

# **ZOO Lešná, prostorové a výtvarné ztvárnění úpravy provozu zoologické zahrady**

Zuzana Reková

---

Bakalářská práce  
2009



Univerzita Tomáše Bati ve Zlíně  
Fakulta multimediálních komunikací

---

Univerzita Tomáše Bati ve Zlíně

Fakulta multimediálních komunikací

Ústav produktového designu

akademický rok: 2008/2009

## ZADÁNÍ BAKALÁŘSKÉ PRÁCE

(PROJEKTU, UMĚLECKÉHO DÍLA, UMĚLECKÉHO VÝKONU)

Jméno a příjmení: **Zuzana REKOVÁ**

Studijní program: **B 8206 Výtvarná umění**

Studijní obor: **Multimedia a design – Prostorová tvorba**

Téma práce: **ZOO Lešná, prostorové a výtvarné ztvárnění  
úpravy provozu zoologické zahrady**

Zásady pro vypracování:

### 1. Teoretická část

- POPIS – ANALÝZA ŠIRŠÍCH VZTAHŮ
- HODNOCENÍ STÁVAJÍCÍHO STAVU
- FOTODOKUMENTACE
- PRŮVODNÍ ZPRÁVA K NÁVRHU, ZDŮVODNĚNÍ NÁVRHU, POSTUPU PŘI NÁVRHU, JAKÝM ZPŮSOBEM ZHODNOCUJETE DANOU LOKALITU SVÝM NÁVRHEM, MATERIÁLOVÉ ŘEŠENÍ, INSPIRACE A MOTIVAČNÍ OBRÁZKY

### 2. Praktická část

- ANALÝZA DANÉ PROBLEMATIKY
- KONCEPCE ŘEŠENÍ
- DISPOZIČNÍ A PROSTOROVÝ NÁVRH
- KONSTRUKČÍ A MATERIÁLOVÉ ŘEŠENÍ

Rozsah práce:

Rozsah příloh:

Forma zpracování bakalářské práce: **tištěná/umělecké dílo**

Seznam odborné literatury:

Časopisy:

ERA 21: o architektuře. Brno: ERA21s.r.o, 2000- . Vychází 7 x ročně. ISSN 1801-089X

DETAIL Konzept. München: Institut für internationale Architektur, 2000- . Vychází měsíčně. ISSN 0011-9571

ARCHITEKT. Praha: Vydavatelství Julius Macháček-Kabinet, 2000. Vychází měsíčně. ISSN 0862-7010

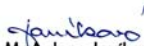
EL CROQUIS, ISSN 0212-5633

Vedoucí bakalářské práce: **Ing. arch. Hana Maršíková**  
Ústav produktového designu


Datum zadání bakalářské práce: **1. prosince 2008**

Termín odevzdání bakalářské práce: **11. května 2009**

Ve Zlíně dne 23. února 2009

  
doc. Mgr. Jana Janíková, ArtD.  
pověřená děkanka



  
Ing. arch. Hana Maršíková  
ředitel ústavu

Prohlašuji, že jsem na celé bakalářské práci pracovala samostatně a použitou literaturu jsem citovala.

Ve Zlíně dne 7.5.2009

.....

Zuzana Reková

## **ABSTRAKT**

Práce se zabývá řešením okolí restaurace Limpopo, jež se nachází v areálu zlínské zoologické zahrady. V úvodu seznamuje s historickým vývojem zoologických zahrad spolu s průzkumem soudobých zoologických zahrad. Práce zahrnuje analýzu zvolené lokality, materiálovou studii navrhovaných objektů, konstrukční řešení včetně vizualizací. Nové řešení okolí restaurace Limpopo pak hledá nové možnosti aktivního využití tohoto konkrétního místa, v souvislosti s jeho estetickou kvalitou. Cílem se stala snaha o vytvoření funkčního prostoru, jež nabízí škálu využití - relaxaci, zábavu, aktivní odpočinek a v neposlední řadě vzdělávání.

Klíčová slova: zoologická zahrada, restaurace Limpopo, Zoo Zlín, příroda

## **ABSTRACT**

This work is concerned with the resolution of neighbourhood of the Limpopo restaurant, which is placed in Zoo Zlín territory. At the beginning it introduces the historical development and the survey of synchronic zoos.

This work includes the analysis of chosen location, material studies of the proposed property and the design solution also including visualisation.

Then, the new solution of neighbourhood of the Limpopo restaurant is searching for new possibilities of the active usage of this particular place in connection with his numinous quality.

The disposition became the target of creation the purposeful area, which offers the wide variety of usage - the relaxation, amusement, active relaxation and last but not least the education.

Keywords: zoological garden, Limpopo restaurant, Zoo Zlín, nature

Poděkování:

Děkuji všem, kteří svou pomocí přispěli ke vzniku této bakalářské práce. Především děkuji pedagogům, kteří se mnou mou práci ochotně konzultovali. Děkuji panu Mgr. Tomáši Divilkovi za poskytnutí cenných informací a potřebných podkladů.

## OBSAH

<b>ÚVOD</b> .....	<b>9</b>
<b>I TEORETICKÁ ČÁST</b> .....	<b>10</b>
<b>1 HISTORIE A VÝVOJ ZOOLOGICKÝCH ZAHRAD</b> .....	<b>11</b>
1.1 SVĚTOVÁ HISTORIE .....	11
1.2 VÝVOJ V EVROPĚ .....	11
1.3 ZLOM VE VÝVOJI .....	13
1.4 VÝVOJ V ČESKÉ REPUBLICE .....	13
<b>2 PŘEHLED SOUDOBÝCH ZOOLOGICKÝCH ZAHRAD</b> .....	<b>16</b>
2.1 PŘEHLED NEJLEPŠÍCH SVĚTOVÝCH ZOOLOGICKÝCH ZAHRAD .....	16
2.2 SEZNAM ZOOLOGICKÝCH ZAHRAD ČESKÉ REPUBLIKY .....	20
<b>3 ZOOLOGICKÁ ZAHRADA A ZÁMEK ZLÍN - LEŠNÁ</b> .....	<b>22</b>
3.1 HISTORICKÝ VÝVOJ AREÁLU ZOOLOGICKÉ ZAHRADY ZLÍN .....	23
3.1.1 VÝVOJ DO ROKU 1995 .....	23
3.1.2 PŘEHLED EXPOZIC VYBUDOVANÝCH V LETECH 1996 - 2008 .....	24
3.1.3 VÝZNAMNÉ STAVBY NEZBYTNÉ PRO CHOD ZOOLOGICKÉ ZAHRADY .....	25
3.1.4 HISTORIE ZÁMKU LEŠNÁ .....	25
3.1.5 ZÁMECKÝ PARK .....	26
3.2 PŘEHLED NEJVÝZNAMĚJŠÍCH EXPOZIC .....	26
3.2.1 TROPICKÁ HALA YUCATAN .....	26
3.2.2 AMAZONIE .....	27
3.2.3 PAVILON AFRICKÝCH KOPYTNÍKŮ .....	27
3.2.4 EXPOZICE LVŮ .....	28
3.2.5 OSTROV LEMURŮ KATA .....	28
3.2.6 PRŮCHOZÍ AUSTRALSKÁ EXPOZICE .....	28
3.3 AFRICKÝ KONTINENT VE ZLÍNSKÉ ZOO .....	29
3.3.1 PŘEHLED PTACTVA VYSKYTUJÍCÍHO SE V NAVRHOVANÉ OBLASTI .....	29
3.4 RESTAURACE V AREÁLU ZOOLOGICKÉ ZAHRADY .....	30
3.4.1 RESTAURACE TYROL .....	30
3.4.2 RESTAURACE LIMPOPO .....	30
3.4.3 RESTAURACE FARMA U KOALY .....	31
3.4.4 RESTAURACE NEAPOLITÁNO .....	31
<b>II PRAKTICKÁ ČÁST</b> .....	<b>32</b>
<b>4 ANALÝZA ŠIRŠÍCH VZTAHŮ</b> .....	<b>33</b>

4.1	ÚVOD .....	33
4.2	ZÁKLADNÍ INFORMACE O RESTAURACI LIMPOPO .....	34
4.3	SOUČASNÝ STAV NAVRHOVANÉ LOKALITY .....	35
4.4	HODNOCENÍ STÁVAJÍCÍHO STAVU .....	37
4.5	ANALÝZA PŘÍRODNÍCH PODMÍNEK .....	38
4.5.1	ZELEŇ .....	38
4.5.2	SLUNEČNÍ SVIT .....	38
4.5.3	HLUK .....	39
4.5.4	ČICHOVÉ VJEMY .....	39
<b>5</b>	<b>INSPIRACE .....</b>	<b>40</b>
5.1	ACACIA SENEGAL .....	40
5.2	DŮM EGGO .....	41
<b>III</b>	<b>PROJEKTOVÁ ČÁST.....</b>	<b>42</b>
<b>6</b>	<b>KONCEPT .....</b>	<b>433</b>
6.1	KONCEPCE ŘEŠENÍ.....	433
6.2	VYHLÍDKA.....	455
6.3	POSEZENÍ .....	466
6.4	VOLIÉRA .....	477
6.5	LAVIČKY .....	499
6.6	POUŽITÉ MATERIÁLY .....	50
6.6.1	POVRCHOVĚ UPRAVENÁ OCEL .....	50
6.6.2	SÍTĚ Z OCELOVÝCH LANEK.....	50
6.6.3	DŘEVĚNÝ POVRCH IPE.....	51
<b>7</b>	<b>MOBILIÁŘ.....</b>	<b>522</b>
7.1	SEDACÍ NÁBYTEK .....	522
7.2	STOLY .....	522
7.3	ODPADKOVÉ KOŠE.....	533
7.4	OSVĚTLENÍ.....	53
	<b>ZÁVĚR.....</b>	<b>544</b>
	<b>SEZNAM POUŽITÉ LITERATURY .....</b>	<b>55</b>
	<b>SEZNAM OBRÁZKŮ .....</b>	<b>57</b>



## ÚVOD

V čem spočívá smysl zoologických zahrad? Má úvodní otázka je cestou k pochopení. K pochopení toho, co již odedávna člověka vedlo k uvěznění zvířat, k pochopení mého pojetí práce.

Původní význam zoologických zahrad spočíval v zájmu o poznání exotických druhů zvířat. Dnes zoologické zahrady nabývají na významu zejména díky ochraně, často dokonce záchrane živočichů, kteří se stali kvůli negativním zásahům člověka ohroženi. Zvířata ztratila své přirozené prostředí, neměla se kam uchýlit, jelikož člověk obsazuje stále více prostoru na této planetě. Lidstvo si začalo postupně uvědomovat neblahé následky svého konání, bezohledné kácení deštných pralesů, odlesňování, nadměrné využívání přírodních zdrojů. Některé druhy zvířat kvůli takovéto degradaci přírody začaly vymírat nebo se staly silně ohroženými. Z tohoto důvodu vznikly zařízení jako zoologické zahrady, jež usilují nejen o záchranu ohrožených druhů, ale i jejich rozmnožování a případný návrat do volné přírody. Tento návrat však není vždy možný, jelikož se zvířata v novém prostředí zoologické zahrady aklimatizovala natolik, že ztratila svůj přirozený lovecký a obranný instinkt a v původním prostředí by tudíž nepřežila. Důležitější než ochrana samotných zvířat je proto nutnost této ochrany předcházet a zachovávat jejich biologické prostředí neporušeno. Na jednu stranu je člověk velmi šlechetný, že se snaží zachránit vymírající druhy živočichů a rostlin, na stranu druhou je to právě on kdo je vinen toho, že se staly ohroženými.

Další neméně důležitá funkce zoologických zahrad je prohloubení vztahů zejména u dětí k přírodě a především její poznání, aby mladá generace pochopila, jak je důležité společné soužití s přírodou. Čili funkce výchovná je stejně důležitá jako samotná funkce ochrany. Zařízení jako zoologické zahrady jsou stavěny často víc pro lidi než pro samotná zvířata a právě na tento fakt se ve své práci chci zaměřit. Svým návrhem usiluji o poskytnutí pokud možno co nejjobstojnějších podmínek pro život zvířat v zoo. Ve své práci navrhuji prostor pro hru, odpočinek, rekreaci, poznání, setkávání. Setkávání člověka se zvířaty. Setkávání člověka s přírodou. Setkávání člověka s životem samotným. Jedná se o snahu vytvoření prostoru, jež by se vtiskl návštěvníkům do paměti a rádi by se zde vraceli. Nikoli z důvodu hezkého designu navrhovaného prostoru, ale vzájemného souladu mezi člověkem a přírodou. Snaha o pochopení důležitosti vzájemné harmonie, protože člověk bez přírody nepřežije, ale příroda bez člověka ano. Tyto myšlenky především se snažím vtisknout tomuto jedinečnému místu.

## **I. TEORETICKÁ ČÁST**

# 1 HISTORIE A VÝVOJ ZOOLOGICKÝCH ZAHRAD

## 1.1 Světová historie

Zoologické zahrady jsou považovány za jedny z nejstarších atrakcí na světě. V průběhu staletí se však jejich podoba značně měnila. K chovu živých zvířat lidstvo tíhlo odedávna, zpočátku však byla vystavovaná zvířata jen jakousi kuriozitou či atrakcí pro návštěvníky. Tuto roli v podstatě plní zoologické zahrady dodnes, i když pracují s odlišnými prostředky.

Valná většina královských sídel se před mnoha lety pyšnila chovem divokých a exotických zvířat. Jakýmsi předobrazem zoologických zahrad možno proto chápat starověké zvěřince (tzv. menażerie). Vznik prvních zvěřinců je datován již do druhého tisíciletí před naším letopočtem a to na území Afriky a Asie. Nejstarší zoo byla založena pravděpodobně kolem roku 1500 před naším letopočtem u Amonova chrámu v Thébách a to egyptskou královnou Hatšepsut. Zpočátku se zde vyskytovala zvířata z údolí horního Nilu, ale později i z území Indie.

Přibližně ze stejného období jsou zachovány zprávy například o čínských zahradách se zvířaty. Ve starověkém Římě byla také potřeba velkého množství šelem pro zábavu lidu do cirku, kde zápasily s gladiátory. S pádem slavné římské říše však padla i touha po gladiátorských zápasech a tudíž zvěřince zanikly. Z období předkolumbovské Ameriky taktéž pochází zvěřinec císaře Montezumy, ve městě Tenochtitlan byly nalezeny jakési voliéry a klece tohoto aztéckého vládce.

Zvířata byla zpočátku přivážena víceméně nahodile různými cestovateli a mořeplavci, později vznikaly jakési firmy, které se touto činností začaly zabývat ve velkém. Staré zoologické zahrady byly navrhovány víc pro pohodlí návštěvníků než zvířat. Životní podmínky zvířat v těchto zařízeních většinou nerespektovala jejich přirozené chování a prostředí. Chov probíhal zpravidla v klecích o rozměrech neumožňujících naplnit potřeby zvířat. Vzhledem k nedostatečným informacím o jednotlivých zvířatech docházelo k častým úhybnům.

## 1.2 Vývoj v Evropě

V 18. století se v Evropě nacházely desítky zvířecích parků. Významným se stal rok 1752, kdy byla založena zoologická zahrada, která se již podobala dnešnímu typu zoo. Založil ji

František I. na popud své manželky Marie Terezie. Nachází se ve vídeňském Schönbrunnu a funguje až do dnešních dnů. Kruhové uspořádání výběhů budilo dojem jakéhosi „divadla“ pro jednoho diváka. Tato zoologická zahrada není nijak zvlášť rozlehlá, ale nabízí možnost prohlédnout si množství zajímavých zvířat.



1/ letecký snímek Zoologické zahrady Schönbrunn

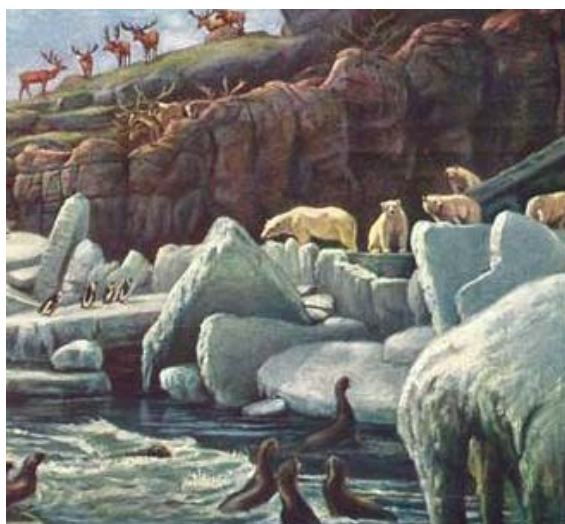
V období, kdy vzniká zoologická zahrada v Schönbrunnu je název zoo ještě neznámý. Tato zařízení byla doposud nazývána různě – menagerie, aklimatizační zahrady, deer – park (v Anglii)... Zkratka zoo (první část složených slov mající význam 1. živočich, živočišný, 2. živý) byla poprvé použita až se založením zahrady v Dublinu v roce 1830. První zoo sloužící pro výzkumné a vzdělávací účely se nacházela v botanické zahradě v Paříži roku 1794, poté byla založena zahrada v Londýně (Versailles - 1828), ta byla nejrozsáhlejší a nejbohatší. Po nich přichází nespočet zoo na celém světě (Antverpy - 1843, Berlín - 1844, Melbourne - 1857, Bombaj - 1863, New York - 1863, Tokio - 1882 a mnoho dalších).



2/ menagerie ve Versailles

### 1.3 Zlom ve vývoji

Zlomem ve vývoji zoologických zahrad se staly ideje a myšlenky Carla Hagenbecka. Tento německý obchodník se zvířaty, drezér a majitele cirkusu se stal také zakladatelem zoologické zahrady svého druhu světově ojedinělé. Dle představ Carla Hagenbecka zvířata měla žít v takových výbězích, které se podobají pokud možno co nejvěrněji prostředí ve volné přírodě. Místo mříží a plotů navrhuje vodní nebo suché příkopy, expozici doplňuje keři a umělými skalisky. Také složení skupin zvířat ve výbězích má odpovídat sociální skupině v místě přirozeného výskytu zvěře v přírodě, upouští tak od principu řazení podle druhu. Jeho návrhy uspořádání výběhů, druhů zvířat, skupin a především přístupu k přirozenějšímu chovu zvířat vedly k naprosto novému pojetí zoologických zahrad. Svě jedinečné nápady realizoval stavbou vlastní zoologické zahrady, roku 1907 otvírá Tierpark ve Stellingenenu u Hamburku.



3/ Tierpark Carla Hagenbecka

### 1.4 Vývoj v České republice

Na území České republiky se zvířata začala chovat před druhou světovou válkou a to především v panských oborách. Již v roce 1409 byli chováni lvi Václavem IV. v nové královské zahradě (v místech dnešního Obecního domu). První skutečný zvěřinec založil Ferdinand I. Habsburský mezi léty 1581-1583, Maxmilián II. zbudoval v královské zahradě Pražského hradu zvěřinec nazvaný Lví později Medvědí dvůr. Největší slávy zvěřince u nás dosáhly za vlády Rudolfa II., byly známy dokonce po celé Evropě.

Počátky vzniku zoologických zahrad jako takových jsou však datovány až do roku 1945. V Československé socialistické republice byly malé zoologické zahrady nazývány zookoutky, zbylé zoo řídil stát. Jednalo se o zoologické zahrady v Lešné, Olomouci, Ostavě, Brně, Děčíně, Liberci, Plzni, Dvoře Králové nad Labem, Ústí nad Labem a zoo v Praze. Úroveň zoologických zahrad se lišila dle doby jejich vzniku.

Základní nedostatky českých zoo spočívaly v neznalosti, odborná literatura chyběla, vycestování za účelem získání nových zkušeností a znalostí ze zahraničí nebylo možné. Často se vyskytoval problém umístění zvířat v prostředí jež nesplňovalo jejich základní požadavky a potřeby. Architekti jež projektovali zvířecí stavby nebyli seznámeni s nároky zvířat. České zoologické zahrady i přesto dosahovaly kvalitních chovatelských výsledků. Existoval také studijní maturitní obor - chovatel cizokrajných zvířat, díky němuž naše země nabízela vzdělání v této oblasti jako jeden z mála států. Jeho obdoba přetrvala až do současnosti.

Zpočátku byly zoo zakládány především pro rekreační účely a také pro seznámení a vzdělávání obyvatel v oblasti fauny. Především se jednalo o euroasijské zvířectvo a v menší míře obtížněji dostupná cizokrajná zvířata. Získání každého nového druhu bylo nesmírnou událostí, jelikož se většinou jednalo o složitý proces.

Nejstarší československé zoologická zahrada vznikla v sudetském Reichenbergu (dnešním Liberci), avšak přesné datum jejího založení není známo. Pravděpodobně se jednalo o podzim roku 1919. Historie zoo v libereckých Lidových sadech však sahá až do roku 1904, kdy ornitologický spolek vystavěl velkou veřejnou voliéru, jež se později rozrostla o další ptačinec a výběhy se srnčí zvěří.



4/ ptačí voliéra v Reichenbergské zoo (dnešní Zoo Liberec)

Zoologická zahrada v Liberci se s prosbou o datum jejího založení obrátila i na Severočeské muzeum a na Státní okresní archiv v Liberci, ovšem bez úspěchu, přesné datum založení Liberecké zoo nebylo nalezeno v žádných historických pramenech ani vydaných publikacích.

V současnosti se české zoologické zahrady vyznačují vysokou úrovní, čímž mohou konkurovat zoologickým zahradám zahraničním. Příkladem může být seznam nejlepších světových zoo, sestavený dle prestižního amerického magazínu Forbes, kde se na sedmé příčce umístila Pražská zoologická zahrada. Zoologické zahrady České republiky snesou ta nej přísnější mezinárodní hodnocení. U nově vybudovaných expozic a pavilónů je kladen důraz na zvýšení pohody zvířat. Byly také vypracovány normy, jež doporučují minimální rozměry expozic.

## 2 PŘEHLED SOUDOBÝCH ZOOLOGICKÝCH ZAHRAD

### 2.1 Přehled nejlepších světových zoologických zahrad

Před započítím jakéhokoli výtvarného návrhu, je nutno provést analýzu, a to nejprve v celosvětovém měřítku. Poté světové návrhy postupně zužovat na domácí prostředí a v závěru se propracovat ke konkrétní navrhované oblasti. Důvod analýzy je zřejmý - inspirace, rozšíření obzorů, nabízené možnosti a především snaha vyvarovat se navrhování již vymyšleného. Z tohoto důvodu uvádím seznam nejlepších světových zoologických zahrad, sestavený podle prestižního amerického magazínu Forbes.

#### **Animal kingdom (Království zvířat)**

Země: Orlando, USA / Rozloha: 200 hektarů / Rok založení: 1998

Jedná se o největší zábavní park společnosti Walta Disneyho a zároveň jde o první park této společnosti, který se kromě zábavy zabývá i ochranou přírody. Skládá se ze sedmi tématických okruhů, z nichž nejznámější je Discovery Island (Ostrov objevů), jež je zároveň vstupem do ostatních částí komplexu. Další části nesou názvy: Oasis, Camp Minnie-Mickey, Africa, Rafiki's Planet Watch, Asia a Dinoland U.S.A. Nejkrásnější zoologickou zahradou světa se stala pravděpodobně díky částem, jež jsou dokonalou napodobeninou Afriky a Asie. Vše je věrnou replikou skutečnosti.



5/ Animal kingdom



**Basel zoo**

Země: Basilej, Švýcarsko / Rozloha: 11 hektarů / Rok založení: 1847

Počet návštěvníků se zde pohybuje kolem jednoho milionu ročně, díky čemuž se zoologická zahrada stala druhou nejoblíbenější atrakcí ve Švýcarsku. Nejzajímavější se stala pravděpodobně unikátní expozice přibližující návštěvníkům evoluci mnoha druhů zvířat z celého světa nebo věrná replika namibijské savany.

**Beauval zoo (Krásné údolí)**

Země: Francie / Rozloha: 11 hektarů / Rok založení: 1980

Původní zaměření zahrady bylo výhradně na ptactvo, bylo zde k vidění dva tisíce kusů mnoha druhů, dnes je počet omezen na 400 nejružnějších papoušků. Skutečná zoo se z Beauval stala až v roce 1990, kdy zakladatelka Françoise Delord začala chovat na dvaadvacetihektarovém pozemku exotickou faunu jako žirafy, opice a bílé tygry. V čele tohoto rodinného podniku dnes stojí zakladatelčin syn, roční návštěvnost činí téměř půl milionu lidí. Pro české zoologické zahrady nabyla významu z hlediska výměny zvířat, do brněnské zoo odtud putovali velbloudi, do liberecké zoo bílý tygr a naopak z pražské zoologické zahrady zde byli přivezeni tučňáci.



6/ Beauval zoo

### Berlin zoo

Země: Německo / Rozloha: 24 hektarů / Rok založení: 1844

Během druhé světové války byla berlínská zoo srovnána se zemí, poté znovu vybudována. Nejstarší zoo na území Německa je proslulá zejména tím, že vlastní nejen největší, ale i nejrozmanitější kolekci chovaných zvířat na světě. Je také velmi úspěšná v odchovu jejich mláďat. Se svými supermoderními pavilony je Berlínská zoo nejnavštěvovanější zoologickou zahradou v Evropě (ročně přes 2,5 mil. návštěvníků).

### Newyorská zoo v Bronxu

Země: USA / Rozloha: 10 hektarů / Rok založení: 1899

New Yorská zoo patří k jedněm z nejlepších zoologických zahrad na světě, je také největší městskou zoo v USA. Roční návštěvnost činí 4 miliony lidí. Především je vyhledávána pro své přirozené výběhy a zajímavá je také tzv. asijská tramvaj, projíždějící výběhy s asijskými druhy zvířat v jejich přirozeném prostředí. Návštěvníkovi je umožněna procházka největším uměle vytvořeným tropickým pralesem na světě (2,5 ha), obývaný zvířaty a živočichy z lesů afrického Konga.



7/ Newyorská zoo v Bronxu

### **Chester zoo**

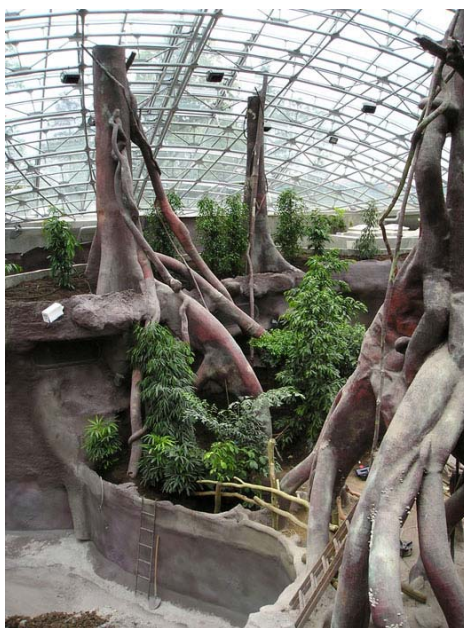
Země: Velká Británie / Rozloha: 44 hektarů / Rok založení: 1934

Chester zoo byla založena Georgem Mottersheadem, který usiloval o to, aby se zde zvířata cítila téměř jako v přirozeném prostředí. V současnosti je považována za největší a nejpoučárnější zahradu v Británii a její hlavní náplní je chov ohrožených druhů zvířat. Mají zde největší pavilon netopýrů a také největší výběh pro orangutany v Evropě. V roce 1989 zde princezna Diana otevřela druhý nejrozsáhlejší evropský výběh pro třicetičlennou šimpanzí tlupu.

### **Zoologická zahrada v Praze**

Země: Česká republika / Rozloha: 44 hektarů / Rok založení: 1931

Největším zásahem pro historii pražské zoo se stala povodeň roku 2002, kdy byla zatopena téměř polovina areálu. Zoo se po povodni nacházela v katastrofálním stavu, ale postupně byla renovována do současné podoby. Nabízí široké spektrum druhů zvířat (chová asi o 60% zvířat víc, než tomu bylo před povodní), renovovaný pavilon šelem, nově otevřenou expozici Indonéska džungle, což je jeden z největších projektů v historii zoo v evropském měřítku. Specializuje se především na chov koně Převalského, levharta mandžuského a leguána kubánského. Expozice v pražské zoologické zahradě jsou většinou nové nebo nově rekonstruované.



8/ Zoologická zahrada v Praze

## 2.2 Seznam zoologických zahrad České republiky

Na území České republiky se nachází celkem 16 zoologických zahrad, které se vzájemně liší rozlohou, zaměřením, počtem druhů zvířat, kvalitou výběhů a dalšími aspekty. Všem 16 provozovatelům níže uvedených zoologických zahrad vydalo Ministerstvo životního prostředí licenci o podmínkách provozování zoologických zahrad (zákon o zoologických zahradách - zákon č. 162/2003 Sb.). 13 českých zoologických zahrad jsou členy EAZA (Evropská asociace zoologických zahrad a akvárií), 11 zahrad je členem WAZA (Světová asociace zoologických zahrad a akvárií) a Unie Českých a slovenských zoologických zahrad má celkem 19 členů (z toho 15 je českých zahrad). Ke vstupu je nutné splnit určité podmínky, které zástupci EAZA i WAZA kontrolují. Týkají se mimo jiné například výměny a záchranných programů koordinovaných celoevropsky či celosvětově.

**Zoologická zahrada Liberec (1919)** - nejstarší zoologická zahrada u nás

**Zoologická a botanická zahrada města Plzně (1926, v současném areálu je od roku 1963)** - zahrada je propojena s botanickou zahradou a Dinoparkem, kde se nachází 3D kino

**Zoologická zahrada hlavního města Prahy (1931)** - nejnavštěvovanější zoo v České republice

**Zoologická zahrada Děčín (1948, otevřena 1949)** - součástí je expozice Rajske ostrovy nacházející se nedaleko zoo, která se skládá ze čtyř částí zaměřujících se na faunu rozdílných částí světa

**Zoologická zahrada Ohrada (1939)** - specializuje se výhradně na evropskou faunu

**Zoologická zahrada Dvůr Králové (1946)** - zoologická zahrada je známá pro své safari

**Zoologická zahrada a zámek Zlín - Lešná (1948)** - dominantou je zámek Lešná, areál je rozdělen do zoogeografických celků

**Zoologická zahrada města Brna (1950, otevřena 1953)** - nabízí celkem 4 základní expozice rozdělené na části Beringia, Karibik, Wallaceia a Kalahari, přičemž každá z těchto expozic je směřována na určitý druh zvířat žijících v těchto oblastech

**Zoologická zahrada Ostrava (1951, v novém areálu je od roku 1960)** - jako jediná zoo v České republice chová vzácné druhy lemurů (např. lemur černý)

**Zoologická zahrada Olomouc** (1953, otevřena v roce 1956) - dominantou zoo Olomouc je 32 metrů vysoká železná rozhledna, ze které je vidět nejen na celý areál zoo, ale i do dalekého okolí

**Zoologická zahrada Ústí nad Labem** (1957) - specializuje se především na chov cizokrajných zvířat

**Zoologická zahrada Jihlava** (1957, statut zoo získala v roce 1982) - tzv. zoo bez mříží, snaží se umožnit zvířatům co největší volnost, proto omezila množství klecí na minimum

**Zoopark Vyškov** (1965) - zoopark se specializuje především na chov primitivních plemen domácích a hospodářských zvířat

**Podkrušnohorský zoopark Chomutov** (1975) - díky své rozloze je největší zoo v ČR

**Zoologická zahrada Hodonín** (1975) - oceňována je především díky svému přírodnímu rázu v krásném prostředí Lužního lesa

**Zoologická zahrada Chleby** (1997) - nejmladší a zároveň nejmenší zoo v republice

V současnosti na světě existuje 957 zoologických zahrad, celková roční návštěvnost zoo činí přes 620 milionů lidí. Na zemi se vyskytuje celkem přes 16 000 ohrožených druhů a mnoho z nich se už v přírodě nevyskytuje vůbec. Jedinými místy, kde je lze spatřit, jsou právě zoologické zahrady.

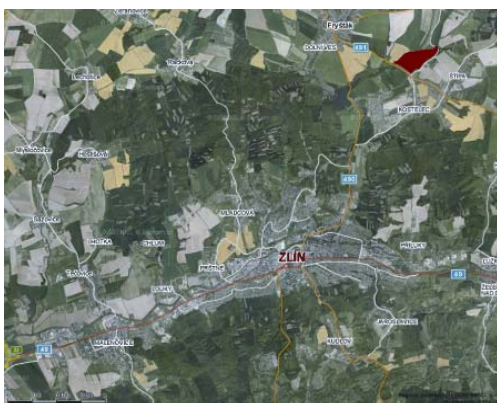
Seznámení se s nejznámějšími světovými i českými zoo mi pomohlo vytvořit si představu o samotném pojetí navrhované oblasti. Zoologické zahrady chtějí natolik přiblížit zvířatům jejich přirozené prostředí, že chybí tvůrčí originalita navrhovaných prostor. Výběhy se stávají napodobeninou skutečnosti, ovšem ve zmenšeném měřítku. Kopírují reálné prostředí, což je jistě vhodné pro to, aby se zde zvířata cítila příjemně a i návštěvníci ocení možnost nahlédnout do míst, které jsou pro ně v reálném životě většinou nedosažitelná. Již od počátku mi bylo proto jasné, že nechci ve svém návrhu imitovat, ale nechat se pouze inspirovat.

### 3 ZOOLOGICKÁ ZAHRADA A ZÁMEK LEŠNÁ

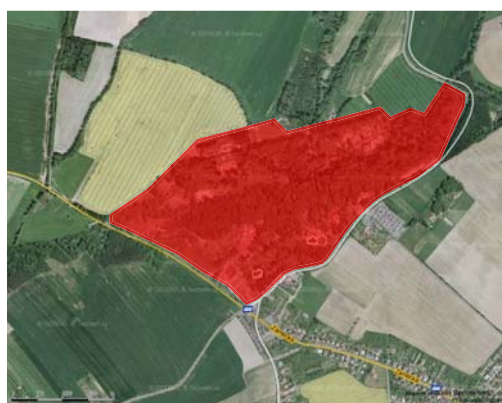
Zoologická zahrada Zlín spolu se zámek Lešná se nachází ve východní části Moravy, na okraji vesnice Štípa, která se roku 1976 stala součástí Zlína. Jedná se o místo vzdálené přibližně 4 km od Zlína (souřadnice: 49°16'20.048"N, 17°42'54.118"E). Areál zoo se rozkládá v historickém lešenském parku a jeho celková rozloha činí 52 hektarů, z toho 48 hektarů tvoří expozice. Zlínská zoologická zahrada patří mezi moderně pojaté zoo, je rozdělena dle geografických oblastí, jednotlivé kontinenty jsou odlišeny barevností (Afriče náleží barva hnědá, Asii fialová, Austrálii červená a Jižní Americe zelená barva). Snaha o věrné napodobení původní domoviny zvířat spočívá v seskupení savců i ptáků ve společných expozicích, popřípadě v sousedních výběžích. Počet chovaných zvířat se zde pohybuje kolem 1150 jedinců, z toho 210 druhů. Zoologická zahrada je členem různých spolků na ochranu zvířat - WAZA (World Association of Zoos and Aquariums), UCSZ (Unie českých a slovenských zoologických zahrad), EAZA (European Association of Zoos and Aquaria), IZE (International Association of Zoo Educators) a ISIS (International Species Information System). Jedná se o třetí nejnavštěvovanější zoologickou zahradu v České republice a o turisty třetí nejnavštěvovanější místo na Moravě.



9/ mapa ČR s označením Zoo Zlín



10/ areál zoo ve vztahu k městu Zlín



11/ areál Zoo Zlín

### 3.1 Historický vývoj areálu Zoologické zahrady Zlín

#### 3.1.1 Vývoj do roku 1995

1804 - majitel lukovského panství, hrabě Josef Jan Seilern, nechal postavit na návrší zvaném "Leschna" jednoduché obydlí bažantníka a zahájil chov bažantů.

1810 - do uvedeného roku stál na Lešné původní lešenský zámek.

1818 - celý prostor se začal označovat jako obora (od okolí oddělen zdí).

1818-1823 - výstavba Tyrolského domu.

1887-1894 - hrabě František Seilern nechal postavit současný zámek.

1890 - kromě chovu bažantů a koroptví zaveden chov těžších belgických koní. V sousedství lešenského areálu založen hřebčinec, tzv. Reineltův dvůr.

1892-94 - nový komplex stájových budov - stáje, kočárovna a krytá zimní jizdárna.

1900 - hrabě Josef Seilern systematicky buduje přírodopisné muzeum. Postupně shromáždil sbírku 25 000 palearktických ptáků, 42 000 ptačích vajec, 10 000 kolibříků. Do Lešné směřují první výpravy školních dětí.



12/ Zámecké konírny (snímek kolem r. 1900)

1929-1930 - hrabě Josef Seilern zavedl chov oborních a exotických zvířat na Lešné. V areálu dnešní zoo se tehdy pohybovali jeleni, drobné antilopy, jeřábi, běžci emu. Ve velkém vytápěném skleníku volně poletovali exotičtí ptáci, především papoušci vlnkování (andulky), snovači a pěnkavy.

1939 - rozvoj této soukromé zoo ukončila smrt Josefa Seilerna a následující válečné události.

1945 - zestátnění zámeckého areálu.

1948 - zoo oficiálně otevřena pro veřejnost.

1953 - zoo potvrzena prováděcím výměrem Ministerstva zemědělství.

60. léta - zoo proslavil chov exotických bažantů a běžců emu. K nejvýznamnějším stavbám tohoto období patřil pavilon primátů a pavilon exotických zvířat.

70.-80. léta - významné rozšíření druhů chovaných zvířat (nosorožci, buvolci, šimpanzi, lední medvědi, guerézy). Pojetí a estetické provedení výběhů však bylo na velmi nízké úrovni. Areál naštěstí nezničily různé velkolepé socialistické stavby.

Z technického hlediska byla provedena dílčí plynofikace a vybudována malá centrální kuchyně a technické dílny.

90. léta - zahájení budování moderní zoo, ekologické stavby k ochraně prostředí, modernizace inženýrských sítí. Základní obnova zámeckého parku. stavební rekonstrukce pláště zámku, doplnění zámeckých sbírek, první svatební obřady na zámku Lešná.

1995 - modernizace zoo. Areál rozčleněn podle jednotlivých kontinentů, výstavba nových, prostorných expozic s více druhy chovaných zvířat, průchozích výběhů a voliér, chovatelského zázemí zoo. Členství ZOO Zlín ve WAZA (Světová asociace zoologických zahrad a akvárií) a EAZA (Evropská asociace zoologických zahrad). [1]

### 3.1.2 Přehled expozic vybudovaných v letech 1996 - 2008

1996 - rybník gibbonů

1997 - expozice goril, ostrov lemurů vari

1998 - expozice tučňáků Humboldtových, pavilon afrických kopytníků

2000 - rekonstrukce expozice lachtanů

2001 - asijské výběhy pro medvědy ušaté a tygry usurijské, průchozí ptačí voliéra

2003 - pavilon slonů, ostrov lemurů kata, průchozí expozice klokanů

2004 - Amazonie, expozice lvů

2005 - expozice lam vikuní

2006 - tropická hala Yucatán

2008 - expozice plameňáků růžových, vnitřní expozice mravenečnicků velkých [2]



### 3.1.3 Významné stavby nezbytné pro chod zoologické zahrady

1995 - zimoviště a odchovna ptactva

1997 - rekonstrukce restaurace Neapolitáno

1999 - rekonstrukce hlavního vstupu do zoo

2000 - venkovní posezení u restaurace Tyrol

2002 - restaurace Farma u Koaly a moderní dětský koutek

2003 - rekonstrukce restaurace Tyrol

2005 - nový sezónní vstup a prodejna suvenýrů, rekonstrukce restaurace Limpopo (bývalá restaurace U Kapouna)

2007 - rekonstrukce restaurace Neapolitáno a zastřešení venkovního posezení [3]

### 3.1.4 Historie zámku Lešná

Celému areálu dominuje původní zámek Lešná, jež stojí uprostřed zoologické zahrady.

Historie zámku Lešná je úzce spojená s historií dříve slavného moravského hradu Lukova.

V roce 1724 získal hrad a celé lukovské panství rakouský hraběcí rod Seilernů. Na Moravě však téměř nepobývali, hrad chátral a v roce 1793 byl už neobyvatelný. Seilernové proto začali hledat prostor pro stavbu nového sídla. Zvolili si návrší na dohled od původního hradu Lukova - Lešnou.

Výstavba celého areálu začala v roce 1804. Vznikla zde stavba určená k chovu bažantů, která sloužila i jako obydlí správce bažantnice. V roce 1807 byl dokončen původní lešen-  
ský zámek. 80 let sloužil hraběcí rodině pouze jako letní sídlo. V zimě Seilernové pobývali na svých statcích v Rakousku.

V roce 1887 nechal tehdejší majitel panství František Seilern původní zámek zbourat a na stejném místě zahájil výstavbu nové reprezentativní rezidence. Bohaté členění jak půdorysu tak i průčelí budovy stejně jako střechy, která je opatřena mnoha věžičkami, mu dávají romantický charakter splňující představy loveckého zámečku. Koncem roku 1891 byly stavební práce hotové, v letech 1892-1893 se provádělo náročné vybavování interiérů. Zámek byl vytápěn ústředním teplovodním topením, byla zde zavedena elektrina, nechyběl vodovod s teplou a studenou vodou, domácí telefon, prostorné koupelny a splachovací toalety. Nový zámek se stal hlavním sídlem Seilernů, kteří jej vlastnili až do dubna 1945. [4]



13/ zámek Lešná



14/ zámecký park

### 3.1.5 Zámecký park

*Zámek je součástí krásného historického parku se zoologickou zahradou. Park patří k dendrologicky nejcennějším zámeckým parkům celé Moravy. Byl založen v letech 1887 - 1893 v anglickém romantickém slohu. Proto se zde nachází písčité cestičky, chodníčky, fontány, rybníčky a četná romantická zákoutí. V samotném zámeckém parku roste přes 104 druhů vzácných dřevin z Evropy, Severní Ameriky a Asie a také celá řada vzácných bylin. [5]*

## 3.2 Přehled nejvýznamějších expozic

### 3.2.1 Tropická hala Yucatan

Tropická hala byla pojmenována podle Yucatánského poloostrova, kde před více než tisícem let sídlila dávná civilizace Mayů. Celý interiér haly je upraven v duchu Mayské kultury. Svým pojetím patří tropická hala Yucatan k světovému unikátu. V říjnu 2006 byla poprvé otevřena veřejnosti. Dvě třetiny veškerého prostoru haly zaujímají rostliny, jež doplňují repliky tropických stromů s deskovými kořeny. V těchto umělých stromech je zabudována vzduchotechnika a zároveň slouží jako podpěra skleněného pláště haly. Tropickou atmosféru dále dotváří automatický mlžný systém. Celkový počet rostlin v hale se pohybuje kolem 1700 z toho 257 různých druhů. Je zde umístěno přibližně 20 druhů zvířat a to především ptactvo a ryby. Celý prostor haly má vyvolat dojem středoamerického deštného pralesa.



15/ tropická hala Yucatan



16/ Amazonie

### 3.2.2 Amazonie

Expozice byla otevřena v roce 2004, rozkládá se kolem soustavy vodních nádrží, z nichž největší má svůj vlastní ostrov s expozicí kotulů veverovitých. Komplex výběhů působí velmi přirozeně, hladinu a břehy rybníčků ožívují různé druhy vrubozobých a brodivých ptáků. V teplejších měsících roku jsou zde umístěni také aligátoři američtí. V Amazonii lze zavítat i do největší průchozí voliéry papoušků ara v celé zoo.

### 3.2.3 Pavilon afrických kopytníků

Venkovní výběh navazující na pavilon společně obývají žirafy Rothschildovy, nosorožci tuponosí, zebry bezhřívé, buvolci běločelí a pštrosi dvouprstí. Žirafy a nosorožci se pohybují v jeho horní část, ostatním zvířatům je umožněn přístup i do spodní svahovité části. Pavilon byl postaven v roce 1998 a svým vzhledem připomíná velkou africkou chýši. V interiéru pavilonu se nacházejí voliéry afrického ptactva a vyhlídka na žirafy v přibližné výšce tří metrů. Nedaleko pavilonu afrických kopytníků se dále nachází šest druhů afrických zoborožců.



17/ venkovní výběh u afrického pavilonu



18/ expozice lvů

### 3.2.4 Expozice lvů

V roce 2004 vznikla nová expozice lvů, jež se nachází nedaleko pavilonu slonů. Celá expozice je přírodního rázu, návštěvníka od šelem odděluje pouze soustava vodních příkopů. Použitím umělých skal došlo k dokonalému zamaskování vnitřní ubikace a ohradní zdi. Trojice lvů má tak k dispozici vnitřní ubikaci, rozsáhlou letní expozici nebo menší zimní výběh. Lvy návštěvník pozoruje z dřevěné lávky, která dále lemuje výběh afrických antilop. Antilopy jsou vedle expozice lvů umístěny zcela záměrně, mezi zvířaty dochází k vzájemné optické a pachové pozornosti.

### 3.2.5 Ostrov lemurů kata

První exkurze ostrovním královstvím lemurů se konala v květnu 2003. Ostrov lemurů se nachází poblíž pavilonu slonů a patří k nejvýznamnějším expozicím zlínské zoologické zahrady. díky tomu, že je průchozí návštěvník může tyto madagaskarské poloopice pozorovat z bezprostřední blízkosti. Lemuři zde tráví však jen teplejší část roku, v chladném období jsou přesunuti do pavilonu primátů. Do budoucna je plánovaná stavba vnitřní expozice, díky níž by lemuři na svém ostrově zůstávali po celý rok.



19/ ostrov lemurů kata



20/ průchozí australská expozice

### 3.2.6 Průchozí australská expozice

Rozměrná expozice jež nese název Stezka běžce emu, byla poprvé zpřístupněna veřejnosti v roce 2003. Klokani rudokreí, emu hnědí a husa kuří společně s červenou barvou písčitého podkladu věrně připomínají australský kontinent. Klokani skupina se navíc každoročně rozrůstá o řadu mláďat.

### 3.3 Africký kontinent ve zlínské zoo

Podle kontinentálního dělení byla Afrike přiřazena hnědá barva. Afriku ve zlínské zoo představují pavilony ve tvaru domorodých chýší, rozlehlé výběhy s typickými zástupci savců a ptáků afrických savan i polopouštních oblastí (např. sloni, gorily, lvi, žirafy, nosorožci, zebry, lemuři, antilopy, z ptáků jsou to pštrosi, plameňáci, jeřábi, zoborožci kaferští, marabu, papoušci šedí a řada dalších).



21/ venkovní výběh u afrického pavilonu

#### 3.3.1 Přehled ptactva vyskytujícího se v navrhované oblasti

Jeřáb laločnatý (lat. *Bugeranus carunculatus*) - dorůstá až 175 cm

Jeřáb popelavý (*Grus grus*) - dorůstá až 115 cm

Zoborožec šedolící (*Ceratogymna brevis*) - dorůstá 60 - 70 cm

Zoborožec Bělovlasatý (*Bericornis albocristatus*) - dorůstá až 70 cm

Zoborožec rudozobý (*Tockus erythrorhynchus*) - dorůstá 43 - 50 cm

Zoborožec žlutozobý (*Tockus flavirostris*) - dorůstá až 40 cm

Zoborožec křiklavý (*Ceratogymna bucinator*) - dorůstá 50 - 55 cm

Turako fialový (*Musophaga violacea*) - dorůstá asi 50 cm

Turako chocholatý (*Tauraco persa*) - dorůstá 40 - 43 cm

Papoušek konžský (*Poicephalus gulielmi*) - dorůstá 26 - 30 cm

Papoušek šedý (*Psittacus erithacus*) - dorůstá 28 - 39 cm

Papoušek kapský (*Poicephalus robustus*) - dorůstá 30 - 36 cm

### 3.4 Restaurace v areálu zoologické zahrady

V areálu zoo je možno během hlavní sezóny navštívit čtyři stylové restaurace. Nabízí výběr z několika teplých jídel i lehké občerstvení. V každé z nich se nachází moderní WC, které je přístupné i pro hendikepované osoby.

#### 3.4.1 Restaurace Tyrol

Nachází se naproti zámku Lešná, pro občerstvení a odpočinek lze využít vnitřní prostory restaurace nebo venkovní zastřešené posezení u ptačí voliéry. Restaurace je otevřena od května do října každý den, v březnu, dubnu a v listopadu v závislosti na počasí a o víkendech.



22/ restaurace Tyrol

#### 3.4.2 Restaurace Limpopo

Nachází se poblíž sezónního vstupu do zoologické zahrady, interiér restaurace je zařízen v africkém stylu s malou expozicí českých cestovatelů v Africe. Možnost využít také venkovního posezení v bezprostřední blízkosti expozice jeřábů. Restaurace Limpopo je otevřena celoročně.



23/ restaurace Limpopo

### 3.4.3 Restaurace Farma U Koaly

Nachází se v dolní části areálu u rozlehlého dětského koutku, venkovní posezení je z větší části zastřešené. Restaurace je otevřena od května do září každý den, v březnu, dubnu, říjnu a v listopadu v závislosti na počasí a o víkendech.



24/ restaurace Farma u Koaly

### 3.4.4 Restaurace Neapolitano

Nachází se u tropické haly Yucatan, možno využít vnitřní prostory nebo zastřešené venkovní posezení. Spolu s restaurací Limpopo je otevřena celoročně.



25/ restaurace Neapolitano

## **II. PRAKTICKÁ ČÁST**





## 4.2 Základní informace o restauraci Limpopo

Restaurace Limpopo se vyskytuje v blízkosti sezónního vstupu do zlínské zoologické zahrady a dle kontinentálního dělení se nachází v oblasti Afriky. Z původního názvu U Kapouna byla přejmenována dle jihoafrické řeky Limpopo (nazývané také jako Krokodýlí řeka). K restauraci vede široký asfaltový chodník, na kterém se bez problémů minou dvě maminky s kočárky. Celý areál zoologické zahrady je protkán těmito asfaltovými chodníky, jelikož se zde pohybuje množství dopravních prostředků zajišťujících údržbu či provoz zoo. Také zde projíždí vyhlídkový vláček. Tato doprava není vedena kolem hlavního přístupu k restauraci Limpopo, ale kolem odvrácené strany budovy, což je jistě nespornou výhodou. Návštěvníci restaurace tímto nejsou obtěžováni ruchem a také výpary z dopravních prostředků.

Interiér restaurace je zařízen v africkém stylu (malá expozice českých cestovatelů v Africe), jedná se zejména o imitace nástěnných maleb Afričanů, zvětšené fotografie a plakáty z prostředí Afriky, zvířecí kůže, pušky, oštěpy a jiné symbolické předměty jež visí na zdech. Také vybavení restaurace má připomínat černý kontinent - bambusová držadla na věšáky, bar se soškami domorodců či židle s vyplétanými opěradly. Exteriérový mobiliář je volen střídměji. Jednoduché kulaté stolky na jedné noze se čtyřmi židličkami ve stejném duchu, nepatří k nejpohodlnějšímu posezení. Takovýchto stolečků je zde 13, čili nabízí posezení pro 52 osob. Restaurace nabízí výběr z několika teplých jídel nebo lehké občerstvení, jež lze zakoupit přímo v restauraci nebo v sezónním období u venkovního okénka. Provoz restaurace Limpopo je spolu s restaurací Neapolitáno celoroční.



27/ restaurace Limpopo



28/ venkovní posezení restaurace Limpopo



29/ interiér restaurace Limpopo

### 4.3 Současný stav navrhované lokality

Současný stav okolí restaurace Limpopo je poznamenán hojnou návštěvností a také se zde podepsal nevládný zub času. A to zejména na nevzhledných ptačích klecích, jež jsou pokryty zelenou vrstvou lišejníkového povlaku. Klece působí zanedbaným dojmem a sejmuté jmenovky některých druhů ptactva jim taktéž na kráse nepřidávají. Jedná se celkem o pět klecí, jež jsou umístěny v bezprostřední blízkosti zděného oplocení zoologické zahrady. Klece se skládají z kovové konstrukce s výpletem, v zadní části je umístěno jakési zastřešené zázemí pro ptáky. Jako bidlo ptákům slouží části odumřelých stromů, jelikož odpadu tohoto druhu je v zoo spoustu. Celkově klece nepůsobí přitažlivě, jak pro návštěvníka, tak pro zvířecího obyvatele.



30/ současný vzhled klecí pro ptáky v navrhované oblasti

Kolem klecí vede úzký chodníček, jež je lemován zelení a stromy. Chodník není určen pro dvě osoby kráčející vedle sebe, přitom je zde možnost chodník rozšířit na přilehlé volné prostranství. Tato zatravněná plocha s dominantním letitým stromem tak zůstává nevyužitá.

Prostor pro sezení před restaurací Limpopo s přilehlou expozicí jeřábů, taktéž není vyřešen nejlépe. K posezení slouží jednoduché kulaté sedáky na jedné noze se stolkem ve stejném duchu, jimž by nový nátěr rozhodně neuškodil. Sedací plochu tvoří dřevěné latě, nosnou konstrukci zajišťuje kovová tyč zapuštěná v zámkové dlažbě. V případě stolku dřevěné latě slouží jako vrchní deska stolu, jediná noha stolu je taktéž zapuštěna v dlažbě. Restaurace Limpopo takto nabízí posezení až pro 52 osob, v letních měsících k zastínění jednotlivých stolků slouží klasické slunečníky, jež jsou v zimním období skladovány pod přístřeškem v průčelí restaurace. Celé posezení je situováno do podoby kruhu, zámková dlažba tvoří kruhová pódia dvou výškových úrovní, jež oživuje zeleň. U venkovního posezení chybí atrakce pro děti, v letních měsících je zde pouze nafukovací atrakce v podobě žirafy, která není pro děti příliš atraktivní. Posezení je ze dvou třetin oploceno, návštěvníkům se tak nabízí nahlédnutí do expozice jeřábů, která je v bezprostřední blízkosti. K oplocení jeřábů bylo zvoleno klasické pletivo, které nepůsobí vizuálně přitažlivě. Celá zoologická zahrada je obehnána nahrubo omítanými cihlovými zdmi jež slouží jako oplocení celého areálu.



31/ posezení s vyhlídkou na expozici jeřábů

#### 4.4 Hodnocení stávajícího stavu

Jelikož jsem zlínskou zoo navštívila v období, kdy mi ještě zadání bakalářské práce bylo neznámé, mám možnost posoudit jako nezaujatý pozorovatel dojmy z navrhovaných prostor. Venkovní posezení před restaurací Limpopo je mírně bufetového rázu, už jen tím, jak stojíte řadu na „párek v rohlíku“. Restaurace nabízí sice možnost výběru jídla z jídelníčku, to je však servírováno na keramických talířích, což je jistě příjemné pro dospělé, ale nevhodné pro děti. Styl posezení působí dojmem „najež se a běž“ nikoli „občerstvi se a odpočiň si“. Kulaté stolečky s čtveřicí sedáků jsou vhodné spíše pro neposedné děti a to jak vizuálním stylem tak například šířkou sedáku, jež se mi zdá pro dospělé návštěvníky nevyhovující. Také zeleň v okolí posezení působí neupraveně, vytváří dojem jako by o ni nikdo nepečoval, ale jen si tak volně bujela. Nejvíce ze všeho mě však provokují stávající ptačí klece. Ptákům v nich zakrňují křídla, jelikož nemají možnost přirozeného pohybu - tedy letu. Skákání z bidýlka na bidýlko je rozhodně dostatečně neuspokojuje. Již odedávna člověk „záviděl křídla ptákům“, tak proč jim to co je na nich nejkrásnější upírat.



32/ výdejní okénko

Po zhodnocení současného stavu navrhované oblasti restaurace Limpopo jsem došla k závěru, že bude potřeba mnohé změnit. Jelikož se v blízkosti restaurace nevyskytují atrakce pro děti, mou hlavní snahou bylo propojit funkci zábavnou s funkcí poznávací. Upouštím od malých klecí pro ptactvo, které nahrazuji velkorysou voliérou. Z původního konceptu zachovávám zajímavou myšlenku, kdy se návštěvník zároveň občerstvuje a pozoruje zvířata. Ta je však přetransformována do podoby vyhlídky, která slouží zároveň jako zastřešení posezení.

## 4.5 Analýza přírodních podmínek

### 4.5.1 Zeleň

Množství zeleně bývá většinou určeno prostředím v kterém se nachází. Všeobecně je zezeň chápána pozitivně, měla by být součástí každého prostoru a především v zoologických zahradách by se na množství zeleně nemělo šetřit. Zezeň tvoří přijatelnější a přirozenější podmínky pro zvířata, pro ptactvo se zezeň stává jakýmsi útočištěm či zázemím, kde se mohou skrýt a odpočinout si, slouží také jako mírné závětrří. V navrhované oblasti stojí řada letitých stromů a velké množství nejrůznějších keřů. Celá plocha je zatravněna. Snažím se zachovat co nejvíce z původní zeleně, především stromy, které propojují s expozicemi. Nevzhledné zděné oplocení zoologické zahrady nechávám obrůst v celém areálu břečťanem popínavým a vytvářím tak celoročně zelenou stěnu. Přírodní ráz krajiny dotvářím různými výškovými úrovněmi stromů a keřů.



33/ zezeň v okolí restaurace Limpopo

### 4.5.2 Sluneční svit

Sluneční svit je pro většinu z nás příjemným faktorem zejména v klimatických podmínkách České republiky, není však vždy žádaný. Při návrhu se proto snažím o zastínění posezení, jelikož pro návštěvníky se v tomto případě množství slunečního záření může stát nepříjemné. Utvořením stinných míst a kryté odpočinkové zóny se snažím návštěvníkovi pokud možno co nejvíce zpříjemnit pobyt v zoo. K zastínění zvířat vystačí živé stromy, které jsou součástí jejich expozic a poskytují tak zvířatům dostatek stínu během horkých letních měsíců.

#### 4.5.2 Hluk

Hluk je jedním z faktorů využitelnosti veřejného prostoru. Přítomnost hluku není žádaná v téměř žádných podmínkách a v zoologické zahradě tomu není jinak. Snad jen zvuky zvířat mohou být příjemným dotvořením atmosféry zoo. Navrhovaná oblast se vyskytuje vedle hlavní příjezdové silnice k sezónnímu vstupu zoo a je od ni oddělena pomocí vysokého oplocení z cihlového zdiva. Dopravní hluk proto může být citlivějšími návštěvníky zaznamenán.



34/ oplocení areálu zoologické zahrady

#### 4.5.2 Čichové vjemy

Jelikož se jedná o prostor zoologické zahrady je přítomnost čichových vjemů nevyhnutelná. Zvířecí pavilony by proto měly být pravidelně čištěny, aby nedocházelo k nepříjemným zápachům z exkrementů. Také doprava by neměla obtěžovat návštěvníky i zvířata zápachem. Transportní systémy pro návštěvníky zpravidla tvoří nehlučné elektrovozy, jezdící po hlavních komunikacích. Hlavní návštěvní trasy a komunikacemi by se pokud možno neměly křížit s hospodářskými či provozními komunikacemi, které slouží k zásobování a přepravě zvířat do výběhů.

## 5 INSPIRACE

Inspiraci můžete hledat a nebo v lepším případě přichází sama. V mém případě tomu bylo vyrovnaně.

### 5.1 Acacia senegal

Hlavní inspirací se mi staly stromy a protože se dle kontinentálního dělení zlínské zoo nacházím v oblasti Afriky, nechala jsem se inspirovat africkými stromy - akáciemi senegalskými (latinský název *Acacia senegal*), které jsou pro africké savany typické. Akácie jsou velmi zajímavé stromy nejen díky svému vzhledu, rostou v nehostinném prostředí severní Afriky. Díky prostředí plnému nepřátel si tyto stromy na ochranu vyvinuly ostré trny. Zajímavostí je, že tyto trny jsou ideálním prostředím pro život mravenců (jeden strom často hostí více než 100 000 mravenců). Na první pohled se mravenci mohou zdát pro strom přítěží, parazitem, ale ve skutečnosti je pomoc oboustranná. Mravenci na oplátku rostlinu chrání před menšími tvory, klíčícími rostlinami které by odebíraly stromu živiny - zlikvidují je. Také nachází li se v těsné blízkosti akácie jiný strom, který začne svou přítomností zasahovat do prostoru určený pro akácii, mravenci přelezou na jeho větev a okusují ji tak dlouho, dokud neuschne. Tento podivuhodný soulad mě velmi zaujal a inspiroval k návrhu vyhlídky vycházející ze siluety stromu akácie. Člověk (mravenec) opečovává a chrání, strom (vyhlídka) mu za to poskytuje blahodárny stín. Tyto myšlenky se snažím promítnout do svého návrhu - soužití, souhra, harmonie.



35/ akácie s náznakem navrhované vyhlídky



## 5.2 Dům EggO

Ač se to může zdát vzhledem k zaměření mé bakalářské práce nepravděpodobné, inspiraci jsem našla mimo jiné i ve slavném domu EggO studia A69 - architekti. Dům mě zaujal a zároveň inspiroval především svým řešením zahrady. Hlavním kompozičním a prostorově organizačním prvkem návrhu je zde betonová deska, která působí velmi lehce. Tato deska zastřešuje vstupní závětrčí a zároveň venkovní posezení na jihu pozemku. Asymetrický oválný prostor v desce respektuje původní vzrostlou zeleň. Tímto pojetím jsem získala inspiraci k materiálovému řešení navrhované vyhlídky, jež má působit lehce a zároveň má zastřešovat venkovní posezení restaurace Limpopo stejně tak jako betonová deska domu EggO.



36/ dům EggO



37/ pohled na betonovou desku domu EggO

### **III. PROJEKTOVÁ ČÁST**

## 6 KONCEPT

### 6.1 Koncepce řešení

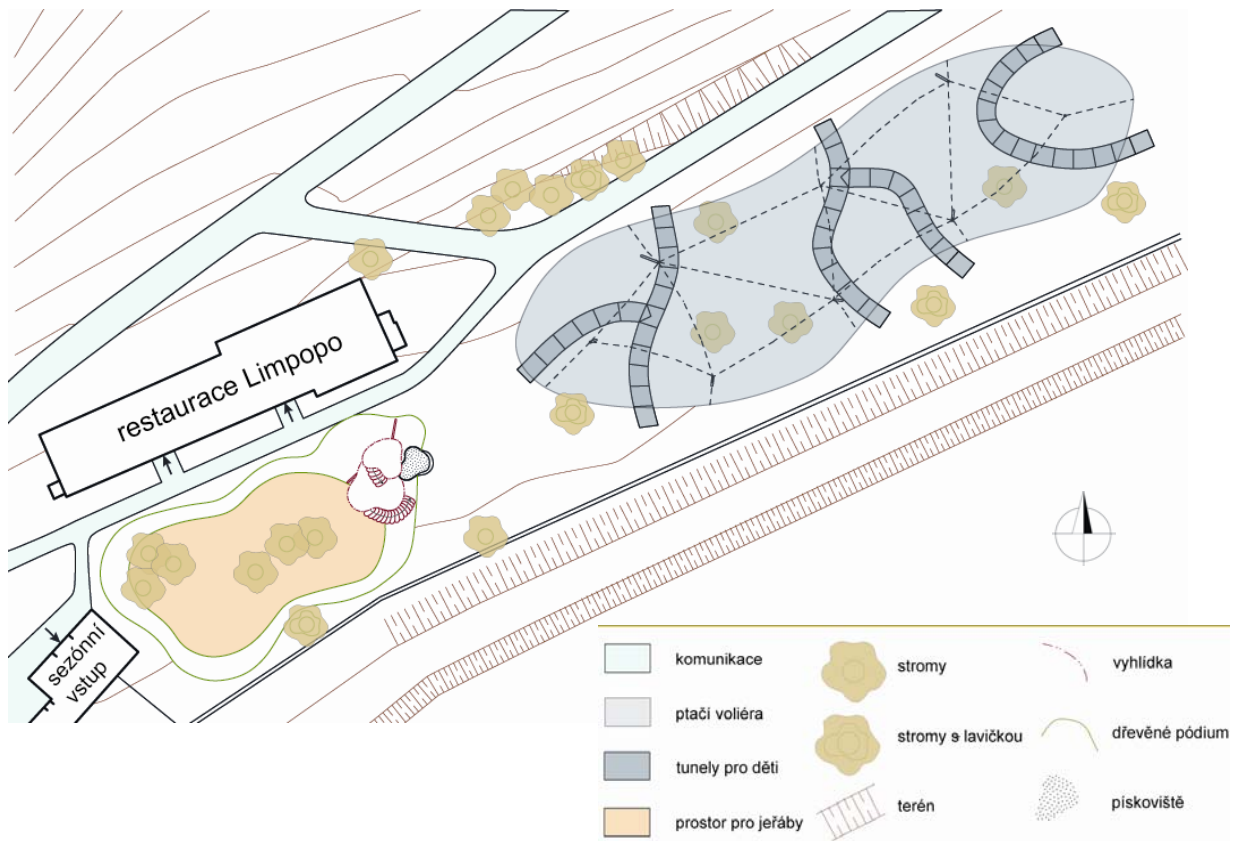
Návrhu předcházelo nastudování dané problematiky včetně seznámení se s realizacemi podobného zaměření a v neposlední řadě poznání a navštívení místa samotného. Po důkladné analýze následovaly cíle, jež jsem si vytyčila:

- 1) místo harmonie člověka s přírodou
- 2) místo pro odpočinek, občerstvení
- 3) propojení aktivní zábavy pro děti s poznáním zvířat
- 4) návaznost na okolní budovy a komunikace
- 5) víceúčelová funkce zastínění posezení
- 6) dostatek prostoru pro zvířata

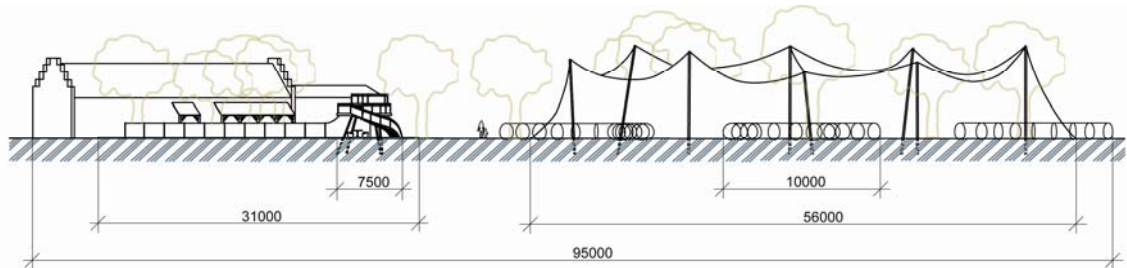
Základní myšlenka a koncepce řešení spočívá v již zmiňované harmonii člověka s přírodou, konkrétně se zvířaty. Volbou prostředků a materiálů se snažím o alespoň částečné vizuální odstranění bariér, jež člověka od zvířete dělí, ovšem s ohledem na bezpečnost zvířat i návštěvníků. Do prostoru se snažím vnést život, a to nejen díky zvířatům, ale i pomocí zeleně.

Navržený prostor lze rozdělit do několika propojených částí:

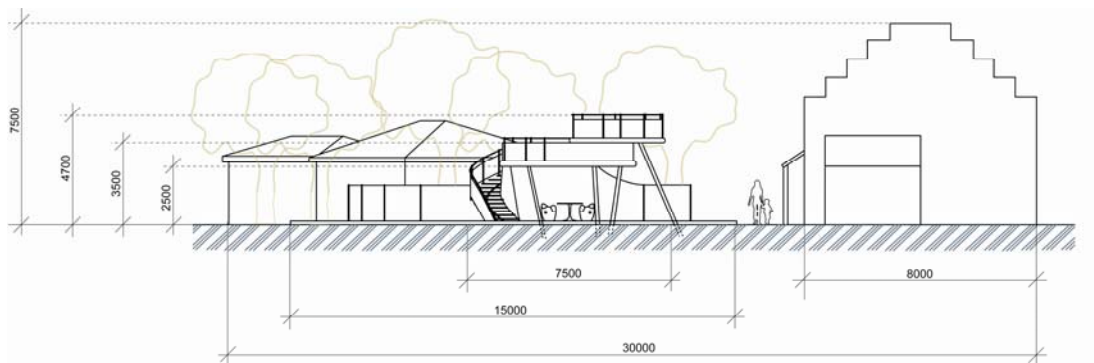
- 1) vyhlídka
- 2) posezení
- 3) výběh pro jeřáby
- 4) voliéra



38/ půdorysné schéma navrhované oblasti



39/ pohled 1



40/ pohled 2

## 6.2 Vyhlídka

Návrh vyhlídky úzce souvisí s venkovním posezením restaurace Limpopo, jelikož vyhlídka slouží zároveň jako zastínění tohoto posezení. Z tohoto důvodu je vyhlídka umístěna v blízkosti výdejního okénka na jídlo. Inspirací se mi staly africké stromy – akácie, jež jsem stylizovala do podoby dvou vyhlídkových plošin. Pro tyto stromy je charakteristická koruna situovaná spíše do šířky nežli do výšky, tento nevšední tvar koruny mě inspiroval k návrhu vyhlídkových plošin dvou výškových úrovní. Nižší a současně větší plošina má minimální podchodnou výšku 2,5 m, vyšší plošina je od ní odsazena o 1 m. Organický tvar plošin má více připomínat nepravidelnou korunu akácie. Jako materiál jsem zvolila beton, okraje vyhlídkových plošin jsou zaobleny, pro vizuální odlehčení betonové hmoty.

Jelikož jeřábi patří mezi ptactvo nelétavé, plošina přiléhající k výběhu jeřábů je nižší. Vyšší plošina slouží k výhledu do okolí, na rozlehlou ptací voliéru či africkou savanu opodál.

Nepravidelný tvar kmene akácie byl podmětem k použití podpěrných sloupů v různých úhlech zešikmení. Ocelové sloupy podpírají plošiny ve dvou společných bodech, dále pak jsou vyhlídkové plošiny podepřeny na dalších třech místech. Ocelové podpěry procházejí navrženým dřevěným pódium a jsou pevně ukotveny v zemi.

Přístup na vyhlídku je umožněn díky schodišti, jež je umístěno v prostoru, kde nejméně obtěžuje návštěvníky restaurace, tedy v části odvrácené od průčelí budovy restaurace. Schodiště se volně obtáčí kolem tvaru nižší vyhlídkové plošiny a vstupuje se na něj z dřevěného pódia, konkrétně z prostoru vedle pískoviště. Snažila jsem se, aby se schodiště nestalo dominantou, ale působilo spíše nenápadně. Proto jsem použila tvary a materiály, které pouze dokreslují jeho ladnou siluetu. Zvolila jsem samonosný typ tzv. vřetenového schodiště, které se vyznačuje vzdušností a lehkostí konstrukčního řešení. Osu tvoří nosná trubka osazená schodovými stupni ve tvaru oválu, šířka jednoho schodu činí 1,2 m, což umožňuje bezpečný průchod dvou osob proti sobě. Zábradlí je tvořeno sítí z ocelových lanek uchycených na ocelových sloupech a volně navazuje na jištění na vrcholu vyhlídkových plošin.



41/ vyhlídka

### 6.3 Posezení

Samotné posezení je umístěno na dřevěném pódiu, jež svým volným tvarem navazuje na již použité organické tvary vyhlídky. Terén je zde mírně do kopce, pomocí pódia tento téměř neznatelný sklon vyrovnávám, aby zde bylo možné umístit sedací nábytek a stoly. Výška pódia je pouhých 15 cm, kvůli vozíčkářům či maminkám s kočárky je opatřeno rampou. Součástí posezení je i pískoviště pro děti obdobných nepravidelných tvarů, které vystupuje z hmoty pódia do travnaté plochy. Na toto pódium dále navazuje dřevěný chodník, jež vede kolem výběhu pro jeřáby a uzavírá jej. Posezení je od expozice jeřábů odděleno pomocí sítě tvořené z ocelových lanek, jež volně navazuje na oplocení výběhu pro jeřáby. Při venkovním posezení se tak nabízí možnost zároveň pozorovat tyto nelétavé ptáky.



42/ posezení pod vyhlídkou

## 6.4 Voliéra

Dominantním prvkem navrhované oblasti se stala rozlehlá voliéra pro africké druhy ptactva. Ptáci zde mají možnost volného pohybu a především letu, což v jejich původních klecích nebylo možné. Součástí voliéry jsou živé stromy, jež mohou ptactvu sloužit pro odpočinek či jako zázemí. Plášť voliéry je vytvořen ze sítě z ocelových lanek a je podepřen množstvím podpěrných ocelových sloupů zapuštěných pevně v zemi, z nichž nejvyšší dosahuje výšky 8,7 m. Na nich jsou umístěny (pomocí sváření) odpočívadla s krmivem pro ptactvo. Obsluha jež zajišťuje dodávku krmiva zde vchází dveřmi (jedná se o kovový rám s výpletem z ocelových lanek), které jsou pro návštěvníky běžně uzamčeny. V místech, kde je nežádoucí pronikání dešťové vody a slunečních paprsků, je síť tkána hustěji.



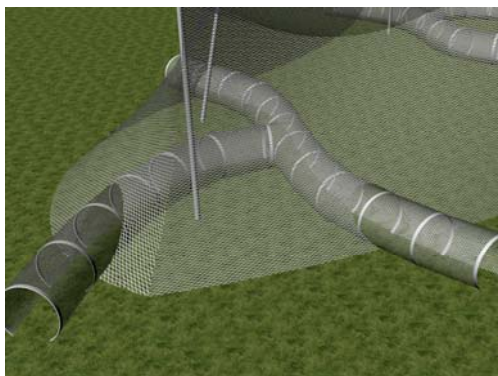
43/ voliéra

Součástí voliéry je síť tunelů, jimiž je celá voliéra protkána. Tyto tunely vzájemně ústí do sebe, čímž připomínají jakési bludiště, jsou určeny pro bližší kontakt dětí s ptactvem. Zároveň slouží jako dětský zábavný prvek. Jednotlivé tunely jsou vytvořeny pomocí kovových obručí s rozestupy 1,5 m, jež jsou potaženy sítí z ocelových lanek. Tím je zabráněno přímému kontaktu dítěte s ptactvem. Obruče jsou zabetonovány v zemi v hloubce 10 cm, čímž je zajištěna jejich stabilita. Délka tunelů je rozdílná, pohybuje se od 10 m až do 15 m. Tímto způsobem děti mohou pozorovat a poznávat exotické ptáky, aniž by byla ohrožena jejich bezpečnost.



44/ odpočívadla pro ptáky





45/ síť tunelů

## 6.5 Lavičky

Ve stejném duchu jako vyhlídka jsou řešeny také lavičky. Ty jsou umístěny kolem kmene stromu a stávají se tak jeho součástí, aniž by do samotné struktury stromu jakkoli zasahovaly. Svým tvarem opisují obvod stromu a zaoblené rohy zajišťují bezpečnost. Stejně jako u vyhlídkových plošin mají dvě výškové úrovně – nižší pro děti a vyšší pro dospělé. Stabilitu zajišťují ocelové podpěry, jež jsou chaoticky rozmístěny ze spodní strany sedáku stejně jako podpěrné sloupy u vyhlídky. Jejich vzhled možno přirovnat k chorošům, kteří na stromně parazitují. Tyto lavičky mají však vlastní podpěrnou konstrukci, takže se stromu téměř nedotýkají. Lavičky jsou vyrobeny z laminátových desek a jsou volně rozsety kolem stromů v celé navrhované oblasti.



46/ lavičky

## 6.6 Použité materiály

Volba vhodných materiálů a jejich vícestranné využití je snahou o docílení jednotné tváře navrhované oblasti.

### 6.6.1 Povrchově upravená ocel

Otryskaná a svařitelným základním nátěrem opatřená ocel je nejpoužívanější v oblastech, kde jsou v mnoha směrech na ocel kladeny zvýšené požadavky. Povrch ocele je dále upraven technikou broušení.

Použití v navrhované oblasti: veškerý podpěrný systém (vyhlídka, voliéra, lavičky), sloupky zábradlí, sloupky oplocení výběhu pro jeřáby

### 6.6.2 Sítě z ocelových lanek

Jejich nespornou výhodou je neomezená životnost, široké spektrum využití v interiéru i exteriéru a v neposlední řadě také výborná pevnost a odolnost vůči okolnímu prostředí. Ve svém návrhu volím velikost oka sítě 20 mm, průměr lanka 3 mm a šikmý způsob výpletu. Výrobce sítí je společnost Cabletech s.r.o. nebo Carlstahl s.r.o.

Použití v navrhované oblasti: voliéra s tunely, oplocení výběhu pro jeřáby, výplet zábradlí



47/ zábradlí ze sítě z ocelových lanek

### 6.6.3 Dřevěný povrch IPE

Dřevina IPE (jiným názvem také Lapacho nebo Brazilský ořech) patří mezi jedny z nejtvrdějších dřevin světa, díky své kvalitě je nejvhodnějším dřevem pro terasové palubky. Uvolňování přírodního barviva se u této dřeviny projevuje v nejmenší míře mezi tropickými dřevinami. Základ venkovní dřevěné podlahy tvoří rošt, na který jsou kladeny drážkované profily exotické dřeviny IPE. Podélné jemné drážky na lícové straně zajišťují protiskluzovou úpravu, hlubší drážky na protilehlé straně jsou vyfrézovány z důvodu pnutí materiálu. Systém speciálních drážek na bočních stranách (tzv. systém clip) umožňuje desky na rošt připevnit rychlospojkami. Výhodou clip-systému jsou šrouby skryté v mezerách mezi deskami, spoj zůstane neviditelný a neruší celkový vzhled dřevěné plochy. Mezi další nespornou výhodou dřevěného povrchu IPE patří minimální požadavky na údržbu s maximálními na životnost podlahy. Podlaha vysoce odolává vlhkosti, slunečnímu záření i mrazu.

Použití v navrhované oblasti: dřevěné pódium pro umístění posezení s navazujícím dřevěným chodníkem kolem výběhu pro jeřáby, dětské pískoviště



48/ dřevěný drážkovaný povrch IPE

## 7 MOBILIÁŘ

### 7.1 Sedací nábytek

Křesla společnosti Moroso jsem zvolila z důvodu jednoduchého, hravého designu vhodného nejen pro děti, ale i pro jejich rodiče. Z široké škály nabízených barev volím odstín zelené v kombinaci s bílou barvou.

Design: Tord Boontje / Výrobce: společnost Moroso / Materiál: barevný polyetylen

Charakteristika produktu: vodě-odolné křeslo pro exteriérové i interiérové využití. Povrch je zdoben květinovým reliéfem, křeslo svým tvarem připomíná kvetoucí keř. Dostupnost v několika zářivých barvách: červená, oranžová, fialová, růžová, zelená, šedo-stříbrná, černá, bílá.



49/ křeslo společnosti Moroso

### 7.2 Stoly

Stoly jednoduchého elegantního designu svým vzezřením doplňují design použitých židlí.

Design: Eero Saarinen / Výrobce: IKEA / Materiál: deska stolu - laminát, noha stolu - vyztužený polyamidový plast

Charakteristika produktu: stůl pro čtyři osoby jedinečného designu, vyznačuje se jednoduchou údržbou



50/ stůl designu Eero Saarinen

### 7.3 Odpadkové koše

Díky výhodě větracích otvorů, materiálu z něhož je koš vyroben a v neposlední řadě kvůli jednoduchému designu jsem zvolila odpadkové koše společnosti Rexite.

Design: Raul Barbieri a Marianelli / Výrobce: společnost Rexite / Materiál: ocel s neviditelnými svařovanými švy a zaoblenými okraji pro větší bezpečnost

Charakteristika produktu: vysoký koš na odpady pro interiérové i exteriérové použití, objem 22 litrů



51/ odpadkový koš



52/ osvětlení společnosti Massive

### 7.4 Osvětlení

Výrobce: společnost Massive / Průměr svítidla: 64 mm / Šířka svítidla: 80 mm / Montážní hloubka: 110 mm / Napětí: 230 V / Maximální příkon: 50 W / Materiál: hliník

Charakteristika produktu: zabudované bodové svítidlo vhodné pro interiérové i exteriérové použití

## ZÁVĚR

Můj názor na význam zoologických zahrad se v průběhu této bakalářské práce pozvolna měnil. Zpočátku jsem si pravý smysl zoo, stejně jako většina návštěvníků zoologických zahrad neuvědomovala. Tyto zařízení jsem chápala jednoduše jako příjemné zpestření nedělního odpoledne, aniž bych si uvědomila jejich hlubší význam. V průběhu práce jsem se však nad otázkou zoologických zahrad začala stále více zamýšlet.

Výsledkem mých úvah se stal fakt, že i když navrhu pro zvířata obrovský výběh či ptákům padesátinásobně rozšířím klec, je to stále jen klec. Když místo mříží použiji síť, je to stále jen zábrana v přijatelnější podobě. Když se snažím o napodobeninu skutečnosti, je to stále jen fikce.

Za hlavní náplň mé práce považuji zamyšlení, zamyšlení nad tím, proč člověk touží mít v moci bezbranné zvíře, zamyšlení nad smyslem zoologických zahrad. Proto jsem se snažila vytvořit místo harmonie člověka s přírodou, místo kde by se člověk posadil a uvědomil si smysl proč je tady, právě v tomto místě, které se stalo nuceným domovem mnoha zvířat. Poté možná pochopí, význam slova svoboda. Uvědomí si, že ani zvířata zde nemohou být „šťastná“, jestliže jim není dopřána potřeba svobody. Člověk se může snažit ze všech sil, ale nikdy nemůže zvířatům nabídnout to, co jim nabízí sama matka Příroda.

Hlavním a určujícím prvkem celého návrhu se stal strom - strom jako inspirace, strom jako zázemí a útočiště pro ptáky, strom jako poskytovatel blahodárného stínu, strom jako přírodní prvek, strom jako symbol života a síly, strom jako sama příroda, jež má tolik co nabídnout.

Cíle jež byly vytyčeny jsou splněny, dílo je dokonáno, záleží na každém jak na něho bude nahlížet a co si z něj odnese.

**SEZNAM POUŽITÉ LITERATURY**

- [2] POKLUDA, Zdeněk. *Zámecký areál Lešná, Sídlo rodu Seilernů a lukovského panství*. Vydal ESprint Zlín, s.r.o. ve spolupráci s ČR-MZA Brno - Státním okresním archivem Zlín, Zlín 2004
- [2] NEUFERT, *Navrhování staveb*; ISBN: 80-901486-6-6 (ČR), Consultinvest International, 1995 - 2000
- [3] KLIKA, Ivo, 1942. KLIMEŠ, Radek, 1963. *Lidé a zvířata, historie vzniku a významu zoologických zahrad: ZOO Zlín – 200 let areálu Lešná = People and animals: history of the origin and importace*. Vydání 1. Vydavatel: Foto Art – Ateliér reguluj 2005. EAN: 9788023954883. ISBN: 80-239-5488-1 (váz.)
- [4] ARCHITEKT 07 2008, MĚSÍČNÍK OBCE ARCHITEKTŮ. Vychází každý měsíc / Ročník LIV / X. ročník měsíčníku, červenec 2008. Vydává: Architekt OA s.r.o. ve spolupráci v Vydavatelství Kabinet. ISSA 0862-7010
- [5] ERA21, 7. ročník 2/2007, MK ČR E 15709. Vydavatel: ERA21 s.r.o. Vychází 7x ročně. ISSN 1801-089X
- [6] <http://www.zoozlin.eu/> [citace č.1, 2, 3, 4, 5]
- [7] <http://www.zoodecin.cz/codelaj.htm>
- [8] [www.ochranazvirat.cz/275/107/cz/file/](http://www.ochranazvirat.cz/275/107/cz/file/)
- [9] [http://www.tiscali.cz/trav/trav\\_center\\_041209.803903.html](http://www.tiscali.cz/trav/trav_center_041209.803903.html)
- [10] <http://vasyl.blog.cz/0702/kdy-meli-lide-prvni-zoo>
- [11] <http://mesta.orbion.cz/viden/schonbrunn/>
- [12] <http://www.21stoleti.cz/view.php?cisloclanku=2008021817>
- [13] [http://www.xantypa.cz/articles\\_print.asp?idk=898&ida=3985](http://www.xantypa.cz/articles_print.asp?idk=898&ida=3985)
- [14] [http://cs.wikipedia.org/wiki/Zoologick%C3%A1\\_zahrada\\_Zl%C3%ADn](http://cs.wikipedia.org/wiki/Zoologick%C3%A1_zahrada_Zl%C3%ADn)
- [15] [http://www.hrady.cz/wnd\\_show\\_text.php?tid=5229](http://www.hrady.cz/wnd_show_text.php?tid=5229)
- [16] <http://www.svetadily.cz/ZOO-Zlin-je-bez-mrizi.php>
- [17] <http://www.osel.cz/index.php?clanek=3220>

- [18] <http://www.carlstahl.cz/>
- [19] <http://www.elektro-osvetleni.cz/bodove-osvetleni-led/d-71323/>
- [20] [http://www.env.cz/osv/edice.nsf/379B301626F7EF96C12570DC002B689B/\\$file/zoo.pdf](http://www.env.cz/osv/edice.nsf/379B301626F7EF96C12570DC002B689B/$file/zoo.pdf)
- [21] <http://209.85.129.132/search?q=cache:oCBkF4hBfd4J:st.vse.cz/~XLOHJ01/studie.doc+historie+zoologick%C3%BDch+zahrad&cd=14&hl=cs&ct=clnk&gl=cz&client=firefox-a>
- [22] <http://www.zoopraha.cz/cs/o-zoo/novinky/zebricek-nejlepsich-zoo-na-svete-podle-magazinu-forbes>
- [23] <http://hrady-zamky.infocesco.cz/content/zlinsko-hostynske-vrchy-historicke-zajimavosti-zamek-lesna-u-zlina.aspx>
- [24] <http://www.living.cz/exterior-stavebnictvi/deka-u-bazenu-aneb-decking-okolo-domu/1586>
- [25] <http://www.unicahome.com/p34659/moroso/nest-outdoor-chair-by-tord-boontje-for-moroso-of-italy-quickship.html>



## SEZNAM OBRÁZKŮ

- 1/ letecký snímek Zoologické zahrady Schönbrunn
- 2/ menagerie ve Versailles
- 3/ Tierpark Carla Hagenbecka
- 4/ ptačí voliéra v Reichenberské zoo (dnešní Zoo Liberec)
- 5/ Animal kingdom
- 6/ Beauval zoo
- 7/ Newyorská zoo v Bronxu
- 8/ Zoologická zahrada v Praze
- 9/ mapa ČR s označením Zoo Zlín
- 10/ areál zoo ve vztahu k městu Zlín
- 11/ areál Zoo Zlín
- 12/ Zámecké konírny (snímek kolem r. 1900)
- 13/ zámek Lešná
- 14/ zámecký park
- 15/ tropická hala Yucatan
- 16/ Amazonie
- 17/ venkovní výběh u afrického pavilonu
- 18/ expozice lvů
- 19/ ostrov lemurů kata
- 20/ průchozí australská expozice
- 21/ venkovní výběh u afrického pavilonu
- 22/ restaurace Tyrol
- 23/ restaurace Limpopo
- 24/ restaurace Farma u Koaly
- 25/ restaurace Neapolitáno

- 26/ mapa areálu Zoo Zlín s červeně vyznačenou navrhovanou oblastí
- 27/ restaurace Limpopo
- 28/ venkovní posezení restaurace Limpopo
- 29/ interiér restaurace Limpopo
- 30/ současný vzhled klecí pro ptáky v navrhované oblasti
- 31/ posezení s vyhlídkou na expozici jeřábů
- 32/ výdejní okénko
- 33/ zeleň v okolí restaurace Limpopo
- 34/ oplocení areálu zoologické zahrady
- 35/ akácie s náznakem navrhované vyhlídky
- 36/ dům EggO
- 37/ pohled na betonovou desku domu EggO
- 38/ půdorysné schéma navrhované oblasti
- 39/ pohled 1
- 40/ pohled 2
- 41/ vyhlídka
- 42/ posezení pod vyhlídkou
- 43/ voliéra
- 44/ odpočívadla pro ptáky
- 45/ síť tunelů
- 46/ lavičky
- 47/ zábradlí ze sítě z ocelových lanek
- 48/ dřevěný drážkovaný povrch IPE
- 49/ křeslo společnosti Moroso
- 50/ stůl designu Eero Saarinen
- 51/ odpadkový koš

52/ osvětlení společnosti Massive