

Sociální práce s rodinou v rozvodu

Bc. Petra Čeřovská

Diplomová práce
2009



Univerzita Tomáše Bati ve Zlíně
Fakulta humanitních studií

Univerzita Tomáše Bati ve Zlíně
Fakulta humanitních studií
Ústav pedagogických věd
akademický rok: 2008/2009

ZADÁNÍ DIPLOMOVÉ PRÁCE

(PROJEKTU, UMĚLECKÉHO DÍLA, UMĚLECKÉHO VÝKONU)

Jméno a příjmení: **Bc. Petra ČEŘOVSKÁ**
Studijní program: **N 7507 Specializace v pedagogice**
Studijní obor: **Sociální pedagogika**

Téma práce: **Sociální práce s rodinou v rozvodu v městě
Otrokovice**

Zásady pro vypracování:

Stanovení názvu práce.

Osvětlení základních pojmů, které se vztahují k dané problematice.

Zmapování rodin v rozvodu v městě Otrokovice.

Zjišťování, jakým způsobem rodiče řeší rozvodové spory v městě Otrokovice.

Zjišťování bude provedeno na základě řízeného rozhovoru a studia dokumentace Městského úřadu Otrokovice.

Zpracování a vyhodnocování výsledků výzkumu.

Rozsah práce:

Rozsah příloh:

Forma zpracování diplomové práce: **tištěná/elektronická**

Seznam odborné literatury:

MATOUŠEK, O., KOLÁČKOVÁ, J., KODYMOVÁ, P. (eds.). Sociální práce v praxi. Praha: Portál, s.r.o., 2005. ISBN 80-7367-002-X

PROVAZNÍK, D. Aktuálne problémy sociológie rodiny. Bratislava : Veda, 1989. ISBN 80-224-0050-5

MOŽNÝ, I. Sociologie rodiny. Bratislava: SLON, 1999. ISBN: 80-85850-75-3

BAKALÁŘ, E. a kol. Průvodce rozvodem. Praha: Lidové noviny, 1996. ISBN 80-7106-157-3

MATOUŠEK, O. a kol. Metody a řízení sociální práce. Praha: Portál, 2003. ISBN 80-7178-548-2

VODÁČKOVÁ, D. a kol. Krizová intervence. Praha: Portál, 2002. ISBN 80-7178-696-9

SMITH, H. Děti a rozvod. Praha: Portál, 2004. ISBN 80-7178-906-2

PLAŇAVA, I. Jak se nerozvádět. Praha : Grada Publishing, 1994. ISBN 80-7169-129-1

DVOŘÁKOVÁ ZÁBORSKÁ, J. Manželství a rozvody. Praha : Linde, 2003. ISBN 80-86131-34-3

Vedoucí diplomové práce:

Ing. Mgr. Svatava Kašpárková, Ph.D.

Ústav pedagogických věd

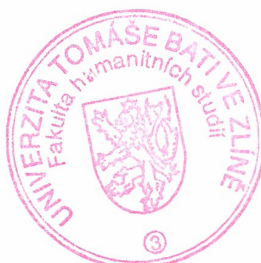
Datum zadání diplomové práce:

17. února 2009

Termín odevzdání diplomové práce:

15. května 2009

Ve Zlíně dne 17. února 2009



prof. PhDr. Vlastimil Švec, CSc.
děkan

L.S.

Mgr. Soňa Vávrová, Ph.D.
vedoucí katedry

PROHLÁŠENÍ AUTORA DIPLOMOVÉ PRÁCE

Beru na vědomí, že

- odevzdáním diplomové práce souhlasím se zveřejněním své práce podle zákona č. 111/1998 Sb. o vysokých školách a o změně a doplnění dalších zákonů (zákon o vysokých školách), ve znění pozdějších právních předpisů, bez ohledu na výsledek obhajoby ¹⁾;
- beru na vědomí, že diplomová práce bude uložena v elektronické podobě v univerzitním informačním systému dostupná k prezenčnímu nahlédnutí;
- na moji diplomovou práci se plně vztahuje zákon č. 121/2000 Sb. o právu autorském, o právech souvisejících s právem autorským a o změně některých zákonů (autorský zákon) ve znění pozdějších právních předpisů, zejm. § 35 odst. 3 ²⁾;
- podle § 60 ³⁾ odst. 1 autorského zákona má UTB ve Zlíně právo na uzavření licenční smlouvy o užití školního díla v rozsahu § 12 odst. 4 autorského zákona;
- podle § 60 ³⁾ odst. 2 a 3 mohu užit své dílo – diplomovou práci - nebo poskytnout licenci k jejímu využití jen s předchozím písemným souhlasem Univerzity Tomáše Bati ve Zlíně, která je oprávněna v takovém případě ode mne požadovat přiměřený příspěvek na úhradu nákladů, které byly Univerzitou Tomáše Bati ve Zlíně na vytvoření díla vynaloženy (až do jejich skutečné výše);
- pokud bylo k vypracování diplomové práce využito softwaru poskytnutého Univerzitou Tomáše Bati ve Zlíně nebo jinými subjekty pouze ke studijním a výzkumným účelům (tj. k nekomerčnímu využití), nelze výsledky diplomové práce využít ke komerčním účelům.

Ve Zlíně

3.5. 2005



1) zákon č. 111/1998 Sb. o vysokých školách a o změně a doplnění dalších zákonů (zákon o vysokých školách), ve znění pozdějších právních předpisů, § 47b Zveřejňování závěrečných prací:

(1) Vysoká škola nevydělečně zveřejňuje disertační, diplomové, bakalářské a rigorózní práce, u kterých proběhla obhajoba, včetně posudků oponentů a výsledku obhajoby prostřednictvím databáze kvalifikačních prací, kterou spravuje. Způsob zveřejnění stanoví vnitřní předpis vysoké školy.

(2) Disertační, diplomové, bakalářské a rigorózní práce odevzdané uchazečem k obhajobě musí být též nejméně pět pracovních dnů před konáním obhajoby zveřejněny k nahlížení veřejnosti v místě určeném vnitřním předpisem vysoké školy nebo není-li tak určeno, v místě pracoviště vysoké školy, kde se má konat obhajoba práce. Každý si může ze zveřejněné práce pořizovat na své náklady výpisy, opisy nebo rozmnoženiny.

(3) Platí, že odevzdáním práce autor souhlasí se zveřejněním své práce podle tohoto zákona, bez ohledu na výsledek obhajoby.

2) zákon č. 121/2000 Sb. o právu autorském, o právech souvisejících s právem autorským a o změně některých zákonů (autorský zákon) ve znění pozdějších právních předpisů, § 35 odst. 3:

(3) Do práva autorského také nezasahuje škola nebo školské či vzdělávací zařízení, užije-li nikoli za účelem přímého nebo nepřímého hospodářského nebo obchodního prospěchu k výuce nebo k vlastní potřebě dílo vytvořené žákem nebo studentem ke splnění školních nebo studijních povinností vyplývajících z jeho právního vztahu ke škole nebo školskému či vzdělávacího zařízení (školní dílo).

3) zákon č. 121/2000 Sb. o právu autorském, o právech souvisejících s právem autorským a o změně některých zákonů (autorský zákon) ve znění pozdějších právních předpisů, § 60 Školní dílo:

(1) Škola nebo školské či vzdělávací zařízení mají za obvyklých podmínek právo na uzavření licenční smlouvy o užití školního díla (§ 35 odst.

3). Odpírá-li autor takového díla udělit svolení bez vážného důvodu, mohou se tyto osoby domáhat nahrazení chybějícího projevu jeho vůle u soudu. Ustanovení § 35 odst. 3 zůstává nedotčeno.

(2) Není-li sjednáno jinak, může autor školního díla své dílo užít či poskytnout jinému licenci, není-li to v rozporu s oprávněnými zájmy školy nebo školského či vzdělávacího zařízení.

(3) Škola nebo školské či vzdělávací zařízení jsou oprávněny požadovat, aby jim autor školního díla z výdělku jím dosaženého v souvislosti s užitím díla či poskytnutím licence podle odstavce 2 přiměřeně přispěl na úhradu nákladů, které na vytvoření díla vynaložily, a to podle okolností až do jejich skutečné výše; přitom se přihlédne k výši výdělku dosaženého školou nebo školským či vzdělávacím zařízením z užití školního díla podle odstavce 1.

ABSTRAKT

Diplomová práce se zabývá sociální prací s rodinou v rozvodu v městě Otrokovice. Teoretická část je zaměřena na rozvodovou problematiku, sociální práci s rodinami, poradenství a zákony, které se vztahují k dané problematice. V praktické části zjišťuji, jakým způsobem rodiče řeší rozvodové spory v městě Otrokovice a jaký je pracovní postup sociálního pracovníka s rodinou v rozvodu na Městském úřadu Otrokovice.

Klíčová slova: rozvod, úprava rodičovské zodpovědnosti k nezletilým dětem, sociální práce

ABSTRACT

The diploma paper deals with social work with family during a divorce proceeding in town Otrokovice. Theoretical part is focused on separation problem, social work with family, counselling and law relating to this problems. In practical part I investigate with which technique parents separation spats in town Otrokovice and which is routing social worker with family during a divorce on municipality Otrokovice.

Keywords: separation, editing parental rings to minor children, social work

Dovoluji si touto cestou poděkovat své vedoucí práce Ing. Mgr. Svatavě Kašpárkové Ph.D.
za její cenné rady a připomínky při zpracování mé diplomové práce.

OBSAH

ÚVOD	10
TEORETICKÁ ČÁST	12
1 MANŽELSTVÍ	13
2 ROZVOD MANŽELSTVÍ	14
2.1 ŽALOBA O ROZVOD MANŽELSTVÍ.....	14
2.1.1 Sporný rozvod	15
2.1.2 Nesporný rozvod	15
2.1.3 Ztížený rozvod.....	16
2.2 SPOLEČNÉ JMĚNÍ MANŽELŮ	17
2.3 VYPOŘÁDÁNÍ SPOLEČNÉHO JMĚNÍ MANŽELŮ	18
2.3.1 Vypořádání společného jmění manželů dohodou	18
2.3.2 Vypořádání společného jmění manželů soudem	19
2.3.3 Fikce vypořádání společného jmění manželů	19
3 OPATROVNICKÉ ŘÍZENÍ	20
3.1 OPATROVNÍK	20
3.2 ÚPRAVA RODIČOVSKÉ ZODPOVĚDNOSTI K NEZLETILÝM DĚTEM.....	21
3.2.1 Svěření dítěte do výchovy jednoho z rodičů	23
3.2.2 Střídavá výchova	23
3.2.3 Společná výchova.....	24
3.3 PŘEDBĚŽNÉ OPATŘENÍ.....	24
3.4 ZNALECKÝ POSUDEK	26
3.5 ÚPRAVA STYKU RODIČE S NEZLETILÝM DÍTĚTEM.....	27
3.6 VÝKON ROZHODNUTÍ O VÝCHOVĚ NEZLETILÝCH DĚTÍ	28
4 VÝŽIVNÉ	29
4.1 VYŽIVOVACÍ POVINNOST RODIČŮ K DĚTEM	29
4.2 VYŽIVOVACÍ POVINNOST MEZI MANŽELI.....	30
4.3 VYŽIVOVACÍ POVINNOST K ROZVEDENÉMU MANŽELOVI.....	30
5 DÍTĚ A ROZVOD	32
5.1 POSTAVENÍ DÍTĚTE V PRŮBĚHU ROZVODU A PO NĚM	32
5.1.1 Varianty postavení dítěte v průběhu rozvodu.....	32
5.2 ROZVOD A VĚK DÍTĚTE	33
5.2.1 Nenarozené dítě.....	33
5.2.2 Kojenci	34
5.2.3 Batolata.....	34
5.2.4 Předškolní děti.....	35
5.2.5 Děti od pěti do devíti.....	35
5.2.6 Děti od deseti do dvanácti	36
5.2.7 Dospívající	37

5.3	SYNDROM ZAVRŽENÉHO RODIČE	38
6	SOCIÁLNÍ PRÁCE S RODINOU	39
6.1	SOCIÁLNÍ PRÁCE S RODINOU PŘI POSKYTOVÁNÍ SOCIÁLNĚ-PRÁVNÍ OCHRANY DĚTÍ.....	39
6.1.1	Sociální šetření	42
6.2	SOCIÁLNÍ PORADENSTVÍ	42
7	PORADNY	43
7.1	PORADNA PRO RODINU, MANŽELSTVÍ A MEZILIDSKÉ VZTAHY	43
7.1.1	Psychoterapie.....	43
7.1.2	Krizová intervence	44
7.1.3	Rodinná mediace	44
7.2	OBČANSKÉ PORADNY	45
	Praktická část	46
8	ZADÁNÍ VÝZKUMU	47
8.1	CÍL VÝZKUMU: JAKÝM ZPŮSOBEM RODIČE ŘEŠÍ ROZVODOVÉ SPORY V MĚSTĚ OTROKOVICE.....	50
8.2	CÍL VÝZKUMU: JAKÝ JE PRACOVNÍ POSTUP SOCIÁLNÍCH PRACOVNIC S RODINOU V ROZVODU NA MĚSTSKÉM ÚŘADĚ OTROKOVICE	51
9	ZPRACOVÁNÍ A VYHODNOCENÍ VÝZKUMU	53
9.1	ANALÝZA SPISOVÉ DOKUMENTACE MĚSTSKÉHO ÚŘADU OTROKOVICE	53
9.1.1	Zpracování údajů, které byly zjištěny při analýze spisové dokumentace, podle roku výskytu, do tabulek	53
9.1.2	Vyhodnocení tabulek s údaji, které byly zjištěny analýzou spisové dokumentace, podle roku výskytu	58
9.2	ŘÍZENÝ STANDARDIZOVANÝ ROZHOVOR	70
9.2.1	Zpracování údajů, které byly zjištěny prostřednictvím řízeného standardizovaného rozhovoru, do tabulek.....	70
9.2.2	Vyhodnocení tabulek s údaji, které byly zjištěny prostřednictvím řízeného standardizovaného rozhovoru.....	74
	ZÁVĚR	76
	SEZNAM POUŽITÉ LITERATURY	80
	SEZNAM POUŽITÝCH SYMBOLŮ A ZKRATEK	83
	SEZNAM OBRÁZKŮ	84
	SEZNAM TABULEK.....	85
	SEZNAM GRAFŮ	88
	SEZNAM PŘÍLOH.....	89

ÚVOD

Jsem zaměstnaná jako sociální pracovnice oddělení sociálně-právní ochrany dětí Městského úřadu Otrokovice. Sociálně-právní ochrana dětí je v zákonu o sociálně-právní ochraně definována jako cílená činnost, která zahrnuje zejména zajištění práva dítěte na jeho příznivý vývoj a řádnou výchovu, ochranu oprávněných zájmů dítěte a působení směřující k obnovení narušených funkcí rodiny. Spolupráce s rodinami v rozvodu a po rozvodu a s rodinami, které chtějí upravit práva a povinnosti k nezletilým dětem, tvoří část náplně mé práce.

Problematika rozvodů je velice aktuální a týká se celé řady lidí. Toto téma jsem si vybrala také proto, že pocházím z rodiny, kde se rodiče rozvedli. Díky těmto zkušenostem mám s tématem hodně společného.

Prostřednictvím diplomové práce nechci rodiče vést k tomu, aby se nerozvedli. Oni sami vědí proč již v manželství nechtějí setrvat. Část práce bude sloužit jako pomocník nebo rádce rodičům, jak mají postupovat pokud se chtějí rozvést a upravit poměry k nezletilým dětem, co vše je čeká, čemu se naopak mohou vyhnout, ukáži rodičům jak rozvod působí na jejich nezletilé děti. Uvádím vzory návrhů, které mohou použít, seznamy advokátů, psychologů a psychiatrů, kteří jsou v tak těžké chvíli jako je rozvod a rozchod rodičů také potřební a to nejen pro rodiče, ale také pro děti, které rozvodem a rozchodem rodičů trpí nejvíce, i když si to hodně dospělých neuvědomuje. Uvádím seznamy občanských poraden a poraden pro rodinu, manželství a mezilidské vztahy, které mohou sloužit pro rodiče, kteří přece jen svůj vztah a rodinu chtějí zachránit a nebo pro rodiče, kteří se nemohou domluvit nebo mají problém v komunikaci a poradna jim v tom může pomoci.

Diplomovou práci chci také reagovat na požadavky, potřeby a dotazy rodičů v průběhu řízení úpravy rodičovské zodpovědnosti, které vyplynuly ze vzájemné spolupráce s rodinami v rozvodu za dobu mé praxe.

Hlavními cíli mé práce je zjistit, jakým způsobem rodiče řeší rozvodové spory v městě Otrokovice a jaký je pracovní postup sociálních pracovníků s rodinou v rozvodu na Městském úřadě Otrokovice.

Při vypracování diplomové práce budu postupovat následujícími kroky. Nejprve prostuduji literaturu, která se zabývá manželstvím, rozvodovou problematikou, sociální prací s rodinami, poradenstvím a zákony, které se vztahují k dané problematice. Zjištěné infor-

mace popíši v teoretické části. V praktické části budu prostřednictvím analýzy spisové dokumentace Městského úřadu Otrokovice a řízeného standardizovaného rozhovoru se sociálními pracovníci oddělení sociálně-právní ochrany dětí Městského úřadu Otrokovice, zjišťovat hlavní a dílčí cíle mého výzkumu.

Diplomová práce a výsledky výzkumu budou sloužit pro potřeby sociálních pracovníků oddělení sociálně-právní ochrany dětí Městského úřadu Otrokovice. Přínos práce vidím v možnosti zlepšení a zefektivnění spolupráce sociálních pracovníků s rodiči v rozvodu a jejich nezletilými dětmi a to tak, že některé části z diplomové práce budou použity při spolupráci s rodinou a poskytnuty rodičům jako manuál a rádce, jak mají při úpravě rodičovské zodpovědnosti a rozvodu postupovat, co mají dělat a čemu se vyhnout.

I. TEORETICKÁ ČÁST

1 MANŽELSTVÍ

„Manželství je sexuální uspokojení s milovaným partnerem opačného pohlaví, se kterým jsme ochotni a schopni řídit cykly práce, plození, výchovy dětí a volného času tak, abychom zabezpečili našim potomkům všechny podmínky pro jejich zdravý růst a osobnostní rozvoj.“ (Hargašová, Novák, 2007, s. 8)

Tak definoval, Erik H. Erikson v polovině minulého století, psychologický ideál soužití muže a ženy v manželství. Tak jako každý ideál, i tento je v životě téměř nedosažitelný. Za opravdové štěstí můžeme považovat, když je ve vztahu láska, vášeň, přátelství. Soužití přináší mnoho problémů, manželství je však každodenní sdílení života vyplývající z přesvědčení, že dva jsou více než jeden a nejhorší je samota.

Sociologie vidí manželství jako základ rodiny, jako primární sociální jednotku a základ fungování společnosti.

Muž a žena vstupem do manželství přijímají role, které jsou jim společností ukládány a jejich plnění není jen individuální záležitostí, protože nad jejich dodržováním bdí právo. Zákon o rodině říká že: *„Manželství je právem upravené životní společenství muže a ženy. Uzavírá se souhlasným vyhlášením muže a ženy, před orgány státu nebo církve anebo náboženského společenství. Vyhlášení je veřejné a slavnostní, odehrává se v přítomnosti svědků a dokazuje, že oba partneři vstupují do manželství dobrovolně. Uzavřením manželství vstupují manželé do právního vztahu, přebírají na sebe závazná práva a povinnosti.“* (Hargašová, Novák, 2007, s. 8-11)

2 ROZVOD MANŽELSTVÍ

Podání žaloby o rozvod manželství vypadá velmi jednoduše. Právní úprava rozvodu manželství není v zákonu o rodině nijak rozsáhlá, problematikou rozvodu se zabývá v pouhých čtyřech paragrafech. Na druhé straně, vzhledem k neúprosným statistikám, jde o krok a zkušenost, s nimiž se ve svém životě setká téměř každý druhý manželský pár a která svou závažností zásadně ovlivní život nejen rodičů, ale zejména jejich dětí. A proto je třeba k takovému kroku, jako je rozvod, přistupovat s patřičnou vážností a pozorností. (Kovářová, 2006, s. 1-6)

2.1 Žaloba o rozvod manželství

Žaloba se podává k soudu, v jehož obvodu měli manželé poslední společné bydliště v České republice, bydlí-li v obvodu toho soudu alespoň jeden z manželů. Pokud není takového soudu, je příslušný ten soud, v jehož obvodu má žalovaný bydliště. Pokud žalovaný bydliště nemá, tak okresní soud v jehož obvodu se zdržuje a není-li takový soud, tak je místně příslušný soud žalobce.

Z žaloby musí být patrné, kterému soudu je určen, kdo ho činí, čeho se týká a co sleduje, jméno, příjmení a bydliště účastníků (což jsou oba manželé), případně také jejich zástupců, datum narození, zaměstnání, popsání rozhodujících skutečností (kdy bylo manželství uzavřeno, od kdy spolu fakticky nežijí), označení důkazů, jichž se navrhovatel dovolává a musí z žaloby být patrné čeho se dovolává (tedy rozvodu manželství).

Podání musí být podepsáno, datováno a je třeba jej předložit ve dvou stejnopisech a s přílohami tak, aby jeden zůstal u soudu a druhý byl doručen žalovanému manželovi. K žalobě je nutné připojit oddací list.

Řízení o rozvodu je zpoplatněno částkou 1 000 Kč. Bylo-li řízení o rozvod manželství zastaveno nebo byl-li vzat návrh na zahájení řízení zpět nejpozději před vydáním rozhodnutí soudem prvního stupně, vrátí soud zaplacený poplatek v plné výši.

Nesmíme zapomenout, pokud jsou manželé rodiči, na úpravu rodičovské zodpovědnosti k nezletilým dětem. Manželství totiž nelze rozvést, dokud nenabude právní moci rozhodnutí o úpravě poměrů nezletilých dětí pro dobu po rozvodu, které vydává soud v opatrovnickém řízení. (Jonáková, 2008, s. 12-16)

2.1.1 Sporný rozvod

Zákon o rodině § 24 říká, že:

- a) *Soud může manželství na návrh některého z manželů rozvést, jestliže je manželství tak hluboce a trvale rozvráceno, že nelze očekávat obnovení manželského soužití; bere přitom v úvahu příčiny rozvratu manželství.*
- b) *Mají-li manželé nezletilé děti, nemůže být manželství rozvedeno, bylo-li by to v rozporu se zájmem těchto dětí, daným zvláštními důvody.*

Mezi manžely může existovat společný názor na to, že manželství má být rozvedeno, ale manželé nejsou dohodnuti na všech důsledcích rozvodu. Neexistuje tedy shoda, ohledně řešení všech právních následků rozvodu (např. vypořádání společného majetku).

Aby bylo manželství rozvedeno, musí se v řízení dospět k závěru, že se jedná o tzv. „kvalifikovaný rozvrat manželství“, což je hluboký a trvalý nesoulad v soužití manželů, kdy již nelze očekávat obnovení manželského soužití. Soud musí zjistit skutkový stav a bere přitom v úvahu příčiny rozvratu manželství. (Hrušáková, 2001, s. 19-22)

Vzor návrhu na rozvod je uveden *v příloze PV*.

2.1.2 Nesporný rozvod

Podmínky nesporného rozvodu jsou popsány v zákonu o rodině § 24a:

- Manželství trvalo déle než rok.
- Manželé spolu nejméně šest měsíců nežijí.
 - nejde zde o společné bydliště, je možné, aby spolu manželé fakticky bydleli, ale prakticky vedle sebe jen „přebývali“
 - společné žití zahrnuje společné sdílení radostí, vyrovnávání se s problémy, společné trávení volného času, osobní péče o druhého manžela (např. vaření, praní, pomoc v domácnosti), společné nakládání s finančními prostředky a současně i intimní soužití
 - tato lhůta se určí na základě shodného tvrzení účastníků

- K návrhu na rozvod podaným jedním manželem se druhý manžel připojí.
 - v praxi se často stává, že rozvodové řízení je zahájeno z podnětu jednoho z manželů, bez vědomosti druhého a procesní úkon připojení se k rozvodu nastává až v průběhu řízení či až při samotném jednání o rozvod
 - pokud manželé spolu všechny kroky konzultují, je možné s podáním žaloby přiložit písemný souhlas druhého manžela, který uvede, že s rozvodem manželství souhlasí (neměl by být na stejném podání jako žaloba o rozvod, vzhledem k tomu, že jde o řízení sporné)
- Manželé uzavřou písemnou smlouvu, s úředně ověřenými podpisy účastníků, upravující pro dobu po rozvodu vypořádání vzájemných majetkových vztahů, práv a povinností společného bydlení a vzájemné vyživovací povinnosti.
 - tuto dohodu je nutné přiložit nejpozději v den jednání o rozvod a bude účinná pouze za předpokladu, že rozvod proběhne nespornou formou
 - smlouva musí být uzavřena písemně a měl by ji sepisovat advokát či notář, který se této problematice věnuje, neboť tato písemnost může mít velký vliv na majetkové a jiné poměry účastníků

Soud nezjišťuje příčiny rozvratu manželství, postačí, budou-li tento rozvrat manželé shodně tvrdit. I zde platí, mají-li manželé nezletilé děti, nemůže být manželství rozvedeno, pokud by to bylo v rozporu se zájmem těchto dětí.

Pokud budou splněny podmínky výše uvedené, soud manželství rozvede. (Jonáková, 2008, s. 12-16)

Vzor návrhu na nesporný rozvod je uveden *v příloze PV*.

2.1.3 Ztížený rozvod

Zákon o rodině § 24b říká, že:

- 1) *Návrh na rozvod, s nímž nesouhlasí manžel, který se na rozvratu manželství porušením manželských povinností převážně nepodílel a jemuž by byla rozvodem způso-*

bona zvlášť závažná újma, soud nevyhoví, pokud mimořádné okolnosti svědčí ve prospěch zachování manželství.

- 2) *Jestliže však manželé spolu nežijí po dobu delší než tři roky, soud manželství rozvede, jsou-li splněny podmínky § 24.*

Jedná se o případ, kdy soudce nemusí vyhovět návrhu na rozvod manželství a manželství nerozvede, jestliže druhý z manželů s návrhem nesouhlasí, na rozvratu manželství porušením manželských povinností se převážně nepodílel a jemuž by byla rozvodem způsobena zvlášť závažná újma. Zejména, pokud mimořádné okolnosti svědčí ve prospěch zachování manželství. Takovými mimořádnými okolnostmi mohou být věk nebo zdravotní stav druhého manžela (např. invalidita, nevléčitelná choroba jednoho z manželů). Nežijí-li však manželé spolu po dobu delší než tři roky, soud manželství rozvede, je-li naplněn hlavní rozvodový důvod a to „kvalifikovaný rozvrat manželství“. Také zde platí zásada, že manželství nelze rozvést pro rozpor se zájmy nezletilých dětí. (Plecitý, 2007, s. 32)

2.2 Společné jmění manželů

Společné jmění manželů vzniká ze zákona okamžikem uzavření manželství. Existuje po celou dobu právní existence manželství a nezáleží na tom, zda spolu manželé žijí. Rozsah je definován v § 143 občanského zákoníku.

Společné jmění manželů tvoří majetek nabytý některým z manželů nebo jimi oběma společně za trvání manželství. A dále závazky, které některému z manželů nebo oběma manželům společně vznikly za trvání manželství.

Do společného jmění manželů nepatří majetek získaný dědictvím nebo darem, majetek nabytý jedním z manželů za majetek náležející do výlučného vlastnictví toho manžela. Dále věci, které podle své povahy slouží osobní potřebě jen jednoho z manželů, věci vydané v rámci předpisů o restituci majetku jednomu z manželů, který měl vydanou věc ve vlastnictví před uzavřením manželství a nebo jemuž byla věc vydána jako právnímu nástupci původního vlastníka. Do společného jmění také nepatří závazky týkající se majetku, který náleží výhradně jednomu z manželů a závazky, jejichž rozsah přesahuje míru přiměřenou majetkovým poměrům manželů, které převzal jeden z nich bez souhlasu druhého. (Štěpánová, 2006, s. 5-17)

Ve věci společného majetku a jeho případného rozdělování při rozvodu, je vždy lepší poradit se s advokátem, pokud se manželé nejsou schopni dohodnout.

2.3 Vypořádání společného jmění manželů

Při rozvodu je třeba provést vypořádání společného jmění manželů (dále SJM). Zákonná úprava majetkových práv manželů s sebou nese mnohé problémy vyplývající z odlišných pohledů rozvádějících se manželů. Oba by proto měli přistupovat k manželství, nabytí a pozbytí majetku, i k rozvodu a porozvodovým jednáním velmi obezřetně a v případě konfliktu by měli být připraveni na kompromisní řešení, které je vždy praktičtější než mnohaleté spory.

V případě rozvodu manželství zaniká společné jmění manželů okamžikem právní moci rozsudku o rozvodu. Souhrn věcí, které společné jmění tvořily, zde však nadále existuje (pokud nedošlo již k vypořádání SJM dohodou při nesporném rozvodu) a je třeba, aby došlo k jeho vypořádání. Občanský zákoník uvádí na prvním místě jako formu vypořádání společného jmění mezi manžely uzavření dohody, přičemž oběma manželům, respektive bývalým manželům, dává na uzavření dohody tři roky ode dne zániku manželství. Pokud nedojde do tří let k dohodě nebo pokud některý z bývalých manželů nepodá žalobu o vypořádání SJM k soudu, pak platí fikce vypořádání stanovená zákonem.

2.3.1 Vypořádání společného jmění manželů dohodou

Pokud jsou bývalí manželé (dále pro stručnost „manželé“) sami či za pomoci právních zástupců či mediátora schopni se dohodnout, pak je třeba, aby dohoda měla písemnou formu. Text dohody není jednoduchá záležitost a manželé by ji měli svěřit právníkům. Dohodou by měl být vypořádán veškerý majetek manželů, aby v budoucnu nedocházelo k dalším sporům a komplikacím.

Dohoda by měla obsahovat ujednání týkající se společného bydlení (ať už je jeho charakter nájemní nebo vlastnický), dále může obsahovat ujednání o výplatě podílů, o stavebním spoření, penzijním pojištění, o splácení úvěru, o přebírání závazků apod.

Dohoda se vyhotovuje minimálně dvojmo, jedno vyhotovení pro každého z manželů. Pokud je předmětem vypořádání nemovitost, počet vyhotovení smlouvy se zvyšuje o čtyři výtisky pro každé katastrální pracoviště.

2.3.2 Vypořádání společného jmění manželů soudem

Pokud manželé nejsou schopni se dohodnout, provede vypořádání SJM na návrh jednoho z nich soud. Návrh se nazývá žaloba a podává se ve dvou vyhotoveních k okresnímu nebo obvodnímu soudu, který rozhodoval o rozvodu manželství. Na žalobu je třeba vylepit kolky ve výši 1 000 Kč plus 3 000 Kč za každou vypořádanou nemovitost.

Po podání žaloby následuje zdlouhavé řízení, v němž jsou oba účastníci vyslechnuti, přečteny listinné důkazy o pořízených věcech, vyslýcháni svědci a zpracovány znalecké posudky, které zjišťují aktuální hodnotu vypořádaných věcí. Při svém rozhodování soud vychází z toho, že podíly manželů jsou stejné, při konkrétním rozdělení jednotlivých věcí preferuje přání účastníků, pokud je to možné a pokud nejsou rozporná. V případě rozporu nebo zájmu obou účastníků o získání stejné věci, bere soud v úvahu potřeby nezletilých dětí, a také to, jak se který z účastníků zasloužil o nabytí a udržení společného majetku. Soud také zohlední investice z výlučného vlastnictví každého z manželů, respektive jejich vnosity.

2.3.3 Fikce vypořádání společného jmění manželů

Pokud manželé neuzavřeli dohodu o vypořádání SJM a ani žádný z nich do tří let od zániku manželství nepodal žalobu o vypořádání SJM, nastává fikce vypořádání stanovená v § 149 odst. 2 občanského zákoníku, podle kterého platí, že každý z manželů je oprávněn požadovat, aby mu bylo uhrazeno to, co ze svého vložil na společný majetek a je povinen nahradit to, co ze společného majetku bylo vynaloženo na jeho majetek. Dále se vychází z toho, že závazky obou manželů vzniklé za trvání manželství jsou povinni manželé dělit rovným dílem. (Kovářová, 2005, s. 1-7)

3 OPATROVNICKÉ ŘÍZENÍ

Opatrovnické řízení, je řízení o úpravě rodičovské zodpovědnosti, kde se upravují práva a povinnosti k nezletilým dětem. Je to řízení, které může být zahájeno i bez návrhu, to znamená, že jej může zahájit sám soud na podnět např. orgánu sociálně-právní ochrany dětí.

Ve většině případech je takové řízení zahájeno na návrh některého z rodičů nezletilého dítěte. (Průchová, 2002, s. 10-12)

3.1 Opatrovník

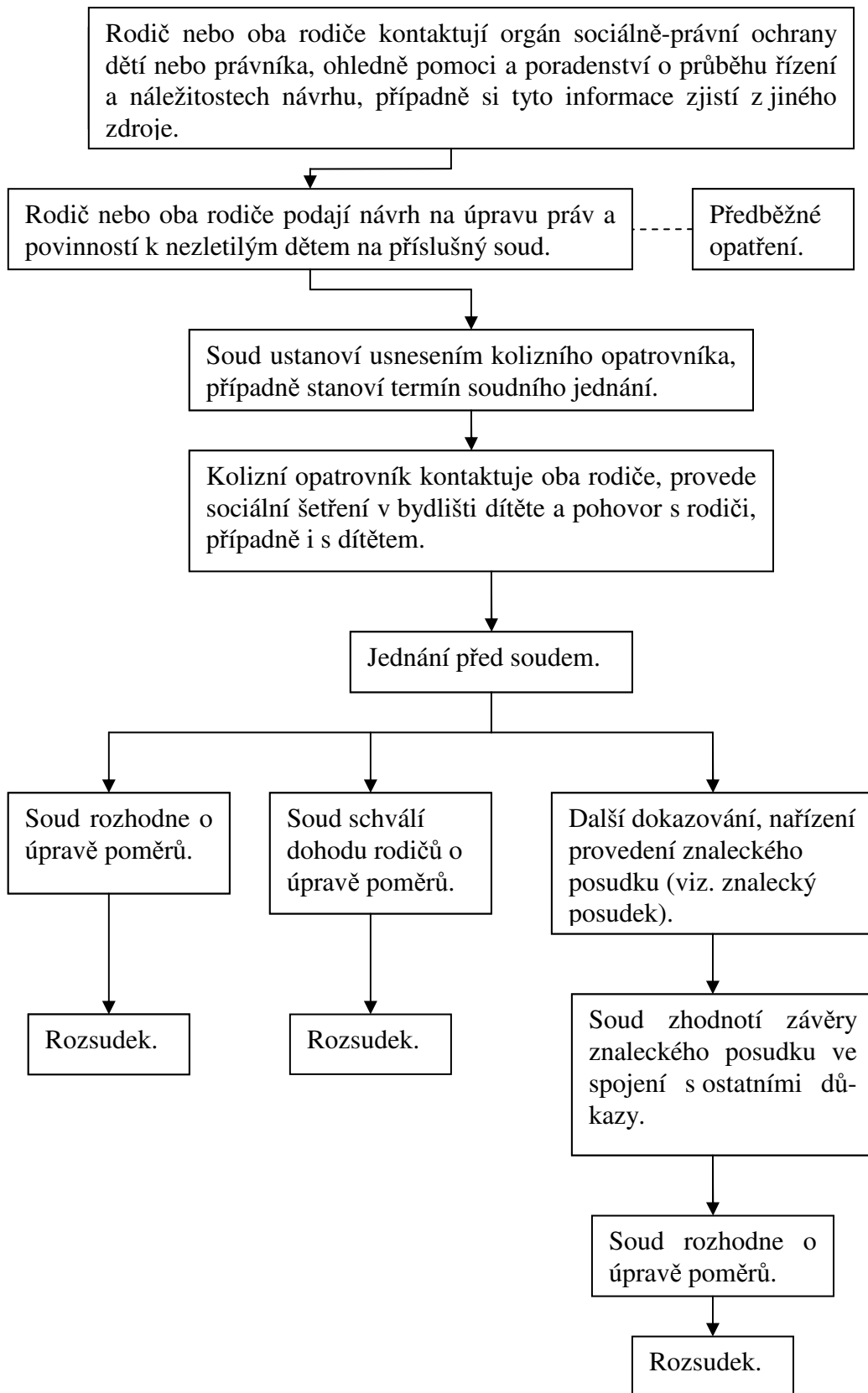
Kromě rodičů má při hájení zájmu nezletilého dítěte v některých případech významnou úlohu opatrovník. Dílčím způsobem vykonává některá práva a povinnosti rodičů. Rozsah práv a povinností opatrovníka vymezí soud z hlediska účelu, pro který byl opatrovník ustanoven a tak, aby ochrana zájmů nezletilého byla plně zajištěna. Soud ustanoví opatrovníka usnesením a uvede i rozsah opatrovnických práv a povinností.

Opatrovník zastupuje nezletilé dítě v těchto případech:

- **kolizní opatrovník** - v případě střetu zájmů zákonných zástupců a dítěte nebo střetu zájmů jednotlivých dětí týchž rodičů navzájem;
- **majetkový opatrovník** - v případě ohrožení majetkových zájmů dítěte;
- **opatrovník pro případ omezení rodičovské zodpovědnosti;**
- **opatrovník pro řízení o osvojení;**
- **ad hoc opatrovník** - v případech, kdy je to třeba v zájmu dítěte z jiných důvodů.

V řízení o úpravu rodičovské zodpovědnosti, úpravu styku, zvýšení výživného apod. žádný z rodičů nemůže zastupovat své dítě, vzhledem k tomu, že jde o právní úkony ve věcech, při nichž by mohlo dojít ke střetu zájmů rodičů a dítěte. Soud tedy dítěti ustanoví kolizního opatrovníka, kterým je zpravidla orgán sociálně-právní ochrany dětí. Ten dítě zastupuje v řízení nebo při určitém právním úkonu. (Špeciánová, 2005, s. 22-23)

3.2 Úprava rodičovské zodpovědnosti k nezletilým dětem



Obr. 1. Průběh řízení o úpravě rodičovské zodpovědnosti k nezletilým dětem.

Po novelizaci zákona o rodině rozhoduje o úpravě poměrů nezletilých dětí pouze soud péče o nezletilé. Do této doby byl k rozhodování o vztahu rodičů k nezletilým dětem příslušný jeden soud, který rozhodoval o rozvodu rodičů. Rozsudek, kterým bylo manželství rozvedeno, obsahoval i výrok, kterým byly upraveny poměry k nezletilým dětem. Nyní tedy rodiče čekají dvě řízení před soudem – úprava rodičovské zodpovědnosti k nezletilým dětem a řízení o rozvodu.

Soud, který bude příslušný k rozhodování o péči o nezletilé děti, nemusí být vždy tím soudem, který je příslušný k rozhodování o rozvodu. Dle §88 písm. c) občanského soudního řádu je k rozhodování o úpravě rodičovské zodpovědnosti k nezletilým dětem příslušný soud, v jehož obvodu má dítě své bydliště.

Manželství rodičů nelze rozvést, dokud nenabude právní moci rozhodnutí o úpravě poměrů k nezletilým dětem pro dobu po rozvodu. Podávají tedy návrh na úpravu rodičovské zodpovědnosti k nezletilým dětem na dobu po rozvodu, případně i na dobu před rozvodem (*příloha V*), pokud spolu již nevedou společnou domácnost, příslušnému soudu. (Dvořáková Závodská, 2002, s. 72-73)

Zákon o rodině § 26 říká:

- 1) *Před rozhodnutím, kterým se rozvádí manželství rodičů nezletilého dítěte, upraví soud jejich práva a povinnosti k dítěti pro dobu po rozvodu, zejména určí, komu bude dítě svěřeno do výchovy a jak má každý z rodičů přispívat na jeho výživu.*
- 2) *Jsou-li oba rodiče způsobilí dítě vychovávat a mají-li o výchovu zájem, může soud svěřit dítě do společné, popřípadě střídavé výchovy obou rodičů, je-li to v zájmu dítěte a budou-li tak lépe zajištěny jeho potřeby.*
- 3) *Rozhodnutí o úpravě výkonu rodičovské zodpovědnosti může být nahrazeno dohodou rodičů, která ke své platnosti potřebuje schválení soudu.*
- 4) *Při rozhodování o svěřením dítěte do výchovy rodičů soud sleduje především zájem dítěte s ohledem na jeho osobnost, zejména vlohy, schopnosti a vývojové možnosti, a se zřetelem na životní poměry rodičů. Dbá, aby bylo respektováno právo dítěte na péči obou rodičů a udržování pravidelného osobního styku s nimi a právo druhého rodiče, jemuž nebude dítě svěřeno, na pravidelnou informaci o dítěti. Soud přihléd-*

ne rovněž k citové orientaci a zázemí dítěte, výchovné schopnosti a odpovědnosti rodiče, stabilitě budoucího výchovného prostředí, ke schopnosti rodiče dohodnout se na výchově dítěte s druhým rodičem, k citovým vazbám dítěte na sourozence, prarodiče a další příbuzné a též k hmotnému zabezpečení ze strany rodiče včetně bytových poměrů.

- 5) *Soud vždy vezme v úvahu, kdo dosud kromě řádné péče o dítě dbal o jeho výchovu po stránce citové, rozumové a mravní.* (Plecitý, 2007, s. 33)

Při rozhodování soudu by mělo mít významnou úlohu i vyjádření dítěte k otázce svěřením do péče, pokud je dítě s ohledem na stupeň svého vývoje schopno vytvořit si vlastní názor a posoudit dosah tohoto opatření. Dítě má právo se vyjadřovat při projednávání všech záležitostí, které se ho dotýkají, a to i bez přítomnosti rodičů. V zákoně o rodině není uvedena věková hranice, od které má být toto právo dítěte realizováno, obecně se bere v úvahu názor dítěte ve věku od 10 až 12 let. Nic však nebrání soudu nebo jiným zúčastněným orgánům vyslechnout dítě mladší. (Špeciánová, 2005, s. 6-7)

3.2.1 Svěření dítěte do výchovy jednoho z rodičů

Jedná se o nejčastější způsob výchovy nezletilého dítěte v době po rozvodu, nebo když spolu rodiče již nevedou společnou domácnost. V největším procentu případů se rodiče dohodnou, či soud rozhodne, že dítě bude svěřeno do péče matky, ale jsou i případy kdy je dítě svěřeno do péče otce.

Rodič, který nemá dítě ve výchově, tímto rozhodnutím neztrácí rodičovská práva a povinnosti. (Průchová, 2002, s. 17)

3.2.2 Střídavá výchova

Jde o úpravu výchovy, kdy se rodiče střídají v určitém intervalu (většinou týdním nebo čtrnáctidenním). Jsou dány zákonné podmínky, které musejí být splněny, aby bylo možné uvažovat o střídavé výchově. Oba rodiče musí být způsobilí dítě vychovávat a mají o výchovu dítěte zájem. Střídavá výchova bude v zájmu nezletilého dítěte a budou jí lépe zajištěny potřeby dítěte.

Další podmínky plynou z dosavadní praxe soudů. Bydliště obou rodičů by neměla být od sebe příliš vzdálena a dítě by to mělo mít zhruba stejně daleko do školy. Mělo by mít možnost být stále v okruhu svých kamarádů. Dítě by mělo mít vybudované své vlastní zázemí u obou rodičů, aby nedocházelo ke stálému stěhování.

Střídání ve výchově předpokládá alespoň minimální komunikaci a spolupráci mezi rodiči. (Průchová, 2002, s. 18-19)

3.2.3 Společná výchova

Při společné výchově není dáno konkrétní rozhodnutí o svěřeni dítěte do výchovy jednoho z rodičů. Poměry dítěte včetně vyživovací povinnosti nejsou upraveny a soud tak pouze potvrzuje dosavadní stav.

V podstatě dojde k rozvodu manželství rodičů, ale ve vztahu k dítěti nedochází ke změně výchovy ani výživy. Tuto úpravu soudy využívají velice sporadicky. (Špeciánová, 2005, s.8)

3.3 Předběžné opatření

Predběžné opatření podle § 76 občanského soudního řádu (dále OSŘ) je úpravou dočasnou. Může být nařízeno soudem je-li třeba, aby byly prozatímně upraveny poměry účastníků řízení, nebo existuje-li obava, že by výkon soudního rozhodnutí byl ohrožen (§74 OSŘ).

Návrh na vydání predběžného opatření podle § 76 OSŘ (*příloha V*) může směřovat např. k tomu, aby účastník řízení platil výživné v nezbytné míře, odevzdal dítě do péče druhého z rodičů nebo do péče toho, koho označí soud, složil peněžitou částku nebo věc do úschovy soudu, nenakládal s určitými věcmi nebo právy, něco vykonal, něčeho se zdržel nebo něco snášel.

Pokud má být o podaném návrhu rozhodnuto kladně, musejí být splněny všechny zákonné podmínky pro jeho vydání. To znamená, že musí být dostatečně podloženo, že situace nese odkladu a že je potřeba prozatímní úpravy právních poměrů (např. hrozí, že rodič dítě odveze do ciziny). Návrh na predběžné opatření může být podán před samotným zahájením řízení a nebo v průběhu probíhajícího řízení.

O nařízení predběžného opatření rozhoduje soud, který je příslušný k řízení o věci, nestanoví-li zákon jinak. Soud musí rozhodnout do sedmi dnů od podání návrhu, zda bylo návr-

hu vyhověno nebo nikoliv (do této lhůty se počítají i víkendy). Ve stanovené době musí soud o věci jednat (hodnotí předložené důkazy a posuzuje uplatněné důvody) a vydá rozhodnutí s písemným odůvodněním. Po nařízení předběžného opatření tento soud předá po provedení jeho výkonu věc neprodleně soudu příslušnému podle místa bydliště dítěte.

Soud při nařízení předběžného opatření uloží navrhovateli, aby v dané lhůtě podal u soudu návrh na zahájení řízení (to neplatí, může-li být zahájeno řízení ve věci i bez návrhu). Soud může také stanovit, že předběžné opatření bude trvat jen po určité době.

Je třeba zmínit, že občanský soudní řád upravuje navíc zvláštní typ předběžného opatření podle § 76a občanského soudního řádu, prostřednictvím kterého bude prozatímně upravena péče o nezletilé dítě, jestliže situace nesnese odkladu. Důvodem jsou případy, kdy se dítě ocitne bez jakékoli péče nebo jeho život a příznivý vývoj je vážně ohrožen, či narušen. Jediný, kdo je oprávněn k podání tohoto návrhu, je obecní úřad s rozšířenou působností, tedy orgán sociálně-právní ochrany dětí. Soud v takových případech musí rozhodnout ve lhůtě 24 hodin (§ 75 OSŘ). Příslušný k rozhodnutí je okresní soud, který je místně příslušný pro obvod navrhovatele.

Usnesení, kterým bylo nařízeno předběžné opatření, je vykonatelné vyhlášením. Pokud nedojde k vyhlášení, předběžné opatření podle § 76a je vykonatelné vydáním a předběžné opatření podle § 76 je vykonatelné po doručení tomu, komu ukládá povinnost (76c OSŘ). (Novák, Průchová, 2004, s. 59-63)

Předběžné opatření podle § 76a trvá po dobu jednoho měsíce od jeho vykonatelnosti. Pokud je před uplynutím této doby zahájeno řízení ve věci samé, soud může předběžné opatření opakovaně prodloužit o jeden měsíc tak, aby celková doba trvání nepřesáhla 6 měsíců. Poté lze dobu trvání předběžného opatření výjimečně prodloužit jen tehdy, nebylo-li z vážných důvodů možno v této době skončit důkazní řízení.

O zrušení předběžného opatření rozhoduje soud místně příslušný podle bydliště dítěte. Návrh na zrušení opatření může oprávněná osoba soudu podat kdykoliv. O takovém návrhu musí soud rozhodnout bezodkladně, nejpozději do sedmi dnů. (Špeciánová, 2005, s. 31-32)

3.4 Znalecký posudek

Ve sporných případech, kdy se rodiče nejsou schopni dohodnout na úpravě práv a povinností k nezletilým dětem (zejména kterému z rodičů bude dítě svěřeno do péče, případně ve sporu o styk s dítětem), soud si vyžádá jako podklad pro rozhodnutí vypracování znaleckého posudku. Znalcem v těchto případech bývá zejména psycholog, někdy také psychiatr. Konkrétního znalce, kterého vybere se seznamu znalců, soud ustanoví pro dané řízení usnesením. Proti osobě znalce mohou účastníci řízení podat námitky do osmi dnů od doručení tohoto usnesení.

Vypracování znaleckého posudku může také navrhnout opatrovník, rodiče, případně jejich právní zástupci. Zůstává ale na úvaze soudu, zda nechá znalecký posudek vypracovat.

Soud znalci určuje koho má vyšetřit, určuje lhůtu, za jak dlouho se tak má stát (obvykle 4-8 týdnů), zadává mu konkrétní otázky, na které má odpovědět. V některých případech dá soudce také možnost rodičům, aby soudu sdělili, na co by měl znalec najít odpověď.

Otázky například zní:

- Jaký je vztah nezletilého dítěte k matce a k otci a na základě čeho se utváří?
- Jaký je vztah nezletilého dítěte k ostatním sourozencům a je na ně citově vázán?
- U kterého z rodičů jsou lepší výchovné předpoklady?
- Jaké opatření na základě předchozích zjištění znalec navrhuje?

V každém posudku musí být také uvedeny metody, kterých znalec použil. Tyto metody nejsou přesně dány, znalec si je volí sám. U rodičů mohou být použity metody např. anamnestický a explorační rozhovor, dotazník, rozhovor o výchově dítěte, kresba lidské postavy. U dětí může být použita např. kresba naše rodina a začarovaná rodina, pozorování při hře, pozorování v interakci s dospělými, rozhovor zaměřený na přání.

Znalec se setkává přímo s nezletilým dítětem, u něhož se snaží zjistit, prostřednictvím testování nebo odborně vedeným pohovorem, jaká je jeho představa. Jednou ze zásadních skutečností, k níž by měl soud přihlížet při rozhodování o tom, komu z rodičů bude dítě svěřeno do péče, je názor samotného dítěte.

První krok, který znalec učiní je prostudování zapůjčeného soudního spisu. Znalec rodiče kontaktuje a dohodne si s nimi schůzku. Ke znalci jsou rodiče povinni se dostavit. Pokud je potřeba, sezení bývá několik. Výsledky jsou poté vyhodnocovány a zpracovávány. Na rozhodnutí soudu je, jakým způsobem zhodnotí závěry znaleckého posudku ve spojení s ostatními důkazy, jež byly v řízení provedeny. (Novák, Průchová, 2004, s. 47-57)

3.5 Úprava styku rodiče s nezletilým dítětem

V souvislosti s úpravou rodičovské zodpovědnosti a rozvodem manželství je třeba v některých případech upravit možnost se s dítětem nadále stýkat a zaručit tak dítěti jeho právo na péči obou rodičů a dodržování pravidelného osobního styku s rodičem, jemuž dítě nebylo svěřeno do výchovy.

V úvahu připadají tato řešení:

- Může dojít k dohodě rodičů, která nevyžaduje schválení soudu, na rozdíl od dohody rodičů o výchově dítěte a o výživném. Rodiče se mohou dohodnout na styku s dítětem ústně, případně sepsat mimosoudní dohodu (*příloha V*).
- Jestliže se rodiče nejsou schopni dohodnout, soud styk rodiče s dítětem upraví na základě návrhu jednoho z rodičů (*příloha V*), vyžaduje-li to zájem na jeho výchově.
- Je-li to nutné v zájmu dítěte, soud styk dítěte s rodičem omezí nebo zakáže. Omezení a zákaz styku rodiče s dítětem je vážný zásah do rodičovské zodpovědnosti a musí být v zájmu dítěte. Příkladem situace, za které soud takto rozhoduje, může být případ ohrožování zdraví dítěte, vystavování dítěte negativním vlivům apod.

Rozsah a četnost styku rodiče s dítětem souvisí s mnoha skutečnostmi, jak na straně dítěte, tak na straně rodiče. Zákon o rodině neudává žádné časové rozpětí, ve kterém by se měl styk rodiče s dítětem realizovat, plně to ponechává na rozhodnutí soudu. I když to zákon o rodině výslovně neuvádí, lze styk rodiče s dítětem, zejména s dítětem velmi nízkého věku, uskutečnit za přítomnosti druhého rodiče, který má dítě svěřeno do výchovy.

Vyžaduje-li to zájem dítěte a poměry v rodině, může soud upravit styk dítěte s prarodiči a sourozenci. (Špeciánová, 2005, s. 9-10)

3.6 Výkon rozhodnutí o výchově nezletilých dětí

Vzhledem k tomu, že vztahy mezi rodiči jsou mnohdy konfliktní, stává se, že jeden z rodičů nerespektuje a neplní pravomocné rozhodnutí soudu anebo schválenou dohodu o výchově dětí a stycích s nimi.

Jestliže dochází k neplnění povinností, nabízí se tento postup prostřednictvím výkonu rozhodnutí:

- soud před nařízením výkonu rozhodnutí vyzve toho, kdo se odmítá podrobit soudnímu rozhodnutí nebo neplní soudem schválenou dohodu o výchově nezletilých dětí a úpravě styku s nimi, aby tak plnil;
- soud může v takovém případě požádat orgán sociálně-právní ochrany dětí, aby vedl povinného k dobrovolnému plnění, aniž by bylo třeba nařizovat výkon rozhodnutí;
- zůstane-li výzva bezvýsledná, ukládá soud povinnému postupně pokuty (jednotlivé pokuty nesmějí přesahovat částku 50 000 Kč a připadají státu);
- soud může nařídit odnětí dítěte tomu, u koho podle rozhodnutí nebo dohody nemá být, a postarat se o jeho předání tomu, komu má být svěřeno, anebo tomu, kdo má přiznané právo na styk s dítětem po omezenou dobu;
- výkon rozhodnutí odnětí dítěte se provede tak, že soud v součinnosti s orgánem sociálně-právní ochrany dětí předá dítě do péče určené osoby;
- soud je přitom oprávněn učinit prohlídku bytu a jiných místností, jestliže je možné předpokládat, že se v nich dítě nachází;
- nařízení výkonu rozhodnutí je závazné pro každého a rozhoduje o něm soud, v jehož obvodu má nezletilé dítě bydliště.

Účastníci tohoto řízení jsou nezletilé děti, navrhovatel, bylo-li řízení zahájeno na návrh, a ti, o jejichž právech a povinnostech má být v tomto řízení rozhodnuto. Nezletilé dítě je v tomto řízení zastoupeno kolizním opatrovníkem. (Špeciánová, 2005, s. 11)

4 VÝŽIVNÉ

Výživné, alimenty nebo vyživovací povinnost jsou pojmy označující právní institut vyživování, což je plnění majetkového charakteru, které poskytuje jedna osoba druhé na základě zákona či dohody. Nejrozšířenější vyživovací povinnost je vzájemná vyživovací povinnost mezi rodiči a dětmi.

4.1 Vyživovací povinnost rodičů k dětem

Nežijí-li rodiče nezletilého dítěte spolu, nebo žijí-li, ale jeden z nich tuto povinnost dobrovolně neplní, soud při úpravě rodičovské zodpovědnosti upraví rozsah vyživovací povinnosti nebo schválí dohodu o výši výživného pro dítě.

Výživné pro nezletilé dítě lze přiznat ode dne zahájení soudního řízení a za dobu nejdéle 3 roky zpětně od tohoto dne. Spotřebované výživné se nevrací.

Výživné pro dítě spočívá v uspokojování všech materiálních potřeb, aby došlo k rozvoji dítě po stránce fyzické a duševní. Jde nejenom o výživu dítěte, ale i další materiální potřeby (např. ošacení, obuv) a kulturní potřeby (např. prostředky na vzdělání, rozvoj koníčků, sportovní vyžití).

Výživné může být plněno poskytováním pravidelně se opakujících peněžitých dávek, ale také může spočívat v poskytování bydlení a osobní péče o dítě (takto bývá určeno soudem rodiči, kterému bylo dítě svěřeno do péče). Výkon osobní péče o dítě jedním rodičem, se staví na stejnou úroveň jako finanční zabezpečení výživy dítěte rodičem druhým.

Rozsah vyživovací povinnosti je dán možnostmi, schopnostmi a majetkovými poměry povinného (tedy rodiče, kterému bylo stanoveno platit výživné) a odůvodněnými potřebami oprávněného (tedy dítěte).

Míra potřeb dítěte je závislá na věku, zdravotním stavu, duševní a fyzické vyspělosti, způsobu přípravy na své budoucí povolání, zálibách a zájmech. Je třeba zohlednit, zda dítě potřebuje např. finančně nákladnou dietu, zdravotnické pomůcky či potřeby (např. rovnátka, brýle, ortopedické vložky do bot), vybavení pro sport, vybavení potřebné pro vzdělávání.

Při stanovování rozsahu vyživovací povinnosti je nutné vycházet z možností a schopností rodičů, je nutné zohlednit jejich věk, zdravotní stav, další vyživovací povinnosti (např. otec

má již 2 děti z minulého manželství), vzdělání, pracovní zkušenosti, uplatnění konkrétní profese na trhu práce v určitém regionu a další. Soud zkoumá, zda se povinný nevzdal bez důležitých důvodů výhodnějšího zaměstnání, výdělečné činnosti nebo majetkového prospěchu. Je-li tomu tak, pak vychází z příjmů rodiče před touto změnou.

Tam, kde to majetkové poměry povinného rodiče dovolují, lze za odůvodněné potřeby dítěte považovat i tvorbu úspor.

Vyživovací povinnost rodičů trvá, dokud se dítě není schopno samo žít. Není limitováno dosažením zletilosti dítěte ani věkem 26 let. Dítě může být schopno se samostatně žít již před dovršením 18 let, stejně tak však může být naopak dítě odkázáno na výživu svých rodičů po celý svůj život, pokud se nebude schopno samo žít, např. z důvodu invalidity. (Špeciánová, 2005, s. 50-53)

Pokud se změní poměry na straně povinného (např. nízký příjem z důvodu dlouhodobé nemoci) nebo oprávněného (např. nástup dítěte na střední školu, nutnost pořízení rovnátek), lze podat návrh na změnu výše výživného pro nezletilé dítě (*příloha V*) na příslušný soud podle místa bydliště dítěte.

4.2 Vyživovací povinnost mezi manželi

V § 91 zákona o rodině se uvádí, že manželé mají vůči sobě vzájemnou vyživovací povinnost. Pokud jeden z manželů tuto povinnost neplní a nedohodnou-li se, druhý manžel může podat návrh na stanovení výživného na příslušný soud (*příloha V*). Soud rozsah vyživovací povinnosti stanoví tak, aby hmotná a kulturní úroveň obou manželů byla stejná.

Vyživovací povinnost lze stanovit od data podání návrhu, nikoli zpětně.

4.3 Vyživovací povinnost k rozvedenému manželovi

Na základě § 92 zákona o rodině může rozvedený manžel, který není schopen sám se žít, žádat od bývalého manžela, aby mu přispíval na přiměřenou výživu. Nárok na výživné vzniká nejdříve dnem právní moci rozsudku o rozvodu manželství. Rozvedený manžel, na rozdíl od manžela po dobu trvání manželství, již nemá právo na to, aby jeho hmotná a kulturní úroveň byla stejná, jako jeho bývalého manžela.

Přednostním způsobem stanovení konkrétní výše výživného je dohoda bývalých manželů. Nedohodnou-li se, může oprávněný rozvedený manžel podat návrh k příslušnému soudu

(*příloha V*), který výši příspěvku na výživu rozvedeného manžela určí. Rozsah tohoto příspěvku na výživu se bude na jedné straně řídit potřebami oprávněného a na druhé straně schopnostmi, možnostmi a majetkovými poměry povinného.

Vyživovací povinnost lze stanovit od data podání návrhu, nikoli zpětně. Zákon výslovně neomezuje dobu, po kterou má být příspěvek na výživu rozvedeného manžela poskytován. Platí však, že změní-li se poměry, může soud na návrh jednoho z rozvedených manželů změnit dohodu nebo rozhodnutí o výživném. Výživné rozvedeného manžela navíc zaniká, uzavře-li oprávněný manžel nové manželství nebo povinný manžel zemře.

Rozvrat manželství a následný rozvod může být zapříčiněn výlučně nebo zejména zaviněním některého z bývalých manželů. Zákona o rodině §93 ochraňuje tímto druhého manžela, který se na rozvratu manželství svým zaviněním převážně nepodílel a jemuž byla rozvodem způsobena závažná újma. Takovému manželovi může být soudem přiznáno výživné rozvedeného manžela v rozsahu výživného mezi manželi po dobu trvání manželství. To znamená, že rozsah vyživovací povinnosti se v tomto případě stanoví tak, aby hmotná a kulturní úroveň bývalých manželů byla stejná. Výživné v tomto rozsahu je možné přiznat maximálně na dobu tří let po rozvodu.

Stejně jako u ostatních druhů vyživovacích povinností se i na výživné rozvedeného manžela vztahuje zásada, že výživné nelze přiznat, kdyby to bylo v rozporu s dobrými mravy. Rozpor s dobrými mravy by mohl být dán např. tehdy, kdyby ten z rozvedených manželů, u kterého jinak jsou splněny podmínky pro přiznání výživného, byl výlučným nebo převážným viníkem manželského rozvratu. I kdyby takový rozvedený manžel nebyl schopen sám se živit, právo na výživné by mu nemuselo vzniknout. (Dvořáková Závodská, 2002, s. 89-91)

5 DÍTĚ A ROZVOD

Od narození si dítě spojuje nejprve matku a velmi záhy oba rodiče s uspokojováním svých biologických i psychických potřeb. Má zažito, že do jeho nejbližšího a nejvýznamnějšího životního prostoru, jímž je domov, patří společně matka s otcem, což je pro dítě zdrojem stability, jistoty a bezpečí. V období rozpadu manželství je uspokojování těchto potřeb ohrožováno a v některé fázi zcela mařeno – frustrováno. Dítě zažívá pocity nejistoty a úzkosti.

V bezprostředních reakcích na rozpad manželství rodičů lze najít celou škálu prožitků a stavů dětí, jako jsou např. deprese, pocity úzkosti, poruchy pozornosti, poruchy spánku, stažení se do sebe a odmítání kontaktů s okolím. Častým typem reakcí na ohrožení a frustraci bývá zvýšená agresivita a též úniky až útěky z frustrujícího prostředí. (Bakalář, 1996 s. 51-66)

5.1 Postavení dítěte v průběhu rozvodu a po něm

Pro dítě je rozvod rodičů velmi náročnou situací, zejména proto, že se děti nepodaří udržet mimo dosah rodičovských konfliktů. Stává se, že děti prožívají pocit viny za rozvod.

Dítě, zejména malé, potřebuje a chce mít u sebe oba rodiče. Odchod jednoho z rodičů z domova (ve většině případů otce) je pro něj těžkou ztrátou. Chybí zde každodenní kontakt, který je pro dítě v určitém věku velmi důležitý. Pro děti s takových rodin obecně platí, že ve srovnání s dětmi vyrůstajícími v rodinách s oběma rodiči mají v průměru více poruch chování, více příznaků psychického stresu, horší výsledky ve škole, nižší sebevědomí a větší obtíže ve společenském přizpůsobování. (Matoušek, Uhlíková, 2005, s. 65-66)

5.1.1 Varianty postavení dítěte v průběhu rozvodu

- Dítě je o rozvodu informováno, s druhým rodičem udržuje pravidelný kontakt, nevtahují jej do svého rozvodového traumatu, případně se rodiče mohou domluvit na střídavé péči. Toto představuje nejlepší možnou variantu vztahu rozvádějících se rodičů a jejich dítěte.
- Dítě je používáno jako nástroj pomsty jednoho rodiče proti druhému. Dítě je proti druhému rodiči popouzeno, nesmí od něj nic přijmout, brání mu v kontaktu. Pokud ke kontaktu dojde, mohou se u dítěte objevit psychosomatické

reakce (např. koktání, nechutenství, pomočování). Postavení dítěte je poté označováno jako syndrom odvrženého rodiče.

- Dítě může být také stéblem poslední naděje, kdy rodič, který se nemůže s rozvodem smířit, kontaktuje druhého rodiče ve všech případech, kdy je s dítětem něco v nepořádku.
- Pokud rodiče spolu nekomunikují, posílají si zprávy přes dítě, které má roli prostředníka. Nebo je dítě naopak po kontaktu s druhým rodičem vyslýcháno, se záměrem zjistit o druhém rodiči co nejvíce informací. Pokud dítě informace poskytne, vyslechne následné hodnocení, případně dostane pokyn co má vyřídit.
- Dítě se stává náhradním partnerem, pokud rodič se kterým žije, mu svěčuje všechny své stesky a konzultuje s ním všechna vážnější rozhodnutí.
- Rodiče jsou natolik pohlaceni svými problémy, že se o dítě přestávají zajímat a to je zanedbáváno. Starší děti mohou překračovat meze zákona, ale ani to rodiče nevede k většímu zájmu o něj. (Matoušek, Uhlíková, 2005, s. 66-67)

5.2 Rozvod a věk dítěte

Colorosová ve své knize uvádí, že čím otevřeněji, upřímněji a jasněji s dětmi budeme mluvit o rozvodu, tím méně je pravděpodobné, že by se děti trápily příliš dlouho, popíraly skutečnosti nebo si je kladly za vinu. Je dobré otevřeně mluvit o rozvodu a změnách, které všechny čekají, a o jejich vlivu na děti.

5.2.1 Nenarozené dítě

Dítě v děloze si je vědomo matčina trápení, smutku, zlosti, deprese a může být rozrušené, neustále se převracet nebo se naopak vůbec nehýbat. Matka je s dítětem tak intimně spojena, že její fyziologické reakce na stres a truchlení ovlivňují celé její tělo, ve kterém se nenarozené dítě vyvíjí.

Rada pro rodiče:

S láskou se o sebe starejte, pořádně odpočívejte a dobře jezte. Je důležité, aby vám ostatní pomáhali. Každý den si udělejte chvílku, kdy si od rozvodu odpočinete, oprostěte se od

toho, co se právě děje. Mějte na paměti, že fyzická a psychická pohoda dítěte záleží na vás. Je dobré říci o rozvodu svému lékaři.

5.2.2 Kojenci

Nemluvnata žijí v přítomnosti, vnímají své okolí, náladu jaká panuje, její změny a jestli u nich někdo je či není. Na nepřítomnost některého z rodičů mohou reagovat pláčem, vztekem, neklidným či naopak neustálým spánkem a změnou stravovacích návyků. Mohou trpět zažívacími problémy, průjmem či zácpou. Mohou se upnout na jednoho člověka a nenechat se držet nikým jiným.

Rada pro rodiče:

Důležitá je stálá a láskyplná péče. Na jejich potřeby odpovídejte něžným dotykem, slovem a vyhýbejte se prudkým či rozzlobeným reakcím. Vyhněte se hlasitým hádkám a střetům před dítětem. Je dobré co nejvíce dodržovat obvyklý režim a zvyky. Nedoporučuje se v tomto období dítě odstavit. Blízkost, útěcha, bezpečí a známé prostředí, jaké kojení přináší, dítěti pomůže.

5.2.3 Batolata

Batolata aktivně prozkoumávají svět okolo sebe a možnosti jak mohou se světem komunikovat. Pozorují náladu ostatních a rozumí více slovům, než kolik umí vyjádřit. Mohou se cítit zklamané nebo naštvané a tyto pocity dávají najevo záchvaty vzteku, odmítáním spolupráce, trucováním, mlácením nebo zahazováním hraček.

V době rozvodu mohou být nervózní, reagují na opuštění osoby, která o ně pečuje, byť jen na krátkou chvíli. Může se stát, že vývoj jejich emocionálního vyjadřování a fyzických dovedností se zpozdí, či vrátí o něco zpět. Batolata dovedou pochopit, že jeden z rodičů bydlí doma a druhý ne. Nedovedou však pochopit proč k této změně došlo. V této době potřebují pocit jistoty a předvídatelné prostředí. Často dítě před spaním potřebuje okolo sebe shromáždit všechny své hračky, aby se cítilo v bezpečně.

Rada pro rodiče:

O dítě neustále láskyplně pečujte. Jejich svět musí mít pravidla, hranice, řád a rutinu. Na potřeby dítěte odpovídejte něžným dotykem, slovy. Vyvarujte se vzteklých a prudkých pohybů. Dopřejte dostatek času na jídlo, oblékání, usínání, aby přešlo od jedné činnosti

k druhé. Nehněvejte se, když se vrátí ve vývoji o kousek zpátky. Netolerujte ošklivé a agresivní chování.

Vysvětlete dítěti podstatu rozvodu jednoduchými slovy a obrázky. Připomínejte mu, že pořád má dva rodiče, kteří ho milují a ujistěte ho, že rozvod nijak nezavinilo.

5.2.4 Předškolní děti

Děti v předškolním věku mají spoustu práce s hledáním vlastní identity, učení se novým motorickým a jazykovým dovednostem a zkoumáním rolí a vztahů v rodině. Snaží se rozlišovat mezi fantazií a realitou, ale stále věří na strašidla a na to, že táta přijde domů, když budou hodní. Ztrátu silně prožívají a trápí je, že rodiče už nejsou spolu.

I když jinak může být dítě velmi upovídané, jeho schopnost vyjádřit slovy vlastní bouřlivé emoce bude zaostávat za tím, jak intenzivně je skutečně cítí a prožívá. Často své obavy, nervozitu a smutek může zakrývat agresivním chováním, šikanováním ostatních dětí, trucováním či např. cucáním palce. Pokud jim něco připomene, že jejich rodiče už spolu nebydlí, jsou smutní, zmatení, uzavření do sebe, nešťastní. Někdy se začnou v noci pomočovat. Přejechod z jednoho domova do druhého je pro dítě obtížný, takže se může vztekat či trucovat těsně před cestou, během ní nebo po návratu.

Rada pro rodiče:

Platí to samé jako pro mladší děti. Navíc si s nimi promluvte o tom, co je bude o rozvodu zajímat, vysvětlete jim probíhající změny a buďte připraveni odpovídat pořád dokola na ty samé otázky.

Ujistěte je, že nijak nezavinili to, že se máma nebo táta odstěhovali a nijak nemohou zařídít, aby se rodiče k sobě vrátili. Každý den si na dítě udělejte čas, abyste mu řekli, že je rodiče milují a budou mu naslouchat.

5.2.5 Děti od pěti do devíti

Děti v tomto věku věnují spoustu energie na to, aby se vzpouzely hodnotám, hranicím a pravidlům, které stanovili rodiče. Když se dozvědí o rozvodu, jejich hněv tuto tendenci jen podpoří. Často se na oba rodiče za rozvod zlobí a vztek se vybíjí na tom z rodičů, který je zrovna s nimi. Přesto ale jsou plné citu a na pohodě rodičů jim záleží.

Děti v tomto věku začínají chápat důsledky rozvodu. I když tomu nechtějí věřit, uvědomují si, že jejich rodiče už jeden druhého nemilují a že se k sobě nevrátí. Protože se cítí zranitelné, často popírají, že se jich rozvod nějak dotýká – hrají si na silné a bolest skrývají.

S celou záležitostí si nevědí rady a stydí se za ni. Vymýšlejí si různé příběhy, aby vysvětlily, proč spolu rodiče nežijí. Mohou cítit potřebu zvolit si, na čí stranu se postaví, protože rozvod vnímají jako souboj. Během prvního roku po rozchodu rodičů, se mohou také výrazně zhoršit jejich školní výsledky.

Rada pro rodiče:

Děti v tomto věku kladou spoustu konkrétních otázek – co rozvod způsobilo, co se bude dít teď, co mohou očekávat v budoucnu. Potřebují vědět, že věříte, že tuto krizi všichni zvládnete. Připomeňte, že není důležité najít viníka a že oba rodiče je milují pořád stejně. Jestliže se snaží skrývat své pocity, povzbuďte je, aby o nich mluvily a ulevily si, buď u vás, u někoho z příbuzných či známých, nebo prostřednictvím odborníka.

Kreslení, malování či modelování jim může pomoci vyjádřit pocity, s nimiž si jinak nevědí rady. Dávejte pozor, aby jste dítě nezahltili svým vztekem, bolestí a smutkem. O svých dospělých problémech, zklamáních, finančních potížích a současných dojmech z bývalého partnera si promluvte s dospělými.

5.2.6 Děti od deseti do dvanácti

Nejsou ani dospělí, ani děti a chtějí být obojím. Děti v tomto věku se stydí plakat nebo sedět někomu na klíně. Touží po nezávislosti, která přichází s dospíváním, aby mohly sami přijít na to, jak se svými bouřlivými pocity naložit. Mají spoustu nových zájmů a společenských činností, kterými tráví hodně času.

Hněv, zklamání a bolest nasměřují na jednoho rodiče, kterého považují za zodpovědného za zničení rodinného klidu a bezpečí. Jsou schopné rozvod pochopit, ale jen zřídka se s ním smíří. Dítě se často snaží chybějícího rodiče nahradit a starat se o toho, s kým žije. Pomáhá mu vyrovnat se s jeho zármutkem a své trápení přitom odloží. Očerňuje jednoho z rodičů, kterému kladou rozvod za vinu a pevně stojí při druhém.

Trucují nebo tvrdí, že nic necítí a že je jim to jedno – pokouší se tak pohřbít svůj zármutek a obavy z probíhajících změn. Často se až přehnaně snaží pomáhat druhým a všechno vydržet, jako by je tato ukázka síly mohla uchránit před bolestí.

Rada pro rodiče:

Děti v tomto věku potřebují všechno, co potřebují mladší děti, plus dostatek příležitostí trávit čas se svými vrstevníky, povídat si, smát se a radovat. Potřebují vaše ujistění, že život jde dál a že toto období společně překonáte. Potřebují vás brát jako svůj vzor, je důležité abyste před nimi vyjadřovali své pocity a ukázali jim, že v tuto chvíli uděláte vše pro to, aby se věci opět srovnaly.

Zabraňte pokusům o idealizování či naopak očerňování chybějícího rodiče. Ujistěte je, že vám záleží na jejich názoru, co se týče nového rodinného uspořádání, že je vyslechnete a že jejich pocity a nápady budete brát vážně, i když nakonec budete v jejich zájmu rozhodovat vy - dospělý. Nebraňte se hovoru o jejich pocitech hanby a studu.

5.2.7 Dospívající

Představte si všechny možné reakce mladistvých, znásobte je rozumovými schopnostmi dospělého a nestálým emociálním stavem teenagera a máte normální chování dospívajícího, který se musí vyrovnat s rozvodem rodičů. Navenek to vypadá, že se jich rozvod nedotýká, protože jsou zabraní do svých vztahů mimo rodinu. Často popírají, že by měli s rozvodem rodičů vůbec něco společného.

Emoce u dospívajících jsou rozbouřené a nálada se prudce mění a neovládatelně přeskakuje mezi smutkem, zlostí a trápením. Mohou se snažit využívat oba rodiče a chtít po nich nesmyslné věci. Před dospělými se budou uzavírat, své pocity a myšlenky často sdílí s kamarády. Své chování mohou přehánět až do extrémů. Někteří se mohou také stáhnout do deprese, nebo se snažit své trápení utopit v drogách, alkoholu, či jídle, hledat útočiště v gangu nebo v sektě. Mohou se dostat do konfliktu se zákonem.

Dospívající se cítí uvězněn mezi dvěma mlýnskými kameny, nebo naopak cítí potřebu přidat se na stranu toho rodiče, který rozchodem více trpí a být mu oporou. Nové povinnosti a starosti je mohou vyčerpávat (např. zodpovědnost za chod domácnosti, pocit, že se musí starat o mladší sourozence).

Rada pro rodiče:

Dospívající potřebují to samé co mladší děti. Je třeba, aby jste pro ně byli vzorem sebeovládání, laskavosti a zdravého rozumu. Berte na vědomí to, že nemohou zastoupit vašeho zpovědníka či nejlepšího kamaráda.

Velmi dobře si rodinné problémy uvědomují a potřebují, abyste jim upřímně a otevřeně řekli, co se děje. Povzbudte je, aby své pocity vyjádřili a naslouchejte jim. Dávejte pozor na příznaky deprese, únavy, užívání drog či alkoholu, přejídání či odmítání jídla, styku s gangy či sektami. Dospívající se snaží získat vlastní nezávislost, ale potřebují také vědět, že i v těchto časech se na vás mohou spolehnout. (Colorosová, 2008, s. 107-115)

5.3 Syndrom zavrženého rodiče

Děti, které odmítají jednoho z rodičů, dělají scény, jestliže se s ním mají setkat a nechtějí s ním ani promluvit, znají sociální pracovníci, soudci i mnozí psychologové nejčastěji z vleklých a obtížných rozvodových a porozvodových situací. Přitom odmítaný rodič se jeví leckdy jako laskavý člověk, který má o dítě upřímný zájem. Dítě se k němu chová nepřiměřeně, odmítání rodiče může působit až chorobně, leckoho napadne, kdo takový stav zavinil. Odborníci se shodnou, že tento stav nelze přehlížet, je třeba jej rozpoznat a jednat směrem k nápravě. Je rizikový pro současný psychosomatický vývoj dítěte a pro jeho budoucí život a partnerské vztahy.

Viník v podobných případech nemívá jméno jednoho z rodičů, viníkem bývá dlouhá historie partnerské nespokojenosti a nezvládnutých konfliktů. Stává se, že v neúnosně napjatém a polarizovaném prostředí rodiny, dítě musí volit mezi dvěma odlišnými realitami – otcovou a matčinou. Volbou si pak zajišťuje jistotu alespoň jednoho vztahu a často se ztotožní s názorem daného rodiče. Stává se pak, že na odmítavém postoji k jednomu rodiči, druhý rodič vědomě pracuje.

Další postup při nápravě syndromu zavrženého rodiče vyžaduje odbornou součinnost sociálních pracovníků, kurátorů, soudců, psychologů a terapeutů. (Gjuričová, 2005, s. 5-8)

6 SOCIÁLNÍ PRÁCE S RODINOU

Pokud rodiče již spolu nadále nechtějí žít a setrvat v manželství, je třeba upravit rodičovskou zodpovědnost k nezletilým dětem. V průběhu řízení o úpravě rodičovské zodpovědnosti jsou rodiče v kontaktu a ve spolupráci s orgánem sociálně-právní ochrany dětí, který je soudem ustanoven jako kolizní opatrovník a hájí zájmy nezletilého dítěte.

6.1 Sociální práce s rodinou při poskytování sociálně-právní ochrany dětí

Podle § 1 odst. 1 zákona č. 359/1999 Sb., o sociálně-právní ochraně dětí, ve znění pozdějších předpisů, se sociálně-právní ochranou rozumí zejména:

- a) ochrana práva dítěte na příznivý vývoj a řádnou výchovu,*
- b) ochrana oprávněných zájmů dítěte, včetně ochrany jeho jmění a*
- c) působení směřující k obnovení narušených funkcí rodiny.*

Sociálně-právní ochrana dětí představuje zajištění práva dítěte na život, jeho příznivý vývoj, na rodičovskou péči a život v rodině, na identitu dítěte, svobodu myšlení, svědomí, náboženství, na vzdělání a zaměstnání. Zahrnuje také ochranu dítěte před jakýmkoli tělesným či duševním násilím, zanedbáváním nebo vykořisťováním.

Dítě ve smyslu mezinárodních dokumentů a zejména Úmluvy o právech dítěte potřebuje pro svou tělesnou a duševní nezralost zvláštní záruky, péči a odpovídající právní ochranu před narozením a po něm. Proto také Listina základních práv a svobod deklaruje v článku 32 povinnost státu chránit rodičovství, rodinu a dětem a mladistvím zaručuje zvláštní ochranu.

Národní právo respektuje jeden ze základních principů fungování rodiny, a to právo a povinnost rodičů společně vychovávat a pečovat o děti, a pokud je to třeba, požadovat od státu pomoc. Zákon určuje nebo předpokládá sociální události a míru integrace státu a jeho orgánů do soukromí a rodinného života. Podstata sociálně-právní ochrany dětí jako oblasti veřejného práva je ctít soukromí rodiny, avšak při nastalé události zasáhnout orgány, které jsou k tomu zákonem určeny.

Sociálně-právní ochranu podle § 4 zákona č. 359/1999 Sb., zajišťují orgány sociálně-právní ochrany dětí, jimiž jsou:

- a) krajské úřady,*
- b) obecní úřady obcí s rozšířenou působností,*
- c) obecní úřady,*
- d) Ministerstvo práce a sociálních věcí,*
- e) Úřad pro mezinárodněprávní ochranu dětí.*

Sociálně-právní ochranu dále zajišťují:

- a) obce v samostatné působnosti,*
- b) kraje v samostatné působnosti,*
- c) komise pro sociálně-právní ochranu dětí,*
- d) další právnické a fyzické osoby, jsou-li výkonem sociálně-právní ochrany pověřeny (dále jen „pověřená osoba“).*

Při sociální práci s klientem hraje klíčovou roli sociální pracovník, který by měl být osobností, která si dokáže získat u klienta respekt a současně i jeho důvěru. Kvalitní výkon sociální práce s rodinou a dětmi předpokládá odpovídající vzdělání. Sociální pracovník musí znát nejen právo, které aplikuje, ale také metody sociální práce s klientem, které realizuje při respektování etických zásad. Svoje vědomosti si musí neustále doplňovat a ověřovat o poznání ve své vlastní profesi, ale i z oblastí souvisejících.

Sociální pracovník musí mít také komunikativní schopnost jednat s klienty, ale také s ostatními osobami, s institucemi, úřady. Vědomosti, znalosti a zkušenosti pomáhají sociálnímu pracovníkovi vcítit se do situace a problému klienta a tím porozumět jeho jednání, argumentům, jeho chování či požadavkům a také navrhnou klientovi přijatelné řešení.

Aby byl sociální pracovník v pomáhající profesi zdatný, musí být také citově stabilní a vyrovnaný, musí umět oddělit svoje problémy od problému druhých a při pomoci je řešit bude uplatňovat svoje osobní, někdy i negativní prožitky.

Sociální pracovník při výkonu sociálně-právní ochrany dětí zpravidla řeší situace, kdy:

- rodič žádá o pomoc a chce a je schopen problém řešit, sociální pracovník je v roli rádce, konzultanta a zprostředkovatele;
- rodič žádá o pomoc a chce problém řešit, avšak není schopen jej sám řešit, sociální pracovník je v roli rádce, konzultanta, zprostředkovatele a pomocníka;
- rodič žádá o pomoc a chce problém řešit, není schopen jej za pomoci řešit, sociální pracovník je v roli rádce, konzultanta, zprostředkovatele a řešitele;
- rodič žádnou pomoc nežádá, nepřipouští si, že nastal problém, který by měl řešit, nabízenou pomoc neodmítá, ale je naprosto nečinný, sociální pracovník je v roli řešitele;
- rodič žádnou pomoc nežádá, vzniklý problém nepovažuje za problém hodný řešení, nabízenou pomoc neguje, rozesílá stížnosti, sociální pracovník je v roli řešitele;
- rodič jako rodič nefunguje a je potřeba řešit situaci dítěte, sociální pracovník je v roli řešitele.

Postup sociálního pracovníka při sociální práci s rodinou v rozvodu je ovlivňován časově. Dlouhodobé řešení problémů a někdy i neúspěšnost, se ukazuje při práci s rodiči, kteří nejsou ochotni, a tím i schopni se dohodnout na výchově společných dětí a styku s nimi. V takových případech je patrná časová neohraničenost sociální práce a její časová náročnost. Rodiče si prostřednictvím orgánu sociálně-právní ochrany dětí prezentují vzájemné nepřátelské postoje, aniž by se snažili konstruktivně a společně řešit výchovu dětí po rozpadu partnerského vztahu.

Nejsou ojedinělé situace, kdy rodič obviňuje sociálního pracovníka, že není schopen jejich problém vyřešit, že straní druhému rodiči apod. Přitom z definice sociální práce je patrné, že vůle problém řešit musí být především u klientů - rodičů. Pokud vůle není, nezbyvá nic jiného, než aby se do problému zasáhlo mocensky - rozhodnutím soudu.

Někdy bezvýsledná jednání s rozhádanými rodiči bývají vedena na úkor těch, kteří pomoc a radu také potřebují a rádi se jí budou řídit, na rozdíl od těch, kteří společnou řeč o řešení problému nenacházejí. (Novotná, 2008, s. 1-5)

6.1.1 Sociální šetření

Ustanovení § 52 odst. 1 zákona č. 359/1999 Sb. o sociálně-právní ochraně dětí zakládá v souvislosti s plněním úkolů podle tohoto zákona oprávnění sociálních pracovníků orgánu sociálně-právní ochrany dětí navštěvovat v obydlí dítě a rodinu, ve které žije, zjišťovat v místě bydliště dítěte nebo v jiném prostředí, kde se dítě zdržuje (mateřská školka, základní škola, lékař apod.) jak rodiče nebo jiné osoby zodpovědné za výchovu dítěte o dítě pečují, v jakých sociálních podmínkách dítě žije a jaké má chování.

S tímto oprávněním je spojená povinnost rodičů dítěte umožnit návštěvu sociálního pracovníka orgánu sociálně-právní ochrany dětí v obydlí nebo jiném prostředí, kde dítě žije, je-li to nezbytné pro ochranu života a zdraví dítěte nebo pro ochranu jeho práv. Za porušení povinnosti umožnit návštěvu v obydlí dítěte, může být rodiči rozhodnutím orgánu sociálně-právní ochrany dětí uložena pořádková pokuta až do výše 20 000 Kč, a to i opakovaně. (Hovorka, 2007, s. 5-10)

6.2 Sociální poradenství

Cílem sociálního poradenství je prostřednictvím informací, rad a další pomoci poskytnout rodině v rozvodu podporu při řešení jejich potíží. Konkrétně se jedná o poskytování informací (zejména o právech, povinnostech a oprávněných zájmech dítěte i ostatních členů rodiny), které pomohou efektivně řešit danou situaci v období rozvodu. Sociální pracovník by se měl snažit nabídnout rodině různé možnosti řešení a pomoci jim tyto možnosti realizovat (např. odkazem či přímo sjednáním odborné schůzky v odborném poradenském zařízení), a tím jim umožnit, aby byli schopni vlastními silami vyřešit svou životní situaci nebo problém, aniž by došlo k výraznějšímu zásahu do jejich integrity. (Motejl a kol., 2007, s. 24-25)

7 PORADNY

Poradny pomáhají řešit nesnáz, která člověku znepříjemňuje nebo komplikuje život. Jsou různé druhy poraden, které poskytují potřebné informace a poradenství zaměřené na konkrétní problém nebo situaci. My si představíme poradnu pro rodinu, manželství a mezilidské vztahy a občanskou poradnu.

7.1 Poradna pro rodinu, manželství a mezilidské vztahy

Jedná se o službu sociálního poradenství, jejímž posláním je poskytování odborného psychologického, sociálního a právního poradenství a dalších odborných služeb manželům, partnerům, rodinám i jednotlivcům při řešení jejich osobních a vztahových problémů a životních krizí.

Cílem služby je prostřednictvím odborné intervence pomoci klientům vyřešit jejich nepříznivou sociální situaci, osobní, partnerskou či rodinnou krizi tak, aby mohli dál nebo znovu plně fungovat v běžném osobním životě, v rodině a ve společnosti.

Pomoc je poskytována především formou psychologického, sociálního a právního poradenství, psychoterapie, rodinné terapie, krizové intervence, mediace, edukativních nebo zážitkových kurzů a dalších psychologických metod.

Na tým odborníků se mohou obrátit manželé, partneři, rodiče a děti s mezigeneračními spory, celá rodina, dospívající mládež, lidé s osobními psychickými obtížemi, oběti domácího násilí.

Nejčastěji řešené problémy jsou odcizení mezi partnery, špatná komunikace, časté hádky, nevěra, žárlivost, sexuální nesoulad, závislost jednoho z partnerů, domácí násilí, odlišné názory na výchovu dětí, rozvodové a porozvodové problémy, volba životního partnera, osamělost, navazování vztahů, osobní psychické problémy, konflikty mezi generacemi, náhlé životní události a jiné. (http://www.poradnazlin.cz/poradna/o_nasi_praci.htm)

7.1.1 Psychoterapie

Psychoterapie je metoda, vhodná v určitém období klienta, ve kterém se zvýšila jeho vnímavost k otázkám kvality vlastního života natolik, že se odhodlal hledat cestu vnitřní změny.

Psychoterapie přináší možnost reflektovat změny v klientově prožívání a chování prostřednictvím systematické práce s danými problémy. (Vodáčková, 2002, s. 61-62)

7.1.2 Krizová intervence

Krizová intervence je odborná metoda práce s klientem v situaci, kterou osobně prožívá jako zátěžovou, nepříznivou, ohrožující. Pomáhá zpřehlednit a strukturovat klientovo prožívání a zastavit ohrožující tendence v jeho chování. Krizová intervence se zaměřuje na ty prvky klientovy minulosti či budoucnosti, které bezprostředně souvisí s krizovou situací. Pracovník klienta podporuje řešit problém tak, aby dokázal aktivně a konstruktivně zapojit své vlastní síly a schopnosti. Krizová intervence se odehrává v rovině řešení klientova problému a překonávání konkrétních překážek. (Vodáčková, 2002, s. 60)

7.1.3 Rodinná mediace

Mediace je alternativní metoda řešení konfliktů bez zásahu soudu. Jednoduše řečeno, jde o proces, ve kterém profesionální prostředník (mediátor) pomáhá rodinným příslušníkům nalézt oboustranně přijatelné řešení dané situace, která zohledňuje zájmy obou stran. Mediátor podporuje schopnosti účastníků urovnat konflikty vlastními silami, jeho úkolem není daný problém posuzovat či hodnotit, ani rozhodovat o konkrétní podobě jeho řešení. Zajišťuje v procesu vyjednávání rovnovážné postavení zúčastněných stran a pomáhá jim vidět jejich problém v širších souvislostech.

Mediace je poskytována bezplatně. Obě strany jsou přítomny procesu řešení dobrovolně. Informace poskytnuté při mediaci jsou pokládány za důvěrné. Ponechává účastníkům kontrolu nad procesem řešení a podobou konečného výsledku. Mediace umožňuje vyhnout se soudnímu sporu a bez dlouhých čekacích lhůt a zbytečných finančních nákladů konflikt vyřešit. Mediace snižuje stávající napětí a ponechává účastníkům prostor pro případnou budoucí spolupráci.

Rodinná mediace se zaměřuje převážně na rozvodové a porozvodové situace, dohody o výchově dětí, otázky více-generačního soužití, uspořádání bytové situace, obnovení komunikace mezi vzájemně odcizenými manželi, atp.

(<http://www.poradnazlin.cz/poradna/aktuality.htm>)

7.2 Občanské poradny

Občanské poradenství je odborné sociální poradenství přispívající k řešení nepříznivých sociálních situací. Je charakteristické způsobem práce s uživatelem, zplnomocňování klienta, komplexním přístupem k němu a jeho situaci.

Občanské poradny jsou bezplatné, anonymní, nezávislé a nestranné poradenské služby v obtížných životních situacích. Poskytují orientaci a informace pro občany, kteří řeší aktuální problém, dále dlouhodobou pomoc a doprovázení při řešení problémů.

Poskytnou orientaci v možnostech řešení problémů tak, aby klient netrpěl neznalostí svých práv a získal potřebné informace k prosazování svých oprávněných zájmů a potřeb. Občanské poradny poskytují poradenství zejména v oblasti sociálního zabezpečení, pracovně právních a majetkoprávních vztahů, nezaměstnanosti, bydlení, rodiny a mezilidských vztahů. Také zprostředkovávají kontakt na organizace zaměřené na odbornou sociální pomoc. (<http://www.strop-zlin.cz/>)

II. PRAKTICKÁ ČÁST

8 ZADÁNÍ VÝZKUMU

Ve výzkumu budu zjišťovat dva cíle prostřednictvím dvou metod. Zplnění prvního cíle provádím prostřednictvím metody analýzy spisové dokumentace. Zjišťuji tak, jakým způsobem rodiče řeší rozvodové spory v městě Otrokovice. Další cíl sleduje prostřednictvím řízeného standardizovaného rozhovoru, jaký je pracovní postup sociálních pracovníků s rodinou v rozvodu na Městském úřadě Otrokovice.

Téma výzkumu

Sociální práce s rodinou v rozvodu v městě Otrokovice.

Druh výzkumu

Druh výzkumu jsem zvolila **kvalitativní**, který se zaměřuje na to, jak jednotlivci a skupiny (klienti, sociální pracovníci) nahlízejí, chápou a interpretují svět. Ve výzkumu shromáždím velké množství údajů o konkrétním chování rodičů v rozvodu a postupu sociálních pracovníků při práci s těmito rodiči. Údaje zaznamenávám a interpretuji. Platnost výsledků se týká rodičů v rozvodu bydlících v městě Otrokovice, kteří podali návrh na úpravu rodičovské zodpovědnosti k nezletilým dětem na Okresní soud ve Zlíně.

Spolehlivost výsledků je zajištěna prostřednictvím triangulace, konkrétně triangulace metod, kdy použiji analýzu spisové dokumentace a řízený standardizovaný rozhovor a triangulace dat, kdy získávám data z různých období, konkrétně z let 2006 až 2008. (Maňák a kol., 2005, s. 103)

Cíle výzkumu

Hlavní cíle výzkumu jsou zaměřeny na zjištění:

1. jakým způsobem rodiče řeší rozvodové spory v městě Otrokovice;
2. jaký je pracovní postup sociálních pracovníků s rodinou v rozvodu na Městském úřadě Otrokovice.

Dílní cíle výzkumu jsou zaměřeny na zjištění:

1. zda rodiče, před podáním návrhu na úpravu rodičovské zodpovědnosti k nezletilým dětem, byli v minulosti v kontaktu s oddělením sociálně-právní ochrany dětí Městského úřadu Otrokovice z důvodu řešení manželských problémů;
2. zda se rodiče při získávání informací o úpravě rodičovské zodpovědnosti k nezletilým dětem a případném rozvodu obrátí na oddělení sociálně-právní ochrany dětí Městského úřadu Otrokovice, nebo si tyto informace získají z jiného zdroje;
3. kolik společných nezletilých dětí mají rodiče v době podání návrhu na úpravu rodičovské zodpovědnosti;
4. v kterých měsících rodiče nejvíce podávají návrh na úpravu rodičovské zodpovědnosti k nezletilým dětem na Okresní soud ve Zlíně;
5. zda Okresní soud ve Zlíně ve větší míře upravuje rodičovskou zodpovědnost tak, že rozhodne, v případě kdy se rodiče nemohou dohodnout, nebo schválí dohodu rodičů;
6. pokud je upravena rodičovská zodpovědnost dohodou, zda rodiče při podání návrhu na úpravu rodičovské zodpovědnosti k nezletilým dětem navrhovali schválení této dohody, nebo došli k dohodě až v průběhu řízení;
7. zda je rozsudkem Okresního soudu ve Zlíně upravena rodičovská zodpovědnost k nezletilým dětem na dobu před rozvodem, na dobu po rozvodu, případně na dobu před i po rozvodu manželství rodičů;
8. zda jsou nezletilé děti rozsudkem Okresního soudu ve Zlíně svěřovány do péče matky, otce, do střídavé péče nebo společné péče obou rodičů;
9. zda Okresní soud ve Zlíně při rozhodování o úpravě rodičovské zodpovědnosti k nezletilým dětem nařídil vypracování znaleckého posudku;
10. zda při úpravě rodičovské zodpovědnosti k nezletilým dětem bylo rozhodnuto i o úpravě styku;
11. zda poté, co bylo rozhodnuto Okresním soudem ve Zlíně ve věci úpravy rodičovské zodpovědnosti k nezletilým dětem, se rodiče obrátili na oddělení sociálně-právní ochrany dětí Městského úřadu Otrokovice, na Okresní soud ve Zlíně, nebo na oddělení sociálně-právní ochrany dětí i na soud, s řešením následných sporů.

Výzkumný problém

Výzkumné problémy jsou deskriptivní (popisné) a formulují je takto:

1. Jaký je postup rodičů při řešení rozvodových sporů a při úpravě rodičovské zodpovědnosti k nezletilým dětem v městě Otrokovice.
2. Jaký je pracovní postup sociálních pracovníků s rodinou v rozvodu a při úpravě rodičovské zodpovědnosti k nezletilým dětem na Městském úřadě Otrokovice.

Pojmy

Definování hlavních pojmů užitých ve formulacích výzkumných problémů:

- rodiče - manželé, kteří mají jedno a více nezletilých dětí;
- rodina - matka, otec, jedno a více nezletilých dětí;
- nezletilé dítě - dítě, které nedosáhlo věku 18 let;
- rozvodové spory - způsob jak řeší nastalou situaci rodiče, kteří se chtějí rozvést a upravit rodičovskou zodpovědnost k nezletilým dětem;
- město Otrokovice - do výzkumu jsou zahrnuty pouze rodiny žijící v městě Otrokovice, nikoliv rodiny žijící v přilehlých obcích, které patří do správního obvodu města Otrokovice;
- pracovní postup - činnost, která je v dané věci vykonána;
- sociální pracovníce - pracovníce oddělení sociálně-právní ochrany dětí Městského úřadu Otrokovice.

8.1 Cíl výzkumu: jakým způsobem rodiče řeší rozvodové spory v městě Otrokovice

Základní vzorek

Základní vzorek se skládá z rodičů, kteří mají společně jedno a více nezletilých dětí a bydlí v městě Otrokovice.

Výzkumný vzorek

Výzkumný vzorek byl vybrán záměrným kvalifikovaným výběrem. Do souboru byli vybráni rodiče, kteří jsou manželé a mají společně jedno nebo více nezletilých dětí, bydlí v městě Otrokovice a v letech 2006 až 2008 podali návrh na úpravu rodičovské zodpovědnosti k nezletilým dětem na Okresní soud ve Zlíně.

Metoda výzkumu

Jako metodu výzkumu jsem si zvolila analýzu spisové dokumentace Městského úřadu Otrokovice.

Analyzována bude spisová dokumentace „Om“ (o mládeži), která je upravena zákonem o sociálně-právní ochraně dětí. Vedená spisová dokumentace se vztahuje jednak k dětem, na které se sociálně-právní ochrana zaměřuje, a k dětem, kterým byl obecní úřad obce s rozšířenou působností ustanoven opatrovníkem nebo poručníkem.

Spisová dokumentace obsahuje osobní údaje dětí a jejich rodičů, údaje o výchovných poměrech těchto dětí, záznamy o výsledcích šetření v rodině, záznamy o jednání s rodiči nebo jinými osobami, kopie podání k soudům a jiným státním orgánům a písemná vyhotovení rozhodnutí soudů, orgánů činných v trestním řízení a správních orgánů. Tento výčet shromážděvaných dokumentů není konečný a je na zvážení sociálních pracovníků v konkrétním případě, jaké další podklady do spisové dokumentace vedené o dítěti založí. (Špeciánová, 2005, s. 26-27)

Časový harmonogram

Výzkum je zpracován v časovém rozpětí od 1. 1. 2006 do 31. 12. 2008.

Způsob zpracování dat

Údaje, zjištěné prostřednictvím analýzy spisové dokumentace městského úřadu Otrokovice, budou zaznamenány do tabulek podle roku výskytu. Následně budou údaje rozpracovány do kontingenčních tabulek, kde se spojí výsledky zjišťovaného jevu ze tří let. Kontingenční tabulka bude prezentována v řádcích, kde budou uvedeny zjišťované údaje, doplněné o procento výskytu ze sta procent a ve sloupcích kde budou údaje roztríděny podle let. Kontingenční tabulka bude znázorněna pro přehlednost prostřednictvím sloupcového grafu.

8.2 Cíl výzkumu: jaký je pracovní postup sociálních pracovníků s rodinou v rozvodu na Městském úřadě Otrokovice

Základní vzorek

Základní vzorek tvoří šest sociálních pracovníků, oddělení sociálně-právní ochrany dětí Městského úřadu Otrokovice, které jsou zde v době výzkumu zaměstnány.

Výzkumný vzorek

Výzkumný vzorek byl vybrán záměrným kvalifikovaným výběrem. Skládá se z pěti sociálních pracovníků oddělení sociálně-právní ochrany dětí Městského úřadu Otrokovice, které jsou zde v době výzkumu zaměstnány.

Metody výzkumu

Jako metodu výzkumu jsem si zvolila řízený standardizovaný rozhovor s dotazníkovým archem s uzavřenými a polootevřenými otázkami. (Jeřábek, 1993, s. 72-81)

Řízený standardizovaný rozhovor s dotazníkovým archem bude proveden s pěti sociálními pracovníci oddělení sociálně-právní ochrany dětí Městského úřadu Otrokovice. Dopředu budu mít připraveny konkrétní otázky s uzavřenými a polootevřenými otázkami, prostřednictvím kterých chci zjišťovat dané skutečnosti a možnosti odpovědí. Na rozhovor bude dáno časové rozpětí 30 min.

Způsob zpracování dat

Odpovědi, zjištěné prostřednictvím řízeného rozhovoru, budou zaznamenány do tabulek a sepsány do souhrnného textu.

9 ZPRACOVÁNÍ A VYHODNOCENÍ VÝZKUMU

V následující části je uvedeno zpracování a vyhodnocení výzkumu, které bylo provedeno prostřednictvím analýzy spisové dokumentace Městského úřadu Otrokovice a řízeného standardizovaného rozhovoru s dotazníkovým archem s uzavřenými a polootevřenými otázkami.

9.1 Analýza spisové dokumentace Městského úřadu Otrokovice

V této části je uvedeno zpracování výzkumu, které bylo provedeno prostřednictvím analýzy spisové dokumentace Městského úřadu Otrokovice.

9.1.1 Zpracování údajů, které byly zjištěny při analýze spisové dokumentace, podle roku výskytu, do tabulek

Vysvětlivky k níže uvedeným tabulkám:

- **kontakt s OSPOD** - zda rodiče, před podáním návrhu na úpravu rodičovské zodpovědnosti k nezletilým dětem, byli v minulosti v kontaktu s oddělením sociálně-právní ochrany dětí (dále OSPOD) Městského úřadu Otrokovice z důvodu řešení manželských problémů;
- **informace od OSPOD, informace jiný zdroj** - zda se rodiče při získávání informací o úpravě rodičovské zodpovědnosti k nezletilým dětem a případném rozvodu obrátili na oddělení sociálně-právní ochrany dětí Městského úřadu Otrokovice, nebo si tyto informace získali z jiného zdroje;
- **počet dětí** - kolik společných nezletilých dětí mají rodiče v době podání návrhu na úpravu rodičovské zodpovědnosti;
- **měsíc podání návrhu** - měsíc, kdy rodiče podali návrh na úpravu rodičovské zodpovědnosti k nezletilým dětem na Okresní soud ve Zlíně;
- **ÚRZ dohodou** - zda Okresní soud ve Zlíně upravil rodičovskou zodpovědnost (dále ÚRZ) tak, že rozhodl, v případě kdy se rodiče nemohou dohodnout, nebo schválil dohodu rodičů;

- **dohoda ÚRZ rovnou** - zda rodiče, při podání návrhu na úpravu rodičovské zodpovědnosti k nezletilým dětem, navrhovali schválení dohody, nebo došli k dohodě až v průběhu řízení;
- **ÚRZ před rozvodem, ÚRZ po rozvodu** - zda je rozsudkem Okresního soudu ve Zlíně upravena rodičovská zodpovědnost k nezletilým dětem na dobu před rozvodem, na dobu po rozvodu, případně na dobu před i po rozvodu manželství rodičů;
- **v péči matky, otce, střídavá výchova, společná výchova** - zda byly nezletilé děti rozsudkem Okresního soudu ve Zlíně svěřeny do péče matky, otce, do střídavé péče nebo společné péče obou rodičů;
- **znalecký posudek** - zda Okresní soud ve Zlíně při rozhodování o úpravě rodičovské zodpovědnosti nařídil vypracování znaleckého posudku;
- **úprava styku při ÚRZ** - zda při úpravě práv a povinností k nezletilým dětem bylo rozhodnuto i o úpravě styku;
- **další kontakt OSPOD, soud** - zda poté, co bylo rozhodnuto Okresním soudem ve Zlíně ve věci úpravy rodičovské zodpovědnosti k nezletilým dětem, se rodiče obrátili na oddělení sociálně-právní ochrany dětí Městského úřadu Otrokovice, na Okresní soud ve Zlíně, nebo na oddělení sociálně-právní ochrany i na soud, s řešením následných sporů;
- **x** - potvrzený výskyt zjišťovaného údaje.

Tab. 1. Údaje zjištěné v roce 2006.

pořadové číslo	kontakt s OSPOD	informace od OSPOD	informace jiný zdroj	počet dětí	měsíc podání návrhu	ÚRZ dohodou	dohoda rovnou	ÚRZ před rozvodem	ÚRZ po rozvodu	V péči				znalecký posudek	úprava styku při ÚRZ	Další kontakt	
										matky	otce	střídavá výchova	společná péče			OSPOD	soud
1			x	2	1	x			x	x							
2			x	1	1	x	x		x	x							
3		x		1	1	x	x		x	x							
4			x	1	1	x			x	x							
5		x		2	2	x	x		x	x							
6		x		1	2	x	x		x	x						x	
7			x	1	3	x	x	x	x	x							
8			x	1	6	x	x		x	x							
9	x	x		2	6			x		x						x	
10			x	1	6	x		x	x	x							
11			x	2	6	x	x		x	x							
12			x	1	6	x	x		x			x					
13		x		1	5	x		x	x	x							
14		x		1	6	x	x		x	x							
15		x		1	5			x		x							x
16		x		2	10			x	x	x							
17			x	1	10	x	x		x			x					
18			x	2	10	x	x		x	x							
19			x	2	10	x	x		x	x							
20		x		2	9	x	x	x	x	x							
21			x	2	10	x	x		x	x							
22		x		2	11	x	x		x	x							
23			x	1	12	x		x	x	x							
24			x	1	9	x		x	x	x							
25	x		x	2	6	x	x		x	x						x	x
26	x		x	2	1	x			x	x						x	
27		x		2	12	x	x	x	x	x							
28		x		2	12			x	x	x							
29	x		x	2	4			x	x	x			x	x	x		
30	x	x		2	2	x		x		x						x	

V roce 2006 podalo návrh na úpravu rodičovské zodpovědnosti 30 manželských párů.

Tab. 2. Údaje zjištěné v roce 2007.

pořadové číslo	kontakt s OSPOD	informace od OSPOD	informace jiný zdroj	počet dětí	měsíc podání návrhu	ÚŘZ dohodou	dohoda ÚŘZ rovnou	ÚŘZ před rozvodem	ÚŘZ po rozvodu	V péči				znalecký posudek	úprava styku při ÚŘZ	Další kontakt	
										matky	otce	střídavá výchova	společná péče			OSPOD	soud
1			x	1	1	x			x	x							
2		x		1	2			x	x	x							x
3			x	2	3	x		x	x	x							x
4			x	2	7	x	x		x	x							x
5	x	x		2	10			x	x	x					x		x
6	x	x		2	6	x		x	x	x							x
7	x	x		1	10	x	x		x			x					x
8			x	2	3	x	x		x	x							
9			x	2	1	x	x		x	x							x
10			x	2	4			x	x	x							x
11			x	3	5	x	x	x	x	x							
12		x		2	2	x		x	x	x							
13			x	2	5	x		x	x	x							
14			x	1	6	x	x	x	x	x							
15			x	1	6			x	x		x						
16		x		1	7	x		x	x	x							
17		x		2	8			x	x	x							x
18		x		1	8			x	x	x							x
19			x	2	5			x	x	x							x
20			x	1	8	x		x	x	x							x
21			x	2	7	x	x	x	x	x							
22			x	2	8	x	x		x	x							
23			x	2	9	x	x		x	x							x
24		x		1	6	x		x	x	x							
25		x		1	11			x	x	x							
26		x		1	12			x	x	x							
27			x	1	11	x	x		x	x							
28			x	2	5	x	x		x	x							x
29		x		1	11	x			x	x							x
30			x	1	9	x			x			x					x
31			x	2	11				x		x			x			x
32			x	2	12	x	x	x	x	x							

V roce 2007 podalo návrh na úpravu rodičovské zodpovědnosti 32 manželských párů.

Tab. 3. Údaje zjištěné v roce 2008.

pořadové číslo	kontakt s OSPOD	informace od OSPOD	informace jiný zdroj	počet dětí	měsíc podání návrhu	ÚŘZ dohodou	dohoda ÚŘZ rovnou	ÚŘZ před rozvodem	ÚŘZ po rozvodu	V péči				znalecký posudek	úprava styku při ÚŘZ	Další kontakt	
										matky	otce	střídavá výchova	společná péče			OSPOD	soud
1	x	x		1	1	x			x	x						x	x
2			x	2	1	x		x	x	x							
3			x	2	1	x		x	x	x							
4			x	2	2	x		x	x	x							
5			x	2	1	x	x		x	x							
6			x	1	1			x		x							
7			x	2	1	x	x	x	x	x							
8			x	1	3	x	x	x	x	x							
9			x	2	2	x	x		x	x							
10			x	1	3			x	x	x							x
11		x		1	3	x	x		x	x							
12		x		1	4			x	x	x							
13			x	2	4	x	x		x	x							
14			x	2	3	x		x	x	x							
15			x	2	4	x	x		x	x							
16			x	2	5	x	x		x	x							
17			x	2	5	x	x		x	x							
18			x	1	6	x		x	x	x						x	
19			x	2	6	x		x	x	x							
20			x	1	6	x	x	x	x	x							
21			x	1	7				x	x							
22			x	1	7	x	x		x	x							
23		x		1	8			x	x		x						
24			x	1	6	x	x	x	x	x							
25			x	2	7	x	x		x	x							
26		x		2	10			x	x	x							
27			x	2	9				x	x							
28			x	2	10	x	x	x	x	x				x			
29			x	2	10	x	x	x	x			x					
30		x		1	11			x	x	x						x	
31			x	2	12	x	x		x			x					
32			x	1	12	x		x	x	x							
33	x	x		1	8			x	x	x						x	x
34			x	1	3			x	x		x			x	x	x	
35			x	2	3	x	x	x	x	x						x	
36			x	1	5			x	x	x						x	x
37	x	x		1	4	x	x	x	x	x						x	
38			x	1	10	x	x	x	x	x							
39			x	2	12	x	x	x	x	x	x						
40			x	1	10	x			x	x							
41			x	1	11	x		x	x	x							

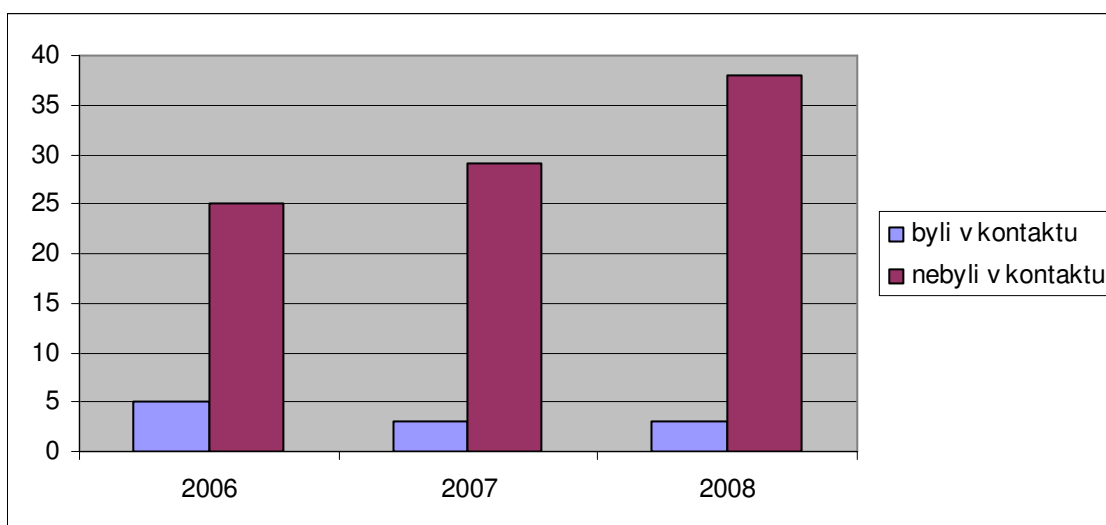
V roce 2008 podalo návrh na úpravu rodičovské zodpovědnosti 41 manželských párů.

9.1.2 Vyhodnocení tabulek s údaji, které byly zjištěny analýzou spisové dokumentace, podle roku výskytu

Tab. 4. Zjištění, zda rodiče před podáním návrhu na úpravu rodičovské zodpovědnosti k nezletilým dětem, byli v minulosti v kontaktu s oddělením sociálně-právní ochrany dětí Městského úřadu Otrokovice z důvodu řešení manželských problémů. (viz dílčí cíl číslo 1)

	2006	2007	2008	celkem
byli v kontaktu	5	3	3	11
%	16,667	9,375	7,317	10,680
nebyli v kontaktu	25	29	38	92
%	83,333	90,625	92,683	89,320
Σ	30	32	41	103
%	100,000	100,000	100,000	100,000

Po vyhodnocení tabulky číslo 4 bylo zjištěno, že v průběhu let 2006-2008 bylo s oddělením sociálně-právní ochrany dětí Městského úřadu Otrokovice z důvodu řešení manželských problémů, před podáním návrhu na úpravu rodičovské zodpovědnosti k nezletilým dětem, v kontaktu 10,7 % rodičů.

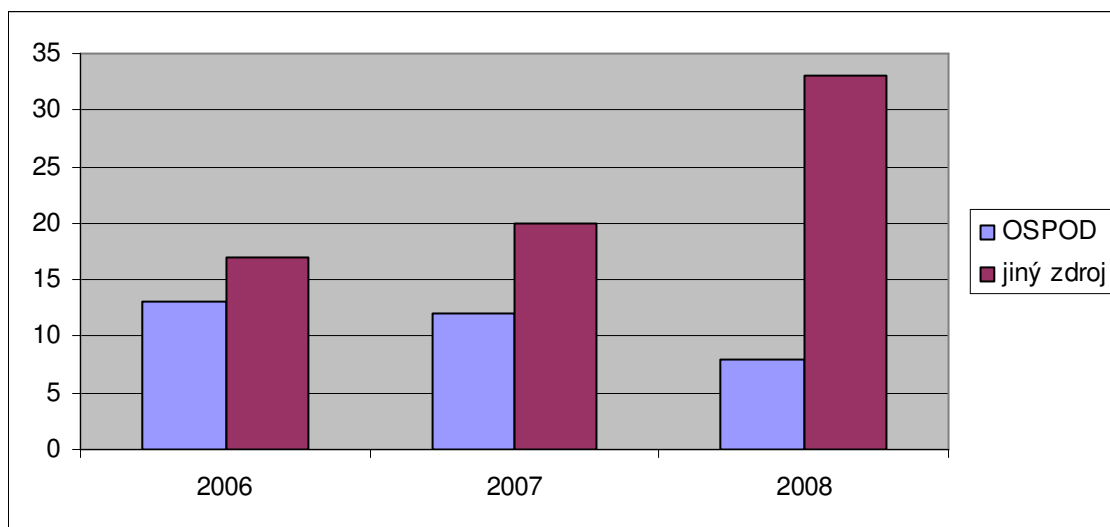


Graf 1. Grafické znázornění tabulky číslo 4.

Tab. 5. Zjištění, zda se rodiče při získávání informací o úpravě rodičovské zodpovědnosti k nezletilým dětem a případném rozvodu obrátí na oddělení sociálně-právní ochrany dětí Městského úřadu Otrokovice, nebo si tyto informace získají z jiného zdroje. (viz dílčí cíl číslo 2)

	2006	2007	2008	celkem
OSPOD	13	12	8	33
%	43,333	37,500	19,512	32,039
jiný zdroj	17	20	33	70
%	56,667	62,500	80,488	67,961
Σ	30	32	41	103
%	100,000	100,000	100,000	100,000

Po vyhodnocení tabulky číslo 5 bylo zjištěno, že při získávání informací o úpravě rodičovské zodpovědnosti k nezletilým dětem a případném rozvodu se v průběhu let 2006-2008 obrátilo na oddělení sociálně-právní ochrany dětí Městského úřadu Otrokovice 32% rodičů a 68% rodičů si tyto informace získali z jiného zdroje.

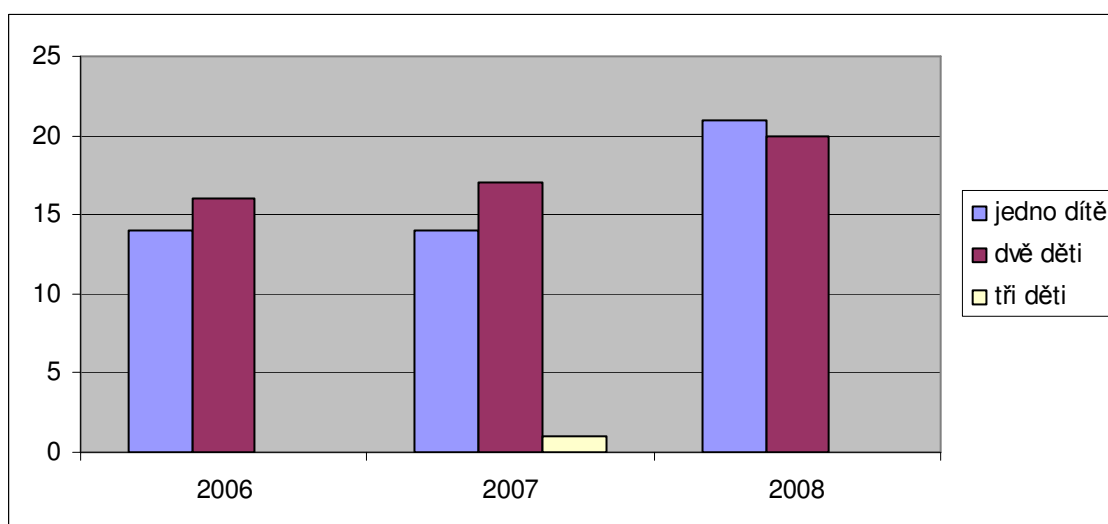


Graf 2. Grafické znázornění tabulky číslo 5.

Tab. 6. Zjištění, kolik společných nezletilých dětí mají rodiče v době podání návrhu na úpravu rodičovské zodpovědnosti. (viz dílčí cíl číslo 3)

	2006	2007	2008	celkem
jedno dítě	14	14	21	49
%	46,667	43,750	51,220	47,573
dvě děti	16	17	20	53
%	53,333	53,125	48,780	51,456
tři děti	0	1	0	1
%	0,000	3,125	0,000	0,971
Σ	30	32	41	103
%	100,000	100,000	100,000	100,000

Po vyhodnocení tabulky číslo 6 bylo zjištěno, že v průběhu let 2006-2008 nejvíce podávali návrh na úpravu rodičovské zodpovědnosti rodiče, kteří mají dvě společné děti a to v 51,5% . Rodiče, kteří mají jedno dítě, podali návrh ve 47,6% a nejméně podávali návrh na úpravu rodičovské zodpovědnosti rodiče se třemi dětmi a to v 1%. Rodiče s více jak třemi společnými dětmi v letech 2006-2008 návrh na úpravu rodičovské zodpovědnosti nepodali.

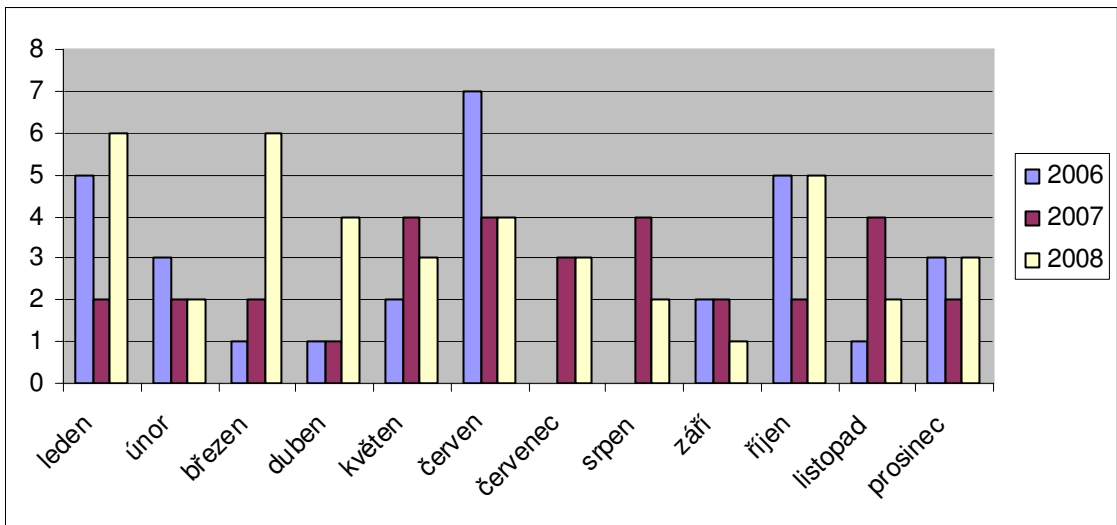


Graf 3. Grafické znázornění tabulky číslo 6.

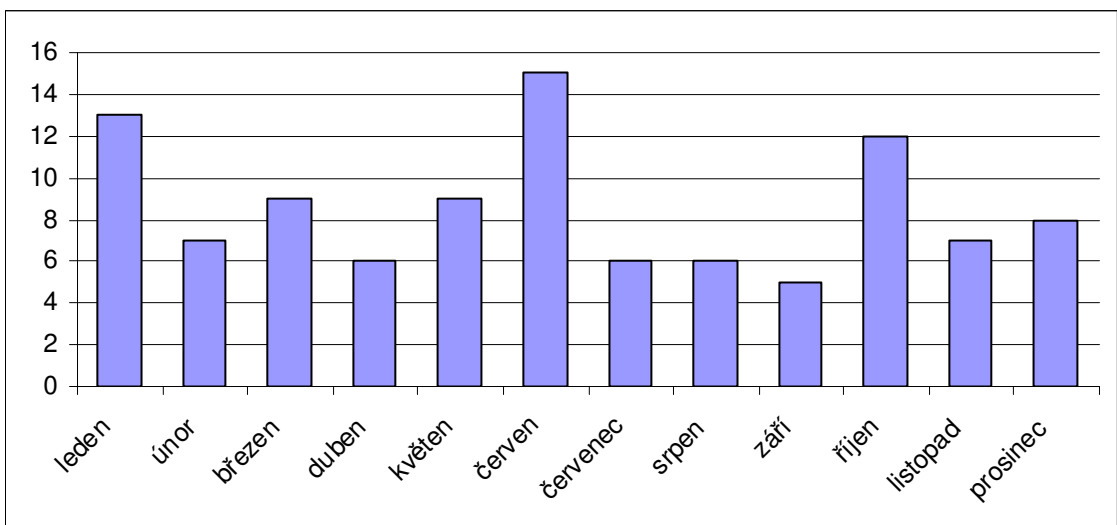
Tab. 7. Zjištění, v kterých měsících rodiče nejvíce podávají návrh na úpravu rodičovské zodpovědnosti k nezletilým dětem na Okresní soud ve Zlíně. (viz dílčí cíl číslo 4)

	2006	2007	2008	celkem
leden	5	2	6	13
%	16,667	6,250	14,634	12,621
únor	3	2	2	7
%	10,000	6,250	4,878	6,796
březen	1	2	6	9
%	3,333	6,250	14,634	8,738
duben	1	1	4	6
%	3,333	3,125	9,756	5,852
květen	2	4	3	9
%	6,667	12,500	7,317	8,738
červen	7	4	4	15
%	23,333	12,500	9,756	14,563
červenec	0	3	3	6
%	0,000	9,375	7,317	5,852
srpen	0	4	2	6
%	0,000	12,500	4,878	5,852
září	2	2	1	5
%	6,667	6,250	2,439	4,854
říjen	5	2	5	12
%	16,667	6,250	12,195	11,650
listopad	1	4	2	7
%	3,333	12,500	4,878	6,796
prosinec	3	2	3	8
%	10,000	6,250	7,317	7,767
Σ	30	32	41	103
%	100,000	100,000	100,000	100,000

Po vyhodnocení tabulky číslo 7 bylo zjištěno, že v průběhu let 2006-2008 nejvíce rodiče podávali návrh na úpravu rodičovské zodpovědnosti k nezletilým dětem v měsíci červnu a to ve 14,6%.



Graf 4. Grafické znázornění tabulky číslo 7.

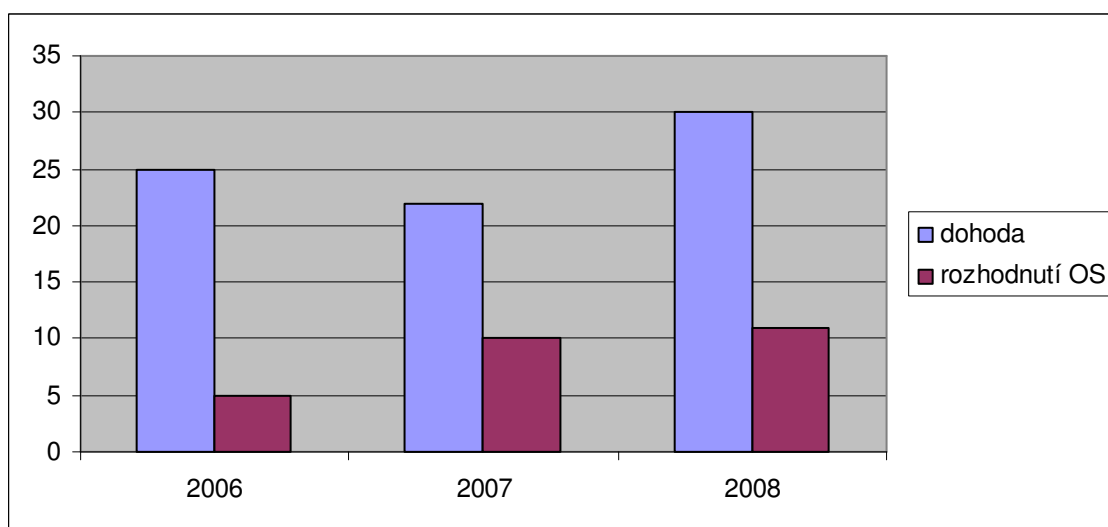


Graf 5. Grafické znázornění tabulky číslo 7 – celkový počet podaných návrhů na okresní soud v daných měsících za období let 2006 – 2008.

Tab. 8. Zjištění, zda Okresní soud ve Zlíně ve větší míře upravuje rodičovskou zodpovědnost k nezletilým dětem tak, že rozhodne, v případě kdy se rodiče nemohou dohodnout, nebo schválí dohodu rodičů. (viz dílčí cíl číslo 5)

	2006	2007	2008	celkem
dohoda	25	22	30	77
%	83,333	68,750	73,171	74,757
rozhodnutí OS	5	10	11	26
%	16,667	31,250	26,829	25,243
Σ	30	32	41	103
%	100,000	100,000	100,000	100,000

Po vyhodnocení tabulky číslo 8 bylo zjištěno, že v letech 2006-2008 schválil soud v 74,8% dohodu rodičů o úpravě rodičovské zodpovědnosti k nezletilým dětem. Ve 25,2% musel soud rozhodnout, jak bude rodičovská zodpovědnost k nezletilým dětem upravena, protože rodiče se nebyli schopni dohodnout.

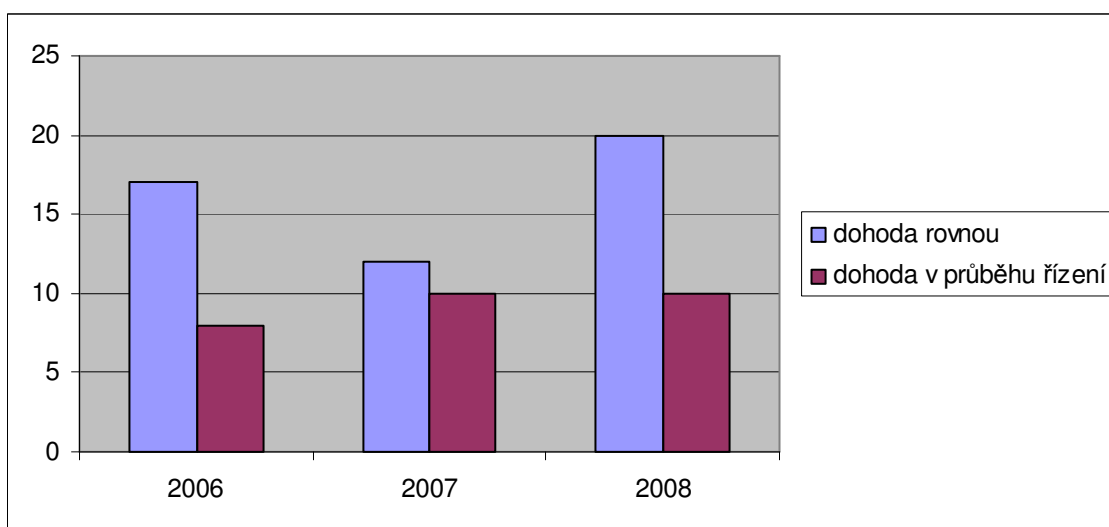


Graf 6. Grafické znázornění tabulky číslo 8.

Tab. 9. Pokud je upravena rodičovská zodpovědnost k nezletilým dětem dohodou, zjištění, zda rodiče při podání návrhu na úpravu rodičovské zodpovědnosti k nezletilým dětem navrhovali schválení této dohody, nebo došli k dohodě až v průběhu řízení. (viz dílčí cíl číslo 6)

	2006	2007	2008	celkem
dohoda rovnou	17	12	20	49
%	68,000	54,545	66,667	63,636
dohoda v průběhu řízení	8	10	10	28
%	32,000	45,455	33,333	36,364
Σ	25	22	30	77
%	100,000	100,000	100,000	100,000

Po vyhodnocení tabulky číslo 9 bylo zjištěno, že ze 77 rodičů, kteří uzavřeli dohodu o úpravě rodičovské zodpovědnosti k nezletilým dětem v letech 2006-2008, 49 rodičů uzavřelo dohodu již při podání návrhu, což je 63,6% a 28 rodičů uzavřelo dohodu až v průběhu řízení, což je 36,4%.

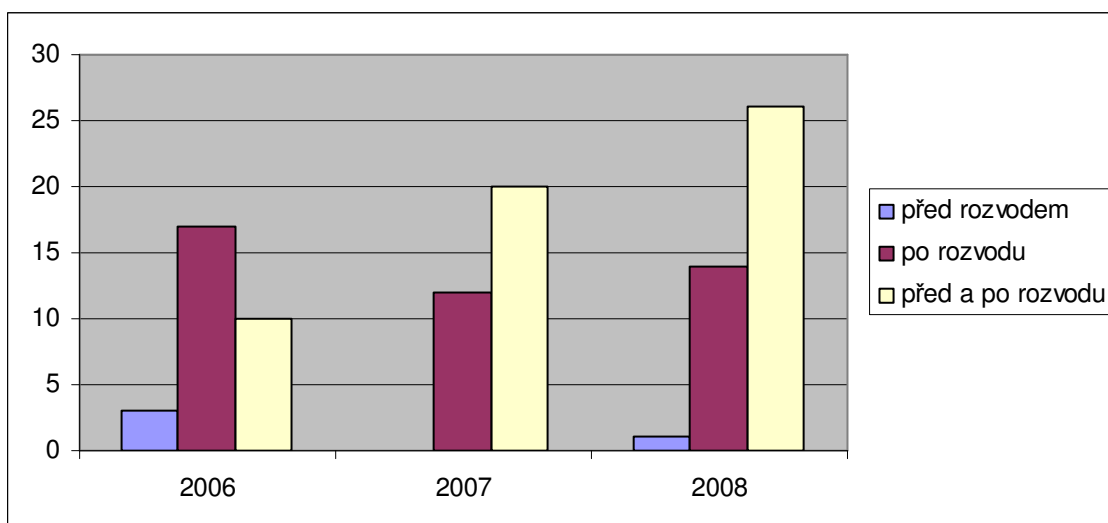


Graf 7. Grafické znázornění tabulky číslo 9.

Tab. 10. Zjištění, zda je rozsudkem Okresního soudu ve Zlíně upravena rodičovská zodpovědnost k nezletilým dětem na dobu před rozvodem, na dobu po rozvodu, případně na dobu před i po rozvodu manželství rodičů. (viz dílčí cíl číslo 7)

	2006	2007	2008	celkem
před rozvodem	3	0	1	4
%	10	0,000	2,439	3,883
po rozvodu	17	12	14	43
%	56,667	37,500	34,146	41,748
před a po rozvodu	10	20	26	56
%	33,333	62,500	63,415	54,369
Σ	30	32	41	103
%	100	100,000	100,000	100,000

Po vyhodnocení tabulky číslo 10 bylo zjištěno, že v letech 2006-2008 byla rozsudkem Okresního soudu ve Zlíně upravena rodičovská zodpovědnost na dobu před a po rozvodu v 54,4%, na dobu po rozvodu ve 41,7% a na dobu před rozvodem ve 3,9%. Můžeme tedy říci, že nejvíce rodiče upravují rodičovskou zodpovědnost na dobu před a po rozvodu manželství.

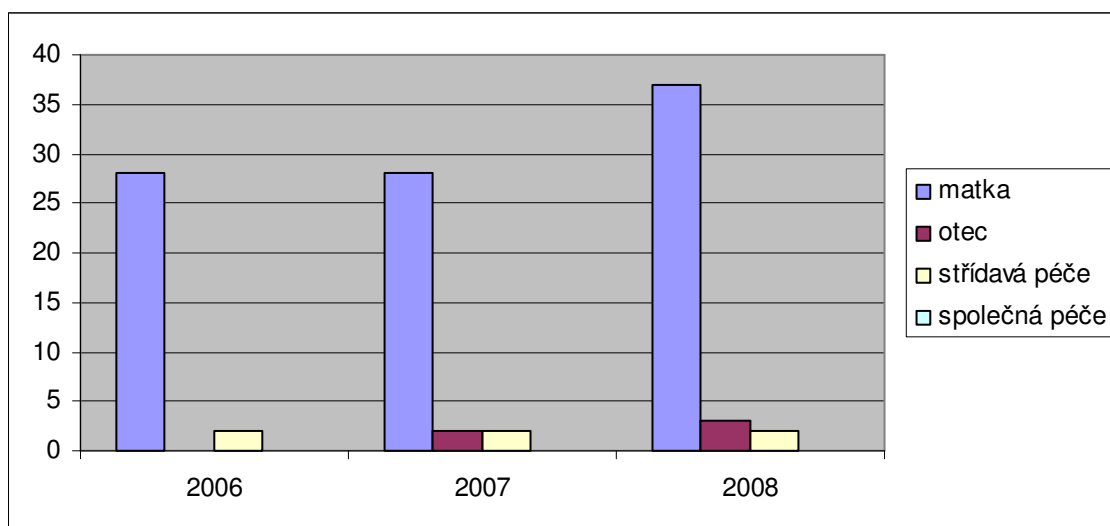


Graf 8. Grafické znázornění tabulky číslo 10.

Tab. 11. Zjištění, zda jsou nezletilé děti rozsudkem Okresního soudu ve Zlíně svěřovány do péče matky, otce, do střídavé péče nebo společné péče obou rodičů. (viz dílčí cíl číslo 8)

	2006	2007	2008	celkem
matka	28	28	37	93
%	93,333	87,500	88,095	89,423
otec	0	2	3	5
%	0,000	6,250	7,143	4,808
střídavá péče	2	2	2	6
%	6,667	6,250	4,762	5,769
společná péče	0	0	0	0
%	0,000	0,000	0,000	0,000
Σ	30	32	42	104
%	100,000	100,000	100,000	100,000

Po vyhodnocení tabulky číslo 11 bylo zjištěno, že v letech 2006-2008 byly nezletilé děti svěřovány v 89,4% do péče matky, v 5,8% do střídavé péče obou rodičů, ve 4,8% do péče otce. V letech 2006-2008 nebylo žádné dítě svěřeno do společné péče obou rodičů. Objevilo se zde, že u rodičů, kteří měli dvě děti, bylo jedno dítě svěřeno do péče matky a druhé dítě do péče otce. Můžeme však říci, že ve většině úprav rodičovské zodpovědnosti je dítě svěřeno do péče matky.



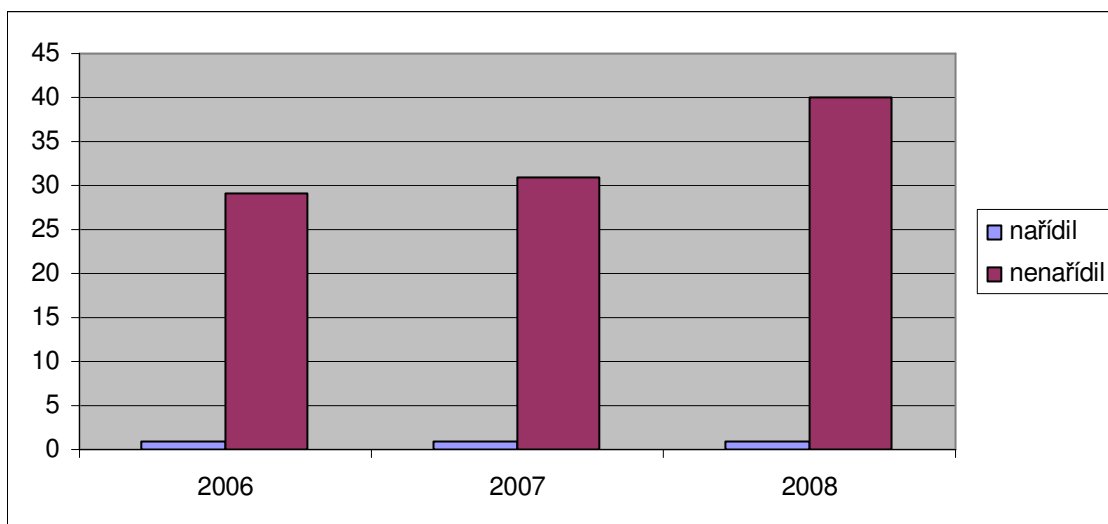
Graf 9. Grafické znázornění tabulky číslo 11.

Tab. 12. Zjištění, v jakém množství případů Okresní soud ve Zlíně při rozhodování o úpravě rodičovské zodpovědnosti k nezletilým dětem nařídil vypracování znaleckého posudku. (viz dílčí cíl číslo 9)

	2006	2007	2008	celkem
nařídil	1	1	1	3
%	3,333	3,125	2,439	2,913
nenařídil	29	31	40	100
%	96,667	96,875	97,561	97,087
Σ	30	32	41	103
%	100,000	100,000	100,000	100,00

Po vyhodnocení tabulky číslo 12 bylo zjištěno, že v letech 2006-2008 byl při rozhodování o úpravě rodičovské zodpovědnosti nařízen znalecký posudek ve třech případech, v každém roce jeden. V 97,1% znalecký posudek nařízen nebyl.

Z tabulek číslo 1 až 3 je patrné, že ve dvou případech, kdy byl znalecký posudek nařízen, bylo dítě svěřeno do péče otce, v jednom případě do péče matky.

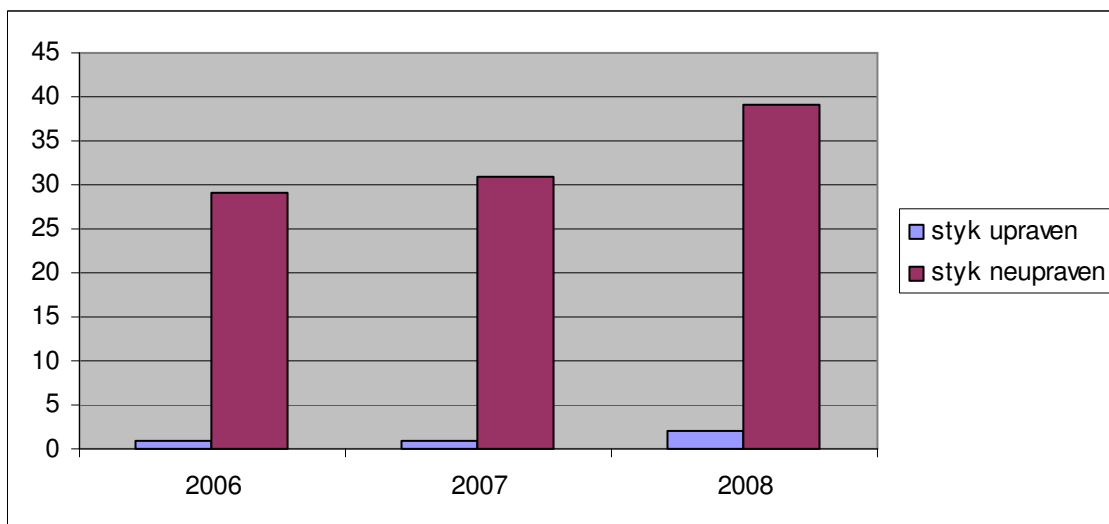


Graf 10. Grafické znázornění tabulky číslo 12.

Tab. 13. Zjištění, zda při úpravě rodičovské zodpovědnosti k nezletilým dětem bylo rozhodnuto i o úpravě styku. (viz dílčí cíl číslo 10)

	2006	2007	2008	celkem
styk upraven	1	1	2	4
%	3,333	3,125	4,878	3,883
styk neupraven	29	31	39	99
%	96,667	96,875	95,122	96,117
Σ	30	32	41	103
%	100,000	100,000	100,000	100,000

Po vyhodnocení tabulky číslo 13 bylo zjištěno, že v letech 2006-2008 byl při úpravě rodičovské zodpovědnosti styk upraven ve 4 případech. U 96,1% úprav rodičovské zodpovědnosti, styk druhého rodiče s dítětem, kterému dítě nebylo svěřeno do péče, upraven nebyl.

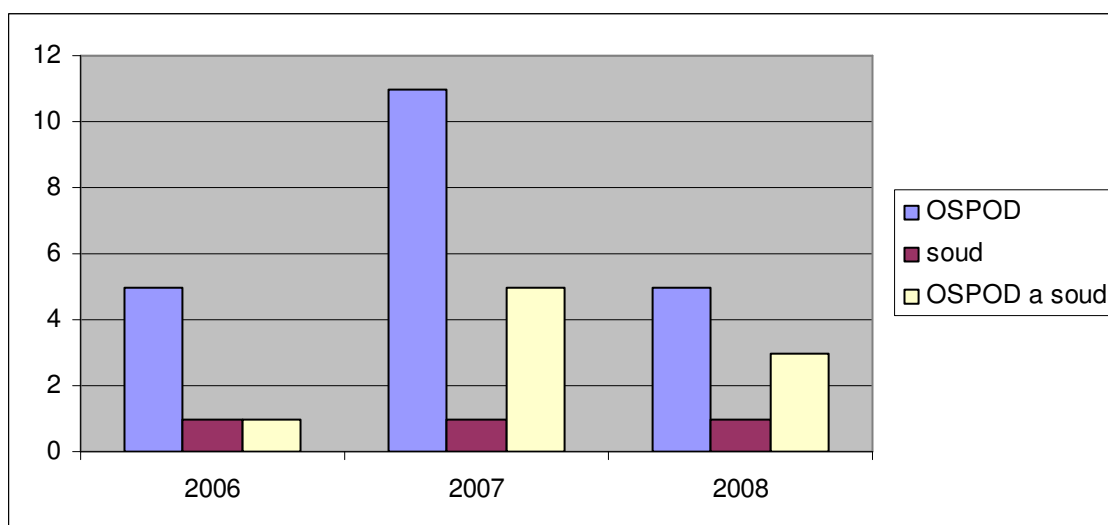


Graf 11. Grafické znázornění tabulky číslo 13.

Tab. 14. Zjištění, zda poté, co bylo rozhodnuto Okresním soudem ve Zlíně ve věci úpravy rodičovské zodpovědnosti k nezletilým dětem, se rodiče obrátili na oddělení sociálně-právní ochrany dětí Městského úřadu Otrokovice, na Okresní soud ve Zlíně, nebo na oddělení sociálně-právní ochrany dětí i na soud, s řešením následných sporů. (viz dílčí cíl číslo11)

	2006	2007	2008	celkem
OSPOD	5	11	5	21
%	71,428	64,706	55,556	63,636
soud	1	1	1	3
%	14,286	5,882	11,111	9,091
OSPOD a soud	1	5	3	9
%	14,286	29,412	33,333	27,273
Σ	7	17	9	33
%	100,000	100,000	100,000	100,000

Po vyhodnocení tabulky číslo 14 bylo zjištěno, že v letech 2006-2008 bylo po úpravě rodičovské zodpovědnosti v kontaktu s oddělením sociálně-právní ochrany dětí Městského úřadu Otrokovice nebo s Okresním soudem ve Zlíně 33 rodin, z toho 63,6% se obrátilo pouze na oddělení sociálně-právní ochrany dětí, 27,3% na oddělení sociálně-právní ochrany dětí i na okresní soud a 9,1% pouze na Okresní soud ve Zlíně.



Graf 12. Grafické znázornění tabulky číslo 14.

9.2 Řízený standardizovaný rozhovor

V této části je uvedeno zpracování výzkumu, které bylo provedeno prostřednictvím řízeného standardizovaného rozhovoru s dotazníkovým archem s uzavřenými a polootevřenými otázkami. Dotazníkový arch s otázkami, které byly pěti sociálním pracovnícům položeny je uveden v *příloze VI*.

9.2.1 Zpracování údajů, které byly zjištěny prostřednictvím řízeného standardizovaného rozhovoru, do tabulek

Tab. 15. Doba praxe sociálních pracovníků v sociální sféře.

pracovnice	1	2	3	4	5
praxe v letech	11 - 15	11 - 15	16 - 20	26 - 30	11 - 15

Tab. 16. Délka zaměstnání sociálních pracovníků na oddělení sociálně-právní ochrany dětí Městského úřadu Otrokovice.

pracovnice	1	2	3	4	5
roky	2 - 4	4 - 5	4 - 5	5 - 6	5 - 6

Tab. 17. Odpověď na otázku, zda sociální pracovníci poskytují rodičům poradenství ve věci úpravy rodičovské zodpovědnosti a rozvodu.

pracovnice	1	2	3	4	5
odpověď	ano	ano	ano	ano	ano

Tab. 18. Počet rodin v rozvodu, se kterými pracují sociální pracovníci v průměru v jednom týdnu, které podaly návrh na úpravu rodičovské zodpovědnosti k nezletilým dětem.

pracovnice	1	2	3	4	5
počet rodin	1 - 2	2 - 3	1 - 2	2 - 3	1 - 2

Tab. 19. Počet setkání v průměru (pohovory na oddělení SPOD, šetření v rodině ..) sociálních pracovníků s rodiči v rozvodu, kteří dokáží dospět k dohodě, v průběhu řízení o úpravě rodičovské zodpovědnosti k nezletilým dětem.

pracovnice	1	2	3	4	5
počet setkání	1 - 2	2 - 3	2 - 3	1 - 2	2 - 3

Tab. 20. Délka setkání v průměru sociálních pracovníků s rodiči v rozvodu, v průběhu řízení o úpravě rodičovské zodpovědnosti k nezletilým dětem, kteří dokáží dospět k dohodě.

pracovnice	1	2	3	4	5
délka setkání v min.	30	30	30	30	30

Tab. 21. Počet setkání v průměru (pohovory na oddělení SPOD, šetření v rodině ..) sociálních pracovníků s rodiči v rozvodu, v průběhu řízení o úpravě rodičovské zodpovědnosti, kteří se nedokáží dohodnout.

pracovnice	1	2	3	4	5
počet setkání	2 - 3	3 - 4	2 - 3	2 - 3	4 - 5

Tab. 22. Délka setkání v průměru (pohovory na oddělení SPOD, šetření v rodině ..) sociálních pracovníků s rodiči v rozvodu, v průběhu řízení o úpravě rodičovské zodpovědnosti, kteří se nedokáží dohodnout.

pracovnice	1	2	3	4	5
délka setkání	1 hod.	45 min.	1 hod.	1 hod.	1 hod.

Tab. 23. Důvody, které rodiče nejčastěji uvádějí jako příčiny rozvratu svého manželství, ze zkušenosti sociálních pracovníků.

pracovnice	1	2	3	4	5
odpověď	rozdílnost názorů	rozdílnost názorů	nezájem o rodinu	rozdílnost názorů	rozdílnost názorů
	nezájem o rodinu	nezájem o rodinu		nevěra	nezájem o rodinu
	nevěra	nevěra		alkoholismus	

Tab. 24. Spory ohledně dětí, které rodiče nejčastěji řeší v rozvodu, ze zkušenosti sociálních pracovníků.

pracovnice	1	2	3	4	5
odpověď	svěření dítěte do péče	výše výživného	výše výživného	svěření dítěte do péče	výše výživného
	výše výživného			výše výživného	styk
					nezájem rodiče o dítě

Tab. 25. Odpověď na otázku, zda sociální pracovníci nabízejí rodinám v rozvodu pomoc prostřednictvím poraden pro rodinu, manželství a mezilidské vztahy.

pracovnice	1	2	3	4	5
odpověď	ano	ano	ano	ano	ano

Tab. 26. Odpověď, prostřednictvím kterých poraden pro rodinu, manželství a mezilidské vztahy nabízí sociální pracovníci pomoc.

pracovnice	1	2	3	4	5
odpověď	poradna Zlín	poradna Zlín	poradna Zlín	poradna Zlín	poradna Zlín

Tab. 27. Odpověď sociálních pracovníků na otázku, které z poraden jsou podle jejich zkušenosti nejvíce využívány a přijímány rodiči.

pracovnice	1	2	3	4	5
odpověď	poradna Zlín	poradna Zlín	poradna Zlín	poradna Zlín	poradna Zlín

Tab. 28. Odpověď na otázku, zda sociální pracovníci nabízejí rodinám v rozvodu pomoc prostřednictvím občanských poraden.

pracovnice	1	2	3	4	5
odpověď	ano	ano	ano	ano	ano

Tab. 29. Odpověď, prostřednictvím kterých občanských poraden nabízí sociální pracovníci pomoc.

pracovnice	1	2	3	4	5
poradna	STROP	STROP	STROP	STROP	STROP

Tab. 30. Odpověď sociálních pracovníků na otázku, které z daných poraden jsou podle jejich zkušeností nejvíce využívány a přijímány rodiči.

pracovnice	1	2	3	4	5
odpověď	STROP	STROP	STROP	STROP	STROP

Tab. 31. Odpověď sociálních pracovníků, zda nabízí rodinám v rozvodu pomoc prostřednictvím psychologů a psychiatrů.

pracovnice	1	2	3	4	5
odpověď	ano	ano	ano	ano	ano

Tab. 32. Odpověď sociálních pracovníků na otázku, v čem vidí příčinu případného nezájmu rodičů o využití nabízených služeb odborníků.

pracovnice	1	2	3	4	5
odpověď	vzdálenost a dojíždění	vzdálenost a dojíždění	vzdálenost a dojíždění	vzdálenost a dojíždění	nezájem jednoho z rodičů
	nezájem jednoho z rodičů	nezájem jednoho z rodičů	nezájem jednoho z rodičů		nedůvěra k odborníkům

Tab. 33. Odpověď sociálních pracovníků na otázku, zda si myslí, že by lidé využívali poradnu, která je zaměřena na řešení mezilidských vztahů, kdyby sídlila v Otrokovicích.

pracovnice	1	2	3	4	5
odpověď	ano	ano	ano	ano	ano

Tab. 34. Odpověď sociálních pracovníků na otázku, zda si myslí, že by lidé využívali bezplatnou právní poradnu a občanskou poradnu, kdyby sídlila v Otrokovicích.

pracovnice	1	2	3	4	5
odpověď	ano	ano	ano	ano	ano

9.2.2 Vyhodnocení tabulek s údaji, které byly zjištěny prostřednictvím řízeného standardizovaného rozhovoru

Na otázku, jakou mají sociální pracovnice dobu praxe v sociální sféře, opověděly 3 pracovnice 11-15 let, 1 pracovnice 16-20 let a 1 pracovnice 26-30 let.

Na otázku, jak dlouho pracují na oddělení sociálně-právní ochrany dětí Městského úřadu Otrokovice, odpověděla 1 sociální pracovnice 2-4 roky, 2 pracovnice 4-5 let a 2 pracovnice 5-6 let.

Na otázku, zda sociální pracovnice poskytují rodičům poradenství ve věci úpravy rodičovské zodpovědnosti k nezletilým dětem a rozvodu, odpověděly shodně ano.

Na otázku, s jakým počtem rodin v rozvodu, které podaly návrh na úpravu rodičovské zodpovědnosti k nezletilým dětem, pracují v průměru v jednom týdnu, opověděly 3 pracovnice 1-2 rodiny, 2 pracovnice 2-3 rodiny.

Na otázku, kolik setkání (pohovory na oddělení SPOD, šetření v rodině ..) mají sociální pracovnice v průměru s rodiči v rozvodu v průběhu řízení o úpravě rodičovské zodpovědnosti k nezletilým dětem, kteří dokáží dospět k dohodě, odpověděly 2 pracovnice 1-2 setkání a 3 pracovnice 2-3 setkání.

Na otázku, jak dlouhé jsou v průměru setkání s rodiči v rozvodu v průběhu řízení o úpravě rodičovské zodpovědnosti k nezletilým dětem, kteří dokáží dospět k dohodě, sociální pracovnice shodně odpověděly 30 min.

Na otázku, kolik setkání (pohovory na oddělení SPOD, šetření v rodině ..) mají sociální pracovnice v průměru s rodiči v rozvodu v průběhu řízení o úpravě rodičovské zodpovědnosti, kteří se nedokáží dohodnout, odpověděly 3 pracovnice 2-3 setkání, 1 pracovnice 3-4 setkání a 1 pracovnice 4-5 setkání.

Na otázku, jak dlouhá jsou v průměru setkání s rodiči v rozvodu v průběhu řízení o úpravě rodičovské zodpovědnosti, kteří se nedokáží dohodnout, opověděly 4 sociální pracovnice 1 hod. a 1 sociální pracovnice 45 min.

Na otázku, jaké důvody rodiče nejčastěji uvádějí jako příčiny rozvratu svého manželství, uvedly sociální pracovnice rozdílnost povah, názorů a zájmů ve 4 případech, nezáměrem o rodinu ve 4 případech, nevěra ve 3 případech a alkoholismus v 1 případě.

Na otázku, jaké spory ohledně dětí nejčastěji řeší rodiče v rozvodu, sociální pracovníce odpověděly na základě svých zkušeností - neschopnost domluvit se, kterému z rodičů dítě bude svěřeno do péče ve 2 případech, styk rodiče s dítětem v 1 případě, výše výživného pro nezletilé dítě, které bude druhý rodič přispívat v 5 případech a nezájem druhého rodiče o dítě v 1 případě.

Na otázku, zda sociální pracovníce nabízí rodinám v rozvodu pomoc prostřednictvím poraden pro rodinu, manželství a mezilidské vztahy, odpověděly sociální pracovníce shodně ano.

Na otázku, prostřednictvím kterých poraden pro rodinu, manželství a mezilidské vztahy nabízíte pomoc, odpověděly sociální pracovníce shodně Poradna pro rodinu, manželství a mezilidské vztahy Zlín a podle jejich zkušeností je také nejvíce využívána a přijímána rodiči.

Na otázku, zda nabízí sociální pracovníce rodinám v rozvodu pomoc prostřednictvím občanských poraden, odpověděly shodně ano a to konkrétně prostřednictvím Občanské poradny STROP, která je podle jejich zkušeností nejvíce využívána a přijímána rodiči.

Sociální pracovníce, na otázku zda nabízí rodinám v rozvodu pomoc prostřednictvím psychologů a psychiatrů, shodně odpověděly že ano.

Na otázku, v čem sociální pracovníce vidí příčinu případného nezájmu rodičů o využití nabízených služeb odborníků, odpověděly vzdálenost a nutnost dojíždění ve 4 případech, nezájem jednoho z rodičů problémy řešit, v tom případě to nebude řešit ani druhý rodič ve 4 případech a nedůvěra k účinnosti odborníků v 1 případě.

Na otázku, zda si sociální pracovníce myslí, že by lidé využívali poradnu, která je zaměřena na řešení mezilidských vztahů, kdyby sídlila v Otrokovicích, odpověděly shodně ano.

Na otázku, zda si sociální pracovníce myslí, že by lidé využívali bezplatnou právní poradnu a občanskou poradnu, kdyby sídlila v Otrokovicích, shodně odpověděly ano.

ZÁVĚR

Hlavními cíli mé práce bylo zjistit, jakým způsobem rodiče řeší rozvodové spory v městě Otrokovice a jaký je pracovní postup sociálního pracovníka s rodinou v rozvodu na Městském úřadě Otrokovice.

Za použití metody analýzy spisové dokumentace Městského úřadu Otrokovice bylo zjištěno, že v období let 2006-2008 podalo návrh na úpravu rodičovské zodpovědnosti k nezletilým dětem 103 manželských párů. Z důvodů řešení partnerských problémů bylo v kontaktu s oddělením sociálně-právní ochrany dětí Městského úřadu Otrokovice 10,7% rodičů, kteří v následujícím období let 2006-2008 podali návrh na úpravu rodičovské zodpovědnosti k nezletilým dětem. Před podáním návrhu se 32% rodičů obrátilo na oddělení sociálně-právní ochrany dětí Městského úřadu Otrokovice s žádostí o poskytnutí informací a poradenství ve věci úpravy rodičovské zodpovědnosti a rozvodu.

Nejčastěji návrh na úpravu rodičovské zodpovědnosti podávali rodiče na Okresní soud ve Zlíně v měsíci červnu a to ve 14,6%.

Rodiče, pokud se dohodnou, mohou při úpravě rodičovské zodpovědnosti k nezletilým dětem navrhnout schválení dohody. Výzkumem bylo zjištěno, že se tak děje v 74,8% úprav a jen ve 25,2% musí soud o úpravě rodičovské zodpovědnosti rozhodnout.

Rodiče tuto dohodu mohou uzavřít při podání návrhu, případně mohou dospět k dohodě v průběhu řízení. Bylo zjištěno, že ze 77 manželských párů, které uzavřely dohodu o úpravě rodičovské zodpovědnosti k nezletilým dětem, 63,6% rodičů uzavřelo dohodu již při podání návrhu a 36,4% rodičů uzavřelo dohodu v průběhu řízení.

V případě, kdy se chtějí manželé rozvést musí mít upraveny poměry k nezletilým dětem na dobu po rozvodu. Pokud již nevedou společnou domácnost, mohou navrhnout upravení poměrů i za doby trvání manželství. Ze 103 manželských párů byla rodičovská zodpovědnost upravena v 54,4% na dobu před a po rozvodu manželství a ve 41,7% na dobu po rozvodu. Ve 3,9% byla upravena rodičovská zodpovědnost na dobu před rozvodem manželství. V tomto případě se rodiče nemohou rozvést.

Při úpravě rodičovské zodpovědnosti je dítě svěřeno do péče jednoho z rodičů, do střídavé nebo společné péče obou rodičů. Výzkumem bylo zjištěno, že v 89,4% úprav rodičovské

zodpovědnosti, bylo dítě svěřeno do péče matky, v 5,8 % do střídavé péče obou rodičů a ve 4,8% do péče otce. Do společné péče rodičů nebylo svěřeno žádné dítě. V jednom případě bylo zjištěno, že u rodičů, kteří měli dvě děti, bylo jedno dítě svěřeno do péče matky a druhé dítě do péče otce.

Výzkumem bylo také zjištěno, že v 51,5% upravovali rodičovskou zodpovědnost rodiče, kteří měli dvě děti, ve 47,6% rodiče, kteří měli jedno dítě a v 1% rodiče se třemi dětmi. Rodiče s více dětmi návrh na úpravu rodičovské zodpovědnosti nepodávali.

Ve sporných případech, kdy se rodiče nejsou schopni dohodnout na úpravě rodičovské zodpovědnosti k nezletilým dětem, si soud vyžádá jako podklad pro rozhodnutí vypracování znaleckého posudku. Za období let 2006-2008 bylo vypracování znaleckého posudku nařízeno pouze ve třech případech, v každém roce jeden. Ve dvou případech, bylo dítě svěřeno do péče otce a v jednom případě do péče matky.

Výzkumem jsem dále zjišťovala, zda při úpravě rodičovské zodpovědnosti soud upravil styk dítěte s rodičem, kterému nebylo dítě svěřeno do péče, z důvodu, kdy se rodiče na styk nemohli dohodnout. Ze 103 rodin byl styk upraven ve 4 rodinách. Ve zbývajících 99 rodinách se rodiče byli schopni dohodnout.

Zjišťovala jsem také, zda se po úpravě rodičovské zodpovědnosti rodiče obrátili na oddělení sociálně-právní ochrany dětí Městského úřadu Otrokovice, na Okresní soud ve Zlíně nebo na oddělení sociálně-právní ochrany dětí i na soud, s řešením následných sporů. Ze 33 rodin, které tak učinily, se 63,6% obrátilo pouze na oddělení sociálně-právní ochrany dětí, 27,3% na oddělení sociálně-právní ochrany dětí i na Okresní soud ve Zlíně a 9,1% pouze na Okresní soud ve Zlíně.

Prostřednictvím metody řízeného standardizovaného rozhovoru s dotazníkovým archem s pěti sociálními pracovníci oddělení sociálně-právní ochrany dětí Městského úřadu Otrokovice bylo zjištěno, že sociální pracovníci mají dobu praxe v sociální sféře od 11 do 30 let. Na oddělení sociálně-právní ochrany dětí Městského úřadu Otrokovice pracují od 2 do 6 let.

Sociální pracovníci poskytují poradenství ve věci úpravy rodičovské zodpovědnosti a rozvodu. V průměru pracují v jednom týdnu s 1 až 3 rodinami v rozvodu, které podaly návrh na úpravu rodičovské zodpovědnosti. V průměru mají 1 až 3 setkání s rodiči v průběhu

řízení o úpravě rodičovské zodpovědnosti, kteří dokáží dospět k dohodě a 2 až 5 setkání s rodiči, kteří se nedokáží dohodnout. S rodiči, kteří dokáží dospět k dohodě, jsou setkání dlouhá 30 minut a s rodiči, kteří se nedokáží dohodnout, 45 minut až 1 hodinu.

Rozhovorem bylo zjištěno, že nejčastěji jako příčinu rozvratu manželství rodiče uvádějí rozdílnost povah, názorů a zájmů, nezájem o rodinu, nevěru a alkoholismus. Nejčastějšími spory ohledně dětí, které rodiče v rozvodu řeší jsou - kterému z rodičů bude dítě svěřeno do péče, výše výživného pro nezletilé dítě, které bude přispívat druhý rodič, styk rodiče s dítětem a nezájem druhého rodiče o dítě.

Sociální pracovnice v rozhovoru uvedly, že rodinám v rozvodu nabízejí pomoc prostřednictvím Poradny pro rodinu, manželství a mezilidské vztahy ve Zlíně a podle jejich zkušeností je tato poradna nejvíce využívána a přijímána rodiči v rozvodu, bydlících v městě Otrokovice. Pomoc také nabízí prostřednictvím Občanské poradny STROP se sídlem ve Zlíně a tato poradna je dle jejich zkušeností nejvíce využívána a přijímána rodiči. Neméně důležitá je také pomoc, kterou nabízí prostřednictvím psychologů a psychiatrů.

Jako příčinu případného nezájmu rodičů o využití nabízených služeb odborníků vidí sociální pracovnice ve vzdálenosti a nutnosti dojíždění, nezájem jednoho z rodičů problémy řešit, v tom případě to nebude řešit ani druhý rodič a nedůvěru k odborníkům. Sociální pracovnice si myslí, že kdyby v Otrokovicích sídlily poradny zaměřené na řešení mezilidských vztahů, bezplatné právní poradenství a občanská poradna, byly by rodiči využívány.

Mohu říci, že s názorem a odpověďmi sociálních pracovníků oddělení sociálně-právní ochrany dětí Městského úřadu Otrokovice se mohu ztotožnit. Sociální práce s rodinami v rozvodu je velmi náročná a pokud se rodiče nemohou dohodnout i zdlouhavá. Pokud se nám však podaří, i ve spolupráci s jinými odborníky, rodinu přivést k dohodě, je to pro nás odměna za dobře vykonanou práci. Musíme mít však na paměti, že vše záleží pouze na rodičích, oni jsou ti hlavní, kteří mohou ve svém vztahu a postoji něco změnit a dospět k dohodě.

Na základě vytyčených cílů a prostřednictvím zvolených metod jsem zjistila, jakým způsobem postupují rodiče při řešení rozvodových sporů a úpravě rodičovské zodpovědnosti k nezletilým dětem v městě Otrokovice a jaký je pracovní postup sociálních pracovníků s těmito rodinami na městském úřadě Otrokovice.

Výzkumem jsem celkově zmapovala, jaká je sociální práce s rodinou v rozvodu v městě Otrokovice.

SEZNAM POUŽITÉ LITERATURY

- [1] BAKALÁŘ, E. a kol. *Průvodce rozvodem*. Praha: Lidové noviny, 1996. ISBN 80-7106-157-3
- [2] COLOROSOVÁ, B. *Krizové situace v rodině: Jak pomoci dětem překonat smrt blízkého člověka, nemoc, rozvod a traumata adopce*. 1. vyd. Praha: Ikar. 2008. ISBN 978-80-249-1027-7
- [3] DOVŘÁKOVÁ ZÁVODSKÁ, J. a kol. *Manželství a rozvody. Praktický návod jak problémy řešit a jak jim předcházet*. Praha: Linde, 2002. ISBN 80-86131-34-4
- [4] GJURIČOVÁ, Š. Syndrom zavrženého rodiče. *Právo a rodina*. 2005, roč. 7., č. 10. ISSN 1212-866X
- [5] HARGAŠOVÁ, M., NOVÁK, T. *Předmanželské poradenství*. 1. vyd. Praha: Grada Publishing, 2007. ISBN 978-80-247-1730-2
- [6] HOLUB, M. a kol. *Vzory smluv a podání*. Praha: Linde Praha, a. s., 2002. ISBN 80-7201-389-9
- [7] HOVORKA, D. Sociální šetření v bydlišti rodiny – kdy hrozí pokuty? *Právo a rodina*, 2007, roč. 9., č. 5. ISSN 1212-866X
- [8] HRUŠÁKOVÁ, M. *Rozvod a paragrafy*. Praha: Computer Press, 2001. ISBN 80-7226-477-X
- [9] JEŘÁBEK, H. *Úvod do sociologického úvodu*. Praha: Regleta, 1993. ISBN 80-7066-662-5
- [10] JONÁKOVÁ, I. Nesporný rozvod – procesní aspekty v řízení. *Právo a rodina*, 2008, roč. 10., č. 8. ISSN 1212-866X
- [11] KOVÁŘOVÁ, D. Riziková místa společného jmění manželů. *Právo a rodina*, 2005, roč. 7., č. 4. ISSN 1212-866X
- [12] KOVÁŘOVÁ, D. Jak psát žalobu o rozvod. *Právo a rodina*, 2006, roč. 8., č. 1. ISSN 1212-866X
- [13] MAŇÁK, J., ŠVEC, Š., ŠVEC, V. (eds.). *Slovník pedagogické metodologie*. Brno: Masarykova univerzita a Paido, 2005. ISBN 80-7315-102-2

- [14] MATOUŠEK, O. *Metody a řízení sociální práce*. Praha: Portál, 2003. ISBN 80-7178-548-2
- [15] MATOUŠEK, O., KOLÁČKOVÁ, J., KODYMOVÁ, P. (EDS.). *Sociální práce v praxi*. Praha: Portál, s.r.o., 2005. ISBN 80-7367-002-X
- [16] MOTEJL, O., ČERNÁ, I., PANOVSKÁ, K., MATYÁŠOVÁ, P. Sborník stanovisek veřejného ochránce práv. *Rodina a dítě*. Brno: Kancelář veřejného ochránce práv, 2007.
- [17] MOŽNÝ, I. *Sociologie rodiny*. Bratislava: SLON, 1999. ISBN 80-85850-75-3
- [18] NOVÁK, T., PRŮCHOVÁ, P. *Jak přežít rozvod*. Brno: JOTA, 2004. ISBN 80-7217-294-8
- [19] NOVOTNÁ, V. Sociální práce s rodinou při poskytování sociálně-právní ochrany dětí. *Právo a rodina*, 2008, roč. 10., č. 8. ISSN 1212-866X
- [20] PLAŇAVA, I. *Jak se nerozvádět*. Praha: Grada Publishing, 1994. ISBN 80-17178696-9
- [21] PLECITÝ, V. *Zákon o rodině*. Praha: Eurounion Praha, 2007. ISBN 978-80-7317-063-9
- [22] PROVAZNÍK, D. *Aktualne problémy sociológie rodiny*. Bratislava: Veda, 1989. ISBN 80-224-0050-5
- [23] PRŮCHOVÁ, B. *Slušný rozvod*. Brno: ERA, 2002. ISBN 80-86517-25-X
- [24] SMITH, H. *Děti a rozvod*. Praha: Portál, 2004. ISBN 80-7178-906-2
- [25] ŠPECIÁNOVÁ, Š. *Právní manuál pro sociálně-právní ochranu dětí*. Praha: Linde, 2005. ISBN 80-86-131-61-0
- [26] ŠTĚPÁNOVÁ, S. *Společné jmění manželů*. Brno: Computer Press, 2006. ISBN 80-251-1161-X
- [27] VODÁČKOVÁ, D. a kol. *Krizová intervence*. Praha: Portál, 2002. ISBN 80-7178-696-9

- [28] Občanské poradny. In: Občanská sdružení STROP. Zlín: 2007 [cit. 04.04. 2009]. URL: <<http://www.strop-zlin.cz/>>
- [29] Poradna pro rodinu, manželství a mezilidské vztahy Zlín [online]. Zlín: 2008 [cit. 12.03. 2009]. URL: <<http://www.poradnazlin.cz/poradna/>> .
- [30] Seznam advokátů. In: Česká advokátní komora [online]. Praha: 2009 [cit. 28.03. 2009]. URL: <<http://www.cak.cz/scripts/detail.php?id=326>> .
- [31] Znalecký posudek. In: Občanský soudní řád [online]. Praha: 2005 [cit. 07.03. 2009]. URL: <<http://zakony-online.cz/?s22&q22=74>> .

SEZNAM POUŽITÝCH SYMBOLŮ A ZKRATEK

OSPOD Oddělení sociálně-právní ochrany dětí.

OSŘ Občanský soudní řád.

SJM Společné jmění manželů.

SPOD Sociálně právní ochrana dětí.

ÚRZ Úprava rodičovské zodpovědnosti.

OS Okresní soud.

SEZNAM OBRÁZKŮ

<i>Obr. 1. Průběh řízení o úpravě rodičovské zodpovědnosti k nezletilým dětem.</i>	21
---	----

SEZNAM TABULEK

<i>Tab. 1. Údaje zjištěné v roce 2006.....</i>	<i>55</i>
<i>Tab. 2. Údaje zjištěné v roce 2007.....</i>	<i>56</i>
<i>Tab. 3. Údaje zjištěné v roce 2008.....</i>	<i>57</i>
<i>Tab. 4. Zjištění, zda rodiče před podáním návrhu na úpravu rodičovské zodpovědnosti k nezletilým dětem, byli v minulosti v kontaktu s oddělení sociálně-právní ochrany dětí Městského úřadu Otrokovice z důvodu řešení manželských problémů. (viz dílčí cíl číslo 1).....</i>	<i>58</i>
<i>Tab. 5. Zjištění, zda se rodiče při získávání informací o úpravě rodičovské zodpovědnosti k nezletilým dětem a případném rozvodu obrátí na oddělení sociálně-právní ochrany dětí Městského úřadu Otrokovice, nebo si tyto informace získají z jiného zdroje. (viz dílčí cíl číslo 2)</i>	<i>59</i>
<i>Tab. 6. Zjištění, kolik společných nezletilých dětí mají rodiče v době podání návrhu na úpravu rodičovské zodpovědnosti. (viz dílčí cíl číslo 3).....</i>	<i>60</i>
<i>Tab. 7. Zjištění, v kterých měsících rodiče nejvíce podávají návrh na úpravu rodičovské zodpovědnosti k nezletilým dětem na Okresní soud ve Zlíně. (viz dílčí cíl číslo 4).....</i>	<i>61</i>
<i>Tab. 8. Zjištění, zda Okresní soud ve Zlíně ve větší míře upravuje rodičovskou zodpovědnost k nezletilým dětem tak, že rozhodne, v případě kdy se rodiče nemohou dohodnout, nebo schválí dohodu rodičů. (viz dílčí cíl číslo 5).....</i>	<i>63</i>
<i>Tab. 9. Pokud je upravena rodičovská zodpovědnost k nezletilým dětem dohodou, zjištění, zda rodiče při podání návrhu na úpravu rodičovské zodpovědnosti k nezletilým dětem navrhovali schválení této dohody, nebo došli k dohodě až v průběhu řízení. (viz dílčí cíl číslo 6).....</i>	<i>64</i>
<i>Tab. 10. Zjištění, zda je rozsudkem Okresního soudu ve Zlíně upravena rodičovská zodpovědnost k nezletilým dětem na dobu před rozvodem, na dobu po rozvodu, případně na dobu před i po rozvodu manželství rodičů. (viz dílčí cíl číslo 7)</i>	<i>65</i>
<i>Tab. 11. Zjištění, zda jsou nezletilé děti rozsudkem Okresního soudu ve Zlíně svěřovány do péče matky, otce, do střídavé péče nebo společné péče obou rodičů. (viz dílčí cíl číslo 8).....</i>	<i>66</i>

<i>Tab. 12. Zjištění, v jakém množství případů Okresní soud ve Zlíně při rozhodování o úpravě rodičovské zodpovědnosti k nezletilým dětem nařídil vypracování znaleckého posudku. (viz dílčí cíl číslo 9)</i>	<i>67</i>
<i>Tab. 13. Zjištění, zda při úpravě rodičovské zodpovědnosti k nezletilým dětem bylo rozhodnuto i o úpravě styku. (viz dílčí cíl číslo 10).....</i>	<i>68</i>
<i>Tab. 14. Zjištění, zda poté, co bylo rozhodnuto Okresním soudem ve Zlíně ve věci úpravy rodičovské zodpovědnosti k nezletilým dětem, se rodiče obrátili na oddělení sociálně- právní ochrany dětí Městského úřadu Otrokovice, na Okresní soud ve Zlíně, nebo na oddělení sociálně-právní ochrany dětí i na soud, s řešením následných sporů. (viz dílčí cíl číslo 11)</i>	<i>69</i>
<i>Tab. 15. Doba praxe sociálních pracovníků v sociální sféře.....</i>	<i>70</i>
<i>Tab. 16. Délka zaměstnání sociálních pracovníků na oddělení sociálně-právní ochrany dětí Městského úřadu Otrokovice.....</i>	<i>70</i>
<i>Tab. 17. Odpověď na otázku, zda sociální pracovníci poskytují rodičům poradenství ve věci úpravy rodičovské zodpovědnosti a rozvodu.</i>	<i>70</i>
<i>Tab. 18. Počet rodin v rozvodu, se kterými pracují sociální pracovníci v průměru v jednom týdnu, které podaly návrh na úpravu rodičovské zodpovědnosti k nezletilým dětem.....</i>	<i>70</i>
<i>Tab. 19. Počet setkání v průměru (pohovory na oddělení SPOD, šetření v rodině ..) sociálních pracovníků s rodiči v rozvodu, kteří dokáží dospět k dohodě, v průběhu řízení o úpravě rodičovské zodpovědnosti k nezletilým dětem.</i>	<i>71</i>
<i>Tab. 20. Délka setkání v průměru sociálních pracovníků s rodiči v rozvodu, v průběhu řízení o úpravě rodičovské zodpovědnosti k nezletilým dětem, kteří dokáží dospět k dohodě.</i>	<i>71</i>
<i>Tab. 21. Počet setkání v průměru (pohovory na oddělení SPOD, šetření v rodině ..) sociálních pracovníků s rodiči v rozvodu, v průběhu řízení o úpravě rodičovské zodpovědnosti, kteří se nedokáží dohodnout.</i>	<i>71</i>
<i>Tab. 22. Délka setkání v průměru (pohovory na oddělení SPOD, šetření v rodině ..) sociálních pracovníků s rodiči v rozvodu, v průběhu řízení o úpravě rodičovské zodpovědnosti, kteří se nedokáží dohodnout.</i>	<i>71</i>
<i>Tab. 23. Důvody, které rodiče nejčastěji uvádějí jako příčiny rozvratu svého manželství, ze zkušenosti sociálních pracovníků.....</i>	<i>71</i>

<i>Tab. 24. Spory ohledně dětí, které rodiče nejčastěji řeší v rozvodu, ze zkušenosti sociálních pracovníc.....</i>	<i>72</i>
<i>Tab. 25. Odpověď na otázku, zda sociální pracovníce nabízí rodinám v rozvodu pomoc prostřednictvím poraden pro rodinu, manželství a mezilidské vztahy.....</i>	<i>72</i>
<i>Tab. 26. Odpověď, prostřednictvím kterých poraden pro rodinu, manželství a mezilidské vztahy nabízí sociální pracovníce pomoc.</i>	<i>72</i>
<i>Tab. 27. Odpověď sociálních pracovníc na otázku, které z poraden jsou podle jejich zkušenosti nejvíce využívány a přijímány rodiči.</i>	<i>72</i>
<i>Tab. 28. Odpověď na otázku, zda sociální pracovníce nabízí rodinám v rozvodu pomoc prostřednictvím občanských poraden.</i>	<i>72</i>
<i>Tab. 29. Odpověď, prostřednictvím kterých občanských poraden nabízí sociální pracovníce pomoc.....</i>	<i>72</i>
<i>Tab. 30. Odpověď sociálních pracovníc na otázku, které z daných poraden jsou podle jejich zkušeností nejvíce využívány a přijímány rodiči.....</i>	<i>73</i>
<i>Tab. 31. Odpověď sociálních pracovníc, zda nabízí rodinám v rozvodu pomoc prostřednictvím psychologů a psychiatrů.....</i>	<i>73</i>
<i>Tab. 32. Odpověď sociálních pracovníc na otázku, v čem vidí příčinu případného nezájmu rodičů o využití nabízených služeb odborníků.</i>	<i>73</i>
<i>Tab. 33. Odpověď sociálních pracovníc na otázku, zda si myslí, že by lidé využívali poradnu, která je zaměřena na řešení mezilidských vztahů, kdyby sídlila v Otrokovicích.</i>	<i>73</i>
<i>Tab. 34. Odpověď sociálních pracovníc na otázku, zda si myslí, že by lidé využívali bezplatnou právní poradnu a občanskou poradnu, kdyby sídlila v Otrokovicích.</i>	<i>73</i>

SEZNAM GRAFŮ

Graf 1. Grafické znázornění tabulky číslo 4.	58
<i>Graf 2. Grafické znázornění tabulky číslo 5.</i>	<i>59</i>
<i>Graf 3. Grafické znázornění tabulky číslo 6.</i>	<i>60</i>
<i>Graf 4. Grafické znázornění tabulky číslo 7.</i>	<i>62</i>
<i>Graf 5. Grafické znázornění tabulky číslo 7 – celkový počet podaných návrhů na okresní soud v daných měsících za období let 2006 – 2008.</i>	<i>62</i>
<i>Graf 6. Grafické znázornění tabulky číslo 8.</i>	<i>63</i>
<i>Graf 7. Grafické znázornění tabulky číslo 9.</i>	<i>64</i>
<i>Graf 8. Grafické znázornění tabulky číslo 10.</i>	<i>65</i>
<i>Graf 9. Grafické znázornění tabulky číslo 11.</i>	<i>66</i>
<i>Graf 10. Grafické znázornění tabulky číslo 12.</i>	<i>67</i>
<i>Graf 11. Grafické znázornění tabulky číslo 13.</i>	<i>68</i>
<i>Graf 12. Grafické znázornění tabulky číslo 14.</i>	<i>69</i>

SEZNAM PŘÍLOH

- P I Seznam poraden pro rodinu, manželství a mezilidské vztahy.
- P II Seznam občanských poraden.
- P III Seznam psychologů a psychiatrů.
- P IV Seznam advokátů.
- P V Vzory návrhů.
- P VI Řízený standardizovaný rozhovor.

PŘÍLOHA P I: SEZNAM PORADEN PRO RODINU, MANŽELSTVÍ A MEZILIDSKÉ VZTAHY

- **Poradna pro rodinu, manželství a mezilidské vztahy Zlín**

Kontaktní údaje:

Adresa: U náhonu 5208, Zlín 760 01

Telefon: 577 210 809

E-mail: poradna.zlin@volny.cz

URL: <http://www.poradnazlin.cz>

Návštěvní hodiny: pondělí - středa: 8 - 18 h., čtvrtek: 8 - 16 h., pátek: 8 - 14 h

- **Poradna pro rodinu, manželství a mezilidské vztahy Uherské Hradiště**

Kontaktní údaje:

Adresa: Hradební 1250, 686 01 Uherské Hradiště

Telefon: +420 572 555 330

E-mail: poradna.uh@ouss-uh.cz

- **Poradna pro rodinu, manželství a mezilidské vztahy Kroměříž**

Kontaktní údaje:

Adresa: Nitranská 4901, 767 01 Kroměříž

Telefon: +420 573 340 131

E-mail: poradna.km@quick.cz

Údaje byly získány sběrem dat z veřejných informačních zdrojů.

PŘÍLOHA P II: SEZNAM OBČANSKÝCH PORADEN

- **Občanská poradna STROP**

Kontaktní údaje:

Adresa: Dlouhá 2699, Zlín 760 01

Telefon: +420 577 110 896

E-mail: op@strop-zlin.cz

URL: <http://www.strop-zlin.cz>

Návštěvní hodiny:

bez objednání: pondělí: 9 - 13 h., středa: 12 - 15:30

na objednání: úterý: 11 - 17 h., čtvrtek: 9 - 14 h.

- **Občanská poradna Uherské Hradiště**

Kontaktní údaje:

Adresa: Velehradská třída 247, 686 01 Uherské Hradiště

Telefon: +420 572 540 723

E-mail: poradna.uhradiste@caritas.cz

Návštěvní hodiny:

pondělí, středa: 9 - 12 h., 13 – 15h.

čtvrtek: 9 – 12 h.

úterý: pro objednané

čtvrtek: 13- 15 h. telefonické konzultace

Údaje byly získány sběrem dat z veřejných informačních zdrojů.

PŘÍLOHA P III: SEZNAM PSYCHOLOGŮ A PSYCHIATRŮ

MUDr. Březíková Alena

pedopsychiatr pro děti a mladistvé do 19 let - rodinná a individuální psychoterapie

Kontaktní údaje:

Adresa: Poliklinika Otrokovice, Atlas Zlín

Telefon: +420 577 922 056, +420 577 524 002

E-mail: dětem@post.cz

PhDr. Eva Dudešková

klinického psycholog pro mládež od 15 let

Kontaktní údaje:

Adresa: tř. Osvobození 1388, 765 02 Otrokovice

Telefon: +420 577 932 710

E-mail: evadudeskova@seznam.cz

Mgr. Dobešová Kateřina

psycholog pro děti 4-18 let

Kontaktní údaje:

Adresa: Pedagogicko-psychologická poradna Zlín, Louky 206, 760 01 Zlín

Telefon: +420 577 104 053

E-mail: katerina.dobesova@pppor.zline

Mgr. Janečková Petra

klinický psycholog pro děti 3-18 let, pro rodiče - diagnostika, klinické poradenství

Kontaktní údaje:

Adresa: Divadelní 6, 760 01 Zlín

Telefon: +420 577 222 622

E-mail: petra.janeckova@wo.cz

MUDr. Konečný Pavel

psychiatr pro dospělé a mládež - psychiatrie, psychoterapie, závislosti

Kontaktní údaje:

Adresa: Osvoboditelů 91, 760 01 Zlín

Telefon: +420 577 220 634

E-mail: pavelkonecny@email.cz

MUDr. Kouřil Vítězslav

pedopsychiatr pro děti a dorost 3-19 let - psychopatologie, poruchy chování, psychoterapie

Kontaktní údaje:

Adresa: Okružní 4699, 760 05 Zlín

Telefon: +420 577 242 017

E-mail: dpazlin@volny.cz

Mgr. Kuželová Blanka

klinický psycholog pro děti i dospělý - diagnostika, krizová intervence, individuální a rodinná terapie

Kontaktní údaje:

Adresa: Baťova nemocnice Zlín

Telefon: +420 577 552 015

E-mail: blanka.kuzelova@centrum.cz

PhDr. Marková Zdeňka

psycholog pro děti, mládež, rodiče, rodinu - zaměřením na drogy, asociální chování

Kontaktní údaje:

Adresa: SVP-Domek, Česká 4789, 760 05 Zlín

Telefon: +420 577 242 786

E-mail: markova@svpdomek.zlivedu.cz

PaedDr., Mgr. Obručová Yvona

klinický psycholog pro děti i dospělé - krizová intervence, individuální a rodinná terapie

Kontaktní údaje:

Adresa: Fügnerovo náměstí 1490, 760 01 Zlín

Telefon: +420 775 391 313

E-mail: y.obrucova@tiscali.cz

Mgr. Opravilová Lenka

psycholog pro děti od 0-7 let - psychologické poradenství, psychoterapie pro rodiny s dětmi

Kontaktní údaje:

Adresa: DC Zlín, Burešov 3675, 760 01 Zlín

Telefon: +420 577 436 110

E-mail: lenka.opravidlova@dczlin.cz

PhDr. Pechová Marie

klinický psycholog pro děti 3-18 let, pro rodiče - diagnostika, klinické poradenství

Kontaktní údaje:

Adresa: Divadelní 6, 760 01 Zlín

Telefon: +420 577 222 622

E-mail: maripe@centrum.cz

MUDr. Zvoníček Josef

psychiatr pro dospělé populaci

Kontaktní údaje:

Adresa: tř. Osvobození 1388, 765 02 Otrokovice

Telefon: +420 577 923 390

E-mail: zvonicek@knet.cz

Údaje byly získány sběrem dat z veřejných informačních zdrojů.

PŘÍLOHA P IV: SEZNAM ADVOKÁTŮ

JUDr. Eva Pavlíčková

advokátní kancelář poskytuje služby v oblasti práva občanského, rodinného, obchodního a trestního. Specializuje se na převody nemovitostí a bytů, sepis smluv kupních, darovacích, nájemních, problematiku obchodních společností a vymáhání pohledávek

Kontaktní údaje:

Adresa: Štefánikova 458, 760 01 Zlín

Telefon: +420 577 158 983

Mobil: +420 608 113 555

E-mail: advokatka@ak-pavlickova.cz

JUDr. Aloisie Jurkovičová

advokátní kancelář zaměřená na obchodní, občanské, pracovní a rodinné právo

Kontaktní údaje:

Adresa: Zarámí 4077, 760 01 Zlín

Telefon: +420 577 615 718

E-mail: aloisie@jurkovicova.cz

JUDr. Anna Kapsová

nabídka právních služeb se zaměřením na občanské, obchodní, pracovní, rodinné a trestní právo

Kontaktní údaje:

Adresa: Všešrdova 525, 686 01 Uherské Hradiště

Telefon: +420 572 540 888

JUDr. Antonín Kočenda

nabídka právních služeb se zaměřením na občanské, obchodní, rodinné a trestní právo

Kontaktní údaje:

Adresa: Františkánská 172, 686 01 Uherské Hradiště

Telefon: +420 572 540 301

JUDr. Edita Gybasová

nabídka služeb v oblasti nekalé soutěže, občanského, obchodního a rodinného práva

Kontaktní údaje:

Adresa: tř. Tomáše Bati 1266, 765 02 Otrokovice

Telefon: +420 577 926 142

E-mail: egybasova@seznam.cz

JUDr. Ivana Pazderská

nabídka advokátních služeb v oblasti občanského, obchodního, rodinného a dědického práva

Kontaktní údaje:

Adresa: Protzkarova 51, 686 01 Uherské Hradiště

Telefon: +420 572 549 438

E-mail: pazderska.i@centrum.cz

JUDr. Jana Stašková

nabídka právních služeb se zaměřením na občanské, obchodní, pracovní, rodinné právo

Kontaktní údaje:

Adresa: Nádražní 30, 686 01 Uherské Hradiště

Telefon: +420 572 555 649

Fax: +420 572 555 649

E-mail: staskovajana@iol.cz

JUDr. Jitka Danielová

poskytování služeb advokátní kanceláře se zaměřením na obchodní, konkurzní, občanské, rodinné i pracovní právo

Kontaktní údaje:

Adresa: Kvítková 3687, 760 01 Zlín

Telefon: +420 577 217 862

Fax: +420 577 217 862

E-mail: jdanielova@avonet.cz

JUDr. Stanislava Hoferková

nabídka advokátních služeb v oblasti občanského, obchodního, rodinného a trestního práva

Kontaktní údaje:

Adresa: Prostřední 128, 686 01 Uherské Hradiště

Telefon: +420 572 554 639

Fax: +420 572 554 639

Mgr. Ivana Mikulicová

nabídka advokátních služeb v oblasti občanského, obchodního, pracovního a rodinného práva

Kontaktní údaje:

Adresa: Peřinkova 2390/4, 767 01 Kroměříž

Telefon: +420 573 331 647

Fax: +420 573 343 535

E-mail: ivanamikulicova@seznam.cz

Mgr. Jaroslav Juráš

nabídka advokátních služeb v oblasti občanského, obchodního, pracovního a rodinného práva

Kontaktní údaje:

Adresa: Lešetín I 674, 760 01 Zlín

Telefon: +420 577 018 224

Fax: +420 577 018 224

E-mail: mgr.juras@akjuras.cz

Mgr. Lenka Mitáčková

nabídka advokátních služeb v oblasti občanského, obchodního, rodinného a živnostenského práva

Kontaktní údaje:

Adresa: Osvoboditelů 91, 760 01 Zlín

Telefon: +420 577 210 474

JUDr. Zdeněk Hromádka

nabídka advokátních služeb v oblasti obchodního, občanského, trestního, rodinného a finančního práva

Kontaktní údaje:

Adresa: Rašínova 522, 760 01 Zlín

Telefon: +420 577 212 835

Fax: +420 577 211 460

E-mail: info@iadvokat.cz

JUDr. Zdeňka Pechancová

nabídka služeb v oblasti občanského, obchodního a rodinného práva

Kontaktní údaje:

Adresa: Masarykova 175, 763 26 Luhačovice

Telefon: +420 577 131 073

Fax: +420 577 132 747

E-mail: akpechancova@seznam.cz

JUDr. Radek Foral

poskytování advokátních služeb a právního poradenství

Kontaktní údaje:

Adresa: Masarykovo náměstí 220, 76361 Napajedla

Telefon: +420 577 944 032

E-mail: roman.foral@tiscali.cz

JUDr. Ludmila Čechová

zaměření na bytové právo, občanské právo, obchodní právo, pracovní právo, rodinné právo

Kontaktní údaje:

Adresa: Kvítková 4703, 760 01 Zlín

E-mail: l.cechova@tiscali.cz

Telefon: +420 577 430 109

Mobil: +420 604 136 334

Fax: +420 577430109

Údaje byly získány sběrem dat z veřejných informačních zdrojů.

Seznam advokátů. In: Česká advokátní komora [online]. Praha: 2009 [cit. 28.03. 2009].

URL: <<http://www.cak.cz/scripts/detail.php?id=326>> .

PŘÍLOHA P V: VZORY NÁVRHŮ

Vzor 1 - Návrh na rozvod manželství (§24 zákona o rodině)

Okresní soud
Dlouhé Díly 351
763 02 Zlín – Louky

Žalobkyně/ Žalobce: jméno, příjmení (rodné příjmení), datum narození, trvalé bydliště, skutečné bydliště, adresa zaměstnavatele, případně telefonický kontakt

Žalovaný/ Žalovaná: jméno, příjmení (rodné příjmení), datum narození, trvalé bydliště, skutečné bydliště, adresa zaměstnavatele, případně telefonický kontakt

Návrh na rozvod manželství

I.

Naše manželství bylo uzavřeno dne 19. 8. 1996 před Městským úřadem v Otrokovicích. Oba jsme občané České republiky. U žalobkyně jde o manželství první, u žalovaného o manželství druhé, předchozí bylo rozvedeno. Z manželství se narodil dne 10. 11. 1998 nezl. Petra Nováková. Poslední společné bydliště je na adrese výše uvedené.

Důkaz: oddací list
výslech účastníků

II.

Se žalovaným jsme se poznali na společném pracovišti. Náš přátelský vztah se během doby změnil v důvěrnou známost, která trvala asi půl roku, než jsme uzavřeli sňatek. Přestěhovala jsem se k žalovanému do jeho bytu. Zpočátku bylo naše soužití spokojené, avšak po narození dcery se chování žalovaného změnilo. Začal chodit z práce pozdě domů nebo večer odcházel za sportem nebo s kamarády a na mne a na našeho syna neměl čas. V domácnosti mi nechtěl pomoci, péče o dceru spočívala výhradně na mě. Začalo docházet ke stále častějším hádkám. K tomu se přidružili i finanční neshody. To vše vedlo ke ztrátě citového vztahu mezi námi. V dubnu 2006 jsem po rodičovské dovolené nastoupila do práce a od té doby mi žalovaný přestal dávat peníze na domácnost. Intimně se nestýkáme od jara 2006.

Důkaz: výslech účastníků

III.

Řízení o úpravě rodičovské zodpovědnosti k nezletilé Petře Novákové je vedeno u Okresního soudu ve Zlíně pod spisovou značkou P 25/2006. /případně – Současně s návrhem na rozvod podávám návrh na úpravu rodičovské zodpovědnosti k nezletilé Petře Novákové k Okresnímu soudu ve Zlíně./

IV.

Naše manželství je hluboce a trvale rozvráceno, stalo se jen formálním svazkem a nelze očekávat obnovení manželského soužití. Tento stav není prospěšný ani pro naši dceru.

V.

Navrhuji proto, aby soud vydal tento rozsudek:

Manželství žalobkyně/žalobce ... (jméno a příjmení) a žalovaného/žalované ... (jméno a příjmení), uzavřené dne 19. 8. 1996 před Městským úřadem v Otrokovicích, se rozvádí.

Otrokovice(datum)

Jméno, příjmení
(podpis)

- soudní poplatek z návrhu na zahájení řízení o rozvod činí 1.000,-Kč

-návrh pošlete poštou nebo podejte na podatelnu okresního soudu (dále OS) ve 2 kopiích (Holub, 2002, s. 512-513)

Vzor 2 - Návrh na rozvod manželství – nesporný, smluvený rozvod (§24a zákona o rodině)

Okresní soud
Dlouhé Díly 351
763 02 Zlín – Louky

Žalobkyně/ Žalobce: jméno, příjmení (rodné příjmení), datum narození, trvalé bydliště, skutečné bydliště, adresa zaměstnavatele, případně telefonický kontakt

Žalovaný/ Žalovaná: jméno, příjmení (rodné příjmení), datum narození, trvalé bydliště, skutečné bydliště, adresa zaměstnavatele, případně telefonický kontakt

Návrh na nesporný rozvod manželství

I.

Naše manželství bylo uzavřeno dne 13. 6. 1992 před Městským úřadem v Otrokovicích. Oba jsme občany České republiky. U obou jde o první manželství. Z manželství se narodil dne 11. 3. 2003 nezl. Adam Novák.

Důkaz: oddací list
výslech účastníků

II.

Sňatek jsme uzavřeli po krátké známosti. Zpočátku manželství jsme bydleli spolu, po narození syna začala žalovaná pobývat s dítětem více u svých rodičů. Náš manželský život se omezil na občasné vzájemné návštěvy, které postupně ustaly. Od léta 2007 spolu nebydlíme a intimně se nestýkáme.

III.

Žalovaná s rozvodem souhlasí a k návrhu na rozvod se připojuje. Ohledně úpravy rodičovské zodpovědnosti na dobu po rozvodu k nezl. Adamu Novákovi jsme uzavřeli dohodou, která byla rozsudkem Okresního soudu ve Zlíně schválena pod jednacím číslem Rozsudek s doložkou právní moci přikládám. Dále přikládám smlouvu o vypořádání vzájemných majetkových vztahů a dohodu o dalším nájmu dříve společně užívaného bytu.

IV.

Jsem přesvědčen, že podmínky ustanovení §24a zákona o rodině jsou v našem případě splněny, a navrhuji proto, aby soud vydal tento rozsudek:

Manželství žalobkyně/žalobce ... (jméno a příjmení) a žalovaného/žalované ... (jméno a příjmení), uzavřené dne 13. 6. 1992 před Městským úřadem v Otrokovicích, se rozvádí.

Otrokovice(datum)

Jméno, příjmení
(podpis)

- soudní poplatek z návrhu na zahájení řízení o rozvod činí 1.000,-Kč

-návrh pošlete poštou nebo podejte na podatelně OS ve Zlíně ve 2 kopiích (Holub, 2002, s. 514-515)

Vzor 3 – Návrh rodiče na úpravu rodičovské zodpovědnosti k nezletilému dítěti na dobu před a po rozvodu manželství (§50 zákona o rodině)

Okresní soud
Dlouhé Díly 351
763 02 Zlín – Louky

Nezletilé dítě: jméno, příjmení, datum narození, trvalé bydliště, skutečné bydliště

Matka: jméno, příjmení, datum narození, trvalé bydliště, skutečné bydliště, adresa zaměstnavatele, případně telefonický kontakt

Otec: jméno, příjmení, datum narození, trvalé bydliště, skutečné bydliště, adresa zaměstnavatele, případně telefonický kontakt

Návrh matky/otce na úpravu rodičovské zodpovědnosti k nezletilému dítěti na dobu /před rozvodem/ a po rozvodu rodičů

V návrhu popište:

Že jste manželé a kdy jste uzavřeli sňatek. Jestli máte vy nebo partner ještě jiné dítě, vůči kterému máte vyživovací povinnost. Zda s partnerem vedete společnou domácnost, společně hospodaříte, pokud ne, tak od kterého data. Kde bydlíte (dům, byt ...). Jak druhý rodič přispívá nebo nepřispívá na výživu dítěte a na pokrytí dalších potřeb – nájemné, elektřina, potraviny a jiné. Pokud rodič na výživu dítěte nepřispívá, nebo nehradí částky v té výši, na které jste se dohodli, napište od kdy se tak děje, kdy došlo ke změně. Vypište Vaše příjmy (uvádí se čistý příjem) pokud pracujete a výši sociálních dávek, pokud je pobíráte. Napsat příjem manžela, pokud je vám znám. Vypište co dítěti hradíte a co hradí manžel. Kam chodí dítě do školy, školky..., jeho záliby a které kroužky navštěvuje. Zda je zdravé a jestli má běžné potřeby. Pokud druhý rodič s vámi nebydlí, uveďte jak se s dítětem stýká a jaký mají vztah. Zda jste schopní se ohledně dítěte dohodnout.

S ohledem na výše uvedené navrhuji, aby soud vydal rozsudek:

Nezletilá/ý ... (jméno a příjmení dítěte) **se svěřuje na dobu /před rozvodem od ...** (uveďte datum od kdy společně nehospodaříte) **a/ na dobu po rozvodu do péče matky/otce a otec/matka je povinen/povinna přispívat na jeho/její výživu částkou ...** (uveďte), **splatnou k 15. dni v měsíci.**

Otrokovice(datum)

Jméno, příjmení
(podpis)

- přiložte kopii rodného listu nezletilého dítěte, kopii oddacího listu
- pošlete poštou nebo podejte na podatelně OS ve Zlíně ve 4 kopiích
- řízení je osvobozeno od soudního poplatku

Vzor 4 – Dohoda rodičů o úpravě rodičovské zodpovědnosti k nezletilému dítěti

Okresní soud
Dlouhé Díly 351
763 02 Zlín – Louky

Nezletilé dítě: jméno, příjmení, datum narození, trvalé bydliště, skutečné bydliště

Matka: jméno, příjmení, datum narození, trvalé bydliště, skutečné bydliště, adresa zaměstnavatele, případně telefonický kontakt

Otec: jméno, příjmení, datum narození, trvalé bydliště, skutečné bydliště, adresa zaměstnavatele, případně telefonický kontakt

Dohoda rodičů na úpravě rodičovské zodpovědnosti k nezletilému dítěti na dobu /před rozvodem a/ po rozvodu rodičů

V návrhu popište:

Kdy a kde jste uzavřeli sňatek. Jestli máte vy nebo druhý rodič ještě jiné děti, vůči kterému máte vyživovací povinnost. Zda s druhým rodičem vedete společnou domácnost, společně hospodaříte, pokud ne, tak od kterého data. Kde bydlíte (dům, byt ...). Jak druhý rodič přispívá, v jaké výši a od kdy, na výživu dítěte a na pokrytí dalších potřeb – nájemné, elektřina, potraviny a jiné. Vypište Vaše příjmy (uvádí se čistý příjem) pokud pracujete a výši sociálních dávek, pokud je pobíráte. Vypište co dítěti hradíte a co hradí druhý rodič. Kam chodí dítě do školy, školky... jeho záliby a které kroužky navštěvuje. Zda je zdravé a jestli má běžné potřeby. Popište, že jste schopní se ohledně dítěte na všem dohodnout.

S ohledem na výše uvedené navrhuji, aby soud vydal rozsudek:

Nezletilá/ý ... (jméno a příjmení dítěte) se svěřuje na dobu před rozvodem od ... (uveďte datum od kdy společně nehospodaříte) a na dobu po rozvodu do péče matky/otce a otec/matka je povinen/povinna přispívat na jeho/její výživu částkou ... (uveďte), splatnou k 15. dni v měsíci.

Nezletilá/ý ... (jméno a příjmení dítěte) se svěřuje na dobu před rozvodem od ... (uveďte datum od kdy společně nehospodaříte) a na dobu po rozvodu do střídavé péče rodičů, otec bude o nezletilou pečovat v každém lichém týdnu a matku bude o nezletilou pečovat v každém sudém týdnu od neděle 18 hod. do následující neděle 18 hodin. Vyživovací povinnost se rodičům nestanoví

Otrokovice(datum)

Jméno, příjmení
(podpis)

Jméno, příjmení
(podpis)

- dohodu musí uzavřít rodiče společně, musí s ní souhlasit a oba ji podepsat
- lze navrhnout soudu, aby schválil dohodu rodičů, kdy se nezletilé dítě svěřuje do společné péče obou rodičů
- přiložte kopii rodného listu nezletilého dítěte, /kopii oddacího listu/
- pošlete poštou nebo podejte na podatelně OS ve Zlíně ve 4 kopiích
- řízení je osvobozeno od soudního poplatků

Vzor 5 - Návrh na nařízení předběžného opatření (§ 76 zákona č.99/1963 Sb. OSŘ)

Okresnímu soudu ve Zlíně
Dlouhé Díly 351
763 02 Zlín

Návrh na nařízení předběžného opatření dle § 76 zákona č.99/1963 Sb., občanského soudního řádu, ve znění pozdějších předpisů

Nezletilé dítě: jméno, příjmení, datum narození, trvalé bydliště, skutečné bydliště

Matka: jméno, příjmení, datum narození, trvalé bydliště, skutečné bydliště, adresa zaměstnavatele, případně telefonický kontakt

Otec: jméno, příjmení, datum narození, trvalé bydliště, skutečné bydliště, adresa zaměstnavatele, případně telefonický kontakt

Návrh otce/matky na svěřeni nezletilého dítěte do jeho/ její péče předběžným opatřením

I.

(uvedte tehdy, jestliže poměry již byly dříve upraveny) Rozsudkem Okresního soudu ve Zlíně ze dne ... (datum najdete na konci rozsudku), č. j. ... (číslo jednací) byl/a nezletilý/á svěřena do péče otce/matky. Rozsudek nabyl právní moci dne ... (uvedte datum).

II.

Popište situaci a důvody, proč chcete poměry k nezletilému dítěti předběžně upravit, případně přiložte důkazní listiny.

III.

Vzhledem k nastalým okolnostem mám za to, že je důvodné poměry nezletilého dítěte předběžně upravit, navrhuji aby soud vydal :

usnesení o předběžném opatření, kterým bude nezletilý/á (jméno, příjmení) svěřena do mé péče.

Otrokovice(datum)

Jméno, příjmení
(podpis)

- návrh pošlete poštou nebo podejte na podatelně OS ve Zlíně ve 3 kopiích
- předběžně lze v odůvodněných případech upravit i styk rodiče s nezletilých případech

Vzor 6 - Mimosoudní dohoda rodičů o styku s dítětem (§27 odst. 1 zákona o rodině)

Mimosoudní dohoda rodičů o styku s dítětem

Nezletilé dítě: jméno, příjmení, datum narození, trvalé bydliště, skutečné bydliště

Matka: jméno, příjmení, datum narození, trvalé bydliště, skutečné bydliště

Otec: jméno, příjmení, datum narození, trvalé bydliště, skutečné bydliště

Rodiče nezletilého Adama Novotného uzavírají tuto dohodu o styku otce s nezletilým:

Otec je oprávněn stýkat se s nezletilým Adamem Novotným každou sobotu v lichém týdnu v roce od 8 hod. do 19 hod., první svátek vánoční od 14 hod. do 19 hod., a dále o letních prázdninách po dobu dvou týdnů od soboty 9 hod. do neděle 17 hod. s tím, že otec oznámí matce termín tohoto styku do 15. dubna toho kterého roku.

otec převezme a odevzdá nezletilého v místě bydliště matky.

Otrokovice(datum)

Jméno, příjmení
(podpis)

Jméno, příjmení
(podpis)

- pokud se rodiče dohodnou o styku dítěte, není třeba soudního rozhodnutí
- mimosoudní dohoda nemusí mít písemnou formu, avšak je třeba aby její obsah byl určitý
- na základě dohody, která nebyla soudem schválena, nelze vést výkon rozhodnutí
- při nedodržení mimosoudní dohody je třeba podat návrh na úpravu styku rodiče, jemuž dítě nebylo svěřeno do výchovy, s nezletilým dítětem
- dohodu o rozsahu styku lze uzavřít i v průběhu soudního řízení
- dohoda, jež by byla soudem schválena, může být podkladem pro výkon rozhodnutí

Vzor 7 – Návrh na úpravu styku s nezletilým dítětem (§27 odst. 2 zákona o rodině)

Okresní soud
Dlouhé Díly 351
763 02 Zlín – Louky

Nezletilé dítě: jméno, příjmení, datum narození, trvalé bydliště, skutečné bydliště

Matka: jméno, příjmení, datum narození, trvalé bydliště, skutečné bydliště, adresa zaměstnavatele, případně telefonický kontakt

Otec: jméno, příjmení, datum narození, trvalé bydliště, skutečné bydliště, adresa zaměstnavatele, případně telefonický kontakt

Návrh na úpravu styku rodiče d nezletilým dítěte

I.

Rozsudkem Okresního soudu ve Zlíně ze dne ... (datum najdete na konci rozsudku), č. j. ... (číslo jednací) byl/a nezletilý/á ... (jméno dítěte) svěřen/a do péče matky/otce a mně bylo uloženo přispívat částkou (napište částku). Rozsudek nabyl právní moci dne ... (uvedte datum).

II.

Popište:

Jak styk s nezletilým dítětem doposud probíhal a zda rodič, který má dítě svěřené do péče, styku bránil. Kde bydlíte, jaký máte s dítětem vztah a zda jste schopen se o dítě postarat. Zda výživné pro dítě pravidelně hradíte a zda přispíváte i nad rámec výživného. Popište, jestli jste se pokusil s druhým rodičem na styku domluvit.

IV.

Navrhuji proto, aby styk byl upraven soudem a byl vydán tento rozsudek:

Otec je oprávněn stýkat se s nezletilým Adamem každou sobotu a neděli v lichém týdnu v roce od 9 hod. v sobotu do 18 hod. následující neděle, dále 14 dní o letních školních prázdninách s tím, že otec oznámí matce termín styku do 30. dubna každého roku, o vánočních svátcích každý rok od 27. 12. do 30. 12 od 9 hod do 18. hod.

Otec nezletilého převezme a odevzdá v místě bydlišti matky.

Otrokovice(datum)

Jméno, příjmení
(podpis)

- návrh pošlete poštou nebo podejte na podatelně OS ve Zlíně ve 3 kopiích
- řízení ve věcech péče o nezletilé je ze zákona osvobozeno od soudních poplatků
- rozsudek, který je zde uveden slouží pouze jako vzor, styk lze upravit i jinak

Vzor 8 – Návrh na zvýšení výživného pro nezletilé dítě (§ 99 odst. 1 zákona o rodině, § 163 odst. 1 OSŘ)

Okresní soud
Dlouhé Díly 351
763 02 Zlín – Louky

Nezletilé dítě: jméno, příjmení, datum narození, trvalé bydliště, skutečné bydliště

Matka: jméno, příjmení, datum narození, trvalé bydliště, skutečné bydliště, adresa zaměstnavatele, případně telefonický kontakt

Otec: jméno, příjmení, datum narození, trvalé bydliště, skutečné bydliště, adresa zaměstnavatele, případně telefonický kontakt

Návrh matky/otce na zvýšení výživného pro nezletilé dítě

Rozsudkem Okresního soudu ve Zlíně ze dne ... (datum najdete na konci rozsudku), č. j. ... (číslo jednací) bylo naposledy upraveno výživné pro nezletilou ... (jméno) tak, že otci/matce bylo uloženo přispívat na výživu nezletilé/ho částkou ... (uveďte) měsíčně. Rozsudek nabyl právní moci dne ... (uveďte datum).

V návrhu popište:

Zda druhý rodič toto výživné pravidelně hradí a zda přispívá i nad rámec výživného. Zda se druhý rodič s dítětem stýká, nebo nestýká, jaký spolu mají vztah. Od kdy se zvýšili potřeby dítě (např. 1. září 2008, kdy dítě nastoupilo do 1. třídy, 14.5. kdy se otec/matka zaměstnal). Zda dítě chodí do školky, školy..., který ročník. Co dítěti v rámci školy hradíte (stravné, školné ...). Další potřeby (koníčky, kurzy, pojištění, spoření, dojíždění). Zda je dítě zdravé, nebo má zvýšené potřeby (popište). Popište, kde bydlíte, jaké máte náklady na bydlení a zda máte další vyživovací povinnost. Kde pracujete, jako co, jaký je váš čistý příjem. Zda pobíráte sociální dávky a v jaké výši.

S ohledem na výše uvedené navrhuji, aby soud vydal rozsudek:

Výživné pro nezletilou/nezletilého ... (jméno dítěte) se zvyšuje z částky ... ,-Kč (původní výše výživného) měsíčně na částku ... ,- Kč (Váš návrh výše výživného) měsíčně od ... (datum od kdy došlo ke změně poměrů) splatnou k 15. dni v měsíci.

Otrokovice(datum)

Jméno, příjmení
(podpis)

- soud se může zabývat zvýšením výživného až 3 roky zpětně (pokud došlo ke změně poměrů)
- pošlete poštou nebo podejte na podatelnu OS ve Zlíně ve 4 kopiích
- řízení je osvobozeno od soudního poplatku

Vzor 9 – Návrh na snížení výživného pro nezletilé dítě (§ 99 odst. 1 zákona o rodině a §163 odst. 2 OSŘ)

Okresní soud
Dlouhé Díly 351
763 02 Zlín – Louky

Nezletilé dítě: jméno, příjmení, datum narození, trvalé bydliště, skutečné bydliště

Matka: jméno, příjmení, datum narození, trvalé bydliště, skutečné bydliště, adresa zaměstnavatele, případně telefonický kontakt

Otec: jméno, příjmení, datum narození, trvalé bydliště, skutečné bydliště, adresa zaměstnavatele, případně telefonický kontakt

Návrh matky/otce na snížení výživného pro nezletilé dítě

Rozsudkem Okresního soudu ve Zlíně ze dne ... (datum najdete na konci rozsudku), č. j. ... (číslo jednací) bylo naposledy upraveno výživné pro nezletilou ... (jméno), tak že otci/matce bylo uloženo přispívat na výživu nezletilé/ho částkou ... (uveďte) měsíčně. Rozsudek nabyl právní moci dne ... (uveďte datum).

V návrhu popište:

Zda výživné pravidelně hradíte. Kdy a co se na vaší straně stalo, že došlo ke změně poměrů, které by odůvodňovaly snížení výživného (např. ztráta zaměstnání z důvodů snižování stavu, dlouhodobá nemoc...). Popište, kde bydlíte, jaké máte náklady na bydlení a zda máte další vyživovací povinnost. Zda pracujete, kde, jako co, jaký je váš čistý příjem. Zda pobíráte sociální dávky a v jaké výši. Jestli se s dítětem stýkáte a jak často.

S ohledem na výše uvedené navrhuji, aby soud vydal rozsudek:

Výživné pro nezletilou/nezletilého ... (jméno dítěte) se snižuje z částky ... ,-Kč (původní výše výživného) měsíčně na částku ... ,- Kč (Váš návrh výše výživného) měsíčně splatnou k 15. dni v měsíci.

Otrokovice(datum)

Jméno, příjmení
(podpis)

- soud se může zabývat snížením výživného od data podání návrhu
- pošlete poštou nebo podejte na podatelně OS ve Zlíně ve 4 kopiích
- řízení je osvobozeno od soudního poplatku

Vzor 10 - Žaloba na určení výživného pro manžela (§ 91 zákona o rodině)

Okresní soud
Dlouhé Díly 351
763 02 Zlín – Louky

Žalobkyně/ Žalobce: jméno, příjmení (rodné příjmení), datum narození, trvalé bydliště, skutečné bydliště, adresa zaměstnavatele, případně telefonický kontakt

Žalovaný/ Žalovaná: jméno, příjmení (rodné příjmení), datum narození, trvalé bydliště, skutečné bydliště, adresa zaměstnavatele, případně telefonický kontakt

Žaloba na určení výživného pro manžela

I.

Od roku 1994 žiji se žalovaným v manželství, které jsme uzavřeli před Městským úřadem v Otrokovicích. Z manželství máme dva syny Adama Nováka, nar. 6. 5. 1996 a Libora Nováka, nar. 3. 8. 1998. Dne 25. 3. 2009 jsem podala návrh na úpravu rodičovské zodpovědnosti k nezletilým dětem na Okresní soud ve Zlíně, ve věci dosud nebylo rozhodnuto.

Důkaz: oddací listy
rodné listy

II.

Před 2 lety jsem utrpěla úraz a v roce 2008 mi byl přiznán plný invalidní důchod, který pobírám nyní v částce 7.200,-Kč. Jiný zdroj příjmu nemám vzhledem ke svému zdravotnímu stavu si jej ani opatřit nemohu.

Důkaz: rozhodnutí o výši důchodu
lékařská zpráva o mém zdravotním stavu

III.

Žalovaný dosahuje příjmu asi 24.000,-Kč čistého měsíčně. Ze svého příjmu hradí inkaso a nájemné. Žalovaný mi nedává peníze na domácnost a na výživu synů. Já se starám o syny, společnou domácnost, peru, stravujeme se odděleně.

Důkaz: zpráva o výdělku žalovaného od jeho zaměstnavatele
výslech účastníků

IV.

Protože žalovaný odmítá plnit svou vyživovací povinnost vůči mně, navrhuje, aby soud vydal tento rozsudek:

Žalovaný je povinen platit žalobkyni počínaje dnem podání návrhu na zahájení řízení výživné v částce 4.000,- Kč měsíčně předem, vždy do 10. dne v měsíci. Dále je povinen nahradit žalobkyni náklady řízení.

Otrokovice(datum)

Jméno, příjmení
(podpis)

- výživné mezi manžely nelze přiznat za dobu minulou, nejdříve lze přiznat ode dne, kdy návrh na zahájení řízení byl podán u soudu

- soud nemůže překročit návrh a přiznat vyšší výživné, než je požadováno

- v žalobě je třeba uvést zda manželství dosud trvá, zda manželství žijí ve společné domácnosti, zda mají nezletilé děti, jaké jsou jejich osobní, zdravotní a majetkové poměry, a důvody, proč je nárok na výživné uplatňován

-návrh pošlete poštou nebo podejte na podatelnu OS ve Zlíně ve 2 kopiích (Holub, 2002, s. 517-518)

Vzor 11 - Žaloba na určení výživného pro rozvedeného manžela (§ 92 zákona o rodině)

Okresní soud
Dlouhé Díly 351
763 02 Zlín – Louky

Žalobkyně/ Žalobce: jméno, příjmení (rodné příjmení), datum narození, trvalé bydliště, skutečné bydliště, adresa zaměstnavatele, případně telefonický kontakt

Žalovaný/ Žalovaná: jméno, příjmení (rodné příjmení), datum narození, trvalé bydliště, skutečné bydliště, adresa zaměstnavatele, případně telefonický kontakt

Žaloba na určení výživného pro rozvedeného manžela

I.

Rozsudkem Okresního soudu ve Zlíně ze dne 14. 2. 2009, č.j. 5C 188/2008, bylo rozvedeno moje manželství se žalovaným, uzavřené dne 13. 6. 2000. Dcera Petra Novotná, nar. 26. 2. 2004 byla rozsudkem téhož soudu ze dne 5. 11. 2008, č.j. P 193/2008, svěřeny pro dobu po rozvodu do mé výchovy a žalovanému bylo uloženo platit výživné ve výši 2 500 Kč.

Důkaz: oba uvedené rozsudky

II.

Jsem vyučená prodavačka, v současné době jsem na neplacené mateřské dovolené, pečuji o dceru. Pobírám dávky státní sociální podpory – přírůstek na dítě 500 Kč a sociální příplatek 2 300 Kč. Žalovaný pracuje u výše jmenované firmy s příjmem cca 30 000 Kč.

Důkaz: zpráva zaměstnavatele žalovaného
rozhodnutí o přiznání dávek

III.

Žalovaný po rozvodu odmítá přispívat na moji výživu, ačkoli ví, že vzhledem k útlému věku dcery nejsem zaměstnaná.

IV.

Vzhledem k tomu, že v současné době nejsem schopna sama se živit, je povinností žalovaného přispívat mi na přiměřenou výživu

V.

Navrhuji proto, aby byl vydán tento rozsudek:

Žalovaný je povinen přispívat žalobkyni na výživu měsíčně částkou 5 000Kč, splatnou vždy do 10. dne v měsíci předem, počínaje dnem podání této žaloby.

Žalovaný je povinen nahradit žalobkyni náklady řízení do 3 dnů od právní moci rozsudku.

Otrokovice(datum)

Jméno, příjmení
(podpis)

- výživné lze přiznat ode dne, kdy žaloba byla podána u soudu, popřípadě od data pozdějšího

- návrh pošlete poštou nebo podejte na podatelnu OS ve Zlíně ve 2 kopiích (Holub, 2002, s. 549-550)

PŘÍLOHA P VI: ŘÍZENÝ STANDARDIZOVANÝ ROZHOVOR

1. Jakou máte dobu praxe v sociální sféře?

- a) 1-3 roky
- b) 4-5 let
- c) 6-10 let
- d) 11-15 let
- e) 16-20 let
- f) 21-25 let
- g) 26-30 let
- h) více let

2. Jak dlouho pracujete na oddělení sociálně-právní ochrany dětí Městského úřadu Otrokovice?

- a) 1-2 roky
- b) 2-4 roky
- c) 4-5 let
- d) 5-6 let
- e) 6-7 let
- f) 7-8 let
- g) více let

3. Poskytujete rodičům poradenství ve věci úpravy rodičovské zodpovědnosti a rozvodu?

- a) ano
- b) ne

4. S jakým počtem rodin v rozvodu, které podaly návrh na úpravu rodičovské zodpovědnosti k nezletilým dětem, pracujete v průměru v jednom týdnu?

- a) 0-1 rodina
- b) 2-3 rodiny
- c) 4-5 rodin
- d) 5-6 rodin

- e) 6-7 rodin
- f) více rodin

5. Kolik setkání (pohovory na oddělení SPOD, šetření v rodině ..) máte v průměru s rodiči v rozvodu, v průběhu řízení o úpravě rodičovské zodpovědnosti k nezletilým dětem, kteří dokáží dospět k dohodě?

- a) 1-2
- b) 2-3
- c) 3-4
- d) 4-5
- e) 5-6
- f) více hod.

6. Jak dlouhé jsou v průměru setkání s rodiči v rozvodu, v průběhu řízení o úpravě rodičovské zodpovědnosti k nezletilým dětem, kteří dokáží dospět k dohodě?

- a) 15 min.
- b) 30 min.
- c) 45 min.
- d) 1 hod
- e) 1 hod. 30 min
- f) 2 hod.
- g) více hod.

7. Kolik setkání (pohovory na oddělení SPOD, šetření v rodině ..) máte v průměru s rodiči, v průběhu řízení o úpravě rodičovské zodpovědnosti, kteří se nedokáží dohodnout?

- a) 1-2
- b) 2-3
- c) 3-4
- d) 4-5
- e) 5-6
- f) více

8. Jak dlouhá jsou v průměru setkání s rodiči v průběhu řízení o úpravě rodičovské zodpovědnosti, kteří se nedokáží dohodnout?

- a) 15 min.
- b) 30 min.
- c) 45 min.
- d) 1 hod
- e) 1 hod. 30 min
- f) 2 hod.
- g) více hod.

9. Jaké důvody rodiče nejčastěji uvádějí jako příčiny rozvratu svého manželství?

- a) rozdílnost povah, názorů a zájmů
- b) nezájem o rodinu
- c) nevěra
- d) sexuální nesoulad
- e) neuvážený sňatek
- f) alkoholismus
- g) jiné důvody – uveďte jaké

10. Jaké spory ohledně dětí, dle vaší zkušenosti, nejčastěji řeší rodiče v rozvodu?

- a) kterému z rodičů dítě bude svěřeno do péče
- b) styk rodiče s dítětem
- c) výše výživného pro nezletilé dítě, které bude přispívat
- d) nedostatečná péče rodiče o nezletilé dítě
- e) nezájem druhého rodiče o dítě
- f) jiné spory – uveďte jaké

11. Nabízíte rodinám v rozvodu pomoc prostřednictvím poraden pro rodinu, manželství a mezilidské vztahy?

- a) ano
- b) ne

12. Jestli ano, prostřednictvím kterých poraden pro rodinu, manželství a mezilidské vztahy nabízíte pomoc?

- a) Poradna pro rodinu, manželství a mezilidské vztahy Zlín
- b) Poradna pro rodinu, manželství a mezilidské vztahy Uherské Hradiště
- c) Poradna pro rodinu, manželství a mezilidské vztahy Kroměříž
- d) jiné poradny – uveďte jaké

13. Které z daných poraden jsou podle vaší zkušenosti nejvíce využívány a přijímány rodiči?

- a) Poradna pro rodinu, manželství a mezilidské vztahy Zlín
- b) Poradna pro rodinu, manželství a mezilidské vztahy Uherské Hradiště
- c) Poradna pro rodinu, manželství a mezilidské vztahy Kroměříž
- d) nevím

14. Nabízíte rodinám v rozvodu pomoc prostřednictvím občanských poraden?

- a) ano
- b) ne

15. Jestli ano, prostřednictvím kterých občanských poraden nabízíte pomoc ?

- a) Občanská poradna STROP
- b) Občanská poradna Uherské Hradiště
- c) jiná občanská poradna – uveďte jaká

16. Které z daných poraden jsou podle vaší zkušenosti nejvíce využívány a přijímány rodiči?

- a) Občanská poradna STROP
- b) Občanská poradna Uherské Hradiště
- c) nevím

17. Nabízíte rodinám v rozvodu pomoc prostřednictvím psychologů a psychiatrů?

- a) ano
- b) ne

18. V čem vidíte příčinu případného nezájmu rodičů o využití nabízených služeb odborníků?

- a) vzdálenost a nutnost dojíždění
- b) nezájem řešit problémy
- c) nezájem jednoho z rodičů problémy řešit, v tom případě to nebude řešit ani druhý rodič
- d) pocit, že problémy nejsou, není tedy potřeba něco řešit
- e) jiná příčina – uveďte jaká

19. Myslíte si, že by lidé využívali poradnu, která je zaměřena na řešení mezilidských vztahů, kdyby sídlila v Otrokovicích?

- a) ano
- b) ne
- c) nevím

20. Myslíte si, že by lidé využívali bezplatnou právní poradnu a občanskou poradnu, kdyby sídlila v Otrokovicích?

- a) ano
- b) ne
- c) nevím