

# Šikana na středních školách ve Vsetíně

Eva Krutková

---

Bakalářská práce  
2009



Univerzita Tomáše Bati ve Zlíně  
Fakulta humanitních studií

---

**Univerzita Tomáše Bati ve Zlíně**

**Fakulta humanitních studií**

**Ústav pedagogických věd**

**akademický rok: 2008/2009**

## **ZADÁNÍ BAKALÁŘSKÉ PRÁCE**

**(PROJEKTU, UMĚLECKÉHO DÍLA, UMĚLECKÉHO VÝKONU)**

**Jméno a příjmení: Eva KRUTKOVÁ**

**Studijní program: B 7507 Specializace v pedagogice**

**Studijní obor: Sociální pedagogika**

**Téma práce: Šikana na středních školách ve Vsetíně**

**Zásady pro vypracování:**

**Volba tématu**

**Studium literatury a shromažďování informací v oblasti zvolené problematiky**

**Tvorba projektu - empirická část bakalářské práce**

**Etapy výzkumu - příprava jednotlivých etap výzkumu**

**Zhodnocení přínosu práce pro teorii i praxi**

Rozsah práce:

Rozsah příloh:

Forma zpracování bakalářské práce: **tištěná/elektronická**

Seznam odborné literatury:

**FONTANA, D. Psychologie ve školní praxi. Praha: Portál, 1997.**

**CHRÁSKA, M. Metody pedagogického výzkumu. Praha: Grada Publishing, a.s., 2007.**

**KOLÁŘ, M. Bolest šikanování. Praha: Portál, 2001.**

**KOLÁŘ, M. Skrytý svět šikanování. Praha: Portál, 1997.**

**MATOUŠEK, O., Kroftová, A. Mládež a delikvence. Praha: Portál, 1998.**

**ŘÍČAN, P. Agresivita a šikana mezi dětmi. Praha: Portál, 1995.**

Vedoucí bakalářské práce: **PhDr. Antonín Bůžek, Ph.D.**

Ústav pedagogických věd

Datum zadání bakalářské práce: **18. února 2009**

Termín odevzdání bakalářské práce: **15. května 2009**

Ve Zlíně dne 18. února 2009



L.S.

prof. PhDr. Vlastimil Švec, CSc.  
*děkan*

Mgr. Soňa Vávrová, Ph.D.  
*vedoucí katedry*

## PROHLÁŠENÍ AUTORA BAKALÁŘSKÉ/DIPLOMOVÉ PRÁCE

Beru na vědomí, že

- odevzdáním diplomové/bakalářské práce souhlasím se zveřejněním své práce podle zákona č. 111/1998 Sb. o vysokých školách a o změně a doplnění dalších zákonů (zákon o vysokých školách), ve znění pozdějších právních předpisů, bez ohledu na výsledek obhajoby <sup>1)</sup>;
- beru na vědomí, že diplomová/bakalářská práce bude uložena v elektronické podobě v univerzitním informačním systému dostupná k prezenčnímu nahlédnutí;
- na moji diplomovou/bakalářskou práci se plně vztahuje zákon č. 121/2000 Sb. o právu autorském, o právech souvisejících s právem autorským a o změně některých zákonů (autorský zákon) ve znění pozdějších právních předpisů, zejm. § 35 odst. 3 <sup>2)</sup>;
- podle § 60 <sup>3)</sup> odst. 1 autorského zákona má UTB ve Zlíně právo na uzavření licenční smlouvy o užití školního díla v rozsahu § 12 odst. 4 autorského zákona;
- podle § 60 <sup>3)</sup> odst. 2 a 3 mohu užit své dílo – diplomovou/bakalářskou práci - nebo poskytnout licenci k jejímu využití jen s předchozím písemným souhlasem Univerzity Tomáše Bati ve Zlíně, která je oprávněna v takovém případě ode mne požadovat přiměřený příspěvek na úhradu nákladů, které byly Univerzitou Tomáše Bati ve Zlíně na vytvoření díla vynaloženy (až do jejich skutečné výše);
- pokud bylo k vypracování diplomové/bakalářské práce využito softwaru poskytnutého Univerzitou Tomáše Bati ve Zlíně nebo jinými subjekty pouze ke studijním a výzkumným účelům (tj. k nekomerčnímu využití), nelze výsledky diplomové/bakalářské práce využít ke komerčním účelům.

Ve Zlíně 17. 4. 2009

  
.....

*1) zákon č. 111/1998 Sb. o vysokých školách a o změně a doplnění dalších zákonů (zákon o vysokých školách), ve znění pozdějších právních předpisů, § 47b Zveřejňování závěrečných prací:*

*(1) Vysoká škola nevdělečně zveřejňuje disertační, diplomové, bakalářské a rigorózní práce, u kterých proběhla obhajoba, včetně posudků oponentů a výsledku obhajoby prostřednictvím databáze kvalifikačních prací, kterou spravuje. Způsob zveřejnění stanoví vnitřní předpis vysoké školy.*

*(2) Disertační, diplomové, bakalářské a rigorózní práce odevzdané uchazečem k obhajobě musí být též nejméně pět pracovních dnů před konáním obhajoby zveřejněny k nahlázení veřejnosti v místě určeném vnitřním předpisem vysoké školy nebo není-li tak určeno, v místě pracoviště vysoké školy, kde se má konat obhajoba práce. Každý si může ze zveřejněné práce pořizovat na své náklady výpisy, opisy nebo rozmnoženiny.*

*(3) Platí, že odevzdáním práce autor souhlasí se zveřejněním své práce podle tohoto zákona, bez ohledu na výsledek obhajoby.*

*2) zákon č. 121/2000 Sb. o právu autorském, o právech souvisejících s právem autorským a o změně některých zákonů (autorský zákon) ve znění pozdějších právních předpisů, § 35 odst. 3:*

*(3) Do práva autorského také nezasahuje škola nebo školské či vzdělávací zařízení, užití-li nikoli za účelem přímého nebo nepřímého hospodářského nebo obchodního prospěchu k výuce nebo k vlastní potřebě dílo vytvořené žákem nebo studentem ke splnění školních nebo studijních povinností vyplývajících z jeho právního vztahu ke škole nebo školskému či vzdělávacímu zařízení (školní dílo).*

*3) zákon č. 121/2000 Sb. o právu autorském, o právech souvisejících s právem autorským a o změně některých zákonů (autorský zákon) ve znění pozdějších právních předpisů, § 60 Školní dílo:*

*(1) Škola nebo školské či vzdělávací zařízení mají za obvyklých podmínek právo na uzavření licenční smlouvy o užití školního díla (§ 35 odst.*

*3). Odpírá-li autor takového díla udělit svolení bez vážného důvodu, mohou se tyto osoby domáhat nahrazení chybějícího projevu jeho vůle u soudu. Ustanovení § 35 odst. 3 zůstává nedotčeno.*

*(2) Není-li sjednáno jinak, může autor školního díla své dílo užit či poskytnout jinému licenci, není-li to v rozporu s oprávněnými zájmy školy nebo školského či vzdělávacího zařízení.*

*(3) Škola nebo školské či vzdělávací zařízení jsou oprávněny požadovat, aby jim autor školního díla z výdělku jim dosaženého v souvislosti s užitím díla či poskytnutím licence podle odstavce 2 přiměřeně přispěl na úhradu nákladů, které na vytvoření díla vynaložily, a to podle okolností až do jejich skutečné výše; přitom se přihlédá k výši výdělku dosaženého školou nebo školským či vzdělávacím zařízením z užití školního díla podle odstavce 1.*

## ABSTRAKT

Bakalářská práce je zaměřena na problematiku chování a šikany na středních školách ve Vsetíně.

V teoretické části se věnuji vymezení základních pojmů vztahujících se k problematice šikany, popisu jejích typů, stádií vývoje, způsobu správné diagnostiky, řešení a prevence.

Hlavním cílem praktické části je zjistit vzájemné vztahy mezi studenty, četnost výskytu šikany a její nejčastější formy. Dalším záměrem je porovnat navzájem výsledky zjištěné na jednotlivých školách. Jedním z dílčích cílů je zjistit úroveň právního vědomí středoškolské mládeže v oblasti lidských práv.

Klíčová slova: agrese, agresivita, sociálně patologické jevy, šikana, šikanování, právní vědomí, střední školy

## ABSTRACT

Bachelor's thesis is focused on issues of behavior and bullying in secondary schools in Vsetín.

The theoretical part gives the definition of basic concepts related to the issue of bullying, describes their type, stage of development, the method of diagnosis and proper solution. The main objective of the practical part is to determine the relationship between students, the incidence of bullying and its most common form. Another aim is to compare the other results observed in individual schools. One of the targets is to determine the level of legal consciousness of youth in the secondary field of human rights.

Keywords: aggression, social pathologies, bullying, harassment, legal consciousness, the middle school

„Je hanba, že se někdo dovede namáhat po mnoho let, aby se stal dobrým lékařem, obhájcem, učitelem nebo geometrem, a přitom není ochoten namáhat se příslušně dlouhý čas, aby se stal dobrým člověkem.“

Galénos z Pergamu

Děkuji PhDr. Antonínu Bůžkovi, PhD. za laskavý přístup, obětavé vedení a odborné podmínky při vedení mé bakalářské práce.

Dále chci poděkovat mé rodině za pomoc, trpělivost a psychickou podporu po celou dobu mého studia.

## OBSAH

<b>ÚVOD</b> .....	<b>9</b>
<b>I TEORETICKÁ ČÁST</b> .....	<b>10</b>
<b>1 VYMEZENÍ ZÁKLADNÍCH POJMŮ</b> .....	<b>11</b>
<b>2 ŠIKANANA</b> .....	<b>14</b>
2.1 HRANICE MEZI ŠIKANOU A ŠKÁDLENÍM.....	15
2.2 PROČ SE NĚKTEŘÍ ŽÁCI STÁVAJÍ OBĚTÍ ŠIKANY A DRUZÍ ŠIKANUJÍ? .....	15
2.3 POHLED NA ŠIKANOVÁNÍ A DRUHY ŠIKANY .....	16
2.4 FÁZE A STÁDIA ŠIKANY .....	17
<b>3 DIAGNOSTIKA ŠIKANY</b> .....	<b>18</b>
<b>4 STRATEGIE VYŠETŘOVÁNÍ ŠIKANY</b> .....	<b>21</b>
<b>5 ŘEŠENÍ ŠIKANY A SJEDNÁNÍ NÁPRAVY</b> .....	<b>24</b>
5.1 ŘEŠENÍ A NÁPRAVA .....	24
5.2 NÁSLEDKY ŠIKANY PRO OBĚŤ.....	25
5.3 NÁSLEDKY ŠIKANY PRO AGRESORA .....	26
<b>6 PREVENCE ŠIKANY</b> .....	<b>27</b>
<b>7 ŠIKANANA A PRÁVO</b> .....	<b>31</b>
<b>II PRAKTICKÁ ČÁST</b> .....	<b>33</b>
<b>8 PROJEKT VÝZKUMU</b> .....	<b>34</b>
8.1 CÍLE VÝZKUMU .....	34
8.1.1 Obecný cíl.....	34
8.1.2 Dílčí cíle .....	34
8.2 METODY VÝZKUMU.....	35
8.2.1 Pojmový aparát.....	35
8.2.2 Metody sběru dat a tvorby databáze .....	35
8.2.3 Podmínky výzkumu.....	36
8.2.4 Administrace dotazníku .....	39
<b>9 ANALÝZA DOTAZNÍKŮ A INTERPRETACE ZJIŠTĚNÝCH VÝSLEDKŮ, ODPOVĚDI NA DÍLČÍ CÍLE</b> .....	<b>40</b>
9.1 ANALÝZA DOTAZNÍKŮ A INTERPRETACE ZJIŠTĚNÝCH VÝSLEDKŮ.....	40
9.2 ODPOVĚDI NA OTÁZKY FORMULOVANÉ V DÍLČÍCH CÍLÍCH VÝZKUMU .....	59
<b>10 NÁMĚTY A DOPORUČENÍ PRO PRAXI</b> .....	<b>61</b>
<b>ZÁVĚR</b> .....	<b>62</b>
<b>SEZNAM POUŽITÉ LITERATURY</b> .....	<b>64</b>
<b>SEZNAM POUŽITÝCH SYMBOLŮ A ZKRATEK</b> .....	<b>66</b>
<b>SEZNAM OBRÁZKŮ</b> .....	<b>67</b>



## ÚVOD

Od malička učí rodiče své děti rozeznávat co je dobré a co špatné. Každý rodič doufá, že jeho dítě bude v životě úspěšné a k tomu je potřeba zdravé sebevědomí a schopnost prosadit se, své názory. Rodiče povzbuzují své děti k tomu, aby byly dostatečně průbojné už při různých hrách. Jde však o to, zda jsme schopni rozpoznat, jak dítě toto podporování vnímá, všimneme si momentu, kdy se průbojnost a zdravá míra agrese počíná měnit v agresi nezdravou až patologickou.

Je velmi složité vychovat jedince se správnými morálními hodnotami, protože ať se rodina snaží sebevíc, není to jenom ona, kdo ovlivňuje vývoj dítěte a vytváření jeho hodnotového systému. Mimo rodiny jsou to také různá školská a výchovná zařízení, ve kterých se dítě během svého života setkává se svými vrstevníky ale i s dospělými. Také v těchto zařízeních získává dítě vzory pro své chování, proto je nutné pro další vývoj naší společnosti zajistit dětem takové vzory chování a jednání, aby nedocházelo k neustálé degradaci hodnot společnosti, ale k jejich povznesení na úroveň hodnou „homo sapiens“.

Ve své práci jsem se zaměřila na problematiku šikany na středních školách. Cílem mé bakalářské práce je studiem literatury získat informace o problematice šikany ve středních školách, možnostech jejího řešení a prevence.

V teoretické části popisuji teoretické poznatky o šikaně a jevy s ní spojené, které jsem načerpala z odborné literatury. V závěru teoretické části věnuji pozornost řešení šikany, její prevenci jak přímo ve školách, tak také prevenci, dalo by se také říci ochraně prostřednictvím právních norem.

V praktické části popisuji průběh mého osobního výzkumu o stavu šikany na středních školách ve Vsetíně. Součástí jsou také výsledky jednotlivých zjišťovaných údajů, jejich vyhodnocení a interpretace výsledků. Na základě zjištěných výsledků jsem navrhla alespoň několik drobných opatření pro školy ke zlepšení situace ve školách.

## I. TEORETICKÁ ČÁST

## 1 VYMEZENÍ ZÁKLADNÍCH POJMŮ

V naší společnosti se můžeme stále častěji setkávat s různými projevy agrese a násilného chování. Často přemýšlím, kde se v člověkově bere tolik agrese a násilí, zda se rodíme se stejnými předpoklady a teprve vlivem prostředí a výchovy se takovými stáváme? Vymezením základních vybraných a k tématu bakalářské práce se vztahujících pojmů je možno do jisté míry získat na tuto otázku odpověď.

### **Biologické faktory ovlivňující psychický vývoj**

Biologické faktory jsou dány dědičností a vrozenou výbavou, která je závislá na průběhu prenatalního období a porodu. Po narození, je náš psychický vývoj mimo jiné závislý také na celkovém fyzickém vývoji, nejvíce však na vývoji mozku a centrální nervové soustavy (Říčan, 2005).

### **Poruchy osobnosti**

„Poruchy osobnosti jsou variantou charakterových a temperamentových rysů, které se významně odchyľují od rysů patrných u většiny lidí. Tyto odlišnosti se musí projevat v několika oblastech:

1. poznávání, tj. způsob vnímání a interpretace věcí, lidí a událostí, formování přístupu k sobě a ostatním
2. emotivita (rozsah, intenzita a přiměřenost emočního vznětu a odpovědi)
3. ovládání impulsů a uspokojování potřeb
4. způsob chování k ostatním a zvládání interpersonálních potřeb (Praško, 2003, s. 18).“

### **Sociální faktory ovlivňující psychický vývoj**

„Člověk se snaží přimět společnost, aby se v co největší míře podílela na uspokojování jeho potřeb. Na jedince během jeho vývoje působí jeho vlastní vnímání svého okolí, představy a sny, vlastní úsudky o chování a vlastnostech jiných osob, city at' už

jsou kladné, či záporné, postoje ke svým nejbližším, ale i k široké společnosti a prožitky při řešení důležitých životních rozhodnutí (Říčan, 2005, s. 204).“

### **Sociální chování**

Pod pojmem sociální chování chápeme naše role v určité sociální skupině (rodina, kamarádi, třídní kolektiv...). Tyto role jsou někdy striktně určeny, jindy jsou volnější. Role jedince ve skupině úzce souvisí s jeho postavením ve skupině. Čím silnější osobnost, tím snadněji si dokáže svou roli přizpůsobit tak, aby mu co nejlépe vyhovovala a tak dokázal naplňovat své potřeby (Říčan, 1975).

### **Sociální patologie**

„Sociální patologie je shrnující pojem pro nezdravé, obecně nežádoucí společenské jevy, tzn. společensky nebezpečné (porušující právní normy), negativně sankcionované formy deviantního chování. Sociálně patologické jevy jsou jasně vymezeny kulturními a sociálními normami společnosti, a tak jak se mění a vyvíjí společnost, tak se také mění a vyvíjí pohled na to co je společensky nebezpečné (Krejčířová, Skopalová, 2007, s. 44).“

### **Agrese**

Původní význam slova „agrese“ pochází z latinského slova „aggredi“ = „ad gredi“ a znamená „kráčet“, „přibližovat se k někomu“, „vejít ve styk“. Jde o emocionálně iniciované chování, spojené s pocity hněvu, strachu, vzteku nebo také s pocity radosti, sympatie i lásky. Je to přirozená hnací síla, která patří k základnímu vybavení člověka, a proto je nepostradatelná pro lidský rozvoj, který vyžaduje usměrňování zejména výchovou a sebevýchovou (Antier, 2004).

### **Agresivita**

Agresivita utváří vztahy a je též jejich produktem nebo projevem. Předpokladem dobrých a nerušených vztahů ve škole je otevřená a zřetelná komunikace, v níž je

zastoupená a zřetelná důstojnost a svoboda jedince, která vede k souladu a přispívá k utváření pedagogické komunity, sociální kolektivity, či společenství, jako významného preventivního činitele vzniku a rozvoje negativních projevů chování. Seběmenší neupřímnost a nejasnost může vést k disociaci nebo dokonce ke ztroskotání vztahu, jestliže motivy a pocity v pozadí nejsou pro zúčastněné zřejmé, zřetelné a korektní (Frielingsdorf, 2000).

### **Šikanování**

„Jeden nebo více žáků úmyslně, většinou opakovaně týrá a zotročuje spolužáka či spolužáky a používá k tomu agresi a manipulaci (Kolář, 2001, s. 27).“

Z definicí základních pojmů vztahujících se k sociálně patologickým jevům a šikaně je patrné, že s určitými předpoklady k agresivitě a násilí se rodíme, u většiny je však možnost tyto předpoklady ovlivnit výchovou, a to jak směrem k jejich potlačení, tak také k jejich plnému rozvoji, záleží jenom na rodině a okolí, jaké prostředí a vzory chování dítěti připraví.

## 2 ŠIKANA

„Termín šikana je odvozen z francouzského „chicane“, což znamená „zlomyslné týrání, obtěžování, sužování, pronásledování“ (Říčan, 1995).“

Cizojazyčné výrazy pro šikanu, které jsou odvozeny podle toho, kde se šikana děje.

- Bullying – šikana ve školních zařízeních
- Mobbing – šikana v zaměstnání
- Domestic violence – domácí násilí i v podobě šikany

„Šikanování je jakékoliv chování, jehož záměrem je ublížit jedinci, ohrozit nebo zastrašovat jiného žáka, případně skupinu žáků. Je to cílené a obvykle opakované užití násilí jedincem nebo skupinou vůči jedinci či skupině žáků, kteří se neumí nebo z nejrůznějších důvodů nemohou bránit. Zahrnuje jak fyzické útoky v podobě bití, vydírání, loupeží, poškozování věcí druhé osobě, tak i útoky slovní v podobě nadávek, pomluv, vyhrožování či ponižování. Může mít podobu sexuálního obtěžování až zneužívání. Šikanování se projevuje i v nepřímé podobě jako nápadné přehlížení a ignorování žáka či žáků třídní nebo jinou skupinou spolužáků. (Metodický pokyn ministerstva školství, mládeže a tělovýchovy k prevenci a řešení šikanování mezi žáky škol a školských zařízení, 2001, s. 1).“

Šikanování můžeme chápat jako onemocnění celé skupiny, protože nikdy není záležitostí pouze agresora a oběti (Kolář, 2001).

Během mých rozhovorů s pedagogy středních škol jsem si všimla, že poukazují na problém zvětšujících se sociálních rozdílů v rodinách studentů, kdy studenti ze sociálně silnějších rodin, mají tendenci povyšovat se nad druhými, zesměšňovat je, případně ignorovat. Přestože se nejedná o závažnou formu šikany, působí takovéto chování negativně na vztahy v celé třídě.

## 2.1 Hranice mezi šikanou a škádlením

Hranice mezi šikanou a škádlením je velmi křehká a těžce definovatelná. Z mého pohledu začíná šikana tam, kde opakované vtipy a legrace činěné na adresu žáka mu začínají být nepříjemné a snižují jeho sebevědomí a důstojnost. Ovšem je nutno říct, že hranice se mění s ohledem na věk žáků, druh školy nebo výchovného zařízení. Každá sociální skupina má své vlastní normy chování a v některých případech mohou být i dost rozdílné, nicméně by neměly porušovat zákon.

## 2.2 Proč se někteří žáci stávají obětí šikany a druzí šikanují?

Oběťmi i agresory mohou být jak chlapci, tak děvčata, bez rozdílu pohlaví. Obecně převládá názor, že chlapci jsou častěji agresory a mají větší tendenci k fyzickému násilí. Této otázce věnuji pozornost ve svém praktickém výzkumu.

Nejčastěji se stávají obětí šikany děti, které se určitým způsobem liší od většiny, může se jednat o odlišnost rasy, náboženství, inteligenční předpoklady, jiné sociální a ekonomické podmínky v rodině. Často se jedná o děti s nízkou úrovní sebehodnocení, které nemají tak pohotové reakce, aby byly schopny obratně se ohradit vůči slovním útokům v prvopočátku šikany. S nízkou úrovní sebevědomí souvisí uzavřenost nebo přehnaná úzkostlivost, až připoutanost k rodičům. Po fyzické stránce se většinu jedná o děti slabší konstituce, fyzicky méně zdatné. Je nutno říct, že některé z těchto znaků se často objevují i u agresorů, ale ti právě ve snaze je zakrýt, se snaží působit navenek sebevědomě a sebejistě (Kyriacou, 2005).

Typický agresor bývá velmi často statnější fyzické konstituce, takže by si vlastně vůbec nemusel dokazovat svou převahu nad spolužáky. Tato potřeba u něho může pramenit z nejrůznějších problémů v rodině, jako je např. přehnaně přísná výchova, bez dostatku citu, nebo zanedbávání uspokojování jeho psychických potřeb. Další příčinou mohou být problémy s identitou pohlaví, kdy si chlapec potřebuje dokazovat, že je „chlap“. Nezřídka mívají tito žáci podprůměrné školní výsledky. Jak jsem již uvedla, velmi často se jedná o žáky s nízkým sebevědomím, kteří si tímto chováním chtějí zajistit obdiv skupiny a svou vůdčí roli v ní (Kyriacou, 2005).

### 2.3 Pohled na šikanování a druhy šikany

“Mapa tří dimezí projevů šikany:

- a) Přímé a nepřímé
- b) Fyzické a verbální
- c) Aktivní a pasivní

Kombinací těchto tří dimenzí vznikne osm druhů šikanování. Jedná se o jakousi **klasifikaci šikany**, která dobře vystihuje rozdíly jednotlivých druhů šikany.

Fyzická aktivní přímá – útočník vykonává násilí na oběti sám osobně (fackování, kopání...)

Fyzická aktivní nepřímá – vůdce skupiny šikanérů pošle své obdivovatele, aby oběti ublížili

Fyzická pasivní přímá – agresor fyzicky brání své oběti v dosahování jejích cílů

Fyzická pasivní nepřímá – agresor nerespektuje požadavky oběti

Verbální aktivní přímá – zesměšňování, nadávky a urážení oběti přímo agresorem

Verbální aktivní nepřímá – rozšiřování pomluv o oběti, skládání nevkusných básniček o oběti

Verbální pasivní přímá – přehlížení oběti, její ignorace

Verbální pasivní nepřímá – spolužáci se nezastanou oběti, jeli neprávem obviněna (Kolář, 2001, s. 32)“

**Šikana jako závislost** - jde o vzájemný vztah mezi agresorem a obětí, který je ne-svobodný, nesymetrický, s cílem skrýt vlastní strach a zároveň využít strachu druhého. Tento princip rozděluje žáky ve většině skupin na „silné“ a „slabé“.

V extrémní formě závislosti se oběť identifikuje s agresorem, oběť obdivuje agresora a považuje ho za kamaráda. Jde o práci se strachem, která zpravidla u dívčích šikan, šikanování tělesně postižených zdravými jedinci, nebo u mobbingu bývá velmi rafinovaná (Kolář, 2005).



## 2.4 Fáze a stádia šikany

Kolář (2005) tvrdí, že šikana není záležitostí pouze oběti a agresora, ale jedná se o onemocnění celé skupiny, kdy dochází k narušení vzájemných vztahů. V návaznosti na prohlubující se narušení těchto vztahů rozeznává 5 stádií šikany:

**1. Zrod ostrakismu** – v každém kolektivu se velmi brzy objeví osoba, která je z nejrůznějších důvodů neoblíbená, stává se terčem posměchu a legrace, případně ignorování a pomluv. Jedná se o počáteční stádium šikany.

**2. Fyzická agrese a přitvrzování manipulace** – ve vypjatých situacích, nebo ke zpestření nudného dne začínají ostrakizovaní žáci sloužit jako „uvolnění napětí a zdroj zábavy“, začíná docházet k prvním drobným fyzickým útokům. Jestli druhé stádium postoupí do dalšího, závisí na kolektivu, jakou má soudržnost a jaké převažují normy a morální hodnoty.

**3. Klíčový moment (vytvoření jádra)** – pokud není šikana zastavena ve druhém stádiu, spolčí se jednotliví agresori do skupiny a vytvoří tak „jádro“, které šikanuje nejenom věřené typy obětí, ale vyhledává nové. Zvyšuje se míra agrese. Pokud není v kolektivu druhá, silná pozitivní skupina, přechází šikana do pokročilého 4. stádia.

**4. Většina přijímá normy agresorů** – normy agresorů přijímá většina kolektivu, a tím dochází k jeho obrovské proměně. I mírní a ukáznění jedinci se začínají chovat krutě a mají z toho pocit uspokojení.

**5. Totalita neboli dokonalá šikana** – kolektiv se rozdělí na dvě skupiny, jednu tvoří agresori a druhou jejich oběti. Agresori využívají svých obětí ve všech směrech (materiální hodnoty, city, rozumové schopnosti, školní znalosti, ale i jejich tělo). Oběti se úmyslně vyhýbají škole, objevují se závažné psychické potíže, které mohou vyústit až pokusem o sebevraždu. Agresori stupňují fyzické násilí. Nezřídka je šikana odhalena až při těžkém poranění v důsledku fyzického násilí.

Jako první fáze šikany jsou označována první tři stádia šikany, ve třetím stádiu dochází ke zlomu a nastává druhá pokročilejší fáze šikany, pro kterou je typické, že postupně přebírá celá skupina agresivní chování jako normu a agresivita celé skupiny se stupňuje.

### 3 DIAGNOSTIKA ŠIKANY

Diagnostikovat šikanu, obzvláště v jejím prvním stádiu, kdy její následky nejsou tolik závažné, je velmi náročné. Každý pedagog by si měl připustit možnost, že v jeho třídě se může vyskytovat šikana. Pátrání po příznacích šikany ve třídě často ztěžuje sama oběť, protože má strach z toho, co by následovalo, kdy se agresor dozvěděl o tom, že ho „práskla“.

Pedagog musí mít na paměti, že šikana je porucho skupinové dynamiky, to znamená, že psychologické síly a procesy, které působí v rámci malé skupiny, určují sociologické rysy skupiny jako celku a ovlivňují chování jednotlivých členů skupiny. Skupinová dynamiky je přítomna v každém kolektivu, záleží na učiteli, jak sní umí pracovat a využít jejího potenciálu ke prospěchu celé třídy.

Základní metodou pro diagnostikování šikany, ale nejen jí, je pozorování. U šikanovaných žáků je možno pozorovat znaky přímé a nepřímé.

#### „Nepřímé znaky šikany:

- Žák je o přestávkách často osamocенý, ostatní o něj nejeví zájem, nemá kamarády.
- Při týmových sportech bývá jedinec volen do mužstva mezi posledními.
- Při přestávkách vyhledává blízkost učitelů.
- Má-li žák promluvit před třídou, je nejistý, ustrašený.
- Působí smutně, nešťastně, stísněně, mívá blízko k pláči.
- Stává se uzavřeným.
- Jeho školní prospěch se někdy náhle a nevysvětlitelně zhoršuje.
- Jeho věci jsou poškozené nebo znečištěné, případně rozházené.
- Zašpiněný nebo poškozený oděv.
- Stále postrádá nějaké své věci.
- Odmítá vysvětlit poškození a ztráty věci nebo používá nepravděpodobné výmluvy.
- Mění svoji pravidelnou cestu do školy a ze školy.
- Začíná vyhledávat důvody pro absenci ve škole.

- Odřeniny, modřiny, škrábance nebo řezné rány, které nedovede uspokojivě vysvětlit ([www.minimalizacesikany.cz](http://www.minimalizacesikany.cz)).“

#### „Přímé znaky šikany:

- Posměšné poznámky na adresu žáka, pokořující přezdívka, nadávky, ponižování, hrubé žerty na jeho účet.
- Kritika žáka, výtky na jeho adresu, zejména pronášené nepřátelským až nenávistným, nebo pohrdavým tónem.
- Nátlak na žáka, aby dával věcné nebo peněžní dary šikanujícímu nebo za něj platil.
- Příkazy, které žák dostává od jiných spolužáků, zejména pronášené panovačným tónem.
- Skutečnost, že se jim podřizuje.
- Nátlak na žáka k vykonávání nemorálních až trestných činů či k spoluúčasti na nich.
- Honění, strkání, šťouchání, rány, kopání, které třeba nejsou zvláště silné, ale je nápadné, že je oběť neoplácí.
- Rvačky, v nichž jeden z účastníků je zřetelně slabší a snaží se uniknout ([www.minimalizacesikany.cz](http://www.minimalizacesikany.cz)).“

Další možnou formou jsou pravidelná dotazníková šetření zaměřená na vztahy ve třídě.

K diagnostice šikany mohou přispět i rodiče, pokud si svého dítěte dostatečně všímají, naslouchají mu a věnují jeho sdělení náležitou pozornost. Rodiče mají často tendenci sdělení svých dětí podceňovat a zlehčovat. U dítěte, které je ve škole šikanované může rodič pozorovat některé z těchto příznaků:

- „Za dítětem nepřicházejí domů spolužáci nebo jiní kamarádi.
- Dítě nemá kamaráda, s nímž by trávil volný čas, s nímž by si telefonovalo apod.
- Dítě není zváno na návštěvu k jiným dětem.
- Nechuť jít ráno do školy (zvláště když dříve mělo dítě školu rádo). Dítě odkládá odchod z domova, případně je na něm možno i pozorovat strach.
- Ztráta chuti k jídlu.

- Dítě nechodí do školy a ze školy nejkratší cestou, případně střídá různé cesty, prosí dovoz či odvoz autem.
- Dítě chodí domů ze školy hladové (agresoři mu berou svačinu nebo peníze na svačinu).
- Usíná s pláčem, má neklidný spánek, křičí ze snu, např. "Nechte mě!"
- Dítě ztrácí zájem o učení a schopnost soustředit se na ně.
- Dítě bývá doma smutné či apatické nebo se objevují výkyvy nálad.
- Zmínky o možné sebevraždě.
- Odmítá svěřit se s tím, co je trápí.
- Dítě žádá o peníze, přičemž udává nevěrohodné důvody (například opakovaně říká, že je ztratilo), případně doma krade peníze.
- Dítě nápadně často hlásí ztrátu osobních věcí.
- Dítě je neobvykle, nečekaně agresivní k sourozencům nebo jiným dětem, možná projevuje i zlobu vůči rodičům.
- Dítě si stěžuje na neurčité bolesti břicha nebo hlavy, možná ráno zvrací, snaží se zůstat doma.
- Své zdravotní obtíže může přehánět, případně i simulovat (manipulace s teploměrem apod.).
- Dítě se vyhýbá docházce do školy.
- Dítě se zdržuje doma více, než mělo ve zvyku ([www.minimalizacesikany.cz](http://www.minimalizacesikany.cz))“.

Pokud rodič pozoruje na svém dítěti některý z uvedených příznaků, měl by o tom promluvit s třídním učitelem, nebo ředitelem školy a dohodnout se na dalším postupu, jak se ujistit že jde o falešný poplach, nebo naopak.

## 4 STRATEGIE VYŠETŘOVÁNÍ ŠIKANY

Strategie vyšetřování šikany je závislá na tom o jakou fázi šikany se jedná, v jakém výchovném zařízení ho provádíme a s ohledem na věk vyšetřovaných. Hlavní zásadou je, že, vyšetřování nezačínáme u předpokládaných agresorů, ale u oběti a případných svědků šikany. Musíme úzkostlivě dbát, aby se agresor nedozvěděl o tom, kdo nám informace poskytl, protože bychom ho tím mohli uvést do nebezpečí. Podle úrovně cílů a rozsahu vyšetřování lze v zásadě uplatnit dva typy vyšetřování:

- vnější a vnitřní (zmapování symptomů, zjištění závažnosti změn postojů ve vztahu k šikaně)
- lokální a globální (vyšetřování vybraných žáků, vyšetřování celé skupiny - sociometrie)

### Schéma strategie vyšetřování šikany

Jako strategii pro vyšetřování lehčích stádií šikany a jako první pomoc uvádí Kolář pět zásadních kroků:

1. **Rozhovor s informátory a oběťmi** – informátorem o probíhající šikaně může být spolužák, ale i rodič oběti. Od informátora se snažíme rozhovorem získat informace o způsobech šikany, které byly na oběti praktikovány. Hned po rozhovoru s informátory zásadně nezačínáme s vyšetřováním agresorů, ale snažíme se navázat rozhovor s obětí.
2. **Nalezení vhodných svědků** – ve spolupráci s informátory a obětí se snažíme ve skupině vytipovat jedince, kteří by byli schopni vypovídat pravdivě proti agresorovi. Tento krok je jeden z nejobtížnějších, protože pokud si vytipujeme svědky, kteří zůstanou na straně agresora, určitě hned po ukončení rozhovoru ho půjdou informovat o probíhajícím vyšetřování, a ten podnikne všechno, aby mu jeho činy nebyly dokázány.
3. **Individuální, případně i konfrontační rozhovory se svědky** – ve většině případů stačí, když mluvíme s jednotlivými svědky odděleně, ale pokud je to potřeba, neváháme použít i jejich vzájemné konfrontace. Není vhodné konfrontovat svědky s agresorem, a už vůbec ne oběť s agresorem.

4. **Zajištění ochrany obětí** – často záleží na situaci, pokud vyhodnotíme, že oběti hrozí přímé nebezpečí, zajistíme její bezpečný odchod ze školy. Ve vážných případech je nutno oběť dlouhodobě omluvit ze školy, nebo zajistit přechod na jinou školu. Rozhodně nemůžeme po ukončení vyšetřovacího rozhovoru nechat oběť „svému osudu“.
5. **Rozhovor s agresory, případně konfrontace mezi nimi** – k tomuto kroku přistupujeme jenom v případě, kdy už máme celkový obraz o situaci a dostatek důkazů, jinak by celé naše snažení mohlo vejít v niveč. Úkolem tohoto rozhovoru už není získávání informací o probíhající šikaně nýbrž zastavení agresorů. Tím chráníme oběť ale i samotné agresory před následky prohlubující se šikany. Agresorům je nutné vysvětlit důsledky jejich chování pro ně samotné (Kolář, 2005).

U pokročilých stádií šikany, která se nejčastěji vyskytují až v adolescentním věku je nutné „přitvrdit“ vyšetřovací metody, protože agresori jsou už otrlí a protřelí, nezřídkemají zkušenost s trestnou činností. Velmi důmyslně řídí celou skupinu tak, aby nedocházelo k „bonzování“ a jejich odhalení. Z těchto důvodů je u vyšetřování pokročilých stádií šikany nutné přikročit ke kriminalistickým metodám vyšetřování, které mají základní čtyři kroky, ne vždy je nutné použít všechny čtyři, záleží na individuálnosti situace.

Jiným způsobem budeme vést rozhovor s obětí, jiný se svědky a jiný s agresorem. Proto se pedagog musí na tyto rozhovory dobře připravit a zvolit správnou taktiku.

1. **Zahřívací předkolo** – složí k navození určité atmosféry. Během rozhovoru se svědky se je snažíme povzbudit a navodit pocit bezpečí. Když hovoříme s agresory, snažíme se je šokovat a pak využít momentu překvapení. Nejlepší je když agresor vůbec netuší, že je šikana odhalena, nemá čas vymýšlet lživé výpovědi.
2. **Monolog** – vyšetřovaného necháme volně mluvit o průběhu šikany. Z jeho monologu poznáme, jestli chce mluvit pravdu nebo se zaplétá do vlastních lží a výmyslů.
3. **Dialog** – během dialogu vyšetřovat vyvolává napjatou atmosféru. Nabízí agresorovi polehčující okolnosti v případě, že se přizná, nebo využívá jeho

citlivých okamžiků, aby se přiznal. Dalším možným způsobem vedení dialogu je rozvracet neshody a lži ve výpovědi

4. **Konfrontace** – používá se, pokud je vyšetřování obzvláště obtížné. Konfrontovat je možné svědky navzájem mezi sebou, případně agresory navzájem mezi sebou. Pedagog, který vyšetřování vede, usměrňuje rozpory ve výpovědi a pozoruje verbální i nonverbální projevy vyšetřovaných, což mu také pomáhá ke zjištění pravdy (Kolář, 2005).

## 5 ŘEŠENÍ ŠIKANY A SJEDNÁNÍ NÁPRAVY

Každý rodič těžce nese, pokud se dozví, že jeho dítě bylo iniciátorem šikany, nebo její obětí. Nechce si to připustit a nemůže tomu uvěřit. Záleží na schopnostech a zkušenostech učitele, aby rodičům vysvětlil, že není v jeho zájmu dítěti ublížit, nebo poškodit jeho pověst, že jeho hlavním cílem je dítěti pomoci. Takto rodiče motivuje ke spolupráci a racionálnímu uvažování o dalším postupu řešení.

### 5.1 Řešení a náprava

Pokud se tak nestalo již během vyšetřování, je nutné, aby učitel informoval rodiče o zjištěných výsledcích vyšetřování. Není vhodné, aby byli informováni společně rodiče oběti a rodiče agresora. Pokud se jednalo pouze o některé z prvních stádií šikany, je možno k informování rodičů zvolit individuální pohovor. Pokud bylo zjištěno pokročilejší stádium šikany, je vhodnější zvolit formu rozhovoru komisionálního, a to opět zcela odděleně pro každého agresora a pro každou oběť. Účastníky komise by měl být ředitel školy, nebo minimálně jeho zástupce, třídní učitel, výchovný poradce a učitel, který šikanu vyšetřoval. Průběh komisionálního pohovoru by měl být následující:

- Seznámení rodičů s problémem
- Postupné vyjádření všech pedagogů
- Vyjádření žák
- Vyjádření rodičů
- Rozhodování komise za zavřenými dveřmi
- Seznámení rodičů a žáka se závěrem komise (Kolář, 2005).

Škola navrhuje pro agresora trest ve formě běžných, ale i mimořádných výchovných opatření podle závažnosti zjištěné šikany. Mohou to být:

- Výchovná opatření – napomenutí, důtka třídního učitele nebo ředitele školy, podmíněčné vyloučení ze školy
- Snížení známky z chování



- Převedení do jiné třídy
- Vyloučení ze školy
- Pobyť v dětském diagnostickém ústavu, diagnostickém ústavu pro mládež, středisku pro mládež (dobrovolný pobyt)
- Umístění do diagnostického ústavu jako předběžné opatření a následné nařízení ústavní výchovy

Pokud bylo během vyšetřování zjištěno, že při šikaně docházelo k trestné činnosti, musí škola přivolat policii a případ oznámit (Kolář, 2005).

Třída musí být informována o potrestání viníka. O způsobu potrestání viníka by měl třídu informovat třídní učitel nebo ředitel školy. Dle mého názoru je lepší když toto učiní třídní učitel, protože zná mnohem lépe atmosféru a vzájemné vztahy ve třídě, podle těchto okolností a s přihlédnutím ke stádiu šikany je nutno zvolit styl oznámení. Žáci ve třídě musí nabýt přesvědčení, že žádná agresivita a šikana ve škole nebude tolerována, a že škole záleží na ochraně slabších jedinců (Kolář, 2005).

U nejlhčího stádia šikany mladších dětí je možno použít **metodu smíru**, kdy se oba aktéři šikany (agresor i oběť) navzájem usmíří. Agresor se snaží vžívat do pozice oběti a snaží se pochopit, co při šikaně oběť prožívá. Tato metoda se využívá opravdu jen ve vynímečných případech (Kolář, 2005).

## 5.2 Následky šikany pro oběť

Šikana může svou oběť poznamenat na celý život, záleží na stádiu šikany, na délce jejího trvání, ale také na psychické odolnosti oběti samotné. Potíže, které se u oběti objevují v důsledku stresových situací, které prožívá, se mohou projevat jako posttraumatická stresová porucha se svými psychickými i somatickými symptomy. Dítě je úzkostné, depresivně laděné a vztahovačné, nezřídka trpí poruchami spánku, svalovým napětím a zhoršením obranyschopnosti organismu. Psychicky méně odolné jedince může prožívaný stres dohnat až sebevražedným pokusům.

Děti a mládež si často neuvědomují závažnost možných následků jejich chování a jednání, proto může při šikaně dojít i k neúmyslnému fyzickému poškození obětí, případně i jejímu usmrcení. Mnohem horší je, pokud se takového chování dopouští agresor úmyslně (Bendl, 2003).

### **5.3 Následky šikany pro agresora**

Pokud není agresor ve svém počínání zastaven, upevňuje se v něm tento vzorec chování a přijímá ho za normu. Tendence k agresivnímu způsobu řešení problémů a naplňování svých cílů se v něm prohlubují. Toto vede k problémům ve vztazích v osobním životě, ale i na pracovišti. Dříve nebo později takový jedinci stávají účastníky trestných činů (Bendl, 2003).

## 6 PREVENCE ŠIKANY

V naší republice se začalo veřejně o šikaně hovořit až kolem roku 1995, kdy se na trhu objevuje první literatura s touto tematikou, na školách se začíná s průzkumy zaměřenými na zjišťování výskytu šikany na našich školách, realizují se první výcvikové semináře pro pedagogy. Prevence šikany a sociálně patologických jevů je celorepublikově řízena a metodicky vedena Ministerstvem školství a mládeže a tělovýchovy. Prakticky ale prevenci šikany už realizují různá občanská sdružení a školy samotné.

Prevence má za úkol předcházet vzniku nežádoucích jevů a dělíme ji na tři druhy, podle toho k jakému stádiu šikany se vztahuje.

**Prevence primární** – se zaměřuje na předcházení vzniku šikany a sociálně patologických jevů vůbec. Nejčastější formou jsou různé přednášky a besedy. Další možností jak těmto jevům předcházet je naučit děti trávit volný čas vhodným způsobem a podněcovat v nich zájem o činnosti, které je rozvíjejí po všech stránkách. Účinné a efektivní je vytvoření pedagogické komunity, tj. školy a třídy jako společenství učitelů a žáků i jejich rodičů. Nejlepší prevencí proti šikanování je vytváření otevřených, kamarádských a bezpečných vztahů mezi členy školního společenství, školní komunity (školní parlament, třídní samosprávy či spolumsprávy).

**Prevence sekundární** – je aplikována v případech, když už k šikaně došlo. Velmi důležité je diagnostikovat ji v nejrannějším stádiu, provést její rychlé vyšetření a následně na základě zjištěných faktů přistoupit k účinným pedagogickým opatřením (ochrana oběti před dalším násilím, rozhovor s rodiči obětí, jednání s rodiči agresorů, komunikace s ostatními rodiči, jednání celé třídy), včetně výchovné práce s agresory (postihy, monitorování, tlumení agresivních sklonů, pochvala za zvládnutí impulzivitu v provokující situaci, výcvik sociálních dovedností atd.).

**Prevence terciární** – jejím úkolem je zamezit zhoršování stavu a opakování se sociálně patologického chování jedince a celé skupiny. Nejlepší variantou je pokud se podaří iniciátora pokročilých fází šikany přimět spolupracovat na „léčbě“ přímo na odborných pracovištích, mimo školu. Odbornou péči ovšem potřebují i oběti pokročilých šikan.

K dalším zásadám v oblasti prevence šikany patří koordinace preventivních zařízení, tak aby některá z nich nebyla duplicitní a jiná naopak scházela. Aktivity by měli probíhat kontinuálně, aby docházelo soustavnému působení na jedince. Velmi důležitá u prevence je včasnost, pokud není nevhodné chování jedince odhaleno v jeho počátcích, přechází do těžších stádií a napáchané škody jsou mnohem větší. Důležitá je rovněž spolupráce a dobrá komunikace mezi odborníky různých oborů (učitelé, psychologové, sociální pracovníci, lékaři, právníci, policisté, apod.).

Zahraniční studie prokazují, že pokud školy ve spolupráci s dalšími odborníky pracují na prevenci šikany, dochází k jejímu snížení až o 50 %. Proto se i v naší republice rozvíjejí nejrůznější iniciativy na boj proti šikaně a na pomoc jejím obětem.

V roce 2000 vydalo Ministerstvo školství, mládeže a tělovýchovy **Metodický pokyn k prevenci a řešení šikanování mezi žáky škol a školských zařízení**, Čj. 28 275/2000-22 (příloha P I), který nabádá školy, aby dbaly u svých žáků na osvojování si mezilidských vztahů. Dále popisuje minimální možné kroky školy k prevenci šikany, metody řešení šikany a následná výchovná opatření.

Střední školy jsou zřizovány krajskými úřady, které mají za účelem prevence a řešení šikany zřízenou pozici krajského koordinátora šikany. Obdobná pozice je zřízena na úrovni bývalých okresních měst, která jsou zřizovateli základních škol ve městě. Mimo to mají na starosti ještě metodické vedení obecních škol, které patří do jejich území. Pokud rodiče nejsou spokojeni s opatřením, které škola udělila jejich dítěti za nevhodné chování a šikanu, mohou se proti tomuto odvolat ke krajskému koordinátorovi šikany.

V dnešní době má téměř každá škola pedagogického pracovníka, který je pověřen prevencí šikany, tzv. preventistu. Tento člověk musí projít speciálním školením, aby měl patřičnou úroveň vědomostí a dovedností v oboru. Na menších školách je tato funkce spojena s funkcí výchovného poradce. Preventista připravuje ve spolupráci

s dalšími pedagogy preventivní program šikany šitý přímo na míru dané školy (podle druhu školy, věku žáků...).

Za určitý druh prevence lze považovat i osobnost pedagoga, protože na jeho osobních předpokladech, zkušenostech a dovednostech záleží, jak dokáže pracovat s jednotlivými žáky, ale i s celou skupinou. Někteří pedagogové mají tu výhodu, že dokážou v žácích vzbudit přirozenou autoritu bez používání zastrašovacích a výhrůžných metod. Jen vyzrálá a vyrovnaná osobnost je schopna pomoci druhým a chápat jejich obavy. Někteří pedagogové dokonce vůbec nemají předpoklady k vykonávání pedagogické profese, protože sami nejsou dostatečně vyzrálou osobností a mají tendenci k řešení konfliktů používat agresi až násilí. Jejich vztah k žákům je autoritativní a takovému pedagogovi se jen stěží nějaký žák svěří se svými problémy.

Prevenčí šikany, ale také jejím řešením se v naší republice zabývají i některé nestátní organizace. Níže uvádím několik příkladů.

Už v roce 1991 bylo založeno občanské sdružení **Bílý kruh bezpečí**, které poskytuje bezplatně pomoc obětem trestné činnosti a snaží se o zlepšení právního postavení poškozených v trestním řízení a ve společnosti. Pomoc je poskytována formou morální, psychologické a právní pomoci ([www.bkb.cz](http://www.bkb.cz)).

Z iniciativy rodičů a dětí postižených šikanou vzniklo dobrovolné humanitární sdružení **Společenství proti šikaně**, které se zaměřuje na pomoc obětem školní šikany a na prevenci tohoto celospolečenského problému. V rámci programu Modrá stuha spolupracuje společenství se školami na projektech prevence šikany. Nejúspěšnější školy v oblasti bezpečí pro své žáky získávají symbolické ocenění „modrou stuhu“ ([www.sikana.org](http://www.sikana.org)).

V roce 2005 byl zahájen projekt **Minimalizace šikany (MIS)**, který iniciovala, financuje a zajišťuje Nadace O<sub>2</sub>. Cílem projektu je snížit výskyt šikany na škole a nabídnout

nout program k širokému použití na základních a středních školách. Koordinátorem projektu je občanské sdružení AISIS, které se specializuje na obecně prospěšné a vzdělávací programy. Do pilotního projektu bylo zařazeno 17 škol a 205 pedagogických pracovníků. Již po dvou letech bylo zjištěno výrazné zlepšení klimatu na škole ([www.minimalizacesikany.cz](http://www.minimalizacesikany.cz)).

Institut mezioborových studií Brno se pod vedením PhDr. Aleny Plškové podílí na realizaci mezinárodního projektu CHIPS (ChildLine in partnership with schools), který vznikl již v roce 1998 ve Velké Británii. Do tohoto projektu je v současné době zapojeno téměř 800 škol ve Velké Británii. ChildLine poskytla našemu sdružení Linka bezpečí své know how k programu CHIPS, potřebné materiály a vyškolila mezinárodní tým projektu.

Projekt se zaměřuje především na pomoc při řešení výskytu sociálně patologických jevů na školách, podporuje zdravé a bezpečné prostředí ve školách. Prevence spočívá v tzv. „vrstevnické podpoře“, která pracuje s následujícími principy:

- Vychází z přirozené lidské vlastnosti a schopnosti pomáhat jeden druhému.
- Zahrnuje lidi podobného věku, sociálních rolí či zázemí.
- Funguje uvnitř formálních struktur (škola, mládežnické kluby).
- Pomáhá dětem prostřednictvím jejich kamarádů vyrovnat se s náročnými situacemi, postavit se proti šikaně a negativnímu ovzduší ve škole.

Jedním z cílů programu je podporovat děti v myšlence participovat na jejich školním životě, aby bylo vytvořeno bezpečné prostředí, které jim umožní plně rozvíjet mezilidské a sociální dovednosti. Oceňovaným přínosem programu je zlepšení spolupráce a přátelských vztahů mezi žáky a učiteli a pomoc škole v prevenci a boji se sociálně patologickými jevy ([www.imsbrno.cz](http://www.imsbrno.cz)).

## 7 ŠIKANANA A PRÁVO

Pro šikanování je charakteristické, že jde o asymetrický vztah mezi šikanujícím a šikanovaným. V tomto nevyváženém vztahu dochází k zneužití moci a síly ze strany agresora vůči právům oběti.

Trestní a ani občanský zákoník nezná pojem „šikana“ a tak ho ani nikde nedefinuje. Trestně mohou být trestány jednotlivé projevy šikany, ale pouze v případě, že pachatelem je osoba starší 15 let.

K trestnímu stíhání agresora může být přistoupeno z důvodu naplnění skutkové podstaty trestného činu (nebo pokusu o něj) ublížení na zdraví, týrání, omezování osobní svobody, rvačky, vydírání, loupež, poškozování cizí věci, znásilnění a trestný čin s rasovým podtextem. Postihy u mládeže ve věku od 15 do 18 let věku se řídí podle Zákona č. 218/2003 Sb., o odpovědnosti mládeže za protiprávní činy a o soudnictví ve věcech mládeže. Pojem „trestný čin“ je zde nahrazen pojmem „provinění“.

V případě, že agresor ještě nedovršil 15 let věku, není možno ho trestně stíhat a postupuje se podle Občanského soudního řádu. Soudní řízení vykonávají soudy pro mládež, které jsou zřízeny v rámci soudů obecných. Agresor je nejprve odeslán k vyšetření do pedagogicko psychologické poradny a na základě výsledků je možno navrhnout následující opatření:

- Dohled probačního úředníka
- Zařazení do výchovného programu ve středisku výchovné péče
- Nařídít ochrannou výchovu

Při řešení šikany je brán v úvahu také zákon č. 359/1999 Sb., o sociálně právní ochraně dětí. Sociálně právní ochranu dětí zajišťují krajské úřady, úřady obcí s rozšířenou působností a Úřad pro mezinárodní ochranu dětí.

Při šikanování dochází často k porušování základních lidských práv, která jsou pro občany ČR zakotvena v Listině základních práv a svobod, která je součástí naší Ústavy.

Česká republika ratifikovala v roce 1990 mezinárodní právní dokument OSN Úmluvu o právech dítěte. V tomto dokumentu se pod pojmem dítě myslí jedinec ve věku do 18 let. Jako jeden z nejdůležitějších se mi jeví článek č. 19, ve kterém se hovoří o právu dítěte na ochranu.

„ 1. Státy, které jsou smluvní stranou úmluvy, činí všechna potřebná zákonodárná, správní, sociální a výchovná opatření k ochraně dětí před jakýmkoli tělesným či duševním násilím, urážením nebo zneužíváním, včetně sexuálního zneužívání, zanedbáváním nebo nedbalým zacházením, trýzněním nebo vykořisťováním během doby, kdy jsou v péči jednoho nebo obou rodičů, zákonných zástupců nebo jakýchkoli jiných osob starajících se o dítě.

2. Tato ochranná opatření zahrnují podle potřeby účinné postupy k vytvoření sociálních programů zaměřených na poskytnutí nezbytné podpory dítěti a těm, jimž je svěřeno, jakož i jiné formy prevence. Pro účely zjištění, oznámení, postoupení, vyšetřování, léčení a následné sledování výše uvedených případů špatného zacházení s dětmi zahrnují rovněž podle potřeby postupy pro zásahy soudních orgánů.  
([www.crdc.adam.cz](http://www.crdc.adam.cz))“



## **II. PRAKTICKÁ ČÁST**

## 8 PROJEKT VÝZKUMU

### 8.1 Cíle výzkumu

#### 8.1.1 Obecný cíl

Cílem praktické části je zmapování stavu vzájemných vztahů studentů a výskytu šikany na vybraných středních školách ve Vsetíně. Výběr zkoumaných škol byl uskutečněn záměrně tak, aby bylo následně možno vzájemně porovnat odlišnost výsledků v návaznosti na typ školy. Dalším cílem je vzájemné srovnání zjištěných výsledků na střední škole s převahou studentek, s převahou studentů a smíšeným kolektivem studentů.

Zkoumaným vzorkem jsou:

- a) Studenti střední zdravotnické školy Vsetín (dále jen SZŠ)
- b) Studenti Střední průmyslové školy strojní ve Vsetíně (dále jen SPŠS)
- c) Studenti Masarykova gymnázia Vsetín (dále jen MGV)

#### 8.1.2 Dílčí cíle

Dílčím cílem výzkumu je najít odpovědi na následující otázky:

- 1) Jaké chování studenti nejvíce oceňují na svých spolužácích a naopak, které jim nejvíce vadí.
- 2) Zda mají studenti povědomí o lidských právech a zda jsou schopni definovat rozdíl mezi škádlením a šikanou.
- 3) Zjistit, kolik studentů se na své střední škole setkalo s projevy šikany a o jaký druh šikany se jednalo.
- 4) Zjistit, ke komu mají studenti největší důvěru, komu řekli o svém setkání s šikanou a zda by byli schopni pomoci oběti šikany.

## 8.2 Metody výzkumu

### 8.2.1 Pojmový aparát

K popisu zkoumané problematiky budeme používat následujících pojmů:

Pojem **sociálně patologické jevy** představují souhrnný název pro soubor protispolečenských a zpravidla protiprávních chování nejrůznějších subjektů zaměřených proti zájmům dětí (Bůžek, Michalík, 2000).

„**Šikanování** je forma patologického chování obsahující prvky agrese a manipulace, přičemž se jedná o nepoměr sil a samoučelnost převahy agresora nad obětí (Vykopálová, 2001, s. 105)“.

### 8.2.2 Metody sběru dat a tvorby databáze

K získání údajů o respondentovi a dalších požadovaných údajů jsem zvolila dotazníkovou metodu.

**Dotazník** „je způsob písemného kladení otázek a získávání písemných odpovědí (Gavora, 2000).

Dotazníkovou metodu používáme v případě kvantitativního výzkumu, je poměrně nenáročná a rychlá co se týká administrace zjišťování dat. Ve většině případů umožňuje i poměrně rychlé vyhodnocení získaných údajů, ale v případě volby otevřených otázek v dotazníku se tato rychlost úměrně snižuje. Tato metoda se používá v případě, kdy chceme při svém výzkumu oslovit větší počet respondentů. Jeho nevýhodou je, možnost pouze stručného vyjádření k zadané otázce, čímž může docházet k částečnému zkreslení výsledků šetření při vyhodnocování odpovědí z důvodu nesprávného pochopení uvedené odpovědi.

Ve své práci používám termín „položka“ místo otázka, protože se jedná o obecnější pojem.

Studentům byl předložen dotazník, který obsahoval celkem 18 položek (příloha P II). Jako první tři byly zařazeny položky škálové, ve kterých měli studenti příslušný číselný údaj přiřadit nabízené možnosti povahových vlastností, které na svých spolužácích nejvíce oceňují, které odsuzují a které jsou, dle jejich názoru, příčinou agresivního chování některých spolužáků.

Další tři položky byly otevřené a studenti v nich měli stručně vyjádřit svůj názor na porušování a respektování lidských práv na jejich střední škole a pokusit se určit hranici mezi škádlením a šikanou.

Následovalo pět položek uzavřených dichotomických, ve kterých studenti volili pouze jednu ze dvou nabízených odpovědí. V této části dotazníku jsem zjišťovala, zda se studenti stali svědky šikany, případně přímo její obětí a zda se s touto skutečností někomu svěřili.

Dále navazovaly položky uzavřené polytomické, ve kterých měli studenti možnost volby odpovědi z vícera nabízených alternativních odpovědí. Bylo možno označit i více odpovědí. Prostřednictvím těchto otázek jsem zjišťovala, s jakým konkrétním druhem šikany se studenti nejčastěji setkávají a komu se s touto skutečností nejčastěji svěřují.

V závěru dotazníku jsou tři položky pro zjištění základních faktografických údajů o respondentech.

### **8.2.3 Podmínky výzkumu**

Správnou formulaci a správnost celkové struktury dotazníku jsem si ověřila prostřednictvím výzkumné sondy. Tu představovala skupinka 8 studentů Masarykova gymnázia Vsetín. Nejprve se pokusili dotazník vyplnit dle pokynů uvedených v dotazníku, posléze jsem četla jejich odpovědi a diskutovali jsme nad tím, zda otázku pochopili všichni stejně, a zda je dostatečně srozumitelná a jednoznačná. Po drobných úpravách jsem mohla přistoupit k vlastnímu dotazníkovému šetření.

Dotazníkové šetření jsem prováděla v průběhu ledna a února 2009. Cílovou skupinou byli studenti tří středních škol, vždy jedna třída z každého ročníku. Záměrně jsem

oslovila jednu školu s převahou dívek, jednu školu s převahou chlapců a jednu školu se smíšenými třídními kolektivy.

Výzkum probíhal metodou dotazníků, které jsem po dohodě s řediteli škol, osobně administrovala za přítomnosti místního pedagoga. Díky osobní administraci dotazníků byla zaručena 100 % návratnost dotazníků. Celkem bylo rozdáno a vrátilo se 297 dotazníků.

### Faktografické údaje zkoumaného vzorku

Vysvětlivky použitých zkratk:

**Abs.** absolutní četnost

**%** relativní četnost

**SZŠ** Střední zdravotnická škola ve Vsetíně

**MGV** Masarykovo gymnázium Vsetín

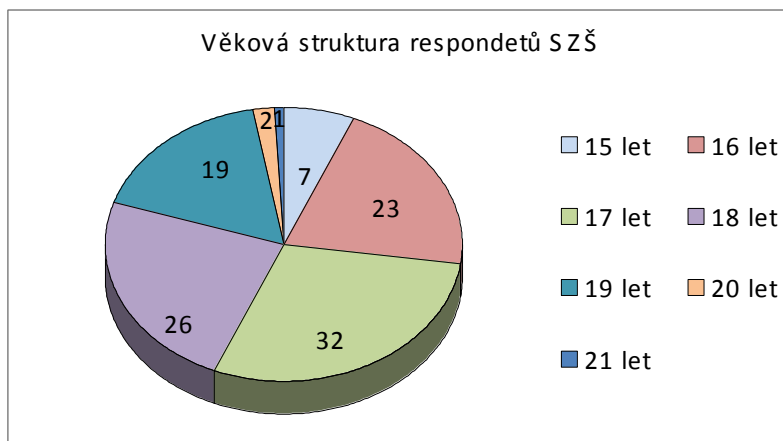
**SPŠS** střední průmyslová škola strojní ve Vsetíně

Tabulka 1.: Množství dotazníků dle škol

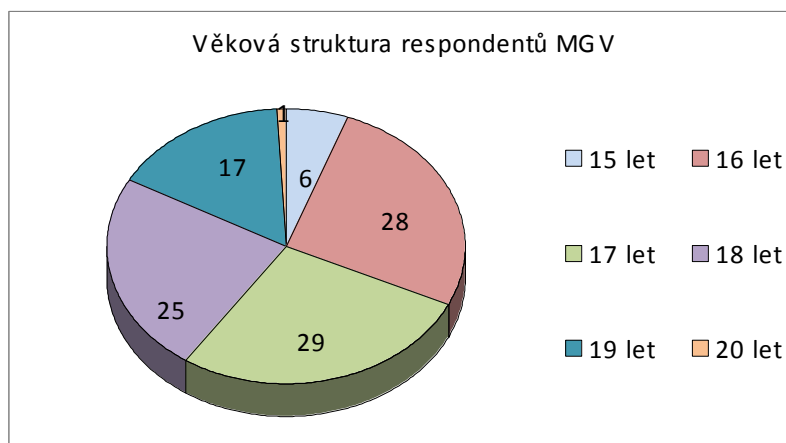
	<b>Abs.</b>	<b>%</b>
<b>SZŠ</b>	110	37,04
<b>MGV</b>	106	35,69
<b>SPŠS</b>	81	27,27
<b>Celkem</b>	<b>297</b>	<b>100,00</b>

Tabulka 2.: Struktura zkoumaného vzorku dle pohlaví na jednotlivých školách

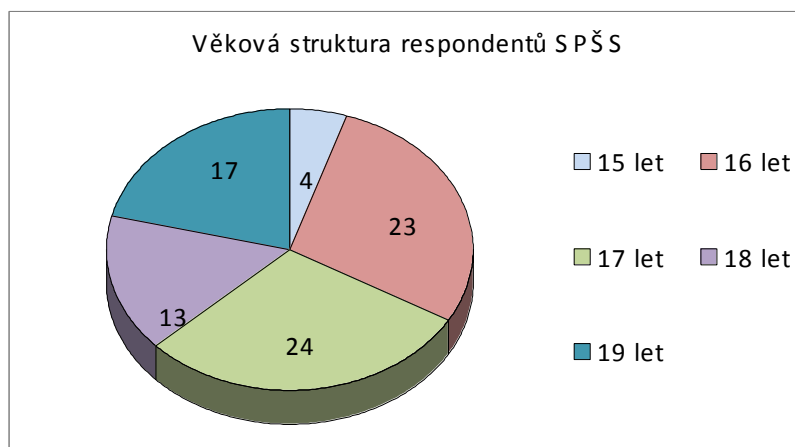
	<b>Abs. děvčata</b>	<b>%</b>	<b>Abs. chlapci</b>	<b>%</b>	<b>Abs. celkem</b>	<b>%</b>
<b>SZŠ</b>	96	32,32	14	4,72	110	37,04
<b>MGV</b>	80	26,94	26	8,75	106	35,69
<b>SPŠS</b>	6	2,02	75	25,25	81	27,27
<b>Celkem</b>	<b>182</b>	<b>61,28</b>	<b>115</b>	<b>38,72</b>	<b>297</b>	<b>100,00</b>



Obrázek 1.: Abs. četnost věkové struktury respondentů SZŠ



Obrázek 2.: Abs. četnost věkové struktury respondentů MG V



Obrázek 3.: Abs. četnost věkové struktury respondentů SPŠ S

#### 8.2.4 Administrace dotazníku

Vyplňování dotazníků probíhalo za mé osobní účasti, studenti vyplňovali písemně předtištěné formuláře dotazníků. V úvodu dotazníku bylo oslovení studenta s vysvětlením předmětu výzkumu. Následoval stručný popis způsobu vyplnění a ujištění o tom, že jejich odpovědi jsou naprosto anonymní a nebudou nijak zneužity. Uvedla jsem rovněž své jméno a studijní obor university, kterou studuji. V závěru dotazníku je uvedeno poděkování za jeho vyplnění.

Vyplňování dotazníků probíhalo většinu v tzv. „suplovacích“ hodinách i za přítomnosti vyučujícího. Studenti neměli žádné konkrétní doplňující otázky, nicméně jsem si všimla, že je pro ně problematické vyplňovat otázky otevřené. Někdy projevovali snahu o skupinovou spolupráci. Vyplnění dotazníku trvalo vždy cca 20 minut.

## 9 ANALÝZA DOTAZNÍKŮ A INTERPRETACE ZJIŠTĚNÝCH VÝSLEDKŮ, ODPOVĚDI NA DÍLČÍ CÍLE

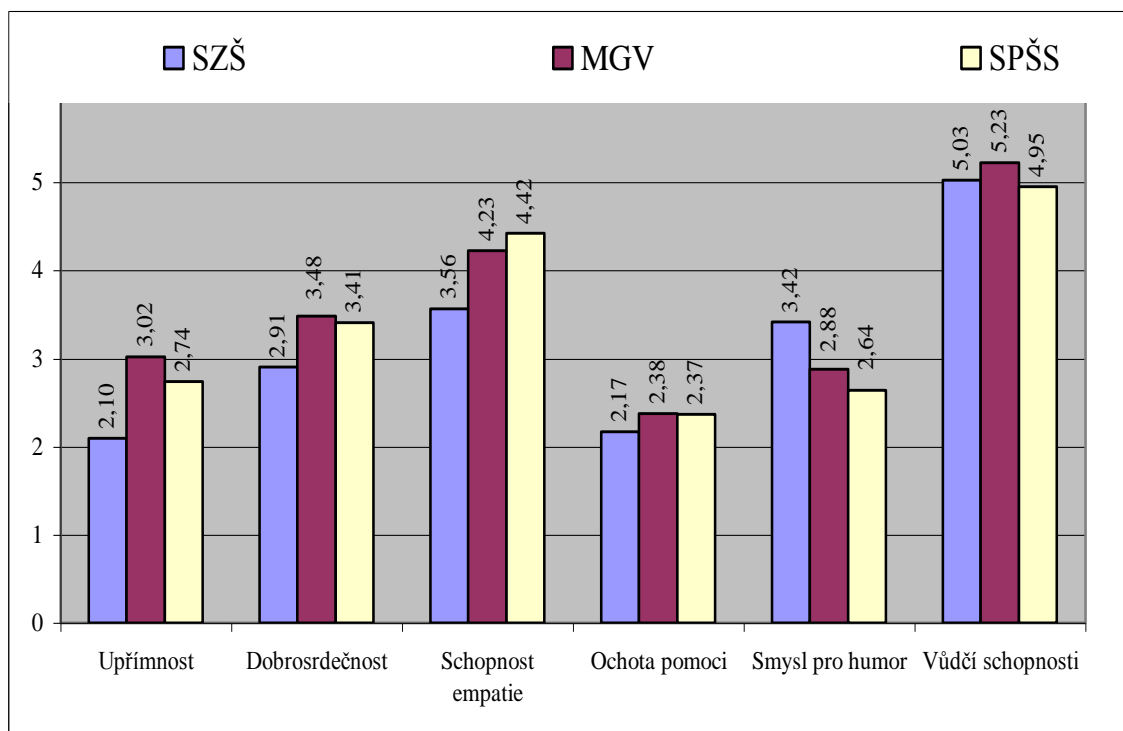
### 9.1 Analýza dotazníků a interpretace zjištěných výsledků

Kompletaci a výpočet statistických údajů dotazníků jsem provedla sama v počítačovém programu Microsoft Office Excel, kde jsem si vytvořila sumární přehledy pro jednotlivé školy (příloha P III - V). Nejprve jsem vždy vyhodnotila výsledek za každou školu zvlášť a následovalo srovnání získaných statistických údajů. Použila jsem standardních metod pro výpočet četností, průměru a absolutní četnosti.

*Položka č. 1 Co na svých spolužácích nejvíce oceňujete? Uveďte v pořadí od 1. do 7. místa.*

Studenti měli v nabídce 6 různých typů chování, kterým měli přiřadit číselné údaje, které by vyjadřovali jejich preferenci jednotlivých typů chování u svých spolužáků. Poslední položkou v nabídce byla možnost vyjádřit jiný typ chování, než byl v nabídce uveden. Na otázku odpověděli všichni. Uvedené číselné údaje u jednotlivých možnostech jsem sečetla a aritmetickým průměrem zjistila jejich průměr, přičemž nejnižší průměr ukazuje nejvíce oceňovaný typ chování. Možnost vlastního vyjádření využilo 22 studentů (20 %) na SZŠ, 20 studentů (18,87 %) na MGV a 12 studentů (14,81 %) na SPŠS. Studenti jako typ chování nejčastěji uváděli přátelství, laskavost, obětavost a schopnost spolupráce. V jednom případě student uvedl, že na svých spolužácích neoceňuje nic. Obrázek 4. znázorňuje průměr jednotlivých položek na jednotlivých školách.





Obrázek 4.: Preferovaný typ chování spolužáků – průměry

Na závěr jsem porovnála výsledky jednotlivých škol (tabulka 3.). Přiřadila jsem vzestupně, podle získaného průměru jednotlivým typům chování pořadové číslo od 1 do 6, přičemž 1 označuje nejvíce preferovaný typ chování. Ve dvou školách (MGV a SPŠS) se zjištěné výsledky naprosto shodují, SPŠS vykazuje totožné výsledky s předcházejícími dvěma školami pouze na posledních dvou místech.

Tabulka 3.: Porovnání zjištěných pořadí preferovaných typů chování na jednotlivých školách

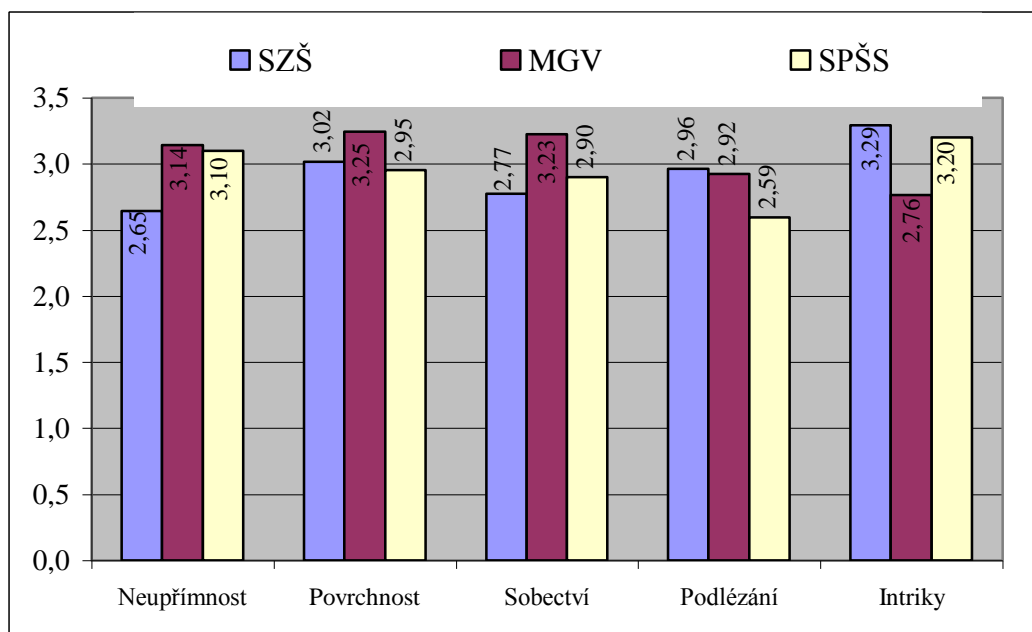
Typ chování	SZŠ	MGV	SPŠS
Ochota pomoci	2	1	1
Smysl pro humor	4	2	2
Uprímnost	1	3	3
Dobrosrdečnost	3	4	4
Schopnost empatie	5	5	5
Vůdčí schopnosti	6	6	6

**Interpretace výsledků dotazníku k položce č. 1.**

Na základě zjištěných údajů a jejich analýzy můžeme konstatovat, že studenti MGV a SPŠS oceňují na svých spolužácích uvedené druhy chování ve zcela shodném pořadí. U studentů SZŠ jsou na prvních čtyřech místech stejné druhy chování jako studenti MGV a SPŠS, ale v rozdílném pořadí. Jako nejméně oceňované typy chování byly vyhodnoceny na všech třech školách zcela shodně „schopnost empatie“ a „vůdčí schopnosti“. Pojem „schopnost empatie“ může být pro studenty středních škol trochu abstraktní, proto se zřejmě umístil na předposledním místě. Typ chování „vůdčí schopnosti“ byl vyhodnocen jako nejméně oceňovaný na všech třech školách, zřejmě studenti nedokážou ještě náležitě ocenit důležitost tohoto typu chování. Tento typ chování může být také spojován s představou arogantního spolužáka, který chce, aby ho všichni poslouchali.

***Položka 2 Co na chování svých spolužáků nejvíce odsuzujete? Uveďte v pořadí od 1. do 6. místa.***

Studenti měli v nabídce 5 typů chování, kterým měli přidělit číselné údaje, které by vyjadřovali, jaký typ chování na svých spolužácích nejvíce odsuzují. Poslední položkou v nabídce byla možnost vyjádřit jiný typ chování, než byl v nabídce uveden. Na otázku odpověděli všichni. Uvedené číselné údaje u jednotlivých možností jsem sečetla a aritmetickým průměrem zjistila jejich průměr, přičemž průměr nejnižší ukazuje nejvíce odsuzovaný typ chování. Možnost vlastního vyjádření využilo 29 studentů (26,39 %) na SZŠ, 34 studentů (32,08 %) na MGV a 12 studentů (14,81 %) na SPŠS. Studenti uváděli nejčastěji pomlouvání, přetvářku, namyšlenost, a neochotu. Obrázek 5. znázorňuje průměr jednotlivých položek na jednotlivých školách.



Obrázek 5.: Odsuzovaný typ chování spolužáků - průměr

Na závěr jsem porovnála výsledky jednotlivých škol (tabulka 4.). Přiřadila jsem vzestupně, podle získaného průměru jednotlivým typům chování pořadové číslo od 1 do 5, přičemž 1 označuje nejvíce odsuzovaný typ chování. Tentokrát se na prvním pořadí neshodla žádná škola, pouze na 5. pořadí se shodla SZŠ a SPŠS, kdy toto pořadí získaly „intriky“.

Tabulka 4.: Porovnání zjištěných pořadí odsuzovaných typů chování na jednotlivých školách

Typ chování	SZŠ	MGV	SPŠS
Podlézáni	3	2	1
Neupřímnost	1	3	4
Intriky	5	1	5
Povrchnost	4	5	3
Sobectví	2	4	2

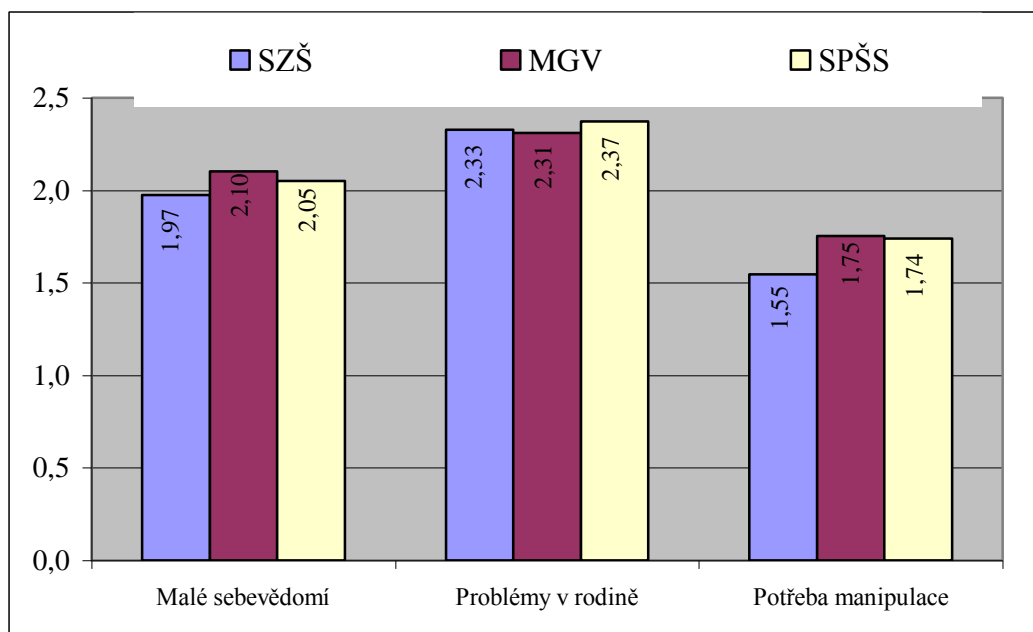
### Interpretace výsledků dotazníku k položce č. 2.

Na základě zjištěných údajů a jejich analýzy je možno konstatovat, že studenti SZŠ za nejvíce odsuzovaný typ chování považují „neupřímnost“, zatímco studenti MGV „intriky“ a studenti SPŠS „podlézáni“. Jako nejméně odsuzovaný typ chování

z nabídky v dotazníku byly na SZŠ a SPŠS vyhodnoceny „intričky“. Hodnocení studentů SZŠ a SPŠS se shoduje ještě u „sobectví“, které získalo druhé pořadí, jako nejvíce odsuzovaný typ chování. Dle mého pohledu je zvláštní, že škola s převahou dívek a škola s převahou chlapců se na tomto pořadí shodla. Za povšimnutí ještě stojí zjištění, zatímco na SZŠ a SPŠS získaly „intričky“ poslední pořadí, na MGV získaly pořadí první. Na MGV byla jako nejméně odsuzovaný typ chování vyhodnocena „povrchnost“.

***Položka č. 3 V čem spatřujete příčiny chování, pro které někteří jedinci svým spolužákům ubližují? Uveďte pořadí od 1. do 4. místa.***

Studenti měli v nabídce 4 typy příčin, kterým měli přidělit číselné údaje, které by vyjadřovali pořadí důležitosti příčin nevhodného chování některých svých spolužáků. Poslední položkou v nabídce byla možnost vyjádřit jiný typ příčiny, než byl v nabídce uveden. Na otázku odpověděli všichni. Uvedené číselné údaje u jednotlivých možnostech jsem sečetla a aritmetickým průměrem zjistila jejich průměr, přičemž hodnota nejnižší ukazuje, dle názoru studentů, hlavní příčinu nevhodného chování některých svých spolužáků. Možnost vlastního vyjádření využilo 21 studentů (19,09 %) na SZŠ, 25 studentů (32,81 %) na MGV a 24 studentů (29,63 %) na SPŠS. Studenti uváděli nejčastěji nadřazenost, nenávisť, potřeba předvádět se a nuda. Obrázek 6. znázorňuje průměr jednotlivých položek na jednotlivých školách.



Obrázek 6.: Příčiny nevhodného chování některých spolužáků – průměr

Na závěr jsem porovnávala výsledky jednotlivých škol (tabulka 5.). Přiřadila jsem vzestupně, podle získaného průměru jednotlivým příčinám nevhodného chování pořadové číslo od 1 do 3, přičemž 1 označuje nejdůležitější příčinu nevhodného chování některých spolužáků. Tentokrát se výsledky shodují ve všech pořadích.

Tabulka 5.: Porovnání zjištěných pořadí příčin nevhodného chování na jednotlivých školách

Příčina	SZŠ	MGV	SPŠS
Potřeba manipulace	1	1	1
Malé sebevědomí	2	2	2
Problémy v rodině	3	3	3

### Interpretace výsledků dotazníku k položce č. 3.

Ze zjištěných výsledků a následné analýzy lze konstatovat, že u této položky mají studenti zcela shodný názor. U všech tří škol bylo zjištěno, že dle názoru studentů je nejdůležitější příčinou chování, kterým někteří jedinci svým spolužákům ubližují „potřeba manipulace“. Je vidět, že studenti si dobře uvědomují, že pojem „ubližování“ nelze chápat jenom jako nějaké fyzické násilí, ale především násilí psychické.

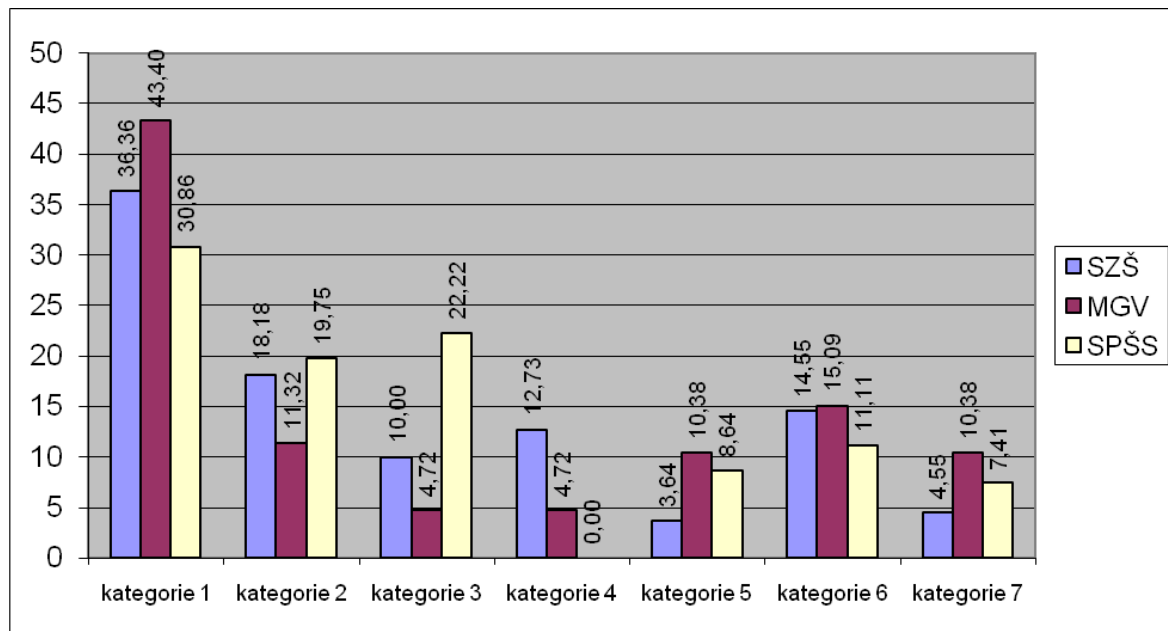
Položka č. 4 *Kde, nebo v čem je podle Vás hranice mezi škádlením a šikanou?*

Tato otázka byla otevřená a studenti měli slovně vyjádřit svůj vlastní názor. Bohužel někteří z nich otázku nezodpověděli, nebo napsali „nevím“. Všechny odpovědi jsem vložila do tabulky a dle jejich obsahu jsem vytvořila 7 různých kategorií odpovědí. Následně jsem čárkovací metodou zjistila absolutní četnost jednotlivých kategorií odpovědí, a ze zjištěných údajů vypočítala hodnoty relativní četnosti (tabulka 6.).

Tabulka 6.: Kategorie odpovědí

Č. kategorie	Kategorie odpovědi	SZŠ		MGV		SPŠS	
		Abs.	%	Abs.	%	Abs.	%
1	škádlení=legrace pro obě strany, šikana=jednomu to vadí	40	36,36	34	43,40	25	30,86
2	šikana= požďuchování, fyzické násilí	20	18,18	15	11,32	16	19,75
3	hranice je u každého individuální	11	10,00	2	4,72	18	22,22
4	vyhrožování, posmívání se, nadávky, urážky	14	12,73	3	4,72	0	0,00
5	záleží na četnosti ataků	4	3,64	14	10,38	7	8,64
6	nevím, neodpověděl	16	14,55	35	15,09	9	11,11
7	jiné odpovědi	5	4,55	3	10,38	6	7,41
	<b>Celkem</b>	<b>110</b>	<b>100,00</b>	<b>106</b>	<b>100,00</b>	<b>81</b>	<b>100,00</b>

Pro přehlednost uvádím obrázek 7. relativních četností jednotlivých kategorií, v nichž studenti spatřují hranici mezi škádlením a šikanou.



Obrázek 7.: Relativní četnost jednotlivých kategorií

### Interpretace výsledků dotazníku k položce č. 3.

Na základě zjištěných odpovědí a jejich následné analýzy je možno říct, že 33,33 % studentů ze všech tří škol spatřuje hranici šikany v tom, že „pokud to berou všichni aktéři jako legraci, pak to legrace opravdu je, ale pokud to jednomu z nich začne vadit, tak už se jedná o šikanu“, nejčastěji takto hranici šikany definovali studenti MGV, ale tento názor převládá i na dalších dvou školách. Alarmující ovšem je, že 20,20 % studentů uvedlo, že „neví“, v čem by tuto hranici měli spatřovat, případně na otázku vůbec neodpověděli. 17,17 % studentů uvádí, jako hranici šikany „fyzické násilí“, přičemž relativní hodnoty této kategorie odpovědí u SZŠ a SPŠS jsou téměř totožné, zatímco studenti MGV uváděli tuto kategorii v mnohem menší četnosti. Dalším výrazným rozdílem u SPŠS je, že hranici spatřují poměrně často jako „individuální“, která je závislá na tom, co kdo snese, případně jak jsou nastaveny pravidla v určité skupině lidí. Dále studenti SPŠS neuvedli jako možnou hranici šikany „nádávky, vyhrožování, posmívání se, urážky“ ani v jednom případě, je tedy možné, že ve škole s převahou chlapců se tyto jevy považují jako norma.

Položka č. 5 *V čem jsou podle Vás ve Vaší škole lidská práva respektována?*

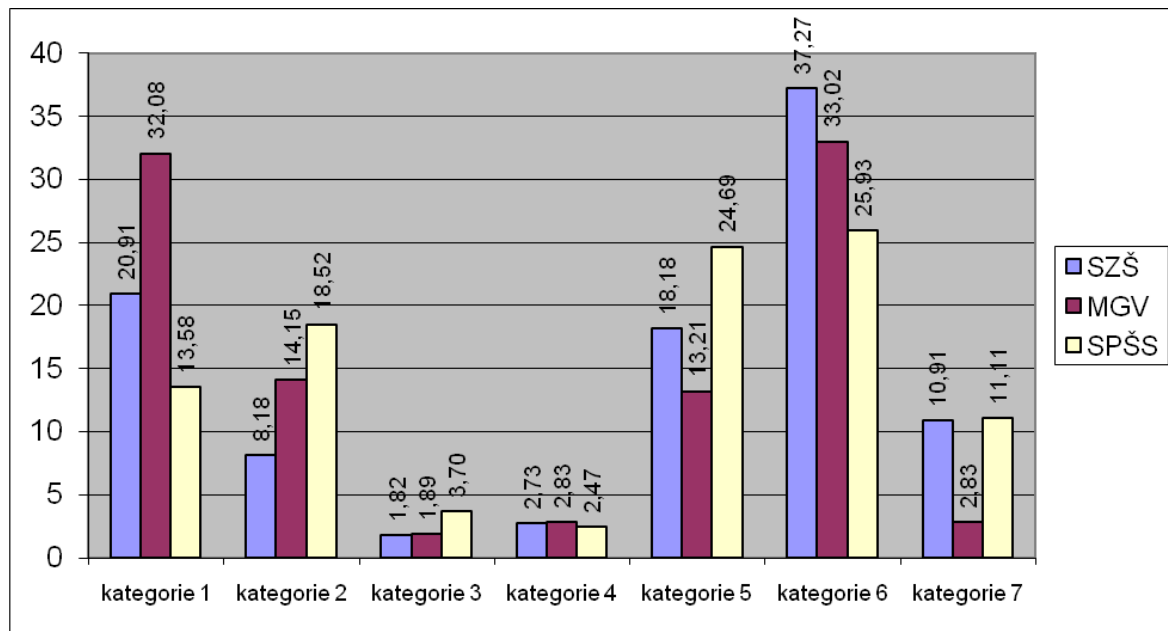
Tato otázka byla otevřená a studenti měli slovně vyjádřit svůj vlastní názor. Bohužel poměrně velký počet studentů otázku nezodpověděli, nebo napsali „nevím“. Všechny odpovědi jsem vložila do tabulky a dle jejich obsahu jsem vytvořila 7 různých kategorií odpovědí. Následně jsem čárkovací metodou zjistila absolutní četnost jednotlivých kategorií odpovědí, a ze zjištěných údajů vypočítala hodnoty relativní četnosti (tabulka 7.).

Tabulka 7.: Kategorie odpovědí

Č. kategorie	Kategorie odpovědi	SZŠ		MGV		SPŠS	
		Abs.	%	Abs.	%	Abs.	%
1	svoboda projevu a právo na vzdělání	23	20,91	34	32,08	11	13,58
2	vzájemný respekt a tolerance	9	8,18	15	14,15	15	18,52
3	soukromí	2	1,82	2	1,89	3	3,70
4	pocit bezpečí, vzájemná pomoc	3	2,73	3	2,83	2	2,47
5	ve všem	20	18,18	14	13,21	20	24,69
6	nevím, neodpověděl	41	37,27	35	33,02	21	25,93
7	jiné odpovědi	12	10,91	3	2,83	9	11,11
	<b>Celkem</b>	<b>110</b>	<b>100,00</b>	<b>106</b>	<b>100,00</b>	<b>81</b>	<b>100,00</b>



Pro přehlednost uvádím obrázek 8. relativních hodnot jednotlivých kategorií práv, která jsou na jednotlivých školách respektována.



Obrázek 8.: Relativní četnost jednotlivých kategorií

#### Interpretace výsledků dotazníku k položce č. 4.

Na základě zjištěných odpovědí a jejich následné analýzy lze konstatovat, že studenti byli u této otázky téměř bezradní, protože z celkového počtu jich 32,66 % odpovědělo, že „neví“ případně neodpověděli vůbec. Dále 18,18 % odpovědělo, že lidská práva jsou na jejich škole respektována ve „všem“, přičemž výrazně častěji takto odpovídali studenti SPŠS. Myslím si, že takto odpovídali v případě, kdy si s otázkou nevěděli rady, tak zvolili takový vše a nic říkající pojem. Jako nejčastěji uváděná respektovaná práva, nebudeme-li si všimnout dvou předchozích zmíněných kategorií, uváděli studenti MGV a SZŠ právo na vzdělání a svobodu projevu, studenti SPŠS nejčastěji uváděli „vzájemný respekt a toleranci“. U všech tří škol byly velmi málo frekventovány odpovědi „pocit bezpečí“ a „soukromí“.

#### Položka č. 6 *V čem jsou podle Vás ve Vaší škole lidská práva porušována?*

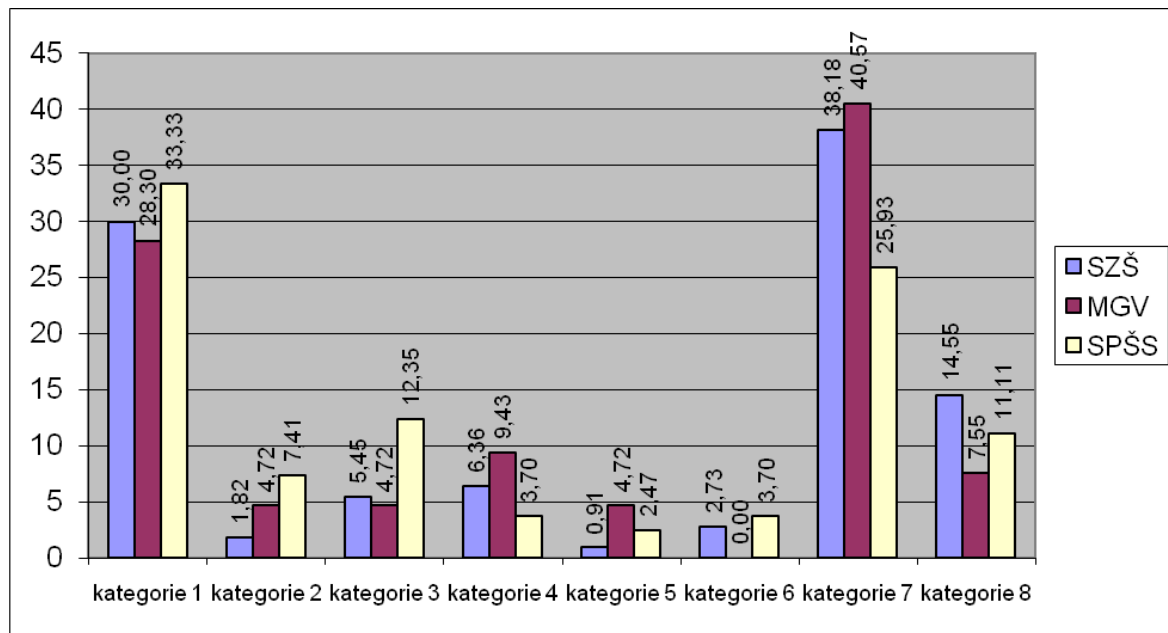
Tato otázka byla otevřená a studenti měli slovně vyjádřit svůj vlastní názor. Bohužel poměrně velký počet studentů otázku nezodpověděli, nebo napsali „nevím“. Všechny

odpovědi jsem vložila do tabulky a dle jejich obsahu jsem vytvořila 8 různých kategorií odpovědí. Následně jsem čárkovací metodou zjistila absolutní četnost jednotlivých kategorií odpovědí, a ze zjištěných údajů vypočítala četnost relativní (tabulka 8.).

Tabulka 8.: Kategorie odpovědí

Č. kategorie	Kategorie odpovědi	SZŠ		MGV		SPŠS	
		Abs.	%	Abs.	%	Abs.	%
1	práva nejsou porušována	33	30,00	30	28,30	27	33,33
2	vulgární nadávky, odsuzování	2	1,82	5	4,72	6	7,41
3	nadřazenost a předbíhání starších v řadách	6	5,45	5	4,72	10	12,35
4	omezování možnosti volby, projevu,	7	6,36	10	9,43	3	3,70
5	nesnášenlivost, neakceptování rozdílů	1	0,91	5	4,72	2	2,47
6	ve všem	3	2,73	0	0,00	3	3,70
7	nevím, neodpověď	42	38,18	43	40,57	21	25,93
8	jiné odpovědi	16	14,55	8	7,55	9	11,11
	<b>Celkem</b>	<b>110</b>	<b>100,00</b>	<b>106</b>	<b>100,00</b>	<b>81</b>	<b>100,00</b>

Pro přehlednost uvádím obrázek 9. relativních četností jednotlivých kategorií práv, která jsou na jednotlivých školách porušována, případně vyjádření, že porušována nejsou.



Obrázek 9.: Relativní četnosti jednotlivých kategorií

### Interpretace výsledků dotazníku k položce č. 6.

Na základě zjištěných odpovědí a jejich následné analýzy je nutné konstatovat, že studenti mají velký problém odpovídat vlastními slovy na otevřené otázky, protože z celkového počtu jich 35,69 % odpovědělo „nevím“, případně neodpověděli vůbec. Dalších 30,30 % z celkového počtu uvedlo, že u nich ve škole lidská práva porušována nejsou, přičemž relativní četnosti na jednotlivých školách se v této otázce výrazně neliší.

### Položka č. 7 *Byl(a) jste někdy svědkem šikany mezi spolužáky ve Vaší škole?*

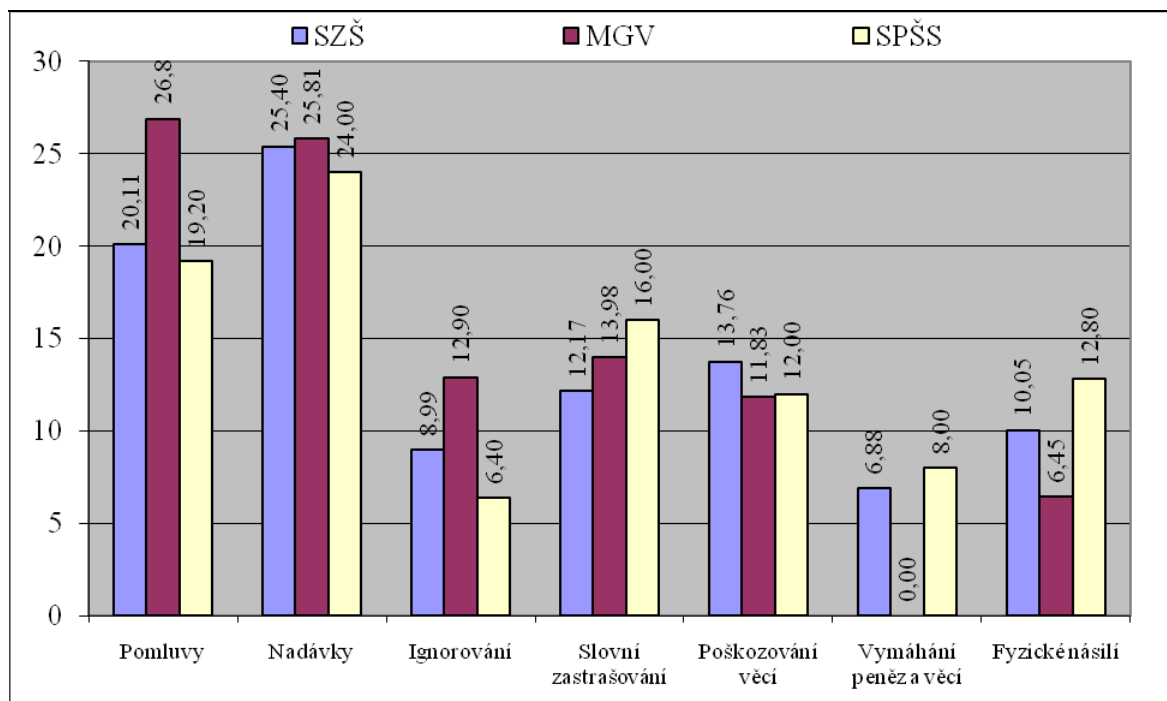
Tato otázka byla uzavřená, dichotomická, to znamená, že studenti mohli zvolit pouze variantu ANO nebo NE. Na tuto otázku odpověděli všichni respondenti, z jednotlivých údajů jsem zjistila absolutní četnost odpovědí a následně relativní četnost (tabulka 9.).

Tabulka 9.: Setkání studentů se šikanou dle škol

Škola	ANO		NE		Celkem	
	Abs.	%	Abs.	%	Abs.	%
SZŠ	59	53,64	51	46,36	110	100,00
MGV	31	29,25	75	70,75	106	100,00
SPŠS	40	49,38	41	50,62	81	100,00

Položka č. 8 *Pokud jste se stal(a) svědkem šikany na Vaší škole, o jaký druh šikany se jednalo?*

V tomto případě se jednalo o otázku uzavřenou, polytomickou, kdy studenti měli možnost volby odpovědí z vícera nabízených alternativ, přičemž mohli vybrat více než jednu alternativu. Jednou z nabídek byla i možnost volného vyjádření druhu šikany, který nebyl v nabídce uveden. Tuto možnost využilo 5 (4,55 %) studentů SZŠ, 2 (2,15 %) studenti MGV a 2 (2,47 %) studenti SPŠS. Studenti uvedli jako další druhy šikany, se kterými se setkali, zesměšňování a ponižování. Nejprve jsem zjistila absolutní četnost všech zvolených alternativ a na základě tohoto zjištění jsem pak vypočítala relativní četnost jednotlivých typů alternativ (obrázek 10.).



Obrázek 10.: Relativní četnost jednotlivých druhů šikany, se kterými se studenti setkali na jednotlivých školách

**Interpretace výsledků dotazníku k položce č. 7 a 8.**

Na základě zjištěných odpovědí a jejich následné analýzy bylo zjištěno, že z celkového počtu 297 studentů se jich se šikanou setkalo 43,77 %, přičemž opět vidíme přibližně shodné relativní četnosti u SZŠ a SPŠS, zatímco relativní četnost MGV je téměř o polovinu nižší než u těchto dvou škol. Mezi jednotlivými druhy šikany dominují „nadávky“ (relativní četnosti jednotlivých škol jsou vyrovnané) a „pomluvy“ (blízké jsou si relativní četnosti u SZŠ a SPŠS, relativní četnost MGV je výrazně vyšší). Jako další dva druhy šikany se umístili „slovní zastrašování“ a poškozování věcí, kdy relativní četnosti u jednotlivých škol byly poměrně vyrovnané. Vysoká relativní četnost ve srovnání s ostatními školami byla zjištěna u MGV u „ignorování“, zatímco u „fyzického násilí“ byla oproti SZŠ a SPŠS zase nízká.

**Položka č. 9 *Stal(a) jste se někdy obětí šikany ze strany spolužáků na Vaší škole?***

Tato otázka byla uzavřená, dichotomická, to znamená, že studenti mohli zvolit pouze variantu ANO nebo NE. Na tuto otázku odpověděli všichni respondenti, z jednotlivých údajů jsem zjistila absolutní četnost odpovědí a následně relativní četnost (tabulka 10.).

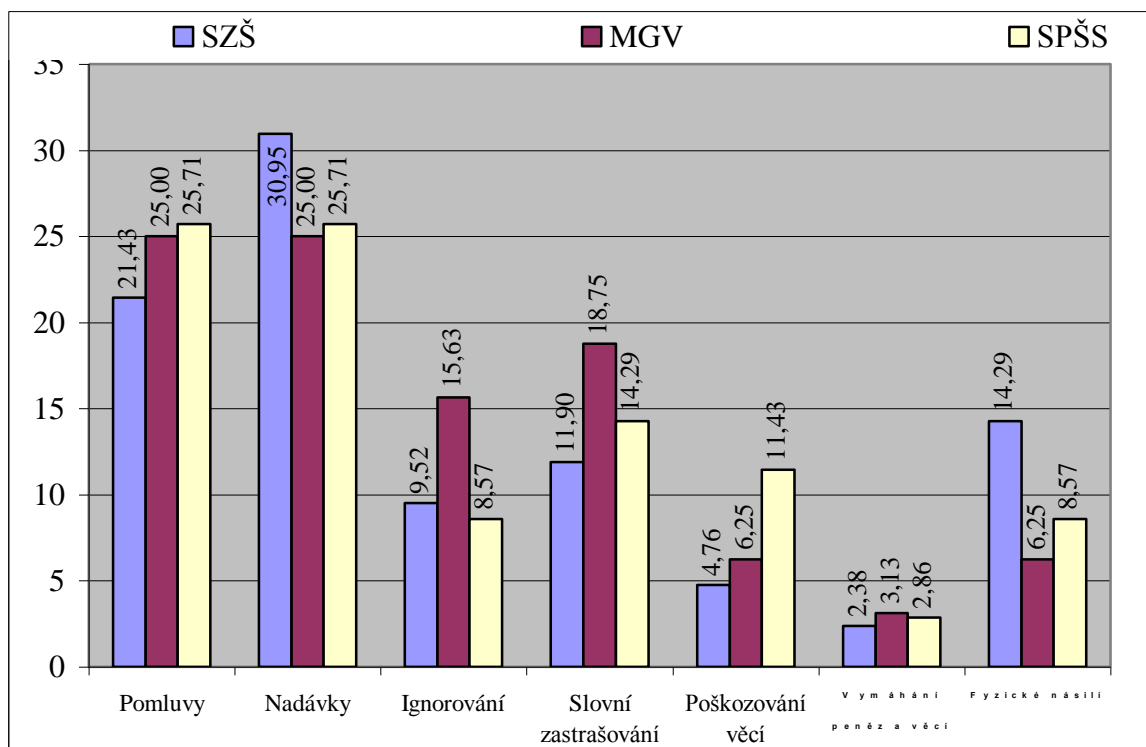
Tabulka 10.: Četnosti obětí šikany na jednotlivých školách

Škola	ANO		NE		Celkem	
	Abs.	%	Abs.	%	Abs.	%
SZŠ	15	13,64	95	86,36	110	100,00
MGV	11	10,38	95	89,62	106	100,00
SPŠS	11	13,58	70	86,42	81	100,00

**Položka č. 10 *Pokud jste se stal(a) obětí šikany, o jaký druh se jednalo?***

V tomto případě se jednalo o otázku uzavřenou, polytomickou, kdy studenti měli možnost volby odpovědí z vícera nabízených alternativ, přičemž mohli vybrat více než jednu alternativu. Jednou z nabídek byla i možnost volného vyjádření druhu šikany, který nebyl v nabídce uveden. Tuto možnost využili 2 (1,82 %) studenti SZŠ, 0 (0,00 %) studentů MGV a 1 (1,23 %) student SPŠS. Studenti uvedli jako další druhy

šikany, jejichž obětí se stali sexuální obtěžování. Nejprve jsem zjistila absolutní četnost všech zvolených alternativ a na základě tohoto zjištění jsem pak vypočítala relativní četnost jednotlivých alternativ (obrázek 11.).



Obrázek 11.: Relativní četnosti druhů šikany, se kterými se setkali její oběti na jednotlivých školách

### Interpretace výsledků dotazníku k položce č. 9 a 10.

Na základě zjištěných odpovědí a jejich následné analýzy bylo zjištěno, že z celkového počtu 297 studentů se jich stalo obětí šikany 12,46 %, přičemž opět vidíme téměř shodné relativní četnosti u SZŠ a SPŠS, zatímco relativní četnost MGV je cca o 2 % nižší než u těchto dvou škol. Mezi nejčastější formu šikany na všech třech školách patří „nadávky“, ale na SZŠ je relativní četnost v tomto případě téměř o 5 % vyšší, než u MGV a SPŠS. Druhou nejčastější formou šikany jsou pomluvy. U MGV jsou ještě poměrně výrazně zastoupeny „slovní zastrašování“ a „ignorování“, zatímco na SZŠ je překvapivě další častou formou šikany „fyzické násilí“. U SPŠS je jako třetí nejčastější forma šikany uvedeno „slovní zastrašování“ a „poškozování věcí“.

Je zvláštní, že studenti v položce dotazníku č. 6 uvádějí, že ve 30,30 % u nich ve škole lidská práva porušována nejsou a dalších 35,69 % napsalo, že neví, případně se nevyjádřila ale hned v zápětí jich položkách 7 a 9 tvrdí 43,77 %, že staly svědky šikany a dalších 12,46 %, se jich obětí šikany dokonce stalo. Z toho se dá usuzovat, že studenti si neuvědomují, že šikanování je porušováním lidských práv oběti.

Položka č. 11 *Řekl(a) jste někomu, že jste se stal(a) svědkem šikany?*

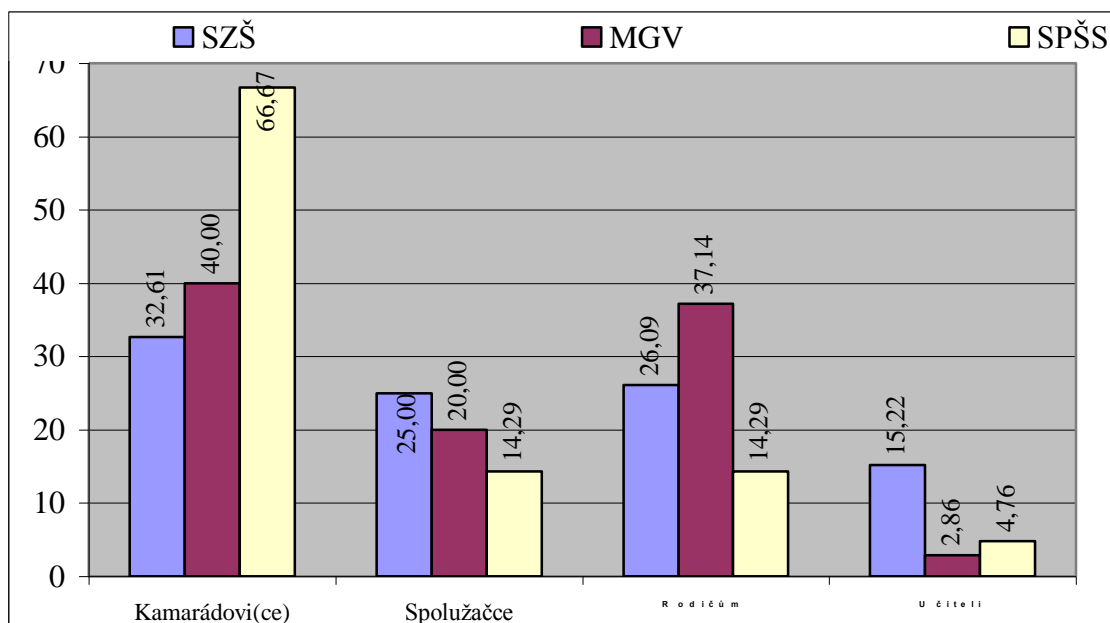
Tato otázka byla uzavřená, dichotomická, to znamená, že studenti mohli zvolit pouze variantu ANO nebo NE. Na tuto otázku odpověděli všichni respondenti, z jednotlivých údajů jsem zjistila absolutní četnost odpovědí a následně relativní četnost (tabulka 11.).

Tabulka 11.: Četnosti, kdy se studenti svěřili, že byli svědky šikany

Škola	ANO		NE		Celkem	
	Abs.	%	Abs.	%	Abs.	%
SZŠ	48	43,64	62	65,36	110	100,00
MGV	21	19,81	85	80,19	106	100,00
SPŠS	17	20,99	64	79,01	81	100,00

Položka č. 12 *V případě, že jste se někomu svěřil(a), že jste byl(a) svědkem šikany, které osobě?*

V tomto případě se jednalo o otázku uzavřenou, polytomickou, kdy studenti měli možnost volby odpovědí z vícera nabízených alternativ, přičemž mohli vybrat více než jednu alternativu. Jednou z nabídek byla i možnost volného vyjádření komu se svěřili, že byli svědkem šikany. Tuto možnost využil pouze 1 (0,91 %) student SZŠ, svěřil se řediteli školy. Nejprve jsem zjistila absolutní četnost všech zvolených alternativ a na základě tohoto zjištění jsem pak vypočítala relativní četnost jednotlivých typů alternativ (obrázek 12.).



Obrázek 12.: Relativní četnosti, které ukazují, jaké osobě se studenti svěřili se svědeckvím šikany

### Interpretace výsledků dotazníku k položce č. 11 a 12.

Na základě zjištěných odpovědí a jejich následné analýzy bylo zjištěno, že z celkového počtu 297 studentů se jich 28,96 % někomu svěřilo, že se stali svědky šikany. Nejvíce se v tomto případě svěřují studenti SZŠ a nejméně studenti SPŠS. Studenti SPŠS se nejčastěji svěřují kamarádům a pak rovnoměrně rodičům nebo spolužákům, v minimální míře učitelům. Také studenti MGV se nejčastěji svěřují kamarádům, ale poměrně často také rodičům. Studenti SZŠ se nejčastěji svěřují kamarádům, pak rodičům a spolužákům. Ve srovnání s ostatními dvěma školami se studenti SZŠ poměrně často svěřují i učitelům.

### Položka č. 13 *Řekl(a) jste někomu, že jste se stala obětí šikany?*

Tato otázka byla uzavřená, dichotomická, to znamená, že studenti mohli zvolit pouze variantu ANO nebo NE. Na tuto otázku odpověděli všichni respondenti, z jednotlivých údajů jsem zjistila absolutní četnost odpovědí a následně relativní četnost (tabulka 12.).

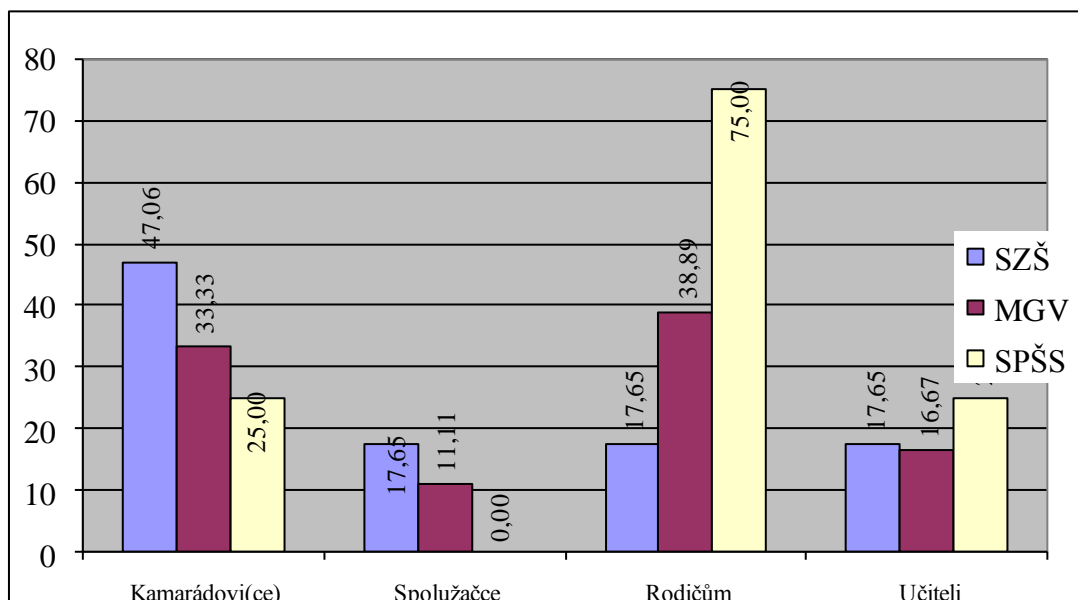


Tabulka 12.: Četnosti, kdy se studenti svěřili, že byli obětí šikany

Škola	ANO		NE		Celkem	
	Abs.	%	Abs.	%	Abs.	%
SZŠ	11	10,00	99	90,00	110	100,00
MGV	9	8,49	97	91,51	106	100,00
SPŠS	4	4,94	77	95,06	81	100,00

Položka 14 *V případě, že jste se někomu svěřil(a), že jste byl(a) obětí šikany, které osobě?*

V tomto případě se jednalo o otázku uzavřenou, polytomickou, kdy studenti měli možnost volby odpovědí z vícera nabízených alternativ, přičemž mohli vybrat více než jednu alternativu. Jednou z nabídek byla i možnost volného vyjádření komu se svěřili, že byli obětí šikany. Tuto možnost nevyužil žádný student. Nejprve jsem zjistila absolutní četnost všech zvolených alternativ a na základě tohoto zjištění jsem pak vypočítala relativní četnost jednotlivých typů alternativ (obrázek 13.).



Obrázek 13.: Relativní četnosti, které ukazují, jaké osobě se studenti svěřili s tím, že se staly obětí šikany

**Interpretace výsledků dotazníku k položce č. 13 a 14.**

Na základě zjištěných odpovědí a jejich následné analýzy bylo zjištěno, že z celkového počtu 297 studentů se jich pouze 8,08 % někomu svěřilo, že se staly obětí šikany. Nejvíce se v tomto případě opět svěřují studenti SZŠ a nejméně studenti SPŠS. Studenti SPŠS se překvapivě nejčastěji v tomto případě svěřují rodičům a pak rovnoměrně kamarádům a učitel, spolužákům se v tomto případě nesvěřili vůbec. Také studenti MGV se nejčastěji svěřují rodičům, a na druhém místě kamarádům. Studenti SZŠ se nejčastěji svěřují kamarádům, pak vyrovnaně stejnoměrně spolužákům, rodičům a učitel.

V položkách č. 12 a 14 jsme měli možnost vysledovat, že v případě, kdy se studenti stanou jenom svědky šikany, tak se nejvíce svěřují svým kamarádům ale v případě, že se stanou obětí šikany, mnohem častěji se s tímto svěří rodičům.

**Položka č. 15 *Byla byste schopna (schopen) zastat se oběti v případě, že jste byla jejím svědkem?***

Tato otázka byla uzavřená, dichotomická, to znamená, že studenti mohli zvolit pouze variantu ANO nebo NE. Na tuto otázku odpověděli všichni respondenti, z jednotlivých údajů jsem zjistila absolutní četnost odpovědí a následně relativní četnost (tabulka 13.).

Tabulka 13.: Četnosti, kdy by se studenti zastali šikanované oběti

Škola	ANO		NE		Celkem	
	Abs.	%	Abs.	%	Abs.	%
SZŠ	102	92,73	8	7,27	110	100,00
MGV	95	89,62	11	10,38	106	100,00
SPŠS	70	86,42	11	13,58	81	100,00

**Interpretace výsledků dotazníku k položce č. 15.**

Na základě zjištěných údajů a jejich následné analýzy bylo zjištěno, že z celkového počtu 297 studentů by se jich bylo 89,89 % schopno zastat oběti šikany. Je to vysoké číslo, ale je vidět, že někteří studenti si skutečně uvědomují závažnost situace, protože v některých případech mi udělali do dotazníku i poznámku, „záleželo by na situaci“. Na druhou stranu je určitě také nějaké procento takových, kteří vůbec netuší, co to znamená setkat se tváří v tvář šikaně a navíc jí nějakým způsobem čelit.

## 9.2 Odpovědi na otázky formulované v dílčích cílech výzkumu

Dílčí cíle výzkumu jsou uvedeny v kapitole „Cíle výzkumu“ (strana 34).

***Jaké chování studenti nejvíce oceňují na svých spolužácích a naopak, které jim nejvíce vadí.***

Mezi nejvíce oceňované typy chování ve třech vybraných středních školách ve Vsetíně patří „ochota pomoci“, „smysl pro humor“ a „upřímnost“. Jako nejvíce odsuzované typy chování byly vyhodnoceny „neupřímnost“, „intriky“ a „podlézání“.

***Zda mají studenti povědomí o lidských právech a zda jsou schopni definovat rozdíl mezi škádlením a šikanou.***

Povědomí o lidských právech je u studentů vybraných tří středních škol ve Vsetíně velmi nízké. Na otázku týkající se respektování lidských práv nebylo schopno odpovědět 32,66 % studentů a na otázku týkající se porušování lidských práv 35,69 %. Velké procento jich uvádí všeobecné, nic neříkající pojmy jako např. „ve všem“ nebo „v ničem“. Definovat hranici mezi šikanou a škádlením dokázalo zcela správně definovat 33,33 % studentů, ale 20,20 % studentů neví, jak ji definovat, případně na otázku vůbec neodpověděli.

***Zjistit, kolik studentů se na své střední škole setkalo s projevy šikany a o jaký druh šikany se jednalo.***

Svědkiem šikany na třech vybraných středních školách ve Vsetíně se stalo 43,77 % a 12,46 % studentů se stalo přímo obětí šikany. Mezi nejčastější druhy šikany patří „nadávky“, „pomluvy“ a „slovní zastrašování“.

*Zjistit, ke komu mají studenti největší důvěru, komu řekli o svém setkání s šikanou a zda by byli schopni pomoci oběti šikany.*

Pokud byli studenti svědky šikany, svěřilo se jich s touto skutečností 28,96 % nejčastěji kamarádovi, kamarádce a rodičům. V případě, kdy studenti byli přímo oběti šikany, se jich s touto skutečností svěřilo pouze 8,08 % nejčastěji opět kamarádovi, kamarádce a rodičům. 89,89 % studentů uvedlo, že by byli schopni zastat se oběti šikany v případě jejich přímého svědectví.

## 10 NÁMĚTY A DOPORUČENÍ PRO PRAXI

Na základě provedeného výzkumného šetření a zpracovaných výsledků navrhuji tato doporučení:

1. Učitelé předmětu základy společenských věd, by ve svém učebním plánu měli věnovat větší pozornost otázkám lidských práv, vzájemných vztahů a vzájemné úctě mezi lidmi.
2. Vedení škol by mělo zajistit kvalitní školení pro své pedagogy, aby se naučili dobře rozpoznávat a vyhodnocovat vnitřní vztahy ve třídách, a tak dokázali odhalit šikanu již v počátečních stádiích.
3. Minimálně jednou za půl roku realizovat dotazníkové šetření se zaměřením na vzájemné vztahy ale také celkovou spokojenost s přístupem školy k řešení aktuálních problémů.
4. Střední školy mají v současné době povinnost zpracovat Školský vzdělávací program. Tato povinnost vychází z ustanovení zákona č. 561/2004 Sb., o předškolním, základním, středním, vyšším odborném a jiném vzdělávání (školský zákon), v němž se hovoří o Rámcovém vzdělávacím programu a Školním vzdělávacím programu. Výchovné a vzdělávací strategie připravovaného programu středních škol by mohly u žáků sledovat vytváření kompetencí k řešení problémů (učit žáky rozpoznávat a definovat problémové situace), kompetencí komunikativních (motivovat žáky k dodržování pravidel slušné a vyvážené komunikace, eliminace slovní agrese), kompetencí sociálních a personálních (vést žáky k chápání důležitosti dobrých mezilidských vztahů i pro vlastní harmonický život) a kompetencí občanských (vést žáky k ohleduplnému uplatňování svých práv při současném uvědomění si práv druhého člověka).

## ZÁVĚR

Cílem mého výzkumu bylo zmapování stavu vzájemných vztahů studentů a výskytu šikany na vybraných středních školách ve Vsetíně. Záměrně jsem při výběru škol postupovala tak, aby na jedné škole byla evidentní převaha dívek, na druhé převaha chlapců a třetí škola byla smíšená, protože jsem po zjištění výsledků jednotlivých škol vždy udělala jejich srovnání. Zajímalo mě, zda složení tříd z hlediska pohlaví žáků má výrazný vliv na výsledky zjišťovaných faktů.

Myslím si, že můj záměr se podařilo naplnit poměrně dobře, zjistila jsem, že studenti z různých škol mají stejný názor na to, co na svých spolužácích oceňují a co na nich odsuzují. Jiná situace ovšem nastala v otázkách výskytu šikany a jejich druhů. Jak jsem předpokládala, zde se ztotožňují ve výsledcích školy s převahou dívek a převahou chlapců. Škola se smíšeným kolektivem vykazuje mnohem nižší výskyt šikany a její forma je „lehčí“. To dokazuje, že složení kolektivu, které kopíruje přirozený stav populace má pozitivní vliv na chování studentů.

Při zajišťování potřebné literatury k nastudování teoretických poznatků o šikaně jsem měla nejprve dojem, že literatury je dostatek. Při podrobném studiu jsem však zjistila, že většina autorů cituje, nebo se odkazuje na naše dva nejznámější odborníky v tomto oboru Říčana a Koláře. I když k uvedené problematice jsou u nás dostupné publikace i zahraničních autorů.

Během realizace a administrace dotazníkového šetření bylo pro mne velmi příjemné ocitnout se mezi tolika mladými lidmi, sledovat během vyplňování dotazníku jejich gesta a mimiku. V hlavě jsem si to srovnávala se sebou, jak jsem asi v jejich věku vypadala já? Cítila jsem z nich plno životního elánu a poznala jsem, že to pro mne není až tak těžké stát za katedrou a mít vedoucí roli, jak jsem si vždycky myslela. V tomto vidím velký přínos pro sebe sama.

Při vyhodnocování dotazníků jsem osobně pocítila úskalí dotazníkové metody, obzvláště při vyhodnocování otevřených otázek. V některých případech se mi některé odpovědi zdály nejednoznačné a jejich zařazení do určité kategorie bylo velmi těžké. Kdybych na tyto otázky použila jinou metodu, např. rozhovor, určitě by se snížil počet odpovědí „nevím“. Mrzí mě, že studenti mají tak nízké povědomí o lidských právech. Určitě by bylo přínosnější naučit se tato práva aplikovat navzájem mezi sebou,

než se je pouze naučit z paměti na nějakou písničku. Učitelé by studentům měli pomoci realizovat svá práva v praxi ale upozorňovat je i na jejich povinnosti zákonné, ale i morální.

Z mého pohledu je nutné šikaně a agresivitu předcházet, případně ji diagnostikovat hned jejich raných stádiích, aby si studenti nezvykli na nevhodný způsob chování, který by v budoucnu uplatňovali jak ve svém profesním životě, tak také ve svém soukromí a ve vztahu ke svým dětem.

**SEZNAM POUŽITÉ LITERATURY**

ANTIER, E. *Agresivita dětí*, 1. vyd. Praha: Portál, 2004. 104 s. ISBN 80-7178-808-2.

BENDL, S. *Prevence a řešení šikany ve škole*, 1. vyd. Praha: ISV nakladatelství  
2003, 35 s. ISBN 80-86642-08-9.

BŮŽEK, A. MICHALÍK, J. *Informatorium (nejen) o právech dítěte se zřetelem  
k otázkám výchovy a vzdělání*, 1.vyd. Olomouc: VUP, 2000. 170 s.  
ISBN 80-244-0054-5.

FRIELINGSDORF, K. *Agrese vytváří vztahy*, 1. vyd. Praha: Karmelitánské  
nakladatelství, 2000. 159 s. ISBN 80-71925-02-0.

GAVORA, P. *Úvod od pedagogického výzkumu*, Brno: Paido 2000,  
ISBN 80-85931-79-6.

CHRÁSKA, M. *Základy výzkumu v pedagogice*,. 1.vyd. Olomouc: VUP, 1993. 257 s.  
ISBN 80-7067-287-0.

PRAŠKO, J. a kol. *Poruchy osobnosti*, 1. vyd. Praha: Portál 2003. 360 s.  
ISBN 80-7178-737-X.

KOLÁŘ, M. *Skrytý svět šikanování ve školách*, 2.vyd. Praha: Portál, 2000. 127 s.  
ISBN 80-7178-409-5.

KOLÁŘ, M. *Bolest šikanování*, 2. vyd. Praha: Portál 2005. 255 s.  
ISBN 80-7367-014-3.

KREJČÍŘOVÁ, O., SKOPALOVÁ, J. *Deviace a sociální patologie*, 1. vyd.  
Olomouc: Universita Palackého Olomouc 2007. 66 s.  
ISBN 978-80-244-1698-4.

KYRIACOU, CH. *Řešení výchovných problémů ve škole*, Praha: Portál 2005. 151 s.  
ISBN 80-7178-945-3.



ŘÍČAN, P. *Psychologie osobnosti*, 3. vyd. Praha: Orbis 1975. 332 s.

ISBN 510-21- 852.

ŘÍČAN, P. *Psychologie*, 1. vyd. Praha: Portál 2005. 288 s. ISBN 80-7178-923-2.

ŘÍČAN, P. *Agresivita a šikana mezi dětmi*, 1.vyd. Praha: Portál, 1995. 96 s.

ISBN 80-7178-049-9.

VYKOPALOVÁ, H. *Sociálně patologické jevy v současné společnosti*, 1. vyd.

Olomouc: Universita Palackého Olomouc 2001. 154 s.

ISBN 80-244-0337-4.

## INTERNETOVÉ ZDROJE

*Bílý kruh bezpečí* [online]. [cit. 2009-4-14]. Dostupný z WWW:  
[http://www.bkb.cz/redaction.php?action=showRedaction&id\\_categoryNode=240](http://www.bkb.cz/redaction.php?action=showRedaction&id_categoryNode=240)

*Minimalizace šikany* [online]. [cit. 2009-4-14]. Dostupná z WWW:  
<http://minimalizacesikany.cz/projekt-mis>

*Společenství proti šikaně* [online]. [cit. 2009-4-14]. Dostupné z WWW:  
<http://www.sikana.org/>

*Přímé a nepřímé znaky šikany* [online]. [cit. 2009-4-14]. Dostupné z WWW:  
<http://www.minimalizacesikany.cz/informace-o-sikane/13-informace-o-sikane/25-prime-a-neprime-znaky-sikanovani>

*Projekt CHIPS* [online]. [cit. 2009-4-14]. Dostupné z WWW:  
<http://www.imsbrno.cz/cs/veda-a-vyzkum/projekty.html>

*Úmluva o právech dítěte* [online]. [cit. 2009-4-13]. Dostupná z WWW:  
<http://www.crdm.adam.cz/publikace/umluva/umluva.htm>

**SEZNAM POUŽITÝCH SYMBOLŮ A ZKRATEK**

Abs. Absolutní četnost

% Relativní četnost

SZŠ Střední zdravotnická škola Vsetí

MGV Masarykovo gymnázium Vsetín

SPŠS Střední průmyslová škola strojní ve Vsetíně

**SEZNAM OBRÁZKŮ**

Obrázek 1.: Abs. četnost věkové struktury respondentů SZŠ.....	38
Obrázek 2.: Abs. četnost věkové struktury respondentů MGV .....	38
Obrázek 3.: Abs. četnost věkové struktury respondentů SPŠS.....	38
Obrázek 4.: Preferovaný typ chování spolužáků – průměry .....	41
Obrázek 5.: Odsuzovaný typ chování spolužáků – průměr .....	43
Obrázek 6.: Příčiny nevhodného chování některých spolužáků – průměr.....	45
Obrázek 7.: Relativní četnost jednotlivých kategorií.....	47
Obrázek 8.: Relativní četnost jednotlivých kategorií.....	49
Obrázek 9.: Relativní četnosti jednotlivých kategorií.....	51
Obrázek 10.: Relativní četnost jednotlivých druhů šikany, se kterými se studenti setkali na jednotlivých školách .....	52
Obrázek 11.: Relativní četnosti druhů šikany, se kterými se setkali její oběti na jednotlivých školách .....	54
Obrázek 12.: Relativní četnosti, které ukazují, jaké osobě se studenti svěřili se svědectvím šikany.....	56
Obrázek 13.: Relativní četnosti, které ukazují, jaké osobě se studenti svěřili s tím, že se staly obětí šikany.....	57

**SEZNAM TABULEK**

Tabulka 1.: Množství dotazníků dle škol.....	37
Tabulka 2.: Struktura zkoumaného vzorku dle pohlaví na jednotlivých školách.....	37
Tabulka 3.: Porovnání zjištěných pořadí preferovaných typů chování na jednotlivých školách .....	41
Tabulka 4.: Porovnání zjištěných pořadí odsuzovaných typů chování na jednotlivých školách .....	43
Tabulka 5.: Porovnání zjištěných pořadí příčin nevhodného chování na jednotlivých školách .....	45
Tabulka 6.: Kategorie odpovědí.....	46
Tabulka 7.: Kategorie odpovědí.....	48
Tabulka 8.: Kategorie odpovědí.....	50
Tabulka 9.: Setkání studentů se šikanou dle škol .....	52
Tabulka 10.: Četnosti obětí šikany na jednotlivých školách.....	53
Tabulka 11.: Četnosti, kdy se studenti svěřili, že byli svědky šikany.....	55
Tabulka 12.: Četnosti, kdy se studenti svěřili, že byli obětí šikany .....	57
Tabulka 13.: Četnosti, kdy by se studenti zastali šikanované oběti .....	58

## SEZNAM PŘÍLOH

- P I Metodický pokyn k prevenci a řešení šikanování mezi žáky škol a školských zařízení
- P II Vzor dotazníku
- P III Sumární přehled odpovědí SZŠ
- P IV Sumární přehled odpovědí MGV
- P V Sumární přehled odpovědí SPŠS

**PŘÍLOHA P I: METODICKÝ POKYN K PREVENCI A ŘEŠENÍ  
ŠIKANOVÁNÍ MEZI ŽÁKY ŠKOL A ŠKOLSKÝCH ZAŘÍZENÍ**

Ministerstvo školství, mládeže a tělovýchovy  
Čj.: 28 275/2000-22

**Metodický pokyn  
ministra školství, mládeže a tělovýchovy  
k prevenci a řešení šikanování mezi žáky škol a školských zařízení**

Metodický pokyn ministra školství, mládeže a tělovýchovy k prevenci sociálně patologických jevů u dětí a mládeže čj. 14 514/2000-51 platný od 1.1.2001 se systémově zaměřuje na celou škálu sociálně patologických jevů. Vymezuje minimální preventivní programy na úrovni škol a školských zařízení, role jednotlivých institucí a definuje funkci školního metodika prevence. Šikanování žáků škol a školských zařízení označuje za jeden z vážných negativních jevů.

Školy a školská zařízení mají mimořádnou odpovědnost za to, aby předcházely vzniku tohoto problému a aby se s ním odpovědně vyrovnávaly již při jeho vzniku. Poznatky jasně ukazují, že tam, kde se věnuje náležitá pozornost kvalitní prevenci šikanování, její výskyt významně klesá a nepřenáší se ani mimo školy a školská zařízení.

Děťští a dospívající agresori se často stávají členy marginálních sociálních skupin, které pak v dospělosti mají zpravidla daleko více konfliktů se zákonem než ostatní. Dokážeme-li zastavit jejich agresivní chování v tomto věku, sníží se i riziko jejich kriminalizace v dospělosti.

Cílem předkládaného metodického pokynu je upozornit v návaznosti na výše uvedený předpis na závažnost šikanování, poskytnout pedagogickým pracovníkům základní informace o jeho projevech a napomoci hledat řešení těchto specifických problémů.

**Čl. 1**

**Charakteristika šikanování**

(1) Šikanování je jakékoliv chování, jehož záměrem je ublížit jedinci, ohrozit nebo zastrašovat jiného žáka, případně skupinu žáků. Je to cílené a obvykle opakované užití násilí jedincem nebo skupinou vůči jedinci či skupině žáků, kteří se neumí nebo z nejrůznějších důvodů nemohou bránit. Zahrnuje jak fyzické útoky v podobě bití, vydírání, loupeží, poškozování věcí druhé osobě, tak i útoky slovní v podobě nadávek, pomluv, vyhrožování či ponižování. Může mít i formu sexuálního obtěžování až zneužívání. Šikana se projevuje i v nepřímé podobě jako nápadné přehlížení a ignorování žáka či žáků třídní nebo jinou skupinou spolužáků. Nebezpečnost působení šikany spočívá zvláště v závažnosti, dlouhodobosti a nezřídka v celoživotních následcích na duševním a tělesném zdraví.

(2) Pocit bezpečí každého jedince je neodmyslitelnou podmínkou vytváření produktivního prostředí a dobrého sociálního klimatu školy. Všechny školy a školská zařízení mají proto povinnost předcházet všem náznakům agresivity a všem způsobům šikanování mezi žáky a svěřenci. Šikanování nesmí být pracovníky školy v jakékoli formě akceptováno. Šikanování se ve své zárodečné formě vyskytuje prakticky na všech školách. Probíhá nejčastěji mezi žáky ve stejné třídě či výchovné skupině a odehrává se v době přestávek, cestou do školy a ze školy nebo v době osobního volna. Škola či školské zařízení má jednoznačnou odpovědnost za děti a žáky v době vyučování a školních akcí, a to podle § 27 nařízení vlády č.

108/1994 Sb. a podle Pracovního řádu pro zaměstnance škol a školských zařízení (např. čl. 2). Podle § 422 občanského zákoníku odpovídá škola nebo školské zařízení i za škodu způsobenou žákům v době vykonávání přechodného dohledu, tj. při vyučování a v přímé souvislosti s ním. Z tohoto důvodu pedagog musí šikanování mezi žáky neprodleně řešit a každé jeho oběti poskytnout okamžitou pomoc.

(3) Z hlediska trestního zákona může šikanování žáků naplňovat skutkovou podstatu trestných činů vydírání, omezování osobní svobody, útisku, ublížení na zdraví, loupeže, vzbuzení důvodné obavy, poškození cizí věci, znásilnění, kuplířství a pod.

(4) Učitel nebo vychovatel, kterému bude znám případ šikanování a nepřijme v tomto ohledu žádné opatření, se vystavuje riziku trestního postihu pro neoznámení, případně nepřekažení trestného činu. V úvahu přicházejí i další trestné činy jako např. nadržování či schvalování trestného činu, v krajním případě i podněcování. Skutkovou podstatu účastenství na trestném činu podle § 10 trestního zákona může jednání pedagogického pracovníka naplňovat v případě, že o chování žáků věděl a nezabránil spáchání trestného činu např. tím, že ponechal šikanovaného samotného mezi šikanujícími žáky apod.

### Čl. 2

#### Projevy šikanování

Šikanování má ve svých projevech velice různou podobu s následky především na psychickém zdraví. Jejich znaky je možno rozdělit podle různých hledisek přibližně do následujících skupin:

- verbální přímé a nepřímé,
- fyzické přímé a nepřímé,
- aktivní a pasivní.

Za určitých okolností může šikanování přerůst až do forem skupinové trestné činnosti a v některých opravdu závažných případech nabýt i rysy organizovaného zločinu. Příklady znaků šikanování, které neustále přibývají, jsou uvedeny v příloze.

### Čl. 3

#### Školy a školská zařízení v prevenci šikanování

(1) Je nutné, aby se s podstatou, formami a nebezpečnými důsledky šikany jako antisociálního chování jedinců i skupin žáků seznámili všichni žáci, učitelé, vychovatelé, výchovní poradci, ředitelé škol a školní inspektoři. Žáci i pedagogové by měli vědět, že tyto formy chování nejsou neškodnou legrací a zábavou, měli by být seznámeni zejména s negativními důsledky šikany, a to jak pro její oběti, tak pro její pachatele. Za zvlášť nebezpečnou je třeba považovat tendenci podceňovat počáteční projevy šikanování.

(2) **Každý pedagogický pracovník** na všech úrovních a typech škol ve výchovně vzdělávacím procesu vede důsledně a systematicky žáky a studenty k osvojování norem mezilidských vztahů založených na demokratických principech, respektujících identitu a individualitu žáka a rozvíjí zejména:

- pozitivní mezilidské vztahy a úctu k životu druhého člověka,



- respekt k individualitě každého jedince,
- etické jednání (humanita, tolerance),
- jednání v souladu s právními normami a s důrazem na právní odpovědnost jedince.

Všichni pedagogičtí pracovníci by měli využívat možností osobní, společenské a morální výchovy v prevenci šikanování a prohlubovat si své znalosti a dovednosti v tomto oboru. Důležité aktivity školy nelze spojovat jen s určitým vyučovacím předmětem nebo skupinou předmětů. To se týká zejména situací, kdy se žák učí přijímat všeobecné hodnoty společnosti, identifikovat se s nimi a jednat v jejich duchu v každodenním životě.

(3) **Pedagogická centra** a další subjekty poskytující další vzdělávání pedagogickým pracovníkům zajistí v tomto oboru podle úrovně a typu škol a podle akreditovaných programů toto vzdělávání výchovných poradců, školních metodiků prevence i dalších učitelů.

(4) **Ředitelé** škol a školských zařízení odpovídají za systémové aktivity školy v oblasti prevence šikanování a agresivity. Vychází se přitom z komplexního pojetí preventivní strategie, která je ve smyslu metodického pokynu ministra k prevenci sociálně patologických jevů součástí minimálního preventivního programu školy. V rámci účinné prevence šikanování je při přípravě a realizaci celoškolské (celoústavní) strategie důležité zejména:

- Zajistit účast školního metodika prevence a případně i dalších učitelů v akreditovaných kurzech k problematice šikanování. Školní metodik prevence bude zodpovídat za informovanost všech pedagogických pracovníků školy nebo školského zařízení o dané problematice. Bude se aktivně podílet na řešení případů šikanování a napomáhat svým kolegům zvládnout základní postup a strategii při řešení konkrétních situací. Doporučuje se seznámit pedagogické pracovníky mimo jiné též s informací MŠMT ČR č.j. 14 144/98-22 "Spolupráce škol a předškolních zařízení s Policií ČR při prevenci a při vyšetřování kriminality dětí a mládeže a kriminality na dětech a mládeži páchané".
- Navodit úzkou spolupráci mezi žáky (svěřenci), rodiči a pedagogy a jasně vymezit možnosti oznamovat i zárodky šikanování (při zachování důvěrnosti takovýchto sdělení).
- Ve školním (ústavním) řádu jasně stanovit pravidla chování včetně sankcí za jejich porušení.
- Zajistit v souladu s pracovním řádem zvýšený a kvalitní dohled pedagogů o přestávkách, před začátkem vyučování, po jeho skončení i během osobního volna, a to hlavně v prostorách, kde k šikanování již došlo nebo kde by k němu mohlo docházet.
- Seznámit pedagogy se systémem školy pro oznamování a vyšetřování šikanování, vést pečlivou evidenci všech případů agresivního chování a šikanování mezi spolužáky (školní metodik prevence, výchovný poradce).
- Aktivně zapojit do prevence šikanování i nepedagogické pracovníky.
- Zvyšovat informovanost pedagogů v této oblasti, doplňovat školní knihovnu o literaturu z oblasti problematiky agresivního chování a šikanování, organizovat semi-

náře s odborníky zabývajícími se danou problematikou, začleňovat témata šikany do dalšího vzdělávání učitelů apod.

- Informovat pedagogy, žáky (svěřence) i rodiče o tom, co dělat v případě, když se dozvědí o šikanování (např. umístit na přístupné místo kontakty a telefonní čísla na instituce, které se problematikou šikanování zabývají, viz příloha č. 2 a 3).
- Spolupracovat s odbornými službami resortu školství (pedagogicko-psychologickou poradnou, střediskem výchovné péče a s dalšími odbornými pracovišti poradenských a preventivních služeb v regionu, poskytujícími odbornou konzultaci a psychoterapeutickou péči, s metodiky preventivních aktivit a s dalšími odborníky v regionu).

### Čl. 4

#### Metody řešení šikanování

(1) Odhalení šikany bývá někdy velmi obtížné i pro zkušeného pedagoga. Nejzávažnější negativní roli při jejím zjišťování hraje strach, a to nejen strach obětí, ale i pachatelů a dalších účastníků. Strach vytváří obvykle prostředí "solidarity" agresorů i postižených.

(2) Pro vyšetřování šikany lze doporučit strategii prováděnou v těchto pěti krocích:

1. Rozhovor s těmi, kteří na šikanování upozornili a s oběťmi.
2. Nalezení vhodných svědků.
3. Individuální, případně konfrontační rozhovory se svědky (nikoli však konfrontace obětí a agresorů).
4. Zajištění ochrany obětem.
5. Rozhovor s agresory, případně konfrontace mezi nimi.

(3) Při výbuchu brutálního skupinového násilí vůči oběti, t.zv. "školního lynčování" je nutný následující postup:

1. Překonání šoku pedagoga a bezprostřední záchrana oběti.
2. Domluva pedagogů na spolupráci a postupu vyšetřování.
3. Zabránění domluvě agresorů na křivé výpovědi.
4. Pokračující pomoc a podpora oběti.
5. Nahlášení policii.
6. Vlastní vyšetřování.

(4) Účastní-li se šikanování většina problémové skupiny, nebo jsou-li normy agresorů skupinou akceptovány, doporučuje se, aby šetření vedl odborník-specialista na problematiku šikanování (z pedagogicko-psychologické poradny, střediska výchovné péče, diagnostického ústavu, krizového centra apod.)

**Čl. 5**

**Výchovná opatření**

(1) Pro potrestání agresorů lze užít následující běžná výchovná opatření:

- Napomenutí a důtka třídního učitele, důtka ředitele, podmíněné vyloučení a vyloučení ze studia na střední škole.
- Snížení známky z chování.
- Převedení do jiné třídy, pracovní či výchovné skupiny.
- Doporučení rodičům obětí i agresorů návštěvy v ambulantním oddělení střediska výchovné péče pro děti a mládež (dále SVP) nebo v nestátních organizacích majících obdobnou náplň činnosti jako SVP.

(2) V mimořádných případech se užijí další opatření:

- Doporučení rodičům na dobrovolné umístění dítěte do pobytového oddělení SVP, případně doporučení realizovat dobrovolný diagnostický pobyt žáka v místně příslušném diagnostickém ústavu.
- Podání návrhu orgánu sociálně právní ochrany dítěte k zahájení řízení o nařízení předběžného opatření či ústavní výchovy s následným umístěním v diagnostickém ústavu.
- Vyrozumění policejního orgánu, došlo-li k závažnějšímu případu šikanování.

(3) Školské zařízení řeší tuto problematiku na základě opatření ve výchově, systému hodnocení svěřence zařízení popř. programu rozvoje osobnosti dítěte.

(4) Oběti šikanování se doporučuje nabídnout psychoterapeutickou péči PPP nebo jiného poradenského pracoviště.

**Čl. 6**

**Spolupráce školy s rodiči žáků**

Při podezření na šikanování žáka je nezbytná spolupráce vedení školy nebo školského zařízení, výchovného poradce a dalších pedagogických pracovníků jak s rodinou obětí, tak i s rodinou agresora. Nelze však předpokládat, že rodiče budou vždy hodnotit situaci objektivně, proto se doporučuje upozornit je na to, aby si všímali možných příznaků šikany a nabídnout jim pomoc. Při jednání s rodiči dbají pedagogičtí pracovníci na taktní přístup a zejména na zachování důvěrnosti informací. Pokud se rodiče setkají s příznaky šikanování (viz příloha č. 1), měli by se poradit s třídním učitelem, školním metodikem prevence, ředitelem školy, popř. psychologem, etopedem nebo jiným specialistou.

**Čl. 7**

**Spolupráce školy se specializovanými a ostatními institucemi**

(1) Při předcházení případům šikany a při jejich řešení je důležitá spolupráce vedení školy nebo školského zařízení, výchovného poradce nebo zástupce školy s dalšími institucemi a orgány, a to zejména ve zdravotnictví s pediatry, odbornými lékaři, psychiatrickou péčí, v oblasti soudnictví se soudci, obhájci a žalobci (také využívání alternativních trestů), v ob-

lasti sociální péče s oddělením péče o rodinu a děti, s oddělením sociální prevence (možnost vstupovat do každého šetření, jednat s dalšími zainteresovanými stranami, s rodinou).

(2) Při podezření, že šikanování naplnilo skutkovou podstatu přestupku nebo trestného činu, je ředitel školy nebo školského zařízení povinen oznámit tuto skutečnost Policii ČR.

(3) Školy a školská zařízení jsou povinny bez zbytečného odkladu oznámit orgánu sociálně právní ochrany skutečnosti, které ohrožují žáka (svěřence), nebo že žák (svěřenec) spáchal trestný čin, popř. opakovaně páchá přestupky.

### Čl. 8

#### **Závěrečné ustanovení**

Tento pokyn nabývá účinnosti dnem 1.1.2001.

Mgr. Eduard Zeman, v.r.  
ministr

V Praze dne 8. prosince 2000