

Kvalita života z pohledu odsouzených

Bc. Jana Prokúpková

Diplomová práce
2009



Univerzita Tomáše Bati ve Zlíně
Fakulta humanitních studií

Prohlášení

Prohlašuji, že jsem diplomovou práci na téma „Kvalita života z pohledu odsouzených“ zpracovala samostatně za použití literatury, která je uvedena v seznamu.

Dne

.....

Jana Prokúpková

Poděkování

Děkuji paní Mgr. Karle Hrbáčkové a pracovnímu kolektivu Věznice Znojmo za vstřícnost, ochotu, řadu expertních názorů na problematiku Kvality života odsouzených a výkonu trestu odnětí svobody ve Věznici Znojmo, a za velmi užitečnou metodickou pomoc, kterou mi poskytli při zpracování mé diplomové práce.

Jana Prokúpková

OBSAH

ÚVOD	6
I TEORETICKÁ ČÁST	8
1 VÝKON TRESTU ODNĚTÍ SVOBODY	9
1.1 FUNKCE TRESTU ODNĚTÍ SVOBODY	9
1.2 DIFERENCIACE VÝKONU TRESTU U DOSPĚLÝCH ODSOUZENÝCH.....	10
1.3 FORMY CHOVÁNÍ ODSOUZENÝCH.....	17
1.4 RESOCIALIZACE	19
1.4.1 Program zacházení s odsouzenými.....	20
1.4 PRÁVA A POVINNOSTI ODSOUZENÝCH.....	23
2 TEORETICKÉ VYMEZENÍ KVALITY ŽIVOTA	29
2.1 VYMEZENÍ KVALITY ŽIVOTA DLE WHO.....	30
2.2 ROZSAH POJETÍ KVALITY ŽIVOTA.....	30
2.3 DIMENZE KVALITY ŽIVOTA	31
2.4 VNITŘNÍ A VNĚJŠÍ ČINITELÉ KVALITY ŽIVOTA.....	32
2.5 RŮZNÉ PŘÍSTUPY KE KVALITĚ ŽIVOTA	32
2.5.1 Psychologický přístup ke kvalitě života.....	32
2.5.2 Sociologický přístup ke kvalitě života	34
2.5.3 Filozofický přístup ke kvalitě života.....	37
2.5.4 Kvalita života a zdraví.....	37
2.6 VLIV ŽIVOTNÍCH UDÁLOSTÍ NA KVALITU ŽIVOTA.....	38
3 MĚŘENÍ KVALITY ŽIVOTA	40
3.1 VLASTNOSTI MĚŘÍCÍCH TECHNIK KVALITY ŽIVOTA	41
3.1.1 Reliabilita	42
3.1.2 Validita	44
3.1.3 Citlivost	48
3.2 NÁSTROJE KE ZJIŠŤOVÁNÍ KVALITY ŽIVOTA.....	49
II PRAKTICKÁ ČÁST	51
4 ANALÝZA KVALITY ŽIVOTA ODSOUZENÝCH VE VĚZNICI ZNOJMO	52
4.1 CHARAKTERISTIKA VĚZNICE ZNOJMO	53
4.2 METODOLOGIE VÝZKUMU.....	55
4.2.1 Volba výzkumného tématu, motivace	55
4.2.2 Výzkumný problém a formulace hypotéz	55
4.2.3 Druh výzkumu	56
4.2.4 Metody výzkumu.....	57
4.2.5 Sběr výzkumných dat	58
4.2.6 Volba výzkumného vzorku	58
4.2.7 Místo realizace výzkumu	59

4.2.8	Zpracování a interpretace kvantitativních dat	59
4.3	ZÁVĚRY Z VÝZKUMU	80
ZÁVĚR.....		83
RESUMÉ.....		86
ANOTACE.....		87
SEZNAM POUŽITÉ LITERATURY		88
SEZNAM POUŽITÝCH SYMBOLŮ A ZKRATEK		91
SEZNAM PŘÍLOH.....		92

ÚVOD

Zejména dosavadní studium oboru Sociální pedagogika na Univerzitě Tomáše Bati ve Zlíně a Institutu mezioborových studií v Brně mě přimělo k výběru tématu diplomové práce: Kvalita života z pohledu odsouzených. Dále mě k volbě výše uvedeného tématu diplomové práce vedlo také to, že jsem během studia vykonávala dvakrát stáž v Probační a mediační službě ve Znojmě a ve Věznici Znojmo. Svoji prací jsem se chtěla pokusit alespoň částečně navázat na práci bakalářskou, kde jsem se zabývala problematikou právě Probační a mediační služby, a to Institutem podmíněného propuštění z výkonu trestu odnětí svobody.

Samotná problematika života lidí za mřížemi je v dnešní době velmi diskutovaným tématem nejen odborníků pracujících v penitenciární oblasti, ale i široké veřejnosti.

Předmětem a stěžejním cílem práce je nastínit částečně problematiku kvality života u odsouzených ve výkonu trestu odnětí svobody, techniky jejího měření a hlavně diagnostika poznatků a skutečností, které jsou získávány metodou dotazníkového šetření ve Věznici Znojmo.

Výstupem teoretické části diplomové práce je obecná charakteristika výkonu trestu odnětí svobody, charakteristika samotné problematiky kvality života a dále pak charakteristika technik měření kvality života.

V tomto kontextu je potřeba zdůraznit, že zkoumání kvality života je nutné odlišovat od zkoumání životní úrovně. Zatímco zkoumání životní úrovně se zabývá měřitelnými ekonomickými ukazateli, zaměřenými převážně do oblasti hmotné spotřeby, zkoumání kvality života jde nad rámec tohoto přístupu – do oblasti materiální, do oblasti subjektivního prožívání osobních životních podmínek a situací. To ovšem neznamená, že kvalitu života nemůžeme změřit.

Analytická část práce je zaměřena na výzkumné šetření, které bylo provedeno dotazníkovou formou ve Věznici Znojmo s 80 odsouzenými muži. Velkou pozornost věnuji zejména grafickému znázornění výsledků výzkumu doplněnému o kvalitativní interpretaci dat. Jedním z cílů tohoto dotazníkového šetření bylo zjistit, jakou váhu důležitosti přiřkládají odsouzení skutečnostem, které jim byly představeny. Dalším cílem bylo zmapovat a zjistit závislost věku, rodinného stavu, úrovně vzdělání, délky trestu

odnětí svobody na kvalitu života. Mým úkolem bylo shromáždit pomocí analýzy rozptylu taková data, kterými bych mohla podpořit či vyvrátit na počátku stanovené výzkumné hypotézy.

Práce je doplněna o vzorový dotazník, který byl použit jako nástroj měření při výzkumném šetření.

I. TEORETICKÁ ČÁST

1 VÝKON TRESTU ODNĚTÍ SVOBODY

Výkon trestu odnětí svobody je historicky nejstarší sankcí novodobého trestního práva a dosud tvoří páteř všech trestních systémů. Cílem tohoto trestu je v první řadě izolace pachatele od společnosti a zabránění mu v dalším páchání trestné činnosti. Dále se od této sankce očekává, že bude mít na pachatele punitivní a retributivní účinek. To znamená, že mu způsobí určitou újmu, ale zároveň bude mít na něho sociálně rehabilitační vliv. Trest by měl být i určitou satisfakcí oběti trestného činu, přispět k restituci škody jí způsobené a také by měl pachatele odradit od další trestné činnosti. Pro společnost tím plní účinek speciálně-preventivní. Trest odnětí svobody by měl respektovat zásadu „ultima ratio“, tedy měl by být ukládán pouze v případech, kde uložení jiné sankce vůbec nepřichází v úvahu (Hála, 1999).

1.1 Funkce trestu odnětí svobody

V penologické literatuře nalezneme značně rozšířený náhled na funkce trestu. Jedná se o pojetí samotného trestu, kterým nejlépe sledujeme kontinuitu klasické a moderní evropské vězeňské filosofie a současně představuje sjednocení přetrvávajících dalších členění. Takto je užitečné odlišit **funkce vyrovnávací a funkci regulativní**.

Vyrovnávací funkce trestu sleduje cíl eliminovat nebo alespoň kompenzovat negativní emoce (zejména pocity hněvu) poškozených nebo pozůstalých. Vyrovnávání prostřednictvím trestu odnětí svobody jistě není tak šokové, radikální a zřejmě ani natolik účinné jako v případě trestu smrti, který byl v naší republice zrušen, a to novelou trestního zákona z roku 1990. Druhým, neméně důležitým aspektem vyrovnávací funkce trestu je to, že pachatel dostává příležitost, prostor a čas k sice tíživému, nicméně očištnému zpytování svědomí, postupnému vyrovnávání se s pocitem viny a přijetí odpovědnosti za svůj čin se všemi z toho vyplývajícími důsledky. Otázkou však zůstává, pokud ovšem zločinec již „nemá svědomí“, jde o problém jiného druhu, jehož řešení je jednoznačně níže (Hála, 1999).

Regulativní funkce trestu silněji než funkce vyrovnávací akcentuje cíl chránit společnost před zločinem. Chce trestnou činnost minimalizovat, realističtěji pojmáno spokojí se alespoň s její regulací pod společensky akceptovatelné meze. Při analýze realizace této funkce nalezneme několik základních přístupů. Liší se od sebe mj. různou

mírou zprostředkovatelnosti působení trestu na zločin. Jedná se o přístupy jako je izolování, odstrašování a o změny chování event. osobnosti provinilce.

U **izolování** se jedná o účinný prostředek, který pachatele zneschopní v páchání další trestné činnosti. **Odstrašování** je založeno na předpokladu, že především potencionální pachatelé trestných činů jsou konfrontováni se skutečností fungující posloupnosti ZLOČIN – TREST, na tomto podkladě zváží své budoucí jednání a rozhodnou se nevykonat trestný čin. Odstrašování je málo účinné u lidí s disociální poruchou osobnosti (asociálních psychopatů), protože ti jsou charakterizováni výrazným nezájmem o následky vlastní činnosti. U standardní populace se trest prezentuje celou řadou nepříjemných, odstrašujících konsekvencí: riziko ztráty svobody, zaměstnání, partnera, bydlení, statutu, prestiže apod.. V posledním přístupu **změny chování** má být takto získaný časový prostor intenzívně využit k útlumu nežádoucího chování a rozvíjení nejrůznějších forem chování prosociálního. Jak uvádí a poukazuje Hála (1999), jedná se především o aktivní změny nejen chování, ale i podstatnějších charakteristik člověka, tudíž i člověka vězněného. Důležité je motivovat pachatele trestného činu nacházejícího se po určitou dobu ve výkonu trestu odnětí svobody k tomu, aby se on sám chtěl změnit a hodně pro to udělal již ve vězení.

Soubor aktivit pracovníků Vězeňské služby ČR, aplikovaný s cílem motivovat vězně k práci na sobě samé a tím pomáhat zvyšovat jeho šance na život v zákonnosti po propuštění z vězení a na neintegraci do demokratické společnosti, bývá označován jako **zacházení**.

1.2 Diferenciace výkonu trestu u dospělých odsouzených

Dle ustanovení § 5 odst. 1, zákona o výkonu trestu odnětí svobody se trest odnětí svobody vykonává ve věznici nebo ve zvláštním oddělení vazební věznice. Věznice jsou zřizovány a rušeny Ministrem spravedlnosti a výkon jejich správy má za úkol Vězeňská služba dle zákona č. 555/1992 Sb., o Vězeňské službě a Justiční strážci České republiky (Hájek, Medvědová, Holubová, 1991).

O umístění odsouzených do jednotlivých typů věznic rozhoduje soud při vynášení rozsudku. Jde o tzv. **vnější diferenciaci**.

Důvodem rozdělení odsouzených je, aby více narušený pachatel trestného činu vykonával trest odděleně od méně narušeného (ZVTOS č. 169/1999 Sb.).

O konkrétní věznici, kde bude odsouzený vykonávat trest odnětí svobody, rozhoduje dispečer na Generálním ředitelství Vězeňské služby ČR podle pohlaví, délky trestu, věku, zdravotního stavu, pracovní způsobilosti a v neposlední řadě též podle blízkosti bydliště odsouzeného.

V jedné věznici může být zřízeno více typů, v žádném případě však nesmí dojít k narušení účelu výkonu trestu odnětí svobody. Nesmí dojít např. ke společnému ubytování, uplatňování stejných bezpečnostních zásad nebo přístupů vyplývajících z platných norem.

Odděleně se také umísťují odsouzení muži od odsouzených žen. K dalšímu rozdělení odsouzených dochází při ubytování na ložnice. Diferencují se zvláště mladiství odsouzení od dospělých, recidivisté od odsouzených, kteří jsou ve výkonu trestu poprvé, odsouzení za úmyslně spáchané trestné činy od odsouzených za trestné činy z nedbalosti, trvale pracovně nezařaditelní odsouzení, odsouzení s poruchami duševními a poruchami chování a s uloženým ochranným léčením.

Zákon o výkonu trestu odnětí svobody č. 169/1999 Sb. představuje model formálně jednotného výkonu trestu odnětí svobody, v rámci kterého je odlišným pro jednotlivé typy věznic způsob vnějšího střežení a zajištění bezpečnosti. Pro výkon trestu ve všech typech věznic jsou práva a povinnosti odsouzených určeny jednotně. Mezi hlediska pro zařazení do určitého typu věznice se řadí míra nebezpečnosti pachatele a jeho právní postavení.

Soud rozhoduje do jakého typu věznice bude odsouzený zařazen (§ 39a odst. 2, trestního zákona). Je možné vzít v úvahu všechny okolnosti případu a rozhodnout o zařazení pachatele do jiného typu věznice, pokud se soud domnívá, že vzhledem k závažnosti spáchaného trestného činu, povaze a stupni narušení pachatele, bude jeho náprava lépe zaručena. Do věznice se zvýšenou ostrahou musí být však zařazen vždy pachatel, kterému byl uložen výjimečný trest (§ 39a odst. 3, trestního zákona).

Odsouzený nastupuje výkon trestu ve věznici, kterou soud ve výzvě k nástupu určil (§ 9 odst. 2, zákona o výkonu trestu odnětí svobody). O dalším umístění do jed-

notlivých věznic rozhodne generální ředitelství Vězeňské služby spolu s ředitelem věznice samozřejmě ve shodě se soudním rozhodnutím o zařazení do určitého typu věznice (§ 9 odst. 3, zákona o výkonu trestu odnětí svobody).

Dle ustanovení § 39b, trestního zákona může soud během výkonu trestu odnětí svobody rozhodnout o přeřazení odsouzeného do věznice jiného typu, který se od věznice, v níž dosud odsouzený trest vykonává, může lišit o jeden stupeň.

Pokud jde o přeřazení z věznice s přísnějším režimem do věznice s mírnějším režimem řadí se mezi podmínky pro toto přeřazení jednak určité chování a způsob plnění povinností odsouzeného a také odůvodněný závěr, že přeřazení přispěje k dosažení účelu výkonu trestu. Přeřazení opačným směrem tedy z mírnějšího do přísnějšího typu věznice zapříčiní i pouze jedna z taxativně uvedených okolností spočívající v tom, že odsouzený opakovaně či závažným způsobem poruší stanovenou kázeň nebo pořádek a dále v tom, že byl odsouzený pravomocně uznán vinným z trestného činu, jenž spáchal v průběhu výkonu trestu (ZVTOS č. 169/1999 Sb.).

Zákon také nepřipouští přeřazení do věznice s dohledem či dozorem u odsouzeného, kterému byl vedle trestu odnětí svobody uložen trest vyhoštění a u takového odsouzeného, jenž má dle rozhodnutí podstoupit ochranné léčení v ústavní formě .

Soud může učinit rozhodnutí o přeřazení do věznice s mírnějším režimem na návrh odsouzeného, který vykonal nepřetržitě alespoň jednu třetinu trestu, což musí činit minimálně šest měsíců. Vedle této žádosti může o přeřazení rozhodnout soud i na návrh ředitele věznice či státního zástupce nebo i bez takového podnětu (§ 324 odst. 1, trestního řádu zákona č. 141/1961 Sb., ve znění pozdější předpisů).

Odsouzený není oprávněn podat žádost o přeřazení do věznice s přísnějším režimem, tedy ani o přeřazení ze zvláštní věznice pro mladistvé do věznice pro ostatní odsouzené potom, co dovršil 18. rok věku. V takovémto případě soud jeho návrh zamítne.

Vnitřní diferenciace výkonu trestu odnětí svobody sleduje aplikaci co možná nejúčinnějších výchovných metod, prostředků a způsobů zacházení. Vnitřní diferenciac e je upravena hlavou čtvrtou Zákona o výkonu trestu odnětí svobody. Vychází ze zařazování odsouzených do tří postupných skupin vnitřní diferenciac e, jež vytváří komplexní celek pozitivní motivace odsouzených. Dle ustanovení § 39 odst. 5, řádu o výko-

nu trestu odnětí svobody je způsob a volba naplňování cíle programu zacházení vedle jednání, chování, postojů ke spáchanému trestnému činu a výkonu trestu, jednou z nejdůležitějších skutečností při zařazování odsouzeného do některé z obvykle tří přístupných skupin vnitřní diferenciaci. Hlediska rozhodující o zařazení do některé z přístupných skupin vnitřní diferenciaci zakotvují ustanovení § 39 odst. 6, 7 a 8, řádu výkonu trestu odnětí svobody. Zařazení je následující:

- a) do první přístupné skupiny jsou zařazováni odsouzení, jež převážně plní program zacházení včetně svých dalších povinností a jejich jednání i chování je v souladu s vnitřním řádem,
- b) do druhé skupiny se zařazují odsouzení mající kolísavý a nevyjasněný postoj a přístup k programu zacházení i svým povinnostem,
- c) do třetí skupiny jsou zařazováni odsouzení, kteří převážně odmítají či neplní program zacházení; neplní své povinnosti nebo se chovají a jednají v rozporu s vnitřním řádem.

O zařazení nebo změně zařazení odsouzeného rozhoduje ředitel věznice či jeho zástupce a to dle doporučení odborných zaměstnanců (§ 39 odst. 10, řádu výkonu trestu odnětí svobody).

1.2.1 Klasifikace typů věznic

1.) Věznice s dohledem má nejmírnější režim výkonu trestu odnětí svobody a znamená pro odsouzeného nejvíce svobody. Jsou do ní zařazováni:

- a) pachatelé nejméně závažných trestných činů, a to sice trestných činů spáchaných z nedbalosti, a
- b) pachatelé, kteří dosud nebyli ve výkonu trestu odnětí svobody buď vůbec nebo pro úmyslný trestný čin.

Ve věznici s dohledem nejsou užívány speciálně stavebně technické prostředky ani ozbrojená stráž k zabránění útoku odsouzených. Kontrolou a dohledem nad činností odsouzených jsou pověřeni vychovatelé (§ 49 odst. 1, vyhlášky č. 345/1999 Sb., kterou se vydává řád výkonu trestu odnětí svobody). V prostorách věznice se pohybují odsouzení bez omezení. Pracují obvykle na pracovištích mimo věznici, minimálně jednou týdně provádí vychovatel dohled nad jejich pracovní činností. Odsouzeným je umožněn v mimopracovní době volný pohyb, a to za účelem účasti na kulturně výchovných, spor-

tovních, osvětových akcích a bohoslužbách a to sice na základě povolení ředitele věznice. K těmto účelům jsou vydávány odsouzeným propustky vyznačující místo, ve kterém se mohou nacházet v určené době. Návštěvy odsouzených se uskutečňují obvykle bez přítomnosti zaměstnance Vězeňské služby. Ředitel věznice může ve spojitosti s návštěvou jedenkrát za dva týdny dovolit odsouzenému dočasné opuštění věznice a to maximálně na dvacet čtyři hodin. O tomto povolení je vydáno odsouzenému potvrzení, ze kterého je jasné, jak dlouho a kde se může odsouzený zdržovat (Hájek, Medvědová, Holubová, 1991).

2.) Věznice s dozorem představuje pro pachatele druhý nejmírnější režim výkonu trestu. Jsou do ní zařazováni pachatelé, dle § 39a odst. 2 písm. b), trestního zákona:

- a) jimž byl uložen nepodmíněný trest odnětí svobody za trestný čin spáchaný z nedbalosti, a kteří již byli ve výkonu trestu odnětí svobody pro úmyslný trestný čin, nebo
- b) pachatelé, kterým byl uložen tento trest za úmyslný trestný čin ve výměře nepřesahující dva roky, a kteří dosud nebyli ve výkonu trestu odnětí svobody pro úmyslný trestný čin.

Ani v tomto typu věznic nejsou užívány k zabránění útěku odsouzených speciální stavebně technické prostředky ani ozbrojené stráž. Vedle vychovatelů je zde dohled a kontrola nad odsouzenými svěřena též dozorcům (§ 49 odst. 1, řádu výkonu trestu odnětí svobody).

Zajišťování vnitřní bezpečnosti ve věznici s dozorem je upraveno ustanovením § 52, řádu výkonu trestu odnětí svobody. Je zde stanoveno, že v prostorách věznice se obvykle odsouzení pohybují organizovaně pod dohledem, který vykonává zaměstnanec Vězeňské služby. Ředitel věznice dále může dovolit volný pohyb uvnitř věznice těm odsouzeným, u kterých nelze předpokládat zneužití volného pohybu v rámci věznice. Odsouzení pracují zpravidla mimo samotnou věznici na nestřežených pracovištích a zaměstnanec vězeňské služby určený ředitelem věznice dohlíží nad jejich pracovní činností alespoň jednou za hodinu. Ředitel však může dovolit volný pohyb mimo věznici pro plnění pracovních úkolů takovým odsouzeným, u kterých lze předpokládat, že toho nezneužijí, potom dohledem nad jejich pracovní činností je pověřen zaměstnanec Vězeňské služby určený ředitelem věznice, a to nejméně jednou týdně. Je také možné po-

řádat v mimopracovní době akce mimo věznici, na kterých je vždy přítomen zaměstnanec Vězeňské služby. Zaměstnanec nemusí být přítomen u akcí v případě, že těchto se zúčastňují pouze odsouzení, kterým byl povolen volný pohyb mimo věznici ve smyslu ustanovení § 52 odst. 4, řádu výkonu trestu odnětí svobody. K výše zmíněným účelům jsou vydávány odsouzeným propustky, na kterých je vyznačen prostor, v jakém se mohou nacházet během určené doby. Pokud se týká návštěv, tak tyto se uskutečňují zpravidla bez dohledu zaměstnance Vězeňské služby. Ředitel věznice může jednou za měsíc povolit odsouzenému v souvislosti s návštěvou dočasné opuštění věznice, a to nejdéle na 24 hodin. O tomto povolení je třeba vydat potvrzení, ze kterého je jasné patrné, kde a jak dlouho se může odsouzený pohybovat (Hájek, Medvědová, Holubová, 1991).

3.) Věznice s ostrahou je určena pro závažnější případy odsouzení jako poměrně přísný režim výkonu trestu odnětí svobody. Soud zařadí pachatele do této věznice vždy, když je nepřijatelné zařazení do některé z obou mírnějších typů věznic a ani když nepřipadá v úvahu zařazení pachatele do věznic se zvýšenou ostrahou. Lze tedy vyvodit, že pachatel je odsouzený za:

- a) úmyslný trestný čin k trestu odnětí svobody nepřesahující dva roky, pokud již byl v minulosti pro úmyslný trestný čin ve výkonu trestu odnětí svobody,
- b) úmyslný trestný čin k trestu odnětí svobody přesahující dva roky, bez ohledu na skutečnost, zda byl nebo nebyl pro úmyslný trestný čin ve výkonu trestu odnětí svobody již v minulosti,
- c) v ojedinělých případech za trestný čin nedbalostní.

Stavebně technické prostředky stejně jako ozbrojené strážce jsou už v tomto typu věznice užívány (§ 49 odst. 2, řádu výkonu trestu odnětí svobody).

Podle ustanovení § 53, řádu výkonu odnětí svobody se odsouzení pohybují v prostorách věznice pod dohledem zaměstnance Vězeňské služby. Ředitel věznice může ve výjimečných případech dovolit odsouzeným volně se pohybovat v prostorách věznice k plnění pracovních úkolů, a to sice v případech, u nichž nelze předpokládat zneužití. Odsouzení pracují obvykle na pracovištích umístěných uvnitř věznice či na střežených pracovištích nacházejících se mimo věznici. Na nestřežených pracovištích mimo věznici lze zaměstnat pouze takové odsouzené, u nichž lze předpokládat, že toho nezneužijí. Zaměstnanec Vězeňské služby určený ředitelem věznice dohlíží nad pracovní činností odsouzených alespoň jednou za čtyřicet pět minut. Pro odsouzené umístěné

ve výstupním oddělení a odsouzené uvedené v ustanovení § 53 odst. 4, řádu výkonu trestu odnětí svobody je možné pořádat také akce mimo věznici, na kterých je však vždy přítomen zaměstnanec Vězeňské služby. Za dohledu zaměstnance Vězeňské služby probíhají obvykle i návštěvy odsouzených. Odsouzeným uvedeným v ustanovení § 53 odst. 6, řádu výkonu trestu odnětí svobody může ředitel věznice jedenkrát za dva měsíce dovolit dočasné opuštění věznice, nejvíce na 24 hodin. O povolení se vydává potvrzení, ze kterého je jasné, jak dlouho a v jakých místech se může pohybovat (ZVTOS č. 169/1999 Sb.).

4.) Věznice se zvýšenou ostrahou je považována za vůbec nejpřísnější typ věznice a tudíž je určena pro pachatele nejzávažnějších trestných činů. Do tohoto typu věznice soud zařadí pachatele v případech:

- a) doživotního trestu odnětí svobody (i trest odnětí svobody v rozsahu 15 do 25 let - § 39a odst. 3, trestního zákona),
- b) uložení trestu zvlášť nebezpečnému recidivistovi (§ 41 odst. 1, trestního zákona),
- c) uložení trestu za zvlášť závažný trestný čin (§ 41 odst. 2, trestního zákona) trest nejméně na osm let,
- d) uložení trestu za úmyslný trestný čin a současně v posledních pěti letech uprchl z vazby či výkonu trestu.

Zde stejně jako u předchozího typu věznic jsou používány speciální stavebně technické prostředky a ozbrojené strážce k znemožnění útěku odsouzených (§ 49 odst. 2, řádu výkonu trestu odnětí svobody).

Úpravu zajištění vnitřní bezpečnosti ve věznici se zvýšenou ostrahou obsahuje ustanovení § 54, řádu výkonu trestu odnětí svobody, ve kterém je zakotveno, že v prostorách věznice se odsouzení organizovaně pohybují pod dohledem příslušníka Vězeňské služby. Odsouzení mají možnost vykonávat vhodnou práci v celách a pracují na pracovištích uvnitř věznice. Na pracovní činnost dohlíží zaměstnanec Vězeňské služby určený ředitelem věznice alespoň jednou za třicet minut. Ani při plnění pracovních úkolů není odsouzeným dovolen volný pohyb. Pokud jde o návštěvy odsouzených, tak ty se konají obvykle za dohledu příslušníka Vězeňské služby.

1.3 Formy chování odsouzených

Ztráta základní sociální vazby na rodinu vede ve svých důsledcích často k hledání zázemí v homogenních kriminálních partách, což vede k fixaci na „vězeňské známosti“, které za spolupůsobení návyku na vězeňské prostředí posilují nesamostatnost, neschopnost najít udržet si stále zaměstnání a to vše při časté zadluženosti odsouzených.

Veřejnost chápe vězeňství jako součást komplexu opatření státu při zajišťování bezpečnosti občanů. Proto je uvěznění pachatele nazíráno především jako izolace (jejíž cílem je zabránit odsouzenému páchat trestnou činnost, což stanoví i zákon o výkonu trestu odnětí svobody) a částečně i jako odplata za spáchaný trestný čin. Sochůrek (2007) uvádí, že trest odnětí svobody ve své tradiční formě je fakticky trestem odnětí svobodného pohybu a příležitostí k uspokojování řady i primárních, tj. biologických potřeb. Úspěšné „přežití“ tradičního výkonu trestu odnětí svobody vyžaduje adaptaci na život vězeňské subkultury.

Adaptace v tomto smyslu znamená „přijetí subkulturních norem a pravidel, značně odlišných od obecně platných, dále osvojení si nových vzorců chování a postupné vyhasínání adaptivního chování potřebného k životu mimo vězení.“ (Sochůrek, 2007, str. 10)

Avšak tato definice výše uvedená neplatí všeobecně. U části vězňů, kteří jsou odsouzeni ke krátkodobým trestům odnětí svobody, ve většině případů negativní forma adaptace nenastane nebo se vůbec nerozvine a člověk se po propuštění bez problémů zařazuje zpět do společnosti. Na druhé straně je však nemalý počet těch, jejichž pobyt na svobodě je nebezpečný z hlediska recidivy kriminálního chování a jeho závažnosti. Tito lidé se na svobodu dostávají zpravidla po mnoha letech strávených ve výkonu trestu a pokud se opětovně dopouští trestné činnosti (pro opětovné páchání trestné činnosti používáme pojem „recividovat“), je interval mezi jednotlivými pobyty ve vězení a pobyty na svobodě poměrně krátký a se stoupajícími počty odsouzení se zkracuje. Pro adaptaci na podmínky vězení a život v něm se vžil pojem **prizonizace**.

Prizonizace (vězení domovem) znamená adaptaci na podmínky života ve vězení a velmi snižuje pravděpodobnost úspěšné reintegrace do normální společnosti (Sochůrek, 2007).

Výsledek adaptace na přísně a vysoce organizovaný život ve vězení (časový rozvrh, nařízený způsob vystupování a chování vůči personálu, důraz na pořádek a vnější kázeň apod.) se nazývá **institucionalizace**. Výsledkem bývá ztráta aktivity a tzv. „život z dne na den“.

Této formě chování podlehnou až na výjimky všichni vězni. Typickým znakem tohoto chování je předstíraná slušnost a poslušnost. Upevňuje se u nich akceptace vězeňského způsobu života a oslabuje se schopnost adaptace na život na svobodě. Jen velmi malá část vězňů projevuje odpor proti této institucionalizaci. Jedná se především o prvovězněné. Dá se však říci, že všeobecně platí, že bezproblémový průběh výkonu trestu odnětí svobody je typický pro kriminální recidivisty. Těmto vězňům vyhovuje stav, kdy nemusí vyvíjet žádnou vlastní aktivitu a mají vše zajištěno.

Odpor a vzpírání se institucionalizaci vyvolává protitlak spoluvězňů, ale i pracovníků věznice. Zejména prvovězněné jsou postihováni od personálu věznice kázeňskými tresty. Skupina spoluvězňů na něj vyvíjí psychický a nikoli zřídka i fyzický nátlak, protože jednoduše „dělá problémy“. Pokud se tento postižený obrátí na pomoc personálu věznice, je ostatními chápán jako zrádce a často tak vystaven šikaně nebo jiné formě fyzického násilí.

Ideologizace je „proces přizpůsobování se normám, hodnotám, názorům a postojům, které se vytvářejí v neformálních skupinách odsouzených, přizpůsobení se vězeňské subkultuře, která má desocializační charakter.“ (Sochůrek, 2007, str. 12) Vězeň tyto hodnoty a normy ze začátku jakoby neochotně akceptuje, později však může dojít až k úplnému ztotožnění s nimi. Svoji roli zde hraje zejména délka trestu, pracovní zařazení apod. Někteří vězni se však s tímto chováním vnitřně neztotožní, avšak prezentují je proto, aby nevybočovali z řady. Důvodem může být strach z chování jiného vězně. To, do jaké míry se vězeň přizpůsobí normám a hodnotám ve věznici, záleží na různých podmínkách. V tomto případě se může jednat o míru jeho inteligence, délku trestu, osobnost odsouzeného, jeho ochota přizpůsobit se neformálním vězeňským skupinám a další.

Obecně lze shrnout, že ukazatelem toho, jak moc se odsouzený adaptuje na podmínky života ve vězení, je konkrétní chování jedince ve vězení, protože prostředí vězení se značně liší od běžného života mimo vězení. Jinými ukazateli mohou být i některé vnější znaky, např. tetování na obličeji, krku, zápěstí apod. Právě tyto nositelé pri-

zonizace znamenají velkou psychickou zátěž pro kriminálně nenarušené spoluvězně, zatímco z hlediska personálu je jejich chování klasifikováno jako bezproblémové, bezporuchové a nekonfliktní.

1.4 Resocializace

Proces resocializace osob sociálně nepřizpůsobilých je stále častěji předmětem ostré kritiky. Kritizuje se oprávněnost provádění resocializační činnosti v aktuální podobě jak organizační tak formální. Diskutuje se o formách institucionálního působení (typy resocializačních zařízení), metodách a technikách působení i o tzv. resocializačním prostředí. Současně s ohledem na společenské protesty a nedostatek společenského souhlasu pro uskutečňování resocializačního procesu v podmínkách svobody dohlížené, sledované nebo „dávkové“, se zmenšují možnosti využití výchovných hodnot, které spočívají v otevřených výchovných prostředích. Zdá se, že kvalitativní změna je nevyhnutelná a vedle zásady institucionálních resocializačních vlivů, nastal čas na realizaci resocializačních cílů podle vzoru revalorizace deviačních prostředí (Jůzl, Olejníček, 2004).

Potřebu hledání nových řešení (při zachování ověřených „starých“, ale v omezeném rozsahu) lze zdůvodnit dvěma způsoby.

První se opírá o tezi, často formulovanou praxí, že nepočtená skupina nepřizpůsobivých vyžaduje izolaci (kolem 17%), a proto je neodůvodněné izolovat na právním podkladu ty, kteří sice měli konflikt se zákonem, ale nejsou to „typické kriminální osobnosti“. V těchto případech jsou předmětem kritických úvah řešení v právní rovině.

Druhý je vynucený přesvědčením o tom, že pokud resocializace, pak pouze v pedagogických podmínkách, což se v praxi vztahuje na hledání výchovných hodnot v resocializační činnosti. Pedagogická teorie a praxe vymezily tento typ podmínek formulováním teze, že resocializace může být totožná s výchovným procesem pouze tehdy, když má vychovávaný jedinec šanci být v tomto procesu subjektem působení. V případě, kdy tato možnost není, objevují se instrumentální procedury, ve kterých důležitější roli hraje sociotechnika, která je v opozici k subjektu.

Tento předpoklad je výchozím bodem současných názorů na proces resocializace v mnoha zemích. Základním rysem takto chápaných procesů je směřování k subjektivizaci, eliminování prvků spojených s filozofií „odplaty“, tzn. represe ve prospěch morálního očištění (zadostiučinění) a užití pokud možno široké stupnice výchovných prostředků (Jůzl, Olejníček, 2004).

1.4.1 Program zacházení s odsouzenými

Hlavním cílem programu zacházení s odsouzeným je vytvoření předpokladů pro návrat do civilní společnosti tak, aby odstranil ze svého života páchaní trestné činnosti. Ve skladbě odsouzených má vliv pohlaví, věk, charakter trestné činnosti, prvotrestání, recidivisté, ochota pracovat.

Při zpracování programu zacházení se uplatňují následující zásady: individuální přístup, motivace, přiměřenost, komplexnost, zpětná vazba, cílevědomost, systematická, soustavnost a perspektivnost. Program zacházení je základním prostředkem cílevědomého a komplexního působení na odsouzeného. Je stanoven pro každého odsouzeného individuálně. Určuje okruh konkrétních činností, kterých je odsouzený povinen se zúčastnit, nebo které může vykonávat. Program zacházení je zpracováván speciálními pedagogy na základě komplexní zprávy o odsouzeném, která obsahuje záznamy o průběhu výkonu vazby, pedagogickou, psychologickou a zdravotní charakteristiku a sociální anamnézu, s ohledem na délku trestu, charakteristiku osobnosti a příčiny trestné činnosti (zákon o VTOS č. 169/1999 Sb., §41). Při tvorbě konkrétního programu zacházení se vychází z nabídky aktivit, která je podle prostorových, personálních a finančních podmínek věznice pravidelně aktualizována. Co se týče personálních možností, jde tu o tabulkové obsazení specialistů a jejich počet, o jejich schopnosti, zájem, erudovanost a zkušenosti. Promítne se zde zákonitě i kvalita a kvalifikace vychovatelů jako přímých garantů a realizátorů programů zacházení. Zvláštní rozšířená nabídka aktivit programu zacházení je určena pro kategorii mladých vězňů a pro odsouzené, kteří jsou umístěni v bezdrogové zóně věznice. Pokud si odsouzený nezvolí některou z navržených alternativ programu zacházení, zúčastní se minimálního programu zacházení stanoveného vnitřním řádem. Jeho základ tvoří pracovní aktivity, odpovídající zdravotnímu stavu odsouzeného. Minimální program zacházení je určen jednak pro odsouzené s krátkodobým trestem do 6 měsíců, jednak pro ty odsouzené, kteří odmítnou širší program zacházení vypracovaný ve shodě s jejich individualitou (Beránek, 2006).

Cílem minimálního programu zacházení je vyplnit volný čas odsouzených podle jejich motivace, zájmů a závažnosti spáchané trestné činnosti, usměrnit nežádoucí činnosti do oblasti vzdělávací, terapeutické a zájmové. Jeho významný základ tvoří pracovní činnost odpovídající zdravotnímu stavu odsouzeného. Každým programem zacházení prostupuje snaha po jakési mravní nápravě odsouzeného. V souladu s vývo-

jem osobnosti odsouzeného a změnami v jeho chování a jednání je možné program zacházení aktualizovat (vyhláška č. 345/1999 Sb., § 38). Nejméně 3 měsíce před propuštěním se pro odsouzeného vytvářejí podmínky pro jeho samostatný způsob života a zpracovává se program zacházení před propuštěním z VTOS (zákon o VTOS č. 169/1999 Sb., § 41, odst.4).

Obsah programu zacházení

Program zacházení obsahuje konkrétně formulovaný cíl působení na odsouzeného, metody zacházení směřující k dosažení cíle a způsob a četnost hodnocení (zákon o VTOS č. 169/1999 Sb., § 41, odst.3).

Metody zacházení lze rozdělit do pěti oblastí:

A) Pracovní aktivity

- Podle Zákona o VTOS je odsouzený povinen pracovat, pokud je mu přidělena práce, a pokud mu to dovoluje jeho zdravotní stav (zákon o VTOS č. 169/1999 Sb., § 28, odst.1).
- Odsouzení jsou povinni provádět úklidovou a další obdobnou činnost potřebnou k zajištění každodenního provozu věznice bez nároku na pracovní odměnu (zákon o VTOS č. 169/1999 Sb., § 32, odst.2).
- Odsouzený nesmí práci pro věznici odmítnout, ale může odmítnout zaměstnání v soukromém subjektu mimo věznici. V současné době se připravuje nový zákon, který by zajistil povinnost odsouzených pracovat i na pracovišti pro soukromé subjekty.

B) Vzdělávání odsouzených

Jedním z předpokladů rozvoje osobnosti, společenských schopností a zvýšení možnosti reintegrace do společnosti je pro odsouzené vzdělávání. Možnost zvýšení kvalifikace ve VTOS je dle daných podmínek konkrétní věznice. Teoretikové i praktici vězeňství si uvědomují, že návrat člověka po odpykání trestu odnětí svobody do tržní společnosti je návrat do tvrdé reality se zvýšeným rizikem dalšího osobního selhání a recidivy trestné činnosti. Proto je potřeba věnovat pozornost také profesnímu vzdělání ve věznicích, tak jak je tomu již v západoevropském vězeňství (Hála, 1999).

C) Speciálně výchovné postupy

Realizací těchto postupů se zabývají specialisté oddělení výkonu trestu v souladu s popisem své funkce. V určitých případech nabízí psycholog individuální psychotherapii. Podobně sociální pracovníci poskytují sociálně právní poradenství a speciální pedagogové poradenskou pedagogickou pomoc podle individuálních potřeb odsouzených. Smyslem jejich realizace je docílení účelu výkonu trestu, podpora takových postojů a dovedností, které odsouzeným pomohou k návratu do společnosti a umožní vést po propuštění soběstačný život v souladu se zákonem. Účast v těchto aktivitách přispívá k uvolnění vnitřního napětí, pocitů bezmoci, křivdy, viny a přispívá k přijetí trestu (Hála, 1999).

D) Zájmové aktivity

Tyto aktivity slouží k udržení a rozvoji fyzického i psychického zdraví odsouzených. Pokud mohou trávit svůj volný čas smysluplně, dochází ke kultivaci osobnosti v oblasti zájmů a koníčků. Sportovní aktivity se těší velkému zájmu odsouzených. Vycházíme z poznatku, že tělesná cvičení a fyzická zátěž pomáhají snižovat vnitřní napětí, depresivní a úzkostné stavy a nepřímou odbourávat agresi. V letním období se hraje fotbal a nohejbal. Po celý rok je možno hrát elektronické šipky, šachy a stolní tenis. Odsouzeným ve Věznici Znojmo je také k dispozici knihovna pro odsouzené, skleníky, ve kterých probíhá část programů zacházení s odsouzenými z oddělení „toxi“.

E) Oblast utváření vnějších vztahů

Tzv. extramurální programy mají velký význam, neboť zajišťují častý kontakt se životem za vězeňskou zdí. Přípravují odsouzené na život na svobodě. Utváření, udržování a posilování vztahů odsouzeného s civilním světem, především s rodinou, je jedním z dalších faktorů prevence možné recidivy. Kontakt s rodinou probíhá kromě udržování korespondence nejčastěji formou návštěv (zákon o VTOS č. 169/1999 Sb., § 19). Na naplňování účelu trestu se mohou podle zákona podílet registrované církve a náboženské společnosti, zájmová sdružení občanů, nevládní organizace a další orgány a instituce, se kterými odsouzený udržuje styk, a které mohou přispět k plnění účelu výkonu trestu (zákon o VTOS č. 169/1999 Sb., § 43, odst.1).

1.4 Práva a povinnosti odsouzených

Výkon trestu odnětí svobody upravuje zákon o výkonu trestu odnětí svobody č. 169/1999 Sb., a vyhláška č. 345/1999 Sb., kterou se vydává řád výkonu trestu odnětí svobody a Vnitřní řád věznice, který formuluje a schvaluje ředitel konkrétní věznice.

Do výkonu trestu odnětí svobody se osoba může dostat pouze na základě páchaní trestné činnosti, zadržení Policií ČR a následném vznesení obvinění soudem, popřípadě obžaloby a dále na základě rozhodnutí příslušného soudu, který ve svém rozsudku stanoví délku trestu a zařazení jmenovaného do příslušného typu věznice. Rozsudek soudu musí nabýt právní moci.

Úkony soudu mohou probíhat, pokud je osoba ve výkonu vazby nebo se pohybuje na svobodě. Do výkonu trestu se tedy osoba dostane buď převodem z výkonu vazby nebo z tzv. „volné nohy“, jestliže byla souzena na svobodě. V druhém případě soud stanoví den nástupu výkonu trestu v příslušné věznici podle místa bydliště. Pokud osoba tuto povinnost požádá soud Policii ČR o její zadržení a dodání do výkonu trestu.

Po převzetí z výkonu vazby nebo po nástupu do výkonu trestu odnětí svobody je osoba umístěna na přijímací oddělení, kde by měla pobýt až 7 dnů. V této době je prostřednictvím příslušné přijímací komise ověřována totožnost odsouzeného a případně prováděny další identifikační úkony. Složení přijímací komise je zpravidla následující: Předsedou komise je zástupce ředitele věznice, členy komise jsou psycholog, speciální pedagog, sociální pracovník, vychovatel, lékař. V tomto období je odsouzený prokazatelně seznámen s Vnitřním řádem a se svými právy a povinnostmi (ZVTOS č. 169/1999 Sb.).

Vnitřní řád věznice je psaná norma předkládaná vězňům v jazyce, kterému rozumí. Jsou v ní zakotvena práva a povinnosti odsouzených, oprávnění vězeňské samosprávy, časový rozvrh dne, jehož obsahem je mimo jiné doba osobního volna, pracovní doba vězeňské prodejny, knihovny, ordinační hodiny lékařů, čas pro výměnu prádla, výplatu kapesného apod. Jsou zde tedy rozvrženy veškeré činnosti odsouzených ve dvacet čtyřech hodinách. Ve vnitřním řádu věznice jsou také uvedeny adresy státních orgánů České republiky i mezinárodních organizací zabývajících se lidskými právy, s nimiž vězeň může korespondovat, určené postupy při podávání žádostí, stížností apod.

Z přijímacího oddělení je odsouzený umístěn na nástupní oddělení, kde by měl pobýt nejméně 14 dní. Pokud si to některý ze specialistů (psycholog, speciální pedagog, sociální pracovník) vyžádá, může zde odsouzený zůstat i déle. V rámci tohoto pobytu je na odsouzeného zpracovávána tzv. komplexní zpráva, která v sobě zahrnuje pedagogic-ko-psychologickou charakteristiku, sociální anamnézu a můžeme hovořit i o „kriminální anamnéze“. Na zpracování této zprávy se podílejí všichni specialisté.

Při pobytu ve vězení musí odsouzení dodržovat stanovené povinnosti a mají možnost uplatňovat svá práva daná zákonem o VTOS č. 169/1999 Sb.

Práva odsouzených

Lze rozdělit na (Sochůrek, 2007):

- právo na uspokojování základních sociálních potřeb a poskytování zdravotní péče,
- právo na udržování nebo případné rozšiřování sociálních vztahů. Sem patří právo na nákup potravin nebo věcí osobní potřeby, právo přijímat návštěvy blízkých osob, právo na přijetí balíčku, právo na příjem peněz, právo na uspokojení kulturních potřeb, právo na duchovní služby a využití služeb odborníků (pedagoga, psychologa, apod.), právo na ochranu svých práv. Na rozdíl od minulosti může odsouzený využít telefon ke kontaktu s blízkou osobou, tyto hovory jsou monitorovány zaměstnanci Vězeňské služby.

Povinnosti odsouzených

Odsouzený je povinen podrobit se některým omezujícím opatřením, je zbaven některých práv a svobod – např. nedotknutelnosti osoby nebo soukromí, svobody pohybu a pobytu, zachování listovního tajemství, práva svobodné volby povolání, jsou dále zbaveni práva podnikat, sdružovat se ve spolcích a společnostech, zakládat politická hnutí, vykonávat volené a jiné veřejné funkce apod.

Dále mezi základní povinnosti odsouzených ve VTOS patří dodržování vnitřního řádu věznice, zejména:

- Plnit příkazy zaměstnanců VS,
- dodržovat stanovený pořádek a kázeň,

- plnit úkoly z programu zacházení,
- dodržovat zásady slušného chování ve vztahu ke všem osobám, které potká,
- podrobit se osobním prohlídkám,
- umožnit prohlídky svých osobních věcí,
- nesmí navazovat nedovolené styky s osobami v rozporu se zákonem,
- pronášet, vyrábět a přechovávat nedovolené předměty, zejména ty, které by mohly sloužit k útěku nebo útoku na jiné osoby,
- hrát hazardní hry,
- tetovat sebe nebo jiné,
- sebepoškozovat se, provokovat nekázeň apod.

Poškozený, který se dopustil některého uvedeného chování může být kázeňsky potrestán, naopak odsouzený, který si vzorně plní povinnosti může být kázeňsky odměněn.

Mezi práva odsouzených patří zejména právo na stravu, na ubytování a vystrojení s přihlédnutím k jeho zdravotnímu stavu, věku, pracovnímu zařazení a klimatickým podmínkám a právo na korespondenci. Orgány Vězeňské služby ČR jsou oprávněny provést kontrolu obsahu korespondence. Do korespondence mezi odsouzenými a obhájcem, státními orgány ČR, mezinárodními organizacemi zabývajícími se ochranou lidských práv, zastupitelskými úřady cizích zemí a soudem se zasahovat nesmí.

Při realizaci práva na návštěvu osob blízkých mohou odsouzeného navštívit čtyři osoby včetně dětí. Odsouzený má právo přijímat návštěvy blízkých osob na dobu až 3 hodin během jednoho kalendářního měsíce. Návštěvy probíhají v místnostech k tomu určených. Návštěva se uskutečňuje buď bezdotykovým způsobem, kdy je odsouzený od návštěvy oddělen přepážkou, nebo způsobem, kdy návštěvníci s odsouzeným sedí společně ve vyhrazené místnosti, vždy za přítomnosti pracovníka Vězeňské služby ČR.

Právo na obdržení balíčku s věcmi osobní potřeby a potravinami do hmotnosti 5 kg může být uskutečněno spolu s návštěvou. Na balíček má odsouzený nárok dvakrát

do roka. Je přísně stanoveno, co nesmí obsahovat. Jsou to např. zbraně, výbušniny, alkoholické nápoje, látky obsahující alkohol (např. kosmetika, vody po holení apod.), léky, atd. Zkrátka vše, co by mohlo ohrozit život a zdraví vlastní nebo jiných osob. Obsah balíčku je proto vždy důkladně kontrolován pracovníky Vězeňské služby ČR.

Mezi další práva odsouzených patří péče o zdraví. Sem patří nejen péče lékařská, ale i právo na osmihodinový nepřerušovaný spánek, hodinovou vycházku denně, prostor pro úklid, osobní hygienu a osobní volno. Vězeň má právo odebírat na svoje náklady denní tisk, knihy i jiné publikace. Mají k dispozici také knihovnu.

Odsouzený má právo za své peníze nakoupit v prodejně věznice věci osobní potřeby a potraviny. Sortiment zboží stanovuje vnitřní řád věznice. Obecně však platí, že zde nenajdeme nic, co by narušilo účel výkonu trestu odnětí svobody. Nákup se uskutečňuje zpravidla formou bezhotovostní platby z části peněžních prostředků, s níž může odsouzený volně disponovat.

Pro zajištění účelu výkonu trestu, bezpečnosti a pořádku ve věznicích mají odsouzení stanoveny vedle práv i povinnosti, které jim ukládají dodržovat kázeň a pořádek, plnit pokyny a příkazy pracovníků Vězeňské služby ČR, řádně plnit pracovní úkoly, šetrně zacházet se svěřenými věcmi, dodržovat zásady slušného jednání s osobami, s nimiž přicházejí do styku, a i jinak zachovávat ustanovení vnitřního řádu věznice (ZVTOS č. 169/1999 Sb.).

Další ustanovení Zákona o výkonu trestu odnětí svobody zakazuje odsouzenému nechat se tetovat, či tetovat druhou osobu, vyrábět, přechovávat a konzumovat alkohol či jiné návykové látky. Odsouzený dále nesmí uchovávat předměty, kterými by ohrozil život nebo zdraví osob, pomocí nichž by provedl útěk nebo jinak mařil účel výkonu trestu. Odsouzený je povinen pracovat, nebrání-li mu v tom jeho zdravotní stav. Při zařazení do práce musí dodržovat zásady bezpečnosti a ochrany zdraví při práci. Je také povinen podrobit se osobní prohlídce (ZVTOS č. 169/1999 Sb., § 28, odst.1,2).

Jeden z největších problémů výkonu trestu odnětí svobody ve věznicích je zaměstnávání odsouzených. V minulosti byla více než polovina vězňů bez práce v důsledku nedostatku pracovních míst. Zaměstnávání odsouzených má však vzestupnou tendenci a každým rokem se zaměstnanost odsouzených zvyšuje.

Na veřejnost se často dostávají mylné informace o tom, že odsouzení nemusí pracovat. Pokud byl odsouzený zařazen do práce, je povinen pracovat. Vykonávaná práce musí odpovídat jejich zdravotní způsobilosti s přihlédnutím k jejich odborným znalostem a dovednostem. Obsah zaměstnávání v sobě zahrnuje společensky prospěšnou práci, odměnu za ni a možnost získání vyšší pracovní kvalifikace či možnost rekvalifikace. Ve věznicích jsou k tomuto účelu zřizována školská vzdělávací střediska. Pracovní postavení a podmínky jsou u odsouzených stejné jako u ostatních pracovníků. Do pracovní doby se nezapočítávají úklidové práce a práce při zajišťování chodu věznice.

Zákon o výkonu trestu odnětí svobody pamatuje také na oblast odpovědnosti za škodu způsobenou odsouzeným na majetku věznice nebo jiném subjektu. Zároveň ale také řeší škodu způsobenou odsouzenému vinou věznice či vinou podnikatelského subjektu. Odsouzený je též povinen uhradit náklady spojené s odvozem (eskortou) a léčením při úmyslném sebepoškození (ZVTOS č. 169/1999 Sb., § 38 a 39).

V případě náhlé hospitalizace odsouzeného v civilním zdravotním zařízení, kdy převoz do vězeňské nemocnice není možný, může ředitel věznice na nezbytně nutnou dobu přerušit výkon trestu. Přesahuje-li doba přerušení třicet dnů nebo si zdravotní újmu způsobil vězeň úmyslně, doba přerušení se nezapočítává do doby výkonu trestu odnětí svobody.

Institut podmíněného propuštění z VTOS v sobě zahrnuje propuštění odsouzeného na svobodu před vypršením trestu. Zabývá se jím a rozhoduje o něm v řízení soud. Soud tuto záležitost projedná na základě žádosti odsouzeného nebo na návrh podaný ředitelem věznice, kde vězeň vykonává trest. Odsouzený může být podmíněně propuštěn nejdříve po polovině vykonaného trestu. Pachatelé zvláště závažných trestných činů podle § 62, trestního zákona mohou být z výkonu trestu propuštěni až po dvou třetinách vykonaného trestu. Při podmíněném propuštění soud stanoví zkušební dobu na jeden rok až sedm let. Soud může zároveň vyslovit nad pachatelem dohled (zákon č. 140/1961 Sb., § 61,62,63).

Odsouzení jsou propuštěni z výkonu trestu odnětí svobody, jestliže uplynula doba trestu a nebylo doručeno nařízení soudu k výkonu dalšího trestu. Dále je odsouzený propuštěn na písemný příkaz a rozhodnutí soudu nebo o propuštění rozhodne prezí-

dent České republiky při rozhodnutí o milosti a amnestii. Odsouzený je propuštěn na svobodu, rozhodne-li tak ministr spravedlnosti.

Pro odsouzené, kteří vykonávali trest delší než čtyři roky ve věznicích s ostrahou nebo zvýšenou ostrahou, jsou v těchto věznicích zřizována výstupní oddělení. Vězni jsou zde připravováni k opětovnému návratu na svobodu. Činnost je zaměřena na sebeobslužné aktivity odsouzených. Orgány státní správy a územní samosprávy jim mají být nápomocni zejména při zajišťování zaměstnání a ubytování a tím se podílet na dovršení jejich nápravy. (Hájek, Medvědová, Holubová, 1991)

Kontrolu nad výkonem trestu odnětí svobody a dozor nad dodržováním právních předpisů provádí ministr spravedlnosti.

2 TEORETICKÉ VYMEZENÍ KVALITY ŽIVOTA

Dříve než se budu zabývat kvalitou života je třeba vymezit základní pojmy.

Kvalitou (lat. qualis, jaký) se rozumí jakost či kategorie podstatného určení předmětu nebo jevu, kdy právě tímto určením je předmět – jev dán v odlišnosti od jiných. Odpověď na otázku „co se rozumí kvalitou?“ je možné dát i systematicky (významově). Kvalitou se tak rozumí jakost, hodnota, tj. charakteristický rys, jímž se daný jev odlišuje jako celek od jiného celku (např. život jednoho člověka od života druhého člověka) (Vaďurová, Mühlpachr, 2005).

Životem rozumíme život obecně, případně život určitého druhu jedinců. Předmětem našeho zájmu je život lidí.

Kvalita života (QOL – quality of life) je složitý a velmi široký pojem. Je těžko uchopitelný pro svou multidimenzionalitu a komplexnost. Dotýká se pochopení lidské existence, smyslu života a samotného bytí. Zkoumá materiální, psychologické, sociální, duchovní a další podmínky pro zdravý a šťastný život člověka. Od druhé poloviny minulého století se začíná pojem kvality života objevovat a zkoumat v různých vědních disciplínách. Předmětem zájmu byla z počátku především materiální stránka života společnosti jako celku, postupně však můžeme zaznamenat sílící proud výzkumu nemateriálistické stránky a posun k subjektivnímu vnímání a hodnocení kvality života samotného individua (Vaďurová, Mühlpachr, 2005).

Kvalita života bývá vymezována nesčetnými způsoby, od velmi obecných definic, např. „schopnost vést normální život“, „seberealizace“, atp. až po komplexnější definice, které se zaměřují na jeden určitý aspekt života – naplnění osobních cílů, pocit štěstí a spokojenosti apod. Dalším možným pojetím je definice, která QOL spatřuje jako „jedincův pocit spokojenosti, pramenících z pocitu uspokojení či neuspokojení v oblastech života, které jsou pro něj důležité.“ K.C. Calman (In Vaďurová, Mühlpachr, 2005, str. 11) definičně vymezuje kvalitu života jako rozdíl mezi pacientovým očekáváním a dosaženými výsledky. Čím je rozdíl menší, tím lepší je jedincova kvalita života.

Podle Křivohlavého (In Vaďurová, Mühlpachr, 2005) můžeme také rozlišovat **statistické a dynamické pojetí kvality života**. Na jedné straně tak podle něj je možné o životě lidí hovořit a mít na mysli stav k určitému časovému údaji (př. kvalita života

děti v dnešních dětských zařízeních), na druhé straně lze hovořit o kvalitě života v dynamickém pojetí, např. vývoj kvality života dětí v posledních patnácti letech.

2.1 Vymezení kvality života dle WHO

Ústava Světové zdravotnické organizace definuje zdraví jako „stav úplné fyzické, psychické a sociální pohody, ne pouze absenci choroby...“. Z této definice vyplývá, že nástroje pro měření zdraví musí obsahovat nejen ukazatele změn ve frekvenci a vážnosti nemoci, ale také odhad celkové spokojenosti.

WHO definuje kvalitu života jako „jedincovu percepci jeho pozice v životě v kontextu své kultury a hodnotového systému a ve vztahu k jeho cílům, očekáváním, normám a obavám. Jedná se o velice široký koncept, multifaktoriálně ovlivněný jedincovým fyzickým zdravím, psychickým stavem, osobním vyznáním, sociálními vztahy a vztahem ke klíčovým oblastem jeho životního prostředí.“

2.2 Rozsah pojetí kvality života

Křivohlavý (In Vaňurová, Mühlpachr, 2005) dále uvádí, že lze rozlišit různý rozsah kvality života, a to podle rozličného chápání pojmu „člověk“. Můžeme se jednak zabývat kvalitou života jednotlivce, pak se také můžeme zabývat kvalitou života dvojice lidí (např. přátelé, manželé, nadřízený-podřízený). Je však také možné se zaměřit na kvalitu života skupiny lidí, a to jak malé (př. rodina, třída), tak velké oblasti (př. obyvatelé jižní Moravy, obyvatelé České republiky, aj.).

Na základě tohoto jednoduchého rozdělení, rozlišují Engel a Bergsma (In Křivohlavý, J., 2004, s.163-164) tři hierarchicky odlišné sféry:

- makro-rovina

Na této rovině jde o otázky kvality života velkých společenských celků, např. celé země, kontinentu. Podle Bergsmy jde o nejhlubší zamyšlení na problematiku QOL = o absolutní smysl života. Problematika kvality života se zde stává součástí základních politických úvah (boj s terorismem, hladomorem, epidemiemi, apod.).

- mezo-rovina

Na této úrovni se jedná o měření QOL v malých sociálních skupinách, např. v podniku, škole, nemocnici. Do popředí vedle respektu k morální hodnotě života člověka vstupují také otázky sociálního klimatu a vzájemných vztahů mezi lidmi, sdílení hodnot, uspokojování nebo neuspokojování základních životních potřeb.

- personální rovina

Ve středu zájmu stojí život jednotlivce. Při hodnocení kvality života zvažujeme subjektivní hodnocení zdravotního stavu, bolesti, spokojenosti, nadějí atp. Do hry tak vstupují také osobní hodnoty jednotlivce, představy, očekávání, přesvědčení atp., které mohou vnímání QOL značně ovlivnit.

- rovina fyzické existence

Fyzická neboli tělesná existence je podle Engela a Bergsmy čtvrtou rovinou, v níž můžeme hovořit o kvalitě života. Jedná se o pozorovatelné chování druhých lidí, které je objektivně měřitelné a srovnatelné, např. chůze před a po ortopedické operaci.

Křivohlavý (2004) upozorňuje, že je vždy nutné vymezit, o kterou rovinu nám jde, pokud se zabýváme kvalitou života.

2.3 Dimenze kvality života

Džuka (In Vad'urová, Mühlpachr, 2005) rozlišuje **subjektivní kvalitu života** – na základě individuálního úsudku hodnocené podmínky života osoby. Tato dimenze kvality života sleduje materiální zabezpečení, sociální podmínky života, sociální status a fyzické zdraví. Lze ji tedy vymezit jako souhrn ekonomických, sociálních, zdravotních a enviromentálních podmínek, které ovlivňují život člověka. Tuto objektivní kvalitu života lze vidět také jako míru, v níž jedinec využívá možnosti svého života. Druhou dimenzí kvality života je subjektivní dimenze neboli podle Džuky též označovaná jako **objektivní pohoda** - emocionálním systémem hodnocené podmínky vlastního života (frekvence pozitivních a negativních emocí). Tato subjektivní kvalita života se týká jedincova vnímání svého postavení ve společnosti v kontextu jeho kultury a hodno-

tového systému. Výsledná spokojenost je závislá na jeho osobních cílech, očekáváních a zájmech.

Z dosavadních výzkumů, které jsou k dispozici v literatuře, vyplývá, že subjektivní a objektivní hodnocení QOL poskytují odlišná data, obě jsou však nepostradatelnou součástí celkového hodnocení.

2.4 Vnitřní a vnější činitele kvality života

Podle Jesenského (In Vařurová, Mühlpachr, 2005) kvality života představují velmi rozsáhlou oblast činitelů, které handicapovanému jedinci umožňují žít ve společnosti. Tento pohled se dá zobecnit na celou populaci, nejen na osoby s handicapem. Tyto činitele Jesenský rozděluje do dvou základních skupin:

- vnitřní činitele

Jedná se o somatické a psychické vybavení ovlivněné onemocněním, poruchou, defektem či efektivitami. Mezi vnitřní činitele patří všechny aspekty ovlivňující rozvoj a integritu osobnosti handicapovaného.

- vnější činitele

Tito vnější činitele představují podmínky jejich existence. Jedná se o ekologické, společensko.kulturní, výchovně vzdělávací, pracovní, ekonomické a materiálně technické faktory. Tato oblast je obsahově podobná s objektivní dimenzí kvality života.

2.5 Různé přístupy ke kvalitě života

2.5.1 Psychologický přístup ke kvalitě života

S pojmem kvalita života je často spojován termín **well-being** neboli **osobní pohoda, spokojenost**. Podle odborníků se jedná o dlouhodobý emoční stav, ve kterém je reflektována spokojenost jedince s jeho životem (Vařurová, Mühlpachr, 2005).

Objektem zájmu psychologického přístupu je prožívání, myšlení a hodnocení člověka, jeho potřeby a přání, sebehodnocení, seberealizace, sebeaktualizace a negativní indikátory, jako například životní trauma, krize, deprese, poruchy nálad apod.. Vymětal (In Vaďurová, Mühlpachr, 2005, str. 21) doplňuje toto vymezení o potřebu uplatnění ve společnosti a prožívání pozitivní citové odezvy. Dostává-li se jedinci této odezvy od blízkého okolí a osob, které jsou pro něj autoritami, roste jeho sebeúcta. Dalšími základními složkami psychologického přístupu ke QOL jsou autonomie (možnost rozhodovat a sebeřízení) a dále jeho porozumění světu a možnost ovlivňování.

Někteří autoři nahlíží na osobní pohodu z **hlediska času**. Podle Vaďurové a Mühlpachra (2005) se well-being a spokojenost s životem vztahují k minulosti, pocit štěstí a momentálního nadšení směřují k současnosti a k budoucnosti pak naděje a optimismus.

Někteří autoři se také pokusili zformulovat dimenze osobní pohody. Vaďurová a Mühlpachr (2005) uvádí celkem šest základních dimenzí **struktury osobní pohody**:

- sebe přijetí – pozitivní postoj k sobě, srozumění s různými aspekty sebe a jejich akceptace, přijetí různých aspektů sebe, dobrých i špatných vlastností, srozumění s vlastní minulostí;
- pozitivní vztahy s druhými – uspokojující vztahy s druhými, zájem o blaho druhých, schopnost empatie;
- autonomii – nezávislost a sebeurčení, schopnost odolat sociálním tlakům a zachovat si vlastní názor a jednání, nezávislost na hodnocení a očekávání druhých;
- zvládání životního prostředí – přehled o tom, co se děje v okolním prostředí, schopnost vidět příležitost a využít vnější dění pro vlastní cíle a potřeby;
- smysl života – cílesměrnost, pocit, že minulý i přítomný život má smysl, směřování k dosažení cílů;
- osobní rozvoj – pocit trvalého vývoje, otevřenost novému, nepřipouštění si nudy a pocitu stagnace, schopnost vidět pozitivní změny vlastního já a chování.

Existují však i faktory, které osobní pohodu ovlivňují. Vaďurová a Mühlpachr (2005) uvádí, že mezi **determinanty úrovně osobní pohody** bývají řazeny tyto faktory:

- zdravotní stav,
- objektivní ukazatel činnosti a fyzických funkcí,
- subjektivní posouzení celkového zdraví,
- sociálně ekonomický status,
- věk,
- zapojení do náboženských aktivit.

Dalšími determinanty mohou být ještě: etnicita, okolnosti penzionování, vdovství, rodičovství, sociální podpora, životní události, osiření, sebeúcta a další.

Křivohlavý (2004) upozorňuje také na to, jaký je psychology kladen důraz na spokojenost jedince. Podle tohoto pojetí kvalitně žije ten, kdo je se svým životem spokojen. Spokojen je podle něj člověk tehdy, daří-li se mu dosahovat cílů, které se stanovil.

2.5.2 Sociologický přístup ke kvalitě života

Z jiného úhlu pohledu než medicína, psychologie či psychiatrie, přistupuje ke kvalitě života sociologie. Kvalita života je ovlivněna mnoha komponenty jako např. kultura, vyznání, zdravotní status, příjem, věk, podmínky mobility, uspokojení z práce, mobilita, doprava apod..

K dosti rozšířeným chápáním kvality života patří její vyhranění do protikladu ke kvantitativním, ekonomickým ukazatelům, se ziskem souvisejícím kritériem výkonnosti a úspěšnosti jednotlivce i společenského systému. Na úrovni života jednotlivce bývá kvalita života stavěna proti konzumnímu životnímu stylu s jeho preferencí vlastnictví spotřebních předmětů, které samo o sobě nemůže člověka plně uspokojit a nahradit mu redukování či absenci uspokojování jiných potřeb, zejména duchovního charakteru. V této souvislosti představuje kvalita života něco, co překračuje čistě materiální potřeby, které je možné uspokojit prostřednictvím zboží, a vztahuje se k duchovním, nemateriálním hodnotám (Vaďurová, Mühlpachr, 2005).

Pojem kvalita života je v současné sociologii užíván ve **čtyřech odlišných určeních** (Petrušek, 1997):

- QOL jako odborný pojem vyjadřující kvalitativní stránky životních procesů a kritéria jejich hodnocení. Kvalita života je zde posuzována především podle indikátorů životního prostředí, ukazatelů zdraví a nemoci, úrovně bydlení a rekreace, mezilidských vztahů, bolného času, sociálních a technologických charakteristik práce, možností podílet se na řízení společnosti, sociálních jistot a občanských svobod.
- Je to programové politické heslo, obracející pozornost široké veřejnosti k novým úkolům společnosti, přesahující materiální úroveň a vojenskou sílu. Například šlo o změnu image USA. Obraz amerického způsobu života měl být zproštěn jisté nekulturnosti, tvrdého, nelítostného boje o život; do popředí se naopak měly dostat momenty spolupráce, pomoci rozvojem zemím, úcty k menšinám, lidem s jinou barvou pleti apod..
- QOL jako sociální hnutí (též politické heslo) za kvalitu života utvářející se zejména v rámci širších ekologických, protikonzumeristických a protirasových hnutí, bojů za občanská práva apod.
- Jako reklamní slogan, nabízející nové oblasti konzumu (zejména volný čas, cestování, bydlení, vnímání umění) a orientující spotřebitele na oblast prestižní. Zejména od 70. let se prosazuje kvalita života nikoli ve spojení s heslem „žít lépe“, ale „žít jinak“.

Kvalita života z pohledu sociologie je velmi komplexní oblast, ve které je potřeba kvalitu života hlouběji vymezit vůči životní úrovni, způsobu života a životnímu stylu, které s QOL přímo souvisí, ale nemohou s ní být ztotožňovány.

Životní úroveň

Životní úroveň je určována reálnými příjmy lidí a vyjadřuje zejména materiální a ekonomické podmínky života. Způsob života ji dává do souvislosti se životními projevy a celkovým průběhem života, prostřednictvím kterého lidé aktivně podřizují podmínky života své vědomé kontrole.

V tomto kontextu považují také za nutné zmínit rozdíl ve zkoumání kvality života a zkoumání životní úrovně. Zatímco zkoumání životní úrovně se zabývá víceméně objektivovanými, měřitelnými ekonomickými ukazateli, zaměřenými převážně do oblasti hmotné spotřeby, zkoumání kvality života jde nad rámec tohoto přístupu – do oblasti nemateriální, do oblasti vlastního prožívání osobních životních podmínek a situací. To ovšem neznamená, že se kvalita života nedá měřit.

Způsob života

Způsob života je pojem nejen sociologický, je společný pro všechny společenské vědy. V těchto vědách je způsob života kategorií, charakterizující život člověka jako celek a zachycující jeho charakter, obsah a strukturu. Způsob života vystupuje jako strukturovaný projev materiálního a duchovního života, jehož součástí je životní úroveň. Zároveň ovlivňuje i charakter životního stylu. Dalo by se říci, že životní styl je projevem určitého životního způsobu a takový nemůže překročit kvantitativní hranice jeho determinance.

Životní styl

Petrusek (1996, str. 601) vymezuje životní styl jako „strukturovaný souhrn životních zvyků, obyčejů, resp. akceptovatelných norem, nalézajících svůj výraz v interakci, v hmotném, věcném prostředí, v prostorovém chování a v celkové stylizaci.“

Na životní styl má vliv materiálně-technická úroveň společnosti. V praxi se životní styl projevuje jako podstatný znak individuality, projev samostatnosti a schopnost utvářet se jako osobnost. Osobní životní styl se formuje pod vlivem výchovy a v obecně rovině ho můžeme chápat jako odraz duchovního cítění, kultury, vzdělání a morálky. Nejde tedy pouze o touhu vydělit se ze skupiny, být originální a lišit se od ostatních (Vaňurová, Mühlpachr, 2005).

Životní styl můžeme vypořádat z každodenního života jedince, z jeho změn v chování, z jednotlivých činností v jeho životě, z jeho vědomostí a názorů, které zastává.

2.5.3 Filozofický přístup ke kvalitě života

Křivohlavý (2004) se ve své literatuře zmiňuje o přístupu jednotlivých **filozofických směrů ke kvalitě života**:

- Hedonismus – „šťastně a dobře žije ten, kdo si v bohaté míře užívá smyslovými cestami přicházejících slastí“ (Aristipos z Murény).
- Epikurejci – také zdůrazňují pocit slasti, ale spíše slast pramenící z klidu.
- Bentham, Hume, Hobbes – dívali se na to „kvalitní“ v životě z hlediska následků a hodnotili užitečnost toho konání, šlo jim o radost či štěstí z uspokojování potřeb a zájmů.
- Kant – Pokud člověk jedná v poslušnosti kategorického imperativu, je člověku dobře.

2.5.4 Kvalita života a zdraví

Podle Křivohlavého (In Vaňurová, Mühlpachr, 2005) to byla právě otázka kvality života nemocného člověka, co vzbudilo zájem o otázku kvality života v polovině 20. století. Jedna z prvních monografií zabývající se kvalitou života byla věnována problematice hodnocení života chronicky nemocných pacientů a starých lidí. Při hlubším pohledu na situaci těchto lidí se ukázalo, že starých lidí stále přibývá a je třeba se kvalitou jejich života zabývat. Dále se také ukázalo, že úspěšnost léčby chronicky nemocných pacientů zvyšuje jejich počet a tím i množství problémů, které je možné zařadit pod pojem kvality do jejich života.

Vztah kvality života a zdraví nelze omezit pouze na problematiku zkoumání kvality života pacientů. Zdraví je jeden z faktorů, které ovlivňují osobní pohodu a tím i kvalitu života člověka. Pozornost je tedy věnována zkoumání:

- zdravotní kvality života,
- problematice podpory zdraví,
- také například kvalitě života osob postižených různými chorobami.

2.6 Vliv životních událostí na kvalitu života

Životní události představují takové situace nebo okolnosti v životě člověka, které objektivně znamenají více či méně zásadní změnu v každodenní rutině. Jsou to jakési životní křižovatky, které mění směr v trajektorii života. Životní události jsou součástí individuální životní zkušenosti, mění život jednotlivce, vstupují do jeho sociálních vztahů a ovlivňují psychický stav. Subjektivně jsou velmi intenzivně prožívány a doprovázenými složitými psychickými procesy, jako je reakce na stres, reakce na závažné onemocnění nebo ztrátu nebo životní krize (Payne, 2005).

Životní událost může znamenat z hlediska kvality života:

- změnu perspektivisty (přehodnocování, pohled z jiného úhlu, jako by předchozí vnímání bylo zatřeno nějakou selektivní slepotou – „aha, tak teď to vidím takhle, byl jsem naivní, nevážil jsem si toho či onoho, teď teprve vím, co je to život...“);
- změnu hodnot (ztráta hodnot starých a hledání nových);
- změnu smyslu života (životních cílů, priorit a přání – původní směřování se už nenaplní, hledání nové životní náplně, poslání);
- zabrzdění a stagnaci (pozornost a energie se soustřeďuje na zvládnutí, vyrovnání se, adaptaci související se životní událostí, dřívější životní úkoly ztrácejí svůj smysl, chybí motivace);
- vážné ohrožení zdraví (nemoc sama je životní událostí, životní události zvyšují riziko onemocnění).

Z výzkumů, které jsou uvedeny v literatuře, vyplývá, že tyto životní události jsou rizikovým faktorem pro nástup organického onemocnění. Avšak také bylo prokázáno, že vztah mezi prožitými životními událostmi, s nimi spojenou stresovou zátěží a propuknutím nemoci není přímočarý. Velkou roli zde hrají adaptační mechanismy, tedy to, zda události jsou vnímány jako pozitivní nebo negativní, do jaké míry má jedinec průběh událostí pod svojí kontrolou atd.

Murphy a Brown (In Payne, 2005) objevili ve svých výzkumech, že dříve než propukne fyzická nemoc, dojde obvykle v návaznosti na prožitou událost nejprve

k rozvoji psychiatrické poruchy, nejčastěji klinické deprese, teprve potom k rozvoji somatického onemocnění.

Pro zvládání takovýchto životních situací jsou důležité **vnitřní faktory**. Sem patří především osobnost jedince, která může vysvětlit, proč se někteří lidé častěji dostávají do stresogenních událostí a jiní nikoli, nebo proč někteří lidé reagují na životní události právě určitým způsobem, který vede k propuknutí příznaků nemoci. Jde o vrozené dispozice i zkušenost, tedy dovednosti, které jedinec získal v průběhu svého života při zvládání různých stresových situací. Pokud jde o **faktory vnější** (sociální), je to především příslušnost k sociální třídě a s ní související sociální kapitál, který má jedinec k dispozici, formální i neformální instituce. Sem patří i sociální opora, tedy systém vztahů a vazeb, v nichž se daný člověk pohybuje a které mu pomáhají zvládat náročné životní situace.

Podle Payneho (2005) existuje řada jiných výzkumných studií, které dokumentují, že k nejvýznamnějším faktorům, které ovlivňují výskyt a zvládání nejrůznějších životních událostí, patří příslušnost k sociální vrstvě. Čím vyšší má člověk postavení v sociální hierarchii, tedy čím vyšší je jeho socioekonomický statut, tím méně je vystaven negativním událostem a tím více má sociálních, psychologických a ekonomických zdrojů k tomu, aby takové události zvládl. Nižší sociální vrstvy jsou vystaveny většímu a dlouhodobějšímu stresu spojeného s větší úzkostí a horším zdravím. Není to však jenom chudoba samotná, která je zdrojem rozdílů ve zdraví a mezi jednotlivými sociálními třídami. Důležitou roli zde hraje sebehodnocení, stupeň sebeřízení, kontrola osobního prostoru a pocit sociální opory – všechny tyto faktory mají nižší hodnoty v nižších sociálních vrstvách.

Můžeme tedy říci, že životní události vzhledem ke své povaze ovlivňují kvalitu života. Jednak mění bezprostřední aktuální prožívání kvality života (vyvolávají subjektivní pocit nespokojenosti, neklidu, strachu a úzkosti, deprese, vedou k poruchám spánku, nesoustředěnosti, ulpívavým myšlenkám, stigmatizaci, sociální izolaci, vedou také ke změnám v sociálních vrstvách), a jednak ovlivňují dlouhodobou kvalitu života spojenou se směřováním, naplňováním životních cílů, uspokojováním potřeby rozvoje a růstu, uskutečňováním vnitřních možností, hledáním nového smyslu života.

3 MĚŘENÍ KVALITY ŽIVOTA

Měření je „proces přiřazování čísel subjektům nebo událostem podle určitých pravidel. Jedná se o proces spojování abstraktních konceptů s empirickými indikátory, které jsou pozorovatelné. Měření je explicitní, organizovaný plán pro klasifikaci a hodnocení dat v rámci základního konceptu.“ (Vaďurová, Mühlpachr, 2005, str. 40) Nástroje jsou používány pro získávání dat. Měření je obvykle realizováno na těchto úrovních:

1. poměrová
2. intervalová – rozdíly mezi proměnnými jsou měřitelné
3. ordinální – proměnné mohou být seřazeny
4. nominální – proměnné mohou být pouze vyjmenovány, nejslabší.

Škála je soubor symbolů nebo číslic, které jsou sestaveny tak, že symboly nebo číslice stanoveným způsobem korespondují s charakteristikami jedince. Stupnice obsahují komponenty, které popisují koncept a sérii odpovědí, které hodnotí danou oblast (Vaďurová, Mühlpachr, 2005).

Pro měření kvality života se používá několik různých **hodnotících stupnic**:

- Oddělené odpovědi – používání kategorie odpovědí jako výborný – dobrý – průměrný – špatný.
- LIKERT stupnice – používá popisy názorů pro určení stupně souhlasu nebo nesouhlasu se sérií tvrzení.
- Vizuální analogie – používá škálu, ukotvenou slovy pouze v jejích extrémech, žádná slova se na ní nevyskytují.
- Adjektivní – používá kontinuum odpovědí na škále. Princip je podobný jako u vizuální analogie, pouze s tím rozdílem, že adjektivní škála obsahuje slova.

Diskuse o tom, co kvalita lidského života je a jak ji měřit, probíhaly intenzivně v průběhu osmdesátých i devadesátých let. Přesné, spolehlivé a teoreticky uspokojivé měření kvality života, na kterém by se shodla většina odborníků, zatím neexistuje. Je to způsobeno hlavně tím, že v sobě obsahuje dvě relativně samostatné složky – objektivní

a subjektivní. „Komplexně pojatou kvalitu života tedy neumíme měřit přímo.“ (Vařurová, Mühlpachr, 2005, str. 40)

3.1 Vlastnosti měřících technik kvality života

Součástí měření je používání pravidel pro přiřazování čísel jednotlivým rysům objektů a celků. Pochopení základních konceptů týkajících se procesu měření zlepšuje konečný výklad klinických a výzkumných prací, ale i výběr a použití určitých nástrojů pro měření a interpretaci naměřených hodnot. Pojmy „nástroj“ a „hodnota“ jsou v tomto textu používány genericky.

„**Nástroji**“ jsou myšleny dotazníky, pozorování, testy, hodnotící stupnice a další prostředky a metody používané k měření a hodnocení konkrétních charakteristik nebo atributů osob, objektů nebo událostí.

„**Hodnota**“ odkazuje na čísla vyplývající z použití/aplikace měřících nástrojů. Tyto hodnoty mohou představovat souvislé nebo kategorické atributy.

Měření může být prováděno přímo nebo nepřímo. Fyzické, biologické a chemické charakteristiky obvykle mají fyzikální projevy, které jsou přímo měřitelné. Standardy pro měření fyzikálních vlastností jsou stanoveny (například v USA Národní standardovou kanceláří – U.S. National Bureau of Standards) a relevantní měřicí techniky zahrnují přesnost, pečlivost, citlivost a chybu měření. Naproti tomu mnohé sociální a psychologické charakteristiky, včetně lidského chování, jsou abstraktními konstrukty bez fyzikálních vlastností. Tyto konstrukty mohou být měřeny pouze nepřímo. Zejména proto svou abstraktnost jsou tyto charakteristiky obtížněji definovatelné. Výsledkem je množství pojmových definic. Nástroje pro měření stejného konstruktu (například se stejným názvem) se mohou lišit, což je výsledkem různých formulací daného konstruktu, v praxi potom kvůli obsahové náplni nástroje. Například mnoho nástrojů k měření **kvality života týkající se zdraví** (HRQOL – health-related quality of life) zahrnuje některá měření symptomů. V obecné rovině sdílejí koncepci přímé souvislosti mezi četností a vážností symptomů a HRQOL, v konkrétních případech se jejich definice relevantních symptomů může lišit (jeden může například zahrnovat položky hodnotící únavu, zatímco jiný je uvažovat nebude) (Vařurová, Mühlpachr, 2005).

Rozhodující měřicí technika, jejíž náležitosti jsou pevně stanoveny (např. v USA Výborem Americké psychologické asociace, Asociací Amerického vzdělávacího výzkumu a Národním výborem pro měření ve vzdělávání), obsahuje koncepci měření, reliabilitu měření a způsob, jakým se stanovuje validita konkrétních interpretací naměřených hodnot (Standards for Educational and Psychological Testing, 1985, In Vaďurová, Mühlpachr, 2005). Důkladné zvážení těchto náležitostí ve vztahu k nástroji, použitému v konkrétní situaci umožňuje lepší rozhodování o jeho použití, ať už se jedná o finální zhodnocení nebo výběr nástroje pro použití v klinickém výzkumu.

Nesoulad často vzniká při výkladu naměřených hodnot a používání nástrojů měření. Toto nedorozumění může souviset se základní koncepcí nebo účelem, pro který byla daná technika vyvinuta nebo s vlastnostmi měření, jako je **reliabilita** a **validita**. První chybou je předpoklad, že interpretace hodnot naměřených určitým nástrojem nezbytně zůstává stejná, i když je nástroj použit pro jinou oblast, než pro kterou byl vyvinut. Dokonce ani když autoři výzkumu podali důkaz o distribuci skóre, reliabilitě a validitě konkrétních interpretací těchto hodnot, nelze předpokládat, že tyto vlastnosti jsou stále a budou relevantní ve všech následných situacích bez ohledu na účel, populaci a prostředí, ve kterém danou techniku použijeme. Dalším mylným předpokladem je domněnka, že určité metody hodnocení nástrojů měření (například test-retest validity) jsou vhodné ve všech situacích.

3.1.1 Reliabilita

Teoretický výklad termínu reliabilita a její kategorizace se liší mezi jednotlivými asociacemi a organizacemi pro kvalitu života.

Vaďurová a Mühlpachr (2005) ve své literatuře uvádí, že reliabilita techniky měření je míra, do níž měření poskytuje konsistentní, reprodukovatelné odhady toho, co je považováno za základní pravdivé skóre. Současný přístup k hodnocení reliability nástroje, nazývaný „teorie zobecnitelnosti“, umožňuje zkoumání příčin odlišností v hodnotách, včetně odchylek vzniklých na základě chyby měření. Reliabilita může být hodnocena použitím několika různých pokusných projektů. Každý z nich je zaměřen na zkoumání míry zavinění konkrétních příčin na chybě měření. Z běžně používaných projektů jsou zejména tři vhodné pro určování reliability nástrojů zjišťujících kvalitu života.

A) Reliabilita oddělených polovin

Reliabilita oddělených polovin (split-halves reliability) je označením pro pokusný projekt běžně používaný pro hodnocení reliability nástroje měření. Svoboda a kol. (In Vařurová, Mühlpachr, 2005) jej nazývají metodou půlení. V tomto případě je postup takový, že složky jsou náhodně rozděleny na dvě poloviny (z pravidla „liché kontra sudé“ položky) a počítá se korelace, vycházející z každé z nich. Vysoká úroveň korelace je brána jako důkaz, že dané složky konsistentně měří jeden základní konstrukt.

Některé techniky vyžadují, aby osoba provádějící měření učinila rozhodnutí, například ohledně jedincovy způsobilosti v určité oblasti. Jakmile některý z aspektů měření nebo hodnocení vyžaduje lidské rozhodování a tedy i určitý stupeň subjektivity, je třeba vzít v potaz třetí zdroj chyby měření - rozdílnost pozorovatelů a odhadců. Tento zdroj chyby není relevantní pro standardizované nástroje měření, které jsou zapisovány za přísně kontrolovaných podmínek a jsou objektivně hodnoceny. Nespolehlivost měření, způsobená rozdílností pozorovatelů je hodnocena při posouzení průměrných vztahů mezi subjekty a mezi hodnotami obdrženy od různých osob, hodnotících stejný subjekt. Jestliže by toto nebylo zjištěno, výsledkem by byly zjevně optimistické odhady reliability měření a v mnoha případech je stupeň nadhodnocení vysoký.

Výše uvedené zdroje chyby měření jsou tradičně hodnoceny v rámci jednoho nebo více typů **koeficientu reliability**. Tyto koeficienty se počítají pomocí dat, získaných z různých pokusných projektů a jsou označovány jako koeficient test – retest reliability, koeficient reliability oddělených polovin, koeficient interní konsistence atd. Tyto klasické, nebo popř. specifické koeficienty by měly být poskytovány tvůrci daného nástroje. S důležitostí měření a hodnocení roste i požadavek na reliabilitu a přesnost měření. Validita interpretace hodnot určitého nástroje je znehodnocena reliabilitou, která není k této interpretaci dostatečná. Na druhé straně, extrémně vysoká úroveň vnitřní konsistentnosti reliability může zkomplikovat použití nástrojů pro behaviorální a psychologické měření zaměřené například na predikci, neboť vyžaduje, aby technika měřila pouze jeden velmi úzký konstrukt, a tak může selhat ve snaze postihnout všechny relevantní oblasti.

Reliabilita nástroje není nezbytně podrobována zkoušce v každé studii, ale její uživatelé nesou zodpovědnost za sledování dostupných informací, aby rozhodli o tom, zda již bylo dosaženo dostatečné reliability pro jejich oblast výzkumu. Pokud se tak nestalo, jsou zodpovědní za získání a zpracování relevantních informací, podporujících jejich interpretaci hodnot v nové situaci (Vaďurová, Mühlpachr, 2005).

B) Reliabilita vnitřní struktury

Reliabilita vnitřní struktury označuje stupeň homogenity jednotlivých článků nástroje nebo hodnocení – rozmezí, v němž se navzájem protínají odpovědi různých komponent určitého nástroje nebo hodnocení nástroje jako celku. Vysoká korelace těchto elementů znamená, že jednotlivé části nebo komponenty měří stejné nebo blízké konstrukty spolehlivým způsobem. Nízká úroveň korelace mezi složkami naznačuje, že konstrukt není měřen spolehlivě – v měření se vyskytly neurčité chyby.

Vysoká úroveň je očekávána v případech, kdy jsou všechny články daného nástroje určeny k měření jednoho jednorozměrného konstruktů. Ačkoli, byli-li nástroj vyvinut pro zkoumání mnohorozměrných, komplexních konstruktů, části jednoho okruhu spolu budou navzájem korelovat více, než s částmi z jiných okruhů. Tento model korelace je po právu často předmětem zájmu jako indikátor, že nástroj skutečně zkoumá zadaný jev a dále jako prostředek pro lepší porozumění jejich vzájemnému vztahu. V případě, že je do hodnocení započtena pouze jedna hodnota z celého měření, průměrná korelace všech složek musí být na dostatečné úrovni. Chceme-li však použít hodnoty z jedné nebo více podstupnic, musejí dostatečné úrovně korelace dosáhnout složky jednotlivých podstupnic (Vaďurová, Mühlpachr, 2005).

3.1.2 Validita

Problematika validity je úzce spjata s výše zmiňovanou reliabilitou. Svoboda a kol. (In Vaďurová, Mühlpachr, 2005) vymezují validitu jako nejdůležitější psychometrický ukazatel, platnost testu, která vypovídá o jeho praktické užitečnosti a udává, zda test skutečně měří zamýšlený konstrukt. Validita je tedy korelací mezi testem a vnějším kritériem.

Mezi hlavní **typy validity** patří:

- **zjevná** (face validity) – Zdá se, že nástroj měří daný koncept?

- **obsahová** (content validity) – Jsou jednotlivé složky nástroje adekvátní a reprezentativní pro daný koncept?
- **kritérium** (criterion) - Má měření nějaký vztah k jiným měřením toho samého konceptu nebo fenoménu?
- **souběžná** (concurrent validity) – Existuje korelace mezi dvěma měřeními stejného konceptu ve stejném čase? Souběžná validita udává, nakolik test účinně zjišťuje současný stav
- **predikční** (predictive) – Existuje korelace mezi měřením a dalším budoucím měřením stejného nebo podobného konceptu? Jinými slovy, predikční validita určuje pravděpodobnost shody mezi výsledkem testu a chováním vyšetřované osoby po určitém čase
- **konstruktová** (construct validity) – Je zkoumaný konstrukt daným nástrojem měřen adekvátně?

A) Důkazy založené na obsahu nástroje

Rozmezí, v němž je obsahová náplň určitého nástroje – jeho otázky nebo oblasti – propojena přijatelným (a nejlépe explicitním) odůvodněním s určitou koncepcí měřeného konstrukt, je jedním zdrojem důkazů, podporujících validitu interpretovaného skóre. Tvůrce daného nástroje má nejlepší postavení pro vytvoření takového zdůvodnění. Hodnocení přijatelnosti daného zdůvodnění by však mělo být provedeno odborníky, specialisty na měření a potenciálními uživateli.

Pravděpodobnost existence jasného a přesvědčivého vztahu mezi obsahovou náplní nástroje a hodnoceným konstruktem se zvyšuje, je-li konstrukt (například kvalita života) nejprve co nejpřesněji definován psanou formou a tato definice je použita jako základ pro vytvoření nebo výběr oblastí, které budou nástroj tvořit. Při hodnocení dostupných důkazů, podporujících validitu některých závěrů, založených na skóre nástroje měřícího HRQOL, je užitečné zvážit tyto faktory (Vaďurová, Mühlpachr, 2005):

- způsob, jakým byl nástroj vytvořen,
- zda existuje přesná definice měřeného,
- jak byla tato definice odvozena,
- zda vynechává důležité nebo obsahuje irelevantní prvky,
- jak dobře je přijímána a

- jaká je pravděpodobnost explicitního nebo implicitního zdůvodnění pro propojení obsahu nástroje s definicí měřeného.

B) Důkazy založené na vnitřní struktuře

Důkazy založené na vnitřní statistické struktuře nástroje jsou dalším zdrojem informací, relevantních pro interpretaci skóre. Tyto důkazy jsou obvykle získávány pomocí technik, jako faktorová analýza, skupinová analýza nebo další metody určující, zda se jedná o měření jednoho, jednorozměrného nebo mnohorozměrného konstruktů, a zda je jejich statistická struktura konsistentní s definicí měřeného konstruktů a zamýšlenou logickou strukturou nástroje (Vařurová, Mühlpachr, 2005).

C) Důkazy založené na vztahu naměřených hodnot a jiných proměnných

Důkazy validity určitých interpretací naměřených hodnot můžeme získat také uvážením míry jejich propojení s jinými proměnnými. Podpůrné důkazy pro určitou interpretaci mohou pocházet jak ze zjištění podobných výsledků, tak z objevené odlišnosti v závislosti na použité proměnné.

Proces shromažďování důkazů, potvrzujících nebo vyvracejících vztah mezi určitými interpretacemi skóre nástrojů pro měření QOL, stále probíhá, neboť pro určení validity dané interpretace obvykle nepostačuje pouze jedno vzájemné propojení. Relevantní korelace a spojení by měly být uvedeny tvůrcem, stejně jako při každém dalším použití nástroje, aby následovníci mohli posoudit validitu nástroje ve vztahu k zamýšlenému použití.

U nástrojů pro měření HRQOL se často předpokládá, že vážnější nemoc je obvykle příčinou zhoršení kvality života a léčba, směřující ke zmírnění nemoci nebo jejích symptomů, umožní zlepšení kvality života dané skupiny populace. Proto můžeme zkoumat vzájemný vztah naměřených hodnot HRQOL a proměnných, reprezentujících další lékařské ukazatele nemoci. Také zde je však třeba jisté obezřetnosti. HRQOL v obvyklém významu není pouze vyjádřením schopnosti či neschopnosti ve stavu nemoci nebo prostý fyziologický stav – osoby se stejným fyziologickým stavem nebo postižením mohou mít radikálně odlišné funkční statusy a kvalitu života, podle jejich vlastního vnímání a hodnocení. Pokud je HRQOL ovlivňována dalšími charakteristika-

mi a okolnostmi, neschopnost nalézt úzkou korelaci mezi fyziologickými a HRQOL nástroji nesnižuje validitu ani jednoho z nástrojů (Vaňurová, Mühlpachr, 2005).

D) Důkazy založené na vztahu mezi naměřenou hodnotou a kritériem

Mezi proměnné, jejichž vztah k naměřeným hodnotám je zvláště důležitý, patří kritériové proměnné. Výběr jediné kritériové proměnné jako „zlatého středu“ je obtížný, ne-li nemožný v případě měření kvality života, protože žádný obecně akceptovaný „průměr“ zde neexistuje. Je obtížné si představit už pouze části, ze kterých by „zlatý střed“ měl sestávat, neboť koncept kvality života (QOL) je alespoň z části subjektivní, jelikož odráží priority a potřeby jedince, jehož kvalita života je měřena a míru, v níž jsou tyto potřeby uspokojovány.

Vztah mezi naměřenými hodnotami a externími kritérii může být rozdělen do dvou typů: souběžný a prediktivní.

Souběžný vztah je zkoumán porovnáváním naměřených hodnot s jinými proměnnými, obdrženy současně u stejného jedince, nebo zkoumáním rozdílů v hodnotách, naměřených současně u populací, které jsou podobné nebo odlišné z určitého, relevantního hlediska.

Prediktivní vztah je zkoumán použitím nástroje na vzorku populace a následným očekáváním, zda se zjištěné závěry potvrdí (například ústup nemoci, smrt, zlepšení nějakého fyziologického parametru). Předpovědní schopnost hodnot naměřených nástrojem obhájí jeho užitečnost pro daný účel. Prediktivní vztah sám o sobě není důkazem, že nástroj měří konstrukt, který je objektem zájmu. Neschopnost nalézt očekávaný prediktivní vztah ovšem může naznačovat, že zamýšlený konstrukt je měřen nevhodným způsobem nebo že hypotéza vztahu mezi konstruktem a výsledkem měření je diskutabilní

Občas se objeví názor, že validita interpretace nebo použití nástroje měření může být posouzena potenciálními uživateli nebo účastníky měření na základě toho, zda se obsah nástroje jeví jako relevantní ke konstruktu, který bude měřen. Taková „**zjevná validita**“ však může být velmi nespolehlivá a zavádějící. Je třeba počítat s tím, že účastníci měření si vytvářejí názor na náležitost jednotlivých okruhů podle toho, co oni sami považují za účel měření. Není tedy možné vyvodit opodstatněný závěr, hodnotící

reliabilitu nebo validitu nástroje, dokud nebyly nashromážděny a zváženy i další informace. Přestože pohledem běžného uživatele se může nástroj jevit jako dostatečně „zjevně validní“, může ve skutečnosti nesplňovat požadavky pro mnoho účelů měření. Naproti tomu i nástroj, který vynechává oblasti podle některých jedinců důležité, může být velmi vhodný pro zamýšlené použití a definici měřeného konstruktů podávanou tvůrcem. Tyto domněnky však v žádném případě neobsahují adekvátní analýzu zdůvodnění, náležitostí a dostupných důkazů, týkajících se zamýšleného použití nástroje. Běžné hodnocení tedy neposkytuje dostatečné důkazy, týkající se validity nástroje. Je však důležité si uvědomit, že pokud osoby, u nichž je daný nástroj použit, jej vnímají jako nevhodný nebo nejasný, mohou měření vzdorovat nebo dokonce aktivně či pasivně odmítat svou další participaci na studii. Výsledkem takového postoje je nedostatečnost nebo úbytek dat, získávaných od těchto osob. Taková situace velmi ohrožuje validitu nástroje v daných podmínkách (Vaďurová, Mühlpachr, 2005).

3.1.3 Citlivost

Vaďurová a Mühlpachr (2005) uvádí, že citlivost nástroje je při procesu hodnocení klíčová. Citlivost označuje schopnost měření určit hypotetické změny, jako například vliv léčby, v určitém časovém rozmezí.

Citlivost nástroje značí velikost změny naměřených hodnot, závislých na změně kvality života v časovém rozmezí u stejného jedince nebo mezi jedinci či skupinami.

„Citlivost může být zjišťována pokusnými projekty nebo longitudinálním měřením.“ (Vaďurová a Mühlpachr, 2005, str. 49)

Pro klinické případy, zejména opakované longitudinální měření stejných jedinců, srovnávání skóre různých skupin nebo rozdílů hodnot „před a po“, je citlivost nástroje měření kvality života klíčovou charakteristikou. Například pokud funkční status nástroje sestává z jediné otázky zjišťující, zda jedinec byl nebo nebyl odkázán na invalidní vozík, není schopen zjistit důležité mezistupně ve vývoji dané schopnosti.

Jelikož každý nástroj měření také operuje v určitém rozsahu, jeho citlivost v konkrétní situaci závisí na tom, zda je schopen pojmout hodnoty, vykazované zkoumaným vzorkem populace. Proto může být např. nástroj, vhodný pro měření HRQOL pacientů v ambulantní péči, nedostatečně citlivý pro použití u hospitalizovaných pacien-

tů. Efekt „stropu a podlahy“ (ceiling and floor effect) musí být brán v potaz při výběru vhodného nástroje měření (Vaďurová, Mühlpachr, 2005).

3.2 Nástroje ke zjišťování kvality života

Nástroje zjišťování kvality života lze členit podle nejrůznějších formálních a obsahových hledisek. Z formálního hlediska se často jedná o **sebeposuzovací škály, dotazníky zasílané poštou, strukturované rozhovory v osobním nebo telefonickém kontaktu a škály hodnocené jinou osobou**. Po obsahové stránce je důležité, jaké oblasti jsou v určitém instrumentu sledovány. V dotaznících kvality života se nejčastěji objevují oblasti zachycené v následující tabulce (Vaďurová, Mühlpachr, 2005):

Zdravotní stav	Běžné aktivity	Prožívání	Vztahy s lidmi	Prostředí
Fyzické zdraví	Sebeobsluha	Spokojenost	Partnerství	Bydlení
Psychické zdraví	Domácnost	Sebehodnocení	Rodina a děti	Fin. situace
Nezávislost	Práce	Realizace	Přátelé	Služby
Celková kondice	Volný čas	Přesah	Sociální zapojení	Bezpečí

Tab. 1 Oblasti zahrnuté do dotazníků kvality života

Instrumenty lze dále dělit **podle toho, co měří** (celkovou spokojenost, spokojenost s jednotlivými oblastmi života, jednotlivé aspekty kvality života nebo komplexní indexy, popř. charakteristiky specifické pro určitou populaci) nebo **pro jakou populaci jsou určeny**.

Další dělení rozlišuje **všeobecné dotazníky kvality života** určené pro běžnou populaci, a **speciální dotazníky**, které jsou určeny pro osoby s určitou nemocí nebo postižením a zjišťují dopad nemoci na každodenní život a subjektivní hodnocení zdravotních potíží.

Kvality života ve vztahu ke zdravotnímu vztahu se někdy označuje jako HRQOL = health-related quality of life.

Za indikátory kvality života spojené s prací se nejčastěji považuje spokojenost s prací a položky hodnotící spokojenost s pracovním výkonem nebo pracovními podmínkami. Příkladem takového dotazníku na hodnocení práce je takový dotazník, který sleduje charakteristiky práce (monotónnost, autonomie, zátěž, atd.), atmosféru na pracovišti (vztahy mezi lidmi), zdravotní ukazatele aj. Dotazník také obsahuje oblast spokojenosti s prací a celkovou osobní pohodu pracovníka (Vaňurová, Mühlpachr, 2005).

II. PRAKTICKÁ ČÁST

4 ANALÝZA KVALITY ŽIVOTA ODSOUZENÝCH VE VĚZNICI ZNOJMO

Organizace vězeňské služby se řídí zákonem č. 555/1992 Sb., o Vězeňské službě a Justiční stráží ze dne 17. listopadu 1992 platným od 1.1.1993 zřízeným Českou národní radou.

Vězeňská služba zajišťuje zejména výkon vazby a výkon trestu odnětí svobody a v rozsahu stanovaném zákonem č. 555/1992 Sb., o vězeňské službě a justiční stráží České republiky ve znění pozdějším předpisů, ochranu pořádku a bezpečnosti při výkonu soudnictví a správě soudů a při činnosti státních zastupitelství a Ministerstva spravedlnosti. Generální ředitelství Vězeňské služby, vazební věznice a věznice, pokud rozhodují ve správním řízení, mají postavení správních úřadů.

Vězeňská služba se člení na vězeňskou stráž, justiční stráž a správní službu. Vězeňská stráž a justiční stráž mají postavení ozbrojeného sboru.

Vězeňská stráž střeží, předvádí a eskortuje osoby ve výkonu vazby a ve výkonu trestu odnětí svobody, střeží vazební věznice, věznice a věznice pro místní výkon trestu a při této činnosti. V uvedených místech také zajišťuje stanovený pořádek a kázeň.

Justiční stráž zajišťuje pořádek a bezpečnost v budovách soudů a státních zastupitelství a v jiných místech činnosti soudů a ministerstva spravedlnosti a v rozsahu stanoveném zákonem zajišťuje bezpečnost výkonu pravomocí soudů a státních zastupitelství. Zařazení v justiční stráží mohou být dočasně povoláni k plnění úkolů vězeňské stráže v místech výkonu vazby nebo výkonu trestu odnětí svobody jen v mimořádných případech, nemůže-li vězeňská stráž zajistit vlastními prostředky pořádek a bezpečnost v těchto místech, a to pouze se souhlasem ministra spravedlnosti České republiky.

Správní služba rozhoduje ve správním řízení podle zvláštních právních předpisů a zabezpečuje organizační, ekonomickou, výchovnou a další odbornou činnost. Součástí správní služby je i zdravotnická služba. Činnost správní služby zajišťují občanští zaměstnanci a příslušníci. Příslušníci Vězeňské služby zařazení do správní služby mohou být pověřeni plněním úkolů vězeňské stráže.

Základními organizačními jednotkami Vězeňské služby jsou **generální ředitelství, vazební věznice, věznice a Institut vzdělávání**. Generální ředitelství Vězeňské služby řídí, organizuje a kontroluje činnost ostatních článků organizace Vězeňské služby.

4.1 Charakteristika Věznice Znojmo

Věznice Znojmo je od počátku své obnovené činnosti nedílnou součástí života města. Jednak nepřehlédnutelně zasahuje do koloritu města a jednak se poměrně významným způsobem podílí na veřejné činnosti, jako je zaměstnávání odsouzených pro cizí subjekty, účast hudební skupiny odsouzených na společenských a kulturních akcích v regionu, ale i aktivní přístup ze strany zaměstnanců jako je například organizace a účast na dětských dnech, provádění exkurzí pro odbornou část veřejnosti, která se s vězeňskou tematikou setkává při svém povolání, ale i organizování stáží studentů vysokých škol ve věznici.

První zmínka o věznici ve Znojmě je z ledna 1853, kdy byl zřízen krajský soud a okresní soud. Tehdy byla věznice zřízena pro 150 trestanců, kde bylo 80 cel pro samovazbu a 15 cel společných. Po druhé světové válce však přestala sloužit svým původním účelům a až do začátku devadesátých let ji využívali pohraničníci jako středisko pro výuku kuchařů.

Z příručky Věznice Znojmo (2007) vyplývá, že novodobá historie znojemského vězeňství započala dne 12.3. 1991, kdy tehdejší generální ředitel VS ČR navštívil město Znojmo a po jednání s předsedkyní Okresního soudu, inicioval znovuoobnovení věznice ve Znojmě. Práce na objektu trvaly téměř 2 roky a vyžádala si 260 milionů korun. Po rekonstrukci byla stanovena kapacita vazební věznice na 142 obviněných a 52 odsouzených určených v dozoru. Od února 1997 zahajuje znojemská věznice svou činnost jako pobočka Vazební věznice Brno. Od 1.1.1998 je znojemská vazební věznice samostatná.

Novelou trestního řádu, která stanovila maximální délku vyšetřovací vazby a zároveň pozměnila její podmínky, došlo od 1.ledna 2002 ke snížení počtu vazebně stíhaných osob. Znojemská vazební věznice přestala sloužit orgánům činným v trestním řízení okresů Třebíč, Jihlava, Žďár nad Sázavou a Havlíčkův Brod. Od 1.května 2002 přestala být vazební věznicí a stala se věznicí pro výkon trestu odsouzených mužů, jako **typ věznice s dozorem, se zvláštním oddělením pro výkon vazby pro Okresní soud Znojmo**. Od května 2004 byla rozhodnutím generálního ředitelství zcela vymístěna do VV Brno vazba a věznice ve Znojmě je od tohoto data pouze věznicí pro výkon trestu. Vazba pro OS se opět vrátila do znojemské věznice dnem 1.6.2005.

V čele věznice je vedení, tvořeno ředitelem a služebním zástupcem. Dále chod zajišťují oddělení vězeňské a justiční stráže, výkon trestu a vazby, oddělení ekonomické a logistiky. V čele oddělení stojí vedoucí oddělení. Kromě oddělení jsou ve věznici samostatné referáty a to referát prevence a stížností, správní, personální, informatiky a zdravotnické služby. V čele samostatných referátů stojí vedoucí samostatného referátu. Oddělení vězeňské a justiční stráže se dělí na strážní, dozorčí a eskortní službu a službu justiční stráže. Oddělení výkonu trestu tvoří převážně specialisté – psychologové, speciální pedagog, sociální pracovníci a vychovatelé, kteří se kvalifikovaně věnují odsouzeným.

Oddělení výkonu trestu a vazby zajišťuje u odsouzených dosažení účelu výkonu trestu ve smyslu trestního zákona prostředky stanovenými zákonem č. 169/1999Sb., o výkonu trestu odnětí svobody. Zaměstnanci oddělení zabezpečují, aby s odsouzenými ve výkonu trestu bylo jednáno tak, aby bylo zachováno jejich zdraví, a pokud to doba výkonu umožňuje, podporovaly se takové postoje a dovednosti, které odsouzeným pomohou k návratu do společnosti a umožní vést po propuštění soběstačný život.

Zabezpečení výkonu vazby respektuje lidskou občanskou důstojnost. Ve výkonu vazby jsou uplatňována pouze ta omezení, která jsou nezbytně nutná z hlediska bezpečnosti, ochrany života, zdraví osob a majetku ve věznici.

Ve Věznici Znojmo tvoří **oddělení výkonu trestu**:

- a) oddělení A - bezdrogová zóna a vyčleněný prostor pro nástupní oddělení;
- b) specializované oddělení pro výkon ústavní léčby protitoxikomanické (tzv. oddělení „toxi“);
- c) oddělení D - pro pracovní zařazené a odsouzené, kteří mají předpoklady pro pracovní zařazení, s vyčleněným prostorem pro odsouzené v typu věznice s ostrahou v rekvalifikačním kuchařském kurzu;
- d) výstupní oddělení;
- e) oddělení pro výkon kázeňských trestů a průběžné eskorty z jiných věznic k soudu, OČTŘ.

Oddělení výkonu trestu a výkonu vazby má celkem 34 zaměstnanců, z toho:

- 17 příslušníků
- 17 občanských zaměstnanců: 2 speciální pedagogy, 2 psychology, 2 sociální pracovníce, 8 vychovatelů pro odsouzené, 1 vychovatele terapeuta (protitoxikomanické oddělení), 1 administrativního pracovníka a 1 učitele odborného výcviku (rekvalifikační kuchařský kurz).

4.2 Metodologie výzkumu

4.2.1 Volba výzkumného tématu, motivace

Jako téma mého výzkumu jsem zvolila problematiku z oblasti vězeňství, a to analýzu kvality života odsouzených ve výkonu trestu odnětí svobody. K volbě tohoto tématu mě přimělo především to, že svoji bakalářskou práci jsem zaměřila na Institut dohledu u podmíněného propuštění, tedy na činnost Probační a mediační služby ČR, ve které jsem taktéž dvakrát vykonávala odbornou praxi v rámci svého prezenčního bakalářského studia. Život obviněných a životní podmínky odsouzených ve věznici mě natolik zaujaly, že jsem se jim rozhodla věnovat ve své diplomové práci a navázat tak alespoň z části na moji práci bakalářskou.

4.2.2 Výzkumný problém a formulace hypotéz

Hlavním cílem výzkumu, který jsem se rozhodla zabývat, je analýza kvality života u odsouzených ve výkonu trestu odnětí svobody či ve výkonu vazby. Mým prvním úkolem bylo tedy zjistit, jakou míru důležitosti přisuzují odsouzení daným hodnotám, například jak moc je pro ně důležitá psychická pohoda, duševní zdraví, fyzická zdatnost a soběstačnost, příjemná atmosféra ve věznici, dostatečný a pravidelný spánek, jak je důležité mít ve svém životě koníčky a zájmy a v neposlední řadě také například kvalita a množství jídla. Lze tedy říci, že prvním cílem výzkumu bylo zjistit, do jaké míry považují uvedené hodnoty za důležité. Mým dalším cílem bylo zmapovat a zjistit závislost věku, rodinného stavu, vzdělání a délky trestu OS ve vztahu ke kvalitě života odsouzených. K tomuto šetření byly stanoveny následující hypotézy:

Výzkumná hypotéza č.1:

Existují statisticky významné rozdíly ve vnímání hodnot kvality života v závislosti na věku odsouzených ve výkonu trestu odnětí svobody.

Výzkumná hypotéza č.2:

Existují statisticky významné rozdíly ve vnímání hodnot kvality života v závislosti na rodinném stavu odsouzených ve výkonu trestu odnětí svobody.

Výzkumná hypotéza č.3:

Existují statisticky významné rozdíly ve vnímání hodnot kvality života v závislosti na úrovni dosaženého vzdělání odsouzených ve výkonu trestu odnětí svobody.

Výzkumná hypotéza č.4:

Existují statisticky významné rozdíly ve vnímání hodnot kvality života v závislosti na délce trvání trestu odnětí svobody odsouzených ve výkonu trestu odnětí svobody.

Ve výzkumu jsem pracovala s proměnnými nezávislými a závislými. **Nezávislá proměnná** je vlastnost, která je příčinou vzniku jiné vlastnosti. Nezávislou proměnnou v tomto případě byly demografické údaje, které jsem získala od odsouzených v úvodu dotazníku – tj. věk, rodinný stav, vzdělání a délka trestu. S touto proměnnou jsem v průběhu výzkumu manipulovala, abych zjistila účinek této manipulace právě na závislou proměnnou. **Závislá proměnná** je jev, které je výsledkem působením nezávislé proměnné. Závislé proměnné zde byly ty, na kterých jsem pozorovala účinek nebo důsledek působení nezávislých proměnných. Tuto proměnnou jsem se snažila předpovědět.

Výsledkem těchto hypotéz měla být buď jejich verifikace nebo jejich falsifikace, neboli jejich potvrzení nebo vyvrácení.

Výsledky výzkumu jsou uvedeny v tabulkách a doplněny o kvalitativní hodnocení anebo znázorněny graficky, taktéž doplněny písemnou interpretací.

4.2.3 Druh výzkumu

K provedení výzkumu jsem použila **kvantitativní metodu výzkumu**. Tuto metodu výzkumu jsem se rozhodla využít především proto, že umožňuje poznávat skuteč-

nost hlouběji v její racionální obecnosti. „Zatímco při kvalitativním přístupu jde především o charakteristiku jedinečnosti různorodých celků, kvantitativní přístup zase postihuje četnosti stejnorodých prvků.“ (Horák, Chráska, 1986) Znárodnění výsledků výzkumu kvantitativní metodou je přehledné, jasné a stručné.

4.2.4 Metody výzkumu

Nástrojem měření se stal **dotazník**. Jedním z nejdůležitějších úkolů v této fázi výzkumu bylo sestavit takový dotazník, který by poodhalil hodnotový žebříček odsouzených v prostředí výkonu trestu odnětí svobody, a to prostřednictvím odpovědí na jednotlivé otázky testu, a zároveň poskytl odpovědi na stanovené hypotézy. Mým úkolem bylo sestavit dotazník, který by obsahoval přiměřený počet otázek a které by byly pro všechny respondenty co nejvíce srozumitelné. Při sestavování dotazníku jsem se inspirovala *Dotazníkem pro subjektivní kvalitu života SQUALLA*, který použilo ke zkoumání kvality života u osob s poruchou příjmu potravy Psychiatrické Centrum v Praze. Dotazník (viz. Příloha P I) obsahoval tedy celkem 16 hodnot (položek), ke kterým měli respondenti na hodnotící škále Nezbytné – Velmi důležité – Důležité – Méně důležité – Nedůležité zaznamenat svoji odpověď, resp. míru důležitosti, kterou této hodnotě přiřazují.

Dotazník v pedagogickém výzkumu můžeme charakterizovat jako „měrný prostředek, pomocí kterého se zkoumají mínění lidí o jednotlivých jevech.“ (Horák, Chráska, 1986, s. 94). Zkoumané jevy se mohou z hlediska respondenta vztahovat buď k vnějším jevům nebo k vnitřním dějům (např. postoje, motivy, citové vztahy). Této metodě bývá často vytýkáno to, že nezjišťuje to, jaká zkoumaná osoba skutečně je, ale jen to, jak sama sebe vidí nebo chce vidět.

Metoda, kterou jsem použila při zpracování získaných dat a která mi poskytla odpovědi na stanovené výzkumné hypotézy, se nazývá **analýza rozptylu**. Otázku, kterou analýza rozptylu nejčastěji řeší, je, zda mezi zjištěnými průměry naměřených dat jsou či nejsou významné rozdíly. Analýzu rozptylu jsem vypočítala v programu ke zpracování statistických údajů *STATISTICA*, v datovém souboru *ANOVA*, kde jsem vzájemně posuzovala závislé a nezávislé proměnné.

4.2.5 Sběr výzkumných dat

Dotazník byl předložen celkem **80 odsouzeným**, kteří jsou zařazeni do Věznice Znojmo. Do Znojenské Věznice mi byl umožněn vstup se souhlasem ředitele Věznice a to především k tomuto výzkumnému účelu. Odsouzené jsme si společně s vychovatelem nechali shromáždit po menších skupinách v jídelnách či víceúčelových kulturních místnostech jednotlivých oddělení. Toto prostředí je pro odsouzené známé a nemělo na vyplňování dotazníků žádný vliv.

Každému odsouzenému byl rozdán dotazník, který na začátku obsahoval tzv. demografické údaje (věk, rodinný stav, nejvyšší dosažené vzdělání, délka trestu) a dalších 16 otázek (položek). Všichni odsouzení ještě před vyplňováním dotazníku byli seznámeni se skutečností, že vyplňování dotazníku je dobrovolné, že nikde neuvádí své jméno a získané informace budou použity jen k těmto výzkumným účelům ke zpracování diplomové práce a žádný pracovník Věznice k nim nebude mít přístup. I přes tyto informace se někteří odsouzení svobodně rozhodli opustit tuto místnost. Při vyplňování dotazníku jsem kladla důraz na to, aby odsouzení vyplňovali dotazník samostatně.

Při vyhodnocování odpovědí mých respondentů na jednotlivé položky v dotazníku mi bylo zřejmé, že odsouzení neměli problém s jeho vyplňováním, že otázky jim byly zcela jasné a srozumitelné. Některé otázky či položky zůstaly v dotazníku nezodpovězeny, a to především z toho důvodu, že na danou otázku neznali odpověď, tzn. daná položka se v jejich životě ještě nevyskytovala (např. mít a vychovávat děti).

4.2.6 Volba výzkumného vzorku

Výzkum byl proveden na skupině odsouzených ve výkonu trestu odnětí svobody nebo ve výkonu vazby ve Věznici Znojmo. Tyto osoby označuji jako **základní soubor**.

Výzkum byl však uskutečněn na konkrétních osobách, tzn. že **výběrový soubor tvořilo 80 odsouzených ve výkonu trestu odnětí svobody nebo ve výkonu vazby ve Věznici Znojmo**, starší 18 let, kteří byli vybráni náhodným výběrem.

Analytickou jednotkou výzkumu se tak stal odsouzený ve výkonu trestu odnětí svobody nebo ve výkonu vazby.

4.2.7 Místo realizace výzkumu

Výzkum na zvoleném vzorku byl uskutečněn ve Věznici Znojmo, ulice Dyjská.

4.2.8 Zpracování a interpretace kvantitativních dat

1. cíl - Zjistit, do jaké míry považují odsouzení uvedené hodnoty za důležité.

- Na úvod jsem si vytvořila jednu velkou tabulku (viz příloha P II - tabulka 1), kde jsem jednotlivé odsouzené označila čísly 1-80 a umístila je do sloupce. Do řádku jsem poté umístila jednotlivé hodnoty uvedené v dotazníku, a to pod čísly 1-16. Do svislého sloupce hned vedle počtu odsouzených jsem ještě zařadila údaje týkající se přímo odsouzených, a to jejich věk (zde byli respondenti rozděleni do 2 kategorií, a to mladší nebo rovno 30-ti let a starší 30-ti let), rodinný stav, vzdělání a délka trestu OS. Poslední sloupec v tabulce tvoří součet všech hodnocení jednoho respondenta.

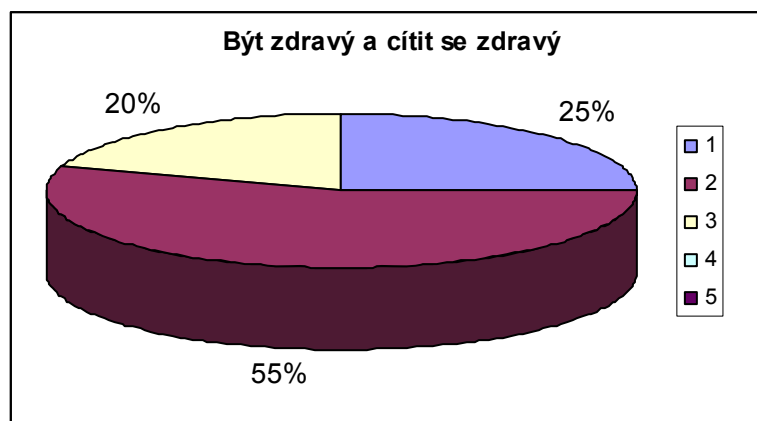
- Data jsem do tabulky zanášela ve zkratkách tak, že ve sloupci rodinný stav „s“ znamená svobodný, „ž“ ženatý, „r“ rozvedený, „v“ vdovec, ve sloupci vzdělání „z“ znamená základní vzdělání, „s“ střední škola bez maturity, „sm“ střední škola s maturitou, „vš“ vysokoškolské vzdělání, ve sloupci délka trestu označení „2“ znamená trest OS do 2 let, „2-5“ trest v rozmezí 2-5 let, „5-10“ trest OS v rozmezí 5-10 let a „10“ trest OS delší jak 10 let. Údaje ve sloupci věk přímo označují věk odsouzeného. Dále jsem postupovala ve zpracování tak, že odpovědi odsouzených jsem zanášela do tabulky pod čísly 1-5, kde „1“ znamená hodnocení nezbytné, „2“ velmi důležité, „3“ důležité, „4“ méně důležité, „5“ nedůležité.

- K tomu, abych mohla graficky znázornit výsledky výzkumu, tzn. kolik odsouzených označilo jednotlivé potřeby za velmi důležité až nedůležité, bylo potřeba vytvořit novou tabulku (viz příloha P III - tabulka 2), která obsahovala přesně tyto údaje. Do sloupce jsem umístila čísla 1-5, kde „1“ znamená hodnocení důležitosti nezbytné, „2“ velmi důležité, „3“ důležité, „4“ méně důležité a „5“ nedůležité. Do řádku jsem opět umístila číslo položek z dotazníků 1-16. Údaje v této tabulce jsem získala vždy sečtením například označení „1“ ve sloupci u všech odsouzených, a tak jsem postupovala dále.

- Zpracovaná tabulka 2 se stala základem pro grafy, které nám vyjadřují, kolik procent odsouzených považuje danou potřebu za důležitou či nikoliv.

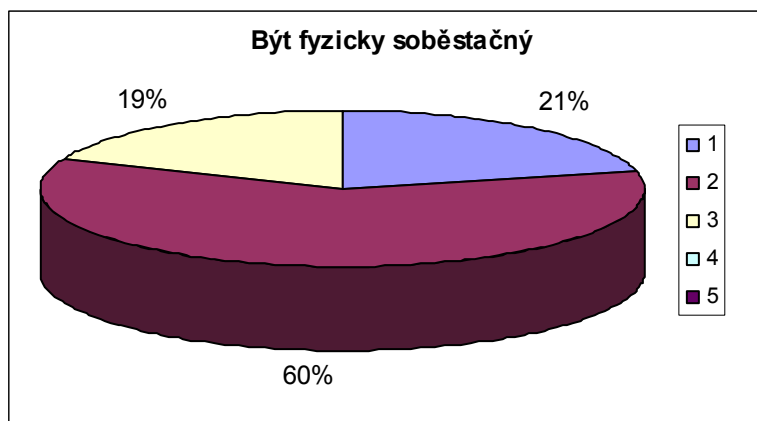
- První cíl empirického výzkumu byl vyjádřen v absolutních a relativních četnostech.

Hodnocení důležitosti dle jednotlivých potřeb:



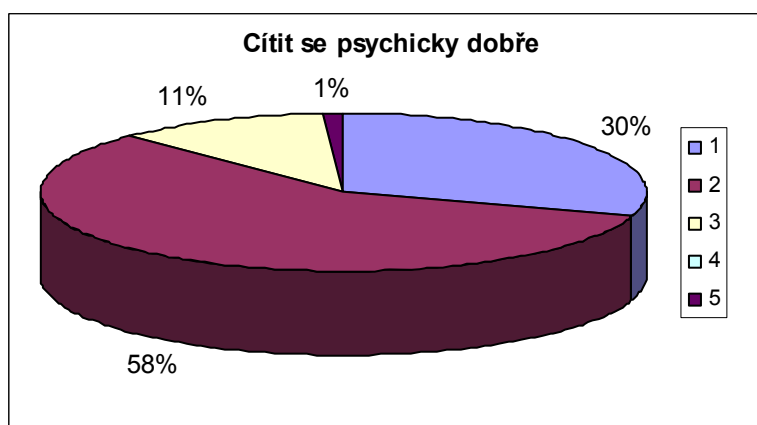
Obrázek 1 Být zdravý a cítit se zdravý

1) Z grafického znázornění hodnoty „zdraví“ vyplývá, že nadpoloviční většina dotázaných respondentů považuje tuto skutečnost ve svém životě za velmi důležitou, ¼ dokonce za nezbytnou. Dá se tedy říci, že obecně *zdraví a cítit se zdravý* je pro odsouzené jednou z nejvýznamnějších skutečností, které byly v dotazníku dotazovány. Na požadavek udržení zdraví pamatuje také zákon o výkonu trestu odnětí svobody č. 169/1999 Sb., § 16 odst. 5 „Odsouzený má právo na zdravotní péči v rozsahu a za podmínek stanovených zvláštním právním předpisem s přihlédnutím k omezením vyplývajícím z účelu trestu.“



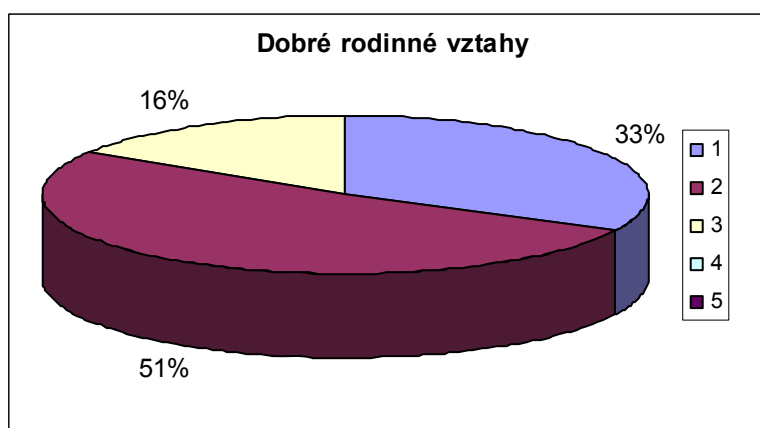
Obrázek 2 Být fyzicky soběstačný

2) *Fyzickou soběstačnost* vyhodnotilo za důležitou či dokonce nezbytnou skutečnost celých 100% dotázaných. Žádný dotázaný odsouzený nepovažuje svoji soběstačnost za nedůležitou. S touto skutečností může také souviset potřeba některých odsouzených pracovat ve Věznici, tzn. být umístěn na oddělení pro pracovní zařazené. Zajímavým zjištěním by mohla být také otázka spokojenosti s vlastní fyzickou soběstačností.



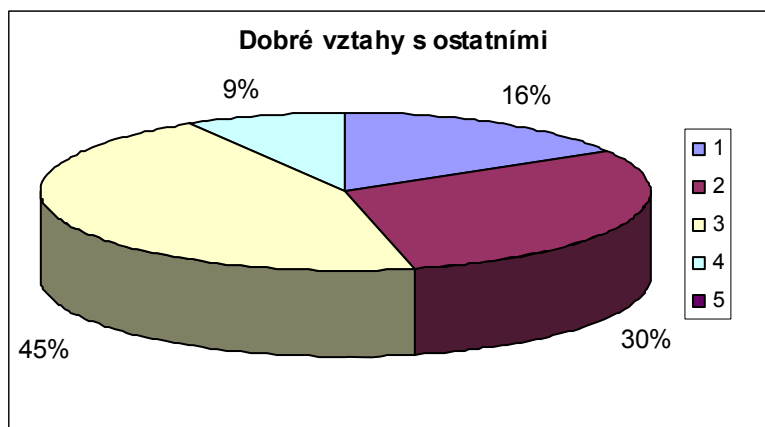
Obrázek 3 Cítit se psychicky dobře

3) Z analýzy vyplývá, že *psychická pohoda* je dotázanými odsouzenými hodnocena z velké části jako velmi důležitá, avšak alespoň 1% odsouzených psychickou pohodu necítí, neboli ji nepovažuje za významnou. Dá se říci, že psychická rovnováha je pro odsouzené stejně tak důležitá jako jejich zdraví a fyzická soběstačnost.



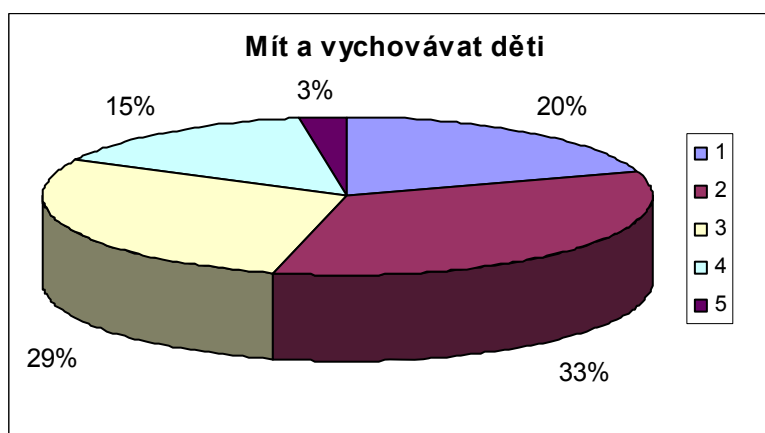
Obrázek 4 Dobré rodinné vztahy

4) Více než polovina odsouzených považuje *vztahy s rodinnými příslušníky* za velmi důležité. U hodnocení důležitosti dobrých rodinných vztahů si můžeme všimnou jisté procentuální podobnosti s hodnocením důležitosti zdraví anebo také fyzické soběstačnosti. Odsouzený má například právo přijímat v čase určeném ředitelem věznic návštěvy blízkých osob na dobu celkem až 3 hodiny během jednoho kalendářního dne (zákon o výkonu trestu odnětí svobody č. 169/1999 Sb., § 19 odst.1). Dále je odsouzenému v odůvodněných případech umožněno použití telefonu ke kontaktu s blízkou osobou. V zájmu nápravy odsouzeného nebo z jiného závažného důvodu lze odsouzenému povolit použití telefonu ke kontaktu s jinou osobou, než je osoba blízká (zákon o výkonu trestu odnětí svobody č. 169/1999 Sb., § 18 odst.1 a 2). Odsouzený má také právo přijímat a na svoje náklady odesílat písemná sdělení bez omezení, pokud zákon nestanoví jinak (zákon o výkonu trestu odnětí svobody č. 169/1999 Sb., § 17 odst.1).



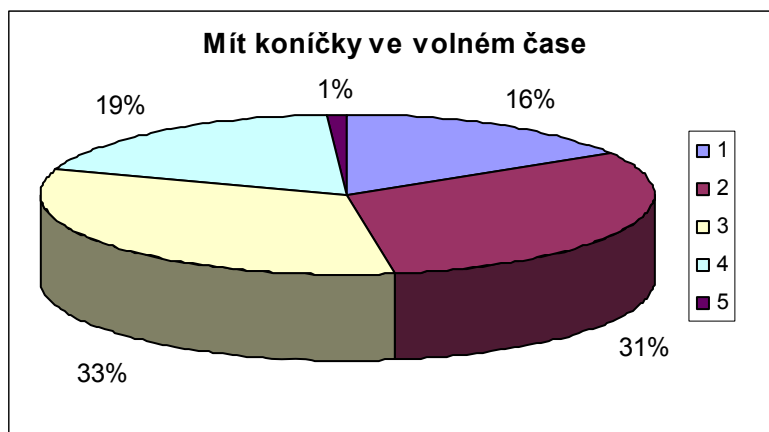
Obrázek 5 Dobré vztahy s ostatními

5) V porovnání s důležitostí rodinným vztahů z následující analýzy vyplývá, že odsouzení přikládají mnohem menší důležitost *vztahům k ostatním lidem* než ke svým nejbližším. Zajímavé je také zjištění, že 9% odsouzených nepovažuje mít dobré vztahy s ostatními za důležité. Můžeme tedy říci, že ve výkonu trestu odnětí svobody hrají významnější roli rodinné vztahy než vztahy s jinými osobami.



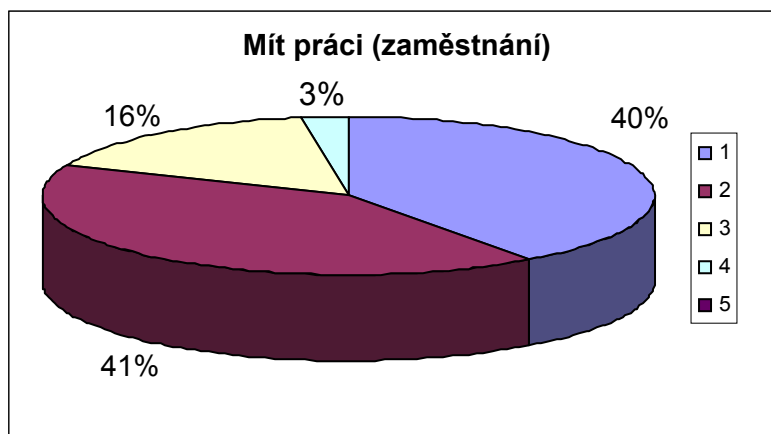
Obrázek 6 Mít a vychovávat děti

6) Z grafického znázornění hodnocení důležitosti *mít a vychovávat děti* vyplývá, že pouhá $\frac{1}{4}$ dotázaných považuje tuto skutečnost za nezbytnou. Další $\frac{1}{4}$ dotázaných ji považuje dokonce ve svém životě za méně či dokonce za nedůležitou. Při porovnání a po vyhodnocení dotazníků mohu konstatovat, že právě u této a následující položky jsem zaznamenala nejvíce rozdílných odpovědí odsouzených.



Obrázek 7 Mít koníčky ve volném čase

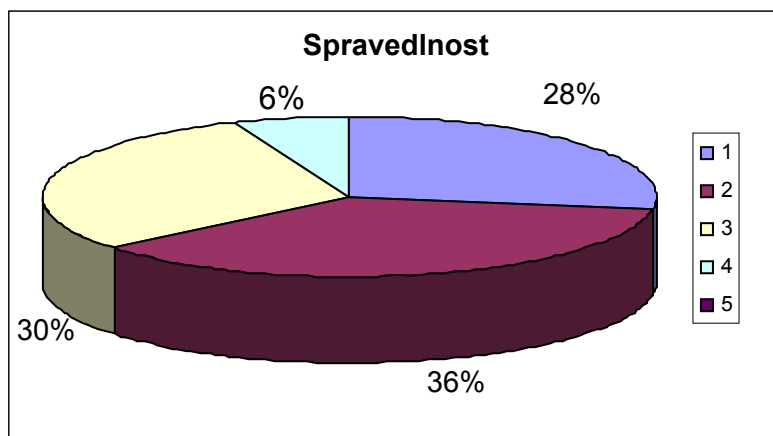
7) U hodnocení důležitosti tzv. volnočasových aktivit neboli *koničků ve volném čase* si můžeme opět povšimnout určité procentuální podobnosti s hodnocením výchovy dětí. I zde téměř $\frac{1}{4}$ odsouzených uvedla, že tato skutečnost je pro ně méně či vůbec důležitá. Odsouzení mohou svůj volný čas ve věznici trávit např. četbou knih, kdy si může bezplatně půjčovat z vězeňské knihovny knihy včetně odborných publikací a právních předpisů (Zákon o výkonu trestu odnětí svobody č. 169/1999 Sb., § 21 odst.2). Dále si může odsouzený objednat na svůj náklad knihy, časopisy, denní tisk, včetně zahraničních, pokud jsou rozšiřovány v České republice (zákon o výkonu trestu odnětí svobody č. 169/1999 Sb., § 21 odst.1). Mimo jiné má odsouzený právo půjčovat si a hrát společenské hry, které jsou ve věznici k dispozici (zákon o výkonu trestu odnětí svobody č. 169/1999 Sb., § 22 odst.1). Volnočasové aktivity pro odsouzené organizuje zejména sociální pracovník, vychovatel terapeut anebo pedagog volného času ve věznici.



Obrázek 8 Mít práci (zaměstnání)

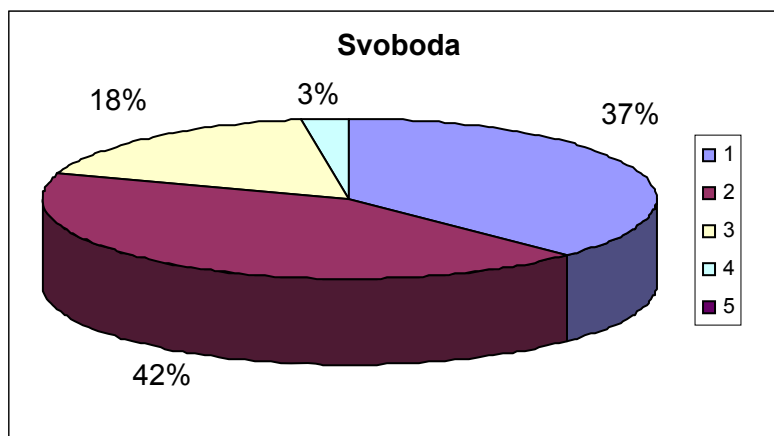
8) *Mít práci nebo zaměstnání* vyhodnotily za velmi důležitou a nezbytnou až $\frac{3}{4}$ odsouzených. Velmi malá část, tedy 3% všech dotázaných, má k práci spíše negativní postoj, tzn. že ji ve své situaci považuje za méně důležitou. Samozřejmě, že tato skutečnost velmi úzce souvisí s jejich pracovním zařazením ve věznici, taktéž s jejich zdravotní způsobilostí, která jim mnohdy neumožňuje jakoukoli práci vykonávat. Zařazování odsouzených do práce musí totiž odpovídat jejich zdravotní způsobilosti s přihlédnutím k jejich odborným znalostem a dovednostem. Věznice vytvářejí podmínky pro zaměstnávání vězňů buď v rámci svého provozu nebo podnikatelské činnosti, anebo smluvně u jiných subjektů. Znojenská Věznice nabízí odsouzených vykonání tzv. rekvalifikačního kuchařského kurzu pro odsouzené muže z věznic s ostrahou, dále pak mohou v prostředí Věznice mohou pracovat v autodílně, stolařské dílně či keramické dílně (zejména pro odsouzené z oddělení „toxi“). Odsouzeným přísluší odměna podle vykonané práce. Z této odměny se po srážce zálohy na daň a pojistného provedou další srážky jednak k úhradě výživného na děti a jednak k úhradě nákladů výkonu trestu. Ministerstvo spravedlnosti přihlíží i k jiným dalším srážkám, přitom dbá zejména na zabezpečení výživy dětí odsouzeného a k oprávněným nárokům poškozených trestnou činností (zákon o výkonu trestu odnětí svobody č. 169/1999 Sb., § 33 odst.1 a 2).

Ze statistik z roku 2007 Věznice Znojmo vyplývá, že zaměstnanost odsouzených v jednotlivých měsících roku je největší zejména v letních měsících, kdy odsouzení vykonávají tzv. sezónní práce. Ke konci roku, tj. v zimním období, zaměstnaných vězňů ubývá.



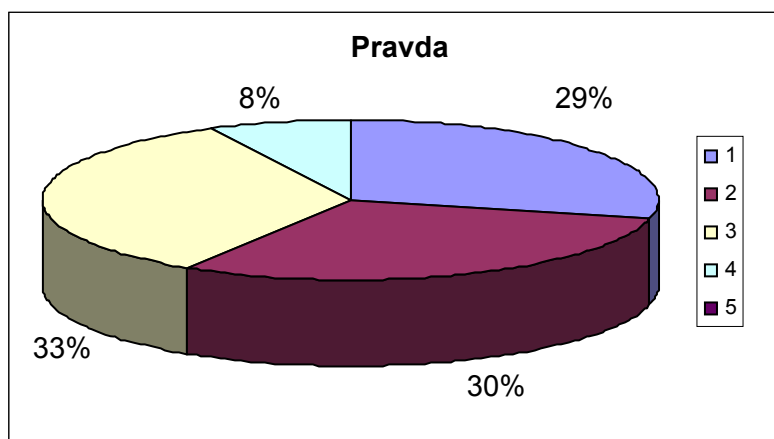
Obrázek 9 Spravedlnost

9) Z analýzy vyplývá, že přibližně stejný počet odsouzených považuje *spravedlnost* za méně důležitou či nedůležitou tak jako za velmi důležitou. Ze svého pobytu ve Znojemské věznici a z rozhovorů se zaměstnanci mohu říci, že většina odsouzených není spokojena s výměrou svého trestu a domnívá se, že soudce byl při ukládání trestu nespravedlivý a jejich výše trestu je tudíž nepřiměřená. Dále jsem se také v dotaznících setkala s několika případy, kdy odsouzení u položky spravedlnosti dopisovali, že by si přáli ještě druhou šanci anebo nové projednání svého případu. Zákon o výkonu trestu odnětí svobody č. 169/1999 Sb., § 26 odst.1 a 3 uvádí, že odsouzený smí k uplatnění svých práv a oprávněných zájmů podávat stížnosti a žádosti orgánům příslušným k jejich vyřízení, zároveň tak má právo na poskytování právní pomoci advokátem, jenž má oprávnění v mezích svého zmocnění vést s odsouzeným korespondenci a hovořit s ním bez přítomnosti třetí osoby.



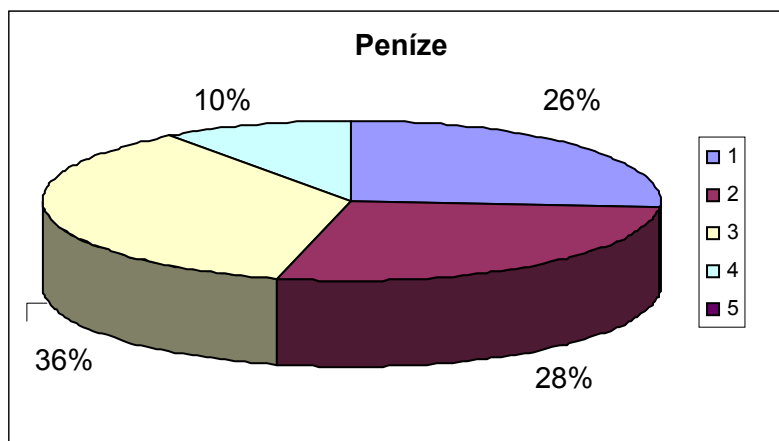
Obrázek 10 Svoboda

10) Toto grafické znázornění nám ukazuje, že téměř 100% odsouzených vyjádřilo potřebě *být a cítit se svobodný* určitý stupeň důležitosti. Jen malé množství dotázaných ji považuje za méně důležitou. Tento ukazatel se jeví jako velmi zajímavý, vždyť právě výkon trestu odnětí svobody je zcela jasné omezení jejich pobytu na svobodě, omezení jejich pohybu, činností a dalšího osobního rozvoje. Mimo jiné jsou také omezena práva a svobody zachování listovního tajemství, záznamů a zpráv a právo svobodné volby zaměstnání. Možná právě jejich vyjádřená důležitost souvisí s jejich touhou vrátit se zpět do společenského života.



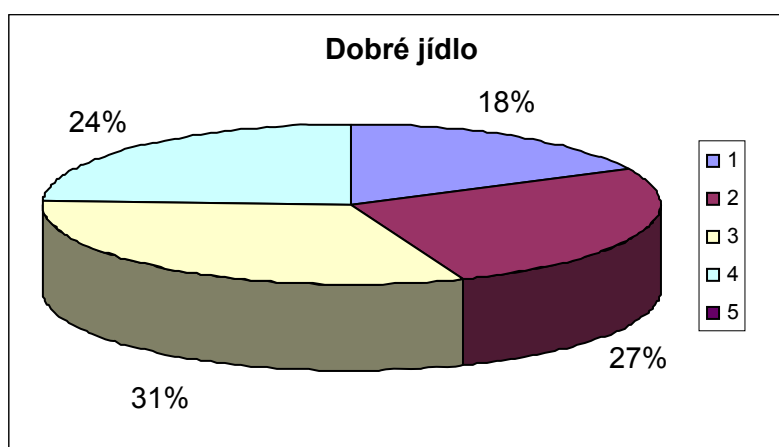
Obrázek 11 Pravda

11) Stejně tak jako o položky spravedlnost, vyjadřovali odsouzení téměř 100% důležitost i u této položky pravda. Jen o 5% více odsouzených považuje pravdu za méně důležitou než spravedlnost.



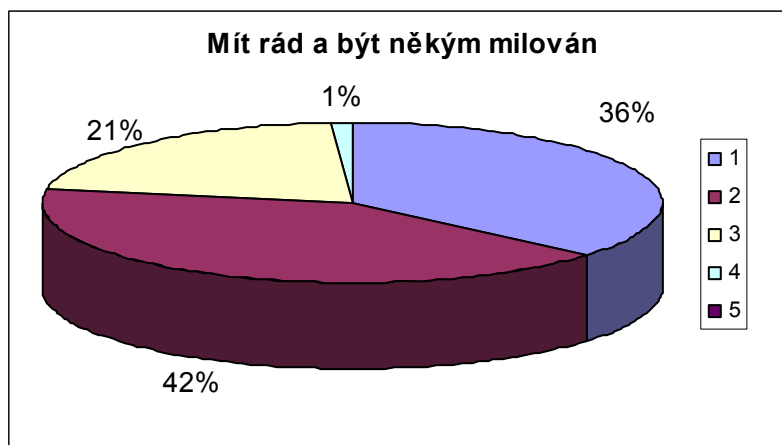
Obrázek 12 Peníze

12) *Peníze* jsou pro $\frac{1}{4}$ odsouzených nezbytnou součástí jejich života. Zbytek je považuje za důležité až velmi důležité, jen pro 10% dotázaných nehrají peníze žádnou velkou roli. Peníze ve věznici slouží odsouzeným k nákupu potravin či věcí osobní potřeby, které si mohou zakoupit v prodejně věznice, anebo k užívání telefonu ve věznici, posílání korespondence apod. Peníze může odsouzený dostávat jako pracovní o odměnu za vykonanou práci ve věznici nebo mu mohou být zaslány během výkonu testu.



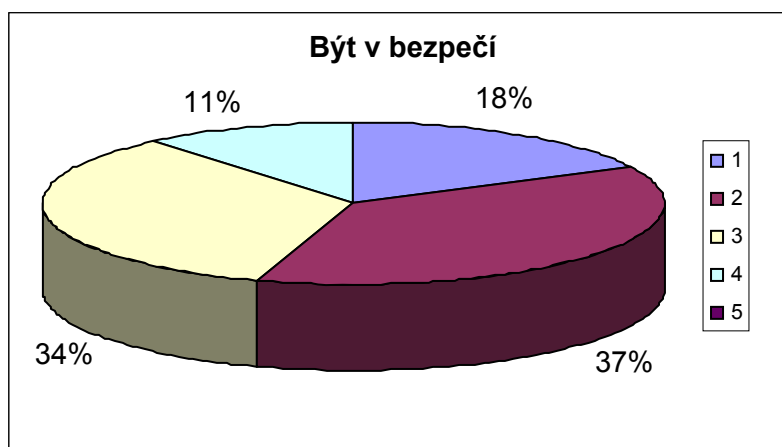
Obrázek 13 Dobré jídlo

13) Z hodnocení vyplývá, že téměř $\frac{3}{4}$ odsouzených považují *dobré jídlo* za důležité, zatímco poměrně velká část, téměř $\frac{1}{4}$, ji nepřikládá ve svém životě příliš velkou váhu. Jak již bylo napsáno, odsouzení si mohou ze svých peněz zakoupit v prodejně věznice potraviny. Odsouzeným je taktéž umožněna vlastní příprava kávy nebo čaje. Věznice Znojmo je známá také tím, že zde probíhá rekvalifikační kuchařský kurz pro odsouzené muže z věznice s ostrahou.



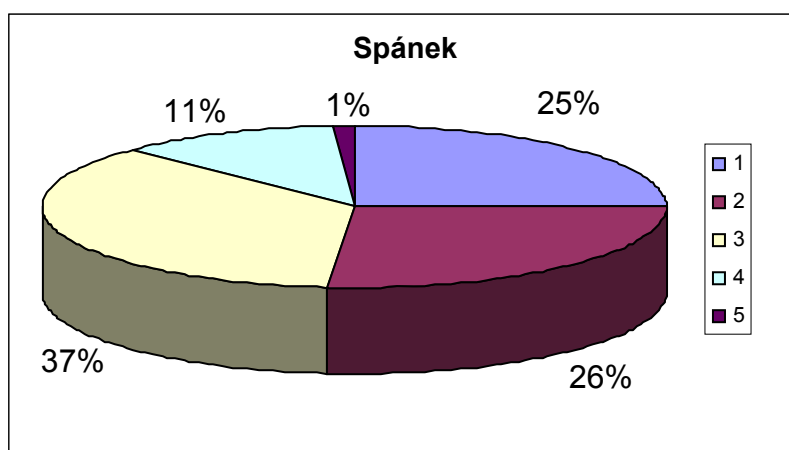
Obrázek 14 Mít rád a být někým milován

14) Analýza ukázala, že potřeba *mít rád a být někým milován* je hodnocena z velké části jako velmi důležitá. Podobný počet odsouzených ji považuje dokonce za nezbytnou. I malé procentní zastoupení menší důležitosti této potřeby může být ukazatelem toho, že mnozí odsouzení rezignovali v boji se životem, spoléhají se tak jen na sebe, že láska k lidem tam venku nedokáže změnit jejich životní situaci ani ji napravit.



Obrázek 15 Být v bezpečí

15) Hodnocení potřeby *být v bezpečí* jako méně důležitou zaujímá v tomto znázornění nezanedbatelnou část 11%. Téměř stejný počet odsouzených považuje potřebu být v bezpečí za nezbytnou a stejný za jen důležitou.



Obrázek 16 Spánek

16) Z analýzy vyplývá, že 88% odsouzených považuje *dobry spánek* jednoznačně za důležitý. Zbylých 12% odsouzených nepřikládá spánku nijak důležitý význam. Každý odsouzený ve věznici má právo na své lůžko. Spánek ve věznici může být rušen různými efekty, například pravidelnou kontrolou dozorců, hlasitým nebo neklidným spánkem spoluvězňů, netolerancí spoluvězňů apod.

2. cíl – Zjistit a zmapovat závislost věku, rodinného stavu, vzdělání a délky trestu odnětí svobody ve vztahu ke kvalitě života odsouzených.

V této části jsem data zpracovávala v programu *STATISTICA*, který mi pomocí analýzy rozptylu a grafického znázornění poskytl odpovědi na stanovené výzkumné hypotézy.

Hypotéza je významným prvkem pohybu k novým objektům. Formuluje přitom nová tvrzení. Hypotéza je tedy „předpoklad, v němž se na základě řady faktů vytváří závěr o existenci objektů, souvislostí nebo příčin jevu.“ (Skalková, 1983) Hypotézy jsou tedy předpokládané odpovědi, které by měly být formulovány tak, aby mohly být jednoznačně potvrzeny nebo vyvráceny.

V programu ke zpracování statistických údajů *STATISTICA*, v datovém souboru *ANOVA* jsem posuzovala vzájemně závislé a nezávislé proměnné, kde nezávislou proměnnou byl označen věk, rodinný stav, vzdělání a délka trestu OS. Jako závislou proměnnou jsem použila součet všech odpovědí daného respondenta. Při výpočtech jsem pracovala s hladinou významnosti $p = 0,05$ (5%). Tato hladina významnosti znamená, že pravděpodobnost, že nesprávně přijmu alternativní hypotézu je 5% (jinak řečeno: nulovou hypotézu odmítáme s jistotou 95%).

Mohou nastat 2 případy:

A) V případě, že bude hladina významnosti $p > 0,05$, přijímáme tzv. **nulovou hypotézu H_0** , kterou je míněn předpoklad, že mezi proměnnými není žádný vztah a že tedy získané výsledky lze docela dobře vysvětlit na základě působení náhody.

B) V případě, že bude hladina významnosti $p < 0,05$, přijímáme tzv. **alternativní hypotézu** (námi stanovenou hypotézu), která představuje tvrzení právě opačné než nulová hypotéza. Je to tedy domněnka, že mezi proměnnými je významný vztah (výsledky výzkumu nelze již dobře vysvětlit na základě působení náhody).

1. Vnímání hodnot kvality života v závislosti na věku

Nulová hypotéza H_0 : Neexistují statisticky významné rozdíly ve vnímání hodnot kvality života v závislosti na věku odsouzeného ve výkonu trestu odnětí svobody.

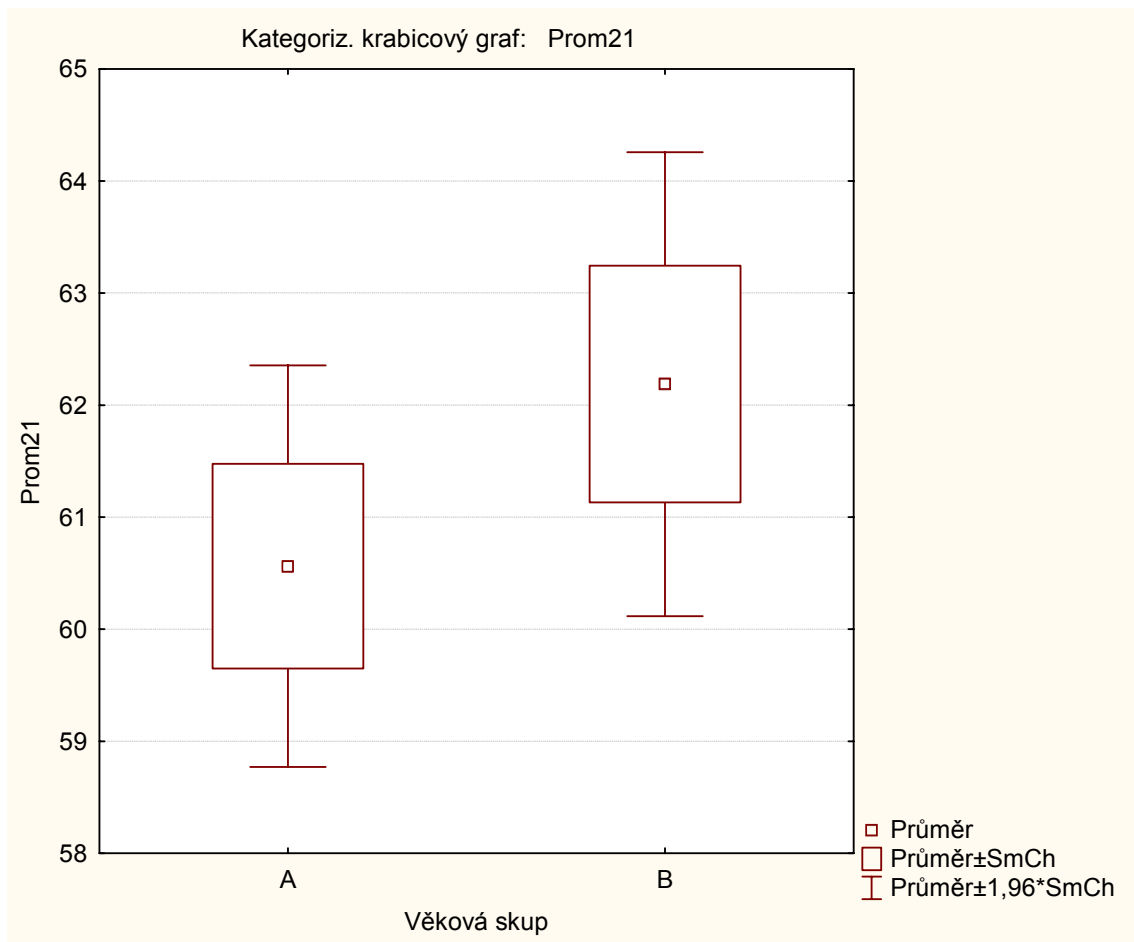
Alternativní hypotéza: Existují statisticky významné rozdíly ve vnímání hodnot kvality života v závislosti na věku odsouzeného ve výkonu trestu odnětí svobody.

Při výpočtu rozptylové analýzy vnímání kvality života v závislosti na věku bylo potřeba rozdělit odsouzené do dvou kategorií **A, B**, kde kategorii A tvořila skupina respondentů mladších nebo rovno 30-ti let a B respondenti starší 30-ti let.

Výzkumným šetřením bylo zjištěno, že neexistují statisticky významné rozdíly ve vnímání kvality života v závislosti na věku odsouzeného ve výkonu trestu odnětí svobody, protože $p = 0,253850$. Byla přijata nulová hypotéza H_0 .

Označené efekty jsou významné na hladinu $p < ,05000$								
	SČ - efekt	SV - efekt	PČ - efekt	SČ - chyba	SV - chyba	PČ - chy- ba	F	p
Prom21	50,70000	1	50,7000 0	2992,68 8	78	38,36779	1,321421	0,253850

Tabulka 1 Analýza rozptylu - věk



Vysvětlivky:

- A – věková skupina odsouzených mladší nebo rovno 30-ti let
- B – věková skupina odsouzených starší 30-ti let
- Prom21 – závislá proměnná

2. Vnímání hodnot kvality života v závislosti na rodinném stavu

Nulová hypotéza H_0 : Neexistují statisticky významné rozdíly ve vnímání hodnot kvality života v závislosti na rodinném stavu odsouzeného ve výkonu trestu odnětí svobody.

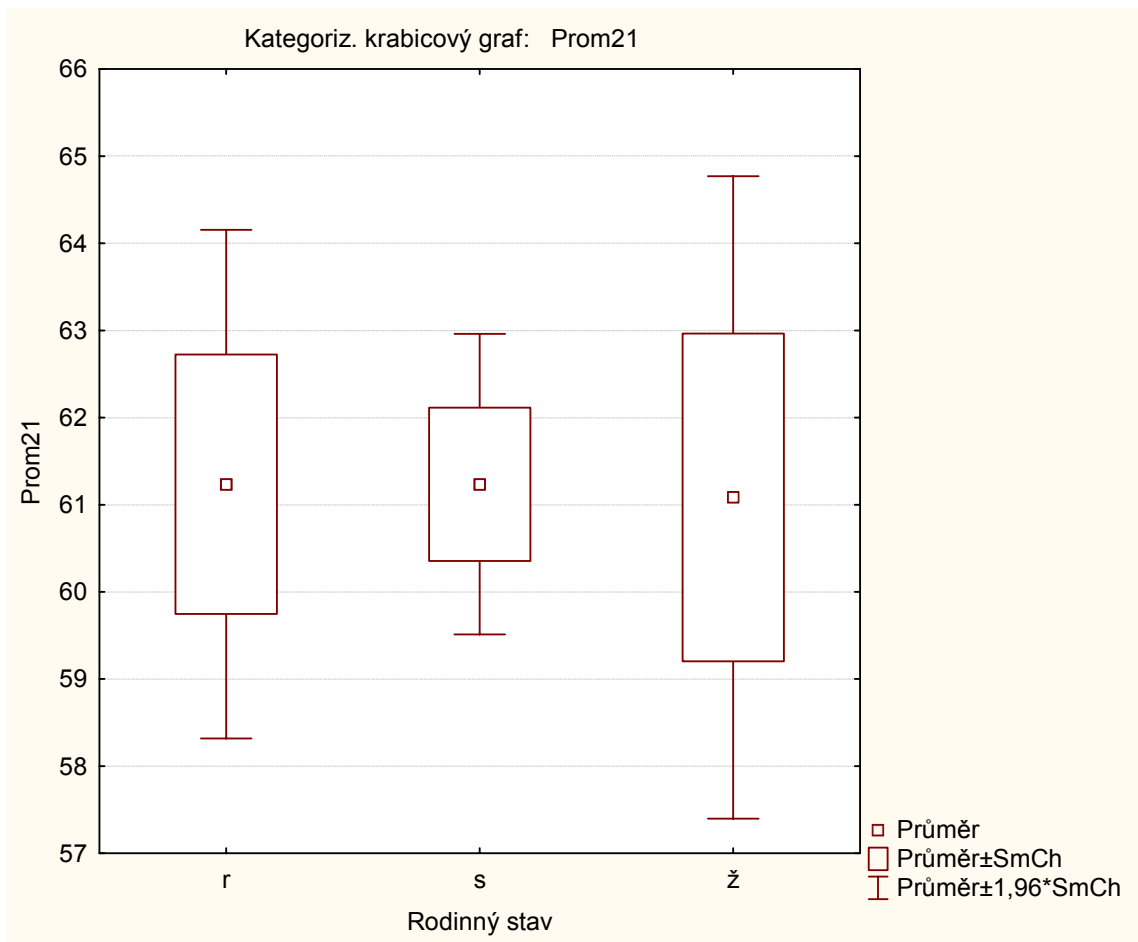
Alternativní hypotéza: Existují statisticky významné rozdíly ve vnímání hodnot kvality života v závislosti na rodinném stavu odsouzeného ve výkonu trestu odnětí svobody.

Při výpočtu rozptylové analýzy vnímání hodnot kvality života v závislosti na rodinném stavu byli odsouzení rozděleni do 3 kategorií – svobodný, ženatý, rozvedený. I zde jsem posuzovala proti sobě nezávislou a závislou proměnnou.

Bylo zjištěno, že neexistují statisticky významné rozdíly ve vnímání hodnot kvality života v závislosti na rodinném stavu odsouzeného ve výkonu trestu odnětí svobody, protože $p = 0,997025$. Byla přijata nulová hypotéza H_0 .

Označené efekty jsou významné na hladinu $p < ,05000$								
	SČ - efekt	SV - efekt	PČ - efekt	SČ - chy- ba	SV - chy- ba	PČ - chy- ba	F	p
Prom21	0,23553 9	2	0,117770	3043,152	77	39,52145	0,00298 0	0,997025

Tabulka 2 Analýza rozptylu – rodinný stav



Vysvětlivky:

- r – rozvedený
- s – svobodný
- ž – ženatý
- Prom21 – závislá proměnná

3. Vnímání hodnot kvality života v závislosti na úrovni vzdělání

Nulová hypotéza H_0 : Neexistují statisticky významné rozdíly ve vnímání hodnot kvality života v závislosti na vzdělání odsouzeného ve výkonu trestu odnětí svobody.

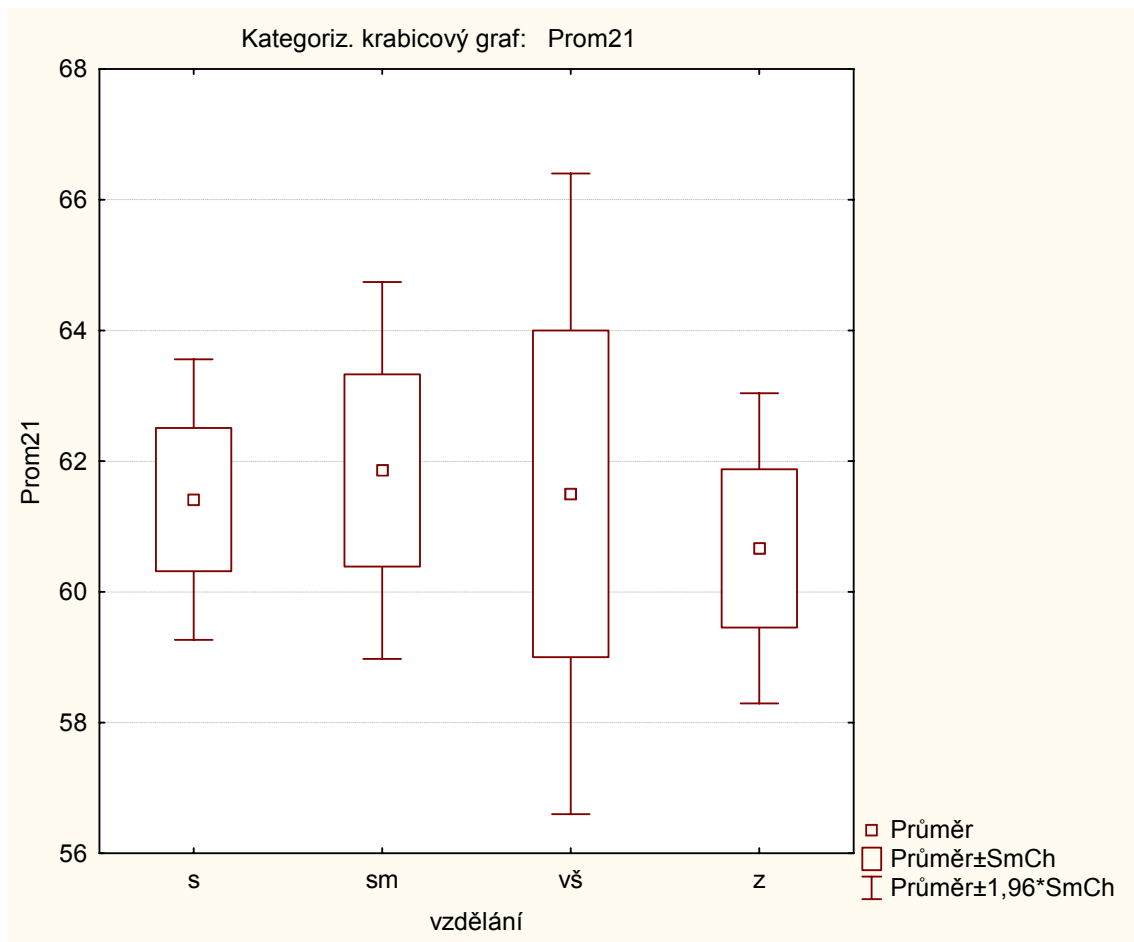
Alternativní hypotéza: Existují statisticky významné rozdíly ve vnímání hodnot kvality života v závislosti na vzdělání odsouzeného ve výkonu trestu odnětí svobody.

Při výpočtu rozptylové analýzy vnímání kvality života v závislosti na vzdělání byli odsouzení rozděleni do 4 kategorií – základní vzdělání, středoškolské vzdělání, středoškolské vzdělání s maturitou, vysokoškolské vzdělání. I zde jsem posuzovala proti sobě nezávislou a závislou proměnnou.

Bylo zjištěno, že neexistují statisticky významné rozdíly ve vnímání kvality života v závislosti na vzdělání odsouzeného ve výkonu trestu odnětí svobody, protože $p = 0,938152$. Byla přijata nulová hypotéza H_0 .

Označené efekty jsou významné na hladinu $p < ,05000$								
	SČ - efekt	SV - efekt	PČ - efekt	SČ - chyba	SV - chy- ba	PČ - chyba	F	p
Prom21	16,2712 5	3	5,423751	3027,116	76	39,83048	0,13617 1	0,93815 2

Tabulka 3 Analýza rozptylu - vzdělání



Vysvětlivky:

- s – středoškolské vzdělání
- sm – středoškolské vzdělání s maturitou
- vš – vysokoškolské vzdělání
- z – základní vzdělání
- Prom21 – závislá proměnná

4. Vnímání hodnot kvality života v závislosti na délce trestu OS

Nulová hypotéza H_0 : Neexistují statisticky významné rozdíly ve vnímání hodnot kvality života v závislosti na délce trestu odnětí svobody odsouzeného ve výkonu trestu odnětí svobody.

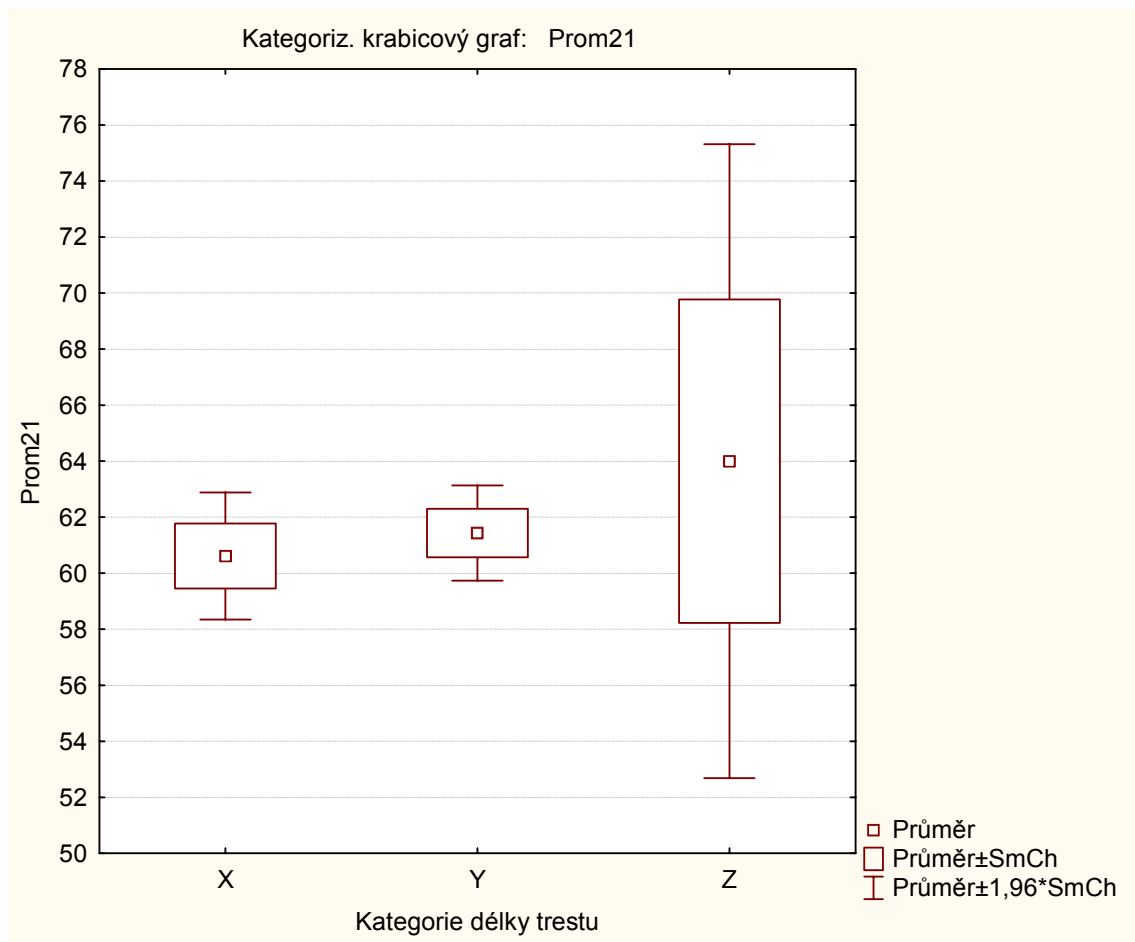
Alternativní hypotéza: Existují statisticky významné rozdíly ve vnímání hodnot kvality života v závislosti na délce trestu odnětí svobody odsouzeného ve výkonu trestu odnětí svobody.

Při výpočtu rozptylové analýzy vnímání kvality života v závislosti na délce trestu OS byli odsouzení rozděleni do 3 kategorií X, Y, Z, kde „X“ je označení pro odsouzené s délkou trestu OS do 2 let, „Y“ pro odsouzené s délkou trestu OS v rozmezí 2-5 let a „Z“ pro odsouzené s délkou trestu OS v rozmezí 5-10 let.

Bylo zjištěno, že neexistují statisticky významné rozdíly ve vnímání kvality života v závislosti na délce trestu odnětí svobody odsouzeného ve výkonu trestu odnětí svobody, protože $p = 0,626596$. Byla přijata nulová hypotéza H_0 .

Označené efekty jsou významné na hladinu $p < ,05000$								
	SČ - efekt	SV - efekt	PČ - efekt	SČ - chy- ba	SV - chy- ba	PČ - chy- ba	F	p
Prom21	36,72831	2	18,36416	3006,659	77	39,04752	0,47030 3	0,62659 6

Tabulka 4 Analýza rozptylu – délka trestu OS



Vysvětlivky:

- X – odsouzení s délkou trestu do 2 let
- Y – odsouzení s délkou trestu od 2-5 let
- Z – odsouzení s délkou trestu od 5-10 let
- Prom21 – závislá proměnná

4.3 Závěry z výzkumu

Interpretace dat a komentáře k jednotlivým grafům jsou uvedeny výše, vždy u každého grafického znázornění jednotlivě. Tato interpretace slouží jako celkové a závěrečné shrnutí ze všech získaných dat.

Na úplném začátku výzkumného šetření byly stanoveny výzkumné hypotézy. V průběhu výzkumu jsem hledala odpovědi na tyto otázky a nyní se pokusím najít vztah mezi zjištěnými skutečnostmi neboli výsledky a stanovenými hypotézami.

První část provedeného výzkumného šetření ve Věznici Znojmo ukázala, že odsouzení připisují největší důležitost skutečnostem jako jsou *zdraví* (obrázek 1), *fyzická soběstačnost* (obrázek 2), *psychická rovnováha* (obrázek 3), *dobré rodinné vztahy* (obrázek 4) a *láska* (obrázek 14). Při hodnocení těchto faktorů využili k jejich hodnocení důležitosti 3 nejvyšší stupně na hodnotící škále. Dá se tedy říci, že tyto hodnoty jsou pro odsouzené těmi nejvýznamnějšími skutečnostmi, které měli možnosti v dotazníkovém šetření ohodnotit. Různá stanoviska v hodnocení důležitosti či významnosti zaujímali odsouzení v hodnocení *mít a vychovávat děti* (obrázek 6) a *mít koníčky ve volném čase* (obrázek 7), kdy jsem se zde setkala i s čistě záporným hodnocením. Ukázalo se také, že *dobré vztahy s ostatními* (obrázek 5) nejsou pro odsouzené nijak velmi důležitou skutečností. Zajímavým zjištěním pro mě bylo především to, že poměrně velká část odsouzených u skutečností jako je *pravda* (obr. 11) a *spravedlnost* (obr. 9) vyjádřila menší míru důležitosti. Odsouzení ve věznicích se totiž velmi často domnívají, že byli odsouzeni nespravedlivě, že trest za trestný čin, který spáchali, je příliš velký až nepřiměřený, anebo že dokonce žádný trestný čin nespáchali. Avšak na druhou stranu nízká známka hodnocení u skutečnosti *pravda* může znamenat jistou rezignaci odsouzených. Velmi často se také setkáváme s tím, že si odsouzení stěžují na to, jak nebyli dostatečně vyslyšeni ve svém případě, jak nebyli dostatečně vyslechnuti svědci v jejich věci, stěžují si na zaujatost soudců, či volají marně po znovuoobnovení svého případu.

V další části metodologického výzkumu jsem prostřednictvím analýzy rozptylu a výpočtu hladiny významnosti p hledala odpovědi na stanovené výzkumné hypotézy, které se nyní pokusím vyvrátit nebo potvrdit. Lze říci, že empirický důkaz vlastně hypotézu nedokazuje, ale pouze zdůvodňuje její přijetí. Jsou-li tedy hypotézy na základě

výzkumného šetření potvrzeny, lze je zobecnit a mohou být doporučeny k praktickému využití.

Výzkumná hypotéza č.1 zněla: „Existují statisticky významné rozdíly ve vnímání hodnot kvality života v závislosti na věku odsouzených ve výkonu trestu odnětí svobody.“

Na základě provedeného výzkumného šetření lze s určitostí konstatovat, že neexistují statisticky významné rozdíly ve vnímání hodnot kvality života v závislosti na věku odsouzených ve výkonu trestu odnětí svobody.

V tomto případě tedy přijímám nulovou hypotézu H_0 , zamítám alternativní hypotézu a přijímám, že mezi proměnnými neexistuje žádný vztah a získané výsledky je možné vysvětlit na základě působení náhody.

Výzkumná hypotéza č.2 zněla: „Existují statisticky významné rozdíly ve vnímání hodnot kvality života v závislosti na rodinném stavu odsouzených ve výkonu trestu odnětí svobody.“

Na základě provedeného výzkumného šetření mohu s určitostí konstatovat, že neexistují statisticky významné rozdíly ve vnímání hodnot kvality života v závislosti na rodinném stavu odsouzených ve výkonu trestu odnětí svobody.

I v tomto případě zamítám alternativní hypotézu a přijímám hypotézu nulovou H_0 . Nulová hypotéza tvrdí, že mezi proměnnými, které jsem zkoumala, není žádný významný vztah.

Výzkumná hypotéza č.3 zněla: „Existují statisticky významné rozdíly v závislosti na úrovni dosaženého vzdělání odsouzených ve výkonu trestu odnětí svobody.“

Na základě provedeného výzkumného šetření mohu s určitostí konstatovat, že neexistují statisticky významné rozdíly ve vnímání hodnot kvality života v závislosti na úrovni dosaženého vzdělání odsouzených ve výkonu trestu odnětí svobody.

Provedené výzkumné šetření nám ukázalo, že mezi proměnnými neexistuje skutečně významný vztah, který by bylo možné vysvětlit jiným způsobem než náhodou. I v tomto případě přijímám nulovou hypotézu H_0 a zamítám hypotézu alternativní.

Výzkumná hypotéza č.4 zněla: „Existují statisticky významné rozdíly v závislosti na délce trvání trestu odnětí svobody odsouzených ve výkonu trestu odnětí svobody.“

Na základě provedeného výzkumného šetření lze s určitostí konstatovat, že neexistují statisticky významné rozdíly ve vnímání hodnot kvality života v závislosti na délce trestu odnětí svobody.

Provedeným výzkumným šetřením bylo zjištěno, že mezi proměnnými neexistuje významný vztah. Na tomto základě přijímám nulovou hypotézu H_0 a zamítám hypotézu alternativní.

ZÁVĚR

Cílem mé diplomové práce a mojí snahou bylo přiblížit problematiku kvality života odsouzených ve Věznici Znojmo. Zároveň také na základě provedeného výzkumného šetření dotazníkovou metodou se pokusit odpovědět na otázky, za jak důležité považují odsouzení dané skutečnosti jako jsou například zdraví, láska, psychická rovnováha, dobré jídlo, svoboda či spánek, které měli uvedené v dotaznících. Z provedeného empirického šetření vyplynulo, že za nejvýznamnější skutečnosti považují odsouzení své zdraví, psychickou pohodu, duševní rovnováhu, fyzickou soběstačnost a potřebu mít někoho rád a být milován. V opačném případě se ukázalo, že za nejméně podstatné skutečnosti lze v životě odsouzených pokládat vztahy s ostatními lidmi, mít a vychovávat děti, peníze, ale také například dobré jídlo. Zajímavou otázkou v tomto případě by byla zjištění, která by nám ukázala, jak anebo do jaké míry jsou odsouzení spokojeni s těmito hodnotami. Zda jsou s hodnotami, které považují za důležité, stejně tak spokojeni a do jaké míry jim život za mřížemi dovolí tyto skutečnosti či potřeby uskutečnit.

Dalším dílčím cílem bylo zmapovat a zjistit, zda existují statisticky významné rozdíly ve vnímání kvality života v závislosti na věku, rodinném stavu, úrovni vzdělání a délce trestu odnětí svobody. K tomu byly na počátku výzkumného šetření stanoveny čtyři alternativní výzkumné hypotézy, které jsem po provedených statistických výpočtech analýzy rozptylu a grafických znázorněních odmítla a přijala tak hypotézu nulovou H_0 . Ukázalo se, že ve všech 4 případech nastala situace, kdy hladina významnosti p byla větší než 0,05 (5%). Na tomto základě jsem usoudila, že dosažené výsledky mohou být náhodné, že za nimi nemusí stát působení určitého vlivu. V průběhu výzkumu byly zjištěny takové data, které nepodpořily stanovené výzkumné hypotézy. Na závěr výzkumu a diplomové práce mohu konstatovat, že nebyly zjištěny žádné statisticky významné rozdíly ve vnímání kvality života odsouzených v závislosti na věku, rodinném stavu, úrovni vzdělání a délce trestu odnětí svobody.

Závěrem lze říci, že všechny cíle této práce byly naplněny.

Domnívám se, že provedené empirické šetření a jeho výsledky by mohly posloužit k praktickému využití zaměstnanců Věznice Znojmo, kteří s odsouzenými pracují.

V této práci jsem se zabývala širokou problematikou, a to jak institutem výkonu trestu odnětí svobody, tak otázkou měření kvality života. Je pravdou, že výkon trestu OS můžeme považovat za zátěžovou situaci, která působí na člověka v celé jeho rovině, zejména však po stránce psychické. Výkonem tohoto trestu není dotčen jen samotný pachatel trestného činu, ale také jeho nejbližší, tzn. rodina a přátelé. Odsouzení tak stráví po několik měsíců až let zcela odloučení od běžné společnosti, od svých dětí, rodin a přátel. Mnoho z nich teprve nyní nabývá pracovních návyků. Vězeňské prostředí nepůsobí na odsouzené, ale ani na jejich návštěvy, nijak pozitivně. Odsouzení mají právo přijímat návštěvy blízkých osob, čímž jsou podporovány vztahy s okolím a mohou působit kladně především z hlediska jejich nápravy.

Významnou skutečností v této době se stala novelizace trestního zákona. Dne 8.1.2009 byl Senátem schválen nový trestní zákoník, který představuje úplnou revizi platného trestního zákona z roku 1961. Nový trestní zákoník nabude účinnosti dne 1.1.2010. Mezi základní novinky patří změna systematiky zákoníku (která vystihuje závažnost zájmů, které zákoník chrání) a zpřísnění postihů (za nejzávažnější trestné činy proti životu a zdraví), a některých trestných činů proti svobodě a lidské důstojnosti (Škaloud, 2009). Zároveň se také zvyšuje horní hranice sazby trestu odnětí svobody z dosavadních 15 na 20 let. Přičemž výjimečný trest bude kromě doživotí i trest od 20 do 30 let (oproti platné právní úpravě navýšení o 5 let). Významnou změnu nový trestní zákoník přináší v tom, že posiluje úlohu alternativních trestů, jako jsou například obecně prospěšné práce, zákaz činnosti, zabránění věci a nově také domácí vězení, zákaz vstupu na sportovní, kulturní a jiné společenské akce. Nový trestní zákoník se snaží posílit součinnost a spolupráci všech zainteresovaných orgánů, roste postavení také Probační a mediační služby. Dalšími novinkami mohou být například skutková podstata trestného činu zabití, postihování nebezpečného pronásledování, sexuálního nátlaku či zvýšení postihování za týrání zvířat. Velmi významnou skutečností, kterou nový trestní zákoník přináší, je snížení věkové hranice trestní odpovědnosti z 15-ti na 14 let. Nový trestní zákoník se zabýval také změnou formulace pojmu trestný čin, jehož platná definice říká, že trestný čin je pro společnost nebezpečný čin, jehož znaky jsou uvedeny v zákoně. Nová forma definuje trestný čin, jako protiprávní čin, který zákon za trestný označí, a který vykazuje znaky v takovém zákoně uvedené.

RESUMÉ

Tato diplomová práce byla zaměřena na problematiku kvality života z pohledu odsouzených ve Věznici Znojmo, kde bylo zároveň provedeno výzkumné šetření dotazníkovou metodou.

Práce je rozdělena do 4 kapitol, z nichž každá má několik podkapitol.

První kapitola je věnována charakteristice výkonu trestu odnětí svobody, kterou jsem převážně zpracovávala z odborné literatury uvedené v seznamu.

Druhá kapitola teoreticky vymezuje kvalitu života a její různé přístupy. Pozornost je také věnována životním událostem mající vliv na kvalitu života.

Třetí kapitola se zabývá možnostmi měření kvality života a nástroji ke zjišťování kvality života.

Poslední kapitola je věnována analýze kvality života odsouzených ve Věznici Znojmo, kde bylo provedeno výzkumné šetření. V této kapitole vyhodnocuji výsledky dotazníkového šetření, které jsou zpracovány jak graficky, tak znázorněny v tabulkách a doplněny o slovní komentář. Závěrem je zjištění, že neexistují statisticky významné rozdíly ve vnímání kvality života v závislosti na věku, rodinném stavu, vzdělání a délce trestu odnětí svobody u odsouzených ve výkonu trestu odnětí svobody.

ANOTACE

Cílem této práce je seznámit její čtenáře s problematikou kvality života z pohledu odsouzených vězňů ve Věznici Znojmo. Teoretická část vysvětluje hlavní principy výkonu trestu odnětí svobody, dále pak charakteristiku kvality života a způsoby a možnosti jejího měření. Analytická část seznamuje čtenáře s výsledky výzkumného šetření, které bylo uskutečněno dotazníkovou formou ve Věznici Znojmo s cílem zjistit, jakou míru důležitosti přikládají odsouzení k jednotlivým potřebám a také na základě předem stanovených výzkumných hypotézách zjistit, zda existují statisticky významné rozdíly ve vnímání kvality života v závislosti na věku, rodinném stavu, vzdělání a délce trestu odnětí svobody.

Klíčová slova: kvalita života, měření kvality života, výkon trestu odnětí svobody, odsouzený, trest, sociální práce.

ANNOTATION

The aim of this project is to introduce to the readers a matter of the quality of living from the convicted prisoners' (from the Znojmo prison) point of view. The theoretical part explains basic principals of execution of the confinement, further a characteristic of a quality of living and methods and possibilities of its measuring. The analytical part explains to the readers a results of the investigation. The research was executed using the questionnaires in the Znojmo prison. The goal of the research was to determine how important individual needs for the convicted prisoners are. And to discover if there are any statistical important differences in the perception of the quality of living depending on age, marital status, education and confinement length, based on the hypothesis defined in advance.

Key words: quality of living, measurement of quality of living, execution of a punishment, convicted, confinement, social-work.

SEZNAM POUŽITÉ LITERATURY

- [1] BERÁNEK, L. *Inovace programů zacházení*. In České vězeňství č. 5, 1.vyd. Praha: Vězeňská služba České republiky, 2006.
- [2] COYLE, A. *Řízení věznic v čase změn*. In České vězeňství č. 1, 1.vyd. Praha: Vězeňská služba České republiky, 2004.
- [3] DRAGOMIRECKÁ, E. *SQUALA: Subjective duality of live analysis: příručka pro uživatele české verze Dotazníku subjektivní kvality života SQUALLA*. 1.vyd. Praha: Psychiatrické centrum, 2006.
- [4] DRAGOMIRECKÁ, E. *WHOQOL-BREF, WHOQOL-100: World Health Organization of Life Assessment: příručka pro uživatele české verze dotazníků kvality života Světové zdravotnické organizace*. 1.vyd. Praha: Psychiatrické centrum, 2006.
- [5] FRÁŇA, T. *Problematika sociálních vztahů v rámci pracovních skupin odsouzených, v souvislosti s naplňováním výchovného účelu výkonu trestu odnětí svobody. (Diplomová práce)*. 1.vyd. Brno: Masarykova univerzita, 2005.
- [6] HÁJEK, S. – MEDVĚDOVÁ, D. – HOLUBOVÁ, O. *Srovnávací penologická studie Standardních minimálních pravidel pro zacházení s vězni, Evropských vězeňských pravidel, Listiny základních práv a svobod (Ústavní zákon ze dne 9. ledna 1991) a návrhu Řádu výkonu trestu odnětí svobody v nápravně výchovných ústavech ČR*. Bulletin studijní a výzkumné skupiny ředitelství SNV ČR. Praha: 1991.
- [7] HÁLA, J. *Teorie a praxe vězeňství II., Optimalizace VTOS*. 1.vyd. České Budějovice, 1999.
- [8] HORÁK, F., CHRÁSKA, M. *Metodologie pedagogiky*. 1.vyd. Olomouc: Univerzita Palackého, Pedagogická fakulta, 1986.
- [9] JŮZL, M., OLEJNÍČEK, A. *Penologie a penitenciární pedagogika*. 1.vyd. Brno: Institut mezioborových studií, 2004.
- [10] KALVODOVÁ, V. *Postavení trestu odnětí svobody v systému trestněprávních sankcí*. 1.vyd. Brno: Masarykova univerzita. Právnická fakulta, 2002.
- [11] KURDÍKOVÁ, L. *Věznice Znojmo*. Praha: Vězeňská služba České republiky, 2007.

- [12] KŘIVOHLAVÝ, J. *Pozitivní psychologie*. 1.vyd. Praha: Portál, 2004.
- [13] PAYNE, J. *Kvalita života a zdraví*. 1.vyd. Praha: Triton, 2005.
- [14] PETRUSEK, M. *Velký sociologický slovník*. 1. vyd. Praha: Karolinum, 1997.
- [15] SKALKOVÁ, J. *Úvod do metodologie a metod pedagogického výzkumu*. 2.dopl.vyd. Praha: Státní pedagogické nakladatelství, 1985.
- [16] SOCHŮREK, J. *Kapitoly z penologie, I. díl. Úvod do teorie trestu a trestání*. 1.vyd. Liberec: Technická univerzita, 2007.
- [17] SOCHŮREK, J. *Kapitoly z penologie, III. díl. Negativní jevy ve vězení*. 1.vyd. Liberec: Technická univerzita, 2007.
- [18] SPOUSTA, V., et. al. *Vádemékum autora odborné a vědecké práce (se zaměřením na práce pedagogické)*. 1. vyd. Brno: Masarykova univerzita, 2003.
- [19] ŠKALOUD, M. *Nový trestní zákoník* [online]. [cit.2009-03-15]. Dostupný z WWW: <http://www.skaloud.net/clanky/novy-trestni-zakonik-schvalen-v-senatu-8-1-2009/>.
- [20] VAŽUROVÁ, H., MÜHLPACHR, P. *Kvalita života. Teoretická a metodologická východiska*. 1.vyd. Brno: Masarykova univerzita, Pedagogická fakulta, 2005.
- [21] VRBŇÁKOVÁ, P. *Kvalita života odsouzených ve výkonu trestu odnětí svobody. (Diplomová práce)*. 1.vyd. Brno: Masarykova univerzita, 2007.

Zákony a právní normy

- [22] Zákon č. 169/1999 Sb., o výkonu trestu odnětí svobody, ve znění pozdějších předpisů.
- [23] Zákon č. 140/1961 Sb., trestní zákon, ve znění pozdější předpisů.
- [24] Zákon č. 141/1961 Sb., o trestním řízení soudním (trestní řád), ve znění pozdější předpisů.
- [25] Vyhláška ministerstva spravedlnosti č. 345/1999 Sb., kterou se vydává řád výkonu trestu odnětí svobody.

SEZNAM POUŽITÝCH SYMBOLŮ A ZKRATEK

apod.	a podobně
č.	číslo
ČR	Česká republika
HRQOL	Healthy-related quality of life
odst.	odstavec
např.	například
písm.	písmeno
př.	příklad
QOL	Quality of life
Sb.	sbírky
str.	strana
toxi	oddělení protitoxikomanické
tzn.	to znamená
VTOS	výkon trestu odnětí svobody
ZVTOS	zákon o výkonu trestu odnětí svobody

SEZNAM PŘÍLOH

Příloha P I: Dotazník subjektivní kvality života

Příloha P II: *Tabulka 1* Vyhodnocení dotazníků v tabulce četností

Příloha P III: *Tabulka 2* Absolutní četnosti vyjadřující počet odpovědí k jednotlivým hodnotám

PŘÍLOHA P I: DOTAZNÍK SUBJEKTIVNÍ KVALITY ŽIVOTA

PŘÍLOHA P II:

**TABULKA 1 VYHODNOCENÍ DOTAZNÍKŮ V TABULCE
ČETNOSTÍ**

Nr.	Věková	Rodinný	Vzdě-	Katego-	číslo otázky												Součet
					1	2	3	4	5	6	7	8	9	10	11	12	

	skup	stav	láni	rie délky trestu																	
1	B	r	s	X	5	5	5	5	5	5	2	5	3	4	4	5	5	4	4	5	71
2	A	r	s	X	4	3	3	3	3	3	3	4	3	3	3	3	3	3	3	3	50
3	A	r	z	X	4	4	4	4	4	4	4	4	4	4	4	4	4	4	4	4	64
4	B	s	vš	Z	4	4	4	4	4	4	4	4	4	4	4	4	4	4	4	4	64
5	B	r	s	X	4	4	4	4	3	4	3	4	3	3	3	3	3	3	3	4	55
6	A	s	z	X	4	3	3	3	3	3	2	4	4	4	4	3	3	4	4	3	54
7	A	s	z	Y	3	3	4	4	3	4	3	4	3	4	3	4	2	4	4	5	57
8	B	ž	sm	Z	5	5	5	5	5	1	5	5	5	5	5	5	3	5	5	5	74
9	A	s	z	Y	4	4	5	5	3	5	3	5	2	4	3	5	5	5	4	4	66
10	A	s	s	X	5	4	4	5	3	4	3	4	4	4	4	4	2	4	3	3	60
11	A	s	z	X	3	5	4	4	5	5	5	5	2	4	4	4	4	4	4	5	67
12	A	s	z	Y	3	3	3	3	5	2	3	3	3	4	3	3	3	4	3	4	52
13	A	s	s	Y	4	4	5	4	3	4	3	5	5	5	4	4	3	5	5	5	68
14	A	s	z	Y	5	5	4	5	4	5	3	4	4	4	4	3	5	4	4	4	67
15	A	s	z	Y	5	4	4	4	4	2	4	5	4	4	4	4	4	4	4	2	62
16	A	s	z	Y	4	4	4	3	3	2	4	5	3	5	3	2	2	5	5	5	59
17	A	s	s	Y	4	5	5	5	3	3	4	5	5	5	4	5	3	4	4	5	69
18	A	s	s	Y	4	5	4	5	4	3	4	5	3	5	3	5	3	5	4	3	65
19	A	s	s	Y	5	4	3	4	2	5	3	4	5	4	5	3	2	4	3	5	61
20	A	s	sm	Y	3	4	4	5	3	2	3	5	3	5	3	5	2	4	3	3	57
21	B	ž	z	Y	4	3	4	4	5	2	2	5	5	5	3	5	5	5	4	3	64
22	A	s	s	Y	4	4	4	4	2	4	4	4	2	4	2	2	4	4	2	2	52
23	B	r	z	X	4	4	4	4	2	4	5	5	5	4	2	2	4	5	5	3	62
24	B	s	s	X	4	4	4	4	4	3	3	5	5	5	4	2	2	4	3	3	59
25	B	s	s	Y	5	5	5	5	4	2	2	3	5	5	5	4	3	4	4	5	66
26	B	r	sm	Y	4	4	4	4	3	4	3	4	5	4	5	4	3	4	3	3	61
27	A	s	sm	X	5	5	5	5	4	4	4	4	4	5	4	3	3	3	2	3	63
28	A	s	s	Y	3	4	5	5	3	2	3	5	4	5	5	3	2	4	3	3	59
29	A	s	s	Y	4	4	4	4	3	2	4	5	3	4	4	3	2	5	2	5	58
30	A	r	sm	Y	4	5	4	4	3	2	5	5	3	5	5	3	5	4	5	1	63
31	A	s	z	Y	4	4	4	5	3	1	2	4	3	4	3	4	2	3	3	2	51
32	B	r	sm	X	3	3	3	4	3	3	4	4	4	4	4	3	4	4	4	3	57
33	A	s	s	X	3	4	4	5	3	4	5	5	4	5	5	3	2	5	3	2	62
34	B	r	s	X	5	5	5	3	3	4	4	5	5	5	3	4	3	5	4	3	66
35	A	s	z	Y	5	5	5	5	5	4	5	4	4	5	5	3	4	5	5	5	74
36	B	r	s	X	4	4	4	4	4	4	3	5	5	5	5	3	3	3	3	3	62
37	B	s	s	Y	3	3	4	5	5	5	2	5	5	5	5	2	3	3	3	3	61
38	B	r	sm	X	5	4	5	5	4	3	4	5	5	5	5	2	2	5	5	4	68
39	B	ž	sm	Y	5	4	4	5	4	5	3	4	4	5	4	3	3	5	4	3	65
40	A	s	s	Y	5	5	5	5	4	5	2	3	3	5	5	5	5	5	4	5	71
41	A	s	z	Y	5	4	5	4	4	3	1	4	3	4	2	3	4	5	4	4	59
42	B	ž	s	X	4	4	4	4	4	4	4	4	4	4	4	5	4	4	4	4	65
43	A	s	sm	Y	4	4	4	4	4	4	4	4	4	4	4	4	4	4	4	4	64
44	B	s	s	Y	5	4	3	4	3	4	2	3	3	2	3	3	2	4	3	3	51
45	B	r	s	Y	4	4	5	5	5	4	5	5	5	5	5	2	3	5	5	4	71
46	B	ž	vš	X	4	3	4	4	4	5	3	4	5	3	4	3	2	5	3	3	59
47	A	s	s	X	4	4	4	3	3	2	2	3	4	4	3	3	3	4	3	3	52
48	A	ž	sm	X	4	4	4	4	2	3	3	4	3	4	3	3	2	5	4	3	55
49	A	s	z	Y	4	4	4	4	3	4	3	4	4	4	4	3	3	3	3	4	58

50	A	s	z	X	5	5	5	5	3	5	5	5	5	5	5	5	5	5	5	78	
51	B	r	z	X	4	3	4	4	2	3	2	5	5	5	5	3	2	3	4	2	56
52	B	ž	z	X	3	3	1	3	3	4	3	4	4	4	3	3	2	3	4	3	50
53	A	ž	s	X	4	4	4	4	4	4	4	4	4	4	4	4	4	5	5	5	67
54	B	s	s	Y	4	5	5	4	3	2	3	5	5	5	5	5	5	5	5	5	71
55	A	s	z	Y	4	4	5	5	4	5	4	4	4	4	3	4	4	5	3	4	66
56	A	s	z	Y	4	3	4	4	2	3	2	5	4	3	2	5	4	4	3	2	54
57	B	s	sm	Z	4	3	5	4	2	3	2	3	3	4	3	5	2	4	3	4	54
58	A	s	z	X	4	4	4	3	3	4	2	2	3	4	5	5	2	4	3	3	55
59	A	s	s	Y	3	4	5	4	3	2	4	4	4	3	3	5	2	4	3	4	57
60	A	s	z	X	5	4	4	4	4	3	4	5	5	5	3	4	4	3	2	3	62
61	A	s	z	X	4	4	4	3	3	3	4	4	4	3	3	5	5	5	2	3	59
62	A	s	z	Y	3	3	3	3	3	3	3	4	5	3	3	3	5	5	5	5	59
63	B	ž	s	Y	4	4	4	5	3	3	2	4	3	3	3	4	5	5	3	4	59
64	B	s	sm	X	3	4	4	4	3	3	3	4	5	5	5	5	3	4	5	5	65
65	B	r	sm	Y	4	4	4	3	3	3	3	5	4	3	5	5	5	4	4	4	63
66	B	r	s	Y	3	4	4	4	3	5	5	3	4	2	5	3	5	5	4	4	63
67	A	s	s	Y	4	4	5	5	4	4	4	3	3	3	5	5	3	3	2	4	61
68	A	s	z	X	3	3	3	4	5	5	5	5	5	5	4	4	3	3	3	3	63
69	A	s	z	Y	4	4	5	5	5	4	4	4	3	3	2	4	3	2	2	2	56
70	A	s	z	Y	5	5	5	4	4	5	5	5	4	4	3	4	4	3	4	4	68
71	A	s	s	Y	4	4	4	4	3	3	3	3	2	4	4	3	5	5	4	3	58
72	A	ž	sm	X	4	4	4	5	5	4	4	3	3	3	3	3	3	3	3	3	57
73	B	ž	s	Y	3	4	4	4	5	5	5	3	3	3	3	4	4	4	4	5	63
74	B	ž	s	Y	4	4	4	4	4	4	4	4	4	4	5	5	-5	4	3	3	55
75	B	s	s	Y	5	5	5	5	5	5	5	5	4	4	4	4	4	3	4	4	71
76	A	r	s	X	4	4	4	3	3	3	3	2	4	4	3	3	3	4	2	2	51
77	B	r	s	Y	4	4	4	4	4	3	3	5	3	5	3	2	4	3	2	5	58
78	B	s	z	Y	5	5	5	4	3	4	4	3	2	5	2	3	4	5	4	3	61
79	A	s	z	X	4	4	4	4	4	3	4	4	4	3	4	4	4	5	5	5	65
80	A	s	z	Y	3	3	3	3	3	3	2	3	3	5	5	5	3	3	3	2	52

Tabulka 1 Vyhodnocení dotazníků v tabulce četností

Vysvětlivky:

- Počet 1-80 ve sloupci znamená počet respondentů (resp. dotázaných odsouzených).
- Počet 1-16 v řádku znamená počet položek v dotazníku, které respondenti hodnotili.
- Sloupec s označením „věk“ označuje věk respondenta.
- Sloupec s označením „rodinný stav“ obsahuje údaje o respondentovi, kde „s“ znamená svobodný, „ž“ ženatý, „r“ rozvedený, „v“ vdovec.
- Sloupec s označením „vzdělání“ obsahuje údaje o respondentovi, kde „z“ základní vzdělání, „s“ středoškolské vzdělání, „sm“ středoškolské vzdělání s maturitou, „vs“ vysokoškolské vzdělání.
- Sloupec s označením „délka trestu“ obsahuje údaje o respondentovi, kde „2“ znamená délka trestu OS do 2 let, „2-5“ délka trestu OS v rozmezí 2-5 let, „5-10“ dél-

ka trestu OS v rozmezí 5-10 let, „10 a více“ délka trestu OS v délce trvání 10 a více let.

PŘÍLOHA P III:

***TABULKA 2 ABSOLUTNÍ ČETNOSTI VYJADŘUJÍCÍ POČET
ODPOVĚDÍ K JEDNOTLIVÝM HODNOTÁM***

Počet	1	2	3	4	5	6	7	8	9	10	11	12	13	14	15	16
1	20	17	24	26	13	16	13	32	22	30	23	21	14	29	14	20
2	44	48	46	41	24	27	25	33	29	34	24	22	21	33	30	21
3	16	15	9	13	36	23	26	13	24	14	27	29	25	17	27	29
4	0	0	0	0	7	12	15	2	5	2	6	8	19	1	9	9
5	0	0	1	0	0	2	1	0	0	0	0	0	0	0	0	1

Tabulka 2 Absolutní četnosti vyjadřující počet odpovědí k jednotlivým hodnotám

Vysvětlivky:

- Počet 1-5 ve sloupci znamená škálu hodnotící stupnice, kde „1“ označuje nezbytné, „2“ velmi důležité, „3“ důležité, „4“ méně důležité, „5“ nedůležité.
- Počet 1-16 v řádku označuje jednotlivé hodnoty, na které respondenti v dotaznících odpovídali.

