

UNIVERZITA TOMÁŠE BATI VE ZLÍNĚ
FAKULTA HUMANITNÍCH STUDIÍ
Institut mezioborových studií Brno

**Právní znalosti jako odborný předpoklad profese
sociálního pedagoga**

BAKALÁŘSKÁ PRÁCE

Vedoucí bakalářské práce:
JUDr. Miroslava Kejdová, CSc.

Vypracoval:
Vladimír Tribula

Brno 2009

PROHLÁŠENÍ

Prohlašuji, že jsem bakalářskou práci na téma „Právní znalosti jako odborný předpoklad profese sociálního pedagoga“ zpracoval samostatně a použil jen literaturu uvedenou v seznamu literatury.

Brno 22.4. 2009

.....

OBSAH

1. Úvod	2
1.1 Úvodní slovo	2
1.2 Vymezení zkoumané problematiky	3
2. Sociální pedagogika - charakteristika	4
2.1 Charakteristika oboru sociální pedagogika	4
2.2 Sociální pedagogika a její postavení v systému společenských věd	8
3. Profese sociálního pedagoga	14
3.1 Kompetence sociálního pedagoga	14
3.2 Charakteristika profese sociálního pedagoga	17
3.3 Možnosti uplatnění sociálního pedagoga	19
3.4 Sociální pedagog a pomáhající profese	24
4. Postavení právních věd v profesi sociálního pedagoga	29
4.1 Právo v přípravě profese sociálního pedagoga	31
4.2 Analýza právních předpisů spadajících do oblasti sociálního pedagoga	33
4.3 Výčet právních norem spojených s profesí sociálního pedagoga	39
4.4 Zhodnocení problematiky	39
Závěr	40
Resumé	41
Anotace	44
Seznam použité literatury	45
Seznam příloh	

1. ÚVOD

1.1. Úvodní slovo

Situace po roce 1989 přinesla do naší společnosti výrazné změny nejen politického charakteru, ale zásadně změnila význam právních znalostí v životě člověka. V podmínkách tržního hospodářství jsou právní informace a znalosti nesmírně důležité, jejich znalost a orientace v nich znamená možnost zisku, úspěchu a výhod. Jejich neznalost naopak znamená značné riziko ztrát a škod.

Má-li každý jedinec umět obhájit a prosadit svá práva, musí je znát a umět přiměřeně aplikovat, tj. jednat se znalostí věci. Každý občan by si tak měl ve svém vlastním zájmu budovat právní vědomí, aby pochopil podstatu a fungování právního státu, neboť získat základní orientaci v platném právu je pro život člověka v tržně orientované společnosti nesmírně důležité. Umožňuje mu to jednat se znalostí věci, rozhodovat se kvalifikovaně, využít ve svůj prospěch možnosti dané právem a předcházet i nevědomému porušování práva. Svoboda rozhodování přináší totiž i odpovědnost za přijaté rozhodnutí a přináší riziko, které jen znalosti a informace mohou zmírnit¹.

Současnou společností je stále důrazněji proklamována zásada, že každý občan se musí postarat sám o sebe, což obnáší, jak je již výše uvedeno, i znalosti právních norem týkajících se bezprostředně života každého občana ve společnosti.

Ne všichni občané jsou však schopni alespoň základní orientace ve složitém a do jisté míry nepřehledném právním systému našeho státu, zejména pak občané ze sociálně slabších skupin.

Sociální pedagogika má připravovat mnohostranně teoreticky vzdělané a prakticky zkušené profesionály, kteří budou schopni samostatně, odpovědně a kreativně realizovat výchovně vzdělávací činnost v širokém slova smyslu, mimo jiné i v oblasti poradenství. Zde by se mohla uplatnit profese sociálního pedagoga, jenž by měla působit nejen po stránce výchovné, ale i formou poradenství pro výše jmenované sociální skupiny, případně další občany, jenž se dostanou do krizových životních situací. Uvedené poradenství však vyžaduje, aby byl sociální pedagog dostačujícím způsobem vybaven znalostmi vztahujícími se k požadovaným právním normám.

Cílem této práce je prokázat skutečnost, že bez znalosti příslušných právních norem a zejména pak bez znalosti jejich vlastní aplikace v daných sociálních situacích, není

¹ MIROSLAVA KEJDOVÁ: *Právo a bezpečnostní politika*. Brno: Institut mezioborových studií, 2005, str.9

možné kvalitně a odpovědně vykonávat profesi sociálního pedagoga. Z tohoto důvodu bude v práci provedeno zhodnocení celkové činnosti sociálního pedagoga s uvedením jeho základních kompetencí, včetně oblastí společenských věd do nichž profese sociálního pedagoga zasahuje.

Práce bude dále zaměřena na oblast právních věd, kde bude provedena analýza právních předpisů, jenž upravují jednotlivé oblasti či prostředí do nichž je především soustředěna činnost sociálního pedagoga a jejichž znalost je nutná pro výkon profese sociálního pedagoga.

1.2. Vymezení zkoumané problematiky

Vlastní obor sociální pedagogika se zabývá širokým spektrem činností spadajících do oblastí výchovného procesu vlivu prostředí na člověka a společenskou integrací člověka. Zkoumaná problematika bude zaměřena na prokázání okolnosti, že odborným předpokladem pro vykonávání profese sociálního pedagoga je znalost právních předpisů. Vzhledem k tomu, že v České republice není přesně vymezena profese sociálního pedagoga, bude nejdříve zkoumáno, jakými úkoly se sociální pedagog, resp. absolvent vysokoškolského studia v oboru Sociální pedagogika může zabývat.

Budou vymezeny resorty, v nichž nachází absolventi tohoto oboru převážně uplatnění a bude zkoumán právní rámec vymezující působnost těchto resortů, čímž bude potvrzen logický předpoklad, že pokud hodlá absolvent vykonávat některou profesi, jenž je vymezena v oblasti daného resortu právními předpisy, musí sám tyto právní předpisy znát a umět se v nich orientovat a v neposlední řadě je i prakticky aplikovat. K tomuto potřebuje mimo obecné znalosti daných předpisů i poznatky z teorie práva o vlastním postavení právních věd ve společnosti a jejich významu pro společnost.

Dále bude zkoumána i okolnost zda studijní programy vybraných vysokých škol nabízejících studium oboru sociální pedagogika obsahují ve svých studijních programech mimo studia pedagogických a psychologických disciplín i studium právních disciplín, čímž by byl potvrzen fakt, že již vlastní projekt oboru sociálního pedagoga zahrnuje fikci znalosti právních disciplín.

2. SOCIÁLNÍ PEDAGOGIKA – CHARAKTERISTIKA

2.1. Charakteristika oboru sociální pedagogika

Sociální pedagogika je pedagogická disciplína, zkoumající výchovné vlivy sociálních podmínek při rozvoji jedince i společenských skupin, patří v současnosti k jedné z nejprogresivněji se rozvíjejících disciplín, neboť její cíle jsou neustále přehodnocovány v souvislosti s tím, jak se mění naše společnost. I když má relativně hluboké historické kořeny, je mnohými vnímána jako něco nového, jako studijní i vědecký obor, který si stále hledá své pevné místo mezi příbuznými, humanitně orientovanými disciplínami. Jako studijní obor se prosazuje také na českých vysokých školách a její potenciál jí dává možnost vstoupit i do dalších sfér pedagogických a sociálních činností.

Současné pojetí sociální pedagogiky není jednotné, její pojetí u nás lze shrnout v následujících přístupech: pedagogika prostředí, která objasňuje vztah výchovy a prostředí, pedagogika zkoumající otázky výchovy člověka, jeho právního nároku na výchovu, analýzu výchovy a vzdělávání, pedagogika, která chápe výchovu jako pomoc všem věkovým kategoriím, pedagogika, která se zabývá odchylkami sociálního chování.

Rozličnost pohledů na obor sociální pedagogika si můžeme demonstrovat níže uvedenými definicemi různých autorů.

B. Kraus uvádí, že se sociální pedagogika zaměřuje nejen na problémy patologického charakteru, marginálních skupin, částí populace ohrožených ve svém rozvoji a potencionálně deviantně jednajících, ale především na celou populaci ve smyslu vytváření souladu mezi potřebami jedince a společnosti, na utváření optimálního způsobu života v dané společnosti.²

Dle **M. Přádky** se sociální pedagogika zabývá především sociálním, společenským prostředím, zkoumá výchovné vlivy různých typů prostředí, reaguje na přeměnu jednotlivých činitelů objektivního prostředí v činitele prostředí subjektivního. Bere v úvahu aspekty přírodní a ekologické, kulturní, historické, ekonomické i sociální. Pedagogové výchovnými aktivitami mohou upravovat vliv prostředí, ovlivňovat jeho působení směrem k jednotlivci a sociálním skupinám³.

² KRAUS, B., POLÁČKOVÁ, V. ET AL.: *Člověk – prostředí – výchova*, str. 12

³ MILAN PŘADKA, DANA KNOTOVÁ, JARMILA FALTÝSKOVÁ: *Kapitoly ze sociální pedagogiky*, str. 25

Z. Bakošová za předmět sociální pedagogiky považuje prostředí, jeho organizování ve smyslu utváření výchovně hodnotných podnětů podle individuálních potřeb jednotlivců a kompenzování nevhodných vlivů v souladu se sociálně integrační pomocí. Místo sociální pedagogiky má být všude tam, kde rodina a škola ztratily svoji funkci. Jde o pomoc osobnosti, péči o ni při různých sociálních problémech⁴.

Podle **P. Klímy** sociální pedagogika představuje obor, který se soustřeďuje na otázky pomoci při utváření optimálního životního způsobu jednotlivců, na usnadňování procesu enkulturace a socializace a řešení, formy a zdroje konfliktních interakcí mezi jedincem (skupinou) a společností. A to prostřednictvím procesů výchovy, vzdělávání, organizování prostředí, řízení různých činností⁵.

V. Poláčková vymezuje sociální pedagogiku jako multidisciplinární obor, který integruje a rozvíjí poznatky věd o člověku a společnosti do edukačního, preventivního a reedeukačního působení. Analyzuje dynamické vztahy mezi jedincem a prostředím a usiluje o jejich optimalizaci. Zkoumá propojenost bio-psycho-sociálních jevů ovlivňujících sociální integraci a zvládání životních situací jedincem. Respektuje individuální potřeby a zájmy jedince a iniciuje takové změny v sociálním prostředí, které podporují jeho rozvoj. V sociálně pedagogických činnostech zdůrazňuje ochranu jedince před nežádoucími vlivy. Za významnou považuje dovednost vést dialog, který mobilizuje rezervy účastníků a realizuje se v něm proces jejich osobního růstu⁶.

M. Hradečná o sociální pedagogice říká, že překračuje dimenze omezené školou a projevuje se v celistvosti školní a mimoškolní problematiky, v kooperaci či rozpornosti školních a širších sociálních vlivů na jedince, v pozici jedince uvnitř sociálních skupin, definované nejen postavením žáka, ale i jako člena různých sociálních skupin a společnosti vůbec. Zahrnuje společenské předpoklady výchovných a vzdělávacích jevů a procesů, požadavky na ně, prognózy a perspektivy sociální výchovy a vztahy, v nichž se realizuje⁷.

Zúženější pohled na sociální pedagogiku prezentuje **J. Prokop**, když konstatuje, že ani moderní sociální stát není schopen zcela překonat sociální nerovnosti mezi sociálními vrstvami, zdravými a nemocnými apod. Proto tato *sociálnost* je velmi

⁴KRAUS, B., POLÁČKOVÁ, V. ET AL.: *Člověk – prostředí – výchova*, str. 13

⁵KRAUS, B., POLÁČKOVÁ, V. ET AL.: *Člověk – prostředí – výchova*, str. 13

⁶KRAUS, B., POLÁČKOVÁ, V. ET AL.: *Člověk – prostředí – výchova*, str. 13

⁷KRAUS, B., POLÁČKOVÁ, V. ET AL.: *Člověk – prostředí – výchova*, str. 13

labilní produkt a v tomto procesu dochází k řadě konfliktů. A tomuto procesu se, podle J. Prokopa, věnuje právě sociální pedagogika a sociální práce, když nabízí: vědecké sociálně pedagogické teorie, sociálně teoretické modely, koncepce jednání, subjektivně interaktivní prvky jednání. Logicky mu pak při oné tvorbě sociálnosti ve společnosti sociální pedagogika téměř splývá se sociální prací⁸.

O různé šíři pojetí sociální pedagogiky hovoří i **J. Hroncová** a uvádí, že se proto odráží v různých přístupech⁹:

- Sociální pedagogika jako normativní věda, která zkoumá společenské cíle výchovy, resp. výchovné ideály ve vztahu k dané společnosti (P. Natorp, K. Mollenhauer).
- Sociální pedagogika jako věda, která zkoumá vztah výchovy a prostředí, a pedagogika péče (H. Radlinská, R. Wroczynski, H. Nohl, M. Přadka).
- Sociální pedagogika jako odpověď na problémy moderní společnosti (H. Marburger).
- Sociální pedagogika jako věda o všech sociálních aspektech výchovy (O. Baláž, B. Kraus).
- Sociální pedagogika jako terciální výchovná instituce, jejímž jádrem je sociální pomoc dětem a mládeži (J. Schilling).
- Sociální pedagogika jako věda, která se zabývá odchylkami sociálního chování (H. Huppertz, P. Gabura).
- Sociální pedagogika jako věda, která zkoumá otázky výchovy člověka, jeho právního nároku na výchovu a vzdělání (H. Lukas, L. J. Mees).
- Sociální pedagogika jako teorie sociální práce (P. Ondrejko).
- Sociální pedagogika jako aplikace konkrétní sociální etiky a rozvíjení výchovy a prosociálního chování (Š. Strieženec).

⁸ KRAUS, B., POLÁČKOVÁ, V. ET AL.: *Člověk – prostředí – výchova*, str.13

⁹ KRAUS, B., POLÁČKOVÁ, V. ET AL.: *Člověk – prostředí – výchova*, str.14

V odborné literatuře lze najít řadu dalších přístupů k vymezení a definování sociální pedagogiky a charakteristiky jejích hlavních úkolů a okruhů.

Na základě výše uvedených definic je také možné vyvodit určitý závěrečný pohled: předmětem zkoumání sociální pedagogiky jako specifické pedagogické disciplíny jsou sociální aspekty výchovy a vývoje osobnosti. Zaměřuje se na oblast výchovy, v rámci níž intervenuje do procesu socializace¹⁰ zejména u ohrožených a sociálně znevýhodněných skupin dětí a mládeže, ale i dospělých. Cílem sociální pedagogiky je také usměrňovat vlivy prostředí tak, aby člověku pomohly uvolňovat jeho lidský potenciál a vést odpovědný život, což má zlepšit fungování společenských vztahů a zdokonalit společenskou integraci. Cílovou skupinou pro sociálního pedagoga jsou lidé z různých pohledů znevýhodnění – po stránce materiální, vzdělanostní, zdravotní, kulturní a dalších.

Sociální pedagogika prožívá v současnosti, zejména v zemích bývalého východního bloku určitou renesanci, na druhou stranu ale stále zápasí s určitými problémy, které je nutno co možná nejdříve řešit. Podle B. Krause jde především o tyto úkoly¹¹:

- Přesnější vymezení předmětu sociální pedagogiky a její základní terminologie.
- Objasnění vztahu sociální pedagogiky k příbuzným vědám, zejména k sociální práci.
- Vymezení prioritních problémů, kterým je v současnosti třeba věnovat největší pozornost.
- Zpracovat profesní profil sociálního pedagoga a vyvíjet snahy o rozšíření možností jeho uplatnění v praxi.

Celkově lze tedy konstatovat, že sociální pedagogika, stejně jako profese sociálního pedagoga, prodělává neustálý vývoj pod vlivem společenských změn, způsobených prudkým rozvojem techniky a globalizací světa.

Úkolem sociální pedagogiky by kromě zkoumání a rozvoje na poli teoretickém mělo být především hledání optimálních forem pomoci člověku v jeho životě, v rozličných typech prostředí a kompenzování jeho nedostatků.

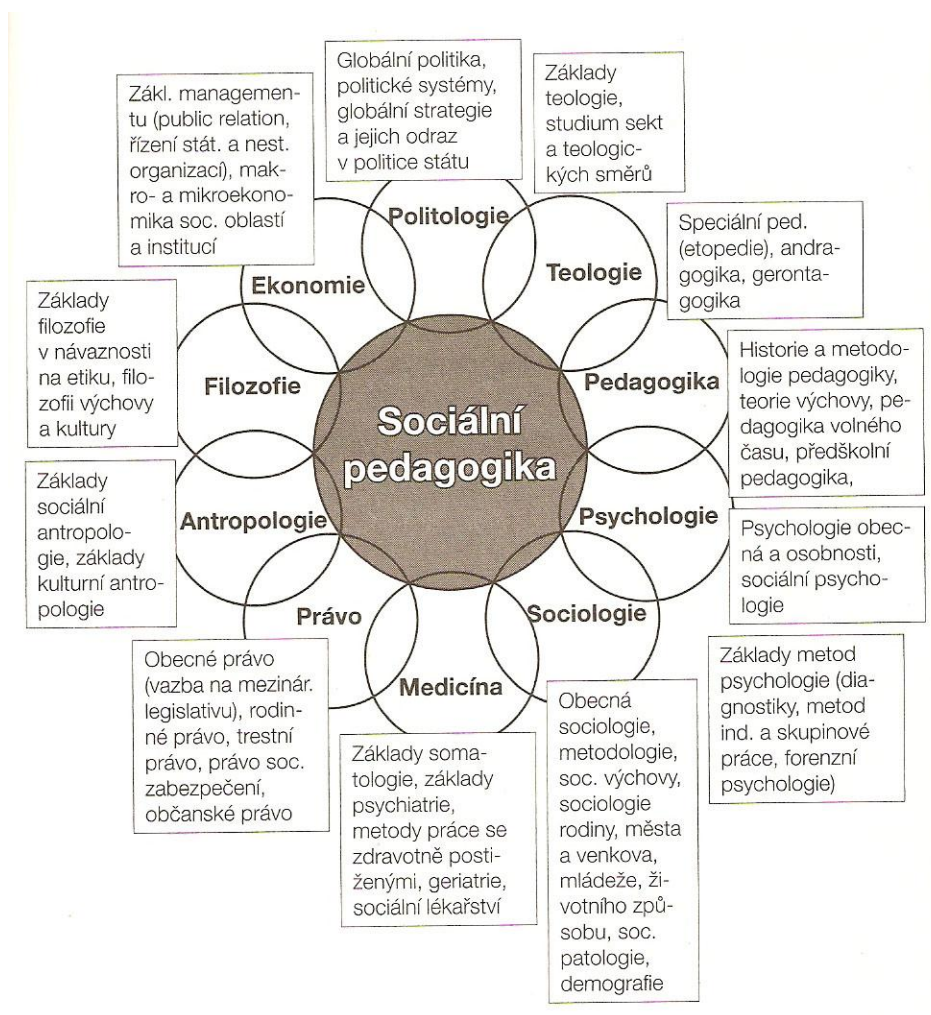
¹⁰ „Socializace je proces, prostřednictvím kterého si lidé osvojují hodnoty, postoje a jednání přiměřené dané kultuře. Proces standardizace hodnotové orientace“. SEKOT, A. *Sociologie v kostce*, str.201

¹¹ KRAUS, B., POLÁČKOVÁ, V. ET AL.: *Člověk – prostředí – výchova*, str15

2.2. Sociální pedagogika a její postavení v systému společenských věd

Sociální pedagogika jako jedna z novějších pedagogických disciplin již má v systému humanitních věd své nezastupitelné místo, má charakter transdisciplinární a výrazně integrující. Z pohledu životní praxe soustřeďuje a dále rozvíjí teoretické poznatky pedagogických, společenských, ale i dalších vědních disciplín.

Ucelený pohled na postavení sociální pedagogiky v systému společenských věd poskytuje B. Kraus v níže uvedeném grafu¹²:



¹² BLAHOŠLAV KRAUS: *Základy sociální pedagogiky*, str.53

Příčemž vzájemné vztahy lze komentovat následujícím způsobem¹³:

Vztah sociální pedagogiky a sociologie je si ze všech oborů patrně nejbližší. **Sociologie** je tím oborem, který poskytuje sociální pedagogice široké poznání o fungování společnosti, její struktuře a procesech v ní probíhajících. Nejbliže ze všech speciálních sociologických disciplín má sociální pedagogika k **sociologii výchovy**. Ta bývá viděna jako teoretičtější (sociální pedagogika praktičtější), zkoumající výchovu v obecnějších souvislostech a na celospolečenské úrovni (sociální pedagogika sleduje souvislosti výchovy a společenského života spíše na mikroúrovni rodina, škola, výchovné instituce, zájmová sdružení příp. v lokálních prostředích).

Těsné vazby má sociální pedagogika i k **psychologii**. Předpokladem efektivního sociálně výchovného působení není samozřejmě jenom znalost a analýza sociálních souvislostí a podmínek, ale také pochopení osobnosti vychovávaného, jeho chování, prožívání, vztahů k ostatním.

K poznání člověka jako objektu výchovného působení samozřejmě přispívá **biologie člověka**. Znalosti o biologické podstatě osobnosti, včetně porozumění genetickým základům přispívají k onomu komplexnímu pohledu na možnosti ovlivňování člověka.

K pochopení biologických aspektů výchovy mohou významně přispět i některé **medicínské disciplíny**. K sociální pedagogice má nejbliže **neurologie, psychiatrie, geriatrie** a také **sociální lékařství**.

Tento komplexní přístup k člověku razí zejména **antropologie**. Pro sociální pedagogiku má význam především **sociální a kulturní antropologie**, která může být jedním ze základních východisek pro moderní sociální pedagogiku, a to v souvislosti se základní charakteristikou člověka, danou jeho „zasazením“ a existencí v konkrétním čase a prostoru. Narůstající multikulturálnost světového společenství bude vyžadovat stále hlubší pochopení „těch druhých“ a z něj vyplývající porozumění a toleranci lidmi různých kontinentů, zemí, kultur a sociálních skupin.

Filosofie je pro sociální pedagogiku samozřejmě stejným obecným východiskem jako prakticky pro všechny vědní disciplíny. Poskytuje odpovědi

¹³ KRAUS, B., POLÁČKOVÁ, V. ET AL.: *Člověk – prostředí – výchova*, str28

na nejobecnější otázky vztahů člověka k přírodě, k druhým lidem, společnosti, k sobě samému.

Ekonomie studující zdroje a způsoby tvorby hmotných statků a také pravidel jejich rozdělování má k sociální pedagogice blízko proto, že se z hlediska realizace sociálně výchovného působení jedná o sféru terciální (služeb), a tedy v zásadě neziskovou. V neposlední řadě poskytuje i poznatky právě o získávání prostředků pro sociální a výchovně-vzdělávací politiku a pomoc.

Politologie je důležitá pro pochopení celkového politického vývoje ve světě, ve státě, pro pochopení politických systémů, řízení společnosti, úlohy státu v sociální a výchovně-vzdělávací oblasti.

Právo a právní disciplíny (především právo občanské, rodinné, trestní, pracovní) má význam pro pochopení podstaty a fungování právního státu a poskytuje z tohoto hlediska poznatky o normách týkajících se sociálně výchovné práce.

Teologie může dát sociální pedagogice ještě další dimenzi, týkající se prohloubení duchovního života, hodnotové orientace, etického kodexu sociálně pedagogických pracovníků.

Důležité v současnosti je věnovat pozornost i **ekologii**. Otázky postavení a působení člověka a celé společnosti v řádu přírody se stávají velmi naléhavé, zásadním způsobem vstupují do našeho života a je třeba jim věnovat pozornost i z hlediska sociálně výchovných souvislostí.

Tento výčet dále můžeme doplnit o vztah sociální pedagogiky k dalším disciplínám jako je etika, pedagogika volného času, pedagogická diagnostika, andragogika a geragogika. Tento níže uvedený pohled nám nabízí Z. Bakošová, jenž k jednotlivým disciplínám ve vztahu k sociální pedagogice uvádí¹⁴:

Vztah sociální pedagogiky a etiky: pro sociální pedagogiku a etiku je společným pojmem zdravý člověk, ale i člověk v ohrožení, utváření jeho mravních postojů, výchova k akceptaci morálních norem. Z hlediska etiky jde o užší cíle, z hlediska sociální pedagogiky je etika cestou člověka k jeho celistvosti.

Vztah sociální pedagogiky a pedagogiky volného času: pedagogika volného času a sociální pedagogika se setkávají při zkoumání otázek volného času jako důležitého faktoru prevence sociálně patologických jevů u dětí a mládeže.

¹⁴ ZLATICA BAKOŠOVÁ: *Sociální pedagogika ako životná pomoc*, str.97

Vztah **sociální pedagogiky a pedagogické diagnostiky**: v práci sociálních pedagogů slouží pedagogická diagnostika na rozpoznání a zhodnocení determinujících činitelů kteří participovali nebo participují jako sociální faktory při utváření osobnosti, a tak ovlivňují výchovu, postoje, jednání nebo vztah jednotlivce k okolnímu prostředí a k sobě.

Vztah mezi **sociální pedagogikou a sociální andragogikou**: společným znakem obou oborů je výchova. Tak jako se sociální andragogika orientuje na dospělé, sociální pedagogika se spíše orientuje na děti a mládež, ale v terénní sociální práci se vzájemné vztahy prolínají.

Vztah **sociální pedagogiky a geragogiky**: autorka vidí vztah mezi oběma disciplínami v tom, že proseniorská edukace se má stát celoživotní součástí výchovy člověka v rodině a ve škole, jejím cílem je příprava mladých lidí na soužití se starými lidmi, na mezigenerační porozumění, podporu starších lidí v rodině, komunitě a společnosti.

Oba autoři (B. Kraus a Z. Bakošová) pak věnují zvláštní pozornost **vztahu sociální pedagogiky a sociální práce**.

Sociální práce je obor, který má v současnosti k sociální pedagogice vůbec nejbližší. Jedná se o obor, který u nás v posledních deseti letech zaznamenal značný rozvoj, podobně jako sociální pedagogika. Počáteční diskuse o tom, zda se jedná vůbec o vědní disciplínu vyústily v převažující stanovisko, že se sociální práce postupně profilovala jako samostatná integrovaná disciplína (vznikla i samostatná pracoviště na vysokých školách)¹⁵.

V zahraničí má za sebou mnohem rozsáhlejší a dlouhodobější vývoj. V té nejširší podobě je pravidla vymezována jako obor zabývající se činnostmi, kterými předcházíme nebo jimi upravujeme problémy jedinců (skupin) vznikající z konfliktů potřeb jedince a společenských institucí, se záměrem zlepšovat kvalitu života. V praxi se jedná o realizaci sociální politiky. Její výrazná blízkost k praxi vede někdy k názoru, že sociální pedagogika je pro sociální práci vlastně jakousi teoretickou oporou a je chápána jako akademičtější.

Vztah sociální pedagogiky a sociální práce je pojímán různě, především v souvislosti s genezí obou oborů. Např. v Německu mají oba obory mnohaletou tradici, i když počátky se datují každý k jiné historické fázi. Zatímco sociální

¹⁵ KRAUS, B., POLÁČKOVÁ, V. ET AL.: *Člověk – prostředí – výchova*, str.29

pedagogika a sociálně pedagogické hnutí je možné sledovat již od konce 19. století, koncepce „Social Work“ se formuje až po roce 1945. Další vývoj má, především v posledních letech, výrazně integrační charakter. Koordinační komise, která v Německu v posledních letech pracuje s cílem zabezpečit srovnatelnost vzdělávacích programů v rámci celé federace, doporučuje při zachování širokého profilu nahradit dosavadní dualismus (je vžitě pojetí sociální pedagogika/sociální práce) jedním termínem a to „Sozial Arbeit“ v souladu s anglosaským pojetím „Social Work“.

Toto pojetí souvisí s celkovým postavením pedagogiky jako takové v těchto zemích. Pedagogika a teoretické problémy výchovy zde bývají řešeny v rámci sociologie, a proto také termín sociální pedagogika se zde prakticky nevyskytuje. V Německu a zemích západní Evropy však stále přetrvává model konvergentní, vyjádřený někdy snahou hledat zastřešující pojem pro obě disciplíny (např. „sociální studia“, „sociální záležitosti“).

Zcela jiná situace je v Polsku. Zde se začala rozvíjet oblast sociální práce na bázi sociální pedagogiky, sociální pedagogika se považuje za metodologický základ a důsledkem je, že se sociální práce studuje jako jedna ze specializací sociální pedagogiky (vedle vychovatelství, kulturně osvětové práce a výchovně zdravotní péče).

Na Slovensku se vztah obou oborů vyvíjel v posledních deseti letech podobně. Bylo to dáno tím, že obor sociální práce byl budován na pedagogických pracovištích (katedrách a fakultách). Z. Bakošová vymezila vztah mezi sociální prací a sociální pedagogikou hledáním společných aspektů mezi které řadí¹⁶:

- 1) Společné globální cíle (pomoc dětem, mládeži a dospělým, jednotlivcům i skupinám). Specifické odlišnosti v cílech jsou sociální pedagogice zaměřené na výchovu, prevenci, poradenství. V sociální práci jde spíše o hmotnou pomoc, institucionální formu pomoci.
- 2) Společný odběratel v procesu výchovy, převýchovy, sebevýchovy
- 3) Společný obsah sociálních problémů (problémy dětí, mládeže, dospělých, sociální skupiny zdravotně postižených, společensky těžko přizpůsobivých, etnických skupin a imigrantů).

¹⁶ZLATICA BAKOŠOVÁ: *Sociálna pedagogika ako životná pomoc*, str.78

- 4) Společné metody sociální pedagogiky a sociální práce
- 5) Společné pojmy v sociální pedagogice a sociální práce (sociální politika, sociální situace, sociální problém, sociální případ)
- 6) Spoluúčast odborníků v praktické činnosti (např. v etapách sociální práce)
- 7) Spoluúčast na vzdělávání odborníků pro sociální sféru (různé formy vysokoškolského, bakalářského nebo magisterského vzdělání na kterém se podílejí odborníci sociální pedagogiky a sociální práce)

Poněkud jiným směrem šel vývoj v České republice, kde se obor sociální práce začal formovat na pracovištích sociologických. Tím je dáno odlišné pojetí a výrazný příklon ke zmíněnému anglosaskému modelu¹⁷.

Můžeme shrnout, že celkově se objevují tři možné pohledy na vztah obou disciplín:

- a) Prvý přístup, ke kterému dospívají v německy mluvících zemích, je praktické ztotožnění obou disciplín.
- b) Druhý přístup, typický pro anglicky mluvící země, je zřetelná diferenciaci (pokud se o sociální pedagogice vůbec mluví).
- c) Třetí možné pojetí představuje jistou integraci při zachování určité svébytnosti obou disciplín (tento přístup je realizován na Slovensku a v jistém smyslu i v Polsku).

Pro objasnění třetího pojetí je možné uvést, že obě disciplíny mají v podstatě stejné funkce, homogenní odborné paradigma, ale přesto i svou autonomii, např. v objektu svého zájmu a působení. Pojetí sociální pedagogiky u nás (jak jsme je výše charakterizovali) uvažuje vedle specifických kategorií populace (minorit) v zásadě celou populaci. V tom je právě rozdíl od pojetí v Německu, kde cílovou kategorií jsou právě rizikové, ohrožené, pomoc potřebující kategorie populace, a proto přístup sociálně pedagogický splývá se sociální prací¹⁸.

¹⁷ KRAUS, B., POLÁČKOVÁ, V. ET AL.: *Člověk – prostředí – výchova*, str.29

¹⁸ KRAUS, B., POLÁČKOVÁ, V. ET AL.: *Člověk – prostředí – výchova*, str.30

Domnívám se, že neoptimálnější přístup, s ohledem na vývoj obou disciplín, představuje výše jmenovaný „třetí přístup“. Situace v ČR je však poněkud jiná a teprve další vývoj ukáže, jakým směrem se bude ubírat.

3. PROFESE SOCIÁLNÍHO PEDAGOGA

3.1. Kompetence sociálního pedagoga

I když můžeme relativně přesně vymezit pojem sociální pedagog, neexistuje detailní popis jeho kompetencí, přičemž podobná situace existuje i u vymezení vlastní profese sociálního pedagoga. Právní vymezení jeho profese zatím v české legislativě chybí, zákon řadí mezi pedagogické pracovníky jen učitele, vychovatele, školní psychology a speciální pedagogy¹⁹.

V odborné literatuře lze nalézt několik variant členění kompetencí sociálního pedagoga. Níže uvádím členění dle Z. Bakošové (2004) a B. Krause (2001). Kompetence sociálního pedagoga dle mého názoru lépe vystihuje Z. Bakošová, i když mají kompetence v jejím podání obecný charakter a pro jednotlivé oblasti, v nichž nalézá uplatnění sociální pedagog je třeba je konkretizovat. Jedná se o následující typy²⁰:

- Výchovně vzdělávací kompetence

Tyto kompetence se týkají výchovy, vzdělávání, sebevýchovy, sebevzdělávání a převýchovy. Z. Bakošová proto považuje sociálního pedagoga především za vychovatele a vzdělavatele. Sociální pedagog je v jejím pojetí také spolutvůrcem teorie sociální pedagogiky, kterou vytváří na základě seznámení s domácí i zahraniční literaturou, vlastní vědecko-výzkumné činnosti a poznání potřeb praxe. Je řešitelem výzkumných projektů, tvůrcem sociálně-pedagogické terminologie, na základě nových poznatků z empirických výzkumů může plnit také edukační funkci. Sociální pedagog v praxi plánuje, organizuje a metodicky usměrňuje činnost v zařízeních, která řeší úlohy v souladu se sociální politikou státu v oblasti školství, práce, sociálních věcí či zdravotnictví. Ve výchově dětí a mládeže je pomocníkem při jejich osobnostním růstu, v rozvíjení prosociálního chování, lidskosti, asertivního jednání, altruismu, solidarity, úcty a tolerance. Sociální pedagog poznává osobnosti druhých prostřednictvím výchovy, prostředí a komunikace, včetně

¹⁹ § 2 odst.2, Zákona č.563/2004 Sb., o pedagogických pracovnících a o změně některých zákonů

²⁰ ZLATICA BAKOŠOVÁ: *Sociální pedagogika ako životná pomoc*, str.194-199

osobnosti vlastní. Dospívá k sebepoznání a sebeuvědomování si svých kvalit a nedostatků, prostřednictvím sebevzdělávání nabývá nových poznatků.

- Kompetence převýchovy

Je-li sociální pedagog dobře vybavený edukačními kompetencemi, umí snadno diagnostikovat odklon od normy (například sociální, mravní či emoční narušenost, delikventní chování, kriminální činy nebo drogové a jiné závislosti). Základem následné převýchovy, resocializace a reedukace jsou metody podpory a pomoci, které jsou účinnější než represe.

- Kompetence poradenství

Hlavním cílem poradenství je umožnit klientům, aby došli k lepšímu sebepoznání a aby si ujasnili své životní cíle a problémy. Dle Z. Bakošové sociálněpedagogické poradenství vychází ze dvou hledisek :

a) Ze širších psychologických kompetencí, jejichž hlavním cílem je umožnit klientům, aby si ujasnili životní cíle, aby dospěli k lepšímu sebepoznání a aby zjistili v čem je jejich problém a jak je ho možné realisticky řešit.

b) Z pedagogických teorií, výchovných situací a výchovných nedostatků, které se v souvislosti s dětmi, mládeží a jejich rodiči vyskytují. Hledá takovou formu sociální opory (poradenství), kdy člověk nepotřebuje terapii, umí si pomoci sám, ale potřebuje se prostřednictvím odborného poradce – sociálního pedagoga zorientovat ve vlastní pedagogické situaci.

- Kompetence prevence

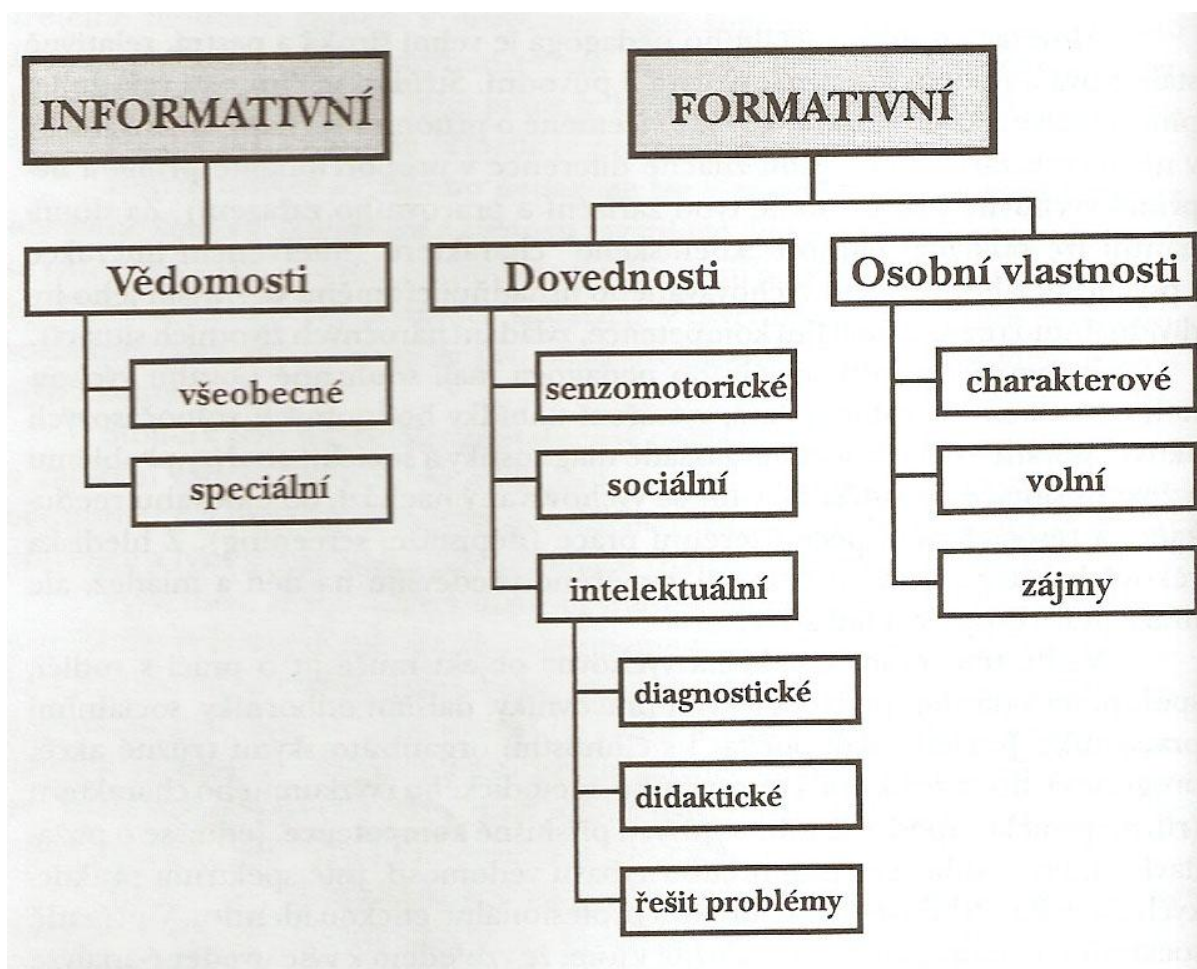
Sociální pedagog nalézá své uplatnění především při primární a sekundární preventivní činnosti. Společně s dalšími odborníky organizuje také aktivity, jejichž cílem je vytvořit atmosféru přijetí různých problémů ve společnosti, k nimž existují předsudky a odmítavé postoje (například chování k národnostním menšinám, drogově závislým, bezdomovcům, rómskému etniku a dalším skupinám i jednotlivcům). Tato forma univerzální prevence vede nejen ke zvýšení informovanosti, pochopení a solidarity, ale také k posunu v myšlení lidí směrem k těm, co mají v životě určitou disharmonii, odlišné šance a příležitosti. Sekundární prevence se obrací k práci se skupinami, které se pohybují v nevhodném rodinném či sociálním prostředí. Tyto skupiny učí žádoucímu jednání a poskytuje jim modely pozitivního rolového chování v obtížných životních situacích.

- Manažerské kompetence

Manažerská kompetence, by měla patřit rovněž mezi velmi významné dovednosti a dispozice každého sociálního pedagoga. Jde zejména o mezioborovou koordinaci

a spolupráci s odborníky různých profesí a také řadou institucí a organizací při řešení problémů a zajišťování účinné pomoci pro ty, kteří ji potřebují (například nezaměstnaní, bezdomovci, sociálně závislí, zdravotně ohrožení, mravně a sociálně narušení, senioři a další skupiny obyvatelstva).

Dle B. Krause je struktura kompetencí následující²¹:



²¹ KRAUS, B., POLÁČKOVÁ, V. ET AL.: *Člověk – prostředí – výchova*, str.36

3.2. Charakteristika profese sociálního pedagoga

Každou profesi lze charakterizovat z několika hledisek. Pro pomáhající profese, a platí to i pro sociální pedagogiku, jsou nepochybně nejdůležitější hlediska psychologická a sociologická.

Psychologický aspekt sleduje individuální charakteristiky a osobnostní předpoklady sociálního pedagoga pro úspěšný výkon profese a psychologické otázky přípravy na ni.

Sociologický aspekt zahrnuje problematiku společensko-ekonomické, kulturní a politické podmíněnosti vzniku, významu a působení (a případně zániku) profese; jádrem zájmu je oblast vztahů, které ovlivňují přípravu na toto povolání a společenské souvislosti jeho naplňování v praxi²².

Základní úskalí vymezení této profese spočívá v tom, že každá její *charakteristika je zatím pouze modelová*. Ačkoli bylo na zařazení oboru do katalogu prací vynaloženo již nemálo úsilí, profese sociálního pedagoga v něm dosud chybí. Tam, kde by měl najít uplatnění, se stále setkáváme s pracovníky tradičně označovanými jako vychovatelé, a to přesto, že zvláště v některých případech není toto označení nejvýstižnější. Jak do zákona o výchovných pracovnících, tak do zákona o sociálních službách se pouze podařilo zakomponovat, že absolvování studijního oboru sociální pedagogika je dostačující kvalifikací pro výkon daných profesí v několika resortech²³.

Modelová definice profese *sociální pedagog* není např. ve srovnání s povoláním učitele jednoznačná. Možnosti uplatnění jsou zřetelně mnohem četnější a pestřejší a pracovní úvazky nejsou konstantní jako ve škole (Kraus, Poláčková, 2001). Vyjdeme-li ze současné situace již tradičního povolání vychovatele (v nejrůznějších výchovných zařízeních) a vezmeme-li v úvahu výše uvedená východiska o působnosti sociálního pedagoga, pak nelze pochybovat o potřebnosti povolání a jeho významu pro fungující společnost. Navíc víme o výrazných změnách v rodinném klimatu, které zužují prostor pro výchovné působení v rodině. Je to způsobeno mj. rozvojem podnikatelských aktivit rodičů, kteří se pak výchově svých potomků věnují jen nedostatečně. Děti a mládež tak tráví volný čas mnohem častěji mimo domov a své životní problémy řeší bez opory v rodičích, tedy „po svém“²⁴.

²² BLAHOŠLAV KRAUS: *Základy sociální pedagogiky*, str.197

²³ BLAHOŠLAV KRAUS: *Základy sociální pedagogiky*, str.198

²⁴ BLAHOŠLAV KRAUS: *Základy sociální pedagogiky*, str.198

P. Klíma charakterizuje sociálního pedagoga jako specializovaného odborníka vybaveného teoreticky, prakticky a koncepčně pro záměrné působení na osoby a sociální skupiny především tam, kde se životní způsob a praxe těchto jednotlivců či sociálních skupin vyznačuje destruktivním či nekreativním způsobem uspokojování potřeb a utváření vlastní identity (Klíma, 1993)²⁵.

Obecně bychom mohli říci, že tento pracovník na profesionální úrovni řídí a organizuje výchovný proces a působí na subjekty výchovy ve dvou rovinách:

1. *Integrační*- sociální pedagog se zaměřuje na osoby (klienty), jež potřebují odbornou pomoc a podporu (lidé v krizových situacích, v psychickém, sociálním či psychosociálním ohrožení, kteří se stávají pro okolí překážkou).

2. *Rozvojová* - sociální pedagog podporuje a upevňuje žádoucí rozvoj osobnosti, který by měl směřovat ke správnému životnímu stylu a hodnotnému a užitečnému naplňování volného času; pak jde vlastně o sociální prevenci, která se týká celé populace, zejména však dětí a mládeže²⁶.

Z. Bakošová, která vidí sociálního pedagoga jako odborníka, který je teoreticky i prakticky připravený ve vysokoškolském – magisterském studiu oboru pedagogika, filozofického, pedagogického či sociálního zaměření na sociálně výchovnou činnost. Je odborníkem, jehož všeobecné kompetence spočívají v pomoci a podpoře dětem, mládeži, dospělým, rodičům (sociální andragogika, geragogika) a jejich podpoře v situacích vyrovnání deficitu socializace a hledání možnosti zlepšení kvality života prostřednictvím výchovy, vzdělání, prevence, poradenství. Jako speciální cílové požadavky v profilu absolventa sociální pedagogiky uvádí Z. Bakošová následující²⁷:

- Znalosti, schopnosti a návyky plánovat, organizovat, monitorovat, metodicky a koncepčně usměrňovat sociálně pedagogickou práci
- Diferencovat sociální problémy, specifikovat sociálně pedagogické aspekty, respektovat odborné kompetence jiných profesí
- Schopnost kooperovat s klienty a spolupracovníky
- Schopnost porozumět životním cyklům z biodromálního hlediska

²⁵ BLAHOŠLAV KRAUS: *Základy sociální pedagogiky*, str.198

²⁶ KRAUS, B., POLÁČKOVÁ, V. ET AL.: *Člověk – prostředí – výchova*, str.34

²⁷ ZLATICA BAKOŠOVÁ: *Sociální pedagogika ako životná pomoc*, str.192

- Ochota zdokonalovat vlastní pedagogické kompetence
- Schopnost využívat poznatky sociálně pedagogické teorie, věd o výchově, historie výchovy, pedagogiky 20.století, alternativních pedagogických koncepcí ve své činnosti.
- Schopnost rozhodovat, přijímat a vykonávat rozhodnutí v souladu s individuálními a společenskými potřebami.
- Schopnost porozumět vlastním právům, chránit je, respektovat a neohrožovat práva jiných lidí kultur i etnik.
- Zručnost v informačních technologiích, schopnost chránit informace před zneužitím.
- Znalost cizích jazyků.
- Manažerské schopnosti v řídicí, metodické a koncepční práci.

3.3. Možnosti uplatnění sociálního pedagoga

Již samotné označení profese sociálního pedagoga naznačuje, že oblastí jeho uplatnění je zejména sociální a výchovná sféra.

V rámci uplatnění absolventů sociální pedagogiky v sociálních oblastech se diskutují otázky, do kterých domén sociálních oblastí vstupují absolventi tohoto oboru. Odpověď na tuto otázku řešil ve své práci Klíma (1993). Sociální pedagogiku chápe jako specializovaný obor, který zachází za hranice standardního pedagogického systému. Klíčovým aspektem je pojetí sociální pedagogiky jako oboru *klientského*, využívajícího pedagogický aparát ve vztahu ke *konkrétnímu životnímu způsobu* (vztahům a činnostem) a *kultivace jedince* a nikoliv ve vztahu k obecným výchovně vzdělávacím cílům²⁸.

Další okolností by měl být předpoklad, že lze v tomto povolání strávit celý aktivní život. Tomu musí odpovídat struktura vzdělání. Dle B. Krause to znamená, že za prvé musí být koncipováno jako kontinuální, celoživotní, a za druhé od počátku jako široké, zahrnující všechny oblasti s možností postupné další specializace. Předčasná specializace, úzce pojatá pregraduální příprava by znamenala vytváření slepých uliček v profesní dráze²⁹.

²⁸ PAVEL MÜHLPACHR: *Problémy současné společnosti*, str.56

²⁹ KRAUS, B., POLÁČKOVÁ, V. ET AL.: *Člověk – prostředí – výchova*, str.38

- Realizace prvního principu představuje návaznost jednotlivých stupňů - vyšší odborné, bakalářské, magisterské a doktorandské studium. Musí být zaručena průchodnost do vyšších stupňů, ale současně ukončení pregraduální přípravy na určitém stupni má umožnit dostatečnou kvalifikaci pro některé profesní oblasti.
- První princip nevylučuje jistou vnitřní specializaci či spíše diferenciaci přípravy s ohledem na cílové skupiny (děti, dospělí, mladiství, rodiny apod.), či na jednotlivé oblasti možného působení (střediska pro mládež, centra volného času, dětské domovy, výchovné ústavy apod.). To vše při zachování společného širokého základu.
- S tím souvisí zmíněný druhý princip, který předpokládá dostatečnou nabídku specializačních kurzů, atestací v rámci dalšího vzdělávání. To by mělo zahrnovat i možnosti reagovat na změny v terénu, reflektování sociální reality v rámci jistého doškolování, inovační programy.

Obsah vzdělávání by měl respektovat určité standardy³⁰:

- **profesionální**, které vycházejí z analýzy činností, kompetencí pracovníka,
- **vzdělávací**, tzn. určité normy odpovídající statutu profesionála v dané oblasti, určité úrovni vzdělání potřebného pro dané pracovní zařazení,
- **zaměstnavatelské**, tj. podmínky, za jakých je pracovník zařazen do jisté profese, rejstřík potřebných pracovních úkonů,
- **klientské**, ty „definují“ sami adresáti svými požadavky a představami, které většinou zahrnují nejen odbornost, ale též lidské kvality.

Tyto standardy se pak odrážejí v obsahu přípravy jednak ve **struktuře disciplín**, jednak v **obsahu jednotlivých disciplín**. Obojí se stále teprve formuje a vyvíjí. Pokud jde o strukturu je možno uvažovat o následujících okruzích: pedagogika, filozofie, etika, sociologie, psychologie, sociální pedagogika, sociální práce, sociální politika, základy práva, řízení v sociálně pedagogické oblasti, základy biomedicíny a další speciální disciplíny (např. psychoterapie, sociální patologie, metodiky zájmových činností, práce s minoritními skupinami apod.).

³⁰ KRAUS, B., POLÁČKOVÁ, V. ET AL.: *Člověk – prostředí – výchova*, str.39-40

Možnost uplatnění sociálního pedagoga představuje široké spektrum činností v mnoha resortech a institucích. Z pohledu resortního členění nabízí B. Kraus následující strukturu:

a) resort školství, mládeže a tělovýchovy:

- školní kluby, družiny, domovy mládeže,
- dětské domovy,
- domy dětí a mládeže, střediska volného času,
- instituce ochranné výchovy,
- instituce výchovného poradenství (včetně výchovného poradce ve školách),
- systémy preventivně výchovné péče (krizová centra, střediska pro mládež)

b) resort spravedlnosti:

- oblast penitenciární a postpenitenciární péče (vychovatelé v nápravných zařízeních, věznicích, institut probačního pracovníka)

c) resort zdravotnictví:

- psychiatrické léčebny,
- rehabilitační instituce,
- kontaktní centra (protidrogová apod.)

d) resort sociálních věcí:

- sociální asistenti,
- sociální kurátoři pro mládež,
- instituce sociálně výchovné péče o seniory,
- ústavy sociální péče

e) resort vnitra:

- utečenecké tábory,
- nápravná zařízení.

Druhý pohled z hlediska institucí ve kterých může sociální pedagog najít uplatnění, vymezuje Sekot takto³¹:

Sociální oblast školství

- oblast náhradní výchovy (instituce pro výkon ústavní a ochranné výchovy),
- oblasti výchovného poradenství,
- oblasti preventivně - výchovné péče,
- oblasti center a středisek pro volný čas dětí a mládeže,
- oblasti výchovné péče o handicapované občany (léčebně výchovné postupy),
- oblast výchovné péče zaměřená na aktivaci, kultivaci a vzdělávání seniorů.

Sociální oblast v resortu zdravotnictví

- rehabilitační instituce,
- krizová centra,
- sociálně - výchovná činnost v neziskových organizacích zabývajících se zdravotně postiženými.

Sociální oblast Ministerstva spravedlnosti

- instituce penitenciární péče,
- instituce postpenitenciární péče,
- instituce probačního pracovníka.

Sociální oblast Ministerstva vnitra

- instituce kriminální prevence,
- instituce utečeneckých táborů.

Sociální oblast Ministerstva kultury

- sociálně výchovná činnost v kulturních střediscích a institucích.

Sociální oblast církevních, společenských a neziskových organizací

- instituce humanitární, charitativní, střediska křesťanské pomoci,
- instituce péče o mládež, nadace apod.

³¹ PAVEL MÜHLPACHR: *Problémy současné společnosti*, str.57

Třetí pohled, jenž se vrací opět k uplatnění sociálního pedagoga dle resortů v nichž se může sociální pedagog uplatnit, přináší Z. Bakošová.³²

Resort práce, sociálních věcí a rodiny:

Úřad práce a sociálních věcí: při nedostatečné rodinné výchově, při zanedbávání, týrání a zneužívání dětí, v před-rozvodové a po-rozvodové situaci rodin, v přípravě rodin na adopci a pěstounství, v práci s rodinou drogově závislého dítěte, v případě spáchání trestného činu mladistvého, dítěte.

Zařízení náhradní rodinné výchovy a péče: v přímé výchovné činnosti, ve vzdělání pracovníků, v sociální práci s biologickou rodinou.

Resort školství:

Mateřská škola: výchovně – vzdělávací a sociální činnost, spolupráce s rodinou a veřejností

Zařízení pro volný čas ve škole: školní kluby, domovy mládeže, zájmová zařízení.

Základní a střední školy: sociální pedagog ve škole jako koordinátor prevence, jako manažer řešení pedagogických situací i situací sociálně-patologických jevů (záškoláctví, šikana), jako ochránce dětských práv a práv učitelů, jako koordinátor spolupráce mezi rodinou a školou.

Centrum výchovné a psychologické prevence: výchovné prevence sociálně patologických jevů, cílevědomá a systematická prevence pro jednotlivé školy.

Pedagogicko-psychologická poradna: výchovné problémy pocházející z rodinného a školského prostředí, sociálně a emocionálně narušené chování dětí v rodině a ve škole, práce s dětmi i rodiči

Resort zdravotnictví:

Výchovně vzdělávací a sociální činnost s dětmi v zařízeních resortu zdravotnictví, komunikace s rodiči, poradenství.

Dětské kliniky, psychiatrické kliniky: preventivní činnost s dětmi a s rodinou ve které je syndrom CAN, drogová závislost, patologická interakce a komunikace rodičů a dětí.

Léčebné domy, rehabilitační zařízení, krizové centra.

³² ZLATICA BAKOŠOVÁ: *Sociální pedagogika ako životná pomoc, str.200-201*

Resort vnitra:

Penitenciální a postpenitenciární sociální práce s mládeží v nápravně-výchovných zařízeních, poradenství a komunikace s rodinami. Výchovně vzdělávací, sociální práce s dětmi a rodinami v utečeneckých táborech, pomoc a podpora při hledání pracovních míst, při rekvalifikaci. Tvorba programů a účinných opatření předcházejících páchaní trestných činů a kriminalitě mladistvých.

Resort spravedlnosti:

Před soudními spory – jako mediátoři, probátoři – zprostředkovatelé, kteří se podílejí na mimosoudním řešení sporů.

Preventivní a vzdělávací činnost veřejnosti v oblasti právních možností.

Resort kultury:

Odkrývání tabuizovaných jevů ve společnosti (bezdomovci, děti ulice, děti v dětských domovech). Dávat podněty televizním, divadelním a filmovým tvůrcům na propagaci pozitivních modelů chování funkčních rodin, přátelských a partnerských vztahů. Chránit děti a mládež před mediálním násilím.

Jiné organizace:

Dobrovolné, neziskové a církevní organizace

3.4. Sociální pedagog a pomáhající profese

V souvislosti se změnami, které provázejí vývoj české společnosti v posledních letech, se sociální problematika dostává mezi důležitá témata, jež je nutno řešit na všech úrovních. V popředí se objevují zejména otázky zasahující do sociální práce, sociální politiky a v neposlední řadě také do sociální pedagogiky. Tyto společensko-vědní obory jsou orientovány na člověka a nutnost řešit jeho různé životní situace stále novými řešeními a postupy. Centrálním bodem všech úvah o zlepšování kvality života co největšího počtu lidí se stávají pomáhající (podporující) profese .

Celá historie lidstva ukazuje potřebu pomáhat lidem, kteří se ocitli v nouzi kvůli různým katastrofám, živelným pohromám, hospodářské krizi a nezaměstnanosti. Ještě citlivější je tento problém u dětí, starých lidí a zdravotně handicapovaných. Sociální pedagogika v této souvislosti zdůrazňuje potřebu pomáhat lidem a vést je tak, aby byli

schopni sami konstruktivně řešit složité situace a vyrovnávat své společenské deficity. Lze proto hovořit o „pomoci ke svépomoci“³³.

Z hlediska sociální pedagogiky definujeme pomoc jako aktivní účast při řešení konkrétní životní situace, a to s konkrétním cílem, který vyplývá z daného ohrožení nebo nouze. Je to soubor činností, kterými se snažíme kompenzovat odhalené nedostatky, tj. aktivizovat člověka a pomáhat mu zajistit sociální i psychickou stabilitu a sociální nezávislost, tedy zkvalitnit jeho život.

A právě z těchto uvedených důvodů se objevuje institut pomáhajících profesí, které se ve své šíři a rozmanitosti pokoušejí co možná nejpružněji, nejaktuálněji a nejefektivněji reagovat v náročných životních situacích lidí ve společnosti. Zaměřují se zejména na zdravotně a sociálně znevýhodněné, sociálně potřebné a marginalizované osoby, které nejsou s to adekvátně se vypořádat s podmínkami a požadavky sociální reality. V důsledku neustálého tlaku svého životního prostředí se stále více propadají v sociální strukturu, mnohdy pozbývají svůj společenský status a ztrácejí sociální role, ke kterým byli předurčeni.

Vlivem sociálních změn, přímo souvisejících se změnami politickými a ekonomickými, jsou tito jedinci zahrnuti do nekonečně se zužujících prostor svého životního prostředí a jsou neustále se zvyšujícími se požadavky na svou osobnost nuceni reagovat. Právě v těchto situacích se stává role pomáhajících pracovníků, sociální pedagogy nevyjímaje, nezastupitelnou. Jako prioritu si vytyčují uspokojování sociálních potřeb druhých a zlepšování jejich životní úrovně, směřující ke zvyšování jejich sociálního blahobytu. Jsou tak nedílnou součástí systému, jehož vizí je sociální rovnost a omezování sociální disharmonie.

Struktura pomáhajících profesí je poměrně složitá a vychází z dílčích cílů, které si jednotlivé profese stanovují jako určující. Zaměřují se jednak na pomoc v oblasti sociální, jednak v oblasti zdravotní, dochází také ke slučování obou pohledů a vzniku několika přechodných typů³⁴.

V průběhu 19. a 20. století se ve společensko-vědní oblasti vyprofilovaly tři základní pomáhající obory:

- sociální práci,
- poradenství,
- psychoterapii.

³³BLAHOSLAV KRAUS: *Základy sociální pedagogiky*, str.135

³⁴ KRAUS, B., POLÁČKOVÁ, V. ET AL.: *Člověk – prostředí – výchova*, str.177

V širším slova smyslu lze jako pomáhající označit takové profese, jejichž posláním je péče o klienty nebo jejich podpora, směřující jednak k subjektivnímu pocitu vyrovnanosti, spokojenosti a pohody klienta, na druhé straně také k vyrovnávání se s nároky obtížných životních situací a ke změnám v osobnosti klienta. Dimenzi pomáhání mohou naplnit téměř všechny profese, založené na mezilidském vztahu a komunikaci.

Z. Bakošová vychází při úvahách o cílech sociální pedagogiky právě z kategorie pomoci. Sociální pedagogika je v tomto pojetí pedagogikou pozitivní, jejímž cílem je poskytovat pomoc dětem, mládeži i dospělým v různých typech prostředí. Sociální pedagog hledá takové optimální formy výchovného působení na člověka, kterými by mohl co nejlépe kompenzovat deficity v integraci dané osobnosti a stabilizovat ji. Bakošová uvádí, že pomoc prostřednictvím sociální pedagogiky poskytujeme³⁵:

- Poznáváním osobnosti, její výchovy, vztahů, souvislostí, komunikace.
- Analýzou problému z hlediska příslušnosti k systému, vlastnostem, vztahům.
- Nabídkou jiných vztahů.

Důležitou podmínkou při poskytování pomoci je přesvědčit člověka, že zodpovědnost za svůj život si nese sám. Sociálně pedagogická pomoc vychází z humanistické pedagogiky založené na úctě k člověku, na partnerství, emancipaci, na vztahu důvěry, pochopení, solidarity a ze sociální pedagogiky založené na pomoci. Akceptuje všechny stránky osobnosti, přijímá člověka takového jaký je.

Fenomén pomoci vycházející z lidského altruismu se uplatňuje v nejrůznějších situacích, v nichž člověk potřebuje pomoc³⁶.

V zásadě může jít o:

1. *běžné* životní situace, kdy si jedinec z různých důvodů nedokáže zajistit podmínky pro život; týká se to např. dětí z dysfunkčních rodin, lidí s nižší mentální úrovní nebo lidí s různým ohrožením osobnostního rozvoje. Ve všech těchto situacích neprobíhá proces socializace žádoucím směrem;
2. *specifické* situace (tzv. náročné či krizové, kdy dosažení cíle, splnění úkolu, uspokojení potřeby, není uskutečnitelné běžnými postupy)

³⁵ ZLATICA BAKOŠOVÁ: *Sociální pedagogika ako životná pomoc*, str.58

³⁶ BLAHOŠLAV KRAUS: *Základy sociální pedagogiky*, str.136

Pomáhání a pomáhající profese (helping professions) jsou spojovány s různou mírou kontrolních mechanismů, kterých mohou pracovníci využít. Vyšší mírou kontroly disponují např. sociální kurátoři, probační pracovníci nebo vězeňská služba. Jinde záleží na osobnostní charakteristice pracovníka, jakou míru kontroly a jaký postup zvolí (učitelé, vychovatelé, terapeuti, sociální pracovníci v souvislosti s péčí o dítě a rodinu, poradci atd). Téměř žádnou formální pravomocí nedisponují streetworkeři nebo pracovníci na linkách důvěry či v krizových a nízkoprahových centrech.

S tím je spojena i otázka direktivního a nedirektivního³⁷ přístupu. Současná praxe pomoci preferuje neodsuzující či nemoralizující vztah pracovníků ke klientům, tj. vztah založený vždy na porozumění, účasti, podpoře a úctě. Ta nemusí být sdělována verbálně, ale má vyplývat z atmosféry či neverbálních signálů. Pracovník musí vyhodnotit konkrétní situaci a podle ní zvolit vhodný přístup a styl své intervence. Jednou z nejdůležitějších otázek v pomáhání je, zda především řídit (kontrolovat), nebo poskytovat podporu. I direktivní přístup je někdy opodstatněný a, má své výhody (rychlost, jednoznačnost, bezpečí pracovníka). V každém případě by cílem pomoci měla být přeměna pasivního příjemce v aktivního a odpovědného občana.

Pomoc může mít charakter:

- *poskytování opory* (ochota naslouchat, zaujmout neodsuzující empatický postoj, snaha o stabilizaci, navozování atmosféry důvěry);
- *výchovně-vzdělávacího působení* (vysvětlování příčin, souvislostí a možností řešení dané situace, uvádění příkladů motivujících k následování, přinášení nových aktuálních informací souvisejících s daným problémem);
- *poradenský* (společné hledání možných konkrétních postupů řešení na základě předcházející analýzy příčin a souvislostí a případné kontaktování dalších institucí a organizací, které by mohly k řešení problému přispět, např. úřady práce, pedagogicko-psychologické poradny apod.)

³⁷ Širší pojetí direktivního a nedirektivního přístupu lze nalézt v knize KRAUS, B., POLÁČKOVÁ, V. ET AL.: *Člověk – prostředí – výchova*, na str.179-182

Z. Bakošová pak k uvedené problematice ještě uvádí, že v procesu pomoci považujeme za velmi důležité předcházet společenským předsudkům o tom, že vyhledání pomoci je ponižující akt. Pravda je, že jsou typy pomoci, jenž jsou lidem nepříjemné. Když člověk vyhledá pomoc signalizuje tím svoji slabost, selhání v některé oblasti. Možná to tak není, možná projevuje svoji sílu. Právě získání reálného obrazu o sobě prostřednictvím odborníka a přijetí své slabosti ho posune v další fázi života kupředu. Neschopnost vyhledat pomoc může člověka dovést k nezodpovědným činům (nereálný sebeobraz). Přijmout pomoc je vždy relativní jev, bez osobní účasti člověka by to nebylo možné. Proto když člověk nemá předsudek vyhledat právní pomoc, pomoc kněze, daňového poradce, neměl by ho mít ani v situaci vyhledání poradce problémů, který mu pomůže v hledání vlastních možností směřujících k osobnostní integraci a stabilizaci.

Zde můžeme použít známé krédo italské lékařky a pedagožky M. Montessoriové „Pomož mi, abych to udělal sám“. I vzdělaný člověk někdy potřebuje podnět, aby si pomohl sám³⁸.

S ohledem na výše uvedené můžeme konstatovat, že mezi pomáhající profese lze zařadit tyto vyprofilované profese nacházející se v rámci České republiky ve vládním sektoru³⁹:

- **sociální pracovníci** jako zaměstnanci státní správy, samosprávy a resortních ministerstev: pracovníci sociálního referátu okresních, obvodních, magistrátních úřadů (terénní sociální pracovníci a sociální asistenti oddělení péče o rodinu a dítě, sociální pracovníci oddělení péče o zdravotně postižené občany, oddělení péče o staré občany atd.), sociální pracovníci v domovech důchodců, domech s pečovatelskou službou, ústavech sociální péče a ve zdravotnických (LDN) či školských zařízeních (diagnostické ústavy, výchovné ústavy dětí a mládeže, střediska výchovné péče), v dětských domovech, kojeneckých ústavech, ústavech sociální péče; sociální kurátoři okresních resp. obvodních či magistrátních úřadů, romští poradci (oddělení sociální prevence), sociální pracovníci ve vězeňské službě a trestní justici (probační pracovníci soudů);
- **poradenští pracovníci** v poradenském systému České republiky: pedagogicko-psychologické poradenství, pracovníci poraden pro rodinu a mezilidské vztahy (rodinné

³⁸ ZLATICA BAKOŠOVÁ: *Sociální pedagogika jako životná pomoc*, str.59

³⁹ KRAUS, B., POLÁČKOVÁ, V. ET AL.: *Člověk – prostředí – výchova*, str.188

poradenství), výchovné poradenství (výchovní poradci ve školách), nově vznikající občanské poradenství, jehož posláním je zejména prvotní orientace klienta v problému a jeho navedení do instituce a k pracovníkovi, který je kompetentní klientovy obtíže řešit, dále profesní poradenství (v této souvislosti uvedme vznik informačně poradenských středisek pro volbu povolání a zaměstnání na úřadech práce);

- **psychoterapeuti**, tedy profesionálové zaměřeni na „péči o duši“ klientů, ať již při zvládnání akutní krize či v dlouhodobé spolupráci;

- **učitelé a výchovní pracovníci školských zařízení** (školy a školní družiny, výchovné ústavy dětí a mládeže, střediska výchovné péče, diagnostické ústavy, střediska pro volný čas dětí a mládeže, jako jsou domy dětí a mládeže a stanice zájmových činností).

V širším slova smyslu však lze dnes jako pomáhající označit takové profese, jejichž posláním je nejrozmanitější péče o klienty nebo jejich podpora, která u nich přispívá k subjektivnímu pocitu vyrovnanosti, spokojenosti a pohody a nebo stimuluje potenciál k vyrovnávání se s nároky obtížných životních situací či k osobnostní změně. Dimenzi pomáhání pak mohou nabýt všechny profese založené na mezilidském vztahu a komunikaci.

4. POSTAVENÍ PRÁVNÍCH VĚD V PROFESI SOCIÁLNÍHO PEDAGOGA

B. Kraus vidí jako jeden z výchovných cílů, na které by měla současná pedagogika a výchova reagovat také rozvíjení právního vědomí, které je u nás všeobecně nízké, přičemž je všeobecně známo, že neznalost zákona neomlouvá⁴⁰. Proto by sociální pedagog měl mít v rámci svého vzdělání i obecné vědomosti o postavení práva ve společnosti, v tom smyslu, že každý jedinec vytváří svým chováním podmínky vlastního i společenského rozvoje a společnost zase působí v různých formách na individuální chování, které do určité míry reguluje⁴¹.

Pod tlakem zájmových střetů v rámci mezilidských vztahů vzniká potřeba formulace obecně platných pravidel chování zabezpečujících relativní sociální stabilitu. Tuto funkci plní zpočátku normy mravní a náboženské, avšak rozporný charakter vztahů mezi jedinci a skupinami vede postupně ke zvýraznění úlohy práva jako univerzálně

⁴⁰ KRAUS, B., POLÁČKOVÁ, V. ET AL.: *Člověk – prostředí – výchova*, str.51

⁴¹ JUDr. Bílek, JUDr. Zoubek, *Důvěra v právo*, www.helcom.cz

srovnatelného relativně rovného měřítka chování lidí s rozdílným společenským statusem⁴².

Každý člověk má určité místo ve struktuře společenských vztahů, určitou *sociální pozici*. Jde o souhrn práv a povinností, které společnost (skupina, pospolitost, instituce) člověku určuje, vymezuje nebo přiznává prostřednictvím společenských (skupinových) hodnot a norem.

Právo je systémem obecně závazných pravidel chování (norem) vydávaných státními orgány ve zvláštní formě a vynutitelných státně mocenskými prostředky. Jde o výlučný normativní celek s horizontální i vnitřní diferenciací ovlivňovanou předmětem regulace, pravomocí či kompetencí státních orgánů a dalšími faktory.

Předpoklad znalosti práva má již historickou dimenzi. Jejím výrazem je zásada "ignorantia legis non excusat"⁴³, popřípadě právní fikce, tedy že subjekt práva měl či mohl znát platné právo. Kognitivní stránku právního vědomí ovlivňuje celá řada faktorů - objem nové tvorby práva, zájem o získání právních informací, postavení - profese jedince, dostupnost právních informací aj.

Specifickou otázkou, je problematika míry potřebných právních znalostí. Jednu z možných odpovědí nabízí např. Studnicki, který člení znalosti práva na⁴⁴:

1. **znalosti základní** - nutné pro minimální právní orientaci každého (zde míněné minimum nepředstavuje zcela jistě žádnou konstantní a neměnnou veličinu);
2. **znalosti rolového minima** - nutné pro standardní plnění určité životní, pracovní aj. role. Typ role je potom základním kritériem majícím zásadní vliv na potřebnou míru právních znalostí;
3. **znalosti ad hoc** - nutné za určitých specifických situací. Rozsah je zde potenciálně velmi široký (restituční problematika, případy sepsání závěti, otázky smluv, finanční a jiné investice aj.).

Z výše uvedeného je zřejmé, že stanovit potřebný rozsah (záběr) právních informací vedoucích k potřebné znalosti práva lze pouze u zcela konkrétního případu.

⁴² JUDr. Bílek, JUDr. Zoubek, Důvěra v právo, www.helcom.cz

⁴³ „Ignorantia juris excusat“ non nebo „Ignorantia legis excusat neminem“ („pro neznalost práva je žádná omluva“) veřejná politika si myslí, že osoba, která je nevědomá práva nemůže uniknout odpovědnosti za porušení toho zákona pouze protože on nebo ona byla nevědomá jeho obsahu; to je, osoby předpokládaly znalost práva. www.navajo.cz

⁴⁴ JUDr. Bílek, JUDr. Zoubek, Důvěra v právo, www.helcom.cz

Navíc neřešenou otázkou je zde **oblast právních dovedností** - tedy schopnosti určitou míru znalosti práva převést do praktické roviny.

Jednou ze součástí výchovné (poradenské) činnosti sociálního pedagoga by mělo být vytváření pozitivního postoje k právu. Přičemž postoj k právu je jedním ze sociálně zafixovaných postojů, je součástí hodnotové orientace osobnosti. Člověk si může vytvořit postoj k právu pouze tehdy, **existují-li** v jeho vědomí nějaké představy o právu, přesvědčení a znalosti o povaze práva, jeho obsahu a roli ve společnosti. Postoj k právu pramení z hodnocení dvoupólové varianty (varianty chování), kdy na jedné straně je **subjektivní oprávnění** ("možnost", "nárok"), na druhé **právní povinnost** ("nutnost")⁴⁵.

Bohužel ne všichni lidé chápou, že většina subjektivních práv (oprávnění) má v sobě i zárodek povinnosti k sobě i ostatním a naopak, že subjektivní povinnosti jsou za určitých okolností i subjektivními právy jak k hodnotám všeobecným (demokratickým), tak i k vlastní osobnosti. Právní vědomí je složitý vztah vůči vlastní osobě jako člověka a občana, a k občanské společnosti⁴⁶.

4.1. Právo v přípravě profese sociálního pedagoga

Skutečnost, že je přikládána důležitosti znalosti právních předpisů v profesi sociálního pedagoga, lze demonstrovat i tím, že ve studijních programech vysokých škol, jenž nabízejí studium oboru Specializace v pedagogice - sociální pedagogika, je zahrnuto studium právních disciplín. Níže uvádím vysoké školy s názvem předmětů právních disciplín, jenž studenti v těchto studijních oborech absolvují:

Universita Tomáše Bati ve Zlíně⁴⁷:

- Právo a sociální politika
- Mediace a probace

⁴⁵ JUDr. Bílek, JUDr. Zoubek, Důvěra v právo, www.helcom.cz

⁴⁶ JUDr. Bílek, JUDr. Zoubek, Důvěra v právo, www.helcom.cz

⁴⁷ www.utb.cz

Universita Tomáše Bati ve Zlíně – Institut mezioborových studií Brno⁴⁸:

- Právo a bezpečnostní politika
- Základy občanského práva
- Právo a sociální politika
- Teorie práva I
- Základy trestního a správního práva
- Sociologie a psychologie práva

Masarykova universita v Brně⁴⁹:

- Základy teorie práva a státovědy 1
- Základy teorie práva a státovědy 2
- Základy soukromého práva 1
- Základy soukromého práva 2
- Základy veřejného práva 1
- Základy veřejného práva 2

Universita v Hradci králové⁵⁰:

- Občanské a rodinné právo I
- Občanské a rodinné právo II

Ostravská universita⁵¹:

- Základy práva
- Trestní právo
- Soudy a soudní řízení
- Právní základy výkonu policejní služby

Z výše uvedeného přehledu vyplývá, že každá z vybraných vysokých škol nabízí studium právních disciplín v různém rozsahu, dovoluji si však tvrdit, že absolventi University Tomáše Bati ve Zlíně – Institutu mezioborových studií Brno a Masarykovy universita v Brně se budou schopni lépe orientovat v množství právních norem, jejichž

⁴⁸ www.imsbrno.cz

⁴⁹ www.muni.cz

⁵⁰ www.uhk.cz

⁵¹ www.osu.cz

znalost budou potřebovat k vykonávání oboru v oblasti, do které budou po absolvování studia směřovat svůj zájem, neboť uvedené školy nabízejí širší spektrum právních disciplín a studenti tak lépe pochopí právo jako jednotný navzájem provázaný celek.

4.2. Analýza právních předpisů spadajících do oblastí působení sociálního pedagoga

V návaznosti na předpokládané možnosti uplatnění v profesi sociálního pedagoga uvedené v kapitole 3.3. lze sumarizovat činnost sociálního pedagoga do níže uvedených resortů. Dle těchto resortů lze následně definovat základní právní normy jenž upravují právní vztahy v těchto resortech. Bude-li chtít sociální pedagog působit v profesi spadající do některého z těchto resortů, je logický předpoklad, že k tomu, aby mohl vykonávat svou profesi potřebuje znát příslušné právní normy, neboť při většině svých činností se bude zabývat právě aplikací práva.

Vzhledem k tomu, že každou níže uvedenou oblast vymezuje poměrně velké množství právních norem, uvádím pouze zákony vztahující se k danému resortu, dalšími normami upravujícími dané resorty (vyhlášky, nařízení vlády) se dále zabývám v kapitole 4.3.

1) Resort školství, mládeže a tělovýchovy⁵²:

- školní kluby, družiny, domovy mládeže, dětské domovy, domy dětí a mládeže, střediska volného času, instituce ochranné výchovy, instituce výchovného poradenství (včetně výchovného poradce ve školách), systémy preventivně výchovné péče (krizová centra, střediska pro mládež)

Daný resort vymezují níže uvedené právní předpisy:

Zákon č. 561/2004 Sb., o předškolním, základním, středním, vyšším odborném a jiném vzdělávání (školský zákon), ve znění pozdějších předpisů

⁵² www.msmt.cz

Zákon č. 562/2004 Sb., kterým se mění některé zákony v souvislosti s přijetím školského zákona, ve znění pozdějších předpisů

Zákon č. 563/2004 Sb., o pedagogických pracovnících a o změně některých zákonů, ve znění pozdějších předpisů

Zákon č. 109/2002 Sb., o výkonu ústavní výchovy nebo ochranné výchovy ve školských zařízeních a o preventivně výchovné péči ve školských zařízeních a o změně dalších zákonů, ve znění pozdějších předpisů

2) Resort spravedlnosti a resort vnitra⁵³:

- oblast penitenciární a postpenitenciární péče (vychovatelé v nápravných zařízeních, věznicích, institut probačního pracovníka), utečenecké tábory, nápravná zařízení.

Daný resort vymezují níže uvedené právní předpisy:

Zákon č. 140/1961 Sb., Trestní zákon, ve znění pozdějších předpisů.

Zákon č. 141/1961 Sb., o trestním řízení soudním (trestní řád), ve znění pozdějších předpisů.

Zákon č. 99/1963 Sb., občanský soudní řád, ve znění pozdějších předpisů.

Zákon č. 40/1964 Sb., občanský zákoník, ve znění pozdějších předpisů.

Zákon č. 20/1966 Sb., o péči o zdraví lidu, ve znění pozdějších předpisů.

Zákon č. 555/1992 Sb., o Vězeňské službě a justiční stráží České republiky, ve znění pozdějších předpisů.

⁵³ www.mvcr.cz, ÚZ č.543 – *Občanský zákoník a související předpisy*. Ostrava: Sagit, 2006, ÚZ č.682 – *Občanský soudní řád, Soudní řád správní, Rozhodčí řízení, Exekuční řád, Soudní poplatky*. Ostrava: Sagit, 2008, ÚZ č.679 – *Trestní předpisy, přestupky*: Sagit, 2008

Zákon č. 169/1999 Sb., o výkonu trestu odnětí svobody a o změně některých souvisejících zákonů, ve znění pozdějších předpisů.

Zákon č. 359/1999 Sb., o sociálně-právní ochraně dětí, ve znění pozdějších předpisů.

Zákon č. 257/2000 Sb., o Probační a mediační službě a o změně zákona č. 2/1969 Sb., o zřízení ministerstev a jiných ústředních orgánů státní správy České republiky, ve znění pozdějších předpisů, zákona č. 65/1965 Sb., zákoník práce, ve znění pozdějších předpisů a zákona č. 359/1999 Sb., o sociálně-právní ochraně dětí (zákon o Probační a mediační službě), ve znění pozdějších předpisů.

Zákon č. 150/2002 Sb., soudní správní řád, ve znění pozdějších předpisů.

Zákon č. 218/2003 Sb., o odpovědnosti mládeže za protiprávní činy a o soudnictví ve věcech mládeže a o změně některých zákonů (zákon o soudnictví ve věcech mládeže), ve znění pozdějších předpisů.

Zákon č. 500/2004 Sb., správní řád, ve znění zákona č. 413/2005 Sb.

Zákon č. 169/1999 Sb., o výkonu trestu odnětí svobody a o změně některých souvisejících zákonů, ve znění pozdějších předpisů.

3) Resort zdravotnictví⁵⁴:

- psychiatrické léčebny, rehabilitační instituce, kontaktní centra (protidrogová apod.)

Daný resort vymezují níže uvedené právní předpisy:

Zákon č. 167/1998 Sb. o návykových látkách a o změně některých dalších zákonů, ve znění pozdějších předpisů

⁵⁴ www.mzcr.cz

Zákon č.258/2000 Sb., o ochraně veřejného zdraví a o změně některých souvisejících zákonů, ve znění pozdějších předpisů

Zákon č.160/1992 Sb., o zdravotní péči v nestátních zdravotnických zařízeních, ve znění pozdějších předpisů

Vyhláška č. 242/1991 Sb., Ministerstva zdravotnictví ČR o soustavě zdravotnických zařízení zřizovaných okresními úřady a obcemi

Vyhláška č.195/2005 Sb., kterou se upravují podmínky předcházení vzniku a šíření infekčních onemocnění a hygienické požadavky na provoz zdravotnických zařízení a ústavů sociální péče

4) Resort sociálních věcí⁵⁵:

- sociální asistenti, sociální kurátoři pro mládež, instituce sociálně výchovné péče o seniory, ústavy sociální péče

Daný resort vymezují níže uvedené právní předpisy:

Zákon č. 100/1988 Sb., o sociálním zabezpečení, ve znění pozdějších předpisů

Zákon č. 114/1988 Sb., o působnosti orgánů České republiky v sociálním zabezpečení, ve znění pozdějších předpisů

Zákon č. 582/1991 Sb., o organizaci a provádění sociálního zabezpečení, ve znění pozdějších předpisů

Zákon č.94/1963 Sb., o rodině, ve znění pozdějších předpisů

Zákon č. 235/1992 Sb., o zrušení pracovních kategorií a o některých dalších změnách v sociálním zabezpečení, ve znění pozdějších předpisů

⁵⁵ www.mpsv.cz, ÚZ č.702 – *Sociální zabezpečení*. Ostrava: Sagit, 2009, ÚZ č.691 – *Rodinné právo, Ochrana dětí, Registrované partnerství*. Ostrava: Sagit, 2008.

Zákon č. 589/1992 Sb., o pojistném na sociální zabezpečení a příspěvku na státní politiku zaměstnanosti, ve znění pozdějších předpisů

Zákon č. 42/1994 Sb., o penzijním připojištění se státním příspěvkem a o změnách některých zákonů souvisejících s jeho zavedením, ve znění pozdějších předpisů

Zákon č. 117/1995 Sb., o státní sociální podpoře, ve znění pozdějších předpisů

Zákon č. 155/1995 Sb., o důchodovém pojištění, ve znění pozdějších předpisů

Zákon č. 359/1999 Sb., o sociálně-právní ochraně dětí, ve znění pozdějších předpisů

Zákon č. 108/2006 Sb., o sociálních službách, ve znění pozdějších předpisů

Zákon č. 110/2006 Sb., o životním a existenčním minimu, ve znění pozdějších předpisů

Zákon č. 111/2006 Sb., o pomoci v hmotné nouzi, ve znění pozdějších předpisů

Zákon č. 187/2006 Sb., o nemocenském pojištění, ve znění pozdějších předpisů

Zákon č. 266/2006 Sb., o úrazovém pojištění zaměstnanců (nabývá účinnosti 1. 1. 2010), ve znění pozdějších předpisů

Zákon č. 340/2006 Sb., o činnosti institucí zaměstnaneckého penzijního pojištění z členských států Evropské unie na území České republiky a o změně zákona č. 48/1997 Sb., o veřejném zdravotním pojištění a o změně a doplnění některých souvisejících zákonů, ve znění pozdějších předpisů

Výše uvedená analýza pouze specifikuje příslušnost daných právních norem k uvedenému resortu, ale vzhledem k tomu, že právo jako takové tvoří provázaný celek, je předpoklad, že sociální pedagog působící např. v resortu školství bude pro výkon své profese potřebovat i znalost právních norem jako je Zákon č. 40/1964 Sb., občanský zákoník, Zákon č. 500/2004 Sb., správní řád nebo Zákon č. 140/1961 Sb., trestní zákon.

Nutnost znalosti právních norem a jejich vzájemnou provázanost si můžeme demonstrovat na níže uvedeném příkladu, kdy se absolvent studijního oboru sociální

pedagogiky rozhodne vykonávat profesi sociálního pracovníka neboť absolvování akreditovaného oboru sociální pedagogika v bakalářském nebo magisterském studiu je v §110 odst.4 písm.b) Zákona č. 108/2006 Sb., o sociálních službách, ve znění pozdějších předpisů (dále jen „zákon o sociálních službách“) předpokladem k výkonu sociálního pracovníka.

Vlastní profese jejíž činnost je vymezena v § 109 zákona o sociálních službách, přičemž jednou z činností jmenovaných v tomto paragrafu je, že sociální pracovník vykonává sociálně právní poradenství. Toto poradenství je definováno v § 37 zákona o sociálních službách, kde je dále rozděleno na základní sociální poradenství a odborné sociální poradenství. Přičemž odborné poradenství uvedené v odst.3) § 37 zákona o sociálních službách cituji⁵⁶: *„Odborné sociální poradenství je poskytováno se zaměřením na potřeby jednotlivých okruhů sociálních skupin osob v občanských poradnách, manželských a rodinných poradnách, poradnách pro seniory, poradnách pro osoby se zdravotním postižením, poradnách pro oběti trestných činů a domácího násilí; zahrnuje též sociální práci s osobami, jejichž způsob života může vést ke konfliktu se společností. Součástí odborného poradenství je i půjčování kompenzačních pomůcek“*.

Odstavec 4) téhož paragrafu pak uvádí⁵⁷:

„Služba podle odstavce 3 obsahuje tyto základní činnosti:

- a) zprostředkování kontaktu se společenským prostředím,*
- b) sociálně terapeutické činnosti,*
- c) **pomoc při uplatňování práv, oprávněných zájmů** a při obstarávání osobních záležitostí“*.

Z posledně citovaného ustanovení vyplývá, že pokud má sociální pracovník poskytovat pomoc svým klientům při uplatňování jejich práv a oprávněných zájmů, musí jeho právní znalosti daleko přesahovat znalost právních norem vymezující jeho resort a musí zahrnovat široké spektrum znalosti právních norem zasahujících do různých oblastí naší společnosti.

⁵⁶ Zákon č. 108/2006 Sb., o sociálních službách, ve znění pozdějších předpisů

⁵⁷ Zákon č. 108/2006 Sb., o sociálních službách, ve znění pozdějších předpisů

4.3. Výčet všech právních norem spojených s profesí sociálního pedagoga

Jak již bylo v předchozí kapitole předesláno jsou u resortů v nichž se potencionálně uplatní sociální pedagog uvedeny pouze zákony. Aby byl výčet právních norem úplný je nutné uvést i další právní normy vztahující se k těmto resortům a to nařízení vlády a vyhlášky. Vzhledem k množství těchto právních norem je jmenovitě uvádím v Příloze č.1, avšak pro vykreslení počtu těchto norem uvádím níže sumarizační tabulku, v níž je uveden celkový počet právních norem vztahujících se k danému resortu, ve kterém jsou zahrnuty i zákony uvedené v kapitole 4.2.

Resort	Počet zákonů	Počet nařízení vlády	Počet vyhlášek
Školství	5	3	37
Sociálních věcí	15	41	10
Vnitra a spravedlnosti	14	6	13
Zdravotnictví	3	-	5

4.4. Zhodnocení problematiky

Sociální pedagog má v rámci svého profesionálního uplatnění široký záběr zahrnující problematiku několika resortů, v nichž je nutná nejen znalost výchovného procesu, ale i právních norem uplatňující dané prostředí, včetně jejich aplikace. Jak vyplývá z předcházejících kapitol má-li sociální pedagog působit v uvedených prostředích je nezbytně nutná orientace alespoň v základních právních předpisech upravujících danou oblast.

Při všech vyjmenovaných činnostech je dle mne nutné, aby sociální pedagog vnímal nejen výchovný aspekt dané situace, ale i právní rámec ve kterém se pohybuje a vnímal svou výchovnou činnost v právních souvislostech, resp. byl si vědom právních důsledků jenž jeho výchovná činnost způsobí, má způsobit, nebo by měla způsobit.

Sociální pedagog by měl danou výchovnou činnost pojmout takovým způsobem, aby dokázal v dané situaci pomoci nejen v rámci svých výchovných a psychologických

znalostí, ale alespoň rámcově vnímat právní aspekty své činnosti, tak aby je mohl svým klientům interpretovat (např. při přípravě rodiny na adopci dítěte).

Zcela odlišná situace pak nastává při poradenské činnosti sociálního pedagoga, kde přímo z logiky věci vyplývá nezbytná nutnost znalostí příslušných právních norem upravujících společenskou odvětví ve kterém sociální pedagog poradenství poskytuje, neboť zde případná neznalost právních souvislostí může mít v konečném důsledku fatální dopad na další chování klienta a může znamenat další prohloubení krize ve ztížené sociální situaci daného klienta, jenž může způsobit i jeho následné patologické jednání (např. sebevražda).

Sociální pedagog by měl umět řešit danou situaci komplexně, včetně základního právního poradenství, neboť klienti sociálního pedagoga se převážně rekrutují ze sociálně slabších vrstev, jimž se nedostává prostředků, aby si na řešení své sociálně složité situace mohli dovolit služby soukromého právníka nebo daňového poradce.

ZÁVĚR

V rámci potvrzení hypotézy, zda jsou právní znalosti odborným předpokladem pro výkon profese sociálního pedagoga, bylo nejdříve nutné zjistit, jaký a zda má sociální pedagogika jako společenská věda vztah k právním disciplínám, přičemž bylo z odborné literatury zjištěno, že sociální pedagogika má vztah k právním vědám zejména na obecné právo (vazba na mezinárodní legislativu), rodinné právo, trestní právo, právo sociálního zabezpečení, občanské právo⁵⁸.

Dále bylo nutné zjistit profese ve kterých nachází sociální pedagog uplatnění, neboť v rámci České republiky není profese sociálního pedagoga jako taková vymezena v právních předpisech (jako např. profese sociálního pracovníka), a to v souvislosti s resorty do nichž spadají. Příkladně bylo zjištěno, že sociální pedagog nachází uplatnění především v resortech sociálních věcí, školství, spravedlnosti a vnitra, zdravotnictví.

Pro účely zjištění okolnosti, zda jsou právní znalosti odborným předpokladem pro profesi sociálního pedagoga, bylo nejdříve nutné vymezení kompetence a oblasti, kterými se sociální pedagog, resp. absolvent studia oboru sociální pedagogika bude v rámci své profese zabývat. Bylo zjištěno, že ve všech oblastech do kterých spadá činnost sociálního

⁵⁸ KRAUS, B., POLÁČKOVÁ, V. ET AL.: *Člověk – prostředí – výchova*, str.28

pedagoga jsou mimo výchovných kompetencí potřeba i znalosti právních předpisů, které sociální pedagog ve své profesi v rámci toho kterého resortu potřebuje, neboť ve většině profesí se zabývá jejich přímou aplikací (viz. str 28 - pomáhající profese spadající do vládního sektoru v ČR).

Všechny tyto resorty jsou vymezeny velkým množstvím právních norem, proto lze konstatovat, že orientace v systému práva a schopnost jeho aplikace tvoří rámec jak výchovné, tak poradenské, organizační a manažerské činnosti sociálního pedagoga⁵⁹.

Dále byl proveden i krátký exkurz do programů vybraných vysokých škol za účelem zjištění, zda tyto studijní programy vybraných vysokých škol nabízejí i studium právních disciplín, přičemž bylo zjištěno, že ve většině studijních programů je zařazeno studium právních disciplín, čímž je potvrzen fakt, že již vlastní projekt oboru sociálního pedagoga zahrnuje fikci znalosti právních disciplín, neboť tyto disciplíny mají význam pro pochopení podstaty a fungování právního státu a poskytují z tohoto hlediska poznatky o normách týkajících se sociálně výchovné péče.

Sociální pedagog je multioborový specialista, který by měl mít široké právní znalosti a to nejen v rámci svého resortu, ale i obecné znalosti týkající se systému a fungování práva ve společnosti, tak aby je mohl flexibilně aplikovat ve své výchovné a poradenské činnosti.

Výše uvedené skutečnosti vedou k potvrzení domněnky, že právní znalosti jsou odborným předpokladem pro výkon profese sociálního pedagoga.

RESUMÉ

Tato práce se zabývá otázkou, zda jsou právní znalosti odborným předpokladem pro výkon profese sociálního pedagoga.

Nejdříve byla provedena charakteristika oboru sociální pedagogika, na níž existuje mnoho rozličných pohledů různých autorů zabývajících se oborem sociální pedagogika, lze však konstatovat, že předmětem zkoumání sociální pedagogiky jako specifické pedagogické disciplíny jsou sociální aspekty výchovy a vývoje osobnosti. Zaměřuje se na oblast výchovy, v rámci níž intervenuje do procesu socializace zejména u ohrožených

⁵⁹ MIROSLAVA KEJDOVÁ: *Právo a bezpečnostní politika*. Brno: Institut mezioborových studií, 2005. Str. 9

a sociálně znevýhodněných skupin dětí a mládeže, ale i dospělých. Cílem sociální pedagogiky je také usměrňovat vlivy prostředí tak, aby člověku pomohly uvolňovat jeho lidský potenciál a vést odpovědný život, což má zlepšit fungování společenských vztahů a zdokonalit společenskou integraci. Cílovou skupinou pro sociálního pedagoga jsou lidé z různých pohledů znevýhodnění – po stránce materiální, vzdělanostní, zdravotní, kulturní a dalších.

Dále se práce zabývá postavením sociální pedagogiky v systému věd, v tom smyslu o jaké vědní disciplíně se sociální pedagogika opírá a zda má jako vědní disciplína nějaký vztah k právním vědám. Bylo zjištěno, že se opírá o následující vědní disciplíny: sociologie (k ní má sociální pedagogika nejbližší), pedagogika, politologie, ekonomie, filosofie, antropologie, medicína, psychologie, teologie a právo, přičemž právo a právní disciplíny (především právo občanské, rodinné, trestní, pracovní) má význam pro pochopení podstaty a fungování právního státu a poskytuje z tohoto hlediska poznatky o normách týkajících se sociálně výchovné práce.

Kapitola 3. této práce se zaměřuje na profesi sociálního pedagoga, vymezuje typy kompetencí sociálního pedagoga, mezi které řadíme výchovně-vzdělávací kompetence, kompetence převýchovy, kompetence poradenství, kompetence prevence a manažerské kompetence. Dále charakterizuje sociálního pedagoga jako specializovaného odborníka vybaveného teoreticky, prakticky a koncepčně pro záměrné působení na osoby a sociální skupiny především tam, kde se životní způsob a praxe těchto jednotlivců či sociálních skupin vyznačuje destruktivním či nekreativním způsobem uspokojování potřeb a utváření vlastní identity. Sociální pedagog na profesionální úrovni řídí a organizuje výchovný proces a působí na subjekty výchovy ve dvou rovinách:

1. *Integrační*- sociální pedagog se zaměřuje na osoby (klienty), jež potřebují odbornou pomoc a podporu (lidé v krizových situacích, v psychickém, sociálním či psychosociálním ohrožení, kteří se stávají pro okolí překážkou).

2. *Rozvojová* - sociální pedagog podporuje a upevňuje žádoucí rozvoj osobnosti, který by měl směřovat ke správnému životnímu stylu a hodnotnému a užitečnému naplňování volného času; pak jde vlastně o sociální prevenci, která se týká celé populace, zejména však dětí a mládež.

S ohledem na tyto skutečnosti je dále vymezeno uplatnění sociálního pedagoga, které nachází především v resortech školství, spravedlnosti a vnitra, zdravotnictví a sociálních věcí.

Na závěr kapitoly je zkoumáno postavení sociálního pedagoga v pomáhajících profesích, což jsou takové profese, jejichž posláním je nejrozmanitější péče o klienty nebo jejich podpora, která u nich přispívá k subjektivnímu pocitu vyrovnanosti, spokojenosti a pohody a nebo stimuluje potenciál k vyrovnávání se s nároky obtížných životních situací či k osobnostní změně. Celkovým záměrem této kapitoly je definovat profesi sociálního pedagoga a resorty do jejichž rámce činnost sociálního pedagoga spadá, neboť právní vymezení profese sociálního pedagoga v české legislativě chybí.

Dále je zkoumáno postavení právních věd v profesi sociálního pedagoga, neboť B. Kraus uvádí, že pedagogika a výchova by měla reagovat na změny provázející vývoj společnosti a na současnou realitu jako například na rozvíjení právního vědomí, které je u nás všeobecně nízké, přičemž je všeobecně známo, že neznalost zákona neomlouvá⁶⁰. Proto sociální pedagog, jenž v rámci pomáhajících profesí poskytuje i poradenství by měl mít v rámci svého vzdělání, nejen znalosti právních norem spadajících do resortu do kterého uvedená činnost spadá, ale i obecné vědomosti o postavení práva ve společnosti.

Dle resortů, v nichž nachází sociální pedagog uplatnění jsou následně definovány základní právní normy, jenž upravují právní vztahy v těchto resortech, přičemž je logický předpoklad, že má-li sociální pedagog působit v profesi spadající do některého z těchto resortů, potřebuje znát příslušné právní normy, neboť při většině svých činností se bude zabývat právě aplikací práva.

Skutečnost, že je přikládána důležitosti znalosti právních předpisů v profesi sociálního pedagoga, je demonstrována i tím, že ve studijních programech vysokých škol, jenž nabízejí studium oboru Specializace v pedagogice - sociální pedagogika, je zahrnuto studium právních disciplín, přičemž jsou v této kapitole také uvedeny vybrané vysoké školy s názvem předmětů právních disciplín, jenž studenti v těchto studijních oborech absolvují.

Závěrem je pak konstatováno, že sociální pedagog je multioborový specialista, který by měl mít široké právní znalosti a to nejen v rámci svého resortu, ale i obecné znalosti týkající se systému a fungování práva ve společnosti, tak aby je mohl flexibilně aplikovat ve své výchovné a poradenské činnosti, proto jsou právní znalosti odborným předpokladem pro výkon profese sociálního pedagoga.

⁶⁰ KRAUS, B., POLÁČKOVÁ, V. ET AL.: *Člověk – prostředí – výchova*, str.51

ANOTACE

Vladimír Tribula: Právní znalosti jako odborný předpoklad profese sociálního pedagoga, bakalářská práce, Brno, IMS 2009, 46 s.

Tato práce se zabývá otázkou, zda jsou právní znalosti odborným předpokladem pro výkon profese sociálního pedagoga. Za tímto účelem bylo zkoumáno jaký vztah má sociální pedagogika k právním vědám. Dále se práce zabývá vymezením resortů ve kterých nachází sociální pedagog uplatnění a právními normami spadajícími do těchto resortů.

Klíčová slova: sociální pedagogika, sociální pedagog, pomáhající profese, právo, společnost, právní znalosti, právní vědy, právní normy, resorty

ANNOTATION

Vladimír Tribula: Knowledge of law as a prerequisite for the profession of a social pedagogue, An undergraduate work, Brno, IMS 2009, p.46

This paper examines, whether the legal knowledge is a professional prerequisite for the performance of the profession of a social pedagogue. For this occasion, the relation of social pedagogy and the legal theory was examined. Further, the paper defines areas where the social pedagogue can exercise his knowledge as well as it deals with the legal regulation in these areas.

Key words : social pedagogy, a social pedagogue, helping profession, law, society, knowledge of law, legal theory, legal regulativ, areas

SEZNAM POUŽITÉ LITERATURY:

1. ÚZ č.543 – *Občanský zákoník a související předpisy*. Ostrava: Sagit, 2006, 272 s, ISBN 80-7208-549-2.
2. ÚZ č.679 – *Trestní předpisy, přestupky*: Sagit, 2008, 448 s, ISBN 978-80-7208-691-7.
3. ÚZ č.682 – *Občanský soudní řád, Soudní řád správní, Rozhodčí řízení, Exekuční řád, Soudní poplatky*. Ostrava: Sagit, 2008, 304 s, ISBN 978-80-7208-696-2.
4. ÚZ č.691 – *Rodinné právo, Ochrana dětí, Registrované partnerství*. Ostrava: Sagit, 2008, 160 s, ISBN 978-80-7208-699-3.
5. ÚZ č.702 – *Sociální zabezpečení*. Ostrava: Sagit, 2009, 272 s, ISBN 978-80-7208-717-4.
6. ZLATICA BAKOŠOVÁ: *Sociální pedagogika ako životná pomoc*. Public promotion, s.r.o., 2008, 250 s, ISBN 978-80-969944-0-3.
7. MIROSLAVA KEJDOVÁ: *Právo a bezpečnostní politika*. Brno: Institut mezioborových studií, 2005, 94 s.
8. BLAHOSLAV KRAUS: *Základy sociální pedagogiky*. 1.vydání, Praha: Portál, s.r.o., 2008, 215 s, ISBN 978-80-7367-383-3.
9. KRAUS, B., POLÁČKOVÁ, V. ET AL.: *Člověk – prostředí – výchova*. 117.publikace, Brno: Paido, 2001, 199 s, ISBN 80-7315-004-2.
10. PAVEL MÜHLPACHR: *Problémy současné společnosti*. Brno: Institut mezioborových studií, 2004, 82 s.
11. MILAN PŘADKA, DANA KNOTOVÁ, JARMILA FALTÝSKOVÁ: *Kapitoly ze sociální pedagogiky*. 2.vydání, Brno: Masarykova universita v Brně, Pedagogická fakulta 1996, 45 s, ISBN 80-210-3469-6.
12. ANTONÍN ŘEHOŘ: *Metodické pokyny pro vypracování bakalářské a diplomové práce*. Institut mezioborových studií, 2008, 47 s.
13. SEKOT, A. *Sociologie v kostce*. 187.publikace, Brno: Paido, 2002, 206 s, ISBN 80-7315-077-8.
14. INTERNETOVÉ ODKAZY:
www.helcom.cz (použité informace staženy dne 30.1.2009)
www.imsbrno.cz (použité informace staženy dne 1.3.2009)
www.mpsv.cz (použité informace staženy dne 24.2.2009)
www.msmt.cz (použité informace staženy dne 24.2.2009)
www.muni.cz (použité informace staženy dne 1.3.2009)

www.mvcr.cz (použité informace staženy dne 24.2.2009)
www.mzcr.cz (použité informace staženy dne 24.2.2009)
www.navajo.cz (použité informace staženy dne 25.2.2009)
www.osu.cz (použité informace staženy dne 1.3.2009)
www.uhk.cz (použité informace staženy dne 1.3.2009)
www.utb.cz (použité informace staženy dne 1.3.2009)

SEZNAM PŘÍLOH

Příloha č.1

Resort školství, mládeže a tělovýchovy⁶¹

Nařízení vlády:

Nařízení vlády č. 689/2004 Sb., o soustavě oborů vzdělání v základním, středním a vyšším odborném vzdělávání, ve znění nařízení vlády č. 18/2006 Sb., č. 224/2007 Sb. a č. 268/2008 Sb.

Nařízení vlády č. 75/2005 Sb., o stanovení rozsahu přímé vyučovací, přímé výchovné, přímé speciálně pedagogické, přímé pedagogicko-psychologické činnosti pedagogických pracovníků

Nařízení vlády č. 362/2008 Sb., o zrušení některých nařízení vlády v oblasti školství, mládeže a tělovýchovy.

Vyhlášky:

Vyhláška MŠMT č. 442/1991 Sb., o ukončování studia ve středních školách a učilištích, ve znění zákona č. 138/1995 Sb. a vyhlášek č. 235/2003 Sb. a č. 672/2004 Sb.

Vyhláška MŠMT č. 137/1993 Sb., kterou se stanoví kritéria pro prokazování znalosti českého jazyka žadatelů o udělení státního občanství České republiky

Vyhláška MZd č. 106/2001 Sb., o hygienických požadavcích na zotavovací akce pro děti, ve znění vyhlášky č. 148/2004 Sb.

Vyhláška MŠMT č. 671/2004 Sb., kterou se stanoví podrobnosti o organizaci přijímacího řízení ke vzdělávání ve středních školách, ve znění vyhlášky č. 422/2006 Sb., č. 46/2008 Sb. a č. 394/2008 Sb.

Vyhláška MŠMT č. 10/2005 Sb., o vyšším odborném vzdělávání, ve znění vyhlášky č. 470 /2006 Sb.

Vyhláška MŠMT č. 12/2005 Sb., o podmínkách uznání rovnocennosti a nostrifikace vysvědčení vydaných zahraničními školami.

Vyhláška MŠMT č. 13/2005 Sb., o středním vzdělávání a vzdělávání v konzervatoři, ve znění vyhlášky č. 374/2006 Sb.

⁶¹ www.msmt.cz

Vyhláška MŠMT č. 14/2005 Sb., o předškolním vzdělávání, ve znění vyhlášky č. 43/2006Sb.

Vyhláška MŠMT č. 15/2005 Sb., kterou se stanoví náležitosti dlouhodobých záměrů, výročních zpráv a vlastního hodnocení školy.

Vyhláška MŠMT č. 16/2005 Sb., o organizaci školního roku, ve znění vyhlášky č. 322/2008 Sb.

Vyhláška MŠMT č. 17/2005 Sb., o podrobnějších podmínkách organizace České školní inspekce a výkonu inspekční činnosti.

Vyhláška MŠMT č. 33/2005 Sb., o jazykových školách s právem státní jazykové zkoušky a státních jazykových zkouškách.

Vyhláška MŠMT č. 47/2005 Sb., o ukončování vzdělávání ve středních školách závěrečnou zkouškou a o ukončování vzdělávání v konzervatoři absolutoriem

Vyhláška MŠMT č. 48/2005 Sb., o základním vzdělávání a některých náležitostech plnění povinné školní docházky, ve znění vyhlášky č. 454/2006 Sb.

Vyhláška MŠMT č. 54/2005 Sb., o náležitostech konkursního řízení a konkursních komisích.

Vyhláška MŠMT č. 55/2005 Sb., o podmínkách organizace a financování soutěží a přehlídek v zájmovém vzdělávání.

Vyhláška MŠMT č. 64/2005 Sb., o evidenci úrazů dětí, žáků a studentů.

Vyhláška MŠMT č. 71/2005 Sb., o základním uměleckém vzdělávání.

Vyhláška MŠMT č. 72/2005 Sb., o poskytování poradenských služeb ve školách a školských poradenských zařízeních.

Vyhláška MŠMT č. 73/2005 Sb., o vzdělávání dětí, žáků a studentů se speciálními vzdělávacími potřebami a dětí, žáků a studentů mimořádně nadaných, ve znění vyhlášky č. 62/2007 Sb.

Vyhláška MŠMT č. 74/2005 Sb., o zájmovém vzdělávání.

Vyhláška MŠMT č. 107/2005 Sb., o školním stravování, ve znění vyhlášky č. 107/2008Sb.

Vyhláška MŠMT č. 108/2005 Sb., o školských výchovných a ubytovacích zařízeních a školských účelových zařízeních.

Vyhláška MŠMT č. 223/2005 Sb., o některých dokladech o vzdělání, ve znění vyhlášky č. 489/2006 Sb. a č. 63/2008 Sb.

Vyhláška MŠMT č. 224/2005 Sb., kterou se zrušují některé vyhlášky v působnosti Ministerstva školství, mládeže a tělovýchovy.

Vyhláška MŠMT č. 317/2005 Sb., o dalším vzdělávání pedagogických pracovníků, akreditační komisi a kariérním systému pedagogických pracovníků, ve znění vyhlášky č. 412/2006 Sb.

Vyhláška MŠMT č. 364/2005 Sb., o vedení dokumentace škol a školských zařízení a školní matriky a o předávání údajů z dokumentace škol a školských zařízení a ze školní matriky (vyhláška o dokumentaci škol a školských zařízení), ve znění vyhlášek č. 389/2006 Sb. a č. 226/2007 Sb.

Vyhláška MZd č. 410/2005 Sb., o hygienických požadavcích na prostory a provoz zařízení a provozoven pro výchovu a vzdělávání dětí a mladistvých

Vyhláška MŠMT č. 458/2005 Sb., kterou se upravují podrobnosti o organizaci výchovně vzdělávací péče ve střediscích výchovné péče.

Vyhláška MŠMT č. 492/2005 Sb., o krajských normativech, ve znění vyhlášky č. 47/2008 Sb., ve znění vyhlášky č. 33/2009 Sb.

Vyhláška MV č. 2/2006 Sb., kterou se pro školy a školská zařízení zřizované Ministerstvem vnitra provádějí některá ustanovení školského zákona ve znění vyhlášky č. 323/2008.

Vyhláška MŠMT č. 60/2006 Sb., o postupu při zjišťování psychické způsobilosti pedagogických pracovníků školských zařízení pro výkon ústavní výchovy nebo ochranné výchovy a školských zařízení pro preventivně výchovnou péči a o podrobnostech o školení osob žádajících o akreditaci k oprávnění zjišťovat psychickou způsobilost (vyhláška o psychické způsobilosti pedagogických pracovníků).

Vyhláška MŠMT č. 438/2006 Sb., kterou se upravují podrobnosti výkonu ústavní výchovy a ochranné výchovy ve školských zařízeních.

Vyhláška č. 220/2007, kterou se pro školy a školská zařízení zřizovaná ministerstvem obrany provádějí některá ustanovení školského zákona.

Vyhláška č. 263/2007, kterou se stanoví pracovní řád pro zaměstnance škol a školských zařízení zřízených MŠMT, krajem, obcí nebo dobrovolným svazkem obcí.

Vyhláška č. 348/2008 Sb., o výuce a zkouškách znalosti českého jazyka pro účely získání povolení k trvalému pobytu na území České republiky.

Resort sociálních věcí⁶²

Nařízení vlády:

Nařízení vlády č. 557/1990 Sb., České a Slovenské Federativní Republiky o mimořádném poskytování starobního důchodu některým horníkům, ve znění pozdějších předpisů

Nařízení vlády č. 227/1995 Sb., kterým se stanoví pro účely důchodového pojištění výše všeobecných vyměřovacích základů za období před rokem 1995 a výše přepočítacího koeficientu pro úpravu všeobecného vyměřovacího základu za rok 1994

Nařízení vlády č. 290/1995 Sb., kterým se stanoví seznam nemocí z povolání

Nařízení vlády č. 19/1996 Sb., o zvýšení důchodů v roce 1996, ve znění zákona č. 134/1997 Sb.

Nařízení vlády č. 218/1996 Sb., o druhém zvýšení důchodů v roce 1996

Nařízení vlády č. 255/1996 Sb., kterým se pro účely důchodového pojištění stanoví výše všeobecného vyměřovacího základu za rok 1995 a výše přepočítacího koeficientu pro úpravu všeobecného vyměřovacího základu za rok 1995 a upravují částky pro stanovení výpočtového základu

Nařízení vlády č. 129/1997 Sb., o zvýšení důchodů v roce 1997

Nařízení vlády č. 254/1997 Sb., kterým se pro účely důchodového pojištění stanoví výše všeobecného vyměřovacího základu za rok 1996 a výše přepočítacího koeficientu pro úpravu všeobecného vyměřovacího základu za rok 1996 a upravují částky pro stanovení výpočtového základu

Nařízení vlády č. 104/1998 Sb., o zvýšení důchodů v roce 1998

Nařízení vlády č. 234/1998 Sb., kterým se pro účely důchodového pojištění stanoví výše všeobecného vyměřovacího základu za rok 1997 a výše přepočítacího koeficientu pro úpravu všeobecného vyměřovacího základu za rok 1997 a upravují částky pro stanovení výpočtového základu

Nařízení vlády č. 64/1999 Sb., o zvýšení důchodů v roce 1999

Nařízení vlády č. 228/1999 Sb., kterým se pro účely důchodového pojištění stanoví výše všeobecného vyměřovacího základu za rok 1998 a výše přepočítacího koeficientu pro úpravu všeobecného vyměřovacího základu za rok 1998 a upravují částky pro stanovení výpočtového základu

Nařízení vlády č. 353/2000 Sb., o zvýšení důchodů v roce 2000

Nařízení vlády č. 375/2000 Sb., kterým se pro účely důchodového pojištění stanoví výše všeobecného vyměřovacího základu za rok 1999 a výše přepočítacího koeficientu pro

⁶² www.mpsv.cz

úpravu všeobecného vyměřovacího základu za rok 1999 a upravují částky pro stanovení výpočtového základu

Nařízení vlády č. 345/2001 Sb., o zvýšení důchodů v roce 2001

Nařízení vlády č. 346/2001 Sb., kterým se pro účely důchodového pojištění stanoví výše všeobecného vyměřovacího základu za rok 2000 a výše přepočítacího koeficientu pro úpravu všeobecného vyměřovacího základu za rok 2000 a upravují částky pro stanovení výpočtového základu

Nařízení vlády č. 438/2002 Sb., o zvýšení důchodů v roce 2003

Nařízení vlády č. 439/2002 Sb., kterým se pro účely důchodového pojištění stanoví výše všeobecného vyměřovacího základu za rok 2001 a upravují částky pro stanovení výpočtového základu

Nařízení vlády č. 489/2002 Sb., kterým se pro účely důchodového pojištění stanoví výše přepočítacího koeficientu pro úpravu všeobecného vyměřovacího základu za rok 2001

Nařízení vlády č. 337/2003 Sb., o zvýšení důchodů v roce 2004

Nařízení vlády č. 338/2003 Sb., kterým se pro účely důchodového pojištění stanoví výše všeobecného vyměřovacího základu za rok 2002 a výše přepočítacího koeficientu pro úpravu všeobecného vyměřovacího základu za rok 2002 a upravují částky pro stanovení výpočtového základu

Nařízení vlády č. 521/2004 Sb., kterým se pro účely důchodového pojištění stanoví výše všeobecného vyměřovacího základu za rok 2003 a výše přepočítacího koeficientu pro úpravu všeobecného vyměřovacího základu za rok 2003 a upravují částky pro stanovení výpočtového základu

Nařízení vlády č. 565/2004 Sb., o zvýšení důchodů v roce 2005

Nařízení vlády č. 414/2005 Sb., kterým se pro účely důchodového pojištění stanoví výše všeobecného vyměřovacího základu za rok 2004 a výše přepočítacího koeficientu pro úpravu všeobecného vyměřovacího základu za rok 2004 a upravují částky pro stanovení výpočtového základu

Nařízení vlády č. 415/2005 Sb., o zvýšení důchodů v roce 2006

Nařízení vlády č. 416/2005 Sb., o zvýšení příplatků k důchodu v roce 2006

Nařízení vlády č. 461/2006 Sb., o zvýšení důchodů v roce 2007

Nařízení vlády č. 462/2006 Sb., kterým se pro účely důchodového pojištění stanoví výše všeobecného vyměřovacího základu za rok 2005 a výše přepočítacího koeficientu pro úpravu všeobecného vyměřovacího základu za rok 2005 a upravují částky pro stanovení výpočtového základu

Nařízení vlády č. 463/2006 Sb., o zvýšení příplatků k důchodu v roce 2007

Nařízení vlády č. 587/2006 Sb., kterým se stanoví podrobnější úprava vzájemného převodu důchodových práv ve vztahu k důchodovému systému Evropských společenství

Nařízení vlády č.256/2007 Sb., o zvýšení důchodů v roce 2008

Nařízení vlády č. 257/2007 Sb., kterým se pro účely důchodového pojištění stanoví výše všeobecného vyměřovacího základu za rok 2006 a výše přepočítacího koeficientu pro úpravu všeobecného vyměřovacího základu za rok 2006 a upravují částky pro stanovení výpočtového základu

Nařízení vlády č. 258/2007 Sb., o zvýšení příplatků k důchodu v roce 2008

Nařízení vlády č. 367/2007 Sb., kterým se pro účely příspěvku na bydlení ze státní sociální podpory pro rok 2008 stanoví výše nákladů srovnatelných s nájemným, částky, které se započítávají za pevná paliva, a částky normativních nákladů na bydlení

Nařízení vlády č. 211/2008 Sb., o druhém zvýšení důchodů v roce 2008

Nařízení vlády č. 212/2008 Sb., o druhém zvýšení příplatků k důchodu v roce 2008

Nařízení vlády č. 363/2008 Sb., o zvýšení důchodů v roce 2009

Nařízení vlády č. 364/2008 Sb., o zvýšení příplatků k důchodu v roce 2009

Nařízení vlády č. 365/2008 Sb., kterým se pro účely důchodového pojištění stanoví výše všeobecného vyměřovacího základu za rok 2007 a výše přepočítacího koeficientu pro úpravu všeobecného vyměřovacího základu za rok 2007 a upravují částky pro stanovení výpočtového základu

Nařízení vlády č. 366/2008 Sb., kterým se pro účely nemocenského pojištění upravují částky pro stanovení výpočtových základů

Nařízení vlády č. 449/2008 Sb., kterým se pro účely příspěvku na bydlení ze státní sociální podpory pro rok 2009 stanoví výše nákladů srovnatelných s nájemným, částky, které se započítávají za pevná paliva, a částky normativních nákladů na bydlení

Vyhlášky:

Vyhláška č. 143/1965 Sb., Ústřední rady odborů o poskytování peněžitých dávek v nemocenském pojištění, ve znění pozdějších předpisů

Vyhláška č. 128/1975 Sb., Federálního ministerstva práce a sociálních věcí, kterou se provádí zákon o sociálním zabezpečení, ve znění pozdějších předpisů

Vyhláška č. 149/1988 Sb., Federálního ministerstva práce a sociálních věcí, kterou se provádí zákon o sociálním zabezpečení, ve znění pozdějších předpisů

Vyhláška č. 182/1991 Sb., Ministerstva práce a sociálních věcí, kterou se provádí zákon o sociálním zabezpečení a zákon České národní rady o působnosti orgánů České republiky v sociálním zabezpečení, ve znění pozdějších předpisů

Vyhláška č. 207/1995 Sb., Ministerstva práce a sociálních věcí, kterou se stanoví stupně zdravotního postižení a způsob jejich posuzování pro účely dávek státní sociální podpory, ve znění pozdějších předpisů

Vyhláška č. 284/1995 Sb., Ministerstva práce a sociálních věcí, kterou se provádí zákon o důchodovém pojištění, ve znění pozdějších předpisů

Vyhláška č. 161/1998 Sb., Ministerstva práce a sociálních věcí o promíjení penále správami sociálního zabezpečení, ve znění vyhlášky č. 329/2007 Sb.

Vyhláška č. 481/2006 Sb., o náležitostech průkazu zaměstnanců orgánů nemocenského pojištění pověřených kontrolou dodržování režimu dočasně práce neschopného pojištěnce

Vyhláška č. 504/2006 Sb., kterou se provádějí některá ustanovení zákona o pomoci v hmotné nouzi, ve znění vyhl. č. 626/2006 Sb.

Vyhláška č. 505/2006 Sb., kterou se provádějí některá ustanovení zákona o sociálních službách, ve znění pozdějších předpisů

Resort spravedlnosti a resort vnitra⁶³

Nařízení vlády:

Nařízení vlády č. 365/1999 Sb., o výši a podmínkách odměňování odsouzených osob, zařazených do zaměstnání ve výkonu trestu odnětí svobody, ve znění nařízení vlády č. 414/2000 Sb.

Nařízení vlády č. 447/2000 Sb., o způsobu usměrňování výše prostředků vynakládaných na platy a na odměny za pracovní pohotovost zaměstnanců odměňovaných podle zákona o platu a odměně za pracovní pohotovost v rozpočtových a v některých dalších organizacích a orgánech.

Nařízení vlády č. 469/2002 Sb., kterým se stanoví katalog prací a kvalifikační předpoklady a kterým se mění nařízení vlády o platových poměrech zaměstnanců ve veřejných službách a správě, ve znění pozdějších předpisů.

Nařízení vlády č. 495/2004 Sb., kterým se provádí zákon č. 227/2000 Sb., o elektronickém podpisu a o změně některých dalších zákonů (zákon o elektronickém podpisu), ve znění pozdějších předpisů.

Nařízení vlády č. 104/2005 Sb., kterým se stanoví katalog činností v bezpečnostních sborech, ve znění vyhlášky č. 517/2005 Sb.

Nařízení vlády č. 534/2005 Sb. o úpravě náhrady za ztrátu na výdělků po skončení pracovní neschopnosti vzniklé pracovním úrazem nebo nemocí z povolání, o úpravě náhrady nákladů na výživu pozůstalých a o úpravě náhrady za ztrátu na výdělků po skončení pracovní neschopnosti nebo při invaliditě (úprava náhrady).

⁶³ www.mvcr.cz

Vyhlášky:

Vyhláška Ministerstva spravedlnosti č. 109/1994 Sb., kterou se vydává řád výkonu vazby, ve znění pozdějších předpisů.

Vyhláška Ministerstva spravedlnosti č. 109/1994 Sb., kterou se vydává řád výkonu vazby, ve znění pozdějších předpisů.

Vyhláška Ministerstva spravedlnosti č. 345/1999 Sb., kterou se vydává řád výkonu trestu odnětí svobody, ve znění pozdějších předpisů.

Vyhláška Ministerstva spravedlnosti č. 10/2000 Sb., o srážkách z odměny osob, které jsou ve výkonu trestu odnětí svobody zaměstnány a o výkonu rozhodnutí srážkami z odměny těchto osob a chovanců zvláštních výchovných zařízení a o úhradě dalších nákladů, ve znění pozdějších předpisů.

Vyhláška Ministerstva spravedlnosti č. 93/2001 Sb., o hospodářské činnosti Vězeňské služby České republiky.

Vyhláška Ministerstva dopravy a spojů č. 167/2002 Sb., kterou se provádí zákon č. 247/2000

Vyhláška Ministerstva vnitra č. 384/2002 Sb., o provedení některých ustanovení zákona o zbraních, ve znění vyhlášky č. 431/2003 Sb.

Vyhláška č. 540/2002 Sb., kterou se provádějí některá ustanovení zákona č. 151/1997 Sb., o oceňování majetku a o změně některých zákonů (zákon o oceňování majetku), ve znění pozdějších předpisů.

Vyhláška č. 293/2003 Sb., o bližších podmínkách a vlastnostech výbušnin určených pro použití v rizikových podmínkách nebo v rizikovém prostředí a o přezkušování vlastností těchto výbušnin.

Vyhláška č. 416/2004 Sb., kterou se provádí zákon č. 320/2001 Sb., o finanční kontrole ve veřejné správě a o změně některých zákonů (zákon o finanční kontrole), ve znění zákona č. 309/2002 Sb., zákona č. 320/2002 Sb. a zákona č. 123/2003 Sb.

Vyhláška č. 646/2004 Sb., o podrobnostech výkonu spisové služby.

Resort zdravotnictví⁶⁴

Vyhlášky:

Vyhláška č. 195/2005 Sb., kterou se upravují podmínky předcházení vzniku a šíření infekčních onemocnění a hygienické požadavky na provoz zdravotnických zařízení a ústavů sociální péče.

⁶⁴ www.mzcr.cz

Vyhláška č. 274/2004 Sb., kterou se stanoví seznam nemocí, které by mohly ohrozit veřejné zdraví, a seznam nemocí a postižení, které by mohly závažným způsobem ohrozit veřejný pořádek.

Vyhláška Ministerstva zdravotnictví č. 440/2001 Sb., o odškodnění bolesti a ztížení společenského uplatnění, ve znění vyhlášky č. 50/2003 Sb.

Vyhláška Ministerstva zdravotnictví č. 242/1991 Sb., o soustavě zdravotnických zařízení zřizovaných okresnímu úřady a obcemi.

Vyhláška Ministerstva zdravotnictví č. 49/1993 Sb., o technických a věcných požadavcích na vybavení zdravotnických zařízení, ve znění pozdějších předpisů