

Program rozvoje města Olomouc

Monika Drdáková

Bakalářská práce
2006



Univerzita Tomáše Bati ve Zlíně
Fakulta managementu a ekonomiky

Univerzita Tomáše Bati ve Zlíně
Fakulta managementu a ekonomiky
Ústav veřejné správy a regionálního rozvoje
akademický rok: 2005/2006

ZADÁNÍ BAKALÁŘSKÉ PRÁCE

(PROJEKTU, UMĚLECKÉHO DÍLA, UMĚLECKÉHO VÝKONU)

Jméno a příjmení: **Monika DRDÁKOVÁ**
Studijní program: **B 6202 Hospodářská politika a správa**
Studijní obor: **Veřejná správa a regionální rozvoj**
Téma práce: **Program rozvoje města Olomouce**

Zásady pro vypracování:

1. Definujte obecně základní teoretické prvky rozvoje.
2. Zpracujte základní charakteristiku města a charakterizujte jeho vnější vztahy.
3. Analyzujte přednosti a kritické body města a vyhodnoťte formou SWOT analýzy.
4. Na základě analytických výsledků hodnocení proveďte strategické směry a cíle rozvoje a navrhňte opatření k jejich dosažení.
5. Navrhňte katalog projektů nezbytných pro naplnění programu rozvoje a odpovídající definovaným cílům rozvoje.

Rozsah práce: cca 40 stran

Rozsah příloh:

Forma zpracování bakalářské práce: tištěná

Seznam odborné literatury:

1. Kolektiv autorů. Úvod do regionálních věd a veřejné správy. Praha: IFEC, 2001. ISBN 80-86412-08-3.
2. WOKOUN, R., LUKÁŠ, Z., KOUŘILOVÁ, J. Výkladový slovník regionální a strukturální politiky Evropské unie. Praha: IFEC, 2002. ISBN 80-864-12-18-0.
3. MATES, P., WOKOUN, R. Malá encyklopedie regionalistiky a veřejné správy. Praha: Prospektrum s. r. o., 2001 – ISBN 80-7175-100-6.
4. ČESKÝ STATISTICKÝ ÚŘAD, Malý lexikon obcí ČR 2002. Praha: ČESKÝ STATISTICKÝ ÚŘAD PRAHA, 2003.

Vedoucí bakalářské práce: Ing. Jiří Macháček
Ústav veřejné správy a regionálního rozvoje

Datum zadání bakalářské práce: 21. října 2005

Termín odevzdání bakalářské práce: 6. ledna 2006

Ve Zlině dne 17. října 2005


doc. PhDr. Vnislav Nováček, CSc.
děkan




doc. RNDr. René Wokoun, CSc.
ředitel ústavu

ABSTRAKT

Cílem této bakalářské práce je zpracování Programu rozvoje města Olomouc. Program rozvoje města je koordinující dokument demografického, ekonomického, sociálního, kulturního a ekologického charakteru. V teoretické části je uveden smysl dokumentu, jeho právní aspekty a úkoly. V praktické části je zpracovaná socioekonomická analýza města, její zhodnocení formou SWOT analýzy, strategické cíle rozvoje města, priority, opatření a katalog projektů.

Klíčová slova: Program rozvoje města, regionální rozvoj, územní plán, trvale udržitelný rozvoj, socioekonomická analýza, SWOT analýza, globální cíl, strategický cíl, prioritita, návrh opatření, katalog projektů, podnikání, osídlení, cestovní ruch.

ABSTRACT

The aim of my Bachelor work is to elaborate A Municipal Development Programme for Olomouc. This Improvement Programme is a dokument that should coordinated activities of demographic, economic, social, cultural and acologic character. The teoretical part is shown purport of Improvement Programme his law aspect and duties. In the practical part is processed socioeconomic analysis her interpretation form SWOT analysis, strategic aim development town, priority, measure nad catalogue of projects.

Keywords: A Municipal Development Programme for Olomouc, ground plan, general development, sustainable development, socioeconomic analyse, SWOT analysis, global aim, strategic aim, priority, draft measures, catalogue of projects, business activities, settlement, tourist industry.

Děkuji panu Ing. Macháčkovi za věcné připomínky a cenné rady
při zpracování bakalářské práce.

OBSAH

ÚVOD	9
I TEORETICKÁ ČÁST	10
1 VÝZNAM PROGRAMU ROZVOJE OBCÍ, MĚST A REGIONŮ	11
1.1 POJMY PROGRAMU ROZVOJE.....	12
2 PRÁVNÍ ASPEKTY PROGRAMU ROZVOJE OBCÍ, MĚST A REGIONŮ	16
3 ÚKOLY PROGRAMŮ ROZVOJE OBCÍ, MĚST A REGIONŮ	18
II ANALYTICKÁ ČÁST	19
4 ZÁKLADNÍ CHARAKTERISTIKA MĚSTA	20
4.1 POLOHA A OBECNÝ POPIS.....	24
4.1.1 PŘÍRODNÍ ZDROJE.....	23
4.2 HISTORIE MĚSTA.....	22
4.3 SPRÁVA MĚSTA.....	23
5 VNĚJŠÍ VZTAHY MĚSTA	26
5.1 POSTAVENÍ MĚSTA V RÁMCI OKRESU.....	26
5.2 POSTAVENÍ MĚSTA V RÁMCI REGIONU.....	27
5.3 MIKROREGION OLOMOUCKO.....	28
6 SOCIOEKONOMICKÁ ANALÝZA	30
6.1 OBYVATELSTVO.....	30
6.1.1 ZÁKLADNÍ INFORMACE O OBYVATELSTVU MĚSTA.....	30
6.1.2 PŘIROZENÝ POHYB OBYVATELSTVA.....	32
6.1.3 VÝVOJ OBYVATELSTVA.....	33
6.1.4 VZDĚLANOST A KVALIFIKACE OBYVATELSTVA.....	34
6.2 DOMÁCNOSTI A BYDLENÍ.....	36
6.2.1 DOMÁCNOSTI.....	36
6.2.2 BYDLENÍ.....	37
6.2.3 MOŽNOSTI NOVÉ BYTOVÉ VÝSTAVBY.....	41
6.3 INFRASTRUKTURA.....	42

6.3.1	OBČANSKÁ VYBAVENOST.....	42
6.3.2	TECHNICKÁ VYBAVENOST.....	52
6.3.3	DOPRAVA.....	57
6.4	ŽIVOTNÍ PROSTŘEDÍ.....	62
6.4.1	ODPAD.....	63
6.4.2	OVZDUŠÍ.....	65
6.4.3	VODA.....	65
6.4.4	HLUK.....	66
6.5	KULTURA A KULTURNÍ PAMÁTKY.....	67
6.5.1	KULTURNÍ ZAŘÍZENÍ.....	67
6.5.2	KULTURNÍ PAMÁTKY.....	69
6.6	CESTOVNÍ RUCH.....	73
6.7	TRH PRÁCE.....	74
6.7.1	PRACOVNÍ SÍLY.....	74
6.7.2	NEZAMĚSTNANOST.....	76
6.8	MÍSTNÍ EKONOMIKA.....	82
6.8.1	STRUKTURA EKONOMICKÉ ZÁLKADNY.....	83
6.8.2	HOSPODÁŘSKÝ VÝVOJ.....	86
6.9	FINANCOVÁNÍ A MAJETEK.....	89
7	SWOT ANALÝZA.....	100
7.1	OLOMOUC - CENTRUM REGIONU.....	100
7.2	LIDSKÉ ZDROJE.....	102
7.3	HOSPODÁŘSKÝ RŮST A KONKURENCE SCHOPNOST.....	104
7.4	VÝKONNÁ INFRASTRUKTURA A DOPRAVA.....	106
8	STRATEGICKÉ CÍLE ROZVOJE MĚSTA.....	109
8.1	STRATEGICKÉ CÍLE, PRIORITY A OPATŘENÍ.....	109

8.1.1	OLOMOUC -CENTRUM REGIONU.....	109
8.1.2	LIDSKÉ ZDROJE.....	110
8.1.3	HOSPODÁŘSKÝ RÚST A KONKURENCESCHOPNOST.....	111
8.1.4	INFRASTRUKTURA A DOPRAVA.....	111
9	KATALOG PROJEKTŮ.....	113
9.1	PROJEKT Č. 1.....	113
9.2	PROJEKT Č. 2.....	114
9.3	PROJEKT Č. 3.....	115
9.4	PROJEKT Č. 4.....	116
	ZÁVĚR.....	117
	SEZNAM POUŽITÝCH SYMBOLŮ A ZKRATEK.....	123
	SEZNAM OBRÁZKŮ.....	126
	SEZNAM TABULEK	128
	SEZNAM PŘÍLOH.....	131

ÚVOD

Statutární město Olomouc je významným centrem střední Moravy, leží blízko dalších významných moravských center jako je Brno a Ostrava. V roce 2001 se Olomouc stala krajským městem a počtem svých obyvatel se řadí mezi 10 největších měst České republiky. Je samostatnou územně správní jednotkou a ve své samostatné působnosti zabezpečuje zejména hospodářský, sociální a kulturní rozvoj svého území.

Jako téma své bakalářské práce jsem si zvolila „Program rozvoje města Olomouce“. Důvody proč jsem si toto téma vybrala jsou dva. V Olomouci jsem se narodila, bydlím tady a trávím tu většinu svého volného času. Druhým důvodem je, že bych chtěla v Olomouci také pracovat, a vzhledem k mému studijnímu oboru a vybranému tématu bakalářské práce získám dostatek informací k mým prvním pracovním příležitostem v oblasti veřejné správy. Je samozřejmostí, že město takové velikosti a regionálního významu jako má Olomouc, již program rozvoje má. Naposledy aktualizovaný v roce 2004.

Cílem mé bakalářské práce je zpracování dokumentu, ve kterém jsou shrnuty veřejné i soukromé aktivity demografického, ekonomického, sociálního a kulturního charakteru na území města Olomouce. Dokument bude také obsahovat strategické cíle rozvoje, priority, opatření a katalog projektů.

I. TEORETICKÁ ČÁST

1 VÝZNAM PROGRAMU ROZVOJE

Návrh programu rozvoje se většinou zpracovává na podnět orgánu státní správy, sdružení obcí a regionální samosprávy, a za eventuální podpory centrální státní správy, např. Ministerstva pro místní rozvoj České republiky. Zaměření a struktura programu vyplývají jednak z požadavků zadavatele, jednak z aplikace přístupů k regionální politice, běžných v Evropské unii, a zároveň z příslušné české legislativy.

Programy rozvoje se zpracovávají pro různě stanovené či definované regiony. Jednak se vychází ze správních regionů, např. okresů, sdružení okresů, krajů, regionů NUTS 2, nebo může jít o sdružení obcí do mikroregionu, což už je v podstatě volnější pojetí, nebo lze prakticky „libovolně“, účelově (bez přímé vazby na správní hranice) vymezit regiony pro řešení nejrůznějších problémů, např. cestovního ruchu, dopravy, ochrany přírody. Při účelovém vymezení regionu je však třeba respektovat určitá pravidla, mj. určité uzavřenosti, příp. funkčnosti takto stanoveného regionu.

Výsledný materiál by měl umožnit, aby pro akceleraci podnikání a usměrnění vývoje osídlení příznivým směrem byly vhodnou aktivizací vytvořeny předpoklady a možnosti regionálního a lokálního rozvoje. Materiál by měl současně umožnit, aby byl budoucí rozvoj podnikání a osídlení v podstatě ohleduplnější ke kvalitám životního prostředí, tj. i ke krásám volné a obydlené krajiny, než tomu bylo před rokem 1990. Zároveň by měl respektovat principy trvale udržitelného rozvoje.

Program svým obsahem skýtá obcím rámcové představy o hlavních směrech rozvoje regionu a jeho částí. Tím vytváří i reálnější prostor pro jejich vlastní úvahy a projekty, tvořící program rozvoje obce. Specifikace rozvojových možností a potřeb jako celku může být i vhodným předpokladem pro účelové sdružování obcí do dobrovolných svazků, s cílem řešit problémy a úkoly nadmístního charakteru.

Program je účelným zdrojem informací pro místní podnikatelskou sféru z hlediska formování její podnikatelské strategie. Je rovněž užitečným podkladem pro zájemce z tuzemska i zahraničí o investování na území regionu, kdy je už sama existence dlouhodobější strategie rozvoje území chápána ze strany investorů jako příznivý lokalizační faktor.

Mezi základní funkce programů rozvoje patří:

- definice společných zájmů, jeho dílčích částí, obyvatel a podnikatelských subjektů,
- koncentrace základních předpokladů realizace společných zájmů,
- optimalizace územně-technických a sociálně-ekonomických podmínek pro rozvoj bydlení a podnikání,
- koordinace vynakládání veřejných investic z hlediska územního a funkčního – vzhledem k záměrům a potřebám rozvoje privátního sektoru,
- koordinace alokace běžných veřejných výdajů, v zájmu vytváření stabilních podmínek pro bydlení a podnikání,
- definice dlouhodobých záměrů hospodářské a sociální politiky pro území regionu,
- posílení vědomí sounáležitosti k regionu a odpovědnosti za jeho rozvoj u místních obyvatel a podnikatelů. [1]

1.1 Pojmy programu rozvoje

V programu rozvoje se setkáváme s nejrůznějšími pojmy. Jako nejzákladnější je potřeba si nejprve definovat pojmy **obec, město a region**.

Obec je základním územním samosprávným celkem, územním společenstvím občanů, které má právo na samosprávu (čl. 99 a 100 odst. 1 Ústavy). Uvedené ústavní charakteristiky vymezují obec třemi základními znaky: území, občané /osobní základ) a samospráva. Právo na samosprávu dochází svého výrazu v samostatné působnosti obce, která se uskutečňuje v místním referendu a prostřednictvím orgánů samosprávy. Obec vlastní svůj majetek, s nímž hospodář samostatně, a má vlastní rozpočet. Je veřejnoprávní kooperací, tj. právnickou osobou veřejného práva. V právních vztazích veřejného soukromého práva vystupuje svým jménem a nese odpovědnost vyplývající z těchto vztahů. [2]

Pojem **město** nemá svou jednoznačnou definici v literatuře. K mnoha autorům můžeme přiřadit jejich definici města. Jsou to např. Smailes, M. Weber, Ratzel, Bruhes, William-Olsson nebo český sociolog Musil.

Smailes při výkladu pojmu rozlišuje hledisko geografické a sociologické. Obě se podle něho vzájemně prolínají a jsou v souladu. Podle geografického pojetí je město součástí zemského povrchu a odlišuje se od venkovského prostředí svou strukturou, která vyplývá především z antropogenních přeměn geografického prostředí. Podle sociologického výkladu je město seskupení lidí žijících životem odlišným od života venkovského. Města jsou větší nebo velká sídla, plnící speciální úkoly v sídelní struktuře.

M. Weber označil město za tržní sídlo a zdůraznil, že trh umožňuje příležitostnou i zcela pravidelnou výměnu zboží, ale ne každý trh dělá z místa, kde je pořádán, město.

Brunhes upozornil, že „město je sídlo, kde převážná část obyvatel pracuje v samotném sídle, kdežto vesnice je sídlo, kde se pracuje mimo.“ Tím zdůraznil, že ve městě je soustředěna práce a pracovní síly. [1]

Termín **region**, popř. rajón, se používá již dlouhou dobu. V různých regionálních pracích se používá v různém smyslu. Všeobecně přijatelná definice pojmu “region” zatím není a proto se odborníci po celá léta bezúspěšně snaží nějakou přijatelnou definici vymyslet. Region můžeme chápat jako komplex, vznikající regionální diferenciací krajinné sféry. Region můžeme rozdělit na makroregion, mikroregion a mezoregion. Mikroregion je region nejvyššího řádu. Za makroregion považujeme celou ČR. Mezoregion je rozsáhlá územní jednotka, jejíž integrita je už částečně vázána na prostorové vztahy obyvatelstva. Významnými mezoregionálními procesy jsou: nedělní dojíždka za prací, migrace obyvatelstva, dojíždka do hierarchicky vyšších zařízení služeb. Velký význam mají kvarterní a kvinterní činnosti. Stupeň vnitřní integrace je však podstatně nižší, než u makroregionů. Mikroregion lze charakterizovat jako územní celek, v jehož rámci jsou relativně uzavřeny nejintenzivnější regionální procesy, tj. především dojíždka za prací a za základními druhy služeb. Jako synonymum regionální vědy se používá **regionalistika**. Je chápána jako rámcový a souhrnný obor, zabývající se studiem prostorových jevů, procesů a vztahů. **Regionální politiku** můžeme definovat jako soubor cílů, opatření a nástrojů vedoucích ke snižování příliš velkých rozdílů v socioekonomické úrovni jednotlivých regionů.

Jedna z nejdůležitějších částí programu rozvoje je **SWOT analýza**. Tento pojem vyjadřuje metodu běžně používanou v oblasti státní správy a samosprávy při regionálním plánování. Základními složkami, od kterých se odvíjí celkové řešení rozvoje, jsou vnitřní silné a slabé stránky hodnoceného subjektu (územní jednotky). SWOT je zkratka anglických slov *Strenghts – Weaknesses – Opportunities – Threats*, tj. *сила* (silná stránka) – *slabost* (slabá stránka) – *příležitost* (možnost) – *ohrožení* (hrozba). Tato analýza je v dnešní době standardní metodou regionálního rozvoje. [1]

V této bakalářské práci se také setkáme s pojmy jako jsou např:

Prorůstové výdaje – Z hlediska státu je prorůstový výdaj chápán jako takový, který působí na růst DPH. V rámci obce (města) lze tento pojem jako takový těžko přesně charakterizovat, zhruba se však jedná o výdaje do investic, v oblasti provozu je možná aplikace na výdaje, které v konečném efektu podpoří aktivity podnikatelů a dalších subjektů a tím dojde k určitému pozitivnímu rozvoji samotného města. [5]

U zpracování programu rozvoje nebo strategického plánu rozvoje se setkáváme také s pojmy strategické plánování, strategie regionálního rozvoje, plán rozvoje a nebo Evropský fond regionálního rozvoje.

Strategické plánování spočívá v přípravě dokumentů stanovujících předpoklady a zásady hospodářského a sociálního rozvoje řešeného území. **Strategie regionálního rozvoje** podle zákona č. 248/2000 Sb., o podpoře regionálního rozvoje, střednědobý dokument, zpravidla na období 3 až 7 let, který formuluje přístup státu k podpoře regionálního rozvoje, poskytuje potřebná východiska a stanovuje rozvojové cíle a zásady pro vypracování regionálních programů rozvoje. **Plán rozvoje** znamená analýzu situace, připravenou členským státem s ohledem na stanovené cíle a prioritní potřeby pro dosažení těchto cílů, obsahující strategii, plánované prioritní akce, jejich specifické cíle a související orientační finanční zdroje. **Evropský fond regionálního rozvoje** je nejvýznamnějším strukturálním fondem Evropské unie. Byl založen v roce 1975 a poskytuje finanční pomoc na rozvoj zaostávajících popř. jinak problémových regionů EU.

Dále můžeme slyšet o **městských obvodech**. Ty mohou být zřízeny ve statutárních městech a jsou organizační jednotkou města. Jejich výčet a vymezení jejich území obsahuje statut územně členěného statutárního města. Městské obvody a městské části mají vlastní

orgány samosprávy. **Samospráva** je správa, která je nezávislá ne celku organizace a je oddělená od státní správy. Nejobsáhlejším druhem samosprávy je územní samospráva. V moderní ústavnosti se vyvinulo právo územního společenství občanů na samosprávu, především na základním stupni – obci a také na úrovni vyšších územních správních celků (např. krajů).

V každém plánu rozvoje nesmí chybět ani zmínka o rozpočtu obce (kraje) a také o **hospodaření obce**. Obce jsou povinny chránit svůj majetek před zničením, poškozením atd. Musí o něj pečovat a zachovávat jeho rozvoj. Majetek obce musí být využíván účelně a hospodárně. **Rozpočet** územního samosprávného celku je plánem, jímž se řídí financování jeho činností. Obsahem rozpočtu jsou jeho příjmy a výdaje a ostatní peněžní operace včetně tvorby a použití peněžních fondů (ty mohou být zřízeny pouze na konkrétní účely). Rozpočet se zpravidla sestavuje jako vyrovnaný, může být schválen jako přebytkový nebo jako schodkový. [5]

2 PRÁVNÍ ASPEKTY PROGRAMU ROZVOJE OBCÍ, MĚST A REGIONŮ

Při tvorbě programu rozvoje regionu v České republice vycházíme ze zákona o obcích (zák. č. 128/2000 Sb.) a ze zákona o podpoře regionálního rozvoje (zák. č. 248/2000 Sb.). [1]

Zákon o podpoře regionálního rozvoje č. 248/2000 Sb. je základní programový dokument pro formulaci a realizaci regionální politiky uplatňované krajem. Obsahuje zejména analýzu hospodářského a sociálního obvodu kraje, charakteristiku silných a slabých stránek jeho jednotlivých částí a hlavní směry rozvoje, dále vymezení regionů, jejichž rozvoje je třeba podporovat s ohledem na vyvážený rozvoj kraje, spolu s uvedením oblastí, na něž má být podpora zaměřena, včetně navrhovaných opatření. Zahrnuje rovněž úkoly a priority v rozmístění a rozvoji občanské vybavenosti, infrastruktury, životního prostředí, sociální politiky, vzdělání a dalších odvětví v jeho samostatné působnosti. [2]

Cílem programu rozvoje regionu je diagnostikovat území, identifikovat rozvojové předpoklady a problémy, vypracovat strategii regionálního a municipálního rozvoje regionu a poskytnout náměty na projekty k podpoře hospodářského a sociálního rozvoje regionu a jeho částí.

Program rozvoje obce či města je pořizován v souladu se zákonem č. 128/2000 (zákon o obcích) jako dokument střednědobé i dlouhodobé koordinace veřejných i soukromých aktivit demografického, ekonomického, sociálního, kulturního a ekologického charakteru na území obce. Hlavním smyslem programu je organizace všeobecného rozvoje obce, na bázi sladování jednotlivých zájmů tak, aby obec jako celek prosperovala.

Z právního hlediska je program rozvoje obce dokumentem koordinačním a indikativním, který nemá charakter obecně závazného předpisu. Záměry vyjádřené v programu rozvoje a navržené postupy jejich realizace jsou závazné jen pro samotného pořizovatele; pro ostatní fyzické a právnické osoby, činné v obci, je program závazná jen v té míře, v jaké s ním samy vysloví dobrovolný souhlas.

Ze zákona o obcích jednoznačně vyplývá, že zastupitelstvo obce je vyhrazeno:

- schvalovat program rozvoje územního obvodu obce;
- schvalovat [územní plán obce a regulační plán (viz. Zákon č. 50/1976, o územním plánování a stavebním řádu, ve znění pozdějších předpisů), a vyhlášovat jejich závazné části obecně závaznou vyhláškou;
- schvalovat rozpočet obce a závěrečný účet obce;
- zřizovat trvalé a dočasné peněžní fondy obce;
- zřizovat a rušit příspěvkové organizace a organizační složky obce, zřizovat jejich zřizovací listiny.

Všechny výše uvedené pravomoci zastupitelstva obce úzce souvisí s programem rozvoje obce. Každá obec by měla mít schválený jako svůj první dokument program rozvoje obce. Druhým dokumentem, navazujícím na program rozvoje, čerpajícím z něho a závazně z něho vycházejícím by měl být schválený územní plán obce (snad s výjimkou nejmenších obcí, čítající několik desítek obyvatel). Na základě těchto dokumentů by měl být sestavován rozpočet obce, zejména v jeho „investiční“ části. [1]

3 ÚKOLY PROGRAMŮ ROZVOJE OBCÍ, MĚST A REGIONŮ

Úkolem programu rozvoje je:

- definovat společné zájmy obce, jejich obyvatel a podnikatelských subjektů
- definovat místní předpoklady realizace těchto společných zájmů;
- optimalizovat územně technické a sociálně-psychologické podmínky rozvoje bydlení a podnikání v obci;
- koordinovat vynakládání veřejných investic v obci z hlediska územního a funkčního, vzhledem k záměrům a potřebám rozvoje privátního sektoru;
- v zájmu vytváření stabilních podmínek k bydlení a podnikání koordinovat účelnou alokaci běžných veřejných výdajů;
- definovat dlouhodobé záměry hospodářské a sociální politiky obce;
- posilovat u místních obyvatel a podnikatelů vědomí sounáležitosti s obcí a odpovědnosti za její rozvoj.

Program rozvoje obce by měl sloužit především jako podklad pro:

- zpracování konkrétních podnikatelských a dalších investičních záměrů, realizovaných v obci,
- sestavování obecního rozpočtu,
- práce na novelizaci územního plánu obce, neb případně vypracování územního plánu obce;
- pokusování regionálních plánů a programů z pohledu obce;
- zodpovědný vstup obce na kapitálový trh.

Struktura programu musí vycházet z jeho účelu, úkolů a využití. V první řadě jde o analýzu vnějších a vnitřních podmínek dosavadního vývoje obce, a pak o definování rozvojových šancí obce a jejích slabých stránek. Za další by měly být na základě výsledků analytických hodnocení definovány strategické směry a cíle rozvoje obce a formulován návrh opatření k jejich dosažení. A na závěr musí být navržen katalog projektů nezbytných pro naplnění strategie a odpovídajících definovaným cílům rozvoje. Teprve pak se mohou navržené projekty a opatření stát hlavním nástrojem realizace programu rozvoje obce.

II. ANALYTICKÁ ČÁST

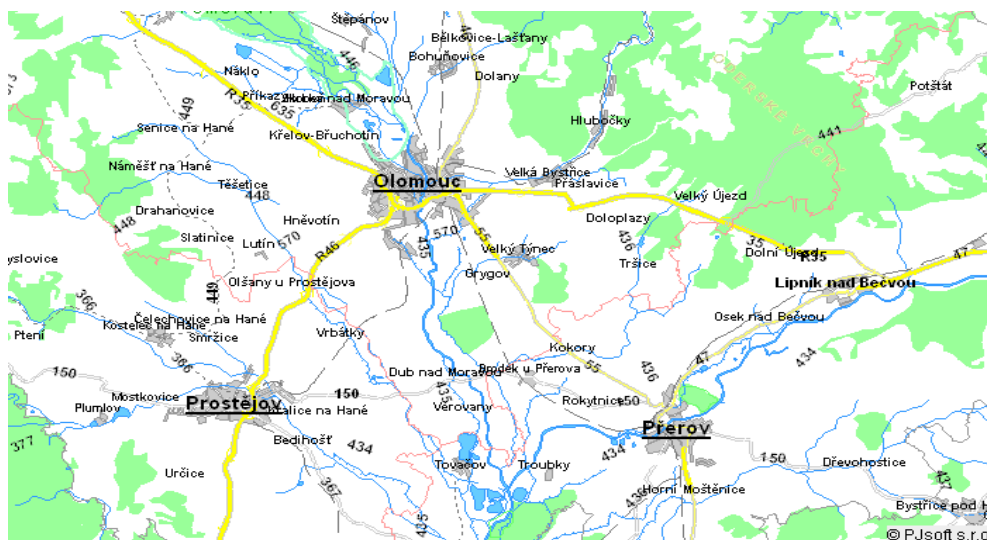
4 ZÁKLADNÍ CHARAKTERISTIKA MĚSTA

4.1 Poloha a obecný popis

Město Olomouc s počtem obyvatel vyšším než 100 tisíc se řadí na páté místo v rámci České republiky. Díky svému významu – velikosti, univerzitě, sídlu arcibiskupa metropolitě moravského a samozřejmě vysoké a stále kulturní a hospodářské tradici je přirozeným centrem regionu střední Moravy.

Olomouc se nachází ve východní části České republiky – ve střední části Moravy a zároveň v nivě řeky Moravy. Rovinatý charakter města je na západě, ale hlavně na východě výrazně ohraničen vyšším georeliéfem, a proto je město uzavřeno do protáhlé sníženiny, která se na SZ – JV otevírá, a tak nám ukazuje krásný pohled a vstup do pohoří Jeseníků. Rozloha města je 10 337 ha. Leží na $49^{\circ} 45'$ severní zeměpisné šířce a na $17^{\circ} 15'$ východní zeměpisné délce.

Hydrologickou osu města tvoří část středního toku Moravy, která je přítokem Dunaje. Levým přítokem Moravy je na východní části města řeka Bystřice. V jižní části města je pravým přítokem Moravy Mlýnský potok.



Obr. 1. Mapa Střední Moravy

Město leží v teplé klimatické oblasti, která při východním okraji přechází v mírně teplou.

Převládající směry větrů jsou severozápadní a jihozápadní proudění. Průměrné teploty zde dosahují v lednu -2 až -4 °C, v červenci pak od 15 do 19 °C. Největší množství srážek spadne od května do září a roční úhrn se v průměru pohybuje od 600 do 1100 mm. Vlhkost vzduchu se průměrně pohybuje v létě okolo 75% a v zimě okolo 85%. Nadmořská výška je v jižní části města 208 m., ve středu města je to 219 m. a v severozápadní části města (Sv. Kopeček) dosahuje 420 m.

První zmínky o Olomouci jsou již z roku 1055 a to v Kosmově kronice. Město se nachází v místě křížení tří silnic I. třídy a také leží na mezinárodním silničním tahu E 462. Je rovněž důležitým železničním uzlem s hlavním nádražím v blízkosti centra města.

Vzdálenosti od vybraných českých měst: Brno 76 km, Praha 277 km, České Budějovice 288 km, Plzeň 288 km, Ostrava 100 km.

Vzdálenosti od vybraných evropských center: Berlín 500 km, Budapešť 389 km, Vídeň 198 km, Bratislava 197 km, Varšava 474 km.



Obr. 2. Mapa ČR

4.1.1 Přírodní zdroje

Jako za jediný přírodní zdroj se považují štěrkopískovny, které se nacházejí na kraji Olomouce – Poděbrady. Další štěrkopískovny a jiné další přírodní zdroje se nacházejí v okolí Olomouce jako je např. Náklo, nebo kamenolom Výkleky.

4.2 Historie města

Metropole regionu Haná – Olomouc, řadu století centrum světské i církevní moci země moravské. Královské město od svého založení a až do Třicetileté války hlavní město Moravy. Dnes je po Praze se svými barokními paláci, kláštery a kostely nejvýznamnější památková rezervace v České republice.

První zmínka o Olomouci je již v Kosmově kronice z roku 1055. Jedny z prvních událostí, které zaznamenaly dějiny, je například zavraždění posledního Přemyslovce Václava III. V roce 1306. Dalším mezníkem byla okupace města Švédy během Třicetileté války v polovině 17. století, která měla pro Olomouc tragické následky. Město ztratilo své prvenství na Moravě ale daleko horší bylo to, že bylo příliš zničené. Z toho vyústilo odstěhování velkého počtu obyvatel. Z 30 000 obyv. zůstalo pouhých 1 675 obyv. Poté se město začalo znovu budovat a rozvíjet jako barokní metropole. Ale sto let poté bylo město opět dobyto. Prusové a habsburské monarchie, jakožto vítězové, začali Olomouc proměňovat na mohutnou pevnost, rozšiřovanou v českých zemích ojedinělým způsobem až hluboko do 19. století. Výstavba mohutných opevnění na jedné straně bránila územnímu a průmyslovému rozvoji, na straně druhé pomohla uchovat téměř neporušený soubor uměleckých děl několika století.

Nejstarší osídlení na území dnešního města Olomouce dokládají archeologické nálezy již od dob prehistorických. Olomoucký kopec, tvořený třemi oddělenými návršími, nazývanými dodnes podle nejstarších olomouckých kostelů Michalské, Petrské a Václavské, je výraznou krajinou dominantou. První stopy osídlení spadají do doby kamenné, na jeho dnešním území byly mj. nalezeny kamenné nástroje, jejichž stáří je odhadováno na 10-40 tis. let. Novější výzkumy také doložily přítomnost keltských a germánských kmenů na katastru dnešního města. [4]

Město Olomouc je po staletí významným střediskem kultury a vzdělanosti – olomoucká universita, druhá nejstarší v českých zemích. I v současné době je město významným cír-

kevním střediskem – sídlem arcibiskupství. Charakteristické jsou také rozsáhlé parky, které vznikly po zrušení pevnosti a bourání hradeb koncem 19. století a dnes obklopují historické centrum.

4.3 Správa města

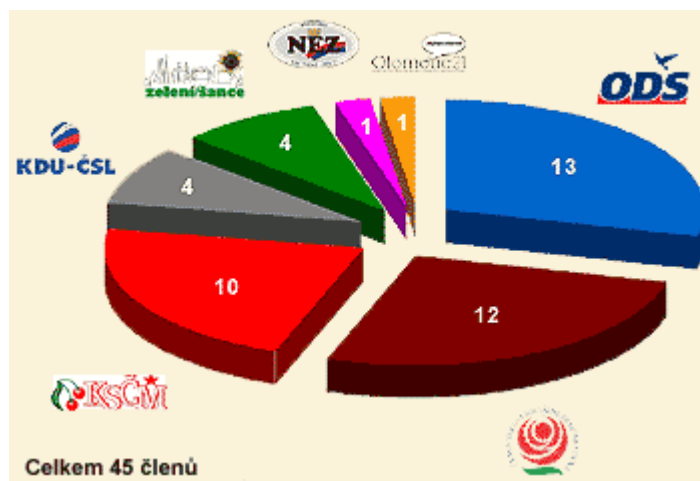
Město Olomouc je statutárním městem. Je samostatnou územně správní jednotkou, ve své samostatné působnosti zabezpečuje zejména hospodářský, sociální a kulturní rozvoj svého územního obvodu, ochranu a tvorbu zdravého životního prostředí a uspokojování potřeb obyvatel města. Vykonává státní správu v přenesené působnosti.

Orgány města jsou : Zastupitelstvo města, Rada města, Primátor města a náměstci primátora, Komise rady města, Úřad města a tajemník úřadu města, Městská policie

Nejvyšším orgánem samostatné působnosti je 45 členné zastupitelstvo města. Výkonným orgánem v oblasti samostatné působnosti na úrovni města je 11 členná Rada města Olomouce v čele s primátorem a pěti náměstky. 6 členů rady je uvolněných a 5 neuvolněných. Funkční období je čtyřleté.

Zastupitelstvo města Olomouce

Ve volebním období 2002 – 2006 má 45 členů a jsou v něm zastoupeny tyto volební strany: ODS (13 členů); ČSSD (12); KSČM (10); KDU-ČSL (4); Zelení/Šance (4); NEZÁVISLÍ (1); Olomouc 21 (1).



Obr. 3. Složení zastupitelstva

Výbory zastupitelstva:

- finanční výbor
- kontrolní výbor

Rada města Olomouce

Ve volebním období 2002 – 2006 má 11 členů. Uvolnění členové (6) jsou v zastoupení: 3 členové za ODS a 3 členové za ČSSD. Neuvolnění členové (5) jsou v zastoupení: 2 za ODS, 2 za ČSSD, 1 za KDU-ČSL.

Odborné komise Rady města Olomouce zřizuje Rada města jako své poradní, iniciativní a kontrolní orgány. Komise RM nemají rozhodovací pravomoc. V současné době působí 22 komisí RM (P I).

Komise městských částí působí v určených územních obvodech. V současné době působí 27 komisí.

Tab. 1. Městské části města Olomouce

Černovír - Hradisko	Nové Sady	Droždín	Nový svět
Hejčín	Olomouc – střed	Holice	Olomouc – západ
Chomoutov	Pavlovičky	Chválkovice	Povel
Lazce	Radíkov	Pošiv	Řepčín
Nedvězí	Slavonín	Nemilany	Staré Hodolany
Tabulový Vrch	Savtý Kopeček	Neředín	Topolany
Nová ulice	Týneček	Nové Hodolany	

Magistrát města Olomouce

Magistrát města Olomouce tvoří primátor, náměstci primátora, tajemník a další pracovníci. Jednotlivé činnosti MMOL jsou zajišťovány specializovanými odbory a odděleními. Magistrát je tvořen 19-ti odbory.

Ve městě působí následující instituce – Celní úřad Olomouc, Český statistický úřad – Krajská reprezentace Olomouc, Finanční úřad, Institut technické inspekce, Katastrální úřad pro Olomoucký kraj, Krajská hygienická stanice Olomouckého kraje, Krajská veterinární správa pro Olomoucký kraj, Krajské vojenské velitelství Olomouc, Krajský úřad, Národní památkový ústav, Okresní soud, Vrchní soud, Okresní státní zastupitelství, OSSZ Olomouc, Státní zemědělská a potravinářská inspekce, ÚZIS – krajský odbor Olomouckého kraje, Úřad práce, Úřad pro zastupování státu ve věcech majetkových, Zdravotní ústav, Zemědělská agentura a pozemkový úřad MZe Olomouc, Policie České republiky, Městská policie, Hasičský záchranný sbor okresu Olomouc, Územní středisko záchranné služby, Armáda ČR

5 VNĚJŠÍ VZTAHY MĚSTA

5.1 Postavení města v rámci okresu

Město Olomouc je přirozeným obchodním a kulturně-společenským centrem celého okresu, který lze charakterizovat jako průmyslový s intenzivní zemědělskou výrobou. Okres Olomouc je, co do počtu obyvatel, nejlidnatějším okresem střední Moravy. Co se týče prakticky všech oblastí života zdejších obyvatel, představuje město silné spádové území.

Okres Olomouc leží ve východní části republiky, v jihozápadní části bývalého Severomoravského kraje. Svým charakterem se však okresům bývalého kraje vymyká a podobá se spíše okresům regionů Haná (Přerov, Prostějov, Kroměříž).

Sousedí s okresy Šumperk, Bruntál, Přerov, Svitavy, Prostějov, Nový Jičín a Opava. Jeho rozloha patří mezi ty větší, v republikovém porovnání je na 14. místě a je to 1 451 km. Charakter okresu je ovlivněn existencí jediného moravského vojenského výcvikového prostoru Libavá.

Přes vhodné podmínky pro zemědělskou výrobu dominuje průmysl a služby. Z průmyslových odvětví převažuje strojírenství a potravinářský průmysl. Dále je zastoupen dřevozpracující, elektrotechnický a chemický průmysl, stavebnictví. Velké průmyslové podniky jsou soustředěny do šesti hlavních středisek: Olomouc, Šternberk, Uničiv, Lutín a Hlubočky. Tato centra jsou rozložena hlavně po střední a západní, hustěji osídlené části okresu. Olomoucký okres má také značný dopravní význam. Procházejí jím důležité železniční spoje a mezinárodní silniční tahy.

Rozvoj služeb je patrný v centrech a zejména v Olomouci. Určité služby jsou poskytovány širšímu okruhu občanů, než jsou obyvatelé okresu.

Okres, a zejména okresní město, je centrem vzdělanosti a kultury. V Olomouci sídlí Univerzita Palackého se sedmi fakultami, město je druhou největší památkovou rezervací v ČR. Mezi další zajímavosti okresu patří hrady Nouzov a Šternberk, zámek Náměšť na Hané, jeskyně Mladěč a Javoříčko. Celkem je zde evidováno asi 850 památkových objektů.

Rekreační lokality jsou v okrese většinou jen místního významu. Počet rekreačních objektů je ve srovnání s ČR podprůměrný. Vzhledem ke kulturní a historické základně má okres Olomouc v cestovním ruchu a turistice značné možnosti rozvoje. Okres měl, k 1. 1. 2005

celkem 228 873 obyvatel, z toho 44 % žije v Olomouci. Ženy tvoří 51,6 % populace okresu. Přírozený přírůstek je záporný, počet uzavřených manželství i počet narozených dětí neustále klesá. Také objem migrace se zmenšuje. Jako prognóza o dalších let je celkové snižování celkového přírůstku obyvatelstva.

Hustota zalidnění je 155 obyvatel/km². V rámci ČR je okres Olomouc přibližně dvacátý. Nej hustěji osídlená je západní a střední část okresu. Na území okresu leží celkem 5 územně správních center, tzn. Města Olomouc, Šternberk, Uničiv, Litovel a obec Hlubočky. Z vesnického obyvatelstva žije nejvíce osob v obcích velikostní kategorie 1 000 – 1 999 obyvatel. Nejméně je zastoupena skupiny obcí do 199 obyvatel. [5]

5.2 Postavení města v rámci regionu

Město Olomouc je také významným centrem celého regionu střední Moravy. Toto konstatování platí v podstatě po všech stránkách – hospodářství, vzdělání, doprava, kultura a další a je dáno polohou i historickým vývojem města.

Termín „region“ je obecný pojem, označující vymezené území o stejných charakteristikách. Dnes z pohledu města Olomouce je možné rozlišovat asi tři regiony.

Region Haná – území tří okresů – Olomouc, Prostějov, Přerov. Tento region je jedním ze tří pilotních v rámci ČR, které byly vybrány pro ověření a přípravu podmínek pro čerpání finančních prostředků ze strukturálních fondů EU. Region Haná je možné charakterizovat jako region, který má vytvořeny všechny předpoklady pro další možný rozvoj – vhodná poloha, hospodářská i kulturní tradice, dopravní dostupnost i dostatek kvalifikovaných pracovních sil.

VÚSC Olomouc (Olomoucký kraj, NUTS III.). Kraj je územní společenství občanů, vykonávající na svém území právo a samosprávu. Olomoucký kraj je tvořen pěti okresy – Olomouc, Prostějov, Přerov, Šumperk a Jeseník.

Město Olomouc je přirozeným centrem tohoto kraje. Kraj je samotný složen ze dvou poměrně rozdílných částí. První částí je region Haná, druhou část tvoří okresy Šumperk a Jeseník, jejichž socioekonomické charakteristiky jsou poněkud odlišné. Tyto dva okresy lze charakterizovat jako hospodářsky slabé, na druhé straně s výrazným přírodním potenciálem.

Při srovnání úrovně hrubého domácího produktu jednotlivých krajů v rámci ČR, je možné konstatovat, že Olomoucký kraj je jeden z hospodářsky nejslabších.

Dalším regionem je Střední Moravy – tzv. NUTS II. Jsou to spojené kraje – Olomoucký a Zlínský. [5]

5.3 Mikroregion Olomoucko

Mikroregion Olomoucko je tvořen z 25 okolních obcí, jejichž život je značně ovlivňován městem Olomouc.

Jsou to obce: Blatec, Bohuňovice, Bukovany, Bystročice, Bystrovany, Dolany, Grygov, Hlušovice, Hněvotín, Horka nad Moravou, Charváty, Kožušany – Tážaly, Křelov – Břuchotín, Majetín, Náklo, Příkazy, Samotíšky, Skrbeň, Střeň, Štěpánov, Tověř, Ústín, Velká Bystřice, Velký Týnec a Věrovany.

Celkový počet obyvatel mikroregionu Olomoucko je 151 870, což představuje 67,7 % všech obyvatel okresu Olomouc.

Tab. 2. Obce mikroregionu Olomoucko

Obec	Počet obyvatel	Rozloha (ha)	Obec	Počet obyvatel	Rozloha (ha)
Blatec	579	658	Majetín	1 087	950
Bohuňovice	2 390	1 258	Náklo	1 425	1 146
Bukovany	437	316	Příkazy	1 224	1 396
Bystročice	729	349	Samotížky	1 137	190
Bystrovany	729	349	Skrbeň	1 081	788
Dolany	2 162	2 377	Střeň	539	579
Grygov	1 385	1 274	Štěpánov	3 310	2 685
Hlušovice	369	425	Tověř	511	206
Hněvotín	1 201	1 173	Ústín	353	440

Horka nad Moravou	2 101	1 194	Velká Bystřice	2 913	922
Charváty	769	888	Velký Týnec	2 150	2 061
Kožušany – Tážaly	828	627	Věrovany	1 306	1 781
Křelov – Břuchotín	1 408	791			

Zdroj: Základní statistická data ČSÚ (k 1. 1. 2004), Portál veřejné správy ČR

6 SOCIOEKONOMICKÁ ANALÝZA

6.1 Obyvatelstvo

6.1.1 Základní informace o obyvatelstvu města

Olomouc patří se svými 101 268 obyvateli mezi deset největších měst České republiky. Ve městě žije 44 % obyvatel celého okresu Olomouc a jejich průměrný věk je 39,9 let. Z trvale bydlícího obyvatelstva je 52,79 % žen a 47,21 % mužů.

Tab. 3. Počet obyvatel ve městě Olomouc v r. 2004

	Počet obyvatel		
	Celkem	Muži	Ženy
Město Olomouc	101 268	47 806	53 462

Zdroj: [5]

Tab. 4. Postavení města Olomouc v rámci ČR, kraje a okresu počtu obyvatel v r. 2004

Území	Počet obyvatel			Podíl města v (%)
	Celkem	Muži	Ženy	
Česká republika	10 211 455	4 974 740	5 236 715	1,00
Olomoucký kraj	636 313	309 501	326 812	15,91
Okres Olomouc	224 333	108 401	115 932	45,14
Město Olomouc	101 263	47 806	53 462	100,0

Zdroj: [5]

Tab. 5. Počty obyvatel v jednotlivých částech města Olomouce k 15. 3. 2005

Části obce	Počet obyvatel	Části obce	Počet obyvatel
Bělidla	816	Nemilany	920
Černovír	813	Neředín	9712
Droždín	1019	Nová Ulice	18966
Hejčín	2171	Nové Sady	14122
Hodolany	8740	Nový Svět	931
Holice	3940	Olomouc - město	12907
Chomoutov	994	Pavlovičky	445
Chválkovice	2219	Povel	8658
Klášterní Hradisko	2030	Radikov	288
Svatý Kopeček	790	Řepčín	688
Lazce	6575	Slavonín	1863
Lošov	613	Topolany	312
Nedvězí	379	Týneček	478

Zdroj: Evidence obyvatelstva magistrátu města Olomouce

Vývoj počtu obyvatel probíhal odlišně v jednotlivých městských částech. Přírůstek počtu obyvatel byl v posledních 15 letech koncentrován hlavně do Nových Sadů, Neředěna, Lazců, Klášterního Hradiska, Nového Světa, Holic a Povele. Většina z těchto jmenovaných městských částí jsou panelové zástavby. Tempo poklesu obyvatel v centru města se v posledních letech zmenšilo.

6.1.2 Přirozený pohyb obyvatelstva

Tab. 6. Pohyb obyvatelstva v Olomouci

Údaje		2002	2003	2004	1 p.2005
Sňatky	absolutní	547	534	1119	525
Rozvody	absolutní	236	375	793	386
Živě narození	absolutní	904	859	2142	1129
Potraty	absolutní	573	773	755	379
Zemřelí	absolutní	995	992	2197	1118
Přirozený přírůstek	absolutní	-91	-97	-55	11
Přistěhovalí	absolutní	1887	1936	2366	915
Vystěhovalí	absolutní	2418	2195	2348	930
Přírůstek stěhov- ním	absolutní	-531	-259	18	-15
Celkový přírůstek	absolutní	-622	-356	-37	-4

Zdroj: Český statistický úřad

V městě Olomouci je poměrně velký počet rozvodů a nadále neustále stoupá. V přepočtu na 10 sňatků jich připadá téměř 5. Velmi vysoký je i počet potratů. K poměru k živě narozeným to bylo v roce 2002 a 2003, 10 ku 7. V roce 2004 byl počet živě narozených větší o násobek počtu v minulých letech, což je velmi příznivé. Ikdyž se do města stěhuje stále více lidí, stále převažuje počet vystěhovalých. Nepříznivý ukazatel je i záporný přirozený přírůstek ale v posledních letech se snižuje.

Tab. 7. Věková struktura obyvatel Olomouce k 31. 12. 2002

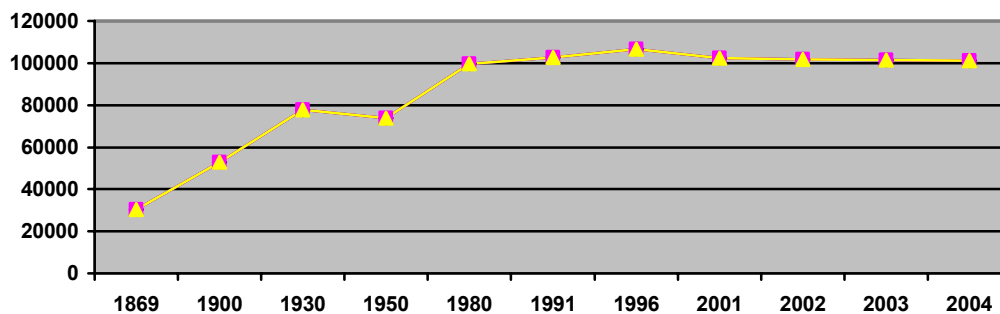
do 15 let	15 – 59 let	60 a více let
17,5 %	66,5 %	16,0 %

Zdroj: [5]

Z úhrnu trvale bydlícího obyvatelstva se přihlásilo k národnosti (údaje ze SLBD 2001):

české 86,45%; moravské 8,44%; slovenské 1,82%; ostatní 3,29%.

6.1.3 Vývoj obyvatelstva



Obr. 4. Vývoj počtu obyvatelstva

Vývoj počtu obyvatel v minulosti

Vývoj počtu obyvatel v Olomouci byl rozporuplný, od třicetileté války, ztráty funkce hlavního města Moravy až k pevnostnímu městu do 19. století. Plynulý růst nastal až v druhé polovině 19. století a trval až do II. Světové války. Výrazný pokles počtu obyvatel v důsledku války (odsun Němců) v padesátých letech vystřídal pomalý růst počtu obyvatel, který se urychlil v posledních 30 letech, především v návaznosti na funkci okresního města a novou bytovou výstavbou.

Příznivý vývoj počtu obyvatel byl v minulosti způsoben především kladným saldem migrace, podobně jako u většiny ostatních měst v ČR.

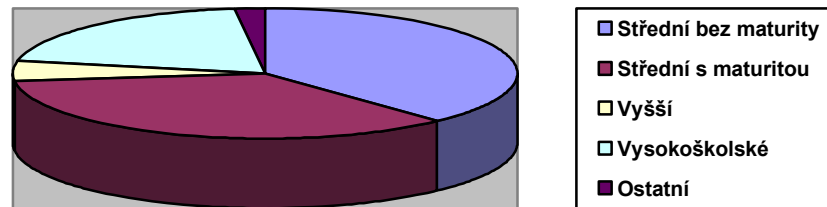
Dnešní vývoj

Důvodem úbytku obyvatel je hlavně současný trend mladých bezdětných párů, dále pak jednočlenné domácnosti a největší propad počtu narozených dětí.

Přesto prognóza pro územní plán Olomouce byla zpracována jako optimistická a uvažuje s mírným růstem počtu obyvatel až na úroveň 112 700 obyvatel do roku 2015.

6.1.4 Vzdelanost a kvalifikace obyvatelstva

Město Olomouc má velmi dobrou pozici podle stupně dokončeného vzdělání u trvale bydlícího obyvatelstva.



Obr. 5. Bydlící obyvatelstvo podle nejvyššího dokončeného vzdělání (SLBD 2001)

Ve městě je dostatek kvalifikovaných pracovních sil, ale také je dostatek obyvatel, které nemají ani základní vzdělání. O tomto jevu také vypovídá počet nezaměstnaných na úřadů práce v Olomouci.

Vyučení studují nejčastěji obory typu strojírenství, elektrotechniky, stavební, zemědělské, dřevozpracující a také ekonomické, v oblasti služeb a obchodu.

U výučných s maturitou nejčastěji dominují obory jako je strojírenství elektrotechnika, zemědělství, ekonomika, služby a obchod.

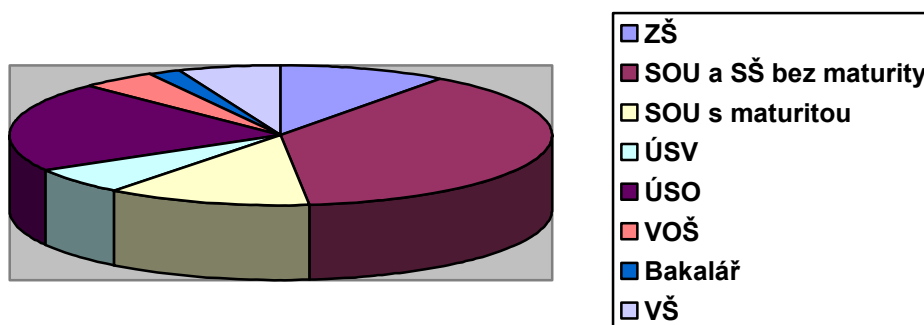
Studenti středních odborných škol nejvíce zajímají studijní obory strojírenské, zdravotnické a obchodní akademie.

U vysokoškoláků převažují obory ekonomické, společenskovední, technické jsou zastoupeny v malém množství.

Tab. 8. Počet obyvatel v Olomouci s nejvyšším dokončeným vzděláním

Vzdělání	Počet	
	Absolutní	%
Vysokoškolské	13 502	15,53
Střední bez maturity	25 193	28,97
Střední s maturitou	27 284	31,37
Základní	15 977	18,37

Zdroj: SLDB 2001



Obr. 6. Vzdělanostní struktura absolventů k 28. 2. 2005

Shrnutí:

Město vykazuje po několik let záporný přirozený přírůstek. Za posledních 14 let klesl počet obyvatel o 5%. Počet přistěhovalých je vysoký, ale stále nepokrývá počet vystěhovalých. Ale dá se očekávat, že díky atraktivitě bydlení bude počet přistěhovalých nabývat a naopak počet vystěhovalých ubývat. Vzdělanost obyvatelstva je na velmi dobré úrovni. Kvalifikační schopnosti chybí hlavně v technické směru.

6.2 Domácnosti a bydlení

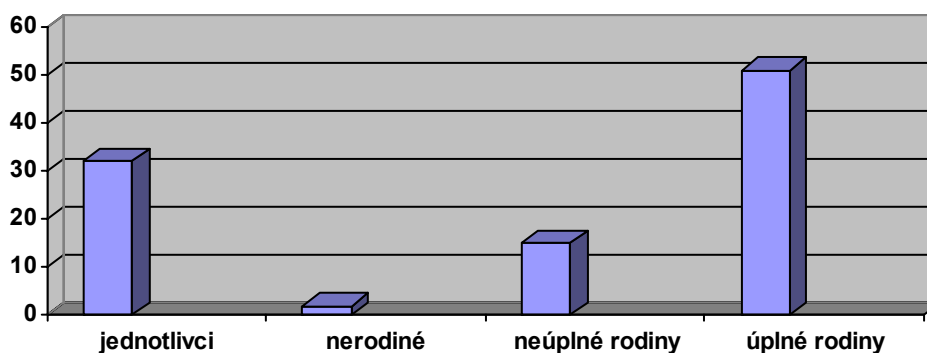
6.2.1 Domácnosti

Podle výsledků sčítání lidu, domů a bytů z roku 2001 tvořili obyvatelé města Olomouce 40 367 bytových domácností, 43 640 hospodařících domácností a 43 939 censových domácností.

Tab. 9. Domácnosti podle typu a počtu členů ve městě Olomouci v r. 2001

Domácnosti	Domácnosti celkem
Bytové celkem	40 367
Hospodařící celkem	43 640
Censové	43 939
Úplné	22 553
Neúplné	6 675
Nerodinné	846
Jednotlivci	13 865

Zdroj: SLDB 2001



Obr. 7. Složení censových domácností podle typů pro r. 2001

6.2.2 Bydlení

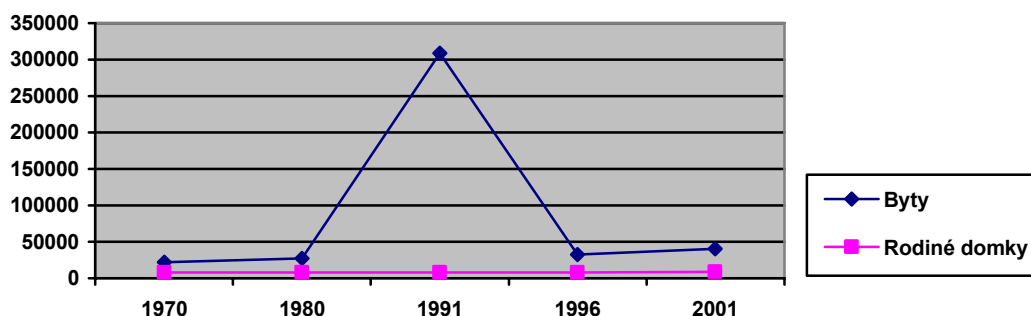
Díky historii, parkům, kultuře, životního prostředí a klimatickým podmínkám je město Olomouc jedno z nejatraktivnějších míst pro bydlení. V počtu trvale obydlených bytů se umístila na 7. místě, však na předním místě je v podílu bytů v rodinných domech. Velmi příznivý je průměrný počet osob žijící v jednom bytě, ten činí 2,69 osob (celostátní je 2,76 osob).

Tab. 10. Struktura bytového fondu v Olomouci v r. 2001

Počet obydlených domů	8941	100%
domy v soukromém vlastnictví	6489	72,6%
domy ve vlastnictví města, státu	599	6,7%
SBD	365	4,1%
Počet bytů celkem	40367	100%
ve vlastním domě	6554	16%
byty v osobním vlastnictví	10054	25%
nájemní	13732	34%
člena bytového družstva	7314	18%

Zdroj: SLDB 2001

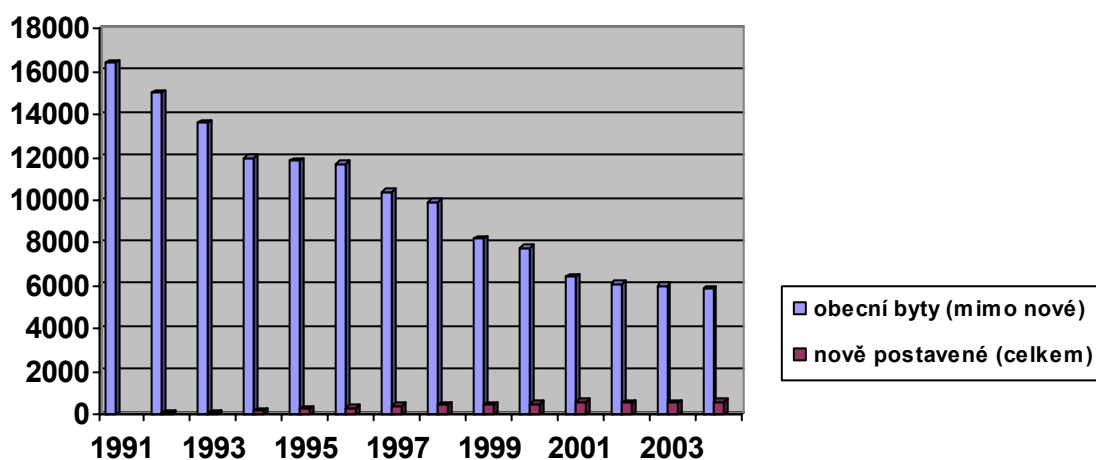
V současnosti je bytová zástavba zajišťována z větší části soukromými stavebními firmami a realitními kanceláři. Významnou roli pro rozvoj bydlení ve městě hraje již zahájena spolupráce města se stavebními společnostmi.

Vývoj počtu bytů a domů

Obr. 8. Vývoj počtu domů a bytů

Podle roku výstavby bylo v Olomouci 16% bytů postaveno do roku 1919, více z nich bylo v bytových domech než v rodinných domcích. Počet trvale obydlených bytů v Olomouci rychle stoupal, především v období 1970 – 1991 vlivem realizace obytných souborů v rámci tzv. komplexní bytové výstavby. Čistý přírůstek v těchto letech byl 9365 bytů.

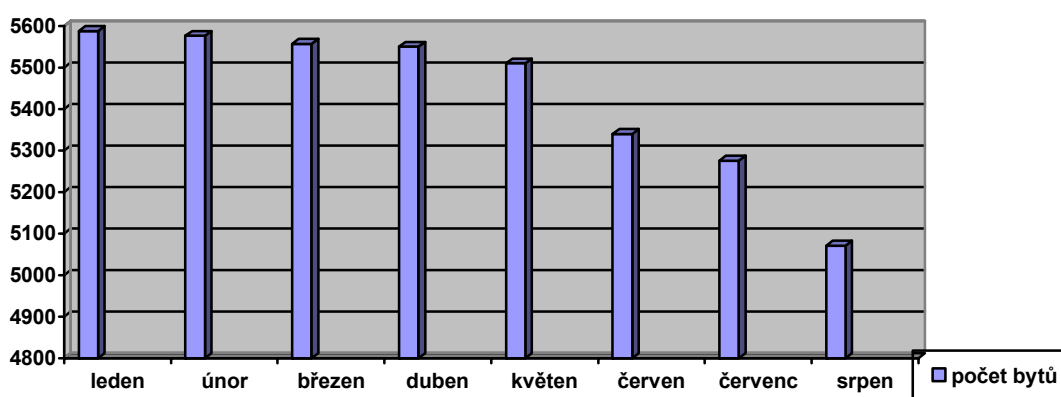
Stáří bytů v panelácích se pohybuje cca 35 let. Výstavba proběhla v 60. a 70. letech. Stáří bytů v domech, většina z nich je v majetku města, je cca 100 let – historické stavby.

Vývoj počtu městských bytů

Obr. 9. Pokles počtu městských bytů

Jak vyplývá z tabulky, město se snaží prodat většinu bytů a domů ve svém majetku. Byty z lokality centra se snaží udržet, aby se zachovala obytnost ve městě, protože z bytových prostor se stávají čím dál více nebytové prostory. Z celkového počtu domů (437), město vytipovalo 109 domů, tzn. 2151 bytů, které by si musí ze zákona nechat nechat – bezbariérové byty, byty s pečovatelskou službou, domy s vojenskými byty.

Na začátku roku 2005 vlastnilo město 5587 bytů a v srpnu už jen 5071. Dál počítá s pokračováním prodeje a hodlá si ponechat cca 2000 bytů.



Obr. 10. Pokles počtu bytů v roce 2005

Tab. 11. Základní údaje o bytovém fondu ve městě

	Rodinné domky	Bytové domky	Ostatní budovy	celkem
Počet domů celkem				9484
trvale obydlených domů	6114	2614	231	8941
v %	68,4	29,2	2,4	100,0
Počet bytů celkem				43744
trvale obydlených bytů	7808	32279	280	40367
v %	19,3	80,0	0,7	100,0
Bydlící osoby				

počet osob na byt				2,65
počet místností na byt				2,72
průměrný počet m ² plochy na 1 byt				49,6

Zdroj: SLDB 2001

V Olomouci je nejvíce třípokojových bytů – 16 902 (42,34%), dvoupokojových je 13 003 (32,58%), čtyřpokojových a větších bylo spočítáno 4 284 (10,73%).

Tab. 12. Technické vybavení bytů

Celkové obydlené byty	40367
Plyn v bytě	35041
Vodovod v bytě	40020
Vlastní splachovací záchod	39635
Vlastní koupelna, sprchový kout	39585
Ústřední topení	29507
Etážové topení	5275

Zdroj: SLDB 2001

Většina bytů je vybavena minimálně těmi nejzákladnějšími bytovými prvky.

Výše nájemného v Olomouci mezi zařízeným a nezařízeným je odlišná jen zřídka. U průměrného bytu 2 +1 se platí okolo 6 000 Kč měsíčně. Ceny jsou obvykle vysoké, mimo jiné i proto, že je Olomouc univerzitní město a hodně studentů si zde hledá byty k pronájmu. Největší zájem o bydlení je přímo centru města nebo v okrajové části města. O přiléhavou část u centra je momentálně nejmenší zájem.

Shrnutí:

Vybavenost bytů v Olomouci je dobrá, většina bytů je v soukromém vlastnictví. Město se snažilo většinu prodat a ponechalo si asi 600 bytů. V některých částech města jsou menší problémy s neobydlenými domy, které jsou v havarijním stavu. I přesto, že je velký zájem spíše o byty v rodinných domcích paneláková výstavba se i nadále rozrůstá.

6.2.3 Možnost nové bytové výstavby

Město Olomouc je v současnosti atraktivní místo k bydlení, o tom mimo jiné také vypovídají tržní hodnoty bytů a domů. Ve srovnání s ostatními městy na Moravě je na 3. místě, hned za Brnem a Zlínem.

Na území města se nachází dostatek volného místa k nové bytové výstavbě všech typů. Velmi se rozrůstá atraktivita tzv. příměstského bydlení. V současné době se nové bytové stavby zabezpečují soukromými firmami. Důležité, pro další rozvoj je, aby město spolupracovalo s těmito firmami a realitními kanceláři. Současná bytová výstavba splňuje nejrůznější požadavky na bydlení. Ceny pozemků jsou zachyceny v cenové mapě stavebních pozemků (volně k nahlédnutí na majetkoprávním odboru na MMOL). Pohybují se v rozmezí od 160 Kč/m² do 3 200 Kč/m². Záleží hlavně na poloze a vybavení infrastrukturou. Průměrné ceny pozemků v rozvojových lokalitách města se pohybují v relaci 300 – 600 Kč/m². V rámci místních podmínek pro investory je město Olomouc připraveno jednat o výhodnějších cenách městských pozemků. K nejdůležitějším úkolům města pro období 2005 až 2010 je zajištění dostatečné nabídky finančně dostupného nájemného bydlení pro domácnosti se středními a nižšími příjmy, rekonstrukce a renovace s důrazem na zlepšení kvality bytů.

Shrnutí:

Díky dostatku vhodných lokalit pro novou bytovou výstavbu je město z tohoto pohledu velmi atraktivní k bydlení. Ale v důsledku vyšší ceny za pozemky tuto atraktivitu ztrácí.

6.3 Infrastruktura

6.3.1 Občanská vybavenost

Školství

Olomouci se nachází 28 základních škol z nichž Město Olomouc je zřizovatelem u 23. Zbýlých 5 základních škol se dělí na 1 církevní, 2 při zdravotnickém zařízení a poslední 2 jsou speciální pro děti s vadami sluchu a řeči.

Město je dále zřizovatelem všech mateřských škol, kterých je 41.

Ze školských zařízení zde působí také 3 základní umělecké školy, 1 dům dětí a mládeže, 1 dětský dům a 1 dětský výchovný ústav.

Středních škol je 13 z toho jsou 4 gymnázia a 9 odborných škol. Ve 3 gymnáziích je část výuky vedena v anglickém, francouzském a španělském jazyku. 1 gymnázium a 3 střední školy jsou soukromé. Dále se v Olomouci nachází 8 středních odborných učilišť, 3 jazykové školy a 4 vyšší odborné školy.

Tab. 13. Počet škol, žáků a učitelů za školní rok 2003

Druh školy	počet	počet žáků	počet učitelů
Mateřské školy	44	2904	247
Základní školy	27	9418	630
Gymnázia	4	2891	229
Střední odborné školy	8	2473	223
Učiliště	10	3479	420
Celkem	93	21165	1749

Zdroj: Magistrát města Olomouce

Střední odborné školy a gymnázia v Olomouci:

Střední průmyslová školy strojnická – tř. 17. listopadu

Střední zemědělská škola – U Hradiska 4

Střední zdravotnická a Vyšší zdravotnická škola E. Pöttinga – Pöttingova 2

Slovanské gymnázium – tř. J. z Poděbrad

Gymnázium, Olomouc – Hejčín – Tomkova 45

Gymnázium, Čajkovského – Čajkovského 9

Vyšší odborná školy a Střední odborná škola elektrotechnická – Božetěchova 3

Obchodní akademie – tř. Spojenců 11

Státní jazyková škola – tř. kosmonautů 6

Střední odborná učiliště a odborná učiliště:

SOU, OU a Praktická škola – Šturmova 14

SOŠ poštovní a SOU poštovní – Na Vlčinci 3

SOU, OU a U – Roosweltova 79

SOU zemědělské OU a U – Gorazdovo nám.

SOU farmaceutické – Na Vlčinci 3

SOU polygrafické – SPV – Tř. Svobody 21

SOU technické a obchodní – Kosinova 4

Seznam soukromých škol a zařízení v Olomouci:

MORAVSKÉ REÁLNÉ GYMNÁZIUM, s. r. o. – Nešverova 1

Soukromá střední odborná škola, spol. s r. o. – Řepčinská 101

Střední odborná škola služeb, s. r. o. – U Hradiska 4

Soukromá střední škola podnikání, s. r. o. – Řepčinská 101

Soukromé SOU stavební, OU a U – PhDr. L. Bortl, s. r. o. – Štěpánovská 23

Vyšší odborná škola sociální a teologická – Blatenské nám. 9

Moravská vysoká škola, o. p. s. – Jeremenkova 42

CARITAS – Vyšší odborná škola sociální – Křížkovského 6 S

Speciální škola DC 90, s. r. o. – Nedbalova 35

Speciální školy a školská zařízení pro děti a žáky s více vadami CREDO, o. p. s.

– Mozartova 43

Vysoké školy

V Olomouci je druhá nejstarší universita v České republice – **Univerzita Palackého v Olomouci**. Vznikla z jezuitského gymnázia, které roku 1573 dostalo od císaře Maxmiliána II. Statut vysoké školy – university, s právem promovat posluchače ke všem hodnostem, tak jako jiné evropské univerzity.

Dneska má university 7 fakult a tím je největší školskou institucí ve městě a regionu. Univerzita ovlivňuje život v těchto oblastech v mnoha směrech.

V současné době studuje na UP okolo 16 000 studentů. Působí zde nad 1000 pedagogických, vědeckých pracovníků a ostatních zaměstnanců. [5]

Tab. 14. Fakulty Univerzity Palackého v Olomouci v roce 2004

Fakulta	Počet kateder	Počet studentů	Ročně přijímají
Přírodovědecká fakulta	18	2 554	1000
Fakulta tělesné kultury	8	1 652	500
Pedagogická fakulta	21	3 628	82
Právnícká fakulta	10	1 249	260
Cyrilometodějská teologická fakulta	18	1 047	490
Filozofická fakulta	17	3 949	500

Zdroj: Vlastní

Lékařská fakulta má 2 066 studentů. Stav studentů se za poslední 2 roky snížil průměrně o 200 studentů. Její organizační struktura je odlišná o jiných fakult a využívá pracoviště Fa-

kulturní nemocnice v Olomouci: 27 klinik, 2 laboratoře, 18 různých ústavů a pracovišť. Na této fakultě mají zahraniční studenti univerzity možnost studia všeobecného lékařství v anglickém jazyce. Zakončení studia je doktorátem a získáním titulu MUDr.

– Počet studentů se rok od roku pomalu zvyšuje.

Jako nejnovější školská instituce působí v Olomouci první soukromá vysoká škola – **Moravská vysoká škola, o. p. s.** Tato škola zahájila svůj první školní rok v září 2005. Ukončení studia získávají studenti titul bakalář – Bc. Škola je zaměřena na ekonomické směry. Studenti jsou z větší části pracující osoby.

Školné je 30 000 Kč/1 škol. Rok.

Obory:

Management a ekonomika ve veřejném sektoru

Podniková ekonomika a management

Podnikové informační systémy

Shrnutí:

Školství v Olomouci je velice dobré. Co se týče mateřských škol, tak na jednu připadá 66 dětí. Vzhledem k tomuto počtu je výchova v mateřských školách velice kvalitní. Počet i druh středních škol je také uspokojivý. Díky nově otevřené soukromé škole Moravská dostali studenti možnost studovat ekonomické obory, které tady dříve nebyli k dispozici. Ale přesto je velký zájem o ekonomické obory a státní vysoká škola ekonomického zaměření tu stále chybí stejně tak jako obory technického zaměření

Zdravotnictví

V Olomouci je dostatek zdravotních zařízení a kvalitní špičkové techniky. Fakultní nemocnice je největším zdravotnickým zařízením. Má 24 klinik, kde pracuje 400 lékařů. Tato nemocnice je příspěvková organizace, jejímž zřizovatelem je ministerstvo zdravotnictví ČR. FN nemocnice patří mezi deset největších nemocnic v České republice. Její spádovou oblastí je region střední Moravy což je zhruba 1 200 000 obyvatel. Nemocnice pokrývá téměř všechny lékařské obory, s výjimkou kardiochirurgie a infekční onemocnění. Mezi

špičkové obory patří zejména transplantační centrum pro ledviny, traumatologické centrum, genetika, neurochirurgie, hemato – onkologie nebo nukleární medicína.

Lékařská fakulta UP Olomouc je zázemím ve vzdělání, výzkumu a zastoupení odborných pracovišť. V Olomouci působí 1084 lékařů z toho je 307 privátních. Na jednoho lékaře připadá v Olomouci 95 obyvatel.

Olomouc je sídlem České lékařské komory.

Ve městě sídlí Krajská hygienická stanice Olomouckého kraje.

Tab. 15. Počty lékařů na obyvatele

	počet lékařů	počet obyv./1 lékaře
Město Olomouc	1 084	95
Okres Olomouc	1 248	180
Olomoucký kraj	1 618	396

Zdroj: Magistrát města Olomouce, odbor sociálně zdravotní

Specifikace zdravotnických zařízení

Fakultní nemocnice Olomouc	I. P. Pavlova 6	1 538 lůžek
Vojenská nemocnice	Klášteří Hradisko	261 lůžek
Železniční nemocnice	Jeremenkova 40	20 lůžek
Sdružená zařízení o péči o dítě	U dětského domova 269	
– v kojeneckém ústavu		50 lůžek
– v „dětském domově“		25 míst

Dalšími zařízeními, které slouží obyvatelům Olomouce jsou nestátní zdravotnické zařízení Specializované ambulance SPEA Olomouc a zařízení Fakultní nemocnice – Geriatrické oddělení s 90-ti lůžky. [5]

Tab. 16. Zdravotnická zařízení – město Olomouc

Druh zdravotnického zařízení	počet
nemocnice	3
ordinace praktického lékaře	147
odborné organizace a pracoviště	197
lékárny	21
ostatní	11
Celkem	379

Zdroj: Magistrát města Olomouce, odbor sociálně zdravotní

Na území města působí 5 zdravotních pojišťoven.

Tab. 17. Zdravotní pojišťovny

Název	adresa
Všeobecná zdravotní pojišťovna	Olomouc, Lazecká 22A
Zdravotní pojišťovna ministerstva vnitra	Olomouc, Aksamitova 1
Vojenská zdravotní pojišťovna	Olomouc, U botanické zahrady
Zdravotní pojišťovna Matal-Aliance	Olomouc, Erbenova 11
Česká národní zdravotní pojišťovna	Olomouc, Hálkova 2

Zdroj: [5]

V Olomouci také sídlí Státní veterinární ústav. Je to pracoviště provádějící komplexní veterinární laboratorní diagnostiku. Rozsáhlou laboratorní činnost zajišťuje 8 odborných oddělení s 27 laboratořemi. Činnost laboratoří SVÚ lze stručně shrnout do tří základních okruhů:

- laboratorní vyšetření zaměřené na zdravotní nezávadnost a jakost potravin, krmiv, vody, biologického materiálu, léčiv a kosmetických přípravků

- laboratorní diagnostika infekčních a neinfekčních chorob zvířat všech kategorií
- monitoring cizorodých látek v potravinovém řetězci člověka, zvířat a prostředí

Základním cílem činnosti ústavu je ochrana zdraví lidí a zvířat.

Shrnutí:

Situace v poskytování zdravotní péče je na kvalitní úrovni. Působí zde řada privátních i odborných lékařů. Jediné co je nevyhovující jsou počty lůžek zejména na geriatrickém oddělení. V Olomouci je také nedostatek ústavů pro staré nemocné občany.

Sociální péče

Oblast sociální péče je ve městě zabezpečována oddělením sociálních služeb sociálně zdravotního odboru MMOL. Dále také referátem sociálních věcí na Krajském úřadu Olomouckého kraje. Vedle komunálních a státních institucí samozřejmě působí řada různých občanských a podnikatelských aktivit. [5]

Samospráva v sociální péči provozuje územní jesle s kapacitou 110 míst, 13 klubů pro důchodce, bezbariérové byty a domy s pečovatelskou službou, kde žije asi 500 lidí. Dále ještě azylový dům s kapacitou 48 ubytovaných bezdomovců – mužů.

Krajský úřad v sociální péči provozuje:

Domov důchodců a penzion Olomouc – Chválkovice s celkovou kapacitou 406 míst a Domov – Penzion pro důchodce a pečovatelská služba – Zikova ul. S kapacitou 100 míst.

Organizace které jsou finančně podporované městem: Svaz diabetiků, Credo, Sananim, Podané ruce, Český červený kříž, Dětské centrum 90, Asociace manželských a rodinných poradců, sdružení „Region“, Speciální mateřská školka, Česká unie neslyšících, Charita – příspěvková organizace, Pomad – agentura sester domácí péče.

Organizace podporované v rámci programu SWIFT Fondu Phare: SANANIm Olomouc, Ochrana nenarozeného života, Společnost přátel vesnice a malého města, Bílý kruh bezpečí Olomouc, Trend vozíčkářů Olomouc, Podané ruce Olomouc, Tyfloservis Olomouc, Charitní dům Samaritán, Charitní dům sv. Vincenc, Charitní pečovatelská služba

v rodinách, Charitní školka Khamoro, Česká unie neslyšících Olomouc, Charitní poradna , Mořické mládeže Olomouc.

Shrnutí:

Počet subjektů nabízející sociální péči není ve městě plně dostačující. Chybí, stejně jako ve zdravotnictví, místa pro umístění občanů, kteří potřebují pečovatelskou službu. Momentální kapacita je 500 míst ale dalších 400 žádostí musí být kvůli nízké kapacitě odmítnuty.

Náboženství

Olomouc je sídlem arcibiskupa metropolitě moravského. Olomoucká arcidiéze je největší v České republice, zahrnuje 21 děkanátů, 423 farností a respektuje hranice bývalých okresů v kraji Olomouckém a Zlínském. Olomoucké biskupství bylo ustanoveno (obnoveno) v roce 1063.

Počet kostelů na 100 000 obyvatel je největší z celé České republiky.

Náboženské vyznání (celý býv. Okres Olomouc):

Církev římsko – katolická	28,7%
Českobratrská církev evangelická	0,7%
Církev českost. Husitská	1,7%
Náb. Spol. Svědkové Jehovovi	0,1%
Pravoslavná církev v čes. Zemích	0,5%
Slezská církev evangel.augsbur. vyznání	0,0%
Ostatní a nepřesně určeně	2,4%
Bez vyznání	57,2%
Nezjištěno	8,8%

Shrnutí:

Na náboženství v Olomouci se kladl veliký důraz ale v dnešní době, už jen podle počtu věřících obyvatel, zájem neustále klesá.

Rekreace a sport

Olomouc má bohaté zázemí a širokou škálu možností rekreačního sportu. Obyvatelé i návštěvníci města mohou v Olomouci a v jejím okolí provozovat všechny tradiční kolektivní i individuální sporty, velmi rychle se rozšiřuje i nabídka netradičních, nových sportovních aktivit. [5]

Ve městě a v jeho blízkém okolí plno možností jak si aktivně i pasivně odpočinout jako např. tenis, plavání, squash, bowling, minigolf, golf (Dolany – Véska), bruslení – klasické i in-line, fitcentr, masáže atd. O krásné zážitky se nám mohou také postarat vyjíždky na koních nebo na kolech. V okolí Olomouce jsou nové cyklistické trasy – Litovelské Pomoraví.

Ve městě se nachází zimní stadion, plavecký stadion, fotbalový stadion, sportovní hala, tenisové kurty. Tato místa přináší hodně zážitků také fanouškům nejrůznějších sportů. Jako netradiční sporty, ojedinělé na střední Moravě můžeme nalézt v areálu lanových aktivit. Tento sport vznikl díky projektu OUTDOOR. Díky jeho ojedinělosti je o tento sport velice vysoký zájem.

Jedno z nejkrásnějších prostředí je sv. Kopeček u Olomouce. Na toto místo denně přijíždějí návštěvníci z nejrůznějších konců České Republiky. Je zde nádherná zoologická zahrada. Která má přes 200 druhů zvířat. Dále se zde nachází Poutní místo – Bazilika minor navštívení Panny Marie a v neposlední řadě rozsáhlé lesy, kterými vedou nejrůznější cyklistické a turistické trasy.

Olomoucké parky o rozloze 47 ha obklopují historické jádro města. Každoročně se zde pořádají nejrůznější výstavy. Jako nejznámější je mezinárodní výstava květin – FLORA.

Sportovní kluby a tělovýchovné jednoty

Tradice a úroveň vrcholového sportu je reprezentována především fotbalisty SK Sigma Olomouc. Tým dospělých patří řadu let mezi nejlepší kluby v České republice a úspěšně

reprezentuje město i v evropských pohárech. Dalšími úspěšnými kluby jsou i volejbalistky SK UP Olomouc, házenkářky HK Olomouc a další.

Velkým přínosem sportovních klubů pro město je vedení mládežnických týmů a tím i smysluplné naplnění volného času dětí a mládeže. O to se stará v Olomouci hlavně DDM Olomouc a Sokol Olomouc.

Shrnutí:

Město disponuje nejrůznějšími nabídkami pro sport a rekreaci. Tyto nabídky jsou na velmi dobré úrovni. Velkým přínosem jsou hlavně sportovní kluby, které smysluplně naplňují volný čas dětí a mládeže.

Služby

Finanční služby – ve městě se nachází pobočky 10- ti bankovních domů, kde má své zastoupení i ČNB. Dále zde působí specializované peněžní ústavy, jako jsou stavební spořitelny a pojišťovny.

Právní služby - je zde zaregistrováno necelých 52 advokátních kanceláří a 8 samostatných notářských kanceláří.

Realitní služby – činnost zde zabezpečuje celkem 31 realitních kanceláří.

Hotelové a ubytovací – ve městě je celkem 45 ubytovacích zařízení s celkovou kapacitou 4 119 lůžek. Z toho 2 000 lůžek je k dispozici jen v období 15. 6. do 15. 9. každého roku.

Tab. 18. Hotelové a ubytovací zařízení

Ubytovací zařízení	Počet ubytovacích zařízení	Počet lůžek
4 hvězdičkové hotely	4	234
3 hvězdičkové hotely	9	900
2 hvězdičkové hotely	3	176
Penziony	16	326
Hostely	10	2 474
Privátní ubytování	3	9

Zdroj: MMOL, odbor vnějších vztahů a informací

Shrnutí:

Počet subjektů nabízející služby ve městě je plně dostačující. Nepříznivý vliv mají stále nově přibývajících supermarketů, které ničí maloobchodní sféru.

6.3.2 Technická vybavenost

Voda

Město Olomouc je zásobováno pitnou vodou ze „Skupinového vodovodu Olomouc“. Jedná se o vodárenskou soustavu, která se dělí na podskupiny „Litovel“, „Olomouc“ a „Hlubočky“. Skupinový vodovod má jako hlavní zdroje podzemní prameniště Litovel, Senice na Hané, Štěpánov, Moravská Huzová, Černovír, Pňovice a Březová. Odběratelé v Olomouci jsou zásobováni ze dvou vodojemů – Křelov a Droždín.

Vodojem Křelov

Dodávky vody se uskutečňují z pramenišť Litovel a Senice na Hané. Dále pak z pramenišť Pňovice a Březová, ale u těchto dodávek se musí voda upravovat v Příkazech. Jde o úpravu - CO₂, Mn, Fe.

Vodajem Droždín

Vodajem je zásobován z pramenišť Štěpánov, Moravská Huzová a Černovír, kde se čerpá pouze z jedné studně. Úprava vody je v Černovíře – CO₂.

Dodavatel pitné vody je Vodohospodářská společnost Olomouc a. s. Smluvní provozovatel je Středomoravská vodárenská a. s. Město vlastní 57,88 % akcií.

Tab. 19. Přehled hlavních údajů o veřejném zásobování města pitou vodou

Počet obyvatel zásobovaných z veřejného vodovodu	97 000
Počet vodovodních přípojek	9 150
Délka vodovodních přípojek	9,656 km
Délka vodovodní sítě	262 km
Objem akumulčních prostor	63 596 m ³
Kapacita skupinového vodovodu	745 l/s
Množství vyrobené vody	12 192 tis. m ³
Specifická spotřeba vody	171 l/osobu /den
Vodné pro obyvatelstvo	23,92 Kč/m ³ s DPH

Zdroj: VHS Olomouc

V roce 2006 bude stát vodné pro obyvatelstvo 24,81 Kč/m³ s DPH.

Shrnutí:

Veřejný vodovod zásobuje 97% obyvatel města Olomouc a s tímto údajem se dá říci, že je dostačující. Město nemá problémy s množstvím a kvalitou vody. Vodovodní síť potřebuje značné finanční prostředky na zajištění trvalé obnovy, asi 40 – 50 mil. Kč ročně.

Kanalizace

Město má až na výjimky vybudovanou jednotnou kanalizaci svedenou na ČOV. Kanalizační síť je postupně rozšiřována a rekonstruována. Prostřednictvím této stokové sítě je zajištěno odvádění odpadních vod na území města Olomouc včetně městských částí Chomoutov (tlaková kanalizace) a Týneček (přečerpací stanice odpadních vod). Stoková síť je zakončena mechanicko-biologickou čistírnou odpadních vod Olomouc – Nové sady s kapacitou 259 500 EO. Zprovozněním této ČOV se výrazně zlepšila kvalita vody v řece Moravě. [5]

Dodavatel je Vodohospodářská společnost Olomouc a. s. a smluvní provozovatel je Středomoravské vodárenská a. s. Město Olomouc vlastní 57,88 % akcií.

Tab. 20. Přehled hlavních ukazatelů

Počet obyvatel napojených na kanalizaci	93 150
Počet kanalizačních přípojek	9 878
Délka kanalizačních přípojek	84,5 km
Délka kanalizační sítě	201,9 km
Kapacita ČOV	429 133 EO
Průměrný bezdeštný přítok	85 000 m ³ /den
Současný průměrný přítok na ČOV	50 270 m ³ /den
Max. přítok za deště na mechanickou část ČOV	3 700 l/s
Cena stočného	22,86 Kč/m ³ s DPH

Zdroj: VHS Olomouc

V roce 2006 se cena stočného zdraží na 25,12 Kč/m³ s DPH.

Shrnutí:

Kanalizační síť dostačuje svou kapacitou potřebám města. Napojeno je 93% obyvatel. Problémy se vyskytují však u odběratelů, kteří dluží okolo 6 mil. Kč na fakturách.

Elektrická energie

Ve městě Olomouci je sedm 22 kV rozvodů a čtyři 6 kV rozvodny. Zásobování celého města zajišťuje rozvodná síť 110 kV, rozvodny pro distribuci s transformací 110/22 kV. Rozvod vysokého napětí je v současné době proveden napětíovými hladinami – 22 a 6 kV

- instalovaný výkon transformátorů 220 MVA
- max. špičkové zatížení 101 MW

Na území města se nenachází žádný významný zdroj elektrické energie. Hlavním dodavatelem elektřiny je Severomoravská energetika a. s. Ostrava.

Ceny jsou stanovené celostátně Ceníkem elektrické energie schváleným výměrem Ministerstva financí ČR. [5]

Shrnutí:

Elektrická energie vystačuje potřebám města když není ve městě její přímý zdroj.

Plyn

Pro zabezpečení dodávek plynu do místní plynovodní sítě (do regulačních stanic plynu VTL/STL, NTL) slouží stávající VTL plynovody a přípojky. Místní plynovody jsou vybudovány jako kombinace STL a NTL plynovodů. Plynofikace města i s příměstskými částmi činí více než 95% a další rozvoj se řídí podle zpracovaného generálu plynofikace města. Plyn slouží pro technologická zařízení, vytápění a vaření.

Předpoklad do roku 2010 je roční spotřeba pro obyvatelstvo 10 131 tis. m³, pro VO 49 978 tis. m³. Stávající plynová zařízení jsou schopna tuto kapacitu zabezpečit.

Dodavatelem je Severomoravská plynárenská a. s. Ostrava, místně provozní oblast Olomouc, Wittgensteinova 6, Olomouc. [5]

Shrnutí:

Zásobování plynu ve městě je dobré, stav plynofikace odpovídá předpokladům uvažovaných v generálu plynofikace.

Tepl

Město Olomouc je zásobováno především ze soustavy centralizovaného zásobování teplem. Vlastníkem a zároveň provozovatelem primárních rozvodů jsou Moravskoslezské teplárny a. s. Majitelem sekundárních rozvodů je samotné Město Olomouc. Horkovodní sítě jsou provozovány o parametrech 125/65 °C v zimním režimu a 80/50 °C v letním režimu, parametry parní sítě – 0,8MPa, 175 °C.

Celkový počet odběrných míst na území města Olomouce je 344.

Mezi největší zákazníky patří: Olterm, Fakultní nemocnice Olomouc, Olma, Nestlé Čokoládovny, Farmak, Česká droždářenská společnost.

- výkon předávacích stanic: 397 MW
- roční dodávka tepla: 2 067 021 GJ/rok
- instalovaný výkon na zdrojích: 496MW
- palivo – Teplárna Olomouc: hnědé uhlí
- palivo – špičková výtopna Hodolany: mazut, zemní plyn

Olterm TD a. s. Olomouc provozuje 138 místně odloučených zdrojů, tj. samostatných kotlen a výměňkových stanic. Hlavním odběratelem tepla je bytový sektor s počtem zásobovaných bytů 22 000. [5]

Shrnutí:

Zdroje tepelné energie jsou pro město dostačující. Dochází k postupné modernizaci rozvodů.

Telekomunikace a radiokomunikace

Český telecom a. s. zajišťuje provoz přístupové sítě a koncových zařízení, dále pak provoz přenosové sítě. Na území města Olomouce jsou v současné době 3 místní telefonní ústředny typu HOST (dekáda 53 Hodolany, dekáda 54 Stupkova a dekáda 52 Křížkovského).

Vysunutých účastnických jednotek je 6 (RSU Přichystalova, RSU Poliklinika, RSU Demlova, RSU Voskovcova, RSU Nedvědova a RSU Mošnerova). Celkem je ve městě provozováno cca 57 000 telefonních stanic. Dalšími operátory jsou společnosti Alcatel, Contactel, Ezel, GTS. Pokud se týká mobilních operátorů, tak je zde možno využít všech 3 mobilních operátorů a to jsou: EUROTEL, Praha s. r. o., T-Mobile Czech Republic a. s., Český mobil a. s.

(OSKAR).

Shrnutí:

Na území města jsou všude dostupné telefonní linky, jako jsou telefonní automaty. Domácnosti mají možnost bezproblémové připojení telefonní linky. Signál všech mobilních sítí je velmi dobrý.

6.3.3 Doprava

Na území okresu Olomouc je významný dopravní systém, neboť jím procházejí důležité železniční spoje, které vedou přes celou českou republiku. Ze západu - Praha na východ – Ostrava. Dále pak vedou na Slovenskou republiku – Púchov, Košice. V Olomouci také najdeme regionálně významové trati a to směrem na Bruntál, Šumperk, Senici na Hané a Nezamyslice přes Prostějov. Olomoucí také vede mezinárodní silniční komunikace E7, která spojuje s Varšavou, Vídní, Terstem a Římem. Je zde také rychlostní komunikace R 35, která spojuje Olomouc s Lipníkem nad Bečvou a usnadňuje dopravu do Ostravy a dále do Polska.

Silniční doprava

Město Olomouc leží na mezinárodním silničním tahu E 462 zajišťující severojižní připojení Polska s východní částí ČR a Rakouskem. Na tomto tahu se nachází silnice R 35 Olomouc – Lipník nad Bečvou a silnice I 46 Vyškov – Olomouc.

Město leží také na mezinárodním silničním tahu E 442 se silnicí R 35 Hradec Králové - Lipník nad Bečvou. Napojením na dálnice D1 a D2 v Brně je zajištěna dobrá návaznost i na Prahu a Bratislavu. Ve městě se kříží tři silnice I. třídy, převádějící tahy rychlostních komunikací, tahy vybrané silniční sítě i tahy dálkové evropské dopravy.

- I/55 Olomouc – Přerov – Otrokovice – Břeclav – státní hranice
- I/46 Vyškov – Prostějov - Olomouc – Opava – Sudice – státní hranice (v úseku Vyškov až Olomouc je to R /46)
- R/35 státní hranice – Liberec – Hradec Králové – Mohelnice - Olomouc – Lipník nad Bečvou – Valašské Meziříčí – státní hranice

Silnice označující se I nebo R jsou státní silnice. Státní příspěvkové organizace zřízené Ministerstvem dopravy vykonává vlastnická práva státu k dálnicím a silnicím I. třídy.

Silnice II. a III. třídy na území Olomouckého kraje jsou ve vlastnictví olomouckého kraje. Správu vykonává správa a údržba silnicí olomouckého kraje a příspěvkové organizace.

Celková délka komunikací na území města je 94,575 km.

Tab. 21. Silniční síť ve městě Olomouc (ve správě Statutárního města Olomouce)

	Jednotka	Město Olomouc
Živičné	km	110,7
dlážděné	km	19,9
betonové	km	-
prašné	km	2,1
Celkem	km	132,7

Zdroj: Technické služby města Olomouc

Město Olomouc bude do budoucna obklopeno třemi obchvaty - jihozápadní, západní a východní.

Jihozápadní obchvat

Zatím jediný fungující obchvat, který začíná ve Slavoníně. Po Slavonín je to silnice R 46. Celý obchvat je veden jako R 35 a končí v Přáslavicích.

Západní obchvat

Výstavba západní části olomouckého obchvatu (tzv. západní tangenta, stavba 3508 Slavonín – Křelov) je rozdělena na dvě etapy, které celkově budou cca 2,6 km dlouhé. Stavba první etapy, která spojí současnou dálniční křižovatku R 46 –R 35 Slavonín a okružní křižovatku u supermarketu Globus se začal stavět koncem roku 2004 a ukončit by se měla koncem roku 2006. Dá se očekávat, že realizací této etapy obchvatu dojde k odvedení tranzitní dopravy ve směru Lipník nad Bečvou – Hradec Králové. 2. etapa, která se potýká s nesouhlasem dotčené obce Křelov - Břuchotín, následně spojí první etapu se stávajícím koncem R 35 ve směru od Mohelnice. S její realizací se však počítá nejdříve v roce 2008, protože zatím není vyjasněná trasa na území. Po dokončení celé západní části obchvatu bude R 35 tvořit nepřetržitý tah mezi Lipníkem nad Bečvou a Mohelnicí.

Východní obchvat

Není ještě vydáno rozhodnutí – spor o pozemky. Bylo vydané územní rozhodnutí ale díky peticím občanů z míst, kde měl obchvat vést, bylo podáno odvolání a odvolacím orgánem bylo zrušeno a vráceno ke znovu projednání.

Shrnutí:

Díky postavení Jihozápadního olomouckého obchvatu, který zajišťuje objetí města a napojení na další rychlostní tahy, se zlepšila celková dopravní situace. Nyní je podstatně méně škodlivin v ovzduší přímo ve městě a také vzduch v centru se zlepšil. Po dokončení dalších dvou obchvatů lze očekávat plynulou dopravu a hlavně snadné projetí Olomoucí.

Městská hromadná doprava

Provozovatelé městské hromadné dopravy jsou DPMO a. s., který provozuje 23 autobusových linek a 6 tramvajových. Conner Morava a. s. s 25 autobusovými linkami.

Do územní zóny 71 (základní zóna) je zařazeno celé území města Olomouce a obcí Bukovany, Bystrovany, Horka nad Moravou, Křelov – Břuchotín, Samotišky a Skrbeň.

Tab. 22. Informace o jízdném

Typ jízdného	Platnost v pracovní dny	Platnost v ostatní dny	Ceny jízdného
Občanské jízdné	40 min.	60 min.	8 Kč
Zlevněné jízdné	40 min.	60 min.	4 Kč
Studentské jízdné	24 hod.	24 hod.	13 Kč
Celodenní jízdné	24 hod.	24 hod.	24 Kč

Zdroj: Dopravní podnik města Olomouc

Cena jízdného je vyhovující. Oproti dalším městům na Moravě patří k nejlevnějším. Výhodou je, že jízdenka v době své platnosti může být využita na více dopravních prostředků městské hromadné dopravy – je přestupná. Jako další z výhod je cena jízdenky pro studenty, která platí od oražení 24 hodin.

Síť DPMO zahrnuje celkem 145 autobusových a 31 tramvajových zastávek. Podle statistiky je přepraveno DPMO okolo 50 000 000 osob ročně.

Shrnutí:

Městská hromadná doprava je plně vyhovující pro nejrůznější požadavky obyvatel města a to hlavně po stránce ceny jízdného a jízdního řádu.

Železniční

Olomouc je důležitým železničním uzlem. Hlavní nádraží se nachází na okraji centra města. Na nádraží je i ČD CENTRUM poskytující nadstandardní služby cestujícím, Jako je zajištění ubytování v hotelu, taxislužbu nebo směnárnu. Dále zde také najdeme Informační středisko města Olomouce, obchody se suvenýry, občerstvení, pekárnu, restaurace. Olomouc je výchozí stanicí pro 76 vlaků, konečnou pro 80 vlaků a tranzitní pro 64 vlaků a to všechno v průběhu 24 hodin.

Provozovatelem jsou České dráhy. Železniční doprava v okrese Olomouc je provozována na těchto tratích:

- trať 270 (Praha) Česká Třebová – Olomouc hl. n. - Přerov (Bohumín)
- trať 290 Olomouc hl. n. - Šumperk
- trať 310 Olomouc hl. n. - Krnov (Opava – východ)

- trať 301 Olomouc hl. n. - Nezamyslice (Brno)
- trať 275 Olomouc hl. n. - Kostelec n. H. – Prostějov

Elektrizovaná trať Česká Třebová - Olomouc - Přerov tvoří spojovací rameno I. A II. tranzitního koridoru ČD, s. o. Elektrizovaná je rovněž trať Olomouc hl. n. – Prostějov (Nezamyslice).

O výrazné přispění, k atraktivitě využívání železniční tratě v Olomouci, se postaraly vlaky SC PENDOLINO. Umožňují nejrychlejší spojení mezi Ostravou a Prahou. Všechny vlaky jsou provozovány jako společné spoje Českých drah a Českých aerolinií..Cestující si během jízdy mohou zakoupit jízdenky na městskou hromadnou dopravu. Jízdenky si mohou zakoupit i přes internet. SC PENDOLINO zajišťují zatím největší hromadný dopravní komfort v ČR velice srovnatelný s českými aeroliniemi.

Celková délka tratí v okrese Olomouc je 175 km.

Shrnutí:

Železniční doprava a služby s ní spojené, hlavně v posledních letech, jsou na kvalitní úrovni. Zásahu má v neposlední řadě také upravený přednádražní a nádražní prostor a mnoho modernizovaných zastávek v okrese Olomouc, a také od prosince 2005 nové vlaky SC PENDOLINO.

Letecká

Letiště v Olomouci má statut Veřejného mezinárodního letiště. Leží 3,8 km západně od středu města. Od 1.7. 1997 je provozovatelem Magistrát města Olomouce. Letiště má omezené parametry, tzn. Dráha je 1 000 metrů dlouhá a má travnatý povrch. Celkem na olomouckém letišti působí cca 50 soukromých subjektů.

Letiště je určené pro: letouny, kluzáky, vrtulníky, ultralehká letadla, volné balóny a vzducholodě.

Letiště je využíváno k účelům: sportovní lety, školní a výcvikové lety, zkušební lety, dopravní lety a lety pro zvláštní účely.

Nejbližší významná letiště: Praha 278 km, Vídeň 198 km, Ostrava 90 km, Brno 75 km.

Shrnutí:

Letiště je plně dostačující pro účely, které jsou na něm vykonávány.

Cyklistická

Vzhledem k příznivým terénním podmínkám je cyklistická doprava silným konkurentem MHD. Ve městě jsou vybudovány dílčí úseky cyklistických tras pro každodenní dopravu a počítá se s jejich dalším rozšiřováním. V loňském roce bylo navrženo 17 nových cyklostezek v Olomouckém kraji a z toho 10 se uskutečnilo. Olomoucký kraj přispěl 6 mil. Kč.

Přehled stávajících cyklistických tras na území města Olomouce:

Moravská cyklotrasa:	č.5	Slavonín – Olomouc tržnice – Velká Bystřice
	č.47	Smetanovy sady – Kožušany
	č.51	Smetanovy sady – Poděbrady
	č.6025	Čechovy sady – Těšetice
	č. 6029Ol.	Tržnice - Hlušovice

Shrnutí:

Cyklistická doprava ve městě je velmi dobrá. Je dostatečně využívána a tak nebrání k dalšímu rozšiřování. Na rok 2005 se vyčlenilo v krajském rozpočtu 15 milionů korun a v příštím roku by tato částka neměla být menší.

6.4 Životní prostředí

Prostředí města Olomouce je známé historickým centrem a rozsáhlými komplexy parků (Bezručovy, Smetanovy a Čechovy sady). Plochy zeleně jsou dobře a pravidelně udržová-

ny. Olomouc je typická rovněž množstvím roztroušené vegetace mezi zástavbou. Tyto ostřůvky zeleně, stejně jako parky, mají nezastupitelný ekologický význam. Parky jsou také využívány ke sportovním aktivitám a hrají důležitou roli jako zóny klidu. Nejvíce vyhledávaným místem je Svatý Kopeček a jeho okolí. Na severozápadě, proti proudu řeky Moravy se nachází CHKO Litovelské Pomoraví charakteristické periodickými tůněmi a lužním lesem. CHKOLP dosahuje až k samostatnému městu (čtvrť Černovír, Řepčín, Hejčín).

Olomouc spadá pod provincii Západních Karpat, soustavu Vněkarpatské sníženiny a celek Hornomoravského úvalu. Oblast je tvořena akumulací rovinou řeky Moravy s průměrnou nadmořskou výškou 206,1 m a středním sklonem $0^{\circ} 22'$. Území města se rozkládá v nadmořské výšce mezi 208m (Nemilany) až 379 m (Radíkov). Západní okraj Středomoravské nivy je lemován vyšším reliéfem Křelovské pahorkatiny.

Hydrologickou osou oblasti je tok řeky Moravy. Ještě v katastru města se do Moravy vlévá řeka Bystřice (212 m n. m.). V severozápadní části města se do Moravy vlévá Mlýnský potok a v jižní části města to je rameno Střední Moravy. Ve městě je dostatek svodnic, náhonů a zvlhčených ploch s řada bezejmenných toků. Dostatek vody ve městě je předpoklad pro možnou tvorbu mlh a kondenzačních jevů. [5]

6.4.1 Odpad

Vlivem desintegrace některých městských částí (Bystrovany, Samotížky, Křelov) došlo v letech 1992 – 1997 k mírnému poklesu produkce odpadů, ale od roku 1998 byl zaznamenán nárůst TKO. V roce 1996 byl ukončen svoz na skládku Grygov a byla zahájena rekultivace. V současné době je v provozu skládka u obce Suchonice. MMOL zatím nepočítá s výstavbou nějaké další skládky pro TKO z důvodů dostatečného pokrytí potřeb města. Počítá se, že v budoucnu bude možno využívat skládky dle potřeb mimo katastr města (např. Žerůvka, Uničiv). Zahájen byl provoz také nové dotřídňovací linky na papír, škol a plasty ve Chválkovicích.

Svozovou oblast TKO tvoří celá katastr města. Technické služby města Olomouce a. s. jsou jediné, které mají právo nakládat s TKO. V celém areálu města je rozmístěno 20 000 popelnic o obsahu 110 l a 2 500 kontejnerů s obsahem 1100 l.

Další skládka se nachází v Mrsklesích, je soukromá, a je na ní odvážen především popel a nespalitelná část odpadu. Možnost využívání je odhadována s ohledem na kapacitu na 10 let. Přímo na území města jsou spalovny podniků Mila, Farmak, Olma a spalovna Fakultní nemocnice Olomouc, které likvidují především zdravotnický odpad vlastní produkce a odpad od privátních lékařů.

Likvidací nebezpečného materiálu se zabývají hlavně specializované soukromé firmy. Především to je firma Ecoway Olomouc, která vlastní oprávnění k likvidaci všeho nebezpečného materiálu (např. organicky i neorganicky znečištěné sklo a kovové nádoby, chemikálie, rtuť, akumulátory i nátěrové hmoty). Dále je to Hraku Olomouc, která likviduje vyřazené léky, a suché baterie. Recyklací stavebního materiálu se zabývá firma Resta Majetín. Odpad z městské zeleně byl svážen na skládku v Grycově, po ukončení se město snaží realizovat odvoz do kompostárny Zemědělského družstva Štěpánov nebo do kompostárny v areálu ČOV Olomouc. Likvidací odpadu zeleně se v současné době zabývají 4 soukromé firmy a ostatní organický odpad není prozatím tříděn. Likvidací domovního a ostatního obecního odpadu se zabývá firma MS – UNIKOV s. r. o.

Od roku 1997 jsou v katastru města rozmístěny separační kontejnery pro druhotné suroviny – papír, sklo a plasty. Počet kontejnerů je 750 po 1200 l. Na území města existují také sítě sběren jako Regena a Kovošrot. Sběrny vykupují suroviny jako papír, textilie, železné a neželezné kovy, plasty.

Od roku 1995 jsou pořádány „sběrové soboty“, které probíhají nejčastěji v jarním a podzimním období ve spolupráci s komisemi jednotlivých městských částí s TSMO a. s. Jsou v provozu 2 sběrné dvory, kde mohou občané města zdarma odložit nebezpečný i velkoobjemný odpad z domácností. Výhledově se počítá se zahájením na dalších dvou sběrných dvorech na Nových Sadech. Občané mohou také odkládat vyřazené léky přímo v lékárnách a baterie a monočlánky v prodejnách elektro.

Počet černých skládek výrazně klesá. V roce 1992 jich bylo registrováno 68 a v poslední době jich je registrováno 14.

Cíl MMOL je minimalizovat odpady ve vybraných menších prodejnách potravin.

Shrnutí:

Obecně má město snahu samofinancování svozu a likvidace TKO, což se promítá do výše poplatků. Město nemá v kompetenci ze zákona omezit příliv cizích firem, které jsou

schopni získat původce lukrativnějšího odpadu. Ztráta těchto zakázek negativně ovlivňuje činnost TSMO a. s. Díky sběrným dvorům se podařilo výrazně snížit počet černých skládek.

6.4.2 O vzduší

Olomouc leží v e Vněkarpatské sníženině. Město je lemováno z východu i západu vertikálně členitějšími oblastmi než je samotná rovina města. Rozptylové podmínky jsou závislé na konfiguraci terénu a zástavby ve městě, meteorologické situaci a množství vypuštěných exhalací. Faktory georeliéfu, absence blízkých lesních komplexů a nadprůměrná zemědělská výroba – to vše za účasti dostatku vody vede ke zvýšenému výskytu radiačního počasí a inverzních teplot.

Při teplotních inverzích se projevují i zdroje znečištění ovzduší (Teplárna Olomouc, bývalé DS Olomouc – Bělidla, lokální topeniště). Četnost dní s radiačním režimem počasí je v průměru 2,6 dne na měsíc. Nejčastěji v srpnu a nejméně často v prosinci a lednu. Předpokladem pro vznik radiačního režimu je nízká rychlost větru. Na území města převažují severní větry v průměru 84,4 dní za rok. Bezvětrným dní je v ročním průměru nejvíce – 107,4 dnů.

Měření kvality ovzduší se provádí na sedmi stanovištích – Radnice, Hotelový dům, Hodylany, stanice ČHMÚ, stanice v ulici Šmeralova, Flóra a v ulici Č. Choda a Velkomoravská.

Průměrné roční koncentrace škodlivin (polétavého prachu, oxidu siřičitého, oxidu dusíku) je největší v blízkosti silnice. Největší koncentrace jsou naměřeny na Hotelovém domě a na stanici ČHMÚ.

Shrnutí:

Ovzduší ve městě je mírně znečištěné, ale není zatím zdravotně závadné. Koncentrace škodlivin v ovzduší se od roku 1994 neustále zvětšuje.

6.4.3 Voda

Z vodních toků je nejvýznamnější řeka Morava, Bystřice a Mlýnský potok. Kvalita těchto toků se v posledních letech značně zlepšila. Dříve byl úsek Moravy nad Olomoucí hodno-

cen 4. třídou jakosti vody, teda jako značně znečištěná voda. Úsek Moravy pod Olomoucí byl ale hodnocen 5. třídou jakosti vody, což je velmi silně znečištěná voda. Město náleží do povodí řeky Moravy. Nejvýznamnějším správcem vodních toků je Povodí Moravy, a. s., Státní meliorační správa a Lesy ČR, a. s. Naměřené hodnoty $BKS_5 < 4$ zmiňované toky řadí do 2. jakostní třídy.

Hodnoty dusíkatých sloučenin $N-NO_3 < 6$ naměřené nad i pod Olomoucí spadají do rozsahu 2. jakostní třídy. Hodnoty CHSK – Cr spadají v úseku nad Olomoucí do 3. a v úseku pod Olomoucí do 2. jakostní třídy. To je důkaz, že došlo ke zlepšení kvality vody ve městě. Vodní plochy na území města v podstatě chybí. Je pouze pár nevýznamných na okraji města. Významnější jsou až Štěrkoopískoviště Poděbrady nebo Chomoutov severozápadně od Olomouce. V roce 1995 byla zprovozněna čistírna odpadních vod v Nových Sadech. Po uvedení do provozu bylo zjištěno, že je dosahováno lepší kvality vody. Tato ČOV pracuje na mechanicko-chemicko-biologických pročišťovacích procesech.

Jako zdroj pitné vody pro Olomouc slouží hlavně podzemní vody. Mezi hlavní prameniště patří Litovel, Senice na Hané, Pňovice, Březové, Černovír, Štěpánov a Moravská Huzová.

Shrnutí:

Kvalita vody na území města je dobrá. V okolí města (Litovel a Senice na Hané) je voda tak kvalitní, že dosahuje požadavků kojenecké vody. Obecně je možno poukázat na vysokou kvalitu podzemních vod v okolí Olomouce.

6.4.4 Hluk

Největším zdrojem hluku ve městě je především automobilová doprava. V roce 1996 byla pro město Olomouc MMOL (odbor koncepce a rozvoje) a Okresní hygienickou stanicí zpracována denní hluková mapa (6 – 22 hod.) pozemní dopravy a v roce 1997 i noční hluková mapa (22 – 6 hod.). Bylo sledováno 60 míst, kde probíhalo měření hluku a sčítání vozidel. Výsledky jednoznačně ukázaly, že hluk z dopravy hraje na území města nejvýznamnější roli. Na křižovatkách dochází ke kumulaci hluku a neméně podstatné je i šíření hluku v pásech podél významných komunikací.

Mezi nejfrekventovanější ulice (naměřeno více než 70 dB) patří Lipenská, Brněnská, Foersterova, Studentská, ulice Komenského a Tovární ulice. Na těchto ulicích bylo napočítáno více než 20 000 projetých aut v obou směrech za den. Nejvíce zatíženou ulicí je Velkomoravská kde projede přes 35 000 aut za den.

Shrnutí:

Hluková norma bývá velmi často překračována. Předpokládá se, že s postupným odklonem dopravy z města se hlukové zatížení bude snižovat. Zatím však Olomoucký obchvat výrazně od hluku nepomohl.

6.5 Kultura a kulturní památky

6.5.1 Kulturní zařízení

Kulturní život ve městě je velice bohatý. Můžeme zde využít širokou škálu kulturních nabídek, jako jsou hudební, divadelní, taneční i výtvarné aktivity a to po profesionální i amatérské stránce.

Přehled hlavních kulturních aktivit:

- Moravské divadlo Olomouc – profesionální scéna, činohra, balet, opera, opereta
- Divadlo Hudby – hudby, výtvarné umění, přednášky
- Tramtárie (býv. Divadlo Olomouc-Hodolany) – divadlo a multikulturní prostor
- Moravská filharmonie Olomouc – komorní a symfonický orchestr
- Muzeum umění – stálé expozice: „100 let výtvarné kultury v Olomouci“ a „Mistrovská díla starého umění“
- Vlastivědné muzeum – stálá expozice: „Neživá příroda a zvířena kraje“, „Pravěk Olomoucka“, „Olomoucký orloj“ a „Olomouc v minulých staletích“.

Tab. 23. Počty kulturních zařízení

Kulturní zařízení	Olomouc
Stálá kina	3
Počet sedadel stálých kin	1185
Veřejné knihovny	18
Muzeum	3
Galerie a výstavní sítě	10
Divadla	2
Sedadla a místa v divadlech	586
Filharmonie (Reduta)	1
Počet sedadel	467
Přírodní amfiteátry	1

Zdroj: ČSÚ krajská reprezentace Olomouc

Na území města můžeme nalézt státní vědeckou a okresní knihovnu a 3 kina. V průběhu roku 2006 by mělo vzniknout, v nákupním středisku „Olomouc city“, multikino. Multikino už dlouhou dobu na tomto území chybí. Z tří kin je pouze kino Metropol zmodernizováno. Z důvodu výstavby jižního obchvatu města Olomouce došlo ke zrušení hvězdárny.

Nejvýznamnější pravidelné kulturní akce:

- Academia film – duben
- Olomoucké hudební jaro – květen, červen
- Divadelní Flora – festival – květen
- Svátky písní – červen
- Mezinárodní setkání výtvarníků – červen
- Sloup – sochařské sympozium – červenec
- Olomoucké kulturní léto – červenec, srpen

- Mezinárodní varhanní festival – září
- Dny evropského dědictví – září
- Hanácké národopisné slavnosti – září
- Vivat vita (festival postižené mládeže) – září
- Varhanní podvečery – září, říjen
- Festival duchovní hudby – září, říjen
- Festival neprofesionálních symfonických a komorních orchestrů – říjen
- Flóra Olomouc – mezinárodní výstava květin – jarní a letní etapa

Galerie:

Galerie Bohéma, Galerie Caesar, GALERIE G, Galerie G.J.B., GALERIE INFORMAČNÍHO CENTRA UP, GALERIE LABYRINT, GALERIE MONA LISA, GALERIE PATRO, GALERIE PODKOVA, GALERIE RUBIKON, GALERIE U MLOKA, GALERIE V DOMĚ ARMADY, GALERIE VELEHRAD, GALERIE VIERA, GALERIE 1499, Skácelík, Starožitnosti Erb, Starožitnosti, galerie Ustar, UMĚLECKÉ CENTRUM UP [13]

6.5.2 Kulturní památky

Olomouc je hned po Praze druhou nejvýznamnější a nejrozsáhlejší městskou památkovou rezervací v České republice. Chráněným památkovým územím je také celé historické jádro města. Jsou v něm zastoupeny všechny architektonické slohy počínaje gotikou až do současnosti. Soubor barokních kašen a sloupů byl navržen do seznamu Světového kulturního dědictví UNESCO.

Dominantou Václavského náměstí je katedrála sv. Václava, původní románská stavba přestavěna v gotickém slohu. V sousedství dómu je kaple sv. Anny. Kde se nacházela kapitula k volbě olomouckých biskupů, na kapli navazuje budova kapitulního děkanství, v jejichž prostorách byl zavražděn Václav III. Pozitivní událostí se o čtyři století později stal pobyt Wolfganga Mozarta, který zde složil svou 6. symfonii. Radnice – původně gotická stavba, později renesanční úpravy z 16. a 17. století. Na Dolním a Horním náměstí jsou umístěny

významné Světské stavby – Hauenschildův dům, Edelmannův palác nebo Petrášův palác. Jedinými památkami jsou v neposlední řadě i sloup Nejsvětější trojice nebo soubor barokních kašen. Z klasicismu zde můžeme nalézt Tereziánskou zbrojnici z 18. století a vilu Primavesi ze secese. [5]

Nejvýznamnější památky

Radnice

Budovu radnice nemůže v Olomouci přehlédnout žádný z návštěvníků města. Spolu se sloupem Nejsvětější Trojice tvoří nejvýraznější dominanty hlavního olomouckého náměstí. Původně byl její vznik spojován s privilegiem krále Přemysla Otakara II., povolujícím městu roku 1261 stavbu kupeckého domu. Radniční budova spojená s kupeckým domem ovšem byla na Horním náměstí stavěna až od roku 1378 na základě privilegia markraběte Jošta. Orloj - starobylé technické dílo z 15. století, po roce 1945 upraven v socialistickém realismu.



Obr. 11. Radnice Olomouce

Klášter Hradisko

Největším v Evropě je Premonstrátský klášter – Hradisko. Dějiny kláštera jsou po celou dobu své existence úzce spjaty s dějinami Olomouce. Historie kláštera začala psát ještě před vznikem lokačního královského města. Klášter Hradisko s kostelem sv. Štěpána, pohřebním místem olomouckých Přemyslovců, založili jako benediktinský roku 1078 olomoucký úředník kníže Ota I. s manželkou Eufemií Uherskou. Klášterní kostel, vybudovaný jako dřevěné provizorium během roku 1077, byl v následujícím roce posvěcen za přítomnosti českého knížete Vratislava, který také patřil k dobrodincům kláštera

Kostel Sv. Mořice

Farní kostel sv. Mořice patří k nejvýznamnějším stavbám období pozdní gotiky na Moravě. Stejně jako dóm sv. Václava s přilehlým areálem či olomoucké sloupy a kašny byl prohlášen národní kulturní památkou. Dnešní kostel stojí na místě starší svatyně, o jejíž podobě bohužel není nic známo. Nejstarší záznam o starém kostele v archivních pramenech pochází z roku 1257. Předpokládá se, že místo, na němž je postaven dnešní kostel, i s okolím bylo vzhledem k umístění při křižovatce obchodních cest osídleno již před vznikem lokačního královského města a starý kostel tak s okolní zástavbou tvořil předměstskou osadu. Kostel má největší varhany ve střední Evropě z dílny z díly M. Englera.

Městské hradby

Od dob sporů uherského krále Matyáše Korvína, usilujícího o českou korunu, s českými panovníky v letech 1468 – 1479, zažilo město Olomouc až do třicetileté války vážnější obavy z útoku nepřítele pouze v první polovině 16. století. Kvůli hrozícímu tureckému nebezpečí tehdy město doplňovalo a opravovalo hradby, po roce 1525 bylo k vnitřnímu městu novou hradbou připojeno také předměstí Bělidla s klášteřem františkánů – bosáků.



Obr. 12. Městské hradby

Arcibiskupský palác

Palác olomouckých biskupů a arcibiskupů je nejhonosnější palác v Olomouci a je situovaný v řadě uliční zástavby dnešní Wurmovy ulice, je vlastně v pořadí již třetím olomouckým palácem, postaveným k tomuto účelu. První sídlo, které sloužilo biskupům v letech 1063 – 1411 od založení olomouckého biskupství pro Moravu knížetem Vratislavem, se nedochovalo. Podle historiků bylo umístěno na nároží dnešních ulic Wurmovy a Křížkovského a jeho základy jsou dnes skryty jihovýchodním cípem tereziánské zbrojnice z roku 1769. Druhý biskupský dům, vystavěný významným olomouckým biskupem Jindřichem Zdíkem.

Hlavní věž arcibiskupského dómu je nejvyšší na Moravě a měří přes 100 metrů.



Obr. 13. Arcibiskupský palác

Olomoucké kašny

Humanistický mýtus o římském založení Olomouce Gaiem Juliem Caesarem se stal po tragickém období třicetileté války tématem, které plně ovládlo tvářnost veřejných městských prostranství. Nepřehlédnutelný a do dneška působivý výtvarný a architektonický výraz jim vtiskla známá šestice figurálních kamenných kašen, jejichž program počínaje rokem 1683 postupně oslavil Neptuna, Herkula, Tritony, samotného Caesara, Merkura a nakonec jako nejvyšší antické božstvo Jupitera.

Kostel sv. kopeček

Chrám Navštívení Panny Marie na Svatém Kopečku u Olomouce patří k nejvýznamnějším a nejnavštěvovanějším poutním místům v českých zemích. Historie poutního místa je starší než historie barokního kostela. I tento olomoucký kostel měl totiž předchůdce. Zakladatelem poutního místa, situovaného na vyvýšenině východně od historického města, byl olo-

moucký měšťan a obchodník s vínem Jan Andryšek. Na jeho obchodních cestách se mu zalíbil kostelík sv. Martina na kopci u obce Tučapy na Vyškovsku, kam při cestách často chodil na mši. Před svými lidmi učinil slib, že postaví podobný kostelík nad městem Olomoucí.



Obr. 14. Sv. Kopeček

Shrnutí:

Město Olomouc nabízí širokou škálu nejrůznějších historických památek. Hlavně na jaře a v létě nabízí mnoho atraktivních lokalit a příležitostí pro domácí i zahraniční turisty.

6.6 Cestovní ruch

Město Olomouc má díky své bohaté kulturní historii a světově známým památkám pro rozvoj cestovního ruchu ty nejlepší předpoklady. Je vlastně nejkulturnějším městem na celé Moravě. Stejně tak jako kultura je ve městě velmi rozvinutá sportovní rekreace.

Olomouc je obklopena zelení, disponuje s rozsáhlými parky, takže nabízí dostatek volného prostoru k procházkám a sportovnímu vyžití.

Pro rozvoj cestovního ruchu slouží projekt Olomouc region Card. Více než stovka turisticky atraktivních subjektů už je do projektu zapojena. Realizátor projektu je agentura m-ARK společně s městem. Jedinečný produkt v České republice nahrazuje od dubna doposud prodávanou turistickou kartu Olomouc Card, kterou pro návštěvníky města a blízkého okolí nabízelo město Olomouc už od roku 2001. Inspirací k jejímu zavedení byly zkušenosti kolegů z Federace evropských turistických měst (FECTO), které je město Olomouc členem. Karta, která umožňuje více zážitků za méně peněz, zahrnuje bezplatné cestování MHD v Olomouci stejně jako vstup zdarma do nejznámějších hradů, zámků a muzeí

v celém Olomouckém kraji. Čerpat slevy je možné v ubytovacích a restauračních zařízeních, ve sportovních centrech apod.

Ke kartě obdrží turista také informační brožurku s přehledným seznamem turistických míst a s tipy, jak ušetřit. Zavedení Olomouc region Card má jednak podpořit návštěvnost města Olomouce a celého Olomouckého kraje a zároveň méně známých turistických míst. Stejně tak chce, aby místní občané získali více informací o turisticky atraktivních dominantách na střední Moravě a v Jeseníkách.

Přehled ubytování

Tab. 24. Ubytovací kapacita v Olomouci

	rok 2001	rok 2002	rok 2003
počet ubytovacích zařízení	38	40	32
počet lůžek	1875	2041	1804
průměrná obsazenost lůžek	24,66%	31,12%	31,96%

Zdroj: Magistrát města Olomouce, odbor koncepce a rozvoje

Češi jsou nejčastější ubytovaní hosté v Olomouci. Dále to jsou Slováci a Němci. Od roku 2000 počet ubytovacích hostů pozvolna klesá. V roce 2003 v Olomouci přenocovalo 207 578 nocí a průměrná délka pobytu byla 2 dny.

Shrnutí:

Projekt Olomouc Card je velkou posilou pro rozvoj cestovního ruchu po celém Olomouckém kraji. V Olomouci je nerozšířený tzv. jednodenní cestovní ruch. Ceny ubytování jsou příliš vysoké a proto jednodenní návštěvy vyhovují nejvíce turistům.

6.7 Trh práce

6.7.1 Pracovní síly

V roce 2001 při sčítání lidu bylo evidováno 116 408 ekonomicky aktivních osob. Ekonomicky aktivní tvoří 51,8 % z celkového počtu obyvatel a 79,9% z obyvatel v produktivním věku. Mezi ekonomicky aktivními bylo 3 263 pracujících důchodců. Tendence pracujících důchodců pozvolna klesá. V roce 1980 jich bylo 8%, v roce 1991 5,2% a v roce 2001 jen 2,8%.

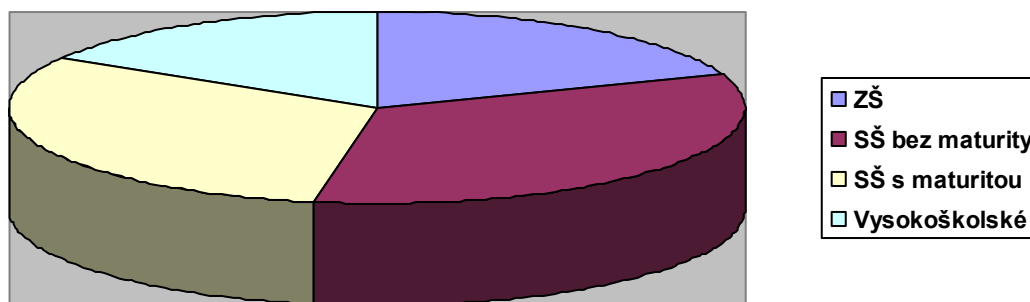
Tab. 25. Vývoj zaměstnanosti a nezaměstnanosti

	1999	2000	2001	2002	2003	2004
Zaměstnanost	89 649	89 556	90 879	90 167	89 470	
Nezaměstnanost	14 077	13 116	12 940	13 689	13 570	12 357

Zdroj: Úřad práce Olomouc

Z tabulky vyplývá, že se zaměstnanost nějak zvlášť od roku 1999 do roku 2001 nevyvíjela. Ovšem od roku 2001 do roku 2003 začala mírně klesat a to každý rok o 0,8 %. To znamená, že za oba roky klesla zaměstnanost o 1 409 osob. Největší pohyblivost počtu zaměstnanců je vždy v sezónních odvětví jako je zemědělství, lesnictví a stavebnictví. V roce 2003 bylo nejvíce propuštěných zejména z větších společností – Mora Moravia, Hanácký masokombinát, Litovelská cukrovarná. Uzavřela se také jedna základní škola – ZŠ Svornost, ale většině zaměstnancům bylo slíbené místo tam, kde odcházeli žáci z téhle školy. Cca 15 % obyvatel vyjíždí z města za prací.

Zaměstnanost v organizacích s 25 a více zaměstnanci v roce 2004 podle odvětví byla nejvyšší v průmyslu. Konkrétně to bylo strojírenství 10 600 zaměstnanců. Nejméně je jich ve stavebnictví – 3 229. Zaměstnanců pracujících v obchodech je 4 754.



Obr. 15. Vzdělanostní struktura ekonomicky aktivních obyvatel

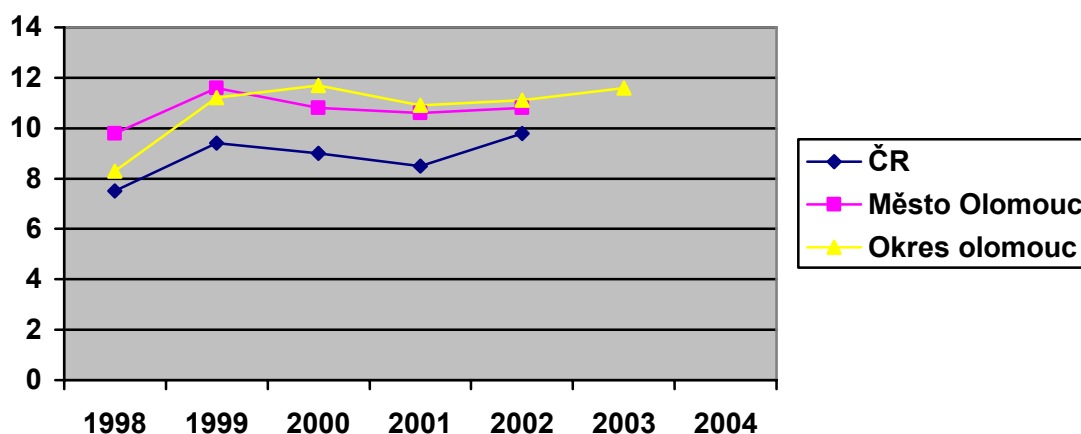
6.7.2 Nezaměstnanost

V polovině roku 2004 byl počet nezaměstnaných na celou Českou republiku 530 239, což odpovídá míře 9,08%. Ve městě Olomouc byla míra nezaměstnanosti 9,43% což je 7 825 osob. Během roku 2004 prošlo úřadem práce 10,6% z ekonomicky aktivních obyvatel okresu, z toho více než poloviny (7,28%) byla ke konci roku dosud v evidenci uchazečů o zaměstnání. 24,82% z uchazečů o zaměstnání bylo přitom bez práce déle než 1 rok. Jednalo se především o osoby ze skupiny ohrožených na trhu práce – absolventi škol, ženy s malými dětmi, občané se změnou pracovní schopnosti a vyšší věkové skupiny. V rámci české republiky je nezaměstnanost v Olomouci 27. nejvyšší.

Tab. 26. Vývoj míry nezaměstnanosti

	1998	1999	2000	2001	2002	2003	2004
Město Olomouc	9,8	11,6	10,8	10,6	10,8	10,4	9,7
Okres Olomouc	8,3	11,2	11,7	10,9	11,1	11,6	10,6
Česká republika	7,5	9,4	9,0	8,5	9,8	10,3	9,5

Zdroj: ČSÚ



Obr. 16. Vývoj míry nezaměstnanosti

Tab. 27. Míra nezaměstnanosti v okresech Olomouckého kraje

Okres	r. 2000	r. 2001	r. 2002	r. 2003	r. 2004
Jeseník	13,2	14,8	16,9	18,2	18,3
Olomouc	11,4	11,0	11,6	11,8	10,3
Prostějov	10,4	10,1	10,0	10,2	9,9
Přerov	14,2	12,5	12,8	13,8	12,7
Šumperk	11,3	12,8	13,9	12,5	12,6
Olomoucký kraj	11,9	11,8	12,2	12,5	11,7

Zdroj: ČSÚ

Do roku 2003 nezaměstnanost v Olomouci mírně stoupala, avšak v roce 2004 klesla o 1,5 %, což se jeví jako pozitivní stav. Z celého Olomouckého kraje je město Olomouc na druhém místě hned za Prostějovem.

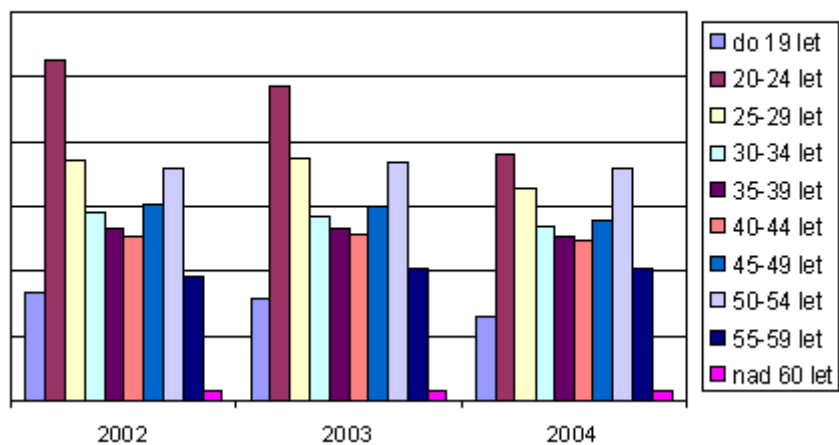
Tab. 28. Věková struktura nezaměstnaných obyvatel

Věková skupina	2002	2003	2004

do 19 let	841	798	662
20 – 24 let	2 624	2 432	1 909
25 – 29 let	1 854	1 871	1 633
30 – 34 let	1 446	1 423	1 355
35 – 39 let	1 329	1 322	1 262
40 – 44 let	1 263	1 286	1 242
45 – 49 let	1 518	1 501	1 391
50 – 54 let	1 792	1 836	1 798
55 – 59 let	949	1 026	1 022
nad 60 let	73	75	83
Celkem v abs. číslech	13 689	13 570	12 357

Zdroj: ČSÚ

NEZAMĚŠTNANOST V OKRESE OLOMOUC PODLE VĚKU



Obr. 17. Nezaměstnanost podle věku v okrese Olomouc

Z tabulky a grafu je víc než jasné, že čísla odpovídají faktu, podle kterého se nezaměstnanost nejvíce dotýká nejmladších a nejstarších věkových skupin. Skupina 20 – 24 roků tvoří početně největší skupinu nezaměstnaných.

V zemědělství a lesnictví se mírně snížil stav zaměstnanců. Je to způsobeno hlavně nižším počtem zaměstnavatelů.

Ve strojírenství došlo v roce 2004 k nejvýraznějšímu poklesu zaměstnanosti, zejména u některých velkých společností. Souvisí to hlavně s tím, že společnosti prováděli významné organizační změny. Tento propad zaměstnanosti byl částečně nahrazen růstem středních firem.

V elektronickém odvětví došlo k výraznému nárůstu zaměstnanců v obou velkých elektronických společnostech – M.L.S. Holice v Olomouci a ve firmě Invensys Appliance Controls ve Šternberku. V olomoucké firmě je to sice jen přechodná záležitost – jen na jednu zakázku, ve Šternberku jde o rozšíření výrob.

Potravinářství vykázalo pokles zaměstnanců oproti roku 2003. Velká redukce byla v masokombinátu ale byla částečně kompenzována nárůstem v olomoucké čokoládovně Nestlé.

Ve stavebnictví došlo k menší redukci pracovníků v největší regionální firmě Skanska DS a. s. Jde o výraznou sezónnost.

V obchodě je výrazné soupeření mezi sítěmi supermarketů, případně s nově budovanými hypermarkety. Velké množství pracovníků nabrala nově postavený obchodní dům Olympia u Velkého Týnce.

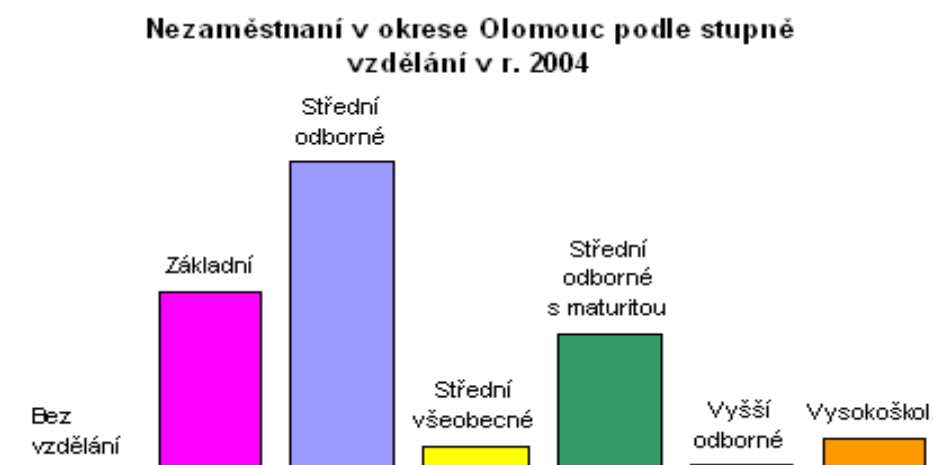
K mírnému poklesu došlo i u dopravy a spolu, zejména z důvodů propouštění u Českých drah a Českého Telecomu.

V ostatních odvětvích se jedná většinou o pohostinství a ubytování, peněžnictví a pojišťovnictví, veřejnou správu, zdravotnictví a sociální činnost.

Tab. 29. Statistika uchazečů o práci dle stupně vzdělání v %

Kvalifikační skupina	2002	2003	2004
Bez vzdělání	0,1	0,04	0,02
Základní vzdělání	26,3	25,9	26
Střední odborné vzdělání	45,4	43,4	44,7
Střední všeobecné	3,7	1,9	3,8
SŠ s maturitou	19,4	24	19,9
Vyšší odborné vzdělání	0,7	0,6	0,7
Vysokoškolské vzdělání	4,4	4,5	4,9

Zdroj: Úřad práce Olomouc



Obr. 18. Nezaměstnaní podle vzdělání v okrese Olomouc v r. 2004

Úřad práce je informován cca o 40% volných míst, která v okrese existují. Z toho asi 80% volných míst je hlášeno zaměstnavateli, kteří sídlí ve městě Olomouc. Podle ukazatele „Počet na 1 volné místo“ patří okres Olomouc mezi 10 okresů ČR, v nichž je tento poměr nejméně příznivý. Jen výjimečně se stává, že úřad práce nemůže volné místo obsadit. Jsou to buď místa málo atraktivní nebo vyžadují zvláštní předpoklady např. šička, obchodní zástupce. [5]

Vzhledem k dostatečnému počtu vysoce kvalifikované pracovní síly, relativně nízkým mzdovým nákladům i rostoucí míře nezaměstnanosti i ve srovnání s ostatními regiony České republiky, je oblast Olomouce velmi vhodným místem pro investování.

Tab. 30. Průměrná měsíční mzda (Kč)

	2001	2002	2003	2004
ČR	15 125	16 212	17 445	18 582
Olomoucký kraj	12 883	13 787	14 720	15 898
Okres Olomouc	13 693	14 623	15 491	16 462

Zdroj: ČSÚ

Průměrná měsíční mzda fyzických osob v okrese Olomouc za rok 2004 činila 16 462 Kč, v roce 2003 byla 15 491 Kč, v roce 2002 14 623 Kč, v roce 2001 13 693 Kč a v roce 2000 byla 12 488 Kč.

Tab. 31. Průměrná měsíční mzda v olomouckém kraji podle odvětví v r. 2004

Odvětví / průměrná mzda	2001	2002	2003	2004
Ostatní služby	9 891	11 575	12 304	13 215
Zdravotnictví	13 356	15 587	16 635	17 270
Školství	12 129	14 309	16 179	17 236
Veřejná správa	13 408	15 732	17 494	17 958
Služby pro výzkum a vývoj	12 484	14 030	14 163	15 034
Peněžnictví	20 287	20 791	19 078	16 264
Pošty a telekomunikace	13 528	14 799	15 263	15 770
Pohostinství	8 189	9 651	10 424	10 540
Obchod	11 937	12 730	13 471	15 068
Stavebnictví	13 791	14 636	15 601	18 223
Průmysl	12 695	13 511	14 370	15 581
Zemědělství	10 774	11 641	12 036	13 264

Zdroj: ČSÚ

Z tabulky vyplývá, že hlavně ve stavebnictví se za poslední čtyři roky nejvíce zvýšily průměrné mzdy. Naopak v peněžnictví výrazně klesly a to od roku 2001 průměrně až o 4 000 Kč. V ostatních dalších odvětví mzdy pozvolna stoupají.

Shrnutí:

Olomouc má druhou nejnižší nezaměstnanost v Olomoucké kraji. Má dostatek kvalifikovaných pracovních sil. Ke snížení nezaměstnanosti může vést podpora absolventů škol a matek s malými dětmi. Průměrné mzdy jsou v průměru o 2 000 Kč nižší než průměr České republiky.

6.8 Místní ekonomika

Město Olomouc je z ekonomického pohledu možno charakterizovat jako průmyslové s rozvíjejícími se službami. Díky své vhodné poloze, hospodářské tradici i kvalifikované pracovní síle můžeme město charakterizovat jako oblast s výrazným potenciálem růstu.

Z průmyslových odvětví převažuje strojírenství a potravinářský průmysl. Zastoupen je také dřevozpracující, elektrotechnický a chemický průmysl, stavebnictví.

Velké průmyslové podniky jsou soustředěny do šesti hlavních středisek: Olomouc (Moravské železárný, ISH, Farmak, Obráběcí stroje, Hanácký masokombinát, Seliko, Milo, Olma, Nestlé čokoládovny a jiné). Zemědělská výroba má dlouholetou tradici a svými výsledky se řadí na přední místo v republice. Místní zemědělci jsou převážně orientováni na rostlinnou výrobu (zejména pěstování obilnin), objem živočišné výroby v souladu se sníženou poptávkou klesá.

Stavebnictví je v současné době zastoupeno především největší postupně se nestrukturalizující firmou Dopravní stavby Holding, čtyřmi středně velkými firmami (Gemo, Bestol, Vojenské stavby CZ, MERA) a převážně celou řadou menších firem (cca 40) s 20 až 100 zaměstnanci. [5]

Rozvoj služeb je v Olomouci intenzivní. Prosazuje se nejvíce soukromí sektor. Určité služby (zdravotnické, vzdělávací a jiné) jsou poskytovány širšímu okruhu občanů, než jsou obyvatelé města.

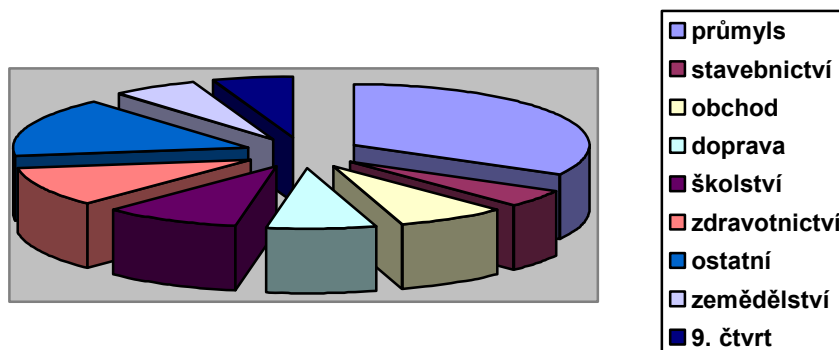
Shrnutí:

Ekonomika města je diferencovaná a poskytuje stejné pracovní příležitosti pro osoby obou pohlaví a různých oborů vzdělání v průmyslu, v zemědělství a ve službách.

6.8.1 Struktura ekonomické základny

Pro město Olomouc je typická členitá odvětvová a odborová struktura a větší počet podniků střední velikosti.

Následující graf ukazuje rozložení zaměstnanců dle oboru jejich činnosti.



Obr. 19. Zaměstnaní dle oboru činnosti

Graf svědčí o jasné dominanci průmyslu jako celku.

Největší počet podniků podle právní formy tvoří společnosti s ručením omezeným. Na druhém místě to jsou zahraniční osoby a pak akciové společnosti. Státní podniky tvoří nejmenší počet. Významné podniky v Olomouci (P II)

Největší zaměstnavatelé podle odvětví:

- Školství
- Obchod a služby

- Zemědělství, myslivectví, lesní hospodářství

Největší počty pracovníků spadají podle odvětví do:

- Zdravotnictví, veterinární a sociální činnost
- Výroba strojů a zařízení
- Školství

V Olomouci bylo k 31. 12. 2003 průběžně evidováno více než 468 zaměstnavatelů s více než 25ti zaměstnanci. Z celkového počtu 57 169 zaměstnanců města Olomouc nejvíce pracuje v průmyslu (20 212) a v obchode (4 592). Nejméně pracovníků působí ve veřejné správě (3 103), peněžnictví (713) a pohostinství (411). Průměrná mzda je 14 623 Kč.

Největší zaměstnavatelé v Olomouci nad 500 zaměstnanců

OLMA a. s.

Česká pošta s. p.

Moravské železárny a. s.

České dráhy a. s.

M. L. S. Holice s. r. o. (LEROY SOMER)

Statutární město Olomouc

Nestlé Česko a. s. závod ZORA

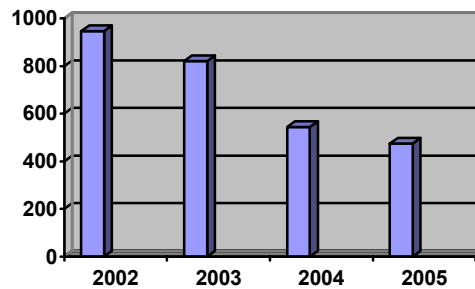
Dopravní podnik města Olomouce a. s.

Fakultní nemocnice Olomouc
Olomouci

Univerzita palackého v Olo-

Moravské železárny a. s

Dříve největší společnost v Olomouci, dnes už je na druhém místě. Zabývá se výrobou fitinků a trubkových spojení z temperované litiny s černým lomem, dále vyrábí polotovary, které jsou součástí pro výrobu automobilů, traktorů, kolejových vozidel, zemědělských strojů, obráběcích a tvářecích strojů, polotovary součástí pro hydrauliku, armatury a díly pro stavební průmysl, včetně částečného nebo kompletního opracování a zápusťkové výroby. Firma v roce 2003 propustila třetinu zaměstnanců.



Obr. 20. Vývoj počtu zaměstnanců v Moravských železárnách a. s.

Společnost Moravské železárný a. s. jsou i přes velké propouštění, pořád velmi významné co se týče poskytování pracovních míst. V současné době se společnost nevyvíjí.

M. L. S. Holice s. r. o. (LEROY SOMER)

Společnost, dnes největší v Olomouci, vznikla privatizací státního podniku MEZ Mohelnic, závod Olomouc v prosinci roku 1994. V tomto období zde pracovalo cca 400 zaměstnanců. Společnost převzala část produkce nového majitele firmy Moteurs Leroy Somer a v roce 1998 zde již pracovalo přes 600 zaměstnanců. Zlom v rozvoji firmy nastal v roce 2001, kdy přistoupila vzhledem k novému výrobnímu sortimentu – větrným elektrárnám k výstavbě nového závodu, který byl vystavěn během 5 měsíců a dnes zaměstnává cca 200 lidí. V současné době probíhá dostavba tohoto závodu pro přípravu nového výrobního sortimentu – alternátory pro větrné elektrárny většího výkonu. Firma se soustředí převážně na výrobu asynchronních motorů, stejnosměrných motorů, servopohony, softstartéry apod. V současné době je ve firmě 932 zaměstnanců. Vzhledem k rozšíření výroby, dojde k navýšení počtu zaměstnanců. Firma se vyvíjí.

Nestlé Česko a. s. závod ZORA

- výroba čokolády a čokoládových cukrovinek

První společná moravská továrna na cukrovinky a čokoládu v Olomouci, tak zněl první název této společnosti v roce 1898. V roce 1910 se výroba přemísťuje do nové moderní továrny. Značka Zora dosahuje v meziválečných letech významných obchodních úspěchů. I v poválečném období vyráběla Zora výrobky vysoké kvality. Znárrodněním koncem 40.

let vznikla Zora - továrna na čokoládu a cukrovinky (národní podnik), do které byly začleněny i další cukrovinkářské firmy. V 60. letech v rámci změn průmyslu čokolády a cukrovinek byla ZORA začleněna do národního podniku Československé čokoládovny se sídlem v Praze a byla jeho jedním z největších závodů. Po vstupu společnosti Nestlé do Čokoládoven, a.s., (původem ze Švýcarska) došlo k rozsáhlé rekonstrukci výroby čokoládových hmot v závodě. Byla postavena nová hala a vybavena nejmodernějšími technologiemi na výrobu vysoce jemných čokoládových hmot. V roce 1995 byla zprovozněna další linka na výrobu čokolád a čokoládových tyčinek.

Současný závod Zora se stal největším tuzemským výrobcem tabulkových čokolád a bonboniér. Ve městě zaměstnává 931 zaměstnanců, tzn. že patří k největším společnostem ve městě. Vzhledem k novým výrobkům se společnost stále rozvíjí.

OLMA a. s.

Akciová společnost Olma vznikla privatizačním projektem dne 1. 1. 1994 a je právním nástupcem státního podniku Olma, Mlékárenský průmysl Olomouc, který se v roce 1990 vyčlenil ze Severomoravských mlékáren, n.p. Ostrava - Martinov. OLMA, a.s. je ryze českou společností, jejímž majoritním vlastníkem je Milkagro, a.s. Olomouc - sdružení prvovýrobců a dodavatelů mléka. Hlavní činností je zpracování syrového kravského mléka, výroba mléčných výrobků a obchodní činnost.

5 hlavních výrobních skupin: Čerstvá a trvanlivá mléka a smetany, kysané mléčné výrobky a jogurty, dezerty, máslo, máselné melange a rostlinné tuky, sušená mléka.

Ve roce 2000 byl Olmě přiznán jako jediné mlékárně v ČR certifikát opravňující k výrobě biopotravin Bio-Via Natur: "Bio-produkt ekologického zemědělství".

Zaměstnává 530 zaměstnanců, snaží stále rozšiřovat výrobu, rozvíjí se.

6.8.2 Hospodářský vývoj

Přes vhodné podmínky pro zemědělskou výrobu lze ekonomiku města charakterizovat jako industriální s dominantní úlohou průmyslu a služeb. Z dosavadního vývoje strojírenství a potravinářství vyplývá, že pokračuje racionalizace a restrukturalice ve většině podniků

s cílem dosáhnout vyšší konkurenceschopnosti. Tyto trendy se zejména u větších firem projevují poklesem zaměstnanosti. Na druhé straně je však již patrný růst menších, převážně strojírenských podniků většinou se zahraniční majetkovou účastí, vycházející z lepších ekonomických i technologických základů i pružnějšího systému řízení. Olomouc má velký potenciál jak pro rozvoj terciální sféry, tak pro rozvoj kvartérní sféry.

Společnosti a organizace koordinované městem:

Dopravní podnik města Olomouce a. s.

Na základě privatizačního projektu státního podniku DPMO přešel majetek státu bezúplatně do vlastnictví města. Vkladem tohoto majetku založilo město akciovou společnost jako jediný zakladatel a vlastník. Společnost v roce 1995 provozovala 12,1 km tramvajových tratí a 118 autobusových linek v provozním programu a za jízdní tarify stanovené městem.

Olterm & TD Olomouc a. s.

Společnost byla založena v roce 1994 jako provozní společnost v oboru výroby a rozvodu tepla a teplé užitkové vody na území města Olomouce. Jediným zakladatelem a vlastníkem je město Olomouc. Společnost spravuje a provozuje majetek města v hodnotě 273 mil. Kč. Společnost zajišťovala v roce 1995 dodávky tepla pro cca 15 000 bytů a bylo vyrobeno a prodáno 1077 tis. GJ tepelné energie.

Vodohospodářská společnost Olomouc a. s.

Města uplatňuje vliv účasti představitelů města v orgánech společnosti. Městský vodovod a kanalizační síť včetně postupně rozšiřované čistírny odpadních vod v hodnotě 784 mil. Kč je plně ve vlastnictví města. Společnost smluvně zajišťuje správu a provozování čistírny odpadních vod.

Technická služby města Olomouce

Příspěvková organizace s právní subjektivitou. Hodnota spravovaného městského majetku činí 13,3 mil. Kč. Společnost spravuje 252 km místních komunikací, 10145 světelných bodů, 239 km chodníků a podchodů z toho 21 km trvale čistí. Je to akciová společnost se 100 % účastí města.

Hřbitovy města Olomouce

Příspěvková organizace s právní subjektivitou zabezpečuje provoz, správu, údržbu a opravy hřbitovů na území Olomouce.

Výstaviště Flóra Olomouc

Příspěvková organizace s právní subjektivitou zajišťuje správu 47 ha městských parků, včetně skleníků a výstavnických pavilonů. Organizuje místní i mezinárodní výstavy a využívá pavilonů a parkových ploch k výstavním, kulturním i sportovním účelům. Udržuje cyklistické stezky v areálu sadů.

Správa domovního fondu města Olomouce

Příspěvková organizace s právní subjektivitou zajišťuje správu a údržbu domovního fondu, který je v majetku města. Spravuje 11 300 bytů, 1 186 domů a na správu tohoto majetku používá vybrané nájemné.

Správa lesů města Olomouce

Příspěvková organizace s právní subjektivitou byla zřízena za účelem správy a hospodářského využívání lesů a jiného lesního majetku města Olomouce po stránce lesnické a myslivecké, a rovněž pro rozvoj vodohospodářské, klimatické a rekreační funkce těchto lesů. Spravuje 3 674 ha veškeré půdy, z toho 3 645 ha lesní půdy.

Zoologická zahrada Olomouc – Sv. Kopeček

Příspěvková organizace s právní subjektivitou soustřeďuje v expozicích a chovatelských zařízeních na celkové ploše 42,5 ha vybrané druhy zvířat, zejména těch, kterým hrozí vyhubení ve volné přírodě. Ve spolupráci s národními a mezinárodními institucemi organizuje jejich chov. Svých expozic využívá i k ekologické výchově obyvatelstva. Současně pečuje o svěřený areál a vytváří vhodné prostředí pro využití volného času návštěvníků.

Olomoucká kina

Příspěvková organizace s právní subjektivitou zabezpečuje provoz, údržbu, správu a rozvoj kin v majetku města Olomouce. Právní forma je společnost s ručením omezeným.

Moravská filharmonie Olomouc

Příspěvková organizace s právní subjektivitou, jejímž základním účelem je prezentace děl našich i světových autorů v tuzemsku i v zahraničí, jakož i péče o hudební vzdělání mládeže. Patří mezi nejpřednější hudební tělesa v ČR.

Divadlo hudby Olomouc

Príspevková organizace s právní subjektivitou zabezpečuje prezentaci vlastních i převzatých pořadů v oblasti kultury a výchovných pořadů.

Moravské divadlo Olomouc

Príspevková organizace s právní subjektivitou je stálé divadlo s uměleckými soubory opery, operety, činohry a baletu, jehož důležitou funkcí je reprezentace města Olomouce v celostátním i mezinárodním měřítku. [5]

Největší investoři města: SIWE a. s., RAF Armatury s. r. o., MARFA a. s., Timkem Česká republika s. r. o., M.L.S. Holice s. r. o., Senior Automotive Czech s. r. o., Czech Republic Onamba s. r. o., Grundfos s. r. o., DRUMORA spol. s r. o., EKOPLAST a. s., Česká droždárenská a. s., NESTLÉ Česko s. r. o. závod ZORA, Prominent Dosiertechnik CS s. r. o.

6.9 Financování a majetek

Statutární město jako právnická osoba disponuje s majetkem ve výši několika miliard korun. Přitom jeho roční rozpočet se pohybuje ve výši kolem dvou miliard korun.

Při výkonu svých aktivit používá Olomouc finanční prostředky ze svého rozpočtu. V následující tabulce jsou uvedeny rozpočty města za roky 2002, 2003, 2004 a plnění rozpočtu pro rok 2005 - k 31.10. 2005.

Tab. 32. Příjmy, výdaje a financování v roce 2002(v mil. Kč)

Rozpočet		schválený	upravený	konečný
Příjmy:	Daňové	1 011,332	1 035,505	1 060,815
	Nedaňové	78,145	94,775	101,251
	Kapitálové	0	6,235	6,540
	Přijaté dotace	394,718	710,131	673,422
	Příjmy celkem	1 484,195	1 846,646	1 842,027
Výdaje:	Běžné výdaje	1 192,387	1 510,824	1 400,371
	Kapitál. výdaje	328,593	487,504	470,337
	Výdaje celkem	1 520,980	1 998,328	1 870,708
Financování:	Financování	36,785	151,683	28,680

Zdroj: ekonomický odbor MMOL

Ke změně konečného rozpočtu vedlo u příjmů vedly změny u doplatků na daních z příjmů FO z minulých let, dále změny u příjmů právnických osob za obce, u správních poplatků, pobytových poplatků, u poplatků z užívání veřejného prostranství, u poplatků za provozované hrací stroje, u dobíhajících poplatků z minulých let na daních, u příjmů z poskytování služeb a výrobků. Největší změna proběhla u přijatých sankčních plateb, zvýšily se neinvestiční dotace od obcí – platby obcí za cizí žáky. Razantnější výdajové změny proběhly u odboru školství a u odboru živnostenského. Rozpočet v roce 2002 skončil přebytkový 113 800 000 Kč.

Tab. 33. Příjmy, výdaje a financování v roce 2003 (v mil. Kč)

Rozpočet		schválený	upravený	konečný
Příjmy:	Daňové	1 117,789	1 118,898	1 132,769
	Nedaňové	71,524	73,056	79,901
	Kapitálové	0,1	0,412	5,291
	Přijaté dotace	554,284	957,212	826,951
	Příjmy celkem	1 743,697	2 149,578	2 044,912
Výdaje:	Běžné výdaje	1 717,733	1 711,180	1 661,958
	Kapitál. výdaje	300,895	471,735	441,296
	Výdaje celkem	2 018,628	2 182,915	2 103,254
Financování:	Financování	9,352	58,369	58,369

Zdroj: ekonomický odbor MMOL

V roce 2003 ze největší změnu od schváleného rozpočtu ke konečnému mohli zejména doplatky daní z příjmů FO, poplatky za znečišťování ovzduší, odvody za odnětí půdy ze ZPF, poplatky za užívání veřejného prostranství, správní poplatky, příjmy za poskytování služeb a výrobků, přijaté nekapitálové příspěvky a náhrady a splátky půjčených poplatků od obyvatelstva. Největší výdajová změna proběhla u odboru sociální pomoci, odboru školství.

Rozpočet roku 2003 skončil jako schodkový -9 352 000 Kč.

Tab. 34. Příjmy, výdaje a financování v roce 2004 (v mil. Kč)

Rozpočet		schválený	upravený	konečný
Příjmy:	Daňové	1 213,435	1 217,621	1 286,070
	Nedaňové	66,861	82,512	82,338
	Kapitálové	0	1,880	3,976
	Přijaté dotace	563,258	956,051	896,406
	Příjmy celkem	1 843,554	2 258,064	2 268,789
Výdaje:	Běžné výdaje	1 343,663	1 825,680	1 750,395
	Kapitál. výdaje	546,941	615,215	590,289
	Výdaje celkem	1 890,604	2 440,895	2 340,684
Financování:	Financování	47,050	182,831	71,895

Zdroj: ekonomický odbor MMOL

Největší příjmové změny se uskutečnily u položek – daň z příjmů právnických osob za obce, poplatky za znečišťování ovzduší, poplatků za užívání veřejného prostranství, správní poplatky, příjmy z poskytování služeb a výrobků – jesle, domov pro ženy a matky s dětmi, přijaté sankční platby. Odbor prodeje domů a odbor sociální pomoci výrazně zvýšil výdaje.

Hospodaření města Olomouce v roce 2004 skončilo s úhrnným finančním přebytkem ve výši 111 050 775,43 Kč. Část těchto prostředků byla ve výdajích přímo účelově vázána (zůstatky účelového Fondu rozvoje bydlení ve výši 98 227 003,20 Kč a zůstatky dvou účelových účtů hromadné dopravy ve výši 90 365,78 Kč.)

Rozpočet v roce 2004 poprvé v průběhu roku prostřednictvím přitékajících dotací (zejména mzdy pracovníků ve školství) přesáhl magickou hranici dvou miliard korun. Celková zadluženost statutárního města Olomouce k 31. 12. 2004 (bez úroků) činila 640 366 108,50 Kč. Součástí financování bylo čerpání úvěrů v celkové výši 120 615 900 Kč. Z toho 15,9 mil. Kč činila splátka Ministerstvu financí ČR z prostředků Fondu rozvoje bydlení. Všechny splátky úvěrů a půjček město uhradilo ve stanovených termínech.

Čerpání úvěrů v roce 2004 mělo z části charakter „obnovení“ krátkodobého úvěru, kdy bylo Komerční bance, a. s. 30 mil. Kč splaceno a následovně znovu čerpáno. Dále došlo ve třech etapách k dočerpání dlouhodobého investičního úvěru od Kommunalkredit Austria AG v celkové výši 90 017 820 Kč.

Celková skladba zadluženosti tedy v roce 2004 vypadala následovně:

- bankovní úvěry v českých korunách od České spořitelny, a. s., Komerční banky, a. s. a Kommunalkredit Austria AG činily celkem 388 600 000 Kč,
- návratné finanční výpomoci od Ministerstva financí ČR na výstavbu čistírny odpadních vod a financování kanalizace činily celkem 56 596 000 Kč,
- úvěr od Středomoravské vodárenské a. s. na financování akcí, souvisejících s provozováním a údržbou veřejného vodovodu a kanalizace činil 188 235 000 Kč,
- úročená půjčka od Státního fondu životního prostředí ČR na rekultivaci skládky tuhého komunálního odpadu Grygov činila 6 936 000 Kč.

Tab. 35. Příjmy, výdaje a financování k 2005 (v mil. Kč)

Rozpočet		schválený	upravený	Čerpání k 31.10.2005
Příjmy:	Daňové	1 353,853	1 365,780	1 168,416
	Nedaňové	60,858	69,816	69,632
	Kapitálové	20	21,470	24,588
	Přijaté dotace	641,343	840,260	647,627
	Příjmy celkem	2 076,054	2 297,346	1 910,262
Výdaje:	Běžné výdaje	1 412,144	1 572,422	1 166,891
	Kapitál. výdaje	589,894	1 034,555	681,629
	Výdaje celkem	2 002,038	2 606,978	1 848,521
Financování:	Financování	-74,016	309,632	-61,742

Zdroj: ekonomický odbor MMOL

Schválený rozpočet na rok 2005

V letošním roce poprvé stojí částka přesahující 2 miliardy korun již na jeho počátku. Rozpočet je základním finančním plánem hospodaření města a v průběhu roku v něm dochází dle vývoje situace ke změnám. Jeho schválená forma v rozhodující míře předurčuje základní trendy a priority i nejkonkrétnější detaily hospodaření s veřejnými prostředky. Na loňský rok, který byl obdobím výrazných škrťů v provozních nákladech, rok 2005 navazuje v trendu přísné finanční disciplíny. Zejména zvýšení DPH pro město znamená vyšší náklady na zajištění některých činností v oblasti zajišťování veřejných služeb. Druhým faktorem je potřeba vynaložit prostředky na odstranění následků živelné pohromy, která v loňském roce způsobila velké škody zejména na veřejné zeleni.

Velkou část, celou pětinu městského rozpočtu, představují úkoly, které město plní (zejména prostřednictvím svých akciových společností) v roli objednavatele široké škály veřejných služeb. Pro zajištění dopravní obslužnosti (MHD) město počítá s částkou 164 mil. Kč. Na provoz veřejného osvětlení 36 mil. Kč, dalších 41 mil. Kč bude použito na správu veřejných komunikací. Zajištění čistoty města pokrývá částka 26 mil. Kč, péče o naši veřejnou zeleň přijde na 33 mil. Kč. Prostřednictvím výstaviště Flora bude 25 mil. Kč použito na údržbu městských parků, přičemž 4 mil. Kč jsou určeny na rekonstrukci Smetanových sadů - jezírko. Systém svozu a zpracování komunálního odpadu v letošním roce počítá s částkou 58 mil. Kč a zůstává tak nadále výrazně dotován městem nad rámec prostředků vybraných od občanů prostřednictvím místního poplatku za komunální odpad. Město Olomouc je zřizovatelem celkem 38 příspěvkových organizací na úseku školství, z toho 23 základních a 15 mateřských škol. Na pokrytí provozních nákladů a menších oprav škol město letos vyhradilo 120 mil. Kč, dalších více než 200 mil. Kč městským rozpočtem proteče v průběhu roku z rozpočtu státu na mzdy jejich zaměstnanců. Na oblast školství nezapomíná ani investiční kapitola rozpočtu. V letošním roce bude další etapou v celkovém objemu 27 mil. Kč pokračovat plán rekonstrukce školních jídelen, tentokrát na ZŠ Řezníčkova a Heyrovského. Významné kulturní instituce, plnící též regionální funkci v rámci celého Olomouckého kraje, získají na svou činnost od města celkem 140 mil Kč. Z toho Moravské divadlo s jeho operní, činoherní a baletní scénou podpoříme částkou 72,5 mil Kč, na činnost špičkového hudebního tělesa Moravské filharmonie je vyčleněno 29 mil. Kč, na kulturní a vzdělávací aktivity Divadla hudby město věnuje 3,3 mil. Kč a služby

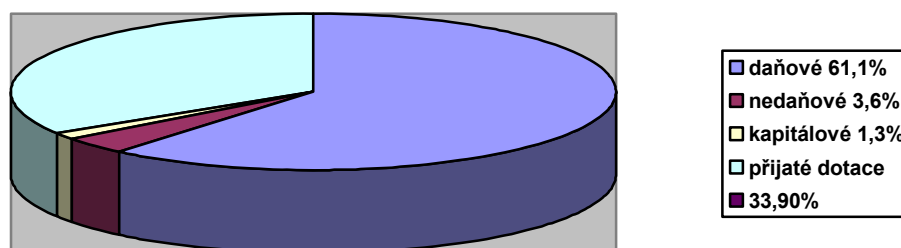
Knihovny města Olomouce pokryje příspěvek ve výši 15 mil. Kč. Areál ZOO na Sv. Kopečku, jeho provoz letos město bude stát 17,5 mil. Kč.

Nestátní subjekty se mohou v oblasti sportu a tělovýchovy ucházet o příspěvky v celkovém objemu 5,5 mil. Kč, na granty v oblasti práce s dětmi a mládeží město vyčlenilo 800 tis. Kč. Příspěvky budou v průběhu roku rozděleny též žadatelům v oblasti zdravotnictví (3 mil. Kč), nestátním subjektům působícím v sociální oblasti (5,5 mil. Kč) či tvorbě a ochraně životního prostředí (400 tis. Kč). Na podporu kulturních projektů je rozděleno 1,5 mil. Kč, na oživení centra města je vyčleněno 300 tis. Kč. V rámci schvalování rozpočtu zastupitelstvo města každoročně rozhoduje též o jmenovité podpoře konkrétních kulturních projektů, přispívajících k obohacení kvality kulturního a společenského života našeho města. Letos jde o festival Academia Film Olomouc (150 tis. Kč), Festival duchovní hudby (460 tis. Kč), Svátky písní (500 tis. Kč), Olomoucké kulturní léto (450 tis. Kč) či Olomoucké benefice (100 tis. Kč). Na podporu důležité informační funkce regionálních televizních vysílání je použita částka 2,9 mil. Kč. Úhrnem bude ze strany města v tomto roce vynaloženo na podporu aktivit nejrůznějších subjektů celkem 47,5 mil. Kč.

Na činnost Městské policie na poli dohledu nad dodržováním obecně závazných městských vyhlášek, prevence kriminality a pomoci občanům věnuje město necelých 41 mil. Kč. V síti sociálních služeb na území města Olomouce hrají nezastupitelnou roli Domov pro matky s dětmi (600 tis. Kč) a Azylový dům (1,5 mil. Kč). Bohatou činností klubů důchodců, přispívajících ke zvýšení kvality života našich seniorů, rozpočet dotuje částkou 2 mil. Kč. Město nadále přispívá na provoz Plaveckého stadionu (8 mil. Kč) a úhradu provozních nákladů Zimního stadionu (8 mil. Kč). Formou kapitálového vstupu do SK Sigma a.s. se podílí na rozvoji fotbalového stadionu. Na rozvoj sítě cyklostezek, rekonstrukce chodníků a vznik nových malých parkovišť je určeno celkem 7 mil. Kč.

Statutární město Olomouc v minulém období výrazně uspělo s podanými projekty na spolufinancování z fondů Evropské unie a do investiční kapitoly rozpočtu tak v průběhu roku přiteče dalších přibližně půl miliardy korun právě z těchto evropských dotačních instrumentů. Kvalitu technické infrastruktury výrazně zlepší realizace projektu Rekonstrukce a dobudování stokové sítě města (ISPA), letos v celkovém objemu 500 mil. Kč. Odstartuje též realizace projektu Rozvoj MHD v Olomouci (90 mil. Kč), v rámci kterého dojde např. k nákupu tří nových nízkopodlažních tramvají, či projekty Centrum ekologické výchovy Sluňákov (25 mil. Kč) a Rozvoj informačních a komunikačních technologií (6 mil. Kč). S

podporou EU bude též zahájena rekonstrukce propojovací komunikace na Bělidlech (12 mil. Kč) či výstavba průmyslové zóny Šlechtitelů v Holicích (83 mil. Kč). Pokračovat bude samozřejmě též investiční aktivita města hrazená kompletně z jeho vlastních zdrojů. Ke zkvalitnění služeb magistrátu města Olomouce občanům by mělo výrazně přispět otevření rekonstruované budovy magistrátu v Hynaisově ulici (95 mil. Kč). Nezbytná rekonstrukce ledové plochy Zimního stadionu, který se v loňském roce stal městským majetkem, přijde na 15 mil. Kč



Obr. 21. Příjmová část rozpočtu města k 31. 10. 2005

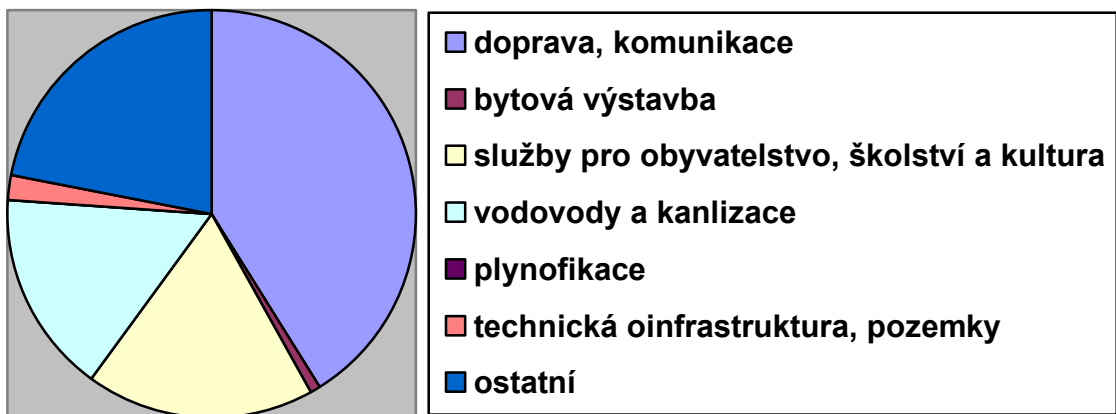
Rozpočtové příjmy se skládají z několika kapitol. Z grafů vyplývá, že nejvýznamnější položkou jsou daňové příjmy, reprezentují 61,1 % celku. Z toho plyne, že efektivně vynaložené prostředky na podporu podnikání mohou mít pozitivní dopad na jeho rozpočet, protože pod obecným názvem daňové příjmy se skrývají hlavně příjmy z výnosů fyzických osob a daně z příjmu právnických osob, u kterých je město zřizovatelem.

Významné jsou pro město také dotace, které tvoří 34 %. Nejmenší rozpočtovou položkou jsou kapitálové příjmy 1,3 %.

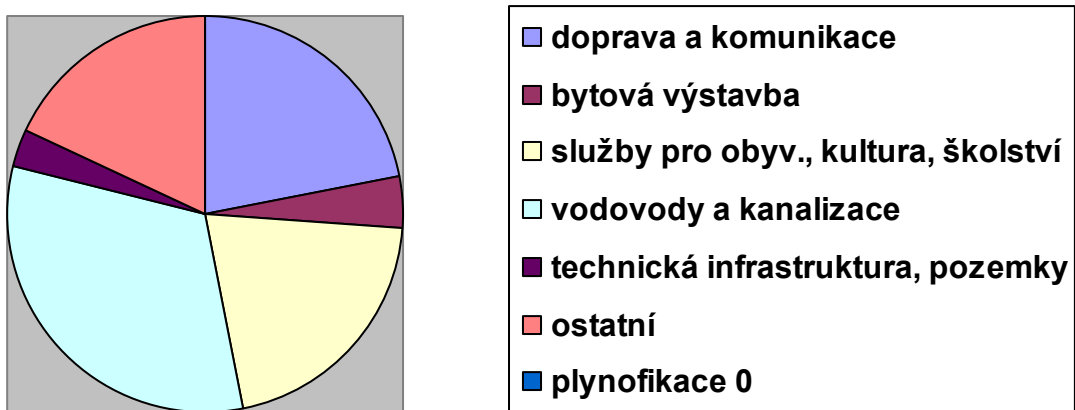
Rozpočtové výdaje jsou v agregované podobě děleny na běžné a kapitálové. Běžné výdaje představují „provozní náklady“ a představují 62 %.

Při plnění rozpočtu k 31. 10. 2005 se oproti plánované částce kapitálových výdajů částka zvýšila, a to o 9%.

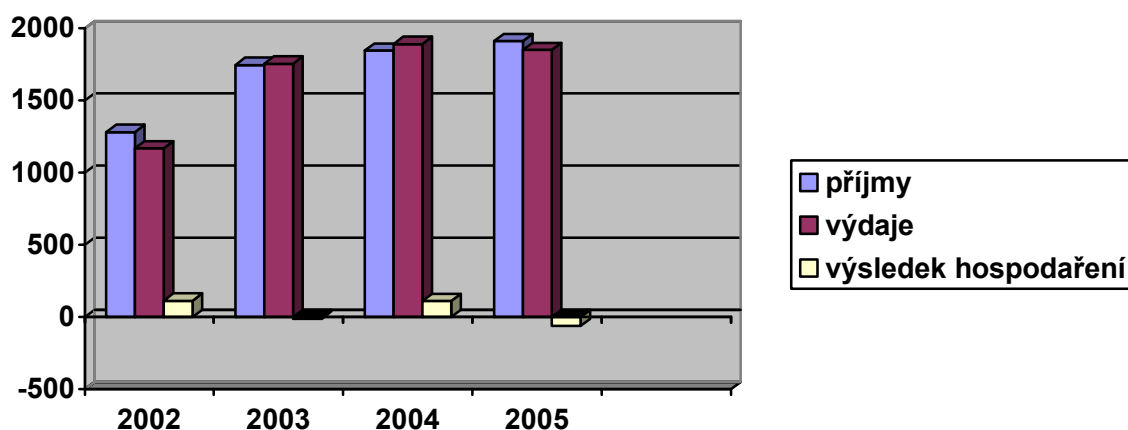
Prorůstové investiční výdaje v roce 2004 a 2005



Obr. 22. Prorůstové investiční výdaje – skutečnost r. 2004



Obr. 23. Prorůstové investiční výdaje schválené na rok 2005



Obr. 24. Porovnání příjmové a výdajové stránky

Tab. 36. Majetková situace města za roky 2001, 2002, 2003 a 2004

ROZVAHA	2001	2002	2003	2004
Aktiva	12 625	12 834	12 412	11 500
<i>Stálá aktiva</i>	11 647	11 892	11 312	10 366
DNM	13	14	22	55
DHM	11 244	11 415	10 804	9 818
DFM	390	463	486	493
Oběžná aktiva	978	942	1 100	1 134
Zásoby	2	2	1	1
Pohledávky	500	471	508	528
Finanční majetek	142	134	227	303
Prostř. rozpočt. hospodaření	321	323	348	288
Přechodné účty aktivní	13	12	16	14
Pasiva	12 625	12 834	12 412	11 500
<i>Vlastní zdroje</i>	12 046	12 245	11 609	10 551
Majetkové fondy	11 862	12 056	11 488	10 560

Finanční fondy	187	209	233	197
Zdroje krytí prostř. rozpoč. hosp	199	186	169	135
Hospodářský výsledek	-202	-206	-281	-341
HV z hospodářské činnosti	150	150	179	+186
HVz rozpočtového hospoda- ření	-352	-356	-460	-527
<i>Cizí zdroje</i>	579	589	803	949
Dlouhodobé závazky	144	211	261	243
Krátkodobé závazky	166	116	196	314
Bankovní úvěry	266	260	334	389
Přechodné účty pasivní	3	2	12	3

Zdroj: ekonomický odbor Magistrátu města Olomouce

Městu se každý rok snižuje nepatrně DHM. Tato situace vzniká hlavně díky prodeje městských bytů. Město nemá žádné větší výkyvy co se týče hospodaření.

Rozpočtový výhled na rok 2006

Tab. 37. Schválený rozpočet na rok 2006

Rozpočet		schválený
Příjmy:	Daňové	1 445,355
	Nedaňové	300,078
	Kapitálové	0
	Přijaté dotace	650,263
	Příjmy celkem	2 395,696

Výdaje:	Běžné výdaje	1 454,647
	Kapitál. výdaje	1 070,133
	Výdaje celkem	2 524,780
Financování:	Financování	129,084

Zdroj: ekonomický odbor MMOL

Výrazným příjmem v roce 2006 budou příjmy z prodeje bytů v majetku města. Výraznými výdaji budou opravy komunikací a podchodů. O 8 mil. Kč dostanou v tomto roce navíc základní školy a naopak o 10 mil. Kč přijdou příspěvkové organizace.

Shrnutí:

Pozitivní je neustále zvyšování rozpočtu, díky vysokým daňovým příjmům může město dále investovat např. do podpory podnikání. Zadlužení města není vysoké, takže nebrání dalšímu rozvoji.

7 SWOT ANALÝZA

7.1 Olomouc – centrum regionu

Město Olomouc je centrem střední Moravy a také Olomouckého kraje. Většina institucí, které působí ve městě přesahují se svými kompetencemi i přes hranice města.

Silné stránky

- historický střed města s pěší zóna
- atraktivita města a okolí pro cestovní ruch a turistiku
- zájem o bydlení v regionu
- dobrá internetová propagace (ve srovnání s městy v ČR)
- aktivní Sdružení obcí střední Moravy, uznání role Olomouce v rámci kraje
- sídlo regionálních institucí typu RARSM,
- sídlo České lékařské komory
- sídlo Státního veterinárního ústavu
- pracoviště CzechInvestu
- propagační materiály města
- rozvojová strategie kraje, Program rozvoje kraje
- tradiční kulturní akce
- instituce a aktivity nadregionálního významu

Slabé stránky

- nízká informovanost o přednostech města a okolí
- špatný vzhled některých budov v centru
- špatné využívání půd v zemědělství
- nedostatečná schopnost prodat přenosnosti města

- ústup z pozic tradičních a úspěšných sportovních klubů
- nedostatek finančních zdrojů pro opravu sportovních stadionů
- nízké zapojení subjektů cestovního ruchu do propagace města

Příležitosti

- změna hranic kraje, zájem z okrajových regionů jiných krajů patřit do Olomouckého kraje
- získání kvalitních odborníků na nově vytvořených místech ve veřejné správě
- pilotní oblast pro absorpci strukturálních fondů EU
- vznik územního plánu Olomouckého kraje
- rozšířit seznam památek, které patří do seznamu UNESCO
- rekonstrukce budov historickém jádru
- rozvoj spolupráce s partnerskými městy a regiony
- rozvoj vojenského sektoru a zázemí výcvikového prostoru Libavá

Ohrožení

- neupřesněné kompetence úřadů
- příliš velký záběr institucí a aktivit na stotisícové město
- zastavení rozvoje rozvojových oblastí
- problémy s personálním naplněním nových úřadů
- růst kriminality

7.2 Lidské zdroje

Olomouc disponuje vysokým vzdělaných obyvatel. Ve vzdělanostní struktuře ale stále chybí technicky vzdělaní pracovníci. I přes atraktivitu města vystěhovalí obyvatelé stále převažují nad přistěhovalými z nedostatku pracovních příležitostí a vysokému nájemnému.

Silné stránky

- Univerzita Palackého (2. nejstarší v ČR)
- nabídka humanitních oborů a dvojjazyčných gymnázií
- dostatečná koncentrace speciálních škol
- dostatek objektů využitelných pro školství
- atraktivita pro bydlení
- páté největší město v ČR
- aktivity neziskových organizací
- spolupráce města a soukromých investorů na bytové výstavbě
- politika Úřadu práce k zaměstnávání absolventů

Slabé stránky

- neexistující technické a ekonomické obory na vysokoškolské úrovni
- rozpor mezi požadavky praxe a profilem absolventa odborné školy
- bydlení na sídlištích
- nedostatečné lokality a kapacity zařízení pro volný čas ve městě
- vysoké ceny pozemků pro bydlení
- nedostatečná podpora bydlení pro mladé
- místa s vysokou koncentrací sociálně nepřizpůsobivých obyvatel
- nezaměstnanost u absolventů škol

- vysoký počet důchodců
- nedostatek bytů pro sociálně slabé
- nízká motivace nezaměstnaných k práci
- málo lokalit přístupných pro tělesně postižené občany
- průměrná mzda ve městě je nižší než celostátní průměr
- nedostatek technických profesí

Příležitosti

- zájem o absolventy ekonomických a technických oborů
- spolupráce Univerzity s podniky na konkrétních projektech
- spolupráce města a soukromých investorů na bytové výstavbě
- nové sportovní a rekreační areály
- ochota dojíždět do zaměstnání bez stěhování z města
- rozšíření studia na UP o technické a ekonomické obory
- zřízení rekvalifikační firmy pro technické profese
- dotace státu na rekonstrukci panelákových sídlišť

Ohrožení

- pokles porodnosti a počtu obyvatel
- špatná vyváženost sociálních dávek a minimální mzdy
- hrozící migrace mimo město
- nevyjasněnost možných dopadů reformy veřejné správy na školství
- nízká mobilita pracovní síly
- začínající nezaměstnanost absolventů humanitních oborů VŠ
- nárůst vandalismu

7.3 Hospodářský růst a konkurence schopnost

Město Olomouc je nejen atraktivní pro investory, hlavně v oblasti průmyslu, a má i veliký růstový potenciál. To všechno díky tradici, kvalitní vzdělanosti a výborné dopravní dostupnosti.

Silné stránky

- tradice v průmyslových oborech
- dostatečný počet místních stavebních firem schopných realizovat investiční programy
- přítomnost zahraničních investorů ve městě
- ve městě sídlí Regionální rozvojová agentura, která má za úkol získávat investory a připravit projekty pro získání prostředků EU
- město bylo certifikováno v Programu CERO
- spolupráce města a okolních obcí na politice rozvoje
- výborné dopravní napojení do okolních moravských center
- politika ÚP k zaměstnávání absolventů
- dnes již stabilizovaná zaměstnanost venkovské části regionu v zemědělství
- existující a připravované průmyslové zóny
- investiční aktivita místních podniků

Slabé stránky

- nízká prosperita velkých průmyslových podniků
- nejasnost o budoucnosti starých průmyslových areálů
- nedostatečná kvalita pracovní síly pro high tech
- není motivace ani zájem o řemesla a technické obory
- slabá orientace poradců pro volbu povolání na základních školách

- chybí analýza současné situace podniků, výhled do budoucna
- nedostatečná spolupráce mezi veřejným a soukromým sektorem
- chybí asistenční služba pro podnikatele
- špatná vzájemná informovanost, komunikace mezi podniky a veřejnou správou
- vysoká míra nezaměstnanosti
- neuspokojivé mzdové ohodnocení
- nedostatek kvalitního hotelového ubytování
- nevyužívání potenciálu cestovního ruchu pro ekonomický rozvoj
- relativně vysoké ceny pozemků

Příležitosti

- spolupráce města a místních podniků na rozvojových investicích
- kontaktovanost s malými podnikateli
- zavedení fondu na podporu začínajících podnikatelů
- zapojení armády do rozvoje místní ekonomiky
- využití půdy s nižší kvalitou pro průmysl

Ohrožení

- vysoký finanční limit pro investiční pobídky
- malá vstřícnost úřadů vůči investorům
- pokles zájmu o technické obory
- finanční slabost velkých podniků
- přesun výroby dále na východ za levnější pracovní silou
- nezájem okolních obcí na vytváření průmyslových zón

7.4 Infrastruktura a doprava

Jako druhá dominanta, hned po historii, města je dopravní propojenost. Město leží na křižovatce dvou významných dálnic, má dobrý železniční napojení a Integrovaný dopravní systém. Naopak špatná situace je v parkování a protipovodňové ochraně.

Silné stránky

- poloha na rychlostní silnici E 462, vytvářející spojnici Polska s Rakouskem
- významná železniční křižovatka
- město je organizátorem IDOS
- tramvajová doprava ve městě
- nárůst počtu cestujících a tržeb v MHD
- regulace dopravy v centru, zóna placeného parkování
- polohy cyklotras
- rekonstruovaná ČOV
- dostatečné zdroje pitné vody a užitkové vody
- rekonstrukce, rozšiřování vodovodní a kanalizační sítě
- 97% města plynofikováno
- rekonstrukce telefonní sítě, digitalizace
- pokrytí města bezdrátovými vysílači
- cena městské dopravy

Slabé stránky

- tranzitní doprava vede městem
- špatný technický stav komunikací u příměstských částí
- historické úzké ulice
- lokalizace tramvajové vozovny v městské památkové rezervaci

- vysoká hustota provozu ve špičkách
- nízký respekt k pěší zóně
- způsob fungování celnice, odbavování kamióňů do zahraničí
- doprava v klidu má malé plochy
- finanční náročnost patrových parkingů a garáží v centru města
- nedostatek parkovacích míst na sídlištích
- nevyužitá kolejová infrastruktura
- vzdálenost autobusového a vlakového nádraží, konkurence vlak x autobus
- riziko záplav, nedořešená protipovodňová ochrana
- velký zájem o studium a tím pádem o veřejnou dopravu
- chybí letecké spojení

Příležitosti

- decentralizace, přenos kompetencí na kraj
- snižování požadavků na dopravu
- rozvoj internetu, cesta služeb za občany, domácí práce
- udělení mezinárodního statutu olomouckému letišti
- propojitelnost trojměstí Olomouc – Přerov – Prostějov do jednoho IDOS
- zařazení železničního učiliště do podpůrného programu ČD
- potenciál letiště a nevyužitých kolejíšť – možný logistický terminál pro kombinovanou dopravu
- výroba elektřiny v Teplárně

Ohrožení

- další nárůst automobilové dopravy
- růst nákladů na tramvajovou dopravu
- nárůst cílové dopravy do Olomouce
- nevyjasněná protipovodňová opatření na Moravě nad Olomoucí
- historické pevnostní dimenze města

8 STRATEGICKÉ CÍLE ROZVOJE MĚSTA

8.1 Strategické cíle, priority a opatření

8.1.1 Olomouc – centrum regionu

Posílit význam města Olomouce jako centra města střední Moravy.

Priorita I: Vytvářet pozitivní obraz města navenek

Opatření:

- a) Vyhотовit seznam zajímavých institucí a firem, které mohou být přínosné pro město a usilovat o jejich umístění ve městě.
- b) Zpracovat každoročně rozvojový plán cestovního ruchu města Olomouce.
- c) Zpracovat každoročně rozvojový plán kultury ve městě ve spolupráci s institucemi (Moravské divadlo, muzea, univerzita)

Priorita II: Zvyšovat atraktivitu města pro turisty

Opatření:

- a) Nadále podporovat projekt Olomouc Region Card.
- b) Zajistit kvalitní internetové stránky o Olomouckém cestovním ruchu.
- c) Vytvořit podmínky pro rozšíření a zkvalitnění ubytování ve městě a zrealizovat ubytování v podobě autokempů.

Priorita III: Obnova městských částí a jejich funkcí

Opatření:

- a) Zlepšovat obyvatelnost centra, veřejné prostory a prostupnost historického jádra pro turisty a obyvatelé.
- b) Identifikovat lokality, které jsou vhodné pro regeneraci, a připravit podmínky pro získání finančních prostředků.
- c) Zlepšit informační a orientační systém ve městě.

8.1.2 Lidské zdroje

Zlepšení přitažlivosti města Olomouce, jako místa pro atraktivní bydlení pro nové obyvatele.

Rozvoje vzdělanosti, kulturního, sportovního a společenského života ve městě.

Priorita I: Zvýšit dostupnost a atraktivitu bydlení ve městě zejména pro mladé rodiny

Opatření:

- a) Regenerovat sídliště a zlepšovat další faktory kvality bydlení.
- b) Vytvářet dostatek vhodných ploch pro bytovou výstavbu.
- c) Vytvořit nový plán rozvoje bydlení ve městě.

Priorita II: Zajišťovat vzdělání a rekvalifikaci

Opatření:

- a) Podporovat organizace a programy, které se zaměřují na profesionální rekvalifikace pracovní síly.
- b) Snažit se v Olomouci zřídit technickou fakultu.
- c) Podporovat bakalářské studium, zejména u technického zaměření.

Priorita III: Rozšiřovat možnosti kulturního, sportovního a společenského využití ve městě

Opatření:

- a) Realizovat Aquapark v Olomouci podle zpracovaného projektu, a zajistit reklamu.
- b) Zrealizovat opravy plaveckého stadionu a zrekonstruovat zimní stadion.
- c) Zlepšit podmínky rekreačních ploch, zejména u vodních.

8.1.3 Hospodářský růst a konkurenceschopnost

Podpora hospodářského růstu a konkurenceschopnosti založené na tradici a pracovní síle.

Priorita I: Vytvářet podmínky pro investory

Opatření:

- a) Identifikovat možné plochy pro nové průmyslové zóny.
- b) Postupovat v obnově starých nefunkčních průmyslových areálů.

Priorita II: Podporovat rozvoj ekonomiky

Opatření:

- a) Projekt, kdy město ve spolupráci s univerzitou, krajem a podniky, zřídí technologicko-průmyslové centrum.
- b) Realizovat projekt podnikatelského inkubátoru.

Priorita III: Zajistit kvalitní podnikatelské prostředí a image města

Opatření:

- a) Setkávání členů rady města s podnikateli.
- b) Zajistit internetové zviditelnění firem v doméně města Olomouce.

8.1.4 Infrastruktura a doprava

Zlepšení technické infrastruktury pro hospodářský vývoj i kvalitu života.

Priorita I: Zlepšit napojení Olomouce na rychlostní komunikace a dálnice

Opatření:

- a) Urychlit dokončení výstavby západní části obchvatu.

Priorita II: Rozvíjet městskou hromadnou dopravu a dopravu v klidu

Opatření:

- a) Podporovat a rozvíjet hromadnou dopravu.
- b) Zjistit možnosti umístění vozového parku pro tramvaje mimo centrum města.
- c) Vytipovat vhodná místa pro nové prostory na parkování.

Priorita III: Udržovat technickou infrastrukturu

Opatření:

- a) Realizovat protipovodňové opatření.
- b) Vypracovat plán rozvoje infrastruktury ve spolupráci město – správci sítí.

9 KATALOG PROJEKTŮ

9.1 Projekt č. 1

Název projektu: Výstavba podzemních garáží a etážových parkovišť

Oblast: Dopravní infrastruktura

Popis projektu: Výstavba podzemních garáží a etážových parkovišť situovaných v areálu, který je v blízkosti plaveckého, zimního a fotbalového stadionu.

Odůvodnění projektu: Ve městě je nedostatek parkovacích míst, zejména při sportovních akcích nebo výstavách nemají návštěvníci města kam zaparkovat. V centru ani v blízkosti sportovních areálů není žádná významná plocha k parkování, proto je třeba tento problém co nejdříve řešit. V roce 2002 se osvědčil projekt výstavby podzemních parkovišť v prostoru před vlakovým nádražím. Stejně tak jako u garáží u nádraží by mohl fungovat systém, že v ceně parkovného je i jízdenka na MHD. Tento systém zaparkuj a jed' MHD velmi podporuje využití MHD. Tento systém by velmi podporoval dopravu hlavně s dnech výstav na výstavišti FLORA.

Cílové skupiny: návštěvníci i obyvatelé města

Předpokládané finanční náklady: 50 000 000 ,- Kč

Investor: Město Olomouc

Výstupy a přínos: Podzemní garáže a nejrozsáhlejší garáže v centru města.

9.2 Projekt č. 2

Název projektu: Dům s pečovatelskou službou

Oblast: Sociální péče

Popis projektu: Rekonstrukce bývalého objektu vojenských kasáren a přestavba na dům s pečovatelskou službou s bytovými jednotkami včetně vybavenosti. Uvnitř oploceného areálu vybudované parkoviště a bezbariérové přístupy do všech prostorů.

Odůvodnění projektu: Město nemá volné místa pro ubytování občanů, kteří potřebují pečovatelskou službu. Nových žádostí o ubytování je jednou tolik co momentálně město ubytovává. Kapacita domů s touto službou ve městě je dá se říct v kritickém stavu a vzhledem ke stárnutí obyvatelstva je nutné tuto problematiku řešit.

Cílové skupiny: zdravotně postižení občané a senioři

Předpokládané finanční náklady: 60 000 000 ,- Kč

Investor: Město Olomouc

Výstupy a přínos: Nové domy s pečovatelskou službou a větší ubytovací kapacity pro občany.

9.3 Projekt č. 3

Název projektu: Vybudování technické fakulty

Oblast: Vzdělání

Popis projektu: Výstavba nebo rekonstrukce objektu města, která by sloužila jako budova technické fakulty v prostorách městské části - Holice.

Odůvodnění projektu: Vzhledem k absenci technických oborů, by nová fakulta přivedla do města další množství studentů, což by bylo příznivé po všech stránkách rozvoje ve městě. Místní středoškoláci by se nemuseli rozhodovat jestli dojíždět do vzdálených měst za studiem a mohli by si tím rovnou vytvářet pracovní zázemí ve svém bydlišti. Umístění v Holici by poskytlo fakultě dostatek míst k praxi ve firmách, protože v Holici se soustředí největší počet průmyslových společností z celého Olomouce.

Cílové skupiny: studenti, učitelé a zaměstnavatelé

Předpokládané finanční náklady: 1 000 000 000 ,- Kč

Investor: Stát se spoluúčastí města Olomouce

Výstupy a přínos: Technická fakulta a nové možnosti technického vzdělání ve městě.

9.4 Projekt č. 4

Název projektu: Rekonstrukce zimního stadionu

Oblast: Sportu a kvality života

Popis projektu: Zajistit městu moderní sportovní stadion s multifunkčním využitím ale se zaměřením zejména na zimní sporty. Uvnitř stadionu by se nacházeli další sportovní zařízení jako sauna, posilovna, tělocvična, masáže a také restaurační zařízení.

Odůvodnění projektu: Zimní stadion je ve velmi špatném stavu už pár let. Špatná ledová plocha, špatné tribuny, šatny to všechno nevyhovuje ani olomouckým sportovcům a ani návštěvníkům stadionu. Stav stadionu brzdí vývoj sportovních výsledků olomouckých sportovců. Díky špatnému stavu se zde nekonají už ani různé koncerty a také kapacita stadionu je nevyhovující velikosti.

Cílové skupiny: obyvatelé města, sportovci a sportovní fanoušci z širokého okolí

Předpokládané finanční náklady: 800 000 000 ,- Kč

Investor: Město Olomouc

Výstupy a přínos: Zrekonstruovaný zimní stadion, možnost lepšího sportovního využití obyvatel.

ZÁVĚR

Město Olomouc má z hlediska vnějších vztahů dominantní postavení v rámci okresu i celého Olomouckého kraje. Město nabízí velkou řadou historických památek i turisticky atraktivních lokalit. A vzhledem k těmto četným památkám se počítá v Olomouci s dalším rozvojem turismu a služeb s ním spojených. Vykazuje záporný přirozený přírůstek a i počet vystěhovalých převažuje nad přistěhoválými. Místní ekonomika je založena hlavně na průmyslu z něhož převažuje strojírenství a potravinářská výroba. Zájem investorů o Olomouc je v posledních letech výrazně stoupá, a tím i podíl zahraničního kapitálu na ekonomice. Služby jsou výraznějšího charakteru ve zdravotnictví a vzdělání.

Počet občanů co mají středoškolské a vysokoškolské vzdělání je vyšší než celorepublikový průměr, zato mzdy jsou nižší než celorepublikový průměr, a proto je Olomouc výhodný pro umístění podnikatelských aktivit. Míra nezaměstnanosti je vysoká, je vyšší než průměr ČR. Největší počet naměstnaných se skládá z čerstvých absolventů, zdravotně handicapovaných a ze starší věkové skupiny. Území města je velice atraktivní lokalitou pro bydlení.

Město je také centrum vzdělanosti celého regionu Střední Moravy. Univerzita Palackého v Olomouci má sedm fakult a výhradní zastoupení mají humanitní obory, ekonomické obory mají minimální zastoupení a technické obory zastoupeny nejsou.

Zdravotní péči zajišťuje Fakultní nemocnice Olomouc a s ní i další zdravotnické zařízení a řada privátních a odborných lékařů. Sociální oblast je dostatečně zajišťována.

Město leží na mezinárodním silničním tahu a zároveň se ním protínají tři silnice I. třídy. V rámci veřejné dopravy funguje integrovaný dopravní systém IDOS. Olomouc je také důležitým železničním dopravním uzlem a také od prosince 2005 významnou stanicí na trase po které jezdí vlak SC Pendolino. Ve městě jsou také vybudovány cyklistické trasy a dále se vyvíjí.

Podíl obyvatel zásobovaných z veřejného vodovodu činí 97 %, na kanalizační síť je ve městě napojeno cca 93 % obyvatelstva a téměř 93 % města Olomouce je plynofikováno.

Ovzduší města je mírně znečištěné ale není zdravotně závadné. ČOV přispěla ke zlepšení kvality vody, která byla před tím velmi znečištěná. Rozptylové podmínky nejsou ve městě příznivé, často jsou registrované inverzní stavy. Do budoucna se počítá, že po úplném odklonění dopravy z města se tento stavlepší. Pitná voda je výhradně z podzemních zdrojů a je velice kvalitní.

Město není nějak zvlášť zadluženo. Rozpočet je sestaven s maximálním důrazem na vnitřní úspory a efektivitu s cílem, aby zůstaly městské finance zdravé a zajišťovaly podmínky pro trvalou udržitelnost jeho rozvoje. Podle výše uvedených informací se město rozvíjí.

V poslední části jsem definovala strategické cíle rozvoje města. Stanovila jsem priority, ze kterým pak vychází návrh jejich opatření. Z této části nakonec vychází návrh na čtyři projekty, které mohou městu v jeho dalším rozvoji pomoci.

Na konec by ráda poděkovala všem, kteří se mnou spolupracovali a poskytli mi informace a rady, bez kterých by se neobešla.

SEZNAM POUŽITÉ LITERATURY

- [1] Kolektiv autorů. *Úvod do regionálních věd a veřejné správy*. Praha: IFEC, 2001. ISBN 80-86412-08-3.
- [2] MATES, P., WOKOUN, R.. *Malá encyklopedie regionalistiky a veřejné správy*. Praha: Prospektrum s. r. o., 2001 – ISBN 80-7175-100-6.
- [3] WOKOUN, R., LUKÁŠ, Z., KOUŘILOVÁ, J. *Výkladový slovník regionální a strukturální politiky Evropské unie*. Praha: IFEC, 2002. ISBN 80-864-12-18-0.
- [4] Kolektiv autorů. *Územní plán města Olomouce 1996*, Magistrát města Olomouce - bytový odbor, Olomouc 1996
- [5] Kolektiv autorů. *Profil mikroregionu Olomoucko a města Olomouce*, Regionální agentura pro rozvoj střední Moravy, Olomouc 2004
- [6] Kolektiv autorů. *Koncepce rozvoje bydlení města Olomouce 2005*, Magistrát města Olomouce – bytový odbor, Olomouc 2005
- [7] PAUCH, M. *Návrh podpory města v rozvoji bydlení v Olomouci 1996*, Magistrát města Olomouce – bytový odbor, Olomouc 1996
- [8] Mapy [online]. [cit. 2005-12-06]. Dostupný z www:
<http://www.mapy.cz/search.py?sz=1&c=502@234@502@234@mapa>
- [9] Zelenka, R., ředitel správy domovního fondu města Olomouce
[rozhovor 2005-12-19]
- [10] Novotný, M., náměstek primátora Města Olomouce [rozhovor 2005-12-08]
- [11] Šimánek, V., vedoucí katedry geochemie na UP v Olomouci [rozhovor 2005-12-05]
- [12] Růžička, L., vedoucí oddělení silničního hospodářství, Krajský úřad Olomouc
[rozhovor 2005-12-09]
- [13] Statutární Město Olomouc [online]. [cit. 2005-11-06].
Dostupný z www.olomoucko.cz

[14] Úřad práce Olomouc [online]. [cit. 2005-12-04]. Dostupný z www:

[http://portal.mpsv.cz/sz/obcane/vmjedno/vmrozsir?nokres=3805&vzdel=M
&jboEvent=Search](http://portal.mpsv.cz/sz/obcane/vmjedno/vmrozsir?nokres=3805&vzdel=M&jboEvent=Search)

[15] Krajský úřad Olomouc [online]. [cit. 2005-11-26]. Dostupný z www:

[http://www.krolomoucky.cz/OlomouckyKraj/Aktuality_CZ.htm?dontSwitch
Posting=1&lang=CZ](http://www.krolomoucky.cz/OlomouckyKraj/Aktuality_CZ.htm?dontSwitchPosting=1&lang=CZ)

[16] Regionální agentura pro rozvoj střední Moravy [online]. [cit. 2005-11-28].

Dostupný z www: <http://www.rarsm.cz/o%20nas/onas.html>

[17] Český statistický úřad [online]. [cit. 2005-11-09]. Dostupný z www.csu.cz

SEZNAM POUŽITÝCH SYMBOLŮ A ZKRATEK

%	Procento
m.n.m.	Metrů nad mořem
°C	Stupeň Celsia
např.	Například
a. s.	Akciová společnost
s. r. o.	Společnost s ručením omezeným
Kč	Koruna česká
cca	Čirka
č.	číslo
ČR	Česká republika
DPH	Daň z přidané hodnoty
ha	Hektar
ČOV	Čistička odpadních vod
km	Kilometr
km ²	Kilometr čtvereční
m	metr
cm	centimetr
KW	Kilowat
m ³	Metr krychlový
mil.	Milión
tis.	Tisíc
MŠ	Mateřská škola
nám.	náměstí
VHS	Vodohospodářská společnost

r.	Rok
pol.	Polovina
stol.	Století
SWOT	Analýza silných, slabých stránek, příležitostí a ohrožení.
tzn.	To znamená
tj.	To je
tzv.	Takzvaně
vč.	Včetně
ZŠ	Základní škola
ZUŠ	Základní umělecká škola
SŠ	Střední škola
SOŠ	Střední odborná škola
SOU	Střední odborné učiliště
OU	Odborné učiliště
U	Učiliště
UP	Universita Palackého
Sv.	Svatý
mm	milimetr
obyv.	Obyvatel
býv.	Bývalý
MMOL	Magistrát města Olomouce
RM	Rada města
VÚSC	Vyšší územně správní celek
min.	Minuta
hod.	Hodina

MW	Megawat
MPa	Megapascal
l	litr
obr.	Obrázek
tab.	Tabulka
kV	Kilovolt
čl.	Článek
odst.	Odstavec
sb.	Sbírky
ČSÚ	Český statistický úřad

SEZNAM OBRÁZKŮ

Obr. 1. Mapa střední Moravy.....	20
Obr. 2. Mapa ČR.....	21
Obr. 3. Složení zastupitelstva.....	23
Obr. 4. Vývoj počtu obyvatelstva.....	33
Obr. 5. Bydlící obyvatelstvo podle nejvyššího dokončeného vzdělání.....	34
Obr. 6. Vzdělanostní struktura absolventů k 28. 2. 2005.....	35
Obr. 7. Složení censových domácností podle typů pro r. 2001.....	36
Obr. 8. Vývoj počtu domů a bytů.....	38
Obr. 9. Pokles počtu městských bytů.....	38
Obr. 10. Pokles počtu bytů v roce 2005.....	39
Obr. 11. Radnice Olomouce.....	70
Obr. 12. Městské hradby.....	71
Obr. 13. Arcibiskupský palác.....	72
Obr. 14. Sv. Kopeček.....	73
Obr. 15. Vzdělanostní struktura ekonomicky aktivních obyvatel.....	75
Obr. 16. Vývoj míry nezaměstnanosti.....	76
Obr. 17. Nezaměstnanost podle věku v okrese Olomouc.....	78
Obr. 18. Nezaměstnaní podle vzdělání v okrese Olomouc v r. 2004.....	81

Obr. 19. Zaměstnaní dle oboru činnosti.....	83
Obr. 20. Vývoj počtu zaměstnanců v Moravských železárnách a. s.	84
Obr. 21. Příjmová část rozpočtu města k 31. 10. 2005.....	95
Obr. 22. Prorůstové investiční výdaje – skutečnost r. 2004.....	96
Obr. 23. Prorůstové investiční výdaje schválené na rok 2005.....	96
Obr. 24. Porovnání příjmové a výdajové stránky.....	97

SEZNAM TABULEK

Tab. 1. Městské části města Olomouce.....	24
Tab. 2. Obce mikroregionu Olomouce.....	28
Tab. 3. Počet obyvatel ve městě Olomouc v r. 2004.....	30
Tab. 4. Postavení města Olomouc v rámci ČR, kraje a okresu počtu obyvatel v r. 2004....	30
Tab. 5. Počty obyvatel v jednotlivých částech města Olomouce k 15. 3. 2005.....	31
Tab. 6. Pohyb obyvatelstva v Olomouci.....	32
Tab. 7. Věková struktura obyvatel Olomouce k 31. 12. 2002.....	32
Tab. 8. Počet obyvatel v Olomouci s nejvyšším dokončeným vzděláním.....	35
Tab. 9. Domácnosti podle typu a počtu členů ve městě Olomouci v r. 2001.....	36
Tab. 10. Struktura bytového fondu v Olomouci v r. 2001.....	37
Tab. 11. Základní údaje o bytovém fondu ve městě.....	39
Tab. 12. Technické vybavení bytů.....	40
Tab. 13. Počet škol, žáků a učitelů za školní rok 2003.....	42
Tab. 14. Fakulty Univerzity Palackého v Olomouci v roce 2004.....	44
Tab. 15. Počty lékařů na obyvatele.....	46
Tab. 16. Zdravotnická zařízení – město Olomouc.....	47
Tab. 17. Zdravotní pojišťovny.....	47
Tab. 18. Hotelové a bytovací zařízení.....	51

Tab. 19. Přehled hlavních údajů o veřejném zásobování města pitou vodou.....	53
Tab. 20. Přehled hlavních ukazatelů.....	54
Tab. 21. Silniční síť ve městě Olomouc (ve správě Statutárního města Olomouce).....	58
Tab. 22. Informace o jízděném.....	59
Tab. 23. Počty kulturních zařízení.....	68
Tab. 24. Ubytovací kapacita v Olomouci.....	74
Tab. 25. Vývoj zaměstnanosti a nezaměstnanosti.....	75
Tab. 26. Vývoj míry nezaměstnanosti.....	76
Tab. 27. Míra nezaměstnanosti v okresech Olomouckého kraje.....	77
Tab. 28. Věková struktura nezaměstnaných obyvatel.....	77
Tab. 29. Statistika uchazečů o práci dle stupně vzdělání v %.....	79
Tab. 30. Průměrná měsíční mzda (Kč).....	80
Tab. 31. Průměrná měsíční mzda v olomouckém kraji podle odvětví v r. 2004.....	81
Tab. 32. Příjmy, výdaje a financování v roce 2002 (v mil. Kč).....	89
Tab. 33. Příjmy, výdaje a financování v roce 2003 (v mil. Kč).....	90
Tab. 34. Příjmy, výdaje a financování v roce 2004 (v mil. Kč).....	91
Tab. 35. Příjmy, výdaje a financování k 2005 (v mil. Kč).....	93
Tab. 36. Majetková situace města za roky 2001, 2002, 2003 a 2004.....	97

Tab. 37. Schválený rozpočet na rok 2006.....98

SEZNAM PŘÍLOH

P I Komise rady města Olomouce

P II Významné podniky v Olomouci

PŘÍLOHA P I: KOMISE RADY MĚSTA OLOMOUCE

Ekonomická komise	Sociální komise	Bytová komise
Majetkoprávní komise	Sbor pro občanské záležitosti	Škodní a likvidační komise
Komise pro architekturu a územní plánování	Dopravní komise	Kulturní komise
Komise pro prodej domů z majetku města	Komise pro prevenci kriminality a bezpečnost	Komise pro výchovu a vzdělání
Komise pro fond rozvoje bydlení	Komise cestovního ruchu	Zdravotní komise
Komise pro program regenerace památek MPR Olomouc a památky	Komise pro životní prostředí	Komise bytové výstavby
Povodňová komise	Komise pro sport, tělovýchovu a využití volného času	Komise hospodářského rozvoje
Komise pro projednávání pře- stupků		

PŘÍLOHA P II: VÝZNAMNÉ PODNIKY V OLOMOUCI

OSTATNÍ PRŮMYSL	Počet zaměstnanců
FARMAK a. s.	435
EKOPLAST a. s.	28
FARDEM CZ s. r. o.	20
BETA Olomouc a. s.	250
OTOL s. r. o.	97
STROJÍRENSTVÍ	
Vojenský OP 084 Olomouc s. p	180
Automobilový Opr. Závod Šibeník a. s.	45
GMMS s. r. o.	120
ISH a. s.	400
ASH Čerpadla a. s.	220
M. L. S. Holice s. r. o. Group Leroy Somer	932
Moravské železářny a. s.	475
Moravské potravinářské strojířny a. s.	169
Obráběcí stroje Olomouc s. r. o.	433
Středomoravská metalurgická a strojířenská	189
Jiří Kvapil výtahy Olomouc	135
Armatmetal s. r. o.	41
HydroTechnik Olomouc s. r. o.	23
Prominent Dosiertechnik CS s. r. o.	8
RAF ARMATURY s. r. o.	60
Strojírny Číhal s. r. o.	55

FERONA a. s. OZ Olomouc	242
GRUNDFOS s. r. o.	21-50
EverLift s. r. o.	25
SIWE a. s.	65
Sucker-Müller-Hacoba s. r. o.	60
Vojenský OP 084 Olomouc s. p	180
POTRAVINÁŘSKÝ PRŮMYSL	
Nestlé čokoládovny a. s. OZ ZORA	931
Hanácký masokombinát a. s.	630
OLMA a. s.	530
FROL a. s.	60
Pekárna Hanka a. s.	270
Solné mlýny a. s.	155
Bohemia Amaranth s. r. o.	11-20
Lolo Olomouc s. r. o.	10
MILO HOLDING a. s.	15
MILO a. s.	240
Milo Surovárný a. s.	220
NEALKO a. s.	180
STAVEBNICTVÍ	
Bestol Group a. s.	453
GEMO s. r. o.	335
HORSTAV Olomouc s. r. o.	60
TOMEK Olomouc	25
P. M. PROXIMA s. r. o.	50

Zemědělské a inženýrské stavby	87
OK Plast Olomouc Ing. Halouzka	15-20
Vojenské stavby OZ Brno stf. Olomouc	300-400
VH PROSPEKT s. r. o.	70
IDOP Olomouc a. s.	176
MERA CZECH a. s.	300
DOPRAVA A SPOJE	
Dopravní podnik města Olomouce a. s.	497
ČSAD BUS Ostrava a. s.	209
PRŮMYSL PAPIRENSKÝ, POLYGRAFICKÝ A DŘEVOZPRACUJÍCÍ	
AssiDamän Packaging Empack	21-50
MTZ – Tiskárna Olomouc a. s.	200
NOVOTISK s. r. o.	80
MAFRA a. s.	101-250
Ing. V. Hořín - EPAVA	101-250
SPRÁVCI SÍTÍ	
Vodohospodářská společnost Olomouc a. s.	318
Severomoravská plynárenská a. s., provoz Ol.	174
Moravskoslezské teplárny a. s., divize Ol.	213
Český telecom a. s.	450