

Problematika odchodu do předčasného starobního důchodu

Jana Šamánková

Bakalářská práce
2010



Univerzita Tomáše Bati ve Zlíně
Fakulta managementu a ekonomiky

Univerzita Tomáše Bati ve Zlíně
Fakulta managementu a ekonomiky

Vyšší odborná škola ekonomická
akademický rok: 2009/2010

ZADÁNÍ BAKALÁŘSKÉ PRÁCE

(PROJEKTU, UMĚLECKÉHO DÍLA, UMĚLECKÉHO VÝKONU)

Jméno a příjmení: **Jana ŠAMÁNKOVÁ**
Osobní číslo: **M080132**
Studijní program: **B 6208 Ekonomika a management**
Studijní obor: **Finanční řízení podniku**

Téma práce: **Problematika odchodu do předčasného starobního důchodu**

Zásady pro vypracování:

Úvod

I. Teoretická část

- Prostudujte literaturu z oblasti sociálního zabezpečení a oblasti zaměstnanosti.
- Posudte situaci občanů v předdůchodovém věku při ztrátě zaměstnání.

II. Praktická část

- Provedte analýzu nezaměstnanosti občanů starších padesáti let v letech 2006 až 2009 a analýzu věkového složení obyvatel ČR.
- Analyzujte počet nově přiznaných starobních důchodů v letech 2006 až 2009.
- Provedte výpočty výše důchodů a výše podpory v nezaměstnanosti v konkrétních situacích.
- Doporučte vhodné řešení odchodu do důchodu.

Závěr

Rozsah bakalářské práce:

Rozsah příloh:

Forma zpracování bakalářské práce: **tištěná**

Seznam odborné literatury:

[1] 1000 řešení 6/2008. Český Těšín : Poradce, 2008. 304 s. ISSN 1212-4710.

[2] KUCHAR, P. Trh práce. 1. vyd. Praha : Karolinum, 2007. 183 s. ISBN 978-80-246-1383-3.

[3] PŘIB, J. Kdy do důchodu a za kolik. 11. vyd. Praha : Grada, 2010. 128 s. ISBN 978-80-247-3292-3.

[4] Zákon č. 155/1995 Sb., o důchodovém pojištění, v platném znění.

[5] Zákon č. 435/2004 Sb., o zaměstnanosti, v platném znění.

[6] Důchodové pojištění [online]. Dostupný z WWW: <<http://www.mpsv.cz/cs/3>>.

[7] Sociální pojištění [online]. Dostupný z WWW: <<http://www.mpsv.cz/cs/1349>>.

Vedoucí bakalářské práce:

Ing. Jana Šilhánová

Vyšší odborná škola ekonomická


Datum zadání bakalářské práce:

25. února 2010

Termín odevzdání bakalářské práce:

29. dubna 2010

Ve Zlíně dne 25. března 2010


PaedDr. Josef Rydlo
zast. děkanka



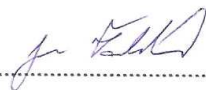

Ing. Eva Heczková, Ph.D.
zast. ředitel ústavu

PROHLÁŠENÍ AUTORA BAKALÁŘSKÉ PRÁCE

Beru na vědomí, že

- odevzdáním bakalářské práce souhlasím se zveřejněním své práce podle zákona č. 111/1998 Sb. o vysokých školách a o změně a doplnění dalších zákonů (zákon o vysokých školách), ve znění pozdějších právních předpisů, bez ohledu na výsledek obhajoby¹⁾;
- beru na vědomí, že bakalářská práce bude uložena v elektronické podobě v univerzitním informačním systému dostupná k nahlédnutí;
- na moji bakalářskou práci se plně vztahuje zákon č. 121/2000 Sb. o právu autorském, o právech souvisejících s právem autorským a o změně některých zákonů (autorský zákon) ve znění pozdějších právních předpisů, zejm. § 35 odst. 3²⁾;
- podle § 60³⁾ odst. 1 autorského zákona má Univerzita Tomáše Bati ve Zlíně právo na uzavření licenční smlouvy o užití školního díla v rozsahu § 12 odst. 4 autorského zákona;
- podle § 60³⁾ odst. 2 a 3 mohu užít své dílo – bakalářskou práci – nebo poskytnout licenci k jejímu využití jen s předchozím písemným souhlasem Univerzity Tomáše Bati ve Zlíně, která je oprávněna v takovém případě ode mne požadovat přiměřený příspěvek na úhradu nákladů, které byly Univerzitou Tomáše Bati ve Zlíně na vytvoření díla vynaloženy (až do jejich skutečné výše);
- pokud bylo k vypracování bakalářské práce využito softwaru poskytnutého Univerzitou Tomáše Bati ve Zlíně nebo jinými subjekty pouze ke studijním a výzkumným účelům (tj. k nekomerčnímu využití), nelze výsledky bakalářské práce využít ke komerčním účelům.

Ve Zlíně



.....

29. 4. 2010

1) zákon č. 111/1998 Sb. o vysokých školách a o změně a doplnění dalších zákonů (zákon o vysokých školách), ve znění pozdějších právních předpisů, § 47b Zveřejňování závěrečných prací:

(1) Vysoká škola nevýdělečně zveřejňuje disertační, diplomové, bakalářské a rigorózní práce, u kterých proběhla obhajoba, včetně posudků oponentů a výsledku obhajoby prostřednictvím databáze kvalifikačních prací, kterou spravuje. Způsob zveřejnění stanoví vnitřní předpis vysoké školy.

(2) Disertační, diplomové, bakalářské a rigorózní práce odevzdané uchazečem k obhajobě musí být též nejméně pět pracovních dnů před konáním obhajoby zveřejněny k nahlížení veřejnosti v místě určeném vnitřním předpisem vysoké školy nebo není-li tak určeno, v místě pracoviště vysoké školy, kde se má konat obhajoba práce. Každý si může ze zveřejněné práce pořizovat na své náklady výpisy, opisy nebo rozmnoženiny.

(3) Platí, že odevzdáním práce autor souhlasí se zveřejněním své práce podle tohoto zákona, bez ohledu na výsledek obhajoby.

2) zákon č. 121/2000 Sb. o právu autorském, o právech souvisejících s právem autorským a o změně některých zákonů (autorský zákon) ve znění pozdějších právních předpisů, § 35 odst. 3:

(3) Do práva autorského také nezasahuje škola nebo školské či vzdělávací zařízení, užije-li nikoli za účelem přímého nebo nepřímého hospodářského nebo obchodního prospěchu k výuce nebo k vlastní potřebě dílo vytvořené žákem nebo studentem ke splnění školních nebo studijních povinností vyplývajících z jeho právního vztahu ke škole nebo školskému či vzdělávacího zařízení (školní dílo).

3) zákon č. 121/2000 Sb. o právu autorském, o právech souvisejících s právem autorským a o změně některých zákonů (autorský zákon) ve znění pozdějších právních předpisů, § 60 Školní dílo:

(1) Škola nebo školské či vzdělávací zařízení mají za obvyklých podmínek právo na uzavření licenční smlouvy o užití školního díla (§ 35 odst. 3). Odpírá-li autor takového díla udělit svolení bez vážného důvodu, mohou se tyto osoby domáhat nahrazení chybějícího projevu jeho vůle u soudu. Ustanovení § 35 odst. 3 zůstává nedotčeno.

(2) Není-li sjednáno jinak, může autor školního díla své dílo užít či poskytnout jinému licenci, není-li to v rozporu s oprávněnými zájmy školy nebo školského či vzdělávacího zařízení.

(3) Škola nebo školské či vzdělávací zařízení jsou oprávněny požadovat, aby jim autor školního díla z výdělku jím dosaženého v souvislosti s užitím díla či poskytnutím licence podle odstavce 2 přiměřeně přispěl na úhradu nákladů, které na vytvoření díla vynaložily, a to podle okolností až do jejich skutečné výše; přitom se přihlédne k výši výdělku dosaženého školou nebo školským či vzdělávacím zařízením z užití školního díla podle odstavce 1.

ABSTRAKT

Tato práce se zabývá problematikou starobních důchodů před dosažením důchodového věku, tzv. předčasných důchodů. V první části najdeme stručnou charakteristiku České správy sociálního zabezpečení a Úřadu práce a základní informace týkající se předčasných starobních důchodů a podpory v nezaměstnanosti. Druhá část práce se zabývá analýzou počtu žádostí o starobní důchody, počtu nezaměstnaných občanů starších padesáti let a vývoje věkového složení obyvatel v letech 2006–2009. Práce řeší především problém správného rozhodnutí při řešení situací týkajících se odchodu do předčasného starobního důchodu. Toto je zde nastíněno prostřednictvím několika příkladů výpočtů důchodu a srovnávání výše důchodu a podpory v nezaměstnanosti při odchodu do důchodu s různým předstihem před dovršením zákonem stanoveného důchodového věku.

Klíčová slova:

ČSSZ, OSSZ, starobní důchod, předčasný důchod, výše důchodu, doba pojištění, ÚP, dlouhodobá nezaměstnanost, podpora v nezaměstnanosti, výše podpory v nezaměstnanosti.

ABSTRACT

Main topic of my thesis are problems of early pensions. In the first part of this thesis there is a short characteristics of Česká správa sociálního zabezpečení and Úřad práce and basic information concerning the early old-age pensions and of unemployment relief. The second part shows analysis of numbers of old-age pensions, of numbers of unemployed people who are older then 50 years and of trend of inhabitant's age stucture in years 2006–2009. This thesis deals with the problem of good decision while solving the situations concerning early retiring. This topic is described by several examples of pension's calculations and by comparison of pension's height and unemployment relief by retiring with different timing advance before law given retiring age.

Keywords:

ČSSZ, OSSZ, old-age pensin, pension's height, insurance time, ÚP, long-lasting unemployment, unemployment relief, unemployment relief's height

Tímto bych chtěla poděkovat za odborné poradenství, spolupráci a ochotu při vypracování mé bakalářské práce paní Aleně Krátké, Ing. Janě Šilhánové a Ing. Haně Šedové, Ph.D.

OBSAH

ÚVOD	10
I TEORETICKÁ ČÁST	12
1 SOCIÁLNÍ ZABEZPEČENÍ	13
1.1 ORGÁNY PROVÁDĚJÍCÍ SOCIÁLNÍ ZABEZPEČENÍ	13
1.2 ČESKÁ SPRÁVA SOCIÁLNÍHO ZABEZPEČENÍ.....	13
1.3 OKRESNÍ SPRÁVA SOCIÁLNÍHO ZABEZPEČENÍ	14
1.4 DŮCHODOVÉ POJIŠTĚNÍ	15
1.4.1 Legislativa	15
1.4.2 Druhy důchodů	15
1.4.3 Doba pojištění a náhradní doba pojištění	18
1.4.4 Dobrovolná účast na pojištění	20
1.4.5 Výše důchodu	20
2 NEZAMĚSTNANOST	22
2.1 ÚŘAD PRÁCE.....	22
2.1.1 Služby a činnosti úřadu práce.....	22
2.2 MÍRA NEZAMĚSTNANOSTI.....	22
2.3 DLOUHODOBÁ NEZAMĚSTNANOST.....	23
2.4 DALŠÍ DRUHY NEZAMĚSTNANOSTI.....	24
2.5 PODPORA V NEZAMĚSTNANOSTI	24
2.5.1 Legislativa	25
2.5.2 Podmínky pro nárok na výplatu podpory v nezaměstnanosti.....	25
2.5.3 Výše podpory v nezaměstnanosti	25
3 PROBLEMATIKA ODCHODU DO PŘEDČASNÉHO DŮCHODU	26
II ANALYTICKÁ ČÁST	28
4 ANALÝZA NEZAMĚSTNANOSTI V LETECH 2006 - 2009	29
4.1 STRUKTURA NEZAMĚSTNANOSTI PODLE VĚKU.....	29
4.2 NEZAMĚSTNANOST OSOB STARŠÍCH PADESÁTI LET.....	31
4.3 DLOUHODOBÁ NEZAMĚSTNANOST.....	34
5 VĚKOVÉ SLOŽENÍ OBYVATEL ČR	37
5.1 PROGNÓZA VĚKOVÉHO SLOŽENÍ OBYVATEL	37
5.2 PROBLÉM DEMOGRAFICKÉHO STÁRNUTÍ.....	38
6 STAROBNÍ DŮCHODY V LETECH 2006 - 2009	40
6.1 ANALÝZA NOVĚ PŘIZNANÝCH STAROBNÍCH DŮCHODŮ V LETECH 2006 - 2009	40
6.2 KDY ODEJÍT DO DŮCHODU – ŘEŠENÍ KONKRÉTNÍCH SITUACÍ.....	43
6.2.1 Problém krátkodobé nezaměstnanosti	43
6.2.2 Problém dlouhodobé nezaměstnanosti	48
6.2.3 Srovnání.....	53
ZÁVĚR	55
RESUMÉ	57
SEZNAM POUŽITÉ LITERATURY	58

SEZNAM POUŽITÝCH SYMBOLŮ A ZKRATEK.....	60
SEZNAM TABULEK.....	61
SEZNAM GRAFŮ	62
SEZNAM PŘÍLOH.....	63

ÚVOD

V průběhu života se musí každý z nás mnohokrát rozhodnout. Rozhodujeme se, jak vyřešit problém, který nastal dnes, podnikáme však také důležité kroky, které nám mají pomoci řešit naši situaci mnohdy ve zdánlivě vzdálené budoucnosti. Patříme-li mezi ty mladší, můžeme si pod touto vzdálenou budoucností představit například naše stáří. Jsme-li už ve věku pokročilejším, pak víme, že tato vzdálená budoucnost se nám záhy stává současností a je na ni třeba myslet s dostatečným předstihem. K tomu nám částečně napomáhá náš důchodový systém.

Český důchodový systém se skládá ze dvou částí. První z nich je povinné základní důchodové pojištění, jehož právní úprava je pro všechny pojištěnce stejná, a jež má své účastníky zabezpečit v různých životních situacích, jako je například invalidita, úmrtí některého z živitelů rodiny, ale především také stáří. Další součástí českého důchodového systému je pak dobrovolné, kapitálově financované penzijní připojištění se státním příspěvkem. Jeho úkolem je taktéž zabezpečit (alespoň částečně) člověka ve stáří, zlepšit jeho životní úroveň či pomoci mu udržet určité životní standardy, na které byl po dobu svého produktivního věku zvyklý.

Nároky na důchody vzniklé ze základního povinného důchodového pojištění, jejich výši či výplatu upravuje zákon o důchodovém pojištění. O těchto nárocích, výších důchodů či jejich výplatě pak rozhoduje Česká správa sociálního zabezpečení na základě žádosti o důchod uplatněné žadatelem o důchod. Je-li tímto žadatelem příslušník ozbrojených sil a sborů, je rozhodování v kompetenci orgánů sociálního zabezpečení Ministerstva obrany, Ministerstva vnitra nebo Ministerstva spravedlnosti.

Příslušné orgány tedy rozhodnou, bude-li nám důchod přiznán, kdy, v jaké výši, případně na jak dlouhou dobu. Kdo ale rozhodne, kdy o důchod požádat, respektive jaké zvolit datum přiznání důchodu? Konečné rozhodnutí je samozřejmě na potenciálním důchodci, tedy samotném žadateli o důchod. Mohlo by se zdát, že to není rozhodování až tak složité. Vždyť nám zákon jasně stanoví takzvaný důchodový věk, při jehož dovršení se předpokládá, že dotyčný ukončí pracovní poměr či jinou formu výdělečné činnosti a to právě z důvodu odchodu do důchodu. V době, kdy se však potýkáme s rostoucí nezaměstnaností zejména u občanů právě předdůchodového věku, je ale situace poněkud složitější. Lidé jsou často nuceni požádat o tzv. předčasný starobní důchod. Jelikož je však tento důchod krácen, jsou pochopitelně s rozhodováním opatrnější. Na řešení tak

závažného životního rozhodnutí, jako je odchod do důchodu, však naštěstí tito lidé nejsou sami. Spousta potřebných informací se jim dostane na příslušných úřadech, v informačních brožurách či na internetových stránkách.

Pro laika je však i přesto mnohdy složité veškeré informace správně posoudit a tudíž se správně rozhodnout. Mnohdy mu totiž chybí informace pro něj nejcennější a to výše důchodu, o který se chystá požádat. Tento výpočet je možné informativně provést pomocí důchodové kalkulačky, kterou najdeme např. na portálu ministerstva práce a sociálních věcí, výpočet je však pro mnoho lidí složitý a provádět výpočet důchodu informativně před podáním žádosti o důchod je pro Českou správu sociálního zabezpečení díky plnění množství úkolů uložených zákonem obtížné. Proto bych v této práci ráda přiblížila právě problematiku odchodu do předčasného důchodu. A přestože je nutné situaci každého člověka posuzovat jednotlivě, pomocí několika příkladů výpočtů důchodu a jeho následného srovnání s případnou možností pobírání podpory v nezaměstnanosti, bych ráda v nelehkém rozhodování napomohla.

I TEORETICKÁ ČÁST

1 SOCIÁLNÍ ZABEZPEČENÍ

- Organizace a provádění sociálního zabezpečení jsou upraveny zákonem č. 582/1991 Sb., o organizaci a provádění sociálního zabezpečení, ve znění pozdějších předpisů. „Sociální zabezpečení podle tohoto zákona zahrnuje důchodové pojištění.

1.1 Orgány provádějící sociální zabezpečení

- Ministerstvo práce a sociálních věcí
- Česká správa sociálního zabezpečení
- Okresní správy sociálního zabezpečení
- Ministerstvo spravedlnosti
- Ministerstvo obrany
- Ministerstvo vnitra [1]

1.2 Česká správa sociálního zabezpečení

Česká správa sociálního zabezpečení (ČSSZ) se sídlem v Praze je jednou z největších institucí státní správy České republiky. Je orgánem sociálního zabezpečení a jelikož je organizační složkou státu, což znamená, že tedy není samostatnou právnickou osobou, jedná v oblasti své působnosti jménem státu. Hospodaří s prostředky státního rozpočtu a jejím nadřízeným orgánem je Ministerstvo práce a sociálních věcí.

„Česká správa sociálního zabezpečení fakticky vznikla sloučením Úřadu důchodového zabezpečení v Praze, České správy nemocenského pojištění a Správy nemocenského pojištění Svazu českých a moravských výrobních družstev.“ [2] ČSSZ provádí mnoho úkolů, jejichž plnění jí ukládá zákon a mezi tyto úkoly patří zejména:

- rozhodování o dávkách důchodového pojištění (mimo případy, v nichž je k rozhodování kompetentní jiný orgán sociálního zabezpečení – např. Ministerstvo vnitra či Ministerstvo obrany)
- zařizování výplat těchto dávek,
- rozhodování o odvoláních ve věcech, v nichž v prvním stupni rozhodla okresní správa sociálního zabezpečení,
- rozhodování o odstranění tvrdostí zákona,

- výběr pojistného na sociální zabezpečení a příspěvku na státní politiku zaměstnanosti,
- jednání před soudem v řízení o přezkoumání rozhodnutí ve věcech sociálního zabezpečení,
- plnění úkolů při výplatě dávek sociálního zabezpečení do ciziny,
 - zajištění plnění úkolů vyplývajících z práva Evropských společenství a plnění úkolů vyplývajících z mezinárodních smluv v oblasti důchodového pojištění,
- řízení a kontrola činnosti okresních správ sociálního zabezpečení,
- udělení souhlasu práce neschopným občanům ke změně pobytu v případě jejich odjezdu do ciziny,
- vydávání tiskopisů předepsaných zákonem.

Vedle zákonem stanovených úkolů vykonává ČSSZ např. tyto důležité činnosti:

- odpovídá za účelné vynakládání rozpočtových prostředků na sociální zabezpečení,
- sestavuje návrhy plánu a rozpočtu pro zajištění provozu ČSSZ,
- odpovídá za vedení klasických a automatizovaných evidencí dat potřebných pro rozhodování ve věcech důchodového pojištění, nemocenského pojištění a lékařské posudkové služby,
- odpovídá za vytváření a rozvíjení automatizovaného informačního systému a provádí racionalizační opatření v oblasti sociálního zabezpečení,
- odpovídá za správu svěřeného majetku (budov, zařízení, výpočetní techniky atd.).

[3] [4]

1.3 Okresní správa sociálního zabezpečení

Okresní správy sociálního zabezpečení (OSSZ) jsou vnitřními organizačními jednotkami ČSSZ. OSSZ jsou zřizovány pro jednotlivé okresy a sídlí ve městech, jež nesou názvy těchto okresů. Pro územní částí města Prahy je pak místo OSSZ zřízena Pražská správa sociálního zabezpečení (PSSZ), pro město Brno je to Městská správa sociálního zabezpečení Brno (MSSZ). OSSZ/PSSZ/MSSZ mimo plnění dalších úkolů v rámci své působnosti především:

- rozhodují ve věcech nemocenského a důchodového pojištění,
- posuzují zdravotní stav a pracovní schopnost občanů, v těchto věcech pak vydávají příslušné posudky,
- kontrolují plnění povinností zaměstnavatelů a občanů v oblasti sociálního zabezpečení,
- rozhodují o uložení pokuty zaměstnavatelům, občanům či jiným subjektům v případě nesplnění nebo porušení zákonem stanovených povinností,
- sepisují žádosti o dávky důchodového pojištění,
- opatřují a shromažďují doklady potřebné pro rozhodování o těchto dávkách.
- tyto podklady předávají ČSSZ, jež je k rozhodování kompetentní. [5]

1.4 Důchodové pojištění

Důchodové pojištění funguje na základě pojistného principu. Znamená to, že osoby účastny důchodového pojištění pravidelně přispívají do systému zákonného důchodového pojištění – platí pojistné, jehož výše je stanovena zákonem. Tyto osoby pak mají v určitých situacích, při splnění určitých podmínek, nárok na výplatu dávek důchodového pojištění.

1.4.1 Legislativa

Důchodové pojištění je upraveno těmito právními předpisy:

- zákonem č. 155/1995 Sb., o důchodovém pojištění,
- zákonem č. 582/1991 Sb., o organizaci a provádění sociálního zabezpečení,
- zákonem č. 424/2003 Sb., změna zákona o organizaci a provádění sociálního zabezpečení,
- zákonem č. 100/1988 Sb., o sociálním zabezpečení,
- vyhláškou č. 284/1995 Sb., kterou se provádí zákon o důchodovém pojištění,
- vyhláškou č. 149/1988, Sb., kterou se provádí zákon o sociálním zabezpečení. [6]

1.4.2 Druhy důchodů

Důchody lze rozdělit do tří základních skupin. Jedná se o důchody *starobní*, *invalidní* a důchody *pozůstalostní*. Vzhledem k tomu, že tato práce pojednává především

o problémech občanů v předdůchodovém věku, budeme se dále podrobněji zabývat pouze důchody starobními.

Starobní důchod - §29 zákona o důchodovém pojištění

Nárok na přiznání klasického starobního důchodu má občan ČR, jestliže:

- dovršil důchodový věk (Příloha P I),
- a získal potřebnou dobu pojištění.

Doba pojištění potřebná pro nárok na přiznání starobního důchodu činila dle dosavadní právní úpravy 25 let. Od 1. 1. 2010 však dochází ke změně a nově se potřebná doba pojištění postupně prodlužuje až na 35 let (*Tab. 1*).

V případě, že výše uvedené podmínky občan nespĺňuje, má nárok, jestliže:

- je starší 65 let,
- získal minimální dobu pojištění (*Tab. 2*).

Žádá-li občan o starobní důchod na základě splnění těchto podmínek, jedná se o tzv. důchod poměrný starobní.

Nárok na starobní důchod dále získá pojištěnec, který:

- dovrší důchodový věk po roce 2014 a
- získá alespoň 30 let tzv. čisté doby pojištění¹.

Pojištěnec, který nespĺňuje žádnou z výše uvedených podmínek, má nárok na starobní důchod, jestliže:

- dosáhl věku 65 let a
- splnil podmínky pro nárok na plný invalidní důchod.

¹ Doba pojištění bez náhradních dob pojištění

Tab. 1. Potřebná doba pojištění

Kalendářní rok, v němž je dosaženo důchodového věku	Potřebná doba pojištění
před rokem 2010	25 let
2010	26 let
2011	27 let
2012	28 let
2013	29 let
2014	30 let
2015	31 let
2016	32 let
2017	33 let
2018	34 let
po roce 2018	35 let

Zdroj: [7]

Tab. 2. Minimální doba pojištění

Věk pojištěnce	Minimální doba pojištění
před rokem 2010 dosáhne alespoň 65 let věku	15 let
v roce 2010 dosáhne věku alespoň o 5 let vyššího, než je důchodový věk stanovený pro muže stejného data narození	16 let
v roce 2011 dosáhne věku alespoň o 5 let vyššího, než je důchodový věk stanovený pro muže stejného data narození	17 let
V roce 2012 dosáhne věku alespoň o 5 let vyššího, než je důchodový věk stanovený pro muže stejného data	18 let
v roce 2013 dosáhne věku alespoň o 5 let vyššího, než je důchodový věk stanovený pro muže stejného data narození	19 let
po roce 2013 dosáhne věku aspoň o 5 let vyššího, než je důchodový věk stanovený pro muže stejného data narození	20 let

Zdroj: [7]

Předčasný starobní důchod - §30 zákona o důchodovém pojištění

Na tento důchod měl pojištěnec nárok za těchto podmínek:

- získal dobu pojištění nejméně 25 let,
- do dovršení zákonem stanoveného důchodového věku mu chyběly nejvýše dva roky,
- ke dni, od něhož žádal přiznání tohoto důchodu byl poživitelem částečného invalidního důchodu,

- nebo byl poživatelé plného invalidního důchodu, přičemž nárok na tento důchod mu zanikl v době, kdy mu do dovršení důchodového věku nechybělo víc než 5 let.

Nárok na důchod však vznikl pouze v případě, že výše uvedené podmínky byly splněny do 31. 12. 2006. Od 1. 1. 2010 však zákon upravuje pouze předčasný důchod dle §31 zákona o důchodovém pojištění.

Předčasný starobní důchod - §31 zákona o důchodovém pojištění

Nárok na tento důchod vzniká za těchto podmínek:

- pojištěnec získal potřebnou dobu pojištění,
- do dovršení zákonem stanoveného důchodového věku mu chybí nejvýše 3 roky, jestliže důchodový věk činí méně než 63 let,
- dovršil alespoň 60 let věku, jestliže důchodový věk činí alespoň 63 let. [7] [8]

1.4.3 Doba pojištění a náhradní doba pojištění

Dobou pojištění z hlediska zákona o důchodovém pojištění rozumíme dobu, po kterou je člověk zaměstnaný či jinak výdělečně činný a z příjmů získaných touto výdělečnou činností odvádí zákonem stanovené pojistné. Tato doba se pak započítává do doby potřebné pro získání nároku na důchod. Pojistné platí zaměstnanci, zaměstnavatelé, osoby samostatně výdělečně činné a osoby, jež jsou účastny dobrovolného důchodového pojištění.

Kromě dob pojištění však existují ještě tzv. **náhradní doby pojištění**. Jedná se o doby, kdy lidé nepracují např. z důvodu studia, péče o dítě, nezaměstnanosti či z důvodu nemoci. V průběhu této doby samozřejmě není odváděno žádné pojistné, což však neznamená, že by se tato doba pro důchod nehodnotila. Náhradní doby pojištění se pro nárok na důchod započítávají plně, pro výši důchodu, respektive pro stanovení výše procentní výměry důchodu, se však některé z těchto dob započítávají pouze částečně. Za náhradní dobu pojištění se považuje např.:

- **studium** před rokem 2010 se pro nárok na důchod započítává v rozsahu prvních 6 let po dovršení 18 let věku a pro výši důchodu se počítá v rozsahu 80 %. Doba studia po roce 2009 se již za náhradní dobu pojištění nepovažuje,
- doba **evidence u úřadu práce** před rokem 1996 se pro nárok na důchod započítává plně, pro výši důchodu však v rozsahu 80 %. Po roce 1995 se tato doba hodnotí

pro nárok na důchod po dobu pobírání podpory v nezaměstnanosti či podpory při rekvalifikaci a dále v rozsahu 3 let, kdy podpora nenáležela. Pro výši důchodu se počítá rovněž v rozsahu 80 %,

- doba výkonu **základní vojenské služby** se hodnotí v plném rozsahu,
- **civilní služba** (v prosinci 2004 zrušena) se započítává pro nárok na důchod plně, pro výši důchodu v rozsahu 80 %,
- doba **péče o dítě** ve věku do 4 let nebo doba péče o dítě dlouhodobě těžce zdravotně postižené vyžadující mimořádnou péči se započítává plně,
- **péče o osobu bezmocnou** a od 1.1.2007 **péče o osobu, která je závislá na péči jiné osoby** ve stupni II, III nebo IV a doba péče o osobu mladší 10 let, která je závislá na péči jiné osoby ve stupni I, se započítává plně,
- doba **pobírání plného invalidního důchodu** se započítává pro nárok na důchod plně, pro výši důchodu se počítá v rozsahu 80 %. Od 1. 1. 2010 byly plné invalidní důchody transformovány na invalidní důchody pro invaliditu třetího stupně,
- před rokem 2009 doba **pobírání nemocenských dávek** po skončení výdělečné činnosti, po roce 2008 doba dočasné pracovní neschopnosti po skončení výdělečné činnosti, která vznikla v době této výdělečné činnosti, jež zakládala účast na nemocenském pojištění, nebo v ochranné lhůtě. Pro nárok na důchod se započítává plně, pro výši důchodu se počítá v rozsahu 80 %.

Od 1. 1. 2010 se doby pojištění získané po tomto datu započítávají i pro nárok na důchod pouze v rozsahu 80 %. Tato změna se však netýká doby výkonu základní vojenské služby, doby péče o dítě ve věku do 4 let nebo doby péče o dítě dlouhodobě těžce zdravotně postižené vyžadující mimořádnou péči a doby péče o osobu bezmocnou či osobu závislou na péči jiné osoby. Tyto doby se nadále hodnotí v plném rozsahu.

Doba pojištění a náhradní doba pojištění je podrobně vymezena v zákoně č. 155/1995 Sb., o důchodovém pojištění, ve znění pozdějších předpisů. Počet pojištěných let potřebných pro nárok na důchod je uveden v tabulce (Tab. 1). Náhradní dobu pojištění lze však do této doby započítat pouze v případě, že žadatel o důchod získal alespoň jeden rok doby pojištění. Náhradní doba pojištění získaná před dovršením 18 let věku a po vzniku nároku na důchod se pro výši důchodu nezapočítává. [9] [10]

1.4.4 Dobrovolná účast na pojištění

Doba pojištění je významným faktorem ovlivňujícím jak samotný vznik nároku na důchod, tak jeho výši. Lidé jsou účastni důchodového pojištění vždy, ukládá-li jim povinnost platit pojistné zákon. V ostatních případech z různých důvodů důchodově pojištění nejsou. Mají však možnost, považují-li to za nutné nebo důležité, si potřebnou dobu pojistit prostřednictvím účasti na dobrovolném důchodovém pojištění.

Účastnit se dobrovolného důchodového pojištění je možné z následujících důvodů:

- **vedení v evidenci úřadu práce jako uchazeče o zaměstnání**, pokud po tuto dobu nenáleží podpora v nezaměstnanosti nebo podpora při rekvalifikaci,
- **soustavné přípravy na budoucí povolání studiem na střední nebo vysoké škole v ČR**, případně v cizině, pokud podle rozhodnutí MŠ je postaveno naroveň studia na středních a vysokých školách v ČR,
- **výdělečné činnosti v cizině po 31. 12. 1995**, jedná-li se o zaměstnance v pracovním poměru, členy družstva v družstvech, kde podmínkou členství je jejich pracovní vztah k družstvu, jestliže mimo pracovní právní vztah vykonávají pro družstvo práci, za kterou jsou odměňováni, osoby samostatně výdělečně činné,
- **výkonu dlouhodobé dobrovolnické služby**,
- **činnosti v České republice ve prospěch zahraničního zaměstnavatele**,
- **výkonu funkce poslance Evropského parlamentu**, zvoleného na území České republiky (účinnost od 19. 9. 2009),
- **pobytu v cizině, po kterou osoba následovala svého manžela**, který v cizině působil v diplomatických službách ČR (účinnost od 1. 1. 2010)
- **dobrovolné pojištění – bez uvedení důvodu**,

přičemž dobrovolné účasti na důchodovém pojištění mohou být účastny pouze osoby starší 18 let. [11]

1.4.5 Výše důchodu

Starobní důchod se skládá ze základní a procentní výměry. Základní výměra činí 2 170 Kč a je pro všechny druhy důchodu stejná. Procentní výměra je stanovena procentní sazbou

z výpočtového základu podle doby pojištění, přičemž za každý celý rok pojištění získává pojištěnec 1,5 % výpočtového základu.

Výpočtovým základem je osobní vyměřovací základ (OVZ). „Ten, zjednodušeně řečeno, tvoří měsíční průměr ročních příjmů (u osob samostatně výdělečně činných měsíční průměr ročních vyměřovacích základů) dosažených v rozhodném období (zpravidla od roku 1986 do kalendářního roku, který předchází roku, v němž se důchod přiznává). Celkové příjmy za každý jednotlivý kalendářní rok rozhodného období se přitom pro účely stanovení výše OVZ navyšují za pomoci koeficientů (odvozených od statisticky zjištěného průměru dosažených příjmů všech pojištěnců), čímž se tyto příjmy přizpůsobují cenové hladině existující v roce přiznání důchodu. Takto vypočtený průměrný měsíční základ se ovšem určitým způsobem redukuje.“ [7] K tomu slouží tzv. redukční hranice.

Výši OVZ lze vypočítat pomocí následujícího vzorce:

$$OVZ = 30,4167 \times \frac{\text{úhrn } RVZ}{KD - VD} \quad (1)$$

kde koeficient 30,4167 je průměrný počet dní v kalendářním měsíci (365/12),

RVZ je roční vyměřovací základ za kalendářní rok spadající do rozhodného období,

KD je počet kalendářních dnů v rozhodném období a

VD je počet vyloučených kalendářních dnů v rozhodném období.

Redukční hranice pro výpočet důchodu v roce 2009 a 2010:

- OVZ ve výši maximálně **10 500 Kč** se započítává plně,
- je-li OVZ vyšší, započítává se z částky nad **10 500 Kč** do **27 000 Kč** 30%,
- z částky nad **27 000 Kč** se započítává 10%. [9]

2 NEZAMĚSTNANOST

Nezaměstnanost můžeme považovat za hlavní ukazatel poruch vyskytujících se na trhu práce. Řešením problémů trhu práce způsobujících výskyt nezaměstnanosti se zabývá aktivní politika zaměstnanosti. Jejím cílem je dosažení úplné zaměstnanosti a ochrana proti nezaměstnanosti. Služby spojené s řešením problémů v nezaměstnanosti pak občanům poskytují úřady práce.

2.1 Úřad práce

Úřad práce je správním úřadem, který v rámci své působnosti zpracovává koncepci vývoje zaměstnanosti, soustavně sleduje a vyhodnocuje situaci na trhu práce a přijímá opatření na ovlivnění poptávky a nabídky práce ve svém správním obvodu. Správní obvody úřadů práce jsou shodné s územními obvody okresů. Správním obvodem Úřadu práce hlavního města Prahy je území obvodů hlavního města Prahy.

Nadřízeným orgánem úřadům práce v České republice je Ministerstvo práce a sociálních věcí, Sekce politiky zaměstnanosti a trhu práce.

2.1.1 Služby a činnosti úřadu práce

Úřad práce vykonává např. tyto činnosti:

- poskytuje informace o pracovních příležitostech občanům i zaměstnavatelům,
- poskytuje služby spojené se zprostředkováním vhodného zaměstnání,
- vyplácí podporu v nezaměstnanosti,
- vyplácí podporu při rekvalifikaci,
- poskytuje příspěvek na podporu zaměstnání osob se zdravotním postižením,
- vykonává kontrolní činnost na úseku zaměstnanosti,
- přijímá a vyřizuje stížnosti občanů. [12]

2.2 Míra nezaměstnanosti

Nezaměstnanost se měří pomocí ukazatele míry nezaměstnanosti. Jedná se o poměr nezaměstnaných osob k ekonomicky aktivnímu obyvatelstvu. Míra nezaměstnanosti se vyjadřuje v % a pro její výpočet lze využít následujícího vzorce

$$u = \frac{U}{L+U} \times 100 \quad (2)$$

kde u je míra nezaměstnanosti vyjádřená v procentech,

U je počet nezaměstnaných a

L je počet zaměstnaných.

Zaměstnanými přitom rozumíme všechny osoby vykonávající placené zaměstnání či samostatnou výdělečnou činnost včetně těch, kteří tuto činnost momentálně nevykonávají např. z důvodu nemoci, dovolené atd. Nezaměstnanými pak rozumíme ty osoby, které jsou ochotny do práce nastoupit, momentálně však žádnou práci nemají, ale aktivně ji hledají. Skupina zaměstnaných a nezaměstnaných dohromady pak tvoří ekonomicky aktivní obyvatelstvo.

2.3 Dlouhodobá nezaměstnanost

Nezaměstnaný je člověk bez práce, který však o práci jeví zájem a práci si hledá. Člověk bez práce, který práci nehledá, není nezaměstnaný, je pouze ekonomicky neaktivní. Nezaměstnaní lidé se obvykle registrují na Úřadě práce, který jim nejen poskytuje podporu v nezaměstnanosti (splní-li zákonem stanovené podmínky), ale také jim může pomoci najít vhodné zaměstnání. Najít nové pracovní místo, které by odpovídalo schopnostem a kvalifikaci dotyčného nezaměstnaného, však obvykle vyžaduje nějaký čas. Trvá-li ale nezaměstnanost déle než 6 měsíců, hovoříme již o dlouhodobé nezaměstnanosti.

Krátkodobá nezaměstnanost obvykle lidem ani ekonomice nezpůsobuje žádné závažné problémy, zatímco dlouhodobá nezaměstnanost už závažným problémem je. „Dlouhodobá nezaměstnanost může mít závažné sociální důsledky, může přivodit existenční problémy člověka a jeho rodiny, ztrátu kvalifikace a ztrátu sebeúcty.“ [14V ekonomice pak způsobuje ztráty v podobě nižšího produktu, nižších úspor, nižších daní atd.

Příčiny dlouhodobé nezaměstnanosti:

- **dlouhodobá hospodářská recese** – v období dlouhotrvající hospodářské recese se na trhu práce nevytvářejí nová pracovní místa a nezaměstnaní nemohou práci najít, protože nabídka práce je dlouhodobě nižší než poptávka po práci,
- **dlouhodobé mzdové strnulosti** – mzdy neklesají ani v době vysoké nezaměstnanosti, jelikož je jejich výše na delší dobu fixována v kolektivních

mzdových dohodách. To brání firmám vytvářet více pracovních míst za nižší mzdu i v době vysoké nezaměstnanosti,

- **vysoké podpory v nezaměstnanosti** – čím vyšší jsou podpory v nezaměstnanosti a čím delší je doba, po kterou je na jejich výplatu nárok, tím méně jsou nezaměstnaní lidé motivováni hledat si nové zaměstnání a přizpůsobit se požadavkům trhu práce.

2.4 Další druhy nezaměstnanosti

Vedle dlouhodobé a krátkodobé nezaměstnanosti rozlišujeme dále nezaměstnanost:

- **frikční** – nezaměstnaný člověk si práci vybírá, nepřijme ihned první nabízenou práci, ale čeká, zda nenajde pracovní nabídku lepší,
- **strukturální** – jedná se o nezaměstnanost vznikající v důsledku strukturálních změn v ekonomice, kdy se některá odvětví zmenšují a jiná expandují. Tato nezaměstnanost trvá obvykle déle, jelikož hledání nového zaměstnání v případě strukturálních změn v ekonomice často vyžaduje, aby se nezaměstnaný nejprve requalifikoval,
- **cyklická** – tento druh nezaměstnanosti se objevuje při celkovém hospodářském poklesu, jehož průvodním jevem je nezaměstnanost takřka ve všech odvětvích. Cyklická nezaměstnanost zmizí teprve tehdy, když dojde k obnovení hospodářského růstu,
- **dobrovolná** - nezaměstnaný hledá práci za vyšší mzdu, než jaká je na trhu práce toho času převážně nabízena. To je důvodem, proč nemůže práci najít,
- **nedobrovolná** – jedná se o nezaměstnanost, kdy člověk hledá práci za takovou mzdu, která je právě na trhu práce nabízena, přesto však nemůže práci najít. [13]
[14]

2.5 Podpora v nezaměstnanosti

Při ztrátě zaměstnání má uchazeč o zaměstnání registrovaný u příslušného úřadu práce nárok na výplatu podpory v nezaměstnanosti. Nárok na tuto dávku vzniká pouze při splnění zákonem stanovených podmínek.

2.5.1 Legislativa

Nárok na podporu v nezaměstnanosti a podporu při rekvalifikaci a výše podpory je upravena zákonem č. 435/2004 Sb., ve znění pozdějších předpisů.

2.5.2 Podmínky pro nárok na výplatu podpory v nezaměstnanosti

Nárok na podporu v nezaměstnanosti má uchazeč o zaměstnání, splňuje-li tyto podmínky:

- podal žádost o podporu v nezaměstnanosti,
- „získal v rozhodném období zaměstnáním nebo jinou výdělečnou činností dobu důchodového pojištění podle § 11 odst. 1 písm. a) a odst. 2 zákona č. 155/1995 Sb., o důchodovém pojištění, v délce alespoň 12 měsíců,
- ke dni, k němuž má být podpora v nezaměstnanosti přiznána, není poživitelem starobního důchodu.“ [15]

Rozhodným obdobím jsou v případě posuzování nároku na výplatu podpory v nezaměstnanosti poslední 3 roky předcházející dni, ve kterém byla dotyčná osoba zařazena do evidence uchazečů o zaměstnání.

2.5.3 Výše podpory v nezaměstnanosti

Podpora v nezaměstnanosti činí v prvních dvou měsících podpůrní doby 65%, další dva měsíce 50% a zbývající měsíce 45% z:

- průměrného čistého měsíčního výdělku z posledního zaměstnání,
- posledního vyměřovacího základu přepočteného na jeden kalendářní měsíc, jestliže uchazeč o zaměstnání naposledy vykonával samostatnou výdělečnou činnost.

Podpůrní doba pro výplatu podpory v nezaměstnanosti:

- do 50 let 5 měsíců,
- od 50 do 55 let 8 měsíců,
- nad 55 let 11 měsíců.

Pro stanovení podpůrní doby se posuzuje věk, kterého uchazeč o zaměstnání dosáhl ke dni podání žádosti o podporu v nezaměstnanosti. [16]

3 PROBLEMATIKA ODCHODU DO PŘEDČASNÉHO DŮCHODU

Odchodem do předčasného starobního důchodu řeší lidé různé životní situace. Většinou se jedná o zdravotní či pracovní problémy. O předčasný důchod často žádají lidé dlouhodobě nezaměstnaní, nebo lidé, u nichž došlo ke ztrátě zaměstnání jen několik měsíců či let před dovršením důchodového věku a jimž se nedaří najít zaměstnání právě z důvodu pokročilého věku.

Žádost o důchod uplatňuje žadatel na místně příslušné OSSZ/PSSZ. Na kterékoli OSSZ/PSSZ by měl také získat informace, které mu pomohou s rozhodováním, zda a kdy o předčasný důchod požádat. Nejdůležitější a zároveň nejcennější informací je pro většinu potenciálních žadatelů o tento důchod výše důchodu, nebo alespoň částka, o kterou se mu bude důchod krátit z důvodu předčasného odchodu do důchodu. Získat tuto informaci je ale také zároveň nejobtížnější. Důvodem však není ani neochota úředníků, ani obtížnost výpočtu důchodu. ČSSZ, OSSZ/PSSZ, neprovádí předběžné výpočty důchodu především z důvodu pracovní vytíženosti. Pracovní kapacita vytížena plněním úkolů souvisejících s důchodovou agendou již nestačí na provádění předběžných výpočtů důchodu. Každý má však možnost provést výpočet svého důchodu sám prostřednictvím důchodové kalkulačky umístěné na webových stránkách Ministerstva práce a sociálních věcí.

Veškeré údaje, které jsou pro výpočet důchodu potřebné, nebo alespoň většinu těchto údajů, získá občan v Informativním osobním listu důchodového pojištění. Jsou zde uvedeny veškeré doby pojištění, případně náhradní doby pojištění, jež jsou zaznamenány v evidenci ČSSZ. Informativní osobní list důchodového pojištění dále obsahuje přehled vyměřovacích základů a vyloučených dob za období od roku 1986. Vyměřovací základy z období před rokem 1986 zde uvedeny nejsou, jelikož pro výpočet důchodu nejsou potřebné. O zaslání Informativního osobního listu důchodového pojištění může každý občan požádat jednou za rok. Žádost o zaslání informativního listu lze podat písemně poštou nebo elektronicky (pouze se zaručeným elektronickým podpisem).

Nyní, když má již občan k dispozici veškeré údaje potřebné k provedení výpočtu důchodu, může se za pomoci již zmíněné důchodové kalkulačky o tento výpočet pokusit. Použití kalkulačky samo o sobě není složité, často je však pro občana neznalého zákona obtížné především správně posoudit, která doba pojištění či náhradní doba pojištění se pro výpočet důchodu hodnotí a v jakém rozsahu, a která doba se naopak nezapočítává vůbec.

Někdy je však problémem pro provedení výpočtu důchodu i samotné užití internetu. I v dnešní době, době moderní technologie, je toto pro mnoho lidí složité a to především právě pro ty ve věku pokročilejším. Tito lidé pak žádají o radu na příslušném úřadě a doufají, že se jim při řešení nelehké životní situace dostane potřebné pomoci.

Řešení otázek spojených s možným odchodem do předčasného starobního důchodu však není jen problémem občana, jež se v situaci, z níž je mnohdy předčasný odchod do důchodu jediným východiskem, nachází. Do této problematiky jsou především také zainteresovány organizace provádějící sociální zabezpečení a příslušní zaměstnanci těchto organizací by měli být při řešení této problematiky občanům co nejvíce nápomocni.

II ANALYTICKÁ ČÁST

4 ANALÝZA NEZAMĚSTNANOSTI V LETECH 2006–2009

Podíl nezaměstnaných na českém trhu práce se v několika posledních letech snižoval. V roce 2008 však došlo ke změně, jelikož již byla i Česká republika zasažena finanční krizí, jejíž dopad se projevil i na vývoji celkové nezaměstnanosti. V druhé polovině téhož roku se začal počet nezaměstnaných prudce zvyšovat. Vývoj nezaměstnanosti v analyzovaném období je však odlišný v různých věkových kategoriích.

4.1 Struktura nezaměstnanosti podle věku

Nezaměstnanost se standardně měří pomocí ukazatele míry nezaměstnanosti, který lze získat jako podíl nezaměstnaných k ekonomicky aktivnímu obyvatelstvu (zaměstnaní a nezaměstnaní) a vyjadřuje se v %. Nezaměstnaní jsou však obvykle dále rozděleni do skupin podle vzdělání, zdravotního stavu, věku atd. Vývoj celkové nezaměstnanosti se pak může od vývoje v jednotlivých skupinách výrazně lišit. Jedná se především o skupiny, které jsou na trhu práce určitým způsobem znevýhodněné. Mezi nejvíce znevýhodněné skupiny osob na trhu práce patří kromě osob se zdravotním postižením, osob s nízkým vzděláním či úplně bez kvalifikace a žen s malými dětmi také starší osoby. Je tedy mimo jiné důležité posuzovat nezaměstnanost i z hlediska různých věkových kategorií. V následující tabulce můžeme vidět jak počet nezaměstnaných v jednotlivých věkových skupinách, tak jejich procentní podíl na celkovém počtu nezaměstnaných.

Tab. 3. Struktura nezaměstnanosti podle věku

Věková skupina	k 30.6.2006		k 30.6.2007		k 30.6.2008		k 30.6.2009	
	v tis.	v %	v tis.	%	v tis.	v %	v tis.	v %
Do 24 let	77,9	17,3	55,8	15,0	43,8	14,7	78,8	17,0
25–49 let	253,5	56,2	203,4	54,9	158,5	53,2	255,2	55,0
Nad 50 let	119,7	26,5	111,6	30,1	95,6	32,1	129,6	28,0
CELKEM	451,1	100,0	370,8	100,0	297,9	100,0	463,6	100,0

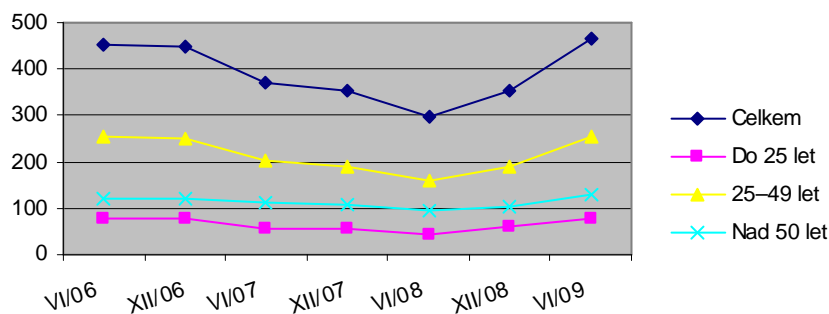
Zdroj: [17] – vlastní zpracování

Přestože počet nezaměstnaných osob ve všech věkových skupinách ve sledovaném období nejdříve klesá a teprve od poloviny roku 2008 dochází k růstu, podíl jednotlivých skupin na celkové nezaměstnanosti se vyvíjí jinak. Zaměříme-li se na období, kdy došlo ke zvratu ve vývoji nezaměstnanosti, tedy na rok 2008 a 2009, zjistíme, že zatímco podíl skupiny nezaměstnaných ve věku do 24 let meziročně vzrostl o 2,3 % a u skupiny 25–49 let došlo

k růstu o 1,8 %, u skupiny nezaměstnaných nad 50 let došlo naopak k meziročnímu poklesu o 4,1 %.

Odlíšnost vývoje nezaměstnanosti starších osob od vývoje celkové nezaměstnanosti a vývoje nezaměstnanosti v jiných věkových skupinách nám ukazuje následující graf.

Graf 1. Vývoj struktury nezaměstnanosti podle věku²



Zdroj: [17] – vlastní zpracování

Graf nám ukazuje, že vývoj nezaměstnanosti v ČR měl dlouhodobě klesající charakter. K postupnému snižování počtu nezaměstnaných osob dochází dokonce již od roku 2004. Ve sledovaném období nezaměstnanost klesá od roku 2006 až do poloviny roku 2008. Pokles nezaměstnanosti je způsoben především příznivým ekonomickým vývojem. Na trhu práce poměrně rychle roste nabídka pracovních míst, pokles poptávky po práci je však pomalejší, což způsobuje skutečnost, že nezaměstnanost má charakter spíše strukturální (zaměstnavatelé práci nabízejí, mnohdy však nenachází pracovní sílu s odpovídajícím vzděláním či praxí). Tento stav přetrvává zhruba do poloviny roku 2008. V roce 2008 však nastává zlom a vývoj nezaměstnanosti se od srpna tohoto roku začíná ubírat opačným směrem. Počet nezaměstnaných osob pak rychle roste, což nejlépe vidíme na křivce celkového počtu nezaměstnaných. Nejméně strmá je pak křivka značící vývoj nezaměstnanosti osob starších 50 let. Počet nezaměstnaných v této věkové kategorii stoupá pomaleji, než počet nezaměstnaných v ostatních věkových skupinách, neboť zde tolik nepůsobí dopad již zmíněné finanční krize.

Ke změnám ve struktuře nezaměstnaných podle věku dochází však také vlivem změn ve věkovém složení obyvatel. Jak se měnil průměrný věk uchazečů o zaměstnání ve sledovaném období, ukazuje následující tabulka a graf.

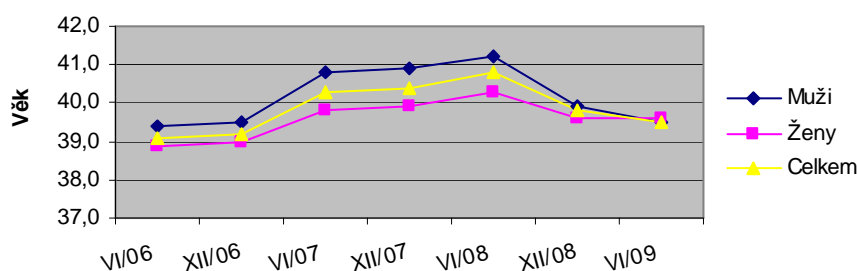
² Počet nezaměstnaných v tisících

Tab. 4. Průměrný věk uchazečů o zaměstnání

	VI/06	XII/06	VI/07	XII/07	VI/08	XII/08	VI/09
Ženy	38,9	39,0	39,8	39,9	40,3	39,6	39,6
Muži	39,4	39,5	40,8	40,9	41,2	39,9	39,5
CELKEM	39,1	39,2	40,3	40,4	40,8	39,8	39,5

Zdroj: [17] – vlastní zpracování

Graf 2. Průměrný věk uchazečů o zaměstnání



Zdroj: [17] – vlastní zpracování

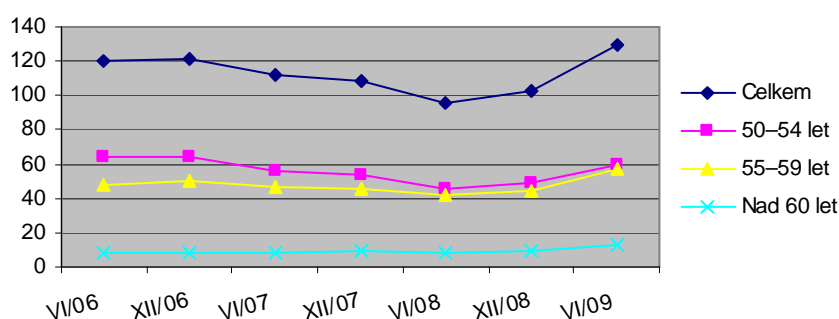
4.2 Nezaměstnanost osob starších padesáti let

Věková skupina nad 50 let patří vedle skupiny nezaměstnaných osob ve věku do 25 let k těm uchazečům o zaměstnání, jimž je ve smyslu zákona o zaměstnanosti věnována při zprostředkování zaměstnání zvýšená péče. A jaký je tedy důvod růstu nezaměstnanosti osob starších 50 let? Zatímco u skupiny do 25 let jsou hlavními důvody dopad finanční krize a demografický vývoj obyvatel, u skupiny nad 50 let je vedle demografického vývoje zvyšující se počet nezaměstnaných způsoben především také měnící se zákonem stanovenou věkovou hranicí pro odchod do důchodu, která se každoročně zvyšuje. Počet nezaměstnaných osob starších 50 let nám udává následující tabulka, kde jsou tyto osoby podrobněji rozděleny do dalších věkových skupin. Pro lepší přehled o poklesu či růstu počtu těchto nezaměstnaných osob pak slouží graf (Graf 3).

Tab. 5. Nezaměstnanost osob starších 50 let

Věková skupina	VI/06	XII/06	VI/07	XII/07	VI/08	XII/08	VI/09
	(počet nezaměstnaných v tisících)						
50–54 let	64,1	63,6	56,0	53,7	45,4	49,1	59,6
55–59 let	47,3	50,1	47,2	46,0	41,7	44,5	57,3
nad 60 let	8,3	7,9	8,4	9,0	8,5	9,5	12,7
CELKEM	119,7	121,6	111,6	108,7	95,6	103,1	129,6

Zdroj: [17] vlastní zpracování

Graf 3. Vývoj nezaměstnanosti osob starších 50 let³

Zdroj: [17] – vlastní zpracování

Stejně jako v kapitole 4.1, kde jsme zkoumali změny ve struktuře nezaměstnanosti podle věku, i zde vidíme, že křivka vývoje nezaměstnanosti osob starších 50 let jako celku se od vývoje křivek jednotlivých věkových podskupin poměrně liší. Zatímco vývoj nezaměstnanosti skupiny 50–54 let je úměrný vývoji nezaměstnanosti skupiny nad 50 let jako celku, změny na křivce skupiny 55–59 let jsou již méně patrné a to především při klesající nezaměstnanosti. Naopak při zvyšující se nezaměstnanosti jsou změny na této křivce patrnější. Je to způsobeno skutečností, že čím vyšší věková skupina, tím nižší je zájem ze strany zaměstnavatelů. Mezi hlavní důvody horšího uplatnění v zaměstnání u starších občanů patří především obtížnější přizpůsobivost změnám, neochota či obava dále se vzdělávat, jakož i obavy z nových technologií, ale také neznalost cizích jazyků, jež jsou dnes od uchazečů o zaměstnání často vyžadovány. Vůbec nejméně se pak změny celkové nezaměstnanosti projevují na křivce vývoje počtu nezaměstnaných starších 60 let, což je způsobeno malým podílem ekonomicky aktivních osob v této věkové skupině. Přes

³ Počet nezaměstnaných v tisících

zvyšující se věkovou hranici stanovenou pro odchod do důchodu je většina lidí nad 60 let již ekonomicky neaktivní a to právě z toho důvodu, že se již stali poživateli starobního nebo invalidního důchodu, přičemž věková hranice pro odchod do důchodu je vyšší u mužů než u žen, což je také důvodem, proč převážnou část této skupiny nezaměstnaných tvoří právě muži.

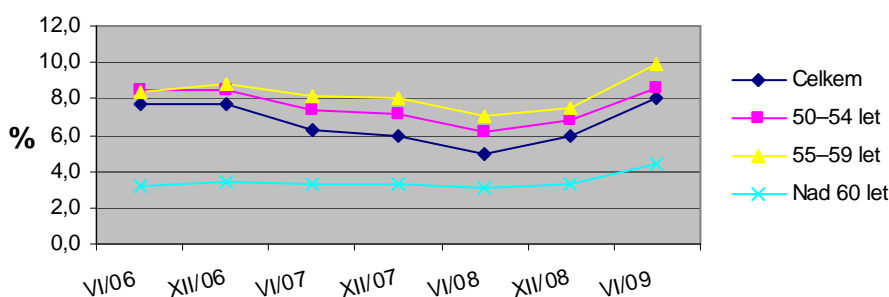
Problém uplatnění v zaměstnání starších občanů je patrný také z následující tabulky a grafu, jež nám ukazují vývoj míry nezaměstnanosti ve sledovaném období.

Tab. 6. Vývoj míry nezaměstnanosti osob starších 50 let

Věková skupina	VI/06	XII/06	VI/07	XII/07	VI/08	XII/08	VI/09
50–54 let	8,5	8,5	7,4	7,2	6,2	6,8	8,6
55–59 let	8,4	8,8	8,2	8,0	7,1	7,5	9,9
Nad 60 let	3,2	3,4	3,3	3,3	3,1	3,3	4,4
CELKEM	7,7	7,7	6,3	6,0	5,0	6,0	8,0

Zdroj: [17] – vlastní zpracování

Graf 4. Vývoj míry nezaměstnanosti osob starších 50 let



Zdroj: [17] – vlastní zpracování

Míra nezaměstnanosti věkových skupin 50–54 let a 55–59 let se ve sledovaném období vyvíjí podobně jako celková míra nezaměstnanosti. Tyto tři křivky mají zpočátku dlouhodobě klesající charakter a teprve od poloviny roku 2008 se začínají ubírat opačným směrem. Rozdíly mezi celkovou mírou nezaměstnanosti skupiny nad 50 let a skupinami 50–54 let a 55–59 let se však nejdříve zvětšují, což je způsobeno zejména tím, že i přes příznivý vývoj ekonomiky, je pro tuto věkovou skupinu, na rozdíl od uchazečů v nižších věkových kategoriích, obtížnější uplatnit se v novém zaměstnání. Z hlediska nadprůměrné míry nezaměstnanosti je však výjimkou skupina nad 60 let. Křivka znázorňující vývoj

nezaměstnanosti této věkové skupiny se nachází hodně pod průměrem a změny ve vývoji jsou po celé sledované období jen nepatrné. Přestože najít v tomto věku nové zaměstnání je ještě problematictější, míra nezaměstnanosti se drží pod průměrem, což je způsobeno zejména nízkým počtem uchazečů v této věkové skupině a také tím, že velká část nezaměstnaných v této skupině řeší svou situaci odchodem do starobního důchodu.

Jak už víme, k opačnému trendu ve vývoji nezaměstnanosti dochází od poloviny roku 2008. Míra nezaměstnanosti stoupá, avšak rozdíl mezi mírou nezaměstnanosti skupin 50–54 let a 55–59 let a celkovou mírou nezaměstnanosti se začínají opět zmenšovat. V tomto případě je důvodem především dopad finanční krize, jež způsobila na trhu práce problémy spíše mladším věkovým kategoriím a míra nezaměstnanosti této skupiny se rychle zvyšuje, což také napomáhá rychlejšímu růstu celkové míry nezaměstnanosti, zatímco míra nezaměstnanosti osob ve věkové skupině nad 50 let roste pomaleji.

4.3 Dlouhodobá nezaměstnanost

Délka evidence uchazeče o zaměstnání u úřadu práce je velmi významným ukazatelem, podle kterého by měla být rovněž nezaměstnanost posuzována. Nezaměstnanost, která trvá déle než 6 měsíců, je již obecně definována jako nezaměstnanost dlouhodobá. V současné době však úřady práce věnují uchazečům o zaměstnání zvýšenou péči při zprostředkování zaměstnání již po pěti měsících, během kterých se jim nedaří znovu zařadit do pracovního procesu. Souvisí to především se změnou zákona o zaměstnanosti, na jejímž základě se podpůrní doba, tedy doba, po kterou má uchazeč o zaměstnání mladší 50 let nárok na výplatu podpory v nezaměstnanosti, snížila právě na oněch 5 měsících (platí od 1. 1. 2009).

Tab. 7. Dlouhodobá nezaměstnanost v letech 2006–2009

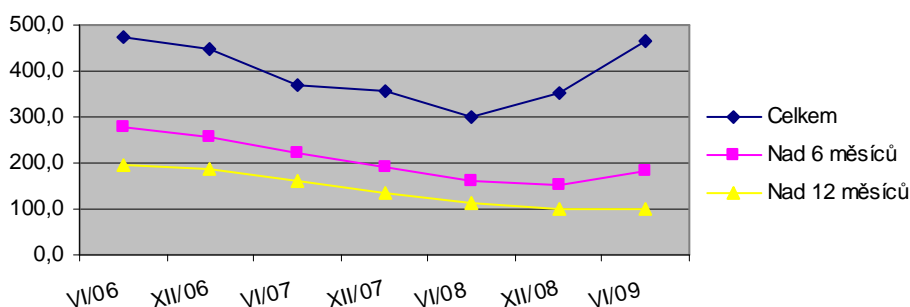
Délka nezaměstnanosti	k 30.6.2006		k 30.6.2007		k 30.6.2008		k 30.6.2009	
	v tis.	v %	v tis.	%	v tis.	v %	v tis.	v %
Nad 6 měsíců	277,7	61,5	221,2	59,7	158,9	53,3	181,9	39,2
Nad 12 měsíců	197,6	43,8	159,4	43,0	113,0	37,9	101,3	21,9
Celková nezam.	475,3	100,0	370,8	100,0	297,9	100,0	463,6	100,0

Zdroj: [17] – vlastní zpracování

V tabulce (Tab. 7), ve které máme vedle počtu dlouhodobě nezaměstnaných uveden také jejich procentuelní podíl na celkovém počtu nezaměstnaných, vidíme, že se jedná

o procento poměrně vysoké, tedy že skupina dlouhodobě nezaměstnaných tvoří velkou část celkového počtu uchazečů o zaměstnání. I tato skutečnost je důkazem, že dlouhodobá nezaměstnanost je opravdu problematickou záležitostí a že zvýšená péče při zprostředkování zaměstnání věnovaná dlouhodobě nezaměstnaným je jistě na místě. Jak se počet uchazečů setrvávajících v evidenci úřadů práce po dobu delší než 6 měsíců a po dobu delší než 12 měsíců vyvíjel ve sledovaném období, nám ukazuje následující graf.

Graf 5. Dlouhodobá nezaměstnanost v letech 2006–2009⁴



Zdroj: [17] – vlastní zpracování

Počet dlouhodobě nezaměstnaných v obou uvedených skupinách nejdříve klesá, což je způsobeno příznivou ekonomickou situací, kdy díky rychlému celkovému poklesu nezaměstnanosti klesá počet nezaměstnaných ve všech kategoriích podle délky nezaměstnanosti. K poklesu však dochází také např. díky zpřísnění podmínek pro nárok na výplatu sociálních dávek nebo díky projektům financovaným z Evropských sociálních fondů, jež jsou zaměřeny právě na dlouhodobě nezaměstnané. Jak již bylo uvedeno v předchozích kapitolách, od poloviny roku 2008 dochází ke zvratu ve vývoji nezaměstnanosti a celkový počet nezaměstnaných se začíná rychle zvyšovat. V důsledku toho dochází od konce roku 2008 k růstu počtu nezaměstnaných také ve skupině s délkou evidence u úřadu práce nad 6 měsíců. Působí zde totiž ještě skutečnost, že mezi dlouhodobě nezaměstnané se často řadí uchazeči v pokročilejším věku, mezi nimiž jsou silné „poválečné“ ročníky, které v těchto letech dovršují důchodového věku a odcházejí do starobního důchodu, případně žádají i o důchod předčasný. Podíl skupiny nad 6 měsíců na celkovém počtu nezaměstnaných se však i přes nárůst počtu uchazečů v této skupině

⁴ Počet nezaměstnaných v tisících

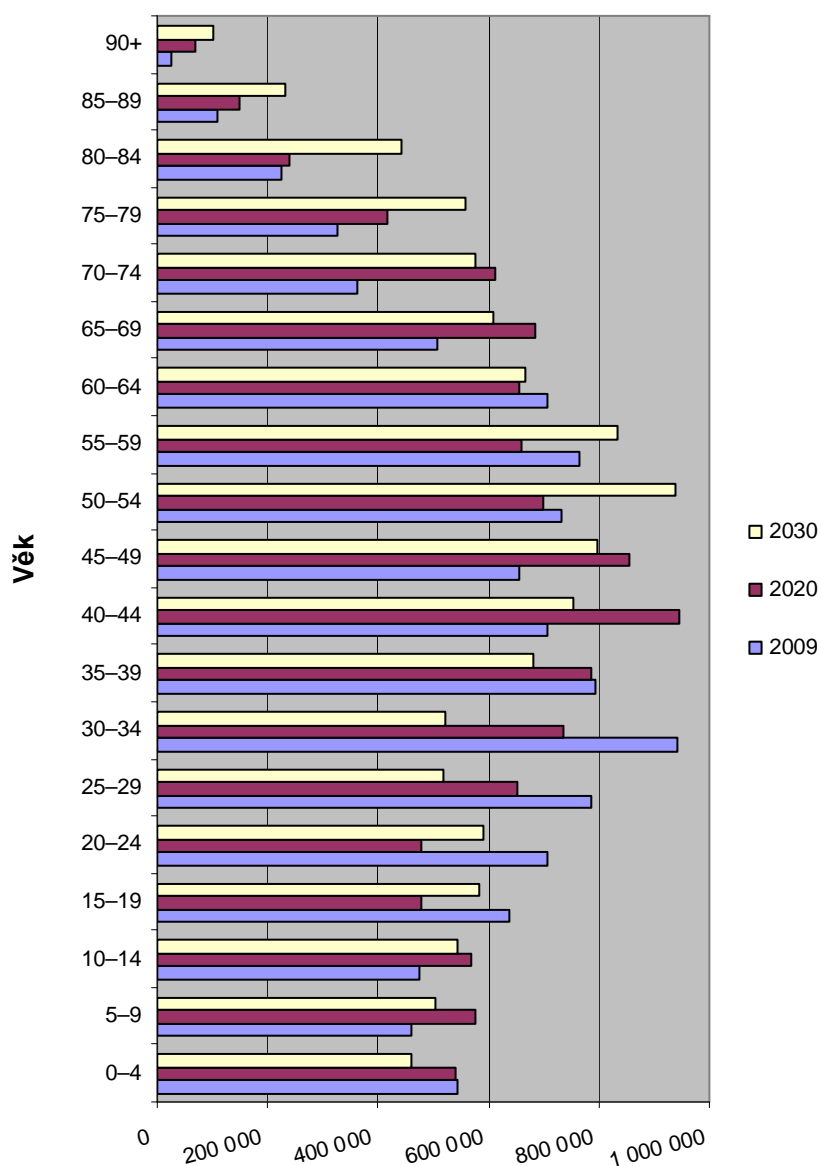
výrazně snížil. To souvisí opět s prudkým nárůstem nezaměstnanosti, ke kterému dochází od roku 2008.

5 VĚKOVÉ SLOŽENÍ OBYVATEL ČR

5.1 Prognóza věkového složení obyvatel

Sestavování prognóz demografického neboli populačního vývoje obyvatel nabývá v České republice v posledních letech na významu. Důvodem je zejména demografické stárnutí, což ovšem není problém týkající se pouze ČR. Jedná se o problém, jež dnes řeší většina západních společností. Jaká je dnešní prognóza věkového složení obyvatel ČR v budoucnu, můžeme vidět v následujícím grafu.

Graf 6. Srovnání věkové struktury obyvatel ČR



Zdroj: [19] – vlastní zpracování

Tento graf srovnává věkovou strukturu obyvatel ČR v letech 2009, 2020 a 2030, přičemž údaje týkající se roku 2009 jsou reálné, zatímco u dalších dvou srovnávaných let se jedná pouze o odhad očekávaného počtu obyvatel v daných letech. Má-li však být takováto prognóza využívána pro navrhování řešení případných budoucích ekonomických problémů a jejich následnou realizaci, je třeba zjistit, do jaké míry se lze na tyto demografické prognózy spolehnout. K zjištění přesnosti dané prognózy může jednoduše posloužit porovnání prognóz sestavených v předchozích letech s dnešní realitou. Tvůrcům demografických prognóz se však obvykle daří předpovídat budoucí vývoj poměrně přesně.

Z grafu (Graf 6) vyplývá, že zatímco v roce 2009 mají v celkové struktuře větší zastoupení spíše mladší ročníky, přičemž nejpočetnější je věková skupina 30–34 let, v dalších dvou srovnávaných obdobích tvoří větší podíl spíše ročníky starší. Pro rok 2020 odborníci odhadují, že nejpočetnější věkovou skupinou bude skupina 40–44 let, v roce 2030 by to pak měla být dokonce skupina 50–54 let. Na tomto srovnávacím grafu můžeme jasně vidět, že zastoupení mladších věkových skupin se ve většině případů snižuje, zastoupení starších věkových skupin se dle odhadů bude naopak zvyšovat, z čehož vyplývá, že naše populace bude zřejmě alespoň v nejbližších desetiletích stárnout. K největším odchylkám odhadu od skutečnosti dochází obvykle u nejmladších a nejstarších věkových skupin, neboť právě odhad porodnosti a úmrtnosti je největším problémem. I přes tyto možné odchylky však můžeme opravdu říci, že naše populace stárne, neboť ve věkových skupinách zhruba od 10 až do 84 let bývají odhady velmi přesné.

5.2 Problém demografického stárnutí

Demografické stárnutí může způsobit celou řadu problémů. Přináší s sebou obavy z možného zpomalení celkového ekonomického vývoje, jež by mohla způsobit zejména změna poptávky na trhu práce, která bude rok co rok tvořena stále staršími lidmi. Obecně se dá říci, že čím starší je pracovní síla, tím méně je produktivní. Demografické stárnutí bude také samozřejmě způsobovat nárůst počtu vyplácených starobních důchodů, což je nejspíše i pro laickou veřejnost problémem nejviditelnějším a vzhledem k tomu, že český důchodový systém je založen na průběžném financování, je jistě třeba tuto situaci řešit již dnes. S řešením tohoto problému by měla postupně přicházet důchodová reforma a právě demografické prognózy patří mezi podklady, jejichž projednání je v souvislosti s důchodovou reformou nezbytné.

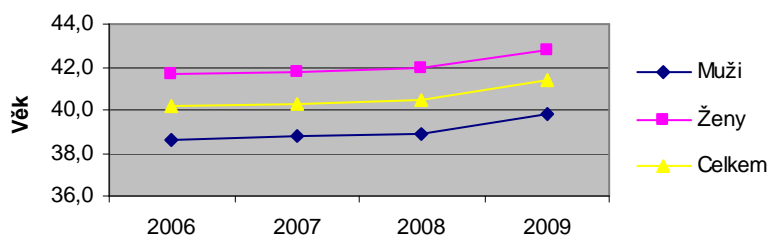
Demografické stárnutí bude do budoucna vyžadovat nejrůznější opatření. Pro jejich realizaci jsou důležité zejména odhady očekávaného počtu starších věkových skupin a jejich relativní zastoupení na celkovém očekávaném počtu obyvatel. To, že naše populace stárne, vyplývá jak z prognózy, jejíž údaje jsou v grafu srovnávány (Graf 6), tak také ze zvyšujícího se věkového průměru obyvatel ČR v několika posledních letech. Jak se vyvíjel průměrný věk české populace v letech 2006–2009 ukazuje následující tabulka a graf.

Tab. 8. Průměrný věk obyvatel ČR v letech 2006–2009

	2006	2007	2008	2009
Muži	38,6	38,8	38,9	39,8
Ženy	41,7	41,8	42,0	42,8
CELKEM	40,2	40,3	40,5	41,4

Zdroj: [20] – vlastní zpracování

Graf 7. Vývoj průměrného věku obyvatel ČR v letech 2006–2009



Zdroj: [20] – vlastní zpracování

6 STAROBNÍ DŮCHODY V LETECH 2006–2009

Stávající důchodový systém zajišťuje pojištěncům, jež průběžně přispívali do systému, výplatu dávek z důvodu invalidity, z důvodu ztráty živitele rodiny a také z důvodu zajištění ve stáří. Dávky jsou samozřejmě vypláceny pouze v případě, že žadatel o dávku splňuje zákonem stanovené podmínky. Pro zajištění ve stáří existuje několik možností odchodu do starobního důchodu. Jedná se o tyto druhy důchodů:

- **S** - starobní (při dovršení zákonem stanoveného důchodového věku),
- **SD** – předčasný starobní dvouletý (max. dva roky před dovršením důchodového věku); podmínky pro nárok na tento důchod musely být splněny nejpozději do 31. 12. 2006,
- **ST** – předčasný starobní tříletý (max. tři roky před dovršením důchodového věku),
- **SRN** - poměrný starobní (nejsou-li splněny podmínky pro přiznání klasického starobního důchodu).

Dále se však budeme věnovat především důchodům předčasným, jelikož především tyto důchody často pomáhají řešit situaci, kdy starší lidé, jež krátce před dovršením důchodového věku ztratili zaměstnání, nacházejí další uplatnění s většími obtížemi, nebo se jim na trhu práce již nedaří uplatnit vůbec.

6.1 Analýza nově přiznaných starobních důchodů v letech 2006–2009

Jak se mění počet nově přiznaných důchodů v posledních letech? Čísla vyjadřující počet lidí, jež se v daném roce nově zařadili mezi poživatele starobního důchodu, se každým rokem o něco zvýší. Mezi hlavní důvody patří zejména větší obtíže spojené s hledáním zaměstnání v předdůchodovém věku a samozřejmě také stárnutí české populace. V současné době však vysoký počet žadatelů o starobní důchody způsobuje také fakt, že důchodového věku dovršují silné „poválečné“ ročníky.

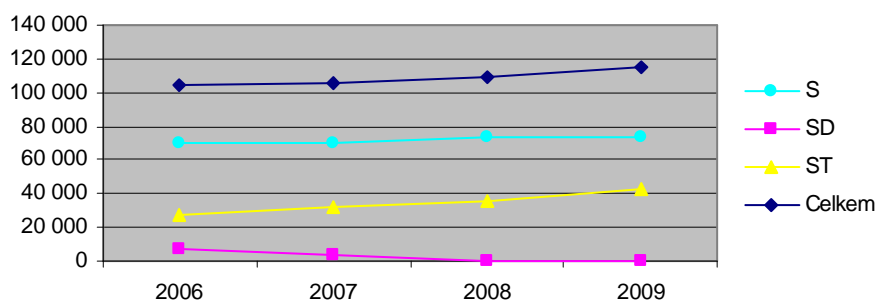
O tom, jak se měnil počet nově přiznaných jednotlivých druhů důchodu ve sledovaném období, vypovídají údaje v následující tabulce. Nejsou zde uvedeny údaje o poměrných starobních důchodech, u nichž počet nově přiznaných důchodů tvoří každoročně přibližně pouhé 0,3 % z celkového počtu důchodů přiznaných v daném roce a jejichž analýza není z hlediska dosažení cílů této práce důležitá. Růst či pokles jednotlivých druhů důchodů v daných letech je pak přehledně zobrazen v grafu (Graf 8).

Tab. 9. Počet nově přiznaných důchodů

	2006	2007	2008	2009
S	69 576	69 875	73 261	73 205
SD	7 015	3 358	413	2
ST	27 864	31 811	35 461	42 243
(SD + ST)	34 879	35 169	35 874	42 245
CELKEM	104 455	105 044	109 135	115 450

Zdroj: [21] – vlastní zpracování

Graf 8. Počet nově přiznaných starobních důchodů v letech 2006–2009



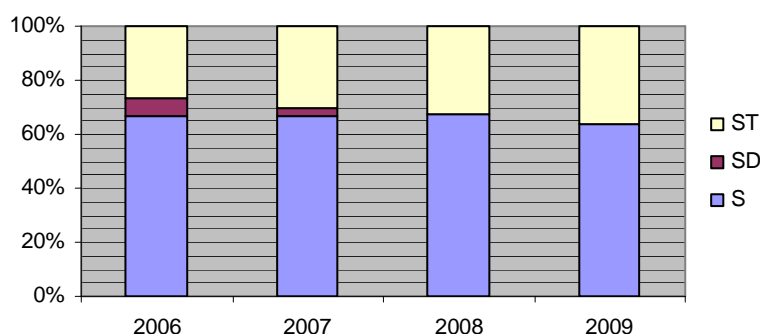
Zdroj: [21] – vlastní zpracování

Z výše uvedené tabulky a grafu vyplývá, že celkový počet nově přiznaných důchodů se ve sledovaném období každoročně zvyšuje. Zvyšuje se však také meziroční rozdíl. Zatímco v roce 2007 se celkový počet nově přiznaných důchodů oproti předchozímu roku zvýšil o pouhých 589 důchodů, v roce 2008 činil nárůst již 4 091 důchodů a v roce 2009 se počet nově přiznaných důchodů oproti předchozímu roku zvýšil dokonce o 6 315 důchodů. Skutečnost, že se počet lidí odcházejících do starobního důchodu každoročně zvyšuje, je vzhledem k působení faktorů, jako je stárnoucí populace či zvyšující se věková hranice pro odchod do důchodu pochopitelná. Významnou roli zde má však opět i nezaměstnanost starších občanů, kteří při ztrátě zaměstnání řeší problémy, s nimiž se potýkají při snaze uplatnit se v zaměstnání novém, často odchodem do předčasného starobního důchodu.

V grafu (Graf 8) také jasně vidíme, jak se růst či pokles počtu jednotlivých druhů starobních důchodů liší. Zatímco počet klasických starobních důchodů přiznaných v jednotlivých letech sledovaného období se zvyšuje jen pozvolna, křivka značící počet důchodů předčasných tříletých je již strmější. K prudšímu nárůstu počtu žádostí o tento druh důchodu dochází především díky novele zákona o důchodového pojištění, která

omezila získání nároku na předčasný důchod dvouletý tím, že podmínky pro nárok na tento důchod musely být splněny do 31. 12. 2006. Předčasný dvouletý důchod byl pro žadatele o důchod výhodnější, a to zejména proto, že je takzvaně dočasně krácený (krátil se pouze do dovršení důchodového věku). I přesto, že je tříletý předčasný důchod krácen trvale, zájem o něj stále roste. K největšímu nárůstu počtu žadatelů o tento důchod došlo v roce 2009, což souvisí především se změnami v zákoně o důchodovém pojištění, které vstoupily v platnost od 1. 1. 2010. Mimo jiné se jedná o změnu stanovení výše procentní výměry tohoto důchodu, která je oproti předchozím letům ještě méně výhodná.

Graf 9. Struktura starobních důchodů podle druhu



Zdroj: [21] – vlastní zpracování

V grafu je přehledně zobrazena skladba starobních důchodů přiznaných v letech 2006–2009. Poměr předčasných důchodů (ST+SD) a klasických starobních důchodů podle zákonem stanoveného důchodového věku (S) zůstává v prvních třech letech sledovaného období téměř beze změn. Mění se zde pouze poměr důchodů předčasných, kdy počet předčasných dvouletých důchodů klesá, zatímco počet předčasných důchodů tříletých roste. To je způsobeno již zmíněnou novelou zákona o důchodovém pojištění od 1. 1. 2004, kterou se možnost odchodu do předčasného důchodu dvouletého výrazně omezuje. Přestože dvouletý důchod byl podstatně výhodnější než tříletý, k poklesu zájmu o předčasné důchody nedošlo. Naopak v roce 2009 se počet žadatelů o tento důchod viditelně zvýšil. Tento fakt je opět způsoben změnami v zákoně o důchodovém pojištění, tentokrát se však jedná o změny platné od 1. 1. 2010. Od tohoto data se mění výpočet předčasného důchodu s datem přiznání po 31. 12. 2009. Výpočet je méně výhodný než v předchozích letech z důvodu zvýšení krácení procentní výměry důchodu, které je podle nových podmínek vyšší. Proto se mnoho občanů, jež splnili zákonem stanovené podmínky

pro přiznání předčasného důchodu v období do 31. 12. 2009, také rozhodlo o tento důchod skutečně ještě v roce 2009 požádat.

Ty, kteří podmínky pro přiznání předčasného důchodu splňují až po 31. 12. 2009, čeká bohužel již přísnější výpočet důchodu, což ale nemění nic na tom, že v případě určitých životních situací se budou muset rozhodovat, jak tu kterou situaci nejlépe řešit. Mnohdy se pak může stát, že právě předčasný odchod do důchodu bude pro řešení jejich situace i přes zpřísněný výpočet nejschůdnějším východiskem.

6.2 Kdy odejít do důchodu – řešení konkrétních situací

S přibližujícím se věkem stanoveným pro odchod do důchodu začíná občan přemýšlet, kdy do důchodu odejít. Snaží se přitom své rozhodnutí směřovat tak, aby byl pro něj důchod co nejvýhodnější zejména po finanční stránce. Lidé, jež jsou výdělečně činní a jež nemají důvod předpokládat, že tomu bude v posledních letech před dovršením důchodového věku jinak, uvádí obvykle v žádosti o důchod datum přiznání shodné s datem, jímž dovršili zákonem stanovené důchodové hranice a tímto datem také ukončí svůj pracovní poměr či jinou výdělečnou činnost. Další možností je, že budou pracovat dále i po tomto datu (bez pobírání důchodu), aby tak zvýšením procentní výměry důchodu navýšili částku, kterou budou jako poživatelé starobního důchodu měsíčně pobírat.

Na druhé straně je zde však mnoho spoluobčanů, kteří nepřemýšlí o tom, jak svůj důchod navýšit, nýbrž zvažují, jak docílit toho, aby byl jejich důchod co možná nejméně krácen. Takové rozhodování je již obtížnější a týká se těch osob, které v předdůchodovém věku z různých důvodů přišli o zaměstnání a nové nemohou najít. Tito lidé pak zvažují, jaká možnost bude pro řešení jejich situace nejschůdnější. Zda je z hlediska jejich stávající finanční situace, ale také z hlediska možné výše důchodu, lepší využít možnosti předčasného odchodu do důchodu, nebo se zaregistrovat u úřadu práce, určitou dobu v evidenci setrvat a teprve potom požádat o důchod.

Prakticky může nastat několik situací, jejichž možné řešení se pokusím přiblížit v několika následujících příkladech.

6.2.1 Problém krátkodobé nezaměstnanosti

Příklad 1: Muž s průměrnými příjmy, narozený 15. 6. 1950, dovrší důchodového věku 15. 12. 2012, o předčasný důchod dle § 31 zákona o důchodovém pojištění může požádat tři roky před tímto datem, tj 15. 12. 2009. Ke dni 30. 11. 2009, kdy mu byl ukončen

pracovní poměr, získal 44 let pojištění. Od 1. 12. 2009 je muž v evidenci úřadu práce. Jelikož vzhledem ke své kvalifikaci a vysoké nezaměstnanosti předpokládá, že se mu již nepodaří najít vhodné zaměstnání, rozhodl se požádat o předčasný důchod. Od kterého data má ale o důchod požádat?

Výpočet důchodu dle § 31 s datem přiznání od 15. 12. 2009:

Procentní sazba:

1,5 % x 44	66,0 %	za dobu pojištění do vzniku nároku na důchod
0,9 % x 13	<u>- 11,7 %</u>	za předčasný odchod do důchodu
	54,3 %	konečná procentní výměra

Osobní vyměřovací základ:

$$OVZ = \frac{6547914}{8401} \times 30,4167 = 23\,708$$

Výpočtový základ:

100 % z 10 500	10 500
<u>30 % z 13 208 (23 708 - 10 500)</u>	<u>3 963</u>
	14 463

Výše důchodu:

Základní výměra	2 170 Kč	pevně stanovená sazba
<u>Procentní výměra</u>	<u>7 853 Kč</u>	54,3 % z 14 463
Výše důchodu celkem	10 023 Kč	

Výpočet důchodu dle § 31 s datem přiznání od 31. 12. 2009:

Procentní sazba:

1,5 % x 44	66,0 %	za dobu pojištění do vzniku nároku na důchod
0,9 % x 12	<u>- 10,8 %</u>	za předčasný odchod do důchodu
	55,2 %	konečná procentní výměra

Osobní vyměřovací základ:

$$\text{OVZ} = \frac{6547914}{8401} \times 30,4167 = \mathbf{23\ 708}$$

Výpočtový základ:

100 % z 10 500	10 500
30 % z 13 208 (23 708 - 10 500)	3 963
	14 463

Výše důchodu:

Základní výměra	2 170 Kč	pevně stanovená sazba
Procentní výměra	7 984 Kč	55,2 % z 14 463
Výše důchodu celkem	10 154 Kč	

Výpočet podpory v nezaměstnanosti:

Hrubá mzda	25 000 Kč
Čistá mzda	19 295 Kč

Výše podpory:

65 % z 19 295	12 541 Kč	po dobu prvních dvou měsíců
50 % z 19 295	9 647 Kč	3. a 4. měsíc
45 % z 19 295	8 682 Kč	5. až 11. měsíc

Doporučení:

Přestože je výše podpory v nezaměstnanosti první dva měsíce vyšší než výše předčasného starobního důchodu, je v tomto případě výhodnější požádat o přiznání důchodu od data spadajícího do roku 2009. Důvodem je změna stanovení výše procentní výměry předčasného důchodu, ke které došlo od 1. 1. 2010. Datum přiznání důchodu, 31. 12. 2009, bylo zvoleno proto, aby počet čtvrtletí (90 kalendářních dnů – i započatých) chybějících do nároku na důchod byl co nejnižší, ale aby datum zároveň spadalo do roku 2009. V tomto případě tedy chybí od 31. 12. 2009 do dovršení důchodového věku 1 080 dní (12 x 90 dní). Pokud by muž z našeho příkladu využil vyšší podpory v nezaměstnanosti,

na kterou má nárok po dobu prvních dvou měsíců evidence u úřadu práce, žádal by o důchod až v roce 2010, kdy však již dochází ke zpřísnění stanovení výše předčasného důchodu a tato varianta by pro něj nebyla finančně výhodná. Jak výpočet předčasného důchodu po změně zákona ovlivňuje výši důchodu si ukážeme v následujícím příkladu.

Příklad 2: Muž s průměrnými příjmy, narozený 1. 7. 1950, dovrší důchodového věku 1. 1. 2013. Ke dni 30. 11. 2009, kdy mu byl ukončen pracovní poměr, získal 44 let pojištění. Od 1. 12. 2009 je muž v evidenci úřadu práce. Muž vzhledem ke svému věku a své kvalifikaci předpokládá, že najít v současné době, kdy na trhu práce vládne vysoká nezaměstnanost, vhodné zaměstnání, bude velmi obtížné. Zvažuje proto, že raději požádá o předčasný důchod. Od kterého data má ale o důchod požádat?

Výpočet důchodu dle § 31 s datem přiznání od 16. 1. 2010:

Procentní sazba:

1,5 % x 44	66,0 %	za dobu pojištění do vzniku nároku na důchod
0,9 % x 8	- 7,2 %	za prvních 720 dnů chybějících do nároku na důchod
1,5 % x 4	<u>- 6,0 %</u>	za dobu od 721. dne chybějícího do nároku na důchod
	52,8 %	konečná procentní výměra

Osobní vyměřovací základ:

$$OVZ = \frac{6868963}{8766-31} \times 30,4167 = \mathbf{23\ 919}$$

Výpočtový základ:

100 % z 10 500	10 500
30 % z 13 419 (23 919 - 10 500)	4 026
	14 526

Výše důchodu:

Základní výměra	2 170 Kč	pevně stanovená sazba
<u>Procentní výměra</u>	<u>7 671 Kč</u>	52,8 % z 14 526
Výše důchodu celkem	9 841 Kč	

Výpočet důchodu dle § 31 s datem přiznání od 16. 4. 2010:**Procentní sazba:**

1,5 % x 44	66,0 %	za dobu pojištění do vzniku nároku na důchod
0,9 % x 8	- 7,2 %	za prvních 720 dnů chybějících do nároku na důchod
1,5 % x 3	- <u>4,5 %</u>	za dobu od 721. dne chybějícího do nároku na důchod
	54,3 %	konečná procentní výměra

Osobní vyměřovací základ:

$$OVZ = \frac{6868963}{8766-31} \times 30,4167 = \mathbf{23\ 919}$$

Výpočtový základ:

100 % z 10 500	10 500
<u>30 % z 13 419 (23 919 - 10 500)</u>	<u>4 026</u>
	14 526

Výše důchodu:

Základní výměra	2 170 Kč	pevně stanovená sazba
<u>Procentní výměra</u>	<u>7 888 Kč</u>	54,3 % z 14 526
Výše důchodu celkem	10 058 Kč	

Výpočet podpory v nezaměstnanosti:

Hrubá mzda	25 000 Kč
Čistá mzda	19 295 Kč

Výše podpory:

65 % z 19 295	12 541 Kč	po dobu prvních dvou měsíců
50 % z 19 295	9 647 Kč	3. a 4. měsíc
45 % z 19 295	8 682 Kč	5. až 11. měsíc

Tab. 10. Srovnání výše důchodu a podpory v nezaměstnanosti

Měsíc	Výše důchodu (v Kč)	Výše podpory v nezaměstnanosti (v Kč)
XII/09		12541
I/10	od 16.1.2010 9 841	12541
II/10	9 841	9647
III/10	9 841	9647
IV-X/10	od 16.4.2010 10 058	8682

Zdroj: Vlastní

Doporučení:

V tabulce 9 vidíme, jak vysoká částka by muži z tohoto příkladu náležela v konkrétním měsíci při výplatě důchodu a jak vysoká by to byla částka v případě výplaty podpory v nezaměstnanosti. V prvních dvou měsících po skončení zaměstnání bude jistě finančně výhodné využít nároku na podporu v nezaměstnanosti, jež je v tomto období o celých 2 700 Kč vyšší než důchod, který by náležel **od 16. 1. 2010** ve výši **9 841 Kč**. Ve výpočtu této částky také vidíme, jak se změnila procentní sazba, o niž se snižuje procentní výměra důchodu za předčasný odchod do důchodu. Přestože se zde do dovršení důchodového věku chybí stejná doba jako u muže z prvního příkladu, tato sazba je po změně zákona o 2,4 % vyšší. Proto bylo také pro muže v předchozím příkladu dobré využít možnosti odejít do předčasného důchodu ještě před změnou zákona, tedy v roce 2009.

V dalších dvou měsících je již podpora nižší než důchod, jedná se však o pouhých 194 Kč. Proto bych doporučila setrvat v evidenci úřadu práce a o předčasný důchod požádat až **od 16. 4. 2010**, kdy muži v tomto příkladu chybí do dovršení důchodového věku už pouze 11 čtvrtletí a důchod bude od tohoto data náležet ve výši **10 058 Kč**. Při porovnávání částek ve výše uvedené tabulce nestačí sledovat pouze skutečnost, která částka je v tom kterém měsíci vyšší. Je třeba brát v úvahu především to, že předčasný důchod dle § 31 zákona o důchodovém pojištění, bude krácen trvale, zatímco nároku na výplatu podpory, byť v menší výši než důchod, bude využito pouze dva a půl měsíce (1. 2.–15. 4. 2010).

6.2.2 Problém dlouhodobé nezaměstnanosti

Příklad 1: Muž narozený 1. 7. 1950, dovrší důchodového věku 1. 1. 2013, tedy stejně jako v předchozím příkladu. Dotyčný však ke dni 31. 12. 2004 přišel o zaměstnání v podniku,

kde pracoval téměř celý svůj život a nyní je pro něj velmi obtížné najít jiné zaměstnání, což dokazuje i skutečnost, že je od 1. 1. 2005 až dosud veden jako uchazeč o zaměstnání v evidenci úřadu práce. Podporu v zaměstnanosti již nepobírá a na jiné dávky mu nevznikl nárok. Vzhledem k dlouhodobému neúspěchu při hledání nového zaměstnání tento muž předpokládá, že se mu už práci najít nepodaří a začne zvažovat možnost odchodu do předčasného starobního důchodu, na který má nárok dne 1. 1. 2010. Muž dosud získal 42 let a 6 měsíců doby pojištění. Od kterého data by měl o důchod požádat?

Výpočet důchodu dle § 31 s datem přiznání od 1. 1. 2010:

Procentní sazba:

1,5 % x 42	63,0 %	za dobu pojištění do vzniku nároku na důchod
0,9 % x 8	- 7,2 %	za prvních 720 dnů chybějících do nároku na důchod
1,5 % x 5	- <u>7,5 %</u>	za dobu od 721. dne chybějícího do nároku na důchod
	48,3 %	konečná procentní výměra

Osobní vyměřovací základ:

$$OVZ = \frac{5445379}{8766-1276} \times 30,4167 = \mathbf{22\ 114}$$

Výpočtový základ:

100 % z 10 500	10 500
30 % z 11 614 (22 114 - 10 500)	<u>3 485</u>
	13 985

Výše důchodu:

Základní výměra	2 170 Kč	pevně stanovená sazba
<u>Procentní výměra</u>	<u>6 756 Kč</u>	48,3 % z 13 985
Výše důchodu celkem	8 926 Kč	

Výpočet důchodu dle § 31 s datem přiznání od 16. 1. 2010:**Procentní sazba:**

1,5 % x 42	63,0 %	za dobu pojištění do vzniku nároku na důchod
0,9 % x 8	- 7,2 %	za prvních 720 dnů chybějících do nároku na důchod
1,5 % x 4	- <u>6,0 %</u>	za dobu od 721. dne chybějícího do nároku na důchod
	49,8 %	konečná procentní výměra

Osobní vyměřovací základ:

$$\text{OVZ} = \frac{5445379}{8766-1276} \times 30,4167 = \mathbf{22\ 114}$$

Výpočtový základ:

100 % z 10 500	10 500
<u>30 % z 11 614 (22 114 - 10 500)</u>	<u>3 485</u>
	13 985

Výše důchodu:

Základní výměra	2 170 Kč	pevně stanovená sazba
<u>Procentní výměra</u>	<u>6 965 Kč</u>	49,8 % z 13 985
Výše důchodu celkem	9 135 Kč	

Doporučení:

V tomto příkladu bych doporučila využít možnosti předčasného odchodu do důchodu ihned. Muž v příkladu 3 je totiž bez finančních prostředků, a proto pro něj bude finančně výhodnější pobírat důchod co nejdříve, ať už bude krácení „jakékoli“. Nebudeme zde tedy v jednotlivých měsících porovnávat výši důchodu a podpory v nezaměstnanosti, nýbrž budeme zvažovat nejbližší možné datum, od kterého lze o důchod požádat. Dotyčný muž může odejít do předčasného důchodu celé tři roky před dovršením zákonem stanoveného důchodového věku. Může tedy o předčasný důchod požádat nejdříve **od 1. 1. 2010**, přičemž výše jeho důchodu by činila **8 926 Kč**. Opět ale posuneme datum přiznání až na 16. 1. 2010. Je to proto, aby doba chybějící do nároku na klasický starobní důchod nepřesáhla 12 čtvrtletí. Důchod přiznaný **od 16. 1. 2010** bude vyplácen ve výši **9 135 Kč**.

Abychom dosáhli dalšího snížení, museli bychom datum přiznání posunout o celé čtvrtletí (90 kalendářních dní), což by ovšem pro potencionálního žadatele o důchod z tohoto příkladu znamenalo další tři měsíce bez jakéhokoli příjmu.

Dalším důvodem, proč v tomto případě požádat o předčasný důchod co nejdříve je i to, že doba, kdy je člověk evidován jako uchazeč o zaměstnání, se do doby pojištění rozhodně pro výši důchodu, započítá (kromě doby pobírání podpory v nezaměstnanosti či podpory při rekvalifikaci), pouze v rozsahu tří let. Zůstane-li dotyčný muž v evidenci úřadu práce i nadále, zůstane také nadále bez příjmů a navíc již pro svůj důchod nezíská žádnou další dobu pojištění.

Příklad 2: Muž stejného data narození jako v předchozím příkladu je rovněž nezaměstnaný již od 1. 1. 2005. Zvažuje tedy možnost odejít do předčasného důchodu ode dne 16. 1. 2010. Když ale zjistil, že se mu doba evidence u úřadu práce bude pro důchod hodnotit pouze v rozsahu tří let, začal se zajímat o možnost chybějící dva roky získat prostřednictvím dobrovolného důchodového pojištění. Kolik by ale musel zaplatit a o jakou částku by se mu díky dobrovolnému pojištění důchod zvýšil?

Výše dobrovolného pojištění za rok 2008 a 2009:

Pro důchod se hodnotí doba evidence od 1. 1. 2005 do 30. 6. 2005, kdy byla vyplácena podpora v nezaměstnanosti. Dále se evidence u úřadu práce hodnotí v rozsahu tří let. Znamená to, že z doby evidence u úřadu práce stále zbývá rok a půl nepojištěné doby. Tuto dobu by si muž v tomto příkladu rád doplatil.

Tab. 11. Minimální pojistné na dobrovolné pojištění

	V roce 2008	V roce 2009
Měsíční pojistné	2 800	1 649
Měsíční VZ	10 000	5 889
Roční pojistné	33 600	19 788
Roční VZ	120 000	70 668

Zdroj: Vlastní

Za celý rok **2009** zaplatí **19 788 Kč**.

Za 6 měsíců z roku **2008** zaplatí **16 800 Kč**.

Výpočet důchodu dle § 31 s datem přiznání **od 16. 1. 2010:****Procentní sazba:**

1,5 % x 44	66,0 %	za dobu pojištění do vzniku nároku na důchod
0,9 % x 8	- 7,2 %	za prvních 720 dnů chybějících do nároku na důchod
1,5 % x 4	- <u>6,0 %</u>	za dobu od 721. dne chybějícího do nároku na důchod
	52,8 %	konečná procentní výměra

Osobní vyměřovací základ:

$$OVZ = \frac{5\,577\,171}{8\,766 - 1\,276} \times 30,4167 = \mathbf{22\,649}$$

Výpočtový základ:

100 % z 10 500	10 500
<u>30 % z 12 149 (22 649 - 10 500)</u>	<u>3 645</u>
	14 145

Výše důchodu:

Základní výměra	2 170 Kč	pevně stanovená sazba
<u>Procentní výměra</u>	<u>7 469 Kč</u>	52,8 % z 14 145
Výše důchodu celkem	9 639 Kč	

Doporučení:

Muž z tohoto příkladu se nachází ve stejné situaci, jako muž v příkladu předchozím, což znamená, že nejvhodnější datum pro odchod do předčasného důchodu je **16. 1. 2010**. Důchod vypočtený od tohoto data by byl vyplácen ve výši **9 135 Kč**. V tomto příkladu však řešíme, jaké minimální pojistné je třeba doplatit, aby byl důchod vyšší a zda se dobrovolná účast na pojistném vyplatí.

Bude-li se dotyčný účastnit dobrovolně důchodového pojištění v roce 2009 a po dobu šesti měsíců v roce 2008, zaplatí pojistné v celkové výši 36 588 Kč. Důchod, který by pak **od 16. 1. 2010** pobíral, by činil **9 639 Kč**, tedy o 504 Kč více, než kdyby pojistné za chybějící dobu nezaplatil. Vyšší důchod je jistě lákavější, ovšem nastává zde jednak

otázka, zda je člověk ochoten tuto částku investovat a jednak, zda vůbec člověk, který je dlouhodobě v nezaměstnaný, má takovouto částku k dispozici.

Osobně bych ovšem doporučila zvolit řešení z předchozího příkladu, tedy důchod ve výši 9 135 Kč bez dobrovolné účasti na pojištění, a částku 36 588 Kč investovat jinak.

6.2.3 Srovnání

Výše důchodů je ovlivněna různými faktory. Z výše uvedených příkladů, jež řeší situaci občanů při ztrátě zaměstnání v předdůchodovém věku vidíme, že nejvýraznějším faktorem ovlivňujícím výši důchodu je zejména doba pojištění. Vedle doby pojištění ovlivňuje výši důchodu samozřejmě také např. výše vyměřovacích základů dosažených v rozhodném období, rok, ve kterém je důchod přiznáván a samozřejmě také výše procentní sazby, o kterou je snížena procentní výměra za předčasný odchod do důchodu.

Pro lepší možnost srovnání a pro snazší představu, jaké rozdíly ve výši důchodu mohou jednotlivé faktory způsobit, jsem ve všech příkladech řešila situaci muže téměř stejného data narození, se stejnou dobou pojištění a se stejnou sazbou krácení za předčasný odchod do důchodu, přičemž se vždy jedná o muže s průměrnou mzdou. Rozdílnost situací spočívá především v tom, zda se jedná o člověka dlouhodobě či krátkodobě nezaměstnaného.

Tab. 12. Srovnání výpočtů modelových příkladů

Datum přiznání v roce	Výše důchodu (v Kč)	Doba pojištění (počet let)	Počet čtvrtletí	Krácení (v %)	Dobrovolné pojištění (v Kč)
2009	10 023	44	13	11,7	-
2009	10 154	44	12	10,8	-
2010	9 841	44	12	13,2	-
2010	8 926	42	13	14,7	-
2010	9 135	42	12	13,2	-
2010	9 639	44	12	13,2	36 588

Zdroj: Vlastní

V tabulce vidíme, jak se výše důchodu mění v závislosti na délce doby pojištění získané do nároku na důchodu a na počtu čtvrtletí, o něž je důchod požadován dříve před dovršením důchodového věku, ale především také v závislosti na tom, zda se jedná o důchod s datem přiznání v roce 2009 či v roce 2010. Ihned si všimneme, že důchody

přiznané v roce 2009 jsou vyšší než důchody přiznané v roce 2010. Nižší důchody v roce 2010 jsou způsobeny vyšší sazbou krácení za předčasný odchod do důchodu.

ZÁVĚR

Problematika odchodu do předčasného starobního důchodu nabývá na významu mimo jiné také díky rostoucí nezaměstnanosti. Ztráta zaměstnání mnohdy vede občany v předdůchodovém věku k rozhodnutí odejít do starobního důchodu ještě před dovršením věkové hranice stanovené pro odchod do důchodu zákonem. Najít v pokročilejším věku vhodné zaměstnání je obtížné a právě to je nejčastějším důvodem, proč lidé o tento důchod žádají a proč se tudíž počet žadatelů o tento důchod každoročně zvyšuje. Ke zvyšování počtu nově přiznaných předčasných důchodů však dochází v průběhu celého sledovaného období (2006–2009), přestože k růstu nezaměstnanosti dochází v průběhu analyzovaného období teprve od srpna 2008. Zvyšující se počet předčasných starobních důchodů v době, kdy nezaměstnanost klesá, je kromě skutečnosti, že nezaměstnanost starších občanů klesá podstatně pomaleji, než celková nezaměstnanost, způsoben také vlivem dalších faktorů, jako je např. stárnutí populace, s tím související každoročně se zvyšující věková hranice pro odchod do důchodu, nebo také skutečnost, že do starobního důchodu odchází silné populační ročníky.

Rozhodování občanů, zda a kdy do předčasného důchodu odejít, je obtížné především z důvodu takzvaného krácení. Při předčasném odchodu do důchodu je totiž důchodová dávka vždy nižší, než jaká by byla při dovršení důchodového věku a sice v závislosti na délce období, které ještě do dovršení důchodového věku zbývá. Bohužel v důsledku novely zákona o důchodovém pojištění od 1. 1. 2010 je toto rozhodování ještě obtížnější, neboť postih, respektive sazba krácení za předčasný odchod do důchodu, je nyní ještě vyšší.

Potencionální žadatel o důchod posuzuje svou situaci vždy také po finanční stránce a z možných řešení vždy vybírá to, jež pro něj bude finančně nejvýhodnější. Cílem této práce je při takovém rozhodování napomoci, čehož je zde dosaženo řešením několika konkrétních situací, jež by mohly reálně nastat. Řešení dané situace spočívá v provedení výpočtů důchodů, případně výpočtu podpory v nezaměstnanosti, a následném doporučení vhodného řešení, přičemž je zde dále rozlišeno, zda se jedná o situaci občana dlouhodobě či krátkodobě nezaměstnaného.

Zvažoval-li občan předčasný odchod do důchodu a nárok na tento důchod měl již před zmíněnou změnou zákona, tedy před 1. 1. 2010, doporučila bych mu také v tomto období o důchod požádat. V ostatních případech doporučuji vždy porovnat výpočet důchodu

a podpory v nezaměstnanosti a teprve potom stanovit vhodné datum pro odchod do důchodu. Jiná je ale situace občana, jež je nezaměstnaný dlouhodobě a nemá již na výplatu podpory v nezaměstnanosti nárok. V tomto případě bych doporučila odchod do předčasného důchodu téměř ihned, respektive jakmile získá žadatel na tento důchod nárok. Pokud však dotyčný není zcela bez příjmů a pobírá např. určité dávky státní sociální podpory, doporučuji opět provést výpočet důchodu a teprve potom stanovit vhodné datum odchodu do důchodu.

Výpočet důchodu lze provést pomocí důchodové kalkulačky, jejíž užití je volně dostupné např. na internetových stránkách Ministerstva práce a sociálních věcí. Zda je občan schopen výpočet důchodu provést sám bez pomoci příslušných orgánů, často závisí na obtížnosti výpočtu, jež často souvisí s posouzením dob pojištění a náhradních dob pojištění.

Přestože není možné, aby ČSSZ prováděla předběžné výpočty důchodů, měla by být občanům poskytována pomoc při řešení problému předčasného odchodu do důchodu prostřednictvím OSSZ/PSSZ v co nejvyšší možné míře. Toho lze dosáhnout především co nejefektivnější organizací práce, jež například snížením administrativního zatížení pracovníků na skutečně nutnou úroveň může získat větší prostor pro poskytnutí pomoci občanům, čímž by organizace navíc ještě lépe dostála plnění svého poslání, které spočívá mimo jiné v dosažení co nejvyšší míry spokojenosti jejích klientů.

RESUMÉ

This bachelor thesis deals with problems from social security sphere and employment sphere. Particularly it describes problems of unemployed inhabitants in pre-retiring age, who would like to solve this not easy situation by early retiring. The first part of this thesis describes institutions interested in this topic, it means ČSSZ, OSSZ and Úřady práce, further there are presented information from retirement insurance and information concerning unemployment relief in range needed for finding a solution of this problem and brief description of investigated problem. The content of the second part is to analyze the problem, finding of solutions and appropriate recommendations. The main aim of this thesis is to show closer view on early pension's problems in theoretical but also in practical aspects and to help to potential pension's applicants during deciding if and when to retire.

Trend analysis of the most important factors, which are closely related to this problems, precedes the solution of the problems. Above all it's an unemployment analysis during the period from year 2006 to 2009. This analysis is mainly oriented to unemployed inhabitants in age group above 50. The next factor which influences the situation in labour market and also the number of early pension's applicants is inhabitants' age structure. Next part of this thesis analyses number of newly acknowledged old-age pensions in the same period. In the conclusion there are stated real situations in which can people in pre-pension's age really be.

The main aim is achieved by several examples, in which I am trying – with help of pension's calculation and unemployment relief – to recommend the most convenient solution of this situation. The difference among described situations is mainly in the fact if the inhabitant is shortly or long unemployed but also if it's an inhabitant who has the right to be early pensioned before or after the change of retirement insurance law on 1. 1. 2010. My recommendations for described situations differ according to these above written conditions.

SEZNAM POUŽITÉ LITERATURY

- [1] *Sociální pojištění* [online]. [cit. 2010-02-22]. Dostupné z WWW: <<http://www.mpsv.cz/cs/1349>>.
- [2] ČSSZ [online]. [cit. 2010-02-22]. Profil organizace. Dostupné z WWW: <<http://www.cssz.cz/cz/o-cssz/profil-organizace/>>.
- [3] *Působnost České správy sociálního zabezpečení* [online]. [cit. 2010-02-22]. Dostupný z WWW: <<http://www.cssz.cz/cz/o-cssz/profil-organizace/>>.
- [4] Zákon č. 582/1991 Sb., o organizaci a provádění sociálního zabezpečení, ve znění pozdějších předpisů
- [5] *Okresní správy sociálního zabezpečení* [online]. [cit. 2010-02-22] Dostupný z WWW: <<http://www.cssz.cz/NR/rdonlyres/96CDB3FF-35B1-40D4-8F59-01104486122B/0/statutcssz.pdf>>.
- [6] *Důchodové pojištění* [online]. [cit. 2010-02-23]. Dostupný z WWW: <<http://www.mpsv.cz/cs/3>>.
- [7] *Sociální zabezpečení 2010*. 1. vyd. Praha : Česká správa sociálního zabezpečení, 2010. 40 s. ISBN 978-80-87039-19-9.
- [8] Zákon č. 155/1995 Sb., o důchodovém pojištění, ve znění pozdějších předpisů.
- [9] PŘIB, J. *Kdy do důchodu a za kolik*. 11. vyd. Praha: Grada, 2010. 128 s. ISBN 978-80-247-3292-3.
- [10] *Příručka budoucího důchodce v roce 2009*. 1. vyd. Praha : Česká správa sociálního zabezpečení, 2009. 32 s. ISBN 978-80-87039-16-8.
- [11] *Dobrovolná účast občanů na důchodovém pojištění* [online]. [cit. 2010-03-08] Dostupný z WWW: <http://www.cssz.cz/cz/duchodove-pojisteni/ucast-na-pojisteni/dobrovolna.htm>.
- [12] *Služby a činnosti úřadu práce* [online]. [cit. 2010-03-10]. Dostupný z WWW: <http://portal.mpsv.cz/sz/obecne/cinnosti_up>.
- [13] HOLMAN, Robert. *Ekonomie*. 1. vyd. Praha : C. H. Beck, 1999. Kapitola 12, Nezaměstnanost, s. 264-276. ISBN 80-7179-255-1.
- [14] BROŽOVÁ, Dagmar. *Společenské souvislosti trhu práce*. 1. vyd. Praha : SLON, 2003. 144 s. ISBN 80-86429-16-4.

- [15] *Integrovaný portál MPSV* [online]. 31.12.2009 [cit. 2010-03-14]. Práva a povinnosti uchazeče a zájemce. Dostupné z WWW: <http://portal.mpsv.cz/sz/obcane/pravpov_uch>.
- [16] Zákon č. 435/2004 Sb., o zaměstnanosti, ve znění pozdějších předpisů
- [17] *Situace na trhu práce* [online]. [cit. 2010-03-14] Dostupný z WWW: <http://portal.mpsv.cz/sz/politikazamest/trh_prace>.
- [18] KUCHAR, P. *Trh práce*. 1. vyd. Praha : Karolinum, 2007. 183 s. ISBN 978-80-246-1383-3.
- [19] *Projekce obyvatelstva ČR do roku 2065* [online]. [cit. 2010-03-20] Dostupné z WWW: <<http://www.czso.cz/csu/2009edicniplan.nsf/p/4020-09>>.
- [20] *ČR od roku 1989 v číslech* [online]. [cit. 2010-03-31] Dostupné z WWW: <http://www.czso.cz/csu/redakce.nsf/i/cr_od_roku_1989#01>.
- [21] *Důchodová statistika* [online]. [cit. 2010-04-11] Dostupné z WWW: <<http://www.cssz.cz/cz/informace/statistiky/duchodova-statistika/>>.

SEZNAM POUŽITÝCH SYMBOLŮ A ZKRATEK

ČR	Česká republika
ČSSZ	Česká správa sociálního zabezpečení
MŠ	Ministerstvo školství
OSSZ	Okresní správa sociálního zabezpečení
OVZ	Osobní vyměřovací základ
PSSZ	Pražská správa sociálního zabezpečení
RVZ	Roční vyměřovací základ
S	Starobní důchod
SD	Předčasný starobní důchod dvouletý
SRN	Poměrný starobní důchod
ST	Předčasný starobní důchod tříletý
ÚP	Úřad práce

SEZNAM TABULEK

Tab. 1. Potřebná doba pojištění	17
Tab. 2. Minimální doba pojištění.....	17
Tab. 3. Struktura nezaměstnanosti podle věku	29
Tab. 4. Průměrný věk uchazečů o zaměstnání.....	31
Tab. 5. Nezaměstnanost osob starších 50 let	32
Tab. 6. Vývoj míry nezaměstnanosti osob starších 50 let	33
Tab. 7. Dlouhodobá nezaměstnanost v letech 2006–2009.....	34
Tab. 8. Průměrný věk obyvatel ČR v letech 2006–2009	39
Tab. 9. Počet nově přiznaných důchodů	41
Tab. 10. Srovnání výše důchodu a podpory v nezaměstnanosti.....	48
Tab. 11. Minimální pojistné na dobrovolné pojištění.....	51
Tab. 12. Srovnání výpočtů modelových příkladů.....	53

SEZNAM GRAFŮ

Graf 1. Vývoj struktury nezaměstnanosti podle věku.....	30
Graf 2. Průměrný věk uchazečů o zaměstnání.....	31
Graf 3. Vývoj nezaměstnanosti osob starších 50 let.....	32
Graf 4. Vývoj míry nezaměstnanosti osob starších 50 let	33
Graf 5. Dlouhodobá nezaměstnanost v letech 2006–2009	35
Graf 6. Srovnání věkové struktury obyvatel ČR.....	37
Graf 7. Vývoj průměrného věku obyvatel ČR v letech 2006–2009	39
Graf 8. Počet nově přiznaných starobních důchodů v letech 2006–2009	41
Graf 9. Struktura starobních důchodů podle druhu.....	42

SEZNAM PŘÍLOH

P I Důchodový věk

PŘÍLOHA PI: DŮCHODOVÝ VĚK

Důchodový věk pojištěnců narozených v období 1936 až 1968 činí u							
Rok narození	mužů	žen s počtem vychovaných dětí					
		žádné	1	2	3	4	5 a více
1936	60r + 2m	57r	56r	55r	54r	54r	53r
1937	60r + 4m	57r	56r	55r	54r	54r	53r
1938	60r + 6m	57r	56r	55r	54r	54r	53r
1939	60r + 8m	57r + 4m	56r	55r	54r	54r	53r
1940	60r + 10m	57r + 8m	56r + 4m	55r	54r	54r	53r
1941	61r	58r	56r + 8m	55r + 4m	54r	54r	53r
1942	61r + 2m	58r + 4m	57r	55r + 8m	54r + 4m	54r + 4m	53r
1943	61r + 4m	58r + 8m	57r + 4m	56r	54r + 8m	54r + 8m	53r + 4m
1944	61r + 6m	59r	57r + 8m	56r + 4m	55r	55r	53r + 8m
1945	61r + 8m	59r + 4m	58r	56r + 8m	55r + 4m	55r + 4m	54r
1946	61r + 10m	59r + 8m	58r + 4m	57r	55r + 8m	55r + 8m	54r + 4m
1947	62r	60r	58r + 8m	57r + 4m	56r	56r	54r + 8m
1948	62r + 2m	60r + 4m	59r	57r + 4m	56r + 4m	56r + 4m	55r
1949	62r + 4m	60r + 8m	59r + 4m	58r	56r + 8m	56r + 8m	55r + 4m
1950	62r + 6m	61r	59r + 8m	58r + 4m	57r	57r	55r + 8m
1951	62r + 8m	61r + 4m	60r	58r + 8m	57r + 4m	57r + 4m	56r
1952	62r + 10m	61r + 8m	60r + 4m	59r	57r + 8m	57r + 8m	56r + 4m
1953	63r	62r	60r + 8m	59r + 4m	58r	58r	56r + 8m
1954	63r + 2m	62r + 4m	61r	59r + 8m	58r + 4m	58r + 4m	57r
1955	63r + 4m	62r + 8m	61r + 4m	60r	58r + 8m	58r + 8m	57r + 4m
1956	63r + 6m	63r	61r + 8m	60r + 4m	59r	59r	57r + 8m
1957	63r + 8m	63r + 4m	62r	60r + 8m	59r + 4m	59r + 4m	58r
1958	63r + 10m	63r + 8m	62r + 4m	61r	59r + 8m	59r + 8m	58r + 4m
1959	64r	64r	62r + 8m	61r + 4m	60r	60r	58r + 8m
1960	64r + 2m	64r + 2m	63r	61r + 8m	60r + 4m	60r + 4m	59r
1961	64r + 4m	64r + 4m	63r + 4m	62r	60r + 8m	60r + 8m	59r + 4m
1962	64r + 6m	64r + 6m	63r + 8m	62r + 4m	61r	61r	59r + 8m
1963	64r + 8m	64r + 8m	64r	62r + 8m	61r + 4m	61r + 4m	60r
1964	64r + 10m	64r + 10m	64r + 4m	63r	61r + 8m	61r + 8m	60r + 4m
1965	65r	65r	64r + 8m	63r + 4m	62r	62r	60r + 8m
1966	65r	65r	65r	63r + 8m	62r + 4m	62r	61r
1967	65r	65r	65r	64r	62r + 8m	62r	61r + 4m
1968	65r	65r	65r	64r	63r	62r	61r + 8m

Zdroj: [8]