

# **Analýza cestovního ruchu na Prostějovsku**

Kamila Ruthová

---

Bakalářská práce  
2010



Univerzita Tomáše Bati ve Zlíně  
Fakulta managementu a ekonomiky

---

Univerzita Tomáše Bati ve Zlíně  
Fakulta managementu a ekonomiky  
Ústav managementu a marketingu  
akademický rok: 2009/2010

## ZADÁNÍ BAKALÁŘSKÉ PRÁCE

(PROJEKTU, UMĚLECKÉHO DÍLA, UMĚLECKÉHO VÝKONU)

Jméno a příjmení: **Kamila RUTHOVÁ**  
Osobní číslo: **M06283**  
Studijní program: **B 6208 Ekonomika a management**  
Studijní obor: **Management a ekonomika**  
  
Téma práce: **Analýza cestovního ruchu na Prostějovsku**

Zásady pro vypracování:

Úvod

I. Teoretická část

- Provedte literární rešerši vztahující se k cestovnímu ruchu.

II. Praktická část

- Analyzujte současný stav úrovně rozvoje cestovního ruchu na Prostějovsku.
- Vypracujte doporučení k rozvoji cestovního ruchu.
- Doporučení podrobte nákladové a rizikové analýze.

Závěr

Rozsah bakalářské práce: **40 stran**  
Rozsah příloh:  
Forma zpracování bakalářské práce: **tištěná/elektronická**

Seznam odborné literatury:

- [1] FORET, M., FORETOVÁ, V. Jak rozvíjet místní cestovní ruch. 1. vyd. Praha : Grada Publishing, 2001. 180 s. ISBN 80-247-0207-X.  
[2] HORNER, S., SWARBROOKE, J. Cestovní ruch, ubytování a stravování, využití volného času. 1. vyd. Praha : Grada Publishing, 2003. 488 s. ISBN 80-247-0202-9.  
[3] JANEČKOVÁ, L., VAŠTÍKOVÁ, M. Marketing měst a obcí. 1. vyd. Praha : Grada Publishing, 1999. 184 s., 2. ISBN 80-7169-750-8.  
[4] PETRŮ, Z., HOLUBOVÁ, J. Ekonomika cestovního ruchu. 3. vyd. Praha : IDEA Servis, 1994. 94 s. ISBN 1866-017-94.  
[5] TRNKOVÁ, O. a kol. Území a cestovní ruch. 1. vyd. Praha : VŠE Praha, 1993. 95 s. ISBN 80-7079-123-3.

Vedoucí bakalářské práce: **doc. Ing. Vratislav Kozák, Ph.D.**  
Ústav managementu a marketingu  
Datum zadání bakalářské práce: **6. dubna 2010**  
Termín odevzdání bakalářské práce: **21. května 2010**

Ve Zlíně dne 6. dubna 2010

doc. Dr. Ing. Drahomíra Pavelková  
děkanka



Ing. Pavla Staňková, Ph.D.  
ředitel ústavu

## PROHLÁŠENÍ AUTORA BAKALÁŘSKÉ PRÁCE

Beru na vědomí, že

- odevzdáním diplomové/bakalářské práce souhlasím se zveřejněním své práce podle zákona č. 111/1998 Sb. o vysokých školách a o změně a doplnění dalších zákonů (zákon o vysokých školách), ve znění pozdějších právních předpisů, bez ohledu na výsledek obhajoby<sup>1)</sup>;
- beru na vědomí, že diplomová/bakalářská práce bude uložena v elektronické podobě v univerzitním informačním systému dostupná k nahlédnutí;
- na moji diplomovou/bakalářskou práci se plně vztahuje zákon č. 121/2000 Sb. o právu autorském, o právech souvisejících s právem autorským a o změně některých zákonů (autorský zákon) ve znění pozdějších právních předpisů, zejm. § 35 odst. 3<sup>2)</sup>;
- podle § 60<sup>3)</sup> odst. 1 autorského zákona má UTB ve Zlíně právo na uzavření licenční smlouvy o užití školního díla v rozsahu § 12 odst. 4 autorského zákona;
- podle § 60<sup>3)</sup> odst. 2 a 3 mohu užít své dílo – diplomovou/bakalářskou práci - nebo poskytnout licenci k jejímu využití jen s předchozím písemným souhlasem Univerzity Tomáše Bati ve Zlíně, která je oprávněna v takovém případě ode mne požadovat přiměřený příspěvek na úhradu nákladů, které byly Univerzitou Tomáše Bati ve Zlíně na vytvoření díla vynaloženy (až do jejich skutečné výše);
- pokud bylo k vypracování diplomové/bakalářské práce využito softwaru poskytnutého Univerzitou Tomáše Bati ve Zlíně nebo jinými subjekty pouze ke studijním a výzkumným účelům (tj. k nekomerčnímu využití), nelze výsledky diplomové/bakalářské práce využít ke komerčním účelům.

Ve Zlíně 21.5.2010

Rudolf

<sup>1)</sup> zákon č. 111/1998 Sb. o vysokých školách a o změně a doplnění dalších zákonů (zákon o vysokých školách), ve znění pozdějších právních předpisů, § 47b Zveřejňování závěrečných prací:

(1) Vysoká škola nevydělečně zveřejňuje disertační, diplomové, bakalářské a rigorózní práce, u kterých proběhla obhajoba, včetně posudků oponentů a výsledku obhajoby prostřednictvím databáze kvalifikačních prací, kterou spravuje. Způsob zveřejnění stanoví vnitřní předpis vysoké školy.

(2) Disertační, diplomové, bakalářské a rigorózní práce odevzdané uchazečem k obhajobě musí být též nejméně pět pracovních dnů před konáním obhajoby zveřejněny k nahlížení veřejnosti v místě určeném vnitřním předpisem vysoké školy nebo není-li tak určeno, v místě pracoviště vysoké školy, kde se má konat obhajoba práce. Každý si může ze zveřejněné práce pořizovat na své náklady výpisy, opisy nebo rozmnoženiny.

(3) Platí, že odevzdáním práce autor souhlasí se zveřejněním své práce podle tohoto zákona, bez ohledu na výsledek obhajoby.

2) zákon č. 121/2000 Sb. o právu autorském, o právech souvisejících s právem autorským a o změně některých zákonů (autorský zákon) ve znění pozdějších právních předpisů, § 35 odst. 3:

(3) Do práva autorského také nezasahuje škola nebo školské či vzdělávací zařízení, užije-li nikoli za účelem přímého nebo nepřímého hospodářského nebo obchodního prospěchu k výuce nebo k vlastní potřebě dílo vytvořené žákem nebo studentem ke splnění školních nebo studijních povinností vyplývajících z jeho právního vztahu ke škole nebo školskému či vzdělávacímu zařízení (školní dílo).

3) zákon č. 121/2000 Sb. o právu autorském, o právech souvisejících s právem autorským a o změně některých zákonů (autorský zákon) ve znění pozdějších právních předpisů, § 60 Školní dílo:

(1) Škola nebo školské či vzdělávací zařízení mají za obvyklých podmínek právo na uzavření licenční smlouvy o užití školního díla (§ 35 odst.

3). Odpirá-li autor takového díla udělit svolení bez vážného důvodu, mohou se tyto osoby domáhat nahrazení chybějícího projevu jeho vůle u soudu. Ustanovení § 35 odst. 3 zůstává nedotčeno.

(2) Není-li sjednáno jinak, může autor školního díla své dílo užít či poskytnout jinému licenci, není-li to v rozporu s oprávněnými zájmy školy nebo školského či vzdělávacího zařízení.

(3) Škola nebo školské či vzdělávací zařízení jsou oprávněny požadovat, aby jim autor školního díla z výdělku jím dosaženého v souvislosti s užitím díla či poskytnutím licence podle odstavce 2 přiměřeně přispěl na úhradu nákladů, které na vytvoření díla vynaložily, a to podle okolností až do jejich skutečné výše; přitom se přihlédne k výši výdělku dosaženého školou nebo školským či vzdělávacím zařízením z užití školního díla podle odstavce 1.

## **ABSTRAKT**

Tato bakalářská práce se zabývá rozvojem cestovního ruchu na Prostějovsku. Teoretická část obsahuje základní pojmy a druhy cestovního ruchu, podmínky a dopady rozvoje cestovního ruchu. Dále teoretická část rozebírá politiku rozvoje cestovního ruchu v České republice a marketing cestovního ruchu.

Praktická část je věnována analýze současného stavu rozvoje cestovního ruchu na Prostějovsku. Analýza je rozdělena do jednotlivých částí, jako jsou přírodní podmínky, obyvatelstvo, kulturně-historické památky, kulturní a sportovní vyžití, významné osobnosti, dopravní infrastruktura a infrastruktura cestovního ruchu. Výsledky jsou shrnuty ve SWOT a PEST analýze. Poslední část práce obsahuje doporučení pro rozvoj cestovního ruchu na Prostějovsku, která jsou podrobena nákladové a rizikové analýze.

Klíčová slova: cestovní ruch, rozvoj, marketing cestovního ruchu, analýza, město Prostějov

## **ABSTRACT**

This thesis deals with the development of tourism in the Prostějov region. The theoretical part includes basic concepts and types of tourism, conditions and impacts of tourism development. Furthermore, the theoretical part discusses the politics of tourism development in the Czech Republic and marketing of tourism.

The practical part is devoted to analyzing the current state of development of tourism in the Prostějov region. The analysis is divided into different parts, such as natural conditions, population, culture and historical monuments, culture and sports activities, celebrities, transport infrastructure and tourism. The results are summarized in the SWOT and PEST analysis. The last part contains recommendations for tourism development in the Prostějov region, which are subject to cost and risk analysis.

Keywords: tourism development, tourism marketing, analysis, Prostejov city

Děkuji vedoucímu mé bakalářské práce doc. Ing. Vratislavu Kozákovi, Ph.D.

Prohlašuji, že odevzdaná verze bakalářské práce a verze elektronická nahraná do IS/STAG jsou totožné.

# OBSAH

<b>ÚVOD</b> .....	<b>10</b>
<b>I TEORETICKÁ ČÁST</b> .....	<b>11</b>
<b>1 CESTOVNÍ RUCH</b> .....	<b>12</b>
1.1    DEFINICE CESTOVNÍHO RUCHU .....	12
1.2    ZÁKLADNÍ POJMY V CESTOVNÍM RUCHU.....	12
1.3    DRUHY CESTOVNÍHO RUCHU .....	13
1.4    PODMÍNKY ROZVOJE CESTOVNÍHO RUCHU.....	15
1.5    DOPADY ROZVOJE CESTOVNÍHO RUCHU .....	16
<b>2 POLITIKA ROZVOJE CESTOVNÍHO RUCHU V ČR</b> .....	<b>18</b>
2.1    MINISTERSTVO PRO MÍSTNÍ ROZVOJ.....	18
2.2    ČESKÁ CENTRÁLA CESTOVNÍHO RUCHU – CZECH TOURISM.....	19
<b>3 MARKETING CESTOVNÍHO RUCHU</b> .....	<b>20</b>
3.1    MARKETINGOVÝ MIX.....	20
3.1.1    Produkt (Produkt).....	20
3.1.2    Cena (Price).....	21
3.1.3    Distribuce, místo (place) .....	21
3.1.4    Propagace (Promotion).....	22
3.1.5    Lidé (People) .....	22
3.1.6    Spolupráce (Partnership).....	22
3.1.7    Nabídka balíčků služeb (Packaging) .....	23
3.1.8    Programová specifikace služeb (Programming).....	23
3.2    MARKETING DESTINACE .....	23
3.2.1    Specifika marketingu destinace.....	24
<b>II PRAKTICKÁ ČÁST</b> .....	<b>25</b>
<b>4 ANALÝZA SOUČASNÉHO STAVU ROZVOJE CESTOVNÍHO RUCHU NA PROSTĚJOVSKU</b> .....	<b>26</b>
4.1    ZÁKLADNÍ INFORMACE O PROSTĚJOVĚ A JEHO OKOLÍ.....	26
4.1.1    Základní údaje .....	26
4.1.2    Vývoj města Prostějova od nejstarších dob po současnost .....	26
4.2    ANALÝZA OBLASTI PROSTĚJOVSKA .....	29
4.2.1    Přírodní podmínky.....	29
4.2.2    Obyvatelstvo.....	30
4.2.3    Kulturně-historické památky .....	32
4.2.4    Kulturní a sportovní vyžití .....	36
4.2.5    Významné osobnosti města Prostějova .....	39
4.2.6    Dopravní infrastruktura .....	40
4.2.7    Infrastruktura cestovního ruchu.....	41
4.3    SWOT ANALÝZA.....	44
4.3.1    Silné stránky .....	44



4.3.2	Slabé stránky .....	45
4.3.3	Příležitosti .....	46
4.3.4	Hrozby .....	46
4.4	PEST ANALÝZA .....	47
4.4.1	Politické prostředí .....	47
4.4.2	Ekonomické prostředí .....	47
4.4.3	Sociálně-kulturní prostředí .....	47
4.4.4	Technické prostředí .....	47
<b>5</b>	<b>DOPORUČENÍ K ROZVOJI CESTOVNÍHO RUCHU.....</b>	<b>48</b>
5.1	PROPAGACE.....	48
5.2	SPOLUPRÁCE S OKOLNÍMI OBCEMI A MIKROREGIONY .....	49
5.3	PROSTĚJOV – MĚSTO MÓDY .....	50
5.4	PROSTĚJOV – CENTRUM HANÉ.....	51
5.5	NABÍDKA PRODUKTOVÝCH BALÍČKŮ .....	53
<b>6</b>	<b>NÁKLADOVÁ A RIZIKOVÁ ANALÝZA.....</b>	<b>56</b>
6.1	NÁKLADOVÁ ANALÝZA .....	56
6.2	RIZIKOVÁ ANALÝZA .....	57
	<b>ZÁVĚR .....</b>	<b>59</b>
	<b>SEZNAM POUŽITÉ LITERATURY.....</b>	<b>60</b>
	<b>SEZNAM POUŽITÝCH SYMBOLŮ A ZKRATEK .....</b>	<b>63</b>
	<b>SEZNAM OBRÁZKŮ .....</b>	<b>64</b>
	<b>SEZNAM TABULEK.....</b>	<b>65</b>
	<b>SEZNAM PŘÍLOH.....</b>	<b>66</b>

## ÚVOD

Cestovní ruch je považován za odvětví budoucnosti. Rozvoj cestovního ruchu a jeho řízení znamená hospodářský přínos společnosti a má pozitivní vliv na zachování původních kultur a tradic a na ochranu životního prostředí. Odvětví cestovního ruchu patří mezi nejvýznamnější součásti národního i celosvětového trhu. Stejně tak je cestovní ruch i významným faktorem regionální rozvoje.

Ve své bakalářské práci se zabývám analýzou cestovního ruchu v Prostějovském regionu. Prostějovsko zatím není příliš známo jako turistická lokalita. Region zastiňují okolní oblasti, zejména blízké Olomoucko. Přesto jsem přesvědčená, že Prostějovsko má potenciálním turistům co nabídnout. Stejně tak věřím v zatím nerozvinutý potenciál pro rozvoj cestovního ruchu na celém Prostějovsku.

Tato bakalářská práce je rozdělená na dvě části, teoretickou a praktickou. V teoretické části vycházím z dostupné literatury a vypracovávám rešerši vztahující se k cestovnímu ruchu. Poznatky z teoretické části pak využívám i ke zpracování praktické části.

Hlavním cílem mé bakalářské práce je zmapovat současný stav úrovně rozvoje cestovního ruchu na Prostějovsku a na základně získaných informací navrhnout vhodná doporučení k rozvoji cestovního ruchu v této lokalitě. V poslední části práce nastíním finanční náročnost mých návrhů ke zvýšení turistického ruchu spolu s předpokládanými zdroji financování. Chybět nebude ani přehled možných rizik s návrhy jejich eliminace.

Práce je tematicky rozdělena do 6 kapitol. V teoretické části jsou to kapitoly zabývající se cestovním ruchem, politikou rozvoje cestovního ruchu v České republice a marketingem cestovního ruchu. V praktické části následují kapitoly obsahující analýzu současného stavu rozvoje cestovního ruchu na Prostějovsku, doporučení k rozvoji cestovního ruchu a nákladovou a rizikovou analýzu.

K vybranému území mám osobní vztah. V Prostějově jsem se narodila, žiji zde a mám v plánu ve městě nebo jeho okolí zůstat. Kromě toho zde žije téměř celá moje rodina. Proto je udržitelný rozvoj a prosperita tohoto území i mým osobním zájmem. Doufám, že tato bakalářská práce k tomu alespoň trochu přispěje.

## **I. TEORETICKÁ ČÁST**

# 1 CESTOVNÍ RUCH

## 1.1 Definice cestovního ruchu

Cestovní ruch se obecně definuje jako krátkodobý přesun lidí na jiná místa, než jsou místa jejich obvyklého pobytu, a to za účelem pro ně příjemných činností. Tato definice však není úplně výstižná, jelikož nezahrnuje například oblast služebních cest, kde smyslem cestování není zábava, ale práce. Je také těžké určit, jak daleko musí člověk cestovat nebo kolik nocí musí strávit mimo své bydliště, aby mohl být považován za turistu. Mezi cestováním a cestovním ruchem existuje silná spojitost. [3]

Někdy není cestovní ruch považován za samostatné odvětví, ale za činnost, která je výsledkem služeb jiných odvětví. Moderní cestovní ruch je založen právě na souhrnné nabídce více služeb, jako jsou ubytovací a stravovací služby, doprava, atrakce. [8]

## 1.2 Základní pojmy v cestovním ruchu

Za mezník v definování cestovního ruchu i pro jeho statistické sledování lze považovat konferenci Světové organizace cestovního ruchu (WTO – World Tourism Organization), která se konala v Ottavě v roce 1991. Zde došlo k obsahovému vymezení také těchto pojmů, používaných v oblasti cestovního ruchu [8]:

- **Cestovní ruch** – podle WTO znamená „dočasnou změnu místa pobytu, tj. cestování a přebývání mimo místo trvalého bydliště, ne déle než 1 rok, zpravidla ve volném čase za účelem rekreace, rozvoje poznání a spojení mezi lidmi“.
- **Průmysl cestovního ruchu** – byl vymezen jako soubor ubytovacích a stravovacích služeb, činnosti cestovních kanceláří a doprovodných služeb. Doprovodnými službami se myslí služby dopravní, lázeňsko-léčebné, průvodcovské a další.
- **Ekonomika cestovního ruchu** – jedná se o širší pojem než průmysl CR. Kromě aktivit zahrnutých do průmyslu jsou to i veškeré vyvolané ekonomické aktivity spojené s realizací cestovního ruchu.
- **Turista (Tourist, Overnight Visitor)** – dočasný návštěvník, který se zdrží alespoň 24 hodin, ne však déle než 1 rok, a přenocuje.

- **Výletník (Same-day visitor)** – neboli jednodenní návštěvník. Zdrží se pouze 1 den bez přenocování.
- **Návštěvník (Visitor)** – v mezinárodním cestovním ruchu se jedná o osobu, která cestuje do jiné země, než ve které má své trvalé bydliště, na dobu překračující 1 rok, přičemž hlavní důvod cesty je jiný než výdělečná činnost v navštívené zemi.
- **Rezident (Resident)** – neboli stálý obyvatel. V mezinárodním CR se jedná o osobu, která žije v dané zemi alespoň 1 rok. V domácím CR je to osoba, která alespoň 6 měsíců žije v daném místě.
- **Cestování** – širší pojem než cestovní ruch. Může být spojeno s jinými motivy, které nepatří do CR, například cesta do práce.
- **Turistika** - pouze část cestovního ruchu, která je spojena s pohybovou aktivitou účastníků. Například horská turistika, cykloturistika, vodní turistika a další.
- **Zdrojová země** – země s největším počtem výjezdů turistů.
- **Destinace** – turistická oblast.

### 1.3 Druhy cestovního ruchu

Typů cestovního ruchu je celá řada, záleží, jaké kritérium si zvolíme. Za základní kritérium je považován **účel cesty**, podle něj dělíme cestovní ruch na [2]:

- **Rekreační** – s cílem odpočinku a zlepšení fyzické i psychické kondice. Řadíme sem i víkendové pobyty na chatách či zahrádkách.
- **Kulturně poznávací** – motivem cesty je poznávání historie, kultury, tradic a zvyků vlastního i cizích národů.
- **Vzdělávací** – účelem je naučit se něco nového.
- **Společenský** – zahrnuje zejména vytváření přátelských vztahů a známostí a setkávání příbuzných.
- **Zdravotní** – neboli lázeňsko-léčebný. Do této skupiny můžeme zařadit zdravotní prevenci, rehabilitaci, rekonvalescenci i léčení následků nemocí v lázních nebo jiných příznivých prostředích.

- **Sportovní** – nejedná se pouze o aktivní sport, ale i o pasivní diváctví.
- **Poznávání přírody** – například návštěvy národních parků nebo přírodních rezervací.
- **Dobrodružný** – zejména pro příznivce adrenalinových sportů.
- **Profesní** – patří sem služební cesty, návštěvy veletrhů, výstav, kongresů a pobyty zlepšující vztahy se zaměstnanci či zákazníky.
- **Politický** – zejména sjezdy a mítinky politických stran
- **Nákupní** – cesty za nákupy.
- **Specifický** – například turistika pro vozíčkáře.
- **Náboženský** – zahrnuje návštěvy poutních a posvátných míst, církevních památek a účast na církevních oslavách a obřadech.

Podle dalších kritérií dělíme cestovní ruch například podle **způsobu zabezpečení** [8]:

- **Organizovaný** – pobyt je zajišťovaný specializovanými subjekty, jako jsou cestovní kanceláře a dopravní společnosti.
- **Neorganizovaný** – zákazník si volí a zařizuje služby sám.

Podle **délky pobytu**:

- **Krátkodobý** – všeobecně je za krátkodobý považován pobyt zahrnující maximálně tři přenocování.
- **Dlouhodobý** – pobyt s čtyřmi a více přenocování.

Podle **počtu účastníků**:

- **Individuální** – turista cestuje sám, popřípadě s rodinou.
- **Kolektivní** – cestovního ruchu se účastní více osob, může mít podobu skupinového, masového nebo rodinného cestování.

Podle **místa**:

- **Domácí** – cestování obyvatel v rámci vlastní země, bez překračování hranic.
- **Zahraniční** – dochází k překračování hranic jednoho či více států.

Cestovní ruch se může dělit podle mnoha kritérií a na různé druhy, každý autor uvádí trochu jiné rozdělení. Vybrala jsem tedy to nejčastější a nejméně používané dělení.

#### 1.4 Podmínky rozvoje cestovního ruchu

Základní podmínkou vzniku i rozvoje CR je **rozvoj výrobních sil**. Další nezbytnou podmínkou jsou **mírové podmínky života**. V oblasti, kde se válčí, není rozvoj CR možný. Kromě těchto dvou základních podmínek existuje celá řada dalších činitelů působících na rozvoj CR. Můžeme je rozdělit do těchto skupin [7]:

- **Ekonomické** – patří sem úroveň ekonomiky státu, vyjádřená hrubým produktem a složením platební bilance. Dále dosažený stupeň materiální stránky životní úrovně, fond volného času, výše disponibilních důchodů obyvatelstva a úroveň cen na trhu služeb a zboží.
- **Ekologické** – důležitý je zejména dostatek atraktivního rekreačního prostoru, zajímavé přírodní úkazy, příznivé klima, čisté ovzduší, zkrátka příznivé přírodní a životní prostředí.
- **Demografické** – vše co se týká obyvatelstva, například věkové a rodinné složení, zdravotní stav, hustota obyvatelstva. Konkrétně dobrý zdravotní stav umožňuje snášet námahu cestování, špatný zdravotní stav vyvolává potřebu pobytu v lázních.
- **Kádrové** – zabezpečení rozvoje cestovního ruchu dostatečným počtem kvalifikovaných pracovníků, zejména ve službách cestovního ruchu, v institucích a zařízeních cestovního ruchu a ve vládních a správních institucích, které mohou svým rozhodováním ovlivňovat podmínky pro rozvoj CR.
- **Materiálně-technické** – především početně i kvalitativně vyhovující ubytovací a stravovací zařízení, doprava, sportovně-rekreační zařízení, dostatečná síť obchodů a služeb.
- **Administrativní** – podmínky spojovány s výjezdními a vstupními formalitami, jako pasy a víza. Tyto podmínky se týkají nejčastěji zahraničního cestovního ruchu.

Působení jednotlivých podmínek se prolíná, působí ve vzájemné souvislosti. Znalost uvedených podmínek patří mezi nezbytné znalosti pracovníků působících v CR, vrcholných

orgánů působících v oblasti CR a měly by být součástí marketingu jednotlivých subjektů zabezpečujících služby CR. [7]

## 1.5 Dopady rozvoje cestovního ruchu

Při úvahách o rozvoji cestovního ruchu je nezbytné a účelné se zamyslet nad dopady, které tento rozvoj může mít. Ideálně by měl být cestovní ruch rozvíjen na daném území tak, aby to odpovídalo historickým, kulturním a ekonomickým tradicím místa. Dopady rozvoje CR dělíme do těchto oblastí [9]:

- **Ekonomické** – cestovní ruch přispívá k oběhu zahraniční měny, ke vzniku nových pracovních míst, k příjmům. Může podporovat žádoucí změny ve struktuře ekonomiky a posilovat rozvoj drobného podnikání. V důsledku rozvoje cestovního ruchu se mohou zvyšovat ceny půdy a inflace. Pro rozvoj jsou potřebné investice. Návratnost investic v cestovním ruchu bývá dlouhodobější, než v jiných oborech. S ohledem na vyšší koncentraci lidí v dané lokalitě, je také potřeba zvýšit výkonnost ve veřejných službách, jako je údržba veřejných komunikací, svoz komunálních odpadů nebo čištění odpadních vod.
- **Sociální** – dopady v podobě koncentrace velkého počtu lidí v daném místě a čase. Dále zvyšování podílu dováženého zboží, nutného k uspokojování potřeb turistů. Místní obyvatelstvo pak toto zboží žádá i pro vlastní potřebu. To je pozitivní ze sociálního hlediska, nikoliv však z ekonomického. Z důvodu přizpůsobování se požadavkům turistů, se může zcela vytratit unikátní charakter kultury či způsobu života. Rozvoj CR může také způsobit nárůst kriminality, prostituce či rozšíření hazardních forem zábavy.
- **Kulturní** – kultura se vyvíjí a mění přirozeně tak, jak se domácí kultura přizpůsobuje změnám ve světě. Cestovní ruch v dané oblasti zrychluje tento proces, protože zavádí vztahy mezi dvěma a více společnostmi s různou kulturou. Rozvoj CR v určité oblasti může podpořit, ale i potlačit tradiční formu řemeslné a umělecké výroby lokálního charakteru. Každá společnost má své tradiční události a slavnosti. Ty by rozhodně neměly kvůli turistům ztrácet svůj historický nebo náboženský charakter a tradice.



- **Dopady na životní prostředí** – v méně rozvinutých oblastech může rozvoj CR znamenat zkvalitnění životního prostředí, ve smyslu budování inženýrských sítí, sanitárních zařízení a podobně. Špatné důsledky vznikají v případě, kdy dochází k necitlivému a neúměrnému zasahování do bio-systému a přílišné rekultivaci přírody.

## 2 POLITIKA ROZVOJE CESTOVNÍHO RUCHU V ČR

Politika rozvoje cestovního ruchu je základem pro jeho rozvoj i řízení. Tato politika se opírá o analýzu a šetření prováděná na stávající situaci v cestovním ruchu. Mezi základní materiály rozvoje cestovního ruchu v regionech České republiky patří hlavně Koncepce státní politiky cestovního ruchu a Sektorová část Cestovní ruch Národního rozvojového plánu. [10]

### 2.1 Ministerstvo pro místní rozvoj

Podpora rozvoje cestovního ruchu spadá do kompetence Ministerstva pro místní rozvoj. To spolupracuje s dalšími ministerstvy, místní správou a řadou regionálních sdružení a organizací [10]. Problematika cestovního ruchu patří pod Odbor cestovního ruchu, který vede náměstek ministra pro legislativu a cestovní ruch. [21]

Hlavním posláním Odboru cestovního ruchu je tvorba legislativních, koncepčních a metodických podmínek pro rozvoj CR, včetně využívání strukturálních fondů a koordinace mezinárodních aktivit spojených s rozvojem CR. Dále zajištění působnosti ministerstva jako ústředního orgánu státní správy ve věcech cestovního ruchu, především podle zákona č. 159/1999 Sb., o některých podmínkách podnikání v oblasti CR a zákona č. 455/1991 Sb., o živnostenském podnikání. Odbor se podílí i na přípravě a aplikaci správních a legislativních aktů souvisejících s cestovním ruchem na národní a mezinárodní úrovni. [21]

Ministerstvo pro místní rozvoj bylo zřízeno s účinností od 1. listopadu 1996 zákonem č. 272/1996. Je ústředním orgánem státní správy ve věcech [10, 20]:

- Regionální politiky.
- Politiky bydlení.
- Rozvoje domovního a bytového fondu.
- Nájmu bytů i nebytových prostor.
- Územního plánování.
- Stavebního úřadu.
- Vylvlastnění.
- Pohřebnictví.

- Investiční politiky.
- Cestovního ruchu.

## 2.2 Česká centrála cestovního ruchu – Czech Tourism

ČCCR je státní příspěvkovou organizací Ministerstva pro místní rozvoj České republiky. Byla zřízena v roce 1993, a to za účelem propagace České republiky jako atraktivní turistické destinace na zahraničním trhu a od roku 2003 také na domácím trhu. Nejvýznamnějšími partnery agentury jsou domlácí turistické regiony, města, obce i podnikatelské subjekty. Od 1. srpna 2003 zní oficiální název Česká centrála cestovního ruchu – Czech Tourism.

Czech Tourism se zaměřuje zejména na propagaci konkrétních oblastí cestovního ruchu, kterými jsou lázeňství, česká gastronomie, kongresová a incentivní turistika, golfová turistika, bohatství historie, zážitková a aktivní dovolená. Kromě těchto oblastí propaguje v domácím cestovním ruchu regionální akce, které byly vybrány ve spolupráci se zástupci obcí. [11]

Mezi nejdůležitější úlohy ČCCR patří [10]:

- Podpora rozvoje domácího a příjezdového cestovního ruchu.
- Podpora a koordinace marketingových aktivit na domácím a zahraničním trhu.
- Spolupráce v oblasti cestovního ruchu s orgány veřejné státní správy a dalšími institucemi.
- Vydávání informačního materiálu o ČR, odborných a výročních zpráv.
- Spolupráce s regiony v ČR, působení při jejich turistickém rozvoji.
- Podpora investic do cestovního ruchu.
- Vytváření příznivého image turistické značky „Česká republika“ a její prosazování v ČR i zahraničí.

## 3 MARKETING CESTOVNÍHO RUCHU

### 3.1 Marketingový mix

Marketing cestovního ruchu vyžaduje odlišný přístup než běžný marketing. To je důvodem pro rozšíření běžných čtyř nástrojů marketingového mixu, kterými jsou produkt, cena, místo a propagace o další čtyři nástroje. Novými nástroji jsou lidé, spolupráce, nabídka balíčků služeb a programová specifikace služeb [8]. Aby byl marketing účinný, měl by být marketingový mix řízen jako celek. [5]

#### 3.1.1 Produkt (Produkt)

Produkt se v cestovním ruchu většinou rozumí soubor **služeb základních**, jako ubytování, stravování, dopravní služby, služby cestovních agentur a jiné, a **doplňkových**, například obchodní služby, směnárny a další. Můžeme ho také charakterizovat jako symbiózu **působení materiálních zdrojů**, tím je rekreační prostor či infrastruktura a **nemateriálních zdrojů**, například klima. [8]

V širším pojetí můžeme za produkt destinace považovat samotnou destinaci. V užším pojetí pak vše, co místo nabízí svým obyvatelům, návštěvníkům, podnikům i potenciálním investorům a co slouží k uspokojování jejich potřeb. [4]

Jak uvádí K. Ryglová ve své knize “Cestovní ruch – Soubor studijních materiálů“, dobře navržený produkt cestovního ruchu a zejména regionální turistický produkt by měl splňovat tyto základní atributy [8, s. 103]:

- Zacílení na konkrétní zákaznické skupiny.
- Dostatečná atraktivita.
- Přístupnost.
- Uspokojení potřeb a požadavků turistů.
- Soulad se skutečnou nabídkou destinace.
- Cena, kterou je zákazník ochoten akceptovat.
- Propagace a organizační podpora regionálních činitelů v cestovním ruchu.

### 3.1.2 Cena (Price)

Cena je významným prvkem konkurenčního boje a ovlivňování trhu. Cenu nejvíce ovlivňují náklady, konkurence, poptávka, objem prodeje a cíle. Při tvorbě cenové strategie je potřeba brát v úvahu mimo jiné i to, že zákazníci mají sklon vytvářet si obrázek o službě či destinaci, kterou neznají, i podle cenové úrovně. [8]

Mnohé služby poskytované obcemi jsou bezplatné, i když se nejedná o bezplatnost v pravém slova smyslu. Jsou hrazené ze zdrojů pocházejících z daní občanů či podniků, popřípadě ze systému povinného pojištění. Další produkty poskytované obcemi jsou placeny, jejich cena však podléhá částečné nebo úplné regulaci. Pak jsou produkty, jejichž cenu určuje obec sama. U těchto služeb je na rozhodnutí obce, zda budou zdarma či placené. V případě placení musí obec dále rozhodnout, zda cena má přinášet zisk nebo jen kryt náklady nebo být nástrojem k dosažení určitého politického či sociálního cíle. [4]

### 3.1.3 Distribuce, místo (place)

Služby vyžadují složitější a proměnlivější distribuční cesty než výrobky. Distribuce produktů cestovního ruchu je specifická, jelikož služby cestovního ruchu lze obvykle realizovat pouze v místě jejich produkce. Důležitý je způsob distribuce, tedy jak se produkt dostane ke konečnému spotřebiteli. [8]

Distribuční kanál může být přímý nebo nepřímý, s jedním či více prostředníky. V případě, že obec nabízí produkt sama, jedná se o přímý distribuční kanál. Pokud službu zprostředkuje jiná organizace, mluvíme o nepřímém distribučním kanálu. Mezi zprostředkovatele cestovního ruchu patří cestovní kanceláře a agentury, smluvní managery, agentury pořádající konference, pracovní setkání a jiné. Kritéria pro volbu efektivního distribučního kanálu jsou výše nákladů, spolehlivost, dostupnost, dostupnost, kvalita a pohodlí pro uživatele. [4]

Kvalitní a efektivní distribuce je možná jen s propojením s rezervačními distribučními marketingovými systémy. Ty využívají výpočetní techniku a umožňují flexibilní reakce všech zúčastněných subjektů. [8]

### 3.1.4 Propagace (Promotion)

Pod pojmem propagace se skrývá marketingová komunikace, komunikační mix – konkrétní výběr nástrojů marketingové komunikace a mediální mix – konkrétní výběr médií pro reklamní kampaň.

**Nástroje marketingové komunikace** rozlišujeme na:

- **Přímé** – osobní prodej, přímý marketing, telemarketing, teleshopping.
- **Nepřímé** – reklama, public relations, podpora prodeje.

Ve službách jsou velice důležité i nekontrolovatelné komunikační nástroje, což představují pozitivní či negativní reference. [8]

Stát, region nebo město na sebe musí upozornit, zaujmout a přilákat zákazníky. K základním propagačním materiálům destinace patří webové stránky, brožury, prospekty, publikace, pohlednice, video, mapy, nabídkové katalogy, reklamy ve sdělovacích prostředcích, inzeráty a podobně. Nestačí tyto materiály pouze zpracovat, stejně důležité je vhodné umístění, a to nejen v příslušné destinaci, ale i na vzdálenějších místech, která navštěvují turisté. Propagační nástroje se podílejí na tvorbě značky destinace a na image území. [4]

### 3.1.5 Lidé (People)

Cestovní ruch závisí na kvalitě lidských zdrojů, jelikož lidé jsou základním faktorem ovlivňujícím kvalitu služeb. [8]

Důležití jsou poskytovatelé produktu, zákazníci i místní obyvatelé. Poskytovatelé produktu přímo ovlivňují jeho kvalitu, nevhodný zákazník může vyvolat konflikty a negativně ovlivnit ostatní klienty a místní obyvatelé můžou, ale nemusí souhlasit s budováním určitého místa jako turistické destinace [8]. S lidmi se musí komunikovat a pracovat, zaměstnanec je třeba pečlivě vybírat, školit, trénovat, motivovat, kontrolovat a oceňovat. Pozornost by měla být věnována i vytváření podnikové komunikace, identity a kultury firmy. [2]

### 3.1.6 Spolupráce (Partnership)

Jedná se o spolupráci všech zúčastněných subjektů v cestovním ruchu. Například o spolupráci cestovních kanceláří a agentur, pořadatelů sportovních či kulturních akcí, hotelů, dopravců. V některých oblastech může být konkurence zbytečná. Lepším řešením je zde vstup

do partnerských vztahů a zaměření se na společný cíl, jakým je budování příznivé image destinace a získávání dalších zákazníků.

Spolupráce mezi subjekty také posiluje vyjednávací schopnost ve vztahu k odpovědným činitelům ve vládě v otázkách uvolnění finančních prostředků na vybudování infrastruktury a na údržbu a rozvoj stávající infrastruktury cestovního ruchu. Kdo chce žádat o dotace, musí mít právní subjektivitu, proto dochází k zakládání občanských sdružení, spolků a nadací. [8]

### **3.1.7 Nabídka balíčků služeb (Packaging)**

Balíček služeb představuje směs několika služeb, která je formovaná do podoby přitažlivé a výhodné nabídky pro zákazníka. Nákup tohoto uceleného balíčku by měl být pro zákazníka finančně výhodnější, než kdyby kupoval jednotlivé služby samostatně. Balík může obsahovat například zpáteční letenku, několik přenocování, okružní jízdu v kočáře, projížďku lodí, večeři v luxusní restauraci a podobně. Typickým balíčkem služeb je zájezd. [8]

Turistům se nabízejí stovky více či méně podobných možností, místa u moře nebo v horách, hrady, zámky, chrámy. Tím, že destinace nabídne určitý komplex služeb, může zatraktivnit svou nabídku a nějak ji odlišit od ostatních. [2]

### **3.1.8 Programová specifikace služeb (Programming)**

Programování představuje techniku, která je těsně spojená s tvořením balíčku služeb. Technika zahrnuje postupy, úkoly, časové rozvrhy, činnosti a mechanismy, pomocí kterých je služba poskytována klientovi. Jedná se například o programy jednodenních výletů a společenských akcí [8]. Dalším příkladem jsou dny otevřených dveří, pořádané západoevropskými městy, kdy jsou zváni novináři, majitelé cestovních kanceláří i obyvatelé, a město se chlubí, co nového připravila jeho muzea, divadla, galerie, hotely, restaurace a tak dále. [2]

## **3.2 Marketing destinace**

Marketing destinace je významným nástrojem pronikání destinací na domácí i mezinárodní trh cestovního ruchu, a to na regionální, lokální i národní úrovni. Propojuje strategickou, administrativní a taktickou rovinu, a zároveň přihlíží k potřebám transformace na nové podmínky trhu cestovního ruchu.

Cílem marketingu destinace není jen vytvoření nových produktů cestovního ruchu a jejich prodej zákazníkům. Často se soustředí i na přilákání investorů, kteří investují jak do turismu, tak i do dalších odvětví. Marketing destinace bývá označován za duši marketingu v cestovním ruchu. [6]

### 3.2.1 Specifika marketingu destinace

Tyto specifika vyplývají z charakteru služeb cestovního ruchu, ze specifík trhu turismu, jeho struktury a heterogenity [6]:

- **Služby cestovního ruchu** se vyznačují neoddělitelností místa, času čerpání a poskytování služby, nehmatatelností, vysokou mírou heterogenosti a subjektivitou vnímání. Mezi další zvláštnosti patří dočasné vlastnění a zánik služby pokud není poskytnuta v daný moment.
- Turismus je heterogenní celek, bývá označován jako „**ekonomika v širším pojetí**“.
- **Cestovní ruch je více než jiná odvětví určován nabídkou.** To do jisté míry popírá zásadu orientace na zákazníka, respektive blíží se prodejnímu stupni marketingu, kdy je dán produkt a k němu je dohledáván kupující.
- **Nízká míra kontroly kvality produktu destinace** ze strany národních turistických organizací. Je způsobena tím, že produkt destinace cestovního ruchu je poskládán z dílčích produktů různých poskytovatelů služeb.
- Produkt destinace je těžké objektivně ocenit, protože zahrnuje fáze předcestovní, pocestovní i fázi cesty samotné, do nichž se promítá **vysoká míra subjektivity**. Navíc jde o produkt s vysokou mírou začlenění klienta samotného a s vysokým rizikem pro klienta z důvodu nemožnosti vyzkoušet si produkt dopředu.
- **Trh cestovního ruchu je velmi volatilní** (s velkými výkyvy cen) **a náchylný na vychýlení vnějších vztahů z rovnováhy.** Na základě negativních událostí může dojít k silné recesi, na niž trh reaguje například snížením cen nebo modifikací produktů.



## **II. PRAKTICKÁ ČÁST**

## 4 ANALÝZA SOUČASNÉHO STAVU ROZVOJE CESTOVNÍHO RUCHU NA PROSTĚJOVSKU

### 4.1 Základní informace o Prostějově a jeho okolí

#### 4.1.1 Základní údaje

**Město:** Prostějov

**Kraj:** Olomoucký

**Geografická poloha:** 17° 06' východní délky, 49° 28' severní šířky

Prostějov se rozkládá v severní části Hornomoravského úvalu, východně od Drahanské vrchoviny, v úrodné rovině Hané.

**Nadmořská výška:** 225 m n. m.

**Rozloha:** 4 659 ha

**Počet obyvatel:** 44 937 (stav k 1.1.2010)

**Hustota osídlení:** 143 obyv./km<sup>2</sup> [12]

Město tvoří jádrová městská část Prostějov a 6 místních částí Krasice, Čechovice, Domamyslice, Vrahovice, Čechůvky a Žešov.

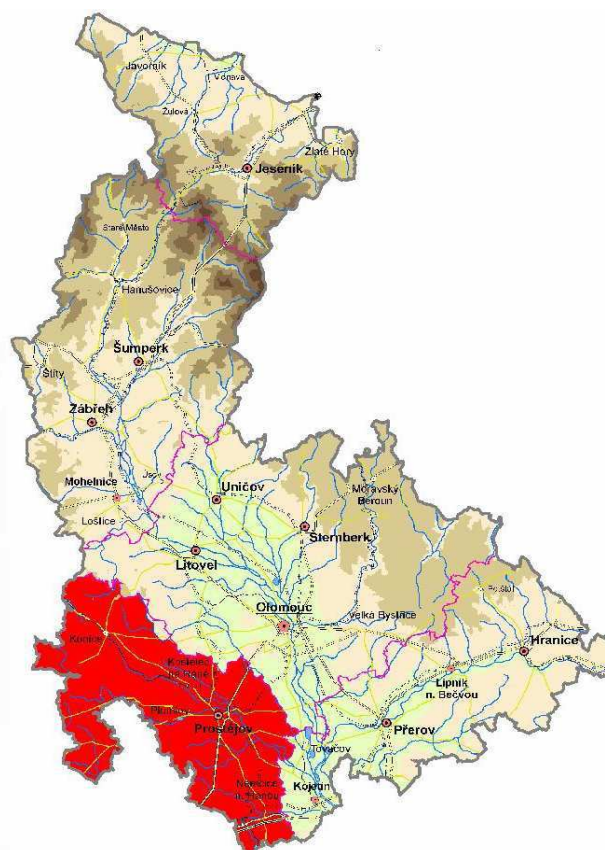
Prostějov je obec s rozšířenou působností pro 75 okolních obcí.

Pojem **Prostějovsko** zahrnuje 6 částí, kterými jsou Svazek obcí Prostějov-venkov, Koniciko, Kosteletsko, Protivanosvsko, Němčicko a Předina (Brodek u Prostějova).

#### 4.1.2 Vývoj města Prostějova od nejstarších dob po současnost

Díky výhodné poloze, úrodné rovině a blízkosti vodních toků (říčky Hloučela a Romže, které se u Vrahovic stékají ve Valovou) byla tato oblast osídlena už **v době prehistorické**.

Archeologické nálezy ukazují na existenci **velkomoravského sídliště z 9. století**.



Obr. 1 Mapa Olomouckého kraje [14]

**Nejstarší písemná zmínka o Prostějovu pochází z roku 1141.** Nachází se v zakládací listině biskupa Jindřicha Zdílka pro nový biskupský kostel sv. Václava v Olomouci.

Výhodná poloha Prostějova na obchodní cestě mezi Olomoucí a Brnem vedla kolem poloviny 13. století k založení tržní vsi. Kvůli špatné finanční situaci moravských Lucemburků se ve 14. století dostal Prostějov do rukou **pánů z Kravař**. Hlavně díky Petrovi z Kravař byl Prostějov **v roce 1390 povýšen na město**.

V roce 1431 byl Prostějov vypálen.

V polovině 15. století vymřel Jiří z Kravař rod po meči. Prostějov s plumlovským panstvím připadl jeho dceři Johance, která byla provdaná za Jana Herolta z Kunštátu. Po jeho smrti přechází v roce 1495 Prostějov na dalších sto let do vlastnictví bohatého a mocného rodu Pernštejnů.

**Doba vlády Pernštejnů** bývá označována jako zlatá doba města. Podporovali rozvoj humanistické vzdělanosti, školství, renesanční architektury a náboženského tolerantního ovzduší. Jan z Pernštejna si nechal postavit **zámek**, který byl dokončen v roce 1531. Další majitelé zámek v pozdějších letech rozšiřovali či přestavovali.

V letech 1521 – 1580 si měšťané nechali vybudovat novou radnici (pozdější okresní soud, dnešní muzeum).

Významnou kapitolu v historii představuje prostějovský **knihtisk**. Nejstarší tiskárnu založil prostějovský rodák Kašpar Argus a v roce 1527 v ní vytiskl **první českou knihu na Moravě**. Jednalo se o spis Jana Dubčanského Listové bratřím boleslavským poslané. V roce 1547 zde byl vytištěn **nejstarší český slabikář**. Slavná tradice skončila v roce 1580, kdy získala mandát na tisk na Moravě Olomouc.

**V 16. století** byl Prostějov **lidnaté město obehnané kamennými hradbami**. V této době však bylo postiženo několika pohromami, například povodněmi (1563,1591), požárem (1572), morovými epidemiemi (1543, 1562, 1584,1585) i krutou zimou (1584-1585).

V roce 1599 koupil plumlovské panství s Prostějovem **Karel z Lichtenštejna**. Město se tak dostalo do rukou vlivného katolického a prohabsbursky orientovaného rodu.

V červnu 1643 se Prostějova zmocnila Torstenssonova švédská armáda. Aby opevnění města nemohlo sloužit nepříteli, byly **zbourány hradby**. Do dneška se tak dochovala jen jejich malá část.

Dne 27. dubna 1697 vypukl **obrovský požár**, který zachvátil většina města. Vyhořely radnice, škola, kostel, domy, obě židovská ghetta a řada předměstských ulic.

**V 18. století mělo město ráz velké vesnice.** Obytná výstavba stagnovala a nepomohla ani jedinečná poloha na obchodní cestě vedoucí z Vídně přes Prostějov do Slezska a Polska.

**V 19. století** zužovali Prostějov války a okupace. Přesto se rozmáhalo podnikání i výstavba. V průmyslovém podnikání měly prioritu **textilní výroba, produkce pálenky a velkoobchod s obilím.**

**V druhé polovině 19. století** byl Prostějov významným průmyslovým centrem. Upadající tkalcovskou výrobu nahradil **oděvní průmysl**. Dalším nosným oborem bylo **strojírenství**. Významné tovární komplexy náležely též potravinářskému průmyslu. Jednalo se zejména o **sladovny a pivovary**.

V roce 1865 bylo zavedeno veřejné osvětlení, v roce 1871 byla otevřena první soukromá plynárna a v roce 1898 byl zahájen provoz v tehdejší elektrárně.

Významnou úlohu v historii města měli Židé. Prostějovská židovská obec patřila počtem k druhé největší na Moravě. To je důvodem, proč bývá Prostějov označován jako „**hanácký Jeruzalém**“.

Na přelomu 19. a 20. století se **rozvíjel stavební ruch**, zejména na předměstích. K nejvýznamnějším stavbám této doby patří **Národní dům** (1906-1907) a **nová radnice** (1911-1914). Bylo postaveno také mnoho škol a objektů určených pro úřady a veřejné instituce.

**Meziválečný Prostějov představuje významné centrum moderní architektury.** Působila zde celá řada významných architektů, například ing. arch. Eduard Žáček, ing. arch. Miroslav Putna a další. Plodná jsou především třicátá léta, označovaná jako zlatý věk prostějovské architektury, kdy se rozvíjí funkcionalismus.

Období po roce 1945 už představuje jinou kapitolu v architektuře města, spojenou s necitlivými zásahy, asanacemi i socialistickou „megalomanií“.

Prostějov si však i přesto zachoval svou nezaměnitelnou tvář města, jehož **centrum se stalo památkovou zónou**, města s upravenými náměstími i historickými domy, města, které je skvělou učebnicí zvláště naší meziválečné architektury. [1]

## 4.2 Analýza oblasti Prostějovska

### 4.2.1 Přírodní podmínky

Město Prostějov je situováno do typické krajiny Hané, která byla díky dobrým podmínkám pro zemědělství v minulosti maximálně odlesněna. Obecně tak převažuje zemědělská půda, krajinná zeleň zůstala zachována jen v minimální míře. V blízkosti města se nacházejí pouze dva významnější lesní komplexy. Prvním jsou rozsáhlé porosty na svazích Dražanské vrchoviny. Druhým jsou lesní komplexy okolo nejvyššího vrcholu Hané Velkého kosíře (442 m.n.m.), které jsou chráněny ve stejnojmenném přírodním parku.

#### *Životní prostředí*

Podnebí města je značně ovlivňováno jeho polohou v inverzní kotlině, otevřené k východu, ale uzavřené převládajícím větrům ze západu a severu. To je klimaticky nevýhodné, špatně větraná kotlina přináší vysokou prašnost. Místní vlivy, především doprava, způsobují, že životní prostředí města a jeho okolí je považováno za **středně zatížené**.

- **Ovzduší**

Velké zdroje znečištění ovzduší na území Prostějova nejsou v krajském měřítku nijak významné. Za největší znečišťovatele ovzduší můžeme považovat slévárnu Anah Prostějov s.r.o., Hanácké železářny a pérovny a.s., teplárnu Oděvního podniku, a.s., a společnost Toray Textiles Central Europe s.r.o. Významným faktorem negativního vlivu na ovzduší se stává automobilová silniční doprava. V některých lokalitách se rozhodující složkou negativních vlivů znečištění ovzduší stávají emise z domácích topenišť na pevná paliva.

Na území Prostějova se v současné době nachází jedna měřicí stanice kvality ovzduší, provozovaná Českým hydrometeorologickým ústavem. Jedná se o jednu z tří stanic, aktuálně monitorujících nejvýznamnější škodliviny v Olomouckém kraji. Tato stanice je umístěna ve středu města v městském parku.

- **Hluk**

V současné situaci je za nejvíce problematický považován především hluk z dopravy. Akustické hodnoty byly na území města posuzovány několika hlukovými studii, založenými na výpočtech hluku z dopravy, doplněnými měřeními na vybraných lokalitách. Z provedených hodnocení plyne, že zejména v důsledku vysokých intenzit dopravy jsou na

některých lokalitách města **překračovány nejvyšší přípustné hodnoty** ekvivalentních hladin akustického tlaku.

- **Voda**

Město využívá systém skupinového vodovodu, do nějž je zabezpečena dodávka z vlastních zdrojů. Správu a provoz tohoto vodovodu zajišťuje společnost Vodovody a kanalizace Prostějov, a.s. Zdroje pro zásobování Prostějova jsou prameniště ve Smržicích, Hrdibořicích, Kelčicích a Brodku u Prostějova. K možnosti provizorního zásobování pitnou vodou města byla zřízena přehrada v Plumlově. Za dobu existence přehrady nebyla tato možnost zatím využita.

Hlavním vodním tokem na území města je Hloučela. Centrum města a jeho podstatná část se rozkládá na jejím pravém břehu. V severovýchodní části města protéká Romže, která se ve Vrahovicích slévá s Hloučelou a vytváří Valovou. Na území Prostějova se nachází čtyři vodní nádrže. [25]

#### 4.2.2 Obyvatelstvo

V Prostějově žije v současné době 44 937 obyvatel (stav k 1. 1. 2010). Jak můžeme vidět v tabulce č. 1, počet obyvatel stále mírně klesá. Tento trend je způsoben několika faktory, především migrací obyvatelstva a poklesem porodnosti. Výraznější úbytek obyvatel můžeme pozorovat zejména mezi lety 2006 a 2007. Tento pokles byl z velké části způsoben osamostatněním obce Držovice. [12]

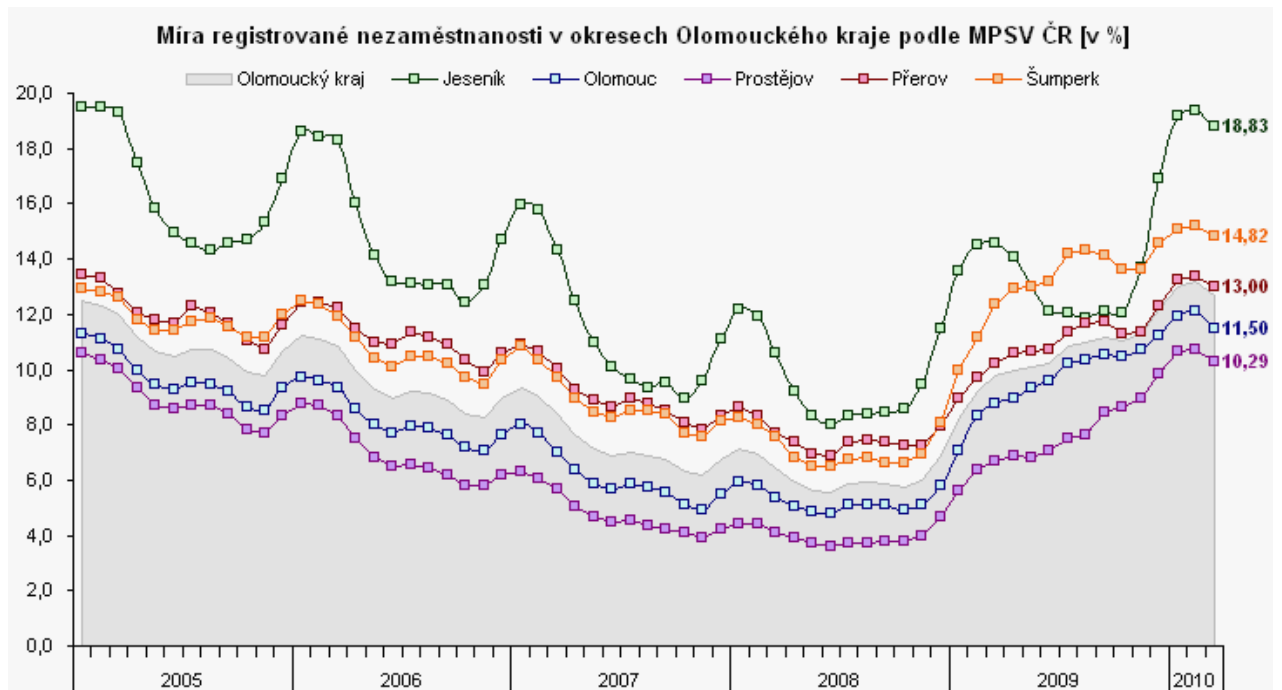
*Tab. 1 Vývoj počtu obyvatel města Prostějova 1990-2009 [12]*

Rok	1990	1995	2000	2005	2006	2007	2008	2009
Počet obyvatel	52 061	49 868	48 705	47 058	47 109	45 675	45 378	44 937

Město se snaží klesání počtu obyvatel zastavit, hlavně výstavbou nových domů a prodejem stavebních parcel, především v okrajových částech města. Prostějov také investuje finanční prostředky do regenerace panelových sídlišť.

### Nezaměstnanost

I přes velké propouštění, například ve firmách Oděvní podnik a.s., Gala a.s., FTL – First Transport Lines a.s. a dalších, je míra nezaměstnanosti v Prostějově na dobrých hodnotách v porovnání s ostatními okresními městy v Olomouckém kraji. Srovnání můžeme vidět na obrázku č. 2.



Obr. 2 Míra registrované nezaměstnanosti v okresech Olomouckého kraje podle MPSV ČR (v %)[13]

Z obrázku č. 2 je patrné, že hodnota míry nezaměstnanosti v Prostějově je nejnižší s celého Olomouckého kraje. V minulých letech byla nezaměstnanost v Prostějově nižší, než je celorepublikový průměr. To už ale od konce roku 2009 neplatí.

### Průměrná mzda

Olomoucký kraj má jednu z nejnižších průměrných hrubých mezd v ČR. Zatímco průměrná měsíční hrubá mzda v ČR za rok 2009 činí 23 598 Kč, v Olomouckém kraji je to pouze 20 289 Kč. Nižší průměrná mzda než v Olomouckém kraji je pouze v Karlovarském a Zlínském kraji. [14]

### Podmínky pro podnikání

Prostějov již podruhé vyhrál anketu, vyhlášenou časopisem Ekonom, s názvem Město pro byznys. Prostějov byl vyhlášen jako město s nejpříhodnějšími podmínkami pro podni-

kání v Olomouckém kraji. Město obhájilo prvenství díky rozvinuté infrastruktuře, kvalitě veřejné správy, nízké nezaměstnanosti, malému množství emisí, nízkému růstu kriminality a prostředí, které je příjemné pro občany a zároveň příznivé pro podnikání. Na druhou stranu jsou Prostějovu vytýkány nízké mzdy a drahé nemovitosti. [23]

### 4.2.3 Kulturně-historické památky

#### *Historické jádro města Prostějov*

Historické centrum bylo v roce 1990 vyhlášeno za památkovou zónu. Na náměstí stojí převážně historické domy. Kromě Muzea a Nové radnice stojí za zmínku například dům U měsíčka (č. 5), jehož štít je ozdoben mozaikou od Jano Köhlera z roku 1933. V domě U sv. Antonína (č. 22) se narodil básník Jiří Wolker. Uprostřed náměstí stojí morový sloup se sochou Panny Marie z roku 1714. [1]

Téměř celé náměstí je spraveno, na většině domů jsou nové fasády. Před několika lety bylo přidáno více osvětlení. Celkový dojem kazí stavba obchodního domu Prior, která z velké části zakrývá pohled na kostel Povýšení sv. kříže s přilehlou Starou radnicí a k historickému vzhledu náměstí se vůbec nehodí.

#### *Stará radnice – nyní Muzeum Prostějovska*

Stará radnice byla postavena v letech 1521-1530 v renesančním slohu. Vchod byl roku 1538 osazen cenným portálem. Na budovu navazuje kostel Povýšení sv. Kříže a věž zvonice, což jí dodává impozantní vzhled. V roce 1697 byla radnice barokně upravena a vznikla tak charakteristická lodžie. Jako radnice sloužila budova do roku 1850, od roku 1905 je zde Muzeum Prostějovska. [1]



Muzeum nabízí čtyři stále expozice: Pravěk Prostějovska, Geologie a paleontologie Prostějovska, Hodiny, hodinky a expozici věnovanou prostějovskému rodákovi Jiřímu Wolkerovi. Kromě těchto expozic se tu konají i příležitostné výstavy různého zaměření. Muzeum získalo v roce 1994 možnost rozšířit expoziční činnost koupí dvou památkově chráněných domů v areálu bývalého prostějovského židovského ghetta.



### *Nová radnice*

Byla postavena v letech 1911-1914 ve stylu zvaném historismus. Navrhl ji architekt Karel Hugo Kepka. Výška budovy je 66m, má měděnou kopuli a její součástí je orloj. Při pohledu na radnici zaujme její řešení s věží, asymetricky umístěné vpravo od vstupu. Věž měla stát původně uprostřed. Městu se však podařilo vykoupit pouze dva domy a jejich pozemky. Byla tak postavena jen věž a levé křídlo, pravé křídlo mělo být dostavěno později. K tomu nikdy nedošlo, jelikož dům, kde křídlo mělo stát, odmítl majitel prodat. [1]



Vysoce ceněná je venkovní sochařská výzdoba. Na radnici jsou umístěny pamětní desky věnované Edmundu Husserlovi a Matěji Rejskovi. Budovu zdobí i nápis „*Svornosti malé obce vzkvétají, nesvornosti velké obce hynou*“.

Před radnicí stojí socha T. G. Masaryka, která byla po 45 letech obnovena a v roce 1998 slavnostně odhalena.

### *Národní dům – divadlo*

Tato významná kulturní památka České republiky patří mezi architektonické dominanty města. Stavba bývá označována jako **perla evropské secesní architektury**. Dům byl postaven v letech 1905-1907 podle návrhu architekta **Jana Kotěry**, předního představitele české secese. Součástí



Národního domu je i soubor hodnotných uměleckých děl. Na výzdobě se podíleli malíři Jan Preisler a František Kysela a sochaři Stanislav Sucharda, Bohumil Kafka a Karel Petr. V letech 1986-1987 prošel Národní dům ne zrovna šťastnými úpravami, podle architekta

Zdenka Hynka. Před stoletými oslavami došlo k dalším renovacím, kdy byl celý objekt upraven do původních unikátních podob.

V prostorách Národního domu se nachází velký a malý divadelní sál, reprezentační salony, restaurace, vinárna a další prostory. Nedávno byla otevřena renovovaná stylová secesní kavárna. Před budovou stojí pomník mecenášů stavby – manželů Vojáčkových.

Národní dům je hlavním kulturním a společenským centrem. Probíhají zde především divadelní představení, koncerty, plesy, společenské večírky, vernisáže, výstavy obrazů a soch, obchodní setkání a prezentace firem. [22]

### *Prostějovský zámek*

Zámek vybudoval v letech 1521-1531 Jan z Pernštejna. Zámek byl zabudován do městských hradeb. Za Vratislava z Pernštejna byl v letech 1568-1572 přestavěn v renesančním stylu. Mimo jiné byl vybudován portál, který se dochoval dodnes. Na přelomu 16. a 17. století se panství stalo majetkem Karla z Lichtenštejna. V polovině 17. století



byl zámek vypálen. Později byl opraven, ale už nikdy nesloužil jako panské sídlo. V 18. století sloužil jako sýpka a židovské vězení. Ve 2. polovině 19. století koupila zámek rodina Chmelařových a vytvořila z něj kulturní centrum. Koncem 19. století zámek od Chmelařových koupila prostějovská záložna a zastavárna. Úpravy zámku byly provedeny počátkem 20. století a fasáda získala sgrafitovou výzdobu. Nyní je zámek v majetku města Prostějova a spravován je odborem výstavby Městského úřadu. [16]

V současné době je dokončována **rekonstrukce** přízemí celého východního a části severního křídla zámku, která byla zahájena v květnu roku 2009. V zájmu zachování původní historické hodnoty jsou prováděny rozsáhlé restaurátorské práce truhlářských a kamenických prvků a omítek. Součástí rekonstrukce je vytvoření informačního regionálního centra a vybudování víceúčelových výstavních prostor. Souběžně s rekonstrukcí probíhá i odvodnění zámku a průzkumné práce pro sanaci vlhkého zdiva. Kromě toho probíhají přípravy na kompletní rekonstrukci dalších prostor zámku.

Projekt rekonstrukce zámku přišel na téměř dvanáct milionů korun, z toho sedm milionů získalo město z Evropského fondu pro regionální rozvoj, prostřednictvím Regionálního operačního programu regionu soudržnosti Střední Morava. [19]

### *Plumlovský zámek*

Historie zámku začíná ve 2. polovině 13. století, kdy byl postaven **hrad Plumlov**. Koncem 14. století jej koupili páni z Kravař. Po roce 1466, kdy vymřeli po meči, přešel hrad na Herolta z Kunštátu, po něm na Vratislava z Pernštejna. Začátkem 16. století měl být hrad přestavěn na renesanční zámek. Pernštejnové však v té době budovali novou rezidenci v Prostějově a Plumlov zanedbávali. Úpadek dovršil požár v roce 1586. Další majitel, Karel z Lichtenštejna, zahájil rekonstrukci. Avšak během třicetileté války byl hrad pobořen a vypálen vojskem ze Švédska. [15]



**Zámek byl postaven v těsné blízkosti polozbořeného hradu v letech 1680-1690** Janem Adamem z Lichtenštejna. Důvodem stavby byla absence rezidence, odpovídající bohatství a společenskému postavení majitele. Počátkem roku 1684 zemřel projektant Karel Eusebius z Lichtenštejna. Z původní projektantovy představy tak zůstalo jen torzo. Zámek se stal obyvatelným až v roce 1692, kdy byly zařízeny 4 pokoje. Lichtenštejnové zde však přespávali jen zřídka. Když v roce 1801 poškodila vichřice zámek, uvažoval tehdejší majitel kníže Alois z Lichtenštejna o jeho zboření. Nakonec dal strhnout pouze starý hrad.

Po roce 1850 bylo jedno podlaží zámku pronajato plumlovskému okresnímu soudu a bernímu úřadu. Ostatní podlaží sloužila jako byty úředníkům. V rámci první pozemkové reformy byl celý plumlovský lichtenštejnský majetek v roce 1931 zabrán. Zámek tak přešel do vlastnictví státního pozemkového úřadu. Později jej získala Správa státních vojenských lesů, která ho vlastnila do roku 1965.

Vojenské lesy nechaly v letech 1964-1965 opravit, stáhnou celou stavbu ocelovými lany a zpevnit nejvíce poškozené zdi. Od roku 1966 spravovalo zámek krajské středisko Státní památkové péče a ochrany přírody v Brně. V roce 1987 se majitelem zámku stává Muzeum Prostějovska a v roce 1994 přechází do majetku obce Plumlov, která na něm ihned zahájila

nejnutnější opravy. Ty byly financovány z prostředků Ministerstva kultury ČR v rámci programu „Záchrana architektonického bohatství“. Opravy byly hotové v roce 2001. [27]

V současné době je zámek přístupný veřejnosti. Oblíbené jsou noční prohlídky zámku. Kromě nadzemních prostor je nově zpřístupněno i sklepení. Pro návštěvníky je také připraven nový program v podobě kostýmovaných ukázek z bájí a pověstí vztahujících se k zámku. Vystupovat budou i šermířské skupiny. Kromě toho se na zámku i v okolí pořádají různé kulturní akce, například koncerty.

### *Městské hradby s baštou*

Kamennými hradbami se Prostějov opevňoval od roku 1495. Do té doby se stavělo dřevěné hrazení. Kamenné hradby byly postupně doplněny baštami. Definitivní podoba opevnění nastala roku 1526, kdy Jan z Pernštejna zboural část hradeb a prostor využil ke stavbě zámku, který začlenil do obranného systému města. Od roku 1865 byly hradby postupně rozebírány. Do dnešní doby se dochovalo pouze 300 metrů dlouhé torzo, na jehož konci je zachovaná bašta, která sloužila i jako městská šatlava. Dnes je v těchto prostorách galerie. [1]

#### **4.2.4 Kulturní a sportovní vyžití**

Kulturní vyžití nabízí například Městské divadlo, Muzeum Prostějovska, hvězdárna, kino Metro 70, botanická zahrada. Ve městě a jeho okolí se každoročně pořádá několik tradičních akcí, kterých se mohou turisté zúčastnit.

Akce pravidelně konané v Prostějově a okolí:

- **Prostějovské hanácké slavnosti** – folklorní slavnosti, konané každoročně v září u příležitosti tradičních prostějovských hodů v centru města. Vystupují zde různé folklorní soubory, kapely, divadelní soubory.
- **Wolkerům Prostějov** – celostátní festival poezie s tradicí založenou již v roce 1957. Festival je přehlídkou recitátorů – sólistů a divadel poezie. Koná se každoročně v červnu v Národním domě.
- **Doteky módy** – finále soutěže a módní show Střední průmyslové školy oděvní. Koná se vždy v dubnu v Městském divadle.
- **Czech Open** – mezinárodní mužský tenisový turnaj kategorie ATP Challenger.

- **Diskodrom** – mistrovství světa a Evropy v tanečních disciplínách Disco Dance, Street Dance a Disco Freestyle ve věkových kategoriích děti, junioři, dospělí.
- **Závody dračích lodí** – pořádané na plumlovské přehradě.
- **Mezinárodní hudební festival pro děti a mládež se zdravotním postižením** – akci pravidelně pořádá občanské sdružení „Písničkou ke slunci“ ve spolupráci s městem Prostějov. Festival se koná u plumlovské přehrady na pláži U vrbiček a vystupují zde děti ze škol, ústavů, dětských domovů i řada známých osobností.
- **Festival Keltská noc** – mezinárodní hudební festival a doprovodným programem v podobě ukázek keltských řemesel.
- **Soustředění Jágr týmu** – hráči NHL v čele Jaromírem Jágrem se připravují na sezonu, hrají exhibiční zápasy hokeje, plážového volejbalu, tenisu.

K aktivnímu odpočinku i relaxaci slouží lesopark Hloučela, Kolářovy sady, Smetanovy sady, víceúčelová sportovní hala, řada tenisových areálů, bowlingová herna, hala pro squash, městské lázně, aquapark, hřiště na plážový volejbal, dvě horolezecké stěny a sportovní areály u škol, které jsou přístupné veřejnosti. Vyhledávaným místem je přehrada.

### *Plumlovská přehrada*

Vzdálenost nádrže od Prostějova je asi 3 km. Budování přehrady probíhalo v letech 1913-1914 a 1921-1932. Přerušování výstavby bylo způsobeno válečnými událostmi. Je to jedna z nejstarších přehrad v České republice. Hráz je dlouhá 467 m a vysoká 17 m. Zatopená plocha zabírá 68 ha.



Vodní nádrž byla zřízena ke snížení povodňových stavů, k zajištění lepšího průtoku a k možnosti provizorního zásobování pitnou vodou pro město Prostějov. Druhořadým cílem stavby byla rekreace a rybolov a výroba elektrické energie.

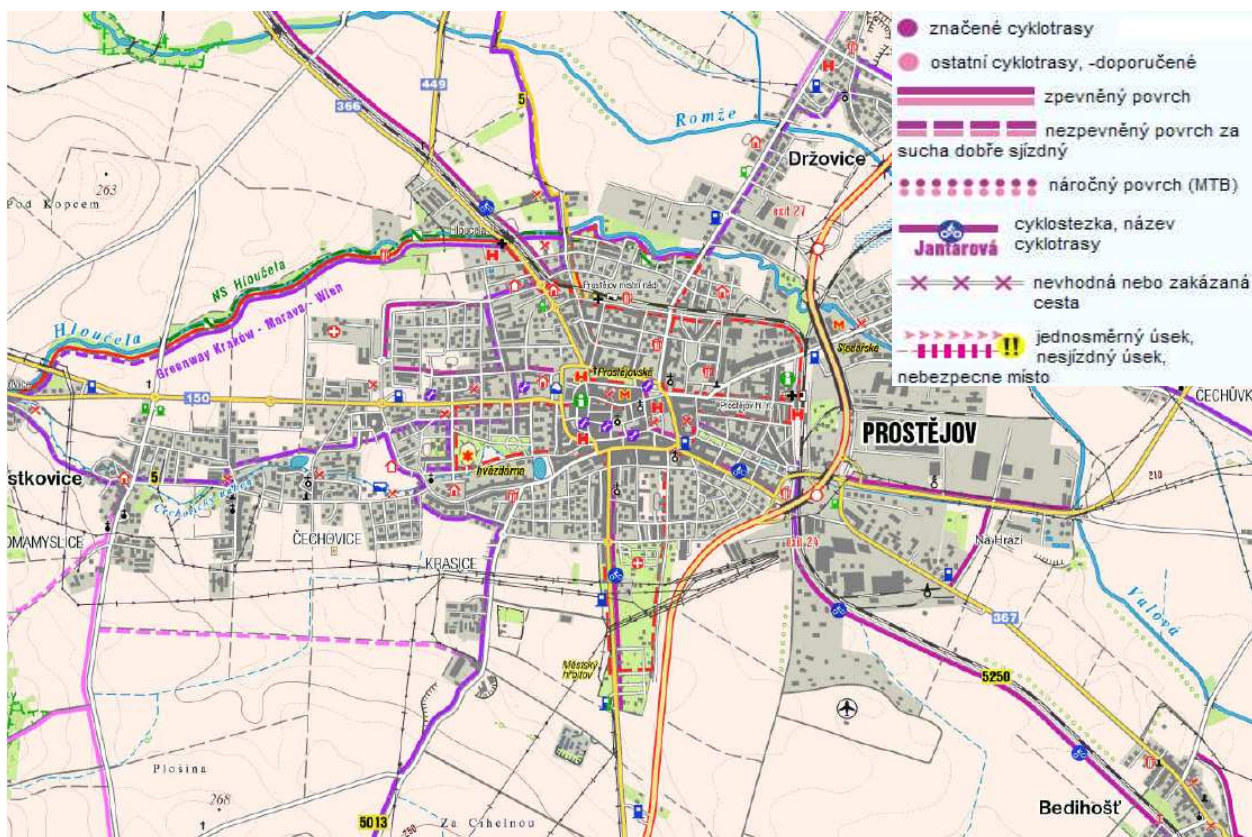
Přehrada se brzy stala vyhledávaným rekreačním místem. Zvláště v době šedesátých až devadesátých let minulého století, kdy kolem nádrže vznikly rekreační zařízení a chatařské osady. Poté ovšem nastal úpadek návštěvnosti, zejména z důvodu zhoršující se kvality vo-

dy. V posledních asi deseti letech nebyla po většinu času voda vhodná ke koupání kvůli sinicím. [24]

V současné době probíhá **dlouhodobá revitalizace přehrady**. S vypouštěním přehrady se začalo na podzim roku 2009 a dále pokračuje. Po vypuštění nádrže bude následovat vybagrování dna, poté napouštění. Celý projekt by měl být ukončen v prosinci 2011, už teď ale dochází k průtahům. Předpokládané celkové náklady jsou sto třicet dva miliony korun. Dotace z fondů Ministerstva zemědělství má být necelých sto dvanáct milionů korun. Město Prostějov poskytne příspěvek jeden a půl milionu korun z prostředků fondu rezerv a rozvoje. Různými částkami přispěje i Plumlov a okolní obce.

### Cyklostezky

Prostějov a jeho okolí je ideálním místem pro cykloturistiku, zejména díky tomu že leží v rovině Haná. Ve městě se křižuje několik cyklistických tras, z nichž dvě jsou dálkové a to Jantarová stezka a trasa Krakov-Morava-Vídeň. Město nadále společně s okolními obcemi podporuje výstavbu cyklistických stezek. Občané i turisté mohou využít cyklobusů, které je i s kolem převezou například do Protivanova či Boskovic. Prostějov se může pyšnit celkem 17,4 km cyklostezek. [25]



Obr. 3 Mapa cyklistických tras v Prostějově a jeho okolí [25]

Ve fázi příprav jsou výstavby nových propojení města cyklostezkami s okolními obcemi:

- **Mikroregionu Prostějov – venkov** (jihovýchod) – prodloužení již realizované cyklistické stezky Prostějov – Bedihošť – Čehovice – Čelčice do obce Skalka, která má statut lázní a lze očekávat zájem o návštěvu.
- **Západně od Prostějova** – Moskovice, Plumlov, Ohrozim.
- **Jižně od Prostějova** – Žešov, Určice.

### *Pěší doprava*

Kromě pěší zóny v centru města Prostějovem prochází několik značených tras pro pěší turisty. Jedná se o následující úseky [25]:

- **Červená trasa** – prochází městem podél biokoridoru Hloučela, ve směru od vodní nádrže v Plumlově. Zakončena je u hlavního železničního nádraží. Stezka je dlouhá asi 4 km a obsahuje 11 informačních tabulí.
- **Žlutá trasa** – začíná u hlavního železničního nádraží a vede směrem na sever k přírodnímu parku Velký Kosíř. Na délce 10 km je 19 zastávek a stezka je rovněž vybavena turistickými značkami a tabulemi.

#### **4.2.5 Významné osobnosti města Prostějova**

##### *Jiří Wolker (1900-1924)*

Básník a spisovatel se v Prostějově narodil i zemřel. Byl hlavním představitelem proletářské poezie, mezi jeho hlavní díla patří sbírky *Host do domu* (1921) a *Těžká hodina* (1922). Na náměstí stále stojí rodný dům s jeho bustou. Na zdejší hřbitově je jeho hrob, na němž je vyryt epitaf, který si Wolker sám napsal:

*„Zde leží Jiří Wolker, básník, jenž miloval svět*

*a pro spravedlnost jeho šel se bít.*

*Dřív, než mohl srdce k boji vytasit,*

*zemřel - mlád dvacet čtyři let.“*

V Prostějově je i socha Jiřího Wolkerova, která byla zhotovena v roce 1951 sochařem Antonínem Kalvodou.

*Otto Wichterle* (1913-1997)

I tento slavný chemik a akademik se narodil v Prostějově. Od roku 1940 by zaměstnán v Bařově výzkumném ústavu ve Zlíně, kde se zabýval výzkumem polyamidů. Jeho nej-slavnějším vynálezem jsou kontaktní čočky.

Další významné osobnosti:

- **Edmund Husserle** (1859-1938) – filozof a zakladatel fenomenologie.
- **Karel Dostál-Lutinov** (1871-1923) – kněz, básník a zakladatel Katolické moderny.
- **Vladimír Ambros** (1890-1956) – skladatel, dirigent, pedagog, jeden z předních představitelů brněnské skladatelské školy L. Janáčka.
- **Jan Bažant** (1881-1966) – stavitel a architekt.
- **Alexej Pludek** (1923-2002) – prozaik, autor psychologických a společenských próz, historických románů i knih pro děti a mládež.
- **Matyáš (Matěj) Rejsek** (1445-1506) – jeden z hlavních představitelů české pozdní gotiky, kameník a stavitel.
- **Edvard Valenta** (1901-1978) – spisovatel a novinář.

#### 4.2.6 Dopravní infrastruktura

##### *Železniční doprava*

Dostupnost Prostějova po železnici je vyhovující. Existuje přímá návaznost na Brno, Olomouc a důležitá města v regionu, například Kostelec na Hané, Konici a další. Hlavní nádraží je umístěno asi 1 km od centra, místní nádraží taktéž. Hlavní nádraží je po rekonstrukci, vše je nové a moderní.

##### *Letiště*

Prostějov disponuje letištěm, které slouží zejména pro lehké letouny a vrtulníky. Provozuje se zde letecká akrobacie a parašutismus.

##### *Silniční doprava*

Prostějov je napojen na dálniční systém, ten zaručuje přímé napojení na větší města jako Brno či Olomouc. Silnice I. třídy, vedoucí tahy na větší města v regionu, například na Ko-



nici, Kojetín nebo Kostelec na Hané, jsou v dobrém stavu. Silnice II. třídy jsou ve standardním stavu, bez výrazných vad.

### ***Dopravní infrastruktura uvnitř města***

Velký městský okruh ještě nebyl dokončen, ale z velké části je už vybudován. K dispozici jsou severní a východní obchvat města, v plánu je dostavění západního obchvatu. Jižní obchvat není potřeba, situaci řeší dálniční sjezdy a Hanácká estakáda – nadjezd na městem spojující severní a jižní část města v nejkratším možném úseku.

Malý městský okruh je situován kolem historického centra města. Byl dimenzován v dobách nižší dopravní frekvence, z toho důvodu vznikají v dopravní špičce kolony. Kolony jsou částečně způsobeny i tím, že ve městě není čtyř-pruhový průtah. Doprava je řízená sítí světelných křižovatek, v současné době průběžně nahrazovaných kruhovými objezdy.

Město Prostějov již několik let zavádí trend ekologické městské hromadné dopravy. Autobusy jsou nízkopodlažní a jezdí na zemní plyn. Postupně jsou jimi nahrazovány staré autobusy. Na velikost Prostějova je frekvence spojů MHD dostačující. O víkendech a v nočních hodinách je doprava omezena z ekonomických důvodů. Spoje zajíždí i do průmyslových zón k větším podnikům.

Autobusové nádraží se nachází v těsné blízkosti vlakového, taktéž asi 1 km od centra. Prostory prošly v nedávné době rekonstrukcí.

V městě je docela široká nabídka taxi služeb. Své služby nabízí zejména u strategických míst, například u centra města nebo nádraží.

V některých lokalitách města jsou problémy s nedostatkem parkovacích míst, hlavně u centra města a větších sídlišť.

### **4.2.7 Infrastruktura cestovního ruchu**

Město v rámci svých kapacit rozvíjí ubytovací, stravovací a společensko-zábavní služby.

#### ***Ubytování***

Množství ubytovacích zařízení a jejich kapacity můžete vidět v tabulce č. 2.

Tab. 2 Počet a kapacity ubytovacích zařízení ve městě Prostějov [26]

Typ ubytovacího zařízení	Počet	Kapacita
Hotel	5	218
Motel	1	20
Penzion	10	cca 140
Turistická ubytovna	4	182
Ubytování v soukromí	2	20
Certifikovaná zařízení Asociace hotelů a restaurací ČR	1	150
<b>Celkem</b>	<b>23</b>	<b>cca 590</b>

Myslím, že ubytovací kapacity jsou prozatím dostačující, jak jejich počet, tak jejich kvalita. V blízkosti Plumlovské přehrady se nachází kemp a autokemp ATC Žralok s ubytovací kapacitou 231 míst, ten je po dobu revitalizace přehrady mimo provoz.

### *Stravování*

Tradiční regionální kuchyni nabízí minimum restaurací. Zážitkovou gastronomii nabízí pouze restaurace H-Club. Pizzerií je ve městě dostatek. V centru města je velká nabídka kaváren a cukráren, Prostějov nabízí také mnoho tradičních hostinců, hospůdek a pivnic. Jako nedostatečné hodnotím možnosti rychlého občerstvení, ve městě ho nabízí hlavně jídelny, které, podle mého soudu, turisty moc nezaujmu.

### *Informační centra, orientační tabule*

V centru Prostějova se nachází Informační středisko Městského úřadu Prostějov, které poskytuje širokou škálu informací o činnosti a službách městského úřadu, informace o Prostějově, jeho institucích, kultuře, památkách a sportu, přehled ubytovacích a stravovacích možností ve městě, veřejný internet a jiné. K dispozici je zde také bezplatná informační linka. V centru města je umístěna moderní informační tabule se zvukovým komentářem vybraného místa. V plánu je vybudování regionálního informačního centra v prostorách zámku.

### *Webové stránky, propagační a informační materiály*

Na internetové stránce [www.prostějov.cz](http://www.prostějov.cz) je rozcestník s odkazy na důležité stránky s informacemi o městě. Stránka odkazuje na portál občanů Prostějova [www.proprostějov.eu](http://www.proprostějov.eu), na stránky městského úřadu [www.mestopv.cz](http://www.mestopv.cz) a na web s přehledem odkazů týkajících se Prostějova [www.prostějov.habro.cz](http://www.prostějov.habro.cz).

Internetové stránky [www.mestopv.cz](http://www.mestopv.cz) jsou rozděleny do několika sekcí, včetně té pro turisty. Zde se nachází několik užitečných informací, například kde se může turista ubytovat či najít, tipy na výlet, mapa cyklistických tras, jízdní řády, seznam veřejných záchodů a tak dále. Stále jsou zde však rezervy. Přehled památek a atraktivních míst by měl být lépe zpracován, v současné podobě je nedostačující, nezahrnuje ani všechny zajímavá místa v Prostějově. Fotografie zajímavých míst a budov nejsou v moc dobré kvalitě a je jich málo. Líbí se mi virtuální prohlídky. Jedná se o panoramatické foto, kde si zájemce může prohlédnout například centrum města. Prohlížeč může točit obraz doleva či doprava, nahoru či dolů, přibližovat či oddalovat. Škoda, že se tento projekt omezuje jen na náměstí T. G. Masaryka, kavárnu Národního domu a obřadní síň na radnici. Grafická úprava stránek splňuje klasický standard. Oceňuji možnost přepnutí stránek do anglické či německé verze. Na stránkách je určitě co zlepšovat, zejména když zbylé stránky [www.mestopv.cz](http://www.mestopv.cz) a [www.prostějov.habro.cz](http://www.prostějov.habro.cz) jsou určeny spíše občanům než turistům.

Dále existují stránky [www.pv-venov.cz](http://www.pv-venov.cz). Ty slouží pro prezentaci mikroregionu Prostějov – venkov, který vznikl přirozeným utvořením svazku 7 obcí jihovýchodně od Prostějova. Stránky jsou přehledné a nabízí dostatek informací o daném mikroregionu. Chybí zde jen verze v cizím jazyce.

Další informace o Prostějově a jeho okolí může zájemce najít na stránkách [www.mestoplumlov.cz](http://www.mestoplumlov.cz), [www.ok-tourism.cz](http://www.ok-tourism.cz), [www.kr-olomoucky.cz](http://www.kr-olomoucky.cz), [www.central-moravia.cz](http://www.central-moravia.cz) a další.

Když jsem se v informačním středisku ptala po publikaci o Prostějově, která by zahrnovala komplexní informace pro turisty, bylo mi řečeno, že nic takového neexistuje. Jistě by nebylo od věci zvážit vydání takovéto knihy či příručky.

### ***Projekty pro rozvoj cestovního ruchu***

V současné době probíhají již výše zmíněné rekonstrukce zámku v Prostějově a revitalizace přehrady v Plumlově. Průběžně jsou zpravovány budovy v centru města. Rozrůstá se síť cyklostezek, připravuje se propojení města cyklostezkami s okolními obcemi.

Na podzim 2009 byl vyhlášen vítěz výběrového řízení na rozvoj území současného Kulturního a společenského centra a jeho okolí v Prostějově. Olomoucká společnost Manthellan, která zvítězila, plánuje vystavět třípodlažní obchodní centrum s podzemním parkovištěm, multifunkční společenský sál a přibližně 25 bytů. To vše při respektování současné památ-

kové zóny. Společnost vloží do projektu více než 1,2 miliardy korun. Ke zlepšení cestovního ruchu by mohl pomoci zejména nový společenský sál, který bude sloužit nejen pro pořádání plesů, ale také například pro koncerty a kongresy. Také nových zhruba 450 parkovacích míst městu prospěje. [17]

### 4.3 SWOT ANALÝZA

Na základě výše uvedených údajů a zjištěných skutečností je sestavena následující SWOT analýza. Metoda je nazvaná podle počátečních písmen anglických slov **S**trengths (síly), **W**eaknesses (slabosti), **O**pportunities (příležitosti) a **T**hreats (hrozby). [2]

#### 4.3.1 Silné stránky

- Kvalitní životní prostředí.
- Vhodný terén pro pěší turistiku, cykloturistiku, běhy na lyžích.
- Výhodná poloha města Prostějov u mikroregionu Střední Haná.
- Existence obecně prospěšné společnosti Prostějov – venkov.
- Dobrá struktura cyklistických stezek.
- Napojení cyklistických stezek na dálkové trasy Krakov-Morava-Vídeň a Jantarová stezka.
- Probíhající dlouhodobá revitalizace Plumlovské přehrady.
- Probíhající projekt celkové rekonstrukce prostějovského zámku.
- Kulturně-historické bohatství Prostějova.
- Kulturní potenciál Prostějova – udržování hanáckých tradic, každoroční pořádání akcí s hanáckou tematikou.
- Projekt vytvoření regionálního informačního centra v prostorách prostějovského zámku.
- Udržované historické centrum Prostějova.
- Dostatek možností pro sportovní vyžití a rekreaci v letním období.
- Výhodná cenová hladina služeb pro zahraniční zákazníky.

- Občanská vybavenost na relativně dobré úrovni.
- Působení marketingové agentury TK PLUS s.r.o., která se specializuje na pořádání sportovních akcí.
- Basketbalové a volejbalové týmy v Evropské lize – možnost návštěvy fanoušků z celé Evropy.
- Přítomnost zahraničních investorů v průmyslové zóně.
- Přímé napojení na dálniční systém.
- Rozvinutý systém městské hromadné dopravy.
- Dobrá kvalita silnic I. a II. třídy.
- Nejnižší nezaměstnanost v Olomouckém kraji.
- Vysoká podnikatelská aktivita.

#### 4.3.2 Slabé stránky

- Nedostatečná rozloha zeleně ve městě.
- Malá nabídka zábavy za nepříznivého počasí a v zimním období.
- Absence komplexních služeb pro cykloturisty – chybí půjčovny a úschovny kol, odpočívadla.
- Nízká návštěvnost města.
- Nízký počet turistů s přenocováním.
- Nedostatečná kvalita jídel ve stravovacích zařízeních.
- Nízká nabídka služeb rychlého občerstvení.
- Malá propagace města – absence publikace s komplexními informacemi pro turisty.
- Neexistuje samostatná profesionální organizace cestovního ruchu města Prostějova a okolí.
- Omezená dopravní obslužnost některých částí města v nočních hodinách a ve dnech pracovního klidu.
- Velký hluk z dopravy.

- Nízká průměrná mzda.

#### 4.3.3 Příležitosti

- Pořádání více kulturních, společenských a sportovních akcí regionálního významu.
- Obnovení provozu kempu u Plumlovské přehrady po dokončení její revitalizace.
- Plán vybudování nového multifunkčního společenského sálu.
- Využití podnikatelského potenciálu v oblasti rychlého občerstvení.
- Prostor pro rozvoj turistiky, cykloturistiky a agroturistiky.
- Využití zvýšeného zájmu o cykloturistiku.
- Možnost rozvoje podnikatelských aktivit podél cyklistických tras.
- Využití předpokladů pro výrobu sluneční energie.
- Prohloubení spolupráce s okolními obcemi v oblasti rozvoje cestovního ruchu.
- Využití dotací Olomouckého kraje.
- Využití prostředků z podpůrných programů EU k rozvoji města.
- Rozvinutí potenciálu Prostějova jako města módy.
- Zřízení vysoké nebo vyšší odborné školy, například oděvního či návrhářského zaměření.

#### 4.3.4 Hrozby

- Neprofesionalita služeb v oblasti cestovního ruchu.
- Negativní reklama – špatné zkušenosti návštěvníků s nedostatečnou nabídkou nebo úrovní poskytovaných služeb.
- Nezájem občanů o rozvoj místního cestovního ruchu.
- Postupný úbytek obyvatelstva.
- Plánované propouštění v Oděvním podniku a.s.
- Neustále houstnoucí provoz dopravy v centru města.

- Blízkost Olomouce – větší a zajímavější lokality.

## **4.4 Pest analýza**

### **4.4.1 Politické prostředí**

- Daňové zákony – zvýšení daní by se promítlo i do zvýšení cen služeb.
- Možnost získávání finančních prostředků z Evropské unie.

### **4.4.2 Ekonomické prostředí**

- Nízké průměrné mzdy v kraji v porovnání s průměrem ČR.
- Nízká míra nezaměstnanosti ve městě v porovnání s ostatními okresními městy v Olomouckém kraji.
- Přítomnost zahraničních investorů.
- Dobré podmínky pro podnikání.

### **4.4.3 Sociálně-kulturní prostředí**

- Zvyšující se počet svobodných lidí.
- Stárnutí obyvatelstva.
- Zvyšující se počet lidí, kteří hledají klidné a kvalitní životní prostředí.
- Nárůst zájmu o zlepšení životního stylu, především fyzické kondice.

### **4.4.4 Technické prostředí**

- Zjednodušení získávání informací přes Internet.
- Nové technologie v dopravě.

## 5 DOPORUČENÍ K ROZVOJI CESTOVNÍHO RUCHU

Hlavním zájmem v oblasti cestovního ruchu je zvýšení počtu turistů, a to zejména těch, kteří se zdrží déle než jeden den. K tomu by měla přispět následující doporučení v oblasti propagace a spolupráce s okolními obcemi a regiony, dále projekty Prostějov – centrum Hané, Prostějov – město módy a tvorba produktových balíčků. Snažila jsem se vymyslet taková opatření, jejichž uskutečnění by nevyžadovalo desítky miliony korun. Podrobnosti jsou popsány v následujících řádcích.

### 5.1 Propagace

Propagace Prostějova by se měla v mnohém zlepšit. Ať už jde o webové stránky či mapy, vše je zastaralé a nedostačující zejména z hlediska množství informací a fotografií.

#### *Propagační materiály*

Za nejdůležitější považuji vydání publikace, která by Prostějovsko propagovala. Tato publikace by měla obsahovat souhrn kulturně-historických památek, zajímavostí města a míst, vhodných k trávení volného času. Vše by mělo být stručně popsáno a doplněno kvalitními fotografiemi. Součástí brožury by měla být i celková nabídka ubytování, stravování a dalších služeb pro turisty. Dále by mohla upozorňovat na tradiční společenské, kulturní a sportovní akce konané v Prostějově a okolí. V této publikaci by neměla chybět ani mapa města a okolí, kde by bylo vyznačeno vše důležité, včetně cyklistických a pěších tras. V další části by byly informace o dalších významných obcích a místech na Prostějovsku. Kromě české verze by měla existovat i verze anglická a německá. Publikace, patrně v podobě brožury, by měla být umístěna v informačních centrech v Prostějově, dále například v muzeu a na zámku v Plumlově

Kromě této publikace navrhuji i tisknutí jednoduchých jednostránkových letáků, které by Prostějovsko publikovali jako klidné místo s kulturně-historickým a přírodním bohatstvím a s prostředím vhodným zejména pro rodiny s dětmi a sportovce.

Propagační materiály navrhuji umístit i na vzdálenější turistická místa, například v Čechách pod Kosířem, Tovačově, Olomouci, na hradech Bouzov, Helfštýn a Pernštejn a podobně.



### *Webové stránky*

Webové stránky by měli co nejlépe reprezentovat a propagovat danou lokalitu. Po jejich prohlédnutí by měl potenciální návštěvník chtít dané místo navštívit a měl by mít pocit, že město má co nabídnout. Stránky [www.mestopv.cz](http://www.mestopv.cz), kde je sekce určená pro turisty, na mě tak rozhodně nepůsobí. Hned na první straně sekce pro turisty s názvem „Vítá Vás město Prostějov!“ je vidět že stránky jsou zastaralé. Hlavní strana zmiňuje jen pár atraktivních míst, kterými jsou Národní dům, zámek, Nová radnice a místa pro sportovní vyžití. Strana by měla být doplněna o novější informace, například o vybudování aquaparku a nové víceúčelové sportovní haly. Dále autoři lákají na návštěvu přehrady v Plumlově, ovšem chybí doplnění o tom, že přehrada se v současné době vypouští a revitalizuje. Úvodní stranu sekce pro turisty tedy doporučuji přepracovat, uvést více atraktivních památek a míst a doplnit aktuální informace.

Sekce památky nabízí nezábavný seznam pamětihodností bez jediné fotografie a seznam architektonických skvostů, který je sice doplněn fotografiemi, ale starými a nekvalitními. Tuto část doporučuji doplnit kvalitními fotografiemi, případně vyměnit staré fotografie za novější a lepší.

Projekt virtuálních prohlídek, zmiňovaný v analytické části, považuji za velmi zdařilý. Je vhodné rozšířit dosavadní místa těchto prohlídek, kterými jsou náměstí T. G. Masaryka, kavárna Národního domu a obřadní síň na radnici o další. Navrhuji Muzeum Prostějovska, další prostory Národního domu, zámek a aquapark.

Grafika webových stránek je ucházející, přesto by neškodilo provést změnu a celkovou úpravu vzhledu. Stránky by se mi líbily barevnější a originálnější.

## **5.2 Spolupráce s okolními obcemi a mikroregiony**

Ve snaze o zvýšení turistického ruchu by mělo město Prostějov spolupracovat nejen s okolními obcemi a mikroregiony, ale samozřejmě i s dalšími subjekty a také s občany. Společné snažení by mělo vést zejména k tomu, že se zvýší počet turistů a že turisté budou zůstatvat přes noc. To udělají pouze v případě, že jim Prostějovsko bude mít co nabídnout.

Touto cestou se již vydalo 7 obcí jihovýchodně od Prostějova, které v roce 1999 utvořili svazek Mikroregion Prostějov – venkov a společně se zasazují o zlepšení podmínek pro

rozvoj cestovního ruchu. Takto spolupracovat by mělo celé Prostějovsko, vždyť rozvoj regionu je společným cílem všech.

Spolupráce by měla obsahovat následující kroky:

- Intenzivní spolupráce mezi orgány státní správy a samosprávy, podnikatelskými subjekty, nevládními organizacemi, dalšími subjekty a v neposlední řadě občany.
- Podpora rozvoje občanských iniciativ na místní a regionální úrovni.
- Šetrné využívání přírodních zdrojů.
- Zhodnocování kulturního dědictví regionu, ochrana a rozvoj kulturního dědictví venkova.
- Zajišťování finančních, lidských, materiálních a informačních zdrojů pro rozvoj regionu.
- Zvýšení ekonomické prosperity a kvality života.
- Vytvoření strategie, která bude v souladu s projekty Program rozvoje venkova, Program rozvoje cestovního ruchu Olomouckého kraje, Strategie Mikroregionu Prostějov – venkov, dále musí být v souladu se strategiemi nebo plány rozvoje obcí a s kvalitními podnikatelskými plány.
- Rozvoj lidských zdrojů a společenského a sportovního života v obcích.

### 5.3 Prostějov – město módy

Krejčovská tradice v Prostějově sahá až do roku 1491, kdy byl ve městě založen krejčovský cech. Moderní historie oděvnictví začala otevřením výrobního komplexu Oděvního podniku a.s. v roce 1964. Oděvní podnik a.s. zažívá v současné době těžké časy, ve městě a okolí se však nachází několik dalších oděvních firem, například oděvní družstvo Moděva v Konici nebo akciová společnost Van den Berg v Němčicích. Oděvnictví má podporu i ve vzdělávání, ve městě existují Střední průmyslová škola oděvní, Střední škola oděvní Prostějov, s.r.o. a pobočka Fakulty textilní Technické univerzity v Liberci. Každoročně se v Národním domě koná finále soutěže a módní show Střední průmyslové školy oděvní s názvem Doteky módy.

Navrhuji učinit opatření, která by z Prostějova udělala vyhlášené město módy. Výsledkem mohou být módní přehlídky známých, ale i začínajících českých návrhářů a českých značek. Každoroční festival módy by do města přilákal značné množství lidí nejen z jiných regionů České republiky, ale i zahraničí. Prostějov by se mohl stát „českým Milánem“. K uskutečnění této vize navrhuji následující kroky:

- Spolupráce města a marketingové agentury města (v současné době agentura TK Plus s.r.o.) s výrobcí a návrháři.
- Mediální prezentace Prostějova jako města módy.
- Každoroční pořádání několikadenního festivalu módy.
- Pořádání dalších doprovodných akcí jako jsou přehlídky, výstavy, semináře a koncerty.
- Při komunikaci s výrobcí a návrháři musí být od města snaha o vybudování sítě prodejen a butiků v Prostějově, kde se budou prezentovat novinky. Prodejny doporučuji umístit v centru města namísto dosavadních obchodů s levným a nekvalitním oblečením zahraničních prodejců.
- Výraznější spolupráce s pobočkou Fakulty textilní Technické univerzity v Liberci, která se v Prostějově nachází. Rozšíření dosavadních bakalářských programů i na magisterské.
- Spolupráce se středními školami a učiteli oděvního či textilního zaměření s návazností na výrobce pro uplatnění absolventů.

#### **5.4 Prostějov – centrum Hané**

Město Prostějov se nachází na strategickém místě regionu Haná. Právě z Prostějova jsou ideální vzdáleností do všech významných měst a lokalit na Hané. Dnešní trend udává poznávání krajů a jejich kulturních bohatství. Z toho důvodu navrhuji projekt „5 dní na Hané“, který by mohl být ideálním turistickým řešením pro Prostějovský region. Během 5 dní by mohli turisté navštívit 5 významných míst Prostějovska. Projekt „5 dní na Hané“ by byl prezentován v propagačních materiálech, webových stánkách nejen Prostějova, ale i ostatních lokalit projektu, v novinách a rádiu. Turista by si program upravil podle svých potřeb

a zájmů. Pro případ nepřízně počasí, kdy nelze využít pěší a cyklistické trasy jsou všechny následující lokality dostupné i po železnici či silnici.

### ***1. den – Kostelec na Hané***

Kostelec na Hané je významnou Hanáckou obcí. Svého času byl větší než Prostějov. Do Kostelce vede z Prostějova nově vybudovaná cyklistická stezka, přímá dostupnost je i po železnici. V Kostelci se nachází muzeum Petra Bezruče s expozicí známého básníka. Obec měla vždy významné místo v církevní správě. Zdejší fara pochází z roku 1407, farní matriky jsou zachovány od roku 1653. Vzácnou památkou je i farní kostel sv. Jakuba, barokní stavba z poloviny 18. století. K cenným stavitelským památkám patří také budova radnice z roku 1771, která byla do dnešní podoby přestavěna v roce 1895. Lidové stavitelství dokládají také domy s č. p. 17, 201 a 202. V Kostelci se nacházejí stylové hanácké restaurace se zážitkovou regionální gastronomií, jedná se o restauraci u Pramene a Hanácký žudr v nedalekých Bílovicích. V obci je možnost sportovního vyžití v podobě tenisových kurtů, atletického oválu, squashe a bowlingu.

### ***2. den – Plumlov***

V současnosti se přehrada vypouští a revitalizuje, to ovšem také nabízí zajímavou podívanou. Po napuštění přehrady a dokončení revitalizace se nabízí řada možností sportovního vyžití, plavání, jachting, windsurfing, projížďky na šlapadlech a v loďkách. Plumlov je dobře dostupný pro cyklisty po silnici či lesoparkem Hloučela. Dalšími možnostmi trávení volného času nabízí zámek v Plumlově, adrenalinová lanová dráha či minigolf v přilehlých Mostkovicích. V Plumlově je dostatek kvalitních restaurací, například restaurace U Pácla.

### ***3. den – Čechy pod Kosířem***

Z Prostějova vede k přírodnímu parku Velký Kosíř (442 m.n.m) pěší trasa. Žlutá stezka měří 10 km, je vybavena turistickými značkami, zastávkami a tabulemi. Z Velkého Kosíře následuje sestup do Čech pod Kosířem. V této obci se nachází zámek a zámecký park. Součástí empírového zámku je i Mánesova síň s expozicí jeho obrazů. Malíř Josef Mánes čerpal v okolí zámku inspiraci a tvořil zde svá díla. Celý komplex zámku a parku je zařazen jako národní kulturní památka. Za návštěvu rozhodně stojí Muzeum historických kočárů s ojedinělou sbírkou historických kočárů a luceren. Je to jediné muzeum kočárů svého druhu v České republice. V Čechách pod Kosířem je i jedno z největších moravských

hasičských muzeí, zaměřené na činnost bývalé továrny na výrobu hasičské techniky bratrů Směkalových. Samo Hasičské muzeum stojí na místě jedné z bývalých výrobních hal.

#### ***4. den – Lázně Skalka***

Lázně Skalka leží 12 km od Prostějova. Všechny lázeňské procedury jsou založeny na využívání minerálních vod, které napomáhají při léčbě pohybového ústrojí, chorob revmatického charakteru, artrózy, bolesti zad. Blahodárný účinek mají procedury i na kožní choroby, zdejší vody působí především protizánětlivě. Složení zdejších pramenů je zcela unikátní. Minerální vody jsou obohaceny zejména o sodík, draslík, lithium, vápník, hořčík, mangan, železo a amoniak. Voda se používá jak ke koupelím, tak k pitným kúram.

Návštěvník si může z nabízených služeb vybrat mezi klasickými a perličkovými koupelemi, které může kombinovat s masáží, a to jak ruční, tak podvodní nebo bodovou vířivkou. K dispozici je také sauna, solárium, kosmetika nebo lázeňský park a lesopark s přírodními jezírky vhodný k procházkám a odpočinku. Sportovně založení turisté mohou využít tenisový kurt, hřiště na minigolf a pétanque.

V roce 2004 byla uskutečněna celková rekonstrukce. Klientům se nabízí ubytování v dvanácti nových jednolůžkových a dvoulůžkových pokojích v budově, která je celá upravená bezbariérově. Celodenní stravu zajišťuje restaurace U pramene.

#### ***5. den – Prostějov***

Poslední den by byl věnován Prostějovu. Návštěvník může strávit den například návštěvou historického centra města, Muzea Prostějovska, kostela Povýšení sv. Kříže, botanické zahrady, Lidové hvězdárny, solné jeskyně či aquaparku. Další možností je prohlídka Palírny U zeleného stromu. Historie výroby lihovin domu U zelného stromu sahá až do 16. století a tradice pokračuje dodnes. Prohlídky jsou každý všední den. Večer by mohlo následovat zhlédnutí případného divadelního představení, koncertu či jiné akce a večere například v příjemných prostorách restaurace v Národním domě.

### **5.5 Nabídka produktových balíčků**

Tvorba balíčků je jedním z prvků marketingového mixu cestovního ruchu. Je to vhodný prostředek k přilákání návštěvníka a způsob jak se odlišit od okolních turistických oblastí. Při tvorbě balíčků je nutné vycházet z charakteristik cílového zákazníka. Prostějovsko je

vhodné pro rodiny s dětmi, sportovce a mladé lidi, proto jsem každé této cílové skupině navrhla jeden balíček. Zvolila jsem také různé délky pobytu.

### ***Balíček č. 1***

**Název produktu:** Na Plumlov za sportem

**Turistická oblast:**

**Program:** 5 denní program zaměřený na sportovní aktivity u Plumlovské přehrady (mini-golf, tenis, cyklistika, windsurfing, beach wolleyball, plavání, sportovní rybaření).

**Služby zahrnuté v produktu:**

- **Ubytování:** Penzion Valášek nebo autokemp ATC Žralok, dle výběru zákazníka.
- **Stravování:** Vlastní (restaurace U Pácla, restaurace Ranč, restaurace Panel).
- **Doprava:** Vlastní.
- **Ostatní:** Zapůjčení windsurfingového a rybářského vybavení, instruktáž, pronájem minigolfu a beach volleybalového hřiště, informační a propagační letáky zajištěné Městským informačním centrem Prostějov, umístěné i na recepcích penzionu Valášek a autokempu ATC Žralok.

Realizace balíčku č. 1 je možná až po dokončení revitalizace přehrady. Ukončení prací je zatím plánováno na prosinec 2011.

### ***Balíček č. 2***

**Název produktu:** S dětmi na Hanou

**Turistická oblast:** Prostějov a okolí

**Program:** Víkendový program určený rodinám s dětmi.

**Služby zahrnuté v produktu:**

- **Ubytování:** Bělecký Mlýn.
- **Stravování:** Bělecký Mlýn, polopenze.
- **Doprava:** Vlastní.

- **Ostatní:** Vstupné do muzeí Prostějovska, návštěva kozí biofarmy ALMATHEA Hovzd, návštěva Hanáckých folklórních slavností a jejich doprovodných akcí, propagační letáky zajištěné Městským informačním centrem Prostějov, umístěné i na recepci hotelu Bělecký Mlýn.

### ***Balíček č. 3***

**Název produktu:** Wolkerův Prostějov

**Turistická oblast:** Prostějov

**Program:** 3 denní program určený studentům středních a vysokých škol a literárním nadšencům.

**Služby zahrnuté v produktu:**

- **Ubytování:** Penzion U Antoníčka nebo penzion U paroháče, dle výběru zákazníka.
- **Stravování:** Konibar U Antoníčka nebo restaurace H-Club, dle výběru zákazníka, polopenze.
- **Doprava:** Vlastní.
- **Ostatní:** Návštěva festivalu poezie, divadla a hudby Wolkerův Prostějov a jeho doprovodných akcí, návštěva recitační soutěže Wolkerův Prostějov. Propagační letáky zajištěné Městským informačním centrem Prostějov.

Zásadou tvorby balíčků je to, aby byly cenově výhodné. To znamená, že soubor služeb musí být levnější, než kdyby zákazník kupoval každou službu zvlášť. V opačném případě by o balíček nebyl dostatečný zájem. Hosté si samozřejmě mohou rozšiřovat program dle vlastního uvážení, nemusí využívat jen toho co je v ceně.

### ***Propagace balíčků***

Webové stránky jednotlivých poskytovatelů daného produktu a webové stránky cestovních kanceláří v Prostějově. Dále uveřejnění na webových stránkách města Prostějova a Plumlova. Důležitá je dostupnost letáků propagujících balíčky.

## 6 NÁKLADOVÁ A RIZIKOVÁ ANALÝZA

### 6.1 Nákladová analýza

Tab. 3 Nákladová analýza návrhů

Položka	Odhadované náklady v Kč	Předpokládaný návrh financování
Propagační materiály – knižní publikace o Prostějově a okolí	50 000	Dotace Ministerstva pro místní rozvoj, rozpočet města Prostějov, soukromý investor – reklamní místo v publikaci
Propagační materiály – letáky	30 000	Dotace Ministerstva pro místní rozvoj, rozpočet města Prostějov
Přepřepování webových stránek	20 000	Rozpočet města Prostějova
Propagace Prostějova jako města módy	300 000	Evropské dotace, dotace Ministerstva kultury a Ministerstva průmyslu a obchodu, privátní sektor (oděvní firmy, média, obchodní centra)
Realizace módních přehlídek a festivalu: Pronájem prostor	150 000	
Technické zajištění	300 000	
Bezpečnostní zajištění	60 000	
Propagace projektu „5 dní na Hané“ - tisk letáků, inzerce v novinách, reklama v rádiu včetně výroby reklamního spotu	200 000	Evropské dotace, dotace Ministerstva pro místní rozvoj, rozpočet města Prostějov
Propagace produktových balíčků – tisk letáků, inzerce v novinách	100 000	Dotace Ministerstva pro místní rozvoj, dotace Ministerstva mládeže tělovýchovy a sportu, rozpočet města Prostějov, soukromý investor – reklamní místo v publikaci
<b>Celkem</b>	<b>1 210 000</b>	



Předpokládaná cena barevného letáku na křídovém papíře je 1,50 Kč/ks. Odhadovaná prodejní cena publikace o Prostějově a okolí je 60 Kč/ks. Prostory k realizaci módních přehlídek a festivalu může poskytnout město za symbolickou částku, propagaci mohou zajistit mediální partneři festivalu výměnou za jejich exkluzivní prezentaci v reklamách, rozhovorech a podobně.

## 6.2 Riziková analýza

Tab. 4 Riziková analýza návrhů

Návrh	Riziko	Eliminace rizika
Propagační materiály – publikace a letáky	Nezískání dotace	Přesunutí části nákladů na soukromé investory tak, aby případné neobdržení dotace nezatížilo rozpočet města
Propagační materiály – publikace a letáky	Špatná kalkulace	Odborná kalkulace nákladů na publikační materiál
Přepřeprogramování webových stránek	Nesprávné zadání zakázky, nekorespondující se záměrem prezentace města a jeho turistických možností	Schválení návrhu radou města, určení zodpovědné osoby pro komunikaci s tvůrcem webových stránek, jasně definované podmínky výběrového řízení, sankce při jejich nesplnění
Prezentace Prostějova jako města módy, realizace přehlídek a festivalu	Nezískání dotací	Navázání úzké spolupráce s mediálním partnerem, který by náklady hradil výměnou za propagaci daného média
Prezentace Prostějova jako města módy, realizace přehlídek a festivalu	Nezájem firem a veřejnosti	Vypracování průzkumu zájmu mezi firmami a průzkumu zájmu veřejnosti, nejen na Prostějovsku, angažování renomované PR firmy

Propagace projektu „5 dní na Hané“	Nezískání dotace	Přesunutí části nákladů na soukromé investory tak, aby případné neobdržení dotace nezatížilo rozpočet města
Propagace projektu „5 dní na Hané“	Nedostatečné využití propagačních materiálů	Výběr firmy, která v ceně tisku zahrnuje i roznášku letáků do zadavatelem určených lokalit
Tvorba produktových balíčků	Nezájem veřejnosti	Stanovení ceny, která bude výhodnější, než u kupování každé služby zvlášť
Propagace produktových balíčků	Nedostatečné využití propagačních materiálů	Výběr firmy, která v ceně tisku zahrnuje i roznášku letáků do zadavatelem určených lokalit

## ZÁVĚR

Hlavním cílem mé bakalářské práce bylo analyzovat současný stav úrovně rozvoje cestovního ruchu na Prostějovsku a na základě získaných informací navrhnout vhodná opatření k rozvoji cestovního ruchu v tomto regionu.

Z analytické části je patrné, že Prostějovsko má určité základy pro rozvoj cestovního ruchu. Je zde dostatek historicko-kulturních památek a architektonických skvostů. Životní prostředí je na dobré úrovni a nabízí se mnoho možností sportovního vyžití. Dopravní infrastruktura je vyhovující, ať už se jedná o silnice, železnice nebo cyklistické stezky. Výhodná poloha v regionu Haná nabízí možnosti poznávání tohoto kraje

Prostějov i okolní obce dělají určité kroky k rozvoji cestovního ruchu v dané oblasti. Město Prostějov se dobře stará o úpravu historického centra a kulturně-historických památek. Kladně hodnotím průběžnou obnovu fasád domů, opravy zámku a dalších budov. Důležitým krokem je revitalizace Plumlovské přehrady. Líbí se mi i začínající spolupráce mezi obcemi, která se zatím projevila vytvořením obecně prospěšné společnosti Prostějov - venkov. Oceňuji i práci zaměstnanců Informačního střediska v centru města.

Mezi má hlavní doporučení k rozvoji cestovního ruchu patří vytvoření produktových balíčků, rozvinutí spolupráce nejen s okolními obcemi a regiony, ale i s podnikateli a občany, propagace projektu „5 dní na Hané“ a udělat z Prostějova vyhlášené město módy. To vše je spojeno s vytvořením propagačních materiálů a úpravou webových stránek nejen města Prostějova, ale všech obcí Prostějovska, které mají turistům co nabídnout. V poslední kapitole práce jsou tato doporučení podrobena nákladové a rizikové analýze.

V závěru bych chtěla zmínit další doporučení k rozvoji cestovního ruchu na Prostějovsku. Patří mezi ně obnova zeleně v obcích, rozvoj kvality lidských zdrojů a služeb, vyřešení problémů s parkováním v centru Prostějova, doplnění cyklistických stezek o odpočívadla a odpadkové koše, koordinace a zvyšování kvality kulturních a sportovních akcí, rozvoj podnikatelských činností a aktivit, zřízení společné rozvojové agentury regionu pro získávání státních a evropských dotací.

Věřím, že se stav současného cestovního ruchu na Prostějovsku zlepší a lidé si zdejší kraj oblíbí. K tomu pomůžou nejen různá opatření, ale hlavně známá pohostinnost Hanáků, kteří návštěvníky ve svém kraji rádi přivítají.

## SEZNAM POUŽITÉ LITERATURY

### Monografie:

- [1] BARTKOVÁ H. *Prostějov*. 1. vyd. Praha: Paseka, 2007. 64 s. ISBN 97880-7185-854-6.
- [2] FORET, M., FORETOVÁ, V. *Jak rozvíjet místní cestovní ruch*. 1. vyd. Praha: Grada Publishing, 2001. 180 s. ISBN 80-247-0207-X.
- [3] HORNER, S., SWARBROOKE, J. *Cestovní ruch, ubytování a stravování, využití volného času*. 1. vyd. Praha: Grada Publishing, 2003. 488 s. ISBN 80-247-0202-9.
- [4] JANEČKOVÁ, L., VAŠTIKOVÁ, M. *Marketing měst a obcí*. 1. vyd. Praha: Grada Publishing, 1999. 184 s., 2. ISBN 80-7169-750-8.
- [5] KOTLER, P. *Marketing od A do Z*. 1. vyd. Praha: Management Press, 2003. 203 s. ISBN 80-7261-082-1.
- [6] PALATKOVÁ, M. *Marketingová strategie destinace cestovního ruchu*. 1. vyd. Praha: Grada Publishing, 2006. 224 s. ISBN 80-247-1014-5.
- [7] PETRŮ, Z., HOLUBOVÁ, J. *Ekonomika cestovního ruchu*. 3. vyd. Praha: IDEA Servis, 1994. 94 s. ISBN 80-901462-5-2.
- [8] RYGLOVÁ K. *Cestovní ruch – soubor studijních materiálů*. 3. vyd. Ostrava-Přívoz: KEY Publishing, 2009. 187 s. ISBN 978-80-7418-28-6.
- [9] TRNKOVÁ, O. a kol. *Území a cestovní ruch*. 1. vyd. Praha: VŠE Praha, 1993. 95 s. ISBN 80-7079-123-3.
- [10] VAŠKO, M. *Cestovní ruch a regionální rozvoj*. 1. vyd. Praha: Oeconomica, 2002. 96 s. ISBN 80-245-0445-6.

### Internetové zdroje:

- [11] *Czech Tourism: Informace o Czech Tourism*. [online]. [cit. 2010-05-01]. Dostupné z WWW: <<http://www.czechtourism.cz/informace-o-czechtourism/>>.
- [12] ČSÚ Olomoucký kraj: *Města a obce*. [online]. [cit. 2010-04-23]. Dostupné z WWW: <[http://www.olomouc.czso.cz/xm/redakce.nsf/i/mesta\\_a\\_obce](http://www.olomouc.czso.cz/xm/redakce.nsf/i/mesta_a_obce)>.
- [13] ČSÚ Olomoucký kraj: *Nezaměstnanost v Olomouckém kraji k 31. 3. 2010*.

- [online]. [cit. 2010-04-28]. Dostupné z WWW:  
<[http://www.czso.cz/xm/redakce.nsf/i/nezamestnanost\\_v\\_olomouckem\\_kraji\\_k\\_3\\_1\\_3\\_2010](http://www.czso.cz/xm/redakce.nsf/i/nezamestnanost_v_olomouckem_kraji_k_3_1_3_2010)>.
- [14] ČSÚ Olomoucký kraj: *Statistický bulletin – Olomoucký kraj za 1. – 4. čtvrtletí 2009*. [online]. [cit. 2010-04-28]. Dostupné z WWW:  
<<http://www.czso.cz/xm/edicniplan.nsf/p/711302-09>>.
- [15] *Hrady.cz: Plumlov*. [online]. [cit. 2010-04-19]. Dostupné z WWW:  
<[http://www.hrady.cz/wnd\\_show\\_text.php?tid=2201](http://www.hrady.cz/wnd_show_text.php?tid=2201)>.
- [16] *Hrady.cz: Prostějov*. [online]. [cit. 2010-04-19]. Dostupné z WWW:  
<[http://www.hrady.cz/wnd\\_show\\_text.php?tid=3632](http://www.hrady.cz/wnd_show_text.php?tid=3632)>.
- [17] *iMateriály: Manthellan vybuduje v Prostějově obchodně společenské centrum*. [online]. [cit. 2010-26-04]. Dostupné z WWW:  
<<http://www.imaterialy.cz/aktuality/projekty/8707/manthellan-vybuduje-v-nbspprostějove-obchodne-spolecenske-centrum/>>.
- [18] *Město Prostějov: Vítá Vás město Prostějov!* [online]. [cit. 2010-04-22]. Dostupné z WWW: <<http://www.mestopv.cz/cz/turista/>>.
- [19] *Město Prostějov: Zámek Prostějov – zřízení víceúčelových výstavních prostor*. [online]. [cit. 2010-04-19]. Dostupné z WWW:  
<<http://www.mestopv.cz/cz/aktuality/akce-v-knihovne.html>>.
- [20] *Ministerstvo pro místní rozvoj: Ministerstvo*. [online]. [cit. 2010-05-01]. Dostupné z WWW: <<http://www.mmr.cz/Ministerstvo>>.
- [21] *Ministerstvo pro místní rozvoj: Odbor cestovního ruchu*. [online]. [cit. 2010-05-01]. Dostupné z WWW: <<http://www.mmr.cz/Kontakty/Odbor-cestovniho-ruchu>>.
- [22] *Národní dům Prostějov o.p.s.: O Národním domě*. [online]. [cit. 2010-04-21]. Dostupné z WWW: <<http://www.narodni-dum.info/o-narodnim-dome.php>>.
- [23] PÁRAL K. *Město pro byznys? Prostějov. Konice je třetí. Prostějovský deník.cz*. [online]. [Cit. 2010-04-28]. Dostupné z WWW:

<[http://prostejovsky.denik.cz/zpravy\\_region/mesto-pro-byznys-prostejov-olomouc-az-osma201-dc2e.html](http://prostejovsky.denik.cz/zpravy_region/mesto-pro-byznys-prostejov-olomouc-az-osma201-dc2e.html)>.

- [24] *Plumlovská přehrada a její okolí: Historie přehrady*. [online]. [cit. 2010-04-19]. Dostupné z WWW: <<http://www.plumlovska-prehrada.estranky.cz/clanky/-historie/historieprehrady>>.
- [25] *Profil města Prostějova* [online]. [cit. 2010-04-16]. Dostupné z WWW: <<http://www.mestopv.cz/cz/vyhledavani.html?words=profil+m%C4%9Bsta&submit=Hledej>>.
- [26] *Turistický informační portál Olomouckého kraje: Ubytování a další služby* [online]. [cit. 2010-04-23]. Dostupné z WWW: <<http://www.ok-tourism.cz/strednimorava/sluzba/?oblast=prostejovsko>>.
- [27] *Zámek Plumlov: Historie zámku*. [online]. [cit. 2010-04-19]. Dostupné z WWW: <<http://www.zamek-plumlov.cz/historie-zamku.php>>.

**SEZNAM POUŽITÝCH SYMBOLŮ A ZKRATEK**

ČR	Česká republika.
ČCCR	Česká centrála cestovního ruchu
EU	Evropská unie
MHD	Městská hromadná doprava
MPSV	Ministerstvo práce a sociálních věcí

**SEZNAM OBRÁZKŮ**

Obr . 1 Mapa Olomouckého kraje.....	26
Obr. 2 Míra registrované nezaměstnanosti v okresech Olomouckého kraje podle MPSV ČR (v %).....	31
Obr. 3 Mapa cyklistických tras v Prostějově a jeho okolí.....	38



**SEZNAM TABULEK**

Tab. 1 Vývoj počtu obyvatel města Prostějova 1990-2009.....	30
Tab. 2 Počet a kapacity ubytovacích zařízení ve městě Prostějov.....	42
Tab. 3 Nákladová analýza návrhů.....	56
Tab. 4 Riziková analýza návrhů.....	57

## SEZNAM PŘÍLOH

PŘÍLOHA P I: Mapa Olomouckého kraje.....	67
PŘÍLOHA P II: Prapor a znak města Prostějova.....	68

## PŘÍLOHA PI: MAPA OLOMOUCKÉHO KRAJE



## PŘÍLOHA P II: PRAPOR A ZNAK MĚSTA PROSTĚJOVA

Městský prapor



Městský znak



