

Zámek Kačina, návrh řešení víceúčelového sálu včetně Zámeckého divadla

BcA. Simona Ducháčková

Diplomová práce
2010



Univerzita Tomáše Bati ve Zlíně
Fakulta multimediálních komunikací

Abstrakt

Cílem práce je vyřešit víceúčelový sál v prostorách nedostavěné zámecké kaple v návaznosti na zámecké divadlo. Součástí práce je také návaznost prostoru na exteriér stavby a navigační systém v zámeckém parku.

Klíčová slova:

Kačina, zámek, divadlo, rekonstrukce, empír, výstavní sál, víceúčelový sál

ABSTRACT

Abstrakt ve světovém jazyce

The goal of this work is architectural design of multifunctional hall in castle chapel and its relationship to castle theater. Part of this work is link of interior and exterior and navigating system in castle park.

Keywords:

castle, theatre, reconstruction, multifunctional hall, exhibition

Ráda bych poděkovala vedoucímu mé diplomové práce, panu architektovi Karlovi Lapkovi, za vstřícnost a moudré rady, které mi předal.

Děkuji Ondřejovi Galiovi, který mi pomohl při práci se sklem při výrobě modelu svítidla.

Velké díky patří mým rodičům a bratrovi a to za veškerou podporu v době studií.

Za všestrannou podporu v době dokončování diplomové práce srdečně
děkuji Petrovi Vilímkovi.

OBSAH

ÚVOD.....	5
I TEORETICKÁ ČÁST.....	6
1 SOUČASNÉ REKONSTRUKCE.....	7
1.1 REKONSTRUKCE ZÁMECKÉHO PIVOVARU V LITOMYŠLI.....	7
1.2 REKONSTRUKCE HOSPODÁŘSKÉHO DVORA A ZÁMKU OSTROV.....	10
1.3 LÉKÁRNA U SVATÉ KUNHUTY.....	13
II PRAKTICKÁ ČÁST.....	15
2 ZÁMEK KAČINA.....	16
2.1 HISTORIE ZÁMKU.....	16
2.1.1 Architektura stavby.....	17
2.1.2 Empír.....	17
2.2 UMÍSTĚNÍ A DOSTUPNOST ZÁMKU.....	18
2.3 VSTUP DO AREÁLU.....	19
2.4 ZÁMECKÝ PARK.....	19
2.5 INFORMAČNÍ SYSTÉM ZÁMKU.....	20
2.5.1 Informační panel.....	21
2.5.2 Informační tabulky.....	22
2.5.3 Svítidla.....	23
2.6 ZÁMECKÁ KAPLE.....	24
2.6.1 Koncept návrhu.....	25
2.6.2 Vstup do navrhovaného víceúčelového sálu.....	26
2.6.3 Provoz víceúčelového sálu.....	26
2.6.4 Výstavní prostory.....	28
2.6.5 Materiálové řešení.....	32
2.6.6 Osvětlení.....	34
ZÁVĚR.....	38
SEZNAM POUŽITÉ LITERATURY.....	39
SEZNAM OBRÁZKŮ.....	41

ÚVOD

„Rekonstrukce je o tom pochopit, co je na té původní budově hodnotné, pochopit ducha budovy a zareagovat tím, co do ní nového přinášíme nebo vkládáme. Zaujmout postoj k něčemu, co tady už je,“¹ říká Gabriela Kaprálová z ateliéru ASGK Design. A mluví mi přímo z duše. Při práci na kapli zámku Kačina jsem mnoho času strávila přemýšlením o tom, co je vlastně od rekonstrukce očekáváno, co od ní očekávám já sama. Snažila jsem se zjistit i to, co od rekonstrukce očekávají čeští architekti a jak se k ní staví. Jak se staví k oživení umírajících prostor novou funkcí, novou myšlenkou. To vše jsem se pak pokusila zhodnotit při práci na návrhu samotném. S respektem jsem se postavila danému prostoru čelem a pokusila jsem se ho pozvednout k novému životu.

1 <http://www.earch.cz/clanek/4678-rovnovaha-mezí-krasou-a-funkcnosti.aspx>

I. TEORETICKÁ ČÁST

1 SOUČASNÉ REKONSTRUKCE

Ráda bych se v úvodu své práce zmínila o několika zajímavých rekonstrukcích, které proběhly v nedávné době na území České republiky. Chtěla bych předem uvést, že se nejedná o výběr prací, které jsou nejvýznamnější, nejlepší, či jiným způsobem „nej“. Jde spíše o práce, které považuji za jakési inspirační zdroje nebo vzory pro mou práci na návrhu víceúčelového sálu zámku Kačina. Narazila jsem na mnoho dobrých rekonstrukcí avšak jejich úplný výpis by byl vhodný pro jiné literární dílo.

S radostí ovšem konstatuji, že zdařilých rekonstrukcí je v poslední době skutečně dost. Rozhodně je správnou volbou chátrajícímu objektu (ať už se jedná o zámek, kostel, pivovar či obyčejnou stodolu) určit novou funkci a patřičně jej přizpůsobit, než nechat objekt spadnout. Samozřejmě je ale potřeba zvolit při rekonstrukci správnou cestu. Nová funkce samozřejmě vyžaduje i různé přístavby – je proto třeba důkladně rozmyslet jakým způsobem přístavby včlenit, aby nebyl zastíněn architektonický ráz původní architektury.

1.1 Rekonstrukce zámeckého pivovaru v Litomyšli

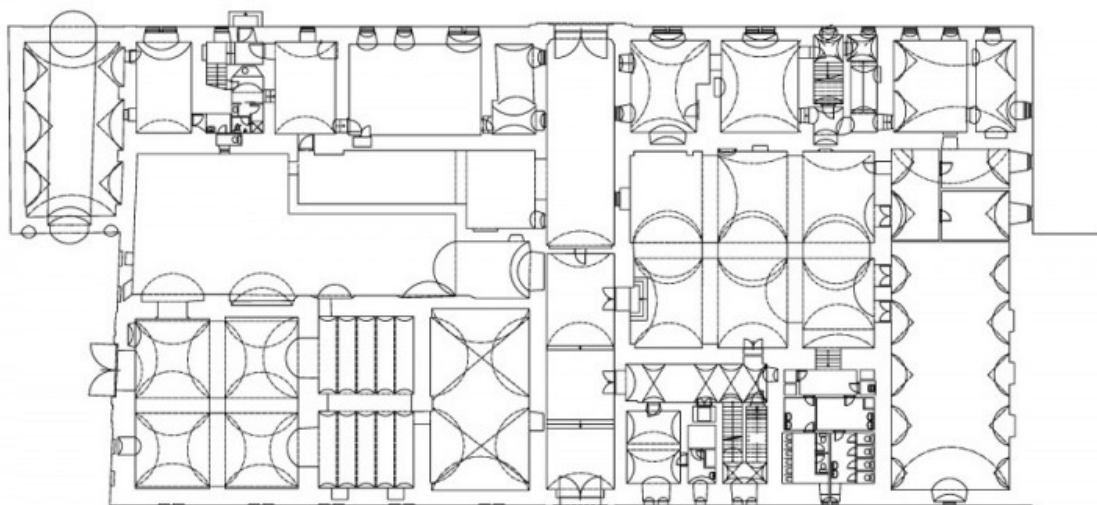
Zámecký pivovar je součástí areálu zámku v Litomyšli, který byl zapsán na Seznam světového kulturního dědictví UNESCO v roce 1999. Starosta Litomyšle Miroslav Brýdl oslovil v roce 2001 architekta Josefa Pleskota s žádostí o rekonstrukci budovy pivovaru, jehož fasády byly opraveny již v roce 1998. Rekonstrukce byla zahájen roku 2003 a dokončena o tři roky později.

V prostorách bývalého pivovaru, který nechali v 16. století zbudovat Pernštejnové, se nyní nachází hlavní budova Evropského sdružení YMCA (Křesťanské sdružení mladých lidí). Část těchto prostor pak využívá restaurátorská škola, centrum Smetanovy Litomyšli a info-centrum.

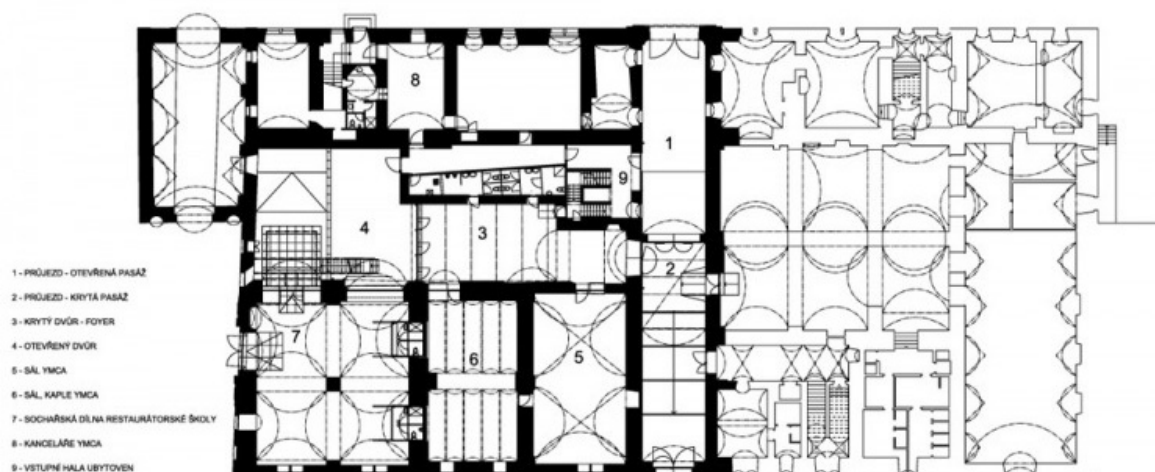
Josef Pleskot se snažil zachovat celistvost stavby a použít k tomu všechny části dochovaných konstrukcí. Volbou materiálu a proporcí docílil vhodného souznění původních a nově přidaných částí stavby. Zároveň je však zřetelné, které části jsou nově přistavěné, působení průmyslové památky tedy není narušeno, spíše jen doplněno. Historické části pivovaru byly rekonstruovány tradičními prostředky – vápennými omítkami a nátěry, narušené krovy byly vyměněny. Na nově přidaných částech stavby jsou pak často použity materiály, které se prosadily až během 19. a 20. století. Lze zde tedy nalézt ocelová schodiště i protipožární zasklení.¹

¹ <http://www.archiweb.cz/>

Postupnou rekonstrukcí budovy zámeckého pivovaru vznikly příslušné a důstojné prostory pro ubytovací zařízení, přednáškové a multimediální sály, knihovnu i fitness. Všechny tyto prostory, včetně prostor vstupu a komunikací, spolu v příjemné míře kombinují ono kouzlo historické architektury (v maximální možné míře restaurované) a architektury zcela moderní. Je velice příjemné, že i návštěvník méně znalý architektonických slohů bezpečně rozezná, která část stavby pochází z minulosti a která je nová. V takových případech považuji za nevhodné či nevkusné přistoupit k přibližné rekonstrukci možného stavu podle představ novodobého architekta. Jsou-li dochovány výkresy nedostavěné stavby, může být přínosné dostavět ji jako doklad určitého slohu, nějaké konkrétní doby či období. Je možné dostavět fragment architektury při přísném dodržování prvků a tendencí toho či onoho slohu. Avšak pouze přibližné (či neprofesionální) rekonstrukce a dostavby vedou pouze ke zkreslení mínění o dotyčném kusu architektury, o dotyčné době nebo snad architektovi. Proto považuji za nanejvýš vyhovující použití soudobých materiálů a tvarosloví při přestavbě a změně takové stavby – zvláště pak, jedná-li se o stavbu průmyslového rázu (jakou pivovar bezpochyby je). Samozřejmě se musí jednat o naprosto vyvážené zasazení nových prvků do původní stavby, přistavěné konstrukce by neměly zastínit původní členění, ráz a smysl budovy či areálu. Je to stejné, jako když je potřeba gotickou sochu umístit v muzeu na podstavec – buď se podaří věrně napodobit podstavec, na jakém dle historických dokladů ona socha kdysi stála, nebo je třeba ji umístit na sokl zcela zřetelně novodobé výroby, avšak tak, aby nerušil při vnímání uměleckého díla samotného. V případě zámeckého pivovaru v Litomyšli bylo této myšlenky docíleno – v podstatě se jednalo o jeden ze základních kamenů celé rekonstrukce. Ovšem oproti podstavce sochy zde přístavby deklarují nové funkce a potřeby.



Obr. 1: Půdorys původního stavu přízemí (zdroj: www.archiweb.cz)



Obr. 2: Půdorys návrhu přízemí (zdroj: www.archiweb.cz)

1,2 – průjezd; 3 – foyer; 4 – otevřený dvůr; 5 – sál YMCA; 6 – kaple; 7 – dílna restaurátorské školy; 8 – kanceláře YMCA; 9 – vstupní hala ubytoven



Obr. 3: Výstavní sál (zdroj: www.archiweb.cz)



Obr. 4: Dvůr (zdroj: www.archiweb.cz)

1.2 Rekonstrukce hospodářského dvora a zámku Ostrov

Dalším z mnoha zajímavých projektů rekonstrukce je právě ta na zámku Ostrov, který leží 6 km severně od Karlových Varů. V rámci rekonstrukce byla z hospodářského dvora vytvořena administrativní budova a zázemí Less a. s., zámek slouží jako byt, kanceláře a zázemí, z kolny se stala jídelna, stodola funguje jako archív, byly zrekonstruovány cesty a byly provedeny úpravy opěrných zdí a sadů. Také byla přistavěna kotelna na dřevěné pelety.¹

Cílem rekonstrukce bylo sice dodat místu novou funkci, avšak v maximální možné míře zachovat historický a architektonický ráz. Byly proto používány původní stavební postupy, materiály pokud možno z místních zdrojů. V tomto smyslu by stavba mohla být označena jako (do jisté míry) ekologická.

¹ <http://www.earch.cz/>

Zámek Ostrov tedy dostal novou funkci, jeho historická hodnota však nebyla potlačena. Rekonstrukce byla provedena roku 2009 podle projektu autorského týmu Karla Štrose, Ing. Jana Mičánka a Ing. arch. Zdeňka Sendlera a byla nominována na titul Stavba roku. Všechny nově přidané konstrukce jsou naprosto umírněné ve vztahu k historické stavbě, zároveň však osobité. Vzniklo tedy příjemné a reprezentativní pracoviště. A současně byl zachráněn od zchátrání další zámek.



Obr. 5: Hospodářský dvůr zámku Ostrov (zdroj: www.stavbaroku.cz)



Obr. 6: Kanceláře v budově zámku (zdroj: www.stavbaroku.cz)



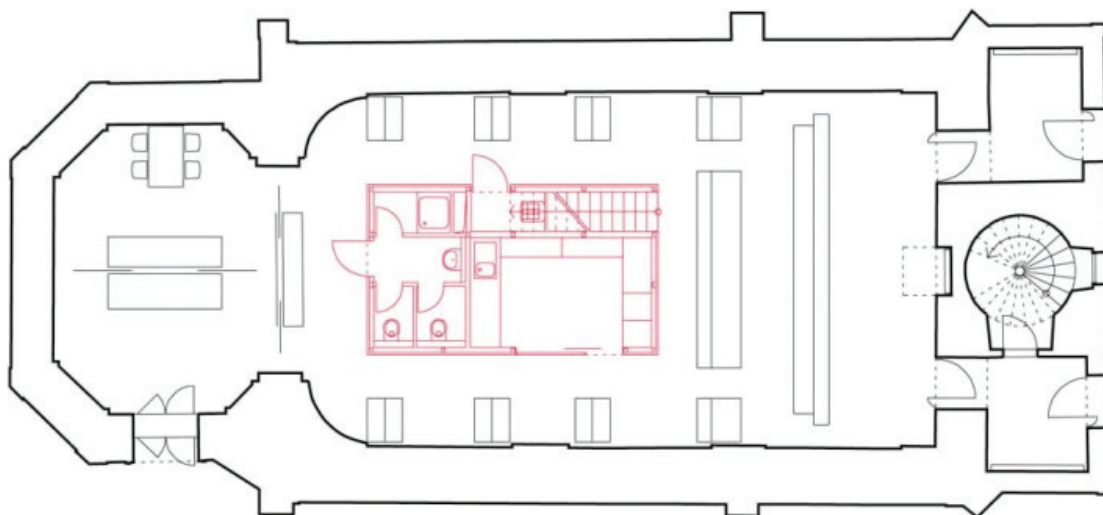
Obr. 7: Jidelna (zdroj: www.stavbaroku.cz)

1.3 Lékárna U svaté Kunhuty

Ráda bych se zde zmínila také o další stavbě, která mi byla do jisté míry inspirací o lékárně U svaté Kunhuty, která je součástí areálu vojenské nemocnice v Brně. Jedná se o rekonstrukci a vestavbu do kostela sv. Kunhuty, jehož historie sahá do 12. století. Kostel byl barokně přestavěn, od konce 18. století však sloužil jako skladiště, poté i jako márnice.

Architektonická kancelář DRNH vestavěla do zrekonstruovaného kostelíku čistý geometrický objekt – zaměstnanecké zázemí. Objekt je z bílého skla, kontrastuje tedy s původní stavbou.

Pro kostel, který si časem vytrpěl své bylo potřeba najít novou funkci – v rámci nemocnice se funkce lékárny přímo nabízela. Prostor je využitý naprosto prakticky, téměř bez zásahu do původní stavby, která tedy neztrácí na své hodnotě. Geometrická vestavba, ve které se nachází šatny, sociální zařízení a kancelář, neruší a je absolutně funkční. Prostory kolem ní jsou využity jako sklady léků pro výdejnu.



Obr. 8: Půdorys lékárny U svaté Kunhuty (zdroj: www.archiweb.cz)



Obr. 9: Pult lékárny (zdroj: www.archiweb.cz)



Obr. 10: Vestavba v kostele sv. Kunhuty (zdroj: www.archiweb.cz)

II. PRAKTICKÁ ČÁST

2 ZÁMEK KAČINA

Ráda bych zde přiblížila zámek Kačina, jeho historii i současnost.

Ačkoliv se jedná o významnou architektonickou památku, není častým cílem výletníků. V současné době není zámek v příliš reprezentativním stavu. Tyto a podobné návrhy na rekonstrukci jednotlivých částí zámku jsou však dobrým začátkem na cestě k tomu, aby bylo na Kačině opět živo.

2.1 Historie zámku

Zámek Kačina si nechal jako svoje reprezentační sídlo postavit v letech 1806-1824 Jan Rudolf Chotek, tehdejší prezident gubernia a nejvyšší purkrabí Království českého. Plány vypracoval saský královský architekt F. Schuricht a stavbu prováděl pražský stavební rada J.P. Jöndl a v posledních letech arcibiskupský olomoucký stavební rada A. Arche. Funkčně je zámek rozčleněn na hlavní centrální budovu s reprezentačními prostory a obydlím hraběcí rodiny, na dvě čtvrtkruhová k ní přiléhající nižší křídla se sloupovými kolonádami s hostinskými pokoji a na dva na ně navazující pavilony. V pravém je umístěna nikdy nedostavěná zámecká kaple a zámecké divadlo dokončené až v polovině 19.století. V levém je Chotkovská knihovna s více jak 40 000 svazky naučné i krásné literatury z 16. až 19. století. Zámek je zasazen do rozsáhlého přírodně krajinářského parku, založeného již roku 1789 podle plánů slavného vídeňského botanika F. N. Jacquina.

Chotkové žili na Kačině a v Nových Dvorech až do roku 1911, kdy zdejší větev Chotků vymřela a velkostatek se zámkem zdědil synovec posledního Chotka Quido Thun Hohenstein. Ten svůj majetek předlužil, byl proto na něj uvalen konkurs a za druhé světové války byl v nucené dražbě prodán Hitlerjugend. V roce 1945 byl zámek i velkostatek znárodněn a roku 1950 byl dán k dispozici Zemědělskému muzeu, které zde postupně vybu- dovalo svoje expozice. V roce 2001 se Kačina na základě nařízení vlády stala národní kul- turní památkou.¹

¹ <http://www.kacina.cz/>



Obr. 11: Pohled na zámek Kačina

2.1.1 Architektura stavby

Všechny budovy zámku upoutají jednoduchou, střízlivou fasádou členěnou pravidelnými osami oken a sloupořadím. Dominantou zámku postaveného na neobvyklém půdorysu poloviční elipsy je centrální budova. Ta výrazně převyšuje přízemní postranní křídla se sloupořadím, která jsou zakončena opět o něco vyššími pavilony. Opticky nejvýraznější je samozřejmě vstup do zámku – ryzalit o pěti osách s výraznými toskánskými sloupy a tympanonem, který zdobí alegorické a mytologické reliéfy z dílny A. Schrotta a V. Prachnera z konce 20. let 19. století. V hlavní budově zámku byly situovány reprezentační prostory a pokoje knížecí rodiny, zatímco postranní křídla byla využívána pro ubytování hostů a provoz. V pavilonu stojícím na konci levého křídla byl postaven velmi pozoruhodný knihovni sál s centrální dispozicí se sloupovým ochozem a se sloupovou galerií v patře. Uprostřed místnosti stojí původní empírová sádrová váza s figurálními motivy a v původních knihovních skříních je uložena proslulá rodová knihovna Chotků.

2.1.2 Empír

Slovo empír pochází z francouzského empire – impérium, císařství. Odtud také označení císařský sloh. Jeho hlavní rozkvět byl v době vlády Napoleona Bonaparta (ten se prohlásil císařem roku 1804), a je používán až do poloviny 19. století – především v oblasti architektury a designu nábytku. Architektura empíru vychází především z antických vzorů, libuje si v jednoduchosti až strohosti. Často používaným prvkem je trojúhelníkový štít s tympanonem, přejímán je nejstarší řecký řád, dórský. Nezapomíná se ale ani na ionský řád a nově vytvořené palmetové hlavice. Empír je spojován se státní autoritou a veřejnými stavbami – tedy divadly, muzei, zámky. Design nábytku je často inspirován starověkým Egyptem. Nohy nábytku bývají ve tvaru zvířecích tlap, hojně lakované nebo zlacené. Oblí-

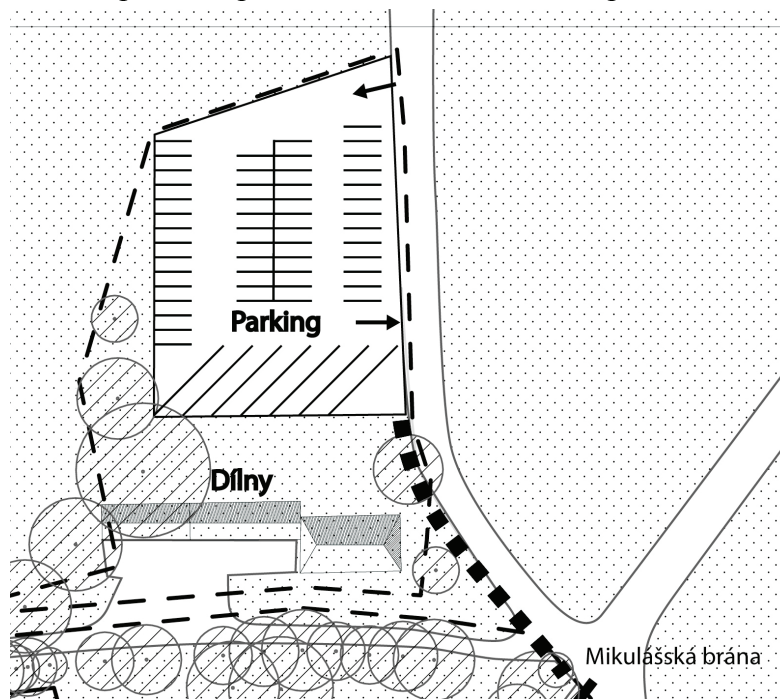
beným dřevem se stal mahagon a eben, své místo si našlo i ořechové a třešňové dřevo.¹

2.2 Umístění a dostupnost zámku

Zámek Kačina se nachází necelých 8 kilometrů severovýchodně od centra Kutné Hory. Kromě památek v samotné Kutné Hoře (mezi nejznámější patří chrám sv. Barbory, Jezuitská kolej či Sedlecký klášter) je v okolí Kačiny k nalezení ještě několik turisticky zajímavých míst.

Kačina samotná je lehce přístupná osobním automobilem. Autobusová zastávka se nachází asi 200 metrů od hlavní brány (Mikulášská brána), nejbližší vlaková zastávka je však až v Záboří nad Labem (asi 5 km).

Problém při dopravě osobním automobilem (nemluvě o školních zájezdech soukromým autobusem) je ale s parkováním. Jediná možnost zaparkovat je u zájezdního hostince Husa. Kapacita této parkovací plochy je však omezená a při cestě k zámku je nutno přejít hlavní silnici (ta sice není nijak zvlášť frekventovaná, ale celkem nepřehledná). Je třeba vyřešit možnost parkování v bezprostřední blízkosti hlavního vstupu do areálu, tedy Mikulášské brány. Z tohoto pohledu se jeví jako nejvhodnější plocha za dílnami patřícími k zámeckému areálu. Při cestě od parkoviště k bráně by nebylo nutné přecházet hlavní silnici. Chodník vedený od parkoviště podél silnice vedoucí ke Svaté Kateřině kolem dílen až k Mikulášské bráně bude přerušen pouze úzkou cestou vedoucí podél zámeckého parku.

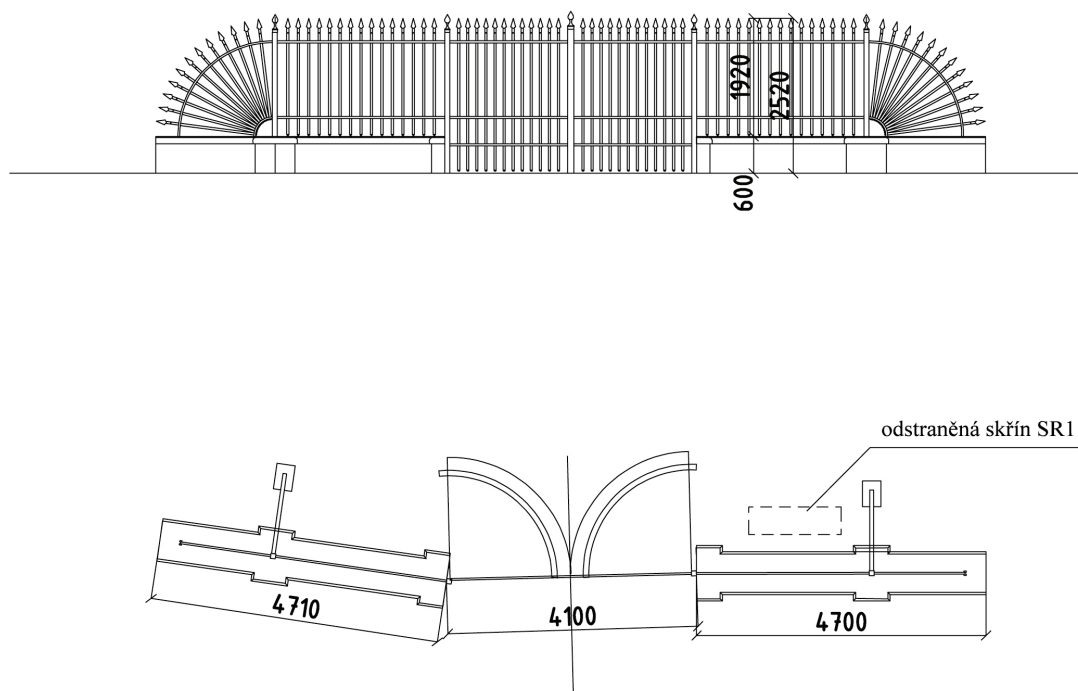


Obr. 12: Navrhované parkoviště nad stávajícími dílnami

1 <http://www.praha.eu/>

2.3 Vstup do areálu

Hlavní vstup do zámeckého parku a tedy i hlavní přístup k zámku je Mikulášskou, tedy severovýchodní, bránou. Přímou cestu k zámku (přímo ke křídlu kde se nachází kaple a divadlo) lemuje alej stromů, která je v této době bohužel málo udržovaná. Kovanou klasičistní bránu je třeba zrekonstruovat, v ideálním případě vyrobit kopii jejího původního stavu.



Obr. 13: Návrh rekonstrukce Mikulášské brány (zdroj: Ing. Jana Kohlová)

2.4 Zámecký park

Řešením zámeckého parku a jeho revitalizací pověřilo vedení zemědělského muzea Ing. Janu Kholovou. Po dlouhodobé spolupráci byly již zahájeny první práce na obnově parku k jeho původní kráse. V řešení parku tedy následují práce a návrhy Ing. Kholové, která se snažila o co nejvěrnější rekonstrukci původního stavu parku i s jeho menšími stavbami (rondel, altán).

V parku je navržena změna systému pěších cest. Nově navržené cesty umožňují přímější pohyb mezi klíčovými částmi parku, z většiny i respektují původní rozvržení. K pokud možno původní podobě jsou také upraveny porosty (především břízy a šejřiky, které se v areálu nemile rozrostly). Kde je možné, jsou zanechány stromy vzrostlé. Poškozené

stromy, které by mohly pádem způsobit škody, nebo by mohly nakazit jiné stromy, jsou nahrazeny novou výsadbou. Před hlavním průčelím jsou pak velké květinové záhony. Směrem ke Chvaletické pahorkatině pak původně vedla dlouhá alej, která by měla být alespoň naznačena volným výhledem v tomto směru. Vzhledem k tomu, že zámek je umístěn na vrcholu terénní vlny, je odsud dobrý výhled do krajiny. Několika směry (směrem k obcím Nové Dvory a Stará Karolína) býval volný výhled od budovy zámku. Tento výhled by měl být obnoven pročištěním porostu v daném směru.

V dnešní době se v zámeckém parku konávají zámecké slavnosti, to je ale ojedinělá příležitost, kdy se zde sejde větší množství návštěvníků najednou. Jsem přesvědčena, že je potřeba navrhnout v parku takové prostředí, aby se zde návštěvníci zámku rádi zdrželi i po prohlídce expozice. Jednak je vhodné zatraktivnit naučnou stezku v parku a zámecké oboře. Je zde totiž k vidění mnoho ojedinělých staveb nebo spíš krajinných útvarů, které příhodným způsobem dokumentují život šlechty v době, kdy ještě Kačinu obývala (hony, odpočinek v přírodě ...). Také by bylo vhodné vytvořit zájmová místa v klidných částech parku – například dětské hřiště (v některé části obory by se mohly nacházet provazové prolézačky nebo houpačky zavěšené na stromech), malá kavárna.

2.5 Informační systém zámku

Ke správné orientaci v zámeckém parku a zámeckých prostorách samotných je nezbytné navrhnout správný a přehledný orientační systém.

Mnou navrhovaný informační a orientační systém je funkční, pokud možno nevtíravý, přesto dává jasně najevo, že se jedná o prvek, který je v parku nově navržený (nesnažím se přiblížit původním slohům a stylům). Základním prvkem celého systému včetně venkovních svítidel je skleněná tabule po stranách lemovaná světelnými lištami z kartáčované oceli.



Obr. 14: Umístění informačních panelů vedle vchodu do zámeckého divadla

2.5.1 Informační panel

Jedná se o hlavní informační panely rozmístěné na klíčových místech zámeckého parku. Panel je vysoký 220 cm a 50 cm široký. Skleněná deska z kouřového skla o těchto rozměrech je po delších stranách vlepena do lišt z kartáčované oceli, které jsou připevněné ke konstrukci vsazené v zemi a drží celý poutač. V ocelových lištách jsou pak umístěny LED diody, které rovnoměrně osvěcují celou skleněnou tabuli, takže text je čitelný i za špatných světelných podmínek.

Na panelech, jejichž obsah a text není potřeba měnit (historie zámku a parku, stálá expozice ...) je text vytištěn metodou sítotisku světlou barvou. Světlá barva zajistí dobrý kontrast s tmavým sklem ve dne a dobrou čitelnost při osvětlení v noci. Sítotisk použitý na skle je velice stálý, proto je vhodnější než folie, jejichž barvy časem vyblednou.

Panely, na nichž je potřeba měnit text (program divadla, krátkodobé výstavy ...) jsou bez potisku. Text je natištěn na samolepící folii a podle potřeb je na sklo nalepen. Výměna obsahu takového panelu je pak jednoduchá, nevyžaduje žádnou složitou montáž – pouze se strhne stará folie a nalepí se nová.

První informační panel se nachází přímo na nově navrženém parkovišti – navede návštěvníky směrem k Mikulášské bráně. Další panel se nachází přímo za Mikulášskou bránou, zde jsou k nalezení všeobecné informace o zámku (například otevírací doba, prohlídkové okruhy). Několik metrů před severním křídlem, kde se nachází zámecké divadlo a

kaple, se hlavní cesta od Mikulášské brány dělí – směrem ke skleníku, do obory a směrem k zámku. Zde je postaven infopanel, který slouží jako rozcestník, tedy udává směr další prohlídky parku nebo zámku. Dále je pak možné se na cestě orientovat pomocí barevně tónovaných svítidel.

Další panely jsou umístěny před vstupem do zámecké kaple a divadla, do muzea, do knihovny, u skleníku, stájí. Informační panely jsou postaveny také u zastávek naučné stezky v zámecké oboře.



Obr. 15: Vizualizace navrhovaných informačních panelů

2.5.2 Informační tabulky

Informační tabulky jsou určeny k připevnění na zeď. Jedná se o malé panely s orientačními popisy (pokladna, informace, kanceláře ...). Skleněná tabulka o výšce 15 cm a šířce 20 cm je opět opatřena lištami, které slouží k jejímu připevnění na zeď. Osvětlení LED diodami je nutné pouze u panelů, které jsou použity v exteriéru (při vstupu do stálé expozice ...). Texty jsou vytištěny na nalepovací folii, je tedy snadné je změnit.

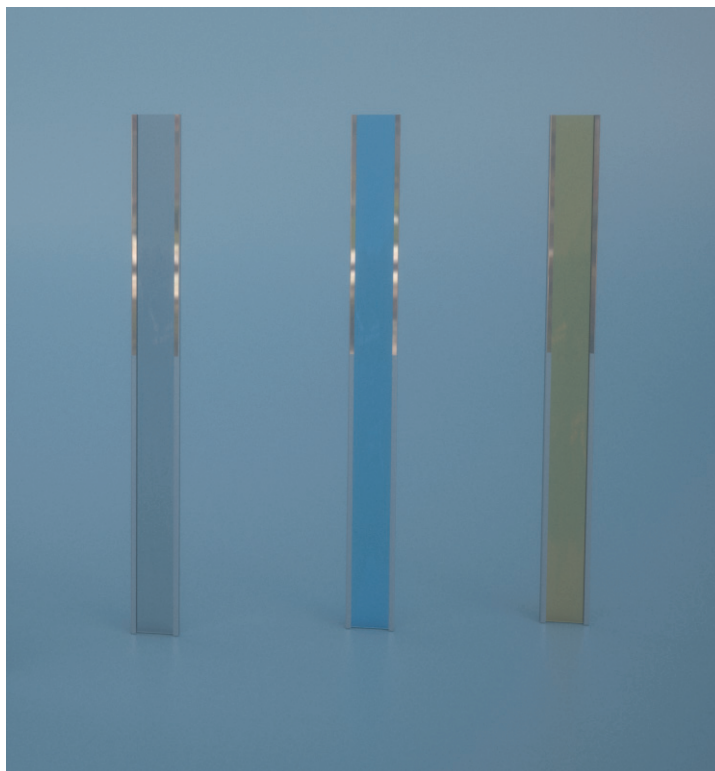


Obr. 16: Vizualizace navrhované informační tabulky

2.5.3 Svítidla

Součástí orientačního systému jsou i exteriérová svítidla. Jedná se o stejný design, jako u předešlých prvků – tady skleněná tabule osvětlená ze stran LED diodami vsazenými do ocelových lišt. Skleněná tabule je vysoká 100 cm a široká 15 cm. Sklo v těchto svítidlech je různobarevně tónované. Tím je možné ulehčit návštěvníkům orientaci v zámeckém parku a oboře podobně jako pomocí barevného turistického značení. Podle plánu označujícího barevně cesty po parku je tedy možné následovat konkrétní barevné značení i v orientačním systému.

Osvětlení LED diodami sice vyžaduje vyšší počáteční vklad, ovšem odběr energie je minimální a světelný výkon vysoký. Při správné konstrukci těla svítidla tak, aby správně odvádělo vznikající teplo, slouží LED diody dlouhá léta – počáteční vklad se tedy časem vyplácí. Navíc není potřeba demontovat svítidla a panely v případě časté potřeby výměny světelného tělesa.



Obr. 17: Vizualizace navrhovaných exteriérových svítidel

2.6 Zámecká kaple

V pavilonu navazujícím na severního křídla zámku se nachází nedostavěná zámecká kaple a zámecké divadlo. Stěny kaple jsou cihlové, neomítnuté. Podlaha je vybetonovaná. Zklenby kaple je postaveno pouze zaklenutí nad presbytářem, stěna kaple jsou tedy postaveny pouze k římsi. Po obvodu kaple je přistavěn dřevěný ochoz, na který je možné vystoupat po schodišti vpravo vedle presbytáře. Konstrukce ochozu působí v prostorách kaple těžce a prudce rušivě, lidově by se dalo říct „jako pěst na oko“. V prostorách, kde by se pravděpodobně nacházela sakristie, jsou odloženy skládací židle, závěsy a dekorace, které se v kapli někdy používají. Kaple někdy slouží filmařům jako kulisa (a to i s dřevěným ochozem). Příležitostně se zde také konají svatební obřady. Ovšem červený koberec, bílé závěsy a květinová výzdoba prostor kaple spíše degradují.

Je škoda, že prostory zámecké kaple jsou využívány pouze takovým způsobem a v takovém stavu. Tyto prostory jsou dostatečně velké a po patřičných úpravách budou i patřičně reprezentativní, aby se z nich stal multifunkční sál, ve kterém by se mohly stále konat obřady, ale navíc by byl vhodný i pro pořádání výstav jakéhokoliv zaměření, menších koncertů, přednáškových a společenských akcí. Zároveň může sloužit i jako foyer zámeckého divadla.

2.6.1 Koncept návrhu

Při navrhování rekonstrukce zámecké kaple jsem vycházela z několika myšlenek. Základem je vytvořit prostor, který by pomohl zatraktivnit návštěvu zámku širokému spektru lidí. Je potřeba zde vytvořit prostor, který by doplňoval a rozšiřoval kulturní rozsah nabízený zámekem Kačina. Kromě architektonického skvostu a zemědělského muzea je zde třeba vytvořit dynamický prvek, který by dal návštěvníkům důvod přijet na Kačinu třeba i vícekrát za rok. Komorní výstavy, koncerty, dramatická představení, to vše zvýší návštěvnost a pomůže oživit zámek, který pomalu začíná upadat v zapomnění (nebyt školních výprav, které jedou na povinnou prohlídku zemědělského muzea, návštěvnost by byla skutečně zanedbatelná).

Skutečností ovšem je, že této reorganizace by měla začít už zlepšením propagace zámku. Webové stránky by měly nabízet aktuální informace, virtuální prohlídku parku. Součástí zámeckého areálu by snad měla být i kavárna, či dokonce restaurace, dětský koutek nebo hřiště, občasná možnost projet se na koni, či něco podobného. Podle chutí dnešního člověka by se na Kačinu mělo jet i za zábavou, ne „jen“ za kulturou. To je ovšem úkol pro šikovnou a tvořivě myslící duši s marketingovým nadáním, není to zadáním této práce a v rámci možností se tak širokým rozbořem situace a možností ani nemohu zabývat.

V návrhu jsem se dále snažila nesnižovat význam a architekturu původní stavby její přílišnou změnou nebo zastíněním. V tomto smyslu se snažím pokud možno zrestaurovat nedostavěnou kapli a návštěvníkovi tak co nejvíce přiblížit stavební záměr stavitele. Zároveň přidávám prvky nezbytné k provozu kaple jako víceúčelového sálu, ovšem tak, aby bylo zřetelně rozlišitelné, které prvky jsou nové (jak jsem se již zmínila při rozboru rekonstrukce zámeckého pivovaru v Litomyšli v teoretické části této práce), a to materiálem i tvaroslovím.

Posledním vodítkem návrhu je původní tvarosloví a funkce sakrálních staveb, významy a funkce jednotlivých prostor, jejich orientace ve vztahu ke světovým stranám. Ačkoliv kaple nikdy nesloužila svému účelu (neberu-li v úvahu svatby zde konané), její prostorové rozložení je jasně dané a je potřeba ho v rámci možností respektovat.

V neposlední řadě je také vhodné propojit alespoň některé funkce plánovaného víceúčelového sálu se zámeckým divadlem. Jak jsem se již zmínila, sál může sloužit jako foyer. Pokladna a šatna umístěná v prostorách kaple je společná s divadlem. Stejně tak sociální zařízení a skladové prostory slouží oběma institucím.



Obr. 18: Schéma funkcí

2.6.2 Vstup do navrhovaného víceúčelového sálu

Vstup do sálu navrhují v místě původně myšleného vstupu do kaple, tedy dveřmi ze západního průčelí směřujícího k hlavní budově zámku. Vstup není přímo vidět z cesty vedoucí od Mikulášské brány, ovšem je součástí ústředního půl elipsového prostoru uzavřeného křídly zámku. Směrování vchodu sakrálních staveb vychází z víry – druhý příchod Krista v Soudný den má podle Bible přijít z východu – vstup do kaple je tedy ze západu, aby člověk přišel čelem k oltáři umístěnému na východním konci stavby.

Navrhovaný sál neslouží primárně náboženským účelům. Avšak presbytář s jedinou částí postavené klenby je i tak nesporně dominantním bodem nedokončené stavby a sebejistě dává najevo k jakým účelům měla sloužit. Proto jsem přesvědčena, že nabídnout návštěvníkovi hned při vstupu pohled směrem k tomuto ústřednímu bodu je více než vhodné.

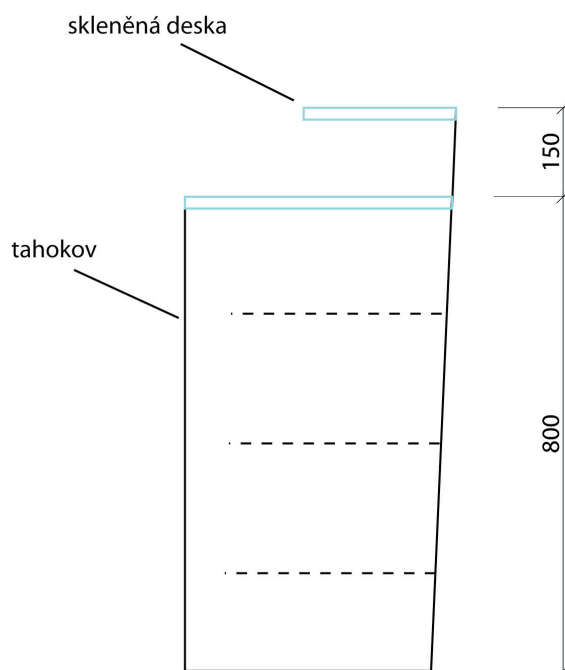
2.6.3 Provoz víceúčelového sálu

Ačkoliv se nacházejí v jednom areálu, je dost pravděpodobné, že kaple a divadlo budou mít program nezávislý na programu a návštěvní době zemědělského muzea a zámku

samotného. Koncerty, divadelní představení či vernisáže výstav se mohou konat i v době, kdy zámek samotný není otevřený jako zcela samostatné akce (v tomto smyslu by snad bylo vhodné kapli a možná i divadlo nabídnout k pronájmu jiné instituci, která by zde tyto akce organizovala a vedla). Proto je zde navržena také pokladna a vlastní šatna.

Pokladna se nachází v místě, které mělo pravděpodobně sloužit jako postranní kaple, či baptisterium, tedy po levé straně vedle vchodu. Pokladní pult je jednoduchý a funkční. Jedná se o kovovou konstrukci opláštěnou perforovaným plechem. Vrchní deska pultu je z tvrzeného skla, v prostoru pod ní jsou vystaveny publikace a předměty, které je možné zde zakoupit. Pult je opatřen posuvnými dvířky, je uzamykatelný a slouží jako úložný prostor.

Vrchní deska pultu je ve výšce 95 cm, nižší deska, umístěná ze strany pokladní je ve výšce 80 cm a je částečně překryta deskou vrchní.



Obr. 19: Řez navrhovaným pokladním pultem

Šatna je umístěna po pravé straně vedle vchodu, naproti pokladně. Je oddělena sklopnou pultovou deskou z tvrzeného skla. Šatna je vybavena jednoduchými otočnými rameny, které je možné v případě potřeby jednoduše sundat z pantů na zdi a prostor je pak možné využít jinak (například jako dočasný sklad, nebo přípravnu pro raut).

Prostor přímo za vchodem, tedy mezi pokladnou a šatnou je určen pouze pro pohyb příchozích, proto se v něm nevystavuje. Je potřeba aby se zde lidé zdržovali pouze při příchodu a odchodu a neblokovali tak dalšímu pohybu návštěvníků kaple.

2.6.4 Výstavní prostory

Ostatní prostory kaple slouží jako výstavní prostory, případně pro koncerty nebo i obřady. K těmto účelům jsou pokud možno multifunkčně vybaveny závěsnými lištami, lištami s osvětlením, sokly. Prostor by měl být vhodný obsáhnout téměř jakoukoliv vhodnou akci. Cílem je dynamicky měnit program sálu tak, aby přilákal co největší množství návštěvníků a to různých zájmových skupin. Výměna obsahu výstav by měla být jednoduchá a rychlá.



Obr. 20: Vizualizace navrhovaného prostoru

Výstavní prostor přirozeně graduje směrem k dominantnímu bodu, tedy k presbytáři, a to čtyřmi schodišťovými stupni na přelomu lodi kaple a kněžiště. Půlkruhově uzavřený prostor tedy získává na důležitosti a působí vznešeněji. Původně v těchto místech měl být oltář s podobiznou ukřižovaného Krista, kněz odsud měl kázat. I v nově navržené funkci místa se zde bude odehrávat to důležité – výstavy budou organizovány tak, aby v chóru byl vystaven nejzajímavější kus jako solitér, jakýsi dozorce celého dění. V případě koncertu

nebo přednášky samozřejmě budou aktéři působit a „kázat“ právě na tomto pódiu

Postranní kaple vpravo od tohoto pódia může také sloužit k vystavování. V případě potřeby je zde ale vhodné místo pro promítání. Místnost je totiž částečně oddělena a proto by zde promítání nerušilo další návštěvníky výstavy.



Obr. 21: Vizualizace navrhovaného prostoru

V místnosti vlevo od pódia (měla nejspíš sloužit jako zákristie) je umístěno točité schodiště, které vede na nově vytvořený balkon. V podstatě se jedná o nesakrální variantu empory, místa, kam měla v sakrální architektuře přístup šlechta nebo členové mnišského řádu.

Balkon se rozkládá nad oběma postranními kaplemi po levé straně sálu a spojuje prostor mezi nimi. Toto patro zbytečně dalece nezasahuje do prostoru kaple a ponechává jí tak její vzdušnost. Zároveň dává možnost vidět prostor kaple shora, což je rozhodně zajímavá perspektiva při prohlídce stavby. Balkon může sloužit jako další výstavní prostor, jako místo pro diváky či dokonce jako chór sboru.

Po obvodu sálu jsou umístěny lišty určené k zavěšení vystavovaných obrazů a jejich nasvícení. Jedná se o dvě lišty odsazené od stěn kaple. První je odsazena pouze 5 cm. Na tu jsou zavěšovány obrazy. Druhá lišta je odsazena 40 cm od stěny aby na ní umístěná sví-

tidla mohla obrazy nasvítit. Další samostatná světelná lišta je pak pod okrajem balkonu.

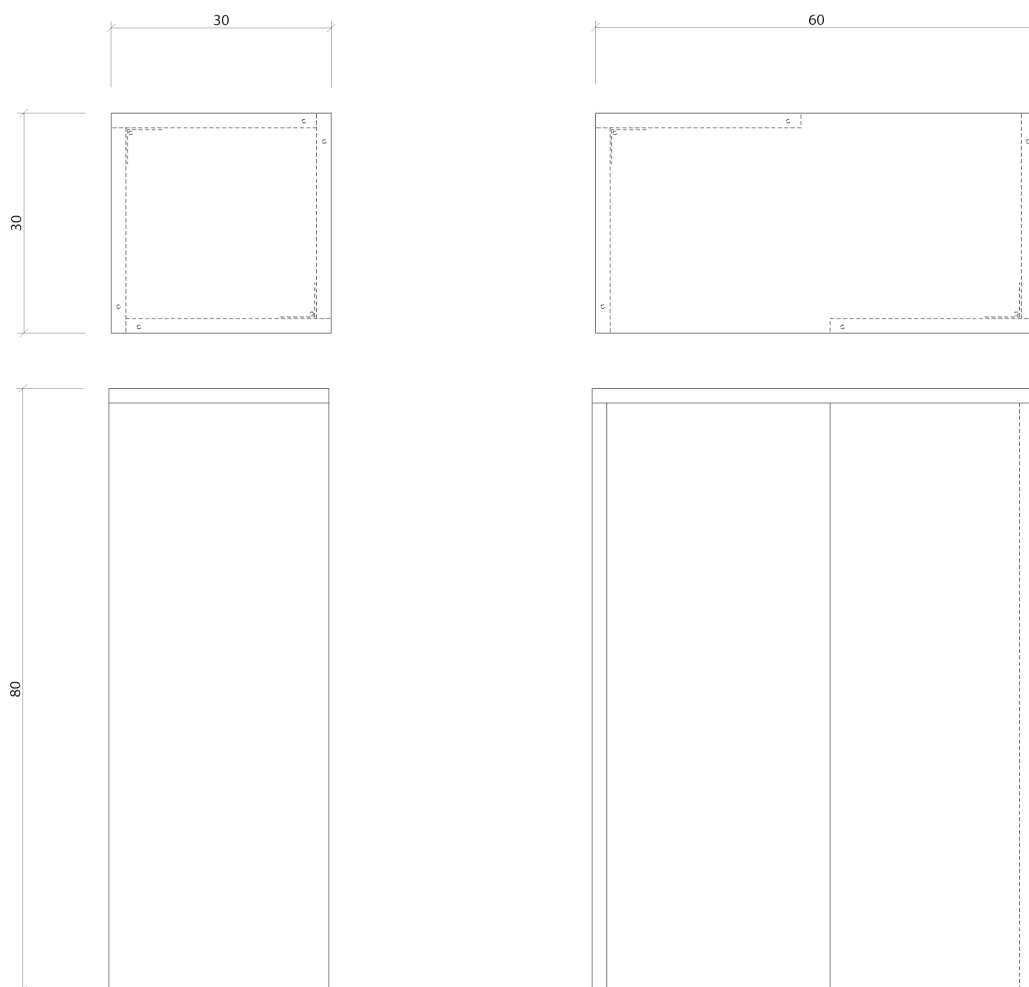
Všechny lišty umístěné u stěn jsou připevněny ve vertikálních kolejnicích, které umožňují je spustit do výšky potřebné pro účely instalace výstavy. Výměna obrazů a nastavení světel je tedy jednoduchá a není třeba balancovat na žebříku.



Obr. 22: Vizualizace navrhovaného prostoru

Pro výstavu trojrozměrných objektů jsou připraveny snadno demontovatelné sokly variabilní velikosti. Deska o rozměrech 30 × 30 cm, 30 × 60 cm, 60 × 60 cm atd. dle potřeby je položena na dvou, v případě větší desky čtyřech „stojkách“. Stojkami se zde rozumí dvě desky o výšce 80 cm a šířce 28 cm, které jsou k sobě spojené pantem v pravém úhlu. Tyto stojky jsou pak umístěny pod dva protilehlé rohy desky a zajištěné jednoduchými čepy. Sokl je tedy možné lehce demontovat a skladovat, aniž by bylo potřeba zbytečně moc místa. Stojky o výšce 50 cm umožní větší variabilitu systému.

Desky o tloušťce 2 cm jsou potaženy bílým laminátem, jsou tedy neutrální k místnosti samotné i k vystavovaným objektům.



Obr. 23: Navrhované výstavní sokly

Pro potřeby koncertů a podobných příležitostí jsou k dispozici stohovatelné židle. Ty jsou určeny potřebám kaple i divadla, popřípadě i akcí venkovních.

Veškerý mobiliář, který není aktuálně potřebný, je uskladněný v prostorách pod jevištěm zámeckého divadla. Bližší a vhodnější sklad není bohužel k dispozici.



Obr. 24: Navrhovaná stohovatelná židle HAWORTH X-66

Návštěvníkům zámeckého divadla slouží šatna i pokladna v zámecké kapli. Dále do divadla je pak možné projít kolem pokladny dveřmi vedoucími do chodby, kde se mohou konat příležitostné menší výstavy. Především je však tento prostor komunikací. Na chodbě se také nachází sociální zařízení a to v místnosti naproti vstupu do divadla. Sociální zařízení je společné provozům kaple i divadla.

2.6.5 Materiálové řešení

V zámecké kaple, co se materiálu týká, jednoznačně dominuje cihlové zdění (v některých místech i kamenné). Myslím si, že je vhodné toto vyznění zachovat, dát najevo, že kaple nebyla dokončena a zůstala neomítnutá. Rastr cihel propůjčuje kapli dojem komornějšího prostoru, návštěvník si zde tedy nemusí nutně připadat zapomenutě. Cihly je nutné očistit systémem tlakové vody (je potřeba odstranit zbytky pojiva z povrchu cihel, aby vynikla struktura zdění), poté je vhodné je ošetřit hydrofobizačními prostředky. Napuštěním těmito

prostředky se zpevňuje očištěný povrch, zabraňuje se jeho vlhnutí, tvorbě mechtů či plísní.¹

V současné době je podlaha kaple vybetonovaná, což může být sice praktické, ale v případě prostor, které by měly být reprezentativní a měly by navazovat na svou historickou hodnotu, je tento materiál přinejmenším nevhodný. Po rekapitulaci různých materiálů, které jsem již viděla v podobných kaplích a které se objevují na zámku Kačina, jsem se rozhodla pokrýt podlahu velkofotmátovou pískovcovou dlažbou. Ta je na Kačině k vidění na kolonádě bočních křídel zámku. Vezmu-li v úvahu měřítko celé stavby, bylo by nevhodné volit zbytečně malý formát, spíše je vhodné velkoryse celý prostor podpořit. Desky světlého křemičitého pískovce jsou příjemným doplňkem cihlového zdiva. Vzhledem k tomu, že podlaha zde není novým prvkem, jedná se pouze o přehodnocení stávajícího stavu, je zde pískovec použitý jako varianta možného úmyslu původního stavitele. Tato dlažba je použita i na vyvýšeném pódiu v prostorách kněžiště.

V kontrastu s těmito materiály jsem zvolila materiály použité v konstrukcích nově přidaných, které určují novou funkci stavby. Jedná se o ocel, ocelový plech a sklo. Snažím se jednoznačně odlišit nově přistavěné části od těch původně vystavěných, abych nezastíňovala historickou podobu kaple.

Lišty, které nesou vystavované obrazy a osvětlení jsou samozřejmě kovové. Pult pokladny je z perforovaného plechu a tvrzeného skla.

Točité schodiště v zadní postranní kapli má kovovou konstrukci. Na rámu schodu samotného je upevněn perforovaný ocelový plech o tloušťce 4 mm. Perforace je zvolena tak, aby bylo možné bez problému se po schodech pohybovat i v podpatcích. Zábradlí schodiště je z vrstveného tvrzeného skla. Tabule skla jsou ke schodišti a mezi sebou vzájemně spojeny ocelovými úchytkami, které jsou ke skleněným deskám přilepené. Hrany skleněných tabulí jsou jemně zabroušené, proto mohou sloužit jako madlo zábradlí.

Schodištěm vystoupáme na balkón, který se drží stejného materiálového schématu. V ocelové konstrukci jsou připevněny jednotlivé rámy, na kterých je upevněn perforovaný plech. Vzhledem k velikosti rámu je přidáno ještě jemné diagonální žebrovaní, které zaručuje nosnost plechu. Poréznost této podlahy umožňuje pronikat světlu i pod konstrukci balkónu, díky tomu se tento prostor nestává temnou jeskyní.

Zábradlí balkónu je stejně jako u schodiště skleněné, spojené úchytkami. Ačkoli je tvar okraje balkónu oblý, jsou tabule skla nezaoblené. Pouze dvě tabule skla na okrajích balkónu jsou v místě, kde má zaoblení malý radius. Proto jsou tato skla oblouková.

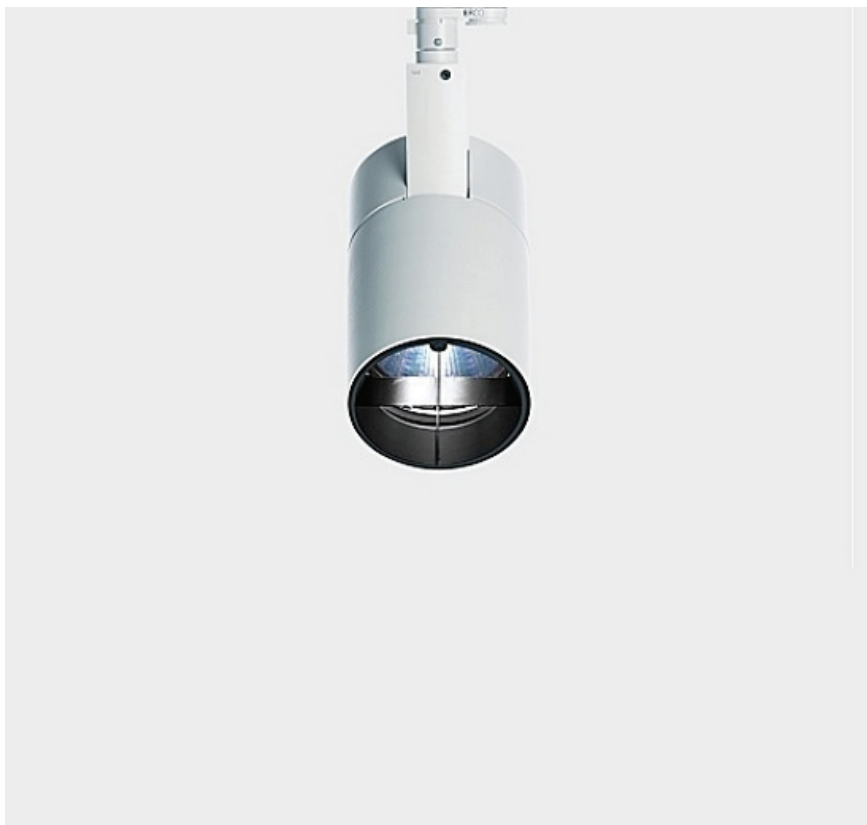
1 <http://mobilnitryskani.cz/>

2.6.6 Osvětlení

Správné osvětlení je nedílnou součástí návrhu, která je stejně důležitá jako rozvržení funkcí a provoz nebo materiálové a barevné řešení. Správným osvětlením lze prostor modelovat, opticky ho zvětšovat či zmenšovat, přesně podle potřeb. Multifunkčnost sálu nespočívá pouze v možnosti uspořádat zde rozdílné akce, ale také multifunkčně přizpůsobit sál ve směru světelných podmínek. Dostatečně osvětlit vystavované exponáty, dodat dojem luxusu ...

Hlavní osvětlení celého prostoru kaple je zajištěno reflektorovými svítilny umístěnými nad vrchní římsou zdi kaple. Pomocí těchto reflektorových svítidel je docíleno efektu wallwash. Jedná se o efekt, kdy je světlo pomocí speciálních čoček distribuováno na stěnu tak, že stěna je osvětlená plynule, symetricky, bez přesvícených míst nebo ploch osvětlených méně. Takto osvětlené plochy působí jednotným a klidným dojmem. Osvětlení je navíc možné regulovat podle aktuálních potřeb.

Další součástí světelného systému jsou lištová reflektorová svítilna používaná k osvětlení exponátů. Tato svítilna je možné posouvat, natáčet a nasvítit tak konkrétní místo, obraz, sochu. Pomocí speciálních čoček je možné jednoduše změnit charakteristiku vyzařování světla – lze tedy nasvítit bodově pouze jediný malý objekt a dát mu tak vyniknout mezi ostatními exponáty, nebo plynule a rovnoměrně nasvítit celou expozici. Tato svítilna jsou také použita při osvětlení vystoupení na pódiu. Pomocí počítačového softwaru je možné řídit intenzitu (v případě osvětlení RGB LED diodami i barvu) osvětlení, a to jednotlivě pro každou světelnou lištu. Je proto možné při koncertu setmít v sále a nasvítit pouze pódium. K podpoření efektu při takových akcích jsou v hranách schodů vedoucích na pódium světelné lišty.



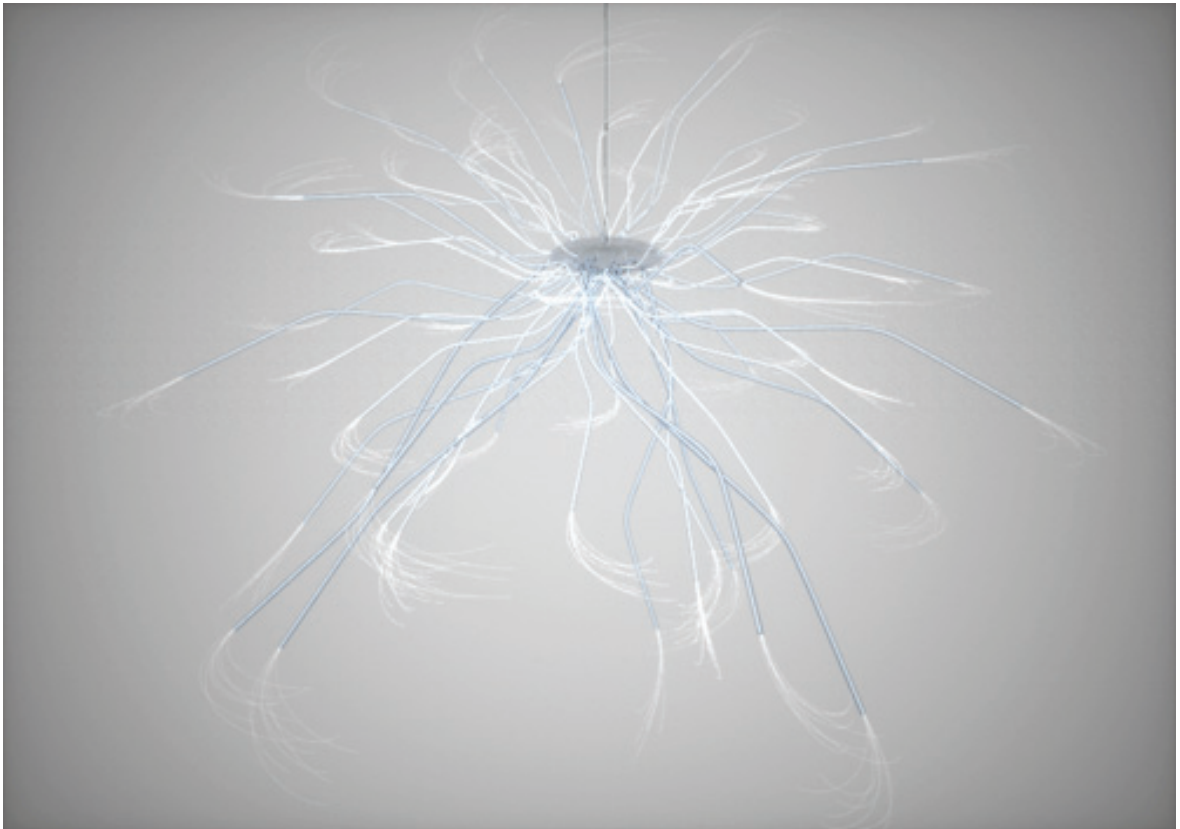
Obr. 25: Reflektorové lištové svítidlo ERCO Parscan

Pokud chci celou rekonstrukcí navazovat na původní účel stavby, nemohu opomenout centrální nasvícení. V sakrálních stavbách bývá centrální lustr další dominantou prostoru. Ať už se jedná o objekt, na kterém plápolají plamínky svíček, nebo modernější elektřinou rozsvěcované modely, dodávají celému prostoru jistou vznešenost. Tento znak sakrálních staveb jsem chtěla následovat, ovšem opět ve výrazně modernější podobě – tedy tak, aby bylo možné ihned identifikovat, že se jedná o nově přidaný prvek.

Světelným prvkem tohoto objektu se stávají optická vlákna. Toto vlákno přenáší světlo ve směru své podélné osy. Základem je skleněné vlákno, jehož střední část má větší index lomu než obvodová vrstva.¹

Navrhovaný světelný objekt se skládá z množství ramen ze skleněných trubiček. Trubičky jsou zahřáté nad kahanem a po dosažení potřebné teploty ohnuté do tvaru písmene S. Trubičkou je pak protažený svazek optických vláken. Středem celého svítidla je kulový objekt z oceli, ze kterého vycházejí ramena s optickými vlákny. Uvnitř tohoto centra je umístěn světelný zdroj, na který jsou napojena optická vlákna. Světlo tedy prochází vlákny skrze skleněnou trubicí a následně je vyzařováno do prostoru. Celé světelné těleso působí dojmem jakéhosi rozsvíceného květu či galaxie.

¹ <http://fyzika.jreichl.com/>



Obr. 26: Navrhovaný světelný objekt



Obr. 27: Navrhovaný světelný objekt

Tento svítící květ o průměru cca. 3 m je zavěšen nad středem kaple na úrovni římsy. Při vstupu tak opticky navazuje na dominantu klenby nad kněžištěm a nenuceně ji doplňuje. Pomocí počítače je opět možné měnit intenzitu a barevnost osvětlení, proto se tento světelný objekt stává ideálním prostředkem k navození potřebné atmosféry.

ZÁVĚR

V průběhu práce jsem se snažila dozvědět se co nejvíce o podobných projektech, které vznikly v dílnách českých architektů. Z těch jsem se pak poučila a vytvořila jsem projekt, který se snaží následovat podobné principy. Prostor, který navrhuji, by měl být reprezentativní, plně funkční, zároveň by ale neměl zničit vyznění stavby kaple. Souznění mezi historickou stavbou a její novou funkcí bylo pro mou práci hlavním cílem.

Zároveň jsem se snažila navrhnout objekt tak, aby pomohl rozvíjet zámecký areál, který má nevyčíslitelnou hodnotu. Byla bych ráda, kdyby moje návrhy pomohly při revitalizaci zámecké kaple a prostor s ní spojených.

SEZNAM POUŽITÉ LITERATURY

Knižní publikace:

Kolektiv autorů, *Projektování staveb bytových a občanských*, Praha, SNTL, **1979**, Počet stran 439

NEUFERT, E., a spol. *Navrhování staveb*, Praha, Consultinvest., **2000**, 2. vyd., Počet stran 618. **ISBN 80-901486-6-2**

Seriálová publikace:

ARCHITEKT. Praha: Vydavatelství Julius Macháček – Kabinet, 2000. Vychází 1x měsíčně. ISSN 0862-7010

DETAIL Koncept. Munchen: Institut fur internationale Architektur, 2000-. Vychází 1x měsíčně. ISSN 0011-9571

ERA 21: o architektuře. Brno. ERA21,s.r.o., 2000-. Vychází 7x ročně. ISSN 1801-89X

Internetové zdroje:

ARCHIWEB: [online]. [cit. 2010-03-15]. Dostupný z WWW:

Lékárna U svaté Kunhuty:

<http://www.archiweb.cz/buildings.php?&action=show&id=593>

Rekonstrukce zámeckého pivovaru v Litomyšli:

<http://www.archiweb.cz/buildings.php?&action=show&id=2061>

EARCH.ITEKT: [online]. [cit. 2010-04-22]. Dostupný z WWW:

Rekonstrukce hospodářského dvora a zámku Ostrov:

<http://www.earch.cz/clanek/4188-rekonstrukce-hospodarskeho-dvora-a-zamku-ostrov.aspx>

Rovnováha mezi krásou a funkčností:

<http://www.earch.cz/clanek/4678-rovnovaha-mezi-krasou-a-funkcnosti.aspx>

ENCYKLOPEDIIE FYZIKY: [online]. [cit. 2010-05-08]. Dostupný z WWW:

<http://fyzika.jreichl.com/index.php?sekce=browse&page=557>

PRAHA.EU: [online]. [cit. 2010-05-08]. Dostupný z WWW:

http://www.praha.eu/jnp/cz/home/budoucnost_historie/praha_historicka/empir/index.html

RESTAUROVÁNÍ PAMÁTEK: [online]. [cit. 2010-03-20]. Dostupný z WWW:

<http://mobilnitryskani.cz/mobilni-tryskani-s.n.e.t.-s-r.o./restaurovani-pamatek.html>

SEZNAM OBRÁZKŮ

Obr. 1: Půdorys původního stavu přízemí (zdroj: www.archiweb.cz).....	8
Obr. 2: Půdorys návrhu přízemí (zdroj: www.archiweb.cz).....	9
Obr. 3: Výstavní sál (zdroj: www.archiweb.cz).....	9
Obr. 4: Dvůr (zdroj: www.archiweb.cz).....	10
Obr. 5: Hospodářský dvůr zámku Ostrov (zdroj: www.stavbaroku.cz).....	11
Obr. 6: Kanceláře v budově zámku (zdroj: www.stavbaroku.cz).....	12
Obr. 7: Jidelna (zdroj: www.stavbaroku.cz).....	12
Obr. 8: Půdorys lékárny U svatě Kunhuty (zdroj: www.archiweb.cz).....	13
Obr. 9: Pult lékárny (zdroj: www.archiweb.cz).....	14
Obr. 10: Vestavba v kostele sv. Kunhuty (zdroj: www.archiweb.cz).....	14
Obr. 11: Pohled na zámek Kačina.....	17
Obr. 12: Navrhované parkoviště nad stávajícími dílnami.....	18
Obr. 13: Návrh rekonstrukce Mikulášské brány (zdroj: Ing. Jana Kohlová).....	19
Obr. 14: Umístění informačních panelů vedle vchodu do zámeckého divadla.....	21
Obr. 15: Vizualizace navrhovaných informačních panelů.....	22
Obr. 16: Vizualizace navrhované informační tabulky.....	23
Obr. 17: Vizualizace navrhovaných exteriérových svítidel.....	24
Obr. 18: Schéma funkcí.....	26
Obr. 19: Řez navrhovaným pokladním pultem.....	27
Obr. 20: Vizualizace navrhovaného prostoru.....	28
Obr. 21: Vizualizace navrhovaného prostoru.....	29
Obr. 22: Vizualizace navrhovaného prostoru.....	30
Obr. 23: Navrhované výstavní sokly.....	31
Obr. 24: Navrhovaná stohovatelná židle HAWORTH X-66.....	32
Obr. 25: Reflektorové lištové svítidlo ERCO Parscan.....	35
Obr. 26: Navrhovaný světelný objekt.....	36
Obr. 27: Navrhovaný světelný objekt.....	36