

Působnost a činnost orgánů města Otrokovice na úseku sociální péče

Bc. Luděk Šimčík

Diplomová práce
2010



Univerzita Tomáše Bati ve Zlíně
Fakulta managementu a ekonomiky

Univerzita Tomáše Bati ve Zlíně
Fakulta managementu a ekonomiky
Ústav regionálního rozvoje, veřejné správy a práva
akademický rok: 2009/2010

ZADÁNÍ DIPLOMOVÉ PRÁCE

(PROJEKTU, UMĚLECKÉHO DÍLA, UMĚLECKÉHO VÝKONU)

Jméno a příjmení: Bc. Luděk ŠIMČÍK
Studijní program: N 6202 Hospodářská politika a správa
Studijní obor: Veřejná správa a regionální rozvoj
Téma práce: Působnost a činnost orgánů města Otrokovice na úseku sociální péče

Zásady pro vypracování:

Úvod

I. Teoretická část

- Charakterizujte základní principy systému sociální péče.
- Vymezte jednotlivé prvky systému z hlediska právní regulace.

II. Praktická část

- Charakterizujte sledovanou oblast regionu Otrokovice.
- Analyzujte finanční aspekty sociální péče ve městě Otrokovice.
- Provedte SWOT analýzu.
- Na základě získaných poznatků zhodnoťte stávající situaci a navrhněte způsob zlepšení sociální péče pro určité skupiny obyvatel.

Závěr

Rozsah práce: cca 70
Rozsah příloh:
Forma zpracování diplomové práce: tištěná/elektronická

Seznam odborné literatury:

- [1] KREBS, V. et al. Sociální politika. 3. přeprac. vyd. Praha: Aspi Publishing, 2005. 502 s. ISBN 80-7357-050-5.
- [2] PEKOVÁ, J. Veřejné finance. 3. přeprac. vyd. Praha: Aspi Publishing, 2005. 527 s. ISBN 80-7357-049-1.
- [3] PRŮŠA, L. Ekonomie sociálních služeb. 1. vyd. Praha: Aspi Publishing, 2003. 151 s. ISBN 80-86395-69-3.

Vedoucí diplomové práce: JUDr. Jana Jurníková, Ph.D.
Ústav regionálního rozvoje, veřejné správy a práva
Datum zadání diplomové práce: 29. března 2010
Termín odevzdání diplomové práce: 3. května 2010

Ve Zlíně dne 29. března 2010



doc. Dr. Ing. Drahomíra Pavelková
děkanka



L.S.



prof. RNDr. René Wokoun, CSc.
ředitel ústavu

PROHLÁŠENÍ AUTORA BAKALÁŘSKÉ/DIPLOMOVÉ PRÁCE

Beru na vědomí, že

- odevzdáním diplomové/bakalářské práce souhlasím se zveřejněním své práce podle zákona č. 111/1998 Sb. o vysokých školách a o změně a doplnění dalších zákonů (zákon o vysokých školách), ve znění pozdějších právních předpisů, bez ohledu na výsledek obhajoby ¹⁾;
- beru na vědomí, že diplomová/bakalářská práce bude uložena v elektronické podobě v univerzitním informačním systému dostupná k nahlédnutí;
- na moji diplomovou/bakalářskou práci se plně vztahuje zákon č. 121/2000 Sb. o právu autorském, o právech souvisejících s právem autorským a o změně některých zákonů (autorský zákon) ve znění pozdějších právních předpisů, zejm. § 35 odst. 3 ²⁾;
- podle § 60 ³⁾ odst. 1 autorského zákona má UTB ve Zlíně právo na uzavření licenční smlouvy o užití školního díla v rozsahu § 12 odst. 4 autorského zákona;
- podle § 60 ³⁾ odst. 2 a 3 mohu užít své dílo – diplomovou/bakalářskou práci - nebo poskytnout licenci k jejímu využití jen s předchozím písemným souhlasem Univerzity Tomáše Bati ve Zlíně, která je oprávněna v takovém případě ode mne požadovat přiměřený příspěvek na úhradu nákladů, které byly Univerzitou Tomáše Bati ve Zlíně na vytvoření díla vynaloženy (až do jejich skutečné výše);
- pokud bylo k vypracování diplomové/bakalářské práce využito softwaru poskytnutého Univerzitou Tomáše Bati ve Zlíně nebo jinými subjekty pouze ke studijním a výzkumným účelům (tj. k nekomerčnímu využití), nelze výsledky diplomové/bakalářské práce využít ke komerčním účelům.

Ve Zlíně 3. 5. 2010


.....

1) Zákon č. 111/1998 Sb. o vysokých školách a o změně a doplnění dalších zákonů (zákon o vysokých školách), ve znění pozdějších právních předpisů, § 47b Zveřejňování závěrečných prací:

(1) Vysoká škola nevytýká zveřejňuje disertační, diplomové, bakalářské a rigorózní práce, u kterých proběhla obhajoba, včetně posudků oponentů a výsledku obhajoby prostřednictvím databáze kvalifikačních prací, kterou spravuje. Způsob zveřejnění stanoví vnitřní předpis vysoké školy.

(2) Disertační, diplomové, bakalářské a rigorózní práce odevzdané uchazečem k obhajobě musí být též, nejméně pět pracovních dnů před konáním obhajoby zveřejněny k nahlédnutí veřejnosti v místě určeném vnitřním předpisem vysoké školy nebo není-li tak určeno, v místě pracoviště vysoké školy, kde se má konat obhajoba práce. Každý si může ze zveřejněné práce pořizovat na své náklady výpisy, opisy nebo rozmnoženiny.

(3) Platí, že odevzdáním práce autor souhlasí se zveřejněním své práce podle tohoto zákona, bez ohledu na výsledek obhajoby.

2) zákon č. 121/2000 Sb. o právu autorském, o právech souvisejících s právem autorským a o změně některých zákonů (autorský zákon) ve znění pozdějších právních předpisů, § 35 odst. 3:

(3) Do práva autorského také nezasahuje škola nebo školské či vzdělávací zařízení, ač je-li nikoli za účelem přímého nebo nepřímého hospodářského nebo obchodního prospěchu k výuce nebo k vlastní potřebě dílo vytvořené žákem nebo studentem ke splnění školních nebo studijních povinností vyplývajících z jeho právního vztahu ke škole nebo školskému či vzdělávacímu zařízení (školní dílo).

3) zákon č. 121/2000 Sb. o právu autorském, o právech souvisejících s právem autorským a o změně některých zákonů (autorský zákon) ve znění pozdějších právních předpisů, § 60 Školní dílo:

(1) Škola nebo školské či vzdělávací zařízení mají za obvyklých podmínek právo na uzavření licenční smlouvy o užití školního díla (§ 35 odst.

3). Odpírá-li autor takového díla udělit svolení bez vážného důvodu, mohou se tyto osoby domáhat nahrazení chybějícího projevu jeho vůle u soudu. Ustanovení § 35 odst. 3 zůstává nedotčeno.

(2) Není-li sjednáno jinak, může autor školního díla své dílo užívat či poskytnout jinému licenci, není-li to v rozporu s oprávněnými zájmy školy nebo školského či vzdělávacího zařízení.

(3) Škola nebo školské či vzdělávací zařízení jsou oprávněny požadovat, aby jim autor školního díla z výdětku jím dosaženého v souvislosti s užitím díla či poskytnutím licence podle odstavce 2 přiměřeně přispěl na úhradu nákladů, které na vytvoření díla vynaložily, a to podle okolností až do jejich skutečné výše; přitom se přihlíží k výši výdětku dosaženého školou nebo školským či vzdělávacím zařízením z užití školního díla podle odstavce 1.

ABSTRAKT

Diplomová práce je zaměřena na problematiku sociální péče v Otrokovicích. Cílem diplomové práce je popsat současnou situaci v oblasti sociální péče ve městě Otrokovice se zaměřením na ty oblasti, které zde nejsou dostatečně zaopatřeny. V teoretické části jsou charakterizovány základní principy sociální péče a vymezeny jednotlivé pojmy z hlediska právní regulace. Praktická část přibližuje sledovanou oblast regionu Otrokovice i finanční aspekty poskytování sociální péče. Ze získaných údajů je provedena SWOT analýza. V poslední části je zhodnocena stávající situace a navržen způsob zlepšení sociální péče pro určité skupiny obyvatel.

Klíčová slova:

Sociální politika, sociální péče, sociální služby, komunitní plánování, senioři, zdravotně postižení, nezaměstnaní, SWOT analýza.

ABSTRACT

The Master thesis is focused on social care in Otrokovice. The aim of this Master thesis is to describe the current situation in the provincial social care in the city Otrokovice, focusing on those areas that are not sufficiently dependent. The theoretical part describes the basic principles of social care, individual terms are defined in terms of legal regulation. In the practical part is followed the region Otrokovice and financial aspects of social care. From the obtained data, a SWOT analysis is created. The last part is the evaluation of the current situation and devise a way to improve care for specific population groups.

Keywords:

Social policy, social care, social services, community planning, seniors, disabled person, unemployed, SWOT analysis

Prohlašuji, že odevzdaná verze diplomové práce a verze elektronická nahraná do IS/STAG jsou totožné.

Rád bych poděkoval vedoucí své diplomové práce JUDr. Janě Jurníkové, Ph.D. za odborné vedení i za připomínky a rady, které mi při vypracování mé práce poskytovala.

Dále bych rád poděkoval vedoucí odboru sociálního Mgr. Květoslavě Horákové za podklady a cenné rady, které mi při osobních konzultacích ochotně poskytla.

OBSAH

ÚVOD	10
I TEORETICKÁ ČÁST	12
1 SOCIÁLNÍ POLITIKA	13
1.1 HISTORIE SOCIÁLNÍ POLITIKY	14
1.1.1 Starověk.....	14
1.1.2 Středověk.....	14
1.1.3 Novověk	14
1.1.4 Moderní dějiny	15
2 OBJEKTY A SUBJEKTY SOCIÁLNÍ POLITIKY (SP)	16
2.1 OBJEKTY	16
2.2 SUBJEKTY	16
2.3 FUNKCE SOCIÁLNÍ POLITIKY	17
2.4 ZÁKLADNÍ PRINCIPY SOCIÁLNÍ POLITIKY	17
3 SOCIÁLNÍ SLUŽBA	23
3.1 PŮSOBNOST A FORMY POSKYTOVÁNÍ.....	23
3.2 CHARAKTERISTIKA SOCIÁLNÍ SLUŽBY	23
3.2.1 Uživatel sociální služby	24
3.2.2 Poskytovatel sociální služby	25
3.2.3 Financování sociálních služeb.....	27
3.3 KOMUNITNÍ PLÁNOVÁNÍ SOCIÁLNÍCH SLUŽEB (KPSS)	30
II PRAKTICKÁ ČÁST	33
4 CHARAKTERISTIKA SOCIÁLNÍCH SLUŽEB OTROKOVICE	34
4.1 KOMUNITNÍ PLÁNOVÁNÍ SOCIÁLNÍCH SLUŽEB OTROKOVICE.....	35
4.1.1 Nezaměstnaní	35
4.1.2 Senioři a zdravotně postižení	38
Charita sv. Anežky Otrokovice	42
Naděje o. s. – pobočka Otrokovice.....	45
4.1.3 Nové cílové skupiny.....	46
4.2 FINANCOVÁNÍ SOCIÁLNÍ PÉČE V OTROKOVICÍCH	47
4.2.1 Zpráva o hospodaření SENIOR Otrokovice.....	48
4.3 HOSPODAŘENÍ CHARITY SV. ANEŽKY OTROKOVICE.....	52
4.4 HOSPODAŘENÍ NADĚJE O. S.	54
5 SWOT ANALÝZA	55
6 STÁVAJÍCÍ SITUACE	57
6.1 NOVĚ VZNIKLÉ CÍLOVÉ SKUPINY	58
6.2 STÁVAJÍCÍ CÍLOVÁ SKUPINA	59
7 NÁVRHY ŘEŠENÍ	62

ZÁVĚR	66
SEZNAM POUŽITÉ LITERATURY	69
SEZNAM POUŽITÝCH SYMBOLŮ A ZKRATEK	71
SEZNAM OBRÁZKŮ	73
SEZNAM TABULEK.....	74
SEZNAM GRAFŮ	75
SEZNAM PŘÍLOH.....	76

ÚVOD

Tématem této diplomové práce je sociální péče ve městě Otrokovice a jeho okolí. Na začátku rozeberu základní principy systému sociální péče. Upřesním pojmy, jako je sociální služba, která je součástí sociální politiky, komunitní plán, objekty, subjekty sociální politiky.

Cílem diplomové práce je charakterizovat stávající situaci v oblasti sociální péče v Otrokovicích se zaměřením na ty oblasti, které nejsou dostatečně zaopatřeny a navrhnout ideální varianty řešení. Tady se budu zaměřovat speciálně na dvě cílové skupiny. Jednou z nich budou matky s malými dětmi, druhou skupinou budou nezaměstnaní starší 50 let.

Ke zpracování diplomové práce byla využita řada knižních a internetových zdrojů. Knižní zdroje se zabývaly především tematikou veřejných financí, sociální politikou, sociálními službami a vším, co s touto problematikou souvisí. Internetové zdroje byly zaměřeny na specifické oblasti sociální péče v Otrokovicích, které podávaly podrobné informace o zkoumaném tématu.

Teoretická část této práce se zabývá historií sociální politiky od starověku až po moderní dějiny. Ve stručnosti přiblížím pojmy jako objekty, subjekty sociální politiky, její funkce a především principy. Za nejvýznamnější principy používané v sociální politice jsou považovány - princip sociální spravedlivosti, princip sociální solidarity, princip subsidiarity a princip participace. V další části budu charakterizovat sociální služby, které budou podrobně rozebrány jak z hlediska charakteristiky, tak z hlediska působnosti a formy poskytování. Jinou kapitolou této části bude financování sociálních služeb, kde jsou využívány jednak dotace ze státního rozpočtu, z rozpočtu obcí a krajů a z Evropského sociálního fondu. V poslední, neméně důležité části, bude popsáno komunitní plánování. Komunitní plánování je metoda, prostřednictvím níž plánujeme rozvoj služeb na daném území pro určité skupiny znevýhodněných osob. Účastní se ho zadavatelé, poskytovatelé a účastníci.

Praktická část bude zacílena na sledovanou oblast regionu Otrokovice. Sociální odbor poskytuje dávky a služby sociální péče a dávky pomoci v hmotné nouzi dle platných právních předpisů. Město Otrokovice má svůj (komunitní) plán sociálních služeb. Do tohoto plánu byly zahrnuty priority a projektové záměry. Cílovými skupinami občanů Otrokovička, na něž byly projekty zaměřeny, jsou senioři, zdravotně postižení a nezaměstnaní. Na péči

o seniory a zdravotně postižené jsou zaměřeny organizace SENIOR Otrokovice, Charita Sv. Anežky Otrokovice a Naděje. Financování sociální péče je z největší části pokryto dotacemi z MPSV, úhradami od uživatelů, z rozpočtu obcí a krajů. V předposlední části provedu SWOT analýzu. Výstupy SWOT analýzy jsou vhodné jako podklady pro další strategické plánování, umožňují odhalit podstatu problému a poukázat na strategické faktory, kterým je nutné věnovat zvýšenou pozornost. Na základě získaných poznatků zhodnotím stávající situaci a navrhnou způsob zlepšení sociální péče pro určité skupiny obyvatel.

I. TEORETICKÁ ČÁST

1 SOCIÁLNÍ POLITIKA

Sociální péče znamená souhrn opatření, která společnost vyvinula, aby zvládla své sociální problémy. Abychom správně pochopili systém sociální péče, je nutné nejdříve charakterizovat sociální politiku jako celek, jejímž je sociální péče součástí..

S pojmem „sociální politika“ se setkáváme v každodenním životě velice často. Je používán zcela běžně a s naprostou samozřejmostí se předpokládá, že je mu jasně rozuměno. Je to však hluboký omyl, neboť pojem sociální politika je význačný a jeho jednoznačné definiční vymezení prakticky neexistuje. Je to zapříčiněno řadou okolností: např. tím, že sám pojem „sociální“ je různě interpretován, faktorem, že s pojmem pracují odlišně i různé vědní obory i skutečností, že jde o politiku a jako taková se i sociální politika zaměřuje na fungování určitého systému, jehož prvky jsou velice rozmanité a odlišné svou funkčností, předpokládanými efekty apod.

Samotný pojem „sociální“ je obvykle chápán ve třech významových rovinách:

- v nejširším slova smyslu, tj. sociální jako společenský,
- v užším slova smyslu, tj. sociální jako snaha bezprostředně směřující ke zdokonalování životních podmínek lidí,
- v nejužším slova smyslu, tj. spíše ve smyslu kurativním, ve smyslu řešení nepříznivých nebo nouzových sociálních situací.

Historické i v současnosti používané pojmy vždy vyjadřují jednak úsilí, a jednak instituce (a jejich organizaci), jimiž se společnost (prostřednictvím rodiny a formalizovaných seskupení s aktivitami v sociální péči) stará o jedince (skupiny), kteří se sami nemohou postarat o svou existenci. [14]

1.1 Historie sociální politiky

Na počátku lidské civilizace nelze hovořit o sociální politice jako takové, jednalo se spíše o akt vzájemné pomoci. Řešení soc. problémů bylo naprosto přirozené, spočívalo v zásadě na rodové a kmenové pospolitosti. Všichni pomáhali všem, rodová solidarita nevytvářela žádné zvláštní instituce pro potřebné členy.

1.1.1 Starověk

Začíná poskytování pomoci soc. potřebným (různé instituce), s **dělbou práce** a vyšší společenskou organizovaností vznikly i první sociální problémy. Nejstarší problém, což je obživa, přerostl do chudoby. Nejdříve poskytovala pomoc církve, která pečovala o chudé, nemocné a staré. První státní podpory byly vyhrazeny vojákům, tedy lidem, o něž se stát opíral (v 18. stol. př.n.l. zařadil Chammurabi mezi práva svých vojáků i právo vdovy na třetinu vojenského platu).

1.1.2 Středověk

Pomoc poskytovaly zejména dobročinné organizace, církve, pomoc chudým se stala předmětem činnosti klášterů, později se začínají angažovat i obce - **domovské právo** (obce se musely o své chudé starat). Vznikají spolky - **cechy tovaryšů** tzv. horní bratrstva - členové spolku si navzájem pomáhali (skládali peníze do podpůrných bratrských pokladen pro případ nemoci, úrazu, pracovní neschopnosti). Vzniká otázka **bezdomoců**, což byl důsledek válek, vyháněním chudých rolníků z půdy vzniká tuláctví, žebrota, krádeže a stát musel přijímat rozhodnutí zmírňující tento problém - např. **daň bohatých** (museli platit na chudé a opuštěné). Úloha státu tak vystupuje do popředí.

1.1.3 Novověk

Rozvíjí se tržní hospodářství a s tím rostou soc. problémy, zejména kolem vzniku dělnické třídy a životních podmínek - na ty se soustřeďovala opatření sociální politiky. Jsou **upravovány pracovní podmínky**, stát usiluje o to, aby zaměstnavatelé začali pečovat o bezpečnost a čistotu pracovišť, v řadě zemí se utváří (dotváří) soc. pojištění, roste úloha státu v sociální politice, utváří se prvky státní soc. politiky, problémem je i nezaměstnanost, někde jsou pro nezaměstnané zakládány domovy.

1.1.4 Moderní dějiny

Na konci 19. století se nadále rozvíjí soc. pojištění, zlepšují se pracovní a soc. podmínky zaměstnaných lidí, pozornost je věnována i bytovým problémům a školství, dochází tedy k růstu soc. opatření. Tato opatření však byla nákladná a to vedlo k nespokojenosti státu a středních vrstev a v důsledku toho vzniklo *hnutí proti soc. reformám*. Úsilí hnutí však narušuje 1. světová válka.

Ta vyostřila některé soc. problémy (řada rodin přišla o své živitele, šíření chorob, nedostatek pracovních míst, bytů, vysoká inflace). Sociální politika je řešila různými opatřeními (úprava pracovních podmínek, péče o nezaměstnané, vdovy a sirotky). Reakce probíhaly v každé zemi různým způsobem.

Úsilí o vypořádání se s problémy způsobenými válkou zkomplikovala hospodářská krize (1929 - 1933). Ta potvrdila, že trh (teorie liberalismu) je lhostejný k určitým soc. problémům (stáří, nezaměstnanost, mateřství), proto od pol. 30. let dochází postupně k rozšiřování a prohlubování státních zásahů a k větší odpovědnosti státu za soc. podmínky a životní situaci obyvatelstva, stát se postupně stává hlavním a rozhodujícím subjektem sociální politiky, od té doby nabývá sociální politika nové kvality a začíná se hovořit o moderní sociální politice.

Jejímu rozvoji nezabránila ani 2. světová válka, která naopak vedla ke zvýšení celkových soc. opatření, postupným vývojem dospěla většina evropských států k tzv. silnému soc. státu tj. státu, který se výrazně angažuje v sociální politice.

Mezi největší osobnosti sociální politiky patří:

- Kníže Otto von Bismarck (1815 - 1898)
- Karl Gunnar Myrdal (1898-1987)
- Lord William Beveridge (1879 - 1963)

2 OBJEKTY A SUBJEKTY SOCIÁLNÍ POLITIKY (SP)

Sociální politika má několik důležitých pojmů, které je třeba vysvětlit. Já se soustředím především na objekty a subjekty sociální politiky.

2.1 Objekty

Objekty jsou především ti, kterým jsou opatření SP určena a na něž jsou orientována. SP je jednoznačně orientována na člověka. Objekty jsou všichni lidé a určité skupiny lidí, a to bez rozdílu. Objekty jsou podle potřeby a povahy jednotlivých opatření strukturovány např. z hlediska věku, pohlaví, vzdělání, příjmu apod. Důraz je kladen hlavně na lidskou důstojnost a svobodné rozhodování.

2.2 Subjekty

Subjekty jsou ti, kdo mají zájem, vůli, schopnosti, možnosti a prostředky k určité soc. činnosti či chování a kdo takové činnosti a chování může iniciovat a naplňovat. Hlavním a základním subjektem je stát.

Subjekty sociální politiky:

- **Stát a jeho orgány**

Významná role patří parlamentu, který vytváří a schvaluje legislativní opatření, která mají význam pro SP státu i ostatních nestátních subjektů. Vláda a správní orgány státu zodpovídají za uskutečňování konkrétní SP v daném čase. Tyto orgány mají charakter republikový a územní /regionální/ - např. MPSV, ústřední i územní org. soc. zabezpečení, úřady práce apod.

- **Zaměstnavatelé**

Jsou povinni zabezpečovat opatření stanovená státem a jeho orgány (např. jsou povinni odvádět státu příspěvek na soc. a zdravotní pojištění pro své zaměstnance).

- **Zaměstnavatelské, zaměstnanecké odborové orgány**

- **Obce a jejich orgány a instituce**

- **Občanské iniciativy, dobročinné organizace, charitativní instituce**

- Občané, rodiny, domácnosti
- Církev

Mají významnou roli v péči o zdraví, o handicapované, dále v oblasti výchovné, vzdělávací, charitativní

2.3 Funkce sociální politiky

Funkcí sociální politiky je vyvolávat určité efekty na straně objektů působením subjektů. Mezi základní funkce sociální politiky patří zejména:

- 1) **Funkce ochranná** - nejstarší, snaha o řešení již vzniklých sociálních událostí.
- 2) **Funkce přerozdělovací** - prvotní rozdělení se děje na trhu, sekundární přerozdělení pak představuje sociální politika.
- 3) **Funkce homogenizační** – snaha poskytovat obyvatelům stejné šance vzdělávat se, pracovat, pečovat o své zdraví.
- 4) **Funkce stimulační** - snaží aktivizovat člověka, aby se sám postaral o sebe a eventuálně pomáhal druhým.
- 5) **Funkce preventivní** – úkolem je předcházet nepříznivým sociálním situacím, např. chudobě nebo nezaměstnanosti. [1]

2.4 Základní principy sociální politiky

Za nejvýznamnější principy používané v sociální politice jsou považovány:

- princip sociální spravedlnosti
- princip sociální solidarity
- princip subsidiarity
- princip participace

Princip sociální spravedlnosti

Sociální spravedlnost je klíčovým principem sociální politiky. Sociální spravedlnost lze vymezit pravidly, podle nichž jsou ve společnosti rozdělovány příjmy a bohatství a také životní příležitosti a předpoklady (např. vzdělávat se, uplatnit se na trhu práce atd.) mezi jednotlivé občany, případně sociální skupiny.

Obecně akceptovaná definice či představa toho, co je a co není sociálně spravedlivé, neexistuje. Přesto je sociální spravedlnost hodnotou, kterou nelze pominout a nepracovat s ní v jakémkoli sociálním systému. Lidé se ve své většině více méně shodují v tom, že je třeba jednat a chovat se spravedlivě, a to i ve smyslu sociálním, i když konkrétní obsah tohoto termínu je neurčitý.

Sociální spravedlnost a harmonie je zpravidla základem legitimacy každé vlády a jejího usilování. Téměř každá vláda i politická strana deklaruje, že společnost má být organizována, strukturována a řízena na základě principu sociální spravedlnosti.

Autoři zabývající se otázkami sociální politiky se také většinou shodují v tom, že sociální spravedlnost je pojem relativní, a že k jeho řešení je třeba přistupovat zpravidla vždy z řady různých hledisek a přihlížet tak k podstatě a charakteru velice rozmanitých konkrétních sociálních situací.

Např. J. Macek hovoří o třech zásadách sociální spravedlnosti:

- každému stejně
- každému podle jeho potřeb
- každému podle jeho zásluhy

V literatuře se můžeme nejčastěji setkat s teoretickými klasifikacemi, které pro posouzení sociální spravedlnosti rozlišují další dílčí hlediska či principy:

- a) výkonu a zásluhy
- b) souladu mezi vstupy a výstupy
- c) rovnosti
- d) rovných příležitostí

e) sociální potřeby

Uvedená hlediska jsou samozřejmě protikladná. Např. podle hlediska ad a) jsou nerovnosti a rozdělování považovány za sociálně spravedlivé, jestliže jsou založeny na vlastním výkonu a pracovní zásluze, ale v případě ad c) je sociální spravedlivost spojena s nutností rozdělovat všem stejně, v případě ad d) pak s nutností zajistit všem jen stejné příležitosti atd. V každé sociální politice se uvedená hlediska nutně uplatňují v určité kombinaci.

Aplikace a míra naplnění těchto dílčích principů v daném sociálním systému závisí vždy na konkrétní sociální situaci, v níž se společnost nachází.

Sociální spravedlnost jako předem daná entita prakticky neexistuje. Existují pouze naše soudy o ní, tj. o určitých myšlenkách či činech, které posuzujeme podle jejich následků – buď je považujeme nebo nepovažujeme za sociálně spravedlivé.

Toto subjektivní hodnocení a vnímání sociální spravedlnosti a nerovností je dáno především aktuální pozicí jedinců a skrývá v sobě dva protichůdné aspekty:

- stabilizační
- destabilizační

Stabilizační efekt je spojen s pozitivním hodnocením rozdílů a nerovností, tj. jako rozdílů a nerovností spravedlivých, kdežto destabilizační efekt s hodnocením opačným.

Vidíme tedy, že problém sociální spravedlnosti je problémem relativním, na který je třeba nahlížet z více hledisek, že představa o sociální spravedlnosti ve společnosti je vždy výsledkem rozmanitých dílčích, subjektivních hodnocení a vnímání existujících sociálních rozdílů a nerovností.

Princip sociální solidarity

Sociální solidarita (vzájemná podpora, sounáležitost) souvisí především s utvářením a rozdělováním životních podmínek a prostředků jedinců a sociálních skupin (zejména rodin) v zájmu naplňování ideje sociální spravedlnosti.

Základem tohoto myšlenkového konceptu je poznání o nutnosti harmonické spolupráce mezi lidmi. Je výrazem toho, že člověk je sociální (=společenská) bytost. Proto vždy a za

všech okolností je svou existencí v jisté míře odkázán i na druhé, je závislý na soužití společnosti jako celku.

Na sociální solidaritu lze nahlížet z různých hledisek. Z hlediska toho, kdo solidaritu organizuje, můžeme hovořit o solidaritě mezinárodní – zde jde především o aktivity světových organizací jako jsou ES, WHO, Rada Evropy, ILO apod., celostátní – zde jde o širší celospolečenskou solidaritu organizovanou státem, např. spoluúčast jedinců i kolektivů (institucí) na tvorbě zdrojů pro financování celospolečensky významných aktivit jako rozvoj vzdělání, kultury, pomoc rodinám, sociálně slabým a nemohoucím občanům apod., o solidaritě místní či regionální v rámci určitých užších sociálních skupin, např. podniků, firem, obcí, církví, spolků, charit apod. nebo o solidaritě jednotlivců a rodin (vnitrorodinná solidarita).

Z jiného hlediska lze hovořit o solidaritě mezigenerační (např. ekonomicky aktivního obyvatelstva s obyvateli neaktivními), o solidaritě zdravých s nemocnými, zaměstnaných s nezaměstnanými, bezdětných občanů s rodinami s dětmi apod.

V soudobých moderních společnostech se solidarita ve značné míře realizuje především pomocí redistribuční a transferové politiky státu.

Princip subsidiarity

Pojem je odvozen z latinského slova „subsidium“ a znamená poskytování pomoci. Princip je spojen s chápáním subsidiární (podpůrné, pomoc poskytující) činnosti.

Podle principu subsidiarity je každý povinen nejdříve pomoci sám sobě, nemá-li tuto možnost, musí mu pomoci rodina. Rodině rovněž přísluší, aby si pomohla sama svými silami a teprve dostane-li se do velkých obtíží, volá na pomoc jiná společenství. Až na posledním místě je k pomoci vyzýván stát. Jeho povinností je primárně pečovat o vytvoření podmínek, aby si každý mohl pomoci vlastním přičiněním, a sám pomáhá až na posledním místě, jsou-li ostatní možnosti pomoci vyčerpány.

Je zřejmé, že naplňování principu subsidiarity nemůže být paušální a že se v praktické sociální politice musí uskutečňovat postupnými kroky. Předpokládá jak určitou výchovu obyvatelstva k převzetí vlastní sebezodpovědnosti, tak i reálnou sociální situaci, tj. prostor pro samostatné, vlastní zodpovědné sociální jednání. Proto když stát vybídne občany

k sebezodpovědnosti, k iniciativě v pomoci a svépomoci, musí také stále ověřovat, jak dalece mohou jednotlivci či skupiny v konkrétních jednotlivých případech reálně svou sebezodpovědnost také převzít. Jde tedy o ochotu i o možnost odpovědnost převzít.

Důraz, který je v současných sociálních politikách ve vyspělých zemích, ale i u nás, kladen na tento princip, je nepochybně spojen s krizí tzv. silného sociálního státu a se způsobem, jakým se v něm uplatňuje princip solidarity.

V sociálních státech pomoc a podpora směřuje k občanu především od státu. Princip subsidiarity narušuje tuto intenzitu vazby občana a státu. Není proto divu, že není všeobecně přijímán a že se vždy nesetkává s dostatečným pochopením. Zejména zastánci silného sociálního státu se s ním obtížně vyrovnávají a poukazují na to, že je překážkou pokrokového sociálního zákonodárství a že jeho uplatňování může vést k vážným sociálním důsledkům.

Princip participace

Základní myšlenkou participace je, že lidé, jejichž život je ovlivňován určitými opatřeními a rozhodnutími, musí mít také možnost účastnit se procesu, který vede k jejich přijímání a realizaci. V podstatě jde o to, aby lidé měli reálnou možnost podílet se na tom, co bezprostředně ovlivňuje jejich život (např. zdraví, zajištění v nemoci, ve stáří atd.). Praktické zkušenosti dokazují, že bez této participace, bez ztotožnění se lidí se sociálně politickými opatřeními, jsou efekty těchto opatření omezené a často i sebelepší záměry přijdou nazmar.

Naplňování principu participace je postupným, dlouhodobějším procesem, který lze ve zkratce nazvat jako přechod od člověka, jako převážně objektu sociální politiky, k člověku plnoprávnému, odpovědnému a respektovanému subjektu. Člověk přestává být pasivním příjemcem sociálně politických opatření (převážně státu), ale sám se na jejich tvorbě podílí a spolurozhoduje o jejich realizaci. To ovšem předpokládá, že jedinci, občané, jsou dobře vzdělaní a informovaní, že si uvědomují svá práva i zodpovědnost zároveň, že jsou dostatečně zralí a vyspělí pro odpovědné sociální jednání a že stát je v tom podpoří. Proto širší uplatňování principu participace je záležitostí vyspělých společností.

Princip participace se uplatňuje nejen v sociální politice, ale všeobecně a v současnosti výrazněji než kdykoli dříve. V rozhodování o sociálně politických problémech je ale zvláště významný, protože tyto jsou jednoznačně a přímo orientovány k člověku. Participace umožňuje jednotlivcům přímý přístup k politickým rozhodnutím, narušuje autoritativní

způsob řízení shora dolů a vylučuje kabinetní praktiky v rozhodování o sociálně politických otázkách. Vytváří předpoklady pro přímou, participační demokracii.[1]

Kromě výše popsaných čtyř nejvýznamnějších principů rozeznává sociální politika také:

- princip univerzality
- princip uniformity
- princip komplexnosti
- princip adekvátnosti
- princip sociální garance[2]

3 SOCIÁLNÍ SLUŽBA

Sociální službou se rozumí činnost nebo soubor činností uvedených v zákoně č. 108/2006 Sb., o sociálních službách, v platném znění (dále jen zákon), a podrobněji rozepsaných ve vyhlášce č. 505/2006 Sb., kterou se provádějí některá ustanovení zákona (dále jen vyhláška). Zákonem a vyhláškou definované činnosti mají zajistit pomoc a podporu osobám (uživatelům služeb) tak, aby se tyto osoby mohly lépe začlenit do společnosti či aby nedošlo k jejich vyloučení. Rozsah a forma pomoci musí zachovávat lidskou důstojnost, pomoc musí vycházet z individuálních potřeb osob, kterým je poskytována. Sociální služby musí na osoby působit aktivně a podporovat rozvoj jejich samostatnosti. Mají být poskytovány v zájmu těchto osob a musí být přitom zajištěno dodržování lidských práv a základních svobod. [6]

3.1 Působnost a formy poskytování

Působnost v oblasti sociálních služeb

Státní správu podle tohoto zákona vykonávají Ministerstvo práce a sociálních věcí, krajské úřady, obecní úřady obcí s rozšířenou působností, okresní správy sociálního zabezpečení. Výkon působnosti obecních úřadů obcí s rozšířenou působností a krajských úřadů podle zákona č. 108/2006 Sb. je výkonem přenesené působnosti. V oblasti sociálních služeb vykonávají působnost podle tohoto zákona také obce a kraje.

Formy poskytování sociálních služeb

Sociální služby se poskytují jako služby pobytové, ambulantní nebo terénní. Pobytovými službami se rozumí služby spojené s ubytováním v zařízeních sociálních služeb. Ambulantními službami se rozumí služby, za kterými osoba dochází nebo je doprovázena nebo dopravována do zařízení sociálních služeb a součástí služby není ubytování. Terénními službami se rozumí služby, které jsou osobě poskytovány v jejím přirozeném sociálním prostředí.[16]

3.2 Charakteristika sociální služby

Sociální službou je činnost, kterou zabezpečují poskytovatelé sociálních služeb.

Znamená to, že pokud zabezpečují podporu a pomoc člověku rodinní příslušníci či jiné blízké osoby, nepovažuje se tato činnost za poskytování sociální služby.

Stejně tak se nepovažuje za sociální službu činnost, kterou poskytuje osobě subjekt, který není registrován jako poskytovatel sociálních služeb (např. soukromá úklidová firma, nebo ubytovna).

Sociální službu mohou poskytovat pouze ty subjekty – fyzické a právnické osoby – které získají oprávnění k poskytování, tj. jsou registrovány.

Kombinace různých druhů služeb a souběh poskytování služby s péčí v rodině nejsou zákonem nijak omezovány. Člověk sám rozhoduje, které služby bude využívat a jak je bude kombinovat.[5]

3.2.1 Uživatel sociální služby

Uživatelem sociální služby se může stát každá osoba, která potřebuje pomoc a podporu při zapojení do společnosti (sociální začleňování) nebo při předcházení a prevenci sociálního vyloučení. Sociální služby (stejně jako příspěvek na péči) mohou být ze zákona poskytovány těmto osobám:

- osobě, která je na území České republiky hlášena k trvalému pobytu
- osobě, které byl udělen azyl
- cizinci bez trvalého pobytu na území České republiky, kterému tato práva zaručuje mezinárodní smlouva
- občanovi a rodinnému příslušníkovi občana členského státu Evropské unie, pokud jsou hlášeni k pobytu na území České republiky po dobu delší než tři měsíce
- cizinci, který je držitelem povolení k trvalému pobytu s přiznaným právním postavením dlouhodobě pobývajících rezidenta v Evropském společenství na území jiného členského státu Evropské unie, pokud je hlášen na území České republiky k dlouhodobému pobytu podle zvláštního právního předpisu po dobu delší než tři měsíce[6]

3.2.2 Poskytovatel sociální služby

Dne 1. 1. 2007 nabyl účinnosti zákon č. 108/2006 Sb., o sociálních službách, ze kterého vyplývá, že sociální služby lze poskytovat pouze na základě oprávnění – registrace.

O registraci poskytovatele sociálních služeb je možné žádat na místně příslušném krajském úřadu. Místní příslušnost se řídí místem sídla organizace, pokud jde o osobu právnickou nebo místem trvalého bydliště, pokud je poskytovatelem fyzická osoba.

Poskytovatelé sami stanovují podmínky, jakým způsobem lze o službu žádat. Písemná žádost je zpravidla vyžadována u pobytových sociálních služeb, u některých služeb je dostatečnou ústní žádost a u některých typů služeb se žádost nepodává vůbec.

Poskytovatelem mohou být:

Obce a kraje - dbají na vytváření vhodných podmínek pro rozvoj sociálních služeb, zejména zjišťováním skutečných potřeb lidí a zdrojů k jejich uspokojení; kromě toho samy zřizují organizace poskytující sociální služby.

Nestátní neziskové organizace a fyzické osoby, které nabízejí široké spektrum služeb, jsou rovněž významnými poskytovateli sociálních služeb.

Ministerstvo práce a sociálních věcí je nyní zřizovatelem pěti specializovaných ústavů sociální péče.[10]

Poskytovatel může odmítnout poskytnout službu pouze z těchto důvodů definovaných zákonem:

- poskytovatel neposkytuje sociální službu, o kterou se žádá, a to i s ohledem na vymezení okruhu osob v registru poskytovatelů sociálních služeb,
- poskytovatel nemá dostatečnou kapacitu k poskytnutí sociální služby,
- zdravotní stav vylučuje poskytnutí takové služby – o které zdravotní stavy se jedná, je uvedeno v již zmiňované prováděcí vyhlášce k zákonu, tento případ se navíc týká pouze pobytových služeb, např. domovů pro seniory či domovů se zvláštním režimem,

pokud jsme před maximálně šesti měsíci tutéž službu již využívali a byla nám vypovězena smlouva z důvodu porušování povinností z ní vyplývajících.

V případě, že nás poskytovatel nebude moci přijmout z kapacitních důvodů, měl by za nás zařadit do evidence žadatelů o službu, kterou má za povinnost z těchto důvodů vést, a měl by nás rovněž seznámit s tím, jakým způsobem se z této evidence vybírá (např. zda podle aktuální situace žadatele, nebo jen podle data podání žádosti). Kritéria pro výběr z evidence odmítnutých žadatelů z kapacitních důvodů si stanovuje poskytovatel sám. Důvody, kdy můžeme my, nebo poskytovatel již uzavřenou smlouvu vypovědět (tedy sociální službu ukončit), si sjednáváme při jejím uzavírání přímo s poskytovatelem sami.

Některé sociální služby jsou poskytovány bez úhrady, některé jsou však placené.

a) Sociální služby poskytované bez úhrady:

sociální poradenství, raná péče, telefonická krizová pomoc, tlumočnické služby, krizová pomoc, sociálně aktivizační služby pro rodiny s dětmi, sociálně aktivizační služby pro seniory a osoby se zdravotním postižením, terénní programy, kontaktní centra, intervenční centra, nízkoprahová denní centra, nízkoprahová zařízení pro děti a mládež, noclehárny, služby následné péče (s výjimkou, kdy mají formu pobytovou, hradí se ubytování a případné poskytnutí stravy), sociální rehabilitace (s výjimkou, kdy má formu pobytovou, hradí se ubytování a strava), sociálně terapeutické dílny (s výjimkou případného poskytnutí stravy, která je za úhradu).

b) Sociální služby poskytované za úhradu:

osobní asistence, pečovatelská služba (jsou výjimky, kdy je bez úhrady), tísňová péče, průvodcovské a předčitatelské služby, podpora samostatného bydlení, odlehčovací služby, centra denních služeb, denní stacionáře, týdenní stacionáře, domovy pro osoby se zdravotním postižením, domovy pro seniory, domovy se zvláštním režimem, chráněné bydlení, sociální služby poskytované ve zdravotnických zařízeních ústavní péče, azylové domy, domy na půl cesty, terapeutické komunity.

Konkrétní informaci o tom, zda a případně kolik za námi vybranou službu zaplatíme, se dozvíme přímo u poskytovatele. Výši úhrady (včetně uvedení, z čeho se úhrada skládá) i způsob jejího placení musí obsahovat také smlouva, kterou s poskytovatelem uzavřeme.

Obecně platí, že poskytovatel nesmí při stanovení úhrady překročit její maximální výši, která je pro jednotlivé služby uvedena v prováděcí vyhlášce k zákonu. Dále platí, že

v případě některých pobytových sociálních služeb (domovy pro seniory, domovy pro osoby se zdravotním postižením, domovy se zvláštním režimem, týdenní stacionáře a sociální služby ve zdravotnických zařízeních ústavní péče) nám po zaplacení za ubytování a stravu musí zůstat určité procento z našeho příjmu (to je stanoveno zákonem).

Sociální služby si můžeme „koupit“ z tzv. příspěvku na péči, pokud nám byl přiznán. Pokud tento příspěvek nepobíráme, můžeme se informovat o způsobu jeho vyřizování u sociální pracovníce přímo u poskytovatele služby, nebo na obecním úřadě. Může se stát, že nejenže nedosáhneme na příspěvek na péči, ale nebudeme mít žádný, či dostatečný příjem na úhradu sociální služby, kterou nutně potřebujeme. V tomto případě platí, že nedostatek finančních prostředků nemůže být důvodem pro odmítnutí služby.

Poskytovatel nám může nabízet i nějaké činnosti navíc, tedy služby nad rámec zákonem stanovených činností sociální služby. Říká se jim tzv. fakultativní služby. Pokud nabídky využijeme, může po nás poskytovatel chtít úhradu za fakultativní služby až do plné výše skutečných nákladů. V těchto případech se tedy může stát, že např. i v sociální službě bezúhradové tak přeci jenom něco zaplatíme, protože jsme si dohodli nějakou službu nad rámec základních činností sociální služby.[6]

3.2.3 Financování sociálních služeb

Dotace ze státního rozpočtu se poskytuje na zajištění poskytování sociálních služeb poskytovatelům sociálních služeb, kteří jsou zapsáni v registru. Dotace se poskytuje k financování běžných výdajů souvisejících s poskytováním sociálních služeb v souladu se zpracovaným střednědobým plánem rozvoje sociálních služeb. Dotace je poskytována prostřednictvím rozpočtu kraje. Činnost krajů je činností vykonávanou v přenesené působnosti.

Žádost o poskytnutí dotace na příslušné následující rozpočtové období předkládá krajský úřad ministerstvu. Žádost obsahuje zejména:

- název kraje, jeho sídlo, identifikační číslo a číslo účtu,
- zpracovaný střednědobý plán rozvoje sociálních služeb, který obsahuje ekonomickou analýzu v plánu identifikovaných potřeb a způsob jejich finančního zajištění,
- výši požadavku na dotaci.

Výše dotace v úhrnu za jednotlivé kraje se stanoví na základě:

- celkového ročního objemu finančních prostředků rozpočtovaných v závazném ukazateli pro příslušný rozpočtový rok,
- zpracovaného střednědobého plánu rozvoje služeb kraje,
- počtu vyplácených příspěvků a jejich finančního objemu,
- počtu poskytovatelů sociálních služeb, kteří jsou zapsáni v registru a jejich kapacit,
- kapacit sociálních služeb poskytovaných ve zdravotnických zařízeních ústavní péče.

Krajské úřady se podílejí na finanční kontrole využití dotací podle zvláštního právního předpisu. Prováděcí právní předpis stanoví bližší podmínky pro stanovení výše dotace, účelu dotace, členění dotace a způsobu poskytování dotace. K plnění povinnosti uvedené se krajům poskytuje ze státního rozpočtu účelově určená dotace na financování běžných výdajů souvisejících s poskytováním základních druhů a forem sociálních služeb v rozsahu stanoveném základními činnostmi u jednotlivých druhů sociálních služeb.

Kraj rozhoduje podle zvláštního právního předpisu o poskytnutí finančních prostředků z dotace poskytovatelům sociálních služeb, kteří jsou zapsáni v registru. Dále předkládá ministerstvu žádost o poskytnutí dotace na příslušný rozpočtový rok.

Žádost obsahuje:

- název kraje, identifikační číslo a číslo účtu, na který bude dotace vyplacena,
- popis způsobu rozdělení a čerpání dotace,
- seznam poskytovatelů sociálních služeb s uvedením sociálních služeb, na které je dotace požadována,
- požadovanou výši dotace na příslušný rozpočtový rok a předpokládaný požadavek na výši dotace na následující dva rozpočtové roky, který vyplývá ze střednědobého plánu rozvoje sociálních služeb kraje.

Součástí žádosti je střednědobý plán rozvoje sociálních služeb kraje, který obsahuje ekonomickou analýzu v plánu identifikovaných potřeb a způsob jejich finančního zajištění. Výši dotace kraji stanoví ministerstvo na základě procentního podílu kraje na celkovém ročním objemu finančních prostředků vyčleněných ve státním rozpočtu na podporu poskytování sociálních služeb pro příslušný rozpočtový rok. Dotace je účelově členěna na dotaci na služby sociální péče a na dotaci na služby sociální prevence a poradenství.

Procentní podíl kraje na celkovém ročním objemu finančních prostředků vyčleněných ve státním rozpočtu na podporu poskytování sociálních služeb ministerstvo stanoví na základě podílu kraje na celkovém ročním objemu vyplácených příspěvků v případě dotace na poskytování služeb sociální péče a také celkovém počtu obyvatel v případě dotace na poskytování služeb sociální prevence a sociálního poradenství.

Kraj předloží ministerstvu do 30. dubna příslušného rozpočtového roku a do 15. února následujícího rozpočtového roku přehled o čerpání dotace za příslušný rozpočtový rok. Prováděcí právní předpis stanoví bližší podmínky pro čerpání dotace, lhůty pro výplatu dotace, formu žádosti a lhůtu pro její podání a formu a obsah přehledu.

Na zajištění povinnosti se krajům poskytuje dotace. Dotaci poskytuje ministerstvo podle zvláštního právního předpisu. Na zajištění povinnosti uvedené se obcím s rozšířenou působností poskytuje dotace. Dotaci poskytuje ministerstvo podle zvláštního právního předpisu. Dotace ze státního rozpočtu je obcím s rozšířenou působností poskytována prostřednictvím rozpočtu kraje; tato činnost krajů je činností vykonávanou v přenesené působnosti.

Ze státního rozpočtu mohou být podle zvláštního právního předpisu poskytovány účelové dotace k financování běžných výdajů souvisejících s poskytováním sociálních služeb poskytovatelům sociálních služeb, kteří jsou zapsáni v registru. Dotace podle poskytuje ministerstvo.

Dotaci lze poskytnout:

- na podporu sociálních služeb, které mají celostátní či nadregionální charakter,
- na činnosti, které mají rozvojovou povahu, zejména na vzdělávání pracovníků v sociálních službách, na podporu kvality sociálních služeb a na zpracování střednědobých plánů krajů a plánů obcí v oblasti sociálních služeb,
- v případě mimořádných situací; mimořádnou situací se rozumí zejména živelní pohroma, požár, ekologická nebo průmyslová havárie.

Na financování činností v oblasti poskytování sociálních služeb se mohou podílet také programy financované v rámci Strukturálních fondů Evropských společenství a dalších programů Evropských společenství. Na poskytnutí dotace není právní nárok.

Obec nebo kraj může poskytnout ze svého rozpočtu účelové dotace podle zvláštního zákona k financování běžných výdajů souvisejících s poskytováním sociálních služeb poskytovatelům sociálních služeb, kteří jsou zapsáni v registru.[16]

Významným aspektem ovlivňujícím možnosti jednotlivých obcí (měst) při financování nejenom sociálních a zdravotnických služeb je jejich velikost včetně velikosti jejich spádového území. Z hlediska vybavenosti sociálními a zdravotnickými službami je totiž potřebné věnovat pozornost vývoji počtu osob v relevantních věkových skupinách v jednotlivých územních celcích.

Z provedených výzkumů vyplývá, že pouze necelá polovina z celkového počtu dotázaných obcí a městských částí zná počet obyvatel obce (města) a jejího spádového území včetně jeho základní věkové struktury, více než jedna pětina z hodnocených obcí (měst) nezná počet obyvatel a věkovou strukturu obyvatel spádového území, v němž v přenesené působnosti vykonávají státní správu v sociální oblasti.

Skutečnost, že pouze necelá polovina dotázaných obcí (měst) zná základní demografické údaje týkající se celkového počtu a věkového složení občanů obce (města) a jejího spádového území, ukazuje, že obce (města) neplní svoje základní úkoly v sociální oblasti, které jsou jim základními právními předpisy v sociální oblasti uloženy. Jeví se proto jako účelné hledat takové nástroje a mechanismy, které by zabezpečily, aby všechny obce (města) věnovaly sociální problematice příslušnou pozornost.[3]

3.3 Komunitní plánování sociálních služeb (KPSS)

Komunitní plánování je metoda, prostřednictvím níž plánujeme rozvoj služeb na daném území pro určité skupiny znevýhodněných osob v určitém čase. Sociální služby jsou s využitím znalostí potřeb všech zainteresovaných stran a veřejnosti. Výsledkem je systém sociálních služeb, na němž se shodnou všechny zúčastněné strany zapojené do KPSS. Výsledkem procesu plánování sociálních služeb metodou komunitního plánování je realizovatelný plán rozvoje sociálních služeb a trvalý proces veřejné rozpravy o řešení problémů komunity. Komunitní plánování se uskutečňuje ve třech rovinách:

- a) zadavatelé (politická rovina)**
- b) poskytovatelé (odborná rovina)**
- c) uživatelé (uživatelská rovina)**

Zadavatelé - místní samosprávy a obce mikroregiony či svazky obcí, které jsou nositeli veřejných prostředků, jimiž financují sociální služby v rozsahu řádově milionů korun ročně, spolu s úřady práce, které do regionu přinášejí prostředky prostřednictvím aktivní politiky zaměstnanosti.

Poskytovatelé - subjekty, které vykonávají určitou službu pro cílové skupiny, které jsou znevýhodněné na trhu práce. Jsou to především neziskové organizace, organizace zřizované institucemi či soukromými subjekty. Mezi netypické poskytovatele bychom mohli zahrnout i zaměstnavatele, kteří vytvářejí nové pracovní příležitosti i pro sociálně znevýhodněné osoby na trhu práce.

Uživatelé - koneční příjemci pomoci, služby či podpory, tedy skupiny znevýhodněné na trhu práce.

Při plánování sociálních služeb se vychází zejména z porovnání existující nabídky sociálních služeb se zjištěnými potřebami (potenciálních) uživatelů služeb. Výsledek provedeného srovnání slouží jako jeden z klíčových podkladů pro zformulování priorit v oblasti sociálních služeb. Pro úspěšnost plánování je zapotřebí podpora ze strany politické reprezentace, a to jak při zahajování plánování, tak i v jeho průběhu a při uskutečňování reálných činností směřujících např. k rozšíření nabídky služeb, zvyšování jejich efektivity a spolupráci různých subjektů při zajišťování potřebných služeb.

V současné době existuje politická podpora pro plánování sociálních služeb ve všech krajích v ČR. Zatímco v některých krajích plánování probíhá víceméně ve všech obcích s rozšířenou působností, v některých regionech se plánování aktivně chopilo jen několik obcí nebo měst.

Obce, kde je plánování sociálních služeb realizováno, se nacházejí v různé fázi plánovacího procesu; zatímco někde je plánování teprve zahajováno, jinde se např. pracuje na mapování místních služeb a zdrojů či na zjišťování potřeb uživatelů služeb a informovanosti o službách mezi veřejností. V určitých obcích je již hotov komunitní plán sociálních služeb s výhledem na nejbližší léta, případně bylo překročeno k realizaci jednotlivých opatření a úkolů, které z něj vzešly.

Komunitní plánování sociálních služeb se zabývá věcmi veřejnými. Informace o dění v komunitním plánování jsou veřejně dostupné a jednání jsou otevřená. Informace o průbě-

hu a výstupech komunitního plánování jsou veřejnosti aktivně předávány v průběhu celého procesu. Každý má právo se vyjádřit a každý má právo mluvit. Je legitimní mluvit za sebe samotného i bez pověření, funkce či mandátu od zájmové skupiny.

Nikdo nesmí být vylučován a diskriminován. Organizace a procesy komunitního plánování musí zajistit všem účastníkům rovnost postavení a hlasu v průběhu všech jednání. Jedině pak je možná spolupráce, při níž jsou ke společnému prospěchu využity jedinečné znalosti, zkušenosti, dovednosti a nakonec i formální a mocenská postavení jednotlivců.[7]

II. PRAKTICKÁ ČÁST

4 CHARAKTERISTIKA SOCIÁLNÍCH SLUŽEB OTROKOVICE

Odbor sociální zajišťuje výkon státní správy v oblasti sociální péče na úseku péče o rodinu a děti, na úseku péče o staré, nezaměstnané, zdravotně postižené a nepřizpůsobivé občany. Sociální odbor poskytuje dávky a služby sociální péče a dávky pomoci v hmotné nouzi dle platných právních předpisů. Vykonává poradenskou činnost v oblasti dávek, služeb sociální péče a dávek pomoci v hmotné nouzi.

Zajišťuje sociálně právní ochranu dětí, prevenci patologických jevů. Dále zajišťuje specializované sociální služby pro společensky nepřizpůsobené občany s cílem jejich opětné sociální integrace. Zajišťuje možnost výkonu alternativních trestů ve spolupráci se státními orgány. V samostatné působnosti zajišťuje stravování pro důchodce, kulturní a společenské vyžití v klubech důchodců a v domě s pečovatelskou službou.

V rámci terénní sociální práce vyhledává občany, kteří potřebují sociální péči. Jako pověřený obecní úřad zajišťuje výkon státní správy v přenesené působnosti pro obce Bělov, Otrokovice a Tlumačov. Od 1.1. 2003 zajišťuje výkon státní správy v působnosti obce s rozšířenou působností. Správní obvod je vymezen územím obcí Bělov, Halenkovice, Komárov, Napajedla, Oldřichovice, Otrokovice, Pohořelice, Spytihněv, Tlumačov, Žlutava.[8]



Obr. 1 Správní obvod Otrokovice

Zdroj: http://www.otrokovice.cz/newWebOtr/komunit_plan/kom_plan_plan.aspx

4.1 Komunitní plánování sociálních služeb Otrokovice

Město Otrokovice má svůj plán sociálních služeb. Komunitní plán sociálních služeb je základním strategickým dokumentem zaměřeným na rozvoj sociálních služeb na Otrokovicu. Byl vytvářen za významného přispění uživatelů sociálních služeb a zahrnuje všechny důležité aspekty života osob z cílových skupin, které souvisí s dostupností sociálních služeb a s kvalitou života.

Proto byly do komunitního plánu zahrnuty priority a projektové záměry, které nejsou řešeny zákonem o sociálních službách. Dokument je zaměřen na rozvoj sociálních služeb na Otrokovicu. Projektové záměry jsou rozděleny podle plánovaného období realizace na tzv. Akční plán (realizace v letech 2008 – 2009) a na tzv. Střednědobý plán (realizace v letech 2010 – 2012).

Cílovými skupinami občanů Otrokovicka, na něž byl projekt zaměřen, jsou:

- **nezaměstnaní**
- **senioři**
- **zdravotně postižení**

4.1.1 Nezaměstnaní

Problematika zaměstnanosti není řešena zákonem o sociálních službách, proto nelze služby, které se snaží zlepšit situaci nezaměstnaných na trhu práce či ve společnosti, zařadit mezi sociální služby. Přesto je nezaměstnanost na počátku mnoha obtížných životních situací, které následně musí řešit systém sociálních služeb. Jedná se např. o bezdomovectví, domácí násilí, rozpad rodin apod. Jedná se tedy o celospolečenský problém, kterému je nutno čelit.

Město Otrokovice spolupracuje s pracovníky z Úřadu práce ve Zlíně, který je stěžejní institucí pro řešení problémů s nezaměstnaností.

Otrokovice si vytýčily 3 priority pro podporu nezaměstnaných osob. Jedná se o:

1. **Vznik a rozvoj služeb zvyšujících zaměstnatelnost osob se zdravotním a sociálním handicapem**
2. **Informovanost nezaměstnaných**

3. Vytváření podmínek pro využívání veřejně prospěšných prací (VPP)

Pro každou prioritu byly také navrženy projekty, které by měly tyto oblasti vyřešit. Pro prioritu 1 jsou to:

- **Systémová podpora celoživotního vzdělávání obyvatel mikroregionu Jižní Haná**
- **Nezaměstnaní jako dobrovolníci v sociálních službách**
- **Poradenské středisko pro nezaměstnané**
- **Lepší pracovní podmínky pro maminky s dětmi**

Cílem projektu **Systémová podpora celoživotního vzdělávání** obyvatel mikroregionu Jižní Haná je nabídnout a následně realizovat další vzdělávání obyvatel a tím zlepšit jejich uplatnitelnost ve společnosti a na trhu práce. Projekt je určen pro matky na/po mateřské dovolené, mládeži do 18 let věku, nezaměstnaným, seniorům a zástupcům dospělé populace (aktivizovat seniory v rámci činností klubu seniorů a nabídnout dospělé populaci aktivity, které povedou k rozšiřování poznání a zdokonalování se). Projekt je realizován pouze v obci Tlumačov.

Úkolem projektu **Nezaměstnaní jako dobrovolníci v sociálních službách** je seznámení nezaměstnaných s dobrovolnickou činností a jejich zapojení do dobrovolnické činnosti.

Nezaměstnaní mohou souběžně s vyhledáváním zaměstnání vykonávat dobrovolnickou činnost a to tak, že dle předem dohodnutého harmonogramu navštěvují osoby se zdravotním postižením a seniory a poskytují jim pomoc. Projekt je určen nezaměstnaným, jelikož se jedná o ušlechtilou náplň volného času (resp. času stráveného v evidenci úřadu práce), která navíc může potřebným lidem být k užtku (kontakty na případné zaměstnavatele, kontakt se společností, získání praktických dovedností v sociální oblasti, pocit prospěšnosti atd.).

Zřízením **Poradenského střediska pro nezaměstnané** měl být zajištěn individuální přístup uchazečům o zaměstnání, kteří potřebují podporu a pomoc specifitější a individuálnější, než poskytuje úřad práce. Jedná se především o osoby se zdravotním nebo sociálním handicapem.

Jako čtvrtý projekt byl vybrán **Lepší pracovní podmínky pro maminky s dětmi**. Jeden z důvodů byl ten, že rodiče malých dětí ve věku do 10 let jsou omezeni v možnosti praco-

vat na celý úvazek, pracovat v době nemoci dítěte/děti, ztrátou kvalifikace a odborné praxe v době péče o dítě / děti.

Pro druhou prioritu byl zaměřen projekt pro zajištění dostupnosti informací o volných pracovních místech. Cílovou skupinou jsou osoby nezaměstnané, zejména dlouhodobě nezaměstnané osoby se zdravotním či sociálním handicapem a za předpokladu, že si chtějí aktivně hledat zaměstnání.

▪ **Výpočetní technika pro nezaměstnané**

Projekt je zaměřen na podporu získání praktických dovedností ve využívání výpočetní techniky účastníky kurzů. Realizace spočívá především v zapůjčení výpočetní techniky pro domácí využití, aby účastníci kurzů mohli zdokonalovat své dovednosti získané při vzdělávání, a to v době a v místě, které považují za nejvhodnější. Důvodem pro zřízení tohoto projektu byl fakt, že účastníci kurzů výpočetní techniky často nejsou schopni bez výrazných problémů aplikovat získané dovednosti v praxi z důvodu nedostatku zkušeností s prací s výpočetní technikou.

Poslední, třetí priorita, se týkala zvýšení počtu osob zařazených do programů VPP. Veřejně prospěšné práce jsou přínosné osobám z řad dlouhodobě nezaměstnaných tím, že pomáhají obnovit pracovní návyky a zároveň pro ně znamenají zaměstnanecký poměr na dobu šesti měsíců. Zároveň veřejně prospěšné práce pomáhají obcím s řešením financování sezónních zaměstnanců. Veřejně prospěšné práce jsou tedy v mnoha ohledech výhodným řešením a je vhodné jejich využívání podporovat. Jako projekt, který se bude zabývat touto problematikou, byl určen:

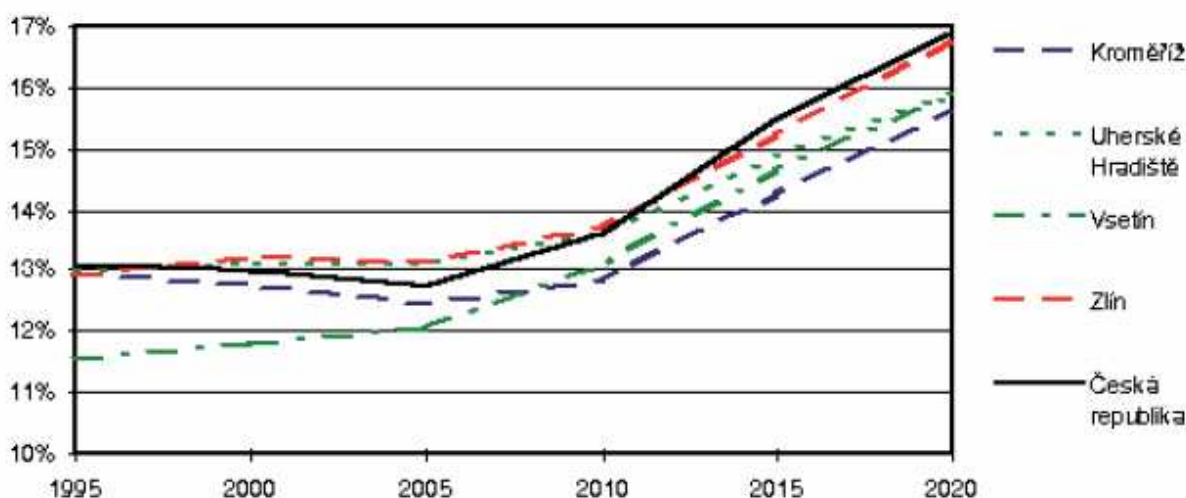
▪ **Koordinátor veřejně prospěšných prací**

V zásadě jde o to, že zaměstnanec spolupracuje s řediteli organizací a tajemníkem MěÚ na zřízení pracovních míst VPP. Tak by mělo být vytvořeno 20 pracovních míst VPP. Je třeba motivovat nezaměstnané, rozvíjet pracovní schopnosti a pracovní návyky, posílit jejich šance získat trvalý pracovní poměr. Důvodem vzniku tohoto projektu je vytvoření pracovních míst, která by za jiných okolností nevznikla.

4.1.2 Senioři a zdravotně postižení

Speciálně kategorie senioři byla vybrána hlavně kvůli jejich rok od roku rostoucímu počtu. Na Otrokovicku je téměř 5 000 občanů starších šedesáti pěti let, což představuje více než 13 % populace žijící na území Otrokovicka. Dlouhodobou prognózu růstu této skupiny obyvatelstva můžeme vidět na grafu níže.

Graf 1 Prognóza vývoje počtu seniorů



Zdroj: http://www.otrokovice.cz/newWebOtr/komunit_plan/kom_plan_plan.aspx

Na péči o seniory a zdravotně postižené jsou zaměřeny organizace SENIOR Otrokovice, Charita sv. Anežky Otrokovice a Naděje. Město rovněž přispívá na provoz soukromé mateřské školky Klubíčko, která pečuje o mentálně postižené děti. Zde má svoje zastoupení i Český červený kříž. [9]

Senior Otrokovice

Senior Otrokovice je příspěvková organizace poskytující sociální služby. Činnost organizace je vymezena zákonem č. 108/2006 Sb., o sociálních službách, ve znění pozdějších předpisů, a prováděcími předpisy.

Zřizovatelem příspěvkové organizace je město Otrokovice, které schválilo záměr poskytovat od 1.1.2007 v naší organizaci tyto služby:

- **pobytové (chráněné bydlení, domov pro seniory, domov se zvláštním režimem, odlehčovací služby)**

- **ambulantní (pečovatelská služba, centrum denních služeb)**
- **terénní (pečovatelská služba)**

Každá poskytovaná sociální služba má definována svůj veřejný závazek, ve kterém je formulováno poslání služby, cíle služby, cílová skupina (okruh osob), pro kterou je služba určena včetně negativního vymezení cílové skupiny, místní i časová dostupnost služby a rozsah poskytované služby.

Senior Otrokovice poskytuje své pobytové služby ve třech budovách:

- **budova A** (nejstarší ze třech zařízení provozovaných organizací. Jsou zde poskytovány dvě sociální služby. Jedná se o Domov pro seniory a Chráněné bydlení)
- **budova B** (poskytuje své sociální služby od roku 2000. V budově jsou poskytovány tři sociální služby, a to Domov pro seniory, Chráněné bydlení a Odlehčovací služby)
- **budova C** (poskytuje tři sociální služby. Jsou to Domov pro seniory, Domov se zvláštním režimem a odlehčovací služby)

Ambulantní a terénní služby jsou poskytovány v Domě s pečovatelskou službou NIVY a v Domě s pečovatelskou službou HLAVNÍ.

Chráněné bydlení nabízí důstojný plnohodnotný život osobám, které mají sníženou soběstačnost z důvodu zdravotního postižení či onemocnění, a jejichž situace vyžaduje pomoc jiné osoby. Poskytovaná podpora a pomoc směřuje k maximálnímu udržení nezávislosti osoby v chráněném bydlení.

Služby chráněného bydlení jsou přednostně určeny osobám starším 27 let, které mají sníženou soběstačnost z důvodu zdravotního postižení nebo chronického onemocnění, jejichž situace vyžaduje pomoc jiné fyzické osoby.

Služby jsou poskytovány v Otrokovicích ve dvou objektech s celkovou kapacitou 119 míst.

Domov pro seniory slouží seniorům, kteří nemohou žít ve své vlastní domácnosti z důvodu postupné ztráty soběstačnosti, případně závažných změn zdravotního stavu. Podpora a pomoc směřuje k udržení, případně rozvoji schopností seniorů a napomáhá při zprostředkování kontaktů s rodinou a okolím.

Služby domova pro seniory – budova A, B jsou určeny seniorům, kteří dosáhli věku pro přiznání starobního důchodu, s částečnou ztrátou soběstačnosti, případně se závažnými změnami zdravotního stavu, kteří z těchto důvodů nemohou žít ve své vlastní domácnosti ani s pomocí rodiny nebo terénní sociální služby a potřebují pravidelnou pomoc druhé osoby.

Služby domova pro seniory – budova C jsou určeny seniorům, kteří dosáhli věku pro přiznání starobního důchodu, s převážnou nebo úplnou ztrátou soběstačnosti, případně se závažnými změnami zdravotního stavu, kteří z těchto důvodů nemohou žít ve své vlastní domácnosti a potřebují celodenní podporu a pomoc druhé osoby. Celková kapacita budov A + B je 72 míst, budova C disponuje s kapacitou 66 míst.

Cílem **odlehčovací služby** je pomoc rodinným příslušníkům, kteří zajišťují v plném rozsahu podporu a péči o svého blízkého v domácím prostředí v situaci, kdy dočasně potřebují podporu a péči zvládnout jiným způsobem.

Odlehčovací služby jsou určeny:

- seniorům (starším 65 let) a osobám se zdravotním postižením (starším 27 let) se ztrátou soběstačnosti, případně se závažnými změnami zdravotního stavu, kteří se nacházejí v péči rodiny či příbuzných, a ti z důvodu své nemoci, dovolené nebo jiných závažných důvodů nemohou krátkodobě péči poskytovat
- seniorům (starším 65 let) a osobám se zdravotním postižením (starším 27 let), kteří se na přechodnou dobu ocitli v situaci, která jim brání v plné soběstačnosti, např. v období rekonvalescence, po návratu z nemocnice apod. a potřebují pravidelnou pomoc druhé osoby

Služby jsou poskytovány ve dvou objektech s celkovou kapacitou 8 míst.

Posláním **pečovatelské služby SENIOR** Otrokovice je umožnit seniorům a zdravotně postiženým občanům, prostřednictvím naší podpory a pomoci, zůstat co nejdéle ve svém domácím prostředí a zachovat si soukromí a způsob života, na který jsou zvyklí.

Cílovou skupinou jsou:

- senioři, kteří z důvodu nepříznivého zdravotního stavu, vysokého věku nevládají vlastními silami, případně s pomocí rodiny, péči o vlastní osobu či domácnost,
- osoby se zdravotním postižením (starším 18-ti let věku), kteří z důvodu zdravotního postižení nevládají vlastními silami, případně s pomocí rodiny, péči o vlastní osobu či domácnost,
- senioři a osoby se zdravotním postižením (starším 18-ti let věku), které potřebují dočasně pomoc druhé osoby, např. z důvodu složité sociální situace či po návratu z nemocnice,
- rodiny, ve kterých se narodily tři a více dětí současně, a to do 4 let věku těchto dětí.

Pečovatelská služba je poskytována v domácnostech uživatelů, v centrech osobní hygieny a v domech s pečovatelskou službou NIVY a HLAVNÍ. Kapacita pečovatelské služby je 90 terénních uživatelů a 2 uživatelé ambulantní.

Centrum denních služeb je schopno poskytnout přímo v centru seniorům a dospělým tělesně postiženým občanům pomoc v péči o vlastní osobu, kterou nevládají vlastními silami a pomáhat jim udržovat kontakt s jejich vrstevníky.

Služby centra denních služeb mohou využít:

- senioři starší než 65 let, kteří nevládají vlastními silami, případně s pomocí rodiny, péči o vlastní osobu, případně se ve své domácnosti cítí osamělí
- tělesně postižení občané starší než 27 let, kteří nevládají vlastními silami, případně s pomocí rodiny, péči o vlastní osobu, případně se ve své domácnosti cítí osamělí.

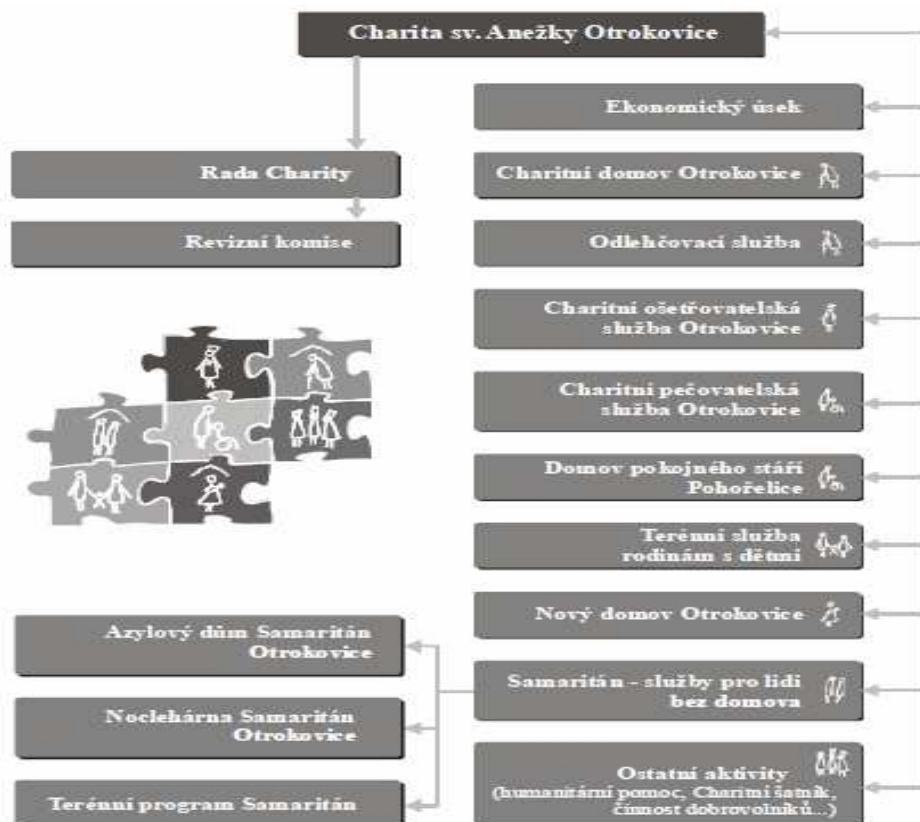
Centrum denních služeb se nachází v domě s pečovatelskou službou HLAVNÍ s kapacitou 10 míst.

Týmovou spoluprací vedení příspěvkové organizace SENIOR Otrokovice a zaměstnanců všech poskytovaných sociálních služeb vznikly zásady (principy) poskytování sociálních služeb. Zásady byly přijaty a schváleny vedením organizace jako základní pravidla, kterými se při své práci řídí všichni zaměstnanci.

K dodržování etických principů se zaměstnanci zavazují při nástupu do organizace podpisem etického kodexu. Organizace poskytuje své sociální služby osobám, které je skutečně potřebují. Ke své činnosti má organizace odpovídající technické i personální zajištění, tj. pobytové služby jsou poskytovány kvalifikovaným personálem v budovách s vybavením odpovídajícím specifickým potřebám osob, kterým jsou určeny. [13]

Charita sv. Anežky Otrokovice

Charita sv. Anežky Otrokovice vznikla v roce 1996. Charita je nestátní nezisková organizace, která působí v oblasti sociální, zdravotní a humanitární. Základním posláním Charity je pomoc potřebným lidem, jejich podpora a doprovázení.



Obr. 2 organizační struktura sv. Anežky Otrokovice

Charitní domov Otrokovice poskytuje svým obyvatelům trvalý pobyt v převážně jednolůžkových pokojích a zajištění stálé pečovatelské a ošetrovatelské pomoci, nabídku aktivního trávení volného času a duchovní podporu podle jejich potřeb. Kapacita CHD je 46 lůžek pro trvalý pobyt ve 24 jednolůžkových a 11 dvoulůžkových pokojích. Na realizaci služby se podílelo 25,75 pracovníků (přepočtené úvazky).

Odlehčovací služba v Charitním domově Otrokovice nabízí poskytování pomoci a podpory seniorům a rodinám, které o ně pečují. Rodinám je poskytován určitý čas k oddechu a vyřízení nutných záležitostí a seniorům ubytování, stravování, pečovatelská a ošetrovatelská péče s možností účasti na aktivitách, probíhajících v Charitním domově. Kapacita jsou 2 lůžka a na realizaci služby se podílelo 1,80 pracovníků (přepočtené úvazky).

Charitní ošetrovatelská služba (CHOS) umožňuje zajistit odbornou zdravotní a ošetrovatelskou péči seniorům, zdravotně postiženým a nemocným v jejich domovech. Bez zajištění této péče by museli být hospitalizováni nebo umístěni ve zdravotnických nebo sociálních zařízeních. Cílovou skupinou CHOS jsou senioři, zdravotně postižení, nemocní a osamělí. Místa, kde se služby poskytují jsou Otrokovice, Napajedla, Pohořelice, Oldřichovice, Spytihněv, Halenkovice, Tlumačov, Machová, Žlutava, Mysločovice, Sazovice, Tečovice.

CHOS má celkem 170 klientů, z toho 106 v Otrokovicích.

Charitní pečovatelská služba (CHPS) Otrokovice poskytuje podporu seniorům a zdravotně postiženým k setrvání ve svém domácím prostředí. CHPS Otrokovice je zaměřena na seniory a zdravotně postižené, kteří pro svůj věk, zdravotní postižení, osamělost nebo sociální znevýhodnění, nezvládají péči o sebe nebo svou domácnost, ale přejí si zůstat ve svém přirozeném prostředí. Na realizaci služby se podílelo 3,82 pracovníků (přepočtené úvazky).

Posláním pečovatelské služby v **Domově pokojného stáří Pohořelice** je poskytnutí podpory k samostatnému životu obyvatelům tohoto domova prostřednictvím pomoci při zvládnutí péče o sebe a svou domácnost. Na realizaci služby se podílelo 0,57 pracovníků (přepočtené úvazky).

Terénní služba rodinám s dětmi (TSR) napomáhá rodinám v obtížné životní situaci, která může mít negativní dopad na vývoj dětí, a pomáhá rodinám, kde hrozí zanedbání péče nebo ústavní výchova dětí. Služba je určena rodinám či osamělým rodičům s dětmi do

18 let z Otrokovic, okolních obcí a je poskytována zdarma. V současné době pracují v TSR dvě sociální pracovnice, které vykonávají činnost v rámci pověření k výkonu sociálně-právní ochrany dětí.

Úkolem **Nového domova Otrokovice** je poskytnout ubytování a podporu matkám s nezletilými dětmi, nezaopatřenými dětmi a těhotným ženám z Otrokovic a nejbližšího okolí, ale i z jiných obcí ČR, a to na přechodnou dobu. Na realizaci služby se podílelo 5,41 pracovníků (přepočtené úvazky).

Pro poskytování služeb lidem bez domova slouží v Otrokovicích **SAMARITÁN**.

Základní členění služeb pro lidi bez domova:

- **Azylový dům Samaritán Otrokovice**
- **Noclehárna Samaritán Otrokovice**
- **Terénní program Samaritán**

Azylový dům Samaritán Otrokovice slouží pro poskytování pomoci a podpory mužům v nepříznivé sociální situaci spojené se ztrátou bydlení, kterou nejsou schopni řešit vlastními silami. Součástí pomoci a podpory je uspokojení základních životních potřeb, především poskytnutí ubytování na přechodnou dobu a spolupráce zaměřená na dosahování příznivých změn v životě uživatele. Na realizaci služby se podílelo 9,58 pracovníků (přepočtené úvazky).

Noclehárna Samaritán nabízí okamžitou pomoc mužům v tíživé sociální situaci spojené se ztrátou bydlení, kteří ještě nesplňují podmínky přijetí do Azylového domu Samaritán Otrokovice a mají zájem o tuto službu a mužům bez přístřeší, kteří mají zájem o využití hygienického zařízení a přenocování. Na realizaci služby se podílelo 0,80 pracovníků (přepočtené úvazky).

Posláním **Terénního programu Samaritán** je podpora a pomoc lidem, kteří jsou v nepříznivé sociální situaci – bez domova a nevyužívají služeb pobytového charakteru. Kapacita je 2000 kontaktů za rok a je poskytována bezplatně. Služba je realizována v Otrokovicích, Zlíně a Napajedlech. Na realizaci služby se podílelo 1,39 pracovníků (přepočtené úvazky).

Mimo jiné získala Charita sv. Anežky Otrokovice nadační příspěvek z globálního grantu OP RLZ, díky kterému mohla realizovat aktivity směřující k podpoře a integraci skupin

obyvatelstva ohrožených zhoršováním sociálního postavení a následným sociálním vyloučením. S tím souvisí vytvoření pozice **finančního manažera**. Smyslem projektu je zkvalitnění systému řízení a strategie rozvoje organizace, jehož nedílnou součástí je ekonomika a strategické plánování, získávání finančních zdrojů a následná administrace projektů a dotací. Projekt byl zahájen 1.8.2007 a ukončen 30.6.2008.

Charita sv. Anežky Otrokovice se zabývá i **humanitární pomocí**, jejímž cílem je poskytnout pomoc potřebným lidem, kteří se vlivem sociální situace či v důsledku přírodních katastrof dostali do nepříznivé situace. S organizováním humanitární pomoci pro osoby v nouzi v ČR i v zahraničí se v Charitě sv. Anežky Otrokovice začalo v roce 1992. Od roku 2002 se na organizování spolupodílí také jiné organizace. Financování tohoto projektu je hrazeno převážně samotnými dárci Charity, z farností, z darů **Charitního šatníku**, popř. z výtěžku Tříkrálové sbírky.[4]

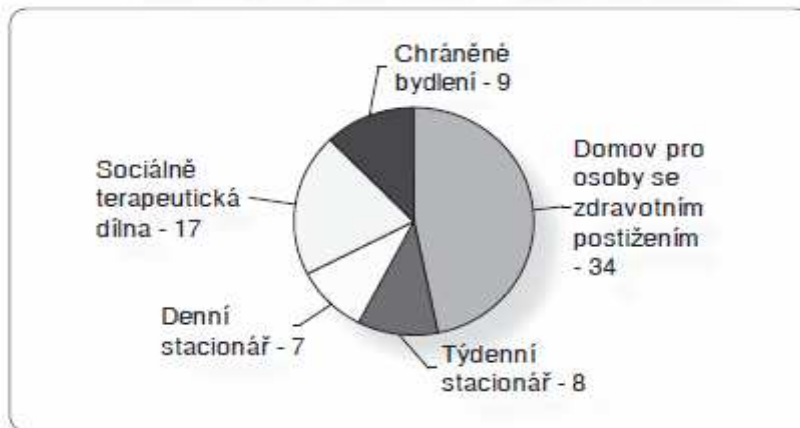
Naděje o. s. – pobočka Otrokovice

Naděje jako spolek je založena podle zákona č. 83/1990 Sb. o sdružování občanů. Registrována je 21. 8. 1990 u ministerstva vnitra. Podle Stanov je Naděje nepolitická a mezikonfesionální s celostátní působností.

Veřejně prospěšné služby jsou poskytovány v pobočkách. Pobočka Otrokovice byla založena v lednu roku 1993. Uplatňována je dobrovolná práce pravidelná i příležitostná a práce v pracovním poměru. Spolková činnost je výhradně dobrovolná a neformální.

V současné době realizuje pět sociálních služeb pro lidi s mentálním a kombinovaným postižením dle zákona 4. 108/2006 Sb., o sociálních službách:

- domov pro osoby se zdravotním postižením
- týdenní stacionář
- denní stacionář
- sociálně terapeutická dílna
- chráněné bydlení[12]

Kvantitativní hodnocení – kapacity služeb

Obr. 3 Kvantitativní hodnocení – kapacity služeb

Zdroj: <http://www.nadeje.cz/>**Průměrný věk uživatelů jednotlivých služeb:**

Domov pro osoby se zdravotním postižením..... 29,2 let

Týdenní stacionář..... 37 let

Denní stacionář..... 30,9 let

Sociálně terapeutické dílny..... 28,6 let

Chráněné bydlení..... 30,7 let[11]

4.1.3 Nové cílové skupiny

Kromě stávajících služeb zaměřených na cílové skupiny seniorů, zdravotně postižených a nezaměstnaných poskytuje město Otrokovice služby i tzv. „novým“ cílovým skupinám.

Pod pojmem „nové“ cílové skupiny lze chápat skupiny občanů:

- **rodiny s dětmi**
- **děti a mládež ohrožené delikvencí**
- **drogově závislí**
- **osoby bez přístřeší, lidé vracející se z výkonu trestu**
- **oběti násilí**

4.2 Financování sociální péče v Otrokovicích

Financování sociální péče je z největší části pokryto dotacemi z MPSV, úhradami od uživatelů, z rozpočtu obcí a krajů a dalších zdrojů.

Stávající sociální služby

Jedná se o služby, které na Otrokovicku již fungují, a které je třeba podporovat i v dalším období. Podle Plánu rozvoje sociálních služeb ve Zlínském kraji na rok 2008 byla dotace na zajištění těchto služeb ze státního rozpočtu (z MPSV) stanovena zhruba ve stejné výši dotace přidělené na tyto služby v roce 2006.

Dotace roku 2007 nelze vzít jako relevantní, jelikož nelze přesně stanovit návratnost příspěvku na péči do systému sociálních služeb. Tento dokument vznikl v rámci projektu 59 Komunitní plán sociálních služeb na Otrokovicku, který je spolufinancován Evropským sociálním fondem a Ministerstvem pro místní rozvoj.

Některé potřebné služby obdržely na rok 2007 dotaci ve výši, která z pohledu kraje neodpovídá reálné potřebě na zajištění jejich fungování.

Byl zohledněn nárůst výše předpokládaných nákladů na služby v roce 2008 (inlace, nárůst cen energií, mezd apod. - cca o 20% od roku 2006), který se však nepromítá do zvýšeného požadavku na dotaci z MPSV, jelikož zákon o sociálních službách předpokládá zvýšené úhrady od uživatelů v souvislosti se zavedením příspěvku na péči.

Celkové náklady na stávající sociální služby na Otrokovicku v r. 2007 činily 80,98 mil. Kč, v roce 2008 cca 89,1 mil. Kč. Požadavek na dotaci z MPSV činil v r. 2007 celkem 28,9 mil. Kč (36% nákladů), v r. 2008 rovněž 28,9 mil. Kč (32% nákladů). V případě výrazně nižších (nebo žádných) dotací z MPSV na některé služby bude třeba přijmout opatření k jejich zachování. Řešením by mohlo být mj. sloučení jednoho druhu služeb pod jednoho poskytovatele s případným rozšířením o novou službu (např. pečovatelská služba – nepřetržitá služba osobní asistence).

Nové sociální služby

Jedná se o zcela nové služby, které je potřebné na Otrokovicku zajistit. Předpokládané náklady na tyto služby činí 46 mil. Kč ročně (z toho 35,8 mil. Kč představuje provoz nového

domova pro seniory v Otrokovicích včetně centrální městské vývařovny pro důchodce a odlehčovacích služeb) a požadovaná výše dotace z MPSV činí 14,7 mil. Kč (32%). Při rozhodování o způsobu provozování nových služeb je možné u některých zvolit formu umožňující vytváření zisku, který bude opětovně vložen do sociální služby. Další možností realizace nových služeb je rozšíření stávajících služeb. Předpokládá se, že dál poroste podíl uživatelů na úhradě nákladů na služby z příspěvku na péči.

Náklady na nové služby by měly být výrazným podílem hrazeny z dotací EU.

Souhrn celkových předpokládaných ročních nákladů na zajištění poskytování sociálních služeb na Otrokovicích od roku 2008 a požadované dotace z MPSV: [9]

Tab. 1 Souhrn předpokládaných celkových nákladů a dotací

Souhrn předpokládaných celkových nákladů a dotací

Sociální služby	Celkové provozní náklady	Předpokládané roční náklady	Dotace MPSV	Dotace MPSV	% podíl dotace MPSV na nákladech	% podíl dotace MPSV na nákladech
	2006	od r. 2008	2006	od r. 2008	2006	od r. 2008
	v mil.Kč	v mil.Kč	v mil.Kč	v mil.Kč	v mil.Kč	v mil.Kč
stávající	67,4	89,1	25,6	28,9	38	32
nové	-	46,0	-	14,7	-	32
celkem	67,4	135,1	25,6	43,6	38	32

Zdroj: http://www.otrokovice.cz/newWebOtr/komunit_plan/kom_plan_plan.aspx.

4.2.1 Zpráva o hospodaření SENIOR Otrokovice

Hlavní činností organizace je poskytování sociálních služeb na území města Otrokovice a v blízkém okolí. Na základě rozhodnutí vydaného Krajským úřadem Zlínského kraje poskytuje organizace pobytové, ambulantní a terénní sociální služby. Jedná se o pečovatelskou službu, centrum denních služeb, odlehčovací službu, domov pro seniory a chráněné bydlení.

Tab. 2 Hlavní činnost organizace (Náklady a výnosy celkem)

Text	Rozpočet	Skutečnost
výnosy státní dotace + dotace z EU	4 742 000	4 742 000
výnosy dotace KÚ Zlín	800 000	800 000
výnosy z příspěvku od zřizovatele	10 420 000	10 420 961
Úřad práce Zlín	335 000	214 612
vlastní činnost	15 437 000	15 911 149
finanční výnosy		1 323 980
VÝNOSY ORGANIZACE CELKEM	31 734 000	33 412 702
náklady státní dotace + dotace z EU	4 742 000	4 742 000
náklady - dotace KÚ Zlín	800 000	800 000
náklady proti příspěvku od zřizovatele	10 420 000	9 412 957
vlastní činnost	15 437 000	15 873 342
náklady - Úřad práce Zlín	335 000	214 612
NAKLADY ORGANIZACE CELKEM	31 734 000	31 042 911
HOSPODARSKÝ VYSLEDEK	-	2 369 791
investiční příspěvek plán / čerpání		130000

Zdroj: http://www.senior-otrokovice.cz/download/vyrocní_zprava.pdf

Organizace v roce 2008 hospodařila s rozpočtem 31 734 000 Kč. Finanční prostředky od zřizovatele byly čerpány podle potřeb organizace na krytí nutných provozních nákladů. Výnosy z vlastní činnosti byly překročeny o částku 474 149 Kč (vyšší příjmy od VZP, vyšší příjmy z příspěvku na péči); položku finanční výnosy ve výši 1 323 980 Kč tvoří bezúplatně nabytý majetek (nová budova SENIOR C). Nižší příjem byl od úřadu práce. Položka vlastní činnost zahrnuje i příspěvek zřizovatele na výdej stravy (plán 744 000 Kč, skutečnost 734 585 Kč).

Čerpání příspěvku od zřizovatele (za organizaci)

Organizace hospodařila s plánovaným rozpočtem ve výši 31 734 000 Kč. Příspěvek zřizovatele byl ve výši 12 479 526 Kč, z toho 734 585 Kč příspěvek na výdej stravy a 1 323 980 Kč bezúplatně nabytý majetek. Provozní dotace MPSV činila 4 742 000 Kč. Nejvíce finančních prostředků z provozní dotace bylo vynaloženo Domovu pro seniory.

Na základě smlouvy uzavřené se Zlínským krajem o poskytnutí účelové neinvestiční dotace obdržel SENIOR Otrokovice částku ve výši 800 000 Kč, která byla použita pro pořízení nové počítačové sestavy včetně pronájmu softwaru, který zpracovává veškerou agendu

pečovatelské služby (databáze uživatelů, přehledy poskytnutých služeb, individuální plány, autoprovoz, přehled stravování, statistické výkazy, apod.). Doposud se vše provádělo bez výpočetní techniky, PC využívala pouze vedoucí pečovatelské služby. Nyní je přístup k PC pro všechny pracovníky na obou pracovištích, kteří zde mohou provádět záznamy o poskytnuté péči. Dále byly přijaté finanční prostředky použity na režijní materiál (povinnost vyplývající ze smlouvy pro příjemce dotace - prezentace Zlínského kraje, např. samolepky s logem Zlínského kraje a pro částečnou úhradu mzdových prostředků pracovníků pečovatelské služby. Provozní dotace KÚ Zlín činila 800 000 Kč a dotace ÚP Zlín 214 612 Kč. Celkový příspěvek na provoz byl ve výši 18 236 138 Kč.

V oblasti příjmů byly překročeny příjmy za poskytované služby (ubytování, strava, péče, platby VZP), což souviselo se zhoršováním zdravotního stavu uživatelů a tedy s vyššími příjmy na příspěvku na péči a s vyššími příjmy od VZP. Je třeba zdůraznit, že v prosinci 2008 byla zvýšena dotace MPSV pro službu domov pro seniory z částky 1 947 000 Kč na 2 947 000 Kč, tedy o 1 000 000 Kč.

Vyšší byl i příjem z doplňkové činnosti (plán 25 000 Kč, skutečnost 37 810 Kč). Doplňkovou činností se rozumí pronájem kadeřnictví, obchodu a bytu na budově A. Úspora v nákladové položce – teplo a teplá voda - vznikla v důsledku mírné zimy (platby za teplo jsou zálohové a ceny jsou měněny v průběhu roku – nelze tedy odhadnout náklady na teplo a teplou vodu v daném roce).

Úspora v položce osobní náklady (platy, soc. a zdrav. pojistné) – vznikla v důsledku toho, že původně měl být zahájen provoz nového domova pro seniory v září 2008. Bylo tedy počítáno s nástupem nových pracovníků k tomuto datu, skutečnost bylo zahájení provozu až 1.12.2008 a tedy pozdější nástup nových pracovníků. Úspora v nákladové položce ostatní služby – původně plánovaný pronájem softwaru za 100 000 Kč byl odložen v plné výši až pro rok 2009 (pracovalo se postupně s jednotlivými moduly); stravování – plánováno bylo celodenní stravování pro všechny uživatele služby domova pro seniory, skutečnost byla jiná - u většiny uživatel pouze obědy, proto vznikla velká úspora v nákladech na nákup stravy.

Při pohledu na stav fondů byl rezervní fond navýšen mimo přidělu výsledku hospodaření i o sponzorské dary, které organizace obdržela. Jednalo se o finanční dary ve výši 92 956 Kč a o věcné dary (zdravotechnické pomůcky a zdravotní materiál) ve výši 18 734 Kč.

Z hlediska investičního fondu byl navýšen o příděl z VH na 100 000 Kč a o investiční dotaci částkou 130 000 Kč. Částka 1 074 961 Kč je roční výše odpisů, která byla v plné výši vrácena zřizovateli.

Tab. 3 Stav fondů

4. Stav fondů (tabulka)

Peněžní fondy organizace	Stav k 1.1.	Příděl z HV	Základní příděl	Jiné zdroje (dary, ...)	Čerpání	Stav k 31.12.
FKSP	287 361 Kč		244 328 Kč		233 201 Kč	298 488 Kč
Fond odměn		169 684 Kč				169 684 Kč
Rezervní fond	72 582 Kč	200 000 Kč		111 692 Kč	23 954 Kč	360 320 Kč
FRIM	26 194 Kč	100 000 Kč	1 074 961 Kč	130 000 Kč	1 153 168 Kč	177 987 Kč

Zdroj: http://www.senior-otrokovice.cz/download/vyrocní_zprava.pdf

Za pomoci Úřadu práce Zlín byli v rámci vypsaných dotačních titulů přijímáni zaměstnanci na vyhrazená společensky účelná pracovní místa (spolufinancováno ze státního rozpočtu a Evropského sociálního fondu) a na pracovní místa v rámci veřejně prospěšných prací. Plánované příjmy byly 335 000 Kč, skutečně poskytl ÚP Zlín částku 214 612 Kč. Situace není při přijímání těchto uchazečů o zaměstnání jednoduchá (specifické požadavky na vzdělání, špatné pracovní návyky, mnoho z nich vzdalo práci po několika dnech, neboť nezvládli práci v tomto náročném prostředí).

Co se týče investiční činnosti, nejvyšší položku tvořila celková revitalizace budovy A, která probíhala od 22. 9. 2008 do 27. 11. 2008, tedy zhruba 2 měsíce za plného provozu zařízení. Šlo o investiční činnost prostřednictvím ÚPI. Celková cena činila 2 146 798 Kč.

Do budoucna se plánují úpravy pro vytvoření oddělení se zvláštním režimem. Jsou navrženy 2 varianty, a to s dotací EU nebo bez dotace EU. Varianta s dotací EU počítá s náklady kolem 8,5 mil. Kč.

V roce 2007 organizace hospodařila s plánovaným rozpočtem o více než 7 mil. Kč vyšším, a to s částkou 24 080 000 Kč. Příspěvek zřizovatele byl ve výši 8 587 173 Kč (z toho 701 625 Kč příspěvek na výdej stravy a 735 554 Kč příspěvek Úřadu práce Zlín na nově zřízená pracovní místa). Provozní dotace MPSV činila 3 767 000 Kč. Nejvyšší přidělené pro-

středky byly vynaloženy stejně jako v roce 2008 Domovu pro seniory, a to částkou 1 880 000 Kč, což je o více než jeden milion korun méně než se srovnávaným rokem 2008.

Je třeba podotknout, že požadavky o výši dotace z MPSV byly v obou letech výrazně vyšší než dotace skutečně přidělené. Celkový příspěvek na provoz činil v roce 2007 částku 13 055 798 Kč. Je tedy zřejmé, že dochází k postupnému zvyšování dotací na sociální služby, což souvisí se stále přibývajícimi službami na Otrokovicku a tudíž i se stále se zvyšujícími náklady na provoz. [13]

4.3 Hospodaření Charity sv. Anežky Otrokovice

Charita je nestátní nezisková organizace, která působí v oblasti sociální, zdravotní a humanitární. Charita sv. Anežky Otrokovice jako součást Arcidiecézní charity Olomouc je organizačně začleněna pod Charitu Česká republika. Od roku 1995 je Charita Česká republika členem celosvětové organizace Caritas Internationalis a Caritas Europe.

Tab. 4 Přehled výnosů a nákladů za rok 2008 (v Kč)

Výnosy		Náklady	
Tržby celkem:	8 738 450	Spotřebované nákupy	4 431 239
Zdravotní pojišťovny	1 184 055	DHM	1 077 969
Uživatelé doma	203 768	Ostatní materiál	1 935 127
Uživatelé v zařízení	7 088 403	Spotřeba energie	1 311 495
Prodej služeb	233 457	Spotřeba ostatní (PHM)	106 648
Prodej zboží	28 767	Prodané zboží	0
Ostatní výnosy	802 790	Služby	1 871 872
Tržby z prodeje majetku	256 700	Opravy a udržování	652 959
Přijaté příspěvky	816 183	Cestovné	47 736
Nadace	445 768	Náklady na reprezentaci	8 290
Města a obce	0	Nájemné	150 100
Tříkrálová sbírka	200 100	Ostatní	1 012 787
Jednotlivci	74 224	Osobní náklady	16 063 717
Organizace	96 091	Mzdové náklady	11 300 832
Anonymní dary	0	OON (DPP, DPČ)	485 243
Provozní dotace	13 282 506	Zákonné soc. pojištění	3 962 348
MPSV ČR	10 266 000	Zákonné soc. náklady	194 294
Ostatní centrální úřady	0	Ostatní soc. náklady	121 000
Zlínský kraj	0	Daně a poplatky	5 940
Město Otrokovice	2 606 985	Ostatní náklady	19 112
Úřad práce	189 521	Odpisy, prodaný majetek	2 015 724
Ostatní dotace	220 000	Daň z příjmů	0
Výnosy celkem	23 896 629	Náklady celkem	24 407 604
Hospodářský výsledek z provozní činnosti			-510 975

Zdroj: http://www.otrokovice.charita.cz/vyrocní_zpravy/vyrocní_zprava_2008.pdf

Tab. 5 Investiční příjmy a výdaje

Investice			
Příjmy		Výdaje	
Dotace MŽP ČR	1 039 000	Budovy, stavby	1 390 578
Příspěvky a dary	207 265	Dopravní prostředky	438 820
Ostatní	0	Přístroje, zařízení	0
		Ostatní	0
Příjmy celkem	1 246 265	Výdaje celkem	1 829 398
Rozdíl příjmů a výdajů na investice			-583 133

Zdroj: http://www.otrokovice.charita.cz/vyrocní_zpravy/vyrocní_zprava_2008.pdf

S nejvyššími výnosy pracoval Charitní domov Otrokovice. Jednalo se o částku 12 689 085 Kč, z nichž 4 630 000 Kč tvořila dotace z MPSV. S druhou nejvyšší dotací od MPSV disponoval Azylový dům Samaritán Otrokovice. Tato služba byla podpořena Evropským sociálním fondem a státním rozpočtem ČR. Snahou realizátorů služby v roce 2008 byla udržitelnost nastavených kritérií kvality služby v celém spektru podpory, která byla uživatelům nabízena po dobu realizace projektu v letech 2006 a 2007.

Přehled poskytnutých finančních prostředků od jednotlivých institucí a nadací (v Kč):

- Ministerstvo práce a sociálních věcí ČR.....10 266 000
- Ministerstvo životního prostředí.....1 039 000
- Město Otrokovice.....2 606 985
- Statutární město Zlín.....185 000
- Město Napajedla.....35 000
- Nadace Terezy Maxové.....43 982
- Nadace Charta 77.....10 000
- NROS.....39 175,85

Oproti roku 2007 poskytlo Ministerstvo práce a sociálních věcí ČR o téměř 4 mil. Kč více než ve sledovaném období. Na druhou stranu je třeba říci, že v roce 2007 poskytnul finanční prostředky Evropský sociální fond ve výši 2 534 995 Kč Azylovému domu Samaritán Otrokovice. [4]

4.4 Hospodaření Naděje o. s.

Organizace NADĚJE o. s. hospodařila s celkovými náklady 17 477 Kč a výnosy 16 123 Kč. Nejvyšší náklady byly vynaloženy na mzdy. Další finanční prostředky byly vynaloženy na:

- úpravu venkovních prostor areálu – položení chodníků
- realizaci opravy střechy
- vybudování nového zázemí pro personál (šatny, kanceláře)
- práci na rozvoji a stabilizaci týmu a rozvoji organizační kultury organizace
- započetí procesu strukturovaného strategického plánování v oblasti udržitelnosti a rozvoje služeb pobočky[11]

Tab. 6 Náklady a výnosy Naděje Otrokovice

NÁKLADY	V tis. Kč	VÝNOSY	V tis. Kč
Materiálové náklady	1 927,00	Příjmy za služby	7 553,00
Energie	1 172,00	Dotace od státu	7 118,00
Osobní náklady	11 512,00	Dotace od samosprávy	675,00
Služby	1 054,00	Dotace z fondů EU	0,00
Ostatní náklady	1 812,00	Finanční a věcné dary	624,00
		Ostatní výnosy	153,00
Náklady v roce 2008 celkem	17 477,00	Výnosy v roce 2008 celkem	16 123,00

Zdroj: <http://www.nadeje.cz/>

5 SWOT ANALÝZA

V této kapitole se zaměřím na popis situace v oblasti sociálních služeb na Otrokovicku.

SWOT analýza je efektivní nástroj, který umožňuje zjistit a vyhodnotit podobu vnitřních i vnějších činitelů ovlivňujících systém sociálních služeb. Popisuje jak skutečný stav, tak potřebné změny nezbytné pro přeměnu slabých stránek v silné a případnou eliminaci rizik spojených s vývojem.

Jádro SWOT analýzy spočívá v klasifikaci a ohodnocení jednotlivých faktorů ve čtyřech dimenzích. SWOT je zkratka složená ze začátečních písmen anglických termínů:

- **STRENGTHS – silné stránky**
- **WEAKNESSES – slabé stránky**
- **OPPORTUNITIES – příležitosti**
- **THREATS – ohrožení**

Výstupy SWOT analýzy jsou vhodné jako podklady pro další strategické plánování. Kvalitně provedená SWOT analýza umožňuje odhalit podstatu problému a poukázat na strategické faktory, kterým je nutné věnovat zvýšenou pozornost. Protože SWOT analýza mapuje současný stav, lze ji také využít jako dlouhodobé měřítko stavu systému sociálních služeb.[15]

Tab. 7 SWOT analýza

SILNÉ STRÁNKY	SLABÉ STRÁNKY
<p>Stravování pro seniory ve všední dny v každé obci.</p> <p>Veřejný internet.</p> <p>Zajištěná mobilita seniorů a zdravotně postižených dopravním prostředkem.</p> <p>Bezplatná krizová linka.</p> <p>Vzdělávání pracovníků.</p> <p>Dobrovolnická činnost.</p> <p>Bezbariérovost veřejných budov.</p> <p>Využívání veřejně prospěšných prací.</p>	<p>Absence některých sociálních služeb v malých obcích.</p> <p>Nedostatečná kapacita domů pro seniory.</p> <p>Vysoké procento seniorů.</p> <p>Nezanedbatelný podíl obyvatel se sociálním handicapem.</p> <p>Informovanost nezaměstnaných se zdravotním či sociálním handicapem.</p> <p>Omezené množství finančních prostředků.</p>
PŘÍLEŽITOSTI	HROZBY
<p>Dobře zpracovaný komunitní plán sociálních služeb a jeho realizace.</p> <p>Motivace firem zaměstnat osoby znevýhodněné na trhu práce.</p> <p>Bezplatné užívání internetu pro hledání zaměstnání.</p> <p>Snižování kriminality.</p> <p>Vznik chybějících zařízení a služeb pro seniory a lidi se zdravotním postižením.</p> <p>Nově vznikající a zkvalitňující se sociální služby.</p> <p>Obsazení pozice koordinátor veřejně prospěšných prací.</p>	<p>Nerealizace projektu na lepší pracovní podmínky pro maminky s dětmi.</p> <p>Nevytvoření podmínek pro využívání veřejně prospěšných prací.</p> <p>Neuskutečnění všech zamýšlených projektů.</p> <p>Není navrhnut projekt zaměřený přímo na zaměstnanost osob starších 50 let.</p> <p>Nízká poptávka firem po osobách se sociálním handicapem.</p>

Zdroj: vlastní tvorba

6 STÁVAJÍCÍ SITUACE

Město Otrokovice má svůj odbor sociální péče, který se zaměřuje na všechny oblasti k tomu určené. Tuto činnost vykonává nejen na území města Otrokovice, ale je zodpovědný i za jiné obce, které k němu jakožto k městu s obecním úřadem s rozšířenou působností náleží.

Ve svém plánu sociálních služeb, neboli komunitním plánu má vymezeny oblasti, na které se soustředí, a kam bude směřována sociální péče.

Cílové skupiny, na něž je plán zaměřen, jsou senioři, zdravotně postižení a nezaměstnaní. Tyto kategorie obyvatelstva byly vybrány proto, že nejen na Otrokovicku, nýbrž i v celé České republice je jejich skupina nejpočetnější a v neposlední řadě patří i k těm, kde je pomoc od druhých velmi podstatná. Některé projekty jsou již ukončeny, u dalších probíhá jejich realizace v současné době a část projektů je zatím nerealizována či plánována na období delšího časového horizontu.

K péči o seniory a zdravotně postižené jsou určeny organizace SENIOR Otrokovice, Charita sv. Anežky Otrokovice a Naděje. Je zde zřízena soukromá mateřská školka Klubíčko, která pečuje o mentálně postižené děti. Zde má svoje zastoupení i Český červený kříž.

Senior Otrokovice působí ve třech budovách, kde jsou poskytovány pobytové služby. Další dvě budovy poskytují ambulantní a terénní služby.

Charita sv. Anežky Otrokovice nabízí několik druhů služeb, které jsou poskytovány přímo v centru jejich sídla. Naděje je zacílena na služby pro lidi s mentálním a kombinovaným postižením.

Město Otrokovice soustřeďuje svou pozornost taky pro osoby ohrožené nezaměstnaností. Při řešení těchto možných problémů úzce spolupracuje s Úřadem práce Zlín. Nezaměstnanost, zejména pak nezaměstnanost dlouhodobá, je často spouštěčím impulsem pro nejrůznější sociální problémy. Proto mají Otrokovice zpracovány priority a ke každé z nich určeny projekty pro eliminaci tohoto celospolečenského problému.

Na sociální služby jsou poskytovány dotace z MPSV, dále sem plynou finance z rozpočtů obcí a krajů a v neposlední řadě je sociální oblast podporována úhradami od uživatelů.

Objem financování sociálních služeb neustále roste. Finanční prostředky musí pokrýt náklady nejen stávajících sociálních služeb, ale i těch nově připravovaných.

6.1 Nově vzniklé cílové skupiny

Rodiny s dětmi

Velkou pozornost je třeba věnovat službám pro rodiny s dětmi. Jejich poskytování může mít významný vliv na sociální integraci dětí i celých rodin a při včasném poskytnutí působí také do značné míry jako prevence před vznikem mnohem závažnějších problémů v rodině. Zde jsou priority zacíleny na rodinné poradenství, dluhové poradenství, nízkoprahové služby, volnočasové aktivity, sociální integrace rodin se zdravotně postiženými osobami.

Doposud bylo zrealizováno fungování bezplatné sociálně psychologické a psychoterapeutické služby, dokončeno několik hřišť pro děti a jedno speciální hřiště pro děti se zdravotním postižením, rozšířeny sociálně terapeutické dílny a chráněné bydlení v Domě Naděje Otrokovice.

Realizace dalších projektů nyní probíhá – dluhové poradenství, přístavba Domu Naděje Otrokovice, sociální integrace rodin se zdravotně postiženými osobami v Napajedlech (chráněné bydlení, denní stacionář, sociálně terapeutické dílny).

Děti a mládež ohrožené delikvencí

Pro tuto skupinu je v plánu zřízení terénní služby, rozšíření služeb nízkoprahového zařízení pro děti a mládež, prevence. Na území města Otrokovice funguje od ledna 2010 terénní program pro děti a mládež 15 – 21 let a projekt sekundární prevence nezdravých vztahů v třídních kolektivech ZŠ na Otrokovicku, v řešení je výstavba nízkoprahového zařízení pro děti a mládež.

Drogově závislí

Priority jsou zacíleny na terénní programy, kontaktní centra, preventivní programy pro osoby ohrožené závislostí na návykových látkách, pracovní rehabilitace pro drogově závislé, poradenství a krizovou intervenci.

Probíhají terénní programy, např. terénní program ONYX pro drogově závislé, přednášky a besedy pro žáky základních škol.

Zatím neproběhlo umístění detašovaného pracoviště krizového centra v Otrokovicích z důvodu hledání vhodných prostor a program pracovní rehabilitace pro problémové uživatele návykových látek a drogově závislé.

Osoby bez přístřeší a lidé vracející se z výkonu trestu odnětí svobody

Záměrem je rozšíření a zvýšení kvality terénních služeb pro osoby bez přístřeší, zřízení domů na půl cesty, zvýšení kapacity, kvality a rozšíření služeb azylových domů, vznik zařízení a služeb pro osoby bez přístřeší bez příjmu, vznik hygienického servisu pro osoby bez přístřeší.

Proběhlo zkvalitnění programu Samaritán a jeho rozšíření do Napajedel a Holešova. V rámci tohoto programu probíhá i dluhové poradenství. Zřízení domů na půl cesty bylo změněno na sociální rehabilitaci ambulantní. Nízkoprahové denní centrum pro osoby bez přístřeší – v současné době jsou řešeny prostory, kde by měla být služba provozována. Součástí služby by měla být i zdravotní péče o lidi bez domova.

Poskytování přechodného azylového ubytování pro ženy a zařízení pro osoby bez přístřeší bez příjmu by mělo být realizováno v rámci kraje, jedná se o celorepublikový problém. Poptávka po azylovém domě pro seniory je nízká, proto se nepředpokládá jeho vybudování.

Oběti násilí

V tomto případě je zajištění krizové pomoci na Otrokovicu řešeno v rámci kraje speciální pracovní skupinou.

6.2 Stávající cílová skupina

Senioři a zdravotně postižení

V této skupině jsou cílové priority zaměřeny na podporu sociálních služeb poskytovaných v přirozeném prostředí uživatelů sociálních služeb, zvyšování kapacit v pobytových sociálních zařízeních, bezbariérovost, bezpečnost.

Projekty, které se týkaly splnění priorit pro seniory a zdravotně postižené, byly téměř všechny zrealizovány (odlehčovací služby, domácí ošetrovatelská péče a pečovatelské služby, krizová linka, asistenční služba, signál tísňové pomoci, domov pro seniory s oddělením pro nemocné s Alzheimerovou chorobou, zkvalitnění služeb klubu důchodců, přístup seniorů k internetu, sociálně aktivizační služby, koordinátor bezbariérovosti, bezbariérový chodník v Oldřichovicích, bezpečnost seniorů), u části z nich současné době ještě realizace probíhá (odlehčovací služby pro děti se zdravotním postižením, podpora samostatného bydlení, zajištění pečovatelské služby v malých obcích, mikrobuse jako sociální taxi).

Téměř zanedbatelnou skupinu tvoří dosud nerealizované projekty (integrováný objekt veřejné správy a sociálních služeb Tlumačov, domov pro seniory Halenkovice, přístavba domu s pečovatelskou službou Trávníky, vzdělávání veřejnosti k pomoci seniorům a lidem se zdravotním postižením – bude realizováno v letošním roce). Pokud projekty nebyly zrealizovány, stalo se tak z nedostatku finančních prostředků. Pouze integrováný objekt veřejné správy a sociálních služeb v Tlumačově nebyl podpořen.

V rámci pobytových zařízení je pak vhodné rozšiřovat zejména všechny formy chráněného bydlení, neboť ne u všech uživatelů pobytových služeb je tak snížen stupeň soběstačnosti, aby museli být umístěni v pobytových zařízeních s komplexní celodenní péčí, zároveň však nejsou schopni zcela samostatného života bez pomoci jiných. Jedná se také o významně levnější službu, než jakými jsou zařízení typu „domov“. Kromě chráněného bydlení pak může být také určitým řešením situace osob s nízkým stupněm závislosti na pomoci jiné osoby bydlení v domech s pečovatelskou službou, které sice nejsou sociální službou, ale svým charakterem se sociálním službám blíží.

Přesto, že sociální služby pro seniory jsou poměrně dobře pokrytou oblastí, bude třeba jim věnovat stálou pozornost i v budoucnosti, a to v souvislosti s trendem stárnutí populace, zejména pak v obcích s rozšířenou působností jako Otrokovice, které se vyznačují (nebo budou vyznačovat v budoucnosti) oproti průměru kraje nepříznivější věkovou strukturou obyvatelstva. Do budoucna je třeba věnovat pozornost zejména těm službám, které přispějí k větší sociální integraci osob nacházejících se v nepříznivé sociální situaci.

Nezaměstnaní

Je důležité zaměřit se na vznik a rozvoj služeb zvyšujících zaměstnanost osob se zdravotním a sociálním handicapem, informovanost nezaměstnaných, vytváření podmínek pro využívání veřejně prospěšných prací.

V rámci Centra Maltézké pomoci Otrokovice probíhá program Nezaměstnaní jako dobrovolníci v sociálních službách. V roce 2009 se Centrum snažilo najít uplatnění v dobrovolnické službě třem nezaměstnaným, kteří Maltézskou pomoc oslovili. Z různých důvodů nakonec nikdo z nich dobrovolnickou službu nevykonával. V roce 2010 je dosud jeden zájemce. Především ale záleží na osobnostních předpokladech dobrovolníků, neboť se dbá v první řadě na zájem klientů a jejich potřeby. V letošním roce má Centrum v plánu realizovat větší propagaci této dobrovolnické služby.

Žádné další programy v rámci skupiny nezaměstnaných nejsou realizovány. V původním plánu byly následující aktivity:

- zřízení poradenského střediska pro nezaměstnané
- lepší pracovní podmínky pro maminky s dětmi
- koordinátor veřejně prospěšných prací na MěÚ Otrokovice

Z výčtu výše uvedených programů i realizovaných projektů je vidět, že nejmenší pozornosti se zatím dostává skupině nezaměstnaných, v rámci které jsou jednou z priorit lepší pracovní podmínky pro maminky s dětmi. Protože v současné době probíhající ekonomické krize je obzvlášť v našem regionu velmi těžké najít pracovní uplatnění i pro člověka, který není nijak zdravotně limitován, týká se tento problém maminek s dětmi o to více.

V následujícím textu bych tedy zaměřil svou pozornost zlepšení pracovních podmínek pro maminky s dětmi a rozvoj služeb zvyšujících zaměstnanost osob se zdravotním a sociálním handicapem.

7 NÁVRHY ŘEŠENÍ

Nejdříve se zaměřím na řešení problematiky týkající se sociálních služeb pro matky s malými dětmi. Jak už jsem naznačil výše, snaha o zlepšení situace už zde byla, bohužel se přípravou projektu zacíleného na tuto skupinu obyvatel nikdo nezabýval.

Vytvoření odlišných pracovních podmínek pro ženy, zvláště pro těhotné ženy a matky malých dětí by mělo patřit mezi prvořadé zájmy společnosti. Spojit dohromady práci a péči o děti je pro ženy neustále komplikovanou záležitostí. Dobrá zpráva je, že se situace začíná pomalu měnit a postupně přibývá firem, které se snaží vycházet vstříc. Tento trend není novinkou, ale už řadu let úspěšně funguje v západní Evropě a ve Spojených státech. Všeobecně to funguje tak, že než aby firma přišla o zaměstnance s dobrými pracovními výsledky, raději mu v jeho situaci pomůže.

Nejen v Otrokovicích, ale i v celé České republice je alarmující, že pouze nepatrná část českých zaměstnavatelů se snaží rodičům s malými dětmi usnadnit skloubení péče o rodinu se zaměstnáním. Je kladnou informací, že se situace v poslední době začíná zlepšovat.

Firmy se začínají zaměřovat na to, aby rodiče vracející se z mateřské nebo rodičovské dovolené, měli dobré podmínky k návratu. Což je výhodné nejen pro ty, kteří se vrací zpět, ale i pro zaměstnavatele, kteří nepřijdou o perspektivní zaměstnance dobře ovládající firmní zvyklosti. Navzdory této snaze, kterou má jen zlomková část zaměstnavatelů je zde problém v tom, že hodně firem nedodržuje základní právní normy. Tudíž se matky často nemohou vrátit do původního zaměstnání a mnohokrát se dostávají do složité sociální situace.

Jedním z prvních kroků, které by mělo město Otrokovice udělat, je provést výzkum této kategorie obyvatel. V dotazníku by měly být otázky postavené takovým způsobem, aby se zjistilo co možná nejvíce použitelných informací, jako například:

- zjistit, jaké měly matky s dětmi zkušenosti při koordinaci pracovních povinností a rodiny, jak tyto skutečnosti vnímaly
- popsat, jaký byl návrat z rodičovské a mateřské dovolené, zda byly problémy s udržením kontaktu se zaměstnavatelem v průběhu MD/RD, popř. seznámit dotazující s ideální představou o průběhu této komunikace
- uvést, zda se setkaly s nějakou formou diskriminace po dobu rodičovství

- zjistit kroky, které by matky uvítaly ze strany zaměstnavatelů apod.

Možností, jak uzpůsobit pracovní podmínky, aby byly výhodné pro zaměstnance i zaměstnavatele, je několik. Nejvíce se dá čerpat ze zkušeností zahraničních firem, které v této problematice mají dlouholetou a úspěšnou praxi.

Firmy mohou vyjít maximálně vstříc tím, že buď zřídí firemní zařízení péče o děti, které budou mít na starost jejich hlídání, popřípadě dojedná spolupráci s jiným zařízením v okolí. Pokud není možnost využití ani jedné z předcházející varianty zařízení, je žádoucí, aby měla zaměstnankyně vlastní kancelář nebo možnost vzít s sebou dítě do práce (hrací koutek).

Mělo by být využito možnosti vykonávat dočasně jinou práci, která je proveditelná z domova, což neznamená změnu práce, ale pouze přemístění se z firemního prostředí. Jinou variantou je, že zaměstnavatel bude schopen nabídnout zaměstnanci uzpůsobení pracovní pozice, doby nebo místa výkonu práce.

Další věcí, kterou firmy často zanedbávají a která by měla být samozřejmostí, jsou různá zvýhodnění. Takových výhod je celá řada. Já se pokusím vyzvednout ty, které by byly podle mého názoru nejefektivnější a taktéž aplikovatelné ve firemním prostředí v Otrokovicích a okolí.

Jednou z věcí, kterou může firma efektivně začít aplikovat, je dát možnost práce z domova, pokud je dítě nemocné a rodič se o něj musí starat. Tato situace se vyskytuje poměrně často, protože zde není možnost nechat dítě v péči jiné osoby. Pro tuto situace by bylo nejšhůdnější, aby firma zajišťovala svým zaměstnancům hlídání dětí.

Aby firmy matky s dětmi motivovaly, je důležité jim nabídnout různé volnočasové aktivity jako různé rekreační a sportovní akce pro děti (kroužky, tábory), dále pak možnost získání různých poukázek na sportovní, kulturní a jiné akce s dětmi. Tento postup by byl velmi dobrý pro stmelování kolektivu. Zaměstnané matky s dětmi si budou své práce vážit, budou se jí maximálně věnovat a odvádět výborné výsledky.

Na základě doporučení, která jsem navrhl, je jasné, že možností jak zlepšit sociální situaci matek s malými dětmi v Otrokovicích je celá řada. Bohužel těchto způsobů zde není využíváno. Pro další postup bych navrhoval pověřit touto problematikou zodpovědnou osobu,

kteřá zrealizuje již navržené projekty v probíhajícíím komunitním plánu a provede potřebné kroky k vyřešení tohoto cíle.

V neposlední řadě bych chtěl zdůraznit, že by matky s malými dětmi měly dostat šanci pracovat dál, ať už na zkrácený nebo flexibilní pracovní úvazek. Bohužel velkým problémem většiny firem v ČR je nedostatečná nabídka těchto pracovních úvazků. Na rozdíl od zahraničních firem zaostáváme o celých 65%, ač zájem ze strany matek s dětmi je značný. Abychom se alespoň z části přiblížili zahraničnímu průměru, je nezbytná podpora především ze strany státu motivací firem. Myslím si, že věnování se této problematice sociální péče v Otrokovicích má smysl a spousta výše uvedených návrhů by bylo možno využít.

Další skupinou obyvatel, na kterou by měla být zaměřena větší pozornost, jsou osoby nad 50 let, které přijdou o zaměstnání. Zmíněné osoby jsou při ztrátě zaměstnání ohroženy nejvíce. Ve svém věku již hledají těžko uplatnění, a to z důvodu, že firmy nechtějí tyto jedince zaměstnávat a investovat do nich čas a peníze. U této skupiny je řada zdravotních omezení, nedostatečné vzdělání či dlouhodobá nezaměstnanost. Následně se pak dostávají do obtížné finanční a sociální situace. Proto by na ně měla být zaměřena větší pozornost, která v současné době v Otrokovicích chybí.

Částečně se řešením daného problému zabývá Úřad práce ve Zlíně, který řeší tuto problematiku pomocí aktivní politiky zaměstnanosti. Jde zejména o vytváření (vyhrazení) dotovaných pracovních míst. Využívá se také možnosti zařazování této skupiny uchazečů do projektů Evropského sociálního fondu.

Zájem je tak velký, že samotný úřad práce už tuto problematiku nestíhá řešit sám. Proto je důležité, aby se zapojilo i město Otrokovice, které však s žádným projektem týkajícím se nezaměstnaných nad 50 let nepočítá. Otrokovice by měly podporovat individuální vzdělávání, zejména pak využívání informačních technologií. Takový záměr už zde byl, bohužel jednání s firmou, která měla projekt pomoci zrealizovat, nebyla úspěšná.

Realizace projektu se zakládala na tom, že by výpočetní technika byla zapůjčena do domácností, kde by se účastníci kurzů zdokonalovali. Nově nabyté vědomosti by pak bez problémů mohli aplikovat v praxi. Nemyslím si, že na základě jednoho neúspěchu by projekt neměl být zrealizován. Je třeba pokusit se oslovit jiné firmy, které by byly ochotny projekt podpořit.

Město by mělo nabízet vzdělávací a motivační kurzy pro nezaměstnané. Nejenže si nezaměstnaní posílí sebevědomí, ale odstraní se i jejich diskriminace. Lidé budou při žádosti o novou práci jistější a v neposlední straně také získají i více znalostí.

Protože se nezaměstnaní často ocitají v těžké sociální situaci a často neví, jak se s takovou situací vyrovnat, doporučoval bych zřízení poradenského centra, kde by byla k dispozici osoba, která dokáže nezaměstnaného psychicky podpořit, ale také mu dát praktické rady při hledání nového pracovního zařazení.

Město Orokovice by mělo nabízet firmám takové podmínky a motivovat je, aby pro tuto skupinu obyvatel vytvářely možnost pracovního uplatnění. Osoby starší 50 let pak budou pro společnost zajímaví nejen z hlediska zkušeností. Budou pro společnost přínosem, protože budou za pracovní příležitost vděční.

Bez pomoci firem v regionu by však neměla snaha o zlepšení stávající situace význam. Důležité je, aby společnosti zaměstnávaly tuto skupinu obyvatel a vytvářely pro ni příznivé podmínky. Jednou z možností je vytváření takových pracovních podmínek, aby zaměstnanci pracovali v aktivním pracovním poměru dlouhodobě. Dlouhodobý zaměstnanec je pro firmu velkým přínosem, protože po celou dobu své praxe má dokonalý přehled o problematice svěřených povinností a v neposlední řadě má mnoho vědomostí a zkušeností.

Mým názorem, je že pro tuto skupinu uchazečů je vhodná každá forma podpory. Je jen žádoucí vytvářet pro ně takové podmínky, kde se budou moci co nejvíce vzdělávat a získávat nové zkušenosti. Tyto příležitosti eliminují věkovou nevýhodu, což je jedna z hlavních příčin, proč firmy nemají zájem zaměstnávat tuto „handicapovanou“ kategorii obyvatel. Takovou pobídkou může být právě i vytváření projektů na získávání praktických dovedností v oblasti informačních technologií. Dávají těmto lidem možnost dokázat zaměstnavateli svou potřebnost pro firmu, svůj zájem o práci, a prokázat také širokou škálu svých znalostí a dovedností.

ZÁVĚR

Město Otrokovice, které má svůj odbor sociální péče, se zabývá „stávajícími“ skupinami obyvatel. Jsou to senioři, zdravotně postižení a nezaměstnaní. Pro tyto tři skupiny jsou služby poskytovány v SENIORU Otrokovice, Charitě sv. Anežky a Naději. Co se týče služeb pro seniory a zdravotně postižené, fungují zde různé organizace, které jsou po stránce poskytování služeb na velmi vysoké úrovni.

Zřizovatelem příspěvkové organizace SENIOR Otrokovice je město a poskytuje služby pobytové, ambulantní a terénní. Charita sv. Anežky je nestátní nezisková organizace, která působí v oblasti sociální, zdravotní a humanitární. Základním posláním Charity je pomoc potřebným lidem, jejich podpora a doprovázení. Naděje je spolek, který poskytuje veřejně prospěšné služby. Pobočka Otrokovice byla založena v roce 1993. V současné době realizuje pět sociálních služeb pro lidi s mentálním a kombinovaným postižením.

Kromě stávající kategorie vznikly nové skupiny zaměřené na rodiny s dětmi, děti a mládež ohrožené delikvencí, drogově závislé, oběti násilí, osoby bez přístřeší a osoby vracející se z výkonu trestu odnětí svobody.

Město Otrokovice má svůj plán sociálních služeb. Byl vytvářen za významného přispění uživatelů sociálních služeb a zahrnuje všechny důležité aspekty života osob z cílových skupin, které souvisí s dostupností sociálních služeb a s kvalitou života. Na sociální služby jsou poskytovány dotace z MPSV, dále sem plynou finance z rozpočtů obcí a krajů a v neposlední řadě je sociální oblast podporována úhradami od uživatelů.

Projekty, které se týkaly splnění priorit pro **seniory a zdravotně postižené**, byly téměř všechny zrealizovány, u části z nich v současné době ještě realizace probíhá. Téměř zanedbatelnou skupinu tvoří dosud nerealizované projekty. Pokud projekty nebyly zrealizovány, stalo se tak z nedostatku finančních prostředků. Na základě zjištěných skutečností mohu konstatovat, že město Otrokovice disponuje dobrou vybaveností sociálními službami. Ale i přes to, že sociální služby pro seniory jsou poměrně dobře pokrytou oblastí, bude třeba jim věnovat stálou pozornost i v budoucnosti, a to v souvislosti s trendem stárnutí populace. Do budoucna je třeba věnovat pozornost zejména těm službám, které přispějí k větší sociální integraci osob nacházejících se v nepříznivé sociální situaci.

Nejméně pozornosti je věnováno skupině **nezaměstnaných**. Největší problém vidím ve vytváření pracovních podmínek pro matky s malými dětmi a pro osoby starší 50 let. Proto jsem se rozhodl, že se této tématice budu věnovat nejvíce.

Nepatrné úsilí o vytvoření lepších pracovních podmínek pro matky s malými dětmi zde bezesporu byla, ale nutno říci, že přípravou projektu se nikdo nezabýval. V první řadě by město Otrokovice mělo provést výzkum této skupiny obyvatel, na základě kterého by pak byla vytvořena proveditelná studie.

Město Otrokovice, ale i firmy, by měly čerpat zkušenosti ze zahraničí, kde mají v této problematice dlouholetou a úspěšnou praxi. Jedním z řešení je možnost vzít s sebou dítě na pracoviště, kde by zaměstnavatel zřídil zařízení pro děti. Pokud by uvedená varianta nebyla realizovatelná, měla by firma nabídnout práci z domova s tím, že zaměstnanci uzpůsobí pracovní pozici a dobu.

Další věcí, kterou firmy často zanedbávají a která by měla být samozřejmostí, jsou různá zvýhodnění. Firma by měla zajišťovat svým zaměstnancům hlídání dětí nebo zajišťovat různé volnočasové aktivity. Jako poslední návrh v této kategorii bych uvedl nabádat k větší motivaci firem, poskytovat práci na zkrácený nebo flexibilní pracovní úvazek, což se v současné době neděje.

Další skupinou obyvatel, na kterou jsem soustředil svou pozornost, jsou osoby nad 50 let, které přijdou o zaměstnání. Ve svém věku již hledají těžko uplatnění, a to z důvodu, že firmy nechtějí tyto jedince zaměstnávat a investovat do nich čas a peníze. Ti se pak dostávají do obtížné finanční a sociální situace.

Navrhuji, aby Otrokovice začaly aktivně podporovat individuální vzdělávání, zejména pak využívání informačních technologií. Město by mělo nabízet vzdělávací a motivační kurzy pro nezaměstnané a taktéž by zde měla být možnost zapůjčení výpočetní techniky domů, kde by si nabyté vědomosti z kurzů osvojili. Protože se tyto lidé často ocitají v těžké sociální situaci a často neví, jak se s takovou situací vyrovnat, doporučoval bych zřízení poradenského centra.

Závěrem bych chtěl podotknout, že ač se situace na Otrokovicku jeví ze sociální stránky jako dokonale vyřešena, není to úplně pravda. Je zde hodně věcí, které je třeba zlepšovat, mám tím na mysli především skupinu obyvatel „nezaměstnaní“, pro kterou jsem se snažil nalézt aplikovatelná řešení jejich sociální situace. Návrhů a řešení by se dala nalézt celá řada. Snažil jsem se nastítnit takové návrhy, které by mohly najít uplatnění v praxi. Především skupinu matky s malými dětmi a nezaměstnané osoby starší 50 let považuji za skupiny, kterým se dosud dostávalo nejméně pozornosti. Město Otrokovice by těmto kategoriím mělo věnovat alespoň stejnou pozornost jako skupině seniorů a zdravotně postižených.

SEZNAM POUŽITÉ LITERATURY

Monografie

- [2] KREBS, V. a kol. *Sociální politika*. 3. přeprac. vyd. Praha: Aspi Publishing, 2005. 502 s. ISBN 80-7357-050-5.
- [2] PEKOVÁ, J. *Veřejné finance*. 3. přeprac. vyd. Praha: Aspi Publishing, 2005. 527 s. ISBN 80-7357-049-1.
- [3] PRŮŠA, L. *Ekonomie sociálních služeb*. 1. vyd. Praha: Aspi Publishing, 2003. 151 s. ISBN 80-86395-69-3.

Internetové zdroje

- [4] *Charita sv. Anežky Otrokovice* [online]. [cit. 2010-04-01]. Dostupné z WWW: www.otrokovice.charita.cz.
- [5] *Finance: Sociální služby* [online]. [cit. 2010-03-22]. Dostupné z WWW: <http://www.finance.cz/socialni-podpora/informace/socialni-sluzby/socialni-sluzba/>.
- [6] *Katalog sociálních služeb Zlínského kraje* [online]. [cit. 2010-03-20]. Dostupné z WWW: <http://www.kr-zlinsky.cz/docDetail.aspx?nid=3055&docid=127340&doctype=ART&did=3057>.
- [7] *Komunitní plánování* [online]. [cit. 2010-03-27]. Dostupné z WWW: <http://www.komunitniplanovani.com/>.
- [8] *Městský úřad Otrokovice* [online]. [cit. 2010-03-28]. Dostupné z WWW: <http://www.otrokovice.cz/newWebOtr/meuOdbory/odborSOC.aspx?id>.
- [9] *Městský úřad Otrokovice: Komunitní plánování* [online]. [cit. 2010-03-23]. Dostupné z WWW: http://www.otrokovice.cz/newWebOtr/komunit_plan/kom_plan_plan.aspx.
- [10] *MPSV: Sociální služby* [online]. [cit. 2010-03-26]. Dostupné z WWW: <http://www.mpsv.cz/cs/9#zkss>.

- [11] *Naděje o. s.* [online]. [cit. 2010-04-04]. Dostupné z WWW: <http://www.nadeje.cz/>.
- [12] *Naděje Otrokovice* [online]. [cit. 2010-04-01]. Dostupné z WWW: <http://www.nadeje.cz/index.php?q=node/36>.
- [13] *SENIOR Otrokovice* [online]. [cit. 2010-04-01]. Dostupné z WWW: <http://www.senior-otrokovice.cz/>.
- [14] *Sociální politika* [online]. [cit. 2010-03-20]. Dostupné z WWW: <http://www.unium.cz/materialy/czu/pef/socialni-politika-elektronicka-skripta-m12805-p1.html>.
- [15] SWOT analýza [online]. [cit. 2010-04-05]. Dostupné z WWW: http://www.vejprty.cz/attachments/047_18_brozura.pdf.

Legislativa

- [16] Zákon č. 108/2006 Sb., zákon o sociálních službách.

SEZNAM POUŽITÝCH SYMBOLŮ A ZKRATEK

apod.	A podobně
atd.	A tak dále
CHD	Charitní domov
CHOS	Charitní ošetrovatelská služba
CHPS	Charitní pečovatelská služba
č.	Číslo
ČR	Česká republika
ES	Eropské společenství
HV	Hospodářský výsledek
ILO	Mezinárodní organizace práce
Kč	Koruna česká
KPPS	Komunitní plán sociálních služeb
KÚ	Krajský úřad
MD	Mateřská dovolená
mil.	Milion
MPSV	Ministerstvo práce a sociálních věcí
např.	Například
NROS	Nadace rozvoje občanské společnosti
PC	Osobní počítač
OP RLZ	Operační program Rozvoj lidských zdrojů
o.s.	Občanské sdružení
pol.	Polovina
RD	Rodičovská dovolená
resp.	Respektive

Sb.	Sbírka
soc.	Sociální
SP	Sociální politika
stol. př.n.l.	Století před naším letopočtem
sv.	Svatý
tj.	To je
TSR	Terénní služby rodinám s dětmi
tzv.	Tak zvaný
ÚP	Úřad práce
ÚPI	Územně plánovací informace
VZP	Všeobecná zdravotní pojišťovna
WHO	Světová zdravotnická organizace
zdr.	Zdravotní
ZŠ	Základní škola

SEZNAM OBRÁZKŮ

Obr. 1 Správní obvod Otrokovice.....	34
Obr. 2 organizační struktura sv. Anežky Otrokovice.....	42
Obr. 3 Kvantitativní hodnocení – kapacity služeb.....	46

SEZNAM TABULEK

Tab. 3 Stav fondů.....	51
Tab. 4 Přehled výnosů a nákladů za rok 2008 (v Kč).....	52
Tab. 5 Investiční příjmy a výdaje.....	53
Tab. 6 Náklady a výnosy Naděje Otrokovice.....	54
Tab. 7 SWOT analýza.....	56

SEZNAM GRAFŮ

Graf 1 Prognóza vývoje počtu seniorů.....	38
---	----

SEZNAM PŘÍLOH

Příloha P I: Čerpání ze státní dotace SR, KÚ a EU (SENIOR Otrokovice)

Příloha P II. Čerpání příspěvku od zřizovatele (SENIOR Otrokovice)

Příloha P III: Podíl osob nad 50 let na celkovém počtu nezaměstnaných

**PŘÍLOHA P I: ČERPÁNÍ ZE STÁTNÍ DOTACE SR, KÚ A EU
(SENIOR OTROKOVICE)**

Text	Rozpočet	Skutečnost
dotace ze SR	4 742 000	4 742 000
dotace z KÚ	800 000	800 000
dotace z EU		
ostatní dotace		
VYNOBY CELKEM	5 542 000	5 542 000
platy	5 402 000	5 402 000
OON		
ONIV CELKEM	105 000	105 000
<i>z toho:</i>		
<i>sociální pojištění</i>	<i>105 000</i>	<i>105 000</i>
<i>zdravotní pojištění</i>		
<i>tvorba FKSP</i>		
<i>pojištění Kooperativa</i>		
<i>učebnice</i>		
<i>učební pomůcky</i>		
<i>učební pomůcky 1. třída</i>		
<i>učební pomůcky IŽ</i>		
<i>ochranné pomůcky</i>		
<i>cestovné</i>		
<i>DVPP</i>		
<i>plavecký výcvik</i>		
<i>UZ 33245</i>		
<i>ostatní náklady</i>	<i>35 000</i>	<i>35 000</i>
NÁKLADY CELKEM	5 542 000	5 542 000
HOSPODÁŘSKÝ VÝSLEDEK	-	-
investiční příspěvek		

PŘÍLOHA P II. ČERPÁNÍ PŘÍSPĚVKU OD ZŘIZOVATELE (SENIOR OTROKOVICE)

text	pol.	rozpočet	skutečnost	vyčerpáno sklady	zůstatek
příjmy školné					0
příjmy za pobyt		13 039 000	11 906 547		-1 132 453
příjmy pronájem nebyt.prostor		25 000	37 810		12 810
příjmy stravné					0
dotace ÚP Zlín		335 000	214 612		-120 388
dotace KÚ Zlín		800 000	800 000		0
zúčtování fondů			1 323 980		1 323 980
příjmy od VZP		150 000	278 404		128 404
ostatní placené služby		1 479 000	2 953 803		1 474 803
dotace MPSV		4 742 000	4 742 000		0
výnosy vl. činnost celkem		20 570 000	22 257 156		1 687 156
dotace zřizovatele pro PO		10 420 000	10 420 961		961
dotace zřizovatele na stravné		744 000	734 585		-9 415
VÝNOSY CELKEM		31 734 000	33 412 702		1 678 702
platy (5011) a ost.os.výd. správci (5021)		12 966 000	12 317 476		-648 524
sociální pojištění	5031	3 344 000	3 196 317		-147 683
zdravotní pojištění	5032	1 235 000	1 158 553		-76 447
potraviny	5131				0
prádlo	5134	125 000	124 843		-157
knihy, uč.pomůcky, tisk	5136	21 000	19 660		-1 340
DHINM	5137	1 517 000	2 679 802		1 162 802
nákup materiálu	5139	1 528 000	1 416 876		-111 124
studená voda	5151	1 025 000	1 024 844		-156
teplo	5152	2 330 000	2 070 411		-259 589
plyn	5153				0
elektrická energie	5154	637 000	637 000		0
PHM	5156	95 000	78 216		-16 784
služby pošt	5161	24 000	15 634		-8 366
služby telek.,radiokomun.	5162	170 000	170 000		0
služby peněžních ústavů	5163	65 000	41 245		-23 755
poradenst, konzult.,revize	5166				0
školení	5167	80 000	75 614		-4 386
ostatní služby	5169	4 872 000	4 302 792		-569 208
opravy a udržování	5171	570 000	543 448		-26 552
programové vybavení	5172				0
cestovné (5173) a pohoštění (5175)		55 000	46 014		-8 986
technické zhodnocení			49 205		49 205
roční odpisy majetku PO		1 075 000	1 074 961		-39
zúčtování fondů					0
PROVOZNÍ NÁKLADY		31 734 000	31 042 911	0	-691 089
nevyčerpaná dotace					
hospodářský výsledek		0	2 369 791		
investiční příspěvek	6351		130 000		

PŘÍLOHA P III: PODÍL OSOB NAD 50 LET NA CELKOVÉM POČTU NEZAMĚSTNANÝCH

