

Efektivnost a hospodárnost při vymáhání pojistného v souvislosti s právní úpravou okresní správy sociálního zabezpečení

Lenka Surovcová

Bakalářská práce
2010



Univerzita Tomáše Bati ve Zlíně
Fakulta managementu a ekonomiky

Univerzita Tomáše Bati ve Zlíně
Fakulta managementu a ekonomiky
Vyšší odborná škola ekonomická
akademický rok: 2009/2010

ZADÁNÍ BAKALÁŘSKÉ PRÁCE

(PROJEKTU, UMĚLECKÉHO DÍLA, UMĚLECKÉHO VÝKONU)

Jméno a příjmení: **Lenka SUROVCOVÁ**
Osobní číslo: **M080143**
Studijní program: **B 6208 Ekonomika a management**
Studijní obor: **Finanční řízení podniku**

Téma práce: **Efektivnost a hospodárnost při vymáhání pojistného v souvislosti s právní úpravou okresní správ sociálního zabezpečení**

Zásady pro vypracování:

Úvod

I. Teoretická část

- Prostudujte literaturu se vztahem k danému tématu.

II. Praktická část

- Proveďte základní popis OSSZ.
- Analyzujte efektivnost a hospodárnost vystavování exekučních titulů s využitím statistických údajů.
- Využijte statistických údajů k provedení analýzy dostupných forem vymáhání pojistného.
- Navrhněte efektivní metodu.
- Rozeberte a zhodnoťte administrativní zátěž nezbytnou před využitím efektivní metody.
- Zhodnoťte hospodárnost a efektivnost vymáhání a navrhněte změny v souvislosti s právní úpravou.

Závěr

Rozsah bakalářské práce:

Rozsah příloh:

Forma zpracování bakalářské práce: tištěná

Seznam odborné literatury:

- [1] OCHRANA, F. Programové financování a hodnocení veřejných výdajů. 1. vyd. Praha : Ekopress, s. r. o., 2006, 189 s. ISBN 80-86929-13-2.
- [2] PEKOVÁ, J. Veřejné finance úvod do problematiky. 3. vyd. Praha : ASPI, a. s., 2005, 528 s. ISBN 80-7357-049-1.
- [3] STIGLITZ, Joseph E. Ekonomie veřejného sektoru. 1. vyd. Praha : Grada Publishing, spol. s r. o., 1997. 664 s. ISBN 80-7169-454-1.
- [4] Zákon č. 337/1992 Sb. ze dne 13. 10. 2008 O správě daní a poplatků, ve znění pozdějších předpisů.
- [5] Zákon č. 589/1192 Sb. ze dne 12. 1. 2009 O pojistném na sociální zabezpečení a příspěvku na státní politiku zaměstnanosti, ve znění pozdějších předpisů.
- [6] Zákon č. 500/2004 Sb. ze dne 14.1.2008 Správní řád, ve znění pozdějších předpisů.
- [7] Zákon č. 99/1963 Sb. ze dne 19.8.2008 Občanský soudní řád, ve znění pozdějších předpisů.

Vedoucí bakalářské práce:

Mgr. Tomáš Dřevojánek
EXT.

Datum zadání bakalářské práce:

25. února 2010

Termín odevzdání bakalářské práce:

29. dubna 2010

Ve Zlíně dne 25. března 2010


PaedDr. Josef Rydlo
* 2001. děkanka




Ing. Eva Heczková, Ph.D.
* 2001. ředitel ústavu

PROHLÁŠENÍ AUTORA BAKALÁŘSKÉ PRÁCE

Beru na vědomí, že

- odevzdáním bakalářské práce souhlasím se zveřejněním své práce podle zákona č. 111/1998 Sb. o vysokých školách a o změně a doplnění dalších zákonů (zákon o vysokých školách), ve znění pozdějších právních předpisů, bez ohledu na výsledek obhajoby¹⁾;
- beru na vědomí, že bakalářská práce bude uložena v elektronické podobě v univerzitním informačním systému dostupná k nahlédnutí;
- na moji bakalářskou práci se plně vztahuje zákon č. 121/2000 Sb. o právu autorském, o právech souvisejících s právem autorským a o změně některých zákonů (autorský zákon) ve znění pozdějších právních předpisů, zejm. § 35 odst. 3²⁾;
- podle § 60³⁾ odst. 1 autorského zákona má Univerzita Tomáše Bati ve Zlíně právo na uzavření licenční smlouvy o užití školního díla v rozsahu § 12 odst. 4 autorského zákona;
- podle § 60³⁾ odst. 2 a 3 mohu užit své dílo – bakalářskou práci – nebo poskytnout licenci k jejímu využití jen s předchozím písemným souhlasem Univerzity Tomáše Bati ve Zlíně, která je oprávněna v takovém případě ode mne požadovat přiměřený příspěvek na úhradu nákladů, které byly Univerzitou Tomáše Bati ve Zlíně na vytvoření díla vynaloženy (až do jejich skutečné výše);
- pokud bylo k vypracování bakalářské práce využito softwaru poskytnutého Univerzitou Tomáše Bati ve Zlíně nebo jinými subjekty pouze ke studijním a výzkumným účelům (tj. k nekomerčnímu využití), nelze výsledky bakalářské práce využít ke komerčním účelům.

Ve Zlíně



1) zákon č. 111/1998 Sb. o vysokých školách a o změně a doplnění dalších zákonů (zákon o vysokých školách), ve znění pozdějších právních předpisů, § 47b Zveřejňování závěrečných prací:

(1) Vysoká škola nevydělečně zveřejňuje disertační, diplomové, bakalářské a rigorózní práce, u kterých proběhla obhajoba, včetně posudků oponentů a výsledku obhajoby prostřednictvím databáze kvalifikačních prací, kterou spravuje. Způsob zveřejnění stanoví vnitřní předpis vysoké školy.

(2) Disertační, diplomové, bakalářské a rigorózní práce odevzdané uchazečem k obhajobě musí být též nejméně pět pracovních dnů před konáním obhajoby zveřejněny k nahlížení veřejnosti v místě určeném vnitřním předpisem vysoké školy nebo není-li tak určeno, v místě pracoviště vysoké školy, kde se má konat obhajoba práce. Každý si může ze zveřejněné práce pořizovat na své náklady výpisy, opisy nebo rozmnoženiny.

(3) Platí, že odevzdáním práce autor souhlasí se zveřejněním své práce podle tohoto zákona, bez ohledu na výsledek obhajoby.

2) zákon č. 121/2000 Sb. o právu autorském, o právech souvisejících s právem autorským a o změně některých zákonů (autorský zákon) ve znění pozdějších právních předpisů, § 35 odst. 3:

(3) Do práva autorského také nezasahuje škola nebo školské či vzdělávací zařízení, užije-li nikoli za účelem přímého nebo nepřímého hospodářského nebo obchodního prospěchu k výuce nebo k vlastní potřebě dílo vytvořené žákem nebo studentem ke splnění školních nebo studijních povinností vyplývajících z jeho právního vztahu ke škole nebo školskému či vzdělávacího zařízení (školní dílo).

3) zákon č. 121/2000 Sb. o právu autorském, o právech souvisejících s právem autorským a o změně některých zákonů (autorský zákon) ve znění pozdějších právních předpisů, § 60 Školní dílo:

(1) Škola nebo školské či vzdělávací zařízení mají za obvyklých podmínek právo na uzavření licenční smlouvy o užití školního díla (§ 35 odst. 3). Odpírá-li autor takového díla udělit svolení bez vážného důvodu, mohou se tyto osoby domáhat nahrazení chybějícího projevu jeho vůle u soudu. Ustanovení § 35 odst. 3 zůstává nedotčeno.

(2) Není-li sjednáno jinak, může autor školního díla své dílo užít či poskytnout jinému licenci, není-li to v rozporu s oprávněnými zájmy školy nebo školského či vzdělávacího zařízení.

(3) Škola nebo školské či vzdělávací zařízení jsou oprávněny požadovat, aby jim autor školního díla z výdělku jím dosaženého v souvislosti s užitím díla či poskytnutím licence podle odstavce 2 přiměřeně přispěl na úhradu nákladů, které na vytvoření díla vynaložily, a to podle okolností až do jejich skutečné výše; přitom se přihlédne k výši výdělku dosaženého školou nebo školským či vzdělávacím zařízením z užití školního díla podle odstavce 1.

ABSTRAKT

Cílem této práce je zhodnocení efektivnosti a hospodárnosti při vymáhání pojistného v okresní správě sociálního zabezpečení. Nejprve je vysvětlena problematika vystavování exekučních titulů, kterými se předepisuje pohledávka určená k vymáhání. S pomocí statistických údajů je vyhotovena analýza vystavování výkazů nedoplatků a zároveň zhodnocena efektivnost a hospodárnost v souvislosti s právní úpravou. Dále jsou obecně popsány a zhodnoceny dostupné formy vymáhání pohledávek a s pomocí využití statistických údajů je vybrána efektivní metoda. Následuje rozbor administrativní zátěže nezbytné před využitím efektivní metody. Závěrem je konstatování o efektivnosti a hospodárnosti vymáhání pohledávek, a na základě osobních zkušeností z praxe, návrhí změn kontraproduktivních částí v právní úpravě.

Klíčová slova: okresní správa sociálního zabezpečení, osoba samostatně výdělečně činná, výkaz nedoplatků, zaměstnavatel

ABSTRACT

The aim of this paper is to evaluate the effectiveness and economy at the recovery of insurance at the District Social Security Administration. Firstly, the issue of issuing the execution titles used for the determination of the claims to be recovered, is explained. Then, on the basis of statistic data the analysis of issuing reports on underpayment is conducted, followed by the assessment of effectiveness and economy in connection with enactment. Moreover, available forms of claim recovery are generally described and the effective method is selected while using statistic data. Next section of the paper deals with analysis of the administrative load required prior to use of the effective method. Finally, the statement on effectiveness and economy of claim recovery is presented and on the basis of the practical experience, the changes addressing counter-productive sections of enactment, are proposed.

Key words: The District Social Security Administration, self-employed person, underpayment report, employer, Claim Recovery Department, insurance, debtor

Chtěla bych poděkovat Mgr. Tomáši Dřevojánkovi za poskytnuté informace, odborné vedení a rady při vypracování bakalářské práce.

OBSAH

ÚVOD	10
I TEORETICKÁ ČÁST	12
1 ČESKÁ SPRÁVA SOCIÁLNÍHO ZABEZPEČENÍ	13
1.1 LOGO ČESKÉ SPRÁVY SOCIÁLNÍ ZABEZPEČENÍ.....	13
1.2 HISTORIE A VZNIK ČESKÉ SPRÁVY SOCIÁLNÍHO ZABEZPEČENÍ.....	13
1.3 PŮSOBNOST ČESKÉ SPRÁVY SOCIÁLNÍHO ZABEZPEČENÍ	14
2 OKRESNÍ SPRÁVA SOCIÁLNÍHO ZABEZPEČENÍ	15
3 POJISTNÉ NA SOCIÁLNÍ ZABEZPEČENÍ	19
3.1 POPLATNÍK	19
3.2 MÍSTNÍ PŘISLUŠNOST	19
3.3 NEMOCENSKÉ POJIŠTĚNÍ.....	20
3.4 DŮCHODOVÉ POJIŠTĚNÍ	20
3.5 VYMĚŘOVACÍ ZÁKLAD	21
II ANALYTICKÁ ČÁST	23
4 OKRESNÍ SPRÁVA SOCIÁLNÍHO ZABEZPEČENÍ VE VSETÍNĚ	24
5 EXEKUČNÍ TITULY	25
5.1 VÝKAZ NEDOPLATKŮ	25
5.2 PLATEBNÍ VÝMĚR	25
5.3 PLATEBNÍ VÝMĚR O PRAVDĚPODOBNÉ VÝŠI POJISTNÉHO	26
5.4 POKUTA	27
6 ANALÝZA EFEKTIVNOSTI A HOSPODÁRNOSTI VYSTAVOVÁNÍ VN V SOUVISLOSTI S PRÁVNÍ ÚPRAVOU OSSZ VSETÍN	28
6.1 PROBLEMATIKA § 123A Odst. 2) PŘI VYSTAVOVÁNÍ VN.....	28
6.2 POSTUP PŘI VYSTAVOVÁNÍ VN.....	28
6.3 ZPŮSOB DORUČOVÁNÍ VN	28
6.4 VYKONATELNOST VN	29
6.5 ANALÝZA VYHOTOVENÝCH VN A JEJÍ ZÁMĚR	29
6.5.1 Počet vyhotovených VN.....	30
6.5.2 Počet vyhotovených VN versus počet VN do 1 000 Kč	30
6.5.3 Rozbor VN do částky 1 000 Kč včetně	32
6.5.4 Rozbor VN do částky 1 000 Kč včetně dle kritéria zaplacení.....	33
6.6 VÝSLEDKY PROVEDENÉ ANALÝZY VN	35
7 ANALÝZA EFEKTIVNOSTI METOD POUŽÍVANÝCH PŘI VYMÁHÁNÍ POHLEDÁVEK	37
7.1 SPRÁVNÍ ŘÍZENÍ	38
7.1.1 Výzva k zaplacení nedoplatku v náhradní lhůtě.....	38
7.1.2 Exekuční příkaz příkázáním pohledávky z účtu.....	39
7.1.3 Exekuční příkaz srážkami ze mzdy	41
7.2 SOUDNÍ ŘÍZENÍ.....	43
7.2.1 Výkon rozhodnutí příkázáním pohledávky z účtu	44
7.2.2 Výkon rozhodnutí srážkami ze mzdy	44

7.2.3	Výkon rozhodnutí prodejem movitých věcí	45
7.2.4	Výkon rozhodnutí prodejem nemovitých věcí	46
7.2.5	Analýza soudního výkonu rozhodnutí OSSZ Vsetín	47
7.3	VÝSLEDKY ANALÝZY METOD POUŽÍVANÝCH PŘI VYMÁHÁNÍ POJISTNÉHO A DOPORUČENÍ EFEKTIVNÍ METODY	49
8	ANALÝZA ADMINISTRATIVNÍ ZÁTĚŽE U NEJEFEKTIVNĚJŠÍ METODY	51
8.1	VÝZVA K SOUČINNOSTI TŘETÍCH OSOB	51
8.2	ANALÝZA VÝZEV K SOUČINNOSTI TŘETÍCH OSOB ZA ROK 2009	52
8.3	POZNATKY Z PROVEDENÉ ANALÝZY	55
9	SHRNUTÍ ZJIŠTĚNÍ A DOPORUČENÍ Z PROVEDENÝCH ANALÝZ	57
	ZÁVĚR	59
	RESUMÉ	61
	SEZNAM POUŽITÉ LITERATURY	62
	SEZNAM POUŽITÝCH SYMBOLŮ A ZKRATEK	63
	SEZNAM OBRÁZKŮ	64
	SEZNAM TABULEK	65
	SEZNAM GRAFŮ	66

ÚVOD

Okresní správa sociální zabezpečení zajišťuje evidenci pojistných povinností, jejich úhrad a z toho vyplývajících přeplatků a nedoplatků. Dle zákona č. 582/1991 Sb, o organizaci a provádění sociální zabezpečení, je tak jednou z působností mimo jiné výběr pojistného na sociální zabezpečení a příspěvku na státní politiku zaměstnanosti včetně záloh a jeho vymáhání. Pohledávky jsou hrozbou státu, podnikatele či obyčejného člověka. Plnění svých závazků a povinností by mělo být morální zásadou každého z nás, přesto však někteří jedinci je mezi své základní pravidla slušnosti nezahrnují. Proto je nezbytně nutné vymezit státem tyto povinnosti a snažit se působit na jejich nedokonalou morálku. Na druhé straně i stát svými vymezenými povinnostmi může znesnadňovat práci orgánům státní správy, kteří musí mnohdy akceptovat z jejich pohledu neefektivní a nevhodné postupy.

Cílem bakalářské práce je zhodnocení efektivnosti a hospodárnosti při vymáhání pojistného v Okresní správě sociálního zabezpečení. Hypotézou této práce je předpoklad, že vystavování výkazů nedoplatků do určité částky je neefektivní a nevhodné, a že nejefektivnější metodou vymáhání pojistného se jeví exekuční příkaz příkázáním pohledávky z účtu.

První a druhá kapitola této bakalářské práce jsou zaměřeny na základní popis České správy sociálního zabezpečení, její historii vzniku a působnost a okresní správy sociálního zabezpečení a její působnosti rozdělené do vymezených oddělení. V třetí kapitole se dostávám k vymezení základních pojmů jako je pojistné na sociální zabezpečení, nemocenské a důchodové pojištění, kdo je poplatníkem, co je to vyměřovací základ. Ve čtvrté kapitole je stručně popsána Okresní správa sociálního zabezpečení ve Vsetíně. V páté kapitole popisuji vystavování exekučních titulů v prostředí správy sociálního zabezpečení, kterými se ošetřují pohledávky na pojistném a penále, a dále deskripce problematických částí každého z titulů, které jsou vyznačeny na základě osobní praxe. V šesté kapitole je za pomoci statistických údajů provedená analýza a porovnáním výsledků je určena míra efektivnosti nejčastěji vystavovaného exekučního titulů, kterým je výkaz nedoplatků. Efektivnost je zde bohužel z velké části ovlivněna nevhodnou legislativní úpravou a zároveň poukazuje na nevhodný vliv státem svěřené prostředky respektive výdaje alokované na správní náklady. V sedmé kapitole se zaměřuji na veškeré dostupné metody určené k vymáhání pohledávek. Provedenou analýzou podloženou statistickými údaji z předchozích let zjišťuji, která z metod je v prostředí okresní správy

sociálního zabezpečení Vsetín pro vymáhání pohledávek nejefektivnější a jaké míry úspěšnosti je z ní dosaženo. V osmé kapitole je charakterizovaná administrativní zátěž, kterou je nutno provést vždy před realizací nejefektivnější metody. Dále je provedena analýza statistických dat administrativní činnosti a závěrem určena míra její úspěšnosti. V deváté kapitole jsou vyhodnoceny analýzy, které byly provedeny v předchozích kapitolách a na jejich základě je navrženo kompetentní nebo nejlépe vyhovující doporučení.

I TEORETICKÁ ČÁST

1 ČESKÁ SPRÁVA SOCIÁLNÍHO ZABEZPEČENÍ

Česká správa sociálního zabezpečení (dále jen ČSSZ) je největší a zcela výjimečnou finančně správní institucí státní správy ČR. Spravuje věci téměř 8 milionů pojištěnců, z toho je více než 2,5 milionu důchodců. Vyplácí přes 3 miliony důchodů a také nemocenské dávky.

Do státního rozpočtu přispívá ČSSZ víc než 35 %. Jde o peníze, které pravidelně vybírá na pojistném na sociální zabezpečení a příspěvku na státní politiku zaměstnanosti.

Krédem ČSSZ je být moderní, klientsky orientovanou institucí, která plně využívá nejmodernější informační a komunikační technologie.

1.1 Logo České správy sociálního zabezpečení

Standardní logo ČSSZ svojí barevností a tvarem vyjadřuje serióznost a princip solidarity v sociálním systému. V grafické části loga je použit český národní motiv – lipové listy. Spojením a otevřeností symbolizují vstřícnost a sounáležitost s veřejností, pro klientský přístup ČSSZ.



Obr. 1 Logo ČSSZ

1.2 Historie a vznik České správy sociálního zabezpečení

ČSSZ je samostatnou rozpočtovou organizací podřízenou Ministerstvu práce a sociálních věcí. Byla ustavena, s účinností od 1. září 1990, zákonem České národní rady č. 210/1990 Sb., o změnách v působnosti orgánů České republiky a o změně zákona č. 20/1966 Sb., o péči o zdraví lidu, kterým byl novelizován zákon České národní rady č. 114/1988 Sb., o působnosti orgánů České republiky v sociálním zabezpečení. ČSSZ je v souladu

s ustanovením § 3 zákona č. 219/2000 Sb., o majetku České republiky a jejím vystupování v právních vztazích organizační složkou státu, není tedy samostatnou právnickou osobou.

ČSSZ fakticky vznikla sloučením Úřadu důchodového zabezpečení v Praze, České správy nemocenského pojištění a Správy nemocenského pojištění Svazu českých a moravských výrobních družstev.

1.3 Působnost České správy sociálního zabezpečení

ČSSZ jako orgán státní správy vykonává působnost v oblasti sociálního zabezpečení a lékařské posudkové služby. Pravomoc ČSSZ jsou upraveny zákonem č. 582/1991 Sb., o organizaci a provádění sociálního zabezpečení.

Podle koordinačních nařízení EU je ČSSZ styčným orgánem vůči zahraničním institucím pro peněžité dávky v nemoci a mateřství, důchody a peněžité dávky v případě pracovních úrazů a nemocí z povolání. [1]

Úkoly odlišné od působností okresních správ sociálního zabezpečení:

- *rozhoduje o odvolání proti rozhodnutí OSSZ,*
- *rozhoduje o odstranění tvrdosti zákona,*
- *rozhoduje o převodech důchodovým práv,*
- *jedná před soudy v řízení o přezkoumání rozhodnutí ve věcech sociálního zabezpečení,*
- *plní úkoly v souvislosti s výplatou dávek do ciziny,*
- *dává souhlas se změnou pobytu při cestě práce neschopného do ciziny,*
- *vede registr pojištěnců,*
- *vydává tiskopisy předepsané zákony.*

ČSSZ spolupracuje také se členy příslušných výborů Poslanecké sněmovny a Senátu Parlamentu České republiky. Spolupráce probíhá v rámci legislativního procesu a přípravy koncepce sociálního zabezpečení. Při mezirezortních připomínkových řízeních ČSSZ spolupracuje i s dalšími ústředními orgány státní správy České republiky. [2]

2 OKRESNÍ SPRÁVA SOCIÁLNÍHO ZABEZPEČENÍ

Okresní správa sociálního zabezpečení (dále jen OSSZ) je územně organizační jednotkou ČSSZ, která se podílí ve vymezených oblastech na realizaci sociálního pojištění v okruhu své působnosti.

Organizační útvary OSSZ mají následující působnost.

Oddělení nemocenského pojištění:

- *provádí nemocenské pojištění zaměstnavatelů a provádí nemocenského pojištění v organizacích,*
- *poskytuje metodickou a instruktážní pomoc nemocenského pojištění občanů,*
- *rozhoduje o dávkách nemocenského pojištění,*
- *zpracovává činnosti spojené se vznikem, trváním a ukončením pojistného poměru jednotlivých subjektů nemocenského pojištění,*
- *rozhoduje o uložení pokut za neplnění povinností subjektů pojištění,*
- *vede evidenci práce neschopných, sleduje délku pracovní neschopnosti pro účely řízení o přechodu do invalidity a provádí kontroly dodržování či porušování léčebného režimu praceneschopnými,*
- *rozhoduje o ukončení pracovní neschopnosti a zpracovává podkladová stanoviska pro případné odvolací řízení,*
- *vydává písemný souhlas k povolení změny pobytu v ČR na dobu delší než tři dny ošetřujícím lékařem práce neschopnému občanu.*

Oddělení důchodového pojištění:

- *metodicky řídí provádění důchodového pojištění u zaměstnavatelů,*
- *vede evidence subjektů pojištění,*
- *poskytuje odbornou pomoc občanům i organizacím ve věcech důchodového pojištění,*
- *sepisuje žádosti o dávky, případně o úpravu dávek důchodového pojištění kontroluje a ověřuje správnost údajů a úplnost předložených dokladů,*
- *zpracovává podklady ve věci odstranění tvrdostí zákona, které se vyskytují při provádění důchodového pojištění,*

- *rozhoduje o době a rozsahu péče o dítě, případně péče o osobu převážně nebo úplně bezmocnou či částečně bezmocnou starší 80 let,*
- *vede evidenci osob dobrovolně účastných na důchodovém pojištění,*
- *vyřizuje dotazy občanů týkající se informací o dávkách s mezinárodním prvkem a podává informace o aplikaci práva sociálního zabezpečení ES,*
- *rozhoduje o charakteru osoby zdravotně znevýhodněné.*

Oddělení osob samostatně výdělečně činných:

- *metodicky řídí provádění důchodového pojištění a nemocenského pojištění osob samostatně výdělečně činných (dále jen OSVČ) a poskytuje instruktážní pomoc všem OSVČ,*
- *rozhoduje o dávkách nemocenského pojištění OSVČ,*
- *zpracovává činnosti spojené se vznikem, trváním a ukončením pojistného poměru OSVČ v nemocenském a důchodovém pojištění,*
- *kontroluje dodržování termínů a správnost vyplnění přehledů o příjmech a výdajích, stanovení výše pojistného na důchodové pojištění a určení minimálních měsíčních vyměřovacích základů pro výši záloh na důchodové pojištění a pojistného na nemocenské pojištění,*
- *rozhoduje o pravděpodobné výši pojistného, pokud OSVČ nepředkládá přehledy o příjmech a výdajích,*
- *provádí činnosti v oblasti evidenčních listů důchodového pojištění OSVČ,*
- *rozhoduje ve věcech pojistného a uložení pokut za neplnění povinností OSVČ,*
- *vyřizuje dotazy OSVČ týkající se všeobecných informací o dávkách v působnosti ČSSZ s mezinárodním prvkem a podává informace o aplikaci práva sociálního zabezpečení ES.*

Oddělení účtárny pojistného a dávek:

- *vystavuje výkazy nedoplatků zaměstnavatelům, kontroluje a účtuje přehledy o výši pojistného zaměstnavatelů,*
- *připravuje podklady pro rozhodnutí o povolení splátek pojistného a penále a řízení o prominutí penále a podklady pro eventuální zrušení splátkového režimu,*

- *provádí pravidelnou inventarizaci účetního stavu kont jednotlivých plátců,*
- *zajišťuje převody zůstatků kont mezi jednotlivými OSSZ při změně místní příslušnosti plátce,*
- *provádí měsíční a roční účetní závěrku příjmového účtu pojistného a dávkového výdajového účtu,*
- *zabezpečuje vrácení přeplatků na pojistném jednotlivých plátců,*
- *vydává potvrzení o bezdlužnosti,*
- *zajišťuje výběr pojistného a penále v hotovosti do limitu stanoveného zákonem,*
- *zajišťuje výplatu dávek nemocenského pojištění.*

Oddělení vymáhání pojistného:

- *sleduje evidenci pohledávek OSSZ,*
- *zajišťuje vymáhání pohledávek cestou správního a soudního výkonu rozhodnutí,*
- *jedná před příslušnými soudy ve věcech vymáhání pohledávek,*
- *spolupracuje při zajišťování pohledávek s katastrálními úřady, soudy a dalšími institucemi,*
- *uplatňuje pohledávky v souvislosti s veřejnými dražbami a dědictvím,*
- *zpracovává podklady pro ČSSZ potřebné pro insolvenční řízení,*
- *zpracovává rozhodnutí o povolení splátek pojistného a penále, příp. o zrušení splátkového režimu,*
- *připravuje podklady pro trestní řízení pro neplnění povinností plátců pojistného,*
- *provádí oblast nedobytných pohledávek a zajišťuje jejich další vymáhání,*
- *rozhoduje o námitkách proti výkazům nedoplatků,*
- *připravuje podklady k podání návrhu na zrušení živnostenského oprávnění podnikateli z důvodu neplnění závazků vůči státu.*

Oddělení kontroly:

- *kontroluje vznik a zánik pojistného poměru zaměstnanců s ohledem na posouzení účasti na nemocenském pojištění,*
- *kontroluje plnění povinností zaměstnavatelů včetně ohlašovací povinností v důchodovém a nemocenském pojištění a jejich podkladovou evidenci o zaměstnancích,*
- *kontroluje účetnictví zaměstnavatelů a správnost stanovené výše odvodu pojistného,*
- *kontroluje správnost údajů na evidenčních listech důchodového zabezpečení,*
- *zpracovává protokol o provedených kontrolách z oblasti provádění nemocenského pojištění a důchodového pojištění, včetně platebních výměrů a v určených případech provedené komplexní kontroly pojistného zpracovává protokol,*
- *provádí rozhodovací činnost v rámci prováděných kontrol,*
- *kontroluje odvod pojistného za zaměstnance, kteří pracují v rámci EU,*
- *rozhoduje o sankcích, které je třeba uložit subjektům za neplnění povinností. [3]*

3 POJISTNÉ NA SOCIÁLNÍ ZABEZPEČENÍ

Důchodové a nemocenské pojištění je založeno na pojistném principu, tj. na pravidelném placení příspěvku – pojistného. Peníze, které ČSSZ na pojistném vybere, jsou příjmem státního rozpočtu.

Pojistné na sociální zabezpečení zahrnuje platby na:

- *nemocenské pojištění,*
- *důchodové pojištění,*
- *příspěvek na státní politiku nezaměstnanosti (slouží na hmotné zabezpečení poskytované uchazečům o zaměstnání vyplácených úřady práce).*

3.1 Poplatník

Poplatníkem dle zákona č. 582/1992 Sb. jsou:

- *zaměstnavatelé, čímž se rozumějí právnické a fyzické osoby, zaměstnávající alespoň jednoho zaměstnance,*
- *zaměstnanci, kteří jsou účastni nemocenského pojištění a důchodového pojištění,*
- *osoby samostatně výdělečně činné, které jsou povinny hradit důchodové pojištění a dále nemocenské pojištění, pokud se dobrovolně k tomuto pojištění přihlásí.*

3.2 Místní příslušnost

Místně příslušná je ve věci pojistného na sociální zabezpečení OSSZ:

- *v sídle organizace, která neplní své povinnosti při provádění nemocenského a důchodového pojištění nebo v sídle zaniklé organizace,*
- *v trvalém bydlišti občana v případě OSVČ, uchazečů o zaměstnání a občanů se změněnou pracovní schopností připravujících se na povolání, občanů dobrovolně důchodově pojištěných, studentů a žáků, kteří studují na vysokých školách a zahraničí, pokud není příslušný jiný orgán,*
- *v sídle organizace, která pojištěnce přihlásila k sociálnímu pojištění,*
- *v sídle odloučené části organizace, pokud samostatně vede mzdovou agendu,*

- *v sídle ošetřujícího lékaře, jenž vede pojištěnce v evidenci práce neschopných, a lékaře, který uznává pracovní neschopnost,*
- *v místě výkonu samostatně výdělečné činnosti, nemá-li OSVČ trvalé bydliště na území ČR.*

3.3 Nemocenské pojištění

Nemocenské pojištění je povinné jen pro osoby zaměstnané. Zaměstnavatel je povinen zaměstnance nemocensky pojistit. Zaměstnanec se ve věcech nemocenského pojištění zásadně obrací do 15. dne nemoci na svého zaměstnavatele a po 15 dnech na místně příslušnou OSSZ. Na jinou OSSZ se může obrátit jen tehdy, rozhodne-li o tom ČSSZ.

Povinnost zaměstnavatele

Zaměstnavatelé jsou povinni vést evidence o zaměstnancích a jejich příjmech. Při skončení pracovního poměru jsou zaměstnavatelé povinni vydat potvrzení o skutečnostech rozhodných pro nárok na dávky nemocenského pojištění, jejich poskytování a výplatu, evidenční list důchodového pojištění, potvrzení o zaměstnání.

Povinnost OSVČ

Nemocenské pojištění OSVČ upravuje zákon č. 187/2006 Sb., o nemocenském pojištění. Je dobrovolné, vzniká ke dni, kdy se OSVČ přihlásí k nemocenskému pojištění, a zaniká:

- *dnem, kdy se OSVČ odhlásila,*
- *zpětně k poslednímu dni předchozího měsíce, jestliže nebylo nejpozději v den splatnosti zapláceno pojistné ve správné výši.*

Povinnosti občanů

Občané mají oznamovací povinnost. Musí ohlásit všechny okolnosti rozhodné pro vznik nároku na výplatu dávek nemocenského i důchodového pojištění. Pokud jim vznikne nárok na dávky nemocenského pojištění, jsou povinni podrobit se lékařské prohlídce a požádat o dávky na předepsaném tiskopisu.

3.4 Důchodové pojištění

Důchodové pojištění zabezpečuje osoby zúčastněné na tomto pojištění v životních situacích, jako je stáří, invalidita a úmrtí živitele. V těchto případech mají plátcí pojistného

nárok na vyplácení dávek důchodového zabezpečení, za podmínek stanovených zákonem, případně osoby jim blízké.

Povinnost zaměstnavatele

Zaměstnavatelé mají povinnost přihlásit své zaměstnance k důchodovému pojištění a poskytnout předepsaným způsobem potřebné informace OSSZ pro potřeby výběru pojistného a do centrálních registrů ČSSZ pro budoucí vyměření důchodu. Nárok na důchod je ze zákona a podává se u OSSZ. Důchod vyměří a vyplácí ČSSZ. Proti výměru ČSSZ lze podat námitky nebo žalobu u krajského soudu.

Povinnost občanů

V důchodovém pojištění mají občané povinnost prokázat doby rozhodné pro vznik nároku na důchod. ČSSZ vede evidenční listy pojištěnců a započítává doby zaměstnání, které jsou v nich uvedené. Povinnost prokázat doby zaměstnání se tak vztahuje jen na doby, které nebyly zaznamenány v evidenčních listech (např. doby nasazení za druhé světové války, doby krátkodobých zaměstnání). Poživatelé důchodu jsou povinni ohlásit všechny skutečnosti rozhodné pro trvání nároku. [2]

3.5 Vyměřovací základ

Vyměřovací základ (dále jen VZ) je jedním ze základních pojmů pro pojistné na sociální zabezpečení. Pomocí něj je vymezen okruh tzv. započitatelných příjmů, to je příjmů, z nichž se pojistné na sociální zabezpečení odvádí. Současně se z VZ procentní sazbou stanoví výše pojistného na sociální zabezpečení. VZ je zcela odlišný pro zaměstnance, osoby samostatně výdělečně činné či osoby účastné dobrovolného důchodového pojištění.

Vyměřovací základ zaměstnance

VZ zaměstnance pro pojistné na důchodové pojištění je úhrn příjmů, které jsou předmětem daně z příjmů fyzických osob.

Maximálním VZ zaměstnance pro placení pojistného v kalendářním roce 2010 je částka ve výši 72násobku průměrné měsíční mzdy (23 709 Kč), tj. 1 707 048 Kč. Pokud tuto částku zaměstnanec pracující u jednoho zaměstnavatele přesáhne, z částky, o kterou ji přesáhne, nebude platit pojistné.

Pokud je zaměstnanec zaměstnán u dvou a více zaměstnavatelů a jeho úhrn příjmů jeho VZ ze všech zaměstnání přesáhne maximální VZ, může požádat příslušnou OSSZ o vrácení přeplatku na pojistném ve výši 6,5 % z rozdílu úhrnu všech VZ ze všech zaměstnání.

Vyměřovací základ osoby samostatně výdělečně činné

VZ osoby samostatně výdělečně činné (dále jen OSVČ), která je účastna důchodového pojištění je vyměřovacím základem částka, kterou si určí, ne však méně než 50 % daňového základu. Maximální VZ pro pojistné na důchodové pojištění a příspěvek na státní politiku zaměstnanosti v roce 2010 je stejný jako u zaměstnanců, 72násobek průměrné mzdy, tedy 1 707 048 Kč.

Maximální měsíční VZ pro placení záloh OSVČ na pojistné v roce 2010 činí 94 836 Kč, tedy 4násobek průměrné mzdy.

Výše příjmů (daňového základu) má také vliv na stanovení výše měsíčního základu pro placení záloh na pojistné. Minimálně činí měsíčního vyměřovací základ v roce 2010 pro OSVČ vykonávající samostatnou výdělečnou činnost 5 928 Kč, pro OSVČ vykonávající vedlejší činnost pak 2 371 Kč.

Vyměřovací základ osoby účastné dobrovolného důchodového pojištění

VZ osoby dobrovolně účastné důchodového pojištění pro pojistné na důchodové pojištění je částka, kterou si určí, nejméně však částka ve výši jedné čtvrtiny průměrné mzdy. Průměrná mzda pro rok 2010 je stanovena pro částku 23 709 Kč. Nejnižší měsíční VZ činí tedy 5 928 Kč a minimální měsíční pojistné na dobrovolné důchodové pojištění pak činí 28 % z této částky, tj. 1 660 Kč. [4]

II ANALYTICKÁ ČÁST

4 OKRESNÍ SPRÁVA SOCIÁLNÍHO ZABEZPEČENÍ VE VSETÍNĚ

OSSZ ve Vsetíně vznikla v roce 1990. Skládá se z 7 samostatných oddělení a v současné době zaměstnává 81 zaměstnanců. Od roku 2009 je organizačně podřízena Městské správě sociálního zabezpečení v Brně.

Místní působnost OSSZ ve Vsetíně

Místní působnost OSSZ ve Vsetíně spadá mimo město Vsetín zároveň na tyto obce:

Branky, Bystřička, Dolní Bečva, Francova Lhota, Halenkov, Horní Bečva, Horní Lideč, Hošťálková, Hovězí, Huslenky, Hutisko-Solanec, Choryně, Jablunka, Janová, Jarcová, Karolinka, Kateřinice, Kelč, Kladeruby, Kunovice, Lačnov, Leskovec, Lešná, Lhota u Vsetína, Lidečko, Liptál, Loučka, Lužná, Malá Bystřice, Mikulůvka, Nový Hrozenkov, Oznice, Podolí, Police, Pozděchov, Prlov, Prostřední Bečva, Pržno, Ratiboř, Rožnov pod Radhoštěm, Růžďka, Seninka, Střelná, Střítež nad Bečvou, Študlov, Ústí, Valašská Bystřice, Valašská Polanka, Valašská Senice, Valašské Meziříčí, Valašské Příkazy, Velká Lhota, Velké Karlovice, Vidče, Vigantice, Vsetín, Zašová, Zděchov, Zubří.

5 EXEKUČNÍ TITULY

V případě, že plátce pojistného, to je (dále jen tj.) zaměstnavatel či OSVČ, neplní a porušuje svoji zákonem stanovenou povinnost platit pojistné či jiné, může jí dle zákona č. 589/1992 Sb., o organizaci a provádění sociálního zabezpečení může jí tuto povinnost OSSZ nařídit vydáním exekučního titulu. Pravomocný a vykonatelný exekuční titul je také nezbytným předpokladem k tomu, aby mohl být následně proveden výkon rozhodnutí.

OSSZ může pohledávku předeepsat několika způsoby:

- *výkaz nedoplatků, v případě nedoplatku na pojistném (penále) zaměstnavatele,*
- *platební výměr, v případě nedoplatku na pojistném (penále) OSVČ,*
- *platební výměr o pravděpodobné výši pojistného (zvláštní druh PV),*
- *pokuta za neplnění či porušení stanovených povinností.*

5.1 Výkaz nedoplatků

Výkaz nedoplatků (dále jen VN) je nejčastěji vystavovaným exekučním titulem na nedoplatky zaměstnavatele vydávaným OSSZ. Právní úprava je stanovena v § 104ch zák. č. 582/1991 Sb., o organizaci a provádění sociálního zabezpečení, v platném znění, který stanoví, že dlužné částky na pojistném a penále může OSSZ předeepsat k úhradě též VN. Dále jsou zde stanoveny obsahové náležitosti, z nichž mimo jiné vyplývá, že VN jsou ošetřeny pouze nedoplatky zaměstnavatele, že proti vydání lze do 8 dnů od doručení podat písemné námitky, a že do 30 dnů od podání se musí OSSZ k tomuto podání vyjádřit.

Dále tento zákon v §123a odst. 2) stanoví, že jestliže je při kontrole placení pojistného provedené příslušnou OSSZ zjištěn dluh na pojistném a penále nepřesahující ve svém úhrnu částku 100 Kč, dlužné pojistné a penále se nepředepíše.

Problematice VN se budu podrobně věnovat v kapitole 6.

5.2 Platební výměr

Platební výměr (dále je PV) je druhým nejčastějším exekučním titulem vydávaným OSSZ. PV jsou využívány především k předepisování pohledávek za OSVČ, výjimečně i zaměstnavateli v případě nedoplatků zjištěných oddělením kontroly. Na rozdíl od VN se na PV vztahují obecné předpisy o správním řízení. V žádném právním předpise však není ustanoveno, kdy je OSSZ povinna PV vydat. V praxi nastává problém, že dlužné

částky jsou často ošetřovány nepravidelně i po několika letech a ve vymáhání je zahrnuta pouze jejich poměrná část. Dlužník je poté překvapen, jaká je výše pohledávky dle nového PV vysoká. Z psychologického hlediska dlužníka motivuje splácení menších částek rozdělených do více exekučních titulů, nežli jeden PV vystavený po několika letech na horentní částku.

Doporučení:

V ustanovení § 14a odst. 3) zákona č. 581/1992 Sb., o organizaci a provádění sociálního zabezpečení, by se mělo ustanovit dále to, že v případě, že nebude nedoplatek zjištěný po podání přehledu o příjmech a výdajích ke dni splatnosti uhrazen, tj. do 8 dnů od podání přehledu, je OSSZ povinna tento nedoplatek do 2 let od splatnosti předepsat platebním výměrem. Tímto by bylo dosaženo také zvýšené efektivnosti výběru pojistného, jelikož dluh by byl ošetřen a buďto by byl dlužníkem uhrazen, nebo by se alespoň oddělení vymáhání pojistného mohlo snažit o jejich vymožení.

5.3 Platební výměr o pravděpodobné výši pojistného

Platební výměr o pravděpodobné výši pojistného je méně častým exekučním titulem vydávaným OSSZ. Ustanovením § 22b umožňuje zákon č. 589/1992 Sb., OSSZ stanovit OSVČ či zaměstnavateli pravděpodobnou výši pojistného na sociální zabezpečení a příspěvku na státní politiku zaměstnanosti nebo pojistné na důchodové pojištění a příspěvku na státní politiku zaměstnanosti.

Tyto exekuční tituly jsou v praxi vystavovány často pro OSVČ zvlášť za každý rok, za který nebyl předložen přehled o příjmech a výdajích. Tudiž je zcela běžné, že vůči jednomu dlužníkovi je vymáháno více platebních výměrů o pravděpodobné výši pojistného najednou. Toto je pro oddělení vymáhání pojistného (dále jen VP) z hlediska administrativy nadbytečná zátěž. Ve většině případů se jedná o nevymahatelné tituly, vystavované vůči osobám, které si neplní žádné ze svých povinností, nezdržují se v místě svého trvalého pobytu, často jej ani nemají, nevlastní žádný movitý či nemovitý majetek, jednoduše řečeno jsou zcela nepostižitelní. Pokud si přece jen přehledy doloží, tento exekuční titul bude zrušen. Pokud však bylo na oddělení VP již započato s určitým výkonem, musí být tento výkon rozhodnutí zastaven a tím je mnohaměsíční práce vymáhacího oddělení zcela zmařena. Následně navíc musí být vystaven řádný platební výměr a vymáhání může začít znovu. Osobní poměry dlužníka však zůstávají často stejné,

opět se nezdržuje v místě trvalého bydliště, či jej ani nemá, stále nevlastní žádný movitý či nemovitý majetek a uhrazení jeho pohledávky je stále stejně nereálné.

5.4 Pokuta

Zákon č. 582/1991 Sb. Obsahuje ve svém § 54 ustanovení, které stanoví za porušení či neplnění jakých povinností lze uložit různým subjektům pokuty a v jaké výši. Z pohledu celkového objemu nepatří pokuty mezi příliš časté exekuční tituly a navíc z pohledu vymáhání je často problematická její výše, neboť pokuty v částkách okolo 1 000 Kč jsou pro vymáhání spíše překážkou. Náklady na jejich vymožení se často blíží jejich hodnotě samotné.

6 ANALÝZA EFEKTIVNOSTI A HOSPODÁRNOSTI VYSTAVOVÁNÍ VN V SOUVISLOSTI S PRÁVNÍ ÚPRAVOU OSSZ VSETÍN

6.1 Problematika § 123a odst. 2) při vystavování VN

Dle poznatku o § 123a odst. (2) v kapitole 5.1, nám zákon striktně stanoví povinnost předepsat VN dlužnou částku od 100 Kč. Z toho pro nás vyplývá, že pokud zjistíme úhrnem nedoplatků částku 101 Kč a výše, musíme částku VN předepsat.

Je však třeba s velkým důrazem upozornit na skutečnost, že zákon č. 582/1991 Sb. byl schválen v roce 1991 a účinnosti nabyl od 1.1.1992. V přepočtu před cca 19ti lety však měla stokoruna vlivem inflace zcela jinou reálnou hodnotu, než je její hodnota dnes. Následkem toho se tato částka na dnešní poměry jeví jako zanedbatelná. Přesto od roku 1992 dosud tento paragraf neprošel žádnou novelizací a VN ve výši 101,- Kč a výše jsou OSSZ běžně vystavovány.

6.2 Postup při vystavování VN

Na OSSZ Vsetín jsou VN vystavovány na oddělení účtárny pojistného a dávek (dále jen ÚPD). Dluhem nutným k předepsání VN je tedy takový stav pohledávek, ve kterém je dle výkladu zákona zjištěn dluh od částky 101,- Kč a výše. ÚPD proto v tříměsíčním cyklu každé takové zjištění ošetří vystavením VN a ten je následně pro uvědomění odeslán zaměstnavateli (může být fyzická nebo právnická osoba).

6.3 Způsob doručování VN

S účinností od 1.listopadu 2009 byl dle zákona č. 300/2008 o elektronických úkonech spuštěn informační systém datových schránek. Pokud je tedy VN doručován zaměstnavateli, právnické osobě (dále jen PO) je od tohoto data postupováno formou datové zprávy. U fyzických osob (dále jen FO) nedošlo v doručování k žádné změně, tudíž písemnosti jsou doručovány doporučenou zásilkou prostřednictvím České pošty, s.p.. Ideální stav je, pokud zaměstnavatel písemnost převezme. V případě PO a doručování datovou schránkou se tak děje automaticky, neboť do 10 dnů od nepřevzetí, tj. nevstoupení do schránky, doručuje fikcí. Tento nepřevzatý dokument se následně považuje za řádně doručený. Datovou schránkou došlo u doručování PO k úspornějšímu opatření. V minulosti musela být dle legislativní úpravy nepřevzatá písemnost na PO dosílána

znovu, ale již na adresu jednatele dle obchodního rejstříku. Mnohdy se ale PO účelně snažily převzetí VN vyhnout, tudíž náš pokus o doručení jednatelem byl opět neúspěšný a dá se říci, že z tohoto pohledu i nevhodný.

V případě nepřevzetí písemnosti FO je postup srovnatelný jako u PO, tj. doručení fikcí 10 dnem. Tuto variantu můžeme označit také ideálním stavem. Pokud však nepřevzme písemnost z důvodu změny trvalého bydliště apod., využijeme údajů Centrální evidence obyvatel vedené Ministerstvem vnitra České republiky. V případě, kdy ani zde nejsme úspěšní, nastává povinnost náhradního doručení dle § 19 zákona č. 500/2004 Sb., správní řád, a to doručení veřejnou vyhláškou.

6.4 Vykonalnost VN

Dle zákona č. 582/1991 Sb., o organizaci a provádění sociálního zabezpečení, se VN stává vykonalným dnem vyhotovení. V praxi tak po obdržení doručky z datové schránky či České pošty, s.p., referent ÚPD zkontroluje, jestli dlužná platba nebyla zaměstnavatelem poukázána na účet OSSZ, vedený u České národní banky. Uhrazené jsou oddělením ÚPD vyřazeny do archivu, neuhrazené jsou předány na oddělení VP, které se zabývá vymáhání pohledávek.

6.5 Analýza vyhotovených VN a její záměr

Pro zjištění efektivnosti a hospodárnosti vystavování VN jsem využila statistické údaje dostupné z vnitřních evidencí OSSZ Vsetín a podrobila je hlubší analýze. Vybrala jsem si záměrně údaje z roku 2008, jelikož v roce 2009 došlo celoplošně v prostředí správ sociálního zabezpečení ke změně softwarové podpory. Po určitou dobu nemohly být tedy VN vystavovány s běžnou pravidelností. Statistické údaje za rok 2009 jsou bohužel následkem této výluky zkreslené a provedená analýza by proto nebyla objektivní.

Analýzou bych chtěla především upozornit na neefektivnost a nevhodnost vystavování VN ve spojitosti s tím, jak nám zákon přikazuje a ukládá. Základní popis problému byl již proveden v *bodě 6.1* (viz. výše). § 123a odst. 2) zákona č. 582/1991 Sb., o organizaci a provádění sociálního zabezpečení, nám nařizuje předepisovat pohledávku při zjištěném dluhu již od 101,- Kč a výše. To znamená, že při zjištění úhrnu pojistného (penále) zaměstnavatele musí být tato částka ošetřena vyhotovením VN. Z hlediska časového vývoje, kdy zákon byl přijat v roce 1991, a od té doby nedošlo k žádné úpravě či novelizaci, se mi zároveň po opření o cenné zkušenosti z praxe jeví toto jako velice

nehospodárné a neefektivní. Analýza bude proto především zaměřena na rozbor VN, které musí být navzdory neúspornosti vystavovány pro velmi nízké pohledávky.

6.5.1 Počet vyhotovených VN

S pomocí statistických údajů jsem zjistila, že v roce 2008 byl vystaven následující počet VN.

Celkem 1735 ks VN pro celkovou pohledávku 123 306 877,81 Kč.

Z toho 608 ks pro částku 9 182 280,01 Kč bylo zapláceno následně po vydání VN a 1127 ks pro částku 114 124 597,80 Kč bylo předáno k vymáhání na oddělení VP.

Tab. 1. Počet VN v roce 2008 rozdělených dle předání a nepředání k vymáhání

VN	Počet VN		Částka	
	v ks	v %	v Kč	v %
Předáno k vymáhání	1127	64,9	114 124 597,80	92,6
Nepředáno k vymáhání	608	35,1	9 182 280,01	7,4
Celkem	1735	100,0	123 306 877,81	100,0

Zdroj: Vlastní

Vysvětlení:

Po srovnáním uvedených údajů je evidentní, že 1127 ks VN bylo předáno k vymáhání na oddělení VP, což činí 64,9 % z celkového počtu vystavených VN. Dalších 608 ks VN nebylo předáno k vymáhání, jelikož došlo v mezidobí k jejich uhrazení. Zde se jedná o 35,1 % z celkového počtu vystavených VN v roce 2008.

Zjištění:

- 1) 64,9 % VN bylo předáno k vymáhání na oddělení VP a tyto VN ošetřily 92,6 % pohledávek.*
- 2) 35,1% VN nebylo předáno k vymáhání, tzn. byly zapláceny následně po vystavení. Tyto VN ošetřily 7,4% pohledávek za rok 2008.*

6.5.2 Počet vyhotovených VN versus počet VN do 1 000 Kč

Pokud by mělo dojít ke změně právní úpravy v § 123a odst. 2) zákona č. 582/1991 Sb., o organizaci a provádění sociálního zabezpečení, navrhovala bych povinnost,

aby v případě, že zjištěný dluh u zaměstnavatele nepřesáhne částku **1 000 Kč**, dlužná pohledávka se nepředepíše.

Důvod mé úvahy se dá již podložit níže uvedenými údaji. Přesto však bude provedena v navazujících bodech hlubší analýza s propočty, kolik je tímto postupem zbytečně plýtváno na čase zaměstnanců, ale také veřejnými výdaji.

V roce 2008 bylo vyhotoveno do částky 1 000 Kč včetně celkem 515 ks VN (ze 1735 ks) pro částku 157 704,84 Kč (z částky 123 306 877,81 Kč).

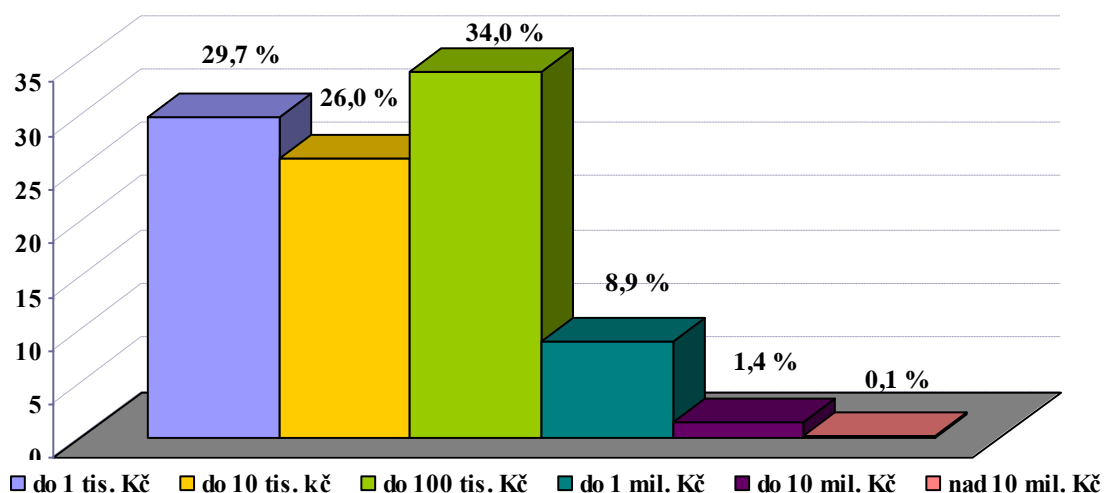
Tab. 2. Počet VN v roce 2008 rozdělených dle částek

VN (v Kč)	Počet VN		Částka	
	v ks	v %	v Kč	v %
do 1 000	515	29,7	157 704,84	0,1
do 10 000	451	26,0	2 096 306,46	1,7
do 100 000	590	34,0	20 938 740,51	17,0
do 1 000 000	154	8,9	37 032 494,00	30,0
do 10 000 000	24	1,4	49 158 812,00	39,9
nad 10 000 000	1	0,1	13 922 820,00	11,3
Celkem	1735	100,0	123 306 877,81	100,0

Zdroj: Vlastní

Pro dokonalost a přehlednost jsou údaje z tabulky znázorněny na grafu.

Graf 1: Počet VN vystavených v roce 2008



Zdroj: Vlastní

Vysvětlení:

Srovnáním uvedených údajů je evidentní, že 515 ks VN do částky 1 000 Kč z celkem 1735 ks činí 29,7 % z celkového objemu VN vystavených v roce 2008.

Co je ale zajímavé a také dosti alarmující, že částkou celkem 157 704,84 Kč bylo sice ošetřeno 29,7 % VN do 1 000 Kč z celkového počtu VN, avšak z celkové částky 123 306 877,81 Kč toto pokrývá pouze 0,1 % objemu celkových pohledávek.

Zjištění:

1% z celkového objemu pohledávek ve výši 123 306 877,81 Kč bylo ošetřeno 29,7 % VN do částky 1 000 Kč včetně z celkového počtu vystavených VN.

6.5.3 Rozbor VN do částky 1 000 Kč včetně

Z Tab. 2. je zřejmé, že OSSZ Vsetín vystavila v roce 2008 do částky 1 000 Kč včetně celkem 515 ks VN pro částku 157 704,84 Kč.

Z toho bylo předáno k vymáhání na oddělení VP 106 ks VN v celkové částce 28 555,84 Kč. Dále bylo vyhotoveno 409 ks v celkové částce 129 149,- Kč, které však nebyly předány na oddělení VP k vymáhání, jelikož byly zaměstnavatelem v následujících dnech po převzetí zaplacený.

Tab. 3. Počet VN do 1 000 Kč včetně rozdělení dle předání a nepředání k vymáhání

VN	Počet VN		Částka	
	v ks	v %	v Kč	v %
Předáno k vymáhání	106	20,6	28 555,84	18,1
Nepředáno k vymáhání	409	79,4	129 149,00	81,8
Celkem	515	100,0	157 704,84	100,0

Zdroj: Vlastní

Vysvětlení:

Po srovnání uvedených údajů je evidentní, že 409 ks VN do částky 1 000 Kč včetně bylo zaplaceno následně (respektive max. do 1 měsíce) od převzetí VN zaměstnavatelem, tudíž nebylo předáno k vymáhání na oddělení VP. Tento objem činí 79,4 % z celkového počtu vyhotovených VN do částky 1 000 Kč včetně. Zároveň předepisuje 81,8 % z celkového objemu pohledávek.

Zjištění:

- 1) 79,4 % VN do částky 1 000 Kč včetně, které byly následně zaplacený, se podařilo uhradit 81,8 % celkového objemu pohledávek.
- 2) 20,6% VN do částky 1 000 Kč včetně se předepsalo 18,1 % pohledávek a tyto VN byly předány k vymáhání na oddělení VP.

6.5.4 Rozbor VN do částky 1 000 Kč včetně dle kritéria zaplacení

Pro rozbor VN do částky 1 000 Kč dle zaplacení jsem si stanovila čtyři kritéria, které mají sledovat, s jakou rychlostí byl takto vystavený VN zaměstnavatelem zaplacen. Nesmíme zapomenout, že neustále vycházíme z celkového počtu vystavených VN do částky 1 000 Kč, což je celkem 515 ks, a také již víme, že z toho 409 ks, které nebyly předány k vymáhání, činily 79,4 % z celkového počtu VN.

VN budou tedy rozděleny dle kritéria zaplacení *do měsíce, čtvrtletí, 1/2 roku a do 1 roku*. Tímto rozbohem se zároveň již postupně posouváme k jádru řešení celého problému, a to hospodárnosti a efektivnosti vystavování VN.

Tab. 4. Počet VN a výše pohledávek vystavených do částky 1 000 Kč včetně

Zaplaceno do	Počet VN		Pohledávka (v Kč)		
	v ks	v %	pojistné	penále	celkem
Měsíc	404	78,5	14 762,07	113 296,90	128 058,97
Čtvrtletí	98	19	3 190,70	22 228,30	25 419,00
1/2 rok	11	2,1	-	3 465,84	3 465,84
1 rok	2	0,4	-	761,00	761,00
Celkem	515	100	17 952,77	139 752,04	157 704,81

Zdroj: Vlastní

Vysvětlení:

- 1) Z Tab. 4. je zřejmé, že 404 ks VN, což je zároveň většina z vystavených VN do částky 1 000 Kč včetně, byla zaplacená ve lhůtě maximálně do 1 měsíce od vystavení VN. Má to své opodstatnění, jelikož firmy většinou provádějí veškeré platby hromadně 1x měsíčně. Kdybych zde uvedla podrobnější údaje, bylo by například dále vidět, že zhruba 1/2 z těchto 404 ks byla zaplacená cca do 14 dnů od vystavení VN, což odpovídá zcela ideální situaci. Zaměstnavatel o nedoplatku

věděl, nečekal, jelikož chtěl mít vše v pořádku, a proto ji ještě před převzetím VN stačil zaplatit. Došlo zde pouze k časové prodlevě mezi připsáním zaslané platby na účet OSSZ Vsetín a vystavením VN oddělením ÚPD.

Vidíme, že čím víc se lhůta prodlužuje, tím nezaplacených VN stále rapidně ubývá. Poté například 2 ks VN, které byly zaplacené ve lhůtě do 1 roku, jsou v porovnání s 404 ks VN zcela zanedbatelné.

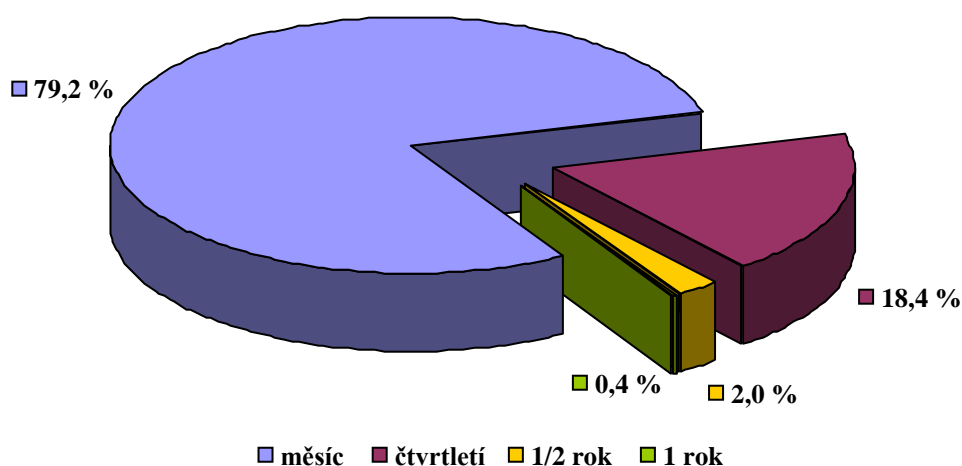
- 2) Dále je z Tab. 4. zřejmé, že z celkové pohledávky **157 704,81 Kč** zahrnující 515 ks VN do částky 1 000 Kč včetně, tvoří **139 752,04 Kč penále** a **pouze 17 952,77 Kč ošetřuje pohledávku na pojistném.**

Zjištění:

- 1) **404 ks VN z celkem 515 ks bylo zaplaceno do 1 měsíce od data vyhotovení tj. 78,5 % VN z celkového objemu VN do částky 1 000 Kč včetně.**
- 2) **404 ks VN předepsalo částku 128 058,97 Kč. Z této částky 113 296,90 Kč tvořilo pohledávku na penále.**

Pro dokonalost a přehlednost jsou údaje z tabulky znázorněny na grafu a lépe tak můžeme porovnat, jak vysoce je vystavování VN do částky 1 000 Kč včetně efektivní, když ve většině případů následně dojde k jejich zaplacení.

Graf 2: VN vystavené do částky 1 000 Kč včetně dle kritéria zaplaceno do



Zdroj: Vlastní

6.6 Výsledky provedené analýzy VN

Na základě provedené analýzy VN a porovnání zjištěných výsledků bych chtěla poukázat na neefektivnost a nehospodárnost ve vystavování VN. Není však účelem najít negativní ukazatele, které by měly poukázat na to, že OSSZ Vsetín používá ve své činnosti poněkud nevhodné postupy. Zásadní příčina je vnějšího charakteru a vězí v zákoně, který nám ukládá, jak postupovat.

Analýzou vychází tyto 3 hlavní a velmi zajímavé zjištění:

- 1) Pouze 1% celkových pohledávek za rok 2008 bylo ošetřeno 29,7 % VN do částky 1 000 Kč včetně.*
- 2) VN do částky 1 000 Kč včetně předešly celkovou částku 157 704,81 Kč, z níž 139 752,04 Kč tvořilo pouze penále.*
- 3) Do 1 měsíce od vyhotovení bylo zapláceno 78,5% VN do částky 1 000 Kč včetně.*

Závěr a doporučení:

Když si představíme 515 ks VN (tj. zhruba 1/3 z celkem vystavených 1735 ks) pro částku 157 704,84 Kč (tj. 1% z celkové částky 123 306 877,81 Kč) je zcela zřejmé, že nepoměr je zde výrazný a značný a na druhé straně značná by byla i úspora, která by vznikla, kdyby nemuselo být v našem případě 515 ks VN změnou právní úpravy v § 123a odst. 2), zákona č. 582/1991 Sb., o organizaci a provádění sociálního zabezpečení, vůbec vystaveno.

Úspora pouze ve správních výdajích by byla následující:

- *poštovné; 515 ks x 36,-/ks = 18 540,- Kč/rok (tj. ideální stav, pokud se náklady nezdvoujnásobí opětovným dosíláním například na jednatele, změnou trvalého pobytu apod.),*
- *obálky,*
- *papír (VN bývá zpravidla tisknut na 3 strany),*
- *náplň do tiskáren.*

Dále můžeme také zmínit čas referentek, pracovnic podatelny, které by získaly prostor pro jinou tímto meškáním odloženou práci apod..

Výčet možných úspor můžeme dále doplnit také cennou informací, že náklady na VN předepisující stokorunové částky jsou mnohdy vyšší než je samotná částka, která má být dle VN uhrazena a především jsou z velké části vystavovány k ošetření pohledávky pouze na penále, ke kterému dochází pozdním připsáním měsíčních plateb na pojistné.

Shrnutím je, že vystavování VN pro nízké částky se jeví jako vysoce neefektivní, vzhledem k tomu, že na základě zjištění z provedené analýzy jsou ve většině případů následně uhrazeny a navíc z velké části zahrnují dlužné penále.

Toto počínání je zároveň zcela nevhodné, jelikož dochází ke značnému plýtvání státem svěřenými prostředky, vynaložené na veškeré výdaje s nimi spojené.

Návrhem na změnu může být pouze změna zákona v ustanovení §123a odst. 2) zákona č.582/1991 Sb., o organizaci a provádění sociální zabezpečení, která nás může v tomto směru jedině podpořit.

7 ANALÝZA EFEKTIVNOSTI METOD POUŽÍVANÝCH PŘI VYMÁHÁNÍ POHLEDÁVEK

Vymáháním pohledávek OSSZ je pověřeno oddělení VP. Předpokladem pro vymáhání je existence pohledávky, za níž se považují zejména:

- *dlužné částky pojistného na sociální zabezpečení a příspěvku na státní politiku zaměstnanosti neuhrazeného zaměstnavatelem,*
- *dlužné částky pojistného a záloh na pojistné u OSVČ,*
- *dlužné částky přirážek k pojistnému,*
- *penále z dlužného pojistného (resp. záloh) a penále z opožděně zaplaceného pojistného (resp. záloh),*
- *přeplatky na dávkách nemocenského pojištění zaviněné zaměstnavateli nebo zaměstnanci a přeplatky na dávkách nemocenského pojištění zaviněné osobami samostatně výdělečně činnými,*
- *dlužné částky pokut uložených podle zákona o pojistném a zákona o organizaci a provádění sociálního zabezpečení.*

Splatnost výše uvedených pohledávek vyplývá z neuhrazeného exekučního titulu. Tím může být *vykonatelný VN, platební výměr, platební výměr o pravděpodobné výši pojistného či pokuta.*

Při vymáhání pohledávky si můžeme vybrat ze dvou variant řízení, kterými se budeme snažit pohledávku vymoci co nejrychleji a nejméně pracným způsobem:

- *správní výkon rozhodnutí,*
- *soudní výkon rozhodnutí.*

Výběr určité varianty je však závislý na mnoha faktorech, a to například na výši pohledávky, zda-li má povinný v evidenci ještě další nezaplacené pohledávky, případně, jakým výkonem rozhodnutí byla úspěšně vymožena předchozí pohledávka apod. Z tohoto hlediska je velkou výhodou zkušenost a praxe referentů, kteří ve spoustě případů dokáží odhadnout situaci a vybrat nejlepší možnou variantu k uspokojení pohledávky.

7.1 Správní řízení

Správní výkon rozhodnutí může OSSZ provést jen prostředky uvedenými v zákoně č. 500/2004 Sb., správní řád, respektive v zákoně č. 337/1992, o správě daní a poplatků. Máme zde dvě možnosti výkonu rozhodnutí ukládající peněžité plnění, které se provádí po zahájení výkonu rozhodnutí výzvou, a to srážkami ze mzdy nebo příkázáním pohledávky dle § 73 odst. 6 písmeno a), b) zákona č. 337/1992, o správě daní a poplatků. [3]

7.1.1 Výzva k zaplacení nedoplatku v náhradní lhůtě

Nezaplatí-li dlužník splatný nedoplatek na pojistném včetně nedoplatku na pokutách v zákonné lhůtě, vyzve ho OSSZ, aby nedoplatek zaplatil v náhradní lhůtě a zároveň ho upozorní, že po uplynutí této náhradní lhůty přikročí bez dalšího upomenutí k vymáhání nedoplatku.

Vymáhání lze zahájit i bez výzvy, pokud hrozí nebezpečí, že účel vymáhání bude zmařen, nepřistoupí-li se k vymáhání neprodleně.[4]

Tab. 5. Výzvy k zaplacení nedoplatku v náhradní lhůtě v letech 2007 - 2009

Rok	Vyhotovené výzvy		Platby		% úspěšnosti
	počet (ks)	částka (mil. Kč)	počet (ks)	částka (mil. Kč)	
2007	1709	128,7	1465	74,2	57,6
2008	1812	111,3	1778	58,7	52,7
2009	1029	70,2	1277	24,2	34,8

Zdroj: Vlastní

Důležité poznámky:

- Údaje za rok 2009 jsou bohužel nižších hodnot, než je zvykem. V tomto roce došlo celoplošně v prostředí OSSZ ke změně softwarové podpory a technické problémy s tím spojené omezily na oddělení ÚPD vystavování nových exekučních titulů. Z důvodu provázanosti oddělení byla omezena i činnost na oddělení VP. Tento jev však nemohl ovlivnit celkovou % úspěšnost. Je zde spíše vypovídající, kolik bylo na výzvu k zaplacení nedoplatku v náhradní lhůtě provedeno plateb.
- Počet vystavených výzev k zaplacení nedoplatku v náhradní lhůtě nikdy nemůže souhlasit s počtem připsaných plateb, jelikož tyto můžou být účelně realizovány

po částech jako částečné úhrady. Poté je tedy logické, že jejich počet může být vyšší, není však vyloučeno, i nižší.

- Dále můžeme pozorovat, že oproti jiným výkonům rozhodnutí tato forma zahrnuje statisticky vůbec největší počet plateb. Výsledky jsou zde částečně nadhodnocovány tím, že většina dlužníků na výzvu k zaplacení nedoplatku reaguje s jistou dobrovolností, avšak následné formy vymáhání pohledávky jsou již většinou konány proti jejich vůli. Zároveň jsou zde z velké části obsaženi solventní dlužníci, kterým díky jejich apatičnosti pouze jen nezbyvá čas pohledávku zaplatit ihned po obdržení exekučního titulu.

Zjištění:

Z provedené analýzy výzev k zaplacení nedoplatku v náhradní lhůtě v letech 2007 - 2009 bylo zjištěno následující.

- 1) **V roce 2007** byly touto formou ošetřeny pohledávky v celkové výši 128,7 mil. Kč, zaplaceno 74,2 mil. Kč, úspěšnost činí **57,6 %**.
- 2) **V roce 2008** byly touto formou ošetřeny pohledávky v celkové výši 111,3 mil. Kč, zaplaceno 58,7 mil. Kč, úspěšnost činí **52,7 %**.
- 3) **V roce 2009** byly touto formou ošetřeny pohledávky v celkové výši 70,2 mil. Kč, zaplaceno 24,2 mil. Kč, úspěšnost činí **34,8 %**.

7.1.2 Exekuční příkaz příkázáním pohledávky z účtu

V případech, kdy dlužníkem je PO/FO, jejíž účet je veden u některého peněžního ústavu v ČR, vydá OSSZ exekuční příkaz na příkázání pohledávky na peněžní prostředky dlužníka na účtu, čímž exekuci nařídí.

Exekuční příkaz na příkázání pohledávky z účtu musí kromě obecných náležitostí obsahovat základní zúčtovací údaje, tj. bankovní spojení plátce a bankovní spojení příjemce platby, tj. OSSZ. Bankovním spojením se rozumí číslo účtu a identifikační kód peněžního ústavu, u něhož je účet veden.

Pokud OSSZ nemá k dispozici bankovní spojení na účet povinného, musí je získat přímo od povinného nebo prostřednictvím banky, která je povinna i bez souhlasu klienta sdělit OSSZ jako oprávněnému za účelem výkonu rozhodnutí bankovní spojení svého klienta, který je majitelem účtu.

Jakmile se exekuční příkaz stane pravomocným, tzn. uběhne 15 dnů od jeho převzetí dlužníkem, aniž došlo k odvolání, OSSZ zašle oznámení o nabytí právní moci exekučního příkazu příslušnému peněžnímu ústavu.

Oznámí-li peněžní ústav, že na účtu povinného není dostatek finančních prostředků k provedení exekuce, použije se ustanovení § 307 zákona č. 99/1963 Sb., občanský soudní řád, který stanoví, že nařízení výkonu rozhodnutí se vztahuje i na částky, které dojdou na účet povinného po tom, kdy bylo peněžnímu ústavu doručeno nařízení výkonu rozhodnutí. Nedojde-li k uspokojení pohledávky do 6ti měsíců od vyrozumění peněžního ústavu o právní moci výkonu rozhodnutí, odepíše peněžní ústav k tomuto dni z účtu povinného peněžní prostředky na něm uložené a vyplatí je jako částečnou úhradu vymáhané pohledávky oprávněnému. Tím výkon rozhodnutí zaniká.

Pokud tímto způsobem není pohledávka zcela uspokojena, je třeba správní výkon rozhodnutí opakovat za předpokladu, že z účtu povinného bude možno pohledávku v budoucnu uspokojit. [3]

Tab. 6. Exekuční příkaz příkázáním pohledávky z účtu v letech 2007 - 2009

Rok	Vyhotovené srážky účet		Platby		% úspěšnosti
	počet (ks)	částka (mil. Kč)	počet (ks)	částka (mil. Kč)	
2007	569	36,6	585	23,2	63,4
2008	536	26,2	584	16,3	62,2
2009	372	21,8	405	11,8	54,1

Zdroj: Vlastní

Důležité poznámky:

- Údaje za rok 2009 jsou bohužel nižších hodnot, než je zvykem. V tomto roce došlo celoplošně v prostředí OSSZ ke změně softwarové podpory a technické problémy s tím spojené omezily na oddělení ÚPD vystavování nových exekučních titulů. Z důvodu provázanosti oddělení byla omezena i činnost na oddělení VP. Nebýt této technické výluky, počet vyhotovených exekučních příkazů srážkami ze mzdy by byl mnohem pozitivnější. Tento jev však nemohl ovlivnit celkovou % úspěšnost. Je zde spíše vypovídající, kolik bylo na exekuční příkaz příkázáním pohledávky z účtu provedeno plateb.

- *Počet vystavených exekučních příkazů příkázáním pohledávky z účtu nikdy nemůže souhlasit s počtem připsaných plateb. Tyto jsou bankovními subjekty realizovány po částech jako částečné úhrady v tzv. rezervě účtů, jelikož dlužník nemá na zajištěném účtu dostatek peněžních prostředků k vyplacení celé pohledávky. Poté je tedy logické, že jejich počet může být vyšší, není však vyloučena i možnost nižší v případě, že by byl exekuční příkaz bezvýsledný, tzn. po 6 měsíční rezervě účtu by přesto z účtu nebyly poukázány žádné finanční prostředky, protože účet byl dlouhodobě v debetu, nebo byla před OSSZ v pořadí jiná pohledávka k uspokojení.*
- *Tato metoda se jeví často efektivně i z toho hlediska, že v případě, že peněžní ústav spravuje dlužníkovi více účtů, můžou být do jednoho exekučního příkazu zahrnuty veškeré tyto účty a pravděpodobnost uspokojení je takto ještě pojištěna.*

Zjištění:

Z provedené analýzy exekuční příkazů příkázáním pohledávky z účtu v letech 2007 - 2009 bylo zjištěno následující.

- 1) *V roce 2007 byly touto formou ošetřeny pohledávky v celkové výši 36,6 mil. Kč, zapláceno 23,2 mil. Kč, úspěšnost činí 63,4 %.*
- 2) *V roce 2008 byly touto formou ošetřeny pohledávky v celkové výši 26,2 mil. Kč, zapláceno 16,3 mil. Kč, úspěšnost činí 62,2 %.*
- 3) *V roce 2009 byly touto formou ošetřeny pohledávky v celkové výši 21,8 mil. Kč, zapláceno 11,8 mil. Kč, úspěšnost činí 54,1 %.*

7.1.3 Exekuční příkaz srážkami ze mzdy

V případech, kdy dlužník je zaměstnancem (příjemcem mzdy), vydá OSSZ exekuční příkaz k výkonu rozhodnutí srážkami ze mzdy, čímž tuto exekuci nařídí.

Příkaz k provedení srážky ze mzdy doručí OSSZ plátcí mzdy, který je povinen dnem doručení tohoto příkazu příslušné částky povinného srážet, avšak zadržené částky smí oprávněnému vyplatit až v okamžiku, kdy obdrží od příslušné OSSZ vyrozumění, že příkaz nabyl právní moci.

Při použití tohoto exekučního příkazu se postihuje:

- *mzda,*
- *pracovní odměny členů družstev,*

- *důchod,*
- *nemocenské dávky,*
- *peněžitá pomoc v mateřství,*
- *stipendia,*
- *náhrady poskytované za výkon společenských funkcí,*
- *dávky státní podpory v nezaměstnanosti či rekvalifikaci,*
- *odměny z dohod o pracovní činnosti (nikoliv však z dohod o provedení práce).*

Jestliže plátce mzdy neprovede ze mzdy povinného srážky řádně a včas, provede-li je v menším než stanoveném rozsahu, nebo nevyplatí-li srážky oprávněnému bez odkladu poté, kdy mu bylo doručeno vyrozumění o nabytí právní moci nařízení výkonu rozhodnutí, nebo kdy dospěly další měsíční částky mzdy, může oprávněný uplatnit ve smyslu ustanovení § 292 OSŘ proti plátcovi mzdy u soudu poddlužnickou žalobou právo na vyplacení částek, které by měly být ze mzdy povinného sraženy. [3]

Tab. 7. Exekuční příkaz srážkami ze mzdy v letech 2007 - 2009

Rok	Vyhotovené srážky mzda		Platby		% úspěšnosti
	počet (ks)	částka (mil. Kč)	počet (ks)	částka (mil. Kč)	
2007	111	3,1	414	1,1	35,5
2008	91	3,5	481	1,1	31,4
2009	80	2,6	579	1,3	50,0

Zdroj: Vlastní

Důležité poznámky:

- *V roce 2009 došlo celoplošně v prostředí OSSZ ke změně softwarové podpory a technické problémy s tím spojené omezily na oddělení ÚP vystavování nových exekučních titulů. Z důvodu provázanosti oddělení byla omezena i činnost na oddělení VP. Přesto jsou však na druhou stranu výsledky právě u této formy vymáhání velmi uspokojivé, dá se konstatovat, že nejlepší v posledních 3 letech. Tento zvláštní jev má ale také své opodstatnění, jelikož právě od počátku roku 2009 byly zpřístupněny nové evidence, které jsou pravidelně kontrolovány. Zde došlo k nárůstu nových zjištění o zaměstnání dlužníků, tudíž mohly být nařízeny další exekuční příkazy. Mohu tvrdit, že pokud by nedošlo k technickému*

omezení, byl by počet vydaných exekučních příkazů na srážky ze mzdy v tomto roce mnohem patrnější.

- Počet vystavených exekučních příkazů příkázáním pohledávky srážkami ze mzdy nemůže být nikdy vyšší než počet připsaných plateb. Srážky jsou zaměstnavateli realizovány pravidelně každý měsíc po nepatrných částkách, mnohdy spočítané na hranici životního minima. Z tohoto důvodu je evidován kolosální počet plateb oproti počtu vyhotovených exekučních příkazů.
- Metoda se jeví dle výsledků relativně efektivně, avšak na druhou stranu si musíme uvědomit, že některé pohledávky jsou touto formou spláceny i několik let. Velmi přínosné jsou však například u nedobytných pohledávek, které není možno dlouhodobě vyřešit a cílenou kontrolou evidencí je zjištěn zaměstnavatel. V této situaci může vnést slibnou naději na postupné umoření nedoplatku.
- Její velkou výhodou je, že v případě změny zaměstnavatele v exekuci pokračuje nový plátcce mzdy. Dále také může být v již existující exekuci pokračováno v případě, že dlužník bude následně pobírat nemocenské dávky nebo dávky podpory v nezaměstnanosti apod.

Zjištění:

Z provedené analýzy exekuční příkazů srážkami ze mzdy v letech 2007 - 2009 bylo zjištěno následující.

- 1) **V roce 2007** byly touto formou ošetřeny pohledávky v celkové výši 3,1 mil. Kč, zapláceno 1,1 mil. Kč, úspěšnost činí **35,5 %**.
- 2) **V roce 2008** byly touto formou ošetřeny pohledávky v celkové výši 3,5 mil. Kč, zapláceno 1,1 mil. Kč, úspěšnost činí **31,4 %**.
- 3) **V roce 2009** byly touto formou ošetřeny pohledávky v celkové výši 2,6 mil. Kč, zapláceno 1,3 mil. Kč, úspěšnost činí **50 %**.

7.2 Soudní řízení

Soudní výkon rozhodnutí může OSSZ provést prostředky uvedenými v zákoně č. 99/1963 Sb., občanský soudní řád. V praxi se soudní výkon rozhodnutí používá v případech, kdy správní výkon rozhodnutí srážkami ze mzdy nebo příkázáním pohledávky fakticky nevede k uspokojení pohledávky, a nebo v případě, kdy je zřejmé, že správní výkon

rozhodnutí by nevedl k uspokojení pohledávek. Zpravidla jde o případy, kdy dlužník není schopen dostát svým závazkům, nemá zřízen účet u peněžního ústavu, ale vlastní movitý nebo nemovitý majetek. V oblasti peněžitých plnění jde zejména o soudní výkon rozhodnutí prodejem movitých věcí a prodejem nemovitých věcí. Návrh se podává příslušnému soudu v místě trvalého pobytu povinného či sídla společnosti, u výkonu rozhodnutí prodejem nemovitých věcí dle místa, kde se nemovitost nachází.

7.2.1 Výkon rozhodnutí příkázáním pohledávky z účtu

Výkon rozhodnutí příkázáním pohledávky probíhá zcela stejným způsobem, jak bylo popsáno u správního řízení v bodě 7.1.2. Zde je pouze rozdíl, že výkon rozhodnutí je nařízen příslušným soudem nikoliv v rámci pravomocí OSSZ. Pokud soud nenalezne překážky, které by nařízení výkonu rozhodnutí bránily, neodkladně takto učiní a informuje o tomto příslušný peněžní ústav. Nejdříve po obdržení vyrozumění o nabytí právní moci usnesení může následně peněžní ústav poukázat finanční prostředky ze zajištěných účtů. Pokud není pohledávka uspokojena najednou, od data nabytí právní moci usnesení běží 6ti měsíční lhůta, tzv. rezerva účtu, po kterou pokračuje blokáce peněžních prostředků do výše pohledávky.

V praxi se využívá forma soudního nařízení výkonu rozhodnutí příkázáním pohledávky z účtu v případě, kdy již byla využita možnost exekučního příkazu ve správním řízení, avšak toto nevedlo k úplnému uspokojení pohledávky. Návrh může být podán opětovně na účet, ze kterého nebyla pohledávka plně uhrazena či na zcela jiný, nově zjištěný.

Dále je využíváno této metody s pomocí soudu spíše u pohledávek staršího charakteru, jelikož v minulosti nebyla možnost vést současně dvě řízení, tedy v tomto případě správní a zároveň soudní řízení. Ve správním řízení muselo být za účinnosti původního zákona č. 71/1967 Sb., správní řád, nejprve od tohoto řízení upuštěno, poté mohl být podán návrh na kterýkoliv ze soudních výkonů rozhodnutí. Z uvedeného důvodu je u pohledávek staršího charakteru proto možné využít pouze soudního řízení.

7.2.2 Výkon rozhodnutí srážkami ze mzdy

Výkon rozhodnutí srážkami ze mzdy probíhá zcela stejným způsobem, jak bylo popsáno v části správní řízení v bodě 7.1.3. Zde je pouze rozdíl v tom, že výkon rozhodnutí je nařízen příslušným soudem nikoliv v rámci pravomocí OSSZ. Pokud soud nenalezne

překážky, které by nařízení výkonu rozhodnutí bránily, neodkladně tak učiní a informuje o tomto příslušný peněžní ústav.

Nejdříve po obdržení vyrozumění o nabytí právní moci usnesení může zaměstnavatel vyplatit zadržovanou srážku. Ve většině případů se u tohoto výkonu rozhodnutí předpokládá, že pohledávka nebude uspokojena najednou, avšak měsíčními srážkami ze mzdy dlužníka. Pokud je zjištěna změna plátce mzdy, existence nemocenských dávek, dávek podpory v nezaměstnanosti apod., soud je ze strany OSSZ neodkladně o této změně informován, aby mohlo být ve srážkách pokračováno z jiného zdroje.

V praxi je tato metoda ve větší míře využívána ve správní formě, a to exekučním příkazem na srážky ze mzdy u nově vydaných exekučních příkazů, a to vysvětluje také svoji logickou návaznost. Pokud by dlužník nezaplatil ve správním řízení na výzvu k zaplacení nedoplatku v náhradní lhůtě, nebylo by příliš logické obejít možnost správní exekuce a ihned podávat tento návrh soudu.

Dále je zcela běžné, že dlužník projeví zájem pohledávku vyplatil mimo exekuci. V mnoha případech bychom tedy zbytečně zatěžovali soud a navíc bychom museli následně navrhnout zpětvzetí či zastavení výkonu rozhodnutí.

Návrh na soudní výkon rozhodnutí srážkami ze mzdy je využíván spíše u pohledávek staršího charakteru, jelikož v minulosti nebyla možnost vést současně dvě řízení, tedy v tomto případě správní a zároveň soudní. Ve správním řízení muselo být nejprve od tohoto řízení upuštěno, a poté mohl být podán návrh na kterýkoliv ze soudních výkonů rozhodnutí. Z toho důvodu je u pohledávek staršího charakteru možné již pouze využít soudního řízení.

7.2.3 Výkon rozhodnutí prodejem movitých věcí

V návrhu na soudní výkon rozhodnutí prodejem movitých věcí se může uvést výslovné určení věcí, které mají být prodány, případně bez tohoto určení, pokud nejde o věci vyloučené z výkonu rozhodnutí. Je-li OSSZ známo, že povinný má některou movitou věc umístěnou mimo svůj byt (sídlo, místo podnikání), uvede podle možnosti již v návrhu na výkon rozhodnutí, kde se taková věc nachází.

Právo k majetku, pro které se nepřipouští výkon rozhodnutí, lze uplatnit vůči OSSZ návrhem na vyloučení majetku z výkonu rozhodnutí tzv. vylučovací žalobou. K podání takové žaloby je legitimována třetí osoba, tzn. osoba rozdílná od oprávněného povinného,

jejíž věc nebo jiná majetková hodnota byla postižena nařízením exekuce. Vylučovací žalobu může podat také manžel, manželka povinného, a to i v případě, kdy je účastníkem exekučního řízení.

Formou soudního výkonu rozhodnutí prodejem movitých věcí mohou být exekučovány i vkladní knížky, vkladní listy a jiné formy vkladů, akcie, směnky, šeky nebo jiné listinné cenné papíry anebo jiné listiny, jejichž předložení je k uplatnění práva třeba. [3]

V praxi je v případě neúspěšnosti ve správním řízení tato metoda hojně využívána. Pro spoustu obávajících se dlužníků je teprve toto jistým impulsem zvýšené pozornosti. Platby a komunikace ze strany dlužníků jsou většinou realizovány přes soudního vykonavatele, který sepisuje movitý majetek. Dále se tento výkon zcela běžně využívá za okolností, kdy předchozí pohledávky nebyly stále uhrazeny a stále další se dlužníkovi kumulují.

7.2.4 Výkon rozhodnutí prodejem nemovitých věcí

Průběh soudní exekuce prodejem nemovitosti se rozděluje do několika relativně samostatných fází.

- **Nařízení výkonu rozhodnutí**

Soudní výkon rozhodnutí prodejem nemovitosti může být nařízen jen v případě, kdy OSSZ označí nemovitost, jejíž prodej navrhuje a současně je soudu nejčastěji výpisem z katastru nemovitostí doloženo, že nemovitost je ve vlastnictví povinného. O tom, že byl podán návrh na nařízení výkonu rozhodnutí prodejem nemovitosti, soud vyrozumí příslušný katastrální úřad. Tato fáze je ukončena právní mocí usnesení o nařízení exekuce.

- **Určení ceny nemovitosti**

Po právní moci usnesení o nařízení exekuce soud usnesením nařídí ocenění nemovitosti. Cena nemovitosti je zpravidla zjištěna soudním znalcem. Výsledná cena nemovitosti je poté určena pravomocným usnesením soudu.

- **Vydání usnesení o dražební vyhlášce**

Dražební vyhláškou se stanoví dražební jednání a podmínky dražby.

- **Dražební jednání**

Dražební jednání končí udělením příklepu tomu, kdo učinil nejvyšší podání a současně je vydáno usnesení o udělení příklepu. Nezaplatí-li vydražitel ve stanovené lhůtě své učiněné

nejvyšší podání, nebo nebylo-li při dražbě učiněno ani nejnižší podání, koná se dražba opakovaná.

▪ **Jednání o rozvrhu**

K rozvrhovému jednání předvolá soud všechny účastníky rozvrhu tím, že předvolání vyvěsí rovněž na úřední desce soudu. Při rozvrhovém jednání se projednávají pohledávky, které mohou být uspokojeny z rozdělované podstaty. Každý z věřitelů, který je přítomen jednání, je povinen vyčíslit svou pohledávku a její příslušenství ke dni rozvrhového jednání a uvést, do jaké skupiny patří. Pohledávky zajištěné zástavním právem jsou pohledávkami zařazenými do 3. skupiny. Pohledávkami 5. skupiny jsou mimo jiné pohledávky pojistného na sociální zabezpečení. [3]

V praxi se tato forma neprovádí příliš často a výtěžky z případných dražeb jsou celkem nízké. V mnoha případech zájemci o koupi nemovitosti v dražbě vyčkávají na další nařízení dražebního jednání, které se může uskutečnit nejdříve po uplynutí tří měsíců, kdy je nejnižší podání sníženo ze 2/3 výsledné ceny pouze na 1/2 výsledné ceny.

Problematický je zároveň prodej nemovitostí, kde často vázne zástavní právo ve prospěch ostatních věřitelů či bank, které mají výhodnější pořadí než zástavní právo OSSZ.

7.2.5 Analýza soudního výkonu rozhodnutí OSSZ Vsetín

Tab. 8. Vyhotovené návrhy na soudní výkon rozhodnutí v letech 2007 - 2009

Rok	Movité věci		Příkázání pohledávky z účtu		Srážky ze mzdy		Nemovité věci	
	počet (ks)	částka (mil. Kč)	počet (ks)	částka (mil. Kč)	počet (ks)	částka (mil. Kč)	počet (ks)	částka (mil. Kč)
2007	611	37,4	58	1,8	314	17,0	66	4,4
2008	621	42,4	78	5,4	135	8,5	36	1,5
2009	350	20,9	54	1,9	176	7,5	14	0,6
Celkem	1582	100,7	190	9,1	625	33,0	116	6,5

Zdroj: Vlastní

Tab. 9. Platby na soudní výkony rozhodnutí v letech 2007 - 2009

Rok	Návrhy celkem		Platby celkem		% úspěšnosti
	počet (ks)	částka (mil. Kč)	počet (ks)	částka (mil. Kč)	
2007	1049	60,6	2431	31,9	52,6
2008	870	57,8	2402	29,8	51,5
2009	594	30,9	2026	11,5	37,2

Zdroj: Vlastní

Důležité poznámky:

- U soudního výkonu rozhodnutí **nelze bohužel přijaté platby v jednotlivých letech rozčlenit podle výkonů rozhodnutí**, na který byly realizovány. Z tohoto pohledu je výchozí program oddělení VP pro evidenci plateb ze soudního výkonu rozhodnutí nedokonalý a bylo by vhodné tento technický problém odstranit. Jsme proto nuceni při analýze soudního výkonu rozhodnutí pracovat s omezenými údaji. Přesto však můžeme dle Tab. 8. podle počtu návrhů na určitý výkon rozhodnutí odvodit, na který je realizováno statisticky nejvíce plateb a jeví se z dostupných jako nejvíce efektivní.
- V roce 2009 došlo celoplošně v prostředí OSSZ ke změně softwarové podpory a technické problémy s tím spojené omezily na oddělení ÚP vystavování nových exekučních titulů. Z důvodu provázanosti oddělení byla omezena i činnost na oddělení VP. Přesto jsou však výsledky vymáhání v rámci soudního řízení velmi uspokojivé. Například z Tab.8. je zřejmé, že v roce 2009 byl soudu podán ještě vyšší počet návrhů na srážky ze mzdy než v roce 2008.
- Dále můžeme dle údajů z Tab. 8. konstatovat, že největší počet z návrhů na soudní výkon rozhodnutí zaujímají návrhy na výkon soudního rozhodnutí prodejem movitých věcí. Od tohoto údaje mohu zároveň s opřením o praxi tvrdit, že více než 60% z přijatých plateb bylo uhrazeno na soudní výkon rozhodnutí prodejem movitých věcí. Z uvedených soudních forem je dle mého názoru tento nejvíce efektivní.

Zjištění:

Z provedené analýzy soudního výkonu rozhodnutí v letech 2007 - 2009 bylo zjištěno následující.

- 1) V roce 2007 byly touto formou ošetřeny pohledávky v celkové výši 60,6 mil. Kč, zaplaceno 31,9 mil. Kč, úspěšnost činí **52,6 %**.
- 2) V roce 2008 byly touto formou ošetřeny pohledávky v celkové výši 57,8 mil. Kč, zaplaceno 29,8 mil. Kč, úspěšnost činí **51,5 %**.
- 3) V roce 2009 byly touto formou ošetřeny pohledávky v celkové výši 30,9 mil. Kč, zaplaceno 11,5 mil. Kč, úspěšnost činí **37,2 %**.

7.3 Výsledky analýzy metod používaných při vymáhání pojistného a doporučení efektivní metody

Tab. 10. Úspěšnost vymáhání pohledávek dostupnými metodami v letech 2007 - 2009

Rok	% úspěšnost ve správní řízení			% úspěšnost soudní řízení	% úspěšnost vymáhání v jednotlivých letech
	výzva k zaplacení nedoplatku	exekuční příkaz účet	exekuční příkaz mzda		
2007	57,6	63,4	35,5	52,6	52,3
2008	52,7	62,2	31,4	51,5	49,5
2009	34,8	54,1	50,0	37,2	44,0
% úspěšnost metody v letech 2007 - 2009	48,3	59,9	38,9	47,1	48,6

Zdroj: Vlastní

Důležité poznámky:

Musíme si uvědomit, že při vymáhání pohledávek nelze většinou nikdy dosáhnout 100% úspěšnosti. Pokud by tak přesto stalo, způsobilo by to poukázání jednorázové horentní platby z výtěžku dražby nebo konkurzu, a následkem toho by došlo ke zvýšení objemu plateb oproti objemu pohledávek.

Zjištění:

- 1) Úspěšnost výzvy k zaplacení nedoplatku v náhradní lhůtě v letech 2007 - 2009 činí **48,3 %**.

- 2) Úspěšnost *exekučního příkazu příkázáním pohledávky z účtu* v letech 2007 - 2009 činí **59,9 %**.
- 3) Úspěšnost *exekučního příkazu srážkami ze mzdy* v letech 2007 - 2009 činí **38,9 %**.
- 4) Úspěšnost *soudního řízení zahrnující výkony rozhodnutí (prodej movitých věcí, srážky ze mzdy, příkázání pohledávky z účtu a prodej nemovitých věcí)* v letech 2007 - 2009 činí **47,1 %**.

Závěr a doporučení:

Provedenou analýzou dostupných metod k vymáhání pohledávek v prostředí OSSZ, nám hodnotami z Tab.10. vychází závěrem, že **nejefektivnější metodou se jeví exekuční příkaz příkázáním pohledávky z účtu, kterým se dosáhlo v letech 2007 - 2009 úspěšnosti 59,9%.**

Doporučuji při vymáhání pohledávek v prostředí OSSZ využívat exekučních příkazů příkázáním pohledávky z účtu, kterými lze dosáhnout nejlepších výsledků.

8 ANALÝZA ADMINISTRATIVNÍ ZÁTĚŽE U NEJEFEKTIVNĚJŠÍ METODY

Analýzou metod dostupných k vymáhání pohledávek v OSSZ Vsetín bylo zjištěno, že nejefektivnější metodou pro vymáhání pohledávek se jeví *exekuční příkaz přikázáním pohledávky z účtu*. Každé z metod však běžně předchází množství administrativních činností, bez kterých by ostatně nemohlo dojít k její realizaci.

8.1 Výzva k součinnosti třetích osob

Úspěšnost této metody závisí zejména na urychleném zjištění účtů vedených u peněžních ústavů, respektive bank či stavebních spořitelen. Způsob zjišťování informací je prováděn tzv. výzvou k součinnosti třetích osob dle ustanovení § 38 odst. 3) písm. f) zákona č. 21/1992 Sb., o bankách, který vymezuje bankám, spořitelním a úvěrním družstvům povinnost na písemné vyžádání státního orgánu poskytnout čísla účtů, údaje o jejich majitelích, stavech a pohybu peněžních prostředků na účtech a údaje o úvěrech, vkladech a depozitech. [6]

V praxi žádáme peněžní ústav o sdělení čísel účtů v případě, že se jedná o pohledávku subjektu, který dosud nebyl v evidenci dlužníků na oddělení VP. Dále také na dlužníka, který má v evidenci již více pohledávek, avšak z jeho majetku se opakovaně nedaří zjistit nic postižitelného.

V případě, že je zjištěn pozitivní nález u peněžního ústavu a z následné exekuce účtu je včasné a plně výši pohledávka uhrazena, může nám poté tento úspěšný účet posloužit pro další potřebu. Z tohoto důvodu již při nově předepsané pohledávce nemusíme opětovně vyzývat peněžní ústavy o poskytnutí součinnosti a využijeme již ověřeného účtu.

Vyhotovená žádost se jmenným seznamem subjektů je zasílána peněžnímu ústavu prostřednictvím datové schránky. Některé peněžní ústavy však pro své technické usnadnění požadují zároveň přikládání jmenného seznamu subjektů uloženého na disketě ve formátu CSV. Proto musí být tyto žádosti zasílány původním způsobem, a to doporučenou zásilkou.

Pokud je tedy nutné, OSSZ Vsetín na základě rozhodnutí vedoucího oddělení VP v pravidelných intervalech vyzývá k součinnosti tyto dostupné peněžní ústavy na území ČR, a to s nejčastějším výskytem účtů dlužníků:

- *tzv. „základní“ banky (Česká spořitelna, a.s.; Československá obchodní banka a.s.; GE Money Bank, a.s.; Komerční banka, a.s.),*

- *stavební spořitelny (Českomoravská stavební spořitelna, a.s.; Spořitelna České spořitelny, a.s.; Wüstenrot stavební spořitelna, a.s.; Modrá pyramida stavební spořitelna, a.s.; Raiffeisen stavební spořitelna, a.s.),*
- *tzv. „ostatní“ banky (Citibank Europe plc, organizační složka; LBBW Bank CZ a.s.; Deutsche Bank Aktiengesellschaft Filiale Prag, organizační složka; Hypoteční banka, a.s.; UniCredit Bank Czech Republic, a.s.; HSBC Bank plc; J&T BANKA, a.s.; ING Bank N.V.; PPF banka a. s.; Oberbank AG; Raiffeisenbank im Stiftiland eG; Waldviertler Sparkasse von 1842 AG; Všeobecná úvěrová banka a.s.; BRE Bank S.A., organizační složka podniku; Wüstenrot hypoteční banka a.s.; ABN AMBRO Bank N.V.; COMMERZBANK Aktiengesellschaft; Straumur-Burdas Investment Bank hf – organizační složka; Fortis Bank SA/NV; CAYLON S.A., organizační složka; Česká exportní banka, a.s.; Straumur-Burdaras Investment Bank hf – organizační složka; Volksbank CZ, a.s.; Banco Popolare Česká republika a.s.; Českomoravská záruční a rozvojová banka, a.s.; Raiffeisenbank a.s.).*

8.2 Analýza výzev k součinnosti třetích osob za rok 2009

Statistiku výzev k součinnosti třetích osob OSSZ Vsetín za rok 2009 jsem podrobila hlubšímu rozboru, s jakou úspěšností se nám vrací odpovědi na naši výzvu z výše uvedených peněžních ústavů.

Tab. 11. Vyhotovené výzvy k součinnosti do „základních“ bank v roce 2009

Výzva k součinnosti	Počet subjektů	Pozitivní odpovědi				Pozitivní odpovědi celkem	% úspěšnost
		ČS	KB	GE	ČSOB		
1	156	21	19	40	29	109	69,9
2	96	10	10	22	23	65	67,7
3	41	2	5	11	9	27	65,9
4	50	1	2	5	6	14	28,0
5	46	1	1	2	5	9	19,6
6	104	8	4	10	7	29	27,9
7	42	5	3	10	11	29	69,0
8	40	4	4	7	8	23	57,5
9	37	3	7	10	6	26	70,3
10	17	2	3	5	1	11	64,7
11	35	3	5	7	9	24	68,6
12	31	4	6	11	4	25	80,6
13	89	7	7	24	19	57	64,0
14	82	14	9	29	21	73	89,0
Celkem	866	85	85	193	158	521	60,2

Zdroj: Vlastní

Vysvětlivky: **ČS** = Česká spořitelna, **KB** = Komerční banka, **GE** = GE Money Bank, **ČSOB** = Československá obchodní banka

Tab. 12. Vyhotovené výzvy k součinnosti stavebních spořitelen v roce 2009

Výzva k součinnosti	Počet subjektů	Pozitivní odpovědi					Pozitivní odpovědi celkem	% úspěšnost
		ČMSS	MPSS	RSS	SSČS	WSS		
1	111	9	2	8	1	-	20	18,0
2	70	5	2	3	-	3	13	18,6
3	28	1	2	2	2	1	8	28,6
4	44	-	-	-	-	1	1	2,3
5	40	-	-	-	-	-	-	-
6	90	1	1	-	3	2	7	7,8
7	42	1	2	-	-	-	3	7,1
8	15	-	-	-	-	-	-	-
9	18	-	-	1	-	-	1	5,6
10	12	-	-	1	1	-	2	16,7
11	21	-	1	1	-	-	2	9,5
12	25	-	2	2	1	-	5	20,0
13	59	4	2	3	4	1	14	23,7
14	68	7	2	4	5	-	18	26,5
Celkem	643	28	16	25	17	8	94	14,6

Zdroj: Vlastní

Vysvětlivky: ČMSS = Českomoravská stavební spořitelna, MPSS = Modrá pyramida stavební spořitelna, RSS = Raiffeisen stavební spořitelna, SSČS = Stavební spořitelna České spořitelny, WSS = Wüstenrot stavební spořitelna.

Tab. 13. Vyhotovené výzvy k součinnosti do „ostatních“ bank v roce 2009

Výzva k součinnosti	Počet subjektů	Pozitivní odpovědi										Pozitivní odpovědi celkem	% úspěšnost
		A	B	C	D	E	F	G	H	I	J		
1	66	5	4	3	4	4	3	6	3	-	-	32	50,0
2	154	3	3	7	5	-	3	4	5	1	-	31	20,1
3	125	6	2	3	2	3	1	-	3	-	4	24	19,2
4	118	1	1	3	2	2	3	-	-	-	-	12	10,2
Celkem	463	15	10	16	13	9	10	10	11	1	4	99	21,4

Zdroj: Vlastní

Vysvětlivky: A = LBBW Bank CZ, B = Citibank Europe, C = UniCredit Bank Czech, D = Volksbank CZ, E = Hypoteční banka,, F = Českomoravská záruční a rozvojová banka,, G = Raiffeisenbank, H = BRE Bank S.A. (M Bank), I = Oberbank AG, J = ING Bank

8.3 Poznatky z provedené analýzy

Provedená analýza výzev k součinnosti třetích osob vyhotovených OSSZ Vsetín za rok 2009 poukázala na následující.

- 1) *Výzvy k součinnosti do bank zahrnuly v celkem 14 ks odeslaných žádostí 866 subjektů, z nichž u 521 byl zjištěn pozitivní nález. Výsledkem je 60,2% míra úspěšnosti.*
- 2) *Výzvy k součinnosti do stavebních spořitelen zahrnuly v celkem 14 ks odeslaných žádostí 643 subjektů, z nichž u 94 byl zjištěn pozitivní nález. Výsledkem je 14,6% míra úspěšnosti.*
- 3) *Výzvy k součinnosti do ostatních bank zahrnuly v celkem 4 ks odeslaných žádostí 463 subjektů, z nichž u 99 byl zjištěn pozitivní nález. Výsledkem je 21,4% míra úspěšnosti.*

Zde však můžeme pozorovat, že z celkem 26 tzv. ostatních bank se nám s úspěšným výsledkem vrací pouze odpověď 10 bank. Proto zde můžeme do budoucna zvážit, že pokud by byl tento jev opakující, nebylo by příliš efektivní tyto zbylé banky dále oslovovat.

Závěr:

Výzvy k součinnosti peněžních ústavů jsou předstupněm každého exekučního příkazu přikázáním pohledávky z účtu.

Nejúspěšnější se jeví výzva k součinnosti do bank, kde v porovnání s dalšími ústavy vedou nejčastěji dlužníci své bankovní účty. Tento nejčastěji se vyskytující jev má také své opodstatnění, jelikož i většina z nás využívá služeb těchto nejlépe dostupných bank.

Doporučení:

Při dotazování se na bankovní účty dlužníků, využívat nejčastěji výzev k součinnosti do „základních“ bank, kde se setkáváme s velkou mírou úspěšnosti. Pokud by nedošlo touto variantou k uspokojení naší žádosti, druhou variantou se nám nabízí výzva k součinnosti do ostatních bank. Zde by však mělo dojít do budoucna ke zvážení, zda se dotazovat na všechny dostupné banky, když ze statistického hlediska u vybraných není zde pozorována žádná úspěšnost. Zde bych činnost prozatím neomezovala, avšak se snažila tuto negativní odezvu dlouhodoběji pozorovat. Výzvy k součinnosti do stavebních

spořitelén se nejeví příliš úspěšného charakteru, avšak dlužníci často mají zde uložené značné úspory, což její nízkou a nepřilíš pozitivní úspěšnost z jiného pohledu vylepšuje.

9 SHRNU TÍ ZJIŠTĚNÍ A DOPORUČENÍ Z PROVEDENÝCH ANALÝZ

1) V kapitole 5.2 doporučuji:

V ustanovení § 14a odst. 3) zákona č. 581/1992 Sb., o organizaci a provádění sociálního zabezpečení, by se mělo ustanovit dále to, že v případě, že nebude nedoplatek zjištěný po podání přehledu o příjmech a výdajích ke dni splatnosti uhrazen, tj. do 8 dnů od podání přehledu, *je OSSZ povinna tento nedoplatek do 2 let od splatnosti předepsat platebním výměrem*. Tímto by bylo dosaženo také zvýšené efektivity výběru pojistného, jelikož dluh by byl ošetřen a buďto by byl dlužníkem uhrazen, nebo by se alespoň oddělení vymáhání pojistného mohlo snažit o jejich vymožení.

2) Provedenou analýzou v kapitole 6 zjišťuji a doporučuji:

Vystavování VN pro částky od 100 Kč se jeví jako vysoce neefektivní, vzhledem k tomu, že na základě zjištění z provedené analýzy jsou ve většině případů následně uhrazeny a ve velké míře předepisují pohledávky pouze na penále. Toto počínání je zároveň zcela nevhodné, jelikož dochází ke značnému plýtvání státem svěřenými prostředky, vynaložené na veškeré další výdaje s nimi spojené.

Proto v zákoně č. 581/1992 Sb., o organizaci a provádění sociálního zabezpečení, doporučuji v ustanovení § 123a, odst. 2) změnit takto:

„Jestliže při kontrole placení pojistného provedené příslušnou okresní správou sociálního zabezpečení u zaměstnavatele je zjištěn dluh na pojistném či penále nepřesahující ve svém úhrnu částku 1 000 Kč, dlužné pojistné a penále se nepředepíše.“

3) Provedenou analýzou v kapitole 7 zjišťuji a doporučuji:

Nejefektivnější metodou při vymáhání pohledávek v OSSZ Vsetín v letech 2007 - 2009 se jeví *exekuční příkaz příkázáním pohledávky z účtu*, kterým se dosáhlo v letech 2007 - 2009 úspěšnosti 59,9 %. Z toho vyplývá doporučení, aby bylo při vymáhání pohledávek v prostředí OSSZ Vsetín využíváno exekučních příkazů příkázáním pohledávky z účtu, kterou lze dosáhnout nejlepších výsledků.

4) Provedenou analýzou v kapitole 8 zjišťuji a doporučuji:

Při dotazování se na bankovní účty dlužníků *využívat nejčastěji výzev k součinnosti do „základních“ bank*, kde se setkáváme s velkou mírou úspěšnosti. Pokud by nedošlo

touto variantou k uspokojení naší žádosti, druhou variantou se nám nabízí výzva k součinnosti do ostatních bank. Zde by však mělo dojít do budoucna ke zvážení, zda se dotazovat na všechny dostupné banky, když ze statistického hlediska u vybraných není zde pozorována žádná úspěšnost. Zde bych činnost prozatímne neomezovala, avšak se snažila tuto negativní odezvu dlouhodoběji pozorovat. Výzvy k součinnosti do stavebních spořitelén se nejví příliš úspěšného charakteru, avšak dlužníci často mají zde uložené značné úspory, což její nízkou a nepříliš pozitivní úspěšnost z jiného pohledu vylepšuje.

ZÁVĚR

S výběrem pojistného je zároveň úzce spjata vymáhání pojistného. Předpis výběru pojistného se v daném případě dá přirovnat k základní účetní operaci Má dáti - Dal. V praxi předpis pojistného předepsaný oddělením účtárny pojistného a dávek představuje stranu Má dáti a oddělení vymáhání pojistného figuruje na straně Dal, kde napomáhá navyšovat výběr této částky, co nejlépe jejímu předpisu. V této bakalářské práci jsem se snažila analyzovat vybranou činnost oddělení účtárny pojistného a dávek a oddělení vymáhání pojistného, která jsou spolu úzce spjata tak jako účetní strany Má Dáti - Dal.

U veškerých exekučních titulů vydaných okresní správou sociálního zabezpečení jsem se snažila porovnat nedostatky nebo spíše neúplnosti vyplývající porovnáním legislativní úpravy s realitou, respektive praxí. Určitým ustanovením schází logika a promyšlenost do nejzazších detailů a v praxi vzniká poté problém, jak postupovat. Proto je zde navrženo několik doporučení, k jaké změně by mělo v právní úpravě dojít, aby došlo k zefektivnění a usnadnění některých činností, a zároveň toto způsobilo navazující zvýšení hospodárnosti v oblasti správních nákladů.

Z veškerých exekučních titulů je nejčastěji vystavovaný výkaz nedoplatků. Při analýze výkazů nedoplatků jsem došla k závěru, že 29,7 % vystavených výkazů nedoplatků ošetřilo pouze 1% z celkové pohledávky dosahující cca 123,3 mil. Kč. Navíc se jednalo o veškeré výkazy nedoplatků ošetřující pohledávky do 1 000 Kč a 78,5 % z nich bylo uhrazeno do 1 měsíce od vyhotovení. Toto zjištění je alarmující, ale bohužel je opět zapříčiněno nepřiměřenou legislativní úpravou, způsobující v tomto případě neefektivní a neekonomické důsledky. Náklady na jejich vystavení a vymožení jsou často srovnatelné s částkou, kterou předepisují a navíc ve spoustě případů nepředepisují ani výši dlužného pojistného, ale pouze penále. V daném případě je změna v ustanovení § 123a odst. 2) zákona č. 582/1991 Sb., o organizaci a provádění sociálního zabezpečení, zcela nutná.

Cílem bakalářské práce bylo zhodnotit efektivnost a hospodárnost při vymáhání pojistného v Okresní správě sociálního zabezpečení.

Hypotézou této práce byl předpoklad, že vystavování výkazů nedoplatků do určité částky je neefektivní a neekonomické, a že nejefektivnější metodou vymáhání pojistného se jeví exekuční příkaz přikázáním pohledávky z účtu. Tato hypotéza se zcela potvrdila.

Nezaplacený exekuční titul se předává na oddělení vymáhání pojistného k vymáhání. Zde se mi podařilo provedenou analýzou dojít k závěru, která z dostupných metod

je nejefektivnější metodou používanou pro vymáhání pohledávek v okresní správě sociálního zabezpečení ve Vsetíně. Jsou rozebrány veškeré metody a porovnány jejich výsledky v letech 2007 - 2009. Nejefektivnější míry úspěšnosti 59,9 % bylo dosaženo exekucním příkazem k přikázání pohledávky z účtu, proto je také doporučeno tuto metodou využívat i nadále.

Pro každou z metod k vymáhání pohledávek je specifická určitá administrativní činnost, která musí být před určitou metodou provedena. Pokud se nám jeví jako nejefektivnější exekucní příkaz přikázáním pohledávky z účtu, je nutno před jeho vystavením zjistit bankovní účty dlužníka na základě výzvy k součinnosti třetích osob, v tomto případě tedy peněžních ústavů. Provedením analýzy statistických údajů jsme nyní schopni určit míru do jaké se nám v této činnosti daří býti úspěšnými. Z důvodu návaznosti na nejefektivnější metodu, můžeme i bez uvedení % míry úspěšnosti konstatovat, že efektivní zde opravdu jsme.

Závěrem lze říci, že výběr pojistného a vymáhání pohledávek je dlouhodobým zápolením mezi státem, snažícím se uhájit své příjmy a zaměstnavatelem či osobou samostatně výdělečně činnou, kteří mají neustálou tendenci se jim nějakým způsobem vyhnout. Pro zlepšení situace je nutné vytvářet takové prostředí, aby bylo bylo vnímáno placení pojistného jako přirozená povinnost pro všechny.

RESUMÉ

The aim of this paper is to evaluate the effectiveness and economy at the recovery of insurance rate at the District Social Security Administration.

Firstly, the basic analysis of the execution titles issued by the District Social Security Administration was conducted, where I tried to compare shortcomings, or better to say gaps resulting from the comparison of the enactment and reality. Certain provisions are missing logics and sophistication to the very detail and then, we face a problem in practice on how to proceed. Therefore, several recommendations are proposed here to make certain activities more effective and easier and at the same time, to increase the level of economy in the area of administrative costs.

The report of underpayments is the most frequently issued title of all execution titles. When analyzing reports of underpayments I came to conclusion, that their issuing up to a certain amount is entirely ineffective. Unfortunately, such finding is caused by the inadequate enactment resulting in ineffectiveness and bad economy.

Additionally, the stated analysis revealed which of the available methods used at the recovery of claims in the District Social Security Administration in Vsetín is the most effective. I analyzed all methods and compared their results from 2007 - 2009. The most effective approach involved the execution order to recover the claim from the account and therefore, that method is recommended to be used henceforward.

Each method of the claim recovery requires a specific administrative activity which must be carried out prior to using a certain method. If the execution order to recover the claim from the account appears to be the most suitable method, it is necessary to find out the situation of the debtor account, prior to its issue. Following the conduction of statistic data analysis we are able to determine the level of success of this activity.

SEZNAM POUŽITÉ LITERATURY

- [1] *Česká správa sociálního zabezpečení* [online]. [2010] [cit. 2010-02-08]. Dostupný z WWW: <<http://www.cssz.cz/cz/o-cssz/profil-organizace/>>.
- [2] TOMESŠ, Igor a kol. *Sociální správa*. 2. vyd. Praha : Portál, s.r.o., 2009. 299 s. ISBN 978-80-7367-483-0.
- [3] Interní dokumenty České správy sociálního zabezpečení.
- [4] Zákon č. 589/1992 Sb. ze dne 12.1.2009 O pojistném na sociální zabezpečení a příspěvku na státní politiku zaměstnanosti, ve znění pozdějších předpisů.
- [5] *Sociální zabezpečení 2010*. Vydává Česká správa sociálního zabezpečení. 2010. 40 s., 12x ročně. ISBN 978-80-87039-19-9.
- [6] Zákon č. 337/1992 Sb. ze dne 13.10.2008 O správě daní a poplatků, ve znění pozdějších předpisů.
- [7] OCHRANA, František. *Programové financování a hodnocení veřejných výdajů*. 1. vyd. Praha: Ekopress, s.r.o., 2006. 189 s. ISBN 80-86929-13-2.
- [8] PEKOVÁ, Jitka. *Veřejné finance úvod do problematiky*. 3. vyd. Praha : ASPI, a.s., 2005. 528 s. ISBN 80-7357-049-1.
- [9] STIGLITZ, Joseph E. *Ekonomie veřejného sektoru*. 1. vyd. Praha : Grada Publishing, spol. s r.o., 1997. 664 s. ISBN 80-7169-454-1.
- [10] MÁČE, Martin. *Finanční analýza obchodních a státních organizací*. 1 vyd. Praha : Grada Publishing, a.s., 2006. 155 s. ISBN 80-247-1558-9.
- [11] MRKÝVKA, P. *Finanční správa*. 1 vyd. Brno : Masarykova univerzita, 1997. 185 s. ISBN 80-210-1685-X.
- [12] Zákon č. 500/2004 Sb. ze dne 14.1.2008 Správní řád, ve znění pozdějších předpisů.
- [13] Zákon č. 99/1963 Sb. ze dne 19.8.2008 Občanský soudní řád, ve znění pozdějších předpisů.

SEZNAM POUŽITÝCH SYMBOLŮ A ZKRATEK

ČSSZ Česká správa sociálního zabezpečení.

OSSZ Okresní správa sociálního zabezpečení.

ÚPD Účtárna pojistného a dávek.

FO Fyzická osoba.

PO Právnícká osoba.

VP Vymáhání pojistného.

OSVČ Osoba samostatně výdělečně činná.

Tj. To je.

VN Výkaz nedoplatků.

PV Platební výměr.

SEZNAM OBRÁZKŮ

Obr. 1 Logo ČSSZ	13
------------------------	----

SEZNAM TABULEK

Tab. 1. Počet VN v roce 2008 rozdělených dle předání a nepředání k vymáhání.....	30
Tab. 2. Počet VN v roce 2008 rozdělených dle částek	31
Tab. 3. Počet VN do 1 000 Kč včetně rozdělení dle předání a nepředání k vymáhání	32
Tab. 4. Počet VN a výše pohledávek vystavených do částky 1 000 Kč včetně.....	33
Tab. 5. Výzvy k zaplacení nedoplatku v náhradní lhůtě v letech 2007 - 2009.....	38
Tab. 6. Exekuční příkaz příkázáním pohledávky z účtu v letech 2007 - 2009.....	40
Tab. 7. Exekuční příkaz srážkami ze mzdy v letech 2007 - 2009	42
Tab. 8. Vyhotovené návrhy na soudní výkon rozhodnutí v letech 2007 - 2009.....	47
Tab. 9. Platby na soudní výkony rozhodnutí v letech 2007 - 2009	48
Tab. 10. Úspěšnost vymáhání pohledávek dostupnými metodami v letech 2007 - 2009	49
Tab. 11. Vyhotovené výzvy k součinnosti do „základních" bank v roce 2009	53
Tab. 12. Vyhotovené výzvy k součinnosti stavebních spořitelen v roce 2009.....	54
Tab. 13. Vyhotovené výzvy k součinnosti do „ostatních" bank v roce 2009.....	54

SEZNAM GRAFŮ

Graf 1: Počet VN vystavených v roce 2008	31
Graf 2: VN vystavené do částky 1 000 Kč včetně dle kritéria zaplacení do	34