

UNIVERZITA TOMÁŠE BATI VE ZLÍNĚ
FAKULTA HUMANITNÍCH STUDIÍ
Institut mezioborových studií Brno

Domácí násilí

DIPLOMOVÁ PRÁCE

Vedoucí diplomové práce :

Mgr. Pavla Lízalová

Vypracoval :

Bc. Miroslav Pokorák

Brno 2010

P r o h l á š e n í

Čestně prohlašuji, že jsem diplomovou práci na téma „Domácí násilí“ zpracoval samostatně a použil jsem jen literaturu uvedenou v seznamu literatury.

Brno 26. března 2010

.....
Miroslav Pokorák

P o d ě k o v á n í

Děkuji paní Mgr. Pavle Lízalové za užitečnou metodickou pomoc, kterou mi poskytla při zpracování mé diplomové práce.

Také bych chtěl poděkovat své rodině za morální podporu a pomoc, kterou mi poskytla při zpracování mé diplomové práce, a které si nesmírně vážím.

Miroslav Pokorák

OBSAH

Úvod	1
1. Domácí násilí	3
1.1 Fáze domácího násilí	4
1.2 Formy domácího násilí	5
1.3 Znamky domácího násilí	6
2. Účastníci domácího násilí	8
2.1 Násilí na ženách	9
2.2 Násilí na dětech	10
2.3 Násilí na seniorech	12
2.4 Násilí na tělesně či mentálně postižených	13
2.5 Násilí na mužích	14
2.6 Pachatelé domácího násilí	15
3. Domácího násilí v okolních státech a České republice	19
3.1 Domácí násilí na Slovensku	20
3.2 Domácí násilí v Rakousku	21
3.3 Domácí násilí v České republice a neziskové organizace	23
3.4 Prevence domácího násilí	34
4. Právní normy související s domácím násilím	35
4.1 Právní normy zákona č. 200/1990 Sb. o přestupcích vztahující se k problematice domácího násilí	35
4.2 Nový trestní zákoník č. 40/2009 Sb.	37
4.3 Právní normy trestního zákoníku č. 40/2009 Sb. související s problematikou domácího násilí	39
4.4 Nové zákonné normy v rámci institutu vykázání	47
4.5 Změna občanského soudního řádu	61
4.6 Zákon č. 108/2006 Sb., o sociálních službách	62
4.7 Zhodnocení domácího násilí	64
5. Průzkum v problematice domácího násilí	66
5.1 Cíle sociálního průzkumu	66
5.2 Použité metody	67
5.3 Analýza získaných dat – vyhodnocení dotazníků	69
5.4 Shrnutí výsledků sociálního průzkumu	83
Závěr	84
Resumé (CZ)	88
Anotace (CZ + A)	89
Seznam použité literatury a prameny	90
Seznam příloh	92

Úvod

Domácí násilí je jednou z nejrozšířenějších forem agrese. Násilí má povahu agresivního chování člověka, kdy v sociálně psychologickém pojetí se jedná o útočné jednání vůči jiné osobě a to převážně ve fyzické podobě. Během života se u člověka osvojují konkrétní způsoby agresivního chování, kdy agrese je u člověka vrozená a záleží na výchově a prostředí do jaké míry se projeví.

V historii se násilí odlišuje v různých kulturách, má různou tvář a je rozdílná míra tolerance v jednotlivých typech společnosti. Už ve starověku patřilo násilné jednání k běžnému životu mezi blízkými lidmi a bylo v souladu se společenskými normami.

U většiny starověkých kultur představovala rodičovská praxe odkládání nebo zabíjení nadbytečných dětí jako možný způsob omezování počtu dětí. Ve středověku nežádoucí děti byly opouštěny a ponechány svému osudu. Ženy, děti, ale i služebnictvo, byly v řadě kultur po staletí považovány za majetek otce rodiny, který měl právo používat všechny druhy trestů.

Do poloviny dvacátého století svět věřil, že surové bití a týrání jsou řídké a extrémní jevy, které se vyskytují pouze zřídka v problematických rodinách. Koncem dvacátého století se problém domácího násilí stále celosvětově přehlížel a zastával se názor, že domácí násilí se vyskytuje hlavně v sociálně slabých rodinách.

V posledních letech se ovšem situace začíná pozitivně měnit a to nejen změnou legislativy, ale i zásluhou různých nových institucí. Mezi veřejnost se dostávají informace o domácím násilí, vytvářejí se statistiky, jsou prezentovány jednotlivé příběhy a ukazuje se, že se jedná o vážný celospolečenský problém. Uvědomili jsme si, že domácí násilí se nedotýká pouze "států třetího světa", ale také států velmi vyspělých.

Domácí násilí je specifický druh násilí, které probíhá takzvaně za zavřenými dveřmi. V České republice byl tento problém léta tabuizován. Domácí násilí bylo dlouho považováno za jev týkající se naší republiky pouze okrajově.

Teprve po roce 1990 se znovuobrozením některých sociálních věd dostalo i toto téma do oblasti zájmu a postupně začaly vznikat organizace pomáhající obětem domácího násilí. Rovněž stát převzal iniciativu a potlačování domácího násilí v roce 2001 prohlásil za jednu ze svých priorit. Ve spolupráci s různými neziskovými organizacemi došlo k prvním změnám české legislativy, které jsou prvním krokem k efektivní ochraně oběti před agresorem.

Práce je rozdělena na dvě části. První část teoretická popisuje domácí násilí z hlediska historického vývoje, jeho původ, druhy, znaky a příčiny. Zabývá se oběťmi a pachateli domácího násilí. Vystihuje domácí násilí v okolních státech a v naší republice. Podrobně rozebírá novou právní úpravu domácího násilí a zaměřuje se na policejní praxi při řešení domácího násilí.

Druhá praktická část je zaměřena na průzkum. Jeho cílem bylo analyzovat domácí násilí z pohledu příslušníků policie na obvodním oddělení v Uherském Hradišti. Především jsem zjišťoval jejich schopnost rozeznat a následně řešit případy se znaky domácího násilí. V práci jsou vysloveny hypotézy, které jsou na základě výsledků z průzkumu potvrzeny nebo vyvráceny.

V práci je využita odborná literatura, tiskové zprávy, internetové zdroje, studie a názory odborníků.

1. Domácí násilí

Násilí má různé podoby, které se v jednotlivých kulturách odlišují, stejně jako je odlišná míra tolerance násilí v jednotlivých společnostech. Domácí násilí představuje široce rozšířený a zároveň nejméně kontrolovaný druh násilí, který v sobě zahrnuje všechny projevy psychického, fyzického a sexuálního násilí páchaného mezi osobami, které by k sobě měly mít nejbližší. Ještě donedávna bylo domácí násilí, byť jde o závažný celospolečenský fenomén, považováno spíše za okrajový problém naší společnosti. Nejen výzkumy ale také samotná praxe ukázala, že domácí násilí se vyskytuje v mnohem více rodinách, než by kdokoli z nás předpokládal.¹

Domácím násilím je obecně rozuměno chování, které u jednoho z partnerů způsobuje strach z druhého. Prostřednictvím užití moci, kterou tento strach poskytuje, kontroluje násilný partner chování druhého. Domácí násilí může nabývat formy fyzického, sexuálního a psychologického násilí, donucené sociální izolace a ekonomické deprivace.“² . Ve svém pojetí „domácí“ tak představuje to co se děje v uzavřeném okruhu určitých osob, které spolu sdílejí společné obydlí.

Většinu obětí domácího násilí tvoří ženy, přičemž pachatelé jsou obvykle jejich současní i bývalí partneři (dochází ale i k násilí na dětech, starých osobách, tělesně postižených, k násilí žen proti mužům či k násilí v homosexuálních vztazích). Domácí násilí se objevuje mezi lidmi všech úrovní sociálního postavení, nezávisle na vzdělání, ekonomické situaci, rase či příslušnosti k etnickým skupinám apod.

1 – Zdroj : http://www.mvcr.cz/rs_atlantic/project/article.php?id=28964

2 – Zdroj : <http://www.obcan.ecn.cz/text.shtml?x=135488>

Domácí násilí je trestný čin. Nikdo nemá právo druhého ponižovat, omezovat jej či používat fyzického násilí. Násilí je volba – ti, kteří se dopouštějí domácího násilí, se mohou rozhodnout, zda se k násilnému chování uchýlí, nebo ne.³

Domácí násilí se odehrává "beze svědků" a mezi osobami, které k sobě mají (či měly) blízký vztah. Navíc se jedná snad o jediný trestný čin či přestupek, v jehož případě pachatel neopouští "místo činu" - díky určité toleranci totiž neočekává, že by za své chování mohl být odsouzen či potrestán. Domácí násilí má přitom vždy svoji historii. Domácí násilí začíná často velmi nenápadně – „méně závažnými útoky“, psychickým ponižováním, nadávkami, násilným omezováním pohybu, fackami, menším ublížením na zdraví. Po čase pak dochází k závažným poraněním – zlomeninám žeber, lebky, vykloubením čelistí, potratu, někdy násilí končí smrtí oběti. Týrání může začít prakticky kdykoliv během vztahu – na začátku v období největší zamilovanosti, těsně po svatbě, nebo třeba až po 15 letech manželství. Ze začátku oběť často není schopna se proti násilí postavit, přijímá násilníkovy názory o své vině a pokud se domácí násilí hned v počátcích nezastaví, má stupňující se tendenci - opakuje se a nabývá na intenzitě.⁴

1.1 Fáze domácího násilí

K násilí ve vztahu nedochází neustále - střídají se období násilí a relativního klidu. V násilném vztahu se projevují tři fáze: láska, naděje a strach. Jednotlivé fáze se opakují, časové intervaly mezi jednotlivými útoky se stále zmenšují a stávají se intenzivnějšími a brutálnějšími. Oběť se tak poté často není schopna vůbec bránit. Její situaci komplikuje blízký vztah k pachateli, ale i pocit naučené bezmocnosti a bezradnosti.

3 – Zdroj : <http://www.obcan.ecn.cz/text.shtml?x=135488>

4 – Zdroj : <http://www.koordona.cz/index.php?cat=02&art=00>

V násilném vztahu se cyklicky opakují tyto tři fáze:⁵

1. láska – chvíle klidu, porozumění, usmíření, násilný muž je k ženě pozorný, „udobřování“ prostřednictvím sexu, vyznávání lásky po týrání,
2. naděje – naděje, že se vše zlepší, že partner není tak zlý a změní se, vytěsnění špatných zážitků, fixace toho dobrého,
3. strach – vyhrožování oběti a její zastrašování s cílem, aby jednala podle přání násilníka.

Domácí násilí není možné zaměňovat s partnerskou hádkou či "manželskou rozepří". Při hádce totiž proti sobě stojí dvě přibližně rovnoprávné osoby, které jsou v podobném postavení a vyměňují si názory. V případech domácího násilí, ale proti sobě stojí bezmocná a vystrašená oběť, která se obává trestu či napadení, a pachatel, který se skrze použití moci snaží oběť ovládat a donutit k tomu, co chce on.

1.2 Formy domácího násilí

Domácí násilí není jen fyzické násilí a jen zřídka se vyskytuje v jediné izolované formě.

Nejčastějšími formami násilí, které se často vyskytují současně jsou:⁶

- **Fyzické:** řadí se sem různé formy brutálního napadání, bití pěstmi, kopání, pálení, tahaní za vlasy, házení předměty až po vraždu. Vyskytuje se i vyhrožování zbraní a vyhrožování třetím osobám (příbuzným, dětem, kamarádkám, domácímu zvířeti). S fyzickým násilím je často spojeno ničení majetku a věcí, které jsou oběti milé a na nichž jí záleží.

5 – Zdroj : <http://www.obcan.ecn.cz/text.shtml?x=135488>

6 – Zdroj : <http://www.amnesty.cz/svaw/typy-nasili/domaci-nasili.htm>

- **Psychické:** zahrnuje citové a slovní týrání, zesměšňování na veřejnosti, urážení, terorizování, vyhrožování. Velmi časté je „diagnostikování“ oběti, že „je blázen, duševně nemocná a skončí v blázinci“. Agresor svou oběť kontroluje ustavičnými telefonáty, špehováním, pronásledováním na pracovišti a doma. Mezi prostředky nátlaku patří odpírání pobytu v určitých místnostech bytu, sledování televize, zákaz věnování se činností, které oběť baví, znemožňování spánku.
- **Sexuální:** obsahuje sexuální činy, které nejsou oběti příjemné a které jsou vynucené. Sem patří převážně znásilnění, donucení k sexu pomocí výhrůžek a násilí, odmítaným sexuálním praktikám.
- **Sociální:** cílem je izolace oběti. Patří sem například bránění styku s rodinou, příbuznými, zamykání v bytě, zablokování telefonu, nečekané kontrolní návštěvy. Násilníkovi jde o to, aby oběť na něm byla ještě více závislá.
- **Ekonomické:** omezení možností disponovat s financemi (např. oběť nemá přístup ke společnému bankovnímu účtu, je jí přidělena minimální částka na zajištění chodu domácnosti) či je dokonce vydělávat.

Tyto formy se zpravidla překrývají. Průzkumy a studie dokazují, že prakticky bez výjimky je to, že násilník je většinou jeden, přičemž obětí může být více. Oběťmi jsou zejména partneri, rodiče, ale i děti a jiné osoby.

1.3 Znaky domácího násilí

U domácího násilí je důležité stanovit určité znaky domácího násilí a vykreslit obraz typické oběti. Z těchto charakteristických znaků můžeme poté vycházet při rozpoznávání domácího násilí a můžeme volit metody při jednání s jeho protagonisty.

Charakteristickými znaky, podle kterých lze domácí násilí identifikovat, jsou:⁷

- blízké vztahy intimního charakteru:

násilí se odehrává mezi osobami, které jsou v příbuzenském vztahu nebo mezi osobami jinak blízkými (druh a družka apod.), nejedná se o lidi, kteří jsou vůči sobě lhostejní, bez současných či minulých citových vazeb

- společné bydlení:

oběť a násilník zpravidla bydlí spolu, žijí v jednom bytě nebo domě a oběť nemá možnost toto bydlení opustit (důvodem může být nedostatek finančních prostředků nebo i reálná hrozba toho, že agresor zdemoluje byt, rozprodá zařízení apod.)

- společná propojenost:

oběť a agresor jsou vzájemně úzce propojeni, mají spolu děti, vlastní společný majetek, mají často společný okruh přátel, když se oběť rozhodne ze vztahu odejít, riskuje, že přijde nejen o děti, ale i o dosavadní sociální prostředí, finanční a materiální prostředky

- dlouhodobost:

domácí násilí většinou eskaluje několik let (podle zkušeností z praxe žena často vyhledá pomoc až po 7 a více letech trvání násilí)

- opakující se ataky:

u domácího násilí nejde o jednorázové incidenty, nýbrž o nepřetržitý koloběh útoků, přerušovaný fázemi usmiřování, slibů a obdobími relativního klidu (období klidu se však postupně zkracuje, zatímco období vytváření napětí a útoků se rozšiřuje)

- stupňující se agresivita:

útoky jsou s každým dalším opakováním brutálnější, objevila-li se na počátku rozvíjejícího se domácího násilí facka, na jeho konci může být vysoce nebezpečný fyzický útok, který zanechá celoživotní následky a může vést k ohrožení života a zdraví

7 – Zdroj : <http://www.mvcr.cz/casopisy/policista/2006/01/domnas.html>

- skrytost:

většinou se domácí násilí odehrává za zavřenými dveřmi domova; jde o uzavřené prostředí, kam se oběť i agresor stále vrací

- obtížná postižitelnost a kontrolovatelnost:

domácí násilí není vystaveno zrakům veřejnosti, odehrává se v soukromí bytu, jakýkoli zásah do tohoto teritoria agresora je obtížný a dokazování násilí je velmi složité (často proti sobě stojí tvrzení proti tvrzení, kdy dokazování leží na bedrech oběti, která často pod vlivem traumatu reaguje nepřiměřeně dané situaci a její výpověď působí nevěrohodně)

- asymetrie ve vztahu:

tento znak považujeme v domácím násilí za určující, projevuje se bezvýhradnou mocí agresora a naprostou bezmocí oběti, která je dlouhodobě udržovaná v závislém, nerovnoměrném postavení, kdy agresor si vynucuje, aby oběť byla poslušná a dělala bez diskuse to, co on chce, přičemž k donucení používá násilí

- pokračování násilí i po rozchodu:

zkušenosti ukazují, že domácí násilí má tendenci přetrvávat i po odchodu oběti ze společné domácnosti zejména v těch případech, kdy má oběť s agresorem děti, které se stávají prostředkem dalšího týrání a vydírání.

Rozpoznání znaků domácího násilí je velmi obtížné a je třeba ho oddělit od partnerských problémů a krizí, při kterých si dva stejně mocní jedinci řeší problémy násilnou cestou. K rozpoznání znaků domácího násilí slouží nejčastěji výpověď oběti, kdy je důležité otázkami zjistit přibližné zahájení násilí, jeho vývoj, formy a poslední násilný útok apod. To co dennodenně oběť doma prožívá se stává normou a rozpoznat týranou ženu bývá obtížné, pokud ona sama svoji situaci skrývá.

2. Účastníci domácího násilí

O obětech domácího násilí koluje několik mýtů, kdy většina lidí v České republice si myslí, že oběťmi domácího násilí se stávají jen slabé a bojácné ženy. Toto je obecně rozšířený a oblíbený mýtus, kterým si lidé omlouvají domácí násilí jako celek a zároveň

svoji neochotu obětem pomoci. Z tohoto mýtu totiž vychází přesvědčení, že takovéto ženy o pomoc nestojí, kdy v každém vztahu to s nimi dopadne stejně a vlastně si žádnou pomoc ani nezasluhují. Tento názor, vycházející z naší zakořeněné představy o síle muže a slabosti ženy a mužově právu si ženu vychovávat, je nepravdivý. Jde ruku v ruce s dalším mýtem, kterému propadá ještě více lidí. Tento druhý mýtus pojednává o tom, že domácího násilí se rozhodně dopouštějí jenom asociálové, hrubí lidé, nevzdělanci, nebo muži s nízkou inteligencí. Jenomže dnes již víme, že u obou mýtů je pravý opak pravdou.

Domácí násilí se bohužel týká naprosto všech žen i mužů, všech věkových kategorií, profesí, různé inteligence i různých sociálních skupin. Prozatím žádný výzkum nezjistil přímou souvislost mezi úrovní příjmů, sociálním zařazením a počtem obětí. Neexistuje žádný sociologický, psychologický, lékařský nebo ekonomický profil oběti domácího násilí. Oběťmi domácího násilí se stávají ženy i muži z heterosexuálních i homosexuálních vztahů. Obecně lze říct, že obětí domácího násilí se může stát úplně každý.

Pojem domácího násilí musíme chápat nejen jako násilí partnera-agresora vůči partnerovi-oběti, ale také jako násilí agresora vůči ostatním, kteří s ním žijí v jedné domácnosti. Je třeba si uvědomit, že násilí je pácháno na mnoha lidech, kteří kolikrát nemají možnost si vybrat, zda budou ve vztahu s agresorem a mají minimální možnost úniku. Tímto mám zejména na mysli děti z rodin, ve kterých se domácí násilí vyskytuje, nebo seniory, kteří žijí ve společné domácnosti s agresorem.⁸

2.1. Násilí na ženách

Nejvíce dominantní skupinou obětí jsou oběti partnerského domácího násilí. Oběťmi jsou ženy i muži, ale počet ženských obětí je naprosto převažující. Neexistuje typická oběť domácího násilí. Každá oběť je něčím specifická a z různého prostředí. Mohou to být ženy dvacetileté, čtyřicetileté i po šedesátce s různou délkou trvání domácího násilí.

8 – Zdroj : <http://www.rodina.cz/clanek6023.htm>

Také délka trvání domácího násilí může být různá. Některá oběť trpí i přes 25 let, ale jsou i případy, kdy se oběti podařilo ze vztahu vymanit i po krátké době. Všechny tyto případy mají něco společného a tím je jejich nenápadnost s jakou začíná, kdy jde nejdříve o důstojnost, pak o zdraví a nakonec o život.

Nejzákeřnější na domácím násilí je to, že začíná nepozorovaně. Žádná z obětí nezačínala vztah s očekáváním toho, že jí bude pravidelně ubližováno. Vše začíná jednotlivými útoky, které se opakují v cyklu útok - omluva - období klidu - nový útok, kdy oběť se stále více emočně i finančně připoutává k agresorovi. Po čase začne být oběť na agresorovi tak závislá, že když jí začne ubližovat považuje nepatřičné chování ze strany agresora za chybu jí samotné. Na oběti která se útočníka zastává, omlouvá ho a "rozumí mu" se ve skutečnosti začíná projevovat tzv. "syndrom týrané ženy", který se u oběti domácího násilí objevuje často.

Toto je pro oběti partnerského násilí přirozená ochranná reakce, která jim pomáhá vyrovnat se s tvrdou realitou jejich vztahu. Začnou popírat nebezpečnost partnerova jednání, omlouvají partnera, zlehčují svá zranění, odmítají nabízenou pomoc a utvrzují se v tom, že se jim ve skutečnosti nic nestalo. Bohužel toto jednání oběť nebere jako výmysl, opravdu věří tomu, co dělá a říká. Reálné nebezpečí si velice často neuvědomuje a potřebuje impuls zvenčí, aby jí došlo, že ve skutečnosti je to agresor, ne ona, kdo se chová v dané situaci nepatřičně. Na konci celého cyklu již jde oběti doslova o život.⁹

2.2 Násilí na dětech

Přestože nejčastěji jsou oběti zjišťovány v manželském vztahu, nejzranitelnější oběti jsou děti. Ty jsou další skupinou obětí násilí v rodině. Dle výzkumu STEM, který byl v květnu roku 2001 proveden pro Bílý kruh bezpečí vyplývá, že v 81% rodin, ve kterých existuje partnerské násilí, žijí děti. Pro dítě je samotná hrozba existence násilí mezi jeho rodiči velkou zátěží, a to i když není jeho přímým svědkem, což znamená, že i když nevidí útoky agresora, může je slyšet, nebo je svědkem jejich následků na oběti, na zařízení domácnosti a podobně. Další hrozbou je přenos dětské zkušenosti z týrání,

9 – Zdroj : <http://www.rodina.cz/clanek6023.htm>

zneužívání nebo zanedbávání, která se může projevit zejména v dospělosti ve vlastní rodičovské roli. Známo je, že lidé, s nimiž bylo v dětství špatně zacházeno, opakují totéž ve vztahu ke svým partnerům a dětem, kdy v roli manžela nebo rodiče se dopouštějí týrání vůči nim.

Dle obdobného výzkumu z roku 2006 se v přítomnosti dětí odehrává násilí téměř v 60 % rodin. Tato čísla jsou naprosto alarmující. Pokud je dítě ještě malé, nechápe, co se to s jeho rodinou děje, proč otec bije matku, naprosto postrádá zázemí a samozřejmě se velice bojí. Dítě je navíc také "osobou se sníženou schopností obrany", což v důsledku znamená, že útok na dítě mívá mnohem těžší následek než útok stejné intenzity na dospělé osobu. Více než polovina dětských obětí se musí podrobit nemocničnímu ošetření, na rozdíl od obětí dospělých, kde převládá ošetření ambulantní.

Nezletilé dítě se může stát přímou obětí domácího násilí dvěma způsoby. Prvním je přímý a zamýšlený útok na jeho osobu s úmyslem mu ublížit. To se týká trestných činů, jako je například ublížení na zdraví dle § 146 Tz, týrání svěřené osoby dle § 198 Tz, pohlavního zneužívání dle § 187 Tz, opuštění dítěte dle § 195 Tz a podobně. Druhým případem je snaha dítěte, které je přímým svědkem útoku na jinou oběť, tuto oběť chránit. Přitom je častou situací, že je dítě zraněno. V některých případech může dokonce dojít k úmrtí dítěte.

Děti jsou zasaženy domácím násilím o to více, že si samy nemohou vybrat, zda ve vztahu v domácnosti s agresorem setrvají. Dítě žije pod stejným tlakem a strachem z útoku stejně jako jeho rodič, který je obětí, ale navíc podstatu tohoto násilí není schopno rozumově pochopit. Ještě v době nedávné byla velká nedostatečnost naší právní úpravy, protože neposkytovala týraným obětem možnost i se svými dětmi zůstat ve svém bytě, zatímco agresor by byl vykázan. Systém u nás fungoval necitelně tím, že dítě bylo nuceno opustit svůj domov a prchnout před agresorem například do azylového domu, jeho psychika byla vystavena dalšímu otřesu ze ztráty zázemí, kamarádů a podobně. Dnes je postavení obětí domácího násilí zlepšeno v důsledku možnosti vykázaní agresora, o čemž budu pojednávat v příštích kapitolách.¹⁰

10 – Zdroj : <http://www.rodina.cz/clanek6023.htm>

2.3 Násilí na seniorech

Jestliže je domácí násilí na ženách tou nejrozšířenější formou domácího násilí, násilí páchané na seniorech je tou nejzamlčovanější. Podle aktuálních průzkumů přibližně 13% seniorů žijících v rezidenčních zařízeních bylo svědky či přímo oběti domácího násilí. Nejvyšší procento výskytu násilí na seniorech, asi 20%, bylo zjištěno přímo v rodinách. Zneužívání (týrání) seniorů je celosvětově závažným problémem. Jeho zjišťování a pomoc obětem domácího násilí je velmi náročné.

V našem trestním řádu je zneužití zahrnuto pod pojem týrání. Je definováno jako zlé nakládání se svěřenou osobou, které se vyznačuje hrubším stupněm necitelnosti, bezohlednosti a určitým trváním. Nevyžaduje se, aby u svěřené osoby vznikly následky na zdraví, ale musí jít o jednání, které týraná osoba pro jeho krutost, bezohlednost nebo bolestivost pociťuje jako těžké příkoří. Staří lidé jsou křehcí a zejména ti, kteří jsou částečně nebo zcela nesoběstační, bývají často terčem nejrůznějšího násilí.

Rozpoznání násilí na seniorech je obrovským problémem. U seniorů není zarážející situace, když delší dobu nevychází z bytu. Jedním ze zdrojů agresivity mohou být špatné rodinné vztahy. Na začátku nemusí oběť poznat, že členové rodiny mají sklony k násilí. Tyto se mohou projevit až v době, kdy senior začne být závislým na pomoci druhých, ztratí schopnost např. podílet se na chodu domácnosti. Navíc je nutné si uvědomit, že pro starého člověka není jednoduché přiznat fakt, že pachatelem násilí je jeho potomek, který se nechová, tak jak by měl. Oběti senioři jsou na pachatele týrání často silně citově vázáni.¹¹

Existují případy, kdy oběť zapírá a snaží se skrýt skutečnost. Důvodem může být strach z potrestání, stud, pocit bezradnosti, ale i zcela neuvěřitelný fakt, že oběť nechce přijít o přízeň blízké osoby. Dalším faktem může být také ekonomická závislost na druhých.

Nejčastějším typem domácího násilí na seniorech je násilí ekonomické. Je-li oběť

¹¹ – VYKOPALOVÁ, H. *Násilí na seniorech*. 1. vyd. Olomouc:UPO, 2002. 67 s.

ekonomicky závislá na pachateli můžeme hovořit o hmotné nouzi. Dalším jevem může být vydírání nebo fyzické i psychické násilí, kdy zájmem pachatele je úplata za poskytnutí nějaké služby. Může se jednat o neoprávněné vymáhání finančních prostředků, např. důchodu či úspor, vymáhání sepsání závěti, popřípadě její změny, vymáhání převodu majetku, převodu bytu, neochota ve financování ošetrovatelské nebo zdravotnické péče. Odmítání hrazení jídla, ošacení nebo jim jsou tyto výdaje vyčítány.¹²

Oběťmi se mohou stát i sami rodiče, kteří mohou být týráni ze strany vlastních dětí. Zkušenost, která byla potvrzena v celospolečenském měřítku říká, že i fyzicky zdatnější a mocnější může být bezmocný vůči moci slabšího, což platí v rodinných vztazích dvojnásob. Ohroženy jsou zejména dysfunkční rodiny, rodiny neúplné, pouze s jedním rodičem. Dítě, které zůstává samo s matkou, může převzít roli pseudopartnera a proměnit se v tyrana, kdy rozhoduje o veškerém dění v rodině. Ohroženi mohou být rovněž málo autoritativní otcové a dokonce i lidé pracovně a společensky zdatní, kteří mohou být bezbranní vůči domácímu násilí.

2.4 Násilí na tělesně či mentálně postižených

Další skupinou obětí jsou osoby s fyzickou či mentální indispozicí, kdy tyto oběti jsou velmi snadnou obětí domácího násilí a to z několika důvodů.

Prvním důvodem je snížená schopnost či možnost obrany před agresí. Schopností obrany rozumíme fyzickou schopnost útok odrazit, bránit se, uniknout do bezpečí a podobně. Možností obrany rozumíme faktickou možnost dovolat se ochrany svých práv a pomoci ve společnosti. Osoby, které jsou omezeny v pohybu, upoutány na invalidní vozík, nebo nemají pro svou mentální indispozici schopnost komunikace, jsou totiž sociálně izolovány, a proto je jejich možnost dovolat se ochrany velmi ztížena, ne-li mnohdy vyloučena.

Druhým důvodem bývá často vysoký stupeň závislosti indisponované osoby na agresorovi. Tím nerozumíme "pouze" ekonomickou a citovou závislost, jako je tomu u

12 – ZIMELOVÁ, P. *Ekonomické násilí na seniorech*. Sociální práce, 2006, č.2, s. 82-86

ostatních obětí, ale také závislost doslova existenční. Pro handicapované osoby je jejich rodina či blízký člověk jediným spojovacím článkem s okolím, jejich "náhradní ruce", jediná společnost.

Další důležitou skutečností je v mnoha případech ztížená schopnost komunikace s okolním prostředím, a to buď na základě smyslového postižení, nebo mentální indispozice. Taková oběť například neumí, nebo není schopna podat popis pachatele, nerozezná nebezpečnost situace a podobně. U obětí s mentálním postižením navíc existuje faktor důvěřivosti a nezkušenosti v lidských vztazích, rozpor mezi vývojem pohlavních znaků a rozumovou úrovní, menší svědecká věrohodnost a snadná ovlivnitelnost, dezorientovanost v běžném životě atd.

Jako další důležité faktory lze uvést například nízké sebevědomí oběti vyplývající z její tělesné indispozice, neschopnost samostatného jednání u osob s mentálním postižením osob, předsudky veřejnosti (v některých případech nejen laické), neznalosti intimní zóny při komunikaci, vliv psychofarmak, opoždění morálních aspektů atp.¹³

2.5 Násilí na mužích

S přihlédnutím k tradičnímu pohledu na mužskou a ženskou agresivitu lze chápat, že hlavní pozornost byla věnována ženské oběti domácího násilí. Případy agresivního chování ze strany ženy byly vysvětlovány jako reakce na provokaci ze strany muže, obvykle jako sebeobrana proti jeho násilnému chování. Představa muže jako oběti domácího násilí byla neakceptovatelná. Společnost tisíce let uznávala patriarchální společnost, nadřazenost mužů nad ženami a dovolovala mužům vynucovat si ženskou poslušnost i násilnými prostředky. Muž jako dominantní živitel a ochranitel byl proti ženě jako hospodyňce a pečovatelce v představách jako týraný manžel neuvěřitelný až směšný.

Podle dostupných údajů se muži nacházejí v postavení oběti rodinného násilí velmi zřídka a to přibližně v 3 – 5 % případů. Většina mužů – obětí se za svůj osud stydí.

13 – Zdroj : <http://www.rodina.cz/clanek6023.htm>

Svou roli hraje to, že se fyzicky týraní muži bojí posměchu. Zahrneme-li do domácího násilí nejrůznější formy psychického týraní, například časté emocionální výstupy, chorobnou žárlivost, finanční i emoční vydírání, pomluvy, můžeme dojít až k více než 12 % obětí mezi muži.

Podle statistik jsou nejčastěji ženy – násilnice ve věku třiceti až pětáctýřiceti let, středoškolského, nejčastěji pak vysokoškolského vzdělání. Před ostatními působí tyto ženy klidně, vyrovnaně bez nejmenšího náznaku ke sklonům k násilí.

Muži postižení domácím násilím trpí podobně jako týrané a ponižované ženy. Ženy se samozřejmě méně uchylují k použití fyzické síly, ale přibývá mužů, které manželka či partnerka týrá a vydírá zejména psychicky. Odborníci se shodují, že hlavní vinu nese stupňující se ženská emancipace a rozpad tradičního modelu partnerských vztahů.

Žena, která týrá muže se snaží svým nadřazeným a manipulativním chováním vyvolat v muži pocit, že je k ničemu a bez ní by nedokázal ani dýchat. Muže vydírá prostřednictvím sexu, kdy je ochotna se s ním intimně stýkat jen za odměnu (úklid, dárky, poslušnost atd.). Dále aplikuje v muži takzvanou duševní kastraci, když mu neustále předhazuje, že je sexu neschopný a muž se stává dočasně impotentní. Snaží se snížit sebevědomí partnera a tím prohloubit jeho závislost. Veřejně ho ponižuje a peskuje. Málokdy se uchyluje k tělesnému napadání, ale pokud se tak stane, podle policejních hlášení bývá nejčastěji použita k napadení žehlička.¹⁴

2.6 Pachatelé domácího násilí

Pachatelem domácího násilí může být kdokoliv, kdo sdílí společné obydlí bez ohledu na jeho postavení v rodině. Jde o osobu, která se v domácím prostředí dopouští násilných činů, které jsou v zákoně kvalifikovány jako činy trestné, kdy téměř žádnou roli nesehrává náboženské vyznání, dosažený stupeň vzdělání ani příslušnost k etniku. Pachatel může být člověkem „dvojí tváře“. Navenek přistupuje ke své oběti pozorně a mile, v soukromí je bezohledný a násilnický.

¹⁴ - ŠKODÁKOVÁ S. *Pod bičem ženy*. Květy, 2006, č. 45, s. 28-29.

V naprosté většině případů jde o muže. Násilí mu slouží k udržování pocitu nadvlády, případně k odražení frustrace. Na svoje chování nemívá kritický náhled, ospravedlňuje ho obhajováním patriarchálního modelu vztahu (rodiny). Často si sklon k domácímu násilí přináší do života jako vzorec chování, který odpozoroval v dětství. Tito muži jsou orientováni převážně do sebe. Následky násilí bagatelizují, odpovědnost za ně odmítají, jeho příčinu vidí v chování napadeného. Jako důvody uvádějí, že se žena chovala vyzývavě k jinému muži, utratila hodně peněz, neuvažila a neuklidila, nepostarala se o děti, odmítla pohlavní styk, nechtěla trávit volno, tak jak si muž přál, děti zlobily, neposlušaly, pouštěly si hudbu nahlas apod.¹⁵

Charakteristickým rysem pro pachatele domácího násilí bývá jeho nízké sebevědomí, snaha neustále kontrolovat, vychovávat a omezovat blízkou osobu, neschopnost vyjadřovat své city a udržování povrchních vztahů. Často sám sebe vidí jako dokonalého muže, který je silný, úspěšný a dokáže zabezpečit svoji rodinu. Jestliže je tento obraz dokonalosti něčím narušen, muž propadá frustraci a svoji nespokojenost demonstruje násilným chováním. Pachatel považuje násilí za vhodný způsob řešení konfliktů v partnerství a v rodině.

Na druhé straně bývá pachatel domácího násilí na přítomnost oběti v partnerském vztahu závislý a špatně snáší odchod oběti ze společné domácnosti. V tomto stádiu uplatňuje sliby, výhrůžky, násilí, ovlivňování okolí, únos dítěte apod.

Co se týká výzkumu pachatelů domácího násilí, neboli agresorů, jsou na rozdíl od obětí domácího násilí, zatím téměř neprozkoumanou veličinou. V současné době neexistuje žádný výzkum, který by mapoval typologii pachatelů domácího násilí. Na základě toho nezbývá při zjišťování údajů o agresorech než vycházet z nepřímých pramenů. Těmito prameny jsou především informace poskytované samotnými oběťmi domácího násilí, dále kriminologické výzkumy a psychologické výzkumy, které zkoumají typické rysy osobnosti agresora.

15 – MATOUŠEK O. *Slovník sociální práce*, I. Vyd. Praha: Portál, 2003. 287 s.

Mezi typické mýty o domácím násilí, které jsou ve společnosti rozšířeny, patří bezesporu obraz "typického agresora" domácího násilí. Dle výzkumu agentury STEM pro BKB a Phillip Morris z roku 2006 se každý druhý člověk starší 15ti let domnívá, že napohled slušní lidé se domácího násilí nedopouštějí. Slušnými lidmi jsou zde míněni ti, kteří vypadají na první pohled slušně a kteří jsou na pracovišti známí svým slušným a společenským chováním vůči svým kolegům. Ve skutečnosti je však domácí násilí páčáno agresory různého věku, sociálního i ekonomického postavení, vzdělání, etnické, náboženské i rasové příslušnosti i povahového založení.

Ve všech případech, kdy byli klinicky zkoumáni pachatelé domácího násilí, se ve vzorku zkoumaných osob objevily všechny osobnostní typy, a to od silně se kontrolujícího, dominantního a agresivního prototypu až po impulzivního, úzkostně zlostného, slabého a podezřívavého prototypu pachatele. Zjednodušeně se tedy dá říci, že dosud nebyl objeven žádný povahový rys, který by byl jako jediný typický pro domácího agresora.

V odborné literatuře jsou domácí agresori rozčleňováni podle několika hledisek do různých typologických skupin. Podle výsledků amerického kriminologického výzkumu jsou pachatelé domácího násilí rozdělováni do dvou skupin. Na pachatele domácího násilí s dvojí tváří, o této skupině jsem se již zmínil výše v textu této kapitoly, a na sociálně problémového pachatele domácího násilí, a to dle jejich sociálního postavení. Tento typ pachatele s dvojí tváří je nebezpečnější, protože jeho násilná činnost se dá mnohem hůře prokázat.

Jiné členění domácích agresorů vychází z toho, jakým způsobem je domácí násilí páčáno, tzn. jaké vzorce násilného jednání pachatel používá. Dle výzkumů existuje několik základních typů pachatele domácího násilí. Jsou to: surovec, žárlivec, špatný otec, lhář, vyděrač, sexuální násilník, pán domu a psychický utlačovatel. Z údajů neziskových organizací zabývajících se domácím násilím v České republice lze dovozovat, že u nás pravděpodobně převládá typ "vyděračský surovec", praktikující fyzické a psychické týrání.¹⁶

16 – Zdroj : <http://www.rodina.cz/clanek6055.htm>

Poslední důležitou kategorizací domácích agresorů je kategorizace na základě příčinných či spouštěcích mechanismů domácího násilí. Takto jsou rozlišovány typy jako např. čistý domácí agresor, generalista, situační domácí agresor, na droze závislý domácí agresor a sadistický agresor. Rozdíly jsou například v okruhu osob, vůči nimž je pachatel agresivní, podnětu, který vede k útoku na oběť a podobně. Dřívější názor (a zároveň jeden ze silných mýtů o domácím násilí), že nejčastějším spouštěcím mechanismem domácího násilí je alkohol, se dnes ukazuje jako nepravdivý. Dnešní odborníci se kloní k tomu, že pachatel naopak využívá alkohol jako záminku k páchání domácího násilí s myšlenkou na možnost pozdějšího vyvinění se na základě nepřičetnosti či snížené přičetnosti alkoholem vyvolané.

Pokud jde o pohlaví agresora, výzkumy se různí na základě intenzity útoků, které byly zařazeny pod hlavičku domácí násilí, a dále dle formy použitého násilí. V holandském výzkumu T. Van Djika se projevíly značné rozdíly, pokud šlo o pohlaví domácího agresora a při posuzování újmy, která byla způsobena obětí. U lehčích forem útoků byli oběťmi z 61 % muži, zatímco u závažných forem domácího násilí bylo oběťmi 60 % žen. Z toho vyvozené závěry ukazují, že domácí násilí páchají jak ženy, tak muži, ale ženy volí mnohem lehčí formy násilí, a samy se také častěji stávají oběťmi těžkých forem domácího násilí. Výše uvedené potvrzují i výzkumy násilných forem chování v intimních vztazích, z jehož výsledků vyplynulo, že mladí muži používají více forem kontaktního násilí a mladé ženy mají častěji sklon používat nekontaktních forem násilného chování.¹⁷

Motivaci násilníků vysvětlují psychologové dvěma způsoby. Podle prvního způsobu jde hlavně o krizi partnerského vztahu, která se dá v praxi překonat. Násilníky bývají impulsivní muži, kteří snadno přecházejí od emocí ke konkrétním činům. Podle druhého způsobu je příčina pouze v osobnosti násilníka, který je agresivní bez ohledu na to, jak se jeho oběť chová.¹⁸

17 – Zdroj : <http://www.rodina.cz/clanek6055.htm>

18 – HOLUB P. *Domácí násilí nikdy neskončí samo od sebe*. Hospodářské noviny, 2003, č. 138, s. 3.

Role agresora není závislá na věku. Na tomto místě je nutno doplnit, že s případy domácí agrese vůči seniorům se často setkáváme nejen ze strany jejich dětí, agresory se čím dál častěji stávají vnuci seniorů a další mladé příbuzné osoby. Děti či vnuci závislí na drogách či "pouze" nemající tolik peněz, kolik by chtěli, řeší nedostatek finančních prostředků prodejem nábytku a zařízení domácnosti svých prarodičů, okradáním je o cennosti a peníze. To vše dokonce i s použitím fyzického násilí. Tito mladí agresori také své prarodiče s oblibou vydírají i vyhrožováním sebevražedným pokusem, nedostanou-li finanční příspěvek.

Je zřejmé, že výše užitá a popsaná kategorizace nemohou vždy obsáhnout celou škálu druhů domácího násilí a zároveň všechny typy domácích násilníků. Každý, kdo má s domácím násilím zkušenost, jistě bude uvádět znaky a spouštěče násilí v "jeho" případě, které budou mít některé rysy společné, jiné jedinečné. V rámci ochrany před domácím násilím a také v rámci prevence, je však nutné si uvědomit, že projevy agresorova chování vůči oběti se v drtivé většině samy od sebe nenapraví, nedojde k náhlému polepšení agresora, ale je třeba, aby oběť domácího násilí přijala aktivní roli, která jako jediná vede k přerušení uzavřeného kruhu, kterým domácí násilí je. Tuto roli samozřejmě může na sebe vzít i třetí osoba, tzv. zachránce.¹⁹

3. Domácího násilí v okolních státech a České republice

Ve světě se proti domácímu násilí bojuje různými prostředky, kdy velmi záleží na vyspělosti státu a ochotě určitého státu bojovat s tak závažným jevem jako je domácí násilí. Co se týká evropských států, tak se domnívám, že některé státy jsou v boji s domácím násilím o něco dál než Česká republika. Na druhou stranu jsou státy jako například Polsko, kde do dnešního dne není zaveden institut vykázání. V tomto směru si myslím, že Česká republika jde správným směrem v boji proti domácímu násilí.

¹⁹ – Zdroj : <http://www.rodina.cz/clanek6055.htm>

3.1 Domácí násilí na Slovensku

Právní úprava do rozdělení Československa byla na Slovensku stejná jako v České republice. Nyní přibližně po 17 letech od rozdělení obou republik si myslím, že v otázce domácího násilí má Slovenská republika určitý náskok.

Rok 2002 byl ve slovenském právu ke vztahu k právům žen – obětím domácího násilí mimořádný. Díky úsilí nestátních organizací došlo ke změně jejich Trestného zákona, Trestného poriadku, Občianskeho zákoníka a Občianskeho súdneho poriadku. V podstatě se jedná o kopii rakouského modelu řešení domácího násilí, který následně přijala i Česká republika.

Na rozdíl od České republiky, a to ještě s velkým předstihem, jsou na Slovensku dokonalejší v právním vystižení domácího násilí a v rozsahu legislativních změn. Nutno zmínit i daleko přísnější tresty, kdy se zpřísnují i podmínky pro podmíněčné propuštění odsouzeného za trestný čin týrání blízké a svěřené osoby, za trestný čin znásilnění, sexuálního násilí a sexuálního zneužívání, pokud byly spáchány na blízké a svěřené osobě (zpravidla bude možné podmíněčně propustit až po odpykání 2/3 uloženého trestu odnětí svobody).

Dále rozšiřuje možnost, kdy soud může uložit ochranné léčení, které je možné (jako jedno z ochranných opatření – není to trest) uložit i v případě, kdy „pachatel spáchal násilný trestný čin vůči blízké nebo svěřené osobě a lze vzhledem k osobě pachatele důvodně předpokládat, že bude v násilném konání pokračovat“.

Od 1. 10. 2002 jsou orgány činné v trestním řízení povinné začít řízení a pokračovat v něm i v případě, že by poškozený (oběť) nesouhlasil. Stejně tak se od 1. 10. 2002 upravil i přestupkový zákon, kde obdobně jako při trestných činech, není potřebný souhlas poškozeného ani při přestupcích.

Od 1. ledna 2003 vstoupil v platnost také novelizovaný Občanský soudní řád. Obsahuje možnost, aby soud předběžným opatřením uložil účastníkovi řízení „aby nevstupoval dočasně do domu nebo bytu, ve kterém bydlí osoba blízká nebo osoba,

kteřá je v jeho opatrování anebo ve výchově, ve vztahu ke které je důvodně podezřelý z násilí“.²⁰

3.2 Domáci násilí v Rakousku

V Rakousku byl novelizován zákon o ochraně proti násilí k datu 1. 1. 2000 a nově umožňuje v případě domácího násilí desetidenní vykázaní agresora z obydlí. Institut vykázaní je upraven federálním zákonem.

Rakouská policie je oprávněna vydat rozhodnutí o vykázaní pachatele, jsou-li tu skutečnosti nasvědčující, že se v daném případě jedná o případ domácího násilí, přičemž souhlas oběti není v tomto případě nezbytnou podmínkou pro vydání tohoto rozhodnutí. Policie může vykázat agresora z obydlí na dobu 10 dnů od vydání tohoto rozhodnutí. V případech, kdy byla podána žádost o vydání předběžného soudního opatření (zákazu), rozhodnutí o vykázaní pozbývá platnosti dnem doručení tohoto soudního rozhodnutí pachateli. V ostatních případech rozhodnutí o vykázaní pozbývá platnosti nejpozději do dvaceti dnů od jeho vydání.

K vydání rozhodnutí o vykázaní je v Rakousku oprávněn každý policista (zpravidla ten, který je na místě činu první). V zásadě toto rozhodnutí přísluší uniformované policii (pořádkové). V rámci uniformované policie pak existují specialisté na domácí násilí, kteří se případem dále zabývají. V rámci kriminální policie však již speciální skupina na domácí násilí není zřízena.

Rakousko má vybudovaný systém podpory obětí. Existuje zde celkem 9 intervenčních center (v každé zemi jedno), které poskytují obětem domácího násilí psychologickou, právní a jinou pomoc. Tato intervenční centra jsou financována z prostředků Ministerstva vnitra a Ministerstva pro zdraví a záležitosti žen. Právní základ financování těchto center je obsažen v policejním zákoně. Policie má povinnost informovat intervenční centra o rozhodnutích o vykázaní, které vydala.

20 – Zdroj: <http://www.piatazena.sk/legislativa.htm>

Intervenční centra mohou na základě získaných informací a podnětů sama oslovit oběť domácího násilí a nabídnout jí právní poradenství a psychologickou pomoc. Na druhé straně je ale počítáno také s aktivním přístupem ze strany oběti. Ta je zpravidla pozvána přímo do intervenčního centra. Pokud by oběť byla ze vzdálené lokality (intervenční centrum je vždy jedno v zemi), je možné schůzku domluvit v nějakém bližším městě, za tím účelem intervenční centrum požádá o pomoc příslušné orgány samosprávy daného města, aby jim umožnili se sejít v budově např. Magistrátu apod.

V Rakousku existuje také 25 zařízení pro oběti (obdoba azylových domů), která jsou financována především národními vládami jednotlivých zemí. Navíc zde existují specifické organizace pro uprchlíky a migranty a dále pro děti, které se staly oběťmi domácího násilí. Policie je oprávněna uchovávat informace o pachatelích a obětech domácího násilí ve zvláštním informačním systému. Intervenční centra nemají přímý přístup do tohoto informačního systému, od policie však mohou data pro výkon své činnosti a plnění úkolů, které jim jsou uloženy, získat.

Rakousko, stejně jako Francie a Německo, umožňuje při řešení případů domácího násilí využít mediaci. Tu však nelze mezi obětí a pachatelem použít, pokud by se jednalo o závažný případ domácího násilí nebo pokud by byla pachatelovým jednáním způsobena smrt. Je žádoucí, aby pachatel projevil vůli napravit újmu, kterou způsobil, poskytnutím třeba i symbolické částky peněz. Není tedy nutné zaplatit škodu (újmu), která vznikla, v plném rozsahu. V případech domácího násilí však může postačit i omluva pachatele nebo rozhovor mezi obětí a pachatelem, při němž má oběť příležitost vysvětlit pachateli, jakou konkrétně újmu jeho jednáním utrpěla.

Rakousko má vytvořený také tréninkový program pro pachatele domácího násilí, který je financován Ministerstvem vnitra. Jedná se o pilotní projekt, který je realizován v součinnosti s intervenčním centrem ve Vídni a účastní se jej pachatelé domácího násilí, kterým to uložil trestní soud, a pachatelé, u nichž v rámci trestního vyřízení jejich věci byl zvolen postup odklonu od standardního trestního řízení, a účast v tomto programu byla podmínkou tohoto postupu.²¹

21 – Zdroj : Ministerstvo vnitra odbor bezpečnostní politiky. *Seminář o domácím a sexuální násilí*, 2006

3.3 Domácí násilí v České republice a neziskové organizace

Prováděné výzkumy v České republice upozorňují na závažné skutečnosti. Domácí násilí se v České republice vyskytuje v každé osmé domácnosti, kdy ze čtyř případů jsou tři páčány před dětmi. Přibližně u poloviny případů je domácí násilí spojeno se znásilněním a oběťmi jsou převážně ženy. Co se týká oznámených trestných činů, tak bylo zjištěno, že 25% z nich se týká domácího násilí.²²

V posledních letech byl problém domácího násilí dosti medializován, kdy se do boje s tímto jevem zapojila i řada neziskových organizací, které spolupracují s oběťmi a nabízí jim různé formy pomoci. V České republice působí několik neziskových organizací, kdy některé z nich vytvořily koalici organizací proti domácímu násilí pod názvem – Koordona.

Koordona

Je dobrovolným účelovým seskupením organizací, které se zabývají přímou i nepřímou pomocí ženám - obětem domácího násilí. Mezi její základní cíle patří poukazovat na problémy, kterým oběti domácího násilí musí čelit, a společně se státními i dalšími institucemi a organizacemi hledat nejefektivnější cesty jejich řešení. Zároveň chce iniciovat vznik standardů pomoci obětem domácího násilí, které by měly platit jak v organizacích poskytujících poradenství, tak v azylových domech, a rozpoutat diskusi o dopadu domácího násilí na děti, jeho svědky a informovat o něm odpovědné orgány péče o dítě. K činnostem patří také zvyšování povědomí o domácím násilí a jeho závažnosti mezi odbornou i širší veřejností.²³

V následující části práce uvádím nejvýznamnější organizace v České republice zabývající se domácím násilím a hlavně poskytováním pomoci obětem domácího násilí.

22 – PRAVEC J., VOJÍŘ A. *Za týrání v rodině bude až osmileté vězení*. Hospodářské noviny, 11. 12. 2003, s. 3.

23 – Zdroj : <http://www.koordona.cz/>

Bílý kruh bezpečí

Občanské sdružení „Bílý kruh bezpečí“ vzniklo již 4. 9. 1991 za účelem pomoci obětem trestné činnosti a zlepšení právního postavení poškozených v trestním řízení a ve společnosti. V současné době se jedná o nejviditelnější a zřejmě i svou činností nejrozsáhlejší organizaci zabývající se domácím násilím, která má pracoviště v Praze, Plzni, Pardubicích, Brně, Olomouci a Ostravě.²⁴

Bílý kruh bezpečí provozuje internetové stránky www.bkb.cz, www.donalinka.cz a www.domacinasili.cz, kde nabízí informace, jak se bránit proti domácímu násilí, odborné rady, bezpečnostní plány i možnosti spolupráce. Také jsou zde uvedeny příběhy osob, které zažily domácí násilí. Dále sdružení publikuje brožury, letáky a organizuje různá sezení, přednášky, semináře, kongresy a podobné akce, aby byla veřejnost co nejvíce informována o možnosti boje proti domácímu násilí. Neméně významnou roli zastává sdružení při spolupráci při tvorbě zákonů.

Od 11. září 2001 je v provozu nepřetržitá linka pro osoby ohrožené domácím násilím, kterou Bílý kruh bezpečí zřídil pod názvem Dona linka – 251 511 313. Tato linka slouží každému, kdo se cítí být ohrožen domácím násilím nebo je svědkem domácího násilí. Zavazuje se respektovat anonymitu klientů, diskrétnost a garantuje vysoký standard služeb.

Osobám ohroženým domácím násilím, jejich příbuzným a známým nabízí porozumění, důvěru, poskytuje okamžitou odbornou psychologickou, právní, organizační a morální podporu, pomáhá se orientovat v aktuální situaci, pomáhá sestavit individuální bezpečnostní plán, poskytne praktické rady a pomůže nalézt další vhodný postup, zprostředkuje informace o možných sociálně-právních a trestněprávních opatřeních, pomůže orientovat se v systému služeb sociální záchranné sítě pro oběti domácího násilí a trestných činů, pomůže vyhledat bezpečné ubytování, přivolá v případech vážného ohrožení zdraví a života urgentní pomoc.²⁵

24 – Zdroj : http://www.donalinka.cz/redaction.php?action=showRedaction&id_categoryNode=348

25 – Zdroj : http://www.donalinka.cz/redaction.php?action=showRedaction&id_categoryNode=378

ROSA

Občanské sdružení ROSA se sídlem v Praze na ulici Podolská 242/25 se specializuje na poskytování bezplatné, komplexní psychosociální pomoci ženám, obětem domácího násilí. Sdružení vzniklo v roce 1993 jako nadace, kdy v roce 1998 se přeregistrovalo na občanské sdružení. Pracovnice občanského sdružení ROSA prošly řadou odborných školení a výcviků v České republice i zahraničí.

Cílem sdružení je uznání domácího násilí jakožto závažného celospolečenského problému a zlepšení systému pomoci ženám, obětem domácího násilí a jejich dětem. Za tímto účelem spolupracuje se státními a zastupitelskými orgány, policií a neziskovými organizacemi zabývajících obdobnou problematikou v České republice i v zahraničí.

V Informačním a poradenském centru ROSA nabízí jednorázové i dlouhodobé psychologické poradenství, sociální poradenství, právní poradenství, zprostředkování psychiatrické pomoci, podporu v náročné životní situaci. K problematice domácího násilí poskytuje poradenství také na e-mailové adrese poradna@rosa-os.cz. Internetové dotazy jsou odpovídány do 24 hodin (mimo svátky a víkendy). Poskytované poradenství je bezplatné.

Poradenství je poskytováno těmto základním cílovým skupinám:

- oběti domácího násilí
- příbuzní a známí obětí domácího násilí
- odborná veřejnost
- pracovníci neziskových organizací
- pracovníci státních institucí.

Občanské sdružení ROSA také provozuje krizovou telefonní linku na pevné lince 241 432 466 (po, út 9-18, st, čt 9-16, pá 9-14) a SOS linku 602 246 102, která je v provozu ve všední dny od 9 do 18 hodin a poskytuje krizové poradenství pro oběti domácího násilí.²⁶

26 – Zdroj : <http://www.rosa-os.cz/index.php?id=2>

Občanské sdružení ROSA provozuje azylový dům a byty s utajenou adresou, kde mohou ženy ohrožené násilím v rodině najít bezpečí a klid pro další řešení jejich situace. K pobytu jsou přijímány ženy s dětmi i bezdětné. Vedle přímé pomoci ženám, obětem domácího násilí a jejich dětem se zaměřují i na prevenci domácího násilí. Organizují přednášky, semináře či konference k domácímu násilí pro odbornou i širší veřejnost, také vydávají informační letáky, brožury a publikace.

V Informačním a poradenském centru ROSA bylo letech 1998 - 2008 bylo poskytnuto celkem 6 780 konzultací 1 715 ženám. Azylový dům ROSA pomohl v letech 1998 - 2008 celkem 170 ženám a 190 dětem. Od roku 1998 do konce roku 2008 bylo poskytnuto 11 291 krizových telefonických intervencí.²⁷

proFem

Je obecně prospěšná společnost, která se od roku 1993 zaměřuje na poskytování poradenských služeb a konzultací k ženským projektům a organizacím. V oblasti ženských lidských práv a násilí na ženách se věnuje politickému lobbyingu, mezinárodnímu networkingu, vydávání publikací a bezplatnému právnímu poradenství obětem domácího násilí. Právní poradna obětem domácího násilí je v provozu na čísle 224 910 744, sídlo kanceláře je na ulici Plzeňská 66, Praha 5. V současné době realizuje proFem projekt AdvoCats, který zajišťuje poradenství ženám, které se staly obětí dlouhodobého násilí a projekt Join the Net, který zajišťuje rozšiřování povědomí o posttraumatické stresové poruše u žen a dívek jako následku zažitého domácího násilí.²⁸

Élektra

Élektra je nevládní neziskovou organizací, která vznikla z iniciativy klientek a terapeutek v roce 1995 na pomoc ženám, obětem sexuálního násilí v dětství a ženám znásilněným. Tato organizace poskytuje obětem všech typů sexuálního násilí, terapeutickou pomoc ženám, které byly v dětství sexuálně zneužívány a ženám znásilněným. Dále poskytuje podpurné terapie rodinným příslušníkům, partnerům a

27 - Zdroj : <http://www.rosa-os.cz/index.php?id=2>

28 - Zdroj : <http://www.profem.cz/>

partnerkám obětí sexuálního násilí, odborné konzultace a stáže, pořádání přednášek, krátkodobých výcviků, seminářů a kurzů pro laickou i odbornou veřejnost. Věnuje se publikační činnosti k problematice sexuálního násilí, spolupracuje s masmédií a navrhuje legislativní úpravy týkající se problematiky sexuálního násilí v rodině.²⁹

Spondea

Tato společnost zahájila provoz v listopadu 1998, kdy s rozsahem svých služeb poskytovaných na mezirezortní úrovni spolu s lůžkovým zázemím je jediným zařízením tohoto typu na území jižní Moravy, přesněji v Brně na ulici Sýpka 25.

Patří k obecně prospěšným společnostem, jejímž posláním je zlepšování kvality života dětí, mladých lidí a jejich blízkých, dále osob ohrožených domácím násilím. Cílem je podpora při řešení jejich obtížné životní situace a opětovné začlenění do společnosti. Dále společnost poskytuje nepřetržitou telefonní linku, kde je poskytována okamžitá pomoc a poradenství.

Konkrétní cíle společnosti jsou:

- okamžitá podpora, zklidnění a orientace klienta v pro něj naléhavé situaci
- překonání krizového stavu klientem
- zaktivizování schopnosti klienta řešit situaci vlastními silami a využívat obvyklým způsobem jiné systémy – bydlení, školství, zdravotnictví, služby zaměstnanosti atd.
- minimalizace rizik ohrožení duševního a sociálního vývoje dětí prostřednictvím výchovných, vzdělávacích a aktivizačních činností, prevence rodinné patologie
- zvládnutí krizového stavu v rodině
- zmírnění následků dlouhodobě nepříznivé situace na rodinu a následné znovuzачlenění se rodiny do společnosti
- směřování klienta k zajištění vlastního bezpečí

29 - Zdroj : http://www.centrumelektra.cz/index.php?option=com_frontpage&Itemid=1

- zmobilizování vlastní aktivity klienta tak, aby byl schopen vlastními silami realizovat další kroky vedoucí k životu bez násilí
- zajištění spolupráce mezi poskytovateli jiných sociálních služeb v rámci řešení problematiky domácího násilí

Společnost neposkytuje služby násilným osobám, osobám v aktuální intoxikaci návykovými látkami, osobám s pouze partnerskými problémy apod.³⁰

Acorus

Acorus, občanské sdružení se sídlem Legerova 20, Praha 2, provozuje Psychosociální centrum Acorus, poskytující osobám ohroženým domácím násilím pomoc v překonávání nepříznivé sociální situace.

Poskytované služby respektují lidskou důstojnost, vychází z individuálních potřeb ohrožených osob, podporují rozvoj samostatnosti a začlenění do běžného života bez přítomnosti násilí. Pomoc je poskytována prostřednictvím služeb azylový dům, odborné sociální poradenství a krizová pomoc.

Uživatelé služeb azylového domu v Psychosociálním centru Acorus jsou ženy nebo ženy s dětmi, které jsou ohrožené domácím násilím. Uživatelé služby krizová pomoc v psychosociálním centru Acorus jsou ženy nebo ženy s dětmi, které jsou aktuálně ohrožené domácím násilím a ocitly se v situaci, že se z důvodu ohrožení nebo akutního krizového psychického stavu nemohou dočasně vrátit do bytu nebo domu, kde dosud bydlely. Uživatelé služeb odborného sociálního poradenství jsou osoby ohrožené domácím násilím, příp. osoby jim blízké.

Specifikace okruhu osob služeb azylový dům a krizová pomoc:

- dospělé ženy nebo ženy s maximálně 3 dětmi do 18 let věku
- aktuálně odcházející ze společné domácnosti s násilnou osobou nebo se před násilnou osobou skrývající
- hlášeny na území ČR k trvalému pobytu, osoby s uděleným azylem, občanky

³⁰ – Zdroj : <http://www.spondea.cz/?pg=charakteristika-organizace>

členského státu Evropské unie hlášené na území ČR k pobytu po dobu delší než tři měsíce

- nemají závažné psychiatrické onemocnění
- netrpí akutním infekčním onemocněním, které by mohlo ohrozit ostatní
- nejsou závislé na alkoholu ani jiných návykových látkách
- jsou plně soběstačné
- jsou způsobilé k právním úkonům
- explicitně vysloví zájem o nabízené sociální služby

Specifikace okruhu osob služby odborné sociální poradenství:

- dospělé osoby (muži i ženy)
- aktuálně zažívající domácí násilí nebo se před násilnou osobou skrývající, příp. osoby z jejich blízkého okolí (rodiče, sourozenci, přátelé apod.)
- zažili v minulosti domácí násilí a následkem toho mají psychické problémy nebo vykazují příznaky posttraumatické stresové poruchy
- nemají závažné psychiatrické onemocnění a jsou způsobilé k právním úkonům
- nejsou pod vlivem alkoholu či jiných návykových látek
- explicitně vysloví zájem o nabízenou sociální službu³¹

L i g a l i d s k ý c h p r á v

Liga lidských práv vznikla v srpnu 2002 v Brně započítím samostatného působení programů na ochranu lidských práv Ekologického právníckého servisu, právnícké nevládní organizace. Od počátku svého působení klade důraz na prosazování zlepšení jednotlivých segmentů ochrany lidských práv včetně ženských práv v programu Poradna pro ženy v tísní.

Program poskytuje komplexní přímou pomoc obětem domácího násilí. Jedná se o poskytování osobních konzultací v oblasti krizové, právní (včetně soupisu veškerých právní podání a výběrově úhrady soudních poplatků), psychologické, sociální; zprostředkování kontaktu na další potřebné odborníky (psychiatry, sociální pracovníce,

31 – Zdroj : <http://www.acorus.cz/cz/o-nas/poslani.html>

azylová zařízení apod.). Sídlo poradny je na ulici Burešova 6, Brno, kde se také provozuje poradenská telefonní linka, která je v provozu každý den v týdnu od 7,00 hod. do 22,00 hod. Jedná se o pomoc právní, krizovou, sociální a psychologickou. Poradenství se uskutečňuje i formou internetového poradenství.³²

Intervenční centra

Intervenční centra fungují v České republice od 1. 1. 2007, kdy vešel v platnost nový zákon 135/2006 Sb., Zákon na ochranu před domácím násilím. Na intervenční centra byly převážně delegovány činnosti, které plnily a plní výše uvedené neziskové organizace. Zákonem je garantováno, že v každém krajském městě sídlí jedno intervenční centrum, kde veškeré služby jsou poskytovány bezplatně.

Tyto centra se zaměřují na problematiku domácího násilí a na jejich oběti. Poskytují intenzivní krátkodobou intervenční pomoc ohroženým osobám, které převádějí podle potřeby do dlouhodobější péče návazných organizací podle potřeby a přání ohrožených. Je to služba, která nabízí ženám, které přišly do styku s domácím násilím bezprostřední a okamžitou pomoc.

Intervenční centrum je povinno do 48 hodin od předání informace policií kontaktovat ohroženou osobu. Začne ženě vyhledávat jinou alternativu bydlení a snaží se jí co nejrychleji pomoci a podpořit ji v jejím konání a řešení celé této traumatické a komplikované situace. Pracovníci intervenčního oddělení se postiženou ženu snaží co nejrychleji zkontaktovat a oslovit ji. Většinou telefonicky, někdy také písemnou formou.

Policie je povinna předat hlášení o domácím násilí intervenčnímu centru ve svém kraji do 24 hodin od okamžiku vykázání či zákazu vstupu, přičemž není nutný souhlas ohrožené osoby. Samozřejmě s intervenčním centrem se může spojit kdokoli, kdo bude akutně potřebovat pomoc v případě domácího násilí, nezávisle na práci či souhlasu policie.

³² – Zdroj : <http://www.llp.cz/cz/kdo-jsme/Nase-zamereni>

Poradci v centru mají za úkol informovat oběti o jejich právech a pomůžou aplikovat zákon na jejich konkrétní případy. Dále osvětlí možnost podání trestního oznámení, zažádání o vykázní osoby násilné ze společného bytu a podobně. Vyvodí ta nejlepší řešení a doporučí příslušné instituce na, které je možné se v případě potřeby obrátit.³³

Azylové domy

Důvodová zpráva k zákonu č. 135/2006 Sb., uvedla, že v České republice existuje cca 120 azylových domů, z toho je 31 zařízení zaměřeno na pomoc týraným ženám a 57 na pomoc týraným ženám s dětmi, kapacita těchto 88 specializovaných azylových domů je cca 1120 míst a všechny jsou stále obsazené. Obsazenost azylových domů byla jedním z argumentů pro přijetí nové právní úpravy, aby ohrožené osoby nemusely v tolika případech z bytu či domu odcházet a vyhledávat azylové domy.³⁴

Azylový dům je především bezpečné místo, kam se může týraná žena uchýlit před násilím, ať už dočasně, nebo ho využít jako odrazový můstek po opuštění vztahu pro vybudování nového života. Využívají je ženy, které nemají rodinné příslušníky nebo přátele, kteří by je mohli ubytovat. Azylové domy mohou být zřízeny nezávisle některou charitativní organizací. Azylový dům je místo, kde se žena může zotavit z následků násilí a začít se rozhodovat sama za sebe o tom, co chce dělat v budoucnosti. Pokud chce, dostane se jí rady a s ní přijde i podpora.

Pro ilustraci uvádím azylový dům občanského sdružení Rosa, které provozuje azylový dům a azylový byt s utajenou adresou. V azylovém domě mohou ženy ohrožené násilím v rodině najít bezpečí a klid pro další řešení jejich situace. K pobytu jsou přijímány ženy s dětmi i bez dětí. Do azylového domu jsou přijímány ženy, které řeší situaci násilí v rodině. Nikoliv ženy, které potřebují řešit bytovou otázku. Azylový byt slouží jako následná pomoc. Ženy, které jsou v azylovém bytě, musí být více samostatné. Do azylového domu dochází sociální pracovnice, psychologka a dětská psychologka, které se ženami pravidelně konzultují a podporují ženu i děti v řešení jejich situace.

33 - BUSKOTTE A. *Z pekla ven.*, 2008, s. 115

34 - CONWAYOVÁ H. *Domácí násilí.*, 2007, s. 90 - 91

Azylový dům vypadá jako každý jiný a má utajenou adresu z důvodu bezpečí a klidu klientů. Kontaktní adresa utajeného azylového domu je shodná s adresou poradenského centra. Adresu domu nezná ani policie, soud či orgán sociálně právní ochrany dětí. Čím méně lidí o utajeném azylovém domě ví, tím bezpečněji se mohou klientky cítit a nemusí se bát, že je agresor najde. Z důvodu utajení, klidného a bezpečného bydlení azylový dům neposkytuje krizová lůžka.

Před vstupem do azylového domu se žena musí vždy zúčastnit vstupní konzultace v Informačním a poradenském centru o. s. Rosa, kam se telefonicky objedná na tel.: 241 432 466. Následně po vyhodnocení situace a konzultaci s vedoucí azylového domu, může být přijata do utajeného azylového domu. Odchod do bezpečí se plánuje, protože období odchodu od násilného partnera je jedno z nejnebezpečnějších.

Do azylového domu o. s. Rosa jsou přijímány ženy, které jsou obětí domácího násilí a to jak fyzického tak i psychického. Zejména pak ženy, které jsou chováním partnera nebo manžela ohroženy na životě. Ale i ženy, které potřebují pro řešení své rodinné situace klid a bezpečí a nemohou nebo ze závažného důvodu nechtějí využít jiné možnosti.

Azylový dům nejsou jen čtyři holé stěny a střecha nad hlavou. Utajený azylový dům o. s. Rosa je specializovaným zařízením, jehož cílem je poskytnout ženám ochranu a bezpečí, posílit je, aby překonaly pocit bezmoci a podpořit je tak, aby mohly znovu žít plnohodnotný život.

V azylovém zařízení jsou různé služby, které mohou klientky využívat. Mají k dispozici vlastní kuchyňský kout s ledničkou a vestavěným vařičem, nádobím. Je zajištěno veškeré zázemí k přípravě stravy.

Ženy mohou využít nabídky služeb při sepisování soudních návrhů a konzultací zaměřených na sociálně právní problematiku. Klientkám je pomáháno s vyřízením zejména dávek hmotné nouze a státní sociální podpory. Mají možnost se obrátit na sociální pracovnice azylového domu, které jim pomohou se zorientovat v možnostech sociálních služeb a sociálního zabezpečení.

Ženy mohou požádat o doprovod na úřad či k soudu. Pomáhá se v hledání bydlení, zaměstnání, vyřizování úředních listin či jiných materiálů.

Azylový dům podle možností pořádá různé kulturní akce, výlety, tématické diskuze, semináře, pomoc s hlídáním dětí.

Co se týká bezpečnosti je s klientkou i jejími dětmi po příchodu do azylového domu probrán bezpečnostní plán a bezpečnostní pravidla azylového domu. Bezpečnostní plán je s klientkou průběžně vyhodnocován a upravován dle jejích potřeb. Budova azylového domu je pro větší bezpečí monitorována kamerovým systémem. Klientky mají k dispozici mobilní telefon zajišťovaný organizací a mají tak možnost ho v případě potřeby využívat.

Z důvodu utajení není možné, aby klientka sdělovala, kde je azylový dům, a to ani rodině či přátelům. Rovněž si do azylového domu nemůže zvat návštěvy. Ona ani děti nemohou být nikým k azylovému domu doprovázeny.

Vzhledem k nabízeným službám telefonními operátory, jako je např. vyhledávání, lokalizace, se doporučuje klientkám změna původní SIM karty telefonu, aby je partner takto nenašel. Klientky tak nechrání pouze sebe, ale i ostatní ženy v zařízení.³⁵

35 – Zdroj : <http://www.rosa-os.cz/o-nas/azylovy-dum>

3.4 Prevence domácího násilí

Důležitou roli v prevenci domácího násilí hraje škola, která může pozitivně působit na chování dětí a mládeže. Jedná se o pořádání různých besed, kde se žáci seznamují s problematikou domácího násilí. Další preventivní metodou jsou mediální kampaně a výsledky v oblasti nové legislativy, činnosti policie, soudů, sociálních služeb a nestátních neziskových organizací.

Rozdělení prevence:

Primární prevence - zahrnuje výchovné, vzdělávací, volnočasové, osvětové a poradenské aktivity, zaměřené zejména na nejširší veřejnost. Zvláštní pozornost je zaměřena na pozitivní ovlivňování zejména dětí a mládeže. S prevencí a osvětou by se mělo začít už na základních školách. V rámci existujících programů již v mateřských školách seznamují děti s pojmem násilí, například formou loutkových představení nebo her. Je důležité naučit děti již v raném věku co je dobré a co špatné. Děti by měli vědět, kde mohou hledat pomoc. Je důležité neustále zvyšovat povědomí veřejnosti o tomto jevu. Násilí v rodinných vztazích nesmí být považováno za stejně závažné jako násilí mezi lidmi neznámými.

Sekundární prevence - se zabývá rizikovými jedinci a skupinami osob, u nichž je zvýšená pravděpodobnost, že se stanou pachateli nebo oběťmi trestné činnosti. Do této rizikové skupiny se řadí ti, kteří vyrůstají v násilnických rodinách a hrozí u nich přenos násilnických vzorců chování do jejich pozdějších vztahů.

Terciální prevence - spočívá v resocializaci kriminálně narušených osob, kde se jedná o terapeutické programy pro pachatele domácího násilí směřující ke změně jejich násilného chování.³⁶

36 – Zdroj : <http://nno.ecn.cz/index.stm?apc=nF2xx1--&x=2102260>

4. Právní normy související s domácím násilím

4.1 Právní normy zákona č. 200/1990 Sb. o přestupcích vztahující se k problematice domácího násilí

Domácí násilí bylo po dlouhou dobu považováno za jev, který nelze regulovat zákonem. Bylo spíše chápáno jako věc soukromá, do které nemá společnost co mluvit. Jednání agresora bylo postižitelné zpravidla pouze v mezích přestupkového zákona.

Trestní postih se uplatňoval až v nejzávažnějších případech, kdy došlo např. ke znásilnění partnera nebo mu bylo ublíženo na zdraví nebo na životě a bylo nutné dokazovat násilníkové chování a následky na zdraví oběti.

V souvislosti s domácím násilím připadalo v úvahu zejména použití kvalifikace § 49 zákona č. 200/1990 Sb. o přestupcích, kdy se jedná o přestupky proti občanskému soužití.

Skutkovou podstatu přestupku proti občanskému soužití dle § 49 z. č. 200/1990 Sb. naplní ten, kdo:

- jinému ublíží na cti tím, že ho urazí nebo vydá v posměch (odst. 1, písm. a)
- jinému z nedbalosti ublíží na zdraví (odst. 1, písm. b)
- úmyslně naruší občanské soužití vyhrožováním újmou na zdraví, drobným ublížením na zdraví, nepravdivým obviněním z přestupku, schválnostmi nebo jiným hrubým jednáním (odst. 1, písm. c)

Přestupky proti občanskému soužití patří mezi tzv. návrhové přestupky, to znamená, že přestupky podle § 49 odst. 1, písm. b) a c) zákona o přestupcích je možné projednat pouze na návrh postižené osoby, který musí být u příslušného správního orgánu podán nejpozději do tří měsíců ode dne, kdy se tato osoba o přestupku dozví.³⁷

37 – Zdroj : Zákon č. 200/1990 Sb., o přestupcích.

Časté jsou rovněž přestupky proti veřejnému pořádku dle § 47 zákona č. 200/1990 Sb. o přestupcích, které také mohou souviset s domácím násilím.

Skutkovou podstatu přestupku proti veřejnému pořádku dle § 47 z. č. 200/1990 Sb. o přestupcích naplní ten, kdo :

- neuposlechne výzvy veřejného činitele při výkonu jeho pravomoci (odst. 1, písm. a)
- poruší noční klid (odst. 1, písm. b)
- vzbudí veřejné pohoršení (odst. 1, písm. c)

Další související přestupky s domácím násilím jsou přestupky proti majetku dle § 50 zákona č. 200/1990 Sb. o přestupcích.

Skutkovou podstatu přestupku proti majetku dle § 50 z. č. 200/1990 Sb. o přestupcích naplní ten, kdo:

- úmyslně způsobí škodu na cizím majetku krádeží, zpronevěrou, podvodem nebo zničením či poškozením věcí z takového majetku, nebo se o takové jednání pokusí (odst. 1, písm. a)
- úmyslně neoprávněně užívá cizí majetek nebo si přisvojí cizí věc nálezem nebo jinak bez přivolení oprávněné osoby (odst. 1, písm. b)
- úmyslně ukryje nebo na sebe nebo jiného převede věc, která byla získána přestupkem spáchaným jinou osobou, nebo to, co za takovou věc bylo opatřeno (odst. 1, písm. c)

Další souvisejí paragrafy zákona č. 200/1990 Sb., o přestupcích :

§ 53 odst. 1

Obce projednávají ... přestupky proti majetku, jakož i přestupky proti občanskému soužití, pokud nebyly spáchaný porušením zvláštních právních předpisů o provozu na pozemních komunikacích.

§ 68 odst. 1

Přestupky podle § 49 odst. 1 písm. b), c) a přestupky podle § 50 spáchané mezi blízkými osobami, jakož i přestupky podle § 49 odst. 1 písm. a) se projednávají jen na návrh postižené osoby, jejího zákonného zástupce nebo opatrovníka.³⁸

Velmi často se stává, že je pachateli opakovaně páchaného domácího násilí uložena pokuta nebo dokonce jen napomenutí. Také bohužel se na správních přestupkových odděleních setkávají se závažným faktem, kdy navrhovatel respektive navrhovatelka až v 80 % případů vezme celý případ zpět. Příčinou tohoto jevu může být fakt, že povinnost navrhovatelky je uhrazení nákladů spojených s projednáním přestupku v případě neprokázání skutku pachateli, což bývá v případech domácího násilí mimořádně obtížné. V těchto případech to znamená, že pokud navrhovatelka neuspěje a pachatel není uznán vinným, je povinna uhradit náklady řízení v paušální částce 1000,- Kč.

4.2 Nový trestní zákoník č. 40/2009 Sb.

Dnem 1. ledna 2010 nabyl účinnost nový trestní zákoník č. 40/2009 Sb., který zcela nahradil trestní zákon č. 140/1961 Sb. jež platil přes čtyřicet let a byl více jak sedmdesátkrát novelizován.

Nový trestní zákoník je logicky strukturovaný do dvou částí – části obecné a zvláštní. Část obecná upravuje základní rámec trestní odpovědnosti a trestních sankcí. Zvláštní část pak již přesně definuje konkrétní trestné činy a jejich skutkovou podstatu, přičemž právě v této oblasti je mnohem přesnější, než do konce loňského roku platný zákon. To by do jisté míry mělo také vést k většímu sjednocení rozhodování jednotlivých soudů u některých trestných činů.

Trestné činy se nově dělí na **přečiny a zločiny**. Přečiny jsou všechny nedbalostní trestné činy a ty úmyslné trestné činy, na něž trestní zákon stanoví trest odnětí svobody

³⁸ – Zdroj : Zákon č. 200/1990 Sb., o přestupcích.

s horní hranicí trestní sazby do pěti let. Zločiny jsou všechny trestné činy, které nejsou podle trestního zákona přečiny; zvláště závažnými zločiny jsou ty úmyslné trestné činy, na něž trestní zákon stanoví trest odnětí svobody s horní hranicí trestní sazby nejméně deset let. U nejzávažnějších zločinů se zvyšuje maximální trestní sazba z patnácti na dvacet let. Výjimečný trest se zvedl z 20 let odnětí svobody na 30 let odnětí svobody.

V souvislosti s novou jednoznačnější hierarchií trestných činů se posiluje také úloha **alternativních trestů**. Vedle stávajících alternativních trestů, jako jsou například obecně prospěšné práce, je nově v novém trestním zákoníku trest pod § 60 Domácí vězení a navazující trest pod § 61 Náhradní trest odnětí svobody. V případě nedodržení domácího vězení může být uložen trest dle § 61 trestního zákoníku až na jeden rok.

Ministerstvo spravedlnosti i soudci se shodují na prospěšnosti zavedení domácího vězení do českého právního řádu. Kvitují jak rozšíření možností ukládání alternativních trestů, tak fakt, že stát při uložení domácího vězení ušetří peníze, které by ho stál vězeň v nápravném zařízení. Považují tento trest také za dobrou alternativu k podmíněnému trestu a upozorňují i na širší přínos domácího vězení: odsouzený neztrácí pracovní návyky a není vytržen ze svého sociálního prostředí, rodinných vazeb atd. V neposlední řadě platí státu odvody jako je zdravotní nebo sociální pojištění. Ovšem skutečný dopad domácího vězení i jeho rozšířenost ukáže až praxe.

Vedle nových alternativních trestů však nový trestní zákoník zavádí také některé **nové trestné činy**. S problematikou domácího násilí přímo souvisí dva nové trestné činy uvedené v tomto zákoníku. Konkrétně se jedná o § 354 trestního zákoníku **Nebezpečné pronásledování** neboli **stalking**, kde jde o dlouhodobé pronásledování nebo slídění. Pachateli hrozí za tento trestný čin až tři roky odnětí svobody.

Dále se jedná o § 146a trestního zákoníku **Ublížení na zdraví z omluvitelné pohnutky**. Tento trestný čin se převážně týká případů, kde se trestného činu dopustí oběť dlouhotrvajícího domácího násilí na jeho pachateli.

Celé znění nových právních norem z trestního zákoníku č. 40/2009 Sb. týkajících se domácího násilí bude uvedeno v následující části práce.

4.3 Právní normy trestního zákoníku č. 40/2009 Sb. související s problematikou domácího násilí

V České republice nebylo domácí násilí samostatně upraveno právním ustanovením sankčního charakteru postihující osobu násilníka. K problematice domácího násilí se vztahovaly zákonná ustanovení trestního zákona č. 140/1961 Sb. (nyní trestní zákoník č. 40/2009 Sb.), kdy šlo především o trestné činy proti životu a zdraví a proti svobodě a lidské důstojnosti.

U těchto trestných činů se objevují různé formy domácího násilí, které naplňují následující skutkové podstaty, které uvádím jednak dle nového trestního zákoníku č. 40/2009 Sb., ale i dle starého trestního zákona č. 140/1961 Sb, který platil do 31. prosince 2009. Právní normy nového trestního zákoníku porovnávám s právními normami starého trestního zákona to z hlediska jejich zpřísnění nebo zmírnění.

Trestné činy narušující soužití lidí dle nového trestního zákoníku:

Dříve dle trestního zákona č. 140/1961 Sb. § 197a - Násilí proti skupině obyvatelů a proti jednotlivci

- trestného činu se dopustí ten, kdo jinému vyhrožuje usmrcením, těžkou újmou na zdraví nebo jinou těžkou újmou takovým způsobem, že to může vzbudit důvodnou obavu.

Nyní dle trestního zákoníku č. 40/2009 Sb. § 353 – Nebezpečné vyhrožování

- trestného činu se dopustí ten, kdo jinému vyhrožuje usmrcením, těžkou újmou na zdraví nebo jinou těžkou újmou takovým způsobem, že to může vzbudit důvodnou obavu.

U tohoto trestného činu došlo nově k přesnému pojmenování protiprávního jednání, kdy je nepatrně mírnější 1. odst. a přísnější 2. odst., v něm je navíc zvlášť trestné použití zbraně, spáchání v organizované skupině, vůči dítěti nebo těhotné ženě a na zdravotnickém pracovníkovi.

V této skupině trestných činů je v novém trestním zákoníku uveden nový trestný čin dle - § 354 **Nebezpečné pronásledování**

- trestného činu se dopustí ten, kdo jiného dlouhodobě pronásleduje tím, že
 - a) vyhrožuje ublížením na zdraví nebo jinou újmou jemu nebo jeho osobám blízkým,
 - b) vyhledává jeho osobní blízkost nebo jej sleduje,
 - c) vytrvale jej prostřednictvím prostředků elektronických komunikací, písemně nebo jinak kontaktuje,
 - d) omezuje jej v jeho obvyklém způsobu života, nebo
 - e) zneužije jeho osobních údajů za účelem získání osobního nebo jiného kontaktu, a toto jednání je způsobilé vzbudit v něm důvodnou obavu o jeho život nebo zdraví nebo o život a zdraví osob jemu blízkých³⁹

Tento trestný čin obsahuje chování, kterému říkáme **stalking**. Tento anglický výraz označoval původně v řeči lovců stopování, přiblížení se k lovené zvěři. Lovci na svou kořist číhají, sledují ji, snaží se k ní co nejvíce přiblížit. Někdy tiše a decentně, jindy agresivně a nebezpečně. Stejně jako lovec se chová agresor vůči své oběti.

Stalking je obecně velmi nebezpečný fenomén, jedná se o úmyslné pronásledování a obtěžování jiné osoby, které snižuje kvalitu jejího života a ohrožuje její bezpečnost. Je to jedna z podob násilí, která byla dlouhou dobu opomíjena.

Hlavním znakem je posedlost, fixace známého nebo neznámého pachatele na určitou osobu, kterou pak systematicky a úporně obtěžuje nevyžádanou a nechtěnou pozorností. Pachatel pronásleduje vyhlédnutou oběť dopisy, e-maily, sms zprávami, často celý den a celou noc. Pronásledování může být motivováno údajným nebo skutečným obdivem či láskou, anebo také zlobou a nenávisť.

Mnoho pachatelů si na svou oběť dělá výhradní nárok a právo. Chtějí ji vlastnit, nechtějí se své bývalé partnerky či partnera za žádnou cenu vzdát. V takových případech je stalking velmi nebezpečný a obzvláště když již před rozchodem partnerů se ve vztahu vyskytovalo násilí v jakékoliv podobě.⁴⁰

³⁹ - Zdroj : Zákon č. 40/2009 Sb., trestní zákoník.

⁴⁰ - BUSKOTTE A. *Z pekla ven.*, 2008, s. 46 – 50

Trestné činy proti zdraví dle nového trestního zákoníku: ⁴¹

Dříve dle trestního zákona č. 140/1961 Sb. **§ 221 - Ublížení na zdraví**

Nyní dle trestního zákoníku č. 40/2009 Sb. **§ 146 – Ublížení na zdraví**

- trestného činu se dopustí ten, kdo jinému úmyslně ublíží na zdraví.

U tohoto trestného činu je nově přísnější 1. odst., v 2. odst. nově zvláště trestné vůči těhotné ženě, dítěti mladšímu 15 let a zdravotnickému pracovníkovi, v 3. odst. výrazně přísnější trest pro způsobení těžké újmy na zdraví, v 4. odst. přísnější trest za způsobení smrti.

Dále **§ 145 Těžké ublížení na zdraví** v trestním zákoníku je nově pojmenován, ve starém trestním zákoně byl pod § 222.

- trestného činu se dopustí ten, kdo jinému úmyslně způsobí těžkou újmu na zdraví.

U této právní normy je nově přísnější 1. a 2. odstavce, výrazně přísnější je 3. odst., ve 2. odst. nově zvláště trestné spáchání vůči nejméně 2 osobám, vůči těhotné ženě, vůči dítěti mladšímu 15 let, zdravotnickému pracovníkovi, opětovně a ze zavrženíhodné pohnutky.

Úplně novým trestným činem v novém trestním zákoníku je trestný čin dle **§ 146a – Ublížení na zdraví z omluvitelné pohnutky**

odstavec 1. - trestného činu se dopustí ten, kdo jinému úmyslně způsobí ublížení na zdraví v silném rozrušení ze strachu, úleku, zmatku nebo jiného omluvitelného hnutí mysli anebo v důsledku předchozího zavrženíhodného jednání poškozeného.

odstavec 3. - trestného činu se dopustí ten, kdo jinému úmyslně způsobí těžkou újmu na zdraví v silném rozrušení ze strachu, úleku, zmatku nebo jiného omluvitelného hnutí mysli anebo v důsledku předchozího zavrženíhodného jednání poškozeného.

41 - Zdroj : Zákon č. 40/2009 Sb., trestní zákoník.

Trestné činy proti svobodě a právům na ochranu osobnosti: ⁴²

Dříve dle trestního zákona č. 140/1961 Sb. - § 231 **Omezování osobní svobody**

Nyní dle trestního zákoníku č. 40/2009 Sb. - § 171 **Omezování osobní svobody**

- trestného činu se dopustí ten, kdo jinému bez oprávnění brání užívat osobní svobody.

U této právní normy je nově mírnější způsobení těžké újmy na zdraví.

Dříve dle trestního zákona č. 140/1961 Sb. - § 235 **Vydírání**

Nyní dle trestního zákoníku č. 40/2009 Sb. - § 175 **Vydírání**

- trestného činu se dopustí ten, kdo jiného násilím, pohrůzkou násilí nebo pohrůzkou jiné těžké újmy nutí, aby něco konal, opominul nebo trpěl.

U této právní normy je nově přísnější 1. odst., výrazně mírnější 4. odst., výrazně přísnější je trest za způsobení těžké újmy na zdraví.

Dříve dle trestního zákona č. 140/1961 Sb. - § 237 **Útisk**

Nyní dle trestního zákoníku č. 40/2009 Sb. - § 177 **Útisk**

- trestného činu se dopustí ten, kdo jiného nutí, zneužívaje jeho tísně nebo závislosti, aby něco konal, opominul nebo trpěl.

Tato novější právní norma je v porovnání ze starou přísnější, je přidán odst. 2 a 3., sazby jsou odstupňované podle výše škody a prospěchu.

42 - Zdroj : Zákon č. 40/2009 Sb., trestní zákoník.

Trestné činy proti lidské důstojnosti v sexuální oblasti:⁴³

Dříve dle trestního zákona č. 140/1961 Sb. - **§ 241 Znásilnění**

- trestného činu se dopustí ten, kdo násilím nebo pohrůzkou bezprostředního násilí donutí jiného k souloži nebo k jinému obdobnému pohlavnímu styku nebo kdo k takovému činu zneužije bezbrannosti jiného.

Nyní dle trestního zákoníku č. 40/2009 Sb. - **§ 185 Znásilnění**

- trestného činu se dopustí ten, kdo jiného násilím nebo pohrůzkou násilí nebo pohrůzkou jiné těžké újmy donutí k pohlavnímu styku, nebo kdo k takovému činu zneužije jeho bezbrannosti.

U této právní úpravy je nově mírnější odst. 1, 2., přísnější odst. 4

Dříve dle trestního zákona č. 140/1961 Sb. - **§ 242 Pohlavní zneužívání**

- trestného činu se dopustí ten, kdo vykoná soulož s osobou mladší než patnáct let nebo kdo takové osoby jiným způsobem pohlavně zneužije.

Nyní dle trestního zákoníku č. 40/2009 Sb. - **§ 187 Pohlavní zneužití**

- trestného činu se dopustí ten, kdo vykoná soulož s dítětem mladším patnácti let nebo kdo je jiným způsobem pohlavně zneužije.

U této právní normy je nově přísnější 4. odst., ve 2. odst. omezení na osobu mladší 15 let a omezení závislosti a postavení.

V této skupině trestných činů je v novém trestním zákoníku uveden nový trestný čin dle - **§ 186 Sexuální nátlak**

- trestného činu se dopustí ten, kdo jiného násilím, pohrůzkou násilí nebo pohrůzkou jiné těžké újmy donutí k pohlavnímu sebeukájení, k obnažování nebo jinému srovnatelnému chování, nebo kdo k takovému chování přiměje jiného zneužívaje jeho bezbrannosti.

43 - Zdroj : Zákon č. 40/2009 Sb., trestní zákoník.

U tohoto nového trestného činu se trestá násilné nucení k pohlavnímu sebeukájení a přiměření jiného k pohlavnímu styku zneužitím postavení apod.

Uvedené trestné činy představují nejtypičtější formy domácího násilí, kdy představují různou výši trestní sankce, která se odvíjí od závažnosti jednání a následku vyjádřeného v dalších odstavcích jednotlivých trestných činů. Bohužel podobně jako u přestupků je nutné zmínit § 163 trestního řádu, který v případě osoby blízké, dává oběti v některých výše uvedených případech dispoziční právo, které se vztahuje na zahájení trestního stíhání pachatele. Nedá-li oběť souhlas k trestnímu stíhání pachatele nebo vezme-li zpět svůj předchozí souhlas k trestnímu stíhání, nelze další trestní stíhání konat.

Platný trestní zákoník je schopen nezávisle na sobě postihnout řadu typů trestných činů, které se při domácím násilí odehrávají a to např. trestný čin Ublížení na zdraví § 146, Omezování osobní svobody § 171, Vydírání § 175, Útisk § 177, znásilnění § 185 atd.

Od 1. června 2004 nabyla účinnost novela trestního zákona, nyní trestního zákoníku obsahující samostatný trestný čin týrání osoby blízké, žijící ve společném obydlí pod ustanovením § 199 – **Týrání osoby žijící ve společném obydlí**. Ve starém trestním zákoně se jednalo o § 215a – **Týrání osoby žijící ve společně obývaném bytě nebo domě**.

Trestného činu dle § 199 trestního zákoníku se dopustí ten, kdo:

Odst. 1 - Kdo týrá osobu blízkou nebo jinou osobu žijící s ním ve společném obydlí, bude potrestán odnětím svobody na šest měsíců až čtyři léta.

Odst. 2 - Odnětím svobody na dvě léta až osm let bude pachatel potrestán,

- a) spáchá-li čin uvedený v odstavci 1 zvlášť surovým nebo trýznivým způsobem,
- b) způsobí-li takovým činem těžkou újmu na zdraví,
- c) spáchá-li takový čin nejméně na dvou osobách, nebo
- d) páchá-li takový čin po delší dobu.

Odst. 3 - Odnětím svobody na pět až dvanáct let bude pachatel potrestán,
způsobí-li činem uvedeným v odstavci 1

- a) těžkou újmu na zdraví nejméně dvou osob, nebo
- b) smrt.⁴⁴

Uvedená novela trestního zákona konečně reagovala na nutnost postižení jednání s rysy domácího násilí, kterými jsou :

- jednání nesoucí znaky týrání
- společně sdílený prostor (obydlí)
- příbuzné, rodinné, citové nebo materiální vazby mezi agresorem a obětí

Úkolem tohoto relativně nového paragrafového znění (§ 199 TZ) bylo postihnout pod hrozbou trestní sankce jednání, které má povahu týrání zejména fyzického a psychického. Tímto byl dán oběti domácího násilí účinnější nástroj k ochraně před závažnějšími a trvajícimi útoky agresora.

Do této doby totiž nebylo domácí násilí legislativně řešeno, jednání agresora bylo postižitelné zpravidla pouze v mezích přestupkového zákona. Trestní postih se uplatňoval až v případech, kdy oběť nesla jasné známky ublížení na zdraví. Ve většině případů se jedná o dlouhodobý systematický fyzický, psychický či ekonomický nátlak, jehož intenzita v konkrétním okamžiku není vždy tak vysoká, aby odůvodňovala zahájení trestního stíhání pro trestný čin ublížení na zdraví.

Právě kvůli nebezpečnosti a specifičnosti jevu domácího násilí bylo nutné zavést novou skutkovou podstatu trestného činu (§ 199 TZ), jehož rozhodným znakem je místo páchaní trestného činu, kdy tímto je společné obydlí, ve kterém se „za zavřenými dveřmi“ odehrává týrání blízkých osob.

V zemích, kde se domácí násilí trestně stíhá se ukazuje, že již samotná hrozba trestního postihu nebo probíhající trestní stíhání vede v mnoha případech násilníka k upuštění takového jednání.

44 - Zdroj : Zákon č. 40/2009 Sb., trestní zákoník.

Pojem „týrání“ zavedený již v ustanovení § 198 TZ (dříve § 215 TZ) – týrání svěřené osoby, byl v soudní praxi zaveden jako úmyslné, zlé nakládání se svěřenou osobou a dnes už i s osobou žijící ve společném obydlí, vyznačující se vyšším stupněm hrubosti, bezcitnosti, určitou trvalostí, které tato osoba pociťuje jako těžké příkoří.

Může jít o bytí, pálení či jiné tělesné poškozování, ale i psychické a sexuální násilí. Dále se může jednat o vydírání, zneužívání, vyhrožování, nucení k ponižujícím úsluhám nebo jiným činnostem, které týranou osobu neúměrně fyzicky nebo psychicky zatěžují. Je důležité také posuzovat intenzitu zlého nakládání, kdy se nevyžaduje, aby šlo o soustavné nebo dlouho trvající jednání a, aby u oběti vznikly následky na zdraví.

K nové skutkové podstatě § 199 TZ (dříve § 215a trestního zákona) navazovalo přijetí návrhu nové přitěžující okolnosti uvedené v § 42 písm. h) TZ (dříve § 34 písm. d) tr. zákona), která postihuje zavrženíhodné jednání vůči dítěti, osobám blízkým, těhotným ženám, nemocným, zdravotně postiženým, osobám vysokého věku nebo nemohoucím.

Ke skutkové podstatě § 199 tr. zákoníku je důležité uvést, že není zařazen ve výčtu trestných činů podle § 163 tr. řádu. To znamená, že k zahájení trestního stíhání podle § 199 tr. zák. není potřeba souhlasu poškozeného (oběti). Zde zákonodárci přihlédli ke zvláštnostem domácího násilí a k určité závislosti oběti na pachateli, kdy oběť má většinou ztíženou možnost opustit společné obydlí.

Co se týká vymezení pojmu „společné obydlí“, tak toto zahrnuje byty, rodinné domy, obytné chaty, hotelové domy, ubytovny, vysokoškolské koleje apod., tedy veškeré prostory sloužící k bydlení lidí. Neklade se důraz na vedení společné domácnosti, ale jen na faktický stav společného bydlení, kdy může být důvodem např. vlastnictví nemovitosti, nájem, podnájem, soužití rozvedených manželů, dětí a prarodičů atd.

4.4 Nové zákonné normy v rámci Institutu vykázání:

Od 1. ledna 2007 nabyl účinnosti zákon č. 135/2006 Sb., kterým se mění některé zákony v oblasti ochrany před domácím násilím. Přijetí tohoto zákona je největší pokrok v boji proti domácímu násilí. Uvedeným zákonem došlo k novelizaci pěti zákonů, kdy se změnil zákon o Policii ČR, občanský soudní řád, trestní zákoník, zákon o sociálním zabezpečení a zákon o působnosti orgánů ČR v sociálním zabezpečení.

Nejpodstatnější změnou bylo zavedení tzv. **institutu vykázání**. Stát formou institutu vykázání jednoznačně vyhranil vůli státu upřednostnit právo na ochranu života, zdraví a lidské důstojnosti před ochranou vlastnických či užívacích práv. Zákonodárce uznal, že je vhodnější riskovat významný zásah do práv předpokládaného pachatele (ten nesmí po **deset dnů** vstoupit do bytu či domu, i když mu třeba patří) než riskovat nebezpečný útok proti předpokládané oběti. Nový zákon se inspiroval zahraniční právní úpravou. V historii totiž trestní právo nejdříve dbalo na ochranu práv podezřelého či obviněného, zatímco účinná ochrana obětí a potencionálních obětí trestných činů se do zákonů dostává teprve v poslední době. Institut vykázání lze tedy považovat jako zásadní průlom do českého právního řádu.⁴⁵

Institut vykázání v praxi představuje oprávnění příslušníka Policie České republiky podle ustanovení **§§ 44 – 47 zákona č. 273/2008 Sb. o Policii ČR účinného od 1. ledna 2009.**

Tímto nastaly změny oproti stávající právní úpravě, kde Institut vykázání měl povahu správního rozhodnutí. Policie (obvodní oddělení) vedla samostatný spis správního řízení, který obsahoval všechny úkony a zpracované písemnosti týkající se vykázání. V tomto ohledu působila Policie České republiky, jako věcně a místně příslušný správní orgán v souladu s § 21b starého zákona č. 283/1991 Sb., o Policii České republiky.

Nově se postupuje jen podle nového zákona č. 273/2008 Sb., o Policii ČR, kde vykázání je oprávněním a úkonem, rozhodnutí podle správního řádu se již nevydává.

45 - CONWAYOVÁ H. *Domácí násilí*, 2007, s. 79 - 80

Pro vykázání není rozhodující, zda je vykázaná osoba přítomna. Proti vykázání **lze podat námitky** na místě ústně nebo písemně do tří dnů od převzetí potvrzení, kdy námitky posuzuje krajské ředitelství policie příslušné podle místa vykázání (ústní námitky se předají bez zbytečného odkladu). Dále je rozšířena ochrana ohrožené osoby, kde vykázaná osoba je povinna zdržet se styku nebo navazování kontaktu s ohroženou osobou. Další změny oproti stávající úpravě týkajících se práv vykázané osoby a ohrožené osoby, jsou přesně uvedeny níže v ustanoveních §§ 44 – 47 zákona č. 273/2008 Sb. o Policii ČR.

Nezávisle na Institutu vykázání je pak vedeno zpravidla trestní řízení pro podezření ze spáchání trestného činu dle § 199 trestního zákoníku („Týrání osoby žijící ve společném obydlí“) nebo i jiného souvisejícího trestného činu, který vyžaduje konání běžných úkonů dle trestního řádu.

Vykázání dle zákona č. 273/2008 Sb. o Policii ČR ⁴⁶

§ 44

(1) Lze-li na základě zjištěných skutečností, zejména s ohledem na předcházející útoky, důvodně předpokládat, že se osoba dopustí nebezpečného útoku proti životu, zdraví anebo svobodě nebo zvláště závažného útoku proti lidské důstojnosti, je policista oprávněn vykázat tuto osobu z bytu nebo domu společně obývaného s útokem ohroženou osobou (dále jen „společné obydlí“), jakož i z bezprostředního okolí společného obydlí. Policista je oprávněn tuto osobu vykázat i v její nepřítomnosti.

(2) Vykázání trvá po dobu 10 dnů ode dne jeho provedení. Tuto dobu nelze zkrátit ani se souhlasem ohrožené osoby. Podáním návrhu na vydání předběžného opatření podle občanského soudního řádu v průběhu vykázání se doba vykázání prodlužuje do dne nabytí právní moci rozhodnutí soudu o tomto návrhu.

46 - Zdroj : Zákon č. 273/2008 Sb., o Policii České republiky.

(3) Vykázání oznámí policista ústně vykázané i ohrožené osobě a vyhotoví potvrzení o vykázání, které jim předá proti podpisu. Součástí potvrzení o vykázání je vymezení prostoru, na který se vykázání vztahuje, uvedení totožnosti ohrožené a vykázané osoby, poučení o právech a povinnostech vykázané osoby a adresa útvaru policie, u kterého si může vyzvednout kopii úředního záznamu o vykázání. Odmítne-li ohrožená nebo vykázaná osoba potvrzení o vykázání převzít nebo odmítne-li písemně potvrdit jeho převzetí, policista tuto skutečnost uvede v úředním záznamu.

(4) Není-li vykázaná osoba vykázání přítomna, poučení o jejích právech a povinnostech v souvislosti s vykázáním jí policista poskytne při prvním kontaktu. Je-li to možné, policista této osobě předá potvrzení o vykázání, v opačném případě ji poučí o možnosti převzít potvrzení o vykázání a kopii úředního záznamu o vykázání u příslušného útvaru policie; součástí poučení je i údaj o adrese tohoto útvaru.

(5) Nesouhlasí-li vykázaná osoba s vykázáním, může proti němu na místě podat námitky, které policista uvede v potvrzení o vykázání. Policista námitky předá bez zbytečného odkladu krajskému ředitelství příslušnému podle místa vykázání (dále jen „příslušné krajské ředitelství“). Vykázaná osoba může dále do 3 dnů ode dne převzetí potvrzení o vykázání podat příslušnému krajskému ředitelství námitky písemně. Lhůta pro podání námitek počíná běžet dnem následujícím po dni, kdy došlo k převzetí potvrzení o vykázání a je považována za dodrženu, jsou-li námitky nejpozději v její poslední den předány k poštovní přepravě nebo podány u příslušného krajského ředitelství. O tomto právu policista vykázanou osobu poučí před předáním potvrzení o vykázání.

(6) Shledá-li příslušné krajské ředitelství, že podmínky pro vykázání nebyly splněny, vykázání ukončí a o této skutečnosti vyrozumí ohroženou a vykázanou osobu bez zbytečného odkladu.

§ 45

(1) Vykázaná osoba je povinna

- a) opustit neprodleně prostor vymezený policistou v potvrzení o vykázání,
- b) zdržet se vstupu do prostoru podle písmene a),
- c) zdržet se styku nebo navazování kontaktu s ohroženou osobou,
- d) vydat policistovi na jeho výzvu všechny klíče od společného obydlí, které drží.

Policista vykázanou osobu poučí o následcích neuposlechnutí výzvy podle písmene d)

(2) Vykázaná osoba má právo

- a) vzít si ze společného obydlí věci sloužící její osobní potřebě, osobní cennosti a osobní doklady před splněním povinnosti podle odstavce 1 písm. a),
- b) vzít si v průběhu vykázání ze společného obydlí věci podle písmene a) a věci nezbytné pro její podnikání nebo pro výkon povolání; právo lze uplatnit jedenkrát a pouze v přítomnosti policisty, policista o výkonu tohoto práva ohroženou osobu předem informuje,
- c) ověřovat provedení vykázání zejména na čísle tísňového volání 158,
- d) vyzvednout si kopii úředního záznamu o vykázání u příslušného útvaru policie.

(3) Policista poskytne vykázané osobě bez zbytečného odkladu informace o možnostech jejího dalšího ubytování a v souvislosti s tím nezbytnou součinnost. Od této osoby dále vyžádá adresu pro doručování.

§ 46

Policista poučí ohroženou osobu o

- a) možnosti podání návrhu na vydání předběžného opatření podle občanského soudního řádu,

b) možnosti využití psychologických, sociálních nebo jiných služeb v oblasti pomoci obětem násilí a

c) následcích vyplývajících z uvedení vědomě nepravdivých údajů, k nimž policista při vykázání přihlíží.

§ 47

(1) Územní rozsah prostoru, na který se vykázání vztahuje, určí policista podle míry požadavku účinné preventivní ochrany osoby ohrožené útokem. Je-li v důsledku vykázání ohrožen provoz objektu nebo znemožněn výkon zaměstnání vykázané osoby, policista o této skutečnosti bezodkladně vyrozumí provozovatele objektu nebo zaměstnavatele vykázané osoby za účelem přijetí potřebných opatření.

(2) Při provádění úkonů souvisejících s vykázáním policista zajistí přítomnost nezúčastněné osoby; to neplatí, hrozí-li nebezpečí z prodlení.

(3) Do 24 hodin od vstupu policisty do společného obydlí zašle policista kopii úředního záznamu o vykázání příslušnému intervenčnímu centru a soudu, který je příslušný k rozhodnutí o návrhu na vydání předběžného opatření podle občanského soudního řádu. Pokud ve společném obydlí žije nezletilá osoba, zašle kopii úředního záznamu o vykázání v této lhůtě i příslušnému orgánu sociálně-právní ochrany dětí.

(4) Policista ve lhůtě 3 dnů od vykázání provede kontrolu, zda vykázaná osoba dodržuje povinnosti vyplývající z vykázání.

(5) O provedených úkonech a opatřeních sepíše policista úřední záznam.

Provádění vykazání policií České republiky dle ZPPP č. 166 v souladu se zákonem č. 273/2008 Sb. o Policii České republiky⁴⁷

Ještě před tím než popíšu základní zásady pro úkony a zákroky policistů při uplatnění institutu vykazání vysvětlím některé pojmy:

Pro účely řešení incidentů se znaky domácího násilí (dále jen „incident“) se rozumí:

a) typickými znaky domácího násilí

1. přítomnost některé z forem násilí mezi osobami žijícími ve společném obydlí
2. dlouhodobost (cyklus násilí se opakuje: růst napětí – násilný incident – zklidnění)
3. jasně rozpoznatelné role (lze rozlišit násilnou a ohroženou osobu, vzájemné postavení je nerovné a role se v průběhu incidentů nemění)
4. nárůst intenzity násilí (lze pozorovat, že incidenty jsou častější a krutější nebo hrozí, že se tak stane)

b) incidentem

událost mezi osobami žijícími ve společném obydlí vykazující do různé míry naplněné typické znaky domácího násilí,

c) násilnou osobou

osoba, která ohrožuje ohroženou osobu na životě, zdraví anebo svobodě nebo lidské důstojnosti, žije s ohroženou osobou ve společném obydlí a lze důvodně předpokládat, že se tato osoba bude dopouštět i nadále nebezpečného útoku proti životu, zdraví anebo svobodě nebo zvláště závažného útoku proti lidské důstojnosti,

d) ohroženou osobou

osoba, která je ohrožena nebezpečným útokem proti životu, zdraví anebo svobodě nebo zvláště závažným útokem proti lidské důstojnosti, ze strany násilné osoby,

⁴⁷ - Zdroj : Metodická příručka č. 1/2010 k realizaci Závazného pokynu policejního prezidenta č. 166.

e) vykázanou osobou

násilná osoba, která byla vykázána ze společného obydlí,

f) hrozbou nebezpečného útoku

důvodný předpoklad, že se násilná osoba dopustí nebezpečného jednání majícího za následek přímé ohrožení života, zdraví anebo svobody ohrožené osoby, např. útok za použití zbraně,

g) hrozbou zvláště závažného útoku

důvodný předpoklad, že se násilná osoba dopustí nebezpečného jednání majícího za následek zvláště závažné ponížení lidské důstojnosti ohrožené osoby, jedná se zejména o hrozbu hrubého ponižování psychického, sexuálního rázu apod.,

h) společným obydlím

byt, dům nebo jiný objekt, jehož prostory násilná a ohrožená osoba obývají společně, přičemž se vyžaduje jen faktický stav společného bydlení, nikoliv vedení společné domácnosti; právním titulem společného bydlení může být např. vlastnictví nemovitosti, nájemní či podnájemní vztah, ale i faktické společné bydlení na základě rodinných i jiných vztahů,

i) vykáváním

využití oprávnění policisty, na základě něhož je násilná osoba povinna na dobu 10 dnů opustit společné obydlí a jeho bezprostřední okolí, zdržet se vstupu na tato místa (teritoriální ochrana) a zdržet se styku nebo navazování kontaktu s ohroženou osobou (personální ochrana).

1) Základní zásady pro úkony a zákroky policisty při uplatnění institutu vykávání:

Úkolem Policie České republiky (dále jen „policie“) v případech oznámení incidentu je nejen šetření v rámci přestupkového nebo trestního řízení, ale zejména ochrana ohrožené osoby. Pozornost policisty musí být proto přednostně zaměřena na pomoc ohrožené osobě a na zastavení dalšího nebezpečného útoku.

Vykázání je opatřením netrestního charakteru, které je preventivní reakcí na nebezpečné chování násilné osoby z hlediska rizika hrozby budoucích útoků. Nenahrazuje sankci za chování násilné osoby. Vykázání lze vykonat i bez souhlasu ohrožené osoby.

2) Obecná pravidla postupu policisty po oznámení incidentu:

Každý policista je vždy povinen přijmout oznámení incidentu (pokud není věcně příslušný, předá ihned oznámení věcně příslušnému policistovi), vyhodnotit hrozbu nebezpečného útoku a hrozbu zvláště závažného útoku, zajistit provedení všech nezbytných úkonů a získat k incidentu (např. cestou dozorčí služby nebo operačního střediska) maximum potřebných informací lustrací v dostupných evidencích za účelem zjištění, zda u daných osob byl v minulosti řešen incident či vykázání, zda ohrožená nebo násilná osoba nejsou držiteli střelných zbraní či pachateli násilné trestné činnosti, případně další relevantní skutečnosti. Zjištěné informace předá policista přijímající oznámení neprodleně policistům vyslaným na místo incidentu.

Policista ověří totožnost násilné a ohrožené osoby, nezúčastněných osob, oznamovatele incidentu, pokud jím není ohrožená osoba, svědků incidentu a zjištěné údaje zapíše do úředního záznamu.

Je-li oznamovatelem incidentu přímo ohrožená osoba nebo jiný uživatel společného obydlí, policista si od nich vyžádá souhlas ke vstupu do společného obydlí. V případě více uživatelů postačí ke vstupu do společného obydlí souhlas kteréhokoliv z nich.

Pokud ke vstupu do společného obydlí nebude dán souhlas, policista posoudí možnost užití oprávnění podle právních předpisů. Nebude-li možné učinit objektivní závěr o existujícím ohrožení, policista kontaktuje z místa incidentu operační středisko policie (případně dozorčí službu), které se pokusí navázat kontakt s ohroženou osobou.

Z důvodů ukončení dalšího napadání ohrožené osoby ze strany násilné osoby, k

zamezení ovlivňování výpovědi ohrožené osoby násilnou osobou a k uklidnění situace na místě incidentu policista zajistí oddělení násilné osoby od ohrožené osoby co do viditelnosti a slyšitelnosti (pokud je to možné). Budou-li splněny podmínky podle právních předpisů, policista přijme opatření k omezení osobní svobody násilné osoby.

Policista zjistí, zda ve společném obydlí žijí nezletilé osoby, kde se nacházejí, v jakém jsou stavu a zda byly přímo dotčeny násilným jednáním. Policista dbá vždy na to, aby nezletilé osoby byly odděleny od násilné osoby. V případě zranění osob zajistí policista jejich lékařské ošetření.

Zjistí-li policista, že násilná osoba setrvává v obydlí ohrožené osoby neoprávněně, vyzve násilnou osobu, aby obydlí opustila; v tomto případě se nejedná o vykázaní. Zároveň násilnou osobu poučí, že neoprávněným setrváním v obydlí ohrožené osoby se může dopustit trestného činu dle § 178 Porušování domovní svobody.

3) Postup při vyhodnocování hrozby nebezpečného útoku a zvláště' závažného útoku a přítomnosti typických znaků domácího násilí:

Policista při vyhodnocování hrozby nebezpečného útoku zvažuje zejména předcházející útoky, jejich intenzitu a počet, míru agrese násilné osoby (fyzické a slovní útoky proti ohrožené osobě za přítomnosti policistů, vyhrožování fyzickou újmou), stav ovlivnění alkoholem nebo jinými návykovými látkami a samotný vztah násilné osoby k alkoholu nebo k jiným návykovým látkám (četnost a intenzita požívání alkoholu nebo jiných návykových látek), tendence používat zbraně, držení střelné zbraně násilnou osobou a pravděpodobnost jejího budoucího užití proti ohrožené osobě.

Policista při vyhodnocování hrozby zvláště' závažného útoku zvažuje zejména tendence k absolutní sociální izolaci ohrožené osoby, znemožňování uspokojování základních potřeb (např. kontrola ohrožené osoby v intimních situacích), ničení, špinění oblečení a rozbíjení předmětů ve vlastnictví ohrožené osoby s cílem ji ponížit, schválnosti; jedná se o jiné obdobně závažné jednání, než které je uvedeno v odstavci výše.

Při vyhodnocování, zda jsou přítomny typické znaky domácího násilí, policista použije jako pomůcku při komunikaci s násilnou a ohroženou osobou formulář „Otázky SARA DN“ (příloha diplomové práce), který vyplní a poté založí jako pomocný materiál do spisu (otázky již nejsou součástí úředního záznamu o výjezdu k incidentu, jak tomu bylo dříve). Informace potřebné pro vyhodnocení typických znaků domácího násilí a rovněž rizikových faktorů domácího násilí, zjišťuje také prohlídkou prostor, kde došlo k násilnému jednání, z vysvětlení podaných ohroženou osobou a násilnou osobou a svědky incidentu a z dostupných evidencí.

4) Postup při vykázání:

Při provádění úkonů souvisejících s vykázáním je policista povinen zajistit přítomnost nezúčastněné osoby. Tuto povinnost však nemusí splnit, jestliže hrozí nebezpečí z prodlení, zejména pak v případě, pokud by v souvislosti se zajišťováním přítomnosti nezúčastněné osoby hrozila eskalace konfliktu nebo pokud by zajišťování přítomnosti nezúčastněné osoby bylo spojeno s nepřiměřenou čekací dobou. Nezúčastněnou osobou přítom nemůže být jiný policista.

Vykázání je policista povinen oznámit ústně násilné a ohrožené osobě, přítom je poučí o jejich právech a povinnostech; vyhotoví **potvrzení o vykázání** (uvedeno v příloze diplomové práce), dostupné v informačním systému ETR a jako propisovací formulář tvoří obsah **výjezdových desek**. Potvrzení o vykázání s písemným poučením policista předá ohrožené osobě a vykázané osobě proti podpisu a jeden podepsaný výtisk vykázanou a ohroženou osobou založí do spisu. Zároveň poučí vykázanou osobu o tom, že si může převzít kopii **úředního záznamu o vykázání** (v příloze diplomové práce) u příslušného útvaru policie. Pokud vykázaná či ohrožená osoba odmítne podpisem stvrdit převzetí potvrzení o vykázání či poučení, nebo je odmítne převzít, policista to poznamená v potvrzení o vykázání.

Policista vyzve vykázanou osobu, aby mu vydala všechny klíče od společného obydlí, které má v držení a zároveň ji poučí o následcích neuposlechnutí výzvy k vydání klíčů. Vydání klíčů policista poznačí v potvrzení o vykázání. V případě, že vykázaná osoba odmítne klíče vydat, policista do potvrzení o vykázání uvede důvody, proč vykázaná osoba klíče nevydala.

Vykázání trvá po dobu 10 dnů, přičemž desetidenní lhůta začíná běžet dnem následujícím po dni, v němž došlo k vykázání, a končí ve 24.00 hodin desátého dne, pokud nedošlo k prodloužení vykázání na základě návrhu ohrožené osoby na vydání předběžného opatření, popř. vydání tohoto předběžného opatření. Tuto dobu nelze zkrátit ani se souhlasem ohrožené osoby. Policista jasně specifikuje prostor, na který se vykázání vztahuje, a to včetně rozsahu bezprostředního okolí společného obydlí, s přihlédnutím k potřebě ochrany ohrožené osoby.

Před vykázáním policista poučí vykázanou osobu zejména o tom, že využívá zákonného oprávnění vykázat ji ze společného obydlí a jeho bezprostředního okolí, které jasně vymezí, že jí z vykázání vyplývají práva a povinnosti, že vykázání bude trvat 10 dní, a že bylo učiněno bez ohledu na vůli ohrožené osoby a je nutné jej pod hrozbou sankce respektovat.

Před tím, než vykázaná osoba opustí prostor vymezený policistou v potvrzení o vykázání, může si vzít z tohoto prostoru věci sloužící její osobní potřebě, osobní cennosti a osobní doklady. Poté musí tento prostor neprodleně opustit. Věcmi osobní potřeby jsou zejména hygienické potřeby, běžné oděvní součásti, léky a zdravotní pomůcky, které osoba užívá, mobilní telefon.

Odmítne-li vykázaná osoba opustit prostor, na který se vykázání vztahuje, je policista oprávněn použít, po předchozí marné výzvě, všech oprávnění a zákonných prostředků za účelem prosazení vykázání.

Pokud nedošlo k vykázání, policista poučí násilnou osobu o právních následcích v případě, že bude násilné jednání vůči osobě ohrožené opakovat, zejména o tom, že může být vykázána. Policista poučí též ohroženou osobu o možnosti využití psychologických, sociálních nebo jiných služeb v oblasti pomoci osobám, které se staly obětí násilí a předá jí k tomuto účelu zejména kontakt na instituce poskytující pomoc obětem domácího násilí.

5) Postup při vykázání ve zvláštních případech:

Dojde-li k násilnému jednání mimo společné obydlí, např. v hotelu, na chatě apod., a jsou-li splněny podmínky pro vykázání, policista vykáže násilnou osobu ze společného obydlí a nikoliv z prostoru, ve kterém tyto osoby pobývají pouze přechodně či krátkodobě, např. hotelový pokoj.

Je-li násilnou osobou nezletilý (osoba mladší 18 let) a jsou-li dány podmínky pro vykázání, policista ji vykáže a předá orgánu sociálně-právní ochrany dětí. Je-li ohroženou osobou osoba vysokého věku, nemohoucí nebo nemocná osoba, která je odkázána na péči či pomoc vykázané osoby a nemůže-li péči či pomoc ohrožené osobě poskytnout jiná vhodná osoba, je policista povinen uvědomit příslušný odbor sociální péče obecního (městského) úřadu. Nelze-li např. v nočních hodinách zajistit péči či pomoc ohrožené osobě jinak, policista zajistí převoz ohrožené osoby do zdravotnického zařízení a uvědomí o tom příslušný odbor sociální péče obecního (městského) úřadu.

6) Činnost policisty po vykázání:

Policista po vykázání předá ohrožené osobě informace o institucích, které poskytují pomoc obětem domácího násilí, včetně příslušného intervenčního centra, a to i v případě, že k vykázání nedošlo; za vyhotovení seznamu institucí v místě bydliště a nejbližším okolí, včetně kontaktů na tyto instituce, je odpovědný nadřízený služební funkcionář s personální pravomocí.

Dále policista poskytne vykázané osobě bez zbytečného odkladu informace o možnostech jejího dalšího ubytování a v souvislosti s tím i nezbytnou součinnost, zejména jí předá seznam ubytovacích zařízení v místě bydliště a nejbližším okolí, za jehož vyhotovení je odpovědný nadřízený služební funkcionář s personální pravomocí. Dále např. umožní vykázané osobě, aby si z policejní služebny telefonicky zajistila jiné ubytování.

Pokud došlo v průběhu vykázání k jakékoliv změně; např. k ukončení vykázání nebo k prodloužení 10 denní lhůty v důsledku podání návrhu na předběžné opatření, musí ten, kdo změnu provedl zajistit, aby byla neprodleně informována vykázaná i ohrožená osoba, příslušný soud, který bude rozhodovat v případě podání návrhu na předběžné opatření, příslušné intervenční centrum a pokud žily s vykázanou a ohroženou osobou ve společné domácnosti nezletilé děti, orgán sociálně-právní ochrany dětí a policista, který vykázání zpracovává.

7) Kontrola dodržování povinností vyplývajících z vykázání:

Ve lhůtě 3 dnů od vykázání provede policista, který osobu vykázal, kontrolu, zda osoba vykázaná dodržuje povinnosti vyplývající z vykázání, zda se nezdržuje v prostoru vymezeném policistou v potvrzení o vykázání a zda se zdržuje styku nebo navazování kontaktu s ohroženou osobou (dále jen „kontrola“). Ke kontrole může policista též využít výpovědi ohrožené osoby, případně jiných osob a informací od intervenčního centra. Nemůže-li kontrolu provést policista, který osobu vykázal, pověří jeho nadřízený služební funkcionář provedením kontroly jiného policistu.

O kontrole vyrozumí policista ohroženou osobu, přičemž ji požádá o součinnost, zejména v souvislosti se vstupem do společného obydlí. Pokud ohrožená osoba odmítne, nemůže být k součinnosti při kontrole dodržování povinností vykázané osoby spojených s vykázáním nijak nucena. Zjistí-li policista, že se vykázaná osoba nachází v prostoru, odkud byla vykázána, vyzve ji, aby tento prostor opustila. Pokud tak vykázaná osoba neučiní, je policista oprávněn použít po předchozí marné výzvě donucovací prostředky za účelem prosazení vykázání.

Policista, který se dozví o neuposlechnutí uloženého vykázání ze strany vykázané osoby, dá podnět k zahájení přestupkového řízení, nebo s ohledem na závažnost či opakovanost jednání směřujícího ke zmaření vykázání, podnět k zahájení trestního řízení. Policista není oprávněn za účelem kontroly otevírat uzavřené společné obydlí a vstupovat do něj, nejsou-li současně splněny podmínky uvedené v zákoně č.273/2008 Sb. o Policii České republiky.

O provedené kontrole a jejích výsledcích je policista povinen sepsat formulář **úřední záznam o provedení kontroly dodržování povinností vyplývajících z vykázání** (dále jen „úřední záznam o provedení kontroly“), jehož vzor je uveden v příloze diplomové práce.

Výše jsem se zmínil o výjezdových deskách. Jedná se o výjezdové desky na domácí násilí, které jsou k dispozici na každém obvodním oddělení policie každému policistovi, který je vyslán řešit případ se znaky domácího násilí.

Výjezdové desky na domácí násilí obsahují formuláře a podklady:

- ÚZ o incidentu se znaky domácího násilí - min. 3x (pracovní formulář do terénu),
- formulář Otázky SARA DN – min. 3x,
- potvrzení o vykázání včetně poučení vykázané a ohrožené osoby - min. 3x (optimálně průpisový formulář, je-li k dispozici),
- leták s kontakty pro osoby ohrožené domácím násilím nebo seznam institucí poskytující pomoc obětem domácího násilí – min. 3x,
- seznam ubytovacích zařízení pro vykázanou osobu – min. 3x.

Metodické materiály:

- instrukční karta (modrá) - výjezd k domácímu násilí
- instrukční karta (žlutá) - postup při vykázání v bodech.
- karta SARA DN

V případě, že policista použije (spotřebuje) formulář nebo jiný metodický materiál z výjezdových desek, je povinen ho neprodleně do desek doplnit.

Výše uvedený postup policistů při provádění vykázání obnáší velkou administrativní zátěž pro policisty, kdy musí zpracovat velké množství písemností, zpracování případu se znaky domácího násilí závisí na zkušenostech policisty a může podle toho trvat 4 až 6 hodin. V přílohách diplomové práce některé protokoly a písemnosti jsou uvedeny.

Změna trestního zákoníku při porušení opatření

Trestné není jen samotné týrání blízkých osob, ale i porušení opatření policie, či předběžného opatření soudu, kterým bylo útočnickovi zakázáno zdržovat se ve společném obydlí a přibližovat se k oběti. Pokud útočník tento zákaz závažným způsobem nebo opakovaně poruší (a ani nemusí dojít k nějakému útoku), dopouští se trestného činu **Maření výkonu úředního rozhodnutí a vykázání** podle § 337 odst. 2 trestního zákoníku, za což mu může být uložen trest odnětí svobody na dobu až tří let, peněžitý trest nebo trest obecně prospěšných prací.

§ 337 odst. 2 Maření výkonu úředního rozhodnutí a vykázání

Skutkovou podstatu tohoto trestného činu naplní ten, kdo se:

- dopustí závažného nebo opakovaného jednání, aby zmařil vykázání provedené podle jiného právního předpisu nebo rozhodnutí o předběžném opatření soudu, kterým se ukládá povinnost dočasně opustit společné obydlí a jeho bezprostřední okolí a zdržet se vstupu do něj nebo povinnost zdržet se styku s navrhovatelem a navazování kontaktů s ním.⁴⁸

Od 1. 1. 2010 výše uvedená nová právní norma nahradila starou právní normu dle § 171 odst. 1 písm.e) **Maření výkonu úředního rozhodnutí starého** trestního zákona č. 140/1961 Sb.

4.5 Změna občanského soudního řádu

Další podstatnou změnu přinesl **zákon č. 99/1963 Sb.**, občanský soudní řád, který byl doplněn o nový druh předběžného opatření upraveným v § 76b. V případě, že je jednáním účastníka, proti kterému návrh směřuje, vážným způsobem ohrožen život, zdraví, svoboda nebo lidská důstojnost navrhovatele, může předseda senátu předběžným opatřením uložit účastníku, proti kterému návrh směřuje, zejména, aby dočasně opustil společné obydlí obývané s navrhovatelem, jakož i jeho bezprostřední okolí, nebo aby do něj nevstupoval, dále se zdržel setkávání s navrhovatelem a navazování kontaktů s ním.

⁴⁸ - Zdroj : Zákon č. 40/2009 Sb., trestní zákoník.

Předběžné opatření trvá jeden měsíc od jeho vykonatelnosti. Pokud tomuto předcházelo výše uvedené rozhodnutí policie o vykázání nebo zákaz vstupu, začíná lhůta až dnem po uplynutí tohoto rozhodnutí. V případě, že je podán návrh na prodloužení předběžného opatření neskončí lhůta dříve, než soud o takovém prodloužení rozhodne. V případě zahájení řízení ve věci samé může být na návrh navrhovatele prodlouženo předběžné opatření až na jeden rok od okamžiku jeho nařízení. O návrhu na vydání předběžného opatření má soud rozhodovat bezodkladně a jeho podání je zdarma.⁴⁹

4.6 Zákon č. 108/2006 Sb., o sociálních službách

Zákon č. 108/2006 Sb. dle § 60a pojednává o činnosti intervenčních center. Zákon č. 108/2006 Sb. o sociálních službách nahradil **zákon č. 100/1988 Sb.**, o sociálním zabezpečení, kde §§ 74a a 74b vymezovaly kompetence intervenčního centra. Změnou zákona o sociálním zabezpečení a zákona o působnosti orgánů České republiky v sociálním zabezpečení došlo ke zřízení intervenčních center.

Intervenční centra jsou jednou ze služeb sociální prevence podle § 60a zákona č. 108/2006 Sb., o sociálních službách. Součástí služby je zajištění spolupráce a vzájemné informovanosti mezi intervenčními centry, poskytovateli jiných sociálních služeb, orgány sociálně-právní ochrany dětí, obcemi, útvary Policie České republiky a obecní policie, jakož i ostatními orgány veřejné správy.

V souvislosti s účinností zákona č. 135/2006 Sb., kterým se mění některé zákony v oblasti ochrany před domácím násilím, Ministerstvo práce a sociálních věcí v úzké spolupráci s krajskými úřady zajistilo pověření jednoho poskytovatele sociálních služeb v každém kraji koordinací pomoci ohroženým osobám ve smyslu § 60a zákona o sociálních službách.

⁴⁹ - Zdroj : Zákon č. 135/2006 Sb., kterým se mění některé zákony v oblasti ochrany před domácím násilím.

Byl vytvořen mimořádný dotační program a tuto činnost Ministerstvo práce a sociálních věcí také od 1. listopadu 2006 dotuje. MPSV poskytuje **dotace ze státního rozpočtu** na zajištění poskytování sociální služby intervenčním centrem poskytovatelům sociálních služeb, kteří jsou zapsáni v registru poskytovatelů sociálních služeb.⁵⁰

§ 60a

Intervenční centra

(1) Na základě vykázaní ze společného obydlí podle zvláštního právního předpisu je osobě ohrožené násilným chováním vykázané osoby nabídnuta pomoc nejpozději do 48 hodin od doručení kopie úředního záznamu o vykázaní intervenčnímu centru. Pomoc intervenčního centra může být poskytnuta rovněž na základě žádosti osoby ohrožené násilným chováním jiné osoby obývající s ní společné obydlí nebo i bez takového podnětu, a to bezodkladně poté, co se intervenční centrum o ohrožení osoby násilným chováním dozví. Sociální služby v intervenčním centru jsou poskytovány jako služby ambulantní, terénní nebo pobytové.

(2) Služba podle odstavce 1 obsahuje tyto základní činnosti:

- a) sociálně terapeutické činnosti,
- b) pomoc při uplatňování práv, oprávněných zájmů a při obstarávání osobních záležitostí.

(3) Služba podle odstavce 1 poskytovaná formou pobytových služeb obsahuje vedle základních činností uvedených v odstavci 2 tyto základní činnosti:

- a) poskytnutí ubytování,
- b) poskytnutí stravy nebo pomoc při zajištění stravy.

(4) Součástí služby je zajištění spolupráce a vzájemné informovanosti mezi intervenčními centry, poskytovateli jiných sociálních služeb, orgány sociálně-právní ochrany dětí, obcemi, útvary Policie České republiky a obecní policie, jakož i ostatními orgány veřejné správy.⁵¹

⁵⁰– Zdroj : http://www.mpsv.cz/files/clanky/6197/intervencni_centra.pdf
⁵¹ – Zdroj : Zákon č. 108/2006 Sb., o sociálních službách

4.7 Zhodnocení domácího násilí

Domnívám se, že společnost si konečně v posledních letech uvědomuje závažnost domácího násilí a intenzivně tento problém řeší. Velký krok se udělal v medializování tohoto nežádoucího společenského jevu a to ze strany různých státních i nestátních organizací, především formou publikovaných brožur, letáků apod. Také se udělal velký kus práce v proškolení různých odborníků v řadách policie, sociálních pracovníků, koordinátorů atd. Jako dostatečná se mi jeví pozornost, která je věnována obětem domácího násilí ze strany neziskových organizací, i přestože se občas vyskytnou nějaké problémy.

Jako největší úspěch považuji přijetí zákona č. 135/2006 Sb., kterým se mění některé zákony v oblasti ochrany před domácím násilím a který je účinný od 1. ledna 2007. Tento zákon je pro společnost velkým přínosem.

Dalším přínosem převážně pro policisty je Metodická příručka č. 1/2010, která slouží k realizaci Závazného pokynu policejního prezidenta č. 166, kde ve článku č.5 je upraven postup policie při vykázání ve zvláštních případech. Jde především o případy, kdy bude násilníkem mladistvý, nezletilý nebo matka malého dítěte nebo ohrožená osoba bude osoba nemohoucí apod.

Co se týká nedostatků vidím problém v případě, že násilník odmítne opustit byt nebo odevzdat klíče, protože neuposlechnutím výzvy se dopustí pouze přestupku dle § 47odst. 1. písm. a) zák.č. 200/1990 Sb., o přestupcích, kde mu hrozí pouze pokuta do výše 1.000,- Kč. Pro policisty je i nepříjemné poskytovat vykázané osobě informace a nezbytnou součinnost při hledání náhradního ubytování. Jedná se o nejčastější nedostatky nového zákona, s kterými se může policista setkat při vykázání násilné osoby.

Přestože jsem zastáncem nového zákona a zejména institutu vykázání, tak bohužel se staly případy brutálních vražd žen, kdy ničemu nepomohly ani opatření, která byla uzákoněna s účinností od 1. 1. 2007, zejména institut vykázání. U těchto případů je podstatné, že se staly v době, kdy byly oběti chráněny institutem vykázání.

Pro předcházení takovým tragédiím bych se inspiroval rakouským modelem tréninkového programu pro pachatele domácího násilí. Tohoto programu by se museli zúčastnit všichni pachatelé domácího násilí, kterým by to soud nařídil jako možnost odklonu od standardního trestního řízení. Dále na základě povahy předešlých násilných projevů pachatele vůči oběti a psychologických posudků by se rozhodovalo zda program absolvuje ambulantně či v rámci ochranného léčení v nějakém záchytném zařízení. O ochranném léčení by se rozhodovalo převážně u pachatelů silně závislých na alkoholu, drogách, výherních automatech apod. Také by se individuálně stanovila doba trvání tréninkového programu.

Dále bych uzákonil v případě porušení vykázání možnost okamžitého vzetí vykázané osoby do vazby na dobu nejméně 1 měsíc, kde by se posuzovala závažnost jednání.

Také zveřejnění vykázanych osob například v regionálních denících by splňovalo především preventivní účel, společnost by věděla, kdo byl vykázán a jaké se vůči němu přijalo opatření. Pro násilníka by to v mnoha případech znamenalo velkou ostudu ve svém okolí a v zaměstnání. Samozřejmě mohou být pachatelé, kterým je všechno jedno, nezáleží jim na pověsti, jsou bez práce a nechávají se vydržovat obětí apod.

V takovém případě bych navrhl zajištění nebo zadržení pachatele na dobu 96 hodin (oběť by měla 100% jistotu, že za ní násilník po uvedené době nepřijde) nebo uvalení vazby.

K tomuto krajnímu řešení by se přistupovalo v případě psychických poruch pachatele a závislosti na alkoholu nebo jiných látkách, kde nelze vyloučit smrtelné napadení oběti pod vlivem těchto látek. V případě omezení násilníka na svobodě by rozhodoval státní zástupce. Dle mého názoru je to jedna z možností, jak by se ještě dalo efektivněji bojovat s domácím násilím.

5. Průzkum v problematice domácího násilí

5.1 Cíle sociálního průzkumu

V předešlých kapitolách jsem se zabýval samotným vznikem domácího násilí, jeho historickým vývojem od prvopočátku až po současnou situaci, řešil jsem jev z pohledu práva, především jeho nové právní úpravy a uvedl jsem vlastní pohled na domácí násilí.

V této kapitole bude mým cílem analyzovat domácí násilí ve společnosti pomocí sociálního průzkumu. Cílem průzkumu je zjistit jaké zkušenosti, názory a postoje mají policisté Obvodního oddělení Uherské Hradiště k případům se znaky domácího násilí.

Otázky :

- 1) Jsou schopni všichni policisté na Obvodním oddělení PČR v Uherském Hradišti řešit případy se znaky domácího násilí?
- 2) Jaká forma domácího násilí se nejčastěji objevuje?
- 3) Co je nejčastější příčinou neboli spouštěcím mechanismem domácího násilí?
- 4) Kdo se stává nejčastější obětí domácího násilí?
- 5) Jak se policie dozvídá o domácím násilí?

Hypotézy :

- 1) Většina policistů OOP ČR Uherské Hradiště umí rozeznat případy se znaky domácího násilí.
- 2) Policisté z OOP ČR Uherské Hradiště mají s případy se znaky domácího násilí větší problémy než s jinými případy.
- 3) Nejčastější obětí domácího násilí jsou ženy.
- 4) Při zákroku policie bývá agresor nejčastěji pod vlivem alkoholu.
- 5) Nejčastěji se policisté setkávají s formou fyzického domácího násilí.

5.2 Použité metody

K získání dat pro můj sociální průzkum jsem použil dotazníkové šetření. Dotazník jako výzkumná metoda se používá ve výzkumech veřejného mínění, ale i sociologických či psychologických výzkumech. Je vhodný při shromažďování dat pomocí písemně zadávaných otázek.

Dotazník jsem sestavil tak, abych pomocí optimálního počtu otázek mohl sledovat danou problematiku. Snažil jsem se své dotazníkové otázky pečlivě připravit, formulovat a logicky seřadit, aby každý respondent se mohl přiklonit pouze k jedné možné odpovědi. Otázky v dotazníku jsou uzavřené a dotazovaný na ně odpovídá písemně. Výhodou dotazníku je rychlé a ekonomické shromažďování dat od většího počtu respondentů.

Charakteristika výběrového souboru

Šetření bylo provedeno u příslušníků obvodního oddělení Policie České republiky v Uherském Hradišti. Jedná se o skupinu odborníků, kteří velmi často řeší případy se znaky násilí a často i případy se znaky domácího násilí. O vyplnění dotazníků bylo požádáno 65 policistů výše uvedeného obvodního oddělení. Návratnost dotazníků od respondentů byla 92 % tedy zkoumaný vzorek je složený z 60 respondentů, které jsem rozdělil podle délky praxe u policie. Respondentů s praxí u policie do 1 roku je 32 %, s délkou praxe u policie 1-5 let je 41 % respondentů, s délkou praxe u policie 6-10 let je 17 % respondentů a sloužících respondentů u policie 11 a více let je 10 %.

Struktura dotazníku

Pro mé šetření jsem zvolil jednoduchý dotazník s jasně a srozumitelně formulovanými otázkami. V tomto šetření se jedná o kvantitativní výzkum, při kterém půjde o kvalitní zhodnocení údajů, vyhodnocení a porovnání výsledků.

Na úvod dotazníku jsem uvedl instrukce k jeho vyplnění, aby každý respondent věděl jakým způsobem se má vyplnit. Respondenti byli ujištěni, že dotazník je anonymní a slouží ke sběru dat pro diplomovou práci. V dotazníku jsem zvolil uzavřené otázky z důvodu jeho pochopení a správného vyplnění jednotlivými respondenty. Dotazník obsahuje 14 položek v podobě otázek, kde u každé otázky se nabízí předem vypracované odpovědi. Respondent se může přiklonit pouze k jedné odpovědi, kterou považuje za správnou nebo jemu nejbližší.

Průběh průzkumu

Během měsíce ledna 2010 byl proveden průzkum u deseti policistů, kterým byl předložen můj dotazník. Toto jsem učinil z důvodu odstranění případných nepřesně formulovaných nebo nesrozumitelných otázek.

Samotný průzkum byl proveden během měsíce února 2010, kdy ve spolupráci se zástupcem obvodního oddělení PČR Uherské Hradiště došlo k předání 65 dotazníků respondentům k vyplnění. Návratnost dotazníků byla od 60 respondentů tedy 92,3 %. Při zpracovávání dat a kompletaci dotazníků bylo zjištěno, že všechny vrácené dotazníky byly správně vyplněny. Zpracování dat bylo provedeno na přelomu února a března 2010 a data byla vyjádřena tabulkově a graficky v následující části práce.

5.3 Analýza získaných dat – vyhodnocení dotazníků

Údaje jsou uspořádány podle položek v dotazníku.

Vysvětlivky k tabulkám:

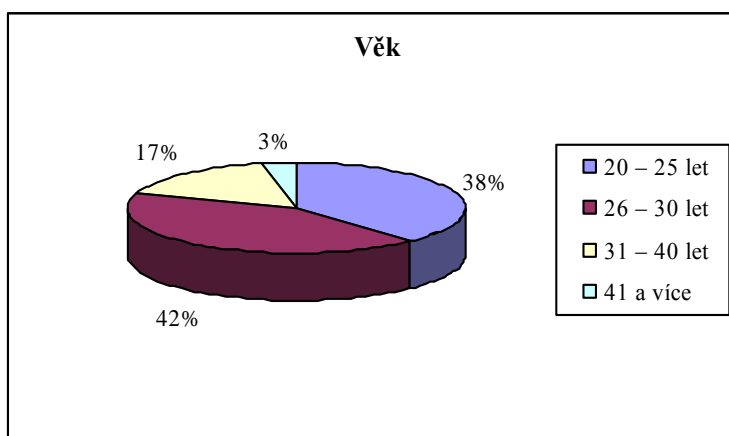
abs. absolutní četnost

% relativní četnost

Tabulka č. 1 - Věk respondentů

Věk	Respondenti	
	Abs.	%
20 – 25 let	23	38
26 – 30 let	25	42
31 – 40 let	10	17
41 a více	2	3
Celkem	60	100

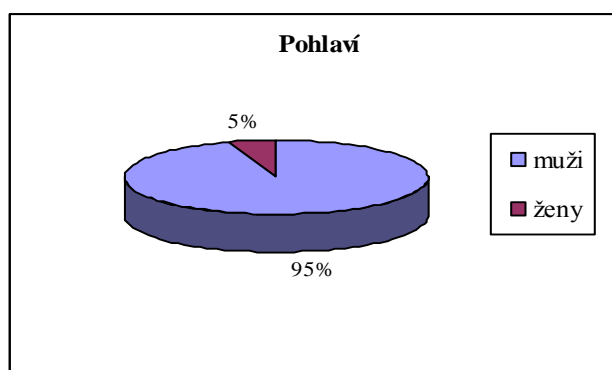
Graf č. 1



Tabulky č. 2 - Pohlaví respondentů

Pohlaví	Respondenti	
	Abs.	%
muži	57	95
ženy	3	5
Celkem	60	100

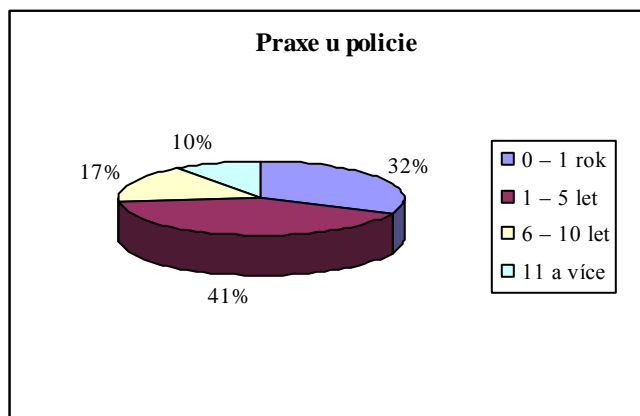
Graf č. 2



Tabulka č. 3 – Délka zaměstnání respondentů u policie

Zaměstnán u policie	Respondenti	
	Abs.	%
0 – 1 rok	19	32
1 – 5 let	25	41
6 – 10 let	10	17
11 a více	6	10
Celkem	60	100

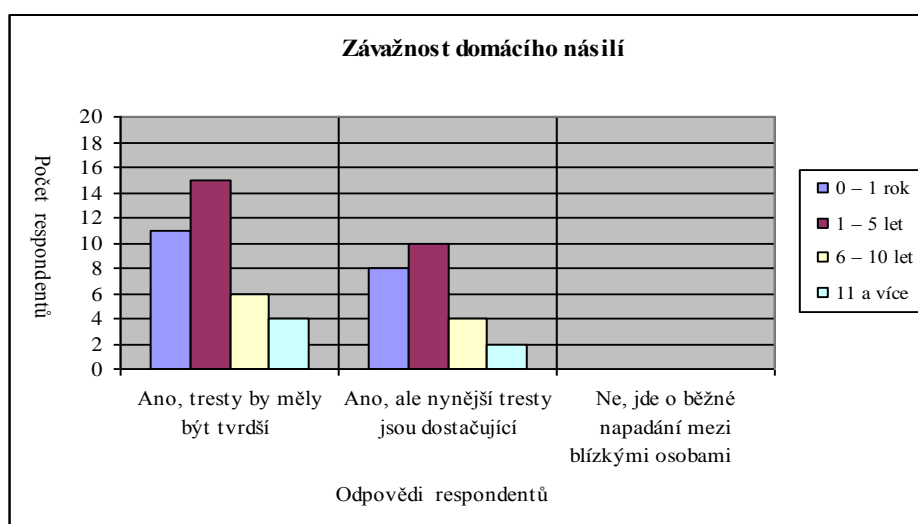
Graf č. 3



Tabulka č. 4 – Odpovědi respondentů na otázku, zda si myslí, že domácí násilí je závažné společenské jednání a je třeba tvrdších postihů

Roztřídění respondentů		Odpovědi respondentů						Počet respondentů	
		Ano, tresty by měly být tvrdší		Ano, ale nynější tresty jsou dostačující		Ne, jde o běžné napadání mezi blízkými osobami			
		abs.	%	abs.	%	abs.	%		
Délka praxe u policie	0 – 1 rok	11	58	8	42	0	0	19	100
	1 – 5 let	15	60	10	40	0	0	25	100
	6 – 10 let	6	60	4	40	0	0	10	100
	11 a více	4	67	2	33	0	0	6	100
Celkem		36	66	24	34	0	0	60	100

Graf č. 4



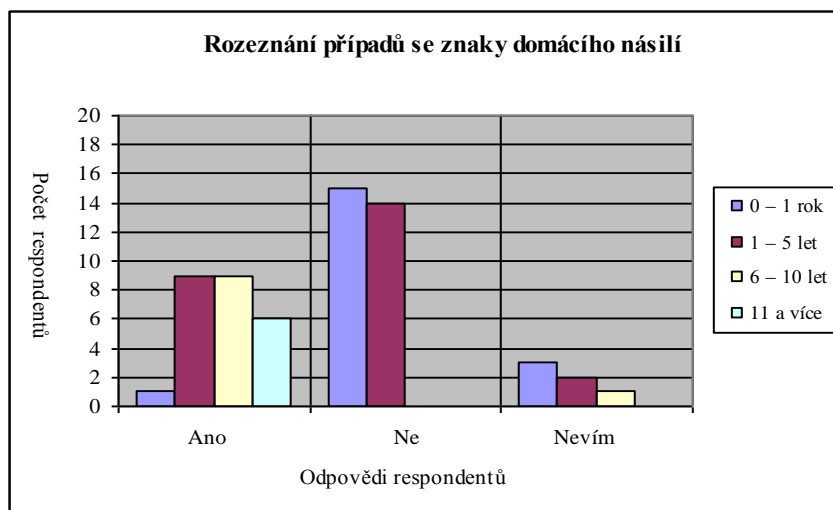
Z uvedených výsledků v tabulce č. 4 lze vyčíst, že 66% respondentů z celkového počtu šedesát považuje domácí násilí za závažné společenské jednání a souhlasí se zavedením ještě tvrdších postihů pro pachatele. Třetina respondentů odpověděla, že domácí násilí je závažné společenské jednání, ale nynější tresty jsou dostačující. Žádný z policistů neodpověděl, že domácí násilí není závažný jev a jedná se pouze o běžné šarvátky mezi blízkými osobami.

Všechny skupiny respondentů rozdělené podle délky praxe u policie odpověděly procentuelně přibližně stejně, žádná ze skupin nezaznamenala žádnou zvláštnost.

Tabulka č. 5 – Odpovědi respondentů na otázku, zda umí rozeznat případy se znaky domácího násilí

Roztřídění respondentů		Odpovědi respondentů						Počet respondentů	
		Ano		Ne		Nevím			
		abs.	%	abs.	%	abs.	%	abs.	%
Délka praxe u policie	0 – 1 rok	1	5	15	79	3	16	19	100
	1 – 5 let	9	36	14	56	2	8	25	100
	6 – 10 let	9	90	0	0	1	10	10	100
	11 a více	6	100	0	0	0	0	6	100
Celkem		25	37	29	53	6	10	60	100

Graf č. 5



Výsledky z tabulky č. 5 ukazují, že největší procento respondentů 53% odpovědělo záporně a nedokáže rozeznat případy se znaky domácího násilí. Dále 37% odpovědělo, že dokáže tyto případy se znaky domácího násilí rozeznat a 10% z celkového počtu policistů neví zda umí znaky rozeznat.

Toto je poměrně překvapivé zjištění, že polovina policistů na Obvodním oddělení v Uherském Hradišti není schopna rozeznat případy se znaky domácího násilí. Podle tabulky je zřejmé, že se jedná nejvíce o respondenty s praxí do 1 roku, kdy 79% z nich odpovědělo, že případy se znaky domácího násilí neumí rozeznat. Tito policisté se během krátké praxe zřídka setkají s případy se znaky domácího násilí, ovšem bohužel

představují druhou nejpočetnější skupinu na oddělení v počtu 19 policistů. Další skupinu respondentů s praxí 1-5 let tvoří 25 policistů, je to nejpočetnější skupina, kdy 56% z nich také neumí rozeznat případy se znaky domácího násilí a může se jednat o policisty také s minimální praxí, kteří řeší pouze přestupkové delikty. Dále z této skupiny 36% policistů odpovědělo, že umí rozeznat případy se znaky domácího násilí a 8% odpovědělo, že neví. Ve skupině respondentů s praxí 6-10 let umí 90% rozeznat případy se znaky domácího násilí a pouze 10% odpovědělo, že neví. V kategorii 11 a více let praxe nemají respondenti problémy s řešením těchto případů.

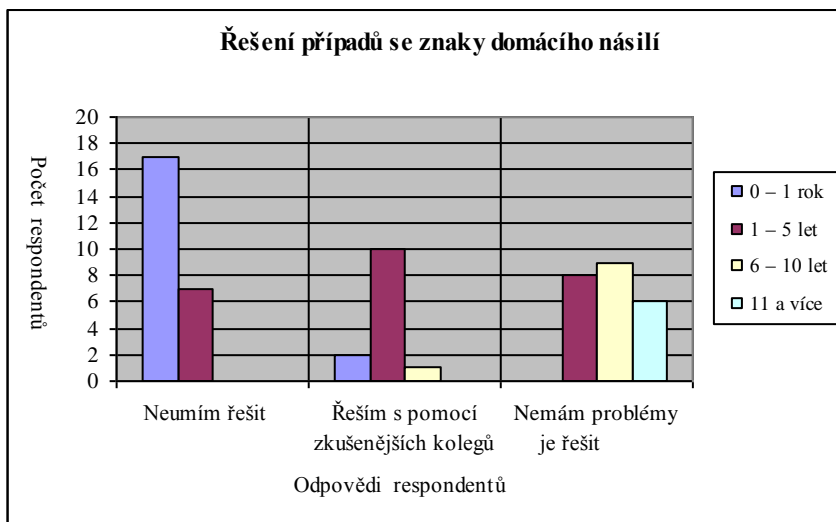
Hypotéza H1 - Většina policistů OOP ČR Uherské Hradiště umí rozeznat případy se znaky domácího násilí.

Z výše uvedených výsledků je zřejmé, že policisté s delší dobou praxe rozeznají případy se znaky domácího násilí lépe než policisté s kratší dobou praxe u policie. Vzhledem k tomu, že na obvodním oddělení PČR Uherské Hradiště slouží více policistů s menší praxí, kteří neumí rozeznat případy se znaky domácího násilí se **hypotéza H1 nepotvrdila**.

Tabulka č. 6 – Odpovědi respondentů na otázku, zda umí řešit případy se znaky domácího násilí

Roztřídění respondentů		Odpovědi respondentů						Počet respondentů	
		Neumím řešit		Řeším s pomocí zkušenějších kolegů		Nemám problémy je řešit			
		abs.	%	abs.	%	abs.	%		
Délka praxe u policie	0 – 1 rok	17	89	2	11	0	0	19	100
	1 – 5 let	7	28	10	40	8	32	25	100
	6 – 10 let	0	0	1	10	9	90	10	100
	11 a více	0	0	0	0	6	100	6	100
Celkem		24	40	13	22	23	38	60	100

Graf č. 6



Výsledky z tabulky č. 6 ukazují, že respondenti, kteří umí řešit případy se znaky domácího násilí 40% a respondenti, kteří neumí řešit případy se znaky domácího násilí 38% jsou vůči sobě téměř ve shodném poměru. Policistů, kteří řeší případy se znaky domácího násilí pomocí zkušenějších kolegů je 22%.

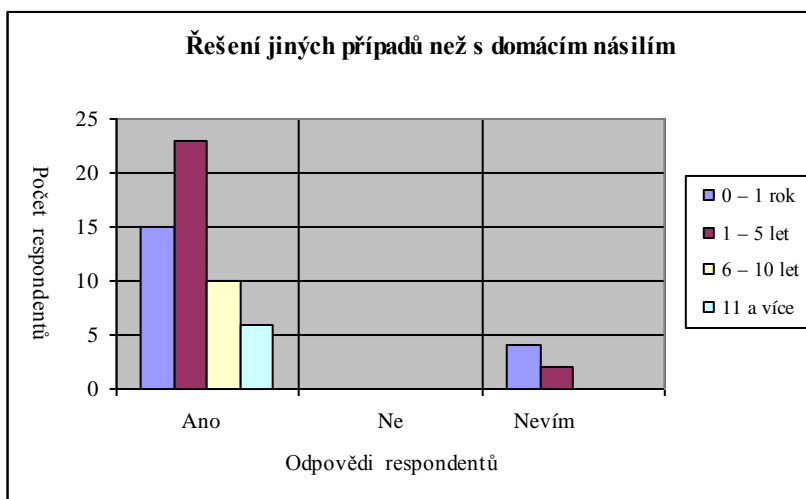
V skupině respondentů s délkou praxe u policie do 1 roku z 19 dotazovaných odpovědělo 89% respondentů záporně. Jedná se převážně o nové a nezkušené policisty, kteří přišli z policejní školy a sbírají potřebné zkušenosti. 11% odpovědělo, že tyto případy jsou schopni řešit s pomocí zkušenějšího kolegy. Žádný z této skupiny nevedl, že je schopen tyto případy řešit sám.

U nejdéle sloužících policistů ve skupině s délkou praxe 6-10 let a délkou praxe 11 a více let odpověděl pouze jeden respondent, že řeší případy se znaky domácího násilí s pomocí zkušenějších kolegů, ostatní policisté nemají problém s těmito případy.

Tabulka č. 7 – Odpovědi respondentů na otázku, zda je náročnější řešení případů se znaky domácího násilí než řešení jiných případů

Roztřídění respondentů		Odpovědi respondentů						Počet respondentů	
		Ano		Ne		Nevím			
		abs.	%	abs.	%	abs.	%	abs.	%
Délka praxe u policie	0 – 1 rok	15	78	0	0	4	22	19	100
	1 – 5 let	23	92	0	0	2	8	25	100
	6 – 10 let	10	100	0	0	0	0	10	100
	11 a více	6	100	0	0	0	0	6	100
Celkem		54	90	0	0	6	10	60	100

Graf č. 7



Tabulka č. 7 jasně vystihuje, že 90% respondentů odpovědělo ano na otázku, zda je náročnější řešit případy se znaky domácího násilí než jiné případy. 10% policistů odpovědělo, že neví. Nikdo neuvědl, že řešení případů se znaky domácího násilí je méně náročné než řešení ostatních případů.

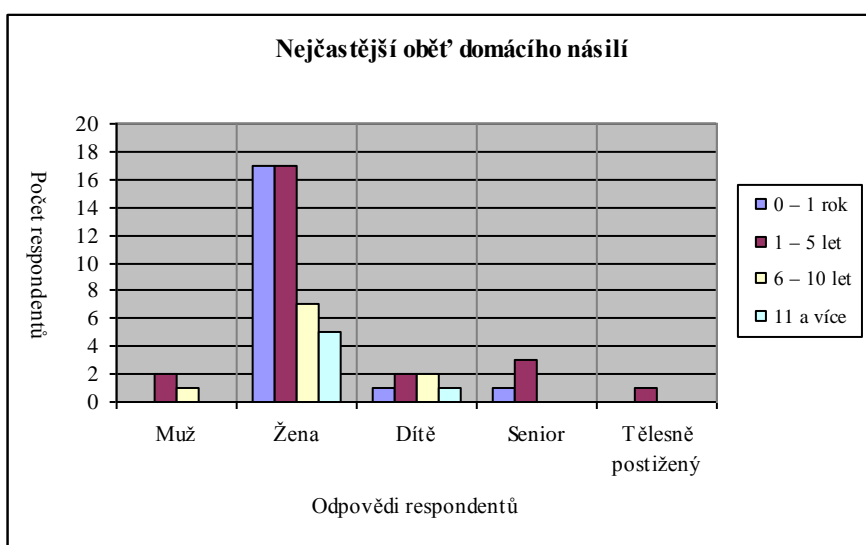
Hypotéza H2 - Policisté z OOP ČR Uherské Hradiště mají s případy se znaky domácího násilí větší problémy než s jinými případy.

Ze zjištěných údajů vyplývá, že policisté nemají v oblibě případy se znaky domácího násilí. Tyto případy jsou velmi náročné a řeší je převážně zkušení policisté. Na základě zjištěných údajů se **hypotéza H2 potvrdila.**

Tabulka č. 8 – Odpovědi respondentů na otázku, kdo dle zkušeností bývá nejčastější obětí domácího násilí

Roztřídění respondentů		Odpovědi respondentů										Počet respondentů	
		Muž		Žena		Dítě		Senior		Tělesně postižený			
		abs.	%	abs.	%	abs.	%	abs.	%	abs.	%	abs.	%
Délka praxe u policie	0 – 1 rok	0	0	17	90	1	5	1	5	0	0	19	100
	1 – 5 let	2	8	17	68	2	8	3	12	1	4	25	100
	6 – 10 let	1	10	7	70	2	20	0	0	0	0	10	100
	11 a více	0	0	5	83	1	17	0	0	0	0	6	100
Celkem		3	5	46	77	6	10	4	6	1	2	60	100

Graf č. 8



Z celkového počtu dotazovaných policistů odpovědělo 77%, že nejčastější obětí domácího násilí je žena. 10% uvedlo jako nejčastější oběť dítě. 6% policistů se dokonce setkala s obětí domácího násilí v podobě seniorů a dva policisté uvedli, že se také setkali s obětí v podobě tělesně postiženého. Jen 5% dotazovaných uvedlo jako nejčastější oběť muže.

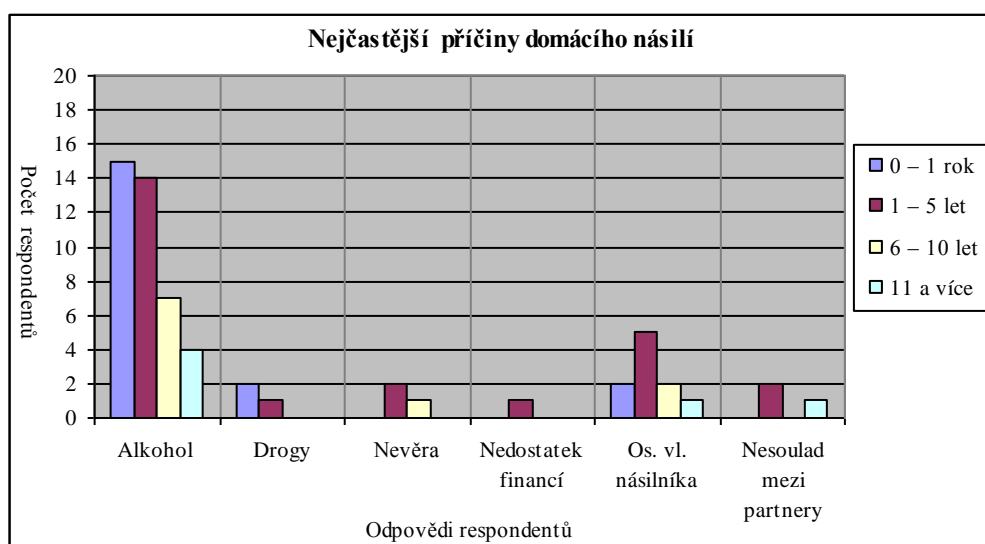
Hypotéza H3 - Nejčastější obětí domácího násilí jsou ženy.

Zjištěné údaje ukazují, že nejčastějšími oběťmi domácího násilí se stávají ženy. Na základě toho můžeme konstatovat, že **hypotéza H3 se potvrdila.**

Tabulka č. 9 – Odpovědi respondentů na otázku, jaké jsou nejčastější příčiny domácího násilí, které oběti uvádějí

Roztřídění respondentů		Odpovědi respondentů												Počet respondentů	
		Alkohol		Drogy		Nevěra		Nedostatek financí		Os. vl. násilníka		Nesoulad mezi partnery			
		abs.	%	abs.	%	abs.	%	abs.	%	abs.	%	abs.	%		
Délka praxe u policie	0 – 1 rok	15	78	2	11	0	0	0	0	2	11	0	0	19	100
	1 – 5 let	14	56	1	4	2	8	1	4	5	20	2	8	25	100
	6 – 10 let	7	70	0	0	1	10	0	0	2	20	0	0	10	100
	11 a více	4	66	0	0	0	0	0	0	1	17	1	17	6	100
Celkem		40	66	3	5	3	5	1	2	10	17	3	5	60	100

Graf č. 9



Nejvíce respondentů tedy 66% odpovědělo, že oběti uvádějí jako nejčastější příčinu domácího násilí vliv alkoholu. Druhá nejpočetnější skupina respondentů tj. 17%, uvedla, že příčinou domácího násilí jsou osobnostní vlastnosti pachatele. Zajímavé jsou kategorie příčin domácího násilí - nevěra, drogy a nesoulad mezi partnery, kdy každá kategorie byla vybrána shodně 5% respondentů. 2% dotazovaných uvedlo jako příčinu nedostatek financí.

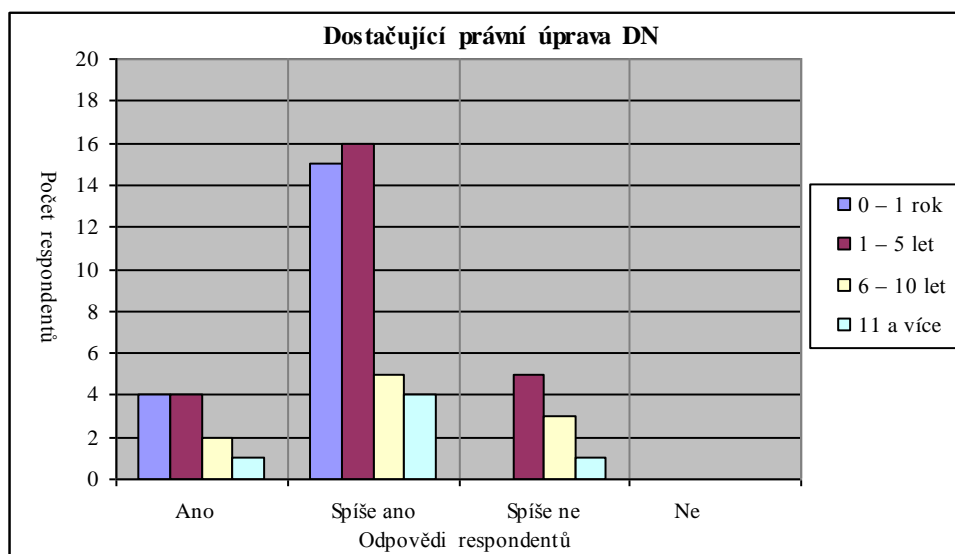
Hypotéza H4 - Při zákroku policie bývá agresor nejčastěji pod vlivem alkoholu.

Z uvedených údajů vyplývá, že 66% policistů má zkušenosti s případy domácího násilí, kde pachatel je pod vlivem alkoholu. Z našeho šetření můžeme konstatovat, že se **hypotéza H4 potvrdila**. Zde je ovšem důležité poukázat na výsledky studií, kdy bylo zjištěno, že alkohol je převážně spouštěčem agresivního jednání a ne jeho příčinou a také, že agrese je v člověku vrozená a míra jejího projevu záleží velmi na prostředí a výchově člověka.

Tabulka č. 10 – Odpovědi respondentů na otázku, je současná právní úprava domácího násilí dostačující a realizovatelná v praxi

Roztřídění respondentů		Odpovědi respondentů								Počet respondentů	
		Ano		Spíše ano		Spíše ne		Ne			
		abs.	%	abs.	%	abs.	%	abs.	%	abs.	%
Délka praxe u policie	0 – 1 rok	4	21	15	79	0	0	0	0	19	100
	1 – 5 let	4	16	16	64	5	20	0	0	25	100
	6 – 10 let	2	20	5	50	3	30	0	0	10	100
	11 a více	1	17	4	66	1	17	0	0	6	100
Celkem		11	18	40	67	9	15	0	0	60	100

Graf č. 10

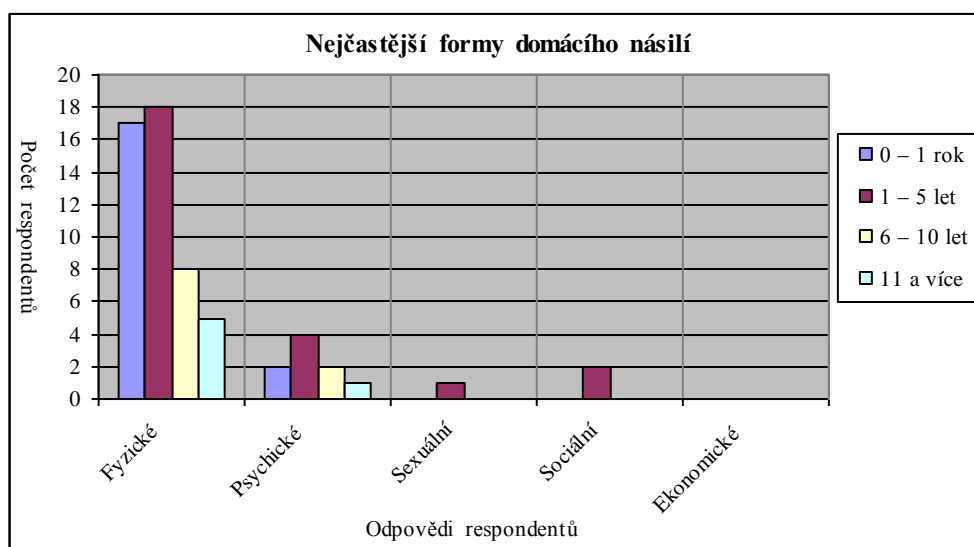


Ze získaných údajů jsme zjistili, že dvě třetiny policistů považují současnou úpravu domácího násilí za dostatečnou a využitelnou v praxi. 18% policistů si myslí, že nynější právní úprava je plně dostačující. 15% respondentů odpovědělo, že právní úprava domácího násilí je spíše nedostatečná. Nikdo neuvedl, že právní úprava je nedostatečná.

Tabulka č. 11 – Odpovědi respondentů na otázku, jaké formy domácího násilí se nejčastěji objevují

Roztřídění respondentů		Odpovědi respondentů										Počet respondentů	
		Fyzické		Psychické		Sexuální		Sociální		Ekonomické			
		abs.	%	abs.	%	abs.	%	abs.	%	abs.	%	abs.	%
Délka praxe u policie	0 – 1 rok	17	89	2	11	0	0	0	0	0	0	19	100
	1 – 5 let	18	72	4	16	1	4	2	8	0	0	25	100
	6 – 10 let	8	80	2	20	0	0	0	0	0	0	10	100
	11 a více	5	83	1	17	0	0	0	0	0	0	6	100
Celkem		48	80	9	15	1	2	2	3	0	0	60	100

Graf č. 11



Z tabulky č. 11 je jasně vidět, že naprostá většina respondentů tj. 80% se nejčastěji setkala s formami fyzického domácího násilí. 15% odpovědělo, že převažuje forma psychického domácího násilí, které často doprovází právě formu fyzickou. Kombinace forem fyzického a psychického domácího násilí se v praxi vyskytuje nejčastěji. Formu sociální uvedli 3% respondentů a formu sexuální uvedli 2%. Formu domácího násilí ekonomického zřejmě policisté neřeší tak často, protože ji nikdo neuvedl.

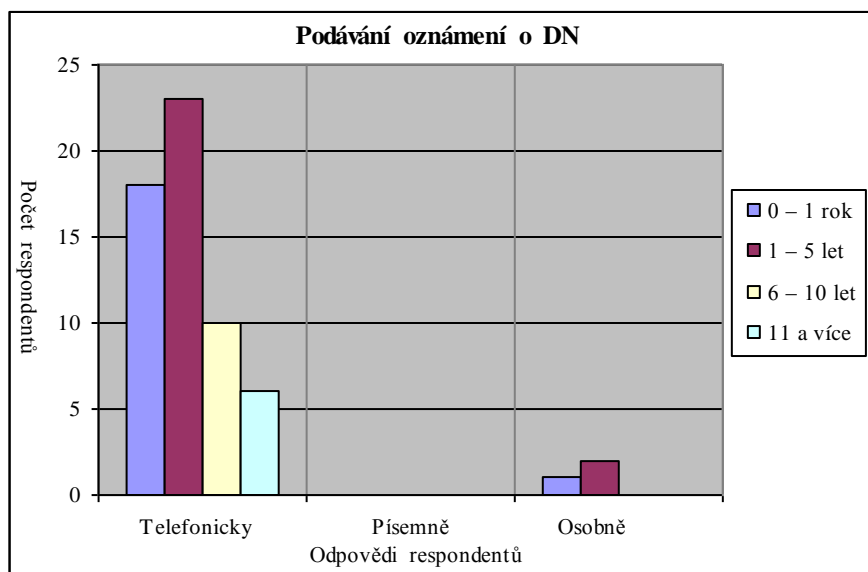
Hypotéza H5 - Nejčastěji se policisté setkávají s formou fyzického domácího násilí.

Ze zjištěných údajů jsme zjistili, že se policisté nejčastěji setkávají s formou fyzického domácího násilí. Na základě toho můžeme konstatovat, že **hypotéza H5 se potvrdila.**

Tabulka č. 12 – Odpovědi respondentů na otázku, jak je nejčastěji podáváno oznámení o domácím násilí

Roztřídění respondentů		Odpovědi respondentů						Počet respondentů	
		Telefonicky		Písemně		Osobně			
		abs.	%	abs.	%	abs.	%	abs.	%
Délka praxe u policie	0 – 1 rok	18	95	0	0	1	5	19	100
	1 – 5 let	23	92	0	0	2	8	25	100
	6 – 10 let	10	100	0	0	0	0	10	100
	11 a více	6	100	0	0	0	0	6	100
Celkem		57	95	0	0	3	5	60	100

Graf č. 12

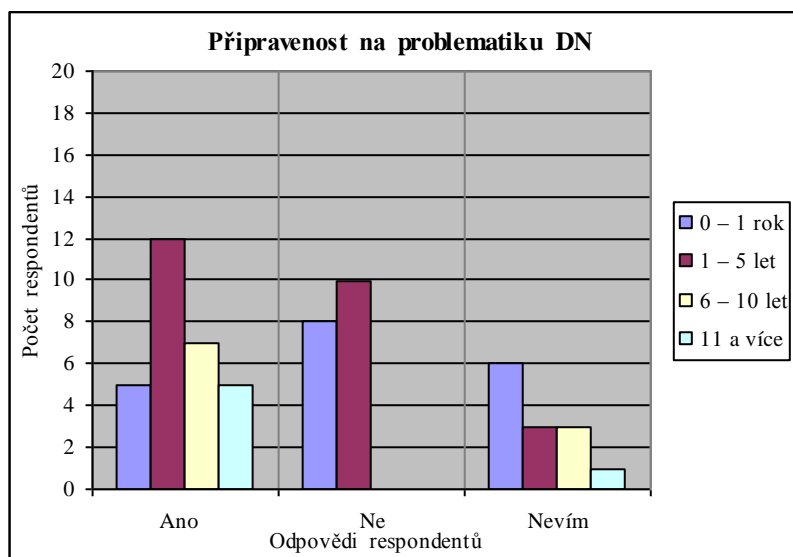


V tabulce č. 12 odpovědělo 95% respondentů, že policisté se dozvídají nejčastěji o domácím násilí telefonicky. 5% se domnívá, že nejvíce se oznamuje domácí násilí osobně na oddělení policie. Žádný respondent neuvedl písemné oznámení o domácím násilí.

Tabulka č. 13 – Odpovědi respondentů na otázku, zda jsou dostatečně připraveni na problematiku domácího násilí.

Roztřídění respondentů		Odpovědi respondentů						Počet respondentů	
		Ano		Ne		Nevím			
		abs.	%	abs.	%	abs.	%	abs.	%
Délka praxe u policie	0 – 1 rok	5	26	8	42	6	32	19	100
	1 – 5 let	12	48	10	40	3	12	25	100
	6 – 10 let	7	70	0	0	3	30	10	100
	11 a více	5	83	0	0	1	17	6	100
Celkem		29	48	18	30	13	22	60	100

Graf č. 13

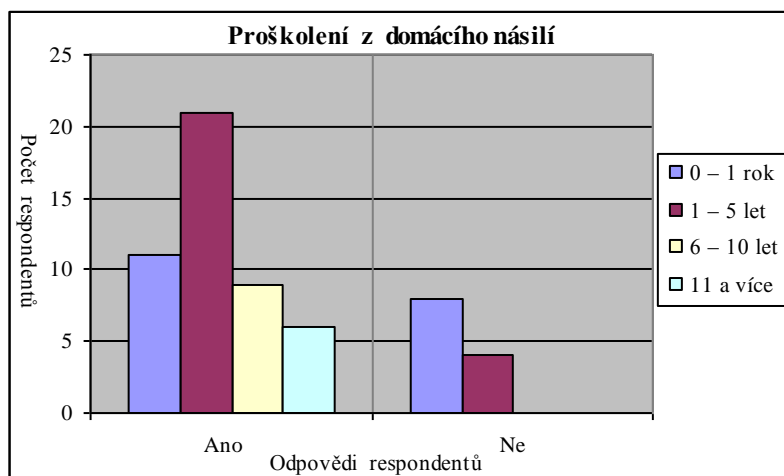


Téměř polovina policistů uvedla, že je dostatečně připravena na problematiku domácího násilí. Největší procento připravenosti uvedli zkušenější policisté z praxí 6 – 10 let a nad 11 let. 40% policistů s praxí 1 – 5 let a do 1 roku se necítí být připraveni na případy s domácím násilím. Zajímavá je kategorie s délkou praxe 6 – 10 let, kde 30% dotazovaných uvedlo, že neví. Přestože se jedná o téměř nejzkušenější policisty na oddělení, tak někteří si netroufli tvrdit, že jsou na problematiku připraveni. Naopak 5 policistů s praxí do 1 roku sebevědomě uvedlo, že jsou připraveni na případy s domácím násilím.

Tabulka č. 14 – Odpovědi respondentů na otázku, zda byli proškoleni z problematiky domácího násilí.

Roztřídění respondentů		Odpovědi respondentů				Počet respondentů	
		Ano		Ne			
		abs.	%	abs.	%	abs.	%
Délka praxe u policie	0 – 1 rok	11	58	8	42	19	100
	1 – 5 let	21	84	4	16	25	100
	6 – 10 let	9	90	1	10	10	100
	11 a více	6	0	0	0	6	100
Celkem		47	78	13	22	60	100

Graf č. 14



Z celkového počtu policistů uvedlo 78% z nich, že bylo proškoleny z problematiky domácího násilí a 22% uvedlo, že školení neprodělali. Kategorie policistů s délkou praxe do 1 roku tvoří nejpočetnější skupinu neproškolených policistů, tedy 42% z této skupiny. Většina policistů z této kategorie působí v přímém výkonu krátce a neměli zřejmě možnost se zúčastnit žádného školení o domácím násilí. Také jeden policista z kategorie s praxí 6 – 10 let uvedl, že školení neabsolvoval.

5.4 Shrnutí výsledků sociálního průzkumu

Průzkum ukázal, že zásadním problémem policistů sloužících na Obvodním oddělení policie České republiky v Uherském Hradišti je jejich minimální praxe. Celá třetina policistů z oddělení nemá více jak roční praxi u policie. Více jak 70 % z celkového počtu sloužících policistů není u policie déle jak pět let.

Toto jsou alarmující zjištění, když si představíte, že ke každému spáchanému trestnému činu policisté z obvodních oddělení přijíždějí první na místo činu a zde rozhodují o dalším postupu řešení případu.

S tímto souvisí i řešení případů s domácím násilím, kdy policista na místě musí citlivě posoudit zda situace vyžaduje použití institutu vykázání či nikoliv. K tomuto mu mají dopomoci jeho zkušenosti z praxe a to především místní znalost a jeho odbornost. Pokud tyto cenné zkušenosti policista nemá s těžší může o něčem rozhodovat.

Průzkum potvrdil, že více jak polovina policistů není schopna rozeznat případy se znaky domácího násilí a 40 % z celkového počtu policistů na oddělení tyto případy není schopno řešit. Nejčastějšími oběťmi domácího násilí jsou ženy, které bývají postiženy nejčastěji formou fyzického domácího násilí, případně doprovázeného psychickým násilím.

Policie se dozvídá o domácím násilí v drtivé většině telefonicky, kdy na místě činu se nejvíce setkává s agresorem pod vlivem alkoholu. Většina policistů si myslí, že současná právní úprava domácího násilí je dostačující, ovšem pouze polovina z celkového počtu se cítí být po odborné stránce připravena na tuto problematiku. Také byl zjištěn problém s proškolením policistů, kde 22 % z nich neabsolvovalo žádné školení k této problematice.

Z pěti stanovených hypotéz se nepotvrdila pouze první hypotéza, kdy tuto hypotézu ovlivnila zejména velká generační výměna policistů na oddělení a odchod zkušených policistů do civilu nebo na jiná pracoviště. Ostatní hypotézy se nám potvrdily.

Závěr

Celosvětově je domácí násilí velmi závažné a často diskutované téma a to nejen u odborné veřejnosti. Ovšem v minulosti tomu tak nebylo, pro společnost bylo domácího násilí dlouhodobě tabu. Bylo považováno za privátní záležitost jednotlivých vztahů či domácností a jeho následky byly bagatelizovány. V právní oblasti chyběly přesná vymezení problematiky, fyzické násilí mezi blízkými osobami bylo vnímáno většinou jako ojedinělé napadání, které bylo vázáno na souhlas oběti s trestním stíháním násilníka nebo projednáním přestupku ve správním řízení. Zcela absentovaly instituce nebo neziskové organizace zabývající se touto problematikou.

Policie neměla vytvořenou žádnou metodiku práce aplikovatelnou na případy se znaky domácího násilí. Zakročující policisté většinou omezili násilnou osobu na osobní svobodě a po provedených úkonech ji propustili. Agresor se vrátil zpět do společného obydlí, kde měla možnost přesvědčit napadenou osobu, aby nedávala souhlas k projednání před správním orgánem nebo trestnímu stíhání.

Společnost nedisponovala žádným systémem pomoci, který by poskytoval okamžitou a efektivní pomoc týraným osobám a neexistovaly žádná opatření vůči agresorům žijícím s blízkými osobami v partnerských vztazích ve společném obydlí.

První zlom v řešení této problematiky nastal v devadesátých letech, kdy vznikají neziskové organizace, které usilují o co největší informovanost o domácím násilí. Domácí násilí již není pouze za zavřenými dveřmi, ale stává se veřejným celospolečenským problémem.

Neziskové organizace svojí činností silně poukazyvaly na nedostatečnou právní ochranu týraných osob. Až od roku 2000 se začaly rýsovat první návrhy legislativy, které měly zlepšit postavení obětí v trestním řízení. Na základě toho od 1. června 2004 nabyla účinnost nová skutková podstata trestného činu Týrání osoby žijící ve společném obydlí dle § 199 nového trestního zákoníku. Tato změna v legislativě ještě neřešila problémy obětí domácího násilí, kterým neposkytovala žádnou ochranu před dalším hrozícím útokem ze strany agresora a nezabývala žádnou pomocí při řešení této složité situace.

Převážně díky tlaku na zákonodárce ze strany neziskových organizací a sdružení si společnost uvědomila jak závažným jevem domácí násilí je. Výsledkem tohoto snažení bylo přijetí nového zákona č. 135/2006 Sb. s nímž došlo k zásadnímu obratu v několika směrech při řešení domácího násilí. Zákon nabyl účinnosti dnem 1. 1. 2007 s nímž se změnila některé zákony v oblasti ochrany před domácím násilím a vznikl tzv. Institut vykázaní, což je popsáno výše.

Česká republika vstoupila mezi aktivní státy v boji s domácím násilím. Institucím dosud chyběl nástroj, kterým by zastavil domácí násilí dříve než dojde k závažné újmě na zdraví. S možností vykázaní agresora ze společného obydlí, mizí jedna z podstatných příčin domácího násilí. Zákon zavádí systémový, komplexní přístup k prevenci a ochraně před domácím násilím. Upravuje a propojuje postupy policie, justice a sociálních služeb při řešení případů domácího násilí. Dává nové pravomoci nejen Policii České republiky, ale i justici a sociálním službám.

Vytvořila se síť sociálních služeb poskytující obětem domácího násilí komplexní pomoc ve všech oblastech veřejného života. Pracovníci neziskových organizací a policie začali s primární prevencí realizovanou formou přednášek a seminářů na základních a středních školách a uvažuje se o zařazení problematiky do osnov učiva.

Od 1. 1. 2010 je účinný nový trestní zákoník, který zcela nahradil trestní zákon jež platil přes čtyřicet let a byl více jak sedmdesátkrát novelizován. Nový trestní zákoník je lépe logicky strukturovaný a definuje více konkrétní trestné činy a jejich skutkové podstaty a usnadní rozhodování soudů. Nově se trestné činy dělí na přečiny a zločiny což je podrobně popsáno výše. Zavádí se nový alternativní trest Domácí vězení. Největší novinou týkající se problematiky domácího násilí souvisí dva nové trestné činy a to Nebezpečné pronásledování neboli stalking a Ublížení na zdraví z omluvitelné pohnutky. Nový trestní zákoník klade větší důraz na ochranu života a zdraví osob, kdy provedenými změnami umožňuje lépe bojovat proti pachatelům domácího násilí.

Velký pokrok v řešení domácího násilí udělala Policie České republiky, která se v poslední době této problematice intenzivně věnuje. Policie je klíčovou institucí v eliminaci hrozby bezprostředního násilí, kdy přichází do styku s týranou osobou převážně jako první po napadení agresorem.

Policie začala spolupracovat s odborníky z řad neziskových organizací a státních institucí, které poskytují sociální služby osobám ohroženým domácím násilím. Na Krajských ředitelstvích policie působí specialované skupiny, které se zabývají pouze případy se znaky domácího násilí. Jsou již poměrně kvalitně zpracované metodiky práce pro zakročující policisty, kde je podrobně popsán postup hlídky před výjezdem na místo činu, postup přímo na místě a po opuštění místa činu. Jsou zde také uvedeny postupy, rady a doporučení, o které se může policista opřít v případě nestandardních událostí.

Institu vykázaní je uplatňován jako preventivní opatření, kterým dává oběti určitý časový prostor na zvážení její životní situace a jsou jí ze strany pracovníku intervenčních center nabídnuty možnosti řešení situace. Vykázání je faktický úkon, který je samostatně vedený na Policii pod číslem jednacím a oddělený od trestního spisu či přestupkového spisu. Ve věci vykázaní již policejní orgán nepůsobí jako správní orgán. Tímto odpadla policistům část obsáhlé administrativy při zpracování případů s domácím násilím.

Co se týká vývoje domácího násilí v České republice, tak se mi podařilo získat od skupiny domácího násilí na Krajském ředitelství Jihomoravského kraje v Brně statistické informace o počtu vykázaných osob v jednotlivých krajích. Zjistil jsem, že počet vykázaných osob v České republice za rok 2008 byl 679 a za loňský rok 2009 bylo vykázaných 778 osob. Z toho plyne, že celorepublikově došlo k nárůstu o 99 osob. Naopak při regionálním srovnání např. ve Zlínském kraji bylo v roce 2008 vykázaných 46 osob a v roce 2009 jen 36 osob, což je pokles o 10 osob. Největší nárůst byl zaznamenán v Ústeckém kraji, kde počet vykázaných za rok 2009 vzrostl o 47 osob oproti roku 2008. Celkově lze tedy konstatovat, že počet trestných činů se znaky domácího násilí dle § 199 tr. zák. má zvyšující se tendenci.

Přestože policie udělala velký pokrok v řešení případů se znaky domácího násilí, tak v praxi se ukazuje co je největším problémem současné policie. Tímto problémem je katastrofální nedostatek zkušených policistů, kteří by byli schopni řešit náročnější případy, tím myslím i případy se znaky domácího násilí. Zde je evidentní velmi špatná práce vrcholového managementu policie, který dopustil, tak velký odliv odborníků ze svých řad.

Vůbec nejhůře jsou na tom obvodní oddělení policie na kterých zůstala hrstka zkušených odborníků, kteří mnohdy táhnou celé oddělení a pracují za dva, tři kolegy. Práce policisty na obvodním oddělení je z mého hlediska nejnáročnější činností, které u policie jsou a několikaletá praxe zde je cennou průpravou pro práci např. u kriminální policie a vyšetřování. Vzhledem k tomu, že odliv policistů se nevyhnul ani specializovaným útvarům, byly tyto útvary doplněny z řad nejzkušenějších policistů z obvodních oddělení. Tímto nastala obrovská generační výměna převážně na obvodních odděleních, kam se přijímalo vše „co mělo ruce a nohy“ a tímto vznikly problémy s chodem těchto oddělení, které stále přetrvávají.

Můj výzkum potvrdil výše uvedené, že Policie ČR, konkrétně Obvodní oddělení v Uherském Hradišti má ve svých řadách třetinu z celkového počtu velmi nezkušených mladých policistů s praxí do jednoho roku a celkem 70% z celkového počtu policistů má praxi do pěti let. Toto musí být velmi obtížná situace pro vedoucího oddělení a jeho zástupce udržet v řádném chodu takové oddělení.

Po rozhovoru se zástupcem oddělení jsem zjistil, že tento prodělal odborné školení k domácímu násilí a je kompetentní školit všechny policisty sloužící na okrese Uherské Hradiště, tedy školí všechny policisty kteří řeší případy se znaky domácího násilí.

Dále uvedl, že největší problém je s obsazováním zkušených policistů do služeb, kde je důležité, aby byl na ranní, odpolední i noční směně nějaký zkušený policista, který dokáže zpracovat i případy se znaky domácího násilí. Momentální situace na oddělení je taková, že noční směny neslouží žádný zkušený policista a v případě oznámení náročných případů se pouze přijme oznámení, ohledá místo činu, případně se zajistí či zadrží pachatelé, ale výslechy a další úkony dělají zpracovatelé až na ranní směně. Další zjištění z mého průzkumu a potvrzení či vyvrácení hypotéz je popsáno v předchozí části.

Na závěr bych chtěl uvést, že je důležité, aby bylo domácí násilí od začátku řádně podchyceno a nedocházelo k opakovanému násilnému chování. Násilník musí od začátku vědět a pocítit, že jeho protiprávní jednání bude tvrdě potrestáno.

Resumé (CZ)

Domácí násilí se odehrává mezi blízkými osobami ve společném obydlí za zavřenými dveřmi, kde násilná osoba svým chováním ovládá druhého a vyvolává v něm strach. Nejčastějšími oběťmi domácího násilí jsou ženy.

Cílem mé diplomové práce je analyzovat domácí násilí ve společnosti, vystihnout nynější situaci tohoto jevu v České republice a zjistit připravenost policistů na případy se znaky domácího násilí.

První kapitola představuje původ a zrod domácího násilí. Rozděluje domácí násilí do fází, kterými násilný vztah prochází. Jsou zde popsány znaky a formy domácího násilí.

Druhá kapitola popisuje účastníky domácího násilí, kde jsou popsány nejohroženější skupiny osob na kterých je páčáno domácí násilí. Dále kapitola charakterizuje pachatele domácího násilí.

Třetí kapitola se zabývá problematikou domácího násilí v České republice a v okolních státech. Je popsána činnost a fungování jednotlivých neziskových organizací a představuje prevenci domácího násilí.

Čtvrtá kapitola pojednává o zákonné úpravě problematiky domácího násilí, kde jsou popsány nejnovější zákonné normy a porovnány s předchozími platnými zákonnými normami. Dále jsou představeny další návrhy možného boje s domácím násilím.

Poslední pátá kapitola představuje průzkum domácího násilí. Na základě dotazníkového šetření byla zkoumána připravenost příslušníků policie z obvodního oddělení v Uherském Hradišti na případy se znaky domácího násilí.

Anotace

Pokorák Miroslav. Diplomová práce na téma - Domácí násilí. Brno: Univerzita Tomáše Bati ve Zlíně, Fakulta humanitních studií, Institut mezioborových studií Brno, 2010, 92 s.

Diplomová práce pojednává o domácím násilí, které má v naší společnosti stále více rostoucí tendenci a může postihnout kohokoliv. Cílem práce je poukázat na možnosti policie při řešení domácího násilí dle nejnovější právní úpravy, zhodnotit připravenost policistů na tuto problematiku a vystihnout největší problémy při řešení případů se znaky domácího násilí.

Annotation

Miroslav Pokorák. The topic of diploma thesis is - Domestic Violence. Brno: University of Tomas Bata in Zlin, Faculty of Humanities, Institute of Interdisciplinary Studies, Brno, 2010, 92 p.

My diploma thesis deals with domestic violence that is in our society as a growing trend and can affect anyone. The aim is to highlight the work of police to tackle domestic violence according to the latest legislation, assess the readiness of police officers on the subject and capture the biggest problems in dealing with characteristics of domestic violence.

Klíčová slova :

Agrese, agresor, domácí násilí, násilí, násilník, nezisková organizace, oběť, obydlí, policie, policista, právo, přešupek, rodina, společnost, trestní řízení, trestný čin, týrání, vykázání, zákon, žena.

Keywords :

Aggression, aggressor, domestic violence, violence, rapist, nonprofit organization, the victim, his home, police, policeman, law, misdemeanor, family, society, criminal procedure, crime, abuse, reporting, law, woman.

Seznam použité literatury a prameny

1. Seznam použitých právních předpisů

1. Zákon č. 40/2009 Sb., trestní zákoník, ve znění pozdějších změn a doplňků.
2. Zákon č. 140/1961 Sb., trestní zákon, ve znění pozdějších změn a doplňků.
3. Zákon č. 141/1961 Sb., o trestním řízení soudním (trestní řád), ve znění pozdějších změn a doplňků.
4. Zákon č. 200/1990 Sb., o přestupcích, ve znění pozdějších změn a doplňků.
5. Zákon č. 273/2008 Sb., o Policii České republiky, ve znění pozdějších změn a doplňků.
6. Zákon č. 283/1991 Sb., o Policii České republiky, ve znění pozdějších změn a doplňků.
7. Zákon č. 99/1963 Sb., občanský soudní řád, ve znění pozdějších změn a doplňků.
8. Zákon č. 108/2006 Sb., o sociálních službách, ve znění pozdějších předpisů
9. Zákon č. 100/1988 Sb., o sociální zabezpečení, ve znění pozdějších změn a doplňků.
10. Zákon č. 114/1988 Sb., o působnosti orgánů České republiky v sociálním zabezpečení, ve znění pozdějších změn a doplňků.
11. Zákon č. 135/2006 Sb., kterým se mění některé zákony v oblasti ochrany před domácím násilím.
12. Závazný pokyn policejního prezidenta č. 166/2009, v platném znění.
13. Metodická příručka č. 1/2010 k realizaci Závazného pokynu policejního prezidenta č. 166.

2. Seznam použité literatury

14. BUSKOTTE A. *Z pekla ven*. 1. Vyd. Brno: Computer Press, 2008.
15. CONWAYOVÁ H. *Domácí násilí*. 1. Vyd. Praha: Albatros, 2007.
16. HOLUB P. *Domácí násilí nikdy neskončí samo od sebe*. Hospodářské noviny, 2003, č. 138.
17. MATOUŠEK O. *Slovník sociální práce*. 1. Vyd. Praha: Portál, 2003.
18. Ministerstvo vnitra odbor bezpečnostní politiky. *Seminář o domácím a sexuální násilí*, 2006
19. PRAVEC J., VOJÍŘ A. *Za týrání v rodině bude až osmileté vězení*. Hospodářské noviny, 11. 12. 2003.
20. RADVAN E. *Poznámky k vypracování odborného textu*. 1. vyd. Brno: Institut mezioborových studií, 2007, 21 s.
21. ŘEHOŘ A. *Metodické pokyny pro vypracování diplomové práce*. 1. vyd. Brno: Institut mezioborových studií, 2006, 45 s.
22. ŠKODÁKOVÁ S. *Pod bičem ženy*. Květy, 2006, č. 45.
23. VYKOPALOVÁ H. *Násilí na seniorech*. 1. vyd. Olomouc:UPO, 2002.
24. ZIMELOVÁ P. *Ekonomické násilí na seniorech*. Sociální práce, 2006, č.2.

3. Seznam použitých internetových zdrojů

25. <http://www.acorus.cz/cz/o-nas/poslani.html>
26. <http://www.amnesty.cz/svaw/typy-nasili/domaci-nasili.htm>
27. <http://www.bkb.cz/>
28. http://www.centrumelektra.cz/index.php?option=com_frontpage&Itemid=1
29. http://www.donalinka.cz/redaction.php?action=showRedaction&id_categoryNode=348
30. http://www.donalinka.cz/redaction.php?action=showRedaction&id_categoryNode=378
31. <http://nno.ecn.cz/index.stm?apc=nF2xx1--&x=2102260>
32. <http://www.koordona.cz>
33. <http://www.koordona.cz/index.php?cat=02&art=00>
34. <http://www.llp.cz/cz/kdo-jsme/Nase-zamereni>
35. http://www.mpsv.cz/files/clanky/6197/intervencni_centra.pdf
36. http://www.mvcr.cz/rs_atlantic/project/article.php?id=28964
37. <http://www.mvcr.cz/casopisy/policista/2006/01/domnas.html>
38. <http://www.obcan.ecn.cz/text.shtml?x=135488>
39. <http://www.piatazena.sk/legislativa.htm>
40. <http://www.profem.cz/>
41. <http://www.rodina.cz/clanek6023.htm>
42. <http://www.rodina.cz/clanek6055.htm>
43. <http://www.rosa-os.cz/index.php?id=2>
44. <http://www.rosa-os.cz/o-nas/azylovy-dum>
45. <http://www.spondea.cz/?pg=charakteristika-organizace>

Seznam příloh

1. Příloha č. 1 – Potvrzení o vykázání.
2. Příloha č. 2 – UZ o vykázání.
3. Příloha č. 3 – UZ o incidentu se znaky DN.
4. Příloha č. 4 – Poučení ohrožené osoby
5. Příloha č. 5 – Poučení vykázané osoby
6. Příloha č. 6 – UZ o vyzvednutí věci
7. Příloha č. 7 – UZ o provedení kontroly
8. Příloha č. 8 – UZ o založení
9. Příloha č. 9 – Otázky SARA DN
10. Příloha č. 10 - Dotazník

POLICIE ČESKÉ REPUBLIKY
Krajské ředitelství policie Zlínského kraje
Územní odbor vnější služby
Obvodní oddělení policie Uherské Hradiště
Hradební 203, 686 43 Uherské Hradiště

Č. j.KRPZ-XXXX-1/ČJ-2010-XXXXXX

Uherské Hradiště X. února 2010
Počet listů: 112
Výtisk č.:

Potvrzení o vykázání

Příslušník Policie České republiky (dále je "policista"): nrap. XXXX dne **XX.XX.2010** v **XX.XX** hod. využil svého oprávnění podle § 44 zák. č. 273/2008 Sb., o Policii České republiky (dále jen „zákon o Policii České republiky“) a

vykázal

pana(i)

Jméno a příjmení: **XXXX XXXXX**
Datum narození: **XX.XX.19XX**
Trvalý pobyt: **XXXXXX**, Telefon: XXX/XXXXXXX

ze společného obydlí: byt v panelovém domě čp. XXX v Uh.Hradišti na ul. XXXX

kteřé obývá s ohroženou osobou - osobami:

Jméno a příjmení: **VXXXX XXXX**
Datum narození: **XX.XX.19XX**
Trvalý pobyt: **XXXX**, Telefon: XXX/XXXXXXX

jakož i z jeho bezprostředního okolí veškeré vnitřní prostory panelového domu čp. XXX v Uh.Hradišti na ul. XXXX **na dobu 10 dnů. Vykázaná osoba se po dobu 10 dnů musí zdržet vstupu do prostoru vymezeného policistou a zdržet se styku a navazování kontaktu s ohroženou osobou.**

Vykázání **nebylo** provedeno za přítomnosti nezúčastněné osoby.

Z důvodu:

vykázání bylo provedeno v nepřítomnosti násilné osoby

.....
(otisk kulatého razítka bez státního znaku)

Zpracoval: nrap. XXXX , OEČ
(hodnostní označení, jméno, příjmení, podpis)

Poznámky (námitky vykázané osoby proti vykázání):

2. strana potvrzení o vykázání

Na základě ustanovení § 45 odst. 1 písm. d) zákona č. 273/2008 Sb., o Policii České republiky, byla vykázaná osoba **vyzvána k vydání všech klíčů** od společného obydlí, z něhož byla vykázána. Na základě této výzvy vykázaná osoba klíče **nevydala**.
Důvody nevydání: v době vyzvání osoba neměla u sebe klíče. Klíče si nechala v bytě

Neuposlechnutím výzvy k vydání klíčů se vykázaná osoba může dopustit přestupku podle § 47 odst. 1 písm. a) zákona č. 200/1990 Sb., o přestupcích, ve znění pozdějších předpisů.

Vydání klíčů: dne v hod.

Klíče vydal (a)

(jméno, příjmení, podpis)

Klíče převzal (a)

(hodnostní označení, jméno, příjmení, OeČ, podpis)

Vrácení klíčů: dne v hod.

Klíče vrátil (a)

(hodnostní označení, jméno, příjmení, OeČ, podpis)

Klíče převzal (a)

(jméno, příjmení, podpis)

Rozdělovník:

Výtisk č.1 - spis

Výtisk č.2 - Vykázaná osoba: XXXX XXXX, převzala
(převzal, datum, čas, podpis)

Výtisk č.3 - Ohrožená osoba: XXXX XXXX, převzala
(převzal, datum, čas, podpis)

POLICIE ČESKÉ REPUBLIKY
Krajské ředitelství policie Zlínského kraje
Územní odbor vnější služby
Obvodní oddělení policie Uherské Hradiště
Hradební 203, 686 43 Uherské Hradiště

Č. j. KRPZ-XXXX-4/ČJ-2010-XXXXXX

Uherské Hradiště X. února 2010

Počet listů: 112

Výtisk č.:

Úřední záznam o vykázání

Dne **XX.XX.2010** v **XX.XX** hod. využil příslušník Policie České republiky: nrap. XXXX
XXXX svého oprávnění a podle § 44 zákona č. 273/2008 Sb., o Policii České republiky
a

vykázal

Jméno a příjmení: **XXXX XXXX**
Datum narození: **XX.XX.19XX**
Státní příslušnost: **undefined**
Trvalý pobyt: **XXXX**, Telefon: XXX/XXXXXXX
Adresa pro doručování: **Obecní úřad XXXX**

Ze společného obydlí: byt v panelovém domě čp. XXX v Uh.Hradišti, na ul. XXXX

Které obýval(a) s ohroženou osobou

Jméno a příjmení: **XXX XXXX**
Datum narození: **XX.XX.19XX**
Státní příslušnost: **ČESKÁ REPUBLIKA**
Trvalý pobyt: **XXXX**, Telefon: XXX/XXXXXXX
Adresa pro doručování: **XXXX**

jakož i z jeho bezprostředního okolí: veškeré vnitřní prostory v panelovém domě čp.
XXX v Uh. Hradišti na ul. XXXX

na dobu 10 dnů.

Počet nezletilých osob žijících ve společném obydlí: 1
Nevedeno XXXX, nar. XX.XX.20XX, bydlíště XXXX

Odůvodnění vykázání:

<P align=justify>XXXX XXXX dne XX.X.2010 kolem XX.XX hodin v Uherském Hradišti,
v bytě panelového domu, na ul. XXXX XXX, v podnapilém stavu, bral z kuchyňské linky
nůžky a nože s tím, že chce zabít svou matku XXXX XXXX, která přišla do bytu na
návštěvu. Následně však XXXX vzal z chodby bytu odloženou motorovou pilu, kterou
nastartoval a v takovém stavu s ní v dětském pokoji ohrožoval svou družkou XXXX
XXXX, která držela na ruku jejich 3 měsíčního syna, poté přešel do obývacího pokoje,
kde u stolu své sedící matce, XXXX XXXX položil nastartovanou motorovou pilu na
hlavu a krk a uděřil jí do pravé ruky. V obou poškozených osobách svým jednáním
vzbudil důvodnou obavu o svůj život. Po tomto jednání ještě bezdůvodně několikrát
udeřil dlaní po tváři své 3 měsíční dítě, kdy uvedl, že je to jeho syn a muže ho klidně

2. strana úředního záznamu o vykázání

zabít. Ke zranění osob ani ke škodě na majetku však nedošlo. Tato věc šetřena pod Čj.KRPZ-XXXX/TČ-2010-XXXXXX. Vzhledem k zjištěným skutečnostem a to i s ohledem na předcházející útoky (uvedeno v trestním oznámení XXXX XXXX), lze důvodně předpokládat, že by se XXXX XXXX mohl dopustit nebezpečného útoku proti životu, zdraví, nebo zvláště závažnému útoku proti lidské důstojnosti a proto bylo dne X.X.2010 v XX.XX hod. využito institutu vykázání dle § 44 z.č. 273/2009 Sb. a to i v jeho nepřítomnosti.</P>

nprap. XXXX XXXX, OEČ XXXX
vrchní inspektor
974678XXXX
email:uhoop@mvcv.cz

za policejní orgán:
npor. XXXX XXXX
vedoucí oddělení

Rozdělovník:

Výtisk č.1 – **XXXX XXXX**
Výtisk č.2 - **Intervenční centrum Zlín**
Výtisk č.3 - **Okresní soud v Uherském Hradišti**
Výtisk č.4 - **OSPOD Uherské Hradiště**
Výtisk č.5 - **spis**

POLICIE ČESKÉ REPUBLIKY
Krajské ředitelství policie Zlínského kraje
Územní odbor vnější služby
Obvodní oddělení policie Uherské Hradiště
Hradební 203, 686 43 Uherské Hradiště

Č. j. KRPZ-XXXX-5/ČJ-2010-XXXXXX

Uherské Hradiště X. února 2010

Počet listů: 112

Výtisk č.:

Úřední záznam o incidentu se znaky domácího násilí

Dne **XX.XX.2010** v **XX:XX** hod. bylo přijato oznámení o incidentu se znaky domácího (dále jen "incident"). Incident šetřili příslušníci Policie České republiky **nrap. XXXX XXXX, nrap. XXXX XXXX, nrap. XXXX XXXX** v místě **UHERSKÉ HRADIŠTĚ**, ul. **XXXX**, čp. **XXX**

Násilná osoba:

Jméno a příjmení: **XXXXAXXXX**
Datum narození: **XX.XX.19XX**
Trvalý pobyt: **XXXX**, Telefon: **XXX/XXXXXX**

Ohrožená osoba:

Jméno a příjmení: **XXXX XXXX**
Datum narození: **XX.XX.19XX**
Trvalý pobyt: **XXXX**, Telefon: **XXX/XXXXXX**

Oznamovatel:

Jméno a příjmení:
Datum narození:
Trvalý pobyt: Telefon:

Nezúčastněná osoba:

Svědci incidentu:

Násilná osoba obývá společné obydlí s ohroženou osobou: **ANO**

Forma páchaného násilí: **fyzické**

Počet nezletilých osob žijících ve společném obydlí: 1

Neuvedeno XXXX, nar. **XX.XX.20XX**, pozn. **XXXX XXXX**. V evidenci

Přítomnost nezletilých osob při útoku: **ANO**

Byly splněny podmínky pro vykázní násilné osoby? **ANO**

Odůvodnění vykázání:

XXXX XXXX dne X.X.2010 kolem XX.XX hodin v Uherském Hradišti, v bytě panelového domu, na ul. XXXX XXX, v podnapilém stavu, bral z kuchyňské linky nůžky a nože s tím, že chce zabít svou matku XXXX XXXX, která přišla do bytu na návštěvu. Následně však XXXX vzal z chodby bytu odloženou motorovou pilu, kterou nastartoval a v takovém stavu s ní v dětském pokoji ohrožoval svou družkou XXXX XXXX, která držela na ruku jejich 3 měsíčního syna, poté přešel do obývacího pokoje, kde u stolu své sedící matce, XXXX XXXX položil nastartovanou motorovou pilu na hlavu a krk a udeřil jí do pravé ruky. V obou poškozených osobách svým jednáním vzbudil důvodnou obavu o svůj život. Po tomto jednání ještě bezdůvodně několikrát udeřil dlaní po tváři své 3 měsíční dítě, kdy uvedl, že je to jeho syn a muže ho klidně zabít. Ke zranění osob ani ke škodě na majetku však nedošlo. Vzhledem k zjištěným skutečnostem a to i s ohledem na předcházející útoky (ohrožená osoba uvádí, že agresivní je vůči ní již od Vánoc), lze důvodně předpokládat, že by se XXXX XXXX mohl dopustit nebezpečného útoku proti životu, zdraví, nebo zvláště závažnému útoku proti lidské důstojnosti a proto bylo dne X.X.2010 v XX.XX hod. využito institutu vykázání dle § 44 z.č. 273/2009 Sb. a to i v jeho nepřítomnosti.

Zpracoval:

nprap. XXXX XXXX
vrchní inspektor

POLICIE ČESKÉ REPUBLIKY
Krajské ředitelství policie Zlínského kraje
Územní odbor vnější služby
Obvodní oddělení policie Uherské Hradiště
Hradební 203, 686 43 Uherské Hradiště

Č. j. KRPZ-XXXX-2/ČJ-2010-XXXXXX

Uherské Hradiště X. února 2010

Počet listů: 112

POUČENÍ OHROŽENÉ OSOBY
dle ustanovení § 44 až 47 zákona č. 273/2008 Sb., o Policii České republiky

Jako osobu ohroženou Vás poučuji ve smyslu ust. § 44 zákona č. 273/2008 Sb. o tom, že:

- došlo k vykázaní osoby uvedené v potvrzení o vykázaní z obydlí, které obývala společně s Vámi, jakož i z jeho bezprostředního okolí vymezeného v potvrzení o vykázaní,
- toto vykázaní je účinné od okamžiku, kdy bylo provedeno, přičemž k vykázaní není nutný Váš souhlas.

Vykázaná osoba je povinna (dle ust. § 45 odst. 1 písm. a) až d) cit. zákona):

- opustit neprodleně prostor vymezený policistou v potvrzení o vykázaní,
- zdržet se po dobu vykázaní vstupu do prostoru vymezeném v potvrzení o vykázaní,
- zdržet se po dobu vykázaní styku nebo navazování kontaktu s Vámi,
- vydat policistovi na jeho výzvu všechny klíče od společného obydlí, které má ve svém držení.
V případě **porušení podmínek vykázaní** ze strany vykázané osoby neprodleně **informujte Policii České republiky** prostřednictvím tísňové linky 158.

Vykázaná osoba má právo (dle ust. § 45 odst. 2 písm. a) až b) a § 44 odst. 5 cit. zákona):

- vzít si ze společného obydlí před jeho opuštěním věci sloužící její osobní potřebě (např. hygienické potřeby, běžné oděvní součásti, léky a zdravotní pomůcky, které užívá, mobilní telefon), osobní cennosti a osobní doklady,
- vzít si v průběhu vykázaní ze společného obydlí věci sloužící její osobní potřebě, osobní cennosti a osobní doklady a věci nezbytné pro její podnikání nebo pro výkon povolání. Toto právo může uplatnit jedenkrát a pouze v přítomnosti policisty, a to po předchozí dohodě, přičemž o termínu, kdy k převzetí věcí osobou vykázanou dojde, budete předem informován(a),
- podat proti vykázaní námítky, které budou přezkoumány příslušným krajským ředitelstvím Policie České republiky.

Vaším právem je:

- vyzvednout si u příslušného útvaru policie kopii úředního záznamu o vykázaní, přičemž úřední záznam o vykázaní bude vyhotoven do 24 hodin od vstupu policisty do společného obydlí,
- ve smyslu § 76b zákona č. 99/1963 Sb., občanský soudní řád, ve znění pozdějších předpisů, podat u příslušného okresního soudu návrh na vydání předběžného opatření spočívajícího v prodloužení vykázaní. Podáním návrhu v průběhu vykázaní provedeného policistou se zákonná 10denní lhůta prodloužuje až do pravomocného rozhodnutí soudu o Vašem návrhu. Předběžné opatření soudu trvá 1 měsíc ode dne následujícího po dni, v němž uplynula zákonná 10denní lhůta, a bude-li před ukončením této doby zahájeno řízení ve věci samé, může předseda senátu na Váš návrh rozhodnout o prodloužení doby trvání předběžného opatření, a to až na dobu 1 roku. V této souvislosti Vás žádáme, abyste informoval(a) Policii České republiky o tom, že jste v průběhu policejního vykázaní podal(a) u soudu návrh na vydání předběžného opatření, popř. o výsledku rozhodnutí soudu.

Dále Vás poučuji o tom, že:

- o vykázaní bude informováno intervenční centrum poskytující psychologické, sociální a právní služby. Toto intervenční centrum Vás bude do 48 hodin od doručení podnětu od Policie České republiky kontaktovat s nabídkou služeb. V případě potřeby se můžete obrátit i na jiné instituce, které poskytují psychologické, sociální a další služby v oblasti pomoci obětem domácího násilí. Za tímto účelem Vám jsou předány kontakty na instituce v místě bydliště a kontakty na linky s nepřetržitým provozem,

2. strana poučení ohrožené osoby

- *případným uvedením nepravdivých skutečností se můžete dopustit trestného činu poškozování cizích práv podle § 181, pomluvy podle § 184 a křivého obvinění podle § 345 zákona č. 40/2009 Sb., trestní zákoník, případně přestupku proti občanskému soužití dle § 49 zákona č. 200/1990 Sb., o přestupcích, ve znění pozdějších předpisů,*
- *v době trvání vykazání bude provedena kontrola jeho dodržování ze strany vykázané osoby. V této souvislosti Vás žádáme o poskytnutí součinnosti policistům provádějícím tuto kontrolu.*

Prohlašuji, že jsem shora uvedenému poučení porozuměl(a), což stvrzuji svým podpisem:

XXXX XXXX

Jméno, příjmení a podpis **ohrožené osoby**

Poučení provedl(a) :

nrap. XXXX XXXX

Služební hodnost, jméno, příjmení a podpis policisty

POLICIE ČESKÉ REPUBLIKY
Krajské ředitelství policie Zlínského kraje
Územní odbor vnější služby
Obvodní oddělení policie Uherské Hradiště
Hradební 203, 686 43 Uherské Hradiště

Č. j. KRPZ-XXXX-3/ČJ-2010-XXXXXX

Uherské Hradiště X. února 2010
Počet listů: 112

POUČENÍ VYKÁZANÉ OSOBY
dle ustanovení § 44 až 47 zákona č. 273/2008 Sb., o Policii České republiky

Jakožto vykázanou osobu Vás poučuji ve smyslu ust. § 44 zákona č. 273/2008 Sb. o tom, že:

- ***jsste byl(a) v souladu s § 44 odst. 1 cit. zákona vykázan(a) ze společného obydlí obývaného s ohroženou osobou, jakož i z bezprostředního okolí společného obydlí stanoveného v potvrzení o vykázaní. Vykázání je účinné od okamžiku, kdy Vám bylo sděleno. Vykázan(a) můžete být i ve Vaší nepřítomnosti,***
- ***vykázaní bylo provedeno bez ohledu na stanovisko ohrožené osoby,***
- ***vykázaní bude trvat po dobu 10 dnů ode dne jeho provedení, přičemž tuto dobu nelze zkrátit ani se souhlasem ohrožené osoby,***
- ***v případě podání návrhu na předběžné opatření podle § 76b zákona č. 99/1963 Sb., občanský soudní řád, ve znění pozdějších předpisů (dále jen „občanský soudní řád“), v průběhu vykázaní, se doba vykázaní prodlužuje do dne nabytí právní moci rozhodnutí soudu o tomto návrhu.***

Jste povinen(na) (dle § 45 odst. 1 písm. a) až d) cit. zákona):

- ***opustit neprodleně prostor vymezený policistou v potvrzení o vykázaní,***
- ***zdržet se vstupu do prostoru vymezeném v potvrzení o vykázaní,***
- ***zdržet se styku nebo navazování kontaktu s ohroženou osobou,***
- ***vydat policistovi na jeho výzvu všechny klíče od společného obydlí, které máte ve svém držení.***

Máte právo (dle ust. § 45 odst. 2 písm. a) až d) cit. zákona):

- ***vzít si ze společného obydlí před jeho opuštěním věci sloužící Vaší osobní potřebě (např. hygienické potřeby, běžné oděvní součásti, léky a zdravotní pomůcky, které užíváte, mobilní telefon), osobní cennosti a osobní doklady,***
- ***vzít si v průběhu vykázaní ze společného obydlí věci sloužící Vaší osobní potřebě, osobní cennosti a osobní doklady a věci nezbytné pro Vaše podnikání nebo pro výkon povolání. Toto právo můžete uplatnit jedenkrát a pouze v přítomnosti policisty, a to po předchozí dohodě na adrese Územní odbor vnější služby Obvodní oddělení policie Uherské Hradiště Hradební 203, 686 43 Uherské Hradiště, telefon:***
- ***ověřit si provedení vykázaní na čísle tísňového volání 158,***
- ***vyzvednout si kopii úředního záznamu o vykázaní u příslušného útvaru policie (adresa a tel. uvedeny výše), přičemž úřední záznam o vykázaní bude vyhotoven do 24 hodin od vstupu policisty do společného obydlí.***

Dále Vás poučuji o tom, že:

Podle ust. § 44 odst. 5 můžete podat proti vykázaní příslušnému krajskému ředitelství policie námitky, a to ústně na místě nebo písemně na adresu Územní odbor vnější služby Obvodní oddělení policie Uherské Hradiště Hradební 203, 686 43 Uherské Hradiště, telefon: do 3 dnů ode dne převzetí

2. strana poučení vykázané osoby

potvrzení o vykázání. Vaše námítky budou bez zbytečného odkladu přezkoumány a o výsledku budete vyrozuměn(a).

Neuposlechnutím shora uvedených povinností se můžete dopustit přestupku podle § 47 odst. 1 písm. a) zákona č. 200/1990 Sb., o přestupcích, ve znění pozdějších předpisů; pokud se dopustíte závažného nebo opakovaného jednání, abyste zmařil(a) vykázání, můžete se dopustit trestného činu podle § 337 odst. 2 zákona č. 40/2009 Sb., trestní zákoník.

Po uplynutí lhůty 10 dnů si na policejní služebně (adresa a telefonický kontakt uvedeny výše) můžete vyzvednout klíče, které jste policistovi předal(a) dle § 45 odst. 1 písm. d). Klíče Vám budou vydány za předpokladu, že nebyl podán návrh na vydání předběžného opatření podle § 76b občanského soudního řádu.

Prohlašuji, že jsem shora uvedenému poučení porozuměl(a), což stvrzuji svým podpisem:

XXXX XXXX

Jméno, příjmení a podpis **vykázané osoby**

Poučení provedl(a) :

nrap. XXXX XXXX

Služební hodnost, jméno, příjmení a podpis policisty

POLICIE ČESKÉ REPUBLIKY
Krajské ředitelství policie Zlínského kraje

ÚZEMNÍ ODBOR VNĚJŠÍ SLUŽBY

OBVODNÍ ODDĚLENÍ POLICIE UHERSKÉ HRADIŠTĚ

HRADEBNÍ 203, 686 43 UHERSKÉ HRADIŠTĚ

Č. j. **KRPZ-XXXX-6/ČJ-2010-XXXXXX**

Uherské Hradiště X. února 2010

Počet listů: 112

Úřední záznam

S vykázanou osobou **XXXX XXXX**, nar. XX.XX.19XX v UHERSKÉ HRADIŠTĚ, trv. bytem **XXXX XXX**, byl proveden vstup do místa současného bydliště tj. **Uherské Hradiště, XXXX XXX** z důvodu převzetí si osobních věcí a to dne X.X.2010 v XX:XX hod za přítomnosti policie a to konkrétně pprap. **XXXX** a nstržm. **XXXX** oba služebně zařazení na OOP ČR UH. Hradiště. U tohoto byla přítomna **XXXX XXXX**, nar. XX.XX.19XX v UHERSKÉM HRADIŠTĚ, trv. bytem **XXXX XXX**. Vykázaná osoba opustila byt v XX:XX hod.

Ke zranění, použití DP, ani ke škodě na majetku nedošlo.

pprap. **XXXX XXXX**
vrchní asistent
tel.974 678 XXX

POLICIE ČESKÉ REPUBLIKY
Krajské ředitelství policie Zlínského kraje
Územní odbor vnější služby
Obvodní oddělení policie Uherské Hradiště
Hradební 203, 686 43 Uherské Hradiště

Č. j. KRPZ-XXXX-7/ČJ-2010-XXXXXX

Uherské Hradiště X. února 2010
Počet listů: 112

Úřední záznam o provedení kontroly dodržování povinností vyplývajících z vykázání

Dne **XX.XX.2010** v **XX:XX** hod. provedla hlídka OOP UHERSKÉ HRADIŠTĚ ve složení nrap. XXXX XXXX, prap. XXXX XXXX podle § 47 odst. 4 zákona č. 273/2008 Sb., o Policii České republiky,

kontrolu dodržování povinností vyplývajících z vykázání

vydaného dne X.X.2010 pod číslem jednacím KRPZ-XXXX/ČJ-2010-XXXXXX.

Další významné skutečnosti a poznámky k průběhu kontroly:
kontrola byla provedena dne X.2.2010 a X.2.2010. Ani v jednom případě nebylo zjištěno, že by se násilná osoba nacházela na společné adrese. Nebylo zjištěno ani porušení žádných jiných povinností vyplývajících z vykázání.

Výsledek kontroly:

Přítomnost vykázané osoby ve společném obydlí: **NE**
Přítomnost ohrožené osoby ve společném obydlí: **ANO**
Přítomnost dětí ve společném obydlí: **ANO**

Zjištěno porušení zákazu styku nebo navazování kontaktu s ohroženou osobou: **NE**

Přijatá opatření v případě zjištění nedodržování vykázání nebo zákazu styku nebo navazování kontaktu s ohroženou osobou ze strany osoby vykázané:
nebylo zjištěno žádné nedodržení povinnosti vyplývajících z vykázání

Záznam vyhotovil:

nrap. XXXX XXXX, OEČ XXXXXX
vrchní inspektor
(hodnostní označení, jméno, příjmení, OEČ,
podpis)

POLICIE ČESKÉ REPUBLIKY
Krajské ředitelství policie Zlínského kraje

ÚZEMNÍ ODBOR VNĚJŠÍ SLUŽBY

OBVODNÍ ODDĚLENÍ POLICIE UHERSKÉ HRADIŠTĚ

HRADEBNÍ 203, 686 43 UHERSKÉ HRADIŠTĚ

Č. j. **KRPZ-XXXX/ČJ-2010-XXXXXX**

Uherské Hradiště XX. února 2010

Ú ř e d n í z á z n a m o z a l o ž e n í

Dne X.2.2010 v XX:XX hod. oznámila osobně na OO PČR v Uherském Hradišti **XXXX XXXX**, nar. XX.XX.19XX, trv. bytem XXXX XXX, současně bytem Uh.Hradiště, XXXX XXX, že její druh **XXXX XXXX**, nar. XX.XX.19XX, trv. bytem XXXX XXX, dne X.2.2010 kolem XX.XX hodin v Uherském Hradišti, v bytě panelového domu, na ul. XXXX XXX, v podnapilém stavu, vzal z kuchyňské linky nůžky a nože s tím, že chce zabít svou matku XXXX XXXX, která k nim přišla do bytu na návštěvu. Následně však XXXX vzal z chodby bytu odloženou motorovou pilu, kterou nastartoval a v takovém stavu s ní v dětském pokoji ohrožoval svou družku XXXX XXXX, která držela na ruku jejich 3 měsíčního syna. Poté přešel do obývacího pokoje, kde u stolu své sedící matce, XXXX XXXX položil nastartovanou motorovou pilu na hlavu a krk a uděřil jí do pravé ruky. V obou poškozených osobách svým jednáním vzbudil důvodnou obavu o svůj život. Po tomto jednání ještě bezdůvodně několikrát uhodil svými prsty na ruku po tváři své 3 měsíční dítě, kdy uvedl, že je to jeho syn a může ho klidně zabít. Ke zranění osob ani ke škodě na majetku však nedošlo. Dne XX.XX.2010 bylo jmenovanému XXXX XXXX sděleno podezření z přečinu nebezpečné vyhrožování dle ustanovení § 353/1,2,b,c) tr. zákoníku. Tato trestní věc je na OOP ČR v Uh.Hradišti vedena pod č.j. KRPZ-XXX/TČ-2010-XXXXXX. Vzhledem k zjištěným skutečnostem a to i s ohledem na předcházející útoky, lze důvodně předpokládat, že by se XXXX XXXX mohl dopustit nebezpečného útoku proti životu, zdraví, nebo zvláště závažnému útoku proti lidské důstojnosti, a proto bylo dne X.2.2010 v XX.XX hod. využito institutu vykázání dle § 44 z.č. 273/2009 Sb. a to i v jeho nepřítomnosti. Násilná i ohrožená osoba byly poučeny o svých právech a povinnostech vyplývajících z vykázání a byly jim předány protokoly o vykázání. XXXX XXXX, Intervenčnímu centru ve Zlíně, Okresnímu soudu v Uh.Hradišti, a OSPODU pak byl předán Úřední záznam o vykázání. Klíče od společného obydlí násilná osoba neodevzdala, neboť zůstaly ve společném bytě. Do bytu si pak pouze dne X.2.2010 za přítomnosti hlídky PČR přišel XXXX XXXX pro své osobní věci.

Během desetidenní lhůty pro vykázání, konkrétně dne X.2. a X.2.2010, byla provedena kontrola dodržování povinností vyplývajících z vykázání, kdy nebyla zaznamenána přítomnost vykázané osoby ve společném obydlí ani v jeho blízkosti. Rovněž nebylo zjištěno porušení zákazu styku nebo navazování kontaktu s ohroženou osobou. Dále bylo zjištěno, že Okresní soud v Uh.Hradišti nerozhodoval o prodloužení vykázání, neboť návrh na vydání předběžného opatření ze strany XXXX XXXX nebyl podán.

Na základě shora uvedených skutečností věc zakládám na Obvodním oddělení Policie České republiky v Uh.Hradišti.

nprap. XXXX XXXX
vrchní inspektor
974678XXX
email:uhoop@mvr.cz

za orgán policie:
npor. XXXX XXXX
vedoucí oddělení

OTÁZKY SARA DN

Oddíl 1 : NÁSILÍ VE VZTAHU K BLÍZKÉ OSOBE

1) Dopouští se NO závažného fyzického nebo sexuálního násilí ?

ANO NE NEJISTÉ

např. fyzické útoky a sexuální násilí, pokusy o ně, použití zbraní

2) Vyhrožuje závažným násilím, sděluje své násilné úmysly ?

ANO NE NEJISTÉ

např. vyjadřuje vražedné nebo agresivní myšlenky, plány, ničí oblíbené věci ohrožené osoby

3) Dochází ke stupňování fyzického/sexuálního násilí nebo výhrůžek ze strany NO ?

ANO NE NEJISTÉ

např. zvyšuje se krutost, četnost nebo různorodost násilných činů, výhrůžek nebo úmyslů

4) Porušuje násilná osoba příkazy soudu a jiná nařízení ?

ANO NE NEJISTÉ

např. podmínky kauce, zkušební doby, podmíněčného propuštění, trestu zákazu pobytu a.j.

5) Má násilná osoba názory a postoje, které schvalují násilí ?

ANO NE NEJISTÉ

např. vyznává a omlouvá zneužívání moci a různé formy násilí, trpí chorobnou žárlivostí, má potřebu ovládat blízké osoby, zlehčuje nebo popírá domácí násilí

Oddíl 2 : OBECNÉ SKLONY NÁSILNÉ OSOBY K NÁSILÍ

6) Dopouští se násilná osoba obecné kriminality ?

ANO NE NEJISTÉ

jedná násilná osoba antisociálně na veřejnosti (t.j. mimo domácí násilí), existují informace o takovém chování, je držitelem zbraně

7) Jsou informace o problémech v předchozích vztazích ?

ANO NE NEJISTÉ

měla NO problém vytvořit a udržet dlouhodobý důvěrný vztah (opakované opouštění partnera, násilí ve vztahu)

8) Má násilná osoba pracovní nebo finanční problémy ?

ANO NE NEJISTÉ

např. je dlouhodobě bez zaměstnání, často mění zaměstnání, má výrazné finanční obtíže

9) Má násilná osoba problémy s toxikomanií a jinými závislostmi ?

ANO NE NEJISTÉ

např. problémy spojené s užíváním nelegálních drog, alkoholu nebo předepsaných léků, s hráčskou závislostí např. na automatech

10) Má násilná osoba problémy v oblasti duševního zdraví ?

ANO NE NEJISTÉ

např. evidentní známky narušení kontaktu s realitou, extrémní chování vybočující mimo normu

Oddíl 3 : ZRANITELNOST OHROŽENÉ OSOBY

11) Chová se ohrožená osoba rozporuplně ve vztahu k násilné osobě ?

ANO NE NEJISTÉ

přestože se chce od násilné osoby odpoutat, udržuje s ní kontakty, popírá a omlouvá akce násilníka, svaluje vinu na sebe

12) Má z násilné osoby extrémní strach ?

ANO NE NEJISTÉ

tzn. hladina strachu výrazně ovlivňuje její sebeobrané chování, strach ohroženou osobu traumatizuje a ochromuje

13) Má ohrožená osoba problém se zajištěním svého bezpečí?

ANO NE NEJISTÉ

riziko je velké, pokud ohrožená osoba nemá znalosti o tom, kde a jak hledat pomoc, není schopna zajistit své bezpečí, nezná svá práva, má malé nebo žádné kontakty s přáteli a s původní rodinou

14) Existují objektivní překážky, které brání zajištění bezpečí pro ohroženou osobu ?

ANO NE NEJISTÉ

místo bydliště či zaměstnání nezaručují bezpečí, chybí podpora od jiných osob, zdroje pomoci nejsou rychle a lehce dosažitelné, existuje problém s dopravní obslužností

15) Má ohrožená osoba závažné osobní problémy ?

ANO NE NEJISTÉ

např. problémy se zaměstnáním, financemi, problémy právního rázu, mentální problémy, problémy s návyk. látkami

Další skutečnosti zvyšující nebezpečí budoucího útoku ze strany NO proti OO:

Splněny podmínky pro vykazání:

ANO

NE

Zpracoval:

DOTAZNÍK

Rád bych Vás požádal o vyplnění krátkého dotazníku, který bude sloužit k získání dat pro diplomovou práci na téma „**Domácí násilí**“. Prosím o jeho pečlivé vyplnění.

Instrukce pro vyplnění dotazníku:

Správnou odpověď označte prosím křížkem. Nepodepisujte se.

1. Věk

- 20 – 25 let 26 – 30 let 31 – 40 let 41 a více

2) Pohlaví

- muž žena

3) Zaměstnán u policie

- 0 – 1 rok 1 – 5 let 6 – 10 let 11 a více

4) Myslíte si, že domácí násilí je závažné společenské jednání a je třeba tvrdších postihů?

- ano, tresty by měly být tvrdší
 ano, ale myslím si, že nynější tresty jsou dostačující
 ne, většinou se jedná o běžné menší nepokoje a napadání mezi blízkými osobami

5) Umíte rozeznat případy se znaky domácího násilí?

- ano ne nevím

6) Případy se znaky domácího násilí:

- neumím řešit
 řeším s pomocí zkušenějších kolegů
 nemám problémy sám řešit

7) Je pro vás řešení případů se znaky domácího násilí náročnější než řešení jiných případů?

- ano ne nevím

8) Kdo dle vašich zkušeností bývá nejčastější obětí domácího násilí?

- muž žena dítě senior tělesně postižený

9) Jaké jsou nejčastější příčiny domácího násilí, které oběti uvádějí při zásahu policistů?

- alkohol nedostatek financí
 drogy osobnostní vlastnosti násilníka
 nevěra nesoulad mezi partnery

10) Je podle vás současná právní úprava domácího násilí dostačující a realizovatelná v praxi?

- ano spíše ano spíše ne ne

11) Jaké formy domácího násilí se nejčastěji objevují?

- fyzické psychické sexuální sociální
ekonomické

12) Jak je nejčastěji podáváno oznámení o domácím násilí?

- telefonicky písemně osobně

13) Myslíte si, že jste dostatečně připraven na problematiku domácího násilí?

- ano ne nevím

14) Byl jste proškolen z problematiky domácího násilí?

- ano
 ne

Děkuji za Váš čas a spolupráci při vyplnění dotazníku.