

# **Zámek Kačina**

## **Návrh řešení zámecké konírny**

BcA. Jiří Bláha

---

Diplomová práce  
2010



Univerzita Tomáše Bati ve Zlíně  
Fakulta multimediálních komunikací

---

Univerzita Tomáše Bati ve Zlíně  
Fakulta multimediálních komunikací  
Ústav prostorového a produktového designu  
akademický rok: 2009/2010

## **ZADÁNÍ DIPLOMOVÉ PRÁCE**

(PROJEKTU, UMĚLECKÉHO DÍLA, UMĚLECKÉHO VÝKONU)

Jméno a příjmení: **BcA. Jiří BLÁHA**  
Osobní číslo: **K08104**  
Studijní program: **N 8206 Výtvarná umění**  
Studijní obor: **Multimedia a design – Prostorová tvorba**

Téma práce: **Zámek Kačina – návrh řešení zámecké konírny**

Zásady pro vypracování:

### **Teoretická část**

- REŠERŠE DANÉ PROBLEMATIKY (HISTORIE, PŘÍKLADY ZE SOUČASNOSTI)
- POPIS – HODNOCENÍ STÁVAJÍCÍHO STAVU
- FOTODOKUMENTACE
- PRŮVODNÍ ZPRÁVA K NÁVRHU, ZDŮVODNĚNÍ NÁVRHU, POSTUPU PŘI NÁVRHU, JAKÝM ZPŮSOBEM ZHODNOCUJETE DANÝ PROSTOR SVÝM NÁVRHEM, MATERIÁLOVÉ ŘEŠENÍ, INSPIRACE A MOTIVAČNÍ OBRÁZKY

### **Praktická část**

- KONCEPCE ŘEŠENÍ
- DISPOZIČNÍ A PROSTOROVÝ NÁVRH
- KONSTRUKČÍ A MATERIÁLOVÉ ŘEŠENÍ

Rozsah práce:

Rozsah příloh:

Forma zpracování diplomové práce: **tištěná/umělecké dílo**

Seznam odborné literatury:

**Časopisy:**

**Architekt, Era, Detail, El Croquis**

Vedoucí diplomové práce:

**Ing. arch. Lucie Delongová**

Ústav prostorového a produktového designu


Datum zadání diplomové práce:

**11. ledna 2010**

Termín odevzdání diplomové práce:


**17. května 2010**

Ve Zlíně dne 17. května 2010

  
doc. MgA. Jana Janíková, ArtD.

*děkanka*



  
MgA. Petr Stanický, MFA

*ředitel ústavu*

## PROHLÁŠENÍ AUTORA BAKALÁŘSKÉ/DIPLOMOVÉ PRÁCE

Beru na vědomí, že

- odevzdáním bakalářské/diplomové práce souhlasím se zveřejněním své práce podle zákona č. 111/1998 Sb. o vysokých školách a o změně a doplnění dalších zákonů (zákon o vysokých školách), ve znění pozdějších právních předpisů, bez ohledu na výsledek obhajoby <sup>1)</sup>;
- beru na vědomí, že bakalářská/diplomová práce bude uložena v elektronické podobě v univerzitním informačním systému a bude dostupná k nahlédnutí;
- na moji bakalářskou/diplomovou práci se plně vztahuje zákon č. 121/2000 Sb. o právu autorském, o právech souvisejících s právem autorským a o změně některých zákonů (autorský zákon) ve znění pozdějších právních předpisů, zejm. § 35 odst. 3 <sup>2)</sup>;
- podle § 60 <sup>3)</sup> odst. 1 autorského zákona má UTB ve Zlíně právo na uzavření licenční smlouvy o užití školního díla v rozsahu § 12 odst. 4 autorského zákona;
- podle § 60 <sup>3)</sup> odst. 2 a 3 mohu užit své dílo – bakalářskou/diplomovou práci - nebo poskytnout licenci k jejímu využití jen s předchozím písemným souhlasem Univerzity Tomáše Bati ve Zlíně, která je oprávněna v takovém případě ode mne požadovat přiměřený příspěvek na úhradu nákladů, které byly Univerzitou Tomáše Bati ve Zlíně na vytvoření díla vynaloženy (až do jejich skutečné výše);
- pokud bylo k vypracování bakalářské/diplomové práce využito softwaru poskytnutého Univerzitou Tomáše Bati ve Zlíně nebo jinými subjekty pouze ke studijním a výzkumným účelům (tj. k nekomerčnímu využití), nelze výsledky bakalářské/diplomové práce využít ke komerčním účelům.

Ve Zlíně ..... 5.3. 2010 .....

.....  
Jméno, příjmení, podpis

<sup>1)</sup> zákon č. 111/1998 Sb. o vysokých školách a o změně a doplnění dalších zákonů (zákon o vysokých školách), ve znění pozdějších právních předpisů, § 47b Zveřejňování závěrečných prací:

(1) Vysoká škola nevydělečně zveřejňuje disertační, diplomové, bakalářské a rigorózní práce, u kterých proběhla obhajoba, včetně posudků oponentů a výsledku obhajoby prostřednictvím databáze kvalifikačních prací, kterou spravuje. Způsob zveřejnění stanoví vnitřní předpis vysoké školy.

(2) Disertační, diplomové, bakalářské a rigorózní práce odevzdané uchazečem k obhajobě musí být též nejméně pět pracovních dnů před konáním obhajoby zveřejněny k nahlížení veřejnosti v místě určeném vnitřním předpisem vysoké školy nebo není-li tak určeno, v místě pracoviště vysoké školy, kde se má konat obhajoba práce. Každý si může ze zveřejněné práce požít na své náklady výpisy, opisy nebo rozmnoženiny.

(3) Platí, že odevzdáním práce autor souhlasí se zveřejněním své práce podle tohoto zákona, bez ohledu na výsledek obhajoby.

<sup>2)</sup> zákon č. 121/2000 Sb. o právu autorském, o právech souvisejících s právem autorským a o změně některých zákonů (autorský zákon) ve znění pozdějších právních předpisů, § 35 odst. 3:

(3) Do práva autorského také nezasahuje škola nebo školské či vzdělávací zařízení, užije-li nikoli za účelem přímého nebo nepřímého hospodářského nebo obchodního prospěchu k výuce nebo k vlastní potřebě dílo vytvořené žákem nebo studentem ke splnění školních nebo studijních povinností vyplývajících z jeho právního vztahu ke škole nebo školskému či vzdělávacímu zařízení (školní dílo).

<sup>3)</sup> zákon č. 121/2000 Sb. o právu autorském, o právech souvisejících s právem autorským a o změně některých zákonů (autorský zákon) ve znění pozdějších právních předpisů, § 60 Školní dílo:

(1) Škola nebo školské či vzdělávací zařízení mají za obvyklých podmínek právo na uzavření licenční smlouvy o užití školního díla (§ 35 odst. 3). Odpirá-li autor takového díla udělit svolení bez vážného důvodu, mohou se tyto osoby domáhat nahrazení chybějícího projevu jeho vůle u soudu. Ustanovení § 35 odst. 3 zůstává nedotčeno.

(2) Není-li sjednáno jinak, může autor školního díla své dílo užit či poskytnout jinému licenci, není-li to v rozporu s oprávněnými zájmy školy nebo školského či vzdělávacího zařízení.

(3) Škola nebo školské či vzdělávací zařízení jsou oprávněny požadovat, aby jim autor školního díla z výdělku jim dosaženého v souvislosti s užitím díla či poskytnutím licence podle odstavce 2 přiměřeně přispěl na úhradu nákladů, které na vytvoření díla vynaložily, a to podle okolností až do jejich skutečné výše; přitom se přihlídnou k výši výdělku dosaženého školou nebo školským či vzdělávacím zařízením z užití školního díla podle odstavce 1.

## **ABSTRAKT**

Je nezbytné, aby celkové řešení objektu odpovídalo představám i potřebám jeho návštěvníků. Při splnění těchto předpokladů, je pravděpodobné, že z výsledného prostoru budou jeho uživatelé pociťovat příjemnou atmosféru. Má-li být návrh úspěšný, je důležité dodržení určitých norem a obecných kritérií. Prostor by měl být snadno přístupný, logicky řešený a variabilní. Návštěvníci by se v něm měli cítit pohodlně a bezpečně. Prostory by měly být navrženy v souladu s principy trvalé udržitelnosti. Řešení celkového prostoru by na návštěvníky mělo působit inspirativně a originálně.

Klíčová slova: veřejný prostor, zámek, muzeum, nosta na stůl, venkov, návštěvníci, harmonie, pohodlí

## **ABSTRACT**

It's necessary for the overall solution to correspondent with its visitors wishes and needs. When this happens, users will likely feel the pleasant atmosphere of the place. Certain standards are necessary to be met to make the solution successful. The place should be easily accessible, logically planned and variable. Visitors should feel comfortable and safe there. The place should be planned in principals of sustainability. Overall, the space should feel original and make its visitors inspired.

Keywords: public area, castle, museums, wear on the table, countryside, visitou, harmony, bomfort

„Klíč vyhovuje, když jím odemkneme zámek”

Reinhard K. Sprenger

„Only the right key unlocks the lock”

Reinhard K. Sprenger

# OBSAH

|  |           |
|--|-----------|
| <b>ÚVOD</b>                                      | <b>8</b>  |
| <b>I TEORETICKÁ ČÁST</b>                         | <b>9</b>  |
| <b>1 KULTURNÍ A HISTORICKÉ SOUVISLOSTI</b>       | <b>9</b>  |
| 1.1 POLOHA ZÁMKU                                 | 10        |
| 1.2 VÝSTAVBA ZÁMKU                               | 11        |
| <b>2 TEORIE KLASICISTNÍ ARCHIEKTURY KULTURNÍ</b> | <b>18</b> |
| <b>3 ARCHITEKTONICKÝ POPIS ZÁMKU</b>             | <b>19</b> |
| <b>4 ZÁMECKÁ KONÍRNA NA KAČINĚ</b>               | <b>24</b> |
| 4.1 STRUČNÁ HISTORIE KONÍRNY                     | 24        |
| 4.2 SITUACE                                      | 25        |
| 4.3 POPIS PROSTORU KONÍRNY                       | 25        |
| 4.4 POPIS PŘILEHLÝCH PROSTOR KONÍRNY             | 26        |
| 4.5 FOTODOKUMENTACE                              | 27        |
| <b>5 PLACKOV KLENBA</b>                          | <b>33</b> |
| <b>6 REFERENCE</b>                               | <b>34</b> |
| 6.1 BYT VE ČTVRTI BARRIO GÓTICO                  | 34        |
| 6.2 CAFÉ FARA                                    | 36        |
| 6.3 PRŮCHOD VALEM PRAŠNÉHO MOSTU                 | 38        |
| <b>7 NÁBYTKOVÉ UMĚNÍ</b>                         | <b>40</b> |
| <b>II PRAKTICKÁ ČÁST</b>                         | <b>46</b> |
| <b>8 NÁVRH CELKOVÉHO ŘEŠENÍ</b>                  | <b>47</b> |
| 8.1 PŘÍZEMÍ PRAVÉHO PAVILONU                     | 49        |
| 8.2 PŘÍZEMÍ PRAVÉ KOLONÁDY                       | 50        |
| 8.3 BEZBARIEROVÝ PŘÍSTUP                         | 51        |
| 8.4 NÁVRH ŘEŠENÍ ZÁMECKÉ KONÍRNY                 | 52        |
| 8.5 MATERIÁLOVÉ ŘEŠENÍ                           | 59        |
| 8.6 POUŽITÝ MOBILIÁŘ                             | 61        |
| 8.7 OSVĚTLENÍ                                    | 63        |
| 8.8 SVATEBNÍ SERVIS                              | 64        |
| <b>ZÁVĚR</b>                                     | <b>67</b> |
| <b>SEZNAM POUŽITÉ LITERATURY</b>                 | <b>68</b> |
| <b>SEZNAM POUŽITÝCH SYMBOLŮ A ZKRATEK</b>        | <b>69</b> |
| <b>SEZNAM OBRÁZKŮ</b>                            | <b>70</b> |

## ÚVOD

Byli jste už někdy na Kačině?

Památky mají být lákadlem, kvůli kterému dané místo lidé navštíví. Pozoruhodných památek je velké množství, avšak jejich náplň a samotná propagace není vždy dostatečná. Jednou z hlavních možností, jak zajistit architektonickému dědictví smysluplnou existenci je bezesporu využití cestovního ruchu. Zejména zahraniční návštěvníci nemají o samotném zámku v rozlehlém anglickém parku ani tušení. Turisté vydající se tímto směrem, skončí většinou v nedaleké Kutné Hoře. Zámek přitom v současné době nabízí tři samostatné prohlídkové okruhy: 1. Chotkové a jejich panství Nové Dvory - dějiny rodu Chotků a jejich panství Nové Dvory, vývoj vrchnostenské správy a hospodářského řízení Chotkovských velkostatků, životní styl šlechty v 19. a 20. století. Kde samotnému otevření předcházela náročná výzkumná příprava, díky které se podařilo identifikovat množství položek původního zařízení. V prostoru centrální části zámku jsou s výjimkou hostinských pokojů všechny sály a salony přístupné v prohlídkové trase zámeckých interiérů. Což je ve srovnání s minulostí bráno jako znaný úspěch. Neboť byla Kačina koncem války obsazena Rudou armádou. Podstatnější utrpením však bylo její následné rabování. O zpřístupnění veškerých zámeckých interiérů samotné veřejnosti se uvažovalo již po válce, ale roku 1950 se direktivně přidělil celý zámek Národnímu zemědělskému muzeu. Které zde během svého působení vytvořilo muzejní expozici – 2. Dějiny českého zemědělství - historie zemědělství, potravinářských, kovo a dřevozpracujících řemesel, venkovské stavitelství. Při zániku Jednotného Zemědělského Družstva ubylo značně zájezdů s cílem této zemědělská expozice. Proto byla následně v letech 1995 – 1997 přesunuta do suterénu střední části zámku. V současné době se v prostorách prvního patra připravuje nová expozice: Český a moravský venkov v proměnách staletí a expozice ukázky stolování s názvem: Noste na stůl. Zámek nabízí i 3. okruh: Chotkovská knihovna a divadlo, venkov ve výtvarném umění, cesta k léku, zámecká oranžerie, zahrada léčivých rostlin. Pozitivní však je, že lze v současné době pozorovat očividnou snahu o nápravu ideálů počátku 19. století. Propojení krajiny a architektury v souvislosti a kladeným důrazem na využití prostoru jeho návštěvníky. Logického a jasného řešení od celku k detailu, od hlavního k podružnému.



## **I. TEORETICKÁ ČÁST**

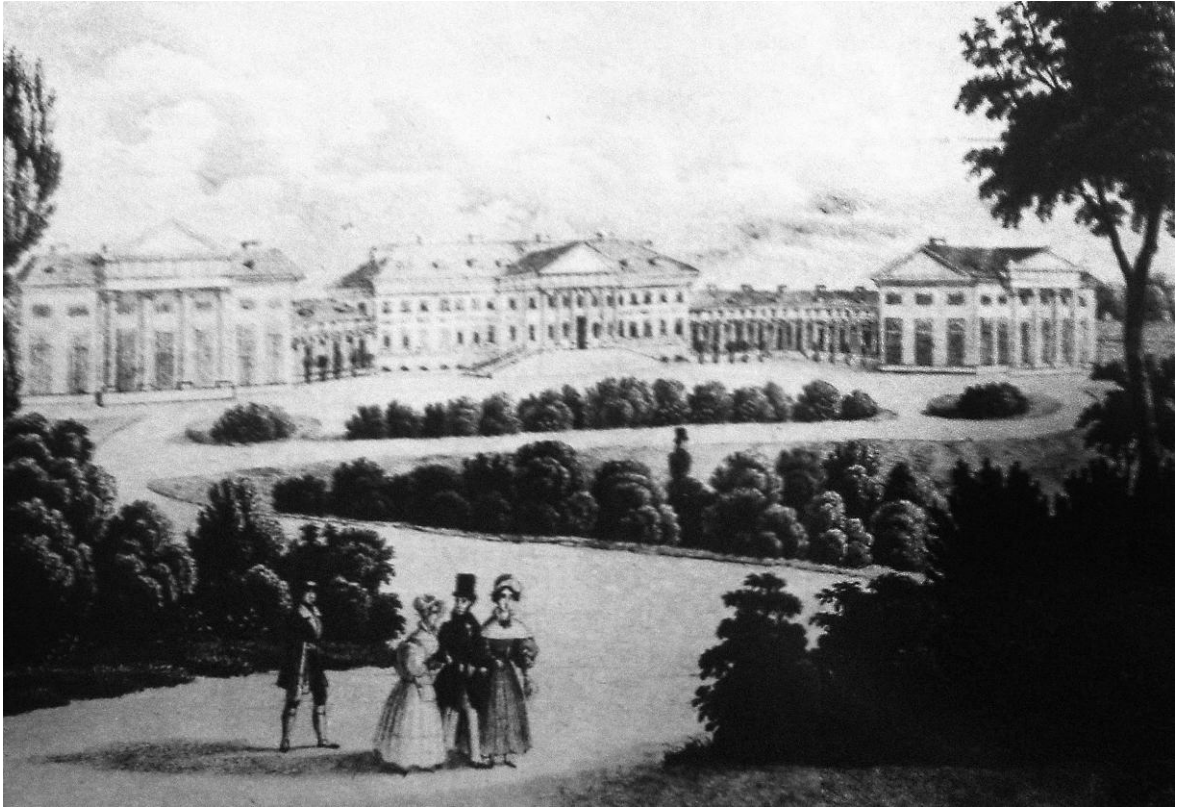
## 1 KULTURNÍ A HISTORICKÉ SOUVISLOSTI

### 1.1 POLOHA ZÁMKU

Několik let před zahájením stavby bylo hledáno místo ke stavbě zámku a konečně pro ni zvolena jediná terénní vyvýšenina v celém okolí Chotkova panství v Nových Dvorech, v těsném sousedství lučinatého území, odedávna zvaného „V Kačinách“, které Chotkové vlastnili od roku 1764. Přes tuto vyvýšeninu šla silnice, používaná jako spojnice mezi Kutnou Horou a Hradcem Králové a právě v těchto letech budována Chotkem jako státní. Tato terénní vyvýšenina byla zvolena ke stavbě zámku, protože okolní území, bohaté na rybníky, bylo bažinaté. Nepochybně volbu podepřel i požadavek klasicistní estetiky stavět význačné budovy na výše položených místech, aby vynikaly nad své okolí tak, aby se pohledem zdola stávaly ještě majestátnějšími. Na západ a jihozápad se táhne rozsáhlý anglický park, který se začal budovat částečně už před stavbou zámku, v letech 1781. Jeho úpravu navrhoval vídeňský botanik Joseph Jacquin (1727-1817), ředitel vídeňské botanické zahrady. Již roku 1800 založil Chotek v blízkosti budoucího zámku botanickou zahradu s exotickými stromy, proložil park sítí kanálů. Vznikly komponované průhledy ve formě ohrazení areálu. Místo oplocení byl poprvé v českých zemích použit tzv. „ha-ha“, což je příkop s jednou vyzděnou stěnou. Vysázal topolovou alej v ose zámku až ke vsi Habrkovicům. Vystavěl také parkové příslušenství, vybudované podle tehdejšího obvyklého způsobu jenom ze dřeva – švýcarská chata, poustevna, rybářská chatrč, domek s biliárem, tzv. anglický dům, chrámek (Templ), bažantnici, hájovnu, myslivnu, mosty přes kanály.



Obr. 1. Stabilní katastr 1839.

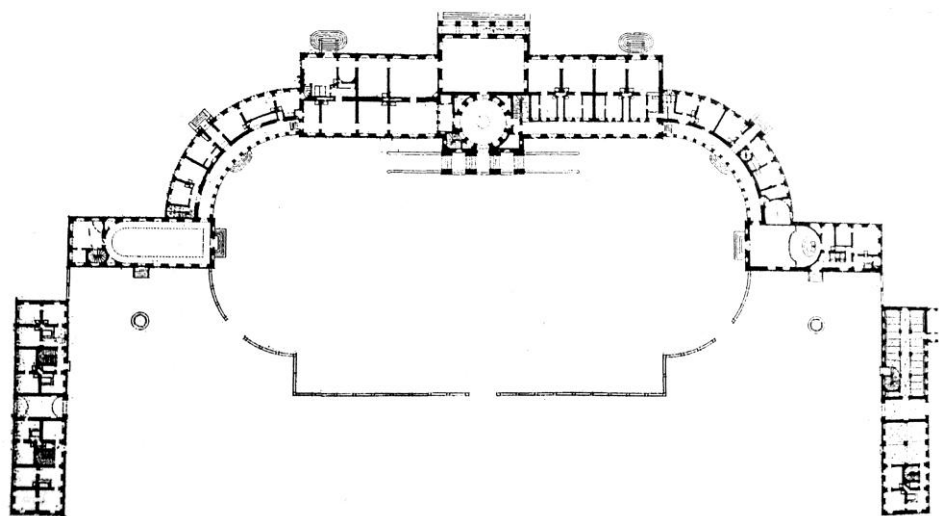


Obr. 2. Kačina- zámecký park, litografie A. Kunikeho.

## 1.2 VÝSTAVBA ZÁMKU

Zámek Kačina, letní sídlo, jež dal hrabě Jan Rudolf Chotek (1748-1824) postavit „sobě, přátelům a potomkům“, jak hlásá latinský nápis na vlysu hlavního portiku, je nejrozsáhlejší a nejvýznačnější klasicistní zámecká stavba v Čechách. První její projekt pocházel podle údajů J. Ledra od francouzského architekta B. Poyeta (1742-1824). Avšak snad pro přílišnou nákladnost nebyl tento návrh přijat. Dnešní podoba, byť s menšími změnami, navrženými samotným Chotkem, doplněná o prvky stavby provádějícího J. P. Joendla je návrhem Christiana Friedricha Schurichta (1753 – 1832). Tento návrh pochází pravděpodobně z roku 1796. Ch. F. Schuricht byl činný v Sazku jako královský vrchní stavební ředitel se zvučným uměleckým jménem, s množstvím zakázek a s pověstí vysoce vkusného tlumočnicka klasických vzorů. Snad vlivem této pověsti nebo díky jeho spolupráci na tehdy starém díle Hirschfeldově zvolil Chotek za projektanta zámku na svém novodvorském panství. Stavbu vedl od roku 1807 Josef Philipp Joendl (1782-1870), později známý a hojně zaměstnávaný jako architekt a stavební poradce u mnoha

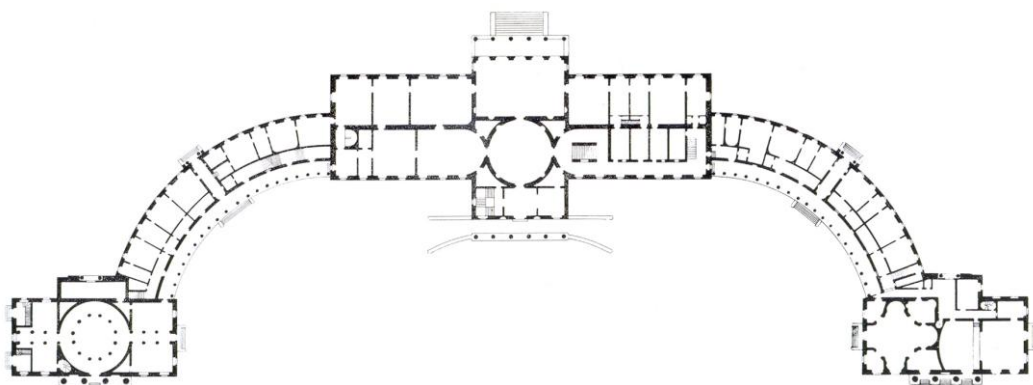
šlechtických staveb, autor několika stavebně teoretických děl. Chotkovi ho na jeho žádost doporučil jako schopného stavitele nadaného teoretickými i praktickými znalostmi, estetickým cítěním a velkým elánem Jiří Fisher, profesor architektury na stavovské technické škole v Praze. Přestože byl Joendl při stavbě jen stavby vedoucím, nechal na kačinském zámku mnohou stopu své tvůrčí práce, soudě podle jím podepsaných plánů detailů, které byly nalezeny jako fragment zatím nezvěstného plánového celku v zemědělsko-lesnickém archivu v Třebešicích. Počátek stavby se kdatuje jednotně, i když – jak naznačují dostupné podklady – nepřesně do roku 1802. Oznamuje nám jej nápis s datem na vlysu hlavního portiku (MDCCCII-XXII). Avšak podle záznamu stavebního deníku se s položením základů začalo až na podzim roku 1806. Stavba zámku postupovala velmi pozvolna, což je patrné z téměř dvacetiletého období, po které trvala jeho výstavba. Roku 1810 byla dokončena v hrubém zdivu hlavní obytná budova, stavba levého křídla se započala roku 1809. Zřejmě vlivem finanční krize a krachu v Rakousku, byla stavba roku 1811 přerušena. V dalších letech se pracovalo na úpravě vnitřku hlavní budovy, na levém i pravém kolonádovém křídle, roku 1816 byl dokončen hlavní portikus, zdí se pavilon knihovny. V letech 1817 – 18 se pokračovalo hlavně na úpravě vnitřku, v knihovně se vyzdívala okna a sloupy portiku. Roku 1818 se teprve začíná zdít pravý pavilon, obsahující kapli a divadlo. Roku 1819 se provádí poslední úprava vnitřku hlavní budovy, staví se portikus na parkovém průčelí a sál knihovny dostává sloupovou výzdobu. Chotek se mohl z novodvorského zámku přestěhovat do svého nového sídla v roce 1823, kdy je stavba v základě dokončena.



Obr. 3. Původní projekt zámku, Christiana Franze.



*Obr. 4. Nárys předního průčelí zámku.*



*Obr. 5. Půdorys přízemí zámku, Josef Philipp Joendl.*



*Obr. 6. Přední průčelí zámku, rok 1955.*



*Obr. 7. Pohled na pravý boční pavilon s divadlem a kaplí.*



*Obr. 8. Pohled na levý boční pavilon se zámeckou knihovnou.*



*Obr. 9. Pohled na detail vlysu hlavního portiku.*



*Obr. 10. Pohled na vstup do prostoru zámecké kaple.*



*Obr. 11. Pohled na propojení pravé kolonády s pravých pavilonem.*

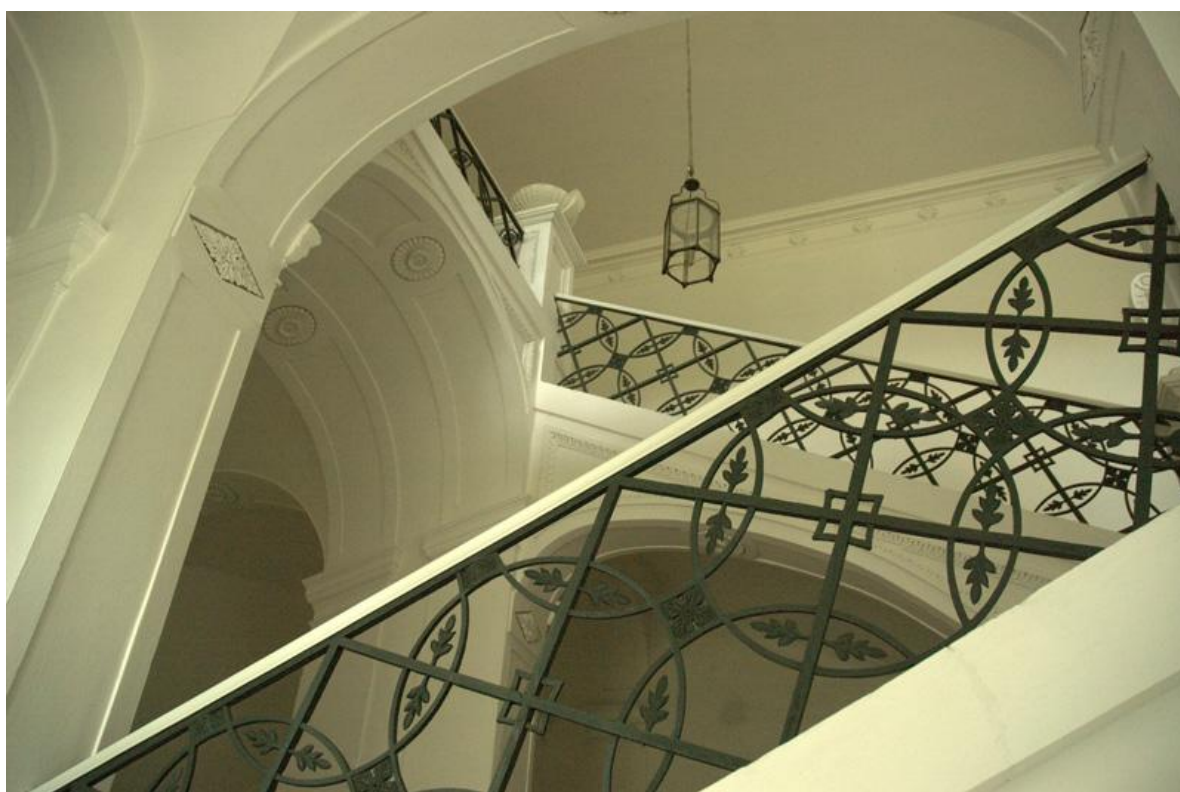


*Obr. 12. Pohled na zadní průčelí zámku.*





*Obr. 13. Pohled do interiéru hudebního pokoje.*



*Obr. 14. Zábradlí hlavního schodiště centrální části zámku.*

## 2 TEORIE KLASICISTNÍ ARCHITEKTURY

Základy klasicismu se objevují v druhé polovině 16. století v období pozdní renesance, a to v pracích architekta a teoretika Andrea Palladia (1508- 80), v teoretických dílech architekta Jacopa Barozzi da Vignola (1507-73), S. Serlia (1475-1554) a jiných, kteří se snažili umělecké dědictví antiky a vrcholné renesance uvést do pevného systému a ustanovit v umění řád norem a pravidel antické estetiky (hlavně Vitruvia). Klasicistní architekt nechápe účel jako pouhou fyzickou, materiální funkci. V tom, jak budova plní svůj účel, se nehodnotí pouze to, jak plní své praktické poslání, ale i to, na kolik je v něm splněn požadavek vyjadřovat určité dojmy, nálady, myšlenky, pocity. Potřeba pro niž byla budova provedena určuje její hlavní části. Vlastní podstatná krása architektury tedy závisí na jednoduchosti, přiměřenosti a v jejich dobrých proporcích. Každý jiný prostředek slouží v architektuře spíše zkrášlení než účelu budovy. Podle klasicistní teorie se měl ve výrazu architektury odrážet charakter stavebníka, bylo důležité to, jak se tento vlastník jevil, nikoli to, jaký skutečně byl. Měla – li odrážet charakter svého majitele, bylo třeba pro ni zvolit důstojný, vážný a bohatý obraz, reprezentujícího jako bohatého šlechtice s vysokými státními funkcemi, přitom muže velmi učeného, s širokými vědeckými a uměleckými zájmy. V jazyce klasicismu bylo tedy nutné vytvořit stavbu, která by poskytovala pohodlné, uklidňující prostředí pro odpočinek majitele a jeho přátel, která by zároveň obsahovala jako významnou součást knihovnu pro uspokojení potřeby vzdělání, dále divadlo, důležitou složku života tehdejší aristokratické společnosti, a konečně dosud konvenční nutné příslušenství – kapli.



*Obr. 15. Pohled na vstupní průčelí hlavního sálu.*

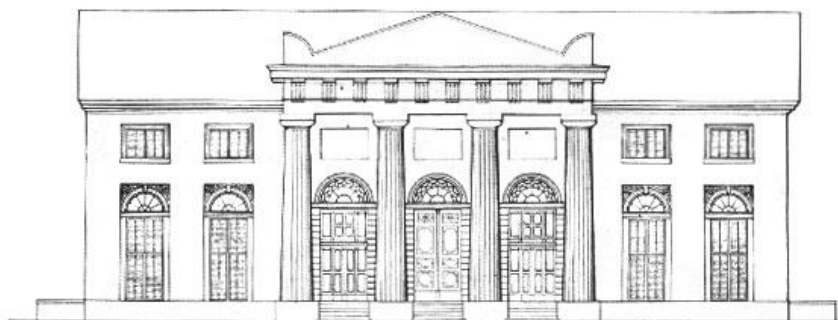
### 3 ARCHITEKTONICKÝ POPIS ZÁMKU

Klasicismus se snažil o logické a jasné řešení. Od celku k detailům, od hlavního k podružnému. To byl postup, jejímž se mělo ubírat pozorování stavby a který měl vést k získání správné představy o ní. Dnešní hlavní přístupová cesta od čáslavské silnice umožňuje nejdříve pohled jen na boční křídlo, takže vzniká první dojem pohledu pravého pavilonu. Až v úplné blízkosti tohoto pavilonu se odhaluje částečný pohled na celek. Je třeba přejít na parkovou cestu podél hlavního průčelí aby bylo možno celý zámek shlédnout a i to ve značném skreslení. Protože rozsah budovy půdorysně připomínající luk je takový, že k získání jejího správného obrazu je třeba odstupů nejméně dvojnásobku – od jednoho konce k druhému stavba měří celých 227 metrů. Citlivé začlenění do krajiny a užití všech krajinných výhod nebo jejich umělé vytvoření, které se stalo od dob návratu k přírodě a budování anglických parků důsledně uplatňovaným principem, bylo příznačné i pro kačinský zámek a jeho park. Dnešní stav s přístupovou cestou vedoucí parkem k zadnímu průčelí nebo šikmo od čáslavské silnice k pravému křídlu zámku je tedy značným ochuzením dojmu a neodpovídá záměrům a duchu klasicismu. Hlavním tvárným prvkem je zde sloup, který činí budovu nesmírně lehkou, plnou světelné hry. Kačina přízemní, v hlavních článcích nejvýše patrová. Funkčně byl kačinský zámek rozdělen tak, že v ústřední hmotě byly umístěny společenské místnosti a obydlí hraběcí rodiny, v kolonádových křídlech pokoje pro hosty, v levém pavilonu knihovna, v pravém kaple, jejíž interiéry nejsou dodnes dokončeny, a divadlo s malovanými stěnami a stropem, dostavěné až roku 1851 – spolu s první inscenací uspořádanou 9. listopadu. Zvenčí jsou oba boční pavilony opatřeny řeckodorskými portiky s tympanonem, z níž levý je zdoben mužskou hlavou, symbolem slunce, a lyrami na nárožních akroteriích, pravý křížem. Reliéfní výzdoba tympanonů byla svěřena vídeňskému sochaři A. Schrotttovi, na dalších sochařských pracích se podílel v letech 1827-30 pražský umělec Václav Prachner a to podle předloh pražského malíře Josefa Bergnera. Boční štíty pavilonu s knihovnou jsou vyplněny znaky, kterých užívaly zednické lóže, štít pavilonu s kaplí nese na straně obrácené k hlavnímu průčelí hodiny, druhý štít má slepé půlkruhové okno. Zadní průčelí obou pavilonů je členěno risalitem, v knihovně částí vyznačujícím její ústřední sál. V části s kaplí nevyjadřuje risalit vnitřní uspořádání, ale pro uchování souměrnosti se uspořádání tohoto průčelí přizpůsobuje pavilonu s knihovnou. Risality jsou ve střední části důrazně spárovány, podobně jako mezidveřní pilíře za předními portiky. Zadní průčelí je přerušováno kladím, které přechází na kolonádové spojky a je ve spárové části podpíráno

dvěma sloupy stejného řádu jako u předního průčelí tohoto pavilonu, ale měřítko skoro polovičního. Čtvrtkruhové kolonády zprostředkují spojení mezi hlavní obytnou částí a oběma bočními pavilony. Přízemní místnosti za kolonádami sloužily jako pokoje pro hosty, v suterénu byly hospodářské místnosti, v podkroví ještě několik obytných pokojů. Do koníren v suterénu pravé části kolonády vedla podzemní chodba, ústící do mírném svahu za zámkem. V průčelí má kolonáda po 20 římskodórských sloupech. Zadní stěna kolonády je vodorovně spárovaná. Za každým druhým interkolumniím jsou umístěny dveře s nadsvětlíkem. Nade dveřmi jsou umístěna obdelníková pole se dvěma střídajícími se motivy, mezi nimi okna do podkrovní chodby. Střední dveře kolonád jsou širší a bohatší, oblouk mezi nimi je poněkud vyšší a vyplněn reliéfem. Hlavním motivem zadního průčelí kolonádového křídla je slepá arkáda s triglyfy, kde každé čtvrté metopy je využito jako okna podkrovních místností. Ve středu na každé straně tohoto průčelí je portál s římskodórskými sloupy a hraběcím erbem ve štítu. Dveře pod těmito portály umožňovaly přímé spojení mezi parkem a přední zahradou.



*Obr. 16. Pravý boční pavilon s divadlem a kaplí.*



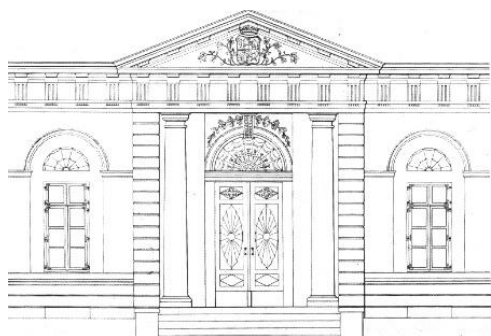
Obr. 17. Nárys průčelí pavilonu s divadlem a kaplí.



Obr.18. Pohled do spojovacího kolonádového křídla.



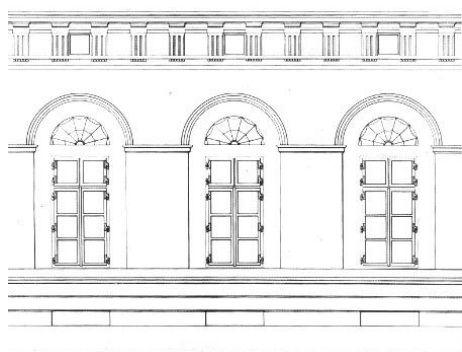
Obr. 19. Rozvinutý pohled na část pravé kolonády zámku.



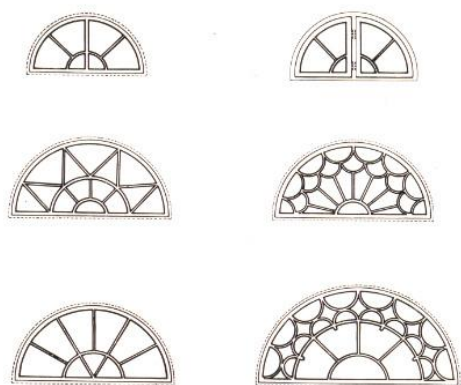
Obr. 20. Nárys portálu na zadním průčelí kolonády.



Obr.21. Portál na zadním průčelí kolonády.



Obr. 22. Nárys části zadního průčelí kolonády .



Obr.23. Srovnání nadedvěrních a nadokenních výklenků.

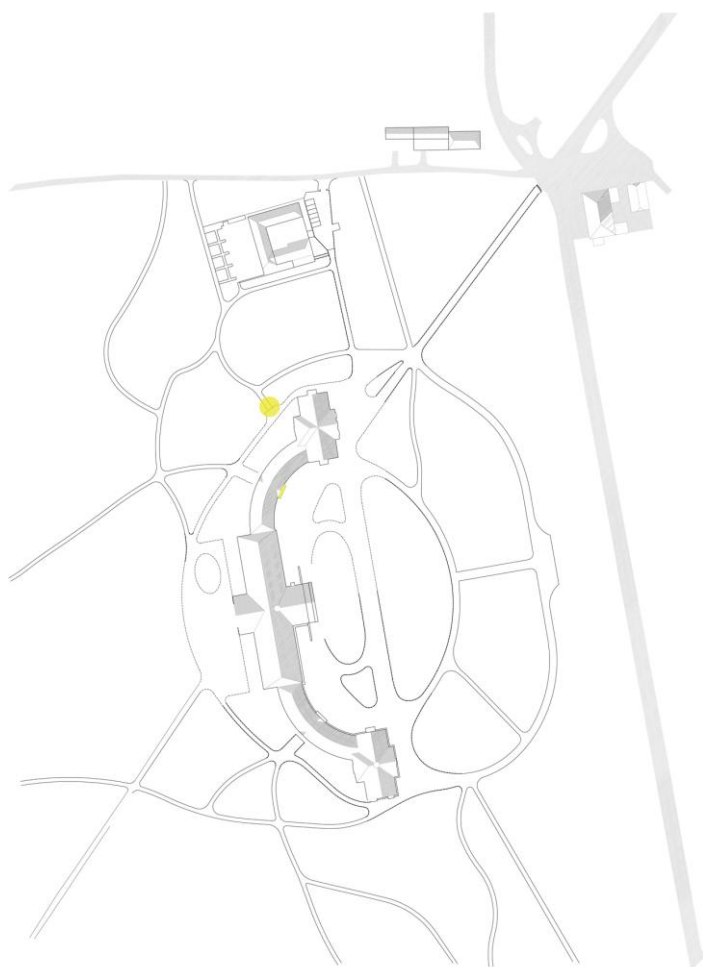


Obr.24. Detail nadedvěrního výklenku.

## 4 ZÁMECKÁ KONÍRNA NA KAČINĚ

### 4.1 STRUČNÁ HISTORIE KONÍRNY

Doba jejího vzniku není přesně známa, zřejmě obdobně jako zámecké divadlo patřila k těm částem zámku, které vznikaly až v závěru stavby, tedy před rokem 1823. Svému původnímu účelu - ustájení kočárových i jezdeckých koní sloužila až do poloviny meziválečného období, kdy poslední šlechtický majitel utekl před konkurzem do ciziny. Koně zde byli ustájeni celoročně, většinu času však trávili prací a na pastvinách. Koncem 19. století byla konírna zřejmě renovována a při této příležitosti byly provedeny některé úpravy jako byla cihelná dlažba v uličce či cihlový žlab. V 50. letech zde místní JZD skladovalo brambory. Ještě v 60. letech zde byly při příležitosti jezdeckých závodů umístěni na jednu noc koně, poté ještě jednou v 90. letech.. V roce 2007 prošla konírna rekonstrukcí, dnes by již mohla sloužit pouze k příležitostnému ustájení.

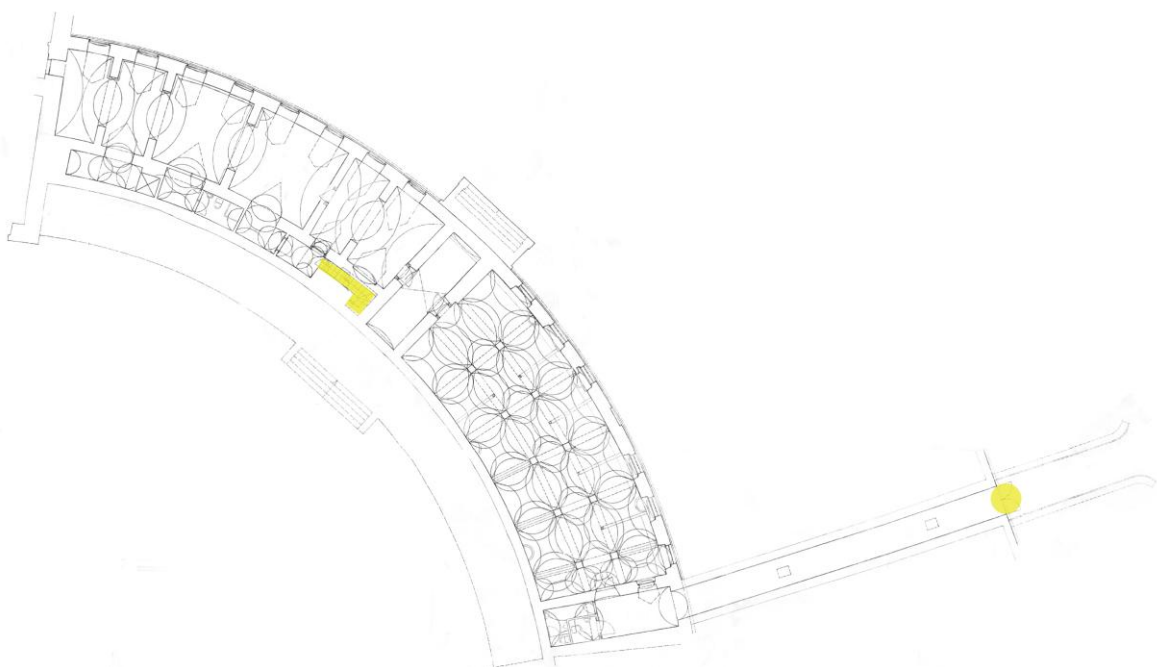


Obr. 25. Význačení vstupů po prostoru konírny.



#### 4.2 SITUACE

Zámecká konírna je umístěna v suterénu pravé kolonády zámku. Nad ní bývala zčásti kuchyň s chlebovou pecí, provozní prostory a zčásti hostinské pokoje. Obě podlaží jsou v centrální části pravé kolonády provázána jednoramenným, jednou zaklenutým kamenným schodištěm. Z parku se do prostoru konírny vchází podzemním tunelem s podlahou z dusaného jílu. Kde hned před vjezdem bylo dnes již v jímku přeměněné hnojiště, kam byla svedena i močůvka z konírny.



Obr. 26. Půdorys suterénu pravé kolonády - vyznačení vstupů do prostoru konírny.

#### 4.3 POPIS PROSTORU KONÍRNY

Konírna má podobu trojlodního prostoru zaklenutého na dvě řady kamenných pilířů plackovými klenbami. V klenbách se dosud dochovala ústí průduchů, které odváděly výpary z konírny až do podstřeší. Zdivo je provedeno z kamenných kvádrů a je omítnuto. Po obou stranách středové obslužné chodby z cihlové dlažby jsou umístěna stání dvojího typu. V části blíže k východu do parku jsou umístěny užší štonty, kam se uvazovali za ohlávku klidnější koně, kterým nevadil za nízkým bidlem hned v sousedství další kůň. Zpravidla zde byli ustájeni kočároví koně, kteří trávili dostatečně dlouhou dobu prací venku. V zadní části konírny jsou uzavřené boxy, kam se uzavírali na volno temperamentnější koně, především hřebci či naopak hřebné klisny nebo klisny s hříbětem. Boxy i štonty byly původně vybaveny pouze krmnými kamennými mísami, kam se koním

dávalo jádro i se jim sem ručně nosila voda. V druhém štontu od východu do parku je již novější napájecí a krmné zařízení – žlab zhotovený z cihel. První štonty u východu do parku nesloužily k ustájení koní. V jednom z nich je nádrž na vodu, kterou sem tlačil trkač ze zámeckého parku a v druhém je volný prostor pro uložení pomůcek ošetřovatelů koní případně pro seno. Háky na středových sloupech sloužily k zavěšení ohlávek, chomoutů apod. Štonty a zřejmě původně i boxy měly prkennou podlahu s mezerami, jimiž odtékala moč na podlahu z dusaného jílu vyspádovanou ke středové uličce, kde byl původně zřejmě kanál odvádějící tekuté výkaly ven z konírny. V konírně se svítilo stájovými lampami a v meziválečném období byla konírna elektrifikována.



*Obr. 27. Pohled z centrální chodby konírny.*

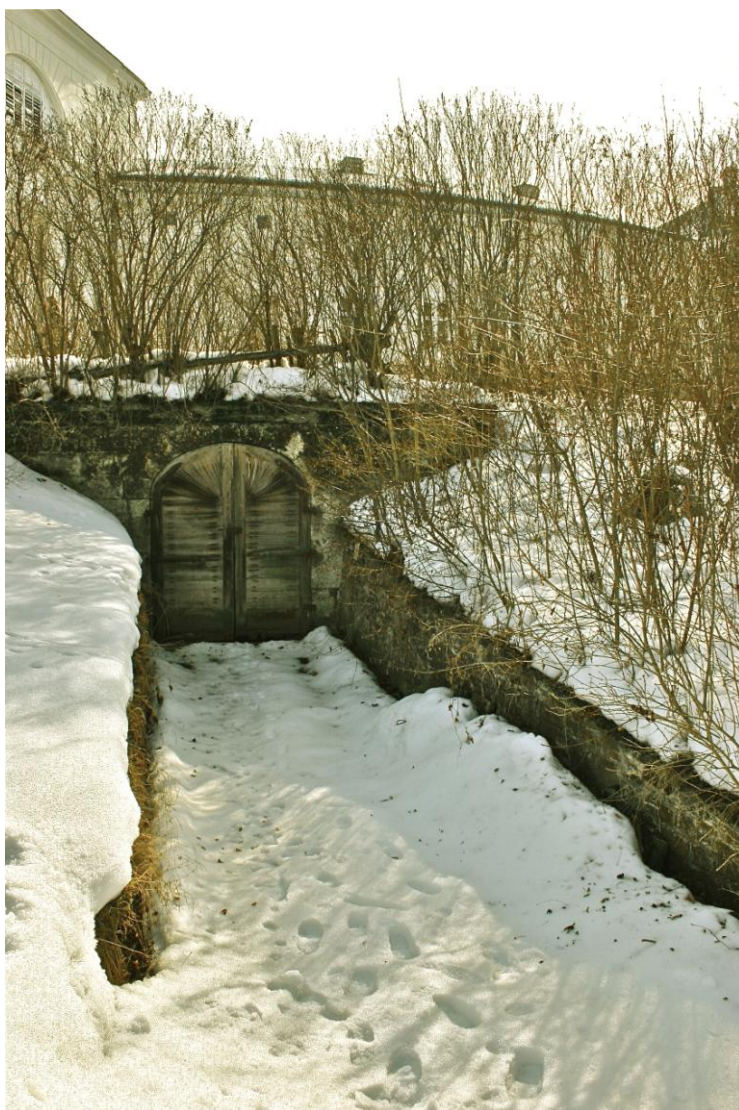
#### 4.4 POPIS PŘILEHLÝCH PROSTOR KONÍRNY

S provozem konírny souvisely i sousedící místnosti. Směrem ke středu zámku to byla menší sedlovna, do které se vchází dřevěnými klasicistními kazetovými dveřmi vsazenými do dřevěné špalety. Zde byly na různých stojanech umístěny jezdecké postroje. Za ní byla větší místnost vybavená jednoduchým sedacím a úložným nábytkem případně i palandami, kde pobývala a často i bydlela obsluha koní. Na opačné straně konírny byla v slepém konci chodby umístěna příprava krmiv, kde bylo uloženo krmivo i nádoby

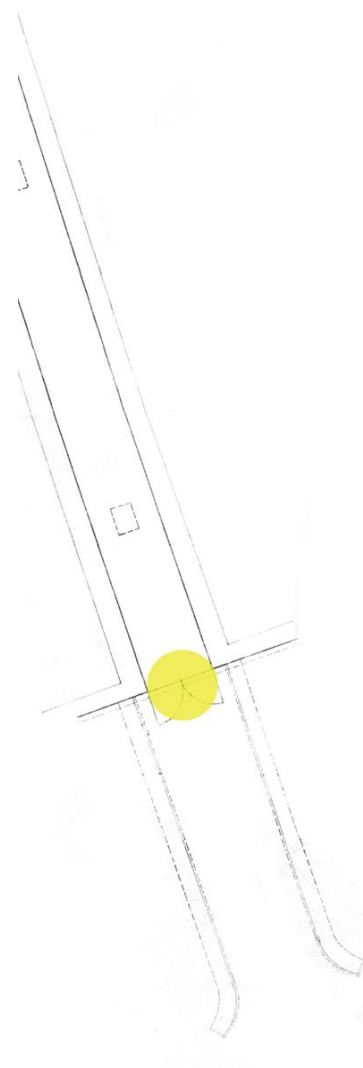
a další pomůcky na přípravu krmiva. S koňmi byla spojena na Kačině ještě budova kočárovny, dnes objektu depozitářů muzea, k níž přiléhá skleník. Zde byly garážovány kočáry a bydlel zde kočí. Koně na Kačině sloužili pouze rodině majitele a jeho hostů. V konírně i v kočárovně musel být dostatek místa i pro koně a kočáry hostů majitelů.

Koně k práci na poli byli ustájeni v jednotlivých hospodářských dvorech, zde nejbližší ve Svatém Mikuláši a v Nových Dvorech. Zde býval také až do 18. století hřebčín. Jeho budova /naproti budově zámku/ byla posléze upravena na krytou jízďárnu a dnes je v něm sokolovna.

#### 4.5 FOTODOKUMENTACE



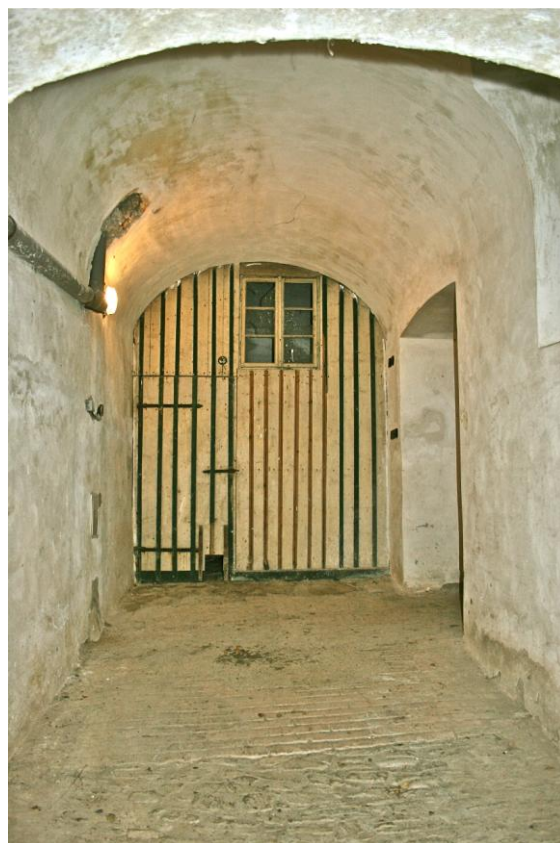
Obr. 28. Výjezd do parku.



Obr. 29. Označení výjezdu.



*Obr. 30. Pohled do výjezdového tunelu.*



*Obr. 31. Vstup do prostoru přípravy krmiv.*



*Obr. 32. Pohled na výjezd z tunel.*



*Obr. 33. Okenní výklenek nad výjezdem.*



*Obr. 34. Odvětrávací systém výjezdového tunelu.*



*Obr. 35. Detail okenního výklenku.*



*Obr. 36. Pohled do prostoru konírny.*



Obr. 37. Box pro stání s vymezenými štonty.



Obr. 38. Box pro klisny s hříbětem.



Obr. 39. Kamenná mísa.



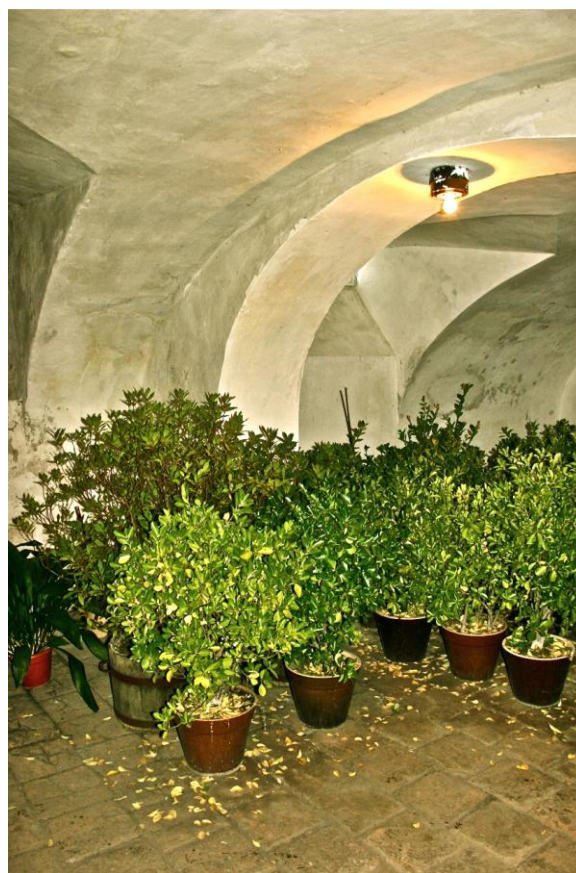
Obr. 40. Žlab zhotovený z cihel.



*Obr. 41. prostory určené pro uskladnění ohlávек .*



*Obr. 42. Detail okenního výklenku.*



*Obr. 43. Centrální meziprostor.*



Obr. 44. Hlavní prostor sedlovny.



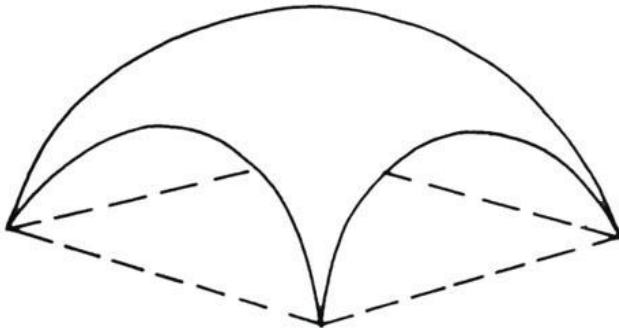
Obr. 45. Obslužná chodba.



Obr. 46. Schodiště do patra pravé kolonády.



## 5 PLACKOVÁ KLENBA



Obr. 47. Konstrukce plackové klenby.

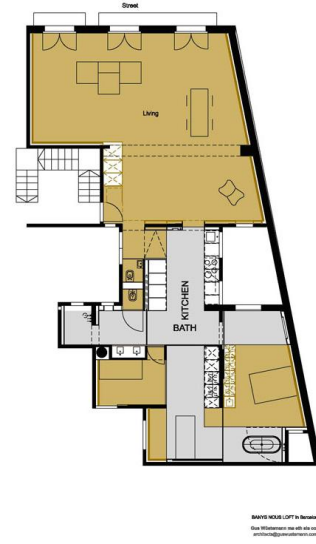
Základním specifickým architektonicko-konstrukčním prvkem vyskytujícím se v řešeném objektu je placková klenba. Klenba barokního původu nastupující po křížových a valených klenbách, která nejvíce poznamenala české vesnické stavitelství - placková klenba nebo také česká klenba - böhmische Gewölbe, böhmische Kappe. Samotné využití je spjato především s venkovským klasicistním stavitelstvím první poloviny 19. století. Tvarově je klenba prakticky kulovitá, převážně ale vychází spíše z dané situace, podle možností konkrétního prostoru a především zručnosti zedníků. Narozdíl od staršího vydutého provedení jsou pozdější klenby více ploché. *Od poloviny 19. století mají už zcela převažující plackové klenby charakteristické pozdní tvary, které se vyznačují stále ploššími a ostře nasazenými (tedy segmentovými a nikoli půlelipsovými) křivkami čelních oblouků. Placková klenba má charakteristický způsob zdění, při kterém jsou ložné spáry uspořádány kosočtverečně. Zatížení se klenbou přenáší kolmo na tyto spáry a směřuje do rohů, z nichž se klenba zdí. To umožňuje i klenutí vícelodních prostorů, kde je zatížení svedeno do podpor - pilířů nebo sloupů.* [Jiří Škabral, *Architektura českého venkova* <http://www.lidovaarchitektura.cz/A-vyvoj/konstrukce-staveb/klenby-plackovecihelne.htm>]. Náročnější způsob tohoto zdění se uplatnil ve vesnických chlévech a zcela vyjíměčně i v obytných světnicích. Jako dělicí prvkem jednotlivých klenebních poli jsou použity klenuté pasy většinou s šířkou 60 cm, díky nimž se lehce připravily pro uložení klenebních okrajů ozuby (s výžlabkem okrajových pasů se pájily cihlové tvarovky). Tento klenební systém byl oblíben, především díky relativně snadnému dodatečnému vkládání přímo do obvodových stěn, ve kterých bylo nutno zaměnit plackovou klenbou trémový strop.

## 6 REFERENCE

### 6.1 BYT VE ČTVRTI BARRIO GÓTICO Gus Wüstemann



Obr. 48. Hlavní obytná část bytu.



Obr. 49. Půdorys bytu.

Vlastní byt v centru historické části města Barcelony, ve čtvrti Barrio Gótico. Hlavním úkolem se zde jistě stalo zpracovat velmi heterogenní půdorys a vyřešit jeden ze základních problémů a to nedostatek denního světla (slunce a teplo byly za starých časů považovány spíše jako zátěž). Vznikl zde jasný velký prostor (obytná část) doplněná o organizační světlou část. Avšak hlavním inspiračním zdrojem se v mém celkovém zpracování stává zachování původního stavu veškerých stěn a stropů celého prostoru, tedy surové staré kamenné stěny gotico, nástěnné malby a surové omítky fasády, prostor je následně doplněn o dřevěné objemy, přecházející částečně do starého zdiva stěn. Díky tomuto inspirativnímu propojení vrstev starého a nového došlo k umocnění historických prvků s moderním. Avšak se zachováním pocitu svobody. V zadní části bytu fyzicky i zrakově vznikl prostor pro kuchyň a koupelnu, dvě jasná světlá místa, tvořící bílý kříž s přechodem na terasu. Ta je také propojena s hlavní částí - obyvacím pokojem - dvěma velkými okny. Hlavní část je možno otevřít pomocí posuvných dveří do prostoru ložnic na něž navazuje koupelna, skrytá za posuvnými dveřmi zadní části kříže. Autor zde opět použil svou filozofii svobodné architektury a to neviditelnou kuchyň, opět skrytou v zadní části bytu. Salonek pro děti je variabilní, je zde volná možnost využití prostoru. Matrace dětí jsou skládací, aby si mohli vybrat, kde právě chtějí spát, není zde použito fixního

systemu. V prostoru došlo dále tak k inspirativnímu podpoření pomoci moderního solitérního nábytku, kontrastujícího s historickými prvky v prostoru.



*Obr. 50. Detail nástěnné malby.*



*Obr. 51. Propojení obou prostor.*



*Obr. 52. Chodba s prvky nástěnné malby.*



*Obr. 53. Kuchyňská část.*

## 6.2 CAFÉ FARA

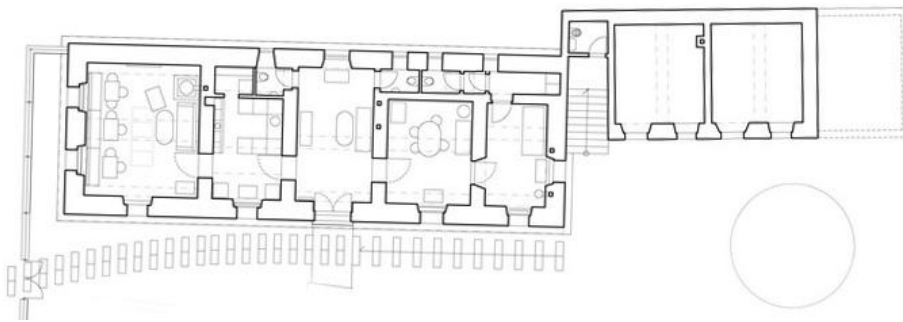
Atelier Štěpán : Marek Jan Štěpán - Radek Džiuban, Klentice 2009



Obr. 54. Pohled do farního salónu.

V Klenticích roku 2009, u příležitosti pouti na sv. Jiří, byla otevřena kavárna Fara disponující nejen speciálně připravovanou kávou, voňavými specialitami, promítáním a letními koncerty, ale hlavně inspirativním autentickým prostředím. Jedná se o pozdně barokní, podlouhlou, přízemní budovu fary se střízlivě zdobným štítem zastřešenou sedlovou střechou vzniklou v období vlády Josefa II. Postavenou jako funkční komorní prostor pro ve společnosti nově myšlenou roli faráře jako úředníka. Zde je hlavním inspiračním zdrojem funkčnost tohoto nového provozu při využití původních dispozic, kde je novou náplní objektu kavárna a její zázemí - namísto nahrazené původní náplně zázemí faráře, jeho obydlí a kanceláře. Malá vstupní hala rozděluje objekt na dvě hlavní části, nalevo je původní farní salón - dnes prostor kavárny a baru, napravo pak etnografický salón. Potřebné zázemí je koncipováno do původní úzké chodby, která je rozdělena na wc muži, ženy, zaměstnanci, sklad a šatna. Celý objekt je rekonstruován důsledným historickým způsobem. Došlo k opravení celé původní fasády, podlah a k zrepasování původní stropní výmalby. Veškeré vybavení bylo navrženo v souladu s objektem fary,

zčásti navrženo autorsky, zčásti doplněno o zařízení od starožitníků. Jsou zde použity klasické kavárenské stoly, židle a lavice z ořechu, bar opatřený mramorovou deskou, zachovaná kachlová kamna empírového typu apod. V zahradě je s farou provázána hospodářská budova - chlívek. V jejímž místě se připravuje dostavba moderní protikladné celodřevěné budovy, sloužící jako penzion. Sklepní prostory zakončené sallou terrenou s pohledem do vinařského sadu se stanou vhodným prostorem pro muzeum vína. Což je vlastně ukázkou toho, že služby mají být kompaktní a mají dokázat maximálního uspokojení návštěvníků – historický objekt kavárny, penzion, muzeum.



*Obr. 55. Půdorys kavárny*



*Obr. 56. Zázemí kavárenského baru.*



*Obr. 57. Wc kavárny.*

### 6.3 PRŮCHOD VALEM PRAŠNÉHO MOSTU AP Atelier, Josef Pleskot, Pražský hrad 2002.



*Obr. 58. Vstupní prostor průchodu.*

Průchod jako inspirační zdroj k návrhu řešení podzemního tunelu do prostoru konírny se stal součástí záměru na rozšíření alternativního přístupu cest vedoucích z areálu Pražského hradu do Klárova. Cesta umožňuje návštěvníkům příchod přes opěrné kamenné zdivo Opyše Dolního Jeleního příkopu. Cesta dále pokračuje po stávajícím chodníku podél koryta Brusnice, zde se dále napojuje na průchod pod valem Prašného mostu a na cesty k Hornímu Jelením u příkopu. Takto je možno dojít k severní bráně Pražského hradu či do samotného konce Horního Jeleního příkopu, k tzv. Bažantnici. Zpřístupněním areálu Jeleního příkopu touto netradiční soustavou cest, dochází k možnosti pohybu chodců v celé délce tohoto přírodního útvaru. Rozložitá předpolí průchodu umožňují kromě jasného přechodu vody ze (do) otevřeného stávajícího koryta Brusnice, také propojení stávajících cest vedoucích podél potoka. Vlastní průchod s průřezem vejčitého tvaru je navržen v poměrně úzké dimenzi s uplatněním klenbových účinků působících dojem vzdušnosti. Pohledovým materiálem je uvnitř celé délky průchodu rezná tmavě červená ostře pálená

cihla, z níž je postavena samonosná obezdívka klenby a stěn tohoto tunelu. Průchod má délku 84 metrů, z toho 78 metrů bylo provedeno podzemní ražbou. Hmotné hranice průchodného prostoru dematerializuje jemnou intimní září nehmotné elektrické sloupořadí, které tak iluzivně rozhýbává samotný povrch cihlové klenby. Je zde tedy kladen velký důraz na světelné kontrasty denního přirozeného světla v předprostoru se zdánlivě temným tunelem, kde se však ihned objevuje již zmiňované sloupořadí světla. Chodník v průchodu je z jedné poloviny tvořen betonovými prefabrikáty s reliéfní úpravou povrchu (kanelury), v druh polovině jsou to ocelovými rošty z tyčoviny překrývajícími koryto Brusnice. Hranaté Portály ve formě převýšených mírně se rozšiřujících obdélníků jsou odlity z neupravovaného betonu do tesařsky stavěných bednění. Pro vytvarování celého koryta Brusnice a samotných chodníků v předpolích průchodu byl využit obdobný lomový kámen, z něhož je vystavěno i koryto Brusnice v Horním i Dolním Příkopu. Opěrné stěny s reliéfními schodovými ústupky jsou odlity z betonu s příměsí kovových probarvovacích pilin, kde byla poréznost jejich povrchu docílena díky kladení jutových provázků. Dodatečně jsou do stěn vyvrtány otvory pro zeleň a možné odvodnění zásypů.



*Obr. 59. Detail průchodu.*



*Obr. 60. Pohled na vstupní prostor průchodu.*

## 7 NÁBYTKOVÉ UMĚNÍ

ve své práci se zabývám nejen návrhem nové funkce tohoto objektu, ale i specifickým výrazem interiérové tvorby, tj. moderní přístup k historickému objektu. Umění antiky bylo vyzdviženo do popředí a samozřejmě postaveno jako samostatný slohový vzor. Soudobá společnost v něm objevila něco zásadně odlišného. V nábytkářské technologii je klasicistní období vycházející z francouzského stylu Ludvíka XVI. datováno lety 1770-1830. Je bráno jako reakce na barokní i rokokové umění s jasným odkazem na starý Řím, Řecko a částečně Egypt, ale také z italské renesance. Antická kultura a její vykopávky v Pompejích a v Herculaneu zapůsobily nepochybně i na vznik tohoto slohu. Tak jako teoretické spisy J.J. Winckelmana (1717-1768) z poloviny 18. století. Francie se svou osvícenskou filozofií a zásadní revolucí přinesla - napoleonskou variantu klasicismu – empír. Anglie se stala doménou a kolébkou klasicismu spolu s Robertem Adamem, jeho hlavním představitelem, jehož vliv se též projevil i v Evropě tj. v Německu, Holandsku a Skandinávii, kde se mísily vlivy francouzské s anglickými. Klasicismus tedy také dále zahrnuje do širšího pojmu již zmiňovaný empír a i do jisté míry např. Biedermeier.



*Obr. 61. Křeslo z roku 1802, Robert Adam, Anglie.*

Počet nábytkových typů s ohledem na vlastní bytovou kulturu, užívání a umístění i jejich technologické zdokonalování rostou s rozvojem ostatních složek bytové kultury v jednotlivých obdobích odlišně. Především soudobé hospodářské a sociální vrstvy určují všeobecnou základní formu podmínek zařízení bytu k běžnému užívání. Půdorys a rozloha domu mají hlavní význam pro dispoziční rozvržení obytných místností a samotnou



komunikaci. Rozmístění jednotlivých částí, které jsou vyhrazeny k práci, spánku, jídlu, vytápění a v neposlední řadě i osvětlení.



Obr. 62. Ukázka interiéru, Weimar, 1795.

Rozmanité formy nábytkových kusů jsou děleny od hrubých prostorových objemů až k bohatě zdobeným výrazně plastickým tvarům. Technologický vývoj jde od soustružnictví přes tesařské rámové konstrukce až k řezbářství a truhlářství, samotné řemeslné zpracování jde od materiálů prostých k stále ušlechtlejším a v hojné míře se využívá různorodých aplikací vrstvených na základový podklad ze dřeva. Z antiky převzalo umělecké řemeslo ornamentiku, jednoduché tvarosloví a jednoduchost konstrukce.



Obr. 63. Křesla z období klasicismu, z leva - Německo 1795, Anglie 1795, Itálie 1800.



Obr. 64. Rytina – vynikající večere, Jan Michel Moreau, 1814 (ikonografické materiály stávající se od konce 18. století oblíbenou módou , rostou stále bohatěji v kresbách a akvarelech až do poloviny 19. Století).

Od jednoduchých kování a ploché řezby stoupá využití dekorativních prvků až ke složitým ilusivním projevům dekorace. Užívajících veškerých dosažitelných dýhovacích technik, řezby, intarsie, leštění pomocí plastických laků, kovových prvků, samotného malování a čalounění. S použitím na židle a stoly, jejichž opěradla a desky po obvodě zdobně vykrajovány. S klasicistními formami se prosadil i kulatý stůl, který dlouho nebyl v oblibě, často trojnohý zdobený markerii či příčným páskováním. Nejrozšířenějším kovem na výrobu nábytkového kování byl v době klasicismu a pro odlévání kovových aplikací, jejichž povrch se následně v ohni pozlacoval byl bronz. Ve 2. polovině 18. století se začíná také s lakováním nábytku vyrobeného z měkkého dřeva bělobou nebo či jinou světlejší barvou, volí se tak proti staršímu oblíbenému ořechu světlejší tóny. V nábytkářství získala velkou oblibu topolová kořenice – poměrně lehké, měkké, a nepříliš pevné dřevo dosti světlého, téměř bílého zbarvení využívající se především jako podklad pro dýhování a pro zhotovení dýhových překližek.

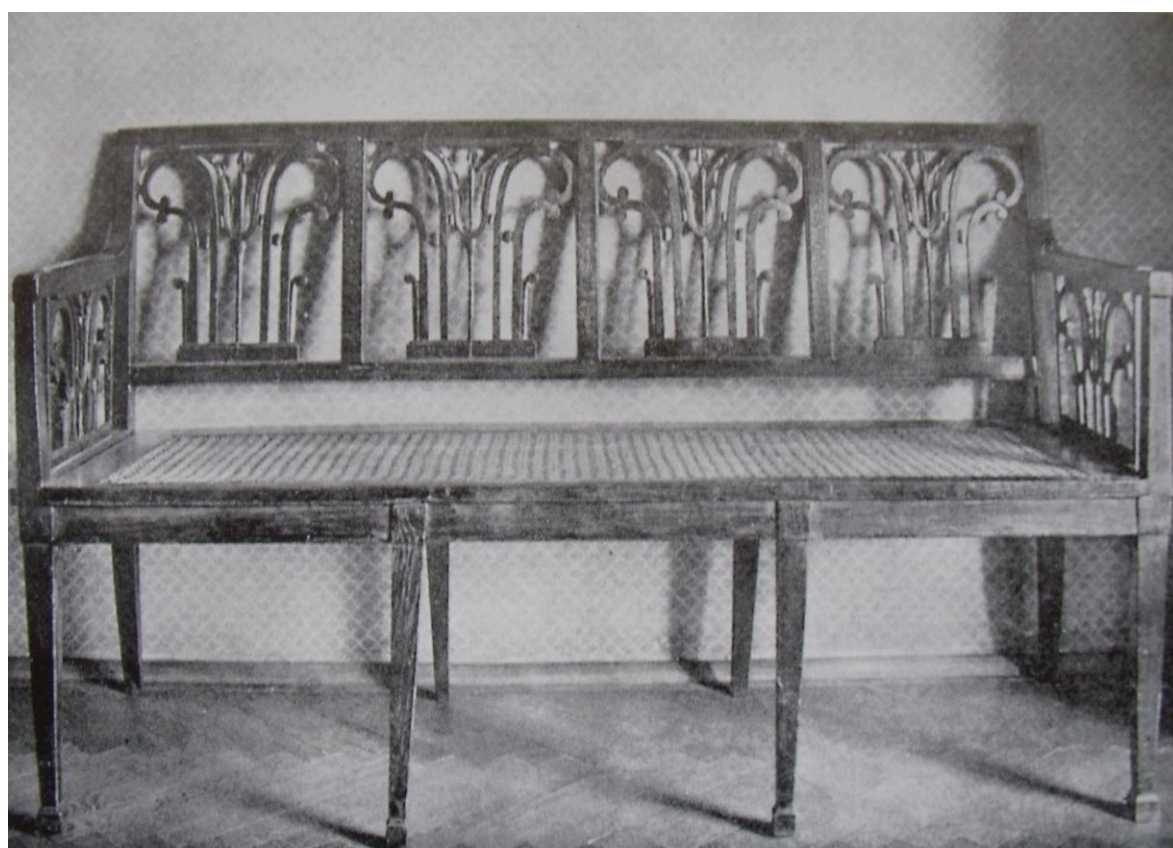


Obr. 65. Čalouněný nábytek z roku 1785, Nymphenburg.

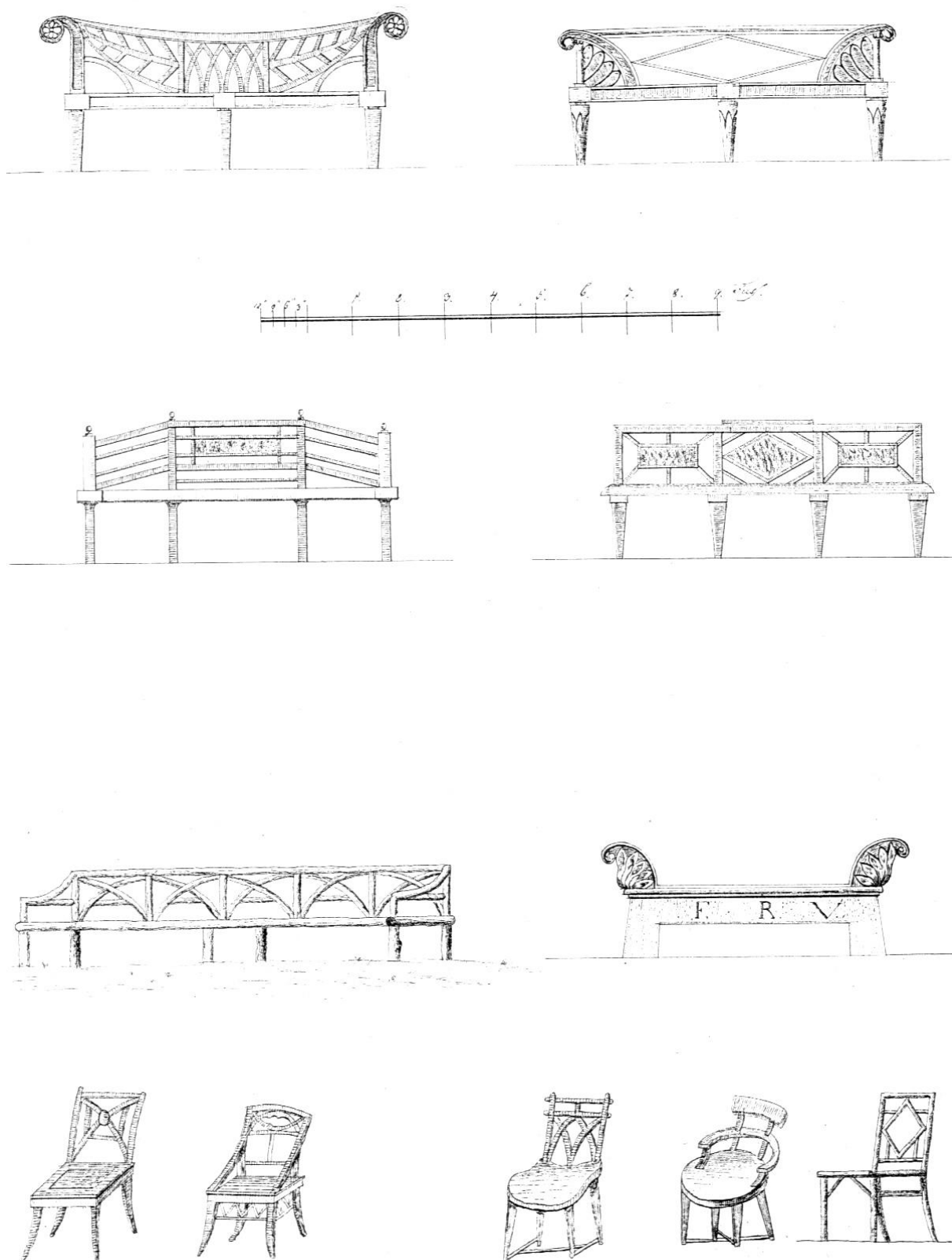
*Polírovací běl – Směs želatiny, vepřového sádla, včelího vosku, marselliského mýdla a bílé hlínky, která po nanesení na dřevo, částečném zaschnutí a vyleštění achátovým kamenem vytváří bílý, nažloutlý nebo slonovinový, teplý a hladký povrch. Tato technika dosáhla značnou oblibu v období klasicismu především ve Francii. Většinou čalouněný nábytek s dřevěnými částmi pokrytými polírovací bělí se doplňoval barevnými pásky nebo pozlacováním plátkovým zlatem.*



*Obr. 66. Křeslo s použitím technologie polírovací beli z roku 1785, Vídeň.*



*Obr. 67. Lavice z roku 1790, řezaná z ořechu, slaměný výplet, Vídeň.*



Obr. 68. Návrhy lavic a židlí pro zámek Kačina.

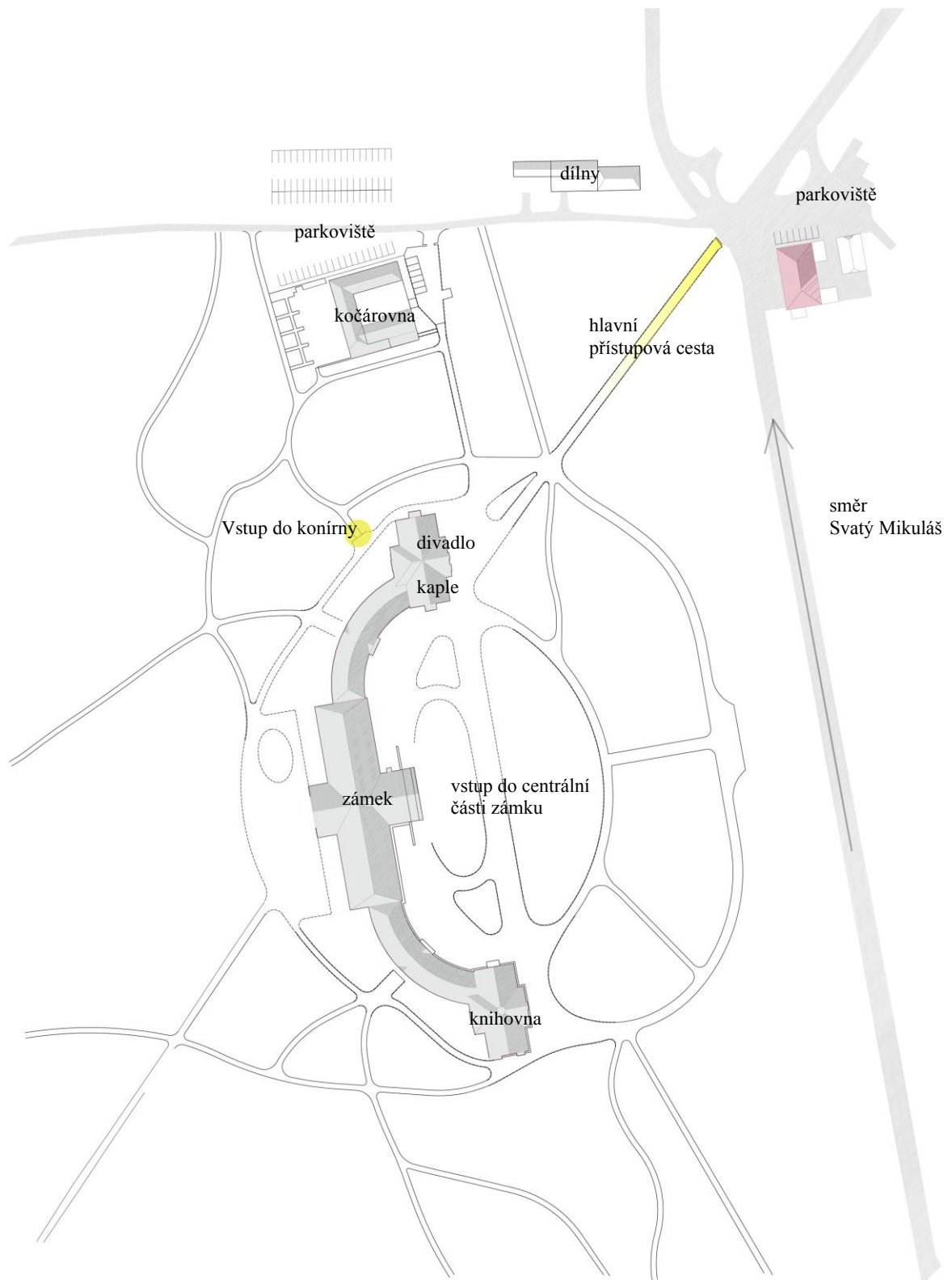
## **II. PRAKTICKÁ ČÁST**

## 8 NÁVRH CELKOVÉHO ŘEŠENÍ

Zámek se svými 125 místnostmi a to i včetně suterénu není v současné době dostatečně využit. Nová náplň se však snaží celý prostor bezezbytku využít. Již při příjezdu po čáslavské silnici bylo nutno doplnit kapacitu parkovacích míst u objektu hostince husa, který dostává zcela novou funkci. Objekt je využit jako infocentrum se zázemím pro parkoviště a půjčovny kol, a to především díky možnosti okolí vhodného pro cyklistiku. Kapacita parkovacích míst byla doplněna i na opačné straně silnice v blízkosti zámku a to v prostoru za objektem kočárovny s dílnou a bylinkovou zahrádkou. Vstupní prostor zůstává stejný, vchází se kovanou dvoukřídlovou branou kaštanovou alejí po mlatové cestě kolmo k pravému pavilonu. V něm je koncipováno divadlo s přilehlou kaplí. Na tento pavilon navazuje pravá kolonáda s kavárnou a jejím zázemím, následuje provozní zázemí zámku. V patře se nabízí možnost znovuoobnovení hostinských pokojů. Ty jsou provázány s přízemím centrální části zámku a její recepcí. Centrální část zámku slouží jako muzejní prostor. V přízemí se nachází rozsáhlá expozice Chotkové a jejich panství Nové Dvory - dějiny rodu Chotků, v patře pak expozice dějin českého venkova. Suterén centrální části zámku slouží jako depozitář. Levá kolonáda je využita jako vzdělávací centrum v oblasti zemědělství. Levý pavilon s knihovnou a jejím depozitářem, doplněný o expozici historie léku zůstává součástí jednoho z prohlídkových okruhů.



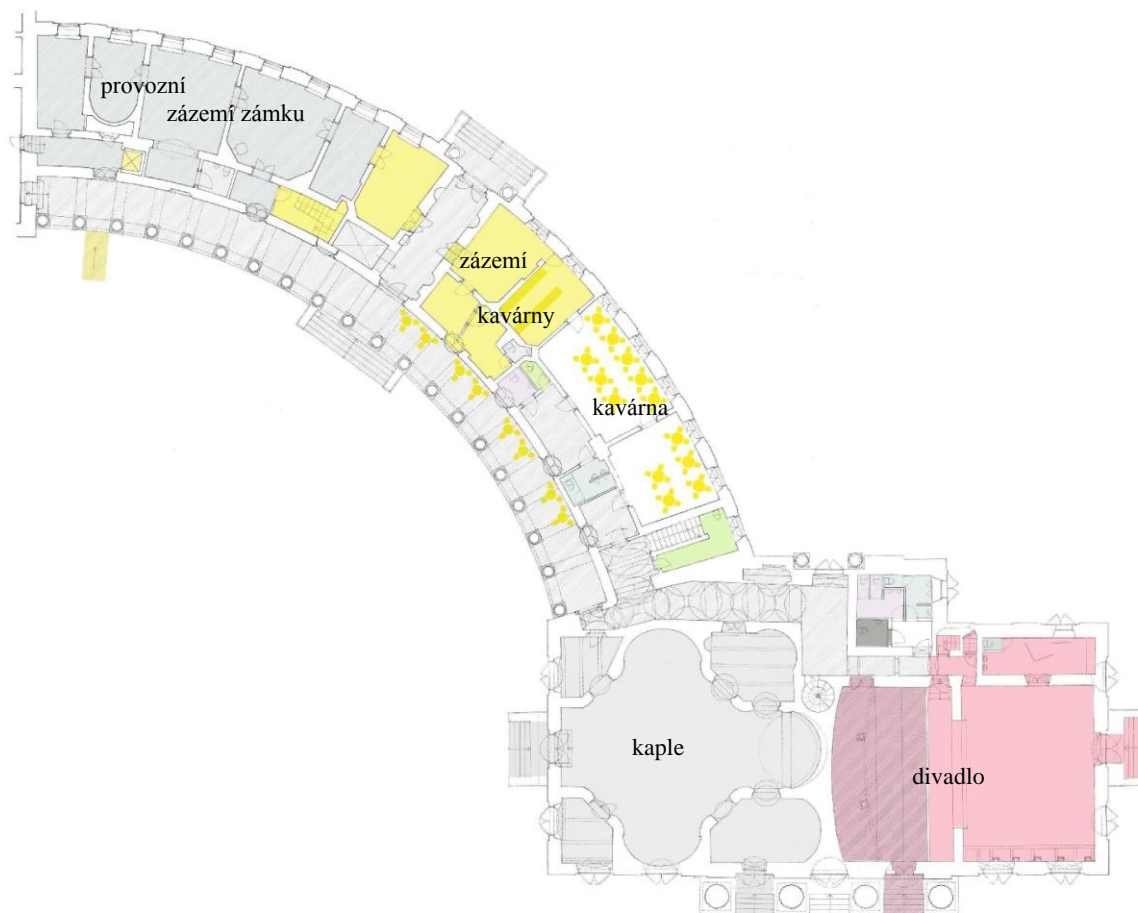
Obr. 69. Fotomapa 2003.



Obr. 70. Základní komunikační schéma.



## 8.1 PŘÍZEMÍ PRAVÉHO PAVILONU



Obr. 71. Půdorys přízemí pravého pavilónu spolu s navazující pravou kolonádou.

Prostor divadla je přístupný z pravého rohu pravé čtvrtkruhové kolonády zprostředkovávající přímé propojení pravého pavilónu typicky klasicistními dvoukřídlými kazetovými dveřmi s nadsvětlíkem. Za nimiž je úzká klenutá chodba s původní pískovcovou dlažbou doplněnou podél stěn rostlinným motivem, který je autentický s malbou na zábradlích balkonů a funguje jako navigace do prostoru hlediště. V prostoru chodby je namísto současného sociálního zařízení koncipována šatna s využitím ramínkového systému k odkládání svršků. V místě okenního výklenku je umístěn obslužný pult, sloužící k provozu divadla, proti němuž se nacházejí vstupní dveře do prostoru hlediště a na točité schodiště s přístupem na oba balkony. Prostor hlediště je tvořen ze tří výškových úrovní, kde jako podlahová krytina byla zvolena směs exotických dřevin. Je zde zachována a repasována veškerá původní historická výmalba včetně dřevěných zábradlí obou balkonů. Vhodným sezením pro diváky se stala historická dobová křesla odpovídající klasicistním znakům a dotvářejí tak celkovou atmosféru (základní konstrukci tvoří ebenové

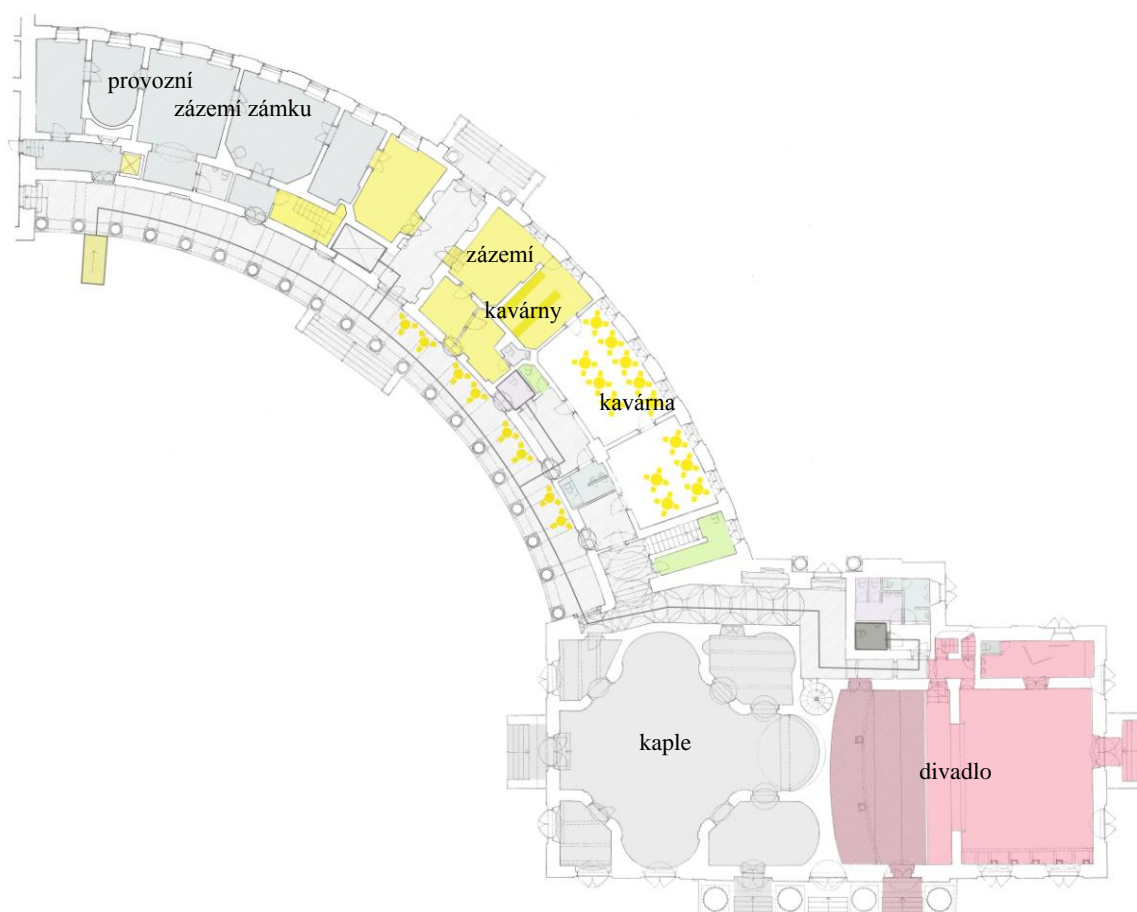
dřevo, sedáky a opěráky jsou čalouněny žlutozeleným sametem. Celkový počet sedmdesáti míst k sezení je i včetně prvního balkonu, druhý balkon s válcovými podsedáky slouží ke stání. Na prostor hlediště navazuje v nižší úrovni pod jevištěm prostor orchestřiště přístupný z vedlejší chodby - zde je také prostor pro sociální zařízení veřejnosti - wc pro handicapované, ženy a muže. V návaznosti na jevišti je prostor pro herce – samostatná šatna se sociálním zařízením. V prostoru nad šatnou a sociálním zařízením se nachází sklady pro kulisy a drobné rekvizity. Osvětlení je zachováno pouze v prostoru hlediště, centrální křišťálový lustr. Ostatní osvětlení je osvětleno sérií světel z kolekce Lucenera v různých typových variantách. Na prostor divadla navazuje zámecká kaple přístupná třemi vstupy. Z hlavního průčelí pravého pavilonu, z jižního průčelí pravého pavilonu s hodinami a také z chodby pravé čtvrtkruhové kolonády propojující právě tento pravý pavilon. Kaple je zachována v původním stavu. Došlo zde pouze k odstranění filmařských kulis. Prostor slouží jako víceúčelový pro alternativní výstavnictví, jako koncertní a případně i obřadní síň. Nasvícení je řešeno alternativně pomocí přídavného osvětlení.

## 8.2 PŘÍZEMÍ PRAVÉ KOLONÁDY

Na pravý pavilon navazuje pravá kolonáda. Zde je v pravé části pravé kolonády namísto současného provozního zázemí zámku koncipován prostor kavárny, který přímo navazuje na prostor kaple a divadla. Kde ze dvou hostinských pokojů vzniká prostor pro dva kavárenské salóny, kde jsou zachovány výrazné prvky historické nástěnné malby spolu s dřevěnými parketami loženými na kříž. S ohledem na tyto prvky je v návrhu řešeno osvětlení jako alternativně přídavné. Ze zbylé části, původní kuchyně vzniká prostor pro bar a jeho zázemí. Zachovávají se téměř všechny původní dispozice, komunikační chodba je rozdělena pomocí příček na nutné zázemí – wc muži, ženy, handicapovaní, zázemí kuchyně, sklad, šatna a wc zaměstnanci. V místě pod schodištěm do patra, kde se nachází znovuobnovené hostinské pokoje s vlastním sociálním zařízením, je zvoleno zázemí pro údržbu pravého křídla spolu s pravým pavilonem. V pravé části kolonádového ochozu v mezidveřních prostorech je umístěno venkovní posezení s návazností na bar a zázemí. Kolonáda je dělena v centrální části oboustranným průchodem vedoucím z prostoru předzahrady do prostoru parku. Zde se nachází také osobní výtah do patra. Levá část pravé kolonády je využita jako provozní zázemí zámku a restaurace s možností průchodu do centrální části s návazností na recepci zámku. Zde také proběhlo rozdělení komunikační chodby na nutná zázemí personálu a prostor pro nákladní výtah.

### 8.3 BEZBARIEROVÝ PŘÍSTUP

V návrhu je použita pro přístup do přízemní části pravé kolonády v návaznosti na pravý pavilon v prostoru levé mezi sloupové části pravé kolonády nájezdová rampa. Ta slouží jak pro přístup handicapovaných občanů tak i jako rampa pro manipulaci k zásobovacímu výtahu. Ten je umístěn v prostoru komunikační chodby, kolmo proti rampě. Po využití rampy nebrání handicapovaným návštěvníkům volně se pohybovat po celé přízemní části, prostoru kavárny, kaple i divadla, s využitím bezbariérových toalet. Díky možnosti posunutí provozního schodiště vedoucího do suterénu bylo možno v tomto podlaží pro přístup do patra s hostinskými pokoji a suterénu s restaurací v centrálním průchodu pravého kolonádového křídla koncipovat jednostranný osobní výtah.



Obr. 72. Schéma bezbariérového přístupu.

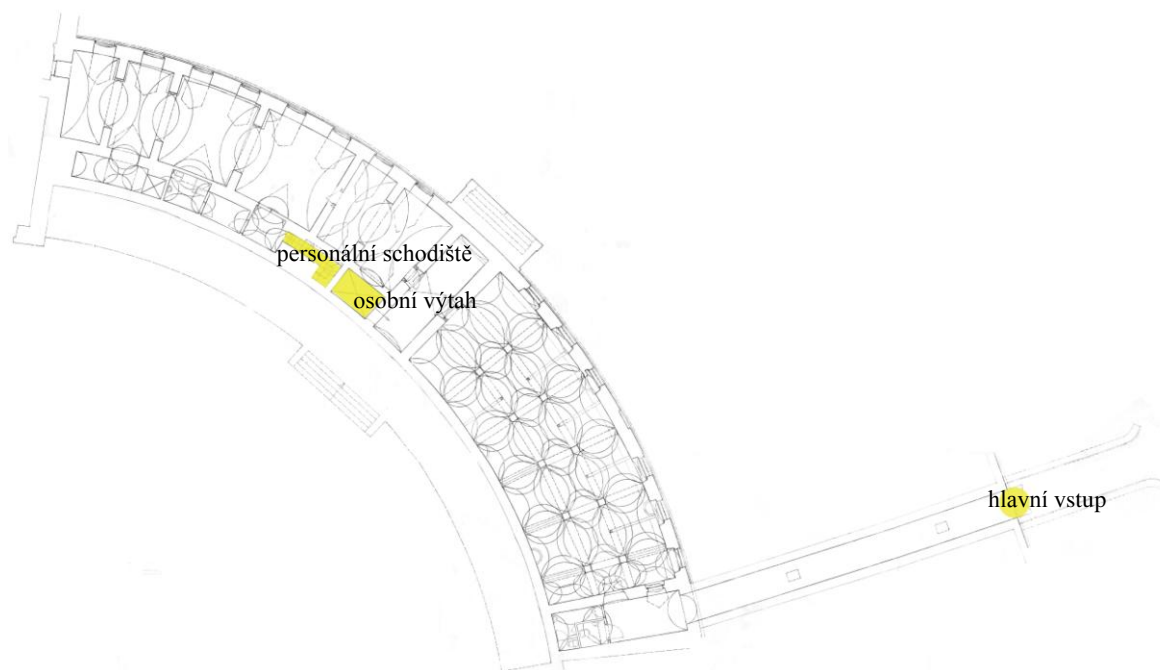
## 8.4 NÁVRH ŘEŠENÍ ZÁMECKÉ KONÍRNY



Obr. 73. Půdorysné schéma.

Hlavní vstup z prostoru parku je zapuštěn do mírného svahu pod cestou vedoucí podél zadního kolmého průčelí pravé kolonády. Podzemní tunel je při vstupní části obložen pískovcovými kvádry s otvorem kopírujícím vnitřní klenbu. Ve vstupním pískovcovém ostění jsou vloženy dvoukřídlé dřevěné dveře s kovanými aplikacemi, ty jsou oboustranně nasvíceny. Z mlatového povrchu okolních parkových cest s ocelovými odvodňovacími rošty podél pískovcové obezdívky, přecházíme na dlažbu podzemního tunelu z červené rezné pálené cihly, která je následně provázána v celém suterénu pravé kolonády. Celý tunel je doplněn o elektrické světelné sloupy, vznikající jemným tokem odražených světel, které jsou zapuštěny do dlažby podél pravé stěny v celé délce tunelu. V jeho slepém konci jsou namísto původní přípravní krmiv za dřevěnou stěnou umístěny wc ženy - handicapovaní a muži. Jako sedací prvek předprostoru restaurace slouží dva naddimenzované hřebelcovací kartáče se dřevěným sedákem a nosnou základnou z barveného plastu. Prostor současné konírny je úplně jiné nežli původní. Namísto ustájení kočárových a jezdeckých koní, sedlovny a zázemí obsluhy koní je to restaurace se zázemím. Vlastní dispozice restaurace je definována trojlodním prostorem zaklenutým na dvě řady kamenných pilířů plackovou klenbou. Po obou stranách středové chodby jsou zachovány původní dřevěné hmoty štontů spolu s krmnými kamennými mísami, žlaby zhotovené z cihel vzniklé v pozdějším období jsou vybourány. Prostor boxů slouží jako intimní, komorní prostor k jídlu – propojující své menu s nově vzniklou expozicí „Noste

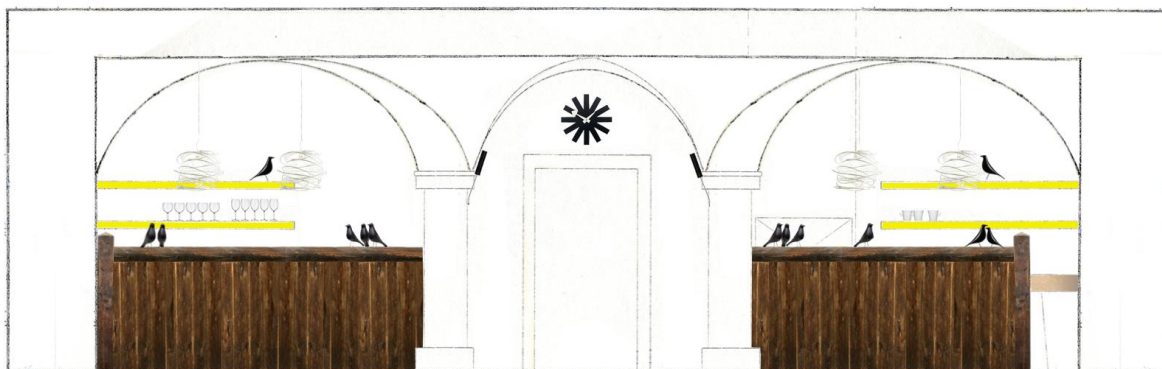
na stůl“ o historii stravování, umístěnou v centrální části zámku. Expozice klade důraz na stravu obyvatelstva venkova, která nebyla dostatečně rozmanitá a stávala se tím tak málo chutnou. Označujeme ji jako o tzv. českou lidovou stravu. Protikladem se však stala měšťanská kuchyně, která dala možnost vzniku tzv. české národní kuchyni. Je zde i kladen důraz na místní významné kuchařské knihy této doby, kam bezesporu patří místní autor Václav Pacovský a jeho „Ouplné umění kuchařské“ z roku 1811. V celém prostoru jsou ponechány stěny a stropy v původním stavu, tedy s vápennou výmalbou. S kladeným důrazem na trvalou udržitelnost jsou v prostoru záměrně navrženy ocelové lakované židle a stoly z kolekce Alias 080 v sytě žluté barevnosti. Podtrhují tak kontrast přírodních materiálů a poukazují na novou funkci prostoru. Barva slunce lesku a zlata proniká a projasňuje, je to jedna z nejsvětějších pestrých barev, podporující komunikaci a pocit svobody. Jako osvětlení jednotlivých boxů jsou použity lustry organických tvarů, záměrně objemově připomínající ptačí hnízdo. Doplněné v celém prostoru konírny volně rozmístěnými dřevěnými ptáky, kteří jsou jako takoví jeho nepochybnou a reálnou součástí. V zadní části konírny, v prostoru posledního klenebního výklenku je koncipován bar s využitím jídelního výtahu propojujícího suterén s přízemím. Následuje průchod do zázemí baru a prostoru skladu. V prostoru bývalé sedlovny je koncipována kuchyně se zázemím. Přilehlá komunikační chodba je rozparcelována na nutné zázemí (osobní výtah, provozní schodiště vedoucí do středové části přízemí pravé kolonády, šatna a wc personálu, sklad a zásobovací výtah).



Obr. 74. Označení vstupů do prostoru konírny.



Obr. 75. Schéma bezbariérového přístupu do prostoru konírny.



Obr. 76. Příčný řez, pohled na bar se zázemím.



Obr. 77. Příčný řez, pohled na vstupní prostor.



*Obr. 78. Pohled do prostoru restaurace.*



*Obr. 79. Pohled do boxů.*

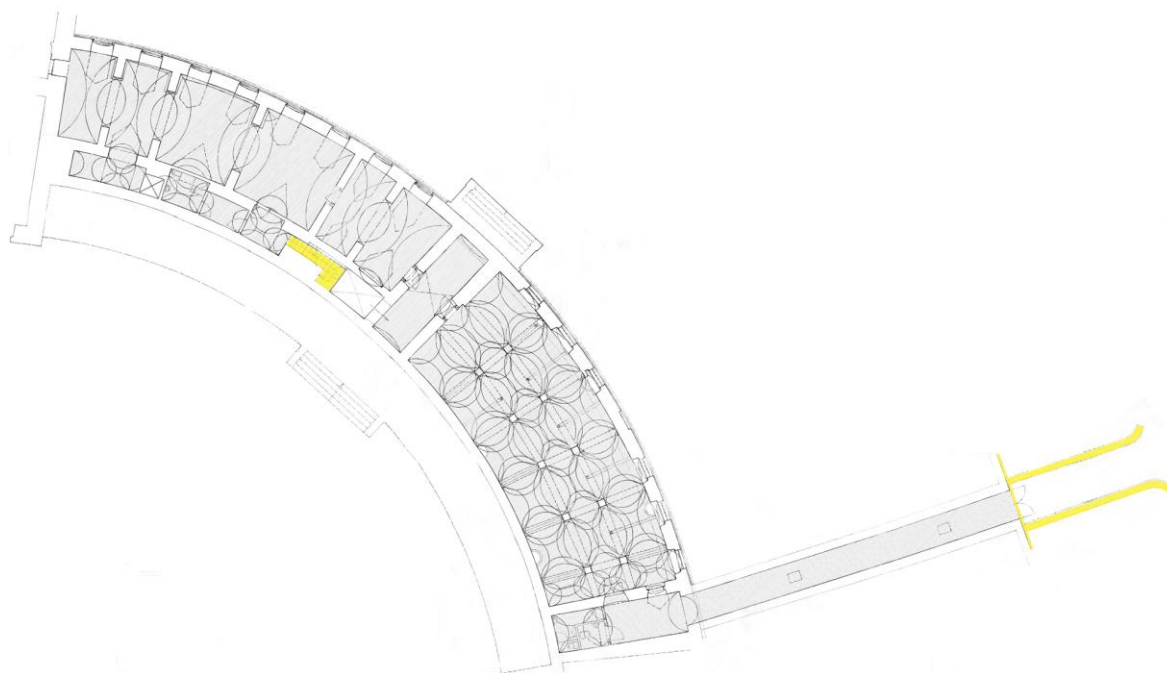


*Obr. 80. Pohled na barovou část.*



*Obr. 81. Pohled od vstupní části.*





Obr. 82. Schéma materiálového řešení (šedá- ostře pálená rezná tmavě červená cihla, žlutá – pískovcové bloky).

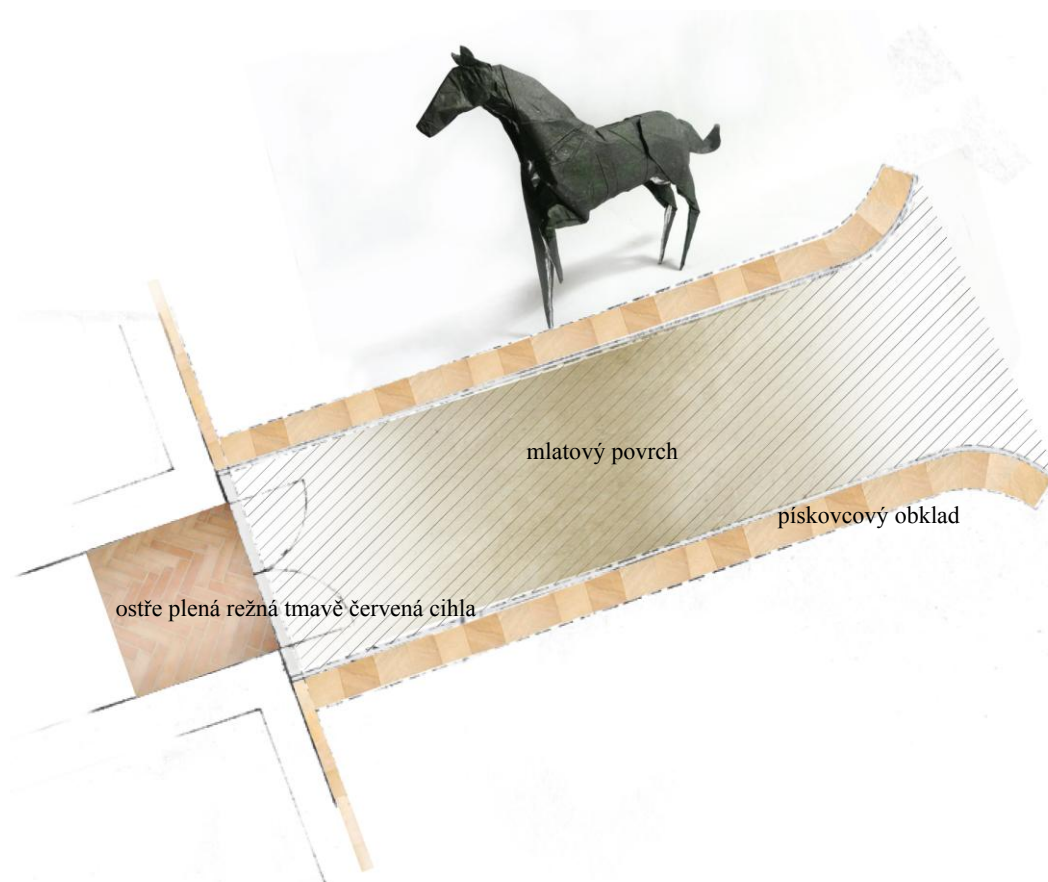


Obr. 83. Schéma osvětlení.



Obr. 84. Návrh volné instalace.

Koně na Kačíně. Na vstupní prostor konírny navazují okolní mlatové cesty směřující do parku v anglickém stylu. Pro podpoření tohoto prostoru navrhuji volné rozmístění plastik koní směřujících z parku ke vstupu do konírny, kde jeden z nich by byl umístěn přímo před vstupem do podzemního tunelu ve formě iluzivního poutače. Svoboda volně se pasoucích koní by zde symbolizovala právě onen prostor parku a volnost návštěvníků v něm.



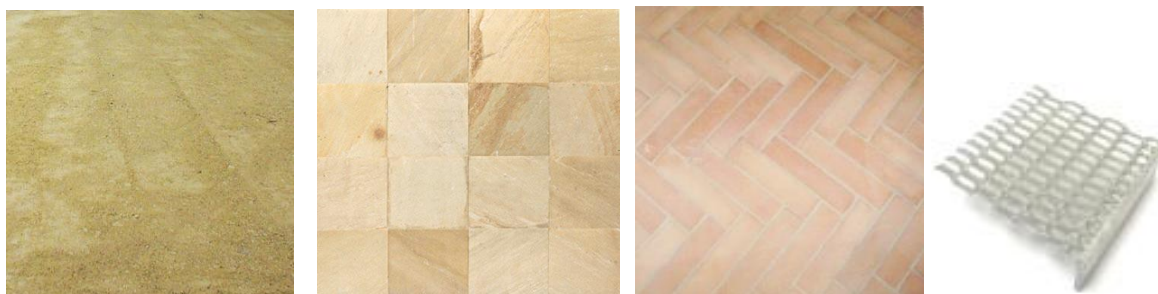
Obr. 85. Schéma podlahového materiálu při vstupu do prostoru konírny.



Obr. 86. Poutač pro vstup do prostoru konírny.

Nápis nad hlavním vstupem do prostoru konírny je možno vidět již od příchodu po hlavní přístupové cestě.

## 8.5 MATERIÁLOVÉ ŘEŠENÍ



Zleva Obr. 87. Mlatový povrch (minerální beton)., Obr. 88. Pískovcový obklad.,  
Obr. 89. Ostře pálená režná tmavě červená cihla (tunel i celá plocha suterénu),  
Obr. 90. Ocelové rošty z tyčoviny.

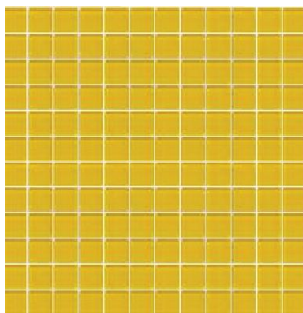
Materiály použité v ostatních částech pravé kolonády společně s pravým pavilonem.



Obr. 91. Dřevěné parkety (prostor kavárny, zázemí zámku, hostinské pokoje v patře).



*Obr. 92. Benátský štuk (prostor divadla, komunikační chodby).*



*Obr. 93. Skleněná mozaika.*



*Obr. 94. WC K25 Laufen.*



*Obr. 95. Umyvadlo K25 Laufen.*

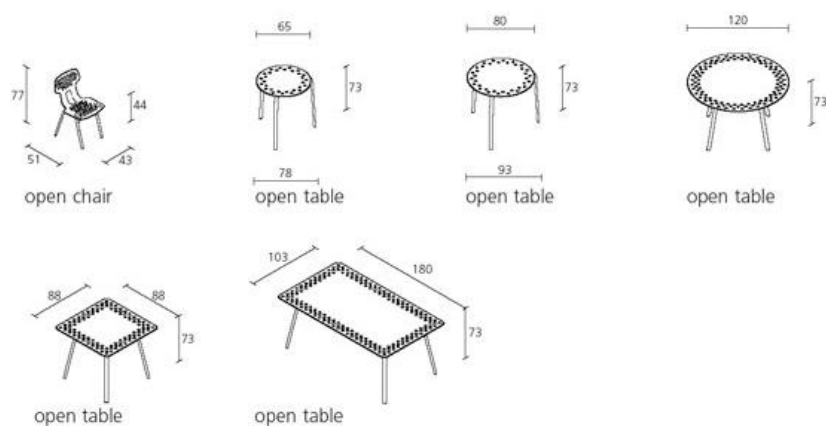
## 8.6 POUŽITÝ MOBILIÁŘ



Obr. 96. Chair 080 Alias, lakovaná ocel.



Obr. 97. Table 080 Alias, lakovaná ocel.



Obr. 98. Open system.



Obr.99. Chair 080, yellow variety.



Obr. 100. Vitra Eames House Bird, dřevo – v. 27.6 cm, š. 27.8 cm, h. 8.5 cm.



Obr. 101. Odpočívadlo kartáč, Jason Taylor - dřevo, plast - v. 45cm, š. 155cm, h. 45cm.

## 8.7 OSVĚTLENÍ

Osvětlení lze rozdělit na hlavní (funkční) a doplňkové (okrasné). Osvětlením hlavní (funkčním) se rozumí osvětlení prostoru, které slouží k navigaci návštěvníka. Ať už prostor či cest do jednotlivých pater, které jsou v noci přístupné. Jako osvětlení okrasné je chápáno to, které nám prostor dotváří. Nasvícení detailů budov, případná světla doplňková k osvětlení objektů v prostoru.



*Obr.102. Nest Lamp Miguel Herranz, plast - Ø 35 cm.*



*Obr. 103. Ptáci na drátě - Javier Henriquez and Sebastian Lara, lakovaná ocel.*



*Obr. 104. Podlahové osvětlení Erco X200, ocel, Ø 9 cm.*

Kolekce světel Lucenera, Cattellani & Smith, lakovaná ocel - Ø 4.8 cm, v. 20 cm.



Obr. 105. Lucenera L35.



Obr. 106. Lucenera 307.



Obr. 107. Lucenera 504.



Obr. 108. Lucenera 200.



Obr. 109. Lucenera 505.



Obr. 110. Lucenera L036.



Obr. 111. Twiggy Lamp Foscarini– David Cahill, lakovaná ocel- Ø 46 ,v. max. 200 cm.



*Obr.112. Wired lamp - Something From Nothing - Mark Irlam, lakovaná ocel, textilie -v. 90cm, š. 52cm, h. 52cm.*



*Obr.113. Ukázka využití v interiéru.*

## 8.8 SVATEBNÍ SERVIS

Zámek Kačina nabízí možnost konání svatebního obřadu buďto přímo v prostorách tanečního sálu nebo zámecké kapli. Ve velké míře jsou však také využívány venkovní prostory. Pro novomanžele, kteří na zámku uspořádají i svatební hostinu jsou v novém návrhu k dispozici ve formě uzavřené společnosti prostor y kavárny s návazností na kapli či možnost využití restaurace v konírně, tedy nabídka všeho, co ke svatebnímu dni patří. Součástí je využití parkování svatebčanů a jejich rodinných příslušníků na soukromém parkovišti za objektem zámecké kočárovny. V patře nad prostorem kavárny je k dispozici 6 apartmánů se samostatným sociálním zařízením. Svatební apartmán s předsíní je opatřen navíc o vanu pro novomanžele.

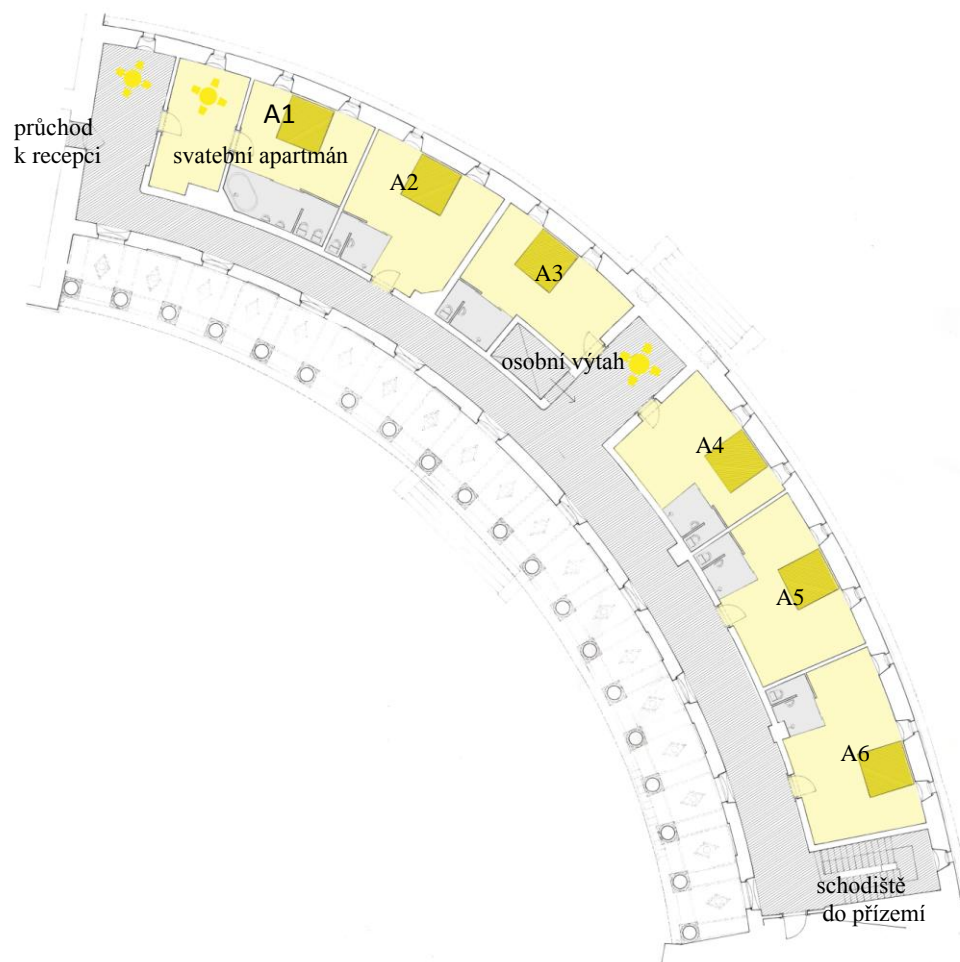




*Obr. 114. Obřad v prostoru zámecké kaple. Obr. 115. Obřad v předprostoru zámku.*



*Obr. 116. Obřad v prostoru tanečního sálu.*



Obr. 117. Půdorysné schéma prvního patra prav kolonády.

## ZÁVĚR

V celkovém návrhu jsem se snažil o maximální využití prostoru s ohledem na jeho historické a kulturní souvislosti. Je zde kladen důraz na podpoření a zkvalitnění služeb návštěvníků. Nabízí se zde nejen tři stávající prohlídkové okruhy muzea, ale i možnost využití nově vytvořených či nově obnovených služeb. Zámek je rozdělen na jasné a logické provozní celky. Plní stávající funkci muzea a nově vytvořenou funkci kulturně společenského objektu - divadlo, kaple, kavárna, restaurace, hostinské pokoje, svatební servis – kde jednotlivé složky jsou úzce provázány. Nabízí se zde možnost vyčlenění kavárny a restaurace k soukromému provozu. A to vzhledem k využití samostatných vstupů do obou provozů, které jsou koncipovány ve dvou na sobě vázaných podlažích propojených technickým zázemím.

Díky tomuto novému konceptu se zámek stává atraktivnějším a dochází ke značnému prohloubení spojitosti s širokou veřejností.

## SEZNAM POUŽITÉ LITERATURY

- [1] MACKOVÁ, Libuše. *Zámek Kačina*. Vyd. čs.výtvarných umělců, Praha 1956.
- [2] KOLEKTIV VĚDECKÝCH A ODBORNÝCH PRACOVNÍKŮ ÚSTAVU TEORIE A DĚJIN UMĚNÍ ČSA V PRAZE ZA VEDENÍ A REDAKCE EMANUELA POCHEHO, *Umělecké památky Čech 2 k-o*. Vyd. Academia, Praha 1978.
- [3] ŠIMEK, Tomáš. *Hrady, zámky a tvrze v Čechách, na Moravě a ve Slezsku VI - Východní Čechy*. Vyd. Svoboda, Praha 1989.
- [4] TOGNER, Michal. *Historický nábytek – technologický slovník historického nábytku od gotiky po počátek XX. Století*. Vyd. Datel, Praha 1993.
- [5] Jiří Škabral, *Architektura českého venkova*. Dostupné z <http://www.lidova-architektura.cz/A-vyvoj/konstrukce-staveb/klenby-plackove-cihelne.htm>
- [6] FERENČÍK, Ján. *Baroko, Klasicismus, Empír*. Vyd. krásnej Slovenské literatury, 1995.
- [7] HINZ, Sigrid. *Innenraum und Möbel – Von der Antike bis zur Gegenwart, Henschelverlab*. Berlin 1976.
- [8] CIMBUREK, HALÁK, HERAIN, WIRTH, KARASOVÁ. *Dějiny nábytkového umění III. – Klasicismus, empír a biedermeier*. Vyd. AGRO, Praha 1996, ISBN 80- 7203-035-3.
- [9] TAJOVSKÝ, Václav. *Venkovská kuchyně – rádce zemědělce*. Vyd. Brázda , Praha 1948.
- [10] FORREST, Tim. *Poznáváme starožitnosti - Ilustrovaný průvodce k hodnocení dobového nábytku*. Vyd. Perfekt, Praha 1997, ISBN 80\_8046\_068-X.
- [11] MILLER, Judith. *Furniture . Word styles from classical to contermorary*. Vyd. Dorling kindersley limited 2005, ISBN – 1 4053 0654 8.
- [12] ČERMÁK, B. a kol. *Výživa člověka*. ZF JU v Č. Budějovicích, 2002, 224 s.
- [13] VÁCLAV Pacovský, *Knížka kuchařská*. B. m. b. d..
- [14] NEUFERT, Ernst. *Navrhování staveb*. Vyd. Consultinvest, 2000, ISBN -8090148666.
- [15] Archiweb. Dostupný z <http://www.archiweb.cz/>.

## SEZNAM POUŽITÝCH SYMBOLŮ A ZKRATEK

JZD Jednotné Zemědělské Družstvo.

Lat Latinsky.

## SEZNAM OBRÁZKŮ

|   |    |
|---|----|
| <i>Obr. 1. Stabilní katastr 1839.</i>   | 10 |
| <i>Obr. 2. Kačina- zámecký park, litografie A. Kunikeho.</i>                            | 11 |
| <i>Obr. 3. Původní projekt zámku, Christiana Franze.</i>                                | 12 |
| <i>Obr. 4. Nárys předního průčelí zámku.</i>  | 13 |
| <i>Obr. 5. Půdorys přízemí zámku, Josef Philipp Joendl.</i>                             | 13 |
| <i>Obr. 6. Přední průčelí zámku, rok 1955.</i>  | 13 |
| <i>Obr. 7. Pohled na pravý boční pavilon s divadlem a kaplí.</i>                        | 14 |
| <i>Obr. 8. Pohled na levý boční pavilon se zámeckou knihovnou.</i>                      | 14 |
| <i>Obr. 9. Pohled na detail vlysu hlavního portiku.</i>                                 | 15 |
| <i>Obr. 10. Pohled na vstup do prostoru zámecké kaple.</i>                              | 15 |
| <i>Obr. 11. Pohled na propojení pravé kolonády s pravých pavilonem.</i>                 | 16 |
| <i>Obr. 12. Pohled na zadní průčelí zámku.</i>  | 16 |
| <i>Obr. 13. Pohled do interiéru hudebního pokoje.</i>                                   | 17 |
| <i>Obr. 14. Zábradlí hlavního schodiště centrální části zámku.</i>                      | 17 |
| <i>Obr. 15. Pohled na vstupní průčelí hlavního sálu.</i>                                | 18 |
| <i>Obr. 16. Pravý boční pavilon s divadlem a kaplí.</i>                                 | 20 |
| <i>Obr. 17. Nárys průčelí pavilonu s divadlem a kaplí.</i>                              | 21 |
| <i>Obr. 18. Pohled do spojovacího kolonádového křídla.</i>                              | 21 |
| <i>Obr. 19. Rozvinutý pohled na část pravé kolonády zámku.</i>                          | 21 |
| <i>Obr. 20. Nárys portálu na zadním průčelí kolonády.</i>                               | 22 |
| <i>Obr. 21. Portál na zadním průčelí kolonády.</i>                                      | 22 |
| <i>Obr. 22. Nárys části zadního průčelí kolonády.</i>                                   | 22 |
| <i>Obr. 23. Srovnání nadedvěrních a nadokenních výklenků.</i>                           | 23 |
| <i>Obr. 24. Detail nadedvěrního výklenku.</i>   | 23 |
| <i>Obr. 25. Vyznačení vstupů po prostoru konírny.</i>                                   | 24 |
| <i>Obr. 26. Půdorys suterénu pravé kolonády - vyznačení vstupů do prostoru konírny.</i> | 25 |
| <i>Obr. 27. Pohled z centrální chodby konírny.</i>                                      | 26 |
| <i>Obr. 28. Výjezd do parku.</i>  | 27 |
| <i>Obr. 29. Označení výjezdu.</i>   | 27 |
| <i>Obr. 30. Pohled do výjezdového tunelu.</i>   | 28 |
| <i>Obr. 31. Vstup do prostoru přípravný krmiv</i>                                       | 28 |

|  |    |
|--|----|
| <i>Obr. 32. Pohled na výjezd z tunel.</i>  | 28 |
| <i>Obr. 33. Okenní výklenek nad výjezdem.</i>  | 28 |
| <i>Obr. 34. Odvětrávací systém výjezdového tunelu</i>  | 29 |
| <i>Obr. 35. Detail okenního výklenku.</i>  | 29 |
| <i>Obr. 36. Pohled do prostoru konírny</i>   | 29 |
| <i>Obr. 37. Box pro stání s vymezenými štonty.</i>   | 30 |
| <i>Obr. 38. Box pro klisny s hříbětem.</i>   | 30 |
| <i>Obr. 39. Kamenná mísa.</i>  | 30 |
| <i>Obr. 40. Žlab zhotovený z cihel.</i>  | 30 |
| <i>Obr. 41. prostory určené pro uskladnění ohlávek.</i>  | 31 |
| <i>Obr. 42. Detail okenního výklenku.</i>  | 31 |
| <i>Obr. 43. Centrální meziprostor.</i>   | 31 |
| <i>Obr. 44. Hlavní prostor sedlovny.</i>   | 32 |
| <i>Obr. 45. Obslužná chodba.</i>   | 32 |
| <i>Obr. 46. Schodiště do patra pravé kolonády</i>  | 32 |
| <i>Obr. 47. Konstrukce plackové klenby.</i>  | 33 |
| <i>Obr. 48. Hlavní obytná část bytu.</i>   | 34 |
| <i>Obr. 49. Půdorys bytu.</i>  | 34 |
| <i>Obr. 50. Detail nástěnné malby.</i>   | 35 |
| <i>Obr. 51. Propojení obou prostor.</i>  | 35 |
| <i>Obr. 52. Chodba s prvky nástěnné malby.</i>   | 35 |
| <i>Obr. 53. Kuchyňská část.</i>  | 35 |
| <i>Obr. 54. Pohled do farního salónu.</i>  | 36 |
| <i>Obr. 55. Půdorys kavárny.</i>   | 37 |
| <i>Obr. 56. Zázemí kavárenského baru.</i>  | 37 |
| <i>Obr. 57. Wc kavárny.</i>  | 37 |
| <i>Obr. 58. Vstupní prostor průchodu.</i>  | 38 |
| <i>Obr. 59. Detail průchodu.</i>   | 39 |
| <i>Obr. 60. Pohled na vstupní prostor průchodu.</i>  | 39 |
| <i>Obr. 61. Křeslo z roku 1802, Robert Adam, Anglie.</i>   | 40 |
| <i>Obr. 62. Ukázka interiéru, Weimar, 1795.</i>  | 41 |
| <i>Obr. 63. Křesla z období klasicismu, z leva - Německo 1795, Anglie 1795, Itálie 1800.</i>   | 41 |
| <i>Obr. 64. Rytina – vynikající večere, Jan Michel Moreau, 1814 (ikonografické materiály stávající se od konce 18. století oblíbenou módou , rostou stále bohatěji</i> |    |

|  |    |
|--|----|
| <i>v kresbách a akvarelech až do poloviny 19. Století).</i>  | 42 |
| <i>Obr. 65. Čalouněný nábytek z roku 1785, Nymphenburg.</i>  | 43 |
| <i>Obr. 66. Křeslo s použitím technologie polírovací beli z roku 1785, Vídeň.</i>  | 44 |
| <i>Obr. 67. Lavice z roku 1790, řezaná z ořechu, slaměný výplet, Vídeň.</i>  | 44 |
| <i>Obr. 68. Návrhy lavic a židlí pro zámek Kačina.</i>   | 45 |
| <i>Obr. 69. Fotomapa 2003.</i>   | 47 |
| <i>Obr. 70. Základní komunikační schéma.</i>   | 48 |
| <i>Obr. 71. Půdorys přízemí pravého pavilónu spolu s navazující pravou kolonádou.</i>                                      | 49 |
| <i>Obr. 72. Schéma bezbariérového přístupu.</i>  | 51 |
| <i>Obr. 73. Půdorysné schéma.</i>  | 52 |
| <i>Obr. 74. Označení vstupů do prostoru konírny.</i>   | 53 |
| <i>Obr. 75. Schéma bezbariérového přístupu do prostoru konírny.</i>  | 54 |
| <i>Obr. 76. Příčný řez, pohled na bar se zázemím.</i>  | 54 |
| <i>Obr. 77. Příčný řez, pohled na vstupní prostor.</i>   | 54 |
| <i>Obr. 78. Pohled do prostoru restaurace.</i>   | 55 |
| <i>Obr. 79. Pohled do boxů.</i>  | 55 |
| <i>Obr. 80. Pohled na barovou část.</i>  | 56 |
| <i>Obr. 81. Pohled od vstupní části.</i>   | 56 |
| <i>Obr. 82. Schéma materiálového řešení ( šedá- ostře pálená režná tmavě červená cihla,<br/>žlutá – pískovcové bloky).</i> | 57 |
| <i>Obr. 83. Schéma osvětlení.</i>  | 57 |
| <i>Obr. 84. Návrh volné instalace.</i>   | 58 |
| <i>Obr. 85. Schéma materiálového řešení při vstupu do prostoru konírny.</i>  | 58 |
| <i>Obr. 86. Poutač pro vstup do prostoru konírny.</i>  | 59 |
| <i>Obr. 87. Mlatový povrch (minerální beton).</i>  | 59 |
| <i>Obr. 88. Pískovcový obklad.</i>   | 59 |
| <i>Obr. 89. Ostře pálená režná tmavě červená cihla (tunel i celá plocha suterénu.</i>                                      | 59 |
| <i>Obr. 90. Ocelové rošty z tyčoviny.</i>  | 59 |
| <i>Obr. 91. Dřevěné parkety (prostor kavárny, zázemí zámku, hostinské pokoje v patře).</i>                                 | 59 |
| <i>Obr. 92. Benátský štuk (prostor divadla, komunikační chodby).</i>   | 60 |
| <i>Obr. 93. Skleněná mozaika.</i>  | 60 |
| <i>Obr. 94. WC K25 Laufen.</i>   | 60 |
| <i>Obr. 95. Umyvadlo K25 Laufen.</i>   | 60 |
| <i>Obr. 96. Chair 080 Alias, lakovaná ocel.</i>  | 60 |



|  |    |
|--|----|
| <i>Obr. 97. Table 080 Alias, lakovaná ocel.</i>  | 61 |
| <i>Obr. 98. Open system.</i>   | 61 |
| <i>Obr.99. Chair 080, yellow variety.</i>  | 61 |
| <i>Obr. 100. Vitra Eames House Bird, dřevo – v. 27.6 cm, š. 27.8 cm, h. 8.5 cm.</i>  | 61 |
| <i>Obr. 101. Odpočívadlo kartáč, Jason Taylor - dřevo, plast - v. 45cm, š. 155cm, h. 45cm.</i>                             | 61 |
| <i>Obr.102. Nest Lam Miguel Herranz, plast - Ø 35 cm.</i>  | 62 |
| <i>Obr. 103. Ptáci na drátě - Javier Henriquez and Sebastian Lara, lakovaná ocel.</i>                                      | 62 |
| <i>Obr. 104. Podlahové osvětlení Erco X200, ocel, Ø 9 cm.</i>  | 62 |
| <i>Obr. 105. Lucenera L35.</i>   | 63 |
| <i>Obr. 106. Lucenera 307.</i>   | 63 |
| <i>Obr. 107. Lucenera 504.</i>   | 63 |
| <i>Obr. 108. Lucenera 200.</i>   | 63 |
| <i>Obr. 109. Lucenera 504.</i>   | 63 |
| <i>Obr. 110. Lucenera L03.</i>   | 63 |
| <i>Obr. 111. Twiggy Lamp Foscarini– David Cahill, lakovaná ocel- Ø 46 ,v. max. 200 cm.</i>                                 | 63 |
| <i>Obr. 112. Wired lamp - Something From Nothing - Mark Irlam, lakovaná ocel,<br/>textilie -v. 90cm, š. 52cm, h. 52cm.</i> | 64 |
| <i>Obr. 113. Ukzka využití v interiéru.</i>  | 64 |
| <i>Obr. 104. Obřad v prostoru zámecké kaple.</i>   | 65 |
| <i>Obr. 115. Obřad v předprostoru zámku.</i>   | 65 |
| <i>Obr. 116. Obřad v prostoru tanečního sálu.</i>  | 65 |
| <i>Obr. 117. Půdorysné schéma prvního patra prav kolonády..</i>  | 66 |