

Asistent pedagoga a jeho uplatnění v současné škole

Jana Halašová

Bakalářská práce
2010



Univerzita Tomáše Bati ve Zlíně
Fakulta humanitních studií

Univerzita Tomáše Bati ve Zlíně

Fakulta humanitních studií

Ústav pedagogických věd

akademický rok: 2009/2010

ZADÁNÍ BAKALÁŘSKÉ PRÁCE

(PROJEKTU, UMĚLECKÉHO DÍLA, UMĚLECKÉHO VÝKONU)

Jméno a příjmení: **Jana HALAŠOVÁ**
Studijní program: **B 7507 Specializace v pedagogice**
Studijní obor: **Sociální pedagogika**

Téma práce: **Asistent pedagoga a jeho uplatnění v současné škole**

Zásady pro vypracování:

Zpracování rešerše a studium odborné literatury.
Vymezení pojmů a teoretických východisek z oblasti pedagogiky a speciální pedagogiky.
Příprava metodiky výzkumné části.
Realizace kvantitativního výzkumu formou dotazníkového šetření.
Zpracování a vyhodnocení získaných dat, včetně jejich interpretace.
Prezentace výsledků výzkumu, jejich shrnutí a doporučení pro praxi.

Rozsah práce:

Rozsah příloh:

Forma zpracování bakalářské práce: **tištěná/elektronická**

Seznam odborné literatury:

MICHALÍK, J. Školská integrace žáků s postižením na základních školách v České republice. Olomouc: Univerzita Palackého, 2005. ISBN 80-244-1045-1.

MÜLLER, O. a kol. Dítě se speciálními vzdělávacími potřebami v běžné škole. Olomouc: Univerzita Palackého, 2004. ISBN 80-244-0231-9.

PIPEKOVÁ, J. (ed.) Kapitoly ze speciální pedagogiky. Brno: Paido, 2006. ISBN 80-7315-120-0.

VALENTA, M. a kol. Přehled speciální pedagogiky a školská integrace. Olomouc: Univerzita Palackého, 2003. ISBN 80-244-0698-5.

Vedoucí bakalářské práce: **PhDr. Pavel Opatrný**
Ústav pedagogických věd

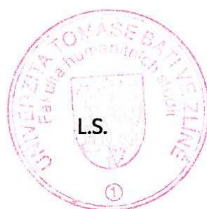
Datum zadání bakalářské práce: **10. února 2010**

Termín odevzdání bakalářské práce: **7. května 2010**

Ve Zlíně dne 10. února 2010



prof. PhDr. Vlastimil Švec, CSc.
děkan



Mgr. Soňa Vávrová, Ph.D.
ředitelka ústavu

PROHLÁŠENÍ AUTORA BAKALÁŘSKÉ PRÁCE

Beru na vědomí, že

- odevzdáním bakalářské práce souhlasím se zveřejněním své práce podle zákona č. 111/1998 Sb. o vysokých školách a o změně a doplnění dalších zákonů (zákon o vysokých školách), ve znění pozdějších právních předpisů, bez ohledu na výsledek obhajoby ¹⁾;
- beru na vědomí, že bakalářská práce bude uložena v elektronické podobě v univerzitním informačním systému dostupná k nahlédnutí;
- na moji bakalářskou práci se plně vztahuje zákon č. 121/2000 Sb. o právu autorském, o právech souvisejících s právem autorským a o změně některých zákonů (autorský zákon) ve znění pozdějších právních předpisů, zejm. § 35 odst. 3 ²⁾;
- podle § 60 ³⁾ odst. 1 autorského zákona má UTB ve Zlíně právo na uzavření licenční smlouvy o užití školního díla v rozsahu § 12 odst. 4 autorského zákona;
- podle § 60 ³⁾ odst. 2 a 3 mohu užít své dílo – bakalářskou práci - nebo poskytnout licenci k jejímu využití jen s předchozím písemným souhlasem Univerzity Tomáše Bati ve Zlíně, která je oprávněna v takovém případě ode mne požadovat přiměřený příspěvek na úhradu nákladů, které byly Univerzitou Tomáše Bati ve Zlíně na vytvoření díla vynaloženy (až do jejich skutečné výše);
- pokud bylo k vypracování bakalářské práce využito softwaru poskytnutého Univerzitou Tomáše Bati ve Zlíně nebo jinými subjekty pouze ke studijním a výzkumným účelům (tj. k nekomerčnímu využití), nelze výsledky bakalářské práce využít ke komerčním účelům.

Prohlašuji, že

- elektronická a tištěná verze bakalářské práce jsou totožné;
- na bakalářské práci jsem pracoval samostatně a použitou literaturu jsem citoval. V případě publikace výsledků budu uveden jako spoluautor.

Ve Zlíně 26.4.2010

.....
H. Křišťal

1) zákon č. 111/1998 Sb. o vysokých školách a o změně a doplnění dalších zákonů (zákon o vysokých školách), ve znění pozdějších právních předpisů, § 47b Zveřejňování závěrečných prací;

(1) Vysoká škola nevydělečně zveřejňuje disertační, diplomové, bakalářské a rigorózní práce, u kterých proběhla obhajoba, včetně posudků oponentů a výsledku obhajoby prostřednictvím databáze kvalifikačních prací, kterou spravuje. Způsob zveřejnění stanoví vnitřní předpis vysoké školy.

(2) Disertační, diplomové, bakalářské a rigorózní práce odevzdané uchazečem k obhajobě musí být též nejméně pět pracovních dnů před konáním obhajoby zveřejněny k nahlížení veřejnosti v místě určeném vnitřním předpisem vysoké školy nebo není-li tak určeno, v místě pracoviště vysoké školy, kde se má konat obhajoba práce. Každý si může ze zveřejněné práce pořizovat na své náklady výpisy, opisy nebo rozmnoženiny.

(3) Platí, že odevzdáním práce autor souhlasí se zveřejněním své práce podle tohoto zákona, bez ohledu na výsledek obhajoby.

2) zákon č. 121/2000 Sb. o právu autorském, o právech souvisejících s právem autorským a o změně některých zákonů (autorský zákon) ve znění pozdějších právních předpisů, § 35 odst. 3:

(3) Do práva autorského také nezasahuje škola nebo školské či vzdělávací zařízení, užije-li nikoli za účelem přímého nebo nepřímého hospodářského nebo obchodního prospěchu k výuce nebo k vlastní potřebě dílo vytvořené žákem nebo studentem ke splnění školních nebo studijních povinností vyplývajících z jeho právního vztahu ke škole nebo školskému či vzdělávacího zařízení (školní dílo).

3) zákon č. 121/2000 Sb. o právu autorském, o právech souvisejících s právem autorským a o změně některých zákonů (autorský zákon) ve znění pozdějších právních předpisů, § 60 Školní dílo:

(1) Škola nebo školské či vzdělávací zařízení mají za obvyklých podmínek právo na uzavření licenční smlouvy o užití školního díla (§ 35 odst.

3). Odpírá-li autor takového díla udělit svolení bez vážného důvodu, mohou se tyto osoby domáhat nahrazení chybějícího projevu jeho vůle u soudu. Ústanovení § 35 odst. 3 zůstává nedotčeno.

(2) Není-li sjednáno jinak, může autor školního díla své dílo užít či poskytnout jinému licenci, není-li to v rozporu s oprávněnými zájmy školy nebo školského či vzdělávacího zařízení.

(3) Škola nebo školské či vzdělávací zařízení jsou oprávněny požadovat, aby jim autor školního díla z výdělku jím dosaženého v souvislosti s užitím díla či poskytnutím licence podle odstavce 2 přiměřeně přispěl na úhradu nákladů, které na vytvoření díla vynaložily, a to podle okolností až do jejich skutečné výše; přitom se přihlédne k výši výdělku dosaženého školou nebo školským či vzdělávacím zařízením z užití školního díla podle odstavce 1.

ABSTRAKT

Bakalářská práce je zaměřena na problematiku integrace dětí se zdravotním postižením do běžných škol ve Vsetíně a na činnosti asistentů pedagoga.

Teoretická část práce definuje profesi učitele, profesi asistenta pedagoga, jeho kompetence a osobnostní předpoklady. Dále je teoretická část zaměřena na formy integrace žáků do škol, na úlohu školského poradenského zařízení a individuální vzdělávací plán.

Hlavním cílem praktické části je zjistit, jaký postoj zaujímají rodiče dětí se zdravotním postižením a rodiče dětí bez zdravotního postižení k činnostem asistenta pedagoga ve vzdělávacím procesu. Záměrem bylo porovnat výsledky zjištěné u jednotlivých skupin.

Klíčová slova: inkluze, individuální a skupinová integrace, dítě se zdravotním postižením, školské poradenské zařízení, individuální vzdělávací plán, asistent pedagoga

ABSTRACT

Bachelor's thesis focuses on the topic of integrating children with disabilities into regular schools in Vsetín. It also deals with the role of a teaching assistant.

The theoretical section defines both the teaching profession and the profession of a teaching assistant, their competencies and personal skills. Furthermore, the theoretical part focuses upon the forms of integration of pupils into schools, the role of a school counselling facility and an individualized educational plan.

The main aim of the practical part is to examine the attitude of parents of children with disabilities and parents of children without disabilities towards the role of a teaching assistant in the learning process. The objective was to compare the results observed in both groups.

Keywords: inclusion, individual and group integration, a child with disabilities, school counselling facility, individualized educational plan, a teaching assistant

Děkuji PhDr. Pavlu Opatrnému za odborné vedení a cenné připomínky k mé bakalářské práci.

Děkuji také mé rodině za trpělivost a psychickou podporu po celou dobu mého studia.

Dále chci poděkovat paní Mikulíkové, ředitelce centra Auxilium a zaměstnancům tohoto centra za jejich vstřícnost, ochotu a spolupráci a Mgr. Šimkové, ředitelce Základní a Mateřské školy Turkmenská, za její vstřícnost a zapůjčení publikací.

OBSAH

ÚVOD	10
I TEORETICKÁ ČÁST	12
1 VYMEZENÍ ZÁKLADNÍCH POJMŮ Z OBLASTI SPECIÁLNÍ PEDAGOGIKY	13
2 PROFESE UČITELE	15
2.1 KOMPETENCE UČITELE	15
2.2 KLIMA TŘÍDY.....	17
3 ASISTENT PEDAGOGA	18
3.1 LEGISLATIVNÍ ZAKOTVENÍ FUNKCE ASISTENTA PEDAGOGA.....	18
3.1.1 Ekonomické zabezpečení funkce asistenta pedagoga	19
3.2 KVALIFIKAČNÍ PŘEDPOKLADY ASISTENTA PEDAGOGA	21
3.3 KOMPETENCE ASISTENTA PEDAGOGA	24
3.4 OSOBNOSTNÍ PŘEDPOKLADY ASISTENTA PEDAGOGA	25
3.5 PLATOVÉ OHODNOCENÍ ASISTENTA PEDAGOGA	26
3.6 ASISTENT PEDAGOGA VERSUS OSOBNÍ ASISTENT	27
3.6.1 Asistent pedagoga	27
3.6.2 Osobní asistent	27
4 DĚTI SE ZDRAVOTNÍM POSTIŽENÍM VE ŠKOLÁCH A ŠKOLSKÝCH ZAŘÍZENÍCH	28
4.1 FAKTORY OVLIVŇUJÍCÍ ÚSPĚŠNOST INTEGRACE.....	29
4.2 INDIVIDUÁLNÍ INTEGRACE	30
4.3 SKUPINOVÁ INTEGRACE.....	30
4.4 ÚLOHA ŠKOLSKÉHO PORADENSKÉHO ZAŘÍZENÍ	30
4.5 INDIVIDUÁLNÍ VZDĚLÁVACÍ PLÁN.....	31
4.6 VÝZNAM INDIVIDUÁLNÍHO VZDĚLÁVACÍHO PLÁNU	32
5 ASISTENT PEDAGOGA U DÍTĚTE SE ZDRAVOTNÍM POSTIŽENÍM	33
5.1 DOPORUČENÉ ČINNOSTI.....	34
5.2 PŘÍKLAD PRACOVNÍ NÁPLNĚ ASISTENTA PEDAGOGA.....	34

II	PRAKTICKÁ ČÁST	36
6	CHARAKTERISTIKA VÝZKUMU	37
6.1	CÍL VÝZKUMU	37
6.2	VÝZKUMNÁ METODA.....	37
6.3	VÝZKUMNÉ OTÁZKY	38
6.4	VÝZKUMNÝ VZOREK	39
6.5	PŘEDVÝZKUM.....	39
6.6	ADMINISTRACE.....	39
7	VYHODNOCENÍ A PREZENTACE VÝSLEDKŮ DOTAZNÍKOVÉHO ŠETŘENÍ, SHRNU TÍ VÝSLEDKU VÝZKUMU	40
7.1	VYHODNOCENÍ A PREZENTACE VÝSLEDKŮ DOTAZNÍKOVÉHO ŠETŘENÍ	40
7.2	SHRNU TÍ VÝSLEDKU VÝZKUMU	55
8	NÁMĚTY A DOPORUČENÍ PRO PRAXI	59
	ZÁVĚR	60
	SEZNAM POUŽITÉ LITERATURY	61
	SEZNAM INTERNETOVÝCH ZDROJŮ	64
	LEGISLATIVNÍ PŘEDPISY	65
	SEZNAM POUŽITÝCH SYMBOLŮ A ZKRATEK	67
	SEZNAM OBRÁZKŮ	68
	SEZNAM TABULEK	69
	SEZNAM PŘÍLOH	70
	Informace MŠMT k zabezpečení vzdělávání dětí, žáků a studentů se speciálními vzdělávacími potřebami s podporou asistence č.j. 14 453/2005-24	72

ÚVOD

V naší společnosti se klade velký důraz na vzdělání, ale také na ideál krásy a dokonalosti, jak se nám jej snaží podsouvat média. Ne všichni mají to štěstí být zdraví a vzdělaní. Realita bývá často odlišná od ideálů, které jsou vyžadovány.

Všichni lidé mají právo na vzdělání, ať jsou bohatí nebo chudí, zdraví nebo nemocní či zdravotně postižení. I v dnešní době se setkáváme s odmítnutím a negativními názory na integraci dětí se zdravotním postižením do běžných škol. Tyto negativní postoje přetrvávají z doby, kdy byly děti se zdravotním postižením záměrně segregovány a jen výjimečně mohly absolvovat vzdělávání v běžné škole.

Je až překvapující, že existují školy, které odmítnou vzdělávat žáka se zdravotním postižením s odůvodněním nedostatečného materiálního vybavení či z důvodu nedostatečných zkušeností. Je pochopitelné, že vzdělávání žáků se zdravotním postižením je náročnější na přípravu a průběh vzdělávání, avšak tyto děti mají stejné právo navštěvovat běžnou školu jako ostatní žáci. Ředitel školy však musí předpokládat, že škola bude vzdělávat dítě se zdravotním postižením a s ohledem na tento předpoklad musí vytvořit tým pedagogů, který bude schopen a ochoten dítě se zdravotním postižením vzdělávat. Je žádoucí, aby členem pedagogického sboru byl také speciální pedagog a v případě, že do školy nastoupí žák se zdravotním postižením vyžadující zvýšenou péči, také asistent pedagoga.

Ve školách působí výchovní poradci, metodici prevence, mnohdy také školní psychologové. Proč tedy není speciální pedagoga v pedagogickém týmu samozřejmostí? Jsem přesvědčena o tom, že většinu zdravotně postižených dětí lze úspěšně vzdělávat. Výjimku, dle mého názoru, tvoří děti s těžším mentálním postižením. I děti s mentálním postižením by měly mít možnost zúčastňovat se například volnočasových aktivit s ostatními dětmi a být v kontaktu se svými vrstevníky.

Cíle předkládané bakalářské práce lze tedy shrnout do následujících bodů:

1. Seznámení se základními pojmy, které se vztahují k tématu předkládané bakalářské práce.
2. Seznámení s profesí učitele, jeho kompetencemi a klimatem třídy.
3. Seznámení s profesí asistenta pedagoga, jeho kompetencemi, osobnostními předpoklady a kvalifikačními požadavky na asistenta pedagoga.

4. Uvedení doporučených činností asistenta pedagoga a příklad pracovní náplně asistenta pedagoga.
5. Příprava a realizace výzkumu.
6. Vyhodnocení a shrnutí výzkumných otázek.

I. TEORETICKÁ ČÁST

1 VYMEZENÍ ZÁKLADNÍCH POJMŮ Z OBLASTI SPECIÁLNÍ PEDAGOGIKY

Žijeme ve společnosti, která klade velký důraz na vzdělání. Naše společnost je různorodá, a proto se můžeme nejen ve škole, ale také při běžných činnostech setkat se zdravotně postiženými lidmi. V první kapitole bakalářské práce vymezíme několik základních pojmů, s nimiž se budeme v celé práci setkávat.

Žáci se speciálními vzdělávacími potřebami

Za žáky se speciálními vzdělávacími potřebami považuje zákon č. 561/2004 Sb., o předškolním, základním, středním, vyšším odborném a jiném vzdělávání, ve znění pozdějších předpisů (dále jen „školský zákon“), žáky se zdravotním postižením, zdravotním znevýhodněním nebo sociálním znevýhodněním. Speciální vzdělávací potřeby žáků jsou zajišťovány formou individuální integrace nebo formou skupinové integrace nebo ve škole samostatně určené pro žáky se speciálními vzdělávacími potřebami.

Žáci se zdravotním postižením

Za žáky se zdravotním postižením jsou podle školského zákona považováni žáci s tělesným, zrakovým, sluchovým nebo mentálním postižením, s vadami řeči, autismem, souběžným postižením více vadami a specifickými poruchami učení nebo chování.

Žáci se zdravotním znevýhodněním

Za žáky se zdravotním znevýhodněním jsou podle školského zákona považováni žáci zdravotně oslabení, s dlouhodobým onemocněním nebo s lehčími zdravotními poruchami, které vedou k poruchám učení a chování.

Žáci se sociálním znevýhodněním

Za žáky se sociálním znevýhodněním jsou podle školského zákona považováni žáci z rodinného prostředí s nízkým sociálně kulturním postavením, ohrožení sociálně patologickými jevy, žáci s nařízenou ústavní výchovou nebo uloženou ochrannou výchovou nebo žáci v postavení azylanta a účastníka řízení o udělení azylu.

Integrace

Integrace se chápe jako zařazení dětí se specifickými vzdělávacími potřebami do běžných škol a poskytnutí dětem pocitu rovnoprávnosti (Sýkorová in Vítková a kol., 1998).

Školní integrace znamená, že je postiženým dětem umožněna výchova a vzdělávání podle jejich specifických potřeb spíše v běžné škole. Je vhodné, aby byli postižení žáci vzděláváni se svými vrstevníky, nemusí však být vyučováni v běžné třídě. „Integrace se pokládá za vzájemný proces, ve kterém se obě strany k sobě přibližují a mění se, takže roste oboustranná pospolitost a sounáležitost“ (Mühlpachr in Vítková, 1998, s. 17).

„Cílem integrovaného vzdělávání je poskytnout i žákům s těžkými a trvalými zdravotními postiženími společnou zkušenost s jejich zdravými vrstevníky, a přitom respektovat jejich specifické potřeby“ (s. 87, Průcha, Walterová, Mareš, 2003).

Inkluze

Podle Slowíka (2007) je inkluze „nekončící proces, ve kterém se mohou lidé s postižením v plné míře zúčastňovat všech aktivit společnosti stejně jako lidé bez postižení“ (s. 32).

Podstatou inkluzivního vzdělávání je změna pohledu na selhávání dítěte se zdravotním postižením ve vzdělávacím systému, je nutné hledat chyby v systému, který je nedostatečně otevřený k potřebám jednotlivce. Každé dítě je individualitou se svými zájmy, schopnostmi a potřebami. Cílem inkluzivního vzdělávání je začlenění dětí se specifickými potřebami do běžných škol, včetně dětí s těžkým postižením (Průcha, Walterová, Mareš, 2003).

2 PROFESE UČITELE

S učitelem se každý v životě setkáme, všichni víme, kdo učitel je, že vzdělává nejen děti a mládež, ale také dospělí. Učitel nás provází celým naším životem. Ať přímo, nebo zprostředkovaně. Jak tedy můžeme definovat profesi učitele?

V pedagogickém slovníku (Průcha, Walterová, Mareš, 2003, s. 261) je učitel definován jako „jeden ze základních činitelů vzdělávacího procesu, profesionálně kvalifikovaný pedagogický pracovník, spoluodpovědný za přípravu, řízení, organizaci a výsledky tohoto procesu. Učitel spoluvytváří edukační prostředí, klima třídy, organizuje a koordinuje činnosti žáků, řídí a hodnotí proces učení.“

Vzdělávacím procesem rozumíme proces, který zahrnuje činnost učení na straně žáků a činnost vyučování na straně učitele (Průcha, Walterová, Mareš, 2003).

Podle Holoušové (in Grecmanová, Holoušová, Urbanovská, 1999) je učitel iniciátorem výchovného procesu, pečuje o tělesný, rozumový a citový rozvoj vychovávaného jedince.

2.1 Kompetence učitele

Učitel musí být vybaven odbornými znalostmi a dovednostmi, které jsou nezbytné pro jeho práci s dětmi a žáky a potřebné v edukačním procesu.

„Učitelovo pedagogické myšlení“ chápe Průcha (2003) jako souhrn profesních idejí, postojů, očekávání, přání a předsudků, které ovlivňují učitelovo jednání, vnímání a realizaci edukačních procesů. Toto „pedagogické myšlení“ je zaměřeno především na edukační proces, na jeho cíle, na učivo, na organizaci a metody výuky.

Dovednosti učitele charakterizuje Kyriacou (2004) jako účelné a na cíl orientované činnosti učitele, které jsou zaměřené na řešení pedagogických situací a problémů.

Podle Kyriacoua je pro pedagogické dovednosti charakteristická účelnost a cílevědomost činnosti zaměřené na řešení problémů. Autor shrnuje klíčové dovednosti učitele takto:

- plánovací dovednosti, které umožňují učiteli připravit se na vyučovací hodinu (např. vymezení výukových cílů a podobně),
- dovednosti realizační, kterými učitel zapojuje žáky do učební činnosti
- dovednosti řídicí, kterými zajišťuje učitel efektivní pedagogickou komunikaci,
- dovednosti, jimiž přispívá učitel k vytváření a udržení příznivého klimatu ve třídě,
- dovednosti, které jsou potřebné k udržení kázně ve třídě a k řešení nežádoucího chování žáků,
- dovednosti, kterými učitel kontroluje a hodnotí učební činnosti žáků a
- dovednosti, kterými učitel hodnotí svou vlastní pedagogickou činnost.

Kyriacou člení pedagogické dovednosti do tří základních okruhů:

- vědomosti – zahrnují učitelovy poznatky a znalosti v daném oboru, poznatky o žácích, kurikulu, vyučovací metody a další faktory, které mohou mít vliv na vyučování a učení, dále pak učitelovy vědomosti o vlastních pedagogických dovednostech,
- rozhodování – zahrnuje uvažování a rozhodování v průběhu přípravy na vyučování, během něho i po něm, přičemž rozhodování je zaměřeno na co nejlepší dosažení vzdělávacích cílů,
- činnosti – chování učitele, jehož cílem je napomáhat učení žáků.

„Dnes je již zřejmé, že žádná klasifikace a seznam profesních kompetencí nemůže postihnout komplexnost učitelových pedagogických činností“ (Maňák, Janík, Švec, 2008, s. 80).

2.2 Klima třídy

Učení a chování žáků je ovlivňováno také prostředím, ve kterém se žáci pohybují. Jde především o školní třídu či skupinu vrstevníků, jež má vliv na názory žáka. Klima třídy vytvářejí všichni žáci, kteří navštěvují školní třídu (skupiny žáků i jedinci stojící mimo skupiny), jednotliví žáci a učitelé vyučující třídu. Pod pojmem klima třídy si můžeme představit jak vnímají, prožívají, hodnotí a reagují všichni účastníci klimatu na všechno, co se ve třídě stalo, děje nebo co se má stát (Mareš in Čáp, Mareš, 2001).

Atmosféra třídy je jev krátkodobý (mění se během několika hodin), naopak klima třídy je jev dlouhodobý, typický pro třídu několik měsíců či let (Mareš in Čáp, Mareš, 2001).

Jak uvádí Kyriacou (2004), může mít klima třídy zásadní vliv na motivaci žáků a jejich postoj k učení.

Také učitel má značný vliv na klima třídy. Může podporovat spolupráci mezi žáky, pohodu, chuť do práce, nebo naopak pocity napětí, strachu, lhostejnosti a podobně (Mareš in Čáp, Mareš, 2001).

Klima třídy tedy můžeme definovat jako dlouhodobé sociálně emocionální naladění, postoje a vztahy, emocionální reakce žáků dané třídy na události ve třídě, včetně pedagogického působení učitele (Průcha, Walterová, Mareš, 2003).

3 ASISTENT PEDAGOGA

Asistent pedagoga je pro většinu rodičů málo známým pojmem. Rodiče se s asistenty pedagoga ve škole běžně nesetkávají a mnohdy neví, co je hlavní činností asistenta pedagoga ani pro koho je asistent pedagoga primárně určen. Funkce asistenta pedagoga je legislativně zakotvena od 1. ledna 2005, kdy vstoupil v platnost *zákon č. 561/2004 Sb., o předškolním, základním, středním, vyšším odborném a jiném vzdělávání (dále jen „školský zákon“), ve znění pozdějších předpisů*.

3.1 Legislativní zakotvení funkce asistenta pedagoga

Základním právním předpisem v oblasti školství a vzdělávání je Ústava České republiky (zákon č. 1/1993 Sb.), v níž je v HLAVĚ PRVNÍ, článku 2, odst. 4 občanům zaručeno, že mohou činit vše, co není zákonem zakázáno a nikdo nesmí být nucen činit, co zákon neukládá.

Součástí ústavního pořádku České republiky je usnesení č. 2/1993 Sb., Listina základních práv a svobod, v níž je v HLAVĚ PRVNÍ, článku 1 lidem zaručena svoboda a rovnost v důstojnosti i v právech.

Dále jsou v článku 3, odst. 1 Listiny základních práv a svobod všem lidem zaručena základní práva a svobody bez rozdílu pohlaví, rasy, barvy pleti, jazyka, víry a náboženství, politického či jiného smýšlení, národního nebo sociálního původu, příslušnosti k národnostní nebo etnické menšině, majetku, rodu nebo jiného postavení.

Pod pojem jiné postavení lze zahrnout postavení zdravotně postiženého člověka. Každý má tedy zaručena základní práva a svobody, i zdravotně postižení lidé.

Usnesení č. 2/1993 Sb., Listina základních práv a svobod, v článku 33, odst. 1 a 2 zaručuje všem lidem právo na bezplatné vzdělání v základních a středních školách, podle schopností žáků a studentů a podle možnosti společnosti také na školách vysokých.

Školský zákon definuje zásady a cíle vzdělávání, ale také vzdělávání dětí, žáků a studentů se speciálními vzdělávacími potřebami. Školský zákon umožňuje podle § 16 odst. 9 řediteli mateřské školy, základní školy, základní školy speciální, střední školy a vyšší odborné školy zřídit funkci asistenta pedagoga. Funkce asistenta pedagoga se zřizuje ve třídě (nebo studijní skupině), ve které se vzdělává dítě, žák nebo student se speciálními vzdělávacími

potřebami. Ke zřízení funkce asistenta pedagoga je nutný souhlas místně příslušného krajského úřadu a vyjádření školského poradenského zařízení, to znamená pedagogicko-psychologické poradny nebo speciálně pedagogického centra.

Funkce asistenta pedagoga může být také zřízena podle § 8 odst. 6 vyhlášky č. 73/2005 Sb., o vzdělávání dětí, žáků a studentů se speciálními vzdělávacími potřebami a dětí, žáků a studentů mimořádně nadaných. Podle této vyhlášky mohou ve třídách, které jsou určeny pro žáky s těžkým zdravotním postižením, zabezpečovat výchovně vzdělávací činnost souběžně až 3 pedagogičtí pracovníci, z nichž jeden je asistent pedagoga.

Podle Informace Ministerstva školství, mládeže a tělovýchovy České republiky k zabezpečení vzdělávání dětí, žáků a studentů se speciálními vzdělávacími potřebami s podporou asistence č.j.: 14453/2004-24 je služba asistenta pedagoga určena především pro děti s nejtěžšími formami zdravotního postižení a žákům sociálně znevýhodněným.

V případě asistenta pedagoga pro děti se zdravotním postižením se asistenční služba podle této Informace MŠMT doporučuje upřednostnit na prvním stupni základní školy, přičemž v dalších ročnících se předpokládá postupné omezování asistenčních služeb s ohledem na věkové a sociální osamostatňování žáků.

V případě funkce asistenta pedagoga pro děti sociálně znevýhodněné se asistenční služba doporučuje především pro žáky z rodinného prostředí s nízkým sociálně kulturním postavením. Je tedy žádoucí, aby asistent pedagoga znal dobře prostředí, ze kterého žáci pocházejí (např. romská komunita). Podle výše uvedené Informace MŠMT je hlavním cílem činnosti asistenta pedagoga pro žáky se sociálním znevýhodněním podpora sociálně-kulturní integrace žáků do školního prostředí a společnosti.

3.1.1 Ekonomické zabezpečení funkce asistenta pedagoga

V současné době je služba asistenta pedagoga financována z několika zdrojů, přičemž primárním zdrojem je rozpočet místně příslušného krajského úřadu. Krajský úřad získává každoročně finanční prostředky ze státního rozpočtu prostřednictvím Ministerstva školství, mládeže a tělovýchovy České republiky na financování asistenčních služeb u dětí, žáků a studentů a finanční prostředky na speciální učebnice, speciální didaktické a kompenzační pomůcky.

Krajský úřad posuzuje zdůvodnění potřeby asistenčních služeb u zdravotně postiženého dítěte, vyjádření školského poradenského zařízení a předpokládanou pracovní náplň asistenta pedagoga. Školským poradenským zařízením, které zpracovává posudek na základě pedagogicko-psychologického vyšetření, jsou dle *vyhlášky č. 73/2005 Sb., o vzdělávání dětí, žáků a studentů se speciálními vzdělávacími potřebami a dětí, žáků a studentů mimořádně nadaných*, pedagogicko-psychologické poradny nebo speciálně pedagogická centra.

Žádost o poskytnutí finančních prostředků na funkci asistenta pedagoga pro zdravotně postižené dítě předkládá ředitel školy, kterou žák navštěvuje. K žádosti přikládá vyjádření pedagogicko-psychologické poradny nebo speciálně pedagogického centra, v němž je jasně formulovaná potřeba zřízení funkce asistenta pedagoga a doporučená pracovní náplň asistenta. (§16 odst. 9 školského zákona)

Finanční prostředky jsou krajským úřadem přidělovány na kalendářní rok. (Jirků, 2007)

Doporučené náležitosti speciálně pedagogického a psychologického vyšetření školským poradenským zařízením jsou uvedeny v příloze č. 3 *Směrnice č.j.: 13710/2001-24*, kde je mimo jiné uvedeno v odst. 4 písm. e), že obsahem odborného posudku pro potřeby vzdělávání žáka a pro potřeby správného rozhodnutí je mimo jiné návrh potřeby dalšího pedagogického pracovníka k výuce speciálních dovedností (tedy speciálního pedagoga) nebo pracovníka k zajištění nezbytné pomoci žákovi v průběhu vzdělávání včetně specifikace jeho činnosti a zdůvodnění potřeby (tedy asistenta pedagoga). Podle odst. 6 přílohy č. 3 *Směrnice č.j.: 13710/2001-24* spolupracuje poradenské zařízení se školou při sestavování individuálního vzdělávacího plánu a zajišťuje speciálně pedagogickou a psychologickou péči integrovaným žákům, u kterých provedlo speciálně pedagogické a psychologické vyšetření a vypracovalo posudek, pokud tuto péči nezajišťuje škola.

Vysvětlení pojmu individuální vzdělávací plán a jeho význam uvádím v dalším textu v bodech 4.5 a 4.6 této práce.

Funkce asistenta pedagoga je financována především z rozpočtu krajského úřadu, avšak rozvojové programy Ministerstva školství, mládeže a tělovýchovy ČR jsou výraznou pomocí v této oblasti.

Ministerstvo školství, mládeže a tělovýchovy ČR každoročně vyhlašuje rozvojový program „Financování asistentů pedagoga pro děti, žáky a studenty se zdravotním postižením v soukromých a církevních školách“, dále pak rozvojový program „Financování asistentů

pedagoga pro děti, žáky a studenty se sociálním znevýhodněním“ a rozvojový program „Na podporu škol, které realizují inkluzivní vzdělávání dětí a žáků se sociokulturním znevýhodněním“. Na výše jmenované dotace není právní nárok a lze je použít jen pro asistenty pedagoga, kteří splňují odbornou kvalifikaci stanovenou v § 20 *zákona č. 563/2004 Sb., o pedagogických pracovnících a o změně některých zákonů, ve znění pozdějších předpisů*. (<http://www.msmt.cz/dotacni-programy>)

Nevýhodou těchto programů je, že ředitelé musí každoročně předkládat novou žádost, a také nejistota, zda škola finanční prostředky získá. Pro asistenta pedagoga z výše uvedeného vyplývá nejistota získání a udržení zaměstnání, ve kterém navíc bývají finančně nedostatečně oceněni, jsou přijímáni na dobu určitou, případně na poloviční pracovní úvazek a podobně.

V této kapitole jsem uvedla legislativní dokumenty, které považuji za základní v oblasti funkce a činností asistenta pedagoga. Jsem si vědoma toho, že uvedený výčet není vyčerpávající, avšak není cílem této práce vyjmenovat úplný seznam legislativních dokumentů.

3.2 Kvalifikační předpoklady asistenta pedagoga

Funkce asistenta pedagoga je definována *zákonem č. 563/2004 Sb., o pedagogických pracovnících, ve znění pozdějších předpisů*, v němž je v § 2 odst. 2 uveden taxativní výčet osob, které vykonávají přímou pedagogickou činnost. Jsou jimi:

- a) učitel,
- b) vychovatel,
- c) speciální pedagog,
- d) psycholog,
- e) pedagog volného času,
- f) asistent pedagoga,**
- g) trenér,
- h) vedoucí pedagogický pracovník.

Jak uvádí výše uvedený zákon, je pedagogickým pracovníkem osoba, jež vykonává přímou vyučovací, výchovnou, speciálně pedagogickou nebo pedagogicko-psychologickou činnost

přímým působením na vzdělávaného, je zaměstnancem právnické osoby, která vykonává činnost školy, nebo zaměstnancem státu nebo ředitelem školy. Podle zákona o pedagogických pracovnících je pedagogickým pracovníkem také zaměstnanec, který vykonává přímou pedagogickou činnost v zařízeních sociální péče.

Narižením vlády č. 75/2005 Sb., o stanovení rozsahu přímé vyučovací, přímé výchovné, přímé speciálně pedagogické a přímé pedagogicko-psychologické činnosti pedagogických pracovníků, ve znění pozdějších předpisů, se stanovuje asistentovi pedagoga rozsah jeho přímé pedagogické činnosti v rozmezí 20 – 40 hodin týdně.

Výše uvedený zákon taxativně v § 3 odst. 1 vymezuje předpoklady pro výkon funkce pedagogického pracovníka. Těmito předpoklady jsou:

- a) plná způsobilost k právním úkonům,
- b) odborná kvalifikace pro přímou pedagogickou činnost, kterou vykonává,
- c) bezúhonnost,
- d) zdravotní způsobilost a
- e) znalost českého jazyka.

Znalost českého jazyka je jedním z předpokladů pro výkon práce pedagogického pracovníka. Nesplňuje-li pedagogický pracovník tento zákonný požadavek, může si doplnit vzdělání a zkoušku z českého jazyka vykonat na vysoké škole (v rámci celoživotního vzdělávání) nebo v zařízení pro další vzdělávání pedagogických pracovníků nebo v jazykové škole s právem státní jazykové zkoušky. Podle *zákona č. 563/2004 Sb., o pedagogických pracovnících*, se prokázání znalosti českého jazyka nevyžaduje u osoby, která bude zaměstnancem ve škole s jiným vyučovacím jazykem než českým, dále u osoby, která úspěšně vykonala maturitní zkoušku z českého jazyka a literatury nebo u osoby, která vyučuje cizí jazyk nebo konverzaci v cizím jazyce.

Podle § 20 výše citovaného zákona může funkci asistenta pedagoga vykonávat osoba, která získala:

- a) vysokoškolské vzdělání v oblasti pedagogických věd,
- b) vyšší odborné vzdělání se zaměřením na přípravu pedagogických asistentů nebo sociální pedagogiku,
- c) střední vzdělání s maturitní zkouškou se zaměřením na přípravu pedagogických asistentů,
- d) střední vzdělání s výučním listem a absolvovala studium pedagogiky nebo
- e) základní vzdělání a absolvovala akreditovaný vzdělávací program pro asistenty pedagoga, který organizuje zařízení dalšího vzdělávání pedagogických pracovníků.

Neméně důležitým právním předpisem, který upravuje další vzdělávání asistentů pedagoga, je *Vyhláška č. 317/2005 Sb., o dalším vzdělávání pedagogických pracovníků, akreditační komisi a kariérním systému pedagogických pracovníků*. V této vyhlášce je mimo jiné v § 3 uvedeno, že studiem pedagogiky získává jeho absolvent znalosti a dovednosti v oblasti pedagogických věd, které jsou součástí jeho odborné kvalifikace. Studium se uskutečňuje v délce 80 hodin (pro asistenty pedagoga s vysokoškolským, vyšším odborným a středněškolským vzděláním), ukončuje se obhajobou závěrečné písemné práce a závěrečnou zkouškou před komisí, po jejímž složení získává absolvent studia osvědčení. V § 4 vyhlášky je uvedena délka trvání studia pro asistenty pedagoga se základním vzděláním, která činí nejméně 120 vyučovacích hodin.

Asistent pedagoga je pedagogickým pracovníkem, a proto je pro něj celoživotní vzdělávání nutností. V současnosti neustále narůstá objem nových informací a asistent pedagoga se musí orientovat v novinkách v oblasti právních předpisů, v oblasti edukace dětí a žáků, zejména v nových trendech vzdělávání a podobně.

V zákoně o pedagogických pracovnících zákonodárci pamatovali také na oblast celoživotního vzdělávání a zákon jasně stanoví v § 24 odst. 1 povinnost dalšího vzdělávání pedagogických pracovníků. Zákon také stanoví možnosti zvyšování kvalifikace.

Podle § 24 odst. 4 písm. a) až c) se vzdělávání pedagogických pracovníků uskutečňuje:

- a) na vysokých školách a vzdělávacích institucích, které mají Ministerstvem školství, mládeže a tělovýchovy ČR udělenou akreditaci pro vzdělávání pedagogických pracovníků (tyto instituce vydávají po absolvování kurzů a seminářů osvědčení),
- b) samostudiem (pracovníkům náleží podle § 24 odst. 7 volno až 12 pracovních dnů ve školním roce) nebo
- c) dalším vzděláváním zdravotnických pracovníků podle zvláštního právního předpisu v případě učitelů zdravotnických studijních oborů.

3.3 Kompetence asistenta pedagoga

Asistent pedagoga je odborníkem, který musí zvládnout řadu specifických dovedností a musí spolupracovat ve vyučovací hodině s učitelem.

Je důležité, aby asistent pedagoga při každodenní výuce používal znalosti, kterými disponuje, a přizpůsobil je aktuálním potřebám při edukaci žáků. Základním předpokladem je znalost probírané látky a alespoň základní znalost z oblasti speciální pedagogiky.

Asistent pedagoga by měl být vybaven například těmito pedagogickými dovednostmi a profesními kompetencemi:

- ovládání metodiky výuky čtení, psaní a základů počítání (např. mnohdy žákovi stačí, vysvětlí-li mu asistent pedagoga učivo tempem, které dítěti vyhovuje),
- ovládání metody pozorování žáků a vyhodnocování pozorování (na základě získaných informací individualizovat péči o žáky v maximální možné míře),
- ovládat metody výuky, které umožňují individualizaci vzdělávacího procesu,
- dovednost týmové spolupráce (asistent s učitelem musejí být schopni improvizace a pružného jednání v aktuálních situacích, přičemž spolupráci v týmu učitel-asistent řídí učitel, protože právě on zodpovídá za výsledky vzdělávání svých žáků) (Košťálová in Jindráková, Vanková, 2003).

„Individualizace znamená, že je učitel s asistentovou pomocí schopen každému jednotlivému dítěti ve třídě připravovat takové příležitosti, aby se mohlo rozvíjet v maximální možné míře“ (Košťálová in Jindráková, Vanková, 2003, s. 28).

3.4 Osobnostní předpoklady asistenta pedagoga

Asistent pedagoga musí být schopen samostatně, citlivě a účinně řešit různé situace, zejména při komunikaci a spolupráci s rodinou. Musí být schopen empatie, ale také nadhledu a odstupu (Košťálová in Jindráková, Vanková, 2003).

Asistent pedagoga musí být komunikativní a musí umět spolupracovat nejen s učitelem, ale také s rodiči. Je nutné, aby rodiče dětí (zdravotně postižených i romských) byli pro školu, učitele i asistenta partnery, a proto je nezbytný vzájemný respekt a tolerance.

Asistent pedagoga musí být schopen tvořivě přistupovat k výuce a samostatně si naplánovat a zorganizovat svou práci. Zároveň je však nutné, aby asistent pedagoga přijal stejně jako učitel odpovědnost za svou práci.

Podstatnou složkou osobnostních předpokladů asistenta pedagoga je schopnost řešit problémy jakéhokoliv druhu, ale zároveň respektovat názory ostatních.

Za zcela nezbytné osobnostní předpoklady asistenta považují schopnost empatie, ochotu pomáhat, upřímnost, kladný vztah k dětem, trpělivost. Asistent pedagoga musí umět aktivně naslouchat a je vhodné, aby porozuměl neverbální komunikaci, protože jen tak bude schopen adekvátně zareagovat v nastalých situacích.

Podstatnou složkou asistentovy osobnosti je také ochota se neustále vzdělávat a aktivně přistupovat ke studiu.

Asistent pedagoga je stejně jako učitel vzorem pro všechny děti ve třídě.

3.5 Platové ohodnocení asistenta pedagoga

Platové zařazení asistenta pedagoga ve školách, které jsou zřizovány státem, krajem obcí nebo svazkem obcí se uskutečňuje na základě nejnáročnější požadované práce a odborné kvalifikace. Asistent pedagoga je pedagogickým pracovníkem, náleží mu osm týdnů dovolené na zotavenou a je možno jej zařadit do 4. až 8. platové třídy. Platové zařazení asistenta se provádí ve smyslu *Nařízení vlády č. 469/2002 Sb., Katalog prací č. 2.16.5 – Asistent pedagoga, ve znění pozdějších předpisů.*

Směrnice MŠMT č.j.: 13710/2001-24 v článku 2 stanoví, že místně příslušný krajský nebo obecní úřad poskytne škole finanční prostředky k financování zvýšených nákladů, které jsou spojeny s výukou zdravotně postiženého žáka a se zabezpečením jeho vzdělávacích potřeb. Tyto finanční prostředky jsou škole poskytnuty v případě, že speciálně pedagogické a psychologické vyšetření žáka provede pedagogicko-psychologická poradna nebo speciálně pedagogické centrum nebo středisko výchovné péče zařazené do sítě školských zařízení ministerstva školství, mládeže a tělovýchovy s působností v kraji podle sídla školy a stanoví jí, že rozsah a závažnost zdravotního postižení opravňuje žáka k zařazení do režimu speciálního vzdělávání.

Podle výše uvedené Směrnice poskytuje příslušný úřad příplatek na základě podkladů předložených školou a posuzuje oprávněnost ekonomických požadavků školy, které jsou zpracovány na základě návrhu poradenského zařízení a vyjádřeny v individuálním vzdělávacím plánu žáka. Výše příplatku je stanovena individuálně podle konkrétních vzdělávacích potřeb žáka, rozsahu poskytované péče a s ohledem na odbornou a ekonomickou náročnou výuky v jednotlivých ročnících.

Příplatek je dle Směrnice určen na:

- mzdové prostředky pedagogů, kteří se podílí na práci se žákem,
- nákup potřebných speciálních učebnic, speciálních učebních a kompenzačních pomůcek,
- zapůjčení speciálních učebnic, speciálních učebních a kompenzačních pomůcek na základě písemné smlouvy (čl. 2, odst. 4).

3.6 Asistent pedagoga versus osobní asistent

Ve školách i mimo školy se často setkáváme s dvěma typy asistentů – asistentem pedagoga a osobním asistentem. Oba asistenti se věnují dětem se zdravotním postižením, ale každý v trochu jiné rovině.

3.6.1 Asistent pedagoga

Asistent pedagoga je pedagogickým pracovníkem a jeho činnost a pozici upravují právní předpisy Ministerstva školství, mládeže a tělovýchovy ČR, zejména *zákony č. 561/2004 Sb., o předškolním, základním, středním, vyšším odborném a jiném vzdělávání (školský zákon), ve znění pozdějších předpisů, zákon č. 563/2004 Sb., o pedagogických pracovnících, ve znění pozdějších předpisů a další prováděcí vyhlášky a metodické pokyny.*

Asistent pedagoga „zprostředkovává výchovné a vzdělávací činnosti dětem se speciálními vzdělávacími potřebami, v případě potřeby pomáhá dětem s těžším zdravotním postižením se sebeobsluhou v době vyučování. Asistent pedagoga dále napomáhá žákům při přizpůsobení se školnímu prostředí, komunikaci se spolužáky, spolupracuje se zákonnými zástupci žáka a komunitou, ze které žák pochází.“ (Jirků, 2007)

3.6.2 Osobní asistent

Osobní asistent je pracovníkem v oblasti sociálních služeb a jeho činnost a pozici upravují právní předpisy Ministerstva práce a sociálních věcí ČR, zejména *zákon č. 108/2006 Sb., o sociálních službách, ve znění pozdějších předpisů* a další prováděcí vyhlášky.

Osobní asistent ve škole „dítěti pomáhá hlavně při sebeobsluze, osobní hygieně, stravování, o přestávkách, při přesunech po budově školy a podobně.“ (Jirků, 2007)

Dále zejména doprovází dítě do školy a ze školy a na další volnočasové aktivity.

V praxi často zastává práci asistenta pedagoga a osobního asistenta jedna osoba, která má sjednaný částečný pracovní úvazek na práci asistenta pedagoga a částečný pracovní úvazek na práci osobního asistenta, přičemž část platu je hrazena školou a část organizací poskytující sociální služby.

4 DĚTI SE ZDRAVOTNÍM POSTIŽENÍM VE ŠKOLÁCH A ŠKOLSKÝCH ZAŘÍZENÍCH

Školskou integraci chápe Slowík (2007) jako individuální zařazování dětí se zdravotním postižením do běžných tříd nebo zřizování speciálních tříd v běžných školách.

Michalík (2005) je přesvědčen, že společné vzdělávání dětí s postižením a bez postižení je nejpřirozenější „formou organizace devíti let povinné školní docházky“. Jak také uvádí, vřazení žáka se zdravotním postižením do takzvané běžné třídy je záležitostí, která se netýká jen žáka, ale také ostatních žáků ve třídě. Vřazení žáka do třídy má vliv na atmosféru a vztahy ve třídě a způsob vzdělávání ve třídě.

Formám speciálního vzdělávání žáků se zdravotním postižením se věnuje také *vyhláška č. 73/2005 Sb., o vzdělávání dětí, žáků a studentů se speciálními vzdělávacími potřebami a dětí, žáků a studentů mimořádně nadaných*, která v § 3 uvádí, že speciální vzdělávání žáků se zdravotním postižením je zajišťováno:

- a) formou individuální integrace,
- b) formou skupinové integrace,
- c) ve škole samostatně zřízené pro žáky se zdravotním postižením (tzv. speciální škola) nebo
- d) kombinací výše uvedených forem.

Žák se zdravotním postižením se dle *vyhlášky č. 73/2005 Sb.* přednostně vzdělává formou individuální integrace v běžné škole, pokud to odpovídá jeho potřebám a možnostem a podmínkám a možnostem školy. Vyhláška mimo jiné v § 8 odst. 8 stanoví, že se žáci se zdravotním postižením v rámci svých možností vzdělávají ve vybraných předmětech společně s ostatními žáky školy a mohou být zapojeni do všech činností školy v době mimo vyučování.

Michalík (2005) uvádí, že v některých školách je integrace dítěte s postižením chápána jako nadstandard, který školy nejsou ochotny poskytovat.

4.1 Faktory ovlivňující úspěšnost integrace

Úspěšnost školské integrace je dle Slowíka (2007) ovlivněna mnoha faktory, z nichž velký význam mají zejména:

- prostředí školy (bezbariérový přístup, školní klima),
- postoje a kompetence učitelů ke vzdělávání žáků se speciálními vzdělávacími potřebami,
- spolupráce se školskými zařízeními,
- přijetí ze strany učitelů, spolužáků a jejich rodičů,
- míra a kvalita speciální podpory (pomůcky, asistent pedagoga a podobně),
- postoj společnosti ke školské integraci.

Školskou integraci můžeme chápat jako právo nebýt diskriminován. Lidé se nerodí ani nezůstávají rovni navzájem. Jsou rozdílní dosaženým vzděláním, majetkem, ale také temperamentem nebo barvou vlasů. Lidé si nejsou a nemohou být rovni, ale mohou být rovnoprávní (Michalík in Müller a kol., 2004).

Valenta (in Müller a kol., 2004) je toho názoru, že školská integrace a inkluze dětí s mentálním postižením (pod 70 IQ) je největším problémem.

Poměrně dobře se začleňují děti, které jsou komunikativní a mají komunikační předpoklady (Mühlpachr in Vítková, 1998).

I přes problémy, s nimiž se žáci se zdravotním postižením a především jejich rodiče setkávají, je integrace těchto žáků do běžné školy důležitá. Žáci navštěvují stejnou budovu školy, společně tráví přestávky, obědvají ve společné jídelně, společně se zúčastňují školních výletů, sportovních her a podobně.

Pokud je integrace úspěšná, rozvíjí se postižený jedinec – učí se pracovat v týmu, komunikovat a učí se sociálním dovednostem. Žáci, s nimiž se vzdělává zdravotně postižený žák, se učí být tolerantní a respektovat odlišnosti člověka (Rámcový vzdělávací program základního vzdělávání in Pipeková (ed.), 2006).

4.2 Individuální integrace

Individuální integrace je dle *vyhlášky č. 73/2005 Sb., o vzdělávání dětí, žáků a studentů se speciálními vzdělávacími potřebami a dětí, žáků a studentů mimořádně nadaných* definována jako vzdělávání žáka v běžné škole nebo ve speciální škole, která je určena pro žáky s jiným druhem zdravotního postižení.

Jak uvádí Michalík (in Valenta a kol., 2003), tvoří přítomnost dítěte ve třídě, spoluprožívání všech aktivit ve vyučování i mimo něj, podstatnou složku integrovaného vzdělávání.

4.3 Skupinová integrace

Skupinovou integraci výše uvedená vyhláška definuje jako vzdělávání žáka ve třídě zřízené pro žáky se zdravotním postižením v běžné škole nebo ve speciální škole určené pro žáky s jiným druhem zdravotního postižení.

Žák se zdravotním postižením se dle *vyhlášky č. 73/2005 Sb.* přednostně vzdělává formou individuální integrace v běžné škole, pokud to odpovídá jeho potřebám a možnostem a podmínkám a možnostem školy. Vyhláška mimo jiné v § 8 odst. 8 stanoví, že se žáci se zdravotním postižením v rámci svých možností ve vybraných předmětech vzdělávají společně s ostatními žáky a mohou být zapojeni do všech činností školy v době mimo vyučování.

Spatřuji riziko v možném rozdílném výkladu této vyhlášky řediteli škol (formulace „ve vybraných předmětech se žáci mohou vzdělávat společně s ostatními“).

4.4 Úloha školského poradenského zařízení

Zcela zásadní význam pro zajišťování podpůrných služeb asistenta pedagoga pro zdravotně postižené žáky mají školská poradenská pracoviště, pedagogicko-psychologické poradny a především speciálně pedagogická centra. Školská poradenská zařízení doporučují služby asistenta pedagoga s ohledem na speciální vzdělávací potřeby dítěte, žáka nebo studenta se speciálními vzdělávacími potřebami (Teplá, Šmejkalová, 2007).

Vyjádření školského poradenského zařízení musí být v souladu s dalšími podklady pro tvorbu individuálního vzdělávacího plánu žáka. Vyjádření poradenského zařízení je nutným předpokladem k podání žádosti ředitele školy o souhlas se zřízením funkce asistenta pedagoga (Teplá, Šmejkalová, 2007).

Školská poradenská pracoviště se vyjadřují ke zřízení funkce asistenta pedagoga podle § 16 odst. 9 Školského zákona, v němž je stanoveno, že ředitel školy, ve které se vzdělává dítě, žák nebo student se speciálními vzdělávacími potřebami může se souhlasem krajského úřadu zřídit funkci asistenta pedagoga. V případě dětí, žáků a studentů se zdravotním postižením je nezbytné vyjádření školského poradenského zařízení, které stanovuje doporučenou pracovní náplň asistenta pedagoga.

Školská poradenská pracoviště jsou kompetentní, aby na základě odborného vyšetření doporučila (nebo nedoporučila) integraci dítěte do běžné školy a „specifikovala podmínky, které musí být splněny, aby začlenění mohlo být úspěšné – účelné a přínosné pro rozvoj dítěte“ (Grofková in Müller a kol., 2004, s. 253).

4.5 Individuální vzdělávací plán

Individuální vzdělávací plán je „závazný pracovní materiál soužící všem, kteří se podílejí na výchově a vzdělávání integrovaného žáka. Vzniká na základě spolupráce mezi učitelem, pracovníkem provádějícím reedukaci, vedením školy, žákem a jeho rodiči (zákonnými zástupci), pracovníkem pedagogicko-psychologické poradny nebo speciálně pedagogického centra“ (Zelinková, 2007, s. 172).

Školský zákon v § 18 stanoví, že ředitel školy může s písemným doporučením školského poradenského zařízení povolit žákovi se speciálními vzdělávacími potřebami vzdělávání podle individuálního vzdělávacího plánu (IVP). Za zpracování IVP odpovídá ředitel školy, který také s IVP seznámí zákonné zástupce žáka nebo zletilého žáka.

Vyhláška č. 73/2005 Sb., o vzdělávání dětí, žáků a studentů se speciálními vzdělávacími potřebami a dětí, žáků a studentů mimořádně nadaných, v § 6 odst. 2 stanoví, že IVP je závazným dokumentem pro zajištění speciálních vzdělávacích potřeb žáka a dále vyhláška v § 4 písm. a) – h) stanovuje náležitosti IVP.

Individuální vzdělávací plán je vypracován zpravidla před nástupem žáka do školy, nejpozději jeden měsíc po nástupu žáka do školy nebo po zjištění speciálních vzdělávacích potřeb žáka (§ 6 odst. 5 vyhlášky č. 73/2005 Sb.) a je podkladem pro uplatňování požadavku ředitele školy na navýšení finančních prostředků pro školu (Směrnice č.j. 13710/2001-24).

Individuální vzdělávací plán vypracovává zpravidla třídní učitel nebo učitel vyučovacího předmětu, s ohledem na speciální vzdělávací potřeby žáka. IVP upravuje organizaci nebo obsah vzdělávání žáka. IVP vypracovává učitel ve spolupráci s poradenským zařízením, případně ve spolupráci s výchovným poradcem, školním speciálním pedagogem, školním psychologem a zákonným zástupcem žáka a se spoluúčastí žáka v případě jeho zletilosti (Směrnice č.j. 13710/2004-24).

Jak uvádí Michalík (2005), IVP stanoví takovou organizaci vzdělávání žáka, aby se mohl s ohledem na svůj handicap vzdělávat za podmínek odpovídajících jeho fyzickým nebo časovým možnostem. Podmínkou pro stanovení IVP je, aby žák nebo student byl hodnocen z obsahu učiva školy nebo oboru, v níž se vzdělává.

4.6 Význam individuálního vzdělávacího plánu

Individuální vzdělávací plán umožňuje žákovi pracovat podle jeho schopností, individuálním tempem a bez stresujícího porovnávání se spolužáky a učiteli umožňuje pracovat s dítětem na úrovni, které dosahuje. Rodiče se stávají spoluzodpovědnými za výsledky práce svého dítěte tím, že se zapojují do přípravy IVP (Zelinková, 2007).

5 ASISTENT PEDAGOGA U DÍTĚTE SE ZDRAVOTNÍM POSTIŽENÍM

Jsem přesvědčena o tom, že asistent pedagoga je důležitým článkem ve vzdělávání dětí se zdravotním postižením. Pomáhá dítěti během výuky, ale také dítěti pomáhá s přípravou na další vyučování.

Grofková (in Müller a kol., 2004) zastává názor, že každý asistent má mít jasně definované hranice své role, své kompetence k žákovi s postižením, ale také k ostatním žákům ve třídě. Asistent pedagoga má mít stanoven konkrétní obsah i rozsah individuální podpory, kterou poskytuje žákovi, a má mít možnost zapojení v rámci celého kolektivu žáků.

Valenta (2003) uvádí, že především u dětí s těžkým tělesným či mentálním postižením je asistent pedagoga vnímán jako významný prostředek speciálněpedagogické podpory.

Asistent pedagoga pracuje pod vedením učitele, který zodpovídá za průběh a výsledky vzdělávání. Hlavními činnostmi asistenta pedagoga podle Základní informace k zajišťování asistenta pedagoga do třídy, v níž je vzděláván žák nebo žáci se zdravotním postižením č.j. 25099/2007-24-IPPP, jsou:

- „individuální pomoc žákům při začleňování se a přizpůsobení se školnímu prostředí,
- individuální pomoc žákům při zprostředkování učební látky,
- pomoc pedagogickým pracovníkům školy při výchovné a vzdělávací činnosti,
- pomoc při vzájemné komunikaci pedagogů se žáky a žáků mezi sebou a
- pomoc při spolupráci se zákonnými zástupci žáka.“

(<http://www.msmt.cz/socialni-programy/informace-o-asistentech-pedagoga>)

V případě potřeby pomáhá dětem s těžším zdravotním postižením se sebeobsluhou v době vyučování (Jirků, 2007).

Činnost asistenta pedagoga se upřednostňuje u dětí v 1. stupni základních škol. Předpokládá se, že v dalších ročnících se žáci osamostatní a nebudou tedy službu asistenta pedagoga

potřebovat. I přesto je však nutné brát ohled na aktuální zdravotní stav žáka se zdravotním postižením a respektovat jeho individuální potřeby.

Ředitel školy stanovuje počet hodin přímé pedagogické činnosti asistenta pedagoga, zpravidla v rozmezí 20 až 40 hodin týdně, podle potřeby školy (nařízení vlády č. 75/2005 Sb., o stanovení rozsahu přímé vyučovací, přímé výchovné, přímé speciálněpedagogické a přímé pedagogicko-psychologické činnosti pedagogických pracovníků).

5.1 Doporučené činnosti

Jako příklady doporučené pracovní náplně asistenta pedagoga u žáka se zdravotním postižením integrovaného v běžné základní škole jsou uváděny tyto činnosti:

- speciálně pedagogické metody výuky čtení, psaní a počítání
- podpora smyslového vnímání, pozornosti, koordinace, myšlenkových operací
- trénink úpravy chování
- aktivizace izolovaných schopností
- rozvoj grafomotoriky
- speciální logopedické činnosti
- alternativní komunikační programy
- výuka prostorové orientace
- výuka znakové řeči (<http://spp.ippp.cz/download/studijni-materialy/Marta-Teppla-vzd-zaku-s-podporou-asistence.pdf>)

5.2 Příklad pracovní náplně asistenta pedagoga

Jak jsem již výše uvedla, pracovní náplň asistenta pedagoga je vysoce individuální s ohledem na potřeby dítěte se zdravotním postižením. Náplň práce stanovuje na základě doporučení školského poradenského zařízení ředitel školy, kterou navštěvuje žák se zdra-

votním postižením. Některé děti (např. s tělesným postižením) potřebují více pomoci, jiné naopak méně (např. se zrakovým postižením).

Příklad pracovní náplně asistenta pedagoga v Základní škole speciální při Dětském domově ve Zlíně:

„Systematická asistence pedagogovi při výchovné práci v oblasti společenského chování, základních pracovních, hygienických a jiných návyků:

- výchovnou činností prohlubuje u žáků pracovní, hygienické a komunikační dovednosti a návyky
- záměrně procvičuje společenské chování dětí
- dbá na dodržování zásad osobní hygieny, v případě potřeby zajistí umytí znečištěných dětí
- denně procvičuje a upevňuje prvky sebeobsluhy, vede žáky k samostatnosti
- doprovází žáky při přesunech po škole
- asistuje při stolování
- sleduje vzhled ošacení a obuvi dětí, podává podnět k řešení pedagogům
- pomáhá dětem při úklidu a třídění školních pomůcek, potřeb i hraček
- dohlíží na pořádek a estetičnost ve svěřených místnostech
- **dbá pokynů řídicího pedagoga, spolupracuje s ním, plní výchovně vzdělávací úkoly**
- individuálně pracuje s žáky
- **za nepřítomnosti pedagoga vykonává výchovný dozor**
- za asistence a metodického vedení pedagoga prohlubuje a rozšiřuje své vědomosti v oblasti speciální pedagogiky
- **povinně se zúčastňuje všech pedagogických porad, rad a metodických schůzek.**“ (<http://spp.ipp.cz/download/studijni-materialy/Marta-Tepla-vzd-zaku-s-podporou-asistence.pdf>)

II. PRAKTICKÁ ČÁST

6 CHARAKTERISTIKA VÝZKUMU

V bakalářské práci se zaměřuji na funkci asistentů pedagoga u dětí s postižením, protože vnímám jako diskriminační současnou situaci, kdy je téměř bezproblémové zřídit funkci asistenta pedagoga pro romské děti, ale potřeby dětí s postižením jsou opomíjeny.

Do dotazníku, v položce č. 7, jsem záměrně nezařadila mezi nabízené odpovědi kategorii dětí se specifickými poruchami učení. Souhlasím s názorem Michalíka (2005), který zdůrazňuje, že žáci se specifickými poruchami učení nejsou zdravotně postižení. Dalším důvodem byl fakt, že dětem se SPU nejsou asistenti pedagoga a jejich činnosti primárně určeny.

6.1 Cíl výzkumu

„Výzkum je systematický způsob řešení problémů, kterým se rozšiřují hranice vědomostí lidstva. Výzkumem se potvrzují či vyvracejí dosavadní poznatky, anebo se získávají nové poznatky“ (Gavora, 2000, s. 11).

Výzkumným cílem bakalářské práce je: **zjistit, zda se rodiče dětí se zdravotním postižením a rodiče dětí bez zdravotního postižení setkali s funkcí asistenta pedagoga, případně jak popisují jeho činnosti. Dalším cílem je zjištění názorů rodičů dětí na integraci dětí se zdravotním postižením do běžných škol.**

Díličními cíli jsou zjištění, jak vnímají asistenta pedagoga a jeho činnost rodiče dětí se zdravotním postižením a rodiče dětí bez zdravotního postižení. Dalším dílčím cílem je zjištění, jaká je, podle rodičů integrovaných dětí s postižením, atmosféra ve třídě a vztahy mezi dětmi a jaký názor mají oslovení rodiče všech dětí na integraci dětí se zdravotním postižením do běžných škol.

6.2 Výzkumná metoda

K získání požadovaných údajů jsem zvolila jako výzkumnou metodu dotazník. Dotazník je vymezován jako „způsob písemného kladení otázek a získávání písemných odpovědí“ (s. 163, Gavora in Chráska, 2007).

Dotazníkovou metodu používáme v kvantitativních výzkumech, je rychlá a umožňuje také rychlé vyhodnocení získaných údajů. Dotazníková metoda se používá především v případech, kdy oslovujeme větší počet respondentů výzkumu. Nevýhodou dotazníkové metody může být nedostatečné pochopení otázky respondentem, případně stručná respondentova odpověď. V bakalářské práci používám termín „položka“, protože je obecnější než pojem otázka.

Dotazovaným skupinám byl předložen dotazník, který obsahoval celkem 18 položek (příloha P II). Dotazník obsahoval otázky uzavřené dichotomické, otázky polouzavřené a otevřené. Na závěr dotazníku jsem zařadila tři položky pro zjištění základních faktografických údajů o respondentech.

6.3 Výzkumné otázky

Ve výzkumu jsem se zaměřila na následující otázky:

Hlavní výzkumná otázka:

Setkali se rodiče dětí se zdravotním postižením a rodiče dětí bez zdravotního postižení s funkcí asistenta pedagoga a případně popsali jeho činnosti?

Dílní výzkumné otázky:

Jak vnímají asistenta pedagoga a jeho činnost rodiče dětí se zdravotním postižením?

Jaké stanovisko zauímají rodiče dětí bez zdravotního postižení k funkci asistenta pedagoga a jeho činností?

Jaká je, podle rodičů integrovaných dětí s postižením, atmosféra ve třídě a vztahy mezi dětmi?

Jaký názor mají oslovení rodiče všech dětí na integraci dětí se zdravotním postižením do běžných škol?

6.4 Výzkumný vzorek

Výběr rodičů byl zvolen tak, aby bylo následně možno porovnat obě oslovené skupiny rodičů – skupinu rodičů dětí se zdravotním postižením a skupinu rodičů dětí bez zdravotního postižení. Celkem se výzkumu zúčastnilo 45 rodičů dětí se zdravotním postižením a 58 rodičů dětí bez zdravotního postižení.

Zkoumaným vzorkem jsou:

- a) rodiče dětí se zdravotním postižením ve Vsetíně
- b) rodiče dětí bez zdravotního postižení ve Vsetíně

6.5 Předvýzkum

Formulaci a strukturu dotazníku jsem si ověřila u skupinky 8 rodičů, kteří se nejdříve pokusili vyplnit dotazník podle uvedených pokynů. Po vyplnění dotazníku jsem s rodiči diskutovala o jednotlivých položkách. Zajímalo mě, zda jednotlivé položky pochopili a zda jsou dostatečně srozumitelné. Na základě podnětů rodičů jsem provedla drobné úpravy některých položek v dotazníku.

6.6 Administrace

Respondenti vyplňovali písemně předtištěné formuláře dotazníků, v jejichž úvodu bylo oslovení respondenta a vysvětlení předmětu výzkumu. Ujistila jsem respondenty, že jejich odpovědi jsou anonymní a požádala je o pravdivé vyplnění dotazníku. Poděkovala jsem respondentům za jejich čas, který věnovali vyplňování dotazníku, jejich náměty a spolupráci. V úvodu dotazníku jsem také uvedla své jméno, univerzitu a fakultu, kterou studuji. Na závěr dotazníku jsem respondentům znovu poděkovala za vyplnění dotazníku.

Dotazníky jsem po dohodě s ředitelkou Centra Auxilium a ředitelkou Základní a mateřské školy Turkmenská předala pověřeným osobám v zařízeních a dotazníky byly poté předány rodičům dětí se zdravotním postižením. Druhá skupina rodičů dětí bez zdravotního postižení byla vybrána na základních a středních školách ve Vsetíně.

7 VYHODNOCENÍ A PREZENTACE VÝSLEDKŮ DOTAZNÍKOVÉHO ŠETŘENÍ, SHRNU TÍ VÝSLEDKU VÝZKUMU

7.1 Vyhodnocení a prezentace výsledků dotazníkového šetření

Dotazníkové šetření jsem prováděla v průběhu měsíců února a března 2010. Cílovou skupinou byli rodiče dětí se zdravotním postižením a rodiče dětí bez zdravotního postižení.

Výzkum probíhal ve spolupráci s Asociací rodičů a přátel zdravotně postižených dětí v ČR, klubem Auxilium ve Vsetíně a Základní a mateřskou školou Turkmenská, Vsetín. Klub Auxilium je zařízení, které poskytuje pomoc a podporu rodinám pečujícím o děti či členy rodiny se zdravotním znevýhodněním. Základní a mateřská škola Turkmenská je speciální školou, v níž působí asistenti pedagoga jak pro romské děti, tak pro děti se zdravotním postižením. Někteří ředitelé škol, které jsem oslovila a požádala o spolupráci, se výzkumu odmítli zúčastnit. Návratnost vyplněných dotazníků byla u první skupiny (rodiče dětí se zdravotním postižením) 75 % (45 vyplněných dotazníků z 60 rozdaných), u druhé skupiny byla návratnost vyšší – 97 % (58 vyplněných dotazníků z 60 rozdaných), celkem se tedy vrátilo 103 dotazníků.

Kompletaci a vyhodnocení údajů z dotazníků jsem provedla sama na pomocných listech a v počítačovém programu Microsoft Office Excel, kde jsem vytvořila grafy, jimiž srovnávám získané údaje.

Vysvětlivky použitých zkratk:

Abs. absolutní četnost

% relativní četnost

ZP zdravotní postižení

Faktografické údaje výzkumného vzorku

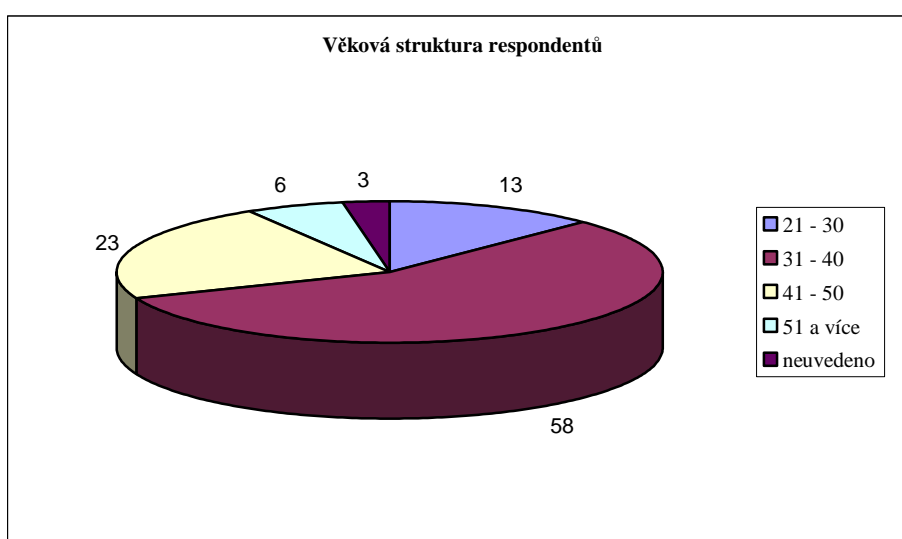
Pro přehlednost uvádím faktografické údaje respondentů v přehledných tabulkách a výšečových grafech. V tabulce č. 1 je uvedeno množství dotazníků, v tabulce č. 2 je uvedena struktura výzkumného vzorku podle pohlaví v jednotlivých skupinách. Pomocí výšečových grafů je zobrazena věková struktura a nejvyšší dosažené vzdělání všech respondentů.

Tabulka 1: *Množství dotazníků*

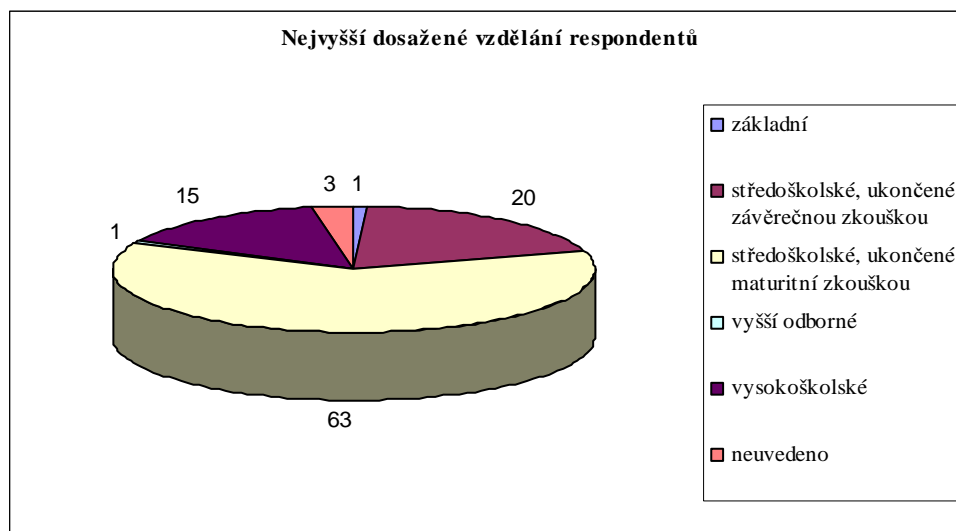
	Abs. četnost	%
Rodiče dětí se ZP	45	44
Rodiče dětí bez ZP	58	56
Celkem	103	100

Tabulka 2: *Struktura výzkumného vzorku dle pohlaví v jednotlivých skupinách*

	Abs. četnost ženy	%	Abs. četnost muži	%	Abs. četnost celkem	%
Rodiče dětí se ZP (skupina 1)	36	35	7	7	43	42
Rodiče dětí bez ZP (skupina 2)	55	53	2	2	57	55
neuveďeno	0	0	0	0	3	3
Celkem	91	88	9	9	103	100



Obrázek 1: *Absolutní četnost věkové struktury respondentů*



Obrázek 2: Absolutní četnost nejvyššího dosaženého vzdělání respondentů

Položka č. 1 *Navštívuje Vaše dítě třídu (školu), v níž je integrován zdravotně postižený žák?*

Na tuto otázku odpověděli všichni dotázaní. V případě skupiny rodičů dětí se zdravotním postižením byly odpovědi na otázku téměř shodné: 23 rodičů ze skupiny (51 %) odpovědělo kladně, 22 rodičů ze skupiny (49 %) odpovědělo záporně. V případě skupiny rodičů dětí bez zdravotního postižení byly odpovědi na otázku rozdílné: 6 rodičů z 58 dotázaných (10 %) odpovědělo kladně, 47 rodičů (81 %) odpovědělo záporně a 5 rodičů z celkového počtu 58 (9 %) zvolilo možnost odpovědi nevím. Z celkového počtu respondentů odpovědělo 29 kladně (28 %), 69 záporně (67 %) a 5 rodičů (5 %) zvolilo možnost odpovědi nevím.

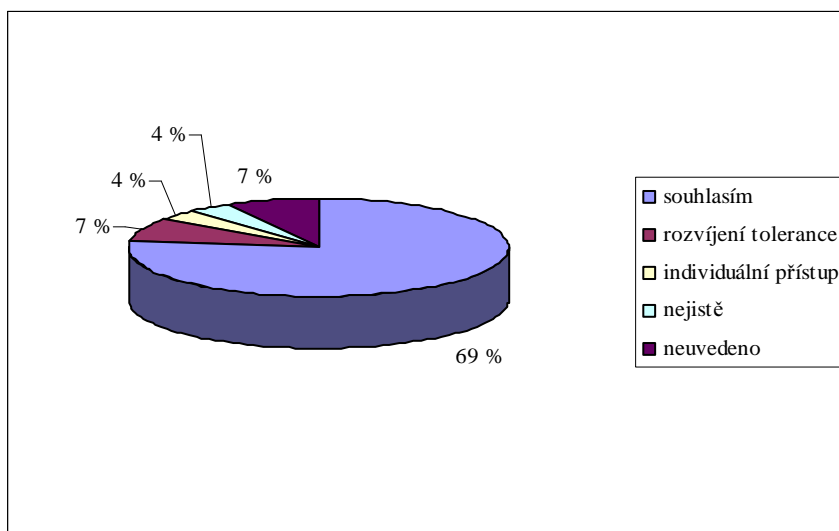
Tabulka 3: Kategorie odpovědí

	Rodiče dětí se ZP		Rodiče dětí bez ZP	
	Abs. četnost	%	Abs. četnost	%
ano	23	51	6	10
ne	22	49	47	81
nevím	0	0	5	9

Položka č. 2 *Pokud navštívuje, jaký máte názor na integraci zdravotně postižených dětí do běžného kolektivu?*

Na tuto položku v dotazníku odpovídali pouze respondenti, jejichž odpověď na otázku č. 1 byla kladná, celkem tedy 29 dotázaných (28 %) – 23 rodičů dětí se zdravotním postižením a 6 rodičů dětí bez zdravotního postižení. Všichni rodiče dětí bez zdravotního postižení (21 %) souhlasili s integrací zdravotně postižených dětí do běžného kolektivu, v případě skupiny rodičů dětí se zdravotním postižením (23 dotázaných) byly odpovědi různorodější. Někteří rodiče uvedli jednu odpověď, jiní více odpovědí na položenou otázku. Odpovědi rodičů dětí se zdravotním postižením jsem zahrnula do 5 skupin a znázorním je výšečovým grafem.

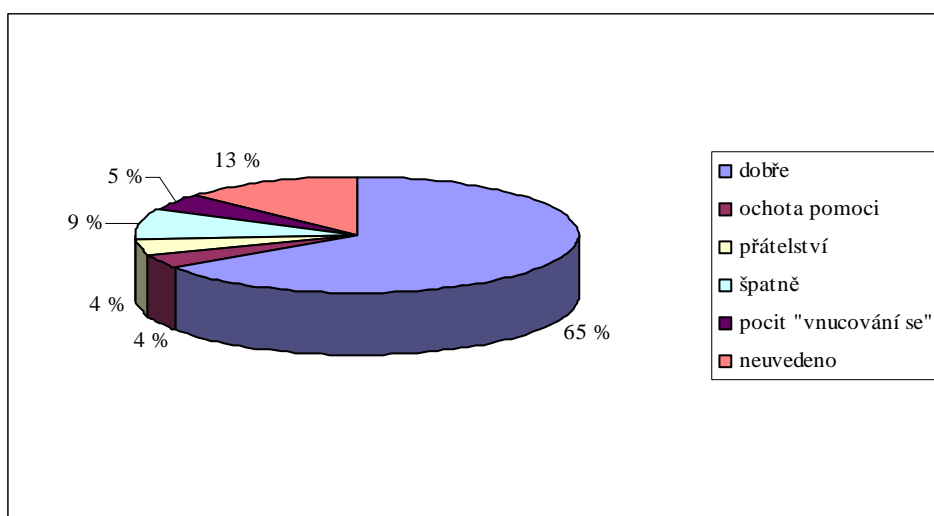
Nejčastěji uváděli rodiče dětí se zdravotním postižením souhlasné stanovisko k integraci dětí (až 69 % dotázaných), což je v případě této skupiny zcela pochopitelné. Někteří rodiče uváděli více odpovědí na tuto otázku, mezi zmiňované odpovědi patřilo rozvíjení tolerance (7 % dotázaných), ale také nutnost individuálního přístupu k dětem se zdravotním postižením (4 %). Jeden dotázaný rodič vnímal integraci dětí se zdravotním postižením nejistě „je to velký problém“ (tedy 4 %). Dva dotázaní rodiče neuvedli žádnou odpověď (7 %).



Obrázek 3: *Relativní četnost odpovědí rodičů dětí se zdravotním postižením*

Položka č. 3 *Jak vnímáte, jako rodič integrovaného dítěte, vztahy mezi dětmi ve třídě?*

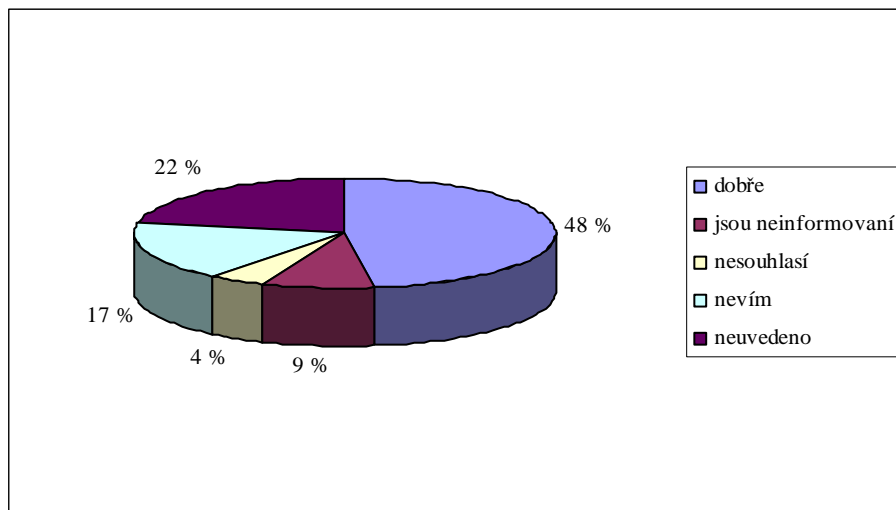
Na tuto položku v dotazníku odpovídali pouze respondenti ze skupiny rodičů dětí se zdravotním postižením, jejichž dítě je integrováno do běžné třídy (školy), tedy celkem 23 dotázaných. Z této skupiny dotázaných vnímá 65 % respondentů vztahy jako dobré, naopak 9 % dotázaných uvádí vztahy jako špatné a 5 % dotázaných uvádí pocity „vnucování se“. Další z odpovědí byla ochota dětí pomoci žákovi se zdravotním postižením (4 %) a navazování přátelství mezi všemi dětmi (4 %). Na otázku č. 2 neodpovědělo 13 % dotázaných.



Obrázek 4: *Relativní četnost odpovědí rodičů dětí se ZP, které jsou integrovány v běžné škole*

Položka č. 4 *Jak vnímají rodiče ostatních dětí vztahy mezi dětmi ve třídě, v níž se vzdělává žák se zdravotním postižením?*

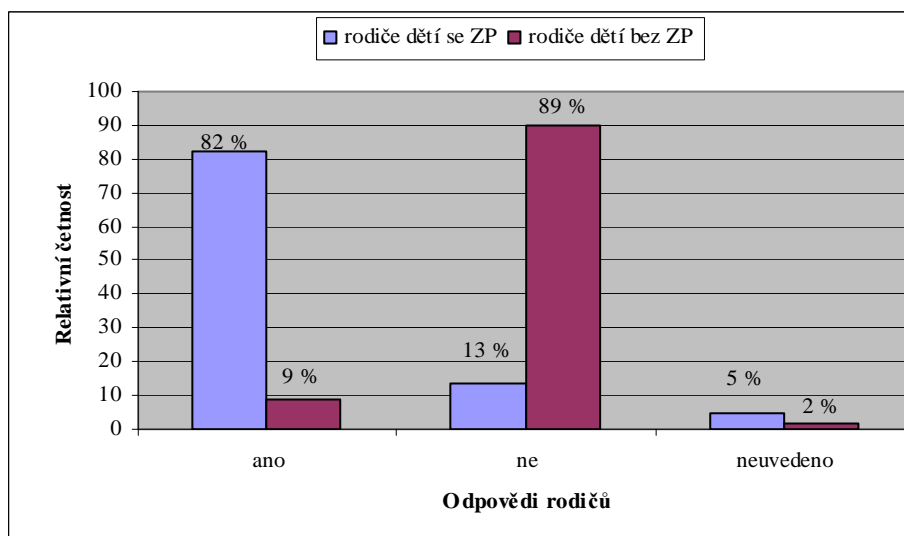
Na tuto položku v dotazníku odpovídali pouze respondenti ze skupiny rodičů dětí se zdravotním postižením, jejichž dítě je integrováno do běžné třídy (školy), tedy celkem 23 dotázaných. Z této skupiny dotázaných uvádí 48 % respondentů, že rodiče dětí bez zdravotního postižení přijímají integrovaného žáka dobře. Až 9 % respondentů uvedlo, že rodiče dětí bez zdravotního postižení nejsou dostatečně informováni. Z odpovědí také vyplynulo, že v jednom případě (4 %) rodiče dětí bez ZP nesouhlasili s integrací žáka se ZP, 17 % dotázaných uvedlo odpověď „nevím“ a 22 % dotázaných neuvádělo na otázku č. 4 žádnou odpověď.



Obrázek 5: *Relativní četnost odpovědí rodičů dětí se ZP, které jsou integrovány v běžné škole*

Položka č. 5 Navštěvuje Vaše dítě třídu, v níž působí asistent pedagoga?

Na tuto položku odpovídali respondenti obou skupin – rodiče dětí se ZP a rodiče dětí bez ZP, celkem tedy odpovídali 103 dotázaní. Odpovědi respondentů byly zcela odlišné – většina dotázaných rodičů dětí se ZP uvedla kladnou odpověď na otázku (82 %), naopak většina dotázaných rodičů dětí bez ZP uvedla zápornou odpověď (89 %). Je to samozřejmě dáno tím, že ve třídách, v nichž se vzdělávají pouze děti bez zdravotního postižení, nepůsobí asistent pedagoga.



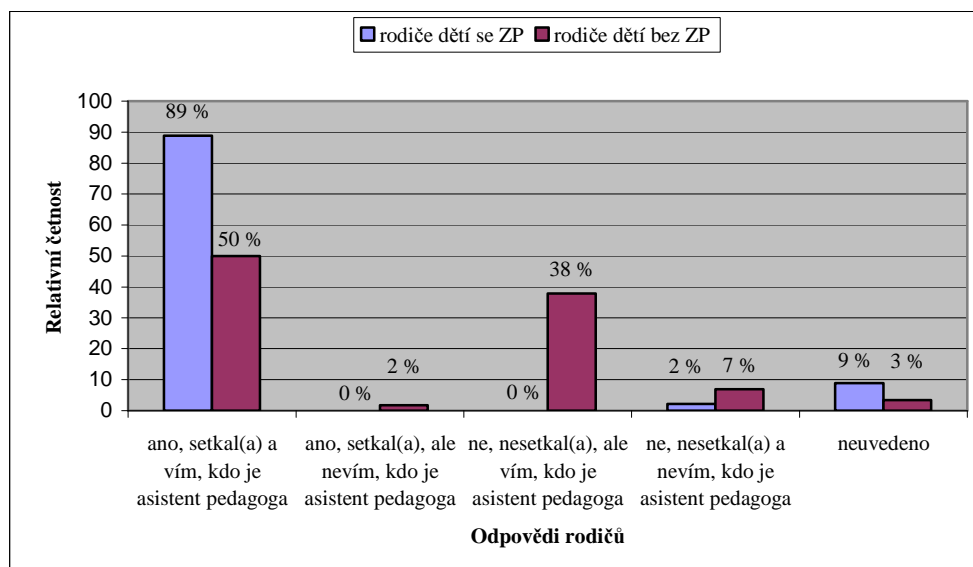
Obrázek 6: *Relativní četnost odpovědí rodičů*

Položka č. 6 *Setkal (a) jste se někdy s asistentem pedagoga? Víte, kdo je asistent pedagoga?*

Na tuto položku odpovídali respondenti obou skupin – rodiče dětí se ZP a rodiče dětí bez ZP, celkem tedy odpovídali 103 dotázaní. Otázka byla uzavřená, respondenti obou skupin měli možnost vybrat si jednu ze čtyř nabízených odpovědí. Většina dotázaných uvedla, že se setkala s asistentem pedagoga a ví, kdo je asistent pedagoga (89 % dotázaných v první skupině, 50 % v druhé skupině). Druhou nabízenou možností (ano setkal(a), ale nevím, kdo je asistent pedagoga) zvolil pouze jeden respondent (2 %) ze skupiny rodičů dětí bez zdravotního postižení. Třetí nabízenou možností (ne, nesetkal(a), ale vím, kdo je asistent pedagoga) zvolilo 22 respondentů (38 %) ze skupiny rodičů dětí bez zdravotního postižení. Poslední z nabízených variant (ne, nesetkal(a) a nevím, kdo je asistent pedagoga) zvolil jeden respondent (2 %) z první skupiny a 4 respondenti (7 %) z druhé skupiny. Celkem 6 dotázaných - 4 ze skupiny 1 (9 %) a 2 ze skupiny druhé (3 %) neuvedlo na tuto položku žádnou odpověď.

Tabulka 4: *Kategorie odpovědí*

Číslo kategorie	Kategorie odpovědi	Rodiče dětí se ZP		Rodiče dětí bez ZP	
		Abs. četnost	%	Abs. četnost	%
1.	ano, setkal(a) a vím, kdo je asistent pedagoga	40	89	29	50
2.	ano, setkal(a), ale nevím, kdo je asistent pedagoga	0	0	1	2
3.	ne, nesetkal(a), ale vím, kdo je asistent pedagoga	0	0	22	38
4.	ne, nesetkal(a) a nevím, kdo je asistent pedagoga	1	2	4	7
5.	neuvedeno	4	9	2	3



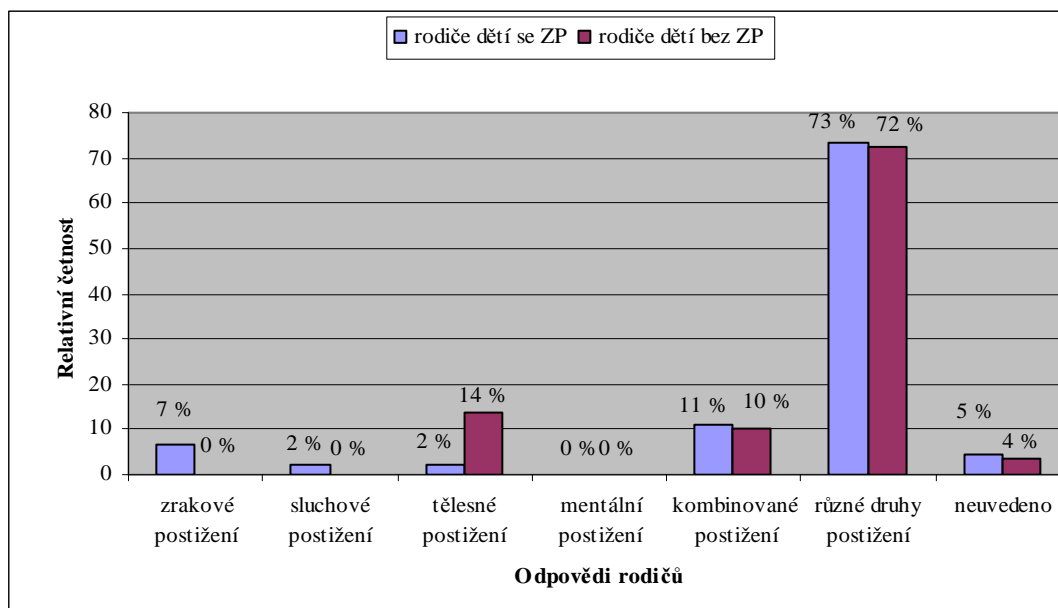
Obrázek 7: Relativní četnost odpovědí rodičů

Položka č. 7 *Víte, komu pomáhá asistent pedagoga? Vyberte jednu z nabízených možností.*

U položky č. 7 v dotazníku měli respondenti možnost zvolit jednu ze šesti nabízených variant. Většina dotázaných (téměř 73 % z celkového počtu 103 respondentů) uvedlo, že se asistent pedagoga věnuje dětem s různým druhem zdravotního postižení (73 % v první skupině a 72 % ve druhé skupině). Další varianty volili respondenti z obou skupin takto: dětem s kombinovaným postižením (11 %), dětem s tělesným postižením (9 %), dětem se zrakovým postižením (3 %) a dětem se sluchovým postižením (1 %). Na tuto otázku neodpověděly 4 % dotázaných.

Tabulka 5: Kategorie odpovědí

Číslo kategorie	Kategorie	Rodiče dětí se ZP		Rodiče dětí bez ZP	
		Abs. četnost	%	Abs. četnost	%
1.	zrakové postižení	3	7	0	0
2.	sluchové postižení	1	2	0	0
3.	tělesné postižení	1	2	8	14
4.	mentální postižení	0	0	0	0
5.	kombinované postižení	5	11	6	10
6.	různé druhy postižení	33	73	42	72
7.	neuveďeno	2	5	2	4



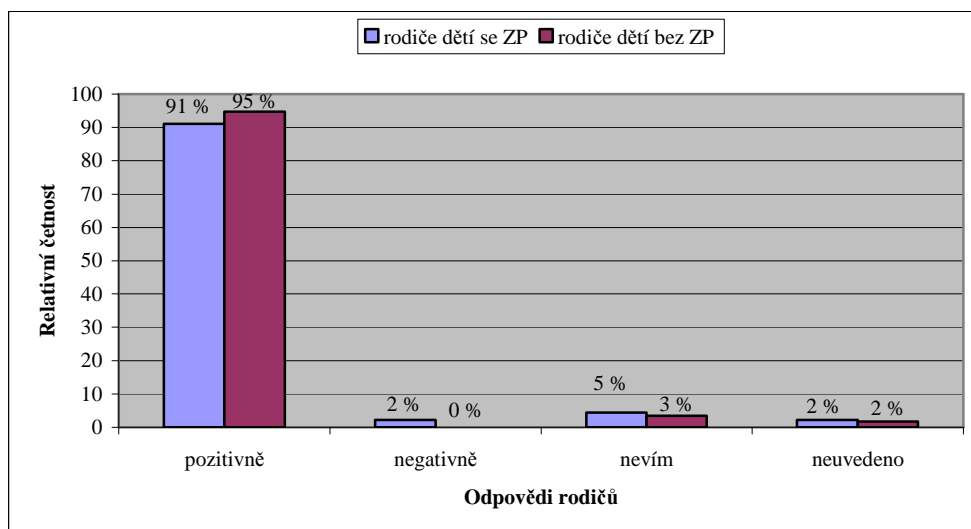
Obrázek 8: Relativní četnost odpovědí rodičů

Položka č. 8 *Jak vnímáte práci asistenta pedagoga?*

V případě této otázky měli respondenti možnost zvolit ze tří variant odpovědí. Více než 93 % všech dotázaných uvedlo, že vnímají práci asistenta pedagoga pozitivně, pouze 1 respondent (1 %) uvedl, že vnímá práci asistenta pedagoga negativně. Také v případě této otázky volili respondenti tzv. únikovou odpověď „nevím“ (4 %) nebo na položenou otázku vůbec neodpověděli (2 %).

Tabulka 6: Kategorie odpovědí

Kategorie	Rodiče dětí se ZP		Rodiče dětí bez ZP	
	Abs. četnost	%	Abs. četnost	%
pozitivně	41	91	55	95
negativně	1	2	0	0
nevím	2	5	2	3
neuvedeno	1	2	1	2



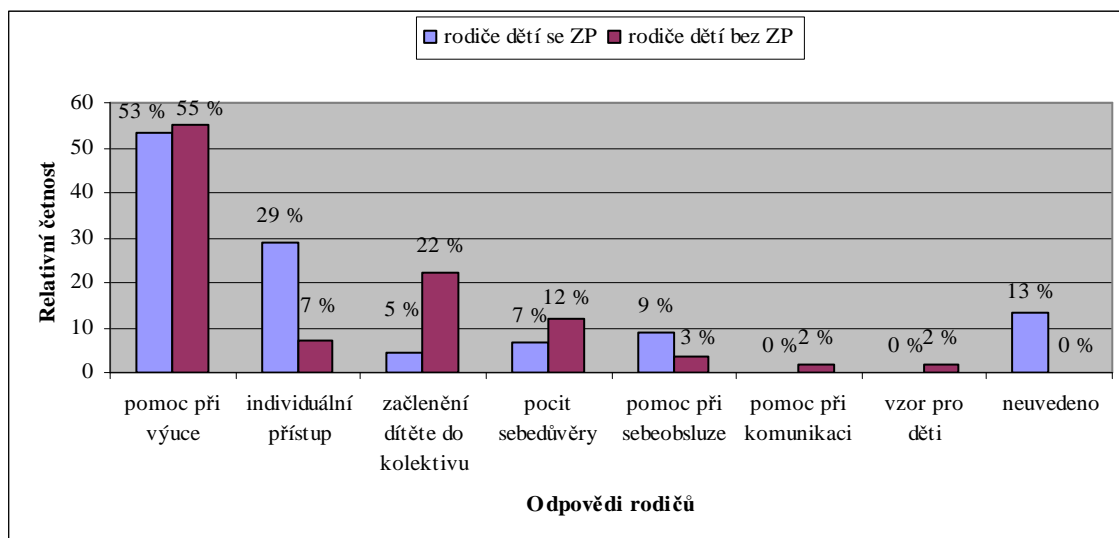
Obrázek 9: Relativní četnost odpovědí rodičů

Položka č. 9 Pokud vnímáte práci asistenta pedagoga pozitivně, uveďte proč.

Obě skupiny uváděly na tuto otevřenou položku téměř shodné odpovědi, přičemž nejčastěji uváděnou odpovědí byla pomoc asistenta při výuce (54 % z celkového počtu 103 dotázaných), potřeba individuálního přístupu k žákovi se zdravotním postižením (17 %), dále pomoc dítěti při začlenění do kolektivu (15 %). K dalším odpovědím se řadily odpovědi typu „dodává dítěti sebedůvěru“ (10 %), „pomáhá dítěti se sebeobsluhou“ (6 %), „pomáhá při komunikaci“ a „je vzorem ostatním dětem“ (shodně 1 %). V případě této položky mohli rodiče uvádět více než jednu odpověď.

Tabulka 7: Kategorie odpovědí

Číslo kategorie	Kategorie	Rodiče dětí se ZP		Rodiče dětí bez ZP	
		Abs. četnost	%	Abs. četnost	%
1.	pomoc při výuce	24	53	32	55
2.	potřeba individuálního přístupu	13	29	4	7
3.	pomoc dítěti při začlenění se do kolektivu	2	5	13	22
4.	pocit sebedůvěry	3	7	7	12
5.	pomoc při sebeobsluze	4	9	2	3
6.	pomoc při komunikaci	0	0	1	2
7.	vzor pro děti	0	0	1	2
8.	neuvedeno	6	13	0	0



Obrázek 10: Relativní četnost odpovědí rodičů

Položka č. 10 *Pokud vnímáte práci asistenta pedagoga negativně, uveďte proč.*

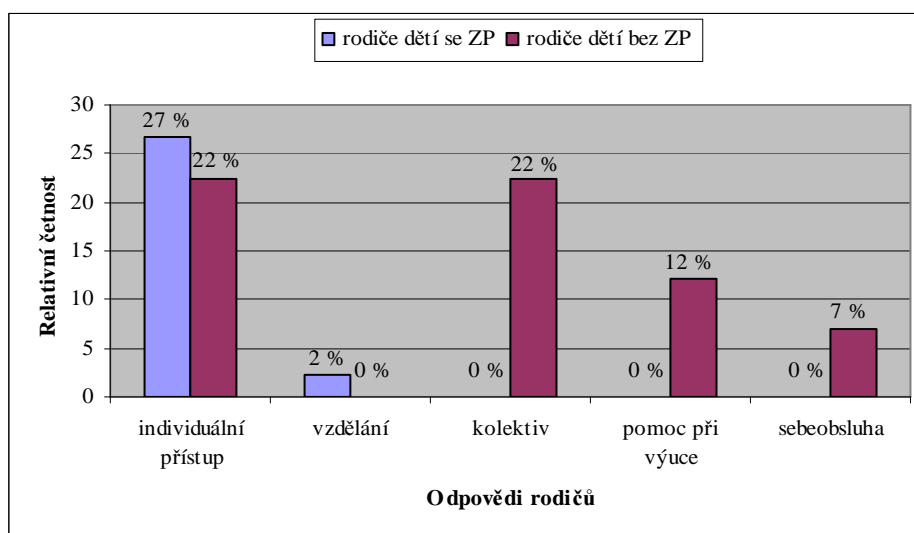
Jeden respondent (1 %) z celkového počtu 103 dotázaných na otázku číslo 8 odpověděl záporně.

Položka č. 11 *Považujete práci asistenta pedagoga za významnou pro zdravotně postižené dítě? Proč?*

V případě této otevřené otázky mohli respondenti vyjádřit své stanovisko. Práci asistenta pedagoga považuje za významnou 49 % dotázaných ze skupiny rodičů dětí se zdravotním postižením a 49 % neuvedlo na tuto otázku žádnou odpověď. Nejčastěji byl v této souvislosti zmiňován respondenty individuální přístup k žákům se zdravotním postižením (27 %) a potřebné vzdělání asistenta pedagoga ve speciálněpedagogické oblasti (2 %). Další dotázaní pouze konstatovali, že považují práci asistenta pedagoga za významnou pro dítě se zdravotním postižením, avšak již neuvedli proč. Negativně odpověděl 1 respondent (2 %), který již uvedl zápornou odpověď na položku č. 9. Druhá skupina vnímala práci asistenta pedagoga za významnou v 78 % případů, žádnou odpověď neuvedlo 22 % dotázaných. Nejčastěji zmiňovaný byl respondenty individuální přístup a začlenění do kolektivu dětí (shodně 22 %) a dále pomoc při výuce (12 %) či sebeobsluze (7 %).

Tabulka 8: Kategorie odpovědí

Číslo kategorie	Kategorie	Rodiče dětí se ZP		Rodiče dětí bez ZP	
		Abs. četnosti	%	Abs. četnosti	%
1.	individuální přístup	12	27	13	22
2.	vzdělání	1	2	0	0
3.	kolektiv	0	0	13	22
4.	pomoc při výuce	0	0	7	12
5.	sebeobsluha	0	0	4	7



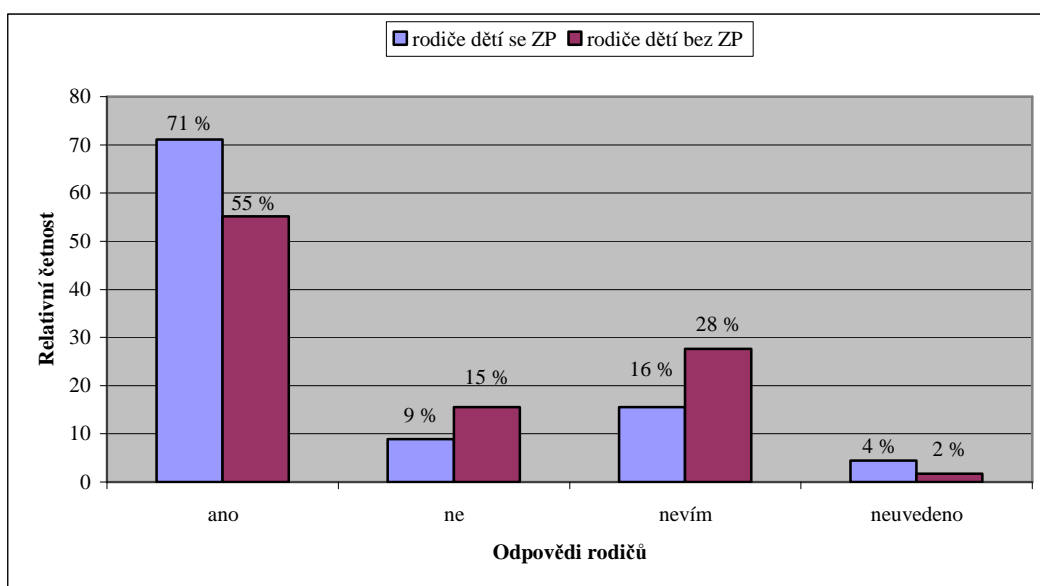
Obrázek 11: Relativní četnost odpovědí rodičů

Položka č. 12 *Myslíte si, že přítomnost asistenta pedagoga ve třídě ovlivňuje všechny děti?*

V případě této polozavřené otázky mohli respondenti zvolit jednu ze tří nabízených možností. Kladně odpovědělo 62 % z celkového počtu 103 dotázaných, záporně 13 % dotázaných, odpověď „nevím“ zvolilo 22 % respondentů a žádnou z nabízených odpovědí nezvolila 3 % dotázaných.

Tabulka 9: Kategorie odpovědí

	Rodiče dětí se ZP		Rodiče dětí bez ZP	
	Abs. četnost	%	Abs. četnost	%
ANO	32	71	32	55
NE	4	9	9	15
NEVÍM	7	16	16	28
NEUVEDENO	2	4	1	2



Obrázek 12: Relativní četnost odpovědí rodičů

Položka č. 13 *Jaké osobnostní předpoklady by měl podle Vás asistent pedagoga mít? V případě této položky můžete uvést více odpovědí.*

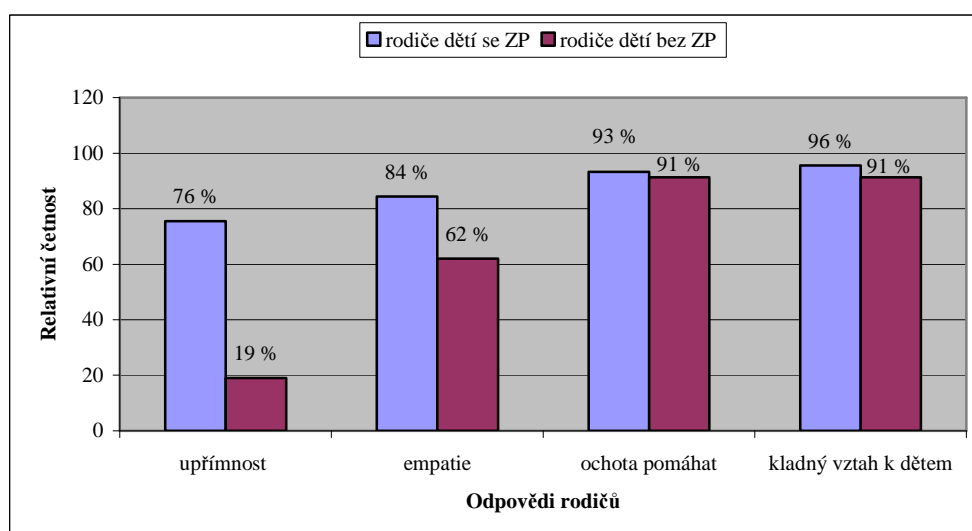
V případě této otázky mohli respondenti zvolit několik z nabízených variant a měli také možnost doplnit další osobnostní předpoklady asistenta pedagoga, které považují za důležité pro činnost asistenta. Možnosti doplnění odpovědi však nevyužili všichni dotázaní. Za nejpodstatnější složku osobnostních předpokladů asistenta považují respondenti kladný vztah k dětem (93 %), následuje ochota pomáhat (92 %), empatie (72 %) a upřímnost (44 %).

Mezi další uváděné osobnostní předpoklady asistenta pedagoga patřily tyto:

- trpělivost (7 %),
- vzdělání v sociální, speciálněpedagogické či zdravotní oblasti (6 %),
- komunikativnost (6 %),
- důslednost a spolupráce s rodiči, s učitelem (obě shodně 5 %),
- lidskost („lidský přístup“ – 3 %),
- profesionalita, flexibilita, organizační schopnosti, dochvilnost, fyzická a psychická zdatnost (vše shodně 1 %),
- pečlivost, spolehlivost a vstřícnost (vše 1 %).

Tabulka 10: Kategorie odpovědí

Kategorie	Rodiče dětí se ZP		Rodiče dětí bez ZP	
	Abs. četnost	%	Abs. četnost	%
upřímnost	34	76	11	19
empatie	38	84	36	62
ochota pomáhat	42	93	53	91
kladný vztah k dětem	43	96	53	91



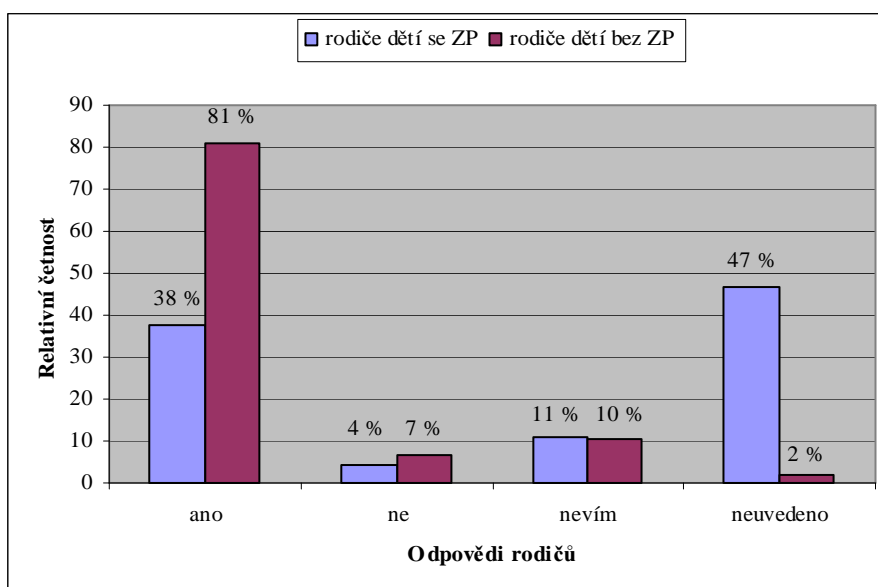
Obrázek 13: Relativní četnost odpovědí rodičů

Položka č. 14 *Patří, podle Vašeho názoru, zdravotně postižené dítě mezi žáky běžné základní školy?*

Otázka uzavřená, dichotomická, na kterou odpovědělo kladně pouze 17 dotázaných (38 %) z první skupiny, za předpokladu, že budou mít individuální vzdělávací plán. Záporně odpověděli 2 respondenti (4 %), 5 respondentů (11 %) zvolilo možnost „nevím“ a 21 respondentů (47 %) neodpovědělo na otázku vůbec. Druhá skupina (rodiče dětí bez zdravotního postižení) je velmi příznivě nakloněna integraci dětí se zdravotním postižením do běžných škol – až 47 respondentů odpovědělo na otázku kladně (81 %), pouze 4 respondenti (7 %) uvedli zápornou odpověď, 6 dotázaných (10 %) zvolilo variantu „nevím“ a jeden dotázaný (2 %) neodpověděl vůbec.

Tabulka 11: *Kategorie odpovědí*

	Rodiče dětí se ZP		Rodiče dětí bez ZP	
	Abs. četnost	%	Abs. četnost	%
ANO	17	38	47	81
NE	2	4	4	7
NEVÍM	5	11	6	10
NEUVEDENO	21	47	1	2



Obrázek 14: *Relativní četnost odpovědí rodičů*

Položka č. 15 *Pokud nepatří, jaké školní zařízení by mělo zdravotně postižené dítě navštěvovat?*

Na tuto otevřenou otázku odpovídali pouze respondenti, kteří zvolili zápornou variantu v předcházející otázce, celkem tedy 6 respondentů (6 %) z celkového počtu 103 dotázaných. Z jejich odpovědí vyplynulo, že děti se zdravotním postižením by se měly, dle jejich názoru, vzdělávat ve speciálních školách.

7.2 Shrnutí výsledku výzkumu

I přes skutečnost, že je funkce asistenta pedagoga ustanovena v českém právním řádu od roku 2004 (zákon č. 563/2004 Sb., o pedagogických pracovnících, ve znění pozdějších předpisů), je dosud neznámou pro mnoho rodičů dětí bez zdravotního postižení. Rodiče dětí se zdravotním postižením se zpravidla s činnostmi asistenta pedagoga setkávají. Ví tedy, jaké činnosti asistent pedagoga vykonává a podobně.

Jiné je to však u rodičů dětí bez zdravotního postižení, kteří se většinou s funkcí asistenta pedagoga a jeho činnostmi nesetkávají. Při provádění výzkumu mě zajímalo, jaké postoje zaujímají rodiče obou skupin k asistentům pedagoga, jejich činnostem a zda jsou nakloněni integraci dětí se zdravotním postižením do běžných škol.

Hlavní výzkumná otázka byla stanovena takto: Setkali se rodiče dětí se zdravotním postižením a rodiče dětí bez zdravotního postižení s funkcí asistenta pedagoga a případně popsali jeho činnosti?

Dílní výzkumné otázky:

Jak vnímají asistenta pedagoga a jeho činnost rodiče dětí se zdravotním postižením?

Jaké stanovisko zaujímají rodiče dětí bez zdravotního postižení k funkci asistenta pedagoga a jeho činnostem?

Jaká je, podle rodičů integrovaných dětí s postižením, atmosféra ve třídě a vztahy mezi dětmi?

Jaký názor mají oslovení rodiče všech dětí na integraci dětí se zdravotním postižením do běžných škol?

V následující části textu se budu věnovat analýze stanovených výzkumných otázek.

Setkali se rodiče dětí se zdravotním postižením a rodiče dětí bez zdravotního postižení s funkcí asistenta pedagoga a případně popsali jeho činnosti?

První otázka je hlavní výzkumnou otázkou a na základě zjištěných výsledků lze konstatovat, že rodiče dětí mají obecné povědomí o asistentovi pedagoga (89 % rodičů dětí se ZP, 50 % rodičů dětí bez ZP). Z uvedených výsledků vyplývá, že rodiče dětí se zdravotním postižením se častěji setkávají s funkcí a činnostmi asistenta pedagoga než rodiče dětí bez zdravotního postižení. Je to dáno samozřejmě tím, že asistent pedagoga, pokud je ve třídě přítomen, se primárně věnuje dětem se zdravotním postižením, sekundárně pak ostatním dětem. Na základě uvedených odpovědí bylo dále zjištěno, že rodiče dětí ví, komu pomáhá asistent pedagoga (73 % rodičů dětí se ZP, 72 % rodičů dětí bez ZP). Rodiče dětí bez zdravotního postižení uváděli pouze tři z nabízených možností (dětem s různým druhem postižení, dětem s kombinovaným postižením a dětem s tělesným postižením), naopak rodiče dětí se zdravotním postižením uváděli různé z nabízených možností. Předpokládám, že jejich odpovědi byly inspirovány vlastní zkušeností.

Jak vnímají asistenta pedagoga a jeho činnost rodiče dětí se zdravotním postižením?

Rodiče dětí se zdravotním postižením vnímají asistenta pedagoga a jeho činnost pozitivně (až 91 % dotázaných, 2 % vnímají asistenta pedagoga negativně, 5 % neví a 2 % neuvedla žádnou odpověď), přičemž uváděli jako velmi důležité jeho pomoc při výuce (53 % dotázaných), individuální přístup k žákovi se zdravotním postižením (29 %) a pomoc dítěti se sebeobsluhou (9 %).

Z celkového množství 45 dotázaných odpověděl jeden respondent záporně. Z komentáře respondenta na položku č. 10 v dotazníku („Proč to nemůže dělat jeden člověk?“) soudím, že respondent nevnímá negativně asistenta pedagoga jako osobu (pedagogického pracovníka), ale vnímá negativně nesystémovost – především to, že péči o dítě a jeho vzdělávání zajišťují dvě osoby (asistent pedagoga během výuky a osobní asistent o přestávkách a bezprostředně po ukončení výuky), případně jedna osoba se smíšenými úvazky (1/2 pracovního úvazku pedagogické činnosti, 1/2 sociální činnosti).

Jaké stanovisko zaujímají rodiče dětí bez zdravotního postižení k funkci asistenta pedagoga a jeho činnostem?

Rodiče dětí bez zdravotního postižení vnímají asistenta pedagoga a jeho činnost pozitivně a jako přínosnou pro děti se zdravotním postižením (95 %). Nejčastěji zmiňovaná byla asistentova pomoc při výuce (55 %), pomoc dítěti při začlenění se do kolektivu (22 %) a pocit sebedůvěry u dítěte (12 %).

Převážná většina všech dotázaných – rodičů dětí se zdravotním postižením a rodičů dětí bez zdravotního postižení (celkem 93 % všech dotázaných) vnímá práci asistenta pedagoga pozitivně. Na základě zjištěných údajů můžeme konstatovat, že respondenti vnímají práci asistenta pedagoga pozitivně a nejčastěji uváděli důvody v tomto pořadí:

1. pomáhá při výuce,
2. přistupuje k dětem individuálně,
3. pomáhá dítěti při začlenění se do kolektivu,
4. dodává dítěti sebedůvěru,
5. pomáhá dítěti se sebeobsluhou,
6. komunikuje s rodiči-učiteli-žáky a
7. je vzorem pro ostatní děti.

Jaká je, podle rodičů integrovaných dětí s postižením, atmosféra ve třídě a vztahy mezi dětmi?

Většina rodičů dětí se zdravotním postižením vnímá vztahy mezi dětmi ve třídě jako dobré (65 %), pouze 9 % dotázaných uvádí vztahy jako špatné a 5 % dotázaných uvádí pocity „vnucování se“. Dalšími z odpovědí byly ochota dětí pomoci žákovi se zdravotním postižením (4 %) a navazování přátelství mezi všemi dětmi (4 %). Na základě získaných výsledků můžeme tedy konstatovat, že 73 % rodičů dětí s postižením vnímá vztahy mezi dětmi ve třídě jako dobré.

Jaký názor mají oslovení rodiče všech dětí na integraci dětí se zdravotním postižením do běžných škol?

Na základě zjištěných výsledků lze konstatovat, že většina z dotázaných rodičů (62 % z celkového počtu 103 respondentů) souhlasí s integrací dětí s postižením mezi žáky běžné základní školy. S integrací souhlasí především rodiče dětí bez zdravotního postižení (81 % dotázaných). Rodiče dětí s postižením souhlasí s integrací ve 38 % odpovědí, 47 % dotázaných nevedlo žádnou odpověď (v těchto 47 % případů navštěvují děti s postižením speciální školu ve Vsetíně).

8 NÁMĚTY A DOPORUČENÍ PRO PRAXI

Na základě provedeného výzkumného šetření, zjištěných výsledků a připomínek rodičů dětí a pracovníků centra Auxilium ve Vsetíně navrhuji doporučení:

1. Sjednotit podmínky a zajistit rovný přístup k asistentům pedagoga pro sociálně znevýhodněné žáky a žáky se zdravotním postižením. Odstranit diskriminační situace, kdy je mnohem složitější zřídit funkci asistenta pedagoga pro děti s postižením než asistenta pro děti ze sociokulturně znevýhodněného prostředí.
2. Sjednotit postup ředitelů škol tak, aby v pracovní náplni asistentů pedagoga byly uváděny činnosti, které bude asistent pedagoga na základě doporučení školského poradenského zařízení vykonávat.
3. Sjednotit postup ředitelů škol tak, aby školy zabezpečily všechny podmínky potřebné ke vzdělávání žáků s postižením. Nevyžadovat od rodičů řešení v oblasti hygieny, stravování a bezpečnosti v hodinách tělesné výchovy, kdy je za dítě odpovědná škola, resp. vyučující učitel či asistent pedagoga.

ZÁVĚR

Cílem mého výzkumu bylo zjistit názory a postoje rodičů dětí se zdravotním postižením a rodičů dětí bez zdravotního postižení na funkci a činnosti asistenta pedagoga. Porovnávala jsem odpovědi obou skupin a zajímalo mě, zda bude v názorech rodičů rozdělených do skupin podstatný rozdíl.

Myslím, že se mi stanovený cíl podařilo poměrně dobře naplnit. Zjistila jsem, že v názorech jednotlivých skupin nejsou významné rozdíly. Rodiče dětí se zdravotním postižením stejně jako rodiče dětí bez zdravotního postižení zaujímají převážně kladný postoj k funkci asistenta pedagoga, jeho činností a k integraci dětí se zdravotním postižením do škol. Z odpovědí získaných při dotazníkovém šetření můžeme dovodit, že integrace dětí se zdravotním postižením do běžných škol probíhá z výzkumného vzorku vcelku úspěšně a většina dotázaných vnímá vztahy mezi dětmi jako dobré.

Autoři odborných publikací ze speciálněpedagogické oblasti se o funkci asistenta zmiňují pouze okrajově, proto jsem zjišťovala informace z legislativních předpisů. V bakalářské práci čerpám informace také z prezentací PhDr. Marty Teplé, z úseku speciálního vzdělávání Ministerstva školství, mládeže a tělovýchovy ČR, které jsou dostupné na webových stránkách Školního poradenského pracoviště (www.spp.ippp.cz).

Během realizace dotazníkového šetření jsem se setkala nejen s ochotou a vstřícností, ale také s odmítnutím. Byla jsem však velmi potěšena zájmem a spoluprací s pracovníky centra Auxilium ve Vsetíně.

Jsem přesvědčena o tom, že většinu dětí se zdravotním postižením lze úspěšně vzdělávat v běžných školách, dokonce i děti s lehkým mentálním postižením. Výjimku tvoří, podle mého názoru, děti a žáci se středně těžkým, těžkým a hlubokým mentálním postižením. Pro děti s těžší formou mentálního postižení je, dle mého názoru, vhodnější škola speciální či praktická.

Při zpracování bakalářské práce jsem si splnila také svůj osobní cíl – seznámení se s funkcí asistenta pedagoga a jeho potřebností ve vzdělávání žáků se speciálními vzdělávacími potřebami. Setkala jsem se také s rodiči dětí se zdravotním postižením. Někteří z nich mi umožnili blíže nahlédnout do jejich soukromí, problémů a starostí. Za tuto projevenou důvěru jim upřímně děkuji.

SEZNAM POUŽITÉ LITERATURY

- ČÁP, J., MAREŠ, J. *Psychologie pro učitele*. 1. vyd. Praha: Portál, 2001. ISBN 80-7178-463-X.
- GAVORA, P. *Úvod do pedagogického výzkumu*. Brno: Paido, 2000. ISBN 80-85931-79-6.
- GRECMANOVÁ, H., HOLOUŠOVÁ, D., URBANOVSKÁ, E. *Obecná pedagogika I*. Dotisk. Olomouc: Hanex, 1999. ISBN 80-85783-20-7.
- HAVLÍČEK, L. Asistent učitele pomůže dítěti zvládnout školu. *Mladá fronta Dnes*, 2008, roč. 19, č. 33, s. 1. ISSN 1210-1168
- HNILICOVÁ, J. Pedagogičtí a osobní asistenti jsou nezbytní. *Týdeník školství*, 2009, roč. 17, č. 24, s. 5. ISSN 0862-9641.
- CHRÁSKA, M. *Metody pedagogického výzkumu – Základy kvantitativního výzkumu*. 1. vyd. Praha: Grada Publishing, 2007. ISBN 978-80-247-1369-4.
- JINDRÁKOVÁ, L., VANKOVÁ, K. a kol. *Spolupráce s vychovatelem – asistentem učitele, aneb jak ve škole vytvořit tandem*. 1. vyd. Praha: Nová škola, 2003. ISBN 80-239-6342-2.
- KOMÁRKOVÁ, P. Díky nim chodí zdravotně postižené děti do běžné školy. *Mladá fronta Dnes*, 2008, roč. 19, č. 205, s. 3. ISSN 1210-1168.
- KREJČÍŘÍKOVÁ, O. a kol. *Kapitoly ze speciální pedagogiky*. 1. vyd. Praha: Eteria, 2002. ISBN 80-238-8729-7.
- KUDLÁČEK, M. Integrace žáků s tělesným postižením v kontextu školní tělesné výchovy. *Moderní vyučování*, 2008, roč. 12, č. 5, s. 8. ISSN 1211-6858.
- KYRIACOU, Ch. *Klíčové dovednosti učitele*. 2. vyd. Praha: Portál, 2004. ISBN 80-7178-965-8.
- LINHART, J. a kol. *Slovník cizích zlov pro nové století*. Litvínov: Dialog, 2003. ISBN 80-85843-61-7.
- MAŇÁK, J., JANÍK, T., ŠVEC, V. *Kurikulum v současné škole*. 1. vyd. Brno: Paido, 2008. ISBN 978-80-7315-175-1.

- MICHALÍK, J. *Škola pro všechny aneb Integrace je když....* Vsetín: ZŠ Integra za podpory programu PHARE-ACCESS 99 Evropské unie, 2002. ISBN 80-238-9885-X.
- MICHALÍK, J. *Školská integrace dětí se zdravotním postižením na základních školách České republiky – výzkumná zpráva*. 1. vyd. Olomouc: Univerzita Palackého, 2005. ISBN 80-244-1045-1.
- MIKULÍKOVÁ, B. *Zápis z Besedy u kulatého stolu*. Vsetín: Asociace rodičů a přátel zdravotně postižených dětí v ČR, klub Auxilium, 2010.
- MÜLLER, O. a kol. *Dítě se speciálními vzdělávacími potřebami v běžné škole*. 1. vyd. Olomouc: Univerzita Palackého, 2004. ISBN 80-244-0231-9.
- PEUTELSCHMIEDOVÁ, A. a kol. *Reflexe speciální pedagogiky v kontextu opatření Evropské unie*. 1. vyd. Olomouc, Univerzita Palackého, 2006. ISBN 80-244-1444-9.
- PIPEKOVÁ, J. (ed.) *Kapitoly ze speciální pedagogiky*. 2. vyd. Brno: Paido, 2006. ISBN 80-7315-120-0.
- PRŮCHA, J. *Moderní pedagogika*. 2. vyd. Praha: Portál, 2002. ISBN 80-7178-631-4.
- PRŮCHA, J., WALTEROVÁ, E., MAREŠ, J. *Pedagogický slovník*. 4. vyd. Praha: Portál, 2003. ISBN 80-7178-772-8.
- RAICOVÁ, Z. Můžu do školy. Mám asistenta. *Mladá fronta Dnes*, 2008, roč. 19, č. 46, s. 2. ISSN 1210-1168.
- SKOUPÁ, A. Jak dostat do škol asistenty pedagoga. *Moderní vyučování*, 2008, roč. 12, č. 2, s. 11. ISSN 1211-6858.
- SLOWÍK, J. *Speciální pedagogika*. 1. vyd. Praha: Grada Publishing, 2007. ISBN 978-80-247-1733-3.
- ŠOTOLOVÁ, E., KROUPOVÁ, A. *Manuál pro romské pedagogické asistenty*. Praha: Humanitas-Profes, 2000.
- TEPLÁ, M., ŠMEJKALOVÁ, H. *Základní informace k zajišťování asistenta pedagoga do třídy, v níž je vzděláván žák nebo žáci se zdravotním postižením*. Praha: Institut pedagogicko-psychologického poradenství ČR, školské poradenské zařízení a zařízení pro další vzdělávání pedagogických pracovníků, 2007. ISBN 978-80-86856-35-3.

- VALENTA, M. a kol. *Přehled speciální pedagogiky a školská integrace*. 1. vyd. Olomouc: Univerzita Palackého, 2003. ISBN 80-244-0698-5.
- VERNER, M. Díky asistentům mohou postižené děti chodit do běžné školy. *Mladá fronta Dnes*, 2008, roč. 19, č. 214, s. 3. ISSN 1210-1168.
- VÍTKOVÁ, M. a kol. *Integrativní speciální pedagogika*. Brno: Paido, 1998. ISBN 80-85931-51-6.
- ZELINKOVÁ, O. *Pedagogická diagnostika a individuální vzdělávací program*. 2. vyd. Praha: Portál, 2007. ISBN 978-80-7367-326-0.

SEZNAM INTERNETOVÝCH ZDROJŮ

Asistent pedagoga vs. osobní asistent, anebo kdo je kdo [online]. [cit. 2010-01-11]. Dostupné z WWW: < http://www.apoa.cz/media/dokumenty/zajimave_clanky/Asistent_pedagoga_a_osobni.pdf >

Asistence při vzdělávání žáků se speciálními vzdělávacími potřebami [online]. [cit. 2010-03-17]. Dostupné z WWW: < <http://pps.wz.cz/doc/PrezAsist09.ppt> >

Děti představují naši nesmrtelnost [online]. [cit. 2010-03-17]. Dostupné z WWW: < <http://spp.ippp.cz/download/studijni-materialy/Marta-Tepla-prezentace-k-integraci.pdf> >

Dotační programy [online]. [cit. 2010-03-17]. Dostupné z WWW: <<http://www.msmt.cz/dotacni-programy>>

Informace o asistentech pedagoga [online]. [cit. 2010-03-17]. Dostupné z WWW: < <http://www.msmt.cz/socialni-programy/informace-o-asistentech-pedagoga> >

Katalog prací a kvalifikační předpoklady [online]. [cit. 2010-03-17]. Dostupné z WWW: < http://www.mpsv.cz/files/clanky/3348/Katalog_praci.pdf >

Nedokonalý svět asistence [online]. [cit. 2010-03-17]. Dostupné z WWW: <http://www.ucitelskenoviny.cz/obsah_clanku.php?vydani=41&rok=02&odkaz=nedok.html>

Vzdělávání žáků s podporou asistence [online]. [cit. 2010-03-17]. Dostupné z WWW: <<http://spp.ippp.cz/download/studijni-materialy/Marta-Tepla-vzd-zaku-s-podporou-asistence.pdf> >

LEGISLATIVNÍ PŘEDPISY

Zákon č. 1/1993 Sb., Ústava České republiky, ve znění pozdějších ústavních zákonů

Usnesení č. 2/1993 Sb., o vyhlášení Listiny základních práv a svobod jako součásti ústavního pořádku ČR, ve znění ústavního zákona č. 162/1998 Sb.

Zákon č. 561/2004 Sb., o předškolním, základním, středním, vyšším odborném a jiném vzdělávání (školský zákon), ve znění pozdějších předpisů

Zákon č. 563/2004 Sb., o pedagogických pracovnících, ve znění pozdějších předpisů

Zákon č. 108/2006 Sb., o sociálních službách, ve znění pozdějších předpisů

Vyhláška č. 48/2005 Sb., o základním vzdělávání a některých náležitostech plnění povinné školní docházky, ve znění pozdějších předpisů

Vyhláška č. 72/2005 Sb., o poskytování poradenských služeb ve školách a školských poradenských zařízeních

Vyhláška č. 73/2005 Sb., o vzdělávání dětí, žáků a studentů se speciálními vzdělávacími potřebami a dětí, žáků a studentů mimořádně nadaných, ve znění pozdějších předpisů

Vyhláška č. 317/2005 Sb., o dalším vzdělávání pedagogických pracovníků, akreditační komisi a kariérním systému pedagogických pracovníků, ve znění pozdějších předpisů

Nářízení vlády č. 68/1997 Sb., kterým se stanoví míra vyučovací povinnosti učitelů a míra povinnosti výchovné práce ostatních pedagogických pracovníků ve školství, ve znění pozdějších předpisů

Nářízení vlády č. 75/2005 Sb., o stanovení rozsahu přímé vyučovací, přímé výchovné, přímé speciálně pedagogické a přímé pedagogicko-psychologické činnosti pedagogických pracovníků

Nářízení vlády č. 469/2002 Sb., kterým se stanoví katalog prací a kvalifikační předpoklady a kterým se mění nařízení vlády o platových poměrech zaměstnanců ve veřejných službách a správě, ve znění pozdějších předpisů

Směrnice MŠMT k integraci dětí a žáků se speciálními vzdělávacími potřebami do škol a školských zařízení č.j.: 13710/2001-24

Metodický pokyn ministryně školství, mládeže a tělovýchovy k vzdělávání žáků se specifickými poruchami učení nebo chování č. 13711/2001-24

Informace MŠMT k zabezpečení vzdělávání dětí, žáků a studentů se speciálními vzdělávacími potřebami s podporou asistence č.j.: 14453/2005-24

SEZNAM POUŽITÝCH SYMBOLŮ A ZKRATEK

Abs.	Absolutní (četnost).
IVP	Individuální vzdělávací plán.
MŠMT	Ministerstvo školství, mládeže a tělovýchovy.
SPU	Specifická porucha učení
ZP	Zdravotní postižení.
%	Relativní četnost.

SEZNAM OBRÁZKŮ

Obrázek 1: <i>Absolutní četnost věkové struktury respondentů</i>	41
Obrázek 2: <i>Absolutní četnost nejvyššího dosaženého vzdělání respondentů</i>	42
Obrázek 3: <i>Relativní četnost odpovědí rodičů dětí se zdravotním postižením</i>	43
Obrázek 4: <i>Relativní četnost odpovědí rodičů dětí se ZP, které jsou integrovány v běžné škole</i>	44
Obrázek 5: <i>Relativní četnost odpovědí rodičů dětí se ZP, které jsou integrovány v běžné škole</i>	45
Obrázek 6: <i>Relativní četnost odpovědí rodičů</i>	45
Obrázek 7: <i>Relativní četnost odpovědí rodičů</i>	47
Obrázek 8: <i>Relativní četnost odpovědí rodičů</i>	48
Obrázek 9: <i>Relativní četnost odpovědí rodičů</i>	49
Obrázek 10: <i>Relativní četnost odpovědí rodičů</i>	50
Obrázek 11: <i>Relativní četnost odpovědí rodičů</i>	51
Obrázek 12: <i>Relativní četnost odpovědí rodičů</i>	52
Obrázek 13: <i>Relativní četnost odpovědí rodičů</i>	53
Obrázek 14: <i>Relativní četnost odpovědí rodičů</i>	54

SEZNAM TABULEK

Tabulka 1: <i>Množství dotazníků</i>	41
Tabulka 2: <i>Struktura výzkumného vzorku dle pohlaví v jednotlivých skupinách</i>	41
Tabulka 3: <i>Kategorie odpovědí</i>	42
Tabulka 4: <i>Kategorie odpovědí</i>	46
Tabulka 5: <i>Kategorie odpovědí</i>	47
Tabulka 6: <i>Kategorie odpovědí</i>	48
Tabulka 7: <i>Kategorie odpovědí</i>	49
Tabulka 8: <i>Kategorie odpovědí</i>	51
Tabulka 9: <i>Kategorie odpovědí</i>	52
Tabulka 10: <i>Kategorie odpovědí</i>	53
Tabulka 11: <i>Kategorie odpovědí</i>	54

SEZNAM PŘÍLOH

- PI Informace MŠMT k zabezpečení vzdělávání dětí, žáků a studentů se speciálními vzdělávacími potřebami s podporou asistence
- PII Vzor dotazníku

**PŘÍLOHA P I: INFORMACE MŠMT K ZABEZPEČENÍ
VZDĚLÁVÁNÍ DĚTÍ, ŽÁKŮ A STUDENTŮ SE SPECIÁLNÍMI
VZDĚLÁVACÍMI POTŘEBAMI S PODPROU ASISTENCE**

Informace MŠMT k zabezpečení vzdělávání dětí, žáků a studentů se speciálními vzdělávacími potřebami s podporou asistence č.j. 14 453/2005-24

I. Obecné ustanovení

Informace popisuje funkce asistenta pedagoga pro žáky se zdravotním postižením a asistenta pedagoga pro žáky se sociálním znevýhodněním, představující podpůrné služby umožňující kvalitnější vzdělávání mnohým žákům se speciálními vzdělávacími potřebami.

II. Asistent pedagoga pro žáky se zdravotním postižením

1. Speciálně pedagogické centrum nebo pedagogicko-psychologická poradna stanoví do podkladů, týkajících se zajištění asistenta pedagoga, nezbytný časový rozsah jeho podpory včetně doporučené pracovní náplně.
2. Podpůrná služba asistenta pedagoga se doporučuje upřednostnit v 1. třídách školy, v dalších postupných ročnících se předpokládá postupné omezování asistenční služby v souladu s věkovým i sociálním osamostatňováním žáků. Rozhodující je však aktuální stav žáků se zdravotním postižením, jejich individuální potřeby a z nich vyplývající potřeba podpory asistenční službou.
3. Náplň práce asistenta pedagoga stanoví ředitel školy. Ten též jednoznačně určí příslušné kompetence všem pedagogickým pracovníkům, kteří souběžně zabezpečují výchovně vzdělávací činnost ve třídě, oddělení nebo výchovné skupině²). Doporučuje se, aby vzdělávací činnost řídil učitel vyučovacího předmětu, který koordinuje působení dalších spolupracovníků – dalšího učitele nebo vychovatele ve třídě a asistenta pedagoga tak, aby vzdělávání svěřených žáků včetně žáka/žáků se zdravotním postižením probíhalo co nejúčinněji.
4. Asistent pedagoga poskytuje žákovi s nejtěžšími formami zdravotního postižení, vzdělávanému převážně podle dosud platného Rehabilitačního vzdělávacího programu³), podpůrné služby při kompenzaci jeho znevýhodnění v rámci plnění obsahu daného programu.

III. Asistent pedagoga pro žáky se sociálním znevýhodněním

1. Funkci asistenta pedagoga pro žáky se sociálním znevýhodněním lze ustanovit zejména pro žáky z rodinného prostředí s nízkým sociálně kulturním postavením. Je vhodné, aby asistent pedagoga dobře znal prostředí, z něhož v převážné většině žáci pocházejí, např. z romské komunity.
2. Hlavními cíli činnosti asistenta pedagoga pro žáky se sociálním znevýhodněním jsou podpořit optimální sociálně-kulturní integraci žáků do školního prostředí a do společnosti.
3. Náplň práce asistenta pedagoga pro žáky se sociálním znevýhodněním stanovuje ředitel školy s ohledem na cíle vzdělávání žáků se speciálními vzdělávacími potřebami. Hlavní činností asistenta pedagoga je pedagogická asistence učitelům při výuce, pomoc žákům a jejich rodičům při aklimatizaci na školní prostředí, zapojení kulturně specifického prostředí žáků do vzdělávacího procesu ve škole, pomoc žákům při přípravě na vyučování, spolupráce s učitelem při komunikaci s rodiči žáků a s komunitou v místě školy.

4. Asistent pedagoga musí v rámci získání odborné kvalifikace⁴⁾ absolvovat studium pedagogiky v rozsahu nejméně 80 hodin ve vzdělávacím zařízení s akreditovaným programem, kde mu budou poskytnuty základní informace o jeho činnosti.

IV. Platové zařazení a přímá pedagogická činnost asistenta pedagoga

1. Platové zařazení asistenta pedagoga ve školách zřizovaných státem, krajem, obcí a svazkem obcí ve smyslu nařízení vlády č. 469/2002 Sb., ve znění nařízení vlády č. 331/2003 Sb., katalog prací č. 2.16.3, se uskutečňuje na základě nejnáročnějších požadovaných činností a odborné kvalifikace. Platové zařazení je možné od 4. do 8. platové třídy podle požadavků školy a školského zařízení na náročnost vykonávané práce. Asistent pedagoga je pedagogickým pracovníkem, proto mu náleží platový tarif podle přílohy č. 2 nařízení vlády č. 330/2003 Sb., ve znění pozdějších předpisů, a 8 týdnů dovolené.

2. Míru přímé pedagogické činnosti stanoví asistentu pedagoga ředitel školy nebo školského zařízení v rozpětí 20 až 40 hodin týdně ⁵⁾ podle potřeby školy či školského zařízení.

PaedDr. Jaroslav Müllner

náměstek ministryně

²⁾ § 8 odst. 6 vyhlášky č. 73/2005 Sb., o vzdělávání dětí, žáků a studentů se speciálními vzdělávacími potřebami a dětí, žáků a studentů mimořádně nadaných.

³⁾ Rehabilitační vzdělávací program pomocné školy č.j. 15 988/2003-24 (Věstník MŠMT č. 8/2003).

⁴⁾ § 20 písm. e/ a § 22 odst. 1 písm. b/ zákona č. 563/2004 Sb., o pedagogických pracovnících a o změně některých zákonů.

⁵⁾ Příloha Nařízení vlády č. 75/2005 Sb., o stanovení rozsahu přímé vyučovací, přímé výchovné, přímé speciálně pedagogické a přímé pedagogické-psychologické činnosti pedagogických pracovníků.

PŘÍLOHA P II: VZOR DOTAZNÍKU

DOTAZNÍK

Vážená paní, vážený pane,

dovoluji si Vás oslovit a požádat jako rodiče o laskavé vyplnění tohoto dotazníku, který bude podkladem pro mou bakalářskou práci na téma Asistent pedagoga a jeho uplatnění v současné škole. Ujišťuji Vás, že je tento dotazník anonymní, vyplňte jej tedy pravdivě a zodpovědně.

Děkuji Vám za Váš čas věnovaný vyplňování dotazníku a za Vaše náměty a spolupráci.

Jana Halašová

studentka Fakulty humanitních studií

Univerzity Tomáše Bati ve Zlíně

Vámi vybrané odpovědi prosím zakřížkujte, případně doplňte:

1. Navštěvuje Vaše dítě třídu (školu), v níž je integrován zdravotně postižený žák?

€ ano

€ ne

€ nevím

Pokud odpovíte na otázku č. 1 záporně, otázky č. 2., 3. a 4. nevyplňujte.

2. Pokud navštěvuje, jaký máte názor na integraci zdravotně postižených dětí do běžného kolektivu?

.....
.....
.....

3. Jak vnímáte, jako rodič integrovaného dítěte, vztahy mezi dětmi ve třídě?

.....
.....
.....

4. Jak vnímají rodiče ostatních dětí vztahy mezi dětmi ve třídě, v níž se vzdělává žák se zdravotním postižením?

.....
.....
.....

5. Navštěvuje Vaše dítě třídu, v níž působí asistent pedagoga?

€ ano

€ ne

6. Setkal(a) jste se někdy s asistentem pedagoga? Víte, kdo je asistent pedagoga?

- € ano, setkal(a) a vím kdo je asistent pedagoga
- € ano, setkal(a), ale nevím, kdo je asistent pedagoga
- € ne, nesetkal(a), ale vím, kdo je asistent pedagoga
- € ne, nesetkal(a) a nevím, kdo je asistent pedagoga

7. Víte, komu pomáhá asistent pedagoga? Vyberte jednu z nabízených možností.

- € zrakově postiženým dětem
- € sluchově postiženým dětem
- € tělesně postiženým dětem
- € mentálně postiženým dětem
- € dětem s kombinovaným postižením
- € dětem s různým druhem postižení, včetně autistů

8. Jak vnímáte práci asistenta pedagoga?

- € pozitivně, asistent pedagoga je pro děti přínosem
- € negativně, asistent pedagoga je ve třídě zbytečný
- € nevím, nijak

9. Pokud vnímáte práci asistenta pedagoga pozitivně, uveďte proč.

.....
.....
.....

10. Pokud vnímáte práci asistenta pedagoga negativně, uveďte proč.

.....
.....
.....

**11. Považujete práci asistenta pedagoga za významnou pro zdravotně postižené dítě?
Proč?**

.....
.....
.....

12. Myslíte si, že přítomnost asistenta pedagoga ve třídě ovlivňuje všechny děti?

- € ano (uveďte proč).....
- € ne (uveďte proč).....
- € nevím

13. Jaké osobnostní předpoklady by měl podle Vás asistent pedagoga mít? V případě této položky můžete uvést více odpovědí.

- € upřímnost
- € schopnost empatie
- € ochotu pomáhat
- € kladný vztah k dětem
- € jiné (uveďte jaké).....

14. Patří, podle Vašeho názoru, zdravotně postižené dítě mezi žáky běžné základní školy?

- € ano
- € ne
- € nevím

15. Pokud ne, jaké školní zařízení by mělo zdravotně postižené dítě navštěvovat?

.....
.....
.....
.....

16. Jste

€ muž

€ žena

17. Váš věk

€ 21 – 30 let

€ 31 – 40 let

€ 41 – 50 let

€ 51 a více let

18. Vaše nejvyšší dosažené vzdělání:

- € základní
- € středoškolské, ukončené závěrečnou zkouškou (výučním listem)
- € středoškolské, ukončené maturitní zkouškou (maturitním vysvědčením)
- € vysokoškolské

Děkuji Vám za Váš čas strávený vyplněním tohoto dotazníku.