

Analýza možností využití fondů EU ve firmě Favea, s. r. o.

Adéla Paseková

Bakalářská práce
2010

 Univerzita Tomáše Bati ve Zlíně
Fakulta managementu a ekonomiky

Univerzita Tomáše Bati ve Zlíně
Fakulta managementu a ekonomiky
Ústav podnikové ekonomiky
akademický rok: 2009/2010

ZADÁNÍ BAKALÁŘSKÉ PRÁCE

(PROJEKTU, UMĚLECKÉHO DÍLA, UMĚLECKÉHO VÝKONU)

Jméno a příjmení: **Adéla PASEKOVÁ**
Osobní číslo: **M07928**
Studijní program: **B 6208 Ekonomika a management**
Studijní obor: **Management a ekonomika**

Téma práce: **Analýza možností využití fondů EU ve firmě Favea, s. r. o.**

Zásady pro vypracování:

Úvod

I. Teoretická část

- Zpracujte literární poznatky týkající se problematiky evropských strukturálních fondů a podmínek, které musí firma splnit pro možnost využití podpory z EU.

II. Praktická část

- Provedte analýzu dosavadního využití prostředků strukturálních fondů EU ve Favea, s. r. o. a zhodnoťte zkušenosti společnosti s čerpáním dotací.
- Provedte analýzu dalších EU fondů a jiných možností financování pro firmu.
- Zhodnoťte výsledky analýzy a zpracujte přehled doporučení pro danou firmu s cílem rozšíření využití strukturálních fondů a jiných podpůrných programů.

Závěr

Rozsah bakalářské práce: cca 40 stran
Rozsah příloh:
Forma zpracování bakalářské práce: tištěná/elektronická

Seznam odborné literatury:

- [1] BOHÁČKOVÁ, I., HRABÁNKOVÁ, M. Strukturální politika Evropské unie. 1. vyd. Praha: C. H. Beck, 2009. 188 s. ISBN 978-80-7400-111-6.
[2] HRDÝ, M. Hodnocení ekonomické efektivity investičních projektů EU. 1. vyd. Praha: ASPI, a.s., 2006. 204 s. ISBN 80-7357-137-4.
[3] VILAMOVÁ, Š. Čerpáme finanční zdroje Evropské unie. 1. vyd. Praha: Grada Publishing, 2005. 200 s. ISBN 80-247-1194-X.
[4] VILAMOVÁ, Š. Jak získat finanční zdroje Evropské unie. 1. vyd. Praha: Grada Publishing, 2004. 196 s. ISBN 80-247-0828-0.

Vedoucí bakalářské práce: Ing. Lucie Sára Závodná
Ústav podnikové ekonomiky
Datum zadání bakalářské práce: 6. dubna 2010
Termín odevzdání bakalářské práce: 21. května 2010

Ve Zlíně dne 6. dubna 2010

doc. Dr. Ing. Drahomíra Pavelková
děkanka



prof. Ing. Jiří Polách, CSc.
ředitel ústavu

PROHLÁŠENÍ AUTORA BAKALÁŘSKÉ PRÁCE

Beru na vědomí, že

- odevzdáním bakalářské práce souhlasím se zveřejněním své práce podle zákona č. 111/1998 Sb. o vysokých školách a o změně a doplnění dalších zákonů (zákon o vysokých školách), ve znění pozdějších právních předpisů, bez ohledu na výsledek obhajoby ¹⁾;
- beru na vědomí, že bakalářská práce bude uložena v elektronické podobě v univerzitním informačním systému dostupná k nahlédnutí;
- na moji bakalářskou práci se plně vztahuje zákon č. 121/2000 Sb. o právu autorském, o právech souvisejících s právem autorským a o změně některých zákonů (autorský zákon) ve znění pozdějších právních předpisů, zejm. § 35 odst. 3 ²⁾;
- podle § 60 ³⁾ odst. 1 autorského zákona má UTB ve Zlíně právo na uzavření licenční smlouvy o užití školního díla v rozsahu § 12 odst. 4 autorského zákona;
- podle § 60 ³⁾ odst. 2 a 3 mohu užít své dílo – bakalářskou práci - nebo poskytnout licenci k jejímu využití jen s předchozím písemným souhlasem Univerzity Tomáše Bati ve Zlíně, která je oprávněna v takovém případě ode mne požadovat přiměřený příspěvek na úhradu nákladů, které byly Univerzitou Tomáše Bati ve Zlíně na vytvoření díla vynaloženy (až do jejich skutečné výše);
- pokud bylo k vypracování bakalářské práce využito softwaru poskytnutého Univerzitou Tomáše Bati ve Zlíně nebo jinými subjekty pouze ke studijním a výzkumným účelům (tj. k nekomerčnímu využití), nelze výsledky bakalářské práce využít ke komerčním účelům.

Ve Zlíně15.2010

.....


1) Zákon č. 111/1998 Sb. o vysokých školách a o změně a doplnění dalších zákonů (zákon o vysokých školách), ve znění pozdějších právních předpisů, § 47b Zveřejňování závěrečných prací:

(1) Vysoká škola nevyúdelečně zveřejňuje disertační, diplomové, bakalářské a rigorózní práce, u kterých proběhla obhajoba, včetně posudků oponentů a výsledku obhajoby prostřednictvím databáze kvalifikačních prací, kterou spravuje. Způsob zveřejnění stanoví vnitřní předpis vysoké školy.

(2) Disertační, diplomové, bakalářské a rigorózní práce odevzdané uchazečem k obhajobě musí být též nejméně pět pracovních dnů před konáním obhajoby zveřejněny k nahlížení veřejnosti v místě určeném vnitřním předpisem vysoké školy nebo není-li tak určeno, v místě pracoviště vysoké školy, kde se má konat obhajoba práce. Každý si může ze zveřejněné práce pořizovat na své náklady výpisy, opisy nebo rozmnoženiny.

(3) Platí, že odevzdáním práce autor souhlasí se zveřejněním své práce podle tohoto zákona, bez ohledu na výsledek obhajoby.

2) zákon č. 121/2000 Sb. o právu autorském, o právech souvisejících s právem autorským a o změně některých zákonů (autorský zákon) ve znění pozdějších právních předpisů, § 35 odst. 3:

(3) Do práva autorského také nezasahuje škola nebo školské či vzdělávací zařízení, užije-li nikoli za účelem přímého nebo nepřímého hospodářského nebo obchodního prospěchu k výuce nebo k vlastní potřebě dílo vytvořené žákem nebo studentem ke splnění školních nebo studijních povinností vyplývajících z jeho právního vztahu ke škole nebo školskému či vzdělávacího zařízení (školní dílo).

3) zákon č. 121/2000 Sb. o právu autorském, o právech souvisejících s právem autorským a o změně některých zákonů (autorský zákon) ve znění pozdějších právních předpisů, § 60 Školní dílo:

(1) Škola nebo školské či vzdělávací zařízení mají za obvyklých podmínek právo na uzavření licenční smlouvy o užití školního díla (§ 35 odst.

3). Odpírá-li autor takového díla udělit svolení bez vážného důvodu, mohou se tyto osoby domáhat nahrazení chybějícího projevu jeho vůle u soudu. Ustanovení § 35 odst. 3 zůstává nedotčeno.

(2) Není-li sjednáno jinak, může autor školního díla své dílo užít či poskytnout jinému licenci, není-li to v rozporu s oprávněnými zájmy školy nebo školského či vzdělávacího zařízení.

(3) Škola nebo školské či vzdělávací zařízení jsou oprávněny požadovat, aby jim autor školního díla z výdělku jím dosaženého v souvislosti s užitím díla či poskytnutím licence podle odstavce 2 přiměřeně přispěl na úhradu nákladů, které na vytvoření díla vynaložily, a to podle okolností až do jejich skutečné výše; přitom se přihlédne k výši výdělku dosaženého školou nebo školským či vzdělávacím zařízením z užití školního díla podle odstavce 1.

ABSTRAKT

Bakalářská práce se zabývá problematikou strukturálních fondů Evropské unie a analýzou možností využití těchto fondů a jiných druhů financování pro společnost FAVEA, s.r.o. Ta nabízí svým partnerům kompletní služby související s vývojem, registrací a výrobou doplňků stravy, kosmetiky a potravinářských substancí. Společnost se už zapojila do několika dotačních programů. Cílem této práce je analyzovat dosavadní využití strukturálních fondů Evropské unie, zhodnotit zkušenosti společnosti s čerpáním dotací, odhalit potřeby společnosti a doporučit firmě další možnosti čerpání EU fondů i jiné možné varianty financování. Závěrem práce jsou společnosti doporučeny další možnosti účasti v dotačních programech Evropské unie a jiných podpůrných programech.

Klíčová slova: Evropská unie, fondy EU, financování, státní rozpočet, dotace, analýza

ABSTRACT

This bachelor thesis deals with the question of structural funds in the European Union and with the analysis of the possible ways of using these funds and other forms of financing as a benefit in FAVEA s.r.o. The company offers complete services connected to the development, registration and production of food supplements, cosmetics and food substances. The company has already joined several endowment programs. The aim of this work is to analyze the usage of the structural funds from the European Union, to evaluate the experiences of the company with donation drawings, to detect the needs of this company and to advise other possibilities of drawings from the EU funds and different potential variations of financing. As a conclusion there are advices for the company's participation in different endowment programs of the European Union and various supporting programs.

Keywords: European Union, EU Funds, Financing, State Budget, Grants, Analysis

Poděkování:

Chtěla bych poděkovat všem, kteří přispěli ke vzniku této bakalářské práce. Především děkuji paní Ing. Lucii Sáře Závodné za odborné vedení, cenné rady a doporučení k obsahu práce. Dále mé poděkování patří odborné vedoucí z praxe paní Ing. Ivě Palatové a společnosti FAVEA, s.r.o. za poskytnuté materiály a informace. Také bych chtěla poděkovat mé rodině za trpělivost a podporu.

Prohlášení:

Prohlašuji, že odevzdaná verze bakalářské práce a verze elektronická nahraná do IS/STAG jsou totožné.

„Vzdělaný člověk má stále bohatství v sobě.“

Latinské přísloví

OBSAH

ÚVOD	10
I TEORETICKÁ ČÁST	11
1 REGIONÁLNÍ POLITIKA EU	12
1.1 CÍLE REGIONÁLNÍ POLITIKY.....	14
1.1.1 Zkratky NUTS I, NUTS II, NUTS III.....	16
1.2 NÁSTROJE REGIONÁLNÍ POLITIKY	17
1.2.1 Rozpočet EU	17
1.2.2 Strukturální fondy a Fond soudržnosti	18
1.2.3 Další finanční nástroje.....	20
1.3 PROGRAMY 2007-2013	22
1.3.1 Tematické operační programy.....	22
1.3.2 Regionální operační programy	23
1.3.3 Evropská územní spolupráce.....	23
2 DOTAČNÍ MOŽNOSTI V ČR ZABEZPEČENÉ POUZE Z NÁRODNÍCH ZDROJŮ	25
3 ŽÁDÁNÍ O DOTACI	28
3.1 NÁPAD	28
3.2 VYHLEDÁNÍ VHODNÉHO PROGRAMU A FINANCOVÁNÍ	28
3.3 ZPRACOVÁNÍ ŽÁDOSTI.....	29
3.4 PŘEDLOŽENÍ ŽÁDOSTI K POSOUZENÍ	29
3.5 REALIZACE PROJEKTU, JEHO ADMINISTRACE A VYHODNOCENÍ.....	30
3.6 DE MINIMIS	30
II PRAKTICKÁ ČÁST	32
4 SPOLEČNOST FAVEA	33
4.1 ORGANIZAČNÍ STRUKTURA SPOLEČNOSTI.....	35
5 DOTAČNÍ AKTIVITA SPOLEČNOSTI FAVEA, S.R.O.	36
5.1 ZÍSKANÉ GRANTY DO ROKU 2008	36
5.2 ZÍSKANÉ GRANTY PO ROCE 2008	38
6 ANALÝZA DALŠÍCH EU FONDŮ A JINÝCH MOŽNOSTÍ FINANCOVÁNÍ PRO FIRMU	42
6.1 STÁLÉ ZVYŠOVÁNÍ INOVATIVNOSTI PRODUKCE.....	43
6.1.1 OPPI- Inovace	43
6.1.2 MPO- Resortní program výzkumu a vývoje TIP	44

6.1.3	EUREKA- evropská spolupráce v oblasti aplikovaného a průmyslového výzkumu a vývoje	45
6.2	ZVYŠOVÁNÍ KVALITY VZDĚLÁVÁNÍ.....	47
6.2.1	OPPI- Školicí střediska	47
6.2.2	OPLZZ- Adaptabilita	48
6.3	ZODPOVĚDNOST VŮČI ŽIVOTNÍMU PROSTŘEDÍ.....	49
6.3.1	OPPI- Eko-energie	49
6.3.2	MPO- Efekt	50
7	SHRNUTÍ A NÁVRHY PRO FIRMU	51
	ZÁVĚR	54
	SEZNAM POUŽITÉ LITERATURY.....	55
	SEZNAM POUŽITÝCH SYMBOLŮ A ZKRATEK.....	58
	SEZNAM OBRÁZKŮ	59
	SEZNAM TABULEK.....	60
	SEZNAM PŘÍLOH.....	61
	PŘÍLOHA P I: HISTORICKÝ VÝVOJ SPOLEČNOSTI A POPIS INOVAČNÍHO PROCESU	62
	PŘÍLOHA P II: MAXIMÁLNÍ INTENZITA VEŘEJNÉ PODPORY PRO OBDOBÍ 2007-2013	64

ÚVOD

Evropské fondy, aktuální téma a možnost akcelerace podnikatelského úspěchu a rozvoje podniku. Finanční prostředky mohou podnikatelským subjektům pomoci dosáhnout realizace jinak nedosažitelných projektů a učinit je tak rentabilnějšími. Získané prostředky jsou však samozřejmě plně pod kontrolou poskytovatelů a nelze s nimi jakkoli volně nakládat. Vždy musí být splněny zásady a podmínky projektu. Administrativně i časově je získání dotací složitou procedurou, což v mnohých případech odrazuje žadatele od podání žádosti o finanční podporu z Evropské unie. Struktura fungování Evropské unie je velmi komplikovaná. Do fondů přicházejí prostředky od členských zemí unie. Neplynou ale zpět k těmto státům, nýbrž ke konkrétním subjektům, které splňují podmínky pro jejich získání.

Společnost FAVEA, s.r.o., která mi vyšla vstříc s poskytnutím informací pro zpracování bakalářské práce, sídlí v Kopřivnici v blízkosti mého trvalého bydliště. V předešlých letech mi bylo umožněno pracovat zde brigádně a poznat tak blíže produkty i procesy firmy. Strukturální fondy, které jsou předmětem této práce, jsou ve společnosti častým tématem. Tuto formu podpory firma využívala již v minulých letech a ráda by se v budoucnu zapojila do programů i s dalšími projekty. Základním cílem mé bakalářské práce, která nese název Analýza možností využití fondů EU ve firmě FAVEA, s.r.o., je analyzovat dosavadní využití prostředků z fondů EU, zhodnotit společnost v oblasti dotačního čerpání, zjistit potřeby společnosti a doporučit firmě další možnosti čerpání ze strukturálních fondů i jiné možné varianty financování.

V teoretické části jsou zpracovány literární poznatky v oblasti regionální politiky Evropské unie. Informuje o cílech a nástrojích této politiky hospodářské a sociální soudržnosti, mezi které patří právě fondy EU, a zabírá se programy vyhlášenými pro období 2007-2013. Dále je věnována pozornost dotačním možnostem v České Republice, které jsou financovány pouze ze státního rozpočtu. V závěru teoretické části je charakterizován proces žádání o dotaci.

V praktické části je představena společnost FAVEA, s.r.o. Následně je provedena analýza dosavadní dotační aktivity společnosti před a po roce 2008. Pomocí SWOT analýzy jsou odhaleny potřeby společnosti, z kterých bylo možné vycházet při identifikování vhodných dotačních programů. Závěr práce shrnuje doporučení pro společnost, kterým oblastem operačních programů by měla věnovat pozornost a jaké konkrétní programy má možnost využít.

TEORETICKÁ ČÁST

1 REGIONÁLNÍ POLITIKA EU

I přes to, že Evropská unie je prospívající světovou oblastí, najdeme v ní viditelné nepoměry mezi veškerými regiony jak v příjmech, tak příležitostech jejich obyvatel. Příčinu můžeme nacházet třeba v malé rozvinutosti jednotlivých regionů, nebo nevhodnou zeměpisnou polohou vůči EU, či nevzkvétajícím hospodářství. Regionální politika Evropské unie má jedno z hlavních postavení v rámci celkové hospodářské politiky Evropské unie a je založena hlavně na klíčové hodnotě nazývané solidarita. Státy Evropské unie si musí navzájem pomáhat a to tím, že bohatší státy podávají pomocnou ruku státům chudším, aby se mohli rozvíjet a pozvednout tak životní úroveň celé Evropské unie. [10, 14, 21]

Evropská unie klade důraz na dvě klíčové hodnoty, které si stanovila a které by se měly dodržovat. Je to solidarita a soudržnost.[14] Vilamová ve své knize uvádí, co podle ní tyto dvě slova znamenají:

- *„Solidarita znamená, že tato politika má přinášet prospěch občanům a regionům hospodářsky a sociálně tak či onak znevýhodněným v porovnání s průměrnou situací v EU*
- *Soudržnost je zásada, která s sebou přináší uvědomění si toho, že pro všechny je výhodné zmenšovat rozdíly v příjmech a bohatství mezi chudšími zeměmi a regiony a těmi, jež jsou na tom lépe.“ [14]*

Rozdíly, které nacházíme mezi členskými státy Evropské unie i samostatně mezi oblastmi těchto států, se díky strukturální politice zmenšují a pomoc z těchto fondů putuje k oblastem, které ji potřebují, a tím je prosperita vyvažována na celé území EU.

Úkolem HSS je harmonicky rozvíjet ekonomické činnosti, úroveň zaměstnanosti, ochranu a zlepšování životního prostředí na území EU a tento stav se pak snažit nadále udržet. Musí se podporovat samozřejmě i územní provázanost a soudržnost EU. *„V souladu se třetí a čtvrtou kohezní zprávou Evropské komise se regionální politika orientuje na realizaci lisabonské strategie. Prosazují se proto především inovace podporující udržitelný růst, konkurenceschopnost a zaměstnanost při naplňování ambicí změnit Evropu v ještě přitažlivější místo pro investice a práci.“ [21]*

Evropská unie provádí regionální politiku na několika úrovních:

- nadnárodní úrovni (koordinovaná)

- národní úrovni (silně diferencovaná regionální politika uskutečňována jednotlivými členskými zeměmi, postupně však přejímající některá společná pravidla)
- regionální úrovni (ve většině zemí, dlouhodobě posilována)

Vilamová (2005) ve své knize uvádí sedm základních principů, z kterých regionální politika vychází při financování jednotlivých projektů.

1. princip koncentrace

- smyslem této zásady je koncentrovat co nejvíce prostředků na prioritní oblasti strukturálních politik určité země a do nejproblémovějších regionů, avšak pouze na předem definované cíle;
- účelem je uskutečnit menší množství větších projektů, od kterých předpokládán největší přínos;

2. princip partnerství

- na základě tohoto principu je partnerství chápáno jako velmi úzká spolupráce mezi orgány na všech úrovních (tj. mezi Evropskou komisí, orgány na národní, regionální a místní úrovni, jednotlivými podniky a osobami), které společně rozhodují o alokaci finančních prostředků z fondů;
- tento princip je realizován jak na úrovni vertikální (Evropská komise, stát, region), tak i na úrovni horizontální (partnerství v rámci členského státu nebo regionu)

3. princip programování

- tato zásada patří spolu s adicionalitou a partnerstvím mezi nejstarší zásady
- jde o to, že pomoc je směřována do nejméně rozvinutých regionů a je uskutečňována formou víceletých a víceoborových programů, pro které se zpracovávají programové dokumenty;
- výsledkem je vzájemně integrovaný programový celek realizovaný v dlouhodobějším horizontu.;

4. princip adicionality (doplňkovosti)

- finanční zdroje, které poskytuje Společenství, pouze doplňují zdroje národní či privátní, tudíž nepředstavují stoprocentní financování členských států, tj. nesmí dojít ke snižování investičních výdajů ze státního rozpočtu členského státu do určených problémových oblastí.

- veřejné výdaje by měly mít mírně rostoucí tendenci, musí být zabráněno jejich poklesu v návaznosti na získání prostředků z fondů;

5. princip monitorování a vyhodnocování

- mluvíme o průběžném dohledu a sledování efektivnosti využívání prostředků ze zdrojů ES a to ve všech fázích procesu (tj. předběžné hodnocení, průběžné monitorování realizace a následné zhodnocení skutečných přínosů projektu) z hlediska věcného i finančního;

6. princip solidarity

- prolíná se celkovou koncepcí regionální politiky (politiky soudržnosti);
- je vytvořen na základě společné podpory vyspělejších zemí ve prospěch finanční zvyšování životní úrovně a ekonomického rozvoje méně vyspělých zemí prostřednictvím společného rozpočtu Evropské unie;

7. princip subsidiarity

- je základním principem, na němž je založena celá evropská integrace;
- znamená nutnost realizovat jednotlivé akce na co nejvhodnější územní úrovni, přičemž celková odpovědnost zůstává na členském státu; [2, 5, 11, 13]

Po studiu zdrojů na internetu a odborných knih zjistíme, že někteří autoři uvádějí pouze prvních pět principů, nebo naopak přidávají ještě další doplňkové principy, o které se pak strukturální politika EU opírá. Jsou to například:

- princip integrace, kompatibility a proporcionality;
- princip konvergence;
- princip rovnoprávnosti mezi muži a ženami;
- princip koordinace a harmonizace.

1.1 Cíle regionální politiky

Politika hospodářské a sociální soudržnosti Evropské unie je v nynějším programovacím období 2007-2013 realizována třemi typy finančních nástrojů (finančními prostředky tří fondů). Jde o fond soudržnosti a strukturální fondy, k nimž patří Evropský fond pro regionální rozvoj a Evropský sociální fond. V období 2007-2013 se zaměřila regionální politika

na tři prioritní cíle, k jejichž dosažení má v evropském střednědobém rozpočtovém rámci (tzv. finanční perspektiva) vyčleněno 347 miliard eur [21]:

- Cíl „Konvergence“, který je financován z ERDF, ESF a CF, v rámci něhož je podporováno urychlení hospodářské konvergence nejméně rozvinutých regionů zemí EU. *“ Tato podpora se tedy týká regionů na úrovni NUTS II s hrubým domácím produktem (HDP) na obyvatele nižším než 75 % průměru tohoto ukazatele pro celou Evropskou unii. Dále jsou k čerpání z tohoto cíle způsobilé státy, jejichž hrubý národní důchod (HND) na obyvatele je nižší než 90 % průměru tohoto ukazatele pro celou Evropskou unii. “* [21] Když se ohledně tohoto cíle zaměříme na Českou republiku, spadají pod něj všechny regiony soudržnosti s výjimkou hlavního města Prahy. Cíl „Konvergence“ je prováděn prostřednictvím osmi tématických operačních programů a sedmi regionálních operačních programů a je zaměřen na podporu ochrany životního prostředí, vzdělávání a zlepšování podmínek pro růst zaměstnanosti, na podporu výzkumu a vývoje pro inovace, podporu podnikavosti a znalostní společnosti.
- Cíl „Regionální konkurenceschopnost a zaměstnanost“, k jehož financování se využívá ERDF a ESF, zahrnuje podporu regionů, které jsou zařazeny do úrovně NUTS II a NUTS I a nespádají pod cíl „Konvergence“. V České Republice pod něj spadá pouze Hlavní město Praha s dvěma operačními programy. Smyslem tohoto cíle je posilování konkurenceschopnosti regionů a zaměstnanosti. Z Evropského fondu pro regionální rozvoj je financování zaměřeno na posílení konkurenceschopnosti a atraktivitu příslušných regionů, podporu inovací a podporu společnosti založené na znalostech, podnikavosti, ochranu životního prostředí a prevenci rizik. Prostřednictvím Evropského sociálního fondu je finanční pomoc směřována na rozvoj trhu práce a na sociální začleňování občanů. *„Regionální konkurenceschopnost a zaměstnanost“ hraje klíčovou roli v tom, aby se zabránilo novým nerovnováhám objevujícím se v neprospěch regionů, které by jinak trpěly následky nepříznivých sociálně ekonomických faktorů a neměly by dostatek prostředků na státní podporu. “* [10]
- Třetí cílem je stanovena “Evropská a územní spolupráce“, který financuje ERDF. Má za úkol přispět k rovnovážnému, harmonickému a trvale udržitelnému rozvoji evropského území zintenzivněním spolupráce na třech úrovních. Prostřednictvím společných lokálních a regionálních programů je uskutečňována přeshraniční spo-

lupráce regionů NUTS III, dále existuje spolupráce na národní úrovni a třetí mezi-regionální úroveň zabezpečuje síť pro spolupráci a výměnu zkušeností v rámci celé Evropské unie. Pod tento cíl spadají v České Republice všechny regiony. [6, 10, 21]

Tab. 1. Rozdělení prostředků fondů EU mezi cíle politiky HSS v období 2007-2013 [21]

Cíl	Fondy pro EU27		Fondy pro ČR	
	Podíl (%)	Podíl (%)	Podíl (%)	Podíl (%)
Konvergence	81,54%	283 mld. € (cca 7 082,80 mld. Kč)	96,98%	25,88 mld. € (cca 730,00 mld. Kč)
Regionální konkurenceschopnost a zaměstnanost	15,95%	54,96 mld. € (cca 1 385,40 mld. Kč)	1,56%	419,09 mil. € (cca 11,73 mld. Kč)
Evropská územní spolupráce	2,52%	8,72 mld. € (cca 218,55 mld. Kč)	1,46%	389,05 mil. € (cca 10,97 mld. Kč)
Celkem	100,00 %	347 mld. €	100,00 %	26,69 mld. € (cca 752,70 mld. Kč)

Přepočet dle směnného kurzu 1 EUR = 28,20 CZK.

1.1.1 Zkratky NUTS I, NUTS II, NUTS III

Každý členský stát EU si s sebou nese svou samostatnou historii vývoje územněsprávního členění respektujícího přirozené potřeby státní správy a obyvatel. Problém je v tom, že v Evropské unii existuje 27 různých systémů správního členění, což způsobuje problémy při statistickém a ekonomickém srovnávání regionů pro účely HSS.

Proto v roce 1988 zavedl Statistický úřad Evropských společenství (Eurostat) klasifikaci NUTS, jejichž územní celky slouží nejen k hodnocení regionální politiky členských zemí EU ale i pro potřeby statistické a analytické. NUTS je podle počtu obyvatel nadefinována do tří hlavních úrovní regionálního členění území: NUTS I, NUTS II, NUTS III.

Tab. 2. Rozdělení NUTS podle počtu obyvatel [11]

Úroveň	Doporučený minimální počet obyvatel	Doporučený maximální počet obyvatel
NUTS I	3 000 000	7 000 000
NUTS II	800 000	3 000 000
NUTS III	150 000	800 000

Jelikož Česká Republika vstoupila do Evropské unie, musela přidat k historicky tradičnímu dělení na kraje ještě jednu úroveň členění – NUTS II: regiony soudržnosti. Tudíž je

NUTS I – Česká Republika dělena na 8 regionů soudržnosti, které se dále člení na 14 krajů. Právě nově zavedené členění NUTS II podléhá podpoře z fondů EU v cíli Konvergence a částečně taky Regionální konkurenceschopnost a zaměstnanost.

Kromě tří úrovní NUTS byly zavedeny další dvě ještě nižší úrovně územněsprávního statistického členění, které však už nemají souvislost s rozdělením prostředků z fondů EU. Jedná se o tzv. místní administrativní jednotky. V České Republice do LAU I spadá 76 okresů spolu s 15 pražskými obvody a LAU II znázorňuje 6249 obcí. [21]

Tab. 3. Klasifikace NUTS v ČR [10]

NUTS I	NUTS II (8) region soudržnosti	NUTS III (14) kraje	
Česká Republika	Praha	Praha	
	Střední Čechy	Středočeský	
	Severozápad		Ústecký
			Karlovarský
	Jihozápad		Plzeňský
			Jihočeský
	Severovýchod		Liberecký
			Královéhradecký
			Pardubický
Jihovýchod		Vysočina	
		Jihomoravský	
Střední Morava		Olomoucký	
		Zlínský	
Moravskoslezsko		Moravskoslezský	

1.2 Nástroje regionální politiky

Regionální politika má pro svou realizaci základní finanční nástroje a to:

- Společný rozpočet EU
- Strukturální fondy.

Tyto dva základní nástroje soustřeďují finanční prostředky EU určené na zmenšování rozdílů mezi regiony a sociálními skupinami členských států. [4, 14]

1.2.1 Rozpočet EU

Evropská unie disponuje svým vlastním rozpočtem, který se od národních rozpočtů liší, a funguje jako hlavní nástroj financování integračních aktivit v rámci Evropské unie. Ukazuje, jakým finančním obnosem lze určité činnosti pomoci. Evropské společenství takto vlastní své zdroje ke krytí svých výdajů od roku 1970. Evropská komise musí každý rok nejprve rozpočet navrhnout a poté ho předloží ke schválení tzv. rozpočtové autoritě, tj.

Rada EU a Evropský parlament. A v jakých bodech je rozpočet EU rozdílný od národního rozpočtu?

- Velikostí – národní rozpočty ve vztahu k HNP běžně dosahují 40% a vyššího podílu na HNP. Oproti tomu velikost podílu rozpočtu HNP na rozpočtu Evropské unie nesměla, v letech 2000 – 2007, překročit hranici 1,27 %.
- Vyrovnaností – rozpočet EU musí být vždy sestaven jako vyrovnaný, není možné sestavit ho jako deficitní. U národních rozpočtů to možné je.
- Zaměřením výdajové stránky – výdaje rozpočtu směřují převážně na společnou zemědělskou politiku a strukturální operace, zatímco hlavní výdaje národních rozpočtů jsou výdaji do sociální oblasti.
- Zdrojem příjmů – společný rozpočet EU má přesně vymezené a limitované zdroje příjmů. [18]

1.2.2 Strukturální fondy a Fond soudržnosti

Strukturální fondy jsou všeobecně určeny pro chudší nebo jinak specifické regiony jako jsou například venkovské a problémové městské oblasti, upadající průmyslové oblasti, oblasti s geografickým nebo přírodním znevýhodněním, jako například ostrovy, hornaté oblasti, řídké osídlené oblasti a pohraniční regiony. [21]

V období let 2007-2013 budou k financování projektů v rámci uvedených tří cílů regionální a strukturální politiky využívány dva strukturální fondy.

- Evropský fond pro regionální rozvoj:

ERDF má za úkol v rámci společenství redukovat rozdíly jednotlivých regionů. Je největším ze strukturálních fondů díky objemu peněz a také nejdůležitější a jeho prostředky jsou určeny pro financování všech tří cílů nového programovacího období 2007-2013. [1]

V Průvodci podnikatele operačním programem Podnikání a inovace je uvedeno, na co všechno ERDF svým financováním přispívá:

- „financování produktivních investic, které přispívají k tvorbě a ochraně udržitelných pracovních míst, zejména prostřednictvím přímé podpory investic zvláště do malých a středních podniků;*
- Financování investic do infrastruktury;*

- c. *Financování rozvoje vnitřního potenciálu opatřeními, která podporují regionální a místní rozvoj. Tato opatření zahrnují poskytování podpory a služeb podnikům, zejména malým a středním, vytváření a rozvoj nástrojů financování jako jsou fondy rizikového kapitálu, úvěrové a záruční fondy a fondy pro místní rozvoj, úrokové dotace, vytváření sítí, spolupráci a výměnu zkušeností mezi regiony, městy a důležitými sociálními a hospodářskými činiteli působícími oblasti životního prostředí“ [10]*

Příkladem můžeme uvést několik investičních programů, které jsou z tohoto fondu podporovány. A je to výstavba silnic a železnic, odstraňování ekologických zátěží, budování stokových systémů, výstavby poldrů a úpravy koryt řek, podpora inovačního potenciálu podnikatelů, podpora začínajícím podnikatelům, rozvoj a obnova sportovních areálů využitelných pro cestovní ruch, rekonstrukce kulturních památek, využívání obnovitelných zdrojů energie, výsadba regenerační zeleně, ekologické a energeticky efektivní sanace bytových domů, výstavba či oprava infrastruktury pro poskytování zdravotní péče, investice do dopravní a technické infrastruktury průmyslových zón, zavádění služeb elektronické veřejné správy, posilování spolupráce podnikatelů v příhraničních regionech, modernizace systému krizového managementu apod. [21]

- Evropský sociální fond:

„Evropský sociální fond je nejdůležitějším nástrojem v oblasti intervencí orientovaných na lidské zdroje, zejména na mladé, ale i starší pracovní síly a nezaměstnané.“ [2] To co Evropský strukturální fond pomáhá financovat, napovídá už samotný název. Zabývá bojem s nezaměstnaností, rozvojem lidských zdrojů a podporou integrace na trhu práce- podporuje nezaměstnané a znevýhodněné skupiny, aby se zapojili do pracovního procesu.[5] „V obecné rovině vymezuje úkoly fondu Nařízení Rady (ES č. 1083/2006: zvyšování přizpůsobivosti pracovníků a společností, podniků a podnikatelů, zlepšování přístupu k zaměstnání a udržitelnost, zlepšení sociálního začlenění znevýhodněných osob a posílení lidského kapitálu. [2]

Oproti strukturálním fondům od roku 1993 funguje Fond soudržnosti, jinak také Kohezní fond, a ten je na rozdíl od strukturálních fondů specifikovaný pro podporu rozvoje chudších států a ne regionů. Pomoc je cílena na přímé financování konkrétních velkých projektů v oblasti životního prostředí a rozvoje dopravy na budování transevropské dopravní sítě a na podporu veřejné dopravy. [8, 21] *„Členský stát má právo čerpat prostředky z Kohezního fondu, pokud: jeho hrubý národní produkt na obyvatele nepřekročí 90% prů-*

měru EU a má sestavený program vedoucí ke splnění podmínek hospodářského sblížení (tzv. konvergenční program“[1]

1.2.3 Další finanční nástroje

- Evropská investiční banka je jeden z dalších finančních nástrojů, kterým jsou poskytovány dlouhodobé úvěry především v oblasti průmyslu, infrastruktury, telekomunikací, ochrany životního prostředí, energetiky [10]

- Evropský zemědělský fond pro rozvoj venkova

V minulém programovacím období se ke strukturálním fondům řadil Evropský zemědělský podpůrný a záruční fond (EAGGF). Toho nahradil v nynějším programovacím období 2007-2013 Evropský zemědělský fond pro rozvoj venkova. Už ho neřadíme mezi strukturální fondy, ale známe ho jako finanční nástroj společné zemědělské politiky Evropské unie. Prostředky EAFRD jsou určeny ke zvýšení konkurenceschopnosti zemědělství, potravinářství a lesnictví. Hlavně jsou podporovány environmentální projekty a nově vznikající podniky na venkově apod. EU má zájem o to, aby se v co největším rozsahu využívalo tzv. multifunkční zemědělství, které klade důraz na efektivní nepotravinářské využití zemědělské produkce a politiku rozvoje venkova.

- Evropský rybářský fond

Jako dalším ze strukturálních fondů předešlého programovacího období můžeme vzpomenout Finanční nástroj na podporu rybolovu (FIFG). Ten už nyní neexistuje a nahradil ho Evropský rybářský fond, který se stal novým nástrojem společné rybářské politiky EU. Ten má za úkol zajištění trvale udržitelného rozvoje evropského rybolovu a akvakultury. EFF podporuje projekty vedoucí k vyšší konkurenceschopnosti na jedné straně a k ochraně a zlepšování životního prostředí na straně druhé. EFF financuje aktivity týkající se mořského i vnitrozemského rybolovu.

- Evropský fond solidarity

EUSF byl založen v srpnu 2002 po zničujících záplavách ve střední Evropě. Tento fond je určen nejen členským státům, ale i státům přistupujícím, které jsou postiženy přírodní katastrofou (konkrétně katastrofy, při nichž jsou odhadované škody vyšší než 0,6% HDP postiženého státu). EUSF se stará o rychlou a pružnou finanční pomoc (např. financování nákladů na dočasné ubytování postižených, provizorní opravy dopravních tepen), ale také

preventivní opatření proti těmto přírodním katastrofám (jako např. stavba protizáplavových bariér) [1]

- Nástroj předvstupní pomoci

V lednu 2007 s nástupem nového programovacího období vznikl Nástroj předvstupní pomoci IPA, který nahradil předchozí programy a finanční nástroje jako byly (PHA-RE, ISPA, Sapard, Předvstupní pomoc Turecku, CARDS). Je nástrojem, který pomáhá kandidátským i potencionálně kandidátským zemím. Byl vytvořen jednotný rámec, který pokrývá celou škálu aktivit předvstupní pomoci EU. Fond IPA má především pomoci při přípravě na členství v EU a při zavádění evropských norem a legislativy. IPA je zaměřena na pět nejdůležitějších oblastí- přechodová pomoc, regionální a přeshraniční spolupráce, regionální rozvoj, rozvoj lidských zdrojů a rozvoj venkova. I když pomoc IPA není určena pro ČR, české veřejné a soukromé subjekty se mohou zapojit do její realizace v přijímacích zemích, např. účastí na zakázkách v oblasti služeb a investic. [19]

- Komunitární programy

Dalším finančním nástrojem Evropského společenství jsou komunitární programy, které slouží k podpoře mezinárodní spolupráce a řešení společných problémů členských i kandidátských zemí EU v oblastech, které přímo s politikami Společenství souvisí. Tyto programy jsou financovány přímo z evropského rozpočtu, a to formou grantů. Z komunitárních programů je možné financovat aktivity z oblasti dopravní a energetické infrastruktury, kultury, podnikání, výzkumu a inovace, životního prostředí, informační společnosti, vzdělání, zdraví, svobody, bezpečí a další. [1]

- Nové nástroje regionální politiky a finančního inženýrství

Díky novým nástrojům regionální politiky pro období 2007-2013 by se měly lépe využívat nástroje finančního inženýrství, jako jsou kombinace různých forem financování, včetně přímých dotací. Také by měly pomoci členským státům a regionům zavést účinné řízení fondů. U těchto nástrojů spolu úzce spolupracují Evropská komise, Evropská investiční banka a jiné finanční instituce. Nyní jsou tedy zavedeny tři nové finanční nástroje:

1. JASPERS, zahrnuje společnou pomoc při podpoře projektových aktivit v oblasti životního prostředí, dopravy a energetických zdrojů, dopravy a energetických zdrojů v evropských regionech, snaží se rozvíjet spolupráci mezi Evropskou komisí, EIB a Evropskou ban-

kou pro obnovu a rozvoj se smyslem shromáždit odborné zkušenosti a pomoci tak při přípravě významných projektů; [1, 2]

2. JEREMIE pomáhá zlepšit přístup malých a středních podniků k finančním zdrojům. Na této společné iniciativě se podílí Evropské komise, EIB a Evropský investiční fond a je doplňkovou k dalším iniciativám na úrovni Evropské unie. Patří zde tyto hlavní finanční nástroje: poradenství a technická pomoc, akciový a rizikový kapitál, záruky (za mikropůjčky poskytované malým a středním podnikům). [2, 10]

3. JESSICA, je Iniciativou, která má za úkol podporu projektů zabírající se obnovou a rozvojem měst. Na financování se podílí Evropská komise ve spolupráci s EIB a Evropskou bankou pro obnovu a rozvoj. [1, 2]

1.3 Programy 2007-2013

Finanční pomoc z EU je do ČR směřována pomocí tzv. operačních programů, což jsou základní strategické dokumenty, které na národní úrovni řeší konkrétní tematickou oblast, nebo konkrétní region. V nynějším programovacím období jich Česká republika využívá 26, a náš stát má k dispozici čerpání z evropských fondů ve výši 26,69 miliardy eur. Finanční prostředky jsou rozdělovány jak na centrální úrovni prostřednictvím jednotlivých ministerstev, tak na regionální úrovni prostřednictvím regionálních rad. Operační programy jsou členěny na tematické operační programy, které jsou řízeny na centrální úrovni (dle příslušných ministerstev), a regionální operační programy, které mají vymezený územní dopad. Třetí jsou operační programy Evropské územní spolupráce.

1.3.1 Tematické operační programy

Tematických operačních programů je celkem osm, a jsou k dispozici pro celou ČR. Tento problémový okruh má přidělenou částku 21,23 miliard eur. K tematickým OP patří:

- OP Doprava
- OP Životní prostředí
- OP Podnikání a inovace
- OP Výzkum a vývoj pro inovace

- OP Lidské zdroje a zaměstnanost
- OP Vzdělávání pro konkurenceschopnost
- Integrovaný operační program
- OP Technická pomoc

1.3.2 Regionální operační programy

Těchto operačních programů je devět, jelikož do nich patří i dva programy pro Prahu. Společně mají k dispozici částku 5,08 miliardy eur a každý region soudržnosti (NUTS II) si sám formuloval zásadní problémové oblasti a určil, kde bude finanční podpora nejvíce potřeba. Společným cílem ROP je urychlení rozvoje regionů ČR, posilování jejich konkurenceschopnosti vůči ostatním regionům, zvyšování jejich atraktivity, zlepšování životní úrovně místních obyvatel, zvyšování kvality prostředí apod. K ROP řadíme:

- ROP NUTS II Severozápad
- ROP NUTS II Moravskoslezsko
- ROP NUTS II Jihovýchod
- ROP NUTS II Severovýchod
- ROP NUTS II Střední Morava
- ROP NUTS II Jihozápad
- ROP NUTS II Střední Čechy
- OP Praha Konkurenceschopnost
- OP Praha Adaptabilita

1.3.3 Evropská územní spolupráce

Pod cíl Evropské územní spolupráce spadají všechny regiony a prostředky se dají čerpat z devíti operačních programů. Na tyto programy připadá v ČR 0,39 miliard eur:

- OP Meziregionální spolupráce (všechny státy EU, Norsko a Švýcarsko)
- OP Nadnárodní spolupráce (ČR, Rakousko, Polsko, část Německa, Maďarsko, Slovinsko, Slovensko, část Itálie a z nečlenských zemí část Ukrajiny)
- OP Přeshraniční spolupráce ČR- Bavorsko

- OP Přeshraniční spolupráce ČR- Polsko
- OP Přeshraniční spolupráce ČR- Rakousko
- OP Přeshraniční spolupráce ČR- Sasko
- OP Přeshraniční spolupráce ČR- Slovensko
- Síťový operační program ESPON 2013 (všechny členské státy, Norsko, Švýcarsko, Lichtenštejnsko, Island, kandidátské státy EU)
- Síťový operační program INTERACT II (všechny členské státy) [1, 6, 8, 11, 21]

Česká republika odevzdala žádost o členství v EU oficiálně dne 23. ledna 1996, ale jako plnoprávný člen působí až od 1. května 2004. České republice byla poskytována finanční pomoc z fondů EU již před samotným vstupem. Byly využívány tři předvstupní nástroje. Byl to nejvýznamnější finanční nástroj ISPA, z něhož Česká republika mohla čerpat prostředky na investice pro rozvoj dopravních sítí, dále program PHARE a program SAPARD, který byl navržen Evropskou komisí jako předvstupní program pro zemědělství a rozvoj venkova.

První programovací období bylo pro nás zkrácené a zahrnovalo období 2004-2006. V této době jsme využívali strukturální fondy, které se přímo zaměřovaly na snižování rozdílů v úrovni rozvoje různých regionů členských států a na snižování zaostalosti nejvíce znevýhodněných regionů včetně venkovských oblastí. Abychom ale mohli prostředky ze Strukturálních fondů (Evropský fond regionálního rozvoje, Evropský sociální fond, Evropský zemědělský podpůrný a záruční fond (EAGGF) a Finanční nástroj pro usměrňování rybolovu (FIFG)) a Fondu soudržnosti čerpat, musel být vypracován Národní rozvojový plán, což byl dokument pro období 2004-2006. [22]

Česká republika vstoupila v roce 2007 do druhého programovacího období, kdy má opět jako členský stát v rámci přijaté finanční perspektivy EU na období let 2007-2013 nárok na čerpání prostředků z evropských fondů na financování politiky hospodářské a sociální soudržnosti. Abychom mohli čerpat tyto prostředky, musíme splňovat přísné podmínky, a to jak na straně administrativy spravující jednotlivé operační programy, tak na straně žadatelů a potencionálních příjemců podpor. Pro úspěšné čerpání musí náš stát dodat k podpoře z EU přibližně čtyři miliardy eur, jelikož Evropská unie financuje maximálně 85 procent výdajů z aktivit uskutečněných v rámci regionální politiky. [21]

2 DOTAČNÍ MOŽNOSTI V ČR ZABEZPEČENÉ POUZE Z NÁRODNÍCH ZDROJŮ

V první kapitole byly zmíněny komunitární programy (což jsou programy na úrovni celé Evropské unie financované z rozpočtu EU) a také operační programy pro Českou republiku, které jsou financovány ze strukturálních fondů.

Dále tedy zbývá doplnit dotační možnosti na národní úrovni, jelikož kromě programů spolufinancovaných ze zdrojů Evropské unie existuje také programová podpora financovaná z národních zdrojů, tedy z rozpočtu ČR. Na internetových stránkách ministerstva financí České republiky je k nahlédnutí soubor s přehledem o programech (dotačních titulech) finančně zabezpečených pouze z národních zdrojů.

Následně jsou sjednoceny informace, které se u rozpočtu ČR a jeho využití vyskytují. Budou popsány dotační možnosti, resp. programy podpory, které jednotlivá ministerstva a další orgány nabízejí.

Úřad vlády České republiky nabízí 8 dotačních titulů. Najdeme zde Evropskou chartu regionálních či menšinových jazyků, Kampaň proti rasismu, Koncepci informování o evropských záležitostech, což jsou vlastně projekty informující českou veřejnost o evropských tématech, Protidrogovou politiku, Podporu a pomoc příslušníkům romských komunit a obyvatelům vyloučených romských lokalit s cílem předcházet sociálnímu vyloučení a odstraňování jeho důsledků, Podporu koordinátorů romských poradců a Podporu veřejně účelných aktivit občanských sdružení zdravotně postižených, kde jsou předmětem všechny činnosti v oblasti vyrovnávání příležitostí pro občany se zdravotním postižením,

Ministerstvo zahraničních věcí se zaměřuje na dotace pro Projekty v oblasti zahraniční politiky ČR a mezinárodních vztahů, Transformační spolupráci, tj. podpora demokracie ve smyslu podílu občanů na správě veřejných záležitostí a obhajoba lidských práv a základních svobod. Také podporuje české komunity v zahraničí, různé vědecké projekty i pomoci pro jiné země a programy jako Rozvojové vzdělávání a osvěta nebo Zajištění veřejné informovanosti o NATO a bezpečnostní politice.

Ministerstvo obrany soustřeďuje svou podporu do příspěvků na obnovu lesů poškozených emisemi, vybrané činnosti mysliveckého hospodaření, ekologické a k přírodě šetrné technologie. Najdeme zde dotační tituly jako Podpora rozvoje vojenských tradic, Podpora sportu a branné přípravy, Podpora občanských sdružení, Zachování a obnova historických hod-

not (péče o válečné hroby), Rozvoj výzkumných pracovišť resortu obrany a také Rozvoj a podpora dosažených operativních schopností ozbrojených sil ČR.

Ministerstvo práce a sociálních věcí poskytuje dotace nestátním neziskovým organizacím, které poskytují služby podporující rodinu. MPSV podporuje poskytování sociálních služeb ve dvou programech, které rozdělují sociální služby s místním či regionálním charakterem nebo s celostátním či nadnárodním charakterem. Také jsou tímto ministerstvem rozvíjeny a obnovovány základny sociálních služeb.

Ministerstvo vnitra podporuje a vytváří podmínky pro tělesnou a střeleckou přípravu příslušníků Policie ČR a jejich další sportovní aktivity. Je možno požádat o dotaci v programech jako Boj proti korupci, Prevence kriminality a například Program dobrovolnictví zaměřený na pomoc nezaměstnaným, osobám sociálně slabým se zdravotním postižením, seniorům, imigrantům, drogově závislým apod.

U Ministerstva životního prostředí najdeme programy jako Revitalizace říčních systémů, Program péče o krajinu, Systém monitorování kvality ovzduší a změn klimatu a další, související s ochranou přírody kolem nás.

Ministerstvo pro místní rozvoj zajišťuje financování programů na podporu regenerace panelových sídlišť, výstavby technické infrastruktury, regionálního rozvoje, obnovy venkova apod. Jeden z důležitých programů se nazývá Odstraňování bariér v budovách domů s pečovatelskou službou a v budovách městských a obecních úřadů, který navazuje na Národní rámcový program mobility pro všechny vyhlášený Úřadem vlády.

Grantová agentura ČR podporuje základní výzkum v programu Účelové prostředky na projekty výzkumu a vývoje

Na Ministerstvu průmyslu a obchodu je k dispozici 5 programů na podporu výzkumu a vývoje (jsou to POKROK, IMPULS, TANDEM, TRVALÁ PROSPERITA A TIP). Můžeme využít Rámcový program pro podporu technologických center a center strategických služeb nebo program EFEKT podporující úsporu energie a využití obnovitelných zdrojů energie. Předmětem několika programů je zaházení následků hornické činnosti.

Ministerstvo dopravy jak už napovídá název, se zabývá podporou bezpečné a ekonomické dopravy a také jejího udržitelného rozvoje. Konkrétně v tomto oboru najdeme dotační tituly s názvem Udržitelná doprava- šance pro budoucnost, Podpora kombinované dopravy, Protipovodňové zajištění dopravních objektů, Podpora obnovy vozidel veřejné autobusové dopravy či Pořízení a modernizace železničních kolejových vozidel a další.

Ministerstvo zemědělství sponzoruje zazimování včelstev, určité činnosti okolo ovocných sadů, chmelnic, vinic a školek, ozdravování polních a speciálních plodin. Také jsou financovány vybrané činnosti v oblasti lesního a vodního hospodářství.

V kapitole Ministerstva školství, mládeže a tělovýchovy se nachází velké množství dotačních titulů. MŠMT financuje například náklady VŠ na studium, stipendia a příspěvky na stravování, náklady na provoz škol a internátů, příspěvky na ubytování lektorů různých jazyků. K využití jsou Dotace pro soukromé a církevní školy. Sport je podporován z 8 programů, jejichž předmětem je například činnost sportovní reprezentace, sportovních center mládeže, sportovně talentované mládeže či sportovní činnost zdravotně postižených. Také je podporováno vzdělávání cizinců a národnostních menšin v ČR.

U Ministerstva kultury lze zažádat o dotaci v programech, které podporují rozšiřování a přijímání informací v jazycích národnostních menšin, kulturní aktivity (v oblasti kinematografie, podpora a rozvoj náboženských a nábožensko-kulturních aktivit církví náboženských společností a občanských sdružení), stálé divadla, orchestry a pěvecké sbory či skoro všemi ministerstvy podporovaný výzkum a vývoj. Také se snaží chránit národní architektonické dědictví, regenerovat městské i vesnické památkové rezervace a památkové zóny a obnovovat kulturní památky.

Ministerstvo zdravotnictví má mezi programy Protidrogovou politiku, Program kvality zdravotních služeb a bezpečí pacientů, Péče o děti a dorost, Program podpory a ochrany veřejného zdraví, Podpora rozvoje zdravotní péče, Prevence HIV/AIDS a samozřejmě ve zdravotnictví pro nás všechny důležité programy výzkumu a vývoje.

Ministerstvo spravedlnosti má k dispozici dva programy a to Program protidrogové politiky ve věznicích u Ministerstva spravedlnosti ČR a Podporu financování probačních programů a rozvoje mediace v justici, což jsou programy zaměřené především na snížení rizika opakování trestní činnosti u mladistvých.

Dále existují programy financované z Akademie věd České republiky, které podporují výzkum a vývoj, programy Státního úřadu pro jadernou bezpečnost a programy například Všeobecné pokladní správy. Pod národní úrovní dotačních možností existují ještě krajské dotace, financované z rozpočtu krajů. [23]

3 ŽÁDÁNÍ O DOTACI

3.1 Nápad

Příjem hodnotných částek z evropských fondů je podmíněn dostatečným počtem kvalitních zpracovaných projektů. Pokud nás jako žadatele o dotaci napadne nějaká realizovatelná aktivita například pro obec, školu, podnik nebo neziskovou organizaci, nejprve musíme upřesnit svůj projektový záměr. Tedy zpracovat svou myšlenku do takové podoby, která nám řekne, co chceme projektem řešit, a aktivity, které jej naplní. V praxi to může vypadat tak, že třeba podnikatel zvýší svou konkurenceschopnost nákupem nových strojů, obec může vybudovat nebo rekonstruovat hřiště, čímž zlepší možnosti trávení volného času občanů apod. Zvolené řešení by mělo být nejlépe vyhovující z hlediska ekonomického, technického a provozního, a zároveň je potřebné, aby bylo dlouhodobě udržitelné.

3.2 Vyhledání vhodného programu a financování

V další fázi je třeba určit, který operační program by v našem případě přicházel v úvahu. Programem rozumíme řadu projektů, jejichž cíle napomáhají ke společnému celkovému cíli na úrovni regionu, sektoru, země nebo více zemí. Při výběru vhodného programu je nutné si odpovědět na pár hlavních otázek [1, 14, 21]:

- „Podporuje daný dotační program činnost, kterou chci financovat?“
- *Jsem oprávněný žadatel?*
- *Mohu projekt realizovat na mnou určeném místě?*
- *Vejde se rozpočet mého projektu do stanoveného omezení pro maximální nebo minimální výši podpory?*
- *Vím, kdy a kde mám žádost podat? Mám svůj projekt připraven tak, abych jej stihl zpracovat a odevzdat v určeném termínu?“ [1]*

Projekt musí být v souladu se záměry operačního programu, z něhož chceme prostředky čerpat. Při výběru vhodného operačního programu lze postupovat podle sféry činnosti (tématické OP), nebo podle místa, kde realizujeme své aktivity (regionální operační programy, programy pro Prahu a programy přeshraniční spolupráce). Může se také stát, že budeme muset patřičně upravit náš vymyšlený projektový záměr tak, aby lépe splňoval kritéria programu. Z fondů se podporují projekty veřejně prospěšné, které do budoucna pomohou

ke zlepšení sociálního a ekonomického prostředí v členských zemích a jejich regionech. Příjemci dotace musí vždy prokázat a doložit prospěšnost svého záměru. Ta je chápána v širším slova smyslu. Proto ale samozřejmě nevyklučujeme soukromé firmy ze získání podpory z evropských fondů. Musí ale také doložit ve své projektové žádosti společenský přesah plánovaných aktivit projektu jako např. podpora zaměstnanosti v regionu. O dotaci z EU fondů tedy mohou žádat podnikatelé (malé a střední podniky), města, obce, státní a neziskové organizace. Je nutné také nezapomenout na fakt, že u většiny dotačních programů se musí zaplatit náklady projektu nejprve ze svých nebo jiných zdrojů a dotace je vyplácena zpětně. [1, 21, 25]

3.3 Zpracování žádosti

Projektová žádost je ústřední listinou, která je prvořadá v rozhodování o úspěšnosti či naopak neúspěšnosti naší snahy o získání financí z evropských fondů. Před tím, než začneme zpracovávat samotnou žádost, je důležité, abychom se seznámili se všemi nezbytnosti, které musíme splnit při jejím vyplňování až po konečné odevzdání nebo odeslání odpovědné instituci. Tím mám na mysli formu a způsob předložení žádosti, jaké podkladové materiály jsou pro její zpracování důležité a které povinné a nepovinné přílohy jsou potřeba k žádosti přiložit (např. logický rámec, studie proveditelnosti, analýza nákladů a přínosu či rozpočet projektu). Pomocníkem při tvorbě žádosti jsou příručky pro žadatele a další metodické pokyny připravené odpovídajícím operačním programem. Také nám mohou pomoci konzultace s pracovníky řídicího orgánu či zprostředkovatelského subjektu, semináře, konference atd. Opravdu bychom si měli dát záležet a všechny podklady i přílohy vypracovat podle doporučené metodiky. A kromě té jsou užitečnou pomůckou veřejně dostupné hodnotící a bodovací kritéria, podle kterých jsou vybírány subjekty, jimž bude dotace udělena. Na zpracování žádosti bychom si měli udělat dostatek času, vypracovat ji precizně a nezapomenout také na přehlednost samotného dokumentu, jeho logickou strukturu a atraktivnost grafické podoby, která pomůže hodnotiteli při čtení.

3.4 Předložení žádosti k posouzení

Operační programy přijímají žádosti v časově vymezených úsecích k podání žádosti o dotaci, jinak řečeno do výzvou stanoveného termínu. Tudíž je nutné tyto výzvy sledovat, jestli právě nějaké probíhají nebo jsou plánovány na nejbližší období. U složitějších projektů se totiž může stát, že by časové „okno“ výzvy nemuselo stačit na podrobné zpracování projektové žádosti a měli bychom s přípravou začít s předstihem. V procesu hodnocení

projektu jsou nejprve sledovány veškeré formální náležitosti žádosti a vyhodnocení, zda je projekt pro daný program vhodný. Nyní může být žadateli žádost vrácena, kvůli opravě chybných údajů nebo doplnění chybějících příloh. Tyto vady musí do stanovené lhůty odstranit, jinak dojde k zamítnutí žádosti. Poté už jsou doručené žádosti hodnoceny na základy předem stanovených hodnotících a bodovacích kritérií, a o výsledku hodnotícího projektu, zda byl projekt úspěšný či nikoliv, jsou žadatelé informováni. Při kladném výsledku je s žadatelem podepsána smlouva o financování, která určuje nejen výši dotace, ale také povinnosti, kterými se příjemce podpory zavazuje.

3.5 Realizace projektu, jeho administrace a vyhodnocení

Projekt musí být realizován podle svého záměru tak, jak byl popsán v žádosti. Musí být samozřejmě dodržována pravidla, daná pro projekty financované ze strukturálních fondů jako například předpisy pro výběr dodavatelů, pravidla pro povinnou publicitu, zásady pro vedení a uchovávání dokladů vztahující se k projektu a monitoring projektu. Vytyčené cíle, které jsme si stanovili při vypracování projektu, jsou závazné a je nutné je splnit nejen při realizaci záměru ale udržet je i po dobu, která je daným programem vyžadována (tzv. doba udržitelnosti). Těmto cílům se říká tzv. monitorovací indikátory projektu, což jsou ukazatele a hodnoty například počtu nově vytvořených pracovních míst, plochy nově vybudovaných hřišť, počtu proškolených osob apod.

V průběhu realizace projektu musí být dodrženy povinnosti týkající se řízení projektu. V realizační fázi je příjemce podpory povinen předkládat pravidelně průběžné monitorovací zprávy o realizaci projektu. A po ukončení projektu nebo jeho části je zpracována závěrečná zpráva a žádost o platbu, ve které vyhodnotíme dosažené výsledky. I v provozní fázi, kdy už je projekt ukončen, dohled pokračuje v průběhu 3 až 5 let. Cílem je monitorování využití a udržitelnosti výstupů projektu, prostřednictvím monitorovacích zpráv předkládaných většinou jednou ročně. Při nesplnění určitých podmínek žadateli hrozí, že dotace bude odebrána, nebo dokonce bude uděleno penále. [1, 12, 21, 25]

3.6 De minimis

Pokud se zabýváme problematikou čerpání dotací, můžeme se setkat s pojmem podpora de minimis. De minimis má význam takové podpory, která nesmí spolu s ostatními podporami „de minimis“ poskytnutými jednomu příjemci za dobu předchozích tří let přesáhnout výši odpovídající částce 200 000 EUR, a to bez ohledu na její účel (v programovacím období

2000-2006 byl všeobecný finanční strop podpory vymezen na částku 100 000 EUR). Za tříleté období se považují fiskální roky používané k daňovým účelům.

Podporu de minimis nelze kombinovat s jinou veřejnou podporou na stejné způsobilé výdaje, jestliže by kumulací došlo k poskytnutí vyšší míry podpory než je stanovena v nařízení o blokových výjimkách nebo v rozhodnutí EK.

Poskytovatel podpory de minimis je povinen před jejím poskytnutím písemně sdělit podniku zamýšlenou částku podpory, upozornit jej na charakter podpory, dále si musí vyžádat od daného podniku prohlášení o všech dalších podporách de minimis, které tento podnik v předchozích dvou fiskálních letech a v současném fiskálním roce obdržel.

Poskytování podpory de minimis je upraveno Nařízením Komise č. 1998/2006 ze dne 15. 12. 2006, o použití článků 87 a 88 Smlouvy o ES na podporu de minimis. [16, 21]

PRAKTICKÁ ČÁST

4 SPOLEČNOST FAVEA

Společnost FAVEA, s.r.o. je dynamicky se rozvíjející farmaceutickou společností, která své obchodní zaměření směřuje do několika oblastí. Dle klasifikace CZ- NACE se jedná o tyto oblasti (tučně vyznačené jsou hlavní oblasti):

- **108900 Výroba ostatních potravinářských výrobků j. n.**
- **204200 Výroba parfémů a toaletních přípravků**
- 740000 Ostatní profesní, vědecké a technické činnosti
- 412000 Výstavba bytových a nebytových budov
- **721900 Ostatní výzkum a vývoj v oblasti přírodních a technických věd**
- **212000 Výroba farmaceutických přípravků**
- 471900 Ostatní maloobchod v nespecializovaných prodejnách [17]



Obr. 1. Logo FAVEA, s.r.o. [20]

V současné době se společnost zaměřuje hlavně na výrobu potravinových doplňků a kosmetiky, pak na vývoj a výrobu léčiv (farmaceutických přípravků). Jejím hlavním cílem je pomocí aplikace moderních poznatků z medicíny a farmaceutických technologií pomáhat lidem v péči o jejich zdraví. Snahou této společnosti je samozřejmě neustále zvyšovat kvalitu a vyšší účinnost látek a finálních výrobků. Kapacitní a technické vybavení společnosti ovšem dovoluje vývoj a produkci pouze méně náročných přípravků. Proto také hlavní příjmy společnosti přicházejí z potravinových doplňků a kosmetiky, u kterých je proces vývoje a výroby mnohem snazší než u stejného procesu přípravy léčiv. Ty musí projít mnohem náročnějším procesem testování účinnosti látky a následného vývoje léčiva. Tento vývojový a výzkumný proces, který vede k výrobě léčiva, trvá obvykle několik let a společnost pro něj nemá v současnosti dostatečné zázemí.

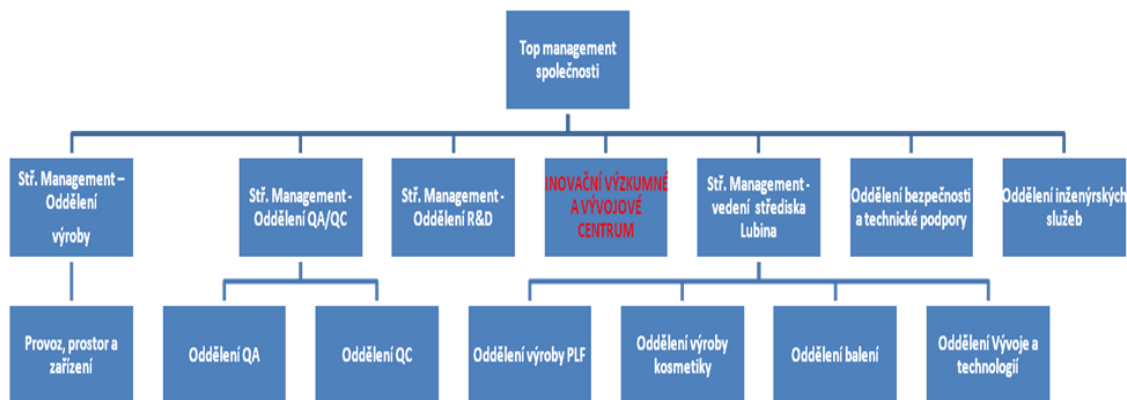


Obr. 2. Výrobní budova společnosti FAVEA, spol. s r. o. v Kopřivnici [20]

Společnost FAVEA se řadí mezi nefinanční podniky soukromé národní a dle velikostní kategorie počtu zaměstnanců se pohybuje v rozmezí 100-199 zaměstnanců, tudíž se jedná o střední podnik. Společnost je držitelem certifikátu GMP (Správné výrobní praxe), který ji opravňuje k výrobě humánních a veterinárních léčiv. Provoz výrobní budovy v Kopřivnici spolu s 2 detašovanými pracovišti umožňuje výrobu téměř celého spektra pevných, polotekutých a tekutých lékových, kosmetických a potravinářských forem. Má zkušenosti s exportem zboží a služeb také do zemí Evropy, jako Ruska, Ukrajiny, Německa, Polska, Rakouska, Slovenska a Francie.

Vizí společnosti je, stát se díky aplikaci nejmodernějších postupů farmaceutické technologie jedním ze tří nejvýznamnějších výrobců doplňků stravy v České republice.[20]

4.1 Organizační struktura společnosti



Obr. 3. Organizační schéma FAVEA, spol. s r.o. [26]

Management společnosti je rozdělen na Top management, Střední management a Ostatní oddělení. Ve výrobní budově v Kopřivnici najdeme Oddělení výroby, jeho provoz, prostory a zařízení. Dále se zde vyskytuje jedno z nejdůležitějších oddělení tohoto sektoru průmyslu Oddělení Quality Control- kontrola jakosti a Quality Assurance- zabezpečení jakosti. Také nelze zapomenout na Oddělení Research & Development, tj. oddělení výzkumu a vývoje. V organizační struktuře společnosti najdeme červeně vyznačené Inovační výzkumné a vývojové centrum, které má být dostavěno v roce 2011, a jak je patrné již z názvu, má sloužit k rozšíření kapacit pro výzkum a vývoj. Prostředky na výstavbu toho centra jsou z 50% poskytnuty z OPPI a bližší informace jsou uvedeny v následujícím textu praktické části. Na pobočce v Lubině se nachází Oddělení výroby pevných lékových forem, Oddělení výroby kosmetiky, Oddělení balení a Oddělení vývoje a technologií. Dále zde najdeme Oddělení bezpečnosti a technické podpory a Oddělení inženýrských služeb.

5 DOTAČNÍ AKTIVITA SPOLEČNOSTI FAVEA, S.R.O.

Společnost se snaží postupně získat nezávislost a možnost ovlivnění celého procesu přípravy výrobku. Současným cílem je zajištění kapacit pro realizaci vlastního výzkumu a vývoje.

5.1 Získané granty do roku 2008

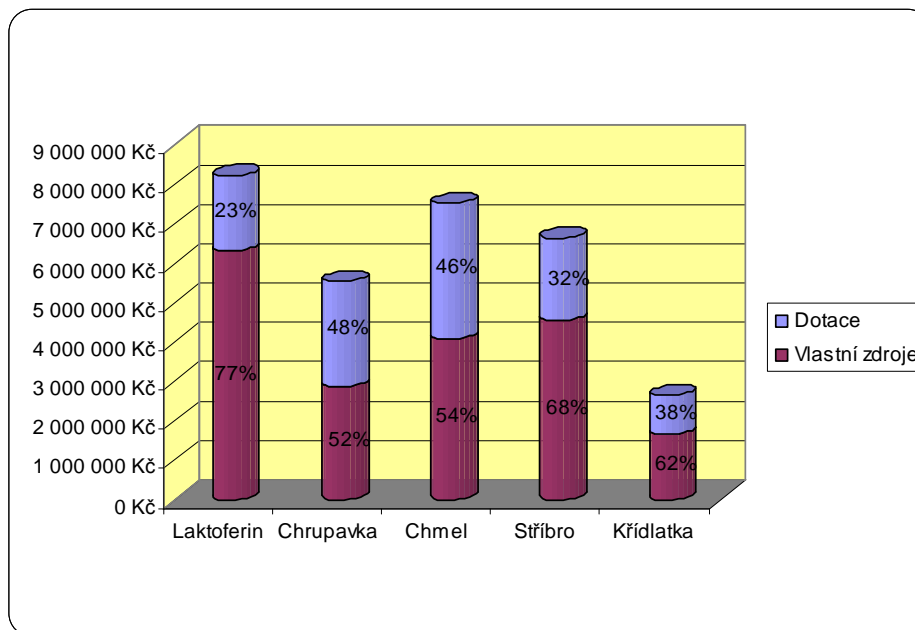
Společnost FAVEA, s.r.o. se v období 2004-2008 zúčastnila dvou programů podpory výzkumu a vývoje. Byly to programy Tandem a Impuls, do kterých bylo přijato šest projektů společnosti. Poskytovatelem těchto programů bylo Ministerstvo průmyslu a obchodu, tudíž podpora na projekty výzkumu a vývoje byla čerpána ze státního rozpočtu ČR.

Tab. 4. Účast v programech podpory výzkumu a vývoje do roku 2008 [26]

Název projektu	Hlavní řešitel	Spoluřešitelé	Období realizace
Laktoferin	Výzkumný ústav organických syntéz a.s.	FAVEA, spol. s r. o.	2004-2006
Chrupavka	FAVEA, spol. s r. o.	Výzkumný ústav organických syntéz a.s., Univerzita Pardubice	2004-2005
Humátové kyseliny	Výzkumný ústav organických syntéz a.s.	FAVEA, spol. s r. o.	2004-2008
Chmel	FAVEA, spol. s r. o.	Výzkumný ústav organických syntéz a.s., RADANAL s.r.o., Univerzita Palackého v Olomouci- Lékařská fakulta, Univerzita Pardubice, FLAVEKO Trade s.r.o., Chmelařský institut s.r.o.	2005-2008
Stříbro	FAVEA, spol. s r. o.	Výzkumný ústav organických syntéz a.s., RADANAL s.r.o.	2005-2006
Křídlatka	FAVEA, spol. s r. o.	Výzkumný ústav organických syntéz a.s., RADANAL s.r.o., Univerzita Palackého v Olomouci- Lékařská fakulta, Botanický ústav AV ČR	2006-2008

Tab. 5. Údaje k získaným grantům do roku 2008 [26]

Název projektu	Program	Poskytovatel	Celkové N	Dotace	% dotace	Vl. Zdroje
Laktoferin	Impuls-FI-IM/076/	MPO - státní rozpočet	8 224 000	1 900 000	23%	6 324 000
Chrupavka	Tandem-FT-TA/046/	MPO - státní rozpočet	5 528 000	2 650 000	48%	2 878 000
Chmel	Tandem-FT-TA2/014/	MPO - státní rozpočet	7 514 000	3 450 000	46%	4 064 000
Stříbro	Impuls-FI-IM2/028/	MPO - státní rozpočet	6 638 000	2 100 000	32%	4 538 000
Křídlatka	Tandem-FT-TA3/008/	MPO - státní rozpočet	2 652 000	1 005 000	38%	1 647 000



Graf 1. Poměr dotací k vlastním zdrojům u dotačních projektů společnosti do roku 2008 [vlastní zpracování dle zdroje 26]

Hlavním řešitelem se společnost FAVEA stala u projektů Chrupavka, Chmel, Stříbro a Křídlatka. Projekt Chrupavka byl řešen v letech 2004-2005 v programu TANDEM a předmětem projektu bylo zpracování drůbeží chrupavky na finální interní aplikace ve formě potravinových doplňků a externí aplikace v kosmetických produktech. Vyvinené produkty mají podporovat udržení zdravých kloubů a kůže, zajistit prevenci a využití jako podpůrné terapie u pacientů postižených onemocněním pohybového aparátu a tím zvýšit regeneraci stavu chrupavky, její pružnosti a obnovení mobility. Celkové náklady tohoto projektu byly 5528000 Kč, na které obdržela FAVEA dotaci 48%.

V programu TANDEM byl řešen také projekt Chmel, realizován v letech 2005-2008. Zabýval se výzkumem bioaktivních látek z chmelového odpadu a jejich využití ve formě doplňků stravy. Od MPO byla na tento projekt poskytnuta dotace 3450000 Kč, znamenající 46% celkových nákladů.

Dalším projektem bylo Stříbro v letech 2005-2006, řešeno v programu Ministerstva průmyslu a obchodu IMPULS. Celý název projektu byl Vývoj nerezového/keramického filtru s mikrovrstvou stříbra jako antibakteriální prostředek pro vodné systémy, kde požadavkem byla vysoká čistota právě těchto vodných systémů zejména pro farmacii, potravinářské provozy a zdravotnictví. Vyvinutý prototyp filtru přispívá k odstranění příp. mikrobiologického znečištění ve vodních systémech a k ochraně širokého okruhu obyvatelstva, které

využívá produkty z takto upravované vody vyrobené. Tento projekt byl financován z 68% vlastními zdroji a to částkou 4538000 Kč.

Čtvrtým projektem, ve kterém byla FAVEA hlavním řešitelem, byla Křídlatka z programu TANDEM realizovaná v letech 2006-2008. Byl to výzkum bioaktivních látek, obsažených v oddencích křídlatky a jejich využití ve formě doplňků stravy. Dotaci opět poskytl Ministerstvo průmyslu a obchodu ve výši 38% z celkové výše nákladů na projekt 2652000 Kč.

5.2 Získané granty po roce 2008

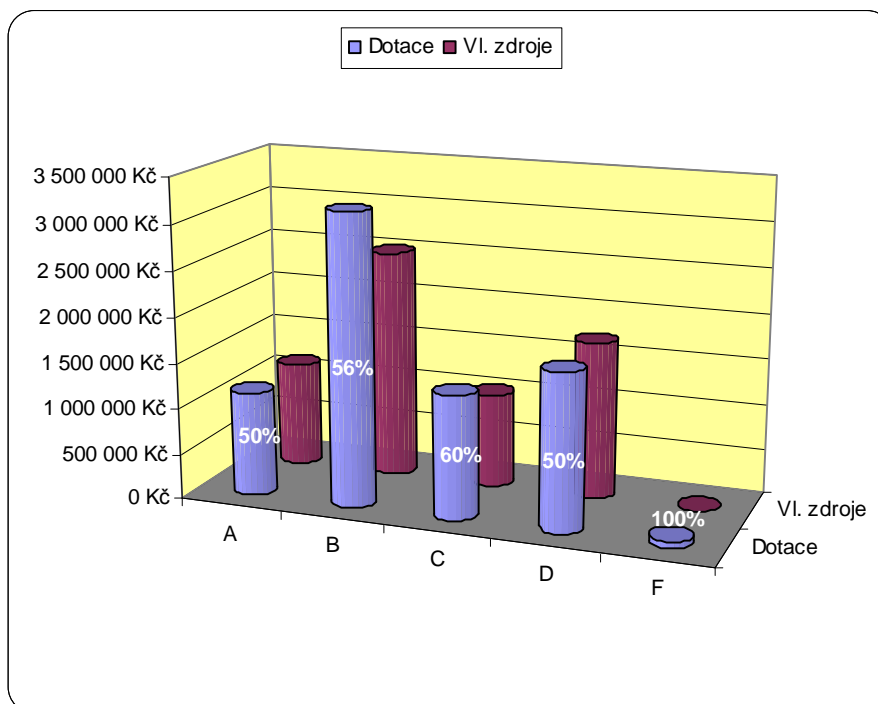
Od roku 2008 lze již u tří projektů vidět strukturální fondy jako poskytovatele podpory. U projektu Výstavba inovačního centra pro výzkum a vývoj a také u projektu Rozvoj marketingových aktivit společnosti FAVEA na mezinárodních trzích byly poskytnuty 50-ti procentní dotace z programu OPPI, a u projektu z programu Vzdělávejte se! byly čerpány prostředky z Evropského sociálního fondu, a to v plné výši 100%. Další tři projekty byly financovány z prostředků státního rozpočtu, které byly pro program TIP určeny v rozpočtové kapitole Ministerstva průmyslu a obchodu.

Tab. 6. Dotace společnosti Favea, s.r.o. od roku 2008 [26]

Název Projektu	Označení
Rozvoj marketingových aktivit společnosti FAVEA na mezinárodních trzích	A
Vývoj a praktické testování biocidních přípravků směřující ke zvýšení jejich účinnosti a rozšíření možnosti použití	B
Vývoj preparátů s obsahem protilátek IgY pro lokální terapii kožních infekcí	C
Vývoj preparátů s obsahem anti-sense oligonukleotidů v nanoparticulích pro lokální léčbu herpesvirových infekcí způsobených virem HSV-1 a HSV-2	D
Výstavba inovačního centra pro výzkum a vývoj léčiv	E
Komunikace v rámci pracovního procesu	F

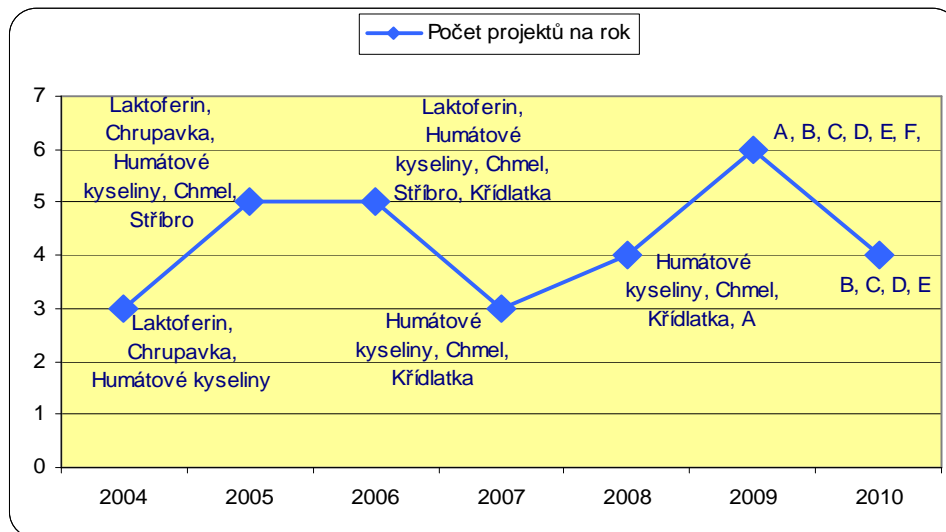
Tab. 7. Údaje k získaným grantům po roce 2008 [26]

Označení projektu	Program	Poskytovatel	Celkové N	Dotace	% dotace	VI. Zdroje
A	OPPI Marketing	MPO - strukturální fondy	2 300 926	1 150 462	50%	1 150 464
B	TIP	MPO - státní rozpočet	5 714 000	3 195 500	56%	2 518 500
C	TIP	MPO - státní rozpočet	2 280 000	1 358 000	60%	1 040 000
D	TIP	MPO - státní rozpočet	3 452 000	1 726 000	50%	1 726 000
E	OPPI Potenciál	MPO - strukturální fondy	65 848 000	32 923 000	50%	32 925 000
F	Vzdělávejte se!	MPSV - strukturální fondy	70 582	70 582	100%	0



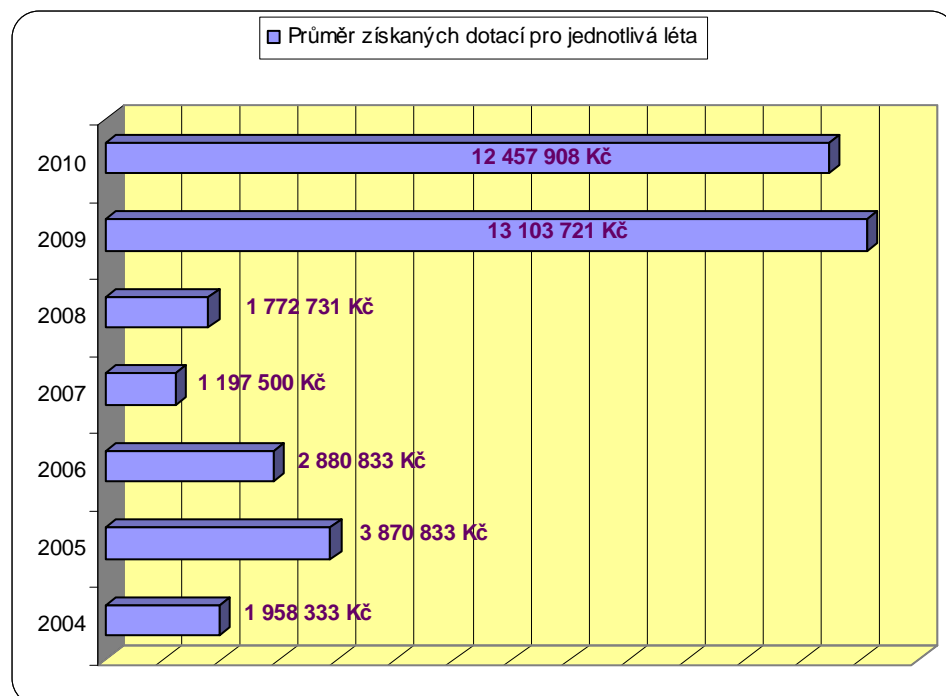
Graf 2. Procentuálně a graficky vyjádřené dotace ve srovnání s vlastními zdroji v programech podpory od roku 2008 [vlastní zpracování dle zdroje 26]

Jestliže porovnáme granty společnosti před a po roce 2008, vidíme po roce 2008 vyšší procenta dotací jak u grantů poskytovaných ze státního rozpočtu, tak i u nově zapojených strukturálních fondů. Projekty byly vždy podporovány z minimálně 50 % od poskytovatelů podpory, což je oproti předchozím létům velké zlepšení. V grafu 2. můžeme vidět programy po roce 2008 a jejich procentuální srovnání dotací a vlastních zdrojů potřebných k dofinancování projektů. V grafu nebylo možné znázornit projekt Výstavba inovačního centra pro výzkum a vývoj léčiv, protože je tento projekt velice nákladný a jsou mu poskytnuty vysoké finanční částky. Graf by tak nebyl dostatečně přehledný. Z resortního programu výzkumu a vývoje TIP byly podpořeny tři projekty a to: projekt „Vývoj a praktické testování biocidních přípravků směřující ke zvýšení jejich účinnosti a rozšíření možnosti použití“ dotovaný z 56% ze státního rozpočtu, projekt „Vývoj preparátu s obsahem protilátek IgY pro lokální terapii kožních infekcí“ obdržel od Ministerstva průmyslu a obchodu 60% celkových nákladů a o financování projektu „Vývoj preparátu s obsahem anti-sense oligonukleotidů v nanopartikulích pro lokální léčbu herpesvirových infekcí způsobených virem HSV-1 a HSV-2“ se podělil státní rozpočet s firmou rovným dílem.

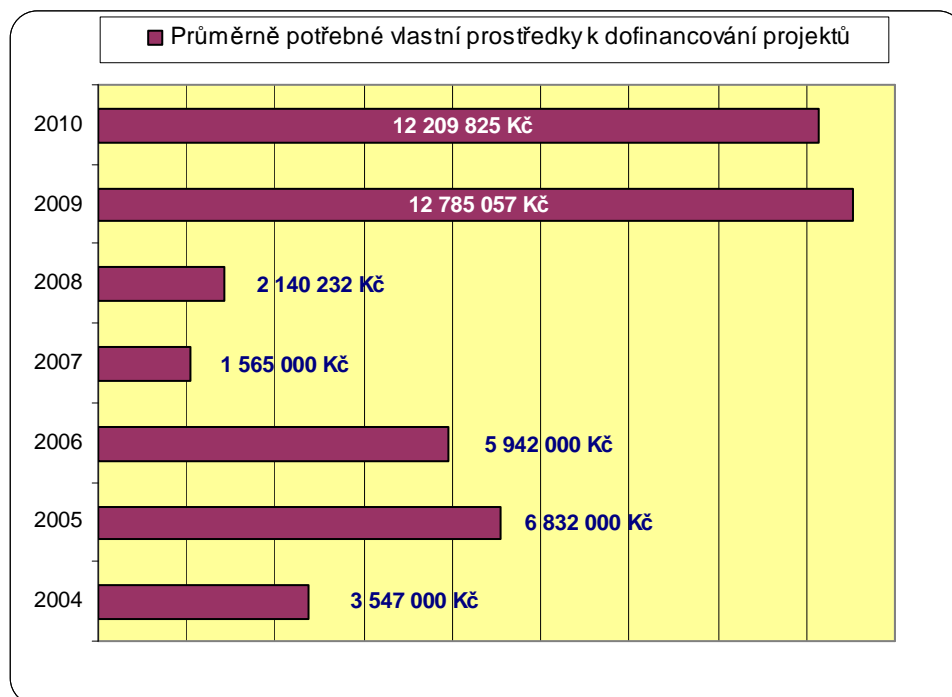


Graf 3. Počty probíhajících projektů k jednotlivým létům [vlastní zpracování dle zdroje 26]

Graf 3. znázorňuje množství projektů, již probíhajících nebo počínajících, na jednotlivá léta. Z grafu je patrné, že počet nikdy neklesl níže než na 3 projekty na jeden rok. Nejvíce se vyhoupla křivka v roce 2009, kde bylo dohromady realizováno 6 projektů z programů podpory.



Graf 4. Součty průměrů jednotlivých projektových dotací rozpočítané na jednotlivá léta [vlastní zpracování dle zdroje 26]



Graf 5. Součty průměrů vlastních prostředků potřebných k dofinancování projektů rozpočítané na jednotlivá léta [vlastní zpracování dle zdroje 26]

Grafy 4. a 5. vznikly vydělením celých částek dotací a vlastních zdrojů počtem let, ve kterých byly uskutečněny, a následným sečtením těchto průměrů k příslušným rokům. Oba grafy vypadají velice podobně. Pokud ale porovnáme hodnoty, pak do roku 2008 potřebovala firma ve všech letech více prostředků vlastních zdrojů, než obdržela z dotací. Až v letech 2009 a 2010 jsou částky poskytnuté z programů podpory o něco vyšší, než potřebné finance z rozpočtu firmy. V těchto letech jsou způsobeny vysoké částky projektem Výstavby inovačního centra výzkumu a vývoje, na jehož uskutečnění byla poskytnuta firmě dotace ve výši 32923000 Kč. Tento projekt je pro firmu stěžejní. Díky dotaci z OPPI- Potencionál na vysoké náklady projektu bylo možné uskutečnění projektu, v opačném případě by výstavba realizována nebyla.

6 ANALÝZA DALŠÍCH EU FONDŮ A JINÝCH MOŽNOSTÍ FINANCOVÁNÍ PRO FIRMU

V předešlé kapitole byly zhodnoceny dosavadní realizované projekty financované jak z fondů EU, tak ze státního rozpočtu.

Tab. 8. SWOT analýza společnosti FAVEA, s. r. o. [zpracování vlastní]

<p>Silné stránky (S):</p> <ul style="list-style-type: none"> - zkušenosti s dotačními programy a jejich čerpáním jak ze strukturálních fondů, tak ze státního rozpočtu. - obchodní zaměření do několika oblastí - hlavní příjmy z potravinových doplňků a kosmetiky - společnost je držitelem certifikátu správné výrobní praxe - významné místo malých a středních podniků v rámci českého průmyslu - flexibilita výroby 	<p>Slabé stránky (W):</p> <ul style="list-style-type: none"> - nedostatečně kvalifikovaný personál - špatné zkušenosti v oblasti obchodu a prodeje - nízké finanční prostředky pro vývoj originálních léčiv - úspora energie a možnosti získání energie z obnovitelných zdrojů - zázemí pro vzdělávání zaměstnanců
<p>Příležitosti (O):</p> <ul style="list-style-type: none"> - společné výzkumné projekty s odborně zaměřenými partnery - zisk z realizace řešení projektu - vytvoření nových pracovních míst a jejich udržení - příliv zahraničních příležitostí - rostoucí konkurenceschopnost podniku 	<p>Hrozby (T):</p> <ul style="list-style-type: none"> - nedostatečné prostředky k financování výzkumných a vývojových aktivit - pokles produktivity práce - nevydařený výzkum - neshody s partnery

6.1 Stálé zvyšování inovativnosti produkce

Společnost má za sebou mnoho úspěšných dotačních projektů, jimiž získala zkušenosti ve složitém administrativním procesu žádání o dotaci a v následné fázi realizace. Proto by měla těchto schopností i znalostí využít a hledat další možné oblasti k zužitkování spolufinancování projektů. SWOT analýza identifikuje silné a slabé stránky společnosti, a také určuje příležitosti a hrozby, které mohou společnost FAVEA postihnout. Tato analýza nám poskytne informace k vhodnému doporučení dotačních možností. Důležitým cílem společnosti je stálé zvyšování inovativnosti produkce. Splnění tohoto záměru je možné dosáhnout především novými kombinacemi látek nebo využitím vhodných technologií, k jejichž spolufinancování může firma FAVEA využít Inovační projekt z Operačního programu Podnikání a inovace.

6.1.1 OPPI- Inovace

V rámci OPPI existuje program Inovace- Inovační projekt podporovaný z rozpočtu strukturálních fondů. Pomáhá podnikům, které na základě vlastní výzkumné a vývojové činnosti či prostřednictvím transferu technologie uvádí inovované produkty do výroby a na trh, nebo zavádějí inovovaný výrobní proces. Správcem tohoto programu je Ministerstvo průmyslu a obchodu ČR a zprostředkujícím subjektem je Agentura pro podporu podnikání a investic- CzechInvest.

Pro společnost FAVEA je nejvhodnější využití podpory v inovaci procesu, což je jedna ze 4 podporovaných inovací. Inovací procesu se rozumí např. zavedení nové výrobní technologie či kontrolního procesu, které zkvalitní a zefektivní konečné výstupy výroby. Varianta inovace výrobních procesů navazuje jak na realizaci projektu výstavby inovativního centra pro VaV léčiv, tak i na řadu realizovaných výzkumných a vývojových projektů společnosti Favea financovaných z programu Tandem, Impuls, TIP. Získané výsledky a výstupy těchto projektů nutně povedou k potřebě úpravy výrobních procesů a tedy dotace na jejich úpravu je logicky navazujícím krokem.

Firma splňuje podmínku realizace projektu na území České republiky, mimo území hl. m. Prahy. Dále projekt nesmí porušovat horizontální politiky EU a jejich základní principy- zejména rovné příležitosti mezi muži a ženami a udržitelný rozvoj z hlediska ochrany životního prostředí a cíle projektu samozřejmě musí být v souladu s cíli programu. V projektu musí být výstižně popsáno, v čem je inovativní, a dokázat jeho efektivnost a konkurenceschopnost ve vztahu k cílovým trhům.

Podpora je poskytována formou dotace a v rámci inovace procesu se způsobilými výdaji firmy rozumí: projektová dokumentace, stroje a zařízení, služby poradců, expertů, studie a zvláštní školení. Dotace na výdaje vzniklé v souvislosti s realizací inovace procesu je poskytována ve výši 1-75mil. Kč, a jelikož se firma nachází v regionu se soustředěnou podporou státu, může jí být poskytnuta dotace až do výše 150mil. Kč. Z programu není podporován výzkum a vývoj, proto v okamžiku podání žádosti musí být vývoj ukončen a tato skutečnost doložena.

Žádost o dotaci podá firma ve dvou krocích a těmi jsou registrační a plná žádost. U Plné žádosti nesmí chybět finanční realizovatelnost projektu, studie proveditelnosti dle předepsané osnovy a příloha k účetní závěrce za poslední uzavřený účetní rok.

Společnost FAVEA má možnost zažádat o dotaci v rámci IV. vyhlášené výzvy k programu inovace. Je určena i pro střední podnik a plánovaná alokace pro tuto výzvu je 4 mld. Kč. Příjem registračních žádostí bude probíhat od 01. 05. 2010 do 30. 09. 2010. Příjem plných žádostí pak od 01. 07. 2010 do 31. 01. 2011. Společnost se může zajímat o podporu v odvětví CZ-NACE 108900- Výroba ostatních potravinářských výrobků j.n., 204200- Výroba parfémů a toaletních přípravků a 212000- Výroba farmaceutických přípravků. Ostatní CZ-NACE firmy nespádají do podporovaných odvětví. Procentuální výše podpory se řídí regionální mapou pro období 2007-2013, a protože je FAVEA střední podnik se sídlem v Moravskoslezském kraji, může získat až 50% dotace.

6.1.2 MPO- Resortní program výzkumu a vývoje TIP

Pro firmu je stěžejní zvýšit objem realizovaného výzkumu a vývoje. Program TIP realizuje účelovou podporu průmyslového výzkumu a vývoje z prostředků státního rozpočtu ČR, určených pro tento účel v rozpočtové kapitole Ministerstva průmyslu a obchodu. Tento program má dobu trvání stanovenou na roky 2009 až 2017, přičemž žádosti do programu na roky 2010-2014 jsou přijímány formou Veřejné soutěže každoročně vždy v předcházejícím roce.

Společnost FAVEA se jako podnikatelský subjekt může stát příjemcem podpory na programový projekt výzkumu a vývoje. Ve společnosti právě probíhají 3 projekty z tohoto programu podpory, tudíž má firma velkou výhodu v úspěšně zvládnuté administraci programu TIP.

Pokud firma bude chtít využít podporu tohoto programu, měla by splnit následující předpoklady k poskytnutí dotace:

- účast ve Veřejné soutěži na výběr programových projektů do tohoto programu vyhlášené podle Zákona a souvisejících předpisů v platném znění a dodržení jednotlivých ustanovení Rámce.
- orientace projektu na budoucnost, tj. modernizace a nové špičkové technologie, potřeby lidí uspokojovány na vyšší úrovni, dosažitelnost pozice světové špičky apod.
- hospodářský význam, tj. zlepšení konkurenceschopnosti českého průmyslu, šetrnost k životnímu prostředí, vytvoření nových pracovních míst a jejich udržení apod.
- podporovány jsou zejména menší projekty průmyslového výzkumu a vývoje z celého spektra výroby českého průmyslu.
- projekty by měly přinášet nové materiály, technologie a informační a řídicí systémy, které budou pro ekonomiku České republiky, event. Evropské unie přínosem.

Uchazeč, resp. příjemce, musí zajistit v jednotlivých letech dofinancování nákladů na řešení programového projektu z vlastních finančních prostředků nebo z jiných nestátních neveřejných doložených zdrojů. Podpora je poskytována jako účelová podílová dotace na programový projekt. Výše podílu podpory z celkových uznaných nákladů potřebných na vyřešení daného projektu je stanovována podle Rámce. Je velice obtížné stanovit výši celkových nákladů na projekt výzkumu a vývoje. Sumu je možné stanovit až při zhotovení projektu a znalosti jeho obsahu. Nyní při návrhu pouhé možnosti financování pro firmu to není možné.

Společnosti bude poskytnuta podpora z veřejných prostředků na výzkumný a vývojový projekt, který bude prováděn již před vstupem do podmínek soutěže na trhu. Projekt má zajistit výzkum a vývoj pro racionální průmyslovou výrobu budoucnosti, za účelem posílení produkce v České republice a následně i v Evropské unii. Projekt také napomůže k zajištění plynulé a trvalé tvorby poznatků výzkumu a vývoje pro průmyslovou výrobu a k zajištění jejich rychlého a efektivního využívání.

6.1.3 EUREKA- evropská spolupráce v oblasti aplikovaného a průmyslového výzkumu a vývoje

Program EUREKA je jedním z nástrojů evropské strategie a spolupráce v oblasti aplikovaného a průmyslového výzkumu a inovačních aktivit. Cílem programu je podporovat mezinárodní spolupráci mezi evropskými průmyslovými podniky, výzkumnými ústavami a vyso-

kými školami a vytvářet tak podmínky pro zvyšování výkonnosti a konkurenceschopnosti evropského průmyslu a rozvoj jeho společné infrastruktury.

Program EUREKA vznikl v roce 1985 a nyní sdružuje spolupráci 34 členských zemí. Česká republika je řádným členem od roku 1995 a řadí se mezi nejaktivnější členské země.

Jelikož se chce společnost s odborně zaměřenými partnery účastnit společně výzkumných projektů, je tento program také jednou z možností. Výstupem výzkumu musí být nové špičkové výrobky, technologie nebo služby, schopné komerčního využití.

Program EUREKA nestanovuje předem tematická zadání, necentralizuje financování ani výběr projektů. S návrhy a iniciativou musí přijít sama společnost, která má o spolupráci bezprostřední zájem. Tematické zaměření není nijak omezeno, vyplývá z prioritních směrů rozvoje průmyslových oborů. Společnost FAVEA může směřovat projekty do oblastí: průmyslově vyráběné materiály, chemie, biologické vědy, potravinářské technologie a měření a normy.

Projekt musí splňovat následující podmínky:

- dosažení vyššího inovačního stupně
- spolupráce průmyslových podniků, výzkumných organizací a vysokých škol nejméně ze dvou členských zemí
- perspektiva finančního zisku z realizace řešení projektu
- účastníci musí mít technické, řídicí a finanční schopnosti a kompetence pro zajištění řešení

Problémem se může zdát fakt, že program nevytváří žádný společný fond na podporu řešení projektů. Účast v projektech si hradí jejich účastníci sami. Avšak spolupráce v rámci EUREKY je ve většině členských zemí podporována státem. Vláda České republiky rozhodla o finanční podpoře účasti průmyslových podniků, výzkumných organizací a vysokých škol na řešení projektů EUREKA ze státního rozpočtu. Podpora jednotlivým řešitelským subjektům může činit až 50% finančních nákladů na výzkumnou část řešení projektu. Problémem u této možnosti financování může být malé množství informací dostupných k tomuto programu a firmě by mohly dělat potíže jazykové bariéry, jelikož na projektu musí spolupracovat subjekty nejméně z 2 členských zemí.

6.2 Zvyšování kvality vzdělávání

Podle provedené SWOT analýzy mohou být pro firmu zajímavé programy, které pomáhají vytvářet kvalitní zázemí pro vzdělávání zaměstnanců a zvyšování tak jejich kvalifikace, například studiem potřebného jazyka pro zvyšování exportu. K tomuto účelu by mohly sloužit dvě varianty operačních programů.

6.2.1 OPPI- Školící střediska

Program má obecně za cíl podpořit budování infrastruktury určené pro vzdělávání a rozvoj lidských zdrojů podnikatelských subjektů, a tím zlepšit kvalitu zázemí pro vzdělávání, jeho organizaci a řízení personálních činností a dalších aktivit souvisejících s komplexním rozvojem lidských zdrojů v sektoru průmyslu a podnikání. Naplněním tohoto cíle dojde k posílení dlouhodobé konkurenceschopnosti, udržitelného růstu a vyváženého rozvoje české ekonomiky.

Díky tomuto programu společnost FAVEA může žádat o dotaci na vybavení školící místnosti. Výdaje by zahrnovaly dlouhodobý hmotný majetek, školící pomůcky- stroje a zařízení pro zajištění vzdělávání, školící programy a software. Na jeden projekt může podnik získat dotaci ve výši 0,2-100mil. Kč. Doba ukončení realizace projektu dle této výzvy je 30. 11. 2013.

Jsou podporovány podniky, které se snaží o vytvoření kvalitního zázemí pro vzdělávání. Všechny podmínky projektu je firma schopna splnit:

- více než polovina kapacity školícího střediska musí být využívána pro vzdělávání zaměstnanců z podporovaných oborů činností
- projekt musí být realizován na území ČR, mimo území hl. m. Prahy
- nesmí být porušovány horizontální podmínky EU a jejich základní principy, zejména princip rovných příležitostí a udržitelného rozvoje z hlediska ochrany životního prostředí
- příjemce podpory musí prokázat min. 2 uzavřená po sobě jdoucí zdaňovací období a je také povinen zabezpečit zachování projektu u středního podniku 3 roky od data ukončení jeho realizace.

Ministerstvo průmyslu a obchodu vyhlásilo dnem 1. září 2009 II. Výzvu k podávání žádostí o podporu v programu podpory ŠKOLICÍ STŘEDISKA a to formou kontinuálního, avšak časově omezeného příjmu žádostí. Elektronické registračních žádostí o poskytnutí dotace jsou přijímány od 1. 11. 2009 do 31. 5. 2010 (Příjem plných žádostí je od 1. 1. 2010 – 30. 6. 2010). Společnost FAVEA se řadí mezi střední podniky a do tohoto programu by se mohla zapojit v odvětvích CZ-NACE 10.89- Výroba ostatních potravinových výrobků j.n., 21.20- Výroba farmaceutických přípravků, 41.20- Výstavba bytových a nebytových prostor, 72.19- Ostatní výzkum a vývoj v oblasti přírodních a techn. věd a 74.00- Ostatní profesní, vědecké a techn. činnosti.

6.2.2 OPLZZ- Adaptabilita

Operační program Lidské zdroje a zaměstnanost je zaměřený na snižování nezaměstnanosti prostřednictvím aktivní politiky na trhu práce, profesního vzdělávání, dále na začleňování sociálně vyloučených obyvatel zpět do společnosti, zvyšování kvality veřejné správy a mezinárodní spolupráci v uvedených oblastech.

Na prioritní osu 1- Adaptabilitu je z fondů EU vyčleněno 525,4mil. €, tj. 28,6 % OP LZZ Tato prioritní osa je určena na podporu dalšího profesního vzdělávání podporovaného zaměstnavateli, tvorbu nových vzdělávacích programů pro zaměstnance, včetně přípravy podnikových lektorů a instruktorů, uplatňování pružných forem organizace práce apod.

Společnost FAVEA má tedy možnost získat finanční prostředky na další profesní vzdělávání zaměstnanců. K tomuto by byla vhodná Oblast podpory 1.1 – Zvýšení adaptability zaměstnanců a konkurenceschopnosti podniků. Firma, jako podnikatelský subjekt, se řadí mezi cílové skupiny tohoto programu.

V rámci diskutované oblasti podpory vyhláší ministerstvo práce a sociálních věcí, odbor řízení pomoci z ESF, globální grant- výzva „Školení je šance“ a individuální projekt Vzdělávejte se!, který je také realizován v Operačním programu Lidské zdroje a zaměstnanost. Společnost může zažádat o podporu dvou typů vzdělávání. Obecné vzdělávání, které je pro zaměstnance užitečné nejen při práci ve firmě FAVEA, ale dá se využít i při změně zaměstnání. Například školení komunikačních dovedností, na které již firma v roce 2009 obdržela 100% grant z programu „Vzdělávejte se!“. Jelikož firma má zkušenosti s exportem zboží a služeb do zemí Evropy, jako Ruska, Ukrajiny, Německa, Polska, Rakouska, Slovenska a Francie, může se firmě hodit rozšíření jejich jazykových dovedností.

Firma se zabývá vývozem produktů spíše do východních zemí, tudíž je možno přímo zvolit kurzy ruského jazyka, a samozřejmě anglického jazyka, který je v dnešní době nezbytný. Pokud by firma zavedla do výroby nějaký inovační produkt či technologii, bude potřebovat zaměstnance specificky vzdělané pro tuto inovaci. Na toto vzdělávání je možno také obdržet dotaci.

V režimu podpory de minimis obdržela firma 100% celkových nákladů, tj. 70582 Kč v předešlém roce. Tudíž pokud bude chtít čerpat podporu nadále v tomto režimu, má k dispozici už jen rozdíl mezi 200tis. EUR a čerpanou částkou v roce 2009, což je dnes cca. 5500000Kč. Je tedy možno požádat o podporu na vzdělávání ve výši 2000000 Kč pro určitý počet zapojených zaměstnanců, je třeba uvést počet hodin vzdělávací aktivity např. 100 hod. a kromě nákladů na realizaci vzdělávání mohou být společnosti hrazeny i náklady na náhradu mzdy, včetně sociálního a zdravotního pojištění, a to po celou dobu, kdy se zaměstnanci vzdělávacích kurzů účastní.

6.3 Zodpovědnost vůči životnímu prostředí

Je také důležité, jak se staví firmy k odpovědnosti vůči životnímu prostředí. Možností je zvážit snižování energetické náročnosti výroby a spotřeby primárních energetických zdrojů.

6.3.1 OPPI- Eko-energie

Program má za cíl podpořit rozvoj využívání obnovitelných zdrojů energie a úspory energie. Dne 1. 2. 2010 byla vyhlášena třetí výzva k předkládání projektů v rámci programu podpory EKO-ENERGIE, která naplňuje cíl stimulovat aktivitu podnikatelů v oblasti snižování energetické náročnosti výroby a spotřeby primárních energetických zdrojů. V souvislosti s III. Výzvou programu má k dispozici firma FAVEA, jako střední podnik, obě podporované aktivity. Vhodnější pro společnost je aktivita a) Zvyšování účinnosti při výrobě, přenosu a spotřebě energie (úspory energie). Konkrétními aktivitami příhodnými pro firmu jsou:

- zavádění a modernizace systémů měření a regulace,
- modernizace, rekonstrukce a snižování ztrát v rozvodech elektřiny a tepla,
- zlepšování tepelně technických vlastností budovy
- snižování energetické náročnosti /zvvyšování energetické účinnosti výrobních a technologických procesů

Podpora je vyplácena formou dotace s výší od 0,5-250mil. Kč, která se uplatňuje na způsobilé výdaje projektu a dle typu projektu se pohybuje pro střední podnik v Moravskoslezském kraji kolem 50%. Dotace se doplácí zpětně po dokončení, lze to i po etapách.

Důležitou podmínkou přijatelnosti projektu je jako u většiny realizace projektu na území České republiky, mimo území hl. m. Prahy. Realizace projektu smí být zahájena až po datu potvrzení přijatelnosti projektu, jinak nebude celý projekt způsobilý pro přiznání podpory. Jednou ze 7 povinných součástí plné žádosti při předložení projektu je energetický audit a projekt musí plnit horizontální podmínky EU, a to rovné příležitosti mezi muži a ženami a udržitelný rozvoj z hlediska životního prostředí.

Třetí výzva k předkládání projektů v rámci programu podpory EKO-ENERGIE je prováděna formou kolového, časově omezeného příjmu žádostí. Příjem elektronických registračních žádostí o poskytnutí dotace byl zahájen 1. 3. 2010, a ukončen bude 30. 6. 2010. Příjem plných žádostí bude probíhat od 1. 5. 2010 do 30. 9. 2010.

6.3.2 MPO- Efekt

Poslední doporučená možnost financování je Státní program na podporu úspor energie a využití obnovitelných zdrojů energie. Dotace jsou poskytovány především na informační a osvětovou činnost pro veřejnost v oblasti úspor energie. Specialitou programu EFEKT je, že podporu lze čerpat předem, nikoli zpětně po ukončení akce.

Z vybraných aktivit bych pro firmu FAVEA zvolila dvě z oblasti úspory energie:

- Úspory energie ve výrobních průmyslových procesech
- Rekonstrukce otopné soustavy a zdroje tepla v budově

Obě varianty jsou vhodné pro podnikatele, na které lze získat až 40% dotaci. U první aktivity je stanovena maximální výše podpory 2000000Kč a druhá 1000000 Kč. Rozpočet programu EFEKT pro rok 2010 je 40mil. Kč. Výběrovým kritériem každé z vybraných aktivit je zejména hodnota uspořené energie a doba návratnosti vložených finančních prostředků. Firma tímto programem podpoří hospodárné využití energií, sníží tak zátěž na životní prostředí.

7 SHRNU TÍ A NÁVRHY PRO FIRMU

Společnost do roku 2008 využívala pouze programy na národní úrovni. Jmenovitě to byly programy TANDEM a IMPULS na podporu průmyslového výzkumu a vývoje, které jsou hrazeny z rozpočtu Ministerstva průmyslu a obchodu. Žádný projekt výzkumu a vývoje do roku 2008 nedosáhl výše dotace 50%. Po roce 2008 již začala firma využívat prostředky také ze strukturálních fondů, a to z Operačního programu Podnikání a inovace a Operačního programu Lidské zdroje a zaměstnanost. Další tři projekty byly podpořeny z Resortního programu výzkumu a vývoje- TIP. V tomto období neklesla procentuální výše dotace pod 50%, tudíž se potřeba vlastních zdrojů na spolufinancování projektů snížila. Tato skutečnost je motivací pro firmu, aby zvažovala další realizaci projektu spolufinancovanou fondy EU.

Hlavním cílem společnosti je stálé zvyšování inovativnosti produkce, k čemuž jsou za potřebí prostředky k financování výzkumných a vývojových aktivit. V rámci zvyšování objemu realizovaného výzkumu a vývoje je navržena podpora z národního rozpočtu a to z Resortního programu výzkumu a vývoje TIP, se kterým má firma již mnohé zkušenosti a až do roku 2014 jsou přijímány žádosti každoročně formou Veřejné soutěže. Firmě se tak zvýší konkurenceschopnost a s novými znalostmi z provedeného výzkumu bude moci firma nabídnout svým zákazníkům nové možnosti výroby.

Ke splnění hlavního cíle je k dispozici OPPI- Inovační projekt, který nabízí čtyři druhy inovačních aktivit. Pro společnost FAVEA, s.r.o. bych doporučila inovaci procesu, na kterou může být firmě poskytnuta dotace až do výše 150 mil. Kč, jelikož se firma nachází v regionu se soustředěnou podporou státu. Přínosem tohoto projektu pro firmu bude zefektivnění vnitřního provozu a zvýšení kvality a inovativnosti vytvářených produktů. Firma díky novým postupům a technologiím zvýší svou konkurenceschopnost a urychlí tak svůj rozvoj. Garancí kvality a možným snížením ceny produkce si pak dovede udržet své stávající odběratele. Tento projekt napomůže k růstu inovačního potenciálu podnikatelského sektoru.

Příležitostí pro firmu může být společný výzkumný projekt s odborně zaměřenými partnery, což podporuje program EUREKA financovaný státním rozpočtem, jelikož tento program nevytváří žádný společný fond. K této mezinárodní spolupráci jsou potřeba znalosti, ke kterým mohou dopomoci programy podpory z další doporučované oblasti pro rozvoj společnosti, tedy oblast vzdělávání.

Ze strukturálních fondů jsou poskytovány prostředky do OPPI- Školící střediska, která lze v rámci společnosti využít na vybavení školící místnosti a zlepšení kvality zázemí pro vzdělávání. S novou školící místností může firma organizovat školení a přispět tak ke zlepšení kvalifikačních a odborných dovedností personálu. Společnosti mohou také plynout výnosy ze školení pro externí zájemce.

Zvýšit adaptabilitu zaměstnanců a konkurenceschopnost podniku může firma pomocí OPLZZ- Adaptabilita, čímž bude zajištěn společnosti personál, s rozšířenými jazykovými dovednostmi i se specifickými znalostmi z oboru. Přínosem firmy bude zkvalitnění a zrychlení komunikace se zahraničními partnery, také bude mít větší možnosti získat zákazníky nové. Opět se zvýší konkurenceschopnost podniku, jehož zaměstnanci se stanou kvalifikovanější, adaptabilní a mobilní pracovní silou. Pro zaměstnance se stane podnik atraktivnější, budou se moci zdokonalovat nejen v oboru, ale také v obecných znalostech a budou tak lépe vybaveni v souladu s měnícími se požadavky zaměstnavatelů.

EU klade velký důraz na rozvoj firmy z hlediska ochrany životního prostředí, což je třetí mnou doporučovaná oblast podpory. Program Eko-energie financovaný ze strukturálních fondů podporuje zvyšování účinnosti při výrobě, přenosu a spotřebě energie, kde má možnost si společnost vybrat z konkrétních aktivit, na které může dostat vyplacenu dotaci až 250 mil. Kč. V oblasti úspor energie nabízí svou pomocnou ruku také program Ministerstva průmyslu a obchodu- Efekt, ve které byly pro společnost navrženy úspory energie ve výrobních a průmyslových procesech, nebo také rekonstrukce otopné soustavy a zdroje tepla v budově. Společnost se projektem v této oblasti aktivně zapojí do environmentální oblasti CSR (Společenská odpovědnost firem), pomůže méně zatěžovat životní prostředí a díky úspoře energie bude moci snížit výdaje v této oblasti.

V tabulce 9. jsou shrnuty maximální výše podpory u jednotlivých doporučovaných programů.

Tab. 9. Shrnutí maximálních výší podpor, které mohou být firmě poskytnuty [zpracování vlastní]

Název programu	Poskytovatel	Výše podpory	Míra dotace
OPPI- Inovace	MPO- strukturální fondy	až 150 mil. Kč	až 50%
MPO- Resortní program výzkumu a vývoje TIP	MPO- státní rozpočet	-	-
EUREKA	MŠMT- státní rozpočet	-	až 50%
OPPI- Školící střediska	MPO- strukturální fondy	0,2-100 mil. Kč	až 50%
OPLZZ- Adaptabilita	MPSV- strukturální fondy	8-80 mil. Kč	až 100%
OPPI- Eko-energie	MPO- strukturální fondy	0,5-250 mil. Kč	až 50%
MPO- Efekt	MPO- státní rozpočet	1-2 mil. Kč	až 40%

Míra podpory je dána regionální mapou platnou pro období 2007-2013 (příloha P II), která u analyzované firmy stanovuje většinou míru dotace až 50%. U Resortního programu TIP navrhuje výši podpory uchazeč podle Rámce v Žádosti o podporu stanovením podílu z celkových uznaných nákladů na řešení programového projektu. Podpora u programu EUREKA může činit až 50% finančních nákladů na výzkumnou část řešení projektu.

Společnost má tedy možnost žádat o podporu z evropských prostředků, strukturálních fondů i národního rozpočtu. Míra administrativy spojená s žádostí i čerpáním prostředků ze strukturálních fondů je vyšší než u dotací ministerstev. FAVEA, s.r.o. má s oběma druhy žádostí zkušenosti a ví, co všechno je potřeba k úspěšnému přijetí žádosti, realizace projektu a proplacení dotace.

ZÁVĚR

Veřejná podpora prostřednictvím dotací a operačních programů je v krizovém období víc než důležitá. Čerpání evropských prostředků se u nás za poslední léta velmi zlepšilo. Pro období 2007-2013 byla pro Českou republiku vyčleněna z evropského rozpočtu částka ve výši 791,6 mld. Kč, tak proč ji dostatečně nevyužít? Je k dispozici stále více možností pro čerpání dotací z různých fondů EU i z národních zdrojů. Každý podnik má své individuální potřeby, tudíž musí zhodnotit, které oblasti by byly pro čerpání podpor vhodné a vybrat takové dotační programy, které přinesou firmě očekávaný prospěch.

Cílem mé bakalářské práce bylo analyzovat dosavadní využití prostředků z fondů EU a následně doporučit firmě další varianty pro čerpání finančních prostředků.

Nejprve byla provedena analýza získaných grantů společnosti. Spojnicový graf zakreslil počet připadajících projektů na rok, který kolísal v rozmezí od tří do šesti projektů. Byl proveden jak součet průměrů vlastních prostředků na roky 2004-2010, tak i součet průměrných dotací obdržaných pro tyto roky. Při porovnání těchto hodnot v grafech, převyšovaly vlastní prostředky do roku 2008 sumy získaných dotací. Ale již v dalších dvou letech byly vlastní zdroje dotacemi překonány.

Při analýze dalších EU fondů a jiných možností financování pro firmu, byla zpracována SWOT analýza, která pomohla odhalit potřeby společnosti. Byly stanoveny tři oblasti podpory, jejichž směrem se má možnost společnost ubírat. Konkrétně to jsou výzkum a vývoj pro inovace, lidské zdroje a životní prostředí. Inovativnosti produkce je možno dosáhnout zvýšením objemu realizovaného výzkumu a vývoje a účastí na společných výzkumných projektech s dalšími institucemi. Rozvoj lidských zdrojů je vhodné podpořit vybavením školící místnosti, ve které mohou být návazně školeni zaměstnanci, jak v jazykových, tak speciálních dovednostech. Životní prostředí doporučuji podpořit úsporami energie či rekonstrukcí otopné soustavy a zdroje tepla. Ke všem zvoleným oblastem podpory byly doporučeny vhodné programy k čerpání prostředků. Maximální možné výše podpory jednotlivých programů jsou uvedeny ve shrnutí.

Věřím, že výsledky této bakalářské práce budou pro firmu užitečné, a budu velice potěšena, pokud alespoň některé programy využije v praxi.

SEZNAM POUŽITÉ LITERATURY

Monografie:

- [1] *Abeceda fondů Evropské unie 2007-2013/ [zpracoval Kolektiv pracovníků Ministerstva pro místní rozvoj ČR Odboru evropských fondů]*. Praha: MMR ČR, Odbor evropských fondů, 2007. 29 s.
- [2] BOHÁČKOVÁ, I., HRABÁNKOVÁ, M., *Strukturální politika Evropské unie*. 1. vydání, Praha: C. H. Beck, 2009. 188 str. ISBN 978-80-7400-111-6
- [3] DOČKAL, Vít. *Strukturální fondy EU – projektový cyklus a projektové řízení: příručka projektového manažera*. 1. vydání. Brno: Masarykova univerzita, 2007. 137 s. ISBN 978-80-210-4390-9.
- [4] *Fondy EU: glosář základních pojmů / [zpracoval Odbor Rámce podpory Společenství MMR ČR]*. Praha: Ministerstvo pro místní rozvoj, Odbor vnějších vztahů, 2005. 79 s. ISBN 80-239-6121-7.
- [5] HRDÝ, M. *Hodnocení ekonomické efektivnosti investičních projektů EU*, 1. vydání, Praha: ASPI, a.s., 2006. 204 str. ISBN 80-7357-137-4
- [6] CHVOJKOVÁ, Anna; KVĚTOŇ, Viktor A KOL. *Finanční prostředky fondů EU v programovacím období 2007-2013*. 1. vydání. Praha: IREAS, Institut pro strukturální politiku, 2007. 181 s. ISBN 978-80-86684-43-7
- [7] KAMPF, Rudolf A KOL. *Implementace fondů EU*. 1. vydání. Pardubice: Institut Jana Pernera, 2006. 173 s. ISBN 80-86530-31-0.
- [8] *Malý průvodce velkými možnostmi: Region Moravskoslezsko období 2007-2013/ [zpracoval Odbor evropských projektů]*. Ostrava: Regionální rada regionu soudržnosti Moravskoslezsko- Úřad Regionální rady, 2007. 22 s.
- [9] PAVLÁK, Miroslav. *Lidské zdroje a fondy EU: Evropský sociální fond jako nástroj spolufinancování projektů v oblasti rozvoje lidských zdrojů*. 1. vydání, Praha: ASPI, 2006. 127 s. ISBN 80-7357-139-0.
- [10] *PRŮVODCE PODNIKATELE OPERAČNÍM PROGRAMEM PODNIKÁNÍ A INOVACE/ [zpracovalo MPO ČR- Odbor strukturálních fondů]*. Praha: MINI MAX FILMS, s. r. o., 2007. 96 s.

- [11] PŘICHYSTAL, Aleš. *Kuchařka pro žadatele z fondů EU, aneb, Jak uvařit dobrý projekt*. Nymburk: Vega-L, 2008. 153 s. ISBN 978-80-86757-94-0.
- [12] TAUER, Vladimír; ZEMÁNKOVÁ, Helena; ŠUBRTOVÁ, Jana. *Získejte dotace z fondů EU: tvorba žádosti a realizace projektu krok za krokem: metodika, pravidla, návody*. 1. vydání. Brno: Computer Press, 2009. 160 s. ISBN 978-80-251-2649-3.
- [13] VILAMOVÁ, Š. *Čerpáme finanční zdroje Evropské unie*. 1. vydání, Praha: Grada Publishing, 2005. 200 str. ISBN 80-247-1194-X
- [14] VILAMOVÁ, Š. *Jak získat finanční zdroje Evropské unie*. 1. vydání, Praha: Grada Publishing, 2004. 196 str. ISBN 80-247-0828-0

Elektronické zdroje:

- [15] *BusinessInfo.cz, Oficiální portál pro podnikání a export* [online]. c1997-2010 [cit. 2010-02-14]. Podpory a dotace. Dostupné z WWW: <<http://www.businessinfo.cz/cz/podpory-a-dotace/>>.
- [16] *CzechInvest* [online]. c1994-2010 [cit. 2010-02-22]. Dostupný z WWW: <<http://www.czechinvest.org/verejna-podpora>>.
- [17] *Český statistický úřad* [online]. c2006-2009 [cit. 2010-02-03]. Dostupný z WWW: <http://registry.czso.cz/irsw/detail.jsp?prajed_id=1833478>.
- [18] *Europa: Portál Evropské unie* [online]. 2009 [cit. 2009-12-19]. Dostupný z WWW: <http://ec.europa.eu/ceskarepublika/abc/budget/index_cs.htm>.
- [19] *Euroskop.cz* [online]. c2005-2009 [cit. 2009-12-22]. Dostupný z WWW: <<http://www.euroskop.cz/8635/sekce/predvstupni-pomoc---ipa/>>.
- [20] *Favea* [online]. c2009-2010 [cit. 2010-02-03]. Dostupný z WWW: <<http://www.favea.cz/>>.
- [21] *Fondy Evropské unie* [online]. 2009 [cit. 2009-12-19]. Dostupný z WWW: <<http://www.strukturalni-fondy.cz/Uvodni-strana>>.
- [22] *Lucie Sára Závodná- Odborné publikace a články: Čerpání EU fondů v České republice* [online]. 2009 [cit. 2010-02-15]. Dostupný z WWW: <<http://www.zavodna.ic.cz/?p=20>>.
- [23] *Ministerstvo financí České republiky: Přehled o programech (dotačních titulech) finančně zabezpečených pouze z národních zdrojů - červen 2009* [online]. c2005

[cit. 2010-02-08]. Dostupný z WWW:

<http://www.mfcr.cz/cps/rde/xbcr/mfcr/Prehled_prg_financovane_narodni_zdroje.xls>.

[24] *Ministerstvo průmyslu a obchodu* [online]. c2005 [cit. 2010-02-01]. Podpora podnikání. Dostupné z WWW: <<http://www.mpo.cz/cz/podpora-podnikani/>>.

[25] *Sfinance.cz : Jak získat dotace z Evropské unie?* [online]. c1996-2007 [cit. 2010-01-29]. Dostupný z WWW: <<http://www.sfinance.cz/zpravy/finance/158741-jak-ziskat-dotaci-z-evropske-unie-/>>.

Interní materiály:

[26] Informace získané při osobních konzultacích

[27] Závěrečné zprávy projektů

SEZNAM POUŽITÝCH SYMBOLŮ A ZKRATEK

CF	Fond soudržnosti
EAFRD	Evropský zemědělský fond pro rozvoj venkova
EFF	Evropský rybářský fond
EIB	Evropská investiční banka
EK	Evropská komise
ERDF	Evropský fond pro regionální rozvoj
ES	Evropské společenství
ESF	Evropský sociální fond
EU	Evropská unie
EUSF	Evropský fond solidarity
GMP	Správná výrobní praxe
HNP	Hrubý národní produkt
HSS	Hospodářská a sociální soudržnost
IPA	Nástroj předvstupní pomoci
LAU	Místní a administrativní jednotky
MPO	Ministerstvo průmyslu a obchodu
MPSV	Ministerstvo práce a sociálních věcí
MŠMT	Ministerstvo školství, mládeže a tělovýchovy
NUTS	Nomenklatura územních statistických jednotek
OP	Operační program
OPLZZ	Operační program Lidské zdroje a zaměstnanost
OPPI	Operační program Podnikání a inovace
ROP	Regionální operační program
SF	Strukturální fondy

SEZNAM OBRÁZKŮ

Obr. 1. Logo FAVEA, s.r.o. [20]	33
Obr. 2. Výrobní budova společnosti FAVEA, spol. s r. o. v Kopřivnici [20]	34
Obr. 3. Organizační schéma FAVEA, spol. s r.o. [26]	35
Obr. 4. Regionální mapa intenzity veřejné podpory pro období 1. 1. 2007 - 31. 12. 2013 [16]	64

SEZNAM TABULEK

Tab. 1. Rozdělení prostředků fondů EU mezi cíle politiky HSS v období 2007-2013 [21]	16
Tab. 2. Rozdělení NUTS podle počtu obyvatel [11]	16
Tab. 3. Klasifikace NUTS v ČR [10].....	17
Tab. 4. Účast v programech podpory výzkumu a vývoje do roku 2008 [26]	36
Tab. 5. Údaje k získaným grantům do roku 2008 [26]	36
Tab. 6. Dotace společnosti Favea, s.r.o. od roku 2008 [26]	38
Tab. 7. Údaje k získaným grantům po roce 2008 [26]	38
Tab. 8. SWOT analýza společnosti FAVEA, s. r. o. [zpracování vlastní].....	42
Tab. 9. Shrnutí maximálních výší podpor, které mohou být firmě poskytnuty [zpracování vlastní]	52
Tab. 10. Rozdělení intenzity veřejné podpory[16]	64

SEZNAM PŘÍLOH

Příloha P I Historický vývoj společnosti a popis inovačního procesu

Příloha P II Maximální intenzita veřejné podpory pro období 2007-2013

Příloha P I: Historický vývoj společnosti a popis inovačního procesu

1994 - Založení společnosti

1998 - Po čtyřletém poznávání trhu a experimentování instalovala společnost jako jedna z prvních linku pro mikronizaci látek, jejíž technologie umožňuje zmenšit rozměr částic 50 až 100krát. Tento efekt zvyšuje biologickou dostupnost látek, stabilitu preparátu a ovlivňuje rychlost nástupu účinku léčiva.

2000 - Byla zavedena metoda šetrného lisování tablet a sledování zrání tablet SOFT TABLETTING, která je vhodná pro průmyslové zpracování mikronizátů nebo separátů s biologicky aktivními proteiny. Zavedení metody rozšířilo zpracovatelské možnosti společnosti.

2001 - Společně s partnery z akademické a univerzitní sféry byly dokončeny první granty. Výsledkem výzkumných a vývojových snah bylo získání ocenění za inovaci roku 2001 v oblasti „zvýšení biologické dostupnosti polyfenolů“.

2002 - Sledování celosvětových trendů a požadavky zákazníků vyústily v zavedení výroby submikronových disperzí v tekutém stavu a jejich konzervace bez syntetických přísad (preservative free).

2003 - Po vstupu do Evropské unie byla ve spolupráci s německou firmou Sabine Maurer zavedena do průmyslového měřítko výroba nanočástic. Společnost si tak kromě světa mikrokosmu (mikronizace látek) osvojila i svět kvantový.

2004 - Kouzlo sférických částic vedlo společnost k zavedení výroby pelet, o rok později byly vyvinuty i formy s postupným uvolňováním.

2006 - Poznatky z imunologie a dostupnost lokálních surovin (mléka a kolostra) motivovaly společnost k vyřešení separace biologicky aktivních proteinů, jejich sprejového sušení nebo lyofilizace a aplikace do lékových forem – tablet, opět použitím metod Soft tableting.

2007 - Dalším krokem v projektech s postupným uvolňováním bylo zavedení výroby dvouvrstevných tablet, které umožňují kombinovat rychlý nástup účinku jedné složky s pomalým uvolňováním složky druhé. Tablety jsou potahovány z důvodů snadné aplikace, zlepšení vzhledu nebo pro prodloužení stability. Zde se podařilo zavést jak původní formulace (www.easycoat.net), tak špičková zařízení „selflearning“.

(automatizované systémy potahování s kontinuálním monitoringem PATRICK).

Dodavatelem automatizace včetně softwaru byla firma Siemens.

Jedná se o první příspěvek společnosti FAVEA k celosvětovému trendu zlepšení kvality vyráběných produktů iniciovaných FDA v roce 2004 (Process Analytical Technology – Quality by Design).

2008 - V roce 2008 proběhly experimentální práce pro zavedení PAT technologií u procesních zařízení pro výrobu pevných lékových forem za pomoci infračervené spektroskopie v blízké oblasti. Využívány jsou systémy firem Nicolet a Yokogawa. Instrumentace na nejmodernější úrovni dává možnost lépe pochopit používané procesy a garantuje špičkovost produktů nabízených společností.

Posledním, krokem v dosud realizovaných inovacích je prohloubení soft tableting metod až do fáze granulace, kdy lze směs lyzátů a mannitolu podrobit krátkému (doslova sekundovému) granulačnímu kroku. Výsledkem je velmi kvalitní granulát, jehož aktivní látky si zachovávají svou biologickou aktivitu.

Tato metoda bude dál rozvíjena v projektu přípravy vakcín (tj. v Inovačním centru VaV). [20]

Příloha P II: Maximální intenzita veřejné podpory pro období 2007-2013

Tab. 10. Rozdělení intenzity veřejné podpory[16]

region NUTS II	malý podnik	střední podnik	velký podnik
Střední Morava, Severozápad, Střední Čechy, Moravskoslezsko, Severovýchod, Jihovýchod	60%	50%	40%
Jihozápad (1. 1. 2007- 31. 12. 2010)	56%	46%	36%
Jihozápad (1. 1. 2011- 31. 12. 2013)	50%	40%	30%

Maximální podpora u malých a středních podniků je 50 mil. EUR.



Obr. 4. Regionální mapa intenzity veřejné podpory pro období 1. 1. 2007 - 31. 12. 2013 [16]