

**UNIVERZITA TOMÁŠE BATI VE ZLÍNĚ**

**FAKULTA HUMANITNÍCH STUDIÍ**

**Institut meziodborových studií Brno**

**REGIONÁLNÍ OPERAČNÍ PROGRAM REGIONU  
SOUDRŽNOSTI STŘEDNÍ ČECHY V SOCIÁLNÍCH  
SOUVISLOSTECH**

**DIPLOMOVÁ PRÁCE**

**Vedoucí diplomové práce:**

**Ing. Petra Slezáková**

**Vypracoval:**

**Bc. Radek Kučera**

**Brno 2010**

## **PROHLÁŠENÍ**

Prohlašuji, že jsem diplomovou práci na téma „Regionální operační program Regionu soudržnosti Střední Čechy v sociálních souvislostech“ zpracoval samostatně a použil jen literaturu uvedenou v seznamu literatury.

Brno březen 2010

.....

**Bc. Radek Kučera**

## **Poděkování**

Tímto děkuji paní Ing. Petře Slezákové za velmi užitečnou pomoc, kterou mi poskytla při zpracování mé diplomové práce.

Brno, březen 2010

Bc. Radek Kučera

## **Obsah:**

Úvod.....	1
<b>1. Vymezení pojmů.....</b>	<b>3</b>
<b>2. Politika hospodářské a sociální soudržnosti EU.....</b>	<b>11</b>
2.1 Fondy EU.....	11
2.2 Cíle politiky HSS EU.....	12
2.3 Principy politiky HSS EU.....	13
2.4 Dílčí závěr.....	14
<b>3. Fondy EU a Operační programy v ČR v období 2007 – 2013.....</b>	<b>15</b>
3.1 Programové dokumenty ČR pro čerpání fondů EU v období 2007 – 2013.....	15
3.2 Tematické operační programy v ČR.....	21
3.3 Regionální operační programy.....	25
3.3.1 ROP NUTS 2 Střední Čechy.....	28
3.4 Operační programy pro Prahu.....	33
3.5 Operační programy evropské uzemní spolupráce.....	34
3.6 Dílčí závěr.....	35
<b>4. Analýza dotčeného prostředí, dotazníkové šetření.....</b>	<b>36</b>
4.1 Analýza absorpční kapacity regionu NUTS 2 Střední Čechy.....	36
4.2 Potencionální žadatelé a dotazníková šetření, tzv. „Bílá místa“ rok 2009 – 2010.....	43
4.3 Varianta 1 – obce, které nikdy nežádaly.....	44
4.4 Varianta 2 – obce, které žádaly, ale neuspěly.....	45
4.5 Dílčí závěr.....	47
<b>5. Žádost o dotaci z prostředků EU.....</b>	<b>48</b>
5.1 Projektová žádost.....	48
5.2 Vzorová Žádost Benefit7+.....	49
5.3 Nejčastější chyby zpracovatelů u projektové žádosti.....	103
5.4 Dílčí závěr.....	104
<b>6. Legislativní rámec strukturálních fondů EU.....</b>	<b>105</b>
6.1 Právní systém EU ve vztahu k politice HSS EU.....	105
6.1.1 Primární evropské právo.....	105
6.1.2 Sekundární evropské právo.....	106
6.1.3 Judikatura Evropského soudního dvora.....	107
6.1.4 Mezinárodní smlouvy.....	107

6.2 Legislativa EU v oblasti HSS pro období 2007 – 2013.....	107
6.3 Legislativa ČR v oblasti HSS pro období 2007 – 2013.....	112
6.4 Soulad ROP NUTS 2 Střední Čechy s legislativou EU.....	115
6.5 Dílčí závěr.....	119
<b>7. Závěr a zhodnocení práce.....</b>	<b>120</b>

**Resumé**

**Anotace**

**Seznam použité literatury**

**Přílohy**

Realizované projekty v ROP NUTS 2 Střední Čechy

# ÚVOD

Česká republika se dne 1. 5. 2004 stává právoplatným členem Evropské unie, společně s dalšími devíti státy. EU se tak rozrostla na 25 států. Pro Českou republiku je tento den historickým mezníkem a znamená další posun v jejím vývoji. Členství v Evropské unii s sebou přineslo nejen povinnosti vůči nadřazené organizaci EU, ale i mnoho výhod. Mezi největší bezpochyby patří možnost a nebál bych se ji nazvat příležitostí čerpat finanční prostředky z fondů Evropské unie na podporu a rozvoj regionů České republiky.

Téma „Regionální operační program regionu soudržnosti Střední Čechy v sociálních souvislostech“ jsem si vybral z toho důvodu, že pracuji jako projektový specialista Úřadu Regionální rady Regionu soudržnosti Střední Čechy. Zabývám se tedy žádostmi o finanční podporu projektů ze strukturálních fondů EU v rámci regionu Střední Čechy a to od fáze počátečních konzultací projektových záměrů žadatelů, přes přijímání žádostí těchto projektů, jejich hodnocení až po doporučení vybraných projektů ke schválení financování Výboru regionální rady Regionu soudržnosti Střední Čechy. I když čerpání těchto finančních prostředků v České republice už nějakou dobu probíhá, konkrétně v současném programovém období od počátku roku 2007, stále jsou v regionu Střední Čechy oblasti a místa, ze kterých nejen že nebyla podána žádost o financování projektu, ale ani tuto možnost podpory neznají.

**Cílem této práce** je na základě teoretických znalostí problematiky strukturálních fondů Evropské unie a procesu administrace žádostí o poskytnutí finanční podpory seznámit všechny potenciální žadatele s možnostmi, které tato podpora a pomoc poskytuje a především je provést procesem administrace žádosti o poskytnutí prostředků ze strukturálních fondů EU.

Součástí této práce je vzorová žádost o poskytnutí finančních prostředků strukturálních fondů EU na realizaci projektu ze sociální oblasti, konkrétně rekonstrukce a modernizace základní školy, což je současně i přínos této práce pro obor Sociální pedagogiky.

Práce je strukturovaná do 7 kapitol:

V **první kapitole** jsou vymezeny základní pojmy oblasti strukturálních fondů Evropské unie, které prolínají celou práci a slouží čtenáři k rychlejší orientaci v dané oblasti.

**Druhá kapitola** je věnována teorii politiky hospodářské a sociální soudržnosti Evropské unie, včetně popisu fondů EU, cílů a principů dané politiky,

**Třetí kapitola** popisuje a konkretizuje fondy Evropské unie a Operační programy realizované v programovém období let 2007 – 2013 na území České republiky. Je zde věnován výjimečný prostor pro představení Regionálního operačního programu Regionu soudržnosti Střední Čechy.

Ve **čtvrté kapitole** se autor věnuje tématu absorpční kapacity Regionu soudržnosti střední Čechy a zmiňuje dotazníkové šetření tzv. bílých míst v daném regionu, jejichž výstupem identifikace dvou variant žadatelů.

**Pátá kapitola** představuje hlavní předmět a přínos této práce, vytvoření vzorové žádosti dle softwarového programu Benefit7+, včetně odborného komentáře a doporučení autora práce.

Předmětem **šesté kapitoly** je stanovení právního rámce strukturálních fondů Evropské unie, popis tohoto systému EU ve vztahu k politice hospodářské a sociální soudržnosti Evropské Unie a související legislativa EU a ČR ve vztahu k uvedeným fondům EU.

V **sedmé kapitole** nazvané Závěr se autor zamýšlí nad celkovým hodnocením diplomové práce, jejím přínosem pro potencionální žadatele o finanční podporu ze strukturálních fondů EU i samotný obor Sociální pedagogiky.

Obsahem **přílohy práce** jsou úspěšně realizované projekty v Regionálním operačním programu Regionu soudržnosti NUTS 2 Střední Čechy, oblasti podpory 3.2 a 3.3, rozvoj měst a venkova, jejich popis a fotodokumentace.

# 1. Vymezení pojmů<sup>[19]</sup>

- **Absorpční kapacita** – Vyjadřuje míru schopnosti státu nebo jiného orgánu využít prostředky poskytované ze strukturálních fondů. Jde především o administrativní kapacitu (tzn. schopnost řídit programy strukturálních fondů v souladu s příslušnými pravidly a předpisy EU), spolufinancování (tj. schopnost spolufinancovat projekty z tuzemských veřejných zdrojů [státní rozpočet, rozpočet kraje]) a zásobník projektů (schopnost připravit s dostatečným předstihem kvalitní projekty, jež čekají na financování).

- **Cíl konvergence** – Podpora regionů na úrovni NUTS 2 s hrubým domácím produktem (HDP) na obyvatele měřeným paritou kupní síly<sup>1</sup> nižším než 75% průměru této hodnoty pro celou Evropskou unii. Způsobilé jsou dále ty státy, jejichž hrubý národní důchod (HND) na obyvatele měřený paritou kupní síly<sup>1</sup> je nižší než 90% průměru tohoto ukazatele pro celou Evropskou Unii.

- **Evaluace** - Proces, který zkoumá hospodaření s veřejnými prostředky s cílem zvýšení jejich hospodárnosti a účinnosti. Předmětem evaluace může být zkoumání nastavení a plnění role fungování celého systému. Výsledky evaluace zohledňují vývoj programů a přinášejí návrhy na nezbytné změny v programech.

- **Evropský fond regionálního rozvoje (ERDF)** – Představuje finančně největší strukturální fond EU. Byl založen v roce 1975. Ze zdrojů ERDF jsou financovány projekty v regionech spadajících do všech cílů politiky HSS – jedná se především o investice směřující do infrastruktury, vytváření pracovních míst a podpory malého a středního podnikání.

- **Evropský sociální fond (ESF)** – Byl založen v roce 1960 a v souladu se strategií EU podporuje aktivity a politiky v oblastech zaměstnanosti a rozvoje lidských zdrojů. Prostředky ESF lze použít na spolufinancování cíle Konvergence a cíle Regionální konkurenceschopnost a zaměstnanost politiky HSS (hospodářské a sociální soudržnosti).

---

<sup>1</sup>) **Parita kupní síly** měny XY vyjadřuje počet jednotek národní měny, za který lze koupit stejné množství výrobků a služeb na vnitrostátním trhu jako za jednotku měny XY na vnitrostátním trhu měny XY.  
([http://cs.wikipedia.org/wiki/Parita\\_kupni\\_sily](http://cs.wikipedia.org/wiki/Parita_kupni_sily))



- **Fond soudržnosti** – Vedle strukturálních fondů existuje Fond soudržnosti, založený v roce 1993 jako zvláštní fond na pomoc nejméně rozvinutým členským státům v souvislosti s přípravou na vytvoření Evropské měnové unie. Poskytuje finance na projekty z oblasti životního prostředí a infrastruktury (transevropských dopravních sítí). Možnost čerpat z tohoto fondu mají státy, jejichž HND na obyvatele je nižší než 90% průměru tohoto ukazatele v EU.

- **Horizontální téma** – Témata, která jsou klíčová pro rozvoj společnosti a jdou napříč všemi oblastmi, všemi operačními programy, a která by měla být respektována také všemi žadateli o veřejné prostředky: rovné příležitosti a udržitelný rozvoj.

- **Implementační struktury** – Zahrnují instituce a jejich pracovníky, kteří zabezpečují vyhlášení výzev k předkládání projektů, řízení programu, přijímání, hodnocení a administraci projektů, jejich kontrolu, apod.

- **Indikátory dopadů** – Kvantifikují, k čemu projekt přispěje ve vztahu k naplňování cílů příslušné prioritní osy daného operačního programu, tj. na úrovni globálního cíle projektu.

- **Indikátory výsledků** – Popisují, čeho projekt dosáhl, tj. kvantifikují dosažení specifického cíle projektu. Odvíjí se od indikátorů na úrovni výstupů.

- **Indikátory výstupů** – Označují, k čemu bezprostředně směřuje využití vstupů projektu, jaké jsou bezprostřední odrazy realizovaných činností.

- **Jednotný evropský akt** – Představuje první významnou revizi Římských smluv. Byl podepsán 17. února 1986 v Lucembursku a 28. února 1986 Haagu a v platnost vstoupil 1. Července 1987. Cílem Jednotného evropského aktu bylo odstranit zbývající překážky obchodu tak, aby do konce roku 1992 mohl vzniknout společný trh ES, dále posílit roli Evropského parlamentu a principu kvalifikované většiny, zajistit lepší usnášenišchopnost Rady a změnit společný celní sazebník.

- **Kolová výzva** – Výzvy členěné do jednotlivých kol jsou výrazně časově i finančně omezeny, mezi vyhlášením výzvy a konečným termínem pro předkládání žádosti je časové rozmezí v řádech měsíců. Kolové výzvy jsou typické pro regionální operační programy.

- **Kontrolní orgány** – Provádějí průběžnou a konečnou kontrolu všech procesů souvisejících s čerpáním pomoci ze SF. Kontrolní systém tvoří popsaná struktura orgánů v ČR (zejména na úrovni Platebního a certifikačního orgánu, Řídícího orgánu, NKÚ, finančních úřadů, Auditního orgánu), Evropské komise a dalších orgánů EU.

- **Kritéria přijatelnosti** – Tato kritéria vycházejí z koncepce podpory na vybrané oblasti (územní vymezení) a typy žadatelů. Ke zkoumaným kritériím patří např. vhodnost žadatele, soulad obsahu projektu s textem výzvy, soulad projektu s legislativou ČR a EU.

- **Monitorovací indikátory** – Kvantifikovatelné ukazatele, které informují o stavu pokroku při dosahování cílů projektu (programu). Tyto indikátory jsou vykazovány realizátorem projektu v pravidelných monitorovacích zprávách.

- **Monitorovací výbor** – Schvaluje kritéria pro výběr projektů daného operačního programu (OP). Dále schvaluje výroční zprávu o realizaci OP zpracovanou Řídícím orgánem, kterou poté předkládá Evropské komisi.

- **Monitorování** – Soubor okamžitých informačních aktivit založených na principu měřitelných indikátorů. Cílem monitorování je průběžné zjišťování pokroku v realizaci programů, resp. Projektů a porovnávání získaných informací s výchozím předpokládaným plánem. Monitorování je soustavnou činností, která probíhá během celého trvání programu (projektu), včetně období udržitelnosti.

- **Národní rozvojový plán (NRP)** – Dokument připravený členským státem a založený na příslušných prioritách státu a regionů, které musí být v souladu s legislativou EU. Je podkladem pro vyjednávání o pomoci s Evropskou komisí. Pokud zahrnuje celý stát, hovoří se o Národním rozvojovém plánu, pokud region, jedná se o Regionální rozvojový plán.

- **Národní strategický referenční rámec (NSRR)** – Dokument popisující problémové okruhy státu spadající pod rozvojové priority politiky HSS uvedené ve Strategických obecných zásadách Společenství. Představuje tak propojení mezi evropskými prioritami a národními prioritami politiky soudržnosti rozpracovanými v NRP. Ta tímto účelem vymezuje soustavu tematický či regionálně zaměřených operačních programů financovaných z fondů EU, jejich prostřednictvím hodlá stát řešit své rozvojové

priority. Obsahuje politické závazky členského státu vůči EU a podléhá vyjednávacímu procesu s Evropskou komisí.

- **Nařízení** – Je právním nástrojem přímo použitelným všemi subjekty Společenství. Poté, co se stane účinným, mohou se na něj odvolávat soudy, veřejná správa či jednotlivci, aniž by bylo nutné čekat na jeho převedení do vnitrostátního práva. Státy dokonce nesmí převádět text nařízení do svého vnitrostátního práva, ani nesmí přijímat vlastní výkladová pravidla, protože takto by mohl být ohrožen primární cíl – jednotné znění a používání nařízení na celém území EU. Z vnitrostátního právního pohledu je možné účinky nařízení přirovnat k zákonu.

- **NUTS** – Klasifikace územních statistických jednotek (z francouzského Nomenclature des Unites Territoriales Statique). Jde o statické členění, které má svůj základ v územně správním uspořádání členských zemí EU. Systém územního členění byl vytvořen na začátku 70. let 20. stol. z důvodu vytvoření vhodných podmínek pro sběr a vyhodnocení sociálních a ekonomických ukazatelů nutných pro alokaci SF EU.

- **Oblasti podpory** – Kromě prioritních os jsou v rámci každého operačního programu vymezeny i oblasti podpory (v některých případech oblasti intervence). Oblasti podpory (intervence) mají vymezené typy aktivit, jež budou v jejich rámci podporovány.

- **Operační program** – Dokument schválený Evropskou komisí. Představuje souvislý soubor priorit zahrnující víceletá opatření. Obsahuje rovněž analýzu a popis situace, strategii programu, rámcový popis opatření, finanční plán a popis implementačního uspořádání programu.

- **Politika hospodářské a sociální soudržnosti (HSS)** – Řadí se mezi nejvýznamnější politiky EU a s ohledem na svou náplň je označována také pojmem regionální a strukturální politika (RP/SP). Základním cílem politiky HSS je posílení hospodářské a sociální soudržnosti EU, především podporou aktivit v oblasti podnikání, výzkumu, ochrany životního prostředí, rozvoje cestovního ruchu, zlepšování dopravní infrastruktury, aktivní politiky zaměstnanosti, sociální integrace a vzdělávání.

- **Pravidlo N+2, N+3** – Musí být z časového hlediska čerpání respektováno programy financovanými ze strukturálních fondů. Stanovuje, že prostředky vyčleněné k čerpání v n-tém roce mohou být čerpány v tomto roce a následujících dvou/třech letech. Prostředky, které nebudou z příslušné alokace vyčerpány, budou vráceny do rozpočtu EU,

resp. Nebude umožněno jejich čerpání. Do konce roku 2010 se v ČR uplatňuje pravidlo N+3, pak již jen pravidlo N+2.

- **Princip adiciorarity** – Pomoc Evropské unie má navyšovat prostředky příjemce podpory, nikoliv je nahrazovat. Finanční spoluúčast příjemce podpory má vést k vyšší efektivitě a zodpovědnosti při využívání poskytnutých prostředků.

- **Princip programování** – Každý stát musí připravit soustavu programových dokumentů (Programový dokument v ČR pro období 2007 – 2013), které naplňují cíle dohodnuté na evropské úrovni. Cíle těchto programů jsou pak naplňovány realizovanými projekty. Nejsou tak podporovány nahodilé aktivity, ale jenom takové, které přispívají k naplňování definovaných cílů stanovených v programových dokumentech.

- **Princip udržitelného rozvoje** – Cíle fondů jsou sledovány v rámci zásad udržitelného rozvoje a prosazování cíle

- **Prioritní osy** – Jsou vymezeny v rámci každého operačního programu. Jejich prostřednictvím je realizována strategie operačního programu. Jednotlivé prioritní osy odrážejí globální cíl a specifické cíle operačního programu a to prostřednictvím svého vlastního vymezení a vymezení jednotlivých oblastí podpory.

- **Programovací období** – Období, které vyjadřuje jednotlivé celky finančního plánování EU. Jeho klasická délka je nyní sedm let. V současnosti se nacházíme v programovém období 2007 – 2013.

- **Programové dokumenty** – Dokumenty vydávané na národní a regionální úrovni, jejichž projednání a schválení Evropskou komisí v dostatečném časovém předstihu je klíčové pro efektivní čerpání prostředků ze strukturálních fondů a zajištění dalších kroků vedoucích k implementaci strukturálních nástrojů.

- **Projektová žádost** – Podrobný popis projektu včetně informací o předkladateli a partnerech projektu. Pro účely zpřehlednění žádosti a zjednodušení jejího hodnocení a následné administrace má projektová žádost standardizovanou elektronickou podobu.

- **Prováděcí dokument** – Dokument připravován v návaznosti na operační program a jednotlivé programy podpory. Informuje o implementačním uspořádání, konkrétních formách a výši podpory v jednotlivých oblastech, způsobilých výdajích, příjemcích podpory atd.

- **Průběžná (kontinuální) výzva** – V těchto výzvách lze projektové žádosti podávat v průběhu několikaletého období platnosti výzvy. Průběžné výzvy jsou typické pro operační programy s plošným (sektorovým) zaměřením.

- **Příručka pro příjemce** – Navazuje na příručku pro žadatele. Je důležitým materiálem pro každého úspěšného žadatele, který má již uzavřenou smlouvu o financování a začíná svůj projekt realizovat. Provádí příjemce systémem veřejných zakázek, podáváním žádostí o platbu, financováním, monitoringem projektu a následným udržením projektu.

- **Příručka pro žadatele** – Jeden z klíčových dokumentů při přípravě projektu k předložení do programu. Podává základní informace o možnostech programu a procesech souvisejících s podáním žádosti do programu.

- **Publicita** – Informování veřejnosti o tom, že je projekt podpořen z prostředků Evropské unie.

- **Region** – Regionem se rozumí jednak vymezená plocha země či prostoru, místo, které má více či méně vymezené hranice nebo charakteristiky, ale též správní členění země (státu). Představuje pokus seskupit populaci či území s dostatkem shodných či podobných znaků za účelem vytvoření logické jednotky pro správní potřeby státu. Znamená uznání faktu, že územní odlišnosti vyžadují různé správní struktury.

- **Regionální operační program** – Národní strategický referenční rámec ČR definuje sedm regionálních operačních programů cíle Konvergence a pět přeshraničních programů v cíli Evropská územní spolupráce.

- **Regiony soudržnosti NUTS 2** – V České republice zavedeny v roce 1999 a vymezeny zákonem č. 248/2000 Sb. Představují nejdůležitější územní úroveň, ne níž je v období 2007 – 2013 alokováno více než 2/3 prostředků fondů EU v České republice. Pro potřeby RP/SP tedy muselo s ohledem na metodologii Eurostatu dojít ke sloučení 14 VÚSC (krajů [NUTS 3]) na 8 regionů soudržnosti NUTS 2.

- **Řídící orgán** – Nese celkovou odpovědnost za realizaci konkrétního programu pomoci EU v ČR. Má za úkol připravit odpovídající institucionální strukturu, vymezit pravomoci a úkoly jednotlivých článků implementace a nastavit pravidla pro efektivní vzájemnou spolupráci jednotlivých úrovní implementace. Je také odpovědný za včasné

a adresné poskytování vhodných informací ohledně realizace programu, zejména všem potencionálním předkladatelům projektů.

- **Schválený projekt** – Projekt, který úspěšně prošel kontrolou administrativních (formálních) náležitostí, kontrolou přijatelnosti, věcným hodnocením, analýzou rizik a byl vybrán k podpoření a realizaci.

- **Směrnice** – Je na rozdíl od nařízení specifickým nástrojem na evropské úrovni – je adresována členským státům a závaznost se omezuje na cíle. Ponechává členským státům volné ruce, jakým způsobem cíle dosáhnou, a právě díky respektování národních rozdílů je směrnice používána jako nejvhodnější nástroj sbližování právních řádů. Z vnitrostátního pohledu lze účinky směrnice přirovnat k rámcovému zákonodárství.

- **Specifický cíl** – Ukazuje důvod (účel) vzniku projektu – čeho, kdy a kde se má pomocí projektu dosáhnout. Vychází z cíle oblasti podpory (intervence) operačního programu.

- **Strategické dokumenty** – Dokumenty, v nichž je identifikován podmět, kterým chce žadatel ve svém projektu řešit, podporuje potřebnost tohoto projektu.

- **Strukturálně postižené regiony** – Jedná se o regiony charakterizované soustředěním negativních projevů strukturálních změn, utlumením odvětví a výroby a růstem nezaměstnanosti.

- **Strukturální fondy (SF)** – Tvoří jádro regionální a strukturální politiky EU. Zaměřují se přímo na snižování rozdílů v úrovni rozvoje regionů členských států a snižování zaostalosti nejvíce znevýhodněných regionů. SF podporují operace, jakou jsou přímé investice do vytváření nových pracovních příležitostí, služby pro malé firmy, základní hospodářská infrastruktura, výzkum a vývoj, technologické inovace, ochrana životního prostředí a přírodního dědictví, obnova krizí postižených městských oblastí, příhraniční a nadnárodní spolupráce, výměna zkušeností atd.

- **Tematický operační program** – Jedná se o operační program zaměřený na určitý sektor hospodářského a společenského života země. V Národním strategickém referenčním rámci je definováno osm tematických operačních programů cíle Konvergence a dva programy cíle Regionální konkurenceschopnost a zaměstnanost.

- **Výzva** – Dokument, na jehož základě mohou být předkládány projektové žádosti v rámci daného programu a který přesně specifikuje podmínky pro tyto žádosti (typy podporovaných aktivit, výše podpory na jeden projekt, termíny předkládání apod.). Vyhláшателеm je obvykle zprostředkující subjekt (řídící orgán) daného programu.

- **Způsobilé výdaje** – Výdaje projektu či akcí v rámci stanoveného období, které mohou být spolufinancované ze strukturálních fondů a Fondu soudržnosti. Tj. ty, které jsou v souladu s příslušnými předpisy EU a ČR a odpovídají zaměření programu.

## **2. Politika hospodářské a sociální soudržnosti EU<sup>[20, 10, 11]</sup>**

### **Vymezení politiky hospodářské a sociální soudržnosti**

Pro politiku hospodářské a sociální soudržnosti je určeno přibližně 33% rozpočtu EU a výsledky této politiky jsou pro občany EU zcela zřetelné, ať už se jedná o nově realizované programy pro nezaměstnané či sociálně vyloučené, nové výrobní technologie, postavené či zrekonstruované silnice, mosty, cyklostezky, domy, čističky odpadních vod aj.

Politika hospodářské a sociální soudržnosti je realizována v tzv. programových obdobích, tzn., že se na střednědobé období, zpravidla sedmileté, připraví soubor programových dokumentů určujících zaměření podpory politiky hospodářské a sociální soudržnosti v tomto období. Programovací období politiky hospodářské a sociální soudržnosti se kryjí s obdobím finančních perspektiv (střednědobých rozpočtových harmonogramů EU), přičemž nyní probíhá programovací období na léta 2007 – 2013.

Za účelem realizace politiky hospodářské a sociální soudržnosti byly zřízeny fondy, jejichž prostřednictvím je podpora rozdělována a byly taktéž určeny cíle, jichž se má při dodržování základních principů politiky hospodářské a sociální soudržnosti prostřednictvím podpory z fondů dosáhnout.

### **2.1 Fondy**

Politika hospodářské a sociální soudržnosti je financována prostřednictvím 3 fondů:

1. Evropský fond pro regionální rozvoj (ERDF)
2. Evropský sociální fond (ESF)
3. Fond soudržnosti (FS)

ERDF – Evropský fond pro regionální rozvoj a ESF – Evropský sociální fond spadá do skupiny Strukturálních fondů, které jsou určeny pro regiony soudržnosti NUTS 2 (dělení regionů podle klasifikace územních statistických jednotek, jež budou dále popsány).



FS – Fond soudržnosti je na rozdíl od strukturálních fondů ERDF a ESF specifikovaný na úrovni států. Čerpat z něj mohou státy s hrubým národním důchodem na obyvatele měřeným paritou kupní síly nižším než 90% průměru tohoto ukazatele pro celou EU.

## 2.2 Cíle

Politika hospodářské a sociální soudržnosti má naplnit v období let 2007 – 2013 tři cíle, k jejichž dosažení jsou určeny finanční prostředky ve výši 308.041.000.000 Euro.

Tři dané cíle jsou:

1. **Cíl Konvergence** – podpora regionů na úrovni NUTS 2 s hrubým domácím produktem (HDP) na obyvatele měřeným paritou kupní síly nižším jak 75% průměru tohoto ukazatele pro celou EU. Způsobilé jsou i ty státy, kde hrubý národní důchod (HND) na obyvatele měřený paritou kupní síly je menší než 90% průměru tohoto ukazatele pro celou EU. Pro tento cíl, který je financovaný z ERDF, ESF a FS, je určeno 251.163.134.221 Euro, tj. 81,54% všech prostředků fondů EU. V ČR patří pod cíl Konvergence všechny regiony soudržnosti s výjimkou Prahy.
2. **Cíl Regionální konkurenceschopnost a zaměstnanost** – podpora regionům úrovně NUTS 2 a NUTS 1, které přesahují limitní ukazatele pro zařazení do cíle Konvergence. Na tento cíl, který je financovaný z ERDF a ESF, je alokováno 49.127.784.318 Euro, což je 15,95% všech prostředků fondů EU. V ČR spadá do cíle Regionální konkurenceschopnost a zaměstnanost hl. m. Praha.
3. **Cíl Evropská územní spolupráce** – podpora regionů na úrovni NUTS 3 nacházejících se podél všech vnitřních a některých vnějších hranic a všech regionů úrovně NUTS 3 podél námořních hranic, které jsou od sebe obecně vzdáleny nejvýše 150 km. Pro tento cíl, který je financovaný z ERDF, je vyčleněno 7.750.081.461 Euro, což představuje 2,52% všech prostředků fondů EU.

## 2.3 Principy

Politika hospodářské a sociální soudržnosti naplňuje devět hlavních principů, které jsou mezní pro nastavení programových dokumentů stanovujících cíle a priority jednotlivých rozvojových regionů.

1. **Princip adicionality** – pomoc EU má navyšovat prostředky příjemce podpory, nikoliv je nahrazovat. Finanční spoluúčast příjemce má vest k vyšší efektivitě a zodpovědnosti při využívání poskytnutých finančních prostředků.
2. **Princip doplňkovosti, provázanosti, koordinace a souladu** – prostřednictvím fondů EU Společenství jen doplňuje aktivity prováděné na státní a regionální úrovni členskými státy, je provázána s aktivitami, politikami a prioritami EU a navzájem se doplňuje s dalšími finančními nástroji Společenství.
3. **Princip partnerství** – spolupráce při realizaci programů a projektů. Má dva stupně: vertikální, který zahrnuje úzkou spolupráci mezi Evropskou komisí a odpovídajícími orgány na národní, regionální a místní úrovni a horizontální, který se týká spolupráce mezi partnery na úrovni členského státu nebo regionu.
4. **Princip programování** – každý členský stát musí připravit soustavu programových dokumentů, které naplňují cíle nastavené na evropské úrovni. Cíle těchto programů jsou pak naplňovány realizovanými projekty. Nejsou tak podporovány neplánované aktivity, ale pouze takové, které přispívají k plnění daných cílů stanovených v programových dokumentech.
5. **Princip proporcionální intervence** – finanční a administrativní zdroje vynaložené Komisí a členskými státy při provádění pomoci z fondů musí být úměrné celkové výši výdajů přidělených na operační program.
6. **Princip rovnosti žen a mužů a zákazu diskriminace** – při aplikaci programů nesmí nastat situace diskriminace na základě rasy, pohlaví nebo etnického původu, náboženství, zdravotního stavu a postižení, věku nebo sexuální orientaci.
7. **Princip sdíleného řízení** – rozpočet EU přidělený fondům je plněn v rámci sdíleného řízení, na němž se podílejí členské státy a Komise.

8. **Princip udržitelného rozvoje** – plnění cílů fondů je sledováno v rámci zásad udržitelného rozvoje a prosazování cíle Společenství chránit životní prostředí a zlepšovat jeho kvalitu.
9. **Princip územní úrovně provádění** – za provádění operačních programů odpovídají členské státy na příslušné úrovni v souladu s institucionálním uspořádáním každého členského státu.

## 2.4 Dílčí závěr

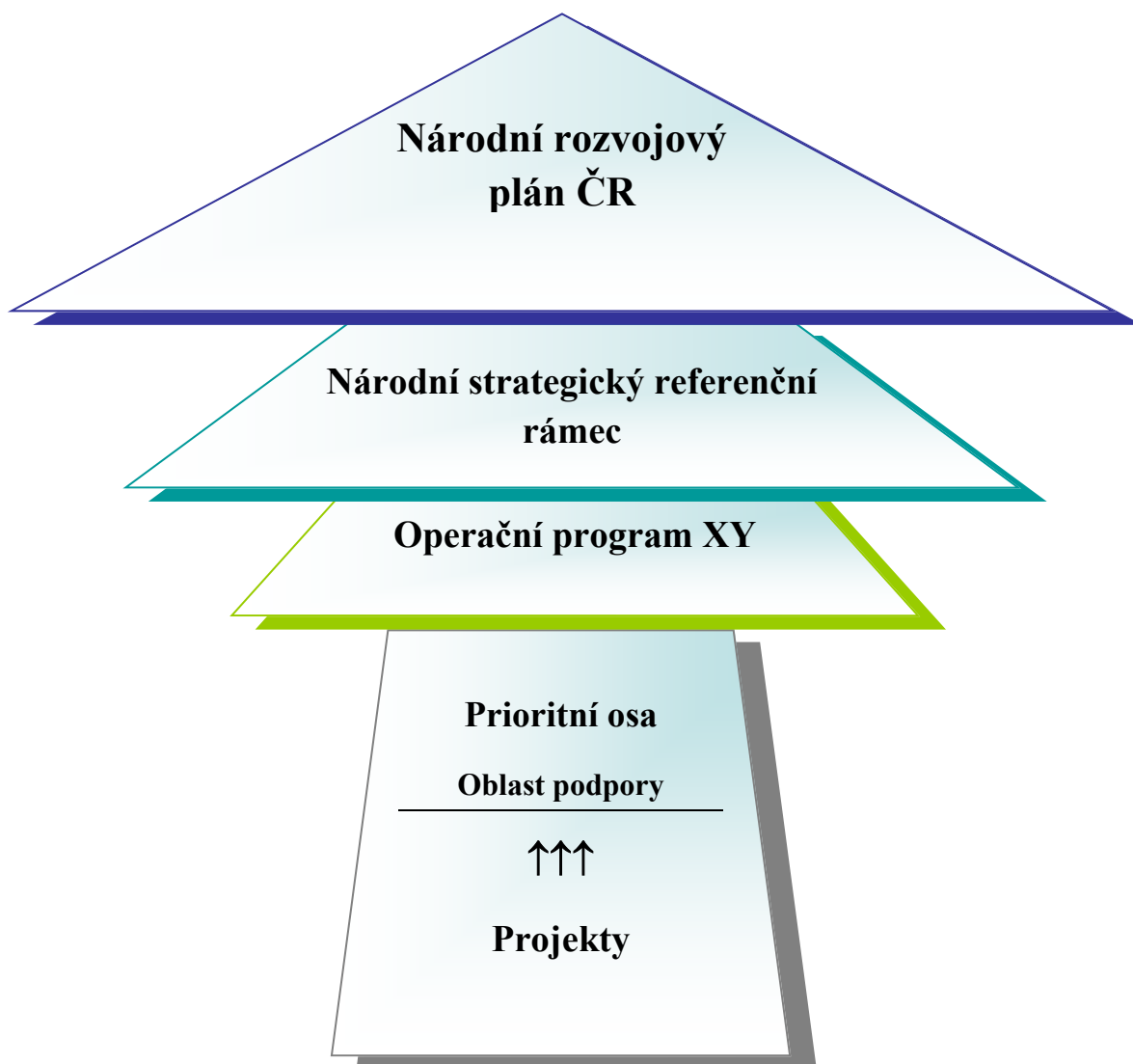
Pro podporu rozvoje regionů jsou využívány Evropský fond pro regionální rozvoj a Evropský sociální fond, s celostátní působností je pak implementován Fond soudržnosti. Politika hospodářské a sociální soudržnosti se řídí devíti principy, z nich za nejdůležitější lze považovat principy programování, adicionality, partnerství, rovných příležitostí, zákaz diskriminace a princip udržitelného rozvoje. Na závěr této kapitoly bych chtěl ještě jednou upozornit, že cílem politiky hospodářské a sociální soudržnosti není nahrazení, ale pouze doplnění prostředků poskytovaných postiženým regionům z rozpočtu členských států EU.

### **3. Fondy EU a Operační programy v ČR v období 2007 - 2013**

Programování – jeden ze základních principů regionální a strukturální politiky EU, principiálně představuje proces přípravy a realizace víceletých rozvojových programů. To znamená, že strukturální fondy nepřispívají k financování jednotlivých akcí, ale k podpoře rozvojových programů, které mají svůj vlastní rozpočet členěný podle prioritních os a oblastí podpory.

Pro využívání fondů EU v období 2007 – 2013 smí Česká republika na základě určených cílů a priorit Národního rozvojového plánu (NRP) a Národního strategického referenčního rámce (NSRR) využívat dohromady 26 operačních programů, určených pro koncipované cíle Politiky hospodářské a sociální soudržnosti EU.

#### **3.1 Programové dokumenty ČR pro čerpání fondů EU v období 2007 – 2013<sup>[20]</sup>**



Obrázek č. 1 – Hierarchie programových dokumentů v ČR

- **Národní rozvojový plán ČR 2007 - 2013** (NRP) představuje nejvýznamnější východisko pro zpracování Národního strategického referenčního rámce (NSRR) ČR pro období 2007 – 2013, na jehož základě jsou čerpány prostředky ze strukturálních fondů a z Fondů soudržnosti EU. V této souvislosti NRP slouží jako podkladový materiál pro vyjednávání NSRR s Evropskou komisí.

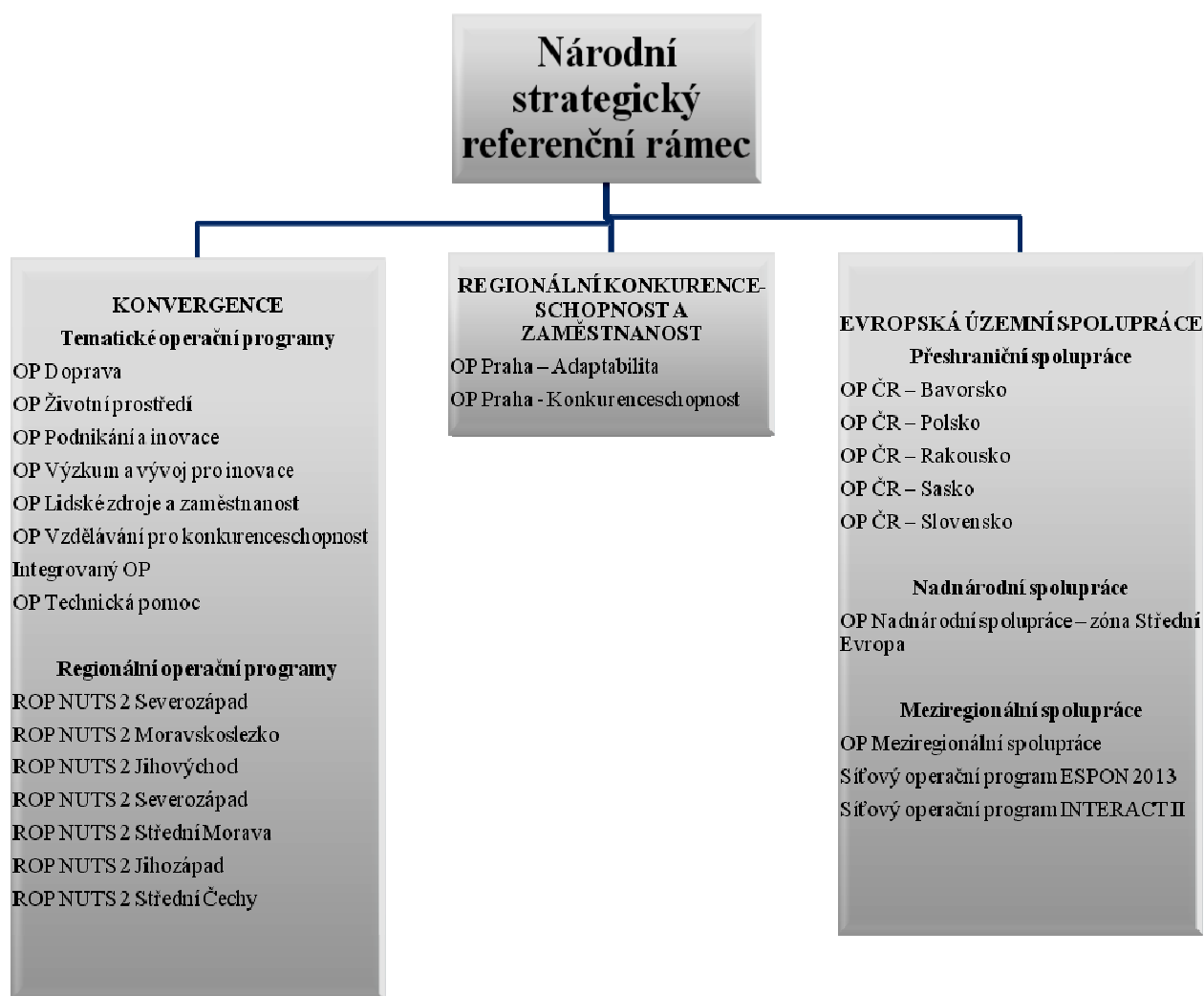
Národní rozvojový plán ČR 2007 – 2013 vychází ze současné podoby návrhů nařízení ke strukturálním fondům a Fondu soudržnosti. Jeho strategie se opírá jak o klíčové evropské (např. návrh Strategických obecných zásad Společenství), tak i domácí strategické dokumenty (např. Strategie udržitelného rozvoje, Strategie hospodářského růstu, Strategie regionálního rozvoje a další účinné resortní a regionální strategie). Národní rozvojový plán ČR 2007 – 2013 zajišťuje návaznost Strategických obecných zásad Společenství a národních strategických dokumentů<sup>[15]</sup>.

Národní rozvojový plán ČR 2007 – 2013 byl vzat na vědomí Usnesením vlády ČR č. 175/2006.

- **Národní strategický referenční rámec ČR 2007 – 2013 (NSRR)** představuje základní programový dokument České republiky pro využívání fondů EU v období 2007 – 2013. Udává systém operačních programů politiky hospodářské a sociální soudržnosti, jejichž prostřednictvím budou v daném období realizovány jednotlivé prioritní osy. Dokument identifikuje klíčové silné stránky ČR pro posilování konkurenceschopnosti, stejně tak jako problematická místa a slabé stránky, které mohou být překážkou růstu ekonomiky a společnosti.

Základem pro zpracování návrhu Národního strategického referenčního rámce (NSRR) byl Národní rozvojový plán ČR. Zpracování rámce vychází z povinnosti členského státu definovaných v Nařízení Rady (ES) č. 1083/2006 o obecných ustanoveních o Evropském fondu pro regionální rozvoj, Evropském sociálním fondu a Fondu soudržnosti a o zrušení Nařízení (ES) č. 1260/1999.

Strategie bere za základ klíčové evropské (např. návrh Strategických obecných zásad Společenství) i tuzemské strategické dokumenty (např. Strategie udržitelného rozvoje, Strategie hospodářského růstu, Strategie regionálního rozvoje a další účinné resortní a regionální strategie). Byla a je předmětem vyjednávání s Evropskou komisí o konečné podobě intervencí politiky soudržnosti v ČR<sup>[16]</sup>.



Obrázek č. 2 – Členění Národního strategického referenčního rámce

## Operační programy v ČR

Operační programy byly schváleny nebo vzaty na vědomí Usnesením vlády ČR č. 1302/2006.

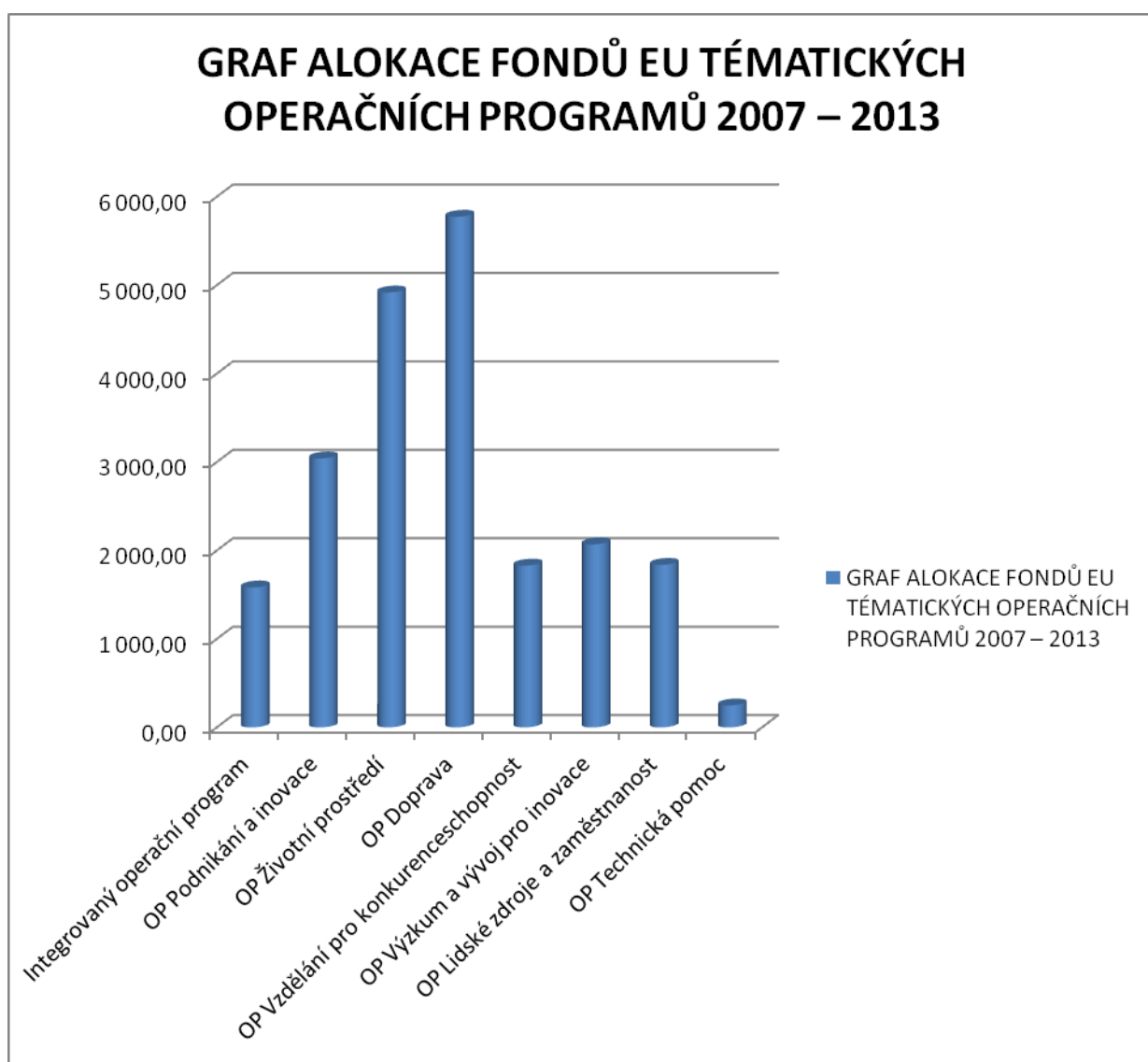
Na cíl Konvergence připadá v České republice celkem 25,89 mld. Euro (téměř 680 mld. Kč) rozdělených mezi 8 tematických a 7 regionálních operačních programů, které jsou v grafu znázorněny níže (graf č. 1).

OP Doprava a OP Životní prostředí jsou financovány z Fondu soudržnosti a Evropského regionálního rozvojového fondu. Prostředky z Fondu soudržnosti jsou

používány na podporu projektů skrze celé území České republiky, teda i v Praze. Část OP Lidské zdroje a zaměstnanost, OP Vzdělávání pro konkurenceschopnost, Integrovaný operační program a OP Technická pomoc jsou mj. financovány také z prostředků určených pro cíl Regionální konkurenceschopnost a zaměstnanost a vybrané aktivity těchto OP proto mohou být uskutečňovány i v Praze. Jedná se především o projekty systémového či celostátního charakteru.

Alokace prostředků fondů EU dle jednotlivých operačních programů je přehledně graficky znázorněna níže:

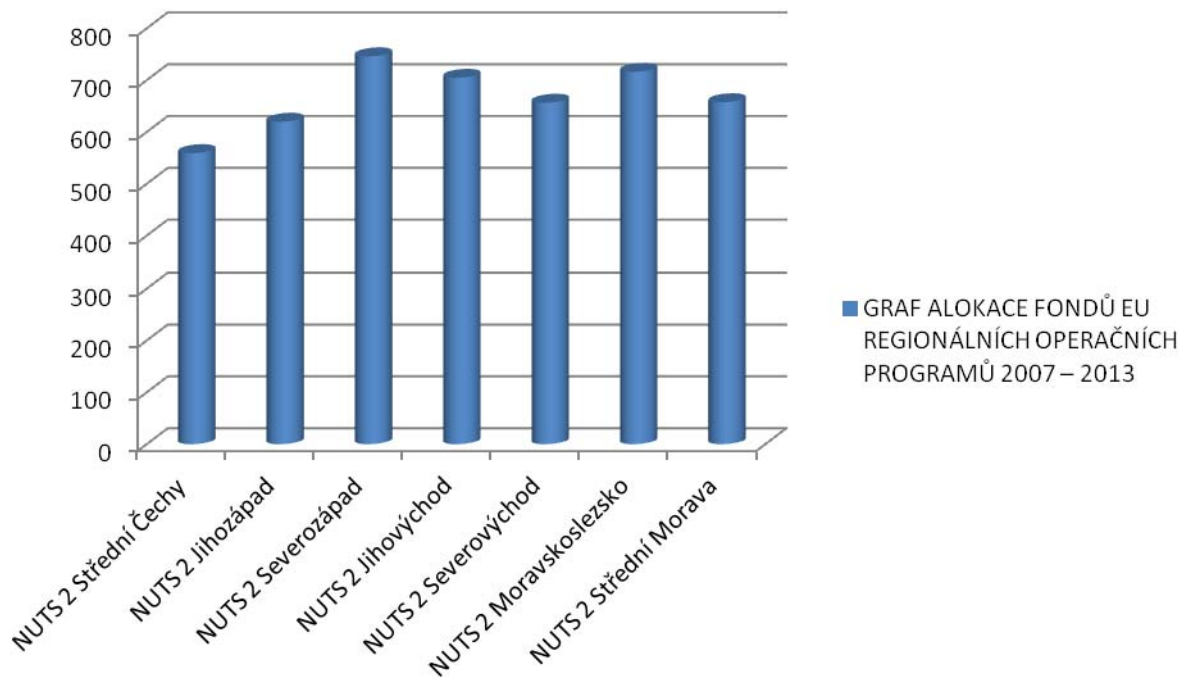
Sumy alokací u všech grafů jsou v milionech Euro.



Graf č. 1 Alokace fondů EU do Tematických operačních programů 2007 - 2013

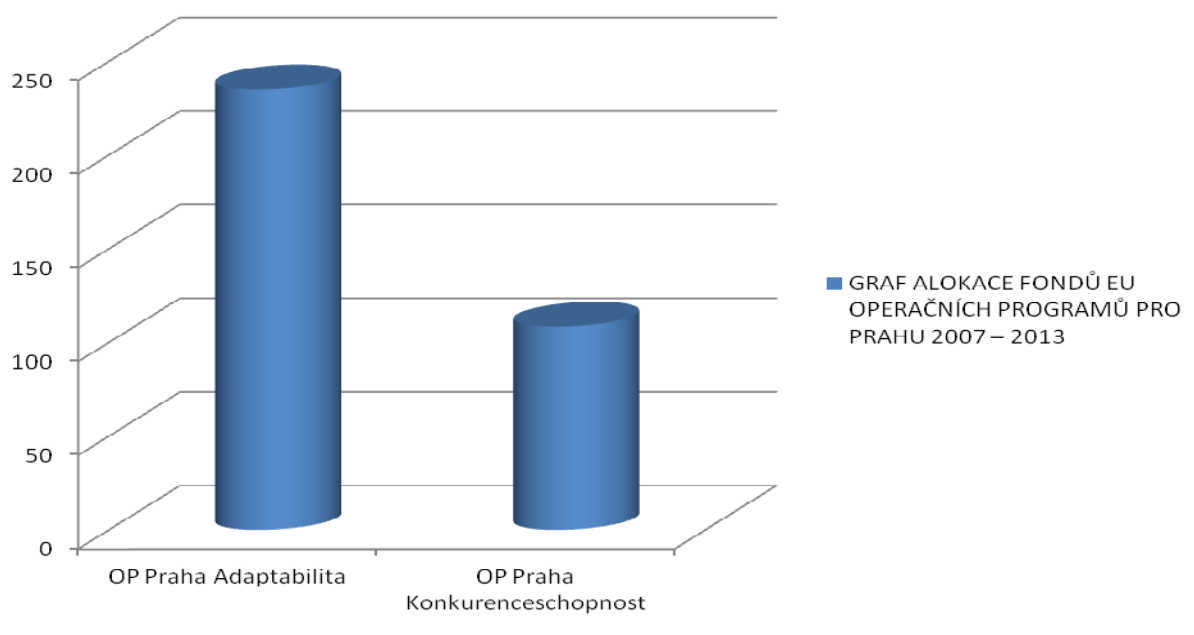


## GRAF ALOKACE FONDŮ EU REGIONÁLNÍCH OPERAČNÍCH PROGRAMŮ 2007 – 2013



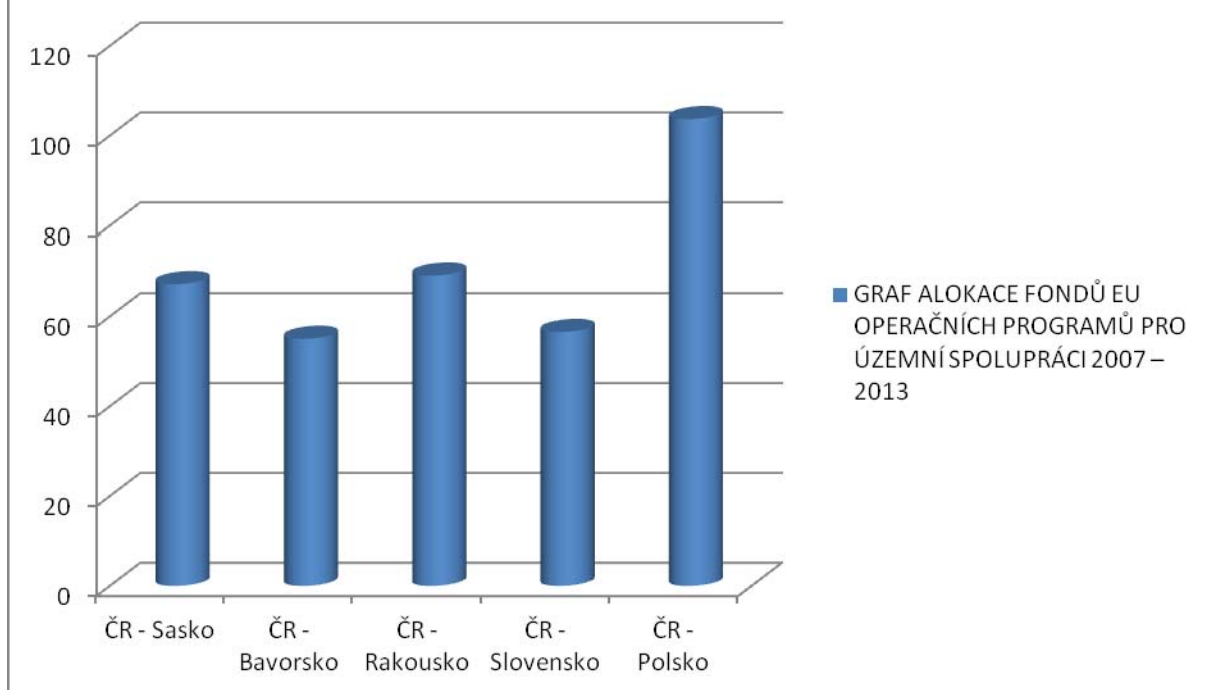
Graf č. 2 Alokace fondů EU do Regionálních operačních programů 2007 – 2013

## GRAF ALOKACE FONDŮ EU OPERAČNÍCH PROGRAMŮ PRO PRAHU 2007 – 2013



Graf č. 3 Alokace do fondů EU Operačních programů pro Prahu 2007 – 2013.

## GRAF ALOKACE FONDŮ EU OPERAČNÍCH PROGRAMŮ PRO ÚZEMNÍ SPOLUPRÁCI 2007 – 2013



Graf č. 4 Alokace fondů EU Operačních programů pro územní spolupráci 2007 – 2013.

V období let 2007 – 2013 se České republice nabízí až 26,69 mld. Euro (přibližně 700 mld. Kč), které mohou být čerpány z fondů EU. Pro úspěšné čerpání prostředků musí stát (ČR) přidat navíc přibližně 110 mld. Kč z národních zdrojů na spolufinancování projektů, jelikož EU financuje maximálně 85% způsobilých výdajů.

Operační programy jsou dále vnitřně děleny na prioritní osy a oblasti podpory, které zpřesňují zaměření operačního programu.

### 3.2 Tematické operační programy v ČR<sup>[22]</sup>

Tematické (sektorové) operační programy navazují na rozvojovou strategii a cíle politiky soudržnosti vymezené v Národním rozvojovém plánu ČR 2007 – 2013 (NRP). Tyto operační programy převádí jednotlivé priority NRP do konkrétních oblastí podpory,

kteřé jsou přesně vymezeny a navzájem odděleny, avšak navzájem tvoří jeden logický celek. Jsou realizovány ve všech regionech soudržnosti (NUTS 2) s výjimkou hl. m. Prahy.

Pro programové období 2007 – 2013 je vymezeno 7 tematických operačních programů:

- **Integrovaný operační program (IOP)** – je doplňující k tematickým operačním a regionálním operačním programům. Za tímto účelem definuje intervence v navzájem souvisejících oblastech rozvoje cestovního ruchu, kultury, informační společnosti, péče o zdraví, bydlení a veřejné správy.

Globálním cílem IOP je prostřednictvím zefektivnění fungování veřejné správy a veřejných služeb podpořit socioekonomický růst ČR a zvýšit kvalitu života občanů. Program podporuje hospodářský růst a socio-kulturní soudržnost obyvatelstva.

Řídícím orgánem Integrovaného operačního programu bylo ustanoveno Ministerstvo pro místní rozvoj.

- **OP Podnikání a inovace (OP PI)** – je základním programovým dokumentem realizace politiky hospodářské a sociální soudržnosti v sektoru průmyslu. Navazuje na Operační program Průmysl a podnikání (OP PP), který byl vyhlášen po vstupu ČR do EU pro období 2004 – 2006. Je realizován v rámci cíle Konvergence a vztahuje se na celé území ČR s výjimkou Prahy.

Globálním cílem OPPI je zvýšit konkurenceschopnost české ekonomiky a přiblížit inovační výkonnost sektoru průmyslu a služeb úrovni předních průmyslových zemí EU.

Výkon funkce Řídícího orgánu Operačního programu Podnikání a inovace zajišťuje Ministerstvo průmyslu a obchodu.

- **OP Životní prostředí (OP ŽP)** – je zaměřen na zlepšování kvality životního prostředí a tím i zdraví obyvatelstva.

Globálním cílem OP ŽP je ochrana a zlepšování kvality životního prostředí jako jednoho ze základních principů udržitelného rozvoje.

Řídícím orgánem Operačního programu Životní prostředí je Ministerstvo životního prostředí.

- **OP Doprava (OP D)** – je určen pro realizaci dopravních aspektů hlavních strategických cílů NRP. Je zaměřen na sledování priorit evropského a neregionálního významu, přičemž bude v jejich naplňování komplementární s dopravními intervencemi zaměřenými na regionální úroveň v rámci Regionálních operačních programů. OP D je zároveň zaměřen na realizaci priorit a cílů daných dopravní politikou ČR a dalšími strategickými dokumenty.

Globálním cílem OP D je zlepšení dostupnosti a obslužnosti dopravou.

Celkovou odpovědnost za realizaci programu nese řídicí orgán – Ministerstvo dopravy.

- **OP Vzdělávání pro konkurenceschopnost (OP VK)** – je jedním ze tří programů pro realizaci podpory z Evropského sociálního fondu v oblasti rozvoje lidských zdrojů v ČR na období 2007 – 2013.

Jeho globálním cílem je rozvoj otevřené, flexibilní a soudržné společnosti a posílení konkurenceschopnosti ekonomiky ČR prostřednictvím partnerské spolupráce, která by vedla ke zkvalitnění a modernizaci systémů počátečního, terciálního a dalšího vzdělávání, jejich propojení do komplexního systému celoživotního učení a ke zlepšení podmínek ve výzkumu a vývoji.

Jako řídicí orgán pro operační program Vzdělávání pro konkurenceschopnost bylo určeno Ministerstvo školství, mládeže a tělovýchovy.

- **OP Výzkum a vývoj pro inovace (OP VaVpi)** – má za úkol naplňovat cíle růstu konkurenceschopnosti státu a orientace na znalostní ekonomiku. Společně s OP Podnikání a inovace a OP Vzdělávání představuje propojený soubor priorit a oblastí intervence, který povede k dlouhodobě udržitelné konkurenceschopnosti české ekonomiky.

Globální cíl OP VaVpi je posilovat výzkum, vývoj a inovační potenciál ČR. Prostřednictvím vysokých škol, výzkumných institucí a dalších zainteresovaných subjektů bude zajištěn růst, konkurenceschopnost a vytváření

pracovních míst v regionech tak, aby se ČR stala významným místem koncentrace těchto aktivit v Evropě.

Řídícím orgánem pro OP Výzkum a vývoj pro inovace je Ministerstvo školství, mládeže a tělovýchovy.

- **OP Lidské zdroje a zaměstnanost (OP LZZ)** – je jedním ze tří programů pro realizaci podpory z Evropského sociálního fondu v oblasti rozvoje lidských zdrojů v ČR na období 2007 – 2013.

Globálním cílem OP Lidské zdroje a zaměstnanost je zvýšit zaměstnanost lidí v ČR na úroveň průměru 15 nejlepších zemí EU.

Řídícím orgánem pro OP LZZ je Ministerstvo práce a sociálních věcí.

- **OP Technická pomoc (OP TP)** – někdy též nazývaný OP Technická asistence (OP TA) je určen pro zajištění aktivit podporujících efektivní řízení, kontrolu, sledování a vyhodnocování realizace Národního rámce politiky soudržnosti a pro aktivity spojené s využíváním prostředků strukturálních fondů a fondu soudržnosti, vyžadujících jednotný přístup na národní úrovni.

Globálním cílem OP TP je posílit a zlepšit jednotné centrální řízení a koordinaci programů spolufinancovaných z fondů EU na úrovni ČR a tím přispět k naplnění cílů NSRR ČR v období 2007 – 2013. Dalším cílem je zvýšit celkovou úroveň řízení a monitorování při respektování zásad řádného finančního řízení a posílení administrativní a absorpční kapacity a publicity.

Řídícím orgánem OP TP bylo stanoveno Ministerstvo pro místní rozvoj.

Řídícím orgánem odpovědným za řádnou realizaci tematického operačního programu je vždy věcně příslušný ministerský resort.

### 3.3 Regionální operační programy<sup>[22]</sup>

Politika soudržnosti EU v období 2007–2013 bude klást větší důraz na územně integrovaný přístup při řešení problémů hospodářské a sociální soudržnosti a decentralizaci kompetencí při realizaci intervencí. V souladu s těmito zásadami a v návaznosti na vznik regionální samosprávy v ČR bylo přijato rozhodnutí o přípravě **regionálních operačních programů ROP** (usnesení vlády č. 245/2005 v souladu s usnesením vlády č. 175/2005), které budou v rámci cíle Konvergence doplňovat tematické operační programy.

#### Definice NUTS:

Klasifikace územních statistických jednotek (z francouzského Nomenclature des Unites Territoriales Statique). Jde o statické členění, které má svůj základ v územně správním uspořádání členských zemí EU. Systém územního členění byl vytvořen na začátku 70. let 20. stol. z důvodu vytvoření vhodných podmínek pro sběr a vyhodnocení sociálních a ekonomických ukazatelů nutných pro alokaci SF EU.

#### Mezi Regionální operační programy v ČR patří:

- **ROP NUTS 2 Severozápad** – představuje hlavní programový dokument určující priority regionu pro čerpání strukturálních fondů v programovém období 2007 – 2013 pro region soudržnosti Severozápad, který je tvořen Karlovarským a Ústeckým krajem.

Řídícím orgánem ROP NUTS 2 Severozápad je Regionální rada (RR) regionu soudržnosti Severozápad.

Celková alokace na program činí 745,9 mil. Euro, což je 16,01% z celkové alokace pro všechny ROPy v ČR.

- **ROP NUTS 2 Severovýchod** – představuje hlavní programový dokument určující priority regionu pro čerpání strukturálních fondů v programovém období 2007 – 2013 pro region soudržnosti Severovýchod, který je tvořen Libereckým, Královehradeckým a Pardubickým krajem.

Řídícím orgánem ROP NUTS 2 Severovýchod je Regionální rada (RR) regionu soudržnosti Severovýchod.

Celková alokace na program činí 656,5 mil. Euro, což je 14,09% z celkové alokace pro všechny ROPy v ČR.

- **ROP NUTS 2 Střední Čechy** – představuje hlavní programový dokument určující priority regionu pro čerpání strukturálních fondů v programovém období 2007 – 2013 pro region soudržnosti Střední Čechy, který je tvořen Středočeským krajem.

Řídícím orgánem ROP NUTS 2 Střední Čechy je Regionální rada (RR) regionu soudržnosti Střední Čechy.

Celková alokace na program činí 559,1 mil. Euro, což je 12% z celkové alokace pro všechny ROPy v ČR.

Tento Regionální operační program, jakožto klíčový pro autora práce, bude dále podrobněji rozepsán.

- **ROP NUTS 2 Jihozápad** – představuje hlavní programový dokument určující priority regionu pro čerpání strukturálních fondů v programovém období 2007 – 2013 pro region soudržnosti Jihozápad, který je tvořen Jihočeským a Plzeňským krajem.

Řídícím orgánem ROP NUTS 2 Jihozápad je Regionální rada (RR) regionu soudržnosti Jihozápad.

Celková alokace na program činí 619,7 mil. Euro, což je 13,3% z celkové alokace pro všechny ROPy v ČR.

- **ROP NUTS 2 Jihovýchod** – představuje hlavní programový dokument určující priority regionu pro čerpání strukturálních fondů v programovém období 2007 – 2013 pro region soudržnosti Jihovýchod, který je tvořen Jihomoravským krajem a Krajem Vysočina.

Řídícím orgánem ROP NUTS 2 Jihovýchod je Regionální rada (RR) regionu soudržnosti Jihovýchod.

Celková alokace na program činí 704,4 mil. Euro, což je 15,12% z celkové alokace pro všechny ROPy v ČR.

- **ROP NUTS 2 Moravskoslezsko** – představuje hlavní programový dokument určující priority regionu pro čerpání strukturálních fondů v programovém období 2007 – 2013 pro region soudržnosti Moravskoslezsko, který je tvořen Moravskoslezským krajem.

Řídícím orgánem ROP NUTS 2 Moravskoslezsko je Regionální rada (RR) regionu soudržnosti Moravskoslezsko.

Celková alokace na program činí 716,1 mil. Euro, což je 15,37% z celkové alokace pro všechny ROPy v ČR.

- **ROP NUTS 2 Střední Morava** – představuje hlavní programový dokument určující priority regionu pro čerpání strukturálních fondů v programovém období 2007 – 2013 pro region soudržnosti Střední Morava, který je tvořen Olomouckým a Zlínským krajem.

Řídícím orgánem ROP NUTS 2 Střední Morava je Regionální rada (RR) regionu soudržnosti Střední Morava.

Celková alokace na program činí 657,4 mil. Euro, což je 14,11% z celkové alokace pro všechny ROPy v ČR.



## Oblasti (NUTS 2) a kraje (NUTS 3) České republiky



Obr. č. 3 Oblasti NUTS 2 a kraje (NUTS 3)<sup>2</sup>

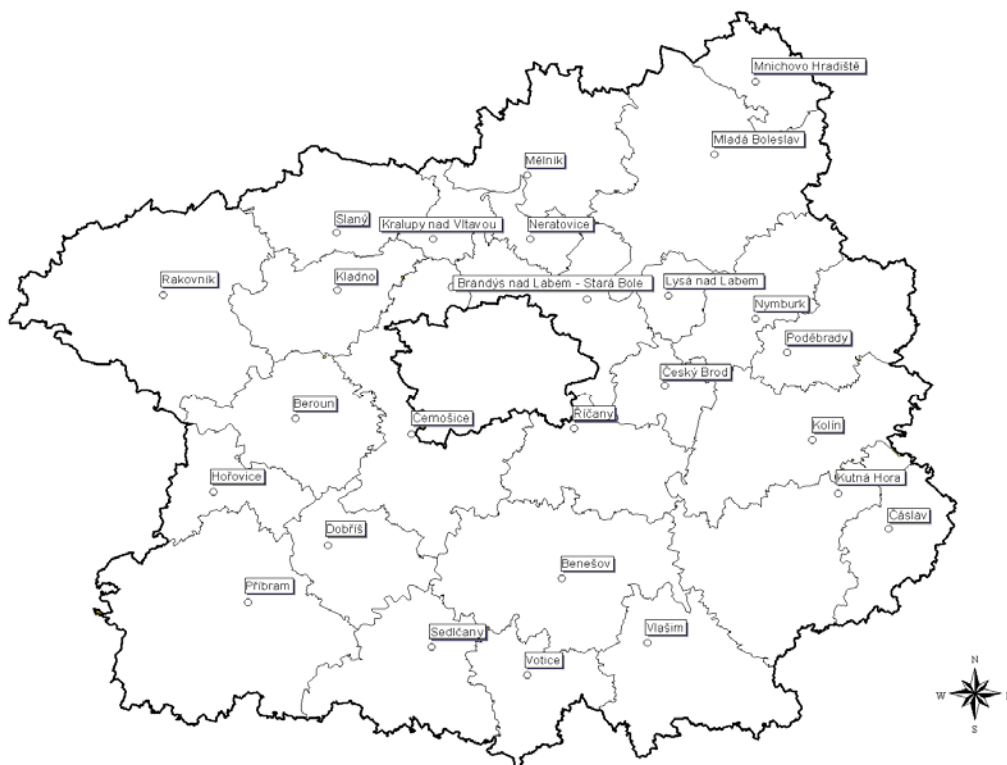
### 3.3.1 ROP NUTS II Střední Čechy<sup>[17]</sup>

#### Základní profil regionu

Střední Čechy jsou regionem NUTS 2 a současně krajem. Administrativně se dělí na 10 okresů, 26 spádových obvodů obcí s rozšířenou působností (SO ORP) a 1 146 obcí. Podle rozlohy se jedná o největší kraj České republiky (tvoří téměř 14 % jejího území). Populačně je třetím největším krajem České republiky. Jako jediný kraj nemá na svém území krajské město a krajský úřad sídlí v Praze, která je jeho přirozeným

<sup>2</sup> [http://www.czso.cz/csu/redakce.nsf/i/oblasti\\_\(nuts\\_2\)\\_a\\_kraje\\_\(nuts\\_3\)\\_ceske\\_republiky](http://www.czso.cz/csu/redakce.nsf/i/oblasti_(nuts_2)_a_kraje_(nuts_3)_ceske_republiky)

socioekonomickým jádrem. Region Střední Čechy plní roli širšího zázemí hl. města Prahy, což ovlivňuje v různé intenzitě celou řadu socioekonomických jevů a procesů.



Obrázek č. 4 - Obvody obcí s rozšířenou působností v NUTS 2 Střední Čechy

Poloha Středních Čech v zázemí Prahy má převážně pozitivní vliv na socioekonomický rozvoj území (např. na zaměstnanost, migraci, podnikatelský sektor), v řadě aspektů však působí negativně (koncentrace investorů a návštěvníků do Prahy, silná koncentrace regionálních vazeb ve směru do Prahy na úkor vazeb mezi středisky v kraji, vysoká dopravní zátěž apod.). Takzvaný stínový efekt navíc způsobuje, že pro kraj je charakteristický velký počet malých obcí a málo velkých měst. Rozdrobenost sídelní struktury daná nízkým průměrným počtem obyvatel na 1 obec následně ovlivňuje i vybavenost sociální a technickou infrastrukturou.

Hustota zalidnění území je v rámci ČR podprůměrná. Nejvyšší je v důsledku intenzivní průmyslové výroby a silné migrace pracovní síly v 60. a 70. letech ve SO ORP Kladno, Neratovice a Kralupy nad Vltavou. V těchto jednotkách je také nejvyšší míra

urbanizace. Ve většině okresů Středočeského kraje žije v obcích s počtem obyvatel do 2 000 více než 40 % populace, přičemž v okrese Rakovník je to dokonce 60 %.

Ukazatel (jednotka)	Střední Čechy	Česká republika
Počet obcí	1 146 (18,3 % ČR)	6 249
Průměrný počet obyvatel na 1 obec	991	1 634
Hustota zalidnění (obyv./km <sup>2</sup> )	105,1	130
Podíl městského/venkovského obyvatelstva (%)	54,3/45,7	70,1/29,9

Tabulka č 1. - Klíčové ukazatele základního profilu regionu (2005)

Z evropského pohledu jsou Střední Čechy, podobně jako ostatní regiony ČR s výjimkou Prahy, stále chápány jako do určité míry zaostávající. Jak vyplývá z dat EUROSTATU, je zaostávání dáno zejména celkovým ekonomickým výkonem vyjádřeným hrubým domácím produktem v paritě kupní síly (HDP PKS), zatímco jiné ukazatele jsou již mnohem příznivější. HDP PKS Středních Čech dosahuje cca 65,8 % průměru HDP EU25 vyjádřeného v paritě kupní síly (2004). Po Praze je sice tento region na druhém místě, nicméně rozdíly mezi ostatními regiony soudržnosti nejsou příliš významné (nejméně má Střední Morava s 56,3 %). Největší rozdíly stále přetrvávají mezi Prahou a ostatními částmi České republiky. Ze srovnání s Evropou vyplývá, že region má poměrně vyspělou sektorovou strukturu ekonomiky, což platí zejména pro relativně nízký počet osob zaměstnaných v zemědělství (4,1 %). Podíl zaměstnaných v průmyslu je oproti evropskému průměru stále relativně vyšší (o cca 10 %) na úkor sektoru služeb. V oblasti nezaměstnanosti se Střední Čechy (5,4 %) pohybují pod evropským průměrem (9,0 %). Výraznější zaostávání bylo zaznamenáno v oblasti vzdělanostní struktury, kde Střední Čechy (podíl vysokoškoláků 8,5 %) zaostávají jak za průměrem celé EU (20,6 %), tak

mezi novými členskými zeměmi (průměr 14,8 %)<sup>3</sup>. V tomto směru se ovšem jedná o strukturální problém českého školství, který je společný pro celou ČR.

Ukazatel	NUTS 2 Střední Čechy	Česká republika	Evropská unie (EU25)
Růst HDP (% , 2003 = 100 %)	3,4	4,6	2
HDP/osobu PPS (%)	65,8	70,1	100
Podíl EAO <sup>4</sup> zam. v priméru (%) z celkového počtu EAO	4,1	5,1	4
Podíl EAO zam. v sekundéru (%) z celkového počtu EAO	38,0	37,8	28,1
Podíl EAO zam. v terciéru (% , 2004) z celkového počtu EAO	57	58,3	69,8
Nezaměstnanost (% , 2004)	5,4	8,3	9,0
Podíl vysokoškolsky vzdělaných obyv. ve věku 25–64 let (% , 2001)	8,5	11,9	20,6

Tabulka č. 2 - Základní srovnání NUTS 2 Střední Čechy s ČR a EU (2004)

Regionální operační program NUTS II Střední Čechy (ROP SČ) spadá mezi regionální operační programy v cíli Konvergence a je pro něj vyčleněno 559,08 mil. €, což činí přibližně 2,09 % veškerých prostředků určených z fondů EU pro Českou republiku. Z českých veřejných zdrojů má být navíc financování programu navýšeno o dalších 98,66 mil. €.

<sup>3</sup> Údaje na reg. úrovni pouze ze SLDB za rok 2001.

<sup>4</sup> EAO – Ekonomicky aktivní obyvatelé

## Financování projektů z ROP Střední Čechy

ROP SČ obsahuje **4 prioritní osy** rozdělující operační program na logické celky, a ty jsou dále konkretizovány prostřednictvím tzv. oblastí podpory, které vymezují, jaké typy projektů mohou být v rámci příslušné prioritní osy podpořeny.

Operační program byl schválen Evropskou komisí dne **3. 12. 2007**.

### **Doprava**

Na prioritní osu 1 je z fondů EU vyčleněno 232,6 mil. €, tj. 41,6 % ROP SČ

Např. rekonstrukce, modernizace a v omezené míře výstavba souvislých úseků silnic II. a III. třídy vč. odstraňování dopravních závad, úprava nebezpečných míst a nevyhovujících křižovatek, budování protihlukových stěn, obchvatů, protiprašných opatření, mimoúrovňová křižení biokoridorů, výstavba, rekonstrukce a modernizace místních komunikací, rozvoj infrastruktury pro leteckou dopravu, rekonstrukce nevyhovujících a výstavba nových zastávek veřejné dopravy včetně bezbariérové úpravy a souvisejícího vybavení, zřizování a rozšiřování odstavných ploch systému "Park and Ride" u železničních zastávek a významných autobusových terminálů, obnova vozového parku se zřetelem na ekologický provoz a osoby se sníženou schopností pohybu a orientace, výstavba cyklistických stezek a cyklistických pruhů apod.

### **Cestovní ruch**

Na prioritní osu 2 je z fondů EU vyčleněno 100,6 mil. €, tj. 18,0 % ROP SČ

Např. vybudování, rozšíření či modernizace ubytovacího zařízení s doplňkovými službami (multifunkční sportovní zařízení vč. půjčoven sportovních potřeb aj.), budování turistických stezek vč. doprovodné infrastruktury, budování cyklostezek a cyklotras, rekonstrukce a revitalizace kulturních památek, zřízení, rozšíření a modernizace jednotného informačního systému, tvorba a distribuce propagačních a informačních materiálů a dalších marketingových nástrojů, vybudování, rekonstrukce a obnova skanzenů, muzeí apod.

### **Integrovaný rozvoj území**

Na prioritní osu 3 je z fondů EU vyčleněno 206,9 mil. €, tj. 37,0 % ROP SČ

Např. přeložky a výstavba technického a dalšího vybavení území, obnova a výstavba infrastruktury a místních a účelových obslužných komunikací, odstranění nevyužitelných staveb a ekologických zátěží, hrubé terénní úpravy a úpravy veřejných prostranství, včetně výsadby okrasné zeleně, projektová příprava, projektová dokumentace, architektonická soutěž, obnova a rekonstrukce stávajících objektů, modernizace a obnova infrastruktury veřejných služeb, pořízení vybavení s ohledem na zvýšení kvality poskytovaných služeb a technologický rozvoj apod.

### **Technická pomoc**

Na prioritní osu 4 je z fondů EU vyčleněno 19,0 mil. €, tj. 3,4 % ROP SČ

Financování aktivit spojených s řízením programu, např. platy pracovníků zapojených do řízení ROP SČ, výběr projektů, monitoring projektů a programu, zpracování studií a analýz, zajištění publicity programu, poskytování informačních, poradenských a konzultačních služeb potenciálním žadatelům o podporu apod.

## **3.4 Operační programy pro Prahu<sup>[22]</sup>**

Hlavní město Praha patří mezi nejvyspělejší regiony Evropské unie, proto nemůže na rozdíl od jiných regionů ČR čerpat podporu v rámci cíle Konvergence. Na základě doporučení Evropské komise a v souladu s následujícími návrhy nařízení se Praha zaměřila na podporu v rámci cíle Regionální konkurenceschopnost a zaměstnanost. Tato podpora zahrnuje celé území hl. m. Prahy.

Pro programové období 2007 – 2013 byly připraveny dva operační programy pro hl. m. Prahu:

- **OP Praha Konkurenceschopnost (OP PK)**
- **OP Praha Adaptabilita (OP PA)**

Oba operační programy jsou zaměřeny na podporu konkurenceschopnosti regionu a to především prostřednictvím zkvalitnění městského prostředí, zlepšení dostupnosti dopravních a telekomunikačních služeb a inovačního potenciálu města. Jejich cílem je současně snižování nezaměstnanosti, rozvoj trhu práce, podpora kvalifikované a konkurenceschopné pracovní síly a integrace vyloučených skupin obyvatelstva.

Na výše uvedené operační programy pro Prahy je celkově určeno 343,3 mil. Euro. OP PK je financován z Evropského fondu pro regionální rozvoj, zatímco OP PA z prostředků Evropského sociálního fondu.

### **3.5 Operační programy evropské územní spolupráce<sup>[22]</sup>**

V rámci cíle Evropská územní spolupráce jsou realizovány programy pro meziregionální, nadnárodní a přeshraniční spolupráci.

Program meziregionální spolupráce je vzhledem k mezinárodnímu charakteru spolupráce zpracován do jednoho Operačního programu, který je společný pro všechny zúčastněné členské státy EU.

Program nadnárodní spolupráce je rozdělen do několika sektorů, přičemž Česká republika spadá do Středoevropského sektoru. Pro každý takto vymezený prostor nadnárodní spolupráce je zpracován samostatný Operační program.

V programovém období let 2007 – 2013 je v ČR realizováno pět bilaterálních OP Přeshraniční spolupráce:

- **ČR – Sasko**
- **ČR – Bavorsko**
- **ČR – Rakousko**
- **ČR – Slovensko**
- **ČR – Polsko**

Cílem těchto pěti OP je podpora hospodářské a sociální integrace příhraničních území prostřednictvím odstraňování přetrvávajících bariér a posilování jejich rozvojového potenciálu. Jsou posilovány vzájemné hospodářské, společenské a kulturní vztahy,

společná péče o přírodní bohatství, rozvoj cestovního ruchu a budování flexibilního trhu práce.

Řídícím orgánem ze strany ČR je ve všech těchto OP Ministerstvo pro místní rozvoj ČR.

Pro operační programy přeshraniční a nadnárodní spolupráce je pro ČR z fondů EU vyčleněno 389 mil. Euro.

### **3.6 Dílčí závěr**

Regionální operační programy (ROP) směřují své podpory k řešení problémů vázaných na konkrétní region ČR. Podporují tak využití potenciálu daného území a přispívají k jeho vyváženému rozvoji. V České republice bylo ustanoveno 7 Regionálních operačních programů, které pokrývají 13 krajů. Tato uskupení jsou nazývána regiony soudržnosti (NUTS 2). Přestože je každý operační program věnován jinému tématu, či má jiný region působení, existuje určitá společná logická struktura operačních programů.



## 4. Analýza dotčeného prostředí, dotazníkové šetření

Hlavním cílem analýz absorpční kapacity regionu NUTS 2 Střední Čechy pro období 2007-2013 – stav v roce 2007“ a dotazníkových šetření „Bílá místa“ bylo zhodnotit připravenost regionu soudržnosti Střední Čechy efektivně realizovat Regionální operační program pro NUTS 2 Střední Čechy (dále „ROP SČ“) a navrhnout doporučení pro stávající programové období 2007 – 2013. Upozorňuji, že bílá místa ještě není zcela uzavřený projekt a v tuto chvíli se blíží ke  $\frac{3}{4}$  svojí fáze.

### 4.1 Analýza absorpční kapacity regionu NUTS 2 Střední Čechy pro období 2007-2013 – stav v roce 2007<sup>[21]</sup>

Projekt byl realizován společností Akses, spol. s r.o. a probíhal od září do prosince roku 2007, přičemž dílčí výstupy byly pravidelně prezentovány objednateli. Při řešení projektu byly metodické nástroje navrženy tak, aby co nejlépe pomohly zmapovat a vyhodnotit všechny úkoly jak v kvantitativní, tak i kvalitativní rovině, při respektování principu „triangulace“ metodických nástrojů (tj. využití nástrojů na všech rovinách výzkumu) zvyšující míru objektivitu šetření. Tato šetření umožňující zvýšit objektivitu výzkumu byla realizována v rámci ad-hoc analýz dle zadávací dokumentace projektu. Hlavními výstupy podle Zadání byly 3 nosné analýzy, které byly doplněny dalšími komplementárními analýzami.

**Cílem „Analýzy 1 - Informovanost široké veřejnosti“** bylo zmapovat povědomí a informovanost veřejnosti a cílových skupin ROP SČ o: (a) politice HSS (po dohodě se Zadavatelem byla tato oblast rozšířena i o povědomí o nástrojích realizace HSS) a (b) dostupnosti informací o ROP SČ. Pro tuto část těžiště výzkumu spočívalo na dotazníkovém šetření formou řízených rozhovorů, při kterém byly vyhodnoceny odpovědi více než 200 občanů Středočeského kraje. Dále byla provedena analýza klíčových komunikačních nástrojů ÚRR – webové prezentace, tiskových médií a propagačních a informačních materiálů. V rámci šetření bylo provedeno zhodnocení (pozorování) dvou prohlubujících seminářů na téma „Možnosti čerpání dotací z ROP Střední Čechy“ pořádaných ÚRR. Na doplnění informací byly využity výstupy z fokusní skupiny s euromanažery.

**„Analýza 2 - Schopnost potenciálních příjemců připravit kvalitní projekt a úspěšně jej realizovat“** mapovala kapacity a připravenost potenciálních příjemců a jejich absorpční kapacity ve vztahu k ROP SČ. Hlavním nástrojem bylo dotazníkové šetření s více než 240 institucemi - potenciálními příjemci – působícími na území Středočeského kraje. Doplnkovými nástroji pak byla fokusní skupina s euromanažery a analýza dokumentace.

**„Analýza 3 - Fungování implementačních mechanismů na straně implementačního orgánu vzhledem k absorpční kapacitě“** vycházela především ze sekundární analýzy relevantních dokumentů, zejména z evaluačních zpráv, Operačního manuálu ROP SČ verze 2, dotazníkového šetření a z rozhovorů s pracovníky ÚRR.

### **Hlavní zjištění**

#### **Informovanost široké veřejnosti**

- Široká veřejnost v regionu NUTS 2 SČ má poměrně dobré povědomí o existenci „strukturálních fondů“ a „dotací EU“. Největší přínos prostředků EU spatřují občané v oblasti dopravy, zemědělství a životního prostředí.
- Orientace ve strukturálních fondech je ale velmi nízká, 94 % občanů se orientuje jen málo či vůbec ne. Pouhých 6 % občanů se orientuje celkem dobře. O existenci specifického programu ROP SČ ví pouze malá část občanů (16 %).
- Nejčastějším zdrojem informací o strukturálních fondech je u těch, kteří se orientují, televize (88 %) následovaná tiskem (66 %). Naopak, nejméně veřejnost využívá pro získání informací o strukturálních fondech přednášky a školení. Internet jako zdroj informací je využíván 1/4 občanů, nejvíce pak pracovníky v odborných pozicích a mladými lidmi do 29 let věku.
- Mediální pokrytí informacemi o ROP SČ v celostátních médiích je limitované. Za sledované období bylo zjištěno 30 mediálních výstupů. 12 z nich pak byly

zaznamenány v regionálních přílohách celostátních deníků (Středočeské listy). Naprostá většina mediálních výstupů byla laděna v pozitivním duchu.

- Internetové stránky vyžadují optimalizaci jak z hlediska přístupnosti, tak z hlediska obsahu. Struktura stránek je ale hodnocena jako dostačující (přehlednost informací). Pro skupinu mladých lidí a manažerů je Internet důležitým zdrojem obecných informací.
- V některých okresech (Mladá Boleslav, Kladno) je obecně nižší informovanost veřejnosti o problematice strukturálních fondů a dotací EU. Výzkum naznačuje, že existuje vazba mezi mírou informovanosti a připraveností projektů.
- Názvy některého z programů realizovaných v minulém období si pamatuje 20 % respondentů. Skoro polovina z nich pak uvádí jako zdroj vlastní praxi nebo společenský život.

#### Potenciální příjemci

- Potenciální příjemci mají velmi dobré povědomí o strukturálních fondech, ovšem orientace v této problematice je poněkud horší (41 % se orientuje celkem dobře, 52 % jen částečně). Úroveň informovanosti o tématech související s politikou hospodářské a sociální soudržnosti EU je různá – nejlepší je, pokud jde o cíle a způsob realizace ROP SČ a Programu rozvoje Středočeského kraje.
- Informovanost o fondech úzce souvisí s předchozími zkušenostmi s přípravou či realizací projektů financovaných z fondů EU. Velká část institucí ve Středočeském kraji (38 %) má zkušenost z realizace, 20 % institucí žádalo (ale podporu nedostalo) a 42 % nikdy nežádalo, tudíž nemá žádné praktické zkušenosti.
- Potenciální příjemci využívají nejrozumnější informační zdroje – nejvíce však využívají a preferují internet a přednášky a školení. Zajímají je především podrobné praktické informace (návody) a příklady dobré praxe. Doporučují dále pořádat semináře, konzultace s možnostmi osobního kontaktu s odborníky, euromanažery.

- Potenciální příjemci disponují „chutí“ předkládat projekty/žádat o prostředky z EU. 3/4 respondentů zamýšlí podat projektovou žádost a získat finanční podporu ze strukturálních fondů, přičemž téměř polovina z nich má projektový záměr do ROP SČ. Jejich zájem je výrazně diferenciován mezi jednotlivými okresy, přičemž se tyto disparity ještě prohlubují z hlediska zkušeností potenciálních příjemců. Nejnižší projektová aktivita je v okresech Kolín, Nymburk a Mladá Boleslav. Naopak nejlepší situace je v okresech Benešov, Praha-Západ, Rakovník a Kutná Hora.
- Většina institucí zatím nemá problematiku finančních kapacit plně vyřešenou. Potenciální příjemci spatřují největší problémy v zajištění prostředků na spolufinancování, kriticky vnímají situaci příspěvkové organizace. Jedině podniky (obchodní podniky) považují své kapacity za dostatečné. Většina potenciálních příjemců navíc nemá zatím zajištěné potřebné prostředky na realizaci projektů ve svých rozpočtech. Nejlépe v tomto ohledu jsou na tom obchodní podniky, naproti tomu neziskový sektor v podstatě nemá alokované prostředky vůbec. Projektové záměry pouze ve výši 1/4 celkových předpokládaných nákladů (za celé šetření) splňují podmínky „reálné připravenosti“ – tj. má dostatečné spolufinancování a zajištěné prostředky v rozpočtech/finančních plánech.
- Kapacity v oblasti lidských zdrojů respondenti hodnotí jako spíše nedostačující. Nedostačující jsou počty pracovníků jak pro přípravu, tak i realizaci/řízení projektů. Za dostatečné považují své kapacity na přípravu projektů potenciální příjemci, kteří již mají zkušenosti z realizace. Podle typu příjemců je na tom nejlépe neziskový a soukromý sektor; nejhůře pak příspěvkové organizace. Zhruba polovina potenciálních příjemců plánuje využít služeb externích subjektů – nejvíce poradenských firem na zpracování žádosti a povinných příloh, v menší míře pak euromanažerů (zejména na nastavení projektového záměru). Na euromanažery pak spoléhají nejvíce především malé obce. Dostupnost a kvalita služeb pro zpracování projektové žádosti je (naprosto) dostačující – nejlépe jsou hodnoceni v tomto ohledu euromanažeři a poradenské firmy.
- Zkušenosti v oblasti realizace/řízení považují potenciální žadatelé za nedostačující. Naproti tomu kvalifikace pracovníků je považována za spíše

dostačující. Úroveň informovanosti v odborných tématech souvisejících s realizací projektu hodnotí potenciální příjemci jako dostačující – nejvyšší je v oblasti publicity a veřejných zakázek.

- Z hlediska absorpčního potenciálu připadá více než polovina celkových nákladů na projekty potenciálních příjemců v kategorii „Realizovali“, tedy příjemců, kteří mají oproti ostatním zkušenosti z přípravy a realizace projektů v minulosti. Z hlediska velikosti organizace připravují v průměru nejvíce projektů na instituci středně velké organizace 51 – 250 zaměstnanci (i když absolutně největší počet projektů připadá na „mikroorganizace“ do 10 zaměstnanců).
- Většina potenciálních příjemců (cca 75 %) ví o možnosti konzultovat svůj záměr do ROP SČ s Úřadem Regionální rady regionu soudržnosti. Respondenti také většinou (58 %) ví o existenci zásobníku projektů Středočeského kraje, ale pouze 1/4 z nich v něm má vloženy své projekty. V zásobníku jsou však podchyceny největší projekty co se týče celkových nákladů.

### **Výstup provedeného šetření**

Provedená formativní evaluace ukázala, že úroveň informovanosti široké veřejnosti o politikách HSS, programech EU a konkrétně ROP SČ je nedostatečná. Je-li plánem (KAP) působit na širokou veřejnost a tím docílit stavu, že se z široké veřejnosti rekrutují potenciální žadatelé, forma a prostředky působení nejsou přiměřeně zvoleny. Výzkum ukázal, že informovanost veřejnosti o politikách HSS je velmi nízká, veřejnost nevnímá ROP SČ jako jedinečnou šanci rozvoje kraje, nýbrž jen jako další program přerozdělování prostředků. Jazyk komunikace je pro veřejnost nestravitelný. Složité koncepty a složitý jazyk neumožňuje pochopit „proč“ ROP SČ vůbec existuje, a tím zužuje pohled veřejnosti na program jako na „měšec peněz EU“ pro náš kraj. Částečně je toto dáno preferencí komunikace směrem na „jak“ a ne „proč“. ROP SČ proto působí, že nemá vlastníka, neboť není programem Kraje jako takového a Úřad Regionální rady NUTS 2 SČ je chápán spíše jako jeho implementační orgán.

Je důležité, aby ROP SČ byl prezentován a vnímán jako nástroj pro rozvoj kraje s jasně definovanou misí, vlastníky programu, jednotným vizuálním stylem a měl by být

charakterizován a spojován s jasným a srozumitelným mottem (například „ROP – nový program“, **R**ozvoj regionu-**O**dpovědnost-**P**řidaná hodnota, atp.). Cílem je pokusit se vymezit pozici ROP SČ oproti dalším regionálním i národním programům.

Z výzkumu vyplynulo, že 84 % respondentů o ROP SČ neví. To ještě bez problémů umožňuje vytvořit/dotvořit „image“ programu jako katalyzátoru rozvoje kraje. Otázkou je, v jakém rozsahu a jak komunikovat složité a abstraktní pojmy jakými jsou „přidaná hodnota“ programu, integrovaný rozvoj apod. Doporučení bylo nadále zachovat a posílit snahu vysvětlovat veřejnosti „proč se program realizuje“ a v případě obecné informovanosti veřejnosti se nezabývat tím „jak“, ale ukázat na konkrétních příkladech (námětech projektů, realizovaných projektech v minulosti), jaké místní či regionální problémy ROP SČ řeší a jakých efektů (změny) chce dosáhnout. Možná v samotném začátku by stálo za to zmapovat, jakou představu o politikách HSS ve vztahu k rozvoji regionu mají vlastně ti, kteří ROP SČ komunikují a administrativně zajišťují (jak na úrovni ÚRR, KÚ, klíčových partnerů). Doporučujeme nejprve zajistit společné chápání programu jeho „vlastníky“ a teprve následně dohodnout formát komunikace směrem k veřejnosti a potenciálním příjemcům.

Středočeský kraj (resp. region soudržnosti Střední Čechy) poprvé od vstupu ČR do EU získal možnost mít vlastní program financovaný z fondů EU k rozvoji kraje. Má příležitost tak sám realizovat vlastní program určený výhradně pro Středočeský kraj a jeho obyvatele. Současně má šanci vybudovat celý rámec administrace projektu na „zelené louce“ a využít dosavadních zkušeností a vyhnout se některým předchozím chybám.

Otázka „proč je realizován“ je tak daleko úžeji spjata s politikou rozvoje kraje oproti ostatním regionům soudržnosti v ČR. Je nutno hledat cesty, jak postupně přibližovat ROP SČ k Programu rozvoje kraje (PRK). Fakt, že NUTS 2 SČ je tvořen jedním krajem, představuje unikátní šanci vytvořit jednotnou rozvojovou strategii pro další období (po roce 2013). Roli „střechy“ rozvoje pak logicky převezme Program rozvoje kraje. Navíc výzkum ukázal, že Program rozvoje kraje je poměrně dobře znám v porovnání s ostatními programy/politikami (např. Lisabonská strategie).

Pro posílení informovanosti veřejnosti je nutné více využívat informační kanály preferované veřejností, a to televizi a tisk. Pozitivně vnímáme budování značky programu ROP SČ a doporučujeme rozšířit komunikaci ve smyslu konkrétních řešení problémů

obyvatel regionu. V tomto pojetí informace o programu nezdůrazňuje aktivity, nýbrž je zaměřena na efekty. Např. místo řešení dopravní infrastruktury zdůraznit zvýšení mobility prostřednictvím budování dopravní infrastruktury. Výsledným efektem pro občana je pak více času na např. jiné aktivity (rozvoj obchodu, nalezení práce), případně rozvoj zcela nových aktivit (rozvoj rekreace apod.). S výjimkou klíčových projektů kraje je podle našeho názoru nutné se přiblížit alespoň na úroveň pověřených obcí či okresů. To znamená komunikovat očekávané efekty na konkrétních, pro veřejnost známých lokálních problémech. Proto je důležité přenést ROP SČ z „finančně-technické úrovně“ více na rovinu „strategicky-rozvojovou“. Regionální rada regionu NUTS 2 SČ (včetně ÚRR) by měla „hovořit“ pro příjemce více srozumitelným jazykem a pokusit se je zatěžovat pouze nezbytným minimem byrokratické zátěže.

Hodnocení připravenosti potenciálních příjemců a absorpční kapacity pro nejbližší období ukázala, že připravenost je nejvyšší u těch, kteří již mají nějakou zkušenost se SF z minulého období. Tito potenciální žadatelé nejen že zajistí relativně rychlou absorpční kapacitu, ale především představují zárodek rozvojové komunity kraje. Doporučujeme věnovat zkušeným realizátorům pozornost, a to s cílem je vést od dílčích „osamocených“ projektů k větším integrovaným operacím, s vícezdrojovým financováním, které mohou mít významnější vliv na rozvoj regionu v jejich specifické oblasti působení. Tento proces byl již zahájen díky budování partnerství prostřednictvím opatření 3.3 SROP a další kroky by měly směřovat (mimo prostého rozšiřování počtu příjemců) na vytváření společných projektů zaměřených na řešení vybraných rozvojových příležitostí.

Absorpční kapacita je ovlivňována nejen připraveností potenciálních žadatelů, ale také nastavením ROP SČ s ohledem na jeho administrativní náročnost. Výzkum potvrdil, že mnoho potenciálních žadatelů spojuje ROP SČ již dnes s bujnou byrokracií a administrativní náročností. Nebezpečný důsledek přílišné byrokracie je pak to, že ROP SČ nastavuje své parametry realizace především vůči potřebě administrátorů, tedy na potřebu program „uřídít“ z pohledu kapacit administrace. Některá zjištění v oblasti nastavení programu (maximální 8 měsíční lhůta od ukončení výzvy po podpis smlouvy) vyvolávají určité obavy s ohledem na možné dopady na absorpční kapacitu.

Obecné vnímání strukturálních fondů EU se od doby vstupu ČR do EU postupně měnilo. Před vstupem mnoho subjektů očekávalo, že strukturální fondy EU „spasí jejich nedostatečné rozpočty“. S prvními připravovanými a realizovanými projekty postupně

odhalily jejich technickou, administrativní a finanční náročnost. Pozitivní zprávou je zjištění výzkumu, že v regionu soudržnosti NUTS 2 SČ existuje reálná a zdravá chuť potenciálních žadatelů (a to se týká i prvožadatelů!) připravit a podat projektové záměry do programu ROP SČ.

#### **4.2 Potencionální žadatelé a dotazníková šetření, tzv. „Bílá místa“ rok 2009 – 2010<sup>[21]</sup>**

Upozorňuji, že toto šetření stále probíhá a není uzavřeno. Ze statistiky provedené naším úřadem vyplývá, že do současné chvíle se téměř 60% ze všech obcí nad 500 obyvatel ve Středočeském kraji vůbec nepokusilo získat dotaci z ROP SČ. Tyto obce pak řadíme mezi tzv. neaktivní žadatele. Obce nad 500 obyvatel mohou z ROP SČ zažádat o dotaci v rámci prioritní osy 3 Integrovaný rozvoj území, a to z oblasti podpory 3.2, která je určena pro obce nad 5000 obyvatel a z oblasti podpory 3.3 pro obce s 500-5000 obyvateli. Dotaci je možno získat na fyzickou revitalizaci části měst a obcí a na modernizaci infrastruktury veřejných služeb (zdravotní péče, vzdělávání, sociální integrace, volnočasové aktivity).

Cílem našeho úřadu je, aby prostředky z ROP SČ byly účelně a efektivně vynaloženy napříč celým Středočeským krajem. Intenzivně hledáme příčinu toho, proč se dosud některé obce nepokusili o dotaci z ROP SČ zažádat a identifikujeme oblasti, ve kterých by obec mohla podat úspěšnou projektovou žádost do ROP SČ. Úřad Regionální rady regionu soudržnosti Střední Čechy provedl v letošním roce za účelem zmapování investičních aktivit obcí a měst ve středních Čechách dotazníkové šetření, jehož výsledky byly zapracovány do Analýzy investičních potřeb ve Středočeském kraji. Informace obsažené v dotazníku jsou pak průběžně ověřovány na místě. Problémy, se kterými se v rámci rozvoje obce setkáváme a které by bylo možné vyřešit prostřednictvím dotace z ROP SČ, se snažíme řešit naprosto individuálně.

V první fázi tedy bylo nutné identifikovat obce a zakreslit mapu tzv. „bílých míst“. Pro její vytvoření bylo nutno získat základní informace o tom, zda obec připravuje nějaký projekt, v jaké fázi a pokud ne – proč. Tedy provést projekci čerpání projektů. Obcím s rozšířenou působností (dále jen ORP) byl zaslán v rámci šetření dotazník, viz. níže. Na jeho základě byl domluven termín návštěvy našich pracovníků, abychom mohli



individuálně definovat problém v obci, spolupodílet se na stanovení potřeb a postupů vzájemné spolupráce. V dohodnutém termínu navštívíme obce, kdy pracovníci z Oddělení technická pomoc a publicita přímo na místě konzultují potřeby. Kolegové podrobně vysvětlí proces čerpání z ROP SČ, představí možnosti, které operační program nabízí a případně odpoví na konkrétní dotazy. Výjezdy jsou plánovány v průběhu celého kalendářního roku.

### **4.3 Akce Bílá místa – scénář návštěvy<sup>[21]</sup>**

Nyní bych rád představil scénář podobné návštěvy:

Zadání: aktivizovat/zjistit důvody neaktivity potencionálních žadatelů.

#### **4.3.1 Varianta 1 – obce, které nikdy nežádaly**

Úvodní informace – odkaz na email/tlf, vysvětlení důvodu návštěvy

Otázky:

1. Orientujete se v dotačních možnostech, které ROP SČ nabízí (jaké typy aktivit pro obce)?
2. Navštívil Vás v minulosti Euromanažer ROP? Byl/-a jste s jeho prací spokojena?
3. Z jakého důvodu jste se dosud nepokusili předložit projekt do ROP SČ?
4. Jsou pro Vás vhodnější jiné dotační tituly (kraj, ČR, EU)? Získali jste již někdy dotaci v rámci těchto jiných programů? Jakých a na co konkrétně?
5. Co by Vám mohlo pomoci k tomu, abyste se pokusili čerpat dotace v rámci ROP SČ?
6. Kdybychom Vám nabídli konzultační podporu při vydefinování dotační potřeby a přípravě projektu, uvažovali byste o předložení projektu do ROP SČ?
7. Máte v tuto chvíli investiční potřebu, která by šla řešit dotací z ROP SČ? (vazba na vyplněný dotazník investičních aktivit, možná jeho aktualizace)
8. Byla by pro Vaši obec relevantní úvaha o partnerství při přípravě a předložení projektu do ROP SČ – ve smyslu, že byste se podíleli na přípravě/realizaci projektu, kde žadatel by byl např. svazek obcí, MAS, mikroregion atp.?

### **4.3.2 Varianta 2 – obce, které žádaly (kolikrát/opakovaně), ale nikdy neuspěly**

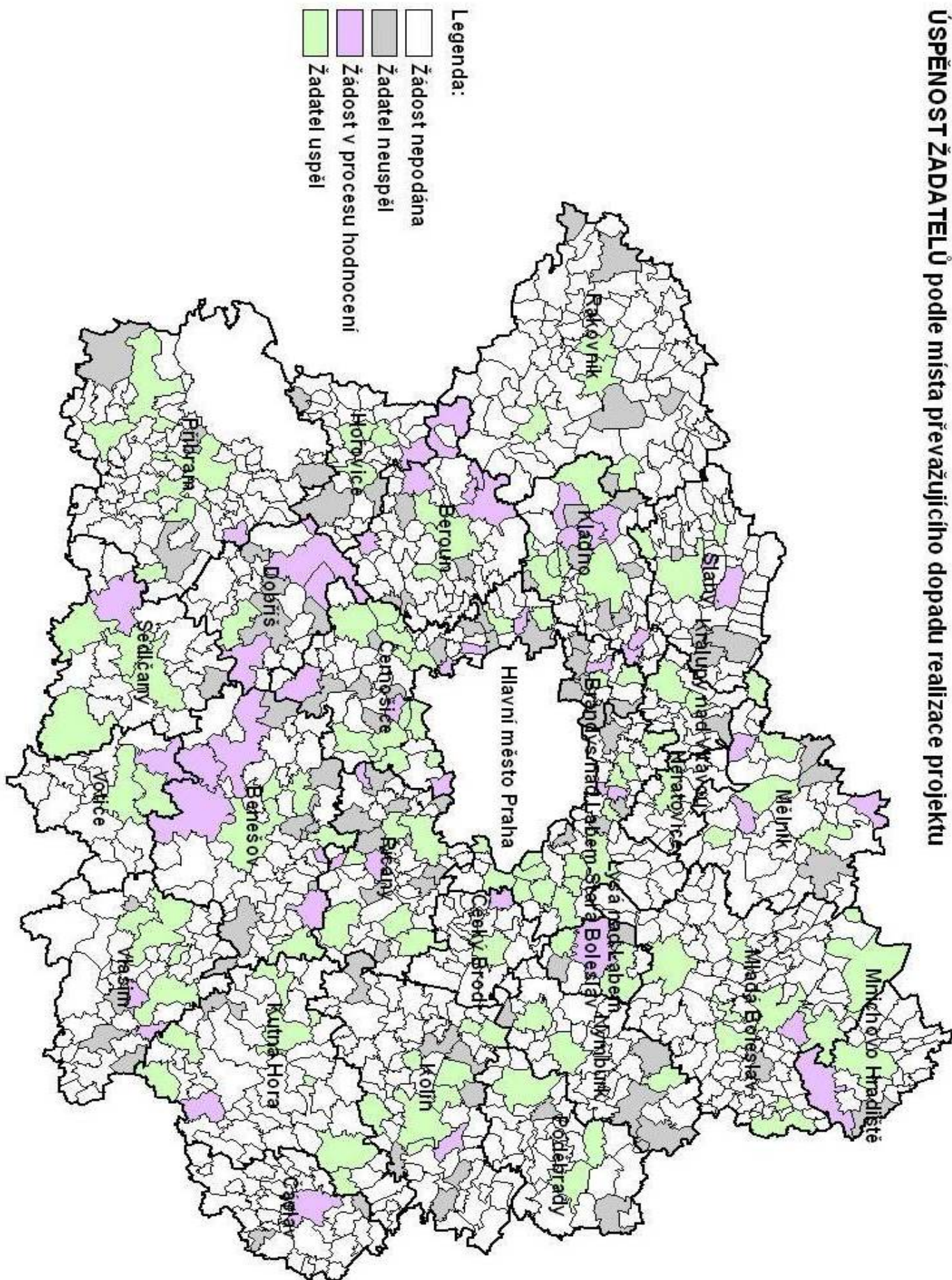
Vstupní info – kde žádali, proč neuspěli, lze vzít příslušného projektového manažera OAP (pokud by za předchozí komunikace vyplynulo, že je tato oblast stále zajímavá)

Úvodní informace – odkaz na email/tlf, vysvětlení důvodu návštěvy

Otázky:

1. Víte, proč Vaše žádost o dotaci z ROP SČ nebyla úspěšná?
2. Navštívil Vás v minulosti Euromanažer ROP? Byl/-a jste s jeho prací spokojena?
3. Měli byste zájem o podrobnou konzultaci Vaší neúspěšné žádosti a vytipování jejích slabých míst (tj. zda šlo o formální či věcné nedostatky atp.)?
4. Máte i nadále zájem o získání dotace z ROP SČ na danou aktivitu?
5. Kdybychom Vám nabídli konzultační podporu při přepracování Vašeho původního projektu (pakliže by bylo možné – dle důvodu jeho neúspěchu), uvažovali byste o jeho opětovném předložení do ROP SČ?
6. Máte v tuto chvíli jinou investiční potřebu, která by šla řešit dotací z ROP SČ? (vazba na vyplněný dotazník investičních aktivit, možná jeho aktualizace). Uvažujete o zpracování projektu do ROP SČ v této oblasti?
7. Byla by pro Vaši obec relevantní úvaha o partnerství při přípravě a předložení projektu do ROP SČ – ve smyslu, že byste se podíleli na přípravě/realizaci projektu, kde žadatel by byl např. svazek obcí, MAS, mikroregion atp.?

## ÚSPĚŠNOST ŽADATELŮ podle místa převažujícího dopadu realizace projektu



Obrázek č. 5 – Úspěšnost žadatelů podle místa převažujícího dopadu realizace projektů ROP NUTS 2 Střední Čechy

#### **4.4 Dílčí závěr**

Předmětem této kapitoly byla „Analýza absorpční kapacity regionu NUTS 2 Střední Čechy pro období 2007-2013 – stav v roce 2007“, popis problematiky potencionálních žadatelů a dotazníková šetření, tzv. „Bílá místa“ rok 2009 – 2010, ze kterých vyplívá nedostatečná informovanost jak široké veřejnosti, tak osob zainteresovaných, nebo-li potencionálních žadatelů. Dalším zjištěním je fakt, že většina „prvožadatelů“ nemá žádné nebo jen minimální zkušenosti s čerpáním prostředků ze strukturálních fondů EU. Tato zjištění bylo důležitým podmětem k vypracování vzorové žádosti, která bude sloužit všem potencionálním žadatelům k úspěšnému vypracování žádostí projektových záměrů.

## 5. Žádost o dotaci z prostředků EU

### 5.1 Projektová žádost

Subjekty členských států Evropské unie, které žádají podporu spolufinancování svých projektů ze zdrojů fondů EU, podávají své návrhy ve formě projektové žádosti. Pod pojmem projektová žádost se skrývá podrobný popis projektu, včetně informací o předkladateli (žadateli) a partnerech projektu. Součástí projektové žádosti jsou též povinné a nepovinné přílohy vztahující se k projektu. Pro účely zpřehlednění žádosti, zjednodušení jejího hodnocení a následné administrace má projektová žádost standardizovanou podobu.

Náležitosti projektové žádosti Benefit7+:

Tematické bloky žádosti Benefit7+	Kapitoly žádosti Benefit7+
Název, Stručný popis, Umístění projektu	Identifikace žádosti Projekt Dopady a místa realizace Prioritní téma
Cíle, Zdůvodnění projektu	Popis projektu
Institucionální rámec, Podrobný popis činností	Personální zajištění projektu Žadatel projektu Zkušenosti žadatele Partner projektu Zadávací řízení Publicita
Vztah k horizontálním tématům	Horizontální téma Udržitelný rozvoj Rovné příležitosti

Harmonogram	Harmonogram projektu
Očekávané výsledky výstupy, dopady	Hodnoty indikátorů
Rozpočet projektu, Finanční zdroje	Rozpočet projektu Podpora de-minimis Přehled financování Finanční plán
Přílohy	Přílohy projektu Čestné prohlášení

## 5.2 Vzorová žádost Benefit7+

Předmětem této části je vzorová projektová žádost do Regionálního operačního programu NUTS 2 Středočeského kraje. Tyto žádosti se generují ze systému Benefit7+, což je systém určený pro vytváření žádostí o dotace z strukturálních fondů v České republice. Cílem je zpracovateli názorně ukázat, jakým způsobem by měla být žádost správně vyplněna, co by měly jednotlivé záložky obsahovat, včetně případných doporučení, jakým chybám se vyvarovat. Tyto poznámky budou v textu žádosti odlišeny typem písma - kurzívou pro dosažení přehlednosti.

Abychom se co nejvíce přiblížili realitě, je text vzorové žádosti koncipován jako konkrétní žádost o dotaci na rekonstrukci Základní školy ve smyšlené obci s názvem Radonín (4 567 obyvatel), okr. Kolín, která je uměle smyšlená a nemá s případnou obcí totožného názvu nic společného. Číselné hodnoty jsou v některých případech uvedeny ve formátu písmen x, y, z, popř. jiných, stejně tak jsou použity iniciály místo konkrétních jmen.

Obdobným způsobem bude zpracovatel žádosti postupovat i v případě projektové žádosti do jiné výzvy, s tím, že se bude lišit v zaměření dle konkrétní výzvy.

Následující text je uveden v takové struktuře, aby odpovídal finální verzi žádosti o dotaci z ROP NUTS 2 SČ.

**Finální verze žádosti (ROP-IP)** – tento text se nachází na vrchu každé tištěné stránky žádosti

**Unikátní kód žádosti:** ØZP5sPØØØ1 – tzv. *HASH kód*

### **Identifikace operačního programu**

**Číslo operačního programu:** CZ.1.15 – *označení druhu operačního programu.*

**Název operačního programu:** ROP NUTS II Střední Čechy

**Číslo prioritní osy:** 3.3 – *prioritní osa je určena podle toho, zda se jedná o obec (500 – 5 000 obyvatel, či město (nad 5 000 obyvatel).*

**Název prioritní osy:** Integrovaný rozvoj území – *název dán Prováděcím dokumentem ROP NUTS 2 SČ.*

**Číslo oblasti podpory:** 15.3.3 – *obsahuje číslo operačního programu a číslo prioritní osy.*

**Název oblasti podpory:** Rozvoj venkova

**Číslo podoblasti podpory:** *není dáno.*

**Název podoblasti podpory:** *není dáno.*

**Číslo výzvy:** 40 – *toto číslo je dáno řídicím orgánem ROP NUTS 2, který vyhláší konkrétně zaměřené výzvy, v tomto případě školství – ZŠ.*

**Název výzvy:** Výzva č. 40 k předkládání projektů pro oblast podpory 3.2 a 3.3 – *stejně jako u výše uvedeného čísla výzvy.*

**Typ účetní jednotky:** Pro jednotky u nichž hlavním předmětem činnosti není podnikání – *typ účetní jednotky se stanovuje podle typu žadatele, v tomto případě obec, která je zřizovatelem ZŠ.*

**Účetní osnova:** 504/2002 Sb. 401-414 (FZ 06/2003) – *předpis k provedení zákona o účetnictví pro nepodnikatelské subjekty.*

**Název IPRM:** *v tomto případě se nevyplňuje, určeno pro žádosti v Integrovaném plánu rozvoje měst.*

**Kód IPRM:** *v tomto případě se nevyplňuje, určeno pro žádosti v Integrovaném plánu rozvoje měst.*

**Název aktivity IPRM:** *v tomto případě se nevyplňuje, určeno pro žádosti v Integrovaném plánu rozvoje měst.*

**Číslo aktivity:** *v tomto případě se nevyplňuje, určeno pro žádosti v Integrovaném plánu rozvoje měst.*

Žádost finálně uložena v IS BENEFIT7+ dne: yy.yy.yyyy xx:xx Unikátní klíč: ØZP5sPØØØ1 - tento unikátní klíč je vygenerován systémem Benefit7+ a slouží k identifikaci konkrétní žádosti. Nachází se ve spodní části každé tištěné stránky žádosti.

## **Projekt**

**Název projektu:** Rekonstrukce a modernizace Základní školy

**Název projektu anglicky:** Reconstruction and modernizing of primary school  
Radonín

**Datum zahájení projektu:** xx.xx.xxxx                      **Datum ukončení projektu:**  
xx.xx.xxxx

**Doba trvání projektu:** xx měsíců

**Celkové způsobilé výdaje projektu:** xx 000 000,00

**Zakládá projekt veřejnou podporu:** Ne – určuje se dle metodiky posuzování veřejné podpory.

**Režim veřejné podpory:** Nezakládá veřejnou podporu – určuje se dle metodiky posuzování veřejné podpory.

### **Stručný obsah projektu:**

Obsahem projektu je rekonstrukce stávajícího objektu ZŠ Radonín, v rámci které dojde k rekonstrukci střechy, vybudování moderního topného systému, modernizaci sociálního zařízení, úpravě objektu s ohledem na integraci tělesně postižených, vybudování nového objektu (multimediální učebna, tělocvična a šatny se sociálním zařízením) a pořízení vybavení informačních a komunikačních technologií s ohledem na zvýšení kvality výuky a jejich zavádění ve výuce.



## **Žadatel**

**Validní dle ARES:** Ano  
**Název žadatele:** Obec Radonín  
**IČ:** 0xxxxxxx  
**DIČ:** CZ000xxxxxxx

**Validní dle UIR-ADR:** Ano

**Oficiální adresa žadatele:** Hlavní 1, 288 00, Radonín – *v tomto případě je žadatelem obec Radonín, jakožto zřizovatel ZŠ.*

**Příjmení, jméno hlavní kontaktní osoby:** XY – *jako hlavní kontaktní osoba se uvádí zainteresovaná osoba, která má k dispozici veškeré informace o projektu a je dosažitelná v případě potřeby komunikace s pracovníky řídicího orgánu - Úřadu regionální rady.*

**Telefon, email hlavní kontaktní osoby:**           **email:** xxx xxx xxx

**telefon:** xxxxx @xxxxx.cz

**1. Projekt** – Základní identifikace některých parametrů projektu.

**Projekt počítá se výběrovým řízením:** Ano

*Dále rozepsáno v kapitole č. 16 žádosti.*

**Projekt má partnera:** Ano

*Podrobnosti se uvádějí v kapitole č. 7 žádosti.*

**Žadatelé byly poskytnuty v dotčeném fiskálním roce i během předchozích dvou fiskálních let veřejné prostředky v režimu podpory de-minimis:** Ne

*Věnována kapitola č. 9 žádosti.*

**Žadatel má zkušenosti s přípravou a realizací obdobných typů projektů/akcí:** Ano

*Je uvedeno v kapitole č. 6 žádosti.*

**Bylo požádáno nebo byly poskytnuty další podpory ve vztahu k projektu z jiných veřejných zdrojů:**

Ne

*Rozepisuje kapitola č. 10 žádosti.*

**Projekt má pozitivní vliv na horizontální téma - udržitelný rozvoj:**

Ano

*Tyto aktivity jsou popsány v samostatné kapitole č. 17 a 18 žádosti.*

**Projekt má pozitivní vliv na horizontální téma - rovné příležitosti:**

Ano

*Tyto aktivity jsou popsány v samostatné kapitole č. 17 a 18 žádosti.*

**2. Dopady a místa realizace** – Území dopadu a místo realizace je důležité hledisko z pohledu hodnocení kritérií přijatelnosti projektu, dopad (jeho převážná většina) a místo realizace se musí nacházet na území regionu NUTS 2 Střední Čechy

**Území dopadu:**

<b>Kód území dopadu:</b>	<b>Název území dopadu:</b>	<b>Spadá pod:</b>
CZ000xxxxxxx	Radonín	Radonín

**Místo realizace NUTS5:**

<b>Kód NUTS5:</b>	<b>Název NUTS5:</b>	<b>Spadá pod:</b>
CZ000xxxxxxx	Radonín	Radonín

**Specifické území:**

**Realizované investice NUTS3:**

<b>Kód NUTS3:</b>	<b>Název NUTS3:</b>	<b>Procentní podíl:</b>
CZ020	Středočeský kraj	100

**Adresa místa realizace projektu:**

Hlavní 1, 288 00, Radonín

### **3. Popis projektu**

#### **Zdůvodnění potřeby projektu včetně popisu výchozího stavu:**

*Úkolem této kapitoly je podrobněji popsat projekt z pohledu zdůvodnění jeho potřeby včetně popisu výchozího stavu. Doporučuji zde uvést mj. následující informace o projektu:*

- *Obecný opis objektu, jeho umístění, případné příslušenství.*
- *Technicky zaměřený popis objektu (budovy).*
- *Doba vzniku objektu, který je předmětem projektu, stav jeho konstrukcí.*
- *Aktuální stav konstrukcí.*
- *Navrhované úpravy.*
- *Dopad navržených úprav.*

Objekt školy byl postaven koncem šedesátých let minulého století. Stav všech konstrukcí odpovídá stáří objektu i způsobu jeho dosavadního využití. V místě přístavby tělocvičny a šaten se v současnosti nachází dětské hřiště s tartanovým povrchem. Hřiště zůstane zachováno, bude pouze zmenšeno. Stávající objekty školy jsou ve stavu odpovídajícím stáří a způsobu jejich využití.

Škola má dožitý systém ústředního vytápění, který nesplňuje moderní požadavky na úsporu energií. Tepelné ztráty objektu odpovídají požadavkům z doby vzniku objektu.

V rámci rekonstrukce pláště budovy ZŠ Radonína bude provedeno její zateplení.

Stará a nevyhovující střecha jen prohlubuje problémy s úsporou energií. Pro podporu úspory energií a zefektivnění nového tepelného systému dojde i k zateplení školy. Nosná konstrukce střechy je provedena ze sbíjených dřevěných vazníků. Krytina je ve špatném stavu, na několika místech již neplní svou funkci ochrany před dešťovými a sněhovými srážkami, proto projekt počítá s výměnou této střešní krytiny. Střešní krytina bude lehčí než stávající, proto lze předpokládat, že nosná konstrukce vyhoví.

Sociální zařízení nesplňuje hygienická i kapacitní kritéria. Proto bude současně s rekonstrukcí stávajícího sociálního zařízení vybudováno nové sociální zařízení včetně bezbariérovosti.

Škole chybí bezbariérový přístup a nesplňuje tak VYHLÁŠKU Ministerstva školství mládeže a tělovýchovy ze dne 25. září 2009, kterou se mění vyhláška č. 410/2005 Sb., o hygienických požadavcích na prostory a provoz zařízení a provozoven pro výchovu a vzdělávání dětí a mladistvých. Škola tak není připravena na možnost poskytovat vzdělání pro žáka se sníženou pohybovou schopností.

Škola nemá tělocvičnu a nemůže tak plnohodnotně vyučovat tělesnou výchovu.

**Cíle projektu:** *rozdělení cílů na všeobecné a specifické viz. níže.*

Všeobecnými cíly projektu jsou:

- zajištění kvality života na venkově,
- rozvoj venkovských oblastí aktivitami vedoucími ke zvýšení kvality života

Specifickým cílem projektu je rekonstrukce stávajícího objektu ZŠ Radonín, v rámci které dojde:

- k rekonstrukci střechy a obvodového pláště,
- vybudování moderního topného systému,
- modernizaci sociálního zařízení,
- úpravě objektu s ohledem na integraci tělesně postižených,
- vybudování nového objektu (multimediální učebna, tělocvična a šatny se sociálním zařízením),
- pořízení informačních a komunikačních technologií s ohledem na zvýšení kvality výuky a jejich zavádění ve výuce.

**Soulad s cíli programu, prioritní osy a oblasti podpory:**

Prioritní osa: 3. Integrovaný rozvoj území

Oblast podpory: 3.3 Rozvoj venkova - oblast vzdělávání

V oblasti vzdělávání budou podporovány investice do následujících typů zařízení v souladu se zákonem č. 561/2004 o předškolním, základním, vyšším odborném a jiném vzdělávání (školský zákon), ve znění pozdějších předpisů: Základní školy.

Cíl oblasti podpory:

- stabilizovat venkovské osídlení,
- zlepšit dostupnost a kvalitu veřejných služeb na venkově,
- zlepšit kvalitu prostředí ve venkovských obcích.

Podporované aktivity:

- budování infrastruktury (nákup, výstavba),
- modernizace, obnova a rekonstrukce stávajících objektů,

- transformace nevyužívaných prostor nebo zařízení sloužících k jiné funkci na využití, které odpovídá lépe poptávce,
- zavádění moderních technologií a dalších inovací ve výuce,
- pořízení zařízení a vybavení s ohledem na zvýšení a zajištění kvality výuky (tato aktivita bude podporována pouze jako doplňková),
- pořízení výpočetní techniky - tato aktivita bude podporována pouze jako doplňková úpravy infrastruktury s ohledem na integraci marginalizovaných skupin společnosti (např. osoby s handicapem) - tato aktivita bude podporována pouze jako doplňková.

**Popis aktivit v přípravné fázi projektu:** *Podrobně popsat aktivity v přípravné fázi projektu, včetně časového určení, kdo se na dané aktivitě podílel.*

Příprava a schválení záměru projektu "Rekonstrukce a modernizace Základní školy Radonín" (Y/200Y).

V roce 200X a 200Y došlo k přípravě a schválení záměru. Záměr byl připraven starostou obce Radonín panem XY, místostarostou panem YX a ředitelkou ZŠ Radonín paní XYZ.

Příprava stavební dokumentace (Y-X/200Z)

Autorizovaný projektant Ing. Arch. XZ (v seznamu autorských osob ČKAIT veden pod číslem 000xxxx) vytvořil na základě požadavků hlavního manažera projektu starosty obce Radonín projektovou dokumentaci.

Příprava podrobného stavebního rozpočtu (X-Y/200Z)

Rozpočtář Ing. ZX připravil podrobný rozpočet stavebních prací a vytvořil celkovou rekapitulaci po stavebních objektech včetně celkového součtu, DPH a celkové ceny včetně DPH. Rozpočet vytvořen ve formátu a v souladu s pravidly dle PPŽP výzvy. č. xx

Sestavení realizačního týmu (X/200Y-Y/200Z)

Podrobněji v kapitole "Personální zajištění projektu"

Žádost o stavební povolení (XX/200Y)

Nabytí stavebního povolení (Y/200Z)

Navázání spolupráce s partnery projektu (ZZ/200X)

Partnerem projektu se stalo město Kolín, Sdružení dobrovolných hasičů Radonín a občansko prospěšné společnosti Sluníčko Radonín.

Stanovení harmonogramu a etap projektu (XX/200Z)

Harmonogram projektu byl sestaven na základě předpokladu časové náročnosti hlavní aktivity projektu - stavebními pracemi na rekonstrukci objektů ZŠ Radonín a vybudováním nových objektů ZŠ Radonín.

Zajištění spolufinancování projektu (XX/200Y)

Obec Radonín je připravena zajistit předfinancování projektu ze svých rezerv obecního rozpočtu a zajistit i povinný podíl spolufinancování.

Příprava dokumentace pro žádost o dotaci z ROP NUTS 2 SČ (Y/200Z-X/200Y).

#### **Popis aktivit v realizační fázi projektu:**

*Stejně jako u popisu přípravné fáze podrobně popsat aktivity v přípravné fázi projektu, včetně časového určení, kdo se na dané aktivitě podílel.*

Uzavření smlouvy o dotaci (X/200Z)

V případě schválení žádosti ke spolufinancování z ROP NUTS II SČ dojde k podpisu smlouvy o dotaci a zahájení fyzické realizace projektu.

Realizace výběrového řízení na dodavatele stavby (X-Z/200Z)

Dle zákona č. 137/2006 Sb., o veřejných zakázkách dojde k zahájení výběrového řízení na dodavatele stavebních prací.

Realizace stavebních prací (X/200Y-Z/200X)

- rekonstrukce stávajících objektů ZŠ Radonín (SO 0x a SO 0y),
- výstavba nových objektů ZŠ Radonín - šatny se sociálním zařízením a multimediální učebna (SO 0x),
- výstavba tělocvičny (SO 0z),
- venkovní úpravy (SO 0x).

Finanční dozor (Y/200X-Z/200Y).

Během celé fyzické realizace projektu bude finanční manažer dohlížet na dodržování rozpočtové kázně a dodržování pravidel ROP SČ pro finanční výkaznictví.

Stavební dozor (X/200Z-Y/200Z)

Stavení a autorský dozor bude provádět Ing. Arch. YX, autor projektové dokumentace. Bude dohlížet nad dodržování technických aspektů a časového harmonogramu uvedeného v zadávací dokumentaci VŘ.

Průběžná žádost o platbu (X/200Z).

V lednu 200Z je plánováno ukončení první etapy realizace projektu. Realizační tým připraví monitorovací zprávu a průběžnou žádost o platbu.

Výběrové řízení na dodavatele vybavení multimediální učebny (X-Z/200Y)

Dle zákona č. 137/2006 Sb., o veřejných zakázkách dojde k zahájení výběrového řízení na dodavatele vybavení multimediální učebny.

Vybavení multimediální učebny (X-Y/200Z).

Externí dodavatel vybraný na základě VŘ vybaví multimediální učebnu osobními počítači a ostatním školícím zařízením.

Výběrové řízení na pracovní místo (Z-X/200Y).

Ředitelka ZŠ Radonín a starosta obce provedou výběrové řízení na pracovní místo školníka/údržbáře ZŠ Radonín.

Kolaudace stavby (Z/200X).

Stavební Úřad Kolín provede kolaudaci stavby.

Proškolení učitelů (X-Y/200Z)

Odborný pracovník ZŠ XX provede školení učitelů, aby dokázali řádně využívat ICT ve výuce.

Žádost o závěrečnou platbu (Z/200X).

**Popis aktivit v provozní fázi projektu a způsob udržení výsledků projektu: *Stejně jako u předchozích dvou fází projektu.***

Řízení běžného provozu ZŠ Radonín.



Správa rekonstruovaných objektů ZŠ Radonín.

Správa nových objektů ZŠ Radonín.

Zavedení ICT do výuky.

Spolupráce s partnerem při výměně zkušeností se zaváděním ICT do výuky.

### **Připravenost projektu k realizaci:**

Na rekonstrukci je vypracovaná projektová dokumentace.

Projektant: Ing. Arch. YX, autorizovaný inženýr pro pozemní stavby, v seznamu autorských osob ČKAIT veden pod číslem 000xxxx.

Zastupitelstvo obce Radonín schválilo svým usnesením spolufinancování projektu v letech 200Z a 200X a výhled na roky 200Z-200Y, kde je zahrnuto navýšení nákladů na provozní fázi projektu. Obec Radonín je tímto usnesením připravena krýt všechny nezpůsobilé výdaje včetně 20 % spolufinancování uznatelných výdajů projektu.

### **Vazba na jiné aktivity a projekty:**

Kompletní výměna oken v mateřské a základní škole Radonín - program obnovy venkova 200X

Z-Z/200X

xxx.xxx,- Kč

Rekonstrukce školní kuchyně ZŠ Radonín (program obnovy venkova rok 200Z)

X-Z/200Z

xxx.xxx,- Kč

Úprava vjezdu do areálu školy, nová vjezdová brána, nové parkoviště, nové dlážděné chodníky

X-Z/200Z

xxx.xxx,- Kč

Napojení na obecní kanalizaci, napojení na obecní vodovod, nová kanalizace podél budovy

Z-Y/200X

xxx.xxx,- Kč

#### **4. Personální zajištění projektu**

*Personální zajištění ve své podstatě představuje složení projektového týmu, jehož počet členů a odborná obsazenost by se měla odvíjet od velikosti a zároveň složitosti realizovaného projektu.*

*V této pasáži jsou postupně vyjmenováni všichni členové projektového týmu, kteří se podílejí na jednotlivých fázích projektu. Zde bych upozornil, že je vhodný podrobný popis aktivit daného člena, včetně uvedení jeho konkrétních kompetencí, odpovědnosti a zastupitelnosti. Dále se uvádí zkušenost s realizací podobných aktivit či projektů.*

**Pořadí člena týmu:** 001

**Titul před jménem:**

**Příjmení:** Y

**Jméno:** X

**Titul za jménem:**

**Funkce v rámci projektového týmu:** Hlavní manažer projektu

**Název organizace:** obec Radonín

**Funkce v rámci organizace:** starosta obce Radonín

**Zapojení člena při realizaci projektu:** *Zde podrobně rozepsat všechny aktivity projektu, kterých se člen projektové týmu účastní.*

Příprava a schválení záměru projektu "Rekonstrukce a modernizace Základní školy Radonín"

Sestavení realizačního týmu.

Navázání spolupráce s partnery projektu.

Stanovení harmonogramu a etap.

Zajištění spolufinancování projektu.

Příprava dokumentace pro žádost o dotaci z ROP NUTS II SČ.

Žádost o stavební povolení.

Získání stavebního povolení.

**Zapojení člena při přípravě projektu:**

Uzavření smlouvy o dotaci.

Realizace výběrového řízení na dodavatele stavby.

Dohled nad realizací stavebních prací.

Uzavření smlouvy o dotaci.  
Realizace výběrového řízení na dodavatele stavby.  
Realizace stavebních prací.  
Finanční dozor.  
Stavební dozor.  
Výběrové řízení na dodavatele vybavení multimediální učebny.  
Vybavení multimediální učebny.  
Výběrové řízení na pracovní místo.  
Kolaudace stavby.  
Proškolení učitelů.  
Žádost o závěrečnou platbu.

**Zapojení člena při udržitelnosti projektu:**

Z pozice starosty obce Radonín bude dohlížet na činnost ZŠ Radonín.  
Dohled nad dodržováním monitorovacích ukazatelů.  
Zajištění potřebných reinvestic.

**Popis zkušeností s relevantními projekty a aktivitami:**

- 1) Areál volnočasových aktivit a sportu TJ Radonín.  
Rekonstrukce a rozšíření sportovního areálu podpořená z Regionálního operačního programu NUTS II Střední Čechy. Celkový rozpočet akce činil 8,3 mil. Kč.
- 2) Modernizace obslužných komunikací Radonín 1. etapa, ze Společného regionální operačního programu, Priorita 2 - grantové schéma Středočeského Kraje - podpora reg. dopravní infrastruktury. Celkový rozpočet akce činil 10,1 mil. Kč.
- 3) Modernizace obslužných komunikací Radonín 2. etapa, Regionální operační program Střední Čechy

**Pořadí člena týmu:** 002

**Titul před jménem:**

**Jméno:** X

**Příjmení:** Y

**Titul za jménem:**

**Funkce v rámci projektového týmu:** Zástupce hlavního manažera

**Název organizace:** obec Radonín

**Funkce v rámci organizace:** Místostarosta obce Radonín

**Zapojení člena při přípravě projektu:**

Příprava a schválení záměru projektu "Rekonstrukce a modernizace Základní školy Radonín"

Sestavení realizačního týmu.

Navázání spolupráce s partnery projektu.

Stanovení harmonogramu a etap.

Zajištění spolufinancování projektu.

Příprava dokumentace pro žádost o dotaci z ROP NUTS II SČ.

Žádost o stavební povolení.

Získání stavebního povolení.

**Zapojení člena při realizaci projektu:**

Uzavření smlouvy o dotaci.

Realizace výběrového řízení na dodavatele stavby.

Dohled nad realizací stavebních prací.

Uzavření smlouvy o dotaci.

Realizace výběrového řízení na dodavatele stavby.

Realizace stavebních prací.

Finanční dozor.

Stavební dozor.

Výběrové řízení na dodavatele vybavení multimediální učebny.

Vybavení multimediální učebny.

Výběrové řízení na pracovní místo.

Kolaudace stavby.

Proškolení učitelů.

Žádost o závěrečnou platbu.

**Zapojení člena při udržitelnosti projektu:**

Z pozice místostarosty obce Radonín bude dohlížet na činnost ZŠ Radonín.

Dohled nad dodržováním monitorovacích ukazatelů.

Zajištění potřebných reinvestic.

**Popis zkušeností s relevantními projekty a aktivitami:**

*Obdobně, jako u předchozího člena projektového týmu.*

**Pořadí člena týmu:** 003

**Titul před jménem:** Ing. Arch.

**Příjmení:** X

**Jméno:** Y

**Titul za jménem:**

**Funkce v rámci projektového týmu:** Projektant

**Název organizace:** Ing. Arch. YX, Autorizovaný projektant

**Funkce v rámci organizace:** Projektant

**Zapojení člena při přípravě projektu:**

Příprava a schválení záměru projektu "Rekonstrukce a modernizace Základní školy Radonín"

Příprava stavební dokumentace

Příprava podrobného stavebního rozpočtu

Příprava dokumentace pro žádost o dotaci z ROP NUTS II SČ

**Zapojení člena při realizaci projektu:**

Realizace výběrového řízení na dodavatele stavby

Realizace stavebních prací

Stavební dozor

Autorský dozor

Kolaudace stavby

Příprava průběžné a závěrečné žádosti o platbu

**Zapojení člena při udržitelnosti projektu:**

Dohled nad potřebnou reinvesticí

**Popis zkušeností s relevantními projekty a aktivitami:**

*Podobně, jako u předchozích členů projektového týmu.*

**Pořadí člena týmu:** 004

**Titul před jménem:**

**Příjmení:** Z

**Jméno:** Y

**Titul za jménem:**

**Funkce v rámci projektového týmu:** Výkonný manažer

**Název organizace:** ZŠ Radonín

**Funkce v rámci organizace:** ředitelka

**Zapojení člena při přípravě projektu:**

Příprava záměru projektu "Rekonstrukce a modernizace Základní školy Radonín"

Spolupráce při přípravě dokumentace pro žádost o dotaci z ROP NUTS II SČ

**Zapojení člena při realizaci projektu:**

Uzavření smlouvy o dotaci

Výběrové řízení na dodavatele vybavení multimediální učebny

Výběrové řízení na pracovní místo

Proškolení učitelů

**Zapojení člena při udržitelnosti projektu:**

Řízení běžného provozu ZŠ Radonín

Správa rekonstruovaných objektů ZŠ Radonín

Správa nových objektů ZŠ Radonín

Zavedení ICT do výuky

Spolupráce s partnerem při výměně zkušeností se zavedením ICT do výuky

**Popis zkušeností s relevantními projekty a aktivitami:**

Viz. předchozí členové projektového týmu.

**Pořadí člena týmu:** 005

**Titul před jménem:**

**Příjmení:** X

**Jméno:** Z

**Titul za jménem:**

**Funkce v rámci projektového týmu:** Finanční manažer

**Název organizace:** obec Radonín

**Funkce v rámci organizace:**

**Zapojení člena při přípravě projektu:**

Příprava a schválení záměru projektu "Rekonstrukce a modernizace Základní školy Radonín"

Zajištění spolufinancování projektu

Příprava dokumentace pro žádost o dotaci z ROP NUTS II SČ

**Zapojení člena při realizaci projektu:**

Realizace výběrového řízení na dodavatele stavby.

Finanční dozor.

Výběrové řízení na dodavatele vybavení multimediální učebny.

Příprava průběžné a závěrečné žádosti o platbu.

**Zapojení člena při udržitelnosti projektu:**

Finanční dozor

**Popis zkušeností s relevantními projekty a aktivitami:**

*Podobně, jako u předchozích členů projektového týmu.*

**Pořadí člena týmu:** 006

**Titul před jménem:**

**Příjmení:** X

**Jméno:** Z

**Titul za jménem:**

**Funkce v rámci projektového týmu:** Rozpočtář

**Název organizace:** Rozpočty, s.r.o.

**Funkce v rámci organizace:** *Rozpočtář*

**Zapojení člena při přípravě projektu:**

Příprava podrobného stavebního rozpočtu

**Zapojení člena při realizaci projektu:**

Realizace výběrového řízení na dodavatele stavby

Výběrové řízení na dodavatele vybavení multimediální učebny

**Zapojení člena při udržitelnosti projektu:**

Sestavení rozpočtů v případě nutných reinvestic.

**Popis zkušeností s relevantními projekty a aktivitami:**

*Popis pracovních a jiných relevantních zkušeností.*

**Pořadí člena týmu:** 007

**Titul před jménem:**

**Příjmení:** Z

**Jméno:** Z

**Titul za jménem:**

**Funkce v rámci projektového týmu:** Poradce pro ICT

**Název organizace:** obec Radonín

**Funkce v rámci organizace:**

**Zapojení člena při přípravě projektu:**

Příprava a schválení záměru projektu "Rekonstrukce a modernizace Základní školy Radonín".

**Zapojení člena při realizaci projektu:**

Výběrové řízení na dodavatele vybavení multimediální učebny

Proškolení učitelů

**Zapojení člena při udržitelnosti projektu:**



Proškolení učitelů

Sledování trendů využití ICT při vzdělávání

Sledování morálního zastarávání ICT a potřebné reinvestice

**Popis zkušeností s relevantními projekty a aktivitami:**

*Popis profesních a dalších relevantních zkušeností.*

**Pořadí člena týmu:** 008

**Titul před jménem:**

**Příjmení:** X

**Jméno:** X

**Titul za jménem:**

**Funkce v rámci projektového týmu:** Manažer administrace

**Název organizace:** Eurodotace s.r.o.

**Funkce v rámci organizace:**

**Zapojení člena při přípravě projektu:**

Součinnost při přípravných aktivitách

Administrace potřebných dokumentů

**Zapojení člena při realizaci projektu:**

Supervize administrativního zajištění etapizace projektu

Dohled nad průběžnou administrací projektu

Spolupráce při zpracování průběžných a závěrečné monitorovací zprávy

**Zapojení člena při udržitelnosti projektu:**

Poradenská činnost pro oblast administrace projektu v rámci udržitelnosti projektu

**Popis zkušeností s relevantními projekty a aktivitami:**

Administrativní manažer projektu má zkušenosti s projekty, které využívají podpor z fondů EU

**Pořadí člena týmu:** 009

**Titul před jménem:**

**Příjmení:** Y

**Jméno:** Z

**Titul za jménem:**

**Funkce v rámci projektového týmu:** Administrátor projektu

**Název organizace:** Eurodotace s.r.o.

**Funkce v rámci organizace:**

**Zapojení člena při přípravě projektu:**

Kompletace dokumentace potřebné k žádosti o poskytnutí dotace

Zpracování žádosti o poskytnutí dotace

**Zapojení člena při realizaci projektu:**

Administrativní zajištění etapizace projektu

Průběžná administrace projektu

Hlídní termínů

Poradenské služby a koordinace jednotlivých aktivit projektu

Zpracování průběžné a závěrečné monitorovací zprávy

**Zapojení člena při udržitelnosti projektu:**

-

**Popis zkušeností s relevantními projekty a aktivitami:**

Popis relevantních zkušeností.

**5. Žadatel projektu** – V této vzorové žádosti by žadatelem mohla být dle textu výzvy samotná základní škola nebo obec, jakožto zřizovatel ZŠ, což je tento případ, kdy výhodu, že žadatelem je obec spatřuji především ve zkušenostech obcí s čerpáním finančních prostředků z různých dotačních titulů, což je následně kladně bodově ohodnoceno ve věcném hodnocení projektové žádosti.

**Validní dle ARES:** Ano  
**Název žadatele:** OBEC Radonín  
**IČ:** 00xxxxxxx  
**DIČ:** CZ00xxxxxxx  
**Právní forma:** Obec nebo m.část hl.m.  
**Plátce DPH:** Ano  
**Je plátcem DPH ve vztahu k aktivitám projektu:** Ne – Pakliže by žadatel byl plátcem DPH ve vztahu k projektu, musely by být všechny výdaje projektu v rozpočtu Benefit7+ uvedeny bez DPH a bez jeho nároku na odpočet.  
**Žadatel splňuje definici MSP:** Ne  
**Počet zaměstnanců:** nerelevantní  
**Typ podniku:** Velký podnik – Dle metodiky ROP SČ jsou obce a organizace zřizované obcemi vždy velkým podnikem. To má vliv na dobu udržitelnosti projektu dle předpisů ROP SČ, v tomto případě 5 let.  
**Typ žadatele:** Obec

**Statutární zástupci:**

<b>Příjmení:</b> Y	<b>Jméno:</b> X
<b>Titul před:</b>	<b>Titul za:</b>
<b>Funkce osoby:</b> Hlavní manažer projektu	<b>Telefon:</b> xxx xxx xxx
<b>Fax:</b>	<b>Telefon II.:</b> xxx xxx xxx
<b>Email:</b> Radonín@obec.cz	

**Kontaktní osoby:**

<b>Příjmení:</b> X	<b>Jméno:</b> Y
<b>Titul před:</b>	<b>Titul za:</b>
<b>Funkce osoby:</b> administrátor projektu	<b>Telefon:</b> xxx xxx xxx
<b>Fax:</b>	<b>Telefon II.:</b>
<b>Email:</b> xxxxxx@seznam.cz	
<b>Hlavní kontaktní osoba:</b> XY	

**Oficiální adresa:**

<b>Validní dle UIR-ADR:</b> Ano		
<b>Kraj:</b> Středočeský		<b>Okres:</b> Kolín
<b>Obec:</b> Radonín		<b>Část obce:</b> Radonín
<b>Městská část:</b> Radonín		<b>Ulice:</b> Hlavní
<b>PSČ:</b> 283 55	<b>Číslo popisné:</b> 1	<b>Číslo orientační:</b>
<b>WWW:</b> www.radonín.cz		

**Adresa pro doručení:**

<b>Validní dle UIR-ADR:</b> Ano		
<b>Kraj:</b> Středočeský		<b>Okres:</b> Kolín
<b>Obec:</b> Radonín		<b>Část obce:</b> Radonín
<b>Městská část:</b>		<b>Ulice:</b> Hlavní
<b>PSČ:</b> 283 55	<b>Číslo popisné:</b> 1	<b>Číslo orientační:</b>
<b>WWW:</b> www.radonín.cz		

## **6. Zkušenosti žadatele**

**Pořadí reference:** 001  
**Název projektu/akce:** Rekonstrukce fasády MŠ  
**Jméno (název) žadatele/předkladatele/realizátora:** obec Radonín  
**Celkové výdaje projektu/akce:** x x00 000,00  
**Období realizace projektu/akce (měsíc/rok):** Y/200Z-Z/200X  
**Zdroje financování/poskytovatel dotace:** Regionální Rada Regionu  
Soudržnosti NUTS II Střední  
Čechy  
**Název grantu/programu:** Operační program infrastruktura  
**Popis projektu/akce a jeho výstupů:**  
Rekonstrukce fasády objektu, záměna lepené za závěsnou  
**Popis zapojení žadatele do přípravy, realizace a provozu projektu/akce:**  
Realizátor projektu a zajišťovatel následného provozu

**Pořadí reference:** 002  
**Název projektu/akce:** Výstavba bytů v bývalém areálu  
kasáren  
**Jméno (název) žadatele/předkladatele/realizátora:** obec Radonín  
**Celkové výdaje projektu/akce:** xx 000 000,00  
**Období realizace projektu/akce (měsíc/rok):** X/200Z-Y/200X  
**Zdroje financování/poskytovatel dotace:** Státní fond rozvoje bydlení  
**Název grantu/programu:** Výstavba a technická obnova  
bytových jednotek  
**Popis projektu/akce a jeho výstupů:**  
Výstavba 20 bytových jednotek v objektu bývalých vojenských kasáren.  
**Popis zapojení žadatele do přípravy, realizace a provozu projektu/akce:**  
Realizátor projektu a zajišťovatel následného provozu

**7. Partner projektu-** *tento bod naplňuje princip partnerství a je předmětem části věcného hodnocení. Doporučuji při tvorbě projektového záměru volit tři, či více partnerů s adekvátními zkušenostmi a přínosem pro zamýšlený projekt. Při současném způsobu hodnocení se přihlíží i na předchozí zkušenosti žadatele s daným partnerem.*

**Validní dle ARES:** Ano  
**Partner projektu:** Město Kolín  
**IČ:** 00xxxxxx  
**DIČ:** CZ00xxxxxx  
**Právní forma:** Obec nebo m.část hl.m.  
**Plátce DPH:** Ano

**Předchozí spolupráce partnera s žadatelem:**

**Zkušenosti partnera s obdobnými projekty:**

- Spolupráce s ředitelkou ZŠ Radonín na zavádění ICT do výuky
- Výměna zkušeností se zaváděním ICT do výuky
- Prezentace výsledků projektu Vybavení učeben 1. ZŠ Kolín
- Nalezení slabých a silných míst zavádění ICT do výuky

**Popis zapojení partnera do jednotlivých fází projektu:** Partner projektu má zkušenosti se zaváděním ICT do výuky. V roce 2008 Partner realizoval projekt Vybavení učeben 1. ZŠ Kolín, jehož součástí bylo vybavení učeben ICT jeho zavádění do výuky.

**Adresa:**

**Validní dle UIR-ADR:** Ano

**Kraj:** Středočeský

**Obec:** Kolín

**Městská část:**

**PSČ:** 280 02

**WWW:**

**Okres:** Kolín

**Část obce:** Kolín I.

**Ulice:** Vedlejší

**Číslo orientační:**

**Číslo popisné:** 1

**Kontaktní osoby:**

**Validní dle UIR-ADR:** Ano

**Příjmení:** X

**Jméno:** Y

**Titul před:**

**Titul za:**

**Funkce osoby:** Poradce

**Telefon:** xxx xxx xxx

**Fax:**

**Telefon II.:**

**Email:** starosta@mesto-kolin

*Stejným způsobem budou popsáni i další partneři uvedeni v žádosti, se kterými má žadatel uzavřenou partnerskou smlouvu dle Pokynu pro žadatele a příjemce dané výzvy.*

## **8. Harmonogram projektu**

*V této kapitole je popsán časový harmonogram jednotlivých aktivit projektu v časovém sledu. Měl by být v logické návaznosti a provázanosti jednotlivých aktivit. Provázanost jednotlivých aktivit je následně dalším z hodnocených položek žádosti.*

**Název aktivity:** Příprava a schválení záměru projektu "Rekonstrukce a modernizace Základní školy Radonín".

**Začátek aktivity:** 01.06.2008

**Konec aktivity:** 31.07.2008

**Název aktivity:** Příprava stavební dokumentace.

**Začátek aktivity:** 01.07.2008

**Konec aktivity:** 31.09.2008

**Název aktivity:** Žádost o stavební povolení.

**Začátek aktivity:** 03.10.2008

**Konec aktivity:** 28.10.2008

**Název aktivity:** Získání stavebního povolení.

**Začátek aktivity:** 24.01.2009

**Konec aktivity:** 24.01.2009

**Název aktivity:** Příprava podrobného stavebního rozpočtu.

**Začátek aktivity:** 03.07.2009

**Konec aktivity:** 30.09.2009

**Název aktivity:** Příprava dokumentace pro žádost o dotaci z ROP NUTS II SČ.

**Začátek aktivity:** 15.08.2009

**Konec aktivity:** 10.11.2009

**Název aktivity:** Stanovení harmonogramu a etap.

**Začátek aktivity:** 02.10.2009

**Konec aktivity:** 31.11.2009



<b>Název aktivity:</b>	Navázání spolupráce s partnerem projektu.
<b>Začátek aktivity:</b>	01.11.2009
<b>Konec aktivity:</b>	09.11.2009
<b>Název aktivity:</b>	Zajištění spolufinancování projektu.
<b>Začátek aktivity:</b>	01.11.2009
<b>Konec aktivity:</b>	09.11.2009
<b>Název aktivity:</b>	Realizace výběrového řízení na dodavatele stavby.
<b>Začátek aktivity:</b>	01.02.2010
<b>Konec aktivity:</b>	30.05.2010
<b>Název aktivity:</b>	Uzavření smlouvy o poskytnutí dotace s Regionální Radou Regionu soudržnosti Střední Čechy.
<b>Začátek aktivity:</b>	03.04.2010
<b>Konec aktivity:</b>	31.04.2010
<b>Název aktivity:</b>	Realizace stavebních prací.
<b>Začátek aktivity:</b>	30.05.2010
<b>Konec aktivity:</b>	31.9.2011
<b>Název aktivity:</b>	Stavební dozor.
<b>Začátek aktivity:</b>	30.05.2010
<b>Konec aktivity:</b>	31.9.2011
<b>Název aktivity:</b>	Finanční dozor.
<b>Začátek aktivity:</b>	30.05.2010
<b>Konec aktivity:</b>	30.11.2011
<b>Název aktivity:</b>	Průběžná žádost o platbu.
<b>Začátek aktivity:</b>	03.01.2011
<b>Konec aktivity:</b>	31.01.2011

**Název aktivity:** Výběrové řízení na dodavatele vybavení multimediální učebny.  
**Začátek aktivity:** 01.06.2011  
**Konec aktivity:** 31.9.2011

**Název aktivity:** Vybavení multimediální učebny.  
**Začátek aktivity:** 03.9.2011  
**Konec aktivity:** 16.10.2011

**Název aktivity:** Výběrové řízení na pracovní místo.  
**Začátek aktivity:** 03.10.2011  
**Konec aktivity:** 30.11.2011

**Název aktivity:** Kolaudace stavby.  
**Začátek aktivity:** 01.10.2011  
**Konec aktivity:** 30.10.2011

**Název aktivity:** Proškolení učitelů.  
**Začátek aktivity:** 01.10.2011  
**Konec aktivity:** 13.11.2011

**Název aktivity:** Žádost o závěrečnou platbu.  
**Začátek aktivity:** 15.12.2011  
**Konec aktivity:** 30.12.2011

**Datum zahájení projektu:** 01.06.2008

**Datum ukončení projektu:** 30.12.2011

**Doba trvání projektu v měsících:** 43,00

**Předpokládané datum zahájení fyzické realizace projektu:** 01.02.2010

**Předpokládané datum ukončení fyzické realizace projektu:** 30.11.2011

**Popis časové realizace:**

V roce 200X a 200Y došlo k přípravě a schválení záměru projektu. Záměr byl připraven starostou obce Radonín panem XY a místostarostou panem YX. Autorizovaný projektant Ing. Arch. ZX vytvořil na základě požadavků hlavního manažera projektu starosty obce

Radonín projektovou dokumentaci. Na konci roku 200X byla podána žádost o stavební povolení na základě projektové dokumentace, zpracované Ing. Arch. ZX. V únoru 200Y bylo získáno stavební povolení a o měsíc později nabylo právní moci. V roce 200Y rozpočtář projektu XZ připravil podrobný rozpočet stavebních prací a vytvořili celkovou rekapitulaci po stavebních objektech (včetně celkového součtu, VRN, DPH a celkové ceny včetně DPH. Po celou tuto dobu se tvořil projektový tým. V prosinci 200Y se partnerem projektu stalo město Kolín, SDH Radonín a OPS Sluníčko Radonín. Na základě časové náročnosti stavebních prací byl sestaven harmonogram projektu. Zastupitelstvo obce schválilo v prosinci předfinancování a spolufinancování projektu. Dle zákona č. 137/2006 Sb., o veřejných zakázkách a platných pravidel ROP SČ dojde v březnu až červnu 200Z k realizaci výběrového řízení na dodavatele stavebních prací. Stavební práce, které bude realizovat externí dodavatel vybraný na základě VŘ budou probíhat dle předem daného časového harmonogramu od června 200Z do října 20XX. V lednu 20XX je plánováno ukončení první etapy realizace projektu. Dle zákona č. 137/2006 Sb., o veřejných zakázkách dojde v červenci až říjnu 200Y k realizaci výběrového řízení na dodavatele vybavení multimediální učebny. Externí dodavatel vybraný na základě VŘ vybaví multimediální učebnu osobními počítači a ostatním školícím zařízením. Poradce pro ICT paní XY provede školení učitelů, aby dokázali řádně využívat ICT ve výuce. V prosinci 20XX členové realizačního týmu vytvoří Závěrečnou monitorovací zprávu včetně Závěrečné žádosti o platbu a ukončí tak realizační část projektu.

**9. Podpora de-minimis** – zde se uvádí případná podpora de-minimis v přímém vztahu k projektu. *Není předmětem tohoto projektu.*

**10. Další podpory ve vztahu k projektu** – zde se uvádí případná další podpora v přímém vztahu k projektu (např. křížové financování). *Není předmětem tohoto projektu.*

## **11. Hodnoty indikátorů**

*Hodnoty indikátorů kvantifikují, k čemu projekt přispěje ve vztahu k naplňování cílů příslušné prioritní osy daného operačního programu. Zde je dobré uvádět reálné hodnoty, které mohou být realizací projektu dosaženy, jsou následně ve fázi udržitelnosti kontrolovány prostřednictvím monitorovacích zpráv.*

<b>Kód</b>	<b>Název indikátoru</b>	<b>Výchozí hodnota</b>	<b>Plánovaná hodnota</b>	<b>Rozdíl</b>	<b>Měrná jednotka</b>	<b>Povinný</b>	<b>Předpokládané datum plnění:</b>
00.31	Počet nových vzdělávacích zařízení				Počet	Ano	
00.32	Počet zrekonstruovaných vzdělávacích zařízení	X	Y	Z	Počet	Ano	yy.yy.yyyy
00.33	Počet zařízení nově se vzdělávacím účelem				Počet	Ano	
00.43	Počet projektů zahrnujících zavádění moderních technologií a inovací	X	Y	Z	Počet	Ano	yy.yy.yyyy
00.44	Navýšení kapacity vzdělávacích zařízení				%	Ano	
52.02.15	Počet nově vytvořených pracovních míst v rámci projektů na udržitelný rozvoj venkovských oblastí (obcí)	X	Y	Z	PM	Ano	yy.yy.yyyy
65.05.05	Plocha regenerovaného a revitalizovaného území – ve venkovských oblastech				ha	Ano	
65.15.00	Plocha regenerovaných a revitalizovaných objektů ve venkovských oblastech celkem				m <sup>2</sup>	Ano	

## **12. Rozpočet projektu**

*V rámci projektu je potřeba výdaje rozdělit na investiční a neinvestiční, způsobilé a nezpůsobilé, konkrétní způsob rozdělení je uváděn v pokynech pro žadatele a příjemce podpory. Procentní vyjádření slouží mj. k přehlednému posouzení hlavních a doplňkových aktivit projektu, které jsou dány v textu příslušné výzvy.*

*Rozpočet je nutné co nejpodrobněji rozpoložovat podle daných kódů v aplikaci Benefit7+, aby mohla být posouzena jejich způsobilost a přiměřenost.*

<b>Kód</b>	<b>Název výdaje</b>	<b>Počet kusů</b>	<b>Cena kusu</b>	<b>Výdaj celkem</b>	<b>Z toho neinvestiční</b>	<b>Jednotka</b>	<b>Procento</b>
01	Hlavní způsobilé výdaje						
01.01	Pořízení pozemku (do výše 10% CZV)						
01.02	Pořízení staveb formou nákupu						
01.03	Pořízení staveb formou výstavby, vč. výdajů na PD (do výše 5% CZV na pořízení stavby formou výstavby)						
01.03.01	Stávající objekty ZŠ Radonín (SO 03)						
01.03.02	Stávající objekty ZŠ Radonín (SO 04)						
01.03.03	Nové objekty ZŠ Radonín - šatny se sociálním zařízením a multimediální učebna (SO 01)						
01.03.04	Tělocvična (SO 02) (vedlejší výdaj - 40 % ostatních stavební výdajů projektu)						
01.03.05	Venkovní úpravy (SO 06)						
01.04	Pořízení samostatných movitých věcí						
01.04.01	Vybavení Multimediální učebna (SO 05)						
01.05	Pořízení nehm. majetku - nákup SW, licencí a ocenitelných práv						

01.06	Pořízení materiálu a zásob						
01.07	Výdaje na publicitu dle podmínek ROP						
01.08	Bank. poplatky za zřízení a vedení zvl. účtu a za finanční transakce na něm						
02	Vedlejší způsobilé výdaje (do výše 20 % CZV)						
02.01	Výdaje na hr. mzdy či platy zam. pracujících na přípravě a řízení projektu, vč. zák. odvodů						
02.02	Cest. náhrady zaměstnanců pracujících na přípravě a řízení projektu						
02.03	Výdaje na právní, technické, finanční a ekonomické poradenství						
02.04	Výdaje spojené s výběrovým řízením dle pravidel ROP						
02.05	Výdaje na účetnictví vztahující se k projektu						
02.06	Výdaje na odb. a znal. posudky, na studie související s přípravou dokumentace k žádosti						
03	Křížové financování						
04	Nezpůsobilé výdaje						
04.01	DPH (vyčíslete, pokud příjemce má nárok na odpočet na vstupu)						
04.02	Ostatní nezpůsobilé výdaje (blíže specifikujte)						
04.02.01	Tělocvična SO 02 (výdaj nad rámec omezující podmínky)						

04.02.02	Rekonstrukce SO 04 (podíl MŠ)						
04.02.03	Venkovní úpravy (SO 06) - podíl MŠ						
05	Způsobilé výdaje celkem						
05.01	Z toho investiční výdaje						
05.02	Z toho neinvestiční výdaje						
05.03	Z toho křížové financování						
06	Nezpůsobilé výdaje celkem						
07	Celkové výdaje projektu						



### **13. Přehled financování projektu**

<b>Náklady projektu v Kč</b>	<b>Procenta z celkových nákladů</b>	
<b>Celkové výdaje projektu</b>	XX XXX XXX,XX	
<b>Celkové způsobilé investiční výdaje</b>	XX XXX XXX,XX	
<b>Celkové způsobilé neinvestiční výdaje</b>	XXX XXX,XX	
<b>Příjmy projektu</b>	X,XX	
<b>Příjmy způsobilé</b>	X,XX	
<b>Příjmy nezpůsobilé</b>	X,XX	
<b>Způsobilé výdaje bez příjmů</b>	XX XXX XXX,XX	
<b>Vlastní podíl žadatele</b>		
- Veřejné prostředky	X XXX XXX,XX	20,00
- Soukromé prostředky	X,XX	0,00
<b>Dotace projektu</b>		
- Dotace z rozpočtu RR	XX XXX XXX,XX	80,00
- z toho EU	XX XXX XXX,XX	72,50
<b>Celkové veřejné prostředky</b>	X XXX XXX,XX	100,00
<b>Celkové prostředky na krytí nezpůsobilých Výdajů</b>		
<b>Žadatel</b>	XX XXX XXX,XX	
- Úvěry bank		
- Ostatní zdroje		
- Přímé výnosy		
- Vlastní zdroje	XX XXX XXX,XX	

**14. Finanční plán** - obsahuje počet a pořadí žádostí o platbu (ŽOP), předmětem věcného hodnocení je pak vhodnost zvoleného počtu žádostí dle finančního charakteru realizovaného projektu. Žádosti o platbu by měly následovat po dokončení stavebního nebo technologického celku projektu.

**Pořadí žádosti o platbu: 01**

**Předpokládaná požadovaná částka k proplacení dotace RR (Kč):** x xxx xxx,00

**Datum předložení žádosti o platbu:** yy.yy.yyyy

**Z toho neinvestiční (Kč):** xxx xxx,00

**Z toho investiční (Kč):** x xxx xxx,00

**Pořadí žádosti o platbu: 02**

**Předpokládaná požadovaná částka k proplacení dotace RR (Kč):**x xxx xxx,00

**Datum předložení žádosti o platbu:** yy.yy.yyyy

**Z toho neinvestiční (Kč):** xx xxx,00

**Z toho investiční (Kč):** x xxx xxx,00

**15. Prioritní téma** – *Identifikace prioritního téma.*

**Název prioritního téma:** Vzdělávací infrastruktura

**Číslo prioritního téma:** 75

**Prostředky z EU v Kč:** xx xxx xxx,xx

**Název typu území:** Venkovské oblasti (jiné než hory, ostrovy a řídce nebo velmi řídce osídlené oblasti)

**Číslo typu území:** 05

**Název hospodářské činnosti:** Veřejná správa

**Číslo hospodářské činnosti:** 17

**16. Výběrová řízení** – Základní popis výběrového řízení, které musí být v souladu s právními předpisy ČR a Úřadu regionální rady Středočeského kraje.

**Dodavatel výběrového řízení:**

**Pořadové číslo VŘ:** 001

**Název VŘ:** Stavební práce

**Specifikace druhu zadavatele:** veřejný zadavatel

**Druh VŘ podle předmětu:** Stavební práce

**Postup při VŘ:** Otevřené řízení podlimitní

**Stav VŘ:** Výběrové řízení plánováno

**Předpokládaná/skutečná hodnota celkem v Kč** xx 000 000,00

**bez DPH:**

**Předpokládané/skutečné datum zahájení VŘ:** 0x.y.20z0

**Předpokládané/skutečné datum ukončení VŘ:** z0.0y.20x0

**Popis:**

**Dodavatel výběrového řízení:**

**Pořadové číslo VŘ:** 002

**Název VŘ:** Vybavení Multimediální učebny

**Specifikace druhu zadavatele:** veřejný zadavatel

**Specifikace druhu zadavatele:** veřejný zadavatel

**Druh VŘ podle předmětu:** Dodávky

**Postup při VŘ:** Otevřené řízení podlimitní

**Stav VŘ:** Výběrové řízení plánováno

**Předpokládaná/skutečná hodnota celkem v Kč** xx0 000,00

**bez DPH:**

**Předpokládané/skutečné datum zahájení VŘ:** 0x.0y.20zz

**Předpokládané/skutečné datum ukončení VŘ:** zz.y0.20xx

**Popis:**

**17. Horizontální témata** – *Jsou témata sledovaná nejen Evropskou Unií, ale jsou i součástí bodového ohodnocení v rámci věcného hodnocení projektu. Doporučuji proto věnovat zvýšenou pozornost i této části žádosti.*

**Doložte, že projekt nemá negativní vliv na rovné příležitosti:**

V rámci rekonstrukce ZŠ Radonín bude provedeno zateplení objektu. Součinitel tepelného prostupu u jednotlivých stávajících stavebních konstrukcí byly převzaty z České státní normy. Uspořená kapacita stávající kotelny bude využita pro vytápění tělocvičny se zázemím a k ohřevu teplé vody pro sociální zázemí školy. Při rekonstrukci budou použity ekologicky šetrné materiály, včetně ekologických recyklovaných materiálů.

**Doložte, že projekt nemá negativní vliv na udržitelný rozvoj:**

Součástí stavebních úprav ve stávajícím objektu školy je též možnost využití objektu osobám s omezenou schopností pohybu. Bude vybudován výtah pro invalidy, který bude spojovat přízemí s 1. patrem. V souladu s platnými předpisy budou upraveny vstupní dveře do objektu školy, stávající vstup do budovy je bezbariérový. V přízemí a patře objektu budou vybudovány WC pro invalidy.

Bezbariérový přístup umožní návštěvu školy tělesně handicapovaných dětí.

Součástí projektu je vybudování multimediální učebny, jejíž provoz zaručí rovný přístup k informačním technologiím a následně tedy k informacím všem žákům a učitelům, ZŠ Radonín.

## **18. Udržitelný rozvoj** – rozvíjejí dále část 17. Horizontální témata.

### **Kvantifikovatelná environmentální kritéria:**

**Číslo:** 10

**Název:** Dojde v souvislosti s realizací projektu k úsporám energie? (Porovnat lze na základě konečné spotřeby energie, jak je definována ve statistické ročence.)

**Výchozí hodnota:** xxx,00

**Cílová hodnota:** yyy,00

**Datum cílové hodnoty:** zz.zz.zzzz

**Měrná jednotka:** GJ

#### **Popis aktivit/opatření/dopadu projektu:**

Teoretická celková spotřeba tepla pro vytápění je xxx GJ/rok. To odpovídá spotřebě xx xxx m<sup>3</sup>/rok zemního plynu. Po rekonstrukci střechy a tepelného systému dojde k úspoře 45 % spotřeby energie.

### **Nekvantifikovatelná environmentální kritéria:**

**Číslo:** 78

#### **Vliv projektu na udržitelný rozvoj:**

Podporuje projekt využití environmentálně přátelštějších technologií?

#### **Popis aktivit/opatření/dopadu projektu:**

Dojde k modernizace tepelného systému.

## **19. Rovné příležitosti** – rozvíjejí dále část 17. Horizontální témata.

**Číslo:** 1

**Název:** Projekt obsahuje vybudování zařízení pro zlepšení pohybu osob se sníženou mobilitou.

**Popis:**

Součástí stavebních úprav ve stávajícím objektu školy je též možnost využití objektu osobám s omezenou schopností pohybu. Bude vybudován výtah pro invalidy, který bude spojovat přízemí s 1. patrem. V souladu s platnými předpisy budou upraveny vstupní dveře do objektu školy, stávající vstup do budovy je bezbariérový. V přízemí a patře objektu budou vybudovány WC pro invalidy.

**Číslo:** 13

**Název:** Projekt přispěje ke snížení rozdílu mezi osobami, které mají přístup a schopnosti užívat moderní informační technologie a těmi, kteří touto výhodou nedisponují.

**Popis:**

Vybavení multimediální učebny umožní žákům ZŠ Radonín využívat ICT při výuce.

**20. Publicita** – musí být v souladu s pravidly ROP SČ. Billboard je vyžadován až u projektů za 500 000 Euro a výše, u menších projektů postačí pamětní deska.

**Způsob zajištění publicity:** Stálá vysvětlující tabulka (pamětní deska), billboard.

**Konkrétní opatření pro zajištění publicity:**

Informace účastníkům projektu o spolufinancování projektu z fondů EU na všech dokumentech.

**Způsob zajištění publicity:**

Grafika dle pravidel ROP SČ. Deska bude z PVC a bude umístěna na budově, na veřejně přístupném a dobře viditelném místě. Billboard bude zhotoven kombinací materiálů dřevo, kov, papír a bude umístěn na pozemku ZŠ.

**Konkrétní opatření pro zajištění publicity:**

Na oficiální dokumentaci vztahující se k ZŠ Radonín bude informace, že škola realizovala projekt podpořený ze strukturálních fondů EU.

**Způsob zajištění publicity:** Souhlas se zveřejněním v seznamu příjemců.

**Konkrétní opatření pro zajištění publicity:**



**21. Přílohy projektu** – *V této části jsou uvedeny všechny přílohy projektu, povinné i nepovinné, které jsou součástí projektové žádosti dle Pokynů pro žadatele a příjemce podpory dané výzvy. Přílohy se vždy dodávají ve dvou paré, z toho jeden originál/ověřená kopie a prostá kopie.*

**Název přílohy:** Doplnující informace k Žádosti o poskytnutí dotace

**Číslo přílohy:** 1

**Požadovaná** Přílohy k Žádosti o poskytnutí dotace

**příloha:**

**Počet listů:** xx

**Počet vyhotovení:** 2

**Doložena:** Ano

**Nerelevantní:** Ne

**Datum schválení:** yy.yy.yyyy

**Přílohu zadal:** XY

**Příloha:**

**Popis:**

**Název přílohy:** Doklad o právní subjektivitě žadatele

**Číslo přílohy:** 2

**Požadovaná** Přílohy k Žádosti o poskytnutí dotace

**příloha:**

**Počet listů:** 0

**Počet vyhotovení:** 0

**Doložena:** Ne

**Nerelevantní:** Ano

**Datum schválení:**

**Přílohu zadal:** XY

**Příloha:**

**Popis:**

**Název přílohy:** Podklady pro posouzení finančního zdraví žadatele  
**Číslo přílohy:** 3  
**Požadovaná příloha:** Přílohy k Žádosti o poskytnutí dotace  
**Počet listů:** x  
**Počet vyhotovení:** 2  
**Doložena:** Ano  
**Datum schválení:** yy.yy.yyyy  
**Přílohu zadal:** XY  
**Příloha:**  
**Popis:**

**Název přílohy:** Doklad o splnění definice malého a středního podniku  
**Číslo přílohy:** 4  
**Požadovaná příloha:** Přílohy k Žádosti o poskytnutí dotace  
**Počet listů:** 0  
**Počet vyhotovení:** 0  
**Doložena:** Ne  
**Nerelevantní:** Ano  
**Datum schválení:**  
**Přílohu zadal:**  
**Příloha:**  
**Popis:**

**Název přílohy:** Přehled nemovitostí dotčených projektem  
**Číslo přílohy:** 5  
**Požadovaná příloha:** Přílohy k Žádosti o poskytnutí dotace  
**Počet listů:** x  
**Počet vyhotovení:** 2  
**Doložena:** Ano

**Nerelevantní:** Ne

**Datum schválení:**

**Přílohu zadal:** XY

**Příloha:**

**Popis:**

**Název přílohy:** Doklad o prokázání vlastnických vztahů

**Číslo přílohy:** 6

**Požadovaná** Přílohy k Žádosti o poskytnutí dotace

**příloha:**

**Počet listů:** 3

**Počet vyhotovení:** 2

**Doložena:** Ano

**Nerelevantní:** Ne

**Datum schválení:** yy.yy.yyyy

**Přílohu zadal:** XY

**Příloha:**

**Popis:**

**Název přílohy:** Doklady dle Stavebního zákona

**Číslo přílohy:** 7

**Požadovaná** Přílohy k Žádosti o poskytnutí dotace

**příloha:**

**Počet listů:** x

**Počet vyhotovení:** 2

**Doložena:** Ano

**Nerelevantní:** Ne

**Datum schválení:**

**Přílohu zadal:** XY

**Příloha:** Stavební povolení s nabytím právním moci

**Popis:**

**Název přílohy:** Projektová dokumentace  
**Číslo přílohy:** 8  
**Požadovaná příloha:** Přílohy k Žádosti o poskytnutí dotace  
**Počet listů:** x  
**Počet vyhotovení:** 1  
**Doložena:** Ano  
**Nerelevantní:** Ne  
**Datum schválení:** yy.yy.yyy  
**Přílohu zadal:** XY  
**Příloha:**  
**Popis:**

**Název přílohy:** Doklad o partnerství  
**Číslo přílohy:** 9  
**Požadovaná příloha:** Přílohy k Žádosti o poskytnutí dotace  
**Počet listů:** x  
**Počet vyhotovení:** 2  
**Doložena:** Ano  
**Nerelevantní:** Ne  
**Datum schválení:** yy.yy.yyyy  
**Přílohu zadal:** XY  
**Příloha:**

Smlouva o partnerství s městem Kolín, Smlouva o partnerství s SDH Radonín, Smlouva o partnerství s OPS Sluníčko Radonín.

**Popis:**

## HARMONOGRAM PROJEKTU

**Datum zahájení a ukončení projektu:**

xx.xx.xxxx – yy.yy.yyyy

**Datum fyzického zahájení a fyzického ukončení projektu:**

zz.zz.zzzz – qq.qq.qqqq

<i>Aktivita</i>	<i>Rok plnění</i>											
	I	I	I	I	V	V	V	VI	I	X	X	X
	.	I	I	V	.	I.	II	II.	X	.	I.	II
	.	.	I.	.	.	.	.	.	.	.	.	.
<b>Zahájení a ukončení projektu:</b>												
<b>Fyz. zahájení a ukončení projektu:</b>												
Příprava a schválení záměru projektu "Rekonstrukce a modernizace Základní školy Radonín"												
Příprava stavební dokumentace												
Žádost o stavební povolení												
Získání stavebního povolení												
Příprava podrobného stavebního rozpočtu												
Příprava dokumentace pro žádost o dotaci z												

ROP NUTS II SČ												
Stanovení harmonogramu a etap												
Navázání spolupráce s partnerem projektu												
Zajištění spolufinancování projektu												
Realizace výběrového řízení na dodavatele stavby												
Uzavření smlouvy o poskytnutí dotace s Regionální Radou Regionu soudržnosti Střední Čechy												
Realizace stavebních prací												
Stavební dozor												
Finanční dozor												
Průběžná žádost o platbu												
Výběrové řízení na dodavatele vybavení multimediální učebny												
Vybavení multimediální učebny												
Výběrové řízení na pracovní												

místo												
Kolaudace stavby												
Proškolení učitelů												
Žádost o závěrečnou platbu												

*Tabulka Harmonogram projektu se vyplní za každý rok realizace projektu grafickým znázorněním v jednotlivých polích aktivit dle termínu provedení.*

## ČESTNÉ PROHLÁŠENÍ

Jsem žadatelem o poskytnutí dotace z Regionálního operačního programu regionu soudržnosti Střední Čechy na projekt, ke kterému se vztahuje tato Žádost o poskytnutí dotace, a čestně prohlašuji níže uvedené skutečnosti:

ke dni podání Žádosti o poskytnutí dotace mám vypořádané veškeré splatné závazky vůči orgánům státní správy a samosprávy (posečkání s úhradou závazků nebo dohoda o úhradě závazků a její řádné plnění se považují za vypořádané závazky): jedná se o závazky vůči finančním úřadům, České správě sociálního zabezpečení (pojistné na sociální zabezpečení a příspěvek na státní politiku zaměstnanosti), zdravotním pojišťovnám, Celní správě, Fondu národního majetku ČR, Pozemkovému fondu ČR, Státnímu fondu životního prostředí, Státnímu fondu rozvoje bydlení, Státnímu fondu dopravní infrastruktury, Státnímu fondu kultury, Státnímu fondu pro podporu a rozvoj české kinematografie, Státnímu zemědělskému a intervenčnímu fondu a dále vůči krajům, obcím a svazkům obcí a rovněž i o závazky z jiných projektů financovaných ze strukturálních fondů nebo Fondu soudržnosti vůči orgánům, které prostředky z těchto fondů poskytují;

řádně a včas splácím finanční závazek/závazky vůči osobě, v jejíž prospěch bylo zřízeno zástavní právo k nemovitostem dotčeným projektem, které trvá ke dni podání Žádosti o poskytnutí dotace;

v době podání Žádosti o poskytnutí dotace ani v uplynulých třech letech jsem se podle zákona č. 328/1991 Sb., o konkurzu a vyrovnání, nenacházel/a v úpadku, nebyl na můj majetek podán návrh na prohlášení konkurzu ani tento návrh pro nedostatek majetku zamítnut, rovněž nebyl na můj majetek podán návrh na vyrovnání ani jsem nepodal/a návrh na nucené vyrovnání;

v době podání Žádosti o poskytnutí dotace se nenacházím podle zákona č. 182/2006 Sb., o úpadku a způsobech jeho řešení (insolvenční zákon), v úpadku a nedošlo v mém případě k podání insolvenčního návrhu ani tento návrh jsem sám nepodal/a ani nebylo v mém případě vydáno rozhodnutí o úpadku; toto prohlášení se vztahuje rovněž na období tří let zpětně před podáním Žádosti o poskytnutí dotace.



v době podání Žádosti o poskytnutí dotace ani v uplynulých třech letech proti mému majetku nebyl podán návrh na výkon rozhodnutí nebo návrh na provedení exekuce, ani takový výkon rozhodnutí či exekuce nejsou proti mému majetku vedeny;

v době podání Žádosti o poskytnutí dotace ani v uplynulých třech letech se nenacházím ani jsem se nenacházel/a v procesu dobrovolného zrušení bez právního nástupce (např. likvidace, zrušení nebo zánik živnostenského oprávnění) ani nejsem v procesu dobrovolného zrušení s právním nástupcem (např. sloučení, splynutí, rozdělení obchodní společnosti);

proti mému statutárnímu zástupci (statutárním zástupcům žadatele, pokud z příslušného zákona, statutů organizací apod. vyplývá, že statutárních zástupců je více než jeden) není zahájeno nebo vedeno trestní řízení a nebyl (nebyli) odsouzen (odsouzeni) pro trestný čin, jehož skutková podstata souvisela s předmětem činnosti organizace, paděláním či pozměňováním veřejné listiny, úplatkářstvím, nebo pro trestný čin hospodářský nebo trestný čin proti majetku podle hlavy druhé a deváté části druhé zákona č. 140/1961 Sb., trestní zákon; toto prohlášení se týká i fyzické osoby, která je osobou samostatně výdělečně činnou;

v době podání Žádosti o poskytnutí dotace mi nebyl soudem nebo správním orgánem uložen zákaz činnosti nebo zrušeno oprávnění k činnosti týkající se mého předmětu podnikání a/nebo související s projektem, který je předmětem Žádosti o poskytnutí dotace.

při zpracování projektu jsem postupoval/a podle právních předpisů České republiky a Evropské unie.

V souladu s ustanovením zákona č. 101/2000 Sb., o ochraně osobních údajů a o změně některých zákonů, uděluji Regionální radě regionu soudržnosti Střední Čechy, sídlem Karlovo náměstí 313/8, 120 00 Praha 2, IČ 75082314, souhlas se zpracováním mých osobních údajů, které sdělím Regionální radě regionu soudržnosti Střední Čechy v souvislosti s podáním a zpracováním Žádosti o poskytnutí dotace na realizaci výše uvedeného projektu. Tento souhlas uděluji Regionální radě regionu soudržnosti Střední Čechy rovněž pro případ, bude-li moje Žádost o poskytnutí dotace úspěšná a dojde ke

Smlouvě o poskytnutí dotace mezi mnou a Regionální radou regionu soudržnosti Střední Čechy.

Před udělením tohoto souhlasu jsem byl Regionální radou regionu soudržnosti Střední Čechy informován o svých právech a povinnostech v souvislosti se zpracováním osobních údajů, zejména o tom, pro jaký účel budou mé údaje zpracovávány, o jaké osobní údaje půjde, po jaké období tyto údaje budou zpracovávány a jakým správcem tyto údaje budou zpracovávány.

Souhlasím rovněž s uveřejněním dat z mé Žádosti o poskytnutí dotace v centrálním informačním systému MSC2007 pro monitorování programů strukturálních fondů a Fondu soudržnosti.

Souhlasím rovněž se zveřejněním názvu žadatele, názvu projektu a objemu veřejných prostředků požadovaných, resp. přidělených mému projektu v rámci seznamu schválených a neschválených projektů.

Skutečnosti, které touto Žádostí o poskytnutí dotace a tímto čestným prohlášením dokládám, odpovídají skutečnému stavu, který jsem si před podpisem tohoto čestného prohlášení ověřil/a. Jsem rovněž schopen/a tyto skutečnosti po dobu 8 let Regionální radě regionu soudržnosti Střední Čechy na její vyžádání doložit. Jsem si vědom/a všech důsledků, zejména právních a finančních, které by pro mě nastaly v případě, pokud by se prokázalo, že tyto skutečnosti nejsou pravdivé a úplné.

Jméno a příjmení osoby oprávněné jednat jménem žadatele	
Místo a datum	
Podpis a razítko	

Štítek na obálku, ve které bude projektová žádost podána na Úřad regionální rady Střední Čechy.

## NEOTVÍRAT

**Číslo výzvy:** 40

**Název výzvy:** Výzva č. 40 k předkládání projektů pro oblast podpory  
3.2 a 3.3

**Název operačního programu:** ROP NUTS II Střední Čechy

**Číslo prioritní osy:** 15.3

**Název prioritní osy:** Integrovaný rozvoj území

**Číslo oblasti podpory:** 15.3.3

**Název oblasti podpory:** Rozvoj venkova

**Název projektu:** Rekonstrukce a modernizace Základní školy Radonín

**Číslo podoblasti podpory:**

**Název podoblasti podpory:**

**Název žadatele:** OBEC Radonín

**Adresa žadatele:** Hlavní 1  
xxx xx, Radonín

**Hlavní kontaktní osoba:** XY

**Telefon:** xxx xxx xxx

### 5.3 Nejčastější chyby zpracovatelů u projektové žádosti

- Projekt není provázaný – uvedené údaje musí souhlasit (Benefit7+, všechny povinné přílohy, popř. nepovinné přílohy).
- Chybně uvedené nebo chybějící hodnoty indikátorů.
- Předmět konkrétního projektu není uveden ve strategii, akčním plánu města, obce – doporučení zpracovat akční rozvojový plán s konkrétním vymezením rozvojových aktivit, včetně uvedení odkazu na tento dokument.
- Není popsána návaznost, vazby na další aktivity – synergický efekt mezi projekty, bývají uvedeny pouze projekty bez vysvětlení návaznosti.
- Není popsána předchozí spolupráce s partnery.
- Nedodržení hospodárnosti – doporučení při zpracování rozpočtu projektu dodržovat pravidla hospodárnosti, účelnosti a efektivnosti finančních prostředků.
- Neefektivnost vedlejších způsobilých výdajů (VZV) – tím se myslí dodržování efektivnosti a účelnosti VZV (výdaje na právní, ekonomické, technické a finanční poradenství, výdaje na mzdy pracovníků podílejících se na přípravě a řízení projektu, výdaje na znalecké a jiné posudky ve vztahu k projektu, výdaje spojené s výběrovým řízením a další).
- Nedodržení pravidel publicity dle podmínek ROP – nezbytné výdaje na publicitu, billboard nutný u projektů s výdaji nad 500.000 Euro (13 mil. Kč), v ostatních případech postačí pamětní deska dle pravidel ROP.
- Nesoulad rozpočtů Benefit7+ a položkový rozpočet projektu.
- Nesoulad mezi zadávacími řízeními – podpisy smluv o dílo, či dodávku s dodavatelem a časový harmonogram projektu. Musí být v souladu s metodickými pokyny – podmínky zadávání zakázek spolufinancovaných z rozpočtů ROP NUTS 2 Střední Čechy.
- Uvedena nepravda – úmyslné zkreslování nebo uvádění nepravdy v projektové žádosti a přílohách.

## 5.4 Dílčí závěr

Úvod této kapitoly je věnován představení projektové žádosti a vyjmenování její nezbytných náležitosti. Nosným pilířem je potom kompletní vypracování vzorové Žádosti Benefit7+, které je zpracovaná na smyšlený projektový záměr „Rekonstrukce a modernizace Základní Školy Radonín“. Jednotlivé body žádosti doprovázejí poznatky a doporučení autora, který čerpal z vlastních zkušeností s administrací projektových žádostí. Na závěr kapitoly jsou uvedeny nejčastější chyby žadatelů, na které chce autor práce upozornit.

## 6. Legislativní rámec strukturálních fondů EU

### 6.1 Právní systém EU ve vztahu k politice hospodářské a sociální soudržnosti (HSS) EU<sup>[14]</sup>

Právní systém ES a EU je jedinečný v rozměru dopadu nejen na fungování institucí členských států, ale i na běžný život obyvatel a firem v nich. Od práva jiných mezinárodních organizací se liší především svým objemem, některými strukturálními vlastnostmi a faktem, že ho z velké části tvoří novotvorba institucí ES a EU, a ne přímo aktivity členských států.

Pro regionální politiku EU je zásadní právo prvního pilíře EU. V následujícím textu bude pro právo prvního pilíře EU používáno pojmu „Komunitární právo“, popř. „evropské právo“, či zkratka právo ES. Nelze však zaměnit pojmy právo ES a Právo EU, kdy je možné říci, že právo ES – právo prvního pilíře je částí práva EU.

Komunitární právo tvoří vnitřně strukturovaný systém, jehož základními soubory jsou:

1. Primární právo.
2. Sekundární právo.
3. Judikatura Evropského soudního dvora (ESD).
4. Mezinárodní dohody uzavřené ES.

#### **6.1.1 Primární evropské právo**

Primární komunitární právo tvoří základ právního systému ES, kdy stanoví kompetence ES, institucionální strukturu, základní principy vnitřního trhu a politik ES i druhy a povahu právních norem vytvářených institucemi ES (sekundárního práva). Primární právo je vytvářeno přímo členskými státy a vychází z obecného mezinárodního práva veřejného. Ve vnitrostátním právu by byla analogií primárního evropského práva ústava a ústavní zákony, jakožto právní akty nejvyšší právní síly.

Základy primárního evropského práva tvoří:

- I. Zřizovací (zakládající) smlouvy.
- II. Smlouvy o přistoupení nových členských států.
- III. Evropský obyčej a principy komunitárního práva.

### **6.1.2 Sekundární evropské právo**

Sekundární komunitární právo tvoří orgány ES na základě pravomocí, které jim dává právo primární. V českém právu by analogií sekundárního práva byly zákony nebo nižší právní akty (nařízení vlády, vyhlášky ministerstev). Sekundární právo tvoří naprostou většinu materie práva ES. Sekundární právo je vnitřně značně strukturované – existuje několik druhů sekundárních právních pramenů, které se od sebe liší právní povahou, závazností a mírou konkrétnosti.

#### **Primární právo uvádí 4 typy sekundárních norem:**

- I. Nařízení – má plošný charakter, je platné pro všechny se stejnými důsledky a vstupuje v platnost ihned po uveřejnění ve Věstníku EU, není-li stanoveno jinak.
- II. Směrnice – určuje výsledek a ponechává způsob realizace na národní legislativě – prostor pro implementaci, kdy členské státy mají stanovený termín, do kdy mají uvést národní legislativu do souladu s příslušnou směrnicí.
- III. Rozhodnutí – je v zásadě zacíleno na jeden či více obdobných subjektů a vztahuje se ve stejném čase pouze na tyto subjekty. Dotčené subjekty jsou vyjmenovány v textu rozhodnutí a ostatní subjekty jimi nejsou vázány.
- IV. Stanovisko a doporučení – není závazné, ale pouze nabádá k určitému vhodnému chování subjektu a může být východiskem pro pozdější závaznou formu regulace (např. nařízení, směrnice).

### **6.1.3 Judikatura Evropského soudního dvora**

Formálně nejsou rozsudky Evropského soudního dvora a Soudu první instance pramenem evropského práva EU. V praxi je ale judikatura ESD mimořádně důležitá, ESD působí jako jakási „kolektivní paměť“ komunitárního práva a přestože v komunitárním právu formálně neplatí princip precedentu, ESD ze svých starších rozsudků vychází a většinou je respektuje. ESD navíc působí jako interpret evropského práva a ve svých rozsudcích zformuloval řadu zásadních strukturálních vlastností komunitárního práva (princip přednosti evropského práva před právem národním). Jakop jediný interpret práva EU může být ESD také dotazován soudy členských států a požádán v případě nejasného či sporného výkladu práva o rozhodnutí o předběžné otázce. Rozhodnutí ESD jsou všeobecně přijímána a jsou závazná.

### **6.1.4 Mezinárodní smlouvy**

ES má právní subjektivitu a může v rámci svých pravomocí uzavírat mezinárodní smlouvy s jinými státy či mezinárodními organizacemi nebo se stát členem těch mezinárodních organizací, které za členy přijímají i mezinárodní instituce. Mezinárodní smlouvy stojí z hlediska právní síly mezi primárním a sekundárním právem. ESD vykládá oprávnění ES uzavírat smlouvy místo členských států značně široce – ES je může uzavírat v oblastech, kde mu to výslovně umožňuje primární právo.

## **6.2 Legislativa EU v oblasti hospodářské a sociální soudržnosti pro období 2007 – 2013**

Nejdůležitějšími právními texty této oblasti jsou:

- I. Nařízení Rady (ES) č. 1083/2006 ze dne 11. července 2006 **o obecných ustanoveních Evropského fondu pro regionální rozvoj, Evropského sociálního fondu a Fondu soudržnosti** (včetně následujících oprav tohoto nařízení uveřejněných v Úředním věstníku EU).
- II. Nařízení Evropského parlamentu a Rady (ES) č. 1080/2006 ze dne 5. července 2006 **o Evropském fondu pro regionální rozvoj**, nahrazující Nařízení (ES)



- č. 1783/1999 Evropského parlamentu a Rady o Evropském fondu pro regionální rozvoj (ERDF).
- III. Nařízení Evropského parlamentu a Rady (ES) č. 1081/2006 ze dne 5. července 2006 o **Evropském sociálním fondu**, nahrazující Nařízení Rady (ES) č. 1784/1999 Evropského parlamentu a Rady o Evropském sociálním fondu (ESF).
- IV. Nařízení Rady (ES) č. 1084/2006 ze dne 11. července 2006 o **Fondu soudržnosti**, nahrazující Nařízení Rady č. 1164/1994 o zřízení Fondu soudržnosti (FS).
- V. Nařízení Evropského parlamentu a Rady (ES) č. 1082/2006 ze dne 5. července 2006 o **Evropském seskupení pro územní spolupráci**.

**Add. I. Nařízení Rady (ES) č. 1083/2006 ze dne 11. července 2006 o obecných ustanoveních Evropského fondu pro regionální rozvoj (EFRR), Evropského sociálního fondu (ESF) a Fondu soudržnosti (FS)<sup>[1]</sup>.**

V nařízení o obecných ustanoveních EFRR, ESF a FS jsou upraveny základní výchozí podmínky pro fungování strukturální pomoci Evropské unie. V samotném úvodu nařízení najdeme informaci, že: „Toto nařízení stanovuje obecná pravidla Evropského fondu pro regionální rozvoj, Evropského sociálního fondu (strukturální fondy“) a Fondu soudržnosti, aniž by byla dotčena specifická ustanovení daná v nařízení o Evropském fondu pro regionální rozvoj, nařízení o Evropském sociálním fondu a nařízení o Fondu soudržnosti.“

Nařízení na téměř devadesáti stranách textu upravuje nejdůležitější podmínky čerpání strukturální pomoci a vytváří z původně politického rozhodnutí právně uchopitelnou, jasně regulovanou a realizovatelnou oblast – politiku EU.

Nařízení obsahuje mj.:

- Vymezení cílů strukturální pomoci, definici pojmů a obecná pravidla.
- Definici cílů a finančních nástrojů – ty jsou dále upraveny samostatnými regulativy.

- Role jednotlivých stran v partnerství – národní i nadnárodní (unijní).
- Tvorbu dokumentů a strategií na národní úrovni.
- Finanční ustanovení – velikost zdrojů, alokace, podmínky platby, možnosti jejich redukce apod.
- Pokyny k řízení, monitorování a kontrole.
- Roly výborů a ostatních institucí.
- Závěrečná ustanovení – platnost, účinnost a souvislosti se starší legislativou.

**Add. II. Nařízení Evropského parlamentu a Rady (ES) č. 1080/2006 ze dne 5. července 2006 o Evropském fondu pro regionální rozvoj<sup>[2]</sup>.**

Toto nařízení stanovuje úkoly Evropského fondu pro regionální rozvoj (EFRR), oblast působnosti jeho pomoci s ohledem na cíle „konvergence“, „regionální konkurenceschopnost a zaměstnanost“ a „evropská územní spolupráce“ definované v článku 3 nařízení (ES) o obecných ustanoveních týkajících se Evropského fondu pro regionální rozvoj, Evropského sociálního fondu a Fondu soudržnosti a druhy způsobilých výdajů v rámci pomoci.

Evropský fond pro regionální rozvoj svým fungováním a činnostmi přispívá k financování pomoci směřující na posílení hospodářské, sociální a územní soudržnosti pomocí snižování regionálních disparit a podpory strukturálního rozvoje a změn regionálního hospodářství, včetně konverze upadajících průmyslových regionů za dodržování a upřednostňování priorit Společenství.

Nařízení reguluje mj.:

- Účel fondu a rozsah poskytované pomoci.
- Úlohu EFRR v dosahování cílů Společenství.
- Finanční ustanovení o pravidlech čerpání.

- Specifická ustanovení o zacházení pro území se zvláštním charakterem a pro cíl Evropská územní spolupráce.
- Orgány a jejich roli při realizaci strukturální pomoci a jejich zodpovědnost.
- Závěrečná ustanovení.

**Add. III. Nařízení Rady (ES) č. 1084/2006 ze dne 11. července 2006 o Fondu soudržnosti<sup>[3]</sup>.**

Nařízení o ESF, stejně jako nařízení o EFRR, stanovuje úkoly fondu a oblasti působnosti jeho pomoci s ohledem na cíle „konvergence“ a „regionální konkurenceschopnost a zaměstnanost“ definované v čl. 3 nařízení (ES) o obecných ustanovení týkajících se Evropského fondu pro regionální rozvoj, Evropského sociálního fondu a Fondu soudržnosti a druhy způsobilých výdajů v rámci pomoci.

Úlohou a hlavním úkolem ESF je posilovat hospodářskou a sociální soudržnost pomocí podpory politik členských států, jejich cílem je dosáhnout plné zaměstnanosti, zlepšit kvalitu a produktivitu práce a podporovat sociální začlenění a snížení regionálních rozdílů v zaměstnanosti, přičemž se řídí obecnými zásadami a doporučeními evropské strategie zaměstnanosti.

Nařízení reguluje mj.:

- Účel fondu a rozsah poskytované pomoci.
- Předpoklady úspěšného fungování a financování.
- Závěrečná ustanovení.

**Add. IV. Nařízení Rady (ES) č. 1084/2006 ze dne 11. července 2006 o Fondu soudržnosti, nahrazující Nařízení Rady č. 1164/1994 o zřízení Fondu soudržnosti (FS)<sup>[4]</sup>.**

Nařízení o Fondu soudržnosti zřizuje Fond soudržnosti, jehož účelem je přispívat k posilování ekonomické, sociální a územní soudržnosti Společenství se zřetelem

k podpoře udržitelného rozvoje. Fond přispívá k financování těch programů, které jsou v souladu s cíli stanovenými SES. Fond financuje cíl „konvergence“.

Nařízení reguluje mj.:

- Účel fondu a oblasti působnosti při poskytování pomoci.
- Předpoklady úspěšného fungování a financování.
- Závěrečné ustanovení.

**Add. V. Nařízení Evropského parlamentu a Rady (ES) č 1082/2006 ze dne 5. července 2006 o Evropském seskupení pro územní spolupráci<sup>[5]</sup>.**

Nařízení definuje podmínky a postupy, za nichž může být na území Společenství vytvořeno evropské seskupení pro územní spolupráci, a dává takovému sdružení právní subjektivitu.

Cílem ESÚS je usnadnit a propagovat příhraniční, nadnárodní nebo meziregionální členských států a regionálních a místních orgánů za účelem posílení hospodářské, sociální a územní soudržnosti.

Nařízení reguluje mj.:

- Seznam členů.
- Určení jednoho nebo více pracovních jazyků.
- Termíny pracovních setkání a hlavní řešená témata.
- Cíle a úkoly ESÚS a vztahy mezi členy.
- Postup rozhodování ESÚS.

## 6.3 Legislativa ČR v oblasti hospodářské a sociální soudržnosti pro období 2007 – 2013

Nejdůležitějšími právními texty této oblasti jsou:

- I. Zákon o podpoře regionálního rozvoje č. 248/2000 Sb.
- II. Zákon o veřejné podpoře č. 215/2004 Sb.
- III. Zákon o zadávání veřejných zakázek č. 137/2006 Sb.
- IV. Usnesení vlády ČR č. 560/2006 o soustředěné podpoře státu.

### **Add. I. Zákon o podpoře regionálního rozvoje č. 248/2000 Sb<sup>[6]</sup>.**

Cílem zákona o regionálním rozvoji je vytvořit platformu pomoci regionům především v oblasti hospodářství, sociálních věcí a životního prostředí.

Zákon pracuje s termínem tzv. podporovaných regionů (regiony se soustředěnou podporou státu), což jsou regiony strukturálně postižené, hospodářsky slabé a s vysoce nadprůměrnou nezaměstnaností. Regiony se soustředěnou podporou státu v období 2007 – 2013 identifikuje Usnesení vlády ČR č. 560/2006.

Hlavními programovými dokumenty, které zákon upravuje, jsou „Strategie regionálního rozvoje“ a „Státní program regionálního rozvoje“. Za přípravu těchto materiálů, stejně jako za provádění regionální politiky v ČR je odpovědné Ministerstvo pro místní rozvoj.

Vedle prostředků, které v rámci regionální politiky mohou regiony získat ze státního rozpočtu, existují i prostředky kraje jako samosprávné územní jednotky, která pro tento účel vypracovává Program rozvoje kraje.

Dále je nutno poznamenat, že regionální politika v ČR je z hlediska přípravy programových dokumentů dvojitá, tzn., že programové dokumenty uvedené v tomto zákoně jsou odlišné od programových dokumentů pro potřeby strukturální politiky EU (např. Národní rozvojový plán, operační programy).

Zákon o regionálním rozvoji mj. upravuje regiony NUTS 2 pro potřeby čerpání prostředků ze strukturálních fondů EU, jakož i orgány působící na této úrovni. Zde je nutné upozornit na zákon č. 138/2006 Sb. (změna zákonů v souvislosti s přijetím zákona o veřejných zakázkách), který, mj. i v souvislosti se zákonem č. 137/2006 Sb. o zadávání veřejných zakázek upravuje § 15-18. Zákon definuje dva orgány a zabývá se jejich fungováním a složením:

- **Regionální rada (Rada).** Rada sestává ze zastupitelů kraje (krajů v případě, že se region soudržnosti skládá z několika krajů), zabezpečuje především vypracování a realizaci regionálního operačního programu financovaného z fondů EU a má na starosti úkoly spojené s jejich využíváním.
- **Výbor regionálního rozvoje.** Výbor regionálního rozvoje je orgánem vytvořeným Radou a má za úkol monitorovat a hodnotit realizaci programů. Podobně jako v případě jiných řídicích a monitorovacích výborů jejího složení různorodé s důrazem na zastoupení mnoha složek občanské společnosti (odborníky, neziskové organizace, podnikatelské subjekty apod.).

#### **Add. II. Zákon o veřejné podpoře č. 215/2004 Sb<sup>[7]</sup>.**

Hlavním cílem Zákona č. 215/2004 Sb., o úpravě některých vztahů v oblasti veřejné podpory a o změně zákona o podpoře výzkumu a vývoje je sladit tuto oblast s pravidly uvedenými v čl. 88 Smlouvy o založení Evropského společenství ve znění Smlouvy z Nice. Tento článek zakazuje veřejnou podporu (podporu z jakýchkoliv veřejných zdrojů členského státu), která by mohla zvýhodnit některé subjekty v dané oblasti, narušit pravidla hospodářské soutěže na úrovni EU a ohrozit tak obchod mezi jednotlivými členskými státy EU.

Ze strany ČR jakožto členského státu EU vykonává příslušnou činnost Úřad pro ochranu hospodářské soutěže, na jehož stránkách se zájemci mohou o veřejné podpoře dozvědět podrobnější informace včetně relevantní legislativy.

#### **Add. III. Zákon o zadávání veřejných zakázek č. 137/2006 Sb<sup>[8]</sup>.**

Tento zákon upravuje v souladu s právem Evropských společenství:

- Okruh právnických a fyzických osob, které jsou povinny zadávat veřejné zakázky podle tohoto zákona.
- Postup při zadávání veřejných zakázek.
- Typologii zakázek dle objemu předpokládané hodnoty.
- Druhy zadávacích řízení – otevřené řízení, užší řízení, jednací řízení s uveřejněním, jednací řízení bez uveřejnění, soutěžní dialog, zjednodušené podlimitní řízení.
- Veřejnou soutěž o návrh.
- Dohled nad zadáváním veřejných zakázek.

Na rozdíl od dřívějšího zákona o veřejných zakázkách (č. 40/2004 Sb.), který upravoval i problematiku koncesí, nový zákon tuto problematiku neřeší. Koncese jsou nově upraveny zákonem č. 139/2006 Sb.

Zákon též upravuje podávání návrhů k řešení nabídek veřejné zakázky elektronickou podobou.

Veřejné zakázky dle předpokládané hodnoty rozděluje zákon dle § 12 na tyto 3 typy:

1. **Nadlimitní** – zde pokračuje předpis v dělení zakázek dle oboru a zadavatele.
2. **Podlimitní** – podlimitní zakázkou se rozumí taková, jejíž předpokládaná hodnota v případě služeb překročí 2.000.000,-Kč a v případě stavebních prací 6.000.000,-Kč. Nedosáhne však hodnot jako zakázka nadlimitní (odst. 2, § 2 zákona).
3. **Veřejná zakázka malého rozsahu** se rozumí taková, kde předpokládaná hodnota v případě zboží a služeb nepřekročí 2.000.000,-Kč a v případě stavebních prací 6.000.000,-Kč.

Výše uvedené částky jsou vždy brány bez DPH. V případě, je-li zakázka rozdělena na více částí, je rozhodující pro předpokládanou hodnotu součet všech částí veřejné zakázky.

#### **Add. IV. Usnesení vlády ČR č. 560/2006 o soustředěné podpoře státu<sup>[9]</sup>.**

Vláda ČR svým usnesením č. 560/2006 vymezila tzv. regiony se soustředěnou podporou státu, což umožňuje další koncentraci pomoci na nejproblémovější oblasti. V rámci tří kategorií (strukturálně postižené regiony, hospodářsky slabé regiony a regiony s vysoce nadprůměrnou nezaměstnaností) bylo vymezeno 23 oblastí okresní úrovně (NUTS 4), na které bude prioritně směřována podpora jak z tuzemských dotačních titulů, tak ze strukturálních fondů EU.

#### Charakteristika jednotlivých typů problémových regionů:

- **Strukturálně postižené regiony** - soustřeďují se v nich negativní projevy strukturálních změn, dochází k útlumu odvětví a výroby a růstu nezaměstnanosti.
- **Hospodářsky slabé regiony** – vykazují podstatně nižší úroveň rozvoje, než je průměr ČR.
- **Regiony s vysoce nadprůměrnou nezaměstnaností** – dlouhodobě vykazují nadprůměrnou nezaměstnanost ve srovnání s ostatními regiony ČR.

#### **6.4 Soulad ROP NUTS 2 Střední Čechy s legislativou EU<sup>[17, 18]</sup>**

ROP NUTS 2 Střední Čechy je připraven v souladu s následujícími legislativními dokumenty EU:

- nařízení Rady (ES) č. 1083/2006 ze dne 11. července 2006, o obecných ustanoveních o Evropském fondu pro regionální rozvoj, Evropském sociálním fondu a Fondu soudržnosti a o zrušení nařízení (ES) č. 1260/1999 (dále jen obecné nařízení),



- nařízení Evropského parlamentu a Rady (ES) č. 1080/2006 ze dne 5. července 2006, o Evropském fondu pro regionální rozvoj a o zrušení nařízení (ES) č. 1783/1999,
- nařízení Evropského parlamentu a Rady (ES) č. 1081/2006 ze dne 5. července 2006, o Evropském sociálním fondu a o zrušení nařízení (ES) č. 1784/1999,
- nařízení Rady (ES) č. 1084/2006 ze dne 11. července 2006, o Fondu soudržnosti a o zrušení nařízení (ES) č. 1164/94,
- nařízení Evropského parlamentu a Rady (ES) č. 1082/2006 ze dne 5. července 2006, o evropském seskupení pro územní spolupráci (ESÚS),
- nařízení Komise (ES) č. 1828/2006 ze dne 8. prosince 2006, kterým se stanoví prováděcí pravidla k nařízení Rady (ES) č. 1083/2006, o obecných ustanoveních týkajících se Evropského fondu pro regionální rozvoj, Evropského sociálního fondu a Fondu soudržnosti, a k nařízení Evropského parlamentu a Rady (ES) č. 1080/2006 o Evropském fondu pro regionální rozvoj (dále jen „prováděcí nařízení“),
- nařízení Komise (ES) č. 1628/2006 ze dne 24. října 2006, o použití článku 87 a 88 Smlouvy na vnitrostátní regionální investiční podporu,
- nařízení Komise (ES) č. 1998/2006 ze dne 15. prosince 2006, o použití článků 87 a 88 Smlouvy na podporu de minimis,
- rozhodnutí Rady (ES) č. 702/2006 ze dne 6. října 2006, o strategických obecných zásadách Společenství pro soudržnost,
- Smlouva o založení ES,
- nařízení Evropského parlamentu a Rady (ES) č. 1059/2003 ze dne 26. května 2003, o zavedení společné klasifikace územních statistických jednotek (NUTS),
- směrnice Evropského parlamentu a Rady č. 42/2001 ze dne 27. června 2001, o posuzování vlivů některých plánů a programů na životní prostředí,
- sdělení Komise č. 24/2005 jarnímu zasedání Evropské Rady – Společně k růstu a zaměstnanosti, Nový začátek Lisabonské strategie, Sdělení předsedy Barrosa po dohodě s místopředsedou Verheugenem,

- rozhodnutí Rady (ES) č. 144/2006 ze dne 20. února 2006, o strategických směrech Společenství pro rozvoj venkova (programovací období 2007–2013),
- sdělení 141/2005 – Integrované hlavní směry pro růst a zaměstnanost (2005–2008).

Kromě výše uvedených legislativních směrodatných dokumentů na úrovni Evropského společenství vychází zpracovaný ROP NUTS 2 Střední Čechy z řady legislativních norem a předpisů stanovujících jak základní principy regionálního rozvoje v ČR, tak pravidla pro využití prostředků ze strukturálních fondů EU, státního rozpočtu a ostatních veřejných rozpočtů.

V rámci přípravy ROP NUTS 2 Střední Čechy byly reflektovány zejména následující dokumenty:

*Zákon o podpoře regionálního rozvoje č. 248/2000 Sb., novelizovaný zákonem č. 138/2006 Sb.,* je legislativním dokumentem, ve kterém stát deklaruje snahu o vyvážený rozvoj státu a o vytváření podmínek pro koordinaci a provádění ekonomické a sociální soudržnosti českých regionů. Jedná se o normu, která souhrnně upravuje výkon správy na úseku podpory regionálního rozvoje včetně stanovení základních pravidel pro programování strukturálních fondů. Zákon dále definuje pojem „region“, demonstrativně uvádí výčet oblastí, ve kterých je podporován regionální rozvoj, definuje programové dokumenty vypracovávané na celostátní a krajské úrovni a určuje zaměření státní podpory regionálního rozvoje. Vymezuje působnost MMR, krajů a obcí při podpoře regionálního rozvoje. V neposlední řadě jsou v zákoně definovány tzv. regiony soudržnosti, jejichž územní vymezení odpovídá územním statistickým jednotkám NUTS 2, a jejich orgány včetně určení jejich působnosti.

*Zákon o krajích č. 129/2000 Sb.* je dalším významným legislativním dokumentem, který se zabývá nižší než celostátní, tj. krajskou úrovní. Materiál konkrétně určuje postavení krajů, vymezuje jednotlivé orgány včetně rozsahu jejich působnosti a blíže specifikuje i finanční a kontrolní otázky spojené s působností kraje.

Kromě uvedených norem je ROP NUTS 2 Střední Čechy zpracován v souladu s následujícími legislativními dokumenty České republiky:

- zákon č. 299/1991 Sb., o podpoře malého a středního podnikání,

- zákon č. 114/1992 Sb., o ochraně přírody a krajiny,
- zákon č. 218/2000 Sb., o rozpočtových pravidlech,
- zákon č. 215/2004 Sb., o úpravě některých vztahů v oblasti veřejné podpory a o změně zákona o podpoře výzkumu a vývoje,
- zákon č. 250/2000 Sb., o rozpočtových pravidlech územních rozpočtů,
- zákon č. 320/2001 Sb., o finanční kontrole,
- zákonem č. 420/2004 Sb., o přezkoumávání hospodaření územních samosprávných celků,
- zákon č. 435/2004 Sb., o zaměstnanosti,
- zákon č. 561/2004 Sb., o předškolním, základním, vyšším odborném a jiném vzdělávání (školský zákon),
- zákon č. 108/2006 Sb., o sociálních službách,
- zákon č. 258/2000 Sb., o ochraně veřejného zdraví a o změně některých souvisejících zákonů,
- zákon č. 20/1966 Sb., o péči o zdraví lidu,
- zákon č. 123/2000 Sb., o zdravotnických prostředcích a změně některých souvisejících zákonů,
- zákon č. 137/2006 Sb., o veřejných zakázkách,
- zákon č. 436/2005 Sb., o ochraně hospodářské soutěže,
- usnesení vlády ČR č. 235/1998, o zásadách regionální politiky vlády (v aktuálním znění),
- usnesení vlády ČR č. 245/2005, k postupu přípravy České republiky na čerpání finančních prostředků ze strukturálních fondů a z Fondu soudržnosti Evropské unie v letech 2007 až 2013,
- usnesení vlády ČR č. 1242/2004, k návrhu Strategie udržitelného rozvoje České republiky,
- usnesení vlády ČR č. 984/2005, k návrhu Strategie hospodářského růstu České republiky,

- usnesení vlády ČR č. 730/1998, o Programu obnovy venkova,
- usnesení vlády ČR č. 198/2006, ke koordinaci přípravy ČR na čerpání finančních prostředků ze strukturálních fondů a FS EU v letech 2007–2013.

## **6.5 Dílčí závěr**

Kapitola je věnována popisu právního systému Evropské unie ve vztahu k politice hospodářské a sociální soudržnosti EU, představení nejdůležitějších právních předpisů Evropského společenství i České republiky v oblasti strukturálních fondů. Dále je popsán legislativní rámec souladu Regionálního operačního programu NUTS 2 Střední Čechy s legislativními dokumenty EU, jenž celý proces čerpání podpory ze strukturálních fondů primárně regulují.

## **7. Závěr**

Po vstupu České republiky do Evropské unie v roce 2004 se začala psát další kapitola moderní doby naší země. Vstup do této politicko-hospodářské společnosti většiny vyspělých zemí evropského kontinentu s sebou přinesl kromě určitých povinností i možnost čerpat finanční prostředky ze strukturálních fondů Evropské unie v programovém období let 2007 – 2013, což je jedinečné v tom smyslu, že nárok na čerpání dotací EU připadá pouze regionům, ve kterých průměr HDP na osobu nižší, než 75% průměru stejné hodnoty v Evropské unii. .

Ve své diplomové práci jsem se pokusil stručně vymežit politiku hospodářské a sociální soudržnosti Evropské unie a to včetně představení fondů EU, cílů a principů uvedené politiky EU. Další kapitola se podrobněji věnuje fondům Evropské unie a Operačním programům na území České republiky v programovém období 2007 – 2013. Zvláštní zaměření věnuji popisu Regionálnímu operačnímu programu Regionu soudržnosti NUTS 2 Střední Čechy, ve kterém působím na pozici projektového specialisty oddělení Administrace Projektů Úřadu regionální rady.

Provedeným šetřením v daném regionu soudržnosti byly zjištěny značné nedostatky v informovanosti veřejnosti a potencionálních žadatelů o dotaci ze strukturálních fondů EU. V současné době dále probíhá dotazníkové nazvané „Bílá místa“, které mapuje a získává informační podklady z míst regionu, která v minulosti, ani současnosti nepodali žádost o dotaci v rámci ROP NUTS 2 Střední Čechy.

Výsledky prováděných šetření a analýz mě vedli k myšlence vypracovat vzorovou projektovou žádost (Žádost Benefit7+), která by posloužila potencionálním žadatelům jako vzor pro rychlou orientaci v problematice tvorby žádosti. Vzorovou žádost jsem stylizoval do oblasti podpory 3 - Sociální integrace území, oblast podpory 3.3 Rozvoj venkova, konkrétně zaměřenou na projektový záměr rekonstrukce a modernizace základní školy. Celá vzorová žádost je vytvořena ve formátu, který odpovídá softwarové verzi žádosti Benefit7+ a umožní tak čitateli vytvořit si konkrétní obraz o všech jejích náležitostech. Jednotlivé části žádosti jsou opatřeny komentářem a doporučeními autora, které odráží i následné bodové hodnocení žádosti, jež slouží k výběru nejkvalitnějších projektů, které budou doporučeny k financování ze strukturálních fondů EU. Aby byla má myšlenka

usnadnění tvorby žádosti zcela naplněna, obsahuje tato kapitola výčet nejčastějších chyb, kterých se žadatele při tvorbě žádosti dopouštějí.

Aby byl smysl této práce ucelen, v šesté kapitole práce seznamuji čtenáře s legislativním rámcem strukturálních fondů v rovině právního systému Evropské unie. Následuje vymezení nejdůležitějších právních norem legislativy Evropské unie i České republiky v oblasti politiky hospodářské a sociální soudržnosti EU. Závěr této kapitoly tvoří uvedení souladu Regionálního operačního programu NUTS 2 Střední Čechy s legislativou EU.

Cílem mé práce bylo především na základě teoretických znalostí problematiky strukturálních fondů Evropské unie a procesu administrace žádostí o poskytnutí finanční podpory seznámit všechny potenciální žadatele s možnostmi, které tato podpora a pomoc poskytuje a především je provést procesem administrace žádostí o poskytnutí prostředků ze strukturálních fondů EU. I vzhledem k omezeným možnostem rozsahu této práce doufám, že se mi podařilo podat čtenáři informace vedoucí k základnímu přehledu o daném tématu a nastínit možnosti čerpání finanční podpory. Věřím, že vzorová žádost bude dobrou inspirací potenciálním žadatelům a povede k úspěšné realizaci projektových záměrů i u těch potenciálních žadatelů, kteří se do této problematiky zdráhali pustit. Výsledkem by měl být viditelný rozvoj regionů v naší zemi viditelný a přínosný pro nás všechny.

## **Resumé**

Práce na téma „Regionální operační program Regionu soudržnosti Střední Čechy v sociálních souvislostech“ je strukturována do sedmi kapitol, ve kterých jsou postupně rozepsány použité pojmy týkající se daného tématu, zmíněna základní charakteristika politiky hospodářské a sociální soudržnosti Evropské Unie, popsány fondy EU a Operační programy v ČR pro období 2007 – 2013. Na ně navazuje analytická část, obsahující analýzu absorpční kapacity regionu NUTS 2 Střední Čechy a popsán scénář návštěvy pod názvem „Bílá místa“. Dále zde nalezneme popis žádosti o dataci Benefit7+, včetně vypracování vzorové žádosti s poznatky a doporučeními autora. Předposlední kapitola je věnována legislativnímu rámci strukturálních fondů Evropské Unie. Poslední kapitola tvoří závěr práce s popisem možností praktického využití a s celkovým hodnocením.

## **Anotace**

Cílem této diplomové práce na téma „Regionální operační program Regionu soudržnosti Střední Čechy v sociálních souvislostech“ je seznámit všechny potenciální žadatele s možnostmi, které poskytuje finanční podpora a pomoc ze strukturálních fondů EU a především je provést procesem administrace žádosti o poskytnutí prostředků ze strukturálních fondů EU.

V práci jsou vymezeny základní pojmy tématu strukturální fondy EU a popsána teorie politiky hospodářské a sociální soudržnosti EU. Následuje popis analýzy dotčeného prostředí a dotazníkového šetření „Bílá místa“. Nosným pilířem je zpracování vzorové žádosti o získání dotace ze strukturálních fondů EU včetně doporučení autora k jednotlivým bodům žádosti, opírající se o jeho zkušenosti s administrací těchto žádostí na Úřadu regionální rady Regionu soudržnosti Střední Čechy. Dále navazuje popis legislativního rámce strukturálních fondů EU včetně uvedení souladu Regionálního operačního programu NUTS 2 Střední Čechy s legislativou EU. Závěr patří hodnocení splnění daného cíle diplomové práce a představení některých úspěšných projektů.

## **Klíčová slova**

Strukturální fondy, operační program, programovací období, programový dokument, projektová žádost.

## **Annotation**

The aim of this thesis „Regional Operational Programme of the Cohesion Region Central Bohemia in social context“ is to acquaint all potencial applicants with possibilities of help and financial support from EU structural funds (ERDF). The main objective is to lead the applicants through the administrative process of proposals.



Firstly, there are basic terms of EU structural funds defined and theory of Economy policy and social cohesion of EU described. Furthermore, there is a description of area concerned and survey of „White spots“. The major supporting pillar of all is the example of proposal preparation for EU structural funds including author recommendation for particular parts of proposal, based on author selfexperience with administration of proposals on the Regional Council of the Cohesion Region Central Bohemia. Finally, there is also mention the legislative framework of EU structural funds including correspondence with the Regional Operational Programme of the Cohesion Region Central Bohemia. The conclusion is dedicated to evaluation of the thesis and its fulfilment. Last but not least there are some of the successful proposals.

### **Key words**

Struktural Funds, operational programme, programming period, programme document, project of application form.

## **Literatura a prameny:**

[1] Nařízení Rady (ES) č. 1083/2006 ze dne 11. července 2006 o obecných ustanoveních Evropského fondu pro regionální rozvoj, Evropského sociálního fondu a Fondu soudržnosti (včetně následujících oprav tohoto nařízení uveřejněných v Úředním věstníku EU).

[2] Nařízení Evropského parlamentu a Rady (ES) č. 1080/2006 ze dne 5. července 2006 o Evropském fondu pro regionální rozvoj, nahrazující Nařízení (ES) č. 1783/1999 Evropského parlamentu a Rady o Evropském fondu pro regionální rozvoj (ERDF).

[3] Nařízení Evropského parlamentu a Rady (ES) č. 1081/2006 ze dne 5. července 2006 o Evropském sociálním fondu, nahrazující Nařízení Rady (ES) č. 1784/1999 Evropského parlamentu a Rady o Evropském sociálním fondu (ESF).

[4] Nařízení Rady (ES) č. 1084/2006 ze dne 11. července 2006 o Fondu soudržnosti, nahrazující Nařízení Rady č. 1164/1994 o zřízení Fondu soudržnosti (FS).

[5] Nařízení Evropského parlamentu a Rady (ES) č. 1082/2006 ze dne 5. července 2006 o Evropském seskupení pro územní spolupráci.

[6] Zákon o podpoře regionálního rozvoje č. 248/2000 Sb.

[7] Zákon o veřejné podpoře č. 215/2004 Sb.

[8] Zákon o zadávání veřejných zakázek č. 137/2006 Sb.

[9] Usnesení vlády ČR č. 560/2006 o soustředěné podpoře státu.

[10] Obecná nařízení ke strukturálním fondům a fondu soudržnosti pro období 2007 – 2013, Praha, říjen 2006, Odbor Rámce podpory společenství, MMR ČR.

[11] Specifická nařízení ke strukturálním fondům a fondu soudržnosti pro období 2007 – 2013, Praha, říjen 2006, Odbor Rámce podpory společenství, MMR ČR.

[12] König, P. – Lacina, L. – Přenosil, J. Učebnice evropské integrace. 2. Aktualizované vydání. Brno: Barrister & Principal, 2007. ISBN 978-80-7364-044-6.

[13] Fiala, P. – Pitrová, M. Evropská unie. 1. Vydání. Brno: Centrum pro studium demokracie a kultury, 2003. ISBN 80-7325-015-2.

- [14] Týč, V. Základy práva Evropské unie pro ekonomy, 5. Vydání. Praha: Linde, 2006. ISBN 80-7201-631-8.
- [15] Národní strategický referenční rámec ČR 2007—2013 - verze červenec 2007
- [16] Národní rozvojový plán České republiky 2007 - 2013
- [17] Programový dokument k regionálnímu operačnímu programu Regionu soudržnosti Střední Čechy 2007 – 2013, verze k 6. 11. 2007, Regionální rada Regionu soudržnosti Střední Čechy.
- [18] Prováděcí dokument k regionálnímu operačnímu programu Regionu soudržnosti Střední Čechy 2007 – 2013, verze 3.4, platnost od 9. 4. 2009, Regionální rada Regionu soudržnosti Střední Čechy.
- [19] Fondy EU: Glosář základních pojmů, srpen 2005, Odbor vnějších vztahů, Ministerstvo pro místní rozvoj ČR
- [20] Průvodce fondů Evropské unie - září 2005 (kpt. V.1 aktualizovaná k lednu 2006), Odbor vnějších vztahů, Ministerstvo pro místní rozvoj ČR.
- [21] Podklady pro analýzy, dotazníková šetření „Bílá místa“, Vnitřní dokumenty Úřadu regionální rady Střední Čechy, oddělení Technické podpory a absorpční kapacity.
- [22] [www.strukturalni-fondy.cz](http://www.strukturalni-fondy.cz)

**Příloha:**

<b>Název projektu</b>	Chráněné bydlení Domova Pod Lipami
<b>Žadatel</b>	Domov pod Lipami Smečno, poskytovatel sociálních služeb
<b>Číslo prioritní osy, název priority / opatření</b>	3 – Integrovaný rozvoj území
<b>Číslo výzvy, v které byl projekt podán</b>	11
<b>Celkové výdaje projektu</b>	8 971 364,- Kč
<b>Výše podpory z ROP SČ</b>	8 012 512,80 Kč
<b>Zahájení a ukončení projektu</b>	3. 5. 2008 – 1. 7. 2009
<b>Stručný popis projektu</b>	
<p>Obsahem projektu je v souladu s dokumentem "Koncepte podpory transformace pobytových služeb v jiné druhy sociálních služeb", navýšení kapacity sociální služby chráněného bydlení ve Středočeském kraji, nakoupením tří bytových jednotek pro provoz služby chráněné bydlení, v lokalitě měst Kladno a Slaný. Služba je určena dospělým ženám a mužům se středně těžkým až těžkým mentálním postižením, a lidem s kombinovaným postižením, žijícím ve Středočeském kraji.</p> <p>Nákupem a vybavením tří bytů byly získány nové prostory pro poskytování služby chráněného bydlení a navýšila se kapacita služby chráněného bydlení ve Středočeském kraji o 10 lůžek. Projekt umožňuje uživatelům rozvoj jejich samostatnosti a uplatnění jejich svobodné vůle na podstatně vyšší úrovni, než tomu bylo ve stávajícím typu poskytovaných sociálních služeb.</p> <p>Specifickým cílem projektu je integrace zdravotně postižených osob do běžné společnosti a uspokojení poptávky po službě chráněné bydlení.</p>	

**Fotodokumentace**



<b>Název projektu</b>	Rekonstrukce a modernizace oddělení poporodní a neonatologické péče
<b>Žadatel</b>	NH Hospital, a. s.
<b>Číslo prioritní osy, název priority / opatření</b>	3 – Integrovaný rozvoj území
<b>Číslo výzvy, v které byl projekt podán</b>	14
<b>Celkové výdaje projektu</b>	20 463 006,73
<b>Výše podpory z ROP SČ</b>	8 162 324,60
<b>Termín realizace</b>	03. 01. 2008 – 06. 03. 2009
<b>Stručný popis projektu</b>	
<p>Realizace projektu umožnila rozšířit spektrum služeb pro matku a dítě v jihovýchodní části Středočeského kraje a zlepšila dostupnost zdravotních služeb obyvatelstvu. Vznikem oddělení neonatologie došlo ke skokovému kvalitnímu rozšíření poskytovaných služeb v Nemocnici Hořovice z péče novorozenecké na péči neonatologickou.</p> <p>Zásadní rozšíření poskytované služby spočívá ve vzniku neonatologické a porodnické intermediální péče, a to jak prostřednictvím rekonstrukce a změny dispozice stávajících prostor a přístrojového vybavení, tak i dalším rozšířením týmu lékařů a středního zdravotnického personálu o specialisty s atestací v oboru. Intermediální neonatologická péče poskytuje zdravotní péči o novorozence s porodní hmotností od 1800 g a o novorozence se zdravotními komplikacemi. Intermediální porodnická péče umožňuje moderní péči o komplikované stavy předporodní a poporodní včetně pooperačního sledování.</p>	

Fotodokumentace





<b>Název projektu</b>	Rekonstrukce a přístavba Mateřské školy Mikovická – 1. etapa
<b>Žadatel</b>	Město Kralupy nad Vltavou
<b>Číslo prioritní osy, název priority / opatření</b>	3 – Integrovaný rozvoj území
<b>Číslo výzvy, v které byl projekt podán</b>	12
<b>Celkové výdaje projektu</b>	5 895 290,-
<b>Výše podpory z ROP SČ</b>	4 602 496,30
<b>Termín realizace</b>	01. 06. 2008 – 1. 03. 2009
<b>Stručný popis projektu</b>	
<p>Projekt „Rekonstrukce a přístavba mateřské školy Mikovická – 1. etapa“ reaguje na aktuální situaci v oblasti předškolního vzdělávání ve městě Kralupy nad Vltavou. V posledních letech je zde převis poptávky po umístění dětí do mateřské školy nad nabídkou. Město se rozhodlo reagovat na tuto situaci zvýšením kapacity jednoho ze zařízení. Pro školní rok 2008 / 2009 bude navýšena kapacita o 25 nových míst. Tuto kapacitu budou využívat nejen rodiny žijící v Kralupech nad Vltavou, ale také v okolních spádových oblastech.</p> <p>Předkládaný projekt řeší 1. etapu rekonstrukce a přístavby objektu Mateřské školy Mikovická v Kralupech nad Vltavou. Předmětem této etapy je adaptace stávajících prostor bytu správce, prádelny, žehlírny a technického zázemí na samotnou třídu pro 25 dětí s provozním zázemím a úpravu stávajících kanceláří vedení školy. Další částí této etapy výstavby je přemístění stávající technologie kotelny do nových prostor v objektu a další nutné úpravy.</p>	

Fotodokumentace



<b>Název projektu</b>	Rekonstrukce mateřské školy Bezručova v Kolíně
<b>Žadatel</b>	Město Kolín
<b>Číslo prioritní osy, název priority / opatření</b>	3 – Integrovaný rozvoj území
<b>Číslo výzvy, v které byl projekt podán</b>	12
<b>Celkové výdaje projektu</b>	21 159 181,- Kč
<b>Výše podpory z ROP SČ</b>	18 927 436,02 Kč
<b>Zahájení a ukončení projektu</b>	1. 1. 2007 – 16. 3. 2009
<b>Stručný popis projektu</b>	
<p>Projekt se realizoval v budově bývalého Krajského zařízení domova a mládeže, která nebyla provozována již více než 3 roky. Havarijní stav odpovídal stáří, ale také úrovni architektury a stavebnictví v době jejího vzniku v roce 1983. Jedná se o přízemní budovu (18m x 28,5 m) s podkrovním podlažím. Obvodové zdivo bylo vlhké, bylo nutné zateplit fasádu, vyměnit okna a provést nové rozvody vody, elektřiny a topení. Topení bylo řešeno výměňkovou stanicí přímo v budově mateřské školy.</p> <p>Realizací projektu došlo ke zlepšení kvality života ve městě. Vzniklo detašované pracoviště stávající mateřské školy, jejíž kapacita se navýšila o 78 míst a vznikly 3 nové třídy. Bylo zmodernizováno vybavení jednotlivých tříd (nové herní prvky, interaktivní tabule vč. software, počítač a další pomůcky pro vytvoření inspirativního a kreativního prostředí pro výuku i výchovu dětí). Zároveň došlo ke zlepšení životního prostředí díky rekonstrukci výměňkové stanice a parovodu, snížení emisí CO<sub>2</sub> a ozelenění venkovní hrací plochy. Vzniklo 7 pracovních míst.</p>	



**ROP  
STŘEDNÍ  
ČECHY**



**ÚŘAD REGIONÁLNÍ RADY  
REGIONU SOUDRŽNOSTI  
STŘEDNÍ ČECHY**

### Fotodokumentace



<b>Název projektu</b>	Zvýšení kapacity a zkvalitnění výuky v ZŠ Nehvizdy
<b>Žadatel</b>	Městys Nehvizdy
<b>Číslo prioritní osy, název priority / opatření</b>	3 – Integrovaný rozvoj území
<b>Číslo výzvy, v které byl projekt podán</b>	13
<b>Celkové výdaje projektu</b>	8 580 656,00
<b>Výše podpory z ROP SČ</b>	7 734 679,65
<b>Zahájení a ukončení projektu</b>	01. 05. 2007 – 31. 01. 2009
<b>Stručný popis projektu</b>	
<p>Hlavním cílem a současně argumentem pro realizaci projektu je reakce Základní školy a jejího zřizovatele – městyse Nehvizdy – na dlouhodobě rostoucí zájem obyvatel o umístění dětí do 1. stupně základní školy v místě trvalého bydliště společně s obecnými požadavky na další zvyšování kvality a efektivnosti výukového procesu v rámci modernizace a inovace vzdělávací soustavy. Tohoto cíle bude dosaženo prostřednictvím vybudování nových prostor pro výuku ve stávajícím objektu Základní školy a pořízením nového vybavení a učebních pomůcek.</p> <p>a) zvýšení kapacity především prostor pro výuku ve stávajícím objektu Základní školy v Nehvizdech tak, aby byla schopna vyhovět anticipovanému nárůstu počtu žáků, který ze současných 75 může podle předpokladů ve školním roce 2010/2011 dosáhnout cílového stavu až 120.</p> <p>b) další zvýšení kvality a efektivnosti výuky prostřednictvím modernizace technických prostředků a vybavení jak v nových, tak i stávajících prostorách školy.</p>	

Fotodokumentace



