

UNIVERZITA TOMÁŠE BATI VE ZLÍNĚ
FAKULTA HUMANITNÍCH STUDIÍ
Institut mezioborových studií Brno

Rodina v současných socioekonomických podmínkách ČR

BAKALÁŘSKÁ PRÁCE

Vedoucí bakalářské práce:
PhDr. Tomáš Jilčík

Vypracoval:
Petr Hříba

Brno 2010

Prohlášení

Prohlašuji, že jsem bakalářskou práci na téma „Rodina v současných socioekonomických podmínkách ČR“ zpracoval samostatně a použil jen literaturu uvedenou v seznamu literatury.

Brno 20. 3. 2010

.....

Petr Hřiba

Poděkování

Děkuji panu PhDr. Tomáši Jilčíkovi za velmi užitečnou metodickou pomoc, kterou mi poskytl při zpracování mé bakalářské práce.

Také bych chtěl poděkovat své manželce Lence Hřibové za morální podporu a pomoc, kterou mi poskytla při zpracování mé bakalářské práce, a které si nesmírně vážím.

Petr Hřiba

OBSAH

Úvod	5
I. TEORETICKÁ ČÁST	7
1.1. Definice rodiny	7
1.2. Základní funkce rodiny	8
1.2.1 Funkce biologicko-reprodukční	9
1.2.2 Funkce sociálně-ekonomická (materiální)	10
1.2.3 Funkce socializačně-výchovná	11
1.2.4 Funkce sociálně-psychologická (emocionální)	13
1.3. Současná rodina v ČR	14
1.3.1 Zaměstnání a volný čas českých rodin	16
1.3.2 Problémy manželství a rodičovství	19
1.3.3 Vztahy v rodině (emocionální hledisko)	23
1.4. Život ve městě a na vesnici	27
1.4.1 Město, vesnice a vliv lokálního prostředí	27
1.4.2 Kde se lépe žije – ve městě nebo na vesnici?	30
II. PRAKTICKÁ ČÁST	33
2.1. Cíle šetření a stanovení hypotézy	33
2.2. Metody a techniky šetření, popis vzorku respondentů	33
2.3. Interpretace výsledků	36
2.3.1 Zhodnocení hypotézy	36
2.3.2 Rozhovor v Centru pro rodinu	41
2.4. Zhodnocení šetření	43
Závěr	44
Resumé	46
Anotace	47
Seznam použité literatury a internetových zdrojů	49
Seznam příloh	52

ÚVOD

Transformační procesy, které probíhají v současné společnosti, výrazně mění do jisté míry ustálený předrevoluční stav osmdesátých let. Postupně se mění ekonomická funkce rodiny, role ženy i muže, rodiny se musí adaptovat na nové podmínky, jako je sociální nejistota, vznikají výrazná majetková rozdělení společnosti právě na úrovni domácností. Tyto změny se již nyní projevují ve změněném demografickém chování populace - porodnosti, sňatečnosti, rozvodovosti aj.

O stavu současné rodiny vypovídá řada věcí, jako např. partnerské vztahy, výchovné funkce, reprodukční chování, dělba rolí v rodině. Vzorce chování v rodině, které se ani v podmínkách reálného socialismu nevyznačovaly stabilitou (rozvody, neúplné rodiny apod.), jsou v současné době podrobeny prudkému rozdělení sociálního postavení včetně růstu bohatství na straně jedné či propadu v životní úrovni na straně druhé. Ekonomický tlak na ženy a muže (tj. v rodinné struktuře na matky a otce), který v této fázi transformace vyžaduje ekonomickou aktivitu obou partnerů, vytlačuje na okraj rodinných priorit péči a čas věnovaný dětem.

Tato bakalářská práce si klade za cíl zmapovat současné socioekonomické podmínky rodin v České republice a rozdíly ve spokojenosti s bydlením ve městech a na vesnicích. Práce je rozdělena do dvou ucelených částí, které na sebe navazují. Charakter práce je teoreticko-praktický.

První, teoretická část, je rozdělena na čtyři kapitoly. První se věnuje tomu, co je vlastně rodina, jejími definicemi různých autorů a historickým vznikem jejího názvu. Ve druhé kapitole jsou popsány funkce rodiny. Další a nejrozsáhlejší kapitola je zaměřena na současnou rodinu z různých hledisek – ekonomických, reprodukčních, vztahových. Jsou to např. odkládání manželství a rodičovství, zaměstnanost žen, volný čas rodiny, rozdělení rolí a uspořádání ve vnitřních vztazích rodiny, nedobrovolná absence rodičovství, rozvod a násilí v rodinách. Čtvrtá (závěrečná) kapitola je věnována životu ve městě a na vesnici, spokojenosti s bydlištěm v těchto lokalitách a rozdílu, které bydlení ve městě a na vesnici přináší. Tato závěrečná kapitola koresponduje s šetřením, které na ni navazuje.

Druhá ucelená část – praktická, se věnuje šetření, které srovnává spokojenost se současným životem rodin ve městech a na vesnicích, stanovuje a potvrzuje, jak rozdílná je, v čem se od sebe liší. Dělí se na čtyři kapitoly. První popisuje stanovení cíle a hypotézy, druhá metody a techniky šetření, sběr dat, vzorek respondentů a techniky zpracování výsledků měření. Výsledky měření jsou v další kapitole doplněny o rozhovory, na které navazuje interpretace výsledků, ve kterých se hodnotí hypotéza. Na konci praktické části je celkové zhodnocení šetření.

Je řada autorů, jejichž díla jsem prostudoval a čerpal z nich potřebné materiály pro svou práci. Potřebné materiály o současné rodině jsem čerpal od více autorů např. z děl Matějčka, Dytrycha, Sobotkové, Matouška, Možného a Singlyho s ohledem na to, jakou problematikou jsem se zabýval. Důležité informace jsem čerpal také ze Zprávy o rodině, kterou vydalo v roce 2004 MPSV a je zveřejněna na internetu.

Pro praktickou část jsem získával informace z výzkumů, které jsou na obdobná témata a uveřejňuje je Sociologický ústav Akademie věd České republiky na internetových stránkách, z odpovědí respondentů, které mně poskytli v rámci rozhovorů a dotazníkového šetření.

Přínos a význam bakalářské práce spatřuji především v prohloubení svých znalostí o rodině v dnešní době. Takto získané poznatky využiji nejen ve svém osobním životě, ale i ve své dobrovolnické činnosti v Centru pro rodinu Hodonín.

I. TEORETICKÁ ČÁST

1.1 Definice rodiny

Rodina je nejstarší lidskou společenskou institucí. Jednoznačná definice rodiny je velmi problematická. Není proto možné hovořit o jediném pevném všeobecně přijímaném pojmu rodiny, ale spíše o jednotlivých aspektech a proměnlivých variantách tohoto termínu tak, jak se odrážejí v různých vědních oborech, jako je sociologie, psychologie, právo nebo demografie. Také různé oblasti téže vědy přistupují k rodině rozdílně. I pokud bychom se omezili na psychologické pojetí, nalezneme různé definice podle různých systémových přístupů (psychoanalýza, behaviorismus atd.) a na základě různých aspektů (rolí, komunikace, procesu socializace a individualizace apod.). Uvedu zde proto několik definic pojmu rodina.

Podle Hartla (1993, s. 232) je rodina „společenská skupina spojená manželstvím nebo pokrevními vztahy, odpovědností a vzájemnou pomocí.“ Rozlišuje rodinu nukleární, která zahrnuje pouze otce, matku a děti a rodinu širší. Součástí širší rodiny je i další příbuzenstvo (prarodiče, strýcové, tety, bratřenci, sestřenice aj.).

Grecmanová (2000, s. 7) zde uvádí definici s odvoláním na Opatřila. „Rodinou se zpravidla rozumí společenství lidí, svazek dvou rovnoprávných partnerů, malá sociální skupina či buňka, společenská jednotka, která vzniká na základě manželského a pokrevního svazku a představuje komplex specifických vztahů mezi mužem a ženou, mezi rodiči a dětmi, mezi rodinou a společností.“

Dle Bauerové (1987, s. 13) „je rodina buňka společnosti, je to specifická organizace osobních manželských a příbuzeneckých vztahů lidí, kteří většinou spolu bydlí a hospodaří, jsou spojeni pokrevními, ekonomickými, sociálními, morálními a citovými pouty. Je nejbezprostřednějším rámcem, v němž se utváří osobnost každého člověka.

Tato základní společenská jednotka provází lidstvo všemi historickými etapami.“

Mne nejvíce oslovila definice Bauerové. Ve své podstatě se však od sebe neliší ani ostatní. Překvapivé pro mne ale bylo zjištění, jak slovo rodina vzniklo. Možný (2008, s. 176) ve své knize popisuje, že původ slova rodina v indoevropských jazycích ukazuje na její ekonomický základ. Po staletí odkazovaly vztahy v rodině téměř výlučně k vlastnictví a autoritě, nikoli k lásce. Staří Řekové používali pro rodinu slovo OIKOS. Toto slovo však označovalo též majetek a také bydliště. Do moderních jazyků se z něho vyvinulo slovo ekonomie. První ekonomie, kterou naše kultura znala, byla rodinnou ekonomii, protože bylo produkováno a konzumováno v rodinách. Aristoteles říká, že se rodina (OIKOS) sestává ze tří elementů: mužského, ženského a služebného. Latina pak zavedla slovo FAMILIA, které převzaly germánské a románské jazyky jako označení pro rodinu. Římané ovšem nepoužívali toto slovo pro označení pokrevních vztahů, nýbrž pro všechnen majetek domácnosti – pole, dům, peníze a otroky.

V evropském a českém prostředí lze chápat rodinu v nejširším smyslu za sociální jednotku, jejímž znakem je soužití minimálně dvou generací v přímé příbuzenské linii (rodič-dítě). V užším pojetí je možné za přirozenou nukleární rodinu považovat sociální společenství, které je založené na rodičovském a manželském vztahu a vychází z úpravy rodinného práva. Podle českého právního řádu právě založení rodiny a výchova dětí tuto základní podobu rodiny předpokládá - Zákon o rodině, § 2.

1.2 Základní funkce rodiny

Funkce rodiny se vyvíjí v souvislosti se společenskými změnami a proměnou kulturních faktorů, které ovlivňují postavení rodiny ve společnosti i vztahy uvnitř rodiny. V průběhu dějinného vývoje nezůstávají strnulé a neměnné. Jejich obsah se proměňuje, některé ztrácejí svůj původní význam, přetvářejí se, mizí, zužují se či naopak rozšiřují. Moderní rodina

pozbyla některé ze svých dřívějších funkcí, jiné funkce pouze ztratily (popř. získaly) na důležitosti.

Ve svém souhrnu zajišťuje rodina mnoho činností - zabezpečuje své členy hmotně, pečuje o zdraví, výživu a kulturní návyky svých členů, vytváří specifické socializační a výchovné prostředí pro děti, předává jim kulturní dědictví, vštěpuje jim morální postoje, ovlivňuje je, usměrňuje, chrání a podporuje. Rodina plní určité role i ve vztahu ke společnosti - je to především reprodukce obyvatelstva, a to jak reprodukce biologická, tak i kulturní.

1.2.1 Funkce biologicko-reprodukční

Biologicko-reprodukční funkce rodiny má význam jak pro společnost jako celek (má-li společnost zabezpečit perspektivy svého rozvoje, potřebuje stabilní reprodukční základnu), tak také pro jedince, kteří rodinu tvoří. Význam této funkce pro samostatného jedince je spatřován jednak v uspokojování jeho biologických a sexuálních potřeb, ale také v uspokojování potřeby pokračování rodu každého jedince.

Máchová (1970, s. 61) např. uvádí: „Pod biologickou funkcí rodiny je zahrnována funkce dávat členům rodiny podmínky pro jejich normální biologický vývoj, zejména tu jde o biologickou reprodukci společnosti prostřednictvím rodiny. Biologická funkce rodiny patří tedy mezi nejdůležitější funkci rodiny.“

Tato funkce spočívá v zajištění reprodukce lidského rodu a ve vytvoření podmínek pro zdravý rozvoj členů rodiny, především dětí. Dále spočívá v regulaci pohlavního života, řešení otázek sexuálního života manželů, jejich svobodného rozhodnutí o počtu dětí a jejich časovém odstupu. (Grecmanová; Holoušová aj., 2000)

Musíme ovšem připustit, že biologická reprodukce se může odehrávat i mimo rodinu. Přivádět děti na svět je totiž možné i v rámci promiskuity.

V současné rodině dochází v České republice ke snížení počtu sňatků, a to jak sňatků u svobodných, tak opakovaných. Vstup do manželství je mladými generacemi odkládán do vyššího věku a je také částečně nahrazen fenoménem nesezdaného soužití. Tyto změny se u mladých lidí projevují ve

vzájemném vztahu s reprodukčním chováním, neboť narození dítěte je tak jako sňatek odkládáno do vyššího věku. Nejvýraznějším a nejvíce diskutovaným problémem je pokles porodnosti a hlavně plodnosti.

Pozitivně můžeme hodnotit výrazné snížení počtu interrupcí v posledních letech. Vývoj umělé potratovosti svědčí o uvědomělejších plánování rodiny a odpovědnějším sexuálním chování spojeným s častějším užíváním antikoncepčních prostředků. Na druhou stranu však v české populaci existuje skupina žen, která podstupuje interrupci opakovaně a považuje ji za antikoncepci „ex post“. (Národní zpráva o rodině)

Taky u této funkce může dojít k jejím poruchám. Může to být neplánované rodičovství a bezdětnost, kdy oba manželé chtějí mít potomka, ale nedaří se to. Dále může jít o rodiny, kde je velký počet dětí, který vede k nemožnosti splnit ekonomickou a socializační funkci (např. některé romské rodiny), nebo o rodiny, kde se narodí více než jedno postižené dítě.

1.2.2 Funkce sociálně-ekonomická (materiální)

Ekonomická funkce se výrazně změnila a v současné době nabyla nové speciální formy. V předešlých obdobích byla primitivní rodina jednotkou, která především zabezpečovala přípravu potravy, v současné době její členové pracují mimo ni, čímž se práce a domov oddělily (Kačáni; Mikloš, 1975). Členové rodiny se jednak zapojují do výrobní či nevýrobní sféry v rámci výkonu svého povolání, ale jako celek se stávají významným spotřebitelem, na němž je současný trh závislý.

Tato funkce dále prezentuje podíl členů rodiny na společenském výrobním procesu (zaměstnanosti ve státním či soukromém sektoru) a zabezpečování hmotných podmínek a potřeb členů rodiny s ohledem na jejich životní jistoty. V minulosti byla významnější než nyní, kdy funguje systém sociálních podpor a slabší členové rodiny nejsou tolik závislí na silnějších.

Rodiče sice nesou odpovědnost za materiální zajištění svých dětí, ale v případě, že nemohou své děti ekonomicky zabezpečit, pomáhá jim stát různými sociálními příspěvky, např. rodinnými přídatky na děti, daňovými úlevami, příspěvky v mateřství, stipendii, dotacemi společného stravování

dětí a studentů ve školních jídelnách atd. (Grecmanová; Holoušová aj., 2000).

Slouží tedy k uspokojování potřeb členů rodiny a jejich realizaci. Dobré ekonomické zajištění všech členů rodiny, zejména však dětí, se v naší společnosti považuje za základní předpoklad jejich dalšího rozvoje. I výchova dětí vlastně začíná jejich materiálním zabezpečením, vytvořením předpokladů pro jejich existenci. Stát tedy významně pomáhá plnit sociálně ekonomickou funkci rodiny a významně do ní zasahuje, a to podle sociálních kritérií, i když hlavní starost o její zabezpečení nadále zůstává na jejich členech (Bauerová; Bártová, 1987).

Dysfunkce rodiny se může projevit v případech, kdy rodiče nemohou materiálně zabezpečit rodinu, např. jsou oba nezaměstnaní; kdy rodiče neumějí materiálně zabezpečit rodinu, např. z důvodu nízkého intelektu a rodiče nechtějí zabezpečit rodinu, např. investují peníze do alkoholu, drog, automatů apod.

Srovnáváme-li z dějinného hlediska sociálně ekonomickou funkci s její současnou podobou, je to právě ta funkce, která nejvýznamněji změnila podmínky žen v rodině. Prvořadé je to, že žena již svůj ekonomický status neodvozuje od statutu muže, je na rodině v podstatě ekonomicky nezávislá (Bauerová; Bártová, 1987). Dalším důležitým momentem proměny této funkce je osvobození ženy od obrovského, únavného a zdlouhavého vykonávání mnoha domácích prací včetně výroby mnoha spotřebních předmětů, potravin a přípravy jídel, a jejich přenesení na průmysl, čímž je umožněn růst časového fondu využitelného pro jiné účely.

1.2.3 Funkce socializačně-výchovná

Rodina je první sociální skupinou, která učí dítě přizpůsobovat se sociálnímu životu, osvojovat si základní návyky a způsoby chování běžné ve společnosti. Hovoříme tedy o socializačně-výchovné funkci rodiny. Rodina poskytuje dítěti základní orientaci v okolním světě. Funguje jako regulátor nežádoucích činností, tvoří zcela jedinečné prostředí pro formování postojů ke světu, blízkému okolí a sobě samému. Vytváří též

hodnotové orientace, tvoří základ pro formování vlastního já, koncepci vlastního života.

Rodinné prostředí výrazně ovlivňuje všechny stránky osobnosti dítěte od nejtělejšího věku až po dospělost. Tento vliv může být jak pozitivní, tak negativní. Pro duševní rozvoj je potřeba určitých psychologických předpokladů, které aby se aktivizovaly, musí dostat odpovídající vnější podněty. Podněty přináší sám život, styk s lidmi a sama příroda. Čím víc jich dítě přijímá ze svého okolí, tím silněji a plněji se vyvíjí jeho duševní život.

K řádnému plnění výchovné funkce rodiny je však zapotřebí zajistit tyto podmínky:

- 1) Musí mít základní materiální vybavení, aby mohla uspokojit základní biologické a výchovné potřeby dítěte. Musí dítě uživit a vytvořit mu takové podmínky, aby mělo dostatek možností se vzdělávat a rozvíjet svou osobnost. Jak jsem již psala v ekonomické funkci, pokud nemohou rodiče své děti ekonomicky zabezpečit, pomáhá jim stát různými sociálními příspěvky.
- 2) Další podmínkou je dostatek času na jeho výchovu. V poslední době mají rodiče na své děti méně času. Je to způsobeno delší pracovní dobou, vzrůstajícími požadavky zaměstnavatelů na výkonnost, mnoho mužů, ale i žen se své práci věnuje i po pracovní době.
- 3) Velmi důležité je i spolužití rodičů založené na vzájemné autoritě, důslednosti, shovívavosti, kteří si umí poradit a na základě jednotného postupu výchovně na dítě působit (Kačáni; Mikloš, 1975).

1.2.4 Funkce sociálně-psychologická (emocionální)

Významnou funkci má rodina v oblasti sociálně-psychologické podpory svých členů. Již samotná příslušnost k určité sociální skupině, pocit sounáležitosti s určitými lidmi, s nimiž má jedinec příležitost se identifikovat, hraje velmi podstatnou roli. Kromě toho vytváří rodinná komunita specifické sociální klima, v němž má významnou úlohu citová složka, utváření a udržování vědomí, že jsem akceptován, uznáván, hodnocen. Stálé a vřelé citové klima má svůj nesporný význam nejen pro děti vyrůstající v rodině, zvláště pak pro generaci nejstarší. Budování a udržování pozitivního rodinného klimatu je tak jedním z důležitých, avšak nelehkých úkolů rodiny.

Sociálně psychologická funkce rodiny však může být narušena v celé řadě situací. Jedná se buď o konfliktní situace v rodině (rozvodové rozepře, neshody mezi generacemi, mezi partnery) či o případy závislosti některého člena rodiny na alkoholu, drogách, hracích automatech. Stejně tak sociálně a emočně nevyzrálí rodiče, kteří velmi často nezískali vhodné vzory v orientační rodině, mívají obtíže v naplňování sociálně-psychologických potřeb svých dětí. V souvislosti s charakterem sociálně psychologického klimatu v rodině označuje Matoušek (2003, s. 97) „jako nejzávažnější případy klinické rodiny“. Řadí mezi ně rodiny se zanedbávaným, zneužívaným příp. týraným dítětem, rodiny, kde se vyskytuje tělesná či duševní nemoc, rodiny s postiženým dítětem, rodiny mladistvého delikventa, svobodné matky, rodiny se závislým na drogách či patologickým hráčem (Matoušek, 2003).

Stabilita v oblasti sociálně-psychologické je tou základní jistotou, kterou může rodina jedinci a především dětem poskytnout. Citová funkce rodiny je tedy tou funkcí, kterou není schopna žádná jiná sociální instituce v uspokojivé míře naplnit. Jak uvádí Matějček (1994, s. 17) „rodina by měla znamenat pro dítě základní životní jistotu“.

V této oblasti je rodina jedinečná a nezastupitelná a naopak, pokud je rodina dysfunkční, je právě tato oblast nejvíce zraňující. Rodina poskytuje všem svým členům uspokojení řady potřeb. Mezi jinými potřeby podpory, pomoci a přijetí, potřeby společných rituálů, společných plánů apod.

Proto, aby rodina plnila uvedenou funkci, je nejlepší přítomnost všech jejích členů. Vzhledem k dítěti tedy hlavně obou rodičů. Rodiny můžeme rozdělit na úplné, doplněné a neúplné. Jak uvádí Matějček (1994, s. 154), „doplněnou rodinou rozumíme rodinné společenství, v němž jeden z manželského páru je vlastním biologickým rodičem dítěte a druhý je tzv. nevlastní.“ Neúplná je např. rodina, v jejímž čele stojí svobodná matka a chybí otec, v jejímž čele stojí ovdovělý rodič, rodina rozvrácená, nejčastěji vzniklá rozvodem. Je všeobecně známo, že absence jednoho z rodičů je pro sociální i emocionální vývoj dítěte velmi škodlivá a snad ani nemůže projít bez následků.

Chtěl bych zde zdůraznit, že pokud je rozpad rodiny neodvratitelný, je třeba udržet vztahy mezi oběma rodiči a dítětem na nejvyšší možné úrovni, aby zůstalo zachováno co nejvíce z výše zmiňovaných funkcí.

1.3 Současná rodina v ČR

Rodina jako základní a nejvýznamnější jednotka na společnosti není soukromou záležitostí jednotlivců, ale zdrojem prosperity celé společnosti a zárukou udržitelného rozvoje jak ekonomického, tak sociálního a kulturního. Rodina je prostorem, v němž se vytváří tzv. lidský kapitál – výchovou formovaný jedinec, který je schopen uplatňovat v dospělosti svůj tvůrčí potenciál, na němž závisí inovativnost a kvalifikovanost jakékoli profesní činnosti. Funkce rodiny proto nemůže plně nahradit žádná instituce.

Řada lidí se snaží vysvětlit situaci současné rodiny jako krizi. Zdůvodněním tohoto tvrzení vidím v nepříznivých demografických ukazatelích, jako je rozvodovost, hlavně se závislými dětmi, zvyšující se počty dětí narozených mimo manželství, v neúplných rodinách, rodinách doplněných a družských. Oblast zakládání rodiny ztrácí svoji ritualizovanou podobu, vytváření manželských rodin je tak provázeno značnou volností. Legalizace partnerského soužití není nutnou podmínkou rodinného života, zvyšuje se podíl rodin, založených na soužití partnerů bez uzavření manželství.

Zdůrazňována je i nepříznivá ekonomická situace mladých rodin, jak ji nyní zažíváme, především trvalý nedostatek bytů a ovšem též i nezaměstnanost.

Poukazuje se na narušení tradičních forem rodinného soužití a upuštění od klasické dominantní role muže, na relativní ekonomickou samostatnost žen, matek, na vyšší frekvenci mimomanželských sexuálních vztahů a nadměrnou toleranci k nim, nedostatek opravdové lásky, náboženského cítění apod. (Možný, 1990).

Snižuje se stabilita rodiny a dochází k velkému nárůstu rozvodovosti. Mění se její celková struktura, klesá nejen počet dětí v rodině, ale omezuje se také vícegenerační soužití v rodině. Přibývá dvoukariérových manželství v důsledku růstu vzdělanosti a kvalifikovanosti a tím i zaměstnanosti žen. K proměnám dochází v organizaci rodinného cyklu. Rodiči se stávají osoby po třicáté roce věku, děti se začínají rodit teprve po určité době trvání manželství či partnerského soužití. Prarodiče se tak stávají stále starší osoby, které jsou však vzhledem k důchodové politice velmi často ještě zapojeny do pracovního procesu. Zvyšují se také nároky na čas rodičů strávený v pracovním procesu, v důsledku toho se zkracuje čas strávený s dětmi a ostatními členy rodiny. Vedle nedostatku času vyvstává též problém způsobu jeho využití.

Mezi další ukazatele krize rodiny patří zvyšující se počty týraných, zneužívaných a zanedbávaných dětí, především v rodině samé, vysoká sebevražednost dětí a mladistvých, jejich kriminalita, narůstající agresivita a další společensky nežádoucí jevy. Za kladné považují rozvoj antikoncepce a plánovaného rodičovství, díky čemuž ubývá „nechtěných těhotenství“ a potratů.

1.3.1 Zaměstnání a volný čas českých rodin

Sociálně-ekonomické postavení rodin

Při hodnocení ekonomického postavení rodin je nutno brát v úvahu působení celé řady faktorů. Obecně přitom můžeme rozlišit dva základní typy - demografické a sociální. Z demografického hlediska se jedná o složení domácnosti determinované počtem ekonomicky aktivních členů a počtem nezaopatřených dětí. Sociální status domácnosti odvozený od socioprofesionálního postavení osoby stojící v čele domácnosti je dalším určujícím prvkem životní úrovně domácnosti. Zásadní vliv si však zachovává ekonomická aktivita členů domácnosti a tedy jejich příjmová úroveň (Národní zpráva o rodině, 2004).

V této souvislosti nabývá na důležitosti potřeba dvou pracovních příjmů v rodině. Absence příjmu člena či členů domácnosti je často příčinou poklesu ekonomické úrovně domácnosti. Nutno podotknout, že chybějící příjem bývá nejčastěji spojen s přítomností dítěte (dětí) v rodině. Navíc dítě, jak známo, představuje pro rodinný rozpočet finanční zátěž. Ztrátou pracovního příjmu a přítomností dítěte v rodině tak vzniká prostor, který mohou do určité míry vyplnit sociální dávky.

Smysl sociálních dávek pak spočívá jednak v kompenzaci nedostatku příjmů z pracovní činnosti a jednak ve zmírňování finanční zátěže v rodinách s dětmi. Finanční pomoc rodinám s dětmi řeší zejména systém dávek státní sociální podpory, jehož účelem je pokud možno zabránit prohlubování rozdílů v příjmech (a potažmo v možnostech spotřeby) v rodinách s nezaopatřenými dětmi ve srovnání s bezdětnými rodinami. S ohledem na využití dávek státní sociální podpory bude tedy na ekonomickou situaci rodin s dětmi nahlíženo jak samostatně, tak ve vztahu k rodinám bez dětí.

Rodina a zaměstnání

Vysoká pracovní angažovanost muže a ženy z takzvaného dvoukariérového manželství mívá častěji dopad na kvalitu manželského a rodinného soužití v porovnání s dvojicemi, kde se na kariéru neorientují oba partneři. Navenek se mohou projevovat tyto rodiny jako harmonické

a funkční, ale pod povrchem se často skrývají vážné vnitřní problémy, které mají často společného jmenovatele – nedostatek volného času a vysokou míru napětí mezi rodinou a profesí.

Možnosti harmonizace práce a rodiny posilují zejména flexibilní formy zaměstnání. Mezi významné moderní typy organizace práce patří úprava délky pracovní doby, částečné pracovní úvazky, zaměstnávání na dobu určitou, práce doma, práce na dohodu. Tyto možnosti však nejsou českými zaměstnavateli dostatečně nabízeny, ale není o ně výrazný zájem ani ze strany rodičů. Možnosti zkrácených úvazků jsou muži i ženami v České republice využívány velmi málo. Nízká atraktivita částečných úvazků spočívá mj. v celkově nízké mzdové úrovni. Mnozí lidé by spíše upřednostňovali pružnou pracovní dobu či jiné formy flexibility pracovní činnosti. Další z cest sladění rodiny a profesního života existujících v českém pracovním právu je tzv. práce doma (zejména spojená s výpočetní technikou), která není přímo závislá na pracovních podmínkách zaměstnavatele, ani na stanovené provozní době.

Jedním z klíčových nástrojů slučitelnosti rodičovských povinností je mateřská a rodičovská dovolená. Mateřská dovolená v České republice (28 týdnů) patří mezi nejdelší v Evropě. Za určitých okolností může na mateřskou dovolenou nastoupit i muži, kteří ovšem ve většině případů nastupují až na rodičovskou dovolenou. Institut rodičovské dovolené byl pro otce zaveden do české legislativy v roce 1990, ale skutečně rovnoprávné podmínky pro oba rodiče byly upraveny až od ledna 2001. Možnost čerpat rodičovskou dovolenou muži, však ani potom nevedla k jejímu využívání. Počet mužů pobírajících rodičovský příspěvek v poměru k ženám zůstal zanedbatelný. Hlavním důvodem odchodu muže na rodičovskou dovolenou dnes bývá jeho horší ekonomické postavení v porovnání se ženou. Změnu podmínek nabídla novela zákona o státní sociální podpoře platná od ledna 2004. Dnes se může rodič na rodičovské dovolené věnovat výdělečné činnosti bez omezení, pokud zajistí řádnou, osobní a celodenní péči o dítě jinou zletilou osobou, předškolního zařízení přitom smí využít jen čtyři hodiny denně (Národní zpráva o rodině).

Tradiční pomocí zaměstnaným rodičům v České republice jsou zařízení předškolní péče pro děti. Docházka dětí do mateřské školy je nepovinná, její návštěvnost je však trvale vysoká.

Rodiče uvádějí jako důvody ztížené možnosti harmonizovat rodinné a pracovní povinnosti komplikace při výpomoci od prarodičů, nedostupnost vhodných zařízení péče o děti a nedostupnost placených osob pro výpomoc s péčí o děti nebo jiné členy rodiny. Na druhou stranu je třeba říci, že by raději dali přednost opatřením finančního rázu a podpoře rodičovské a mateřské dovolené (Matoušek, 2003).

Volný čas rodiny

S prací a zaměstnáním rodičů úzce souvisí i trávení volného času celé rodiny. V posledních letech ho výrazně ubylo, a to zejména v rodinách s dětmi. O to více záleží na kvalitě společných chvil, na tom, jak společný čas s dětmi tráví. Stále častěji platí, že v rodinách ubývá společné činnosti, vytrácejí se setkání kolem „rodinného stolu“. Chronický nedostatek času („teď počkej, nemám na tebe čas“) předznamenává v řadě rodin terén psychické subdeprivace (Satirová, 1994).

Mnoha rodičům - podobně jako je tomu ve sféře partnerských vztahů - chybí potřebná kognitivní výbava a komunikační dovednosti, jež by jim usnadnily smysluplné a oboustranně radostné trávení společného času s dětmi. A tak v rodině mnohdy začíná destrukce přirozeného světa dětí, narušení zkušenosti lidské časovosti, jež se může stát poruchou zakotvení lidské existence a jež se pak ve svých důsledcích může promítnout do jejich přítomného či budoucího jednání. Jak píše Helus (1984, s. 93) „ohrožené dítě potenciálně ohrožuje svět - může z něho totiž vyrůst člověk, který nejenže se nebude podílet na stavbě tohoto světa, protože se tomu nenaučil, ale který bude jeho zkázou, protože ho nenávidí za všechny křivdy, které mu způsobil“.

V současné době je velké množství dětí, jejichž rodiče jsou příliš zaměstnaní a nemají na ně čas. Tyto děti chodí po škole do různých zájmových kroužků, ale ne každá rodina si je může dovolit. Placené jsou i kroužky při základních školách, a proto spousta dětí tráví volný čas s kamarády. Děti mají hodně volného času, což vede k nárůstu sociálně

patologických jevů. Je spousta životních otázek a situací, ve kterých rodiče dětem nestačí a jsou jim nevhodnými partnery. Ty si pak děti hledají ve vrstevnících, kamarádech, v různých klubech a partách. Občas se ale ocitnou v nějaké krizi, kdy si potřebují popovídat, ale zrovna není nikdo, kdo by je jen tak nezávazně poslouchal. Vedle nedostatku času rodičů vyvstává též problém způsobu jeho trávení. Rodiče ho čím dál častěji tráví u televize, sledováním telenovel a kriminálních seriálů (Satirová, 1994).

1.3.2 Problémy manželství a rodičovství

Odkládání rodičovství a vstupu do manželství

Česká společnost zažila v 90. letech zásadní změnu demografického chování a tradiční model rodinného startu (sňatek – založení společné domácnosti – narození prvního dítěte) ztratil univerzální platnost. Rodinné starty začínají být mnohem rozmanitější, část mladých lidí spolu začíná společné soužití bez sňatku a manželství uzavírá později či je dlouhodobě odkládá.

Mateřství starších žen není sice žádný nový jev, ale příčiny jsou nyní, na přelomu 20. a 21. století, zcela jiné než před několika málo desítkami let. Ženy, které odkládají mateřství, mají většinou vyšší vzdělání, žijí a pracují ve městě, budují nejdříve svou profesní pozici, kariéru. Je zajímavé, že starší matky samy jen málokdy vysvětlují odložení svého mateřství právě profesními důvody. Proces rozhodování o rodičovství, zda mít či nemít děti, podléhá různým psychologickým a sociálním tlakům.

Jak Sobotková píše (2001, s. 115) „osobní okolnosti a sociální očekávání ovlivňují rozhodování o rodičovství jen do jisté míry a v popředí je čistě individuální hodnocení obětí a přínosů rodičovství.“

Oběti rodičovství

- 1) Zpomalení kariéry matky.
- 2) Finanční znevýhodnění.

- 3) Omezení osobní svobody – péče o dítě znamená vysoké nároky omezující životní styl ženy.
- 4) Dopad na manželský vztah – ten uvádí po narození dítěte asi 50 % párů, zejména negativní vliv vyčerpanosti a případné emocionální lability ženy na sexuální život.

Přínosy rodičovství

- 1) Rozvoj vztahů – mateřství přináší nový, většinou radostný vztah s dítětem a dodává novou dimenzi ve vztahu k partnerovi (žena vidí manžela v nové roli otce, manžel vidí svou ženu v nové roli matky). Mateřství je také základem pro nová přátelství s jinými matkami a rodinami s malými dětmi.
- 2) Osobní naplnění – mateřství je pro některé ženy příležitost k vyjádření sebe sama a k osobnímu rozvoji, dodává pocit osobní hodnoty, někdy i smysluplnosti života.
- 3) Pokračování rodu – pro některé rodiče je velmi podstatný pocit, že prostřednictvím dětí přesáhne jejich rodina do budoucnosti.
- 4) Rodičovství je výzva, zdroj podnětů, dává lidem příležitost poznávat sebe i druhého tak, jak by to bez dítěte nebylo možné.
- 5) Rodičovství je známkou dospělosti.

Načasování těhotenství na určitou dobu ovlivňuje mnoho faktorů, a pro mnohé matky to není ani tak záležitostí rozhodnutí, jako spíše výsledek okolností (Sobotková, 2001).

Nedobrovolná absence rodičovství

Mateřství a rodičovství je obecně očekávanou součástí životního běhu člověka, je spojováno s obdobím dospělosti ve smyslu životní náplně a životního úkolu. Lidé, kteří se nesetkali s problémy, když chtěli mít děti, si ani neuvědomují, že pro některé páry je frustrace touhy mít děti těžkým břemenem a zdrojem chronického stresu. S touto situací jsem se setkal i v naší rodině, kde dlouhou dobu nemohla otěhotnět moje švagrová a mé dvě sestřenice. V případě mé švagrové to dopadlo dobře (má již dvě děti), sestřenice na tento šťastný okamžik stále ještě čekají. Jak uvádí Sobotková

(2001, s. 120) „průměrně každý desátý pár má problémy s početím dítěte v době, kdy je plánuje. Jen 50 % všech párů, které se pro tyto problémy dostanou na léčení ke specialistům, bude mít do dvou až tří let dítě.“

Dnes je neplodnost pokládána za stresující životní okolnost, která ovlivňuje životní pohodu člověka a jeho schopnost normálně komunikovat a jednat. Ve společnosti je to, že se manželskému páru narodí děti, očekáváno a rodičovství je chápáno dokonce jako jakási morální povinnost. Termíny „neplodná“ a „bezdětná“ mají určitý negativní obsah. Tato slova zahrnují sníženou hodnotu, neúspěch, prázdnotu a navíc jakousi nepřiměřenost, protože mateřství je obecně považováno za normální a bezdětnost za nenormální.

Emocionální reakce na neplodnost se liší podle toho, zda jde o muže, ženu, či pár jako celek. Ženy přikládají tomuto problému větší váhu, reagují vyšší mírou úzkosti, depresivních rozlad a stresu obecně. Zajímavé je, že ženy jsou stejně stresované, ať už jde o jejich, či partnerovu neplodnost (Sobotková, 2001).

Manželský pár je ve stavu chronického stresu a nedá se předem určit, jak bude na stresující situaci reagovat – záleží to na mnoha okolnostech. Pokud už partneři mají zkušenost se společným úspěšným překonáním nějaké krize, mají výhodu. Některé páry jsou společným trápením posíleny, rozvíjejí se pečující, empatické a podporující momenty ve vzájemné komunikaci. U jiných se naopak projeví známky zhoršování manželského soužití – napětí, negativní pocity a rostoucí averze vůči partnerům. Stupňuje se celkové riziko rozpadu manželství. Stres se může stupňovat náhodnými podněty, např. oznámením o narození dítěte u přátel.

Nejistota ohledně budoucnosti narušuje schopnost rozhodování, plánování a řešení problémů. Čekání na rodičovství brání plnému rozvoji aktivit, zejména u žen.

Rodina a rozvod

Dlouhodobým rysem dysfunkčního rodinného chování české populace je vysoká rozvodovost. Nezměnily na tom nic ani sociální a ekonomické změny v 90. letech 20.století a na počátku tohoto století. Důvody rozpadů manželství, které jsou oficiálně uváděné v rámci rozvodových sporů, se

sice zásadně nemění, na druhé straně skutečné důvody nejsou známy natolik, aby bylo možno vypracovat systém účinných preventivních opatření na snížení rozvodovosti. Manželé nemívají ve zvyku hledat odbornou pomoc při rodícím se manželském konfliktu.

Jedním z faktorů, které ovlivňují rostoucí počet rozvodů, je tempo společenských změn. V naší době platí pro každou generaci poněkud odlišné zvyklosti týkající se manželských rolí a fungování rodiny. I na úrovni jedné generace vedle sebe existují dva různé modely rodinného chování, přesto ale není žádný z nich považován za univerzální nebo závazný. V životním stylu dnešní společnosti je i mnoho jiných změn: lidé často mění zaměstnání, bydliště. K takovým změnám je motivuje větší prospěch. O manželství a rodině pak člověk může přemýšlet podobně – jako o dočasné smlouvě. Z toho všeho plyne, že ve vyspělé společnosti nemůže být rozvodů málo (Matoušek, 2003).

Přesto jsou rozvody předmětem silně emočně nabitých předsudků. Každý rozvod vznikl za jiných okolností a z různých příčin. Rozvod je trauma, které se často projevuje negativním pohledem na opačné pohlaví. Ženy jsou rodinným soužitím stresovány více než muži, jsou v rodině více emočně angažovány, a proto reagují na konflikty návrhem rozvodu častěji. Rozhodnutí k rozvodu obvykle není záležitostí okamžiku, ale předchází mu různě dlouhá krize manželství. V ní jsou projevy nepřátelství střídány pokusy o usmíření a už během ní se manželé mohou jevit jako nevypočitatelní a neschopní jednoznačného postoje. Největším traumatem je bezpochyby rozvodové řízení, při kterém jsou nepřátelské pocity extrémní (v Zákonu o rodině se rozvodem zabývá § 23-29 – Rozvod). Jen výjimečně spolu rozvádějící se manželé jednají spravedlivě. Mnohem obvyklejší je vzájemné ubližování, pomlouvání a vyčítání (Matějček; Dytrych, 1994).

Po řadu století bylo manželství považováno za prakticky nezrušitelné a rozvod byl povolen jen ve výjimečných případech. Dnes už jsou země, které rozvod nepovolují naprostými výjimkami.

V mnoha případech předchází fyzickému rozchodu sociální separace, tj. že alespoň jeden z partnerů si vytvořil nový životní styl, našel si nové zájmy, nové přátele v prostředí, k němuž ten druhý nepatřil. Partneři se

často začínají vzdalovat, aniž by měli v úmyslu se rozejít. Jeden z nich, iniciátor, je se vzájemným vztahem méně spokojený. Někdy se snaží svého partnera změnit, ovlivnit jeho chování, rozvíjet společné zájmy. V jistém okamžiku dospěje k názoru, že se tento pokus nezdařil. Postupem času pak jasněji vidí zásadní vady celého vztahu a partnerovy nedostatky (Singly, 1999).

Nelze samozřejmě tvrdit, že by rozchod vždy iniciovala jen jedna strana. I druhý partner může současně dojít k závěru, že se manželství nedá zachránit.

Rozpad manželství se stále více promítá do života dětí. Dopad rozvodu na děti závisí na mnoha faktorech: na jejich věku, na intenzitě předchozího konfliktu mezi rodiči, ale i na tom, zda mají sourozence, prarodiče a další příbuzné. V dalším období ovlivňuje adaptaci dětí to, zda se nadále pravidelně vídají s oběma rodiči (Matějček; Dytrych, 1994).

U dětí, jejichž rodiče se rozvedli, nacházíme malé, ale trvalé rozdíly oproti dětem ze srovnatelných sociálních skupin, jejichž rodiče spolu zůstali. Statistiky vykazují nižší sebevědomí a horší školní výsledky, v dospělosti častější střídání zaměstnání a vyšší pravděpodobnost, že jejich vlastní manželství skončí rozvodem. Přestože se tyto závěry opakovaně potvrzují, není jejich interpretace nijak jednoznačná.

1.3.3 Vztahy v rodině (emocionální hledisko)

Význam rodiny pro dítě

Rodina má pro dítě nezastupitelný význam. Dítě se do ní rodí, dostává od ní či přesněji od svých rodičů genetickou výbavu, má rozhodující vliv na celkový rozvoj jeho osobnosti, zvláště v nejranějším období jeho dětství a to jak v oblasti tělesné, duševní tak i sociální. Svědčí o tom nikoli jen obecná zkušenost, ale stále více nové a nové poznatky o důležitosti časného života člověka vůbec pro jeho celkový vývoj. Zvláštní význam pro toto poznání pak znamenala u nás rozpracovaná teorie deprivace v dětském věku, která v souvislosti s odporem proti trvalé péči o opuštěné děti

v klasických dětských domovech teoreticky zabezpečila úsilí o rozvoj a aplikaci náhradní rodinné péče (Langmeier; Matějček, 1963).

V rodině a rodinou se uskutečňuje společenská adaptace dítěte, jeho začleňování do společnosti. V kontaktu s bezprostředním prostředím i svými možnostmi si dítě vytváří jakýsi vnitřní obraz světa, který do jisté míry odpovídá tomu, jak je mu okolní realita jeho rodiči či vychovateli „předkládána“, do jakého světa - a jak - ho rodiče uvádějí.

Rodina určuje sociální status dítěte, je rozhodující, pokud jde o jeho sociální prestiž a sociální sebeuvědomění. Prostřednictvím rodiny si také dítě uvědomuje své místo a svou roli ve společnosti. Rodina, sociální vztahy v ní a způsob výchovy budou pro dítě základem, ze kterého bude vycházet, až si založí svou vlastní rodinu.

Proměny ve vnitřních rodinných vztazích

Vztahy v rodinách mezi partnery a v širší rodině mezi generacemi se mění pod vlivem vývoje sociálních a ekonomických podmínek, demografických procesů i kulturních změn včetně pozvolného pronikání vlivu jiných kultur a zvyklostí. Některé vztahy, např. vztahy mezi manžely, jsou popsány v Zákonu o rodině, § 18: „Muž a žena mají v manželství stejná práva a stejné povinnosti. Jsou povinni žít spolu, být si věrní, vzájemně respektovat svoji důstojnost, pomáhat si, společně pečovat o děti a vytvářet zdravé rodinné klima“.

Ve zjišťovaných hodnotových orientacích si rodina a rodičovství své výsadní postavení stále udržují bez ohledu na věk, vzdělání a další charakteristiky, nicméně mladší lidé více než starší nespátřují tak často zásadnější rozdíly mezi legalizovaným partnerstvím v manželství a nesezdaným soužitím. Snižování významu přikládaného legitimitě a institucionalizaci partnerského svazku souvisí se změnami postavení muže a ženy, podmíněnými poklesem ekonomické závislosti žen na manželovi v důsledku vyšší vzdělanosti a trvale vysoké zaměstnanosti žen, ale také celkovým posilováním individualismu a sociální atomizace. Výstižně o tom hovoří Sullerot (1998, s. 28), když říká, že „do sedmdesátých let 20. století stálo „my“ manželské dvojice nad potřebami vlastní individuality, ale stejná dvojice již nezahrnovala pod autoritu

rodiny i vlastní děti, které vychovávala v podřízenosti k její autoritě. Vlastním smyslem péče rodičů se stává od té doby individualita dítěte a ne dítě jako součást lidské společnosti – tedy i člena budoucí vlastní rodiny.“ Změny vztahů v rodině jsou vzájemně propojeny se změnami rolí jejich členů uvnitř i mimo rodinu. I když si hodnoty manželství významněji nekonkurují s profesními ambicemi lidí, roste potřeba harmonizace rodiny a zaměstnání. Zvýšením zaměstnanosti žen ve druhé polovině 20. století a nárůstem požadavků zaměstnavatelů na výkonnost v posledních letech roste potřeba efektivního sladění rodinných a profesních rolí ženy, zatímco pro většinu mužů je dilema práce a rodiny i dnes téměř bezproblémové. I při převaze rodin se dvěma ekonomicky aktivními rodiči se od žen očekává vedle zaměstnání větší podíl na péči o domácnost, od muže pak především finanční zabezpečení rodiny s případnou pomocí při zajišťování „chodu rodiny“. Známa je diskrepance mezi deklarovanými požadavky na rovnoprávné rozdělení domácích prací mezi partnery a přirozenou komplementárností rolí muže a ženy převažující v reálném životě (Sullerot, 1998).

Mění se však hodnotový a normativní obsah mateřství a otcovství a v důsledku toho postavení matky a otce při výchově dětí a rozhodování již o jejich počtu, pak o jejich výchově i budoucím životě. Mění se i postavení dítěte v rodině. Přispěly k tomu kulturně sociální změny i legislativa v oblasti rodinného práva, sociálně právní ochrany a zabezpečení práv dětí (Singly, 1999).

Pokud jde o mezigenerační vztahy, výzkumy potvrzují jejich blízkost a vysokou úroveň tzv. funkcionální solidarity, ochoty vzájemně si pomáhat v rámci širší rodiny. Současně se ale potvrzuje tendence k nezávislosti jednotlivých generací, počínaje samostatným bydlením nukleárních rodin a dospělých jedinců až po malou míru vyžadování pomoci od potomků či rodičů, pokud to situace nutně nevyžaduje. Soužití starých rodičů s rodinami jejich dětí v jedné domácnosti je celkově málo frekventované, častější je tato forma v případě osamělé (rozvedené, ovdovělé) matky. Mezigenerační podpora v rodině je reciproční, ale diferencovaná. Zatímco finanční pomoc častěji směřuje od starší generace ke střední (od prarodičů

k rodičům a vnoučatům), praktická pomoc bývá dle potřeby poskytována spíše opačným směrem (Možný, 1990).

Násilí v rodinách

O svébytné dysfunkci rodiny můžeme hovořit v případech násilí v rodině. Jedná se o opakované fyzické, psychické nebo sexuální násilí vůči osobě resp. osobám v rodině. Nejčastěji jde o násilí mezi partnery, kdy bývá ve většině případů obětí žena, častými oběťmi jsou ovšem i děti a senioři a zvýšeně ohroženi jsou též zdravotně postižení členové rodiny. V rámci násilí na dvou hlavních ohrožených sociálních skupinách (děti a ženy) jsou násilné akty v rodině způsobené blízkou, příbuznou osobou velmi časté a v mnoha projevech častější oproti násilí vykonanému osobou cizí (Matějček; Dytrych, 1994).

Víc jak jedna třetina žen zažila někdy v životě nějakou formu násilí ze strany partnera, vezme-li se v úvahu široká škála chování. Přitom málo žen má potřebu nebo odvalu ohlásit násilný čin na policii obecně, v případech domácího násilí ještě méně. Děti trpí násilím v rodině zejména jako oběti i jako jeho svědci. Osoby blízké dítěti záležitost často podceňují nebo zakrývají. Ke všem zjištěným formám násilí na dětech dochází s naprostou převahou v rodině a viníci jsou převážně rodiče.

Pokud jde o násilí na starších rodinných příslušnících, jde většinou spíše o zanedbávání, ale jsou známy případy týrání ze strany dětí a vnoučat. Charakteristickými jsou případy nedostatečné péče o nesoběstačné rodinné příslušníky, přičemž důvodem může být jak neochota řádně pečovat, tak neschopnost či nedostatek sil a znalostí pro řádnou péči. Pachatelem násilí nebo špatného zacházení, k němuž dochází v domácím prostředí, bývá partner, sourozenec, děti, přítel, vnoučata nebo laický pečovatel (Pacovský; Heřmánková, 1981).

Závěrem bych chtěl napsat, že přes všechny tyto skutečnosti i řadu dalších, zde neuvedených, jsem přesvědčen, že nejde o krizi rodiny, nýbrž o její adaptační proces - a to často ve velmi složitých a náročných podmínkách. Svědčí o tom ostatně i schopnost naší rodiny odolat tak závažnému všestrannému útoku proti ní, kterou vedl minulý režim, zvláště ve svých počátcích. A přes všechny její proměny a napětí ji dokonce i svým

způsobem zpevnil - především „útekem“ do její intimity a posilováním její obranyschopnosti proti nejružnějším tlakům zvenčí. Jsem proto také optimistický k další budoucnosti rodiny a to především manželské rodiny. A to i tehdy, když se budou stále vyskytovat různé formy rodinného společenství. Svůj optimismus zakládám na tom, že se dětem v dobré rodině či rodinném společenství nejlépe daří a že bez dětí není života.

1.4 Život ve městě a na vesnici

1.4.1 Město, vesnice a vliv lokálního prostředí

Město je sídelní, geograficky vymezený útvar, pro který je charakteristický soubor znaků, jenž jej odlišuje od vesnice. Jsou to především relativní velikost ve srovnání s vesnicemi, vysoká hustota osídlení, kompaktnost a koncentrace zástavby, typická demografická, sociální a profesní struktura obyvatelstva (obvykle nepracují v zemědělství, ale naopak v průmyslu a službách). Pro město je také specifický městský způsob života, který je na rozdíl od venkovského více neosobní, anonymní a účelový. Obyvatelům měst klesá počet osobních vztahů a sociálních kontaktů, naopak roste počet profesionálních vztahů a fyzických kontaktů. Ve městech se také proto koncentrují sociálně patologické jevy jako zločinnost, prostituce, závislosti nebo rozpady manželství (www.wikipedia.cz).

Vesnice je sídlo venkovského typu, které je tvořeno typickou nízkopodlažní zástavbou a převážně rodinnými domy, s málo vyvinutou uliční sítí, vysokým podílem zeleně. Je to místo, kde jsou mezi obyvateli úzké sociální kontakty, existuje zde dlouhodobá přirozená sociální kontrola a spoluúčast. Významná část obyvatelstva dojíždí do zaměstnání mimo sídlo. Vesnice má počet obyvatel pod stanovenou hranicí 3 000 obyvatel (www.wikipedia.cz).

Velikost lokality a hodnotová specifika – velikost lokality je indikována znakem, který má hodnoty – do dvou tisíc obyvatel, od dvou do 10 000 obyvatel, od 10 000 do 50 000 obyvatel, nad 50 000, Praha. S velikostí

obce roste význam následujících hodnot: rozvoj vlastní osobnosti, láska. V párových hodnotách stoupá preference duchovní dimenze života oproti smyslové dimenzi, myšlenek, idejí, informací oproti penězům a majetku, seberealizace a rozvoje osobnosti oproti sociálním a ekonomickým jistotám. Také postoj k drogám se s velikostí obce mění. S růstem lokality stoupá liberálnost k drogám vyjádřená názorem, že drogy patří k moderní společnosti (Sak, 2000). K základním typům lokálního prostředí náleží prostředí městské a venkovské.

Srovnáme-li současné město a vesnici, musíme konstatovat, že v posledních desetiletích došlo k postupnému vyrovnávání a sblížování. Především život na vesnici se radikálně změnil (viz. tabulka). Hluboce do tohoto prostředí zasáhly hromadné sdělovací prostředky. Znásobilo se množství podnětů, motivů, situací. V posledních letech zaznamenávají některé regiony další proměny. Dochází k redukci hromadné dopravy, komplikují se možnosti dojíždění za prací, kulturními akcemi, ale také do školy, příp. za různými zájmovými aktivitami. Také by se dalo zjednodušeně říci, že pokud se týká intelektových schopností a s tím související výkonnosti ve škole, pozitivněji působí prostředí charakteru městského. Naopak v souvislosti s chováním je situace lepší na vesnici. Městské děti se jeví jako drzejší, vzpurnější, rafinovanější, pohodlnější. Objevuje se také více případů záškoláctví a kouření. Děti a mládež na vesnici způsobují méně výchovných problémů a mají lepší poměr ke škole, i když nedosahují někdy výsledků jako děti městské (Kraus; Poláčková, 2001).

Tabulka

Shrnující charakteristika obou základních typů lokálního prostředí

Město	Vesnice tradiční	Vesnice současná
Profesní rozmanitost	Jednoznačně převládající profese zemědělská	Profesní rozmanitost s dominancí zemědělství
Chybí neformální sociální kontrola (anonymita)	Existuje silná sociální kontrola	Sociální kontrola funguje byť v omezené míře
Vztahy rodinné výrazně narušeny	Silné vazby rodinné v okruhu pokrevním i sousedském	Uvolněné svazky rodinné i sousedské
Různorodost v oblasti dělby rolí	Jasně vymezení rolí vzhledem k pohlaví, věku, sociální pozici	Různorodost v oblasti dělby rolí
Rozvinuté osvětové aspirace	Nedostatek osvětových aspirací	Aspirace především vzdělávací vzrostly
Povrchnost mezilidských vztahů (absence sousedství)	Výrazná sounáležitost, solidarita	Oslabování osobních neformálních vztahů
Výrazná různorodost výchovných vzorů	Tradicionalismus a pevnost vzorů	Různorodost vzorů, ale pomalejší akceptace
Výrazný institucionální podíl na výchově	Výrazná dominance rodiny ve výchově	Role výchovných institucí je omezenější
Dostupnost značného množství kulturních institucí	Kulturní život je organizován spontánně samotnými obyvateli (folklór)	Působení kulturních institucí je omezené
Rychlá reakce na společenské dění	Konzervatismus, setrvání na tradicích	Reakce na společenské dění je rychlejší pod vlivem médií

1.4.2 Kde se lépe žije – ve městě nebo na vesnici?

V minulosti většina obyvatel žila a pracovala na vesnici. Na přelomu osmnáctého a devatenáctého století, kdy se začal rozvíjet průmysl a propukla první průmyslová revoluce, nastala velká urbanizace. Spousta vesničanů si totiž přála lepší pracovní i životní podmínky, které mohla najít spíše ve městě. Nyní je ve městech soustředěno již padesát procent veškerého obyvatelstva celého světa. Položme si ale otázku. Co je lepší život ve městě nebo na vesnici?

Vzhledem k dnešní ekonomické situaci se spíše uplatníte ve městě. Je zde více pracovních příležitostí. Vždyť jen kolik úředníků je zaměstnáno v městských službách. Spoustu zaměstnanců potřebují školy, nemocnice, obchody, knihovny, restaurace, hotely... Pokud člověk nechce celý život zůstat v zemědělství, které je podle mne velmi namáhavé, hledá uplatnění raději mimo venkov. Když se ale již rozhodnu přestěhovat se do města, kde budu bydlet? Problémem hlavně větších měst je nedostatek bytů. A když se už nějaké slušné bydlo najde, kde vezmu peníze na jeho koupi a následné placení dost vysokého nájemného? Zvláště mladí a lidé s nižšími platy se často zabývají touto otázkou.

Proč ale většina Pražanů a obyvatel větších měst má svou víkendovou chatu? Myslím si, že shon a chvat městského života je velmi stresující. Zvláště v centru se nevyhneme každodennímu hluku, zmatku, velkému provozu, tím i výfukovým plynům a dalším faktorům, které na lidský organismus působí velmi negativně. Proč je čím dál tím více astmatiků? Proč musí televizní rosničky upozorňovat na vysoké znečištění vzduchu a inverze, při kterých máme omezit pobyt na ulici? Asi toto jsou nejčastější důvody, proč se přes víkend na venkově objevuje čím dál tím víc lidí z měst. Využívají tu zřejmě dýchatelného vzduchu, většího klidu a celkové pohody. Najdou zde nezničenou přírodu, houby, ryby, zpívající ptáky, které by ve svém bydlišti jen marně hledali.

Nechci tím ale říct, že život na venkově je tedy výhodnější. Jak jsem již zmínil, na vesnici lidé moc pracovních příležitostí nenajdou. Je zde jistě možnost dojíždění, ale při dnešních cenách benzínu a služeb dopravních podniků za cestovné zaplatíme měsíčně tolik peněz, že se ani nestačíme

divit. A komu by se chtělo stále čekat na vlak, který má většinou zpoždění, nebo byl minulý rok dokonce zrušen. Život je zde jistě klidnější, ale jen do té chvíle než se objeví ryze česká vlastnost - pomlouvání. To vnímají spíše venkované, jelikož se téměř každý zná s každým a „drbání“ je zde zvláště mezi staršími ženami velmi oblíbeno. Když jsem byl na prázdninách u babičky, dozvěděl jsem se v obchodě tolik věcí, většinou velmi nadsazených, že mi až šla hlava kolem. Myslím si, že zde lidé ale drží více pospolu. Jsou ochotnější si v mnoha věcech pomoci a nejsou jeden k druhému tak cizí, jak to bývá třeba na sídlištích, kde soused sotva pozdraví souseda.

Město a volný čas

Život ve městech různé velikosti a sociálního profilu má společné rysy. Dětem a mladým lidem umožňuje neformální individuální i společné zájmové nebo veřejně prospěšné činnosti. Při volnočasových aktivitách organizovaných institucemi a sdruženími, se lze setkávat s mnoha vrstevníky, vytvářet četné kontakty a být zároveň chráněn před zdravotními, bezpečnostními, sociálními a výchovnými riziky. Město je však současně prostředím, v němž převažuje anonymita a odtažitost sociálních vztahů, někdy také nezávaznost a neodpovědnost vzhledem k sobě i svému okolí a projevují se sociálně patologické jevy (Hofbauer, 2004).

Vesnice a volný čas

Děti z obcí nemají mnoho možností realizace ve svém volném čase. Pokud chtějí rozvíjet své schopnosti a získávat dovednosti, musí za zájmovou činností většinou dojíždět do větších měst. Z mnoha důvodů, je takovéto dojíždění problematické (např. vzhledem k finančním i bezpečnostním hlediskům, nedostatečném spojení autobusovou či vlakovou dopravou). Většině dětí je tedy pobyt v kroužku nebo účast na aktivitách ztížena. Vesnice není již tou idylkou, za kterou byla ještě nedávno považována. I v malých obcích už existuje problém s drogami, s kriminalitou i jistou bezprizorností. Nechybí zde samozřejmě ani problémy v rodinách, navíc řada vesnic je zatížena velkou nezaměstnaností

svých obyvatel. Je důležité, aby i malé obce měly svoji kulturně – společenskou činnost, jak pro mladé, tak i pro dospělé (Němec, 2002).

Je potřeba si uvědomit, že rozdíly jsou i ve spokojenosti s místem bydliště v rodinách žijících ve městech a v rodinách žijících na vesnicích. Těmto rozdílům se budu dále věnovat v praktické části.

II. PRAKTICKÁ ČÁST

2.1 Cíle šetření a stanovení hypotézy

V předchozí teoretické části jsem se zaměřil na poznatky týkající se rodiny v současných socioekonomických podmínkách v ČR, rozdíly v životním stylu ve městech a na vesnicích. Potřebné informace jsem shromažďoval jak z dostupné literatury, tak i na internetových stránkách. Témat k šetření v této oblasti se nabízí mnoho.

Cílem mého šetření je srovnání spokojenosti obyvatel ve městě a na vesnici s životem v místě bydliště.

V šetření se proto zaměřím na několik okruhů a to především na:

- 1) celkovou spokojenost s životem v místě bydliště,
- 2) důvody, proč jsou lidé s místem bydliště spokojeni,
- 3) důvody, které zhoršují kvalitu vašeho života v místě bydliště.

Hypotéza

Zjištěné informace a jejich analýza by měla potvrdit nebo vyvrátit stanovená hypotéza.

Hypotéza H

Obyvatelé měst jsou spokojenější s životem v místě bydliště než obyvatelé vesnic.

2.2 Metody a techniky šetření, popis vzorku respondentů

Sestavení dotazníku

Metoda, kterou jsem získal informace pro zhodnocení hypotézy, je dotazník. Ten jsem následně doplnil rozhovory.

Dotazník je způsob psaného řízeného rozhovoru, kde na psané dotazy odpovídají respondenti písemnou formou. Při sestavování dotazníků jsem

si musel dobře promyslet a určit, co se chci z dotazníku dozvědět a musel jsem také dbát na to, aby byl srozumitelný a neobsahoval sugestivní otázky. Výhodou dotazníku je, že zkoumané osoby mohou při jeho vyplňování více zvažovat své odpovědi a nejsou pod tlakem nutnosti okamžitě odpovědět.

Pro úspěšnost dotazníkového šetření je důležité, aby respondenti měli záruku, že dotazníkem zjištěné skutečnosti nebudou zneužity proti nim. Proto jsem v tomto šetření využil anonymní dotazník. Anonymním dotazníkem většinou získáme pravdivější údaje, na druhou stranu však dotazník může svádět neodpovědnému vyplňování, či recesi.

Na začátku dotazníku jsem použil filtrační položky (otázky). Ty se užívají při zkoumání problémů, které se netýkají celého souboru zkoumaných jedinců. Filtrační položky se zpravidla zařazují před položky základní a mají za úkol eliminovat ty jedince, kteří pro šetření nemají význam. V mém dotazníku jde o položky týkající se věku a bydliště respondentů.

Podle toho, jakým způsobem má respondent odpovídat na určitou otázku, lze položky (otázky) rozdělit na otevřené, uzavřené, polouzavřené a škálové. U otevřených položek respondent odpověď sám vytváří, u položek uzavřených určitým způsobem manipuluje s odpověďmi již navrženými (např. vybírá, seřazuje).

V dotazníku jsem použil jak otázky uzavřené (strukturované), u nichž jsem předkládal vždy určitý počet předem připravených odpovědí, tak i polouzavřené. Zde měli respondenti na výběr z několika odpovědí. Jako poslední odpověď jsem použil nabídku „jiná odpověď“, kterou pokud chtěli, mohli doplnit. Odpovědi v uzavřených položkách respondenti zaznamenávali přímo do formulářů dotazníku zakroužkováním, polouzavřené mohli doplnit na určené místo.

Sběr dat

Dotazníky jsem předával osobně a rozesílal elektronickou formou, a to především svým známým a příbuzným. Většinu dotazníků jsem rozdával prostřednictvím dalších osob. V mém případě jsem poprosil pracovnice Centra pro rodinu Hodonín a Mateřských center v okolních vesnicích.

Charakteristika vzorku respondentů

Pro ověření stanovené hypotézy a splnění cílů bakalářské práce jsem použil metody vlastního dotazníkového šetření s obyvateli žijícími na vesnici a ve městě ve věku 25 -50 let.

Celkově jsem rozdál 100 dotazníků, z nichž se mi vrátilo 74. Návratnost tedy byla 74 %. Tyto dotazníky jsem roztřídil, 2 dotazníky jsem vyřadil, protože nebyly správně vyplněné. 3 dotazníků jsem již dále nezpracovával, protože tato skupina respondentů nespadała ani do věkové kategorie 25 - 55 let. Zbývajících 69 dotazníků jsem rozdělil do dvou kategorií s ohledem na bydliště respondentů.

První skupinu jsem označil jako obyvatelé žijící na vesnici, do druhé skupiny jsem zařadil obyvatele žijící ve městě.

Rozdělení obyvatel dle lokality bydliště:

- **obyvatelé města** – lidé žijící v obci nad 3 000 obyvatel
- **obyvatelé vesnice** – lidé žijící v obci do 3 000 obyvatel

Počet respondentů v jednotlivých kategoriích:

- obyvatelé žijící ve městě - **36** respondentů
- obyvatelé žijící na vesnici - **33** respondentů

Techniky zpracování výsledků měření

Z dotazníkového šetření jsem získal číselné údaje (data). Abych z nich mohl vyčíst potřebné informace, musel jsem je nejdříve zpracovat. Jedním ze způsobů jak data uspořádat, je sestavit tabulky četností. V mém případě jsem sestavil tabulky, do kterých jsem u každé odpovědi zaznamenal, kolik obyvatel dané lokality bydlení na ni odpovědělo. Pro srovnání jsem do každé tabulky uvedl jak odpovědi obyvatel vesnic, tak odpovědi obyvatel měst. Jelikož jsem pro šetření nepoužil stejný počet respondentů v různých skupinách obyvatel, doplnil jsem tabulku absolutní četnosti ještě o relativní. Relativní četnost je podíl absolutní četnosti a celkové četnosti (počtu) respondentů určité lokality bydlení. Relativní četnost jsem v tabulce vyjádřil v procentech. Vypočítanou hodnotu jsem tedy vynásobil

100. Relativní četnost poskytuje informaci o tom, jak velká část z celkového počtu hodnot připadá na danou hodnotu.

Aby se daly rozdíly v odpovědích mezi obyvateli měst a vesnic ihned rozpoznat, doplnil jsem k tabulkám i grafy. K lepšímu posouzení výsledků jsem nakonec doplnil dotazníkové šetření o dva rozhovory.

2.3 Interpretace výsledků

2.3.1 Zhodnocení hypotézy

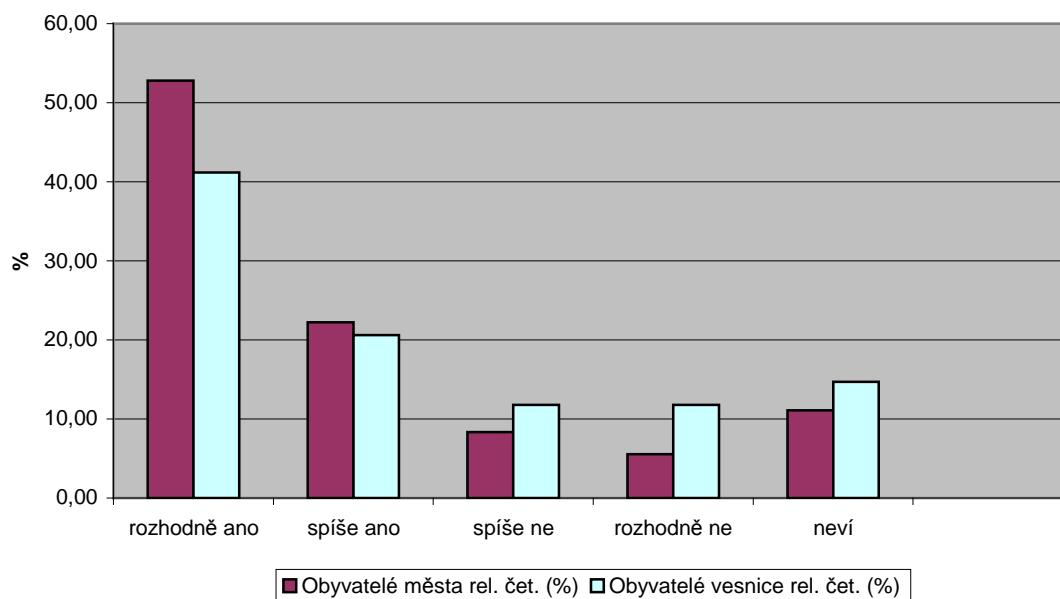
Hypotéza: Lidé ve městě jsou spokojenější s životem v místě bydliště než lidé žijící na vesnici.

Pro potvrzení hypotézy jsem respondentům v úvodu položil otázku týkající se spokojenosti se životem v místě bydliště.

Tabulka č. 1: Jak jste celkově spokojen s životem v místě vašeho bydliště

Tabulka je vyhodnocována v absolutní a v relativní četnosti vyjádřené v %

	Obyvatelé města		Obyvatelé vesnice	
	absol. čet.	rel. čet. (%)	absol. čet.	rel. čet. (%)
rozhodně ano	19	52,78	14	41,18
spíše ano	8	22,22	7	20,59
spíše ne	3	8,33	4	11,76
rozhodně ne	2	5,56	4	11,76
neví	4	11,11	5	14,71
	Σ 36	Σ 100	Σ 34	Σ 100



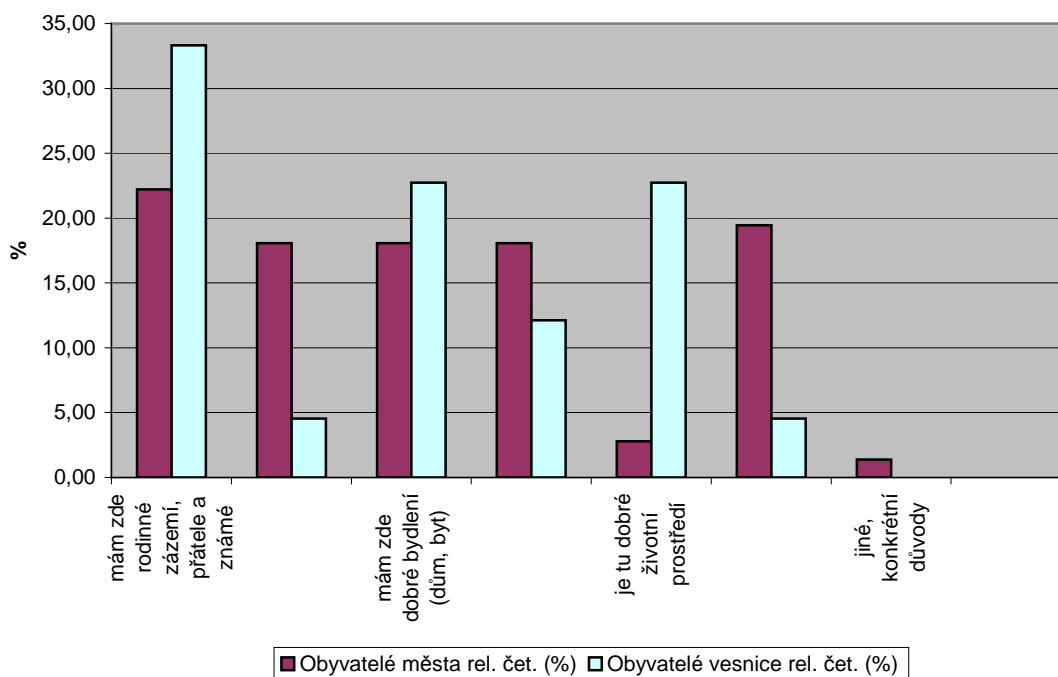
Výsledky v tabulce a grafu č.1 ukazují, že spokojenost se životem v místě bydliště, ať se jedná o město či vesnici, se vyjádřily zhruba dvě třetiny respondentů. Spokojenost je ovšem vyšší u obyvatel bydlících ve městě (75 % „rozhodně + spíše ano) oproti lidem na vesnici (64 % „rozhodně + spíše ano). Naopak lidé žijící na vesnici jsou o 13 % „spíše a rozhodně nespokojeni“. O 2 % více jsou také nerozhodnější.

Aby bylo mé šetření kvalitnější, zajímal jsem se dále, s čím jsou lidé v místě bydliště spokojeni a jaké jsou důvody, které zhoršují kvalitu jejich života. Výsledky jsem zanesl do tabulek a grafů č. 2 a 3. Na otázku, „Důvody, proč jste s místem bydliště spokojen (spokojena)“, respondenti zakroužkovali dvě odpovědi.

Tabulka č. 2: Důvody, proč jsou lidé s místem bydliště spokojeni

Tabulka je vyhodnocována v absolutní a v relativní četnosti vyjádřené v %

	Obyvatelé města		Obyvatelé vesnice	
	absol. čet.	rel. čet. (%)	absol. čet.	rel. čet. (%)
mám zde rodinné zázemí, přátele a známé	16	22,22	22	33,33
jsou zde dobré zdravotní a sociální služby např. lékař, pečovatelská služba)	13	18,06	3	4,55
mám zde dobré bydlení (dům, byt)	13	18,06	15	22,73
je zde dostatek kulturního a sportovního vyžití	13	18,06	8	12,12
je tu dobré životní prostředí	2	2,78	15	22,73
mám tu dobrou práci	14	19,44	3	4,55
jiné, konkrétní důvody	1	1,39	0	0,00
	Σ 72	Σ 100	Σ 66	Σ 100

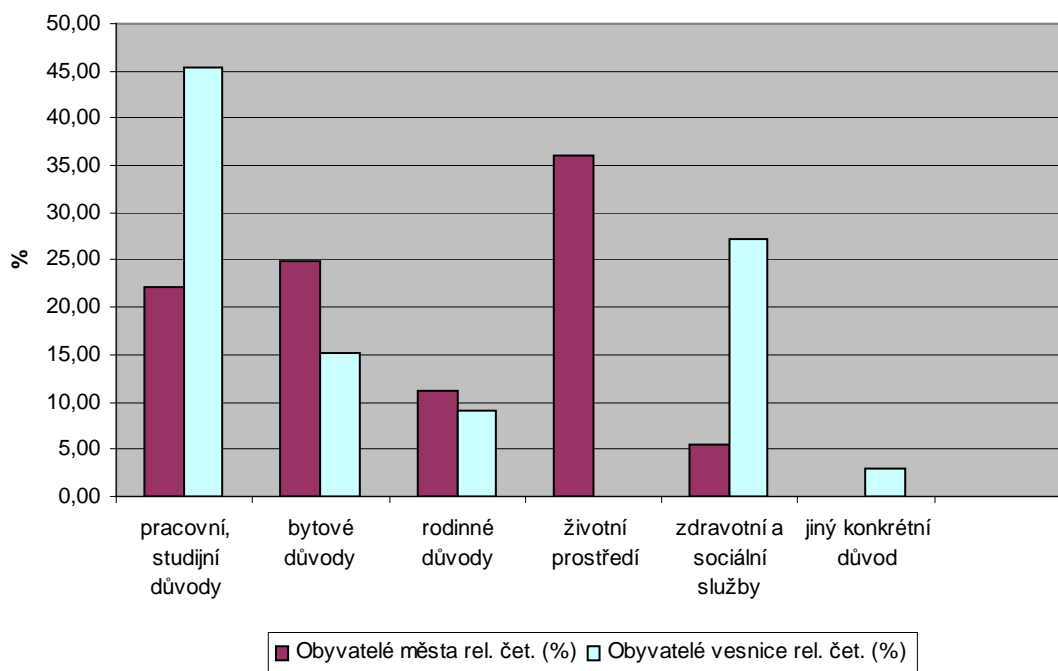


Z tabulky č. 2 je zřejmé, že pro obě skupiny respondentů je nejdůležitější dobré rodinné zázemí, přátelé a známí. Obyvatelé měst uvedli na druhém místě dobrou práci. Z tabulky je dále zřejmé, že pro obyvatele měst jsou velmi důležitými důvody spokojenosti dobrá zdravotní a sociální péče, kulturní vyžití a dobré bydlení. U obyvatel vesnice byly na dalších dvou místech za dobrým rodinným zázemím kvalitní životní prostředí a dobré bydlení. U kvalitního životního prostředí došlo k největšímu procentuálnímu rozdílu (téměř 20 %) mezi odpověďmi obyvatel vesnic a měst. Jako jiné, konkrétní důvody, uvedl jeden obyvatel města, že zde žije od narození.

Tabulka č. 3: Důvody, proč jsou lidé s místem bydliště spokojeni

Tabulka je vyhodnocována v absolutní a v relativní četnosti vyjádřené v %

	Obyvatelé města		Obyvatelé vesnice	
	absol. čet.	rel. čet. (%)	absol. čet.	rel. čet. (%)
pracovní, studijní důvody	8	22,22	15	45,45
bytové důvody	9	25,00	5	15,15
rodinné důvody	4	11,11	3	9,09
životní prostředí	13	36,11	0	0,00
zdravotní a sociální služby	2	5,56	9	27,27
jiný konkrétní důvod	0	0,00	1	3,03
	Σ 36	Σ 100	Σ 33	Σ 100



Výsledky v této tabulce a grafu vypovídají o tom, že nejčastějším důvodem zhoršujícím kvalitu života obyvatel ve městě je špatné životní prostředí. Na dalších místech jsou bytové a pracovní důvody. Naopak u obyvatel vesnice jsou nejčastěji, téměř v polovině odpovědí, uváděny pracovní důvody. U odpovědi jiné, konkrétní důvody, uvedly jeden obyvatel vesnice jako důvod špatnou dopravu do práce, za nákupy a kulturou.

U hypotézy došlo k jejímu potvrzení. Lidé ve městě jsou spokojenější s životem v místě bydliště než lidé žijící na vesnici. Rozdíly byly ovšem minimální. Pro obě skupiny respondentů je nejdůležitější dobré rodinné zázemí, přátelé a známí. Obyvatelé měst uvedli na druhém místě dobrou práci. Dále jsou lidé ve městech více spokojeni s kulturou, zdravotní a sociální péčí. Naopak lidé žijící na vesnici jsou ve větší míře spokojeni s životním prostředím. Naopak, nespokojenost cítí v nedostatku pracovních příležitostí, s úrovní obchodů a služeb a s omezením kulturního vyžití.

K lepšímu posouzení výsledků jsem nakonec doplnil dotazníkové šetření o dva rozhovory.

2.3.2 Rozhovor v Centru pro rodinu

Je lepší bydlet na vesnici, nebo ve městě? K diskusi na toto téma jsem dostal náhodou při sběru dat v Centru pro rodinu v Hodoníně, kde se scházejí maminky s malými dětmi.

Jako první začínám rozhovor s Lenkou, která zde byla se svou pětiletou dcerou Barborkou. Usedáme na polštáře v dětském koutku, kde je pro nejmenší návštěvníky nachystáno mnoho hraček a tak má Barborka o zábavu postaráno a my si můžeme v klidu začít povídat. Než se Lenky stihnu zeptat, jak se jí v Centru líbí, sama prostředí chválí. Je to opravdu příjemné zjištění, že někde myslí i na maminky s dětmi. Následně přichází další maminka. Také Eva s čtyřletým Vašíkem a šestnáctiměsíční Diankou je mile překvapena. O Centru se dozvěděla z místního tisku.

Lenka (31):

Vzdělání: vyučená (prodavačka)

Zaměstnání: nezaměstnaná

Bydliště: Sudoměřice

Manžel: Radek (40)

Děti: Adriana (9 let), Veronika (7 let), Barbora (5 let)

„Bydlíme v rodinném domě v Sudoměřicích, které se nacházejí kousek od Hodonína. Za hlavní výhodu našeho bydlení považuji dobré životní prostředí. Už jako dítě jsem žila na vesnici a tak jsem mohla svůj volný čas trávit v přírodě. To jsem si přála i pro své děti. Jelikož bydlíme v rodinném domě spolu s rodiči, jsou naše náklady na bydlení nižší a velmi oceňujeme jejich pomoc při hlídání dětí. Na vesnici máme úzké sousedské vztahy a vzájemně si pomáháme.

A teď k nevýhodám. Mezi nevýhody bych především zařadila nižší občanskou vybavenost. Chybí zde např. obchody, ordinace lékařů, sportovní a kulturní zařízení. Jako největší nevýhodu ovšem spatřuji v nedostatku pracovního uplatnění v místě bydliště a dále to, že základní

škola je u nás pouze do páté třídy. Z tohoto důvodu uvažujeme s manželem o tom, že bychom se v budoucnu přestěhovali do většího města.“

Eva (34):

Vzdělání: středoškolské (zdravotní sestra)

Zaměstnání: na mateřské

Bydliště: Hodonín - sídliště

Manžel: Marek (35)

Děti: Václav (4 roky), Diana (16 měsíců)

„S bydlením v Hodoníně jsme spokojeni. S rodinou jsme se stěhovali už potřetí a upřímně doufám, že tentokrát to bylo naposledy. Poznala jsem, jaké to je bydlet na malé vesnici i ve městě, v rodinném domku i paneláku. Víím, že všechno má svá pro a proti. V Javorníku bylo dobré životní prostředí, ale špatné pracovní příležitosti a žádné kulturní vyžití. Když manžel přijal nabídku zaměstnání v Hodoníně, stěhovali jsme se bez rozmýšlení. Také já mám v budoucnu přislíbeno místo zdravotní sestry ve zdejší nemocnici. Na současném bydlení mi vadí zejména to, že když vyjdu před dům na chodník, musím obě děti i psa pevně držet. Naše ulice je natolik rušná, že se musím maximálně soustředit na to, aby se nám nic nestalo. Na druhou stranu máme v místě bydliště mateřskou a základní školu, zdravotní středisko, je zde dostatek kulturního a sportovního vyžití. Ve městě je zimní stadión, sportovní hala a koupaliště. S dětmi můžu zajít do místního ZOO koutku, na divadelní představení v kulturním domě. V poslední době ve městě vyrostlo několik nových dětských hřišť, kde si děti mohou v klidu a bezpečí hrát.“

Obě maminky se shodly na tom, že:

Lze jen těžko říct, zda je lepší život ve městě nebo na vesnici. Obě prostředí mají své výhody i nevýhody. Je tedy na každém z nás, pro který styl života se rozhodneme. O víkendu si lze nahradit to, co nám během všedních dnů v místě našeho bydliště chybí. Zatímco Lenčina rodina si čas od času vyrazí do Brna za kulturou, Eva pravidelně odjíždí na chalupu

kvůli čerstvému vzduchu a klidu. Nelze bydlet v ideálním prostředí, ale aktivním přístupem lze leccos změnit nebo zlepšit. Z rozhovorů je zřejmé, že pro obě rodiny jsou při rozhodování velmi důležité pracovní příležitosti v místě bydliště. Především z tohoto důvodu je Lenka s bydlením ve městě spokojena a Eva s rodinou v budoucnu o přestěhování z vesnice do města uvažuje.

2.4 Zhodnocení šetření

Na začátku šetření jsem si položil otázky, které se týkají spokojenosti obyvatel ve městě a na vesnici s životem v místě bydliště. Ty jsem shrnul do tří okruhů – celková spokojenost s životem v místě bydliště, důvody, proč jsou lidé s místem bydliště spokojeni a důvody, které zhoršují kvalitu života v místě bydliště.

Pro ověření otázek jsem si stanovil hypotézu, jejíž platnost jsem si pomocí mého šetření ověřil a potvrdil. Ověřením hypotézy jsem dospěl k tomuto závěru. Obyvatelé měst jsou se životem v místě bydliště spokojenější než obyvatelé na vesnici. Rozdíly byly ovšem minimální. Důležitější bylo zjištění, že větší míra spokojenosti se životem ve městech souvisí s dobrými pracovními podmínkami. V současné době, spojené s vysokou nezaměstnaností, je mít práci u obyvatel České republiky vysoce ceněna. Dále jsou lidé ve městech více spokojeni s kulturou, zdravotní a sociální péčí. Naopak lidé žijící na vesnici jsou ve větší míře spokojeni s životním prostředím a s rodinným zázemím. Naopak, nespokojenost cítí v nedostatku pracovních příležitostí, s úrovní obchodů a služeb a s omezením kulturního vyžití.

Výsledky mého šetření jsou srovnatelné s obdobnými výzkumy provedenými Sociologickým ústavem akademie věd České republiky, se kterými jsem se seznámil na internetových stránkách tohoto ústavu. K lepší vypovídající hodnotě mého šetření bych dospěl výběrem většího počtu respondentů z celého území České republiky.

ZÁVĚR

Ve své práci jsem se zabýval rodinou v současných socioekonomických podmínkách v České republice. Dále jsem se zaměřil na to, jak žijí lidé ve městě a na vesnici, jak jsou spokojeni se životem v místě jejich bydliště a jaké jsou rozdíly spojené s výběrem těchto lokalit.

V teoretické části jsem se věnoval tomu, co je to rodina a snažil se co nejlépe popsat její základní funkce. Dále jsem popsal současnou rodinu v České republice z hlediska ekonomického a emocionálního a problémy se kterými se musí dnešní rodina vyrovnávat. Blíže jsem se zaměřil na zaměstnanost a volný čas rodin, odkládání manželství a rodičovství, nedobrovolnou absenci rodičovství, rozvody, význam rodiny pro dítě, uspořádání ve vnitřních vztazích a násilí v rodinách. Nakonec jsem popsal život ve městě a na vesnici a jaké jsou zde rozdíly lokálního prostředí. Toto téma dále koresponduje s praktickou částí, která na ni navazuje.

V praktické části jsem popsal šetření, které srovnává spokojenost s životem ve městě a na vesnici. Šetření potvrdilo hypotézu, díky níž jsem dospěl k názoru, že lidé ve městě jsou se životem v místě bydliště spokojenější než lidé na vesnici. Rozdíly byly ovšem minimální. Důležitější bylo zjištění, že větší míra spokojenosti se životem ve městech souvisí s dobrými pracovními podmínkami. V současné době, spojené s vysokou nezaměstnaností, je mít práci u obyvatel České republiky vysoce ceněna. Dále jsou lidé ve městech více spokojeni s kulturou, zdravotní a sociální péčí. Naopak lidé žijící na vesnici jsou ve větší míře spokojeni s životním prostředím a s rodinným zázemím. Naopak, nespokojenost cítí v nedostatku pracovních příležitostí, s úrovní obchodů a služeb a s omezením kulturního vyžití.

Uvědomuji si, že česká společnost a rodina je v současné době v dynamickém pohybu, takže šetření, které je součástí mé práce, nemůže dát konečné odpovědi na danou otázku. Může pouze zachytit proces změny a ukázat na případný trend či tendenci. Mojí snahou bylo, aby provedené analýzy nebyly samoučelné, nýbrž aby přispěly k probíhající diskusi o rodině v současných socioekonomických podmínkách.

Svou bakalářskou práci bych chtěl také využít V Centru pro rodinu Hodonín, kde pracuji jako dobrovolník při organizování různých akcí. V letošním roce zde probíhá řada přednášek a besed na téma „Rodina“. Jednu z přednášek proto budu věnovat právě rodině v současných socioekonomických podmínkách v ČR.

Resumé

Tato bakalářská práce s názvem „Rodina v současných socioekonomických podmínkách ČR“ si klade za cíl zmapovat současnou situaci života rodin v České republice.

Práce je rozdělena na dvě části, teoretickou a praktickou. V teoretické části popisují základní funkce rodiny, současnou rodinu v České republice z hlediska ekonomického a emocionálního a problémy se kterými se musí dnešní rodina vyrovnávat. Dále jsem popsal život ve městě a na vesnici a jaké jsou rozdíly z hlediska lokálního prostředí.

V praktické části jsem popsal šetření, které srovnává spokojenost s životem ve městě a na vesnici. K tomu využívám metodu vlastního dotazníkového šetření a rozhovorů, které jsem vedl s návštěvníky CPR Hodonín. Dotazníky byly rozeslány ve městě Hodonín a okolních obcích. Získané informace jsem zanesl do tabulek a grafů a následně vyhodnotil.

ANOTACE

Jméno a příjmení:	Petr Hřiba
Vedoucí práce:	PhDr. Tomáš Jilčík
Rok obhajoby:	2010

Název práce:	Rodina v současných socioekonomických podmínkách ČR
Název v angličtině:	The family in contemporary social-economical conditions in The Czech Republic.
Anotace práce:	Bakalářská práce se zabývá rodinou v současných socioekonomických podmínkách v České republice. Blíže je zaměřena na charakteristické rysy rodiny a rozdíly vlivu lokálního prostředí ve městě a na vesnici. V praktické části je v souvislosti s tím zjišťována míra spokojenosti s životem v místě bydliště.
Klíčová slova:	Rodina. Socioekonomické podmínky. Funkce rodiny. Problémy rodiny. Město. Vesnice. Bydliště. Volný čas. Zaměstnání. Manželství. Rodičovství.
Anotace v angličtině:	The Bachelor work is dealing with family in contemporary social-economical conditions in The Czech Republic. It is focused on characteristic family traits and the difference and influence of local environment in the city and in the village. The practical part of work uncover the ratio of satisfaction with life in place of residence.
Klíčová slova v angličtině:	Family Social-economical conditions Family function City Village Place of residence Leisure time Occupation Marriage Parenthood

Přílohy vázané v práci:	Dotazník.
Rozsah práce:	52 stran
Jazyk práce:	český

SEZNAM POUŽITÉ LITERATURY A INTERNETOVÝCH ZDROJŮ

Použitá literatura:

- 1) BAUEROVÁ, J.; BÁRTOVÁ, E. *Proměny ženy v rodině, práci a ve veřejném životě*. Praha : Svoboda, 1987. 306 s.
- 2) BRTNÍKOVÁ, N.; ŠEDIVÝ, V. *Moderní láska a sexualita, manželství a rodina*. Praha : Naše vojsko, 1985. 285 s.
- 3) DUNOVSKÝ, J. *Dítě a poruchy rodiny*. Praha : Avicenum, 1986. 139 s.
- 4) DUNOVSKÝ, J.; DYTRYCH, Z.; MATĚJČEK, Z. *Týrané, zneužívané a zanedbávané dítě*. Praha : Grada, 1995. 245 s. ISBN 80-7169-195-8.
- 5) GRECMANOVÁ, H.; HOLOUŠOVÁ, D. aj. *Obecná pedagogika II*. Olomouc : HANEX, 2000. 192 s. ISBN 80-85783-24-X.
- 6) HARTL, P. *Psychologický slovník*. Praha : Budka, 1993. 297 s. ISBN 80-901549-0-5.
- 7) HELUS, Z. *Vyznat se v dětech*. Praha : SPN, 1984. 206 s.
- 8) HOFBAUER, B. *Děti, mládež a volný čas*. Praha : Portál, 2004. 173 s. ISBN 80-7178-927-5.
- 9) HOLUB, M. a kol. *Zákon o rodině*. Praha : LINDE, 2007. 752 s. 80-7201-668-6.
- 10) KAČÁNY, V.; MIKLOŠ, J. *Rodina, výchova, delikvence*. Bratislava : Smena, 1975. 133 s.
- 11) KLÍMOVÁ-FUGNEROVÁ, M. *Citová výchova v rodině*. Praha : Práce, 1974. 184 s.
- 12) KRAUS, B.; POLÁČKOVÁ, V. aj. *Člověk – prostředí – výchova*. Brno : Paido, 2001. 199 s. ISBN 80-7315-004-2.
- 13) LANGMEIER, J.; MATĚJČEK, Z. *Psychická deprivace v dětství*. Praha : Státní zdravotnické nakladatelství, 1963. 297 s.
- 14) MÁCHOVÁ, J. *Spor o rodinu*. Praha : Mladá fronta, 1970. 127 s.
- 15) MATĚJČEK, Z.; DYTRYCH, Z. *Děti, rodina a stres*. Praha : Galén, 1994. 214 s. ISBN 80-85824-06-X.

- 16) MATOUŠEK, O. *Rodina jako instituce a vztahová síť*. Praha : Sociologické nakladatelství, 2003. 124 s. ISBN 80-86429-19-9.
- 17) MOŽNÝ, I. *Moderní rodina*. Brno : Sociologické nakladatelství, 2008. 323 s. ISBN 978-80-86429-87-8.
- 18) MOŽNÝ, I. *Rodina a společnost*. Brno : Blok, 1990. 184 s. ISBN 80-7029-018-8.
- 19) NĚMEC, J. aj. *Kapitoly ze sociální pedagogiky a pedagogiky volného času*. Brno : Paido, 2002. 119 s. ISBN 80-7315-012-3.
- 20) PACOVSKÝ, V.; HEŘMÁNKOVÁ, H. *Gerontologie*. Brno : Avicenum, 1981. 298 s.
- 21) ŘEZÁČ, J. *Sociální psychologie*. Brno : Paido, 1998. 268 s. ISBN 80-85931-84.
- 22) SAK, P. *Proměny české mládeže*. Praha : Petrklíč, 2000. 270 s. ISBN 80-7229-042-8.
- 23) SATIROVÁ, V. *Kniha o rodině*. Praha : Práh, 1994. 350 s. ISBN 80-901325-0-2.
- 24) SINGLY, F. *Sociologie současné rodiny*. Praha : Portál, 1999. 127 s. ISBN 80-7178-249-1.
- 25) SOBOTKOVÁ, I. *Psychologie rodiny*. Praha : Portál, 2001. 173 s. ISBN 80-7178-559-8.
- 26) SULLEROT, E. *Krize rodiny*. Praha : Karolinum, 1998. 61 s. ISBN 80-7184-647-3.
- 27) VÝROST, J. *Aplikovaná sociální psychologie*. Praha : Portál, 1998. 383 s. ISBN 80-7178-29-69-6.
- 28) VÝROST, J.; SLAMĚNÍK, I. *Sociální psychologie*. Praha : ISV, 1997. 453 s. ISBN 80-85866-20-X.

Internetové zdroje:

- 1) <http://www.noviny-mpsv.cz/narodnizprava.htm>
- 2) <http://www.kurzy.cz/zakony/94-1963-zakon-o-rodine/>
- 3) http://spsp.fss.muni.cz/spsp/data/Image/RZV_MPSV7_Kucharova.ppt
- 4) http://www.cvvm.cas.cz/upl/zpravy/100239s_or30702.pdf
- 5) http://www.cvvm.cas.cz/upl/zpravy/100248s_eu30723.pdf
- 6) http://www.cvvm.cas.cz/upl/zpravy/100921s_or90526.pdf
- 7) <http://ivp.czu.cz/DOWNLOAD/Rodina.doc>
- 8) http://www.rodiny.cz/ncpr/rod_stat/tis/sbornik_2000/tucek.doc
- 9) http://www.vlada.cz/assets/cs/rvk/rlp/dokumenty/mezinarodni_umluvy/cedaw/2CEDAW_CZ_1.pdf

SEZNAM PŘÍLOH

Příloha č.1 - Dotazník

DOTAZNÍK

Vážený respondente,

dotazník, který jste obdržel, byl vypracován za účelem bakalářské práce. Dotazník je anonymní a slouží ke zjištění spokojenosti se životem v místě vašeho bydliště.

Zadání: Zakroužkujte u každé otázky pouze jednu odpověď, pokud není uvedeno jinak. Prosím o pravdivé odpovědi, aby nedocházelo ke zkreslení výsledků. Než začnete odpovídat na otázky, nezapomeňte vyplnit údaj o svém věku.

Věk:

.....

1) Kde v současné době bydlíte (žijete)

- a) v obci do 3 000 obyvatel (na vesnici)
- b) v obci nad 3 000 obyvatel (ve městě)

2) Jak jste spokojen s životem v místě vašeho bydliště

- a) rozhodně ano
- b) spíše ano
- c) spíše ne
- d) rozhodně ne
- e) neví

3) Důvody, proč jste s místem bydliště spokojen (spokojena)

Zakroužkujte dva důvody

- a) mám zde rodinné zázemí, přátele a známé
- b) jsou zde dobré zdravotní a sociální služby např. lékař, pečovatelská služba)
- c) mám zde dobré bydlení (dům, byt)
- d) je zde dostatek kulturního a sportovního vyžití
- e) je tu dobré životní prostředí
- f) mám tu dobrou práci
- g) jiné, konkrétní důvody

4) Důvody, které zhoršují kvalitu vašeho života v místě bydliště

- a) pracovní, studijní důvody
- b) bytové důvody
- c) rodinné důvody
- d) životní prostředí
- e) jiný konkrétní důvod – uveďte jaké

Vážený respondente, děkuji Vám za vyplnění dotazníku a za čas, který jste tomu věnoval.

Hříba Petr