

Strategie rozvoje města Kyjov v oblasti cestovního ruchu

Bc. Kamila Bílová

Diplomová práce
2010



Univerzita Tomáše Bati ve Zlíně
Fakulta managementu a ekonomiky

Univerzita Tomáše Bati ve Zlíně
Fakulta managementu a ekonomiky
Ústav regionálního rozvoje, veřejné správy a práva
akademický rok: 2009/2010

ZADÁNÍ DIPLOMOVÉ PRÁCE

(PROJEKTU, UMĚLECKÉHO DÍLA, UMĚLECKÉHO VÝKONU)

Jméno a příjmení: **Kamila BÍLOVÁ**
Studijní program: **N 6202 Hospodářská politika a správa**
Studijní obor: **Veřejná správa a regionální rozvoj**

Téma práce: **Strategie rozvoje města Kyjov v oblasti cestovního ruchu**

Zásady pro vypracování:

Úvod

I. Teoretická část

- Definujte základní teoretické pojmy z oblasti regionálního rozvoje a cestovního ruchu.

II. Praktická část

- Zhodnoťte současný stav města Kyjov formou socioekonomické analýzy.
- Na základě socioekonomické analýzy provedte SWOT analýzu.
- Stanovte strategické cíle rozvoje města Kyjov pro oblast cestovního ruchu.
- V souladu se stanovenými cíli navrhněte konkrétní projekty rozvoje.

Závěr

Rozsah práce: cca 70
Rozsah příloh:
Forma zpracování diplomové práce: tištěná/elektronická

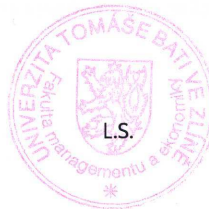
Seznam odborné literatury:

- [1] HRABALOVÁ, S. Teorie a praxe rozvoje měst a obcí. 1. vyd. Brno: Masarykova univerzita, 2004. 93 s. ISBN 80-210-3356-8.
[2] VAŠKO, M. Cestovní ruch a regionální rozvoj. 1. vyd. Plzeň: Oeconomica, 2005. 95 s. ISBN 80-245-0445-6.
[3] WOKOUN, R., KADEŘÁBKOVÁ, J. et al. Úvod do regionálních věd a veřejné správy. 4. vyd. Plzeň: Aleš Čeněk, 2004. 447 s. ISBN 80-86473-80-5.
[4] WOKOUN, R., MALINOVSKÝ, J. et al. Regionální rozvoj. 1. vyd. Praha: Linde, 2008. 475 s. ISBN 978-80-7201-699-0.

Vedoucí diplomové práce: Ing. Jiří Macháček
Ústav regionálního rozvoje, veřejné správy a práva
Datum zadání diplomové práce: 29. března 2010
Termín odevzdání diplomové práce: 3. května 2010

Ve Zlíně dne 29. března 2010


doc. Dr. Ing. Drahomíra Pavelková
děkanka




prof. RNDr. René Wokoun, CSc.
ředitel ústavu

PROHLÁŠENÍ AUTORA BAKALÁŘSKÉ/DIPLOMOVÉ PRÁCE

Beru na vědomí, že

- odevzdáním diplomové/bakalářské práce souhlasím se zveřejněním své práce podle zákona č. 111/1998 Sb. o vysokých školách a o změně a doplnění dalších zákonů (zákon o vysokých školách), ve znění pozdějších právních předpisů, bez ohledu na výsledek obhajoby ¹⁾;
- beru na vědomí, že diplomová/bakalářská práce bude uložena v elektronické podobě v univerzitním informačním systému dostupná k nahlédnutí;
- na moji diplomovou/bakalářskou práci se plně vztahuje zákon č. 121/2000 Sb. o právu autorském, o právech souvisejících s právem autorským a o změně některých zákonů (autorský zákon) ve znění pozdějších právních předpisů, zejm. § 35 odst. 3 ²⁾;
- podle § 60 ³⁾ odst. 1 autorského zákona má UTB ve Zlíně právo na uzavření licenční smlouvy o užití školního díla v rozsahu § 12 odst. 4 autorského zákona;
- podle § 60 ³⁾ odst. 2 a 3 mohu užít své dílo – diplomovou/bakalářskou práci - nebo poskytnout licenci k jejímu využití jen s předchozím písemným souhlasem Univerzity Tomáše Bati ve Zlíně, která je oprávněna v takovém případě ode mne požadovat přiměřený příspěvek na úhradu nákladů, které byly Univerzitou Tomáše Bati ve Zlíně na vytvoření díla vynaloženy (až do jejich skutečné výše);
- pokud bylo k vypracování diplomové/bakalářské práce využito softwaru poskytnutého Univerzitou Tomáše Bati ve Zlíně nebo jinými subjekty pouze ke studijním a výzkumným účelům (tj. k nekomerčnímu využití), nelze výsledky diplomové/bakalářské práce využít ke komerčním účelům.

Ve Zlíně ...3.5.2020.

.....
Přelomá

1) zákon č. 111/1998 Sb. o vysokých školách a o změně a doplnění dalších zákonů (zákon o vysokých školách), ve znění pozdějších právních předpisů, § 47b Zveřejňování závěrečných prací:

(1) Vysoká škola nevýdělečně zveřejňuje disertační, diplomové, bakalářské a rigorózní práce, u kterých proběhla obhajoba, včetně posudků oponentů a výsledku obhajoby prostřednictvím databáze kvalifikačních prací, kterou spravuje. Způsob zveřejnění stanoví vnitřní předpis vysoké školy.

(2) Disertační, diplomové, bakalářské a rigorózní práce odevzdané uchazečem k obhajobě musí být též nejméně pět pracovních dnů před konáním obhajoby zveřejněny k nahlížení veřejnosti v místě určeném vnitřním předpisem vysoké školy nebo není-li tak určeno, v místě pracoviště vysoké školy, kde se má konat obhajoba práce. Každý si může ze zveřejněné práce pořizovat na své náklady výpisy, opisy nebo rozmnoženiny.

(3) Platí, že odevzdáním práce autor souhlasí se zveřejněním své práce podle tohoto zákona, bez ohledu na výsledek obhajoby.

2) zákon č. 121/2000 Sb. o právu autorském, o právech souvisejících s právem autorským a o změně některých zákonů (autorský zákon) ve znění pozdějších právních předpisů, § 35 odst. 3:

(3) Do práva autorského také nezasahuje škola nebo školské či vzdělávací zařízení, užije-li nikoli za účelem přímého nebo nepřímého hospodářského nebo obchodního prospěchu k výuce nebo k vlastní potřebě dílo vytvořené žákem nebo studentem ke splnění školních nebo studijních povinností vyplývajících z jeho právního vztahu ke škole nebo školskému či vzdělávacímu zařízení (školní dílo).

3) zákon č. 121/2000 Sb. o právu autorském, o právech souvisejících s právem autorským a o změně některých zákonů (autorský zákon) ve znění pozdějších právních předpisů, § 60 Školní dílo:

(1) Škola nebo školské či vzdělávací zařízení mají za obvyklých podmínek právo na uzavření licenční smlouvy o užití školního díla (§ 35 odst.

3). Odpírá-li autor takového díla udělit svolení bez vážného důvodu, mohou se tyto osoby domáhat nahrazení chybějícího projevu jeho vůle u soudu. Ustanovení § 35 odst. 3 zůstává nedotčeno.

(2) Není-li sjednáno jinak, může autor školního díla své dílo užít či poskytnout jinému licenci, není-li to v rozporu s oprávněnými zájmy školy nebo školského či vzdělávacího zařízení.

(3) Škola nebo školské či vzdělávací zařízení jsou oprávněny požadovat, aby jim autor školního díla z výdělku jim dosaženého v souvislosti s užitím díla či poskytnutím licence podle odstavce 2 přiměřeně přispěl na úhradu nákladů, které na vytvoření díla vynaložily, a to podle okolností až do jejich skutečné výše; přitom se přihlédne k vyšší výdělku dosaženého školou nebo školským či vzdělávacím zařízením z užití školního díla podle odstavce 1.

ABSTRAKT

Cílem mé diplomové práce je vytvořit Strategii města Kyjov v oblasti cestovního ruchu. Jedná se o strategický dokument, ve kterém je zhodnocen současný stav města Kyjov a navrženy další možnosti rozvoje, především pro oblast cestovního ruchu.

Práce je členěna na dvě části, teoretickou a praktickou. Teoretická část pojednává o problematice strategického plánování, jsou zde také vymezeny základní teoretické pojmy z oblasti rozvoje měst a obcí v České republice. Dále je rozebrána oblast cestovního ruchu, jeho význam, členění a politika. V praktické části je vyhodnocen současný stav města Kyjov formou socioekonomické analýzy a SWOT analýzy a na jejím základě stanoveny strategické cíle pro oblast cestovního ruchu, z nichž vychází navržené projekty.

Klíčová slova: Strategické plánování, regionální rozvoj, cestovní ruch, trvale udržitelný rozvoj, SWOT analýza, strategie rozvoje, strategický cíl, projekt

ABSTRACT

The main goal of my graduation theses is to elaborate The development strategy of the town of Kyjov in the field of travel movement. It is a strategic document, which assessed the current state of the city and designed Kyjov possibilities for further development, especially in the tourism sector..

The graduation theses is divided into two parts, theoretical and practical. The theoretical part discusses the issues of strategic planning, are also defined the basic theoretical concepts of development of cities and municipalities in the Czech Republic. It is also analyzed in the tourism sector, its role, structure and policy. The practical part evaluate the current status of the city Kyjov form of socio-economic analysis and SWOT analysis and determine strategic goals for the tourism sector, underlying the proposed projects.

Keywords: strategic planning, regional development, travel movement, sustainable development, SWOT analysis, development strategy, strategic goal, project

Ráda bych vyjádřila své poděkování panu Ing. Jiřímu Macháčkovi za poskytnuté rady a věcné připomínky při zpracování diplomové práce. Touto cestou bych také ráda poděkovala referentu Informačního centra Kyjov, Lukáši Plachému, za jeho ochotnou spolupráci, bez které by tato práce nemohla vzniknout.

Prohlašuji, že odevzdaná verze diplomové práce a verze elektronická nahraná do IS/STAG jsou totožné.

OBSAH

ÚVOD	10
I TEORETICKÁ ČÁST	11
1 PROBLEMATIKA ROZVOJE MĚST A OBCÍ V ČR	12
1.1 STRATEGICKÉ PLÁNOVÁNÍ.....	12
1.1.1 Program rozvoje obce.....	13
1.2 VYMEZENÍ ZÁKLADNÍCH TEORETICKÝCH POJMŮ Z OBLASTI PROBLEMATIKY ROZVOJE MĚST A OBCÍ	15
2 CESTOVNÍ RUCH	21
2.1 ČLENĚNÍ CESTOVNÍHO RUCHU	21
2.1.1 Druhy cestovního ruchu	21
2.1.2 Formy cestovního ruchu	22
2.1.3 Typologie účastníků cestovního ruchu	23
2.2 VYMEZENÍ ZÁKLADNÍCH POJMŮ	23
2.3 POLITIKA CESTOVNÍHO RUCHU	24
2.4 CESTOVNÍ RUCH A TRVALE UDRŽITELNÝ ROZVOJ	26
II PRAKTICKÁ ČÁST	27
3 ZÁKLADNÍ CHARAKTERISTIKA MĚSTA KYJOV	28
4 POLOHA MĚSTA	29
4.1 POLOHA MĚSTA	29
4.2 PŘÍRODNÍ PODMÍNKY	29
4.3 VNĚJŠÍ VZTAHY	30
4.4 HISTORIE MĚSTA.....	32
5 ŽIVOTNÍ PROSTŘEDÍ	34
5.1 KVALITA OVZDUŠÍ.....	34
5.2 KVALITA VODY	34
5.3 HLUK.....	34
5.4 ODPAD	34
5.5 ZELEŇ	35
6 OBYVATELSTVO	36
7 BYDLENÍ	38
8 KULTURA A PAMÁTKY	40
8.1 FOLKLORNÍ A KULTURNÍ AKCE	40
8.2 ZÁJMOVÉ SOUBORY	40
8.3 PAMÁTKY	42
9 INFRASTRUKTURA	43

9.1	OBČANSKÁ VYBAVENOST.....	43
9.2	TECHNICKÁ INFRASTRUKTURA	50
9.3	DOPRAVA	52
10	FINANCOVÁNÍ	55
11	TRH PRÁCE.....	59
12	ZEMĚDĚLSTVÍ.....	62
13	PRŮMYSL	64
14	SWOT ANALÝZA	66
15	CESTOVNÍ RUCH	71
15.1	TURISTICKÉ CÍLE	71
15.1.1	Turistické cíle ve městě.....	71
15.1.2	Turistické cíle v regionu Kyjovko.....	77
15.1.3	Pěší turistika a cykloturistika	83
15.2	TURISTICKÁ INFRASTRUKTURA.....	84
15.2.1	Ubytovací zařízení.....	85
15.2.2	Stravovací zařízení	85
15.2.3	Doplňková infrastruktura	86
15.3	MANAGEMENT A MARKETING CESTOVNÍHO RUCHU	88
15.3.1	Městský úřad Kyjov	88
15.3.2	Informační centrum města Kyjov	89
15.3.3	Cestovní kancelář RÉGIO	89
15.3.4	MAS Kyjovské Slovácko v pohybu	90
15.3.5	Region Slovácko	90
15.3.6	Ostatní subjekty, které svou působností zasahují do oblasti cestovního ruchu města Kyjov.....	90
16	SWOT ANALÝZA - CESTOVNÍ RUCH	92
17	STRATEGIE ROZVOJE MĚSTA KYJOV V OBLASTI CESTOVNÍHO RUCHU	97
17.1	VIZE ROZVOJE MĚSTA KYJOV V OBLASTI CESTOVNÍHO RUCHU	97
17.2	STRATEGICKÉ CÍLE, PRIORITY A OPATŘENÍ V OBLASTI CESTOVNÍHO RUCHU	97
18	KATALOG PROJEKTŮ	105
18.1	PROJEKT Č. 1	105
18.2	PROJEKT Č. 2	107
18.3	PROJEKT Č. 3	109
	ZÁVĚR	111
	SEZNAM POUŽITÉ LITERATURY	113
	SEZNAM POUŽITÝCH SYMBOLŮ A ZKRATEK	117
	SEZNAM OBRÁZKŮ	118
	SEZNAM TABULEK.....	119
	SEZNAM PŘÍLOH.....	120

ÚVOD

Jako téma své diplomové práce jsem si zvolila „Strategie rozvoje města Kyjov v oblasti cestovního ruchu.“ Město Kyjov jsem si vybrala hned ze dvou důvodů. Tím prvním je fakt, že již od dětství bydlím v malé vesnici nedaleko Kyjova, a tudíž mám k městu vřelý vztah. Dalším důvodem výběru tématu diplomové práce je, že cestovní ruch představuje jeden z nejvýznamnějších faktorů regionálního rozvoje, jelikož zajišťuje finanční zdroje pro rozvoj daného regionu, plní marketingovou funkci a posiluje místní identitu daného území. Jeho význam neustále stoupá a lze konstatovat, že v posledních desetiletích se stal téměř celosvětovým fenoménem. Můžeme jej také charakterizovat jako neustále se vyvíjející a rostoucí oblast národního hospodářství. Město Kyjov má pro rozvoj cestovního ruchu značné předpoklady. Nachází se v samém srdci malebného Slovácka a tím pádem je také jedním z hlavních přirozených center veškerého kulturního dění v tomto regionu.

Cílem mé diplomové práce je charakterizovat město Kyjov, zhodnotit jeho současný stav a navrhnout možnosti dalšího rozvoje pro oblast cestovního ruchu.

Práce je rozdělena na dvě části – teoretickou a praktickou. V teoretické práci se budu nejprve zabývat problematikou strategického plánování, jeho významem a právním vymezením. Poté rozeberu problematiku programu rozvoje a objasním základní teoretické pojmy z oblasti rozvoje měst a obcí. Dále se budu zabývat teorií z oblasti cestovního ruchu, jeho druhy, formami a také politikou.

V praktické části bude zhodnocen současný stav města Kyjov formou socioekonomické analýzy a SWOT analýzy, na základě SWOT analýzy stanovím strategické cíle rozvoje města pro oblast cestovního ruchu a v souladu s nimi budou navrženy konkrétní projekty rozvoje.

Přínosem mé práce bude vytvoření strategického dokumentu, který přispěje k rozvoji města Kyjov, především v oblasti cestovního ruchu.

I. TEORETICKÁ ČÁST

1 PROBLEMATIKA ROZVOJE MĚST A OBCÍ V ČR

1.1 Strategické plánování

Základním předpokladem, aby obce či města mohly obstát ve vzájemné konkurenci, je vytvoření vlastní strategie, jak dosáhnout požadovaného rozvoje. K řádnému plnění svých funkcí a účelnému využívání rozpočtových prostředků a majetku, používají obce při řízení aktivit probíhajících na jejich území různé nástroje. Nejvýznamnějším je strategické plánování, které se stalo důležitým objektem zájmu představitelů měst a obcí při utváření koncepcí jejich rozvoje. Strategické plánování představuje základní nástroj pro řízení a koordinaci rozvojových aktivit na území obce. [2], [11]

Strategické plánování lze tedy definovat jako systematický proces, který zahrnuje výběr cílů, úkolů a volbu činností, jež jsou potřeba k jejich dosažení. Je chápáno jako způsob stanovení koncepce rozvoje a cíle určité entity (město, region...). Umožňuje spojit naši výchozí pozici s tím, kam se chceme dostat. Jelikož je strategické regionální plánování zaměřeno na sledování dlouhodobých cílů, je nutné zohlednit vysokou míru nejistot a rizik, které snižují pravděpodobnost úspěšné realizace plánů. Strategické plánování by tedy mělo být dostatečně adaptabilní a flexibilní na možné změny vstupních podmínek, jelikož se jedná o plánování v podmínkách značně neurčitěho prostředí. [11]

Strategické plánování území je v České republice upraveno zákony č. 128/2000 Sb. o obcích, 129/2000 Sb. o krajích a zejména zákonem č. 248/2000 Sb. o podpoře regionálního rozvoje. Avšak obsah strategického plánu, na rozdíl od územního plánu, není stanoven žádným závazným právním předpisem. Strategické plány vznikají jako výsledek dobrovolné spolupráce aktérů regionálního rozvoje a míra úspěšnosti jejich realizace závisí především na identifikaci aktérů s těmito strategiemi. [11], [12]

Pojmem strategický plán lze označit různé strategické rozvojové dokumenty, které jsou v České republice zpracovávány nejen na úrovni měst a obcí, ale také na úrovni státu, regionů soudržnosti, krajů, mikroregionů nebo jiných dobrovolných svazků obcí a měst. [12]

Regionální strategie jako součást regionálního plánování představuje konkrétní formu participace státní správy, samosprávy, podnikatelských subjektů, různých občanských iniciativ a obyvatel na stanovení vizí, cílů a směrů pro rozvoj socioekonomické struktury v daném území. Jedná se o poskytnutí organizovaného prostoru k uvědomění, v jakém stavu se dané

území v současné době nachází, v jakém prostředí bude muset v budoucnu obstát, v jakém stavu bychom území chtěli mít za pár let a jakým způsobem toho dosáhneme. Dlouhodobým cílem regionální strategie rozumíme celkový socioekonomický rozvoj regionu, obce či města. [11]

Strategické plánování na úrovni obcí vychází z předpokladu, že občané jsou zdrojem moci, kterou delegují na své zastupitele. Tudíž by strategický plán neměl vzniknout jen jako představa obecního úřadu, ale do jeho přípravy a realizace by měla být zapojena široká veřejnost. Jestliže se občané či jiné subjekty podílí na tvorbě strategického plánu, budou prosazovat i jeho realizaci. Tímto způsobem lze také předejít různým nedorozuměním a manipulaci s veřejným míněním, jelikož subjekty na území obce jsou o veškerém dění informovány. Zapojení veřejnosti do přípravy strategického plánu umožňuje nejen zrychlení přijímání změn a realizace jednotlivých opatření, ale také zvyšuje zájem občanů o dění v obci. [2]

1.1.1 Program rozvoje obce

Program rozvoje obce či města lze charakterizovat jako střednědobý až dlouhodobý dokument, jehož posláním je organizace všeobecného rozvoje obce na bázi sladování jednotlivých zájmů tak, aby obec prosperovala jako celek. Měl by sloužit jako podklad pro:

- zpracování podnikatelských a jiných investičních záměrů realizovaných v obci
- novelizaci územního plánu obce nebo případně pro jeho tvorbu
- sestavení obecního rozpočtu
- zodpovědný vstup obce na kapitálový trh
- posouzení regionálních programů a plánů z pohledu obce [11]

Program rozvoje obce je pořizován na základě zákona č. 128/2000 Sb. o obcích. Problematiku programování rozvoje měst a obcí upravuje také zákon č. 248/2000 Sb. o podpoře regionálního rozvoje. Z právního hlediska nemá program rozvoje obce charakter obecně závazného právního předpisu, jedná se o dokument indikativní a koordinační. Je tedy závazný jen pro samotného pořizovatele. Ostatní fyzické a právnické osoby v obci zavazuje jen do té míry, s níž sami vysloví dobrovolný souhlas. [11], [12]

Dle zákona o obcích je obecnímu zastupitelstvu vyhrazeno:

- schvalovat územní plán obce a regulační plán a vyhlášovat jejich závazné části prostřednictvím obecně závazné vyhlášky
- schvalovat program rozvoje územního obvodu obce
- schvalovat rozpočet a závěrečný účet obce
- zřizovat dočasné a trvalé peněžní fondy
- zřizovat a také rušit příspěvkové organizace obce, organizační složky obce a schvalovat jejich zřizovací listiny [11]

Každá obec by měla mít schválený program rozvoje obce či strategický plán jako svůj hlavní dokument. Dalším dokumentem, na program rozvoje navazující a z něho závazně vycházející, by měl být schválený územní plán.

Cílem programu rozvoje obce je diagnostikovat dané území, identifikovat rozvojové problémy a předpoklady, koncipovat strategii municipálního rozvoje a poskytnout náměty potřebné k tvorbě projektů na podporu municipálního rozvoje. Současně by nemělo být opomenuto dodržování principů trvale udržitelného rozvoje. [11]

Zpracováním programu rozvoje získá obec dokument, který umožní voleným orgánům odhalit skryté možnosti a zdroje použitelné pro její rozvoj, a tudíž voleným orgánům pomůže zvolit vhodnou strategii, která přispěje k celkovému socioekonomickému zlepšení života v obci. [4]

Úkolem programu rozvoje obce je:

- určit společné zájmy obce, jejích obyvatel a podnikatelských subjektů a definovat místní předpoklady jejich realizace
- definovat dlouhodobé záměry hospodářské, sociální a ekologické politiky v obci
- optimalizace územně-technických a sociálně-psychologických podmínek pro rozvoj podnikání a bydlení v obci
- účelná alokace běžných veřejných výdajů v zájmu vytvoření stabilních podmínek pro podnikání a bydlení v obci [11], [12]

- koordinovat vynakládání veřejných investic v obci z územního a funkčního hlediska vzhledem k záměrům a potřebám rozvoje privátního sektoru
- posilovat u místních obyvatel a podnikatelů odpovědnost za rozvoj obce a posilovat vědomí sounáležitosti [11], [12]

Program rozvoje by měl být každoročně aktualizován, při výskytu závažných rozdílů nebo změn, které mohou ovlivnit budoucí vývoj, by měla být aktualizace provedena okamžitě. Aktualizace probíhá na základě výsledků, zjištěných při neustálém sledování a vyhodnocování. [11], [12]

Struktura programu rozvoje vychází z jeho účelu, úkolů a využití. Nejprve by měla být provedena analýza vnitřních a vnějších podmínek dosavadního vývoje obce a definovány její rozvojové šance a slabé stránky. Na základě analytických výsledků by měly být dále stanoveny strategické směry, cíle, priority rozvoje obce a opatření k jejich dosažení. Na závěr by měl být navržen katalog projektů, které odpovídají stanoveným cílům a jsou pro naplnění strategie nezbytné. [11], [12]

1.2 Vymezení základních teoretických pojmů z oblasti problematiky rozvoje měst a obcí

Regionální rozvoj

- cílená a koordinovaná snaha místních aktérů, která je orientovaná na zlepšení místní socioekonomické úrovně a celkové kvality života zdejších obyvatel. Jedná se o celkový růst socioekonomického potenciálu a úrovně regionů. [11]

Regionální politika

- soubor nástrojů, cílů a opatření, které vedou ke snižování rozdílů v socioekonomické úrovni regionů. Smyslem regionální politiky je podpora rozvoje problémových regionů a snaha redukovat meziregionální diference. Představuje všechny veřejné intervence, které vedou ke zlepšení geografického rozdělení ekonomických činností. Pokouší se napravit určité prostorové důsledky volné tržní ekonomiky dosažením dvou vzájemně propojených cílů - ekonomického růstu a zlepšení sociálního rozdělení. Regionální politika zahrnuje různá opatření sloužící ke kontrole ekonomických aktivit na územích s nadměrným růstem

nebo naopak opatření, která pomáhají územím s malými šancemi na přirozený ekonomický růst a vysokou nezaměstnaností k ekonomickému růstu. [4], [11]

SWOT analýza

- jedná se o metodu, pomocí níž je situace obce zmapována z pohledu vnějších a vnitřních vlivů, které na ni působí. Do vnitřních vlivů řadíme silné a slabé stránky, do vnějších vlivů spadají příležitosti a ohrožení. Podstatou SWOT analýzy je tedy odhalení a vzájemné porovnání vnitřních silných a slabých stránek zkoumaného jevu a možností a hrozeb, jež na něj působí zvenčí.

S – Strengths = silné stránky

W – Weaknesses = slabé stránky

O – Opportunities = příležitosti

T - Threats = ohrožení [11]

Veřejná správa

- představuje výkon veřejných záležitostí ve veřejném zájmu. Je uskutečňována orgány veřejné správy jako právem stanovená povinnost a to pouze v mezích zákona. Je tedy vykonávána na základě zákona a k jeho provedení. Veřejná správa se dělí na dva základní subsystemy - státní správu a samosprávu. [7], [11]

Státní správa

- originálním subjektem státní správy je stát, který ji vykonává buď přímo svými orgány, které pro tento účel zřídil, nebo ji jeho jménem vykonávají subjekty, na něž výkon státní správy přenesl. Má své místo ve sféře výkonné moci náležející státu, tudíž je označována jako správa přímá. [4], [11]

Samospráva

- projev delegování veřejné správy na jiné, nestátní subjekty. Je založena na principu decentralizace. Subjekty vykonávají samosprávu vlastním jménem a prostředky. Stát jim přenechal určitý okruh záležitostí, které spravují samostatně na samosprávném základě v rámci zákona. Samospráva je na státní správě nezávislá a stát do jejích činností může zasahovat jen na základě zákona. Stát vykonává vůči samosprávě dozor nad dodržováním právních předpisů a nad hospodaření s majetkem. [4], [11]

Obec

- základní územní samosprávný celek, vymezen hranicemi území obce. Obec je územním společenstvím občanů, které má právo na samosprávu. Dle ústavy je obec charakterizována třemi základními prvky – území, občané a samospráva. Obec je veřejnoprávní korporací s právem vlastnit majetek. V právních vztazích vystupuje svým jménem a současně nese odpovědnost z těchto vztahů vyplývajících. Obec pečuje o potřeby občanů a o všestranný rozvoj svého území. Právo na samosprávu je výrazem samostatné působnosti obce a stát může do jejích činností zasahovat jen na základě zákona. [4]

Město

- lze charakterizovat jako zvláštní kategorii obce, která se vyznačuje určitými znaky osídlení a který poskytuje služby uživatelům i mimo své území. Města se vyznačují vyšší koncentrací obyvatel, vyšším podílem pracujících v průmyslu a službách a naopak nízkým podílem obyvatel pracujících v zemědělství a těžbě surovin. Dle zákona o obcích může status města nabýt obec, pokud tak stanoví předseda Poslanecké sněmovny po vyjádření vlády. Obec musí mít alespoň 3000 obyvatel. Městy jsou také obce, které byly městy ke dni nabytí účinnosti zákona o obcích. Ve smyslu regionalistického lze město charakterizovat jako koncentrační prostory obyvatel a nezemědělských aktivit, které se od venkovských sídel liší především charakterem svých funkcí. Zvláštním postavením se vyznačují statutární města, jejichž území lze členit na městské obvody nebo městské části z vlastními samosprávnými orgány. [2], [4]

Samostatná působnost

- v rámci samostatné působnosti vykonávají obce samosprávu. V rámci samostatné působnosti vydává obec obecně závazné vyhlášky. Stát zasahuje jen na základě zákona a způsobem zákonem stanoveným. Jedná se o záležitosti, které náleží výhradně do pravomoci zastupitelstva a rady obce a záležitosti, které do samostatné působnosti svěří zvláštní zákon. Jedná se o spravování záležitostí v zájmu obce a jejích občanů, pokud nejsou zákonem svěřeny krajům či pokud se nejedná o výkon přenesené působnosti. K výkonu samostatné působnosti může obec zakládat právnické osoby a organizační složky. [4]

Přenesená působnost

- obce na svém území vykonávají státní správu v oblastech stanoveným zákonem. Činnosti v oblasti přenesené působnosti jsou povinny zajistit. Tyto činnosti jsou hrazeny ze státního

rozpočtu – obec obdrží od státu příspěvek. Dle zákona č. 128/2000 Sb. lze rozlišit následující rozsahy přenesené působnosti:

- Základní rozsah – mohou jej vykonávat všechny obce svými orgány
- Přenesenou působnost vykonávají pověřené obecní úřady
- Přenesenou působnost vykonávají obecní úřady obcí s rozšířenou působností [4]

Obecní úřad

- v jeho čele stojí starosta. Dále jej tvoří místostarosta, tajemník (je – li tato funkce zřízena) a ostatní zaměstnanci obce do obecního úřadu zařazení. Obecní úřad plní většinou úkoly v oblasti přenesené působnosti – vykonává státní správu. V rámci samostatné působnosti plní úkoly, které mu uložilo zastupitelstvo nebo rada. Obecní úřad také pomáhá výborům a komisím v jejich činnosti. Obecní úřad může být členěn dle druhů činnosti na odbory a oddělení. [4]

Starosta

- zastupuje obec navenek. Je volen a odvoláván zastupitelstvem. Odpovídá za včasné objednání přezkoumání hospodaření obce za uplynulý kalendářní rok, pokud zastupitelstvo obce nestanoví jinak. Není - li v obci tajemník, zajišťuje výkon přenesené působnosti a plní také funkci zaměstnavatele. Spolu s místostarostou podepisuje právní předpisy či jiné právní akty. [4], [7]

Zastupitelstvo obce

- členové jsou voleni tajným hlasováním na základě všeobecného, rovného a přímého volebního práva. Zastupitelstvo plní úkoly v oblasti samostatné působnosti obce. Mezi jeho pravomoci v oblasti samostatné působnosti patří schvalování rozpočtu a závěrečného účtu, vydávání obecně závazných vyhlášek, zřizování či rušení právnických osob či organizačních složek... Ve věcech přenesené působnosti rozhoduje jen na základě zákona. Dle zákona o obcích je zastupitelstvu vyhrazeno vedoucí postavení v soustavě obecních orgánů. [4], [7]

Rada obce

- je volena zastupitelstvem a tvoří ji starosta, místostarosta a další členové. Rada obce působí v oblasti samostatné působnosti a je výkonným orgánem. Z výkonu samostatné pů-

sobnosti se odpovídá zastupitelstvu. Jejím úkolem je připravovat návrhy pro jednání zastupitelstva a zajišťovat plnění jím přijatých usnesení. Dále rada obce rozhoduje o ostatních záležitostech, patřících do samostatné působnosti, pokud nejsou vyhrazeny zastupitelstvu či pokud si je samo zastupitelstvo nevyhradilo. V oblasti přenesené působnosti rozhoduje rada jen na základě zákona. [4], [7]

Hospodaření obce

- obec je samostatným ekonomickým subjektem, který má právo vlastnit majetek a hospodařit s ním, má vlastní finanční prostředky a každoročně sestavuje svůj vlastní rozpočet. Je povinna nakládat se svým majetkem hospodárně, účelně, v souladu s obecními zájmy a zájmy občanů a to v zákonem stanovené působnosti. Obce jsou povinny pečovat o zachování a rozvoj svého majetku, měly by jej také chránit před poškozením, zničením, odcizením, zneužitím a před neoprávněnými zásahy. Obec musí předem zveřejnit, pokud zamýšlí nemovitý majetek prodat, pronajmout darovat nebo směnit. Právo vlastnit majetek vyplývá obci ze zákona. Stát za závazky obce neručí, stejně tak obec nesmí ručit za závazky fyzických a právnických osob, které nezřídila. Obec je povinna nechat přezkoumat výsledky každoročního hospodaření krajským úřadem. [3], [5]

Majetek obce

- jedná se o věci a majetková práva stanovená zvláštním zákonem. Právo vlastnit majetek je důležitým ekonomickým předpokladem existence územní samosprávy. Nabytí věcí do obecního vlastnictví je možné uskutečnit na základě právního jednání obce i na základě jiných důvodů stanovených zákonem. Řadíme sem také historický majetek – přešel z majetku státu do vlastnictví obcí dle zákona z roku 1991, pak také majetek, který přešel do vlastnictví obcí jen na základě rozhodnutí příslušného státního orgánu – například kulturní památky, objekty škol a školských zařízení atd. [3], [4]

Rozpočet obce

- lze definovat jako plán, kterým se řídí financování činnosti obce. Může být pojímán jako:
- Finanční plán – hospodaří se podle něj v rozpočtovém období
 - Decentralizovaný peněžní fond – je tvořen, rozdělován a používán na principu nedobrovolnosti, neekvivalence a nenávratnosti
 - Bilance příjmů a výdajů – z účetního hlediska

- Nástroj řízení a municipální politiky – používá se k realizaci volebních programů [5]

Rozpočet zahrnuje příjmy, výdaje a ostatní peněžní operace, dále také tvorbu a používání peněžních fondů. Sestavuje se většinou jako vyrovnaný, může být také schválen jako deficitní či přebytkový. Schvalování rozpočtu patří do vyhrazené pravomoci zastupitelstva. [4]

2 CESTOVNÍ RUCH

Cestovní ruch představuje činnost osob, které cestují do míst a pobývají v místech mimo své obvyklé prostředí po kratší dobu než jeden ucelený rok, za účelem trávení volného času, obchodu a za jinými účely nevztahujícími se k činnosti, za kterou jsou z navštíveného místa odměňováni.

Z ekonomického hlediska lze cestovní ruch definovat jako aktivity, jejichž souhrn představuje jedno z největších a nejdynamičtější se rozvíjejících ekonomických odvětví na světě. Je považován za odvětví budoucnosti, které sestává stále významnějším faktorem regionálního rozvoje. Cestovní ruch je považován za největšího tvůrce pracovních míst, je také jedním z největších exportních odvětví a významným stimulem investičních aktivit. Cestovní ruch podporuje stabilitu místních a regionálních ekonomik, jelikož je silně fixován na místo svého vzniku. [9], [12]

Význam cestovního ruchu v regionální politice neustále roste. Cestovní ruch vytváří ekonomické prostředí, které je více odolné vůči strukturálním změnám. Vysoké tempo růstu cestovního ruchu může být tedy zdrojem efektivní pomoci strukturálně postiženým regionům, jelikož lze v této oblasti předpokládat stabilní ekonomický vývoj bez významnějších cyklických problémů. Pro tyto regiony je velmi důležitý multiplikační efekt cestovního ruchu, který znásobuje kvantitativní růst daného regionu. Cestovní ruch může být využit při řešení problémů u regionů potýkajících se s vysokou nezaměstnaností, jelikož dokáže při nízkých investičních nákladech generovat nová pracovní místa. [12]

2.1 Členění cestovního ruchu

2.1.1 Druhy cestovního ruchu

Podle délky pobytu:

Krátkodobý – účastník pobývá mimo trvalé bydliště po dobu kratší než 3 dny

Dlouhodobý – pobyt účastníka je delší než 3 dny, nesmí být delší než 6 měsíců

Podle místa realizace:

Domácí – účastník neopouští svou zemi

Zahraniční – cestovní ruch, zahrnuje příjezdy a výjezdy za hranice příslušného státu

Zahraniční cestovní ruch lze dále dělit na:

- *Aktivní (příjezdový)* – jedná se o návštěvu a pobyt zahraničních turistů na ekonomickém území České republiky
- *Pasivní (výjezdový)* - návštěva a pobyt domácích turistů mimo ekonomické území České republiky.

Tranzitní – účastník přes území dané země pouze projíždí [6]

Podle způsobu organizace:

Organizovaný – pobyt i cesta jsou organizovány prostřednictvím cestovní kanceláře

Neorganizovaný – pobyt i cestu si zajišťuje sám účastník

Podle počtu účastníků:

Individuální – účastní se 1 – 2 účastníci.

Hromadný – účastní se 3 a více účastníků [6]

2.1.2 Formy cestovního ruchu

Rekreační – je realizovaný ve vhodném přírodním prostředí s cílem relaxace, odpočinku, a vylepšení fyzické i duševní kondice

Poznávací – zahrnuje návštěvy různých atraktivit města či regionu

Aktivně - sportovní – vlastní sportovní aktivita účastníků

Zábavní – účastník využívá kulturní, společenské a sportovní programové nabídky města

Společenský – jedná se o setkání s přáteli, příbuznými a vytváření přátelských vztahů s lidmi, kteří mají stejné zájmy či koníčky

Profesní - (kongresový) – účastník využívá konferenčních a kongresových prostor, intelektuálního a materiálního zázemí univerzit a dalších škol ve městě. Jsou mu nabízeny vhodné produkty v oblasti konferencí, obchodních jednání, kongresu, veletrhů, firemních setkání, výstav atd.

Nákupní – účastníci cestují za nákupy do velkých nákupních center [6]

Lázeňský – účastník absolvuje různé ozdravné i léčebné pobyty v lázních a jiných zdravotně prospěšných zařízeních

2.1.3 Typologie účastníků cestovního ruchu

Rozlišujeme dvě základní na dvě základní kategorie:

- **Rezident (domácí návštěvník)** - rezidentská země je stejná jako navštívená země; může to být občan sledované země i cizí státní příslušníci žijící ve sledované zemi

- **Nerezident (zahraniční návštěvník)** - sídlí v jiné než v navštívené zemi; za nerezidenta je považován také občan sledované země trvale žijící v cizině [16]

Účastníky cestovního ruchu lze dále dělit:

Návštěvník - je účastník cestovního ruchu, můžeme je dělit na jednodenní návštěvníky (výletníci) a turisty.

Jednodenní návštěvník - účastní se cestovního ruchu bez přenocování

Turista - alespoň jednou přenocuje mimo své obvyklé prostředí

Tranzitní návštěvník – jedná se o samostatnou kategorii, může být obecně jednodenní návštěvník, ale také turista. Jedná se o návštěvníky, kteří se zastaví v dané lokalitě nebo zemi v průběhu cesty do jiného cíle. Spadají sem i letecké transfery. [6]

2.2 Vymezení základních pojmů

Destinace cestovního ruchu

- jedná se o cílovou oblast v daném regionu či městě, je typická významnou nabídkou atraktivit a infrastruktury cestovního ruchu.

Destinační management

- je soubor nástrojů, technik a opatření, které se používají při koordinovaném plánování, komunikaci, organizaci, rozhodovacím procesu a regulaci cestovního ruchu v dané destinaci. Výsledkem tohoto procesu jsou konkurence schopné a udržitelné produkty cestovního ruchu, značka kvality, společné sdílené logo aj. [1]

Objekt cestovního ruchu

- za objekt cestovního ruchu lze považovat všechno, co se může stát cílem změny místa pobytu účastníka. Objekt cestovního ruchu je tedy nositelem nabídky. Skládá se z cílového místa, podniků a institucí cestovního ruchu. [1]

Subjekt cestovního ruchu

- cestuje do cílového místa jen, když existuje vhodný ekvivalent k uspokojení jeho potřeb. Tvoří jej služby a zboží vyráběné podniky a institucemi cestovního ruchu v cílovém místě.

Kulturní dědictví

- řadíme sem stavby a skupiny staveb všeobecné hodnoty, umělecká díla a prostranství, která jsou hodnotná z estetického, historického, etnologického a antropologického pohledu. Patří sem také nehmotné dědictví, životní styl, jazyk a tradice.

Přírodní dědictví

- patří sem místa v přírodě a oblasti všeobecné hodnoty z hlediska vědy, jejich zachování nebo přirozené krásy, společenstva rostlin a živočichů univerzální hodnoty vzhledem k jejich vědeckému významu a zachování a také výrazné rysy přírody vytvářené fyzickými a biologickými entitami všeobecné hodnoty z estetického nebo vědeckého pohledu, geologické a fyzicko – geografické formace. [1]

2.3 Politika cestovního ruchu

Politika cestovního ruchu je součástí hospodářské politiky a lze ji definovat jako systematickou a záměrnou činnost, která směřuje k obecně definovanému cíli zvyšování blahobytu země a lidí tím, že budou naplňována dílčí opatření. Její podstata spočívá v komplexním plánování, regulaci a tvorbě cestovního ruchu prostřednictvím nástrojů a nositelů. [12]

Nositelé politiky cestovního ruchu jsou:

- Veřejnoprávní instituce – mají kompetence v oblasti cestovního ruchu – stát, regiony, obce
- Soukromoprávní instituce – zájmová sdružení, profesní svazy
- Dobrovolné zájmové skupiny a akční sdružení – účelová sdružení, místní hoteliéři [12]

Dalším nositelem politiky cestovního ruchu v evropských podmínkách je Evropská unie. Problematika cestovního ruchu je sice v plné kompetenci členských států, avšak Evropská komise vydává celou řadu doporučení zejména v oblasti trvale udržitelného rozvoje cestovního ruchu.

Nositelé politiky cestovního ruchu lze také rozčlenit dle jednotlivých územních stupňů:

- Nositelé mezinárodní politiky cestovního ruchu – EK EU, OECD, WTO
- Nositelé národní politiky cestovního ruchu – národní centrály cestovního ruchu, veřejnoprávní instituce pro cestovní ruch
- Nositelé regionální politiky cestovního ruchu – regionální veřejnoprávní instituce, destinační managementy

Rozeznáváme dva typy nástrojů politiky cestovního ruchu:

1. Nástroje přímo a účelně ovlivňující turistické veličiny
2. Nástroje působící na tyto veličiny zprostředkovaně

Nástroje politiky cestovního ruchu k prosazení cílů jako ovlivňující činitele můžeme chápat ve dvou rovinách:

1. Dosažení cílů je ovlivňováno vhodností zvolených nástrojů a přiměřeností cíle a nástrojů a jejich soulad
2. Použité nástroje omezují možnost volby cíle a vyžadují kompatibilitu cílů a nástrojů

[12]

Politika cestovního ruchu pokládá základ pro řízení a rozvoj cestovního ruchu. Je důležitým prvkem regionálního a národního plánování v této oblasti. Tato politika se musí opírat o analýzu a různá šetření, která jsou prováděna na základě stávající situace v cestovním ruchu. Mezi základní koncepční materiály pro oblast rozvoje cestovního ruchu v regionech patří Koncepce státní politiky cestovního ruchu a sektorová část Cestovní ruch Národního rozvojového plánu. [9]

Oblast podpory cestovního ruchu spadá do kompetence Ministerstva pro místní rozvoj, které spolupracuje při řešení specifických cílů s dalšími ministerstvy a řadou regionálních sdružení, organizací a také s místní správou. [9]

Pro potřebu a podporu rozvoje podnikatelských aktivit v oblasti cestovního ruchu byla Ministerstvem hospodářství zřízena Česká centrála cestovního ruchu. Jejím posláním je koordinovat státní propagaci cestovního ruchu s aktivitami podnikatelských subjektů. Tato centrála rozvíjí aktuální a střednědobou strategii pro marketing cestovního ruchu na domácím a zahraničním trhu. Hlavním posláním je realizace marketingové činnosti realizované v České republice i v zahraničí podporující rozvoj cestovního ruchu v české republice. [9]

2.4 Cestovní ruch a trvale udržitelný rozvoj

Udržitelnost obecně vyžaduje, aby současná generace zanechala životní prostředí ve stejně dobrém či dokonce lepším stavu, než v jakém jej našla. Trvale udržitelný rozvoj uspokojuje potřeby současné generace tak, aniž by omezoval možnost uspokojení potřeb budoucích generací. Pojem trvale udržitelný rozvoj představuje vzájemnou závislost mezi prostředím a rozvojem území ve snaze dosáhnout vyšší kvality života pro všechny. [9]

Udržitelný rozvoj cestovního ruchu by měl uspokojovat potřeby současných turistů a hostitelských regionů a současně chránit a zvyšovat tyto možnosti do budoucna. V rámci trvale udržitelného rozvoje by mělo dojít k řízení všech zdrojů, aby byly uspokojeny ekonomické, estetické a sociální potřeby při zachování kulturní integrity. Produkty trvale udržitelného cestovního ruchu fungují v souladu s místní společností, kulturou a životním prostředím tak, aby z nich měly užitek a nepadly za oběť rozvoji turistiky. [9]

II. PRAKTICKÁ ČÁST

3 ZÁKLADNÍ CHARAKTERISTIKA MĚSTA KYJOV



Obrázek 1 – Znak města Kyjov [41]

Status: Město

Kompetence: Obec s rozšířenou působností, Obec s pověřeným úřadem

Poloha: NUTS II – Jihovýchod

NUTS III – Jihomoravský kraj

NUTS IV – okres Hodonín

Počet obyvatel: 11 742

Katastrální výměra: 29,88 km²

Zeměpisné údaje:

- Zeměpisná šířka: 49° 00' 49" s. š.
- Zeměpisná délka: 17° 07' 33" v. d.
- Nadmořská výška: 192 m n. m.

Základní sídelní jednotky: 13

Počet částí obce: 4

Počet katastrálních území: 4

Starosta: Mgr. František Lukl [41]

4 POLOHA MĚSTA

4.1 Poloha města

Město Kyjov se nachází v Jihomoravském kraji, v okrese Hodonín. Leží asi 40 km jihovýchodně od Brna 20 km severně od Hodonína na řece Kyjovce. Rozprostírá se na území Dolnomoravského úvalu o katastrální výměře 29,88 km². Nejbližší okolí Kyjova má ráz odlesněné pahorkatiny s poli, sady a vinicemi. Jen několik kilometrů severozápadně od města se však zdvihají zalesněné vrcholky Věteřovské vrchoviny, Ždánického lesa a Chřibů. [31]



Obrázek 2 – Město - Kyjov na mapě [34]

4.2 Přírodní podmínky

Geologie, geomorfologie

Území města Kyjov je součástí podsoustavy Středomoravské Karpaty a celku Kyjovská pahorkatina. Je zde značná členitost terénu. Reliéf území lze charakterizovat jako členitou pahorkatinu s erozně denudačním povrchem. Charakteristickým prvkem krajiny jsou táhlé odlesněné hřbety, které jsou plně hospodářsky využívány. Niva řeky Kyjovky je urbanizo-

vána. Jižně od Kyjova se členitost reliéfu snižuje. Nadmořská výška se v nivě řeky Kyjovky pohybuje od 180 m n.m. až po hodnoty 250 – 260 m n.m.

Z geologického hlediska je území tvořeno Karpatským flyšem, který je překrytý mocnými vrstvami písku. [14]

Hydrologické poměry

Město Kyjov spadá do hlavního povodí Moravy a dílčího povodí řeky Dyje. Celé území města je odvodňováno do Kyjovky, která protéká směrem ze severu na jih. Do Kyjovky se dále vlévá z levé strany říčka Malšinka a z pravé strany Boršovská svodnice a Bukovanka. Vodnatost přítoku je velmi nízká. V území je nízká intenzita srážek. Hydrologické poměry jsou také zhoršeny vysokou exponovaností povrchu nedostatkem vegetačního krytu. Střední zásoby podzemních vod jsou na severu, menší pak jihovýchodním směrem. [14]

Půdní poměry

Půda je zde převážně humózní a velmi úrodná a díky dobrým přírodním podmínkám je území intenzivně zemědělsky využíváno. Půda má vysokou produkční schopnost a intenzivně obdělávány jsou i polohy ohrožené erozí. Převládajícím půdotvorným substrátem je zde spraš, na kterém vznikly půdy černozemního typu, černozemě porušené erozí a na severu pak hnědozemě. Vyskytují se zde také půdy hlinité a písčito-hlinité až písčité. V západní části Kyjova se v nivě Bukovanky nachází nivní půda glejová a karbonátová. V nivě Kyjovky zase lužní půda glejová a karbonátová. [14]

Klimatické podmínky

Město Kyjov se nachází v nejteplejší oblasti republiky na rozhraní dvou teplotních oblastí - T2 a teplejší T4. Oblast T4 je charakteristická velmi dlouhým, teplým a suchým létem. Přechodné období je velmi krátké a jsou pro ně charakteristické teplé jaro a podzim. Zima je velmi krátká, teplá a suchá až velmi suchá. Oblast T2 je charakteristická dlouhým teplým a suchým létem, velmi krátkým přechodným obdobím s mírně teplým jarem a mírně teplou, suchou až velmi suchou zimou. [14]

4.3 Vnější vztahy

Město Kyjov zajišťuje pro spádové obce služby především v oblasti školství, zdravotnictví, kultury, obchodu, služeb a rovněž v možnostech zaměstnání i podnikání.

Kyjov sousdí s obcemi Vlkoš, Kelčany, Kostelec, Bukovany, Sobůlky a Svatobořice – Místřín. Etnograficky spadá do regionu Slovácko, podoblast Kyjovsko. Kyjov je největším městem a přirozeným kulturním a správním centrem regionu Kyjovska a vedle Strážnice druhým centrem lidové kultury na Slovácku. Region Kyjovsko odpovídá správnímu obvodu obce s rozšířenou působností Kyjov. [32]



Obrázek 3 – Mikroregiony Kyjovska [14]

Mikroregion Babí Lom

Město Kyjov je součástí mikroregionu Babí Lom. Etnograficky spadá pod oblast Moravského Slovácka, podoblast Kyjovska a částečně do Hanáckého Slovácka. Do mikroregionu dále patří obce Bukovany, Ostrovánky, Nechvalín, Věteřov, Sobůlky, Strážovice, Stavěšice, Nenkovice a Želetice. Mikroregion Babí lom se nachází v západní části okresu Hodonín. S celkovým počtem 17 370 obyvatel a rozlohou 82.98 km² jej řadíme mezi menší mikroregiony. Území mikroregionu je pestře členité a zemědělsky intenzivně využitě se značným podílem vinogradů a ovocných sadů. Mikroregion je zajímavý různorodou a přitažlivou krajinou s množstvím historických památek a dokladů lidové kultury. Po celý rok se návštěvníci mohou těšit z pestrého programu kulturních akcí, hlavním turistickým cílem území je samozřejmě město Kyjov. Společné aktivity obcí Mikroregionu jsou zaměřeny na

zlepšování kvality života místních obyvatel a podporu aktivit, které budou v budoucnu zdrojem ekonomického rozvoje. [35]

4.4 Historie města



Obrázek 4 – Historický pohled na město [24]

Jak svědčí četné archeologické nálezy z období paleolitu, neolitu, eneolitu, doby bronzové, železné, z období římského i z doby stěhování národů, bylo území osídleno již v pravěku. První písemná zpráva o Kyjově pochází z r. 1126.

Od r. 1126 do 1539 patřilo město klášteru Hradisko u Olomouce, kterému bylo darováno od údělného olomouckého knížete Václava. Hlavním důvodem bylo zřejmě přání mnichů získat lokalitu, kde by se dalo pěstovat víno, jehož vlastní produkce by jim pokryla jejich spotřebu. Ve 12. století byl v Kyjově vystavěn kamenný románský kostel, který byl zasvěcen sv. Martinovi. Premonstráti, kteří vlastnili klášter po benediktýnech, založili nové tržiště, jehož plocha i tvar se zachovaly v podobě dnešního kyjovského náměstí. Od r. 1201 je Kyjov nazýván městečkem. Ve 14. stol. se klášter dostává do finančních potíží, a proto je Kyjov zastaven a v průběhu dvou století se vystřídal na Kyjově několik zástavních pánů. V 15. století zde sídlilo několik generací nižší šlechty. Počátkem 16. století se stal Kyjov střediskem kraje. V roce 1515 udělil Vladislav II. Jagellonský Kyjovu právo pečetit červeným voskem a Kyjov se stal městem.

V roce 1539 klášter město prodal a novým majitelem se stal moravský zemský hejtman Jan Kuna z Kunštátu. 18. srpna 1548 se městu listinou dostalo královského slibu, že Kyjov nebude nikdy zastaven, ani prodán. Město z nového postavení plynuly značné výhody. Bylo opraveno, postaveny tři městské brány a výstavná renesanční radnice. [24]

V roce 1710 přišli do Kyjova první kapucíni, jejichž zásluhou byl postaven kostel a zasvěcen Nanebevzetí Panny Marie a dvěma moravským patronům Cyrilu a Metoději. Po souhlasu Marie Terezie byli do Kyjova roku 1760 uvedeni piaristé, kteří zde založili nižší la-

tinské gymnázium, které je prvním předchůdcem současného Klvaňova gymnázia. V této době město ovládlo hlavně obchod a průmysl. Kyjova se dotkly také správní reformy josefínské doby. Místo dosavadní městské rady byl zřízen magistrát v čele s purkmistrem. V letech 1784 - 1848 se Kyjov díky dobré hospodářské situaci územně rozrůstal - přibýly nové ulice, změnil se k lepšímu i vzhled domů. V r. 1844 byly otevřeny hnědouhelné doly. Hospodářský rozvoj města pokračoval i po roce 1850, kdy se Kyjov stal sídlem okresního hejtmanství a soudního okresu. V r. 1858 byla založena sklárna. Zpočátku se zde vyrábělo tabulové sklo, postupně se přešlo na obalové, které se zde vyrábí dodnes.

Ve 2. polovině 19. století měl Kyjov německé obecní zastupitelstvo, i když Němci byli ve městě v menšině. V této době byly ve městě zakládány české spolky, z nichž nejvýznamnější je tělocvičná jednota Sokol. V r. 1914 vypukla 1. sv. válka a mobilizaci se nevyhnuli ani kyjovští muži. Pro město bylo toto období velmi těžké. V roce 1918, v období první republiky, se Kyjov se začíná v novém státě slibně rozvíjet. Vznikaly nové městské čtvrtě s rodinnými i obecními činžovnými domy. Byl také vybudován vodovod a kanalizace, byly vydlážděny chodníky a vozovky. Byly zakládány také nové podniky a těsně před 2. světovou válkou byla postavena okresní nemocnice. V roce 1921 uspořádal spolek Sokol 1. ročník národopisného festivalu Slovácký rok. Tyto slavnosti se v Kyjově pořádají dodnes. Dochází také k založení muzea.

Rozvoj města byl na šest let přerušen nacistickou okupací. Kyjov byl osvobozen 28. dubna 1945 rumunskými jednotkami. Začíná opět obnova normálního života ve městě. Budují se celá nová sídliště, rozrostla se také nemocnice. V roce 1961 byl otevřen domov důchodců, přibýly nové základní a mateřské školy a podniky. Byla také zavedena plynofikace. Dále byl zřízeno letní kino, pak také kino Panorama, kulturní dům, sportovní stadión a městská knihovna a koupaliště. Spousta občanů se po roce 1989 pustilo do soukromého podnikání, tudíž v Kyjově hojně vznikaly soukromé obchody a firmy s různým zaměřením. [24]

5 ŽIVOTNÍ PROSTŘEDÍ

5.1 Kvalita ovzduší

Kvalita ovzduší je poměrně dobrá. Na znečištění ovzduší se podílí především velké firmy - sklárna Vetropack Moravia Glass, Šroubárna a nemocnice a řada dalších středních zdrojů. Problém představuje také nárůst automobilové dopravy. [14]

5.2 Kvalita vody

Pitná voda ve městě je velmi kvalitní, je zde zřízena čistička odpadních vod. Největší riziko znečištění pozemních a podzemních vod je hlavně v nivě řeky Kyjovky. Problém představuje vypouštění odpadních vod do Kyjovky z ulice Boršovská v městské části Boršov. Zvýšené riziko znečištění podzemních vod představují podniky, které manipulují s ropnými látkami. Zvýšené riziko co se týče propustnosti půdy představuje také zemědělská výroba. [14]

5.3 Hluk

Hlavní zdroj hluku ve městě představuje především doprava, ať už železniční či silniční. Co se týče silniční dopravy, zvýšená hladina hluku představuje problém především kolem hlavních silničních tahů a také v centru města. Intenzita automobilové dopravy je problém především ve dne. Zdrojem hluku u železniční dopravy je trať číslo 340 Brno - Veselí nad Moravou. Letecká doprava nepředstavuje z hlediska hlukové zátěže významný problém, neboť letiště je situováno mimo obytnou zónu. [14]

5.4 Odpad

Ve městě se koná pravidelný sběr odpadu, který je následně vyvážen do skládky v Āemicích. Sběr odpadu zajišťuje firma Ekor s.r.o. Kyjov. Je zaveden systém tříděného sběru odpadů do kontejnerů, rozmístěných rovnoměrně po celém městě. V areálu průmyslové zóny funguje také kompostárna. [14]

5.5 Zeleň

Jak již bylo zmíněno, v okolí Kyjova se rozprostírají pohoří Chříby a Ždánický les, v nichž převládají převážně dubové a bukové porosty. Jsou zde zastoupeny pestré druhy karpatských rostlin. Zachovaly se také ostrůvky květnatých luk, pastvin a stepních strání s velkým počtem chráněných druhů rostlin.

V zastavěné části města je zeleně poměrně málo. Nejvýznamnější plochou veřejné zeleně je městský park. Dalšími významnými plochami zeleně ve městě jsou plochy na sídlištích Za Stadionem a U Vodojemu. [14]

6 OBYVATELSTVO

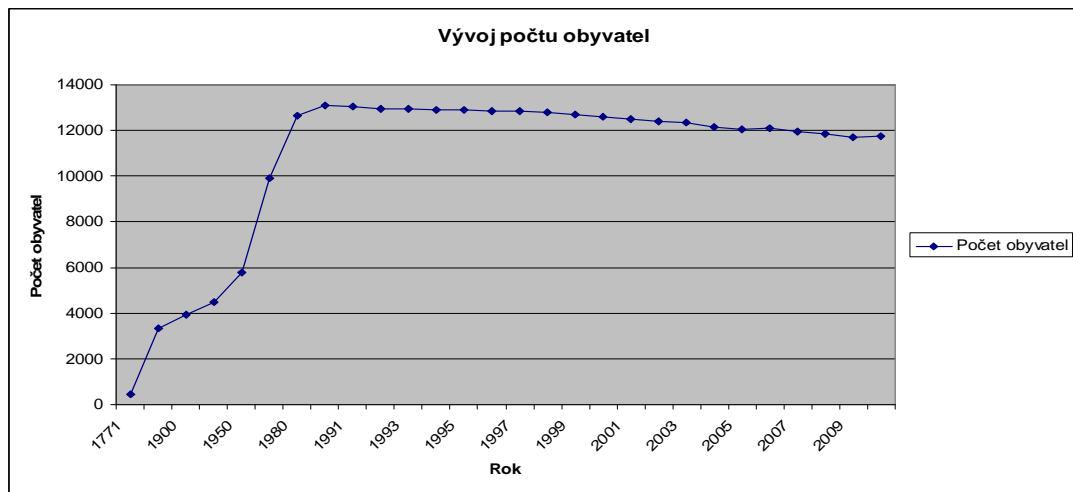
Počet obyvatel celkem k 19.2.2010: 11 742 [42]

Tabulka 1 – Vývoj počtu obyvatel [42]

Rok	Počet obyvatel	Z toho	
		Ženy	Muži
1771	450		
1880	3351		
1900	3950		
1930	4505		
1950	5790		
1970	9894		
1980	12632		
1990	13098	6627	6471
1991	13036	6577	6459
1992	12933	6536	6397
1993	12963	6558	6405
1994	12891	6521	6370
1995	12917	6504	6413
1996	12837	6474	6363
1997	12834	6482	6352
1998	12787	6477	6310
1999	12690	6430	6260
2000	12597	6376	6221
2001	12511	6320	6191
2002	12398	6235	6163
2003	12337	6219	6118
2004	12159	6191	5968
2005	12034	6132	5902
2006	12120	6173	5947
2007	11970	6038	5932
2008	11860	5966	5894
2009	11724	5792	5932

V roce 1771 žilo v Kyjově pouze 1771 obyvatel. V průběhu následujících dvou set let došlo nejen v našem státě a i celosvětově k velkému nárůstu populace, což souvisí s celkovým zvyšováním kvality životních podmínek. Ani Kyjov nebyl výjimkou, i zde došlo k významnému růstu počtu obyvatel. Jak vyplývá z níže uvedeného grafu, růst počtu obyvatel mírně poklesl v období první světové války, ale vyšší přírůstek počtu obyvatel je zaznamenán z prvorepublikového období. Ke zpomalení růstu počtu obyvatel došlo i v období druhé světové války. V poválečném období dochází k výraznému růstu populace, počet obyvatel se téměř zdvojnásobuje. Důvodem jsou lepší socioekonomické podmínky. Tento růst trvá až do 90. let. Po roce 1990 dochází k postupnému snižování počtu obyvatel. Tento trend je zapříčiněn především snižující se porodností. V posledních dvou letech

se porodnost mírně zvýšila, ale vzrostl počet vystěhovalých, což je způsobeno odlivem mladých lidí do větších měst kvůli nedostatku pracovních příležitostí. [42]



Obrázek 5 – Vývoj počtu obyvatel [42]

Tabulka 2 – Vývoj přirozeného přírůstku a migračního salda [42]

Rok	Narození	Zemřelí	Přirozený přírůstek	Přistěhovaní	Odstěhovaní	Migrační saldo
1990	149	156	-7	258	313	-55
1991	109	160	-51	185	237	-52
1992	120	129	-9	294	255	39
1993	109	139	-29	205	248	-43
1994	134	126	8	236	218	18
1995	94	157	-63	207	224	-17
1996	101	127	-26	195	172	23
1997	81	124	-43	197	201	-4
1998	111	165	-54	325	236	89
1999	96	161	-65	214	242	-28
2000	97	149	-52	195	229	-34
2001	106	150	-44	178	247	-69
2002	121	141	-20	175	216	-41
2003	84	144	-60	158	276	-118
2004	100	127	-27	168	266	-98
2005	121	106	15	278	216	62
2006	120	131	-11	179	244	-65
2007	125	117	8	158	271	-113
2008	143	126	17	162	300	-138

Tabulka 3 – Věková struktura obyvatelstva v % [42]

Věk	0 -14	15 - 64	65+
Podíl obyvatel v %	12	70	18

Z hlediska věkové struktury je ve městě nejvíce obyvatel v produktivním věku, celkem 70 %. Je zde ale větší podíl seniorů než dětí do 15 let. [42]

7 BYDLENÍ

Z celkového počtu 2 229 domů je většina domů rodinných, zbývající jsou bytová. Jsou zde sídliště U vodojemu, Za Stadionem, Lidická, Zahradní a Švabinského. Počet bytů neupokojuje poptávku po bydlení. Problém představuje nedostatek pozemků pro stavbu nových domů, jelikož plochy v okolí města jsou většinou intenzivně zemědělsky využívány. Jedinou lokalitou, která je navržena pro novou bytovou zástavbu je Bukovanská. Je zde ovšem problém nevyřešených vlastnických vztahů. [14]

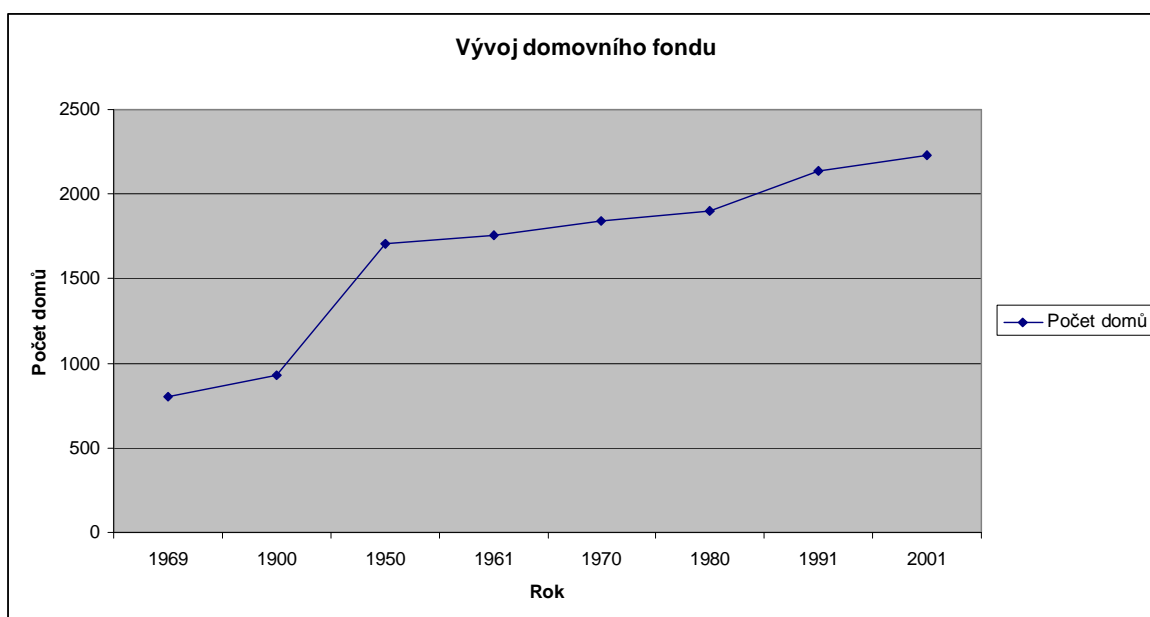
Tabulka 4 – Struktura domovního fondu v roce 2001 [17]

Domy celkem	Z toho		Trvale obydlené
	Rodinné	Bytové	
2229	1917	276	1661

Vývoj domovního fondu do roku 2001

Tabulka 5 – Vývoj domovního fondu do roku 2001 [17], [18]

Rok	1969	1900	1950	1961	1970	1980	1991	2001
Počet domů	801	932	1706	1755	1844	1903	2135	2229



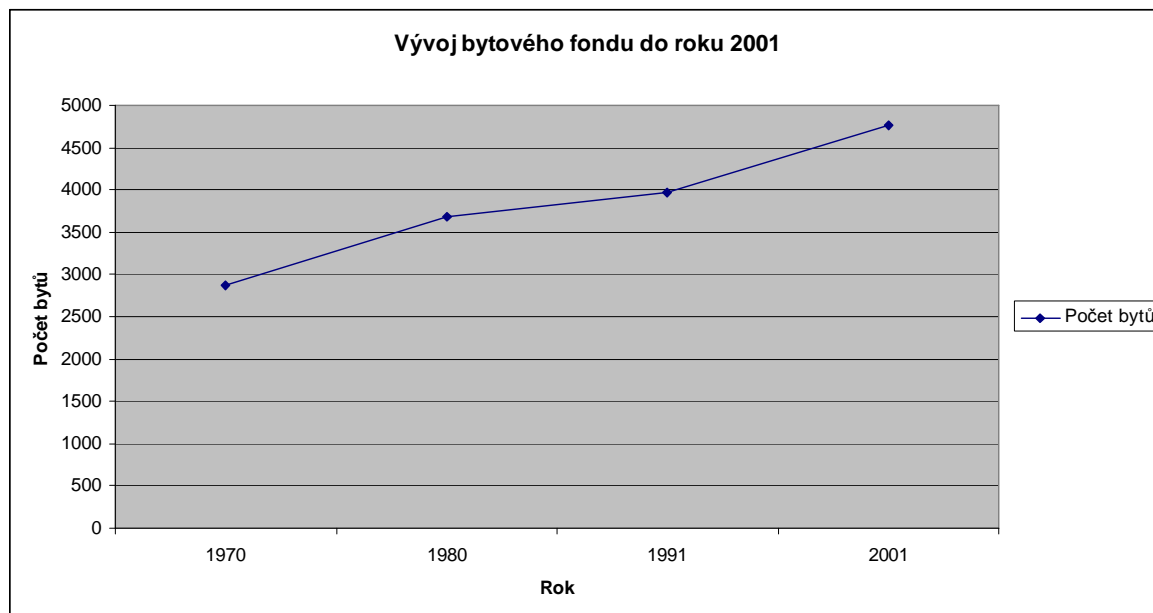
Obrázek 6 – Vývoj domovního fondu do roku 2001 [17], [18]

Počet domů v Kyjově neustále roste. Významný růst je zaznamenán v první polovině 20. století v souvislosti s růstem populace. Od padesátých let křivka stoupá rovnoměrně.

Vývoj bytového fondu do roku 2001

Tabulka 6 – Vývoj bytového fondu do roku 2001 [17], [18]

Rok	1970	1980	1991	2001
Počet bytů	2879	3681	3974	4756



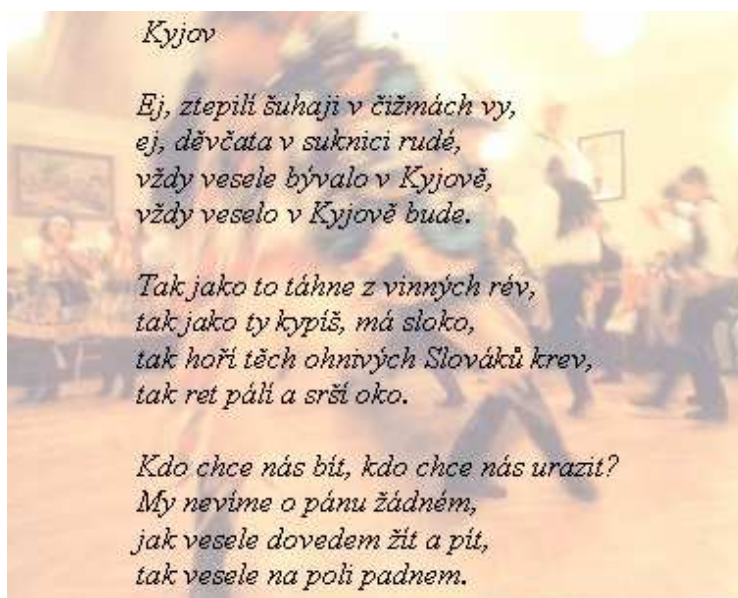
Obrázek 7 – Vývoj bytového fondu do roku 2001 [17], [18]

Z grafu vyplývá, že počet bytů v Kyjově neustále roste, křivka stoupá rovnoměrně.

8 KULTURA A PAMÁTKY

8.1 Folklorní a kulturní akce

Město Kyjov žije bohatým kulturním životem. Je proslulé především velmi živým folklorním děním. Každoročně se zde pořádá nespočetně folklorních akcí, z nichž nejvýznamnější je Slováký rok. Z oblasti vážné hudby stojí za zmínku mezinárodní hudební festival Concertus Moraviae a ze sportovních akcí populární Kyjovský okruh.



Obrázek 8 – Báseň Kyjov [43]

8.2 Zájmové soubory

Tělovýchovná jednota Jiskra Kyjov

Tělovýchovná jednota Jiskra Kyjov je největší organizací svého druhu v Kyjově. Lze říci, že se řadí k největším sportovním spolkům v okrese Hodonín. Tělovýchovná jednota vznikla v roce 1952 a její sídlo se nachází v prostorách Městského stadionu.

Oddíly TJ Jiskra:

- basketbal, turistika, judo, kuželky, lyžování, stolní tenis, baseball, karate, šachy, Český svaz rekreačního sportu, odd. zrakově postižených sportovců a odd. sluchově postižených sportovců [29]

TJ Sokol Kyjov

Tělocvičná jednota Sokol byla v Kyjově založena v roce 1871. V současné době není členská základna tak rozvinutá jako v době největšího rozmachu Sokola u nás, ke kterému došlo po vzniku ČR. Přesto i dnes zde můžeme najít několik generací příznivců aktivního pohybu a sportu.

Oddíly TJ Sokol:

- volejbal, cyklistika, stolní tenis [29]

Fotbalový klub

Fotbalový klub byl založen v roce 1921. V následujících letech se tento oddíl slibně rozrůstal a v současné době jej tvoří přibližně 250 hráčů. Hráči jsou rozděleni dvě družstva v každé kategorii od přípravy až po muže. Mládežnická družstva hrají Okresní přebor Hodonínska a Krajský přebor Jihomoravského muži pak Moravskou divizi. [29]

Mezi další sportovní kluby patří:

- Tenisový klub Pintera a Tenisová škola Pantera
- Aeroklub Kyjov
- Sdružení technických sportů
- Oddíly Sdružení technických sportů:
- Baseball Clubs Kyjov
- Atletický oddíl
- Dům dětí a mládeže
- In-line skateboard Community Kyjov
- ŠSK při ZŠ Újezd Kyjov [29]

Sdružení přátel slováckého souboru Kyjov

Sdružení přátel Slováckého souboru Kyjov (SPSSK) bylo založeno na jaře roku 1991 členy Slováckého souboru Kyjov a jeho příznivci. Posláním sdružení je všestranná podpora umělecké činnosti Slováckého souboru Kyjov a tvorba podmínek pro péči o rozvoj folklorních tradic Kyjova a blízkého okolí. [25], [26]

Cimbálové muziky

- Cimbálová muzika Jury Petřů
- Cimbálová muzika Hudci z Kyjova
- Cimbálová muzika Pavla růžičky [25], [26]

Český zahrádkářský svaz Kyjov

Cílem Českého zahrádkářského svazu je zajišťování potřeb svých členů a vytváření podmínek pro zahrádkaření a smysluplné využití volného času. Svým členům poskytuje různé výhody a slevy při koupi zahrádkářských produktů. Svaz také zajišťuje poradenský servis, podílí se na vzdělávání svých členů, pořádá přednášky, výstavy a spoustu dalších kulturních akcí. Náplň činnosti svazu tvoří také zpracovávání ovoce, skořápkových plodů, zeleniny, brambor a hub. [25], [26]

8.3 Památky

V Kyjově se nachází mnoho kulturních památek, z nichž nejvýznamnější jsou lokalizovány v městské památkové zóně, která se rozprostírá od Masarykova náměstí až po ulici Palackého. Mezi nejvýznamnější památky patří malebný renesanční zámek s grafitovou výzdobou, který je lokalizován v ulici Palackého. V současné době je zámek sídlem Vlastivědného muzea, v jehož interiérech jsou instalovány expozice věnované prehistorii Kyjovska, jeho přírodním krásám a samozřejmě také etnografii. Na Masarykově náměstí stojí za povšimnutí půvabná renesanční radnice s věží a barokní kostel Nanebevzetí Panny Marie. V Kyjově můžeme také obdivovat i konstruktivistické vily z dvacátých a třicátých let minulého století, které jsou zajímavou ukázkou moderní architektury. [19]

9 INFRASTRUKTURA

9.1 Občanská vybavenost

Řízení a správa města

Městský úřad Kyjov

V čele obce je starosta a dva místostarostové.

Zastupitelstvo města rozhoduje ve věcech samostatné působnosti a je složeno z 27 členů. Jsou zde zřízeny odbory *finanční a kontrolní*.

Rada města plní funkce v oblasti samostatné působnosti a sestává z 9 členů. Rada obce zřídila tyto komise:

- Bytová komise, Komise prevence kriminality, Komise pro občanské záležitosti, Komise pro zahraniční vztahy, Komise životního prostředí, Kulturní komise, Sociální a zdravotní komise, Sportovní komise, Stavební a dopravní komise

V čele obecního úřadu je tajemník. Městský úřad se člení na odbory:

- Personální útvar, Krizové řízení, Interní audit, Odbor organizační a právní, Odbor investic a rozvoje, Stavební úřad, Úřad územního plánování, Odbor školství a kultury, Odbor obecní živnostenský úřad, Odbor finanční, Odbor sociálních věcí a zdravotnictví, Odbor majetku, Odbor životního prostředí, Odbor správních a dopravních agend [27]

Obec s rozšířenou působností

Město Kyjov zprostředkovává výkon státní správy v oblasti přenesené působnosti pro 42 obcí. Jsou to obce:

Archlebov Bukovany Bzenec (POU) Čeložnice Dambořice Domanín Dražůvky Hovorany Hýsly Ježov Kelčany Kostelec Kyjov (ORP) Labuty Lovčice Milotice Moravany Mouchnice Násedlovice Nechvalín Nenkovice Ostrovánky Šardice Skalka Skoronice Sobůlky Stavěšice Strážovice Svatobořice-Mistřín Syrovín Těmice Uhřice Vacenovice Věteřov Vlkoš Vracov Vřesovice Žádovice Žarošice Ždánice (POU) Želetice Žeravice [27]

Obec s pověřeným obecním úřadem

Město Kyjov zprostředkovává výkon státní správy v oblasti přenesené působnosti pro 28 obcí. Jsou to obce:

Bukovany, Čeložnice, Hovorany, Hýsly, Ježov, Kelčany Kostelec, Kyjov, Labuty , Milotice , Moravany, Mouchnice , Nechvalín, Nenkovice, Ostrovánky, Skalka, Skoronice, Sobůlky, Stavěšice, Strážovice, Svatobořice-Mistřín, Šardice, Vacenovice, Věteřov, Vlkoš , Vřesovice, Žádovice, Želetice

Specializované úřady státní správy

- Finanční úřad, Sociální úřad, Stavební úřad, Živnostenský úřad

Organizace zřizované městem

Obchodní společnosti:

- Teplo Kyjov s.r.o.

Příspěvkové organizace:

- Mateřské školy
 - Mateřská škola Za Stadionem, Mateřská škola Boršovská, Mateřská škola Nádražní, Mateřská škola Střed
- Základní školy
 - Základní škola J. A. Komenského, Základní škola Újezd, Základní škola a Mateřská škola Dr. Joklíka, Základní umělecká škola Kyjov, Základní škola a Mateřská škola Kyjov – Bohuslavice
- Centrum sociálních služeb Kyjov, Ústav sociální péče Kyjov, Domov důchodců Kyjov, Městská knihovna Kyjov, Městské kulturní středisko Kyjov, Kino Panorama

Školství

ŠKOLY ZŘIZOVANÉ MĚSTEM

➤ Mateřské školy

- Mateřská škola Za Stadionem, Mateřská škola Boršovská, Mateřská škola Nádražní, Mateřská škola Střed

➤ Základní školy

- Základní škola J. A. Komenského, Základní škola Újezd, Základní škola a Mateřská škola Dr. Joklíka, Základní umělecká škola Kyjov, Základní škola a Mateřská škola Kyjov – Bohuslavice [26]

Město Kyjov je zřizovatelem čtyř mateřských, čtyř základních a jedné umělecké školy. Kyjov je v oblasti školství spádovou oblastí pro žáky z okolních obcí, zhruba 30 % žáků dojíždí. Z níže uvedeného grafu vyplývá, že počet žáků základních a mateřských škol se v posledních letech snižuje. Tento trend je způsoben klesající porodností a také vysokým počtem vystěhovalých osob z města. [26], [28]

Tabulka 7 – vývoj počtu žáků v mateřských a základních školách v letech 2003 – 2010 [28]

Rok	2003/2004	2004/2005	2005/2006	2006/2007	2007/2008	2008/2009	2009/2010
Počet žáků	1848	1796	1779	1728	1712	1666	1611



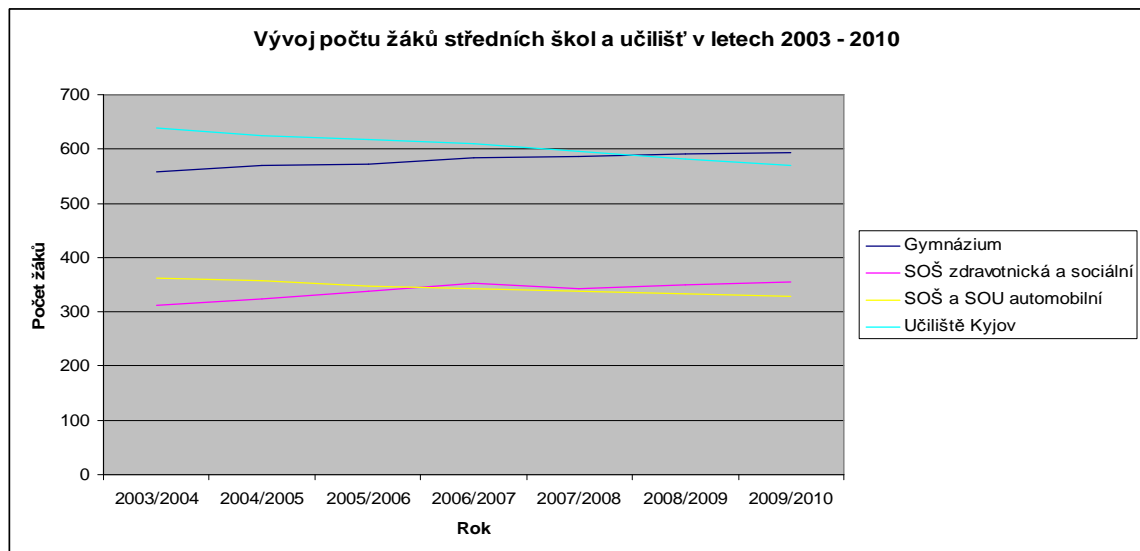
Obrázek 9 - Vývoj počtu žáků v mateřských a základních školách v letech 2003 – 2010 [28]

ŠKOLY ZŘIZOVANÉ KRAJEM

➤ Střední školy a učiliště

- Klvaňovo gymnázium, Střední odborná škola zdravotnická a sociální, Střední odborná škola a Střední odborné učiliště automobilní, Střední odborné učiliště Kyjov

V Kyjově jsou zřízeny celkem dvě střední školy a dvě učiliště. Výsadní postavení v oblasti středního školství zaujímá Klvaňovo gymnázium, kde je každoročně velký zájem uchazečů o studium. Lze konstatovat, že v posledních letech roste počet zájemců o studium na Klvaňově gymnáziu a na Střední odborné škole zdravotnické a sociální a naopak klesá zájem o učiliště, především o učební obory. [28]



Obrázek 10 – Vývoj počtu žáků středních škol a učilišť v letech 2003 – 2010 [23], [28],

[38]

➤ Speciální školy

- Mateřská škola a Základní škola pro sluchově postižené
- Mateřská škola a Základní škola Boršov

➤ Školská zařízení

- Dům dětí a mládeže

UNIVERZITA TŘETÍHO VĚKU

Klvaňovo Gymnázium nabízí možnost zúčastnit se studia formou celoživotního vzdělávání. Univerzita třetího věku je realizována pod záštitou MZLU v Brně. [38]

Zdravotnictví

Okresní nemocnice Kyjov

Nemocnice zajišťuje zdravotní péči pro všech 42 spádových obcí a také pro oblasti Hodonínska a Veselska. Nemocnice je komplexním zařízením, které poskytuje ambulantní i lůžkovou péči. Nemocnice poskytuje péči v oborech interna, chirurgie, dětské, gynekologie-porodnictví, ARO, neurologie, ortopedie, urologie, kožní, oční, rehabilitace, ušní-nosíkrční, plicní, infekční, foniatrye a stomatochirurgie zajišťuje ústavní péči samostatně. Nemocnice také provozuje lůžka následné péče v počtu 68, a to na detašovaném lůžkovém pracovišti ve Veselí nad Moravou. Nemocnice také zajišťuje dětskou, všeobecnou a stomatologickou lékařskou službu první pomoci. V areálu nemocnice sídlí celkem 48 odborných ambulancí, několik dalších je umístěno na poliklinice v Kyjově, Veselí nad Moravou i Hodoníně. Nemocnice také provozuje pohotovostní službu a službu první pomoci. [15]

Poliklinika Kyjov

Je zde zřízeno 5 ordinací praktických lékařů, 5 ordinací zubních lékařů a 8 ordinací odborných lékařů.

Ordinace ostatních lékařů jsou lokalizovány v různých částech města, především v Lékařském domě. [15]

Sociální sféra

Řízení a vedení procesu komunitního plánování je v Kyjově zajišťováno speciální koordinační skupinou, která spadá po komisi Sociálně zdravotní a komisi Prevence kriminality. Pracovní skupiny jsou složeny z členů z řad zadavatelů a poskytovatelů, také je zde zastoupena veřejnost - uživatelé sociálních služeb a hosté (odborníci a konzultanti). Systém komunitního plánování je rozděleny podle třech základních oblastí: [27]

- Osoby a rodiny ohrožené, rizikové, v problémech a krizi
- Senioři a osoby se zdravotním postižením
- Osoby s duševním onemocněním

V oblasti sociálních služeb působí následující organizace::

- Charita Kyjov
- Centrum sociálních služeb Kyjov
- Ústav sociální péče Kyjov
- Domov důchodců Kyjov [15], [27]

Sportovní zařízení

Městský stadion

Stadion je lokalizován v centru města je nově rekonstruován. V jeho areálu se nacházejí následující sportoviště:

- atletická dráha s umělým povrchem a atletickými sektory
- travnaté fotbalové hřiště a tréninkové hřiště
- víceúčelové hřiště s umělým povrchem
- hokejbalové hřiště
- basketbalová hala
- kuželna

Součástí areálu je také tribuna, která slouží jako zázemí klubu. Nedávno byla vybudována nová budova zázemí, kde jsou umístěny šatny pro sportovce, sociální zařízení, občerstvení, zasedací místnost a klubovna TJ Jiskry Kyjov. V budově funguje také ubytovna s kapacitou 30 lůžek, je vybavena i čajovou kuchyňkou. V areálu stadionu funguje také fitness centrum.

Sportovní areál TJ Sokol Kyjov

Sportovní areál je lokalizován na ulici Komenského. V budově sokolovny je umístěna tělocvična a ve venkovním areálu se nachází:

- 3 volejbalové kurty s antukovým povrchem
- 4 tenisové kurty s antukovým povrchem [29]

Fotbalové hřiště s umělým trávnikem na Uhelných skladech

Hřiště je lokalizováno v Nětčicích a bylo otevřeno v roce 2002. V prosinci 2009 bylo vybudováno nové fotbalové hřiště s umělým trávnikem. Hřiště slouží především pro potřeby místního fotbalového klubu. Za poplatek je přístupné veřejnosti.

Sportovní areál Boršov

Ve sportovním areálu v městské části Boršov je k dispozici:

- baseballové hřiště (v současné době v rekonstrukci)
- 4 tenisové kurty (ve vlastnictví Tenis centra Pintera), v zimních měsících jsou 3 kurty zastřešeny nafukovací halou
- víceúčelové hřiště s asfaltobetonovým povrchem

Mezi další sportovní zařízení patří:

- Koupaliště
- Skatepark
- Tenisové kurty [29]

Bankovní zařízení

- Česká spořitelna, a.s., Českomoravská stavební spořitelna, a.s., ČSOB, GE Money bank, Komerční banka, a.s., Raiffeisen stavební spořitelna, a.s. [15]

Pojišťovny

- Allianz, Česká podnikatelská pojišťovna, Česká pojišťovna, Generali pojišťovna, Hutnická zaměstnanecká, Kooperativa, Revírní bratrská pokladna, UNIQA, Všeobecná zdravotní pojišťovna [15]

9.2 Technická infrastruktura

Voda

Zásobování pitnou vodou

V současnost je celé město zásobeno pitnou vodou z veřejného vodovodu. zásobení je dostatečné. Město Kyjov je v současné době zásobováno pitnou vodou ze dvou zdrojů – z Koryčan a ze Bzence. Převážná část města je zásobena vodou ze Bzence, z Koryčan jsou zásobeny pouze části Boršov a Bohuslavice ve výši asi 20 000 m³ za měsíc. Voda ze Bzence je do města přiváděna ve výši 50 000 m³ za měsíc. Stávající zdroje vody jsou v současnosti vyhovující jak po kvalitativní stránce, tak po kvantitativní. Vodní zdroje jsou schopny pokrýt případný nárůst spotřeby. [14]

Likvidace odpadních vod

Celé město je plně odkanalizováno městskou stokovou sítí, odpadní vody jsou odváděny do místní čistírky odpadních vod, která je situována na jižním okraji města. Polovina kanalizačních přípojek je napojena přímo, polovina přes septiky a žumpy. Problém představuje ulice Boršovská v městské části Boršov, kde zatím nebyl vybudován odpadní sběrač a odpadní vody jsou tudíž vypouštěny do řeky Kyjovky. [14]

Protipovodňová opatření

Ke zmírnění povodňového rizika je nutná stálá údržba říčních koryt, hlavně zvláště u malých toků. Jedná se totiž ve většině případů o území ohrožené erozí a tato koryta zajišťují odvod vody z území. [14]

Zásobování teplem

Zásobovatelem tepla pro bytovou sféru je Teplárna Kyjov, která je většinovým konečným dodavatelem. Celkový objem dodávaného tepla je asi 74 782 GJ za rok. Teplárna není dodavatelem tepla žádného jiného podniku. Jinak jsou zde pouze bodové výtopny s rozdílnými výkony, například v nemocnici a ve Šroubárnách. [14]

Plynofikace

Město je současné době 100 % plynofikováno. Síť v obci je navržena tak, aby byla pokryta potřeba zemního plynu všech obyvatel a podnikatelských subjektů, kteří o vybavení plynem projeví zájem. [14]

VVTL plynovody

VVTL plynovod Hrušky – Příbor DN 700, PN 74 prochází západní částí města a je z něj zásobena předávací regulační stanice Bukovany. Na tuto stanici se napojují VTL plynovody.

[14]

VTL plynovody

Na předávací stanici Bukovany RS je napojen plynovod DN 200/40 který je veden v těsné blízkosti zástavby západní části města. Dále je městem veden plynovod DN 300/40. Plynovody VTL jsou ve vyhovujícím technickém stavu.

Plynovody STL

STL plynovody jsou napojeny na VTL regulační stanice a vytváří zaokrouhovanou síť. STL je proveden v profilech DN 800 až DN 300. STL rozvody jsou vyhovující jak kapacitně, tak i po technické stránce.

NTL plynovody

NTL plynovody jsou napojeny na dvě STL regulační stanice a tvoří hlavní rozvodnou síť pro zásobování obyvatelstva plynem. Jsou pod tlakem 2 kPa a jejich stav je vyhovující. [14]

Elektrifikace

Město je zásobováno elektrickou energií z napájecího bodu R 110/22 kV. Napájecí bod je situován v jihovýchodní části města u silnice směrem na Vkoš. Rozvodna je napojena na síťe vvn 110 kV po vvn č.545 vedoucí z Otrokovic, dále na vvn 548 z Klobouk a na vvn 541 z Hodonína. V rozvodně se nachází dva transformátory č. 110/22 kV o výkonu 40

MVA. Výrobce elektrické energie je také Teplárna Kyjov, která se pak převádí do 22 kV sítě společnosti E. ON. [14]

Telekomunikace a spoje

Telekomunikace

Ve městě jsou dvě analogové ústředny typu P51 a ATZ 64 s kapacitou 3000 Pp a jedna digitální ústředna SDE.

Dálkové kabely

Územím města prochází několik větví klasických i optických kabelů. [14]

9.3 Doprava

Silniční doprava

Mezi hlavní silniční tahy patří:

I/54 - Slavkov u Brna - Kyjov - Veselí nad Moravou

II/422 - Velehrad - Kyjov – Podivín - Valtice

II/432 - Holešov - Kroměříž – Kyjov - Hodonín

III/4301 - Kyjov - Bukovany - Ždánice

III/42212 - Kyjov - Dolní Moštěnice - Vřesovice

III/43234 - Kyjov – Nětčice

Stěžejní význam má silnice 1. třídy č. I/54, která umožňuje spojení s Brnem a Uherským Hradištěm. Prochází městem směrem západ – východ. Tato silnice i ostatní komunikace procházející městem jsou v technickém stavu. Velký problém v oblasti automobilové dopravy představuje přetížení okolí centra individuální automobilovou dopravou a nedostatečné parkovací kapacity v sídlištních částech města. [14]

Doprava v klidu

V závislosti na rostoucí frekventovanosti individuální automobilové dopravy jsou parkoviště v okolí centra přetížena a nedostatečné jsou i parkovací kapacity v sídlištních částech města.

Železniční doprava

Velký význam z hlediska vnějších vztahů má i doprava železniční. Městem vede železniční trať číslo 340 ve směru Brno – Veselí nad Moravou – Uherské Hradiště. Jsou zde zařazeny osobní a spěšné vlaky. Za poslední léta došlo k velkému nárůstu cestujících a vzhledem k rostoucí nezaměstnanosti se předpokládá další růst. Doprava je velmi frekventovaná. Je zde jak železniční stanice tak i železniční zastávka.

Městem prochází také trať číslo 257 ze směru Mutěnice – Kyjov, která je z ekonomických důvodů mimo provoz. [14]

Veřejná hromadná doprava osob

Vlaková doprava

Je zajišťována společností České Dráhy. Vlaky jezdí ve směru Brno a Veselí nad Moravou – Uherské Hradiště. Doprava je poměrně frekventovaná, vlaky jezdí asi dvakrát za hodinu v obou směrech. Osobní i spěšné vlaky staví jak v železniční stanici, tak i na zastávce. V železniční stanici je zřízena hala s čekárnou, na zastávce pouze kovová přístřešek.

Autobusová doprava

Je zajišťována společností ČSAD Kyjov. Je zavedeno 12 dopravních linek. Ve městě je situováno autobusové nádraží s čekárnou.

Městská hromadná autobusová doprava

Je zajišťována rovněž společností ČSAD Kyjov. Je zde zavedena jedna linka se třemi typy tras napříč městem. A celkem 22 zastávkami. Jsou to trasy:

- Bohuslavice - Nětčice - Újezd - Nemocnice
- Nemocnice - AN - Gymnázium - Bohuslavice
- Nemocnice - Újezd - Nemocnice (okruh) [14]

Letecká doprava

Jižním směrem se od města nachází sportovní letiště, které bylo Ministerstvem dopravy prohlášeno veřejným vnitrostátním letištěm. Letiště se rozkládá na ploše asi 10 hektarů a jeho provozovatelem je Aeroklub Kyjov. Nejbližší mezinárodní letiště jsou v Brně, Vídni, Bratislavě a v Praze. [14]

Cyklistická doprava

Kyjovem prochází velké množství cyklistických tras, které vedou po hlavních komunikacích. Město se potýká s problematikou nízkého počtu cyklistických stezek v samotném městě. Jediná cyklostezka, která je přidružená k silnici a je na ní možný pohyb cyklistů uvnitř města prochází ulicí Komenského, která se už dál nezačleňuje do systému stezek vedoucích v okolí města. [14]

10 FINANCOVÁNÍ

Rozpočet v roce 2007

Rozpočet v roce 2007 byl schválen jako vyrovnaný s použitím financování, které mělo být dle schváleného rozpočtu kladné, rozdíl mezi příjmy a výdaji měl činit - 16 910 000 Kč, na konci roku ovšem deficit činil -19 258 341 Kč a byl kryt částečně přebytkem z minulého roku a zbytek formou bankovního úvěru.

Rozpočtové příjmy

Celkové příjmy dle schváleného rozpočtu měly činit 340 999 400 korun, v průběhu roku se zvýšily o 84 354 506 Kč a to především díky přijaté neinvestiční dotaci na péči ze státního rozpočtu ve výši 131 365 000 Kč a neinvestiční dotaci od státu na pomoc v hmotné nouzi ve výši 51 836 000 Kč.

Rozpočtové výdaje

Celkové plánované výdaje měly v roce 2007 činit 357 910 100 Kč, v průběhu roku se ovšem zvýšily o 86 702 147 Kč. V oblasti běžných výdajů došlo ke zvýšení výdajů na sociální dávky v Odboru sociálních věcí a zdravotnictví. V oblasti kapitálových výdajů došlo ke koupi budov a pozemků. [44]

Tabulka 8 – Rozpočet za rok 2007 v Kč [44]

Rozpočet za rok 2007 v Kč			
	Schválený	Upravený	Skutečnost
<i>Příjmy</i>	340 999 400	424 500 800	425 353 906
Daňové	128 015 000	129 254 400	132 558 414
Nedaňové	146 275 200	20 299 500	24 175 932
Kapitálové	19 650 000	19 650 000	13 322 337
Dotace	47 059 200	255 296 900	255 297 223
<i>Výdaje</i>	357 910 100	465 232 400	444 612 247
Běžné	294 096 500	363 643 500	352 258 146
Kapitálové	63 813 600	101 588 900	92 354 101
Saldo	-16 910 700	-40 731 600	-19 258 341
Financování	16 910 700	40 731 600	19 258 341

Rozpočet v roce 2008

Rozpočet za rok 2008 byl schválen jako vyrovnaný s použitím položky financování, které mělo být dle schváleného rozpočtu kladné, celkový rozdíl mezi příjmy a výdaji měl činit - 13 910 700 Kč. Skutečný deficit na konci roku byl pouze - 2 746 944 Kč. Deficit byl pokryt formou bankovního úvěru a byla také přijata půjčka ze Státního fondu životního prostředí.

Rozpočtové příjmy

Celkové příjmy dle schváleného rozpočtu měly činit 422 423 500 Kč, v průběhu roku se zvýšily o 36 636 721 Kč a to především díky přijaté neinvestiční dotaci na péči a na pomoc v hmotné nouzi ze státního rozpočtu. Obec také získala další finanční prostředky z prodeje pozemků a nemovitostí.

Rozpočtové výdaje

Celkové výdaje měly původně dle schváleného rozpočtu činit 456 402 200 Kč, ale v průběhu roku se zvýšily o 25 404 965 Kč. K nárustu výdajů došlo především kvůli nákupu strojů na zvýšení kapacity kompostárny a dovybavení sběrného dvora a kvůli nákupu materiálu na reprezentaci v soutěži Entente Florale Europe. [44]

Tabulka 9 – Rozpočet za rok 2008 v Kč [44]

Rozpočet za rok 2008 v Kč			
	Schválený	Upravený	Skutečnost
<i>Příjmy</i>	442 423 500	462 878 400	479 060 221
Daňové	132 543 000	138 770 800	139 422 943
Nedaňové	231 202 100	21 564 800	24 890 967
Kapitálové	26 980 000	26 980 000	41 383 508
Dotace	51 698 700	275 562 800	273 362 803
<i>Výdaje</i>	456 402 200	491 899 900	481 807 165
Běžné	378 313 200	389 687 200	381 914 242
Kapitálové	78 089 000	102 212 700	99 892 923
Saldo	-13 978 700	-29 021 500	-2 746 944
Financování	13 978 700	29 021 500	2 746 944

Rozpočet v roce 2009

Rozpočet v roce 2009 byl schválen jako vyrovnaný s použitím položky financování., které mělo být dle schváleného rozpočtu záporné. Celkový rozdíl mezi příjmy a výdaji měl činit dle schváleného rozpočtu + 25 680 000 Kč, na konci roku ovšem činil o něco méně, celkový přebytek byl 25 601 125 Kč. Přebytek byl použit ke splátce dlouhodobých úvěrů a půjček.

Rozpočtové příjmy

Příjmy měly celkem dle schváleného rozpočtu činit 563 806 200 Kč, ovšem na konci roku činily pouze 509 941 265 Kč. Město získalo v průběhu roku celou řadu dotací. Z neinvestičních dotací to byla dotace na sociální služby ze státního rozpočtu, dále neinvestiční transfery od regionálních rad na projekt Aktivní Kyjov a jiné. Městu byly také poskytnuty investiční dotace, největší od firmy VPS na rekonstrukci fotbalového hřiště v ulici mlýnská.

Rozpočtové výdaje

Celkové výdaje měly dle schváleného rozpočtu činit 538 126 200 Kč, v průběhu roku se snížily o 53 786 060 Kč. V průběhu roku se snížily výdaje především v odboru Sociálních věcí a zdravotnictví, město ušetřilo na neinvestičních příspěvcích příspěvkovým organizacím. Naopak se mírně zvýšily výdaje v Odboru investic a majetku na nákup materiálu na výsadbu městské zeleně. [44]

Tabulka 10 – Rozpočet za rok 2009 v Kč [44]

Rozpočet za rok 2009 v tis. Kč			
	Schválený	Upravený	Skutečnost
Příjmy	563 806 200	562 171 200	509 941 265
Daňové	142 271 000	125 082 000	122 222 439
Nedaňové	270 333 300	24 275 000	24 436 254
Kapitálové	70 000 000	82 995 700	74 785 781
Dotace	81 201 900	329 818 500	288 496 791
Výdaje	538 126 200	548 028 800	484 340 140
Běžné	428 929 800	407 918 500	382 043 852
Kapitálové	109 196 400	140 110 300	102 296 288
Saldo	25 680 000	14 142 400	25 601 125
Financování	-25 680 000	-14 142 400	-25 601 125

Rozpočtový výhled na roky 2010 - 2014

Rozpočtový výhled města je sestaven na základě analýzy výsledků hospodaření minulého období. Na základě posouzení jednotlivých hodnot lze konstatovat, že ekonomika v minulých letech byla stabilní, rostly jak příjmy tak i výdaje města. Provozní přebytek byl i po úhradě splátek kladný, město i po uhrazení svých závazků využívá část provozního rozpočtu ke krytí svých investičních cílů. [44]

Udaje (tis. Kč)	RU 2009	RV 2010	RV 2011	RV 2012	RV 2013	RV 2014
Daňové příjmy	142 271	136 901	139 327	142 500	145 952	149 573
Nedaňové příjmy	19 402	18 687	19 402	18 975	19 197	19 446
Provozní dotace	215 754	219 237	225 711	232 380	239 299	246 424
Běžné příjmy	377 427	374 825	384 440	393 855	404 448	415 443
Kapitálové příjmy	109 145	14 500	5 000	3 000	3 000	3 000
Příjmy celkem	486 572	389 325	389 440	396 855	407 448	418 443
Běžné výdaje	353 928	348 303	358 009	363 102	371 628	382 515
Kapitálové výdaje	110 480	0	0	0	0	0
Výdaje celkem	464 408	348 303	358 009	363 102	371 628	382 515
SALDO v rozpočtové skladbě (bez fin.)	22 164	41 022	31 431	33 753	35 820	35 928
Financování	-22 164	-298	-820	-15 424	-2 236	-2 236

Obrázek 11 – Rozpočtový výhled [44]

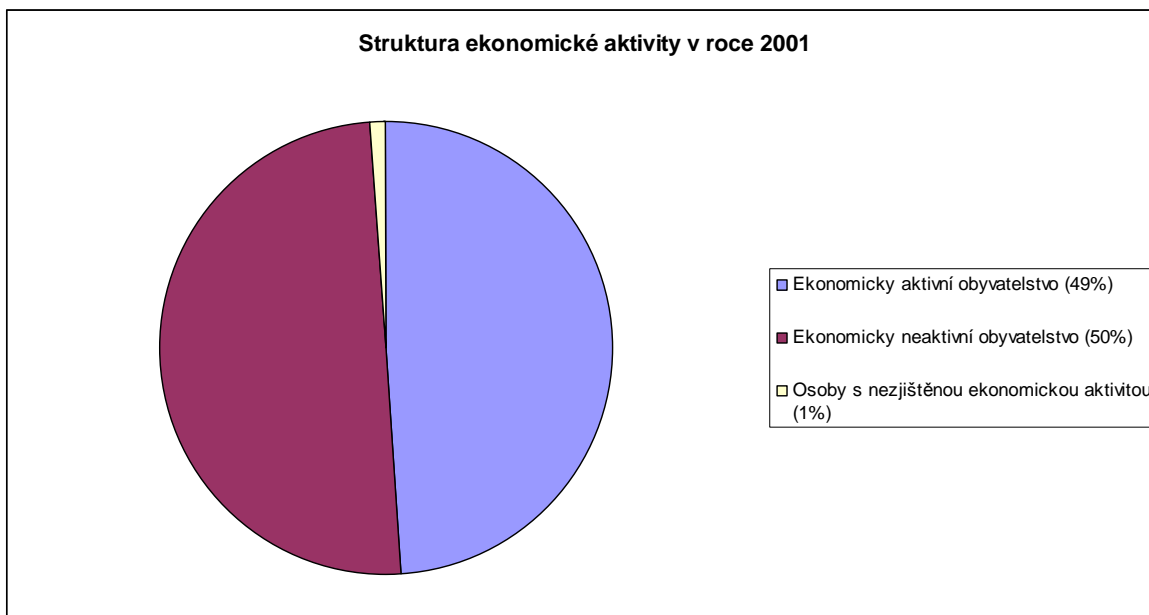
11 TRH PRÁCE

Město Kyjov se dlouhodobě potýká s vyšší nezaměstnaností, která představuje problém i z okresního hlediska. Mezi největší zaměstnavatele patří místní firmy jako například Moravia Glass, JP Plast a Šroubárna. Ale v důsledku celosvětové hospodářské krize a růstu nezaměstnanosti došlo i v těchto velkých firmách k velkému snižování pracovních sil. Problém také představuje odliv mladých vzdělaných lidí za prací do větších měst, jako je Brno či Praha.

Struktura ekonomické aktivity v roce 2001

Tabulka 11 – ekonomicky aktivní obyvatelstvo v roce 2001[17]

Obyvatelstvo celkem v roce 2001		12511	
Ekonomicky aktivní celkem		6086	
V tom	Zaměstnaní		5410
	Z toho	Pracující důchodci	207
		Ženy na mateřské	105
	Nezaměstnaní		676
	Ekonomicky neaktivní celkem		6249
Z toho	Nepracující důchodci		3205
	Žáci, studenti, učni		2086
Osoby s nezjištěnou ekonomickou aktivitou		78	



Obrázek 12 – struktura ekonomické aktivity v roce 2001 [17]

V této sekci jsem čerpala ze Sčítání domů, lidu a bytů z roku 2001. V roce 2001 činil v Kyjově celkový počet obyvatel 12 511, z toho bylo ekonomicky aktivních bylo 6 086 obyvatel, což činí 49 %. Tato hodnota odpovídá okresní statistice. V okrese Hodonín bylo v roce 2001 ekonomicky aktivních rovněž 49 % populace.

Tabulka 12 – Struktura ekonomické aktivity dle odvětví v roce 2001[17]

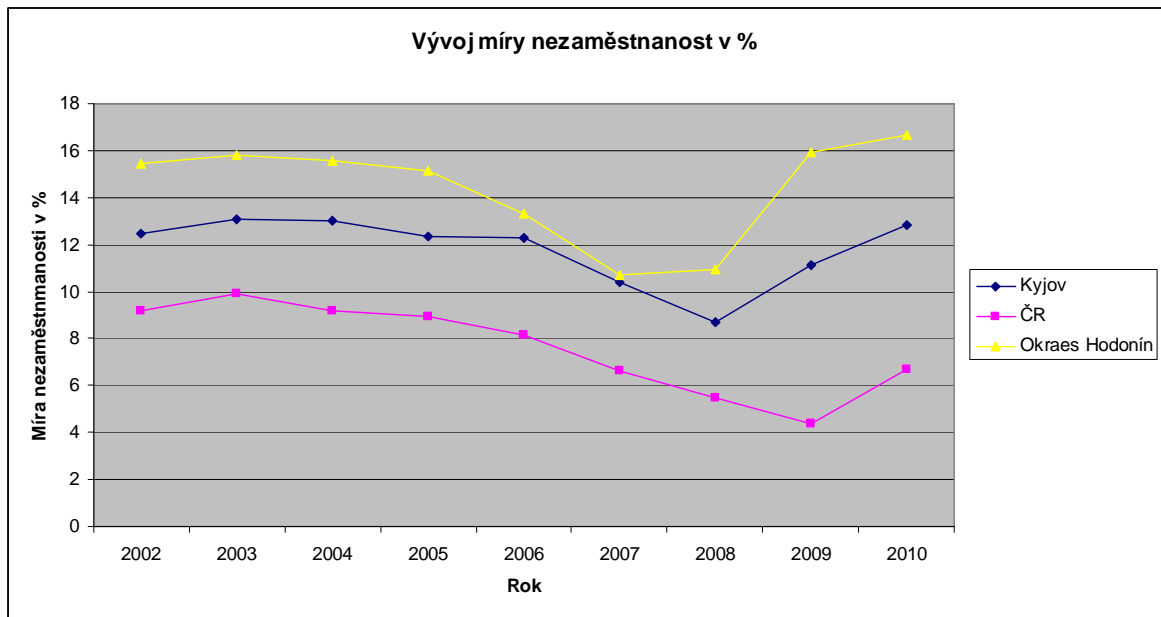
Odvětví	Počet zaměstnaných v %	
	Kyjov	Okres Hodonín
Primér	3	6
Sekundér	37	35
Terciér	60	59

Nejvíce obyvatel je zaměstnáno terciéru, konkrétně v oblasti obchodu, školství a zdravotnictví. V porovnání s okresními ukazateli si město stojí lépe.

Míra nezaměstnanosti

Tabulka 13 – Vývoj míry nezaměstnanosti v % [21]

	2002	2003	2004	2005	2006	2007	2008	2009	2010
Leden	12,6	13,5	13,8	12,6	13,5	12,1	9,9	10,4	12,8
Únor	12,7	13,4	13,7	12,4	13,3	11,9	9,4	10,8	12,9
Březen	12,3	13	13,4	12,3	12,6	11,3	9	11	
Duben	12,2	12,7	12,8	11,8	12,6	10,8	8,8	10,6	
Květen	11,6	12,6	12,8	11,8	12,2	10,4	8,2	10,5	
Červen	12	13,2	12,9	12	12,2	9,9	8	10,5	
Červenec	12,8	13,4	13,4	12	12,5	9,7	8,2	11,4	
Srpen	12,9	13,3	13,1	12,7	12,3	9,9	8,4	11,8	
Září	12,5	13,1	12,8	12,6	11,9	10,1	8,3	11,7	
Říjen	12,6	12,7	12,4	12,2	11,3	9,6	8,4	11,6	
Listopad	12,5	12,6	12,5	12,5	11,4	9,3	8,7	11,2	
Prosinec	13	13,4	12,9	13,4	11,6	10,1	9,4	11,9	
Průměr	12,475	13,075	13,0417	12,3583	12,2833	10,425	8,725	11,1167	12,85



Obrázek 13 – Vývoj míry nezaměstnanosti v % [21]

Jak vyplývá z výše uvedeného grafu, potýká se město dlouhodobě s vyšší nezaměstnaností, která v posledních dvou letech výrazně vzrostla. Tento trend souvisí s celosvětovou hospodářskou krizí. Jak vyplývá z grafu, vývoj míry nezaměstnanosti v Kyjově probíhal podobně jako v okrese Hodonín či v České republice. V porovnání s celorepublikovou mírou nezaměstnanosti byla nezaměstnanost v Kyjově vždy vyšší. Lépe si na tom Kyjov stojí v rámci okresu.

12 ZEMĚDĚLSTVÍ

Město Kyjov je lokalizováno v oblasti s dobrými klimatickými poměry a vhodným geologickým složením půdy, tudíž je vybaveno výhodnými podmínkami pro zemědělství. Převážná část okolní krajiny mimo zastavěné části města je intenzivně zemědělsky využívána. Největší plochy obdělává zemědělské družstvo, které je v současné době v likvidaci.

Zemědělská půda zabírá 73 % katastrálního území města a z toho je 86 % zorněno. Dále 71 Ha půdy je obděláváno jako zahrádky, 44 Ha připadá na vinice. Velmi malé procento zabírají louky a pastviny. V území se nachází málo lesních ploch. [14]

Tabulka 14 – Struktura půdního fondu v Ha [14]

Struktura půdního fondu	
Druh půdy	Plocha v Ha
Celková plocha katastru	1316
Zemědělská půda	970
Orná	853
Zahrady	71
Sady	10
Vinice	44
Louky	3
Z toto	Pastviny 5
Lesní půda	2
Vodní plochy	15
Zastavěné plochy	108
Ostatní	220

Ze zemědělských plodin se zde pěstují hlavně obilniny, především pšenice a ječmen, méně už oves. Pěstují se zde také brambory, kukuřice, cukrová řepa a řepka olejka. Z luštěnin je to hlavně hrách a v malé míře i fazole. V důsledku dobrých klimatických podmínek se zde daří i okurkám, cuketám a dyňím. Co se týče ovocnářství, přední místo zaujímá produkce jablek, meruněk, třešní a višní. Daří se zde i broskvím a slívám.

Co se týče živočišné produkce, převládá hlavně chov vepřů, méně už skotu a koz. Z drůbeže jsou to kachny, husy a kur domácí. [14]

Vinařství

Zvláštní postavení v oblasti zemědělství zaujímá vinařství, které má v Kyjově dlouholetou tradici. Město Kyjov patří do vinařské oblasti Morava a podoblasti Slovácko, které je nejvýchodnější ze čtyř vinařských podoblastí na Moravě. Jsou zde ideální klimatické a pedologické podmínky pro pěstování vinné révy. Lehká půda tvořená zejména jíly, štěrky a pís-ky, společně s nízkou nadmořskou výškou stupňují intenzitu letních teplot.

Kyjovské obyvatelstvo přivedla k vinařství starobylá tradice pěstování vína na teplých stráních Ždánického lesa, které jsou ze severu dostatečně chráněny zalesněnými hřbety. Vinice na svazích terénního zlomu nad Kyjovkou či na výše položených rovinatých pozemcích jsou příhodné zejména pro pěstování ranějších odrůd. Vznikají zde plná vína s výrazným odrůdovým charakterem, ale přesto svěží, s vyváženou harmonií kyselin i aromatických látek. Nejvíce se zde daří ranějším odrůdám bílých vín jako je Ryzlink rýnský, Müller-Thurgau, Rulandské bílé a Rulandské šedé, Veltlín zelený či Moravský muškát. Z červených vín jsou zde zastoupeny například Frankovka, Zweigeltrebe a Svatovavřínecké. [30]

13 PRŮMYSL

Co se týče průmyslových odvětví, má v Kyjově dlouholetou tradici především strojírenství, potravinářství a sklářství. Většina průmyslových firem je situována v průmyslové zóně Kyjov – Jih. Mezi největší firmy patří VETROPACK MORAVIA GLASS, J. P. PLAST, a ŠROUBÁRNA KYJOV. Vhodnými lokalitami pro lokalizaci dalších průmyslových aktivit jsou Traktorka a Boršov u Kyjovanu, ale je nutná jejich příprava. [14]



Obrázek 14- Průmyslová zóna Kyjov – Jih [14]

Vetropack Moravia Glass

VETROPACK MORAVIA GLASS je jedním z předních výrobců skleněných obalů v České republice. Roční prodej je téměř 900 milionů kusů, přičemž necelá polovina produkce směřuje na export. Od roku 1991 je firma VETROPACK MORAVIA GLASS součástí švýcarské skupiny Vetropack Holding, se řadí mezi největší producenty obalového skla v Evropě.

Firma se zaměřuje na výrobu nápojových lahví, konzervářského skla, skleniček na dětské výživy, kečupy, instantní kávy a na mnoho dalších, především potravinářských výrobků.

I přes pokles poptávky dosáhla firma v roce 2008 obratu 2,14 miliardy korun. Bylo prodáno přes 850 milionů kusů skleněných obalů, z toho připadlo zhruba 41 % produkce na export. V současné době firma zaměstnává 400 pracovníků. Lze říci, že i přes současnou ekonomickou krizi firma prosperuje. [40]

Pelikán Hardcopy

Firma Pelican Hardcopy je dceřinou společností švýcarské firmy Pelican Hardcopy AG. Firma se zabývá renovací inkoustových a tonerových náplní do tiskáren i kopírek. Výroba probíhá v prostorách firmy WMW, která budovu pronajímá. Ve výhledové době se uvažuje o přesunu produkce do zemí nižšího nákladového pásma. V současné době má firma 398 zaměstnanců, její obrat je asi 8 mil. EUR. Firma prosperuje, uvažuje se o nábore nových pracovníků. [36]

J.P. PLAST

Firma byla založena v roce 1992 a od té doby zaznamenala úspěšný rozvoj v oboru výroby plastů technologií vyfukování. Dominantní postavení na českém trhu zaujímá firma ve výrobě původních plastových obalů 0,5 do 50 l. Řada obalů je certifikována pro přepravu nebezpečných látek. Společnost se také zabývá výrobou technických výlisků. Významné jsou především dodávky dílů pro automobilový průmysl, které představují jeden ze strategických záměrů společnosti. Většina produkce společnosti se orientuje na export. I když v minulém roce byla firma nucena propustit 20 zaměstnanců, v současné době se situace poměrně ustálila. Firma asi 200 zaměstnanců. [22]

Šroubárna Kyjov

Společnost se dlouhodobě zabývá výrobou spojovacího materiálu technologií tváření za tepla. Firma se specializuje na výrobky pro železnice, doly, stavebnictví, strojírenství a automobilový průmysl. Konkrétně se jedná o výrobu šroubů, konstrukčních šroubů, hákových šroubů, šroubů pro železniční svršek, matic, důlních třmenů atd. Společnost se orientuje na zahraniční trhy, 75-ti % produkce připadá na export. [39]

Teplárna Kyjov, a.s.

Společnost byla založena dne 21. 1. 1997 a hlavním předmětem podnikání společnosti je výroba (licencovaný výrobce elektřiny) a rozvod elektřiny a tepla. Celkový instalovaný výkon společnosti je 23 MWe. Elektřina je vyráběna na 2 KGJ - každá s instalovaným výkonem 7,4 MWe a protitlaku 8,2 MWe. Celková roční výroba elektřiny netto je cca 34 GWh. Palivem je zemní plyn. Jednotka využívá také odpadní teplo ze sklářských van společnosti Vetropack Moravia Glass, a.s. Výkon zdroje je vyveden do sítí 22 kV společnosti E.ON Distribuce. Společnost má v současné době 20 zaměstnanců, obrat je 5 mil. EUR. [37]

14 SWOT ANALÝZA

Životní prostředí, přírodní zdroje

Silné stránky

- Kvalitní pitná voda
- Systém třídění komunálního odpadu
- Čistička odpadních vod
- Kvalitní půda
- Dobré klimatické podmínky

Slabé stránky

- Zvýšená hluková zátěž z železniční dopravy
- Zvýšená hluková zátěž z automobilové dopravy, především kolem hlavních silničních tahů
- Nízká intenzita srážek
- Málo městské zeleně
- Vypouštění odpadních vod do Kyjovky z ulice Boršovká
- Zemědělský charakter krajiny

Příležitosti

- Revitalizace zóny Polámané
- Zapojení do systému ÚSES
- Obnova městské zeleně

Ohrožení

- Zvyšování emisí v důsledku nárustu individuální automobilové dopravy
- Rozorávání strání soukromými zemědělci
- Riziko větrné eroze – prašnost

Lidské zdroje, vzdělání, bydlení

Silné stránky

- Velká nabídka středního a učňovského školství
- Vysoká úroveň Klvaňova gymnázia
- Město je spádové centrum v oblasti školství pro okolní obce
- Vysoký podíl obyvatel v produktivním věku
- Dobrá úroveň pedagogických pracovníků

Slabé stránky

- Malá naplněnost tříd základních a mateřských škol – nevyužitá kapacita
- Nedostatek pozemků pro výstavbu nových bytových ploch
- Nevyřešené vlastnické vztahy pro novou bytovou zástavbu
- Počet bytů je nižší než poptávka
- Vzdělání uchazečů o práci neodpovídá struktuře poptávky

Příležitosti

- Lokalita Bukovanská
- Systém celoživotního vzdělávání – Univerzita třetího věku
- Mírně se zvyšuje porodnost

Ohrožení

- Klesá zájem o studium na místních učilištích
- Vysoká migrace - odliv vysokoškolsky vzdělaného obyvatelstva
- Mírně klesá počet obyvatel

Infrastruktura

Silné stránky

- Dostatek lékařských zařízení - nemocnice, poliklinika, ambulance
- Dobrá dopravní dostupnost – silniční i železniční
- Blízkost dálnice D1
- Dostatečně frekventovaná autobusová i vlaková doprava
- Dobrá úroveň MHD
- Velké zastoupení bank a pojišťoven
- Velký počet organizací působících v sociální sféře
- Dostatečné zásobení pitnou vodou
- Město je 100% plynofikováno
- Elektrická síť je rozvedena rovnoměrně po celém městě
- Velký počet sportovních zařízení

Slabé stránky

- Přetížení centra individuální automobilovou dopravou
- Nedostatečné parkovací možnosti v centru i v sídlištních částech města
- Nenávaznost autobusové a vlakové dopravy
- Nedostatečné dopravní napojení stávajících průmyslových zón
- Nízký počet cyklostezek v samostém městě
- Nedostačující stav některých sportovních zařízení
- Špatný stav některých místních komunikací

Příležitosti

- Vybudování parkovacích míst v sídlištních oblastech
- Rozvoj služeb pro stárnoucí občany
- Větší propagace sportu a sportovních akcí

- Zavedení městského integrovaného dopravního systému

Ohrožení

- Chátrající sportovní zařízení
- Zahlcení města parkujícími automobily
- Dopravní zácpy na kolizních křižovatkách

Trh práce, průmysl, zemědělství, financování

Silné stránky

- Poměrně stabilní ekonomika v minulých letech
- Město i po uhrazení svých závazků využívá část provozního rozpočtu ke krytí svých investičních cílů
- Přirozené centrum regionu z hlediska zaměstnanosti
- Průmyslová tradice (sklářství)
- Existence velkých firem (Moravia Glass)
- Úrodná půda
- Vhodné klimatické podmínky pro zemědělství
- Dlouhodobá tradice specializovaných zemědělských odvětví (vinařství, ovocnářství)

Slabé stránky

- Nedostatek pracovních příležitostí
- Slabá podpora malého a středního podnikání ze strany města
- Nízký podíl ekonomicky aktivních obyvatel
- Vzdělání uchazečů o práci neodpovídá struktuře poptávky

Příležitosti

- Roste počet obyvatel pracujících v terciéru
- Podpora aktivní politiky zaměstnanosti v souladu s aktuálními potřebami na trhu práce
- Příprava nových průmyslových lokalit

Ohrožení

- Rostoucí nezaměstnanost
- Odliv vysokoškolsky vzdělaného obyvatelstva
- Celosvětová hospodářská krize

15 CESTOVNÍ RUCH

Město Kyjov má značný potenciál pro rozvoj cestovního ruchu. Tyto předpoklady vyplývají nejen z pestrosti krajinných typů a množství kulturních památek, ale především z bohaté folklorní tradice. Kyjovsko je považováno za jedno z největších turistických kouzel Slovácka. Jedinečnou atmosféru Kyjovska dokresluje vinařská turistika a řada folklorních akcí a festivalů. Ne nadarmo bývá Kyjovsko označováno jako kraj slunce, vína a folklóru. [32]

15.1 Turistické cíle

15.1.1 Turistické cíle ve městě

Přírodní atraktivity

Město Kyjov leží v Kyjovské kotlině, která se zvedá ve zvlněnou zemědělskou krajinu Kyjovské pahorkatiny, jejímž typickým znakem jsou nekonečné lány vinic.

Vinice

Snad žádná rostlina není s člověkem a jeho kulturou spjata tak, jako je vinná réva. Pěstování vinné révy má v Kyjově dlouholetou tradici. Vinná kultura zde spoluvytváří nejen krajinu, ale proniká také do místních zvyků a písní. Vinohrady vysázené na úbočí viničních hor patří mezi nejpůsobivější příklady souladu člověka s přírodou. [30]



Obrázek 15 – Vinice na Kyjovsku [30]

Kulturní památky

V Kyjově se nachází velké množství kulturních památek. Spousta z nich je špatně udržována, tudíž je nutná jejich oprava. Je také zapotřebí zlepšit údržbu památek a zajistit jejich dostatečnou ochranu.

Vinné sklepy

Vinařská tradice v Kyjově je neodmyslitelně spojena se stavbou vinných sklepů. Uličky či shluky sklepů dotvářejí působivou atmosféru místních vinic. Sklepy mohou mít malovaná či jen čistě zděná průčelí z pálených cihel a kamenů. Většina původních sklepů má základy vyhrabané v písku nebo tvrdém jílu, ty novější mají cihlové nebo kamenné klenby. Ještě dnes můžeme vidět základní vybavení - původní dřevěný lis, který je většinou zdoben řezbami a také letopočtem vzniku. [30]

Renesanční zámek

Renesanční zámek je nejstarší dochovanou stavbou ve městě. Byl vystavěn v polovině 16. století tehdeším Kyjovským pánem Janem Kunou z Kunštátu. Zámek sloužil jako sídlo kyjovských pánů. Po roce 1548 se stal majetkem města a roku 1911 byl poprvé rekonstruován a vyzdoben sgrafity Jano Köhlera.

V prostorách celé budovy bylo v roce 1928 vlastivědné muzeum, které tam sídlí dodnes. Návštěvníci mohou shlédnout Stálou archeologickou expozici, pak také expozici etnografickou, přírodovědnou a expozici Příroda Kyjovska. Tyto stálé expozice doplňují příležitostné výstavy během celého roku. Do dnešních dnů bylo v muzeu nashromážděno více než 40 tisíc předmětů. Součástí sbírek je i velmi cenná knihovna, která skýtá vzácné tisky z 15. až 18. století. [15], [19]

Renesanční radnice

Kyjovská radnice je dominantou Masarykova náměstí. Stavba je široká 22 metrů a vysoká 39 metrů. Dnes v budově radnice sídlí městský úřad. Byla postavena v letech 1561 až 1562, radniční věž byla přistavěna až v roce 1582. Radnice prošla celou řadou oprav. V roce 1636 byla věž poškozena při válečných událostech. V roce 1876 bylo přestavěno původní půdní polopatro na plnohodnotné patro a rovněž byla nově rekonstruována i sgrafitovaná bosáž.

Nad vchodem do radnice je kamenná deska se starobylym textem. Další zajímavostí Kyjovské radnice je vzorový exemplář českého lokte, který je umístěn v hlavním portálu kyjovské radnice. Loket sloužil v minulých dobách jako měřítko k porovnání poctivosti měřidel na přilehlém tržišti. [15], [19]

Kostel Nanebevzetí Panny Marie

Původní kapucínský kostel z let 1713–20 byl označen jako farní. Jednalo se o prostou stavbu s typický vzhled kapucínských klášterních kostelů a hladkým průčelím. Nad portálem je vyobrazen kartuš se znakem Jana Adama z Lichtenštejna, který se podílel na dostavbě kostela darem 30 000 zlatých. Nad kartušem je ve sgrafitovém rámu Madona s dítětem od Jano Köhlera z roku 1911. Dominantou kostela je hlavní oltář z roku 1880 s monumentálním obrazem Nanebevzetí Panny Marie od Josefa a štukovou výzdobou od Ondřeje Schweigla. Jsou zde také sochy představující sv. Cyrila a Metoděje. Nejstarší památkou v kostele je volně umístěná dřevořezba Madony s dítětem z doby kolem roku 1500, pocházející zřejmě z původního kostela. Zajímavé je také sousoší Piety, což je barokní replika pozdně gotické práce. [15], [19]

Mariánská sloup

Mariánská sloup ze 17. století je situován na Masarykově náměstí. Byl postaven jako poděkování městu za věrnost, kterou město zachovalo císaři Ferdinandovi II. v době stavovského povstání. V 80. letech byl sloup z ideologických důvodů přesunut ke kapli sv. Josefa, na své původní čestné místo na náměstí před radnicí byl vrácen až v roce 1990. [15], [19]

Kaple sv. Josefa

Kaple je situována na vyvýšenině nad východním okrajem původní zástavby města, poblíž dnešního muzea. Kaple byla postavena namísto původního románského farního kostela sv. Martina. V roce 1692 byl kostel zcela přestavěn, v roce 1784 byl odsvěcen a přeměněn na skladiště, které však v roce 1807 vyhořelo a kostel byl až na věž zbořen. V letech 1831–1832 byla z materiálu původního kostela postavena dnešní kaple sv. Josefa. Ta byla ještě opravena v roce 1994. [15], [19]

Kaple sv. Rocha

Kaple se nachází u hlavní silnice mezi Kyjovem a Vlkošem asi 1 km jihovýchodně od dnešního okraje města. Kaple byla postavena v roce 1716 jako poděkování za to, že bylo

město ochráněno od moru. Postavit ji nechal městský magistrát. Venkovní výzdoba je tvořena sochami sv. Josefa, sv. Eligia, sv. Floriána a sochou archanděla Michaela. Nad vstupem do kaple je sousoší sv. Anny vyučující Pannu Marii. V době josefínských reforem sloužila kaple jako prachárna. Nad vchodem kaple je umístěn latinský chronogram, který v překladu zní: „Poutníku, popatři, pod touto ochranou uchránilo se od moru.“ [15], [19]

Kaple sv. Josefa Kalasanského

Kaple sv. Josefa Kalasanského je také nazývána jako Gymnazijní kaple a v její architektuře převládají novorománské prvky. Byla vystavěna současně s původní budovou dnešního Klvaňova gymnázia. Část zařízení dnešní kaple pochází z vybavení původní piaristické kaple sv. Jana Nepomuckého. Keramickou mozaiku nad vstupem do kaple vytvořil umělec Jano Köhler. [15], [19]

Mezi další kulturní památky patří:

- Budova Nemocnice
- Soubor domů z 1. poloviny 20. století – Měšťanské domy
- Bývalá Živnostenská škola
- Dům ředitele Chromého
- Spořitelna
- Vila dr. Neumayera [15], [19]

Kulturní a folklorní akce

V Kyjově je každoročně pořádáno nespočet kulturních a folklorních akcí. Nejvíce podporované jsou především větší folklorní akce, jako je Slovácký rok či Martinské hody. Dále pak ze sportovních akcí je to Kyjovský okruh a z hudební oblasti mezinárodní hudební festival Concertus Moravice. Problém představuje nedostatečná podpora kulturních a sportovních akcí pořádaných menšími skupinami (kromě folkloru). V poslední době také klesá zájem organizací při pořádání kulturních a sportovních akcí (zase kromě folkloru). [15], [25], [43]

Slovácký rok

Nejvýznamnější folklorní a národopisnou akcí na Kyjovku je regionální folklorní festival Slovácký rok. Tato akce má tradici od roku 1921 a od roku 1971 se pro svou náročnost uskutečňuje vždy jednou za čtyři roky. Kyjov byl prvním místem na Moravě, ve kterém se začaly pravidelně konat folklorní a národopisné slavnosti. Možnost zhlédnout na jednom místě různé lidové obyčeje, slyšet nejlepší cimbálové muziky a vidět tancovat nejlepší soubory Slovácka přivedla do Kyjova i takové velikány, jako byli Leoš Janáček či Franta Úprka.



Obrázek 16 – Slovácký rok [25]

Slovácký rok získal nebývalou prestiž a obdiv nejen našich, ale i zahraničních návštěvníků především pro své jedinečné kouzlo čistého lidového projevu. Díky své jedinečnosti se stal nedílnou součástí aktivit Folklorního sdružení České republiky a také získal stálou záštitu Ministerstva kultury a Ministerstva zahraničních věcí.

Tento festival přivádí do srdce Slovácka tisíce příznivců folklorních tradic. Díky svému rozsahu je považován za jeden z největších nejstarších folklorních festivalů vůbec. Slováckého roku se při počtu asi 4 tisíce účinkujících zúčastní na 35 tis. diváků a tato účast po každé stoupá. [15], [25], [43]

Martinské hody

Tradiční krojované hody patří v Kyjově mezi nejvýznamnější kulturní akce. Konají se vždy na začátku listopadu a to s věncem a káčerem. Hody začínají už v pátek večer tradičním zapalováním na Rozmarýnkové besedě u cimbálu s Cimbálovou muzikou Jury Petřů v kulturním domě. V sobotu začíná program asi ve 14 hodin. Krojovaná chasa vyjde od Muzea-Zámečku nejprve k radnici, kde stárci oficiálně požádají pana starostu o povolení hodů a

pak se průvod vydává pro stárky a hodový věnec. Završením dne je bujará zábava s dechovkou, cimbálkou Jury Petrů, "zatahováním do řetazu", tancem, zpěvem a vínem, která se koná v kulturním domě. [15], [31], [43]

V neděli se průvod sejde opět ve 14 hodin, tentokrát od hospody U Jančů v Netčicích a posléze se vydává pro stárky a káčera. Vrcholným zakončením odpoledního programu je tradiční "kradení" neboli "mlácení káčera" před radnicí. Namláceno ovšem nedostane kačer, ale především zloději, kteří se jej pokusí ukrást.

Mezi další folklorní akce patří:

- Kyjovské letní slavnosti
- Otevírání sklepů
- Soutěže verbířů
- Dožínky
- Eště byly čtyry týdně do hodů
- Fašaňk
- Vyletěla holubička
- Besedy u cimbálu
- Výstava vín a slivovice [15], [43]

Kyjovský okruh

Každoročně se v Kyjově vždy v září pořádá populární Kyjovský okruh. Jedná se o silniční závod motocyklů Klasik se šedesátiletou tradicí. Trasa závodu vede přímo ulicemi města, trasa je dlouhá 3,1 kilometrů. Kyjovský okruh je největší sportovní akcí v regionu a okruh samotný je jedním z největších v republice. Návštěvnost bývá zhruba 20 000 diváků.

[15], [25]

Concertus Moraviae

Concertus Moraviae je mezinárodní hudební festival vážné hudby s desetiletou tradicí, který probíhá každoročně v červnu. Tento cyklus se stal příležitostí pravidelných setkávání příznivců vážné hudby. Festival byl založen Kyjovem a dalšími dvanácti moravskými městy, dnes se koncertů účastní téměř 20 měst a přibývají stále další. V Kyjově se každoročně po-

řadají dva koncerty a to v kostele Nanebevzetí Panny Marie nebo v kapli sv. Josefa Kalasanského. Každý rok se festival koná v jiném hudebním stylu. Jsou zde prezentováni noví mladí interpreti a také premiéry děl světových autorů. Pro svou vysokou úroveň se festival brzy zařadí mezi nejvýznamnější v Evropě. [15], [31]

15.1.2 Turistické cíle v okolí města Kyjov

Přírodní atraktivita v okolí města Kyjov

Pro Kyjovsko jsou typické roviny Dolnomoravského úvalu s pestrou mozaikou polí, sadů a vinohradů, ale také zalesněné svahy Chřibů a Ždánického lesa. Jedná se o nízká pohoří s převážně dubovými a bukovými porosty a pestrým zastoupením karpatských druhů rostlin a živočichů.

Přírodní park Chřiby

Přírodní park Chřiby se může pochlubit bohatou nabídkou krajinářských a přírodovědných hodnot a romantickými lesními zákoutími. Je zde k vidění i řada památných míst, jako je například skupina pískovcových skal Budačina, Velká skála s pseudokrasovou jeskyní a horolezci hojně využívaná Břestecská skála. Zříceninu hradu Cimburk můžeme pozorovat z vyhlídkové rozhledny Kazatelna. Další unikátní rozhledna se nachází na Brdu, nejvyšším vrcholu chřibů. Chřiby jsou protkány hustou sítí značených turistických cest, vhodných pro pěší turistiku a cykloturistiku. [8], [31]

Přírodní park Ždánický les

Jedná se o souvislý lesní komplex s převážně habrovými a bukovými porosty. Na podzim lesy skýtají velké množství různých druhů hub. Na okrajových stránkách je možné spatřit vzácné druhy rostlin, jako jsou koniklec velkokvětý či kosatec nízký. Jsou zde optimální podmínky pro pěší turistiku i cykloturistiku. [8], [31]

Národní přírodní památka Váté písky

Váté písky se rozkládají po obou stranách železnice v úseku stanic Rohatec-kolonie a Bzenec-Přívoz. Tato lokalita představuje nejvýznamnější ukázkou různorodých rostlinných a živočišných společenstev na nezalesněných plochách na jižní Moravě. Pro tuto oblast je specifická teplomilná vegetace s unikátní druhovou skladbou a vyskytuje se zde také významná entomofauna. [8], [31]

Národní přírodní památka Na Adámcích

Národní přírodní památka Na Adámcích se nachází asi 1 km jihozápadně od obce Želetice na svazích kopce Homole (273 m). Pro tuto lokalitu jsou charakteristická teplomilná nelesní společenstva s výskytem celé řady chráněných a ohrožených druhů rostlin. Na teplomilnou vegetaci je vázána spousta vzácných druhů hmyzu a motýlů. [8], [31]

Mezi další přírodní atraktivitu regionu Kyjovska patří:

- Přírodní rezervace Písečný rybník, v Miloticích
- Přírodní památka Osypané břehy ve Bzenci
- Přírodní rezervace Sovince v Nenkovicích
- Přírodní rezervace Moravanské louky
- Přírodní rezervace Horky v Milovicích
- Přírodní rezervace Hovoranské louky
- Přírodní památka Bohuslavické stráně
- Přírodní památka Vojenské cvičiště ve Bzenci
- Přírodní památka Jezero ve Vacenovicích
- Přírodní památka Hošťálka ve Skalce
- Letiště v Miloticích
- Ptačí oblast Hovoransko-Čejkovicko
- Rostliny a živočichové Bohuslavické stráně
- Přírodní památka Ježovský lom
- Přírodní památka „Losky“ v Ježově [8], [31]

Kulturní památky okolí města Kyjov

Státní zámek Milotice

Tento státní zámek se nachází v obci Milotice a právem je považován za perlu jihovýchodní Moravy. Zámek představuje unikátní komplex barokních staveb a zahradní architektury.

Jedná se o čtyřkřídlou dvoupatrovou barokní budovu s mansardovou střechou, z jejíchž nároží vybíhají nakoso postavené věže. Nádvoří jsou v přízemí obehána arkádami. Před vstupním průčelím jsou postaveny obdélníkové přízemní stavby bývalé konírny a jízdárny. Působivý je čestný dvůr se vstupní bránou zdobenou pegasy, do nějž směřuje od severozápadu přes vodní příkop kamenný most. Autorem sochařské výzdoby jak brány, tak i mostu z roku 1742 je J. Ch. Schletter. Na opačné straně nádvoří naproti konírně jsou oranžerie, pod nimiž se rozprostírá úchvatná barokní zahrada.



Obrázek 17- Zámek Milotice [19]

Interiéry zámku nabízí pohled do životního stylu posledních majitelů rodu Seilern-Aspang. V prvním patře se nachází reprezentační místnosti s bohatou malířskou a štukovou výzdobou, k nimž nás zavede hlavní zámecké schodiště s bohatou sochařskou výzdobou od J. Ch. Pröbstla. K nejstarším místnostem se řadí kabinet hraběte a hraběnky. Hlavní zámeckou místností je sál, jehož stěny a strop jsou pokryty freskou od F. Ř. I. Ecksteina z roku 1725. V zámku je také umístěna knihovna, která ukrývá dobové tisky ze 17. a 18. století. Působivá je i kaple Panny Marie a sv. Jana Nepomuckého z roku 1725, která prostupuje přízemím a prvním patrem. Nástropní freska v kapli s motivem Nanebevzetí Panny Marie je považována za jednu z nejlepších prací J. I. Mildorfera.

Na zámku se každoročně pořádá spousta kulturních a folklorních akcí, pořádají se i sezónní výstavy. K dispozici je také galerie vín a zámecká restaurace. [19], [43]

Zřícenina hradu Cimburk u Koryčan

Hrad Cimburk byl vystavěn v roce 1330 ve stylu francouzské gotiky. V 15. století byl hrad velmi důležitou pevností. Roku 1421 byl hrad poškozen moravskými husity a za česko – uherských válek v roce 1468 byl dobyt Matyášem Korvínem a následně dochází k úplné přestavbě vnějšího opevnění. Největšího rozmachu Cimburk dosáhl v 16. a 17. století, kdy sloužil jako protiturecká pevnost. Po definitivní porážce Turků u Vídně ztrácí hrad fortifikační význam a roku 1709 je hrad již pustý. V současné době se hrad snaží zachránit před dalším chátráním sdružením Polypeje. Hrad je přístupný návštěvníkům o víkendech a během letních prázdnin. Příležitostně jsou zde pořádány kulturní akce. V lesech okolo Cimburka jsou vhodné podmínky pro pěší turistiku i cykloturistiku. [15], [19]

Vesnická zámecká vila ve Ždánicích

Zámek byl postaven jihozápadně od středu města jako středověká tvrz, ze které se později stal renesanční zámek, sloužící jako sídlo rodiny Kouniců. V 18. století přechází do majetku Lichtenštejnů, kteří jej přestavěli do dnešní podoby. V zámku je umístěna expozice Vrbasova muzea, v níž jsou k vidění kulturně-historické a národopisné sbírky. [19], [43]

Bukovanský mlýn

Bukovanský mlýn byl postaven v roce 2004 na kopci mezi obcemi Bukovany a Ostrovánky. Bukovanský mlýn je vlastně rozhledna ve formě větrného mlýna a navrhl jej Ing. J. Kouřil z Kyjova. V prvním patře rozhledny se nachází reprezentační sál a ve druhém patře se mohou návštěvníci těšit z exponátů z historie Bukovan v místním muzeu. Za nejzajímavější jsou považovány nálezy z prehistorických mohyl.

V roce 2007 byl mlýn doplněn o hotelový areál, vystavěný v tradičním slováckém slohu se stylovými rustikálními interiéry. Součástí hotelového komplexu je také restaurace vinný sklep s fonotékou. [19], [43]

Bzenecký hrad

Na vyvýšenině za městem se nachází už jen pozůstatky slavného bzeneckého hradu. Období vzniku hradu se datuje zhruba do 11. století. Ve 14. století hrad sloužil jako sídlo krajských úřadů a za husitských válek byl zničen. [19], [43]

Bzenecký zámek s parkem

Na místě dnešního zámku stávala původně pozdně gotická tvrz, kterou nahradila barokní budova a v roce 1855 zde vyrostl novogotický zámek. V současné době slouží výhradně pro vinařské účely. K zámku přiléhá zámecký park se slavnou Bzeneckou lípou a několika pávy. Lípa je stará přes 900 let a v její blízkosti se nachází pamětní kámen, a kterém je zaznamenán věk lípy. [19], [43]

Židovská čtvrť ve Bzenci

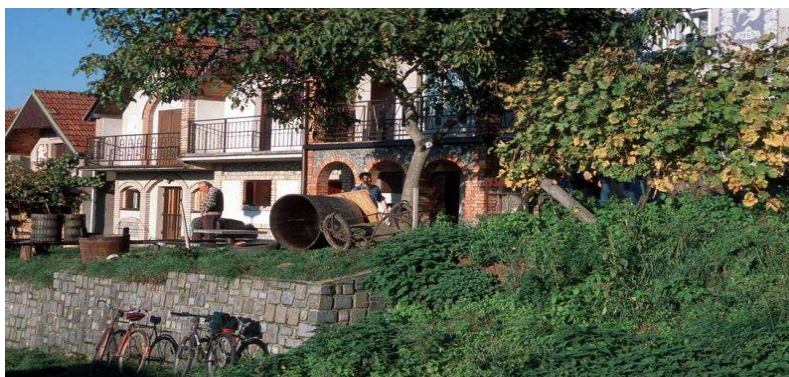
Za pozornost stojí také židovská čtvrť, která zůstala z velké části zachována. Je situována na svahu v severovýchodní části města. Dominantou čtvrti je židovský hřbitov s obřadní síní. Mezi asi tisíci náhrobky jsou i vzácné exponáty barokního a klasicistního stylu. [19], [43]

Poutní místo Žarošice

Žarošice představují nejznámější poutní místo na Kyjovsku. Dominantou je kostel Sv. Anny, s Milostnou sochou Staré Matky Boží, které se přišel v roce 1995 poklonit i Papež Jan Pavel II během návštěvy České republiky. [19], [43]

Vinné sklepy

Architektura vinných sklepů obohacuje stavitelství téměř v každé vesnici. Vinné sklepy většinou tvoří celé sklepní komplexy, neboli „uličky búd“. Nejznámějším komplexem jsou Šidleny v Miloticích. Jsou dějištěm mnoha folklorních akcí, například Národopisného festivalu kyjovského Dolňácka. Raritou jsou Habánské vinné sklepy ve Vracově. Zajímavé je, že jeden sklep má více vlastníků a vyhloubená délka sklepů může být až 150 metrů. [19], [43]



Obrázek 18 – Vinné sklepy Šidleny [30]

Kulturní a folklorní akce, pořádané v okolí města Kyjov

Kulturní akce, pořádané v obcích a městech Kyjovska, jsou spjaty především s lidovou tradicí a prolínají se do kulturního života téměř každé obce či města v průběhu celého roku. První akcí v roce bývá *fašaňk*, který symbolizuje konec zimy a přivítání jara. Začíná bujarými maškarními obchůzkami a končí pochováváním basy na velké taneční zábavě.

Jaro je neodmyslitelně spojeno s Velikonocemi a tradiční *pomlázkou*. Chlapci v krojích vyráží už za úsvitu od domu k domu, aby stihli „vyšlahat všechna známá děvčata a byli následně obdarováni malovaným vajíčkem. Velkým zpestřením jarního období jsou také místní výstavy vín a populární otevírání sklepů. V předvečer prvního máje se pořádají akce zvané „*pálení čarodějnic*“ a mládež se schází ke *stavění máje*.

Léto je časem *folklorních festivalů*, z nichž nejznámější je *Národopisný festival Kyjovského Dolňácka v Miloticích*, jehož součástí je i *Trh místních produktů a řemesel* na místním zámku. Letní období završují *Dožínky*, pořádané na počest úspěšné sklizně obilí.

Na podzim se po úspěšné sklizni hroznů slaví *vinobraní*. Při této příležitosti jsou pořádány různé slavnosti, z nichž nejznámější je Bzenecké vinobraní, pořádané na Bzeneckou Pout'. Oslavou slizně jsou také tradiční krojované *hody*, kterým předchází akce „*Eště byly čtyři týdne do hodů*“. Hodové období je zakončeno *Kateřinskou zábavou*, která se pořádá asi čtyři týdny po hodech. [15], [43]

Národopisný festival Kyjovského Dolňácka v Mioticích

Tento festival se pořádá v obdobích mezi Slováckými roky. Festival probíhá po dobu tří dnů v Kulturním domě, v areálu vinných sklepů Šidlenny a samozřejmě také na milotickém zámku. Součástí festivalu jsou různé folklorní programy a taneční zábavy. [15], [43]

Trh místních produktů a řemesel

Tato výstava se koná na zámku na nádvoří zámku v Miloticích. Všechny obce regionu zde prezentují své tradiční produkty. Součástí trhu je i doprovodný program, který zahrnuje vystoupení místních folklorních souborů a cimbálových muzik. [15], [43]

Ždánický histopedál

Mezi neznámější sportovní akce na Kyjovsku patří setkání milovníků historických kol v prostředí parku ždánického zámku. Každoročně je pořádána soutěžní jízda elegance v historických kostýmech. [15], [43]

15.1.3 Pěší turistika a cykloturistika

Region Kyjovsko je díky svým přírodním podmínkám vhodný jak pro pěší turistiku, tak i pro cykloturistiku, jejímž specifickým rysem je vinařská cykloturistika.

Pěší turistika

Vhodné místo pro pěší turistiku představují Chříby a Ždánický les, které jsou protkány hustou sítí turistických značených cest. Nejvyhledávanější chříbské lokality jsou Hradisko sv. Klimenta, Ježovský lom či chatová oblast zvaná Kameňák. Velmi oblíbená je Naučná stezka Ždánickým lesem a naučná stezka Kyjov – Bohuslavice. [15], [33]

Cykloturistika

Region Kyjovsko, díky svému převážně rovinnatému terénu, disponuje ideálními podmínkami pro cykloturistiku, jejímž specifickým rysem je vinařská cykloturistika. Návštěvníci mohou využít husté sítě přehledně značených tras Moravských vinařských stezek. Jedná se o projekt, který vznikl za účelem rozvíjení vinařské tradice, ochrany přírody, zachování kulturního dědictví a podpory místního podnikání. Moravské vinařské stezky byly vytvořeny v roce 1988 na základě spolupráce Nadace Partnerství a vinařských obcí jižní Moravy. Cílem projektu je tvorba unikátní regionální sítě cyklistických tras, které spojuje malebná krajina, jiskrné víno a bohaté kulturní tradice. Kyjovskem prochází páteřní Moravská vinná stezka, která spojuje města Znojmo a Uherské Hradiště. Na ni se napojují vinařské stezky Kyjovská, Mutěnická a Bzenecká, které vedou jednotlivými vinařskými oblastmi, podle nichž také nesou svá jména. [15], [33]

Většina cyklistických tras vede po hlavních komunikacích, proto je vhodné neustále zvyšovat počet cyklostezek. Charakteristickým rysem spousty cyklostezek je nepevný povrch

a nedostatečné vybavení doprovodnou turistickou infrastrukturou, jako jsou informační panely a odpočívky. [43]

Kyjovská vinařská stezka

Kyjovská vinařská stezka kopíruje ráz místní krajiny a svými větvemi se napojuje na sousední vinařské oblasti – Bzeneckou, Mutěnickou a Velkopavlovickou. Díky náročnosti převážně kopcovitého terénu a délce téměř devadesáti kilometrů představuje stezka velkou výzvu pro zdatné cyklisty a pestrou rozmanitostí krajinného terénu uchvátí především milovníky přírody. Stezka je dlouhá 85 kilometrů, maximální převýšení trasy stezky je 240 metrů a je sjízdná na každého počasí. Trasa se line poklidnou krajinou mírně zvlněné Kyjovské pahorkatiny a v podhůří Chřibů následují prudká stoupání, která jsou odměněna úžasnými sjezdy. [15], [33]

Bzenecká vinařská stezka

Bzenecká vinařská stezka je se svými pouhými 26 kilometry nejkratší na Kyjovsku a navazuje na stezky Kyjovskou, Uherskohradištskou a Strážnickou. Stezka prochází Bzeneckou vinařskou oblastí a částečně ještě vede krajinou Kyjovské pahorkatiny, směrem na Bzenec přechází do roviny Dolnomoravského úvalu. Krajina je převážně odlesněná a intenzivně zemědělsky využívaná, typickým krajinným prvkem jsou vinice. [15], [33]

Mutěnická vinařská stezka

Mutěnická vinařská stezka je dlouhá 65 kilometrů a ze všech tras na Kyjovsku je nejméně náročná. Stezka prochází bývalou Mutěnickou vinařskou oblastí a vede mírně zvlněnou krajinou Kyjovské pahorkatiny. Tato oblast je charakteristická vyšší hustotou osídlení a intenzivní zemědělskou činností, charakteristickým rysem krajiny jsou sady a vinice. [15], [33]

15.2 Turistická infrastruktura

Turistická infrastruktura je celkově ve špatném stavu. Ve městě je nedostatek ubytovacích kapacit, kvalitativní úroveň je také nízká a velmi omezená je také nabídka ubytování v soukromí. Podobná situace je i v oblasti stravování. Co se týče sportovních zařízení, jsou celkově ve špatném stavu a je nutná jejich rekonstrukce. Výjimku tvoří nedávno rekonstruovaný sportovní stadion. Ve městě se nachází pouze jediné kino a kulturní dům, u obou je nutná rekonstrukce a modernizace. Velmi výhodné by bylo zavedení jednotného informač-

ního a orientačního systému – dobudování systému jednotného turistického značení a jednotného informačního a orientačního systému na úrovni informačních technologií. [43]

15.2.1 Ubytovací zařízení

Lze konstatovat, že kapacita a struktura ubytovacích zařízení odpovídá nižší frekventovanosti turistické návštěvnosti. Ubytovací nabídka je kvalitativně i kvantitativně nedostatečná, velmi omezená je nabídka ubytování v soukromí. Mezi hotelová zařízení s širokým spektrem poskytovaných doprovodných služeb patří především tříhvězdičkový Hotel Club, Penzion Villa a Hotel Trifin. Ubytování jiných kategorií je tvořeno nabídkou nejrůznějších penzionů, turistických ubytoven a ostatních zařízení. Stylový způsob ubytování nabízí Vinný sklep U Petra, kde je možné obdivovat interiéry, zařízené v tradičním slováckém stylu. Nabídka ubytování v soukromí je velmi omezená, poskytuje ji pouze jeden subjekt. [15], [43]

Počet ubytovacích zařízení celkem: 10

Počet subjektů poskytujících nabídku ubytování v soukromí: 1



Obrázek 19 – Vinný sklep u Petra [15]

15.2.2 Stravovací zařízení

Nabídka stravování je v Kyjově nedostatečná, úroveň poskytovaných služeb je poměrně nízká. Náročnější klientelu uspokojí Radniční vinárna či Restaurace Club 596, zbývající restaurace většinou poskytují klasické gastronomické menu. Mezi další stravovací zařízení

patří pizzerie, hostince, pivnice a vinárny. Místní lidové speciality, servírované za libých melodií cimbálové muziky, můžete ochutnat ve Vinném sklepě u Petra. [15], [43]

Počet restaurací: 11

Počet pizzerií: 3

Počet vináren: 7

Počet pivnic: 3

Počet hostinců: 2 [15], [43]

15.2.3 Doplnková infrastruktura

POŘADATELÉ KULTURNÍCH AKCÍ

Městské kulturní středisko Kyjov

Městské kulturní středisko zabezpečuje kulturní dění v Kyjově a zahrnuje Dům kultury, Kino Panorama a Letní kino.

➤ **Dům kultury**

Dům kultury je používán ke konání různých kulturních a dalších akcí, které pořádá Městské kulturní středisko či jiný subjekt, který si prostory pronajme. Největší místností je estrádní sál, kde se konají plesy, hody a jiné akce. Dále je zde také divadelní sál, jehož kapacita je 334 míst. Dům kultury je zastaralý a v poměrně špatném stavu, je nutná jeho rekonstrukce a modernizace. Jedná se o nejvíce využívanou budovu ve městě, co se týče kulturních akcí.

[25]

➤ **Kino Panorama**

Kapacita kina je 424 míst, k občerstvení je k dispozici bufet. Filmy se promítají jednou denně, o víkendu dvakrát denně. Kino je v provozu od září do června. Kino není plně kapacitně využíváno, je nutná jeho rekonstrukce. Vhodné by bylo vybudování 3D kina, které by zvýšilo jeho atraktivnost. [25]

➤ **Letní kino**

Letní kino promítá od července do srpna a jeho kapacita je 2000 míst. Areál kina se používá i k pořádání různých kulturních a folklorních akcí v letních měsících. Kapacita je vyhovující, ale je zapotřebí modernizace. [25]

SPORTOVNÍ ZAŘÍZENÍ

Velkým přínosem pro město je nedávno rekonstruovaný sportovní stadion, který je turisticky nejvíce využíván. Velmi populární jsou i tenisové kurty. Ostatní sportovní zařízení jsou ve špatném stavu, turisty málo využívána. V Kyjově se nachází jediné koupaliště, které je ovšem také ve špatném stavu. Je nutná jeho rekonstrukce, rozšíření a modernizace. Chybí i víceúčelová sportovní hala a krytý bazén. [43]

Městský stadion

Stadion je lokalizován v centru města. V jeho areálu se nacházejí následující sportoviště:

- atletická dráha s umělým povrchem a atletickými sektory
- travnaté fotbalové hřiště a tréninkové hřiště
- víceúčelové hřiště s umělým povrchem
- hokejbalové hřiště
- basketbalová hala
- kuželna

Součástí areálu je také tribuna, která slouží jako zázemí klubu. Nedávno byla vybudována nová budova zázemí, kde jsou umístěny šatny pro sportovce, sociální zařízení, občerstvení, zasedací místnost a klubovna TJ Jiskry Kyjov. V budově funguje také ubytovna s kapacitou 30 lůžek, je vybavena i čajovou kuchyňkou. V areálu stadionu funguje také fitness centrum.

[15], [29]

Koupaliště

Koupaliště je vybaveno jedním velkým plaveckým bazénem se skokanskými prkny a menším bazénem pro neplavce se skluzavkou. K dispozici je i hřiště na brach volejbal a stolní tenis. Koupaliště je dále vybaveno parkovištěm, travnatými a dlážděnými odpočinkovými

plochami, převlékárnou a sprchami. Koupaliště je celkově ve špatném stavu, je nutná rekonstrukce. [15], [29]

SLUŽBY PRO CYKLISTY

Jediné zařízení zajišťující služby pro cyklisty, je Turistické informační centrum města Kyjov, které zřídilo ve dvorním traktu areál cyklozázemí. K dispozici je půjčovna a úschovna kol, miniopravna a cykloservis. Turisté mohou k odpočinku využít skrytý přístřešek s možností základního občerstvení a hygieny. Ve městě jsou ještě další tři opravy kol. [15], [43]

15.3 Organizace, management a marketing cestovního ruchu

Zajištění kvalitního řízení a organizace je jedním ze základních předpokladů pro rozvoj cestovního ruchu. Problém v této oblasti představuje především nízká spolupráce subjektů, činných v oblasti cestovního ruchu. Nízká je i míra zapojení veřejnosti. Měla by být nadále rozvíjena spolupráce se subjekty destinačního managementu vyšších celků, jako je region Slovácko, Jihomoravská kraj, Česká republika a partnerská města Yvetot (Francie) a Hollabrunn (Rakousko).

Celkové image města je v současné době poměrně pozitivní. Propagace je také kvalitní a zajišťuje ji Turistické informační centrum, jehož zřizovatelem je město Kyjov. Propagace je uskutečňována především prostřednictvím webové prezentace, vydáváním propagačních materiálů a také mediální formou přes televizi Slovácko. I přesto jsou v propagaci města nějaké nedostatky, například nízká míra spolupráce všech subjektů, činných v oblasti marketingu cestovního ruchu. Chybí také rezervační systém – v této oblasti by bylo možné zapojit se do projektu připravovaného regionem Slovácko. [13], [43]

15.3.1 Městský úřad Kyjov

Hlavním činitelem v oblasti cestovního ruchu v Kyjově je Odbor školství a kultury městského úřadu Kyjov. Jeho cílem je koordinovat činnosti v oblasti cestovního ruchu, školství, kultury, mládeže, tělovýchovy, sportu, zahraničních vztahů a památkové péče.

- Organizace akcí na propagaci města a okolí, vydávání propagačních materiálů
- Spolupráce s kulturními institucemi ve městě s turistickým a informačním centrem

- Koordinace akcí a výstav v Radniční galerii, spolupráce s ostatními galeriemi v Kyjově
- Zabezpečení vzájemných kontaktů se zahraničními partnerskými městy.
- Spolupráce se sportovními a tělovýchovnými organizacemi, spolupořádání veřejných sportovních akcí
- Státní stavební dohled při obnově kulturních památek z hlediska památkové péče [13], [43]

15.3.2 Informační centrum města Kyjov

Turistické informační centrum je zřízeno městem Kyjov. Cílem centra je především bezplatné poskytování informací o městě či regionu, zajišťování propagace a poskytování široké nabídky doplňkových služeb.

Turistické informační centrum poskytuje následující služby:

- Poskytování turistických informací
- Poskytování informací o kulturních, společenských a sportovních akcích v regionu
- Poskytování a prodej propagačních materiálů
- Prodej turistického zboží (mapy, průvodci, pohlednice, brožury, knihy, prezentační a propagační VHS, CD, DVD...) a suvenýrů
- Veřejný internet, tisk z PC, kopírování a skenování
- Poskytování služeb v rámci systému Czech POINT [20], [43]

15.3.3 Cestovní kancelář RÉGIO

V Kyjově se nachází pobočka cestovní kanceláře RÉGIO. Régio je česká cestovní kancelář zaměřená především na domácí cestovní ruch. Specializuje se na chatové pobyty, pobyty na chalupách a rodinných penzionech v celé České republice a na Slovensku. V současnosti je tato nabídka nejširší svého druhu na trhu cestovního ruchu v republice. Cestovní kancelář se v Kyjově specializuje jen na výjezdový cestovní ruch. [13], [15], [43]

15.3.4 MAS Kyjovské Slovácko v pohybu

Jedná se o nevládní, neziskové sdružení občanů a právnických osob, které spojuje zájem o všestranný rozvoj regionu Kyjovsko, založené v roce 2002. MAS rozvíjí své aktivity rozvíjíme na Slovácku, ve spádovém obvodu města Kyjov. Projekty jsou realizovány na základě principu LEADER. Cílem je rozvoj regionu na základě partnerství zástupců místního podnikatelského, veřejného a soukromého sektoru. [15], [43]

15.3.5 Region Slovácko

Jelikož je Kyjovsko etnografickou podoblastí Slovácka, spousta marketingových aktivit v oblasti cestovního ruchu je realizována v rámci tohoto regionu. Slovácko je vlastně sdružení, jehož cílem je propagovat region jako turistickou oblast s názvem a značkou. Řízení destinace a marketingové aktivity jsou zajišťovány destinační agenturou Avedon. [13]

15.3.6 Ostatní subjekty, které svou působností zasahují do oblasti cestovního ruchu města Kyjov

Ministerstvo pro místní rozvoj – rozvoj cestovního ruchu na národní úrovni, legislativní rámec pro podporu cestovního ruchu

Krajský úřad Jihomoravského kraje – rozvoj cestovního ruchu na krajské úrovni

Mikroregion Babí Lom – rozvoj cestovního ruchu v rámci mikroregionu

Agentura Czech Tourism – oblast marketingu cestovního ruchu na celostátní úrovni

Regionální rozvojová agentura – oblast poradenství, pomoc při získávání finančních prostředků na podporu projektů

Přirozené turistické regiony definované agenturou Czech Tourism – propagace území jako celku, podpora značky a image regionů

Nadace partnerství – projekt Moravské vinařské stezky

Klub českých turistů – turistické akce, vydávání turistických map, značení pěších tras a cyklotras

Zprostředkovatelé služeb cestovního ruchu – prodej produktů cestovního ruchu zákazníkům za účelem zisku

Poskytovatelé služeb cestovního ruchu – tvorba a nabídka turistických produktů, spolupráce s poskytovateli

Národní památkový ústav [13], [15]

16 SWOT ANALÝZA - CESTOVNÍ RUCH

Organizace, management a marketing cestovního ruchu

Silné stránky

- Pozitivní image města
- Existence kvalitního turistického informačního centra
- Propagace prostřednictvím televize Slovácko
- Kvalitní propagace města formou letáků, brožur, DVD nosičů

Slabé stránky

- Nízká míra spolupráce mezi veřejnou a soukromou sférou
- Nízká míra zapojení občanů v oblasti managementu a marketingu cestovního ruchu
- Cestovní kancelář není orientovaná na příjezdový cestovní ruch
- Nedostatečné vybavení turistického portálu (chybí rezervační systém)

Příležitosti

- Rozšíření vzájemné spolupráce mezi subjekty činnými v oblasti cestovního ruchu
- Rozvíjení spolupráce se subjekty destinačního managementu vyšších celků (Slovensko, Jihomoravský kraj, ...)
- Zviditelnění města a zlepšení jeho image prostřednictvím kvalitního marketingu
- Rozvoj města i regionu prostřednictvím MAS
- Rozvoj cestovního ruchu v rámci turistické oblasti Kyjovsko

Ohrožení

- Změna strategického plánování v důsledku změny politického obsazení ve vedení města
- Nízká úroveň spolupráce s ostatními mikroregiony

Turistické cíle

Silné stránky

- Kyjov je jedním z nejvýznamnějších etnografických center Slovácka
- Rozvoj cestovního ruchu založen na kulturním dědictví
- Bohatá kulturní, historická a folklorní tradice
- Mezinárodně věhlasný festival Slovácký rok
- Lidová kultura a tradice
- Velké množství kulturních a folklorních akcí
- Vhodné podmínky pro pěší turistiku a cykloturistiku
- Vinařská tradice, vinné sklepy
- Vinařská turistika a cykloturistika
- Velké množství historických památek ve městě i v okolí
- Památky lidové architektury
- Pestrá škála přírodních atraktivit v okolí města
- Stálé a teplé počasí

Slabé stránky

- Sezónní nabídka produktů cestovního ruchu
- Absence udržovaných a značených běžkařských tratí
- Málo slavných osobností
- Malá nabídka ostatních volnočasových aktivit (kino, divadlo)

Příležitosti

- Rozvoj vinařské turistiky
- Rozvoj cykloturistiky

- Rozvoj venkovské turistiky
- Obnova a údržba kulturních památek
- Udržování folklorních tradic

Ohrožení

- Nízká podpora kulturních a sportovních akcí pořádaných menšími organizacemi (kromě folkloru)
- Klesá zájem organizací i jednotlivců při organizování kulturních a sportovních akcí (kromě folkloru)
- Ztráta kulturního povědomí u mladé generace
- Široká nabídka vinařských produktů v sousedních regionech
- Živelné pohromy

Turistická infrastruktura

Silné stránky

- Dobrá dopravní dostupnost
- Nově rekonstruovaný sportovní stadion
- Areál cyklozázemí
- Specifické formy ubytování (vinné sklepy)

Slabé stránky

- Nedostatečná kapacita a kvalita ubytovacích zařízení využitelných pro rozvoj turismu
- Nedostatečná rozmanitost druhů ubytování (chybí chaty, autocamp)
- Kvalitativně nedostatečná nabídka stravovacích zařízení
- Špatný stav většiny sportovních zařízení

- Nedostatečně vybavené koupaliště a absence krytého bazénu
- Nedostatečná infrastruktura pro rozvoj cykloturistiky
- Nízká kvalita většiny poskytovaných služeb
- Málo míst pro realizaci kulturních akcí
- Malý počet a špatný stav kulturních zařízení (kino, kulturní dům)

Příležitosti

- Rozšíření nabídky ubytování a stravování
- Vytvoření funkčního a jednotného informačního systému
- Dobudování infrastruktury pro cykloturistiku
- Rekonstrukce stávajících sportovních zařízení
- Dobudování a oprava zařízení pro ostatní volnočasové aktivity
- Zvýšení kvality poskytovaných služeb
- Rozšiřování ploch veřejné zeleně

Ohrožení

- Chátrání většiny sportovních zařízení

Podnikání a lidské zdroje

Silné stránky

- Velký potenciál v oblasti cestovního ruchu, tudíž dostatek příležitostí k podnikání
- Možnost podnikání v oblasti vinařství – zpřístupnění vinných sklepů turistům

Slabé stránky

- Špatná informovanost podnikatelů o možnostech čerpání dotací z fondů EU

- Místní podnikatelské subjekty nemají dostatek odvahy k podnikání v oblasti cestovního ruchu

Příležitosti

- Fondy EU
- Podpora začlenění nových podnikatelských subjektů v oblasti cestovního ruchu
- Rozvoj odborné kvalifikace zaměstnanců působících v oblasti cestovního ruchu
- Pořádání specifických tématických seminářů (vinařství, venkovská turistika)

Ohrožení

- Byrokracie
- Nárůst nezaměstnanosti

17 STRATEGIE ROZVOJE MĚSTA KYJOV V OBLASTI CESTOVNÍHO RUCHU

17.1 Vize rozvoje města Kyjov v oblasti cestovního ruchu

„Město Kyjov je atraktivní turistickou destinací v srdci Slovácka, se specifickou nabídkou turistických produktů, zaměřených na poznávací, venkovskou a vinařskou turistiku a cyklo-turistiku. Je rozvíjena vzájemná spolupráce mezi jednotlivými subjekty v oblasti cestovního ruchu jak ve městě, tak i se subjekty destinačního managementu vyšších celků. Dochází k prohlubování pozitivního image města a ke zkvalitnění jeho propagace. Je rozvíjena turistická infrastruktura a zvyšuje se i úroveň všech poskytovaných služeb. Cestovní ruch přispívá k rozvoji podnikání, zvýšení zaměstnanosti a celkové životní úrovně obyvatel města.“

17.2 Strategické cíle, priority a opatření v oblasti cestovního ruchu

Strategický cíl č. 1: Rozvoj managementu a organizační struktury cestovního ruchu

Hlavní problém pro město Kyjov v této oblasti představuje nedostatečná spolupráce mezi jednotlivými subjekty činnými v oblasti cestovního ruchu. Bude posilován pocit spoluzodpovědnosti za rozvoj cestovního ruchu v Kyjově a vzájemná důvěra všech subjektů, činných v oblasti cestovního ruchu. Tvorba koncepce rozvoje cestovního ruchu nebude pouze výsadou samosprávy, ale promítnou se do ní názory všech subjektů, kterých se tato problematika týká. Subjekty budou spolupracovat při tvorbě produktů cestovního ruchu a při provádění výzkumů či analýz v této oblasti. Ke zdokonalení vzájemné komunikace přispěje zavedení společného informačního systému. O přínosech cestovního ruchu pro město bude informována i široká veřejnost, která se tak zapojí do vyváření pozitivního image města. Rozvoj nastane i v oblasti spolupráce se subjekty destinačního managementu vyšších celků, například při tvorbě společných projektů a získávání finanční podpory.

Priorita č.1: Zvýšení kvality spolupráce všech subjektů činných v oblasti cestovního ruchu

Zvýšení úrovně organizace a managementu v oblasti cestovního ruchu bude dosaženo prostřednictvím rozvoje vzájemné spolupráce mezi jednotlivými subjekty, které v dané oblasti

působí (město Kyjov, neziskové organizace, soukromé subjekty, veřejnost). Hlavním koordinátorem bude město Kyjov, které zorganizuje založení organizace cestovního ruchu v turistickém regionu Kyjovsko.

Opatření:

- Založení organizace cestovního ruchu v turistickém regionu Kyjovsko
- Posilování pocitu spoluzodpovědnosti za rozvoj cestovního ruchu ve městě
- Posilování vzájemné důvěry všech subjektů činných v oblasti organizace a managementu cestovního ruchu
- Tvorba společné koncepce a formulování vize pro oblast cestovního ruchu
- Společná realizace marketingových aktivit
- Spoluúčast na tvorbě turistických produktů
- Spolupráce při provádění výzkumů a analýz v oblasti cestovního ruchu
- Informovat občany o přínosu cestovního ruchu pro město
- Zdokonalení vzájemné komunikace prostřednictvím společného informačního systému

Priorita č. 2: Rozvoj spolupráce se subjekty destinačního managementu vyšších celků

Bude rozvíjena spolupráce se subjekty destinačního managementu vyšších celků, jako jsou Slovácko, Jihomoravský kraj, Česká republika a také partnerská města Yvetot a Hollabrun.

Opatření:

- Rozvíjet spolupráci v rámci regionu Slovácko
- Rozvíjet spolupráci v rámci Jihomoravského kraje
- Rozvíjet spolupráci v rámci České republiky
- Rozvíjet zahraniční spolupráci (partnerská města Hollabrun, Yvetot)

Strategický cíl č. 2: Rozvoj marketingu cestovního ruchu

Strategickým cílem je prohlubování pozitivního image města a zkvalitnění jeho propagace. Bude kladen důraz na podporu a rozvoj destinační identity města. Budou identifikovány silná témata a ikony města, které mohou přilákat potenciální turisty, dále pak proběhne monitoring analýza ukazatelů cestovního ruchu a na základě poptávky budou vytvářeny turistické produkty, které pomáhají vytvářet pozitivní image města a zvyšují poptávku po destinaci. Nezbytným předpokladem je zajištění bezpečnosti turistů. Předpokladem pro rozvoj marketingu cestovního ruchu je také zkvalitnění propagace města. Na propagaci města se budou podílet všechny subjekty, činné v oblasti cestovního ruchu, a to především prostřednictvím internetové části informačního systému. Webová prezentace se rozšíří o integrovanou prezentaci všech služeb, kterou bude sám poskytovatel pravidelně aktualizovat a také přibude rezervační systém. V této oblasti se Kyjov zapojí do projektu připravovaného regionem Slovácko.

Priorita č. 1: Prohlubování image města

Prioritou je prohloubení pozitivního image města. Dojde k podpoře destinační identity, budou identifikovány ikony a silná témata města, proběhne monitoring a analýza ukazatelů cestovního ruchu, na jejímž základě budou vytvořeny turistické produkty, které pomáhají vytvářet pozitivní image města.

Opatření:

- Podpora a rozvoj destinační identity
- Identifikace silných témat a ikon města
- Analýza a monitoring ukazatelů cestovního ruchu
- Tvorba turistických produktů v souvislosti s poptávkou
- Zajištění bezpečnosti turistů

Priorita č. 2: Zkvalitnění propagace města

Prioritou v oblasti marketingu cestovního ruchu je nadále rozvíjet kvalitní propagaci města, především rozvojem spolupráce všech subjektů činných v oblasti marketingu cestovního ruchu

Opatření:

- Spolupráce všech subjektů činných v oblasti marketingu cestovního ruchu na propagaci města prostřednictvím internetové části informačního systému
- Rozšíření webové prezentace o integrovanou prezentaci všech služeb, kterou by sám poskytovatel pravidelně aktualizoval
- Rozšíření webového portálu o rezervační systém

Strategický cíl č. 3: Rozvoj turistické infrastruktury

Turistická infrastruktura je celkově ve špatném stavu. Bude rozšířena nabídka ubytovacích zařízení a zaveden systém nájemního bydlení. Rovněž dojde i k rozšíření a zkvalitnění nabídky stravovacích zařízení. Síť cyklostezek se rozšíří, budou zpevněny jejich povrchy a dobudována doprovodná cyklistická infrastruktura, jako jsou odpočívky a informační panely. Dojde k rozvoji i v oblasti tématických naučných pěších tras. Dále bude rekonstruován Dům kultury a Kino Panorama a rozšíří se nabídka zařízení pro ostatní volnočasové aktivity. Z důvodu nedostatku zelených ploch ve městě, bude jejich počet nadále rozšiřován. Cílem je také zavedení jednotného orientačního a informačního systému ve městě.

Priorita č. 1: Rozvoj bydlení a stravování

Nabídka ubytování je v Kyjově kvalitativně i kvantitativně nedostatečná, proto je nutné ji rozšířit, zejména v oblasti ubytování v soukromí. Rozšířena bude i nabídka stravování.

Opatření:

- Rozšíření nabídky ubytovacích zařízení
- Rozšíření nabídky bydlení v soukromí
- Rozšíření nabídky stravovacích zařízení

- Zvýšení úrovně stravovacích zařízení

Priorita č. 2: Rozvoj infrastruktury pro cykloturistiku a pěší turistiku

Prioritou je rozšiřování sítě cyklostezek, zpevňování jejich povrchu a dobudování doprovodné cyklistické infrastruktury. Bude rozšířena i síť tematických naučných pěších tras.

Opatření:

- Údržba a rozšiřování sítě cyklostezek
- Dobudování doprovodné cyklistické infrastruktury (odpočívky a informační panely)
- Údržba a rozšiřování tematických naučných pěších tras

Priorita č. 3: Rozvoj infrastruktury pro volnočasové aktivity

Prioritou je oprava a údržba stávajících sportovních zařízení. Jelikož je v Kyjově pouze jedno kino a jeden kulturní dům, bude rozšířena i nabídka zařízení pro ostatní volnočasové aktivity a stávající zařízení rekonstruována.

Opatření:

- Oprava a údržba stávajících sportovních zařízení
- Rekonstrukce a údržba Domu kultury
- Rekonstrukce a údržba Kina panorama

Priorita č. 4: Rozvoj a obnova zelených ploch

Prioritou je obnovovat stávající plochy veřejné zeleně a nadále zvyšovat jejich počet za účelem zatraktivnění města nejen pro místní obyvatelstvo, ale i pro potenciální turisty.

Opatření:

- Obnova a rozšiřování městských parků
- Výsadba sídlištní zeleně
- Výsadba ostatní veřejné zeleně

Priorita č. 5: Vybudování kvalitního informačního a orientačního systému

Prioritou je dobudování systému jednotného turistického značení a zavedení jednotného informačního a orientačního systému na úrovni informačních technologií.

Opatření:

- Dobudování systému jednotného turistického značení
- Sjednocení systému značení v rámci Slovácka
- Zavedení jednotného informačního a orientačního systému na úrovni informačních technologií

Strategický cíl č. 4: Rozvoj služeb a produktů cestovního ruchu

Spousta kulturních památek ve městě je v poměrně špatném stavu, tudíž bude zajištěna jejich oprava, údržba a ochrana. Budou rozvíjeny specifické oblasti cestovního ruchu, jako je vinařská a venkovská turistika a vinařská cykloturistika. Celková úroveň poskytovaných služeb je nízká. Bude zaveden systém certifikace kvality služeb a systém hodnocení poskytovatelů služeb na webovém portále. Rovněž je nutné zvýšit motivaci poskytovatelů služeb ke zvýšení jejich kvality.

Priorita č. 1: Zvýšení kvality poskytovaných služeb

Prioritou je zvýšení celkové úrovně poskytovaných služeb prostřednictvím zavedení systému certifikace kvality služeb a motivace jejich poskytovatelů ke zvýšení kvality.

Opatření:

- Zavedení certifikačního systému kvality služeb (ubytování, stravování)
- Motivace poskytovatelů služeb ke zvýšení kvality poskytovaných služeb
- Zavést hodnocení poskytovatelů služeb na webovém portále Kyjovsko

Priorita č. 2: Rozvoj specifických forem cestovního ruchu

Prioritou je rozvoj specifických forem cestovního ruchu, především vinařské a venkovské turistiky a vinařské cykloturistiky.

Opatření:

- Tvorba podmínek pro vinařskou turistiku
- Tvorba podmínek pro vinařskou cykloturistiku
- Tvorba podmínek pro venkovskou turistiku

Priorita č. 3: Zlepšení stavu kulturních památek

Spousta kulturních památek je v poměrně špatném stavu, tudíž bude zajištěna jejich dostatečná ochrana, údržba a rekonstrukce.

Opatření:

- Rekonstrukce některých kulturních památek
- Údržba kulturních památek
- Ochrana kulturních památek

Strategický cíl č. 5: Rozvoj podnikání a lidských zdrojů v oblasti cestovního ruchu

Cílem je rozvoj podnikání a lidských zdrojů v oblasti cestovního ruchu. Bude podporováno začlenění nových podnikatelských subjektů do oblasti cestovního ruchu a poskytovány poradenské služby podnikatelům v oblasti cestovního ruchu. Podnikatelé budou lépe informováni o možnostech čerpání finančních prostředků z fondů EU a také budou zorganizována školení pro stávající poskytovatele služeb v oblasti využívání nových marketingových nástrojů. V oblasti lidských zdrojů je zapotřebí neustále zvyšovat odbornou kvalifikaci zaměstnanců působících v oblasti cestovního ruchu a vychovávat takzvané „špičky“, tj. vybírat klíčové zaměstnance z řad městského úřadu, Informačního centra a ostatních subjektů a vychovávat je pro roli projektových manažerů v oblasti cestovního ruchu. Budou také pořádány speciální tématické semináře v oblasti vinařství, venkovské turistiky atd.

Priorita č. 1: Rozvoj podnikání

Prioritou v oblasti podnikání je podporovat začlenění nových podnikatelských subjektů do oblasti cestovního ruchu, poskytovat poradenské služby podnikatelům, zlepšit informa-

nost místních podnikatelů o možnosti čerpání finančních prostředků z fondů EU a podporovat podnikatele v oblasti vinařství.

Opatření:

- Podpora začlenění nových podnikatelských subjektů do oblasti cestovního ruchu ve městě (ubytování, stravování, ostatní služby, vinařství)
- Poskytování poradenských služeb podnikatelům v oblastech cestovního ruchu
- Informovat místní podnikatele o možnosti čerpání finančních prostředků z fondů EU
- Podpora podnikatelů v oblasti vinařství – zpřístupnění vinných sklepů turistům
- Školení pro stávající poskytovatele služeb v oblasti využívání nových marketingových nástrojů

Priorita č. 2: Rozvoj lidských zdrojů

Klíčem úspěchu k rozvoji lidských zdrojů v oblasti cestovního ruchu budou investice do vzdělání, které představuje velkou konkurenční výhodu.

Opatření:

- Zvyšování odborné kvalifikace zaměstnanců působících v oblasti cestovního ruchu
- Zvýšení informační gramotnosti (PC, internet)
- Pořádání speciálních tematických seminářů o vinařství, venkovské turistice atd.
- Výchova manažerských špiček v oblasti projektového managementu cestovního ruchu

18 KATALOG PROJEKTŮ

18.1 Projekt č. 1

1. ZÁKLADNÍ INFORMACE O PROJEKTU

Název	Organizace cestovního ruchu turistické lokality Kyjovsko
Lokalizace	Region Kyjovsko (správní obvod ORP Kyjov)
Vazba na strategický cíl	Č. 1: Rozvoj managementu a organizační struktury cestovního ruchu
Vazba na prioritu	Zvýšení kvality spolupráce všech subjektů činných v oblasti cestovního ruchu
Cíl projektu	Zdokonalení koordinace a řízení cestovního na Kyjovsku
Termín realizace	2011
Odhad nákladů	Cca 6 mil. Kč
Způsob financování	Město Kyjov + ostatní partneři, dotace z EU

2. ZÁMĚR PROJEKTU

Hlavní problém v oblasti organizace a řízení cestovního ruchu v Kyjově představuje nízká míra spolupráce mezi jednotlivými subjekty, zainteresovanými v dané oblasti. Hlavním činitelem a koordinátorem veškerých aktivit ve městě je městský úřad Kyjov. Propagaci jak města, tak celého regionu Kyjovska zajišťuje Informační centrum Kyjov, jehož zřizovatelem a provozovatelem je město Kyjov. Mezi další subjekty, činné v oblasti cestovního ruchu patří MAS Kyjovské slovácko v pohybu. Hlavní náplní její činnosti je realizace projektů na principu LEADER. Důležitými prvky v oblasti cestovního ruchu jsou samozřejmě i podnikatelské subjekty, které buď přímo podnikají v cestovním ruchu, či poskytují své služby jak pro místní obyvatele, tak i pro turisty. Hlavním předpokladem pro zajištění kvalitní organizace a řízení cestovního ruchu nejen ve městě, ale i v celém regionu Kyjovsko, je rozvíjet vzájemnou spolupráci všech subjektů, zainteresovaných v oblasti cestovního ruchu.

3. POPIS PROJEKTU

Navrhuji zřídit organizaci cestovního ruchu, za účelem iniciace a řízení rozvoje cestovního ruchu turistické lokality Kyjovsko, ve spolupráci s veřejným sektorem, soukromým sektorem a místním obyvatelstvem. Organizace cestovního ruchu by měla mít formu např. právnické osoby či sdružení cestovního ruchu. V organizaci cestovního ruchu budou zastoupeny orgány místních samospráv jednotlivých obcí v regionu, popřípadě orgány státní správy, občanská sdružení a kulturní organizace, podnikatelské subjekty a obyvatelé regionu. Hlavním iniciátorem pro založení organizace a přesvědčení ostatních subjektů pro vstup do organizace bude město Kyjov. Výčet aktivit a zodpovědností jednotlivých partnerů bude stanoven Dohodou o vzájemné spolupráci partnerů. Mezi hlavní úkoly organizace bude spadat společná tvorba strategických dokumentů pro oblast cestovního ruchu, provádění monitoringu a analýz v oblasti cestovního ruchu, realizace marketingových aktivit, posilování image regionu, tvorba strategie v oblasti produktů cestovního ruchu atd. Ke zdokonalení vzájemné komunikace přispěje zavedení společného informačního systému. Finanční prostředky na svou činnost bude organizace získávat především z členských příspěvků, příspěvků od obcí, výnosů z vlastní podnikatelské činnosti, uskutečňované především pomocí Informačního centra, grantů a dotací z EU.

4. PŘÍNOS PROJEKTU

Organizace cestovního ruchu v turistickém regionu Kyjovsko přispěje k rozvoji vzájemné spolupráce všech subjektů, zainteresovaných v oblasti cestovního ruchu a k celkovému zdokonalení koordinace a řízení cestovního na Kyjovsku.

18.2 Projekt č. 2

1. ZÁKLADNÍ INFORMACE O PROJEKTU

Název	Vybudování městského lesoparku
Lokalizace	Město Kyjov, zóna Polámané
Vazba na strategický cíl	Č. 3: Rozvoj turistické infrastruktury
Vazba na prioritu	Rozvoj a obnova zelených ploch
Cíl projektu	Rozšířit plochy veřejné zeleně a vybudovat místo vhodné k aktivnímu odpočinku a relaxaci nejen pro místní obyvatelstvo, ale i pro turisty
Cílová skupina	Obyvatelé města a okolních vesnic, turisté
Termín realizace	2012
Odhad nákladů	Cca 16 mil. Kč
Způsob financování	Město Kyjov, dotace u EU

2. ZÁMĚR PROJEKTU

Pro rozvoj cestovního ruchu je důležité, aby bylo město atraktivní nejen co se týče kulturních památek a folklorních tradic, ale také z hlediska veřejné zeleně. Mělo by existovat místo, kde by se nejen místní obyvatelstvo, ale i turisté, mohli věnovat aktivnímu odpočinku či relaxaci, obklopeni krásami přírody. V současné době představuje problém nedostatek zelených ploch ve městě. Je zde pouze jediný menší městský park a pak malé plochy veřejné zeleně v sídlištních částech města. Pro zřízení dalšího městského parku je velmi vhodná zóna Polámané. Jedná se o místo, využívané až do 60. let jako skládka odpadů, byl zde také lignitový důl. Od té doby zde rostou různé stromy, traviny a plevele. Jelikož je místo kvůli svému geologicko - morfologickému složení nevhodné pro jakoukoliv pevnou zástavbu, skýtá ideální možnost pro revitalizaci na lesopark.

3. POPIS PROJEKTU

Navrhuji výstavbu lesoparku o výměře cca 4,5 ha v zóně Polámané. Jelikož je lokalita ve vlastnictví nejen Kyjova, ale i dalších subjektů, je v první řadě nutné vyřešit vlastnické vztahy. Mělo by následovat srovnání terénu a výsadba stromového a travnatého porostu. Park bude protkán sítí zpevněných tras, vhodných především pro cyklistiku a in-line bruslaře. Tyto trasy budou napojeny na síť Moravských vinařských stezek - park bude tedy vítanou zastávkou a odpočinkovým místem pro všechny cykloturisty. Dále zde budou nezpevněné lesní cesty, určené pro pěší turistiku. Je zde i možnost vybudování naučné stezky. Samozřejmě bude zřízena i síť různých laviček a odpočívek. Nesmí chybět i dětské hřiště, vybavené pískovištěm, skluzavkou, prolézačkami, houpačkami a dalším zařízením.

4. PŘÍNOS PROJEKTU

Zřízení lesoparku přispěje ke zvýšení atraktivity města nejen pro místní obyvatelstvo, ale i pro potenciální turisty. Bude vybudována lokalita, nabízející jak obyvatelům Kyjova a okolí, tak i turistům, příjemné místo k relaxaci či aktivnímu trávení volného času.

18.3 Projekt č. 3

1. ZÁKLADNÍ INFORMACE O PROJEKTU

Název	Výstavba cyklostezky Kyjov - Vlkoš
Lokalizace	Město Kyjov, Obec Vlkoš
Vazba na strategický cíl	Č. 3: Rozvoj turistické infrastruktury
Vazba na prioritu	Rozvoj infrastruktury pro cykloturistiku a pěší turistiku
Cíl projektu	Rozšíření sítě cyklostezek
Cílová skupina	Obyvatelé města Kyjov a obce Vlkoš , ostatní cyklisté a turisté
Termín realizace	2012
Odhad nákladů	11 mil. Kč
Způsob financování	Město Kyjov, obec Vlkoš, dotace

2. ZÁMĚR PROJEKTU

Region Kyjovsko disponuje vhodnými podmínkami pro cykloturistiku, na kterých staví velkou část svého turistického potenciálu. Většina cyklistických tras, procházejících Kyjovem, vede po hlavních komunikacích. Cyklostezek je v Kyjově velmi málo, tudíž je žádoucí neustále zvyšovat jejich počet a navazovat spojení s okolními obcemi. Cyklistická napojení města Kyjov s obcí Vlkoš zatím neexistuje. Veškerá cyklistická doprava je uskutečňována po hlavní komunikaci č. I/54 - Slavkov u Brna - Kyjov - Veselí nad Moravou. Tento stav je nejen nevyhovující, ale i dokonce i nebezpečný pro všechny cyklisty i cykloturisty. Bylo by tedy vhodné řešit stávající situaci vybudováním cyklostezky, která bude spojoval město Kyjov s obcí Vlkoš.

3. POPIS PROJEKTU

Navrhují vybudovat cyklostezku, spojující město Kyjov s obcí Vlkoš. Cyklostezka bude dlouhá asi 5 km. Její počátek bude v zóně Polámené a pak povede podél hlavní silnice až do Vlkoše, kde bude navazovat na cyklistickou stezku Kyjov – Vracov. Cyklostezka se začlení do systému Moravských vinařských stezek, konkrétně bude napojena na Kyjovskou

vinařskou stezku. V místě, kudy stezka povede, se v současné době nachází zemědělsky využívané pozemky, tudíž bude nejprve nutné vyřešit vlastnické vztahy a pozemky odkoupit. Cyklostezka bude vybavena pevným povrchem, konkrétně asfaltem. Následně bude dovybavena turistickým značením a informačním panelem.

4. PŘÍNOS PROJEKTU

Výstavba cyklostezky Kyjov – Vlkoš přispěje k rozšíření sítě cyklostezek na Kyjovsku. Jejím smyslem je vytvoření bezkolizního cyklistického propojení mezi Kyjovem a obcí Vlkoš, což ocení nejen obyvatelé města Kyjov a obce Vlkoš, ale i ostatní projíždějící cyklisté a cykloturisté.

ZÁVĚR

Cílem mé diplomové práce bylo analyzovat současný stav města Kyjov a navrhnout možnosti dalšího rozvoje v oblasti cestovního ruchu.

Město Kyjov se nachází v Jihomoravském kraji, v okrese Hodonín. V současné době má 11 742 obyvatel. Jedná se o obec s rozšířenou působností.

Z provedené analýzy vyplývá, že kvalita ovzduší ve městě je poměrně dobrá, problém představují především emise výfukových plynů z automobilové dopravy. Hlavním zdrojem nadměrného hluku ve městě je doprava, jak vlaková, tak i automobilová.

Za posledních deset let je pozorován mírný pokles počtu obyvatel, který je způsoben především vysokou emigrací. Co se týče bydlení, počet bytů neuspokojuje poptávku a je zde také nedostatek ploch pro novou bytovou výstavbu. Počet žáků v mateřských a základních školách neustále klesá, problém představuje také nezáměr studentů o učňovské obory.

Město je v současné době dostatečně zásobeno kvalitní pitnou vodou, plynem i elektřinou. V oblasti dopravy představuje problém špatný stav některých místních komunikací a nedostatek parkovacích ploch. Velkým přínosem pro město by bylo vytvoření integrovaného dopravního systému.

Hospodaření bylo v posledních letech stabilní, město i po uhrazení svých závazků využívá část provozního rozpočtu ke krytí svých investičních cílů. Město Kyjov se potýká se zvýšenou nezaměstnaností, která je způsobena nedostatkem pracovních příležitostí. Problém představuje odliv kvalifikované pracovní síly do větších měst.

Město Kyjov má velký potenciál pro rozvoj cestovního ruchu. K vidění je velké množství kulturních památek jak v samotném městě, tak i v okolí. Milovníci přírody se mohou kochat pestrou škálou přírodních atraktivit v Chříbech a Ždánickém lese. Město má velký potenciál pro rozvoj vinařské turistiky, cykloturistiky a venkovské turistiky. Velký přínos představuje i dobrá dopravní dostupnost. V oblasti turistické infrastruktury je zapotřebí zvýšit počet i kvalitu ubytovacích a stravovacích zařízení a celkově i úroveň poskytovaných služeb. Měla by být rekonstruována stávající sportovní zařízení a zařízení pro ostatní volnočasové aktivity. Cyklostezek je ve městě málo, je tudíž žádoucí neustále zvyšovat jejich počet. Stávající cyklostezky by měly být zpevněny a vybaveny doprovodnou infrastrukturou. Problém v oblasti organizace a řízení cestovního ruchu představuje především

nížká spolupráce subjektů, činných v oblasti cestovního ruchu. Nížká je i míra zapojení veřejnosti. Je nutné zlepšit tento stav, nejlépe založením organizace cestovního ruchu. Město by mělo i nadále pracovat na prohlubování pozitivního image města a na zkvalitnění marketingu.

SEZNAM POUŽITÉ LITERATURY

Monografie

- [1] HESKOVÁ, M. Cestovní ruch pro vyšší odborné a vysoké školy. 1. vyd. Praha: Fortuna, 2006. 223 s. ISBN 80-7168-948-3.
- [2] HRABALOVÁ, S. Teorie a praxe rozvoje měst a obcí. 1. vyd. Brno: Masarykova univerzita, 2004. 93 s. ISBN 80-210-3356-8.
- [3] MARKOVÁ, H. Finance obcí, měst a krajů. 1. vyd. Praha: Orac, 2000. 190 s. ISBN 80-86199-23-1.
- [4] MATES, P., WOKOUN, R. et al. Malá encyklopedie regionalistiky a veřejné správy. 1. vyd. Praha: Prospektrum, 2001. 200 s. ISBN 80-7175-100-6.
- [5] PEKOVÁ, J. Veřejné finance: úvod do problematiky. 3. vyd. Praha: Aspi, 2005. 528 s. ISBN 80-7357-049-1.
- [6] PETRU, Z. Základy ekonomiky cestovního ruchu. 1. vyd. Praha: Idea servis, 1999. 106 s. ISBN 80-85970-29-5.
- [7] TOMANCOVÁ, J., BRTOUN, A. et al. Veřejná správa a finance. 1. vyd. Olomoučany: Finaltisk, 2009. 166 s. ISBN 978-80-7326-162-7.
- [8] VACHEK, M., AMBROZEK, L. et al. Příroda okresu Hodonín. 1. vyd. Praha: Orbis, 1997. 63 s.
- [9] VAŠKO, M. Cestovní ruch a regionální rozvoj. 1. vyd. Plzeň: Oeconomica, 2005. 95 s. ISBN 80-245-0445-6.
- [10] WOKOUN, R. et al. Regionální rozvoj a jeho management v České republice. 1. vyd. Praha: Oeconomica, 2007. 246 s. ISBN 978-80-245-1301-0.
- [11] WOKOUN, R., KADEŘÁBKOVÁ, J. et al. Úvod do regionálních věd a veřejné správy. 4. vyd. Plzeň: Aleš Čeněk, 2004. 447 s. ISBN 80-86473-80-5.
- [12] WOKOUN, R., MALINOVSKÝ, J. et al. Regionální rozvoj. 1. vyd. Praha: Linde, 2008. 475 s. ISBN 978-80-7201-699-0.

Ostatní zdroje

- [13] Marketingová studie cestovního ruchu regionu Kyjovsko.
- [14] Územní plán města Kyjov.
- [15] Databáze turistického informačního centra.

Internetové zdroje

- [16] *Český statistický úřad* [online]. 2008 [cit. 2010-04-11]. Ediční plán 2008. Dostupné z WWW: <[http://www.czso.cz/csu/2008edicniplan.nsf/t/22003A4870/\\$File/921108m.pdf](http://www.czso.cz/csu/2008edicniplan.nsf/t/22003A4870/$File/921108m.pdf)>
- [17] *Český statistický úřad* [online]. 2001 [cit. 2010-04-12]. Sčítání lidu, domů a bytů 2001. Dostupné z WWW: <Sčítání lidu, domů a bytů 2001>
- [18] *Český statistický úřad* [online]. 2005 [cit. 2010-04-11]. Historický lexikon obcí České republiky 1869-2005. Dostupné z WWW: <[http://www.czso.cz/csu/2004edicniplan.nsf/t/9200404384/\\$File/13n106cd1.pdf](http://www.czso.cz/csu/2004edicniplan.nsf/t/9200404384/$File/13n106cd1.pdf)>
- [19] *Informační centrum města Kyjov* [online]. 2008 [cit. 2010-01-11]. Zajímavá místa. Dostupné z WWW: <<http://www.ickyjov.cz/cil/>>
- [20] *Informační centrum města Kyjov* [online]. 2006 [cit. 2010-04-1]. O nás. Dostupné z WWW: <<http://www.ickyjov.cz/infocentrum/cms/1775/>>
- [21] *Integrovaný portál MPSV* [online]. 2001 [cit. 2010-03-26]. Statistiky nezaměstnanosti z územního hlediska. Dostupné z WWW: <<http://portal.mpsv.cz/sz/stat/nz/uzem>>
- [22] *JP-Plast* [online]. 2005 [cit. 2010-03-11]. Společnost J.P. Plast, s.r.o. Dostupné z WWW: <<http://www.jp-plast.cz/o-nas.html>>
- [23] *Klvaňovo gymnázium* [online]. 2001 [cit. 2010-04-21]. Dokumenty. Dostupné z WWW: <<http://www.gymkyjov.cz/dokumenty.php>>
- [24] *Kyjov* [online]. 2006 [cit. 2010-03-26]. Historie Kyjova. Dostupné z WWW: <http://www.mestokyjov.cz/cms/obecne/okyjove_historie/okyjove_historie_kyjov>

- [25] *Kyjov* [online]. 2006 [cit. 2010-02-12]. Kultura. Dostupné z WWW: <http://www.mestokyjov.cz/cms/obecne/mesto_kam>
- [26] *Kyjov* [online]. 2007 [cit. 2010-04-11]. Odbor školství a kultury. Dostupné z WWW: <http://www.mestokyjov.cz/cms/urad/odbory/odb_skol_sport/skolstvi_kultura>
- [27] *Kyjov* [online]. 2004 [cit. 2010-04-11]. Organizační struktura úřadu. Dostupné z WWW: <<http://www.mestokyjov.cz/cms/urad/odbory>>
- [28] *Kyjov* [online]. 2006 [cit. 2010-04-11]. Školství. Dostupné z WWW: <http://www.mestokyjov.cz/cms/urad/odbory/odb_skol_sport/skolstvi_skostvi>
- [29] *Kyjov* [online]. 2008 [cit. 2010-04-11]. Sport. Dostupné z WWW: <http://www.mestokyjov.cz/cms/urad/odbory/odb_skol_sport/skolstvi_sport>
- [30] *Kyjov* [online]. 2006 [cit. 2010-04-11]. Víno a vinařství. Dostupné z WWW: <http://www.mestokyjov.cz/cms/obecne/okyjove_turistika/vino>
- [31] *Kyjovsko* [online]. 2007 [cit. 2010-04-11]. Kyjov. Dostupné z WWW: <<http://www.kyjovsko.cz/obec/kyjov/>>
- [32] *Kyjovsko* [online]. 2006 [cit. 2010-04-18]. Kyjov. Dostupné z WWW: <<http://www.kyjovsko.cz/obec/kyjov/>>
- [33] *Kyjovsko* [online]. 2006 [cit. 2010-04-11]. Cykloturistika. Dostupné z WWW: <<http://www.kyjovsko.cz/aktivity/cms/789/>>
- [34] *Mapy / O2 Active* [online]. 2010 [cit. 2010-04-6]. Hledej na mapě. Dostupné z WWW: <<http://mapy.o2active.cz/>>
- [35] *Oficiální webové stránky obce ostrovánky* [online]. 2001 [cit. 2010-04-26]. Mikroregion Babí lom. Dostupné z WWW: <<http://www.ostrovanky.cz/view.php?cisloclanku=2006020203>>
- [36] *Pelikan Holding AG* [online]. 2002 [cit. 2010-04-26]. Business information. Dostupné z WWW: <http://www.pelikan.com/pulse/Pulsar/en_US.CMS.displayCMS.63001./pelikan-holding-ag>

- [37] *Rejstřík firem* [online]. 2001 [cit. 2010-01-26]. TEPLo Kyjov, spol. s r.o. Dostupné z WWW: <<http://firmy.nasepenize.cz/teplo-kyjov-spol-s-ro#>>
- [38] *SOZŠ a S Kyjov* [online]. 2001 [cit. 2010-04-11]. Výroční zprávy. Dostupné z WWW: <http://www.zdravkakyjov.cz/index.php?option=com_docman&Itemid=111>
- [39] *Šroubárna Kyjov* [online]. 2003 [cit. 2010-04-01]. Profil společnosti. Dostupné z WWW: <<http://www.sroubk.cz/cs/o-nas/profil-spolecnosti/>>
- [40] *Vetropack Holding,AG* [online]. 2008 [cit. 2010-02-12]. Vetropack Moravia Glass. Dostupné z WWW: <http://www.vetropack.cz/htm/vetro_schweiz_5.htm>
- [41] *Wikipedia* [online]. 2009 [cit. 2010-04-12]. Kyjov. Dostupné z WWW: <<http://cs.wikipedia.org/wiki/Kyjov>>

Interview

- [42] ELZNEROVÁ, L., referentka, evidence obyvatel – Městský úřad Kyjov [rozhovor + poskytnutí materiálu 2010-03-11].
- [43] PLACHÝ, L., referent - Informační centrum města Kyjov [rozhovor + poskytnutí materiálu 2010-02-11].
- [44] ŠTĚPÁNKOVÁ, H., referentka, rozpočet, rozbor - Městský úřad Kyjov, Odbor finanční [e-mail 2010-02-16].

SEZNAM POUŽITÝCH SYMBOLŮ A ZKRATEK

%	Procento
°C	Stupeň Celsia
a.s.	Akciová společnost
apod.	A podobně
atd.	A tak dále
cca	Cirka
č.	Číslo
ha	Hektar
km ²	Kilometr čtvereční
kPa	Kilopascal
kV	Kilovolt
m. n. m.	Metrů nad mořem
m ³	Metr krychlový
Mil.	Milion
Např.	Například
ntl	Nízkotlaký plynovod
Obr.	Obrázek
ORP	Obec s rozšířenou působností
s	Sekunda
stl	Středotlaký plynovod
Tzv.	Takzvaný
vtl	Vysokotlaký plynovod

SEZNAM OBRÁZKŮ

Obrázek 1 – Znak města Kyjov	28
Obrázek 2 – Město - Kyjov na mapě	29
Obrázek 3 – Mikroregiony Kyjovska	31
Obrázek 4 – Historický pohled na město	32
Obrázek 5 – Vývoj počtu obyvatel	37
Obrázek 6 – Vývoj domovního fondu do roku 2001	38
Obrázek 7 – Vývoj bytového fondu do roku 2001	39
Obrázek 8 – Báseň Kyjov	40
Obrázek 9 - Vývoj počtu žáků v mateřských a základních školách v letech 2003 – 2010	45
Obrázek 10 – Vývoj počtu žáků středních škol a učilišť v letech 2003 – 2010	46
Obrázek 11 – Rozpočtový výhled	58
Obrázek 12 – struktura ekonomické aktivity v roce 2001	59
Obrázek 13 – Vývoj míry nezaměstnanosti v %	61
Obrázek 14- Průmyslová zóna Kyjov – Jih	64
Obrázek 15 – Vinice na Kyjovsku.....	71
Obrázek 16 – Slováký rok	75
Obrázek 17- Zámek Milotice	79
Obrázek 18 – Vinné sklepy Šidleny	81
Obrázek 19 – Vinný sklep u Petra	85
Obrázek 20 - Hody v Kyjově.....	124
Obrázek 21 - Slováký rok	124

SEZNAM TABULEK

Tabulka 1 – vývoj počtu obyvatel	36
Tabulka 2 – vývoj přirozeného přírůstku a migračního salda	37
Tabulka 3 – Věková struktura obyvatelstva v %	37
Tabulka 4 – struktura domovního fondu v roce 2001	38
Tabulka 5 – vývoj domovního fondu do roku 2001	38
Tabulka 6 – vývoj bytového fondu do roku 2001.....	39
Tabulka 7 – vývoj počtu žáků v mateřských a základních školách v letech 2003 - 2010	45
Tabulka 8 – Rozpočet za rok 2007 v Kč	55
Tabulka 9 – Rozpočet za rok 2008 v Kč	56
Tabulka 10 – Rozpočet za rok 2009 v Kč	57
Tabulka 11 – ekonomicky aktivní obyvatelstvo v roce 2001	59
Tabulka 12 – Struktura ekonomické aktivity dle odvětví v roce 2001.....	60
Tabulka 13 – Vývoj míry nezaměstnanosti v %	60
Tabulka 14 – Struktura půdního fondu v Ha.....	62

SEZNAM PŘÍLOH

PI: PŘEHLED UBYTOVACÍCH ZAŘÍZENÍ V KYJOVĚ

PII: PŘEHLED STRAVOVACÍCH ZAŘÍZENÍ V KYJOVĚ

PIII: FOLKLOR V KYJOVĚ

PŘÍLOHA P I: PŘEHLED UBYTOVACÍCH ZAŘÍZENÍ V KYJOVĚ

Tabulka 15 – Přehled ubytovacích zařízení v Kyjově [15]

Název	Adresa	Telefon	Ubyt. kapacita	Cena [Kč]
Hotel Club ***	Komenského 596	518 614 313	54 lůžek, 1,2,3 lůžkové p. + apartmá	1 lůžkový p. 850,- 2 lůžkový p. 1 190,-3 lůžkový p. 1 690,-
Penzion Vila	Komenského 2085	518 612 749 518 610 915 602 562 980	2 lůžkové p. + apartmá	870,- až 1300,-
Penzion „U Petra“	Janáčkova 797	518 614 088 605 123 318	2-3 lůžkové p.	300,-
Penzion Boršov	I. Javora 3018	518 616 193	12 lůžek, 2 přist. 2 a 4 lůžkové p.	250,- 300,- vč. sní- daně
Privát Čechová Jana	Kostelecká 2074	518 612 763	1 pokoj	200,-
Ubytovna	Havlíčková 178/47	518 614 093	3-5-6 lůžkové p.	120,-
Trifin Plus s.r.o.	Komenského 606	518 611 517 518 611 516 606 888 135	110 lůžek 2,3,4 lůžkové p.	90,- až 280,-
Penzion u radnice	Svatoborská 66/1a, 697 01	518610 322 732 238 777	12 lůžek	800,-
Penzion Régio	Palackého 205/6, 697 01	518 307 712		
Městská ubytovna "Havlíčková	Havlíčková 178, 697 01	737 972 311	96	110,- až 130,-
Domov mláde- že SOŠ ZaS	Lidická 1101/41, 697 01	518 612 943	100	170,-

PŘÍLOHA P II: PŘEHLED STRAVOVACÍCH ZAŘÍZENÍ V KYJOVĚ

Tabulka 16- Přehled stravovacích zařízení v Kyjově [15]

Název	Adresa	Kontakt
Café-bar-restaurant Atlantic	Komenského 914 697 01 Kyjov	tel.: 518 610 119
Restaurace Club	Komenského 596 697 01 Kyjov	tel.: 518 614 313 info@hotel-club.cz www.hotel-club.cz
Restaurace Bar Bo- nanza	Komenského 49 697 01 Kyjov	tel.: 518 615 107
Restaurace Vinárna Virgil	Nerudova 302, 697 01 Ky- jov	tel.: 518 612 092
Restaurace Gastronom	Masarykovo nám. 34 697 01 Kyjov	tel.: 518 614 622
Restaurace Penzion Vila	Komenského 2085 697 01 Kyjov	tel./fax: 518 612 749 vila@wo.cz www.vila-kyjov.cz
Restaurace a penzion	I. Javora 3018, 697 01 Ky- jov	tel.: 518 616 193, 518 616 198
Restaurace Centrum	Jungmannova 499 697 01 Kyjov	tel.: 518 613 717
Restaurace Nový Svět	Tyršova 167, 697 01 Kyjov	tel./fax: 518 612 119
Restaurace Na kolejířích	Nádražní 513, 697 01 Ky- jov	tel.: 518 612 218
Restaurace Sport Billy	Mezivodí 2233 697 01 Kyjov	tel.: 518 613 427
Radniční vinárna	Masarykovo nám. 30 697 01 Kyjov	tel.: 518 611 399, 518 612 357 rvkyjov@quick.cz
Pizzerie Bravo	Masarykovo nám. 6 697 01 Kyjov	tel.: 518 616 996
Hostinec U Jančů	Kostelecká 2234 697 01 Kyjov	tel.: 518 612 798

Hostinec U Džbánu	Vrchlického 912 697 01 Kyjov	tel.: 518 614 415
Pivnice Budvarka	Svatoborská 449 697 01 Kyjov	tel.: 518 612 516
Králíčkova cukrárna	Komenského 32 697 01 Kyjov	tel.: 518 612 033
Cukrárna U Zálešáků	J. Úprky 855, 697 01 Kyjov	tel.: 518 612 104
Cukrárna Kratochvílovi	Boršovská 3188 697 01 Kyjov	tel./fax: 518 611 538
Rodinná kavárna - cukrárna M-Café	Jiráskova 1330 697 01 Kyjov	mobil: 606 159 998
Bar Afrika	U vodojemu 1309 697 01 Kyjov	tel.: 518 614 056
Bar Bowling	Komenského 689 697 01 Kyjov	tel.: 518 615 487
Disco Club 596	Komenského 596, 697 01 Kyjov	tel.: 518 614 313, club596@club596.cz www.club596.cz
Klub „Na scéně“	Komenského 49 697 01 Kyjov	tel.: 518 613 382
Bar Tropic	Komenského, 697 01 Ky- jov	tel.: 518 610 407

PŘÍLOHA P III: FOLKLOR V KYJOVĚ



Obrázek 20 - Hody v Kyjově [31]



Obrázek 21 - Slováký rok [31]