

Program rozvoje obce Ostrožská Nová Ves

Zdeněk Němec

Bakalářská práce
2011

 Univerzita Tomáše Bati ve Zlíně
Fakulta managementu a ekonomiky

Univerzita Tomáše Bati ve Zlíně
Fakulta managementu a ekonomiky
Ústav regionálního rozvoje, veřejné správy a práva
akademický rok: 2010/2011

ZADÁNÍ BAKALÁŘSKÉ PRÁCE

(PROJEKTU, UMĚLECKÉHO DÍLA, UMĚLECKÉHO VÝKONU)

Jméno a příjmení: **Zdeněk NĚMEC**
Osobní číslo: **M081399**
Studijní program: **B 6202 Hospodářská politika a správa**
Studijní obor: **Veřejná správa a regionální rozvoj**

Téma práce: **Program rozvoje obce Ostrožská Nová Ves**

Zásady pro vypracování:

Úvod

I. Teoretická část

- Zpracujte a charakterizujte základní teoretické pojmy týkající se programu rozvoje obce.

II. Praktická část

- Provedte socioekonomickou analýzu a SWOT analýzu současného stavu obce Ostrožská Nová Ves.
- Na základě SWOT analýzy navrhněte strategické cíle rozvoje obce Ostrožská Nová Ves.
- Zpracujte katalog projektů rozvoje obce Ostrožská Nová Ves.

Závěr

Rozsah bakalářské práce: cca 40
Rozsah příloh:
Forma zpracování bakalářské práce: tištěná/elektronická

Seznam odborné literatury:

- [1] BAUEROVÁ, A. et al. Řízení obcí I. 1. vyd. Praha: Professional Publishing, 2008. 263 s. ISBN 978-80-86946-76-4.
[2] ČOUPEK, J. et al. Ostrožská Nová Ves: Z dějin Nové Vsi a Chylic. Ostrožská Nová Ves, 2001. 348 s.
[3] Kolektiv autorů. Úvod do regionálních věd a veřejné správy. 2. vyd. Plzeň: Aleš Čeněk, 2008. 455 s. ISBN 978-80-7380-086-4.
[4] MATES, P., WOKOUN, R. et al. Malá encyklopedie regionalistiky a veřejné správy. 1. vyd. Praha: Prospektrum, 2001. 196 s. ISBN 80-7175-100-6.

Vedoucí bakalářské práce: Ing. Jiří Macháček
Ústav financí a účetnictví
Datum zadání bakalářské práce: 4. dubna 2011
Termín odevzdání bakalářské práce: 20. května 2011

Ve Zlíně dne 4. dubna 2011


prof. Dr. Ing. Drahomíra Pavelková
děkanka




RNDr. Oldřich Hájek, Ph.D.
ředitel ústavu

PROHLÁŠENÍ AUTORA BAKALÁŘSKÉ/DIPLOMOVÉ PRÁCE

Beru na vědomí, že:

- odevzdáním bakalářské/diplomové práce souhlasím se zveřejněním své práce podle zákona č. 111/1998 Sb. o vysokých školách a o změně a doplnění dalších zákonů (zákon o vysokých školách), ve znění pozdějších právních předpisů, bez ohledu na výsledek obhajoby¹;
- bakalářská/diplomová práce bude uložena v elektronické podobě v univerzitním informačním systému dostupná k nahlédnutí:
 - bez omezení;
 - pouze prezenčně v rámci Univerzity Tomáše Bati ve Zlíně;
- na mou bakalářskou/diplomovou práci se plně vztahuje zákon č. 121/2000 Sb. o právu autorském, o právech souvisejících s právem autorským a o změně některých zákonů (autorský zákon) ve znění pozdějších právních předpisů, zejm. § 35 odst. 3²;
- podle § 60³ odst. 1 autorského zákona má UTB ve Zlíně právo na uzavření licenční smlouvy o užití školního díla v rozsahu § 12 odst. 4 autorského zákona;

¹ zákon č. 111/1998 Sb. o vysokých školách a o změně a doplnění dalších zákonů (zákon o vysokých školách), ve znění pozdějších právních předpisů, § 47b Zveřejňování závěrečných prací:

- (1) Vysoká škola nevydělečně zveřejňuje disertační, diplomové, bakalářské a rigorózní práce, u kterých proběhla obhajoba, včetně posudků oponentů a výsledku obhajoby prostřednictvím databáze kvalifikačních prací, kterou spravuje. Způsob zveřejnění stanoví vnitřní předpis vysoké školy.
- (2) Disertační, diplomové, bakalářské a rigorózní práce odevzdané uchazečem k obhajobě musí být též nejméně pět pracovních dnů před konáním obhajoby zveřejněny k nahlížení veřejnosti v místě určeném vnitřním předpisem vysoké školy nebo není-li tak určeno, v místě pracoviště vysoké školy, kde se má konat obhajoba práce. Každý si může ze zveřejněné práce pořizovat na své náklady výpisy, opisy nebo rozmnoženiny.
- (3) Platí, že odevzdáním práce autor souhlasí se zveřejněním své práce podle tohoto zákona, bez ohledu na výsledek obhajoby.

² zákon č. 121/2000 Sb. o právu autorském, o právech souvisejících s právem autorským a o změně některých zákonů (autorský zákon) ve znění pozdějších právních předpisů, § 35 odst. 3:

- (3) Do práva autorského také nezasahuje škola nebo školské či vzdělávací zařízení, užije-li nikoli za účelem přímého nebo nepřímého hospodářského nebo obchodního prospěchu k výuce nebo k vlastní potřebě dílo vytvořené žákem nebo studentem ke splnění školních nebo studijních povinností vyplývajících z jeho právního vztahu ke škole nebo školskému či vzdělávacího zařízení (školní dílo).

³ zákon č. 121/2000 Sb. o právu autorském, o právech souvisejících s právem autorským a o změně některých zákonů (autorský zákon) ve znění pozdějších právních předpisů, § 60 Školní dílo:

- (1) Škola nebo školské či vzdělávací zařízení mají za obvyklých podmínek právo na uzavření licenční smlouvy o užití školního díla (§ 35 odst. 3). Odpírá-li autor takového díla udělit svolení bez vážného důvodu, mohou se tyto osoby domáhat nahrazení chybějícího projevu jeho vůle u soudu. Ustanovení § 35 odst. 3 zůstává nedotčeno.

- podle § 60⁴ odst. 2 a 3 mohu užít své dílo – bakalářskou/diplomovou práci - nebo poskytnout licenci k jejímu využití jen s předchozím písemným souhlasem Univerzity Tomáše Bati ve Zlíně, která je oprávněna v takovém případě ode mne požadovat přiměřený příspěvek na úhradu nákladů, které byly Univerzitou Tomáše Bati ve Zlíně na vytvoření díla vynaloženy (až do jejich skutečné výše);
- pokud bylo k vypracování bakalářské/diplomové práce využito softwaru poskytnutého Univerzitou Tomáše Bati ve Zlíně nebo jinými subjekty pouze ke studijním a výzkumným účelům (tj. k nekomerčnímu využití), nelze výsledky bakalářské/diplomové práce využít ke komerčním účelům.

Prohlašuji, že:

- jsem bakalářskou/diplomovou práci zpracoval/a samostatně a použité informační zdroje jsem citoval/a;
- odevzdaná verze bakalářské/diplomové práce a verze elektronická nahraná do IS/STAG jsou totožné.

Ve Zlíně 20.5.2011

Njmece

⁴ zákon č. 121/2000 Sb. o právu autorském, o právech souvisejících s právem autorským a o změně některých zákonů (autorský zákon) ve znění pozdějších právních předpisů, § 60 Školní dílo:

- (2) Není-li sjednáno jinak, může autor školního díla své dílo užít či poskytnout jinému licenci, není-li to v rozporu s oprávněnými zájmy školy nebo školského či vzdělávacího zařízení.
- (3) Škola nebo školské či vzdělávací zařízení jsou oprávněny požadovat, aby jim autor školního díla z výdělku jím dosaženého v souvislosti s užitím díla či poskytnutím licence podle odstavce 2 přiměřeně přispěl na úhradu nákladů, které na vytvoření díla vynaložily, a to podle okolností až do jejich skutečné výše; přitom se přihlédne k výši výdělku dosaženého školou nebo školským či vzdělávacím zařízením z užití školního díla podle odstavce 1.

ABSTRAKT

Cílem předkládané bakalářské práce je vytvoření programu rozvoje obce Ostrožská Nová Ves. Text je rozdělen do dvou hlavních částí, teoretické a praktické, z nichž každá je dále členěna do kapitol a podkapitol. Teoretická část slouží k legislativnímu ukotvení problematiky, jsou zde definovány systematizovány základní pojmy z oblasti regionální politiky, s nimiž se setkáváme ve druhé, praktické části práce. Praktická část obsahuje socioekonomickou analýzu obce, na jejímž základě je vypracována SWOT analýza. Ta se stala východiskem pro finální koncipování návrhu strategie rozvoje obce spolu s katalogem projektů.

Klíčová slova: program rozvoje, socioekonomická analýza, SWOT analýza, strategie rozvoje, katalog projektů

ABSTRACT

The primary aim of the presented B.A. thesis is construction of the development program for village Ostrožská Nová Ves. The work is divided into two major parts – theoretical and practical – both are further divided into chapters and subchapters. Theoretical part introduces the legislative framework, defines and systemizes basic terms of the regional policy and offers theoretical perspective for the second practical part of the work. Practical part consists of socioeconomic analysis of the village, based on which the SWOT analysis is presented. SWOT analysis served as a base for the final design of development strategy of the village together with a project catalogue.

Keywords: development program, socioeconomic analysis, SWOT analysis, development strategy, project catalogue

Na tomto místě bych chtěl poděkovat vedoucímu mé bakalářské práce panu Ing. Jiřímu Macháčkovi, za odborné vedení, rady a návrhy, které mi poskytoval při vypracovávání bakalářské práce. Dále chci poděkovat místostarostovi obce Ostrožská Nová Ves panu Ing. Pavlu Botkovi za ochotnou spolupráci.

Prohlašuji, že odevzdaná verze bakalářské/diplomové práce a verze elektronická nahraná do IS/STAG jsou totožné.

OBSAH

ÚVOD	13
I TEORETICKÁ ČÁST	14
1 PROGRAM ROZVOJE OBCE	15
1.1 ZÁKLADNÍ LEGISLATIVA REGIONÁLNÍ POLITIKY V ČR	15
1.2 PROGRAM ROZVOJE OBCE	15
1.3 ZÁKLADNÍ POJMY	16
1.3.1 Obec	16
1.3.2 Strategické plánování	17
1.3.3 SWOT analýza	17
1.3.4 Samospráva	18
1.3.5 Územní samospráva	18
1.3.6 Samostatná působnost obce	18
1.3.7 Přenesená působnost obce	19
1.4 ORGÁNY OBCE	19
1.4.1 Zastupitelstvo obce	19
1.4.2 Rada obce	19
1.4.3 Starosta	20
1.4.4 Obecní úřad	20
1.5 FINANČNÍ ŘÍZENÍ OBCÍ	20
1.5.1 Zdroje financování obcí	21
1.5.2 Rozpočet obce	21
1.5.3 Rozpočtová skladba	21
1.5.4 Rozpočtový proces obce	22
1.6 MAJETEK OBCE	22
II PRAKTICKÁ ČÁST	24
2 POLOHA A VNĚJŠÍ VZTAHY	25
3 HISTORIE OSÍDLENÍ OBCE	26
4 OBYVATELSTVO	27
4.1 DEMOGRAFICKÝ VÝVOJ OBCE	27
4.2 DEMOGRAFICKÉ SROVNÁNÍ OBCÍ OSTROŽSKÁ NOVÁ VES A UHERSKÝ OSTROH	28
4.2.1 Srovnání dlouhodobého vývoje počtu obyvatel	28
4.3 SROVNÁNÍ VZDĚLANOSTNÍ STRUKTURY	29
4.4 POHYB OBYVATELSTVA	31
4.5 VĚKOVÁ STRUKTURA OBYVATELSTVA	31
5 BYDLENÍ	33
5.1 HISTORICKÝ VÝVOJ POČTU OBYVATEL A DOMŮ	34
6 PŘÍRODNÍ ZDROJE	35

6.1	POPIS ÚZEMÍ.....	35
6.2	TĚŽBA ŠTĚRKOPÍSKU	35
6.3	ZEMĚDĚLSTVÍ	35
6.4	VODNÍ ZDROJE	36
6.5	FAUNA A FLÓRA	36
7	ŽIVOTNÍ PROSTŘEDÍ.....	38
7.1	HLUKOVÉ ZATÍŽENÍ	38
7.2	KVALITA OVZDUŠÍ.....	38
7.3	ČISTOTA POVRCHOVÝCH A PODZEMNÍCH VOD	38
8	KULTURA A PAMÁTKY	40
8.1	KOSTEL SV. VÁCLAVA.....	40
8.2	ZVONICE.....	40
8.3	DALŠÍ PAMÁTKY	40
8.4	KULTURNÍ AKCE.....	40
8.5	ORGANIZACE A SPOLKY	41
8.5.1	Orel jednota Ostrožská Nová Ves	41
8.5.2	Sbor dobrovolných hasičů	41
8.5.3	Dechová hudba Novovešťanka.....	41
8.5.4	Divadelní soubor BLIC	42
8.5.5	Včelaři Ostrožská Nová Ves	42
8.5.6	Oddíl kanoistiky TJ Ostrožská Nová Ves	42
8.5.7	Fotbalový klub Ostrožská Nová Ves	43
8.5.8	Ostatní organizace a spolky.....	43
9	INFRASTRUKTURA	44
9.1	TECHNICKÁ INFRASTRUKTURA	44
9.1.1	Zásobování zemním plynem.....	44
9.1.2	Zásobování elektrickou energií.....	44
9.1.3	Zásobování pitnou vodou	44
9.1.4	Odkanalizování obce	45
9.1.5	Odpadové hospodářství.....	45
9.1.6	Veřejné osvětlení.....	46
9.2	DOPRAVNÍ INFRASTRUKTURA	46
9.2.1	Silniční doprava	46
9.2.2	Železniční doprava	47
9.2.3	Cyklistická doprava.....	47
9.2.4	Pěší doprava	47
9.2.5	Hromadná doprava.....	47
9.3	OBČANSKÁ VYBAVENOST	48
9.3.1	Školství.....	48
9.3.2	Zdravotnictví	49
9.3.3	Sociální služby	49

9.3.4	Obchod a služby.....	49
9.3.5	Sportovní zařízení	49
9.3.6	Širnaté lázně	50
9.3.7	Veřejná správa	50
10	TRH PRÁCE	52
10.1	EKONOMICKÁ AKTIVITA OBYVATELSTVA	52
10.2	VYJÍŽDKA DO ZAMĚSTNÁNÍ	53
10.3	NEZAMĚSTNANOST.....	53
10.4	NEJVĚTŠÍ ZAMĚSTNAVATELÉ V OBCI A OKOLÍ.....	55
11	ZEMĚDĚLSTVÍ.....	56
12	PRŮMYSL.....	57
12.1	KOVOVÝROBA HOFFMANN, S.R.O.	57
12.2	DOBĚT, SPOL. S.R.O.	57
12.3	AREX-FER, SPOL. S.R.O.	57
12.4	POZEMNÍ STAVITELSTVÍ ZLÍN A.S., PANELÁRNA OSTROŽSKÁ NOVÁ VES.....	57
12.5	JOKOVA, S.R.O.	58
13	HOSPODAŘENÍ OBCE	59
13.1	ROZPOČET 2008	59
13.1.1	Rozpočtové příjmy.....	59
13.1.2	Rozpočtové výdaje.....	60
13.1.3	Financování.....	60
13.2	ROZPOČET 2009	61
13.2.1	Rozpočtové příjmy.....	61
13.2.2	Rozpočtové výdaje.....	62
13.2.3	Financování.....	62
13.3	ROZPOČET 2010	63
13.3.1	Rozpočtové příjmy.....	63
13.3.2	Rozpočtové výdaje.....	64
13.3.3	Financování.....	64
13.4	ROZPOČET 2011	64
13.5	UKAZATEL DLUHOVÉ SLUŽBY	64
13.6	ZÁVĚR	65
14	CESTOVNÍ RUCH	66
14.1	UBYTOVÁNÍ.....	67
14.1.1	Autokemp Jezero	67
14.1.2	Koupaliště Albatros.....	67
14.1.3	Penzion Na mlýně	67
14.1.4	Restaurace a Hotel U Lázní.....	67
14.1.5	Hotel U Racka	67

14.2	SHRnutí	68
15	SWOT ANALÝZA	69
15.1	SILNÉ STRÁNKY.....	69
15.1.1	Ekonomický rozvoj.....	69
15.1.2	Lidské zdroje, občanská vybavenost	69
15.1.3	Technická a dopravní infrastruktura	69
15.1.4	Přírodní zdroje, životní prostředí.....	70
15.1.5	Cestovní ruch.....	70
15.2	SLABÉ STRÁNKY.....	71
15.2.1	Ekonomický rozvoj.....	71
15.2.2	Lidské zdroje, občanská vybavenost	71
15.2.3	Technická a dopravní infrastruktura	71
15.2.4	Přírodní zdroje, životní prostředí.....	72
15.2.5	Cestovní ruch.....	72
15.3	PŘÍLEŽITOSTI.....	72
15.3.1	Ekonomický rozvoj.....	72
15.3.2	Lidské zdroje, občanská vybavenost	72
15.3.3	Technická a dopravní infrastruktura	73
15.3.4	Přírodní zdroje, životní prostředí.....	73
15.3.5	Cestovní ruch.....	73
15.4	OHROŽENÍ.....	73
15.4.1	Ekonomický rozvoj.....	73
15.4.2	Lidské zdroje, občanská vybavenost	73
15.4.3	Technická a dopravní infrastruktura	74
15.4.4	Přírodní zdroje, životní prostředí.....	74
15.4.5	Cestovní ruch.....	74
16	STRATEGIE ROZVOJE OBCE OSTROŽSKÁ NOVÁ VES	75
16.1	VIZE	75
16.2	STRATEGICKÝ CÍL „ROZVOJ BYDLENÍ A OBČANSKÉ VYBAVENOSTI“	75
16.3	STRATEGICKÝ CÍL „ROZVOJ DOPRAVNÍ INFRASTRUKTURY“	77
16.4	STRATEGICKÝ CÍL „ROZVOJ CESTOVNÍHO RUCHU“	78
17	KATALOG PROJEKTŮ	80
17.1	NÁVRH PROJEKTU Č. 1 VYBUDOVÁNÍ NÁVSI	80
17.2	NÁVRH PROJEKTU Č. 2 VÝSTAVBA ŠKOLNÍHO HŘIŠTĚ	81
17.3	NÁVRH PROJEKTU Č. 3 VYBUDOVÁNÍ NOVÝCH LOKALIT PRO BYDLENÍ	82
17.4	NÁVRH PROJEKTU Č. 4 DOBUDOVÁNÍ MÍSTNÍ KOMUNIKACE.....	83
	ZÁVĚR	84
	SEZNAM POUŽITÉ LITERATURY	85
	SEZNAM POUŽITÝCH SYMBOLŮ A ZKRATEK.....	91
	SEZNAM OBRÁZKŮ	93

SEZNAM TABULEK	94
SEZNAM GRAFŮ.....	95
SEZNAM PŘÍLOH	96

ÚVOD

Pro svou bakalářskou práci jsem si zvolil téma *Program rozvoje obce Ostrožská Nová Ves*. Důvodem tohoto výběru bylo zejména to, že obci doposud chybí zpracovaný program rozvoje obce a taky fakt, že zde bydlím se svou rodinou téměř od narození a tak je mi místní prostředí blízké a známé.

Kvalitně zpracovaný program rozvoje obce je důležitým střednědobým i dlouhodobým dokumentem pro koordinaci veřejných a soukromých aktivit ve sféře demografické, ekonomické, sociální, kulturní a ekologické. Program rozvoje obce je vytvářen, jak už samotný název napovídá, v souladu s principem programování, což je základní princip regionální politiky Evropské unie. Na základě takového programu je tedy možné efektivněji a snáze čerpat finanční prostředky z fondů Evropské unie a usnadnit tak plánovaný rozvoj území s důrazem na jeho udržitelnost. Svou bakalářskou práci chci poskytnout alespoň podklad pro vytvoření programu rozvoje obce, aby se obec mohla nadále zdárně rozvíjet.

I. TEORETICKÁ ČÁST

1 PROGRAM ROZVOJE OBCE

1.1 Základní legislativa regionální politiky v ČR

Legislativním základem pro regionální politiku je článek 99 Ústavy České republiky, jenž vytváří ústavněprávní základ pro existenci obcí, základních územních samosprávných celků a krajů, tedy vyšších územních samosprávných celků. Existenci krajů zakotvuje ústavní zákon č. 347/1997 Sb., o vytvoření vyšších územních samosprávných celků. Tento zákon nabyl účinnosti 1. 1. 2000. Dalšími důležitými zákony jsou zákon č. 128/2000 Sb., o obcích (obecní zřízení), zákon č. 129/2000 Sb., o krajích (krajské zřízení) a zákon č. 248/2000 Sb., o podpoře regionálního rozvoje. [8], [9]

1.2 Program rozvoje obce

Program rozvoje obce či města je pořizován v souladu se zákonem č. 128/2000 (zákon o obcích). Jedná se o dokument, který koordinuje veřejné a soukromé aktivity demografického, ekonomického, sociálního, kulturního a ekologického charakteru na území obce ve střednědobém a dlouhodobém časovém horizontu. Hlavním smyslem dokumentu je sladit jednotlivé zájmy v rámci všeobecného rozvoje tak, aby obec mohla jako celek prosperovat.

Z hlediska právního je program rozvoje obce koordinačním a indikativním dokumentem a není obecně závazný. Program rozvoje obce je závazný pouze pro samotné pořizovatele. Pro ostatní fyzické a právnické osoby, které vykonávají činnost v obci, je program závazný jen do té míry, se kterou vysloví souhlas. [3]

Úkolem programu rozvoje obce je:

- vymezení společných zájmů obce, jejich obyvatel a podnikatelských subjektů,
- formulovat místní předpoklady pro uskutečnění těchto společných zájmů,
- uskutečnit optimalizaci územně-technických a sociálně-psychologických podmínek pro rozvoj bydlení a podnikání na území obce,
- harmonizovat vynakládání veřejných investic v obci z územního a funkčního hlediska vzhledem k záměrům a potřebám privátního sektoru,

- koordinovat vynakládání běžných veřejných výdajů v zájmu vytváření stabilních podmínek pro bydlení a podnikání,
- formulovat hospodářské záměry, ekologické záměry a záměry sociální politiky obce z dlouhodobého hlediska,
- podporovat u místních obyvatel a podnikatelů vědomí sounáležitosti k obci a odpovědnosti za její rozvoj.

Program rozvoje obce by měl sloužit především jako podklad pro:

- vytvoření konkrétních investičních záměrů realizovaných v obci v oblasti podnikání i jiných oblastech,
- sestavení rozpočtu obce,
- vypracování nového územního plánu obce nebo novelizaci současného územního plánu obce,
- hodnocení plánů regionu a programů z pohledu obce. [3]

Programová struktura musí vycházet z jeho účelu, úkolů a využití. Za prvé jde o analýzu vnějších a vnitřních podmínek dosavadního vývoje obce, za druhé o formulaci rozvojových možností obce a jejich slabých stránek. Dalším bodem by měla být vymezení strategických směrů, cílů a priorit rozvoje obce a měl by být formulován návrh opatření k jejich dosažení a to vše na základě výsledků analytických hodnocení. A na závěr by měl být navržen katalog projektů nepostradatelných pro naplnění strategie a odpovídajících formulovaným cílům rozvoje. Navržené projekty a opatření se stávají hlavním prostředkem uskutečňování programu rozvoje obce. [3]

1.3 Základní pojmy

1.3.1 Obec

Obec je základním územním samosprávným celkem, územním společenstvím občanů, které mám právo na samosprávu (článek 99 a 100 Ústavy ČR). Území, občané a samospráva, to jsou tři základní znaky obce. V rámci samostatné působnosti obec uskutečňuje právo na samosprávu, jenž se realizuje prostřednictvím orgánů samosprávy. Obec má svůj vlastní majetek, se kterým samostatně hospodaří a má svůj vlastní rozpočet. Obec je veřejnoprávní

korporace, tedy právnická osoba veřejného práva. V právních vztazích vystupuje svým jménem a nese odpovědnost, která vyplívá z těchto vztahů. Obec pečuje o všestranný rozvoj svého území, stará se o potřeby svých občanů a při jednání chrání veřejný zájem, který je vyjádřený v zákonech i jiných právních předpisech. [4]

1.3.2 Strategické plánování

Většina územně správních jednotek se zabývá regionálním rozvojem, případně regionálním plánováním. Plánování na regionální úrovni je specifickým případem strategického plánování. Představitelé měst a obcí se začali při utváření koncepcí jejich rozvoje postupem času opírat o strategické plánování. Zájmem každého města či obce je obstát ve vzájemné konkurenci měst a obcí, ke splnění tohoto zájmu je nutné, aby každá obec či město měli svoji strategii jak dosáhnout žádaného rozvoje. Strategické plánování v podstatě spojuje naši výchozí pozici s tím, kam chceme jít. K tomu využívá výběr směrů, cílů a volbu aktivit pro jejich dosažení.

Mezi základní charakteristiky strategického plánování bezpochyby patří to, že se jedná o plánování v podmínkách značné neurčitosti prostředí. To vyžaduje využití systematického přístupu hlavně při identifikaci a analýze vnějších faktorů a jejich konfrontaci s vnitřními silnými a slabými stránkami sledovaného objektu či jevu a procesu. Strategické plánování lze v současnosti též chápat jako systematický proces zahrnující výběr cílů, úkolů a činností, které jsou potřebné pro jejich dosažení.

V České republice je strategické plánování území stanoveno jako nástroj pro plánování a řízení obce v zákoně č. 128/2000 Sb. (zákon o obcích), v zákoně 129/2000 Sb. (zákon o krajích) a hlavně v zákoně o podpoře regionálního rozvoje 248/2000 Sb. Územní plán je klasickým nástrojem pro definování rozvoje obce, kdežto strategický plán se více zaměřuje na rozvoj společenské a ekonomické sféry a jejich vztahů k danému území. [3]

1.3.3 SWOT analýza

V evropských podmínkách je tato moderní metoda již běžně používána v oblasti státní správy a územní samosprávy v regionálním rozvoji a plánování.

SWOT analýza, což je zkratka z anglických slov Strengths (silné stránky) – Weaknesses (slabé stránky) – Opportunities (příležitosti) – Threats (ohrožení), je běžnou metodou regionálního rozvoje.

Podstatou této metody je zjištění a vzájemné porovnání vnitřních silných a slabých stránek a vnějších příležitostí a ohrožení zkoumaného objektu. Smyslem SWOT analýzy je uznání silných stránek a odstraňování, nebo alespoň omezování stránek slabých, čímž se zvyšuje šance na budoucí realizaci příhodných příležitostí a naopak se omezuje dopad definovaných ohrožení. [3]

1.3.4 Samospráva

Jedná se o výraz a výsledek delegování veřejné správy na nestátní subjekty. Podstatou samosprávy je to, že nestátní veřejnoprávní korporace spravuje určitý okruh záležitostí, které jí stát přenechal. Tyto nestátní subjekty spravují ony záležitosti samostatně na samosprávném základě, v rámci, který určují zákony a jiné právní předpisy. Svou podstatou je samospráva výrazem decentralizace. [3]

1.3.5 Územní samospráva

Územní samospráva je nejširší druh samosprávy. Územní samospráva je vyjádřením práva územního společenství občanů na samosprávu. Tento druh samosprávy je uskutečňován především na základním stupni, tedy na úrovni obce, ale také na úrovni vyšších samosprávných celků. [4]

1.3.6 Samostatná působnost obce

Do samostatné působnosti obce spadají hlavně věci, které náleží do vyhrazené pravomoci zastupitelstva obce a rady obce (s výjimkou nařízení obce), patří sem také záležitosti, které do samostatné působnosti svěří zvláštní zákon, dále správa záležitostí, jež jsou v zájmu obce a jejích občanů a to pouze v případě, že nejsou zákonem svěřeny krajům nebo v případě, že se nejedná o výkon přenesené působnosti. Dalším bodem, který spadá do samostatné působnosti obce, je péče v souladu s místními podmínkami a zvyklostmi o vytváření předpokladů pro rozvíjení sociální péče a uspokojování potřeb svých občanů. [4]

1.3.7 Přenesená působnost obce

Jedná se o výkon státní správy obcí na jejich územích a to ve věcech stanovených zákonem. Orgány obce jsou povinny zajišťovat úkoly v přenesené působnosti a na plnění těchto úkolů dostávají příspěvek ze státního rozpočtu. Při vydávání nařízení obce a při rozhodování o právech a povinnostech fyzických i právnických osob se orgány obce musí řídit jak zákony, tak i právními předpisy vydanými na základě zákona. Pokud se jedná o výkon přenesené působnosti v ostatních věcech, tak se orgány obce musí řídit zákony, právními předpisy vydanými na základě zákona, usneseními vlády a také směrnicemi ústředních správních úřadů. V případě, že obec řádně nezajišťuje výkon přenesené působnosti, tak výkon přenesené působnosti převezme v celém svěřeném rozsahu nebo jen na některém úseku pověřený obecní úřad, do jehož územního obvodu obec patří a na pověřený obecní úřad se také převede adekvátní výše příspěvku k plnění úkolů v přenesené působnosti. [4]

1.4 Orgány obce

Orgány obce jsou zastupitelstvo obce, rada obce, starosta, obecní úřad a orgánem obce může být také zvláštní orgán zřízený podle zvláštního zákona. [4]

1.4.1 Zastupitelstvo obce

Zastupitelstvo obce je kolegiální orgánem, který je zřizovaný v každé obci ve všeobecných, přímých a rovných volbách, tajným hlasováním a jednotlivé mandáty jsou přidělovány na základě zásady poměrného zastoupení. Počet členů zastupitelstva stanoví pro každé volební období současné zastupitelstvo, které musí přihlédnout hlavně k počtu obyvatel a velikosti územního obvodu. Při rozhodování o počtu členů zastupitelstva se musí pohybovat v zákonem stanoveném rozmezí. Zastupitelstvo obce rozhoduje jen v záležitostech, které spadají do samostatné působnosti obce. V rámci přenesené působnosti může obecní zastupitelstvo rozhodovat jen v oblastech, ve kterých to stanoví zákon o obcích nebo zvláštní zákon. [3]

1.4.2 Rada obce

Radu obce tvoří starosta, místostarosta, případně místostarostové, a další členové rady. Rada obce je volena zastupitelstvem obce a počet členů rady musí být lichý, nejméně 5 a nejvýše 11 rádních, a zároveň nesmí přesahovat jednu třetinu počtu členů zastupitelstva

obce. V rámci samostatné působnosti je rada obce výkonným orgánem obce. Jejím úkolem je připravovat návrhy pro jednání zastupitelstva obce a má na starosti plnění usnesení, které přijalo zastupitelstvo obce. Pravomoc rady obce vyhrazuje zákon o obcích. Rada obce rozhoduje v těch záležitostech, které spadají do samostatné působnosti obce a nejsou vyhrazeny zastupitelstvu obce nebo pokud si je zastupitelstvo obce nevyhradilo. Rada obce odpovídá za výkon přenesené působnosti obecnímu zastupitelstvu. Schůze rady obce jsou neveřejné, rada obce se schází dle potřeby a je schopna se usnášet pouze za předpokladu, že je přítomna nadpoloviční většina všech jejích členů. [4]

1.4.3 Starosta

Starosta zastupuje obec navenek a podílí se na výkonu samostatné i přenesené působnosti obce. Starosta svolává a řídí zasedání zastupitelstva a rady obce. Tam, kde se nevolí rada obce, plní starosta její funkci. Starosta stojí v čele obecního úřadu a může pozastavit výkon usnesení rady, pokud se domnívá, že je nesprávné a tyto usnesení rady obce předkládá k projednání zastupitelstvu obce atd. Starosta je odpovědný obecnímu zastupitelstvu a může jím být odvolán. Starostu zastupuje místostarosta. [3]

1.4.4 Obecní úřad

Obecní úřad působí v samostatné i přenesené působnosti obce. Složení obecního úřadu závisí na konkrétních poměrech, zejména na její velikosti obce. Obecní úřad vždy tvoří starosta stojící v jeho čele, dále tajemník a to pouze v případě, že je v obci zřízen a zaměstnanci, kteří jsou k obci vázáni pracovním poměrem. Obecní úřad může pro jednotlivé úseky činnosti vytvořit odbory a oddělení. [3]

1.5 Finanční řízení obcí

Finanční systém jednotlivých prvků územní samosprávy tvoří územní rozpočet a mimorozpočtové fondy. To platí pro municipální úroveň, i pro úroveň regionální. Tyto prvky finančního systému územních samospráv jsou nedílnou součástí celkového finančního systému v daném státu. Územní rozpočty i mimorozpočtové fondy jednotlivých územních celků jsou součástí rozpočtové soustavy. [3]

1.5.1 Zdroje financování obcí

Obec při sestavování svého rozpočtu limitují zejména jeho příjmy. Ve většině případů je jejich výše a způsob rozdělování jednotlivým obcím určeno zákonnými normami. Obce mají velmi výhodné postavení z hlediska právní jistoty financování. Na rozdíl od podnikatelských subjektů jsou jejich příjmy dané zákonem, nezávisejí na jejich obchodní politice nebo způsobu výroby. Tento fakt dává obcím dobrou vyjednávací pozici například při jednání s bankami.

Příjmy obecních rozpočtů lze rozdělit na:

- daňové,
- nedaňové,
- kapitálové,
- dotace,
- další zdroje příjmů. [1]

1.5.2 Rozpočet obce

Rozpočet obce je plánem, pomocí kterého se řídí financování činnosti obce. Rozpočet obce obsahuje příjmovou stránku, výdajovou stránku a ostatní peněžní operace, které zahrnují i tvorbu a využívání peněžních fondů, pokud neprobíhají mimo rozpočet. Rozpočet obce se vypracovává v návaznosti na rozpočtový výhled, což je pomocný nástroj obce, který slouží pro střednědobé finanční plánování hospodaření obce. Rozpočet se zpravidla sestavuje jako vyrovnaný, ale může být schválen také jako přebytkový nebo jako schodkový. Rozpočet obce schvaluje zastupitelstvo obce a rada obce zajišťuje hospodaření obce dle schváleného rozpočtu.[4]

1.5.3 Rozpočtová skladba

Rozpočtová skladba je způsob, jakým se třídí údaje všech finančních operací rozpočtu a fondů obce. Je to předpis, jenž systematicky uspořádává příjmy a výdaje rozpočtu a to dle konkrétních a jednotných kritérií a celý rozpočtový proces je vázán stanoveným uspořádáním. Podstatou rozpočtové skladby je zejména sestavení obsahu jednotlivých položek rozpočtu, stanovení odpovědnosti za plnění jednotlivých položek, poskytování informací o plá-

novaných a pravých příjmech a výdajích rozpočtu a zajištění porovnatelnosti údajů rozpočtu v čase. Rozpočtová skladba je rozdělena do tří okruhů: příjmy, výdaje a financování a jejími základními hledisky třídění rozpočtu je kapitolní třídění vyjadřující působnost subjektu u realizovaných peněžních operací, druhové třídění tvořící základ celé rozpočtové skladby a posledním a hlavním hlediskem je ekonomický druh operace. [4]

1.5.4 Rozpočtový proces obce

Rozpočtový proces je činností volených i výkonných orgánů obce. Jedná se sestavení návrhu územního rozpočtu, schválení územního rozpočtu a jeho realizace během rozpočtového období a průběžné a následné kontroly plnění rozpočtu.

Etapy rozpočtového procesu:

- zodpovědný výkonný orgán sestaví návrh územního rozpočtu;
- volené orgány a poradní orgány projednají návrh územního rozpočtu a schválí ho;
- plnění územního rozpočtu, za nějž jsou zodpovědné výkonné orgány, mohou nastat změny rozpočtu, na doporučení výkonných orgánů a po schválení volenými orgány;
- výkonné orgány i volené orgány příslušného článku územní samosprávy provádí průběžnou kontrolu plnění rozpočtu;
- příslušný výkonný orgán sestaví přehled o skutečném vývoji plnění rozpočtu za uplynulé rozpočtové období a volené orgány projednají a následně zkontrolují tento přehled. [3]

1.6 Majetek obce

Obec má právo na držení majetku, na jeho užívání a nakládání s ním jako právnická osoba, v čemž je omezována zákonem. Možnost nakládat s majetkem je svěřena obecnímu zastupitelstvu. Užívání majetku a nakládání s ním musí být spojeno především s ochranou a rozmnožováním majetku.

Na základě zákona č. 172/1991 Sb. o přechodu některých věcí z majetku České republiky do vlastnictví obcí získaly obce konkrétní právo na vlastní majetek. Některé věci tak přešly z majetku státu do vlastnictví obcí ze zákona, jiné mohly přejít do vlastnictví obcí pouze na

základě rozhodnutí příslušného státního orgánu. Zákon navrácí obcím zejména nemovitosti, jež byly ve vlastnictví státu. [3], [4]

„V České republice tvoří majetek obce:

- *Historický majetek, který obec vlastnila k 31. 12. 1949 – v případě, že jde o nezastavěné pozemky, pozemky zastavěné stavbami ve vlastnictví fyzických osob a stavby s pozemky, jež se stavbou tvoří jeden funkční celek.*
- *Majetek, k němuž přešlo právo hospodaření na obec z národního výboru ke dni 23. 11. 1990, v případě, že obec s tímto majetkem hospodařila ke dni účinnosti zákona o majetku obce.*
- *Věci, se kterými obec začala hospodařit po 23. 11. 1990.*
- *Obytné domy a pozemky, které tvoří funkční celek, pokud se nachází v katastru obce, jsou majetkem České republiky a právo hospodařit s nimi náleží organizacím, u kterých na obec přešla buď funkce zřizovatele, nebo zakladatele. Další podmínkou je, že majetek nepřešel do vlastnictví obce jako historický majetek.“ [3]*

Majetek obce se klasifikuje do tří základních kategorií. Na majetek hmotný (movitý a nemovitý), nehmotný a finanční. [3]

II. PRAKTICKÁ ČÁST

2 POLOHA A VNĚJŠÍ VZTAHY

Obec Ostrožská Nová Ves se nachází v jihozápadní části okresu Uherské Hradiště a Zlínského kraje na zeměpisných souřadnicích 49 stupňů severní šířky a 17 stupňů 25 minut západní délky v rovinatém terénu nivy řeky Moravy v nadmořské výšce 176 metrů. Rozkládá se jako podélná vesnice v délce 3 kilometrů po obou stranách státní silnice I/55 mezi městy Kunovice a Uherský Ostroh a má tak velmi výhodnou polohu. Svou rozlohou patří mezi velké obce, její katastrální území má rozlohu 2606 hektarů a žije zde necelých 3, 5 tisíce obyvatel. Nejbližší obci, 3 km jihozápadně, leží Uherský Ostroh. Do Uherského Hradiště na severu a do Veselí nad Moravou na jihu je z obce přibližně stejná vzdálenost 8 km. Obec sousedí s katastry Kunovic, Hluku, Ostrožské Lhoty, Uherského Ostrohu, Nedakonice a Kostelan nad Moravou. [2]



Obr. 1 Poloha obce Ostrožská Nová Ves (Zdroj: mapy.cz)

Ostrožská Nová Ves je členem mikroregionu Ostrožsko. Mikroregion Ostrožsko je svazek obcí pro celkový rozvoj zájmové oblasti. Svazek má koordinační a poradní funkce a vznikl zapsáním do registru zájmových sdružení právnických osob, vedeného u Okresního úřadu Uherské Hradiště, dne 22. června 2001. Byl založen obcemi: Uherský Ostroh, Hluk, Ostrožská Nová Ves, Ostrožská Lhota, Boršice u Blatnice, Blatnice pod Svatým Antonínkem a Blatnička. Město Veselí nad Moravou se stalo dne 7. května 2002 na vlastní žádost členem mikroregionu Ostrožsko, ale 31. března 2010 na vlastní žádost ukončilo členství v tomto mikroregionu. [10]

3 HISTORIE OSÍDLENÍ OBCE

Katastr obce Ostrožská Nová Ves patří z hlediska hustoty a chronologické škály archeologických nalezišť k těm nejvýznamnějším v celém regionu středního Pomoraví. Stopy po svém bytí tady zanechala snad všechna lidská společenství počínaje lovci mamutů doby kamenné a konče našimi slovanskými předky, starými Moravany. Přes katastr obce procházela již od pravěku využívaná spojnice – cesta označovaná jako Jantarová stezka. Na rozhraní Kunovic a Uherského Hradiště křížila Jantarovou stezku další komunikace tzv. Stará hradská cesta, která spojovala střední Pomoraví s dnešním Brněnskem. Z toho je zřejmé, že pravěká a raně středověká sídliště na katastru Ostrožské Nové Vsi nejenže ležela přímo na jedné z nejvýznamnějších komunikačních tepen evropského pravěku, rané doby dějinné a časného středověku, ale nacházela se také u důležité křižovatky obchodních cest.

Pokud se v historii posuneme dále, až k prvním písemným zmínkám o obci, zjistíme, že část obce - Chylice jsou původem starší než Ostrožská Nová Ves. První písemná památka o Chylicích je z roku 1192. Ostrožská Nová Ves je poprvé zmiňována v listině z roku 1258, kdy tuto vesnici daroval král Přemysl Otakar II. nově založenému královskému městu Uherskému Hradišti. V listině bychom však marně hledali dnešní název, ten je zde ukryt za německým jménem Longeczyl. Až roku 1401 se objevuje termín „Nová Ves“, užívaný po další staletí. Vesnice byla nově založena „na zeleném drnu“ podél cesty vedoucí od Uherského Hradiště na jih. Úřední název obce Ostrožská Nová Ves byl pak užíván až od roku 1924. První písemná zmínka o škole pochází z roku 1752. Nynější kostel sv. Václava byl postaven v roce 1770. První dobrovolný hasičský sbor byl v Nové Vsi založen v roce 1888. V roce 1903 byly postaveny obecní Novoveské lázně. V roce 1928 byla započata výstavba Lidového domu a Orlovny. V roce 1931 byly obě obce elektrifikovány. Ke sloučení obou obcí – Ostrožské Nové Vsi a Chylic došlo v roce 1949 pod společným názvem Ostrožská Nová Ves. V roce 1950 bylo v obci založeno Jednotné zemědělské družstvo a v roce 1955 se začalo s těžbou štěrkopísku. Postupně bylo v obci vybudováno zdravotní středisko, mateřská škola, koupaliště, obchodní dům a provedena rekonstrukce školní budovy č. 500. V současné době má obec přibližně 3371 (1. 1. 2010) obyvatel a okolo 950 trvale obydlených domů. [2], [11]

4 OBYVATELSTVO

4.1 Demografický vývoj obce

Obec Ostrožská Nová Ves patřila v 19. a 20. století k největším vesnicím na Slovácku. Relativně stabilní společenský život obou našich obcí přerušilo vypuknutí 1. světové války v roce 1914. Dne 26. července byla v Rakousku - Uhersku vyhlášena částečná mobilizace a již 31. července 1914 mobilizace všeobecná. Odvody se dotkly především zemědělského obyvatelstva, ale později i zaměstnanců obecní a veřejné správy, zdejšího učitelského sboru a dalších sociálních skupin. V období války se po celém Slovácku šířily infekční nemoci, cholera, tyfus a spála, na kterou v roce 1915 zemřelo v obci 17 dětí. Tyto smutné ztráty na životech pravidelně rozšiřovaly zprávy z front, z Ostrožské Nové Vsi padlo asi 43 mužů a z Chylic 27 (tyto údaje jsou uvedeny na místním pomníku padlých). Po skončení 1. světové války v roce 1918, v důsledku převratových nepřátelských nálad, se židovské rodiny, které tvořily na přelomu století významnou menšinu v obci, vystěhovaly z obce, a to většinou do blízkých měst (židovská menšina se hlásila k německému jazyku).

Dalším důvodem snížení počtu obyvatel v obci na počátku 20. století byla početná emigrace, která postihla celé Uherskoostrožsko. Jen v letech 1907 – 1913 se do USA vystěhovalo 97 osob, po 1. světové válce pak více než 30 osob do USA, 24 do Argentiny a 20 osob do Kanady. Novoveští rodáci našli nový domov většinou v Chicagu a Nebrasce.

Na počátku 30. let 20. století začal počet občanů v Ostrožské Nové Vsi opět růst. Tento vývoj pokračoval až do počátku 60. let, kdy se počet obyvatel začal opět snižovat. Hlavním důvodem bylo emigrace mladých lidí z naší obce do větších měst, kde nalézali levné bydlení ve formě panelových bytů. Tento pozvolný úbytek počtu obyvatel pokračoval až do roku 2001. Po tomto roce začal počet obyvatel obce opět růst až na dnešních 3371 obyvatel (1. 1. 2010). Jedním z hlavních důvodů tohoto jevu je nový trend stěhování lidí z měst do menších obcí. V budoucnu lze počítat s dalším nárůstem počtu obyvatel. [2], [11]

Ostrožská Nová Ves														
Rok	1869	1880	1890	1900	1910	1921	1930	1950	1961	1970	1980	1991	2001	2010
Počet obyvatel	2422	2788	3121	3316	3543	3477	3217	3483	3827	3766	3557	3372	3348	3371

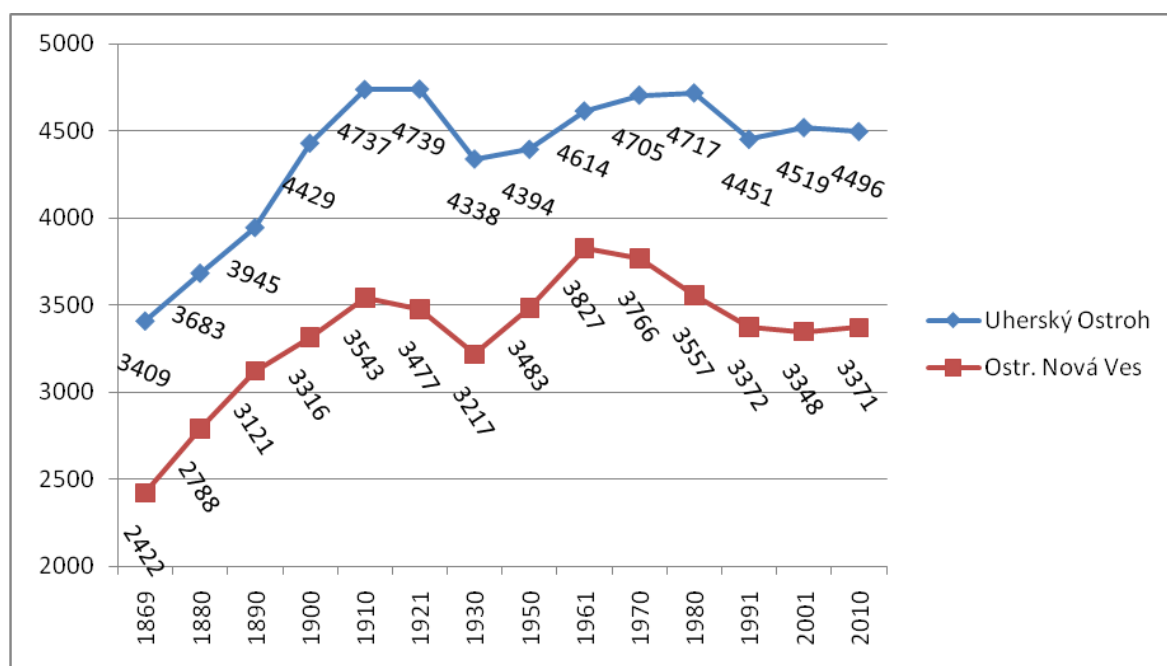
Tab. 1 Vývoj počtu obyvatel v Ostrožské Nové Vsi (Zdroj: ČSÚ)

4.2 Demografické srovnání obcí Ostrožská Nová Ves a Uherský Ostroh

Pro demografické srovnání s Ostrožskou Novou Vsí jsem zvolil město Uherský Ostroh a to z toho důvodu, že leží nejbližší Ostrožské Nové Vsi a to 3 km jihozápadně od obce a také počtem obyvatel je Ostrožské Nové Vsi nejbližší ze všech okolních obcí.

4.2.1 Srovnání dlouhodobého vývoje počtu obyvatel

V grafu 1 je zaznamenán dlouhodobý vývoj obyvatelstva v Ostrožské Nové Vsi a Uherském Ostrohu, od roku 1869 až po rok 2010. Až do počátku 60. let 20. století byl vývoj obyvatelstva velmi podobný- na jeho vývoj působily totožné faktory. Tyto faktory jsou uvedeny v předchozí kapitole *Demografický vývoj obce*. V 60. letech se začal počet obyvatel v Ostrožské Nové Vsi snižovat. V Uherském Ostrohu nadále pokračoval růst počtu obyvatel až do přelomu 80. a 90. let, kdy došlo k velkému úbytku počtu obyvatel. Od 90. let až do současnosti se počet obyvatel Uherského Ostrohu pohybuje okolo 4500 občanů.



Graf 1 Srovnání vývoje počtu obyvatel v Ostrožské Nové Vsi a Uherském Ostrohu

(Zdroj: ČSÚ)

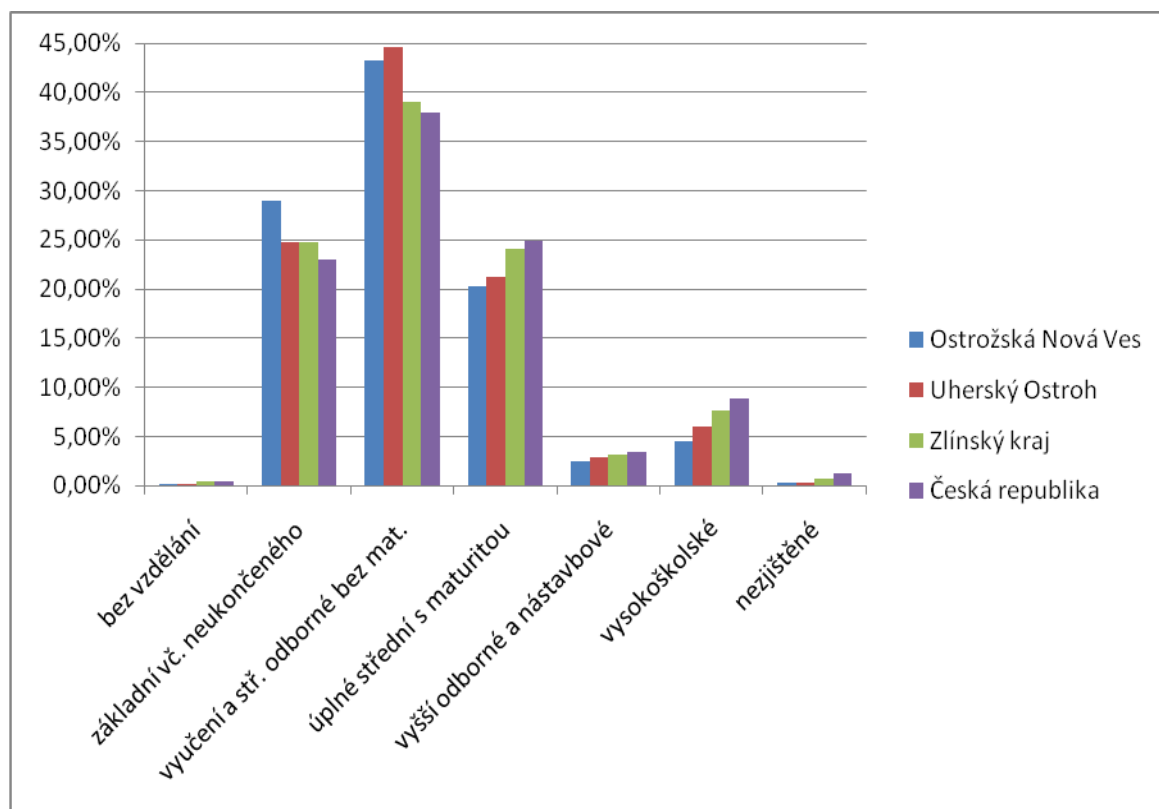
4.3 Srovnání vzdělanostní struktury

Vzdělanostní struktura obyvatelstva v Ostrožské Nové Vsi		
Obyvatelstvo 15leté a starší		2816
v tom podle stupně vzdělání	bez vzdělání	4
	základní včetně neukončeného	816
	vyučení a střední odborné bez maturity	1219
	úplné střední s maturitou	570
	vyšší odborné a nástavbové	70
	vysokoškolské	129
	nezjištěné vzdělání	8

Tab. 2 Vzdělanostní struktura obyvatelstva v Ostrožské Nové Vsi (Zdroj: SLDB2001)

Vzdělanostní struktura obyvatelstva v Uherském Ostrohu		
Obyvatelstvo 15leté a starší		3767
v tom podle stupně vzdělání	bez vzdělání	3
	základní včetně neukončeného	935
	vyučení a střední odborné bez maturity	1680
	úplné střední s maturitou	799
	vyšší odborné a nástavbové	110
	vysokoškolské	226
	nezjištěné vzdělání	14

Tab. 3 Vzdělanostní struktura obyvatelstva v Uherském Ostrohu (Zdroj: SLDB 2001)



Graf 2 Srovnání vzdělanostní struktury v Ostrožské Nové Vsi, Uherském Ostrohu, Zlínském kraji a České republice (Zdroj: SLDB 2001)

Z tabulek a z grafu můžeme vyčíst, že vzdělanostní struktura v Ostrožské Nové Vsi a Uherském Ostrohu je přibližně na stejné úrovni. Ve srovnání daných obcí se Zlínským krajem a Českou republikou je úroveň vzdělání ve sledovaných obcích na nižší úrovni. Údaje pochází z roku 2001, kdy se uskutečnilo poslední dostupné sčítání domů, lidu a bytů. V současné době se ve sledované populaci určitě vyskytuje více obyvatel s úplným středním vzděláním a maturitou a vysokoškolským vzděláním, protože nároky na dosažení těchto stupňů vzdělání se v posledních letech snižují a to z důvodu narůstajícího počtu škol, které toto vzdělání nabízí.

4.4 Pohyb obyvatelstva

Pohyb obyvatelstva v Ostrožské Nové Vsi								
Rok	Narození	Ze- mřeli	Přistěho- valí	Vystěho- valí	Přirozený přírůstek	Migrační přírůstek	Přírůstek celkový	Stav k 31. 12.
2001	28	38	66	34	-10	32	22	3 357
2002	35	28	65	59	7	6	13	3 370
2003	30	46	72	66	-16	6	-10	3 360
2004	30	35	59	70	-5	-11	-16	3 344
2005	28	33	47	47	-5	-	-5	3 339
2006	25	22	56	62	3	-6	-3	3 336
2007	37	28	79	64	9	15	24	3 360
2008	24	35	64	53	-11	11	0	3 360
2009	32	37	61	45	-5	16	11	3 371

Tab. 4 Pohyb obyvatelstva v letech 2001 – 2009 (Zdroj: ČSÚ)

Tabulka 4 ukazuje pohyb obyvatelstva v Ostrožské Nové Vsi v letech 2001 – 2009. Od roku 2002 do roku 2006 celkový počet obyvatel mírně klesal, ale v roce 2007 opět dochází k mírnému nárůstu počtu obyvatel. Z dlouhodobého hlediska dochází k pomalému pozitivnímu přírůstku obyvatelstva v obci. Přirozený přírůstek je v 6 z 9 sledovaných let záporný a k nárůstu počtu obyvatel dochází hlavně díky lidem přistěhovalým do obce. Množství lidí přistěhovalých do Ostrožské Nové Vsi je důkazem trendu stěhování lidí z měst do menších obcí a také důkazem toho, že Ostrožská Nová Ves nabízí dostatečný počet kvalitních stavebních míst a domů v původní zástavbě vhodných k rekonstrukci. Do budoucna lze očekávat další nárůst počtu obyvatel z důvodu imigrace do obce. Jedná se především o mladé rodiny, takže je možné očekávat i zlepšení situace přirozeného přírůstku.

4.5 Věková struktura obyvatelstva

Údaje uvedené v tabulce č. 5 vypovídají o věkovém složení obyvatelstva v Ostrožské Nové Vsi a jí nadřazených územních jednotek: okres Uherské Hradiště, Zlínský kraj a Česká republika. Věková struktura obyvatelstva je sledována ve třech základních kategoriích: předproduktivní věk (0 – 14 let), produktivní věk (15 – 64 let) a poproduktivní věk (65 let a více). Pro lepší srovnání jsem uvedl i procentuální hodnotu jednotlivých položek a vždy nejvyšší hodnotu v dané skupině jsem zvýraznil červeně. Uvedl jsem také index stáří. Index stáří je charakteristika, která vypovídá o stárnutí populace. Vyjadřuje, kolik obyvatel z řady

65 a víceletých připadá na sto dětí do 15 let věku. Hodnota tohoto ukazatele by měla být co nejnižší.

Věková struktura obyvatelstva					
Územní jednotka	Obyvatelstvo celkem	0 – 14 let	15 – 64 let	65 a více let	Index stáří
ČR	10 506 813 (100%)	1 494 370 (14, 22%)	7 413 560 (70, 56%)	1 598 883 (15, 22%)	107, 0
Zlínský kraj	591 042 (100%)	82 375 (13, 94%)	415 061 (70, 22%)	93 606 (15, 84%)	113, 6
Okres UH	144 387 (100%)	19 995 (13, 85%)	101 271 (70, 14%)	23 121 (16, 01%)	115, 6
O. N. Ves	3 371 (100%)	470 (13, 94%)	2 350 (69, 71%)	551 (16, 34%)	117, 2

Tab. 5 Srovnání věkové struktury obyvatelstva Ostrožské Nové Vsi a jí nadřazených územních jednotek k 31. 12. 2009 (Zdroj: ČSÚ)

Ostrožská Nová Ves rozhodně nemá optimální věkovou strukturu obyvatelstva. Ve srovnání s nadřazenými územními jednotkami má nejvyšší podíl obyvatel ve věku 65 a více let a naopak nejnižší podíl obyvatel ve věku 15 – 64 let na celkovém počtu obyvatel. Index stáří taky není pro obec příznivý, na 100 dětí ve věku do 15 let připadá 117, 2 obyvatel ve věku 65 a více let. Z důvodu imigrace obyvatelstva zejména mladých rodin do obce, lze očekávat zlepšení této nepříznivé situace.

5 BYDLENÍ

Zástavba v Ostrožské Nové Vsi je převážně jednopodlažní a dvojpodlažní a je tvořena zejména původními řadovými zemědělskými usedlostmi ve tvaru „L“ s hospodářským zázemím, novějšími rodinnými domy a také několika bytovými domy. Zastavěné území lze charakterizovat jako souvislé bez větších proluk. V obci je dostatečný počet stavebních míst a jsou zde také domy v původní zástavbě vhodné k rekonstrukci. Velká část stavebních pozemků má velmi příznivé podmínky pro výstavbu. Lokality se stavebními pozemky se nachází hlavně v okrajových částech obce. [2], [7]

Z urbanistického hlediska patří Ostrožská Nová Ves mezi tzv. „návesní silnicovky“ – obec je rozložena kolem hlavní dopravní komunikace, na kterou je napojena síť místních komunikací. [7]

Domovní fond			
domy úhrnem			1073
z toho domy obydlené			946
z úhrnu obydlených domů	rodinné domy		932
	bytové domy		10
	domy podle vlastnictví	soukromých osob	932
		obce, státu	6
		SBD	3
	domy postavené	do 1919	92
		1920-1945	148
		1946-1980	442
1981-2001		262	

Tab. 6 Domovní fond Ostrožské Nové Vsi (Zdroj: SLDB 2001)

Bytový fond			
byty úhrnem			1219
z úhrnu obydlených domů	byty obydlené		1071
	z toho	v rodinných domech	1010
		v bytových domech	57
	byt neobydlené v obydl. domech		20
	byt neobydlené v neobydl. domech		128
	z toho podle důvodu	obydl. přechodně	23
slouží k rekreaci		19	

Tab. 7 Bytový fond Ostrožské Nové Vsi (Zdroj: SLDB 2001)

5.1 Historický vývoj počtu obyvatel a domů

Vývoj počtu obyvatel a domů v Ostrožské Nové Vsi a Chylicích				
Rok	Statistika Ostrožské Nové Vsi		Statistika Chylic	
	počet obyvatel	počet domů	počet obyvatel	počet domů
1771	1346	195	338	68
1843	1568	256	558	94
1869	1766	349	656	141
1880	2004	395	784	147
1890	2386	437	842	158
1900	2464	483	852	161
1910	2674	510	869	166
1921	2409	532	863	177
1930	2614	624	808	210

Tab. 8 Vývoj počtu obyvatel a domů v Ostrožské Nové Vsi a Chylicích [2]

Vývoj počtu obyvatel a domů v Ostrožské Nové Vsi (místní část Ostrožská Nová Ves a místní část Chylice)		
Rok	počet obyvatel	počet domů
1950	3843 (2617+866)	921 (694+227)
1961	3827 (2936+891)	936
1970	3766 (2906+860)	983 (750+233)
1980	3557 (2792+765)	953 (734+219)
1991	3372	968
2001	3344 (2705+639)	1153 (894+259)

Tab. 9 Vývoj počtu obyvatel a domů v Ostrožské Nové Vsi (místní část Ostrožská Nová Ves a místní část Chylice) [2]

6 PŘÍRODNÍ ZDROJE

6.1 Popis území

Území se nachází v jižní části okresu Uherské Hradiště. Samotná obec je situována na levo-
břežní terase řeky Moravy. Východní část katastru obce je situována v nivě Moravy. Niva je
široká, území je charakteristické plochým reliéfem. Ten je dotvářen mnoha odvodňovacími
kanály, příkopy a vodními plochami a to jak přirozenými zbytky starých ramen řeky a jejich
přítoků, tak uměle vzniklými jezery při těžbě štěrkopísku. [7]

6.2 Těžba štěrkopísku

V roce 1954 byl v Ostrožské Nové Vsi založen podnik s názvem Těžba štěrkopísku, který
zahájil těžbu štěrkopísku. Těžbou štěrkopísku vznikla rozsáhlá jezera, která jsou v součas-
nosti se svou rozlohou 355 hektarů největšími vodními plochami v okresu Uherské Hradiš-
tě. V současnosti se těžbou štěrkopísku zabývá firma DOBET, spol. s.r.o., které patří Štěř-
kovna Ostrožská Nová Ves i s přilehlými jezery, na kterých dochází k těžbě. [2], [12]

6.3 Zemědělství

Výměra zemědělské půdy	
Orná půda	1343 ha
Zahrady	64 ha
Ovocné sady	2 ha
Trvalé travní porosty	100 ha
Vinice	7 ha
Celkem	1516 ha

Tab. 10 Výměra zemědělské půdy k 31. 12. 2009 (Zdroj: RISY.cz)

Ostrožsko a.s., které vzniklo v roce 1996 jako nástupnická organizace Zemědělského druž-
stva Ostrožsko a je v současnosti jediným významným objektem zemědělské výroby hospo-
dařícím na území obce. Sídlí v Ostrožské Lhotě a zaměřuje se zejména na rostlinnou výro-
bu. Co se týče rostlinné produkce, tak jsou plochy v katastru obce osévány zejména kukuří-
cí, pšenicí a ječmenem.

K rozvoji soukromého zemědělského sektoru v obci v pravém slova smyslu zatím nedošlo.
Jedná se spíše o rozšíření záhumenkového hospodářství v polních tratích navazujících na

stávající přídomní zahrady. Takto vzniká okolo obce pás drobných pozemků s pestrá skladbou pěstovaných plodin, případně výsadbou ovocných dřevin. [7], [13]

6.4 Vodní zdroje

Území obce leží v hlavním povodí řeky Moravy a v dílčím povodí střední Morava 2. Osou hydrografické sítě je kromě řeky Moravy také potok Petříkovec, do kterého je zaústěn Chylický potok. V nivní části řešeného území vznikla ve 20. letech 20. století hustá síť příkopů a odvodňovacích kanálů, které sloužily k rychlejšímu odvádění záplavových vod.

Prostředí nivy je příznivé pro tvorbu zásob podzemních vod mělkého oběhu, které jsou ve spojitosti s vodami v tocích. Zvodnatělé štěrkopisky jsou překryty málo propustnými hlínami, které plní úlohu hydrologického izolátoru. Jako důsledek těžby štěrkopísků zde vznikly rozsáhlé vodní plochy, které slouží jako zásobárna pitné vody pro celý okres Uherské Hradiště. Nejstarší vodní plochou je jezero s názvem Kunovická tabule, dalšími vodními plochami jsou Vodárenská nádrž, Jezera a přírodní koupaliště Albatros. V katastru obce, jihovýchodním směrem leží rybník Gramanec. [2], [7]

6.5 Fauna a flóra

Zvířectvo je v katastru obce vzhledem k obrovským vodním plochám, které se zde nachází, nejpočetněji zastoupeno rybami. Vyskytuje se zde celá řada druhů ryb, např. jelec, perlín, bolen, kapr, karas, sumec, okoun, atd. Početná je i skupina obojživelníků, z nich např. skokan hnědý, skokan skřehotavý, skokan štíhlý, dále ropucha obecná, ropucha zelená a rosnička. Mezi plazy je zastoupena užovka obojková a podplamatá, početná je skupina ještěrek a v katastru obce se vyskytuje i slepýš křehký. Skupinu hmyzu zastupuje otakárek fenyklový, martináč hrušňový, pestrokřídlec, bělásci a lišajové. Ptačí zastoupení je opět vázáno k vodě skupinou kachen, ale i dalších vodních ptáků jako jsou lyska černá, kormorán, volavka popelavá a volavka bílá, labuť a čáp. Vyskytuje se zde i vzácná sýkora moudivláček.

Co se týče flóry, v oblasti štěrkových jezer se hojně vyskytuje orobinec úzkolistý a třtina křovištní. Na území obce se také nachází přírodní památka Lázeňský mokřad (9, 2 ha), který tvoří vlhké slatinné louky ležící asi kilometr severně od obce Ostrožská Nová Ves. Jedná se o jeden z posledních zbytků původních slatinných luk a porostů vrbin, které jsou důležité pro přežití řady vzácných druhů bezobratlých živočichů a rostlin. V této lokalitě bylo zjiště-

no téměř sto druhů vyšších rostlin. Z botanického hlediska jde o území, které již nemá v nivě Moravy na Uhersko Hradištsku obdoby. Z významných druhů rostlin se zde vyskytuje skřípínek jezerní, kamyšník přímořský, sítina sivá, ostřice srstnatá, kosatec žlutý, šmel okolíkatý a silně ohrožený druh ožanka čpavá. Z řad živočichů se na ploše mokřadu vyskytují vzácné druhy brouků vázané na porosty vrb, např. tesařici a velmi vzácní krasci. V polních kulturách v bezprostřední blízkosti luk byl zjištěn zvláště chráněný a silně ohrožený krajník. Z obojživelníků se ve vodních příkopech a tůňkách vyskytují zejména skokani zelení a rosničky zelené. [2]

7 ŽIVOTNÍ PROSTŘEDÍ

7.1 Hlukové zatížení

Jediným významným zdrojem hluku je automobilová doprava ze silnice I/55. V denní době je (6:00 – 22:00 hodin) je průměrná hodnota hluku 66, 7 dB a to 16, 5 metru od okraje jízdního pruhu silnice I/55. V noční době (22:00 – 6:00 hodin) průměrná hodnota hluku dosahuje 60, 5 dB. Hluk byl měřen na dvou místech. Dle nařízení vlády č. 148/2006 Sb., o ochraně zdraví před nepříznivými účinky hluku a vibrací, jsou hygienické limity pro „starou hlukovou zátěž“ z pozemní dopravy na veřejných komunikacích (starou hlukovou zátěží se rozumí hluk, který byl způsobován železniční nebo silniční dopravou ještě před koncem roku 2000 a je způsobován i v současnosti) stanoveny hodnoty 70 dB pro denní dobu a 60 dB pro dobu noční. Dle matematických modelů byly vypočteny hodnoty hluku pro jednotlivé objekty nacházející se v blízkosti silnice I/55 a ve spoustě případů dochází k překračování povolených limitů, zejména v noční době. Měření byla provedena v roce 2010.

Jako vhodné opatření ke snížení hlukové zátěže v okolí silnice I/55 se jeví pouze dalekosáhlejší dopravně organizační opatření, např. vybudování obchvatu obce. Do jisté míry by mohly situaci zmírnit častější kontroly dodržování nejvyšší dovolené rychlosti v obci. [6], [7]

7.2 Kvalita ovzduší

V Ostrožské Nové Vsi je nejvýznamnějším zdrojem znečištění ovzduší automobilová doprava na silnici I/55. Kvalita ovzduší v obci je nejhorší v období topné sezony, kdy se ke znečištění ovzduší z automobilové dopravy přidá ještě znečištění zplodinami z vytápění domů tuhými palivy. V období topné sezony lze zhoršenou kvalitu ovzduší zaznamenat zejména při špatných rozptylových podmínkách. [7]

7.3 Čistota povrchových a podzemních vod

Kvalita povrchové a podzemní vody je velmi dobrá. Zatížení organickými a anorganickými látkami je nízké. Z tohoto důvodu je štěrkoviště v Ostrožské Nové Vsi zahrnuto do bilance zdrojů surové vody, vhodných k výrobě vody pitné. Štěrková jezera v Ostrožské Nové Vsi

představují zdroj pitné vody pro přibližně 70% okresu Uherské Hradiště včetně Ostrožské Nové Vsi. [7]

8 KULTURA A PAMÁTKY

8.1 Kostel sv. Václava

Jedná se o pozdně barokní kostel, jehož výstavba byla započata v roce 1770. Stavitelem kostela byl Karel Wister, náklady na stavbu nesl kníže Lichtenštejn a práci poskytli místní robotníci. Kostel byl vysvěcen 1. října 1775 farářem z Uherského Ostrohu Ignácem Spinou. [2]

8.2 Zvonice

První písemná zmínka o zvonici stojící v těsné blízkosti silnice I/55 pochází z roku 1836, ale letopočet její výstavby je neznámý. V roce 2007 do zvonice naboural nákladní vůz a téměř celou ji zdemoloval, pouze zvon a kříž zůstali bez vážnějšího poškození. V obci proto byla uskutečněna sbírka na výstavbu zvonice nové. Práce započaly v polovině roku 2008 a při výstavbě byl použit zvon, kříž a některé základní kameny z původní zvonice. Vysvěcení nově postavené zvonice proběhlo 5. října 2008. [2], [14]

8.3 Další památky

Mezi další pamětihodnosti v Ostrožské Nové Vsi patří pomník padlých za 1. světové války od Františka Bílka a pomník T. G. Masaryka věnovaný památce obětí 1. a 2. světové války od Vincence Makovského.

8.4 Kulturní akce

Ostrožská Nová Ves nabízí poměrně velké kulturní vyžití, každoročně se zde koná velké množství kulturních akcí. Nejvýznamnější z nich jsou tradiční krojované Svatováclavské hody s právem, které se konají nejbližší víkend k svátku Václava, 28. září. Mezi další akce, které se v obci každoročně konají, patří ples Obecního úřadu, ples SRPŠ, Vodácký ples a ples dračích lodí, Hasičský ples, Ples vinotéky u sv. Vavřince, určený pro všechny milovníky vína, dále Myslivecká noc pořádaná místním mysliveckým spolkem a Kateřinské slavnosti. Kateřinské slavnosti jsou divadelní přehlídkou, kterou pořádá místní amatérské divadlo BLIC. V roce 2008 obec slavila 750. výročí založení obce.

8.5 Organizace a spolky

8.5.1 Orel jednota Ostrožská Nová Ves

Tato organizace byla v Ostrožské Nové Vsi založena dne 13. ledna 1920 pod názvem Jednota Čs. Orla v Ostrožské Nové Vsi. Jedná se o křesťanskou organizaci, jejímž cílem je výchova mladých lidí a dětí zejména prostřednictvím sportovních aktivit. Orel jednota disponuje zrekonstruovanou Orlovnou. V budově se nachází společenský sál, sportovní hala, posilovna, pivnice a bowling bar. Orlovna slouží jako sportovní zázemí pro klub Stolní tenis O. N. Ves, pro florbalový klub FBC Orel Ostrožská Nová Ves a pro bowlingovou ligu Ostrožské Nové Vsi. [2], [15]

8.5.2 Sbor dobrovolných hasičů

Sbor dobrovolných hasičů patří k nejstarším a nejvýznamnějším spolkům v obci. Dobrovolný sbor hasičů byl založen v roce 1888 a jeho zakladatelem byl T. Boček – rolník a tehdejší starosta obce. První zpráva o ustanovení dobrovolného hasičského sboru v Chylicích je mladšího data, až z roku 1927. Hasičské sbory vedly svou povinnost - pomáhat bližnímu v neštěstí a staly se také provozovateli kultury a zábavy v obci. Příjem z divadel a zábav byl hlavním zdrojem pro pořízení výzbroje a výstroje členů. V době nacistické okupace došlo k útlumu činnosti obou sborů, po osvobození v roce 1945 přišli do sborů noví členové a každou neděli se konal odborný výcvik. Po sloučení obou obcí v roce 1949 začaly vznikat snahy o sloučení hasičských sborů v jeden. K tomu došlo 4. 4. 1951, ale v roce 1953 se sbory opět osamostatnily. V roce 1975 došlo ke konečnému sloučení obou sborů. Sjednocený sbor měl v té době více než 100 členů. V roce 1988 oslavil hasičský sbor sté výročí svého založení. V Ostrožské Nové Vsi se dobrovolný hasičský sbor nemusí bát o svou budoucnost, ve sboru je totiž velké množství mladých členů, kteří budou i nadále pokračovat v tradici. [2], [16]

8.5.3 Dechová hudba Novovešťanka

Tato dechová kapela byla založena v roce 1968 Zdeňkem Zalubilem. Na rodinnou kapelnickou tradici později navázal jeho syn Miroslav, který je v dnešní době tubista a kapelník Novovešťanky. Novovešťanka se může pochlubit třeba tím, že jako první kapela natočila pro

rozhlas Brno polku „Ty falešná frajárko“. Novovešťanka má ve svém repertoáru skladby krajových autorů, autorů z jiných regionů naší republiky. [17]

8.5.4 Divadelní soubor BLIC

Divadlo bláznů lovicí ideje cedníkem – BLIC, bylo založeno v roce 2000 v Ostrožské Nové Vsi. Premiéru si toto divadlo odbylo až na samém konci roku 2001 a to muzikálem Setkání s Kateřinou. S tímto představením se divadlo BLIC zúčastnilo i prestižní mezinárodní přehlídky Jiráskův Hronov 2002. Divadlo za dobu své existence uvedlo již osm inscenací, za které sesbíralo celou řadu ocenění. V listopadu roku 2010 oslavilo divadlo své 10. výročí. [18]

8.5.5 Včelaři Ostrožská Nová Ves

Historie spolku sahá až do roku 1925, kdy novoveští včelaři založili Včelařský spolek v Ostrožské Nové Vsi a okolí. Tento spolek měl 17 zakládajících členů z Nové Vsi a Chylic, kteří dohromady vlastnili 117 včelstev. Včelařství značně narušila 2. světová válka, protektorát komplikoval povolování schůzové činnosti a také byl nedostatek cukru pro zazimování včelstev. Včelařství však přežilo a poválcce dále vzkvétalo. Od roku 1954 se už na základě změn organizačního uspořádání nejedná jen o spolek, ale o základní organizaci Českého svazu včelařů.

V současnosti organizace sdružuje včelaře z Ostrožské Nové Vsi a Ostrožské Lhoty. V Ostrožské Nové Vsi působí 25 včelařů a obhospodařují 180 včelstev. Přímou v obci se nachází pouze 70 včelstev. Ostatní včelstva jsou sice v katastru obce, ale nacházejí se mimo doletovou vzdálenost zahrad. Zavčelení obce tedy není nijak mimořádné. [19], [20]

8.5.6 Oddíl kanoistiky TJ Ostrožská Nová Ves

První zájem o kanoistiku se v Ostrožské Nové Vsi objevil v roce 1956, ale za rok založení oddílu je považován rok 1957. Už v roce 1958 se kanoisté představili na své první soutěži a v roce 1959 dokonce zaměřili na přebory ČSR. V šedesátých letech se do kajaků posadila i děvčata. Sedmdesátá léta byla v éře rychlostní kanoistiky na Slovácku významným mezníkem, závodníci se totiž prosadili na republikových přeborech mezi medailisty a několik z nich odešlo za lepšími podmínkami do pražských vrcholových středisek. V 90. letech oddíl přímo dodával juniorské reprezentanty, kteří se prosadili v Evropě i ve světě na stupních

vítězů. Odchovanec oddílu Petr Hruška se dokonce představil na olympijských hrách v Barceloně v roce 1992 a v Atlantě o čtyři roky později. Do nového tisíciletí odstartovala kanoistika s dalšími úspěšnými reprezentanty, ale celkově závodníci stále ubývali a noví adepti nepřicházeli. S příchodem prastaré asijské disciplíny, dračích lodí, opět ožil i život v loděnici. [21]

8.5.7 Fotbalový klub Ostrožská Nová Ves

V Ostrožské Nové Vsi byl fotbalový klub založen již v roce 1932 pod názvem Sportovní klub Ostrožská Nová Ves. Dnešní klub FK Ostrožská Nová Ves se skládá ze šesti týmů: Přípravka mladší, Přípravka starší, Žáci – tyto týmy hrají Okresní přebor, dále Dorost, který hraje Krajskou soutěž, Muži B hrající Okresní soutěž a Muži A hrající Krajský přebor. [22]

8.5.8 Ostatní organizace a spolky

V Ostrožské Nové Vsi se dále nacházejí tyto spolky a organizace: Rybářský spolek, Myslivecké sdružení jezera a Zahradkářský spolek.

9 INFRASTRUKTURA

9.1 Technická infrastruktura

9.1.1 Zásobování zemním plynem

Celá obec je plynofikována. Před obcí z východní strany u hřbitova se nachází regulační vysokotlaká stanice. Z této stanice je veden středotlaký plynovod středem obce do provozu Panelárny Ostrožská Nová Ves spadající pod Pozemní stavitelství Zlín a. s. Postupně byly na řadu budovány regulační stanice slabotlaké/nízkotlaké a prováděny nízkotlaké rozvody pro občanskou zástavbu. Plynovod je vybudován z ocelových trub spojovaných svařováním a obsypaných pískem. Trasy jsou vyznačeny ocelovými sloupky a jsou vedeny především v zelených pásích podél místních komunikací. Dodavatel plynu pro Ostrožskou Novou Ves je Jihomoravská plynárenská, a. s. Síť plynových rozvodů je v dobrém stavu a pro obec je dostatečná. [7]

9.1.2 Zásobování elektrickou energií

Zásobování obce elektrickou energií zajišťují rozvody VN 22 kV. Na východní straně obce probíhají dvě kmenové linky VN, VN č. 21 a VN č. 122, směr Uherské Hradiště – Hodonín. Z odbočky VN č. 21 je napájeno okružní vedení VN 22 kV, odkud jsou připojeny jednotlivé trafostanice. Napájení linky č. 21 je v normálním provozním stavu z rozvodny 110/22 kV areálu Aircraft Industries v Kunovicích. K dodávce elektrické energie do sítě nízkého napětí slouží v obci 13 trafostanic. Rozvody nízkého napětí jsou ve vyhovujícím stavu a celá obec je elektrifikována. Rozvod je proveden venkovním vedením na betonových podpěrných bodech. Vývody z některých trafostanic jsou provedeny zemními kabely. [7]

9.1.3 Zásobování pitnou vodou

Celá obec je vodofikována. Vodovodní potrubí je převážně z materiálu PVC, pouze vodovodní přívaděč pro Uherský Ostroh procházející středem obce je z litinového potrubí. Vodovodní potrubí je v dobrém stavu. Trasa vodovodu je vedena podél cest v zeleném pásu nebo pod chodníky. V celé délce potrubí jsou osazeny požární hydranty dle ČSN. Zdrojem pitné vody jsou štěrková jezera a jímající studny podél řeky Moravy. Z čerpací stanice umístěné na břehu Vodárenského jezera je voda potrubím tlačena do úpravní vody a vodojemu v

Ostrožské Nové Vsi. Odtud je pitnou vodou zásobováno přibližně 70% okresu Uherské Hradiště. Voda ze štěrkových jezer je velmi kvalitní s nízkým obsahem dusičnanů, voda ze studen obsahuje mírně zvýšené koncentrace manganu. Upravená voda z nádrží je gravitačně rozváděna do spotřebiště a je také čerpána přes vodojem Hluk do skupinového vodovodu pro směr Uherský Brod. [7], [23]

9.1.4 Odkanalizování obce

Celá obec je odkanalizována jednotnou kanalizační sítí a veškeré odpadní vody z obce jsou čištěny v centrální čistírně odpadních vod. V dřívější době vykazovaly úseky kanalizace nedostatky v těsnosti a ve vybavenosti revizních šachet. Vzhledem k bezprostřední blízkosti vodního zdroje – štěrkových jezer – představovala kanalizace vážné nebezpečí pro bezporuchový provoz zásobování pitnou vodou pro přibližně 70% okresu Uherské Hradiště. V roce 1995 byla za přispění Ministerstva životního prostředí vybudována centrální čistírna odpadních vod, kanalizační sběrač a byla dobudována plošná kanalizace, včetně rekonstrukce nevyhovujících úseků kanalizace. Dříve budované úseky kanalizace jsou převážně z obetonovaných kameninových trub, nově budované kanalizační větve jsou z PVC trub. Kanalizace je po rekonstrukci v dobrém stavu. [7]

9.1.5 Odpadové hospodářství

Svoz směsného komunálního odpadu z obce je smluvně zajištěn s firmou Odpady-Třídění-Recyklace a.s. Uherské Hradiště, která také zajišťuje odstranění odpadu na skládce odpadů Kvítkovice. Občané odkládají směsný komunální odpad do běžných sběrných nádob, tyto nádoby jsou vyváženy v pravidelných intervalech 1 x za 14 dnů.

Využitelné složky komunálního odpadu jsou sbírány odděleně do sběrných nádob rozmístěných po obci nebo sbírány mobilním sběrem. Sklo je sbíráno do sedmi kontejnerů, které sváží firma Odpady-Třídění-Recyklace a.s. 1 x za měsíc. Směsné plasty společně s kombinovanými obaly (tetrapack) jsou sbírány do čtyř nádob a sváženy jsou firmou Sběrné suroviny UH, s.r.o. 1 x za 14 dnů. Plastové obaly – PET lahve, jsou také sváženy mobilním sběrem 6 x ročně firmou Odpady-Třídění-Recyklace a.s. Papír je sbírán do čtyř nádob a odvážen 1 x měsíčně firmou Sběrné suroviny UH, s.r.o. V obci funguje také výkupna, kterou provozují Sběrné suroviny UH, s.r.o. a ve které mohou občané odevzdat papír, kovy a

kombinované obaly. Tříděný textil od občanů je většinou 2 x ročně odvážen Centrem sociálních služeb Diakonie Broumov jako materiál pro humanitární sbírku.

Nebezpečný opad včetně vyřazeného elektrického a elektronického zařízení je svážen mobilním sběrem 2 – 3 x ročně firmou Odpady-Třídění-Recyklace a.s. Stavební a demoliční odpad je umožněno občanům ukládat do vyhrazeného prostoru v areálu společnosti Ostrožsko a.s. V areálu společnosti Ostrožsko a.s. mohou občané také odevzdat ve sběrném místě biologicky rozložitelný odpad. Stavební a demoliční odpad a biologicky rozložitelný odpad jsou dále předávány společnosti OTR s.r.o. Buchlovice, která je dále zpracovává.

Ostrožská Nová Ves hospodaří s komunálním odpadem i tříděným odpadem velmi dobře. V obci je dostatečný počet sběrných míst tříděného odpadu a intervaly svozu odpadů jsou dostačující. [5], [7]

9.1.6 Veřejné osvětlení

Podél silnice I/55 a III/4991 je veřejné osvětlení zajištěno pomocí samostatně stojících stožárů veřejného osvětlení, v ostatních obytných částech obce je veřejné osvětlení umístěno na stožárech nízkého napětí. Veřejné osvětlení je ve vyhovujícím stavu. [65]

9.2 Dopravní infrastruktura

9.2.1 Silniční doprava

Ostrožskou Novou Vsí prochází silnice I. třídy č. 55 Olomouc – Uherské Hradiště – Břec-lav a silnice III. třídy č. 4991 Blatnice – Ostrožská Lhota – Ostrožská Nová Ves. Silnice I/55 a s ní i Ostrožská Nová Ves trpí velkou zátěží nákladní i osobní dopravy. Řešením této situace by měla být výstavba severního připojení na R 55 severně od Uherského Hradiště, výstavba obchvatu Ostrožské Nové Vsi a Uherského Ostrohu a výstavba nového připojení na novou I/50 (obchvat Kunovic). Realizací uvedených staveb dojde ke zlepšení dopravní situace na průtahu Kunovicemi, Ostrožskou Novou Vsí a Uherským Ostrohem.

Stav silnice I/55 v úseku procházející obcí není dobrý, jsou na ní vyjeté koleje a krajnice silnice nejsou na mnohých místech pevně ohraničeny patníky, je nutné provést její rekonstrukci. Silnice III/4991 procházející obcí je ve velmi dobrém stavu, v roce 2006 byla do-

končena její rekonstrukce. Místní a účelové komunikace jsou až na některé výjimky v dobrém stavu. Obec postupně provádí rekonstrukci místních komunikací. [7], [24]

9.2.2 Železniční doprava

Ostrožskou Novou Vsí prochází jednokolejná trať Českých drah č. 340 Brno – Trenčín Teplá. V obci je jedna vlaková stanice, které se nachází v obecní části Ostrožská Nová Ves. Z obecní části Chylice je velká docházková vzdálenost k této stanici, proto obec požaduje vybudovat železniční zastávku v Chylicích, tím by došlo ke zlepšení dopravní obslužnosti obce. [7]

9.2.3 Cyklistická doprava

Obcí prochází Uhersko-Hradištská vinařská stezka, která je součástí projektu Moravské vinařské stezky. V Ostrožské Nové Vsi se kříží několik tras tohoto komplexu cyklostezek: Uherskohradištská trasa 1 – Polešovice, Nedakonice, Kostelany nad Moravou, Uherské Hradiště, Veletiny, Vlčnov, Dolní Němčí, Hluk, Ostrožská Lhota, Ostrožská Nová Ves; Uherskohradištská trasa 2 – Moravský Písek, Uherský Ostroh, Ostrožská Nová Ves, Kostelany nad Moravou; Strážnická trasa 1 – Bzenec, Strážnice, Vnorovy, Veselí nad Moravou, Uherský Ostroh, Ostrožská Nová Ves, Ostrožská Lhota, Blatnice pod sv. Antonínkem, Blatnička. Cyklotrasy procházející obcí jsou ve velmi dobrém technickém stavu. [25]

9.2.4 Pěší doprava

Pěší doprava probíhá zejména po chodnicích vybudovaných podél vozovek. Vozovky s nízkou intenzitou dopravy, místní komunikace a účelové komunikace, jsou také využívány k pěší dopravě. Je nutné provést rekonstrukci chodníků vedoucích podél silnice I/55, až na některé úseky jsou v nevyhovujícím technickém stavu. [7]

9.2.5 Hromadná doprava

Hlavním prostředkem hromadné přepravy osob jsou spoje Českých drah na trati č. 340 a linkové autobusy. V obci je jedno vlakové nádraží. Autobusové zastávky jsou navrženy tak, aby jejich docházkové vzdálenosti byly 300-500 metrů, tj. 5-10 minut chůze. Zastávky navazují na hlavní pěší směry a mají samostatné zastávkové pruhy. V obci se nachází v obou směrech čtyři autobusové zastávky podél silnice I/55. Autobusové spojení zajišťují společ-

nosti ČSAD Uherské Hradiště a.s., ČSAD Hodonín a.s. a BORS Břeclav a.s. Dopravní obsluha obce je dostatečná, jediným problémem je nízká četnost spojů o víkendech a ve večerních hodinách. [7]

9.3 Občanská vybavenost

9.3.1 Školství

Mateřská škola

Mateřská škola Ostrožská Nová Ves je příspěvkovou organizací, jejímž zřizovatelem je obec Ostrožská Nová Ves. V mateřské škole jsou čtyři třídy, ve kterých je dohromady 98 dětí, kapacita MŠ je 120 dětí. Do mateřské školy jsou přijímány děti od 3 let věku. O děti se stará sedm pedagogických pracovníků, včetně ředitelky MŠ a její zástupkyně. Mateřská škola má svou vlastní jídelnu, v této jídelně se připravují jídla i pro Základní školu Ostrožská Nová Ves. Kapacita mateřské školy je pro potřeby obce dostačující. [26] - [30]

Základní škola

Základní škola Ostrožská Nová Ves je od 1. 1. 2002 příspěvkovou organizací, jejím zřizovatelem je obec Ostrožská Nová Ves. Historie školy sahá až do roku 1772. Budova staré školy, na které byl do roku 2003 umístěn I. stupeň byla postavena v roce 1854. Budova nové školy, na které do současnosti probíhá výuka žáků II. stupně, byla postavena v roce 1904. Kvůli havarijnímu stavu staré budovy školy byla vybudována přístavba k nové školní budově, ta byla slavnostně otevřena 30. srpna 2003 a v provozu je od školního roku 2003/2004 a slouží žákům I. i II. stupně. Stará budova školy byla zdemolována. Novou přístavbou se vyřešil i problém s jídelnou pro základní školu. Do doby, než byla postavena přístavba, ve které se nachází i nová jídelna, museli žáci docházet do jídelny v areálu mateřské školy vzdálené přes 300 metrů. Škola slouží pouze pro děti z Ostrožské Nové Vsi.

Školu trápí neustálý úbytek počtu žáků. Vývoj počtu žáků můžete vidět v tabulce 11. Ve školním roce 2010/2011 navštěvuje základní školu 247 žáků. Na I. stupni je paralelní pouze 1. a 4. třída, ostatní ročníky I. stupně mají pouze jednu třídu. Na II. stupni není ani jedna paralelní třída. V blízké budoucnosti nelze očekávat zásadní navýšení počtu žáků na základní škole. O výuku na základní škole se stará 16 učitelů, včetně ředitelky školy a jejího zá-

stupce. Nedostatkem základní školy je také absence venkovního sportovního areálu, který by se využíval při hodinách tělesné výchovy. [31] - [33], [66]

Vývoj počtu žáků na základní škole v letech 2003 - 2010								
školní rok	03/04	04/05	05/06	06/07	07/08	08/09	09/10	10/11
I. stupeň	148	150	146	133	139	140	144	149
II. stupeň	141	127	128	127	118	116	111	98
Celkem	289	277	274	260	257	256	255	247

Tab. 11 Vývoj počtů žáků na ZŠ v letech 2003 – 2011 [66]

9.3.2 Zdravotnictví

Počet zdravotnických zařízení v obci je naprosto vyhovující. V obci ordinují dva praktičtí lékaři - MUDr. Stránská a MUDr. Mrazík, tři stomatologové – MUDr. Kusák, MUDr. Kusáková a MUDr. Mahdalíková a jeden pediatr - MUDr. Vojtková. V obci se nachází lékárna. Nejbližší nemocnice je v 8 kilometru vzdáleném okresním městě Uherské Hradiště.

9.3.3 Sociální služby

V Ostrožské Nové Vsi se nachází Dům pro bydlení seniorů, zřizovatelem tohoto domu je úřad Českého červeného kříže Praha. Poskytuje se seniorům tzv. bydlení s dohledem. Celková kapacita domu je 33 lůžek a je dostačující. [65]

9.3.4 Obchod a služby

Obec má dostatečnou síť obchodů a služeb. Na území obce se nachází několik prodejen potravin a smíšeného zboží, nachází se zde také vyhlášené Řeznictví u Kusáků. V obci najdete také květinářství, rybářské a chovatelské potřeby, stavebniny, cukrárnu, pekařství a prodejnu nábytku.

Mezi služby, které jsou v obci k dispozici, patří Česká pošta, několik kadeřnictví, autoservisů, kosmetický salon a další.

9.3.5 Sportovní zařízení

V obci se nachází golfové hřiště Jezera, které spadá pod správu Golf Clubu Uherské Hradiště, první tři jamky byly vedeny do provozu 7. září 2008, dnes už se jedná o devítijamkové

hřiště. Pod správu zmíněného klubu spadá také Indoor golf centrum, které bylo otevřeno 13. listopadu 2006. [34], [35]

V obci je také tenisový areál se čtyřmi tenisovými kurty a v budově Orlovny je moderní sportovní hala, kterou je možno si pronajmout a ve které se každý týden konají kurzy zumba, jógy, aerobiku a dalších aktivit. V budově Orlovny je také veřejně přístupná posilovna. Obec tak nabízí dostatečné možnosti sportovního vyžití. [36]

9.3.6 Sirnaté lázně

Sirnaté lázně v Ostrožské Nové Vsi byly založeny v roce 1903. V roce 1949 bylo zákonem rozhodnuto o znárodnění přírodních a léčivých pramenů a lázní. V červnu roku 1992 získala obec lázně zpět do svého vlastnictví bezúplatným převodem z Fondu národního majetku a 1. července 1992 byl dán souhlas na základě zákona k poskytování zdravotní péče v nestátním zařízení. 17. března 1993 byly lázně zapsány do obchodního rejstříku jako Sirnaté lázně Ostrožská Nová Ves, s.r.o.

Hlavní léčebnou procedurou lázní jsou sírné koupele. K těmto koupelím se používá minerální voda získávaná z několika vrtů nacházejících se v lázeňském areálu. Minerální voda je vhodná k léčbě nemocí pohybového aparátu, zejména artritidy a artrózy a k léčbě kožních nemocí, především lupénky a akné.

Při ubytování si mohou hosté vybrat z několika variant. K dispozici jsou jednolůžkové a dvojlůžkové pokoje v hlavní budově lázní, apartmány v lázeňských vilách, které jsou vzdáleny 70 metrů od hlavní budovy nebo je možno se ubytovat v hotelu U Lázní, který není součástí lázeňského komplexu a od hlavní budovy lázní je vzdálen 70 metrů. [7], [37] - [39]

9.3.7 Veřejná správa

Obecní úřad obce Ostrožská Nová Ves se nachází v centru obce, ulice Dědina 161. Úřední hodiny jsou 7:00 – 11:30 a 12:00 – 17:00 a to v pondělí a ve středu. Obecní úřad je tvořen ekonomickým odborem, správním odborem a organizačním odborem a v jeho čele stojí starosta. Základním orgánem obce je zastupitelstvo obce, které se skládá ze 17 členů a na základě zákona zřizuje finanční a kontrolní výbor. Finanční výbor se skládá z předsedy a 4 dalších členů a Kontrolní výbor se skládá z předsedy a 2 dalších členů. Zastupitelstvo obce volí radu obce, kterou tvoří starosta, místostarosta a 3 další členové. Organizační složky

obce jsou sportovní centrum, vodní hospodářství, komunální služby, místní knihovna a jednotka sboru dobrovolných hasičů. Obec Ostrožská Nová Ves zřizuje dvě příspěvkové organizace, jedná se o Základní školu a Mateřskou školu. Obec s rozšířenou působností, pod kterou Ostrožská Nová Ves spadá, je Uherské Hradiště. Obec s pověřeným obecním úřadem, pod kterou Ostrožská Nová Ves spadá, je Uherský Ostroh. Místně příslušný stavební úřad a odbor sociálních věcí pro obec Ostrožská Nová Ves sídlí na Městském úřadě Uherský Ostroh. Pracovníci těchto odborů jsou k dispozici na obecním úřadě Ostrožská Nová Ves každé pondělí, v ostatní dny na městském úřadě Uherský Ostroh. [40] - [47]

10 TRH PRÁCE

10.1 Ekonomická aktivita obyvatelstva

Z tabulky 12, která nám ukazuje údaje ze sčítání lidu, domů a bytů z roku 2001, můžeme vyčíst, že ekonomicky aktivních obyvatel v Ostrožské Nové vsi bylo méně než polovina z celkového počtu obyvatel, konkrétně 47, 55%. V porovnání se Zlínským krajem a Českou republikou je toto číslo u Ostrožské Nové vsi podprůměrné. Zlínský kraj dosahoval hodnoty 50, 18 % a Česká republika 51, 35%. [48]

Obyvatelstvo Ostrožské Nové Vsi podle ekonomické aktivity			
Obyvatelstvo celkem		3348	
Ekonomicky aktivní celkem		1592	
v tom	zaměstnaní	1473	
	z toho	pracující důchodci	27
		ženy na mat. dovolené	20
	nezaměstnaní	119	
Ekonomicky neaktivní celkem		1755	
z toho	neppracující důchodci	852	
	žáci, studenti, učni	614	
Osoby s nezjištěnou ekonomickou aktivitou		1	

Tab. 12 Obyvatelstvo Ostrožské Nové Vsi podle ekonomické aktivity (Zdroj: SLDB 2001)

Z tabulky 13 můžeme vyčíst, že nejvíce lidí z Ostrožské Nové Vsi bylo zaměstnáno v průmyslu, 40, 26% z celkového počtu ekonomicky aktivních obyvatel. Ve Zlínském kraji i v celé České republice je průmysl také odvětvím, které zaměstnává jednoznačně nejvíce lidí, ovšem v Ostrožské Nové Vsi je tato hodnota výrazně vyšší. Je to zapříčiněno tím, že v Ostrožské Nové Vsi a okolních obcích se nachází středně velké a velké průmyslové podniky. Ve Zlínském kraji bylo v průmyslu zaměstnáno 36, 69% a v České republice to bylo 29, 04%. [48]

Ekonomicky aktivní obyvatelstvo Ostrožské Nové Vsi dle odvětví		
Obyvatelstvo celkem		3348
Ekonomicky aktivní celkem		1592
z toho podle odvětví	zemědělství, lesnictví, rybolov	58
	průmysl	641
	stavebnictví	261
	obchod, opravy motorových vozidel	169
	doprava, pošty a telekomunikace	93
	veřejná správa, obrana, sociální zabezpečení	55
	školství, zdravotnictví, veterinární a sociální činnost	122

Tab. 13 Ekonomicky aktivní obyvatelstvo Ostrožské Nové Vsi dle odvětví (Zdroj: SLDB 2001)

10.2 Vyjížd'ka do zaměstnání

V Ostrožské Nové Vsi se nachází několik průmyslových podniků a tak někteří občané nachází práci přímo v obci. Zaměstnání v obci nenabízí samozřejmě jen průmyslové podniky, ale také služby, školství a veřejná správa. Ostatní občané nachází práci zejména v blízkém okolí - v Uherském Ostrohu, Veselí nad Moravou, Kunovicích a Uherském Hradišti. Vysoká je vyjížd'ka za prací do jiného kraje, je to z toho důvodu, že obec leží v okrajové části Zlínského kraje, v jihozápadní části okresu Uherské Hradiště. V naprosté většině se tak jedná o vyjížd'ku do Jihomoravského kraje, okresu Hodonín, který sousedí s okresem Uherské Hradiště. [48]

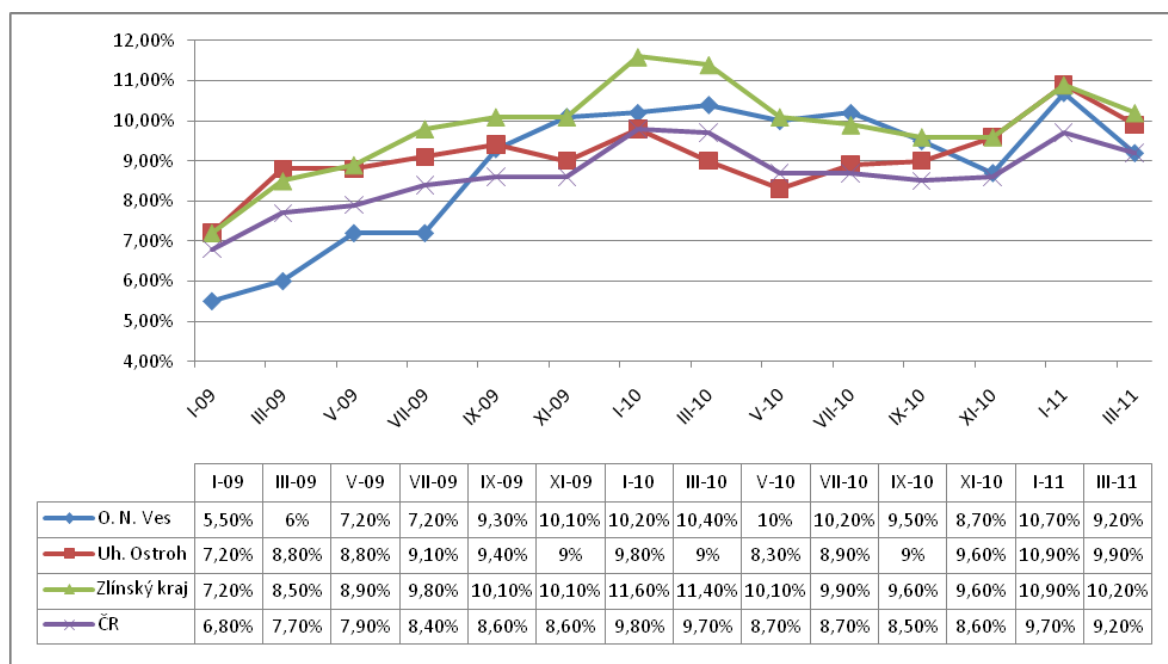
Vyjížd'ka obyvatel Ostrožské Nové Vsi do zaměstnání		
Vyjíždějící do zaměstnání		1338
z toho	v rámci obce	348
	v rámci okresu	794
	v rámci kraje	33
	do jiného kraje	148
vyjíždějící do zaměstnání denně mimo obec		860

Tab. 14 Vyjížd'ka obyvatel Ostrožské Nové Vsi do zaměstnání (Zdroj: SLDB 2001)

10.3 Nezaměstnanost

Míra nezaměstnanosti v Ostrožské Nové Vsi, Uherském Ostrohu, Zlínském kraji i celé České republice má ve sledovaném období 27 měsíců kolísavý a pozvolně rostoucí charakter. Hlavním důvodem růstu míry nezaměstnanosti je finanční a hospodářská krize, která se za-

čala v České republice projevovat na přelomu let 2008/2009. Nárůst míry nezaměstnanosti byl nejpatrnější u Ostrožské Nové Vsi, protože na počátku sledovaného období zde dosahovala jednoznačně nejnižších hodnot. Podle posledních zveřejněných údajů z března 2011 je v Ostrožské Nové Vsi míra nezaměstnanosti srovnatelná s republikovým průměrem, v Uherském Ostrohu tento ukazatel dosahoval vyšších hodnot, ale stále se držel pod průměrem Zlínského kraje. V nejbližší době lze očekávat pokles míry nezaměstnanosti, finanční a hospodářská krize už pominula, i když její důsledky jsou stále patrné a jednotlivé firmy by mohly zase přijímat nové pracovníky.



Graf 3 Srovnání vývoje nezaměstnanosti v Ostrožské Nové Vsi, Uherském Ostrohu, Zlínském kraji a České republice (Zdroj: MPSV)

10.4 Největší zaměstnavatelé v obci a okolí

Největší zaměstnavatelé v obci Ostrožská Nová Ves	
Zaměstnavatel	Počet zaměstnanců
Kovovýroba Hoffmann, s.r.o.	přibližně 240
Dobet, spol. s.r.o.	přibližně 170
Síraté lázně Ostrožská Nová Ves, s.r.o.	60-70 dle sezóny
JB výroba oděvů - Jana Bogarová	35
Základní škola Ostrožská Nová Ves, okres Uherské Hradiště, příspěvková organizace	23
Pozemní stavitelství Zlín a.s., Panelárna Ostrožská Nová Ves	20
JOKOVA, s.r.o.	20
Mateřská škola Ostrožská Nová Ves, okres Uherské Hradiště, příspěvková organizace	15
Řeznictví U Kusáků s.r.o.	15

Tab. 15 Největší zaměstnavatelé v obci Ostrožská Nová Ves [67]

Největší zaměstnavatelé v okolí obce Ostrožská Nová Ves	
Zaměstnavatel	Počet zaměstnanců
Uherskohradištská nemocnice a.s. – Uherské Hradiště	1250
společnosti skupiny MESIT holding a.s. – Uherské Hradiště	880
Aircraft Industries, a.s. - Kunovice	740
EUROTEC, k.s. – závody v Uherském Ostrohu a Veselí nad Moravou	přes 700
AVX Czech Republic, s.r.o. – Uherské Hradiště	přibližně 650
AVX Czech Republic, s.r.o. - Kunovice	přibližně 600
SYNOT W, a.s. (centrála) – Uherské Hradiště	přibližně 350
Slovácká Fruta, a.s. - Kunovice	250
DYAS.EU, a.s. – Uherský Ostroh	231
EVEKTOR, spol. s.r.o. - Kunovice	208
RAMET s.r.o. - Kunovice	180
KOVOKON Popovice s.r.o. – provozovna Kunovice	přes 170
OTMA – Sloko, s.r.o. – Uherské Hradiště	145
EKOSPAR s.r.o. – Ostrožská Lhota	58

Tab. 16 Největší zaměstnavatelé v okolí obce Ostrožská Nová Ves [67]

11 ZEMĚDĚLSTVÍ

V Ostrožské Nové Vsi přímo nesídlí žádná společnost zabývající se zemědělstvím, ale v katastru obce se nachází farma a pozemky společnosti Ostrožsko a.s., která sídlí v Ostrožské Lhotě a jejím hlavním předmětem podnikání je zemědělská výroba, kterou vykonává i na pozemcích v katastru obce Ostrožská Nová Ves. Farma v Ostrožské Nové Vsi se v současnosti nevyužívá k zabezpečení hlavní činnosti podniku, a proto jsou jednotlivé objekty v areálu farmy pronajímány k podnikatelské činnosti jiným právním subjektům. [13]

12 PRŮMYSL

12.1 Kovovýroba Hoffmann, s.r.o.

Kovovýroba Hoffmann s.r.o. se zabývá výrobou karosářských dílů a lisovacího nářadí. Kovovýroba Hoffmann s.r.o. byla založena v roce 1996, ale její historie sahá až do roku 1990, kdy Lubomír Hoffmann založil firmu se svým jménem v Uherském Hradišti. V roce 1993 začal s výrobou pro automobilový a letecký průmysl a v roce 1998 došlo k přestěhování společnosti do nového areálu v Ostrožské Nové Vsi. Jedná se o velmi rychle se rozvíjející společnost. Důkazem toho je výstavba druhé výrobní haly v roce 1999, v roce 2003 výstavba třetí výrobní haly a pomocných provozů a v roce 2008 výstavba čtvrté haly a administrativní budovy. Mezi klienty společnosti patří mimo jiné Škoda Auto a.s., Bentley Motors Ltd, Audi AG, BMW AG, Volvo Car Corporation. V současné době firma zaměstnává přibližně 240 zaměstnanců. [49] - [51], [67]

12.2 DOBET, spol. s.r.o.

DOBET, spol. s.r.o. sídlí v Ostrožské Nové Vsi a zabývá se zejména těžbou a zpracováním stavebních materiálů a výrobou, dopravou a ukládáním betonových směsí. Společnost provozuje a vlastní 4 betonárny, 2 šterkovny a 3 kamenolomy. V Ostrožské Nové Vsi se nachází šterkovna a betonárna a je zde také provozována nákladní autodoprava a výroba zámkové dlažby. V pobočce společnosti v Ostrožské Nové Vsi je zaměstnáváno přibližně 170 zaměstnanců. Počet zaměstnanců v Ostrožské Nové Vsi je dlouhodobě stabilní. [12], [67]

12.3 AREX-FER, spol. s.r.o.

Firma AREX-FER, spol. s.r.o. byla založena v roce 1999. Je to stabilní společnost, která sídlí v areálu farmy Ostrožsko a.s. a zabývá se výrobou a hutním zpracováním železa a oceli. Společnost má 35 zaměstnanců. [52], [67]

12.4 Pozemní stavitelství Zlín a.s., Panelárna Ostrožská Nová Ves

Panelárna Ostrožská Nová Ves je divizí společnosti Pozemní stavitelství Zlín a.s. a zabývá se výrobou betonových prvků využívaných ve stavebnictví, např. nosné konstrukce, pro-

tihlukové stěny, komunální prefabrikace, zámková dlažba. Panelárna v současnosti zaměstnává 20 lidí. Počet zaměstnanců je dlouhodobě stálý. [53], [67]

12.5 JOKOVA, s.r.o.

Firma JOKOVA provádí zámečnické práce, zabývá se výrobou vrat a dveří i výrobou protipožárních dveří, stěn, oken. Vyrábí také schodiště a zábradlí. V současnosti firma zaměstnává 20 lidí. Jedná se o stabilní společnost, počet zaměstnanců se dlouhodobě nemění. [54], [55], [67]

13 HOSPODAŘENÍ OBCE

13.1 Rozpočet 2008

Obec v roce 2008 hospodařila s rozpočtem ve výši 46, 219 mil. Kč. Obec hospodařila s přebytkem ve výši 4, 837 mil. Kč. Tento rozpočtový přebytek byl plně zařazen do rozpočtu roku 2009 na pokrytí jeho financování.

Položka	Schválený rozpočet	Upravený rozpočet	Závěrečný účet
Třída 1 – Daňové příjmy	27 060 000	28 467 000	31 431 000
Třída 2 – Nedaňové příjmy	6 320 000	6 971 000	7 092 000
Třída 3 – Kapitálové příjmy	620 000	760 000	6 540 000
Třída 4 – Přijaté dotace	800 000	943 000	1 156 000
Příjmy celkem	34 800 000	37 141 000	46 219 000
Třída 5 – Běžné výdaje	27 095 000	29 926 000	29 719 000
Třída 6 – Kapitálové výdaje	2 980 000	4 065 000	6 429 000
Výdaje celkem	30 075 000	33 991 000	36 148 000
Saldo příjmů a výdajů	4 725 000	3 150 000	10 071 000
Třída 8 – Financování:			
Splátky krátkodobých půjčených prostředků	0	- 4 750 000	- 4 750 000
Splátky dlouhodobých půjčených prostředků	- 5 225 000	- 5 204 000	- 5 204 000
Změna stavu krátkodobých prostředků na bankovních účtech	500 000	2 505 000	2 505 000
Změna stavu dlouhodobých prostředků na bankovních účtech	0	2 215 000	2 215 000
Financování celkem	- 4 725 000	- 5 234 000	- 5 234 000
Přebytek / Schodek rozpočtu	0	- 2 084 000	4 837 000

Tab. 17 Rozpočet obce Ostrožská Nová Ves na rok 2008 (v celých Kč) [68]

13.1.1 Rozpočtové příjmy

Největší část rozpočtových příjmů tvořily daňové příjmy, 68% všech příjmů. Významnou položkou příjmů rozpočtu byly také nedaňové příjmy, které činily více než 15% příjmů a kapitálové příjmy tvořící více než 14%, hlavním zdrojem kapitálových příjmů byl příjem z prodeje nemovitého majetku a pozemků Hotelu u lázní s.r.o., ve kterém obec vlastnila 99% obchodní podíl. Doplnkovou úlohu měly přijaté dotace, konkrétně neinvestiční dotace, které

tvořily méně než 3% rozpočtových příjmů obce. Tyto dotace byly určeny na činnost místní správy a školství, činnost místní knihovny, oslavy obce, volby do zastupitelstva Zlínského kraje a jednalo se také o vypořádání podílu obce z likvidace firmy SHO (Sdružení měst hospodařících s odpady). [65], [68]

13.1.2 Rozpočtové výdaje

Nejvyšší podíl v rozpočtových výdajích tvořily výdaje v oddílu 61- Státní moc, státní správa, územní samospráva a politické strany, tento oddíl si vyžádal 6, 995 mil. Kč, což představuje 19% výdajů rozpočtu. Dále to byl oddíl 22- Doprava, který si vyžádal 5, 302 mil. Kč, tedy necelých 15% výdajů. Tyto finanční prostředky byly využity zejména k opravě místních komunikací. 14% výdajů rozpočtu, tedy 5, 019 mil. Kč si vyžádal oddíl 23- Vodní hospodářství. [68]

13.1.3 Financování

Financování rozpočtu charakterizovalo v roce 2008 především zařazení přebytku rozpočtu 2007 na jeho financování ve výši 2, 505 mil. Kč. Další důležitou položkou financování rozpočtu bylo proúčtování půjčky Hotelu u lázní ve výši 4, 75 mil. Kč, jednalo se navrácení finančních prostředků po likvidaci společnosti Hotel u lázní s.r.o., ve které byla obec ostrožská Nová Ves vlastníkem obchodního podílu ve výši 99%. Dále to byly úvěry na nová auta (Škoda Octavia a Multicar) vy výši 2, 215 mil. Kč a také splátky dlouhodobých půjček ve výši 5, 204 mil. Kč. [68]

Finanční operace týkající se prodeje hotelu U Lázní jsou komplikované, a proto bych je chtěl trochu objasnit. 21. září 2004 informoval starosta obce Ostrožská Nová Ves valnou hromadu společnosti Hotel u lázní s.r.o. o provedení odprodeje nemovitého majetku a pozemků Hotelu u lázní s.r.o. za cenu 4, 75 mil. Kč. Peníze z prodeje byly převedeny na běžný účet společnosti Hotel u lázní s.r.o. Na návrh starosty obce Ostrožská Nová Ves, která vlastnila 99% obchodního podílu společnosti Hotel u lázní s.r.o. byla částka 4, 75 mil. Kč, která byla zaplacená soukromým subjektem za nemovitost a pozemky, zapůjčena obci Ostrožská Nová Ves do doby likvidace společnosti. Usnesení o likvidaci bylo vydáno 16. července 2007. V roce 2008 bylo uskutečněno vyplacení půjčky Hotelu U Lázní a obec Ostrožská Nová Ves učinila příjem z prodeje majetkového podílu z Hotelu U lázní novému majiteli. [65], [68]

13.2 Rozpočet 2009

Obec v roce 2009 hospodařila s rozpočtem 41, 935 mil. Kč. Obec hospodařila s přebytkem ve výši 5, 477 mil. Kč.

Položka	Schválený rozpočet	Upravený rozpočet	Závěrečný účet
Třída 1 – Daňové příjmy	29 638 000	28 100 000	28 172 000
Třída 2 – Nedaňové příjmy	4 787 000	5 946 000	5 967 000
Třída 3 – Kapitálové příjmy	30 000	6 811 000	6 812 000
Třída 4 – Přijaté dotace	830 000	984 000	984 000
Příjmy celkem	35 285 000	41 841 000	41 935 000
Třída 5 – Běžné výdaje	28 040 000	28 609 000	28 590 000
Třída 6 – Kapitálové výdaje	1 020 000	4 424 000	4 424 000
Výdaje celkem	29 060 000	33 033 000	33 014 000
Saldo příjmů a výdajů	6 225 000	8 808 000	8 921 000
Třída 8 – Financování:			
Splátky dlouhodobých půjčených prostředků	- 5 225 000	- 8 366 000	- 8 365 000
Změna stavu krátkodobých prostředků na bankovních účtech	500 000	4 837 000	4 921 000
Financování celkem	- 4 725 000	- 3 529 000	- 3 444 000
Přebytek / Schodek rozpočtu	1 500 000	5 279 000	5 477 000

Tab. 18 Rozpočet obce Ostrožská Nová Ves na rok 2009 (v celých Kč) [68]

13.2.1 Rozpočtové příjmy

Největší část příjmů tvořily daňové příjmy, 67% všech příjmů. Oproti roku 2008 daňové příjmy klesly o 3, 259 mil. Kč, důvodem bylo zpomalení celkového ekonomického výkonu v důsledku ekonomické krize a na to navazující nižší výnos daní a růst nezaměstnanosti. Významnou položkou příjmů byly také nedaňové příjmy, tedy příjmy především z vlastní činnosti obce, které tvořily více než 14% příjmů obce a kapitálové příjmy tvořící více než 16% všech příjmů rozpočtu, které obci plynuly zejména z prodeje budovy a pozemků na přírodním koupališti. Doplnkovou úlohu měly příjmy z neinvestičních dotací, které činili něco málo přes 2%. Tyto dotace byly určeny na činnost místní správy a školství, činnost místní knihovny, doplnění stanice CZECH POINT, volby do Evropského parlamentu a na kulturní činnost z mikroregionu Ostrožsko. [68]

13.2.2 Rozpočtové výdaje

Nejvyšší podíl v rozpočtových výdajích tvořily výdaje v oddílu 61- Státní moc, státní správa, samospráva a politické strany. Tento oddíl si vyžádal 8, 907 mil. Kč. Oddíl 22- Doprava si vyžádal 7, 18 mil. Kč a to zejména na opravy místních komunikací. Oddíl 31- Vzdělání si z důvodu opravy tělocvičny ZŠ vyžádal 3, 522 mil. Kč a oddíl 23- Vodní hospodářství 3, 289 mil. Kč na provoz ČOV a kanalizace. [68]

13.2.3 Financování

Financování rozpočtu charakterizovalo v roce 2009 především zařazení přebytku rozpočtu 2008 na pokrytí financování ve výši 4, 837 mil. Kč. Oproti tomu největší záporný podíl financování tvořilo vyplácení dlouhodobého úvěru České spořitelně a.s. (půjčka na stavbu školy) ve výši 5, 76 mil. Kč, vyplácení úvěru SFRB Olomouc ve výši 0, 99 mil. Kč a splátky úvěru 0, 65 mil. Kč na vozidla obce pořízená v roce 2008. [68]

13.3 Rozpočet 2010

Závěrečný účet obce Ostrožská Nová Ves bude teprve schválen, a to na zasedání zastupitelstva 22. června 2011. Proto jsou uvedeny údaje pouze schváleného rozpočtu, úpravy rozpočtu a konečného rozpočtu. Dle konečného rozpočtu obec hospodařila s rozpočtem ve výši 39, 923 mil. Kč.

Položka	Schválený rozpočet	Upravený rozpočet	Konečný rozpočet
Třída 1 – Daňové příjmy	29 730 000	31 905 000	32 207 000
Třída 2 – Nedaňové příjmy	3 155 000	4 781 000	5 050 000
Třída 3 – Kapitálové příjmy	1 700 000	200 000	213 000
Třída 4 – Přijaté dotace	1 945 000	2 629 000	2 453 000
Příjmy celkem	36 530 000	39 515 000	39 923 000
Třída 5 – Běžné výdaje	31 686 000	33 044 000	32 813 000
Třída 6 – Kapitálové výdaje	4 874 000	4 281 000	4 171 000
Výdaje celkem	36 560 000	37 325 000	36 984 000
Saldo příjmů a výdajů	- 30 000	2 190 000	2 939 000
Třída 8 – Financování:			
Splátky dlouhodobých půjčených prostředků	- 1 750 000	- 2 850 000	- 2 878 000
Změna stavu krátkodobých prostředků na bankovních účtech	2 280 000	660 000	0
Financování celkem	530 000	- 2 190 000	- 2 878 000
Přebytek / Schodek rozpočtu	500 000	0	61 000

Tab. 19 Rozpočet obce Ostrožská Nová Ves na rok 2010 (v celých Kč) [68]

13.3.1 Rozpočtové příjmy

Podle konečného rozpočtu tvořily největší část příjmů daňové příjmy, více než 80%. Dalším příjmem rozpočtu byly nedaňové příjmy, které tvořily více než 12% všech příjmů, dále to byly kapitálové příjmy, které razantně poklesly oproti schválenému rozpočtu a činily tak necelé 1% příjmů, obci se totiž nepodařilo uskutečnit plánovaný prodej pozemků. Obec také přijala neinvestiční i investiční dotace, které tvořily více než 6% příjmů rozpočtu. Tyto dotace byly mimo jiné určeny na činnost místní správy a školství, činnost místní knihovny, obnovu veřejné zeleně a sčítání lidu, domů a bytů. [65], [68]

13.3.2 Rozpočtové výdaje

Podle konečného rozpočtu tvořil největší podíl rozpočtových výdajů oddíl 61- Státní moc, státní správa, územní samospráva a politické strany. Tento oddíl si vyžádal 6, 903 mil. Kč. Oddíl 31- Vzdělání si vyžádal 5, 644 mil. Kč a to z důvodu opravy fasády mateřské školy a opravy tělocvičny základní školy. Oddíl 22- Doprava si vyžádal 5, 391 mil. Kč a to na opravu místních komunikací a chodníků. Oddíl 37- Ochrana životního prostředí si vyžádal 5, 136 mil. Kč z důvodu rekonstrukce parku u hřbitova a vybudování dětského hřiště u mateřské školy. Oddíl 36- Bydlení, komunální služby a územní rozvoj si vyžádal 4, 009 mil. Kč z důvodu výkupu nemovitostí a vybudování urnového háje na místním hřbitově. [68]

13.3.3 Financování

Financování rozpočtu charakterizovalo v roce 2010 především splácením dlouhodobých úvěrů. Část přebytku rozpočtu 2009 byla použita k pokrytí financování. [68]

13.4 Rozpočet 2011

Rozpočet na rok 2011 byl schválen na zasedání zastupitelstva 14. prosince 2010. Dle schváleného rozpočtu činí rozpočtové příjmy 37, 395 mil. Kč a rozpočtové výdaje 35, 645 mil. Kč, z toho 9, 337 mil. Kč kapitálové výdaje. [68]

13.5 Ukazatel dluhové služby

V roce 2004 bylo vládou ČR přijato usnesení o Regulaci zadluženosti obcí a krajů pomocí ukazatele dluhové služby. Dle tohoto usnesení Ministerstvo financí vypočítává každé obci a kraji ukazatel dluhové služby. Ministerstvo financí sestavuje seznam obcí a krajů, které opakovaně překročily stanovenou hranici pro ukazatel dluhové služby ve výši 30% a tento seznam předává poskytovatelům prostředků státního rozpočtu a státních fondů, aby při poskytování financí těmto územním celkům přihlédli k dané skutečnosti. [63]

Ukazatel dluhové služby Ostrožské Nové Vsi v letech 2008 - 2010			
Hospodářský rok	2008	2009	2010
Ukazatel dluhové služby v %	27, 93	26, 32	8, 27

Tab. 20 Ukazatel dluhové služby Ostrožské Nové Vsi v letech 2008 – 2010 [67]

V tabulce 18 můžeme vidět, že v letech 2008 a 2009 byla hodnota ukazatele dluhové služby velmi vysoká a blížila se hranici 30%. V letech 2008 a 2009 totiž docházelo k posledním dvěma splátkám úvěru na přístavbu ZŠ ve výši 3, 848 mil. Kč a 5, 760 mil. Kč. V roce 2010 byl ukazatel dluhové služby na hodnotě 8, 27%, což je dobrá úroveň. [68]

13.6 Závěr

Ostrožská Nová Ves se snaží dobře hospodařit se svými finančními prostředky. Ovšem ve sledovaných letech 2008 a 2009 byl ukazatel dluhové služby na velmi vysoké úrovni a to zejména z důvodu splácení úvěru na výstavbu školy, který byl splacen právě v roce 2009. Problémem obce je i nízká míra kapitálových výdajů ve sledovaném období. Poměr kapitálových výdajů k celkovým výdajům v roce 2008 se blížil 18%, v roce 2009 mírně přesahoval 13 % a v roce 2010 přesahoval 11%, což je velmi málo a obec tak lze charakterizovat jako upadající. Situace se pravděpodobně zlepší v letošním roce 2011, kdy by mělo dojít k výraznému nárůstu kapitálových výdajů a poměr kapitálových výdajů k celkovým výdajům by mohl překročit 25%.

14 CESTOVNÍ RUCH

Největšími turistickými lákadly Ostrožské Nové Vsi jsou bezesporu rozsáhlá štěrková jezera a Sírnaté lázně. Štěrková jezera jsou největšími vodními plochami okresu Uherské Hradiště a jsou po právu nazývána „Slováckým mořem“. V letních měsících se jezera stávají cílem tisíců rekreatantů. Nejvhodnější vodní plochou pro rekreatanty je přírodní koupaliště Albatros, které nabízí kromě ubytování v chatách přímo v areálu koupaliště také restauraci a bufety. Další vodní plochou, která je rekreatanty hojně využívána, je Kunovická tabule. Zde se také nachází loděnice a ostatní zázemí oddílu kanoistiky TJ Ostrožská Nová Ves. Každoročně se zde koná spousta závodů, které lákají spoustu návštěvníků, ten nejznámější je Mezinárodní mistrovství Moravy, tzv. Slovácká 500 a divácky velmi oblíbené jsou i závody dračích lodí. Dalšími vodními plochami jsou Jezera, kde je ovšem zákaz koupání z důvodu těžby štěrko-písku a Vodárenská nádrž, kde platí rovněž zákaz koupání a to z důvodu, že je odsud ode-bírána budoucí pitná voda.

Sírnaté lázně jsou také velmi výrazným turistickým lákadlem. Hlavní léčebnou procedurou lázní jsou sírné koupele. K těmto koupelím se používá minerální voda získávaná z několika vrtů nacházejících se v lázeňském areálu. Minerální voda je vhodná k léčbě nemocí pohybo-vého aparátu, zejména artritidy a artrózy a k léčbě kožních nemocí, především lupénky a akné. Lázeňské budovy jsou obklopeny 10 hektarovým lesoparkem, který je ideální na dlouhé procházky po operacích pohybového aparátu. Lázně také nabízí služby estetické dermatologie a speciální programy jako je např. Týden pro ženy, Týden pro seniory nebo Antistresový program. V lázních si tak přijdou na své nejen lidé s problémy pohybového ústrojí a kožními problémy, ale i ti, kteří si chtějí jen odpočinout a načerpat nové síly. [37] - [39]

Ostrožská Nová Ves také nabízí bohaté sportovní vyžití, je zde tenisový areál se čtyřmi te-nisovými kurty, sportovní hala, posilovna, bowling, golfové hřiště a obcí prochází Uhersko-Hradištská vinařská stezka, která je součástí projektu Moravské vinařské stezky, a tak se v místních restauračních zařízeních zastavuje velké množství cykloturistů.

14.1 Ubytování

14.1.1 Autokemp Jezero

Kemp Jezero se nachází v blízkosti štěrkových jezer. Kemp nabízí velkou louku pro ubytování ve vlastních stanech nebo obytných vozech – k dispozici jsou elektrické přípojky. Kapacita louky je 80 stanů. Kemp k ubytování nabízí také 23 čtyřlůžkových chatek. V areálu kempu je společná kuchyně, společné sociální zařízení, společenská místnost, úschovna kol, půjčovna sportovních potřeb a bufet s občerstvením. [56], [57]

14.1.2 Koupaliště Albatros

Koupaliště Albatros nabízí ubytování v devíti chatách, jedna chata pro čtyři osoby, které mají společné sociální zařízení. Do budoucna je připraven plán na vybudování bungalovů a chat s vlastním sociálním zařízením. [58]

14.1.3 Penzion Na mlýně

V penzionu je k dispozici k ubytování 1 x trojlůžkový apartmá, 7x jednolůžkový a 4 x dvojlůžkový pokoj. Všechny pokoje jsou vybaveny kompletním sociálním zařízením. Stravování je možné v restauraci, která je součástí penzionu. [59]

14.1.4 Restaurace a Hotel U Lázní

Hotel má kapacitu 30 lůžek. Ubytovat se je možné jak v pokojích se sociálním zařízením, tak v pokojích bez sociálního zařízení – ty mají společné sociální zařízení na chodbě. V letním období je zde také možnost ubytování v dřevěných chatkách, které jsou umístěny za hotelem. K dispozici je 7 čtyřlůžkových chatek, které mají společné sociální zařízení pouze pro hosty ubytované v chatkách. Součástí hotelu je i restaurace. [60], [61]

14.1.5 Hotel U Racka

Hotel má kapacitu 20 lůžek a nabízí ubytování v jednolůžkových až třílůžkových pokojích. K dispozici je také jedno apartmá a pokoj pro invalidy s bezbariérovým přístupem. Každý pokoj má vlastní sociální zařízení. Součástí hotelu je i restaurace. [62]

14.2 Shrnutí

Ostrožská Nová Ves má velký potenciál v cestovním ruchu, který zatím není plně využit. Chybí kvalitní ubytování v blízkosti štěrkových jezer pro rekreanty. Kemp Jezero je zastaralý a svým vybavením už nevyhovuje potřebám většiny rekreantů. Jediné ubytování v blízkosti jezer vyhovující potřebám moderní rekreace se nachází přímo v areálu přírodního koupaliště Albatros. Pro návštěvníky lázní jsou ubytovací kapacity dostačující a na dobré úrovni. Kvalitní ubytování turisté naleznou i v centru obce. Počet a kvalita stravovacích zařízení v obci je pro občany a turisty dostačující.

15 SWOT ANALÝZA

15.1 Silné stránky

15.1.1 Ekonomický rozvoj

- dobré hospodaření obce
- dobrá strategická poloha obce
- výskyt významných podnikatelských subjektů i drobných podnikatelů v obci
- vhodné podmínky pro rozvoj cestovního ruchu
- nízká míra nezaměstnanosti
- existence lázeňství v obci

15.1.2 Lidské zdroje, občanská vybavenost

- obvodní a zubní lékaři v obci
- základní a mateřská škola v obci
- dům pro bydlení seniorů v obci
- dostatečná síť obchodů a služeb
- bohaté sportovní vyžití
- dostatečné kulturní vyžití
- dodržování kulturních tradic
- dostatečná nabídka pracovních míst přímo v obci a jejím okolí
- dostatečné množství ploch pro výstavbu rodinných domů
- existence řady kulturních spolků a sportovních klubů

15.1.3 Technická a dopravní infrastruktura

- obcí prochází důležitá silniční komunikace (I/55)
- dobrá dopravní dostupnost

- dobrá dopravní obslužnost
- obec je napojena na síť cyklostezek
- obcí prochází železniční trať
- pokrytí celé obce rozvodnými sítěmi plynu a elektrické energie
- obec má čističku odpadních vod
- celá obec je odkanalizována
- kanalizační síť je v dobrém technickém stavu
- rozvodné sítě jsou v dobrém technickém stavu
- dostatek parkovacích míst
- v obci je dostatečná síť sběrných míst tříděného odpadu
- kvalitní pitná voda

15.1.4 Přírodní zdroje, životní prostředí

- nadprůměrná kvalita životního prostředí
- na území obce se nachází přírodní památka Lázeňský mokřad
- bohatá fauna a flóra
- kvalitní povrchová a podzemní voda
- na území obce se nachází sirné prameny
- na území obce se nachází štěrková jezera
- na území obce se nenachází žádný velký znečišťovatel životního prostředí

15.1.5 Cestovní ruch

- oblast atraktivní pro turisty
- velký potenciál rozvoje cestovního ruchu
- obec je členem mikroregionu Ostrožsko
- v obci se nachází Sirmatě lázně

- v obci se nachází štěrková jezera a přírodní koupaliště
- obcí prochází Moravská vinná stezka

15.2 Slabé stránky

15.2.1 Ekonomický rozvoj

- absence průmyslové zóny pro potenciální investory
- nedostatek vhodných pozemků pro rozvoj stávající výroby
- nízká míra kapitálových výdajů obce

15.2.2 Lidské zdroje, občanská vybavenost

- vysoká hodnota indexu stáří v porovnání nadřazenými územními jednotkami
- vysoký podíl obyvatel v poproduktivním věku
- absence nové bytové výstavby
- úbytek žáků v mateřské a na základní škole
- absence vhodného prostoru pro konání společenských akcí pod širým nebem
- v obci není stálá veterinární ordinace
- vysoká koncentrace sociálně slabých obyvatel v severovýchodní části obce
- absence volně přístupného sportoviště
- absence venkovního sportovního areálu pro ZŠ
- nedostatečná vybavenost veřejných prostranství
- nevyhovující prostory místní knihovny

15.2.3 Technická a dopravní infrastruktura

- špatný stav některých místních komunikací
- špatný stav některých chodníků
- kanalizace vedoucí přes soukromé zahrady- špatný přístup při čištění

- nedostatečná údržba chodníků v zimních měsících
- špatný stav některých autobusových zastávek

15.2.4 Přírodní zdroje, životní prostředí

- neodborná údržba obecní zeleně
- nedostatečná údržba veřejných prostranství

15.2.5 Cestovní ruch

- v obci se nenachází informační centrum pro turisty
- nedostatečná propagace obce
- velká vzdálenost areálu lázní od centra obce
- nevyužití plného potenciálu cestovního ruchu
- výrazná sezónnost turismu

15.3 Příležitosti

15.3.1 Ekonomický rozvoj

- farma společnosti Ostrožsko a.s. nabízí prostory k podnikání
- rozrůstání podnikatelských subjektů v obci
- využití potenciálu cestovního ruchu podnikatelskými subjekty
- rozvoj lázeňských služeb a lázeňského areálu

15.3.2 Lidské zdroje, občanská vybavenost

- zvýšení počtu pracovních míst rozrůstáním podnikatelských subjektů v obci
- vybudování bankomatu
- dobrovolná péče obyvatel obce o obecní zeleň
- rostoucí počet obyvatel, zejména imigrací

- budování lokalit se zabezpečenou technickou a dopravní infrastrukturou pro výstavbu rodinných domů

15.3.3 Technická a dopravní infrastruktura

- vybudování vlakové zastávky v obecní části Chylice
- vybudování silničního obchvatu obce
- oprava silnice I/55

15.3.4 Přírodní zdroje, životní prostředí

- rozvinuté záhumenkové hospodářství
- snížení emisí a hluku ze silniční dopravy vybudováním obchvatu obce

15.3.5 Cestovní ruch

- využití výhodné geografické polohy obce
- rozvoj cestovního ruchu
- zvýšení zájmu o lázeňskou turistiku
- zkvalitnění služeb restauračních a ubytovacích zařízení v obci

15.4 Ohrožení

15.4.1 Ekonomický rozvoj

- přesun průmyslové výroby do jiných obcí
- snižování stavu zaměstnanců v místních podnicích

15.4.2 Lidské zdroje, občanská vybavenost

- odliv mladých lidí do okolních obcí
- snížení možností kulturního vyžití v obci
- zvyšování průměrného věku obyvatel

15.4.3 Technická a dopravní infrastruktura

- velký provoz, zejména nákladní dopravy, na silnici I/55
- zhoršování stavu silnice I/55
- zvyšování dopravní zátěže silnice I/55

15.4.4 Přírodní zdroje, životní prostředí

- špatný stav ovzduší v zimních měsících z důvodu vytápění domů tuhými palivy
- vysoká hluková zátěž a zátěž ovzduší emisemi z provozu na silnici I/55

15.4.5 Cestovní ruch

- nevyužitý potenciál cestovního ruchu
- snížení kvality služeb v oblasti cestovního ruchu
- nízká míra spolupráce mezi subjekty těžících z cestovního ruchu

16 STRATEGIE ROZVOJE OBCE OSTROŽSKÁ NOVÁ VES

16.1 Vize

Obec se orientuje směrem k vytvoření kvalitních podmínek pro život. Využívá výhod, které venkovské prostředí nabízí a snaží se tak o zvýšení atraktivity obce pro mladé současné i budoucí obyvatele. Obec nabízí nová stavební místa, zkvalitňuje dopravní infrastrukturu a snaží se o zlepšení nabídky volnočasových aktivit. Ostrožská Nová Ves je již v současnosti atraktivním místem pro život, což dokazuje množství lidí, kteří se stěhují do obce, ale do budoucna bude se snažit své podmínky ještě více zlepšovat. Obec Ostrožská Nová Ves má také významné postavení v rámci cestovního ruchu v mikroregionu Ostrožsko a to z důvodu, že se na území obce nachází Sirmatě lázně a štěrková jezera. Cestovní ruch má velký potenciál, který je v současnosti využitý jen z části a obec se bude i nadále zaměřovat na jeho podporu.

16.2 Strategický cíl „Rozvoj bydlení a občanské vybavenosti“

K udržení počtu obyvatel a jeho růstu je zapotřebí budovat vhodná místa k další zástavbě. Prostory vhodné pro zástavbu se nachází především v okrajových částech obce. Obec musí také budovat vhodné podmínky pro bydlení rozšiřováním a zkvalitňováním občanské vybavenosti, která je nutná pro spokojený život obyvatel.

Priorita č. 1- Rozvoj bydlení

Na území obce je dostatek míst vhodných pro budoucí zástavbu. Cílem této priority je vybudování lokalit se zabezpečenou technickou a dopravní infrastrukturou pro výstavbu rodinných domů. Vybudováním takovýchto lokalit dojde k udržení stávajících obyvatel, kteří mají zájem o výstavbu rodinného domu a přilákání nových obyvatel z okolních obcí.

Opatření:

- výkup pozemků od soukromých vlastníků
- rozparcelování pozemků na jednotlivá stavební místa
- vybudování inženýrských sítí v oblasti budoucí zástavby

- vybudování dopravní infrastruktury v oblasti budoucí zástavby
- prodej jednotlivých stavebních parcel

Priorita č. 2- Oprava a výstavba nových zařízení pro volnočasové aktivity dětí a mládeže

Obci chybí prostory, na kterých by děti a mládež mohly vykonávat venkovní sportovní aktivity ve svém volném čase i v průběhu vyučování tělesné výchovy na základní škole. Vybudováním takových prostorů dojde k zatraktivnění obce pro stávající i budoucí obyvatele a jedná se také o prevenci sociálně patologických jevů.

Opatření:

- vybudování volně přístupného sportovního hřiště pro děti a mládež
- vybudování školního hřiště
- rekonstrukce stávajících zařízení sloužící pro volnočasové aktivity dětí
- vybudování nového zařízení pro volnočasové aktivity dětí

Priorita č. 3- Péče o veřejná prostranství a obecní zeleň

Cílem této priority je zkvalitnění a zlepšení stavu veřejných prostranství a obecní zeleně. V obci je neodborně pečováno o zeleň a veřejná prostranství jsou nedostatečně vybavená. Důležité je také vytvoření vhodného prostoru pro konání venkovních kulturních akcí.

Opatření:

- vybudování návsi
- zkvalitnění péče o obecní zeleň, zejména stromy
- zkvalitnění péče o veřejná prostranství
- vybudování odpadkových košů u frekventovaných chodníků
- vybudování odpočinkových zón

16.3 Strategický cíl „Rozvoj dopravní infrastruktury“

Cílem je zlepšení technického stavu místních komunikací, chodníků, silnic a dopravní obslužnosti. Dobrý stav vozovek a chodníků usnadňuje jejich údržbu, zvyšuje bezpečnost provozu a zkvalitňuje životní podmínky pro občany obce i turisty. Zlepšení dopravní obslužnosti přispěje ke spokojenosti obyvatel obce i jejich návštěvníků.

Priorita č. 1- Zlepšení dopravní obslužnosti

Pro zlepšení a zkvalitnění dopravní obslužnosti je potřeba vybudovat druhou železniční zastávku v obci a to v obecní části Chylice, z důvodu velké docházkové vzdálenosti do železniční stanice v obecní části Ostrožská Nová Ves. Potřebná je také oprava některých autobusových zastávek.

Opatření

- pokračovat v jednání se společností České dráhy, a.s. o vybudování železniční zastávky v Chylicích
- nabídnout společnosti České dráhy možnost spolufinancování projektu vybudování železniční zastávky z rozpočtu obce
- zanést požadovanou železniční zastávku do připravovaného územního plánu
- Zkvalitnění prostorů pro čekání cestujících na autobusovou dopravu

Priorita č. 2- Zlepšení technického stavu místních komunikací a chodníků a dobudování místních komunikací

Většina místních komunikací vyžadujících opravy, již prošla rekonstrukcí, ale některé na svou rekonstrukci teprve čekají a tyto komunikace je třeba opravit. Zapotřebí je také rekonstrukce chodníků, které jsou ve špatném stavu.

Opatření:

- oprava chodníků
- dobudování některých místních komunikací

- opravy místních komunikací
- pravidelné drobné opravy místních komunikací

16.4 strategický cíl „Rozvoj cestovního ruchu“

Ostrožská Nová Ves má výhodnou polohu a bohaté přírodní zdroje vhodné pro rozvoj cestovního ruchu. Cestovní ruch je pro obec důležitým ekonomickým odvětvím. Cílem je přilákání většího počtu návštěvníků do obce, což povede k všeobecnému rozvoji obce.

Priorita č. 1- Tvorba vhodných podmínek pro rozvoj cestovního ruchu

Obec má velký potenciál v oblasti cestovního ruchu, který ovšem není plně využit. Obec sama není schopna zajistit dostatečnou infrastrukturu v této oblasti a tak by měla vytvářet alespoň vhodné podmínky pro rozvoj cestovního ruchu a doprovodných služeb. Měla by spolupracovat se soukromým sektorem a umožňovat mu adekvátní postup při rozvoji cestovního ruchu v oblastech, které není obec schopna sama zajistit.

Opatření:

- zlepšení propagace obce
- podpora ze strany obce podnikatelským subjektům při propagaci jejich záměrů
- podpora ze strany obce podnikatelským subjektům při získávání dotací z fondů
- výhodný pronájem objektů a pozemků ve vlastnictví obce nebo jejich prodej podnikatelským subjektům s jasným podnikatelským záměrem

Priorita č. 2- Podpora tradičních řemesel a lidových tradic

V obci se nachází desítky osob věnující se lidovým tradicím a také osoby věnující se tradičním řemeslům. Udržování lidových tradic i řemesel je náročné nejen po finanční stránce, ale i časové a proto je nutno těmto osobám poskytovat podporu. Cílem je uchování těchto tradic a řemesel pro další generace.

Opatření:

- finanční podpora obyvatelům udržujících lidové tradice

- podpora dětských kroužků, které se zabývají folklorem
- podpora osob, které se starají o udržování tradičních lidových řemesel
- podpora včelařů při výchově svých nástupců

17 KATALOG PROJEKTŮ

17.1 Návrh projektu č. 1 Vybudování návsi

Tento projektový návrh spadá do strategického cíle č. 1 Rozvoj bydlení a občanské vybavenosti. Jeho realizace přispěje ke splnění priority č. 3- Péče o veřejná prostranství a obecní zeleň.

Cíl: Vybudování návsi v centru obce.

Popis: S projektem vybudování návsi souvisí demolice šesti starých domů stojících na místě budoucí stavby, vybudování technické a dopravní infrastruktury a samotného veřejného prostranství. Náves se bude rozprostírat v oblasti současné ulice Na Láni. Součástí tohoto projektu je i výstavba nového obecního úřadu, který by měl stát v těsné blízkosti návsi, v místě současného sběrného dvora. Projekt se bude realizovat pouze v případě získání dostatečně velké finanční dotace. Realizace projektu je plánována v dlouhodobém horizontu a tak nelze prozatím určit konkrétní zdroje, ze kterých by mohla být poskytnuta finanční dotace. V současnosti ani nelze přesně odhadnout náklady na tento projekt.

Přínos: Vybudováním návsi vznikne vhodný prostor pro pořádání venkovních kulturních akcí, dojde k vytvoření formálního centra obce a odpočinkové zóny pro obyvatele a návštěvníky obce.

Cílová skupina: obyvatelé obce, turisté

Předpokládané náklady: 15 – 20 milionů Kč

Zdroj financování: rozpočet obce Ostrožská Nová Ves - 30%; dotace - 70%

Plánovaný termín realizace: 2015 - 2020

17.2 Návrh projektu č. 2 Výstavba školního hřiště

Tento projektový návrh spadá do strategického cíle č. 1 Rozvoj bydlení a občanské vybavenosti. Jeho realizace přispěje ke splnění priority č. 2- Oprava a výstavba nových zařízení pro volnočasové aktivity dětí a mládeže.

Cíl: Výstavba školního hřiště, které bude přístupné veřejnosti.

Popis: Cílem projektu je vybudování zázemí pro tělesnou výuku na základní škole a vytvoření kvalitních prostorů pro volnočasové aktivity dětí, mládeže a ostatních obyvatel obce. Hřiště bude obsahovat sportoviště pro kolektivní sporty, atletický ovál a sprinterskou rovinu. Hřiště bude umístěno na volném prostranství za domem pro bydlení seniorů, který se nachází v ulici Školní.

Přínos: Vybudováním školního hřiště vznikne plocha pro vykonávání venkovních sportů v hodinách tělesné výchovy na základní škole a pro pořádání sportovních soutěží základní školou. Vznikne sportovní zázemí pro všechny občany obce a dojde ke zkvalitnění občanské vybavenosti obce.

Cílová skupina: žáci ZŠ, obyvatelé obce

Předpokládané náklady: 4, 5 milionu Kč

Zdroj financování: rozpočet obce Ostrožská Nová Ves – 20%; ROP Střední Morava, Prioritní osa 2 Integrovaný rozvoj a obnova regionu, Oblast podpory 2. 3 rozvoj venkova - 80%

Plánovaný termín realizace: 2013

17.3 Návrh projektu č. 3 Vybudování nových lokalit pro bydlení

Tento projektový návrh spadá do strategického cíle č. 1 Rozvoj bydlení a občanské vybavenosti. Jeho realizace přispěje ke splnění priority č. 1- Rozvoj bydlení.

Cíl: Vytvoření stavebních parcel, s kompletní technickou a dopravní infrastrukturou.

Popis: Cílem projektu je vytvoření 11 stavebních parcel pro rodinné domy a jejich zabezpečení dopravní a kompletní technickou infrastrukturou. Pozemky, ze kterých budou vytvořeny jednotlivé parcely, jsou ve vlastnictví soukromých subjektů a je nutno je vykoupit. Pozemky se nachází ve východní části obce, na konci ulice Nivky. Část obcí investovaných finančních prostředků se obcí vrátí zpět formou prodeje jednotlivých parcel.

Přínos: Vzniknou nové plochy pro výstavbu rodinných domů, což přivede do obce nové obyvatelé anebo udrží ty současné, kteří se chystají k výstavbě nového domu.

Cílová skupina: obyvatelé obce, potenciální obyvatelé obce

Předpokládané náklady: 8 milionů Kč

Zdroje financování: rozpočet obce Ostrožská Nová Ves - 93%; MMR – Podprogram: Podpora výstavby technické infrastruktury- necelých 7%

Plánovaný termín realizace: 2012 – 2013

17.4 Návrh projektu č. 4 Dobudování místní komunikace

Tento projektový návrh spadá do strategického cíle č. 2 Rozvoj dopravní infrastruktury. Jeho realizace přispěje ke splnění priority č. 2- Zlepšení technického stavu místních komunikací a chodníků a dobudování místních komunikací.

Cíl: Spojení místních komunikací novou asfaltovou silnicí.

Popis: Na konci ulice Za kostelem došlo k výstavbě nových rodinných domů, před těmito domy vede pouze provizorní komunikace z uježděné stavební suti. Tato provizorní komunikace spojuje asfaltovou silnici v ulici Za kostelem s asfaltovou silnicí v ulici Na rolách. Provizorní komunikace bude nahrazena 100 metrovým úsekem 5metrů široké asfaltové silnice, která plnohodnotně spojí místní komunikace v ulici Za kostelem a Na rolách.

Přínos: Vybudováním asfaltové silnice dojde ke zlepšení dopravní dostupnosti, zvýšení bezpečnosti dopravy a ke zlepšení možností údržby na daném úseku komunikace.

Cílová skupina: obyvatelé obce Ostrožská Nová Ves

Předpokládané náklady: 2 miliony Kč

Zdroje financování: rozpočet obce Ostrožská Nová Ves

Plánovaný termín realizace: 2012

ZÁVĚR

Má bakalářská práce je rozdělena do dvou částí, teoretické a praktické. V teoretické části se věnuji legislativě, která upravuje danou problematiku a definici a popisu jednotlivých pojmů z oblasti regionální politiky, se kterými se setkáme v praktické části. V praktické části charakterizuji obec v oblasti geografické, demografické, sociální, kulturní, ekologické a ekonomické. Údaje, u kterých je to možné, porovnávám s celostátní, krajskou a okresní situací a se situací v sousední obci Uherský Ostroh. Data, která jsem získal na základě socioekonomické analýzy obce, jsem následně zpracoval ve SWOT analýze, ze které mi vyplynulo, že Ostrožská Nová Ves se musí zaměřit zejména na rozvoj bydlení, občanské vybavenosti, dopravní infrastruktury a cestovního ruchu, na tyto problémové oblasti jsem se zaměřil při vytváření strategie rozvoje obce. Strategie rozvoje obce obsahuje vizi a jednotlivé strategické cíle, priority a opatření. Součástí mé práce je i katalog projektů, které jsou prostředkem k realizaci programu rozvoje obce.

Vzhledem k tomu, že Ostrožská Nová Ves nemá doposud zpracovaný program rozvoje obce doufám, že má práce bude zdrojem alespoň základních informací pro tuto obec a pro její občany. Má práce by se mohla stát podkladem pro vytvoření závazného dokumentu.

SEZNAM POUŽITÉ LITERATURY

Monografické publikace

- [1] BAUEROVÁ, A. et al. Řízení obcí I. 1. vyd. Praha: Professional Publishing, 2008. 263 s. ISBN 978-80-86946-76-4.
- [2] ČOUPEK, J. et al. Ostrožská Nová Ves: Z dějin Nové Vsi a Chylic. Ostrožská Nová Ves, 2001. 348 s.
- [3] Kolektiv autorů. Úvod do regionálních věd a veřejné správy. 2. vyd. Plzeň: Aleš Čeněk, 2008. 455 s. ISBN 978-80-7380-086-4.
- [4] MATES, P., WOKOUN, R. et al. Malá encyklopedie regionalistiky a veřejné správy. 1. vyd. Praha: Prospektrum, 2001. 196 s. ISBN 80-7175-100-6.
- [5] Plán odpadového hospodářství obce Ostrožská Nová Ves
- [6] Silnice I/55 – Kunovice, Ostrožská Nová Ves, Uherský Ostroh: Řešení II. etapy staré hlukové zátěže
- [7] Územní plán obce Ostrožská Nová Ves

Internetové zdroje

- [8] Metodická podpora regionálního rozvoje [online]. [cit. 2011-04-25]. Základní legislativa regionální politiky v ČR. Dostupné z WWW: <<http://www.regionalnirozvoj.cz/index.php/zakladni-legislativa-regionalni-politiky-v-cr.html>>.
- [9] Parlament České republiky, Poslanecká sněmovna [online]. [cit. 2011-04-25]. Ústava České republiky. Dostupné z WWW: <<http://www.psp.cz/docs/laws/constitution.html>>.
- [10] Mikroregion Ostrožsko [online]. [cit. 2011-04-23]. Mikroregion Ostrožsko. Dostupné z WWW: <<http://www.ostrozsko.cz/pruvodce/14162/>>.
- [11] Český statistický úřad [online]. [cit. 2011-04-23]. Počet obyvatel v obcích k 1.1.2010. Dostupné z WWW: <[http://www.czso.cz/csu/2010edicniplan.nsf/t/06003C3DD7/\\$File/13011003.pdf](http://www.czso.cz/csu/2010edicniplan.nsf/t/06003C3DD7/$File/13011003.pdf)>.

- [12] Beton server [online]. [cit. 2011-04-23]. DOBET, spol. s r.o.- štěrkovna Ostrožská Nová Ves. Dostupné z WWW: <<http://www.betonserver.cz/dobet-sterkovna-ves>>.
- [13] Ostrožsko, a.s. - zemědělské družstvo [online]. [cit. 2011-04-23]. O nás. Dostupné z WWW: <<http://www.ostrozskoas.cz/o-nas.html>>.
- [14] Ostrožská Nová Ves [online]. [cit. 2011-04-23]. Historie. Dostupné z WWW: <<http://www.miraonves.websnadno.cz/Historie.html>>.
- [15] Orel - křesťanská sportovní organizace [online]. [cit. 2011-04-23]. Profil Orla. Dostupné z WWW: <<http://www.orel.cz/profil/profil.html>>.
- [16] Novoveští hasiči [online]. [cit. 2011-04-23]. Historie sboru. Dostupné z WWW: <<http://www.sdhonves.websnadno.cz/Historie-Sboru.html>>.
- [17] Novovešťanka [online]. [cit. 2011-04-23]. Dostupné z WWW: <<http://www.novovestanka.ic.cz/index.html>>.
- [18] Divadlo bláznů lovící idee cedníkem [online]. [cit. 2011-04-23]. O nás. Dostupné z WWW: <<http://www.divadloblic.com/onas.html>>.
- [19] VČELAŘI Ostrožská Nová Ves [online]. [cit. 2011-04-23]. Historie organizace. Dostupné z WWW: <<http://vcelarionv.webnode.cz/historie-organizace/>>.
- [20] VČELAŘI Ostrožská Nová Ves [online]. [cit. 2011-04-23]. Současnost. Dostupné z WWW: <<http://vcelarionv.webnode.cz/soucasnost/>>.
- [21] KanoistikaONV [online]. [cit. 2011-04-23]. 50 let. Dostupné z WWW: <http://www.onv-canoes.cz/historie/50_let.pdf>.
- [22] Obec Ostrožská Nová Ves [online]. [cit. 2011-04-23]. Fotbalový klub. Dostupné z WWW: <<http://www.onves.cz/sport/fotbalovy-klub>>.
- [23] Slovácké vodárny a kanalizace, a.s. [online]. [cit. 2011-04-23]. Úpravny vody. Dostupné z WWW: <<http://www.svkuh.cz/cz/upravny-vody/>>.
- [24] Portál Zlínského kraje [online]. 2011 [cit. 2011-04-23]. Generel dopravy Zlínského kraje. Dostupné z WWW: <<http://www.kr-zlinsky.cz/docDetail.aspx?nid=3325&docid=28640&doctype=ART&did=3329>>.
- [25] Obec Ostrožská Nová Ves [online]. [cit. 2011-04-23]. Cykloturistika. Dostupné z WWW: <<http://www.onves.cz/turistika/cykloturistika>>.

- [26] MATEŘSKÁ ŠKOLA Ostrožská Nová Ves [online]. [cit. 2011-04-23]. Zaměstnanci školy. Dostupné z WWW: <<http://www.msonves.estranky.cz/clanky/zamestnanci-skoly.html>>.
- [27] MATEŘSKÁ ŠKOLA Ostrožská Nová Ves [online]. [cit. 2011-04-23]. Berušky. Dostupné z WWW: <<http://www.msonves.estranky.cz/clanky/berusky.html>>.
- [28] MATEŘSKÁ ŠKOLA Ostrožská Nová Ves [online]. [cit. 2011-04-23]. Koťátka. Dostupné z WWW: <<http://www.msonves.estranky.cz/clanky/kotatka.html>>.
- [29] MATEŘSKÁ ŠKOLA Ostrožská Nová Ves [online]. [cit. 2011-04-23]. Sluníčka. Dostupné z WWW: <<http://www.msonves.estranky.cz/clanky/slunicka.html>>.
- [30] MATEŘSKÁ ŠKOLA Ostrožská Nová Ves [online]. [cit. 2011-04-23]. Kuřátka. Dostupné z WWW: <<http://www.msonves.estranky.cz/clanky/kuratka.html>>.
- [31] Zš Ostrožská Nová Ves [online]. [cit. 2011-04-23]. Historie. Dostupné z WWW: <http://www.zsonves.cz/index.php?stranka=historie_skoly&all=all>.
- [32] Zš Ostrožská Nová Ves [online]. [cit. 2011-04-23]. Žáci. Dostupné z WWW: <<http://www.zsonves.cz/index.php?stranka=zaci&all=all>>.
- [33] Zš Ostrožská Nová Ves [online]. [cit. 2011-04-23]. Zaměstnanci. Dostupné z WWW: <<http://www.zsonves.cz/index.php?stranka=zamestnanci&all=all>>.
- [34] Golf club Uherské Hradiště [online]. [cit. 2011-04-23]. Golfové hřiště JEZERA. Dostupné z WWW: <<http://gcuu.uhinfo.cz/golfove-hriste-jezera/>>.
- [35] Golf club Uherské Hradiště [online]. [cit. 2011-04-23]. Indoor. Dostupné z WWW: <<http://gcuu.uhinfo.cz/indoor/>>.
- [36] Obec Ostrožská Nová Ves [online]. [cit. 2011-04-23]. Sport. Dostupné z WWW: <<http://www.onves.cz/sport>>.
- [37] SIRNATÉ LÁZNĚ Ostrožská Nová Ves [online]. [cit. 2011-04-23]. Sírnaté lázně. Dostupné z WWW: <<http://www.laznenovaves.cz/page/1637.sirnate-lazne-ostrozska-nova-ves/>>.
- [38] SIRNATÉ LÁZNĚ Ostrožská Nová Ves [online]. [cit. 2011-04-23]. Léčení v lázních. Dostupné z WWW: <<http://www.laznenovaves.cz/page/1638.lazenska-lecba-lazne/>>.

- [39] SIRNATÉ LÁZNĚ Ostrožská Nová Ves [online]. [cit. 2011-04-23]. Nabídka lázeňských pobytů. Dostupné z WWW: <<http://www.laznenovaves.cz/page/1639.lazenske-pobyty/>>.
- [40] Obec Ostrožská Nová Ves [online]. [cit. 2011-04-23]. Organizační struktura. Dostupné z WWW: <<http://www.onves.cz/obec-urad/organizacni-struktura>>.
- [41] Obec Ostrožská Nová Ves [online]. [cit. 2011-04-23]. Zastupitelstvo obce. Dostupné z WWW: <<http://www.onves.cz/obec-urad/zastupitelstvo-obce>>.
- [42] Obec Ostrožská Nová Ves [online]. [cit. 2011-04-23]. Složení zastupitelstva. Dostupné z WWW: <<http://www.onves.cz/obec/zastupitelstvo-obce/slozeni>>.
- [43] Obec Ostrožská Nová Ves [online]. 2011 [cit. 2011-04-23]. Finanční výbor zastupitelstva obce. Dostupné z WWW: <<http://www.onves.cz/obec/zastupitelstvo-obce/financni-vybor>>.
- [44] Obec Ostrožská Nová Ves [online]. 2011 [cit. 2011-04-23]. Kontrolní výbor zastupitelstva obce. Dostupné z WWW: <<http://www.onves.cz/obec/zastupitelstvo-obce/kontrolni-vybor>>.
- [45] Obec Ostrožská Nová Ves [online]. [cit. 2011-04-23]. Rada obce. Dostupné z WWW: <<http://www.onves.cz/obec/rada-obce>>.
- [46] Obec Ostrožská Nová Ves [online]. [cit. 2011-04-23]. Obecní úřad. Dostupné z WWW: <<http://www.onves.cz/obecni-urad>>.
- [47] Obec Ostrožská Nová Ves [online]. [cit. 2011-04-23]. Úseky obecního úřadu. Dostupné z WWW: <<http://www.onves.cz/obecni-urad/useky-obecniho-uradu>>.
- [48] Český statistický úřad [online]. [cit. 2011-04-24]. Sčítání lidu, domů a bytů 2001. Dostupné z WWW: <<http://www.czso.cz/sldb/sldb2001.nsf/index>>.
- [49] KOVOVÝROBA HOFFMANN s.r.o. [online]. [cit. 2011-04-24]. Představení společnosti. Dostupné z WWW: <<http://www.kovovyroba-hoffmann.cz/index.php>>.
- [50] KOVOVÝROBA HOFFMANN s.r.o. [online]. [cit. 2011-04-24]. Základní data a historie společnosti. Dostupné z WWW: <http://www.kovovyroba-hoffmann.cz/zakl_data.php>.

- [51] KOVOVÝROBA HOFFMANN s.r.o. [online]. [cit. 2011-04-24]. Naši klienti. Dostupné z WWW: <<http://www.kovovyroba-hoffmann.cz/reference.php>>.
- [52] Firmy.cz [online]. [cit. 2011-04-24]. AREX-FER, spol. s.r.o. Dostupné z WWW: <<http://www.firmy.cz/detail/575554-arex-fer-ostrozska-nova-ves.html>>.
- [53] Pozemní stavitelství Zlín a.s. [online]. [cit. 2011-04-24]. Provoz: Panelárna Ostrožská Nová Ves. Dostupné z WWW: <http://www.pstzlin.cz/panelarna-ostrozska_p.html>.
- [54] Firmy.cz [online]. [cit. 2011-04-24]. JOKOVA, s.r.o. Dostupné z WWW: <<http://www.firmy.cz/detail/167530-jokova-ostrozska-nova-ves.html>>.
- [55] Jokova [online]. [cit. 2011-04-24]. Dostupné z WWW: <<http://jokova.cz/>>.
- [56] Autokemp JEZERO - Ostrožská Nová Ves [online]. [cit. 2011-04-24]. Dostupné z WWW: <<http://kempjezero.sweb.cz/>>.
- [57] Penziony.cz [online]. [cit. 2011-04-24]. Kemp Jezero. Dostupné z WWW: <<http://www.penziony.cz/ostrozska-nova-ves/kemp-jezero/>>.
- [58] Přírodní koupaliště "Albatros" Ostrožská Nová Ves [online]. [cit. 2011-04-25]. Ceník. Dostupné z WWW: <<http://www.albatrosnv.cz/cenik.html>>.
- [59] Penziony.cz [online]. [cit. 2011-04-24]. Penzion Na mlýně. Dostupné z WWW: <<http://www.penziony.cz/ostrozska-nova-ves/penzion-na-mlyne/>>.
- [60] Restaurace a Hotel U Lázní [online]. [cit. 2011-04-24]. Ubytování v pokojích. Dostupné z WWW: <http://www.hotelulazni.eu/index.php?option=com_content&task=view&id=27&Itemid=39>.
- [61] Restaurace a Hotel U Lázní [online]. [cit. 2011-04-24]. Ubytování v chatkách. Dostupné z WWW: <http://www.hotelulazni.eu/index.php?option=com_content&task=view&id=29&Itemid=40>.
- [62] Východní Morava [online]. [cit. 2011-04-24]. Hotel U Racka. Dostupné z WWW: <<http://www.vychodni-morava.cz/ubytovani/256/>>.

- [63] Ministerstvo financí České republiky [online]. [cit. 2011-04-25]. Regulace zadluženosti obcí a krajů. Dostupné z WWW:
<http://www.mfcr.cz/cps/rde/xchg/mfcr/xsl/ver_rozpocety_12197.html?year=2008>.
- [64] Parlament České republiky, Poslanecká sněmovna [online]. [cit. 2011-04-25]. Udělené symboly Ostrožská Nová Ves. Dostupné z WWW:
<<http://www.psp.cz/cgi-bin/win/rekos/default.aspx?Id=0883b478-df8f-4a61-ad3a-bad9ce796474>>.

Ostatní zdroje

- [65] osobní rozhovor s místostarostou obce Ostrožská Nová Ves Ing. Pavlem Botkem
- [66] osobní rozhovor s ředitelkou ZŠ Mgr. Alenou Horákovou
- [67] kontakt pomocí elektronické pošty se zaměstnanci jednotlivých firem
- [68] materiály poskytnuté obecním úřadem Ostrožská Nová Ves

SEZNAM POUŽITÝCH SYMBOLŮ A ZKRATEK

%	Procento.
a.s.	Akciová společnost.
AG	Aktiengesellschaft (akciová společnost).
č.	Číslo.
ČOV	Čistírna odpadních vod.
ČR	Česká republika.
Čs.	Československý.
ČSAD	Československá automobilová doprava.
ČSN	Česká soustava norem.
ČSR	Československá republika.
ČSÚ	Český statistický úřad.
dB	Decibel.
FBC	Florbalový klub.
FK	Fotbalový klub.
ha	Hektar.
hod.	Hodina.
k.s.	Komanditní společnost.
Kč	Koruna česká.
km	Kilometr.
kV	KiloVolt.
mil.	Milion.
MPSV	Ministerstvo práce a sociálních věcí.
MŠ	Mateřská škola.
MUDr.	Doktor všeobecného lékařství.

OTR	Odpady, třídění, recyklace.
PET	Polyethylentereftalát (plast).
PVC	Polyvinylchlorid (plast).
R	Rychlostní komunikace.
s.r.o.	Společnost s ručením omezeným.
Sb.	Sbírka.
SFRB	Státní fond rozvoje bydlení.
SHO	Sdružení měst a obcí hospodařících s odpady.
SLDB	Sčítání lidu, domů a bytů.
spol.	Společnost.
SRPŠ	Sdružení rodičů a přátel školy.
TJ	Tělovýchovná jednota.
UH	Uherské Hradiště.
VN	Vysoké napětí.
ZŠ	Základní škola.

SEZNAM OBRÁZKŮ

<i>Obr. 1 Poloha obce Ostrožská Nová Ves (Zdroj: mapy.cz)</i>	25
<i>Obr. 2 Mapa Ostrožské Nové Vsi [2]</i>	97
<i>Obr. 3 Znak obce Ostrožská Nová Ves [64]</i>	98
<i>Obr. 4 Vlajka obce Ostrožská Nová Ves [64]</i>	98

SEZNAM TABULEK

<i>Tab. 1 Vývoj počtu obyvatel v Ostrožské Nové Vsi (Zdroj: ČSÚ).....</i>	27
<i>Tab. 2 Vzdělanostní struktura obyvatelstva v Ostrožské Nové Vsi (Zdroj: SLDB2001)</i>	29
<i>Tab. 3 Vzdělanostní struktura obyvatelstva v Uherském Ostrohu (Zdroj: SLDB 2001)</i>	29
<i>Tab. 4 Pohyb obyvatelstva v letech 2001 – 2009 (Zdroj: ČSÚ)</i>	31
<i>Tab. 5 Srovnání věkové struktury obyvatelstva Ostrožské Nové Vsi a jí nadřazených územních jednotek k 31. 12. 2009 (Zdroj: ČSÚ)</i>	32
<i>Tab. 6 Domovní fond Ostrožské Nové Vsi (Zdroj: SLDB 2001).....</i>	33
<i>Tab. 7 Bytový fond Ostrožské Nové Vsi (Zdroj: SLDB 2001)</i>	34
<i>Tab. 8 Vývoj počtu obyvatel a domů v Ostrožské Nové Vsi a Chylicích [2].....</i>	34
<i>Tab. 9 Vývoj počtu obyvatel a domů v Ostrožské Nové Vsi (místní část Ostrožská Nová Ves a místní část Chylice) [2]</i>	34
<i>Tab. 10 Výměra zemědělské půdy k 31. 12. 2009 (Zdroj: RISY.cz)</i>	35
<i>Tab. 11 Vývoj počtů žáků na ZŠ v letech 2003 – 2011 [66]</i>	49
<i>Tab. 12 Obyvatelstvo Ostrožské Nové Vsi podle ekonomické aktivity (Zdroj: SLDB 2001).....</i>	52
<i>Tab. 13 Ekonomicky aktivní obyvatelstvo Ostrožské Nové Vsi dle odvětví (Zdroj: SLDB 2001)</i>	53
<i>Tab. 14 Vyjíždka obyvatel Ostrožské Nové Vsi do zaměstnání (Zdroj: SLDB 2001)</i>	53
<i>Tab. 15 Největší zaměstnavatelé v obci Ostrožská Nová Ves [67].....</i>	55
<i>Tab. 16 Největší zaměstnavatelé v okolí obce Ostrožská Nová Ves [67]</i>	55
<i>Tab. 17 Rozpočet obce Ostrožská Nová Ves na rok 2008 (v celých Kč) [68]</i>	59
<i>Tab. 18 Rozpočet obce Ostrožská Nová Ves na rok 2009 (v celých Kč) [68]</i>	61
<i>Tab. 19 Rozpočet obce Ostrožská Nová Ves na rok 2010 (v celých Kč) [68]</i>	63
<i>Tab. 20 Ukazatel dluhové služby Ostrožské Nové Vsi v letech 2008 – 2010 [67]</i>	64

SEZNAM GRAFŮ

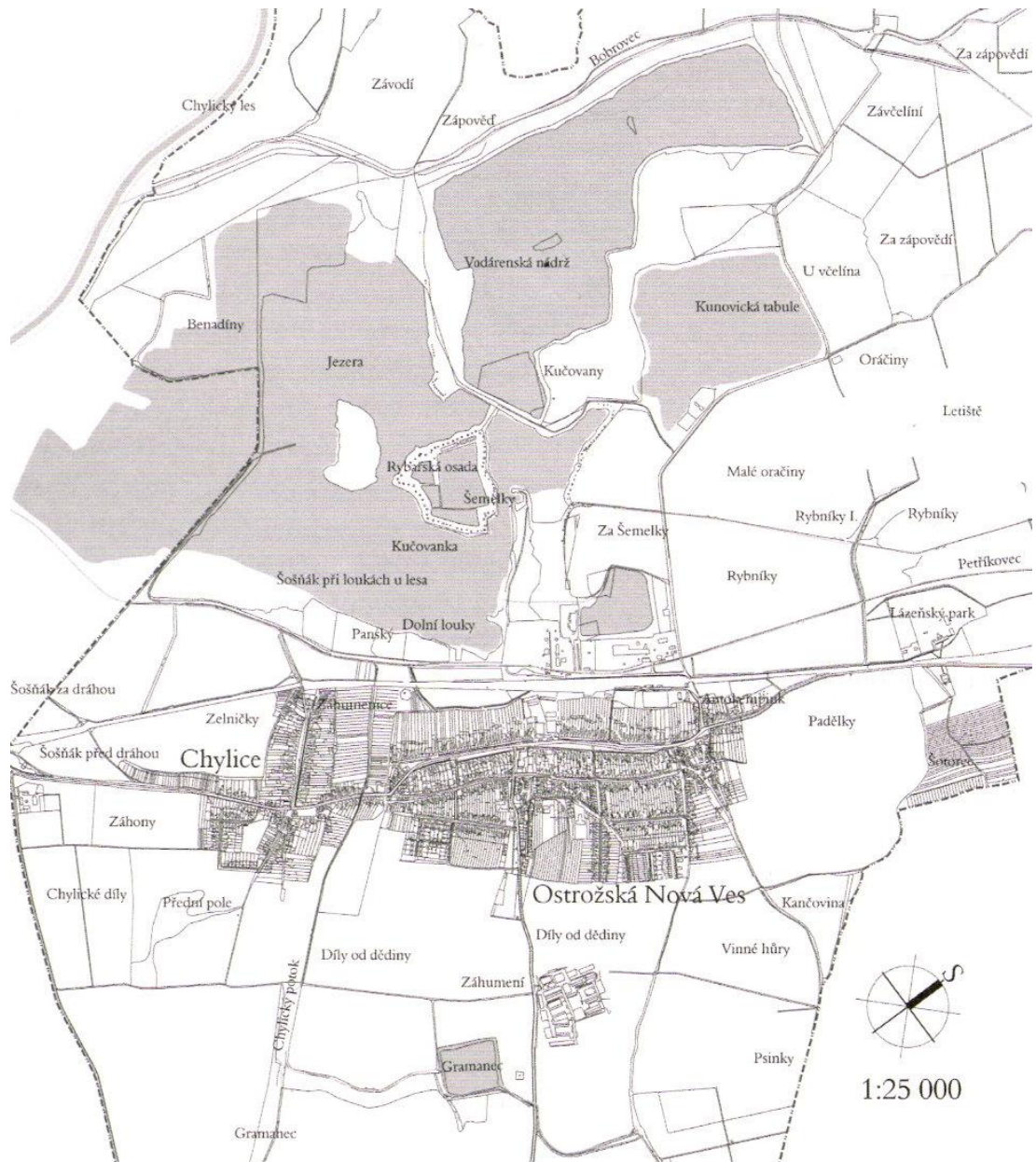
<i>Graf 1 Srovnání vývoje počtu obyvatel v Ostrožské Nové Vsi a Uherském Ostrohu (Zdroj: ČSÚ)</i>	<i>28</i>
<i>Graf 2 Srovnání vzdělanostní struktury v Ostrožské Nové Vsi, Uherském Ostrohu, Zlínském kraji a České republice (Zdroj: SLDB 2001)</i>	<i>30</i>
<i>Graf 3 Srovnání vývoje nezaměstnanosti v Ostrožské Nové Vsi, Uherském Ostrohu, Zlínském kraji a České republice (Zdroj: MPSV)</i>	<i>54</i>

SEZNAM PŘÍLOH

PŘÍLOHA P I: MAPA OSTROŽSKÉ NOVÉ VSI

PŘÍLOHA P II: ZNAK A VLAJKA OBCE OSTROŽSKÁ NOVÁ VES

PŘÍLOHA P I: MAPA OSTROŽSKÉ NOVÉ VSI



Obr. 2 Mapa Ostrožské Nové Vsi [2]

PŘÍLOHA P II: ZNAK A VLAJKA OBCE OSTROŽSKÁ NOVÁ VES

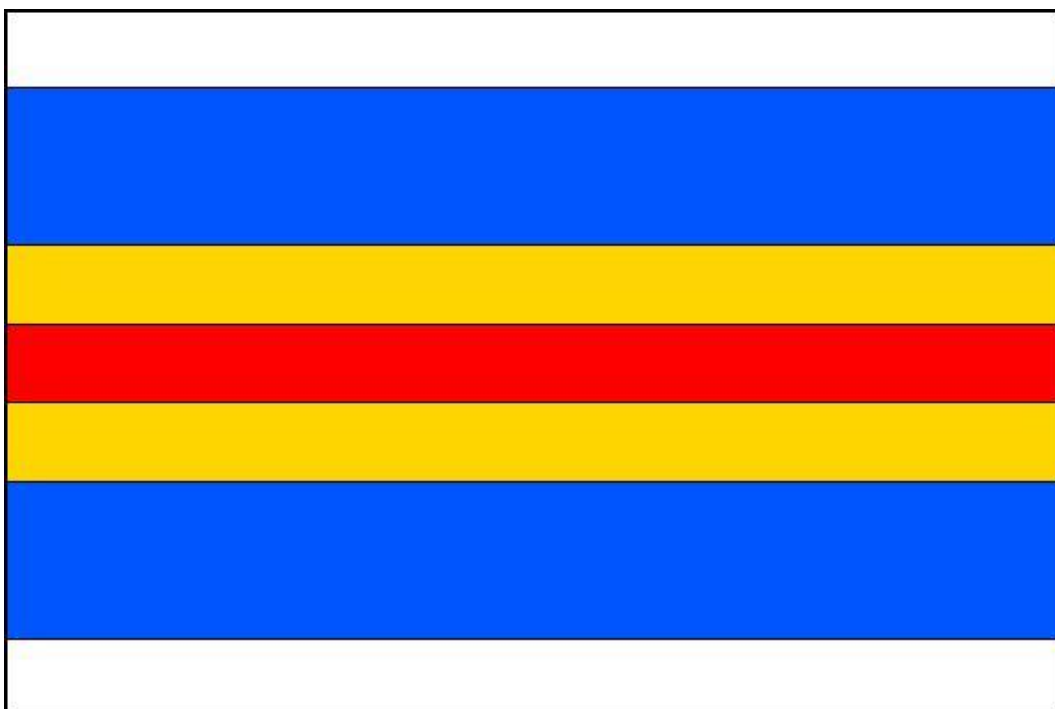
Obci Ostrožská Nová Ves bylo uděleno právo užívat znak a vlajku předsedou Poslanecké sněmovny Parlamentu České republiky dne 15. 5. 1994.

Znak je červený štít s modrou patou, nahoře se nachází tři zlaté dubové ratolesti se dvěma listy a pěti žaludy. Ve spodní části znaku se nachází tři stříbrná vlnitá břemena.

Vlajku tvoří sedm vodorovných pruhů, které mají bílou, modrou, žlutou, červenou, žlutou, modrou a bílou barvu a jsou v poměru 1: 2: 1: 1: 1: 2: 1. Šířka k délce vlajky je 2: 3. [64]



Obr. 3 Znak obce Ostrožská Nová Ves [64]



Obr. 4 Vlajka obce Ostrožská Nová Ves [64]