

Exekuce dávek sociální péče pohledem redaktorů na webových serverech

Bc. Sylva Švarcová

Diplomová práce
2011



Univerzita Tomáše Bati ve Zlíně
Fakulta humanitních studií

Univerzita Tomáše Bati ve Zlíně

Fakulta humanitních studií

Ústav pedagogických věd

akademický rok: 2010/2011

ZADÁNÍ DIPLOMOVÉ PRÁCE

(PROJEKTU, UMĚLECKÉHO DÍLA, UMĚLECKÉHO VÝKONU)

Jméno a příjmení: **Bc. Sylva ŠVARCOVÁ**

Osobní číslo: **H090077**

Studijní program: **N 7507 Specializace v pedagogice**

Studijní obor: **Sociální pedagogika**

Téma práce: **Exekuce dávek sociální péče pohledem redaktorů na webových serverech**

Zásady pro vypracování:

Nastudování odborné literatury.

Zkoumání uveřejněných článků na webových serverech.

Kvalitativní druh výzkumu pomocí obsahové analýzy.

Shromáždění a následné zpracování dat získaných z webových serverů.

Shrnutí výsledků výzkumu.

Rozsah diplomové práce:

Rozsah příloh:

Forma zpracování diplomové práce: **tištěná/elektronická**

Seznam odborné literatury:

HENDL, J. Kvalitativní výzkum – Základní metody a aplikace. Praha: Portál, 2005. ISBN 80-7367-040-2

CHRÁSTKA, M. Metody pedagogického výzkumu. Havlíčkův Brod, 2007. ISBN 978-80-247-1369-4

KÁŇA, P. Základy veřejné správy. Ostrava: Montanex a.s., 2007. ISBN 978-80-7225-244-2

KUŽÍLEK, O., ŽANTOVSKÝ, M. Svoboda informací. Praha: Linde a.s., 2002. ISBN 80-7201-318-1

Zákon č. 117/1995 Sb. o státní sociální podpoře

Zákon č. 120/2001 Sb. o soudních exekutorech a exekuční činnosti (exekuční řád) a o změně dalších zákonů

Vedoucí diplomové práce:

Mgr. Radana Kroutilová Nováková, Ph.D.

Ústav pedagogických věd

Datum zadání diplomové práce:

20. ledna 2011

Termín odevzdání diplomové práce:

29. dubna 2011

Ve Zlíně dne 20. ledna 2011



prof. PhDr. Vlastimil Švec, CSc.
děkan



Mgr. Soňa Vávrová, Ph.D.
ředitelka ústavu

PROHLÁŠENÍ AUTORA DIPLOMOVÉ PRÁCE

Beru na vědomí, že

- odevzdáním diplomové práce souhlasím se zveřejněním své práce podle zákona č. 111/1998 Sb. o vysokých školách a o změně a doplnění dalších zákonů (zákon o vysokých školách), ve znění pozdějších právních předpisů, bez ohledu na výsledek obhajoby ¹⁾;
- beru na vědomí, že diplomová práce bude uložena v elektronické podobě v univerzitním informačním systému dostupná k nahlédnutí;
- na moji diplomovou práci se plně vztahuje zákon č. 121/2000 Sb. o právu autorském, o právech souvisejících s právem autorským a o změně některých zákonů (autorský zákon) ve znění pozdějších právních předpisů, zejm. § 35 odst. 3 ²⁾;
- podle § 60 ³⁾ odst. 1 autorského zákona má UTB ve Zlíně právo na uzavření licenční smlouvy o užití školního díla v rozsahu § 12 odst. 4 autorského zákona;
- podle § 60 ³⁾ odst. 2 a 3 mohu užít své dílo – diplomovou práci - nebo poskytnout licenci k jejímu využití jen s předchozím písemným souhlasem Univerzity Tomáše Bati ve Zlíně, která je oprávněna v takovém případě ode mne požadovat přiměřený příspěvek na úhradu nákladů, které byly Univerzitou Tomáše Bati ve Zlíně na vytvoření díla vynaloženy (až do jejich skutečné výše);
- pokud bylo k vypracování diplomové práce využito softwaru poskytnutého Univerzitou Tomáše Bati ve Zlíně nebo jinými subjekty pouze ke studijním a výzkumným účelům (tj. k nekomerčnímu využití), nelze výsledky diplomové práce využít ke komerčním účelům.

Prohlašuji, že

- elektronická a tištěná verze diplomové práce jsou totožné;
- na diplomové práci jsem pracoval samostatně a použitou literaturu jsem citoval. V případě publikace výsledků budu uveden jako spoluautor.

Ve Zlíně 25.2.2011

Graicová S.

1) zákon č. 111/1998 Sb. o vysokých školách a o změně a doplnění dalších zákonů (zákon o vysokých školách), ve znění pozdějších právních předpisů, § 47b Zveřejňování závěrečných prací;

(1) Vysoká škola nevydělečně zveřejňuje disertační, diplomové, bakalářské a rigorózní práce, u kterých proběhla obhajoba, včetně posudků oponentů a výsledku obhajoby prostřednictvím databáze kvalifikačních prací, kterou spravuje. Způsob zveřejnění stanoví vnitřní předpis vysoké školy.

(2) *Disertační, diplomové, bakalářské a rigorózní práce odevzdané uchazečem k obhajobě musí být též nejméně pět pracovních dnů před konáním obhajoby zveřejněny k nahlížení veřejnosti v místě určeném vnitřním předpisem vysoké školy nebo není-li tak určeno, v místě pracoviště vysoké školy, kde se má konat obhajoba práce. Každý si může ze zveřejněné práce pořizovat na své náklady výpisy, opisy nebo rozmnoženiny.*

(3) *Platí, že odevzdáním práce autor souhlasí se zveřejněním své práce podle tohoto zákona, bez ohledu na výsledek obhajoby.*

2) *zákon č. 121/2000 Sb. o právu autorském, o právech souvisejících s právem autorským a o změně některých zákonů (autorský zákon) ve znění pozdějších právních předpisů, § 35 odst. 3:*

(3) *Do práva autorského také nezasahuje škola nebo školské či vzdělávací zařízení, užije-li nikoli za účelem přímého nebo nepřímého hospodářského nebo obchodního prospěchu k výuce nebo k vlastní potřebě dílo vytvořené žákem nebo studentem ke splnění školních nebo studijních povinností vyplývajících z jeho právního vztahu ke škole nebo školskému či vzdělávacího zařízení (školní dílo).*

3) *zákon č. 121/2000 Sb. o právu autorském, o právech souvisejících s právem autorským a o změně některých zákonů (autorský zákon) ve znění pozdějších právních předpisů, § 60 Školní dílo:*

(1) *Škola nebo školské či vzdělávací zařízení mají za obvyklých podmínek právo na uzavření licenční smlouvy o užití školního díla (§ 35 odst.*

3). *Odpírá-li autor takového díla udělit svolení bez vážného důvodu, mohou se tyto osoby domáhat nahrazení chybějícího projevu jeho vůle u soudu. Ustanovení § 35 odst. 3 zůstává nedotčeno.*

(2) *Není-li sjednáno jinak, může autor školního díla své dílo užít či poskytnout jinému licenci, není-li to v rozporu s oprávněnými zájmy školy nebo školského či vzdělávacího zařízení.*

(3) *Škola nebo školské či vzdělávací zařízení jsou oprávněny požadovat, aby jim autor školního díla z výdělku jim dosaženého v souvislosti s užitím díla či poskytnutím licence podle odstavce 2 přiměřeně přispěl na úhradu nákladů, které na vytvoření díla vynaložily, a to podle okolností až do jejich skutečné výše; přitom se přihlédne k výši výdělku dosaženého školou nebo školským či vzdělávacím zařízením z užití školního díla podle odstavce 1.*

ABSTRAKT

Abstrakt česky

Diplomová práce se zabývá analýzou článků s problematikou exekucí sociálních dávek v Chomutově, které byly uveřejněny na webových stránkách v roce 2009.

Do teoretické části byla zahrnuta problematika sociální politiky, zákona o státní sociální podpoře, exekucí, zákona o státních exekutorech.

Praktická část přináší výsledky získané pomocí obsahové analýzy článků o exekucích sociálních dávek, jejich interpretaci a vyhodnocení.

Klíčová slova:

Exekuce, sociální politika, sociální dávky, webové stránky, články, zákony

ABSTRACT

The thesis deals with the analysis of the articles in the issue of execution of social benefits in Chomutov, which were published on the websites in 2009.

The theoretical part includes problems of the social policy law on the state social support, execution, the law on state executors.

The practical part presents the results obtained from the content analysis of articles on the seizures of social benefits, their interpretation and evaluation.

Keywords:

Execution, Social Policy, Social benefits, website, articles, laws

Dovoluji si vyjádřit své poděkování vedoucí diplomové práce Mgr.Radaně Kroutilové Novákové, Ph.D. za rady a podněty pro vytvoření této práce. Velmi si vážím času, který mi věnovala při psaní práce i během celého studia.

„Každý člověk má vrozenou potřebu pocitu zabezpečení. Na všech kontinentech a za všech časů, ve všech civilizacích a kulturách, se člověk vždy obával nejistých zítřků.“

Pierre LAROQUE

Prohlašuji, že odevzdaná verze diplomové práce, verze na DVD a verze elektronická nahraná do IS/STAG jsou totožné.

OBSAH

ÚVOD	9
I TEORETICKÁ ČÁST	11
1 SOCIÁLNÍ POLITIKA V ČR	12
1.1 POJETÍ A PŘÍSTUPY SOCIÁLNÍ POLITIKY	12
1.2 MYŠLENKOVÉ POSTUPY A PRINCIPY SOCIÁLNÍ POLITIKY	13
1.2.1 Myšlenkové postupy	13
1.2.2 Principy sociální politiky	14
1.2.2.1 Princip sociální spravedlnosti	14
1.2.2.2 Princip sociální solidarity	15
1.2.2.3 Princip subsidiarity	15
1.2.2.4 Princip participace	15
1.3 CÍLE SOCIÁLNÍ POLITIKY	15
1.4 TYPY SOCIÁLNÍ POLITIKY	17
1.5 FUNKCE SOCIÁLNÍ POLITIKY	17
1.6 NÁSTROJE SOCIÁLNÍ POLITIKY	18
1.7 CHUDOBA	19
2 SOCIÁLNÍ ZABEZPEČENÍ V ČR	22
2.1 SOCIÁLNÍ POJIŠTĚNÍ	23
2.1.1 Vývoj sociálního pojištění v ČR	24
2.1.2 Sociální pojištění dnes	26
2.1.2.1 Příspěvek na státní politiku zaměstnanosti	27
2.1.2.2 Důchodové pojištění	28
2.1.2.3 Nemocenské pojištění	28
2.2 STÁTNÍ SOCIÁLNÍ PODPORA	29
2.2.1 Zákon o státní sociální podpoře	30
2.3 SOCIÁLNÍ POMOC	31
2.3.1 Zákon o pomoci v hmotné nouzi	33
3 EXEKUCE	35
3.1 EXEKUCE V HISTORII	37
3.2 ZÁKON O SOUDNÍCH EXEKUTORECH	38
3.2.1 Způsoby postupů při exekuci	40
3.3 EXEKUCE DÁVEK	42
II PRAKTICKÁ ČÁST	44
4 VÝCHODISKA VÝZKUMU	45
4.1 PŘÍPRAVA VÝZKUMU	47
5 CHARAKTERISTIKA VÝZKUMU	48

5.1	DRUH VÝZKUMU.....	48
5.2	CÍL VÝZKUMU.....	51
5.3	VÝZKUMNÝ PROBLÉM.....	51
5.4	VÝZKUMNÉ OTÁZKY.....	51
5.5	VÝZKUMNÝ SOUBOR.....	52
5.6	VÝZKUMNÉ METODY.....	52
5.6.1	Analýza dokumentů.....	53
5.6.2	Kódování.....	56
5.7	ANALÝZA ZÍSKANÝCH DAT.....	58
5.8	PREZENTACE A INTERPRETACE DAT.....	61
5.8.1	Kategorie klady.....	62
5.8.1.1	Kategorie příležitosti.....	65
5.8.2	Kategorie zápory.....	66
5.8.2.1	Kategorie hrozby.....	69
5.9	SHRNUTÍ DAT.....	71
5.9.1	SWOT analýza.....	72
	ZÁVĚR.....	74
	SEZNAM POUŽITÉ LITERATURY.....	75
	SEZNAM OBRÁZKŮ.....	80
	SEZNAM TABULEK.....	81
	SEZNAM PŘÍLOH	82

ÚVOD

Ze seznamu nabízených témat diplomových prací, jsem si zvolila „**Exekuce dávek sociální péče pohledem redaktorů na webových serverech**“.

Exekuce v naší společnosti nejsou v posledních letech nic neobvyklého, ale postup Chomutovské radnice proti neplatičům byl překvapující, jak pro samotné dlužníky, tak i pro některé státníky.

22 největší město Česka, Chomutov, se v únoru 2009 potýkal s problémem odebrání sociálních dávek svým občanů. Pro všechny poctivé obyvatele, kteří doplácují na chování nepřízpůsobivých obyvatel, vyhlásil Chomutov akci „Záchranný kruh“. K odebrání dávek se přistoupilo poté, co výše pohledávek přesáhla částku 240 milionů korun. Převážná část dluhů byla z nezaplacených pokut, které byly uděleny za krádeže, prostituci, znečištění veřejného prostranství, výtržnosti apod., ale také pokuty za dopravní přestupky a nezaplacení nájemného. Dlužníci, kteří ignorovali opakované výzvy k zaplacení, byli exekvováni.

Téma jsem si vybrala, protože mně zaujalo a problematiku exekucí, tak jako mnozí z vás, jsem sledovala v médiích. O tom že pozornost exekucí dávek sociální péče byla velká, se můžeme přesvědčit i nyní, kdy více jak po dvou letech od prvních exekucí, vycházejí stále další články, které se problematikou zabývají.

Diplomová práce je rozdělena do dvou částí, na teoretickou a praktickou.

Teoretická část je tematicky členěna na kapitoly a podkapitol. Z dostupných odborných materiálů, vysvětluji a přibližuji pojmy sociální politika, sociální zabezpečení, sociální pojištění a jeho druhy, státní sociální podpora a pomoc v nouzi. Nezapomněla jsem ani na vysvětlení hlavního „slova“ práce. Je to exekuce, exekutoři a související zákony.

V teorii najdete i trochu z historie ČR a ostatní důležité pojmy, které byly v práci potřeba pro ucelení tématu.

Praktická část diplomové práce je zaměřena na samotný postup a popis výzkumu a výzkumných metod, které jsem v práci použila. V ostatních kapitolách popisují samotnou analýzu článků, které byly na internetu uveřejněny v souvislosti s informacemi k exekucím dávek sociální péče, dále postupné vyhodnocování výsledků a získaných poznatků při samotném výzkumu, jejich zpracování a interpretaci doplněnou o názorná schémata.

I. TEORETICKÁ ČÁST

1 SOCIÁLNÍ POLITIKA

V dnešní době je sociální politika nedílnou součástí dalšího společenského rozvoje a atributem uspořádání společnosti. Uvědomují si to politici nejen ve vyspělých zemích, ale i v zemích rozvojových, kde se teprve systém sociální politiky snaží budovat. „*Sociální politiku je nutno – a v jistém slova smyslu především – vnímat jako celek, jako určitý systém s četnými vnitřními komplikovanými vazbami i s vazbami na ostatní prvky společenského systému. Sociální politika je tedy úzce vázána i na své společenské okolí. Je tedy vždy specifická v každé zemi a době, ale jsou jí zároveň vlastní i určité společné znaky.*“ (Krebs, 2005, s. 20)

Sociální politika tvoří celek, který je rozdělen do mnoha oblastí. Rozlišujeme např. zdravotní a vzdělávací politiku; politiku rodinnou a bytovou; politiku sociálního zabezpečení, politiku chudoby; politiku zaměstnanosti atd.

V první polovině 90. let, k tématu sociální politiky, Václav Klaus (In. Potůček, 1999, s. 75) řekl: „*Nemyslím si, že existuje lepší sociální politika než, silná tržní ekonomika.*“

1.1 Pojetí a přístupy sociální politiky

Co je sociální politika? Chceme-li si odpovědět na tuto otázku, musíme si nejdříve vysvětlit, co je politika. Chápeme ji jako „*specifickou společenskou činnost*“ (Krebs, 2005, s. 22). Jde o jednání státu a jiných subjektů na různých úrovních ovlivňující společenskou realitu.

Sociální politika má řadu definic. Autoři ji charakterizují jako politiku státu, která ovlivňuje životní podmínky a zahrnuje jevy, jež potřebují nějaké řešení. Zjednodušeně se dá říci, že je to vztah mezi státem a občanem se snahou po zdokonalení způsobu života.

Naplňuje cíle vycházející z vědeckého poznání, národních specifíků, tradic a možností ekonomiky každého státu. Měla by být profesionální a odborná. V praxi jde o střet politických sil prosazujících své koncepty teorie a má vliv na společenskou realitu. Z tohoto obecného pojetí politiky vychází většina autorů a nejlépe, podle mě, vysvětluje pojem sociální politiky ve své knize Potůček (1999, s. 83): „*Příprava a realizace sociální politiky je historickým procesem, který je sám o sobě průsečíkem kulturních, sociálních, právních, ekonomických a politických podmínek a zájmů. Do hry vstupují klíčoví aktéři tohoto procesu: vláda a*

exekutiva úředních a regionálních úřadů, parlament, politické strany, odbory, obce, firmy, občanská a stavovská sdružení, občané a hromadné sdělovací prostředky. Jejich vidění světa ovlivňují – kromě hájení vlastních zájmů – i politické doktríny či ideologie, jimiž se řídí při volbě cílů, principů a nástrojů koncipovaných a realizovaných politik.“ Z toho vyplývá, že sociální politika se dotýká každého občana.

Pojetí sociální politiky v ČR je založeno na dvou přístupech

Sociální politiku v **širším pojetí** chápeme jako konkrétní jednání státu a ostatních subjektů, které ovlivňují sociální sféru a vnímáme ji jako aktivity vážící se k životním podmínkám lidí. Souvisí s tvorbou sociálních programů (vize, doktríny). Druhý přístup tzv. **užší pojetí** reaguje na sociální rizika, na negativní důsledky (stáří, nemoc), eliminuje sociální tvrdost (nezaměstnanost, chudobu). Užší pojetí má význam pro průběh ekonomické transformace a zajištění sociálního smíru.

Přístup sociální politiky k řešení svých problémů

Aktivní (perspektivní) přístup usiluje o prevenci. Předchází sociálním problémům přijímáním změn a pravidel fungování sociálního systému. Na řešení vzniklých sociálních problémů se zaměřuje **pasivní (retrospektivní) sociální politika**. (Krebs, 2005)

1.2 Myšlenkové postupy a principy sociální politiky

1.2.1 Myšlenkové postupy

Sociální politika ovlivňuje sociální realitu a přitom dodržuje určité základní myšlenkové postupy. V evropském regionu se setkáváme s třemi myšlenkami:

Liberalismus, který staví na individuální odpovědnosti a osobní svobodě, nepodporuje solidaritu státu a důraz klade na regulační schopnosti tržního mechanismu. **Křesťanské sociální učení** vychází z filozofie křesťanské. Sám jedinec není zodpovědný za sociální situaci, ale také i společenský systém. Uznává nerovnost, i když ne každou považuje za spravedlivou. Určující pro tuto filozofii je odstranění bídy a zdůrazňuje význam dobročinných a cha-

ritativních aktivit. Třetí myšlenkový postup je **demokratický socializmus**, který na základě určitých pravidel, usiluje o důstojné životní podmínky jedinců. Stát na sebe bere značnou míru sociální odpovědnosti. Demokratický socializmus zdůrazňuje rovnost v sociálních i občanských právech a má silný veřejný sektor. (Krebs, 2005)

1.2.2 Principy sociální politiky

Od myšlenkových postupů (modelů) sociální politiky se odvozují tzv. principy. „Každý rozvinutý stát ve svém modelu sociální politiky kombinuje všechny čtyři základní principy. V souvislosti s přijatým ideovým východiskem (liberalistické, socialistické, konzervativistické) však některé principy akcentuje více, zatímco jiné potlačuje. Pokud jsou zdůrazňovány první dva uvedené principy (to jsou starší, klasické) a potlačovány druhé dva uvedené principy (to jsou mladší, novodobé), jde spíše o pasivní pojetí sociální politiky (odpovídající redistributivnímu modelu). Čím více je dbáno na uplatňování principu subsidiarity a participace, svědčí to o snaze prosazovat aktivní pojetí sociální politiky.“ (Hudečková, Kučerová, 2009, s. 64)

Za typické a nejvýznamnější, pro sociální politiku, jsou považovány tyto všeobecné principy:

1.2.2.1 Princip sociální spravedlnosti

„Sociální spravedlnost lze vymezit pravidly, podle nichž jsou ve společnosti rozdělovány příjmy a bohatství a také životní příležitosti a předpoklady (např. vzdělávat se, uplatnit se na trhu práce atd.) mezi jednotlivé občany, případně sociální skupiny.“ (Krebs, 2005, s. 28) Obecná definice ani představa co je a co není sociální spravedlnost neexistuje. Platí, že sociální spravedlnost je hodnota lidského dobra a prospěchu, vedená myšlenkami humanizmu. Autoři, kteří se zabývají sociální politikou se shodují, že je to pojem relativní a je potřeba k němu přistupovat z řady různých hledisek. Po roce 1990 v naší republice došlo k zásadním změnám a při uplatňování sociální spravedlnosti do praxe jdeme podle modelu tzv. „pevného dna a otevřeného stropu.“ (Krebs, 2005, s. 31)

1.2.2.2 *Princip sociální solidarity*

K tomuto problému se vyjádřil již v roce 1932, ve svém slovníku naučném, T. G. Masaryk (In Krebs, 2005, s. 33): „*Solidarita je etickým příkazem, neboť člověk je dlužníkem společnosti, a zříká-li se svých práv, privilegií, ve shodě s ideou solidarity, je to jen splácení dluhu za prospěch, který skýtá společnost jedinci, rovněž jako dluh generacím minulým, jejichž statky nakupené pílí jsou mu k dispozici, a povinností všech lidí je solidárně pracovat na rozhojnění tohoto bohatství.*“ Solidaritu chápeme jako pomoc a podporu. Podle toho kdo solidaritu organizuje, hovoříme o solidaritě mezinárodní, celostátní, regionální, rodin a jednotlivců. Sociální solidaritu ve větší míře organizuje stát v rámci sociální politiky, ale významná je i solidarita dobrovolná, kterou zajišťují jedinci, spolky sdružení apod. Míru celospolečenské solidarity je třeba zvažovat, aby nevedla k neaktivitě.

1.2.2.3 *Princip subsidiarity (poskytování pomoci)*

Povinností jedince je, aby nejdříve pomohl sám sobě, pak požádal o pomoc rodinu. Má-li velké obtíže, žádá o pomoc jiná společenství a teprve nakonec žádá o pomoc stát. „*Princip subsidiarity (to je princip vyjadřující v zásadě opak principu solidarity – etický příkaz využívat ku vlastnímu blahu všech svých/jedinečných/schopností)*“ (Hudečková, Kučerová, 2009, s. 64) I když stát pomůže, neznamená to, že člověku odnímá zodpovědnost. Mravní a žádoucí je, aby každý pomohl sám sobě.

1.2.2.4 *Princip patricipace*

Tento princip by měl vést občany ke ztotožnění se ze sociální politikou. Lidé by měli mít možnost podílet se na tom, co ovlivňuje jejich život např. zajištění v nemoci, ve stáří. „*Naplňování principu patricipace je postupným, dlouhodobějším procesem, který lze ve zkratce nazvat jako přechod od člověka, jako převážně objektu sociální politiky, k člověku plno-právnému, odpovědnému a respektovanému subjektu.*“ (Krebs, 2005, s. 36)

1.3 Cíle sociální politiky

Sociální politika je tvořena z cílů obecných, které jsou naplňovány celými soustavami cílů. Mají dlouhodobý charakter, vývojová stádia a promítají se do funkcí a principů sociální poli-

tiky. V moderní sociální politice jsou základní cíle obsaženy v sociální doktríně, která je východiskem pro program a model sociální politiky. „*V sociální politice jako systému, který se vyznačuje značnou složitostí, jde nutně vždy o soustavu cílů, jimiž je naplňován cíl obecný, který lze zformovat jako zdokonalování životních podmínek lidí a rozvoj osobnosti člověka.*“ (Krebs, 2005, s. 37) Do obecných cílů zahrnujeme mimo rozvoj osobnosti člověka a zdokonalování životních podmínek také zajištění rovného přístupu ke zdravotní péči, vzdělání, bydlení a pracovním příležitostem. Základní obsahové zaměření cílů v České republice, které jsou současně zakotveny v státní sociální doktríně, uvádějí autorky Hudečková a Kučerová (2009, s. 30):

„- **právo na práci** (těsně související s právem na vzdělání a náležitou přípravu na povolání)

- **právo na uspokojivé pracovní podmínky** (akceptuje kolektivní jednání všech zúčastněných stran – zaměstnanců, zaměstnavatelů a státu)

- **právo na životní úroveň** (zahrnující zdraví, výživu, bydlení aj., souhrnně vyjádřeno jako důstojný život, a to aspoň na úrovni životního minima)

- **právo na rodinu** (je zaměřeno přednostně k ochraně dětí před zneužíváním, ohrožením mravnosti a zdraví)

- **právo na sociální zabezpečení** (zdůrazňující všechny oblasti tzv. nepříznivých sociálních situací)

- **právo na svobodu sdružování** (které je zákonně zakotveno a otázkou je spíše umění využívat je).“

Toto obsahové zaměření cílů je v souladu s mezinárodní listinou o lidských právech a s Ústavou České republiky. Dané cíle plní tzv. **sociální subjekty** (stát, nevládní organizace, zaměstnavatelské organizace) a jejich naplňování je určeno pro tzv. **sociální objekty** (občané, rodiny). V historii se cíle sociální politiky vyvíjely od dobročinnosti až po povinnost. Dnes má tuto povinnost stát. Řada dílčích cílů je členěna podle oborů sociální politiky a zabývají se problémy různých sociálních oblastí (zabezpečení v oblasti zdraví, stáří, bydlení apod.). Na význam a charakter cílů se vyskytují rozdílné názory. Krebs (2005, s. 39) konstatuje: „*Celý proces tvorby, formulace, vytyčování (vyhlašování) i naplňování cílů je značně konfliktní.*“

1.4 Typy sociální politiky

„Při v zásadě stejném (protože mezinárodně dohodnutém) cílovém zaměření (kontrolovaným nadnárodními sociálními subjekty) se modely sociální politiky liší právě v realizaci názoru na to, jakou úlohu má plnit stát při zabezpečování a ochraně sociálních práv občanů. Je to opět odborná sociálně politická literatura, která rozlišuje tři typy státu – velká míra intervence státu do praxe sociální politiky je charakteristická pro redistributivní model, nižší pro korporativní model a nejnižší pro reziduální model státu. Na velikost úlohy státu v praxi sociální politiky jsou pak navázány další charakteristicky systematické podoby státní sociální politiky, tak jak ji aplikují soudobé evropské a neevropské státy.“ (Hudečková, Kučerová, 2009, s. 35)

Rozlišujeme tři typy sociální politiky. **Redistributivní typ** kde sociální potřeby lidí jsou vnímány jako sociální práva. Ve **výkonovém (korporativního) typu** jsou sociální potřeby uspokojovány primárně na základě výkonu a produktivity. **Reziduální typ** je opakem redistributivního typu. V tomto třetím typu je stát nejméně důležitým sociálním subjektem, jeho role je pouze okrajová a činnost kontrolní a koordinační. Sociální potřeby jsou uspokojovány s důrazem na individuální odpovědnosti každého. (Krebs, 2005)

Sociální politiku v ČR není možné jednoznačně přiřadit k jednomu typu. Model je vytvořen z prvků všech uvedených typů. Jejich zastoupení závisí na řadě okolností. Pro vytvoření dlouhodobé prosperity společnosti bude potřeba, aby se model sociální politiky v ČR, přiklonil k typu výkonovému a reziduálnímu. Prvky redistributivního typu je třeba omezit a přistoupit tím k omezení sociální velikorysosti státu, abychom dospěli k úsporné a účinné sociální politice.

1.5 Funkce sociální politiky

Sociální politika má mnoho funkcí. Jednoznačně uznávanou systemizaci nenalezneme ani v literatuře. Jsou různě členěny, souvisí spolu, působí komplexně, vznikají postupně. V jednotlivých státech se vyvíjí podle situace s ohledem na prostor a čas.

Nejčastěji se setkáváme s funkcí **ochrannou**, která je historicky nejstarší, řeší již vzniklé sociální události a je potřeba ji neustále posilovat. Dále je to funkce **rozdělovací** a **přeroz-**

dělovací, ta patří k nejvýznamnějším a nejsložitějším. Její princip spočívá především v přerozdělování daní. Novou funkcí je funkce **homogenizační**. Zmírňuje rozdíly mezi lidmi a poskytuje stejné životní šance. **Stimulační** funkce má stabilizační efekt a funkce produktivity. Podporuje žádoucí jednání jedinců v oblasti ekonomické. Pátou uváděnou je funkce **preventivní**, která se vyvinula se z hygienické a bezpečnostní prevence. Sociální prevence je rozsáhlá a prostupuje do všech oborů sociální politiky. Je to funkce, která by měla, za pomoci rozvinutého poradenství všeho druhu, zabránit nebo omezit vznik nežádoucích sociálních situací (kriminalita, bída). Domnívám se, že poradenství v České republice, prozatím není ve všech oborech sociální politiky poskytováno v dostatečné míře.

1.6 Nástroje sociální politiky

Představují určitý systém, vyvíjející se v čase a zkvalitňující se ke konkrétním záměrům sociální politiky. Pomocí nástrojů různého řádu se sociální politika realizuje. Lze je různým způsobem třídit, ale musí respektovat základní principy a umožňovat naplňování cílů a funkcí sociální politiky. V demokratické společnosti je základním nástrojem právní řád. Z hlediska časového horizontu je významným nástrojem sociální doktrína, která je dlouhodobou směrnicí pro praktickou činnost sociálně politickou. K prosazování doktríny slouží jako nástroj sociální program. Jeho úkolem je hledání cest, způsobů a prostředků k dosažení dlouhodobých cílů. „*Samotné nástroje politik jsou různé, stejně jako jsou různé i jednotlivé politiky.*“ (Kostecký, Patočková, Illner, 2009, s. 82)

Mezi nástroje sociální politiky, které mají konkrétně aplikační charakter, patří: **sociální příjmy**, které představují dávky důchodového a nemocenského pojištění, dávky podpory v nezaměstnanosti, dávky státní sociální podpory a peněžité dávky sociální pomoci. Všechny tyto dávky vyplácí stát. Další okruh nástrojů tvoří **sociální služby**. Jejich funkcí je uspokojování specifických potřeb určitých skupin obyvatel. Sociální služby jsou spojené s péčí o staré, nemohoucí, či sociálně narušené občany. Také jsou to služby ve sféře zdraví, bydlení a vzdělání a služby spojené s poradenstvím. Provádí je stát a neziskové organizace. S ochranou zdraví jsou spojeny **věcné dávky**. Jde o zdravotní pomůcky a léky (poskytuje stát), ochranné pracovní pomůcky (poskytuje zaměstnavatel). Věcné dávky v případě sociální pomoci, např. poskytnutí potravin a šatstva konkrétním osobám. Ve většině případů

zajišťují charitativní organizace. Stát se podílí velmi malou měrou a jen ve výjimečných případech jako jsou např. povodně. Možností státu je také občanům poskytnout **účelové půjčky**. Jde o zvýhodněné půjčky k ovlivnění situací v životě lidí např. po živelných katastrofách. Nástroj **úlev a výhod** se vztahuje na různé skupiny obyvatel např. na vojáky, důchodce a studující. **Státní regulace cen** je nástroj sociální politiky, který se bude v zájmu ekonomiky zeslabovat. (Krebs, 2005)

1.7 Chudoba

„Problém chudoby provází a zužuje lidskou existenci prakticky od jejího vzniku. Jde o jev přítomný i v současné době jak v rozvojovém světě, tak i v zemích, které se dnes řadí mezi špičku nejvyspělejších zemí naší planety.“ (Krebs, 2005, s. 104)

Co to vlastně chudoba je, jak ji měříme a jaké jsou její příčiny? Chudoba souvisí s hmotnou nouzí a materiální deprivací. Rozeznáváme dva **koncepty chudoby**. První **subjektivní koncept chudoby** je neurčitý a nezahrnuje chudé lidi, ale ty, kteří se chudými cítí. Druhý **objektivní koncept chudoby** vymezuje chudobu pomocí faktorů a dále dělí na **absolutní chudobu** (holé prostředky pro přežití v dané společnosti) a **relativní chudobu** (závisí na vývoji příjmové úrovně společnosti). *„Skutečnost, že v současné době ve vyspělých zemích pojem chudoba nezahrnuje stejný význam jako v zemích rozvojových nebo v minulosti, popisujeme pojmem „moderní chudoba“.* (Klimentová, 2001, s. 6) Chudobu nechápeme jen jako omezenost ve stránce materiální, ale také má vliv na socializaci člověka a souvisí s ní mnohé deprivace. Omezuje a izoluje jedince i rodinu v sociálních vztazích. Důvody vzniku chudoby uvádí Krebs (2005, s. 111):

„Chudoba vzniká v podstatě ze tří hlavních skupin důvodů:

- *z rozdílu ve vlastněném bohatství,*
- *z nízkých výdělků plynoucích za zaměstnání,*
- *z nedostatku zaměstnání, tj. z nezaměstnanosti.“*

Nástroje měření chudoby sledují **spotřebu** (přímá spotřeba statků, služeb a ostatních výdajů) a **příjmy** (rozhodující je výše příjmů a nedostatečné příjmy vedou k nedostatečné spotřebě). Měření chudoby jde také rozdělit na **sebehodnocení** a **standardní postupy**. V praxi se metody kombinují a oficiální hranice chudoby je stanovena v každé zemi jinak. Výskyt chudoby v České republice není vysoký. Kolem 90. let se týkala přibližně 4 % domácností. V následujících letech sice stoupala až k dnešním cca 9 %, ale v zemích EU jsme zemí s nejmenším rizikem chudoby obyvatel. Úplně se asi chudobě zabránit nedá, ale preventivními opatřeními a řešením již existující chudoby, se dá její růst zpomalit. Nejčastějším řešením je stanovení minimální příjmové veličiny. Sociální politika České republiky v praxi, k řešení chudoby, používá stanovenou zákonnou hranici **životního minima**. Občanovi (domácnosti), jehož příjmy nedosahují hranice životního minima, jsou za určitých stanovených podmínek, vypláceny dávky na dorovnání minimálního příjmu.

Podle Tomeše (In.Hudečková, Kučerová, 2009, s. 88): „*je nová chudoba v sociální politice spojena s nárůstem:*

- *počtu příjemců sociálních dávek a služeb*
- *nezaměstnanosti a nestability v zaměstnání*
- *počtu nezaplacených účtů a nesplácených půjček, dlouhodobých finančních závazků*
- *počtu osamělých rodičů (samoživitelů)*
- *počtu bezdomovců*
- *soustředění chudých v určitých částech měst.*“

Domnívám se, že někteří občané, kteří se ocitnou v „chudobě“ si za to mohou sami. Do první skupiny bych zařadila takové občany, co nemyslí do budoucna a žijí jen současností. Berou si půjčky, třeba jen proto, aby si pořídili nákladné dárky na vánoce, nebo zaletěli na dovolenou k moři. Nemyslí na to, že mohou ztratit svůj dosavadní příjem (nemoc, přijdou o práci) a nebudou mít dostatek prostředků jak na živobytí, tak i na splácení úvěrů. Na mnohé z nich jsou uvaleny exekuce a přicházejí o svůj majetek. Do druhé skupiny řadím občany, kteří se neumějí vyrovnat s poklesem finančních prostředků. Jsou to např. ti, kteří se ocit-

nou jako dlouhodobě nemocní, na mateřské nebo přijdou o práci. Jejich životní úroveň byla na „určité výši“ a byli zvyklí, že peněz měli dostatek a nemuseli šetřit. Když přijdou jen o část svého příjmu, nedokážou si finance rozvrhnout tak, aby pokryli chod domácnosti po celý měsíc. Za nedlouho si berou půjčky a také většinou přicházejí o svůj majetek v exekucích. Obě tyto skupiny pak žádají o pomoc stát. Ten podle zákona dorovnává příjem do životního minima, ale bohužel nezkoumá, zda si žadatel o dávky, chudobu zavinil sám, nebo jí mohl předejít.

2 SOCIÁLNÍ ZABEZPEČENÍ V ČR

Sociální zabezpečení je součástí sociální politiky. Slouží k uskutečnění úkolů a cílů sociální politiky. Chápeme ho jako soubor institucí a opatření, jehož prostřednictvím se uskutečňuje odstraňování, zmírňování a předcházení následků sociálních událostí občanů. **Užší pojetí** sociálního zabezpečení zahrnuje pouze důchodové zabezpečení a sociální služby. V **širším pojetí** je zahrnuto zabezpečení při dočasné neschopnosti pro nemoc a úrazy; péče o zdraví; zabezpečení ve stáří a při invaliditě; pomoc při výchově dětí v rodině; zabezpečení v nezaměstnanosti; zabezpečení matek v těhotenství a mateřství; zabezpečení rodinných příslušníků a pozůstalých. Existují tři formy sociálního zabezpečení: **sociální dávky; sociální služby a sociální azyly**. Můžeme ho charakterizovat jako souhrn finančních, právních a organizačních nástrojů s cílem kompenzovat nepříznivé sociální a finanční důsledky různých životních událostí, ohrožující sociální práva. (Krebs, 2005)

V České republice, v souladu se sociální reformou, byly vytvořeny tři na sebe navazující samostatné systémy. Prvním je **sociální pojištění**, do kterého spadá důchodové pojištění, nemocenské pojištění a příspěvek na státní politiku zaměstnanosti. Druhým systémem je **státní sociální podpora** zahrnující sociální příplatky pro rodiny s nízkými příjmy, přídavky na nezaopatřené děti, příspěvky na bydlení a třetí jsou **dávky sociální péče** (sociální pomoci), které mají formy sociálních služeb i sociálně právní pomoci a dávek sociální pomoci. Dávky taky členíme podle zákona na **nárokové a nenárokové**; podle poskytování na **jednorázové a opakované** a **v závislosti na výši příjmu a bez závislosti na výši příjmu**. (Káňa, 2007) Tyto základní systémy jsou v souladu s teoretickými poznatky a s trendy ve vyspělých průmyslových zemích.

Koncepce sociálního zabezpečení vychází z historického vývoje, národní tradice a řady souvisejících faktorů, které ji formují. Mezi základní faktory mající vliv na formování sociálního zabezpečení lze zahrnout **ekonomické faktory** (zpomalení ekonomického růstu; cenovou dynamiku, mzdovou dynamiku, nezaměstnanost); **společensko politické faktory** (bez politické podpory nelze provést žádných změn v sociálním zabezpečení) a **demografické faktory** (stárnutí populace; zdravotní stav obyvatel). Jednotlivé faktory nejsou izolované, ale vzájemně spolu souvisí.

Ke zvýšení účinnosti systému sociálního zabezpečení vedlo jeho uspořádání a vychází z následujících principů, které jsem uspořádala do následující tabulky.

PRINCIPY	CHARAKTERISTIKA PRINCIPŮ
univerzality	zaručuje základní dávku v případě existenčního ohrožení a sociální
uniformity	snaha zabezpečit všechny podle jednotných pravidel
komplexnosti	struktura peněžních dávek vyhovující sociálním potřebám
adekvátnost	výše dávek a služeb má být přiměřená k sociálním potřebám
sociální garance	vytvoření spolehlivé záchranné sítě; zabezpečit dosažení společensky uznané minimální životní úrovně
sociální solidarity	přerozdělení sociálních fondů ve prospěch chudších občanů
sociální spravedlnosti	vyžaduje odstranit nespravedlnosti, které dosavadní systém má
participace	v budoucnu bude podporována spoluúčast jednotlivých občanů

Tabulka č. 1 (vlastní zpracování)

Sociální zabezpečení v ČR provádějí orgány sociálního zabezpečení – Ministerstvo práce a sociálních věcí; Česká správa sociálního zabezpečení; okresní správy sociálního zabezpečení; Ministerstvo vnitra (pro příslušníky bezpečnostních sborů); Ministerstvo spravedlnosti (pro příslušníky Vězeňské služby); Ministerstvo obrany (pro vojáky z povolání). Odbornou pomoc, ve věcech sociálního zabezpečení, občanům i organizacím poskytují všechny okresní správy sociálního zabezpečení a pro pražské občany Pražská správa sociálního zabezpečení podle § 6 odst. 4 písm. I) zákona č. 582/1991 Sb.

2.1 Sociální pojištění

V moderních společnostech s tržní ekonomikou je preferovaná forma sociálního pojištění, která se rozvíjí v systémech všeobecně povinných a doplňkových dobrovolných. „Jde o

instituci sociálního zabezpečení, od níž se očekává zabezpečení občanů v rizikových situacích, které lze s velkou pravděpodobností předvídat, jinými slovy, proti kterým je možné se pojistit. Zahrnuje sociální události jako je nemoc, invalidita, smrt živitele, anebo stáří. Je možné rozlišit pojištění, které je organizované státem, a je povinné a pojištění, o němž se rozhoduje občan sám, dobrovolně.“ (Hudečková, Kučerová, 2009, s. 95)

2.1.1 Vývoj sociálního pojištění v ČR

„Sociální pojištění, které je základním pilířem každého systému sociálního zabezpečení, má v českých zemích staré kořeny.“ (Rys, 2003, s. 15)

V roce 1888 byl odhlasován první zákon o nemocenském a úrazovém pojištění dělníků. Na další zákon se čekalo dvacet let. Zákon o starobním a invalidním pojištění zaměstnanců v soukromém sektoru byl přijat roku 1908. Přijímání zákonů sociálního pojištění šlo pomalu, proto další schválený zákon o penzijním pojištění pro všechny dělníky současně s nemocenským pojištěním pro státní zaměstnance, byl až v roce 1924. Sociální pojištění, v té době, bylo pouze pro část obyvatel. V březnu 1939 se historie zastavila německou okupací. Došlo k zabavení fondu sociálního pojištění okupantem. Zasluhou Košického programu, roku 1945, byla vytvořena komise z členů všech politických stran a následně přijat zákon o rodinných přídavcích. Po nástupu komunistů, v únoru 1948, poslanecká sněmovna odhlasovala zákon o národním pojištění. Zákon byl pro všechny kategorie pracujících a systém se řídil z jedné centrální správy. K reformě došlo v roce 1951. Bylo zavedeno státní zdravotnictví a zřízena státní správa důchodového zabezpečení. Od roku 1952 rodinné přídatky vypláceli podniky. Jejich přiznání záviselo na počtu dětí a na výši příjmů pracujícího. Jeden den neomluvené absence měl za následek ztráty přídatku pro nadcházející měsíc. Přesáhla-li mzda určitou výši, pracující přídatek nedostal, ale systém umožňoval daňové úlevy na nezaopatřené děti. Tato úprava byla v platnosti až do roku 1968. (Rys, 2003)

Konečnou reformou v roce 1956 bylo sociální pojištění zrušeno, zmizel princip pojištění a vznikla forma sociálního zabezpečení. Důchody byly vypláceny po 20 odpracovaných letech (mužům v 60 a ženám v 55 letech) a jeho výše závisela na výši mzdy. Pracující, který neodešel do penze, dostával třetinu důchodu a zvyšoval si tak výši penze až ukončí zaměstnání. Byla i kategorie „osobní důchody“. Reforma také přinesla změnu v nemocenském pojištění

a tato změna zůstala v platnosti do konce komunistického režimu. V letech 1956-64 stouply náklady na sociální zabezpečení a vláda, aby docílila snížení nákladů, musela opět přistoupit k reformě. Byla prodloužena doba pracovní činnosti na 25 let, zavedena maximální hranice výše invalidních a starobních důchodů a důchody byly zdaněny. Přes kritiku této reformy, (zanedbatelné změny roku 1968) se s napravením chyb čekalo do roku 1975, kdy se novým zákonem dosáhlo sjednocení celého systému, zrušilo se zdanění důchodů a 90% důchodů bylo zvýšeno. Změny byly ovšem nedostačující a tak v roce 1986, na XVII. sjezdu KSČ, došlo k přijetí tříetapové reformy. V první etapě se zvýšili důchody, které byly jako jediný zdroj příjmů; v druhé etapě byl posílen zásluhový princip a ke třetí etapě nedošlo. Významným mezníkem pro sociální pojištění se stala „*Sametová revoluce*“ (1989). Začala příprava scénáře sociální reformy, který byl v červnu 1990 předložen ke schválení parlamentu. Financování oddělené od státního rozpočtu a návrat k systému sociálního pojištění byl hlavní myšlenkou. Vláda si stanovila cíle, kterých chtěla dosáhnout do příštích voleb v roce 1992. Nastalo rychlé schvalování zákonů. První byl zákon č. 110/1990 upravující sociální zabezpečení samostatně výdělečných osob a zrušení osobních důchodů. Zákon č. 180/1990 se týkal organizace nemocenského zabezpečení, vyplácení dávky státního vyrovnávacího příspěvku umožnil zákon č. 206/1990 a od října zákon č. 382/1990 zavádí rodičovský příspěvek.

Politická nestabilita v roce 1991 zpomalila sociální reformu. Federální vláda přijala 28. března nový dokument s obsahem soustavy sociálního zabezpečení, kde sociální pojištění bylo jako základ. (Rys, 2003)

Vizí do budoucna podrobně popisuje ve své knize Rys (2003, s.44):

„Nová soustava sociálního pojištění bude založena na následujících třech pilířích:

- 1. Základem bude veřejnoprávní soustava státního sociálního pojištění, garantovaná státem, jednotná a pro všechny občany povinná.*
- 2. Druhým stupněm kolektivní nebo individuální připojištění bud' v rámci veřejnoprávní soustavy nad povinný základ, nebo ve formě podnikového či profesního systému, ať už u komerční instituce, nebo na základě kolektivního vyjednávání.*

3. Třetím stupněm bude soukromé a individuální zvýšení úrovně zabezpečení podle svobodného rozhodnutí občana, ve formě úspor či investic v příslušných institucích tržního hospodářství.“

Za dobu čekání na reformu, podle nového dokumentu, se podařilo schválit významný zákon o životním minimu, který vstoupil v platnost v listopadu 1991. Do voleb, v červnu 1992, bylo přijato několik zákonů o zvýšení dávek v důchodovém zabezpečení, státního vyrovnávacího příspěvku a rodičovského příspěvku a došlo ke zrušení pracovních kategorií. Po volbách byl návrh zákona o sociálním pojištění stále vylepšován, aby mohl být předložen ke schválení. To se nepodařilo. (Rys, 2003)

Rozpadem federace, 1. 1. 1993, byla zastavena reforma sociálního pojištění v navrhované podobě z roku 1991. Začala nová jednáním, o podobě sociální reformy, kterých se kromě politiků také účastnili zástupci odborů. Od roku 1994 se návrhy na nové zákony neustále měnily. Již přijaté zákony se opakovaně novelizovaly. K novým novelizacím dochází stále a jsou ovlivněny především politickými změnami (změnami vládnoucích stran) a ekonomickými faktory. Z historie tedy vyplývá, že reforma sociálního pojištění není nikdy dokončena. Probíhá od etapy k etapě spolu s politickým vývojem a je procesem dynamickým. (Rys, 2003)

2.1.2 Sociální pojištění dnes

Současný systém sociálního pojištění můžeme charakterizovat jako dlouhodobé a krátkodobé sociální situace, na které se občan předem připravuje formou odložení části svého příjmu. Jsou to události spojené se ztrátou mzdy z výdělečné činnosti, ve stáří a mateřství, při invaliditě a ošetřování člena rodiny, v nemoci nebo při ztrátě živitele. Ve společnostech s tržní ekonomikou, a také v našem státě, je to forma preferovaná. Přehlednou tabulku znázorňující klasifikaci současného sociálního pojištění v ČR vytvořil Veselý (In Hudečková, Kučerová, 2009):

Klasifikace sociálního pojištění v ČR

			Zabezpečované situace	Typy dávek
Sociální pojištění	Důchodové pojištění	Povinné (základní)	Stáří	starobní důchod
			Invalidita	- invalidní důchod - částečný invalidní důchod
			ovdovění, osiření	- vdovský a vdovecký důchod - sirotčí důchod
		Dobrovolné (tzv. penzijní pojištění)	Stáří	- starobní penze - výsluhová penze
			Invalidita	invalidní penze
			ovdovění, osiření	pozůstalostní penze
	Nemocenské pojištění	Povinné	pracovní neschopnost	Nemocenská
			ošetřování člena rodiny	podpora při ošetřování člena rodiny
			těhotenství a mateřství	- vyrovnávací příspěvek v těhotenství a mateřství - peněžité pomoci v mateřství
	Pojištění v nezaměstnanosti	Povinné	nezaměstnanost	podpora v nezaměstnanosti

Tabulka č.2 (Hudečková, Kučerová, 2009, s. 96)

Jak vidíme v tabulce sociálního pojištění v ČR je rozděleno na důchodové pojištění, nemocenské pojištění a příspěvek na státní politiku zaměstnanosti.

2.1.2.1 Příspěvek na státní politiku zaměstnanosti

Podle zákona č. 589/1992 Sb., o pojistném na sociální zabezpečení a příspěvku na státní politiku zaměstnanosti, ve znění pozdějších předpisů, mají povinnost platit příspěvek na státní politiku zaměstnanosti zaměstnavatelé, zaměstnanci i OSVČ. Jeho výše je 1,2% vyměřovacího základu. Peníze získané z tohoto příspěvku slouží na hmotné zabezpečení uchazečů o zaměstnání a na správní výdaje úřadů práce. Dne 12. 11. 2010, s účinností od 1. 1. 2011, byl schválen zákon č. 347/2010 Sb., kterým se mění některé zákony v souvislosti s

úspornými opatřeními v působnosti Ministerstva práce a sociálních věcí, se změnil i zákon č. 589/1992 Sb.

2.1.2.2 Důchodové pojištění

System důchodové pojištění je rozdělen do dvou částí. Povinné důchodové pojištění, právní úprava zákonem č. 155/1995 Sb., o důchodovém pojištění, je pro všechny občany stejná (jen administrativní odchylka je pro policisty, vojáky, hasiče). Poskytují se z něj důchody starobní, vdovský, invalidní a sirotčí. Skládá se ze dvou složek. Ze základní výměry a procentní výměry. Nařízením vlády č. 281/2010 Sb., byly s účinností od 1. 1. 2011 důchody navýšeny. Druhou částí je penzijní připojištění se státním příspěvkem podle zákona č. 42/1994 Sb., o penzijním připojištění, v platném znění. Je dobrovolné, doplňkové a zajišťují je komerční pojišťovny formou penzijních fondů a životních pojištění. Důchody z penzijního připojištění se na příjmech důchodců podílejí malou měrou.

2.1.2.3 Nemocenské pojištění

Povinnost platit nemocenské pojištění má každý zaměstnanec. Za správný výpočet a včasný odvod pojistného je zodpovědný zaměstnavatel. V případech krátkodobých sociálních událostí se z nemocenského pojištění vyplácí čtyři druhy dávek. Nemocenské, ošetřovné, peněžité pomoci v mateřství a vyrovnávací příspěvek v těhotenství a mateřství. Výše dávek se vypočítává redukcí denního vyměřovacího základu. Při dočasné pracovní neschopnosti, dávku za prvních 21 kalendářních dní hradí zaměstnavatel, přičemž nárok na náhradu mzdy vzniká až od čtvrtého pracovního dne. Druhou skupinou jsou OSVČ. Jejich účast na nemocenském pojištění je dobrovolná. Při odvádění plateb do systému nemocenského pojištění jim vzniká nárok pouze na dávky nemocenské a peněžité pomoci v mateřství.

Všechny dávky jsou vypláceny okresními správami sociálního zabezpečení z příjmu pojistného (ze státního rozpočtu) podle zákona č. 187/2006 Sb., o nemocenském pojištění, ve znění pozdějších předpisů. Tento zákon byl novelizován s účinností od 1. 1. 2011.

2.2 Státní sociální podpora

Státní sociální podporou se stát podílí na krytí části nákladů potřeb dětí a rodin. Poskytuje ji v závislosti na výši příjmu všech členů rodiny a sociální situaci rodiny. „*Dávky, které jsou dnes poskytovány v rámci systému státní sociální podpory, byly v uplynulém období poskytovány z různých sociálních systémů, jejich právní úprava byla nepřehledná a v řadě případů neodpovídala potřebám současného vývoje.*“ (Krebs, 2005, s. 247)

Principy dávek státní sociální podpory byly měněny tak, aby uplatňování v praxi bylo co nejjednodušší. Došlo ke sjednocení dávek do jednoho komplexu. Principy systému státní sociální podpory se tedy opírají o komplexnost; jednotnost; skladebnost; sociální spravedlnost; dostupnost; operativnost; valorizaci a nenáročnost. Dávky jsou financovány ze státního rozpočtu v rámci společenské solidarity. Mají dva směry od **vysokopříjmových k nízkopříjmovým** rodinám a od **bezdětných rodin k rodinám s dětmi**. Slouží k zajištění sociální stability občana. Výše dávek je odvozena od částky životního minima (dochází pravidelně k valorizaci), která je stanovena zákonem. Nedosáhne-li občan její úrovně, může žádat o dávky sociální podpory, které jsou rozděleny na dva základní druhy dávek. **Podle celkové příjmové situace rodiny** (sociální příplatek, příspěvek na bydlení, přídavky na dítě, porodné) a **univerzální nárokový příjem každého dítěte** (rodičovský příspěvek, dávky péstounské péče, pohřebné). Základní nástroj pro stanovení výše dávek a určení jejich příjemců vzniká kombinací obou základních druhů dávek a společné pro ně je: každá žádost o vyplácení dávek je posuzována individuálně; nezkoumají se možnosti zvýšení příjmů ani majetkové poměry rodiny; přihlíží se i k aktuální sociální situaci rodiny; na dávky má nárok občas s trvalým pobytem v ČR; souběžně může rodina pobírat více druhů sociálních dávek. Systémem státní sociální podpory jsou dále tyto dva druhy základní dávek rozděleny do devíti skupin sociálních dávek. Cílem systému sociálních dávek je pouze přispět k úhradě nákladů, nikoliv jejich plná úhrada.

Přesné podmínky pro výplatu a nárok na státní sociální podporu upravuje zákon č.117/1995 Sb., o státní sociální podpoře, ve znění pozdějších předpisů.

2.2.1 Zákon o státní sociální podpoře

Zákon č. 117/1995 Sb., o státní sociální podpoře, ve znění pozdějších předpisů (schválen v roce 1995) je, podle usnesení parlamentu České republiky, stále platným. V průběhu let své platnosti byl novelizován více jak padesáti dalšími zákony, které upravují jednotlivé hlavy a paragrafy. Poslední novelizace toho zákona proběhla v říjnu 2010 s účinností od 1. 1. 2011. Jedná se o změny v oblasti čerpání výše dávek a délky rodičovského příspěvku a ve změně přiznávání porodného.

Zákonem je přesně stanoveno kde, kdy, kdo a za jakých podmínek může o dávky státní sociální podpory žádat. Jen ve stručnosti se tedy podívejme o jaké dávky a za jakých podmínek mohou sociálně slabší rodiny stát požádat. V závislosti na výši příjmu jsou poskytovány 3 druhy dávek. Jsou to - **přídavek na dítě, příspěvek na bydlení a sociální příplatek**. Podle zákona se dále vyplácí – **porodné, pohřebné, dávky pěstounské péče a rodičovský příspěvek**. Výše dávek se vypočítává s částky životního minima, která je stanovena zákonem o životním a existenčním minimu. Podmínky pro výplatu dávek jsou následující:

Přídavek na dítě je vyplácen na nezaopatřené dítě a příjem rodiny nepřevyšuje součin částky životního minima všech členů rodiny a koeficientu 2,4.

Sociální příplatek náleží rodiči nebo pěstounovi pečujícímu alespoň o jedno nezaopatřené dítě výše se vypočte jako rozdíl mezi částkou životního minima a součinem částky životního minima všech členů rodiny a koeficientu 2,0.

Příspěvek na bydlení dostane vlastník nebo nájemce bytu, který je v bytě hlášen k trvalému pobytu a náklady na bydlení přesahují částku součinu rozhodného příjmu všech členů rodiny a koeficientu 0,3 (v Praze 0,35); vyplácen od 1. 1. 2007.

Rodičovský příspěvek pro rodiče, který celodenně řádně pečuje o dítě. Jeho výše je různá podle věku dítěte a délce čerpání. Rodiče si mohou vybrat ze tří nabízených variant. První varianta je nejkratší ale dávka nejvyšší. Je to tzv. ve zvýšené výměře, výplata 11 400 Kč, ale pouze po dobu 19 měsíců. Druhá tzv. základní výměra se vyplácí částkou 7 600 Kč (tato částka je stanovena státem a jsou od ní odvozeny ostatní výměry) a doba čerpání 31 měsíců. Nejdelší doba čerpání, ale nejnižší částka je ve snížené výměře 3 800 Kč a doba čerpání je 39 měsíců + 9 měsíců částka základní výměry (7600 Kč).

Dávky pěstounské péče jsou dále rozděleny na - odměny pěstouna, příspěvek na úhradu potřeb dítěte, příspěvek na zakoupení motorového vozidla, příspěvek na převzetí dítěte. Každý z uvedených příspěvků se vypočítává jinak a závisí i na konkrétní situaci v rodině, na věku dítěte, na zdravotním stavu dítěte a na počtu dětí v rodině.

Porodné tvoří částka 13 000 Kč a je vyplácena na první narozené dítě. Hranice příjmů obou rodičů v předcházejícím čtvrtletí nesmí překročit 2,4 násobek životního minima. Narodí-li se současně další dítě nebo děti (dvojčata, trojčata), vyplácí se 19 500 Kč.

Pohřebné obdrží osoba, která vypravila pohřeb nezaopatřenému dítěti a byla v den smrti rodičem nezaopatřeného dítěte. Činí 5000 Kč. (ÚZ Úplné znění sociální zabezpečení 2010)

Porodné a pohřebné jsou dávky jednorázové. Ostatní dávky mohou být vypláceny opakovaně po splnění podmínek stanovených zákonem. O přiznání dávek státní sociální podpory rozhodují kontaktní místa úřadu práce podle místa trvalého bydliště žadatele. Žádost se podává na tiskopisu předepsaném Ministerstvem práce a sociálních věcí. Součástí žádosti jsou potřebné dokumenty (např. potvrzení od zaměstnavatele o výši příjmu) jak žadatele, tak osob žijících ve společné domácnosti. Množství a typy dokumentů přesně stanovuje zákon v hlavě třetí. Nárok na dávku vzniká splněním všech podmínek stanovených zákonem. Písemné rozhodnutí vydává úřad práce, ale jen v případech kdy není dávka přiznána, její výplata je zastavena nebo jsou potřeba další dokumenty pro prokázání nároku na výplatu dávky. Proti tomuto písemnému vyhotovení je možné uplatnit námitku do 30 dnů. Každou změnu rozhodující o trvání nároku na dávku musí příjemce písemně ohlásit do osmi dnů na příslušném úřadu práce. Dávka neprávem přiznaná se odejme nebo se její výplata zastaví. Nárok na dávky zaniká po 3 měsících a u jednorázových dávek po 1 roce ode dne, za který dávka náleží. (Zákon č.117/1995 Sb., o státní sociální podpoře, ve znění pozdějších předpisů)

2.3 Sociální pomoc

System státní sociální podpory je pouze jednou formou pomoci, kterou se snaží stát pomáhat občanům ve stavu hmotné a sociální nouze. Další možností, jakou mohou potřební občané využít v našem právním systému, je systém sociální pomoci. Krebs (2005, s. 282) vysvětluje: „*Sociální pomoci se rozumí činnosti subjektů směřující k tomu, aby osobám na-*

cházejícím se v obtížné sociální situaci, popř. osobám, které jsou takovou situací ohroženy, byla poskytnuta pomoc, která jim umožní tuto situaci řešit nebo zmírnit. Sociální pomoci se rozumí rovněž činnosti na úseku prevence sociálně patologických jevů a prevence vzniku obtížných sociálních situací a celý systém poskytování informací o možnostech řešení těchto situací osobám, které se do takových situací dostaly, dostávají nebo mohou dostat. Součástí sociální pomoci je rovněž sociálně právní ochrana občanů.“

Cílem sociální pomoci je **zabránit propadu občana** do trvalé sociální závislosti. Je to aktivizující pomoc, která vede k soběstačnému životu ve společnosti. Sociální pomoc je projevem dobročinnosti a solidarity s úkoly: **pomocť překonat stádium sociálně-ekonomických obtíží** (v této situaci se ocitá malá skupina obyvatel; důvodem je sociální nepřizpůsobení, větší počet dětí v rodině nebo tělesné postižení); **navrátit co nejrychleji sociální suverenitu** (jedná se o přechodnou, časově omezenou ztrátu suverenity; úkolem je vymanit občana z této situace, aby mohl převzít odpovědnost sám za sebe a svou rodinu); **řešit sociálně svízelné postavení spoluobčanů** (jde o skupinu občanů, kteří jsou trvale odkázáni na dobročinnost a lidskou solidaritu). Systém sociální pomoci tedy řeší situace, ocitne-li se občan v sociální a hmotné nouzi a není schopen vlastními silami zabezpečit svoje potřeby a jsou ohrožena práva občana, nebo mu tyto situace hrozí.

Mezi **základní nástroje** sociální pomoci patří: **poradenství**, které zahrnuje kroky preventivní i nápravné. V praxi se používá více metod poradenství a jeho úkolem je pomoci vyřešit obtížné sociální situace občanů. Poradenská činnost je součástí každodenní práce sociálních pracovníků. Všechny úseky poradenství stále ještě nejsou dostatečně zabezpečeny. Nejvýznamnější formou sociální pomoci je **sociálně právní ochrana**. Je poskytována občanům kteří nemají způsobilost k právním úkonům a nezletilým dětem. Realizuje se jako preventivní role sociální politiky. Navazuje na ni **sociální prevence**, jejímž úkolem je zabránit šíření a vzniku sociálně patologických jevů ve společnosti a pomoc opětovnému začlenění do společnosti osobám, které již mají patologické chování (toxikomanie, kriminalita, alkoholismus). Dalším důležitým nástrojem sociální politiky jsou **sociální služby**, do kterých především zahrnujeme domovy důchodců; ústavy sociální péče pro mládež; pečovatelskou službu; penzióny pro důchodce; ústavy sociální péče pro dospělé. V této oblasti došlo za poslední roky k mnohým legislativním změnám, ale ještě stále nebylo vyřešeno jejich dostatečné fi-

nancování a počet domovů důchodců a penzionů pro důchodce je nedostatečný. (Krebs, 2005)

V minulém režimu se občané spoléhali, při řešení svých problémů, na stát. Základním prvkem chování byl ústup od vlastní odpovědnosti. Dnešní sociální pomoc proto vychází z principů ve vyspělých evropských zemích. Realizace sociální pomoci byla umožněna i nestátními organizacemi. V zákonodárné činnosti je uplatňována zásada, že každý občan (rodina) je odpovědný za svou životní úroveň. Rodina, jako nejpřirozenější sociální skupina, by měla být schopna, na základě vzájemné spolupráce všech členů, zabezpečit a uspokojit základní potřeby svých členů od dětství až po stáří. Systém sociální pomoci by měl mít schopnost vyřešit problémy z neopakovatelných lidských osudů.

2.3.1 Zákon o pomoci v hmotné nouzi

V právním předpise jsou sice uvedeny podmínky pro přiznání dávek pomoci v hmotné nouzi, ale teprve až po získání podrobnějších informací o konkrétní situaci občana, rozhodnou o přiznání dávek pověřeni pracovníci obecních úřadů a podají potřebné vysvětlení žádajícímu občanovi. Proto zde uvedu pouze informace, o kterých si myslím, že jsou důležité.

V březnu 2006 byl s účinností od 1. 1. 2007 schválen zákon č. 111/2006 Sb., o pomoci v hmotné nouzi, ve znění pozdějších předpisů. Účinností tohoto zákona se zrušil předcházející zákon č. 482/1991 Sb., o sociální potřebnosti. Poslední novelizace zákona o pomoci v hmotné nouzi byla v roce 2010 a týkala se především paragrafu 4. Tato úprava byla potřeba po změnách v zákonech o invaliditě.

Česká republika bojuje proti sociálnímu vyloučení občanů ze společnosti a systém pomoci v hmotné nouzi je jedním z opatření, které se o opětovné začleňování snaží. Je to moderní forma pomoci občanům s nedostatečnými příjmy a motivující je k aktivní snaze o zajištění si prostředků k uspokojení svých životních potřeb a potřeb rodiny. Zákon přesně určuje podmínky, při kterých osoba v hmotné nouzi není. Jsou to osoby, které neprojevují snahu zvýšit si příjem vlastním přičiněním; uchazeči o zaměstnání odmítající bez vážných důvodů vykonávat krátkodobé zaměstnání; nezaměstnaní, kteří se nechtějí účastnit cílených programů k řešení zaměstnání; OSVČ, které se nepřihlásili k nemocenskému pojištění; osoby, které byli vzaty do vazby nebo nastoupili do výkonu trestu odnětí svobody; osoby, kterým se po-

skytuje péče v léčebně pro dlouhodobě nemocné nebo v psychiatrické léčebně, déle jak 3 měsíce. Podle znění zákona, o pomoci v hmotné nouzi, je možné vyplácet tři druhy dávek. Jsou to: **příspěvek na živobytí**, který je základní dávkou a jeho nárok vzniká, pokud příjem nedosáhne částky na živobytí. Částka na živobytí se stanovuje individuálně pro každou osobu s přihlédnutím na částky životního a existenčního minima (určeno zákonem o životním minimu) a výše příspěvku je rozdíl mezi živobytím a příjmem posuzované osoby (rodiny) a odečtením přiměřených nákladů na bydlení. Další částkou je **doplatek na bydlení**. Požádat o něj může nájemce nebo vlastník bytu, který má nárok na příspěvek na bydlení ze systému státní sociální podpory a na příspěvek na živobytí a nestačí mu tyto příspěvky spolu s vlastními příjmy k uhrazení nákladů spojených s bydlením; dávku může získat i žadatel ve výjimečných případech stanovených zákonem. Poslední dávkou, kterou lze v případě potřeby čerpat je tzv. **mimořádná okamžitá pomoc** a je určena osobám v situacích, které je nutné řešit bezodkladně. Podle zákona jsou to např. situace jako: **požár, živelná pohroma**. Dávka může být poskytnuta až do výše 15násobku částky životního minima jednotlivce, tj. až do výše 46 890 Kč. Při **ztrátě peněžních prostředků** a na vystavení nových dokladů lze poskytnout až do výše tohoto jednorázového výdaje. Také **osobám ohroženým sociálním vyloučením** (např. osobám vracejícím se z vězení) do výše 1000 Kč. Během roku se může její výplata opakovat a to až do celkové výše 4násobku životního minima jednotlivce, tj. maximálně částku 12 504 Kč. Mimořádná okamžitá pomoc může taky řešit situaci při nedostatku prostředků k nákupu předmětů dlouhodobé potřeby nebo k úhradě nákladů související se vzděláním a zájmovou činností nezaopatřených dětí do výše 10násobku životního minima jednotlivce, tj. až do částky 31 260 Kč. Situací, které potřebují okamžité řešení, je daleko více. Vždy se posuzují individuálně a přihlíží se k potřebám jednotlivce i celé rodiny. Žádosti o dávky pomoci v hmotné nouzi se podávají na předepsaném tiskopisu, na sociálních odborech pověřených obecních úřadů, v místě trvalého bydliště žadatele. Sociální odbory potřebnost těchto dávek posuzují a také provádějí jejich výplatu. (zákon č. 111/2006 Sb., o pomoci v hmotné nouzi, ve znění pozdějších předpisů)

3 EXEKUCE

V posledních letech dochází v naší republice k častějšímu zadlužování občanů. Souvisí to s tím, že půjčky se nabízejí všude, na všechno a nejsou již tak přísná pravidla na uzavření úvěru jako tomu bylo dříve. Lidé si půjčují i na věci které nejsou nezbytné např. na dovolenou, vánoční dárky apod. Mnozí si při půjčování peněz ani neuvědomují, že se může cokoli stát (např. přijdou o práci, nemoc apod.) a pak nemají prostředky na splácení půjček a úroky rychle naskakují. Každý věřitel chce své peníze nazpět, proto je přístupováno k exekucím. Po získání potřebných údajů exekutoři zajistí dostupné finanční prostředky a když to nestačí, dojde i k zabavení majetku. Právo exekutorů je získat peníze i z účtů penzijního či stavebního spoření, nebo obstatit sociální dávky. Dojde-li k exekuci, dlužníkovi se k dluhu ještě přičtou poplatky za vykonanou exekuci.

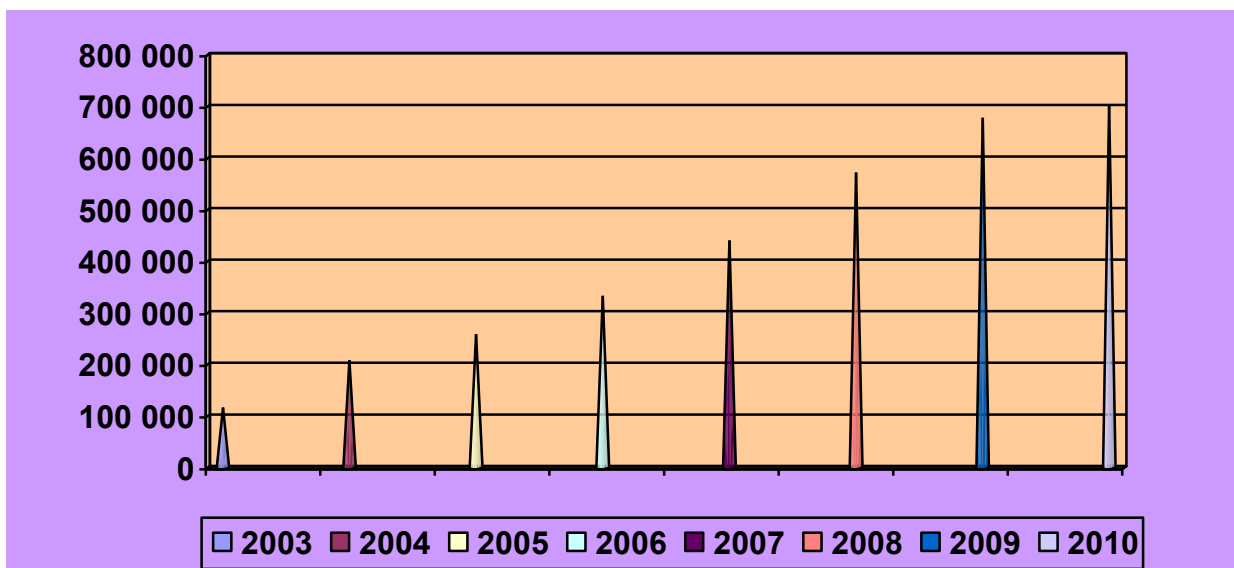
„Exekuce nejsou v praktickém a společenském životě příliš populární, ale jejich náležitá právní úprava a zároveň praktická připravenost soudů a správních orgánů exekuce provádět je v právním státě nezbytná. Domnívám se, že je to jeden ze způsobů, kterým lze postupně zvýšit silně pokleslou autoritu práva v naší společnosti.“ (Grossová, 1996, s.4)

Počet nařízených exekucí v ČR

2003	116 326
2004	208 225
2005	258 253
2006	333 166
2007	440 192
2008	571 682
2009	678 049
2010	701 900

Tabulka č. 3 (<http://www.novinky.cz>)

Počet nařízených exekucí v ČR



Graf č. 1 (vlastní zpracování podle tabulky na <http://www.novinky.cz>)

Stále stoupající počet exekucí v ČR zobrazuje tabulka zhotovená z uveřejněných údajů na internetu a graf, který jsem podle dat v tabulce zpracovala. Celkové statistiky uvádějí, jako nejčastější dlužníky občany ve věku 20 až 35 let se základním vzděláním, s nižším sociálním postavením a důchodce. Vyšší počet dlužících důchodců dokazuje i to, že v roce 2010 bylo vydáno 129 000 nových exekučních příkazů na důchody. (www.podnikatel.cz)

V Centrální evidenci exekucí, poprvé v historii, dosáhl počet evidovaných exekucí jednoho milionu. Znamená to tedy, že každý desátý Čech je dlužníkem, nemá na splátky a potýká se s exekucí. Jelikož se do Centrální evidence vkládají až pravomocné exekuce, počet zadlužených občanů se nedá přesně zjistit. Přibývá také vícečetných exekucí a deset na jednoho občana již není výjimkou. V evidenci je i člověku, kterého je zaznamenáno 82 probíhajících exekucí. Zarážející je, že třetinu nařízených exekucí tvoří drobné dluhy (v řádu několika 100 korun) za pokuty městským policistům a dopravním podnikům, za penále pojišťovnam nebo za svoz odpadků. Kuriózním případem je podnikatelka, které pro dluh 35 haléřů byl obstaven majetek za 40 milionů korun. (<http://finweb.ihned.cz>)

3.1 Exekuce v historii

Exekuční řízení má kořeny již v právu římském, ve třetí desce „*Zákona dvanácti desek*“. Odsouzený měl 30 dní k uhrazení svých dluhů. Nezaplatil-li, nastoupilo státní donucení, exekuce. Věřitel věznil dlužníka u sebe 60 dní. Za tuto dobu měl povinnost dlužníka pouze třikrát dovést na trh a oznamovat výši jeho dluhu, aby někdo zaplatil. Nevykoupil-li dlužníka nikdo, stal se otrokem věřitele. Ten ho mohl zabít, ponechat si ho jako otroka, nebo prodat do otroctví někomu jinému. Bylo-li věřitelů více, každý si mohl useknout část těla dlužníka tak velkou, jak byl velký dluh. Tyto exekuce byly svou krutostí ojedinělé.

Po bouřích plebejů 326 před n. l., vydáním Poeteliova zákona, bylo zakázáno dlužníka prodat do otroctví, usmrtit jej či rozsekat. Dlužník pracoval na nucených pracích, až dluh odpracoval. Dalším, v historii známým, je Juliův zákon z roku 17 před n. l. Umožňoval dlužníkovi osobní exekuci odvrátit a to tak, že se dobrovolně vzdal celého svého majetku. Majetek se neprodával, ale převedl na toho, kdo zaplatil největší část dluhu. Dlužníkovi byla zachována občanská čest. Nesouhlasil-li dlužník s rozsudkem, a žalobce prokázal jeho platnost, došlo k zabavení celého majetku.

„K tomu byl už dob prétora Rutilia navíc vyhlášen konkurz, v němž se veřejnou vyhláškou vyzývali ostatní dlužníkovi věřitelé, aby se k řízení přihlásili se svými pohledávkami. Od okamžiku vyhlášení konkurzu se exekvovaný dlužník stával tzv. infamis, tj. osobou bezectnou.“ (Schelleová, 2005, s. 16) Byl zvolen správce konkurzní podstaty a ten ve veřejné dražbě majetek prodal jako celek nevyšší nabídce. Římské právo se vyvíjelo a později připouštělo exekuci výjimečnou (jen na jednotlivé dlužníkovi věci) a později, podle práva Justinianova, i exekuci pravidelnou. Středověké soudní exekuční řízení bylo velmi složité a ovládáno zásadou formálností. Proces podle zemského práva rozlišoval movitou a nemovitou věc, byl rozdělen do šesti, na sebe navazujících, stupňů – úmluva, zvod, obranný list, panování, odhádání a panování či vdědění. Nahlédneme-li do Koldínova zákoníku z roku 1579 zjistíme, že proces byl jednodušší a rychlejší. Procesní právo bylo ovlivněno více právem římským a kanonickým.

Odlišovat civilní a trestní řízení se započalo za vlády císaře Josefa II., když v roce 1781 vydal obecný soudní řád a tím nastala nová etapa exekučního práva. Tento soudní řád platil, až do roku 1895 kdy byla vydána řada předpisů. Obecný soudní řád nahradil nový exekuční řád s uvozovacím zákonem. V roce 1918, vznikla Československá republika a převzala ra-

kouský (pro české země) a uherský (pro Slovensko) právní řád a tím nastal v oblasti procesního práva právní dualismus. Od roku 1922 sice komise pracovali na sjednocení civilního procesu, ale do konce první republiky se nepodařilo žádné změny schválit. Ani změny přijaté v období druhé světové války se nestaly součástí poválečného právního řádu. (Schelleová, 2005)

Teprve až v roce 1950 bylo občanské právo procesní shrnuto do jednoho zákona č. 142/1950 Sb., Občanského soudního řádu, který byl platný až do roku 1963 a roku 1964 se stal účinným zákon č. 99/1963 Sb., Občanského soudního řádu. Procházel vývojem, byl doplňován a měněn, ale exekučního řízení se dotkly změny až v novele občanského soudního řádu pod č. 519/1991 Sb. Občanský soudní řád, schválený 4. prosince 1963, je stále platným a výchozím zákonem. Od svého vzniku prošel řadou novelizací (poslední byla zákony č. 347/2010 Sb., a č. 409/2010 Sb., s účinností od 1. 1. 2011), ale odborníci již dlouho diskutují o tom, že je potřeba zcela nový kodex. (Schelleová, 2002)

3.2 Zákon o soudních exekutorech

V roce 2001 vstoupil v platnost zákon č. 120/2001 Sb., o soudních exekutorech a exekuční činnosti (exekuční řád) skládající se z 12 hlav. Na exekuční řád navazují vyhlášky Ministerstva spravedlnosti č. 418/2001 Sb., č. 331/2011 Sb., č. 330/2011 Sb.

Soudní exekutor je fyzická osoba, která splňuje předpoklady podle zákona a stát ji pověřil exekutorským úřadem. „*Exekutor jako osoba určená a zplnomocněná státem k nucenému výkonu rozhodnutí je vázána pouze ústavou, zákony, mezinárodními smlouvami a jinými všeobecně závaznými předpisy.*“ (Schelleová, 2005, s. 224)

Orgánem zajišťujícím všechny exekutory je Exekutorská komora České republiky se sídlem v Brně. Je samosprávnou stavovskou organizací a dohlíží na všechny činnosti exekutora a exekutorských úřadů. Komora provádí exekutorské zkoušky, pořádá výběrová řízení a podává návrh na jmenování nových exekutorů ministru spravedlnosti. Uchazeč na jmenování do exekutorského úřadu nejdříve složí slib do rukou ministra. Po jmenování je zařazen do sídla obvodu okresního soudu kde bude vykonávat svůj úřad a automaticky získá členství v Exekutorské komoře, které je povinné. Exekutor má postavení veřejného činitele, svou činnost vykonává nezávisle, je vázaný Ústavou České republiky, zákony a rozhodnutími

soudů vydaných v řízení o výkonu rozhodnutí a exekučním řízení, jeho úkony se považují za úkony soudu. Zaměstnanci pracující pro exekutora jsou koncipienti a kandidáti a musí být zapsáni v seznamu spolupracovníků, který vede Exekutorská komora. (zákon č. 120/2001 Sb., o soudních exekutorech a exekuční činnosti)

Účastníky exekučního řízení jsou povinný (dlužník) a oprávněný (věřitel). Návrh na nařízení exekuce podává oprávněný, když povinný neplní své závazky. Soud nařídí exekuci, ale ne způsob jakým má být provedena, to stanoví exekutor sám na základě zjištěného majetku. Na písemnou žádost exekutora jsou orgány státní správy a samosprávy, soudy, obce a jejich orgány povinni sdělit údaje o majetku povinného, které jsou jim známe. Doručení písemnosti o exekuci má na starosti exekutor sám a zvolí pro něj nejjednodušší způsob (doručí sám, prostřednictvím pošty, nebo pověří jinou osobu). „*Oprávněný nemusí uvést způsob, jakým má být exekuce provedena. Způsob provedení si zvolí exekutor sám s ohledem na konkrétní případ, může provést exekuci i více způsoby současně. Exekutor vydává ohledně majetku povinného exekuční příkaz, který zabraňuje povinnému v dispozici s jeho majetkem a činí úkony ke zpeněžení majetku povinného.*“ (Musilová, 2005, s. 18)

Provedení exekuce je výrazným zásahem do základních práv povinného, hlavně do práva vlastnictví. Soubor právních zásad zahrnuje princip ochrany a obrany povinného a zajišťuje mu minimální úroveň společenského života a zabraňuje ekonomické likvidaci. Exekuce nesmí být provedena ve větším rozsahu než je stanoveno exekučním titulem.

Způsoby provedení exekucí podle §59

„(1) *Exekuci ukládající zaplacení peněžní částky lze provést*

- a) *srážkami ze mzdy a jiných příjmů,*
- b) *příkázáním pohledávky,*
- c) *prodejem movitých věcí a nemovitostí,*
- d) *prodejem podniku.*

(2) *Způsob exekuce ukládající jinou povinnost než zaplacení peněžité částky se řídí*

povahou uložené povinnosti. Takovou exekuci lze provést

- a) *vyklizením,*
- b) *odebráním věci,*

- c) rozdělením společné věci,
- d) provedením prací a výkonů.

(3) Exekuci prodejem zástavy lze pro zajištěnou pohledávku provést prodejem zastavených movitých věcí a nemovitostí.“ (zákon č. 120/2001 Sb., exekuční řád)

Exekutor může také poskytovat právní pomoc oprávněnému nebo povinnému, sepisovat smlouvy, přijímat do úschovy listiny, peníze, movité věci a sám může provést dražbu věci. Postupuje vždy v souladu s ustanovením zákona, při exekučních jednáních provádí exekutorský zápis, který je listinou veřejnou.

3.2.1 Způsoby postupů při exekucích

Na jedné straně zákony přesně určují jakými způsoby postupovat při exekuci, aby se věřitelé dočkali svých pohledávek, na straně druhé zákony dbají ochrany dlužníků. To znamená, že je stanoveno za jakých podmínek, kolik a co se může povinnému exekutor zabavit a co musí povinnému ponechat. Nejrychlejší a nejjednodušší exekucí jsou srážky ze mzdy a jiných obdobných příjmů, které jsou zakotveny v zákoně č. 99/1963 Sb., Občanského soudního řádu v §299:

„(1) Ustanovení o výkonu rozhodnutí srážkami ze mzdy se použijí i na výkon rozhodnutí srážkami z platu, z odměny z dohody o pracovní činnosti, z odměny za pracovní nebo služební pohotovost, z odměny členů zastupitelstva územních samosprávných celků a z dávek státní sociální podpory, které nejsou vyplaceny jednorázově. Srážky se dále provádějí z příjmů, které povinnému nahrazují odměnu za práci nebo jsou poskytovány vedle ní, jimiž jsou

- a) náhrada mzdy nebo platu,
- b) nemocenské,
- c) ošetrovné,
- d) vyrovnávací příspěvek v těhotenství a mateřství,
- e) peněžitá pomoc v mateřství,

- f) *důchody,*
- g) *stipendia,*
- h) *podpora v nezaměstnanosti a podpora při rekvalifikaci,*
- i) *odstupné, popřípadě obdobná plnění poskytnutá v souvislosti se skončením zaměstnání,*
- j) *peněžitá plnění věrnostní nebo stabilizační povahy poskytnutá v souvislosti se zaměstnáním,*
- k) *úrazový příspěvek, úrazové vyrovnání a úrazová renta.*

(2) Jde-li o výkon rozhodnutí srážkami z důchodu fyzické osoby, která z tohoto důchodu platí náklady za pobyt v ústavu sociální péče, nepodléhá výkonu rozhodnutí částka potřebná na úhradu pobytu a částka rovnající se výši kapesného v takovém ústavu. Výkon rozhodnutí ohledně dávek státní sociální podpory, které nejsou vyplaceny jednorázově, nelze provést příkázáním pohledávky.“

Srážky jsou tedy prováděny s pravidelně se opakujících příjmů. Nezáleží na tom jak velkou částku povinný dluží, vždy mu musí zůstat částka životního minima, která je vypočítána pomocí vzorce uvedeného v § 278 občanského soudního řádu, provedeného příslušným nařízením vlády č. 595/2006 Sb.. Dále ke stanovení nezabavitelných částek je potřeba použít zákon č. 110/2006 Sb., o životním a existenčním minimu a zákon č. 117/1995 Sb., o státní sociální podpoře. V roce 2011 je nezabavitelná částka pro povinného 5 148,67 Kč a pro každou osobu, ke které má povinný vyživovací povinnost 1 287,17 Kč. Celkovou částku tvoří tedy součet nezabavitelné částky povinného a všech nezabavitelných částek na vyživované osoby. Jakmile je nezabavitelná částka zaslána na účet nebo vyplacena v hotovosti, již není chráněna a peníze mohou být exekučovány a povinnému ponechána pouze částka 1 000 Kč.

Exekutor může nařídit srážky ze mzdy nebo jiných příjmů jen povinnému, který je takto označen v usnesení o nařízené exekuci. Znamená to, že nelze nařídit exekuci na plat druhého z manželů, na dávky, které sice pobírá, ale jsou určeny někomu jinému např. přídatky na děti, sirotčí důchod nebo dávky pěstounské. Postihnout exekucí také nelze jednorázové

dávky státní sociální podpory, dávky pomoci v hmotné nouzi a od 1. 1. 2007 příspěvek na bydlení. Dalším způsobem exekucí je prodej movitých a nemovitých věcí, které jsou vlastnictvím povinného. Občanský zákoník v §119 stanovuje, co se rozumí věcí nemovitou. Ostatní věci jsou movité, ale přesné vymezení nenajdeme v žádném zákoně. Podle občanského soudního řádu nemohou být postiženy exekucí věci, jejichž prodej je zakázán zvláštními předpisy nebo by byl v rozporu s morálními pravidly. Jde o věci potřebné k uspokojování hmotných potřeb rodiny a k plnění pracovních úkolů. Dále např. snubní prsten a předměty podobné povahy; obvyklé vybavení domácnosti; zdravotnické potřeby; běžné oděvní součásti. Vychází se však z toho, že každý dlužník a jeho rodina má jiné základní potřeby. Záleží tedy na exekutorovi, jak celou věc posoudí a rozhodne, co zabaví a co dlužníkovi ponechá.

3.3 Exekuce dávek

Pro potřeby diplomové práce jsem se více zabývala exekucemi těch dávek, které jsou na základě výkonu rozhodnutí formou srážek ze mzdy vyplácené podle zákona č. 117/1995 Sb., o státní sociální podpoře – (§17) přídatek na dítě, (§20) sociální příplatek, (§30) rodičovský příspěvek, (§37 a 38) příspěvek na úhradu potřeb dítěte v pěstounské péči, (§40 a 40a) odměna pěstouna a odměna pěstouna ve zvláštních případech a dále podle zákona č. 435/2004 Sb., o zaměstnanosti, ve znění pozdějších předpisů – (§39) podpora v nezaměstnanosti, (§40) podpora při rekvalifikaci. Od 1. dubna 2006 je možné podle zákona č. 99/1963 Sb., Občanského soudního řádu §299 postihnout výkonem rozhodnutí formou srážek ze mzdy všechny opakující se dávky státní sociální podpory.

Pro ucelení informací jsem prostudovala i dávky, které nelze exekuvovat na základě výkonu rozhodnutí formou srážek ze mzdy podle zákona č. 117/1995 Sb., o státní sociální podpoře – (§24) příspěvek na bydlení, (§44) porodné, (§47) pohřebné a podle zákona č. 111/2006 Sb., o pomoci v hmotné nouzi (§4) dávky v systému pomoci v hmotné nouzi – příspěvek na živobytí, doplatek na bydlení a mimořádná okamžitá pomoc.

Jednorázové dávky jsou chráněny pouze do doby jejich zaslání na účet banky nebo vyplacení, pak ochrana zaniká a veškeré peníze mohou být exekuvovány příkazáním pohledávky nebo jako movité věci prakticky bez omezení.

Občané, závislí na dávkách státní sociální podpory se po jejich zabavení ocitají ve svízelné situaci a dávky, které jim měly pomoci tak přestávají plnit svůj účel. Někteří občané zůstávají bez jakýchkoliv finančních prostředků, zastavují movitý majetek a stoupá drobná kriminalita.

II. PRAKTICKÁ ČÁST

4 VÝCHODISKA VÝZKUMU

Praktická část mé diplomové práce se zabývá problematikou exekucí dávek sociální péče pohledem webových serverů. Redaktoři psali nejen články a reportáže o jejich průběhu, ale také zaznamenali různé data, obrazovou dokumentaci a rozhovory s přímými aktéry. Uveřejněno je i několik diskusních pořadů, které v této souvislosti probíhaly a zaznamenaly vyjádření politiků, starostky Chomutova a samotných dlužníků, kterých se exekuce přímo dotkly.

V únoru, roku 2009 se v médiích objevil problém s odebráním sociálních dávek občanů v Chomutově.



Chomutov najdeme na severozápadě Čech v Ústeckém kraji. Rozkládá se na ploše 29,26 km² a je 22 největším městem Česka. Počet obyvatel k 1. 1. 2010 je uváděn 49795. (www.chomutov-mesto.cz)

Obr. 1 Chomutov – věž (J. K. – občanka města Chomutov)

Město vyhlásilo akci „*Záchranný kruh*“, aby podalo pomocnou ruku všem poctivým obyvatelům, kteří doplácí na chování nepřizpůsobivých občanů. (Branda, 2009)

K razantnímu kroku, odebrání dávek sociální péče formou exekucí, se město rozhodlo poté, co výše pohledávek města dosáhly částky více jak 240 milionů korun. Převážná část dluhů byla z nezaplacených pokut, které byly uděleny za krádeže, prostituci, znečištění veřejného prostranství, výtržnosti apod., ale také dluhy z neplacení nájemného a místních poplatků pro město (např. za svoz komunálního odpadu) a pokut za dopravní přestupky. Dlužníci

na opakované výzvy k zaplacení nereagovali a mysleli si, že jsou nepostižitelní. Město evidovalo 4000 dlužníků. K dispozici mělo 1500 exekučních výměřů. Problémy se sice týkaly neromského i romského obyvatelstva, ale pravdou je, že romských dlužníků bylo přibližně 80%. (www.chomutov-mesto.cz)

Když k samotným exekucím došlo, čekala radnice města Chomutov podporu od zákonodárců, ale místo toho se ozval úřad veřejného ochránce práv a shledal postup exekucí za nezákonný. Proti tomuto tvrzení se ohradila starostka Řápková a vysvětlovala (In. Branda, 2009): „, že exekuce se týká pouze dávek od magistrátu, tedy doplatku na bydlení a dávek hmotné nouze. Dlužníkům zůstaly dávky státní sociální podpory a jiné příplatky, které vyplácí stát a 1000 Kč, kterou exekutor ponechal všem dlužníkům.“ Někteří dlužníci se obrátili na soud, aby rozhodl, zda exekuce byly v souladu se zákonem. Je třeba podotknout, že se jedná o dva rozdílné typy dávek. Příspěvek na bydlení je dávkou státní sociální podpory a vyplácí ji stát. Doplatek na bydlení je jednou z dávek v hmotné nouzi a vyplácí ji obecný úřad a je výhradně určena k uhrazení nákladů na bydlení. Exekuce ovšem přinesla pozitivní reakci. Hned druhý den na radnici v Chomutově přišla řada dlužníků, kteří chtěli své pohledávky vůči městu vyřídit. Dohodli si splátkový kalendář, aby předešli případné exekuci, která jim za dluhy hrozila. (Branda, 2009) Občané Chomutova se rozdělili na dvě skupiny. Jedna podporovala radnici v celé akci. Druhá, kam patřili většinou sami dlužníci, byla proti. Na podporu magistrátu vznikla internetová petice, kterou do 26. 2. 2009, podepsalo více jak 3400 občanů. Dnes je tato petice stále na internetu a je pod ní 166 337 podpisů občanů z různých koutů republiky. Autoři petice vyzvali i ostatní města, kde mají problémy s neplátiči, aby se přidali a následovali Chomutov v exekucích.

(www.podporujchomutov.cz)

Politici, kteří byli v roce 2009 v úřadech, se vyjadřovali nejednotně. První kdo s postupem primátorky Chomutova I. Řápkové nesouhlasil, byl ministr pro lidská práva a národnostní menšiny M. Kocáb, který o situaci informoval ombudsmana O. Motejla. Ministr Kocáb trval na tom, že exekuce jsou nezákonné a porušují lidská práva. Požádal ministra spravedlnosti J. Pospíšila, aby postup exekutorů přezkoumal. Zastupitelka města Chomutov D. Stehlíková (byla ministryní pro lidská práva před Kocábem) s postupem radnice také nesouhlasila, ale snažila se o jiné řešení a navrhla celý program pro dlužníky, aby se dluhům předcházelo a

k exekucím nedocházelo (nebyl realizován). Ministr vnitra I. Langer s exekucemi souhlasil a radnici v tisku podpořil. (<http://zpravy.idnes.cz>)

Šest dlužníků si podalo k soudu návrh na zrušení exekuce. Výsledky byly překvapující. Soudci se neshodli na jednotném výroku. Třem exekucím bylo vyhověno a exekuce zastaveny, ostatní tři návrhy byly zamítnuty. Radnice exekuce pozastavila a čekala na reakce dlužníků. Poctivým občanům primátorka Chomutova sdělila, že v akci „Záchranný kruh“, bude radnice pokračovat, že připravuje další opatření proti dlužníkům včetně nových exekucí. (<http://chomutovsky.denik.cz>)

4.1 Příprava výzkumu

„Výzkum má několik etap, které jednak následují po sobě, jednak se časově překrývají. Proto výzkum vyžaduje promyšlenou organizaci a plánování. Výzkum trvá obvykle určitý čas (několik týdnů či měsíců – při větších výzkumech i několik roků).“ (Gavora, 2010, s. 18)

Při přípravě svého výzkumu, pro diplomovou práci, jsem se snažila postupovat podle teorie a naplánovala jsem si sled jednotlivých etap tak, aby jednotlivé fáze navazovaly na sebe.

Vytvořila jsem si přehled etap, podle kterého jsem postupovala při realizaci výzkumu. Etapy byly rozepsány takto:

1	příprava výzkumu
2	druh výzkumu
3	stanovení cíle výzkumu
4	vymezení výzkumného problému
5	definování výzkumných otázek
6	ujasnění si jaké výzkumné metody použiji
7	sběr dat na webových serverech
8	roztřídění sebraných dat a jejich analýza
9	zpracování a vyhodnocování

Tabulka č. 4 (vlastní zpracování)

5 CHARAKTERISTIKA VÝZKUMU

„Tisk je čímsi jako vlajkovou lodí žurnalistiky, byť jeho význam a vliv v porovnání například s televizí či v poslední době s internetem klesá. Ale noviny jsou stále považovány za médium, kde se odehrává ta pravá žurnalistika. A které zároveň určuje agendu ostatním médiím.“ (Čermák, 2009, s. 7)

Snad každý si přečte noviny, aby se dozvěděl co je nového ve světě a jaké jsou nejnovější zprávy z naší republiky. Kolik výtisků si ale denně koupíme? Jedny, dvojce? Víc asi ne. Novinky se tedy dozvíme, ale pouze jen pohledem jednoho, dvou redaktorů a to jsou již zprávy z předchozího dne. V dnešní době je mnohem jednodušší dostat se k potřebným informacím a to pomocí internetu. Jeho výhodou je, že zde nalezneme zprávy mnohem rychleji a ve větším rozsahu. Názor Šmída (2009, s. 102) je: *„Pokud by se však v České republice podařilo v historicky krátké době zajistit přístup k internetu na celém území státu, a to nejen v nějaké verzi s nízkou kapacitou přenosu, ale v plnohodnotné podobě vysokorychlostního (broadband) spojení, pak lze očekávat, že přesun zájmu veřejnosti od tradičních médií tisku, rozhlasu a televize směrem k tzv. novým médiím a k internetu se urychlí, což změní nejen podobu, ale také metody a možná i charakter žurnalistické práce.“*

Máme-li zájem o některé téma, není problém najít hned několik článků od různých redaktorů. Pod mnohými články (dá se říci, že na všech běžných serverech) bývá i možnost diskuse, takže s přečtením zároveň můžeme o tématu sami diskutovat nebo si alespoň přečíst reakce a názor na téma ostatních čtenářů. Po přečtení noviny vyhodíme. Internet pouze vypneme, ale data v něm zůstanou uloženy několik let. Kdykoliv se můžeme k zajímavému tématu vrátit a sledovat jeho další vývoj. Tuto možnost jsem ocenila nyní při vyhledávání dat pro výzkum k mé diplomové práci. Potřebné data jsem získala na stránkách <http://www.google.cz/>.

5.1 Druh výzkumu

Rozhodla jsem pro použití metody kvalitativního výzkumu, protože nejlépe vyhovuje potřebám a cílům výzkumného problému této diplomové práce. Cílem kvalitativního výzkumu je porozumět situaci tak, jak ji rozumí redaktoři webových serverů. Vychází z toho, jak jsou

exekuce ve městě Chomutov chápány a prezentovány samotnými aktéry sociální reality, tedy redaktory webových serverů.

„Kvalitativní výzkum v pedagogice a andragogice se stále podceňuje, a to nejen u nás, ale i v zemích s vyspělou metodologií humanitního výzkumu. Tato diskreditace nevyplývá z menší společenské významnosti, ale spíše z nižší úrovně vypracování humanitních studií.“

(Švec, 2009, s.46) Kvalitativní výzkum je vhodný i pro badatele, kteří nemají zkušenosti s empirickým výzkumem. První krok na cestě kvalitativního zkoumání tvoří úvaha jaká je naše výchozí pozice. Na jednotné definici kvalitativního přístupu se prozatím odborníci neshodli, proto každá definice zdůrazňuje jiný znak (odlišující aspekt) výzkumu např. definice podle použité **metody sběru dat** (většinou hloubkový a polostrukturovaný rozhovor), definice podle **metody usuzování** (hlavní logický postup – indukce), definice podle **typu dat** (data z rozhovorů, dokumentů a pozorování), definice podle **způsobu analýzy dat** (hledání sémantických vztahů mezi daty a spojování do logických celků). Definovat kvalitativní výzkum jen podle jedné metody je nedostatečné. Musí se zohlednit všechny důležité rysy. Kvalitativní výzkum je proces střídající sběr dat, jejich analýzy a interpretace. (Švaříček, 2007) *„Záměrem výzkumníka provádějícího kvalitativní výzkum je za pomoci celé řady postupů a metod rozkrýt a reprezentovat to, jak lidé chápou, prožívají a vytvářejí sociální realitu.“* (Švaříček, 2007, s. 17)

Výzkumník si může volit z několika typů (plánů) kvalitativního výzkumu. Jsou to: **analýza případů** – zkoumáme případ do větší hloubky, případ je subjekt (žák, škola); **analýza dokumentů** – výzkum založen na analýze materiálů (dokumentů); **výzkum jednání** – uplatnění je-li cílem změnit realitu; **terénní výzkum** – zkoumání se provádí v přirozeném prostředí; **kvalitativní experiment** – odkrývání struktury zkoumaného předmětu, hypotézy jsou formulované předem. (Švec, 2004) V kvalitativním výzkumu je také důležité zvolení **designu**, jehož volba se provádí po stanovení výzkumného problému a znamená plán výzkumu nebo jeho rámcové uspořádání. Existuje řada designů a nejužívanější v pedagogických výzkumech jsou: **zakotvená teorie, případová studie, etnografie a biografie**. Někteří výzkumníci si vytváří vlastní výzkumný design „*ad hoc*“. (Švaříček, 2007) Specifickými postupy poznávání určitých jevů v kvalitativním výzkumu jsou metody sběru dat. Šeďová (2007, s. 75) uvádí: *„...volba metod sběru dat musí přesně korespondovat s výzkumnou otázkou. Zároveň musí volba metod zahrnovat alespoň předběžnou představu*

o tom, jakým způsobem lze získaná data analyzovat.“ Mezi nejčastěji používané metody patří: **zúčastněné pozorování** – nejtěžší metoda sběru dat; **hloubkový rozhovor** – nejčastěji používaná metoda; **ohniskové skupiny** – získáváme data za využití skupinových interakcí a **skupinový rozhovor** – strukturované interview s více jak třemi osobami najednou; **pořizování videozáznamu** – data se přepíše a analyzují se jako text; **triangulace** – koncept vztahující se k procesu objevování ve výzkumu. Získaná data výzkumník třídí a analyzuje. Kvalitativní výzkum je cirkulární, jednotlivé fáze se překrývají a kdykoliv je možné se vrátit k předcházejícím fázím. (Švaříček, Šed'ová, 2007)

Pro kvalitativní výzkum obecně platí:

kritéria	kvalitativní výzkum
filozofický zdroj	fenomenologie, antropologie, hermeneutika
Cíl	porozumění chování lidí v přirozeném prostředí
Charakter	Subjektivní
vztah k teorii	tvorba teorie, generování hypotéz
myšlenkový postup	prvotně indukce
východisko/začátek výzkumu	začíná vstupem do terénu
plánování výzkumu	plán vzniká v průběhu práce, mohou se měnit zkoumané otázky a metody – je pružnější
průběh výzkumu	shromažďuje obrovské množství údajů o konkrétním chování lidí a o jeho kontextu, zaznamenává se a interpretuje, v průběhu výzkumu se vynořují hypotézy
počet zkoumaných osob	žák, třída, škola – „reprezentativnost“ ve smyslu specifčnosti
techniky, metody	dlouhodobý terénní výzkum, pozorování s různou mírou zúčastněností, spolupráce výzkumníka s informanty při sběru údajů, bez zasahování do dějů
zpracování dat	kvalitativní kódování, analýza, interpretace- subjektivní porozumění
spolehlivost výsledků	problematická – výsledky subjektivní; triangulace dat, metod, výzkumníků, teorie (interpretace údajů několika výzkumníky, pozorování podobných výzkumů, podobných jedinců v podobném kontextu, použití více metod, schválení závěrečné zprávy účastníky)
výsledky, podoba závěrečné zprávy	vysvětlování chování lidí v určitém kontextu; detailní, interpretativní či jen deskriptivní zpráva, hluboké vyprávění
platnost výsledků	platnost pro danou třídu, žáka, školu
Význam	deskripce, porozumění, smysl

Tabulka č. 5 (zpracováno podle - Švec, 2005)

Pro svůj kvalitativní výzkum jsem si zvolila typ **analýzu dokumentů**. Tento typ výzkumu je založen na analýze dokumentů, v mém případě tedy na analýze uveřejněných článků na webových serverech, s tématem exekucí dávek sociální péče v Chomutově.

5.2 Cíl výzkumu

Cílem diplomové práce je popsat problematiku odebrání dávek sociální péče ve městě Chomutov, tak jak ji prezentovali redaktoři článků na webových serverech. Dílčím cílem je pojmenovat klady a zápory exekucí dávek sociální péče a upozornit na hrozby, ale i na příležitosti, které s tímto tématem souvisí.

5.3 Výzkumný problém

Nejzávažnějším problémem v začátku každého výzkumu je ujasnění si, co vlastně chceme, aby náš výzkum zkoumal, a k jakému účelu je daný výzkum určen. „*Formulování výzkumného problému znamená jasně pojmenovat, čemu se bude výzkum věnovat.*“ (Švaříček, Šedřová, 2007, s. 64)

Výzkumný problém mé diplomové práce je exekuce dávek sociální péče pohledem redaktorů na webových serverech. Budu tedy analyzovat články na webových serverech s daným tématem.

5.4 Výzkumné otázky

Na definování správných výzkumných otázek závisí úspěch celého výzkumu. Autoři Švaříček a Šedřová (2007, s. 69) uvádějí: „*Výzkumné otázky tvoří jádro každého výzkumného projektu. Plní dvě základní funkce: pomáhají zaostřit výzkum tak, aby poskytl výsledky v souladu se stanovenými cíli, a ukazují také cestu, jak výzkum vést.*“ Otázky se tvoří tázacími větami a na konci svého výzkumu bychom měli poznat, zda jsme našli správné odpovědi. Při sběru dat je možné se k otázkám vrátit a přeformulovat je, ale já jsem ponechala otázky stejné po celou dobu výzkumu.

Ve svém výzkumu si kladu otázky:

1. Jaké jsou dle redaktorů webových serverů klady exekucí dávek sociální péče? (budu tedy zkoumat argumenty příznivců exekucí dávek)

2. Jaké jsou dle redaktorů webových serverů zápory exekucí dávek sociální péče? (budu tedy zkoumat argumenty odpůrců exekucí dávek)
3. Jaké jsou příležitosti dle redaktorů webových serverů při exekucích dávek sociální péče? (budu tedy zkoumat příležitosti dané občanům, aby předešli exekucím)
4. Jaké jsou hrozby dle redaktorů webových serverů při exekucích dávek sociální péče? (budu tedy zkoumat, co hrozí občanům při exekucích a zda exekuce mohou být i hrozbou pro město a spoluobčany)

5.5 Výzkumný soubor

Základní soubor pro můj výzkum tvoří články, uveřejněné na webových serverech, s tématem exekucí dávek sociální péče ve městě Chomutov. Těchto článků jsem při zahájení výzkumu na internetu, pomocí vyhledávače *www.google.cz*, našla 6990. V roce 2009 jich bylo uveřejněno 3010 a z toho v měsíci únoru 1670, což je velké množství pro výzkum. Scherer (2004, s. 36) uvádí: *„Kritéria by měla být také snadno použitelná. Kdyby se totiž měl pročíst, poslechnout či prohlédnout celý mediovaný obsah od začátku až do konce, a to jen proto, aby se rozhodlo, co je a co není relevantní, bylo by to značně náročné a neekonomické. Pak by se mohla provést obsahová analýza veškerého materiálu a žádná kritéria pro výběr relevantních příspěvků by nebyla zapotřebí.“* Ze základního souboru, tedy ze všech 6990 článků (*www.google.cz*), jsem záměrným kvalifikovaným výběrem vybrala výzkumný vzorek. Tento výzkumný vzorek tvoří 20 článků, které jsem podrobně analyzovala. Jakým způsobem jsem dospěla k výzkumnému vzorku podrobně popíši v kapitole Analýza dokumentů.

5.6 Výzkumné metody

Pro svou diplomovou práci jsem si zvolila kvalitativní typ výzkum s technikami analýzou dokumentů, otevřeným kódováním a technikou „vyložení karet“. K vyhodnocení konečných zjištění použiji SWOT analýzu.

5.6.1 Analýza dokumentů

V 50. letech 20. století byla obsahová analýza definována jako metoda (technika) pro využití v oblasti společenských věd. „*Obsahová (tématická) analýza vyžaduje především rozbor a pečlivou prohlídku těch míst a těch prvků dokumentu, které obsahují důležité obsahové (tématické) údaje. Přitom je však třeba mít na paměti okolnost, že jednotlivé druhy dokumentů se od sebe liší do té míry, že všechny neobsahují stejná místa a stejné prvky, k nimž je nezbytné při obsahové analýze přihlížet.*“ (Kovář, 1974, s. 18) Obsahovou analýzu lze využít jako výzkumnou metodu pro kvantitativní i kvalitativní výzkum. V rámci analýzy textu v praxi často dochází ke kombinaci kvantitativních a kvalitativních záznamů. Vyhodnocování a zpracovávání získaných dat oběma způsoby je velmi náročné, protože se používají rozdílné analytické postupy. **Kvantitativní** obsahová analýza se používá ke zkoumání mediálních obsahů prostřednictvím jejich **kvantifikace**. Výzkum se provádí v několika na sebe navazujících etapách. Nejdříve zvolíme vzorek obsahu, navážeme vytvořením kategorií vnějších referentů a volbou jednotky analýzy obsahu. Pokračujeme spočítáním frekvence zvolených jednotek obsahu a nakonec provedeme kvantifikaci výsledků. Naproti tomu **kvalitativní** obsahová analýza se soustřeďuje na **význam zkoumaného sdělení**. Také tento výzkum je rozvržen do etap, které na sebe navazují. Je to: design výzkumu, organizace výzkumu, fáze ověřování, získávání dat a vyhodnocování dat. Důležitou součástí k započítání samotného výzkumu je jeho **design**, který zahrnuje vymezení výběrového souboru dat (typ médií a časové období zkoumaných dat), určení úrovně analýzy (kategorie), pojem hledaný za znaky (slova, fráze, témata) a kódování. Analýzy textu dělíme podle typologie metod na: sémantické, pragmatické, syntaktické a jejich kombinace a podle přístupu k výzkumnému materiálu: explicitní, strukturovaná a souhrnná.

„*Všude tam, kde není možný přímý přístup k předmětu výzkumu (např. s využitím pozorování, dotazování), volíme analýzu materiálu (dokumentů), který je k dispozici. V tomto výzkumném plánu je klíčová **kvalitativní interpretace dokumentů.***“ (Maňák, Švec, 2004, s. 24)

Obsahovou analýzu, kterou jsem připravila pro můj výzkum, nabízí řadu možných úhlů pohledů na kvalitu a obsah prezentace sledovaných příspěvků. Vycházím z teoretického předpokladu, že novináři zachovávají od popisovaných skutečností odstup a nemají důvod informace prezentovat v negativním nebo pozitivním kontextu.

Analýza je cyklický proces probíhající od počátku sběru dat až po jejich vyhodnocení.

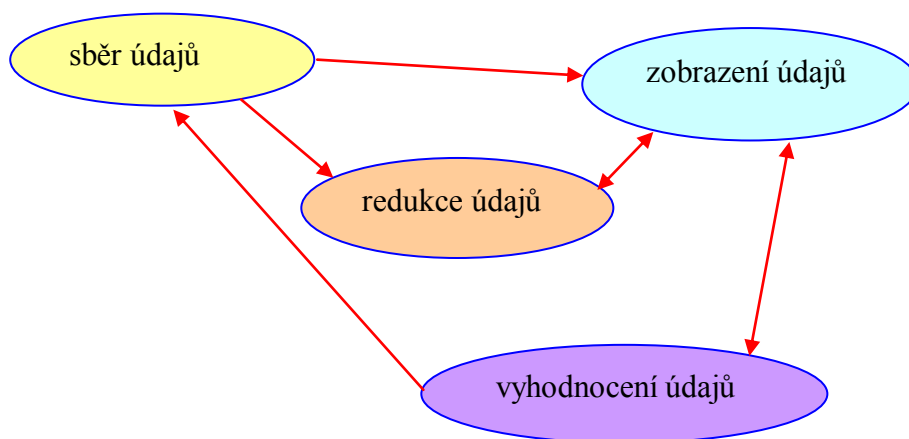


Schéma č. 1 (vlastní zpracování)

Jak již jsem popsala v kapitole výzkumný soubor, předmětem mé analýzy jsou články uveřejněné na webových serverech, týkající se exekucí dávek sociální péče v Chomutově. Když jsem započala svůj výzkum a zadala do internetového vyhledávače www.google.cz požadovaný název, vyobrazilo se mi v první fázi 6990 článků. Protože je to velké množství a udělat analýzu na všech takto dostupných textech je nereálné (pro jednoho výzkumníka), musela jsem přistoupit k záměrnému kvalifikovanému výběru. Svůj požadavek ve vyhledávači jsem zúžila na rok 2009. Počet článků se mi ale zmenšil jen o polovinu. Stále to bylo pro analýzu k mé diplomové práci veliké množství. Exekuce dávek sociální péče započaly v únoru 2009, proto jsem přistoupila k řešení a rozhodla se pro články uveřejněné pouze v tomto měsíci. Jedná se tedy pouze o 12 dní (první exekuce byly 17. 2.), ale redaktoři nezaháleli a našla jsem 1670 článků, které jsem započala postupně pročítat a snažila jsem je nějakým přijatelným způsobem třídit. Nejdříve jsem vyřadila články, které se sice týkaly exekucí v Chomutově, ale zabývaly se jimi buď jen teoreticky, nebo popisovaly exekuce movitých věcí, převážně vybavení domácností a vystěhovávání z bytů. Zbylo mi 106 článků, u kterých jsem začala s analýzou. Při pročítání do hloubky jsem zjistila, že většinou se tyto články opakují a jeden je třeba uveřejněn na pěti serverech jen s trošku pozměněným názvem nebo zveřejněný úplně stejný několik dní po sobě. Vrátila jsem se tedy zpět k výběru a všechny

takovéto články taky vyřadila. Tímto způsobem jsem tedy došla k 20 článkům, které jsem analyzovala pro svůj výzkum.

Číslo článku	Server	Název článku
I.	www.romea.cz	Po výplatě dávek v Chomutově dlužníkům sebrali peníze exekutoři
II.	www.chomutov-mesto.cz	Tisková zpráva - Záchranný kruh: Exekucí město vymáhá pohledávky za nezaplacené pokuty
III.	www.lidovky.cz	„Klidně se tam o ty love poperu“
IV.	http://nezavisle.wordpress.com /	Kocáb je v šoku, Češi podporují exekuce v Chomutově!
V.	www.kudlanka.cz	Boj Chomutova s neplatiči
VI.	http://zpravy.idnes.cz/	Desítky dlužníků se valí na chomutovský magistrát, bojí se exekuce
VII.	http://zpravy.idnes.cz/	Exekutoři začali kasírovat dlužníky hned u pokladny na sociální dávky
VIII.	www.tyden.cz	Ombudsman: Exekutor v Chomutově porušil zákon
IX.	www.rozhlas.cz	Exekuce sociálních dávek v Chomutově budou pokračovat
X	www.romea.cz	Seitlová: Městský úřad v Chomutově i exekutoři patrně porušili zákon
XI	http://chomutovskydenik.cz/	Soud: exekuce dávek nezákonné. Město: To je diskriminace pracujících
XII.	www.tyden.cz	Primátorka: Exekutor zabavující dávky nepochybil
XIII.	http://domaci.ihned.cz	Chomutov: Exekuce sociálních dávek dlužníků mohou pokračovat
XIV.	www.lidovky.cz	Pospíšil prověří chomutovské exekuce
XV.	http://sula.eblog.cz	Chomutovské exekuce jsou protizákonné
XVI.	www.lidovky.cz	Exekutoři čekali na Romy přímo u okénka na dávky
XVII.	www.rozhlas.cz	Chomutovská radnice bude dál zabavovat sociální dávky dlužníkům
XVIII.	http://jinepravo.blogspot.com	Aleš Roztočil: Exekuce sociálních dávek – ano či ne?
XIX.	www.romea.cz	Kocáb: Chomutov necitlivě sáhl sociálně potřebným na dávky v nouzi
XX.	www.chomutov-mesto.cz	Tisková zpráva - Na chomutovský magistrát se valí desítky dlužníků, chtějí své dluhy splácet

Tabulka č. 6 (vybrané články – vlastní zpracování dostupné na www.google.cz)

Abych mohla s články dobře pracovat a nemusela je vždy vyhledávat na webových stránkách, zkopírovala jsem si jejich text do počítače.

5.6.2 Kódování

Otevřené kódování je univerzální metoda, která umožňuje efektivním způsobem zahájit analýzu dat. Je to metoda jednoduchá a používá se v mnoha kvalitativních výzkumech. Pomocí kódování jsou údaje rozebrány a znovu složeny novým způsobem. Analyzovaný text nejprve rozdělíme na jednotky (slova, věty, odstavce). Podle významu si stanovíme hranice jednotky. Jednotlivé významové jednotky nejsou stejně velké. Každé jednotce přidělíme specifický kód (slovo nebo krátkou frázi), který nějakým způsobem charakterizuje náležící kategorii. (Švaříček, 2007)

Kategorie v mém výzkumu jsou dány samotnými výzkumnými otázkami, a to celkem čtyři: klady, zápory, příležitosti a hrozby.

Při volbě kódů jako pomůcku používáme „*návodné otázky*“, které si klademe s ohledem na naše výzkumné otázky. Sady návodných otázek se různí podle jednotlivých autorů. (Šed'ová, 2007)

Šed'ová doporučuje použít návodné otázky pro kódování autora Flicka:

Co?	Co je tématem promluvy? O jakém fenoménu se vypovídá?
Kdo?	O jaké osoby jde? V jakých rolích vystupují?
Jak?	Které vlastnosti jevu jsou zmiňované, nebo naopak zamlčované?
Kdy? Jak dlouho?	Jaký je čas a trvání?
Kde?	Kde a v jakém prostoru je dění lokalizováno?
Jak moc? Jak silně?	Jaká je intenzita jevů nebo jejich vlastností?
Proč?	Jaké jsou příčiny?
Kvůli čemu?	S jakým záměrem aktéři jednají?
Pomocí čeho?	Jaké jsou strategie k dosažení cíle?

Tabulka č. 7 (Flicko (In Švaříček, Šed'ová, 2007, s. 212)

S přihlédnutím na tuto tabulku jsem si stanovila svoje otázky. **Co?** Co je pozitivního v textu? Co je negativního v textu? Co je hrozbou při exekucích? **Jaká?** Jaká je příležitost k odvrácení exekucí? Snažila jsem si těmito návodnými otázkami ulehčit analýzu a kódování textu v člancích.

Jednotlivé kódy mohou tvořit odborné termíny nebo in vivo kódy a vždy máme možnost podle potřeby se ke kódům vrátit, přejmenovat je a sloučit. Také jsem toho využila. Asi v polovině kódování jsem zjistila, že fragmenty textu, které si do jednotlivých kategorií přiřazují jsou velmi obsáhlé, obecné a ne vždy přesně vystihují danou kategorii a jejich pozdější interpretací bych se zřejmě odchýlila od výzkumných otázek. Podle souvislostí a podobností jsem seskupila kódy a vytvořila systematickou kategorizaci, kterou jsem později ještě několikrát přepracovala.

Otevřené kódování se jeví jako jednoduché, ale je dosti pracnou analytickou technikou, která slouží k hloubkové a detailní práci s textem. V této fázi nám výsledek říká, jaká témata a procesy se objevují v našich datech a zároveň se tvoří slovník, kterým budeme o svých nálezech hovořit. Vytvořením kategorizovaného seznamu kódů jsme stále ještě daleko od výzkumné zprávy, proto si musíme zvolit některou obecnou strategii a analytickou techniku, která se při analýze kvalitativních dat používá. *„Naším cílem je na tomto místě představit alespoň omezenou skupinu postupů, z nichž si výzkumník po realizaci otevřeného kódování může vybrat.“* (Šedřová, 2007, s. 222) Jde o operace, které jdou paralelně s procesem jakéhokoli kódování. Jsou to způsoby analytického přemýšlení o datech. Můžeme si vybrat z obecných strategií kvalitativní analýzy - **analytická indukce, konstantní komparace, analytické závorkování, vytváření struktur a příběhů, technika vyložení karet, technika kontrastování, tématické kódování, analytické techniky zakotvené teorie** (otevřené kódování, axiální kódování, selektivní kódování), **narativní analýza**. Všechny tyto techniky směřují k vytvoření analytického příběhu. (Šedřová, 2007)

Pro prezentaci výsledků mé analýzy použiji techniku vyložení karet. Domnívám se, že je nejvhodnější vzhledem k mým výzkumným otázkám a ke způsobu zpracovávání dat, které provádím. V této chvíli ještě přesně nevím úplné výsledky mé analýzy, proto se při použití techniky vyložení karet budu řídit radou autorky Šedřové (2007, s. 226), která doporučuje: *„Není přitom nutné, aby do výsledné analýzy vstoupily všechny kategorie, které jsme vytvořili – můžeme si vybrat jen některé z nich, a to podle toho, do jaké míry se vztahují k naší výzkumné otázce,“*

5.7 Analýza získaných dat

Na počátku psaní výzkumného textu je třeba mít utříděny svoje poznámky a shromážděný dostatek datového materiálu, z kterého při výzkumu vycházíme.

Pozadí procesu psaní tvoří interpretace, která se dělí na **primární** (paralelní s procesem analýzy) a **sekundární** (paralelní s procesem psaní). „Řada autorů používá pojmy analýza a interpretace jako synonyma (srov. Hendl, 2005), v našem pojetí je však analýza spíše procesem „stříhání a lepení“ – tedy rozbíjením dat do fragmentů, jejich přeskupováním, hledáním struktur a spojení. Interpretaci potom míníme rozbor toho, co kategorizovaná data a nalezená spojení vlastně znamenají.“ (Šedřová, 2007 s. 244)

Než přistoupím k samotné analýze článků s tématem exekuce dávek sociální péče, je potřeba si připomnět co chci zkoumat. Jsou to: klady - hledám tedy argumenty příznivců exekucí dávek sociální péče a zápory - argumenty odpůrců exekucí dávek sociální péče. Klady a zápory jsou stěžejní kategorie mé analýzy. Dále se při analýze textu pokusím nalézt, zda byla exekucí dávek dána nějaká příležitost, aby mohli odvrátit exekuce a naopak zda při exekucích něco hrozí.

Postup výběru, kterým jsem dospěla k počtu 20 analyzovaných článků, uvádím již v kapitole „Analýza dokumentů“. Články mám tedy uloženy v počítači a započala jsem s jejich analýzou.

Při pročitání textu jsem si barevně označila sekce, které souvisí s tématem mého výzkumu. Písmo záporných pasáží jsem zbarvila červeně a kladných pasáží zeleně. (viz. ukázka části článku níže)

I. „Po výplatě dávek v Chomutově dlužníkům sebrali peníze exekutoři

V Chomutově exekutoři začali dlužníkům odebírat peníze při výplatě dávek. Za asistence strážníků a policie uplatnili exekuci u prvních asi 100 dlužníků přímo v místnosti, kde příjemci dávek peníze přebírají. Magistrát tak začal tvrdě postupovat proti prostitutkám, drogově závislým a nepřízpůsobivým občanům, kteří neplatí nájem či dluží za poplatky a pokuty. Akce vyvolala mezi dlužníky emoce. Z dávek jim totiž zbylo jen 1000 korun.

Exekutoři dlužníkům zbytek peněz zabavili, po odečtení nákladů peníze poukážou na účet města. "Tento krok je namířen proti notorickým neplatičům. Ve chvíli, kdy se z jejich sociálních dávek stane finanční hotovost, je odebrána exekutorem na pokrytí pohledávek města, které již dosáhly více než 240 milionů korun," informovala ČTK radní Kamila Nováková (ODS). V exekucích chce město pokračovat.

Hlučnými projevy nesouhlasu nešetřily zejména ženy, rozčilení neskrýval ani pětapadesátiletý Zdeněk Daniel. "Sebrali mi 10.100 korun. Starám se o tři děti. Jak máme vyžít z tisícikoruny. V pronajatém bytě navíc platím 10.500 korun měsíčně," řekl novinářům.

Opatření radnice kritizuje i úřad ombudsmana, který postup města považuje za nezákonný. S tím však podle primátorky Ivany Řápkové (ODS) exekutoři nesouhlasí.

"Dlužníci jsou na tom lépe, než kdyby jim město nechalo peníze odebrat z účtu. V tom případě by přišli o všechno, takto jim exekutor musí ponechat 1000 korun," vysvětlila. Ochránce práv by měl stát především na straně slušných obyvatel bez dluhů, doplnila primátorka. (" http://www.romea.cz/index.php?id=detail&detail=2007_5592)

Takto jsem pročetla a podrobně zpracovala všech dvacet článků. Z textu, který jsem v prvotní analýze označila barevně, vybrala slovní spojení, někdy i celé věty a zaznamenala takto:

I. Po výplatě dávek v Chomutově dlužníkům sebrali peníze exekutoři

KLADY

- A - peníze poukážou na účet města
- B - na pokrytí pohledávek města
- C - exekucích chce město pokračovat
- D - Proti jedincům i rodinám neplnícím si své povinnosti se město rozhodlo postupovat nekompromisně a tvrdě
- E - Na spolupráci při projektu "Záchranný kruh" se město dohodlo se státní i městskou policií, sociálními úřady a exekutory
- F - Město podle Řápkové spoléhalo na pomoc zákonodárců

ZÁPORY

- A - exekutoři začali dlužníkům odebírat peníze při výplatě dávek
 - B - Magistrát tak začal tvrdě postupovat
 - C - Z dávek jim totiž zbylo jen 1000 korun
 - D - po odečtení nákladů
 - E - Hlučnými projevy nesouhlasu nešetřily zejména ženy, rozčilení neskrýval ani pětapadesátiletý Zdeněk Daniel.
 - F - Opatření radnice kritizuje i úřad ombudsmana, který postup města považuje za nezákonný
 - G - Ničeho jsme se nedočkali, musíme si proto pomoci sami
- (http://www.romea.cz/index.php?id=detail&detail=2007_5592)

II. Tisková zpráva - Záchranný kruh: Exekuci město vymáhá pohledávky za nezaplacené pokuty

KLADY

- A - Město se proto rozhodlo nekompromisně a tvrdě postupovat proti neplatičům, prostitutkám a drogově závislým, kteří svým chováním obtěžují
- B - Tento krok je namířen proti notorickým neplatičům
- C - Město se musí jednoznačně postavit za občany, kteří řádně platí veškeré své poplatky a kteří jsou neustále obtěžováni nespolečným životem nepřízřivých občanů
- D - Chceme chránit všechny slušné občany, kteří se chovají řádně, platí nájem a poplatky
- E - Naopak exekutor postup shledal v souladu se zákonem
- F - Město rukou exekutora vymáhá pokuty, ze kterých si tito lidé dosud dělali legraci a mysleli si, že jsou nepostihnutelní
- G - Radnice původně čekala pomoc od zákonodárců, kteří slibovali posílení pravomoci

ZÁPORY

- A - exekuce finanční hotovosti u neplatičů a dlužníků města
 - B - Existuje zde ale bohužel skupina neplatičů, která je vůči spořádaným občanům agresivní, neplatí nájem, ničí městský majetek a svým nezodpovědným přístupem strhává do propasti další
 - C - Proti postupu města, které se rozhodlo pomocí exekutora vymáhat finanční hotovost, se již ozval úřad veřejného ochránce práv, který považuje postup za nezákonný
 - D - případě bychom mohli sebrat veškeré peníze
 - E - Ničeho jsme se ale nedočkali, a proto se musíme iniciativy chopit sami
- (<http://www.chomutov-mesto.cz/tiskova-zprava-zachranny-kruh-exekuci-mesto-vymaha-pohledavky-za-nezaplacenepokuty/d-1002492/p1=37884>)

(Jako příklad jsem uvedla kódování dvou článků další viz. příloha)

Abych zpětně snadno dohledala kódovanou pasáž, očíslovala jsem si jednotlivé články římskými číslicemi a řádky analyzovaného textu popsala velkými písmeny abecedy. Současně s kódováním jsem tvořila tabulku kategorií, do které jsem jednotlivé kódy přehledně zaznamenávala. *(viz. příloha tabulka č.1)* Tabulka je dosti velká, na tři stránky, a přehlednost získaných dat obtížná, proto jsem ji rozdělila do čtyř tabulek podle jednotlivých kategorií. Každá kategorie tvoří jednu tabulku a jednotlivé sloupce jsem označila kódem (slovem), který charakterizuje slova a slovní spojení daného sloupce. *„Hlavní zobrazovací technikou v kvalitativním výzkumu je text, který je případně opatřen kódy. Existují však další možnosti zobrazení pomocí tabulek, modelů procesu, kontextových modelů a strukturních modelů. Této možnosti kvalitativní výzkumníci nevyužívají tak, jak by bylo žádoucí.“* (Hendl, 2005, s. 213)

Ze sloupce klady jsem vytvořila tabulku, která má šest sloupců s kódy, který tvoří slova - důvod, pokračovat, zákon, peníze a dárky, pomoc, přínos. Sloupec záporů má novou tabulku s pěti sloupečky a kódy slov – exekuce, zákony, negativa, pomoc a emoce. Další je sloupec příležitosti, který tvoří tabulka jen s dvěma kódy – příležitost a výhody. Poslední čtvrtá tabulka vznikla ze sloupce hrozby a má tři kódy, které tvoří slova – půjčky, trestná činnost a řešení.

Při přepisování získaných dat do nových tabulek jsem si všimla, že některé slova se opakují. Protože jsem nezkoumala, kolikrát se které slovo v textu nachází, rozhodla jsem se tato opakující se slova odstranit. Z tabulek jsem vytvořila, opět po sloupcích, ještě menší tabulky a shodná slova odstranila. Vzniklo mi šestnáct malých přehledných tabulek. Každá tabulka je nazvaná kódem, který charakterizuje skupinu slov obsažených v tabulce.

5.8 Prezentace a interpretace dat

„Zatím co dříve se metodologové zabývali otázkou Jak můžeme realitu poznat?, dnes se v kvalitativním výzkumu řeší otázka Jak můžeme skutečnost interpretovat? Kdybychom měli posuzovat pravdivost a platnost jedné věty, je poměrně snadné říci, jestli je validní, tedy pravdivá a platná.“ (Švaříček, 2007, s. 30)

Po provedení analýzy textů článků a velmi přehledném uspořádáním jednotlivých kategorií a kódů do tabulek, jsem navázala technikou „vyložení karet“.

Kategorie mého výzkumu vyplývají z výzkumných otázek.

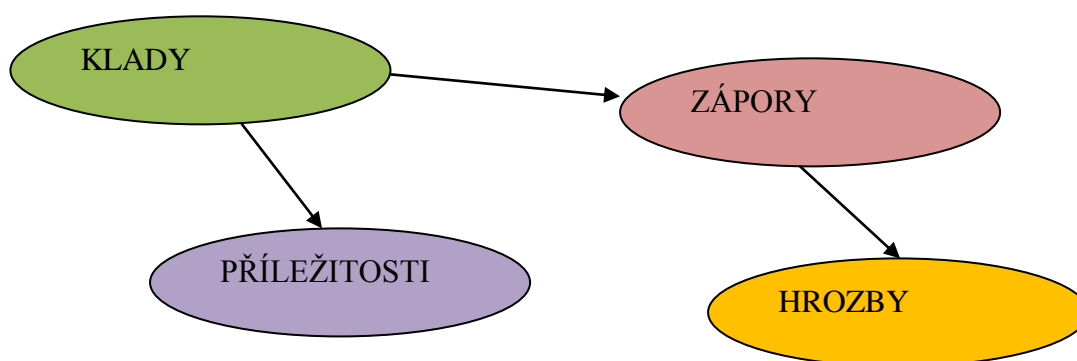


Schéma č. 2 (vlastní zpracování)

Na kategorii klady se váže kategorie příležitosti a ke kategorii záporny patří kategorie hrozby. Pod tyto kategorie patří kódy (slova) charakterizující jednotlivé kategorie a významově související s nimi. Jak je vidět, některé kódy (slova) se objevují v tabulkách a schématech víckrát, pokaždé v jiné kategorii. Není to chybou, protože při analýze a kódování byly nalezeny v různých souvislostech, v jiném slovním spojení, měly jiný význam, prolínaly se a charakteristicky doprovázely odlišné jevy.

„Na rovině tvorby textu určeného k publikování vede technika vyložení karet k tomu, že se názvy jednotlivých kategorií stávají názvy jednotlivých kapitol. Obsahem těchto kapitol je potom podrobná deskripce a interpretace kódů spadajících do té které kategorie.“ (Šedřová, 2007, s. 227) Můj výzkum má čtyři výzkumné otázky, tedy čtyři kategorie, proto utvořím čtyři podkapitoly a v každé se pokusím interpretovat data získané analýzou článků. Pro lepší přehlednost jsem vytvořila schémata.

5.8.1 Kategorie klady

Výzkumná otázka: **Jaké jsou dle redaktorů webových serverů klady exekucí dávek sociální péče?**

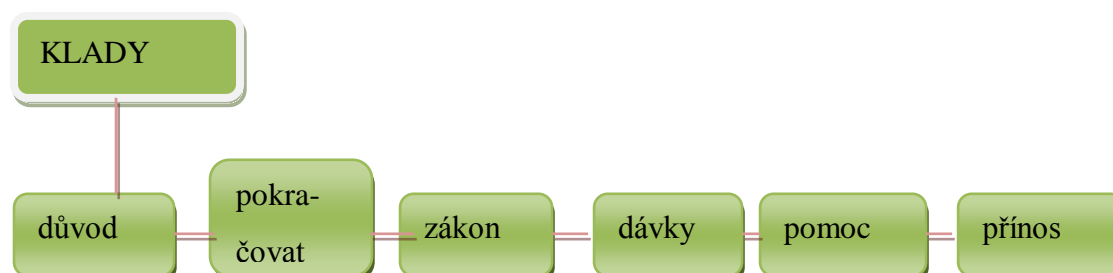


Schéma č. 3 (vlastní zpracování)

Na schématu vidíme, že pod kategorií klady patří šest zobrazených kódů. Je to kategorie, která byla v textu nejvíce zastoupena i přesto, že exekuce nejsou nic příjemného. Ke každému zobrazenému kódu jsou tematicky přiřazena slova, která s nimi souvisí.

1. Kód **důvod**

Nekompromisně proti neplatičům, postupovat nekompromisně, namířeno proti neplatičům, postavit za řádné občany, chránit, slušné občany, rozmyslel, výtržnosti, upozorňovala, zoufalý stav, podpora občanů, exekuce nemá být likvidací povinného, lze vést exekuci, návrh na zastavení exekuce, postupovat proti nepřizpůsobivým, součást projektu, ochrana slušných lidí.

Interpretace

Možná se zdá, že kódy nekompromisně a neplatiči nepatří do kladných důvodů, ale zoufalý stav s neplatiči ve městě Chomutov vedl k realizování projektu, který byl namířen právě proti občanům, kteří neustálými výtržnostmi obtěžovali řádné obyvatele. Tento zoufalý stav se starostka rozhodla řešit a postupovat nekompromisně proti nepřizpůsobivým občanům, aby ochránila slušné občany. Radní mnohokrát upozorňovali neplatiče, že proti nim lze vést exekuce. Součástí projektu byly exekuce, které neměly vést k likvidaci povinného. Dlužníci měli dostatek času na rozmyšlení. Mohli si podat návrh na zastavení exekuce.

2. Kód **pokračovat**

Pokračovat v exekucích, exekuce probíhají a budou, postup radnice se nezměnil, exekuce pokračovat, názor nezměnil, bude pokračovat, exekuce budou pokračovat, hodlá pokračovat.

Interpretace

Po provedení prvních exekucí nastaly komplikace. Radní se nenechali zastrašit, svůj názor a postup nezměnili a hodlají v exekucích pokračovat. Exekuce probíhají a budou dále pokračovat.

3. Kód **zákon**

Není v rozporu se zákonem, v souladu se zákonem, exekuce v pořádku, pokračovat, zabývá se MPSV, peníze chráněny, možnost zrušení exekuce, dávky vyloučeny z exekuce, dodržet zákon, zákon neporušujeme, pokračovat exekuce, krajský soud rozhodne, žádosti posouzeny podle kraje, vše v pořádku, město se odvolá, zákon neporušil, schvaluje jej, může pokračovat, soud zamítl 3 návrhy na zastavení exekuce, v souladu se zákonem, exekuce budou pokračovat, důvod k zastavení exekucí není, rozhodnutí soudu, postup v pořádku, zákonná povinnost, zabavit finanční hotovost, legální, na soud se obrátilo 11 občanů, soud dal za pravdu ve 3 případech, nic negativního, nařízené soudem, protiprávně nejedná.

Interpretace

Nejvíce diskutované v souvislosti s exekucemi jsou zákony. Na jedné straně jsou přesvědčení radní, že jednájí v souladu se zákonem a není důvod k zastavení exekucí. Na straně druhé jsou dlužníci, kteří protestují proti zabavování finanční hotovosti. V této otázce se ani redaktoři nevyslovili jednoznačně. Zařadila jsem si tyto kódy do kladů, protože na tuto skutečnost je pohlíženo ze dvou úhlů. Ze strany magistrátu, spatřují klady v tom, že chtějí nechat rozhodnout soud, zda je jejich jednání protiprávní nebo v souladu se zákonem. Ze strany dlužníků, spatřují velký klad v tom, že se o celou věc zajímalo MPSV a že některé sociální dávky jsou zákonem vyloučeny z exekuce. Pozitivum vidí i v možnosti podání návrhu na zrušení exekuce, čehož využilo 11 občanů a na soud se obrátili. Soudci nebyli jednotného názoru a tři návrhy zamítli (proti rozhodnutí se radnice odvolá) a ve třech případech neshledali na exekucích nic negativního.

4. Kód **peníze a dávky**

Peníze pro město, pokrytí pohledávky, vymáhá pokuty, nic ze sociálních dávek, zůstat 7000 Kč, získat peníze, zaplatit, další dávky státní sociální podpory, vrátí městu, peníze od 100 dlužníků, musí ponechat 1000 Kč, lépe než odebrání peněz z účtu, vybírání, neznamená, že hotovost získaná, nepodléhá exekucím, slouží na bydlení, nejzákladnější věci, zůstalo 1000 Kč, dávky jsou na nejzákladnější věci.

Interpretace

Při exekucích se podařilo získat peníze od 100 dlužníků. Dlužníkům bylo ponecháno 1000 Kč a jsou na tom lépe, než kdyby jim byly peníze odebírány z účtu. Argumentace, že dávky sociální péče nepodléhají exekucím a dlužníkům nic z dávek nezůstane, není podložena. Dávky sociální péče slouží na úhradu bydlení a z ostatních dávek zbude dlužníkům kolem 7000 Kč.

5. Kód **pomoc**

Posílení pravomoci, asistovali strážníci, odpouštěli, pomáhali policisté, pouze od magistrátu, návrhy na zastavení exekuce, spolupráce, policisté, sociální úřady, zastánci, účinnější plán, zapojení terénních pracovníků, práce s rodinami ve finanční tísní, dohled, podpora primátorů, zastání ministra vnitra, asistovala policie, kontrola proběhla, potvrzení, kontroloři potvrdily.

Interpretace

Sociální úřad navrhl spolupráci na vypracování účinnějšího plánu, do kterého by se měli zapojit i terénní pracovníci a pracovat s rodinami ve finanční tísní. Starostka žádala o posílení pravomocí. Zastal se jí ministr vnitra a podpořili ji primátoři okolních měst. Na magistrátu, při exekucích dohlíželi a pomáhali policisté.

6. Kód **přínos**

Desítky dlužníků na úřad, dohodnout na splátkovém kalendáři, vědí o dlužích, možnost pohledávky uhradit, spolupráce, uvědomili si, přichází lidé zaplatit, uvítala, dohoda, čas dlužníkům, vyřešit, zájem uhradit, splátkový kalendář, inspirace do budoucna, následovat další

města, výchovný charakter, vyřizují splátkové kalendáře, řada lidí vyřídí, své pohledávky, šance pohledávky uhradit, vědí o svých dlužích, na místě zaplatili, domluva na splátkách.

Interpretace

Druhý den začali chodit na magistrát dlužníci, kteří si uvědomili, že budou muset svoje dluhy vyřídí. Zajímali se, jaké jsou nabízené šance na uhrazení pohledávek. Starostka uvítala, že přicházejí lidé dobrovolně zaplatit a dala dlužníkům čas. Nabízela dohody na splátkové kalendáře. Exekuce měly výchovný charakter a do budoucna se jimi nechali inspirovat i další města.

5.8.1.1 Kategorie příležitosti

Výzkumná otázka: **Jaké jsou příležitosti dle redaktorů webových serverů při exekucích dávek sociální péče?**

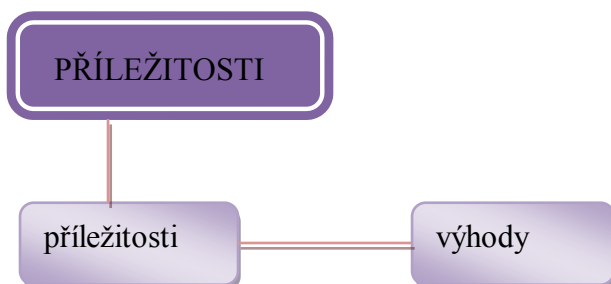


Schéma č. 4 (vlastní zpracování)

Kategorie příležitosti má pouze dva kódy.

1. Kód příležitosti

Možnost pohledávky uhradit, přichází lidé zaplatit, splátkový kalendář, možnost zrušení exekuce.

Interpretace

Zdá se, že příležitostí jak postupovat při exekuci mnoho není, ale ani těchto mnozí nevyužili. Každý dlužník měl možnost obrátit se na soud a požádat o zrušení exekuce, mohl své

pohledávky uhradit, nebo požádat o splátkový kalendář. Jen někteří využili příležitosti a přišli své dluhy zaplatit.

2. Kód výhody

Odpouštěli penále, čas dlužníkům, vyřešit, zájem uhradit dluhy, pracovat s dlužníky, účinnější plán, zapojení terénních pracovníků, práce s rodinami ve finanční tísní.

Interpretace

Dlužníkům, kteří měli zájem své dluhy uhradit, byl poskytnut čas na vyřešení finančních problémů a jako pomoc jim byly odpuštěny penále. Do práce s dlužníky se zapojí, s účinnějším plánem, terénní pracovníci. Důležitá je hlavně prevence a práce s rodinami ve finanční tísní.

5.8.2 Kategorie záporny

Výzkumná otázka: **Jaké jsou dle redaktorů webových serverů záporny exekucí dávek sociální péče?**

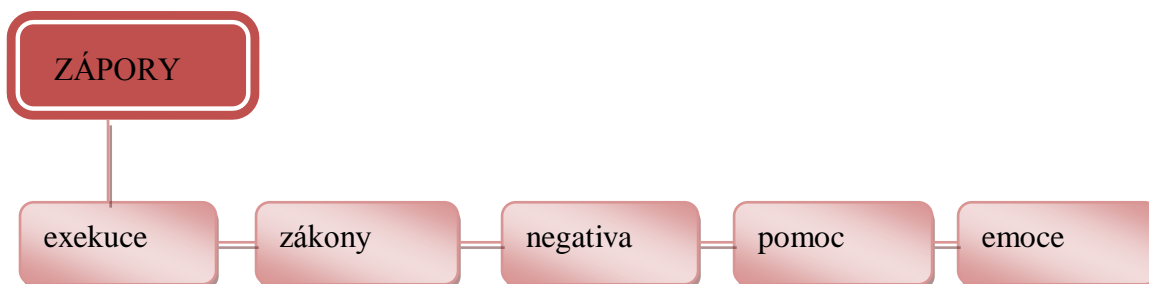


Schéma č. 5 (vlastní zpracování)

Ve znázorněném schématu jsou hlavní kategorií záporny. Navazují na ni kódy exekuce, zákony, negativa, pomoc a emoce.

1. Kód **exekuce**

Odebírat dávky, hotovost u neplatičů, vymáhat hotovost, mohli sebrat všechny peníze, zkasíroval exekutor, dlužníky čeká exekuce, zabavovat sociální dávky, zabavuje neplatičům dávky, kasírovat hned u pokladny, prověřit exekuce, odebírání peněz, zamezit exekucím, dávky nepodléhají exekuci, slušným lidem může exekutor sebrat vše, některé dávky nepodléhají exekuci, vymáhat dlužné peníze, inkasoval exekutor, nemohou exekutoři zabavit, obrala o vyplacené dávky, dlužníkům zabaveno několik tisícikorun, odebírání peněz dlužníkům, konfiskoval, odebírány základní prostředky pro život.

Interpretace

Město dlouho vymáhalo, bez úspěchu, od dlužníků peníze, proto pověřilo exekutory odebíráním hotovosti hned po vyplacení dávek sociální péče. Exekutor kasíroval hned u pokladny, ale zabavil jen několik tisícikorun. Odebráním hotovosti z dávek sociální péče se někteří dlužníci dostali do složité situace, exekucí jim tak byly odebrány základní prostředky pro život.

2. Kód **zákony**

Nezákonný, dojem beztrestnosti, porušují, protiprávní, v rozporu z ústavou, porušili zákon, nehumánní, dva odlišné výklady, lidé na sociálních dávkách, nemusí dodržovat zákon, rozsudek diskriminuje slušné lidi, rozsudek popřel předchozí, 2 rozdílné verdikty, nejsou zákonné, obcházení zákona, pochybilo, kárná žaloba, okamžitě zakázat, záměna významu, nepostupuje v souladu se zákonem, ve 3 případech počínání protizákonné, zákon neumožňuje, pokuty, myslí že se jich právo netýká, přestupky, protiústavní, postup exekutora, zakázat, trestu za nespořádané, chování, porušování zákona.

Interpretace

Dojem beztrestnosti měli lidé na sociálních dávkách. Nedodržovali zákony a mysleli, že se jich právo netýká. Trestem za jejich nespořádané chování byly pokuty, které neplatili. Exekutor začal zabavovat dávky sociální péče, ale rozsudek označil jeho postup jako nezákonný a protiústavní. Soud vydal dva rozdílné verdikty. Ve třech případech označil počínání exekutora za protiprávní. Novým rozsudkem byl popřen rozsudek předchozí a diskriminuje slušné lidi.

3. Kód **negativa**

Tvrký postup, zbylo jen 1000Kč, kritika, neplatí, náklady, neplatiči, nedělají nic s pokut, spadnou do lichvy, budou krást, sbírat barevné kovy, prostituovat, lichvářů, obtěžují, dluží 240milionů korun, dlužníci, sociálně slabí, neschopní, špatní, chronický neplatič, odsoudilo, vyřešeno jen část problémů, nárůst patologických jevů, sociální dávky zneužívané, alkohol, nepřizpůsobivý, obtěžují, 4000 dlužníků, postihlo 46 neplatičů, odebírání dávek je nešťastné, nešťastný způsob řešení, 4000 neplatičů, nehumánní, sehnat peníze jinak, půjčka u lichvářů, trestná činnost, krádeže, dluží na nájemném, likvidační, pochyby o vhodnosti, nevhodnost, nepřiměřenost, úspěch končí, peníze padnou na náklady exekuce, protestuje proti postupu, ožebračení lidé, neplnění povinností, vyhne.

Interpretace

Městský úřad evidoval 4000 dlužníků. Chroničtí neplatiči na nájemném a pokutách městu dlužili 240 milionů korun. Proti tvrdému postupu, který radnice zvolila, protestují dlužníci a kritika přišla i od politiků. Odebírání dávek je podle nich nehumánní a nepřiměřený způsob řešení. Mezi dlužníky byli většinou sociálně slabí občané, kterým z dávek zbylo jen 1000Kč. Takto ožebračení lidé si peníze musí sehnat jinak např. půjčkou u lichvářů. Dojde k nárůstu patologických jevů a trestné činnosti. Tento nešťastný způsob řešení postihl 46 neplatičů, vyřešil jen část problémů a pochybnosti jsou i o jeho vhodnosti a úspěchu. Získané peníze padly na náklady exekuce.

4. Kód **pomoc**

Pomoci sami, nedočkali, nenabídli řešení, kritika, pomoci se nedočkali, nenabízejí řešení, jak situaci řešit, vyřeší jen část problémů.

Interpretace

Zastupitelé čekali, že je při exekucích podpoří politici, ale nedočkali se. Naopak byli kritizováni, že vyřeší jen část problémů. V této situaci si musí pomoci sami, protože nikdo nenabídl řešení.

5. Kód **emoce**

Rozčilení, agresivní, popere, extrémní, selhali, způsob se nelíbí, emoce, nesouhlas, lidé se bouří, vlna odporu, rázný, kontroverzní, protestuje, necitlivé, vymáhání dluhů se nelíbí, projev nesouhlasu.

Interpretace

Rozčilení lidé se bouřili proti ráznému způsobu vymáhání dluhů. Necitlivý způsob se jim nelíbí a je doprovázen vlnou odporu, nesouhlasu a agrese.

5.8.2.1 *Kategorie hrozby*

Výzkumná otázka: **Jaké jsou hrozby dle redaktorů webových serverů při exekucích dávek sociální péče?**



Schéma č. 6 (vlastní zpracování)

Tabulku hrozby znázorňuje schéma, které má pouze tři kódy.

1. Kód **půjčky**

Do lichvy, sehnat peníze jinak, půjčka u lichvářů.

Interpretace

Po exekuci dávek sociální péče museli dlužníci sehnat peníze jinak. Nejčastěji to bývají půjčky u lichvářů.

2. Kód **trestná činnost**

Budou krást, prostituovat, barevné kovy, trestná činnost, nárůst patologických jevů, trestná činnost.

Interpretace

Po exekucích se předpokládá zvýšení trestné činnosti a nárůst patologických jevů.

3. Kód **řešení**

Nenabízejí řešení, jak situaci řešit, vyřeší jen část problémů, jediným efektem.

Interpretace

Exekuce přinesly jediný efekt a řeší jen část problémů, ale zatím nikdo nenabídl řešení situace.

5.9 Shrnutí dat

Výzkum v mé diplomové práci je zaměřen na exekuce dávek sociální péče. Zkoumala jsem pohled redaktorů na tuto problematiku a to prostřednictvím uveřejněných článků na webových serverech. Provedením analýzy jsem se snažila přiblížit klady a zápory, které doprovázely exekuce a na základě získaných informací, jsem se pokusila najít příležitosti a hrozby vyplývající z exekucí pro občany.

První kategorii **klady** mohu shrnout takto – stav s neplatiči vedl k realizování projektu na ochranu slušných občanů. Radní upozorňovali neplatiče, aby své dluhy uhradili. Když již dluh dosáhl 240 mil. korun, došlo na exekuce a byla zabavována hotovost z dávek. Podle starostky byla tato akce v pořádku a v souladu se zákonem. Dlužníci začali chodit na magistrát a zjišťovali, jaké mají šance na uhrazení pohledávek, aby předešli dalším exekucím. Mnozí přijali nabízené dohody na splátkové kalendáře. Akce měla výchovný charakter a sociální úřad nabídl zapojení terénních pracovníků na preventivní práci s rodinami ve finanční tísní.

Druhá kategorie **příležitosti**, navazuje na klady. Příležitostí jak odvrátit exekuci mnoho není, ale dlužníkům, kteří měli zájem o dohodu s magistrátem, bylo vyhověno. Navržením splátkových kalendářů jim byl poskytnut čas na vyřešení finančních problémů.

Kategorie **zápory** mohu charakterizovat několika větami. Město čekalo dlouho na peníze od dlužníků. Většina z nich si myslela, že jsou nepostižitelní, zákony dodržovat nemusí a své dluhy neplatili. Exekutoři, pověřeni odebíráním dávek sociální péče, čekali hned u pokladny. Rozčilení dlužníci vykřikovali Podle některých politiků je odebírání dávek nehumánní a nezákonné. Soudci se také neshodli a vydali dva rozdílné verdikty. Do dluhů se dostali sociálně slabí občané, kterým z dávek zbylo jen 1000Kč. „Ožebračení“ lidé si peníze musí sehnat jinak např. půjčkou u lichvářů. Zastupitelé čekali, že je při exekucích podpoří politici, ale nedočkali se. Naopak byli kritizováni, že vyřeší jen část problémů. Akce postihla 46 neplatičů a většina zabavených peněz padne na náklady exekutorů.

Poslední kategorií jsou **hrozby**. Odebráním dávek sociální péče se někteří dlužníci dostali do složité situace, byly jim odebrány základní prostředky pro život. Peníze budou shánět jinou cestou, proto může dojít k nárůstu patologických vlivů a trestné činnosti.

5.9.1 SWOT analýza

„SWOT analýzu lze chápat jako identifikaci interních **silných a slabých stránek** zkoumané jednotky ve vztahu k **příležitostem a hrozbám**, jejichž nositelem je vnější prostředí. Bližší pohled na jejich vzájemnou interakci nabízí jednoduchý prostředek pro rozhodovací procesy a strategické plánování.“ (<http://strategie.rect.muni.cz/>)

Interní analýza

1. **Silné stránky** = realizován projekt „Záchranný kruh“, výchovný efekt
2. **Slabé stránky** = nutné posílení preventivní práce terénních pracovníků s rodinami ve finanční tísní

Externí analýza

1. **Hrozby** = půjčky od lichvářů, zvýšení trestné činnosti, nárůst patologických jevů
2. **Příležitosti** = odpuštění penálů, dohoda na splátkách

SWOT analýzu je možno členit pomocí mřížky:

SWOT-analýza		Interní analýza	
		Silné stránky	Slabé stránky
E x t e r n í a n a l ý z a	Příležitosti	<i>S-O-Strategie:</i> odpuštění penálů dohoda na splátkách	<i>W-O-Strategie:</i> nutné posílení preventivní práce terénních pracovníků s rodinami ve finanční tísní
	Hrozby	<i>S-T-Strategie:</i> pokračovat v realizování projektu „Záchranný kruh“	<i>W-T-Strategie:</i> Zamezit půjčkám od lichvářů, zamezit možnosti zvýšení trestné činnosti a nárůstu patologických jevů

Tabulka č. 8 (vlastní zpracování dle <http://strategie.rect.muni.cz/>)

„Na úplný závěr je dobré poznamenat, že SWOT analýza je jednoduchý, flexibilní nástroj, který slouží jako pouhý podklad k dalšímu rozhodování.“ (<http://strategie.rect.muni.cz/>)

ZÁVĚR

Výzkum „Exekuce dávek sociální péče pohledem redaktorů na webových serverech“ není závislý na žádné teorii, kterou by mi někdo předem stanovil. Slouží pro tuto diplomovou práci. Domnívám se, že vybrané téma je v dnešní době dosti významné vzhledem k stále rostoucí zadluženosti občanů a častých exekucí.

„...v Závěru se pokusíme porovnat zjištěné s teoretickou literaturou. Mělo by být jasné, k čemu výzkum dospěl a v čem se odlišuje od dosavadní teorie.“ (Švaříček, 2007, s. 38)

Prostudovala jsem dostupnou literaturu, hledala na internetových stránkách a nikde se mi nepodařilo najít toto výzkumné téma zpracováno. Některé práce, zabývající se všeobecně exekucemi, uveřejněny jsou, ale jejich zpracování spočívá v kvantitativním výzkumu s technikou statistickou a platností pro celou populaci.

Při mém výzkumu jsem vycházela z dat získaných na internetu. Do hloubky jsem analyzovala články na webových stránkách zabývající se exekucemi pouze v Chomutově. Články byly (ve většině případů) nejdříve zveřejněny v celostátním a regionálním tisku a pak umístěny na různé servery. Také vzniklo několik televizních reportáží, kde se k problému vyjádřili jak dlužníci, tak i zastupitelé města Chomutov (ty jsem ale ve své práci nezkoumala). Nezkoumala jsem ani kolik, který redaktor napsal článků, ani kdo a co řekl v souvislosti s mým tématem.

Snažila jsem se přiblížit klady a zápory, které doprovázely exekuce a na základě získaných informací, jsem se pokusila najít příležitosti a hrozby vyplývající z exekucí pro občany.

SEZNAM POUŽITÉ LITERATURY

- ČERMÁK, M., GILLÁROVÁ, K., a kol. *Žurnalistika v informační společnosti: digitalizace a internetizace žurnalistiky*. Praha: Karolinum, 2009. 195 s. ISBN 978-80-246-1684-1
- FILIPEC, J., a kol. *Sociologie pro novináře*. nakladatelství Novinář, 1987. 168 s. 59-036-86
- GAVORA, P. *Úvod do pedagogického výzkumu*. 2.rozšířené vyd. Brno: Paido, 2010. 261 s. ISBN 978-80-7315-185-0
- GROSSOVÁ, M. *Exekuce v současné právní praxi*. Praha: Linde a.s., 1996. 389 s. ISBN 80-7201-046-8
- HENDL, J. *Kvalitativní výzkum – Základní metody a aplikace*. Praha: Portál, 2005. 408 s. ISBN 80-7367-040-2
- CHRÁSTKA, M. *Metody pedagogického výzkumu: Základy kvantitativního výzkumu*. Havlíčkův Brod, 2007. 272 s. ISBN 978-80-247-1369-4
- KÁŇA, P. *Základy veřejné správy*. 2.vyd. Ostrava: Montanex a.s., 2007. 375 s. ISBN 978-80-7225-244-2
- KLIMENTOVÁ, E. *Sociální politika II*. Olomouc: Univerzita Palackého, 2001. 46 s. ISBN 80-244-0237-8
- KLIMEŠ, V. *Jihočeská pravda 1967 – Portrét krajského deníku*. Praha, 1969.
- KOSTELECKÝ, T., PATOČKOVÁ, V., ILLNER, M., *Sociologické studie: Problémové čtvrti ve městě a politiky k jejich regeneraci - případová studie Prahy*. Praha: Sociologický ústav AV ČR, 2009. 108 s. ISBN 978-80-7330-164-4
- KOVÁŘ, B. *Obsahová analýza dokumentu*. Praha: Státní technická knihovna, 1974. 44 s.
- KREBS, V., a kol. *Sociální politika*. 3. přepracované vyd. Praha. ASPI, a.s., 2005. 504 s. ISBN 80-7357-050-5
- KUSÁ, Z. *Kvalitativna analýza údajov*. Bratislava: Polygrafické stredisko UK, 1992. 85 s. ISBN 80-223-0453-0
- KUŽÍLEK, O., ŽANTOVSKÝ, M. *Svoboda informací: Svobodný přístup k informacím v právním řádu České republiky*. Praha: Linde a.s., 2002. 182 s. ISBN 80-7201-318-1

- MIOVSKÝ, M. *Kvalitativní přístup a metody v psychologickém výzkumu*. Havlíčkův Brod, 2006. 332 s. ISBN 80-247-1362-4
- MUSILOVÁ, H. *Soudní řízení, konkurs a exekuce*. Brno: Akademické nakladatelství Cerm, 2005. 27 s. ISBN 80-241-3096-6
- MUSILOVÁ, M. *Případová studie jako součást pedagogické praxe*. Olomouc: Univerzita Palackého, 2002. 36 s. ISBN 80-238-8934-6
- POTŮČEK, M. *Křížovanky české sociální reformy*. Praha: Sociologické nakladatelství, 1999. 317 s. ISBN 80-85850-70-2
- ROB McBRIDE. *Úvod do kvalitativního výzkumu-průvodce pro učitele*. Liberec: Technická univerzita, 1995. 81 s. číslo publikace 55-822-95
- RYS, V. *Česká sociální reforma: Sociologická studie*. Praha: Nakladatelství Karolina, 2003. 170 s. ISBN 80-246-0588-0
- SCHELLEOVÁ, I. a kol. *Exekuční řízení*. Praha: Eurolex Bohemia s.r.o., 2005. 270 s. ISBN 80-86861-46-5
- SCHELLEOVÁ, I. *Úvod do studia občanského práva procesního pro ekonomy*. Brno: Nakladatelství vědecké a odborné literatury DOČKAL, 2002. 195 s.
- SCHULZ, W., SHERER, H., a kol. *Analýza obsahu mediálních sdělení*. Praha: Nakladatelství Karolinum, 2004. 149 s. ISBN 80-246-0827-8
- ŠVARŤÍČEK, R., ŠEĐOVÁ, K., a kol. *Kvalitativní výzkum v pedagogických vědách*. Praha: Portál, 2007. 384 s. ISBN 978-80-7367-313-0
- ŠVEC, Š. a kol. *Metodologie věd o výchově*. Brno: Paido, 2009. 303 s. ISBN 978-80-7315-192-8
- ÚZ *Úplné znění sociální zabezpečení 2010*. Sagit, a. s. Č. 776. Ostrava: nakladatelství Sagit, a. s., 2010. 288 s. ISBN 978-80-7208-794-5
- ŽENÍŠKOVÁ, M. *Pojistné na sociální zabezpečení*. 3. aktualizované vyd. Olomouc: ANAG, spol. s.r.o., 2011. 147 s. ISBN 978-80-7263-651-8

Zákony

Zákon č. 99/1963 Sb., Občanský soudní řád

Zákon č. 111/2006 Sb., o pomoci v hmotné nouzi, ve znění pozdějších předpisů

Zákon č.117/1995 Sb., o státní sociální podpoře

Zákon č. 120/2001 Sb., o soudních exekutorech a exekuční činnosti (exekuční řád) a o změně dalších zákonů

Internetové zdroje

Sledování kvality. In: Návod pro SWOT analýzu. [online]. Brno: Masarykova univerzita 2008. [cit.01.04.2011]. Dostupné na: <http://strategie.rect.muni.cz/>

Chomutov: tiskové zprávy. In: Záchranný kruh: Exekucí město vymáhá pohledávky za nezaplacené pokuty. [online]. Chomutov: Oficiální web města 2009. [cit.21.02.2011]. Dostupné na: <http://www.chomutov-mesto.cz/>

iHNed.cz. In:Přepište historii: Počet exekucí poprvé překonal milion. [online]. (Finance 2010 (cit.15.3.2011). Dostupné na: <http://finweb.ihned.cz/>

Podnikatel.cz: zprávy. In: Počet exekucí z důchodů přibývá. [online]. internet.info 2011 (cit.20.3.2011). Dostupné na: <http://www.podnikatel.cz/>

Po výplatě dávek v Chomutově dlužníkům sebrali peníze exekutoři [online]. Dostupné na: http://www.romea.cz/index.php?id=detail&detail=2007_5592

Tisková zpráva - Záchranný kruh: Exekucí město vymáhá pohledávky za nezaplacené pokuty [online]. Dostupné na: <http://www.chomutov-mesto.cz/tiskova-zprava-zachranny-kruh-exekuci-mesto-vymaha-pohledavky-za-nezaplacene-pokuty/d-1002492/p1=37884>

„Klidně se tam o ty love poperu“ [online]. Dostupné na: http://www.lidovky.cz/klidne-se-tam-o-ty-love-poperu-d2r-/ln_noviny.asp?c=A090218_000017_ln_noviny_sko&klic=230109&mes=090218_0

Kocáb je v šoku, Češi podporují exekuce v Chomutově! [online]. Dostupné na: <http://nezavisle.wordpress.com/2009/02/27/kocab-je-v-soku-cesi-podporuji-exekuce-v-chomutove/>

Boj Chomutova s nepláči [online]. Dostupné na:

http://www.kudlanka.cz/index.php?option=com_content&task=view&id=1987&Itemid=40

Desítky dlužníků se valí na chomutovský magistrát, bojí se exekuce [online]. Dostupné na:

http://zpravy.idnes.cz/domaci.asp?r=domaci&c=A090218_174211_domaci_bar

Exekutoři začali kasírovat dlužníky hned u pokladny na sociální dávky [online]. Dostupné

na: http://zpravy.idnes.cz/exekutori-zacali-kasirovat-dluzniky-hned-u-pokladny-na-socialni-davky-1zb-/domaci.asp?c=A090217_133208_domaci_jw

Ombudsman: Exekutor v Chomutově porušil zákon [online]. Dostupné

na: http://www.tyden.cz/rubriky/domaci/ombudsman-exekutor-v-chomutove-porusil-zakon_106171.html

Exekuce sociálních dávek v Chomutově budou pokračovat [online]. Dostupné na:

http://www.rozhlas.cz/zpravy/domaci/_zprava/550826

Seitlová: Městský úřad v Chomutově i exekutoři patrně porušili zákon [online]. Dostupné

na: http://www.romea.cz/index.php?id=detail&detail=2007_5598

Soud: exekuce dávek nezákonné. Město: To je diskriminace pracujících [online]. Dostupné

na: http://www.romea.cz/index.php?id=detail&detail=2007_5598

Primátorka: Exekutor zabavující dávky nepochybil [online]. Dostupné na:

http://www.tyden.cz/rubriky/domaci/primatorka-exekutor-zabavujici-davky-nepochybil_106523.html

Chomutov: Exekuce sociálních dávek dlužníků mohou pokračovat [online]. Dostupné na:

<http://domaci.ihned.cz/c1-35589330-chomutov-exekuce-socialnich-davek-dluzniku-mohou-pokracovat>

Pospíšil prověří chomutovské exekuce [online]. Dostupné na: http://www.lidovky.cz/pospisil-proveri-chomutovske-exekuce-dhz-/ln_domov.asp?c=A090219_174928_ln_domov_val

Chomutovské exekuce jsou protizákonné [online]. Dostupné na:

<http://sula.eblog.cz/chomutovske-exekuce-jsou-protizakonne>

Exekutoři čekali na Romy přímo u okénka na dávky [online]. Dostupné na:

http://www.lidovky.cz/exekutori-cekali-na-romy-primo-u-okenka-na-davky-fte-/ln_noviny.asp?c=A090218_000006_ln_noviny_sko&klic=230106&mes=090218_0

Chomutovská radnice bude dál zabavovat sociální dávky dlužníkům [online]. Dostupné na: http://www.rozhlas.cz/zpravy/domaci/_zprava/551646

Aleš Roztočil: Exekuce sociálních dávek – ano či ne? [online]. Dostupné na: <http://jinepravo.blogspot.com/2009/03/ales-roztocil-exekuce-socialnich-davek.html>

Kocáb: Chomutov necitlivě sáhl sociálně potřebným na dávky v nouzi [online]. Dostupné na: http://www.romea.cz/index.php?id=detail&detail=2007_5593

Tisková zpráva - Na chomutovský magistrát se valí desítky dlužníků, chtějí své dluhy splácet [online]. Dostupné na: <http://www.chomutov-mesto.cz/tiskova-zprava-na-chomutovsky-magistrat-se-vali-desitky-dluzniku-chteji-sve-dluhy-splacet/d-1002501/p1=37884>

Internetový vyhledávač [online]. Dostupné na: [www. Google.cz](http://www.google.cz)

SEZNAM OBRÁZKŮ A SCHÉMÁT

Graf č.1 Počet exekucí v ČR.....	36
Obr: č.1 Věž Chomutova.....	45
Schéma č.1 Analýza	54
Schéma č.2 Kategorie	61
Schéma č.3 Klady.....	62
Schéma č.4 Příležitosti	65
Schéma č.5 Zápory.....	66
Schéma č.6 Hrozby.....	69

SEZNAM TABULEK

Tab.č. 1 Principy.....	23
Tab.č. 2 Klasifikace soc. pjištění.....	27
Tab.č. 3 Počet exekucí v ČR.....	35
.Tab.č. 4 Příprava výzkumu.....	47
Tab.č. 5 Kvalitativní výzkum.....	50
Tab.č. 6 Články.....	55
Tab.č.7 Kódování.....	56
Tab.č. 8 SWOT.....	72

SEZNAM PŘÍLOHY

Přílohy - výběr ze článků..... celkem 7 stran

Přílohy - tabulky analýzy..... celkem 10 stran

I. Po výplatě dávek v Chomutově dlužníkům sebrali peníze exekutoři

KLADY

- ≈ neplatí nájem či dluží za poplatky a pokuty
- ≈ peníze poukážou na účet města
- ≈ na pokrytí pohledávek města
- ≈ exekucích chce město pokračovat.
- ≈ Proti jedincům i rodinám neplnícím si své povinnosti se město rozhodlo postupovat nekompromisně a tvrdě
- ≈ Na spolupráci při projektu "Záchranný kruh" se město dohodlo se státní i městskou policií, sociálními úřady a exekutory
- ≈ Město podle Řápkové spoléhalo na pomoc zákonodárců

ZÁPORY

- ≈ exekutoři začali dlužníkům odebírat peníze při výplatě dávek
- ≈ Magistrát tak začal tvrdě postupovat
- ≈ Z dávek jim totiž zbylo jen 1000 korun
- ≈ po odečtení nákladů
- ≈ Hlučnými projevy nesouhlasu nešetřily zejména ženy, rozčilení neskrýval ani pětapadesátiletý Zdeněk Daniel.
- ≈ Opatření radnice kritizuje i úřad ombudsmana, který postup města považuje za nezákonný
- ≈ Ničeho jsme se nedočkali, musíme si proto pomoci sami

http://www.romea.cz/index.php?id=detail&detail=2007_5592

II. Tisková zpráva - Záchranný kruh: Exekucí město vymáhá pohledávky za nezaplacené pokuty

KLADY

- ≈ Město se proto rozhodlo nekompromisně a tvrdě postupovat proti neplatičům, prostitutkám a drogově závislým, kteří svým chováním obtěžují
- ≈ Tento krok je namířen proti notorickým neplatičům
- ≈ Město se musí jednoznačně postavit za občany, kteří řádně platí veškeré své poplatky a kteří jsou neustále obtěžováni nespořádaným životem nepřizpůsobivých občanů
- ≈ Chceme chránit všechny slušné občany, kteří se chovají řádně, platí nájem a poplatky
- ≈ Naopak exekutor postup shledal v souladu se zákonem
- ≈ Město rukou exekutora vymáhá pokuty, ze kterých si tito lidé dosud dělali legraci a mysleli si, že jsou nepostihnutelní
- ≈ Radnice původně čekala pomoc od zákonodárců, kteří slibovali posílení pravomoci

ZÁPORY

- ≈ exekuce finanční hotovosti u neplatičů a dlužníků města
- ≈ Existuje zde ale bohužel skupina neplatičů, která je vůči spořádaným občanům agresivní, neplatí nájem, ničí městský majetek a svým nezodpovědným přístupem strhává do propasti další
- ≈ Proti postupu města, které se rozhodlo pomocí exekutora vymáhat finanční hotovost, se již ozval úřad veřejného ochránce práv, který považuje postup za nezákonný
- ≈ případně bychom mohli sebrat veškeré peníze
- ≈ Ničeho jsme se ale nedočkali, a proto se musíme iniciativy chopit sami

<http://www.chomutov-mesto.cz/tiskova-zprava-zachranny-kruh-exekuci-mesto-vymaha-pohledavky-za-nezaplacene-pokuty/d-1002492/p1=37884>

III. „KLIDNĚ SE TAM O TY LOVE POPERU“

- ≈ Rozhořčený muž si stejně jako většina přichozích, převážně Romů, nakonec jakoukoli výtržnost raději rozmyslel. Výkonu exekuce totiž asistovali strážníci a republiková policie.
- ≈ Chomutovská radnice na svůj razantní postup upozorňovala předem
- ≈ Dlouhodobě jsme se snažili řešit situaci jinak. Snažili jsme se tyhle lidi přesvědčovat, odpouštěli jsme penále z dluhů na nájemném
- ≈ Nestrhávali jsme nic ze sociálních dávek
- ≈ pouze z příspěvků magistrátu
- ≈ U rodiny se třemi dětmi by tak podle magistrátu mělo rodině zůstat dalších sedm tisíc korun
- ≈ zoufalý stav dluhů některých obyvatel Chomutova vůči městu
- ≈ Exekutor bude při vyplácení dávek zasahovat i další dva dny
- ≈ Dlužníci si vyzvedli dávky, a hned je „zkasíroval“ exekutor
- ≈ Vůbec nic jim nedám. Klidně se tam o ty love poperu
- ≈ místnosti, kde se dávky vyplácejí, na něj i na další dlužníky čeká exekutor
- ≈ chování některých obyvatel, kteří si nic nedělají z domlouvání policistů nebo ukládání pokut
- ≈ radnice nevyčerpala všechny možnosti, jak z neplatičů peníze dostat
- ≈ Tohle je opravdu krajní řešení. Exekutor vám nechá jenom tisíc korun. Co mají ti lidé dělat? Spadnou ještě hlouběji do lichvy nebo budou krást, sbírat barevné kovy a prostituova
- ≈ Mnozí z lidí, kteří museli odevzdat peníze exekutorovi, je běžně dávají lichvářům.
- ≈ považuje postup radnice za extrémní
- ≈ Člověk aby se večer bál chodit po ulici. Sousedí odnaproti vyhazují z okna veškeré odpadky a nedělají si jakékoli násilí. Je dobře, když přestanou mít dojem beztrestnosti

http://www.lidovky.cz/klidne-se-tam-o-ty-love-poperu-d2r-/ln_noviny.asp?c=A090218_000017_ln_noviny_sko&klic=230109&mes=090218_0

IV. Kocáb je v šoku, Češi podporují exekuce v Chomutově!

- ≈ Drtivá většina z více než stovky lidí, kteří včera přišli na setkání s vedením Chomutova, podpořilo opatření města proti nepřízpůsobivým obyvatelům a neplatičům nájemného, poplatků a pokut
- ≈ které se snaží bez jakékoli pomoci státu vymáhat své pohledávky a chránit slušné občany před těmi
- ≈ zabavovat dlužníkům peníze, jež jim byly vyplaceny na sociálních dávkách.
- ≈ nikdy nenabídli žádné účinné řešení, jak neutěšenou situaci řešit
- ≈ chováním obtěžují a porušují veřejný pořádek
- ≈ odnímání peněz dlužníkům v Chomutově přímo při výplatě sociálních dávek je nezákonné

<http://nezavisle.wordpress.com/2009/02/27/kocab-je-v-soku-cesi-podporuji-exekuce-v-chomutove/>

V. BOJ CHOMUTOVA S NEPLAČÍ

- ≈ Exekuce jsou v pořádku i podle expertů, které do Chomutova poslalo ministerstvo spravedlnosti
 - ≈ Zabavuje neplatičům sociální dávky hned poté, co je na úřadu vyinkasují
 - ≈ Kocáb ostře ohradil, je to podle něj protiprávní
 - ≈ Poživatelé dávek podle ní dluží na nájemném 240 milionů korun
 - ≈ ostatní způsoby, jak z nich peníze dostat, selhaly
- http://www.kudlanka.cz/index.php?option=com_content&task=view&id=1987&Itemid=40

VI. Desítky dlužníků se valí na chomutovský magistrát, bojí se exekuce

- ≈ Strach z exekuce přivedl dnes na úřad v Chomutově desítky dlužníků
 - ≈ Chomutovský magistrát chce tímto způsobem získat od dlužníků peníze za poplatky či pokuty
 - ≈ Exekutorům při zabavení dávek pomáhali policisté a strážníci
 - ≈ Dlužníci dnes chtěli buď zaplatit, nebo se dohodnout na splátkovém kalendáři
 - ≈ lidé vědí o svých dluzech a uvědomili si, že skutečně nejsou nepostihnutelní
 - ≈ Stále mají šanci svoje pohledávky vůči městu uhradit, nicméně to neznamená, že postup radnice se nějak změní
 - ≈ Na spolupráci při projektu "Záchranný kruh" se město dohodlo se státní i městskou policií, sociálními úřady a exekutory
 - ≈ Začali přicházet lidé, které jsme několikrát obesílali s upomínkami
 - ≈ Radnice kroky dlužníků uvítala, přesto však hodlá s exekucemi pokračovat
 - ≈ exekutorem odebraná finanční hotovost netvoří veškeré sociální dávky
 - ≈ Další druhy sociálních dávek získávají ze státní sociální podpory
 - ≈ exekutoři je proto včera začali kasírovat hned u pokladny na sociální dávky
 - ≈ Exekutoři začali dlužníky kasírovat už včera
 - ≈ Po odečtení nákladů je vrátí městu
 - ≈ Způsob, kterým se chomutovský magistrát rozhodl řešit problém s dlužníky, se však nelíbí ministři pro lidská práva Michaelu Kocábovi
 - ≈ vyzývá chomutovský magistrát, aby tento postup exekutorovi okamžitě zakázal
 - ≈ Opět se upozorňuje na to, že sociálně slabí lidé v této zemi jsou špatní, neschopní a podobně
 - ≈ zabavil valnou většinu peněz na obživu více než stovce sociálně slabých
- http://zpravy.idnes.cz/domaci.asp?r=domaci&c=A090218_174211_domaci_bar

VII. Exekutoři začali kasírovat dlužníky hned u pokladny na sociální dávky

- ≈ Exekutorům při zabavení dávek pomáhali policisté a strážníci
- ≈ vybrali peníze zhruba od stovky dlužníků. Po odečtení nákladů je vrátí městu.
- ≈ Magistrát tak začal tvrdě postupovat proti prostitutkám, drogově závislým a nepřizpůsobivým občanům, kteří neplatí nájem či dluží za poplatky a pokuty
- ≈ Dlužníci jsou na tom lépe, než kdyby jim město nechalo peníze odebrat z účtu. V tom případě by přišli o všechno, takto jim exekutor musí ponechat 1 000 korun
- ≈ Chomutov chce ve vybírání pokračovat
- ≈ Na spolupráci při projektu "Záchranný kruh" se město dohodlo se státní i městskou policií, sociálními úřady a exekutory.
- ≈ přišel na úřad pro jedenáctitisícovou dávku. Ještě než s penězi místnost opustil, stáli u něj exekutoři, kteří mu nechali pouze tisícovku. Je totiž dlužníkem a chomutovskému magistrátu už s chronickými neplatiči došla trpělivost
- ≈ Akce vyvolala mezi dlužníky emoce. Z dávek jim totiž zbylo jen tisíc korun.
- ≈ Hlučnými projevy nesouhlasu nešetřily zejména romské ženy

- ≈ Opatření radnice kritizuje i úřad ombudsmana, který postup města považuje za nezákonný
- ≈ Neplatičům hrozí i vystěhování do ubytoven
- ≈ Eviduje na čtyři tisíce dlužníků, k dispozici má 1 500 exekučních výměrů.
- ≈ spoléhalo na pomoc zákonodárců, kteří slibovali posílení pravomocí policie i města v potírání kriminality i řešení problémů s nepřízřibivými lidmi. "Ničeho jsme se nedočkali, musíme si proto pomoci sami

http://zpravy.idnes.cz/exekutori-zacali-kasirovat-dluzniky-hned-u-pokladny-na-socialni-davky-1zb-domaci.asp?c=A090217_133208_domaci_jw

VIII. OMBUDSMAN: EXEKUTOR V CHOMUTOVĚ PORUŠIL ZÁKON

- ≈ Lidé, kterým exekutor zabavil sociální dávku, mohou podle Úřadu veřejného ochránce práv podat soudu návrh na zastavení exekuce.
- ≈ Ombudsman Otakar Motejl chce zabránit dalším exekucím sociálních dávek. Krok, ke kterému přistoupilo vedení města Chomutova, považuje za nezákonný a ministra spravedlnosti už proto vyzval, aby zásah exekutora prověřil
- ≈ Postup exekutora, který chomutovským dlužníkům sebral peníze vzápětí poté, co si dávku pomoci v hmotné nouzi vyzvedli od magistrátní úřednice, je podle ombudsmana nezákonný

http://www.tyden.cz/rubriky/domaci/ombudsman-exekutor-v-chomutove-porusil-zakon_106171.html

IX. EXEKUCE SOCIÁLNÍCH DÁVEK V CHOMUTOVĚ BUDOU POKRAČOVAT

- ≈ Z příspěvku jim tehdy ponechali zhruba 1000 korun
 - ≈ Město chce exekucemi tvrdě postupovat proti nepřizpůsobivým občanům dlužníkům.
 - ≈ striktně i nadále trvá na konání exekucí, její názor se nezměnil
 - ≈ město bude v exekucích pokračovat v březnu
 - ≈ chtějí dát dlužníkům čas, aby si přišli na magistrát svoji situaci vyřešit
 - ≈ první exekuci prý projevily desítky lidí zájem o uhrazení svého dluhu
 - ≈ Postup radnice má ale i řadu zastánců.
 - ≈ Ministerstvo pro lidská práva a národnostní menšiny takový přístup odsoudilo a v současné době sleduje situaci
 - ≈ Peníze začali odebírat exekutoři minulý úterý přímo při výplatě dávek
 - ≈ lidé se proti takovému způsobu bouřili
 - ≈ odebírání peněz přidělených jako sociální dávka v rozporu s ústavou
- http://www.rozhlas.cz/zpravy/domaci/_zprava/550826

X. SEITLOVÁ: MĚSTSKÝ ÚŘAD V CHOMUTOVĚ I EXEKUTOŘI PATRNĚ PORUŠILI ZÁKON

- ≈ Sociální dávky slouží na pokrytí nezákladnějších věcí, jako je bydlení, strava nebo za hrazení léků.
 - ≈ S dlužníky je nutné pracovat a pokusit se s nimi domluvit na splátkových kalendářích
 - ≈ Záležitostí se kromě kanceláře ombudsmana zabývá i ministr pro lidská práva a menšiny Michael Kocáb a ministerstvo práce a sociálních věcí
 - ≈ hotové peníze při exekuci chráněny i jinak
 - ≈ Osoby, kterým byly peníze popsáním způsobem zabaveny, mohou soudu podat návrh, aby exekuci na jejich majetek vedenou prodejem movitých věcí v rozsahu postižení hotových peněz pocházejících z výplaty dávek pomoci v hmotné nouzi v částce, která jim byla zabavena, částečně zastavil
 - ≈ ustanovení § 317 odst. 2 občanského soudního řádu vylučující dávky pomoci v hmotné nouzi z exekuce
 - ≈ Ochránce tedy nežádá nic než dodržení zákonného
 - ≈ Zelení doporučují připravit účinnější plán boje proti sociálnímu vyloučení včetně zapojení terénních sociálních pracovníků
 - ≈ Město však podle primátorky Ivany Řápkové (ODS) zákon neporušilo a v exekucích chce pokračovat.
 - ≈ individuální sociální práce s rodinami ve finanční tísní
 - ≈ Jitka Seitlová chce zamezit dalšímu odebírání peněz exekutory při výplatě sociálních dávek na radnici v Chomutově. Městský úřad i exekutoři patrně porušili zákon, řekla dnes Seitlová ČTK. Odebírání peněz přidělených jako sociální dávka je totiž podle ní v rozporu s ústavou, která garantuje občanům právo lidskou důstojnost
 - ≈ tvrdí, že peníze ze sociálních dávek rozhodně nepodléhají exekuci
 - ≈ Jejich krácení není jen nezákonné, ale i naprosto nehumánní
 - ≈ zabavením peněz z přiznaných dávek vyřeší radnice pouze část problémů
 - ≈ lidé si budou muset sehnat peníze jinak, jimž a to například půjčkou u lichvářů nebo trestnou činností
 - ≈ Postup zvolený radnicí podle ní povede k nárůstu sociálně patologických jevů, před kterými chce radnice občany města ochránit
 - ≈ Setkala se s vlnou odporu. Z dávek mnoha lidem zbyla tisícikoruna
- http://www.romea.cz/index.php?id=detail&detail=2007_5598

XI. SOUD: EXEKUCE DÁVEK NEZÁKONNÉ. MĚSTO: TO JE DISKRIMINACE PRACUJÍCÍCH

- ≈ Ohledně exekucí bude klíčový verdikt Krajského soudu
- ≈ Další žádosti by pak posuzoval právě podle kraje
- ≈ Chomutovská radnice trvá na tom, že vše je v pořádku
- ≈ Město Chomutov se proti rozsudku odvolá a i nadále bude v exekucích pokračovat
- ≈ Dva odlišné výklady tak v případě odvolání posoudí a rozsekne krajský soud
- ≈ ombudsman a ministr Michael Kocáb, je označují za nezákonné
- ≈ Z posledních třech rozsudků, které vydal okresní soud v Chomutově a kterými částečně pozastavil tři exekuce, vyplývá, že lidé na sociálních dávkách nemusí dodržovat žádné povinnosti
- ≈ rozsudek diskriminuje slušné a pracující lidi
- ≈ Tento rozsudek naprosto popírá předchozí rozsudek, který jasně určil, že sociální dávka se po vyplacení stává finanční hotovostí
- ≈ během 14 dnů dva naprosto rozporné verdikty ve stejné kauze
- ≈ za finanční hotovost vyplacené ze sociálních dávek, je mnohdy nakupován alkohol a cigarety, čímž jsou sociální dávky zneužívány
- ≈ rozsudek dává nepřizpůsobivým najevo, že mohou obtěžovat slušné lidi
- ≈ Soud ve svém rozsudku připouští, že naopak lidem zaměstnaným může exekutor sebrat nejen majetek, ale i veškeré peníze na účtu a může sáhnout i na jejich plat.

http://chomutovsky.denik.cz/zpravy_region/soud-podruhe-exekuce-davek-odporuji-zakonu20090325.html

XII. PRIMÁTORKA: EXEKUTOR ZABAVUJÍCÍ DÁVKY NEPOCHYBIL

- ≈ Exekutor, který dlužníkům zabavoval peníze pocházející ze sociálních dávek, zákon neporušil
 - ≈ výkon rozhodnutí prováděný exekucí hotovosti je legální
 - ≈ Veřejný ochránce práv dal ministrovi spravedlnosti podnět k tomu, aby jeho kontroloři na činnost soudního exekutora dohlédli
 - ≈ Primátorka Řápková si však od počátku stojí za svým Příkladem Chomutova se však chtějí v budoucnu inspirovat další města
 - ≈ kloní k názoru, že exekuce peněz z dávek nejsou zákonné
 - ≈ Dávky hmotné nouze, podobně jako přídavky na děti nebo jednorázové dávky státní sociální podpory, jako jsou porodné a pohřebné, nepodléhají exekuci," řekl Nečasův mluvčí Jiří Sezemský. "V tomto případě tak může jít o obcházení zákona
- http://www.tyden.cz/rubriky/domaci/primatorka-exekutor-zabavujici-davky-nepochybil_106523.html

XIII. CHOMUTOV: EXEKUCE SOCIÁLNÍCH DÁVEK DLUŽNÍKŮ MOHOU POKRAČOVAT

- ≈ Chomutovský magistrát může pokračovat v exekucích peněz dlužníků
- ≈ Okresní soud v Chomutově zamítl podle magistrátu tři návrhy na pozastavení exekucí peněz dlužníků města ze sociálních dávek
- ≈ město tak postupuje v souladu se zákonem
- ≈ V exekucích bude podle primátorky Ivany Řápkové (ODS) Chomutov pokračovat, akce je součástí projektu Záchraný kruh na ochranu slušných lidí před neplatiči, nepřízpůsobivými lidmi, narkomany a prostitutkami.
- ≈ Řápkovou naopak podpořili primátoři statutárních měst, zastal se jí i ministr vnitra Ivan Langer
- ≈ prozkoumal všechny důvody k zastavení exekuce, žádný však nebyl naplněn
- ≈ Rozhodnutí soudu považuje za jasný signál nepřizpůsobivým
- ≈ Postiženým dlužníkům zůstalo z dávky zhruba 1000 korun
- ≈ Chomutov chtějí následovat i další města, vedení nedalekého
- ≈ Chomutov začal zabavovat dlužníkům prostřednictvím exekutora peníze vyplacené na dávkách v hmotné nouzi přímo v budově magistrátu
- ≈ odnímání peněz dlužníkům přímo při výplatě sociálních dávek je nezákonné
- ≈ kritici nenabízejí žádné řešení, jak situaci s neplatiči řešit
- ≈ eviduje na 4000 dlužníků, pohledávky přesáhly 240 milionů korun
- ≈ Exekuce dosud postihly 46 neplatičů z řad příjemců sociálních dávek

<http://domaci.ihned.cz/c1-35589330-chomutov-exekuce-socialnich-davek-dluzniku-mohou-pokracovat>

XIV.POSPÍŠIL PROVĚŘÍ CHOMUTOVSKÉ EXEKUCE

- ≈ Při akci jim musela asistovat policie
 - ≈ Sociální dávky slouží na pokrytí nezákladnějších věcí, jako jsou bydlení, strava nebo léky
 - ≈ Postup exekutorů v Chomutově je podle něj v naprostém pořádku. Exekutor má podle něj ze zákona povinnost zabavit finanční prostředky ve prospěch věřitele.
 - ≈ peníze ze sociálních dávek rozhodně nepodléhají exekuci
 - ≈ odebírání peněz exekutory při výplatě sociálních dávek na radnici v Chomutově za nešťastné
 - ≈ Pokud se ukáže, že vedení města pochybilo, bude následovat kárná žaloba
 - ≈ odebírání peněz přidělených jako sociální dávka v rozporu s ústavou
 - ≈ nešťastný způsob řešení problémů, zda je však i nezákonný, mohou ukázat až výsledky kontroly
 - ≈ Peníze začali odebírat exekutoři v úterý při výplatě sociálních dávek.
 - ≈ Setkala se s vlnou odporu. Z dávek mnoha lidem zbyla tisícikoruna.
 - ≈ Chomutovská radnice eviduje asi 4000 neplatičů
 - ≈ dávky jsou tím posledním, co by člověku mělo zůstat. Jejich krácení není jen nezákonné, ale i naprosto nehumánní
 - ≈ zaměňuje význam sociálních dávek za sociální minimum
 - ≈ zabavením peněz z přiznaných dávek vyřeší radnice pouze část problémů
 - ≈ lze předpokládat, že si lidé si budou muset sehnat peníze jinak, například půjčkou u lichvářů nebo trestnou činností
- http://www.lidovky.cz/pospisil-proveri-chomutovske-exekuce-dhz-/ln_domov.asp?c=A090219_174928_ln_domov_val

6 XV.CHOMUTOVSKÉ EXEKUCE JSOU PROTIZÁKONNÉ

- ≈ sociální dávky jsou exekučitelné a že postup chomutovské radnice a exekutorů byl v pořádku
- ≈ Celkem se na soud k vyřešení oprávněnosti chomutovských exekucí obrátilo jedenáct místních občanů
- ≈ ve třech případech soud dal za pravdu postupu radnice
- ≈ kontrola ministra spravedlnosti, která údajně v Chomutově proběhla na odebrání dávek za účelem exekuce nespátřila nic nelegitimního
- ≈ exekutor nepostupuje v souladu se zákonem a že na sociální dávky není možné pro uspokojení věřitele sáhnout
- ≈ ve třech případech posoudil počínání radnice jako protizákonné

<http://sula.eblog.cz/chomutovske-exekuce-jsou-protizakonne>

XVI. EXEKUTOŘI ČEKALI NA ROMY PŘÍMO U OKÉNKA NA DÁVKY

- ≈ jde o exekuce nařízené soudem
- ≈ tento postup je legitimní. Ve chvíli, kdy byly peníze vyplaceny, staly se podle magistrátu běžným movitým majetkem
- ≈ CHOMUTOV Rázným a kontroverzním způsobem se chomutovská radnice rozhodla vymáhat dlužné peníze od lidí na podpoře. Ihned po vyplacení dávek je včera v budově úřadu začal inkasovat exekutor
- ≈ tyto peníze nemohou exekutoři zabavit. Podle něj zákon neumožňuje exekuci na sociální dávky
- ≈ Někteří lidé si myslí, že se jich právo netýká a jsou nepostižitelní. Nejde přitom pouze o pokuty za nějaké bezvýznamné přestupky. Jsou tam hlavně pokuty za prostituci, krádeže a porušování veřejného pořádku

http://www.lidovky.cz/exekutori-cekali-na-romy-primo-u-okenka-na-davky-fte-/ln_noviny.asp?c=A090218_000006_ln_noviny_sko&klic=230106&mes=090218_0

XVII. CHOMUTOVSKÁ RADNICE BUDE DÁL ZABAVOVAT SOCIÁLNÍ DÁVKY DLUŽNÍKŮM

- ≈ Radnice v Chomutově hodlá pokračovat v zabavování sociálních dávek lidem, kteří jí dluží peníze za nájemné
 - ≈ Kontroloři potvrdili, že exekutor protiprávně nejedná.
 - ≈ Vymáhání proto bude pokračovat
 - ≈ výkon rozhodnutí prováděním exekucí hotovosti je naprosto legální. My žádný zákon neporušujeme, my jsem předali pohledávky exekutorovi a exekutor provádí vymáhání. na místě, které si sám určil
 - ≈ Tamní radní tento postup zavedli minulý týden a okamžitě se na ně kvůli tomu snesla kritika hned z několika stran. Způsob vymáhání dluhů se nelíbí ombudsmanovi Otakaru Motejlovi ani ministroví pro lidská práva a menšiny Michaelu Kocábovi
- http://www.rozhlas.cz/zpravy/domaci/_zprava/551646

XVIII. ALEŠ ROZTOČIL: EXEKUCE SOCIÁLNÍCH DÁVEK – ANO ČI NE?

- ≈ postup města a exekutora je v pořádku
 - ≈ konkrétně do § 322 odst. 2 písm. d) a § 325a o. s. ř. ve spojení s § 52 odst. 1 exekučního řádu a elementární poznatek, že proti povinnému lze vést exekuci či výkon rozhodnutí různými způsoby předepsanými zákonem, a to i tak, že se tato způsoby současně kombinují
 - ≈ z exekuce vylučují mj. dávky sociální péče a dávky pomoci v hmotné nouzi (§ 317 odst. 2 o. s. ř.), neznamená to, že hotovost získaná povinným výplatou těchto dávek nepodléhá exekuci prodejem movitých věcí
 - ≈ Cílem právní úpravy však nemá být existenční likvidace povinného v důsledku exekuce. Tomu odporují právě ustanovení procesních předpisů, která jednotlivé způsoby exekuce omezují, za účelem zajištění existenčního minima pro povinného a jeho rodinu
 - ≈ úplná exekuce dávek státní sociální podpory, které jsou jediným příjmem povinného, je způsobem exekuce zjevně nevhodným a takovou exekuci je tedy třeba zastavit
 - ≈ povinní podali návrhy na zastavení exekuce ohledně částek zabavených exekutorem při výplatě sociálních dávek
 - ≈ Akce chomutovské radnice, která ve spolupráci se soudním exekutorem obrala o právě vyplacené sociální dávky své chudé občany, kteří jsou zároveň i jejími dlužníky z titulu různých poplatků, pokut či nájemného
 - ≈ postup za „nezákonný a protiústavní
 - ≈ úvahou může být otázka likvidačních důsledků provedení exekuce na osobu povinného a jeho rodinu
 - ≈ Souběh exekucí s fakticky likvidačními účinky tedy je sice formálně vzato přípustný, lze však pochybovat o jeho vhodnosti
 - ≈ postup exekutora byl formálně přípustný, některé návrhy na zastavení exekuce měly úspěch, a to zřejmě s přihlédnutím k nepřiměřenosti a nevhodnosti takového postupu
 - ≈ díky momentu překvapení dlužníků sice zabavil několik tisícikorun, tím však úspěch končí
 - ≈ Peníze zabavené v únoru padnou na náklady exekuce
 - ≈ Jediným efektem tedy pravděpodobně zůstane aureola paní primátorky jako představitelky tvrdého postupu vůči sociálně nepřízřivým občanům
- <http://jinepravo.blogspot.com/2009/03/ales-roztocil-exekuce-socialnich-davek.html>

7 XIX. KOCÁB: CHOMUTOV NECITLIVĚ SÁHL SOCIÁLNĚ POTŘEBNÝM NA DÁVKY V NOUZI

- ≈ pozvání médií výchovný charakter. "Město Chomutov chtělo informovat všechny občany o tom, že exekuce probíhají a budou probíhat
- ≈ vyplatí dodržovat zákony, plnit si veškeré své povinnosti, a v případě, že jim byla uložena pokuta tuto zaplatit. Tento efekt se okamžitě projevil, protože řada lidí dnes navštívila magistrát s tím, že se šla ptát na své dluhy a vyřizovat si splátkové kalendáře
- ≈ domnívá, že takový postup není v rozporu se zákonem a schvaluje jej. "Dlužníci jsou na tom lépe, než kdyby jim město nechalo peníze odebrat z účtu. V tom případě by přišli o všechno, takto jim exekutor musí ponechat 1000 korun
- ≈ protestuje proti postupu magistrátu v Chomutově, který za asistence strážníků, policie a médií začal dlužníkům odebírat peníze při výplatě dávek
- ≈ Chomutov necitlivě sáhl sociálně potřebným občanům na dávky v nouzi
- ≈ vyzval chomutovský magistrát, aby zmíněný postup exekutorovi zakázala
- ≈ Exekutor, soukromá firma, využívá asistence strážníků a policie k tomu, aby konfiskoval některým občanům v tíživé sociální situaci nezabavitelnou částku, která je složená z dávek v hmotné nouzi a doplatku na bydlení
- ≈ jsou jim odebírány základní prostředky pro život. Domýšlí město a jeho radní, kam tato politika povede? Co asi mohou takto postižení, v podstatě ožebračení lidé v takové situaci dělat?"
- ≈ postup města považuje za nezákonný

http://www.romea.cz/index.php?id=detail&detail=2007_5593

XX. TISKOVÁ ZPRÁVA - NA CHOMUTOVSKÝ MAGISTRÁT SE VALÍ DESÍTKY DLUŽNÍKŮ, CHTĚJÍ SVÉ DLUHY SPLÁCET

- ≈ Na chomutovský magistrát si dnes přišla řada lidí vyřídit své pohledávky
- ≈ Lidé stále mají šanci svoje pohledávky vůči městu uhradit, nicméně to neznamená, že postup radnice se nějak změní.
- ≈ Jasně se ukazuje, že lidé vědí o svých dluzích a uvědomili si, že skutečně nejsou nepostihnutelní.
- ≈ Jsou dokonce i dlužníci, kteří na místě zaplatili první splátku ve výši dvou tisíc korun, ostatní se domluvili na nižších splátkách
- ≈ Nikdo si nesmí myslet, že trestu za své nespořádané chování, neplnění si povinností a porušování zákona unikne

	Klady	Zápory	příležitosti	Hrozby
I.	A- peníze pro město B- pokrytí pohledávky C- pokračovat v exekucích D – postupovat nekompromisně	A- odebírat dávky B- tvrdý postup C- zbylo jen 1000Kč D – náklady E - projev nesouhlasu, rozčilení F – kritika, nezákonnost G – nedočkali, pomoci sami		
II.	A – nekompromisně proti neplatičům B – namířeno proti neplatičům C – postavit za řádné občany D – chránit, slušné občany E – v souladu se zákonem F – vymáhá pokuty G – posílení pravomoci	A- hotovost u neplatičů B – neplatiči, agresivní, neplatí, C – vymáhat hotovost, nezákonný D – mohli sebrat všechny peníze E – nedočkali		
III.	A – rozmyslel výtržnosti, asistovali strážníci B – upozorňovala C - odpouštěli D – nic ze soc.dávek E – pouze od magistrátu F- zůstat 7000Kč G – zoufalý stav H – exekuce bude	A – zkasíroval exekutor B - popere C – dlužníky čeká exekuce D – nedělají nic s pokut E – jen 1000Kč F – spadnou do lichvy, budou krást, sbírat bar. kovy, prostituovat G - lichvářů H -extrémní I – dojem beztržnosti	C – odpouštěli penále	F – do lichvy, budou krást, prostituovat, barevné kovy
IV.	A – podpora občanů B – chránit občany	A – zabavovat soc. dávky B – nenabídlí řešení C – obtěžují, porušují D - nezákonné		
V.	A – exekuce v pořádku	A – zabavuje neplatičům dávky B - protiprávní C – dluží 240milionů korzn D - selhali		
VI.	A – desítky dlužníků na úřad B – získat peníze C – pomáhali policisté D – zaplatit, dohodnout na splátkovém kalendáři E – vědí o dlužích F - možnost pohledávky uhradit G – spolupráce, dohoda H – přichází lidé zaplatit I – uvítala, exekuce pokračovat J – odebraná hotovost nejsou všechny dávky K – další dávky státní soc. podpory	A – kasírovat hned u pokladny B - dlužníci C - náklady D – způsob se nelíbí E – okamžitě zakázat F – sociálně slabí, špatní, neschopní G - náklady	F – možnost pohledávky uhradit H – přichází lidé zaplatit	
VII.	A – pomáhali policisté B – peníze od 100 dlužníků, vrátí městu C – postup proti nepřizpůsobivým D – 1000 Kč, lépe než odebrání peněz z účtu E – pokračovat, vybírání F – spolupráce, dohoda, policisté, soc.úřady	A – dlužník, chronický neplatič B - emoce C - nesouhlas D – kritika, nezákonný E – neplatiči F -4000 dlužníků G - pomoci se nedočkali		

VIII.	A – návrh na zastavení exekuce	A – nezákonný, prověřit exekuce B - nezákonný		
IX.	A – ponechali 1000Kč B – postupovat proti nepřizpůsobivým C – názor nezměnil D – pokračovat E – čas dlužníkům, vyřešit F – zájem uhradit G – zastánci	A – odsoudilo B - odebrání peněz C – lidé se bouří D – v rozporu z ústavou	E – čas dlužníkům, vyřešit F – zájem uhradit dluhy	
X.	A – slouží na bydlení, nejzákladnější věci B – splátkový kalendář C – zabývá se MPSV D – peníze chráněny E – možnost zrušení exekuce F – dávky vyloučeny z exekuce G – dodržet zákon H – účinnější plán, zapojení terénních pracovníků I – zákon neporušen, pokračovat exekuce J – práce s rodinami ve finanční tísní	A – zamezit exekucím, porušili zákon, v rozporu s ústavou B – dávky nepodléhají exekuci C – nezákonné, nehumánní D – vyřešeno jen část problémů E – sehnat peníze jinak, půjčka u lichvářů, trestná činnost F – nárůst patologických jevů G – vlna odporu	B – pracovat s dlužníky, splátkový kalendář E – možnost zrušení exekuce H – účinnější plán, zapojení terénních pracovníků J – práce s rodinami ve finanční tísní	E – sehnat peníze jinak, půjčka u lichvářů, trestná činnost F – nárůst patologických jevů
XI.	A – krajský soud rozhodne B – žádosti posouzeny podle kraje C – vše v pořádku D – město se odvolá, exekuce budou pokračovat	A – dva odlišné výklady B - nezákonné C – lidé na soc. dávkách nemusí dodržovat zákon D – rozsudek diskriminuje slušné lidi E – rozsudek popřel předchozí F – 2 rozdílné verdikty G – soc. dávky zneužívané, alkohol H –nepřizpůsobivý, obtěžují I – slušným lidem může exekutor sebrat vše		
XII.	A – zákon neporušil B – je legální C - dohled D – inspirace do budoucna	A – nejsou zákonné B – některé dávky nepodléhají exekuci, obcházení zákona		
XIII.	A – může pokračovat B – soud zamítl 3 návrh na zastavení exekuce C – v souladu se zákonem D – exekuce budou pokračovat, součást projektu, ochrana slušných lidí E – podpora primátorů, zastání ministra vnitra F – důvod k zastavení exekucí není G – rozhodnutí soudu H – zůstalo 1000Kč I – následovat další města	A – zabavovat dávky B - nezákonné C – nenabízejí řešení jak situaci řešit D – 4000 dlužníků, 240 mil. korun E – postihlo 46 neplatičů		C – nenabízejí řešení jak situaci řešit
XIV.	A – asistovala policie B – dávky jsou na nejzákladnější věci C – postup v pořádku, zákonná povinnost zabavit finanční hotovost	A – odebrání dávek je nešťastné B – pochybilo, kárná žaloba C – v rozporu z ústavou D – nešťastný způsob řešení, nezákonný		J – vyřeší jen část problémů K – sehnat peníze jinak, půjčka u

		E – odebírání peněz F – vlna odporu, zbyla tisíci-koruna G – 4000 neplatičů H – nezákonné, nehumánní I – záměna významu J – vyřeší jen část problémů K – sehnat peníze jinak, půjčka u lichvářů, trestná činnost		lichvářů, trestná činnost
XV.	A – postup v pořádku B – na soud se obrátilo 11 občanů C – soud dal za pravdu ve 3 případech D – kontrola proběhla, nic negativního	A – nepostupuje v souladu se zákonem B – ve 3 případech počínání protizákonné		
XVI.	A – nařízené soudem B – potvrzení, protiprávně nejedná	A – rázný, kontroverzní, vymáhat dlužné peníze, inkasoval exekutor B – nemohou exekutoři zabavit, zákon neumožňuje C – myslí že se jich právo netýká, pokuty, přestupky, krádeže		
XVI I.	A – hodlá pokračovat, B - kontroloři potvrdily, protiprávně nejedná C – bude pokračovat D – legální, zákon neporušujeme	A – kritika, vymáhání dluhů se nelíbí B – dlužní na nájemném		
XVI II.	A – postup je v pořádku B – lze vést exekuci C – neznamená, že hotovost získaná nepodléhá exekucím D – exekuce nemá být likvidací povinného E – návrhy na zastavení exekuce	A – obrala o vyplacené dávky B – nezákonný, protiústavní C - likvidační D – pochyby o vhodnosti E – nepřiměřenost, nevhodnost F – dlužníkům zabaveno několik tisícikorun, úspěch končí G – peníze padnou na náklady exekuce H – tvrdý postup		H – jediným efektem
XIX.	A – výchovný charakter, exekuce probíhají a budou B – vyřizují splátkové kalendáře C – není v rozporu se zákonem, schvaluje jej, lépe než nechat odebrat peníze z účtu, musí ponechat 1000Kč	A – protestuje proti postupu, odebírání peněz dlužníkům B - necitlivé C – postup exekutorovi zakázat D - konfiskoval E – odebírány základní prostředky pro život, ožebračení lidé F - nezákonný	B – dodržovat zákon, plnit povinnosti, platit pokuty, vyřizovat splátkový kalendář	
XX	A – řada lidí vyřídí své pohledávky B – šance pohledávky uhradit, postup radnice se nezměnil C – vědí o svých dlužích, uvědomili si D – na místě zaplatili, domluva na splátkách	A – trestu za nespořádané chování, neplnění povinností, porušování zákona, vyhne	B – šance pohledávky uhradit C – vědí o svých dlužích D – domluva na nižších splátkách	

(Příloha, tabulka č. 1 – vlastní zpracování)

Sloupec klady

Důvod	pokračovat	zákon	peníze a dávky	pomoc	Přínos
nekompromisně proti neplatičům	pokračovat v exekucích	v souladu se zákonem	peníze pro město	posílení pravomoci	desítky dlužníků na úřad
postupovat nekompromisně	exekuce bude	exekuce v pořádku	pokrytí pohledávky	asistovali strážníci	dohodnout na splátkovém kalendáři
namířeno proti neplatičům	exekuce bude	pokračovat	vymáhá pokuty	odpouštěli	vědí o dluzích
postavit za řádné občany	exekuce pokračovat	zabývá se MPSV	nic ze soc.dávek	pomáhali policisté	možnost pohledávky uhradit
chránit, slušné občany	názor nezměnil	peníze chráněny	zůstat 7000Kč	pouze od magistrátu	spolupráce
rozmyslel výtržnosti	pokračovat	možnost zrušení exekuce	získat peníze	pomáhali policisté	dohoda
Upozorňovala	exekuce budou pokračovat	dávky vyloučeny z exekuce	zaplatit	spolupráce	přichází lidé zaplatit
zoufalý stav	hodlá pokračovat	doдрžet zákon	další dávky státní soc. podpory	policisté	uvítala
podpora občanů	bude pokračovat	zákon neporušen	vrátí městu	soc.úřady	dohoda
chránit občany	exekuce probíhájí a budou	pokračovat exekuce	peníze od 100 dlužníků	zastánci	čas dlužníkům
postup proti nepřizpůsobivým	postup radnice se nezměnil	krajský soud rozhodne	1000 Kč	účinnější plán	Vyřešit
návrh na zastavení exekuce		žádosti posouzeny podle kraje	lépe než odebrání peněz z účtu	zapojení terénních pracovníků	zájem uhradit
postupovat proti nepřizpůsobivým		žádosti posouzeny podle kraje	vybírání	práce s rodinami ve finanční tísni	splátkový kalendář
součást projektu		vše v pořádku	ponechali 1000Kč	dohled	inspirace do budoucna
ochrana slušných lidí		město se odvolá	slouží na bydlení	podpora primátorů	následovat další města
Ize vést exekuci		zákon neporušil	nejzákladnější věci	zastání ministra vnitra	výchovný charakter
exekuce nemá být likvidací povinného		je legální	zůstalo 1000Kč	asistovala policie	vyřizují splátkové kalendáře
		může pokračovat	dávky jsou na nejzákladnější věci	kontrola proběhla	řada lidí vyřídí své pohledávky
		soud zamítl 3 návrh na zastavení exekuce	neznamená že hotovost získaná nepodléhá exekucím	potvrzení	šance pohledávky uhradit
		v souladu se zákonem	lépe než nechat odebrat peníze z účtu	kontroloři potvrdily	vědí o svých dluzích
		exekuce budou pokračovat	musí ponechat 1000Kč	návrhy na zastavení exekuce	uvědomili si
		důvod k zastavení exekucí není			na místě zaplatili
		rozhodnutí soudu			domluva na splátkách
		postup v pořádku			
		zákonná povinnost zabavit finanční hotovost			
		postup v pořádku			
		na soud se obrátilo 11 občanů			

		soud dal za pravdu ve 3 případech			
		nic negativního			
		nařízené soudem			
		protiprávně nejedná			
		legální			
		zákon neporušujeme			
		postup je v pořádku			
		není v rozporu se zákonem			
		schvaluje jej			

(Příloha, tabulka č. 2 – vlastní zpracování)

Sloupec záporny

Exekuce	zákony	negativa	pomoc	Emoce
odebírat dávky	nezákonnost	tvrdý postup	pomoci sami	Rozčilení
hotovost u neplatičů	nezákonný	zbylo jen 1000Kč	nedočkali	Agresivní
vymáhat hotovost	dojem beztretnosti	projev nesouhlasu	nedočkali	popere
mohli sebrat všechny peníze	porušují	kritika	nenabídlí řešení	extrémní
zkasíroval exekutor	nezákonné	neplatí	kritika	selhali
dlužníci čeká exekuce	protiprávní	náklady	pomoci se nedočkali	způsob se nelíbí
zabavovat soc. dávky	nezákonný	neplatiči	nenabízejí řešení jak situaci řešit	emoce
zabavuje neplatičům dávky	nezákonný	jen 1000Kč	vyřeší jen část problémů	nesouhlas
kasírovat hned u pokladny	v rozporu z ústavou	nedělají nic s pokut		lidé se bouří
okamžitě zakázat	porušili zákon	spadnou do lichvy		vlna odporu
prověřit exekuce	v rozporu s ústavou	budou krást		vlna odporu
odebírání peněz	nehumánní	sbírat bar. kovy		rázný
zamezit exekucím	nezákonné	prostitovat		kontroverzní
dávky nepodléhají exekuci	dva odlišné výklady	lichvářů		protestuje
slušným lidem může exekutor sebrat vše	nezákonné	obtěžují		nečitlivé
některé dávky nepodléhají exekuci	lidé na soc. dávkách nemusí dodržovat zákon	dlužní 240milionů korun		vymáhání dluhů se nelíbí
zabavovat dávky	rozsudek diskriminuje slušné lidi	dlužníci		projev nesouhlasu
odebírání peněz	rozsudek popřel předchozí	náklady		
vymáhat dlužné peníze	2 rozdílné verdikty	sociálně slabí		
inkasoval exekutor	nejsou zákonné	neschopní		
nemohou exekutoři zabavit	obcházení zákona	Špatní		
vymáhání dluhů se nelíbí	nezákonné	Náklady		
obrala o vyplacené dávky	pochybil	dlužník		
dlužníkům zabaveno několik tisícikorun	kárná žaloba	chronický neplatič		
odebírání peněz dlužníkům	v rozporu z ústavou	kritika		

Konfiskoval	Nezákonný	4000 dlužníků		
odebírány základní prostředky pro život	Nezákonné	neplatiči		
	záměna významu	odsoudilo		
	nepostupuje v souladu se zákonem	vyřešeno jen část problémů		
	ve 3 případech počinání protizákonné	sehnat peníze jinak		
	zákon neumožňuje	půjčka u lichvářů		
	Pokuty	trestná činnost		
	myslí že se jich právo netýká	nárůst patologických jevů		
	Přestupky	soc. dávky zneužívané		
	Nezákonný	alkohol		
	protiústavní	nepřízřusobivý		
	postup exekutorovi zakázat	obtěžují		
	Nezákonný	4000 dlužníků		
	trestu za nespořádané chování	240 mil.korun		
	porušování zákona	postihlo 46 neplatičů		
	okamžitě zakázat	odebírání dávek je nešťastné		
		nešťastný způsob řešení		
		zbyla tisícikoruna		
		4000 neplatičů		
		nehumánní		
		sehnat peníze jinak		
		půjčka u lichvářů		
		trestná činnost		
		krádeže		
		kritika		
		dluží na nájemném		
		likvidační		
		pochyby o vhodnosti		
		nevhodnost		
		nepřiměřenost		
		úspěch končí		
		peníze padnou na náklady exekuce		
		tvrdý postup		
		protestuje proti postupu		
		ožebračení lidé		
		neplnění povinností		
		vyhne		

(Příloha, tabulka č. 3 – vlastní zpracování)

Sloupec příležitosti

Příležitosti	výhody
možnost pohledávky uhradit	odpouštěli penále
přichází lidé zaplatit	čas dlužníkům, vyřešit
splátkový kalendář	zájem uhradit dluhy
možnost zrušení exekuce	pracovat s dlužníky,
	účinnější plán
	zapojení terénních pracovníků
	práce s rodinami ve finanční tísní

(Příloha, tabulka č. 4 – vlastní zpracování)

Sloupec hrozby

půjčky	trestná činnost	řešení
do lichvy	budou krást	nenabízejí řešení jak situaci řešit
sehnat peníze jinak	prostituovat	vyřeší jen část problémů
půjčka u lichvářů	barevné kovy	jediným efektem
sehnat peníze jinak	trestná činnost	
půjčka u lichvářů	nárůst patologických jevů	
	trestná činnost	

(Příloha, tabulka č. 5 – vlastní zpracování)

Důvod-klady

nekompromisně proti neplatičům	postupovat nekompromisně	namířeno proti neplatičům	postavit za řádné občany
chránit, slušné občany	rozmyslel výtržnosti	upozorňovala	zoufalý stav
podpora občanů	exekuce nemá být likvidací povinného	lze vést exekuci	návrh na zastavení exekuce
postupovat proti nepřizpůsobivým	součást projektu	ochrana slušných lidí	

(Příloha, tabulka č. 6 – vlastní zpracování)

Pokračovat-klady

pokračovat v exekucích	exekuce probíhají a budou	postup radnice se nezměnil	exekuce pokračovat
názor nezměnil	bude pokračovat	exekuce budou pokračovat	hodlá pokračovat

(Příloha, tabulka č. 7 – vlastní zpracování)

Peníze, dávky - klady

peníze pro město	pokrytí pohledávky	vymáhá pokuty	nic ze soc. dávek
zůstat 7000Kč	získat peníze	zaplatit	další dávky státní soc. podpory
vrátí městu	peníze od 100 dlužníků	musí ponechat 1000Kč	lépe než odebrání peněz z účtu
Vybírání	neznamená že hotovost získaná nepodléhá exekucím	slouží na bydlení	nejzákladnější věci
zůstalo 1000Kč	dávky jsou na nejzákladnější věci		

(Příloha, tabulka č. 8 – vlastní zpracování)

Zákon-klady

není v rozporu se zákonem	v souladu se zákonem	exekuce v pořádku	Pokračovat
zabývá se MPSV	peníze chráněny	možnost zrušení exekuce	dávky vyloučeny z exekuce
dodržet zákon	zákon neporušujeme	pokračovat exekuce	krajský soud rozhodne
žádosti posouzeny podle kraje	žádosti posouzeny podle kraje	vše v pořádku	město se odvolá
zákon neporušil	schvaluje jej	může pokračovat	soud zamítl 3 návrh na zastavení exekuce
v souladu se zákonem	exekuce budou pokračovat	důvod k zastavení exekucí není	rozhodnutí soudu
postup v pořádku	zákonná povinnost zabavit finanční hotovost	legální	na soud se obrátilo 11 občanů
soud dal za pravdu ve 3 případech	nic negativního	nařízené soudem	protiprávně nejedná

(Příloha, tabulka č. 9 – vlastní zpracování)

Pomoc-klady

posílení pravomoci	asistovali strážníci	odpouštěli	pomáhali policisté
pouze od magistrátu	návrhy na zastavení exekuce	spolupráce	Policisté
soc. úřady	zastánci	účinnější plán	zapojení terénních pracovníků
práce s rodinami ve finanční tísní	Dohled	podpora primátorů	zastání ministra vnitra
asistovala policie	kontrola proběhla	potvrzení	kontrola potvrdily

(Příloha, tabulka č. 10 – vlastní zpracování)

Přínos -klady

desítky dlužníků na úřad	dohodnout na splátkovém kalendáři	vědí o dlužích	možnost pohledávky uhradit
Spolupráce	uvědomili si	přichází lidé zaplatit	Uvítala
Dohoda	čas dlužníkům	vyřešit	zájem uhradit
splátkový kalendář	inspirace do budoucna	následovat další města	výchovný charakter
vyřizují splátkové kalendáře	řada lidí vyřídí své pohledávky	šance pohledávky uhradit	vědí o svých dlužích
	na místě zaplatili	domluva na splátkách	

(Příloha, tabulka č. 11 – vlastní zpracování)

Exekuce - zápory

odebírat dávky	hotovost u neplatičů	vymáhat hotovost	mohli sebrat všechny peníze
zkasíroval exekutor	dlužníky čeká exekuce	zabavovat soc. dávky	zabavuje neplatičům dávky
Kasírovat hned u pokladny	prověřit exekuce	odebírání peněz	zamezit exekucím
dávky nepodléhají exekuci	slušným lidem může exekutor sebrat vše	některé dávky nepodléhají exekuci	vymáhat dlužné peníze
inkasoval exekutor	nemohou exekutoři zabavit	obrala o vyplacené dávky	dlužníkům zabaveno několik tisícikorun
odebírání peněz dlužníkům	konfiskoval	odebírány základní prostředky pro život	

(Příloha, tabulka č. 12 – vlastní zpracování)

Zákony - zápory

nezákonný	dojem beztrestnosti	porušují	Protiprávní
v rozporu z ústavou	porušili zákon	nehumánní	dva odlišné výklady
lidé na soc. dávkách nemusí dodržovat zákon	rozsudek diskriminuje slušné lidi	rozsudek popřel předchozí	2 rozdílné verdikty
nejsou zákonné	obcházení zákona	pochybilo	kárná žaloba
okamžitě zakázat	záměna významu	nepostupuje v souladu se zákonem	ve 3 případech počínání protizákonné
zákon neumožňuje	pokuty	myslí že se jich právo netýká	Přestupky
protiústavní	postup exekutorovi zakázat	trestu za nespůsobené chování	porušování zákona

(Příloha, tabulka č. 13 – vlastní zpracování)

Negativa - zápory

tvrdý postup	zbylo jen 1000Kč	kritika	Neplatí
Náklady	neplatiči	nedělají nic s pokut	spadnou do lichvy
budou krást	sbírat bar. kovy	prostitutovat	Lichvářů
Obtěžují	dluží 240milionů korun	dlužníci	sociálně slabí
Neschopní	Špatní	chronický neplatič	Odsoudilo
vyřešeno jen část problémů	nárůst patologických jevů	soc. dávky zneužívané	Alkohol
Nepřizpůsobivý	obtěžují	4000 dlužníků	postihlo 46 neplatičů
odebírání dávek je nešťastné	nešťastný způsob řešení	4000 neplatičů	Nehumánní
sehnat peníze jinak	půjčka u lichvářů	trestná činnost	Krádeže
dluží na nájemném	likvidační	pochyby o vhodnosti	Nevhodnost
Nepřiměřenost	úspěch končí	peníze padnou na náklady exekuce	protestuje proti postupu
ožebračení lidé	neplnění povinností	vyhne	

(Příloha, tabulka č. 14 – vlastní zpracování)

Pomoc - zápory

pomoci sami	nedočkali	nenabídli řešení	kritika
pomoci se nedočkali	nenabízejí řešení jak situaci řešit	vyřeší jen část problémů	

(Příloha, tabulka č. 15 – vlastní zpracování)

Emoce - zápory

rozčilení	agresivní	popere	extrémní
selhali	způsob se nelíbí	emoce	nesouhlas
lidé se bouří	vlna odporu	rázný	kontroverzní
protestuje	necitlivé	vymáhání dluhů se nelíbí	projev nesouhlasu

(Příloha, tabulka č. 16 – vlastní zpracování)

Příležitosti - příležitosti

možnost pohledávky uhradit	přichází lidé zaplatit
splátkový kalendář	možnost zrušení exekuce

(Příloha, tabulka č. 17 – vlastní zpracování)

Výhody- příležitosti

odpouštěli penále	čas dlužníkům	zájem uhradit dluhy	pracovat s dlužníky,
účinnější plán	zapojení terénních pracovníků	práce s rodinami ve finanční tísní	Vyřešit

(Příloha, tabulka č. 18 – vlastní zpracování)

Půjčky - hrozby

do lichvy	sehnat peníze jinak	půjčka u lichvářů
-----------	---------------------	-------------------

(Příloha, tabulka č. 19 – vlastní zpracování)

Trestná činnost - hrozby

budou krást	prostitovat	barevné kovy
trestná činnost	nárůst patologických jevů	

(Příloha, tabulka č. 20 – vlastní zpracování)

Řešení - hrozby

nenabízejí řešení jak situaci řešit	vyřeší jen část problémů
jediným efektem	

(Příloha, tabulka č. 21 – vlastní zpracování)