

UNIVERZITA TOMÁŠE BATI VE ZLÍNĚ
FAKULTA HUMANITNÍCH STUDIÍ
Institut mezioborových studií Brno

BAKALÁŘSKÁ PRÁCE

Brno 2011

Ing. Kateřina Němcová

UNIVERZITA TOMÁŠE BATI VE ZLÍNĚ
FAKULTA HUMANITNÍCH STUDIÍ
Institut mezioborových studií Brno

**Problematika výživného mezi rodiči a dětmi z pohledu zákona o
rodině**

BAKALÁŘSKÁ PRÁCE

Vedoucí bakalářské práce:
PhDr. et Mgr. Zdeňka Vaňková

Vypracoval:
Ing. Kateřina Němcová

Brno 2011

Prohlášení

Prohlašuji, že jsem bakalářskou práci na téma Problematika výživného mezi rodiči a dětmi z pohledu zákona o rodině zpracovala samostatně a použila jsem literaturu uvedenou v seznamu použitých pramenů a literatury, který je součástí této bakalářské práce.

Elektronická a tištěná verze bakalářské práce jsou totožné.

V Brně dne 27.dubna 2011

.....

Podpis

Poděkování

Děkuji paní PhDr.et Mgr. Zdeňce Vaňkové za velmi užitečnou metodickou pomoc, kterou mi poskytla při zpracování mé bakalářské práce.

Také bych chtěla poděkovat své rodině a přátelům za morální podporu a pomoc, kterou mi poskytli při zpracování mé bakalářské práce, a které si nesmírně vážím.

Ing.Kateřina Němcová

OBSAH

OBSAH.....	1
ÚVOD.....	2
1 RODINA A ZÁKON O RODINĚ.....	4
1.1 Rodina a její úloha ve společnosti.....	4
1.2 Zákon o rodině č. 94/1963 Sb.	13
1.3 Dílčí závěr.....	16
2 VYŽIVOVACÍ POVINNOST Z POHLEDU ZÁKONA O RODINĚ	17
2.1 Pojem výživné.....	17
2.2 Společenská funkce výživného	20
2.3 Dílčí závěr.....	23
3 VYŽIVOVACÍ POVINNOST DLE §85 a §86 ZÁKONA O RODINĚ	24
3.1 Charakteristika a účel § 85 a § 86 zákona o rodině.....	25
3.2 Sjednocení rozhodování soudů v otázkách výživného	27
3.3 Kvantitativní vyhodnocení rozhodování soudů v otázkách výživného	29
3.4 Dílčí závěr.....	32
4 VYŽIVOVACÍ POVINNOST DLE §87 ZÁKONA O RODINĚ	33
4.1 Charakteristika a účel § 87 ZOR	33
4.2 Kazuistika § 87 ZOR	35
4.3 Statistické zhodnocení užití § 87 ZOR v soudní praxi	36
4.4 Dílčí závěr.....	39
ZÁVĚR	40
RESUMÉ	42
ANOTACE.....	43
SEZNAM PŘÍLOH	46

ÚVOD

Rodinné právo je oblast práva jež se svým způsobem odlišuje od jiných právních odvětví neboť se přímo týká života každého člověka. I přesto, že má tak významné postavení v životě každého z nás, nelze říci, že by byla tato oblast práva v centru pozornosti naší společnosti. Bylo to patrně způsobeno nízkou politickou a ekonomickou atraktivností. V poslední době se zdá, že se tento pohled neparně změnil a rodinné vztahy a jejich závažnost pro společnost nabývají nového významu.

Právě vzhledem k změně ekonomické situaci posledních let vzrůstá zájem o oblast rodinného práva jež se věnuje mimo jiné vyživovací povinnosti. Ekonomické zajištění především nezletilých dětí je jednou ze základních funkcí rodiny. Poruchy ekonomické funkce rodiny se projevují v hmotném nedostatku rodin a stát by měl pomoci zajistit ochranu společensky a sociálně slabších členů rodiny.

České rodinné právo rozlišuje několik typů vyživovací povinnosti mezi různými subjekty. Jedná se o vyživovací povinnost rodičů k dětem, která je vzájemná, dále vyživovací povinnost mezi ostatními příbuznými, vyživovací povinnost mezi manžely, výživné rozvedenému manžely, příspěvek na výživu a úhradu některých nákladů neprovdané matky.

Ve své práci se zaměřím na vzájemnou vyživovací povinnost mezi rodiči a dětmi, neboť tato vyživovací povinnost má velký význam pro budoucnost společnosti. Na jedné straně péče o děti, o jejich výchovu a o uspokojování jejich kulturních, hmotných a citových potřeb je prvořadým úkolem rodiny. Na druhou stranu péče a vztah ke starší generaci vypovídá o úrovni morálních hodnot současné společnosti.

Téma mne zaujalo nejen pro svoji aktuálnost, ale také ze dvou dalších důvodů. V minulém roce byla relativně velmi medializovaná snaha Ministerstva spravedlnosti České republiky sjednotit nejednotnou aplikační praxi v oblasti výživného pro děti stanovením poměrné části z čistého příjmu povinného rodiče danou v závislosti na věku dítěte. Osobně mne zajímalo, zda tato snaha povede k nějakému průlomů či změně v této věci. Dalším důvodem byl fakt, že široká veřejnost a do jisté doby ani já osobně

jsem nevěděla o zakotvení vyživovací povinnosti dětí vůči rodičům v zákonné normě. Měla jsem zato, že toto je především morální povinnost dětí. Proto mne zajímalo, zda je tato zákonná norma v praxi užívána.

Cílem práce je charakterizovat vzájemné vyživovací povinnosti mezi rodiči a dětmi dle zákona o rodině (především dle §85-§87 zákona o rodině). Budou definovány funkce rodiny ve společnosti z pohledu zákona o rodině včetně změn, kterými rodina prošla za poslední dobu. Dále bude vymezen účel zákona o rodině. Jedním z cílů bude zjištění funkčnosti metodické tabulky Ministerstva spravedlnosti České republiky a jeho využití v praktickém rozhodování soudu ve věcech výživného krátce po jejím zavedení a to potvrzením či vyvrácením předem stanovené hypotézy. Dalším cílem bude zjištění užití §87 vyživovací povinnosti dětí vůči rodičům v soudní praxi.

K dosažení cílů využiji dále mimo jiné metodu obsahové analýzy a komparace dostupných odborných materiálů. Problém vzájemné vyživovací povinnosti mezi rodiči a dětmi popíšu na konkrétních případech, s nimiž jsem se seznámila při výkonu své odborné stáže a dále z dostupné jurisdikce, literatury a statistik.

1 RODINA A ZÁKON O RODINĚ

1.1 Rodina a její úloha ve společnosti

Rodina má ve vývoji lidstva nezastupitelný význam a tvoří první lidskou formu sdružování. Ze sociologického hlediska se rodina vymezuje jako malá, primární, neformální, intimní skupina, která je tvořena lidmi spojenými příbuzenskými (manželskými, pokrevními) pouty.¹

Formy rodinného soužití v současném světě se vyznačují neobyčejnou různorodostí. Ovlivňují je tradice, náboženství a kulturní vlivy, ale též zeměpisné a přírodní působení na způsob života člověka. V neposlední řadě podobu rodiny ovlivňují více či méně právní normy. Rodině je však vždy a ve všech současných společenstvích společné to, že vytváří skupinu nejméně dvougenerační a představuje specifickou formu soužití osob dvou pohlaví, osob, které vzájemně uspokojují své sexuální, psychické i materiální potřeby.

Rodinné soužití zaujímá v systému životních hodnot jedince významné místo. Svým způsobem je toto soužití jedinečnou hodnotou, v některých fázích života pro rozvoj člověka, zejména jeho psychiky, hodnotou téměř nepostradatelnou. Nicméně člověk, jedinec bez rodiny existovat může, existence člověka není rodinou podmíněna. Na druhé straně, totiž pokud jde o vztah rodiny a společenství (státního, národního) je tomu právě naopak: širší společenství je bez převažující existence rodin stále nemyslitelné.²

Přes všechny problémy a změny, kterými rodina ve svém historické vývoji prošla, zůstává i na začátku nového století nepostradatelnou a těžko nahraditelnou institucí jak pro dítě tak i pro dospělého člověka. Její funkce je nezastupitelná v úloze předávání hodnot z generace na generaci, rodina funguje jako nejvýznamnější

¹ GEIST, B. Sociologický slovník. Praha: Victoria publishing, 1992, str.344

² RADVANOVÁ, Senta; ZUKLÍNOVÁ, Michaela. *Kurs občanského práva : instituty rodinného práva*. Vyd. 1. . Praha : C.H. Beck, 1999, str.V

socializační činitel. Stojí na počátku rozvoje osobnosti a má možnost ho v rozhodující fázi ovlivňovat.³

Rozvoj demokratické společnosti kdekoliv na světě s sebou přináší emancipaci rodiny i jejích členů. Vlastní život rodiny i její osobní smysl, význam pro zúčastněné lze ze strany ostatních společenských struktur (státních, samosprávných, event. dalších) ovlivnit vlastně jen nepatrně. Vyniká zde především jednota a odpovědnost rodiny vůči sobě samé. Stát by autonomii neměl rodiny ignorovat. Současně ovšem, při plném respektování svobody, vyžaduje rodina ochranu a podporu státu. Ochrana a podpora rodiny za strany státu je zpravidla zakotvena v základních právních normách - v ústavách, v ústavních zákonech.

Je několik důvodů, proč ústavní zákonodárství věnuje rodině svou pozornost. V první řadě se považuje za nezbytné zaručovat rodině, popřípadě také manželství, jako institucím společenským i právním, ochranu, a i jistou dávku péče ze strany státu. Dalším důvodem je zmíněná potřeba ochrany soukromí, včetně autonomie manželů, event. rodičů a dětí. V neposlední řadě je pokládáno za vhodné zajistit ochranu společensky (sociálně) slabších členů rodiny.⁴

Přechod od tradiční rodiny k moderní a postmoderní rodině

Z historického pohledu jsou změny v rodinném životě především patrné po 2. světové válce, kdy došlo ke změně v demografickém chování obyvatelstva. Novým jevem jsou velmi rychlé změny v jeho sociální struktuře. Dosavadní způsob života rodiny – tj. manželství je zakládáno až po profesionálním uplatnění muže (což umožňuje existenční zabezpečení manželky a dětí) – je postupně překonán.

Ženy se uplatňovaly i před tím, ale v současné době se zvýšil počet žen v intelektuálně náročných profesích. Přitom většina těchto žen má rodiny a děti. Akcelerace tohoto vývoje - typický jev dvoukariérového manželství, základ nové

³ Kraus, B.: *Základy sociální pedagogiky*, 2008, str. 79

⁴ RADVANOVÁ, Senta; ZUKLÍNOVÁ, Michaela. *Kurs občanského práva : instituty rodinného práva*. Vyd. 1. . Praha : C.H. Beck, 1999, str.V

dvougenerační rodiny. Velká, třígenerační rodina, kde ženy pečují o potřebné členy domácnosti se velmi rychle rozpadá. Osobní péče přechází zcela nebo částečně na nové instituce, k tomu zřízené. Zapojení žen do ekonomického procesu není jen z jejich subjektivní vůle, ale i částečně v důsledku ekonomické situace. K největšímu zapojení žen do ekonomického procesu společnosti došlo v padesátých letech 20. století, kdy se extenzivním způsobem rozvíjela průmyslová výroba, která pohlcovala další a další pracovní síly odměňované tak nedostatečně, že se průměrná čtyřčlenná rodina z jednoho příjmu nemohla uživit.⁵

Mezi základní rysy současné proměny rodiny patří dle Françoise De Singly, autora knihy Sociologie současné rodiny:

- **privatizace**, kdy se kvalita rodiny určuje nejvíc podle kvality interpersonálních vztahů; rodina = prostor, kde si jedinec utváří a chrání svou individualitu
- **socializace**, kdy do rodiny stále více zasahuje stát, který rodinu kontroluje, podporuje a reguluje vztahy uvnitř.

Lidé v současné době požadují větší individuální i skupinovou nezávislost (např. na svých rodinách a ostatních příbuzných), ale platí za to zvyšující se závislostí na státu a veřejné sféře.

Současná rodina se často nazývá „vztahová“. Je to něco kvalitativně nového, protože „v době, kdy celá rodinná organizace měla především udržet domácí statky v rodině, všechny osobní ohledy se ve srovnání s tím zdály podružnými.“ /Durkheim, 1921/. To je možná základní rozdíl mezi tradiční a moderní podobou rodiny, protože autonomie moderní rodiny se stává relativní a kontrolu širším příbuzenstvem a sousedy přebírá stát.

I současné rodině zůstává úkol utvářet osobnost dítěte a stabilizovat ji u dospělých. Definuje se především emoční podporou, jakou poskytuje svým členům. Jinak socializace v rodině stále ubývá neboť ji přebírá především škola. Nicméně v raném dětství je tato socializace v rodině nezastupitelná, jak bylo zmíněno a obvykle tam probíhá.

⁵RADVANOVA, Senta; ZUKLÍNOVÁ, Michaela. *Kurs občanského práva : instituty rodinného práva*. Vyd. 1. . Praha : C.H. Beck, 1999, str.1-2

Ideálem postmoderní rodiny je zvyšování autonomie jejích členů spolu s dobrými vzájemnými citovými vztahy. Díky tomuto zaměření rodiny se manželství destabilizuje, protože často dojde ke střetu individuálních zájmů manželů. Zároveň ale platí, že díky zvýšení individuálních možností rodina jako sociální struktura funguje hlavně díky naší snaze utvářet ji jako vztahovou strukturu, jinak by začala ztrácet na významu a ztrácela by dnes smysl své existence.

Trendy od 50. let v rodině v důsledku zvyšování autonomie jejích členů:

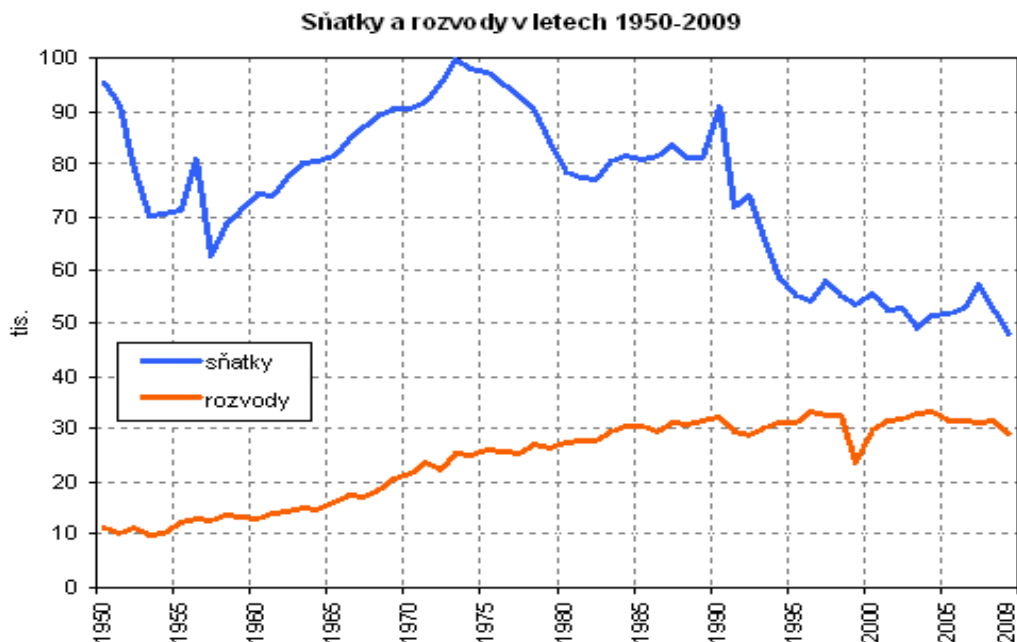
- snížení počtu sňatků a vyšší počet nesezdaných soužití
- nárůst počtu rozvodů a rozchodů
- nárůst neúplných rodin s jedním rodičem a rodin nově složených nebo obnovených
- snížení počtu porodů
- nárůst mimomanželských porodů
- nárůst práce žen ⁶

Z aktuálních demografických údajů Českého statistického úřadu vyplývá, že za rok 2010 bylo uzavřeno pouze 46 746 svateb, což je nejmenší počet za posledních dvě stě let. Graf znázorňuje tuto klesající tendenci i přesto, že rok 2010 ještě uveden není. Před dvěma sty lety ale žila na území dnešního Česka méně než polovina dnešního počtu obyvatel. Pokud bychom aproximovali obě grafické závislosti (sňatků i rozvodů) zjistíme, že se budou sobě limitně blížit již za 10 či 15 let při zachování současného trendu. ⁷

Na druhé straně podle analýz Výzkumného ústavu práce a sociálních věcí i CVVM je přitom pro více než 80 procent Čechů a Češek rodina stále největší hodnotou a nejvýznamnějším životním cílem, stejně jako je největším přáním většiny žen mít děti.

⁶ DE SINGLY, Francois. *Sociologie současné rodiny*. 1.vyd. Praha : Portál, 1999. 127 s. ISBN 80-7178-249-1.

⁷ ČSÚ, zdroje dat: Demografická statistika – výsledky zpracování statistických hlášení řady Obyv (Hlášení o uzavření manželství, narození a úmrtí), Rozvody – Informační systém Ministerstva spravedlnosti ČR)



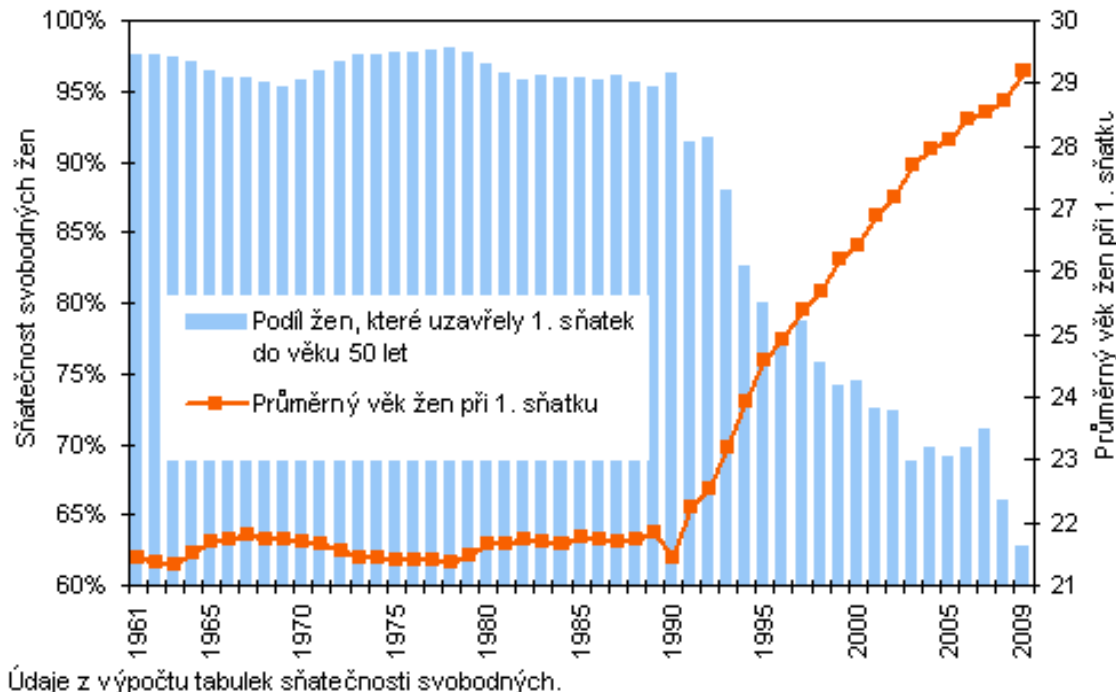
Graf č.1: Sňatky a rozvody 1950-2009⁸

Příčiny menšího zájmu o život v manželském svazku je podle demografů a ekonomů možné hledat v horší ekonomické situaci země i Evropy, ve vysoké nezaměstnanosti, nejisté budoucnosti, ale i v drahých bytech. K tomu se přidalo i snižování sociální podpory státu. Svůj vliv má i dlouhodobý záměr vlády redukovat postupně sociální dávky, což může rodinám s dětmi, pokud by jeden či oba z partnerů ztratili práci, způsobit značné problémy, zejména pokud by například spláceli hypotéku.

Podle expertů na problematiku rodinných vztahů stále vzdělanější ženy mají i větší nároky na výběr svého budoucího partnera, mají představu o jeho větším podílu na chodu rodiny.

⁸ <http://www.czso.cz/csu/2010edicniplan.nsf/publ/0001-10->

Sňatečnost svobodných žen v letech 1961-2009



Graf č.2: Sňatečnost svobodných žen v letech 1961-2009⁹

Zvyšuje se i věk, kdy mladí muži a ženy do soužití vstupují. Podle ČSÚ se muži žení ve věku mezi 28–31 lety, ženy se vdávají ve věku od 25 do 29 let.

V tomto věku mladí lidé dokončují studia a získají první zaměstnání. V České republice v roce 2010 vzrostl ve srovnání s rokem 2009 počet rozvodů. Rozpadlo se 30 783 manželství, což je o 1650 více než v roce 2009.

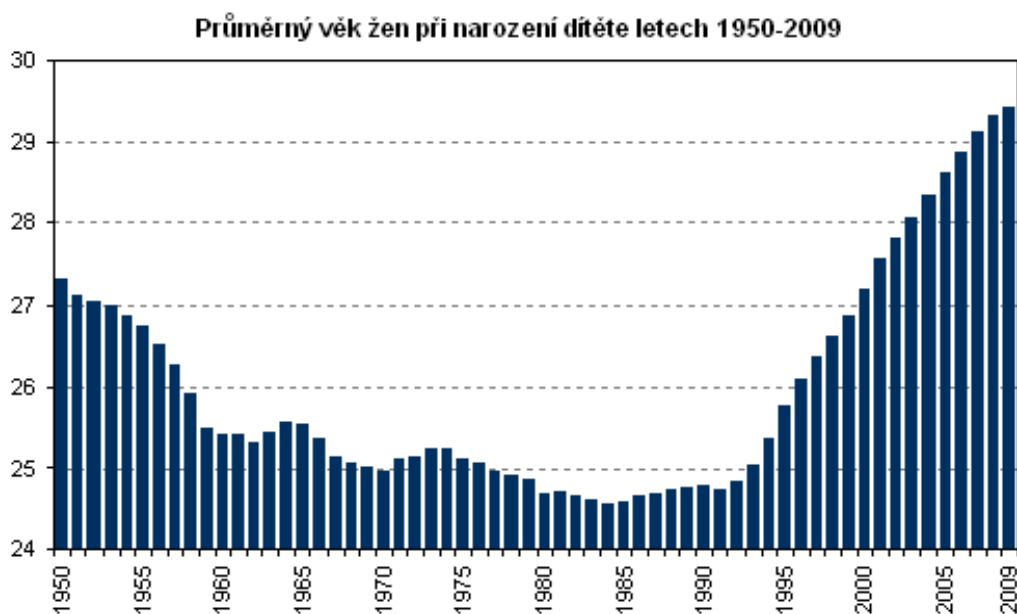
Podle údajů ČSÚ se loni narodilo v Česku 117 153 dětí. Z těchto dětí se mimo manželství narodilo 47 164 dětí, což je 40,3 procenta z celkového počtu novorozenců, to je nejvíce v historii země.¹⁰

Výrazný nárůst dětí narozených mimo manželství má rovněž několik důvodů. Zvyšuje se počet svazků, kdy partneři žijí bez oficiálního dokladu, mimo jiné i proto,

⁹ <http://www.czso.cz/csu/2010edicniplan.nsf/publ/0001-10->

¹⁰ <http://www.czso.cz/csu>

aby se vyhnuli eventuálním složitým rozvodovým sporům či sporům o děti a dělení majetku.



Graf č.3: Průměrný věk žen při narození dítěte v letech 1950-2009 ¹¹

Podle sociologů nesezdané páry dobře pečují o dítě a jejich soužití, založené na dobrovolnosti a možnosti vztah opustit, je stabilnější. Obdobu takových svazků najdeme například v severských státech, kde patří mezi nejstabilnější a partneři spolu vycházejí velmi dobře i po rozchodu. Podle studií se jedná zejména o vysokoškolsky vzdělané partnery. Jde především o svazky, kde si oba partneři vzájemně pomáhají a kde absentuje domácí násilí.¹²

Vedle toho stále více žen, které si nejsou jisté kvalitou svého partnera, raději zůstává i v Česku samo. Svobodnými matkami se stávají ženy, které nechtějí žít ve svazku, ale touží po dítěti, ale i ženy, kterým těhotenství a dítě zajistí alespoň nějaký pravidelný příjem peněz.

¹¹ <http://www.czso.cz/csu/2010edicniplan.nsf/publ/0001-10->

¹² <http://www.novinky.cz/zena/vztahy-a-sex/227802-cesi-loni-uzavreli-nejmene-snatku-za-poslednich-200-let.html>

Představy, že otec-živitel zabezpečí rodinu, matka se bude starat o početnou rodinu a vychovávat děti, se tak ukázaly v průběhu let jako iluze. Rodina se v Česku neobejde bez dvou příjmů. Lze říci, že konzervativní představy o tradičním modelu rodiny tak narušila především tržní ekonomika.

Funkce rodiny

Ze širšího sociologického pohledu považujeme rodinu za instituci, protože organizovaně usiluje o plnění určitých potřeb a dosažení určitých cílů. V nejširším vymezení může být rodina definována jako „institucionální zajištění lidské reprodukce, legitimní v dané společnosti“. Rodina musí institucionálně pokrýt nejen reprodukci fyzickou, ale i reprodukci sociální způsobilosti.¹³

V dnešní společnosti nároky a požadavky na rodinu stále vzrůstají. Důsledkem je, že své funkce plní jen nedostatečně. Na druhé straně současná doba posílila význam rodiny jako útočiště před veřejným světem, rodinné prostředí se více než dříve stává protiváhou veřejného prostoru. Zejména v sociálně slabém prostředí rodina často vystupuje jako jediný opěrný bod, kam se její členové především děti, mohou uchýlit. Je tedy, jak již bylo konstatováno v předešlých kapitolách, stále nenahraditelnou institucí, protože nejlepším způsobem spojuje specifické a univerzální.¹⁴

Jak konstatuje náš přední psycholog O. Matoušek, děti je třeba vychovávat s osobním a angažovaným zaujetím rodičů. Dále je třeba nutný respekt k vývoji společnosti a k jejím potřebám. Je nutno konstatovat, že k určitým proměnám v plnění funkcí rodiny nepochybně došlo.¹⁵

Rodina je strukturovaným celkem (systémem), jehož smyslem, účelem a náplní je utvářet relativně bezpečný, stabilní prostor a prostředí pro sdílení, reprodukci a produkci života lidí.¹⁶

¹³ Možný I. *Sociologie rodiny*. Praha: Slon, 1999, str. 99

¹⁴ Kraus, B., *Základy sociální pedagogiky*, 2008, str. 81

¹⁵ Matoušek, O.: *Rodina jako instituce a vztahová síť*, 1997

¹⁶ Plaňava, *Komponenty a procesy fungující rodiny a manželství*, 1994, č.1, str.8-11

A z této definice se také odvíjí její funkce:

-biologicko-reprodukční funkce

Má význam pro společnost jako celek, ale i o jedince, kteří rodinu tvoří. Společnost pro svůj rozvoj potřebuje stabilní reprodukční základnu.

-sociálně-ekonomická funkce

Rodina je chápána jako významný prvek k rozvoji ekonomického systému společnosti. Její členové se zapojují do výrobní i nevýrobní sféry v rámci výkonu určitého povolání. Rodina se ale také stává významným spotřebitelem na němž je závislý trh. Poruchy ekonomické funkce se projevují v hmotném nedostatku rodin.¹⁷

-funkce ochranná (zaopatřovací, pečovatelská)

Tato funkce spočívá v zajišťování veškerých životních potřeb nejen dětí, ale všech členů rodiny. Tuto funkci především po 2. světové válce začal výrazněji přejímat stát. Rodina by však stále měla být na této funkci zainteresovaná a mít minimálně spoluúčast na jejím plnění.¹⁸

-sociálně-výchovná funkce

Rodina je první sociální skupinou kde si dítě osvojuje základní návyky a způsoby chování běžné ve společnosti. Úlohou socializačního procesu v rodině je příprava dětí a mladistvích na vstup do praktického života. V dnešní době také ale vzrůstá i působení mladé generace na generaci starší, svých rodičů a prarodičů (např. při užití moderních komunikačních prostředků apod.) Výchovná funkce rodiny je podstatná a jen obtížně nahraditelná, i když v nedávné minulosti panoval názor, že tuto funkci bude snadné nahradit vlivem kolektivu a působením výchovných institucí.

-emocionální funkce

Rodina vytváří potřebné citové zázemí, pocit lásky, podporu, pomoc, bezvýhradné přijímání, bezpečí a jistoty pro své členy.

¹⁷ Kraus, B.: *Základy sociální pedagogiky*, 2008, str. 81-83

¹⁸ Kraus, B.: *Základy sociální pedagogiky*, 2008, str. 81-83

Jako jedinečná a nezastupitelná funguje rodina zejména v emocionální oblasti. Zdůrazňuje se především potřeba být akceptován, vytvářet si vlastní identitu, mít kladný, trvalý vztah k jedné osobě a malé sociální skupině.¹⁹

- funkce rodiny při rekreaci, relaxaci, zábavě

Členové rodiny spolu pohromadě tráví svůj volný čas, věnují se zájmovým činnostem nebo spolu tráví dovolenou. Především pro děti mají tyto aktivity velký význam.²⁰

1.2 Zákon o rodině č. 94/1963 Sb.

Obecně pojem rodinné právo vymezuje souhrn právních norem, jež upravují společenské vztahy vznikající mezi manžely, mezi rodiči a dětmi, dětmi a dalšími příbuznými, jakož i vztahy, které nahrazují výkon některých rodičovských práv – tj. vztahy náhradní rodinné výchovy.²¹

Předmětem rodinného práva jsou tři základní druhy právních vztahů na základě kritéria biosociální determinace:

-Vztahy mezi manžely

-Vztahy mezi rodiči a dětmi

-Vztahy tzv. náhradní rodinné výchovy

Zákon o rodině (dále také ZOR) je také podle tří základních druhů právních vztahů členěn. Část první se věnuje manželství, jeho vznikem, neplatností a neexistencí manželství. Dále pak vztahy mezi manžely, zánik manželství a rozvod. Druhá část kodifikuje vztahy mezi rodiči a dětmi, rodičovskou odpovědnost, výchovná opatření, určení rodičovství, osvojení a jako poslední poručenství a opatrovnictví. Část třetí nese název „Výživné“. Tato část se zabývá pěti druhy vyživovacích povinností dle zákona o rodině jež budou specifikovány v práci dále. Poslední část jsou závěrečná ustanovení.

¹⁹ Matějček, Z.: *Co děti nejvíc potřebují* Praha, Portál, 1994, str.15

²⁰ Kraus, B.: *Základy sociální pedagogiky*, 2008, str. 81-83

²¹ KEJDOVÁ, Miroslava; VAŇKOVÁ, Zdeňka. *Právo a sociální politika*. Brno : Institut mezioborových studií, 2007, str.129

Zákon o rodině je někdy také nazývaný kodex rodinného práva. Patří mezi právní předpisy, které nás provázejí v průběhu celého našeho života. Jeho široká působnost ho řadí mezi významné právní předpisy soukromého práva. Vedle občanského zákoníku je to další kodex mající významný vliv na život každé fyzické osoby. Zákon o rodině je stále novelizován a přizpůsobován novým poměrům ve společnosti. Jeho novelizace jsou také v souladu s vývojem společnosti v celé Evropě, kam patří i Česká republika.²²

Právní poměr rodičů a dětí byl již od starověkých úprav považován za typický soukromoprávní vztah, který se však vyznačoval nerovnoprávností jeho subjektů. Postavení muže bylo po staletí zakotveno „otcovskou mocí“ (patria potestas). Práva a povinnosti muže plynuly otcí vůči dítěti jednosměrně. V moderním občanském právu byly základy soukromoprávního vztahu rodiče a dítěte položeny v občanských zákonících, přičemž privilegované postavení mělo dítě narozené z manželského svazku. Na druhé straně tzv. dítě nemanželské mělo právní postavení nerovnoprávné. Zákon o právu rodinném však v pozdějších úpravách zrovnoprávnil všechny děti téhož rodiče, ať s již narodily z manželství nebo mimo ně. Tato úprava odpovídala a odpovídá základním mezinárodním dokumentům jako je např. Všeobecná deklarace lidských práv z roku 1948.

Právě vlivem Všeobecné deklarace lidských práv z roku 1948 se změnilo i právní postavení ženy, dochází k jejím zrovnoprávnění. Zákon přiznává oběma rodičům stejné práva povinnosti, tzv. „rodičovskou moc“.

Prameny rodinného práva

K nejvýznamnějším pramenům práva patří Listina základních práv a svobod (úst.zák.č.23/1991 Sb., převzato do ústavního pořádku ČR usnesením České národní rady č.2/1993Sb.), dále pak je možné zmínit občanský zákoník (z.č.40/1964 Sb.), zákon o rodině (z. č. 94/1963 Sb.), zákon o sociálně-právní ochraně dětí (z. č. 359/1999 Sb.),

²² Plecítý, V.: *Zákon o rodině*, 2007, str.5

Úmluva o právech dítěte z roku 1989 a další mezinárodní úmluvy a zákonné normy ČR.²³

Principy rodinného práva

Základními principy rodinného práva jsou:

- **Princip blaha dítěte**, jehož úlohou je speciálně upravit právní postavení dítěte a jeho ochranu. Právní úprava má vytvářet prostředí přátelské dětem (užívá pojem - „zájem dítěte“) a mimo jiné vychází také z mezinárodních úmluv jako je např. Úmluva o právech dítěte, Evropská úmluva o výkonu práv dětí a jiné.
- **Princip rovnosti subjektů**, tento je uplatňován pro svou specifičnost různě. Neboť ve vztazích mezi manželi platí princip rovnosti v klasickém občanskoprávním pojetí. Avšak ve vztazích mezi rodiči a dětmi je rovnost subjektů částečně posunuta ve směru ochrany „slabšího subjektu“. Zde je možná kontrola a intervence ze strany státu a jeho orgánů.
- **Princip vzájemné pomoci**, kde se významně odlišuje rodinněprávní vztah od vztahu občanskoprávního, neboť není založen na ekvivalenci plnění, ale je vymezen pouze rámcem schopností a možností subjektů.²⁴

Vztahy mezi rodiči a dětmi z hlediska rodinného práva

Právní vztah mezi rodiči a dětmi vzniká v okamžiku narození, bez ohledu na skutečnost zda se dítě narodilo v manželství nebo mimo ně.

Obecně rodinněprávní vztahy mají několik specifických rysů:

- existence osobního , emocionálního prvku
- důležité místo ve vztazích hrají morální normy , řada ustanovení v zákoně má morální charakter

²³ HRUŠÁKOVÁ, Milana; KRÁLÍČKOVÁ, Zdeňka. *České rodinné právo* . Brno : Masarykova univerzita : Doplněk, , 2006 . str. 28-29

²⁴ KEJDOVÁ, Miroslava; VAŇKOVÁ, Zdeňka. *Právo a sociální politika*. Brno : Institut mezioborových studií, 2007, str.129

- dlouhodobost – rodinněprávní vztahy mají svou povahou dlouhodobý charakter
- fakticita vztahů – právní normy ve většině případů regulují rodinné vztahy již vzniklé²⁵

1.3 Dílčí závěr

První kapitola byla věnována rodině, její úloze a funkci ve společnosti. Je zde vyzdvihnuta nezastupitelná úloha rodiny pro rozvoj jedince a pro celou společnost. Zvláštní pozornost je věnována přechodu od tradiční rodiny k rodině moderní a postmoderní. Neboť právě trendy současné moderní a postmoderní rodiny, jakou je zvyšování autonomie jejích členů, dávají tušit souvislosti s vyživovací povinností

Kapitola se dále zabývá pojmem rodinné právo jako právní normou jež upravuje mimo jiné společenské vztahy vznikající mezi manžely, mezi rodiči a dětmi, dětmi a dalšími příbuznými, a dále vztahy, které nahrazují výkon některých rodičovských práv. Pro bakalářskou práci jsou důležité základní principy rodinného práva jako princip blaha dítěte (jež se především promítá v §85 a 86 zákona o rodině), princip rovnosti subjektů a princip vzájemné pomoci (jež se uplatňuje v §87 zákona o rodině).

²⁵ HRUŠÁKOVÁ, Milana; KRÁLÍČKOVÁ, Zdeňka. *České rodinné právo*. Brno : Masarykova univerzita : Doplněk, , 2006 . str. 39-41

2 VYŽIVOVACÍ POVINNOST Z POHLEDU ZÁKONA O RODINĚ

2.1 Pojem výživné

Členové rodiny mají vůči sobě určité povinnosti majetkového charakteru, k nimž patří i vyživovací povinnost. Vyživovací povinnost má ovšem v rodinném právu specifické postavení a to vzhledem k vázanosti na existenci osobního rodinně-právního vztahu.

Pojmu výživného bývá v právních předpisech a právní praxi užíváno ve dvojitým významu, širším a užším.

Výživné jako právní institut

V širším významu v jakém jej používá i zákon o rodině v nadpise své části třetí, se výživným rozumí označení celého institutu rodinného práva, tedy označení pro souhrn práv a povinností, jež vyplývají z řady ustanovení právních předpisů. Součástí tohoto právního vztahu je jednak vyživovací povinnost, kterou má osoba, jež má hradit úhradu osobních potřeb. Jí koresponduje osoba oprávněná, jež má na toto výživné nárok.²⁶

Výživné jako plnění

Vlastní plnění, k němuž na základě tohoto právního vztahu dochází, bývá označováno rovněž jako „výživné“. V tomto směru bývá uvedeného termínu užíváno v užším slova smyslu.²⁷ Vlastní plnění může být poskytováno v penězích nebo jako naturální (osobní péče, poskytování bydlení atd.)

²⁶ Nová, Těžká, *Vyživovací povinnost*, 1995, str.6,
srov. Radvanová, Zuklínová, *Kurz občanského práva - Instituty rodinného práva*, 1999, str. 166

²⁷ TĚŽKÁ, Olga ; NOVÁ, Hana. *Vyživovací povinnost : praktická příručka s judikaturou a vzory* .
1.vyd. Praha : Linde, 1995, str.6

Problematika výživného patří k základním problematikám rodinného práva a je širší než jak ukazuje její pojmové vymezení. Souvisí úzce s rozhodováním o výchově dětí s majetkovým právem manželů a s dalšími instituty.²⁸

Vznik vyživovací povinnosti

Vyživovací povinnost vzniká mezi těmi subjekty rodinně-právních vztahů, kde to zákon přímo stanoví. Tuto povinnost není možné převést na třetí osobu. Dohoda je možná pouze o způsobu plnění.²⁹

Zánik vyživovací povinnosti

Vyživovací povinnost může zaniknout z následujících důvodů:

absolutní :

- se zánikem rodinněprávního vztahu
- uzavřením manželství
- uplynutím doby

relativní:

- pomine-li stav odkázanosti na výživu - dítě je přechodně schopné se samo živit
- podstatná změna poměrů
- ztráta zaměstnání, nemoc, soc. potřebnost, podnikatelské riziko

Druhy výživného

Výživné je, jak již bylo zmíněno, právní institut, který je dále vnitřně diferencován a to podle povahy osobního poměru mezi oprávněným a povinným. Ve shodě s ustanoveními třetí části zákona o rodině lze rozeznávat následující druhy výživného.

- vyživovací povinnost rodičů vůči dětem §85-§86 zákona o rodině
- vyživovací povinnost dětí vůči rodičům §87 zákona o rodině
- vyživovací povinnost mezi ostatními příbuznými §88-§90 zákona o rodině
- vyživovací povinnost mezi manžely §91 zákona o rodině

²⁸ TĚŽKÁ, Olga ; NOVÁ, Hana. *Vyživovací povinnost : praktická příručka s judikaturou a vzory* . 1.vyd. Praha : Linde, 1995, str.6

²⁹ KEJDOVÁ, Miroslava; VAŇKOVÁ, Zdeňka. *Právo a sociální politika*. Brno : Institut mezioborových studií, 2007, str.167

-výživné rozvedeného manžela §92-§94 zákona o rodině

-příspěvek na výživu úhradu některých nákladů neprovdané matce §95 zákona o rodině

30

Všechny tyto druhy výživného (vyživovací povinnosti) mají některé společné rysy, které tvoří jednotu právního institutu výživného a které současně umožňují, aby určité skutečnosti byly upraveny společně pro všechny druhy výživného. Proto v stanovení §96-§103 zákona o rodině jsou shrnuty pod rubrikou „Společná ustanovení“ normy, které upravují obecná hlediska pro stanovení rozsah výživného, způsob placení výživného, promlčení výživného, změnu stanoveného výživného, plnění výživného za jiného a některé další skutečnosti. Tato ustanovení platí zásadně pro všechny druhy vyživovací povinnosti, ale některé z nich se uplatňují rozdílně dle toho o jaký druh výživného jde.

Podmínky vyživovací povinnosti a jiné právní skutečnosti se podstatně liší dle toho zda jde o vyživovací povinnost rodičů k dětem a nebo naopak dětí k rodičům. Z tohoto důvodu se odchylujeme od systematiky zákona o rodině a obě vyživovací povinnosti jsou považovány za samostatné druhy.³¹

Rozsah výživného

Rozsah práva oprávněného subjektu je stanoven u jednotlivých druhů vyživovací povinnosti následovně – v pořadí od nejširšího k nejužšímu:

- Stejná životní úroveň (nebo také úměrná) – např §85 zákona o rodině
- Slušná výživa – např. §87 zákona o rodině
- Přiměřená výživa – např. §92 odst 1 zákona o rodině
- Nutná výživa – např. §90 odst 2 zákona o rodině³²

³⁰ Zákon č. 94/1963 Sb., o rodině

³¹ TĚŽKÁ, Olga ; NOVÁ, Hana. *Vyživovací povinnost : praktická příručka s judikaturou a vzory* . 1.vyd. Praha : Linde, 1995Nová, str.7

³² Zákon č. 94/1963 Sb., o rodině; HRUŠÁKOVÁ, Milana; KRÁLÍČKOVÁ, Zdeňka. *České rodinné právo* . Brno : Masarykova univerzita : Doplněk, , 2006 . str.251

2.2 Společenská funkce výživného

Společensko-ekonomické funkce výživného vykazují rozdíly, pokud jde o jednotlivé druhy výživného. Z tohoto hlediska je společensky nejvýznamnější vyživovací povinností rodičů k dětem. Obdobné postavení mají i vyživovací povinnosti, které v zákoně upravených případech nastupují místo vyživovací povinnosti rodičů k dětem. Zvláštní význam má zajištění výživy nezletilých. Uspokojování osobních potřeb nezletilých dětí je třeba považovat za součást péče o všestranný rozvoj nové generace, o níž se dělí stát, občanské instituce a rodina. Funkce státu a funkce rodiny jsou rozdílné a liší se i prostředky, jimiž rodina a stát své úkoly plní.³³

Péče o děti, o jejich výchovu a o uspokojování jejich kulturních a hmotných potřeb zůstává prvořadým úkolem rodiny, který je podstatnou náplní její ekonomické funkce. V řádně fungující rodině, pro niž je charakteristické dobrovolné plnění vyživovacích povinností dochází k tomu, že je tato povinnost plněna především naturálně a jen doplňkově peněžitými částkami.

Naopak tam, kde došlo k rozpadu původní rodiny a nebo jiným disfunkčním projevům, je pravidlem, že výživné je plněno stanovenými peněžitými částkami a naturální plnění jsou pouze doplňky stanovené vyživovací povinnosti.³⁴

Výživné a morální principy

Úprava vyživovací povinnosti nevyplývá jen ze společensko-ekonomické funkce výživného, ale je podmíněna i mravními názory společnosti. Každá právní úprava je sice více nebo méně ovlivňována morálním vědomím, které je podmíněno materiálními podmínkami života společnosti, ale vztah mezi právem a morálkou je v různých oblastech právního řádu velmi rozdílný. Jsou právní normy, mezi něž patří i oblast

³³ TĚŽKÁ, Olga ; NOVÁ, Hana. *Vyživovací povinnost : praktická příručka s judikaturou a vzory* . 1.vyd. Praha : Linde, 1995, str.10

³⁴ TĚŽKÁ, Olga ; NOVÁ, Hana. *Vyživovací povinnost : praktická příručka s judikaturou a vzory* . 1.vyd. Praha : Linde, 1995, str.11

rodinného práva, kdy vliv morálních názorů a zásad je velmi intenzivní. Oblast rodinného života byl a je do značné míry regulován etickými normami.³⁵

Přestože normy rodinného práva včetně norem upravujících výživné mají úzký vztah k morálním zásadám, jsou a zůstávají svou povahou normami právními. Je pro ně charakteristické, že jejich zachování a dodržování je zajišťováno nejen silou veřejného mínění, ale že je vynutitelné i prostředky, které má k dispozici státní moc. Patří k nim stanovení výživného soudem v případech, uvedených v zákoně, možnost jeho vymáhání prostředky výkonu rozhodnutí, popřípadě i další právní sankce včetně možnosti trestního postihu v případech, kdy neplnění vyživovací povinnosti je takového rázu, že splňuje znaky skutkové podstaty trestného činu zanedbání povinné výživy dle §196 trestního zákona č. 40/2009 Sb.³⁶

Etické, morální zásady působí i při výkladu a aplikaci právních předpisů. Tyto zásady jistě ovlivňují i soudní rozhodnutí a soudní judikaturu. Je vždy optimální jestliže právo i morálka jako regulační systémy působí ve shodě, to znamená, že chování vnímané jako nemorální je sankcionováno právem a naopak protiprávní kroky sankcionovány i morálkou. Zde je například možné citovat Horatia: „K čemu jsou dobré zákony pouhé, chybí-li mravnost?“³⁷

Právní povaha výživného

- Výživné jako zákonný nárok a povinnost

Nárok na výživné a vyživovací povinnost plyne ze zákona. To znamená, že ke vzniku vyživovací povinnosti postačí, aby zde existovaly podmínky, jež zákon stanoví, aniž by k tomu musely přistoupit další právní skutečnosti. Výživné má úzký vztah k jiným institutům rodinného práva a i k jiným zákonným ustanovením (jako jsou např. majetkové vztahy mezi manžely).

³⁵ TĚŽKÁ, Olga ; NOVÁ, Hana. *Vyživovací povinnost : praktická příručka s judikaturou a vzory* . 1.vyd. Praha : Linde, 1995, str.11

³⁶ TĚŽKÁ, Olga ; NOVÁ, Hana. *Vyživovací povinnost : praktická příručka s judikaturou a vzory* . 1.vyd. Praha : Linde, 1995str. 11-12 a zákon č. 40/2009 Sb.

³⁷ Kejdová M., *Právo a bezpečnostní politika*, str. 25, IMS Brno , 2007

Právní předpisy upravující výživné mají kogentní povahu. Nemohou proto být měněny dohodou mezi oprávněným a povinným, neboť z hlediska oprávněného jde o nezadatelné osobní právo a z hlediska povinného o povinnost, která nemůže být ani omezena ani vyloučena.³⁸

-Hlediska pro rozsah výživného

Rozsah výživného je zákonem závazně upraven. Vzhledem k různorodosti konkrétních případů nemůže rozsah upravit jinak, než stanovením hledisek, která jsou pro určení výživného rozhodující. Dle §96 (Společná ustanovení) zákona o rodině jsou hledisky jednak odůvodněné potřeby oprávněného, jednak schopnosti a možnosti povinného. Toto platí pro všechny druhy výživného.

- Vzájemný vztah jednotlivých druhů výživného

Obecně lze říci, že z hlediska pořadí jednotlivých druhů vyživovací povinnosti při jejich vzájemné konkurenci má prioritní postavení výživné pro nezletilé dítě a žádá z jiných vyživovacích povinností tuto vyživovací povinnost nemůže předejít.

Neplnění vyživovací povinnosti

Neplní-li povinný svou vyživovací povinnost, ať už z nedbalosti nebo úmyslně, naplňuje tím skutkovou podstatu trestného činu zanedbání povinné výživy podle ustanovení §196 trestního zákona č. 40/2009 Sb. v platném znění - zanedbání povinné výživy.³⁹

Nový trestní zákoník, který je účinný od 1. ledna 2010 nově upravuje potrestání neplatičů výživného. Ty je možné odsoudit ze zákona již po čtyřech měsících neplacení výživného (místo nejméně po šesti měsících). V případě recidivy hrozí pachateli – neplatiči až trest pěti let odnětí svobody.

³⁸ TĚŽKÁ, Olga ; NOVÁ, Hana. *Vyživovací povinnost : praktická příručka s judikaturou a vzory* . 1.vyd. Praha : Linde, 1995, str. 14

³⁹ Zákon č. 40/2009 Sb

2.3 Dílčí závěr

Druhá kapitola práce se zabývá vyživovací povinností z pohledu zákona o rodině. Objasňuje pojem výživného resp. vyživovací povinnosti, které bývá v právních předpisech a právní praxi užíváno ve dvojím významu. Jednak jako právního institutu a dále pak jako vlastního plnění.

České rodinné právo rozlišuje několik typů vyživovací povinnosti mezi různými subjekty. Jedná se o vyživovací povinnost rodičů k dětem, která je vzájemná, dále vyživovací povinnost mezi ostatními příbuznými, vyživovací povinnost mezi manžely, výživné rozvedenému manžely, příspěvek na výživu a úhradu některých nákladů neprovdané matky.⁴⁰

Vyživovací povinnost nevyplývá jen ze společensko-ekonomické funkce výživného, ale je podmíněna i mravními názory společnosti, které se následně odráží do právních norem.

⁴⁰ Zákon č. 94/1963 Sb., o rodině

3 VYŽIVOVACÍ POVINNOST DLE §85 a §86 ZÁKONA O RODINĚ

§85 zákona č. 94/1963 Sb., o rodině

Povinnost rodičů

- 1) *Vyživovací povinnost rodičů k dětem trvá do té doby, pokud děti nejsou samy schopny se živit.*
- 2) *Oba rodiče přispívají na výživu svých dětí dle svých schopností a možností.*
- 3) *Při rozsahu jejich vyživovací povinnosti přihlíží se k tomu, který z rodičů a jaké míře o dítě osobně pečuje. Žijí-li rodiče spolu, přihlédne se i k péči rodičů o společnou domácnost.*

§85a) zákona č. 94/1963 Sb., o rodině

Povinnost prokázat příjem

- 1) *Rodič, který má příjmy z jiné než závislé činnosti podléhající dani z příjmů, je povinnen soudu prokázat své příjmy, předložit podklady pro zhodnocení svých majetkových poměrů a umožnit soudu zjistit i další skutečnosti potřebné pro rozhodnutí zpřístupněním údajů chráněných dle zvláštních předpisů. Nesplní-li rodič tuto povinnost, má se za to, že jeho průměrný měsíční příjem činí 12,5 násobek životního minima jednotlivce podle zvláštního právního předpisu.(§2 zákona č 110/2006Sb., o životním a existenčním minimu).*
- 2) *Tam, kde to majetkové poměry povinného rodiče připouštějí, lze za odůvodněné potřeby dítěte považovat i tvorbu úspor zabezpečujících zejména přípravu na budoucí povolání.*

§86 zákona č. 94/1963 Sb., o rodině

Úprava soudem

- 1) *Nežijí-li rodiče dítěte spolu, upraví soud rozsah jejich vyživovací nebo schválí jejich dohodu o výši výživného (§50)*
- 2) *Soud postupuje stejným způsobem, žijí-li rodiče spolu, avšak jeden z nich neplní dobrovolně své povinnosti k nezletilému dítěti.*
- 3) *Výživné zletilých dětí upraví soud jen na návrh.*

3.1 Charakteristika a účel § 85 a § 86 zákona o rodině

Jak již bylo zmíněno jednou z vyživovacích povinností jež je zakotvena v ZOR je vyživovací povinnost rodičů vůči dětem dle §85 a §86 ZOR. Ta je také nejčastěji projednávaným druhem vyživovací povinnosti. Rodiče mají podle tohoto ustanovení přispívat na výživu svých dětí podle jejich schopností, možností a majetkových poměrů.

Při určování výše výživného se vychází z předpokladu, že děti mají právo se podílet na životní úrovni svých rodičů. V České republice totiž není výživné konstruováno jako spotřební nárok, dítě se podílí na životní úrovni obou rodičů, proto má nárok na výživné jež mu zaručuje nikoliv pouze uspokojení životních potřeb, ale jež mu má zajistit životní úroveň stejnou jako jeho rodiče. (zdroj Metodický materiál MSp ČR) Přihlédne se přitom na jedné straně k oprávněným potřebám dítěte v souvislosti s jeho věkem, zdravotním stavem, zájmovou činností a potřebou školních pomůcek.

Na druhé straně soud musí posuzovat i možnosti rodiče, který má výživné platit. Soud tedy musí vycházet z příjmu rodiče, jeho majetku a musí přihlédnout i k dalším případným vyživovacím povinnostem vůči jiným dětem či dalším osobám. Jestliže majetkové poměry rodiče, který má platit výživné, jsou značně nadstandardní, může soud stanovit i to, že část výživného bude vyplácena dítěti pravidelně a část se bude spořit na účet dítěte. V případě, že se rozhoduje o výši výživného soud, přihlíží i k tomu, který z rodičů a v jaké míře o dítě osobně pečuje a jak se stará o společnou domácnost.

Mezi jednotlivými případy – i podobnými, které však posuzují různé soudy, se mohou tak vyskytovat značné rozdíly. Každý případ se posuzuje individuálně, a nelze proto obecně stanovit minimální nebo maximální výživné neboť dítě se podílí na vysoké i nízké životní úrovni rodičů, jsou tím tak chráněni povinní rodiče s velmi nízkým příjmem.

Rozvedená manželství s nezletilými dětmi

Rok	Celkem rozvedených manželství	Z toho manželství s nezletilými dětmi		z toho							
				s 1 dítětem		se 2 dětmi		se 3 dětmi od r.1988 se 3 a více dětmi		se 4 a více dětmi	
				počet	%	počet	%	počet	%	počet	%
1981	27610	19591	71,0	10282	52,5	7671	39,2	1378	7,0	260	1,3
1982	27825	20041	72,0	10216	51,0	8174	40,8	1411	7,0	240	1,2
1983	29319	21338	72,8	10641	49,9	8885	41,6	1541	7,2	271	1,3
1984	30514	22072	72,3	11081	50,2	9155	41,5	1580	7,2	258	1,2
1985	30486	22058	72,4	11159	50,6	9072	41,1	1565	7,1	262	1,2
1986	29558	21374	72,3	11037	51,6	8581	40,1	1756	8,2	x	x
1987	31040	22821	72,9	11810	52,2	9055	40,0	1756	7,8	x	x
1988	30648	22142	72,2	11790	53,2	8731	39,4	1621	7,3	x	x
1989	31374	22620	72,1	12318	54,5	8765	38,7	1537	6,8	x	x
1990	32054	23136	72,2	12710	54,9	8966	38,7	1470	6,4	x	x
1991	29366	21053	71,7	11638	55,3	8076	38,4	1339	6,4	x	x
1992	28572	20486	71,7	11365	55,5	7873	38,4	1248	6,1	x	x
1993	30227	21760	72,0	12415	57,1	8119	37,3	1226	5,6	x	x
1994	30939	22289	72,0	12902	57,9	8124	38,4	1263	5,7	x	x
1995	31135	22108	71,0	12880	58,3	8003	38,2	1225	5,5	x	x
1996	33113	23438	70,8	13690	58,4	8504	38,3	1244	5,3	x	x
1997	32485	22803	69,8	13274	58,7	8144	38,0	1185	5,2	x	x
1998	32363	21636	66,9	12607	58,3	7802	36,1	1227	5,7	x	x
1999	23657	14177	59,9	8199	57,8	5248	37,0	730	5,1	x	x
2000	29704	19067	64,2	11084	58,1	7015	36,8	988	5,1	x	x
2001	31586	20549	65,1	11940	58,1	7586	38,9	1023	5,0	x	x
2002	31758	20412	64,3	11756	57,6	7667	37,6	989	4,8	x	x
2003	32824	20705	63,1	11748	56,7	7929	38,3	1028	5,0	x	x
2004	33060	20805	62,9	11802	56,7	7993	38,4	1010	4,9	x	x
2005	31288	19210	61,4	10872	56,6	7376	38,4	982	5,0	x	x
2006	31415	19003	60,5	11004	57,9	7085	37,3	914	4,8	x	x
2007	31129	18408	59,1	10345	56,2	7189	38,1	874	4,7	x	x
2008	31300	18196	58,1	10358	56,9	6989	38,4	849	4,7	x	x
2009	29148	16861	57,8	9540	56,6	6539	38,7	665	3,9	117	0,70

Tabulka č. 1 : Rozvedená manželství s nezletilými dětmi ⁴¹

Vyživovací povinnost rodičů trvá do doby, než jsou děti samy schopny se živit. Nesouvisí s věkem dítěte, vyživovací povinnost nezaniká dosažením zletilosti, tedy osmnácti let. Pokud dítě i po tomto věku dále studuje, trvá vyživovací povinnost až do konce studia. Na druhou stranu je třeba, aby se jednalo o studium smysluplné, jímž se dítě připravuje na budoucí povolání. Pokud dítě střídá školy bez toho, aby některou z nich dokončilo, nelze na rodičích spravedlivě požadovat další placení výživného. To je ovšem třeba řešit na základě konkrétních okolností. Vyživovací povinnost naopak může skončit i před osmnáctým rokem věku, pokud dítě ukončí školu a v dalším studiu nepokračuje.

⁴¹ Statistická ročenka 2010, ČSÚ

3.2 Sjednocení rozhodování soudů v otázkách výživného

Vzhledem k tomu, že Česká republika měla dlouhodobě problém s rozdílným stanovováním výživného jednotlivými soudy, vláda v roce 2008 schválila „Soubor prorodinných opatření – tzv. prorodinný balíček“ v němž Ministerstvu spravedlnosti uložila povinnost přijmout přesná pravidla pro rozhodování soudů v těchto otázkách a tím určování výživného zobjektivizovat. Již v minulých letech byla snaha politických stran řešit otázky výživného na děti a v této souvislosti například prošel v Poslanecké sněmovně do druhého čtení návrh zákona poslanců ČSSD, který by stanovoval minimální výživné na dítě a navrhoval tzv. náhradní výživné. JUDr. Daniela Kovářová po nástupu do funkce ministryně spravedlnosti v květnu roku 2009 zařadila problematiku určování výživného mezi své priority.

Hlavním cílem projektu Ministerstva spravedlnosti ČR bylo sjednotit nejednotnou aplikační praxi v oblasti výživného pro děti stanovením poměrné části z čistého příjmu povinného rodiče daná v závislosti na věku dítěte. Procentním rozmezím je ošetřeno zohlednění dalších specifických situací, například zvláštních potřeb oprávněného či povinného. Jako vzor sloužil rakouský model. Rakousko bylo vybráno z následujících důvodů: země má podobný typ rodinného práva, podobnou daňovou zátěž obyvatelstva, téměř shodnou strukturu spotřeby domácností. Rakouský model byl upraven podle českých poměrů. Na rozdíl od rakouské tabulky nebyly v české tabulce stanoveny pevné procentuální částky, ale rozmezí procentuálních dílů příjmů povinného, aby byl dán širší prostor pro úvahu soudce.⁴²

Za vznikem pomocného soudcovského materiálu k určování výživného stála expertní skupina složená ze zástupců akademické obce, aplikujících soudců, nadace Naše dítě, Soudcovské unie, ministerstva spravedlnosti a ministerstva práce. Tabulka se opírala o analýzu Českého statistického úřadu a byly v ní zohledněny připomínky odborné i laické veřejnosti. V pracovní skupině byly odborníci na rodinné právo jako např. soudkyně Obvodního soudu pro Prahu 8 Hana Nová a děkanka Právnické fakulty Univerzity Palackého v Olomouci profesorka Milana Hrušková a jiní.⁴³

⁴² Metodický materiál pro sjednocení rozhodovací praxe soudů v otázkách výživného na děti. Ministerstvo spravedlnosti ČR, verze pro připomínkové řízení

⁴³ www.justice.cz

Čeští soudci obdrželi během března 2010 tabulky, které mají za úkol sjednotit vyměřování výživného k připomínkám, v květnu 2010 tyto tabulky vstoupily v platnost. V otázce vyměřování výživného panovaly nejednotné přístupy a výsledné částky výživného se vyměřovaly v každém případě podle individuálního posouzení. Bývalá ministryně spravedlnosti JUDr. Daniela Kovářová usilovala o sjednocení vyměřovacích tabulek. Výživné by se mělo pohybovat mezi 11 až 25 procenty čistého příjmu rodiče, který nezletilé dítě nevychovává. Jeho výše měla záviset na věku dítěte. Doporučující tabulka jež byla vytvořena má orientační charakter, konečné rozhodnutí bude vždy v rukou soudce, který především zohlední prospěch dítěte.⁴⁴

Tabulka navržená expertní skupinou Ministerstva spravedlnosti ČR pro určování výživného vypadá následovně:

Kategorie	Věk dítěte	Procentuální rozmezí
1.	0 - 5 let	11 – 15 %
2.	6 - 9 let	13 – 17 %
3.	10 - 14 let	15 – 19 %
4.	15 - 17 let	16 – 22 %
5.	18 a více let	19 – 25 %

Tabulka č.2: Tabulka pro určování výživného navržená Ministerstvem spravedlnosti ČR⁴⁵

Stále však existují problematické okruhy při určování výživného. Tyto problematické okruhy jsou spojeny s určováním výše příjmu rodiče, který nemá dítě ve své péči - například zatajování příjmu rodičem, nezdaněné příjmy nebo zjištění příjmu u osob samostatně výdělečně činných.

„Stanovení doporučené výše výživného je prvním krokem v rámci dlouhodobého projektu Optimalizace agendy výživného. Mělo by následovat řešení otázek spojených s vymáháním výživného, neplacením výživného či s problematikou zjišťování výše příjmu a majetkových poměrů rodiče. Součástí tohoto projektu je i informační a vzdělávací

⁴⁴ www.justice.cz

⁴⁵ Metodický materiál pro sjednocení rozhodovací praxe soudů v otázkách výživného na děti. Ministerstvo spravedlnosti ČR, verze pro připomínkové řízení

program připravovaný ve spolupráci s Justiční akademií,“ uvedla bývalá ministryně spravedlnosti Daniela Kovářová. (server Justice.cz)

V listopadu 2010 proběhl v sále Justiční akademie v Praze ve spolupráci Justiční akademie a České advokátní komory kulatý stůl nazvaný „Výživné v praxi aneb šest měsíců s tabulkami“. Účastníci konstatovali, že tabulky splnily svůj původní účel, neboť o třetinu zvýšily počet rodičů, kteří jsou schopni se na výživném na nezletilé dítě domluvit. Přibližně polovina soudců používá tabulky ve své soudní praxi, tabulky odstranily rozdíly v očekávání rodičů, čímž plní svůj původní úkol – přispět ke sjednocení rozhodovací praxe.⁴⁶

V diskusi zaznělo, že díky tabulkám jsou schopny sociální pracovnice, soudy i advokáti poradit svým klientům, jak si mají orientační výši výživného zjistit, čímž tabulky přispívají ke zkrácení délky soudního řízení a ke snížení počtu podaných odvolání. Díky roční debatě na odborné úrovni došlo také k vyjasnění mnoha sporných otázek, které se týkaly zjišťování příjmu rodičů. Novinkou je i změna přístupu Nejvyššího soudu, který se rozhodl se do budoucna rodinnou problematikou zabývat a sjednocovat judikaturu v této oblasti.⁴⁷

3.3 Kvantitativní vyhodnocení rozhodování soudů v otázkách výživného

Svou odbornou praxi jsem vykonávala na odboru sociálních věcí a školství, oddělení sociální ochrany dětí na městském úřadu cca 30ti tisícového města v kraji Vysočina. K prokázání toho zda jsou tabulky pro sjednocení rozhodování soudů v otázkách výživného využity v soudní praxi jsem zkoumala pravomocná rozhodnutí soudu ve věci a to v časovém období od září do prosince roku 2010 v dané lokalitě.

⁴⁶ Tisková zpráva :15.11.2010 ing. Jiří Jachan Tiskový tajemník Justiční akademie
http://www.jacz.cz/index.php?option=com_content&view=article&id=248%3Atabulky-pro-vypocet-vyzivneho-pomahaji-rodicum&catid=4%3Atiskove-zpravy&Itemid=26&lang=cs

⁴⁷ Tisková zpráva :15.11.2010 ing. Jiří Jachan Tiskový tajemník Justiční akademie
http://www.jacz.cz/index.php?option=com_content&view=article&id=248%3Atabulky-pro-vypocet-vyzivneho-pomahaji-rodicum&catid=4%3Atiskove-zpravy&Itemid=26&lang=cs

Stanovila jsem následující hypotézu: Soudem navržené výživné odpovídá dílu z platu jež je uveden v metodických tabulkách Ministerstva spravedlnosti České republiky.

Z jednotlivých zkoumaných pravomocných rozhodnutí jsem do tabulek vynesla příjem rodiče, věk nezletilého a soudem stanovené výživné jako základní údaje. Dále jsem pak zjistila propočtem díl z platu povinného připadající na výživné (zde je důležitý údaj z rozsudku v čí péči nezletilé dítě je). V poznámce je uvedena informace jež soudce podstatně ovlivnila při rozsudku a jež byla uvedena v odůvodnění rozsudku. Následně byl porovnán díl z platu připadající na výživné a navržený díl z platu připadající na výživné dle metodických tabulek Ministerstva spravedlnosti ČR.

Případ : 8					
Rodič	Příjem rodiče	Věk nezletilého dítěte	V péči	Soudem stanovené výživné	Díl z platu připadající na výživné
otec	18 351 Kč	15	matky	1 900 Kč	10%
matka	14 500 Kč				
Poznámka		Soudce	Navržený díl z platu připadající na výživné dle tabulek	Odpovídá limitu?	Vyšší / Nižší ?
další 2 vyživovací povinnost k nezletilému dítěti		B	17 - 21%	NE	Nižší
další 2 vyživovací povinnost k nezletilému dítěti					

Případ : 9					
Rodič	Příjem rodiče	Věk nezletilého dítěte	V péči	Soudem stanovené výživné	Díl z platu připadající na výživné
otec	16 500 Kč	17	matky	3 500 Kč	21%
matka	7 600 Kč				
Poznámka		Soudce	Navržený díl z platu připadající na výživné dle tabulek	Odpovídá limitu?	Vyšší / Nižší ?
další 2 vyživovací povinnost k nezletilému dítěti		B	17 - 21%	Ano	-

Tabulka č.3: Příklad zpracovaných případů pravomocných rozsudků krajského soudu v roce 2010, zpracovala autorka

Časový rámec od září do prosince roku 2010 byl zvolen záměrně neboť jsem vycházela jsem z domněnky, že první měsíce po uvedení metodického materiálu do života nemusí plně odrážet skutečnost a výsledky by proto mohly být zkreslené. Samo Ministerstvo spravedlnosti bude výsledky monitorovat v průběhu celého roku (pilotní testování) a následně podrobí analýze pro vyhodnocení popřípadě zapracování zkušeností.

Zkoumala jsem 20 pravomocných rozhodnutí krajského soudu a výsledky jsem zaznamenala do tabulek jež jsou plněm rozsahu uvedeny v příloze 1. P I-VII: Zpracované případy pravomocných rozsudků krajského soudu v roce 2010. Tabulka č.3 je uvedena v textu pro příklad. Celkový souhrn zjištění je následně uveden v tabulce č.4:

Zjištěno bylo následující:

- 35% rozhodnutí soudu odpovídalo navrženému dílu z platu připadajícímu na výživné uvedenému v metodické tabulce MSp ČR
- 55% rozhodnutí soudu neodpovídalo navrženému dílu z platu připadajícímu na výživné uvedenému v metodické tabulce MSp ČR
- V rozhodnutích není signifikantní rozdíl mezi soudci označenými A a B
- V 15% je výživné dle rozhodnutí soudu vyšší než uvádí metodické tabulky MSp ČR
- V 40% je výživné dle rozhodnutí soudu nižší než uvádí metodické tabulky MSp ČR
- Ve dvou případech soud výživné buď neurčil nebo stanovil pouze symbolické výživné s tím, že soud měl důvod pro toto rozhodnutí a odůvodnění v něm uvedl

Soudce krajského soudu	Počet pravomocných rozsudků v časovém rozmezí (09/2010-12/2010)	Navržený díl z platu připadající na výživné je v limitu metodické tabulky MSp ČR	Navržený díl z platu připadající na výživné není v limitu metodické tabulky MSp ČR	Navržený díl z platu je vyšší	Navržený díl z platu je nižší	Soud výživné nestanoví nebo jen symbolické
A	15	5	8	3	5	2
B	5	2	3	0	3	0
Celkově	20	7	11	3	8	2

Tabulka č.4: Výsledky zkoumání pravomocných rozhodnutí soudu, zpracovala autorka

3.4 Dílčí závěr

Péče o děti, o jejich výchovu a o uspokojování jejich kulturních a hmotných potřeb je prvořadým úkolem rodiny, který je podstatnou náplní ekonomické funkce rodiny. Proto má výživné dle §85 a §86 zákona o rodině v péči o budoucí generaci velký vliv. Je to vliv především na rozvoj a vzdělávání mladé generace.

V třetí kapitole jsem ve věnovala jednak samotné charakteristice a účelu §85 a §86 zákona o rodině, ale také sjednocení rozhodování soudů v otázkách výživného. Tato snaha Ministerstva spravedlnosti ČR vyústila do tvorby metodických tabulek pro určování výživného, které vstoupily v platnost v květnu 2010 jako pomocný materiál resp. doporučení pro rozhodování soudů v otázkách výživného.

K prokázání toho zda jsou tabulky pro sjednocení rozhodování soudů v otázkách výživného využity v soudní praxi jsem zkoumala pravomocná rozhodnutí soudu ve věci a to v časovém období od září do prosince roku 2010 v dané lokalitě a následně vyhodnotila.

Stanovená hypotéza – „Soudem navržené výživné odpovídá dílu z platu jež je uveden v metodických tabulkách Ministerstva spravedlnosti České republiky” – se analýzou zkoumaných pravomocných rozhodnutí nepotvrdila.

Rozhodnutí soudu ve věcech výživného dle §85 resp. §86 ZOR podléhá subjektivnímu hodnocení daného soudce neboť metodický materiál Ministerstva spravedlnosti České republiky má pouze charakter doporučení nikoliv charakter zákonné normy. Základním účelem metodického materiálu bylo zvýšení právní jistoty účastníků řízení a předvídatelnost rozhodnutí soudů. Případným zakotvením do zákonné normy by se mohl vyloučit individuální přístup soudců k užití doporučujících tabulek, ale na druhé straně je třeba zvážit zda je toto účelné a zda je toto k prospěchu všech účastníků řízení.

4 VYŽIVOVACÍ POVINNOST DLE §87 ZÁKONA O RODINĚ

§87 zákona č. 94/1963 Sb., o rodině

4) *Děti, které jsou schopny se samy živit, jsou povinny zajistit svým rodičům*

slušnou výživu, jestliže toho potřebují.

5) *Každé dítě plní tuto vyživovací povinnost dílem, jaký odpovídá poměru jeho*

*schopností a možností k schopnostem a možnostem ostatních dětí.*⁴⁸

4.1 Charakteristika a účel § 87 ZOR

Ustanovení §87 ZOR upravuje vyživovací povinnost dětí vůči rodičům. Vyživovací povinnost dětí vůči rodičům je v podmínkách naší společnosti spíše výjimečným jevem, protože velká většina starších občanů má zajištěn pravidelný příjem v míře, která vylučuje vyživovací povinnost dle §87. Vyživovací povinnost dětí k rodičům má význam tehdy, kdy rodiče nezískali nárok na dávky sociálního zabezpečení a nebo v případě, kdy tyto dávky nedostatečně kryjí jejich potřeby, například v důsledku nemoci nebo jiných objektivních okolností. Nicméně vzhledem k měnící se ekonomické situaci ve společnosti s největší pravděpodobností toto ustanovení může nabýt většího nebo dokonce velkého významu. Nezřídka se totiž stává, že rodiče jsou bez zaměstnání a naopak děti získaly možnosti uplatnit své znalosti a zkušenosti, které mohou být odpovídajícím způsobem ohodnoceny.

Dítě má vyživovací povinnost vůči rodičům jen za předpokladu, že už je samo schopno se živit, a jen tehdy, pokud toho rodiče potřebují (ve smyslu dikce zákona). Například pokud výživu nezajistí manžel nebo rozvedený druh. Navíc rozsah vyživovací povinnosti je stanoven tak, že jde o zajištění slušné výživy. Pokud má rodič více potomků, vyživovací povinnost musí plnit každé dítě, které se o sebe dokáže samo

⁴⁸ Zákon č. 94/1963 Sb., o rodině

postarat. Zákon říká, že děti plní tuto povinnost takovým dílem, jaký odpovídá poměru jejich schopností, možností a majetkových poměrů k možnostem ostatních dětí.⁴⁹

Pojem slušná výživa znamená, že nejde jen o úhradu těch nejnütnějších potřeb, ale o úhradu odpovídající průměrnému životnímu standardu. Termínu výživa nelze rozuměn jen jako náklady na krytí stravy, ale jako krytí všech odůvodněných potřeb oprávněného, a to v rozsahu, který je pro tuto vyživovací povinnost stanoven. Odůvodněné potřeby, o jejichž úhradu jde je třeba posuzovat dle konkrétních okolností, s přihlédnutím k věku, zdravotnímu stavu a způsobu života povinného.⁵⁰

Při stanovení rozsahu vyživovací povinnosti se nepřihlíží jen k odůvodněným potřebám oprávněného, ale i k možnostem a schopnostem povinného. Zde je také důležitá zákonná vyživovací povinnost k dalším osobám povinného, zejména k vlastním dětem.

Od vyživovací povinnosti je třeba odlišit ustanovení §35 ZOR, které stanoví, že dítě, které žije ve společné domácnosti s rodiči, je povinno dle svých možností a schopností pomáhat a přispívat ze svých pracovních příjmů na úhradu společných potřeb rodiny.⁵¹

Dále je od vyživovací povinnosti třeba rozlišovat případnou podporu, kterou děti rodičům poskytují, ačkoli rodiče mají vlastní příjem. Cílem této podpory, jež má po právní stránce ráz daru, je zajištění určitého přilepšení ve stáří a nebo vyrovnání životní úrovně rodičů a vyšší životní úrovně dětí. Tato podpora není vyživovací povinností.⁵²

⁴⁹ www.vyzivne.cz/vyzivovaci-povinnost-deti-k-rodicum

⁵⁰ TĚŽKÁ, Olga ; NOVÁ, Hana. *Vyživovací povinnost : praktická příručka s judikaturou a vzory* . 1.vyd. Praha : Linde, 1995 . str 131

⁵¹ TĚŽKÁ, Olga ; NOVÁ, Hana. *Vyživovací povinnost : praktická příručka s judikaturou a vzory* . 1.vyd. Praha : Linde, 1995. str. 127 a Zákon č. 94/1963 Sb., o rodině

⁵² TĚŽKÁ, Olga ; NOVÁ, Hana. *Vyživovací povinnost : praktická příručka s judikaturou a vzory* . 1.vyd. Praha : Linde, 1995. str. 128

Rozpor z dobrými mravy

§ 96 odst. 2 ZOR

Výživné nelze přiznat, jestliže by to bylo v rozporu s dobrými mravy.

V případě, že sám rodič neplnil vyživovací povinnost k dítěti, případně dítě zanedbával nebo dokonce týral, soud výživné rodiči nepřizná.

Příklad:

„V roce 2005 zažaloval otec svou dceru, aby mu měsíčně platila výživné minimálně ve výši 500 korun. Příjmy dcery a otce, který byl v důchodu, se v té době skoro nelišily. Dcera dokonce chtěla v roce 2003 za otce zaplatit několikatisícový dluh z domova důchodců. Otec ale odmítl. Důchodce navíc vlastnil část nemovitosti, která měla hodnotu cca dva miliony korun. Soud také přihlédl k dlouholetým sporům v rodině. Otec dceru vydědil, v dětství na ni neplatil výživné a opakovaně na ni a její matku podával žaloby.

Spor se dostal až k Ústavnímu soudu, který potvrdil minulé rozsudky. Dcera otci výživné platit nemusela. Důvodem byl otcův podíl na nemovitosti a přiznání výživného by bylo v rozporu s dobrými mravy kvůli dlouhodobým konfliktům v rodině.“⁵³

4.2 Kazuistika § 87 ZOR

V roce 1994 byl Obvodnímu soudu pro Prahu 8 doručen návrh na úpravu vyživovací povinnosti dětí k rodičům (*dle §87 odst.1 zákona o rodině*). Zde navrhovatel R.K. st. jež byl invalidním důchodcem žádal o plnění vyživovací povinnosti svého syna R.K. ml., jež byl v té době soukromým podnikatelem.

Odpůrce pan R.K. ml. se narodil z manželství pana R.K. st. s jeho manželkou jež v roce 1993 tragicky zemřela na následky dopravní nehody, při které byl pan

⁵³ <http://finance.idnes.cz/rodice-zaluji-sve-deti-aby-jim-platily-vyzivne-zakon-to-dovoluje>

R.K.st.vážně zraněn. Po vážném úrazu při autonehodě byl v dlouhodobé pracovní neschopnosti a poté převeden do trvalého invalidního důchodu.

Invalidní důchod navrhovatele pana R.K.st. bohužel nepokryl veškeré jeho potřeby, které byly zvýšené v důsledku zdravotních komplikací. Dále vlivem zdravotních komplikací nemohl veškeré své potřeby sátovat sám a musel žádat své sousedy, aby mu za úplatu pomohli s nákupem nebo úklidem. Vzhledem k tomu, že žádné úspory neměl stejně jako movitý majetek a nemohl si přivydělat, požádal o výživné svého syna, který však na tuto žádost nereagoval.

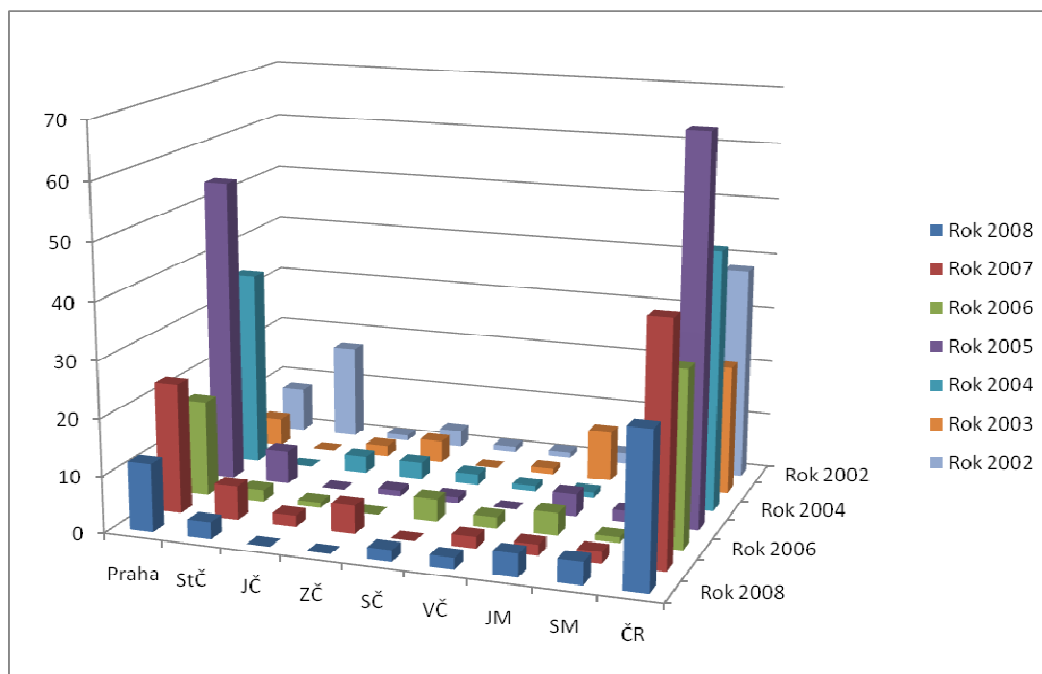
Syn pana R.K.st. pan R.K.ml. byl soukromým podnikatelem a zabýval se obchodem s počítači a počítačovým softwarem, jeho firma prosperovala. Vzhledem k tomu, že syn nebyl ochoten výživné dobrovolně platit, podal pan R.K.st. návrh na úpravu vyživovací povinnosti dětí k rodičům (§87 odst. 1 zákona o rodině) k Obvodnímu soudu pro Prahu 8.

Obvodnímu soud pro Prahu 8 ve věci rozhodl tak, že odpůrce byl povinen platit navrhovateli výživné (ve výši navržené navrhovatelem). V odůvodnění rozsudku soud uvedl, že zhodnotil provedené důkazy v jejich vzájemných souvislostech a dospěl k závěru, že žaloba byla podána po právu neboť navrhovatel ze svého invalidního důchodu není schopen vzhledem ke svým potřebám zabezpečit si slušnou výživu.⁵⁴

4.3 Statistické zhodnocení užití § 87 ZOR v soudní praxi

K prokázání užití §87 ZOR jsem využila dostupné statistické údaje zveřejněné na portálu justice.cz. Mým cílem bylo zjistit využití §87 ZOR v soudní praxi. Grafy a tabulka níže zobrazují četnost jednotlivých pravomocných rozhodnutí krajských a okresních soudů ve věci vyživovací povinnosti dětí k rodičům v období let 2002-2008.

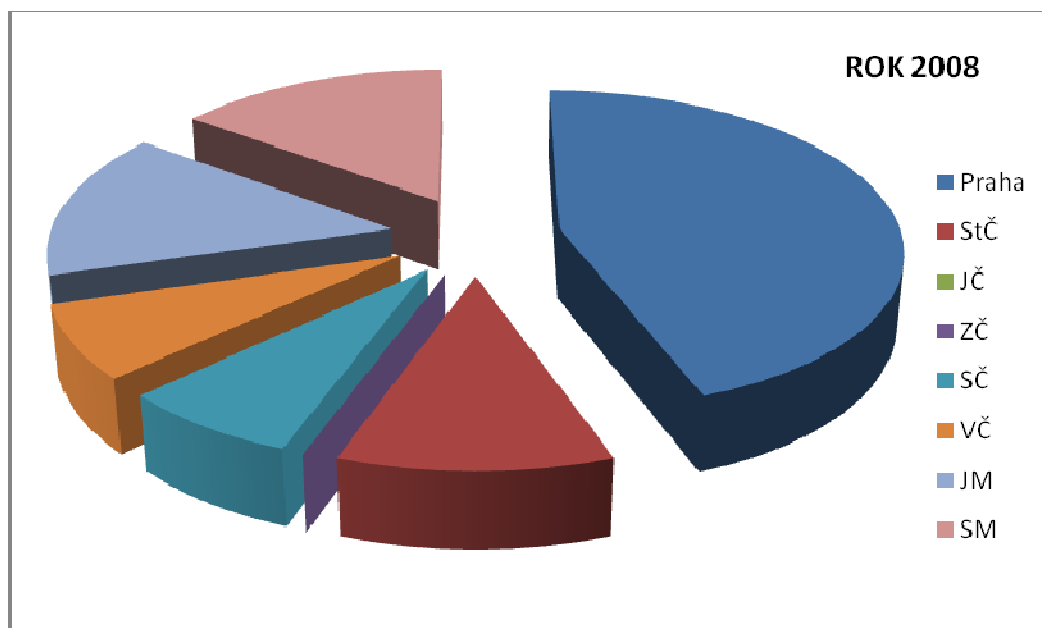
⁵⁴ NOVÁ, Hana; VALEHRACH, Karel. *Rodinné vztahy v soudní praxi*. Praha : Prospektrum, 1995. ISBN 80-7175-030-1. S 178-180



Graf č.4: Pravomocná rozhodnutí soudu v občanskoprávních věcech - počet práv Spory podle zákona o rodině - Vyživovací povinnost dětí k rodičům
(Zdroj: zpracovala autorka na základě :
http://cslav.justice.cz/portal/page/portal/cslav_public/cslav_public_rocenky)

Rok	Praha	StČ	JČ	ZČ	SČ	VČ	JM	SM	ČR
2008	12	3	0	0	2	2	4	4	27
2007	23	6	2	5	0	2	2	2	42
2006	17	2	1	0	4	2	4	1	31
2005	54	6	0	1	1	0	4	2	68
2004	35	0	3	3	2	1	1	1	46
2003	5	0	2	4	0	1	9	2	23
2002	8	17	1	3	1	1	2	5	38

Tabulka č.5: Pravomocná rozhodnutí soudu v občanskoprávních věcech - počet práv Spory podle zákona o rodině - Vyživovací povinnost dětí k rodičům
(Zdroj: zpracovala autorka na základě :
http://cslav.justice.cz/portal/page/portal/cslav_public/cslav_public_rocenky)



Graf č.5: Pravomocná rozhodnutí soudu v občanskoprávních věcech - počet práv Spory podle zákona o rodině - Vyživovací povinnost dětí k rodičům, rok 2008
(Zdroj: zpracovala autorka na základě :
http://cslav.justice.cz/portal/page/portal/cslav_public/cslav_public_rocenky)

Na základě statistiky soudů pravomocných rozsudků ve věci výživného dětí vůči rodiči resp. rodičům není mnoho – tabulka č. 5. a grafy č. 4 a 5. Obecně lze usoudit, že starší a staří lidé podstatně méně často vstupují do soudních sporů. Je to dáno jejich fyzickými, psychickými, sociálními a v neposlední řadě i vstupními finančními možnostmi. Jistou roli mohou hrát i emoční zábrany. Dále je třeba zmínit, že stále ve společnosti převažuje solidarita v rodině a pocit morální odpovědnosti.

Ze statistiky soudů dále vyplývá jedna zajímavá věc a to, že v městě Praze se vedou soudní spory v této věci nejvíce z celé České republiky. Jen v roce 2008 to bylo 44% z celkového počtu pravomocných rozsudků (počet práv) ve věci výživného dětí vůči rodiči resp. rodičům v celé České republice. Jeden z důvodů může být i ten, že anonymita města poskytuje menší sociální tlak na jednotlivce především k morální odpovědnosti. Lidé ve velkých městech mají větší dostupnost k informacím a možnosti jejich využití. Dále ve velkých městech jako je například Praha jsou nepochybně vyšší životní náklady, ale i lidé žijící ve městě jsou přivyklí na vyšší životní úroveň (než např. na venkově), jež i následně mohou vyžadovat. Na základě této skutečnosti je možné se domnívat, že kdyby byly k dispozici dílčí statistiky pro jednotlivá velká města jako

např. Brno nebo Ostrava výsledky by ve srovnání města a venkova patrně měly podobný charakter jako výsledky pražské k jednotlivým krajům.

4.4 Dílčí závěr

§ 87 zákona o rodině vyživovací povinnost dětí vůči rodičům není v současné době příliš využíván. Jeho funkce a význam však nepochybně vzroste právě vzhledem k aktuální ekonomické situaci a stárnutí populace.

Jak vyplývá z údajů Českého statistického úřadu stále vzrůstá dle statistik tzv. naděje dožití v letech a to jak u mužů tak i u žen, i když tam za poslední rok věk stagnuje okolo hodnoty 80,1 roku. Tento fakt bude klást nemalé finanční nároky na hmotné zajištění života starých lidí. Podobný problém jako Česká republika, řeší celá Evropa a vyspělý svět. Například v poslední době je velmi diskutovaná otázka penzijní reformy.

OBYVATELSTVO				
	2006	2007	2008	2009
Naděje dožití (roky)				
muži	73,4	73,7	74,0	74,2
ženy	79,7	79,9	80,1	80,1

Tabulka č.6: Naděje dožití za rok 2006-2009⁵⁵

Paternalistický způsob života resp. paternalistický přístup státu, vzhledem k ekonomické krizi a dalším ekonomickým výsledkům bude postupně končit. Tím bude narůstat míra vlastní odpovědnosti každého jedince za sebe i osoby blízké. Jistě to bude klást nároky na zvyšování právního vědomí každého z nás. Restriktivní opatření vlády budou nutit k využití všech zákonných norem, tedy i §87 zákona o rodině, aby se výdaje ze společného rozpočtu nadále snižovaly.

⁵⁵ <http://www.czso.cz/csu>

ZÁVĚR

Cílem práce bylo charakterizovat vzájemné vyživovací povinnosti mezi rodiči a dětmi dle zákona o rodině (především dle §85-§87 zákona o rodině). Byly definovány funkce rodiny ve společnosti včetně změn, kterými rodina prošla za poslední dobu. Dále byl vymezen účel zákona o rodině, jako zákonné normy jež upravuje společenské vztahy, které vznikají mezi manžely, mezi rodiči a dětmi, dětmi a dalšími příbuznými, jakož i vztahy, které nahrazují výkon některých rodičovských práv – tj. vztahy náhradní rodinné výchovy..

Jedním z cílů bakalářské práce bylo zjištění funkčnosti metodické tabulky Ministerstva spravedlnosti České republiky a jeho využití v praktickém rozhodování soudu ve věcech výživného krátce po jejím zavedení a to potvrzením či vyvrácením předem stanovené hypotézy. Stanovená hypotéza byla následující: soudem navržené výživné odpovídá dílu z platu jež je uveden v metodických tabulkách Ministerstva spravedlnosti České republiky. Kvantitativní analýzou zkoumaných pravomocných rozhodnutí se tato hypotéza nepotvrdila.

Rozhodnutí soudu ve věcech výživného dle §85 resp. §86 ZOR stále podléhá subjektivnímu hodnocení daného soudce neboť metodický materiál Ministerstva spravedlnosti České republiky má pouze charakter doporučení nikoliv charakter zákonné normy. Základním účelem metodického materiálu bylo zvýšení právní jistoty účastníků řízení a předvídatelnost rozhodnutí soudů. Případným zakotvením do zákonné normy by se mohl vyloučit individuální přístup soudců k užití doporučujících tabulek, ale na druhé straně je třeba zvážit, zda je toto účelné a zda je toto k prospěchu všech účastníků řízení.

Dalším cílem bylo zjištění užití §87 zákona o rodině vyživovací povinností dětí vůči rodičům dle §87 zákona o rodině v soudní praxi. Na základě statistik soudů pravomocných rozsudků ve věci výživného dětí vůči rodiči resp. rodičům lze konstatovat, že §87 zákona o rodině vyživovací povinností dětí vůči rodičům není v současné době příliš využíván. Nicméně jeho funkce a význam nepochybně vzroste vzhledem k aktuální ekonomické situaci a stárnutí populace.

Staří lidé podstatně méně často vstupují do soudních sporů. Je to dáno jejich fyzickými, psychickými, sociálními a v neposlední řadě i vstupními finančními možnostmi. Jistou roli mohou hrát i emoční zábrany. Je potěšující konstatovat, že ve společnosti stále převažuje solidarita v rodině a pocit morální odpovědnosti

K dosažení cílů bylo použito metody obsahové analýzy a komparace dostupných odborných materiálů. Problém vzájemné vyživovací povinnosti mezi rodiči a dětmi byl popsán na konkrétních případech, s nimiž jsem se seznámila při výkonu své odborné stáže a dále z dostupné jurisdikce, literatury a statistik.

RESUMÉ

První kapitola bakalářské práce definuje rodinu, její úlohu ve společnosti a funkce rodiny. Zvláštní pozornost je věnována přechodu od tradiční rodiny k rodině moderní a postmoderní. Kapitola se dále zabývá pojmem rodinné právo jako právní normou jež upravuje mimo jiné společenské vztahy vznikající mezi manžely, mezi rodiči a dětmi, dětmi a dalšími příbuznými, a dále vztahy, které nahrazují výkon některých rodičovských práv.

Druhá kapitola definuje pojem vyživovací povinnost z pohledu zákona o rodině jakož i společenskou funkci výživného.

Třetí kapitola je zaměřena na vyživovací povinnost dle §85 a §86 zákona o rodině – povinnost rodičů k dětem. Je zde popsána charakteristika a účel vyživovací povinnosti. Dále se tato kapitola zabývá otázkou sjednocení rozhodování soudů v otázkách výživného. Využití sjednocení rozhodování soudů v otázkách výživného v soudní praxi je statisticky zhodnoceno na případech.

Čtvrtá kapitola se týká o vyživovací povinnost dle §87 zákona o rodině - povinnost dětí k rodičům. Vymezuje charakteristiku a účel vyživovací povinnosti dle §87 zákona o rodině. Na případu je popsáno užití zákonné normy v praxi a v poslední části kapitoly je uvedeno statistické zhodnocení užití §87 zákona o rodině v soudní praxi.

ANOTACE

Bakalářská práce se zabývá tématem výživného mezi rodiči a dětmi navzájem z pohledu zákona o rodině. Vysvětluje pojem rodina, zákon o rodině a vyživovací povinnost z pohledu zákona o rodině, jakož i společenskou funkci výživného. Zabývá otázkou sjednocení rozhodování soudů v otázkách výživného v soudní praxi. Zkoumá užití §87 zákona o rodině - povinnost dětí k rodičům v soudní praxi.

KLÍČOVÁ SLOVA

rodina, zákon o rodině, výživné, vyživovací povinnost, rodiče, děti, sociální pedagogika

ANNOTATION

This dissertation describes the child support topic from the family law point of view between parents and children. It's explaining terms such as family, family law and the alimantal commitment from the family law point of view as well as the social function of the child support. The dissertation pursues the question of courts decisions integration regarding the child support in practice trials. The dissertation is analyzing the usage of §87 law about family – commitment of parents towards the children in practice trials.

KEYWORDS

family, family law, aliments, parents, children, social pedagogy

SEZNAM POUŽITÉ LITERATURY

Zákony a předpisy

1. Listina základních práv a svobod
2. Zákon č. 94/1963 Sb., o rodině, ve znění pozdějších předpisů
3. Zákon č.359/1999 Sb., o sociálně-právní ochraně dětí, ve znění pozdějších předpisů
4. Zákon č. 40/2009 Sb., trestní zákoník, podle stavu k 1.9. 2010
5. Metodika

Monografie

6. BEHR, Tomáš. Sjednocování výživného a neplatiči ve vězení. *Právo a rodina*. 2010, 2010, 5, s. 18-21.
7. ČEŠKA, Zdeněk; RADVANOVÁ, Senta; PLANKOVÁ, Olga. *Československé rodinné právo* . 1.vyd. . Praha : Panorama, 1985. 307 s.
8. DE SINGLY, Francois. *Sociologie současné rodiny*. 1.vyd. Praha : Portál, 1999. 127 s. ISBN 80-7178-249-1.
9. GEIST, Bohumil. *Sociologický slovník* . Praha : Victoria Publishing, 1993. 647 s. ISBN 80-85605-28-7.
- 10 HADERKA, Jiří F. *Aktuální otázky rodinného práva : (V ústrety Mezinárodnímu roku rodiny 1994)*. Brno : Masarykova universita, 1993. 16 s. ISBN 80-210-0653-6.
11. HRUŠÁKOVÁ, Milana; KRÁLÍČKOVÁ, Zdeňka. *České rodinné právo* . 3., přeprac. a dopl. vyd. . Brno : Masarykova univerzita : Doplněk, , 2006. 398 s. ISBN 80-210-3974-4.
12. KEJDOVÁ, Miroslava. *Právo a bezpečnostní politika*. Brno : Institut mezioborových studií, 2007. 96 s.
13. KEJDOVÁ, Miroslava; VAŇKOVÁ, Zdeňka. *Právo a sociální politika*. Brno : Institut mezioborových studií, 2007. 176 s.
14. KRAUS, Blahoslav. *Základy sociální pedagogiky*. Vyd. 1. Praha : Portál, 2008. 215 s. ISBN 978-80-7367-383-3.
15. MATĚJČEK, Zdeněk. *Co děti nejvíc potřebují* . Praha : Portál, 2003. 108 s. ISBN 978-80-7367-272-0.
16. MATOUŠEK, Oldřich. *Rodina jako instituce a vztahová síť*. 3. rozš. a upr.vyd. Praha : Slon, 2003. 161 s.

17. NOVÁ, Hana; VALEHRACH, Karel. *Rodinné vztahy v soudní praxi*. Praha : Prospektrum, 1995. 277 s. ISBN 80-7175-030-1.
18. PLAŇAVA, Ivo. Komponenty a procesy fungující rodiny a manželství. *Československá psychologie : Časopis pro psychologickou teorii a praxi*, Praha : Academia, 38, 1, 14 s. ISSN 0009-062X. 1994.
19. PLECITÝ, Vladimír. *Zákon o rodině*. Praha : EUROUNION Praha s.r.o., 2007. 522 s.
20. RADVAN, Eduard; VAVŘÍK, Michal. *Metodika psaní odborného textu a význam v sociálních vědách*. Brno : Institut mezioborových studií, 2009. 57 s.
21. RADVANOVÁ, Senta; ZUKLÍNOVÁ, Michaela. *Kurs občanského práva : instituty rodinného práva*. Vyd. 1. . Praha : C.H. Beck, 1999. xix, 227 s. ISBN 80-7179-182-2.
23. ŘEHOŘ, Antonín. *Metodologie I*. Brno : Institut mezioborových studií, 2009. 74 s.
24. TĚŽKÁ, Olga ; NOVÁ, Hana. *Vyživovací povinnost : praktická příručka s judikaturou a vzory*. 1.vyd. Praha : Linde, 1995. 226 s. ISBN 80-85647-84-2.
25. WINTEROVÁ, Alena; DVOŘÁK, Jan. *Pocta Sentě Radvanové k 80. narozeninám*. 1.vyd. Praha : ASPI, 2009. 630 s. ISBN 978-80-7357-432-1.

Časopisy a jiné zdroje

26. <http://www.czso.cz/csu/2010edicniplan.nsf/p/1409-10>
27. <http://www.czso.cz/csu/2010edicniplan.nsf/publ/0001-10->
28. http://www.czso.cz/csu/redakce.nsf/i/rocenky_souhrn
29. <http://www.czso.cz/csu/csu.nsf/informace/coby031411.doc>
30. http://cslav.justice.cz/portal/page/portal/cslav_public/cslav_public_rocenky.html
31. <http://finance.idnes.cz/rodice-zaluji-sve-deti-aby-jim-platily-vyzivne-zakon-to-dovoluje>
32. <http://www.novinky.cz/zena/vztahy-a-sex/227802-cesi-loni-uzavreli-nejmene-snatku-za-poslednich-200-let.html>
33. http://www.jacz.cz/index.php?option=com_content&view=article&id=248%3Atabulky-pro-vypocet-vyzivneho-pomahaji-rodicum&catid=4%3Aatiskove-zpravy&Itemid=26&lang=cs
34. www.vyzivne.cz/vyzivovaci-povinnost-deti-k-rodicum
35. www.justice.cz

SEZNAM PŘÍLOH

1. P I: Zpracované případy pravomocných rozsudků krajského soudu v roce 2010

Příloha 1. P I: Zpracované případy pravomocných rozsudků krajského soudu v roce 2010, Případ 1-3

Případ : 1					
Rodič	Příjem rodiče	Věk nezletilého dítěte	V péči	Soudem stanovené výživné	Díl z platu připadající na výživné
otec	15 626 Kč	8	matky	3 000 Kč	19%
matka	9 000 Kč				
Poznámka		Soudce	Navržený díl z platu připadající na výživné dle tabulek	Odpovídá limitu?	Vyšší / Nižší ?
		A	11 - 15 %	NE	Vyšší

Případ : 2					
Rodič	Příjem rodiče	Věk nezletilého dítěte	V péči	Soudem stanovené výživné	Díl z platu připadající na výživné
otec	13 979 Kč	15	matky	2 500 Kč	18%
matka	11 862 Kč				
Poznámka		Soudce	Navržený díl z platu připadající na výživné dle tabulek	Odpovídá limitu?	Vyšší / Nižší ?
		A	17 - 21%	Ano	

Případ : 3					
Rodič	Příjem rodiče	Věk nezletilého dítěte	V péči	Soudem stanovené výživné	Díl z platu připadající na výživné
otec	18 529 Kč	3	střídavá péče	3 500 Kč	19%
matka	11 862 Kč				
Poznámka		Soudce	Navržený díl z platu připadající na výživné dle tabulek	Odpovídá limitu?	Vyšší / Nižší ?
sudé týdny		A	11 - 15 %	NE	Vyšší
liché týdny					

Příloha 1. P I: Zpracované případy pravomocných rozsudků krajského soudu v roce 2010, Případ 4-6

Případ : 4					
Rodič	Příjem rodiče	Věk nezletilého dítěte	V péči	Soudem stanovené výživné	Díl z platu připadající na výživné
otec	bez prac. poměru ÚP	3	matky	500 Kč	-
matka	20 964 Kč				
Poznámka		Soudce	Navržený díl z platu připadající na výživné dle tabulek	Odpovídá limitu?	Vyšší / Nižší ?
výživné symbolické s respektem na současnou finanční situaci otce		A	9 - 13 %	-	-

Případ : 5					
Rodič	Příjem rodiče	Věk nezletilého dítěte	V péči	Soudem stanovené výživné	Díl z platu připadající na výživné
otec	20 019 Kč	14	matky	2 700 Kč	13%
matka	19 019 Kč				
Poznámka		Soudce	Navržený díl z platu připadající na výživné dle tabulek	Odpovídá limitu?	Vyšší / Nižší ?
další vyživovací povinnost k nezletilému dítěti		A	14 - 18 %	NE	Nižší

Případ : 6					
Rodič	Příjem rodiče	Věk nezletilého dítěte	V péči	Soudem stanovené výživné	Díl z platu připadající na výživné
otec	20 019 Kč	10	matky	2 300 Kč	11%
matka	19 019 Kč				
Poznámka		Soudce	Navržený díl z platu připadající na výživné dle tabulek	Odpovídá limitu?	Vyšší / Nižší ?
další vyživovací povinnost k nezletilému dítěti		A	14 - 18 %	NE	Nižší

Příloha 1. P I: Zpracované případy pravomocných rozsudků krajského soudu v roce 2010, Případ 7-9

Případ : 7					
Rodič	Příjem rodiče	Věk nezletilého dítěte	V péči	Soudem stanovené výživné	Díl z platu připadající na výživné
otec	19 800 Kč	13	matky	2 500 Kč	13%
matka	13 550 Kč				
Poznámka		Soudce	Navržený díl z platu připadající na výživné dle tabulek	Odpovídá limitu?	Vyšší / Nižší ?
další vyživovací povinnost k nezletilému dítěti		B	14 - 18 %	NE	Nižší

Případ : 8					
Rodič	Příjem rodiče	Věk nezletilého dítěte	V péči	Soudem stanovené výživné	Díl z platu připadající na výživné
otec	18 351 Kč	15	matky	1 900 Kč	10%
matka	14 500 Kč				
Poznámka		Soudce	Navržený díl z platu připadající na výživné dle tabulek	Odpovídá limitu?	Vyšší / Nižší ?
další 2 vyživovací povinnost k nezletilému dítěti		B	17 - 21%	NE	Nižší
další 2 vyživovací povinnost k nezletilému dítěti					

Případ : 9					
Rodič	Příjem rodiče	Věk nezletilého dítěte	V péči	Soudem stanovené výživné	Díl z platu připadající na výživné
otec	16 500 Kč	17	matky	3 500 Kč	21%
matka	7 600 Kč				
Poznámka		Soudce	Navržený díl z platu připadající na výživné dle tabulek	Odpovídá limitu?	Vyšší / Nižší ?
další 2 vyživovací povinnost k nezletilému dítěti		B	17 - 21%	Ano	-

Příloha 1. P I: Zpracované případy pravomocných rozsudků krajského soudu v roce 2010, Případ 10-12

Případ : 10		Věk nezletilého dítěte	V péči	Soudem stanovené výživné	Díl z platu připadající na výživné
Rodič	Příjem rodiče	5	matky	2 000 Kč	11%
otec	17 659 Kč				
matka	18 031 Kč				
Poznámka		Soudce	Navržená částka	Odpovídá limitu?	Vyšší / Nižší ?
další vyživovací povinnost k nezletilému dítěti		B	11 - 15 %	Ano	-
matka má vyšší příjem než otec					

Případ : 11		Věk nezletilého dítěte	V péči	Soudem stanovené výživné	Díl z platu připadající na výživné
Rodič	Příjem rodiče	3	matky	1 500 Kč	8%
otec	17 659 Kč				
matka	18 031 Kč				
Poznámka		Soudce	Navržený díl z platu připadající na výživné dle tabulek	Odpovídá limitu?	Vyšší / Nižší ?
další vyživovací povinnost k nezletilému dítěti		B	11 - 15 %	NE	Nižší
matka má vyšší příjem než otec					

Případ : 12		Věk nezletilého dítěte	V péči	Soudem stanovené výživné	Díl z platu připadající na výživné
Rodič	Příjem rodiče	8	matky	4 500 Kč	16%
otec	27 564 Kč				
matka	11 038 Kč				
Poznámka		Soudce	Navržený díl z platu připadající na výživné dle tabulek	Odpovídá limitu?	Vyšší / Nižší ?
další vyživovací povinnost k nezletilému dítěti, špatný fyzický stav (léky, jízdné)		A	11 - 15 %	NE	Vyšší

Příloha 1. P I: Zpracované případy pravomocných rozsudků krajského soudu v roce 2010, Případ 13-15

Případ : 13					
Rodič	Příjem rodiče	Věk nezletilého dítěte	V péči	Soudem stanovené výživné	Díl z platu připadající na výživné
otec	24 901 Kč	16	matky	5 000 Kč	20%
matka	9 429 Kč				
Poznámka		Soudce	Navržený díl z platu připadající na výživné dle tabulek	Odpovídá limitu?	Vyšší / Nižší ?
		A	17 - 21%	Ano	-

Případ : 14					
Rodič	Příjem rodiče	Věk nezletilého dítěte	V péči	Soudem stanovené výživné	Díl z platu připadající na výživné
otec	24 914 Kč	12	matky	4 000 Kč	16%
matka	24 000 Kč				
Poznámka		Soudce	Navržený díl z platu připadající na výživné dle tabulek	Odpovídá limitu?	Vyšší / Nižší ?
další vyživovací povinnost k nezletilému dítěti		A	14 - 18 %	Ano	-

Případ : 15					
Rodič	Příjem rodiče	Věk nezletilého dítěte	V péči	Soudem stanovené výživné	Díl z platu připadající na výživné
otec	24 914 Kč	6	matky	3 000 Kč	12%
matka	24 000 Kč				
Poznámka		Soudce	Navržený díl z platu připadající na výživné dle tabulek	Odpovídá limitu?	Vyšší / Nižší ?
další vyživovací povinnost k nezletilému dítěti		A	11 - 15 %	Ano	-

Příloha 1. P I: Zpracované případy pravomocných rozsudků krajského soudu v roce 2010, Případ 16-18

Případ : 16					
Rodič	Příjem rodiče	Věk nezletilého dítěte	V péči	Soudem stanovené výživné	Díl z platu připadající na výživné
otec	13 939 Kč	17	matky	2 500 Kč	18%
matka	9 933 Kč				
Poznámka		Soudce	Navržený díl z platu připadající na výživné dle tabulek	Odpovídá limitu?	Vyšší / Nižší ?
		A	17 - 21%	Ano	-

Případ : 17					
Rodič	Příjem rodiče	Věk nezletilého dítěte	V péči	Soudem stanovené výživné	Díl z platu připadající na výživné
otec	14 064 Kč	12	matky	1 500 Kč	11%
matka	12 376 Kč				
Poznámka		Soudce	Navržený díl z platu připadající na výživné dle tabulek	Odpovídá limitu?	Vyšší / Nižší ?
další vyživovací povinnost k nezletilému dítěti		A	14 - 18 %	NE	Nižší

Případ : 18					
Rodič	Příjem rodiče	Věk nezletilého dítěte	V péči	Soudem stanovené výživné	Díl z platu připadající na výživné
otec	14 064 Kč	15	matky	1 900 Kč	14%
matka	12 376 Kč				
Poznámka		Soudce	Navržený díl z platu připadající na výživné dle tabulek	Odpovídá limitu?	Vyšší / Nižší ?
další vyživovací povinnost k nezletilému dítěti		A	17 - 21%	NE	Nižší

Příloha 1. P I: Zpracované případy pravomocných rozsudků krajského soudu v roce 2010, Případ 19 a 20

Případ : 19		Věk nezletilého dítěte	V péči	Soudem stanovené výživné	Díl z platu připadající na výživné
Rodič	Příjem rodiče	14	matky	1 000 Kč	7%
otec	14 492 Kč				
matka	7 080 Kč				
Poznámka		Soudce	Navržený díl z platu připadající na výživné dle tabulek	Odpovídá limitu?	Vyšší / Nižší ?
další vyživovací povinnost k nezletilému dítěti		A	14 - 18 %	NE	Nižší
další vyživovací povinnost k nezletilému dítěti					

Případ : 20		Věk nezletilého dítěte	V péči	Soudem stanovené výživné	Díl z platu připadající na výživné
Rodič	Příjem rodiče	6	otce	0 Kč	-
otec	12 000 Kč				
matka	sociální dávky				
Poznámka		Soudce	Navržený díl z platu připadající na výživné dle tabulek	Odpovídá limitu?	Vyšší / Nižší ?
soud výživné nestanoví		A	11 - 15 %	-	-