

# **Elektronické portfolio konkrétní tvůrčí osobnosti / umělce**

Anna Hlobeňová, DiS.

---

Bakalářská práce  
2011



Univerzita Tomáše Bati ve Zlíně  
Fakulta multimediálních komunikací

---

Univerzita Tomáše Bati ve Zlíně

Fakulta multimediálních komunikací

Ústav vizuální tvorby

akademický rok: 2010/2011

## ZADÁNÍ BAKALÁŘSKÉ PRÁCE

(PROJEKTU, UMĚLECKÉHO DÍLA, UMĚLECKÉHO VÝKONU)

Jméno a příjmení: **Anna HLOBEŇOVÁ, DiS.**  
Osobní číslo: **K08455**  
Studijní program: **B 8206 Výtvarná umění**  
Studijní obor: **Multimedia a design – Vizuální komunikace**

Téma práce: **Elektronické portfolio konkrétní tvůrčí osobnosti /  
umělce**

Zásady pro vypracování:

**Rešerše**  
**Analýza**  
**Představení umělce**  
**Navrhnout a vytvořit web portfolio umělce**

Rozsah bakalářské práce: viz. Zásady pro vypracování  
Rozsah příloh: viz. Zásady pro vypracování  
Forma zpracování bakalářské práce: tištěná/elektronická

Seznam odborné literatury:

Web Design Index 9, autor: Günter Beer  
Web Design: Flash Sites, autor: Julius Wiedemann  
Web Design: Interactive & Games, nakladatelství: Taschen  
Web Design Index 8, nakladatelství: Pepin Press  
Web Design: Video Sites, nakladatelství: Taschen  
Websites 2, nakladatelství: Feierabend Unique Books  
Graphis Corporate Identity 5, nakladatelství: Graphis US Inc  
a další...

Vedoucí bakalářské práce: MgA. Václav Skácel  
Ústav vizuální tvorby  
Datum zadání bakalářské práce: 1. prosince 2010  
Termín odevzdání bakalářské práce: 15. září 2011

V Uherském Hradišti dne 22. června 2011

doc. MgA. Jana Janíková, ArtD.

*Janíková*




M. A. Vladimír Kovařík  
ředitel ústavu

## PROHLÁŠENÍ AUTORA BAKALÁŘSKÉ/DIPLOMOVÉ PRÁCE

Beru na vědomí, že

- odevzdáním bakalářské/diplomové práce souhlasím se zveřejněním své práce podle zákona č. 111/1998 Sb. o vysokých školách a o změně a doplnění dalších zákonů (zákon o vysokých školách), ve znění pozdějších právních předpisů, bez ohledu na výsledek obhajoby <sup>1)</sup>;
- beru na vědomí, že bakalářská/diplomová práce bude uložena v elektronické podobě v univerzitním informačním systému dostupná k prezenčnímu nahlédnutí;
- na moji bakalářskou/diplomovou práci se plně vztahuje zákon č. 121/2000 Sb. o právu autorském, o právech souvisejících s právem autorským a o změně některých zákonů (autorský zákon) ve znění pozdějších právních předpisů, zejm. § 35 odst. 3 <sup>2)</sup>;
- podle § 60 <sup>3)</sup> odst. 1 autorského zákona má UTB ve Zlíně právo na uzavření licenční smlouvy o užití školního díla v rozsahu § 12 odst. 4 autorského zákona;
- podle § 60 <sup>3)</sup> odst. 2 a 3 mohu užít své dílo – bakalářskou/diplomovou práci - nebo poskytnout licenci k jejímu využití jen s předchozím písemným souhlasem Univerzity Tomáše Bati ve Zlíně, která je oprávněna v takovém případě ode mne požadovat přiměřený příspěvek na úhradu nákladů, které byly Univerzitou Tomáše Bati ve Zlíně na vytvoření díla vynaloženy (až do jejich skutečné výše);
- pokud bylo k vypracování bakalářské/diplomové práce využito softwaru poskytnutého Univerzitou Tomáše Bati ve Zlíně nebo jinými subjekty pouze ke studijním a výzkumným účelům (tj. k nekomerčnímu využití), nelze výsledky bakalářské/diplomové práce využít ke komerčním účelům.

Ve Zlíně ..... 15.2.2011 .....

ANNA HLOBENOVÁ   
Jméno, příjmení, podpis

1) zákon č. 111/1998 Sb. o vysokých školách a o změně a doplnění dalších zákonů (zákon o vysokých školách), ve znění pozdějších právních předpisů, § 47b Zveřejňování závěrečných prací:

(1) Vysoká škola nevydělčně zveřejňuje disertační, diplomové, bakalářské a rigorózní práce, u kterých proběhla obhajoba, včetně posudků oponentů a výsledku obhajoby prostřednictvím databáze kvalifikačních prací, kterou spravuje. Způsob zveřejnění stanoví vnitřní předpis vysoké školy.

(2) Disertační, diplomové, bakalářské a rigorózní práce odevzdané uchazečem k obhajobě musí být též nejméně pět pracovních dnů před konáním obhajoby zveřejněny k nahlížení veřejnosti v místě určeném vnitřním předpisem vysoké školy nebo není-li tak určeno, v místě pracoviště vysoké školy, kde se má konat obhajoba práce. Každý si může ze zveřejněné práce pořizovat na své náklady výpisy, opisy nebo rozmnoženiny.

(3) Platí, že odevzdáním práce autor souhlasí se zveřejněním své práce podle tohoto zákona, bez ohledu na výsledek obhajoby.

2) zákon č. 121/2000 Sb. o právu autorském, o právech souvisejících s právem autorským a o změně některých zákonů (autorský zákon) ve znění pozdějších právních předpisů, § 35 odst. 3:

(3) Do práva autorského také nezasahuje škola nebo školské či vzdělávací zařízení, užití-li nikoli za účelem přímého nebo nepřímého hospodářského nebo obchodního prospěchu k výuce nebo k vlastní potřebě dílo vytvořené žákem nebo studentem ke splnění školních nebo studijních povinností vyplývajících z jeho právního vztahu ke škole nebo školskému či vzdělávacího zařízení (školní dílo).

3) zákon č. 121/2000 Sb. o právu autorském, o právech souvisejících s právem autorským a o změně některých zákonů (autorský zákon) ve znění pozdějších právních předpisů, § 60 Školní dílo:

(1) Škola nebo školské či vzdělávací zařízení mají za obvyklých podmínek právo na uzavření licenční smlouvy o užití školního díla (§ 35 odst. 3). Odpírá-li autor takového díla udělit svolení bez vážného důvodu, mohou se tyto osoby domáhat nahrazení chybějícího projevu jeho vůle u soudu. Ustanovení § 35 odst. 3 zůstává nedotčeno.

(2) Není-li sjednáno jinak, může autor školního díla své dílo užít či poskytnout jinému licenci, není-li to v rozporu s oprávněnými zájmy školy nebo školského či vzdělávacího zařízení.

(3) Škola nebo školské či vzdělávací zařízení jsou oprávněny požadovat, aby jim autor školního díla z výdělku jim dosaženého v souvislosti s užitím díla či poskytnutím licence podle odstavce 2 přiměřeně přispěl na úhradu nákladů, které na vytvoření díla vynaložily, a to podle okolností až do jejich skutečné výše; přitom se přihlédne k výši výdělku dosaženého školou nebo školským či vzdělávacím zařízením z užití školního díla podle odstavce 1.

## **ABSTRAKT**

Tato bakalářská práce se zaměřuje na realizovaný návrh elektronického portfolia pro mladou nadějnou režisérku a scenáristku Terezu Pospíšilovou. V teoretické části bakalářské práce se zabývám tématem obecně: co je portfolio a jeho typy. V praktické části bakalářské práce shrnuji grafické a technologické znalosti a prezentuji provedení vlastního grafického i technologického řešení webové prezentace.

Klíčová slova: portfolio, elektronické portfolio, režie, scénáristika, internet, webová prezentace, typografie, minimalismus.

## **ABSTRACT**

This bachelor's thesis focuses on a carried out design of an electronic portfolio for a young, promising film director and screen-play writer Tereza Pospisilova. In the theoretical part of my thesis I analyse the theme in general: what is a portfolio and its types. In the practical part of my thesis I bring my graphical and technological knowledge to the conclusion and present the carry-out of the graphic and technological solution to a web-page presentation.

Keywords: a portfolio, an electronic portfolio, a directing, a screen-play writing, the internet, a web-page presentation, a typography, a minimalism.

Děkuji vedoucímu práce Mgr. Václavu Skácelovi za konzultace a za cenné rady a dále pak samotné autorce Tereze Pospíšilové za příležitost s ní spolupracovat. Tato spolupráce pro mě byla velice příjemnou a obohacující zkušeností. Velké poděkování patří také mé rodině a přátelům.

Prohlašuji, že tuto bakalářskou práci jsem vypracovala samostatně. Návrh webových stránek a tištěné podoby je mým autorským dílem. Dále jsem uvedla všechny literární, internetové a odborné zdroje, které jsem v průběhu práce používala a při jejich použití jsem se řídila zásadami publikační etiky.

# OBSAH

<b>ÚVOD</b> .....	<b>10</b>
<b>I TEORETICKÁ ČÁST</b> .....	<b>12</b>
<b>1 PORTFOLIO</b> .....	<b>13</b>
1.1 CO JE PORTFOLIO? .....	13
1.1 TYPY PORTFOLIÍ .....	13
1.1.1 Osobní .....	15
1.1.2 Pracovní.....	15
1.1.3 Tištěná podoba - hmotné portfolio .....	16
1.1.1 Elektronická podoba – nehmotný portfolio.....	16
1.1.1.1 PDF soubor .....	17
1.1.1.2 CD/DVD nosič.....	18
1.2 POŽADAVKY A NÁVODY NA VYTVOŘENÍ ELEKTRONICKÉHO PORTFOLIO.....	19
<b>II PRAKTICKÁ ČÁST</b> .....	<b>21</b>
<b>2 DESIGN A GRAFIKA PORTFOLIA</b> .....	<b>22</b>
2.1 IDEA A CÍL .....	22
2.2 PŘEDSTAVENÍ.....	22
2.2.1 O Tereze Pospíšilové.....	22
2.3 ARCHITEKTURA WEBU .....	23
2.4 OBSAH.....	23
2.5 DRÁTĚNÝ MODEL .....	24
1.1.3.1 Textový wireframe.....	24
1.1.3.2 Blokový wireframe. ....	24
1.1.3.3 Podrobný wireframe.....	24
1.1.3.4 Proklikávací wireframe.....	24
2.5.1 Tipy pro drátěný model .....	24
2.6 LAYOUT.....	26
1.1.1 Barevnost.....	27
2.6.1 Font .....	28
2.6.2 Fotografie .....	29
2.6.3 Video .....	29
2.7 TECHNOLOGIE WEBU .....	30
2.7.1 Programovací jazyky .....	30
2.7.1.1 HTML .....	30
2.7.1.2 CSS .....	30
2.7.1.3 JavaScript.....	30
2.8 OSOBNÍ IDENTITA AUTORKY V PRAXI.....	31
2.8.1 Značka .....	31
2.8.1.1 Z historie o Atramentu STD .....	31
2.8.2 Jednotný vizuální styl.....	33
2.8.3 CD/DVD prezentace .....	35



<b>3 ZÁVĚR.....</b>	<b>36</b>
<b>SEZNAM CITACE.....</b>	<b>37</b>
<b>SEZNAM POUŽITÉ LITERATURY.....</b>	<b>39</b>
<b>SEZNAM OBRÁZKŮ .....</b>	<b>41</b>
<b>SEZNAM PŘÍLOH.....</b>	<b>42</b>

## ÚVOD

Tato bakalářská práce se věnuje elektronickému portfoliu osobnosti mladé režisérky a scénáristky Terezy Pospíšilové.

V dnešní uspěchané době je rychlost činností v denním životě člověka o několik stupňů zvýšená. Rychlostní křivka nároků na život velmi stoupá. Pro jedince je vše náročnější. Myslím tím hledání sebe samého a hledání smyslu života. Každý je strůjcem svého života, lépe řečeno režisérem svého životního příběhu. Točí si ho sám podle svého. Proč se o tom zmiňuji? Souvisí to s mou písemnou i praktickou částí bakalářské práce.

Cílem teoretické části je analyzovat možnosti osobní prezentace v oboru umělecké činnosti v současné době, čili ukázat, jakým způsobem se dá portfolio ztvárnit, aby vzbudilo zájem odborníků a široké veřejnosti. K tomuto účelu dobře slouží internet. Internet přináší spoustu otevřených možností a výhod. Můžeme se na něm dočíst se aktuální informace o čemkoliv.

Pro téma analýzy osobní prezentace jsem si vybrala portfolio Terezy Pospíšilové, pro který jsem zpracovala originální grafický design. Díky portfoliu se člověk ukáže okolí. Prozradí o sobě, jaký je člověk a jaké jsou jeho úmysly v pracovním životě. V případě portfolio Terezy Pospíšilové tomu není jinak. Tereza je nadaná režisérka, která ve svém portfoliu ukazuje, že umí natočit tematicky rozdílné filmy. Režisérka má v budoucnosti plánu vstoupit na dráhu profesionálního režisérství a scénáristiky. Pro tento účel se rozhodla nechat si navrhnout vlastní vizuální styl portfolio. Díky tomu lépe získá přízeň veřejnosti, snáze naváže pracovní kontakty, což povede k rychlejšímu vzestupu její kariéry. Tereza by chtěla skrz portfolio komunikovat také s diváky a v neposlední řadě také s producenty, kteří shánějí prostředky umožňující samotný vznik filmu.

Po promyšlení strategie si jako nejlepší formu prezentace Tereza zvolila za médium internet, na který bude její osobní identita pověšena ve formě webových stránek.

V teoretické části práce se budu věnovat především tomu, co je samotné portfolio a jaké existují jeho typy, co portfolio přináší samotnému autorovi, jaké má výhody a dopady na prezentaci samotné práce, jak je důležité dobře zvolit správný styl a způsob, který povede k jeho úspěšnosti.

Cílem praktické části bakalářské práce je popsat postup vzniku portfolia a zhodnotit jeho výsledek. Po celou dobu práce na portfoliu jsem s Terezou intenzivně spolupracovala. Veškeré návrhy jsem s ní důsledně konzultovala tak, aby návrh portfolia odpovídal její osobnosti jako mladé a začínající režisérky a scénáristky.

Hlavním cílem praktické části práce je elektronická podoba prezentace mladé režisérky. Následuje pak ještě doplňující část, ve které jsem vytvořila corporate identity Terezy Pospíšilové. Obsahem corporate identity je navrhnutí materiálu od značky až po důležité tiskoviny. Tento průběh tvorby práce je popsán celý, od počáteční rešerše až ke konečnému výsledku.

## **I. TEORETICKÁ ČÁST**

## 1 PORTFOLIO

### 1.1 Co je portfolio?

Tento termín má několik překladů. Portfolio z italštiny původně znamená desky na spisy nebo listiny. Z ekonomického hlediska se tímto odborným termínem rozumí určitá zásoba, sestava, soubor akcií a různých cenných papírů, které slouží investorovi k minimalizaci rizika finančních ztrát ve svém majetku. [1] Hlavním významem slova je pak shromáždění papírů do desek pro lepší vyhledávání a uskladnění.

Jiná definice termínu portfolio, například v obchodní firmě průmyslového odvětví, pak představuje vyrobené produkty dané firmy. Tuto prezentaci nazýváme portfolioem výrobků nebo designérským portfolioem, jedná-li se o firmu zabývající se designem.

Další zajímavý překlad slova pochází z francouzského jazyka – portefeuille. [2] Užívá se ve spojení „ministr bez portefeje“. Tento ministr jako člen vlády chodí na zasedání bez desek se spisy. V Ottově encyklopedii je pak označována pod slovem portefej aktovka na spisy. [3]

Dnes je portfolio definováno jako moderní životopis. Je žádané k pohovoru na pracovní místo, ale také je používáno ve školách. Studenti v něm prezentují všechny své práce nashromážděné v průběhu studia. Využívá se také k přijímacímu řízení na různých typech škol. Obsahuje většinou dokumenty, diplomy a ostatní listiny (certifikáty, projekty, eseje atd.), vlastní texty a kreativní práce. Majitel portfolioa touto cestou prezentuje svůj úspěšný studentský, pracovní anebo zájmový život (dnes oblíbený blog). Existují dva typy životopisných portfolioů – buď v tištěné anebo v elektronické podobě.

### 1.1 Typy portfolioů

Dělení portfolioů může mít několik kritérií. Škála možností je velmi široká. Odlišují se například podle odvětví - ekonomické, umělecké, technologické, průmyslové, školské a jiné.

Zaměříme-li se na oblast grafiky, webu a designu, uvidíme, že existuje mnoho způsobů, jak prezentovat svou práci, ať už se jedná o práci určenou pro vlastní potřeby, nebo k zís-

kávání zákazníků jako „freelancer“, případně k získání pracovního místa v grafickém studiu nebo reklamní agentuře.

Prvním krokem při tvorbě portfolia je třídění prací. Každý designér si musí předem rozmyslet, k jakému účelu bude prezentace sloužit. Je dobré, aby portfolio bylo nekonvenční.

V oboru grafického designu je pro získávání práce nejdůležitější mít kvalitní reference. Každý designér se rozvíjí podle svých individuálních schopností a dovedností. Záleží na něm, jak je sebevědomý a jaký má cíl práce. Vzhledem k tomu, že se v tomto případě jedná hlavně o obrazové práce, obsah je zejména vizuální. Text k práci slouží popisně. Dále je velice důležité své portfolio pravidelně aktualizovat.

Profesionální designér si ukládá všechny své práce. Možností uložení je několik. Dovolím si vyjmenovat dvě nepoužívanější. První z nich je úložný prostor nazývaný disk (flash disk, hard disk, externí hard disk). Nevýhodou úložných disků je, že se mohou poškodit, čímž dojde ke ztrátě dat. Tyto ztráty jsou nevratné.

Dalším, spolehlivějším způsobem ukládání dat je prostředí internetu. Internet se neustále vyvíjí a nabízí nové možnosti. Mezi tyto možnosti řadíme např. portály, servery a vlastní weby, na kterých nabízejí různé firmy několik forem „webhostingu“. Výhodou webhostingu je, že nabízí neomezeně velký úložný prostor. Z toho vyplývá, že tento typ elektronického publikování je ideální.

Z vlastní zkušenosti vím, že každý grafik má potřebu ukazovat svou tvorbu, svůj vývoj i své reference. Dobře ví, že se tak může lépe prosadit mezi kolegy a zapojit se do grafického designu. Musí být i „akční online“, což znamená být aktivní na internetu.

O práci v prostředí grafického designu je známo, že je k ní potřeba mít hravost, dravost, kvalitu a přesnost. Grafik nejen pozoruje své stoupající zkušenosti, ale také chce mít zpětnou vazbu, znát názor na svou tvorbu. Toto je dalším důvodem vedoucím k výběru vhodného typu portfolia.

Nyní se o těchto typech portfolií zmíním. Popíši, jaké se vyskytují a jaké jsou stále považovány pro prezentaci za nejvhodnější.

Nejprve bych rozdělila portfolia do dvou kategorií podle potřeb na osobní a pracovní.

### 1.1.1 Osobní

Osobním portfoliem se rozumí takové portfolio, které je určeno pro vlastní potřebu. Jedná se o všechny vybrané práce autora shromážděné do souborů (složek). Záleží na grafikovi, jak složky roztřídí, např. podle data a pojmenuje např. názvem nebo oborem. Výsledkem je pak přehled o jeho profesionální produkci. Tento přehled je základním vodítkem a zdrojem pro další zpracování portfolia.

Osobního portfolia má smysl jak pro profesionály, kteří shánějí práci, tak i pro studující a budoucí studenty. Osobního portfolia je důležité i pro zájemce o studium, protože se předkládá u přijímacích zkoušek na školy výtvarného zaměření. Na základě portfolia přijímací komise mimo jiné rozhoduje o přijetí nebo nepřijetí zájemce. Díla v tomto portfoliu jsou vytvořena podle zaměření oboru.

### 1.1.2 Pracovní

Pracovní portfolio je složeno z materiálů pocházejících jak ze zaměstnání, tak i z osobního života. Materiály jsou vybrány dle aktuálnosti, důležitosti, kvality a dále také dle požadavků potenciálního zaměstnavatele. Záleží na umělci nebo designérovi, jak a čím se představí. Úkolem portfolia je ukázat své přednosti a kvality. Dále také naznačuje, na co se designér zaměřuje ve své tvorbě a jakým směrem se pravděpodobně bude dál ubírat.

Portfolio je podle mého názoru velmi tvárné, lze s ním pracovat různými způsoby. Záleží na šikovnosti autora, jaký koncept vymyslí a jak správně portfolio pro konkrétní příležitost sestaví.

U tématu, které se věnuje portfoliu, musím ještě zmínit důležitou skutečnost. Každé dílo podléhá autorskému právu umělce. Podle zák. č. 121/2000 Sb., o právu autorském, je upravena ochrana práv autora k literárním, obrazovým, fotografickým a jiným uměleckým dílům, dále k dílům vědeckým, a v neposlední řadě k počítačovým programům – software. Autorská majetková práva trvají 70 let po smrti autora. [4]

Další možností, jak rozdělit portfolio, je podle jeho podoby, na hmotné a nehmotné:

### 1.1.3 Tištěná podoba - hmotné portfolio

Pod pojmem hmotné portfolio chápeme tištěná díla. Pro tištěná díla se používá různých vazeb, záleží na vůli a kreativitě autora. Možnosti tiskovin jsou velmi rozsáhlé. Při vytváření tištěného portfolio je nutné vzít v úvahu délku doby, po kterou bude využíváno. Tím naznačuji, že autor by měl mít vymyšlený způsob, jak práce do portfolio doplňovat nebo je naopak vyjímat. V současné době je nejvíce využívána vazba, která je nejjednodušší a tou jsou umělohmotné desky se sponami nebo desky s fóliemi, do kterých se vkládají papíry. Dají se koupit v různých velikostech a s různým množstvím stran tak, aby vyhovovaly budoucímu obsahu.

Nevýhodou tištěné formy je její nákladnost a finanční náročnost. Má, ale i své pozitivní stránky: je lehce přenosná a k její prezentaci není potřeba žádného dalšího média, pomocí kterého by byla například při pohovoru promítána. Další výhodou je její hmotná přítomnost, protože obracení listů portfolio má své kouzlo stejně jako četba knihy ve fyzické podobě.



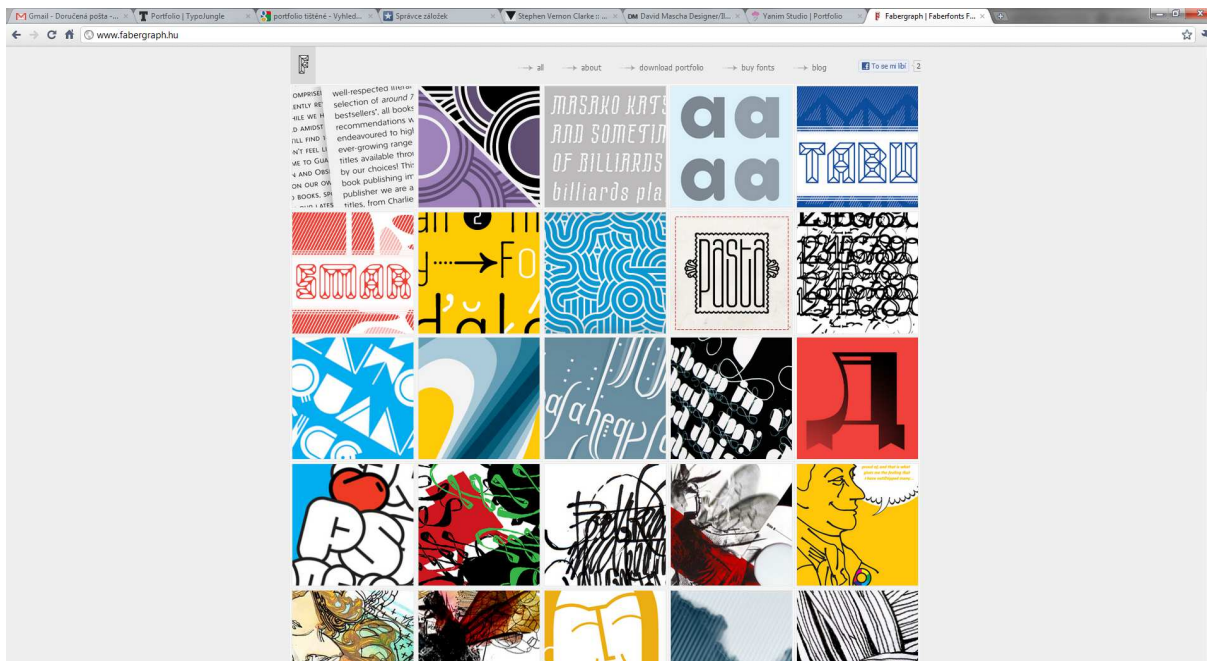
Obrázek 1. Tištěná vazba

### 1.1.1 Elektronická podoba – nehmotný portfolio

Elektrickou podobou portfolio mám na mysli zejména dva nejčastěji používané typy – webové stránky a PDF soubor. Funkční výhodou je, že portfolio není hmotné, čili náročné na přenášení. Mezi další výhody patří jeho lehká přístupnost každému, zdarma a kdykoliv. Můžete ho otevřít, na jak dlouho chcete. Je přístupno prostřednictvím internetové adresy,



v tomto případě **tprospisilova.com**. Elektronická podoba je jakousi virtuální galerií. Portfolio obvykle obsahuje kontaktní údaje, což potencionálním klientům umožňuje rychlou a pohodlnou komunikaci s autorem. Nevýhoda elektronické podoby portfolia je, že prohlížejí musí mít přístup k internetu.

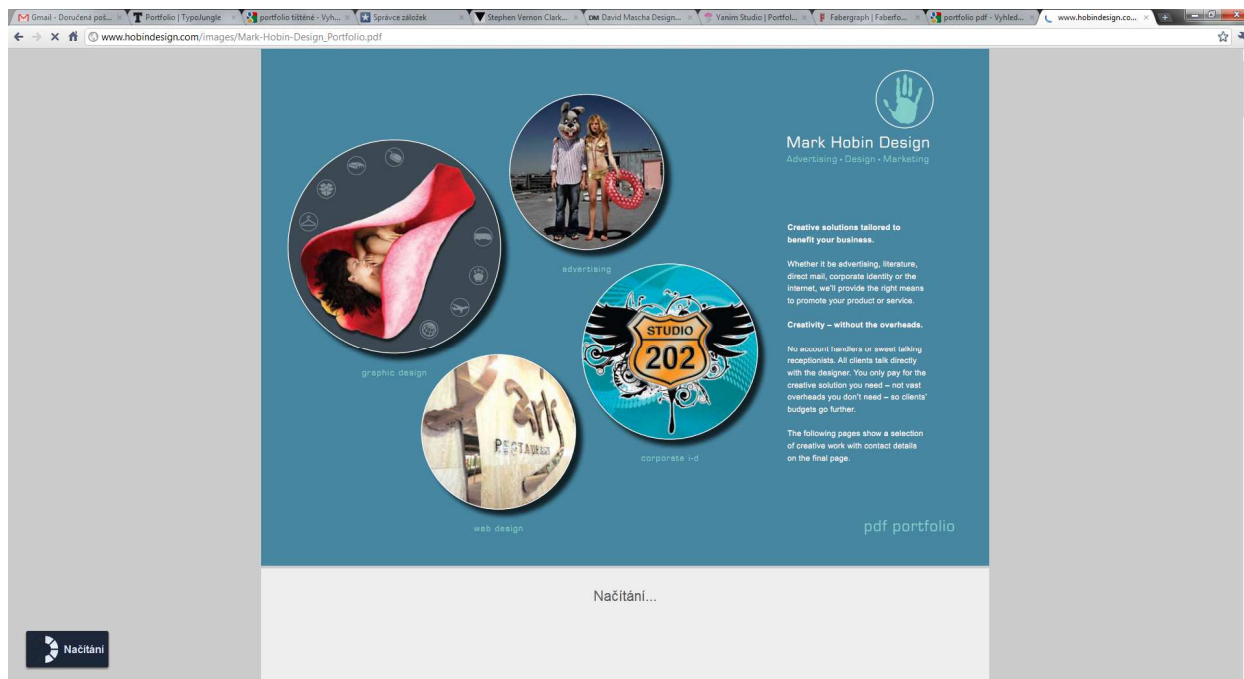


Obrázek 2. Elektronická podoba webové stránky Fabergraph

#### 1.1.1.1 PDF soubor

Mimo webové stránky patří uložený soubor v PDF formátu mezi nejčastěji používané varianty elektronické prezentace. PDF soubor nemusí, ale existovat jen v elektronické formě, nýbrž ho lze i vytisknout.

Pro designéra je výhodou PDF souboru, že je jeho obsah pro prohlížejího neměnný. Funkce Acrobatu nabízí různé stupně ochrany souboru, např. ochrana proti kopírování. Portfolio se posílá nejčastěji prostřednictvím e-mailu nebo ho lze stáhnout z internetu. Většina grafiků má PDF soubor z důvodu, že nemají vlastní webové stránky.



Obrázek 3. Ukázka PDF souboru portfolia ve webovém prohlížeči

### 1.1.1.2 CD/DVD nosič

CD/DVD nosič patří ke staršímu způsobu přenášení a rozšiřování umělcovy prezentace. Dá se říci, že tento nosič je spíše doplňkem celého portfolia. Není podmínkou, aby jeho obsah a provedení byly totožné s webovým nebo tištěným náhledem. CD/DVD nosič lze rozdat zájemcům a grafickým studiím, ale také lze zaslat e- mailem odkaz na možnost jeho stáhnutí včetně náhledu jeho obalu.

Musím zmínit, že vyjmenované možnosti portfolia se mohou navzájem prolínat. Podle vlastních zkušeností i zkušeností ostatních konkurentů doporučuji používat všechny typy portfolií. V dnešním světě nestačí pouze jedna forma portfolia. Konkurence je příliš vysoká, a tím se každému zmenšují šance. Kombinací všech portfolií se šance zvýší. Každá forma portfolia je pak určená pro jinou konkrétní příležitost.

CD/DVD nosiče mají však jeden velký problém, a tím je nepříliš dlouhá životnost média.



Obrázek 4. Ukázka CD/DVD nosiče a jeho obalu pro Divadlo Archu

## 1.2 Požadavky a návody na vytvoření elektronického portfolio

V první řadě je třeba si uvědomit k jakému účelu je portfolio stvořeno. Od této skutečnosti se pak odvíjí další kroky. Každý designér má jinou představu, jiný styl a vkus. Obecně snad, ale platí, že portfolio by mělo být krásné, přehledné, jednoduché a nápadité. Je potřeba vytvořit takové portfolio, které cílovou skupinu zaujme na první pohled.

Možností, jak vytvořit design portfolio je velmi mnoho. Může být buď minimalisticky elegantní, bohatě dekorovaný, výrazně barevný nebo hravě interaktivní. Zkrátka je potřeba vytvořit nějaké poutavé prvky, které zajistí zajímavý vizuální zážitek a spokojenost návštěvníků webu. Samotnému designu portfolio často předchází rešerše, při které web-designér analyzuje konkurenční weby. Rešerše pomáhá k vyjasnění mnoha funkčních bodů

grafického návrhu a zároveň inspiruje. Vše, ale samozřejmě záleží na autorovi a na jeho přístupu k práci.

Dalším prvkem, který považuji za jeden z nejdůležitějších, je hravost. V současné době jsou na takto koncipované weby pozitivní reakce. Hravý web rychle upoutá návštěvníka, který tak nemá tendenci z webu odejít, ale naopak je zvědavý a chce se dozvědět co nejvíce.

Při tvorbě portfolia je velice důležité práce vhodně vybrat. Toto je dlouhý a náročný proces. Je třeba položit si mnoho otázek, například kolik prací by mělo portfolio obsahovat, jaký druh děl použít a jakým způsobem je roztřídit. Designér by měl dopředu počítat s tím, že se po čase prezentace bude doplňovat a měnit. Portfolio by nemělo být pracemi příliš zahlceno, aby neunavovalo. Kvantita není zárukou kvality.

## **II. PRAKTICKÁ ČÁST**

## 2 DESIGN A GRAFIKA PORTFOLIA

### 2.1 Idea a cíl

Hlavním cílem práce je vytvoření profesionálního portfolio. U webového portfolio Terezy Pospíšilové je podstatné, aby z něj bylo na první pohled jasné cítit, že se jedná o režisérku a scénáristku. Účelem prezentace režisérky je přesvědčit odbornou i laickou veřejnost o kvalitě jejích filmů a jejích námětů.

Tereza Pospíšilová se rozhodla pro cestu dokumentárního filmu, jehož prostřednictvím chce ukázat světu nové zajímavé poznatky, souvislosti a zážitky. Z toho jsem při návrhu webové prezentace vycházela. Snažila jsem se vytvořit takové portfolio, které by odpovídalo osobnosti mladé režisérky. V portfoliu jsou obsaženy trailery k jejím filmům, které mají v divácích podnítit zájem o dané filmy. Mezi odbornou cílovou skupinu návštěvníků webové stránky patří zejména producenti, které by Tereza ráda přesvědčila o kvalitě svých scénářů. Samozřejmě by tyto scénáře režírovala Tereza Pospíšilová se svým týmem.

Od začátku jsme s Terezou plánovaly, že portfolio umístíme na webové stránky, aby bylo také snadné obsah aktualizovat.

Mým záměrem a stejně tak i Tereziným bylo navrhnout minimalistické a elegantní portfolio.

### 2.2 Představení

#### 2.2.1 O Tereze Pospíšilové

Tereza se narodila v roce 1987 v Rakovníku v tehdejší Československu. Na střední ekonomické škole si Tereza uvědomila, že se chce vydat směrem a propadla vášni tehdy ještě k amatérskému filmu. Po maturitě byla Tereza přijata na Fakultu multimediálních komunikací do Zlína, ke studiu oboru vizuální studia, se specializací na režii a scénáristiku, kde mladá umělkyně v roce 2009 získala titul BcA. Nyní pokračuje magisterským studiem na stejné univerzitě.

Ve svých filmech se pokouší poukázat na znepokojivá témata společnosti týkající se např. hledání identity, sexuality a důvěry v mezilidských vztazích; poukazovat na věci, které

si lidé někdy neuvědomují, nebo je vědět nechtějí. Dále Terezu velmi zajímá dokumentární tvorba a tvorba společenská jako např. sociální reklama.

Od března 2010 do března 2011 Tereza studovala film na Německé Fachhochschule v Dortmundu, kde mladá studentka získala nové zkušenosti při práci na spoustě projektů a naučila se režirovat ve spolupráci s mezinárodním týmem. Nyní se domluví plyně anglicky i německy.

V současnosti tato mladá režisérka a scénaristka připravuje svůj magisterský film na FMK ve Zlíně.

### 2.3 Architektura webu

Prvním krokem byla diskuse s režisérkou, při níž jsme sestavily základní strukturu webové prezentace a její hrubý obsah. Poté bylo nutno shromáždit všechny potřebné materiály, ať už se jednalo o materiály textové nebo obrazové. Dalším krokem, který následoval, bylo strukturování materiálu do složek, které se pak staly zdrojem budoucího obsahu webu.

Efektivita a přehlednost je základním cílem jakékoli webové stránky a správná uživatelská navigace je něčím, co každý web potřebuje. Uživatelská navigace usnadňuje návštěvníkům orientaci na webových stránkách. Bez dobré navigace se obsah stává nepoužitelným. Menu musí být pro uživatele dostatečně jednoduché, aby se rychle zorientoval a ihned porozuměl.

Možností, jak vytvořit a naprogramovat interaktivní prvky webové prezentace je velmi mnoho. Existují různé šablony, jednotné i kombinované, které se k tomuto účelu dají použít, např. CSS, CSS + JavaScript a Flash. Nicméně všechny mají něco společného, jsou pro uživatele příjemné a navíc jsou kreativní. [5]

Navigační menu se skládá z těchto odkazů: domů (není nadepsané, ale má funkci hlavní prezentace autorky), novinky (tento odkaz bude průběžně aktualizován podle potřeby), práce (tento odkaz bude také neustále aktualizován), ocenění filmů, kontakt.

### 2.4 Obsah

Na webu může návštěvník shlédnout díla budoucí režisérky, ať už se jedná o trailery k filmům nebo o nové náměty, ke kterým jsou poskytnuty krátké popisky. Popisky jsou sestavené typicky jako na portálu [www.csfd.cz](http://www.csfd.cz), to znamená, že obsahují informace o filmovém žánru, místě, hercích, ději, traileru, ale obsahují i fotografie z promítání, ocenění a technic-

ké informace například čas promítání filmu. Tereza má svůj film Kočky na stránkách <http://www.csfd.cz/film/286832-kocky/>. Úspěšnost filmu mezi diváky je 77 %. [6]

## 2.5 Drátěný model

Existují různé typy drátěných modelů, v překladu wireframu. V rámci drátěného modelu je přesně definováno rozmístění funkčních prvků na stránce. Nejedná se o grafický návrh. Model tedy neobsahuje obrázky a je tvořen pouze pomocí čar, textu a základních grafických prvků webu (tlačítka, loga, navigační prvky). [7]

### 1.1.3.1 Textový wireframe.

Jedná se např. o odrážkami vytvořený seznam položek a funkcí, které by měl web obsahovat. Jedná se o jeden z nejjednodušších možných typů wireframů.

### 1.1.3.2 Blokovaný wireframe.

Tento wireframe využívá bloky (čáry, obdélníky, čtverce), aby definoval rozmístění a velikost jednotlivých prvků. Ty pak mohou obsahovat text, který popisuje jejich obsah nebo funkci.

### 1.1.3.3 Podrobný wireframe.

Podrobný wireframe detailně popisuje každý element, který je v něm použitý. Je vytvářen v přesných proporcích, kde je popsána funkčnost, obsah, prostě všechny podrobnosti.

### 1.1.3.4 Proklikávací wireframe.

Tento wireframe může být nástavbou blokového nebo podrobného wireframu a jeho obrovskou výhodou je, že jednotlivé stránky (např. návrh titulky, přehledu a detailu zboží, košíku a objednávky) jsou již propojeny, takže mezi nimi lze klikat jako na skutečném webu. S jeho pomocí je možné např. předběžně provést malé uživatelské testování. [8]

## 2.5.1 Tipy pro drátěný model

### 1) Optimalizace pro vyhledávače (SEO)

Při budování webových stránek je důležité myslet na optimalizaci SEO. Základní SEO vám pomůže najít podle klíčových slov danou webovou stránku. Pomáhá, když si vytvoříte vývojový diagram nebo myšlenkové schéma.

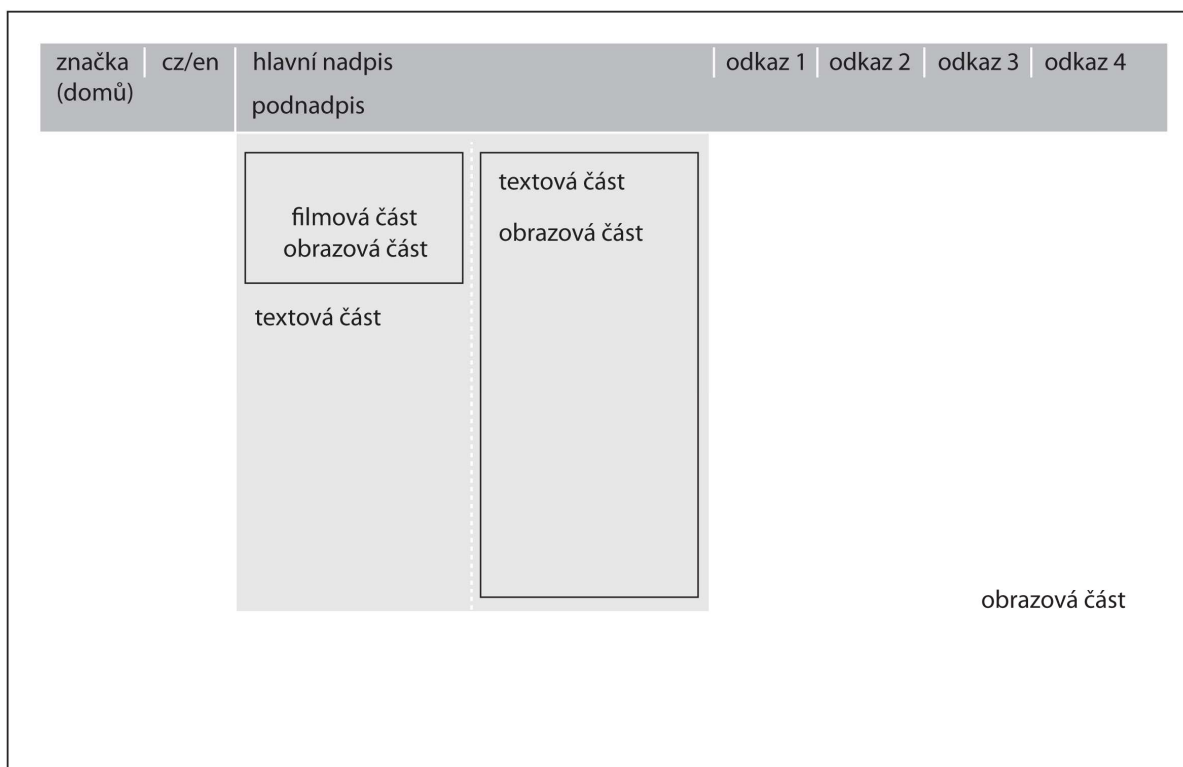


Mnoho lidí si při tvorbě webových stránek neuvědomuje důležitost SEO, při tom právě už od začátku by měl člověk pracovat s klíčovými slovy.

### *Mřížky*

Když začínáme vytvářet webové stránky, nejprve je potřeba načrtnout jejich kompozici neboli mřížky. Mřížky tvoří strukturu stránky: šířka stránky, postranní panel, obsah plochy, oblast menu, oblast loga, reklamní oblast (pokud chcete stránku zaplňovat reklamou). Plochy pro obsah a grafiku stránky jsou součástí základní struktury mřížky.

Co se týče rozlišení monitoru, nejčastěji se využívá standardní o velikosti 1024 × 768, tudíž by měly být všechny stránky adekvátní k tomuto usnesení. Wireframing pro rozlišení 1024 × 768 znamená, že se při tvorbě návrhu musíte pohybovat v rozmezích zhruba od 940 do 970 pixelů šířky a přibližně od 580 pixelů do 600 pixelů výšky. [9]



Obrázek 5. Drátěný model elektronického portfolia Terezy Pospíšilové

## 2.6 Layout

Layoutem je myšlen vzhled, grafické rozvržení stránky složené jak z typografických tak obrazových prvků. Typografie je nejzákladnější částí webové prezentace, která vizuálně a funkčně odpovídá výslednému vzhledu webu. Volba fontu může do velké míry definovat samotný layout webové stránky. Spoustu výborných a cenných rad k tomuto tématu jsem se dočetla ve vydané knize: „**NENUŤTE UŽIVATELE PŘEMÝŠLET!**“ od autora Steva Kruga. Jedná se o jeden z nejznámějších bestsellerů zaměřených na webdesign. Autor v ní vysvětluje, že testováním použitelnosti webu lze prezentaci značně vylepšit. Autor v knize ukazuje praktické postupy testování a řízení webu. Poukazuje na nejdůležitější problémy, kterých je třeba se při tvorbě webové stránky vyvarovat. Knihu bych všude doporučila všem grafickým designérům, kteří se už tvorbě webových stránek věnují nebo tak mají v plánu činit v budoucnosti. [10]

Layoémnt webových stránek Terezy Pospíšilové je založen zejména na typografii a barevném rozložení. Druhým hlavním grafickým prvkem prezentace jsou linie a čáry. Hlavní navigace je umístěna horizontálně v horní části stránky a je zarovnána na střed. Linie rozdělují hlavní menu vertikálně a spolupracují tak s celým layoutem. V hlavní části stránky jsou obsaženy informace a filmové ukázky. Hlavní část se dělí na dvě poloviny, které jsou rozdělené čerchovanou linií.

Webdesignéra vždy zajímá, jaké rozlišení monitoru používají potenciální uživatelé, to znamená, na jaké celkové rozměry v obrazových bodech mají monitor nastaven. Formát obrazové části je v typické velikosti 768x1024pixelů. Další důležitou otázkou pak je, jak se bude webová stránka chovat na monitorech s menším či větším rozlišením. Vzhledem ke stále dost vysokému zastoupení rozlišení monitorů 800x600pixelů bychom ale měli navrhnout grafiku a chování webu tak, aby bylo možné www stránky prohlížet i v rozlišení menším než 800x600 i 640x480. [11] Trend zvyšování kvality monitorů se rozrůstá od roku 2006. Nyní v roce 2011 je naopak trendem zkvalitňování a přenášení formátů do co nejmenších velikostí, aby bylo možné prohlížet si webové stránky i mimo počítače, například na mobilních telefonech. Pro grafiky a webdesignéry tento trend nabízí další oblasti, kde se mohou uplatnit.

Textové části webových stránek jsou definovány tzv. formátovými styly. Formátovým stylem se rozumí druh fontu, jeho velikost, řezu a podobně. O formátových stylech obecně

je možné najít více informací na portálu Smashing magazine. [12] Pro navigační prvky portfolia Terezy Pospíšilové jsem zvolila kurzívu s podtržením. Mezi tyto navigační prvky patří např. další informace, další nabídky, další práce, zpět.

### 1.1.1 Barevnost

Celému webu dominují tři barvy: červená, černá a bílá. Jako doplňkovou barvu jsem zvolila šedou. Použitá škála barev se dle mého názoru k autorce filmů hodí.

Hlavní barvou je červená. Je oblíbenou barvou Terezy Pospíšilové. Každá barva vyvolává určité emoce, symbolizuje pocity. Komunikuje s okolím a prozrazuje, co konkrétně člověk cítí. Symbolika barev a její výklad je složitý, dalo by se o ní psát dlouho. Pokládám to za velmi zajímavé téma.

Zmíním se jen o barvách, které jsou obsaženy na webu Terezy Pospíšilové. Červená je výrazem životní síly, aktivity, potěšení z činnosti a také je barvou dobrého kontaktu s okolím. Značí touhu po silných a hlubokých zážitcích, po úspěchu. Přednost jí proto dávají lidé, kteří jsou cílevědomí, energičtí, tvořiví, schopní usilovné práce a soustředěného vypětí.

Proč jsem zvolila zrovna tuto kombinaci tří **barev**? Kombinace dodává prezentaci moderní a živý vzhled, jenž poskytuje divákům příjemný uživatelský zážitek. Bílá je barva čistoty a nevinnosti. Je použita ve formě jemných linek v typografickém layoutu. Černá je elegantní, čitelná, výrazná, univerzální. Červená je z barev nejzářivější, oživuje tak ostatní barvy.

#### *Barevný popisný model tří barev*

Červená

CMYK (0; 99; 100; 0), RGB (255; 0; 0), HTML #FF0000, CSS red

Černá

CMYK (0; 0; 100; 0), RGB (0; 0; 0), HTML #000000, CSS black

Bílá

CMYK (0; 0; 0; 0), RGB (255; 255; 255), HTML #FFFFFF, CSS white

Barvy používané pro webdesign se specifikují v barevném modelu RGB. Nejlépe v programu Adobe Photoshop. Zpočátku omezená barevná hloubka většího hardwaru vedla k omezení barevné palety na 216 RGB, definováno jako Netscape Color Cube. Nicméně při převaze 24bitových displejů je využito plných 16,7 miliónů barev. Bezpečná barevná paleta pro web se tedy skládá z 216 kombinací červené, zelené a modré, kde každá barva má jednu ze šesti hodnot v šestnáctkové soustavě: #00, #33, #66, #99, #CC nebo #FF. ( $6^3 = 216$ ). Tyto hexadecimální hodnoty = 0, 51, 102, 153, 204, 255 jako desetinné a v rámci intenzity = 0%, 20%, 40%, 60%, 80%, 100%. RGB barevný model pro HTML byl formálně přijat jako internetový standard v HTML 3.2.. [13]

### 2.6.1 Font

Pro kompletní web jsem vybrala písmo Fishmonger, které má velmi bohatou škálu padesáti řezů. Má velmi zajímavý původ vzniku. Pochází ze dvou typů písem vytvořených pro corporate identity prodejce s rybami. Zde se zrodila myšlenka vytvořit bohatý rejstřík stylů tohoto moderního řezu. Od základního řezu Medium Regular se následovně upravovaly další styly Extra Condensed Thin, Extra Condensed Bold, Extra Extended Thin a Extra Extended Bold. Pro dosažení harmonických poměrů bylo nutné vymezit pohyb po ose x a y. Fishmonger je zcela zbavené bujarých a okrasných tvarů. Je konstruováno ve funkcionalistické ochranné atmosféře, bylo očištěno až na dřevň znakového kódu. [14] Jedná se o proporčně lineární, funkční, čistý design, bez jakýchkoliv rostoucích a okrasných tvarů, je téměř minimalistický. Písmo je často používáno pro web, citáty, filmové titulky. Tento font je použit i v trailerech či showreelu. [15]

Tidigital  
**INTESQUE**  
traduccion  
polekamí vůně kráviát  
**panorama**  
*nulla aliquam*  
**WOMATING**

Obrázek 6. Ukázka fontu Fishmonger

### 2.6.2 Fotografie

Autorkou fotografií obsažených na webové stránce je Martina Zuzana Šimkovičová. Použité fotografie jsem dále opravovala tak, aby ladily s grafickým designem prezentace. Fotografie jsou jemné, aby nezanikla typografická část, která je hlavní. Vložila jsem je na pozadí portfolia i do videa – showreelu na hlavní straně.

### 2.6.3 Video

První video, které spatříme na úvodní stránce portfolia, je showreel. Showreel představuje stručný souhrn tvorby Terezy Pospíšilové, je sestřihán a doplněn titulky s písmem Atra-

ment STD (font značky Terezy Pospíšilové). Další videa jsou trailery k natočeným filmům z tvorby Terezy Pospíšilové. Jsou nahrány na web přes vimeo.com nebo z externího zdroje.

## 2.7 Technologie webu

Dalším krokem při vytváření webové stránky je funkčnost webu. Celý návrh je naprogramovaný v různých programovacích jazycích. Do návrhu jsem doplnila text, videa a další prvky.

### 2.7.1 Programovací jazyky

#### 2.7.1.1 HTML

HTML, anglicky HyperText Markup Language, je jazyk, pomocí něhož je možné vytvářet webové stránky. HTML je jazykem interpretovaným, což znamená, že jej píšeme ve zdrojovém kódu. Je to velmi jednoduchý značkovací jazyk, jenž je použitelný na všech platformách. Zvládá i další úrovně programování na webu a je nutný i pro používání složitějších skriptovacích jazyků, například PHP, JavaScript. [16]

#### 2.7.1.2 CSS

CSS (Cascading Style Sheets) neboli v překladu kaskádové styly umožňuje tvůrcům webových stránek ovlivňovat výsledný vzhled dokumentů, aniž by byl výrazným způsobem pozměněn zdrojový kód. Kaskádové styly jsou nutné pro vytvoření samostatného nástroje pro grafickou úpravu stránek. [17]

#### 2.7.1.3 JavaScript

Je velkou měrou komplementární jazyk, tím je myšleno, že aplikace není napsána pouze v JavaScriptu bez pomoci jiných jazyků, jako třeba HTML a bez prezentace na webovém prohlížeči. Script dokáže webovým stránkám přidat potřebnou interaktivitu – například transformací textu na webové stránce, dynamickým přidáním elementů do stránky. [18]

## 2.8 Osobní identita autorky v praxi

### 2.8.1 Značka

Tereza Pospíšilová před touto prací neměla žádnou osobní značku a neměla ani konkrétní představu o jejím vzhledu. Vše ponechala čistě na mně a mé fantazii. Vyzkoušely jsme několik variant. Z nich jsme vybraly tvar, iniciály jména Terezy Pospíšilové. Pro iniciály TP jsem zkoušela několik různých fontů. Záměrem bylo najít velmi blízký font, který by odpovídal odvětví kinematografie. Použila jsem font Atrament STDz Suitcase Typo Foundry, protože pro svou úzkou kresbu je vizuálně elegantní, zároveň však není vhodný pro sazbu dalších textů. Font je skvěle osvědčen pro práci s titulky a v situacích, kde je potřeba na malé ploše výrazně upoutat. Hodí se velmi pro titulky do trailerů v portfolio, kde je také použit.



Obrázek 7. Značka Terezy Pospíšilové

#### 2.8.1.1 Z historie o Atramentu STD

Písmová rodina Atrament vznikla v roce 2003 jako set korporátního titulkového písma pro Suitcase Type Foundry. Původní inspirace pochází z nápisu použitého na titulu almanachu Devětsil - Revoluční slovník (1922) v úpravě Karla Teigeho. Jedná se o zúžený grotesk se zakulacenými konci dříků. Písmo Atrament je znatelně širší, znaky celé abecedy jsou dokresleny vyváženěji, podle toho jak se ustálila kresba polouzkého grotesku během šedesátých let 20. století. Horizontální tahy jsou u minusek i verzálek vůči dříku zúžené. Osobité je vykrojení hlubokých zářezů jemnou ploškou k zamezení slévání barvy uvnitř ostrých úhlů. Jedná se vlastně o charakteristický prvek kresby tohoto písma. Kurziva vůči základnímu řezu nepřináší žádné větší anomálie, zachovává si tak stejně přísně vertikální rovnou kresbu znaků. Při konverzi do formátu OpenType došlo, kromě oprav v kresbách

jednotlivých znaků a akcentů, ke sloučení základního řezu s kapitálkami a alternativním řezem, umožňujícím změnu vybraných znaků. Doplněny byly samozřejmě všechny zbývající glyfy pro rozsah znakové sady Suitcase Standard s odpovídajícími kernigovými páry. Jednotlivé řezy Atrament Std tak obsahují akcentované verzálkové, minuskové a kapitálkové a alternativní znaky pro většinu evropských latinkových jazyků, ligatury, devět druhů číslic, indexové znaky, verzálkové varianty glyfů a mnoho dalších. [19]

**MAGNA IPSUM**  
**Traducciones inte culturales**  
***Europa***  
**brugesomnår**  
***Aroundatic cliches***  
**Vormenießen rühmten 1984**  
**GLOBAL SERVICIAS**  
**CONSIDER CHROMAN TECHNIQUE.**

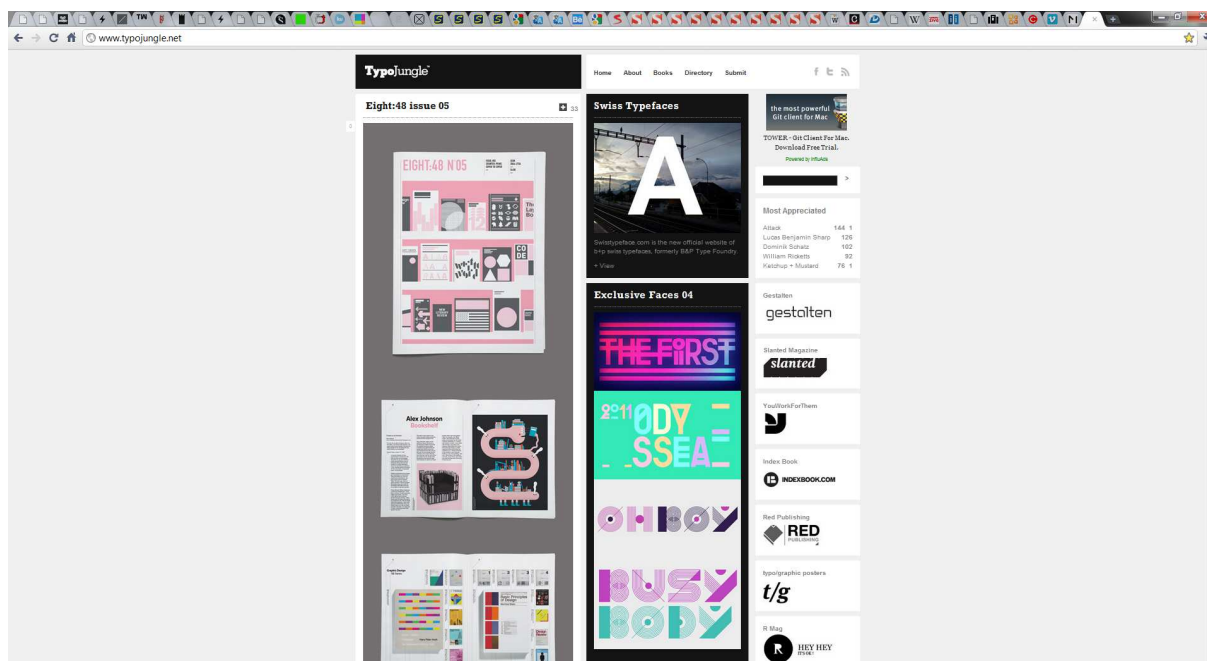
Obrázek 8. Ukázka fontu Atrament STD



## 2.8.2 Jednotný vizuální styl

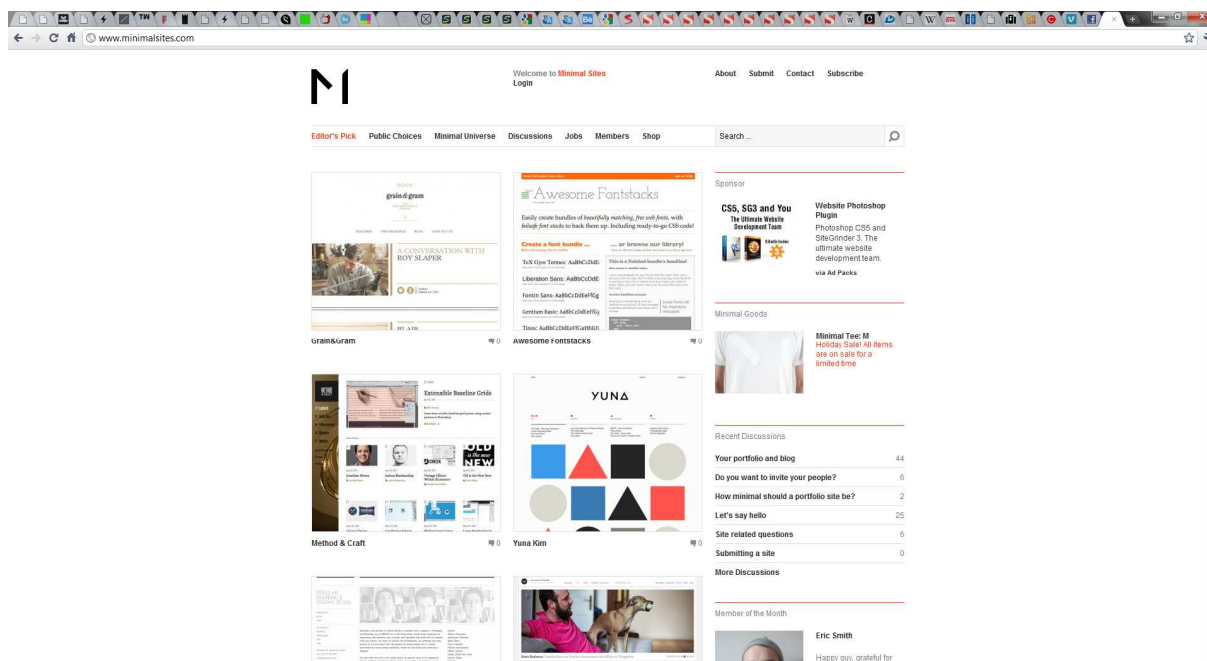
Při vytváření webového portfolia jsem se inspirovala na různých internetových stránkách. Sleduji pravidelně několik portálů zaměřených na grafický design, které bych ráda uvedla.

Prvním z nich je oblíbený Typojungle - [www.typojungle.net](http://www.typojungle.net). Jedná se o známý on-line deník obsahující zprávy o vizuální kultuře. Je přehlídkou všech nejlepších prací v typografii, v grafickém designu, knih, výstav, minimalismu a modernizmu. Je aktualizováno každý týden. Deník byl založen na počátku roku 2008 týmem Pixel Jungle, nyní Typojungle. Zakladatelem je projektantem Steve Buffon. [20]



Obrázek 9. Náhled webového on-line deníku Typojungle

Druhým webovým portálem je The minimal sites - [www.minimalsites.com](http://www.minimalsites.com). [21]



Obrázek10. Náhled webového minimalistického portálu The Minimal Sites

Sleduji hodně jednoduché až minimalistické styly, kde hledám grafickou nebo myšlenkovou inspiraci. Ale jsou mi blízké také provokativní až maximálně barevné designy webu. K tomu je ale také potřeba stále zkoušet a přemýšlet. Mé nápady byly nejprve nakresleny na papíry. Papír je důležitým prostředkem na návrhy. Proces je sice delší, protože se nevytváří rovnou v grafickém programu. Každý má svůj způsob a postup práce.

Vzhledem k tomu, čím se Tereza zabývá, jsme společně zvážily, jakými grafickými prostředky se bude prezentovat. Hlavní částí je elektronická prezentace na webové stránce. Poté následují tištěné prostředky – klasická tištěná vizitka a vizitka v elektronické podobě a dále pak sociální síť Facebook. Mezi další vypracované části portfolia patří PDF soubory – životopis, prezentace, následuje CD/DVD prezentace – uvnitř bude PDF soubor a možná filmy jako bonus, pokud bude autorka chtít. Tento jednotný vizuální styl, který je na webu, se bude promítat i v jejích dalších dílech.

### 2.8.3 CD/DVD prezentace

Pro design obalu jsem zvolila jako hlavní prvky linie, barvy a značku. Pro Terezu je tato podoba designu velmi ideální. Grafický návrh obalu odpovídá stejně jako ostatní části portfolia jednotnému vizuálnímu stylu.

### 3 ZÁVĚR

Vznik této bakalářské práce - od počátečního kreativního briefu až po konečnou realizaci – byl velmi zajímavou, zábavnou a kreativní prací. Získala jsem cenné poznatky a zkušenosti, které jistě při své práci v budoucnosti využiji.

Cílem bakalářské práce bylo vytvoření jednotného vizuálního stylu portfolia Terezy Pospíšilové, jak v elektronické formě, tak i v tištěné.

Úkolem naší bakalářské práce bylo na základě prostudované odborné literatury vypracovat část teoretickou, dále pak navrhnout, připravit a poskytnout možnosti k vytvoření osobního portfolia. Poté zrealizovat funkční web a nakonec výsledky práce zhodnotit.

Výhodou při práci byla bezproblémová komunikace s Terezou Pospíšilovou, jejíž portfolio jsem se rozhodla ztvárnit. Tereza mi při návrhu portfolia ponechala volnou ruku, takže jsem nebyla prakticky ničím omezena. Můj návrh se mladé režisérce líbil, a proto mohlo toto portfolio vzniknout. Každá naše společná konzultace byla plná nadšení a elánu. Za velký přínos pokládám své zdokonalení se v postupu práce a získávání nových poznatků ze světa grafického designu.

Celkově vzato mohu říci, že nám oběma přinesla tato spolupráce uspokojení a radost. Tereza na webu reprezentuje sebe, svoji práci a své záměry. Současně došlo také i k propagaci tvorby Anny Hlobeňové jako designérky webové stránky. Toto pokládám z osobního hlediska za velký přínos této spolupráce.

Výsledek celého projektu, webové stránky, jsem také předložila kolegům na vysoké škole a nakonec i rodinným příslušníkům jako běžným uživatelům internetu. Podle jejich názoru je zpracování přehledné, srozumitelné, nové, neokoukané a nápadité. Bude také jistě sloužit jako dobrý odrazový můstek pro další odbornou práci designérky či jako užitečná reference.

**SEZNAM CITACE**

[1] *Ottova všeobecná encyklopedie: ve dvou svazcích M-Ž. první. Praha2 : Ottovo nakladatelství, 2003. portfolio, s. 248. ISBN 80-7181-947-6.*

[2] *Dictionary.reverso.net [online]. 2008 [cit. 2011-04-14]. [Http://dictionary.reverso.net/](http://dictionary.reverso.net/). Dostupné z WWW: <<http://dictionary.reverso.net/french-english/portefeuille>>.*

[3] *Ottova všeobecná encyklopedie: ve dvou svazcích M-Ž. první. Praha2 : Ottovo nakladatelství, 2003. portfej, s. 248. ISBN 80-7181-947-6.*

[4] *Patent Centrum [online]. 2010 [cit. 2011-04-23]. Autorské právo. Dostupné z WWW: <<http://patentcentrum.cz/prehled-sluzeb/autorska-prava/>>.*

[5] *CRONIN, Matt. Smashing Magazine [online]. 4. 2. 2009 [cit. 2011-04-30]. 50 Beautiful And User-Friendly Navigation Menus. Dostupné z WWW: <<http://www.smashingmagazine.com/2009/02/04/50-beautiful-and-user-friendly-navigation-menus/>>.*

[6] *Česko-slovenská filmová databáze [online]. 2010 [cit. 2011-05-04]. Kočky. Dostupné z WWW: <<http://www.csfd.cz/film/286832-kocky/>>.*

[7] *Shopsys [online]. 11. 1. 2010 [cit. 2011-05-04]. Wireframe - drátěný model webu. Dostupné z WWW: <<http://www.shopsys.cz/clanky/wireframe-drateny-model-webu/>>.*

[8] *Ataxo [online]. 2010 [cit. 2011-05-14]. Drátěný model webu. Dostupné z WWW: <<http://www.ataxo.cz/produkty/tvorba-webovych-stranek/drateny-model>>.*

[9] *Webová stránka drátových modelů: Tipy pro produkci vysoce kvalitních drátových modelů [online]. 5. 8. 2010 [cit. 2011-05-17]. Mário Andrade. Dostupné z WWW: <<http://muiomuio.com/web-design/website-wireframes>>.*

[10] *KRUG, Steve. Webdesign : Nenuťte uživatele přemýšlet. 2003. Brno : Computer Press, 2003. 144 s. Dostupné z WWW: <[www.knihy.cpress.cz](http://www.knihy.cpress.cz)>. ISBN 80-7226-892-9.*

[11] *HANZLÍKOVÁ, Jana. Webdesign pro úplné začátečníky. Brno: Computer press, 2004. Moc a síla vizuálního designu, s. 240. ISBN 80-251-0159-2.*

[12] *Smashing Magazine [online]. 16. 11. 2007 [cit. 2011-05-13]. Pagination Gallery: Examples And Good Practices. Dostupné z WWW:*

<<http://www.smashingmagazine.com/2007/11/16/pagination-gallery-examples-and-good-practices/>>.

[13] Cs.wikipedia [online]. 2. 5. 2011 [cit. 2011-04-26]. RGB. Dostupné z WWW: <<http://cs.wikipedia.org/wiki/RGB>>.

[14] Suitcase Type Foundry [online]. 2003-2011 [cit. 2011-03-21]. Fishmonger. Dostupné z WWW: <<http://www.suitcasetype.com/index.php?lmut=cz&part=fonts&font=10>>.

[15] My fonts [online]. 26. 7. 2004 [cit. 2011-03-21]. Fishmonger. Dostupné z WWW: <<http://new.myfonts.com/fonts/suitcase/fishmonger/>>.

[16] DOMES, Martin. *Tvorba internových stránek: pomocí HTML, CSS a JavaScriptu*. 2005. [s.l.] : Computer Media s.r.o., 2005. 324 s. Dostupné z WWW: <[www.c-media.cz](http://www.c-media.cz)>. ISBN 80-86686-39-6.

[17] GRUSOVÁ, Lucie. *CSS : pro úplné začátečníci*. 2003. Brno: Computer Press, 2003. 130 s. Dostupné z WWW: <[www.knihy.cpress.cz](http://www.knihy.cpress.cz)>. ISBN 80-7226-680-2.

[18] SUEHRING, Steve. *JavaScript : krok za krokem. první*. Brno: Computer Press, 2008. 335 s. Dostupné z WWW: <[www.knihy.cpress.cz](http://www.knihy.cpress.cz)>. ISBN 978-80-251-1141-9.

[19] Suitcase Type Foundry [online]. 2003/2007 [cit. 2011-03-21]. Atrament. Dostupné z WWW: <<http://www.suitcasetype.com/index.php?lmut=cz&part=fonts&font=4>>.

[20] Typojungle [online]. 2011 [cit. 2011-1-15]. Typojungle. Dostupné z WWW: <<http://www.typojungle.net/>>.

[21] *The minimal sites* [online]. 2007-2011 [cit. 2011-03-21]. *The minimal sites*. Dostupné z WWW: <[www.minimalsites.com](http://www.minimalsites.com)>.

## SEZNAM POUŽITÉ LITERATURY

- 1 KRUG, Steve. *Webdesign : Nenuťte uživatele přemýšlet.* 2003. Brno: Computer Press, 2003. 144 s. Dostupné z WWW: <[www.knihy.cpress.cz](http://www.knihy.cpress.cz)>. ISBN 80-7226-892-9.
- 2 HANZLÍKOVÁ, Jana. *Webdesign pro úplné začátečníky.* Brno: Computer press, 2004. *Moc a síla vizuálního designu*, s. 240. ISBN 80-251-0159-2.
- 3 DOMES, Martin. *Tvorba internových stránek: pomocí HTML, CSS a JavaScriptu.* 2005. [s.l.] : Computer Media s.r.o., 2005. 324 s. Dostupné z WWW: <[www.c-media.cz](http://www.c-media.cz)>. ISBN 80-86686-39-6.
- 4 GRUSOVÁ, Lucie . *CSS: pro úplné začátečníci.* 2003. Brno: Computer Press, 2003. 130 s. Dostupné z WWW: <[www.knihy.cpress.cz](http://www.knihy.cpress.cz)>. ISBN 80-7226-680-2.
- 5 SUEHRING, Steve. *JavaScript : krok za krokem. první.* Brno: Computer Press, 2008. 335 s. Dostupné z WWW: <[www.knihy.cpress.cz](http://www.knihy.cpress.cz)>. ISBN 978-80-251-1141-9.
- 6 MARZONA, Daniel; GROSENICKOVA, Uta. *Minimalismus. Taschen : Slovart*, 2005. 95 s. Dostupné z WWW: <[www.slovart.cz](http://www.slovart.cz)>. ISBN 80-7209-670-2.
- 7 CEDERHOLM, Dan. *Flexibilní webdesign : Vytváříme přizpůsobitelné a přístupné stránky pomocí XHTML a CSS.* Brno: Computer Press, 2006. 227 s. Dostupné z WWW: <[www.knihy.cpress.cz](http://www.knihy.cpress.cz)>. ISBN 80-251-1018-4.
- 8 *1000 grafických prvků: Pro zřetelnější a jasněji čitelný design.* 2009. Praha: Slovart, 2009. 320 s. Dostupné z WWW: <[www.slovart.cz](http://www.slovart.cz)>. ISBN 978-80-7391-306-9.
- 9 HARVEY/LOEWY, Wilson. *1000 způsobů zpracování písma: Tvar písma dotažený k dokonalosti.* 2007. Praha: Slovart, 2007. 320 s. Dostupné z WWW: <[www.slovart.cz](http://www.slovart.cz)>. ISBN 80-7209-882-9.
- 10 BHASKARANOVA, Lakshmi . *Design publikací: Vizualní komunikace tištěných médií.* 2008. Praha : Slovart, 2008. 256 s. Dostupné z WWW: <[www.slovart.cz](http://www.slovart.cz)>. ISBN 978-80-7209-993-1.
- 11 CHEUNG, Wiliam. *Černobílá fotografie: Edice digitální fotografie.* 2006. Brno: Computer Press, 2006. 128 s. Dostupné z WWW: <[www.knihy.cpress.cz](http://www.knihy.cpress.cz)>. ISBN 80-251-1289-6.

12 CHEUNG, Wiliam. *Fotografujeme portrét: Edice digitální fotografie*. 2006. Brno: Computer Press, 2006. 128 s. Dostupné z WWW: <[www.knihy.cpress.cz](http://www.knihy.cpress.cz)>. ISBN 80-251-1290-X.



## SEZNAM OBRÁZKŮ

Obrázek 1. Tištěná vazba

Obrázek 2. Elektronická podoba webové stránky Fabergraph

Obrázek 3. Ukázka PDF souboru portfolia ve webovém prohlížeči

Obrázek 4. Ukázka CD/DVD nosiče a jeho obalu pro Divadlo Archu

Obrázek 5. Drátěný model portfolia Terezy Pospíšilové

Obrázek 6. Ukázka fontu Fishmonger

Obrázek 7. Značka Terezy Pospíšilové

Obrázek 8. Ukázka fontu Atrament STD

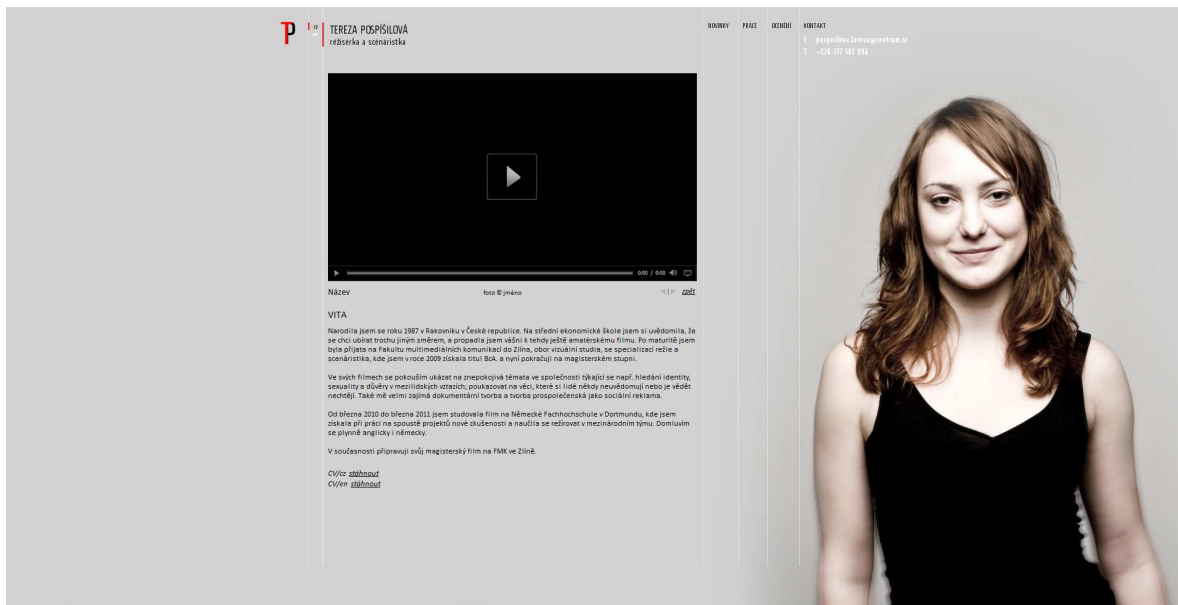
Obrázek 9. Náhled webového on-line deníku Typojungle

Obrázek 10. Náhled webového minimalistického portálu The Minimal Sites

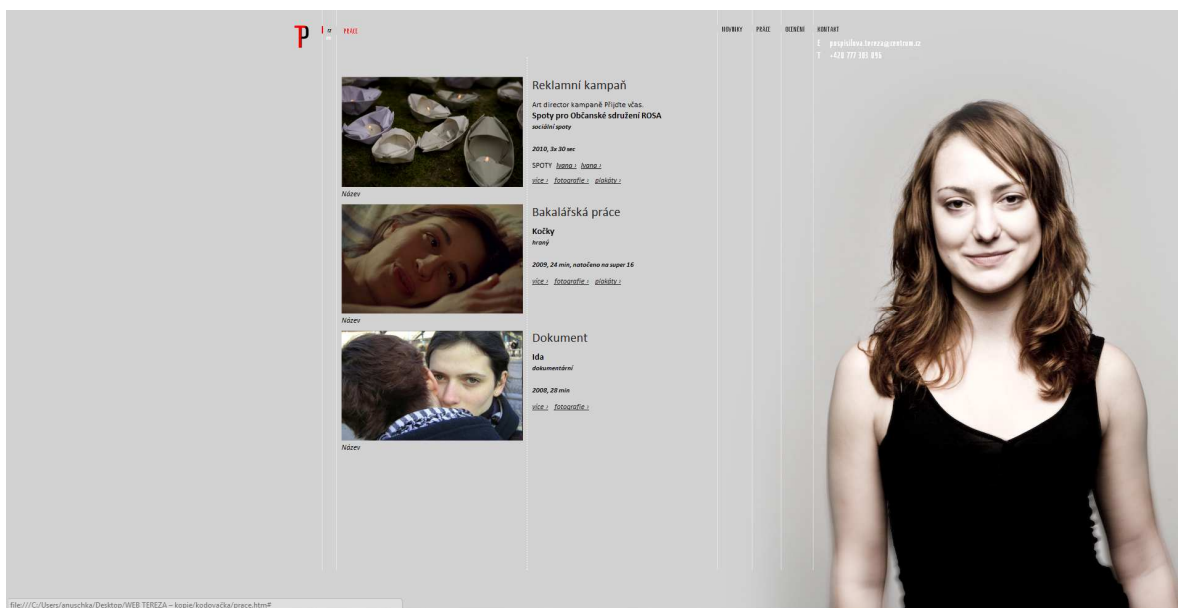
## SEZNAM PŘÍLOH

- Náhled 1. Ukázka úvodní strany v elektronickém portfolio Terezy Pospíšilové
- Náhled 2. Ukázka odkazu Práce v elektronickém portfolio Terezy Pospíšilové
- Náhled 3. Ukázka odkazu Fotografie v elektronickém portfolio Terezy Pospíšilové
- Náhled 4. Ukázka odkazu Práce - film Kočky v elektronickém portfolio Terezy Pospíšilové
- Náhled 5. Ukázka CD/DVD nosiče a obalu Terezy Pospíšilové
- Náhled 6. Ukázka vizitky Terezy Pospíšilové

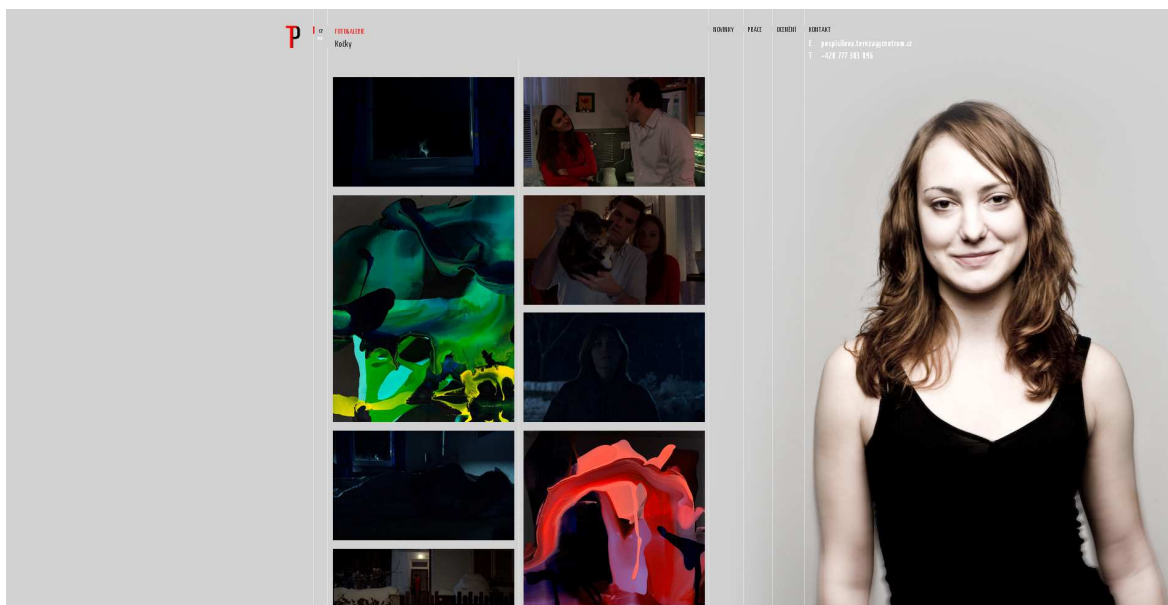
# PŘÍLOHA P I: NÁZEV PŘÍLOHY



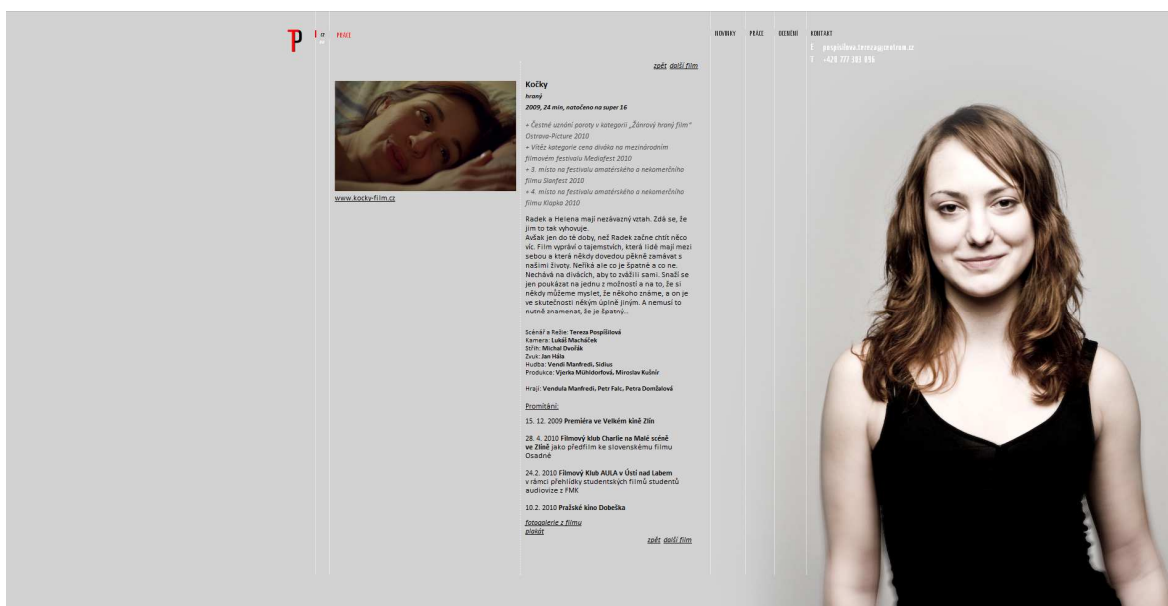
Náhled 1. Ukázka úvodní strany v elektronickém portfolio Terezy Pospíšilové



Náhled 2. Ukázka odkazu Práce v elektronickém portfolio Terezy Pospíšilové



Náhled 3. Ukázka odkazu Fotogalerie v elektronickém portfoliu Terezy Pospíšilové



Náhled 4. Ukázka odkazu Práce - film Kočky v elektronickém portfoliu Terezy Pospíšilové



Náhled 5. Ukázka CD/DVD nosiče a obalu Terezy Pospíšilové



Náhled 6. Ukázka vizitky Terezy Pospíšilové

