

# **Policie České republiky v systému prevence pouliční kriminality mládeže**

Bc. Miroslav Entr

---

Diplomová práce  
2011



Univerzita Tomáše Bati ve Zlíně  
Fakulta humanitních studií

---

Univerzita Tomáše Bati ve Zlíně

Fakulta humanitních studií

Ústav pedagogických věd

akademický rok: 2010/2011

## ZADÁNÍ DIPLOMOVÉ PRÁCE

(PROJEKTU, UMĚLECKÉHO DÍLA, UMĚLECKÉHO VÝKONU)

Jméno a příjmení: Bc. Miroslav ENTR

Osobní číslo: H090132

Studijní program: N 7507 Specializace v pedagogice

Studijní obor: Sociální pedagogika

Téma práce: Policie České republiky v systému prevence pouliční kriminality mládeže

Zásady pro vypracování:

Zpracování rešerše a studium odborné literatury.

Vymezení pojmů a teoretických východisek z oblasti prevence pouliční kriminality mládeže

Příprava metodiky výzkumné části.

Realizace kvantitativního výzkumu, který je zaměřen na práci s číselnými údaji, které lze matematicko-statisticky zpracovat. Zjišťuje množství jevů, respektive názory respondentů

(žáci 9. ročníků ZŠ) na kladené otázky, které se týkají práce Policie České republiky

Zpracování a vyhodnocení získaných dat, včetně jejich interpretace.

Prezentace výsledků výzkumu, jejich shrnutí a doporučení pro praxi.

Rozsah diplomové práce:

Rozsah příloh:

Forma zpracování diplomové práce: **tištěná/elektronická**

Seznam odborné literatury:

**BOUŘA, V., Vybrané kapitoly z kriminologie. 1. vyd. Ostrava : PedF OU, 2003. 108 s. ISBN 80-7042-259-9**

**JEDLIČKA, R., KLÍMA, P., Děti a mládež v obtížných životních situacích, Themis 2004. 478 s. ISBN 80-7312-038-0**

**KRAUS, B., POLÁČKOVÁ, V., Prostředí ? člověk ? výchova. K otázkám sociální pedagogiky. Brno : Paido, 2001. 200 s. ISBN 80-7315-004-2**

**MATOUŠEK, O., KROFTOVÁ, A., Mládež a delikvence, 1. vyd. Praha : Portál, 1998. 336 s. ISBN 80-7178-226-2**

**ZOUBKOVÁ, I., Kontrola kriminality mládeže, Vydavatelství a nakladatelství Aleš Čeněk, 1. vydání 2002. 231 s ISBN 80-86473-08-2**

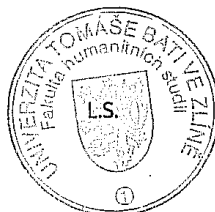
Vedoucí diplomové práce: **Mgr. Štefan Chudý, Ph.D.**  
Ústav pedagogických věd

Datum zadání diplomové práce: **20. ledna 2011**

Termín odevzdání diplomové práce: **29. dubna 2011**

Ve Zlíně dne 20. ledna 2011

prof. PhDr. Vlastimil Švec, CSc.  
*děkan*



Mgr. Soňa Vávrová, Ph.D.  
*ředitelka ústavu*

## PROHLÁŠENÍ AUTORA DIPLOMOVÉ PRÁCE

Beru na vědomí, že

- odevzdáním diplomové práce souhlasím se zveřejněním své práce podle zákona č. 111/1998 Sb. o vysokých školách a o změně a doplnění dalších zákonů (zákon o vysokých školách), ve znění pozdějších právních předpisů, bez ohledu na výsledek obhajoby <sup>1)</sup>;
- beru na vědomí, že diplomová práce bude uložena v elektronické podobě v univerzitním informačním systému dostupná k nahlédnutí;
- na moji diplomovou práci se plně vztahuje zákon č. 121/2000 Sb. o právu autorském, o právech souvisejících s právem autorským a o změně některých zákonů (autorský zákon) ve znění pozdějších právních předpisů, zejm. § 35 odst. 3 <sup>2)</sup>;
- podle § 60 <sup>3)</sup> odst. 1 autorského zákona má UTB ve Zlíně právo na uzavření licenční smlouvy o užití školního díla v rozsahu § 12 odst. 4 autorského zákona;
- podle § 60 <sup>3)</sup> odst. 2 a 3 mohu užít své dílo – diplomovou práci - nebo poskytnout licenci k jejímu využití jen s předchozím písemným souhlasem Univerzity Tomáše Bati ve Zlíně, která je oprávněna v takovém případě ode mne požadovat přiměřený příspěvek na úhradu nákladů, které byly Univerzitou Tomáše Bati ve Zlíně na vytvoření díla vynaloženy (až do jejich skutečné výše);
- pokud bylo k vypracování diplomové práce využito softwaru poskytnutého Univerzitou Tomáše Bati ve Zlíně nebo jinými subjekty pouze ke studijním a výzkumným účelům (tj. k nekomerčnímu využití), nelze výsledky diplomové práce využít ke komerčním účelům.

Prohlašuji, že

- elektronická a tištěná verze diplomové práce jsou totožné;
- na diplomové práci jsem pracoval samostatně a použitou literaturu jsem citoval. V případě publikace výsledků budu uveden jako spoluautor.

Ve Zlíně 15.4.2011



*1) zákon č. 111/1998 Sb. o vysokých školách a o změně a doplnění dalších zákonů (zákon o vysokých školách), ve znění pozdějších právních předpisů, § 47b Zveřejňování závěrečných prací:*

*(1) Vysoká škola nevydávalečně zveřejňuje disertační, diplomové, bakalářské a rigorózní práce, u kterých proběhla obhajoba, včetně posudků oponentů a výsledků obhajoby prostřednictvím databáze kvalifikačních prací, kterou spravuje. Způsob zveřejnění stanoví vnitřní předpis vysoké školy.*

*(2) Disertační, diplomové, bakalářské a rigorózní práce odevzdané uchazečem k obhajobě musí být též nejméně pět pracovních dnů před konáním obhajoby zveřejněny k nahlížení veřejnosti v místě určeném vnitřním předpisem vysoké školy nebo není-li tak určeno, v místě pracoviště vysoké školy, kde se má konat obhajoba práce. Každý si může ze zveřejněné práce pořizovat na své náklady výpisy, opisy nebo rozmnoženiny.*

*(3) Platí, že odevzdáním práce autor souhlasí se zveřejněním své práce podle tohoto zákona, bez ohledu na výsledek obhajoby.*

*2) zákon č. 121/2000 Sb. o právu autorském, o právech souvisejících s právem autorským a o změně některých zákonů (autorský zákon) ve znění pozdějších právních předpisů, § 35 odst. 3:*

*(3) Do práva autorského také nezasahuje škola nebo školské či vzdělávací zařízení, užije-li nikoli za účelem přímého nebo nepřímého hospodářského nebo obchodního prospěchu k výuce nebo k vlastní potřebě dílo vytvořené žákem nebo studentem ke splnění školních nebo studijních povinností vyplývajících z jeho právního vztahu ke škole nebo školskému či vzdělávacího zařízení (školní dílo).*

*3) zákon č. 121/2000 Sb. o právu autorském, o právech souvisejících s právem autorským a o změně některých zákonů (autorský zákon) ve znění pozdějších právních předpisů, § 60 Školní dílo:*

*(1) Škola nebo školské či vzdělávací zařízení mají za obvyklých podmínek právo na uzavření licenční smlouvy o užití školního díla (§ 35 odst.*

*3). Odpírá-li autor takového díla udělit svolení bez vážného důvodu, mohou se tyto osoby domáhat nahrazení chybějícího projevu jeho vůle u soudu. Ustanovení § 35 odst. 3 zůstává nedotčeno.*

*(2) Není-li sjednáno jinak, může autor školního díla své dílo užít či poskytnout jinému licenci, není-li to v rozporu s oprávněnými zájmy školy nebo školského či vzdělávacího zařízení.*

*(3) Škola nebo školské či vzdělávací zařízení jsou oprávněny požadovat, aby jim autor školního díla z výdělku jim dosaženého v souvislosti s užitím díla či poskytnutím licence podle odstavce 2 přiměřeně přispěl na úhradu nákladů, které na vytvoření díla vynaložily, a to podle okolností až do jejich skutečné výše; přitom se přihlédne k výši výdělku dosaženého školou nebo školským či vzdělávacím zařízením z užití školního díla podle odstavce 1.*

## **ABSTRACT**

Diplomová práce pojednává o prevenci kriminality mládeže. Teoretická část je zaměřena na podrobné vysvětlení hlavních pojmů v dané problematice a postavení Policie České republiky v systému prevence kriminality, který je v současné době v ČR uplatňován. V práci jsou rovněž uváděny konkrétní příklady řešení pouliční kriminality mládeže.

Praktická část přináší empirické poznatky žáků základních škol ve vztahu k práci Policie České republiky. Informace byly získány formou dotazníkového šetření, kterého se zúčastnilo 212 respondentů - žáků 9. tříd městských i vesnických základních škol okresu Kroměříž.

**Klíčová slova:** mládež, kriminalita, prekriminalita, pouliční kriminalita, prevence, preventivní politika, Komplexní součinnostní program prevence kriminality, Preventivně informační skupina Policie České republiky.

The thesis deals with the prevention of the juvenile criminality. Theoretical part is focused on the detailed explanation of main terms related to the issue and it also deals with the position of the Police of the Czech Republic within the system of crime prevention currently applied in the Czech Republic. Furthermore there are also concrete examples of the solutions to juvenile street criminality.

As for the practical part, it is related to research among primary school pupils. It uncovers their empirical knowledge in relation to work of the Police of the Czech Republic. Information was collected by the survey which was carried out among 212 respondents – students of the ninth grade of primary schools - in villages and cities within the Kroměříž district.

**Keywords:** the youth, criminality, pre-criminality, street criminality, prevention, preventive policy, The Global Interoperability Program of the Crime Prevention, Prevention and Information group of the police of the Czech Republic.

## PŘEDMLUVA

Kriminalitu a její jednotlivé druhy chápeme jako sociálně patologický jev, pro nějž je příznačná jeho společenská škodlivost.

Prevence kriminality zahrnuje soubor nerepresivních opatření, tedy veškeré aktivity vyvíjené státními, veřejnoprávními i soukromoprávními subjekty, které směřují k předcházení páchání kriminality a snižování obav z ní.

Mládež je vymezena věkovým údobím, kdy za začátek označujeme konec pubescence (začínající adolescence) a lze jí chápat jako životní fázi mezi 14. – 22. rokem života, ve které jde o přebírání role dospělého, zapojení se do společenského života a jeho institucí, definování vlastní sociální pozice a poznávání nároků společnosti.

K těmto tématům také směřuje diplomová práce s názvem **Policie České republiky v systému prevence pouliční kriminality mládeže**, která je zpracována z pohledu policisty. Vzhledem k tomu, že kriminalita mládeže je velmi složitým a otevřeným problémem, je diplomová práce zaměřena na pouliční kriminalitu mládeže a prevenci, která je determinována opatřeními v dané lokalitě.

Pouliční kriminalitu lze tedy definovat jako delikventní činnost, která společně s dalšími formami kriminality a s bezpečností silničního provozu zejména ovlivňuje celkový stav veřejného pořádku v dané lokalitě. V současnosti podle celkových statistických údajů dochází ke snižování kriminality mládeže, což však neplatí právě pro pouliční kriminalitu, která sice stagnuje, ale u mladistvých pachatelů se stupňuje agresivita.

Cílem práce je poukázat na problém, jakým pouliční kriminalita mládeže bezesporu je a na význam Policie České republiky v systému prevence v České republice.

Teoretická část popisuje mimo jiné kriminalitu v obecné rovině, dále kriminalitu mládeže, dosti široce je popisován systém prevence. Velmi podrobně se zaměřuje na vymezení adolescenčního období a aspekty delikvence mládeže. Dále se zabývá vybranými projekty Komplexního součinnostního programu prevence kriminality na místní úrovni, jejichž prioritou je umožnit smysluplné, aktivní prožívání volného času, především neorganizovaným dětem a mládeži.

Empirická část porovnává žáky vesnických základních škol (dále jen VZŠ) a žáky městských základních škol (dále jen MZŠ) okresu Kroměříž a zaměřuje se na zjištění,

zda jsou žáci VZŠ lépe informováni o práci PČR Kroměříž než žáci MZŠ, či zda jsou více spokojeni s prací PČR. Jako výzkumný nástroj byl použit dotazník.

Obecně lze říci, že prevence kriminality patří mezi jeden z nejdůležitějších úkolů společnosti a státu v rámci ochrany občanů před zločinností, či v souvislosti s tím, aby nedocházelo k páchání protiprávního jednání konkrétními osobami. O to důležitější je prevence kriminality mládeže, cíleně zaměřená na mladou generaci. Na jedince, kteří pomalu začínají vstupovat do světa dospělých a kteří mají patřit k základům celé moderní postindustriální společnosti, v souvislosti se zakládáním nových rodin či vstupování do pracovních procesů a ekonomických svazků. Zahrnuje v sobě všechny instituce, organizace, sdružení, strategie a sankce, které se snaží, aby bylo dosaženo konformity chování v oblasti regulované normami trestního práva. V širších souvislostech sem řadíme všechna preventivní opatření jak sociální, situační, tak viktimologické, tedy aktivity obsahového zaměření. Součástí jsou i různá opatření, která jsou členěna podle okruhu adresátů na prevenci primární, sekundární a terciální, která mohou pomoci při předcházení všech deliktů a sociálně patologických jevů. Nemalou roli v ní hrají také samotní občané, kteří svým chováním mohou značně přispět k bezpečnosti své, ostatních spoluobčanů i celé lokality.

Závěrem mé předmluvy chci poděkovat vedoucímu práce Mgr. Štefanu Chudému, Ph.D. za cenné rady při zpracovávání diplomové práce.

Můj dík také patří nrap. Ing. Barboře Balášové z Preventivně informačního oddělení Krajského ředitelství policie Zlínského kraje za spolupráci při dotazníkovém šetření na základních školách v okrese Kroměříž.

V neposlední řadě děkuji členům mé rodiny za jejich podporu a trpělivost.



Prohlašuji, že jsem na diplomové práci pracoval samostatně a použitou literaturu jsem citoval. V případě publikace výsledků, je-li to uvedeno na základě licenční smlouvy, budu uveden jako spoluautor.

*Ve Zlíně 11. dubna 2011*

.....

*Podpis studenta*

# OBSAH

<b>ÚVOD</b> .....	<b>12</b>
<b>I TEORETICKÁ ČÁST</b> .....	<b>14</b>
<b>1 VYMEZENÍ POJMŮ</b> .....	<b>15</b>
1.1 KRIMINALITA.....	15
1.1.1 Základní členění kriminality.....	15
1.1.2 Příčiny kriminality.....	16
1.1.3 Podmínky kriminality .....	17
1.2 PREVENCE .....	17
1.2.1 Prevence kriminality.....	17
1.2.2 Preventivní politika .....	17
1.2.3 Objekty preventivního působení.....	18
1.2.4 Subjekty preventivního působení .....	19
1.3 MLÁDEŽ .....	20
1.3.1 Charakteristika adolescenčního období.....	20
1.3.2 Delikvence mládeže.....	23
1.3.3 Prekriminalita .....	24
1.3.4 Aspekty kriminality mládeže, její formy .....	24
<b>2 ZÁKON O SOUDNICTVÍ VE VĚCECH MLÁDEŽE</b> .....	<b>26</b>
2.1 PROVINĚNÍ A TRESTNÍ ODPOVĚDNOST MLADISTVÉHO .....	27
2.2 TRESTNÍ ODPOVĚDNOST DĚTÍ .....	29
2.3 SANKČNÍ OPATŘENÍ VE VZTAHU K MLADISTVÝM PACHATELŮM.....	29
2.3.1 Výchovná opatření.....	29
2.3.2 Ochranná opatření .....	30
2.3.3 Trestní opatření.....	30
2.4 OPATŘENÍ UKLÁDANÁ TRESTNĚ NEODPOVĚDNÉ MLÁDEŽI .....	31
2.4.1 Dohled probačního úředníka .....	32
2.4.2 Zařazení do terapeutického, psychologického nebo jiného vhodného výchovního programu ve středisku výchovné péče.....	32
2.4.3 Ochranná výchova .....	32
<b>3 VYTÝČENÍ PROBLÉMŮ POULIČNÍ KRIMINALITY</b> .....	<b>33</b>
3.1 MAJETKOVÁ KRIMINALITA .....	33
3.1.1 Násilná kriminalita .....	34
3.1.2 Mravnostní kriminalita .....	34
3.2 KOMPARACE POULIČNÍ KRIMINALITY MLÁDEŽE V ČR A SR .....	35
3.2.1 Zjištěné trestné činy u dětí a mladistvých v roce 2008 v ČR a SR.....	35
3.2.2 Počet stíhaných a vyšetřovaných dětí a mladistvých v roce 2008 v ČR a SR ...	36
3.2.3 Zjištěné trestné činy u dětí a mladistvých v roce 2009 v ČR a SR.....	37
3.2.4 Počet stíhaných a vyšetřovaných dětí a mladistvých v roce 2009 v ČR a SR ...	38

<b>4 SYSTÉM PREVENCE KRIMINALITY V ČESKÉ REPUBLICE.....</b>	<b>40</b>
4.1 ZÁKLADNÍ ZÁSADY PREVENCE KRIMINALITY V ČESKÉ REPUBLICE .....	41
4.2 PREVENCE KRIMINALITY V ČESKÉ REPUBLICE A JEJÍ STRATEGIE.....	42
<b>5 SYSTÉM PREVENCE KRIMINALITY U POLICIE ČR.....</b>	<b>43</b>
5.1 PREVENTIVNĚ INFORMAČNÍ SKUPINY POLICIE ČR .....	43
5.1.1 Obsah činnosti PIS PČR.....	44
5.2 SPECIALISTÉ POLICIE ČR NA ÚSEKU TRESTNÉ ČINNOSTI MLÁDEŽE.....	45
5.3 COMMUNITY POLICING V ČINNOSTI ZÁKLADNÍCH ÚTVARŮ POLICIE ČR.....	47
5.3.1 Obchůzková služba.....	48
5.3.2 Poznátky z praxe.....	49
<b>6 PROJEKTY PREVENCE KRIMINALITY S ÚČASTÍ POLICIE .....</b>	<b>52</b>
6.1 PROJEKT - MĚSTSKÝ KAMEROVÝ MONITOROVACÍ SYSTÉM MĚSTA KROMĚŘÍŽ.....	52
6.2 PROJEKTY REALIZOVANÉ VE ŠKOLSKÝCH ZAŘÍZENÍCH NA OKRESE KROMĚŘÍŽ .....	53
6.3 SYSTÉM VČASNÉ INTERVENCE .....	53
<b>II PRAKTICKÁ ČÁST .....</b>	<b>56</b>
<b>7 VÝZKUMNÝ PROBLÉM .....</b>	<b>59</b>
<b>8 HYPOTÉZY VÝZKUMU .....</b>	<b>60</b>
<b>9 VÝZKUMNÁ METODA.....</b>	<b>61</b>
<b>10 VÝZKUMNÝ VZOREK .....</b>	<b>63</b>
<b>11 VSTUP DO TERÉNU, PŘEDVÝZKUM.....</b>	<b>67</b>
<b>12 PRŮBĚH VÝZKUMU .....</b>	<b>68</b>
<b>13 VÝSLEDKY VÝZKUMU .....</b>	<b>71</b>
<b>14 INTERPRETACE ZJIŠTĚNÍ A DOPORUČENÍ PRO PRAXI .....</b>	<b>89</b>
<b>15 ZÁVĚR .....</b>	<b>93</b>
<b>SEZNAM POUŽITÉ LITERATURY.....</b>	<b>96</b>
<b>SEZNAM POUŽITÝCH SYMBOLŮ A ZKRATEK .....</b>	<b>98</b>
<b>SEZNAM OBRÁZKŮ .....</b>	<b>99</b>
<b>SEZNAM TABULEK.....</b>	<b>100</b>
<b>SEZNAM PŘÍLOH.....</b>	<b>101</b>

## ÚVOD

Diplomovou práci při studiu na Fakultě humanitních studií Univerzity Tomáš Bati ve Zlíně, studijní obor Sociální pedagogika jsme vypracovali na téma Policie České republiky v systému prevence pouliční kriminality mládeže. Téma bylo vybráno na základě aktuálnosti, neboť stále dochází k vysokému nápadu trestné činnosti s velkým podílem kriminality mládeže. Jedná se o velmi složitý komplex, proto je naším cílem poukázat na problém, jakým pouliční kriminalita mládeže bezesporu je. Z tohoto důvodu hraje významnou roli prevence, která v současné době zažívá značného rozmachu a i do budoucna bude nedílnou součástí všech subjektů preventivního působení zabývajících se otázkami pouliční delikvence.

Vzhledem k tomu, že pracuji na územním odboru Policie České republiky v Kroměříži, je práce zpracována z pohledu policisty.

Konkrétní cíl diplomové práce je možné rozdělit na **teoretický**, **empirický** a **aplikační**.

**Teoretickým** cílem naší práce je vymezení základních pojmů a charakteristika problematiky kriminality mládeže z pohledu policisty, její prevence a příklady řešení v aplikaci na pouliční delikvenci.

**Empirický** cíl je determinován tím, že práce policie při předcházení uliční delikvence musí být nutně zaměřena i na mládež. Naší snahou ve výzkumu je zjistit, zda jsou žáci 9. tříd ZŠ okresu Kroměříž spokojeni s prací PČR.

**Aplikačním** cílem je možné rozumět, jak bude s výsledky výzkumu naloženo, k čemu budou využity. S výsledky našeho výzkumu bude seznámen vrcholný management Územního odboru PČR Kroměříž a poslouží k další cílevědomé práci v oblasti prevence kriminality a ke zlepšení spolupráce mezi příslušníky všech složek PČR Kroměříž a mládeží.

V úvodu **teoretické části** se zaměříme na určení hlavních pojmů, které provázejí celou práci. Jedná se o kriminalitu, prevenci a mládež, kdy řádně provedeme charakteristiku adolescentního období, delikvenci mládeže a její současné aspekty a zákon o soudnictví ve věcech mládeže. Definujeme a vysvětlíme pojmy provinění, trestní odpovědnost. Rozčleníme preventivní aktivity podle obsahového zaměření a okruhu adresátů, a dále pak objekty a subjekty preventivního působení. Pozornost věnujeme

policejní prevenci a provedeme výčet jednotlivých deliktů, které se nejčastěji vyskytují při páchání pouliční kriminality a provedeme komparaci kriminality mládeže v České republice s kriminalitou mládeže na Slovensku.

V další teoretické části diplomové práce se budeme zabývat systémem prevence kriminality v České republice.

Marginálně popíšeme činnost Preventivně informačních skupin PČR (dále jen PIS), které vznikly na krajských ředitelstvích a územních odborech PČR jako služba občanům.

**Empirická část** diplomové práce je zaměřena na porovnávání žáků – respondentů 5 VZŠ a 5 MZŠ při celkovém počtu 212 respondentů. Stanovili jsme dvě hypotézy. Výzkumným nástrojem jsme zvolili dotazník a celý výzkum, který je rozčleněn na 4 hlavní tematické okruhy a obsahuje celkem 30 jednoduchých otázek, je zaměřen na spokojenost žáků 9. tříd ZŠ okresu Kroměříž s prací PČR téhož okresu.

Výsledky jsou zpracovány do tabulkové formy matematicko statistickými postupy, které jsou doplněny kompletním slovním ohodnocením zjištěných údajů.

## **I. TEORETICKÁ ČÁST**

## 1 VYMEZENÍ POJMŮ

Na úvod jsme si nejprve ujasnili výchozí pojmy, které jsou zahrnuty v diplomové práci s danou tematikou „Policie České republiky v systému prevence pouliční kriminality mládeže“.

### 1.1 Kriminalita

Zločinnost; souhrn trestné činnosti za určité období v určité oblasti (Petráčková, Kraus, 2001, s. 431). Je souhrnem sociálně podmíněných jevů, hromadné povahy, které ohrožují společnost a jsou platným zákonodárstvím prohlášeny za trestné činy (Mařádek, 2003, s. 36).

**Kriminalita a její jednotlivé druhy jsou sociálně patologickým jevem, pro něž je příznačná jejich společenská škodlivost** (Bouřa, 2003, s. 21).

**Pouliční kriminalita** je delikventní činnost, která společně s dalšími formami kriminality (majetkovou, násilnou, mravnostní, extremistickou, hospodářskou, drogovou) a s bezpečností silničního provozu zejména ovlivňuje celkový stav veřejného pořádku v dané lokalitě.

**Mladistvý** je pojem trestněprávní označující fyzickou osobu. Mladistvou je osoba ode dne, který následuje po dni patnáctých narozenin do dne, ve kterém dovršila osmnáct let věku.

#### 1.1.1 Základní členění kriminality

- **Kriminalita zjevná (registrovaná)**

Je charakterizována jako trestná činnost, která vyšla najevo a byla evidována v oficiálních statistikách. Jde tedy o větší či menší část kriminality skutečné. Pramenem informací o registrované kriminalitě jsou především oficiální statistiky kriminality. Dalším zdrojem (neoficiálním) informací o kriminalitě je tzv. výzkumná statistika, která je součástí kriminologických výzkumů (Bouřa, 2003, s. 20). Statistika kriminality v České republice není dosud organizačně a metodicky sjednocena. Z hlediska institucionálního rozeznáváme:

- policejní kriminální statistiku,

- statistiku Ministerstva spravedlnosti,
- statistiku vězeňské služby ČR.

- **Kriminalita skutečná (latentní)**

Je to kriminalita, o které se orgány činné v trestním řízení nedozví, není registrována v oficiálních statistikách. Míra latentní kriminality bývá ovlivňována celou řadou skutečností a její rozsah se u jednotlivých druhů kriminality a jednotlivých trestných činů někdy podstatně liší. Bouřa (2003, s. 21) uvádí především tyto skutečnosti:

- nedostatečná formální a neformální kontrola,
- poměrně nízká úroveň právního vědomí občanů,
- tolerance poškozených (cca 40 – 50% občanů neoznámí trestný čin policii),
- závažné a méně závažné trestné činy,
- obtížně a snadněji objasnitelné trestné činy,
- zábrany ze strany poškozených (sexuální delikty),
- neochota zaměstnavatelů oznamovat trestné činy svých zaměstnanců (dobré jméno firmy, osobní zainteresovanost na utajení trestného činu),
- obava ze msty ze strany pachatele,
- nedůvěra v možnosti a schopnosti policie.

### 1.1.2 Příčiny kriminality

Ve sféře sociálních jevů, díky jejich obrovské rozmanitosti, lze velmi obtížně rozpoznat přímočarou souvislost mezi příčinou a následkem, zvláště pak, když příčina nevyvolává jen jeden konkrétní následek. Je to způsobeno tím, že na sociálních jevech se zúčastňují jednotlivci i skupiny lidí nadaných vědomím i různou mírou a kvalitou osobnostních vlastností. V důsledku toho nabývá působení příčin pravděpodobnostní charakter. Vzhledem k tomu, že příčin zde působí zpravidla více, trestná činnost (jako společenský jev) je tedy výsledkem multifaktorového působení příčin. Při jejich zkoumání se vychází ze skutečnosti, že trestný čin je výsledkem vztahu mezi člověkem jako subjektem a různými objekty jeho prostředí. Při získávání informací o příčinách kriminality nelze vycházet jen z teoretických poznatků, ale nutně i z poznatků a zkušeností získaných v konfrontaci s bezprostřední kriminální realitou (Bouřa, 2003, s. 16).



### 1.1.3 Podmínky kriminality

Za podmínky trestné činnosti jsou považovány zejména situace a okolnosti, které usnadňují příčiny jejich působení. Mezi příčinou a podmínkou je i užší, vzájemně zaměnitelný vztah a vztah vzájemně se podmiňující. Například neřešená podmínka kriminality se může stát příčinou (např. nezajištěný objekt) a naopak (např. neúčinný trest může vyvolat recidivní činnost). (Bouřa, 2003, s. 16).

## 1.2 Prevence

Předcházení, ochrana (Petráčková, Kraus, 2001, s. 617).

### 1.2.1 Prevence kriminality

Do prevence kriminality zahrnujeme veškeré aktivity směřující k předcházení trestných činů, k snižování výskytu cestou zamezení páčání nebo neutralizaci příčin a podmínek vzniku trestné činnosti. Patří sem opatření, jejichž cílem či důsledkem je zmenšování rozsahu a závažnosti kriminality, ať již prostřednictvím omezení kriminogenních příležitostí, nebo působením na potenciální pachatele a oběti trestné činnosti. Prevence tedy představuje pokus eliminovat trestnou činnost ještě před jejím započítím nebo pokračováním. (Vichlenda, 2008, str. 9)

**Prevence kriminality zahrnuje soubor nerepresivních opatření, tedy veškeré aktivity vyvíjené státními, veřejnoprávními i soukromoprávními subjekty směřující k předcházení páčání kriminality a snižování obav z ní.** Do prevence kriminality tak náležejí veškeré aktivity směřující k předcházení páčání trestných činů, k snižování jejich výskytu cestou zamezení páčání nebo neutralizaci příčin a podmínek vzniku trestných činů.

Prevence kriminality úzce souvisí s prevencí dalších sociálně patologických jevů, z nichž k nejzávažnějším patří nejrůznější formy závislostí, sociální vyloučení, atp.

### 1.2.2 Preventivní politika

**Představuje ofenzivní strategii kontroly kriminality,** jež spoléhá především na nerepresivní prostředky. Zabývá se eliminací sociálně patologických jevů a snižováním motivů a příležitostí k páčání trestných činů. Okruh subjektů preventivní politiky zahrnuje

mimo orgány činné v trestním řízení – systém justice, policie, státní zastupitelství, soudy a vězeňství (které ovšem nehrají hlavní roli), i další instituce – např. nerepresivní orgány veřejné správy, zájmová sdružení občanů, církve, podnikatelské subjekty a jednotlivé občany.

### 1.2.3 Objekty preventivního působení

Veškeré aktivity v celé své šíři činností, které směřují k předcházení kriminality, se snaží, aby adekvátními formami, vhodnými metodami a prostředky efektivně působily na objekty prevence kriminality. Objekty prevence můžeme členit podle toho kam, respektive na koho jsou aktivity prevence cílené. Jde tedy o:

- **Sociální prostředí, příčiny a podmínky kriminality**

Pojetí prevence se zaměřuje na ovlivňování rizikových faktorů sociálního prostředí v oblasti sociální makrostruktury, mezostruktury či mikrostruktury. Jsou to oprávnění ekonomická a legislativní, dále rozvíjení vzdělanosti a kultury, sledování a opatření v oblasti nezaměstnanosti, zdravotního stavu obyvatelstva a v oblasti sociálního zabezpečení. Patří sem i snaha ovlivňovat rizikové sociální prostředí menších skupin obyvatelstva až po základní sociální buňku – rodinu. Zákon dokonce v některých případech umožňuje společností (státním institucím a organizacím) provedení zásahu do rodinného prostředí za účelem zabezpečení výchovy dítěte v případě, že je v původním prostředí ohrožena.

Objektem značného významu preventivního působení jsou **příčiny a podmínky kriminality** a s nimi souvisejících sociálně patologických jevů včetně dalších kriminogenních faktorů v celé své šíři. Dle jejich charakteru a projevů je pak volen obsah a zaměření konkrétních opatření.

- **Pachatelé**

Významná část preventivních aktivit ovlivňuje **pachatele** (trestaného poprvé, recidivisty) i **potenciálního pachatele** (nepřizpůsobivé osoby, rizikovní jedinci). Objekty jsou samozřejmě i **oběti** (ochrana oběti, neutralizace negativních dopadů na oběť) a **potencionální oběti** (výchovné a osvětové působení).

Podmínky účinné prevence, které je nutno důsledně respektovat, jsou **humanismus** (úcta k lidským právům a k osobnosti člověka) a **dodržování platných právních norem**, s akcentem na respektování norem s vyšší právní silou.

#### 1.2.4 Subjekty preventivního působení

Na uskutečňování preventivních aktivit v celé své rozmanitosti se podílí subjekty preventivního působení. Předcházení kriminalitě už není jen záležitostí orgánů trestní justice, ale celé řady státních i nestátních institucí (státní instituce působící v oblasti sociální kontroly, respektive zájmová a politická sdružení, církve, soukromoprávní instituce, nadace, občanské iniciativy, aj.). Výrazná úloha náleží především **místním zastupitelstvím** (obce s rozšířenou působností, statutární města). Ty na sebe berou stále větší část zodpovědnosti při zajišťování vnitřní bezpečnosti a veřejného pořádku. Výhodou nestátních institucí je především skutečnost, že je v jejich silách působit hlavně v oblasti dodržování morálních a mravních norem (kultivují a humanizují společenské prostředí).

Vzhledem k četnosti a různorodosti subjektů preventivního působení je proto vhodné činnosti koordinovat, aby nedocházelo k jejich zbytečnému dublování, překrývání či křížení, respektive k jejich absenci na některých úsecích. Je potřebné zdůraznit, že nejde o vytváření nějakého řídicího orgánu či systému, ale že jde o vzájemně dohodnuté a účelné nasměrování aktivit jednotlivých subjektů prevence tak, aby byly využity prostředky, formy a metody co nejefektivněji. Přitom je maximální měrou zachována jejich samostatnost a rovnoprávnost, vzájemně si subjekty nejsou nadřizeny ani podřizeny.

**Preventivní strategie kontroly kriminality (prevence kriminality v užším pojetí) se nejen ve světovém měřítku, ale i v ČR stává prioritou kriminální politiky. Mezi důvody, proč tomu tak je patří především:**

- růst kriminality,
- přibývání nových, obtížně odhalitelných typů a forem zločinu,
- rostoucí mobilita obyvatelstva, i na mezinárodní úrovni,
- poznání, že jen „represivní“ přístup k prevenci (trestní právo a systém trestní justice) neplní svoji úlohu,
- rostoucí strach ze zločinu.

### 1.3 MLÁDEŽ

Pubertou (pubescencí) lze rozumět stádium charakterizované pohlavním dospíváním spojené s výraznými změnami v duševním životě jedince (Petráčková, Kraus, 2001, s. 635). U dívek se uvádí věk od 10 – 11 do 13 – 14 let. U chlapců jde o věkové rozhraní mezi 11. – 12. až 14. – 15. rokem života.

V případě adolescence jde o věkové údobí od skončení puberty do úplné fyzické a psychické zralosti (Petráčková, Kraus, 2001, s. 22), tedy od zhruba 15 do 18 – 21 let. Sociologický slovník (Jandourek, 2001, s. 4) uvádí, že adolescencí lze chápat životní fázi mezi 14. – 22. rokem života navazující na pubescenci, ve které jde o přebírání role dospělého, zapojení se do společenského života a jeho institucí, definování vlastní sociální pozice a poznávání nároků společnosti.

Jako celek pak můžeme označit pojmem **MLÁDEŽ**, případně mladá, nastupující či dospívající generace.

#### 1.3.1 Charakteristika adolescentního období

Pro hlubší pochopení průběhu změn, které jednotlivce v tomto období provázejí, uvádíme širší pohled.

- 1. Biologická a fyziologická podmíněnost vývojových změn a jejich prožívání** – velké somatické a fyziologické změny, které zásadně mění vzhled mladých lidí, promítají se do jejich chování a silně ovlivňují jejich prožívání. Tělesný a funkční vývoj v dospívání je velmi dynamický, vyznačuje se různým tempem, disproporčností a nejednotností v rozvoji jednotlivých systémů, velkou individuální variabilitou, a především v průběhu u dívek a chlapců. Jde především o růst, vývoj pohlavních znaků v závislosti na hormonálních změnách, rozdíly v nástupu dospívání, prožívání somatických a fyziologických změn (vztahu k vlastnímu zevnějšku, nároky na oblečení). Důležitou roli hraje také zdravotní stav a fyzická zdatnost (Taxová, 1987, s. 76 – 99).
- 2. Pohlavní vývoj, pohlavní život a pohlavní výchova** – zvláště odlišné odlišení obou pohlaví, především vnějšími znaky a rozvíjející se či rozvinutou funkcí pohlavních orgánů, přináší mladistvým nové zkušenosti a prožitky, novou relaci vztahu muže a ženy. Sexuální rozvoj dospívajících se však neomezuje pouze na otázky pohlavního života, ale celkově se promítá do jejich psychiky, zabarvuje jejich prožívání, chování

a jednání. Objevují se další rozměry citového života, emocionální vzplanutí, touhy i zklamání, vzrušení a očekávání, radost i smutek. Vznikají nové motivy a zdroje aktivity, mění se postoje, prohlubuje se volní úsilí a zaměření na různé druhy styku s druhým pohlavím, nastolují se mravní problémy vzájemných vztahů i jejich hodnocení (Taxová, 1987, s. 100 – 112).

3. **Vývoj sebepojetí** – stále více se formuje celkový postoj a vztah k vlastní osobě, obsahuje prvky kognitivní (sebepoznání, sebedefinování a sebehodnocení), emocionální (sebecit a sebeúcta) i činnostně regulační (sebeprosazování, sebeuplatnění, sebekontrola a sebeurčení), které se navzájem prolínají. Mohou být jak v souladu, tak i nesouladu a rozporech. Často zde můžeme hovořit o rozdílu mezi tzv. reálným a ideálním já (jakým adolescent skutečně je, jakým se domnívá, že je a jakým chce, hodlá nebo touží být). Rozpor těchto představ vytváří v osobnosti neklid a napětí (Taxová, 1987, s. 113 – 127).
4. **Rozvoj motivačních struktur a procesů** – kdy se výrazně rozvíjí motivační sféra, dodává osobnostem adolescentů dynamický ráz, aktivizuje a zaměřuje jejich činnosti. Motivace jsou vnitřní činitele, které vzbuzují a řídí chování. S motivací jsou spojeny jednotlivé činy i soubory a druhy činností, ale i lidské touhy, snahy, přání, očekávání a cíle. Motivace ovlivňuje jejich vznik a krystalizaci i to, s jakou odezvou se daná činnost setkává, jak je prožívána a hodnocena. V problematice dospívání umožňuje pochopení motivace nejen hlouběji porozumět příčinám chování a jednání mladých lidí, ale z tohoto poznání mohou vyplynout i důležité momenty výchovného působení. Jde o motivaci ve vztahu k vlastnímu já, interpersonální motivaci, motivační působení vrstevnických vztahů a skupin, vztahy přátelské, milostné a vztahy k dospělým, motivace společenského uplatnění, volby povolání, kvalifikační přípravy, postojů a hodnot. Dále je to motivace všeobecně k učení, školní práci, k mimoškolním a volnočasovým aktivitám, společensky prospěšné činnosti. V dospívání je tedy možno sledovat značné, někdy náhlé a neočekávané, jindy postupné změny v motivech a cílech (Taxová, 1987, s. 128 – 151).
5. **Rozvoj poznání, schopností a kognitivních procesů** – intelektové schopnosti se v příslušných činnostech prudce rozvíjí, jejich úroveň umožňuje složitější formy poznávání. Tato potencialita se výrazně projevuje i v učení dospívajících, umožňuje a předpokládá využívání náročnějších didaktických forem a prostředků. Dosažená

úroveň psychických procesů, nejen myšlení, ale i specifického vnímání, spolu s diferenciací pozornosti a uvědomované kontroly umožňuje sebepozorování a sebereflexi. Jejím předmětem se stávají vlastní kognitivní a především myšlenkové procesy, jedinec je schopen stále více a přesněji sledovat průběh vlastního uvažování, kontrolovat jeho správnost a postupy. Dovede je i verbálně vyjádřit, popsat a zhodnotit (Taxová, 1987, s. 152 – 175).

- 6. Prožívání a citový život** – prochází mnoha změnami, často prudkými, neočekávanými a nepředvídanými. Spektrum podnětů vyvolávajících citové reakce se nejen rozšiřuje, ale i diferencuje, mění se také intenzita i průběh těchto reakcí. Vztah mezi emocemi a jejich vnějšími projevy ztrácí dětskou bezprostřednost, čírost a přímočarost, přičemž dospívající sami obtížně identifikují své vlastní citové stavy. Pozitivní, negativní, ale i kombinované emocionální ladění osobitě doprovází veškerou činnost chlapců a dívek, prostupuje i jejich každodenní zkušenosti a zážitky. Tato všudypřítomnost citů ztěžuje možnost jejich vydělování a hodnocení, protože je nesnadné, ne-li nemožné, spolehlivě rozpoznávat, kdy jsou city prvkem vyvolávajícím jistý druh nebo styl chování či jednání, kdy jsou jevem doprovodným a kdy výsledným. City i emoce se výrazně podílejí na utváření osobnosti v pozitivním i negativním smyslu a mají tedy důležitou úlohu při jejím harmonickém vývoji. Střídání nálad a emocionálně podmíněných reakcí je charakteristické pro celou dobu dospívání. Zvýšená citlivost činí adolescenty vnímavějšími a přístupnějšími vůči nejrůznějším podnětům a vlivům (Taxová, 1987, s. 176 – 203).
- 7. Mravní vývoj** – je determinován tím, že všechny děje a projevy v dospívání mají i svůj etický význam, a to objektivní i subjektivní, přímý i zprostředkovaný, primární i doprovodný. Společnost očekává od svých členů osvojení mravních zásad a norem morálky a jednání za nejrůznějších situací a okolností. Nároky na formování mravních kvalit osobnosti jsou vyjádřením a odrazem společenských zájmů, kdy při edukaci mravně vyspělý jedinec není jen cílem, ale i podmínkou a prostředkem dalšího společenského rozvoje (Taxová, 1987, s. 204 – 225).
- 8. Volní a charakterové vlastnosti** – včetně aspektů volního jednání se v období dospívání objevují se značnou naléhavostí, kdy vůle, její úroveň, projevy a důsledky jsou problémem pro většinu dospívajících. Adolescenti najednou zjišťují, že neplní svá předsevzetí či „dobré úmysly“, že se nedokáží k povinnostem, jejichž význam uznávají,

přinutit, že jim některá rozhodnutí činí potíže, že se nedokáží přimět k pravidelné přípravě na vyučování, nejsou schopni se soustředit, že si nedovedou dlouhodobější úkoly rozplánovat, zvolené a přijaté plány dodržovat apod. Význam „pevné“ či „silné“ vůle jako důležité a obdivuhodné lidské vlastnosti sice obvykle v obecné rovině uznávají a respektují, přiznávají však, že takovou vůli dosud nemají. Nedostatky volných vlastností pak najednou pociťují až v jejich důsledcích, zejména jsou-li kritizováni (Taxová, 1987, s. 226 – 245).

9. **Socializace** – (společenské začleňování), je u adolescentů na jedné straně usnadňována propracovaným systémem výchovně vzdělávacích institucí, na druhé straně však právě návštěva škol, ve kterých tráví mladí lidé převážnou část svých dnů, učení a příprava na vyučování do jisté míry unifikuji jejich činnosti a omezují kontakty s různorodými životními situacemi. Adolescenci je přikládán velký význam při přijímání, modelování a zvnitřňování různých společenských rolí a v přípravě na jejich plnění v dospělosti (Taxová, 1987, s. 72). Mezi typické vlastnosti adolescence se obvykle řadí kritičnost a touha po vytváření samostatných názorů a vlastních systémů hodnot. Tato tendence se pak těžko srovnává se snahou dospělých předávat dospívajícím již hotová hodnotící schémata s očekáváním, že přejmou názory a přesvědčení, která vychovávající generace pokládá za jediné správné a závazné.

**Můžeme tedy konstatovat**, že v celém popsaném adolescenčním období hraje důležitou úlohu nejen společnost se svými výchovně-vzdělávacími cíli, ale i rodina, která při plnění svých základních funkcí patří k nezastupitelným a primárním článkům zdárného překonání této fáze lidského života směřující k **mladé dospělosti**, jako dalšímu stadiu lidské životní dráhy, až následně k **dospělosti**.

### 1.3.2 Delikvence mládeže

Do značné míry souvisí s neukončeným procesem biologického, mentálního a sociálního zrání, což vede ke společensky napodobovanému řešení různých životních a konfliktních situací, k emocionálním reakcím nebo k impulsivnímu jednání. Na delikvenci mládeže má velký vliv zejména výchovné působení rodiny, školy, pracoviště, chování mládeže značně ovlivňuje i neformální skupina, zejména skupiny vrstevníků a způsob trávení volného času.

V některých oborech, např. speciální pedagogika bývá kriminalita mladistvých označována pojmem juvenilní (týkající se mládí, mladého věku a mladého období delikvence).

### 1.3.3 Prekriminalita

Název se používá pro činnost, které se dopouštějí osoby před dosažením trestní odpovědnosti (15 let) a které by, pokud by takto konaly jako osoby starší 15-ti let, spáchaly trestný čin, respektive provinění. Horní hranice prekriminality je tedy 15 let, spodní nebyla specifikována. Dá se však uvažovat již o předškolním věku, přibližně okolo 5 – 6 let. Většina dětských delikventů se dostává do rozporu se zákonem okolo 12 roku věku.

Podle § 11 tr. zákona a § 89 zákona o soudnictví ve věcech mládeže, osoby mladší 15 let nejsou trestně odpovědné a jejich jednání přesto, že splňuje znaky skutkové podstaty tr. činu, trestným činem není. Dověšení 15. roku věku v právním řádu České republiky je tou právní skutečností, která zakládá trestněprávní odpovědnost, v důsledku čehož je možno osobu, která dosáhla 15 let svého věku, sankcionovat – trestně stíhat.

Trestní zákon respektuje i skutečnost, že dosažení zletilosti nemá automaticky za následek ukončení procesu vývoje a formování osobnosti, v důsledku čehož je všeobecnou polehčující okolností, pokud pachatel je ve „věku blízkém věku mladistvých“, jsou posuzovány jako osoby mladistvé (zaostává psychickým vývojem, je nutný posudek psychologa, maximálně do 21 let).

Při páčání protiprávního jednání mládeží se uplatňuje řada specifíků, např. nedostatek životních zkušeností, nedostatek schopnosti správně hodnotit některé životní situace, sklon k napodobování mnohdy negativního chování, tendence dokázat svoji odvahu apod. (Kunc, 1996, s. 237 – 238).

### 1.3.4 Aspekty kriminality mládeže, její formy

Obecně lze současné aspekty kriminality mládeže vyjádřit dle Nevřaly (2003, s. 55) takto:

- podíl kriminality mládeže na celkové kriminalitě je přes 20%,
- největší nárůst v porovnání s dospělými pachateli zaznamenává prekriminalita dětí a kriminalita mladistvých u majetkové kriminality,



- děti a mladiství pachatelé se dopouštějí omezeného okruhu trestné činnosti – zejména majetkové, ale v tomto okruhu představují podstatnou část pachatelů,
- děti a mladiství mají značný podíl na násilné tr. činnosti (okolo 12%),
- dívky se dopouštějí tr. činnosti podstatně méně než chlapci (1/12),
- značná recidiva u mládeže, v 90. letech až 30% ze všech stíhaných,
- kriminalita je páchána ve dvojicích zhruba ve 30% a ve skupinách ve 20% (u majetkové kriminality, zejména krádeže vloupáním),
- podíl alkoholu na tr. činnosti je u mladistvých 1/5, nejvíce se alkohol podílí na třetině ublížení na zdraví, čtvrtině loupeží a znásilnění,
- alkohol se vyskytuje u stále nižších věkových kategorií,
- každoročně se zvyšuje počet toxikomanů, z nichž okolo 17% je ve věku do 18 let,
- zvyšuje se i počet tr. činů spáchaných na úseku nealkoholové toxikomanie (nedovolená výroba a držení omamných a psychotropních látek a jedů, distribuce drog...),
- specifickým jevem pro tr. činnost mládeže v industrializované společnosti je vandalismus,
- šikanování se stává fenoménem nejen v domovech mládeže a vězeňských ústavech pro mladistvé, ale i na základních a středních školách,
- útoky proti životu, zdraví, svobodě a lidské důstojnosti jsou prováděny se zvyšující se brutalitou,
- pohnutky ke spáchání tr. činů a následky s nimi spojené jsou společensky závažné, zvyšuje se počet rasově motivovaných činů,
- vysokou společenskou nebezpečnost vykazují skutky spáchané mládeží ve skupinách, ve velkých městech (průmyslových aglomeracích),
- věková hranice pachatelů z řad dětí se snižuje.

## 2 ZÁKON O SOUDNICTVÍ VE VĚCECH MLÁDEŽE

V této kapitole věnujeme pozornost trestněprávnímu systému, který se zabývá delikvencí mládeže v ČR. Zákon č. 218/2003 Sb., o odpovědnosti mládeže za protiprávní činy a o soudnictví ve věcech mládeže (dále ZSVM) je účinný od 1. ledna 2004. Cílem ZSVM je upravit zásady odpovědnosti a sankcionování mládeže za protiprávní činy a řízení ve věcech mladistvých. Zákon je určen zejména soudcům soudů pro mládež, státním zástupcům, probačním úředníkům, zaměstnancům orgánů sociálně-právní ochrany dětí, advokátům a všem zájemcům o otázky trestního práva a trestního řízení a delikvence mládeže. (Interní zdroj Policie ČR).

Jedná se o speciální zákon vůči trestnímu zákoníku a trestnímu řádu, které jinak platí subsidiárně i pro mladistvé a stanovují např. skutkové podstaty trestných činů a postup orgánů činných v trestním řízení (dále jen OČTR). *Protiprávní činy, jichž se dopustili mladiství a děti, a které se podle trestního zákoníku nazývají trestné činy (přečiny a zločiny), se podle ZSVM nazývají u dětí do 15 let „činy jinak trestné“, a u mladistvých se zavádí nový termín „provinění“.* Zákon vychází z předpokladu, že společnost je za jednání mladistvého spoluodpovědná, neboť se jí nepodařilo vytvořit vhodné náhradní výchovné prostředí, nebo chyběly vhodné a včasné výchovné zásahy do jeho narušeného rodinného prostředí. (Šámal, 2000).

Dítě do 15 let není podle zákona trestně odpovědné. Proti takovému dítěti, které se dopustilo činu jinak trestného, lze však použít opatření potřebná k jeho nápravě, výchově i ochraně, neboť i tyto činy vyžadují vhodnou reakci. Tato opatření uloží soud pro mládež, nikoli však v trestním, ale v občanském soudním řízení.

Opatřeními podle ZSVM jsou trestní opatření, ochranná a výchovná opatření a jim obdobná opatření přijímaná v rámci alternativního řešení trestních věcí mimo standardní soudní řízení. Důležitou zásadou zákona č. 218/2003 Sb., je myšlenka, že trestní represe se uplatní jako krajní prostředek jen v nejzávažnějších případech, v nichž jiné prostředky společenského, respektive právního působení nedostačující, a jen jestliže je tato represe účinná a účelná. (Novotný, Zapletal, 2008).

S ohledem na ZSVM je hlavním úkolem optimálně zajišťovat socializaci, sociální integraci i vědomí odpovědnosti za své jednání u delikventní mládeže. Opatření uplatňovaná u mladistvých pachatelů by měla mít zpravidla smíšenou povahu,

tzn. zahrnovat prvky výchovné, léčebné, ochranné, ale i takové, které zabezpečují ochranu sociálního okolí prostřednictvím kontroly, dohledu a výjimečně i izolace. Zvláštní systém soudnictví nad mládeží vyžaduje ovšem i specializované odborníky, kteří budou v praxi schopni zajistit jeho bezporuchové fungování. Jde především o specializované soudy a specializované ostatní orgány činné v trestním řízení. Orgány činné v trestním řízení přitom spolupracují s příslušným orgánem sociálně-právní ochrany dětí. (Zákon č. 218/2003 Sb., o soudnictví ve věcech mládeže).

### **Základní principy zákona**

- Speciální úprava zákona před obecnou právní úpravou.
- Aktivní přístup, participace pachatele na odstranění škodlivého následku (spáchal jsi protiprávní čin, sám se musíš přičinit, abys jej odčinil).
- Subsidiárnost represe, dominantní postavení výchovného principu.
- Princip restorativní justice - obnovující justice, důraz na práva oběti, na odčinění škodlivého následku.
- Princip ochrany mládeže.
- Individuálnost řešení trestní věci se zřetelem na všechny okolnosti činu, osobu dospívajícího pachatele a jeho zdravotní stav.
- Dospívající pachatel musí vždy nést za své chování následky přiměřené věku a dosaženému stupni vývoje.
- Zvláštní ustanovení zákona 218/2003 Sb. se neužijí, jestliže se úkon provádí po dovršení devatenáctého věku mladistvého. (Chmelík, „et. al“., 2005, s. 291).

Právní úprava soudnictví ve věcech mládeže přistupuje k mladým delikventům výrazně odlišně od delikventů dospělých, se zřejmou snahou vyjít jim vstříc a začlenit je do normálního života.

## **2.1 Provinění a trestní odpovědnost mladistvého**

**Trestní odpovědnost mladistvých** může nastat za podmínek stanovených trestním zákonem a ZSVM. Základem trestní odpovědnosti mladistvých pachatelů je provinění. Podobně lze vymezit trestní odpovědnost mladistvých jako institut trestního práva (jednota dvou prvků: provinění a opatření) a odpovědnost mladistvých jakožto trestněprávní vztah.

**Provinění** se podle zákona č. 218/2003 Sb., o soudnictví ve věcech mládeže mohou dopustit pouze mladiství. Zákon vychází z předpokladu, že společnost je za jednání mladistvého spoluodpovědná, neboť se jí nepodařilo vytvořit vhodné náhradní výchovné prostředí nebo chyběly vhodné a včasné výchovné zásahy do jeho narušeného rodinného prostředí. Ze strany mladistvého se tedy jedná o provinění, které v sobě neobsahuje tak výrazné odsouzení a tím i stigmatizující prvky, jako je tomu u pojmu trestný čin.

#### **Pojmové znaky provinění:**

- znaky uvedené v zákoně (trestním zákoníku), tj. formální znak (znaky skutkové podstaty trestného činu, stanovený věk, přičetnost a nově rozumová a mravní vyspělost),
- materiální znak - nebezpečnost činu pro společnost (vyšší než malý).

(Interní zdroj Policie ČR).

Trestní odpovědnost mladistvých může nastat za podmínek stanovených v trestním zákoníku a ZSVM.

V trestním řízení budeme primárně zjišťovat, zda je pachatel starší 15 let a přičetný, teprve poté, zda je rozumově a mravně vyspělý. Přičetnost předpokládá schopnost rozpoznávat, tj. určitý stupeň intelektu k chápání závažnosti protiprávního jednání a schopnost určovací, tj. způsobilost přizpůsobit svou vůli, schopnost klást odpor pohnutkům, svodům, odolávat partě apod. Nepřičetnost je tedy vázána na duševní poruchu pachatele, pro kterou nemůže v době činu rozpoznat jeho společenskou nebezpečnost, anebo nemůže ovládat své jednání v době činu. Rozumová a mravní vyspělost je samostatným znakem, charakterizující pachatele provinění. Jde o vývojovou opožděnost mladistvého, která nemá povahu duševní choroby, poruchy. (Chmelík, 2005, s. 292).

S trestní odpovědností mladistvého úzce souvisí i mírnější podmínky jeho trestní odpovědnosti. Z pohledu trestního práva hmotného trestní odpovědnost mladistvého začíná spácháním trestného činu v den, který následuje po dni dovršení patnácti let a končí v den dovršení osmnáctého roku. Pro otázku, kdy započala a kdy skončila trestní odpovědnost mladistvého, je rozhodující, kdy byl čin dokonán. Trestná činnost může být uskutečněna najednou, bez přípravy, může však probíhat určitou dobu přes jednotlivá stádia přípravy, pokusu a dokonání trestného činu. Trestný čin je dokonán v okamžiku, kdy byly naplněny všechny znaky skutkové podstaty trestného činu. Pro otázku trestní odpovědnosti nemá význam, kdy s trestnou činností bylo započato, nebo kdy byl čin ukončen v případech, kdy skutková podstata nevyžaduje následek na hmotném předmětu útoku. (Chmelík, 1998).

## 2.2 Trestní odpovědnost dětí

Z hlediska procesních úkonů je třeba brát zřetel na trestní stíhání osoby mladší patnácti let, což indikuje z nepřipustnosti trestního stíhání (§ 11 odst. 1, písm. d) trestního řádu) jako nemožné. Dopustí-li se tato osoba kriminálního deliktu, jde o čin jinak trestný, OČTŘ postupuje podle § 158 trestního řádu. I v těchto případech je potřebné opatřit podklady a nezbytná vysvětlení, zajistit stopy a provést všechny dostupné úkony, aby delikt dítěte byl náležitě objasněn. Dále je nutné zkoumat, co bylo příčinou jednání dítěte, zda a v jaké míře se na trestním jednání podíleli rodiče, případně jiné osoby. (Chmelík, 1998). Čin jinak trestný: *Jan Chmelík (2005, s. 308) definuje čin jinak trestný tak, že „jde o jednání trestně neodpovědné osoby, kterým byly naplněny všechny znaky skutkové podstaty trestného činu (provinění) mimo znaku - trestně odpovědný pachatel.*

## 2.3 Sankční opatření ve vztahu k mladistvým pachatelům

Účelem opatření vůči mladistvému je především vytvoření podmínek pro sociální a duševní rozvoj mladistvého se zřetelem k jím dosaženému stupni rozumového a mravního vývoje, osobním vlastnostem, k rodinné výchově a k prostředí mladistvého z něhož pochází, i jeho ochrana před škodlivými vlivy a předcházení dalšímu páchání provinění.

Mladistvým pachatelům mohou být v důsledku spáchání provinění uložena **výchovná opatření, ochranná opatření nebo trestní opatření.**

### 2.3.1 Výchovná opatření

Smyslem ukládání výchovných opatření není represivní působení, jak vyplývá z názvu opatření, nýbrž řešení stávající situace mladistvého při zachování potřebných záruk ochrany společnosti před trestnou činností. Jejich preventivní působení je často efektivnější než u trestních opatření, jejichž odstrašující účinek nebývá zpravidla dostatečný, takže nevede ke snížení recidivy.

Mladistvým pachatelům mohou být v důsledku spáchání provinění uložena tato výchovná opatření:

- dohled probačního úředníka,
- probační program,
- výchovné povinnosti,
- výchovná omezení,
- napomenutí s výstrahou.

Tato opatření je možné uložit již od počátku nebo průběhu trestního řízení, které je proti mladistvému vedeno, ale ještě před rozhodnutím o vině.

### **2.3.2 Ochranná opatření**

Účelem ochranných opatření je kladně ovlivnit duševní, mravní a sociální vývoj mladistvého a chránit společnost před páchaním provinění mladistvými. Ochrannými opatřeními jsou:

- ochranné léčení
- zabránění věci
- ochranná výchova.

Ochranná opatření mohou být uložena buď samostatně nebo společně s trestním opatření.

### **2.3.3 Trestní opatření**

Za spáchané provinění může soud pro mládež mladistvému uložit pouze tato trestní opatření:

- obecně prospěšné práce,
- peněžitá opatření,
- peněžitá opatření s podmíněným odkladem výkonu,
- propadnutí věci,

- zákaz činnosti,
- vyhoštění,
- odnětí svobody podmíněně odložené na zkušební dobu (podmíněné odsouzení),
- odnětí svobody podmíněně odložené na zkušební dobu s dohledem,
- odnětí svobody nepodmíněně.

Trestní opatření patří mezi trestněprávní následky provinění mladistvých. Charakteristické pro ně je, že jsou stanovené zákonem a vynutitelné státem. Ukládají je výlučně soudy pro mládež, na rozdíl od výchovných a ochranných opatření v sobě obsahují negativní hodnocení spáchaného provinění a jeho pachatele (mladistvého), a působí mu určitou újmu.

## 2.4 Opatření ukládaná trestně neodpovědné mládeži

Řízení ve věcech dětí mladších patnácti let vychází ze zásady, že na každý čin, a to i na čin jinak trestný, je třeba adekvátně reagovat, a proto stanoví, že dopustí-li se mladistvý, který není trestně odpovědný z důvodu nízké rozumové a mravní vyspělosti, činu jinak trestného, nebo není-li z jiných zákonných důvodů trestně odpovědný, lze vůči němu použít obdobně postupů a opatření uplatňovaných podle tohoto zákona u dětí mladších patnácti let.

Opatřeními uplatňovanými podle ZSVM u dětí mladších patnácti let se rozumí opatření taxativně vymezená v § 93 odst. 1 cit. zákona, tedy:

- dohled probačního úředníka,
- zařazení do terapeutického, psychologického nebo jiného vhodného výchovného programu ve středisku výchovné péče,
- ochranná výchova.

#### **2.4.1 Dohled probačního úředníka**

Dohled probačního úředníka je odlišný u kategorie mladistvých a dětí mladších patnácti let. Zatímco u dohledu vykonávaného nad mladistvým je jednou z jeho základních charakteristik povinnost mladistvého dostavovat se k probačnímu úředníkovi, dítěti mladšímu patnácti let a trestně neodpovědnému mladistvému ZSVM takovou povinnost nestanoví a naopak zavazuje probačního úředníka k jeho pravidelným návštěvám v bydlišti a ve škole.

#### **2.4.2 Zařazení do terapeutického, psychologického nebo jiného vhodného výchovného programu ve středisku výchovné péče**

Z terapeutické praxe je poznatek o tom, že adolescence ve zvlášť senzitivní vývojové fázi nabízí vhodný okamžik na korekci zvyků a chování. ZSVM výslovně požaduje, aby byl výchovný program prováděn ve střediscích výchovné péče, nebo ve školském zařízení pro preventivně výchovnou péči. Musí se jednat o zařízení zapsané do školského rejstříku. Žádný jiný subjekt není oprávněn k tomu, aby zajišťoval programy výchovného typu určené dětem s delikventními projevy chování.

#### **2.4.3 Ochranná výchova**

Toto opatření představuje nejvýraznější zásah do poměrů dítěte. Ochranná výchova je soudem pro mládež uložena obligatorně v případě, že dítě spáchalo čin, za který trestní zákon ve zvláštní části dovoluje uložení výjimečného trestu, a učinilo tak po dovršení dvanáctého roku svého věku, avšak dříve než dovršilo patnáct let věku. Fakultativně může soud pro mládež uložit ochrannou výchovu dítěti mladšímu patnácti let (a to i mladšímu než dvanáct let), odůvodňuje-li to povaha spáchaného činu jinak trestného a je-li to nezbytně nutné k zajištění jeho řádné výchovy.



### 3 VYTÝČENÍ PROBLÉMŮ POULIČNÍ KRIMINALITY

Při řešení pouliční kriminality a při přípravě programů její prevence je nutné identifikovat o které problémy, respektive sociálně patologickou činnost se jedná. V této kapitole chceme nastínit některé okruhy delikvence, které se nejčastěji vyskytují v této problematice.

Vzhledem k tomu, že pouliční kriminalita v sobě zahrnuje další formy kriminality (majetkovou, násilnou, mravnostní) a bezpečnost silničního provozu, jsou problémy, které s ní souvisí dosti různorodé. Zaměříme se proto na popis skutků.

#### 3.1 Majetková kriminalita

Majetková trestná činnost je svým 80 % podílem na celkovém nápadu trestné činnosti dlouhodobě výrazným negativním protispolečenským jevem. Útočí na vlastnické vztahy právnických nebo fyzických osob a i z historického pohledu patří bezesporu k nejstarším druhům kriminality. Skladba majetkové trestné činnosti se nijak výrazněji nemění.

Z hlediska kriminalistické taktiky je majetková kriminalita dělena podle druhového hlediska na kapesní krádeže, krádeže vloupáním, ostatní krádeže, podvody, zpronevěry a ostatní majetkové trestné činy.

Podle objektů napadení je možné majetkovou kriminalitu dělit na jednání směřující proti majetku občanů (byty, rodinné domy, chaty apod.), proti majetku právnických osob (provozovny, restaurace, drobné provozovny, kanceláře apod.), proti objektům ve vlastnictví státu (veřejně přístupné budovy, úřadovny, obecně prospěšná zařízení apod.).

Podle předmětu zájmu lze majetkovou kriminalitu rozdělit na jednání zaměřená na protiprávní získání peněz, movitých věcí, zlata a cenností, věcí listinné povahy např. platební dokumenty, platební karty, šeky, směnky a další, ale také nemovitého majetku. (Chmelík, 2005, s. 354).

V této oblasti jsme vyčlenili jednotlivé druhy majetkové trestné činnosti:

(Novotný, Zapletal, 2008, s. 285 - 342).

- **krádeže vloupáním** - pachatelé před vniknutím do objektu překonávají různé překážky, k čemuž si mnohdy zhotovují nástroje nebo používají jako nástrojů

různých předmětů nalezených poblíže místa trestného činu. Velkou část krádeží vloupáním páchají věkově mladší pachatelé, kteří snáze překonávají překážky a mají potřebnou odvahu. Nejčastějšími objekty krádeží vloupáním v ČR jsou byty, víkendové chaty, obchody, restaurace, jídelny, kiosky, rodinné domy, školy, apod.,

- **krádeže prosté** - trestných činů se dopouštějí pachatelé nejčastěji ve formě krádeží věci z aut, krádeží dvoustopých a jednostopých motorových vozidel, jízdních kol, v bytech, na osobách, součástek motorových vozidel a v neposlední řadě i formou kapesních krádeží. Do této kategorie lze zahrnout také trestné činy výtržnictví, sprejerství, poškozování cizí věci, šíření toxikomanie, nedovolená výroba omamných a psychotropních látek a jedů.

### 3.1.1 Násilná kriminalita

Násilná kriminalita je zahrnuta do obecné kriminality. Je v každé společnosti součástí širšího jevu vyskytujícího se násilí. Násilné trestné činy jsou charakterizovány násilně způsobeným účinkem, omezují se na útok na fyzickou nebo psychickou integritu člověka ve smyslu úmyslného užití fyzického násilí, respektive pohrůžky násilím, vůči jiné osobě. Hrozící či aktuální užití fyzického násilí přitom může být motivováno buď nepřátelstvím (např. vražda spáchaná ze msty), nebo může jít o tzv. násilí instrumentální, sloužící dalšímu účelu (např. ke zmocnění se cizí věci při loupeži). Násilná kriminalita představuje rozsáhlou škálu kriminálních jednání od domácího násilí přes případy pouliční kriminality až po brutální vraždy, loupeže, úmyslné ublížení na zdraví, vydírání, týrání svěřené osoby, omezování osobní svobody a vyhrožování proti skupině obyvatel a jednotlivci, nebezpečné vyhrožování, porušování domovní svobody, rvačky, týrání svěřené osoby apod. (Novotný, Zapletal, 2008, s. 285 - 342).

### 3.1.2 Mravnostní kriminalita

Mravnostní kriminalita je součástí obecné kriminality, jejím hlavním rysem je spjatost s pohlavním pudem. Sexuální trestné činy zasahují nejen do oblasti svobody a důstojnosti člověka, ale i do sféry zdravého vývoje mládeže. Přestože pouze malá část sexuálních trestných činů vede k závažnějšímu fyzickému poranění, nelze opomíjet dlouhodobé či dokonce trvalé psychické poškození oběti, jež se projevuje strachem, úzkostí, depresemi, pocitem bezmocnosti a nezřídka problémy v pozdějších intimních vztazích.

Do této kategorie mravnostní kriminality, můžeme zahrnout trestné činy znásilnění, pohlavní zneužívání, ohrožování mravnosti, sexuální obtěžování, pohlavní zneužívání, soulož mezi příbuznými, kuplířství, apod. (Novotný, Zapletal, 2008, s. 285 - 342).

Z výše uvedeného výčtu se některé skutky vyskytují u pouliční kriminality pouze okrajově a jiné ve značném množství. Záleží na typu lokálního prostředí a na sociálně demografických aspektech lokality.

### 3.2 Komparace pouliční kriminality mládeže v ČR a SR

V souvislosti s pouliční kriminalitou mládeže jsme provedli komparaci statistických údajů kriminality mládeže v České republice v porovnání se Slovenskou republikou. Údaje jsme získali pomocí Evidenčně statistického systému kriminality Policie ČR a SR v roce 2008 a roce 2009. Statistickými relevantními údaji jsme chtěli zpřehlednit celkový stav kriminality dětí a mládeže v České republice s porovnáním se Slovenskou republikou dle jednotlivých druhů kriminality z hlediska takticko - statistické klasifikace. Je nutné zde podotknout, že se jedná pouze o trestné činy v souvislosti s pouliční kriminalitou mládeže.

#### 3.2.1 Zjištěné trestné činy u dětí a mladistvých v roce 2008 v ČR a SR

Celkový počet zjištěných trestných činů u dětí a mladistvých za období od 1.1. do 31.12 2008 v porovnání Slovensko a Česká republika

Tabulka 1 Počet zjištěných TC u dětí a mladistvých 2008, Slovensko - ČR

Druh kriminality	Slovensko		Česká republika	
	děti	mladiství	děti	mladiství
Násilné činy	156	725	499	958
Mravnostní činy	22	179	93	155
Krádeže vloupáním	266	1297	549	1426
Krádeže prosté	188	421	733	2163
<b>Celkem</b>	<b>632</b>	<b>2622</b>	<b>1874</b>	<b>4702</b>

Zdroj: Autor, upraveno podle statistického výkazu kriminality ČR, SR

**Komentář:**

V rámci komparace celkového počtu zjištěných trestných činů u dětí a mladistvých v ČR a SR za období od 1.1. do 31.12. 2008 jsme zjistili objektivně relevantní údaje vypovídající vyšší hodnotu v zastoupení v počtu zjištěných činů jinak trestných a provinění páchaných dětmi a mladistvými v České republice v porovnání se Slovenskou republikou. Nejvyšší počet činů jinak trestných páchaných dětmi jsme zaznamenali u krádeží vloupáním v počtu SR - 266 případů / ČR - 549 případů, u krádeží prostých v počtu SR - 188 případů / ČR - 733 případů, u násilné kriminality v počtu SR - 156 případů / ČR - 499 případů, u mravnostní kriminality v počtu SR - 22 případů / ČR - 93 případů.

U provinění páchaných mladistvými jsme zaznamenali nejvyšší počet u krádeží vloupáním SR - 1297 případů / ČR - 1426 případů, u násilné kriminality v počtu SR - 725 případů / ČR - 958 případů, u krádeží prostých v počtu SR - 421 případů / ČR - 2163 případů a u mravnostní kriminality v počtu SR - 179 případů / ČR - 155 případů.

**3.2.2 Počet stíhaných a vyšetřovaných dětí a mladistvých v roce 2008 v ČR a SR**

Celkový počet stíhaných a vyšetřovaných dětí a mladistvých za období od 1. 1. do 31. 12. 2008 v porovnání Slovensko a Česká republika

Tabulka 2 Počet stíhaných a vyšetřovaných dětí a mladistvých 2008, Slovensko – ČR

Druh kriminality	Počet stíhaných/vyšetřovaných Slovensko		Počet stíhaných/vyšetřovaných Česká republika	
	děti	mladiství	děti	mladiství
Násilné činy	190	791	552	857
Mravnostní činy	29	170	84	146
Krádeže vloupáním	420	1286	563	1052
Krádeže prosté	285	437	550	1439
<b>Celkem</b>	<b>924</b>	<b>2684</b>	<b>1749</b>	<b>3494</b>

Zdroj: Autor, upraveno podle statistického výkazu kriminality ČR, SR

**Komentář:**

V rámci komparace u celkových počtů stíhaných a vyšetřovaných dětí a mladistvých ve SR v porovnání s ČR za období od 1. 1. do 31. 12. 2008 jsme zjistili následující údaje: nejvyšší počet stíhaných a vyšetřovaných dětí jsme označili u krádeží vloupáním v počtu SR - 420 osob / ČR - 563 osob, u krádeží prostých v počtu SR - 285 osob / ČR - 550 osob, u násilné kriminality v počtu SR - 190 osob / ČR - 552 osob a u mravnostní kriminality v počtu SR - 29 osob / ČR - 84 osob.

U mladistvých jsme nejvyšší počet stíhaných a vyšetřovaných osob zaznamenali u krádeží vloupáním v počtu SR - 1286 osob / ČR - 1052 osob, u násilné kriminality v počtu SR - 791 osob / ČR - 857 osob, u krádeží prostých v počtu SR - 437 / ČR - 1439 osob a u mravnostní kriminality v počtu SR - 170 osob / ČR - 146 osob.

**3.2.3 Zjištěné trestné činy u dětí a mladistvých v roce 2009 v ČR a SR**

Celkový počet zjištěných trestných činů u dětí a mladistvých za období od 1. 1. do 31. 12. 2009 v porovnání Slovensko a Česká republika

Tabulka 3 Počet zjištěných TČ u dětí a mladistvých 2009, Slovensko – ČR

Druh kriminality	Slovensko		Česká republika	
	děti	mladiství	děti	mladiství
Násilné činy	141	618	455	969
Mravnostní činy	36	174	100	174
Krádeže vloupáním	193	1249	442	1412
Krádeže prosté	148	371	602	1847
<b>Celkem</b>	<b>518</b>	<b>2412</b>	<b>1599</b>	<b>4402</b>

Zdroj: Autor, upraveno podle statistického výkazu kriminality ČR, SR

**Komentář:**

V rámci komparace celkového počtu zjištěných trestných činů u dětí a mladistvých v ČR a SR za období od 1.1. do 31.12. 2009 jsme zjistili objektivně relevantní údaje vypovídající vyšší hodnotu v zastoupení v počtu zjištěných činů jinak trestných a provinění

páchaných dětmi a mladistvými v České republice v porovnání se Slovenskou republikou. Nejvyšší počet činů jinak trestných páchaných dětmi jsme zaznamenali u krádeží vloupáním v počtu SR - 193 případů / ČR - 442 případů, u krádeží prostých v počtu SR - 148 případů / ČR - 602 případů, u násilné kriminality v počtu SR - 141 případů / ČR - 455 případů, u mravnostní kriminality v počtu SR - 36 případů / ČR - 100 případů.

U provinění páchaných mladistvými jsme zaznamenali nejvyšší počet u krádeží vloupáním SR - 1249 případů / ČR - 1412 případů, u násilné kriminality v počtu SR - 618 případů / ČR - 969 případů, u krádeží prostých v počtu SR - 371 případů / ČR - 1847 případů a u mravnostní kriminality v počtu SR - 174 případů / ČR - 174 případů.

### 3.2.4 Počet stíhaných a vyšetřovaných dětí a mladistvých v roce 2009 v ČR a SR

Celkový počet stíhaných a vyšetřovaných dětí a mladistvých za období od 1. 1. do 31. 12. 2009 v porovnání Slovensko a Česká republika

Tabulka 4 Počet stíhaných a vyšetřovaných dětí a mladistvých 2009, Slovensko – ČR

Druh kriminality	Počet stíhaných/vyšetřovaných Slovensko		Počet stíhaných/vyšetřovaných Česká republika	
	děti	mladiství	děti	mladiství
Násilné činy	172	685	486	897
Mravnostní činy	35	162	82	166
Krádeže vloupáním	284	1136	463	1002
Krádeže prosté	243	377	407	1242
Ostatní trestné činy	66	467	382	815
<b>Celkem</b>	<b>734</b>	<b>2360</b>	<b>1438</b>	<b>3307</b>

Zdroj: Autor, upraveno podle statistického výkazu kriminality ČR, SR

Komentář:

V rámci komparace u celkových počtů stíhaných a vyšetřovaných dětí a mladistvých ve SR v porovnání s ČR za období od 1. 1. do 31. 12. 2009 jsme zjistili následující údaje: nejvyšší počet stíhaných a vyšetřovaných dětí jsme označili u krádeží vloupáním v počtu SR - 284 osob / ČR - 463 osob, u krádeží prostých v počtu SR - 243

osob / ČR - 407 osob, u násilné kriminality v počtu SR - 172 osob / ČR - 486 osob a u mravnostní kriminality v počtu SR - 35 osob / ČR - 82 osob.

U mladistvých jsme nejvyšší počet stíhaných a vyšetřovaných osob zaznamenali u krádeží vloupáním v počtu SR - 1136 osob / ČR - 1002 osob, u násilné kriminality v počtu SR - 685 osob / ČR - 897 osob, u krádeží prostých v počtu SR - 377 / ČR - 1242 osob a u mravnostní kriminality v počtu SR - 162 osob / ČR - 166 osob.

U kriminality mládeže prostřednictvím statistických údajů o trestných činech, jsme ovšem získali pouze informace o kriminalitě zjevné (registrované), tj. té, která vyšla najevo, a byla proto evidována v oficiálních statistikách. Jde tedy o větší či menší část kriminality skutečné. O další části spáchané trestné činnosti se orgány činné v trestním řízení nedozví, a proto nemůže být registrována v oficiálních statistikách. Jde o skrytou (latentní) kriminalitu. (Novotný, Zapletal, 2008)

## 4 SYSTÉM PREVENCE KRIMINALITY V ČESKÉ REPUBLICE

Po rozdělení Československa a následným vznikem samostatné České republiky k 1. lednu 1993 začala vláda ČR, kromě plnění základních funkcí, postupně vytvářet systém prevence kriminality, jehož součástí je rovněž prevence kriminality mládeže.

V devadesátých letech byl systém prevence konstituován jako dvoustupňový – na celorepublikové úrovni a na místní úrovni. Po provedené reformě územně správních celků, kdy byly vytvořeny nové subjekty s novými kompetencemi, funguje v České republice systém třístupňový.

V roce 1994 byl ustanoven **Republikový výbor pro prevenci kriminality** (dále jen RVPPK), jenž je nadresortní metodický a organizační orgán, který odpovídá za vytváření systému prevence v České republice a za mezinárodní spolupráci v oblasti prevence. Má celkem devatenáct členů a v jeho čele stojí ministr vnitra, jeho místopředsdou je první náměstek ministra vnitra. Členy jsou zástupci vybraných ministerstev a mezíresortních komisí. Samotnou činnost sekretariátu RVPPK zajišťuje Odbor prevence kriminality Ministerstva vnitra.

### **Členy RVPPK jsou zástupci:**

- Ministerstva financí,
- Ministerstva obrany,
- Ministerstva práce a sociálních věcí – odboru rodinné politiky,
- Ministerstva práce a sociálních věcí – odboru sociálních služeb,
- Ministerstva pro místní rozvoj,
- Ministerstva spravedlnosti,
- Ministerstva školství, mládeže a tělovýchovy,
- Ministerstva vnitra,
- Ministerstva zdravotnictví,
- Nejvyššího státního zastupitelství,
- Generálního ředitelství Vězeňské služby České republiky,
- Institutu pro kriminologii a sociální prevenci,
- Policejního prezidia České republiky,
- Probační a mediační služby,
- Rady vlády České republiky pro záležitosti romské komunity,



- Rady vlády pro koordinaci protidrogové politiky,
- Soudcovské unie České republiky.

Zástupci výše jmenovaných ministerstev a institucí jsou jmenováni příslušnými ministry, policejním prezidentem, nejvyšším státním zástupcem a Republikovou soudcovskou radou Soudcovské unie ČR.

#### 4.1 Základní zásady prevence kriminality v České republice

Zásadní význam pro konstituování prevence kriminality v České republice mělo programové prohlášení vlády z roku 1996, v kterém konstatuje, že vláda bude věnovat prevenci kriminality zvýšenou pozornost. Jako prioritu určila větší města a **ohrožené skupiny dětí a mládeže**.

Jako základní zásady prevence kriminality mládeže byly stanoveny:

- preventivní aktivity vychází z výsledků kriminologických výzkumů a bezpečnostních analýz na místní a celostátní úrovni,
- těžiště preventivních aktivit se přenáší na místní úroveň,
- mezi orgány centrálními a místními neexistují vztahy podřízenosti a nadřízenosti,
- programy na místní úrovni respektují místní potřeby,
- důraz je kladen na odbornou připravenost realizátorů programů,
- zvyšuje se význam situační prevence, vytváření bariér znesnadňujících páchaní trestné činnosti,
- při vytváření i realizaci programů na místní úrovni **úzce spolupracuje policie**,
- úspěšnost preventivních programů je podmíněna veřejnou podporou a informovaností.

Jak jsme již v předchozí kapitole uvedli, na prevenci kriminality mládeže se podílí celá řada subjektů – jednak jako jednotlivci, jednak jako instituce. Jen dodržováním shora uvedených zásad je možné dospět k požadované pluralitě subjektů při vytváření a koordinaci jednotlivých aktivit. Bez potřebné koordinace dochází k dublování nebo překrývání jednotlivých aktivit na některých úsecích a naopak v jiných úsecích k naprosté absenci.

## 4.2 Prevence kriminality v České republice a její strategie

Strategie prevence kriminality definuje základní východiska a směry prevence kriminality v České republice a vytváří rámec pro systémové provádění preventivních aktivit na všech úrovních veřejné správy – státu, krajů a obcí.

Od roku 1996 jsou pravidelně zpracovávány střednědobé strategie prevence kriminality, které jsou vždy po ukončení období vyhodnoceny a na základě vyhodnocení jsou přijata nová, účinnější opatření. V letošním roce končí strategie prevence kriminality na léta 2008 – 2011, která navazuje na předchozí řadu střednědobých strategií.

Nově oproti předchozím strategiím je výrazně posílena samosprávná role krajů v odpovědnosti za bezpečnost občanů. Kraje realizovaly projekty prevence kriminality na území celého kraje, jeho části nebo na území obcí. Tato strategie je koncipována na základě současného stavu kriminality a nejnovějších vědeckých poznatků v dané oblasti. Zaměřuje se především na majetkovou a násilnou kriminalitu, kterým můžeme preventivně a účinně předcházet a které mají zásadní vliv na pocit bezpečí občanů.

### **Priority Strategie prevence kriminality pro rok 2008 – 2011 jsou:**

- snižování násilné majetkové kriminality,
- eliminace kriminálně rizikových sociálně patologických jevů,
- omezování příležitostí k páčání trestné činnosti,
- zvyšování rizika pro pachatele, že bude dopaden,
- informování občanů o legálních možnostech ochrany před kriminalitou.

### **Cílové skupiny Strategie prevence kriminality pro rok 2008 – 2011 jsou:**

- mládež ohrožená sociálně patologickými jevy,
- mládež s kriminální zkušeností,
- prvopachatelé trestných činů,
- recidivisté a sociálně vyloučené komunity.

Z hlediska naší diplomové práce je důležitý fakt, že je kladen důraz na plošné zavádění *Systému včasné intervence* a *Týmu pro mládež* jako významného nástroje snižování trestné činnosti mládeže a na legislativní ukotvení kriminality v českém právu. Problematikou Systému včasné intervence a Týmu pro mládež se budeme podrobněji zabývat v dalších kapitolách.

## 5 SYSTÉM PREVENCE KRIMINALITY U POLICIE ČR

Policie je ozbrojeným bezpečnostním sborem, který plní úkoly ve věcech vnitřního pořádku a bezpečnosti v rozsahu vymezeném ústavními zákony, zákony a ostatními obecně závaznými právními předpisy. Již z předešlé kapitoly je zřejmé, že Policie ČR se významně podílí na systematické preventivní práci zaměřené proti kriminalitě a dalším sociálně patologickým jevům. V preventivních aktivitách zaujímá Policie ČR zcela specifické místo a je při ochraně společnosti před kriminalitou nezastupitelná.

Cílem prevence kriminality v působnosti Policie ČR je odstraňování příčin a podmínek vzniku kriminality, zvyšování pravděpodobnosti odhalení pachatele a ochrana osob i majetku před trestnou činností.

Preventivní činnost policie je vykonávána na všech úrovních a organizačních článcích Policie ČR, od policejního prezidia až po základní útvary. V naší diplomové práci se zaměříme a popíšeme činnost preventivně informačních skupin, které se nachází na územních odborech policie a základních útvarech policie ČR.

### 5.1 Preventivně informační skupiny Policie ČR

Preventivně informační služba Policie České republiky (dále jen PIS) patří k nedílné součásti prevence kriminality a má své nezastupitelné místo v boji s pouliční kriminalitou.

Konstituování PIS vycházelo ze zkušeností, že Policie České republiky disponuje nejkompexnějšími informacemi o struktuře a charakteru trestné činnosti. Tyto informace jsou základní podmínkou pro formulování bezpečnostních a preventivních aktivit.

První pracoviště vznikla podle vzoru ze zahraničí již v průběhu let 1995 – 1996 (Plzeň, Ostrava). V následujících letech vznikla další a ke konci roku 2002 bylo v České republice zřízeno celkem 86 PIS – na úrovni tehdejších okresních článků PČR (okresní a městská ředitelství), na všech správách krajů, na některých oblastních ředitelstvích cizinecké a pohraniční policie, na Ředitelství služby cizinecké a pohraniční policie a na Policejním prezidiu. Cílem bylo integrovat PČR do preventivních aktivit města, poskytovat informace pro plánování preventivních opatření a informovat občany o možnostech a způsobech ochrany před trestnou činností a dopravní nehodovostí.

V současné době se na Policejním prezídiu nachází pracoviště Preventivně informačního odboru, které je řízeno ředitelem Kanceláře policejního prezidenta. Preventivně informační odbor Policejního prezidia ČR je metodickým a koordinačním subjektem prevence kriminality realizovaný jednotlivými útvary Policie ČR. Jeho úkolem je koordinace, metodika a stanovení základní strategie jednotlivých priorit a opatření na časově vymezená období, podpora organizačních článků působících v systému prevence a vytváření podmínek pro její vlastní realizaci. Toto pracoviště je rozděleno na čtyři úseky. Jedná se o úseky mediální komunikace, interní komunikace, webové prezentace a úsek prevence.

Preventivně informační odbor poskytuje informační servis o činnosti Policie České republiky sdělovacím prostředkům a zajišťuje komunikaci Policejního prezidia ČR s médii a veřejností a dále organizačně zajišťuje celostátní akce a projekty v oblasti policejní prevence.

### 5.1.1 Obsah činnosti PIS PČR

Jsou to právě pracovníci PIS na krajských ředitelstvích policie a na jednotlivých územních odborech policie, kteří denně přicházejí do styku s občany a podílejí se největší měrou na preventivní činnosti právě ve směru k dětem a mládeži.

Pracovní náplň těchto pracovníků můžeme rozdělit do pěti oblastí. Zejména jde o:

- 1. oblast styku s veřejností a médii** – kontakt se sdělovacími prostředky a styk s veřejností, podíl na přípravě a realizaci projektů prevence kriminality, zabezpečení informačního servisu pro sdělovací prostředky, zajišťování pátrání po osobách a věcech prostřednictvím sdělovacích prostředků a mimořádných vysílacích relací, zajišťování policejního vysílání v infokanále kabelové televize, organizování a provádění tiskových konferencí, besed, přednášek a soutěží pro občany (zejména **děti a mládež**, seniory, ženy), terénní akce pro veřejnost (dětské dny, ukázky z práce policie), podíl na provozu občanské radiostanice, zprostředkování tísňového volání pro hluchoněmé občany (pomocí telefaxu), policejní schránky důvěry (zajištění nepřetržitého písemného styku s policií, možnost anonymního odevzdání nalezených dokladů apod.),
- 2. analytická a signalizační činnost** – kriminální trestná činnost v teritoriu – mapy nápadu trestné činnosti, zpracování interních hodnocení vývoje kriminality pro potřeby obecních zastupitelstev, obecní či městskou policii a jednotlivé základní útvary policie,

vnitřní informační servis a monitoring zpráv sdělovacích prostředků pro potřeby vedení policejního ředitelství, vypracovávání návrhů tiskovin pro veřejnost s preventivně výchovným zaměřením, informace o nejzatíženějších místech silniční dopravy (křižovatky, přechody, silniční úseky a jejich sjízdnost, informace o uzavírkách a objíždkách, místa s vysokou nehodovostí apod.), navrhování adekvátních preventivních opatření,

3. **poradenská, informační a propagační činnost směrem k veřejnosti** – informace o vydávání dokladů, policejních formulářů, správních poplatcích, apod., rady pro oběti trestných činů a přestupků, informace z oblasti silniční dopravy, informace pro cizince apod.,
4. **oblast situační prevence** – informace o možnostech ochrany objektů (byty, domky, provozovny, kanceláře apod.), před pachateli pomocí certifikovaných mechanických zábranných prostředků, elektronických poplachových a protipožárních systémů, informace o možnostech individuální ochrany (technické prostředky, sebeobrana), informace o pojistných podmínkách pojišťoven, spolupráce se subjekty situační prevence (zejména asociace zabezpečovacích firem, asociace soukromých bezpečnostních služeb, Česká asociace pojišťoven, Bankovní asociace, obecní policie atd.), pořádání odborných výstav a seminářů, evidence autorádií, podíl na evidenci jízdních kol, apod.)
5. **oblasti spolupráce** – s představiteli státní správy a samosprávy v dané lokalitě, při realizaci projektů prevence kriminality na místní úrovni, s lokálními institucemi v oblasti prevence kriminality a dopravní nehodovosti (Zkušenosti policistů z besed na školách a z výchovných akcí pro mládež, 2002, s. 18 – 29).

## 5. 2 Specialisté Policie ČR na úseku trestné činnosti mládeže

V roce 2003 došlo v České republice k významné přelomové změně v oblasti posuzování odpovědnosti mládeže za protiprávní činy. Stalo se tak zákonem č. 218/2003 Sb., o odpovědnosti mládeže a o soudnictví ve věcech mládeže, kdy tento zákon vstoupil v platnost dne 1. 1. 2004.

Zákon o soudnictví ve věcech mládeže umožnil oproti dřívějšímu pojetí přesunout důraz z víceméně represivního pojetí trestního práva na následně preventivní působení na

mladé lidi. Zákon prioritně neusiluje o potrestání či izolaci mladého pachatele od společnosti, ale o zastavení jeho nastoupené delikventní dráhy, o vytvoření podmínek pro nápravu a odčinění spáchaných činů a o celkovou restauraci socializačních procesů, které se spolupodílely na jeho aktuální antisocialitě. Už samotná terminologie zákona, která nahrazuje termín „trestný čin“ slovem „provinění“, dává najevo, že zákonodárce věří v možnou nápravu pachatele.

Vzhledem ke skutečnosti, že výše uvedený zákona v § 3 odst. 8 vysloveně uvádí, že „soudci, státní zástupci, **příslušníci policejních orgánů** a úředníci Probační a mediační služby působící v trestních věcech mládeže musí mít zvláštní průpravu pro zacházení s mládeží“, byli ustanoveni **specialisté Policie České republiky na úseku trestné činnosti mládeže**. Tito specialisté jsou zařazeni v odboru obecné kriminality v úřadu služby kriminální policie a vyšetřování Policejního prezidia České republiky, v odborech obecné kriminality krajských ředitelství policie a v odděleních obecné kriminality služby kriminální policie a vyšetřování územních odborů krajských ředitelství. Specialisty určují vždy vedoucí jmenovaných odborů, kteří jsou následně povinni jim vytvářet pracovní podmínky pro plnění úkolů, **realizaci preventivní činnosti** a jejich odborné vzdělávání a způsobilost tak, aby jejich znalosti související s výchovou mládeže zaručovaly splnění výchovného účelu. Aby se policista mohl stát specialistou na úseku trestné činnosti mládeže musí získat osvědčení o proškolení ze zákona č. 218/2003 o soudnictví ve věcech mládeže, osvědčení o znalosti základu občanského a rodinného práva a znalosti z psychologie a speciální pedagogiky.

Specialisté rovněž spolupracují s ostatními orgány činnými v trestním řízení, s orgány sociálně-právní ochrany dětí a s Probační mediační službou. Dále úzce spolupracují s dalšími subjekty, které se podílejí na výchově a vzdělávání mládeže a péče o ni (školy, školská a zdravotnická zařízení a další subjekty státní i nestátní sféry působící v oblasti péče o mládež). V neposlední řadě spolupracují s orgány obecní policie.

Specialisté v rámci činnosti na úseku mládeže plní tyto další úkoly:

- provádějí šetření, prověřování a vyšetřování protiprávních činů páchaných mládeží, případně plnění těchto úkolů koordinují,
- spolupracují **na úseku prevence protiprávních činů páchaných mládeží** a na mládeži,

- zajišťují plnění povinnosti policie poskytovat údaje pro účely sociálně-právní ochrany dětí místně příslušnému orgánu sociálně-právní ochrany dětí,
- efektivně se podílejí na pátrání po pohřešovaných dětech v součinnosti se specialisty na pátrání,
- zpracovávají údaje v informačních systémech.

Z výše uvedených informací vyplývá, že policejní specialisté na úseku kriminality mládeže jsou mimořádně vytíženi. Zejména vyšetřování trestné činnosti mládeže, které lze charakterizovat jako nejdůležitější a nejnáročnější, zabírá mnoho času. Z našeho pohledu, zejména z pohledu diplomanta, v souvislosti s preventivní činností, je zřejmé, že práce specialistů v rámci prevence kriminality mládeže není dostatečná. Dle našeho názoru je nutné prevenci u dospívající mládeže zaměřit na činnost zkušených policistů, kdy z vlastní přednáškové činnosti diplomanta bylo vždy zřejmé, že argumenty a praktické příklady byly dospívající mládeži přijímány a respektovány.

### **5.3 Community policing v činnosti základních útvarů Policie ČR**

Od září roku 2005 Policie ČR společně s Ministerstvem vnitra ČR usiluje o plošné zavedení nových moderních postupů, označovaných pojmem community policing, do praktické činnosti všech základních útvarů Policie ČR.

Kolébkou community policing je Velká Británie. Britští policisté jsou proslulí svojí schopností komunikovat a řešit problémy bez konfliktů. Tento rys do jisté míry community policing charakterizuje.

Rozhodně u nás nezavádíme nic nového. V České republice si policie uvědomila, že svoji existenci dokáže do budoucna obhájit pouze tehdy, pokud bude vůči občanům přístupnější a ti se s policisty setkají i jindy, než při „běžné“ silniční kontrole. Důležité pro každodenní život občanů a pro jejich pocit bezpečí je každodenní setkávání s policisty a s jejich prací. Tato skutečnost je o to více důležitá u dětí a mládeže.

Jedna ze základních strategií community policing je, že každý občan by měl znát tvář a jméno policisty, který má na starosti konkrétní část obce, kde občan žije. Dále by měl vědět, na kterém místě a jak jej může kontaktovat. Některá policejní ředitelství nebo obvodní oddělení Policie ČR, vědomi si této potřeby, prezentují svou okrskovou činnost včetně konkrétních policejních „okrskářů“. Využívají k tomu mnohých prostředků,

možností médií (internet, regionální TV), včetně místního i regionálního tisku. V Česku se tento trend prosazuje i navzdory tomu, že z důvodu ochrany osobních údajů musí každý policista jednotlivě vyjádřit souhlas se zveřejněním své fotografie či jména. Jako součást naší diplomové práce přikládáme v příloze P II prezentaci Obvodního oddělení Policie České republiky v Bystřici pod Hostýnem v rámci community policing. Tato prezentace je v současné době dostupná všem občanům na internetových stránkách Ministerstva vnitra a stejně tak je zveřejněna na internetových stránkách města Bystřice pod Hostýnem a obcí, které se nachází na území Obvodního oddělení Policie České republiky v Bystřici pod Hostýnem. Dle dostupných informací a reakcí je zřejmé, že tato činnost byla veřejností přijata velmi kladně.

Další výchozí strategií vytváření „české verze“ community policing se stalo obnovení tradice „obchůzek“, kdy jeden policista má na starosti jasně vymezené území, ve kterém vykonává převážnou většinu své činnosti. Přítomnost ve svěřené lokalitě mezi jejími obyvateli dává policistovi na jedné straně možnost pružně reagovat na jejich podněty s místní znalostí problému (anebo aspoň většími předpoklady k jeho pochopení), na druhé straně jej i zavazuje konkrétními vztahy a konkrétní odpovědností. K tomuto je nutné dodat, že policie nevytváří pro community policing specialisty, ale cílem je začlenit tuto filosofii do běžného výkonu policistů, jejichž úkoly jsou pro to ze své povahy vhodné.

### 5.3.1 Obchůzková služba

Výkon obchůzkové služby je zaměřen na prevenci, výchovnou a osvětovou činnost, spolupráci se státními orgány, orgány obcí, právníckými a fyzickými osobami. Výkonem obchůzkové služby je zajišťován každodenní a bezprostřední kontakt s veřejností, která podle kvality obchůzkové služby přispívá k její kontrole. Důležitou podmínkou je dokonalá místní a osobní znalost „okráře“. Jedná se zejména o znalost:

- hranic přiděleného okrsku a celého oddělení,
- míst, kde dochází k častému narušování veřejného pořádku a páčání trestné činnosti,
- bezpečnostních rizik v území,
- míst a objektů, kde dochází k soustředění osob dopouštějících se protiprávního jednání (např. úkryty, neobydlené budovy, restaurace, parky),



- dalších míst, zejména tržišť, burzovních a prodejních míst (oficiálních i neoficiálních),
- dislokace institucí a organizací poskytujících veřejné služby (hasičské sbory, pohotovostní lékařská služba, havarijní a opravárenské služby, úřady místní samosprávy atd.),
- osob důležitých pro činnost policistů z hlediska jejich dřívější nebo současné činnosti, jejich jména, přezdívky, úroveň a způsobu života, styků, chování, pracovní zařazení apod. (osob trestaných pro spáchanou trestnou činnost, osob podmíněně odsouzených pro trestnou činnost, **skupin mládeže dopouštějících se protiprávního jednání** apod.),
- osob, které jsou ochotny spolupracovat s policií a poskytují informace o připravované nebo páchané trestné činnosti, informace k narušování veřejného pořádku apod.,
- osob, které z titulu své funkce nebo zaměstnání jsou povinny spolupracovat s policií.

Přestože policie pracuje dobře a profesionálně a poměrně úspěšně se jí daří zadržovat zločince a objasňovat případy, veřejnost s prací policie není spokojena (což dokládají veřejné průzkumy) a její roli ztěžka chápe. Řešením je proto klást větší důraz na témata, která jsou důležitá pro každodenní život občanů a pro jejich pocit bezpečí. A toto je možno uplatnit jedině na místní úrovni, v každodenním vzájemném setkávání. Účinnou cestou, i když to není jednoduché, je vtáhnout občany do řešení otázek kriminality a jejich vlastní bezpečnosti, ukázat jim, že se jich tato témata týkají a nemohou být uspokojivě dlouhodobě řešena bez jejich přispění.

### 5.3.2 Poznatky z praxe

S kriminalitou mládeže je spojen výkon mého povolání. Jak jsem již dříve uvedl, pracuji téměř dvacet let u Policie České republiky. V průběhu této doby jsem působil na obvodním oddělení policie jako obchůzkář, později jsem se jako kriminalista specializoval na úsek extremismu a poté jsem působil téměř tři roky jako učitel na Vyšší policejní škole a Střední policejní škole MV v Holešově. V nedávné době jsem se vrátil

do přímého výkonu a pracuji jako zástupce vedoucího na Obvodním oddělení policie České republiky v Bystřici pod Hostýnem.

Pokud mám popsat práci obvodních oddělení policie v systému prevence kriminality v době, kdy jsem k policii nastoupil a dnes, tak musím říci, že rozdíl je opravdu markantní. Dovolím si vysvětlit, proč se domnívám, že tomu tak je. Dříve byli policisté hodnoceni jen podle toho, kolik trestných činů objasnili. Za každý objasněný skutek byli hodnoceni kladně, tzv. „čárkou“. Čím více získali čárek, tím bylo hodnocení policisty lepší. To platilo i u TČ dětí a mládeže. Do účinnosti zákona č. 218/2003 Sb., o soudnictví ve věcech mládeže byla na úseku trestné činnosti mládeže snaha vyhledat co nejvíce deliktů dětí a mladistvých pachatelů, tyto objasnit a získat si další čárky. O žádné prevenci se tehdy nedalo mluvit. Zhruba do roku 2007 se pak skutečně prevence na školách a mezi mládeží začala uskutečňovat, a to prostřednictvím přednáškové činnosti a různých projektů, které byly zaměřeny na dospívající mládež. Pak se ovšem opět nad prevencí zatáhly mraky, protože byl vedením policie nastolen systém hodnocení práce policistů podle zatíženosti a v tomto systému nebylo pro prevenci na úseku mládeže místo. Hlavním ukazatelem byl totiž počet přidělených případů na jednoho policistu za určité období (měsíc, čtvrtletí, rok). Takže teritoria, ve kterých policie v dřívější době dobře pracovala, odhalovala úspěšně trestnou činnost a hlavně preventivně předcházela trestné činnosti, se tak „zbavila“ nežádoucích osob a patologických jevů, což mělo za následek snížení nápadu trestné činnosti a tím i logicky nižší zatíženost jednotlivých policistů. To ovšem mělo za následek, že pokud nebyl vyhledán dostatek trestných činů a provinění, na odděleních se snižoval početní stav policistů. V důsledku malého počtu policistů pak mohla na teritoriu opět stoupnout trestná činnost. Zabránit se tomu dalo pouze opětovným „dolováním“ trestné činnosti ze společnosti, potažmo mládeže a prevence neměla své opodstatnění. Nejen podle mého názoru se opět jednalo o nekonceptní a nesystémové opatření.

V současnosti při zavádění projektu nazvaném „community policing“ jsou součástí činnosti policisty na základním útvaru v rámci prevence kriminality mládeže návštěvy základních a středních škol. Zde společně s pedagogickým sborem vyhodnocují rizika a možnosti předcházení trestné činnosti. Samozřejmostí je i to, že se policisté setkávají s dospívající mládeží, kdy formou přednášek prezentují každodenní činnost policistů.

Mezi palčivé problémy současné mládeže patří požívání alkoholických nápojů ještě před dovršením osmnácti let. A je to právě alkohol, který je jednou z příčin zvýšené

kriminality mládeže. V rámci prevence jsou policisty prováděny plánované akce, kdy jsou kontrolovány restaurace, bary a diskotéky se zaměřením na mladistvé, kteří požili alkohol. V případech, kdy je přistižen mladistvý pod vlivem alkoholu, tak je pokutována osoba, která mu alkohol podala. Samotný mladistvý je pak předán rodičům. Tím to ovšem pro něj nekončí. Následně je jeho počínání oznámeno škole, kterou navštěvuje a orgánu sociálně-právní ochrany dětí, kde je jeho chování projednáno za účasti rodičů.

Dle mého názoru je systém prevence, který je nastaven v rámci projektu community policing správnou cestou v předcházení kriminality. Pokud se opět nezmění priority, které jsou v současné době u policie nastaveny, tak se důvěra občanů v práci policistů pozvedne. To co ovšem tento trend může negativně ovlivnit, je současná ekonomická situace v rozpočtu státu. Je zde reálná možnost radikálního snížení počtu policistů na základních útvarech, což by se negativně projevilo jak v objasňování kriminality, tak zejména v preventivní činnosti.

## 6 PROJEKTY PREVENCE KRIMINALITY S ÚČASTÍ POLICIE

V poslední kapitole diplomové práce se budeme věnovat vybraným projektům prevence kriminality mládeže, kterých se účastní Policie České republiky. Na jednotlivých projektech prevence kriminality mládeže se zúčastňuje celá řada subjektů, jak jednotlivci, tak i instituce. Významné úkoly zde náležejí státu, orgánům samosprávných měst a obcí a Policii ČR. Následně uvedeme několik projektů, které byly v poslední době realizovány nebo realizace právě probíhají.

### 6.1 Projekt - Městský kamerový monitorovací systém města Kroměříž

V rámci projektů zaměřených na prevenci kriminality na místní úrovni, nelze pominout nejvyhledávanější projekt prevence kriminality ve městě Kroměříž, v daném případě se jedná o kamerový monitorovací systém.

Již od roku 2001 byla stanovena priorita ve smyslu realizace 1. etapy Městského kamerového monitorovacího systému na okrese Kroměříž v České republice. V první etapě bylo zbudováno monitorovací středisko (řídící pracoviště), jako součást operačního střediska Městské policie Kroměříž, kde byly svedeny všechny výstupy z jednotlivých kamer a je možné jednotlivé kamery ovládat. Následně bylo pracoviště v rámci této etapy technicky propojeno s operačním střediskem Územního odboru Policie ČR, Zlínského kraje Kroměříž a bylo možné plnohodnotně využít Městský kamerový monitorovací systém i z tohoto pracoviště.

Cíl projektu směřuje ke zlepšení řešení situace kriminálního jednání, dále pak k eliminaci trestné činnosti v celé šíři možných skutkových podstat. Obecně lze říci, že cílem výstavby kamerového systému je zájem alespoň potlačit charakteristické rysy současných rizik. Dalším cílem projektu je také možná koordinace a řízení většího počtu sil a prostředků složek policie a Městské policie Kroměříž při bezpečnostních akcích.

V rámci projektu kamerového monitorovacího systému ve městě Kroměříži jsme chtěli poukázat na to, jak důležitou a významnou úlohu zde právě sehrává kamerový systém, který je v současné době nedílnou součástí většiny měst v celé České republice. Každodenními součinnostními kontakty v rámci spolupráce s Městskou policií Kroměříž můžeme potvrdit, že provozem kamerového monitorovacího systému a umístěním kamerových bodů v určitých lokalitách města Kroměříže, došlo k poklesu páchání

protiprávního jednání hlavně ve skutkových podstatách trestných činů. V oblasti přestupků došlo k větší efektivitě projednávaných skutků, zejména lepšího zadokumentování a pořízení důkazních prostředků.

## 6.2 Projekty realizované ve školských zařízeních na okrese Kroměříž

Na okrese Kroměříž, Územním odboru Policie ČR od roku 2002 vznikl projekt "**Ajaxův zápisník**" ve spolupráci s preventivně informační skupinou. Projekt je určený pro žáky 2. tříd základních škol. Jeho cílem je zvyšovat právní vědomí dětí mladšího školního věku. Žáci se učí pomocí Ajaxova zápisníku předcházet různým sociálně patologickým jevům (alkoholu, nealkoholovým drogám, hazardním hrám apod.). Seznamují se také s běžnými každodenními záležitostmi jako je pohyb v silničním provozu a vlastní bezpečnost. Žáci dostávají od policistů zápisník (pracují s ním po celý rok), přitom zjišťují, co všechno se naučili od policejního psa Ajaxe. Názorná ukázka zápisníku je uvedena v příloze P IV.

V souvislosti s projekty zaměřených na prevenci kriminality na okrese Kroměříž v ČR uvádíme, že ve spolupráci s preventivní informační skupinou spolehlivě funguje projekt "**Policie, náš kamarád**", je určený pro žáky 2. až 5. tříd základních škol. Děti chodí většinou do školy bez doprovodu rodičů, proto je nutné, aby cestu bezpečně zvládly. Dále je určen pro žáky 6. až 9. tříd základních škol. Děti budou mít patnáct let, budou trestně odpovědné, proto přednášky a besedy zahrnují témata "Děti a trestné činy, trestná činnost páchaná mládeží". V rámci tohoto projektu jsou zahrnuty přednášky, besedy ve školách (Odborné učiliště, Střední školy). Tady se zdůrazňuje, že to co udělají nyní, se s nimi může „táhnout“ do konce života, že to může ovlivnit třeba výběr jejich povolání, pokud má někdo záznam v trestním rejstříku - bude to mít v životě těžší a to si mnohdy mladí lidé neuvědomují. Dalším tématem je "Rizikové chování" (zahrnuje různé rizikové skupiny, alkohol, kouření, drogy, dopravní nehody, šikana, kriminalita a jiná protiprávní jednání).

## 6.3 Systém včasné intervence

Speciálním meziřesortním projektem za účasti policie zaměřeným na práci s rizikovými, delikventními a ohroženými dětmi je projekt „Systém včasné intervence“ (dále jen SVI). Cílem projektu je rychlá, adekvátní a účinná pomoc dětem a mladistvým,

kteří se dostávají do konfliktu se zákony. V zásadě jde o vytvoření optimálních podmínek pro sociálně nápravné intervence státní a veřejné správy i nestátních organizací, tzn. systému, ve kterém dle zpracované metodiky spolupracují všechny subjekty mající za děti a mladistvé odpovědnost.

Projekt je založen na třech pilířích. Prvním z nich je vytvoření metodické spolupráce a koordinace činnosti mezi institucionalizovanými účastníky SVI, což umožňuje efektivně pracovat s klientem, jeho rodinou a prostředím, kde žije. Praktickým nástrojem pro partnerskou spolupráci všech zúčastněných subjektů je Tým pro mládež, který pracuje na základě „souhlasného prohlášení“ představitelů všech zapojených institucí v dané lokalitě.

Druhým pilířem je vytvoření jednotného informačního prostředí, které zjednodušuje administrativu a přitom efektivně umožňuje předávání, doplňování, sdílení a vyhodnocování informací mezi účastníky SVI.

Třetím pilířem jsou konkrétní praktická opatření, která tvoří samotný proces nápravy delikventa. Jeho obsah je závislý na místních podmínkách (personálních a materiálně technických) a na iniciativě a schopnosti místně působících subjektů poskytovat doplňkové služby. Tento pilíř je velmi důležitý, protože prostřednictvím praktických programů a opatření probíhá vlastní proces práce s dítětem a jeho rodinou. Sem patří probační resocializační programy, všechny další odklonové, podpůrné, resocializační, socializační programy a také projekty pro práci s problémovými dětmi a mládeží, včetně specializovaných protidrogových programů. V konkrétní formě se může jednat například o nízkoprahové klubovny, pedagogicko-psychologické poradny, střediska výchovné péče atd. (Ministerstvo vnitra, odbor prevence kriminality 2007).

Pilotní projekt SVI byl realizován v Ostravě v roce 2001. Na základě dobrých výsledků byl následně realizován v dalších městech, např. ve Svitavách a Hradci Králové.

Na úrovni primární prevence je realizována a podporována řada dalších projektů, jejichž cílem je předávání informací z oblasti právního vědomí a vštěpování společenských norem dětem a mladistvým všech věkových kategorií. Existuje široké spektrum způsobů a forem, kterými je tohoto cíle dosahováno: kromě předmětů v rámci vyučování se jedná o přednášky, besedy a edukační cykly, jako je například projekt „**Učíme se s policií**“.

Do současné doby však nebyl v rámci Policie České republiky vytvořen a využíván jednotný systém prevence kriminality, na který by navazoval jednotný preventivní projekt policie určený žákům a studentům základních a středních škol. Preventivní činnost je tak roztržštěná a následkem toho nelze provádět celkové vyhodnocení jak činnosti jednotlivých preventivních pracovišť, tak efektivity činnosti policie v oblasti prevence.

Sjednocením preventivních aktivit policie dojde k možnosti vyhodnocení činnosti preventivních pracovišť, zjednodušení spolupráce s ostatními subjekty a zejména k úsporám finančních prostředků, které jsou v rámci policie na preventivní činnost vynakládány. Další výhodou je možnost aktualizace jednotlivých témat a možnost reakce na vývoj kriminality se zaměřením na děti a mládež.

Důležitým úkolem je tedy vytvoření stabilního, efektivního a funkčního systému preventivní činnosti policie, dalšího cíleného vzdělávání preventivních pracovníků preventivně informačních oddělení a skupin a jednotlivých policistů. Cílem tohoto úkolu je, aby se preventivní aktivity policie postupně začleňovaly do běžné policejní činnosti.

## **II. PRAKTICKÁ ČÁST**



V úvodu praktické části je třeba říci, že lidské poznání je velmi složitý proces, který může probíhat nejrozmanitějšími způsoby a postupy. Je prospěšné rozlišovat mezi filozofií a empirickou vědou a také mezi empirickou vědou a uměním či náboženstvím. Toto rozlišování však v žádném případě nesmí být chápáno jako stavění do protikladu.

Cílem každé vědy je především vytvoření příslušné teorie. Teorie je soubor vzájemně souvisejících pojmů, definic a výroků, který představuje systematický pohled na jevy tím, že specifikuje vztahy mezi nimi s cílem tyto jevy vysvětlit a předpovědět.

Jednotlivé poznatky vznikají na základě vědeckého výzkumu. Vědeckým výzkumem rozumíme systematické, kontrolované, empirické a kritické zkoumání hypotetických výroků o předpokládaných vztazích mezi přirozenými jevy.

Realizace vědeckého výzkumu představuje řadu navzájem propojených a na sobě závislých kroků a činností.

Pro připomenutí jako zdůvodnění výběru tématu uvádíme, že diplomant již dvacátým rokem pracuje u PČR, kdy ve svém pracovním procesu se neustále setkává s fenoménem kriminality mládeže. Vzhledem k tomu, že jde o téma velmi složité a různorodé zaměřili jsme svou pozornost na prevenci pouliční delikvence v aplikaci na mládež.

Svou diplomovou prací sledujeme vytvořit co nejrozsáhlejší rozsah dané problematiky po stránce teoretických i praktických rovin.

Jelikož s prevencí pouliční delikvence souvisí i názory na práci jednotlivých složek útvarů PČR, které se ve zkoumaném regionu nacházejí, zaměřujeme svůj kvantitativní výzkum, respektive průzkum na žáky 9. tříd ZŠ okresu Kroměříž. Jde tedy o adolescenty ve věku mezi 14. – 15. rokem, kteří pomalu vstupují do životní reality, mají své specifické názory, problémy či požadavky, které mohou posloužit kompetentním složkám, v našem případě managementu Územního odboru Policie České republiky Kroměříž či výchovným pracovníků edukačních zařízení, při přípravě preventivních programů pro daná teritoria a lokality.

Úvodem je také třeba vysvětlit rozdíl mezi výzkumem a průzkumem. **Výzkum** lze definovat jako systematický způsob řešení problému, kterým se rozšiřují hranice vědomostí lidstva (Gavora, 2001, s. 11). Výzkum je rozsáhlý s dlouhodobým charakterem sběru

informací, které shromažďuje, popisuje, třídí, systematicky uspořádává, analyzuje. Výzkumem se potvrzují či získávají nové poznatky pro teorii či praxi. Oproti tomu **průzkumem** rozumíme postup při řešení aktuálního jednorázového konkrétního úkolu s bezprostřední aplikací poznatků pro praxi. Ve srovnání s výzkumem nemá vysoké a ani často bezprostředně vědecké cíle, i když může obohatit i teorii.

I když v naší práci hovoříme o výzkumu, o jeho problému, cílech, otázkách, metodě, výzkumném vzorku, předvýzkumu, průběhu či výsledku, je třeba si uvědomit, že čistě po stránce terminologické se vždy jedná o průzkum.

**Náš výzkum je tedy kvantitativní** a je zaměřen na práci s číselnými údaji, které lze matematicko-statisticky zpracovávat. Zjišťuje množství jevů, respektive názorů respondentů na kladené otázky, které se týkají práce PČR.

## 7 VÝZKUMNÝ PROBLÉM

Výzkumný problém je determinován teoretickým, empirickým a aplikačním cílem diplomové práce, jak již bylo naznačeno v **Úvodu** celé diplomové práce. Jedná se tedy o **pochopení a zjištění, jak jsou žáci 9. tříd ZŠ okresu Kroměříž, dle svého subjektivního specifického názoru, spokojeni s prací PČR.**

Při předcházení sociálně patologických jevů je velmi důležité zjistit, zda a jak objekty preventivního působení, tedy v našem případě preadolescenti, vnímají práci PČR, jaké mají zkušenosti s její činností. Vzhledem k tomu, že tento problém nebyl podle našich informací doposud zkoumán, nebo nebyly jeho výsledky řádně zveřejněny, obohatí náš výzkum teorii i praxi v přístupu k této specifické skupině mládeže.

Výsledkem výzkumu pak budou zjištění, o která se mohou opřít pracovníci, kteří provádějí preventivní aktivity, jako např. policisté či výchovní pracovníci edukačních zařízení.

## 8 HYPOTÉZY VÝZKUMU

Obecně lze říci, že hypotéza je vědecký předpoklad. Při tvorbě hypotézy je třeba vycházet z vědecké teorie, tedy z toho, co je o daném problému teoreticky zpracované. Hypotéza řídí výzkum. Při kvantitativně orientovaném výzkumu (což je v našem případě) se stanovuje na začátku a určuje jeho směr.

Při tvorbě hypotéz je třeba brát v úvahu 3 tzv. **zlatá pravidla hypotézy**. Musíme si uvědomit, že **hypotéza je tvrzení**, které se vyjadřuje oznamovací větou. Dalším pravidlem je, že **hypotéza vyjadřuje vztah mezi dvěma proměnnými**. V neposlední řadě **se hypotéza musí dát testovat** (Gavora, 2001, s. 60).

Při tvorbě našich hypotéz jsme tedy vycházeli ze zlatých pravidel, z poznatků, které o zkoumaném jevu máme i z praktických zkušeností zkoumatele, tedy diplomanta.

**H1: Předpokládáme, že u žáků VZŠ okresu Kroměříž bude informovanost o práci PČR nižší než u žáků MZŠ téhož okresu.**

**H2: Předpokládáme, že spokojenost žáků MZŠ okresu Kroměříž s prací PČR bude vyšší než spokojenost žáků VZŠ téhož okresu.**

Na základně výše uvedených hypotéz jsme pak naformulovali výzkumné otázky, které jsou nosné pro celý dotazník.

1. Jakou mají žáci okresu Kroměříž důvěru k PČR?
2. Jaké mají žáci okresu Kroměříž osobní zkušenosti z kontaktu s PČR?
3. Jak je žák spokojen s prací PČR v některých oblastech působení?
4. Kam soustředit pozornost PČR v okrese Kroměříž?

## 9 VÝZKUMNÁ METODA

Jako výzkumnou metodu a konkrétní nástroj ke sběru dat jsme použili **DOTAZNÍK**, který je poměrně frekventovanou technikou při získávání dat a informací od velkého počtu respondentů – odpovídajících, ve výzkumech.

Podstata spočívá v tom, že jednotlivé zjišťovací otázky jsou v určitém písemném pořadí uvedeny v dotazníku, který dotazovaní sami vyplňují, získáváme písemné informace. Dotazovaní jsou vybráni podle předem stanoveného klíče.

**Účelem** našeho dotazníku, ve kterém jsou otázky respondentům předem předloženy a ti si poté vybírají z určitých možností, kdy hovoříme o uzavřených položkách, **je zjistit postoje a názory preadolescentních žáků k problematice práce PČR.**

Před konstrukcí dotazníku, respektive celé empirické části diplomové práce, jsme vycházeli z teoretické analýzy zkoumaného problému, prevence kriminality mládeže, tedy předcházení pouliční kriminalitě mládeže a z dosud známých skutečností a dále z toho, že pro zlepšení práce všech složek PČR v okrese Kroměříž je nutné znát specifické názory právě této věkové kategorie mladých lidí. Poté bylo vymezeno téma, které hodláme výzkumem řešit a které koreluje s cílem celé diplomové práce.

Na tomto základě pak jsme vytvořili hypotézy a položili si **4 základní otázky**, tematické okruhy, které chceme zjistit. Z těchto jsme pak vycházeli při konstrukci dotazů (otázek), které byly součástí dotazníku a byly kladeny respondentům.

**Náš výzkum se tedy soustředí na čtyři tematické okruhy:**

- 1. důvěra žáků okresu k PČR,**
- 2. kontakty s PČR a jejich hodnocení,**
- 3. spokojenost s prací PČR v některých oblastech působení,**
- 4. názory na koncentraci pozornosti PČR do určitých oblastí života,**

Dotazník **obsahuje 10 hlavních otázek**. Otázka č. 3 je tvořena 9 podotázkami, otázku č. 6 tvoří 6 podotázek, otázku č. 7 tvoří 4 podotázky a otázku č. 8 tvoří 5 podotázek.

**Celkem tedy žáci odpovídali na 30 velmi jednoduchých, srozumitelných a na sebe logicky navazujících otázek.**

Dotazníky byly rozdávány a poté sesbírány v hodinách vyučování na základních školách. Tento postup se nám jevil jako optimální řešení, kdy tazatel po rozdělení vysvětlil smysl výzkumu, techniku vyplňování a uvedl příklad zpracování. Respondenti pak v klidu dotazníky vyplnili a odevzdali.

V tomto případě byla zajištěna **100% návratnost**, což lze považovat za **jednu z výhod**, neboť je nám dobře známá všeobecná neochota při vyplňování jakýchkoliv údajů, a to hlavně u mladé generace. **Další výhodou** našeho dotazníku je, že zjišťuje názory od většího počtu osob. Protože jsou všechny otázky stejné, lze tyto názory porovnávat.

**Jako nevýhodu** můžeme dotazníku vytknout to, že je určen pro rozsáhlejší šetření a z důvodu jednoduše musí být naprosto stejný pro všechny respondenty. V důsledku toho můžeme pouze vyčíst či vyčíslit výskyt určitých názorů. Nedostaneme se však do hloubky, nezjistíme, proč odpovídající preadoslescenti tyto názory mají, jak se u nich vytvořily apod. Tato zjištění mohou pak být předmětem a cílem jiného výzkumného problému za pomoci odpovídajících metod.

## 10 VÝZKUMNÝ VZOREK

Jako výzkumný vzorek byli vybráni žáci 9. tříd ZŠ okresu Kroměříž. Jedná se o žáky ve věku 14 – 15 let, tedy ve stádiu končící puberty a začínající adolescence.

Jak již bylo uvedeno v teoretické části, pubertou lze rozumět stádium charakterizované pohlavním dospíváním spojené s výraznými změnami v duševním životě (Petráčková, Kraus, 2001, s. 635). U dívek se uvádí věk od 10/11 do 13/14 let. U chlapců jde o věkové rozhraní mezi 11. /12. – 14. /15. rokem života. V případě adolescence jde o věkové údobí od skončení puberty do úplné fyzické a psychické zralosti (Petráčková, Kraus, 2001, s. 22), tedy od zhruba 15 do 18/21 let.

Sociologický slovník (Jandourek, 2001, s. 4) uvádí, že adolescencí lze chápat životní fázi mezi 14. – 22. rokem života navazující na pubescenci, ve které jde o přebírání role dospělého, zapojení se do společenského života a jeho institucí, definování vlastní sociální pozice a poznávání nároků společnosti.

**Z těchto pohledů lze respondenty zařadit do období postpubertálního, respektive preadolescentního, tedy na hraně mezi pubescencí a adolescencí.**

I když byla mládež velmi podrobně popsána, považujeme za důležité ještě malé dovysvětlení našeho výzkumného vzorku.

Tento byl vybrán zcela záměrně. Jde o období, ve kterém žáci procházejí mnoha změnami. V jejich chování lze pozorovat některé rozpory, např. v morální oblasti mezi opravdovostí, horlivostí, zaujetím pro pravdu a vlastní povrchností, leností, nedůsledností či nízkou náročností na sebe. To se také projevuje v často konstatovaném rozporu slov a jednání. Do rozporu se také mohou dostat individuální postoje a chování plynoucí ze sociální role. E. H. Erikson (citovaný podle Paulíka, 2002, s. 43) v této souvislosti hovoří o střetu mezi vlastní identitou a zmatením rolí příznačném pro pubertu a adolescenci.

Základní morfologické předpoklady pro rozvoj poznání, emocí i snažení jsou již vytvořeny. U jedinců se dovršuje schopnost abstraktního a hypotetického uvažování, i když mezi jednotlivci existují značné individuální rozdíly. Časté jsou úvahy nad obecnými

hodnotami a pravidly. Chybí však dostatek zkušeností a celkový přehled. Také se rozšiřuje okruh otázek, které dospívající zajímají.

**Hledání vlastní identity** a přijaté sociální pozice jedince v tomto období **je poznamenáno na jedné straně** určitým osamostatňováním podloženým mimo jiné i rozvojem myšlení umožňujícím zobecnění dosavadních zkušeností, kdy si jedinec uvědomuje nedostatky a omyly dospělých, vidí, že nejsou ani silní ani dokonalí, daleko kritičtější než v dětství přijímá jejich názory a normy, přirozená a neformální autorita dospělých (rodičů, učitelů) všeobecně klesá a **na straně druhé** přetrvávající ekonomickou závislostí.

Při utváření identity je specifické, že preadolescent začíná v zásadě odmítat být dítětem, ale jeho vztah k postupně se blížící dospělosti není jednoznačný, neboť je zde rozpor mezi fyzickou a sociální zralostí.

Součástí identity obou pohlaví jsou zejména partnerské vztahy a do určité míry i příslušnost k sociální skupině a postavení v ní. Členství ve skupině přináší jedinci pocit sounáležitosti a podpory (což může např. stimulovat nárůst agresivity), na druhé straně však identifikace se skupinou může omezovat rozvoj individuální identity, takže je potřebné vytvářet určité nezávislosti na skupině směrem k větší samostatnosti.

Při předcházení kriminality mládeže je velmi důležitý vývoj v morální rovině, kdy preadolescenti mají tendenci uvažovat o morálních principech a zaujímat k nim vlastní stanovisko, dospívají k absolutizujícím (nezávislým) a akcentovaným (důrazným) závěrům, vyžadovat dodržování uznávaných principů při netoleranci k lidem vyjadřujícím jiné názory. Vzácný ovšem není ani nesouhlas s přijatými společenskými pravidly a zvyklostmi a sociální nonkonformita jako protest proti společenskému uspořádání nedávajícímu jedinci žádnou šanci se prosadit, případně jako projev snahy upoutat pozornost okolí.

Postupně se formuje svědomí jako jakýsi morální regulátor, které souvisí s hierarchií hodnot. Jeho formování prochází více či méně kritickými fázemi, tedy pubertou a adolescencí a v optimálním případě směřuje vývoj ke střízlivému, věcnému pohledu na svět a na vlastní život.



Nedá nám ještě nevzpomenout na kognitivní vývoj. J. Piaget (citovaný podle Paulíka, 2002, s. 49) rozlišuje tyto základní etapy:

- **senzomotorické inteligence** (asi od 1,5 – 2 let),
- **symbolické a předpojmové myšlení** (2 – 4 roky),
- **konkrétní operace** (7/8 – 11/12 let),
- **formální logické operace** (po 11/12 roku života dítěte).

Nemá smysl podrobně vysvětlovat jednotlivé základní etapy kognitivního vývoje. Pro potřebu našeho výzkumu jsme zaměřili pozornost na čtvrtou etapu, kterou můžeme charakterizovat schopností abstraktního uvažování, tedy myšlením, které odlučuje odlišnosti a zvláštnosti a zjišťuje obecné, podstatné vlastnosti a vztahy a dále schopností hypotetického uvažování, které je založeno na předpokladu, hypotéze.

Myšlení v pubertě a adolescenci je i po dosažení úrovně čtvrté etapy dle Piageta, tedy formálně logických operací, poznamenáno při poznávání nedostatkem zkušeností promítající se do sklonu k ukvapeným soudům a iluzím. To ovšem nebrání při používání nových postupů a neobvyklých řešení.

Postoje jsou nezdědka odlišné od dospělých, kdy kritičnost střídá dosavadní loajalitu.

**A právě do takového období a k těmto jedincům se obrací náš výzkum, který monitoruje spokojenost žáků s prací policistů. Zajímaly nás názory právě této specifické skupiny respondentů, těch, kteří pomalu vstupují do životní reality.**

**Výzkum byl realizován na reprezentativních, výběrových vzorcích žáků 9. tříd z pěti MZŠ okresu Kroměříž a pěti VZŠ téhož okresu. Vyjadřuje vztah mezi dvěma proměnnými.**

**Základním souborem v našem případě jsou žáci vylosovaných 9. tříd ZŠ okresu Kroměříž. Výběrovým souborem je reprezentativní vzorek vybraných žáků.**

Jelikož okres Kroměříž sice patří mezi okresy s docela velkou hustotou zalidnění, ale vzhledem k tomu, že porodnost rok od roku klesá a finanční problémy s udržením venkovských škol rok od roku stále narůstají a tím pádem ubývají i venkovské školy, ve kterých je vyučován i druhý stupeň (6 – 9 třída), byl v zájmu pokrytí názorového spektra žáků celého okresu výběr škol proveden následovně:

**1. STRATIFIKOVANÝ VÝBĚR MZŠ** – základní soubor jsme rozdělili na 4 subsoubory, oblasti – regiony Kroměřížského okresu. Jde o region Morkovsko, Kroměřížsko, Holešovsko a Bystřicko.

Z každého regionu jsme náhodným výběrem provedli jedno slosování, kdy jsme do krabice vložili ústřížky s názvy městských ZŠ a jednu vylosovali

**Provedli jsme tedy 4 losování a vybrali takto 4 MZŠ okresu Kroměříž.**

Vzhledem k tomu, že je město Kroměříž a jeho region z pohledu zalidněnosti největším, **provedli jsme zde ještě jeden náhodný výběr a vylosovali výše uvedeným způsobem ještě jednu MZŠ.**

**Celkem bylo tedy vylosováno 5 MZŠ okresu Kroměříž.**

**2. STRATIFIKOVANÝ VÝBĚR VZŠ** – základní soubor jsme opětovně rozdělili na 4 subsoubory, oblasti – regiony Kroměřížského okresu. Jde o výše popsané regiony Morkovsko, Kroměřížsko, Holešovsko a Bystřicko.

Z každého regionu jsme náhodným výběrem provedli jedno slosování, kdy jsme do krabice vložili ústřížky s názvy venkovských ZŠ, ve kterých je vyučováno i na druhém stupni a vylosovali jednu ZŠ.

**Provedli jsme tedy 4 losování a vybrali takto 4 VZŠ okresu Kroměříž.**

Jak u městských ZŠ, tak i u venkovských ZŠ okresu Kroměříž jsme z výše uvedených důvodů **provedli ještě jedno losování v regionu Kroměřížsko a náhodným výběrem vylosovali jednu venkovskou ZŠ.**

**Celkem bylo tedy vylosováno 5 VZŠ okresu Kroměříž.**

Tímto způsobem bylo vylosováno 10 ZŠ okresu Kroměříž, kde byl proveden výzkum u všech přítomných žáků jedné, konkrétní třídy 9. ročníku.

Uvedený způsob získávání výběrového vzorku respondentů se nám jevil jako optimální, s cílem pokrytí škol v celém okrese tak, aby co nejlépe charakterizoval stav postojů s prací policie.

## 11 VSTUP DO TERÉNU, PŘEDVÝZKUM

Před provedením výzkumu je nutný **vstup do terénu**, tzv. **pilotážní průzkum**. Jde o získání hlubších znalostí, seznámení se s prostředím. K tomuto bylo využito jednak přednášek, které prováděla pracovnice PIS PČR Kroměříž, kdy se diplomant osobně seznamoval s prostředím, navazoval kontakty s vedením školy, jednak osobních známostí při neformálních setkáních se zástupci různých ZŠ.

Před provedením samotného výzkumu jsme navázali osobní kontakt s řediteli vylosovaných škol, kteří byli oficiálně požádáni o spolupráci při provádění výzkumu. Ředitelé byli také seznámeni s cíli výzkumu, s jeho organizací a průběhem a bylo jim nabídnuto, že pokud mají zájem, budou jim sděleny závěry výzkumu.

**Předvýzkumem** jsme si ověřovali nosnost nástroje, který jsme hodlali použít při samotném výzkumu, zda tento funguje. Předvýzkum byl tedy realizován v měsíci září 2010 na Vyšší policejní škole a Střední policejní škole Ministerstva vnitra v Holešově, ve třídě 1. A. V této třídě bylo celkem 29 žáků, kteří zde nastoupili po ukončení deváté třídy z různých škol naší republiky. Jednalo se o žáky jak z městských, tak i vesnických škol a z tohoto důvodu se nám jevila tato možnost jako ideální.

Pozornost jsme zaměřili na otázky, zda žáci rozumějí pokynům, které jim dáváme a které jsou napsány v úvodní části dotazníku, dále na to, zda vůbec rozumějí položeným otázkám, na ochotu vyplňování samotného dotazníku a na potřebný čas k vyplnění.

Provedenou analýzou předvýzkumu jsme zjistili, že žáci všem položeným otázkám rozumějí, potřebný čas v délce 30 minut je dostatečný a že ochota respondentů k vyplnění dotazníku je přiměřená jejich věku. Vzhledem k těmto výsledkům jsme usoudili, že není nutné provádět korekturu výzkumných otázek, výběrového souboru ani času potřebného pro vyplnění dotazníku.

## 12 PRŮBĚH VÝZKUMU

Již několikrát jsme hovořili o tom, že cílem naší práce v empirické rovině je zjistit spokojenost žáků 9. tříd MZŠ a VZŠ okresu Kroměříž s prací PČR. Z tohoto důvodu, aby byl výběrový soubor co možná nejlépe reprezentativní, jsme provedli dosti složitý, v kapitole č. 11 popsaný, výběr konkrétních škol. Dost složitý, dle našeho názoru však logických, racionální a pochopitelný.

Samotný výzkum jsme provedli v měsících září - prosinec 2010 v těchto ZŠ okresu Kroměříž.

Výběr konkrétní třídy na ZŠ byl realizován podle momentální situace při příchodu k provedení výzkumu, tedy podle momentálního rozvrhu tříd, přítomnosti třídy ve škole či podle toho, zda vylosovaná škola měla v ročníku pouze jednu či více 9. tříd.

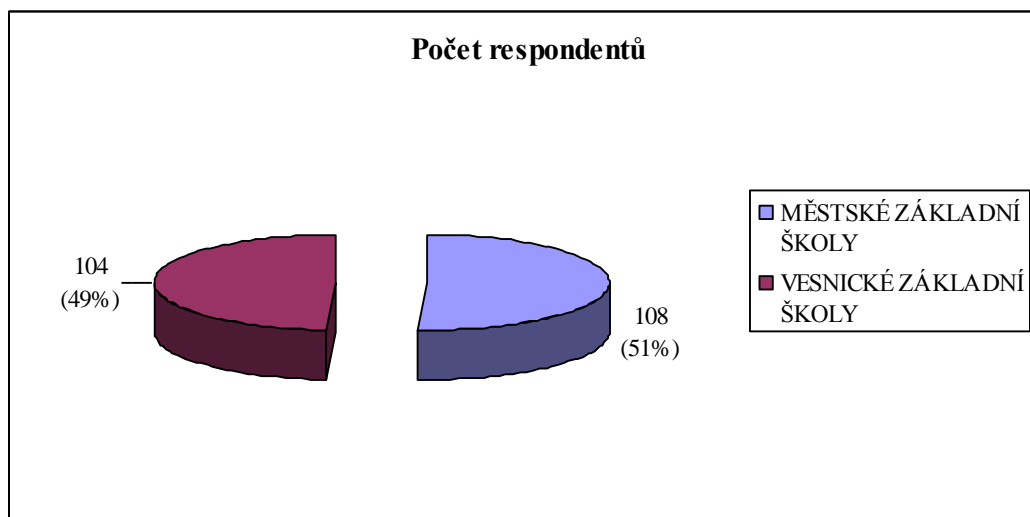
Tabulka 5: Přehled městských základních škol

REGION	ADRESA ŠKOLY	TŘÍDA	POČET ŽÁKŮ
Morkovsko	ZŠ Koryčany, Náměstí 106	9. A	20
Kroměřížsko	ZŠ Kroměříž, ul. Mánesova č. p. 3861/5	9. C	21
Kroměřížsko	ZŠ Hulín, ul. Nábřeží č. p. 938	9. B	22
Holešovsko	ZŠ Holešov, ul. Smetanovy Sady č. p. 630	9. B	22
Bystřicko	ZŠ Bratrství Čechů a Slováků, Bystřice pod Hostýnem, ul. Pod Zábřehem č. p. 1100,	9. A	23
<b>POČET RESPONDENTŮ</b>			<b>108</b>

Tabulka 6: Přehled vesnických základních škol

REGION	ADRESA ŠKOLY	TŘÍDA	POČET ŽÁKŮ
Morkovsko	ZŠ Zdounky, č. p. 59	9. B	21
Kroměřížsko	ZŠ Kvasice, ul. Husova č. p. 642	9. A	24
Kroměřížsko	ZŠ a mateřská škola Kostelany, č. p. 107	9.	16
Holešovsko	ZŠ Kostelec u Holešova, č. p. 70	9.	18
Bystřicko	ZŠ T. G. Masaryka Bystřice pod Hostýnem, ul. Nádražní, č. p. 56	9.	25
<b>POČET RESPONDENTŮ</b>			<b>104</b>

Graf 1: Počet respondentů



I když počet žáků – respondentů není v obou porovnávacích skupinách MZŠ a VZŠ stejný (108/104) soudíme, že statistická odchylka není tak veliká, aby podstatným způsobem mohla ovlivnit výsledky celého výzkumu.

## PRŮBĚH VÝZKUMU

Dotazník byl rozdán po ukončení přednášky, kterou prováděla pracovnice PIS PČR Kroměříž společně s řešitelem. Řešitelem bylo provedeno úvodní seznámení s dotazníkem, s cílem výzkumu a byly zodpovězeny případné věcné dotazy. Po třiceti minutách byly dotazníky sesbírány.

Odevzdané dotazníky byly vloženy do obálky s označením, ve které škole, byly dotazníky vyplněny a ve spolupráci s vedoucím práce byly dotazníky dále zpracovány.

## 13 VÝSLEDKY VÝZKUMU

Výsledky výzkumu jsme zpracovali do tabulkové formy s matematicko-statistickými postupy, které jsme doplnili kompletním slovním ohodnocením zjištěných údajů. Výsledky jsou do tabulek vepsány tak, že nejdříve je uveden celkový údaj, tedy z odpovědí všech respondentů a dále pak údaje odpovědí respondentů městských a vesnických základních škol.

**V následujících tabulkách se budou objevovat zkratky:**

**C – celkový počet (%) – součet vždy 100%,**

**MZŠ – městské základní školy (%),**

**VZŠ – vesnické základní školy (%).**

Výzkum se soustředí na čtyři tematické okruhy: **1. důvěra žáků okresu k PČR, 2. kontakty s PČR a jejich hodnocení, 3. spokojenost s prací PČR v některých oblastech působení, 4. názory na koncentraci pozornosti PČR do určitých oblastí života, a obsahuje 10 hlavních, základních otázek.**

Otázka č. 3 je tvořena 9 podotázkami, otázku č. 6 tvoří 6 podotázek, otázku č. 7 tvoří 4 podotázky a otázku č. 8 tvoří 5 podotázek.

**Celkem tedy respondenti odpovídali na 30 velmi jednoduchých otázek.**

## 1. DŮVĚRA ŽÁKŮ OKRESU K PČR

Vstupní otázka otevírala tematický celek, který byl věnován citlivým otázkám pocitu bezpečí žáka v jeho okrese. Otázky se vztahovaly k bezpečnosti a k činnosti policie.

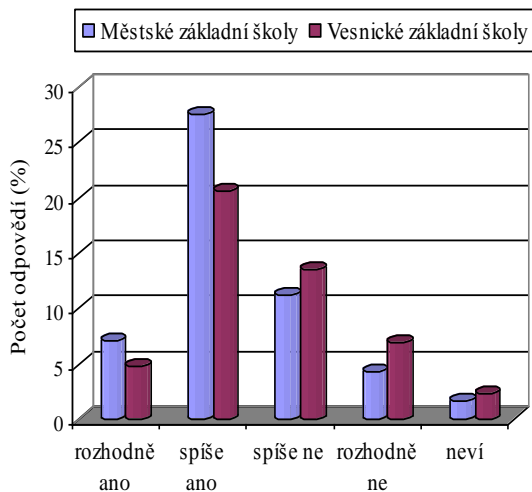
### Otázka č. 1

*Cítíte se bezpečně v rámci Vašeho místa tr. bydliště, Vašeho okresu?*

Tabulka 7: Žák se v rámci okresu cítí bezpečně v...%.

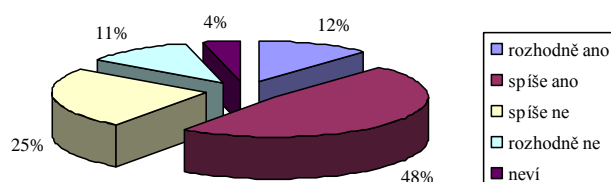
	rozhodně ano	spíše ano	spíše ne	rozhodně ne	neví
Městské základní školy	7,1	27,5	11,2	4,3	1,7
Vesnické základní školy	4,8	20,6	13,5	7	2,3
<b>Celkem</b>	<b>11,9</b>	<b>48,1</b>	<b>24,7</b>	<b>11,3</b>	<b>4</b>

Graf 2: Žák se v rámci okresu cítí bezpečně v...%.





Graf 3: Souhrn odpovědí - Žák se v rámci okresu cítí bezpečně v...%.



Základní distribuce odpovědí je jasná z tabulky. Větší část respondentů – 60,0% žáků 9. tříd ZŠ okresu Kroměříž uvedly, že se v rámci okresu cítí bezpečně (součty odpovědí rozhodně ano a spíše ano), necelá čtvrtina dotázaných se spíše necítí bezpečně a každý čtvrtý žák uvedl odpověď rozhodně ne a 4,0% neví, nemá tedy na předmět otázky vyhraněný názor.

Mezi žáky kroměřížska převládá častěji pocit bezpečí – 60,0%. Zhruba třetina respondentů vyjádřila určité obavy o svou bezpečnost.

Pokud se však pokusíme rozčlenit otázku číslo 1 z pohledu městských a vesnických ZŠ zjistíme, že necelých 35 % žáků městských škol a necelých 26 % žáků vesnických škol se cítí ve svém místě bydliště bezpečně. Je tedy patrné, že menší míra kriminality a sociálně patologických jevů, která se vyskytuje obecně na vesnicích okresu Kroměříž, nebudí větší pocit bezpečí. Tuto skutečnost si vysvětlujeme tím, že přítomnost hlídek policie ve městě vytváří pocit bezpečí.

## Otázka č. 2

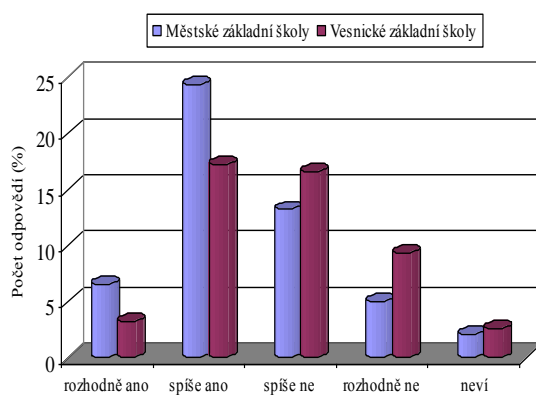
Otázka zkoumala velmi citlivou problematiku důvěry žáka ve „svou“ policii.

***Důvěřujete PČR ve Vašem okrese?***

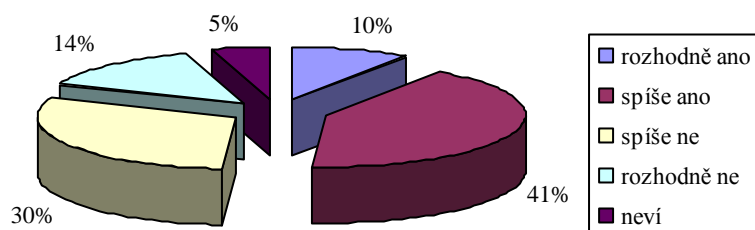
Tabulka 8: Žák PČR ve svém okrese důvěřuje v...%.

	rozhodně ano	spíše ano	spíše ne	rozhodně ne	neví
Městské základní školy	6,5	24,3	13,2	5,0	2,1
Vesnické základní školy	3,2	17,2	16,6	9,3	2,6
<b>Celkem</b>	<b>9,7</b>	<b>41,5</b>	<b>29,8</b>	<b>14,3</b>	<b>4,7</b>

Graf 4: Žák PČR ve svém okrese důvěřuje v...%.



Graf 5: Souhrn odpovědí - Žák PČR ve svém okrese důvěřuje v...%.



Základní tematická orientace odpovědí je velmi blízká kvantifikaci odpovědí v předchozí otázce. Lze tedy soudit, že celkový pocit bezpečí žáka v rámci okresu, v němž bydlí, do určité míry koreluje s pocitem důvěry v PČR v okrese. Jinými slovy, čím více důvěry bude mít mládež v profesionální schopnosti PČR, tím větší míra bezpečí bude pocíťována i každým jednotlivcem.

Šetřením byl zjištěn poměrně vysoký podíl respondentů, kteří se cítí bezpečně ve svém okrese. Důvěra žáků 9. tříd ZŠ okresu Kroměříž v PČR je v porovnání s pocitem bezpečí nižší a nepatrně přesahuje hranice 50%.

Při zaměření na městské a venkovské ZŠ zjistíme, že 30,8% žáků MZŠ a 20,4% žáků VZŠ důvěřuje PČR. Zde je patrné, že nepřítomnost policistů na vesnicích při preventivních akcích či minimální činnost PIS PČR Kroměříž s podporou ZŠ vede k menší důvěře u preadolescentů.

Z neformálních setkání a z různých besed vyplynulo, že na vesnických školách mají žáci názor na PČR takový, že „policisté nic nedělají, jen jezdí v autech, tak proč bychom jim měli věřit“.

## Otázka č. 3

Obsáhlá baterie otázek a odpovědí se týkala kvalifikace a profesionality práce PČR, které zkoumaly názory žáků na různé stránky výkonu funkce policisty.

Tabulka 9: Řekl(a) byste, že policisté ve Vašem okrese ...?

<i>Řekl(a) byste, že policisté ve vašem okrese ...?</i>		rozhodně ano	spíše ano	spíše ne	rozhodně ne	neví
<i>jsou slušní, zdvořilí?</i>	MZŠ	10,8	19,9	11,1	6,5	3,2
	VZŠ	7,5	18,9	9,0	8,8	3,3
	<b>CELKEM</b>	<b>8,3</b>	<b>39,8</b>	<b>20,1</b>	<b>15,3</b>	<b>6,5</b>
<i>reagují rychle, pohotově?</i>	MZŠ	7,0	23,9	10,4	7,2	3,4
	VZŠ	2,4	14,2	14,1	12,0	5,2
	<b>CELKEM</b>	<b>9,4</b>	<b>38,1</b>	<b>24,5</b>	<b>19,2</b>	<b>8,6</b>
<i>mají zájem pomoci, jsou ochotní vyhovět?</i>	MZŠ	12,3	25,6	11,1	2,6	3,0
	VZŠ	6,4	17,1	15,9	5,2	2,8
	<b>CELKEM</b>	<b>18,7</b>	<b>42,7</b>	<b>27,0</b>	<b>7,8</b>	<b>5,8</b>
<i>jednají profesionálně?</i>	MZŠ	6,8	25,0	11,9	2,3	1,9
	VZŠ	3,4	19,6	18,0	6,5	4,6
	<b>CELKEM</b>	<b>10,2</b>	<b>44,6</b>	<b>29,9</b>	<b>8,8</b>	<b>6,5</b>
<i>jsou neúplatní, čestní, důvěryhodní?</i>	MZŠ	4,9	12,5	9,9	6,9	11,7
	VZŠ	4,2	8,5	15,5	11,3	25,6
	<b>CELKEM</b>	<b>9,1</b>	<b>21,0</b>	<b>25,4</b>	<b>18,2</b>	<b>37,3</b>
<i>přístupují jinak k cizincům, než k ostatním místním obyvatelům?</i>	MZŠ	4,2	5,2	9,4	13,2	8,8
	VZŠ	5,9	14,2	7,2	12,5	19,2
	<b>CELKEM</b>	<b>10,1</b>	<b>19,4</b>	<b>16,6</b>	<b>25,7</b>	<b>28,0</b>
<i>přístupují jinak k menšinám než k ostatním místním obyvatelům?</i>	MZŠ	4,5	7,1	10,0	10,6	13,4
	VZŠ	4,6	11,0	11,4	8,4	20,0
	<b>CELKEM</b>	<b>9,1</b>	<b>18,1</b>	<b>21,4</b>	<b>19,0</b>	<b>33,4</b>
<i>jsou tam, kde je třeba, jsou vidět na ulici</i>	MZŠ	6,4	19,8	13,7	9,3	1,3
	VZŠ	0,5	3,1	25,3	20,2	2,1
	<b>CELKEM</b>	<b>6,9</b>	<b>22,9</b>	<b>39,0</b>	<b>29,5</b>	<b>3,4</b>
<i>jsou úspěšní, mají dobré výsledky?</i>	MZŠ	5,4	12,0	11,6	4,1	11,5
	VZŠ	2,4	3,9	17,0	11,4	20,7
	<b>CELKEM</b>	<b>7,8</b>	<b>15,9</b>	<b>28,6</b>	<b>15,5</b>	<b>32,2</b>

Z celkového pohledu dává sloučení významově blízkých odpovědí podle našeho soudu plastičtější obraz profilu hodnocení PČR respondenty, žáky ZŠ, než předchozí struktura:

- téměř 50% dotázaných kladně hodnotí slušné chování policistů,
- více jak 60% žáků je přesvědčeno, že policisté jsou ochotni lidem pomoci a oceňuje jejich profesionalitu,
- pod hranicí 50% se pohybuje podíl těch, kteří chválí rychlost a pohotovost policistů při práci; stejně početná je i skupina, kteří zastávají opačný názor,
- necelá třetina respondentů konstatuje, že policisté jsou neúplatní, více jak 40% respondentů mají záporné odpovědi,
- jen necelá jedna čtvrtina respondentů hodnotí kladně výsledky a úspěšnost policie, více jak jedna třetina vyslovila negativní hodnocení úspěšných výsledků práce policistů,
- obdobně posuzují dotázaní i rozdílné chování policistů k cizincům a národnostním menšinám v porovnání s místními obyvateli,
- méně jak třetina žáků 9. tříd ZŠ okresu Kroměříž si myslí, že policisté nejsou tam, kde je třeba a nejsou vidět v ulicích.

Vysoké zastoupení nerozhodných odpovědí v mnohých případech by mělo být určitým impulsem pro PČR Kroměříž, aby zkvalitnila informační politiku, která by strategicky a systematicky působila na širokou mládežnickou veřejnost v okrese.

Rovněž je z výsledků patrné, že větší část respondentů považuje policisty za úplatné a nemá v policisty důvěru. Vzhledem k věku respondentů lze dovodit, že tento názor není ovlivněn osobní zkušeností, ale veřejným míněním a medializací tohoto problému.

I zde je vidět, že žáci VZŠ hodnotí práci PČR Kroměříž hůře než žáci MZŠ. Je možné to připisovat nejen nedůvěře či pocitu bezpečí, ale i tomu, že nejsou všeobecně policisté na vesnicích vidět, a tudíž vzniká u žáků vesnických ZŠ dojem, že je vše v pořádku a policisté nemusí nic dělat. Opak, bohužel, mnohdy bývá pravdou.

## **2. HODNOCENÍ OSOBNÍ ZKUŠENOSTI Z KONTAKTU S PČR**

Vytvořený mediální obraz jistého subjektu a jeho činnosti je jistě jednou stranou reality, bezprostřední fyzická zkušenost s kontaktem s tímto subjektem a jeho aktivitami je druhou stranou téže reality. Proto byl také do dotazníku zařazen segment otázek, které zkoumaly jak dojem žáka z jednání policie, tak i jeho vlastní zkušenost.

**Otázka č. 4**

Byly zkoumány osobní zkušenosti respondentů, kteří v poslední době byli v kontaktu s Policií České republiky.

Tabulka 10: Hlásil(a) jste v uplynulých 12 měsících Vy, nebo někdo z Vašeho blízkého okolí případ na PČR, obrátil(a) jste se na ní s nějakou žádostí?

Druh školy	POČET RESPONDENTŮ			
	ANO		NE	
	%	počet	%	počet
MZŠ	18,86	40	28,30	60
VZŠ	5,19	11	47,65	101
<b>CELKEM</b>	<b>24,05</b>	<b>51</b>	<b>75,95</b>	<b>161</b>

Jen necelá čtvrtina dotázaných žáků nebo lidí z jejich blízkého okolí, byla v posledním roce v přímém kontaktu s pracovníky PČR.

Pokud se týká města, je patrné, že méně než 1/5 respondentů či známých se obrátila na PČR a pouze 5,19% respondentů či známých žijících na vesnicích. Tuto skutečnost si můžeme vysvětlovat tím, že jednak je na vesnicích nižší míra kriminality (nebo se spíše jedná o delikvenci latentní), ale také je zde horší dostupnost na jednotlivá obvodní oddělení PČR. Neexistují zde např. hlídky městské policie, není zde prováděn běžný výkon služby, jak ho známe ve městech, např. hlídková a obchůzková služba, hlídky dopravní policie apod.

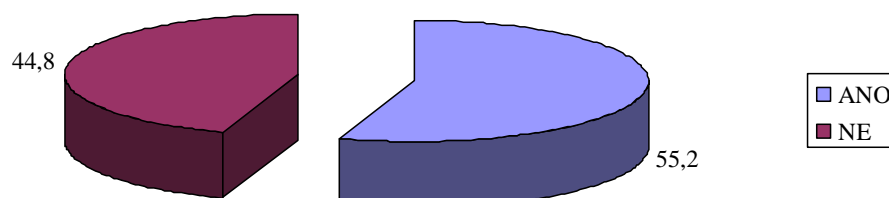
**Otázka č. 5**

Navazující otázka zjišťovala míru spokojenosti žáků či blízkých při tomto kontaktu. Je třeba vnímat, že odpovědi v následujícím textu jsou počítány tak, že 51 respondentů, tedy 24,05%, mělo přímý kontakt s pracovníky PČR.

Tabulka 11: Byl(a) jste spokojen(a) s postupem policie?

	ANO	NE
<b>CELKEM</b>	<b>55,2</b>	<b>44,8</b>

Graf 6: Byl(a) jste spokojen(a) s postupem policie?



Velikost skupin spokojených a nespokojených žáků s postupem PČR při vyřizování jejich nebo jim známých případů se pohybuje s takřka minimálním rozdílem okolo 50%.

U této otázky jsme nezjišťovali podíl u MZŠ či VZŠ. PČR je složka, která působí na území celého okresu a bylo by dosti problematické zjišťovat, kde a kým vlastně ke kontaktu došlo, zda to bylo u jejich známých na pracovišti, ve škole, při zábavě, v okrese Kroměříž či někde v ČR apod. Je důležité, a to z výsledku jasně vyplývá, že je nezbytné věnovat kontaktu s občany a mládeží a vyřizování jejich oznámení (žádostí, stížností, potíží, námětů, podnětů) velkou pozornost.

### Otázka č. 6

Další otázka měla za cíl hlouběji poznat a zkoumat některé skutečnosti, které blokují větší a důslednější formy spolupráce mladistvých s policejními složkami. Proto byla do dotazníku zařazena otázka, která zjišťovala překážky, jež takovému chování žákům brání.

Tabulka 12: Co odrazuje občany (rodiče, sourozence, spolužáky, kamarády...) od poskytnutí svědectví policii? (Vyjádřeno v %)

Co odrazuje občany... od poskytnutí svědectví policii?		rozhodně ano	spíše ano	spíše ne	rozhodně ne	neví
<i>obavy ze msty pachatelů</i>	MZŠ	30,7	15,0	1,4	1,7	2,5
	VZŠ	30,3	14,2	1,1	1,3	1,8
	<b>CELKEM</b>	<b>61,0</b>	<b>29,2</b>	<b>2,5</b>	<b>3,0</b>	<b>4,3</b>
<i>zdlouhavé soudní projednávání</i>	MZŠ	17,0	20,3	5,1	4,1	3,6
	VZŠ	17,2	20,8	5,3	1,4	5,0
	<b>CELKEM</b>	<b>34,2</b>	<b>41,1</b>	<b>10,4</b>	<b>5,5</b>	<b>8,6</b>

<i>Co odrazuje občany... od poskytnutí svědectví policii?</i>		rozhodně ano	spíše ano	spíše ne	rozhodně ne	neví
<i>lhostejnost, nezájem občanů</i>	<b>MZŠ</b>	17,9	20,5	5,8	5,1	6,9
	<b>VZŠ</b>	9,8	17,7	6,8	5,3	4,2
	<b>CELKEM</b>	<b>27,7</b>	<b>38,2</b>	<b>12,6</b>	<b>10,4</b>	<b>11,1</b>
<i>nedostatečná ochrana svědků</i>	<b>MZŠ</b>	13,5	24,9	5,6	7,2	7,0
	<b>VZŠ</b>	10,0	20,7	4,8	4,1	2,2
	<b>CELKEM</b>	<b>23,5</b>	<b>45,6</b>	<b>10,4</b>	<b>11,3</b>	<b>9,2</b>
<i>obtěžování, zdržování svědků</i>	<b>MZŠ</b>	6,6	17,3	8,5	14,8	4,3
	<b>VZŠ</b>	8,9	21,8	5,2	6,1	6,5
	<b>CELKEM</b>	<b>15,5</b>	<b>39,1</b>	<b>13,7</b>	<b>20,9</b>	<b>10,8</b>
<i>špatné chování PČR ke svědkům</i>	<b>MZŠ</b>	3,9	8,9	24,5	12,0	4,1
	<b>VZŠ</b>	3,5	7,6	10,9	9,3	15,1
	<b>CELKEM</b>	<b>7,4</b>	<b>16,5</b>	<b>35,4</b>	<b>21,3</b>	<b>19,2</b>

Dilem jsou zde uvedeny formy chování policie a soudů, částečně pak osobní obavy občanů z následků své ochoty ke spolupráci s PČR.

**Z tabulky je tedy patrné, že:**

- dle názoru žáků 9. tříd ZŠ okresu Kroměříž je nezájem občanů o svědectví způsoben především obavami ze msty pachatelů 90,2% respondentů a také případným zdoluhavým soudním projednáváním 75% respondentů,
- na lehkou váhu nelze rozhodně brát 69,1% respondentů, kteří mají obavy z nedostatečné ochrany svědků,
- více jak 60% žáků uvádí lhostejnost a nezájem občanů o poskytnutí svědectví
- více jak polovina žáků kritizuje obtěžování a zdržování svědků,
- špatné chování policie ke svědkům je až na posledním místě.

Je tedy nutné, aby byla ze strany PČR přijata taková opatření, která by minimalizovala nepříjemnosti občana ve chvíli, kdy projeví občanskou statečnost a chce vlastním aktivním chováním přispívat k eliminaci kriminality ve společnosti.

Z výsledků je patrné, že žáci VZŠ i žáci MZŠ mají poměrně stejné názory na položené otázky. Je zde pouze marginální rozdíl ve prospěch MZŠ, který lze připisovat většímu a širšímu celkovému rozhledu o veřejných věcech a vyšší úrovni vyučování na MZŠ, který je patrný např. při přestupu na střední školu.



Nedá nám v této souvislosti nevzpomenout rozdíly mezi základními typy lokálního prostředí, tedy mezi městským a venkovským. Tyto rozdíly poznamenávají i utvářejí osobnosti dítěte (mladistvého) a odrážejí se v jejím charakteru. J. Musil (citovaný podle Krause, Poláčkové et al., 2001, s. 130 – 131) uvádí tyto dimenze, v nichž existují rozdíly:

- **sociální přizpůsobivost** – městské děti a mládež jsou adaptabilnější, racionálnější, samostatnější, odbojnější, méně sebekritické a disciplinované,
- **kontakty s lidmi, sociabilita** – ve městech existuje více kontaktů, ale méně osobních styků,
- **míra radikalismu a konzervatismu** – obyvatelé venkova jsou konzervativnější, i když s rostoucí celkovou informovaností rozdíly pomalu mizí,
- **životní aspirace** – náročnost na povolání, vzdělání je u městských dětí a mládeže vyšší.

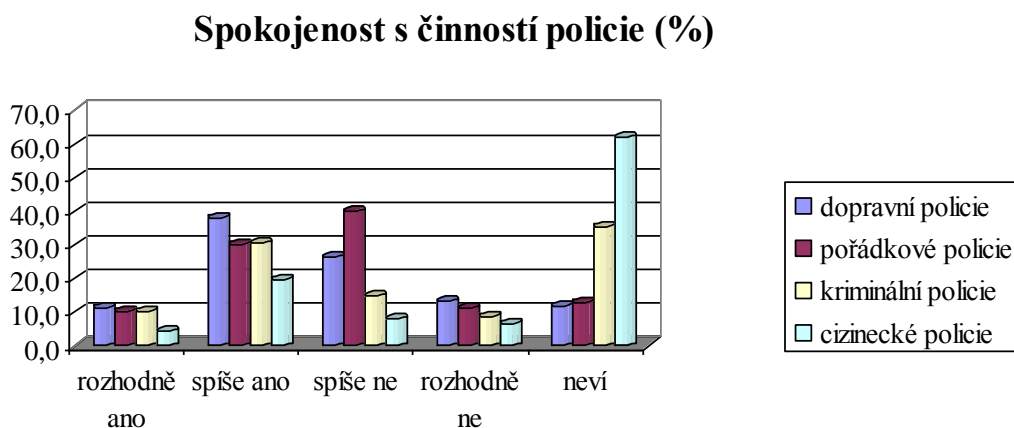
### 3. SPOKOJENOST ŽÁKA S PRACÍ PČR V NĚKTERÝCH OBLASTECH PŮSOBNÍ

Čtyři otázky se různým způsobem dotýkaly obecné spokojenosti žáka s činností různých složek PČR, míry obecné informovanosti žáka o činnosti PČR a speciálně pak preventivní činnosti PČR v okrese Kroměříž.

Tabulka 13: Jste ve Vašem okrese spokojen(a) s činností...?

žák je spokojen s činností...v...%		rozhodně ano	spíše ano	spíše ne	rozhodně ne	neví
<i>dopravní policie</i>	<b>MZŠ</b>	7,1	25,5	11,2	5,2	1,7
	<b>VZŠ</b>	4,1	12,4	14,9	7,9	10,0
	<b>CELKEM</b>	<b>11,2</b>	<b>37,9</b>	<b>26,1</b>	<b>13,1</b>	<b>11,7</b>
<i>pořádkové policie</i>	<b>MZŠ</b>	7,1	20,6	14,0	6,9	4,7
	<b>VZŠ</b>	3,1	9,6	25,9	4,1	8,2
	<b>CELKEM</b>	<b>10,2</b>	<b>30,2</b>	<b>39,9</b>	<b>11,0</b>	<b>12,9</b>
<i>kriminální policie</i>	<b>MZŠ</b>	5,2	21,4	7,9	4,7	11,5
	<b>VZŠ</b>	4,9	8,9	6,8	3,8	23,9
	<b>CELKEM</b>	<b>10,1</b>	<b>30,3</b>	<b>14,7</b>	<b>8,5</b>	<b>35,4</b>
<i>cizinecké policie</i>	<b>MZŠ</b>	2,3	15,0	4,3	3,1	26,0
	<b>VZŠ</b>	1,8	4,7	3,6	3,4	35,8
	<b>CELKEM</b>	<b>4,1</b>	<b>19,7</b>	<b>7,9</b>	<b>6,5</b>	<b>61,8</b>

Graf 7: Jste ve Vašem okrese spokojen(a) s činností...?



Při celkovém pohledu nejvýraznější spokojenost panuje s činností dopravní policie. Hned za ní následuje pořádkové policie ve vzácné shodě s kriminální policií. Nejméně jsou žáci 9. tříd ZŠ okresu Kroměříž spokojeni s činností cizinecké policie. Je třeba připomenout, že s klesající mírou spokojenosti, analogicky stoupá podíl dotázaných, kteří uvedli nerozhodnou odpověď. Při více jak 60% odpovědí „neví“ se domníváme, že informace o práci cizinecké policie na okrese Kroměříž jsou minimální a žáci tak v mnohých případech vůbec neví o existenci této policejní složky.

Žáci VZŠ se často vyjadřovali, že neví. Je to důsledkem toho, že opravdu neznají jednotlivé složky PČR a z tohoto důvodu nemohou vyjádřit svůj postoj. Taktéž všeobecná nepřítomnost policistů na vesnicích nesvědčí o dobré práci jednotlivých složek PČR což se zákonitě projevilo v odpovědích respondentů.

## Otázka č. 8

Další otázka se dotýkala charakteru informačních zdrojů o práci PČR.

Tabulka 14: Máte informace o činnosti PČR ve Vašem okrese od(z)...?

<i>Informace o činnosti PČR ve Vašem okrese máte od(z)...</i>		<b>ANO</b>	<b>NE</b>
<i>rodiny, přátel, spolužáků, kamarádů...</i>	<b>MZŠ</b>	38,8	11,1
	<b>VZŠ</b>	35,0	15,1
	<b>CELKEM</b>	<b>73,8</b>	<b>26,2</b>
<i>základní školy</i>	<b>MZŠ</b>	41,7	14,2
	<b>VZŠ</b>	16,7	37,4
	<b>CELKEM</b>	<b>58,4</b>	<b>51,6</b>
<i>Preventivně informačního oddělení PČR Kroměříž</i>	<b>MZŠ</b>	25,2	21,2
	<b>VZŠ</b>	8,5	47,1
	<b>CELKEM</b>	<b>33,7</b>	<b>68,3</b>
<i>vlastních zkušeností</i>	<b>MZŠ</b>	35,3	19,3
	<b>VZŠ</b>	8,2	37,2
	<b>CELKEM</b>	<b>43,5</b>	<b>56,5</b>
<i>z místních sdělovacích prostředků</i>	<b>MZŠ</b>	38,8	11,1
	<b>VZŠ</b>	35,0	15,1
	<b>CELKEM</b>	<b>73,8</b>	<b>26,2</b>

Ze struktury celkových odpovědí vyplývá, že prioritním zdrojem jsou zde rodina, přátelé, spolužáci, kamarádi a ZŠ, kterou respondenti navštěvují. Vlastní zkušenosti hrají roli informačního zdroje o práci PČR v polovině odpovědí. Třetina dotázaných zmínila ve své odpovědi PIS PČR Kroměříž a téměř čtvrtina místní sdělovací prostředky.

Při hlubší analýze zjistíme, že přes 30% žáků, jak MZŠ tak i VZŠ, mají informace od nejbližších, což je velmi dobré zjištění, neboť zdárná komunikace v rodinném prostředí či školských nebo jiných vrstevnických skupinách na téma bezpečnosti je důležitým prvkem prevence. Jiná situace je u edukačních zařízení, kde je jasně patrné, že VZŠ jsou ochuzeny jednak o výchovné či jiné poradce zabývající se sociálně patologickými jevy, ale i o prostou fyzickou přítomnost policistů v jejich blízkém okolí.

PIS PČR Kroměříž také zaměřuje své preventivní aktivity spíše do měst a větších obcí, kdy malé VZŠ nejsou touto aktivitou prakticky vůbec pokryty. Zdůvodněním může být malý počet pracovníků.

U vlastních zkušeností je zřejmé, že nepřítomnost složek PČR na vesnicích vede k tomu, že žáci nemají možnost se vůbec s policistou setkat při řešení jakékoliv situace.

Místní sdělovací prostředky nejsou prakticky na venkově zavedeny, a pokud ano, tak se věnují spíše problematice života v dané vesnici, případně komunální politice, než práci policie či preventivním aktivitám.

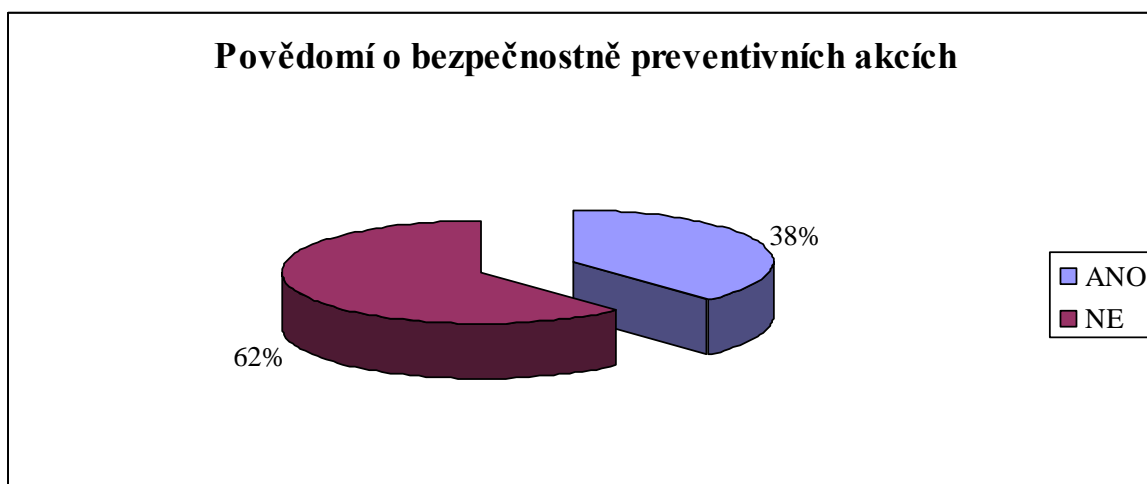
### Otázka č. 9

Poslední otázka tohoto bloku se soustředila na informační povědomí o bezpečnostně preventivních akcích v okrese Kroměříž.

Tabulka 15: Víte o tom, že se konala nějaká preventivní akce PČR mimo akcí pořádaných základní školou ve Vašem okrese?

	ANO	NE
<b>Městské základní školy</b>	27,7	12,6
<b>Venkovské základní školy</b>	10,6	49,1
<b>CELKEM</b>	<b>38,3</b>	<b>61,7</b>

Graf 8: Víte o tom, že se konala nějaká preventivní akce PČR mimo akcí pořádaných základní školou ve Vašem okrese?



Něco více jak jedna třetina žáků má informace o konání preventivních akcí PČR v kroměřížském okrese. Tento podíl však považujeme za poměrně nízký v porovnání se skutečností, že preventivní akce jsou určeny pro širokou veřejnost.

I zde je na první pohled patrné, že žáci VZŠ nemají prakticky žádnou povědomost o tom, že by se nějaká preventivní akce PČR jako např. dopravně bezpečnostní či akce PIS PČR Kroměříž (Den dětí s policií, Jablko nebo citron, Auto není trezor apod.) v okrese vůbec konala. Je zřejmé, že preventivní opatření směřující jak k mládeži, tak i k celé široké veřejnosti se musí systematicky zaměřit nejen na hlavní aglomerace okresu, ale na široké spektrum všech občanů. Zde je důležitá spolupráce s místním zastupitelstvím na jednotlivých vesnicích.

#### 4. KAM SOUSTŘEDIT POZORNOST POLICIE ČR V OKRESE KROMĚŘÍŽ

V poslední bloku byla respondentům kladena otázka, v níž měli z nabídky 11 možností – oblastí různě závažné delikvence (přestupkové agendy a kriminální činnosti) vybrat 3. Frekvence výběru se samozřejmě odrazila v četnosti uváděných variant soustředěné pozornosti PČR.

##### Otázka č. 10

*Kterým oblastem bezpečnosti a druhům trestné činnosti by měla Policie ČR ve Vašem okrese věnovat více pozornosti? Vyberte 3 oblasti podle závažnosti a dosad'te je na 1., 2. nebo 3. místo pomyslného žebříčku.*

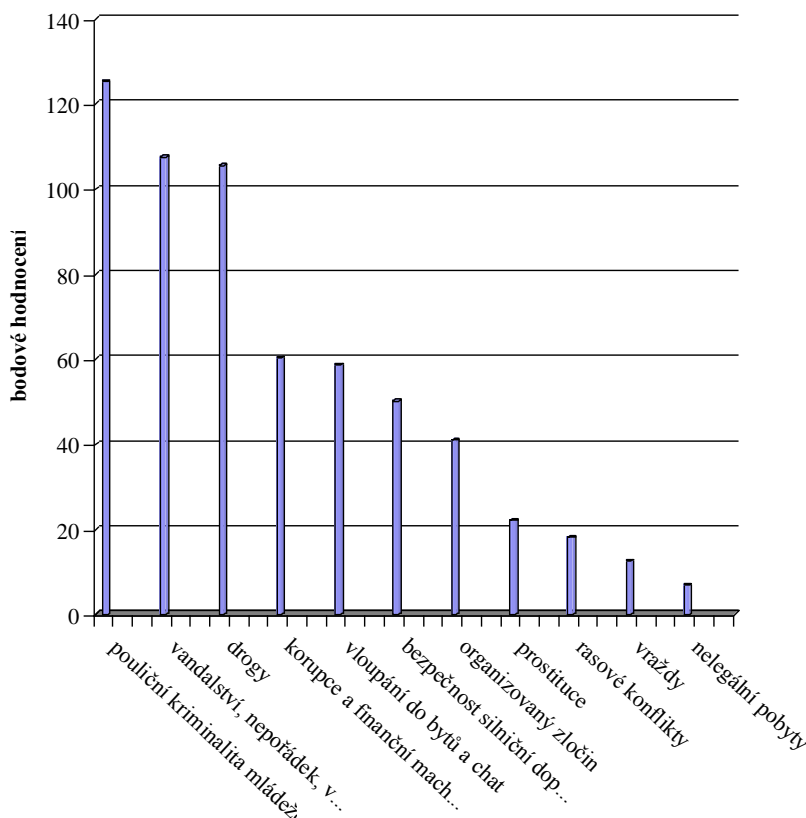
Tabulka 16: Oblast zájmu PČR v okrese Kroměříž

<i>Oblast zájmu PČR v okrese Kroměříž</i>		1. místo	2. místo	3. místo	bodové hodnocení
<i>pouliční kriminalita mládeže</i>	MZŠ	24,3	8,0	1,7	<b>125,2</b>
	VZŠ	8,1	4,4	1,5	
	<b>CELKEM</b>	<b>32,4</b>	<b>12,4</b>	<b>3,2</b>	
<i>vandalství, nepořádek, výtržnosti</i>	MZŠ	14,1	13,7	4,0	<b>107,4</b>
	VZŠ	7,3	5,5	1,2	
	<b>CELKEM</b>	<b>21,4</b>	<b>19,2</b>	<b>5,2</b>	
<i>drogy</i>	MZŠ	6,8	12,4	30,0	<b>105,5</b>
	VZŠ	4,0	2,1	11,1	
	<b>CELKEM</b>	<b>10,8</b>	<b>14,5</b>	<b>41,1</b>	

<i>Oblast zájmu PČR v okrese Kroměříž</i>		<b>1. místo</b>	<b>2. místo</b>	<b>3. místo</b>	<b>bodové hodnocení</b>
<i>korupce a finanční machinace</i>	MZŠ	11,0	3,0	2,0	<b>60,3</b>
	VZŠ	5,1	1,5	1,0	
	<b>CELKEM</b>	<b>16,1</b>	<b>4,5</b>	<b>3,0</b>	
<i>vloupání do bytů a chat</i>	MZŠ	4,6	4,0	3,3	<b>58,6</b>
	VZŠ	4,5	6,8	6,4	
	<b>CELKEM</b>	<b>9,1</b>	<b>10,8</b>	<b>9,7</b>	
<i>bezpečnost silniční dopravy</i>	MZŠ	3,2	11,3	1,0	<b>50,1</b>
	VZŠ	2,2	6,0	0,3	
	<b>CELKEM</b>	<b>5,4</b>	<b>17,3</b>	<b>1,3</b>	
<i>organizovaný zločin</i>	MZŠ	1,7	6,1	8,6	<b>41</b>
	VZŠ	0,6	4,3	3,8	
	<b>CELKEM</b>	<b>2,3</b>	<b>10,4</b>	<b>12,4</b>	
<i>prostituce</i>	MZŠ	0,6	0,9	8,6	<b>22,1</b>
	VZŠ	0,7	1,5	4,8	
	<b>CELKEM</b>	<b>1,3</b>	<b>2,4</b>	<b>13,4</b>	
<i>rasové konflikty</i>	MZŠ	2,1	2,3	2,8	<b>18,1</b>
	VZŠ	0,5	2,2	1,1	
	<b>CELKEM</b>	<b>2,6</b>	<b>4,5</b>	<b>3,9</b>	
<i>vraždy</i>	MZŠ	0,6	2,4	2,8	<b>12,6</b>
	VZŠ	0,3	0,6	1,1	
	<b>CELKEM</b>	<b>0,9</b>	<b>3,0</b>	<b>3,9</b>	
<i>nelegální pobyty</i>	MZŠ	0,0	2,0	1,8	<b>6,9</b>
	VZŠ	0,0	0,0	1,1	
	<b>CELKEM</b>	<b>0,0</b>	<b>2,0</b>	<b>2,9</b>	

Graf 9: Oblast zájmu PČR v okrese Kroměříž

## Oblast zájmu P ČR v okrese Kroměříž



Tabulka uvádí jednotlivé faktory v pořadí, v jakém získaly nejvíce preferenčních hlasů. Každému z procentních bodů jsme podle toho, na jaké preferenční místo jej respondenti umístili, přidělily body podle následujícího klíče – 1. místo 3 body, za 2. místo 2 body a za 3. místo 1 bod. Toto bodové ohodnocení přehledněji vypovídá o závažnosti problému, na něj má PČR soustředit svou pozornost.

Z celkového přehledu vyplývá, že žáci 9. tříd ZŠ okresu Kroměříž za nejzávažnější bezpečnostní problémy považují především ty, které získaly nad 50 bodů. **Jedná se o:**

- pouliční kriminalitu, krádeže a přepadení,
- vandalství, nepořádek, výtržnictví,
- drogy,
- korupce a finanční machinace,
- vloupání do bytů a chat
- bezpečnost silničního provozu.

To je nepochybně šest základních oblastí, které znepríjemňují život obyvatelstva. Zároveň je možno je chápat jako výzvu pro PČR okresu Kroměříž zvýšit pozornost právě v těchto nejzřejmějších, nejsnáze pojmenovatelných a bezprostředně kvalitu života jak adolescenta tak i bezesporu řádného občana ovlivňujících oblastech.

Není jistě bez zajímavosti, že žáci VZŠ nepřipisují velký význam pouliční kriminalitě. Je to důsledek toho, že na vesnicích nemají s takovou delikvencí prakticky vůbec žádné zkušenosti. Na druhou stranu je jistě zarážející, že i na vesnicích k žákům promlouvají drogy a řešení těchto otázek je nenechává klidnými, což vyjádřili ve svých odpovědích.

Všeobecně lze říci, že se v odpovědích projevila nižší informovanost a nižší celková delikvence ve vesnických oblastech.



## 14 INTERPRETACE ZJIŠTĚNÍ A DOPORUČENÍ PRO PRAXI

Z uvedených výsledků a z komentářů k jednotlivých otázkám, které jsou podrobně popsány v kapitole č. 14 je naprosto zřejmé, že **hypotézy**, které byly stanoveny, se **jednoznačně potvrdily**.

**Informovanost žáků VZŠ okresu Kroměříž o práci PČR je nižší než u žáků MZŠ téhož okresu (H1).** Tuto skutečnost je možné vysvětlovat nejen tím, že v jejich blízkém okolí nejsou policisté tak často vidět či zde nemají buď svou hlavní stanici – obvodní oddělení, nebo tzv. detašované pracoviště (místní služebnu), ale celým komplexem dalších skutečností, které se na informovanosti o práci PČR podílejí. Nedá nám nevzpomenout např. aktivní činnost vedení ZŠ i jednotlivých edukátorů, aktivní přístup místních zastupitelů na obecních úřadech nebo tolik potřebnou a důležitou funkci hromadných sdělovacích prostředků, v našem případě místní zpravodaj či jiné periodikum.

Svůj díl zde mají i pracovnice PIS PČR Kroměříž, které se více věnují přednáškám nebo jiným aktivitám ve městech a jejich blízkém okolí. Jistě v tomto případě hraje důležitou roli početní stav pracovnic, kdy prakticky na tabulkovém místě je pouze jedna a druhá více méně vypomáhá při větších akcích. Jako ostatně všechno, bohužel i práce při předcházení kriminalitě je závislá od množství peněz. Nejen, že je málo pracovníků u PIS PČR Kroměříž, ale i nedostupnost některých VZŠ z důsledku vzdálenosti, časové náročnosti a i v množství finančních prostředků na pohonné hmoty je smutným faktem současné preventivní práce PČR.

**Můžeme tedy konstatovat, že H1 PŘIJÍMÁME.**

Pokud se zaměříme na **větší spokojenost s prací PČR u žáků MZŠ než u žáků VZŠ v okrese Kroměříž**, tedy na **H2**, musí naše odpověď korelovat s výše popsaným stavem informovanosti. Nejen, že žáci MZŠ jsou ve svém školském prostředí z řad edukátorů (např. na většině městských škol je tzv. metodik prevence sociální patologie nebo pedagog volného času což jistě vede k lepší informovanosti o delikvenci, o zdravém životním stylu a trávení volného času) seznamování s podmínkami, příčinami a formami sociálně patologických jevů, ale každodenní přítomnost jak státní tak i městské policie v ulicích při řešení delikvence všeho druhu, nebo při hlídkové či obchůzkové službě jsou důkazem soustavné preventivní činnosti.

Další otázkou, která přispívá k tomu, že mládež z MZŠ lépe hodnotí práci PČR je i to, že oni sami, jejich blízcí, kamarádi či známí se obrátili na PČR s nějakou žádostí o pomoc.

### **Konstatujeme, že H2 PŘIJÍMÁME.**

I když jsme v našem výzkumu porovnávali dvě proměnné, tedy žáky VZŠ a žáky MZŠ okresu Kroměříž, závěr jsme zpracovali jako komplexní zhodnocení výsledků s konkrétními doporučeními pro praxi, tedy kterým směrem by se měla preventivní práce s mládeží jednotlivých složek PČR Kroměříž, převážně PIS, ubírat.

Domníváme se, že prevence kriminality mládeže, v našem případě s akcentem na pouliční kriminalitu, je tak závažným problémem, který nelze členit na venkov či město, ale je nutné se zaměřit na celou lokalitu, region, respektive celý okres Kroměříž. Vždyť je věcí všech zainteresovaných subjektů, aby byla lokalita klidná, bezpečná, bez projevů delikventního chování.

Výzkum názorů reprezentativního vzorku žáků jak městských, tak i venkovských 9. tříd ZŠ v okrese Kroměříž prokázal některé skutečnosti, které je nezbytné zcela vážně brát v úvahu při dalších rozhodovacích procesech managementu PČR na úrovni tohoto okresu.

### **Soudíme, že všeobecně je nezbytné klást důraz zejména na tyto otázky:**

1. Intenzivně pracovat s adolescentní mládeží prostřednictvím aktivní komunikační politiky, zejména s využitím lokálních masových médií (tisku, rozhlasu, televize) a činnosti PIS PČR Kroměříž ve všech oblastech aktivit PČR, které nepodléhají utajení a jejichž výsledky mohou být prezentovány a využívány k posilování prevence kriminality a kladného image PČR.
2. Skutečnost, že celkově více než 40% žáků 9. tříd ZŠ v okrese spíše a rozhodně nedůvěřují PČR je znepokojující alarmující
3. Je potřeba kriticky posoudit skutečnost, že žáci v řadě odpovědí volí variantu „neví“. Zde je možné dvojí vysvětlení – buď skutečně neví, nemají na zkoumaný problém vlastní názor, nebo nechtějí otevřeně, i když anonymně, názor sdělovat. Nicméně bude účelné právě s použitím již zmíněných lokálních médií a PIS systematicky přibližovat práci PČR a prezentovat její úspěchy veřejnosti

4. Žáci konstatovali – pokud měli osobní zkušenost s PČR – v 55% odpovědí pozitivní zkušenost. To není příliš dobré vysvědčení, bude zřejmě třeba věnovat větší pozornost interpersonálním komunikačním dovednostem, které mohou z velké míry pomáhat „ladit vztahy“ v situacích pro žáka ne vždy příjemných. Je nutné také zaměřit pozornost na samotnou PČR, v našem případě Kroměříž, na výběr vhodných kandidátů do řad policie a na řádné kvalifikační, komunikační a socializační kompetence jednotlivých policistů.
5. Ochota žáka pomáhat PČR je výrazně ovlivněna řadou skutečností, které jsou dlouhodobě předmětem kritiky – obavy ze msty pachatelů, zdlouhavost soudních projednávání, nedostatečná ochrana svědků, ale i nepříliš dobrá image PČR nebo lhostejnost žáků, občanů. To jsou jistě jevy, které PČR nemůže, kromě image, prioritně ovlivňovat, ale řada těchto a dalších výzkumů, např. v jiných okresech může poskytnout dostatek relevantních informací pro jednání s dalšími resorty. V úvahu může přicházet např. Ministerstvem spravedlnosti nebo Ministerstvem školství, mládeže a tělovýchovy.
6. Míra informovanosti o preventivních akcích PČR v okrese je nízká, jen na úrovni 38%. Opět je třeba apelovat na vyšší míru využívání lokálních médií, PIS, ale i ZŠ či místních zastupitelstvech měst a obcí při propagaci těchto akcí a informování o jejich výsledcích.
7. Adolescentní mládež zastoupená žáky 9. tříd ZŠ okresu Kroměříž tipuje jako hlavní oblasti zájmu PČR zejména pouliční kriminalitu, krádeže, vandalství, výtržnosti a vloupání do chat a bytů, drogy, korupci a bezpečnost silniční dopravy. Platí totéž co v bodě 1 se zdůrazněním nezbytnosti bezprostředně po úspěšném zákroku PČR nebo při odhalení pachatele publikovat pozitivní zprávy. Žáci – občané musejí být ujištěni, že stát věnuje výraznou pozornost jeho každodenním problémům.
8. V neposlední řadě je nutné neustálé preventivní působení, hlavně informovaných složek PČR, tedy policisté více do ulic nejenom měst a jejich přilehlých částí, ale i do všech zapadlých koutů okresu Kroměříž.

Tato naše závěrečná zpráva z výzkumu **SPOKOJENOSTI ŽÁKŮ 9. TŘÍD ZŠ S PRACÍ PČR** přináší analýzu všech získaných údajů. Je to bezesporu dostatečně vypovídající soubor zjištění, který může sloužit jako základní stanovení směru zkvalitnění

práce PČR. Zároveň může být dobrým východiskem pro další analýzy veřejného mínění a návazná organizační, komunikační a jiná opatření, jež budou ještě více orientovat manažerskou práci na úrovni okresního řízení pro další zkvalitňování vztahů mezi příslušníky PČR a celou veřejností, tedy i mladou generací.

## 15 ZÁVĚR

Závěrem provedeme stručné zhodnocení splnění cílů diplomové práce, výsledků a závěrů teoretické a empirické části práce, možnosti jejího využití v teoretické či praktické rovině. Doporučení pro další případné výzkumy v oblasti prevence delikvence mládeže, pozitiva či negativa, která byla zaznamenána jak při výzkumu tak i při samotném zpracovávání diplomové práce.

Prevence kriminality patří mezi jeden z nejdůležitějších úkolů společnosti a státu v rámci ochrany občanů před kriminalitou. Zahrnuje v sobě všechny instituce, organizace, sdružení, strategie a sankce, které se snaží, aby bylo dosaženo konformity chování v oblasti regulované normami trestního práva. Pokud se na prevenci zaměříme v širších souvislostech, můžeme do její kompetence zařadit jak všechny opatření prevence sociální, situační a viktimologické, tedy aktivity obsahového zaměření, ale i opatření, která jsou členěna podle okruhu adresátů na prevenci primární, prevenci sekundární a prevenci terciální, při předcházení všech deliktů a sociálně patologických jevů. Nemalou roli v ní hrají samotní občané, kteří svým chováním mohou značně přispět k bezpečnosti své, ostatních spoluobčanů i celé lokality.

Vzhledem k tomu, že pracuji u PČR již dvacátým rokem, jsme práci zpracovali z pohledu policisty, neboť policie v rámci prevence zaujímá zcela specifické místo a je při ochraně společnosti před kriminalitou nezastupitelná. Primárním orgánem PČR, který se zaměřuje na otázky prevence pouliční kriminality, jsou útvary pořádkové policie při běžném výkonu občůzkové a hlídkové služby. Dalšími subjekty policie, které mají hlavní poslání v předcházení případů sociální patologie, jsou PIS. Tyto vznikají od poloviny devadesátých let dvacátého století na okresních (městských) policejních ředitelstvích. Poskytují fyzickým i právnickým osobám informační a poradenské služby v otázkách, které nejvíce ovlivňují pocit bezpečí, tj. v otázkách ochrany zdraví, životů a majetku, a orientují policejní preventivní činnost na vybrané konkrétní problémy dané lokality.

Podrobně jsme vymezili pojmy, které provázejí celou práci, tedy kriminalitu, prevenci i mládež, rozčlenili preventivní aktivity podle obsahového zaměření a okruhu adresátů a dále uvedli objekty a subjekty preventivního působení.

Nemalou pozornost jsme také věnovali KSP, neboť se jedná o konkrétní příklad jak danou problematiku řešit. Jeho podstatou je iniciace systémově provázaných preventivních

a situačních projektů, při jejichž realizaci se stýkají preventivní aktivity resortů, nevládních a charitativních organizací, obecních zastupitelstev, policie i jednotlivých občanů. Realizuje se ve městech zatížených vysokou mírou trestné činnosti a dalších sociálně rizikových jevů pod záštitou Republikového výboru pro prevenci kriminality, jehož garantem je odbor prevence kriminality Ministerstva vnitra.

Uvedli a analyzovali jsme jednotlivé příklady preventivních aktivit, neboť jenom důkladný rozbor a názorné vysvětlení může přispět k tvorbě různých opatření a řešení, která budou tzv. šitá na míru a mohou co možná nejlépe splnit svá poslání a posloužit při předcházení pouliční kriminalitě mládeže.

**Empirická část** diplomové práce logicky navazuje na část teoretickou. Výstižně popisuje zkoumaný problém, výzkumné hypotézy, výzkumné metody, výzkumný vzorek, vstup do terénu, předvýzkum a průběh výzkumu. Obsáhlá část je věnována zpracování výsledku výzkumu, interpretaci zjištění a doporučení pro praxi.

Celý výzkum, který je kvantitativní, zkoumá vztah mezi dvěma proměnnými, tedy žáky 9. tříd – respondenty VZŠ a MZŠ okresu Kroměříž a byly stanoveny dvě hypotézy.

H1: Předpokládáme, že u žáků VZŠ okresu Kroměříž bude informovanost o práci PČR nižší než u žáků MZŠ téhož okresu.

H2: Předpokládáme, že spokojenost žáků MZŠ okresu Kroměříž s prací PČR bude vyšší než spokojenost žáků VZŠ téhož okresu.

Cílem celého výzkumu je zjistit spokojenost žáků 9. tříd okresu Kroměříž s prací PČR. Jako výzkumná metoda byl použit dotazník, který je rozčleněn na čtyři tematické okruhy a snaží se odpovědět na základní otázky, které byly stanoveny, tedy na: 1. důvěru žáků okresu k PČR, 2. kontakty s PČR a jejich hodnocení, 3. spokojenost s prací PČR v některých oblastech působení, 4. názory na koncentraci pozornosti PČR do určitých oblastí života. Dotazník obsahuje 10 hlavních, základních otázek. Celkem odpovídali respondenti na 30 velmi jednoduchých, konkrétních otázek.

Z výsledků výzkumu je patrné, že obě hypotézy byly potvrzeny, a proto je přijímáme. Nebudeme popisovat výsledky výzkumu a interpretace zjištění a doporučení pro praxi, které byly podrobně uvedeny v kapitolách č. **13** a **14**, ale jen pro ucelenou představu uvádíme, že větší spokojenost s prací PČR u respondentů z MZŠ je dle našeho názoru způsobena jednak tím, že jak státní a i městští policisté jsou v ulicích měst tzv. více vidět,

ale i lepší práci PIS PČR Kroměříž a edukátorů na ZŠ při vlastním edukačním procesu. S tím souvisí i informovanost o práci PČR, kdy na vesnicích nefunguje takřka žádné místní periodikum a pokud ano, tak se spíše zabývá otázkami života ve vesnici jako takové či komunální politikou, ale na otázky kriminality, její prevence či práce PČR již bohužel nezabývá místo. Ani samotní učitelé z VZŠ svou erudovaností a dle našeho názoru neinformovaností, ne-li nezájmem o problematiku prevence kriminality, nepřispívají k předcházení tohoto fenoménu u svých edukantů.

Při zpracování diplomové práce jsme se ale snažili o co nejširší záběr dané problematiky, neboť prevence kriminality mládeže, v našem případě pouliční delikvence je velmi složitá. Denně jsme svědky toho, jak se policejní statistiky plní případy pouliční kriminality. Proto jsme si vybrali toto téma, abychom shrnuli podle našeho názoru nejdůležitější skutečnosti do obsáhlejší práce, vytvořil ucelený přehled o prevenci pouliční kriminality mladistvých a uvedli některá opatření při předcházení sociálně patologických jevů. Snažili jsme se zdůraznit, že rozhodujícím aspektem, který je třeba v rámci strategie prevence kriminality vnímat, je skutečnost, že převážná část kriminality je vázána především na danou lokalitu, kam je také orientována většina preventivního působení, resocializace jedinců a kde také probíhá snaha o realizaci jejich volnočasových aktivit.

**Závěrem lze tedy konstatovat, že prevence kriminality mládeže zahrnuje soubor nerepresivních opatření, tedy veškeré aktivity vyvíjené státními, veřejnoprávními i soukromoprávními subjekty směřující k předcházení páchaní kriminality a snižování obav z ní. Policie České republiky v tomto směru zastává nezastupitelnou roli.**

Myslíme si, že naše diplomová práce poslouží všem subjektům preventivního působení, tedy hlavně managementu Územního odboru PČR Kroměříž k další cílevědomé práci v oblasti prevence kriminality a ke zlepšení spolupráce mezi příslušníky všech složek PČR Kroměříž a mládeží, ale i jiným, např. školským zařízením či zastupitelům měst a obcí při řešení a předcházení pouliční delikvence mládeže.

Skromně doufáme, že jsme touto prací vytvořili nezbytný a tolik důležitý, sice dosti široký a obsáhlejší, ale o to pevnější a trvalejší základ pro případné další studium a akademické bádání dané problematiky jak ze strany diplomanta ve vyšších formách vysokoškolského studia, tak jiných odborníků, zabývajících se otázkami kriminality mládeže a její prevencí.

**SEZNAM POUŽITÉ LITERATURY**

- [1] BOUŘA, V. *Vybrané kapitoly z kriminologie*. 1. vyd. Ostrava: Ostravská univerzita, 2003. 108 s. ISBN 80-7042-259-9.
- [2] GAVORA, P. 2001. *Úvod do pedagogického výzkumu*. 3. přeprac. vyd. Bratislava: UK, 2001. 236 s. ISBN 80-223-1628-8.
- [3] CHMELÍK, J. a kol. *Rukověť kriminalistiky*. 1. vyd. Plzeň: Vydavatelství a nakladatelství Aleš Čeněk, 2005. 532 s. ISBN 80-86898-36-9.
- [4] CHMELÍK, J. *Trestná činnost mládeže a páchaná na mládeži*. 2. vyd. Praha: Ministerstvo vnitra ČR, 1998. 122 s. Metodika vyšetřování trestné činnosti.
- [5] CHRÁSKA, M. *Metody pedagogického výzkumu*. 1. vyd. Praha: Grada, 2007. 272 s. ISB 978-80-247-1369-4.
- [6] JANDOUREK, J. 2001. *Sociologický slovník*. 1. vyd. Praha: Portál, 2001. ISBN 80-7178-535-0.
- [7] JEDLIČKA, R. a kol. *Děti a mládež v obtížných životních situacích*. 1. vyd. Praha: MV, p. o., 2004. 478 s. ISBN 80-7312-038-0
- [8] KRAUS, B., POLÁČKOVÁ, V. *Člověk, prostředí a výchova*. 1. vyd. Brno: Paido, 2001. 199 s. ISBN 807315-004-2.
- [9] KUNC, J. et. al. 1996. *Demokracie a ústavnost*. 1. vyd. Praha: Karolinum, 1996. ISBN 80-7066-309-X.
- [10] MAŘÁDEK, V. 2003. *Výkladový slovník penologie*. 1. vyd. Ostrava: PedF OU, 2003. 142 s. ISBN 80-7042-256-4.
- [11] MATOUŠEK, O., KROFTOVÁ, A. *Mládež a delikvence*. 1. vyd. Praha: Portál, 1998. 336 s. ISBN 80-7178-226-2.
- [12] NOVOTNÝ, O., ZAPLETAL, J. a kol. *Kriminologie*. 3. vyd. Praha: Aspi, 2008. 376 s. ISBN 978-80-7353-376-8
- [13] PAULÍK, K. 2002. *Vývojová psychologie*. 1. vyd. Ostrava: PedF OU, 2002. 66 s. ISBN 80-7042-214-9.
- [14] PETRÁČKOVÁ, V., KRAUS, J. et al. 2001. *Akademický slovník cizích slov*. 1. vyd. (dotisk) Praha: Academia, 2001. 836 s. ISBN 80-200-0607-9.



- [15] ŠÁMAL, P. a kol. *Zákon o soudnictví ve věcech mládeže*. 2. vyd. Praha: C. H. Beck, 2009. 1043 s. ISBN 80-7179-829-0.
- [16] TAXOVÁ, J. 1987. *Pedagogicko-psychologické zvláštnosti dospívání*. 1. vyd. Praha: Státní pedagogické nakladatelství, n. p., 1987. 274 s. SPN 4-11-22/1.
- [17] VEČERKA, K. a kol. *Prevence kriminality v teorii a praxi*. 21 vyd. Praha: Themis 1997. 159 s. ISBN 80-85821-48-6.
- [18] ZOUBKOVÁ, I. *Kontrola kriminality mládeže*. 1. vyd. Pelhřimov: Aleš Čeněk, 2002. 231 s. ISBN 80-86473-08-2.
- [19] Zákon č. 40/2009 Sb., Trestní zákoník.
- [20] Zákon č. 257/2000 Sb., o Probační a mediační službě, ve znění pozdějších předpisů.
- [21] Zákon č. 141/1961 Sb., o trestním řízení soudním (trestní řád), ve znění pozdějších novel.
- [22] Zákon č. 395/1991 Sb., o školských zařízeních, ve znění pozdějších novel.
- [23] Zákon č. 218/2003 Sb., o odpovědnosti mládeže za protiprávní činy (o soudnictví ve věcech mládeže).
- [24] *Zkušenosti policistů z besed na školách a z výchovných akcí pro mládež*. Praha: Odbor prevence kriminality MV ČR, 2002. 64 s. ISBN 80-7312-010-0.

#### INTERNETOVÉ ZDROJE

- [25] [http://ppportal.pcr.cz/pis\\_ppcr/index.htm](http://ppportal.pcr.cz/pis_ppcr/index.htm)
- [26] <http://www.mvcr.cz>

**SEZNAM POUŽITÝCH SYMBOLŮ A ZKRATEK**

Cit.	Citovaný.
ČR	Česká republika.
MZŠ	Městská základní škola.
OČTŘ	Orgány činné v trestním řízení.
Odst.	Odstavec.
PČR	Policie České republiky.
PIS	Preventivně informační služba.
RVPPK	Republikový výbor pro prevenci kriminality.
SR	Slovenská republika.
SVI	System včasné intervence.
VZŠ	Vesnická základní škola.
ZSVM	Zákon o soudnictví ve věcech mládeže.
ZŠ	Základní škola.
ZŠ	Základní škola.

**SEZNAM OBRÁZKŮ**

Graf 1: Počet respondentů.....	69
Graf 2: Žák se v rámci okresu cítí bezpečně v...%.....	72
Graf 3: Souhrn odpovědí - Žák se v rámci okresu cítí bezpečně v...%.....	73
Graf 4: Žák PČR ve svém okrese důvěřuje v...%. .....	74
Graf 5: Souhrn odpovědí - Žák PČR ve svém okrese důvěřuje v...%.....	74
Graf 6: Byl(a) jste spokojen(a) s postupem policie?.....	79
Graf 7: Jste ve Vašem okrese spokojen(a) s činností...? .....	82
Graf 8: Víte o tom, že se konala nějaká preventivní akce PČR mimo akcí pořádaných základní školou ve Vašem okrese?.....	84
Graf 9: Oblast zájmu PČR v okrese Kroměříž .....	87

**SEZNAM TABULEK**

Tabulka 1 Počet zjištěných TČ u dětí a mladistvých 2008, Slovensko - ČR.....	35
Tabulka 2 Počet stíhaných a vyšetřovaných dětí a mladistvých 2008, Slovensko – ČR .....	36
Tabulka 3 Počet zjištěných TČ u dětí a mladistvých 2009, Slovensko – ČR.....	37
Tabulka 4 Počet stíhaných a vyšetřovaných dětí a mladistvých 2009, Slovensko – ČR .....	38
Tabulka 5: Přehled městských základních škol .....	68
Tabulka 6: Přehled vesnických základních škol .....	69
Tabulka 7: Žák se v rámci okresu cítí bezpečně v...% .....	72
Tabulka 8: Žák PČR ve svém okrese důvěřuje v...% .....	74
Tabulka 9: Řekl(a) byste, že policisté ve Vašem okrese ...? .....	76
Tabulka 10: Hlásil(a) jste v uplynulých 12 měsících Vy, nebo někdo z Vašeho blízkého okolí případ na PČR, obrátil(a) jste se na ní s nějakou žádostí? .....	78
Tabulka 11: Byl(a) jste spokojen(a) s postupem policie? .....	78
Tabulka 12: Co odrazuje občany (rodiče, sourozence, spolužáky, kamarády...) od poskytnutí svědectví policii? (Vyjádřeno v %).....	79
Tabulka 13: Jste ve Vašem okrese spokojen(a) s činností...? .....	81
Tabulka 14: Máte informace o činnosti PČR ve Vašem okrese od(z)...? .....	83
Tabulka 15: Víte o tom, že se konala nějaká preventivní akce PČR mimo akcí pořádaných základní školou ve Vašem okrese? .....	84
Tabulka 16: Oblast zájmu PČR v okrese Kroměříž.....	85

## SEZNAM PŘÍLOH

Příloha P I: Dotazník pro žáky

Příloha P II: Informace pro občany – policisté OO PČR Bystřice pod Hostýnem

Příloha P III: Kriminalita dětí klesá, ale jejich brutalita roste

Příloha P IV: Ajaxův zápisník

## PŘÍLOHA P I

### DOTAZNÍK

#### SPOKOJENOST ŽÁKŮ 9. TŘÍD ZÁKLADNÍCH ŠKOL OKRESU KROMĚŘÍŽ S PRACÍ POLICIE ČESKÉ REPUBLIKY

Milí žáci,

dostává se Vám do rukou dotazník, který byl zpracován studentem Pedagogické fakulty univerzity Tomáše Bati ve Zlíně, studijního oboru Sociální pedagogika a zároveň příslušníkem Policie České republiky (dále jen PČR) Kroměříž. Dotazník je součástí výzkumu, který komplexně monitoruje a ověřuje spokojenost Vás, žáků 9. tříd základních škol okresu Kroměříž s prací PČR. S jeho výsledkem bude seznámen management Krajského ředitelství PČR, Územního odboru Kroměříž a poslouží k další cílevědomé práci v oblasti prevence kriminality a ke zlepšení spolupráce mezi příslušníky všech složek PČR Kroměříž a mládeží.

Výzkum se soustředí na čtyři tematické okruhy: **1. důvěra žáků okresu k PČR, 2. kontakty s PČR a jejich hodnocení, 3. spokojenost s prací PČR v některých oblastech působení, 4. názory na koncentraci pozornosti PČR do určitých oblastí života**, a obsahuje 10 hlavních otázek. Otázka č. 3 je tvořena 9 podotázkami, otázku č. 6 tvoří 6 podotázek, otázku č. 7 tvoří 4 podotázky a otázku č. 8 tvoří 5 podotázek. Celkem tedy odpovíte na 30 velmi jednoduchých otázek.

Dotazník rozdává a také sesbírá pracovnice Preventivně informační skupiny PČR OŘ Kroměříž, která Vám v případě jakékoliv nejasnosti podá potřebné vysvětlení.

Při vyplňování postupujte s rozvahou, řádně si přečtěte otázku a všechny odpovědi. Nespěchejte. V případě jakékoliv nejasnosti Vám podáme potřebné vysvětlení.

Dotazník je anonymní a tudíž mohou být Vaše odpovědi zcela seriózní a pravdivé. Nehrozí žádný postih ze strany Vaší základní školy ani PČR.

Za řádné, pravdivé a korektní vyplnění předem děkuji a přeji hodně úspěchů jak v ukončení základní školy a dalším studiu tak i v osobním životě.

Odpovědný řešitel: kpt. Bc. Miroslav Entr  
VPŠ a SPŠ MV v Holešově  
☎ 974 685191

---

🕒 30 minut

Do rámečku napište příslušnou číslici.

## 1. DŮVĚRA ŽÁKŮ OKRESU KROMĚŘÍŽ K POLICII ČR (PČR)

**Otázka č. 1** *Cítíte se bezpečně v rámci Vašeho místa trvalého bydliště, Vašeho okresu?*

1 – rozhodně ano    2 – spíše ano    3 – spíše ne    4 – rozhodně ne    5 – nevím

**Otázka č. 2** *Důvěřujete Policii ČR ve Vašem okrese?*

1 – rozhodně ano    2 – spíše ano    3 – spíše ne    4 – rozhodně ne    5 – nevím

**Otázka č. 3** *Řekl(a) byste, že policisté ve Vašem okrese...*

1 – rozhodně ano    2 – spíše ano    3 – spíše ne    4 – rozhodně ne    5 – nevím

*- jsou slušní a zdvořilí?*

*- reagují rychle a pohotově?*

*- mají zájem pomoci, jsou ochotní vyhovět?*

*- jednají profesionálně?*

*- jsou neúplatní, čestní, důvěryhodní?*

*- přistupují jinak k cizincům než k ostatním místním obyvatelům?*

- *přistupují jinak k menšinám než k ostatním místním obyvatelům?*

- *jsou tam, kde je třeba, jsou vidět na ulici?*

- *jsou úspěšní, mají dobré výsledky?*

## 2. HODNOCENÍ OSOBNÍ ZKUŠENOSTI Z KONTAKTU S PČR

**Otázka č. 4** *Hlásil(a) jste v uplynulých 12 měsících Vy, nebo někdo z Vašeho blízkého okolí případ na PČR, obrátil(a) jste se na ní s nějakou žádostí?*

1 – ano

2 – ne

**Otázka č. 5** *Byl(a) jste spokojen(a) s postupem policie?*

1 – ano

2 – ne

**Otázka č. 6** *Co podle Vás odrazuje občany (rodiče, sourozence, spolužáky, kamarády...) od poskytnutí svědectví policii?*

1 – rozhodně ano

2 – spíše ano

3 – spíše ne

4 – rozhodně ne

5 – nevím

- *obavy ze msty pachatelů?*



- *zdlouhavé soudní projednávání?*

- *lhostejnost, nezájem občanů?*

- *nedostatečná ochrana svědků?*

- *obtěžování, zdržování svědků?*

- *špatné chování PČR ke svědkům?*

### **3. SPOKOJENOST ŽÁKA S PRACÍ PČR V NĚKTERÝCH OBLASTECH PŮSOBENÍ**

**Otázka č. 7** *Jste ve Vašem okrese spokojen(a) s činností...*

1 – rozhodně ano    2 – spíše ano    3 – spíše ne    4 – rozhodně ne    5 – nevím

- *dopravní policie?*

- *pořádkové policie?*

- *kriminální policie?*

- *cizinecké policie?*

**Otázka č. 8 Máte informace o činnosti Policie ČR ve Vašem okrese od(z)...**

1 – ano 2 – ne

- *rodiny, přátel, spolužáků, kamarádů...?*

- *základní školy (ZŠ)?*

- *Preventivně informační skupiny PČR Kroměříž?*

- *vlastních zkušeností?*

- *místních sdělovacích prostředků?*

**Otázka č. 9** *Víte o tom, že se konala nějaká preventivní akce PČR mimo akcí pořádaných základní školou ve Vašem okrese?*

1 – ano

2 – ne

#### **4. KAM SOUSTŘEDIT POZORNOST PČR V OKRESE KROMĚŘÍŽ**

**Otázka č. 10** *Kterým oblastem bezpečnosti a druhům trestné činnosti by měla Policie ČR ve Vašem okrese věnovat více pozornosti?*

*Vyberte 3 oblasti podle závažnosti a dosad'te je na 1., 2. nebo 3. místo pomyslného žebříčku.*

1 – vandalství, nepořádek, výtržnosti

2 – vloupání do bytů a chat

3 – pouliční kriminalita, krádeže, přepadení

4 – drogy

5 – bezpečnost silniční dopravy

6 – korupce a finanční machinace

7 – nelegální pobyty

8 – organizovaný zločin

9 – vraždy

10 – prostituce

11 – rasové konflikty

<b>1. místo</b>	<b>2. místo</b>	<b>3. místo</b>

**Ještě jednou děkuji za vyplnění a přeji hezký den.**

## **Příloha P II**

### **Informace pro občany – policisté OO PČR Bystřice pod Hostýnem**

**Obvodní oddělení Bystřice pod Hostýnem**

**Holešovská 757, 768 61 Bystřice pod Hostýnem**

**Telefon: 974 675 910**

**Vedoucí: npor. Eduard Dlhopolček, DiS.**

**Fax: 974 675 910**

**Telefon: 974 675 910**

**E-mail: kmoopbph@mvr.cz Mobil: 724 189 037**



**Zástupce vedoucího oddělení: npor. Bc. Miroslav Enter**

**Telefon: 974 675 910**

**Fax: 974 675 910**

**E-mail: kmoopbph@mvr.cz Mobil: 603 765 571**



### **OKRSEK A – Bystřice pod Hostýnem, Cihelna, Zábřeh, Lázně**

*ul. Meziříčská, Komenského, Družby, Pod Zábřehem, O. Bardinové, U Mlékárny, Bělidla, Topolová, U Hřiště, Sídliště, Sportovní, Školní, Za Příhonem, Táborského, Kamenec, Vsetínská, K. Tomana, A. Kašpara, Fr. Ondruška, U Včelina, V Kroužkách, Havlíčkova, Hostýnská, Na Zahrádkách, Rusavská, Jeřabinová, Pod Bedlinou. Za Drahou, Sokola Tůmy, Na Požáře, Čs. Brigády, Palackého, Třída Legií, Slavkovská, Odboje, 6. května, Masarykovo nám., Obchodní, Pod Kaštany, Dolní, Soudní, Schwaigrovo nám., Mlýnská, Dvořákova, Sokolská, Příčná, Nádražní, Svobodova, Krátká, U Končín, Sadová*



**pprap. Lukáš Lajda**



**nstržm. Aleš Matyáš**

**OKRSEK B – Bystřice pod Hostýnem, Rychlov, Sovadina, Bílavsko, Hlinsko**

*ul. Pod Platany, Fryčajova, Sušilova, Lipnická, Polní, Pod Oborou, Na Nivách, V. Kozáka, Pod Dubíčkem, Novoveská, Holešovská, Přerovská, Novosady, Na Samostatnosti, Na Domově, Na Opletě, Pod Bartovcem, Dukelská, P. Užíka, Revoluční, Vítězství, Partyzánská, Družstevní, Hraniční, Trávníky, Dělnická, Rychlov – ul. Zahradní, Chaloupky, U Kapličky, Podlesí, Za Potokem*



pprap. Bc. Lumír Zajíček



nstržm. Petr Neradil

**OKRSEK C – Chvalčov, Hostýn, Slavkov pod Hostýnem**



prap. Tomáš Pátek



nstržm. Daniel Šenkýř, DiS.

**OKRSEK D – Loukov – Libosváry, Osíčko, Vitonice, Mrlínek, Blazice**



prap. Bc. David Ides

**OKRSEK E – Komárno, Podhradní Lhota, Rajnochovice, Troják, Tesák**



prap. Petr Steinbauer

**OKRSEK F – Brusné, Rusava, Chomýž**



pprap. Jaroslav Zlámala



nstržm. Daniel Šenkýř, DiS.

## Příloha P III

### Kriminalita dětí klesá, ale jejich brutalita roste

Ačkoli kriminalita dětí a mladistvých v posledních letech postupně klesá, její závažnost naopak vzrůstá. Loni státní zástupci v Česku řešili sedm vražd spáchaných nezletilci a mladistvými a dalších 714 loupeží. S největší kriminalitou mládeže se tradičně potýkaly moravské kraje a severní Čechy, nejnižší byla v Praze.



Konstatuje to Zpráva o činnosti státního zastupitelství za rok 2009, kterou v uplynulých dnech zveřejnilo Nejvyšší státní zastupitelství (NSZ). Čerpá přitom z informací, které se loni scházely z jednotlivých regionů.

V lednu loňského roku odložilo pro nezletilost pachatele Krajské státní zastupitelství v Ústí nad Labem případ teprve 14letého chlapce, který se pokusil zavraždit desetiletou dívku. „Školák dívku obral o mobilní telefon a další věci, když mu vše vydala, začal ji topit v potoce,“ uvedla náměstkyně ústeckého krajského státního zástupce Lenka Bradáčová.

„Zprávy nižších státních zastupitelství upozorňují na gradaci protiprávní činnosti nezletilých a mladistvých pachatelů ve smyslu posunu od trestné činnosti majetkové (krádeže) směrem k násilné (loupeže),“ uvádí zpráva NSZ s tím, že u mladistvých pachatelů od 15 do 18 let jde většinou dokonce o sériovou trestnou činnost.

„Důvody přetrvávají z minulosti. Nevhodné rodinné prostředí, s tím spojená značná absence ve škole, stoupající agresivita a citová deprivace. Veškerá výchovná opatření se míjejí účinkem, takže nakonec tyto děti svůj antisociální vzorec chování začnou považovat za běžný způsob života,“ analyzuje příčiny materiál.

Nejohroženější skupinu tvoří podle jeho autorů děti z chudých rodin, sociálně nepříznivých rodin a chovanci ústavů pro mládež. Problémem je šikana na školách i rozšířené experimentování s drogami.

### **Snížení hranice na 14 let by se projevilo**

Ze sedmi loňských vražd mají šest na svědomí mladiství pachatelé, pouze v jednom případě byl pachatel mladší 15 let. Loupeží však děti do 15 let spáchaly 263. Přitom 40,3 % z nich provedli pachatelé ve věku mezi 14. a 15. rokem.

„Což ukazuje, že počet loupeží, byl-li by naplněn původní záměr snížit v novém trestním zákoníku věkovou hranici na 14 let, by se znatelně zvýšil u kategorie mladistvých,“ konstatují autoři zprávy.

Celkově loni stanulo před soudem 4147 mladistvých, o 192 méně než v roce 2008. Dětských pachatelů do 15 let, kteří nejsou trestně odpovědní, vykázaly loňské statistiky 2430, tedy o 692 méně než o rok dříve. Svoji roli na celkovém poklesu případů hraje demografický vývoj, kdy populačně silné předrevoluční ročníky již dospěly a mladých je méně.



## Příloha P IV

### Ajaxův zápisník

