

---

**UNIVERZITA TOMÁŠE BATI VE ZLÍNĚ**  
**FAKULTA HUMANITNÍCH STUDIÍ**  
**Institut mezioborových studií Brno**

**DIPLOMOVÁ PRÁCE**

**Brno 2012**

**Bc. Martin Boháč**

---

**UNIVERZITA TOMÁŠE BATI VE ZLÍNĚ**  
**FAKULTA HUMANITNÍCH STUDIÍ**  
**Institut mezioborových studií Brno**

**Determinanty resocializačního procesu z pohledu pracovníků  
vězeňské služby**

**DIPLOMOVÁ PRÁCE**

**Vedoucí diplomové práce:**  
**prof. PhDr. Pavel Mühlpachr, Ph. D.**

**Vypracoval:**  
**Bc. Martin Boháč**

**Brno 2012**

---

## **Prohlášení**

Prohlašuji, že jsem diplomovou práci na téma „Determinanty resocializačního procesu z pohledu pracovníků vězeňské služby“ zpracoval samostatně a použil jsem literaturu uvedenou v seznamu použitých pramenů a literatury, který je součástí této diplomové práce. Elektronická a tištěná verze diplomové práce jsou totožné.

Brno 2. 3. 2012

.....  
Martin Boháč

---

Děkuji panu prof. PhDr. Pavlovi Mühlpachrovi, Ph.D a kolegům z Institutu vzdělávání VS ČR a Věznice Odolov za velmi užitečnou metodickou pomoc, kterou mi poskytli při zpracování mé diplomové práce.

Také bych chtěl poděkovat své manželce Petře a synům Martinovi a Matějovi za morální podporu a pomoc, kterou mi poskytli při zpracování mé diplomové práce a které si nesmírně vážím.

Martin Boháč

# OBSAH

<b>Úvod</b>	6
<b>1. Historická východiska</b>	7
1.1 Historie trestání	7
1.2 Penologické systémy	11
1.3 Klasikové penologie	16
1.4 Dílčí závěr	19
<b>2. Determinanty resocializačního procesu ve výkonu trestu odnětí svobody</b>	21
2.1 Funkce trestu odnětí svobody	21
2.2 Resocializační proces	23
2.3 Osobnostní determinanty	24
2.4 Penitenciární determinanty	31
2.5 Dílčí závěr	54
<b>3. Determinanty resocializačního procesu z pohledu pracovníků vězeňské služby</b>	56
3.1 Projekt šetření	56
3.2 Formulace hypotéz	56
3.3 Metody výzkumu	56
3.4 Charakteristika zkoumaného vzorku	57
3.5 Výsledky výzkumu a jeho interpretace	58
3.6 Shrnutí výzkumu a verifikace (falzifikace) hypotéz	76
<b>Závěr</b>	81
<b>Resumé</b>	84
<b>Anotace</b>	85
<b>Seznam použité literatury</b>	86
<b>Seznam příloh</b>	87

***„Není žádná svoboda tam, kde zákony umožňují, aby člověk za jakýchkoli okolností přestal být osobou a stal se věcí.“***

***(Cesare Beccaria)***

## **Úvod**

Věznice je místo, které je zahaleno tajemstvím, neboť je očím veřejnosti uzavřené. Byl bych rád, kdyby tato diplomová práce rozšířila jejímu čtenáři vědomosti v penologické oblasti. Důvod, proč jsem si vybral toto téma, je profesní. Ve vězeňství pracuji téměř 15 let. Práce, jak už z jejího názvu vyplývá, se zabývá determinanty, tedy jednotlivými prvky, resocializačního procesu.

Resocializace je z pohledu sociálního pedagoga proces, kdy se snažíme změnit osobnost sociálně patologicky narušeného jedince tak, aby se u něj po propuštění z vězeňského zařízení taková patologie už neprojevovala. K tomuto procesu musí dojít za pomoci pedagogických metod, působením prostředí a přímým působením ze strany zaměstnanců, kteří se podílí na resocializačním procesu. Hovoříme zde tedy o resocializační pedagogice, která je jedním z prvků pedagogiky sociální. Vězeňství je tedy problematika, která spadá do oblasti působení sociální pedagogiky a sociálních pedagogů.

Předkládaná práce je rozdělena do tří hlavních částí. První část popisuje historii a vývoj trestu odnětí svobody od pravěku až po kapitalismus. Dále navazuje popis jednotlivých penologických systémů, z nichž se vykrystalizovalo dnešní vězeňství. Závěr první části je věnován klasikům penologie, kteří se ve velké míře zasloužili o rozvoj vězeňství u nás i v zahraničí.

Druhá část je zcela zaměřena na funkci trestu odnětí svobody a resocializační proces. Ten tvoří dva hlavní determinanty - osobnostní a penologické. V kapitolách zaměřených na osobnostní determinanty se popisují příčiny kriminálního chování, sociálně psychologické aspekty výkonu trestu odnětí svobody, typologie odsouzených a penitenciární diagnostika. V kapitolách zaměřených penitenciárně pak vězeňské prostředí, programy zacházení a zaměstnanci věznice.

Třetí, závěrečná, kapitola se věnuje výzkumu, jenž byl dotazníkovým šetřením proveden na Institutu vzdělávání VSČR ve Stráži pod Ralskem. Cílem výzkumu bylo zjistit a popsat postoje a názory pracovníků Vězeňské služby na resocializační proces a jejich práci u VS. Součástí výzkumu je verifikace či falzifikace daných hypotéz a interpretace zjištěných dat.

Hlavním cílem diplomové práce tedy je přiblížit vývoj vězeňství, popsat jednotlivá specifika resocializačního procesu a výzkumem zjistit postoje pracovníků VS k resocializaci.

# 1. Historická východiska

## 1.1 Historie trestání

*„Damiens byl odsouzen 2. března 1757 k „veřejnému pokání před hlavní branou Chrámu v Paříži“, kam byl „přivezen v popravčí káře, nahý, jen v košili, drže hořící voskovou pochodeň o váze dvou liber“; dále „v řečené káře vezen na náměstí Gréve a na popravišti, které tu bylo uchystáno, jeho tělo bylo na prsou, pažích, stehnech a lýtkách trháno kleštěmi, jeho pravá ruka držící onu dýku, již spáchal řečenou kralovraždu, byla pálena vřelou sítou a do míst, kde bylo jeho tělo trháno kleštěmi, bylo lito zároveň roztavené olovo, vroucí olej, horká smůla, roztavený vosk a síra a poté bylo jeho tělo vlečeno a roztrháno tahem čtvera koní a jeho údy i trup spáleny v ohni, rozdrceny na popel a tento popel rozprášen byl ve větru“.<sup>1</sup>*

### Pravěk

Trestání je staré jako lidstvo samo. Od počátku bylo součástí komunikace a výchovy. Pokud chceme pochopit historii trestu, která vychází dle Foucalta z moci, musíme sledovat tuto moc už od pravěku. Ve válkách o území se objevují první váleční zajatci v poutech, o jejichž osudu vítězný kmen rozhodoval až později a zajatci se tak stali prvními vězni. První příložený pout dokládá asi 10 000 let starý obraz, vrytý na zdi jeskyně v Addauře na Sicílii, který představuje několik lidských postav. Ty stojí kolem ležícího člověka svázaného tak, aby se škrtil, kdyby se pokusil napřímit. Tato rytina je považována za pravděpodobně nejstarší záznam o věznění lidí. Je zároveň důkazem, že trest existuje tak dlouho jako lidská společnost.

Zločin v pravěku byl chápán jako přivolání hněvu božstev a duchů vůči kmenu, proto kmen, aby neohrozil ostatní členy společenstva, provinilce obvykle „daroval“ bohům jako oběť. Méně závažné prohřešky, kdy nedošlo k porušení tabu, řešily mocenské autority (šamani, náčelníci, rada starších...) zdánlivě primitivními výchovnými prostředky. Obětováním zvířat, plodin nebo tělesnými tresty. V horším případě vyloučením z kmene a to buď na dobu určitou, nebo natrvalo.<sup>2</sup>

S vývojem společnosti a především s mocí se mění i ideologie trestání. O vině a trestu rozhodovaly vládnoucí kasty. Trest většinou vycházel ze zásady „oko za oko, zub za zub.“

---

<sup>1</sup> Foucault, M., *Dohlížet a trestat*, Praha, Dauphin, 2000, s. 33.

<sup>2</sup> Bajcura, V., disertační práce. *Zacházení s vězni a tvorba standardizovaných programů*. Praha, Karlova univerzita, 2008.

## Starověk

Ve starověku byl trest odnětí svobody pouze okrajovou formou trestní represe. Střežit bylo nutné pouze odsouzené na smrt před exekucí a také osoby zadržené před soudem. První zmínky o vězeních pocházejí z dob římské říše. Vězení v té době sloužila k výkonu trestu smrti hladem. Na počátku našeho letopočtu byli do věznic také umísťováni křesťané, kteří měli být „převychováni“ zpět ke staré víře. Ti, co odmítli, byli trestáni.<sup>3</sup>

*„Již ve 2. století před naším letopočtem se uplatňuje tzv. legální kompozice (kompenzace), kdy dochází k odškodnění oběti majetkovou náhradou. Od sankcí sakrálních, jež měly působit pouze odstrašujícím způsobem, přechází starověké společnosti při trestání pachatelů k uplatňování rozličných forem trestů, které uplatňovala státní autorita. Nalézáme zde trest smrti, tresty mrzačící a velmi početné tresty majetkové. Realizace trestu smrti pramení ze stupně závažnosti spáchaného deliktu, vliv má i společenské postavení pachatele (stětí mečem až po zahrabání za živa či naražení na kůl). Mrzačící tresty jsou postaveny na analogii se spáchaným činem (za pomluvu vyříznutí jazyka apod.).*

*Trest odnětí svobody v nynější podobě nebyl v nejstarším období uplatňován. Souvisí to patrně s hospodářskými obtížemi občin a měst při zřizování věznic, udržování dozorcího personálu a při zajišťování výživy vězňů.<sup>4</sup>*

Jistou formou trestu odnětí svobody bývaly různé formy vyhnanství nebo institut psance. Forma vyhnanství byl doživotní trest vydělení ze společnosti, který se ve starém Římě někdy zmírňoval na dočasné vyhnanství. Také byl uplatňován institut psance, který byl typický tím, že se ostatní členové společnosti nemohli stýkat s psancem nebo mu poskytovat jakoukoliv pomoc.<sup>5</sup>

Koncepcí trestu ve starověku byla ovládána myšlenkou odplaty a cílem trestu bylo způsobení utrpení a nastolení spravedlnosti. Takovéto vnímání trestu nazýváme absolutní teorií. I v této době se však objevovaly osvícené názory, které předčily dobu. Jako příklad může sloužit Seneka, který pojímá účel trestu i z pohledu prevence. *Tvrdil, že by se nemělo trestat jen proto, že byl spáchán trestný čin, ale proto, aby už nebyl spáchán.* Obdobný názor sdílí i řecký filozof Protagoras: *“Ten, kdo trestá rozumně, trestá ne za chyby minulosti (neboť není možné zabránit, aby nebylo vykonáno to, co se už stalo), ale za chyby, ke kterým může dojít a aby i jiní měli užitek z potrestání viníka“.*<sup>6</sup>

<sup>3</sup> Mezník, J., Kalvodová, V., Kuchta, J., *Základy penologie*, Brno, Masarykova univerzita, 1995, str. 8.

<sup>4</sup> Černíková, V., *Základy penologie pro policisty*. 1.vyd. Praha, Policejní akademie ČR, 2002, str. 16.

<sup>5</sup> Sochůrek, J., *Kapitoly z penologie II., Teorie a praxe zacházení s vězňými*, Liberec, Technická univerzita, 2007, str. 25.

<sup>6</sup> Černíková, V., Makaruisová, V., *Sociální ochrana*. Praha, Policejní akademie ČR, 1996, str. 18.



## Feudalismus

V raném feudalismu neměla státní moc dominantní postavení. Většina deliktů je řešena svémocí. Trestalo se především podle zásady „oko za oko, zub za zub“. Nastupuje zde i možnost vykoupit se, především z nepřátelství rodiny poškozeného tzv. *wergelem*, tj. peněžitou sumou. S postupným přebíráním moci státu přebírá stát i aktivitu při trestání zločinců. Na našem území však k tomuto dochází až počátkem 17. století. Do té doby se stát odvolával na tzv. boží soudy, jichž se účastnilo duchovenstvo. Byly zde používány mučící důkazní prostředky, tzv. ordály, kdy byl např. obviněný svázán do kozelce a vhozen do vody. Zkoumalo se, jestli se ponoří. Pokud se ponořil a neutopil se, byl považován za nevinného, neboť ho voda přijala. K trestání se stále využívají středověké drastické metody. Tresty smrti, mrzačící a difamující (zneuct'ující). Sám trest smrti byl ještě diferencován podle závažnosti. Mírnější formou bylo stětí nebo oběšení, mezi těžší formy patřilo upálení, rozčtvrcení nebo lámání v kole.

Feudální koncepce výkonu trestu měla především funkci zastrášovací, má zastrážit potencionální pachatele. Vězení má stále především funkci zajišťovací.<sup>7</sup>

Postupně začali být trestanci levným zdrojem pracovní síly. Proto začal trest smrti nahrazovat jiný prostředek potrestání a tím byly nucené práce, tzv. galeje. Odsouzení doživotně pracovali v nelidských podmínkách na námořních lodích jako veslaři, nebo dřeli na megalomanských stavbách tehdejších mocných. V českých zemích to byly stavby pevností proti Turkům a galeje na Dunaji. Tento trest byl v mnoha aspektech horší než trest smrti.

Jednou z nejhorších kapitol lidstva jsou bezesporu čarodějnické procesy, které je nutno zmínit, neboť jejich „érou“ je právě feudalismus. *„Toto šílenství vládlo od roku 1490 do roku 1650. Poslední čarodějnice byla upálena 26. srpna v roce 1877 v St. Jacobo v Mexiku. V roce 1484 vydal papež Inocenc VIII. bulu proti čarodějnictví, v roce 1847 vyšlo pověstné dílo Kladio na čarodějnice (Hexenhammer), které sepsali Heinrich Institoris a Jakob Sprenger. Toto dílo se stalo základem eroticko-náboženského šílenství, neboť vytvořilo z množství náboženských pověr, bludů a dogmat systém. Čarodějnice sice byly ojediněle po staletí pronásledovány již před Inocencem a poslední hranice, na níž se škvařilo ženské maso k větší slávě a cti církve, dohořela teprve v 18. století, ale uvedená doba znamenala hlavní rozpětí epidemické pověry a jejích fatálních důsledků.“*<sup>8</sup>

<sup>7</sup> Černíková, V., Makaruisová, V., *Sociální ochrana*. Praha, Policejní akademie ČR, 1996, str. 19.

<sup>8</sup> Historická penologie č. 4/2004, str. 28–29.

## Osvícenství

S příchodem filozofie osvícenství dochází k postupnému nástupu humanizace trestu a trestání. Jako první kritizuje trestní systém a nepřiměřenost trestů vzhledem ke společenské nebezpečnosti anglický filozof Thomas More. Francouzský právník a filozof Montesquieu vyslovil požadavek právní jistoty a zákonnosti, nezávislosti soudců, zásadu proporcionality mezi trestem a trestným činem a především nutnost výchovné funkce trestu.

Osvícenci žádají zákonnou ochranu práv i u pachatele trestného činu a prohlašují právo na život za základní občanské právo každého občana. S ohledem na tyto názory koncipovali následující zásady trestního práva:

- Žádný trestný čin bez zákona (tj. trestným činem je pouze takový čin, který je uveden v zákoně).
- Žádný trest bez zákona (pachateli může být uložen jen takový trest, který je uveden v zákoně).

Myšlenky osvícenců následně ovlivnily zákonodárství. Vznikají zákoníky, v nichž jsou zaneseny zásady zákonnosti a proporcionality. Příkladem takové kodifikace osvícenských zásad je Všeobecný zákoník o zločinech a trestech z roku 1787, který vydal panovník Josef II. Zákoník vycházel ze zásady úměrnosti trestu vzhledem k závažnosti trestného činu, také zrušil torturu (mučení legálním způsobem, které má vést k přiznání)<sup>9</sup> a mrzačící tresty. Trest smrti nahradil dlouholetými nucenými pracemi. Stále však obsahoval kruté tělesné tresty, kupříkladu mrskání bičem.<sup>10</sup>

Zásadní myšlenkou osvícenských myslitelů, jakými byli MONTESQUIEU, VOLTAIRE, DIDEROT, BACCARIA nebo BENTHAM, byla humanizace trestu a trestání. Trest začínal plnit, mimo funkce zastrašovací a zajišťovací, funkci převýchovnou. Cílem věznění se stává náprava člověka, který se provinil proti společenským zásadám. Společnost si začínala uvědomovat, že ochrana společnosti pouhou izolací pachatele nemění jeho chování. Nastává zde otázka, jak na vězněné osoby působit tak, aby po propuštění vedly život, který neporušuje normy platné v dané společnosti.

## Kapitalismus

Pojetí věznic a trestu odnětí svobody tak, jak jej známe v současnosti, přichází až s nástupem kapitalismu. První věznicí tohoto typu se stala v roce 1553 věznice v zámku Brindewel v Anglii. „Zakládání věznic si vynutil vznik velkých městských aglomerací, spojený

---

<sup>9</sup> Poznámka autora.

<sup>10</sup> Černíková, V., *Základy penologie pro policisty*. 1.vyd. Praha, Policejní akademie ČR, 2002, str. 18–19.

*s rozvojem průmyslu, likvidace malých farmářů velkochovateli apod. To bylo příčinou nárůstu nezaměstnaných, tuláků a žebráků, a tím i eskalace kriminality. Věznice vznikající v opuštěných objektech hradů, klášterů apod. se staly shromaždištěm těchto nežádoucích živlů. Průlom ve vězeňství nastal však především v Nizozemí, které ve své době patřilo mezi nejrozvinutější evropské země. Zde byly koncem 16. století (1595) vybudovány ústavy pro delikventy, tuláky a žebráky“.<sup>11</sup>*

Střežení a správu těchto vězeňských zařízení zajišťovala armáda. Ještě stále tu byly otřesné hygienické i stravovací podmínky. Neexistovala zde žádná diferenciací vězňů. Proto bylo běžné, že spolu vykonávali trest mladiství, vězni odsouzení za lehčí delikty nebo prvotrestaní s těmi, jež spáchali těžké zločiny, nebo s recidivisty.

Postupně se rodily různé vězeňské (penologické) systémy, do nichž začaly vstupovat vznikající společenské vědy. V praxi byly zkoušeny různé metody, jak převychovat chovance vězeňských zařízení.<sup>12</sup>

## 1. 2 Penologické systémy

Trest odnětí svobody se do dnešní podoby vyvíjel po staletí, přičemž největší vliv na jeho vývoj mělo dění v 18. a 19. století. Trest odnětí svobody se stává dominantním trestem při ukládání trestů pachatelům protiprávních deliktů a téměř vytlačuje tresty zneuct'ující, mrzačící i tresty smrti.

Na působení na osoby umístěné ve vězeňských zařízeních se stále ve větší míře podílejí společenské vědy. S přibývajícimi zkušenostmi o věznění a o vlivu vězení na člověka se postupně vykrystalizovaly i vědy samostatné. Výkonem a účinností trestu se zabývá penologie a penitenciární nauka.

- **Penologie** (z lat. poena – trest, logicus – nauka) je nauka o ukládání, výkonu a účinnosti všech soudních trestů, tj. spojených i nespojených s odnětím svobody (včetně alternativních trestů). Využívá poznatků trestního práva, kriminologie, sociologie, pedagogiky, psychologie a dalších vědních oborů.
- **Penitenciaristika - penitenciární nauka** (z lat. paenitentia – náprava) je naukou o výkonu a účinnosti trestu odnětí svobody z hlediska obecných a zvláštních

---

<sup>11</sup> Sochůrek, J., *Kapitoly z penologie II., Teorie a praxe zacházení s vězňými*, Liberec, Technická univerzita, 2007, str. 26.

<sup>12</sup> Sochůrek, J., *Kapitoly z penologie II., Teorie a praxe zacházení s vězňými*, Liberec, Technická univerzita, 2007, str. 27.

podmínek a zejména použitých metod, forem a prostředků nápravně výchovné činnosti podle stupně dosažené nápravy u jednotlivých kategorií odsouzených. Vychází z poznatků vědních oborů zaměřených na podmínky vězeňství a těmi jsou penitenciární psychologie, pedagogika, sociologie a právo.<sup>13</sup>

Vývoj penologických systémů probíhal v Evropě od 16. století a v Americe od 18. století. Do té doby byli vězni drženi pohromadě bez ohledu na pohlaví, věk, duševní a zdravotní stav a samozřejmě zde nemůžeme hovořit ani o nějakém reedukačním působení.

K první diferenciaci vězňů došlo v Amsterdamu v roce 1596, kde byli odděleni mladiství od dospělých se současným zřízením zvláštního ústavu. V Římě byl v roce 1703 zřízen nápravný ústav sv. Michala, do kterého byli umisťováni pouze mladiství. Jejich diferenciaci byla prováděna na základě chování. Režim ústavu byl založen na samovzbě, společné práci, mlčení a odměňování dle zásluh. Pokud se chovanci ústavu provinili proti platným normám a pravidlům, byli kráceni na stravě nebo potrestáni tělesnými tresty. Podle tohoto vzoru byl vybudován v roce 1758 Milánský ústav.<sup>14</sup>

V 18. a 19. století se postupně vytvořili čtyři základní vězeňské systémy, které se lišily v přístupu k vězněným osobám.<sup>15</sup>:

**I. Pensylvánský solitary (izolační) systém.** Vznikl v roce 1786 ve Philadelphii ve vězení hvězdicového typu. Každý vězeň byl umístěn na cele sám. Na začátku byl i vyloučen z práce. Mohl číst Bibli a účastnit se náboženských kázání a především měl zpytovat své svědomí. Účinky takového zacházení s vězni však často vedlo k duševnímu, poté i fyzickému zhroucení.

**II. Auburnský silent (mlčící) systém.** Tento systém vznikl v Auburnské věznici ve státě New York v roce 1823. Zde již nedocházelo k totální izolaci vězňů. Vězni byli sice přes noc ubytováni izolovaně na svých celách, ale přes den se zúčastňovali společného zaměstnání. Při tomto zaměstnání však museli, pod hrozbou těžkých tělesných trestů, zachovávat absolutní mlčení. V Evropě byl podobný systém uplatňován ve švýcarské věznici v Genfu, založené

---

<sup>13</sup> Historická penologie 1/2006, str. 4.

<sup>14</sup> Historická penologie 1/2006, str. 2–3.

<sup>15</sup> Černíková, V., *Základy penologie pro policisty*. 1.vyd. Praha, Policejní akademie ČR, 2002, str. 19 – 21.

v roce 1825. Tento systém sice překonal úplnou izolaci, ale působil proti základní lidské potřebě komunikovat, navíc nepřipravoval vězně na jejich návrat do společnosti.

**III. Ženevský klasifikační systém (smíšený).** Je kombinací předcházejících systémů, ke kterým byly připojeny nové prvky. Odsouzení byli ve věznicích rozdělováni podle určitých znaků. Základními hledisky pro klasifikaci byly věk, pohlaví, délka trestu, charakter trestného činu (prvotrestaní, recidivisté, afektní jedinci...), vzdělání, počet minulých trestů, pracovní schopnost, možnost nápravy, zdravotní stav. Vzorem tomuto systému se stala věznice v Ženevě. Vězni byli podle klasifikace zařazeni do čtyř kategorií, které byly stupňovány až po nejlehčí, kam byli umisťováni vězni napravení z ostatních kategorií a mladiství. Ženevský systém fungoval na těchto principech:

- Ve všech kategoriích bylo povinné mlčení.
- Na základě viditelných známek nápravy mohl být vězeň přemístěn do mírnější kategorie.
- V nejpřísnější kategorii strávil odsouzený nejprve samovazbu o délce od 14 dnů do 6 měsíců. Dalším aspektem bylo stále zaměstnávání vězňů, povolování návštěv rodinných příslušníků a občanských spolků. Ženevský systém zavedl i možnost prominutí trestu za dobré chování.

Podobný smíšený systém byl **Obermayerský**, založený na těchto principech:

- hlavní zásadou byl přísný dozor, nepřetržité zaměstnávání,
- pozitivní působení personálu a zabezpečení volného času,
- odsouzené bylo možno umístit na společnou celu, ale i do samovazby,
- vzdělávání bylo důležitým výchovným prostředkem, cílem byl cit pro čestnost,
- mezi vězni byla vytvořena síť tzv. „dohlížečů“.

Kladem tohoto systému je aktivní podíl odsouzených na udržení pořádku a disciplíny. Negativem byla činnost dohlížečů, mezi kterými se prosazovali fyzicky silní jedinci, šplhouni a křiklouni.

Další vězeňské reformy přicházejí od poloviny 19. století. Na starém kontinentu vystupuje do popředí požadavek na převýchovu vězně zaměřenou na integraci do společnosti a vznikají progresivní systémy.

**IV. Progresivní systémy.** Vycházely ze zásady, že odsouzení procházejí, po dobu trestu, různými kategoriemi, které se odlišují přísností režimu. Po nástupu do vězení byl vězeň zařazen do nejpřísnější kategorie. Postupně mohl být přeřazen do mírnějších kategorií na základě zlepšení (progresu) svého chování. Postupně se vytvořily dva základní typy systémů: anglický a irský.

**Anglický progresivní systém.** Byl rozdělen do tří kategorií (stupňů) dle přísnosti režimu.

1. stupeň – odsouzený byl umístěn v samovazbě na dobu 9 měsíců. Zde mu byla krácena strava a měl zde především přemýšlet nad svým činem a zažít pocit viny.
2. stupeň – vězeň se přes den podílel na společné práci. Při zaměstnávání byla věnována péče jeho profesní přípravě, kterou by mohl využít po propuštění.
3. stupeň – po vykonání  $\frac{3}{4}$  trestu, po dosažení dostatečné nápravy, byla vězněné osobě část trestu odpuštěna a ona byla podmíněně propuštěna na svobodu, kde však byla pod dohledem policie. Pokud se na svobodě nechovala v souladu se společenskými normami, nastoupila zpět do vězení, kde vykonala zbytek trestu.

**Irský progresivní systém.** Jedná se o obdobu anglického systému rozšířenou v 1. stupni na dvě období.

1. stupeň / 1. období. Odsouzenci dostávali omezené množství stravy a vykonávali na svých celách nudnou práci.
1. stupeň / 2. období. Dostávali lepší stravu a zajímavější práci, kterou vykonávali spolu s ostatními. Také se zúčastňovali vyučování a diskusních večerů.
2. stupeň. Vykonávali těžké práce, často veřejně. Noci trávili odděleně. Takto trávili polovinu trestu.

3. stupeň. Trest probíhal v uvolněném režimu. Vězeň nebyl uzavřen a dozor byl beze zbraní. Dostával odměnu za práci. Třetí stupeň končil podmíněným propuštěním.<sup>16</sup>

Na výše uvedené progresivní systémy navazovaly systémy odvozené. Jejich hlavním cílem byla převýchova vězňených osob a jejich, pokud možno v co největší míře, bezproblémová integrace do společnosti.

- **Bodovací (známkovací) systém.** Průkopníkem tohoto systému byl kapitán Maconochie. V deportačním táboře v australském Norfolku zavedl progresivní výkon trestu. Realizoval ideu klasifikace vězňů. Zavedl vyučování odsouzcenců, kultivoval je hudbou, kulturou, nechal jim možnost obdělávat vlastní zahrádky a výnos poté prodat. Vězni museli svým pozitivním přístupem k práci a k trestu dosáhnout v klasifikačním systému určitého počtu bodů a poté mohli být propuštěni. Tento systém se též vyznačoval změnou v chování personálu k vězňům a jeho výběrem a výchovou.
- **Elmirský systém.** Nápravné zařízení pro prvotrestanou mládež. Bylo otevřeno v roce 1876 v New Yorku. Tento systém se především zaměřil na základní vzdělání, odborný výcvik a kulturní výchovu. Odsouzení měli k dispozici bohatou knihovnu, pěvecký a divadelní soubor a orchestr.
- **Bortalský systém.** Obdoba elmirského systému se zabývala nápravou mladých anglických delikventů. Vznikla počátkem 20. století v Anglii. Základními prvky tohoto systému jsou:
  - individualizovaný přístup,
  - kvalifikovaný tým výchovných pracovníků,
  - důsledná klasifikace a možnost deklasifikace,
  - využívání kladného vlivu kolektivu,
  - první znaky postpenitenciární péče.<sup>17</sup>

---

<sup>16</sup> Černíková, V., *Základy penologie pro policisty*. 1.vyd. Praha, Policejní akademie ČR, 2002, str. 21 – 23.

<sup>17</sup> Černíková, V., *Základy penologie pro policisty*. 1.vyd. Praha, Policejní akademie ČR, 2002, str. 21-25.

Bortalský vězeňský systém se rozvíjel kromě Anglie v mnoha dalších zemích a stal se základem pro rozvoj vězeňství ve 20. století. S rozvojem nových poznatků vznikají polootevřené a otevřené věznice, diagnostická a výzkumná penologická centra. Pozitivní vývoj v tomto odvětví však zastavil nástup fašismu a částečně (v některých zemích) i komunismu.

### 1.3 Klasikové penologie

Rozvoj penologických a penitenciárních věd trval po staletí. Podoby dnešního vězeňství v zemích, které se řídí zásadami ochrany lidských práv, by jistě nebylo dosaženo bez mnoha průkopníků z řad vědců, duchovních, osvícenců, pedagogů a dalších často i prostých lidí. Proto bych chtěl v této kapitole připomenout alespoň některé penologické klasiky, a to jak světové, tak i domácí.

#### **Cesare Beccaria (1738 – 1794)**

Italský právník a ekonom. Narodil se v aristokratické rodině a studoval na jezuitské škole. Spolu s několika přáteli tvořili kruh „akademie pěští“, který žádal reformu trestního soudnictví. V roce 1746 napsal dílo „*O zločinech a trestech*“. Zde podtrhuje potřebu reformy trestního soudnictví a vytvoření patřičných koncepcí těchto reforem. Trest by měl sloužit k ochraně společenských norem a měl by působit na ostatní členy tak, aby neporušovali společenská pravidla. U trestu zdůrazňuje utilitární přístup, tedy takový, který přinese co největší prospěch společnosti. Beccaria také uvádí, že trest by měl následovat co nejrychleji po zločinu a argumentuje teorií myšlenkové asociace (Hume, Hartley).

Tresty by měly být ukládány s přihlédnutím k závažnosti trestného činu, například činy proti majetku by měly být trestány pokutou. Nejlepším způsobem, jak zabránit kriminalitě, jsou jasné a jednoduché zákony, odměna ctnosti a vzdělání.

Beccaria je také kritikem tortury a trestu smrti. Trest smrti nedokáže odradit pachatele od spáchání skutku a má minimální hodnotu „zastašování“. Lepší je po delší časové období vytvářet u lidí žádoucí morální návyky než jedna šokující veřejná poprava. Tvrdí také, že trest smrti má špatný vliv na společnost, neboť snižuje citlivost k lidskému utrpení.<sup>18</sup>

---

<sup>18</sup> <http://www.iep.utm.edu/beccaria/>. 2. 8. 2011.



### **John Howard (1726 – 1790)**

Filantrop a vězeňský reformátor. Narodil se v Londýně a po svém otci zdědil značný majetek. V roce 1773 byl jmenován vysokým šerifem v Bedfordshire, v jehož povinnostech byla i starost o vězení. Po své návštěvě vězení byl šokován podmínkami, jaké tam panují a postupně při svých cestách zjistil, že podobné podmínky jsou v celé Anglii. Žaláři neměli plat, byli placeni vězni. Proto si majetnější vězni žili ve vězení vcelku dobře, ti nemajetní ve strašných podmínkách. Howard apeloval na poslance, aby byly zavedeny platy žalářům (dozorcům) a aby bylo lépe postaráno o zdraví vězňů. Sám však cítil, že předpisy nejsou striktně dodržovány. Vydal se na cesty po věznicích v Evropě a ve svých dílech popisoval stav věznic. V roce 1790 navštívil věznici v Rusku, kde se nakazil tyfem, a zemřel.

V roce 1866 byla na Howardovu počest založena „Liga pro trestní reformu“, která se především zabývala zlepšením podmínek vězňů, převýchovou a prací vězňů, bojovala také proti trestu smrti.<sup>19</sup>

### **Alexander Maconochie (1787–1860)**

Námořní důstojník, geograf a vězeňský reformátor. Řídil věznici na ostrově Norfolk. Přístup k trestancům postavil na třech základních principech:

- krutost a brutalita ponižuje nejen osobu tomuto zacházení vystavenou, ale i společnost, jež tyto prostředky používá,
- účelem trestu má být náprava odsouzeného a jeho příprava na život po propuštění,
- délka trestu by měla být neurčitá, neboť je nestejná doba převýchovy u různých individuí.

Vězni měli být zainteresováni na vlastní nápravě a motivováni pro práci a sebevzdělávání. Měli mít naději na lepší budoucnost. Maconochie zavedl bodovací systém, kdy na propuštění bylo potřeba, aby měl vězeň určitý počet bodů. Zavedl také do věznic netradiční prvky. Ke dni narozenin královny Viktorie dal vězňům celý den volno, připravil velkolepý oběd spolu s přípitkem alkoholu na zdraví královny. Ve věznici nechal postavit dva kostely, školu pro dospělé a dal vězňům pozemky, které si sami pro sebe mohli obdělávat. Reformy se však nesetkaly s pochopením nadřízených a jeho nástupci zavedli zpět klasický tuhý režim s bitím a omezením výhod pro pracovitě a angažované vězně.<sup>20</sup>

<sup>19</sup> [http://www.bbc.co.uk/history/historic\\_figures/howard\\_john.shtml](http://www.bbc.co.uk/history/historic_figures/howard_john.shtml). 2. 8. 2011.

<sup>20</sup> Mezník, J., Kalvodová, V., Kuchta, J., *Základy penologie*, Brno, Masarykova univerzita, str. 11.

## **Jan Amos Komenský (1592 – 1670)**

Biskup Jednoty bratrské, humanistický filosof a pedagog, který je často nazýván „učitelem národů“, nezanechal svůj odkaz jen ve školství. Ve svém nedokončeném díle *„Obecná porada o nápravě věcí lidských“*, sepsaném v roce 1661, se obrací ke všem společenským institucím od rodiny až po stát a vyzývá je k nápravě lidské společnosti.

*„Porušování společenského řádu, který je chráněn zákonem, je nutno trestat a tím zabraňovat páchání trestné činnosti (krotit svévoli lidí zlých). Používání přísných trestů však není postačující:“ A přece ani tak nelze všechno zlo a násilí potlačit a tím méně odstranit, což dostatečně dosvědčují žaláře, pranýře, šibenice a podobné prostředky, určené ke zvládnutí zločinců a zločinů, které sotva kdy odpočívají“.* „Navíc je upozorňováno na nebezpečí pramenící z možnosti zneužití justičních prostředků jedinci, kteří mají potřebu (pokládají za rozkoš) násilím (podrobovat a drtit) ovládat druhé. K tomu je kladena zásadní otázka, zda je takové používání násilí důstojné člověka:“ *„A jaké jsou to způsoby? Vesměs násilnické: biče, kyje, pouta, žaláře, provazy, meče, atd. Odpovídá to však řádu? Sluší se, aby se takto nakládalo s rozumným tvorem?“*. *Všechny formy donucování od zbavení svobody až po tělesné tresty je třeba považovat za krajní prostředky, relativně účinné, snadno zneužitelné a nedůstojné člověka.*<sup>21</sup>

## **František Josef Řezáč (1819–1879)**

Český teolog, vlastenec, jenž se snažil o reformu a humanizaci vězeňství. Také se věnoval uskutečňování záměrů české školské politiky.

V roce 1847 začal své působení v České zemské trestnici v Praze. *„Na nově příchozího kněze musela bezesporu silně zapůsobit zvláštnost prostředí trvale soustředujícího na jednom místě vysoký počet závažně se prohřešivších lidí, navíc naplněného i lidskou bídou. Setkal se zároveň i se značnými riziky, z nichž mezi nejzávažnější patřilo především ohrožení zdraví častými epidemiemi nebezpečných infekčních onemocnění spolu se značným vyčerpáním nemalými povinnostmi ve značně nezdravém prostředí.*

*Vysoké počty „trestníků“ po dostavbě zemské trestnice převyšovaly 1 300 osob a někdy dokonce i počet 1 600 vězňů. Vykonávání nejen vlastních kněžských povinností, ale i dalších tehdy obvyklých činností kněze, spojených s přijímáním vězňů, jejich výukou, uklidňováním a hodnocením jejich chování nejen v případě podávání návrhů na udělení milosti, vysilovali nejen svou náročností, ale i počtem“.*<sup>22</sup>

<sup>21</sup> Historická penologie III/2003, str. 3 – 4.

<sup>22</sup> Uhlík, Příloha časopisu České vězeňství č. 2/1997, str. 19 – 20.

V roce 1852 uveřejnil své bohaté zkušenosti s vězni v česky psaném díle „*Vězeňství v posavadních způsobech svých s návrhem o zdárnějším trestání a polepšování zločinců*“. Řezáč zde kritizoval tehdejší strohé vyučování vězňů bez jakékoliv snahy vězně vychovávat. „*Věřil, že především dobré školství v novohumanizačním duchu, uplatňované i u vězeňské populace nejen poučující, ale i vychovávající, může podstatněji podpořit omezení zločinnosti jak u regetenů (recidivistů), tak především u prvotrestanců.*“<sup>23</sup>

Svémi požadavky na prevenci zločinnosti prostřednictvím výchovy a vzdělávání, uskutečňováním resocializačních snah už během výkonu trestu a ne až po propuštění, jistě předběhl svou dobu. Chápal však také, že jsou ve věznici i nepolepšitelní, několikrát trestaní jedinci. Proto své pedagogické snahy obrátil po odchodu z vězeňství k dětem. F. J. Řezáč dal základ tomu, že i v českých zemích se k vězňům přistupovalo na základě pedagogiky a dalších postupně se rodících věd.

### **Jiří Čepelák (1915-1989)**

Vedoucí Výzkumného ústavu penologického (VUP), jenž byl zřízen vědeckou radou SNV (Sboru nápravné výchovy) 1. 12. 1966. VUP vyšel z liberalizačních snah ve vězeňství na našem území v 70. letech 20. století. Pod Čepelákovým vedením vzniklo z VUP renomované vědecké pracoviště. „*Zřejmě tím nejcennějším, co poskytl VUP našemu vězeňství bylo, že zprostředkoval, zvláště mladým a vzdělanějším příslušníkům SNV, ale i dalším zájemcům, poznání, že vývoj a metody totalitního vězeňství nejsou jedinou, zřejmě nejsprávnější cestou, kterou se může ubírat vývoj vězeňství*“.<sup>24</sup>

Vlivem normalizačních nálad ve společnosti po roce 1968 byl VUP v roce 1980 zrušen a do dneška nebyla jeho činnost obnovena.

## **1. 4 Dílčí závěr**

V první kapitole se hovoří o vývoji věznění od pravěku, kde náčelníci a mocenské autority trestaly „přivoláním hněvu božstev“, a proto byli provinilci bohům předkládáni jako oběť pro jejich usmíření, přes starověk a feudalismus, kde byla forma trestu především odstrašujícím divadlem pro ostatní. Na provinilcích byly prováděny nelidské a morbidní veřejné popravy, které se předháněly svou teatrální zrudností a jež měli za cíl odradit potencionální pachatele od případného spáchání činů, které nekorespondovaly s morálními normami společnosti.

<sup>23</sup> Uhlík, Příloha časopisu České vězeňství č. 2/1997, str. 28.

<sup>24</sup> Uhlík, J., *Historie věznění a vězeňství v Čechách*, Institut vzdělávání VSČR, str. 308.

Feudalizmus stále zastával zásadu „oko za oko, zub za zub“, ale vyskytuje se zde i nová forma trestu a tou je finanční odškodnění. Neslavnou doménou feudalismu byly tzv. čarodějnické procesy, kdy si církve, pomocí inkvizičních soudů a za cenu obrovských obětí na lidech, kteří jí nebyli po vůli, budovala své dominantní postavení v tehdejší společnosti.

Pokud chceme hledat základy výchovné funkce trestu, tak je nacházíme ve francouzském osvícenství, které se zaměřuje na člověka jako tvora jedinečného, společenského, na kterého působí výchova a vzdělání. Proto zde také vznikají zásady trestního práva jako „žádný trest bez zákona“ nebo „žádný trestný čin bez zákona“.

Pojetí věznic a trestu odnětí svobody tak, jak jej známe v současnosti, přichází až s nástupem kapitalismu. Začaly vznikat věznice, kde se začalo s částečnou diferenciací vězňů a převýchovným působením s cílem, aby osoby po propuštění vedly řádný život. Na tento popud začaly vznikat i penologické systémy, z nichž jsem v první kapitole zmínil ty nejzásadnější, mezi které patří Pensylvánský solitary (izolační) systém, Auburnský silent (mlčící) systém, Ženevský klasifikační systém (smíšený), Progresivní systémy (anglický, Irský...).

Konec první kapitoly patří klasikům penologie, kteří se významným způsobem podíleli na vývoji vězeňských systémů ve světě a také v českých zemích.

## 2. Determinanty resocializačního procesu ve výkonu trestu odnětí svobody

„Pozitivní myšlení, životní optimismus, víra ve schopnosti člověka „rvoucího se“ o dobrou věc a tím sama sebe přetvářejícího v lepší příští – to tvoří základ moderní vězeňské filozofie především pro oblast výkonu trestu odnětí svobody.“<sup>25</sup>

### 2.1 Funkce trestu odnětí svobody

Každá společnost si stanoví pravidla, kterými reguluje chování svých členů, aby jejich soužití bylo alespoň přijatelné. Má vlastní právní normy, morální řád, jejichž dodržování je vymáháno různým způsobem. K tomu slouží pozitivní a negativní podněty – odměny a tresty. Jsou však přestupky proti společenským pravidlům, které porušují právní normy přesně vymezené trestním zákoníkem a které můžeme označit jako kriminální chování. Kriminální chování je hodnoceno jako nepřijatelné, protože vede k újmě nebo strádání lidí, kteří se stali jeho obětí, a je přesně daným způsobem sankcionováno. Společnost tak brání svojí stabilitu a trestá ty, kdo by ji mohli ohrozit. V každé společnosti se najdou lidé, kteří porušují právní normy, a lze si jen těžko představit, že by nějaký společenský systém dokázal kriminální chování zcela vymýtit.<sup>26</sup>

V penologické literatuře je náhled na funkci trestu rozdílný. Členění, které nejlépe vystihuje pojetí moderní evropské vězeňské filozofie, dělí funkci trestu na funkci vyrovnávací a funkci regulativní.

#### Funkce vyrovnávací

Má dva aspekty:

V první řadě jde o vyrovnání se oběti s trestným činem. Vychází se z předpokladu, že ponížení, zoufalství a hněv poškozených lze alespoň částečně kompenzovat újmou způsobenou pachateli, popřípadě náhradou škody. Rozhodně se nejedná o nějaké pozůstatky středověkého myšlení. Na výhodu kompenzace zločinem narušeného psychosomatického stavu oběti poukazují současní odborníci zabývající se institutem *narovnání mezi pachatelem a obětí*. Jedná se o to, že za přítomnosti mediátora (zprostředkovatele) se setkají oběť a pachatel. Oběť má možnost vyjádřit své negativní emoce a pachatel se vcítit do role oběti. Výsledkem pak může být narovnání ve smyslu omluvy nebo náhrada vzniklé škody.

<sup>25</sup> Hála, J., *Úvod do teorie a praxe vězeňství*, České Budějovice, Vysoká škola regionálních studií, 2006, str. 121.

<sup>26</sup> Vágnerová, M., *Psychopatologie pro pomáhající profese*, Praha, Portál, 2008, str. 805.

Programy narovnání je však možné využít jen u některých pachatelů a jen u některých trestných činů. Podmínkou úspěchu je dobrý mediátor. V České republice je k provádění mediace určena Probační a mediační služba České republiky.

V některých zemích (např. USA) mohou v rámci kompenzace oběti trestného činu být i pozůstalí po oběti vraha přítomni jeho popravě, včetně mediální prezentace, kterou si žádá společenská objednávka.

V České republice je trest smrti zrušen, a tak nejlépe naplňuje vyrovnávací funkci trest odnětí svobody a to až na doživotí (i zde je však ponechána možnost podmíněného propuštění, neboť bez této možnosti by se uvedený trest podobal psychosociální popravě odsouzeného).

Druhým, neméně důležitým aspektem vyrovnávací funkce trestu, je vymezení prostoru, času a příležitosti ke zpytování svědomí a upřímnému přijetí viny, což může pachateli pomoci se po propuštění vyvarovat spáchání podobného trestného činu.

### **Funkce regulativní**

Vychází především z potřeby ochrany společnosti před zločinem. Je možno rozlišit tři způsoby naplňování regulativní funkce trestu:

#### **1. Izolace**

Nachází-li se odsouzený ve věznici ve výkonu trestu, je mu znemožněno páchat (mimo věznici) další trestnou činnost.

#### **2. Odstrašování**

Potencionální možnost trestu odnětí svobody by měla odradit potencionální pachatele od spáchání trestného činu. Odstrašování je především účinné na nepsychoпатickou populaci, kde se lidé obávají ztráty svobody, práce, partnera, prestiže apod. Odstrašování trestem je však málo účinné u lidí s disociální poruchou osobnosti (sklony k protispoločenskému a kriminálnímu chování a k opakované trestné činnosti), neboť právě ti jsou charakterizováni výrazným nezájmem o následky svého chování.

#### **3. Zacházení**

Úsilí o změny chování, eventuálně osobnosti provinilce. Jedná se o soubor aktivit vězeňských pracovníků s cílem motivovat vězně k práci na sobě samém, jež má za cíl jeho bezproblémový život po propuštění.<sup>27</sup>

---

<sup>27</sup> Hála, J., *Úvod do teorie a praxe vězeňství*, České Budějovice, Vysoká škola regionálních studií, 2006, str. 40 – 45.

## 2. 2 Resocializační proces

Zločin je dle některých teorií chápán jako výsledek chybné socializace. Socializace je postupné začleňování jedince prostřednictvím výchovy, nápodoby a identifikace do daného společenského života. Pokud však socializace neproběhla úspěšně, vedla k delikvenci, pak je nutná resocializace – postup či souhrn metod vedoucích k opětovnému zařazení jedince do společnosti<sup>28</sup>. Někteří odborníci však termín resocializace nepovažují za příliš vhodný, neboť vězeňský personál se snaží na osoby ve výkonu trestu nějakými metodami působit, zacházet s nimi tak, aby po propuštění vedly řádný život, „neznovuzespolečenšťuje“. Proto raději užívají termíny jako náprava nebo reedukace. Reedukace znamená působením psychologicko – pedagogických metod rozvinout osobnostní vlastnosti jedince společensky žádoucím směrem. Jedná se tedy o regulaci chování jedince v žádoucím směru, navozenou adekvátním zacházením. Tento mechanismus se jeví jako účinný a humánní.<sup>29</sup>

Resocializace je zažitý termín, ale stejně tak bychom ve smyslu působení na osoby ve výkonu trestu odnětí svobody mohli použít slov REEDUKACE, ZACHÁZENÍ, NÁPRAVA. Různé názvy a různé metody vycházejí z různých teorií a představ o výchově vězňů k tomu, aby po propuštění nepáchali trestnou činnost. V posledních několika desetiletích byly popsány desítky účinných metod nápravy vězňů. Rovněž však bylo publikováno podobné množství prací, která poukazují na neúčinnost jakýchkoliv snah o nápravu vězňů. Postoj laické i odborné veřejnosti k nápravně výchovným programům je často odmítavý s tím, že se vězni rozmazlují, mají život ve vězení příliš ulehčený, vyžadují příliš finančních prostředků z peněz daňových poplatníků. Společenská objednávka na výkon trestu je úplná eliminace recidivy. Tento maximalistický požadavek je nerealistický především z těchto důvodů:

- Negativní osobnostní rysy a povahové vlastnosti, které jedince vedly k páčání trestné činnosti, jsou pevně zafixovány ve struktuře osobnosti a jsou rezistentní na jakékoliv metody výchovy.
- Vězení nemůže anticipovat (předvídat) sociální podmínky a poměry, kam se vězeň vrátí po propuštění (často patologické).
- Koncentrace osobností s negativními povahovými vlastnostmi v uzavřeném malém prostoru věznic je kontraproduktivní k resocializačním snahám.
- Monotonie vězeňského života vede k omezení pozitivních osobnostních vlastností.
- Propouštění na podmínku je prováděno špatně, tudíž neúčinně.

---

<sup>28</sup>Mezník, J., Kalvodová, V., Kuchta, J., *Základy penologie*, Brno, Masarykova univerzita, 1995, str. 45.

<sup>29</sup>Netík, K., Netíková, D., Hájek, S., *Psychologie v právu*, Praha, C.H.BECK, 1997, str. 27.

- Nedostatek dostatečně vyškolených pracovníků schopných vést resocializační program.
- Malá motivace vězňů zúčastnit se výchovných programů.
- Špatná diferenciacie vězňů na daný program.

Je tedy otázkou jaký, a zdali vůbec, má smysl provádět nápravné programy ve věznicích. Skeptikové se opírají o výzkumy, které tvrdí, že na většinu vězňů nemá vliv výkon trestu jako celek. Prosazování těchto názorů hrozí nebezpečím mstivé, izolační a retributivní trestní justici. Dříve než bude snaha o realizaci výchovných metod kritiky zcela odmítnuta, je nutné stanovit racionální kritéria hodnocení účinnosti vězeňských systémů. Většina statistických šetření vychází z případů, kdy náprava účinná nebyla a došlo k recidivě. Nevycházela však z případů, kdy k recidivě nedošlo.

I přes tyto skeptické závěry se ve věznicích realizují resocializační programy, neboť se vždy najde určitý počet vězňů, na které jsou účinné, a také by odporovalo humanistickým zásadám ponechat vězně samy a nepokusit se je změnit. Vězeňská populace je z kriminologického, penologického i psychologického hlediska velmi heterogenní. Nelze tedy nalézt universální metodu účinného zacházení s vězni. Proto se vypracovaly diferencované metody zacházení s vězni. Společným cílem všech programů je příprava odsouzených na svobodu, ze svého specifického cíle a zaměření mají přispět k socializovanému, společensky přijatelnému chování propuštěného na svobodě.<sup>30</sup>

Determinanty, tedy prvky, jednotlivé části resocializačního procesu můžeme rozdělit na dvě hlavní skupiny:

- **Osobnostní determinanty** delikventa, jeho psychosociální profil (osobnost, výchova, rodina, vzdělání, sociální vazby...).
- **Penitenciární determinanty**, tedy nápravné působení ve výkonu trestu odnětí svobody (programy zacházení, prostředí, zaměstnanci věznice...).

## 2.3 Osobnostní determinanty

### Příčiny vzniku kriminálního chování

Etiologie delikventního chování je multifaktoriální, je výsledkem interakce mezi vnějšími vlivy a vlastnostmi jedince. Každý trestný čin je třeba posoudit nejen ze stránky vnitřních faktorů, ale také na základě vnějších okolností, neboť se člověk může ocitnout v takové

<sup>30</sup> Mezník, J., Kalvodová, V., Kuchta, J., *Základy penologie*, Brno, Masarykova univerzita, 1995, str. 45- 47.



zátěžové situaci, kdy vnější faktor ovlivní jeho reakci (dlouhodobě týraná žena zabije svého muže – agresora).

### **Vrozené dispozice**

Vrozené dispozice mají pro vznik kriminálního chování značný význam. Mohou být dány geneticky (cca u 50%), ale mohou vzniknout na bázi prenatálního poškození CNS. Tyto projevy mohou mít u ostatních lidí odmítavé a trestající reakce, které mohou nevhodné způsoby chování dále posilovat.

### **Vlivy prostředí**

Každé prostředí posiluje nebo blokuje určitý typ chování. Určité sociální skupiny i rodina mohou stimulovat rozvoj asociálního chování. Příslušná zkušenost pak může vzniknout na bázi podmiňování, ale i nápodobou či identifikací.

- **Rodina** – Kriminalita rodičů představuje zvýšené riziko kriminality dětí. V tomto případě není zcela jasné, jestli jsou v tomto případě významnější genetické nebo sociální vlivy, ale zřejmě kombinace obou. Negativní zkušenost z dětství jako je citové strádání, fyzické týrání či zneužívání, může vést k rozvoji nežádoucího chování. Důležitá je také kvalita rodinného života a posilování pozitivních vzorců chování.
- **Škola a vrstevníci** – Pachatelé trestných činů často již v dětství nerespektují obecně uznávané normy chování. Ve škole bývají méně úspěšní, rodinné zázemí není příliš kvalitní, proto si vybírají kamarády, kteří se nacházejí v podobné situaci. Příslušnost k partě vede k identifikaci s jejími hodnotami a následně k sociálnímu selhávání. K prvním kriminálním aktivitám dochází v adolescenci (16–18, popř. 20 let) a ty mohou být prvopočátkem určité životní dráhy. Nevhodné vzorce chování ze strany rodičů k dětem mohou vést k tzv. negativní sociální dědičnosti, kdy se děti, až jsou dospělé, chovají stejným nevhodným způsobem, jako se k nim chovali jejich rodiče (muž bije ženu jako jeho otec, nevydrží v zaměstnání apod.).
- **Situační faktory**

Situační faktory mohou být spouštěčem delikventního chování. Mezi tyto faktory patří především dostupnost cíle, pocit snadnosti, nepřítomnost dalších osob, opilost. Náhodná situace se pak může stát důležitým mezníkem v životě jedince (při nehodě pod vlivem alkoholu neúmyslně zabije chodce), zásah do jeho života (VTOS) může

vést k nastartování jeho nežádoucí kriminální dráhy. Stigma trestaného a odmítaného, pak může pro jedince znamenat takovou zátěž, s níž není schopen se vyrovnat.<sup>31</sup>

### **Sociálně – psychologické aspekty výkonu trestu odnětí svobody**

Trest je projevem odmítnutí určitého chování, ale spíše se svými psychosociálními důsledky projevuje jako zavržení člověka. Pachatel je umístěn do věznice a stává se z něj odsouzený. Nálepka trestaného mu však zůstává i po odpykání trestu a propuštění.

V souvislosti s umístěním do vězení tento člověk ztrácí:

- Zaměstnání a profesní roli.
- Partnerskou roli – rozpad nebo odmítnutí rodiny, ztrácí sociální zázemí a přátele.
- Dovednosti, vědomosti a návyky, jež jsou důležité pro život na svobodě a získává zkušenosti nové, ne vždy však pozitivní.

Všechny uvedené ztráty ovlivňují život odsouzeného i po propuštění z výkonu trestu. Pobyť ve vězení jej může natolik změnit, že není schopen sám bez pomoci a podpory žít způsobem společensky uznávaným. Jsou však recidivisté, kteří žádoucí dovednosti nikdy neměli, a na svobodě se vždy chovají způsobem neúnosným jak pro jejich rodiny, tak pro okolí.<sup>32</sup>

### **Psychologicko – pedagogické aspekty trestu a trestání**

Psychologicko-pedagogické teorie trestu vycházejí ze společného základu, jehož výchozím předpokladem je ovlivnění psychického růstu a vývoje cílevědomou výchovou a vzděláváním, probíhajícím uvnitř socializačního procesu.

Výsledky výchovy a resocializace mohou být patrné v činech a jednání osoby. Dopady trestu na psychiku jedince však nemusí být navenek zjevné, o to víc mohou být nebezpečné a devastovat duševní život. Tato vnitřní psychická devastace může vést k mravní disharmonii, hodnotové desorientaci a sociální patologii. Zde může penologická teorie čerpat z oboru příbuzného, pedagogické psychologie, jež může obohatit soubor pracovních a výchovných postupů při práci s odsouzenými.

Psychologicko-pedagogické aspekty trestu v penitenciárních souvislostech vykazují řadu zvláštností, které jsou dány omezením svobody jedince a nutností podřídit se výchovným nebo širěji pojatým resocializačním programovým aktivitám účelově prováděným vězeňskými odborníky. Již jen skutečnost, že je subjekt nucen v podmínkách odnětí svobody

---

<sup>31</sup> Vágnerová, M., *Psychopatologie pro pomáhající profese*, Praha, Portál, 2008, str. 808–810.

<sup>32</sup> Vágnerová, M., *Psychopatologie pro pomáhající profese*, Praha, Portál, 2008, str. 817.

přijmout nebo odmítnout výchovné působení, může do značné míry ovlivnit cílové zaměření psychických stavů, procesů a charakterových vlastností.

Je jistě velmi pozitivní, přijme-li jedinec dobrovolně model vězeňské výchovy, uvědomí si její cíle a perspektivy pro život po propuštění. Pokud však zmiňovaný model nepřijme za svůj a nepochopí jeho výhodu jako šanci pro plnohodnotný život po výkonu trestu, pak není výchovné působení efektivní a ztrácí smysl.

O úspěšnosti vězeňské výchovy můžeme hovořit tehdy, jsou-li změny v postojích a chování patrné již během výkonu trestu.<sup>33</sup>

### **Typologie odsouzených**

Aby bylo možné odsouzeným vytvořit optimální reedukační program, je nutné znát jejich osobnost. K tomu je třeba jedince nějakým způsobem klasifikovat, popsat. Je tedy zapotřebí vstupním vyšetřením, na kterém se podílejí odborní zaměstnanci věznice (lékař, psycholog, speciální pedagog, vychovatel...), odsouzeného diagnostikovat. Penitenciární diagnóza je základem klasifikace odsouzených. Na ni by mělo navazovat diferencované zacházení. U nás nebyl dosud formulován jednotný systém klasifikace odsouzených ani diferencovaného zacházení. Jiná situace je v zahraničí, kde se opírají o osobnost a její poruchy, které jsou důležité z hlediska zaměření procesu korektivní socializace. Při vytváření systémů klasifikace odsouzených se vycházelo z těchto typologií:

- **Klasifikační schéma Jesnessovo** (1965) určené pro mladistvé a mladé dospělé, zahrnuje typy:
  - I. socializovaný, přizpůsobivý,
  - II. nezralý, pasivní,
  - III. neurotický, úzkostný,
  - IV. nezralý, agresivní,
  - V. kulturou podmíněný,
  - VI. vůdce,
  - VII. neuroticky se odraťující,
  - VIII. neurotický, depresivní.

Jesness nezůstal jen u návrhu typologie, ale vypracoval speciální instrument (Nesnese Personality Inventory), jehož pomocí lze konkrétní osoby zařadit k jednotlivým kategoriím a podle toho přiřadit odpovídající program zacházení.

---

<sup>33</sup> Černíková, V., *Základy penologie pro policisty*. 1.vyd. Praha, Policejní akademie ČR, 2002 , str. 53.

- **Klasifikace Poznyševa.** Ten bere v úvahu nejen osobnostní vlastnosti, nýbrž i situační charakteristiky. Stanovil následující dva typy:
  - I. endogenní – převaha osobnostních determinant kriminálního chování. Tento typ ještě rozdělil na impulsivní, emocionální a rozumový.
  - II. exogenní – převaha vnějších determinant.
 

Diferenčními kritérii pak byl poměr mezi determinanty kriminálního chování a podíl kognitivní a emocionální složky osobnosti na delikventním chování.<sup>34</sup>
  
- **Typologie podle Čepeláka**
  - I. prosociální typ – ovládají a uznávají systém společenských hodnot a norem. Nejčastěji prvotrestaní, kteří se svého jednání dopustili pod tlakem nebo z nedbalosti. Mají málo kriminálních zkušeností a nestýkají se závadovými osobami. Nechovají se jako kriminálníci, dodržují pravidla a spolupracují s pracovníky věznice. Zde je riziko negativního ovlivnění ze strany vězeňské subkultury.
  - II. antisociální typ – systém společenských norem znají, přesto se orientují na normy kriminální. Jejich kriminální kariéra ve většině případů započala již v dětství. Mají jen omezené vztahy s personálem a rozsáhlé se spoluvězni. Tvoří základ vězeňské populace.
  - III. pseudosociální typ – střídají systém společensky uznávaných a kriminálních hodnot, jsou nespolehliví a nedůslední. Velmi častým znakem je nedůsledná výchova v disharmonické rodině. Kontakty s personálem i spoluvězni bývají na stejné úrovni.
  - IV. asociální typ – nemají vybudovaný systém hodnot a norem. Postrádají, z neznalosti a nezpůsobilosti, morální a normativní vazby. Nemají mnoho kontaktů ani s personálem, ani s vězni. Typická dlouhá kriminální minulost a recidiva. Rodiče jim poskytli závadovou péči. Jsou jen málo schopni se poučit z chyb a plánovat budoucnost.

---

<sup>34</sup> Netík, K., Netíková, D., Hájek, S., *Psychologie v právu*, Praha, C.H.BECK, 1997, str. 36–38.

## **Závadové a rizikové vlivy, jež mohou mít vliv na resocializační proces**

Jsou to faktory, na které je třeba dbát při tvorbě jednotlivých reedukačních aktivit. Závadové vlivy můžeme spatřovat v těchto směrech:

- ✓ faktory trestně právního charakteru,
- ✓ osobnostní faktory,
- ✓ rodinná anamnéza,
- ✓ kriminální anamnéza,
- ✓ faktory spojené s pobytem ve vězení,
- ✓ faktory související se začleňováním po propuštění.

Většinu pachatelů trestných činů tvoří jedinci s různými poruchami osobnosti. Závadové bývá i prostředí, ze kterého vyšli (rozvrácená rodina, školní neúspěšnost, oběti agrese, chovanci ústavů). Mají narušený hodnotový a morální systém. Jsou neteční k morálním zábránám jako je ztráta postavení, odsouzení okolím, řeší své problémy bez ohledu na následky, když něco chtějí, tak si to prostě vezmou. Trestný čin tak slouží k uspokojení dané potřeby.<sup>35</sup>

## **Penitenciární diagnostika**

Spočívá v komplexním poznání jedince a zahrnuje popis zdravotního stavu, posouzení osobnosti a sociálních vazeb. Účel a rozsah vyšetření je dán potřebou penitenciární praxe (délka trestu, recidiva, závažnost trestu...). Penitenciární diagnóza je základním kamenem systému klasifikace odsouzených. Na jejím základě je odsouzenému nabídnut odpovídající program.

Jádrem penitenciární diagnózy je diagnóza psychologická. Je stanovována vždy jen odborníkem – psychologem. Zaměřuje se na komplexní poznání osobnosti posuzovaného. Jde o dynamický proces, který probíhá ve třech fázích.

- 1) Fáze vstupního vyšetření – probíhá na nástupním oddělení. Slouží k zařazení odsouzeného do odpovídajícího oddělení a programu.
- 2) Fáze průběžných vyšetření – probíhá během resocializačního procesu a má za úkol opakovaně zpřesnit diagnózu a zachytit eventuelní změny vlivem záměrného působení.

---

<sup>35</sup> Jůzl, M., Olejníček, A., *Penologie a penitenciární pedagogika*, Brno, Institut mezioborových studií, str. 28–29.

- 3) Fáze předpropouštěcího vyšetření – uzavírá resocializační proces ve výkonu trestu odnětí svobody. Zjišťuje se účinnost programů zacházení. V případě předčasného (podmínečného) propuštění se i předikuje odhad úspěšné integrace propuštěného do společnosti.

Hlavní metody penitenciárního psychologického vyšetření:

- ✓ **Analýza dokumentu případu** – zdrojem dat je rozsudek, znalecký posudek a zdravotní dokumentace. U recidivistů k tomu přibývají data z předchozích trestů.
- ✓ **Rozhovor** – během něj se zjišťují data o životní historii jedince.
- ✓ **Pozorování chování** – provádí nejen psycholog, ale i vězeňský personál. Slouží k lepšímu poznání osobnosti posuzovaného.
- ✓ **Psychologické testy** – orientované na penitenciárně významné charakteristiky osobnosti, včetně poruch.
- ✓ **Analýza výtvorů** – jsou – li k dispozici.<sup>36</sup>

Vedle psychologického vyšetření je součástí penitenciární diagnostiky diagnostika pedagogická. K tomu nám slouží následující metody:

#### **Pozorování**

- krátkodobé,
- dlouhodobé,
- introspekce,
- extrospekce,
- metody projekční, asociační techniky, konstrukční techniky a expresivní techniky.

Vedeme si poznámky, vyhodnocujeme a děláme závěry a opatření. Důležité je stanovit si cíl pozorování.

#### **Rozhovor** – nejpřirozenější technika

- řízený,
- improvizovaný,

Otázky mohou být uzavřené, škálované, otevřené.

Důležité je navázání kontaktu a atmosféry s vyšetřovaným.

---

<sup>36</sup> Netík, K., Netíková, D., Hájek, S., *Psychologie v právu*, Praha, C.H.BECK, 1997, str. 39 – 40.

### ***Dotazník***

Obsáhne větší počet respondentů, nemusí však být vždy pravdivě doplněný a je také náročný na sestavení. V pedagogické diagnostice rozlišujeme:

- dotazník anamnestický,
- dotazník zájmový,
- dotazník osobnostní.

### ***Pokus (experiment)***

Uměle vytváříme situaci a pozorujeme určité zákonitosti nebo reakci diagnostikovaného.

Důležité je také hodnotit výsledky činnosti jedince, především hodnocení pracovních a volnočasových aktivit. Rozhodující je vycházet z pozitivních aspektů osobnosti jedince. Je žádoucí vyhledávat to, co je v něm dobré a žádoucí. Tyto nepostižené funkce pak dále podporovat a rozvíjet.<sup>37</sup>

Penitenciární diagnostika slouží k důkladnému poznání osobnosti jedince a jeho sociálních návyků. Jedinec se diagnostikuje v prvních týdnech po nástupu do výkonu trestu a odborní zaměstnanci na něj zpracovávají tzv. komplexní zprávu, na jejímž základě je odsouzenému zpracován program zacházení. V průběhu výkonu trestu je nutné, v daných časových úsecích, aby odborní zaměstnanci věznice (psycholog, speciální pedagog) výše zmíněnými metodami zjišťovali, jestli je program zacházení správně nastaven a působí na jedince pozitivním směrem.

## **2.4 Penitenciární determinanty**

Penitenciární determinanty jsou veškeré prvky, které působí na jedince ve vězení, a to jak žádoucím způsobem, tak i, bohužel pro odborníky a společnost, nežádoucím, záporným způsobem. Kladným způsobem se snaží především působit zaměstnanci věznice prostřednictvím různých pedagogicko - psychologických aktivit. Nežádoucím způsobem na resocializační proces působí vězeňské prostředí. Penitenciární determinanty se tedy dělí na tři základní prvky:

- vězeňské prostředí,
- programy zacházení,
- zaměstnanci věznice.

---

<sup>37</sup> Jůzl, M., Olejníček, A., *Penologie a penitenciární pedagogika*, Brno, Institut mezioborových studií, str. 29-30.

## Vězeňské prostředí

Výkon trestu odnětí svobody má celou řadu vedlejších účinků, které, z hlediska ochrany společnosti před kriminální recidivou, téměř zpochybňují jeho užití. Trest se odehrává v extrémních podmínkách, které často působí proti úsilí o opětovné začlenění jedince do společnosti. Velký počet narušených osob na omezeném místě a jejich velká převaha nad odbornými zaměstnanci vede k akceptaci vězeňského prostředí a podmínek. Z tohoto důvodu je často vězení nazýváno „*vysokou školou zločinu*“. Nejvíce ohroženou skupinou jsou pak mladiství.<sup>38</sup>

Odnětí svobody přináší odlišné zkušenosti, proto mění uvažování, chování a prožívání vězňů. Vězení má svá vlastní pravidla, jiné vzorce chování. Způsoby získané na svobodě zde ustupují – nejsou žádané a mnohdy dokonce i trestané. Adaptace na vězeňské prostředí je pak často překážkou úspěšného návratu a začlenění do společnosti. Čím je delší pobyt ve vězení, tím je větší riziko selhání ve většině sociálních rolí – profesní, rodinné, partnerské, občanské... Dlouhodobé tresty nad 10 let tedy mají jen jedinou funkci - izolaci pachatele od společnosti. Vlivem dlouhého pobytu ve vězení může dojít ke změně některých osobnostních vlastností – hostilitě, zvýšené introverzi, motivace a postoju.<sup>39</sup>

## Zátěže ve vězeňském prostředí

Prostředí za zdmi věznic je pro zde umístěné osoby psychickou zátěží, která může vést k abnormálnímu až poruchovému chování. Takovou zátěží je:

- Zátěž vyvolaná věznicí jako institucí,
- zátěž vyvolaná pracovním zařazením,
- zátěž vyvolaná pohybem ve skupině odsouzených,
- zátěž vyvolaná rodinnými poměry,
- zátěž vyvolaná poměry v sexuálním životě,
- zátěž vyvolaná změnou zdravotního stavu.

Výše uvedené zátěže se snaží eliminovat odborný vězeňský personál, částečně také pomáhá i vězeňská komunita, která svým vypravováním, sněním a rozhovory rozptyluje a vězeňskou soudržností vytváří předpoklady k nadějím a fantazii, což snižuje napětí, zátěž a stres i u abnormálně se chovajících jedinců. Důležitým prvkem autoterapie vězně je i mlčení a tajemství každého vězně, které vytváří naději věznění zvládnout.<sup>40</sup>

<sup>38</sup> Koncepce rozvoje vězeňství v ČR, příloha časopisu České vězeňství č. 1/1998, str. 17.

<sup>39</sup> Vágnerová, M., *Psychopatologie pro pomáhající profese*, Praha, Portál, 2008, str. 818-820.

<sup>40</sup> Jůzl, M., Olejníček, A., *Penologie a penitenciární pedagogika*, Brno, Institut mezioborových studií, str. 102.



## Poruchy chování ve vězeňském prostředí

I přes veškerou snahu eliminovat zátěž dochází k poruchám chování, které vedou ke vzniku nestandardních situací. Ty mohou vést až k situacím mimořádným či kritickým. Mezi nejčastější poruchy chování ve vězeňském prostředí patří:

- **Individuální hladovka** – volí odmítání vězeňské stravy jako protest proti různým limitům, které vznikly uvězněním.
- **Sebevražedné pokusy** – řezáním, předávkováním, strangulací, polykáním nebezpečných látek nebo předmětů. Motiv je často nejednoznačný, někdy jen z důvodu dočasného umístění do zdravotnického zařízení.
- **Šikanování vězňů** – je projevem sebevědomých, silných a agresivních jedinců vůči slabším a nezkušeným spoluvězňům.
- **Sexuální nátlak na vězně** – vzniká ze zátěže nebo i sexuální orientace. Nátlak je veden k mentálně a fyzicky slabším jedincům, jedincům homosexuálním či s nevyhraněnou sexualitou. Převážně se jedná o mutální (společnou) masturbaci, felaci (orál. uspokojení), nebo anální styk.
- **Fyzická agrese proti ostatním vězňům** – jedná se o drobné poškozování pícháním dráty, špendlíky nebo i verbální výhrůžky z poškození očí, uší či pohlavních orgánů.
- **Nepřímé poškozování spoluvězňů, obviňování, rasové nepokoje** – zde se často vyskytuje psaní anonymů, zneužití zpráv z domova, podněcování k rasové nesnášenlivosti u Romů, Vietnamců a jiných etnik.
- **Ničení věcí a krádeže** – pokud vězeň nerespektuje vězeňskou komunitu, dochází k tomu, že mu ona vězeňská komunita dělá často schválnosti, které mohou vést k jeho poškození před personálem, k obvinění z krádeže či ničení věcí.
- **Verbální agrese proti personálu** – neadresné, urážející, polopravdivé napadání. Anonymní dopisy příbuzným, na GŘ či na ministerstvo nebo jiným organizacím, které se zabývají právy vězňů.
- **Fyzická agrese proti personálu** – nebývá časté, může jít o poruchu osobnosti nebo akci podněcovanou vězeňskou komunitou.
- **Nepřímé poškozování personálu** – vytváření atmosféry nedůvěry, zveličování chyb, neschopnosti a nekompetentnosti.
- **Vydírání, korupce, zastrahování personálu** – vězni, kteří získají informace o nějaké slabíně zaměstnance, ji dokáží využít ve svůj prospěch (donáška alkoholu, drog, mob. telefonu, peněz, informací...).

- ***Nedovolené kontakty s personálem*** – nejsou časté, ale využívají kamarádského přístupu některých zaměstnanců, které navštěvují rodinní příslušníci odsouzených a přinášejí jim peníze, zprávy. Někdy mohou vzniknout i milostné vztahy, se kterými je komunita vězňů seznámena.
- ***Ničení majetku věznic*** – od nápisů na zdi, přes ničení oblečení až po ničení zařízení ubytoven a areálu.
- ***Krádeže na pracovištích*** – vězni ukradnou vše, co se jim může hodit buď pro sebe, nebo věc nabídnou výměnou za něco jiného. Jde především o proviant, materiál ze kterého se dají vyrobit zbraně, elektrotechnické součástky apod.
- ***Odchod z nestřežených objektů*** – dochází k němu na pracovištích u vězňů, kterým byl udělen volný pohyb a pracují na vnějších pracovištích bez dozoru zaměstnance VS. Ve většině případů po zátěži podlehnou iracionální myšlence.
- ***Zneužití přerušení trestu*** – pokud vězeň plní stanovený program a chová se způsobem, který je od něho žádán, může mu ředitel přerušit trest až na několik dní jako formu kázeňské odměny. Vězni však často, ovlivněni kamarády, alkoholem či iracionální myšlenkou, tuto odměnu zneužijí a do výkonu trestu se v daný čas nevrátí.
- ***Pokus o útěk ze střeženého objektu*** – opravdu jen ve výjimečných případech. Jde o souhrn faktorů (motivace, pohnutka, příležitost), které vytvářejí mylnou naději na úspěšný útěk.
- ***Organizování, podněcování a účast na hromadných nepokojích*** – zde se naplno projevuje psychologie davu a s ní spojený pocit anonymity a nepostižitelnosti. Může přerůst až ke vzetí rukojmích a požadavkům k naplnění svých zájmů.
- ***Výroba a držení nedovolených látek a předmětů*** – jde především o psychotropní láky, alkohol, mobilní telefony a prostředků k jejich výrobě či distribuci. Vždy je zde velké riziko prozrazení. Může zde také dojít ke spojení s lidmi, kteří tomu napomáhají.<sup>41</sup>

## **Prizonizace**

Tímto termínem se označuje adaptace vězně na podmínky života ve vězení. Prizonizace snižuje pravděpodobnost úspěšné reintegrace do běžné společnosti. Má dvě hlavní složky:

- **Institucionalizace**
- **Ideologizace**

---

<sup>41</sup>Jůzl, M., Olejníček, A., *Penologie a penitenciární pedagogika*, Brno, Institut mezioborových studií, str. 103-104.

## **Institucionalizace**

Je výsledkem adaptace vězně na organizovaný život ve vězení (čas výdeje stravy, početní prověrky, výměny prádla, volnočasové aktivity, chování k personálu...). Vytváří se u většiny vězňů a výsledkem je život ze dne na den. Znakem je předstírané chování vůči personálu, jež má za následek vytváření etikety „bezproblémového vězně“ ze strany personálu. Jsou však menší skupiny odsouzených, především prvotrestaných, kteří se institucionalizaci brání. Toto chování je však odmítáno ze strany spoluvězněných a paradoxně i ze strany personálu, neboť takový člověk představuje problém. Často je tedy psychicky či fyzicky tlačěn ke změně, aby nedělal problémy. Ze strany personálu může také obdržet etiketu „problémového vězně“. Tlak, který je na vězně vyvolán, často vede k porušení vnitřních řádů a ke kázeňskému postihu. Dotyčný je tedy donucen k institucionalizaci.

## **Ideologizace**

Jde o přizpůsobení se normám, hodnotám, názorům. Přizpůsobení se vězeňské subkultuře, která má desocializační podstatu. Vězeň ze začátku hodnoty „na oko“ akceptuje, ale později se s nimi ztotožní. Většinou však jde jen o „solidární konformitu“, svou roli hraje typ věznice, délky trestu, pracovní zařazení. Vězni se pak chovají způsobem, kterým by se jinak nechovali (intriky, homosexualita, násilí na slabších). Někteří vězni se s tímto chováním neztotožní, chovají se tak jen proto, aby nevybočovali „z řady“, neboť se obávají protitlaku silnějších jedinců či vězeňské subkultury.

Ukazatelem hloubky prizonizace je konkrétní chování jedince ve vězení, protože vězeňské prostředí se výrazně liší od prostředí „venku“. Někdy však o hloubce prizonizace svědčí i vnější znaky, např. tetování na odkrytých částech těla jako je obličej, krk či zápěstí.<sup>42</sup>

## **Druhý život**

Je dalším negativním jevem ve vězeňském prostředí. Je přítomen v každé věznici. Umožňuje jej hromadné ubytování vězňů, kdy se po odchodu většiny personálu a po uzavření katrů stává z jednotlivých oddělení místo s vlastními pravidly a spravedlností. Běžně se tu vyskytuje šikana, vydírání, vyhrožování, prostituce, náhražkový sex . . . . Ačkoliv VSČR činí různá opatření na ochranu možných objektů násilí či proti možným pachatelům násilí, je proti zmíněným projevům v podstatě bezmocná. Součástí druhého života ve vězeňských zařízeních jsou tzv. „kolchozy“, tedy různorodé neformální trhy, kde vězni získávají či směňují dovolené

---

<sup>42</sup> Sochůrek, J., *Kapitoly z penologie II., Teorie a praxe zacházení s vězňnými*, Liberec, Technická univerzita, 2007, str. 8-15.

i nedovolené předměty. Kolchoz je sdružení 2 – 4 významných vězňů, kteří disponují vlivem a prostředky a vzájemně se podporují. Cílem je ovládat skupinu vězňů, ubytovnu, popř. celou věznici. Pokud jedinec potřebuje nějaké zboží a nemá čím zaplatit (směnit), platí různými službami. Kolchozy vznikají jako následek nedostatku zboží a to především cigaret, alkoholu, drog, mobilních telefonů, výstrojních součástí, sexu a mnoha jiných služeb.<sup>43</sup>

Vězeňské prostředí je místem, které někteří odborníci považují za místo desocializační a nikoliv resocializační. Působí zde mnoho determinantů, které negativně působí nejen na proces resocializace, ale i na samotnou osobnost vězně. Především nezkušení vězni se často upínají na mnohonásobné recidivisty jako na své ochránce a vzory. Postupně tak přejímají jiné hodnoty a podléhají kriminální infekci. Vězení je místem kde se na jednom místě shromažďuje velká spousta sociálně patologických jevů. Z tohoto důvodu můžeme vězeňské prostředí zcela zjevně označit za negativní determinant resocializačního procesu.

### **Programy zacházení**

*„Program zacházení obsahuje konkrétně formulovaný cíl působení na odsouzeného, metody zacházení s odsouzeným směřující k dosažení cíle a způsob a četnost hodnocení. Pravidelnou součástí programu zacházení je určení způsobu zaměstnávání odsouzeného, jeho účasti na pracovní terapii, vzdělávání anebo jiné náhradní činnosti, směřující k vytvoření předpokladů pro jeho samostatný způsob života. Pokud u odsouzeného přichází v úvahu více variant programu zacházení, umožní se mu výběr.“<sup>44</sup>*

Náprava vězňů je povinnost, která Vězeňské službě vyplývá ze zákona. Zločin je dle některých teorií produktem chybné socializace. Pokud tedy socializace neproběhla úspěšně, je nutná resocializace, tedy opětovné zařazení jedince do společnosti tak, aby nedocházelo k delikvenci. Různé názvy a různé metody vycházejí z různých teorií o výchově odsouzených k tomu, aby po propuštění vedli řádný život. Postoj laické a některé odborné veřejnosti k nápravným programům je odmítavý, neboť, z jejich úhlu pohledu, vede k rozmazlování vězňů, neúčinnosti represivní stránky účelu trestu, plýtvání s prostředky daňových poplatníků a celkově nemají žádný praktický efekt. Maximalistický požadavek veřejnosti na to, aby osoby po propuštění nepáchali trestnou činnost, je však utopií a to především z těchto důvodů:

- Negativní povahové vlastnosti jsou již pevně zakotveny v osobnosti jedince a jsou

<sup>43</sup> Sochůrek, J., *Kapitoly z penologie II., Teorie a praxe zacházení s vězněnými*, Liberec, Technická univerzita, 2007, str. 17-18.

<sup>44</sup> Zák. 169/1999, o výkonu trestu odnětí svobody, §41, odst. 3.

rezistentní vůči všem pokusům o nápravu.

- Vězení nemůže předjímat podmínky, do kterých se vězeň po propuštění vrátí a které jsou často sociálně patologické.
- Prizonizace a vězeňský život vede k útlumu pozitivních osobnostních vlastností.
- Velká koncentrace osob s negativními povahovými vlastnostmi vede k neúčinnosti resocializačních snah.
- Institut propouštění vězňů na podmínku je špatně nastaven.
- Nedostatek kvalitních pracovníků ve výchovném procesu.
- Malá motivace vězňů se zúčastnit výchovných programů.
- Neodborný výběr vězňů pro danou aktivitu.

Je třeba oslovit odbornou veřejnost a provést výzkumy v oblasti recidivy propuštěných vězňů a vlivu resocializačních programů. Dnes odpůrci efektivnosti převýchovy vězňů vycházejí spíše ze statistik těch, kteří se znovu dopustili recidivy, než těch, kteří se již do nápravných zařízení nevrátili.<sup>45</sup>

*„Vězeňská populace je z kriminologického, penologického a psychologického hlediska velmi heterogenní. Snaha nalézt všelék, tedy jedinou metodu účinného zacházení s ní, se musí nutně minout účinkem.“<sup>46</sup>*

Společným cílem všech programů zacházení je příprava odsouzených na život po propuštění. Zároveň by se vězni měli ztotožnit s těmito kognitivními vzorci:

- Práce, učení a volnočasové aktivity jsou v běžném životě nezastupitelné a oprávněné.
- Mají význam v hodnotovém systému a jsou přínosem z hlediska dlouhodobé perspektivy.
- Dříve než sklidíme úspěch, je třeba investovat úsilí.
- Zažít úspěch a ocenění je příjemné.
- Jedinec ovládá do značné míry svou budoucnost.
- Poučit se o odpovědnosti a sebekontroli.

Základním cílem přístupu k odsouzeným je program diferencovaný (na každého jedince jiný), komplexní (zaměřený na celou osobnost) a totální (působení personálu 24 hodin).<sup>47</sup>

Velice zásadní podmínkou účinného zacházení s odsouzenými je pečlivá příprava této činnosti. Na začátku je třeba popsat bio-psycho-socio-duchovní stav každého jedince v době jeho nástupu do výkonu trestu. Děje se tak v týmové spolupráci lékaře, psychologa,

<sup>45</sup> Mezník, J., Kalvodová, V., Kuchta, J., *Základy penologie*, Brno, Masarykova univerzita, 1995, str. 45-46.

<sup>46</sup> Koncepce rozvoje vězeňství v ČR, příloha časopisu České vězeňství č. 1/1998, str. 34.

<sup>47</sup> Koncepce rozvoje vězeňství v ČR, příloha časopisu České vězeňství č. 1/1998, 1998, str. 34-35.

speciálního pedagoga a dalších odborných pracovníků věznice (vychovatel, sociální pracovník...). Koordinace této činnosti připadá zkušenému speciálnímu pedagogovi.

Shromážděný materiál o daném vězni musí obsahovat minimálně tato fakta:

- Základní data o osobě odsouzeného, o jeho trestném činu a délce trestu, případně recidivě.
- Doporučení lékaře s ohledem na různá zdravotní omezení ve smyslu možných aktivit.
- Sociální anamnézu.
- Případná rizika, nebezpečnost vězně, překážky možné resocializace.
- Orientace na budoucí propuštění.

Z výše uvedených zjištění se pak individuálně každému vězni vytvoří program zacházení, jehož základ tvoří tyto programy:

- ✓ vzdělávací (edukační)
- ✓ volnočasové
- ✓ pracovní
- ✓ tréninkově terapeutické (poradenství)
- ✓ posílení vazeb mimo vězení (extramurální).<sup>48</sup>

### **Vzdělávací programy**

Již od dob Alexandra Maconochie, jež zavedl v australské věznici Norfolk vzdělávání vězňů, přes Elmirský systém, který se zaměřil na základní vzdělání a odborný výcvik, se příkládá gramotnosti a vzdělání vězňů značný význam. „*V minulosti byl počet negramotných nebo pologramotných odsouzených značný. Proto jsou vzdělávací programy již tradiční metodou reedukace a resocializace odsouzených.*“<sup>49</sup>

Ve výchovně-vzdělávacím procesu je třeba vězňům umožnit:

- dokončit základní školu,
- vyučit se v učebních oborech,
- studovat na střední škole,
- navštěvovat kursy pro zvýšení kvalifikace a rekvalifikační kursy<sup>50</sup>

Vysoký status vzdělávání vězňů připisují i Evropská vězeňská pravidla, jež byla schválena

<sup>48</sup> Hála, J., *Úvod do teorie a praxe vězeňství*, České Budějovice, Vysoká škola regionálních studií, 2006, str. 122-123.

<sup>49</sup> Mezník, J., Kalvodová, V., Kuchta, J., *Základy penologie*, Brno, Masarykova univerzita, 1995, str. 47.

<sup>50</sup> Koncepce rozvoje vězeňství v ČR, příloha časopisu České vězeňství č. 1/1998, str. 35.

výborem ministrů Rady Evropy v roce 2006, v níž jsme členským státem od roku 1991.

Evropská vězeňská pravidla vznášejí tyto požadavky:

- Každý vězeňský ústav musí usilovat o to, aby všichni vězni měli přístup ke vzdělávacím programům, které budou co nejkomplexnější a budou brát v potaz jejich ambice a individuální potřeby.
- Prioritně sestavit programy pro negramotné a pro ty, kteří nemají základní či odborné vzdělání.
- Zvláště se zaměřit na mladé odsouzené a osoby se speciálními potřebami.
- Výchova a vzdělávání má požívat stejný status jako pracovní činnost, vězni však nesmí být finančně perzekuováni za účast na vzdělávacích programech.
- Každá věznice musí dát vězňům k dispozici dostatečně vybavenou knihovnu a pokud je to možné, musí spolupracovat s knihovnami veřejnými.
- Výchova vězňů by měla být včleněna do vzdělávacího systému dané země a zajišťována externími výchovně- vzdělávacími institucemi.<sup>51</sup>

Vězeňská služba ČR umožňuje odsouzenému získat základní vzdělání, vyučení v oboru, středoškolské vzdělání, vysokoškolské vzdělání.

Povinnou školní docházku u mladistvých obviněných zajišťují vazební věznice ve spolupráci s místními základními školami. Odsouzeným ve věznicích s dohledem, dozorem a mladistvým lze povolit docházku do školy i mimo věznici. Z výučních listů a jiných dokladů o vzdělání nesmí být patrné, že byly získány ve vězení.<sup>52</sup>

Ministr spravedlnosti zřídil školu pro osoby ve výkonu vazby a trestu odnětí svobody s názvem „Střední odborné učiliště se sídlem v Praze“. Škola poskytuje, prostřednictvím odloučených pracovišť, jež označuje jako ŠVS (školská vzdělávací střediska, která jsou dislokována ve věznicích Heřmanice, Pardubice, Plzeň, Rýnovice, Světlá nad Sázavou, Valdice a Všehrady), předepsané vzdělání:

- a) přípravu pro výkon povolání a odborných činností v učebních a studijních oborech,
- b) doplnění základního vzdělání v kursech pro získání základního vzdělání,
- c) doplnění nebo rozšíření vzdělání ve vzdělávacích kursech.<sup>53</sup>

Činnost ŠVS lze konkrétně popsat na následujících příkladech:

- „*Střední odborné učiliště VSČR disponuje sedmi samostatnými školskými jednotkami.*

<sup>51</sup> EVP, příloha časopisu České vězeňství č. 1/2006, str. 13.

<sup>52</sup> [http://www.vscr.cz/client\\_data/1/user\\_files/19/file/PDF/prezentace%20VS%20%C4%8CR/11-04-26%20VS%20%C4%8CR%20vseobec%20WEB.pdf](http://www.vscr.cz/client_data/1/user_files/19/file/PDF/prezentace%20VS%20%C4%8CR/11-04-26%20VS%20%C4%8CR%20vseobec%20WEB.pdf). 4. 10. 2011.

<sup>53</sup> Nařízení ministra spravedlnosti č. 1/2007, čl. 2 a 3.

*Jednou z nich je i školské vzdělávací středisko ve Věznici Všehrdy. Odsouzení se zde mohou vyučit v některém z dvouletých učebních oborů, k dispozici mají kurz stavební výroby, sadovnických a květinářských prací, malířských a natěračských prací, strojírenské výroby, učební obor zpracování dřeva, elektrotechnické výroby a provoz společného stravování“<sup>54</sup>*

- *„Vzdělávací aktivity pro odsouzené pořádá ŠVS Valdice už více než 27 let. Za tu dobu prošlo střediskem téměř čtyři tisíce odsouzených, kteří se během výkonu trestu naučili klempířským pracím, obsluhovat počítače, vázat knihy, malovat pokoje, svářet, brousit sklo aj. Základem vzdělávacích aktivit je však výuka v kovoobráběcích učebních oborech a v kurzu pro doplnění základního vzdělání. Za nadstandardní lze považovat maturitní studium, které valdické ŠVS spolupřádá ve spolupráci s civilním školským zařízením.“<sup>55</sup>*
- *„Počátek nového školního roku nebyl očekáván pouze v klasických školách, ale také ve školském zařízení Věznice Světlá nad Sázavou, které je odloučeným pracovištěm Středního odborného učiliště VS ČR a jehož náplní je vzdělávání odsouzených žen. Jako již tradičně zde byla zahájena výuka ve studijních programech s denní školní docházkou, kterými jsou dvouletý učební obor Výroba oděvů, Praktická rodinná škola, Základní škola a nově také jednoletý kurz Šití interiérového vybavení. Činnost zahájily také další praktické kurzy, jako jsou Základy výpočetní techniky, Základy kuchařských prací nebo Základy zdravotní péče a ošetřovatelství. Zájem o vzdělávací aktivity je mezi odsouzenými vysoký, a protože je počet míst v jednotlivých kurzech omezený, nemohly být přijaty všechny žadatelky. Nový školní rok tak ve světelské věznici zahájilo celkem 97 studentek“<sup>56</sup>*

Od roku 2004 navázala Vazební věznice Brno spolupráci s Ekonomicko správní fakultou Masarykovy university v Brně. Výsledkem spolupráce je možnost získání vysokoškolského vzdělávání pro odsouzené zařazené do věznice s dozorem a ostrahou, v oborech

---

<sup>54</sup> Časopis České vězeňství 3/2010, str. 20.

<sup>55</sup> <http://www.vscr.cz/veznice-valdice-95/vykon-vezenstvi-366/zamestnavani-odsouzenych-1305/vezni-skladali-ucnovske-zkousky>. 4. 10. 2011.

<sup>56</sup> <http://www.vscr.cz/veznice-svetla-nad-sazavou-93/vykon-vezenstvi-462/vzdelavani-veznenych-1054/zahajeni-skolniho-roku-2011-2012>. 4. 10. 2011.



„Management a regionální rozvoj“ a „Cestovní ruch“. Ke studiu bylo přijato 32 odsouzených, z toho dvě ženy. Školné si platí ze svých vlastních finančních prostředků.<sup>57</sup>

### **Volnočasové programy**

Sociálně hodnotné prožívání volného času je problém většiny odsouzených. Je to dáno především nedostatkem motivace k aktivnímu pozitivnímu a sociálně koncipovanému životnímu stylu a trávení volného času, jednak nedostatkem znalostí a dovedností.<sup>58</sup>

Pokud je vězeň zaměstnán v rámci běžné pracovní doby, začíná jeho volný čas příchodem ze zaměstnání na ubytovnu a končí večerkou (o víkendu od budíčku do večerky, mimo pracovních aktivit spojených s úklidem apod.). U nepracujících odsouzených, pak lze hovořit o „volném čase“ prakticky po celý týden (mimo osmihodinové doby spánku). Odsouzený je však i v této době nuceně vztažen k určitému prostoru a relativně stálé skupiny lidí. Současně také zůstává objektem zacházení a to v kladném i záporném smyslu.<sup>59</sup>

Volnočasové aktivity lze rozdělit na rekreativní, sportovní, kulturní. Rekreativní jsou zaměřeny na regeneraci a obnovu fyzických sil. Spočívají ve sledování televize, videoprogramů, hraní stolních her apod.

Sportovní programy organizují zaměstnanci VSČR. Jejich realizace probíhá ve sportovních zařízeních věznic, z nich některá jsou na velmi vysoké úrovni. Jsou k dispozici posilovny, hřiště na kopanou či odbíjenou, tělocvičny. Cílem je využít přirozené potřeby člověka po pohybu ke kázni, sebeovládání, kolektivní spolupráci, vzbudit zájem o sport i po propuštění.

Kulturní programy jsou mnohdy prvním kulturním zážitkem v životě vězně. Jedná se především o kulturní vystoupení pěveckých, dramatických a hudebních souborů z kulturních institucí mimo vězení. Cílem je nejen vězňům poskytnout kulturní zážitek, ale také je motivovati k vlastní kulturní produkci.<sup>60</sup>

Zájmové aktivity v praxi:

- Vazební věznice Hradec Králové „*Areál samostatného oddělení výkonu trestu na Pouchově nabízí ideální podmínky pro realizaci zájmové činnosti. Odsouzení se mohou zapojovat do aktivit chovatelského kroužku, kroužku stolního tenisu, nohejbalu, tenisu, elektronických šipek, kopané, pétanquu, karetního klubu, kroužku skládání puzzle, kroužku hry Scrabble, a kroužku kondičního cvičení. Kromě stanovených aktivit programu zacházení zaměstnanci věznice realizují s odsouzenými volné pohyby*

<sup>57</sup> Časopis, České vězeňství č. 2/2011, str. 31.

<sup>58</sup> Mezník, J., Kalvodová, V., Kuchta, J., *Základy penologie*, Brno, Masarykova univerzita, 1995, str. 48.

<sup>59</sup> Hála, J., *Úvod do teorie a praxe vězeňství*, České Budějovice, Vysoká škola regionálních studií, 2006, str. 141.

<sup>60</sup> Mezník, J., Kalvodová, V., Kuchta, J., *Základy penologie*, Brno, Masarykova univerzita, 1995, str. 49.

*mimo věznici v podobě vycházek do Hradce Králové a cyklistických vyjížděk do blízkého okolí města. Výjimkou nejsou ani návštěvy různých kulturních a sportovních akcí“.<sup>61</sup>*

- *Věznice Bělušice „Přehled vybraných zájmových aktivit: zahradnický kroužek, akvaristický kroužek, teraristický kroužek, výtvarný kroužek, kondiční cvičení, kroužek vaření...“<sup>62</sup>*
- *Věznice Oráčov „Z praxe je zřejmé, že největší oblíbenosti a popularitě zejména u mladší generace se těší fyzicko – zátěžové programy sportovního charakteru a u starších odsouzených se spíše jedná o specificky zaměřené zájmové aktivity dle nabídkového listu – typicky teraristika, akvaristika, zahradnictví. Napříč generacemi je velký zájem o kroužek práce na PC“.<sup>63</sup>*

### **Pracovní programy**

*„Práce napomáhá, jako jeden z výchovných prvků, resocializaci odsouzených a zároveň přispívá k chodu vězeňských zařízení“.<sup>64</sup>*

V různých vězeňských systémech byla a je i v dnešní době práce považována za základní a naprosto nezastupitelný pozitivní faktor. Smysluplná a dobře organizovaná práce rozvíjí pracovní návyky a tím i vlastnosti osobnosti. Dobře uspořádaná práce, která se přiblíží mimovězeňským standardům a je spravedlivě odměněna, utváří v žádoucím směru vztah odsouzeného k práci jako lidské potřebě i jako k prostředku obživy. Pracovní aktivita zásadním způsobem přispívá ke snižování agresivity, k celkovému zklidnění a harmonizaci psychosomatických funkcí i k psychosociální adjustaci (připravenosti). Pro vězně má také velký ekonomický význam. Z jeho odměny za práci se hradí řada položek jako výživné na děti, náklady na výkon trestu, náklady za škodu spojené s trestnou činností. Zbylá část jde na úložné (naspořené prostředky se vyplátí po ukončení trestu) a kapesné, z něhož si vězeň může pořídit věci pro osobní potřebu (dnes ve věznicích běžně funguje pouze bezhotovostní styk, všechny prostředky jsou uloženy na kontě, z něhož může vězeň čerpat)<sup>65</sup>. Práce je nejdůležitějším prostředkem zacházení s odsouzenými. Penologové a penitenciární praktici z německého okruhu hovoří o třech základních pilířích zacházení s vězni – jsou to práce,

<sup>61</sup> Časopis, České vězeňství č. 2/2011, str. 19.

<sup>62</sup> <http://www.vscr.cz/veznice-belusice-44/zakladni-informace-545/vykon-trestu-1545/>. 5. 10. 2011.

<sup>63</sup> Časopis, České vězeňství č.2/2011, str. 19.

<sup>64</sup> Příloha časopisu České vězeňství 1/1998, str. 37.

<sup>65</sup> Poznámka autora.

vzdělání a sport.<sup>66</sup>

*„Organizace a metody práce ve vězeňských ústavech se musí způsobem organizace a metodami co nejvíce podobat obdobné práci ve společnosti mimo vězení, aby se vězni připravili na podmínky normálního života v zaměstnání na svobodě“.*<sup>67</sup>

Pracovní programy v praxi:

- *Věznice Nové Sedlo „Ve vnitřní režii věznice je zaměstnáno 67 odsouzených. Zde jsou odsouzení zařazováni na pracoviště např. v ústavní kuchyni, dílnách údržby, skladech, autodílně apod. Rovněž jsou odsouzení zařazováni na úklidové práce, ale i do takových profesí jako jsou např. knihovník nebo holič. Dále jsou odsouzení zaměstnáváni u cizích subjektů. Tyto podnikatelské subjekty zaměstnávají celkem cca 41 odsouzených na svých pracovištích mimo věznici, ale i na pracovištích ve věznici. Mezi nejvýznamnější zaměstnavatele odsouzených patří firma HOLZ TRADE se sídlem v Novém Sedle, dále firma AGRAT Žatec, Aquaservis Žatec, Concrete Libočany. Sezónních prací u zemědělské firmy M+A+J Sedčice se zúčastňuje cca 20 odsouzených. V současné době se procento celkové zaměstnanosti odsouzených pohybuje kolem 45%. Věznice hledá další příležitosti pro zaměstnávání odsouzených, zejména nabídkou pronájmu volných pracovních prostor uvnitř věznice (viz inzerce), ale i kontaktováním podnikatelských subjektů s cílem získání zaměstnání odsouzených na jejich pracovištích“.*<sup>68</sup>
- *Věznice Karviná „Zaměstnání mohou být pouze odsouzení zařazení k výkonu trestu do oddělení s dozorem. Ve Věznici Karviná jsou realizovány dvě formy zaměstnávání odsouzených a to ve vnitřní režii věznice a u cizích podnikatelských subjektů. Odsouzení zařazení na pracoviště ve vnitřní režii věznice vykonávají tradiční pracovní činnosti spojené se zajištěním běžného chodu věznice na těchto pracovištích: Kuchyň vězeňská, Kuchyň zaměstnanecká, Intendanční sklad, Knihovník – holič, Údržbářská dílna, Úklid objektu věznice, Rozvoz stravy, Pomocný ošetřovatel imobilních. Zaměstnávání odsouzených u cizích podnikatelských subjektů: Údržba pozemků, a.s. (dříve OKD a.s., Rekultivace Havířov) spolupracuje s Věznici Karviná dlouhodobě (od roku 2000). Podle potřeby je zde sezónně zaměstnáno až 10 odsouzených. Firma PRO DRINKS spol. s r.o. Chotěbuz zaměstnává v současné době 2 odsouzené, kteří*

<sup>66</sup> Hála, 2006, str. 124-125

<sup>67</sup> EVP, příloha časopisu České vězeňství č. 1/2006

<sup>68</sup> <http://www.vscr.cz/veznice-nove-sedlo-81/zamestnavani-veznu-966/stav-zamestnanosti-odsouzenych-a-vyhled-do-dalsiho-4517>. 5. 10. 2011.

*provádějí sezónní práce na úpravách tenisových kurtů. Střední odborná škola ochrany osob a majetku, s.r.o. po dobu letních prázdnin 2011 zaměstnávala 2 odsouzené při pomocných pracech spojených s opravami a rekonstrukcí školy“.*<sup>69</sup>

## **Tréninkově terapeutické programy**

Tréninkově terapeutické programy zahrnují širokou škálu technik od režimového přístupu, přes sociální výcvik, poradenství jak postupovat v krizi až po skupinovou či individuální psychoterapii.<sup>70</sup>

Psychoterapeutické programy vycházejí z obvyklé praxe v léčebnách. Usilují o odstranění či eliminaci projevů či vlastností odsouzeného, které byli penitenciární diagnózou identifikovány jako kriminogenní. Účinné jsou především programy individuální. Ty jsou však velmi náročné na terapeuta a především obsáhnou velmi malý počet vězňů. Z tohoto důvodu se více zavádějí metody skupinového ovládní – skupinová psychoterapie. Psychoterapie se realizuje především u odsouzených s výrazně psychopatickými rysy osobnosti a odsouzených toxikomanů.

Cílem sociálního výcviku ve skupině vězňů je zvýšit jejich sociální kompetenci, osvojit si společenské chování, formy komunikace, ale také zvládat běžné sociální situace jako jsou jednání na úřadě, zvládání konfliktních situací, finanční gramotnost. Součástí takového výcviku je vedení k partnerským vztahům a navazování mezilidských vztahů.

K tréninkovým programům se někdy řadí i tzv. sociální poradenství realizované sociálními pracovníky i pedagogy. Jejich úkolem je pomoc při řešení svízelných situací, do kterých se dostal odsouzený nebo jeho rodina.<sup>71</sup>

Tréninkově terapeutické programy v praxi:

- Věznice Pardubice *„Činnost terapeutických skupin je zaměřena na ovlivňování psychiky a pocíťovaného fyzického stavu odsouzených. Je prováděna formou ergoterapie, pravidelným cvičením pro zlepšení psychické i fyzické kondice a*

---

<sup>69</sup> <http://www.vscr.cz/veznice-karvina-77/zamestnavani-odsouzenych-306/zamestnavani-odsouzenych-3564>. 6. 10. 2011.

<sup>70</sup> Příloha časopisu České vězeňství 1 /1998, str. 38

<sup>71</sup> Mezník, J., Kalvodová, V., Kuchta, J., *Základy penologie*, Brno, Masarykova univerzita, 1995, str. 50 – 51.

*speciálně zaměřenými aktivitami, jako je práce v keramické dílně, muzikoterapie, relaxační aktivity, víkendová setkání s filmem či hudbou apod.*<sup>72</sup>

- Věznice Drahonice „*V rámci speciálně výchovných aktivit je ve věznici realizována terapeutická skupina s odsouzenými, kteří jsou zařazeni v terapeuticko vzdělávacím programu bezdrogové zóny. Úkolem této aktivity je efektivní prožívání jednotlivých technik s cílem ovlivnění určitého stavu nebo problému. Speciálně výchovnou aktivitu vede speciální pedagog, který spolupracuje s ostatními odbornými zaměstnanci oddělení výkonu trestu, a to s psychologem, vychovatelem, sociální pracovnící a pedagogem volného času.*

*Odsouzený se učí požadovaným dovednostem prostřednictvím svých kolegů. Odchylné chování a s tím související problémy jsou na skupinových schůzkách diskutovány a očekává se, že takto budou odhaleny jejich příčiny. Každý člen skupiny je ve smyslu terapeutického působení podněcován k přijetí odpovědnosti za sebe samého a také za skupinu, jejímž je členem. Důležité je si uvědomovat, jak lépe zvládat rizikové emoce a jak je nahrazovat těmi pozitivnějšími.*<sup>73</sup>

### **Posílení vazeb mimo vězení (extramurální aktivity)**

Jedná se o aktivity, které jsou orientovány za brány věznic. Jsou posilovány vztahy k rodině, přátelům, kultuře, nikoliv ke známým z kriminální subkultury. Patří sem především diferencovaný způsob návštěv a styků odsouzeného s rodinou od komunikace vedené pouze telefonem, přes návštěvy bez dohledu zaměstnance VS, až po přerušení trestu za účelem návštěvy rodiny.<sup>74</sup>

V budoucnu by měli vznikat programy orientované nejen na osobu vězně, ale i na jeho nejbližší sociální okolí, tzv. rodinná terapie. V zájmu úspěšného začlenění odsouzeného do společnosti bude třeba připravit na život po propuštění nejen vězně, ale i jeho blízké. Extramurální aktivity by v tomto ohledu mohli redukovat některé problémy druhého života odsouzených (intimní návštěvy manželek či přítelkyň mohou redukovat homosexualitu jako náhradní sexuální uspokojení).<sup>75</sup>

<sup>72</sup> <http://www.vscr.cz/veznice-pardubice-89/vykon-vezenstvi-746/terapeuticke-aktivity-5591>. 6. 10. 2011.

<sup>73</sup> <http://www.vscr.cz/veznice-drahonice-72/vykon-vezenstvi-790/zivot-za-mrizemi-791/intenzivni-terapeuticka-prace-jako-soucast-specialne-vychovnych-aktivit-programu-zachazeni-ve-veznic>. 6. 10. 2011.

<sup>74</sup> Mezník, J., Kalvodová, V., Kuchta, J., *Základy penologie*, Brno, Masarykova univerzita, 1995, str. 51.

<sup>75</sup> Příloha časopisu České vězeňství 1/1998, str. 40.

*„Zkušenější němečtí a rakouští penitenciární praktici nám přitom doporučují členit skupinu odsouzených zúčastňujících se aktivit mimo věznici na podskupinky maximálně o pěti osobách. Zdůrazňují, že úspěch každé jednotlivé akce i jejich celého souboru je v rozhodující míře závislý na dobré přípravě a především na osobnostních kvalitách doprovázejícího vychovatele. V pestré škále extramurálních programů upřednostňují návštěvy hodnotných filmových a divadelních představení, výstav, muzeí, sportovních utkání, účast na turistických putováních apod. Za pedagogicky kontraindikované naopak označují zhlédnutí filmů, v nichž je nadměrně prezentováno, oslavováno a propagováno násilí.“<sup>76</sup>*

Extramurální aktivity v praxi:

- *Věznice Všehrdy „Vybrání mladiství odsouzení navštívili v rámci programu zacházení v doprovodu vychovatelů zámek Červený Hrádek. Cílem tematické vycházky bylo prohloubit znalosti odsouzených a zároveň je seznámit s jednou zajímavou pamětihodností zdejšího kraje...“<sup>77</sup>*
- *Věznice Rapotice „Oblast utváření vnějších vztahů: realizují se zde aktivity, které v kladném směru přispějí k soběstačnému životu odsouzených v souladu se ZVTOS po jejich propuštění z výkonu trestu odnětí svobody. V této oblasti je ods. nápomocen zejména soc. pracovník. Jedná se o udržení a posílení pozitivních vazeb se svými blízkými příbuznými, uspořádání a vyřizování sociálních podmínek života po propuštění, vyřizování základních důkladů nezbytných pro další jednání na úřadech práce, navazování kontaktů se zaměstnavateli, charitativními organizacemi a dalšími subjekty, které mohou zprostředkovat pomoc nebo samy zajistit vhodné podmínky v prvních dnech života ods. po jejich propuštění z VTOS.“<sup>78</sup>*
- *Věznice Stráž pod Ralskem „Tým pracovníků Specializovaného oddělení pro mentálně retardované vězně ve spolupráci s kaplanem věznice připravil v měsíci dubnu 2011 další, v pořadí již třetí, brigádu na zámku Lemberk a v jeho blízkém okolí. Tentokrát byla zaměřena na zpracování a úklid dřeva v nově upravované zámecké zahradě. Cílem extramurální aktivity bylo to, aby se odsouzení učili nacházet správný vztah k životnímu prostředí a k druhým lidem a zároveň prokázali připravenost zvládat pracovní návyky. Na brigádě se sešli jak věřící odsouzení, kteří navštěvují setkání*

<sup>76</sup> Hála, J., *Úvod do teorie a praxe vězeňství*, České Budějovice, Vysoká škola regionálních studií, 2006, str. 144.

<sup>77</sup> Časopis, *České vězeňství* 2/2010, str. 6.

<sup>78</sup> <http://www.vscr.cz/veznice-rapotice-52/vykon-vezenstvi-1155/>. 7. 10. 2011.

*s kaplanem, tak ti, které zajímala akce jako taková. Ze zaměstnanců věznice se kromě kaplana účastnili též pedagog a vychovatelé.“<sup>79</sup>*

## **Zaměstnanci věznice**

Zaměstnanci věznice jsou nejdůležitější determinantou resocializačního procesu ve VTOS. Na odsouzené mají vliv všichni zaměstnanci věznice, i když někteří jen nepřímo. Účelem trestu odnětí svobody je především působit na osoby ve VT prostřednictvím programů zacházení tak, aby po propuštění vedly řádný život ve společnosti a nedocházelo k recidivě. To je úkol zejména pro zaměstnance oddělení výkonu trestu (OVT), kteří přímo působí na vězněné osoby. V čele oddělení stojí vedoucí oddělení výkonu trestu a jeho zástupce. Odbornými pracovníky tohoto oddělení jsou speciální pedagog, psycholog, sociální pracovník, vychovatel. Je zde také třeba zmínit dozorce, kteří tvoří uniformovanou část zaměstnanců OVT v čele s inspektorem dozorčí služby.

## **Společné úkoly zaměstnanců OVT**

Všichni zaměstnanci zařazení v oddělení výkonu trestu, oddělení výkonu vazby a oddělení výkonu zabezpečovací detence :

- plní odpovědně úkoly a povinnosti, vyplývající z právních předpisů a dále vnitřních předpisů Vězeňské služby tak, aby byl zabezpečen účel výkonu trestu nebo účel výkonu vazby nebo zajištěna ochrana společnosti a realizováno terapeutické a výchovné působení na chovance ve výkonu zabezpečovací detence prostředky stanovené zákonem, při důsledném respektování lidské a občanské důstojnosti vězněných osob nebo chovanců,
- dodržují, aby byla vůči vězněným osobám nebo chovancům uplatňována pouze ta omezující opatření, která jsou nezbytně nutná z hlediska bezpečnosti, ochrany života a zdraví osob a majetku ve věznici nebo v ústavu, byla jim omezována pouze občanská práva vymezená zákonem o výkonu trestu, zákonem o výkonu vazby a zákonem o výkonu zabezpečovací detence.
- jednají při veškeré činnosti tak, aby dbali dobrého jména, cti a vážnosti zaměstnance a

---

<sup>79</sup> <http://www.vscr.cz/veznice-strar-pod-ralskem-92/vykon-vezenstvi-924/zachazeni-s-veznenymi-942/jarni-brigada-na-zamku-lembek>. 7. 10. 2011.

nezneužívali svého postavení k osobnímu prospěchu,

- vystupují korektně, aby pozitivně ovlivňovali vězněné osoby nebo chovance, vzbuzovali v nich potřebnou autoritu a důvěru s vědomím výchovného dopadu svého chování a jednání, upevňují kázeň a pořádek, důsledně zachovávají etická pravidla a pravidla slušného chování; nenastupují do práce (služby) pod vlivem alkoholických a jiných návykových látek, musí být řádně odpočatí, ustrojení a upravení,
- šetří a chrání před poškozením a zničením majetek osob a státu, Vězeňské služby nebo i jiných osob, umí zacházet s běžnými protipožárními prostředky, které jsou ve věznici nebo v ústavu umístěny, dokáží poskytnout první pomoc zraněným, hlásí svému nadřízenému každý případ atypického chování vězněné osoby nebo chovance, který může mít za následek jeho újmu na zdraví nebo vznik mimořádné události, zabraňují násilí mezi vězněnými osobami nebo chovanci,
- řídí se zásadami vnitřní bezpečnosti věznice nebo ústavu při zacházení s vězněnými osobami nebo chovanci, při vstupu na jednotlivá oddělení vězněných osob nebo při vstupu do jednotlivých sekcí chovanců postupují podle těchto zásad,
- zpracovávají písemnou dokumentaci o péči poskytované odsouzeným a o aktivitách programů zacházení, které vedou, nebo zpracovávají písemnou dokumentaci o péči poskytované obviněným nebo o péči poskytované chovancům a o aktivitách vyplývajících z programů; dokumentaci ukládají a zacházejí s ní v souladu s právním předpisem o ochraně osobních údajů,
- zabezpečují v období iniciální fáze uvěznění (cca první dny uvěznění) vždy kontakt obviněného s některým z odborných zaměstnanců (psycholog, speciální pedagog, sociální pracovník), péči směřují k minimalizaci obtíží spojených z uvěznění,
- předkládají svému nadřízenému požadavky na vybavení odbornými pomůckami, potřebnými pro plnění stanovených úkolů, zúčastňují se „Programu celoživotního vzdělávání ve Vězeňské službě“ a dbají o sebevzdělávání.<sup>80</sup>

---

<sup>80</sup> Nařízení generálního ředitele 21/2010, §3.



## **Vedoucí oddělení výkonu trestu**

Základním úkolem je řízení, organizace, kontrola a hodnocení činnosti oddělení. Vedoucí oddělení výkonu trestu odpovídá za realizaci výkonu trestu a organizaci výkonu dozorčí služby tak, aby byl komplexně, zabezpečován účel výkonu trestu, vnitřní diferenciaci, specifika jednotlivých kategorií odsouzených a zacházení s nimi. Řídí činnost dozorčí služby a v úzké součinnosti s vedoucím oddělení vězeňské a justiční stráže se podílí na plánování a provádění všech druhů prohlídek. Při zajišťování předvádění odsouzených spolupracuje s příslušnými orgány činnými v trestním řízení a dalšími oprávněnými orgány, institucemi a osobami. Zabezpečuje důsledné dodržování předpisů k předcházení a včasnému odhalování násilí nebo jiného protiprávního jednání odsouzených a na tomto úseku spolupracuje se všemi vedoucími zaměstnanci oddělení a samostatných referátů věznice. Dále odpovídá za služební a profesní přípravu všech zaměstnanců oddělení.<sup>81</sup>

## **Speciální pedagog**

Speciální pedagog je odborný zaměstnanec oddělení, který garantuje u svěřených odsouzených odbornou úroveň realizace programu zacházení a vnitřní diferenciaci. Metodicky usměrňuje výkon práce vychovatelů.<sup>82</sup>

Tuto funkci by měl vykonávat zkušený zaměstnanec s vysokoškolským vzděláním pedagogického směru. Jeho hlavní činností je řízení práce vychovatelů a koordinace týmu, který zpracovává komplexní diagnostiku odsouzených. Je garantem programů zacházení a je žádoucí, aby se na některých osobně podílel, např. vedl nějaký kroužek, organizoval sportovní nebo kulturní akce a podobně.<sup>83</sup>

Dále provádí:

- Pedagogickou diagnostiku.
- Zpracovává program aktivit programu zacházení.
- Spolupracuje ve spolupráci se sociálním pracovníkem a zákonným zástupcem mladistvého na přípravě budoucího povolání.
- Podílí se na výběru vězňů k zařazení do práce, vzdělání a rekvalifikace.
- Zabezpečuje odborné a všeobecné vzdělávání vězňů.
- Provádí individuální pohovory, poskytuje odbornou pedagogickou pomoc.

---

<sup>81</sup> Nařízení generálního ředitele 21/2010, § 4.

<sup>82</sup> Nařízení generálního ředitele 21/2010, § 6.

<sup>83</sup> Hála, J., *Úvod do teorie a praxe vězeňství*, České Budějovice, Vysoká škola regionálních studií, 2006, str. 61.

- Podílí se na zkoumání příčin mimořádných událostí, navrhuje jejich řešení, prevenci s eliminací.
- Realizuje kázeňskou pravomoc.
- Podílí se na návrhu udělení volného pohybu, přerušení trestu a dočasného opuštění věznice.<sup>84</sup>

## **Psycholog**

Mezi základní činnosti vězeňského psychologa patří psychologická diagnostika, poradenství a psychoterapie. Tyto odborné služby poskytuje nejen vězněným osobám, ale také personálu. Podílí se také na výběru uchazečů o zaměstnání.<sup>85</sup>

Dále provádí:

- Orientační pohovory s odsouzenými na podnět zaměstnanců nebo na základě vlastních poznatků.
- Zabezpečuje individuální péči odsouzeným, kteří odmítají stravu, sebepoškozují se, pokouší se o sebevraždu, v tomto směru spolupracuje s lékařem.
- Podílí se na zkoumání příčin mimořádných událostí.
- Spolurozhoduje o zařazení vězňů do seznamu objektů možného napadení, vytipování konfliktních a psychicky labilních jedinců.
- Vyjadřuje se k návrhům na udělení volného pohybu, přeřazení odsouzených, účasti na akcích mimo věznici a také k zařazení do práce, rekvalifikace či vzdělávání.<sup>86</sup>

## **Sociální pracovník**

Sociální pracovník je odborný zaměstnanec oddělení, jehož základním úkolem je samostatná sociální práce, která je zaměřena zejména na plynulý přechod odsouzených do řádného občanského života. Při její realizaci dbá na zajištění a dodržení standardů kvality poskytovaných sociálních služeb.<sup>87</sup>

Tato práce má ve vězeňství značný psychohygienický efekt. Při plnění svých úkolů spolupracuje sociální pracovník s pracovníky probační a mediační služby, obecních a městských úřadů, úřadů práce, azylových domů, charit atd. Ideálním výsledkem sociální práce

<sup>84</sup> Sochůrek, J., *Kapitoly z penologie II., Teorie a praxe zacházení s vězněnými*, Liberec, Technická univerzita, 2007, str. 12.

<sup>85</sup> Hála, J., *Úvod do teorie a praxe vězeňství*, České Budějovice, Vysoká škola regionálních studií, 2006, str. 57.

<sup>86</sup> Sochůrek, J., *Kapitoly z penologie II., Teorie a praxe zacházení s vězněnými*, Liberec, Technická univerzita, 2007, str. 13 – 14.

<sup>87</sup> Nařízení generálního ředitele 21/2010, § 9.

ve vězení by byl stav, kdy by propuštěný na svobodu odcházel s platnými doklady, měl zajištěnou práci a bydlení. Současná realita je však bohužel, z mnoha důvodů jiná.<sup>88</sup>

Sociální pracovník se zejména:

- Podílí na vytváření koncepce zacházení s odsouzenými a na zpracování návrhu vnitřní diferenciací vězňů.
- Zpracovává s ostatními zaměstnanci programy zacházení a spolupracuje s orgány sociálního zabezpečení.
- Poskytuje samostatné sociálně právní poradenství.
- Je garantem kontinuální sociální práce, v jejím rámci spolupracuje s orgány státní správy, církvemi, charitativními a občanskými sdruženími.
- Zprostředkuje orgánu sociálně právní ochrany dětí sledování vývoje dítěte, které má odsouzená v péči ve věznici.
- Navazuje kontakty s rodinou nebo blízkými osobami odsouzených, u mladistvých spolupracuje se speciálním pedagogem při výběru povolání.
- Podílí se na zařazování odsouzených do práce a do seznamu objektů možného napadení.
- Spolupodílí se na zkoumání příčin mimořádných událostí a navrhuje opatření k jejich řešení či prevenci.
- Spolupracuje při udílení přerušování VTOS nebo volného pohybu mimo věznici, udělení návštěv bez zrakové či sluchové kontroly a přefazování či přemísťování odsouzených do jiné věznice.<sup>89</sup>

## Vychovatel

Vychovatel je členem týmu, jehož základním úkolem je komplexní výchovná, vzdělávací, diagnostická a preventivní činnost zaměřená na celkový rozvoj osobnosti a na socializaci, resocializaci a reedukaci včetně cílených opatření k optimalizaci vzdělávacího procesu odsouzených a realizaci protidrogové prevence v rámci věznice. Vychovatel je metodicky usměrňován speciálním pedagogem.<sup>90</sup>

Mezi činnostmi vychovatele má vůdčí postavení zacházení s odsouzenými. Ve spolupráci s ostatními specialisty vede odsouzené k přijetí viny a odpovědnosti (morální i materiální) za

---

<sup>88</sup> Hála, J., *Úvod do teorie a praxe vězeňství*, České Budějovice, Vysoká škola regionálních studií, 2006, str. 60 – 61.

<sup>89</sup> Sochůrek, J., *Kapitoly z penologie II., Teorie a praxe zacházení s vězňými*, Liberec, Technická univerzita, 2007, str. 14 – 15.

<sup>90</sup> Nařízení generálního ředitele 21/2010, § 10.

spáchaný trestný čin. Motivuje odsouzené ke změně dosavadního životního stylu, učí je lépe vycházet s lidmi a zvládat náročné životní situace. K tomu využívá zákonných odměn a trestů. Odsouzené zároveň hodnotí pro potřeby soudu, např. pro podmíněčné propuštění. Vychovatel je hlavní článek systému zacházení s odsouzenými. Na jeho profesionálních a osobnostních kvalitách do značné míry závisí úspěch procesu převýchovy vězně.<sup>91</sup>

Vychovatel plní zejména tyto úkoly:

- Osobně zná a pedagogicky usměrňuje jemu svěřené odsouzené.
- Vede osobní karty vězňů a provádí průběžně zápisky.
- Podílí se na hromadných akcích a dbá na pořádek a kázeň.
- Realizuje svěřenou kázeňskou pravomoc, zpracovává návrhy na přerušení trestu, povolení volného pohybu mimo věznici a zařazování do práce.
- Zná nebo vytypovává vězně mající sklony k sebepoškozování, útěku, odsouzené, kteří se mohou stát obětí (nebo mohou být aktéry) násilí a také osoby, proti nimž je vedeno další trestní stíhání. Vytypovává i vězně trpící aktuálními psychickými problémy a upozorňuje na ně odpovědné zaměstnance.
- Spolupracuje s dozorci.
- Vede početní a jmenný přehled, zabezpečuje kontrolu korespondence a uskutečňování telefonických hovorů.
- Zabezpečuje realizaci práv odsouzených - balíčky, návštěvy, nákupy, vycházky aj.
- Zprostředkovává vyřizování žádostí, stížností a zajišťuje přístup odsouzeným k právním předpisům.
- Pravidelně navštěvuje pracoviště odsouzených a spolupracuje s mistry na daném pracovišti.
- V příjmovém oddělení zajišťuje poučení odsouzených o právech a povinnostech a s předpisy pro výkon trestu odnětí svobody.<sup>92</sup>

## **Dozorce**

Dozorci jsou jedním ze základních článků přímé práce s vězni. Provádějí soustavnou kontrolní a dozorčí činnost, odpovídají za dodržování stanoveného pořádku a kázně ze strany vězňů, vykonávají jejich prohlídky, prohlídky cel nebo ložnic, zajišťují výdej stravy a řídí časový režim dne. V čele dozorčí směny stojí inspektor dozorčí služby.

---

<sup>91</sup> Hála, J., *Úvod do teorie a praxe vězeňství*, České Budějovice, Vysoká škola regionálních studií, 2006, str. 60.

<sup>92</sup> Sochůrek, J., *Kapitoly z penologie II., Teorie a praxe zacházení s vězňými*, Liberec, Technická univerzita, 2007, str. 16 – 17.

Povinnosti inspektora dozorčí služby jsou následující:

- Inspektor dozorčí služby je přímo podřízen zástupci vedoucího oddělení výkonu trestu, který řídí dozorčí službu, a nadřízen všem dozorcům určeným k výkonu služby ve směně. Koordinuje výkon dozorčí služby ve směně.
- Spolupracuje s vychovateli, vychovateli-terapeuty, sociálními pracovníky, sociology, speciálními pedagogy, psychology a dalšími zaměstnanci věznice.
- Řídí, organizuje a kontroluje činnost podřízených dozorců na jednotlivých stanovištích v ubytovnách odsouzených nebo na vymezených úsecích.
- Inspektor dozorčí služby nebo pověřený zaměstnanec odpovídá za důsledné provádění vizuálních prohlídek vytypovaných odsouzených.
- Koordinuje činnost zaměstnanců při hromadně organizovaných akcích odsouzených.
- Ověřuje připravenost dozorců k výkonu dozorčí služby.

Povinnosti dozorce:

- Dozorce oddělení výkonu trestu je přímo podřízen inspektorovi dozorčí služby. Službu vykonává zpravidla na stanovišti v ubytovně odsouzených, v oddělení výkonu kázeňských trestů, v krizovém a specializovaném oddělení, v přijímacím, nástupním nebo výstupním oddělení věznice, na vnitřních a vnějších pracovištích odsouzených či na vymezeném úseku, přičemž jeho hlavním úkolem je organizovat a zajišťovat zde výkon trestu.
- Spolupracuje s ostatními příslušníky oddělení výkonu trestu, vychovateli, vychovateli-terapeuty, sociálními pracovníky, sociology, speciálními pedagogy, psychology a dalšími zaměstnanci věznice.
- Dozorce je členem týmu, jehož základním úkolem je komplexní výchovná, vzdělávací, diagnostická a preventivní činnost zaměřená na celkový rozvoj osobnosti a na socializaci, resocializaci a reedukaci včetně cílených opatření k optimalizaci vzdělávacího procesu odsouzených a realizaci protidrogové prevence v rámci věznice.
- Vede aktuální přehled o odsouzených na určeném stanovišti nebo na vymezeném úseku, zajišťuje zde kázeň a pořádek, vede příslušný seznam nebezpečných odsouzených, má o všech trvalý přehled a při jejich předvádění nebo doprovodu dbá o svoji osobní bezpečnost a bezpečnost jiných osob.
- Zajišťuje plnění denního časového rozvrhu odsouzených, osobně zajišťuje určené akce organizované mimo ubytovnu odsouzených, provádění vycházek a provádění

fyzických početních prověrek stavu odsouzených.

- Podílí se ve stanoveném rozsahu a dle svých schopností na realizaci nebo spolupracuje ve stanoveném rozsahu na zajišťování aktivit programů zacházení s odsouzenými a respektuje pokyny vychovatele při naplňování práv a oprávněných zájmů odsouzených.
- Kontroluje a dbá na řádné ustrojení a osobní hygienu u odsouzených, realizuje denní kontrolu úklidu, pořádku a údržby ve všech prostorách a okolí ubytovny a činí příslušná opatření k zajištění požadovaného stavu.
- Zúčastňuje se osobně provádění generálních, dílčích a technických prohlídek objektů, na určeném místě provádí osobní prohlídky a prohlídky věcí odsouzených.
- Kontrolou zabraňuje vnášení a držení nepovolených věcí odsouzenými, například drog, alkoholu, náradí, bodných a sečných zbraní, mobilní telekomunikační techniky, telekomunikační a radiokomunikační techniky, záznamové a výpočetní techniky.
- Zajišťuje přípravu odsouzených k eskortám, k přerušení nebo propuštění z výkonu trestu.<sup>93</sup>

## 2.5 Dílčí závěr

Druhá část se zaměřuje na determinanty resocializačního procesu ve VTOS. První podkapitola se věnuje funkci trestu. Moderní vězeňské filozofie dělí funkci trestu na funkci vyrovnávací a regulativní. U vyrovnávací funkce jde především o vyrovnání se oběti s trestným činem, kdežto funkce regulativní zajišťuje ochranu společnosti a má tři základní pilíře: izolaci, zastrášení, zacházení.

Druhá podkapitola se zabývá resocializačním procesem. V úvodu je vysvětlena terminologie výrazu resocializační proces a jemu synonymních výrazů reedukace, zacházení, náprava.

Třetí podkapitola je zaměřena na osobnostní determinanty a popisuje příčiny vzniku kriminálního chování. Mezi ně patří především rodina, škola, přátelé, situační faktory. Následuje popis sociálně – psychologických aspektů VTOS, kam mimo jiné patří nálepka zločince, ztráta rodiny a zaměstnání. Dalším bodem třetí podkapitoly jsou psychologicko-pedagogické aspekty trestu a trestání. Penologické teorie zde mohou především vycházet z poznatků pedagogické psychologie. Cílem je změna chování a postojů osoby ve VTOS. Následující část se zabývá typologií odsouzených. Pro vytvoření optimálního reedukačního

---

<sup>93</sup> Nařízení generálního ředitele 21/2010, § 13,14.

programu je třeba osobu vězně kvalifikovaně klasifikovat. Při vytváření systému klasifikace se vycházelo především z Jesnessova klasifikačního schématu, Poznyševovy teorie a Čepelákovy typologie. Typologii odsouzených následují závadové a rizikové podmínky, jež mohou mít vliv na resocializační proces (př. osobnostní faktory a rodinná anamnéza). Konec třetí podkapitoly se věnuje penitenciární diagnostice. Ta zahrnuje komplexní poznání jedince, jeho zdravotního stavu, osobnosti a sociálních vazeb. Výsledkem penitenciární diagnostiky je diagnóza psychologická a pedagogická.

Závěrečná podkapitola druhé části je zaměřena na penitenciární determinanty. Těmito determinanty jsou především vězeňské prostředí (zátěže ve vězaňském prostředí, poruchy chování, prizonizace, druhý život...), programy zacházení (vzdělávací, volnočasové, pracovní, terapeutické, extramurální...) a zaměstnanci věznice (vedoucí oddělení výkonu trestu, speciální pedagog, psycholog, sociální pracovník, vychovatel, dozorce...).

### **3. Determinanty resocializačního procesu z pohledu pracovníků Vězeňské služby**

#### **3.1 Projekt šetření**

Cílem šetření je zjistit názory zaměstnanců Vězeňské služby na resocializační proces a na specifika práce ve vězeňství, který plyne především z jejich empirického poznání. Prostřednictvím výzkumných metod popsat pohled zaměstnanců, kteří pracují na rozličných pracovních pozicích a v různých typech věznic, na proces převýchovy a činnost Vězeňské služby ČR.

#### **3.2 Formulace hypotéz**

**H1: Ženy, které pracují u VS, jsou spokojeny se svou pracovní pozicí více než muži.**

**H2: Čím déle pracuje zaměstnanec u VS, tím více uvažuje o změně zaměstnání.**

**H3: Zaměstnanci s maturitou uvažují o dalším vzdělání více než zaměstnanci s vysokoškolským vzděláním.**

**H4: Vychovatelé si ve větší míře myslí, že rozšíření nabídky vzdělávacích programů zvýší účinnost resocializace, než pracovníci, kteří nejsou v přímém výchovném vztahu.**

**H5: Pracovníci s vysokoškolským vzděláním jsou významněji přesvědčeni o vyšším efektu resocializace v souvislosti se zlepšením materiálně technického vybavení volnočasových prostor, než je tomu u zaměstnanců se středoškolským vzděláním.**

#### **3.3 Metody výzkumu**

Ke kvantitativnímu výzkumu a získání potřebných údajů je jako hlavní explorační metody použito dotazníkového šetření. Pomocnou metodu tvoří konzultace s odborníky a analýza dokumentů.

Vlastní nestandardizovaný dotazník (příloha 1) se skládá ze dvou částí. V úvodu první části jsou uvedeny cíle výzkumu a pokyny pro vyplnění dotazníku. Na úvodní část navazuje



čtrnáct otázek, které se týkají osobních údajů dotazovaných osob. Dvanáct je uzavřených a dvě jsou otevřené (1,11). Otázky 1 – 11 tvoří nezávisle proměnnou výzkumného projektu, zbylé otázky 12 – 14 jsou závislou proměnnou. Druhou část dotazníku tvoří čtyřicet jedna otázek, jež jsou zaměřeny na postoj dotazovaných na resocializační proces, práva vězňů a činnost pracovníků VSČR. Dotazovaná osoba odpovídá na pětistupňové škále. Škálu tvoří odpovědi: 1 – rozhodně ANO

2 – spíše ANO

3 – NEVÍM

4 – spíše NE

5 – rozhodně NE

Všech 41 otázek druhé části dotazníku tvoří závisle proměnnou výzkumu. Všem dotazovaným byla zaručena plná anonymita.

### **3.4 Charakteristika zkoumaného vzorku**

Šetření bylo realizováno na Institutu vzdělávání Vězeňské služby ve Stráži pod Ralskem (IVVS) v měsíci říjnu 2011. Z původně rozdaných 150 dotazníků se vrátilo ke zpracování 133 (89%), tedy  $n = 133$ . IVVS je hlavní a jedinou vzdělávací jednotkou Vězeňské služby pro zaměstnance ze všech organizačních článků z celé ČR. Bylo proto využito možnosti oslovit opravdu velký a rozmanitý vzorek dotazovaných. Dotazníky obdrželi zaměstnanci ve služebním i zaměstnaneckém poměru, kteří absolvovali povinné nástupní kurzy pro nově přijaté pracovníky ve vězeňství, ale také pracovníci, kteří se zúčastnili různých zdokonalovacích či doplňujících kurzů. Ve zkoumaném vzorku tedy najdeme úplně nováčky se středním, ale i vyšším a vysokoškolským vzděláním, naproti tomu i dlouholeté zaměstnance, kteří pracují na základních, středních i vyšších pozicích v hierarchii VS. Vzorek tudíž tvoří strážní, dozorcí, vychovatelé, pedagogové, psychologové, pracovníci oddělení prevence a stížností, ale také i kuchaři.

### 3.5 Výsledky výzkumu a jeho interpretace

#### Dotazník I. část

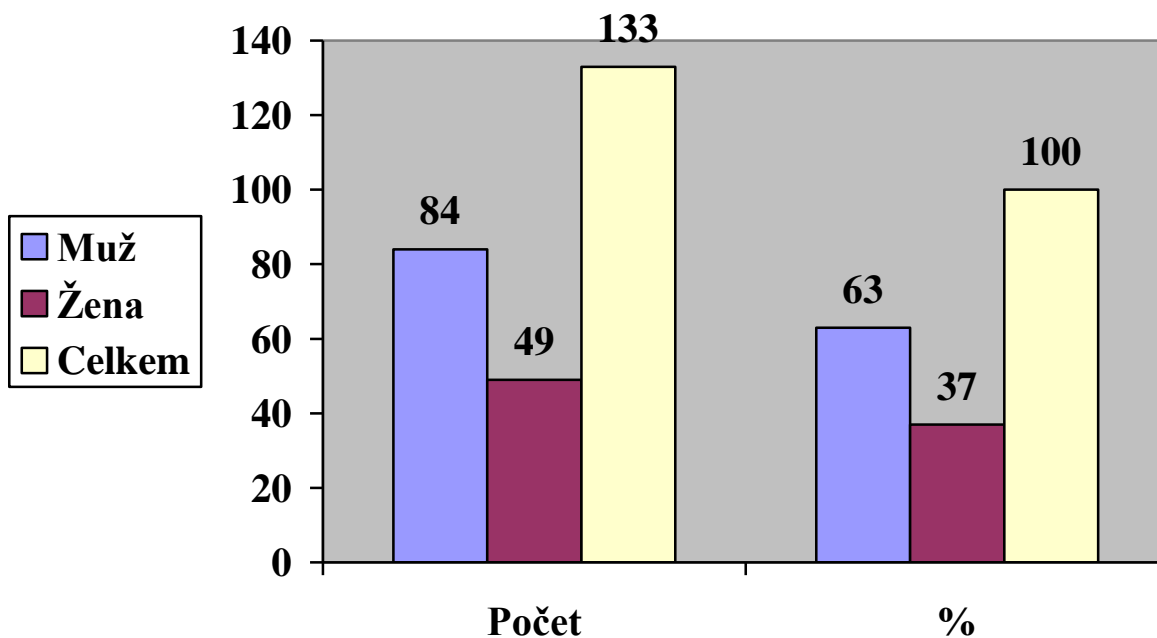
Vyhodnocení otázky č. 1 : „Místo a datum obdržení dotazníku“

Výzkum proběhl na Institutu vzdělávání VSČR ve Stráži pod Ralskem v měsíci říjnu 2011 u všech dotazovaných. Nemyslím si, že je pro účely výzkumu nutné prezentovat zde přesné datum, kdy byl dotazník vyplněn.

Vyhodnocení otázky č. 2: „pohlaví“

Tabulka č. 1

ODPOVĚĎ	POČET	%
Muž	84	63
Žena	49	37
CELKEM	133	100

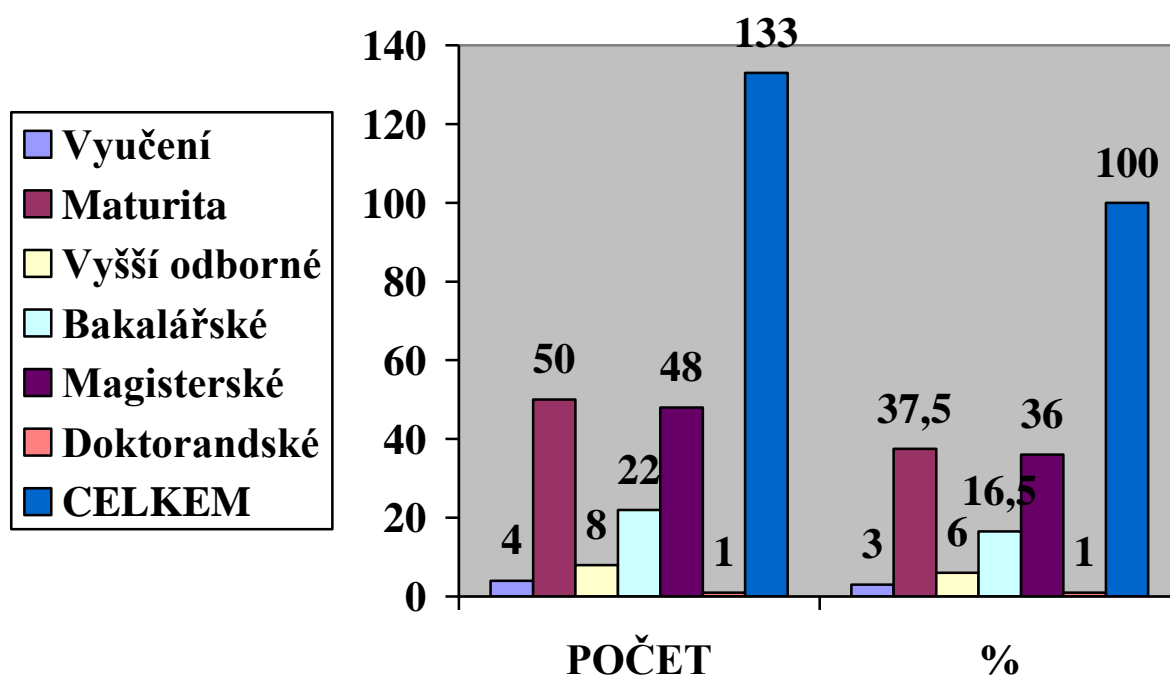


Z uvedené tabulky vyplývá, že dotazníkového šetření se zúčastnilo 63% mužů a 37% žen. Dle mého názoru odpovídá tento poměr genderové struktury ve VSČR.

Vyhodnocení otázky č. 3: „Nejvyšší dosažené vzdělání“

Tabulka č.2

ODPOVĚĎ	POČET	%
Vyučení	4	3
Maturita	50	37,5
Vyšší odborné	8	6
Bakalářské	22	16,5
Magisterské	48	36
Doktorandské	1	1
CELKEM	133	100

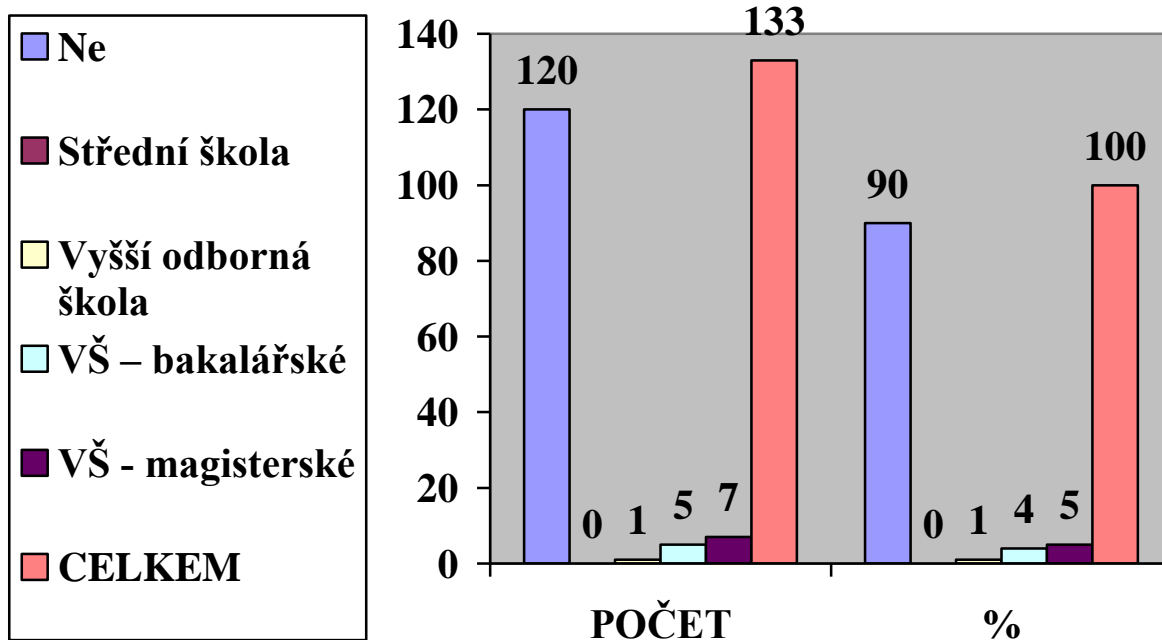


Výsledky uvedené ve výše uvedeném grafu ukazují, že nejvíce oslovených respondentů má středoškolské (37,5%) a magisterské (36%) vzdělání. Pokud se zaměříme na součet dotázaných, kteří dosáhli vysokoškolské vzdělání (bakalářské, magisterské, doktorandské), vyjde nám, že více než polovina (53,5%) oslovených osob má vysokoškolský titul. Dle mého názoru je to důkazem, že je kvalifikace zaměstnanců VSČR na velmi vysoké úrovni.

Vyhodnocení otázky č. 4: „**Studujete při zaměstnání**“

**Tabulka č.3**

<b>ODPOVĚĎ</b>	<b>POČET</b>	<b>%</b>
Ne	120	90
Střední škola	0	0
Vyšší odborná škola	1	1
VŠ – bakalářské	5	4
VŠ - magisterské	7	5
<b>CELKEM</b>	<b>133</b>	<b>100</b>

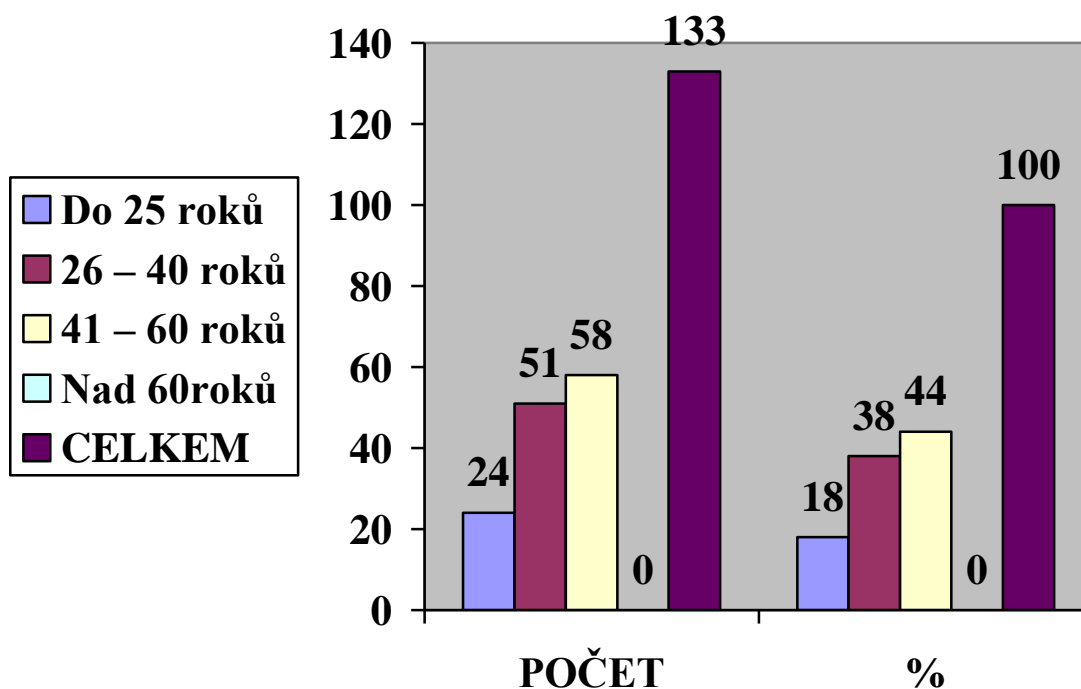


Z výše uvedených výsledků je zřejmé, že 10% oslovených respondentů si studiem na různých stupních vzdělání zvyšuje kvalifikaci. Není to výsledek nijak neuspokojivý, neboť víme, že více jak polovina dotázaných již vlastní vysokoškolský titul.

Vyhodnocení otázky č. 5: „Věk“

Tabulka č. 4

ODPOVĚĎ	POČET	%
Do 25 roků	24	18
26 – 40 roků	51	38
41 – 60 roků	58	44
Nad 60roků	0	0
CELKEM	133	100

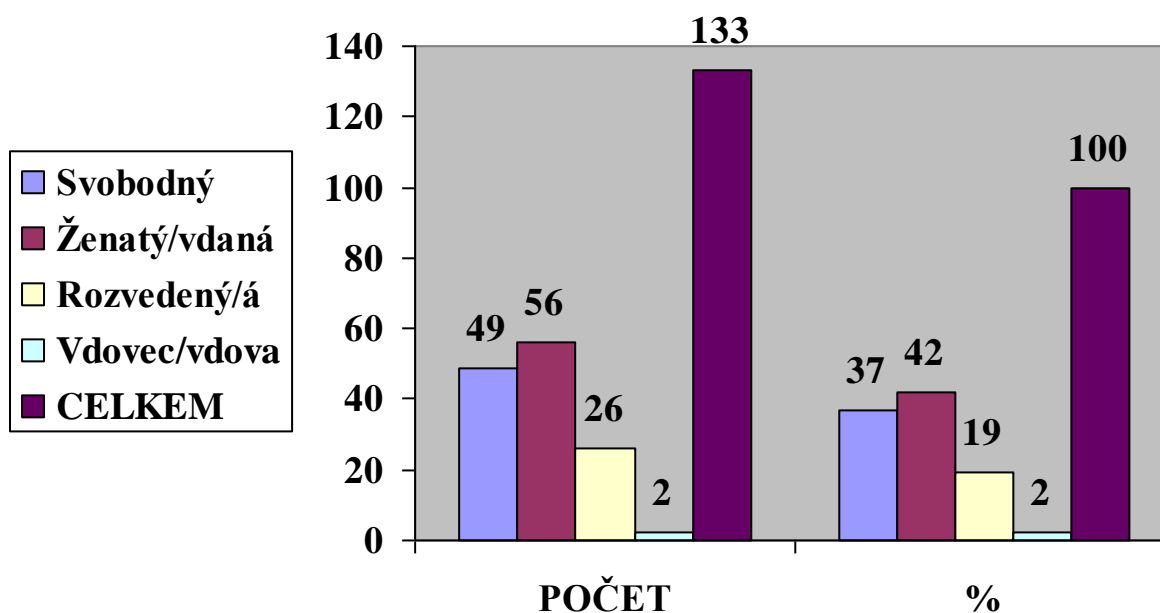


Vyhodnocením otázky č. 5 bylo zjištěno, že nejvíce dotázaných je ve věku 41 – 60 roků (44%), jen o něco málo méně respondentů je ve věku 24 – 40 let (38%) a nejméně osob, které se zúčastnili dotazníkového šetření, je ve věku do 25 roků (18%). Žádný z oslovených není starší 60 roků. Tedy většina osob ze vzorku je v produktivním věku.

Vyhodnocení otázky č. 6: „Rodinný stav“

Tabulka č.5

ODPOVĚĎ	POČET	%
Svobodný	49	37
Ženatý/vdaná	56	42
Rozvedený/á	26	19
Vdovec/vdova	2	2
CELKEM	133	100

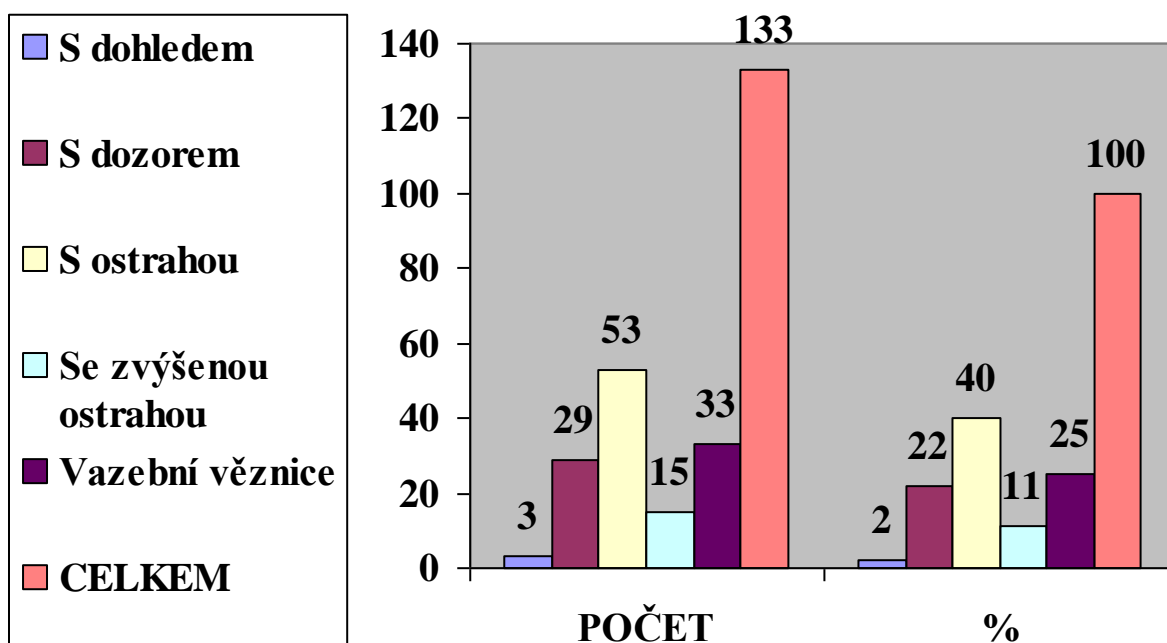


Graf a tabulka č. 5 ukazují, že nejvíce dotázaných (42%) žije v manželském svazku. Téměř stejný počet osob (37%) je svobodných, důvodem může být trend dnešní doby – neuzavírat manželství a žít ve vztahu „druh - družka“ nebo odklad manželství na pozdější věk. Kolonku „rozvedený“ označilo 19% dotázaných. Důvodem rozvodu může být i psychická náročnost práce ve vězeňském systému.

Vyhodnocení otázky č. 7: „V jakém typu věznice pracujete?“

Tabulka č. 6

ODPOVĚĎ	POČET	%
S dohledem	3	2
S dozorem	29	22
S ostrahou	53	40
Se zvýšenou ostrahou	15	11
Vazební věznice	33	25
CELKEM	133	100

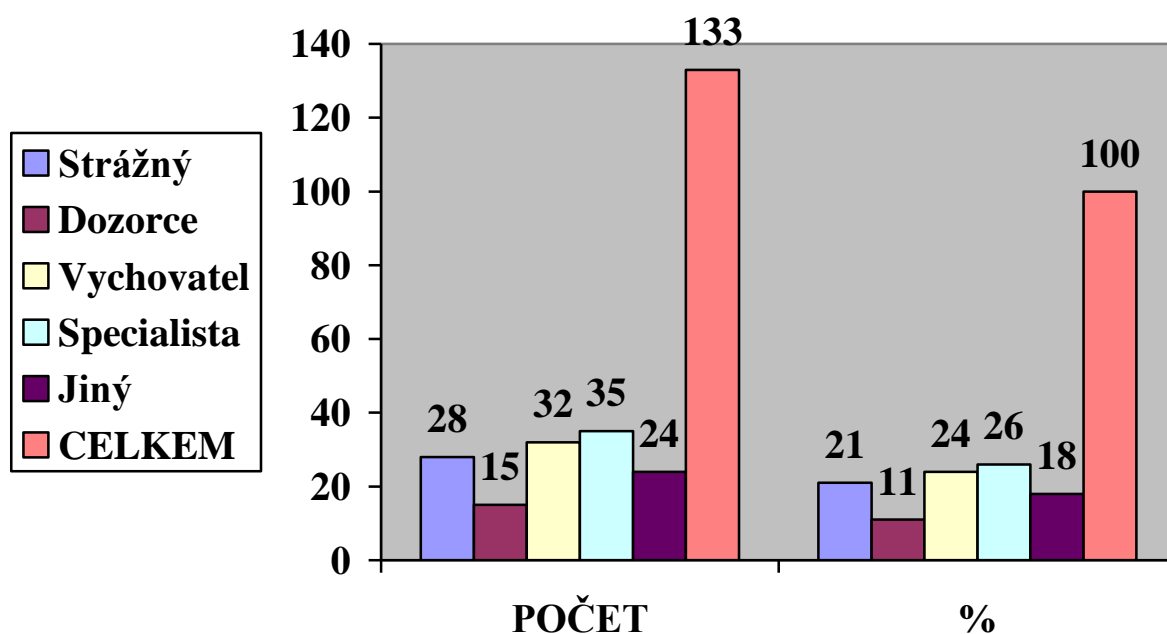


V České republice je pět základních typů věznic, jak je uvedeno v tabulce č. 6. Nejvíce dotázaných (40%) pracuje ve věznici s ostrahou, kde je také umístěno nejvíce odsouzených. Následuje 25 % osob, které pracují ve vazebních věznicích. Je třeba uvést, že součástí každé vazební věznice je oddělení pro výkon trestu, dotazovaná osoba tedy může v rámci vazební věznice pracovat na oddělení pro výkon trestu (s dozorem, ostrahou . . .). Téměř stejný počet osob (22%) označilo jako typ věznice, kde pracují, věznici s dozorem. Věznici s ostrahou označilo 11% dotázaných. To, dle mého názoru, odpovídá počtu odsouzených umístěných v tomto typu věznice. Věznici s dohledem označili jen 2% respondentů, důvodem opět může být fakt, že je oddělení s dohledem součástí věznice vyššího typu a také v ní pracuje, s ohledem na nízká bezpečnostní rizika, méně zaměstnanců

Vyhodnocení otázky č. 8: „Ve věznicích pracujete na pozici“

Tabulka č. 7

ODPOVĚĎ	POČET	%
Strážný	28	21
Dozorce	15	11
Vychovatel	32	24
Specialista	35	26
Jiný	24	18
CELKEM	133	100



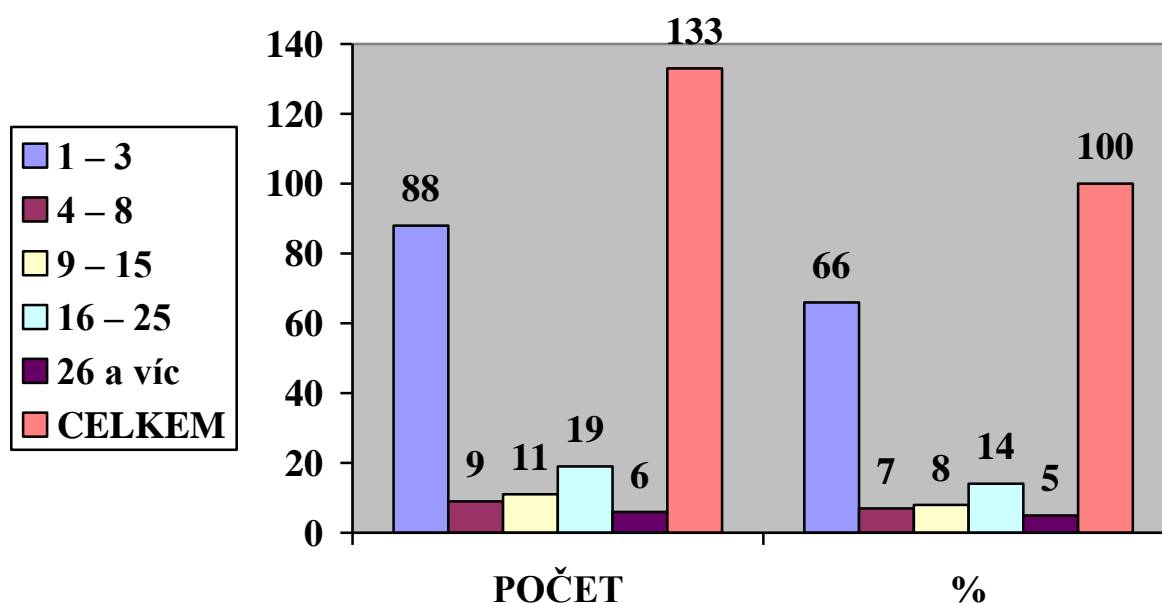
Tabulka č. 7 ukazuje, že nejvíce dotázaných (26%) uvedlo jako svou pracovní pozici „specialista“. Specialista ve VSČR je psycholog, speciální pedagog, sociální pracovník popř. duchovní a psychiatr. 24% dotázaných pracuje na pozici „vychovatel“. Po součtu těchto dvou pracovních pozic (50%) nám vyjde, že polovina dotázaných se přímo podílí na resocializačním procesu. Následuje 21% strážných a 11% dozorců. Ti se podílejí na procesu resocializace nepřímo, především dodržováním stanoveného režimu a dodržováním zákonnosti. 18% dotázaných uvedlo jako svou pozici „jiné“. Jsou to pracovníci, kteří se resocializačního procesu téměř nezúčastňují anebo jen malou měrou, např. osobním příkladem atd. Jsou to např. kuchaři, údržbáři, zaměstnanci logistiky aj.



Vyhodnocení otázky č. 9: „Kolik let pracujete u VS“

Tabulka č. 8

ODPOVĚĎ	POČET	%
1 – 3	88	66
4 – 8	9	7
9 – 15	11	8
16 – 25	19	14
26 a víc	6	5
CELKEM	133	100

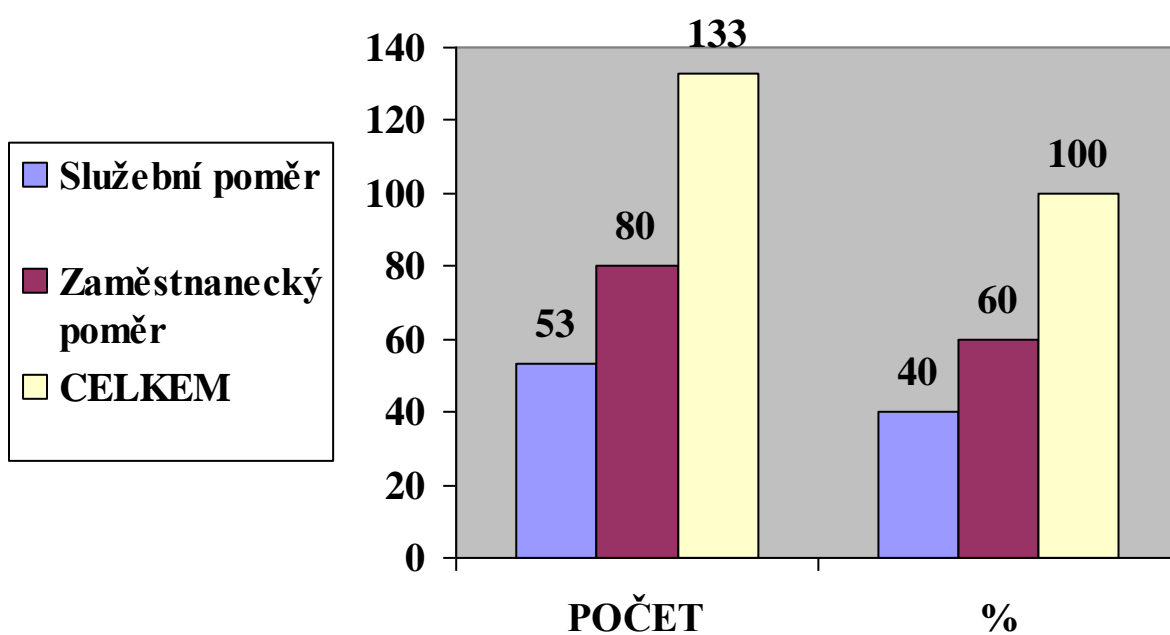


Po vyhodnocení otázky č. 9 je zřejmé, že naprostá většina dotázaných (66%) pracuje ve vězeňství jen krátce (1 – 3 roky). Důvodem je, dle mého názoru, že většina respondentů navštěvovala v době prováděného šetření povinné nástupní kurzy pro nové zaměstnance VS. Nemyslím si, že většina všech zaměstnanců VS by uvedla tento údaj.

Vyhodnocení otázky č. 10: „Typ pracovního poměru“

Tabulka č. 9

ODPOVĚĎ	POČET	%
Služební poměr	53	40
Zaměstnanecký poměr	80	60
CELKEM	133	100



Vyhodnocení otázky číslo 10 je jednoduché. Poukazuje na to, že 60% z počtu dotázaných pracuje v zaměstnaneckém poměru (civilní složka – vychovatelé, psychologové, pedagogové aj.) a 40% v poměru služebním (ozbrojená složka – strážníci, dozorcí, pracovníci oddělení prevence aj.)

Vyhodnocení otázky č. 11: „Celkový počet let odpracovaných ve Vašem životě“

**Tabulka č. 10**

<b>POČET ODPRACOVANÝCH LET</b>	<b>ODPOVĚĎ</b>
0	2
1	10
2	10
3	6
4	1
5	4
6	3
7	5
8	2
9	0
10	5
11	2
12	3
13	4
14	1
15	1
16	1
17	0
18	3
19	5
20	6
21	2

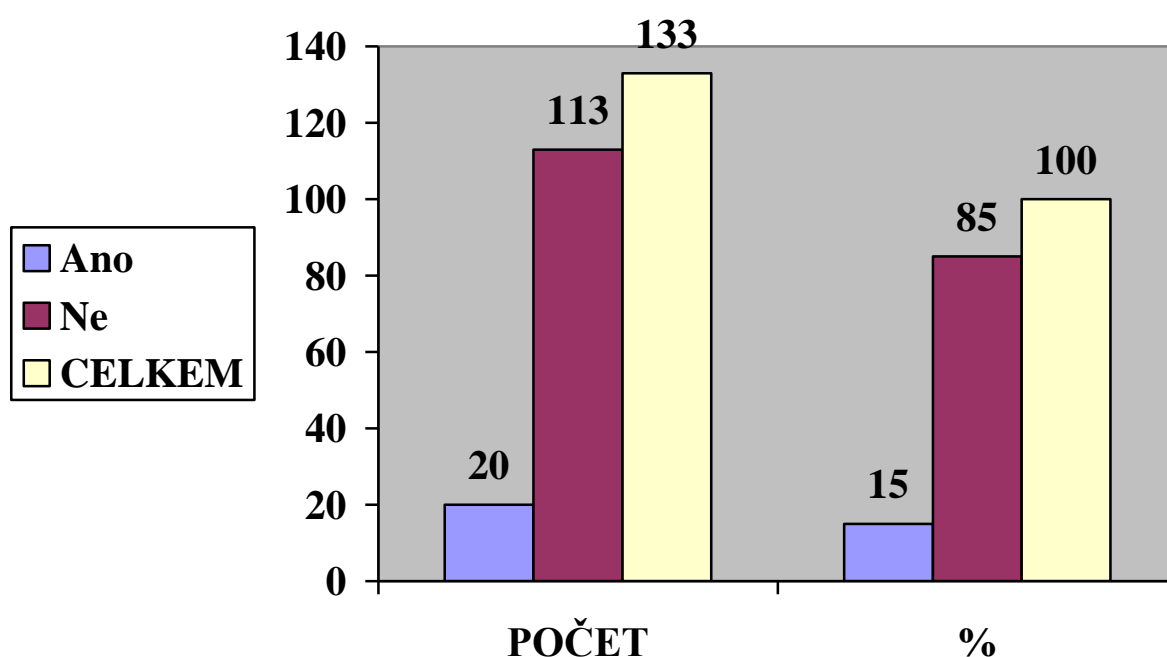
22	6
23	3
24	2
25	3
26	2
27	5
28	3
29	3
30	12
31	0
32	2
33	1
34	2
35	2
36	2
37	0
38	1
39	6
40	2

Vyhodnocení otázky č. 11. by bylo formou grafu velmi složité. Tato otázka je spíše informativní a těsně koresponduje s věkem respondentů.

Vyhodnocení otázky č. 12 „Uvažujete o změně zaměstnání“

Tabulka č. 11

ODPOVĚĎ	POČET	%
Ano	20	15
Ne	113	85
CELKEM	133	100

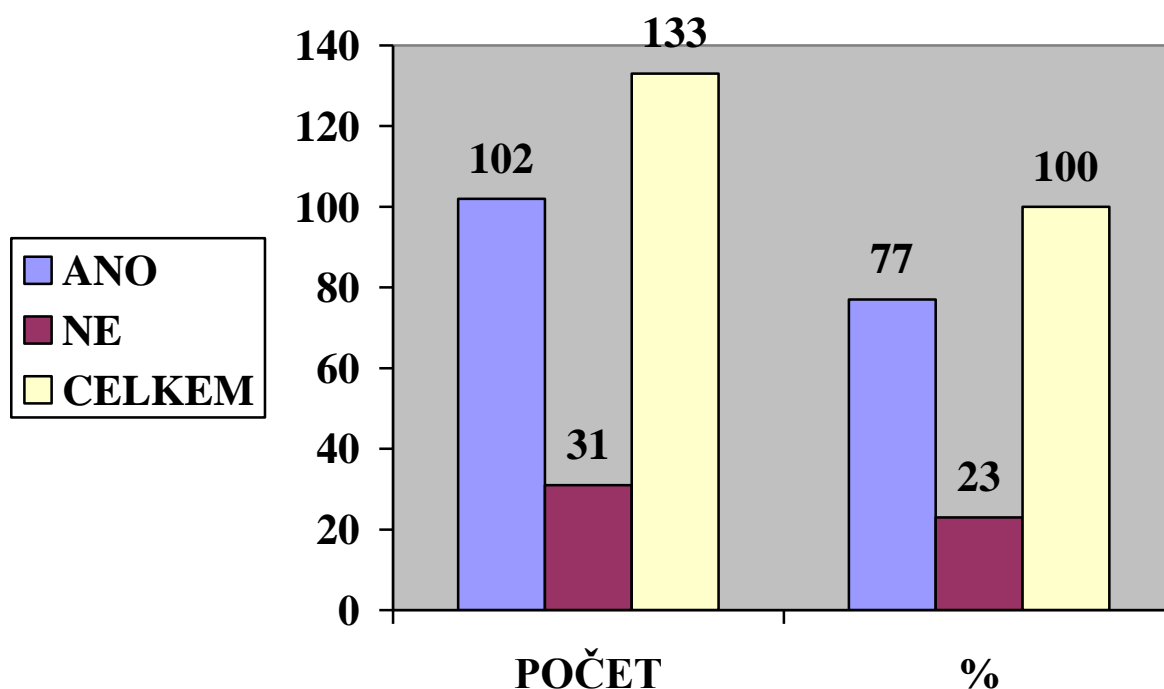


Tabulka č. 11 dokazuje, že více než  $\frac{2}{3}$  dotázaných (85%) neuvažuje o změně zaměstnání. Je třeba však připomenout, že většina respondentů je ve služebním/zaměstnaneckém poměru pouze 1 -3 roky (66% - ot. č.9). S přibývajícím počtem odpracovaných let a působením faktorů prostředí a syndromu vyhoření by se podle mě procento osob, které uvažují o změně zaměstnání, zvyšovalo. Svou roli zde také sehrává situace na trhu práce a zakořeněný pocit jistoty práce ve státní správě.

Vyhodnocení otázky č. 13: „Jste spokojen/a se svou pracovní pozicí“

Tabulka č. 12

ODPOVĚĎ	POČET	%
ANO	102	77
NE	31	23
CELKEM	133	100

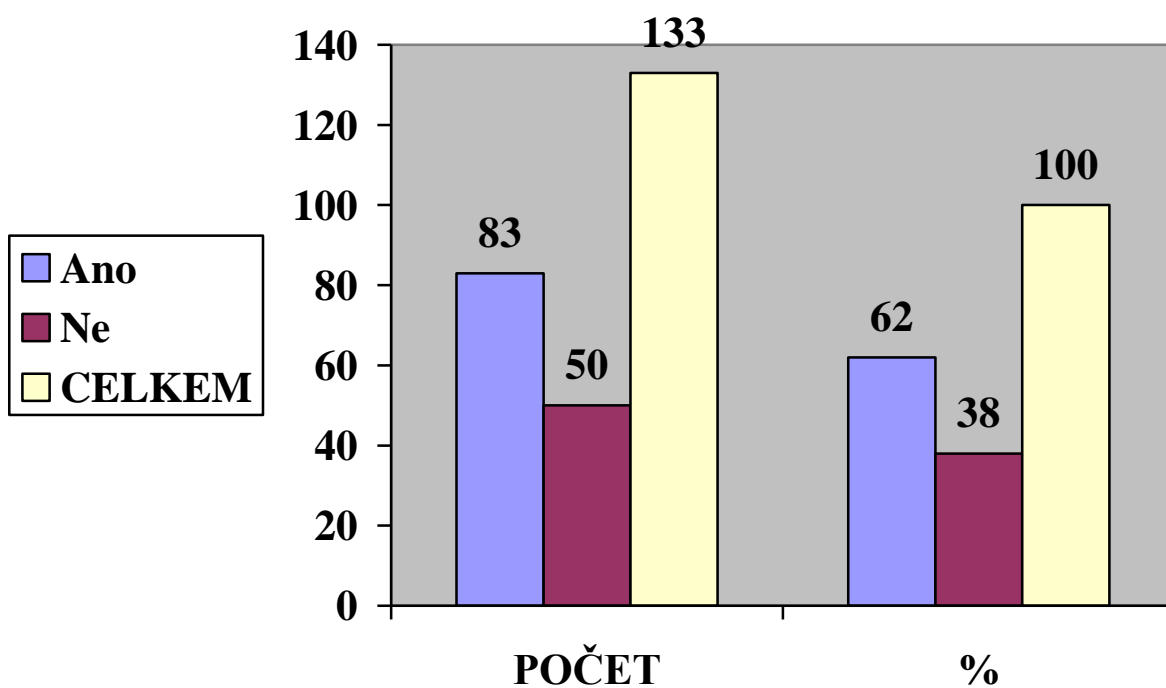


Z výše uvedené tabulky vyplývá, že 77% osob, které se zúčastnili šetření, je spokojeno se svou pracovní pozicí. 23% spokojeno není a zřejmě by chtěli postoupit na kariérním řádu u VS. Odpovědi dle mého názoru bezprostředně souvisí se služebním zařazením. Menší pocit nespokojenosti mají specialisté, kteří jsou na pracovních pozicích, na které splňují vzdělání a není zde také taková možnost, kam se kariérně rozvíjet. Více možností kariérního růstu mají pracovníci ve služebním poměru na funkcích dozorců a strážných. Ti mají širší možnost růstu na vyšší služební místa v rámci jejich oddělení, či po rozšíření vzdělání na místa specialistů.

Vyhodnocení otázky č. 14: „Uvažujete o dalším vzdělání“

Tabulka č. 13

ODPOVĚĎ	POČET	%
Ano	83	62
Ne	50	38
CELKEM	133	100



Velmi pozitivní výsledek vykazuje vyhodnocení uvedené v tabulce č. 13, kde je uvedeno, že 62% dotázaných uvažuje o dalším vzdělání. Tyto snahy zaměstnanců vězeňství by měly být podporovány ze strany managementu VS, který by měl podporovat růst kvalifikace svých pracovníků. Díky rozpočtovým škrtnům je trend poslední doby bohužel zcela opačný.

## Dotazník II: část

Vyhodnocení II. Části dotazníku, jak je níže prezentováno, je zpracováno tabulkou, která kopíruje tabulku dotazníku. Místo škály od 1 do 5 jsou však již přímo prezentovány výsledky dotazníku.

**Škála dotazníku:** 1 – rozhodně ANO

2 – spíše ANO

3 – NEVÍM

4 – spíše NE

5 – rozhodně NE

Ano	Spíše ano	Nevím	Spíše ne	Ne	Celkem
					%

1. Člověk by se měl mít ve vězení hůře než na svobodě.	93	34	1	5	0	133
	70	25	1	4	0	100
2. Odsouzení mají pracovat bez finanční odměny.	18	32	6	47	30	133
	13	24	5	35	23	100
3. Resocializace probíhá pouze v nápravných zařízeních.	5	21	10	49	48	133
	4	16	7	37	36	100
4. Vězni mají příliš mnoho privilegií.	49	71	5	8	0	133
	37	53	4	6	0	100
5. Odsouzení nemají po propuštění šanci na normální život.	4	43	12	56	18	133
	3	32	9	42	14	100
6. Vězni mají ve věznicích špatné životní podmínky.	0	2	1	50	80	133
	0	1	1	38	60	100
7. Po propuštění mají vězni menší šanci najít si práci.	24	90	8	8	3	133
	18	68	6	6	2	100
8. Po propuštění z vězení jsou horšími lidmi než před nástupem trestu.	5	29	52	38	9	133
	4	22	38	29	7	100



9. Práva vězně se mají bezpodmínečně dodržovat.	74	54	2	3	0	133
	56	40	1	3	0	100
10. Resocializace je možná pouze mimo vězeňské zařízení.	0	23	20	54	36	133
	0	17	15	40	28	100
11. Vězni jsou příliš pozdě podmínečně propouštěni.	1	12	15	51	54	133
	1	9	11	38	41	100
12. Ve věznicích má pracovat více vychovatelů, pedagogů a psychologů.	49	46	13	22	3	133
	37	35	10	16	2	100
13. Po propuštění z VTOS jsou odsouzení lepšími lidmi.	0	9	31	78	15	133
	0	7	23	59	11	100
14. Vězni příliš snadno získávají kázeňské odměny.	21	55	31	25	1	133
	16	41	23	19	1	100
15. Rozlišuji možnosti resocializace dle pohlaví vězněné osoby.	4	30	35	43	21	133
	3	23	26	32	16	100
16. V ČR je málo využíváno domácího vězení.	52	51	12	8	10	133
	39	38	9	6	8	100
17. Efekty resocializace by se zvýšily v moderních vězeňských zařízeních.	24	36	27	35	11	133
	18	28	20	26	8	100
18. Lepší vybavení tělocvičen, posiloven a kroužků zvyšuje efekt resocializace.	3	39	10	53	28	133
	2	29	8	40	21	100
19. Práce vychovatele je především byrokracie.	40	52	22	11	8	133
	30	39	17	8	6	100
20. Resocializace v přeplněných věznicích je neúčinná.	41	64	16	7	5	133
	31	48	12	5	4	100
21. Pokud by šel vrátit čas, nezačal bych pracovat u VSČR.	5	11	27	42	48	133
	4	8	20	32	36	100

<b>22. Soudci by měli více využívat neinstitucionálních trestů.</b>	<b>29</b>	<b>66</b>	<b>23</b>	<b>11</b>	<b>4</b>	<b>133</b>
	22	50	17	8	3	100
<b>23. Vězni se často účastní resocializace, jen aby získali privilegia.</b>	<b>42</b>	<b>78</b>	<b>9</b>	<b>4</b>	<b>0</b>	<b>133</b>
	31	59	7	3	0	100
<b>24. Vychovatelé v účinnost resocializace nevěří.</b>	<b>11</b>	<b>47</b>	<b>48</b>	<b>21</b>	<b>6</b>	<b>133</b>
	8	35	36	16	5	100
<b>25. V práci se cítím bezpečně.</b>	<b>18</b>	<b>87</b>	<b>10</b>	<b>17</b>	<b>1</b>	<b>133</b>
	14	65	10	17	1	100
<b>26. Soudci ukládají příliš mírné tresty.</b>	<b>27</b>	<b>51</b>	<b>38</b>	<b>17</b>	<b>0</b>	<b>133</b>
	20	38	29	13	0	100
<b>27. Práce je nejlepší forma resocializace.</b>	<b>69</b>	<b>50</b>	<b>7</b>	<b>7</b>	<b>0</b>	<b>133</b>
	52	38	5	5	0	100
<b>28. Odsouzení nerespektují dozorce.</b>	<b>4</b>	<b>42</b>	<b>20</b>	<b>60</b>	<b>7</b>	<b>133</b>
	3	32	15	45	5	100
<b>29. Vychovatelé nedůvěřují resocializaci.</b>	<b>4</b>	<b>53</b>	<b>43</b>	<b>31</b>	<b>2</b>	<b>133</b>
	3	40	33	23	1	100
<b>30. Neustále zdokonaluji svou práci s odsouzenými.</b>	<b>36</b>	<b>70</b>	<b>9</b>	<b>16</b>	<b>2</b>	<b>133</b>
	27	53	7	12	1	100
<b>31. Ve věznicích by mělo pracovat více vychovatelů.</b>	<b>47</b>	<b>49</b>	<b>17</b>	<b>17</b>	<b>3</b>	<b>133</b>
	35	37	13	13	2	100
<b>32. Programy zacházení jsou účinné v resocializačním procesu.</b>	<b>7</b>	<b>58</b>	<b>24</b>	<b>38</b>	<b>6</b>	<b>133</b>
	5	44	18	29	4	100
<b>33. Rozšíření nabídky vzdělávacích programů zvýší účinnost resocializace.</b>	<b>8</b>	<b>66</b>	<b>20</b>	<b>35</b>	<b>4</b>	<b>133</b>
	6	50	15	26	3	100
<b>34. Všichni vězni by měli za pobyt ve vězení platit.</b>	<b>93</b>	<b>36</b>	<b>1</b>	<b>0</b>	<b>3</b>	<b>133</b>
	70	27	1	0	2	100

35. Často pomýšlím na odchod z VSČR.	4	12	7	59	51	133
	3	9	5	45	38	100
36. Trest odnětí svobody odrazuje od páchání trestné činnosti.	7	34	6	60	26	133
	5	26	4	45	20	100
37. Odsouzení se rádi podílejí na resocializačních činnostech.	1	42	32	52	6	133
	1	32	24	39	5	100
38. Pokud by se snížil počet odsouzených na jednoho vychovatele, účinnost převýchovy by byla vyšší.	35	65	15	17	1	133
	26	49	11	13	1	100
39. Vězeňští pracovníci špatně vykonávají svou práci.	0	3	8	66	56	133
	0	2	6	50	42	100
40. Větší kontakt vězně s rodinou by prospěl resocializačnímu procesu.	16	66	23	24	4	133
	12	50	23	24	3	100
41. Práce u VSČR mne baví a naplňuje.	29	73	14	15	2	133
	21	55	11	11	2	100

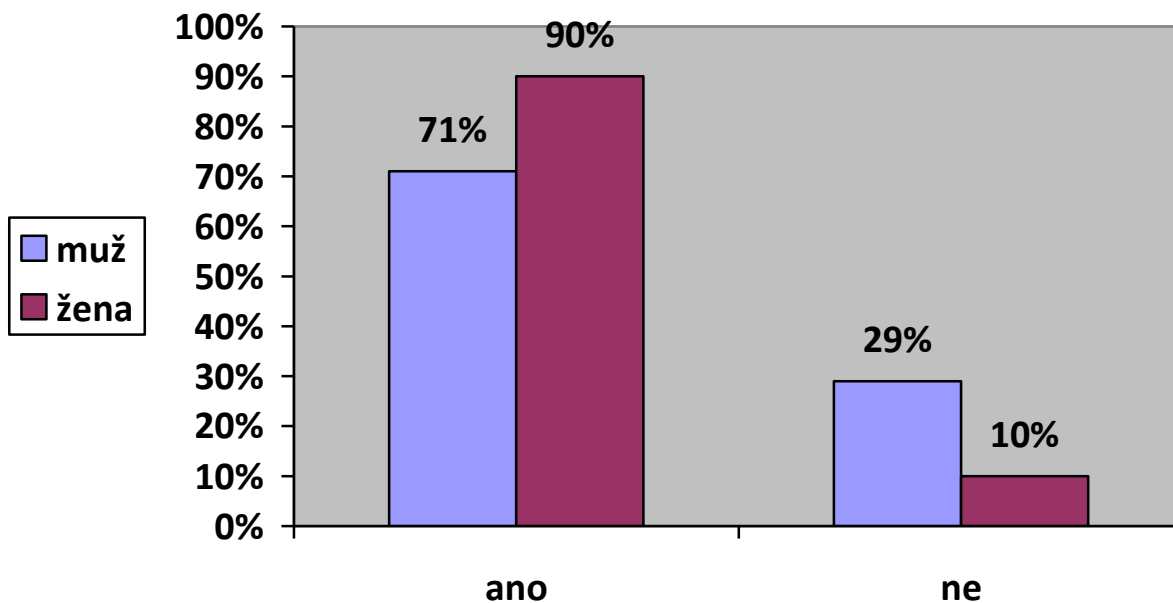
### 3.6 Shrnutí výzkumu a verifikace (falzifikace) hypotéz

Vyhodnocení hypotézy č. 1: „**Ženy, které pracují u VS, jsou spokojeny se svou pracovní pozicí více než muži**“.

Hypotéza souvisí s otázkou č. 2 a č. 12 v dotazníku. Ze 133 dotazovaných osob je 49 (37%) žen a 84 (63%) mužů. 90% žen odpovědělo na otázku „jste spokojen/a se svou pracovní pozicí“ **ano** a 10% odpovědělo **ne**. Muži na stejnou otázku odpověděli v **71% ano** a **29% ne**.

Tedy spokojeno se svou pracovní pozicí je tedy 90% žen a 71% mužů, **hypotéza č. 1 se nám potvrdila. H1 - verifikována.**

POHLAVÍ	ANO	NE
muž	71%	29%
žena	90%	10%



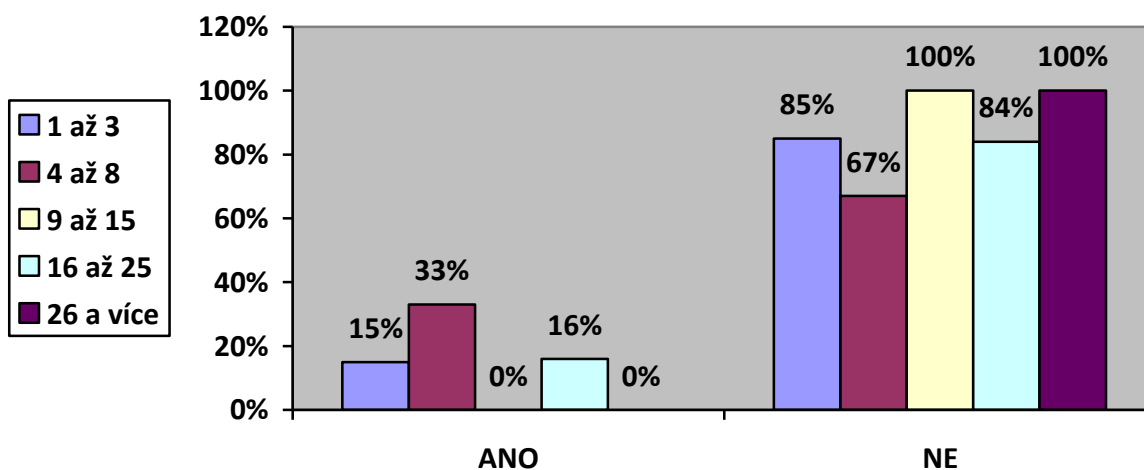
Vyhodnocení hypotézy č. 2: „Čím déle pracuje zaměstnanec u VS, tím více uvažuje o změně zaměstnání“.

Hypotéza souvisí s otázkou č. 9 a č. 12 v dotazníku. Celkem 133 dotazovaných odpovědělo na otázku „uvažujete o změně zaměstnání“ takto:

- a) zaměstnanci, kteří mají u VS odpracováno 1-3 roky: **15% ano, 85% ne**
- b) zaměstnanci, kteří mají u VS odpracováno 4-8 roků: **33% ano, 67% ne**
- c) zaměstnanci, kteří mají u VS odpracováno 9-15 roků: **100% ne**
- d) zaměstnanci, kteří mají u VS odpracováno 16-25 roků: **16% ano, 84% ne**
- e) zaměstnanci, kteří mají u VS odpracováno 26 roků a víc: **100% ne**

Nejvíce tedy o změně zaměstnání uvažují zaměstnanci, kteří mají odpracováno 4-8 roků. Dokonce ani jeden zaměstnanec, který se zúčastnil výzkumu a má odpracováno 26 roků a více, neuvažuje o změně zaměstnání. To zřejmě souvisí s horším postavením na trhu práce u osob nad 50 let. Hypotéza se nám tedy nepotvrdila. **H2 - falzifikována.**

POČET ODRACOVANÝCH LET	ANO	NE
1 až 3	15%	85%
4 až 8	33%	67%
9 až 15	0%	100%
16 až 25	16%	84%
26 a více	0%	100%



Vyhodnocení hypotézy č. 3: „**Zaměstnanci s maturitou uvažují o dalším vzdělání více než zaměstnanci s vysokoškolským vzděláním**“.

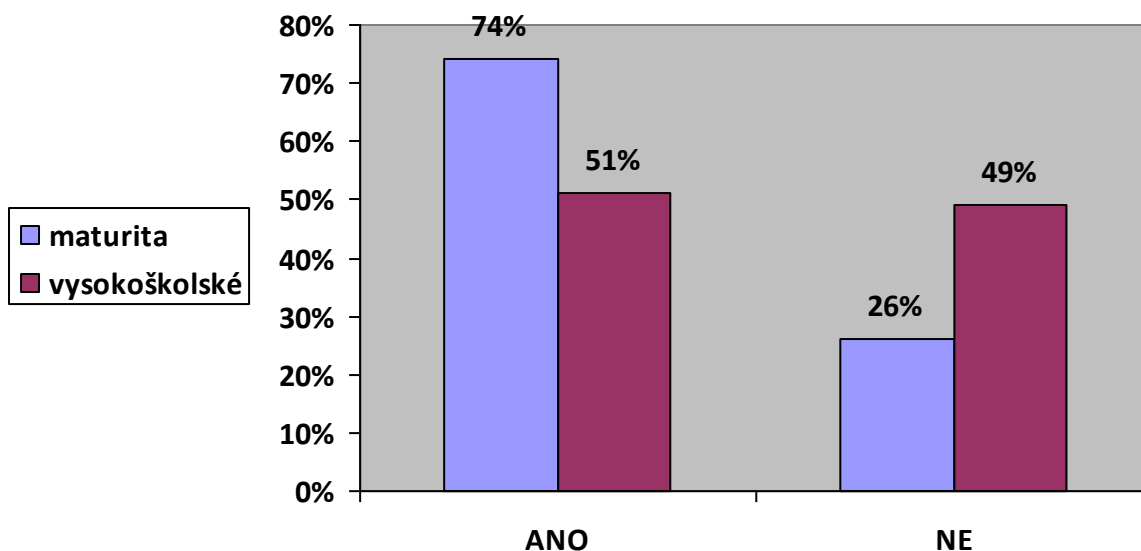
Hypotéza souvisí s otázkou č. 3 a č. 14 v dotazníku. Ze 133 dotázaných bylo 50 s maturitou a 71 vysokoškoláků (Bc., Mgr., Dr.). Zaměstnanci odpověděli na otázku „uvažujete o dalším vzdělání“ takto:

a) zaměstnanci s maturitou: **74% ano, 26% ne**

b) zaměstnanci s vysokoškolským vzděláním: **51% ano, 49% ne**

Výsledek, že 74% středoškoláků uvažuje o dalším vzdělání, je jistě logický s ohledem na množství pracovních pozic, na které je třeba VŠ vzdělání u VS. Pro mne bylo velice zajímavé zjištění, že 49%, tedy téměř polovina vysokoškoláků, uvažuje o dalším vzdělání. Ve výsledku se jistě projevila i současná, velmi široká nabídka škol na doplnění si dalšího vzdělání. Hypotéza se nám tedy potvrdila. **H3 - verifikována.**

VZDĚLÁNÍ	ANO	NE
Maturita	74%	26%
vysokoškolské	51%	49%



Vyhodnocení hypotézy č. 4: „**Vychovatelé a specialisté v přímém výchovném vztahu si ve větší míře myslí, že rozšíření nabídky vzdělávacích programů zvýší účinnost resocializace, než pracovníci, kteří nejsou v přímém výchovném vztahu**“.

Hypotéza souvisí s otázkou č. 8 a č. 33 v dotazníku. Ze 133 dotázaných 31 zaměstnanců pracuje na pozici vychovatel nebo specialista (psycholog, sociální pracovník, speciální pedagog). 68 zaměstnanců pracuje na pozici, která je ve styku s vězni, ale nejsou s nimi v přímém výchovném vztahu (dozorci, strážníci, zaměstnanci prevence).

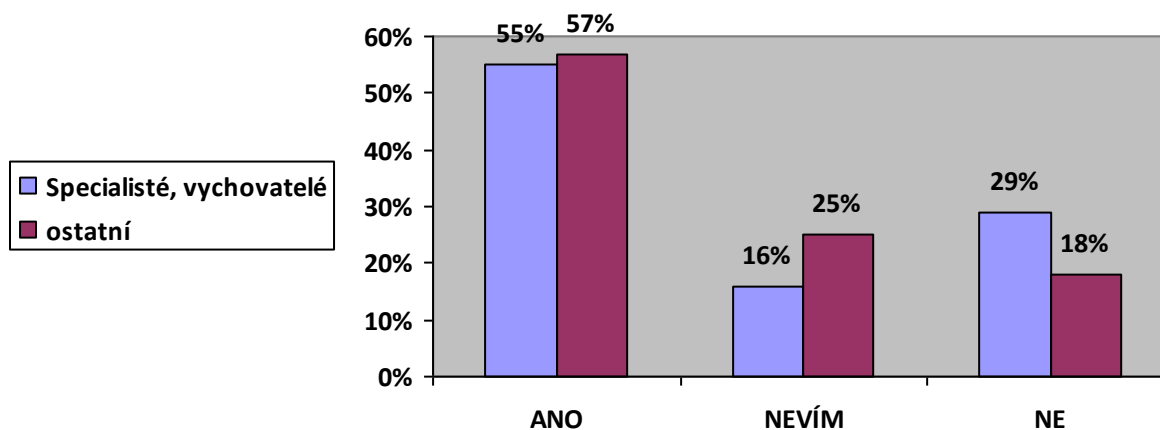
Na otázku „rozšíření nabídky vzdělávacích programů zvýší účinnost resocializace“ pracovníci odpověděli takto:

a) vychovatelé a specialisté: **55% rozhodně ANO, nebo spíše ANO, 16% NEVÍM, 29% rozhodně NE, nebo spíše NE**

b) ostatní zaměstnanci: **57% rozhodně ANO, nebo spíše ANO, 25% NEVÍM, 18% rozhodně NE, nebo spíše NE.**

Vyhodnocení této hypotézy nám dokazuje, že zaměstnanci, kteří pracují v nepřímém výchovném vztahu, více věří v účinnost vzdělávacích programů na resocializační proces, než zaměstnanci, kteří se na resoc. programech přímo podílí. Hypotéza se nám tedy nepotvrdila. **H4- falzifikována.**

PRACOVNÍ POZICE	ANO	NEVÍM	NE
Specialisté, vychovatelé	55%	16%	29%
Ostatní	57%	25%	18%



Vyhodnocení hypotézy č. 5: „Pracovníci s vysokoškolským vzděláním jsou významněji přesvědčeni o vyšším efektu resocializace v souvislosti se zlepšením materiálně technického vybavení volnočasových prostor, než je tomu u zaměstnanců se středoškolským vzděláním“.

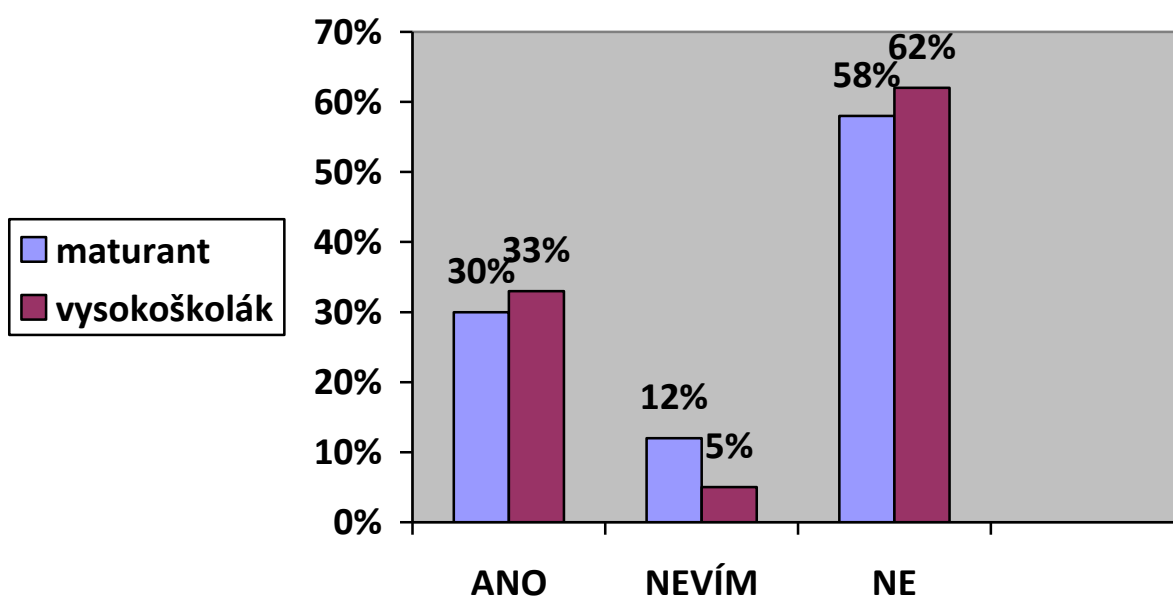
**Hypotéza souvisí** s otázkou č. 3 a č. 18 v dotazníku. Ze 133 dotázaných je 71 vysokoškoláků a 50 zaměstnanců s maturitou. Pracovníci na otázku „lepší vybavení tělocvičen, posiloven a kroužků zvyšuje efekt resocializace“ odpověděli takto:

a) vysokoškolsky vzdělání: **33% rozhodně ANO, nebo spíše ANO, 5% NEVÍM, 62% rozhodně NE, nebo spíše NE**

b) zaměstnanci s maturitou: **30% rozhodně ANO, nebo spíše ANO, 12% NEVÍM, 58% rozhodně NE nebo spíše NE**

Výsledky u obou skupin jsou si velice podobné a jasně z nich vyplývá, že zaměstnanci VS nejsou přesvědčeni o tom, že zlepšení materiálně technického vybavení volnočasových prostor má vyšší efekt na resocializaci vězňů. Hypotéza se nám, i když rozdílem jen 3 procent, potvrdila a myslím, že by měla být podrobena dalšímu kritickému zkoumání. **H5-verifikována.**

VZDĚLÁNÍ	ANO	NEVÍM	NE
maturant	30%	12%	58%
vysokoškolák	33%	5%	62%





## Závěr

Vězenství je obor, který je i v dnešní době zahalen jakýmsi tajemstvím. Vězení je místo, kam člověk, který se neprohřešil proti společenským pravidlům, nemůže nahlédnout a zjistit, jak to tam vypadá, jak se tam „žije“. Laická veřejnost tedy vychází z toho, jak je tento obor prezentován médií nebo jak jej popisují lidé, kteří vězením prošli.

Cílem mé diplomové práce bylo především přiblížit a popsat proces, který odborníci v oboru nazývají resocializace. Tedy proces, kdy se snažíme o převýchovu jedince tak, aby po propuštění vedl takový život, který by nebyl v rozporu se společenskou normou. Metody, které v tomto procesu používáme, vycházejí ze společensko - vědních oborů, především psychologie a pedagogiky.

Vězenství je obor, jehož problematikou se také zabývá sociální pedagogika. Jde o působení na jedince, který má jistou, společensky neuznanou, patologii, o změnu jeho postojů především podporou a rozvojem jeho kladných stránek. Toto působení provádíme za využití pedagogických metod, prostředím a působením zaměstnanců. Pedagogické metody a jejich rozvoj mohou ovlivnit odborníci z řad pedagogů, psychologů a sociologů, dle mého názoru by se měla objevit vědecká instituce typu Výzkumného ústavu penologického, který by zaštiťoval vědce a výzkum v penitenciární vědě. Působení prostředí a zaměstnanců závisí na přidělení prostředků ze státního rozpočtu. Přetíženost věznic, ložnice, kde se tísní někdy i více jak 10 ubytovaných, samozřejmě vede v resocializačním procesu ke kontraproduktivitě a k vzniku tzv. vysoké školy zločinu, která je ve společnosti velmi negativně přijímána a hodnocena. Kvalitu zaměstnanců ovlivňují podmínky, které jim jsou nabízeny. Práce s vězni je psychicky velice náročná, zaměstnanci si často stres v práci kompenzují alkoholem, negativně se projevuje i ve vztahu k blízkým a často končí rozpadem rodiny či vztahu. Kvalitě personálu také samozřejmě nepříspěvá současná ekonomická situace, kdy se potýkáme s rozpočtovými škrty, které se citelně dotýkají všech občanů země, a samozřejmě i vězenství.

Jak už jsem uvedl, cílem této diplomové práce je popsat a přiblížit resocializační proces a to především z pohledu zaměstnanců VS. Z mého výzkumu, který jsem provedl na Institutu vzdělávání VSČR ve Stráži pod Ralskem vyplývá, že z dotázaných zaměstnanců je 44% ve věku 41 – 60 let, 40% z nich pracuje ve věznici s ostrahou. Nejvíce dotázaných (66%) pracuje u VS 1 – 3 roky. 60% respondentů pracuje v zaměstnaneckém poměru. Pokud se týká změny zaměstnání, tak pouze jen 15% dotázaných uvažuje o změně zaměstnání. 76% pracovníků práce u VS baví a naplňuje. 62% respondentů uvažuje o dalším vzdělání. Z těchto čísel tedy vyplývá, že zaměstnanci jsou u VS spokojeni a příliš neuvažují o změně místa či

zaměstnavatele. Z výzkumu také vyplývá, že téměř dvě třetiny z dotázaných uvažují o dalším vzdělání, což by bylo jistě pro VS obrovským přínosem. Bohužel v době úsporných opatření je omezena i podpora dalšího vzdělávání zaměstnanců ze strany zaměstnavatele.

Pokud jde o pohled zaměstnanců na resocializační proces, z výzkumu vyplývají následující fakta. 90% dotázaných si myslí, že vězni mají příliš moc privilegií. To je často podrobováno kritice i z řad laické veřejnosti. Dle mého názoru by především prospěla důslednost při dodržování stanoveného řádu u vězňů. Zaměstnanci často od problému unikají a neřeší jej, a pak se to samozřejmě odrazí v chování a přístupu vězňů, kteří se domnívají, že jim „vše projde“. Pouze 1% pracovníků si myslí, že mají vězni špatné životní podmínky. S tím souvisí i to, že 61% dotázaných si nemyslí, že lepší vybavení tělocvičen, posiloven a kroužků by zlepšilo efekt resocializace. Je tedy zřejmé, že zaměstnanci nevidí podmínky vězňů jako špatné. Problém spíše spatřují v přehlnutosti věznic (79% si myslí, že je resocializace v přeplněných věznicích neúčinná), a byrokracii (69% věří, že práce vychovatele je především byrokracie). Řešení pracovníci VS vidí především v posílení počtu specialistů (72% uvedlo, že by mělo u VS pracovat více specialistů), ve snížení počtu vězňů na jednoho vychovatele (75% dotázaných si myslí, že by snížení počtu vězňů na vychovatele zvýšilo účinnost převýchovy). Dalším opatřením, které by mohlo zvýšit efekt resocializace, je rozšíření vzdělávacích programů (to podporuje 56% dotázaných). Pokud se jedná o nejlepší formu resocializace, 90% dotázaných tvrdí, že je to práce. Opět to souvisí s ekonomickou situací v zemi, neboť je snaha ze strany VS o co největší zaměstnanost odsouzených. Někdy však za snahou přinést co nejvyšší počty v zaměstnanosti stojí například dva vězni na jednom pracovním místě a každý z nich pracuje na půl úvazku. Vězni by, dle mého názoru, měli pracovat v každém případě, i jen třeba 3 hodiny denně a zadarmo, samozřejmě s přihlédnutím ke zdravotnímu stavu. V tomto smyslu by měla být i důslednější diferenciací odsouzených pracujících a nepracujících. Jsem často svědkem toho, že nepracující ruší pracující odsouzené, kteří zaslouženě odpočívají po své práci a vysmívají se jim, proč oni pracují a oni sami nemusí. Opět je to problém poptávky a nabídky na pracovním trhu a legislativy. Další možností, jak posílit proces převýchovy, je větší kontakt s rodinou, ať už formou otevřenějších návštěv nebo různě závazných propustek. 62% dotázaných uvedlo, že si myslí, že větší kontakt s rodinou by prospěl resocializačnímu procesu. Poslední návrh na řešení situace tkví ve větším využívání alternativních trestů a trestu domácího vězení. 77% dotázaných si myslí, že je v České republice málo využíván trest domácího vězení.

Pokud jde o víru zaměstnanců v to, že vězni odcházejí z věznic jako lepší lidé než, když do nich nastupovali, tak výsledek šetření dokazuje, že tomuto názoru je nakloněno pouze 7%

respondentů. Z toho plyne, že drtivá většina pracovníků Vězeňské služby v účinnost resocializačního procesu, tak jak probíhá v podmínkách České republiky, nevěří. To je sice velké zklamání, ale bohužel se i já, jako dlouholetý pracovník VS, s tímto ztotožňuji a musím přiznat, že mne tento údaj nepřekvapil. Jak jsem již výše uvedl, je několik možností, jak situaci řešit. Jsem přesvědčen, že se situace ve VS již nebude zhoršovat a že bude dosti iniciativy, prostředků, kvalitních zaměstnanců a managerů, kteří dovedou situaci a zakořeněné názory změnit.

## Resumé

Diplomová práce se zabývá problematikou resocializačního procesu ve Vězeňské službě a to především z pohledu zaměstnanců VS. Práce je rozdělena do třech hlavních částí. Úvod první části se zabývá historií trestu od pravěku, přes středověk, feudalismus až po kapitalismus. Jádro první části popisuje penologické systémy, z nich vzešlo dnešní vězeňství, konec patří klasikům penologie.

Druhá část se zabývá determinanty resocializačního procesu ve výkonu trestu odnětí svobody. Úvod druhé části popisuje funkci trestu odnětí svobody a dělí ji na část vyrovnávací a regulativní. Střed druhé kapitoly patří resocializačnímu procesu, který ovlivňují dva hlavní determinanty, osobnostní a penitenciární. Závěr druhé části se zabývá nejdříve osobnostními determinanty, jako jsou příčiny vzniku kriminálního chování, sociálně psychologické aspekty VTOS, psychologicko pedagogické aspekty VTOS, typologii odsouzených a konečně pedagogicko psychologickou diagnostiku. Pokračuje determinanty penitenciárními, kde je popsáno vězeňské prostředí, programy zacházení a zaměstnanci věznic.

Třetí část tvoří výzkumný projekt na téma „determinanty resocializačního procesu“. Základem výzkumu je dotazníkové šetření, které proběhlo mezi zaměstnanci vězeňské služby na Institutu vzdělávání VSČR. Závěr třetí části patří výsledkům šetření a vyhodnocení daných hypotéz.

## **Anotace**

Diplomová práce se zabývá resocializačním procesem ve výkonu trestu odnětí svobody. Cílem práce je popsat historii a vývoj vězeňství, jednotlivé determinanty resocializačního procesu. Determinanty dělí do dvou základních okruhů. První okruh jsou determinanty osobnostní, druhý okruh popisuje determinanty penitenciární.

Součástí diplomové práce je dotazníkové šetření, které bylo provedeno mezi zaměstnanci Vězeňské služby České republiky. Cílem je zjistit, jaký mají zaměstnanci VS postoj k Vězeňské službě a zejména to, jaký zauímají postoj k resocializačnímu procesu.

## **Klíčová slova**

Resocializace, determinanty, Vězeňská služba ČR, zaměstnanec VS, program zacházení, odsouzený, dotazník.

## **Anotation**

This thesis deals with the process of resocialization in prison. The aim is to describe the history and development of the prison, the individual determinants of the resocialization process. Determinants fall into two basic areas. The first group is the determinants of personality, the second circuit describes the determinant of the penitentiary.

The thesis is a survey that was conducted among employees of the Prison Service of the Czech Republic. The aim is to find out what employees have a VS stance on the Prison Service and in particular what an attitude to the resocialization process.

## **Keywords**

Rehabilitation, determinants, Prison Service, Prison staff, treatment program, sentenced, questionnaire.

## Seznam použité literatury

- 1) Zákon č. 555/1992 Sb., o Vězeňské službě a justiční stráží České republiky
- 2) Zákon č. 169/1999 Sb., o výkonu trestu odnětí svobody
- 3) Vyhláška ministerstva spravedlnosti č. 345/1999 Sb., řád výkonu trestu odnětí svobody
- 4) Nařízení ministerstva spravedlnosti č. 1/2007, o vzdělávání vězňů
- 5) Nařízení generálního ředitele č. 21/2010, úkoly zaměstnanců oddělení výkonu trestu
- 6) Evropská vězeňská pravidla. Doporučení Rady Evropy č. R (87) 3. Praha: Nadace KLÍČ, 1996
- 7) BAJCURA, disertační práce. *Zacházení s vězni a tvorba standardizovaných programů*. Praha, Karlova univerzita, 2008.
- 8) ČERNÍKOVÁ, Vratislava. *Základy penologie pro policisty*. 1.vyd. Praha, Policejní akademie ČR, 2002. ISBN 80-7251-101-1.
- 9) ČERNÍKOVÁ, V., MAKARUIŠOVÁ, V., *Sociální ochrana*. Praha, Policejní akademie ČR, 1996. ISBN 80-85981-36-X.
- 10) FÁBRY, A., *Penológia*, Bratislava, Eurokódex, 2009. ISBN 978-80-89447-05-5.
- 11) FOUCAULT, M., *Dohlížet a trestat*, Praha, Dauphin, 2000. ISBN 80-86019-96-9.
- 12) HÁLA, J., *Teorie a praxe vězeňství I.*, České Budějovice, Jihočeská univerzita, 1996. ISBN 80-7040-235-0.
- 13) HÁLA, J., *Teorie a praxe vězeňství II., optimalizace výkonu trestu odnětí svobody*, České Budějovice, Jihočeská univerzita, 1999. ISBN 80-7040-376-4.
- 14) HÁLA, J., *Úvod do teorie a praxe vězeňství*, České Budějovice, Vysoká škola regionálních studií, 2006. ISBN 80-86708-30-6.
- 15) JŮZL, M., OLEJNÍČEK, A., *Penologie a penitenciární pedagogika*, Brno, Institut mezioborových studií, 2004.
- 16) MEZNÍK, J., KALVODOVÁ, V., KUČHTA, J., *Základy penologie*, Brno, Masarykova univerzita, 1995. ISBN 80-210-1248-X.
- 17) MÚHLPACHR, P., *Sociální a postpenitenciární péče*, Brno, Institut mezioborových studií, 2004.
- 18) NETÍK, K., NETÍKOVÁ, D., *Vybrané kapitoly z Forenzní psychologie pro právníky*, Praha, Karolinum, 1991. ISBN 382- 196- 91 17/22.
- 19) NETÍK, K., NETÍKOVÁ, D., HÁJEK, S., *Psychologie v právu*, Praha, C.H.BECK, 1997. ISBN 80-7179-177-6.

- 20) SOCHŮREK, J., *Kapitoly z penologie II., Teorie a praxe zacházení s vězňnými*, Liberec, Technická univerzita, 2007. ISBN 978-80-7372-204-3.
- 21) UHLÍK, J., *Historie věznění a vězeňství v Čechách*, Institut vzdělávání VSČR, 2006.
- 22) UHLÍK, J., F. J. *Řezáč-reformátor vězeňství a školství 19. století*, Příloha časopisu České vězeňství č. 2/1997.
- 23) VÁGNEROVÁ, M., *Psychopatologie pro pomáhající profese*, Praha, Portál, 2008. ISBN 978-80-7367-414-4.
- 24) Koncepce rozvoje vězeňství v ČR, příloha časopisu České vězeňství č. 1/1998.
- 25) Časopis Historická penologie č. 4/2004, 1/2006, 3/2003.
- 26) Časopis České vězeňství č. 2/1998, 2/2010, 3/2010, 2/2011.

### **Internetové zdroje**

<http://www.iep.utm.edu/beccaria>

<http://www.bbc.co.uk/history>

<http://www.vscr.cz>

<http://www.vscr.cz/veznice-pardubice>

<http://www.vscr.cz/veznice-valdice>

<http://www.vscr.cz/veznice-svetla-nad-sazavou>

<http://www.vscr.cz/veznice-belusice>

<http://www.vscr.cz/veznice-nove-sedlo>

<http://www.vscr.cz/veznice-karvina>

<http://www.vscr.cz/veznice-drahonice>

<http://www.vscr.cz/veznice-rapotice>

<http://www.vscr.cz/veznice-strar-pod-ralskem>

### **Seznam příloh**

Příloha č. 1: Dotazník

Příloha č. 2: Institut vzdělávání VSČR, Stráž pod Ralskem

## **Příloha 1**

### **Dotazník**

**Vážená paní kolegyně, vážený pane kolego,**

jmenuji se Martin Boháč. Jsem studentem 2. ročníku magisterského studia sociální pedagogiky na IMS Brno. Obracejím se na Vás s prosbou o pomoc při realizaci výzkumu, který je součástí mé diplomové práce „*Determinanty resocializačního procesu z pohledu pracovníků vězeňské služby*“. Prosím o vyplnění přiloženého dotazníku. Dotazník se skládá ze dvou částí. První část dotazníku se týká údajů respondenta a druhá část dotazníku pohledu zaměstnanců na resocializační proces u vězňených osob. Prosím o přečtení všech instrukcí, otázek a zvážení odpovědí. Zaručuji Vám úplnou anonymitu. Pomozte mi prosím realizovat můj projekt. Děkuji za spolupráci.

Bc. Martin Boháč





## Část I.

**Osobní údaje:** prosím zakroužkujte odpověď (v otázce č. 1 a 11, popř. 8, prosím Vaši odpověď vypište).

**1. Místo a datum obdržení dotazníku.....**

**2. Pohlaví:**

a) žena

b) muž

**3. Nejvyšší dokončené vzdělání:**

a) vyučení

b) maturita

c) vyšší odborné

d) bakalářské

e) magisterské

f) doktorandské

**4. Studujete při zaměstnání?**

a) ne

b) střední škola

c) vyšší odborná škola

d) VŠ- bakalářské

e) VŠ- magisterské

**5. Věk**

a) do 25 roků

b) 26 - 40 roků

c) 41 - 60 roků

d) nad 60 roků

**6. Rodinný stav**

- a) svobodný/á
- b) ženatý/vdaná
- c) rozvedený/á
- d) vdovec/vdova

**7. V jakém typu věznice pracujete?**

- a) s dohledem
- b) s dozorem
- c) s ostrahou
- d) se zvýšenou ostrahou
- e) vazební věznice

**8. Ve věznici pracujete na pozici:**

- a) strážný
- b) dozorce
- c) vychovatel
- d) specialista
- e) jiný: .....

**9. Kolik let pracujete u VS**

- a) 1 – 3
- b) 4 – 8
- c) 9 – 15
- d) 16 - 25
- e) 26 a víc

**10. Typ pracovního poměru:**

- a) služební poměr
- b) zaměstnanecký poměr

**11.Celkový počet let odpracovaný ve Vašem životě (celkem):.....**

**12.Uvažujete o změně zaměstnání?**

a) ano

b) ne

**13.Jste spokojen/a se svou pracovní pozicí?**

a) ano

b) ne

**14.Uvažujete o dalším vzdělání?**

a) ano

b) ne

## Část II.

**Dotazník:** Zakroužkujte, prosím, jednu odpověď, která nejvíce odpovídá Vašemu názoru.

Jednotlivé odpovědi: **1 – rozhodně ANO**

**2 – spíše ANO**

**3 – NEVÍM**

**4 – spíše NE**

**5 – rozhodně NE**

<b>1. Člověk by se měl mít ve vězení hůře než na svobodě.</b>	<b>1</b>	<b>2</b>	<b>3</b>	<b>4</b>	<b>5</b>
<b>2. Odsouzení mají pracovat bez finanční odměny.</b>	<b>1</b>	<b>2</b>	<b>3</b>	<b>4</b>	<b>5</b>
<b>3. Resocializace probíhá pouze v nápravných zařízeních.</b>	<b>1</b>	<b>2</b>	<b>3</b>	<b>4</b>	<b>5</b>
<b>4. Vězni mají příliš mnoho privilegií.</b>	<b>1</b>	<b>2</b>	<b>3</b>	<b>4</b>	<b>5</b>
<b>5. Odsouzení nemají po propuštění šanci na normální život.</b>	<b>1</b>	<b>2</b>	<b>3</b>	<b>4</b>	<b>5</b>
<b>6. Vězni mají ve věznicích špatné životní podmínky.</b>	<b>1</b>	<b>2</b>	<b>3</b>	<b>4</b>	<b>5</b>
<b>7. Po propuštění mají vězni menší šanci najít si práci.</b>	<b>1</b>	<b>2</b>	<b>3</b>	<b>4</b>	<b>5</b>
<b>8. Po propuštění z vězení jsou horšími lidmi než před nástupem trestu.</b>	<b>1</b>	<b>2</b>	<b>3</b>	<b>4</b>	<b>5</b>
<b>9. Práva vězně se mají bezpodmínečně dodržovat.</b>	<b>1</b>	<b>2</b>	<b>3</b>	<b>4</b>	<b>5</b>
<b>10. Resocializace je možná pouze mimo vězeňské zařízení.</b>	<b>1</b>	<b>2</b>	<b>3</b>	<b>4</b>	<b>5</b>
<b>11. Vězni jsou příliš pozdě podmínečně propouštěni.</b>	<b>1</b>	<b>2</b>	<b>3</b>	<b>4</b>	<b>5</b>
<b>12. Ve věznicích má pracovat více vychovatelů, pedagogů a psychologů.</b>	<b>1</b>	<b>2</b>	<b>3</b>	<b>4</b>	<b>5</b>
<b>13. Po propuštění z VTOS jsou odsouzení lepšími lidmi.</b>	<b>1</b>	<b>2</b>	<b>3</b>	<b>4</b>	<b>5</b>

<b>14. Vězni příliš snadno získávají kázeňské odměny.</b>	<b>1</b>	<b>2</b>	<b>3</b>	<b>4</b>	<b>5</b>
<b>15. Rozlišuji možnosti resocializace dle pohlaví vězněné osoby.</b>	<b>1</b>	<b>2</b>	<b>3</b>	<b>4</b>	<b>5</b>
<b>16. V ČR je málo využíváno domácího vězení.</b>	<b>1</b>	<b>2</b>	<b>3</b>	<b>4</b>	<b>5</b>
<b>17. Efekty resocializace by se zvýšil v moderních vězeňských zařízeních.</b>	<b>1</b>	<b>2</b>	<b>3</b>	<b>4</b>	<b>5</b>
<b>18. Lepší vybavení tělocvičen, posiloven a kroužků zvyšuje efekt resocializace.</b>	<b>1</b>	<b>2</b>	<b>3</b>	<b>4</b>	<b>5</b>
<b>19. Práce vychovatele je především byrokracie.</b>	<b>1</b>	<b>2</b>	<b>3</b>	<b>4</b>	<b>5</b>
<b>20. Resocializace v přeplněných věznicích je neúčinná.</b>	<b>1</b>	<b>2</b>	<b>3</b>	<b>4</b>	<b>5</b>
<b>21. Pokud by šel vrátit čas, nezačal bych pracovat u VSČR.</b>	<b>1</b>	<b>2</b>	<b>3</b>	<b>4</b>	<b>5</b>
<b>22. Soudcové by měli více využívat neinstitucionálních trestů.</b>	<b>1</b>	<b>2</b>	<b>3</b>	<b>4</b>	<b>5</b>
<b>23. Vězni se často účastní resocializace jen, aby získali privilegia.</b>	<b>1</b>	<b>2</b>	<b>3</b>	<b>4</b>	<b>5</b>
<b>24. Vychovatelé v účinnost resocializace nevěří.</b>	<b>1</b>	<b>2</b>	<b>3</b>	<b>4</b>	<b>5</b>
<b>25. V práci se cítím bezpečně.</b>	<b>1</b>	<b>2</b>	<b>3</b>	<b>4</b>	<b>5</b>
<b>26. Soudci ukládají příliš mírné tresty.</b>	<b>1</b>	<b>2</b>	<b>3</b>	<b>4</b>	<b>5</b>
<b>27. Práce je nejlepší forma resocializace.</b>	<b>1</b>	<b>2</b>	<b>3</b>	<b>4</b>	<b>5</b>
<b>28. Odsouzení nerespektují dozorce.</b>	<b>1</b>	<b>2</b>	<b>3</b>	<b>4</b>	<b>5</b>
<b>29. Vychovatelé nedůvěřují resocializaci.</b>	<b>1</b>	<b>2</b>	<b>3</b>	<b>4</b>	<b>5</b>
<b>30. Neustále zdokonaluji svou práci s odsouzenými.</b>	<b>1</b>	<b>2</b>	<b>3</b>	<b>4</b>	<b>5</b>
<b>31. Ve věznicích by mělo pracovat více vychovatelů.</b>	<b>1</b>	<b>2</b>	<b>3</b>	<b>4</b>	<b>5</b>
<b>32. Programy zacházení jsou účinné v resocializačním procesu.</b>	<b>1</b>	<b>2</b>	<b>3</b>	<b>4</b>	<b>5</b>
<b>33. Rozšíření nabídky vzdělávacích programů zvýší</b>	<b>1</b>	<b>2</b>	<b>3</b>	<b>4</b>	<b>5</b>

<b>účinnost resocializace.</b>					
<b>34. Všichni vězni by měli za pobyt ve vězení platit.</b>	<b>1</b>	<b>2</b>	<b>3</b>	<b>4</b>	<b>5</b>
<b>35. Často pomýšlím na odchod z VSČR.</b>	<b>1</b>	<b>2</b>	<b>3</b>	<b>4</b>	<b>5</b>
<b>36. Trest odnětí svobody odrazuje od páchání trestné činnosti.</b>	<b>1</b>	<b>2</b>	<b>3</b>	<b>4</b>	<b>5</b>
<b>37. Odsouzení se rádi podílejí na resocializačních činnostech.</b>	<b>1</b>	<b>2</b>	<b>3</b>	<b>4</b>	<b>5</b>
<b>38. Pokud by se snížil počet odsouzených na jednoho vychovatele, účinnost převýchovy by byla vyšší.</b>	<b>1</b>	<b>2</b>	<b>3</b>	<b>4</b>	<b>5</b>
<b>39. Vězeňští pracovníci špatně vykonávají svou práci.</b>	<b>1</b>	<b>2</b>	<b>3</b>	<b>4</b>	<b>5</b>
<b>40. Větší kontakt vězně s rodinou by prospěl resocializačnímu procesu.</b>	<b>1</b>	<b>2</b>	<b>3</b>	<b>4</b>	<b>5</b>
<b>41. Práce u VSČR mne baví a naplňuje.</b>	<b>1</b>	<b>2</b>	<b>3</b>	<b>4</b>	<b>5</b>

## Příloha 2

Institut vzdělávání VSČR ve Stráži pod Ralskem

