

Návrh interiéru a exteriéru Dětského domova ve Zlíně

Kateřina Zemánková

Bakalářská práce
2012

 Univerzita Tomáše Bati ve Zlíně
Fakulta multimediálních komunikací

Univerzita Tomáše Bati ve Zlíně
Fakulta multimediálních komunikací
Ústav prostorového a produktového designu
akademický rok: 2011/2012

ZADÁNÍ BAKALÁŘSKÉ PRÁCE

(PROJEKTU, UMĚLECKÉHO DÍLA, UMĚLECKÉHO VÝKONU)

Jméno a příjmení: **Kateřina ZEMÁNKOVÁ**
Osobní číslo: **K09105**
Studijní program: **B 8206 Výtvarná umění**
Studijní obor: **Multimedia a design - Prostorová tvorba**

Téma práce: **Řešení interiéru a exteriéru speciálního dětského domova ve Zlíně**

Zásady pro vypracování:

1. Teoretická část práce:

- a) rešerše a analýza dané problematiky
- b) východiska vedoucí k návrhu praktické části práce
- c) průvodní zpráva popisující řešení praktické části práce

Forma odevzdání:

min.20 normostran + obrazová příloha
2x A4 pevná vazba dle standardu UTB

2. Praktická část práce:

- a) kresebné koncepční návrhy
- b) propracování vybraného návrhu
- c) koncepce barevnosti, materiálového řešení a osvětlení
- d) technická a konstrukční dokumentace
- e) reprezentativní model

Forma odevzdání:

2xA3 paré, plakát 700/1000mm

Na samostatném nosiči CD-ROM odevzdejte v minimálním počtu 10 kusů obrazovou dokumentaci praktické části závěrečné práce pro využití v publikacích FMK.

Formát pro bitmapové podklady: JPEG, barevný prostor RGB, rozlišení 300 dpi, 250 mm delší strana. Formáty pro vektory: AI, EPS, PDF. Loga a texty v křivkách.

V samostatném textovém souboru uveďte jméno a příjmení, login do Portálu UTB,

Rozsah bakalářské práce:

Rozsah příloh:

Forma zpracování bakalářské práce: **tištěná/umělecké dílo**

Seznam odborné literatury:

Časopisy: Era, Detail, El Croquis, Architekt, H.O.M.i.E. Neufert Ernst. Navrhování staveb: Consultinvestinternational. 2000. ISBN 80-191486-6-6. Lou Michel. Light: The Shape of Space: Designing with Space and Light. John Wiley and Sons. 1995. ISBN 0471286184. László Moholy-Nagy. Od materiálu k architektuře. Triáda. Praha. 2002. ISBN 80-86138-29-1. Moran Nick. Světelný design: pro divadlo, koncerty, výstavy a živé akce. Praha. Institut umění – Divadelní ústav ve spolupráci s Institutem světelného designu. 2010. ISBN 978-80-7008-246-1. Tony Morgan. Visual merchandising. Lawrence King. 2008. ISBN 978-1856695398.

Vedoucí bakalářské práce: **Ing. arch. Michael Klang, CSc.**
Ústav prostorového a produktového designu

Datum zadání bakalářské práce: **15. února 2012**

Termín odevzdání bakalářské práce: **18. května 2012**

Ve Zlíně dne 8. března 2012


doc. MgA. Jana Janíková, ArtD.
děkanka




MgA. Petr Stanický, MFA
ředitel ústavu

PROHLÁŠENÍ AUTORA BAKALÁŘSKÉ/DIPLOMOVÉ PRÁCE

Beru na vědomí, že

- odevzdáním bakalářské/diplomové práce souhlasím se zveřejněním své práce podle zákona č. 111/1998 Sb. o vysokých školách a o změně a doplnění dalších zákonů (zákon o vysokých školách), ve znění pozdějších právních předpisů, bez ohledu na výsledek obhajoby ¹⁾;
- beru na vědomí, že bakalářská/diplomová práce bude uložena v elektronické podobě v univerzitním informačním systému a bude dostupná k nahlédnutí;
- na moji bakalářskou/diplomovou práci se plně vztahuje zákon č. 121/2000 Sb. o právu autorském, o právech souvisejících s právem autorským a o změně některých zákonů (autorský zákon) ve znění pozdějších právních předpisů, zejm. § 35 odst. 3 ²⁾;
- podle § 60 ³⁾ odst. 1 autorského zákona má UTB ve Zlíně právo na uzavření licenční smlouvy o užití školního díla v rozsahu § 12 odst. 4 autorského zákona;
- podle § 60 ³⁾ odst. 2 a 3 mohu užít své dílo – bakalářskou/diplomovou práci - nebo poskytnout licenci k jejímu využití jen s předchozím písemným souhlasem Univerzity Tomáše Bati ve Zlíně, která je oprávněna v takovém případě ode mne požadovat přiměřený příspěvek na úhradu nákladů, které byly Univerzitou Tomáše Bati ve Zlíně na vytvoření díla vynaloženy (až do jejich skutečné výše);
- pokud bylo k vypracování bakalářské/diplomové práce využito softwaru poskytnutého Univerzitou Tomáše Bati ve Zlíně nebo jinými subjekty pouze ke studijním a výzkumným účelům (tj. k nekomerčnímu využití), nelze výsledky bakalářské/diplomové práce využít ke komerčním účelům.

Ve Zlíně 16.3.2022

KATEŘINA ZEMÁNKOVÁ
.....
Jméno, příjmení, podpis

1) zákon č. 111/1998 Sb. o vysokých školách a o změně a doplnění dalších zákonů (zákon o vysokých školách), ve znění pozdějších právních předpisů, § 47b Zveřejňování závěrečných prací:

(1) Vysoká škola nevýdělečně zveřejňuje disertační, diplomové, bakalářské a rigorózní práce, u kterých proběhla obhajoba, včetně posudků oponentů a výsledku obhajoby prostřednictvím databáze kvalifikačních prací, kterou spravuje. Způsob zveřejnění stanoví vnitřní předpis vysoké školy.

(2) Disertační, diplomové, bakalářské a rigorózní práce odevzdané uchazečem k obhajobě musí být též nejméně pět pracovních dnů před konáním obhajoby zveřejněny k nahlázení veřejnosti v místě určeném vnitřním předpisem vysoké školy nebo není-li tak určeno, v místě pracoviště vysoké školy, kde se má konat obhajoba práce. Každý si může ze zveřejněné práce pořizovat na své náklady výpisy, opisy nebo rozmnoženiny.

(3) Platí, že odevzdáním práce autor souhlasí se zveřejněním své práce podle tohoto zákona, bez ohledu na výsledek obhajoby.

2) zákon č. 121/2000 Sb. o právu autorském, o právech souvisejících s právem autorským a o změně některých zákonů (autorský zákon) ve znění pozdějších právních předpisů, § 35 odst. 3:

(3) Do práva autorského také nezasahuje škola nebo školské či vzdělávací zařízení, užije-li nikoli za účelem přímého nebo nepřímého hospodářského nebo obchodního prospěchu k výuce nebo k vlastní potřebě dílo vytvořené žákem nebo studentem ke splnění školních nebo studijních povinností vyplývajících z jeho právního vztahu ke škole nebo školskému či vzdělávacího zařízení (školní dílo).

3) zákon č. 121/2000 Sb. o právu autorském, o právech souvisejících s právem autorským a o změně některých zákonů (autorský zákon) ve znění pozdějších právních předpisů, § 60 Školní dílo:

(1) Škola nebo školské či vzdělávací zařízení mají za obvyklých podmínek právo na uzavření licenční smlouvy o užití školního díla (§ 35 odst. 3). Odpírá-li autor takového díla udělit svolení bez vážného důvodu, mohou se tyto osoby domáhat nahrazení chybějícího projevu jeho vůle u soudu. Ustanovení § 35 odst. 3 zůstává nedotčeno.

(2) Není-li sjednáno jinak, může autor školního díla své dílo užít či poskytnout jinému licenci, není-li to v rozporu s oprávněnými zájmy školy nebo školského či vzdělávacího zařízení.

(3) Škola nebo školské či vzdělávací zařízení jsou oprávněny požadovat, aby jim autor školního díla z výdělku jím dosaženého v souvislosti s užitím díla či poskytnutím licence podle odstavce 2 přiměřeně přispěl na úhradu nákladů, které na vytvoření díla vynaložily, a to podle okolností až do jejich skutečné výše; přitom se přihledne k výši výdělku dosaženého školou nebo školským či vzdělávacím zařízením z užití školního díla podle odstavce 1.

ABSTRAKT

Pojednání o problematice daných prostorů ve zlínském Dětském domově pro děti s mentálním postižením a následné řešení těchto míst, odpovídající potřebám a požadavkům zadavatele. Zejména řešení interiéru chodby, jejího osvětlení a vhodných dekorací. Dále návrh exteriéru zahrady a s tím souvisejících prvků, mimo jiné ptačího krmítka.

Klíčová slova: design, interiér, exteriér, chodba, zahrada, ptačí krmítko, dětský domov

ABSTRACT

A Reflection on the problem areas of the spaces in Children's home in Zlin for children with mental disabilities and solutions of these places with accepting the needs and requirements of the customer. In particular, corridor, its lighting and appropriate decorations. In addition, design of garden exterior and related elements, including bird feeder.

Keywords: design, interior, exterior, corridor, garden, children's home, bird feeder

Prohlašuji, že odevzdaná verze bakalářské/diplomové práce a verze elektronická nahraná do IS/STAG jsou totožné.

Ve Zlíně dne 17.5.2012

.....

Kateřina Zemánková

Děkuji vedoucímu práce Ing. arch. Michaelu Klangovi, CSc. za přínosné rady a podněty při tvorbě návrhu. Také bych velmi ráda poděkovala paní ředitelce Mgr. Ladislavě Bednářové a všem pracovníkům Dětského domova za velmi ochotnou spolupráci a laskavé poskytnutí všech prostorů pro zaměřování a fotografování. Velký dík patří také Libuši Kubové za nepostradatelnou oporu, kterou mi po celou dobu byla.

„Domov není místo, kde bydlíš, ale místo, kde ti rozumějí.“

Christian Morgenstern

OBSAH

ÚVOD	10
I TEORETICKÁ ČÁST	11
1 DĚTSKÝ DOMOV	12
2 SOUČASNÝ STAV	14
2.1 CHODBA	14
2.2 ZAHRADA	16
2.3 PTAČÍ BUDKY	18
II PRAKTICKÁ ČÁST	20
3 NAVRHOVANÉ ZMĚNY	21
3.1 CHODBA	21
3.2 ZAHRADA	25
3.3 PTAČÍ KRMÍTKO.....	30
ZÁVĚR	35
SEZNAM POUŽITÉ LITERATURY	36
SEZNAM OBRÁZKŮ	37

ÚVOD

Moje bakalářská práce se zabývá návrhem a možnostmi úprav prostor Dětského domova č.p. 3695, Lazy, Zlín. Téma dětských domovů a ústavní péče o děti, zvláště ty s mentálním a jiným postižením, pro mne bylo tématem zcela novým a vlastně i nečekaným. Snažila jsem se proto tento úkol vzít jako výzvu dozvědět se něco nového o způsobu a stylu života dětí, které mají na své okolí naprosto odlišný pohled. Zároveň brát v potaz všechny požadavky s tímto spojeny. A přestože to bylo mnohdy omezující zadání, rozhodně zde byl prostor pro projevení hravosti a kreativity, jakou potřebuje každý návrh určený dětem. Ať už se jedná o ty s mentálním postižením nebo bez něj. Jednou z hlavních zásad, kterou se vychovatelé v tomto domově řídí, je heslo známé odbornice ve výchově a vzdělávání dětí, Marie Montessoriové, a to: „Pomoz mi, abych to dokázal sám!“. V praxi to znamená, aby děti byly schopny samostatného rozhodování ve svém budoucím životě a nebyly tak závislé na svém okolí. K tomuto cíli je zodpovědně vedou všichni pracovníci tohoto domova.

Dětský domov je školské zařízení pro ústavní výchovu dětí a mládeže ve věku devíti až šestnácti let. Zajišťuje výchovnou, vzdělávací, sociální a materiální péči dětem, které ze závažných důvodů nemohou zůstat a vyrůstat ve vlastní rodině, nemohou být osvojeny nebo umístěny do jiné formy náhradní péče. Toto zařízení je výjimečné v tom, že je rodinného typu. Pro každého z nás je velmi důležité cítit se někde doma, někam patřit. Nemusí to být nutně místo, kde jsme se narodili. Pro děti z dětských domovů jsou to tety a strejdové, kteří jim věnují veškerou péči a lásku, tolik potřebnou pro jejich správný duševní vývoj. Pro tyto děti je nesmírně důležité, aby takový domov pociťovaly. A o to se v Dětském domově Zlín - Lazy starají každý den.

I. TEORETICKÁ ČÁST

1 DĚTSKÝ DOMOV

První příchod do Dětského domova ve Zlíně pro mne bylo rozhodně zajímavou zkušeností. Do té doby jsem nikdy podobné zařízení nenavštívila a tak jsem ani netušila, co přesně očekávat. O to příjemnějším překvapením pro mne bylo, jak dobře a útulně celý komplex působí. Domov je umístěn ve velmi klidné části města Zlína a náleží k němu rozsáhlá zahrada, která je zakončena jehličnatým lesem. V celém areálu je mimo tento Dětský domov ještě Mateřská, Základní a Praktická škola. Také je zde dětské hřiště s umělým povrchem, pískovištěm a průlezkami. Dokonce tu mají i venkovní bazén s bezbariérovým přístupem. Pozemek je na mírném svahu a z něj nádherný výhled na celý Zlín.

Děti zde vychovává odborný personál sociálních pracovníků, kteří dbají na jejich pravidelný režim. Starají se o svěřené děti každý den tak, jako v běžných rodinách. I proto celý interiér působí jako domácnost s větším počtem svých členů. Budova je dvoupodlažní a každé patro je zařízeno jako samostatná bytová jednotka. Do domu se rodiny nastěhovaly koncem roku 2009, takže se jedná o poměrně novou a zdařile zrekonstruovanou budovu. Pokoje jsou zařízeny v teplých barvách s výhledem na přilehlou zahradu a les. Ve všech těchto pokojích bydlí dvě až tři děti ve věku od 9 do 16 let. Celková kapacita domova je šestnáct dětí. Momentálně je v jedné z rodin sedm a v druhé osm dětí různého pohlaví, zdravotního postižení a stupně retardace. Každé z nich zde má pro sebe dostatek vlastního prostoru. Přízemí je potom přizpůsobeno imobilním dětem, které se mohou dostat přímo z obývacího pokoje na zahradu skrze francouzská okna.

Zbylá část domu je vybavena tak, aby se děti naučily fungovat co možná nejsamostatněji a byly schopné zvládat každodenní úkony. Společenskou místnost tvoří velký obývací pokoj, jehož součástí je kuchyňská linka se dvěma jídelními stoly a židlemi. V této místnosti se děti učí připravovat jednoduché pokrmy, mýt a uklízet nádobí, učit se základům správného stolování atd. V druhém patře mají navíc k dispozici velký balkon s výhledem na zeleň zahrady. Každé z dětí má v domě dostatek volného času pro své vlastní aktivity, avšak zároveň musí plnit základní povinnosti a dodržovat daný řád. Víkendy a volná odpoledne tráví převážně venku, kde se procházejí, hrají si na hřišti, nebo se za příznivého počasí koupou ve venkovním bazénu. Jedním ze zajímavých rozdílů mezi těmito a ostatními dětmi je ten, že je jim mnohem bližší a přirozenější hrát si vleže. I to byla důležitá informace pro

následný návrh prostředí, které by mělo být co nejvíce přizpůsobené jejich potřebám a možnostem pohybu. Prostředí, které by je ještě více podněcovalo k dalším různorodým činnostem a hlavně prostředí, kde by je bavilo trávit čas. A na toto vše jsem se při tvorbě svého návrhu snažila vždy myslet. Neopomenout žádné bezpečnostní opatření a nevystavovat tak děti zbytečnému riziku úrazu. Ale samozřejmě se pokusit vytvořit i prostředí, u kterého by bylo na první pohled zřejmé, že je určené pro děti a dávalo tak najevo svou hravost a podněcovalo k ní i ostatní. Pro všechny zaměstnance je nesmírně důležité postarat se o to, aby se děti neustále posouvaly kupředu a především, aby se samy chtěly dále vyvíjet. Všechny tyto děti jsou totiž ochuzeny o vlastní rodiče. Ti jim v minulosti často ubližovali nebo zanedbávali péči. Pro děti je ale stejně podstatným týráním fyzickým i to psychické. Potřebují vedle sebe člověka, který je vyslechne, když budou chtít a pohladí, když to budou potřebovat. Zásadní rozdíl mezi těmito dětmi a dětmi z běžných rodin je tedy už ve výchově. Ta se sice snaží plnohodnotně formovat vývoj dětí, ale nikdy nenahradí skutečné rodiče. To je bohužel další handicap, který má každé, dětským domovem vychované, dítě.

Následující část mé práce lze rozdělit na tři základní okruhy. Jedná se o návrh interiéru chodby, o návrh exteriéru zahrady a o návrh ptačího krmítka. Každou tuto část zde podrobně popisují. Nejdříve v teoretické části její současný stav a v praktické části navrhovaný stav. Každá tato část má totiž vlastní specifika a vyžaduje vlastní odborný přístup a pohled na věc. Samozřejmě jsem respektovala fakt, že se jedná o design pro mentálně postižené děti. Ten by měl splňovat především všechny normy vhodného prostředí pro děti a současně brát na vědomí, že jejich postižení je přece jen určitým způsobem svazuje. Například některé z dětí jsou upoutány na invalidní vozík a pohyblivost jiných je částečně omezena. Jak jsem později zjistila, bez nákladných terénních úprav není možné zpřístupnit výhledovou část zahrady všem dětem. Dětský domov Zlín - Lazy je finančně podporován Strukturálním fondem Evropské Unie a mnoha dalšími firmami. Přesto však nedisponuje větším finančním obnosem, který by mohl být využit k úpravám terénu. Většina darů je totiž v podobě hmotných věcí anebo služeb, například zájezdů k moři, návštěv divadelních představení, účastí na různých soutěžích a podobně. Tento nedostatek financí pro mě byl jedním z nejdůležitějších omezení při tvorbě návrhu exteriéru nemalé zahrady.

2 SOUČASNÝ STAV

Mým úkolem bylo pozorně zaznamenat současný stav míst, které buď nevyhovují zadavateli, nebo nejsou jen dostatečně a kreativně využity. Jedná se v první řadě o návrh interiéru chodby, do které se vchází po příchodu do zádveří domova. Tato chodba spojuje pokoje dětí a jejich koupelny. Přestože se jedná o zdařile zrekonstruovaný prostor, našla jsem zde několik zásadních nedostatků. Popis jejího stavu a poznatky z návštěvy místa, stejně jako nevhodně řešené prvky popisují o kapitole níže.

Dalším, poněkud obsáhlejším bodem mého návrhu, je řešení exteriéru zahrady. Ta dosud bohužel nenašla většího využití. Dříve zde býval dětský domeček na hraní, po kterém zůstala jen nevzhledná betonová plocha. S tím si hlavně ředitelka Dětského domova, paní magistra Ladislava Bednářová, nevěděla rady. Proto byl jeden z jejích hlavních požadavků tuto plochu odstranit nebo vhodně zakrýt. Důležitým bodem pro tvorbu návrhu bylo finanční omezení, které bylo vzhledem k tomu, že se jedná o instituci čerpající převážně z darů, docela velké. O podrobnostech tohoto a dalších skutečnostech se opět podrobněji rozepisují v následujících kapitolách.

Posledním zadaným úkolem bylo navrhnout design ptačích budek namísto těch stávajících. Ty nynější totiž vhodně nedoplňují exteriér zahrady a naopak celkovému dojmu velmi ubírají. Podle představ paní ředitelky Dětského domova by měly být nové ptačí budky kreativnější a vtipně by měly doplňovat exteriér zahrady. To jsem se snažila dodržovat a při navrhování jsem neopomenula ani to, že by měla být i samotná realizace budek co možná nejlevnější záležitostí.

2.1 Chodba

Pomyslnou centrální osou celého domu je chodba, která je první ze tří částí mého návrhu. Její současný stav je sice dobrý, avšak nikterak kreativně zařízený a prostor dle mého názoru není zcela využitý. Na první pohled působí docela tmavě, protože má pouze jeden zdroj denního světla, a to malé okno na jejím konci. Stěny i strop jsou vymalovány čistě bílou barvou a všechny dveře, které se na chodbě nachází, mají barvu šedou. To prostoru rozhodně opticky neubírá místa, ale celkový dojem je díky tomu poněkud ponurý a chladný. Tomu bohužel nepřidává ani umělé osvětlení, které je řešeno několika kulatými stropními

svítidly z matného skla. Jediný barevný prvek v této šedobílé chodbě je podlaha. Ta je tvořena z barevných kusů přírodní podlahové krytiny - marmolea. A to červeně, oranžově a zeleně. Tato chodba se v domě dvakrát opakuje. Naprosto totožná se nachází i ve druhém patře. Můj budoucí návrh by se tedy týkal obou těchto chodeb se stejným řešením. Obě chodby slouží jako centrální komunikace a meziprostor mezi dětskými pokoji a ostatními společnými místnostmi jako jsou obývací pokoj, kuchyně, koupelna, sanitární místnost a šatna. Celý prostor chodby je zřetelně úzký a protáhlý. Na délku má téměř dvacet metrů, na šířku pouhý metr a půl. Strop je vysoký dva metry a šedesát centimetrů, ale i přes to působí prostor poněkud stísněně. Nebylo proto jednoduché se s tímto specifickým prostorem vypořádat.



(Obr. 1. Současný stav interiéru chodby)

2.2 Zahrada

Celý pozemek dětského domova se nachází, jak už jsem zmínila, na kraji města a sousedí s jehličnatým lesem. Ten je oddělen drátěným plotem, který je z dálky téměř neviditelný. Ráz celého místa je poněkud zvrásněný a pravděpodobně i proto doposud nenašel většího praktického využití. To ovšem dětem nikterak neubírá na zábavě, protože ty mají na pozemku k dispozici hřiště s různými prolézačkami a dokonce i venkovní bazén, který je speciálně přizpůsoben imobilním dětem.



(Obr. 2. Současný stav exteriéru zahrady Dětského domova)

Mimo několika vzrostlých stromů jsou na pozemku vysázeny mladé ovocné stromky. Toto vše jsem samozřejmě respektovala a v následujícím návrhu s tím počítala. Čeho ale rozhodně v celém areálu chybí, jsou okrasné křoviny a květiny, které by prostoru velmi prospěly a celkově ho oživily. Tyto skutečnosti jsou v mém návrhu stěžejní. Za cíl jsem si stanovila vytvořit z této zahrady jakousi oázu klidu a odpočinku, která mi jako jediná v celém areálu chyběla. Při procházce zahradou jsem si vytvořila konkrétnější představu, jak by měl budoucí návrh vypadat. A když jsem poprvé shlédla zahradu z jejího nejvyššího bodu, zcela mě uchvátil překrásný výhled na celý Zlín. Momentálně je bohužel tento prostor

naprosto bez využití a nikdo z dětského domova tak nenašel důvod sem chodit. Navíc je tato plocha velmi těžko přístupná i pro člověka bez handicapu. Proto jsem se rozhodla na toto místo později dosadit nějaké posezení. Prostě cokoliv, co by děti donutilo vyjít až nahoru. Odkud by tak mohly pozorovat okolní krajinu z jiné lepší perspektivy. Šířka zahrady v jejím nejvyšším bodě je zhruba o polovinu kratší než u jejího dolního okraje. Z určitých míst je přístupnější lépe, z jiného úhlu naopak velmi špatně. Toto bylo východiskem pro můj návrh cesty k výhledu.



(Obr. 3. Pohled na Jižní svahy z nejvyššího bodu zahrady)

Když jsem poprvé shlédla zahradu z jejího nejvyššího bodu, naprosto mě uchvátil překrásný výhled na celý Zlín. Momentálně je bohužel tento prostor naprosto bez využití a nikdo z dětského domova tak nenašel důvod sem chodit. Navíc je tato plocha velmi těžko přístupná i pro člověka bez handicapu. Proto jsem se rozhodla na toto místo později dosadit nějaké posezení. Prostě cokoliv, co by děti donutilo vyjít až nahoru. Odkud by tak mohly pozorovat okolní krajinu z jiné lepší perspektivy. Z některých míst je přístupnější lépe, z jiného úhlu naopak velmi špatně. Toto bylo východiskem pro můj návrh cesty k výhledu.



(Obr. 4. Současný stav zahrady před Dětským domem)

Přístup na zahradu je buď z příchodové cesty, nebo z obývacího pokoje v přízemí francouzskými okny. Před nimi se nachází venkovní posezení kryté markýzou, která chrání děti před prudkým sluncem. Na dřevěné podlaze je přes teplé dny umístěn venkovní stůl s několika židlemi, u kterého si děti mohou hrát různé společenské hry.

2.3 Ptačí budky

V celém areálu je umístěno několik ptačích budek. Jedna z nich je připevněna na kovovém zábradlí balkonu v druhém poschodí, jedna je na zábradlí u betonové plochy a několik dalších je rozvěšených po stromech zahrady. Všechny tyto budky jsou jednoho typu, a to vždy ze dřeva, které je již značně ztrouchnivělé. Podle mého názoru by mohly být vyrobeny z lepších a odolnějších materiálů. Zároveň bych si u nových ptačích budek představovala jednodušší tvary a pestřejší barevnost. To především proto, že se jedná o prvek, který může velmi zajímavým způsobem oživit celý exteriér zahrady. Zvláště pokud budou budky nebo krmítka umístěna opakovaně a budou hrát všemi barvami. Viditelně se tím rozzáří a oživí

celý areál dětského domova. Zároveň bych ráda vytvořila tři různá uchycení ptačích krmítek místo současných dvou. A to nejen zavěšením na strom a přichycením na zábradlí, ale i přichycením budky na kůl. Tím by je bylo možné rozmisťovat podle potřeby bez dávky větší zručnosti nebo nutnosti složitější instalace.



(Obr. 5. Současný typ ptačích budek)

Přestože je celkový stav Dětského domova velmi dobrý, okolnímu prostředí by i malé změny velmi prospěly. Za nejpodstatnější problém vhodný k řešení považuji to, že při současném stavu zahrady je téměř nemožné, aby se kdokoli z domova dostal na jakoukoli část zahrady přirozenou a pohodlnou cestou. Většina pozemku je totiž velmi těžce přístupná. To je velká škoda, protože z velké jeho části je velmi krásný výhled na okolní krajinu a část Zlína. Dalším důležitým bodem k řešení je podle mne ona betonová plocha, která zde zůstala po předchozí stavbě. Ovšem řešení tohoto problému není tak složité jako otázka přístupnosti na celou plochu pozemku. V následující části své práce nabízím mnohdy velmi jednoduchá, ale přesto efektivní řešení všech již zmíněných bodů.

II. PRAKTICKÁ ČÁST

3 NAVRHOVANÉ ZMĚNY

Před samotným návrhem možných úprav jsem si nejdříve vytvořila podrobnou rešerši každé části svého návrhu. Tu jsem dělala pro inspiraci a pro rozšíření obzoru, co v daném oboru již existuje. Zároveň mi tato rešerše posloužila jako informační kanál, kdy jsem se dozvěděla, co vše je možné použít. Poté jsem si vytvořila kresebné dokumentace, jejichž část zde také prezentuji. Technické dokumentace, včetně veškerých půdorysů a pohledů na stěny, dokládám v příloženém A3 paré.

3.1 Chodba

2.1.1. Rešerše

V dnešní době se v oblasti designu interiéru pro školky a podobná zařízení pro děti velmi často používá samolepící tapeta. Ta je velmi snadno aplikovatelná a není k ní zapotřebí žádné další vybavení. Jediné, co je potřeba, jsou hladké čisté stěny bez větších nerovnoměrností a trochu zručnosti. Lze aplikovat jak celé plochy, tak i menší skupiny vzorů podle vkusu. Interiér tak celkově ožíví a to poměrně jednoduchou cestou.



(Obr. 6. Ukázka samolepící tapety)

Dalším často používaným prvkem jsou křídlové tabule, které se dají připevnit na stěnu několika různými způsoby. Často jsou jimi obloženy například celé dveře, takže slouží i jako informační cedule. Tento prvek mi přijde velice praktický, protože si děti mohou kreslit po zdech a zároveň máme jistotu, že nic nezničí. No a samozřejmě nesmí chybět barevnost. Ať už na zdech nebo na doplňcích, které se do interiéru rozhodneme umístit. Veselé a hravé barvy by neměly chybět v žádném prostoru určenému dětem.



(Obr. 7. Nástěnná nalepovací tabule)



(Obr. 8. Barevné řešení stěn pomocí tapety)

2.1.2. Řešení interiéru chodby

Jedna z mála možností využití prostoru úzké chodby, kterou jsem shledala vyhovující, je instalace interaktivních tabulí na jednu ze stěn chodby. Děti jsou zde totiž maximálně podporovány v jakémkoliv projevu svojí kreativity a rozvoji sebe sama. Několik těchto tabulí by bylo ideálním řešením jednak v menší spotřebě papíru a jednak v efektivním využití místa. Jedna z tabulí by navíc sloužila jako nástěnka, kde by děti mohly vystavovat svoje práce. To by je ještě více motivovalo k tvoření lepších a lepších obrázků. Na každý den mají děti naplánovány aktivity, jejichž přesný rozvrh vždy visí na malé nástěnce v zádveří. Tuto bych zcela odstranila a pro různá informativní sdělení využívala velkou korkovou nástěnku na chodbě.



(Obr. 9. Řešení interiéru chodby)

Druhá, levá strana chodby má více dveří a tedy méně volného prostoru k praktickému využití. Proto jsem se rozhodla ji využít po grafické stránce. Umístila jsem na ni samolepící pásy, které svým zvlněným charakterem chodbu opticky rozšíří. Jako ústřední motiv jsem použila notovou osnovu se stylizovanými ptáčky, kteří vtipným způsobem nahrazují noty. Navíc mají hravý a veselý ráz v příjemných nerušivých barvách, které nenuceně podpoří kreativitu dětí.



(Obr. 10. Řešení interiéru chodby)

Osvětlení jsem vyřešila formou zabudovaných LED diodových světelných pásků umístěných přímo nad místy, kde je potřeba více světla. To znamená nad každou tabulí i nástěnkou a na protější straně nad každou částí grafického polepu stěny. Tím se velmi efektně dotvoří celý dojem z interiéru, aniž by do něj vneslo další chaotické členění. Posledním prvkem, který jsem v návrhu použila, jsou dvě velká zrcadla. První je umístěno na začátku chodby hned u vstupních dveří a druhé na jejím konci u okna. Obě tato zrcadla celý prostor ještě více prosvětlí a opticky zvětší, což pro mne bylo prvořadým cílem.



(Obr. 11. Řešení interiéru chodby)

3.2 Zahrada

3.2.1. Rešerše

Mojí inspirací při tvorbě návrhu exteriéru zahrady bylo několik zajímavých realizací. Nejvíce mě oslovilo použití přírodních materiálů, zejména dřeva a kamene. Nejčastěji se v moderních zahradách objevuje oddělaná relaxační zóna, kterou většinou tvoří místa k posezení a odpočinku. Často je to dřevěný nábytek nebo betonové plochy pokryté dřevem.



(Obr. 12. Příklad relaxační zóny)



(Obr. 13. Možnost řešení zahradních schodů)

Velmi důležitým aspektem při tvorbě kvalitní zahrady je samozřejmě zeleň. Ta tvoří její velkou část. Nadmíru uklidňujícím dojmem účinkuje krása i vůně kvetoucích rostlin. V zahradách velmi často najdou uplatnění schody. Mállokdy je totiž navrhovaná plocha naprosto rovná a tak je tento prvek nedílnou součástí mnoha návrhů. Jedním z používaných

materiálů, který mě zaujal, je opět dřevo a to v kombinaci s hrubou žulovou drtí. Tato kombinace tvoří krásný barevný kontrast.



(Obr. 14. Zajímavé využití betonu v kombinaci se dřevem)

3.2.2. Návrh exteriéru zahrady

Rozloha pozemku, jehož část jsem se rozhodla upravit, činí 1400m². Většina této plochy je ale bohužel špatně přístupná kvůli značným nerovnostem. Protože rozpočet dětského domu není příliš velký, rozhodla jsem se celý návrh úpravy pozemku vyřešit bez použití větší srovnávací techniky. Ta by při takto velkém pozemku vyšla na nemalé peníze.

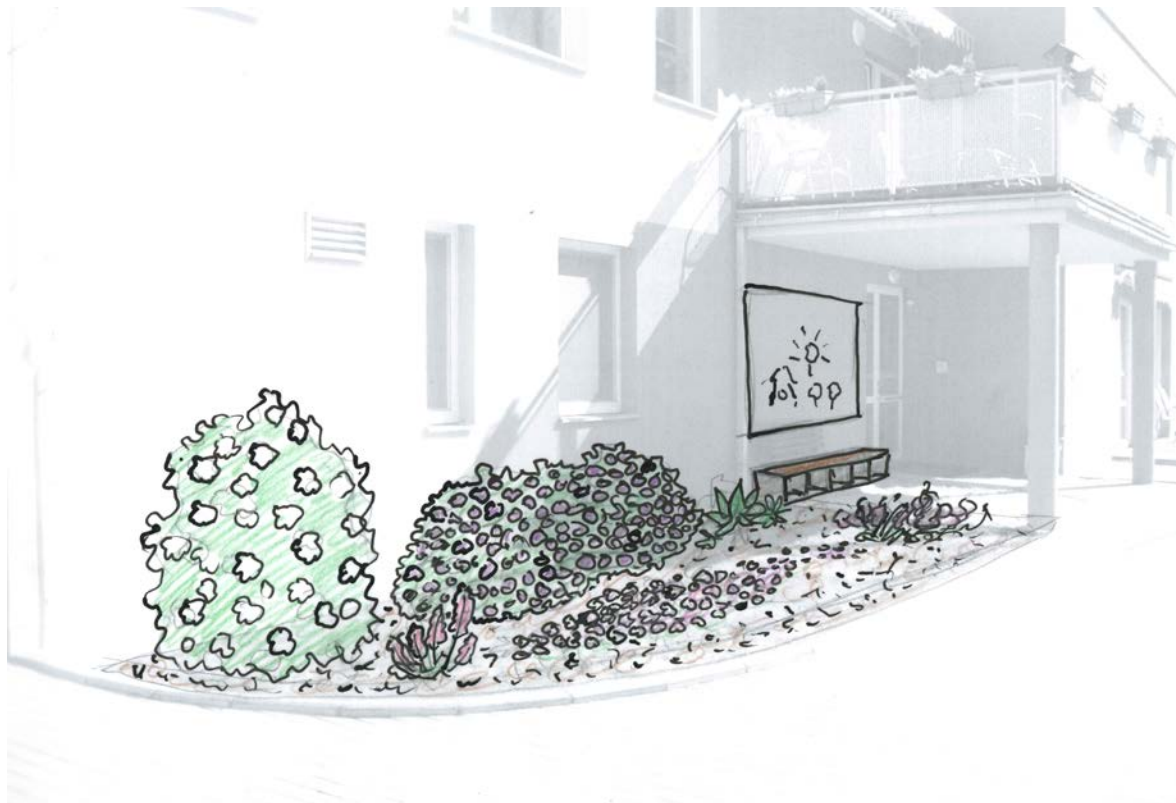
Prvním místem k řešení byla obdélníková betonová plocha, která zde zůstala po dětském domečku a nyní nejvíce ničí celkový dojem zahrady. Celou tuto plochu jsem v návrhu překryla dřevěnou podlahou. Ta je stejná jako podlahová krytina, která je použita pár metrů vedle na venkovní terase. Z betonového schodku, který k ploše také náleží, jsem vytvořila dětskou lavičku s úložným prostorem na zahradní nářadí. Jsou to především malé barevné konvičky, aby děti mohly zalévat rostliny, a tak se samy podílely na zkrášlení zahrady. Toto místo by mělo úlohu především relaxační a k tomu by sloužily velké pytle na sezení. Celou zahradu jsem se snažila koncipovat jako relaxační a odpočinkovou zónu. Místa ke hrám a zábavě je totiž v okolí dostatek a naopak podobná oáza klidu zde chybí.



(Obr. 15. Rekonstrukce betonové plochy)

Další úpravou na této ploše je kovové zábradlí o dvacet centimetrů vyšší než stávající. Na ně jsem připevnila ptačí krmítka, což má opět evokovat notovou osnovu s ptáčky místo not. Důležitým bodem jsou již zmíněné křoviny a okrasné květiny. Ty jsem po konzultaci se zahradním architektem volila bez trnů a nejedovaté. První ostrůvek s rostlinami jsem umístila do těsné blízkosti dřevěné terasy u domu. Jedná se o částečně vzrostlý strom magnolie, trvalky z rodu astilbe a několik ozdobných listů hosta. Dalším prostorem, který přímo vybízí k využití, byla menší travnatá plocha přímo u vstupu do Dětského domova. Momentálně je na něm pouze tráva, takže tento prostor působí spíše nudně. Ve svém návrhu jsem na něj umístila několik okrasných rostlin. A to kvetoucí keř viburnum opulus, několik trvalek rodu astilbe, neopadavé keře rhododendronu a pár trsů okrasných trav hosta. Všechny tyto rostliny by měly rašelinový podklad, takže by se z dřívě nevyužitého prostoru stala omamně vonící zahrádka. Dále bych využila i místo těsně u vstupních dveří, kde je momentálně jen malá plastová lavička, která je pro svůj účel velmi nevyhovující. Tu

bych nahradila konstrukčně stejnou lavičí, jakou jsem umístila na betonovou plochu před domem, a děti by si zde mohly odkládat špinavou obuv. Přímo nad lavičku jsem potom umístila křídovou tabuli, která by zde jistě také našla svoje využití.



(Obr. 16. Využití místa přímo před Dětským domovem)

Do horní části zahrady jsem umístila obdobnou relaxační zónu v podobě dvou velkých dřevěných schodů. Tentokrát je ona notová osnova tvořena kostrou, což jsou vlastně tři kovové trubky, mezi kterými jsou natažená ocelová lanka. Na nich jsou připevněna ptačí krmítka, která jsou plastickou verzí notové osnovy s ptáčky místo not. Celá tato konstrukce je umístěna za nejvyšším schodem a slouží zároveň jako kostra pro popínavé rostliny. Největší výhodou tohoto místa je samozřejmě výhled, který poskytuje. K tomu, aby si zde každý mohl vychutnávat okolní krajinu, by byly i zde umístěny velké sedací pytle speciálně upraveny pro venkovní použití. Nebude je muset nikdo složitě schovávat před nepřízní počasí. Tyto venkovní sedací pytle jsem zvolila oranžové, velikosti 188x140cm, materiál je tvořen nylonem. Vnitřní výplň, polystyrenové kuličky, lze podle potřeby odebírat. Lze tedy vytvořit sezení přímo na míru, pohodlné pro všechny. Do celého areálu bych využila celkem

čtyři takovéto vaky. Dva jsem ve svém návrhu umístila na spodní plochu u domu a dva na tuto nejvyšší. Materiál je velmi snadno omyvatelný a také velmi odolný, což je asi nejdůležitějším aspektem při výběru zahradního nábytku pro děti. Rekonstrukci celého pozemku jsem se snažila řešit s ohledem na rozpočet vzhledem k případné realizaci. Dalším důležitým aspektem pro mne bylo vytvořit vhodné, příjemné a bezpečné prostředí pro všechny obyvatele dětského domova.



(Obr. 17. Využití výhledové části zahrady)

3.3 Ptačí krmítko

3.3.1. Rešerše

Před tvorbou návrhu ptačího krmítka jsem si prohlédla několik již existujících budek a krmítek. Nejvíce mne zaujaly ty důvtipné a v jasných barvách. V dnešní době jsou přece jen možnosti mnohem větší než dříve a proto by byla škoda obklopovat se jen základními a poněkud všedními věcmi. Ptačí krmítko i budka poutavého tvaru zavěšené na stromě může

velmi zajímavým a nevšedním způsobem oživit celou zahradu. Různá krmítka si člověk může dokonce zhotovit sám, například ze staré PET lahve nebo z kokosové skořápky. Pokud ovšem rád investuje do designových doplňků a rád se takovými věcmi obklopuje, naskytuje se mu množství možností, jak si vyzdobit prostor před domem nebo oblíbenou odpočinkovou zónu.



(Obr. 18. Plastové krmítko ve tvaru jablka)



(Obr. 19. Levné a přitom originální varianty ptačích krmítek)

3.3.2. Návrh ptačího krmítka

Při navrhování ptačího krmítka jsem se rozhodla vycházet přímo z tvaru ptáčka. Přišlo mi to jako nejpřirozenější cesta, jakou jsem mohla zvolit. Přesto se jedná o originální nápad, který jsem, k mému překvapení, zatím ještě nikde neviděla.

Nejdříve jsem se snažila nalézt ideální předlohu z možných druhů ptactva, z které bych mohla čerpat. Prošla jsem velké množství obrázků nejrůznějších skupin opeřenců, od našich domácích až po exotické druhy. Ovšem po překreslení těchto obrázků a snaze vytvořit z nich ideální tvar krmítka, mi jako nejvíce vyhovující přišel tvar jednoho z nejčastěji se vyskytujících ptáků u nás, a to kosa černého. Jeho obrys jsem několikrát upravila a překreslila. Zároveň jsem se snažila zachovat čitelnost výchozího tvaru.



(Obr. 20. Kos černý, který byl východiskem pro můj návrh)

Ptačí krmítko se skládá ze tří částí. Jsou to dřevěné bočnice a kovový plát stočený po jejich obvodu. Aby nepůsobil příliš mohutně, rozhodla jsem se do něj vyřezat nějaký motiv nebo ornament. Mělo to být něco, co vystihuje charakteristiku ptáčků nebo něco, co je jim blízké. Proto jsem do plechu vyřezala motiv ptačích stop, které zanechávají například ve sněhu.

Tím se tedy celé krmítko odlehčilo a navíc mu to dodalo jistou dávku nadsázky a humoru. Základním materiálem je dřevo a to masivní dubové. Druhým prvkem je pozinkovaný ocelový plech o síle 0,55 mm. Tuto variantu беру jako základní možnost, která by byla jednoduchá pro případnou výrobu. Protože mám ráda barevný design, vytvořila jsem ještě jednu variantu materiálu svého ptačího krmítka, a to vylisovanou z barevného plastu. Výroba takového krmítka by byla sice nákladnější na výrobu formy, avšak vzniká tím nepřeberné množství barevných variant.



(Obr. 21. Krmítko pro ptáky podle tvaru kosa černého)



(Obr. 22. Barevné varianty z plastu)

Uchycení a tím i instalaci krmítka jsem řešila hned třemi různými způsoby. Nejjednodušším z nich je zavěšení krmítka na ocelové lanko, které by se dalo umístit v podstatě kamkoli, především na větve stromů. Další možnost připevnění je pomocí malého závitů umístěného na spodní straně krmítka. Pomocí tohoto závitů se krmítko připevní k trubce nebo tyčce, které se velmi jednoduše, pro lepší stabilitu, zarazí asi 40 centimetrů do země. Poslední možnost připevnění využívá podobného principu, s tím rozdílem, že se závit připevní k plastové objímce. Tento způsob slouží k umístění krmítka přímo na větve, kde je tak bezpečně upevněno.



(Obr. 23. Způsoby umístění ptačího krmítka)

Z tvaru mého krmítka jsem si během návrhu vytvořila určitý symbol, který jsem použila v každé části své práce. Na chodbě jsem si mohla dovolit nejvíce experimentovat s tvarem notové osnovy. Proto jsem využila její stěnu jako umělecké plátno a vytvořila zde hravou a nevšední grafiku. V zahradě jsem potom stejný princip zopakovala. V té přímo s využitím plastických krmítek, a tím jsem celý koncept povýšila na další, trojrozměrnou úroveň. I když ne vždy bylo možné přesně dodržet můj původní úmysl. Přesto si myslím, že můj záměr zůstal patrný a návrhem se celý prostor krásně oživil a rozveselil.

ZÁVĚR

Mým hlavním cílem bylo především zpříjemnit prostředí dětem i vychovatelům, kteří v domově žijí. Na psychiku člověka má totiž velký vliv i kvalita bydlení. Tím nechci říct, že by současná úroveň bydlení v dětském domově byla špatná. Spíš, že je zde vždy prostor pro zlepšování a každá, i malá změna, všem obyvatelům rozhodně prospěje. Zvláště potom děti, které jsou ke všemu mnohem vnímavější a citlivější, takové změny k lepšímu jistě ocení.

Když dítě postrádá citová pouta s rodiči, když žije v neustálém stresu a napětí, když nemá základní životní podmínky, je pro něj vysvobozením a řešením umístění v dětském domově. Nejbližšími jsou pro něj "tety" a "středové", kterým byla svěřena jeho výchova. Je to nemalý a velmi důležitý úkol. Vždyť pobyt a zážitky v dětském domově zanechávají v dětech stopy na celý život. Právě proto je nutné, aby získaly co možná nejlepší podmínky, vzory, péči, výchovu a lásku, vše tolik potřebné pro další vývoj. Nedílnou součástí kladného působení na děti je, jak bydlení vypadá. Ponuré, studené, tmavé barvy nepůsobí dobře na psychiku, naopak v pěkném, vkusně vybaveném prostředí se lépe žije, tvoří, pracuje, učí, sportuje. Proto jsem zvolila raději barevnost a to jak u stěn chodby a ptačích krmítek, tak i porostu v zahradě.

Při tvorbě této práce jsem si především uvědomila, jak neskutečně důležitá pro mě je rodina. Ještě více jsem se utvrdila ve své vděčnosti ke svým rodičům a velice jim tímto děkuji za vše, co pro mne v životě udělali.

„Vychovávání je největší a nejtěžší problém, který je možno člověku uložit.“

Immanuel Kant

SEZNAM POUŽITÉ LITERATURY

- [1] NEUFERT, Ernest. *Navrhování staveb*, 2.čes. vyd., Praha, Consultinvest, 2000, ISBN 80-901486-6-2
- [2] HESSAYON, D. G. *Drobné stavby a doplňky v zahradě*, 1. vyd., Pavel Dobrovský – Beta, 2007, ISBN: 80-86029-55-7
- [3] NEWBURY, Tim. *Zahrada - kniha nejlepších návrhů, plánů a stylů*, 1.vyd., Grada, 2009, ISBN: 978-80-247-2632-8
- [4] *Zahradní nábytek* [online]. Dostupné z URL <<http://www.shop-dum-zahrada.cz/shop-dum-zahrada>>
- [5] *Nástěnné tabule* [online]. Dostupné z URL <<http://www.skolex.cz>>
- [6] *Osvětlení* [online]. Dostupné z URL <<http://www.ledline.cz/led-pasky/>>

SEZNAM OBRÁZKŮ

Obr. 1. Současný stav interiéru chodby	15
Obr. 2. Současný stav exteriéru zahrady Dětského domova	16
Obr. 3. Pohled na Jižní svahy z nejvyššího bodu zahrady	17
Obr. 4. Současný stav zahrady před Dětským domem	18
Obr. 5. Současný typ ptačích budek	19
Obr. 6. Ukázka samolepící tapety	21
Obr. 7. Nástěnná křídová tabule	22
Obr. 8. Barevné řešení stěn pomocí tapety	22
Obr. 9. Řešení interiéru chodby	23
Obr. 10. Řešení interiéru chodby	24
Obr. 11. Řešení interiéru chodby	25
Obr. 12. Příklad relaxační zóny	26
Obr. 13. Možnost řešení zahradních schodů	26
Obr. 14. Zajímavé využití betonu v kombinaci se dřevem	27
Obr. 15. Rekonstrukce betonové plochy, která na pozemku zbyla	28
Obr. 16. Využití místa přímo před Dětským domovem	29
Obr. 17. Využití výhledové části zahrady	30
Obr. 18. Plastové krmítko ve tvaru jablka	31
Obr. 19. Levné a přitom originální varianty ptačích krmítek	31
Obr. 20. Kos černý, který byl východiskem pro můj návrh	32
Obr. 21. Krmítko pro ptáky podle tvaru kosa černého	33
Obr. 22. Barevné varianty z plastu	33
Obr. 23. Způsoby umístění ptačího krmítka	34

