

Analýza zajištění bezpečnosti a ochrany zdraví zaměstnanců ve firmě Carman a.s.

Josef Skokanič

Bakalářská práce
2012

 Univerzita Tomáše Bati ve Zlíně
Fakulta managementu a ekonomiky

Univerzita Tomáše Bati ve Zlíně
Fakulta managementu a ekonomiky
Ústav managementu a marketingu
akademický rok: 2011/2012

ZADÁNÍ BAKALÁŘSKÉ PRÁCE

(PROJEKTU, UMĚLECKÉHO DÍLA, UMĚLECKÉHO VÝKONU)

Jméno a příjmení: **Josef SKOKANIČ**
Osobní číslo: **M09111**
Studijní program: **B 6208 Ekonomika a management**
Studijní obor: **Management a ekonomika**

Téma práce: **Analýza zajištění bezpečnosti a ochrany zdraví
zaměstnanců ve firmě Carman a.s.**

Zásady pro vypracování:

Úvod

I. Teoretická část

- **Zpracujte teoretické a metodické poznatky týkající se bezpečnosti práce a ochrany zdraví při práci.**

II. Praktická část

- **Analyzujte současný stav dodržování bezpečnosti práce ve firmě Carman a.s.**
- **Zhodnoťte výsledky analýzy a stanovte možná řešení na zlepšení dodržování bezpečnosti práce ve firmě.**

Závěr

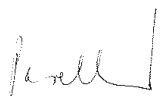
Rozsah bakalářské práce: **40 stran**
Rozsah příloh:
Forma zpracování bakalářské práce: **tištěná/elektronická**

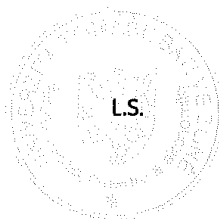
Seznam odborné literatury:


ARMSTRONG, Michael. Řízení lidských zdrojů: nejnovější trendy a postupy: 10. vydání. 1. vydání. Praha: Grada, 2007. 789 s. ISBN 978-80-247-1407-3.
ČERMÁK, Jaroslav. Bezpečnost práce: aktualizované okruhy bezpečnosti a ochrany zdraví při práci. Praha: Eurounion, 2006. 721 s. ISBN 80-7317-051-5.
DVOŘÁKOVÁ, Zuzana. Management lidských zdrojů. 1. vydání. Praha: C. H. Beck, 2007. 485 s. ISBN 978-80-7179-893-4.
ŠUBRT, Bořivoj. Bezpečnost a ochrana zdraví při práci: podle právního stavu k 30. 4. 2007. 2. aktualiz. a rozš. vyd. Olomouc: ANAG, 2007. 839 s. ISBN 978-80-7263-400-2.
VEBER, Jaromír a Eva, PINCOVÁ. Management bezpečnosti a ochrany zdraví při práci. 1. vydání. Praha: Professional Publishing, 2008. 149 s. ISBN 978-80-86946-46-7.

Vedoucí bakalářské práce: **Ing. Jana Matošková, Ph.D.**
Ústav managementu a marketingu
Datum zadání bakalářské práce: **2. dubna 2012**
Termín odevzdání bakalářské práce: **18. května 2012**

Ve Zlíně dne 2. dubna 2012


prof. Dr. Ing. Drahomíra Pavelková
děkanka




Ing. Pavla Staňková, Ph.D.
ředitel ústavu

PROHLÁŠENÍ AUTORA BAKALÁŘSKÉ/DIPLOMOVÉ PRÁCE

Beru na vědomí, že:

- odevzdáním bakalářské/diplomové práce souhlasím se zveřejněním své práce podle zákona č. 111/1998 Sb. o vysokých školách a o změně a doplnění dalších zákonů (zákon o vysokých školách), ve znění pozdějších právních předpisů, bez ohledu na výsledek obhajoby¹;
- bakalářská/diplomová práce bude uložena v elektronické podobě v univerzitním informačním systému,
- na mou bakalářskou/diplomovou práci se plně vztahuje zákon č. 121/2000 Sb. o právu autorském, o právech souvisejících s právem autorským a o změně některých zákonů (autorský zákon) ve znění pozdějších právních předpisů, zejm. § 35 odst. 3²;
- podle § 60³ odst. 1 autorského zákona má UTB ve Zlíně právo na uzavření licenční smlouvy o užití školního díla v rozsahu § 12 odst. 4 autorského zákona;

¹ zákon č. 111/1998 Sb. o vysokých školách a o změně a doplnění dalších zákonů (zákon o vysokých školách), ve znění pozdějších právních předpisů, § 47b Zveřejňování závěrečných prací:

(1) Vysoká škola nevydělčně zveřejňuje disertační, diplomové, bakalářské a rigorózní práce, u kterých proběhla obhajoba, včetně posudků oponentů a výsledku obhajoby prostřednictvím databáze kvalifikačních prací, kterou spravuje. Způsob zveřejnění stanoví vnitřní předpis vysoké školy.

(2) Disertační, diplomové, bakalářské a rigorózní práce odevzdané uchazečem k obhajobě musí být též nejméně pět pracovních dnů před konáním obhajoby zveřejněny k nahlížení veřejnosti v místě určeném vnitřním předpisem vysoké školy nebo není-li tak určeno, v místě pracoviště vysoké školy, kde se má konat obhajoba práce. Každý si může ze zveřejněné práce pořizovat na své náklady výpisy, opisy nebo rozmnoženiny.

(3) Platí, že odevzdáním práce autor souhlasí se zveřejněním své práce podle tohoto zákona, bez ohledu na výsledek obhajoby.

² zákon č. 121/2000 Sb. o právu autorském, o právech souvisejících s právem autorským a o změně některých zákonů (autorský zákon) ve znění pozdějších právních předpisů, § 35 odst. 3:

(3) Do práva autorského také nezasahuje škola nebo školské či vzdělávací zařízení, užije-li nikoli za účelem přímého nebo nepřímého hospodářského nebo obchodního prospěchu k výuce nebo k vlastní potřebě dílo vytvořené žákem nebo studentem ke splnění školních nebo studijních povinností vyplývajících z jeho právního vztahu ke škole nebo školskému či vzdělávacímu zařízení (školní dílo).

³ zákon č. 121/2000 Sb. o právu autorském, o právech souvisejících s právem autorským a o změně některých zákonů (autorský zákon) ve znění pozdějších právních předpisů, § 60 Školní dílo:

(1) Škola nebo školské či vzdělávací zařízení mají za obvyklých podmínek právo na uzavření licenční smlouvy o užití školního díla (§ 35 odst. 3). Odpírá-li autor takového díla udělit svolení bez vážného důvodu, mohou se tyto osoby domáhat nahrazení chybějícího projevu jeho vůle u soudu. Ustanovení § 35 odst. 3 zůstává nedotčeno.

- podle § 60⁴ odst. 2 a 3 mohou užít své dílo – bakalářskou/diplomovou práci - nebo poskytnout licenci ke jejímu využití jen s předchozím písemným souhlasem Univerzity Tomáše Bati ve Zlíně, která je oprávněna v takovém případě ode mne požadovat přiměřený příspěvek na úhradu nákladů, které byly Univerzitou Tomáše Bati ve Zlíně na vytvoření díla vynaloženy (až do jejich skutečné výše);
- pokud bylo k vypracování bakalářské/diplomové práce využito softwaru poskytnutého Univerzitou Tomáše Bati ve Zlíně nebo jinými subjekty pouze ke studijním a výzkumným účelům (tj. k nekomerčnímu využití), nelze výsledky bakalářské/diplomové práce využít ke komerčním účelům.

Prohlašuji, že:

- jsem bakalářskou/diplomovou práci zpracoval/a samostatně a použité informační zdroje jsem citoval/a;
- odevzdaná verze bakalářské/diplomové práce a verze elektronická nahraná do IS/STAG jsou totožné.

Ve Zlíně 15.5.2012

.....

⁴ zákon č. 121/2000 Sb. o právu autorském, o právech souvisejících s právem autorským a o změně některých zákonů (autorský zákon) ve znění pozdějších právních předpisů, § 60 Školní dílo:

- (2) Není-li sjednáno jinak, může autor školního díla své dílo užít či poskytnout jinému licenci, není-li to v rozporu s oprávněnými zájmy školy nebo školského či vzdělávacího zařízení.
- (3) Škola nebo školské či vzdělávací zařízení jsou oprávněny požadovat, aby jim autor školního díla z výdělku jim dosaženého v souvislosti s užitím díla či poskytnutím licence podle odstavce 2 přiměřeně přispěl na úhradu nákladů, které na vytvoření díla vynaložily, a to podle okolností až do jejich skutečné výše; přitom se přihlédne k výši výdělku dosaženého školou nebo školským či vzdělávacím zařízením z užití školního díla podle odstavce 1.

ABSTRAKT

Práce je zaměřena na bezpečnost a ochranu zdraví při práci zaměstnanců, jako jednoho z nejdůležitějších faktorů v podniku.

Cílem teoretické části práce je definovat základní pojmy z právního hlediska, povinnosti zaměstnavatele a povinnosti zaměstnanců v BOZP a nejnovější trendy v této oblasti.

Cílem praktické části je analyzovat současnou situaci BOZP ve společnosti Carman, a.s. pomocí rozhovorů se zaměstnanci, firemní dokumentace a kontrolního listu. Na závěr jsou stanoveny výsledky analýzy a návrhy na zlepšení.

Klíčová slova: Bezpečnost a ochrana zdraví při práci, povinnosti zaměstnavatele v BOZP, povinnosti zaměstnance v BOZP, pracovní úraz, rizika, prevence.

ABSTRACT

The thesis is aimed at occupational safety and health protection of employees, as one of the most important factors in company.

The aim of the theoretical part is to define basic concepts from juristic view, employer's obligations, employee's obligations in occupational safety and health protection and the latest trends in this area.

The aim of the practical part is to analyze the current situation of occupational safety and health protection in company Carman, a.s. through interview with employees, corporate documentation and checklist. There are results of analysis and suggestions for improvement at the end of the thesis.

Keywords: Occupational Safety and Health Protection, Employer's Obligations, Employee's Obligations, Work-related Injury, Risk, Prevention.

Poděkování:

Děkuji paní Ing. Janě Matoškové, Ph.D., vedoucí mé bakalářské práce, za rady, doporučení a připomínky, které mi poskytla během zpracovávání bakalářské práce.

Dále děkuji zaměstnancům firmy Carman, a.s. za poskytnutí informací a materiálů potřebných ke zpracování bakalářské práce.

A také děkuji své rodině za podporu během studia.

Prohlašuji, že odevzdaná verze bakalářské práce a verze elektronická nahraná do IS/STAG jsou totožné.

OBSAH

ÚVOD	10
I TEORETICKÁ ČÁST	11
1 VYSVĚTLENÍ ZÁKLADNÍCH POJMŮ	12
2 PRÁVNÍ ÚPRAVA BOZP A ORGÁNY ZABÝVAJÍCÍ SE BOZP	14
2.1 PRÁVNÍ ÚPRAVA V EU	14
2.2 ORGÁNY ZABÝVAJÍCÍ SE BOZP V ČR	14
3 POVINNOSTI ZAMĚSTNAVATELE	17
3.1 PRACOVNÍ ÚRAZY A NEMOCI Z POVOLÁNÍ	18
3.1.1 Pracovní úraz.....	19
3.1.2 Nemoc z povolání	20
3.1.3 Odškodňování	21
3.2 RIZIKA A JEJICH PREVENCE	22
3.2.1 Školení zaměstnanců	22
3.2.2 Odborně způsobilá osoba k prevenci rizik	23
3.2.3 Pracovně lékařská péče	23
3.2.4 Osobní ochranné pracovní prostředky, pracovní oděvy a obuv, mycí, čisticí a dezinfekční prostředky a ochranné nápoje.....	24
3.2.5 Bezpečnostní značky a signály.....	25
3.2.6 Bezpečnostní přestávky.....	26
3.2.7 Požadavky na pracoviště a pracovní prostředí	26
3.2.8 Požární ochrana	27
4 PRÁVA A POVINNOSTI ZAMĚSTNANCŮ	28
4.1 PRÁVA ZAMĚSTNANCE	28
4.2 POVINNOSTI ZAMĚSTNANCE	28
5 TRENDY BOZP	30
6 SHRnutí TEORETICKÉ ČÁSTI	31
II PRAKTICKÁ ČÁST	32
7 O SPOLEČNOSTI	33
7.1 MAJETKOVÁ STRUKTURA	34
7.2 ZAMĚSTANCI	35
7.3 INTERNÍ TECHNIK BOZP A PO.....	37
7.4 PERSONÁLNÍ ČINNOST VE FIRMĚ	38
8 CERTIFIKACE A DOKUMENTACE BOZP	39
8.1 BEZPEČNOSTNÍ ŘÁD.....	39
9 PRACOVNÍ ÚRAZY A NEMOCI Z POVOLÁNÍ	42

9.1	MÍRA PRACOVNÍ NESCHOPNOSTI.....	43
10	VLASTNÍ ŠETŘENÍ STAVU BOZP A PO VE FIRMĚ CARMAN.....	45
10.1	ANALÝZA POMOCÍ KONTROLNÍHO LISTU.....	45
•	Bezpečnostní značení	45
•	Dokumentace bozp.....	45
•	Lékařská péče o zaměstnance.....	45
•	Pracovní úrazy – dokumentace.....	45
•	Vybavení zaměstnanců OOPP.....	46
•	Školení zaměstnanců	46
•	Školení odborná	46
•	Technická zařízení/ ruční nářadí	46
•	Elektrická technická zařízení	46
•	Tlakové nádoby stabilní	46
•	Zdvihací zařízení	47
•	Komíny.....	47
•	Sklady.....	47
•	Skladovaný materiál	47
•	Palety	47
•	Motorové vozíky	47
•	Identifikace rizik	47
10.2	HODNOCENÍ VÝSLEDKŮ KONTROLNÍHO LISTU.....	48
10.3	ANALÝZA BOZP NA ZÁKLADĚ ROZHOVORŮ SE ZAMĚSTNANCI.....	48
10.4	VÝSLEDKY ŠETŘENÍ NA ZÁKLADĚ ROZHOVORŮ SE ZAMĚSTNANCI	50
10.5	DOPORUČENÍ PRO ZLEPŠENÍ BOZP	50
11	SHRNUTÍ PRAKTICKÉ ČÁSTI	54
	ZÁVĚR	55
	SEZNAM POUŽITÉ LITERATURY	56
	SEZNAM POUŽITÝCH SYMBOLŮ A ZKRATEK	58
	SEZNAM OBRÁZKŮ	59
	SEZNAM TABULEK.....	60
	SEZNAM PŘÍLOH.....	61
	PŘÍLOHA PV: SEZNAM OTÁZEK.....	70

ÚVOD

Práce je teoreticky zaměřena na bezpečnost a ochranu zdraví při práci, ale také představuje pohled na BOZP ve skutečném podniku. BOZP bývá ve firmách často podceňovaná, její důležitost je však nesporná. Žádný podnikatelský subjekt nemůže být úspěšný pokud se nestará o své zaměstnance a jejich BOZP. Cílem bakalářské práce je vysvětlení základních pojmů a principů týkajících se této problematiky a její význam pro podnik a zdraví zaměstnanců.

Teoretická část práce je zaměřena na BOZP z právního hlediska. Je zde uvedena právní úprava ČR, včetně orgánů zabývajících se BOZP, ale také legislativa EU spadající do této oblasti. Dále vysvětluje povinnosti zaměstnavatele týkající se pracovních úrazů, nemocí z povolání a rizika. Jsou zde objasněny pojmy úzce související s touto tematikou. Jedná se zejména o školení zaměstnanců, vymezení odborně způsobilých osob, pracovní lékařská péče, OOPP, bezpečnostní značky a signály, bezpečnostní přestávky, požadavky na pracoviště a pracovní prostředí a požární ochrana. Poté jsou vymezeny práva a povinnosti zaměstnance a na závěr jsou uvedeny trendy v BOZP.

V praktické části je stručné seznámení s podnikem Carman, a.s.

Jde především o předmět činnosti, strukturu majetku, zdroje krytí majetku, strukturu zaměstnanců z různých hledisek, popis činnosti personalisty a technika BOZP. Dále se zabývá pravidly BOZP v podniku a statistikami týkající se pracovních úrazů, které srovnávají stav podniku s celostátními údaji. Další část praktické části je zaměřena na analyzování situace BOZP v podniku pomocí kontrolního listu a rozhovorů se zaměstnanci. Jsou zde závěry z jednotlivých problémů kontrolního listu, provedeného na základě vlastní kontroly a rozhovorů se zaměstnanci. Následuje shrnutí samotných rozhovorů. Závěr praktické části patří souhrnu zjištěných nedostatků a jsou zde uvedeny návrhy na zlepšení stávající situace.

I. TEORETICKÁ ČÁST

1 VYSVĚTLENÍ ZÁKLADNÍCH POJMŮ

Téma bakalářské práce spadá do oblasti personálního řízení. Personální řízení vymezuje současný pojem „řízení lidských zdrojů,“ jehož hlavním cílem je právě práce s lidským činitelem, vedoucí k uskutečnění cílů organizace. Vzhledem k tomu, že mezi nejvýznamnější faktory související s úspěchy podniku patří faktor lidský, je důležité věnovat tomuto faktoru patřičnou pozornost (Šubrt, 2007, s. 19).

Významnou součástí řízení lidských zdrojů je bezpečnost a ochrana zdraví při práci (dále BOZP). Hůlová (2003, s. 5) uvádí, že právo na ochranu zdraví a uspokojivé pracovní podmínky patří mezi základní lidská práva, která jsou přesněji definována v Listině základních práv a svobod: „Každý má právo na ochranu zdraví“, „Každý má právo na příznivé životní podmínky“ (2/1993 sbírky). Podle Šubrta (2007, s. 19) lze pojem BOZP vymezit jako: „souhrn právních, organizačních, technických, technologických, zdravotních, hygienických, výchovných a dalších opatření, jejichž cílem je dosažení takového stavu pracovišť, pracovního prostředí a výkonu práce, při němž nebude docházet k pracovním úrazům, nemocem z povolání a ani k jinému ohrožení zdraví a naopak bude dosahováno zkvalitnění pracovního života. Z hlediska subjektivního je pak BOZP souhrnem individuálních práv a povinností jednotlivých zaměstnanců a jejich zaměstnavatelů, ve vztahu k výkonu konkrétní práce na konkrétním pracovišti.“

Armstrong (2009) tvrdí, že zajištění bezpečnosti a ochrany zdraví při práci je povinností každého pracovníka organizace, včetně pracujících mimo pracovní poměr. Povinností manažerů je potom dosáhnout a ve skutečnosti překročit normy BOZP, které po organizaci vyžaduje zákon. Jedná se o morální i zákonnou povinnost zaměstnavatele.

S BOZP souvisí další důležité pojmy, které uvádí Veber a Pincová (2008, s. 16-18):

- riziko – představuje spojení pravděpodobnosti a následku určité nebezpečné události,
- hodnocení rizik – „celkový proces odhadu závažnosti rizik a rozhodování o tom, zda je nebo není riziko přípustné,“
- náprava – „opatření k odstranění zjištěné neshody,“
- nebezpečí – zdroj nebo situace způsobující škodu, kterou může být zranění nebo poškození zdraví, škody na majetku, pracovním prostředím a jejich kombinace,

- nehoda – „nežádoucí událost vedoucí k smrti, poškození zdraví, škodě nebo jiným ztrátám,“
- ohrožení – stav, kdy je určitý objekt v nebezpečí,
- prevence – „organizační a technická opatření nebo činnosti (v BOZP), jejichž cílem je předejít nežádoucí situaci, popř. vytvořit podmínky pro zajištění havarijní připravenosti,
 - prevence rizik – všechna opatření, vyplývající z právních a ostatních předpisů k zajištění bezpečnosti a ochrany zdraví při práci a z opatření zaměstnavatele, která mají za cíl předcházet rizikům, odstraňovat je nebo minimalizovat působení neodstranitelných rizik,
 - preventivní opatření – opatření k odstranění příčiny potenciální nehody nebo jiné nežádoucí potenciální situace.“

2 PRÁVNÍ ÚPRAVA BOZP A ORGÁNY ZABÝVAJÍCÍ SE BOZP

Zákonná opora oblasti BOZP v ČR vychází z Listiny základních práv a svobod a konkrétně z 28. článku vychází zákoník práce (Šubrt, 2007, s. 59). Zákoník práce je hlavním zákonem upravující oblast BOZP téměř v celém jeho rozsahu (Hůlová, 2003, s. 9-10). Skládá se celkem ze šesti částí, přičemž oblast parciálně zabývající se BOZP patří do druhé části s názvem Pracovní poměr. Z této části se potom oblastí BOZP týká:

- hlava třetí – Pracovní doba a doba odpočinku
- hlava pátá – Bezpečnost a ochrana zdraví při práci
- hlava šestá – Péče o zaměstnance
- hlava sedmá – Pracovní podmínky žen a mladistvých (Hůlová, 2003, s. 9-10)

2.1 Právní úprava v EU

Vstupem do EU musí být splněno zajištění implementace práva Evropských společenství do legislativy ČR (Šubrt, 2007, s. 58-59). V oblasti BOZP hraje důležitou úlohu Rada EU, která přijetím Evropské sociální charty upravuje práva na bezpečné a zdravé pracovní podmínky a požadavky na BOZP jsou dále rozpracovány ve směrnicích Rady EU pro oblast BOZP (Dvořáková, 2007, s. 246). Změny způsobené vlivem EU byly provedeny zejména v zákoníku práce (Hůlová, 2003, s. 9). Směrnice upravuje zejména zavádění opatření vedoucí ke zvyšování BOZP a dále upravuje povinnosti zaměstnavatele. Směrnice uvádí obecné zásady, proto se také nazývá rámcovou (Dvořáková, 2007 s. 246).

2.2 Orgány zabývající se BOZP v ČR

S nastupujícím počtem pracovních úrazů v době průmyslové revoluce, se stát začal mít snahu minimalizovat negativní dopady práce na zdraví a bezpečnost. Začal se zabývat opatřeními vedoucími k větší bezpečnosti při práci a bezpečnosti technických zařízení (Šubrt, 2007, s. 716). Ke kontrole dodržování právních předpisů (nejen) v oblasti BOZP slouží inspekce práce. Touto činností se v ČR zabývá Ministerstvo práce a sociálních věcí, úřady práce a orgány vykonávající odborný dozor nad bezpečností a ochranou zdraví při práci (Janáková, 2004, s. 38-39).

Státní úřad inspekce práce provádí kontrolu dodržování povinností vyplývajících z pracovněprávních předpisů týkajících se BOZP a státního dozoru nad bezpečností práce a technických zařízení (Šubrt, 2007, s. 741-742).

Rada vlády pro BOZP (dále jen Rada) byla ustanovena jako poradní orgán vlády ČR v oblasti BOZP. Skládá se ze zástupců dotčených ministerstev, zástupců zaměstnanců, zaměstnavatelů a odborníků pro oblast BOZP. Mezi hlavní činnosti Rady patří:

- projednávání a doporučení vládě základních směrů postupu při prosazování vyšší koordinace a spolupráce veřejných orgánů správy,
- doporučuje změny a doplňky návrhů připravených k projednání orgánům EU a jiných mezinárodních institucí oblasti BOZP,
- provádí výzkum na podporu důslednějšího dodržování právních předpisů BOZP,
- hodnotí změny vyvolané přijmem nových opatření BOZP, následně doporučuje změny a doplňky (Hůlová, 2003, s. 84).

Institut výchovy bezpečnosti práce je příspěvkovou organizací, která také spadá pod Ministerstvo práce a sociálních věcí a zabývá se výchovou a vzděláním občanů v oblasti BOZP. K hlavním činnostem patří: vzdělávání pracovníků státního odborného dozoru, odborné i laické veřejnosti a poradenská a konzultační činnost (Janáková, 2004, s. 40).

Orgány hygienické služby jsou orgány provádějící státní odborný dozor v oblasti BOZP, na základě § 138 zákoníku práce. Součástí těchto orgánů jsou hygienické stanice. Tyto stanice rozhodují o vydávání povolení, osvědčení a provádí dozor nad dodržováním zákazů a ochranu při práci před rizikovými faktory. Mezi další činnosti patří:

- přiřazování prací do daných kategorií,
- definují rizikové práce,
- upravují okolnosti, týkající se rizikových prací,
- provádí dozor nad dodržováním povinností zaměstnavatele vykonávat závodní preventivní péči (Janáková, 2004, s. 74-75).

Česká inspekce životního prostředí je instituce spadající pod Ministerstvo životního prostředí ČR a zabývá se dozorem nad respektováním zákonných norem v oblasti životního prostředí (Janeba, 2010).

Hasičský záchranný sbor ČR je dalším orgánem zabývající se BOZP, ale týká se zejména požární prevence. Hasičský záchranný sbor vykonává požární dozor a jako orgán státní správy také požární ochranu. Další činností v požární prevenci je posuzování požárně bezpečnostního řešení a projektové dokumentace staveb před vydáním stavebního povolení. Hasičský záchranný sbor také posuzuje funkčnost systémů vyhrazených požárně bezpečnostních zařízení, které jsou instalovány v daném objektu (Petr, 2005).

V hornické činnosti a činnosti prováděné hornickým způsobem vykonává vrchní dozor a inspekční činnost v oblasti BOZP **Český báňský úřad**. Tuto činnost také provádí v provozu u organizací používajících a vyrábějících výbušniny a vydává osvědčení o odborné způsobilosti k výkonu funkcí v dolech (státní báňská správa České republiky).

3 POVINNOSTI ZAMĚSTNAVATELE

Komukoliv, kdo se zdržuje na pracovišti pod vědomím zaměstnavatele, musí mu být zajištěna BOZP, za kterou je zaměstnavatel odpovědný. Tato osoba může být buď zaměstnancem daného zaměstnavatele, nebo zaměstnancem cizí firmy (Dvořáková, 2007, s. 243).

Z literatury (Zákon č. 262/2006 Sb.; Šubrt, 2007 s. 91-92; Hůlová, 2003, s. 17; Dvořáková, 2007, s. 245-246; Šubrt, 2007, s. 447-448) vyplývá, že zaměstnavatel je povinen:

- „nepřipustit, aby zaměstnanec vykonával práce, jejichž výkon by neodpovídal jeho schopnostem a zdravotní způsobilosti,“
- „informovat zaměstnance o tom, do jaké kategorie byla jím vykonávaná práce zařazena.“
 - Existují 4 kategorie míry výskytu rizikových faktorů:
 - I. kategorie – nepředpokládá se nepříznivý vliv na zdraví,
 - II. kategorie – stanovené limity nejsou překračovány, ale může se vyskytnout nepříznivý vliv na zdraví zaměstnance,
 - III. kategorie – zde jsou vyžadovány ochranná opatření a
 - IV. kategorie – existující riziko ohrožení zdraví, i přes využití ochranných opatření,
- dále uvádí, na základě zákoníku práce, že zaměstnavatel je povinen zajistit nezávadné a bezpečné pracovní prostředí a přijímat opatření k prevenci rizika, které by ohrožovalo zdraví zaměstnanců při práci, ale také ostatních osob zdržujících se na pracovišti s jeho vědomím. Zaměstnavatel může využít externích odborníků, nebo svých zaměstnanců k plnění těchto povinností, ale nezbavuje se odpovědnosti za tuto povinnost. S tím souvisí povinnost monitorovat pracovní podmínky kontrolou strojů, technických zařízení, dopravních prostředků, přístrojů a náradí minimálně jednou za rok, dále monitorování rizikových faktorů, kontrola a údržba pracovišť a dalších prostor,
- další povinnosti týkající se informování a školení zaměstnanců, práce mladistvých a těhotných žen a první pomoci jsou uvedeny v příloze (viz P1).

- zaměstnavatel má povinnost informovat zástupce pro BOZP a odborové organizace o vyhodnocení rizik, a přijetí a provádění opatření ke snížení jejich působení, o školeních a pokynech týkajících se BOZP, o určených zaměstnancích zajišťujících BOZP v podniku a zaměstnancích zabývajících se prevencí rizik, o preventivní péči ve firmě a také o jakékoliv záležitosti týkající se BOZP,
- zaměstnavatel je povinen minimálně jednou ročně zajistit prověrku BOZP ve firmě a vzniklé nedostatky odstranit,
- zaměstnavatel má povinnost příslušným odborovým orgánům a zástupcům pro BOZP zajistit školení a zpřístupnit jim právní a ostatní předpisy včetně dokladů týkajících se BOZP.

Povinnosti týkající se organizace práce jsou:

- zaměstnavatel musí zajistit, aby zaměstnanec nevykonával jednotvárnou práci vedoucí k jednostranně zatíženému organismu. Pokud tato práce nelze vyloučit, musí zaměstnanec poskytovat zaměstnanci bezpečnostní přestávky a o prováděném výkonu vést evidenci,
- zaměstnanci zajistit ochranu před padajícími nebo vymrštěnými předměty či materiály, proti pádu či zřícení a nesmí být ohroženi dopravou na pracovišti,
- „na pracovišti se zvýšeným rizikem, zaměstnanec nesmí pracovat osamoceně bez dohledu dalšího pracovníka, pokud jejich ochranu nezajistí zaměstnavatel jinak,“
- zaměstnavatel musí zabránit pracovníkům ručně manipulovat s břemeny, která mohou poškodit zdraví, zejména páteř.

3.1 Pracovní úrazy a nemoci z povolání

Zaměstnavatel je povinen ze zákona zabývat se pracovními úrazy a nemocemi z povolání svých zaměstnanců. S touto povinností souvisí odpovědnost za jejich vznik a snaha předejít skutečnostem, které vedou k jejich vzniku.

3.1.1 Pracovní úraz

Pracovní úraz je poškození zdraví zaměstnance nebo jeho smrt při plnění pracovních úkolů nebo v přímé souvislosti s ním, poškození zdraví nebo smrt, které byl způsobeny zaměstnanci nezávisle na jeho vůli krátkodobým, náhlým a násilným působením vnějších vlivů při plnění pracovních úkolů v souvislosti s ním. Pracovním úrazem není úraz, který se stal na cestě do zaměstnání a zpět (Veber a Pincová 2008, s. 16-18).

Zaměstnavatel je zproštěn odpovědnosti pouze v případech:

- kdy zaměstnanec porušil právní nebo ostatní předpisy k zajištění BOZP, nebo pokyny k BOZP, se kterými byl seznámen,
- pokud škodu zaměstnanec způsobil svou opilostí, nebo v důsledku zneužití jiných návykových látek a tyto skutečnosti byly jedinou příčinou škody (Čermák, 2006, s. 185-188).

Hanáková a Matoušek (2006, s. 144) dále rozdělují pracovní úrazy jako typické a atypické. U typických pracovních úrazů je zjevné spojení pracovního úrazu a jeho příčiny. Tvoří je traumata ve vlastním medicínském smyslu.

Atypickým pracovním úrazem není výlučně trauma, ale „jakékoliv poškození zdraví, k němuž došlo nezávisle na vůli poškozeného vlivem krátkodobě působících zevních vlivů, pokud byl zaměstnanec při práci, již není zvyklý a nepřiměřené jeho tělesným možnostem, nucen okamžitým, usilovným vzepětím sil překonávat vnější odpor a zvýšit tak náhle neobvykle a nadměrně svou námahu.“ U těchto úrazů zaměstnavatel vyžaduje vyjádření lékaře (Hanáková a Matoušek, 2006, s. 144).

Jak bylo řečeno, pracovním úrazem je úraz při výkonu pracovního úkolu. Autoři (Čermák, 2006, s. 185-186) a Hanáková s Matouškem (2006, s. 144) definují na základě zákoníku práce pracovní úkol jako:

- „výkon pracovních povinností vyplývajících z pracovního poměru,“
- „jiná činnost konaná na příkaz zaměstnavatele,“
- „činnost, která je předmětem pracovní cesty,“
- „činnost konaná pro zaměstnavatele na podnět odborové organizace nebo ostatních zaměstnanců,“

- „činnost konaná pro zaměstnavatele z vlastní iniciativy, pokud zaměstnanec nepotřebuje zvláštní oprávnění nebo ji nekoná proti výslovnému zákazu zaměstnavatele.“

Hanáková s Matouškem (2006, s. 144) dále uvádějí faktory, které nejčastěji způsobují pracovní úrazy:

- fyzikální faktory (mechanické, termické, elektrický proud, hluk a další),
- chemické faktory neuvedené v seznamu nemocí z povolání,
- biologické faktory.

Se vznikem pracovního úrazu vznikají zaměstnavateli náklady, i přesto, že náhradu škod uhradí pojišťovna. Náklady pro zaměstnavatele se dají rozdělit na přímé a nepřímé. Mezi přímé náklady patří ztráty výroby, snížení produktivity práce, náklady na mzdy, náklady související s odstraňováním škod postiženému, popř. pozůstalým a ostatní související náklady. Nepřímé náklady zahrnují výdaje na úrazové pojištění, náklady na léky a zdravotnický materiál a náklady mzdového, osobního, sociálního a právního útvaru (Neugebauer, 2002, s. 21).

3.1.2 Nemoc z povolání

Nemocí z povolání se stává změna zdravotního stavu, která vznikla během výkonu práce, působením nepříznivým působením podmínek. Taková nemoc z povolání musí být označena v lékařském posudku z místně příslušné (státem autorizované) kliniky nemocí z povolání (Veber a Pincová, 2008, s. 16-18).

Zaměstnavatel zodpovídá za škodu způsobenou nemocí z povolání, které zaměstnanec vykonával naposledy u daného zaměstnavatele (Čermák, 2006, s. 208). Janáková (2004, s. 58) uvádí, že nemoci z povolání jsou důsledkem nepříznivého působení chemických, fyzikálních, biologických nebo jiných škodlivých vlivů, to vše za podmínek stanovených v seznamu nemocí z povolání. Zaměstnavatel musí vést evidenci zaměstnanců, jimž byla uznána nemoc z povolání a musí se snažit minimalizovat faktory, které tyto nemoci způsobily. Pokud je tedy zaměstnavatel za nemoc zodpovědný, musí nahradit škodu za nemoc (Janáková, 2004, s. 94).

Jaké nemoci z povolání činí zaměstnavatele odpovědným, vymezuje seznam nemocí z povolání, stanoven v nařízení vlády č. 290/1995 Sb. Ten uvádí výčet druhů nemocí z povolání a také stanovuje podmínky vzniku těchto nemocí z povolání.

V zájmu zaměstnavatele je snižovat počet nemocí z povolání. Nejzásadnějšími problémy v této oblasti jsou:

- nedostatečná pracovně lékařská péče,
- „malá odpovědnost zaměstnavatele za zdraví zaměstnanců,“
- nedostatek informací,
- potřeba znalostí o vzniku a dopadech nemocí na zdraví (Hanáková a Matoušek, 2006, s. 143)

Čermák (2006, s. 208) s Janákovou (2004, s. 147-148) uvádí, kdy se nemoc stává nemocí z povolání. Tato nemoc musí být uznána zdravotnickými zařízeními. Nemoc z povolání posuzuje příslušné pracovně lékařské pracoviště. Po uznání nemoci z povolání, tyto pracoviště vydají posudek příslušnému středisku nemocí z povolání.

3.1.3 Odškodňování

V případě vzniku pracovního úrazu nebo nemoci z povolání je zaměstnavatel povinen poskytnout zaměstnanci odškodnění v rozsahu, jakému škoda způsobená zaměstnanci odpovídá. Čermák (2006, s. 218-220) a Janáková (2004, s. 63-65) rozdělují jednotlivé druhy odškodnění do 4 skupin:

- Odškodnění bolesti – odškodnění za bolest, její léčení a odstraňování. Výše odškodnění je vyplácena jednorázově, a je stanovena na základě bodového ohodnocení v lékařském posudku.
- Odškodnění ztížení společenského uplatnění – odškodnění za následky škody na zdraví trvalého rázu, které mají prokazatelně nepříznivý vliv na uplatnění postiženého v životě a společnosti, výkon dosavadního povolání nebo přípravy na povolání, vzdělávání.
- Odškodnění ztráty na výdělku po dobu pracovní neschopnosti – tuto náhradu tvoří rozdíl mezi průměrným výdělkem zaměstnance před vznikem škody a plnou výší nemocenského.

- Odškodnění ztráty na výdělků po skončení pracovní neschopnosti

3.2 Rizika a jejich prevence

S povinnostmi zaměstnavatele souvisí snižování rizik a jejich prevence. Prevence rizik zahrnuje všechny povinnosti k zajištění BOZP, které vyplývají z právních předpisů a mají rizika předcházet, odstraňovat nebo je minimalizovat (Zákon č. 262/2006 Sb.). Šubrt (2007, s. 92-97) se shoduje s Veberem a Pincovou (2008, s. 117-119) v souvislosti s touto tematikou na dalších povinnostech zaměstnavatele:

- povinnost zabraňovat rizikům a omezovat jejich vznik, pokud nelze riziko odstranit, má zaměstnavatel povinnost tato rizika zhodnocovat, hledat řešení která povedou k jejich omezení. Pokud riziko odstranit lze, zaměstnavatel by se měl snažit se ho eliminovat již v jeho původu, plánovat prevenci rizik,
- povinnost kontrolovat a analyzovat rizikové faktory a provádět jejich hodnocení, vést dokumentaci o vyhodnocení rizik,
- zaměstnavatel je povinen pravidelně kontrolovat stav pracovišť, pracovních prostředků a míru dodržování BOZP,

3.2.1 Školení zaměstnanců

Důležitou součástí prevence, za kterou je zodpovědný zaměstnavatel je školení zaměstnanců, nebo vedoucích pracovníků. Školení se konají v rámci pracovní doby a účast všech zaměstnanců je povinná. Je důležité, aby zaměstnavatel při školení respektoval všeobecně závazné právní a ostatní předpisy k zajištění BOZP, bezpečnosti technických zařízení a předpisy stanovující pracovní podmínky. Řádné proškolení zaměstnanců je potom důležité pro zaměstnavatele v případě pracovního úrazu, kdy se může částečně zbavit viny (Šubrt, 2007, s. 98).

Školení se skládá ze dvou částí: vstupní školení (např. seznámení s provozním řádem) a školení na pracovišti. Školení na pracovišti potom souvisí se zajištěním BOZP. Školení se musí zúčastnit všichni zaměstnanci, bez ohledu na funkci, kterou vykonávají. Bez školení o BOZP zaměstnanec nemůže začít pracovní výkon (www.ipodnikatel.cz, 2011).

Vstupní školení probíhá při změně pracovního zařazení, druhu práce nebo při zavedení technologie nebo změny výrobních a pracovních prostředků nebo změny technologických

anebo pracovních postupů, pokud tyto změny měly podstatný vliv na BOZP (Šubrt, 2007, s. 98).

3.2.2 Odborně způsobilá osoba k prevenci rizik

Zaměstnavatel může prevenci rizik provádět sám, ale musí disponovat potřebnými znalostmi a musí mít méně než 25 zaměstnanců. Na tuto činnost může také využít externího odborníka, avšak to ho nezabavuje odpovědnosti za rizika (Šubrt, 2007, s. 157-164).

Pokud zaměstnavatel zaměstnává 26 až 500 zaměstnanců, může také vykonávat činnosti BOZP sám, ale musí mít osvědčení o odborné způsobilosti. Může také využít stejně způsobilého zaměstnance nebo opět využít externích služeb (Šubrt, 2007, s. 157-164).

Ve firmě zaměstnávající více než 500 zaměstnanců tyto činnosti musí vykonávat jedna nebo více odborně způsobilých osob (Šubrt, 2007, s. 157-164).

Výhodnější je pro tuto činnost pověřit zaměstnance, protože tato oblast vyžaduje značné množství času a externí pracovníci mohou být více nákladní (Šubrt, 2007 s. 157-164).

Počet odpovědných osob závisí na druhu vykonávané činnosti firmy. Počet těchto osob jistě bude různý ve výrobní firmě, kde je existuje značné množství rizik a firmě zabývající se poradenskými službami (Šubrt, 2007, s. 157-164).

3.2.3 Pracovně lékařská péče

Vzhledem k povinnosti zaměstnavatele zajistit zaměstnanci závodní preventivní péči, musí v podniku existovat tzv. pracovně lékařská péče (dříve závodní preventivní péče). Šubrt (2007, s. 791-792) s Hanákovou a Matouškem (2006, s. 135-136) se shodují na nejdůležitějších úkolech pracovně lékařské péče, které tvoří zejména:

- stanovit a vyhodnocovat nebezpečí,
- „podporovat přizpůsobování práce pracovníkům,“
- poskytovat první pomoc a ošetření,
- poskytovat odbornou poradenskou činnost pro zaměstnavatele, zaměstnance a zástupce zaměstnanců v otázkách BOZP,
- provádět preventivní činnost s hygienickým zaměřením (dohled na pracovištích, kategorizace prací, spolupráce se státními orgány zdravotního dozoru),

- provádět předepsané lékařské preventivní prohlídky zaměstnanců.

3.2.4 Osobní ochranné pracovní prostředky, pracovní oděvy a obuv, mycí, čisticí a dezinfekční prostředky a ochranné nápoje

S prevencí rizika souvisí jedna ze základních povinností zaměstnavatele, zajišťovat zaměstnanci prostředí, které je bezpečné a zdraví neohrožující a přijímat opatření k prevenci rizik, popř. k jejich minimalizaci. Nástrojem ochrany jsou pro zaměstnance buď nepodmíněná technická ochrana, která funguje i přes selhání lidského faktoru (např. ochranné kryty u strojního zařízení), nebo prostředky kolektivní ochrany (představují většinu technických, technologických a organizačních opatření a povinností vyplývajících z předpisů a norem BOZP), ale existují činnosti, kde ochranná opatření nelze použít a v těchto případech se používá individuální ochrana (Šubrt, 2007, s. 246-252).

Zaměstnavatel při individuální ochraně používá tzv. osobní ochranné pracovní prostředky (dále jen OOPP), jsou to ochranné prostředky, které musí chránit zaměstnance před riziky, nesmí ohrožovat jejich zdraví, nesmí bránit při výkonu práce a musí splňovat stanovené požadavky (Veber a Pincová, 2008, s. 16-18).

Typický příklad pro tyto prostředky můžou být rukavice, ochranné oděvy atd. (Šubrt, 2007, s. 246-252). Hůlová (2003, s. 20) tvrdí, že ochrana zaměstnance tímto způsobem je spíše doplňková díky své „riskantnosti“, protože spoléhá na zaměstnance, ochranný prostředek může vytvořit překážku při práci a tím způsobit další riziko a ochrana těmito prostředky může být diskutabilní. Všechny použité ochranné prostředky musí být označeny značkou CE, případně C_{cz}, aby byla prokázána minimální úroveň bezpečnosti prostředků

Šubrt (2007, s. 246-252) dále uvádí tyto zákonné podmínky týkající se osobních ochranných pracovních prostředků podle zákoníku práce § 133a :

- zaměstnavatel je povinen zaměstnanci poskytnout OOPP v případě rizika ohrožující jeho zdraví. Tyto prostředky nesmí bránit při výkonu práce a musí splňovat požadavky stanovené prováděcím právním předpisem,
- zaměstnavatel je povinen poskytnout zaměstnanci pracovní obuv či oděv při práci kde se oděv nebo obuv nadměru opotřebovává nebo znečišťuje,
- „zaměstnavatel je povinen poskytovat zaměstnancům mycí, čisticí a dezinfekční prostředky na základě zhodnocení rozsahu znečištění zaměstnanců při práci nebo

jejich ohrožení dráždivými látkami a na pracovištích s nevyhovujícími mikroklimatickými podmínkami, též ochranné nápoje (viz nařízení vlády číslo 178/2001 sbírky),

- „zaměstnavatel je povinen udržovat OOPP v použitelném stavu a kontrolovat jejich používání,“
- „osobní ochranné pracovní prostředky, mycí, čisticí a dezinfekční prostředky a ochranné nápoje poskytne zaměstnavatel zaměstnanci bezplatně podle vlastního seznamu zpracovaného na základě vyhodnocení rizik a konkrétních podmínek práce. Poskytování osobních ochranných pracovních prostředků nesmí zaměstnavatel nahrazovat finančním plněním.“

3.2.5 Bezpečnostní značky a signály

Mezi další požadavky BOZP patří bezesporu bezpečnostní značení a signály. Tyto prostředky však nenahrazují pracovní postupy a návody, ani preventivní opatření, mají pouze funkci výstražnou, kde hrozí nebezpečí nebo ohrožení zdraví.

V situaci, kdy zaměstnavatel nemůže odstranit nebo omezit svými technickými prostředky a opatřeními ohrožení života a zdraví zaměstnanců, je povinen umístit bezpečnostní značky a signály, které informují nebo podávají instrukce k zajištění bezpečnosti na pracovišti. Bezpečnostní značky a signály mají obrazovou, zvukovou nebo světelnou podobu (Šubrt, 2007, s. 310-311).

Další povinností zaměstnavatele je aby zajistil, že všichni zaměstnanci, zdržující se na pracovištích byli obeznámeni s významy těchto značek a signálů a povinností na tyto prostředky dbát (Šubrt, 2007, s. 310-311).

Povinnost dbát na bezpečnostní značení a signály se však netýká jen zaměstnanců, ale také externích osob v podniku jako jsou dodavatelé, zákazníci, návštěvy apod. Proto se používají všeobecně známé značky a signály na základě nařízení vlády číslo 11/2002 Sb., které stanoví „vzhled a umístění bezpečnostních značek a zavedení signálů (Hůlová, 2003, s. 22).“

3.2.6 Bezpečnostní přestávky

Důležitou povinností zaměstnavatele je také zajištění zaměstnancům dodržování bezpečnostních přestávek. Cílem bezpečnostní přestávky je omezit fyzickou a neuropsychickou zátěž, která způsobuje únavu během pracovní doby. Tato přestávka se považuje za část výkonu práce. Bezpečnostní přestávky se týkají také horkých provozů a provozů, kde dochází k zátěži organismu chladem, aby se udržela tělesná teplota na potřebné výši. Příkladem jednotvárné práce může být pásová výroba, kde si zaměstnanec nemůže sám určit pracovní tempo (Šubrt, 2007, s. 447-451). Hůlová (2003, s. 32) se potom o tzv. „vnuceném tempu“ zmiňuje jako o pracovním tempu, které je podřízeno stroji, ale i člověku a jednostranná monotónní zátěž je také například vkládání dat do počítače. Psychická zátěž vzniká také vlivem stresových situací.

3.2.7 Požadavky na pracoviště a pracovní prostředí

Zaměstnavatel je povinen uvést pracovní prostředí do takového stavu, aby bylo z hlediska BOZP vyhovující.

S požadavky na pracoviště souvisí např. (Šubrt, 2007, s. 366-367, Hůlová, 2003, s. 25):

- vnitřní i venkovní komunikace vedoucí k únikovým východům musí být udržovány v čistotě a bez překážek. Tento požadavek musí zajistit zaměstnavatel, stejně jako pravidelnou kontrolu pracovních prostředků na pracovišti,
- důležitou povinností zaměstnavatele je také udržovat v pořádku zařízení sloužící k úniku a záchraně osob při mimořádných událostech.
- „místnosti pro práci, chodby, schodiště a jiné komunikace by měly mít stanovené rozměry a povrch a měly by být vybaveny pro činnosti zde vykonávané,“
- na pracovištích by měl být dostatek světla (nejlépe denního) a měly by být stanoveny mikroklimatické podmínky, jako jsou objem vzduchu, větrání, vlhkost, teplota a zásobování vodou. V nařízení vlády číslo 178/2001 Sb. jsou blíže definovány jak prostorové požadavky, tak požadavky na osvětlení a jeho údržbu. Dále také jsou zde stanoveny podmínky pro podávání ochranných nápojů.
- „prostory pro osobní hygienu, převlékání, odkládání osobních věcí, odpočinek a stravování zaměstnanců by měly mít stanovené rozměry, provedení a vybavení,“

- „pracoviště by měla být vybavena v rozsahu dohodnutém s příslušným zařízením poskytujícím závodní preventivní péči prostředky pro poskytnutí první pomoci a vybavena prostředky pro přivolání zdravotnické záchranné služby.“

3.2.8 Požární ochrana

Dalším důležitým pojmem, který přímo souvisí s BOZP je požární ochrana, požární bezpečnost. Jedná se o souhrn organizačních, územně technických, stavebních a technických opatření vedoucí k zabránění vzniku požáru nebo výbuchu, vedoucímu k požáru (Janáková, 2004, s. 99).

Požární ochrana musí vést zejména k minimalizaci požárního rizika. Požární riziko tvoří míra rozsahu škod a ztrát, které jsou zapříčiněny možným požárem. Hranice tohoto rizika je stanovena v předpisech požární ochrany i v jiných normativních dokumentech. Aby se požární ochrana v daném podniku vešla do této hranice rizika, musí se zabývat dvěma nejzásadnějšími činnostmi. První z nich je posuzování požárního nebezpečí a druhou je zjišťování příčin požárů. Poté se provádí analýza vzniku nepříznivých událostí a přijímají se potřebná opatření k jejich omezení (Paleček, 2006, s. 253-254).

Podle Palečka (2006, s. 254) lze rozdělit požární rizika do třech kategorií:

- „bez zvýšeného požárního nebezpečí,“
- „se zvýšeným požárním nebezpečím,“
- „s vysokým požárním nebezpečím.“

Se zvýšeným požárním nebezpečím na pracovišti souvisí povinnost dodržovat základní zásady zabezpečování požární ochrany. Tyto povinnosti jsou stanoveny v požárním řádu (Janáková, 2004, s. 100).

Preventivní opatření v zajišťování požární ochrany by měly vést k zamezení vzniku požáru, nebo jeho šíření, zajišťovat bezpečnou evakuaci a důležité je zajistit bezpečný a účinný hasební zásah (Paleček, 2006, s. 254).

4 PRÁVA A POVINNOSTI ZAMĚSTNANCŮ

Na základě zákoníku práce § 135 má zaměstnanec vůči zaměstnavateli určitá práva a povinnosti související s BOZP.

4.1 Práva zaměstnance

Podle Šubrta (2007, s. 115-116) lze k základním právům zaměstnance zařadit právo na informace o rizicích při vykonávání práce a informace, které slouží k ochranným opatřením proti těmto rizikům, právo na zajištění BOZP ze strany zaměstnavatele.

Zaměstnanec má možnost odmítnout výkon práce, o níž má důvodně za to, že by mohla ohrožovat jeho zdraví a život, nebo zdraví a život jiných osob. Toto odmítnutí není v rozporu s pracovní kázní a nejedná se tedy o porušení pracovních povinností. Dále má zaměstnanec právo podílet se na otázkách BOZP a to především prostřednictvím odborů nebo zástupců pro BOZP (Šubrt, 2007, s. 115-116).

4.2 Povinnosti zaměstnance

Zaměstnavatel má právo ukládat zaměstnanci povinnosti jen na základě zákona a při zachování základních práv a svobod. Není však vyloučeno, že zaměstnavatel bude konkretizovat podmínky uvedené v zákoně. Zaměstnavatel může tyto podmínky uvést v pokynech k zajištění BOZP, které zaměstnavatel povinně prezentuje zaměstnanci k prevenci rizik (pokyny mohou mít formu ústní, provozních deníků a podobně) (Šubrt, 2007, s. 118-121).

Obecnější jsou pro zaměstnance vnitřní předpisy zaměstnavatele k BOZP, na jejichž základě vznikají práva a povinnosti zaměstnanců. Pokud u zaměstnavatele působí odbory, musí se tyto předpisy s odbory nejprve projednat (Šubrt, 2007, s. 118-121).

Povinnosti zaměstnance lze také stanovit pomocí pracovního řádu. V pracovním řádu se konkretizují zejména povinnosti zaměstnanců a vedoucích pracovníků vyplývající ze zákona práce, podrobnosti o zákazu kouření a vymezení zaměstnanců oprávněných kontrolovat, zda zaměstnanci nejsou pod vlivem alkoholu nebo jiných omamných látek (Šubrt, 2007, s. 118-121).

Základní povinnosti zaměstnance vyplývající ze zákoníku práce jsou uvedeny v příloze (viz P2).

Povinnosti stanovené zaměstnavatelem však nejsou vždy zaměstnanci dodržovány. Nejčastěji nerespektovanými pravidly BOZP jsou:

- „pracovat svědomitě a řádně podle svých sil, znalostí a schopností,“
- plnění pokynů nadřízených na základě právních předpisů,
- plnění úkolů kvalitně, hospodárně a včas,
- dodržování právních předpisů týkající se práce jím vykonávané (Šubrt, 2007, s. 122).

5 TRENDY BOZP

Požadavky na BOZP se mění přímo úměrně s vývojem nových materiálů, technologií a pracovních postupů.

Poslední roky provází oblast BOZP zejména tyto trendy (Veber, Pincová, 2008, s. 9, Šubrt 2007, s. 20):

- je zaznamenán růst malých a středních podniků, ve kterých obvykle není specialista BOZP, s čímž souvisí zvýšená nehodovost,
- s narůstajícím využíváním outsourcingu, ať už v oblastech úklidu, správě nemovitostí, opravách a různých stavebních úpravách, rostou i požadavky na BOZP,
- s větším podílem staršího obyvatelstva na celkové populaci souvisí větší rizikovost,
- další faktory ovlivňující vyšší rizikovost je psychická zátěž a stresové situace vyvolané vyššími nároky na zaměstnance v konkurenčním boji společností,
- vstup ČR do EU přinesl nejen uplatňování standardů bezpečnosti a ochrany zdraví, platných v celé Evropě, ale také značnou migraci pracovních sil ze zahraničí, čehož díky levné pracovní síle podniky využívají, ale často to bývají zaměstnanci nekvalifikovaní a je obtížné je naučit zásady BOZP a tím se zvyšují riziko nehodovosti.

6 SHRnutí TEoretické Části

Cílem teoretické části bylo představit BOZP z legislativního pohledu.

V úvodu bylo vysvětlení základních pojmů provázející BOZP. Další kapitola představila právní úpravu BOZP jak v ČR, tak z pohledu EU. Byly zde představeny orgány se kterými může přijít podnik do styku při řešení otázek BOZP.

Další kapitola patřila k nejdůležitějším částem teoretické části. Jednalo se o povinnosti zaměstnavatele spojenými se zajišťováním BOZP. Na povinnosti zaměstnavatele klade velký důraz stát, ale i sám zaměstnavatel by se měl snažit maximalizovat BOZP ze své iniciativy. Kapitola dále pojednávala o pracovních úrazech a nemocech z povolání. Důležitost byla přikládána zejména rizikům a jejich prevenci, na něž se navazuje v praktické části práce.

Další kapitola popisovala práva a povinnosti zaměstnanců týkající se BOZP.

Poslední kapitola uvedla poslední trendy ve vývoji BOZP a se současnou situací BOZP ve skutečném podniku bude následovat praktická část práce.

II. PRAKTICKÁ ČÁST

7 O SPOLEČNOSTI

Praktická část bakalářské práce byla zpracována ve společnosti Carman, a.s. Bude se zabývat zejména analýzou současného stavu BOZP v podniku.

Společnost Carman, a.s. navázala na činnost Moravských dřevařských závodů Šumperk, a.s., které byly založeny v roce 1946. Dne 15.12.1999 převzala společnost Carman, a.s. stěžejní provozy této dřevařské společnosti v Uničově, Ostravě-Porubě a Hradci nad Moravicí a nastávajících několika letech dokázala ve všech provozech zvýšit produkci. Zvýšení produkce bylo zapříčiněno zejména přecházením ze zastaralých technologií na nové výrobní linky a zaváděním nových, inovovaných výrobních programů. V současné době společnost vlastní tyto certifikáty:

- ISO 9001:2001 (V oboru pilařská a stavebně truhlářská výroba, provádění a rekonstrukce pozemních staveb a výroba a montáž eurooken a dřevěných dveří)
- ISO 14001:2007
- CFCS 1004-1:2002
- FSC – Forest Stewardship Council (Smart Wood Certified Forestry)
- PEFC (www.carman.cz, 2012)

Společnost je úspěšná nejen na tuzemském trhu, ale v současnosti si udržuje pevné postavení také v zemích EU (www.carman.cz, 2012).

V roce 2006 došlo ke strukturálním změnám a z jednotlivých výrobních provozů vznikají samostatné právnické subjekty. K těmto změnám došlo zejména kvůli maximalizaci flexibility jednotlivých výrobních provozů a zajišťování vysoké produktivity. Jedná se o provozy:

1. CARMAN, a.s. sídlí Uničově a ve své činnosti se zabývá:
 - pilařskou výrobou,
 - výrobou dřevěných podlah,
 - výrobou dřevostaveb,
 - stavebně truhlářskou výrobou,
 - zapůjčováním dopravních a mechanizačních prostředků.

2. CARMAN-DOORS, s.r.o., sídlící v Ostravě-Porubě, je zaměřen zejména na výrobu interiérových a vchodových dveří, které jsou určeny do obchodních řetězců, ale také jednotlivým stavebníkům.
3. CARMAN-WOOD, s.r.o. je zaměřen na zpracovávání a produkci jehličnatého řeziva, určeného pro tuzemské i zahraniční trhy (zejména Německo). Odběrateli jsou velkoodběratelé i drobní spotřebitelé (www.carman.cz, 2012).

7.1 Majetková struktura

Tab. 1 Rozvaha

Položky rozvahy v tis. Kč	
Dlouhodobý hmotný majetek	18 286
Oběžná aktiva	97 103
Aktiva celkem	115 631
Vlastní kapitál	38 791
Cizí zdroje	76 810
Pasiva celkem	115 631

(Vlastní zpracování)

Celková hodnota aktiv činí 115 631 000 Kč. Největší podíl na dlouhodobém majetku společnosti tvoří manipulační linka, automobily a strojní vybavení pilnice. Oběžná aktiva tvoří největší část aktiv, z téměř polovinu oběžných aktiv tvoří zásoby (zejména dřevo připravené ke zpracování, opracované dřevo připravené k prodeji) a druhou polovinu tvoří krátkodobé pohledávky (Carman, 2012).

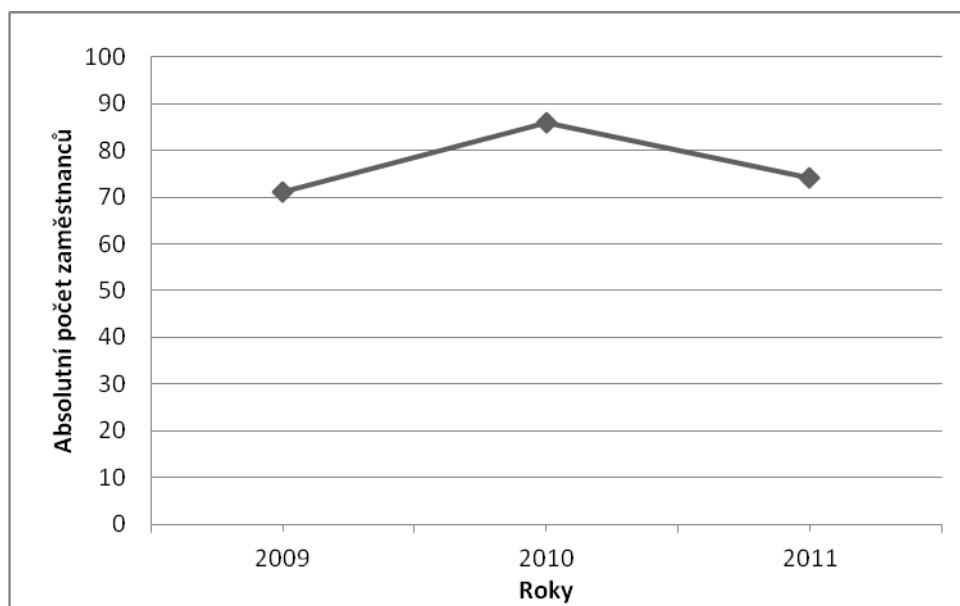
Více než čtvrtinu pasiv tvoří vlastní kapitál. Ten je rozdělen na základní kapitál, tvořící 100 ks akcií na majitele po 10 000 Kč a 5 ks kmenových akcií po 1 000 000 Kč a výsledek hospodaření minulých let (téměř 29 mil. Kč). Společnost v roce 2011 vykazovala zisk 2,5 mil. Kč. Největší část pasiv tvoří cizí zdroje. Přesto lze tvrdit, že společnost se přiklání ke konzervativnímu stylu financování svého majetku, protože vlastním kapitálem financují nejen svůj dlouhodobý majetek, ale také krátkodobý. Cizí zdroje tvoří dlouhodobé bankovní úvěry částkou 22 mil. Kč, krátkodobé bankovní úvěry částkou 15 mil. Kč a krátkodobé závazky částkou 39 mil. Kč (Carman, 2012).

7.2 Zaměstnanci

Společnost v současné době zaměstnává celkem 74 zaměstnanců, včetně managementu. Společnost se přiklání k liniově-štábní organizační struktuře zaměstnanců viz příloha (P 3) (Carman, 2012).

V roce 2010 bylo přijato více zaměstnanců na dokončení zakázek na výrobu oken. V roce 2011 výroba oken skončila (Carman, 2012).

Fluktuace byla v posledních třech letech velmi nízká. V provozu pilnice pracovali stejní pracovníci. Mírná fluktuace je zaznamenána pouze na oddělení staveb (Carman, 2012).



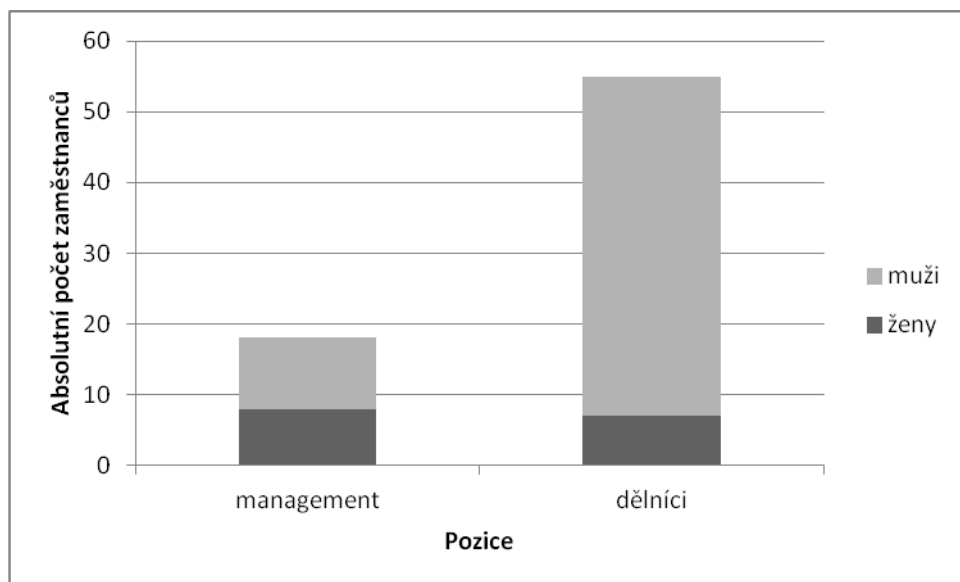
Obr. 1 Vývoj počtu zaměstnanců

(Vlastní zpracování)

Celkové náklady činí 114 254 000 Kč a osobní náklady 19 534 000 Kč. Poměr osobních nákladů k celkovým nákladům činí 17,1 % (Carman, 2012).

Carman, a.s. se zabývá převážně dřevařskou výrobou a dělnická místa jsou obsazována převážně muži, protože se jedná hlavně o mužské profese. Největší podíl žen je zastoupen v administrativě. Právě administrativu tvoří jedna čtvrtina všech zaměstnanců (Carman, 2012).

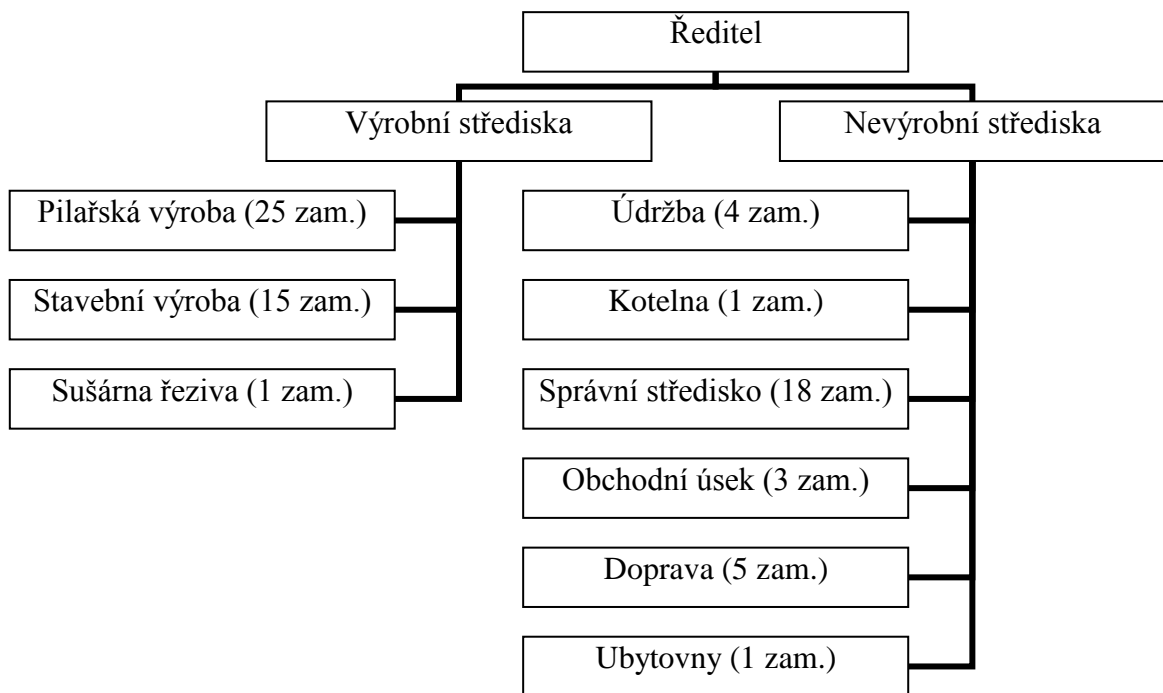
Poměr managementu k ostatním zaměstnancům je přibližně 1:3. Ostatní zaměstnanci jsou dělníci a obchodní zástupci. Ženy tvoří téměř polovinu managementu, ale v dělnické sféře pouze desetinu (Carman, 2012).



Obr. 2 Složení zaměstnanců podle pohlaví a pozice

(Vlastní zpracování)

Na následujícím organizačním diagramu jsou uvedeny počty zaměstnanců v jednotlivých oddělení firmy.



Obr. 3 Počty zaměstnanců v jednotlivých odděleních

(Vlastní zpracování)

7.3 Interní technik BOZP a PO

Technik BOZP je hlavní osobou v podniku, která má za úkol zajistit zaměstnancům BOZP. Technik BOZP ve společnosti CARMAN a.s., je zároveň koordinátorem staveb, který se zabývá bezpečností na stavbách. Hlavní činnosti technika BOZP a PO ve společnosti Carman, a.s. jsou:

- provádět kontrolu dodržování zákonných ustanovení, norem, směrnic, příkazů a rozhodnutí v oblasti BOZP,
- vyšetřovat případy nemocí z povolání, pracovních úrazů a vést jejich evidenci a vytvářet návrhy na zlepšení stávající situace,
- zajišťovat hygienu a ochranu životního prostředí a jednat s orgány hygieny a orgány životního prostředí,
- odpovědnost za recyklaci vyjetých olejů,

- zodpovídat za technický stav a provoz zdvihacích zařízení dle podnikové směrnice,
- dbát na údržbu a opravy a provozuschopnost motorových vozidel dopravy tak, aby nebyla narušena plynulost výroby a bezpečnosti silniční dopravy v podniku a na veřejných komunikacích,
- zajišťovat vstupní a pravidelné školení a přezkoušení pracovníků v oblasti PO,
- organizovat a řídit PO,
- provádět požární preventivní prohlídky, kompletní péči o prostředky a materiál PO na provoze,
- zpracovat předpisy o BOZP na jednotlivých pracovištích,
- posuzovat výrobní procesy z hlediska dopadu na zdraví a bezpečnost zaměstnanců (Carman, 2012).

7.4 Personální činnost ve firmě

Firma nemá přímo post personalistu, ale personální činnost vykonává zároveň ředitel společnosti. K jeho činnostem patří zajišťování optimálního a kvalitního stavu pracovníků ve firmě, zejména THP. O stav dělníků v jednotlivých provozech se starají jejich vedoucí. Personální činnost dále tvoří: stanovit předpoklady a požadavky pro jednotlivé profese, přijímání vedoucích pracovníků, vedení přijímacích pohovorů, hodnocení uchazečů, spolupráce s managementem firmy, s ekonomem a s pracovníci, která vede personální evidenci a řeší pracovněprávní záležitosti spojené se vznikem, průběhem a skončením pracovního poměru zaměstnanců (Carman, 2012).

8 CERTIFIKACE A DOKUMENTACE BOZP

BOZP ve firmě zajišťuje technik BOZP podle norem OHSAS 18001. Tyto normy navazují na normy ČSN EN ISO 9001 a ČSN EN ISO 14001:2005. Firma nesoucí certifikát OHSAS 18001 zaručuje, že systém řízení BOZP je posouzen a schválen akreditovaným certifikačním orgánem a vyhovuje všem požadavkům standardu OHSAS 18001 (Rapant, 2011).

Certifikát má platnost 3 roky a jednou ročně ve firmě proběhne dozorový audit. Na základě výsledku auditu se vydává rozhodnutí o potvrzení platnosti certifikátu do dalšího období popř. rozhodnutí o pozastavení certifikátu. Zásadní odchylky od stanovených norem mohou mít za důsledek odejmutí certifikátu (Rapant, 2011).

Mezi největší přínosy certifikátu patří:

- zlepšování systému BOZP na všech úrovních podniku,
- omezování rizik, které ohrožují bezpečnost nejen zaměstnanců, ale také osob, které se mohou v organizaci pohybovat (Veber, Pincová, 2008, 27),
- omezení výskytu nemocí z povolání a pracovních úrazů, což vede ke zvýšení výkonnosti,
- minimalizování nákladů spojených s nehodami na pracovišti (Rapant, 2011).

Ve firmě Carman, a.s. jsou pravidla pro BOZP rozepsána v Bezpečnostním a Pracovním řádu.

8.1 Bezpečnostní řád

Bezpečnostní řád je platný pro všechny zaměstnance společnosti a subdodavatele prací, kteří se pohybují na pracovištích společnosti Carman, a.s. Bezpečnostní řád je nástrojem zajištění BOZP a hygieny práce na pracovištích a vytvoření dokumentovaných postupů nebo začlenění normy OHSAS 18001 v platném znění do existujících postupů vedoucí ke stálému zlepšování situace BOZP. Bezpečnostní řád nestanovuje požadavky jen na ochranu zdraví zaměstnanců, ale také požadavky pro ochranu hmotného majetku společnosti a zaměstnanců na pracovištích a nehmotného majetku. Nachází se v dokumentaci technika BOZP a je přístupný všem zaměstnancům na požádání. Každý zaměstnanec je s ním seznámen při vstupním školení (Skokanič, 2010). Bezpečnostní řád se shoduje se zákoníkem

práce v povinnostech zaměstnavatel, povinnostech zaměstnance a odpovědnosti zaměstnavatele a zaměstnanců na dodržování BOZP.

Bezpečnostní řád stanovuje odpovědné osoby za ochranu zdraví, majetku a používání OOPP:

- ředitel společnosti,
- technik BOZP je odpovědný:
 - za sledování příslušné legislativy a předávání souvisejících informací odpovědným pracovníkům,
 - za vedení nebo zařizování příslušných školení pracovníků ve společnosti,
 - za organizaci prověrek BOZP a PO,
 - za aktivní prevenci a zapojení všech zaměstnanců do odhalování potenciálních rizik,
 - technik BOZP a externí OZO jsou odpovědní za udržování aktuálnosti dokumentů k problematice BOZP, zejména Bezpečnostního řádu,
- vedoucí pracovišť, koordinátor stavby a vedoucí montéři – odpovídají za požadavky a jejich uplatnění na podřízených pracovištích a kontrolu nad dodržováním pravidel BOZP a PO,
- zaměstnanci – jsou odpovědní za dodržování požadavků BOZP a PO na vlastní práci, správné používání OOPP a aktivní přístup k prevenci a zlepšování pracovního prostředí (Skokanič, 2010).

Společnost odpovídá za škodu vzniklou pracovníkovi v souvislosti s pracovním úrazem, pouze tehdy, dodržel-li pracovník veškeré předpisy bezpečnosti práce a jednal v souladu s pracovním příkazem (Skokanič, 2010).

Bezpečnostní řád dále hovoří o evidenci školení a příslušných lékařských prohlídek dle jednotlivých profesí. Tato evidence se vede na evidenčních kartách BOZP a PO, kterou má každý kmenový pracovník (Carman, 2012).

Společnost Carman, a.s. na pravidelných měsíčních poradách hodnotí záznamy o úrazech, událostech nebo nehodách a přijímá efektivní opatření k vyloučení rizik podle programu OHSAS (Carman, 2012).

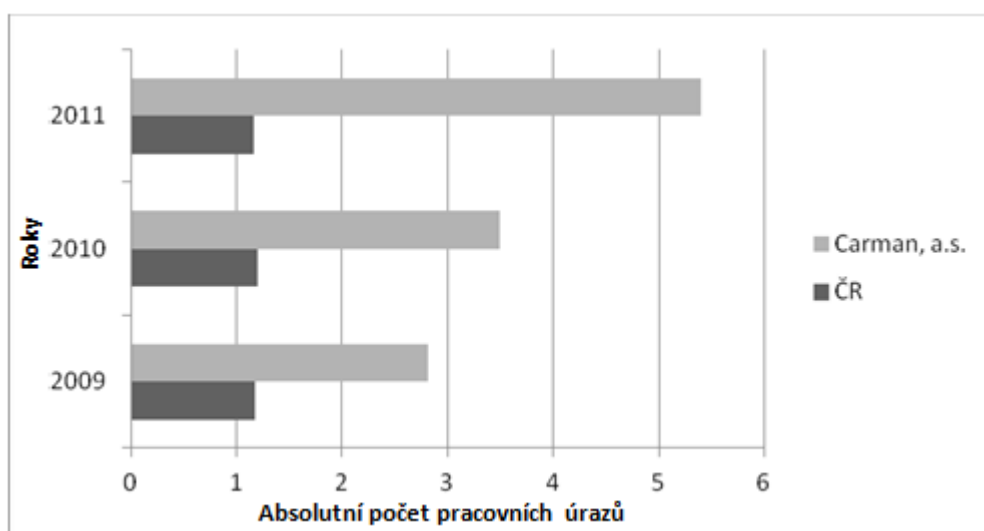
Bezpečnostní řád dále definuje:

- bezpečné pracovní postupy,
- OOPP – za poskytování OOPP odpovídá technik BOZP spolu s externím OZO BOZP a schvaluje ředitel společnosti. Bezpečnostní řád obsahuje seznam povolání a pracovních činností pro poskytování OOPP a frekvenci jejich poskytování těmto profesím,
- udržování vhodného pracovního prostředí – za pracoviště je odpovědný ředitel společnosti a vedoucí úseku. Všichni zaměstnanci jsou povinni oznamovat svému nadřízenému nedostatky a závady, které by mohli ohrozit bezpečnost nebo zdraví pracovníků a podle svých možností se účastnit jejich odstranění,
- školení k BOZP a kontrola dodržování pravidel BOZP - školení zajišťuje technik BOZP a externí OZO BOZP v spolupráci s vedoucími pracovníky. Dále ověřují znalosti a vedou záznamy. Intervaly školení se posuzují vedoucí pracovníci na základě náročnosti prováděných prací,
- postup při vzniku pracovního úrazu. Každý pracovní úraz musí být ohlášen přímému nadřízenému zraněného bezprostředně po jeho vzniku samotným zraněným, popř. svědkem úrazu, nebo osobou, která se o nehodě dozvěděla jako první, není-li zraněný schopen zranění ohlásit, vzhledem k závažnosti zranění. Přímý nadřízený je povinen sepsat pracovní úraz a nejpozději do dvou dnů oznámit skutečnosti internímu technikovi BOZP, který spolu s externím OZO BOZP odpovídá za:
 - řádné prošetření pracovního úrazu,
 - dopsání záznamu o pracovním úrazu,
 - uložení originálu záznamu o pracovním úrazu u technika BOZP,
 - odeslání kopií záznamu o pracovním úrazu příslušným úřadům vzhledem k závažnosti pracovního úrazu a poškozenému zaměstnanci. Záznam o úrazu je uveden v příloze P4.

Za administrativní vyřízení pracovního úrazu odpovídají jednotliví vedoucí úseků (Skokanič, 2010).

9 PRACOVNÍ ÚRAZY A NEMOCI Z POVOLÁNÍ

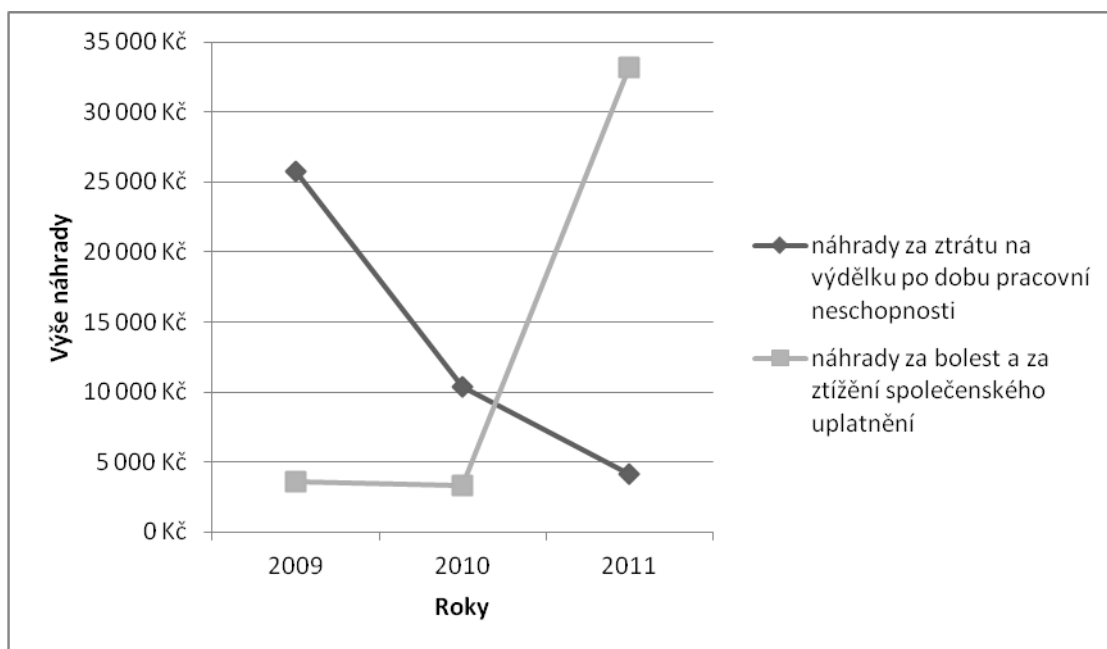
Ve srovnání úrazovosti ve společnosti s celostátním průměrem, je Carman, a.s. výrazně horší než většina firem. Od roku 2009 navíc stále pracovních úrazů přibývá (Carman, 2012). V roce 2011 je průměr společnosti až 4 krát vyšší než průměr celostátní. Vysoká úrazovost je dána odvětvím (dřevozpracující průmysl). Zejména však stavebnictví je spojováno s větší úrazovostí, a to hlavně v letních měsících, kdy je objem zakázek výrazně zvýšen oproti zimnímu období. Za zkoumané období nebyla ve společnosti zaznamenána žádná nemoc z povolání (www.czso.cz, 2011).



Obr. 4 Výskyt pracovních úrazů na 100 zam.

(Vlastní zpracování)

V roce 2010 klesly rapidně náhrady spojené s pracovními úrazy. Četnost pracovních úrazů rostla, ale šlo o méně vážné úrazy. V roce 2011 výrazně vzrostly náhrady za bolest a za ztížení společenského uplatnění, které jsou spojeny s náklady na léčení a odstranění fyzických i psychických následků zranění a odškodnění za následky trvalého rázu, které mají vliv na uplatnění ve společnosti a uspokojování životních a společenských potřeb. Celkový růst nákladů nebyl zastaven ani poklesem náhrad za ztrátu výdělku po dobu pracovní neschopnosti (www.czso.cz, 2011).



Obr. 5 Vývoj náhrad spojených s pracovními úrazy

(Vlastní zpracování)

9.1 Míra pracovní neschopnosti

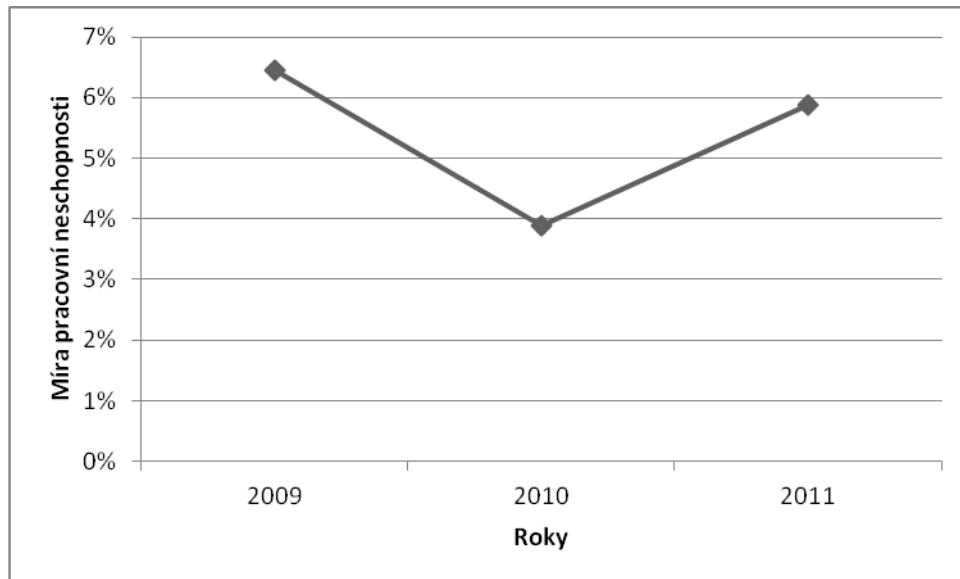
Míra pracovní neschopnosti (také průměrné procento pracovní neschopnosti) je procentní poměr počtu dnů pracovní neschopnosti ke kalendářnímu fondu pracovních dnů všech pojištěných. Míra pracovní neschopnosti ve firmě Carman, a.s. stejně jako v celostátním průměru rapidně klesla v roce 2010. V roce 2009 byla v celostátním průměru tato hodnota 4,87 a v roce 2010 3,76. Tato změna je způsobena reformou ve stanovené výši dávek nemocenského pojištění. (www.spcr.cz, 2010)

Největší vliv měly tyto skutečnosti:

- prvních 21 kalendářních dní pracovní neschopnosti je zaměstnanec zabezpečen náhradou mzdy poskytnutou zaměstnavatelem,
- na náhrady mzdy má zaměstnanec právo od 4. pracovního dne pracovní neschopnosti,
- od 15. do 30. kalendářního dne, kdy trvá pracovní neschopnost pobírá zaměstnanec 60 % denního vyměřovacího základu, od 31. do 60.dne pobírá 66 % denního vymě-

řovacího základu a od 61. dne pobírá 72 % denního vyměřovacího základu (www.spcr.cz, 2010).

V roce 2011 firemní průměr opět narůstá na hodnotu 5,88. Rostoucí tendenci zaznamenal také celostátní průměr za první pololetí roku 2011, který činil 5,09. Vývoj míry pracovní neschopnosti ve firmě Carman, a.s. se tedy výrazně nelišily od celostátního průměru v posledních třech letech (www.czso.cz, 2011).



Obr. 6 Míra pracovní neschopnosti

(Vlastní zpracování)

10 VLASTNÍ ŠETŘENÍ STAVU BOZP A PO VE FIRMĚ CARMAN

Analýza BOZP a PO ve firmě Carman, a.s. byla provedena pomocí rozhovorů se zaměstnanci, technikem BOZP a vlastní kontroly v podniku. Cílem vlastního šetření bylo zjištění aktuálního stavu dodržování BOZP v podniku. Závěry šetření budou vycházet z jednotlivých rozhovorů a kontrolního listu, který je uveden v příloze P4.

10.1 Analýza pomocí kontrolního listu

Analýza pomocí kontrolního listu proběhla dne 19. 3. 2012. Kontrolní list byl sestaven vlastním výběrem otázek z kontrolního listu auditu BOZP, poskytnutým společností Carman, a.s. Bylo kontrolováno 75 oblastí. Výsledky kontroly BOZP a PO jsou v těchto oblastech:

- **Bezpečnostní značení**

Kontrola bezpečnostního značení (bezpečnostní tabulky, označení nebezpečných míst, únikových východů) neprokázala žádné nedostatky. Vnitřní komunikace ve výrobních budovách jsou odlišeny jen částečně, nebyl však prokázán vliv tohoto nedostatku na BOZP, protože důležité úseky komunikací jsou označeny.

- **Dokumentace BOZP**

Dokumenty BOZP byly poskytnuty k nahlédnutí. A kontrola seznámení zaměstnanců s používáním OOPP proběhla na základě rozhovorů. Osnovy vstupního školení byl jediný dokument, který nebyl předložen ke kontrole, protože podnik nepoužívá tyto osnovy.

- **Lékařská péče o zaměstnance**

Podnik nemá závodního lékaře a prohlídky provádí externí lékař. Lékařské preventivní prohlídky byly uvedeny v osobních listech a kontrola lékárníček na pracovištích neprokázala nedostatky. Jako nedostatek v této oblasti byla zjištěna absence evidence výdeje léků. Tento nedostatek může mít za následek zneužití léků.

- **Pracovní úrazy – dokumentace**

Všechny pracovní úrazy jsou evidovány v knize úrazů.

- **Vybavení zaměstnanců OOPP**

Výdej OOPP je evidován, provádí ho technik BOZP. Četnost poskytování OOPP je uvedena v dokumentaci BOZP, ke které mají zaměstnanci přístup. V průběhu kontroly byly zjištěny dva nedostatky používání OOPP. Dělník dřevozpracující výroby, pracující u katru neměl nasazeny ochranné brýle. Vzniklo riziko poškození očí. Nepoužívání ochranných brýlí zaměstnanec vysvětlil jako překážku v práci u katru, kde je rychle snížena viditelnost a vzniká tak větší nebezpečí zranění u tohoto stroje. Dalším nedostatkem bylo nenošení helem zaměstnanců pohybujících se ve skladu řeziva, které je skladováno v paletách až do výšky 3,5 metru.

- **Školení zaměstnanců**

Kontrola školení byla provedena rozhovorem s technikem BOZP, zaměstnanci a doloženou dokumentací. Nebyly zjištěny nedostatky.

- **Školení odborná**

Na základě kontroly dokumentace o školení, je prokázáno, že všechna potřebná školení byla provedena.

- **Technická zařízení/ ruční nářadí**

Vedoucí pracovník nebo technik BOZP určí zda jde o poškozené nářadí, poté je vyřazeno z užívání.

- **Elektrická technická zařízení**

Proběhla kontrola dokumentů potvrzující revizi elektrických technických zařízení, prováděnou revizním technikem. Revize el. ručního nářadí a elektrospotřebičů proběhla částečně.

- **Tlakové nádoby stabilní**

Kontrola dokumentů potvrzující kontroly a zkoušky kotelny proběhla s pozitivními výsledky.

- **Zdvihací zařízení**

Zdvihací zařízení splňovala požadavky BOZP na základě kontroly příslušné dokumentace. Kontrola se provádí jednou ročně.

- **Komíny**

Kontroly a revize komínů s pozitivními výsledky byly doloženy příslušnou dokumentací. Kontrola se provádí jednou ročně revizním technikem.

- **Sklady**

S pozitivním výsledkem proběhla kontrola místních provozních předpisů skladu. Ostatní požadavky skladů byly dodrženy, ale není zajištěno garážování nepojízdných vozidel a není vypracován schématický půdorysný plán skladu s vyznačením přejezdů, přechodů a vstupů.

- **Skladovaný materiál**

Požadavky na skladovaný materiál byly dodrženy.

- **Palety**

Skladování palet splňovalo předepsané požadavky. Jediný bod nebyl splněn, který je uveden v části 9.1.5 „používání OOPP“. Jedná se o nepoužívání ochranných přileb ve skladu řeziva.

- **Motorové vozíky**

Požadavky na motorové vozíky byly splněny. Vysokozdvizné vozíky však nejsou vybaveny samočinným zařízením, které zabraňuje rychlému zařazení nejvyššího rychlostního stupně a řidič při používání vysokozdvizného vozíku nepoužíval ochranou přilbu.

- **Identifikace rizik**

Identifikace rizik je zpracována v rámci celého podniku a práce jsou zařazeny do kategorií.

10.2 Hodnocení výsledků kontrolního listu

Při kontrole dodržování BOZP bylo zjištěno několik nedostatků. První problém byl se zmíněným používáním OOPP. Používání přilby při pohybu ve skladu řeziva je povinnost, stejně jako by měla být povinnost nosit přilbu při řízení vysokozdvížného vozíku. Dalším problémem bylo nenošení ochranných brýlí při obsluze katru, který se řeší podobným způsobem. Ochranné brýle neměli dva zaměstnanci obsluhující katr. Posledním a nejzákladnějším problémem je technický stav některých zastaralých strojů pilnice a špatný stav podlahy pilnice. Starší stroje postrádaly ochranné kryty, které jsou součástí moderních strojů, čímž se zvyšuje potenciální riziko úrazu při práci u stroje. Podlaha pilnice byla nerovná a hrozilo riziko poranění při neopatrném pohybu po pracovišti. Kontrolu alkoholu v krvi provádí technik BOZP. Za poslední tři roky nebyl rozváznán pracovní poměr z důvodu porušení předpisů souvisejících s nepoužíváním OOPP, či požití alkoholu.

10.3 Analýza BOZP na základě rozhovorů se zaměstnanci

Pro analýzu BOZP a PO bylo vedeno 6 rozhovorů se zaměstnanci společnosti. 4 zaměstnanci byly z managementu a 2 byli zaměstnanci pilnice. Průměrný věk dotazovaných zaměstnanců byl 41 let, průměrná doba v zaměstnání byl 5 let, všichni dotazovaní byli muži a rozhovor trval v průměru 15 minut. Rozhovory proběhly dne 19. 3. 2012, byly zaznamenány na diktafon a poté byl proveden přepis. Seznam základních otázek je uveden v příloze P5. Otázky byly upravovány a přidávány během rozhovoru individuálně každému zaměstnanci, proto se jedná pouze o hrubou strukturu rozhovoru. Rozhovory byly použity také pro analýzu pomocí kontrolního listu. Dotazovaní byli tyto zaměstnanci:

- Technik BOZP a PO
- Ekonom
- Vedoucí staveb
- Vedoucí pilnice
- Zaměstnanec pilnice
- Zaměstnanec pilnice

Prostřednictvím rozhovorů se zaměstnanci se řešily tyto oblasti:

- **Spolupráce s externím a interním manažerem BOZP.** Internímu bezpečnostnímu technikovi musí vedoucí zaměstnanci hlásit vážnější pracovní úrazy, dále mu ohlašují nedostatky v BOZP a společně s ním se podílejí na jejich odstranění, toto pravidlo platí i pro dělníky, kteří mají také povinnost ohlásit nedostatky a v rámci svých možností se podílet na jejich odstranění. S interním technikem BOZP spolupracují vedoucí zaměstnanci na vyšetřování pracovních úrazů. Externí manažer BOZP provádí školení o BOZP dělníkům jednou ročně (provádí testy), u techniků jednou za dva roky. Vstupní školení provádí jednotliví vedoucí provozů nebo interní technik BOZP.
- **Podílení se na BOZP.** Každý zaměstnanec se musí řídit pracovním a bezpečnostním řádem. Interní technik BOZP provádí kontroly dodržování bezpečnosti denně. Vedoucí pracovníci mají také povinnost kontrolovat dodržování BOZP. Pokud zaměstnanci porušují pravidla BOZP, např. nepoužívání OOPP, vedoucí pracovník dá zaměstnanci dvě varování a po třetím řeší přestupek pokutou. Vedoucí pracovníci se podílejí na školeních svých zaměstnanců a společně s interním technikem BOZP o nich vedou evidenci. Každé školení je zaměřené na daná specifika určitého pracoviště či stavby.
- **Lékařské prohlídky.** Zaměstnanci absolvují vstupní lékařské vyšetření, a potom opakují pravidelné lékařské prohlídky, např. audio (vyšetření funkce sluchového orgánu).
- **OOPP.** Zaměstnanci jsou povinni používat OOPP v případech, kdy jim to zaměstnavatel nařizuje. Na stavbách tvoří základní OOPP rukavice, oděv, obuv a přilba. Na pilnici jsou to rukavice, oděv a obuv. Specifické OOPP jsou na stavbách, např. bezpečnostní pásy, ochranné a svářečské brýle. Školení o zacházení s OOPP opět provádí interní technik BOZP a jednotliví vedoucí provozů.
- **Vyhodnocení rizik.** Rizika jsou vyhodnocena v rámci podniku v zápise o BOZP. Zaměstnanci musí podepsat seznámení s riziky.
- **Pracovní úrazy.** Všechny úrazy má zaměstnanec povinnost nahlásit. Drobné úrazy, např. oděrky, stačí nahlásit. Vážnější úraz, vyžadující lékařské ošetření, musí být sepsán v protokolu o úrazu. V rámci podniku řeší zaměstnanci úrazy s interním technikem BOZP. Na stavbách je přivolán externí manažer BOZP. Záznam o úrazu

se pošle na inspektorát bezpečnosti práce a zaměstnavatel musí zařídit předepsaná opatření. V posledních letech nebyla prováděna stavba se zvýšeným nebezpečím, kde by byla potřeba kontrola ze státního úřadu inspekce práce. Na pilnici je nejnebezpečnější práce u katru, která vyžaduje maximální pozornost a obsluha strojovny pod pilnicí, kde hrozí pád odřezku na zaměstnance. Pro eliminaci nebezpečí jsou zaměstnanci znovu poučeni, proškoleni a technické závady jsou odstraněny.

10.4 Výsledky šetření na základě rozhovorů se zaměstnanci

Pomocí rozhovorů se zaměstnanci byly získány bližší informace o spolupráci managementu a dělníků s interním i externím technikem BOZP, jakým způsobem se podílí jednotliví vedoucí i dělníci na dodržování BOZP, používání OOPP, vyhodnocení rizik a postupy při vzniku pracovního úrazu a pracoviště s nejvyšším rizikem vzniku pracovního úrazu.

10.5 Doporučení pro zlepšení BOZP

Při kontrole dodržování BOZP byly zjištěno několik nedostatků. V této kapitole uvedu možná doporučení na odstranění nedostatků, nebo zlepšení stávající situace. Mezi tyto nedostatky patří:

- zaměstnanci obsluhující katr neměli nasazeny ochranné brýle,
- podlaha pilnice nesplňovala požadavky BOZP, nacházely se zde prohlubně a výmoly,
- zastaralé stroje v pilnici nebyly opatřeny potřebnými bezpečnostními kryty,
- řidič vysokozdvizného vozíku, pohybující se ve skladu palet, neměl nasazenou ochrannou přilbu.

Při rozhovoru se zaměstnancem obsluhující katr uvedl jako důvod nenasazených brýlí, že při delším pracovním výkonu, zejména v letních dnech se tělo rychle zpotí a brýle se zamlží. Pokud zaměstnanec nevidí jasně, tak se práce u katru stává nebezpečná. Byla provedena kontrola ochranných brýlí. Jednalo se o standardní ochranné brýle s postraním krytem. Brýle se opravdu snadno zamlžily a viditelnost se prudce snížila. Jako návrh řešení uvádím nákup speciálních odlehčených nemlžících se brýlí. Pořizovací cena brýlí třikrát převyšuje cenu standardních brýlí. Standardní brýle stojí 59 Kč a nemlžící se, odlehčené brýle stojí

179 Kč (manutan.cz, 2012), nemlžící se brýle tvrzené stojí 92,4 Kč, jsou těžší a méně pohodlné, ale k práci u katru by se hodily více, protože jsou více kryté a lépe chrání oči proti odletujícím třískám (<http://ochranne-pracovni-pomucky.eod.cz>). Ideální by tedy byly brýle tvrzené nemlžící se. Bylo by potřeba koupit alespoň tři kusy těchto brýlí. Celková investice by byla 277 Kč. Brýle by bylo vhodné kupovat jednou ročně, vzhledem k opotřebení v provozu. Rozhodně jde o nutnou investici, protože při práci u katru je velmi pravděpodobné poranění oka při odletu třísek ze stroje.



Obr. 7 Standardní ochranné brýle

(www.manutan.cz, 2012)



Obr. 8 Tvrzené nemlžící se brýle Waitava

(ochranne-pracovni-pomucky.eod.cz, 2012)

Dalším možným řešením ke zvýšení bezpečnosti práce u katru je opatřit stroj ochranným krytem z kovové sítě. Tato alternativa by však byla značně nákladnější než nákup brýlí. Práce u katru by byla ztížena. Zaměstnanec by byl omezen v pohybu při práci, protože ochranná síť by musela být v určité vzdálenosti od katru.

Podlaha pilnice také nespĺňovala požadavky pilnice. Jedná se o bezspárovou litou betonovou podlahu. Podlaha byla opotřebená a místy velmi poškozená. Byly zde výmoly a nerovnosti. Zaměstnanec musel být při pohybu na pracovišti velmi obezřetný, protože zde hrozilo riziko poranění nohou, či pádu. Podnik v současné době žádá prostředky z evropských strukturálních fondů na kompletní rekonstrukci pilnice, to znamená že podlaha zůstane v současném stavu více než půl roku. Projekty nutné pro žádost dotací byly zpracovány a odeslány. Jedná se o Evropský fond pro regionální rozvoj zaměřený na podnikání, vědu a výzkum. Jako dočasné řešení navrhuji podlahu spravit pomocí stejného materiálu – betonové směsi. Cena za opravu podlahy externím dodavatelem by se pohybovala mezi 5 až 10 tisíci Kč (www.btn.cz, 2012).

Stav pilnice je ve špatném stavu zejména z důvodu velké míry opotřebení a stáří strojů. Jak již bylo uvedeno, společnost je v jednání pro získání dotací k celkové rekonstrukci pilnice, jedná se o stejnou dotaci, týkající se podlahy pilnice. Rekonstrukce se bude týkat celého komplexu pilnice. Prozatím stroje stále disponují nedostatky k řádné BOZP. Jedná se zejména o bezpečnostní kryty. Původní stroje těmito kryty vybaveny nebyly, ale se zvyšujícími se požadavky na BOZP se staly nevyhovujícími. Nejnutnější místa na strojích byly opatřeny kryty, které již splňují dané požadavky, i přesto zde zůstalo několik míst, které potřebují ochranné kryty. Jedná se zejména o kryty kol pojízdného zařízení dopravující dřevo do katru. Možné řešení je vyrobit tyto kryty na míru zaměstnancem údržby, který již dříve byl schopen vyrobit ochrany zařízení v podniku jež splňovala podmínky BOZP. Jedná se pouze o dočasné řešení stávající situace, před celkovou rekonstrukcí pilnice.

Posledním zjištěným nedostatkem v oblasti BOZP bylo nenošení ochranné přilby řidičem vysokozdvížného vozíku, který se pohyboval ve skladu palet. Vozík je však vybaven ochrannou konstrukcí a zaměstnavatel, na základě vlastních vyhodnocení rizik, může v rámci dodržování BOZP zaměstnanci povolit řídit vozík bez nošení ochranné helmy. Při šetření byl pouze jeden zaměstnanec bez ochranné přilby. Zaměstnavatel musí svá rozhodnutí zdůvodnit kontrolním orgánům, protože nese plnou zodpovědnost za zaměstnance (Dandová, 2004). Zaměstnavatel tedy stanoví způsob a dobu používání OOPP na základě

vyhodnocení rizik k dané činnosti. Vzhledem k míře nebezpečí ve skladu palet (skladování řeziva až do výše 3,5 m) je však ochranná helma pro osoby pohybující se ve skladu, včetně řidičů VZV, nutným ochranným opatřením. Zaměstnavatel nevyžaduje nošení ochranné přilby při řízení VZV, ale je nutné aby ji zaměstnavatel nosil při opouštění vozidla, při jakékoliv situaci. Jako možné řešení se nabízí zaměstnanci, pohybující se ve skladu řeziva, znovu řádně proškolit o jejich povinnostech a zejména se zaměřit na možná rizika hrozící při nepoužívání OOPP. Internímu technikovi BOZP by bylo vhodné navrhnout častější kontroly používání OOPP ve skladu a zavést přísnější kárná opatření při porušování pracovních povinností. V současnosti vedoucí v podniku dávají zaměstnancům dvě varování a při třetím porušení pracovních povinností je zaměstnanci udělena pokuta. Jako návrh řešení volím dávat pokutu již při druhém varování a pokutu zvýšit na dvojnásobek.

11 SHRNU TÍ PRAKTICKÉ ČÁSTI

Úvod praktické části tvořily základní informace o sledovaném podniku, jeho majetková struktura a informace o zaměstnancích, zejména o personální činnosti a technicko BOZP.

Následovala certifikace a dokumentace BOZP, vycházející zejména z Bezpečnostního řádu podniku.

V další kapitole byly uvedeny statistiky týkající se pracovních úrazů a míry pracovní neschopnosti. Nechybělo srovnání podnikového průměru s průměrem ČR.

Poslední kapitola se zabývala vlastním šetřením stavu BOZP a PO ve firmě. Proběhly rozhovory se zaměstnanci a na jejich základě byla vyhodnocena situace BOZP ve firmě. Další částí vlastního šetření byla kontrola situace v podniku pomocí kontrolního listu. Z kontrolního listu byly vypracovány závěry.

Pomocí výsledků z analýzy rozhovorů se zaměstnanci a kontrolního listu byly zjištěny 4 nedostatky týkající se BOZP. Tyto nedostatky byly dále rozebrány a byly navrženy řešení na zlepšení stávající situace.

ZÁVĚR

Ve své bakalářské práci jsem se zabýval bezpečností a ochranou zdraví při práci. Jejím cílem bylo objasnění základních pojmů a principů souvisejících s touto problematikou a její význam pro podnik a zdraví zaměstnanců.

Teoretickou část obecně představovala oblast BOZP zejména z legislativního pohledu.

V první části byly vysvětleny základní pojmy týkající se problematiky. Druhá část byla zaměřena na právní úpravu problematiky BOZP v rámci České republiky i Evropské unie a orgány zabývající se touto problematikou. Třetí část tvořily povinnosti zaměstnavatele. Zaměřovala se na pracovní úrazy a nemoci z povolání a jejich odškodňování. Zbytek kapitoly se věnoval zejména rizikům a jejich prevenci. Čtvrtá část byla zaměřena na práva a povinnosti samotných zaměstnanců a v poslední kapitole byly uvedeny trendy v oblasti BOZP. Teoretickou část uzavíralo shrnutí teoretické části.

Praktickou část tvořilo 5 kapitol, zabývajících se analýzou a zhodnocení stavu BOZP ve společnosti Carman, a.s.

V úvodu praktické části byla představena společnost, její majetková struktura, struktura zaměstnanců a zejména interní technik BOZP a PO a personální činnost v podniku. V další kapitole byla rozebrána dokumentace a certifikace týkající se problematiky BOZP v podniku. Ve třetí kapitole byly uvedeny statistiky týkající se pracovních úrazů, pracovní neschopnosti a srovnání těchto údajů s celostátními průměry. Čtvrtá kapitola se zabývala vlastní analýzou v podniku. Na základě kontrolního listu a rozhovorů se zaměstnanci byla hodnocena situace BOZP v podniku. Byly učiněny závěry o současném stavu spolu se zjištěnými nedostatky. Byly zaznamenány 4 nedostatky, které byly v závěru rozebrány a byla navržena řešení na zlepšení BOZP.

SEZNAM POUŽITÉ LITERATURY

ARMSTRONG, Michael a Michael ARMSTRONG. *Armstrong's handbook of human resource management practice*. Eleventh ed. Philadelphia: Kogan Page, 2009, 1062 s. ISBN 07-494-5242-0.

CARMAN, a.s. *Interní dokumenty*. 2011.

Cena betonu. *OK BET* [online]. 2012 [cit. 2012-04-24]. Dostupné z: <http://www.btn.cz/kalkulace>

ČERMÁK, Jaroslav. *Bezpečnost práce: aktualizované okruhy bezpečnosti a ochrany zdraví při práci*. Praha: Eurounion, 2006. 721 s. ISBN 80-7317-051-5.

DANDOVÁ, Eva. Ochranná přilba obsluhy vysokozdvíhových vozíků. *BOZPinfo* [online]. 2004 [cit. 2012-04-20]. Dostupné z:

http://www.bozpinfo.cz/win/rady/otazky_odpovedi/ochrana_pred_riziky/pril040928.html

DVOŘÁKOVÁ, Zuzana. *Management lidských zdrojů*. 1. vydání. Praha: C. H. Beck, 2007. 485 s. ISBN 978-80-7179-893-4.

HANÁKOVÁ, Eva a Oldřich MATOUŠEK. *Hygiena práce*. Vyd. 1. Praha: Oeconomica, 2006, 154 s. ISBN 80-245-1116-9.

HŮLOVÁ, Marie. *Management bezpečnosti a ochrany zdraví při práci: určeno pro posluchače vedlejší specializace MQE*. Vyd. 1. Praha: Oeconomica, 2003, 103 s. ISBN 80-245-0590-8.

Informační servis. *Hasičský záchranný sbor České republiky* [online]. 2010 [cit. 2012-04-20]. Dostupné z: <http://www.hzscr.cz/hasici-cr-web-informacni-servis.aspx>

JANÁKOVÁ, Anna. *Abeceda bezpečnosti a ochrany zdraví při práci*. Olomouc: ANAG, 1999-. Práce, mzdy, pojištění. ISBN 8072630105.

JANEBA, Oldřich. Česká inspekce životního prostředí. *Česká inspekce životního prostředí* [online]. 2010 [cit. 2012-04-20]. Dostupné z: <http://www.cizp.cz/O-nas/Kdo-jsme>

Listina základních práv a svobod. In: *2/1993 Sb.* 1993. Dostupné z: <http://www.sbirkazakonu.info/listina-zakladnich-prav-a-svobod/>

NEUGEBAUER, Tomáš. *Pracovní úraz: evidence a náhrady škod podle nových předpisů*. Vyd. 1. Praha: Výzkumný ústav bezpečnosti práce, 2002, 63 s. Bezpečný podnik. ISBN 80-239-0300-4.

O společnosti. *Carman* [online]. 2010 [cit. 2012-04-20]. Dostupné z: <http://carman.cz/>

Ochranné brýle. *EOD* [online]. 2012 [cit. 2012-05-06]. Dostupné z: <http://ochranne-pracovni-pomucky.eod.cz/ochranne-bryle/bryle-ochranne-waitava%5B1%5D>

Ochranné pomůcky. *Manutan* [online]. 2012 [cit. 2012-04-24]. Dostupné z: http://www.manutan.cz/ochranne-pracovni-pomucky_c_Main202312051841.html
PALEČEK, Miloš. *Prevence rizik*. Vyd. 1. Praha: Oeconomica, 2006, 257 s. ISBN 80-245-1117-7.

Pracovní neschopnost pro nemoc a úraz 1. pololetí 2011. Český statistický úřad [online]. 2011 [cit. 2012-04-20]. Dostupné z: http://www.czso.cz/csu/2011edicniplan.nsf/kapitola/3305-11-p1_2011-01

Pracovní neschopnost pro nemoc a úraz za rok 2009. Český statistický úřad [online]. 2010 [cit. 2012-04-20]. Dostupné z: http://www.czso.cz/csu/2009edicniplan.nsf/kapitola/3305-09-za_rok_2009-01

Pracovní neschopnost pro nemoc a úraz za rok 2010. Český statistický úřad [online]. 2011 [cit. 2012-04-20]. Dostupné z: http://www.czso.cz/csu/2010edicniplan.nsf/kapitola/3305-10-2___pololeti_2010-01

RAPANT, Jaroslav. OHSAS 18001. *Institut pro testování a certifikaci a.s.* [online]. 2011 [cit. 2012-04-20]. Dostupné z: <http://www.itczlin.cz/ohsas-18001.php>

Směrnice v EU k BOZP a hygieně práce. *BOZPinfo* [online]. 2012 [cit. 2012-04-20]. Dostupné z: http://bozpinfo.cz/legislativa/pravo-eu/smernice_eu/Smernice_BP.html

SKOKANIČ, Josef. CARMAN, a.s. *Bezpečnostní řád*. 2010.

Školení zaměstnanců v oblasti BOZP. *IPodnikatel* [online]. 2011 [cit. 2012-04-20]. Dostupné z: <http://www.ipodnikatel.cz/Bezpecnost-a-ochrana-zdravi-pri-praci/skoleni-zamestnancu-v-oblasti-bozp.html>

ŠUBRT, Bořivoj. *Bezpečnost a ochrana zdraví při práci: podle právního stavu k 30. 4. 2007*. 2. aktualiz. a rozš. vyd. Olomouc: ANAG, 2007. 839 s. ISBN 978-80-7263-400-2.

VEBER, Jaromír a Eva, PINCOVÁ. *Management bezpečnosti a ochrany zdraví při práci*. 1. vydání. Praha: Professional Publishing, 2008. 149 s. ISBN 978-80-86946-46-7.

Zákoník práce. In: *262/2006 Sb.* 2007. Dostupné z: <http://www.sbirkazakonu.info/zakonik-prace/>

SEZNAM POUŽITÝCH SYMBOLŮ A ZKRATEK

BOZP	Bezpečnost a ochrana zdraví při práci.
OOPP	Osobní ochranné pracovní prostředky.
ČR	Česká republika.
EU	Evropská unie.
THP	Technicko-hospodářský pracovník.
IS	Integrovaný systém.
OZO BOZP	Odborně způsobilá osoba pro úkoly v prevenci rizik v oblasti BOZP.
LPP	Lékařská preventivní prohlídka.
VZV	Vysokozdvížený vozík

SEZNAM OBRÁZKŮ

<i>Obr. 1 Vývoj počtu zaměstnanců</i>	<i>35</i>
<i>Obr. 2 Složení zaměstnanců podle pohlaví a pozice.....</i>	<i>36</i>
<i>Obr. 3 Počty zaměstnanců v jednotlivých odděleních</i>	<i>37</i>
<i>Obr. 4 Výskyt pracovních úrazů na 100 zam.</i>	<i>42</i>
<i>Obr. 5 Vývoj náhrad spojených s pracovními úrazy.....</i>	<i>43</i>
<i>Obr. 6 Míra pracovní neschopnosti</i>	<i>44</i>
<i>Obr. 7 Standardní ochranné brýle</i>	<i>51</i>
<i>Obr. 8 Tvrzené nemlžící se brýle Waitava</i>	<i>51</i>

SEZNAM TABULEK

<i>Tab. 1 Rozvaha</i>	34
-----------------------------	----

SEZNAM PŘÍLOH

Příloha PI: Povinnosti zaměstnavatele

Příloha PII: Povinnosti zaměstnance na základě zákoníku práce

Příloha PIII: Organizační struktura managementu

Příloha PIV: Kontrolní list

Příloha PV: Seznam otázek

PŘÍLOHA P I: POVINNOSTI ZAMĚSTNAVATELE

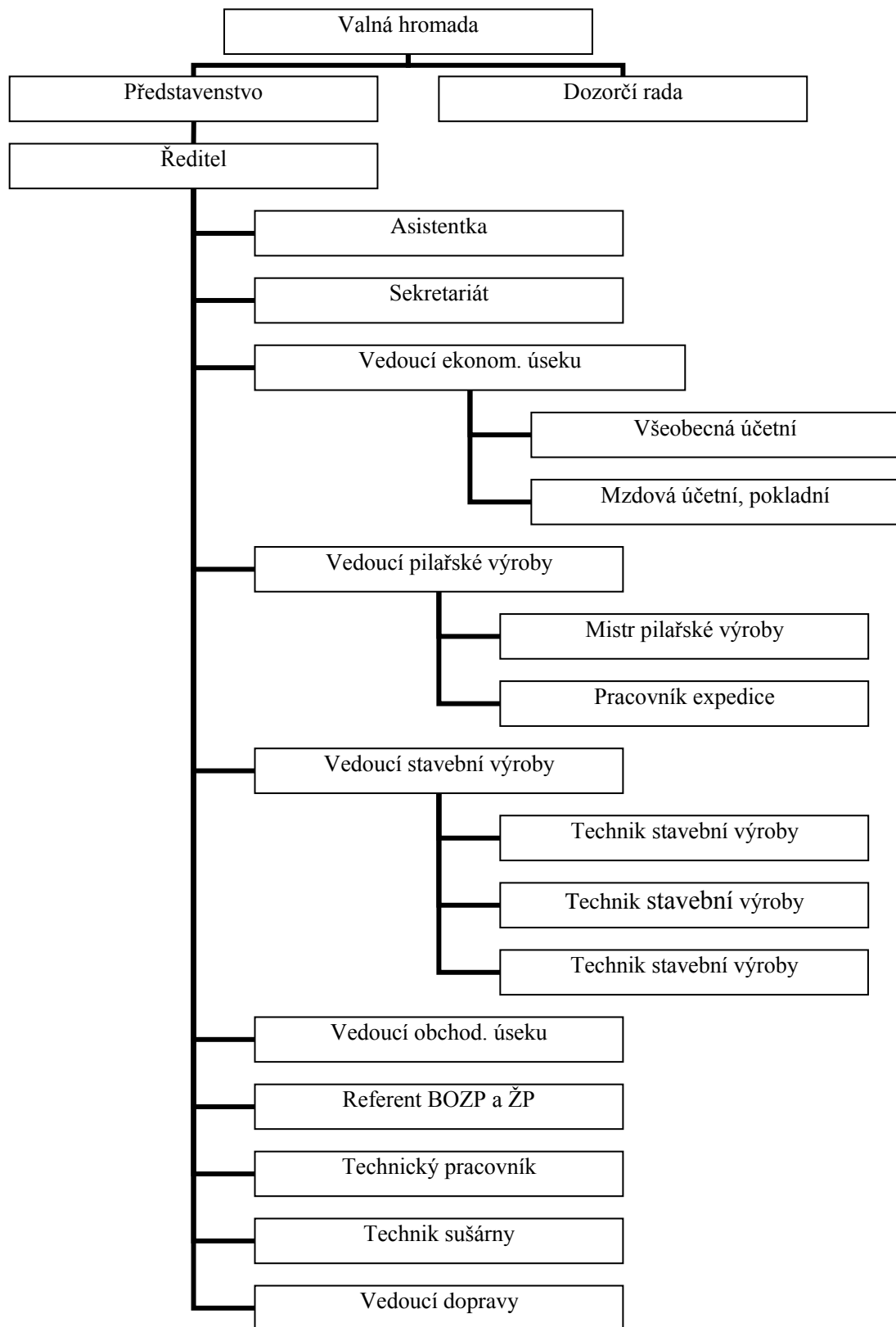
- „Umožnit zaměstnanci nahlížet do evidence, která je o něm vedena v souvislosti se zajišťováním bezpečnosti a ochrany zdraví při práci,“
- „těhotným a kojícím ženám přizpůsobovat pracovišti prostory pro jejich odpočinek,“
- „nepoužívat takového způsobu odměňování prací, při kterém jsou zaměstnanci vystaveni zvýšenému nebezpečí úrazu, jehož použití by vedlo při zvyšování pracovních výsledků k ohrožení bezpečnosti a zdraví zaměstnanců,“ (Zákon č. 262/2006 Sb.)
- zajistit dodržování zákazu kouření zaměstnanců, na základě zvláštních právních předpisů (Šubrt, s. 100, 2007),
- „zajistit zaměstnancům školení o právních a ostatních předpisech k zajištění bezpečnosti a ochrany zdraví při práci, které doplňují jejich kvalifikační předpoklady a požadavky pro výkon práce, které se týkají jejich práce a pracoviště; pravidelně ověřovat jejich znalost a soustavně vyžadovat a kontrolovat jejich dodržování,“
- „zajistit zaměstnancům, zejména zaměstnancům v pracovním poměru na dobu určitou, mladistvým a jejich zákonným zástupcům, podle potřeb vykonávané práce ve vhodných intervalech dostatečné a přiměřené informace a pokyny o bezpečnosti a ochraně zdraví při práci, zejména formou seznámení s riziky, s výsledky vyhodnocení rizik a s opatřeními na ochranu před působením těchto rizik, která se týkají jejich práce a pracoviště. Těhotné a kojící ženy a matky do konce devátého měsíce po porodu je dále povinen seznámit s riziky a jejich možnými účinky na těhotenství nebo kojení a učinit potřebná opatření, včetně opatření, která se týkají snížení rizika duševní a tělesné únavy a jiných druhů tělesné a duševní zátěže spojené s vykonávanou prací, a to po celou dobu, kdy je to nutné k ochraně jejich bezpečnosti nebo jejich zdraví. Informace a pokyny je třeba zajistit zejména při přijetí zaměstnance, při jeho převedení, přeložení nebo změně pracovních podmínek, změně pracovního prostředí, zavedení nebo změně pracovních prostředků, technologie a pracovních postupů (Zákon č. 262/2006 Sb.),“
- zajistit zaměstnancům první pomoc. Pracoviště musí být vybavená prostředky sloužící pro poskytnutí první pomoci a pro přivolání lékařské pomoci. Zaměstnavatel by měl také přiměřeně informovat zaměstnance jiného zaměstnavatele, kteří vykonávají práci na jeho pracovištích, o poskytování první pomoci, zdolávání požárů a evakuaci při mimořádných událostech. Určit potřebný počet zaměstnanců organizujících poskytování první pomoci, podle druhu činnosti a velikosti pracovišť. (Šubrt, s. 97-98, 2007).

PŘÍLOHA P II: POVINNOSTI ZAMĚSTNANCE NA ZÁKLADĚ ZÁKONÍKU PRÁCE

- Nejobecnější povinnost zaměstnance v oblasti BOZP „dbát podle svých možností o svou vlastní bezpečnost, o své zdraví i o bezpečnost a zdraví osob, kterých se bezprostředně dotýká jeho jednání, případně opomenutí při práci. Znalost předpisů a požadavků zaměstnavatele k zajištění bezpečnosti a ochrany zdraví při práci je nedílnou a trvalou součástí kvalifikačních předpokladů zaměstnance,“
- povinnost účasti na školeních zaměstnavatele ohledně BOZP a povinnost prokázat znalost této oblasti,
- na základě stanovených zvláštních předpisů, je zaměstnanec povinen se podrobit lékařským prohlídkám, diagnostickým zkouškám, očkování a vyšetření,
- povinnost dodržovat předpisy stanovené zákonem i zaměstnavatelem v oblasti BOZP, s nimiž byl zaměstnanec řádně seznámen. Jelikož jsou předpisy založeny na zákonech, je zaměstnanec povinen je dodržovat i kdyby s nimi nebyl obeznámen zaměstnavatel, přestože je to jeho povinnost. Platí zde, že „neznalost zákona neomlouvá.“ Ostatní předpisy, nemající povahu právních norem zaměstnanec není povinen dodržovat, pokud s nimi nebyl seznámen,
- zaměstnanec musí při výkonu práce „dodržovat stanovené pracovní postupy, používat stanovené pracovní prostředky, dopravní prostředky, osobní ochranné pracovní prostředky a ochranná zařízení a svévolně je neměnit a nevyřazovat z provozu.“ Zaměstnavatel má opět povinnost zaměstnance seznámit s těmito postupy a prostředky,
- zaměstnanec má přísný zákaz požívat alkoholické nápoje a zneužívat jiné návykové látky na pracovištích (i mimo pracovní dobu), v pracovní době (i mimo pracoviště). Ze zákona jsou vyloučeni zaměstnanci pracující v horkých provozech, kteří mohou požívat pivo s nízkým obsahem alkoholu, zaměstnanci, kteří mají alkoholické nápoje jako součást práce (degustátoři) a zaměstnanci, kteří mají alkoholické nápoje s prací spojené (např. vedoucí pracovníci při uzavírání důležitých smluv). Ale ani v těchto případech nesmí alkoholický nápoj ovlivnit pracovní schopnost zaměstnance v rámci BOZP. Dále se musí zaměstnanec podrobit kontrole, zda není pod vlivem alkoholu nebo jiných návykových látek, a to zaměstnanci pověřenému této činnosti,
- „nekouřit na pracovištích a v jiných prostorách, kde jsou účinkům kouření vystaveni také nekuřáci.“ Zaměstnavatel by měl blíže určit, čím jsou myšleny prostory pracoviště a jiné prostory, kde je platný zákaz. Zaměstnavatel není povinen zaměstnancům zajišťovat prostory vyhrazené pro kouření. Zaměstnanci je povoleno kouřit jen v době přestávky, nikoli v pracovní době,
- zaměstnanec je povinen informovat zaměstnavatele o nedostacích a závadách na pracovišti, které by mohly ohrozit zaměstnance při práci a také o „vzniku mimořádných událostí nebo nedostatků organizačních opatření, závad nebo poruch technických zařízení a ochranných systémů určených k jejich zamezení,“
- na základě svých možností a s ohledem na druh jeho vykonávané práce, by se měl zaměstnanec podílet na odstraňování nedostatků a závad, které byly zjištěny při kontrole orgánů, kterým přísluší výkon kontroly,

- „bezodkladně oznamovat svému nadřízenému svůj pracovní úraz, pokud mu to jeho zdravotní stav dovolí, a pracovní úraz jiného zaměstnance, popřípadě úraz jiné fyzické osoby, jehož byl svědkem, a spolupracovat při objasňování jeho příčin (Šubrt, s. 115-146, 2007).“

PŘÍLOHA PIII: ORGANIZAČNÍ STRUKTURA MANAGEMENTU



(Carman, 2012)

PŘÍLOHA PIV/1: KONTROLNÍ LIST

I. BEZPEČNOSTNÍ ZNAČENÍ		POZNÁMKA
Označení snížených profilů, nebezpečných míst	ANO - NE - NENÍ	
Bezpečnostní tabulky - označení rizik, zákazů, příkazů, pravidla pro BOZP	ANO - NE - NENÍ	
Únikové východy, výtahy	ANO - NE - NENÍ	
Vnitřní komunikace ve výrobních budovách odlišeny od okolních ploch	ČÁSTEČNĚ	
II. DOKUMENTACE BOZP		
Pracovníci prokazatelně seznámeni se způsobem používání OOPP, návodem	ANO - NE - ČÁSTEČNĚ	
Směrnice zajištění BOZP. Stanoven obsah a způsob vedení provozní dokumentace o vybavení pracoviště a určeny osoby odpovědné za jejich vedení	ANO - NE - ČÁSTEČNĚ	
Stanoveny termíny a rozsah kontrol, zkoušek, revizí, termínů údržby, oprav technického vybavení pracoviště a určena osoba, jejíž povinností je zajistit jejich provádění	ANO - NE - ČÁSTEČNĚ	
Traumatologický plán	ANO - NE - ČÁSTEČNĚ	
Osnovy vstupního školení zaměstnanců	ANO - NE - ČÁSTEČNĚ	
Osnovy periodického školení zaměstnanců	ANO - NE - ČÁSTEČNĚ	
Identifikace rizik je provedena , konkrétní opatření jsou zapracována do dokumentů	ANO - NE - ČÁSTEČNĚ	
Osnovy periodického školení vedoucích zaměstnanců	ANO - NE - ČÁSTEČNĚ	
Dokumentace ukládání odpadů a manipulace s nebezpečnými látkami	ANO - NE - ČÁSTEČNĚ	
Doklady o školení - presenční listiny - jsou zavedeny	ANO - NE - ČÁSTEČNĚ	
III. LÉKAŘSKÁ PÉČE O ZAMĚSTNANCE		
LPP zaměstnanců - nástupní	ANO - NE - ČÁSTEČNĚ	Vedeno v osobních listech
LPP zaměstnanců - periodické	ANO - NE - ČÁSTEČNĚ	Vedeno v osobních listech
Lékárničky umístěny na pracovištích	ANO - NE - ČÁSTEČNĚ	
Vedena evidence výdeje léků	ANO - NE - ČÁSTEČNĚ	
IV. PRACOVNÍ ÚRAZY - DOKUMENTACE		
Evidované	ANO - NE - ČÁSTEČNĚ	
Je vedena kniha úrazů	ANO - NE - ČÁSTEČNĚ	

PŘÍLOHA PIV/2: KONTROLNÍ LIST

V. VYBAVENÍ ZAMĚŠTNANCŮ OOPP		
Přidělované OOPP jsou evidovány. Obdrží je pracovníci ihned při nástupu na pracoviště, včetně brigádníků, studentů na praxi	ANO - NE - ČÁSTEČNĚ	
Nákup provádí zaměstnavatel	ANO - NE - ČÁSTEČNĚ	
V průběhu kontroly používali zaměstnanci OOPP	ANO - NE - ČÁSTEČNĚ	
VI. ŠKOLENÍ ZAMĚŠTNANCŮ		
Školení na pracovišti včetně seznámení s používanými chemickými, návody výrobců zařízení	ANO - NE - ČÁSTEČNĚ	
Periodická školení v termínech určených předpisy	ANO - NE - ČÁSTEČNĚ	
Školení při převodu na jiné pracoviště - je-li nutno	ANO - NE - ČÁSTEČNĚ	
Po pracovním úrazu. V záznamu uvedena opatření z pracovních úrazů	ANO - NE - ČÁSTEČNĚ	
Obsah osnovy školení odpovídá činnostem	ANO - NE - ČÁSTEČNĚ	
Vedoucích zaměstnanců	ANO - NE - ČÁSTEČNĚ	
VII. ŠKOLENÍ ODBORNÁ		
Jeřábníci	PROVEDENO - NEPROVEDENO	
Práce ve výškách	PROVEDENO - NEPROVEDENO	
Elektrikáři	PROVEDENO - NEPROVEDENO	
Řidiči "referentských" vozidel (služebních vozidel, řízení nemají v pracovní smlouvě)	PROVEDENO - NEPROVEDENO	
Řidiči z povolání	PROVEDENO - NEPROVEDENO	
Řidiči motorových vozíků	PROVEDENO - NEPROVEDENO	
Obsluha křovinořezů a sekaček	PROVEDENO - NEPROVEDENO	
Obsluhy ostatních zařízení	PROVEDENO - NEPROVEDENO	
VIII. TECHNICKÁ ZAŘÍZENÍ / RUČNÍ NÁŘADÍ		
Poškozené nářadí je vyřazeno	ANO - NE	
IX. ELEKTRICKÁ TECHNICKÁ ZAŘÍZENÍ		
Platná revize elektrických obvodů	ANO - NE - ČÁSTEČNĚ	Provádí revizní technik
Revize el. Ručního nářadí	ANO - NE - ČÁSTEČNĚ	Provádí revizní technik
Revize elektrospotřebičů	ANO - NE - ČÁSTEČNĚ	Provádí revizní technik

P PŘÍLOHA PIV/3: KONTROLNÍ LIST

X. TLAKOVÉ NÁDOBY STABILNÍ		
Kotelna - kontroly, zkoušky a revize prováděny	ANO - NE - ČÁSTEČNĚ	
XI. ZDVIHACÍ ZAŘÍZENÍ		
Hydraulické - návody, kontroly, revize, záznamy o opravách	ANO - NE	1x ročně
Elektrické - návody, kontroly, revize, záznamy o opravách	ANO - NE	1x ročně
Osoba odpovědná za provoz určena	ANO - NE	
XII. KOMÍNY		
Kontroly a revize komínových těles	ANO - NE - ČÁSTEČNĚ	1x za půl roku
XIII. SKLADY		
Místní provozní předpis skladu	ZPRACOVÁN	
Pracovníci v provozu mají předepsanou kvalifikaci (proškolení) pro provoz skladu při údržbě, opravách a prohlídkách skladovacích zařízení	ANO - NE	
Je určena odpovědná osoba za bezpečnost zaměstnanců ve skladu při této činnosti	ANO - NE	
Bezpečnostní opatření jsou dodržována při skladové manipulaci v době příjmu, uskladnění, vyskladnění a výdeji materiálu částečně	ANO - NE	
Kontroly pracovišť skladu jsou prováděny	ANO - NE	
Údržba a opravy vozidel je zajištěna	ANO - NE	
Garážování nepojízdných vozidel je zajištěno	ANO - NE	
Je vypracován schématický půdorysný plán skladu s vyznačením přejezdů, přechodů a vstupů	ANO - NE	
XIV. SKLADOVANÝ MATERIÁL		
Skladování sudů a barelů je skladováno vyhovujícím způsobem	ANO - NE	
Kusový materiál je skladován vyhovujícím způsobem	ANO - NE	
Sklad hořlavín a nebezpečných látek je označen bezpečnostními tabulkami	ANO - NE	
Sklad kapalin je vybaven záchytnými jímkami	ANO - NE	Motorový, hydraulický olej
Prokazatelnost nosnosti regálu (archiv, údržba)	ANO - NE	
XV. PALETY		
Palety jsou označeny na viditelném místě	ANO - NE - ČÁSTEČNĚ	
Palety a nástavby jsou stohovány do max. výše 3,5 m	ANO - NE	
Stoh je utvořen ze stejného typu palet nebo nástaveb	ANO - NE	
Při ukládání palet a nástaveb do výšek nad 2 m jsou zaměstnanci používány ochranné přílby	ANO - NE	

P PŘÍLOHA PIV/4: KONTROLNÍ LIST

XVI. MOTOROVÉ VOZÍKY		
Je písemně jmenová uživatel - zaměstnanec celkově odpovědný za technický stav jednotlivých vozíků a výcvik řidičů	ANO - NE	
Je zpracován dopravní řád	ANO - NE	
Dopravní řád obsahuje termíny a lhůty oprav a údržby	OBSAHUJE	
Technické prohlídky motorových vozíků jsou prováděny alespoň 1x ročně	ANO - NE	
Evidence průkazů řidičů motorových vozíků, opravňující k řízení příslušné třídy a druhu vozíků je vedena	ANO - NE	
Stanoviště řidiče vysokozdvizného vozíku je chráněno konstrukcí vozíku, nebo bočním či čelním ochranným zábradlím	ANO - NE	
Vysokozdvizné vozíky jsou vybaveny samočinným zařízením, které zabraňuje rychlému zařazení nejvyššího rychlostního stupně	ANO - NE	
Po dobu práce VZV řidič, popř. i jiné osoby v blízkosti vozíku používají ochrannou přilbu	ANO - NE	Vozík má ochranné zařízení, ale při vystupování
XVII. IDENTIFIKACE RIZIK		
Identifikace rizik je provedena (analýza rizik)	ANO - NE	
Identifikace rizik je provedena v rámci celého podniku	ANO - NE	
Významná rizika jsou zpracována do dokumentace, kterou mají vedoucí pracovníci k dispozici a opatření jsou vykonávána	ANO - NE	
Práce jsou zařazeny do kategorií	ANO - NE	

(Carman, 2012)

PŘÍLOHA PV: SEZNAM OTÁZEK

- Jaká je Vaše pozice v podniku?
- Jak dlouho pracujete v této pozici?
- Jak hodnotíte současnou situaci BOZP v podniku?

Požadavky na BOZP

- Jakým způsobem spolupracujete s technikem BOZP a externím OZO?
- Provádíte pravidelné školení týkající se BOZP? Jak probíhají?
- Jakým způsobem se podílíte na dodržování BOZP? Kontroly?
- Jaké preventivní opatření pro BOZP provádíte pravidelně?
- Provádíte revize strojů, jeřábů, zdvihacích zařízení? Jak často?

Úrazy

- Jak často zaznamenáváte pracovní úrazy? (jaké úrazy – vážné, drobné)
- Co je jejich příčinou?
- Co děláte pro odstranění závad vedoucích k pracovnímu úrazu?
- Kde, jak vedete evidenci pracovních úrazů?
- Máte zaznamenány také nemoci z povolání?

(Vlastní zpracování)