

# **Analýza socio-ekonomického rozvoje Olomouckého kraje v letech 2001 - 2011**

Tomáš Kulísek

---

Bakalářská práce  
2013



Univerzita Tomáše Bati ve Zlíně  
Fakulta managementu a ekonomiky

---

Univerzita Tomáše Bati ve Zlíně  
Fakulta managementu a ekonomiky  
Ústav regionálního rozvoje, veřejné správy a práva  
akademický rok: 2012/2013

## ZADÁNÍ BAKALÁŘSKÉ PRÁCE (PROJEKTU, UMĚLECKÉHO DÍLA, UMĚLECKÉHO VÝKONU)

Jméno a příjmení: **Tomáš KULÍSEK**  
Osobní číslo: **M10656**  
Studijní program: **B6208 Ekonomika a management**  
Studijní obor: **Management a ekonomika**  
Forma studia: **kombinovaná**

Téma práce: **Analýza socio-ekonomického rozvoje Olomouckého kraje v letech 2001-2011**

Zásady pro vypracování:

**Úvod**

**I. Teoretická část**

- **Definujte základní pojmy v regionálním rozvoji.**

**II. Praktická část**

- **Zpracujte socio-ekonomickou analýzu Olomouckého kraje v letech 2001-2011.**
- **Na základě zpracovaného tématu vyhotovte SWOT analýzu potenciálu rozvoje Olomouckého kraje.**
- **Navrhněte opatření na podporu rozvoje Olomouckého kraje v letech 2013 - 2020.**

**Závěr**

Rozsah bakalářské práce: cca 40  
Rozsah příloh:  
Forma zpracování bakalářské práce: tištěná/elektronická

Seznam odborné literatury:

Regionální politika ČR (studijní podpora pro studenty kombinovaného studia obor Veřejná správa a regionální rozvoj). Zlín: Univerzita Tomáše Bati ve Zlíně, 2010, 60 s.  
KOVÁRNÍK, Jaroslav a Jan STEJSKAL. Regionální politika a její nástroje. 1. vyd. Praha: Portál, 2009, 216 s. ISBN 978-80-7367-588-2.  
WOKOUN, René et al. Regionální rozvoj. 1. vyd. Praha: Linde Praha, a.s, 2008, 480 s. ISBN 978-80-7201-699-0.  
WOKOUN, René et al. Ekonomika v prostoru. 1. vyd. Praha: Linde Praha, a.s, 2008, 192 s. ISBN 978-80-7201-698-3.

Vedoucí bakalářské práce: JUDr. Jiří Zicha, Ph.D.  
Ústav regionálního rozvoje, veřejné správy a práva  
Datum zadání bakalářské práce: 15. února 2013  
Termín odevzdání bakalářské práce: 17. května 2013

Ve Zlíně dne 15. února 2013

prof. Dr. Ing. Drahomíra Pavelková  
děkanka



RNDr. Oldřich Hájek, Ph.D.  
ředitel ústavu

## PROHLÁŠENÍ AUTORA BAKALÁŘSKÉ/DIPLOMOVÉ PRÁCE

Beru na vědomí, že:

- odevzdáním bakalářské/diplomové práce souhlasím se zveřejněním své práce podle zákona č. 111/1998 Sb. o vysokých školách a o změně a doplnění dalších zákonů (zákon o vysokých školách), ve znění pozdějších právních předpisů, bez ohledu na výsledek obhajoby<sup>1</sup>;
- bakalářská/diplomová práce bude uložena v elektronické podobě v univerzitním informačním systému,
- na mou bakalářskou/diplomovou práci se plně vztahuje zákon č. 121/2000 Sb. o právu autorském, o právech souvisejících s právem autorským a o změně některých zákonů (autorský zákon) ve znění pozdějších právních předpisů, zejm. § 35 odst. 3<sup>2</sup>;
- podle § 60<sup>3</sup> odst. 1 autorského zákona má UTB ve Zlíně právo na uzavření licenční smlouvy o užití školního díla v rozsahu § 12 odst. 4 autorského zákona;

---

<sup>1</sup> zákon č. 111/1998 Sb. o vysokých školách a o změně a doplnění dalších zákonů (zákon o vysokých školách), ve znění pozdějších právních předpisů, § 47b Zveřejňování závěrečných prací:

(1) Vysoká škola nevydělčně zveřejňuje disertační, diplomové, bakalářské a rigorózní práce, u kterých proběhla obhajoba, včetně posudků oponentů a výsledku obhajoby prostřednictvím databáze kvalifikačních prací, kterou spravuje. Způsob zveřejnění stanoví vnitřní předpis vysoké školy.

(2) Disertační, diplomové, bakalářské a rigorózní práce odevzdané uchazečem k obhajobě musí být též nejméně pět pracovních dnů před konáním obhajoby zveřejněny k nahlížení veřejnosti v místě určeném vnitřním předpisem vysoké školy nebo není-li tak určeno, v místě pracoviště vysoké školy, kde se má konat obhajoba práce. Každý si může ze zveřejněné práce pořizovat na své náklady výpisy, opisy nebo rozmnoženiny.

(3) Platí, že odevzdáním práce autor souhlasí se zveřejněním své práce podle tohoto zákona, bez ohledu na výsledek obhajoby.

<sup>2</sup> zákon č. 121/2000 Sb. o právu autorském, o právech souvisejících s právem autorským a o změně některých zákonů (autorský zákon) ve znění pozdějších právních předpisů, § 35 odst. 3:

(3) Do práva autorského také nezasahuje škola nebo školské či vzdělávací zařízení, užije-li nikoli za účelem přímého nebo nepřímého hospodářského nebo obchodního prospěchu k výuce nebo k vlastní potřebě dílo vytvořené žákem nebo studentem ke splnění školních nebo studijních povinností vyplývajících z jeho právního vztahu ke škole nebo školskému či vzdělávacího zařízení (školní dílo).

<sup>3</sup> zákon č. 121/2000 Sb. o právu autorském, o právech souvisejících s právem autorským a o změně některých zákonů (autorský zákon) ve znění pozdějších právních předpisů, § 60 Školní dílo:

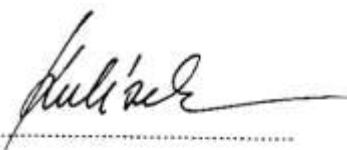
(1) Škola nebo školské či vzdělávací zařízení mají za obvyklých podmínek právo na uzavření licenční smlouvy o užití školního díla (§ 35 odst. 3). Odpírá-li autor takového díla udělit svolení bez vážného důvodu, mohou se tyto osoby domáhat nahrazení chybějícího projevu jeho vůle u soudu. Ustanovení § 35 odst. 3 zůstává nedotčeno.

- podle § 60<sup>4</sup> odst. 2 a 3 mohou užít své dílo – bakalářskou/diplomovou práci - nebo poskytnout licenci k jejímu využití jen s předchozím písemným souhlasem Univerzity Tomáše Bati ve Zlíně, která je oprávněna v takovém případě ode mne požadovat přiměřený příspěvek na úhradu nákladů, které byly Univerzitou Tomáše Bati ve Zlíně na vytvoření díla vynaloženy (až do jejich skutečné výše);
- pokud bylo k vypracování bakalářské/diplomové práce využito softwaru poskytnutého Univerzitou Tomáše Bati ve Zlíně nebo jinými subjekty pouze ke studijním a výzkumným účelům (tj. k nekomerčnímu využití), nelze výsledky bakalářské/diplomové práce využít ke komerčním účelům.

Prohlašuji, že:

- jsem bakalářskou/diplomovou práci zpracoval/a samostatně a použité informační zdroje jsem citoval/a;
- odevzdaná verze bakalářské/diplomové práce a verze elektronická nahraná do IS/STAG jsou totožné.

Ve Zlíně 17. května 2013



<sup>4</sup> zákon č. 121/2000 Sb. o právu autorském, o právech souvisejících s právem autorským a o změně některých zákonů (autorský zákon) ve znění pozdějších právních předpisů, § 60 Školní dílo:

- (2) Není-li sjednáno jinak, může autor školního díla své dílo užít či poskytnout jinému licenci, není-li to v rozporu s oprávněnými zájmy školy nebo školského či vzdělávacího zařízení.
- (3) Škola nebo školské či vzdělávací zařízení jsou oprávněny požadovat, aby jim autor školního díla z výdělku jím dosaženého v souvislosti s užitím díla či poskytnutím licence podle odstavce 2 přiměřeně přispěl na úhradu nákladů, které na vytvoření díla vynaložil, a to podle okolností až do jejich skutečné výše; přitom se přihlídí k výši výdělku dosaženého školou nebo školským či vzdělávacím zařízením z užití školního díla podle odstavce 1.

## **ABSTRAKT**

Bakalářská práce se úvodem zabývá definováním základních pojmů v regionálních vědách, poté přechází do stěžejní části práce, kterou je analýza rozvoje Olomouckého kraje v letech 2001 – 2011 zaměřená na čtyři hlavní témata a to: obyvatelstvo, nezaměstnanost, životní prostředí a ekonomiku. Olomoucký kraj trápí v poslední dekádě nízká investiční aktivita, navzdory ideální poloze jižní části kraje uprostřed trojúhelníku sousedů (Polska, Rakouska a Slovenska). Severní část kraje znevýhodňuje nedostatečná dopravní infrastruktura a nevyužitý potenciál v oblasti cestovního ruchu. Práce obsahuje SWOT analýzu a návrhy pro zlepšení rozvoje kraje v následujícím období.

Klíčová slova: region, analýza, Olomoucký kraj, ekonomika, investice

## **ABSTRACT**

This project deals with the definition of basic terms in regional sciences, then it continues with the main part of the project, which is the analysis of the development of the Olomouc region in the years 2001 - 2011. This project focuses on four main topics such as: population, unemployment, environment and economics. The Olomouc region has been affected by the low investment activity, in spite of the ideal location in the south part of the region among three neighbours (Poland, Austria, Slovakia). The insufficient infrastructure and the unused potential of tourism put the northern part of this region at a disadvantage. SWOT analysis and suggestions for improvement of the regional development in the following period are included in this project.

Keywords: region, analysis, Olomouc region, economics, investment

Mé poděkování patří vedoucímu práce

JUDr. Jiřímu Zichovi, Ph.D. a celé Univerzitě Tomáše Bati ve Zlíně.

„Každý, s kým se v životě potkám, mě v něčem předstihuje. Tak se od něho učím.“

Ralph Waldo Emerson

# OBSAH

<b>ÚVOD</b> .....	<b>10</b>
<b>I TEORETICKÁ ČÁST</b> .....	<b>11</b>
<b>1 VYMEZENÍ ZÁKLADNÍCH POJMŮ</b> .....	<b>12</b>
1.1 REGION .....	12
1.1.1 Typologie regionů .....	12
1.2 REGIONÁLNÍ ROZVOJ .....	13
1.3 REGIONÁLNÍ POLITIKA .....	14
1.3.1 Cíle regionální politiky .....	14
1.3.2 Postupy regionální politiky .....	15
1.4 REGIONALIZACE.....	15
1.5 ROZVOJOVÝ POTENCIÁL .....	16
1.6 NÁSTROJE REGIONÁLNÍ POLITIKY .....	17
1.6.1 Nástroje finanční .....	18
1.6.2 Nástroje nefinanční .....	18
1.7 AKTÉŘI REGIONÁLNÍ POLITIKY .....	18
1.7.1 Aktéři na státní úrovni.....	19
1.7.2 Aktéři na krajské úrovni.....	19
1.7.3 Aktéři na mikroregionální úrovni.....	20
1.7.4 Aktéři na obecní úrovni.....	20
1.8 CHARAKTERISTIKA OLOMOUCKÉHO KRAJE.....	20
1.8.1 Okres Jeseník .....	23
1.8.2 Okres Olomouc .....	23
1.8.3 Okres Prostějov .....	24
1.8.4 Okres Přerov.....	24
1.8.5 Okres Šumperk.....	24
1.9 GEOGRAFIE .....	25
<b>II PRAKTICKÁ ČÁST</b> .....	<b>27</b>
<b>2 ANALÝZA OLOMOUCKÉHO KRAJE V LETECH 2001 - 2011</b> .....	<b>28</b>
2.1 OBYVATELSTVO .....	28
2.2 NEZAMĚSTNANOST.....	35
2.3 ŽIVOTNÍ PROSTŘEDÍ .....	37
2.4 EKONOMIKA.....	37
2.4.1 Hrubý domácí produkt .....	38
2.4.2 Doprava a cestovní ruch.....	40
<b>3 SWOT ANALÝZA</b> .....	<b>41</b>
<b>4 NÁVRH OPATŘENÍ NA PODPORU ROZVOJE OLOMOUCKÉHO KRAJE V LETECH 2013 - 2020</b> .....	<b>43</b>
4.1 TRH PRÁCE A PODNIKÁNÍ.....	43
4.2 PŘESHRAŇIČNÍ SPOLUPRÁCE .....	44
4.3 LIDSKÉ ZDROJE.....	44
4.4 DOPRAVNÍ DOSTUPNOST.....	44
<b>ZÁVĚR</b> .....	<b>46</b>



<b>SEZNAM POUŽITÉ LITERATURY.....</b>	<b>47</b>
<b>SEZNAM OBRÁZKŮ .....</b>	<b>49</b>
<b>SEZNAM TABULEK.....</b>	<b>50</b>

## ÚVOD

Cílem bakalářské práce je na základě výsledků provedené analýzy současné situace Olomouckého kraje navrhnout vhodná opatření, které pomohou kraji k lepšímu rozvoji.

Informace ke zpracování jsme čerpali jednak ze sekundárních a jednak z primárních zdrojů. Co se týče sekundárních zdrojů, jedná se nejčastěji o českou a zahraniční literaturu z oblasti regionálního rozvoje a ekonomiky a také internetové zdroje, a to zejména výroční zprávy Olomouckého kraje a údaje z Českého statistického úřadu.

Z hlediska metodiky řešení nás nejdříve zajímala charakteristika a popis pojmů týkající se regionálního rozvoje, nástin významu a historie Olomouckého kraje, analýza současné situace Olomouckého kraje a návrh vhodných opatření k jeho rozvoji. Pro účely této bakalářské práce jsme využívali metodu literární rešerše, historicko-logickou, analýzy a syntézy, statistické metody a metodu grafickou, také sociologické metody.

Práce se člení do čtyř kapitol. První kapitola seznamuje s východisky řešení regionálního rozvoje Olomouckého kraje. Zde jsme vymezili základní pojmy, ke kterým patří pojmy region, typologie regionů, regionální politika a její cíle a postupy, regionální rozvoj, regionalizace, rozvojový potenciál a na závěr také nástroje a aktéři regionálního rozvoje. Následuje stručná charakteristika a geografie Olomouckého kraje spolu s nástinem významu samotného kraje.

Druhá, analytická kapitola se zabývá analýzou současné situace Olomouckého kraje.

Třetí kapitola, SWOT analýza, obsahuje souhrn nejdůležitějších poznatků práce.

Poslední čtvrtá kapitola navazuje na kapitolu druhou, kdy na základě zjištěných výsledků provedené analýzy Olomouckého kraje navrhujeme vhodná opatření, která povedou k rozvoji Olomouckého kraje. Návrhy se nejčastěji týkají oblasti trhu práce a přeshraniční spolupráce.

## **I. TEORETICKÁ ČÁST**

## 1 VYMEZENÍ ZÁKLADNÍCH POJMŮ

Tato část práce je zaměřená na teoretické vymezení základních pojmů týkající se regionálního rozvoje.

### 1.1 Region

O definici pojmu region se již léta snaží odborníci a zatím bezúspěšně. Regiony samy o sobě neexistují, jsou pouhým výsledkem „procesu abstrakce, zobecnění anebo konstrukce, to znamená specifického postupu jejich vymezování, který nazýváme regionalizace“. (Wokoun, 2008, s.480)

Pojem region se stal nositelem naděje, jak čelit výzvám v technologickém rozvoji, udržitelném rozvoji, globalizaci ekonomiky či demokratizaci společnosti. V poslední době se pojem stal objektem zájmu vědních disciplín.

Region je tedy územní celek, který je možné prostřednictvím jednoho i více kritérií vyčlenit z širšího území. Obvykle je pomocí těchto znaků vymezován pro konkrétní účel, nebo má v uspořádání území konkrétní funkci.

#### 1.1.1 Typologie regionů

Existuje celá řada typologizace regionů, ovšem všechny se snaží o kombinaci tří aspektů – velikost, koncepce prostoru a věcný obsah.

Následující typologizaci regionů zpracoval německý geograf H.H. Blotevogel:

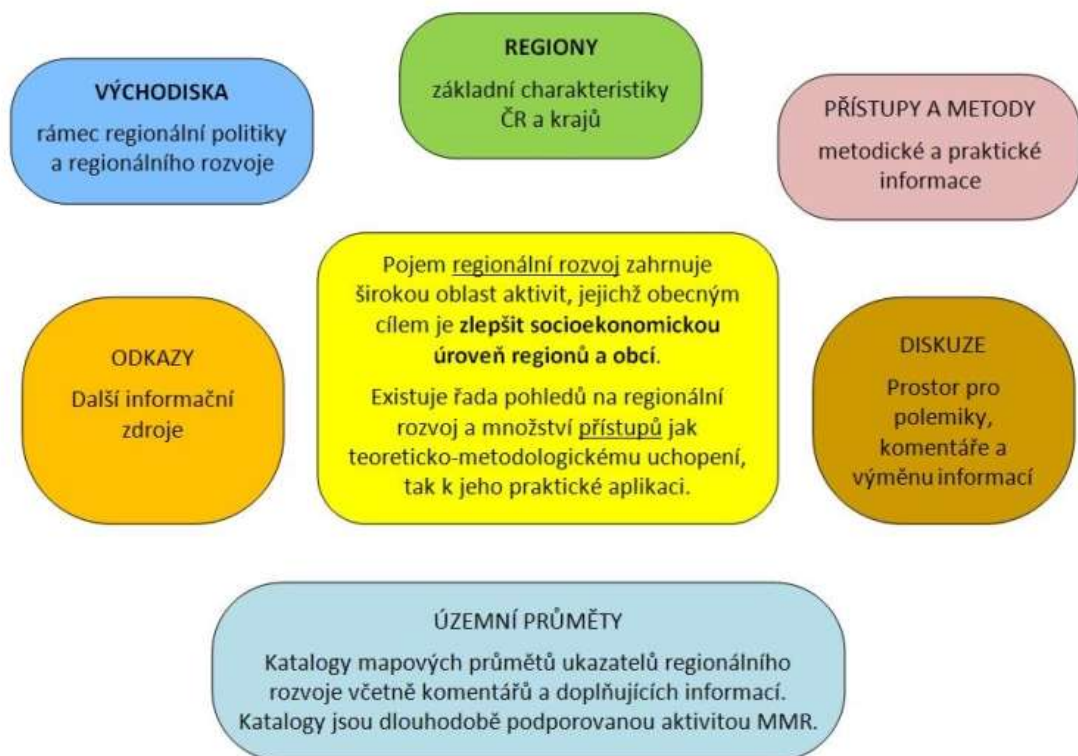
- **Reálné (analytické) regiony** slouží vědeckému poznání a snahám o vědecké uspořádání reality. Regiony je tedy možné zkonstruovat na základě účelu, ke kterému měly sloužit, případně z teorie, ze které vycházejí. Existují dva typy reálných regionů – funkční region (městský region, hospodářský prostor) a jednoznačně lokalizovatelný (povodí řeky).
- **Regiony vnímané jako regiony** vznikají prostřednictvím společenské komunikace. Příkladem jsou osobní a společenské identity, kde jde o pocit sounáležitosti.
- **Regiony vymezené lidskými aktivitami** vznikají denním jednáním samostatných nebo kolektivních aktérů (skupiny, firmy, města a obce). Příkladem je prostor obyvatel nebo územní dobrovolný svazek měst či obcí.
- **Deskriptivní regiony** se vymezují situační analýzou. Existují dva typy těchto regionů: homogenní, který je typický rovnoměrnou intenzitou výskytu reprezentativ-

ních jevů (vysoká míra nezaměstnanosti) a heterogenní vykazující relativní autonomii.

- **Normativní regiony** vznikají politickým rozhodnutím dle legislativních požadavků. Patří sem plánovací a podpůrné regiony vymezené prostřednictvím společných strukturálních problémů.
- **Administrativní regiony**, které jsou vymezeny pro potřeby výkonu státní správy a územní samosprávy. Nezbytností u tohoto typu regionu je určitá časová stabilita.
- **Účelové regiony** slouží k řešení ekonomických problémů či problémů životního prostředí a mnohdy mají omezenou časovou platnost. Nejčastěji jde o například o vědecké a technické parky, bezcelní zóny nebo také podnikatelský inkubátor.

## 1.2 Regionální rozvoj

Pod pojmem regionální rozvoj si můžeme představit řadu aktivit, jejichž hlavním cílem je zlepšit socioekonomickou úroveň obcí a regionů.



Obr.1: Regionální rozvoj (Regionální rozvoj, ©2013)

### 1.3 Regionální politika

Základní rámec regionálního rozvoje tvoří regionální politika. V této oblasti se angažuje ministerstvo pro místní rozvoj, jehož úkolem je zpracovávat koncepční strategie a dokumenty a následně je také uvádět do praxe. Ministerstvo pomáhá prostřednictvím různých podpůrných programů, případně připravuje strategie obnovy postižených území v případě živelních pohrom.

Regionální politiku chápeme jako soubor činností přispívající ke snižování případně úplné eliminaci rozdílů mezi úrovněmi rozvoje jednotlivých regionů a také zabezpečení harmonického rozvoje regionů. (Ministerstvo pro místní rozvoj ČR: Regionální politika, ©2013)

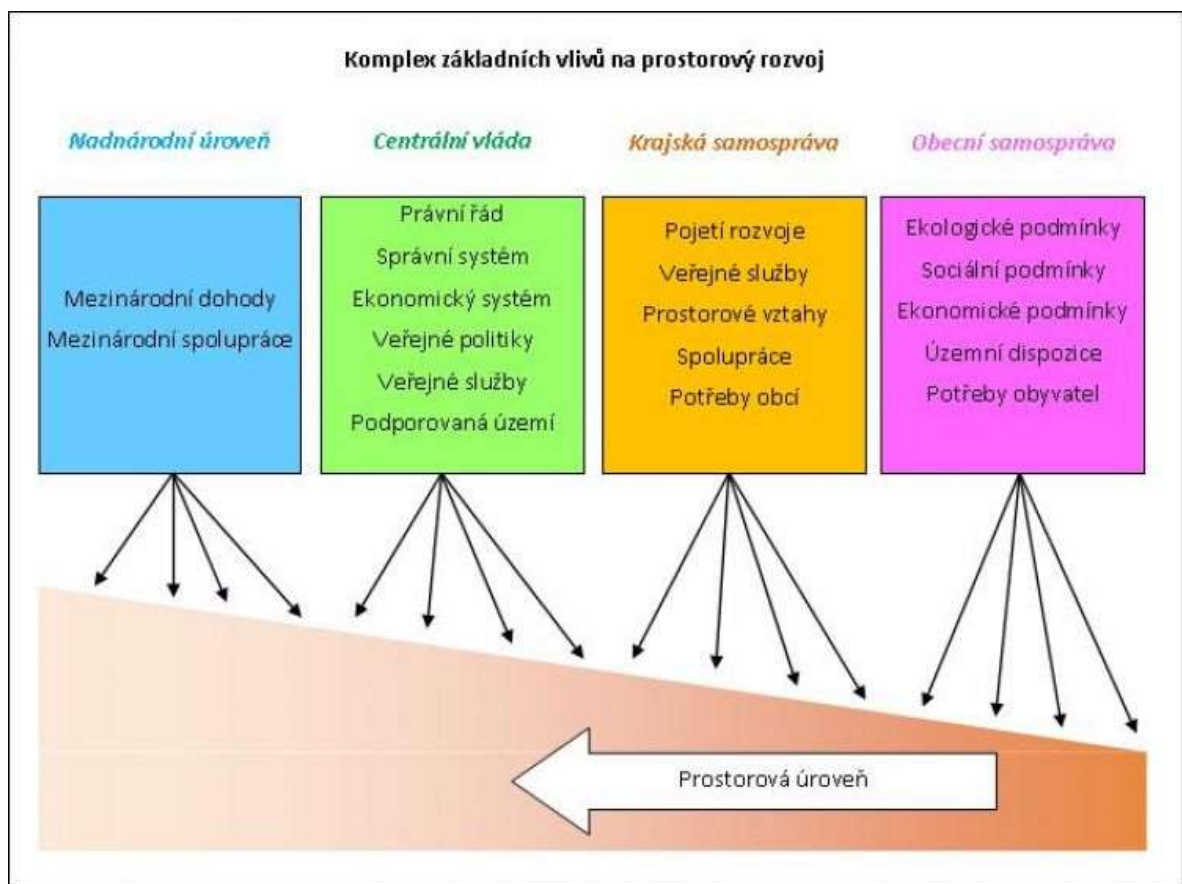
Aby bylo možné regionální politiku realizovat musí být splněny následující předpoklady:

- existence rozdílů mezi regiony,
- snaha řešit problémy,
- ekonomické možnosti problémy řešit. (Ministerstvo pro místní rozvoj ČR: Regionální politika, ©2013)

#### 1.3.1 Cíle regionální politiky

K hlavním cílům regionální politiky „patří rozvoj regionů zaměřený na jejich soudržnost a zvyšování konkurenceschopnosti: každý region by měl mít příležitosti ke svému vyváženému rozvoji odpovídajícímu jeho potenciálu a specifickým stránkám“. (Ministerstvo pro místní rozvoj ČR: Regionální politika, ©2013)

Ministerstvo pro místní rozvoj uvádí jako hlavní cíl dosažení stejných šancí a možností rozvoje pro všechny regiony s tím, že by měl být plnohodnotně využit jejich přírodní, hospodářský a demografický potenciál. V tomto případě se vychází z poznání, že tržní prostředí nestačí k tomu, aby na celém území České republiky byl zabezpečen rovnoměrný vývoj. Pokud by chtěl stát vytvořit šanci pro všechny regiony, je nutné přijmout určitá opatření na nadnárodní, státní a regionální úrovni, která budou mít za následek již zmíněné smazání regionálních rozdílů. Přestože určitá úroveň rozdílů mezi regiony je přirozená, je třeba si nejdříve uvědomit, ve kterých oblastech chceme rozdíly eliminovat. (Ministerstvo pro místní rozvoj ČR: Regionální politika, ©2013)



Obr.2: Vlivy na regionální rozvoj (*Regionální rozvoj*, ©2013)

### 1.3.2 Postupy regionální politiky

Regionální politika k realizování stanovených cílů využívá řady postupů. Hlavním a nejdůležitějším postupem je maximální využití výrobních faktorů, kterými jsou práce, půda a kapitál a z toho vyplývající ekonomický růst. Na to navazuje další důležitý postup a tím je rovnoměrné rozmístění firem, kdy se regionální politika snaží o přesun pracovní síly z regionů s vysokou mírou nezaměstnanosti do regionů s převahou poptávky po pracovní síle. Aktuálním problémem je nárůst ekologických aspektů regionální politiky, neboť se nedá rozvíjet území na úkor životního prostředí, sociálních a politických motivů, jejichž význam je ovšem o něco nižší.

## 1.4 Regionalizace

Regionalizací nazýváme činnosti, které směřují k vymezení regionů. Jde o zpracování veškerých informací o jevech a předmětech umístěných na zemském povrchu, čímž dochází k rozdělení území státu do menších územních celků či naopak seskupení jednotek. Každé vymezení je jen subjektivní teorií, neboť reálně regiony neexistují. Vymezení geografic-

kých regionů se provádí na základě dvou hlavních hledisek – objektivního (určení pevnosti mezi složkami regionů) a subjektivního (prostřednictvím výzkumu).

Regionalizace si klade za cíl určit způsoby vývoje a rysy tak, aby byly vznikly charakteristické rysy regionu.

Existuje několik druhů regionalizací:

- socioekonomická,
- fyzicko-geografická,
- regionalizace průmyslu,
- regionalizace zemědělství,
- regionalizace dopravy,
- regionalizace obyvatelstva,
- regionalizace cestovního ruchu,
- regionalizace služeb a maloobchodu,
- regionalizace klimatická,
- regionalizace hydro-geografická,
- regionalizace geomorfologická.

Při regionalizaci máme dvě možnosti, jak postupovat, a to buď shora či zdola. Když se provádí regionalizace zdola, vychází se ze základních jednotek, kdy dvě a více jednotek vytváří region. Tato možnost regionalizace snižuje subjektivitu při vymezení regionů. Naopak regionalizace shora vymezuje typická území regionů.

## 1.5 Rozvojový potenciál

Rozvojový potenciál je tvořen z několika různých faktorů:

- Sociální podmínky dané zejména obyvatelstvem a jeho charakteristikou, věkové složení obyvatel či ekonomická aktivita.
- Přírodní podmínky a životní prostředí, které mají význam pro celkovou atraktivitu území kraje.
- Sociální infrastruktura tvořená zdravotnictvím, školstvím či kulturními potenciálem.
- Technické podmínky, kde se nejčastěji uplatňuje například doprava, energetika nebo vodní hospodářství.



- Osídlení, které se dlouhodobě vyvíjelo.
- Ekonomické podmínky dané rozmístěním výrobních sil a jejich koncentrací. Uplatňují se zde také průmyslové zóny, které jsou jedním z nejvýznamnějších rozvojových potenciálů.

## 1.6 Nástroje regionální politiky

Nástroji regionální politiky rozumíme veškeré prostředky, napomáhající k dosažení rozvojových cílů určitého území.

*„Východiskem pro klasifikaci nástrojů regionální politiky jsou obecné přístupy veřejné politiky, jejímž konkrétním typem je regionální politika“.* (Metodická podpora regionálního rozvoje: Nástroje regionální politiky, ©2013)

Nástroje veřejné politiky v souvislosti s realizací jsou dle Potůčka (2005):

- nástroje fiskální,
- nástroje strategického řízení,
- organizování,
- koordinace,
- řízení realizace,
- výchova,
- politické deklarace,
- právní a organizační normy spolu s jejich tvorbou a aplikací. (Metodická podpora regionálního rozvoje: Nástroje regionální politiky, ©2013)

Nástroje regionálního rozvoje, které lze uplatnit na obecní, krajské a státní úrovni různými typy aktérů jsou mnohem pestřejší a tvořené v následující podobě:

- nástroje finanční, kam můžeme zařadit granty, dotace, finanční podporu,
- nástroje administrativní, do kterých spadá legislativa, normy či postupy,
- nástroje věcné jako poradenství, infrastruktura, hmotné plnění,
- nástroje institucionální jako regionální management, spolupráce,
- nástroje koncepční – plány, programy, strategie,
- nástroje sociálně-psychologické jako motivace, vzdělávání, komunikace. (Metodická podpora regionálního rozvoje: Nástroje regionální politiky, ©2013)

Základní klasifikace dle charakteru nástrojů je:

- nástroje finanční
- nástroje nefinanční
- nástroje regulativní.

Hlavním nástrojem regionální politiky, za kterou je odpovědné Ministerstvo pro místní rozvoj ČR, je v současné době aktuální Strategie regionálního rozvoje České republiky pro období let 2007–2013. Tato strategie „zabezpečuje provázanost národní regionální politiky s regionální politikou Evropské unie a také s ostatními odvětvovými politikami ovlivňujícími rozvoj území, vycházejí z ní regionálně zaměřené rozvojové programy financované výhradně z národních zdrojů nebo spolufinancované ze zdrojů Evropské unie“. (Ministerstvo pro místní rozvoj ČR: Regionální politika, ©2013)

### 1.6.1 Nástroje finanční

K finančním nástrojům řadíme následující nástroje:

- daňová zvýhodnění,
- investiční pobídky,
- neinvestiční pobídky,
- rozpočtové dotace,
- kapitálové podílňictví. (Ministerstvo pro místní rozvoj ČR: Regionální politika, ©2013)

### 1.6.2 Nástroje nefinanční

Kromě nástrojů finančních existují také nástroje nefinanční:

- nástroje administrativní jako legislativa,
- nástroje věcné jako propagace,
- nástroje institucionální,
- jiné nástroje nefinanční. (Ministerstvo pro místní rozvoj ČR: Regionální politika, ©2013)

## 1.7 Aktéři regionální politiky

Kromě přímých realizátorů opatření regionální politiky potřebujeme rozlišovat a určit aktéry regionálního rozvoje, jejich práva a povinnosti.

Vzhledem k tomu, že regionální politika se odvíjí od aktuální situace v regionu, postupuje se při určování aktérů regionálního rozvoje směrem „zdola nahoru“.

Obecně existuje několik typů subjektů regionálního rozvoje dle vztahu k aktuálně řešenému problému:

- *„podílející se (Shareholders), tj. subjekty, které jsou hlouběji zapojení do procesu řešení či přípravy, podílí se na něm (např. spolupracující obce a podnikatelé),*
- *zainteresovaní (Stakeholders), tj. subjekty, na které bude jistá aktivita působit (např. občané a jejich sdružení, návštěvníci aj.),*
- *dotčení (Placeholders) – myšleno na územním principu, tj. subjekty, v jejichž zájmovém území se aktivita realizuje (např. krajský úřad, správa chráněné krajinné oblasti či národního parku, ministerstvo“.* (Metodická podpora regionálního rozvoje: Aktéři regionální politiky, ©2013)

Rozlišujeme několik typů aktérů na různých úrovních:

- aktéři na státní úrovni,
- aktéři na krajské úrovni,
- aktéři na mikroregionální úrovni,
- aktéři na obecní úrovni. (Metodická podpora regionálního rozvoje: Aktéři regionální politiky, ©2013)

### **1.7.1 Aktéři na státní úrovni**

Aktéry regionálního rozvoje na státní úrovni rozumíme:

- Ministerstvo pro místní rozvoj ČR,
- další ministerstva,
- svaz měst,
- svaz obcí,
- kraje,
- zájmová uskupení. (Metodická podpora regionálního rozvoje: Aktéři regionální politiky, ©2013)

### **1.7.2 Aktéři na krajské úrovni**

K nejdůležitějším aktérům regionálního rozvoje na úrovni krajské řadíme:

- kraje,
- místní uskupení,
- svazky obcí,
- územní orgány státní správy,
- neziskové organizace,
- podnikatelská sdružení,
- vysoké školy. (Metodická podpora regionálního rozvoje: Aktéři regionální politiky, ©2013)

### 1.7.3 Aktéři na mikroregionální úrovni

K aktérům regionálního rozvoje na mikroregionální úrovni patří:

- obce,
- místní uskupení,
- management svazků a obcí. (Metodická podpora regionálního rozvoje: Aktéři regionální politiky, ©2013)

### 1.7.4 Aktéři na obecní úrovni

Poslední typ aktérů regionálního rozvoje na obecní úrovni zahrnuje:

- obce,
- zájmová sdružení,
- významné podnikatele (ochotní zapojit se do rozvoje regionu/obce),
- organizace zřizované obcí (školská či kulturní zařízení). (Metodická podpora regionálního rozvoje: Aktéři regionální politiky, ©2013)

## 1.8 Charakteristika Olomouckého kraje

Analýza Olomouckého kraje vyžaduje primárně věnovat pozornost stručné charakteristice, geografii a nástinu významu kraje.

Olomoucký kraj byl ustanoven k 1. lednu 2000 na základě ústavního zákona č. 347/1997 Sb., o vytvoření vyšších územních samosprávných celků a o změně ústavního zákona ČNR č. 1/1993 Sb., ústava ČR.

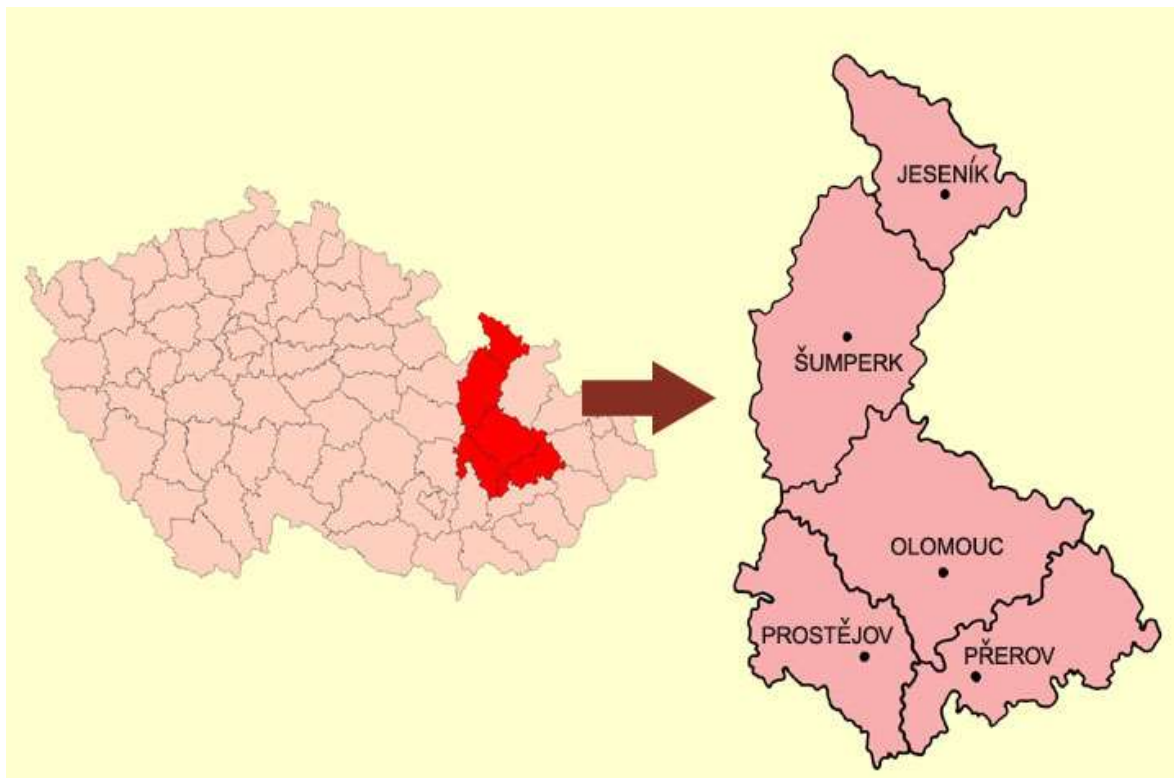
Kraj vznikl sloučením celkem 5 okresů:

- Jeseník,

- Olomouc,
- Prostějov,
- Přerov,
- Šumperk.

Na počátku roku 2003 zanikly okresní úřady a dnes se kraje dělí na správní obvody obcí s rozšířenou působností. Kromě současných okresů vykonávají rozšířenou působnost ještě tyto obce:

- Hranice
- Konice
- Lipník nad Bečvou
- Litovel
- Mohelnice
- Šternberk
- Uničov
- Zábřeh.



Obr.3: Olomoucký kraj (Olomoucký kraj, ©2013)



*Obr.4: Znak Olomouckého kraje (Olomoucký kraj, ©2013)*



*Obr.5: Logo Olomouckého kraje (Olomoucký kraj, ©2013)*

Tab.1: Počty měst a obcí Olomouckého kraje

Okresy	5
Obce	399
Města	30
Správní obvody obcí s rozšířenou působností	13
Správní obvody obcí s pověřeným obecním úřadem	20

### 1.8.1 Okres Jeseník

Okres Jeseník se rozprostírá na území o rozloze necelých 719 km<sup>2</sup> a stává se tak nejmenším okresem Olomouckého kraje. Na celkové ploše Olomouckého kraje se okres podílí 14 %. Jeseník je zároveň nejseverněji položeným okresem, který jižně sousedí s okresem Šumperk, východně s okresem Bruntál náležející Moravskoslezskému kraji a severně a západně přiléhá k Polsku. (ČSÚ, ©2013)

Ve 24 obcích okresu Jeseník žije celkem 40 486 obyvatel (ke dni 31. 12. 2011). (ČSÚ, ©2013)

Území Jesenicka se charakterizuje drsnějším a zároveň rozmanitým podnebím. Díky kopcovitému terénu je území okresu bohaté na potoky, jezy, hráze či studánky a chudší na jezera a rybníky.

### 1.8.2 Okres Olomouc

Okres Olomouc je největším ze všech pěti okresů Olomouckého kraje a také hlavním městem kraje. Velká část okresu Olomouc leží v rovinaté nížině Hornomoravského úvalu.

Olomouc jihozápadně sousedí s okresem Prostějov, jihovýchodně s okresem Přerov, severozápadně s okresem Šumperk, východně s okresy Nový Jičín, Bruntál a Opava náležící Moravskoslezskému kraji a západně s okresem Svitavy patřící Pardubickému kraji.

Okres Olomouc je se svojí rozlohou 1 620 km<sup>2</sup> největším okresem Olomouckého kraje. Na celkové ploše Olomouckého kraje se okres podílí 30 %. MV 96 obcí okresu Olomouc žije celkem 232 032 obyvatel (ke dni 31. 12. 2011). (ČSÚ, ©2013)

Podnebí okresu je na většině území teplé a příznivé. Olomouc je zejména univerzitní a historické město, které se může chlubit řadou románských, gotických a barokních památek.

### **1.8.3 Okres Prostějov**

Okres Prostějov se rozkládá na jihozápadě Olomouckého kraje a s jeho rozlohou 777 km<sup>2</sup> zaujímá 15 % celkové plochy Olomouckého kraje. (ČSÚ, ©2013)

Východně okres Prostějov hraničí s okresem Přerov, západně sousedí s okresy Blansko patřící Jihomoravskému kraji a okresem Svitavy z Pardubického kraje, jižně má společnou hranici s okresem Kroměříž náležející Zlínskému kraji a okresem Vyškov spadajícího do Jihomoravského kraje.

Okres Prostějov spadá do oblasti teplé s mírnější zimou, přičemž teplotní poměry jsou dány nízkou nadmořskou výškou a horskou hradbou Jeseníků. V 97 obcích žije celkem 133 023 obyvatel (ke dni 31. 12. 2011). Prostějov je bohatý na přírodní zajímavosti. (ČSÚ, ©2013)

### **1.8.4 Okres Přerov**

Okres Přerov se rozkládá na jihovýchodě Olomouckého kraje a s jeho rozlohou 845 km<sup>2</sup> zaujímá 16 % celkové plochy Olomouckého kraje. (ČSÚ, ©2013)

Východně okres Přerov hraničí s okresem Nový Jičín náležející Moravskoslezskému kraji a okresy Kroměříž a Vsetín patřící kraji Zlínskému, severně hraničí s okresem Olomouc a západně s okresem Prostějov.

Okres Přerov je okresem s největším počtem obcí v Olomouckém kraji. Ve 104 obcích žije celkem 109 539 obyvatel (ke dni 31. 12. 2011). Oblast Přerovska je velmi bohatá na přírodní skvosty. (ČSÚ, ©2013)

### **1.8.5 Okres Šumperk**

Okres Šumperk se rozprostírá na severu Olomouckého kraje o rozloze 1 313 km<sup>2</sup>. Na celkové ploše Olomouckého kraje se okres podílí celou čtvrtinou. Šumperk jihovýchodně sousedí s okresem Olomouc, východně s okresem Bruntál náležejícího do Moravskoslezského kraje, severně s okresem Jeseník a severozápadně je vymezen státní hranicí s Polskem. (ČSÚ, ©2013)



V 78 obcích okresu Šumperk žije celkem 123 558 obyvatel (ke dni 31. 12. 2011). (ČSÚ, ©2013)

Území Šumperska je typické svými velkými podnebními rozdíly, které jsou podmíněny velkým rozpětím nadmořských výšek. Okres je významnou oblastí co se týče cestovního ruchu, na území města se totiž nachází řada kulturních památek.

## 1.9 Geografie

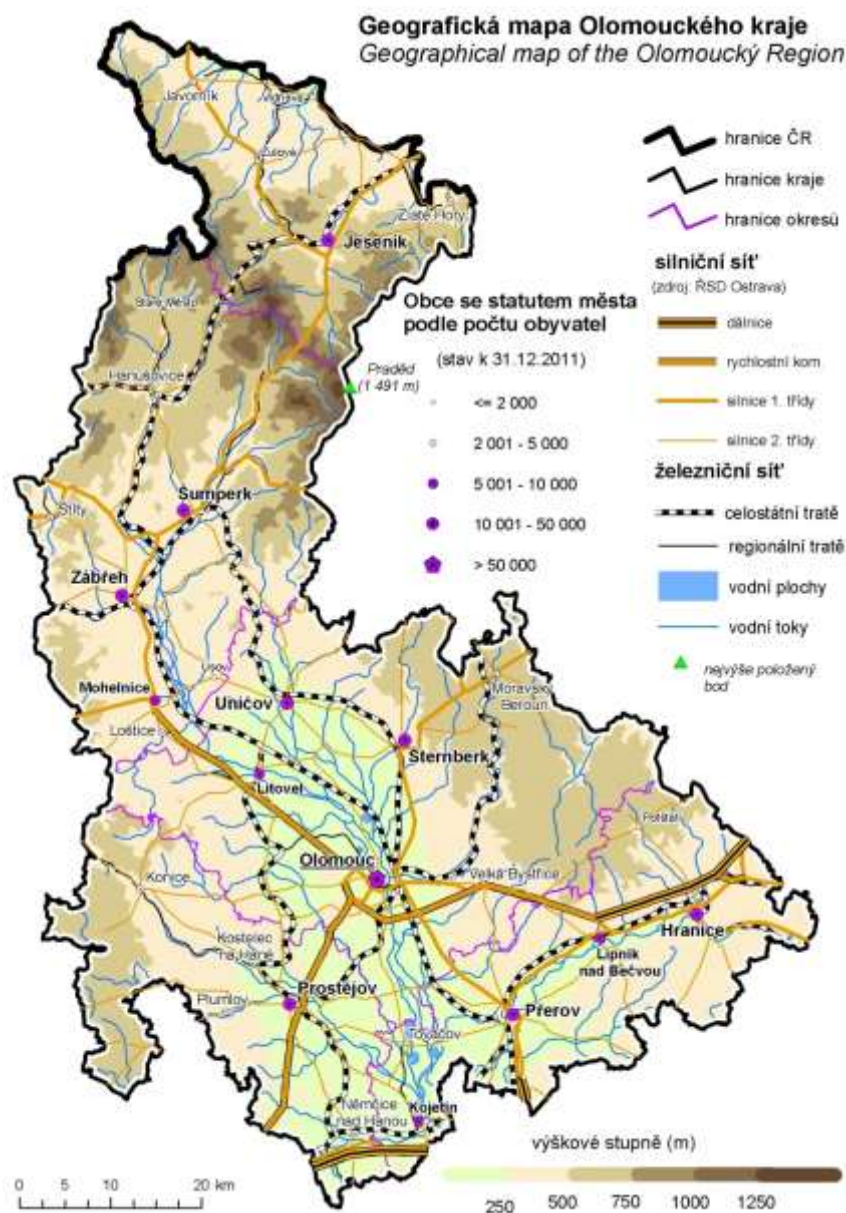
Olomoucký kraj leží na východě České republiky. Kraj tvoří mezistátní hranici s Polskem, na východě sousedí s Moravskoslezským krajem, na jihu se Zlínským a Jihomoravským krajem a na západě s krajem Pardubickým. (ČSÚ, ©2013)

Olomoucký kraj se rozkládá ve střední a severní části Moravy. Rozlohou se jedná se o sedmý nejmenší kraj v rámci České republiky (5 267 km<sup>2</sup>). (ČSÚ, ©2013)

Počet obyvatel ke dni 31. 12. 2011 byl 638 638. Olomoucký kraj se člení se na 5 okresů (Jeseník, Olomouc, Prostějov, Přerov a Šumperk) a je tvořen 13 správními obvody obcí s rozšířenou působností (Hranice, Jeseník, Konice, Lipník nad Bečvou, Litovel, Mohelnice, Olomouc, Prostějov, Přerov, Šternberk, Šumperk, Uničov, Zábřeh). Disponuje celkem 399 obcemi. Sídelním městem je Statutární město Olomouc. (ČSÚ, ©2013)

Z geografického hlediska se kraj člení na dvě části - severní hornatou část, kde nalezneme nejvyšší horu Jeseníků Praděd (1492 m n. m.) a jižní rovinatou část Haná. Územím kraje protéká řeka Morava, na jejíž hladině nalezneme také nejnižší bod kraje (190 m n. m.).

Olomoucký kraj nabízí nepřehledné množství přírodních atraktivit. Turisté nejčastěji navštěvují Chráněnou krajinnou oblast Jeseníky s rašeliništěm, vodopádem a elektrárnou. V Olomouckém kraji se nachází také množství jeskyní - Javoříčské, Mladečské a Zbrašovské aragonitové jeskyně.



Obr.6: Geografická mapa Olomouckého kraje (Olomoucký kraj, ©2013)

## **II. PRAKTICKÁ ČÁST**

## 2 ANALÝZA OLOMOUCKÉHO KRAJE V LETECH 2001 - 2011

Předložená socioekonomická analýza Olomouckého kraje posuzuje současný stav a vývoj Olomouckého kraje v následujících tématech:

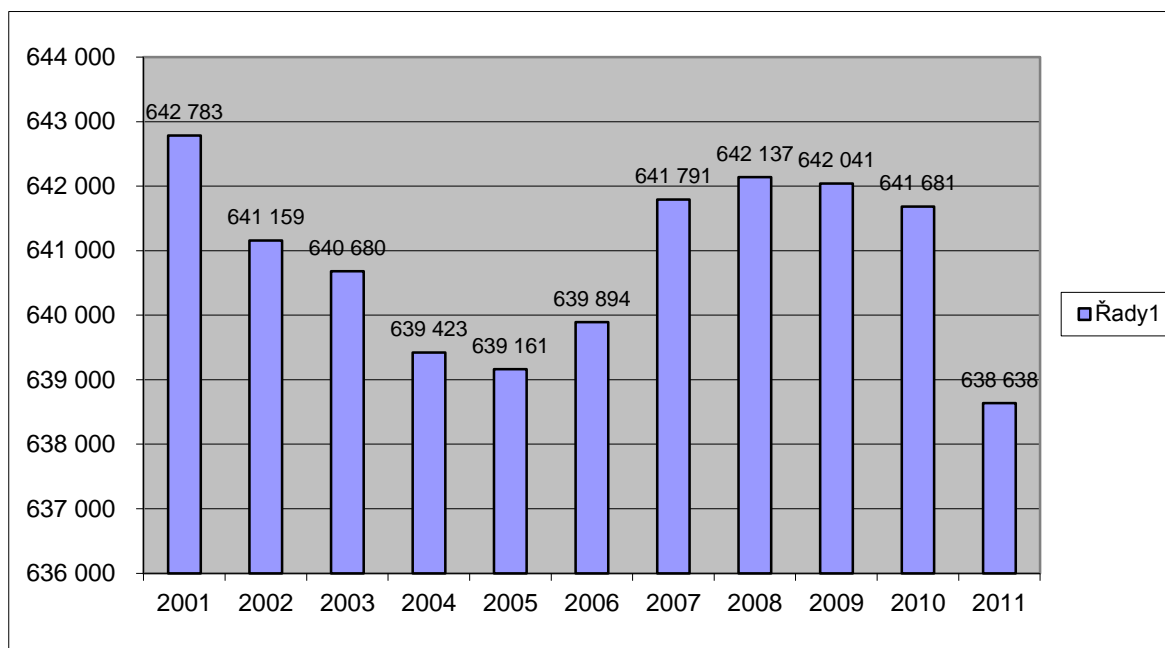
- obyvatelstvo,
- nezaměstnanost,
- hrubý domácí produkt
- doprava a cestovní ruch
- životní prostředí.

Účelem rozvoje regionu je primárně snaha o zlepšení podmínek pro život obyvatel a zvyšování jejich blahobytu. Přestože ekonomický rozvoj kraje je nezanedbatelný a velice důležitý, není možné rozvoj regionu brát pouze v ekonomických termínech. Aby mohl být rozvoj kvalitní, udržitelný a hlavně dlouhodobý, je potřeba brát v úvahu, aby nedocházelo k narušování životního prostředí.

### 2.1 Obyvatelstvo

Obyvatelé Olomouckého kraje žijí (ke dni 31. 12. 2011) v 399 obcích, z nichž 30 má statut města.

K 31. 12. 2011 měl Olomoucký kraj celkem 638 638 obyvatel, což je nejméně za posledních deset. Nejvíce obyvatel v Olomouckém kraji žilo v roce 2001 (642 783). Hustota zalidnění s hodnotou 121,3 obyvatel/km<sup>2</sup> výrazně snižuje republikový průměr, který činí 133 obyvatel/km<sup>2</sup>. V rámci kraje existují diametrální rozdíly, nejvyšší hustota zalidnění je v okrese Prostějov (171,1 obyvatel/km<sup>2</sup>), nejnižší naopak v okrese Jeseník (56,3 obyvatel/km<sup>2</sup>).



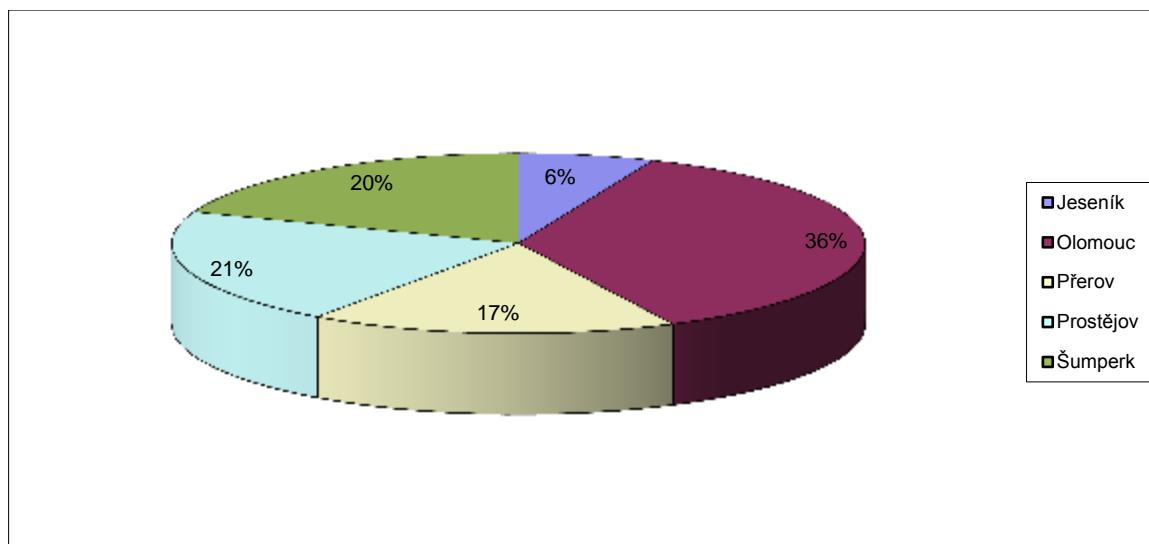
Obr.7: Počet obyvatel Olomouckého kraje v letech 2001 – 2011 (ČSÚ, ©2013)

Až do roku 2005 docházelo k postupnému pozvolnému úbytku obyvatel kraje a následnému nárůstu. Od roku 2009 obyvatel opět ubývalo a nejméně obyvatel za poslední desetiletí bylo v roce 2011.

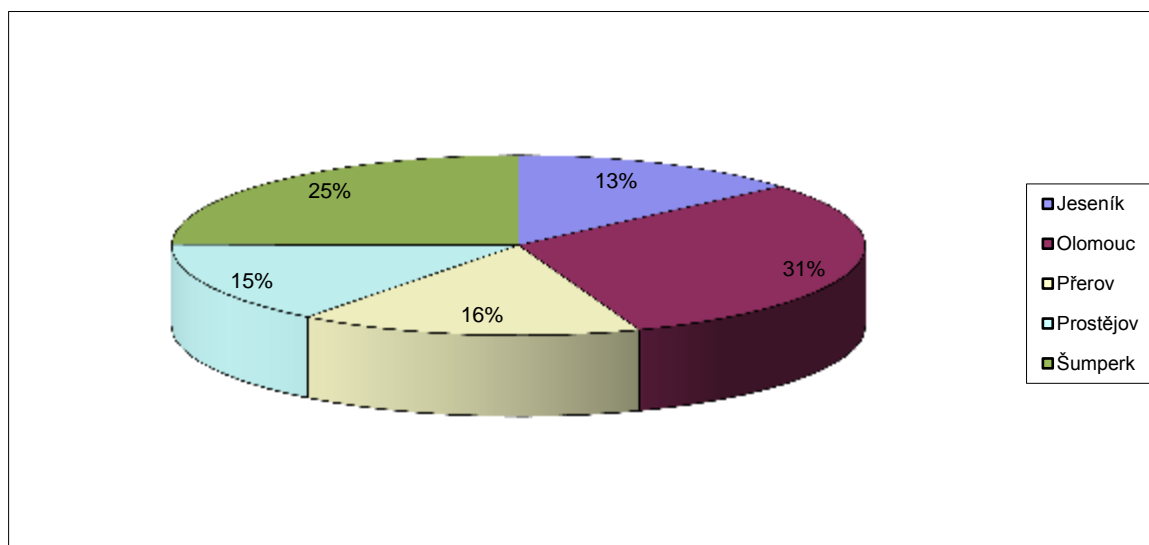
K poklesu obyvatel kraje dochází vlivem přirozeného i migračního úbytku.

Tab.2: Základní údaje okresů ke dni 31. 12. 2011(ČSÚ, ©2013)

Okres	Rozloha (v km <sup>2</sup> )	Počet obyvatel
Jeseník	718,96	40 486
Olomouc	1 620,28	232 032
Přerov	844,74	109 539
Prostějov	777,32	133 023
Šumperk	1 313,06	123 558
<b>Celkem</b>	<b>5 274,36</b>	<b>638 638</b>



Obr.8: Počet obyvatel v jednotlivých okresech



Obr.9: Rozloha v jednotlivých okresech

V roce 2011 se v kraji narodilo méně dětí než zemřelo osob (6 336 živě narozených dětí a 6 559 zemřelých), proto klesá podíl dětí ve věku 0 – 14 let a zvyšuje se podíl obyvatel starších 65 let. Pouze v letech 2006 – 2010 bylo narozených dětí více než zemřelých osob. Paradoxně nejvíce dětí se za posledních deset let narodilo v roce 2009, který byl charakteristický hospodářskou krizí.

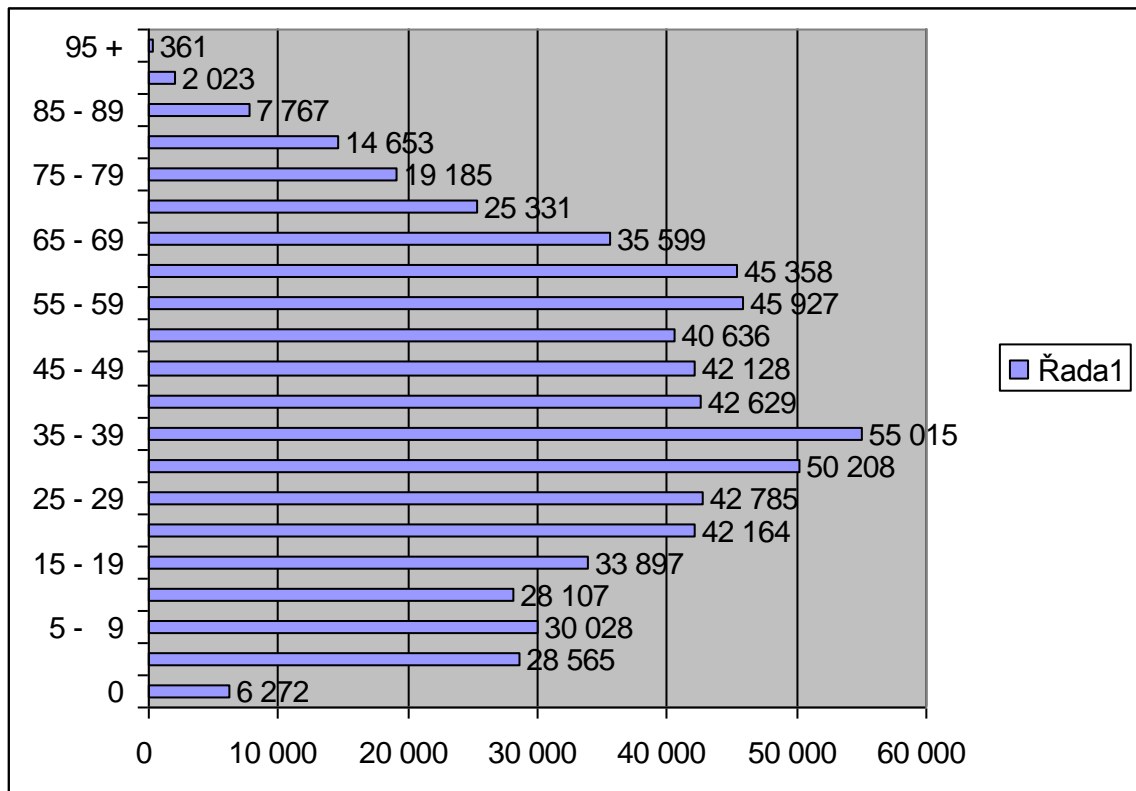
Nejčastější příčinou úmrtí jsou nemoci oběhové soustavy.

Tab.3: Počet narozených a zemřelých Olomouckého kraje v letech 2002 - 2011(ČSÚ, ©2013)

Rok	Narození	Zemřelí	Rozdíl
2002	5 728	6 705	-977
2003	5 880	6 656	-776
2004	5 962	6 393	-431
2005	6 201	6 479	-278
2006	6 445	6 298	147
2007	6 950	6 458	492
2008	7 134	6 433	701
2009	7 150	6 705	445
2010	6 936	6 748	188
2011	6 336	6 559	-977

Dle očekávání došlo také k poklesu počtu sňatků (2 605 v roce 2011 oproti 3 034 v roce 2002), ale zároveň také k poklesu počtu rozvodů (1 733 v roce 2011 oproti 1 871 v roce 2002).

V roce 2011 bylo uzavřeno nejméně sňatků za posledních deset let.



Obr.10: Počet obyvatel v různých věkových kategoriích za rok 201, (ČSÚ, ©2013)

Jak dokládá obrázek č. 10, nejvíce obyvatel Olomouckého kraje se nachází ve věkové kategorii 30 – 39 let. Od kategorie 55 – 59 let dochází k postupnému poklesu počtu obyvatel. Neustále roste průměrný věk obyvatelstva kraje a také „index stáří se dočkal dalšího zvýšení, na 100 dětí připadlo 112,9 seniorů“. (Český statistický úřad: Souhrn hlavních poznatků o Olomouckém kraji, ©2012)



Tab.4: Počty cizinců v jednotlivých krajích ČR (ČSÚ, ©2013)

Pramen: Ministerstvo vnitra ČR (Ředitelství služby cizinecké a pohraniční policie, Odbor azylové a migrační politiky)

	2001	2002	2003	2004	2005	2006	2007	2008	2009	2010	Index 2010/2001 v %
<b>Česká republika</b>	<b>210 794</b>	<b>231 608</b>	<b>240 421</b>	<b>254 294</b>	<b>278 312</b>	<b>321 456</b>	<b>392 315</b>	<b>437 565</b>	<b>432 503</b>	<b>425 301</b>	201,8
v tom kraje:											
Hl. město Praha	61 477	70 978	69 115	77 922	89 997	103 482	129 002	141 841	148 123	148 815	242,1
Středočeský	26 418	27 038	29 847	31 127	35 304	42 588	50 273	60 123	58 490	57 815	218,8
Jihočeský	7 920	8 698	9 660	9 954	10 595	12 584	15 171	16 560	15 415	15 051	190,0
Plzeňský	9 785	10 815	12 687	12 530	13 206	15 432	20 986	27 636	27 562	25 198	257,5
Karlovarský	11 944	13 198	13 563	14 729	14 437	16 075	19 419	20 321	19 643	19 621	164,3
Ústecký	14 830	16 180	16 883	19 731	22 130	26 336	33 053	35 451	31 995	30 705	207,0
Liberecký	8 861	9 069	9 849	10 672	11 675	13 148	15 288	17 320	17 309	16 831	189,9
Královéhradecký	8 603	9 386	9 269	9 852	11 294	13 326	15 512	16 517	15 244	14 914	173,4
Pardubický	6 375	6 623	5 807	5 863	6 418	7 670	10 562	12 588	11 972	12 077	189,4
Vysočina	4 748	5 246	5 961	5 883	6 160	7 016	8 729	9 771	8 583	8 029	169,1
Jihomoravský	17 756	20 039	22 668	23 913	24 234	27 983	32 606	35 619	36 907	36 107	203,4
Olomoucký	6 182	6 910	7 038	7 103	7 497	8 499	10 322	9 909	9 440	9 481	153,4
<b>Zlínský</b>	<b>7 714</b>	<b>8 262</b>	<b>8 115</b>	<b>6 374</b>	<b>5 926</b>	<b>6 596</b>	<b>7 639</b>	<b>8 413</b>	<b>8 133</b>	<b>8 048</b>	104,3
Moravskoslezský	18 181	19 166	19 959	18 329	19 337	20 602	22 962	25 496	23 687	22 609	124,4
nezjištěno	0	0	0	312	102	119	791	0	0	0	x

Od roku 2001 došlo ke zdvojnásobení počtu cizinců v České republice. Klasicky největší množství cizinců od roku 2001 přibýlo v Praze, zatímco nejmenší přírůstek vykazoval kraj Zlínský a to konkrétně 4,3 %. Olomoucký kraj vykazuje oproti kraji Zlínskému přírůstek více než desetinásobný, a to konkrétně 53,4 %.

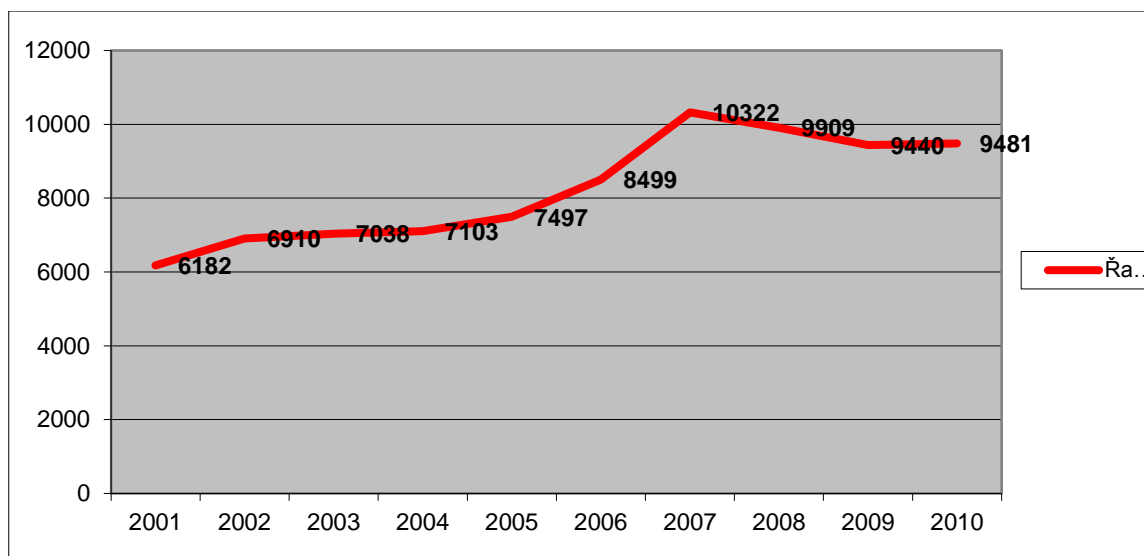
Důležitý je také přepočítání cizinců na obyvatele. V počátečním roce 2001 činil podíl cizinců na obyvatele republiky 2,1 % a během deseti let se dokonce zdvojnásobil tj. na 4,0 %.

Od roku 2001 až do roku 2008 docházelo k relativně prudkému nárůstu počtu cizinců v Olomouckém kraji, od roku 2009 tyto počty pomalu klesaly a rok 2010 měl již opět rostoucí tendence.

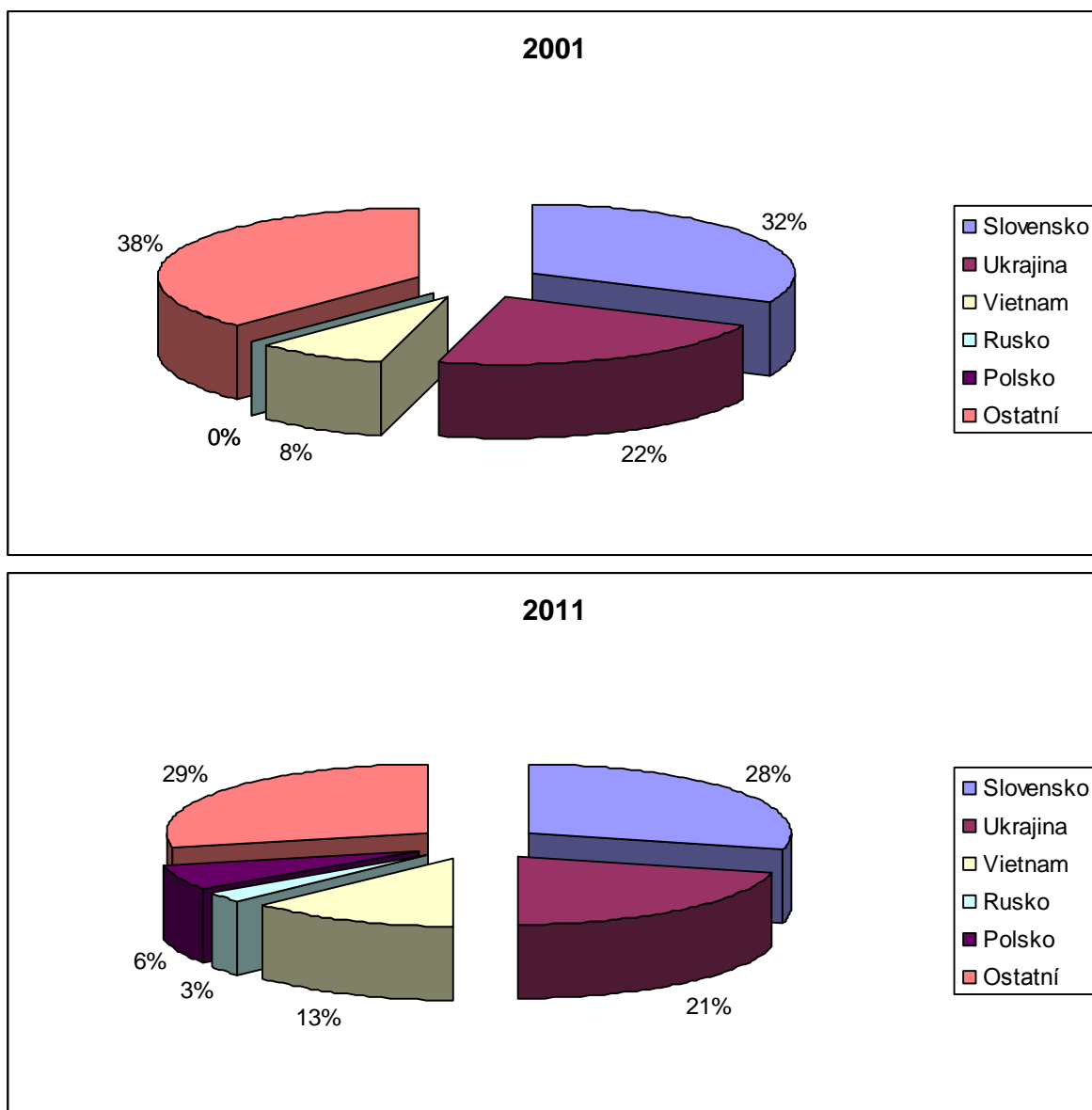
Tab.5: Počty cizinců v Olomouckém kraji v letech 2001 - 2011(ČSÚ, ©2013)

Rok	2001	2002	2003	2004	2005	2006	2007	2008	2009	2010	2011
Slovensko	1 978	2 372	2 329	1 889	1 931	2 201	2 534	2 763	2 739	2 677	2 826
Ukrajina	1 374	1 523	1 676	1 901	1 986	2 289	3 129	2 502	2 092	2 046	2 057
Vietnam	500	628	637	688	804	1 080	1 261	1 215	1 185	1 288	1 281
Rusko									252	248	246
Polsko									544	539	570
Ostatní	2 330	2 387	2 396	2 625	2 776	2 929	3 398	3 429	2 628	2 667	2 785
<b>Celkem</b>	<b>6 182</b>	<b>6 910</b>	<b>7 038</b>	<b>7 103</b>	<b>7 497</b>	<b>8 499</b>	<b>10 322</b>	<b>9 909</b>	<b>9 440</b>	<b>9 465</b>	<b>9 765</b>

Přestože nejsou známy údaje o počtu cizinců z Ruska a Polska v letech 2001 – 2008, jejich počet až na některé roky neustále stoupá. Jak dokládá předchozí graf, největší počet cizinců byl zaznamenán v roce 2007, a to i bez zahrnutí cizinců z Ruska a Polska.



Obr.11: Počet cizinců v Olomouckém kraji od roku 2001

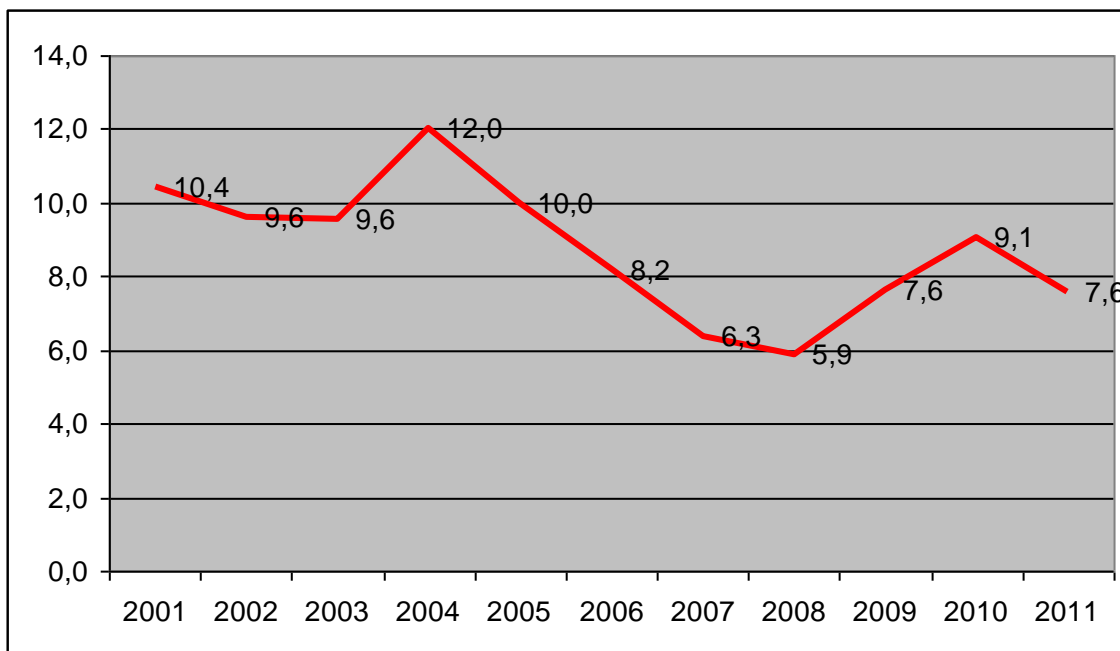


Obr.12: Počty cizinců v Olomouckém kraji v roce 2001 a 2011

## 2.2 Nezaměstnanost

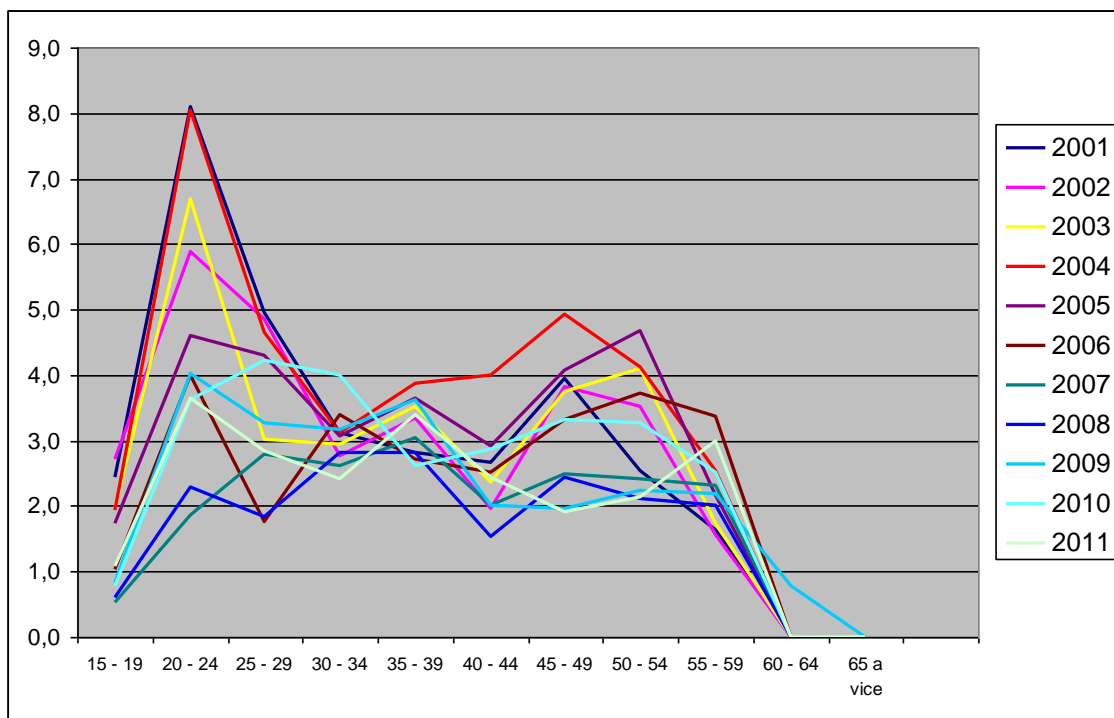
Velmi důležitým indikátorem situace na trhu práce je míra nezaměstnanosti. Přestože určitá míra nezaměstnanosti je nezbytná pro fungování tržní ekonomiky, vysoká úroveň je naopak nežádoucí. Nezaměstnanost způsobuje sociální i ekonomickou nestabilitu.

Rostoucí míra nezaměstnanosti od roku 2001 spojená se růstem rozdílů mezi regiony byla ovlivněna především ekonomickou recesí, privatizací bank a větším tlakem na pracovním trhu. O pár let později se situace na pracovním trhu lehce stabilizovala. Pomalé snižování míry nezaměstnanosti bylo doprovázeno vyrovnáním počtu volných míst a počtu nezaměstnaných.



Obr.13: Míra nezaměstnanosti v Olomouckém kraji v letech 2001 – 2011 (v %)

Nejvyšší míra nezaměstnanosti byla zaznamenána v roce 2004, zatímco rok 2008 se vyznačoval nejnižší nezaměstnaností v historii Olomouckého kraje. V současné době došlo ke snížení míry nezaměstnanosti. Nejvyšší nezaměstnanost bývá tradičně v okrese Jeseník.



Obr.14: Nezaměstnanost v Olomouckém kraji podle věku v letech 2001 – 2011

Předchozí graf ukazuje, že nejvíce nezaměstnaných je ve věkové kategorii 20 – 24 let. Od kategorie 15 – 19 let prudce stoupá a u kategorie 25 – 30 let opět strmě klesá. Nezaměstnanost u této kategorie je způsobena tím, že se nejčastěji jedná o absolventy středních a vysokých škol na bakalářském stupni, kteří okamžitě po ukončení školy nemohou sehnat zaměstnání. Ovšem kromě toho, že jsou čerstvými absolventy, mnohdy nemají ani žádnou praxi.

Nejvíce nezaměstnaných disponuje středoškolským vzděláním s výučním listem a základním vzděláním. Podíl nezaměstnaných vysokoškoláků je téměř zanedbatelný.

### 2.3 Životní prostředí

Kvalita ovzduší v Olomouckém kraji je lehce nadprůměrná ve srovnání s ostatními kraji.

V rámci jednotlivých okresů Olomouckého kraje disponuje nejméně znečištěným ovzduším okres Prostějov v těsném závěsu za okresem Jeseník. Co se týče kvality ovzduší v okrese Olomouc a Šumperk, dochází k lehkému zaostávání za okresem Prostějov. Stav ovzduší se neustále zlepšuje, což může být ovlivněno i „Programem snižování emisí a imisí znečišťujících látek v ovzduší kraje“. (BERMAN GROUP ECONOMIC DEVELOPEMENT SERVICE. Socioekonomická analýza Olomouckého kraje , ©2013)

Kvalita vody ve vodních tocích je poměrně uspokojivá.

### 2.4 Ekonomika

Co se týče ekonomického hlediska, je Olomoucký kraj průmyslovou oblastí s rozvinutými službami. Přestože ekonomika Olomouckého kraje je rozmanitá a stabilní, severní část kraje patří vzhledem ke své nedostatečné dopravní dostupnosti a také poloze k ekonomicky slabším krajům. Ekonomika Olomouckého kraje se zaměřuje zejména na zemědělství, zpracovatelský průmysl a služby

V Olomouckém kraji je možné nalézt množství tradičních průmyslových podniků. Zemědělskou výrobu následuje řada potravinářských, textilních, oděvních, strojních či optických podniků.

V registru ekonomických subjektů (RES) bylo na konci roku 2011 zaregistrováno necelých 139 tisíc podniků, podnikatelů a organizací. Největší podíl tradičně „*tvorí soukromí podnikatelé zapsaní dle živnostenského zákona (76,6 %) a obchodní společnosti (8,4 %)*“. (Český statistický úřad: Charakteristika Olomouckého kraje, ©2013)

Předpokladem pro další rozvoj kraje je rozvinutá infrastruktura, výhodná poloha, dopravní dostupnost, dostatečné množství kvalifikované pracovní síly. Díky strategickým plánům a jejich realizaci se situace v Olomouckém kraji pomalu zlepšuje a měla by se zlepšovat i do budoucna.

#### **2.4.1 Hrubý domácí produkt**

Hrubý domácí produkt je významným ukazatelem vývoje ekonomiky představující „*souhrn hodnot přidaných zpracováním ve všech odvětvích v činnostech považovaných v systému národního účetnictví za produktivní (tj. včetně služeb tržní i netržní povahy)*“. (Regionální informační servis: Srovnání makroekonomických ukazatelů, ©2013)

Stav ekonomiky v kraji, nejčastěji prostřednictvím meziročního vývoje hrubého domácího produktu, je nutné hodnotit celorepublikově, nikoliv izolovaně.

Olomoucký kraj spolu s krajem Karlovarským patřil vždy k nejvíce zaostalým krajům České republiky, ovšem v poslední době patří dle podílu hrubého domácího produktu v rámci celé České republiky k průměrným krajům. Nižší dynamika hrubého domácího produktu tak nejspíše souvisela v nižší ekonomickou aktivitou, nižší produktivitou v Olomouckém kraji a zejména také velmi nízkou investiční aktivitou.

Kraj se vyznačuje velmi vysokým podílem terciéru a také zemědělství na tvorbě hrubého domácího produktu (část Olomouckého kraje má výrazný zemědělský charakter daný zejména přírodními podmínkami a historickými důvody) mezi jednotlivými kraji a lehce podprůměrným podílem průmyslu zpracovatelského. Kraj zaostává za ostatními kraji České republiky v sekundární industrializaci.

Tab.6: Podíl krajů na tvorbě HDP v rámci ČR (v %) (ČSÚ, ©2013)

Kraj	2001	2002	2003	2004	2005	2006	2007	2008	2009	2010	2011
Hl. m. Praha	23,6	23,8	23,9	23,9	24	24,3	24,3	24,3	24,3	25,7	25,3
Středočeský	10,2	10,5	10,5	10,4	10,4	10,3	10,3	10,3	10,3	10,5	10,7
Jihočeský	5,5	5,5	5,5	5,5	5,5	5,5	5,5	5,5	5,5	5,2	5,1
Plzeňský	5,1	4,9	5,0	5,2	5,2	5	5	5	5	4,8	4,8
Karlovarský	2,4	2,4	2,4	2,3	2,3	2,3	2,3	2,3	2,3	2,1	2
Ústecký	6,4	6,4	6,6	6,6	6,5	6,5	6,5	6,5	6,5	6,4	6,3
Liberecký	3,7	3,7	3,4	3,3	3,3	3,5	3,5	3,5	3,5	3,2	3,2
Královéhradecký	5,0	4,9	4,8	4,8	4,8	4,6	4,6	4,6	4,6	4,6	4,5
Pardubický	4,2	4,2	4,2	4,1	4,1	4	4	4	4	4	4
Vysočina	4,4	4,3	4,3	4,2	4,2	4,2	4,2	4,2	4,2	4	4
Jihomoravský	10,3	10,2	10,3	10,2	10,2	10	10	10	10	10,3	10,3
Olomoucký	4,9	4,9	4,8	4,9	4,9	4,6	4,6	4,6	4,6	4,6	4,7
Zlínský	4,8	4,8	4,8	4,6	4,6	4,6	4,6	4,6	4,6	4,7	4,7
Moravskoslezský	9,7	9,5	9,6	10	10	10,5	10,5	10,5	10,5	10	10,2

Tab.7: Vývoj HDP v Olomouckém kraji v letech 2001 – 2011(ČSÚ, ©2013)

	2001	2002	2003	2004	2005	2006	2007	2008	2009	2010	2011
<b>HDP v mld.Kč</b>	119	124	129	142	146	154	168	176	173	176	178
<b>HDP/oby v.tis. Kč</b>	187	194	203	224	229	241	262	275	270	274	279
<b>Průměr ČR v %</b>	78,1	77,3	77,2	78,2	75,2	73,8	74,0	74,6	75,5	76,0	76,5

Výše uvedená tabulka se zabývá vývojem hrubého domácího produktu Olomouckého kraje od roku 2001. Je vidět, že hrubý domácí produkt za posledních deset let neustále roste, pouze rok 2009 měl klesající tendenci způsobenou hospodářskou krizí.

#### **2.4.2 Doprava a cestovní ruch**

Dopravní dostupnost Olomouckého kraje zajišťuje okolo 600 km železničních tratí a 3 600 km silnic, z nichž pouze zhruba osmina jsou silnice I. Třídy.

Okres Olomouc a Přerov jsou nejvýznamnějšími dopravními uzly z hlediska silnic i železnic. Železniční síť je rovnoměrně rozprostřena po celém území Olomouckého kraje, zatímco síť silniční najdeme ve větší míře spíše v jižní části kraje.

Poblíž okresu Olomouc nalezneme menší letiště pro dopravní letadla. Toto letiště má statut mezinárodního letiště.

Přestože je Olomoucký kraj bohatý na historické, umělecké, přírodní a architektonické objekty, druhou největší městskou památkovou rezervací, vždy patřil ke krajům s nejmenším počtem ubytovacích zařízení v celé České republice. Ke konci roku 2011 kraj disponoval necelými 400 hromadnými ubytovacími zařízeními.

*„Nejvýznamnější památkou v Olomouci je barokní Sloup Nejsvětější Trojice na centrálním náměstí, který byl v roce 2000 zapsán do seznamu světového kulturního dědictví UNESCO.“* (Český statistický úřad: Charakteristika Olomouckého kraje, ©2013)



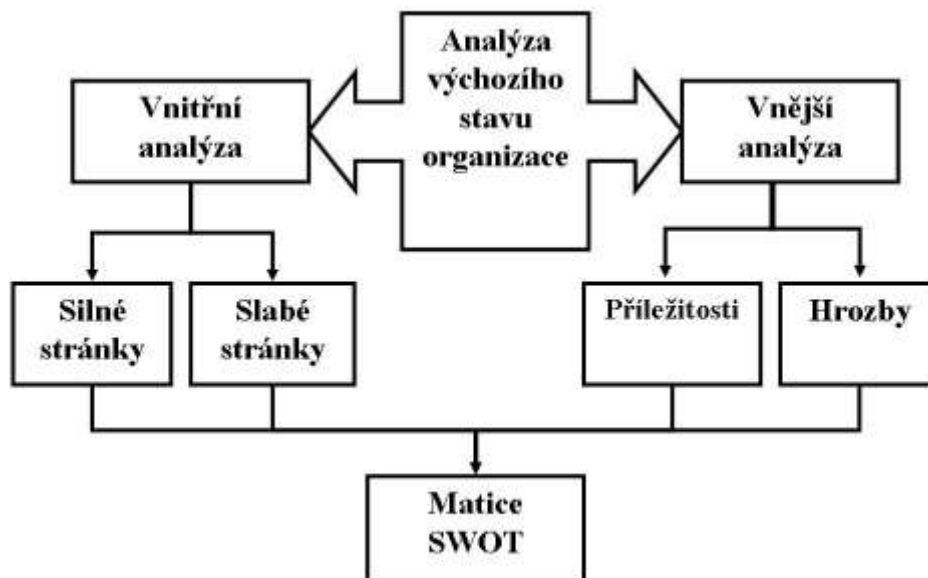
### 3 SWOT ANALÝZA

Souhrn nejdůležitějších poznatků zjištěných socioekonomickou analýzou obsahuje zpracovaná SWOT analýza, která identifikuje silné a slabé stránky, příležitosti a rizika.

SWOT analýza je nezbitou součástí při sestavování strategie. Je rychlá a relativně jednoduchá, tudíž si jí může každá instituce sestavit sama.

SWOT analýzou rozumíme takovou metodu, při které se snažíme o identifikaci slabých (Weakness) a silných (Strength) stránek, příležitostí (Opportunity) a rizik (Threats). SWOT analýza sestává původně ze dvou analýz, a to SW, vycházející z vnitřního prostředí, a OT z vnějšího prostředí.

Každá instituce by se měla snažit o podporu silných stránek a příležitostí a tím i vytvoření konkurenčních výhod. Na druhé straně se musí vynasnažit o eliminaci slabých stránek a předvídání hrozeb.



Obr.15: SWOT analýza – schéma (Regionální rozvoj, ©2013)

Tab.8: SWOT analýza

	Silné stránky	Slabé stránky
Interní vlivy	<ul style="list-style-type: none"> <li>▪ Výhodná poloha u hranice s Polskem</li> <li>▪ Množství historických, uměleckých, přírodních a architektonických objektů</li> <li>▪ Letiště s mezinárodním statutem</li> <li>▪ Pokles počtu rozvodů</li> <li>▪ Tradice průmyslových podniků</li> <li>▪ Nadprůměrný počet registrovaných podnikatelských subjektů</li> </ul>	<ul style="list-style-type: none"> <li>▪ Úbytek počtu obyvatel</li> <li>▪ Nepříznivá věková struktura</li> <li>▪ Pokles počtu narozených dětí</li> <li>▪ Stárnutí obyvatel</li> <li>▪ Neustálá migrace obyvatel</li> <li>▪ Nedostatečná dopravní dostupnost</li> <li>▪ Nízká ekonomická aktivita a produktivita</li> <li>▪ Nízká investiční aktivita</li> <li>▪ Nízká úroveň HDP na obyvatele</li> </ul>
Externí vlivy	Příležitosti	Rizika
	<ul style="list-style-type: none"> <li>▪ Využití výhodné geografické polohy například pro zahraniční investory</li> <li>▪ Využití letiště</li> <li>▪ Rozvoj přeshraniční spolupráce</li> <li>▪ Zvyšování povědomí o kraji</li> <li>▪ Podpora rozvoje cestovního ruchu</li> <li>▪ Zvýšení investiční aktivity</li> <li>▪ Rozvoj v oblasti služeb</li> <li>▪ Zahraniční investice</li> </ul>	<ul style="list-style-type: none"> <li>▪ Slabá spolupráce okolních krajů a přeshraničí</li> <li>▪ Stárnutí obyvatelstva a s tím spojené vyšší náklady na zdravotní péči</li> <li>▪ Odchod mladých a vzdělaných lidí za prací do zahraničí</li> <li>▪ Nízké investice</li> <li>▪ Snižování počtu obyvatel</li> <li>▪ Stárnutí populace</li> </ul>

## 4 NÁVRH OPATŘENÍ NA PODPORU ROZVOJE OLOMOUCKÉHO KRAJE V LETECH 2013 - 2020

V závislosti na předchozí kapitole bychom chtěli navázat touto kapitolou, jejímž cílem je navrhnout vhodná doporučení na zlepšení rozvoje Olomouckého kraje.

Nyní se tedy dostáváme k naplnění cíle předložené bakalářské práce, kde se pokusíme navrhnout zlepšení rozvoje, a to na základě informací o současném stavu Olomouckého kraje a provedené SWOT analýzy.

### 4.1 Trh práce a podnikání

Olomoucký kraj je jedním z nejzaostalejších a ekonomicky nejslabším krajů České republiky. Olomoucký kraj by měl bojovat s nezaměstnaností a snažit se vytvářet a podporovat nová pracovní místa, a to zejména v oblastech s nejvyšší mírou nezaměstnanosti (například okres Jeseník).

Kraj by měl zvážit, zda by nebylo vhodné vyvíjet zvýšené úsilí spočívající v přilákání domácích ale zejména zahraničních investic, a to do inovativních oborů.

Jako řešení podpory začínajících podnikatelů by mohlo být po určité časové období (například 1 rok) pronajímání nebytových prostorů zdarma po splnění předem stanovených podmínek (například nutnost trvalého bydliště v konkrétním městě a zároveň čerstvý živnostenský list).

Realizací následujících aktivit by kraj mohl dosáhnout snížení nezaměstnanosti a tím i zvýšení produktivity a úrovně ekonomiky:

- vytváření nových pracovních míst,
- spolupráce mezi kraji, případně se zahraničím,
- podpora nových podnikatelů,
- podpora vzdělávání,
- podpora nových rekvalifikačních kurzů
- posílení aktivní politiky zaměstnanosti.

## 4.2 Přeshraniční spolupráce

Snaha o zapojení se do spolupráce jednak mezi ostatními kraji a jednak se zahraničím. Olomoucký kraj na severu sousedí s Polskem, proto by bylo vhodné využít této výhodné polohy.

Smyslem takovéto spolupráce je smazávání či případná úplná eliminace ekonomických a sociálních rozdílů v životní úrovni mezi obyvateli sousedních států, rozvoj mezilidských vztahů nebo třeba osvěta.

## 4.3 Lidské zdroje

Vzhledem k neustále rostoucímu počtu cizinců by se kraj měl zaměřit na jejich integraci a snažit se o eliminaci diskriminace i ze stran obyvatel kraje. Nediskriminace menšin je základem kvalitního rozvoje kraje.

Kraj by se vedle podpory a integrace cizinců měl zaměřit také na rovné příležitosti mezi muži a ženami a podporovat projekty zaměřené na rovné příležitosti.

## 4.4 Dopravní dostupnost

Hlavním předpokladem pro rozvoj Olomouckého kraje je jeho snadná dopravní dostupnost. Investice do dopravní infrastruktury má výrazný multiplikační efekt.

Z tohoto důvodu by měl kraj maximálně využít současnou dopravní kapacitu železniční a silniční sítě a snažit se o využívání letiště s mezinárodním statutem i pro civilní účely. Kraj by se tak díky letišti mohl stát dostupnějším pro zahraniční investory.

V blízkosti silničních tahů totiž vznikají četná obchodní a kulturní centra a průmyslové zóny.

Hustá a kvalitní dopravní síť je také hlavním předpokladem pro rozvoj cestovního ruchu, přičemž kvalita a technický stav silničních sítí po celé České republice je stále nevyhovující.

Realizací následujících aktivit by kraj mohl dosáhnout rozvoje v oblasti dopravy:

- Výstavba silniční sítě,
- Modernizace silniční sítě,
- Zlepšení technického stavu silniční sítě,
- Modernizace železniční sítě,

- Zvýšení bezpečnosti silničního provozu,
- Výstavba parkovacích ploch,
- Rozšíření letiště,
- Zvýšení návaznosti jednotlivých forem dopravy.

## ZÁVĚR

Na závěr bychom chtěli zhodnotit úsilí, které jsme k vypracování předložené bakalářské práce vyvinuli.

Cílem bakalářské práce bylo na základě analýzy současné situace Olomouckého kraje navrhnout vhodná doporučení či opatření, která by kraji pomohla v dalším rozvoji.

V rámci analýzy Olomouckého kraje byla provedena analýza obyvatelstva – jeho věkové struktury, vývoje během posledních deseti let či národnostního složení, dále analýza nezaměstnanosti, ekonomiky, hrubého domácího produktu, dopravy a cestovního ruchu a také životního prostředí. Na závěr jsme zásadní věci shrnuli do analýzy silných a slabých stránek, příležitostí a rizik.

Předložená bakalářská práce se člení do čtyř hlavních kapitol. První kapitola čtenáře seznamuje s východisky řešení regionálního rozvoje Olomouckého kraje. Zde jsme se snažili o vymezení základních pojmů, ke kterým patří pojmy region, typologie regionů, regionální politika a její cíle a postupy, regionální rozvoj, regionalizace, rozvojový potenciál a na závěr také nástroje a aktéři regionálního rozvoje. Následující pasáž se zabývala stručnou charakteristikou a geografii Olomouckého kraje.

Druhá kapitola byla věnována analýze současné situace Olomouckého kraje.

Třetí kapitola obsahuje SWOT analýzu – analýzou silných a slabých stránek, příležitostí a rizik.

Poslední čtvrtá kapitola navazovala na kapitolu druhou a třetí, kdy na základě zjištěných výsledků provedené analýzy Olomouckého kraje byla navržena vhodná doporučení a opatření, která by povedla k rozvoji Olomouckého kraje.

Předložené návrhy se proto týkají nejčastěji oblasti na trhu práce a přeshraniční spolupráce, ve kterých má Olomoucký kraj podle našeho názoru největší a nejzásadnější slabiny.

Zásadní otázkou pro diskuzi nad touto prací jsou jistě náklady a možnosti reálného provedení námi navržených doporučení a opatření týkající se rozvoje Olomouckého kraje, které jsme v předložené práci nezohledňovali. Námi navrhovaná řešení mohou být finančně náročná případně nerealizovatelná.

**SEZNAM POUŽITÉ LITERATURY**

- [1] BERMAN GROUP ECONOMIC DEVELOPEMENT SERVICE. Socioekonomická analýza Olomouckého kraje [online]. 2010 [cit. 2013-04-30]. Dostupné z: <http://www.kr-olomoucky.cz/clanky/dokumenty/1350/priloha-1-se-analyzy-olk-se-analyza-final.pdf>
- [2] Český statistický úřad: Charakteristika okresu Olomouc [online]. ČSÚ. 2012 [cit. 2013-04-06]. Dostupné z: [www.czso.cz/xm/redakce.nsf/i/charakteristika\\_okresu\\_olomouc](http://www.czso.cz/xm/redakce.nsf/i/charakteristika_okresu_olomouc)
- [3] Český statistický úřad: Charakteristika okresu Jeseník [online]. ČSÚ. 2012 [cit. 2013-04-06]. Dostupné z: [www.czso.cz/xm/redakce.nsf/i/charakteristika\\_okresu\\_jesenik](http://www.czso.cz/xm/redakce.nsf/i/charakteristika_okresu_jesenik)
- [4] Český statistický úřad: Charakteristika okresu Přerov [online]. ČSÚ. 2012 [cit. 2013-04-06]. Dostupné z: [www.czso.cz/xm/redakce.nsf/i/charakteristika\\_okresu\\_prerov](http://www.czso.cz/xm/redakce.nsf/i/charakteristika_okresu_prerov)
- [5] Český statistický úřad: Charakteristika okresu Prostějov [online]. ČSÚ. 2012 [cit. 2013-04-06]. Dostupné z: [www.czso.cz/xm/redakce.nsf/i/charakteristika\\_okresu\\_prostejov](http://www.czso.cz/xm/redakce.nsf/i/charakteristika_okresu_prostejov)
- [6] Český statistický úřad: Charakteristika okresu Šumperk [online]. ČSÚ. 2012 [cit. 2013-04-06]. Dostupné z: [www.czso.cz/xm/redakce.nsf/i/charakteristika\\_okresu\\_sumperk](http://www.czso.cz/xm/redakce.nsf/i/charakteristika_okresu_sumperk)
- [7] KLOK, P.J. A Classification of Instruments for Environmental Policy. In DENTE, B. En-vironmental policy in search of new instruments. Springer 1995, 233 s. ISBN 978-07-92329-497
- [8] MATOUŠKOVÁ, Z., HALUZKA, P., BRANDOVÁ, H. Úvod do prostorové ekonomiky. Praha: Vysoká škola ekonomická, 1992
- [9] Metodická podpora regionálního rozvoje: Region a regionalizace [online]. 2013 [cit. 2013-04-06]. Dostupné z: [http://www.regionalnirozvoj.cz/index.php/regiony\\_red.html](http://www.regionalnirozvoj.cz/index.php/regiony_red.html)
- [10] Metodická podpora regionálního rozvoje: Aktéři regionální politiky [online]. 2013 [cit. 2013-04-25]. Dostupné z: <http://www.regionalnirozvoj.cz/index.php/akteri-regionalni-politiky.html>

- [11] Ministerstvo pro místní rozvoj ČR: Regionální politika [online]. 2013 [cit. 2013-04-25]. Dostupné z: [www.mmr.cz/cs/Podpora-regionu-a-cestovni-ruch/Regionalni-politika](http://www.mmr.cz/cs/Podpora-regionu-a-cestovni-ruch/Regionalni-politika)
- [12] Olomoucký kraj: Základní informace [online]. 2013 [cit. 2013-04-06]. Dostupné z: <http://www.kr-olomoucky.cz/zakladni-informace-cl-143.html>
- [13] WOKOUN, René et al. *Ekonomika v prostoru*. 1. vyd. Praha: Linde Praha a.s., 2008, 192 s. ISBN 978-80-7201-698-3
- [14] WOKOUN, René et al. *Ekonomika v prostoru*. 1. vyd. Praha: Linde Praha a.s., 2008, 192 s. ISBN 978-80-7201-698-3



**SEZNAM OBRÁZKŮ**

<i>Obr.1: Regionální rozvoj (Regionální rozvoj, ©2013)</i> .....	13
<i>Obr.2: Vlivy na regionální rozvoj (Regionální rozvoj, ©2013)</i> .....	15
<i>Obr.3: Olomoucký kraj (Olomoucký kraj, ©2013)</i> .....	21
<i>Obr.4: Znak Olomouckého kraje (Olomoucký kraj, ©2013)</i> .....	22
<i>Obr.5: Logo Olomouckého kraje (Olomoucký kraj, ©2013)</i> .....	22
<i>Obr.6: Geografická mapa Olomouckého kraje (Olomoucký kraj, ©2013)</i> .....	26
<i>Obr.7: Počet obyvatel Olomouckého kraje v letech 2001 – 2011 (ČSÚ, ©2013)</i> .....	29
<i>Obr.8: Počet obyvatel v jednotlivých okresech</i> .....	30
<i>Obr.9: Rozloha v jednotlivých okresech</i> .....	31
<i>Obr.10: Počet obyvatel v různých věkových kategoriích za rok 201, (ČSÚ, ©2013)</i> .....	32
<i>Obr.11: Počet cizinců v Olomouckém kraji od roku 2001</i> .....	34
<i>Obr.12: Počty cizinců v Olomouckém kraji v roce 2001 a 2011</i> .....	35
<i>Obr.13: Míra nezaměstnanosti v Olomouckém kraji v letech 2001 – 2011 (v %)</i> .....	36
<i>Obr.14: Nezaměstnanost v Olomouckém kraji podle věku v letech 2001 – 2011</i> .....	36
<i>Obr.15: SWOT analýza – schéma (Regionální rozvoj, ©2013)</i> .....	41

**SEZNAM TABULEK**

<i>Tab.1: Počty měst a obcí Olomouckého kraje .....</i>	<i>23</i>
<i>Tab.2: Základní údaje okresů ke dni 31. 12. 2011 (ČSÚ, ©2013) .....</i>	<i>30</i>
<i>Tab.3: Počet narozených a zemřelých Olomouckého kraje v letech 2002 – 2011 (ČSÚ, ©2013).....</i>	<i>31</i>
<i>Tab.4: Počty cizinců v jednotlivých krajích ČR (ČSÚ, ©2013) .....</i>	<i>33</i>
<i>Tab.5: Počty cizinců v Olomouckém kraji v letech 2001 – 2011 (ČSÚ, ©2013) .....</i>	<i>34</i>
<i>Tab.6: Podíl krajů na tvorbě HDP v rámci ČR (v %) (ČSÚ, ©2013) .....</i>	<i>39</i>
<i>Tab.7: Vývoj HDP v Olomouckém kraji v letech 2001 – 2011 (ČSÚ, ©2013).....</i>	<i>39</i>
<i>Tab.8: SWOT analýza .....</i>	<i>42</i>