

Interiérový design prodejny

Gabriela Baňářová

Bakalářská práce
2013



Univerzita Tomáše Bati ve Zlíně
Fakulta multimediálních komunikací

Univerzita Tomáše Bati ve Zlíně

Fakulta multimediálních komunikací

Ústav vizuální tvorby

akademický rok: 2012/2013

ZADÁNÍ BAKALÁŘSKÉ PRÁCE

(PROJEKTU, UMĚLECKÉHO DÍLA, UMĚLECKÉHO VÝKONU)

Jméno a příjmení: **Gabriela BAŇAŘOVÁ**
Osobní číslo: **K08330**
Studijní program: **B8206 Výtvarná umění**
Studijní obor: **Multimedia a design – 3D design**
Forma studia: **prezenční**

Téma práce: **Interiérový design prodejny**

Zásady pro vypracování:

1. Rešerže
2. Analýza
3. Stanovení cílů
4. Sběr materiálů
5. Řešení, technologie
6. Shrnutí, zhodnocení

Na samostatném nosiči CD-ROM odevzdejte v minimálním počtu 10 kusů obrazovou dokumentaci praktické části závěrečné práce pro využití v publikacích FMK. Formát pro bitmapové podklady: JPEG, barevný prostor RGB, rozlišení 300 dpi, 250 mm delší strana. Formáty pro vektory: AI, EPS, PDF. Loga a texty v křivkách. V samostatném textovém souboru uveďte jméno a příjmení, login do Portálu UTB, obor (ateliér), typ práce, přesný název práce v češtině i v angličtině, rok obhajoby, osobní mail, osobní web, telefon. Přiložte svou osobní fotografii v tiskovém rozlišení.

Rozsah bakalářské práce: viz. Zásady pro vypracování
Rozsah příloh: viz. Zásady pro vypracování
Forma zpracování bakalářské práce: tištěná/elektronická

Seznam odborné literatury:

David E, Carter. American Corporate Identity
Charlotte – Peter Fiell. design now
Kolesár, Zdeno. Kapitoly z dějin designu
Stacey King Gordon. Packaging Makeovers
Sparkeová, P. Století designu
Penny Sparkeová. Století Designu Průkopníci designu 20 století Slováry
Luke Herriott. The designer's Packaging bible

Vedoucí bakalářské práce: **Mgr. Art. Ivan Pecháček**
Ústav vizuální tvorby
Datum zadání bakalářské práce: **5. prosince 2012**
Termín odevzdání bakalářské práce: **17. května 2013**

Ve Zlíně dne 5. prosince 2012

doc. MgA. Jana Janíková, ArtD.
děkanka



Kovařík
M. A. Vladimír Kovařík
ředitel ústavu

PROHLÁŠENÍ AUTORA BAKALÁŘSKÉ/DIPLOMOVÉ PRÁCE

Beru na vědomí, že

- odevzdáním bakalářské/diplomové práce souhlasím se zveřejněním své práce podle zákona č. 111/1998 Sb. o vysokých školách a o změně a doplnění dalších zákonů (zákon o vysokých školách), ve znění pozdějších právních předpisů, bez ohledu na výsledek obhajoby ¹⁾;
- beru na vědomí, že bakalářská/diplomová práce bude uložena v elektronické podobě v univerzitním informačním systému a bude dostupná k nahlédnutí;
- na moji bakalářskou/diplomovou práci se plně vztahuje zákon č. 121/2000 Sb. o právu autorském, o právech souvisejících s právem autorským a o změně některých zákonů (autorský zákon) ve znění pozdějších právních předpisů, zejm. § 35 odst. 3 ²⁾;
- podle § 60 ³⁾ odst. 1 autorského zákona má UTB ve Zlíně právo na uzavření licenční smlouvy o užití školního díla v rozsahu § 12 odst. 4 autorského zákona;
- podle § 60 ³⁾ odst. 2 a 3 mohu užít své dílo – bakalářskou/diplomovou práci - nebo poskytnout licenci k jejímu využití jen s předchozím písemným souhlasem Univerzity Tomáše Bati ve Zlíně, která je oprávněna v takovém případě ode mne požadovat přiměřený příspěvek na úhradu nákladů, které byly Univerzitou Tomáše Bati ve Zlíně na vytvoření díla vynaloženy (až do jejich skutečné výše);
- pokud bylo k vypracování bakalářské/diplomové práce využito softwaru poskytnutého Univerzitou Tomáše Bati ve Zlíně nebo jinými subjekty pouze ke studijním a výzkumným účelům (tj. k nekomerčnímu využití), nelze výsledky bakalářské/diplomové práce využít ke komerčním účelům.

Ve Zlíně 4.4.2013

.....
Jméno, příjmení, podpis

1) zákon č. 111/1998 Sb. o vysokých školách a o změně a doplnění dalších zákonů (zákon o vysokých školách), ve znění pozdějších právních předpisů, § 47b Zveřejňování závěrečných prací:

(1) Vysoká škola nevydělečně zveřejňuje disertační, diplomové, bakalářské a rigorózní práce, u kterých proběhla obhajoba, včetně posudků oponentů a výsledku obhajoby prostřednictvím databáze kvalifikačních prací, kterou spravuje. Způsob zveřejnění stanoví vnitřní předpis vysoké školy.

(2) Disertační, diplomové, bakalářské a rigorózní práce odevzdané uchazečem k obhajobě musí být též nejméně pět pracovních dnů před konáním obhajoby zveřejněny k nahlédnutí veřejnosti v místě určeném vnitřním předpisem vysoké školy nebo není-li tak určeno, v místě pracoviště vysoké školy, kde se má konat obhajoba práce. Každý si může ze zveřejněné práce pořizovat na své náklady výpisy, opisy nebo rozmnoženiny.

(3) Platí, že odevzdáním práce autor souhlasí se zveřejněním své práce podle tohoto zákona, bez ohledu na výsledek obhajoby.

2) zákon č. 121/2000 Sb. o právu autorském, o právech souvisejících s právem autorským a o změně některých zákonů (autorský zákon) ve znění pozdějších právních předpisů, § 35 odst. 3:

(3) Do práva autorského také nezasahuje škola nebo školské či vzdělávací zařízení, užíje-li nikoli za účelem přímého nebo nepřímého hospodářského nebo obchodního prospěchu k výuce nebo k vlastní potřebě dílo vytvořené žákem nebo studentem ke splnění školních nebo studijních povinností vyplývajících z jeho právního vztahu ke škole nebo školskému či vzdělávacímu zařízení (školní dílo).

3) zákon č. 121/2000 Sb. o právu autorském, o právech souvisejících s právem autorským a o změně některých zákonů (autorský zákon) ve znění pozdějších právních předpisů, § 60 Školní dílo:

(1) Škola nebo školské či vzdělávací zařízení mají za obvyklých podmínek právo na uzavření licenční smlouvy o užití školního díla (§ 35 odst. 3). Odpírá-li autor takového díla udělit svolení bez vážného důvodu, mohou se tyto osoby domáhat nahrazení chybějícího projevu jeho vůle u soudu. Ustanovení § 35 odst. 3 zůstává nedotčeno.

(2) Není-li sjednáno jinak, může autor školního díla své dílo užít či poskytnout jinému licenci, není-li to v rozporu s oprávněnými zájmy školy nebo školského či vzdělávacího zařízení.

(3) Škola nebo školské či vzdělávací zařízení jsou oprávněny požadovat, aby jim autor školního díla z výdělku jim dosaženého v souvislosti s užitím díla či poskytnutím licence podle odstavce 2 přiměřeně přispěl na úhradu nákladů, které na vytvoření díla vynaložily, a to podle okolností až do jejich skutečné výše; přitom se přihlédne k výši výdělku dosaženého školou nebo školským či vzdělávacím zařízením z užití školního díla podle odstavce 1.

ABSTRAKT

Tato bakalářská práce řeší problematiku nedostatku prostor určených pro studenty. Tento projekt zahrnuje interiérové řešení prodejny, která je primárně určena studentům. Tento koncept je navržen především tak, aby co nejvíce splňoval požadavky studentů, ale zároveň sloužil k reprezentaci univerzity. Jedná se o kavárnu, kterou lze využít i jako galerii. Toto členění zefektivní a navíc zpřístupní toto místo široké veřejnosti. Teoretická část pojednává krátce o interiérovém designu, udržitelnosti, estetice a ergonomii, dále pak rozvádí témata jako je typologie barev a nábytku. V projektové části jsou rozvedena témata více do detailu v otázkách zpracování a technologie, možnosti výroby jednotlivých částí interiéru jako je nábytek a variabilita celého prostoru v souvislosti s technickými parametry.

Klíčová slova: interiérový design, studentské prostory, ekologie, inovativnost

ABSTRACT

This bachelor thesis is focused on lack of space which can be used by students. This project covers interior design layout of coffee shop, which is primarily used by students. This concept is designed first of all to follow student's needs but moreover it should represent university as well. Coffee shop allows us to use this place even as exhibition area. This solution open up this place to the public and bring more effective way of understanding to this place. Theoretical part mentions brief history of interior design, sustainability, aesthetics and ergonomics and goes more into the detail with topics such as colour and furniture typology. Practical part is concerned about topics related to the process, production and technology, options of production, variability and technical parameters.

Keywords: interior design, student facilities, ecology, innovation

Poděkování

Úvodem mé bakalářské práce bych touto cestou ráda poděkovala především mému vedoucímu bakalářské práce Mgr. Art. Ivanu Pecháčkovi za velkou podporu, ale i za cenné rady a zkušenosti nabyté v průběhu celého studia. Můj dík patří také všem, kteří se podíleli jak na výrobě tak i konceptu mého bakalářského projektu. A v neposlední řadě bych chtěla poděkovat pracovníkům ústavu vizuální tvorby a mé rodině, že mi byla velkou oporou.

Prohlašuji, že odevzdaná verze bakalářské/diplomové práce a verze elektronická nahraná do IS/STAG jsou totožné.

OBSAH

Úvod	9
I. TEORETICKÁ ČÁST	10
1 Co je to interiérový design	11
1.1 Udržitelnost	11
1.2 Koncept.....	11
1.3 Návrh	12
1.4 Hygienické požadavky prodejních prostor	12
2 Tvorba nábytku a židlí	14
2.1 Tvorba stolů	14
2.2 Uskladnění nábytku	15
2.3 Antropometrie.....	15
2.4 Ergonomie	16
3 Typologie barev interiéru.....	17
4 Osvětlení	18
5 Analýza trhu.....	19
5.1 Příklad řešení interiéru č.1	19
5.2 Příklad řešení interiéru č.2.....	20
II. PRAKTICKÁ ČÁST	22
6 Proč tento prostor?	23
6.1 Komunita	24
6.2 Koncepční řešení	25
6.3 Jak by prostor měl fungovat, co poskytnout	25
7 Dispoziční řešení prostor.....	27
7.1 Skici	28
7.2 Stavební úpravy	29
8 Použité materiály barevné schéma interiéru.....	31
8.1 Tvorba nábytku.....	34
8.2 Vyrobitelnost	37
8.3 Osvětlení interiéru	38
Závěr	39

Seznam použité literatury	40
Seznam použitých symbolů a zkratk.....	41
Seznam obrázků.....	42
Seznam Příloh	43

ÚVOD

Hlavním záměrem této práce bylo vytvoření prostor pro studenty. Vzhledem k nadcházejícím změnám v oblasti vysokoškolského systému a zavedením školného by se dle mého názoru jednotlivé univerzity měli zaměřit především na zázemí, vybavení a v neposlední řadě také na volnočasové aktivity jejich studentů. Proto jsem se rozhodla vytvořit koncept kavárny situovaný do prostor budovy U16, především z důvodů absence jakéhokoli stravovacího zařízení v okolí. V zahraničí jsou tyto prostory dost často spojeny s jakoukoli univerzitní budovou a stávají se tak jeho nedílnou součástí. Nově vzniklý prostor může taktéž sloužit k výstavním účelům.

Cílem této bakalářské práce bylo přinést inovativní řešení prostoru studentské kavárny. Hlavním přínosem tohoto návrhu je úsporné řešení interiéru a to ne jen prostorově, ale i ekonomicky. Mnou zvolené prostory jsou poměrně malé a proto se v této práci zabývám především jak co nejefektivněji využít celý prostor s ohledem na ergonomické požadavky vybavení. S tím, že jednotlivý nábytkový set je variabilní a lze jej dle potřeb přesouvat či obměňovat. Což nám nabízí možnosti využití tohoto prostoru rozšířit. Mezi další výhody tohoto řešení patří taktéž možnosti výroby jednotlivých kusů nábytku na školním vybavení a tím i celková ekonomická dostupnost při případné realizaci projektu.

Celková idea tohoto řešení je tedy vytvoření účelového konceptu nábytku v rámci interiéru, který je určen pro studenty a proto si tedy žádá neotřelá řešení, jak v koncepci interiéru tak i v pojetí samotného tvarosloví.

I. TEORETICKÁ ČÁST

1 CO JE TO INTERIÉROVÝ DESIGN

Interiérový design jako samostatný obor je poměrně mladým odvětvím, které se rozvinulo na počátku 20. století. Dříve tuto práci obstarávali samotní architekti či ženy v domácnosti. Rapidními změnami životního stylu a vývojem společnosti se pochopitelně mění i požadavky na obytný prostor a užitkové stavby. [1]

Interiérový design je specializovaný obor, který se zabývá nejen teorií a naukou o materiálech a jejich působení na daný prostor, ale také a to především pochopením zákonitostí, jak už stávajících nebo nově vzniklých staveb. Reaguje na jednotlivé trendy a požadavky dnešní doby s odkazem na funkčnost a estetiku v kontextu s konstrukčními požadavky daných prostor. Často se s tímto oborem můžeme setkat v komerčním prostředí, design prodejen atd. Toto odvětví se těší nebývalému zájmu a často se prolíná s produktovým designem, uměleckou instalací nebo architekturou. Hlavními disciplínami jsou technický soubor znalostí jako je konstrukce budov, povrchové úpravy jednotlivých materiálů, technologie výroby a v neposlední řadě udržitelnost, ergonomie, celkové působení interiéru a jeho funkce.

1.1 Udržitelnost

Pojem udržitelnost v souvislosti s interiérovým designem znamená především smysluplné využívání přírodních zdrojů, které jsou energeticky nenáročné a tudíž nezatěžují životní prostředí. Nezohledňuje se pouze jejich dostupnost, ale také proces výroby. Udržitelnost budov je jedním z ožehavých témat v oblasti interiérového designu a architektury. Tento pojem znamená udržitelnost životního stylu bez vyčerpání přírodních zdrojů. V dnešní době je nutné přemýšlet ne jen ekonomicky, ale také ekologicky. Městské budovy produkují asi 35% z celosvětových emisí oxidu uhelnatého tudíž se podílí na vzniku skleníkových plynů a spotřebují obrovské množství elektrické energie. Proto je nutné využívat všech dostupných možností k ušetření našeho životního prostředí pro další generace, jak už volbou materiálů z obnovitelných zdrojů, tak i hledání nových cest v oblasti energetiky.

1.2 Koncept

Koncept v interiérovém designu je jednou z nejdůležitějších součástí, řeší především estetická a praktická, funkční i provozní hlediska při rozvržení celého prostoru. Při tvorbě

prostorového konceptu celého interiéru je nutno zvážit hned několik věcí najednou. Prvním bodem je seznámení s prostředím budovy koncovým uživatelem a jeho potřebami. Tato znalost by měla dopomoci k intuitivnímu zasazení mobiliáře a k uchopení atmosféry daného místa a to především s ohledem na to, jak často a na jak dlouho budou interiéry využívány a za jakým účelem. Dalším krokem je studie architektury, do které bude interiér zasazen, v ideálním případě by vzniklý koncept měl korespondovat s budovou, buď v materiálové návaznosti či rozvržením jednotlivých prvků. Tato část analýzy omezí návrh z hlediska funkčnosti a dispozičního uspořádání a ta je u každého prostoru jiná. Koncept zahrnuje taktéž základní materiálové specifikace a barevná řešení, objasňuje volbu osvětlení a další funkční prvky interiéru.

1.3 Návrh

Jedná se o finální návrhy řešení daného prostoru. Využívá konceptu jako výchozího materiálu pro tvorbu návrhu. Návrh je prezentován v rámci interiérové studie. Interiérová studie zahrnuje konkrétnější podklady týkající se rozměrů jednotlivých prvků interiéru, pracuje s barevnými řešeními, výchozími a doplňkovými materiály. Studie by měla obsahovat kompletní seznam prvků interiéru, aby z se z ní dalo dále vycházet při realizaci. Součástí studie je vizualizace neboli virtuální podoba prostor, vytvořená v 3D programu. Slouží k realistickému pochopení prostoru a jeho kvalit.

1.4 Hygienické požadavky prodejních prostor

Ve všech prodejních prostorách je nutno dodržovat jisté hygienické a technické parametry. Tyto parametry zahrnují celý design interiéru, který musí být navržen tak, aby byl lehce přístupný a snadno udržitelný. Je nutno pracovat s výchozími materiály, které zabraňují hromadění prachu a nečistot. Zápultí musí být vybaveno dřezem a lednicemi pro skladování potravin. Tyto prodejní prostory musí být dostatečně odvětrávány a osvětleny jak už přirozeným světlem, tak i v zimních měsících umělým osvětlením. Dalším bodem je sanitární zařízení v docházkové vzdálenosti alespoň 50m. Toalety by měli být umístěny v určité vzdálenosti od prodejních prostor, měli by být vybaveny teplou a studenou vodou a místem pro usušení rukou. [2]

A v neposlední řadě je zde i estetické působení interiéru. Interiér by měl působit kompaktním dojmem a vytvářet příjemnou atmosféru. Nejdůležitějším prvkem v prodejně má být

nabízené zboží či služby. Proto je nutné učinit prostředí co možná nejatraktivnější pro zákazníka a vyzvednout výsledné produkty či služby, tak aby byli snadno odlišitelné od konkurence a zákazník se vždy rád vrátil.

2 TVORBA NÁBYTKU A ŽIDLÍ

Tvar a funkce židlí se rozvíjela především v evropských zemích, na rozdíl od asijské kultury, kde sezení na zemi přežilo po staletí. Zásadní počín z hlediska jiného pohledu na tvorbu židlí byl učiněn v roce 1861. Tehdy byla založena první továrna na výrobu ohýbaného nábytku z bukového dřeva v Bystřici pod Hostýnem. Michael Thonet svým vynálezem ovlivnil tvorbu hned několika světových designérů jako je Alvaro Alto nebo Le Corbusiér. Dalším výrazným hnutím byl Bauhaus, který ovlivňuje současný design židlí dodnes. Toto hnutí přineslo především možnosti použití jiných materiálů například chromové trubky atd. [3]

Z hlediska typologie může být nábytek určený do veřejných prostor rozdělen na barové a jídelní židle. Většina židlí je vyrobena řezáním a ohýbáním různých materiálů. Konstrukce jednotlivých židlí předurčuje jejich použití. Ohýbané židle působí nejen elegantněji, ale jsou i pohodlnější. Vyrábí se jak ze dřeva kupříkladu tvarováním překližky, z lamel či z masivu, tak i z jiných materiálů jako je plast, laminát atp.

Barová židle se v současné době často používá v barech i kavárnách. Jedná se o jakýsi neformální způsob posezení. Většinou se pohybují ve výšce od 70 do 75 cm a měli by splňovat bezpečnostní požadavky kladené na tento typ nábytku a to je podepření v oblasti bederní páteře a taktéž odkládací místo na chodidla zajišťující větší komfort při sezení.

Rozměry židlí dle ČSN 910620:

Šířka sedadla: min. 360 mm, hloubka sedadla: 360 – 450 mm, výška bederní opěrky: 165 – 200 mm, výška sedadla nad podlahou: 420 – 480 mm, úhel sklonu sedadla: 0 – 5°, úhel sklonu opěradla: 110°, výška opěradla: 420 – 450 mm, šířka bederní opěrky: min. 320 mm, výška bederního opěradla: 280 – 320 mm, umístění bederního opěradla 18 – 20 cm nad sedákem, výška područek 18 – 24, vnitřní vzdálenost mezi područkami min 420 mm, přední trnož od podlahy min. 300 mm. [4]

2.1 Tvorba stolů

Stoly lze opět rozdělit ve veřejném prostoru dle jejich funkce na stoly servírovací, barový pult a jiné. Hlavní požadavky, které stoly musí splňovat jsou především bezpečnost, snad-

ná omyvatelnost a údržba. Další výhodou stolů v kavárenském prostředí je jejich skladnost dle potřeb daného interiéru.

Požadavky na jídelní stůl a prostor kolem něho: (ČSN 910820)

Plocha pro pohodlné stolování jedné osoby: 60 cm šířka, 30 cm hloubka, šířka stolu min. 75 – 80 cm, obdélníkový stůl pro 4 osoby min. 120 x 80 cm, kulatý stůl pro 4 osoby průměr min. 110 cm, výška stolu min. 72 – 74 cm, nejnižší výška lubu 62 cm, výška židle ke stolu: 42 – 45 cm, mezi židlí a lubem min. 17 cm, výška mezi plátem a židlí 24 – 32 cm, vzdálenost stolních nohou při sezení 2 osob: 98 cm. [5]

2.2 Uskladnění nábytku

U nábytku určeného do veřejných prostor se nezohledňuje pouze jeho pevnost, pohodlí při sezení a rozměry, ale i možnosti uskladnění nábytku. Především u interiérů, které nedisponují příliš velkými rozměry je vhodné použít stohovatelný nábytek. Tento druh nábytku nám nabízí možnosti rychlé a snadné manipulace ve spojení s malou náročností na prostory k uskladnění. Tyto vlastnosti nábytku jsou neocenitelné především vezmeme-li v potaz údržbu dané prodejny.

2.3 Antropometrie

Velmi důležitým faktorem při tvorbě nábytku jsou jednotlivé proporce lidského těla. Tyto rozměry se mění v souvislosti s pohlavím, věkem, zaměstnáním atd. Prvním designérem, který se začal zabývat poznatky této vědy ve své tvorbě byl Henri Dreyfuss. Základními principy jsou výška, tělesné rozměry, věk a hmotnost. Tyto parametry jsou dále využívány v dalším vědním oboru a tím je ergonomie. V dnešní době v České Republice bohužel neexistuje nějaký univerzální soubor antropometrických rozměrů lidského těla. Je tedy používána norma DIN 33402. V té je obsaženo pět základních skupin rozměrů a ty jsou rozměr stojícího a sedícího člověka, rozměr dlaně a prstů, rozměry nohy a hlavy. Dalšími důležitými rozměry jsou například výška očí při stoji, šířka ramen, boků, dále pak rozměry dosahů: dosah vzhůru, ve stoje, jednoruč, obouruč atd. [6]

Na základě těchto materiálů je možno navrhovaný nábytek uvést do odpovídajících rozměrů v souvislosti s pohodlným užíváním nábytku.

2.4 Ergonomie

Je vědní obor, který zkoumá vztah člověka a jeho prostředí. Především tedy z hlediska hygieny, psychologie, jeho návyků a fyziologických potřeb. A na základě této analýzy pak vytváří obecná pravidla pro výrobu daných výrobků s ohledem na zdraví, bezpečnost a intuitivní ovládání. [6]

Koncepce židlí a dalšího nábytku spojeného s veřejným prostorem má svá specifická pravidla, přičemž nejdůležitější veličinou je rozměr holení a stehenní kosti. Tento rozměr je určující především proto, že při špatné konstrukci židle může dojít k nerovnoměrnému rozložení váhy a následnému stlačení cév, což může mít nežádoucí vliv na lidské zdraví. Mezi další důležité zásady při tvorbě židlí je taktéž důležité podepření bederní části páteře. Ale je nutno také poznamenat, že tyto pravidla se mění s ohledem na funkčnost a délku sezení. Při delším sezení je také vhodné zvážit umístění područek. Při návrhu nábytku je nutno zohledňovat jednotlivosti člověka stejně tak, jako u antropometrie. Určujícími parametry jsou opět věk, pohlaví atp. Podle zákonů mechaniky Isacca Newtona je nutné, aby tělo v prostoru zemské gravitace zvládalo vzpřímený postoj a pohyb. Proto je naše tělo vybaveno posturálním systémem což je páteř, klouby a vazy. Správně navržený nábytek by měl tedy vytvářet oporu a dopřát jednotlivým namáhaným částem těla odpočinek. [7]

3 TYPOLOGIE BAREV INTERIÉRU

Barva ovlivňuje co kupujeme, co jíme, kam chodíme, ale hlavně dokáže taktéž navodit určitou atmosféru. Zrak je jeden ze smyslů, který dost podstatně ovlivňuje naše chování. Je tedy zřejmé, že výběr barev interiéru ovlivňuje hned několik faktorů. Základní modelace prostoru podléhá jeho funkci. Již z teorie barev je známo obecné působení barev na psychiku člověka. Proto je nutno s barevností interiéru pracovat uvážlivě. Některé barvy nám napomůžou interiér zvětšit jiné ho naopak zmenšují. Výběr barev záleží na vkusu designéra, ale při návrhu barevného řešení interiéru je nutné zohlednit orientaci jednotlivých místností ke světovým stranám a s tím souvisejícím množstvím světla v nich. Barvy jsou přímo závislé na světelném zdroji a jsou proměnlivé s jeho intenzitou, pokud je v interiéru světla dostatek je možné použití sytějších tónů barev, ale pokud jde naopak o interiér tmavšího rázu je nutno volit spíše ze světlejších odstínů. Jednotlivé barevné odstíny se jeví jinak při nasvícení ať už přímým či bodovým osvětlením. Je tedy na místě uvážit také to po jakou dobu bude nutné interiér nasvěcovat uměle.

Barvy se dělí na základní (červenou, modrou, žlutou), podvojně (oranžovou, zelenou, fialovou), potrojně (citrónová, olivová, kaštanová) a komplementární nebo-li doplňkové (červená a zelená, žlutá a fialová). Zelená barva uklidňuje, uvolňuje stres a podporuje myšlení. Červená v interiéru naopak dráždí a podporuje aktivitu. Oranžová dodává sílu a prohřeje celý interiér. Modrá vytváří pocit harmonie, má regenerační účinky a dokonce podporuje komunikaci.

Z psychologického hlediska je možno barvy rozdělit na teplé barvy, které z prostoru vystupují (červená, žlutá, oranžová a žlutozelená) a studené, které naopak ustupují do pozadí (modrá, zelená a fialová). Z toho vyplývá, že pomocí barev lze modelovat interiér a vyzdvihnout tak jednotlivé části, které mají být na první pohled zřejmé.

Barvy mají ještě další velmi důležitou vlastnost a tou je odrazivost, což lze velmi dobře využít především v souvislosti s osvětlením interiéru.

4 OSVĚTLENÍ

Vhodné zvolení typu osvětlení do interiéru hraje klíčovou roli ve vnímání celého prostoru. Celková atmosféra daného místa a intenzita osvětlení nám může napovědět o jaký druh interiéru se jedná. Například do kavárny či restaurace tedy volíme většinou teplejší žluté osvětlení o menší intenzitě, zatímco do barů a klubů lze umístit jasnější typy osvětlení.

Při návrhu světelného rozložení se posuzují parametry jako je jas, osvětelnost (intenzita světla), rovnoměrnost osvětlení a oslnění, ve vztahu k vykonávané zrakové činnosti. Základní požadavky na parametry osvětlení jsou definovány normou EN 12464-1 (Světlo a osvětlení - Osvětlení pracovních prostorů - Část 1: Vnitřní pracovní prostory) a její dodatky. Do těchto podmínek patří velikost pozorovaného detailu, kontrast jasů, pozorovací vzdálenost, rychlost změny atp. Výsledné osvětlení pak dále musí zohledňovat prostředí a technické parametry daného prostoru, ale taktéž by měl vycházet z návrhu designéra. [8]

Způsob osvětlení tedy dělíme na základní to je denní a umělé osvětlení. V dnešní době je na trhu nepřehledné množství různých druhů svítidel, ale lze je dále prakticky rozdělit na tři druhy. Centrální osvětlení interiéru to se používá především v domácnostech a napomáhá rychlé orientaci v prostoru. Jedná se o lustry či nástěnné svítidla. Dále pak je to osvětlení bodové, tento druh světla jak už název napovídá slouží k nasvětlení pouze určitých segmentů interiéru, které jsou určeny například ke čtení, je zde tedy třeba jasného světla. Třetím typem je světlo nepřímé a to se většinou využívá k podtržení daného prostoru, kdy jej vyzdvihuje anebo naopak potlačuje. Tento typ osvětlení se hojně vyskytuje i v exteriéru a to k nasvěcování budov, či zahrad.

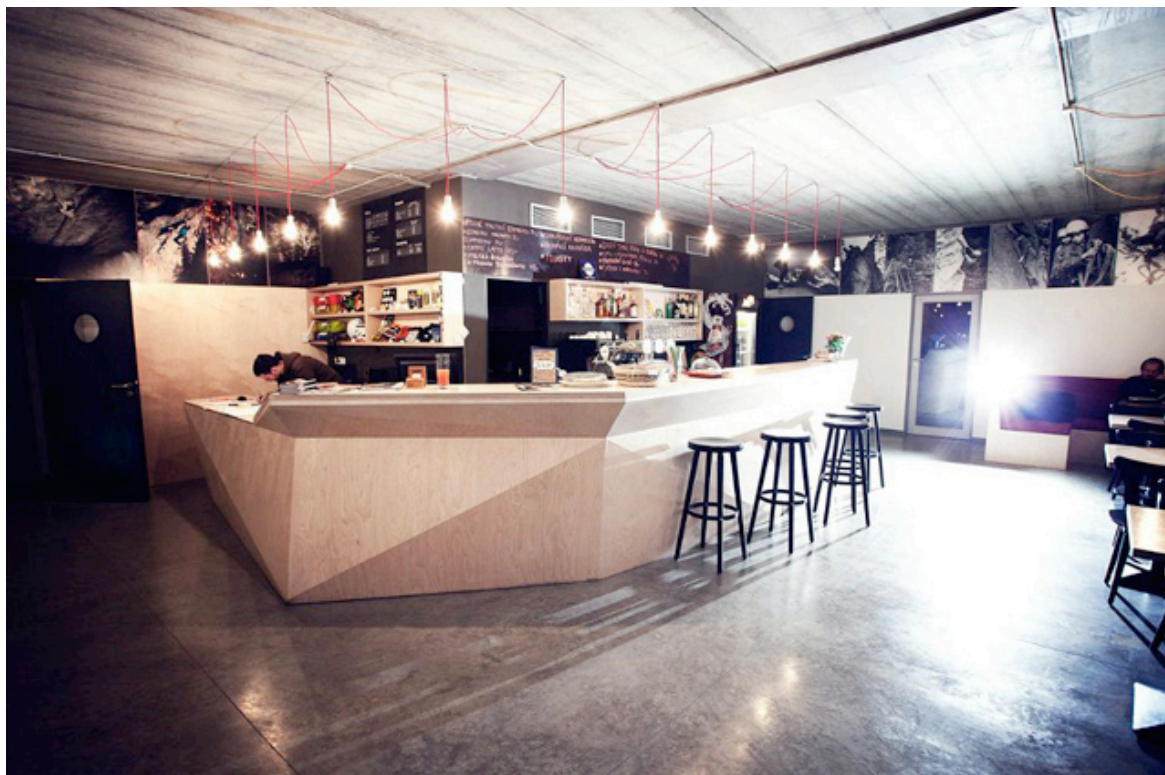
V poslední době se při tvorbě interiérů opět hojně užívá zářivkového osvětlení, pravděpodobně z důvodu rovnoměrně rozptýleného měkkého světla. Dalším trendem dnešní doby při osvětlení komerčních prostor jsou svítidla do lištových systémů. Nespornou výhodou tohoto řešení je velmi snadné doplnění dalších svítidel. Snížení nákladů elektromontážních prací a téměř nulové náklady na přestavbu osvětlovací soustavy v případě přestavění nábytku.

5 ANALÝZA TRHU

Interiérový design téměř jakýchkoli prostor se těší velkému zájmu jak veřejnosti tak i samotných designérů. V dnešním prostředí přeplněných ulic různými obchody a kavárnami, které se snaží všemožně nalákat své zákazníky je nutné se odlišit od konkurence. Precizně zvládnutý interiér má mít vazbu na místo, respektovat jeho historii a podporovat základní koncept. Mou analýzu jsem zaměřila na nově vzniklé, moderní a dle mého názoru dobře zvládnuté interiéry, které jsou situovány ve Zlíně. Zajímalo mě jak daní architekti či majitelé zvládly provázat interiér s cílovou skupinou a celkovým záměrem prostoru. Výsledky mé analýzy jsou uvedeny níže.

5.1 Příklad řešení interiéru č.1

Jako příklad konkurenčního řešení interiéru jsem si vybrala realizaci café baru a zázemí lezecké haly Vertikon ve Zlíně. Toto řešení je dle mého názoru velmi zdařilá prezentace interiéru určeného pro horolezce. Jedná se o neotřelý koncept, který je originální, ale zato odkazuje prakticky každou částí na lezení. Velmi zajímavým prvkem celého interiéru je kombinace materiálů.

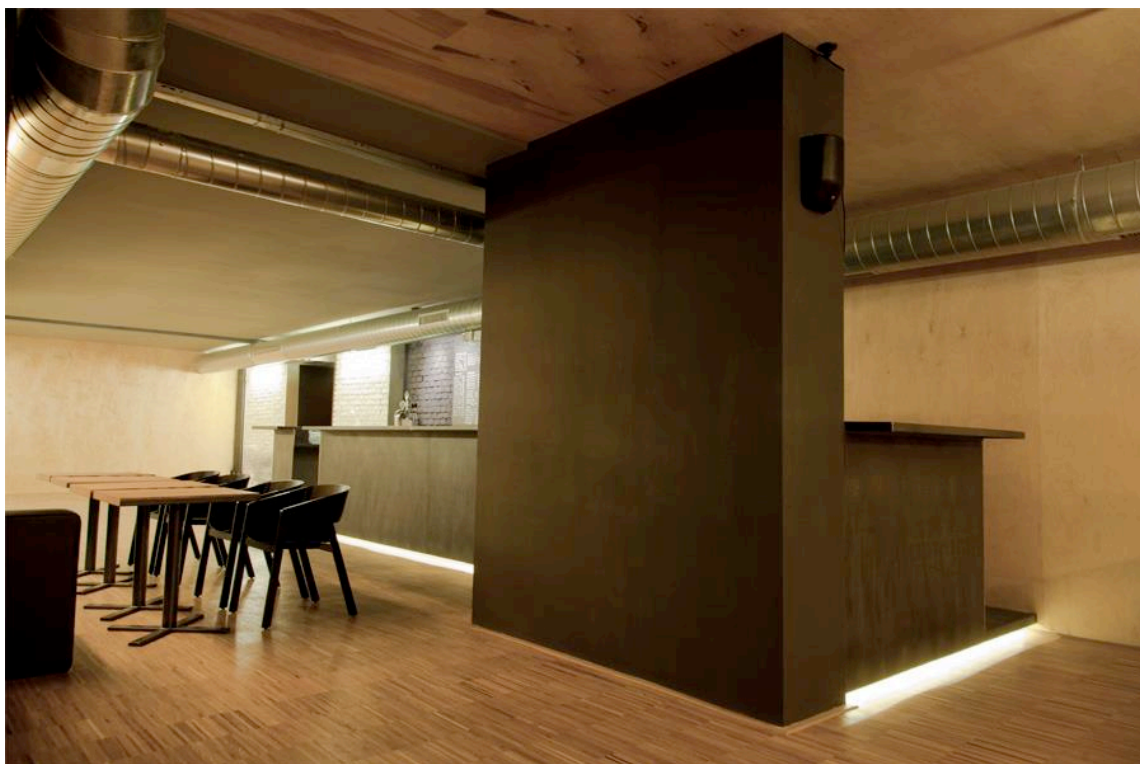


Obrázek 1: Interiér Vertikon

Syrové betonové plochy střídá dřevěné obložení a vkusné strohé stolečky s židlemi. Celý prostor tak působí kompaktně a účelově. Bar je středobod celého konceptu a má připomínat balvan, polygonální řešení okraje baru tento dojem podtrhuje. Dalším zajímavým barevným akcentem je osvětlení interiéru, které je řešeno barevnými lany rozvedenými do prostoru a zavěšenými na karabinách. Po obvodových stěnách a na toaletách jsou k vidění grafické prvky a fotografie s lezeckou tematikou. Součástí kavárny je také okno umožňující vhled do prostor lezecké haly tím dochází k optickému zvětšení a dalšímu propojení těchto prostor.

5.2 Příklad řešení interiéru č.2

Dalším příkladem zvládnutého interiéru je dle mého názoru řešení kavárny a klubu Blok 12. Zde se majitelé rozhodli zasadit do okolí průmyslových budov Svitů ve Zlíně stylovou kavárnu a nabídnout tak jiný pohled na interiér. Většina mobiliáře je vyrobena na zakázku a to tak, že velmi funkčně a variabilně rozděluje interiér na dvě části. Přes den funguje tento podnik jako kavárna a večer je možné část mobiliáře uklidit a tak si dopřát více místa pro probíhající akce. Dále pak hodnotím velmi pozitivně prostory, ve kterých je kavárna situována, především pro exteriérové možnosti využití ale i pro pořádání jednotlivých akcí bez starosti o rušení nočního klidu.



Obrázek 2: Interiér Blok 12



Obrázek 3: Interiér Blok 12

V interiéru se objevují materiály odkazující na funkcionalistickou architekturu a celý prostor Svitlu. Ať už je to cihlová stěna, nebo obložení zdí za použití OSB desek, dále si můžeme povšimnout zajímavého použití zářivkového světla, které je umístěno jak v chodbě tak i na toaletách. Napomáhá nám orientovat se v prostoru a navíc nabízí pěkný detail. Vzhledem k malým prostorům není možno využívat denního světla, ale přesto to tomuto prostoru neubírá na kráse, ba naopak dřevěné obložení v kombinaci s teplým žlutým osvětlením tak vytváří příjemnou osobní atmosféru. Kavárna nabízí kromě poměrně velké nabídky nápojů i obědy, proto je v interiéru zakomponován i prostor pro kuchyni.

II. PRAKTICKÁ ČÁST

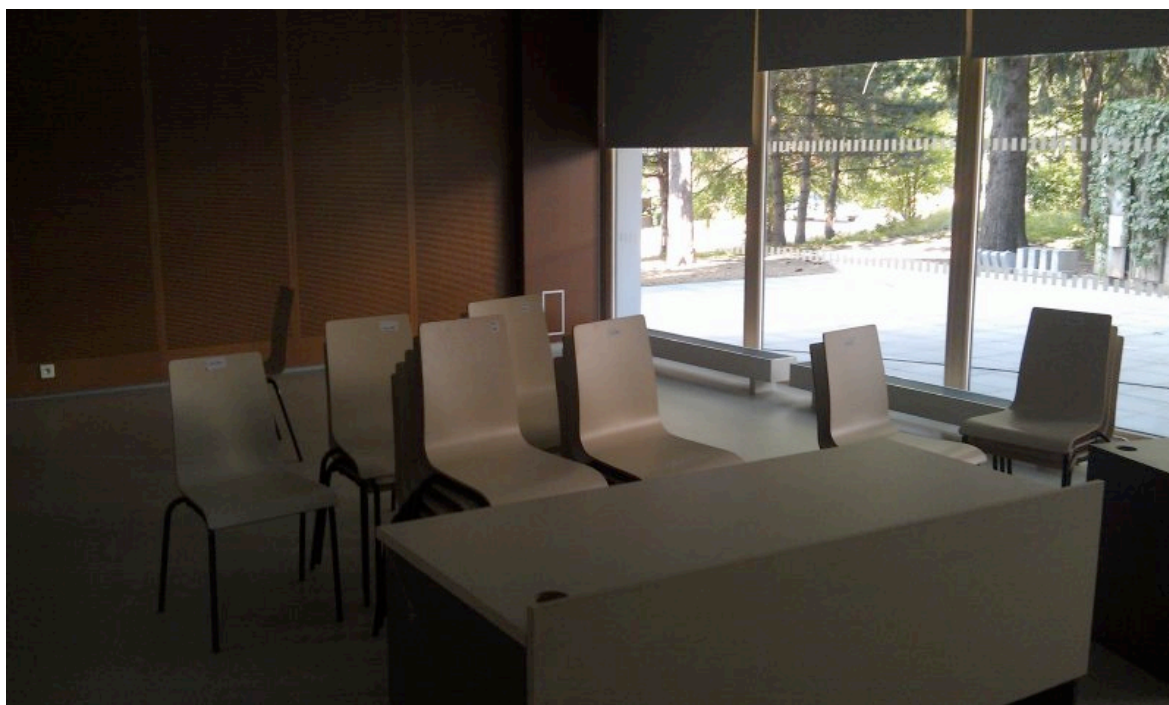
6 PROČ TENTO PROSTOR?

Z počátku jsem měla na výběr mezi dvěma interiéry. První by byl situován u budovy FMK U4 v centru Zlína. Jednalo se o budovu, která zde má vyrůst v budoucnosti. Prostory by byly situovány v přízemí levého křídla budovy. Šlo o průchozí prostor vyhovující rozlohou a velkou výhodou tohoto řešení by byla možnost větších stavebních úprav vzhledem ke skutečnosti, že daná budova ještě není postavena. Omezujícím prvkem tohoto konceptu však bylo to, že všechny univerzitní instituce jsou umístěny v centru města což nám přináší pravděpodobně větší povědomí o tomto prostoru, ale nikoli nezajišťuje větší návštěvnost z řad studentů. Toto prostředí se mi z hlediska mého záměru zdá již nasyceno. V okolí se nachází menza, kavárny a restaurace.

Další nově rekonstruovanou budovou je budova U16, kterou lze najít v odlehlejší části Zlína naproti areálu ZPS, těchto nově vzniklých ateliérů využívají studenti Prostorové tvorby, Průmyslového designu, Designu skla, Vizuální komunikace, 3D designu a částečně Designu oděvu a obuvi. Výhodou tohoto místa je dostatek zeleně a celkový klidnější ráz celého okolí. Tato budova nám nabízí přízemí, které je řešeno prakticky nevyužitou učebnou a vestibulem s recepcí. Učebna disponuje třemi možnými vchody a umožňuje nám přístup ven pomocí posuvných dveří. Dále pak jsou zde toalety a výtah zajímavě skryty na první pohled. Po pravé ruce je zde ještě přístup do dílen. Tento prostor je komornější a má mnohem větší opodstatnění z hlediska využitelnosti samotnými studenty.



Obrázek 4: Budova U16



Obrázek 5: Učebna, Budova U16

6.1 Komunita

Mnou navrhované řešení se zaměřuje na výše uvedené studenty Prostorové tvorby, Průmyslového designu, Designu skla, Vizuální komunikace, 3D designu a částečně Designu oděvu a obuvi, kteří využívají učeben budovy U16. Nově vzniklé ateliéry postrádají jakékoli stravovací zařízení v docházkové vzdálenosti alespoň 500 m. Dalším nedostatkem naší univerzity je absence jakýchkoli výstavních prostor, proto jsou studenti nuceni každoročně hledat místo k vystavení svých závěrečných projektů. Pokud by tyto prostory byly studentům vystavěny a určeny byly by zcela jistě využívány nejen v období státních závěrečných zkoušek. Dle mého názoru by se tímto způsobem rozšířilo povědomí o univerzitě, ale také by to znamenalo větší možnost pro studenty se zviditelnit a zapojit do celkového kulturního dění, například pořádáním školních akcí atp. Dalším důležitým bodem, který je nutno zvážit je, že by se univerzita měla zaměřit nejen na dobu vyučování, ale taktéž svým studentům poskytnout volnočasové vyžití, především proto, že s plánovanými změnami vysokoškolského zákona dojde k tomu, že studenti budou zvažovat nejen to jak je škola vybavena a jaké kurzy nabízí.

6.2 Konceptní řešení

Koncept těchto prostor je tedy vytvoření kavárny v přízemí budovy U16, místnost bude zvětšena přetransformováním celého prostoru do komunikační části (schodiště) a samotné kavárny. Tyto dvě části budou od sebe odděleny skleněnými dveřmi. Recepce bude zrušena a nahrazena barem, který bude mít stejnou funkci. Vybavení kavárny by mělo vytvářet jednotný design. Tento interiér je poměrně malý proto je třeba vybavení navrhnout s ohledem na úsporu místa a efektivní využití prostoru. K celkové variabilitě návrhu by mělo přispívat modulární řešení nábytkového setu, který je možno snadno skladovat a manipulovat s ním dle potřeby. Mým hlavním úkolem je tedy vytvořit variabilní interiér určený pro studenty. Celá konceptní idea mnou zvoleného prostoru je postavena na dynamičtější obsluze tohoto místa. A to především propojením chodu recepce s kavárnou. Další výhodou tohoto řešení kromě toho, že obsluha bude zároveň recepcí, je efektivnější využití těchto prostor ať už to bude samotné stravovací zařízení tak i možnost využití tohoto prostoru k reprezentativním či výstavním účelům. Rozhodla jsem se pro tento koncept hlavně z důvodů absence těchto posledních dvou bodů, které budova univerzity postrádá. Další přidanou hodnotou je možnost využití exteriérových prostor v letních měsících k posezení. Toto řešení si žádá částečné zastřešení markýzou při nepříznivém počasí.

6.3 Jak by prostor měl fungovat, co poskytně

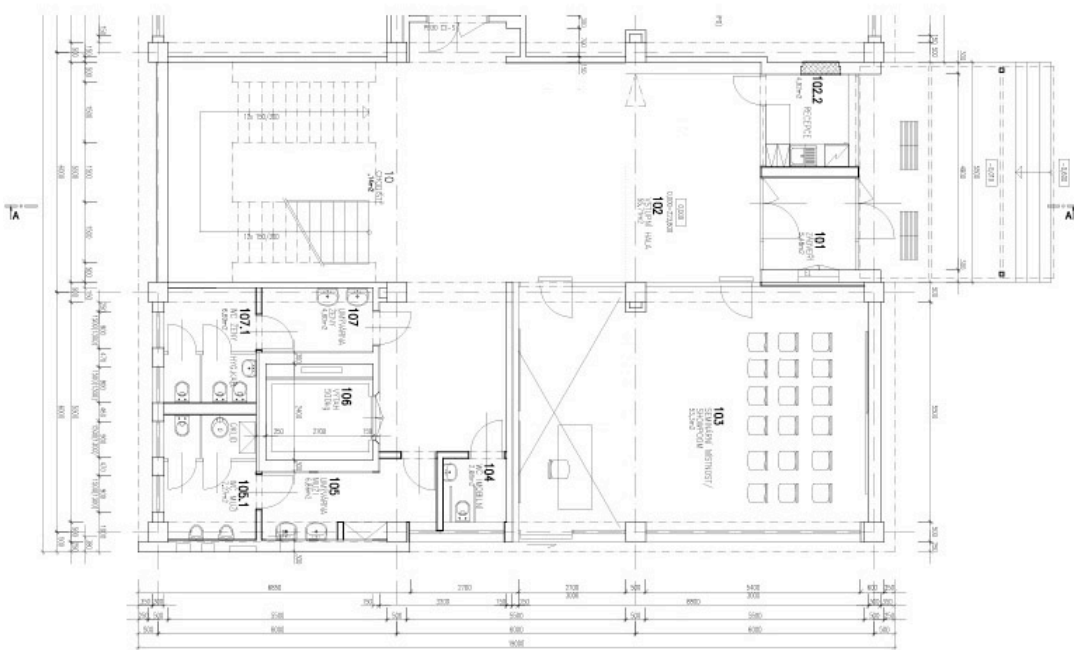
Již z konceptního řešení je zřejmé, že tento prostor by měl splňovat jiný pohled na chod celé budovy. Pro tento návrh jsem se rozhodla především proto, že vzhledem k tomu, že se jedná o mladé prostředí, které by mělo nějakým způsobem podporovat inovativní cesty v uvažování jednotlivých studentů, by nebylo od věci celý prostor i jeho obsluhu pojmout trochu jinak. První dojem z nových prostor pro mě osobně, byl velmi pozitivní, vzhledem k větší kompaktnosti učeben a příjemnému, čistému a velmi funkčně rozvrženému prostředí. Avšak co jsem vypožorovala za necelý rok bylo pro mě více než zajímavé. Studenti zde tráví jen omezenou dobu určenou vyučovacím hodinám, což je ve srovnání s prostory v Uherském Hradišti závažnější. Užité plochy v Uherském Hradišti byla mnohem více nedostačující především díky nutnosti procházet celým komplexem, aby se člověk dostal do místa určení, ale i přes tyto omezení zde studenti trávili mnohem více času než v nových ateliérech. Částečně je to podle mého názoru způsobeno již dříve zmíněnou absencí stravovacího zařízení. Tuto problematiku se univerzita snažila vyřešit umístěním jídelního automatu, který je nevyhovující jak kapacitou nabízeného zboží, tak i umístěním

v dílnách, kde se studenti nepohybují tak často. Dalším určujícím bodem je jakési neosobní působení recepcce při vstupu do budovy. Vstupujete do vestibulu, který je prázdný a tmavý.

Toto jsem se snažila odbourat osobitějším přístupem. Po pravé ruce je umístěn bar, ten zde má funkci informační a je to prakticky první místo, kam se člověk podívá při vstupu do budovy. Což je vhodné místo k product placementu nabízeného zboží. Tudíž by se bar stal dominantou celého interiéru. I procházející člověk by se pozastavil a případně si něco koupil. Po levé straně poskytuje tento prostor různé možnosti posezení od klasického stolečku s židlemi až po sezení na sedačkách, které opisují obvodové stěny. Podél obvodových stěn interiéru mohou být pomocí lišt rozvěšeny vystavované práce, podobným principem jak je vyřešeno zavěšení kap na patře našeho ateliéru. Celý koncept mobiliáře by měl udržovat jednotný vizuální styl tak, aby působil kompaktně. Design prodejny by měl dále nabídnout studentům či jiným návštěvníkům příjemné posezení, místo kde mohou trávit čas mezi hodinami, studovat, bavit se s přáteli nebo pracovat. Dalším příjemným zpestřením je možné exteriérové využití plochy vedle učebny zahrádkou. Místo je orientováno na sever, což znamená, že zahrádka bude osvětlena slunečním svitem převážně v ranních hodinách a odpoledne budova dopřeje místu příjemný stín. U vchodu jsou též umístěny další plochy k sezení postupně se svažujícím schodištěm doplněným lavičkami.

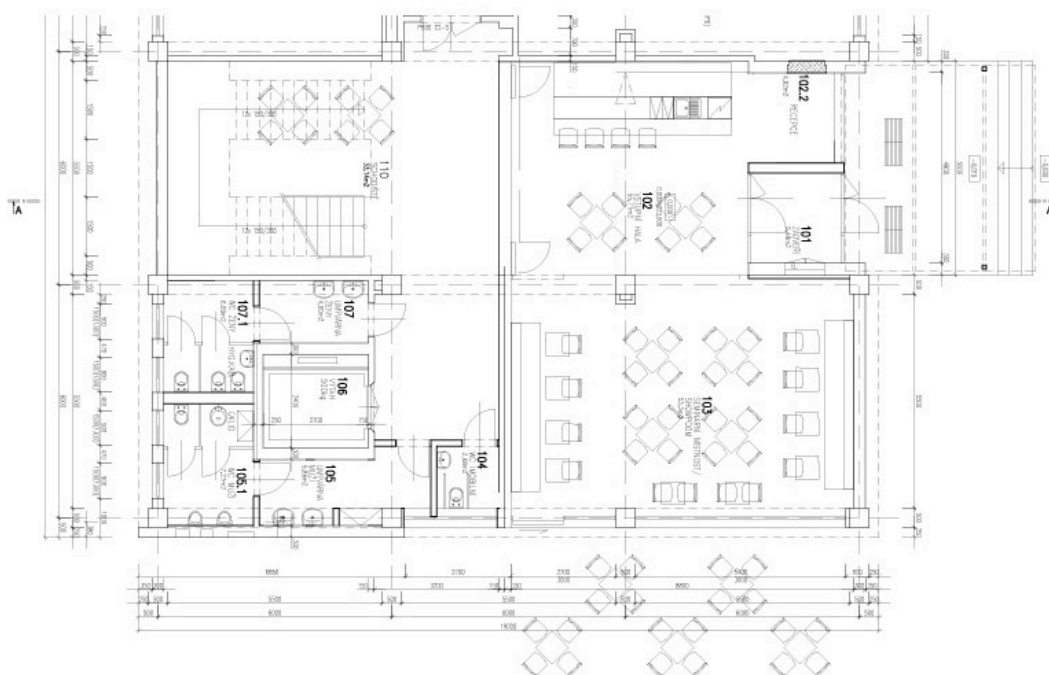
7 DISPOZIČNÍ ŘEŠENÍ PROSTOR

Tato část mé bakalářské práce pojednává o dispozičním řešení prostor před a po zapracování změn. V obrázkové příloze můžete nalézt současný půdorys interiéru a později totéž se zanesením designu prodejny do konkrétního měřítká budovy.



Obrázek 6: Současný půdorys přízemí

Při prvním pohledu na půdorys je zřejmé, že budova byla koncipována čistě účelově s důrazem na ekonomické vytápění učebny. Toto řešení je dostačující, ale bohužel nám uzavírá část vestibulu do tmy i přes použití skleněných dveří a i v letních měsících se zde sluneční svit objevuje pouze díky prosklené ploše schodiště. Pozitivně hodnotím oddělení komunikační části s toaletami.



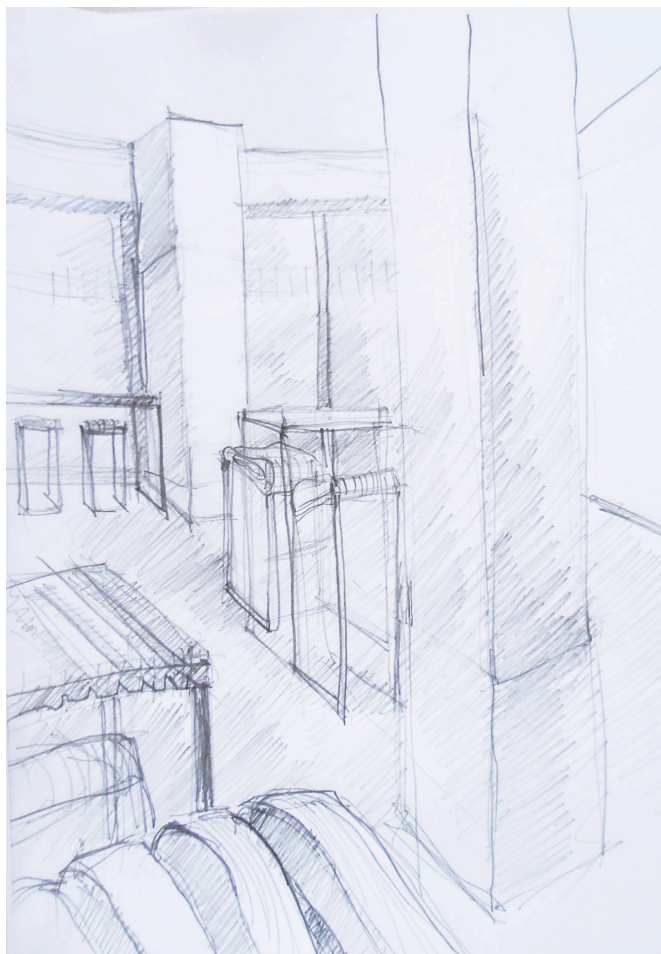
Obrázek 7: Navrhovaný půdorys prodejních prostor

Mým záměrem bylo otevřít tento prostor především kvůli proudění denního světla a docílit tak světlého a denním světlem modulovaného interiéru. Jak je zřejmé z půdorysu přestavba by se bohužel neobešla bez stavebních úprav, ale zato tyto stavební úpravy by nám dopomohly k odlehčení celého spodního patra a získali bychom tak větší prostor pro umístění nábytku.

7.1 Skici

Při vytváření konceptu mi hodně pomohlo si daný prostor představit pomocí rychlých skic. Pro proniknutí do problematiky skicování interiéru jsem se obrátila na knihu Drewa Plunketta a Laurence Kinga, *Drawing for Interior Design*. Tato kniha je užitečným a praktickým zdrojem nákrešů pro studenty, kde jsou detailně popsány základní principy kresby interiéru a jeho plánů. Autor se v knize zabývá také problematikou nahrazení kresby vizualizacemi zhotovenými v různých 3D programech. [9]

Skicovat interiér jsem začala již od počátku pro ujasnění zákonitostí, jako je například rozmístění nábytku a dalšího vybavení v něm. Dalším krokem bylo Modelování jednotlivých prvků interiéru, ve kterých mi mé skici taktéž udělali službu především v ujasňování spojovacích částí nábytku atp.



Obrázek 8: Přípravná skica prodejního prostoru

7.2 Stavební úpravy

V tomto prostoru je zapotřebí udělat konkrétní stavební úpravy. Pro celkové oddělení těchto prostor a rozčlenění přízemí na komunikační část a interiér kavárny je třeba již vzniklou příčku určenou k vymezení prostoru stávající učebny posunout po úroveň dveří, tak aby stále šly pohodlně otevírat. Stávající prosklené dveře by se tak vsadily do prostoru mezi schodištěm a vstupní částí do budovy. Jediné co by zůstalo zachované je zádveří. Zádveří zde má důležitou hygienickou, ale také tepelně izolační funkci. Funguje zde něco jako filtr, především v zimních měsících se tak zachycují všechny nečistoty, prach a sníh v tomto malém prostoru. Z vnitřní strany nám vzniká roh umožňující soukromí a optické oddělení interiéru. Prostor určený pro recepci bude odstraněn z tohoto prostoru kompletně a bude nahrazen barem. K exteriérové části se lze dostat pomocí již existujících posuvných dveří. Zahrádku je vhodné zastřešit markýzou, která nám umožní užívat tento prostor i při nepříznivém počasí. Sanitárním zařízením je přízemí už vybaveno. Obsahuje tři toalety a dvě

umyvadla na ženské toaletě a dva pisoáry, jeden záchod doplněný dvěma umyvadly na mužské toaletě.

8 POUŽITÉ MATERIÁLY BAREVNÉ SCHÉMA INTERIÉRU

Mým záměrem bylo vytvořit harmonický, moderní a zajímavý interiér pro studenty. Celá budova je zasazena do zajímavé poklidnější části Zlína sousedící s kolonií Baťových domků. Je zde dobrá dopravní dostupnost, škola se nachází poblíž trolejbusové a autobusové zastávky Zahradnická a je navržena v poměrně nenápadném stylu. Jedná se o funkcionalistickou architekturu jejíž hlavním cílem je vytvořit dojem, že forma následuje funkci. Jinými slovy tedy celá budova působí čistě funkčně a poskytuje nám volný půdorys. Díky tomu je zde možné pojednat každé patro odlišným způsobem a tomu napomáhají především nosné sloupy, čímž se uvolní prostor pro volný pohyb a umístění jednotlivých učeben. Mým záměrem bylo vybudovat interiér který koresponduje s funkcionalistickou architekturou Zlína. Budova je koncipována do přírodních odstínů, stěny jsou vymalovány světlými odstíny šedo-zelené barvy, velmi citlivě jsou zvolena i okna v přírodní barvě dřeva a do kontrastu s tím se v budově střídají skleněné plochy dveří s kovovými rámy. Celý interiér tak působí vzdušným dojmem. Proto se z hlediska použitých materiálů nabízí dřevo a jiné přírodní materiály, které by tuto atmosféru podpořili.

Dřevo je jedním z nejstarších stavebních materiálů a co víc jedná se o obnovitelný zdroj, proto se z hlediska udržitelnosti dá říct, že dřevěný mobiliář je dlouhotrvajícím a především šetrným řešením vůči našemu životnímu prostředí. Vzhledem k faktu, že bych tento nábytek chtěla používat nejen v interiéru, bylo nutno zvážit jaký materiál by byl nejvhodnějším a proto jsem se rozhodla pro překližku. Mnou zvolené materiály jsou tedy kombinací překližky a kovových profilů. Desku z překližky jsem si zvolila především pro její vlastnosti. Oproti masivnímu dřevu má lepší tvarovou stálost a vyrábí se v rozměrech 1,2 m × 2,4 m, v různé síle materiálu od třívrstvých, pětivrstvých až po vícevrstvé, což mi umožňuje lépe využít tento plošný materiál. Překližky se na trhu objevují v mnoha podobách a to například truhlářské, vodovzdorné překližky nebo tzv. Multiplex (jedná se o celobukové nebo březové mnohavrstvé překližky odolné vůči vodě a vynikající svou pevností). Další přidanou hodnotou tohoto materiálu je možnost jej opracovávat běžnými dřevoobráběcími stroji. Tento materiál se těší velkému zájmu v nábytkářském průmyslu, především kvůli možnosti tvarování do organických tvarů. Kromě praktického hlediska, které tento materiál splňuje, je zde i estetické působení v řezu materiálem. Jednotlivé slepené vrstvy tak na okrajích vytváří zajímavý detail, který vtiskuje každému výrobku osobitý charakter. Po namoření lze docílit tmavších odstínů vrstveného materiálu.



Obrázek 9: Překližka

Kovové profily se nabízí ve velké škále rozměrů a tvarů. Nabízí široké spektrum možností souvisejících s konstrukcí daného nábytku. Jedná se o materiál který lze svařovat či bodovat a tím vytvářet další rozměr návrhu. Kovové nožky v mém případě mají opticky oddělit části nábytku a zároveň tak podtrhnout organické tvarování dřevěných prvků. Na trhu se nachází různý hutní materiál jako jsou otevřené profily, uzavřené profily, tyčová ocel, tyče - tvarový profil, záleží na záměru daného designu. Tento materiál je cenově dostupný. Dále pak je nutno zvážit do jakých podmínek bude nábytek zasazen, zda-li jde o interiérový či exteriérový prvek. A s tím souvisí povrchová úprava tohoto materiálu. Při interiérovém použití stačí použít klasický nátěr, ale pro nábytek, který by měl odolávat povětrnostním vlivům je pravděpodobně rozumné zvážit galvanické a nebo žárové pozinkování či povrchovou úpravu kovů práškovým plastem. Lze si vybrat požadovaný odstín ze vzorníků a to nejčastěji ze skupiny RAL. [10]



Obrázek 10: Vzorník skupiny odstínů RAL

Výhody úpravy povrchu práškovým plastem jsou:

- vysoká kvalita povrchové úpravy
- rovnoměrnost nánosu povrchové úpravy (bez povrchových vad, nerovnoměrnosti nátěru)
- šetrnost vůči životnímu prostředí
- vyhovující i pro potravinářské účely (žádné závadné chemické látky)
- vysoká životnost závislá od účelu použití



Obrázek 11: Ocelové profily

Barevné schéma interiéru bude udávat především použitý materiál. Ráda bych tedy ponechala celý interiér v minimalistickém duchu. Jedná se o průmyslově působící prostory, proto je dle mého názoru kombinace barvy přírodního dřeva v souvislosti se stříbřitými odstíny kovových profilů dostačující.

8.1 Tvorba nábytku

Inspirací pro tvorbu nábytku se mi stal architektonický sloh funkcionalismus, v jehož duchu je pojednána architektura celého Zlína. V tomto období se nábytek stejně jako architektura zabýval především funkcí více než estetickou stránkou věci. Proto tedy návrhům nábytku dominoval použitý materiál. V tomto období se často užívá ocelových trubek a plastů, přičemž velký důraz se klade na harmonii mezi použitými materiály. Jako ukázkou funkcionalistického nábytku jsem si vybrala křeslo Marcela Breuera Wassily Chair. Křeslo se skládá z trubkové ocelové tyče a černých plátěných kusů. Nutno poznamenat, že do této doby se k tvorbě nábytku tyto materiály nevyužívaly. Toto křeslo je svým pojetím nadčasové a inspiruje designéry dodnes. [11]



Obrázek 12: Marcel Breuer, Wassily Chair

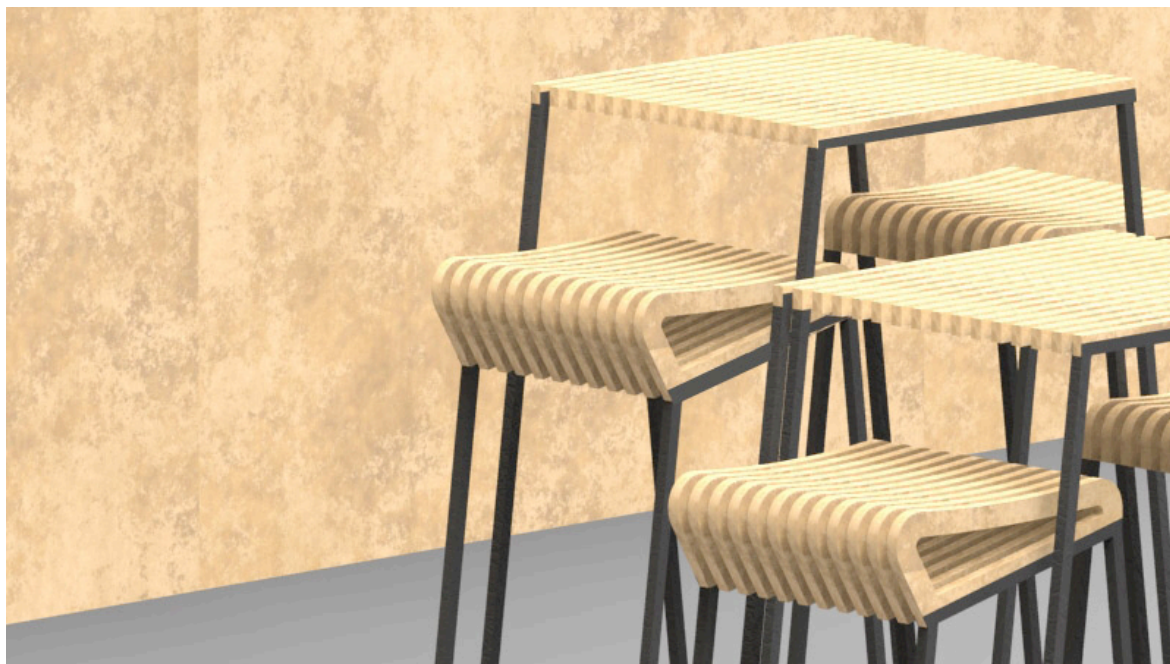
V mém návrhu nábytku určeného pro studentskou kavárnu jsem se rozhodla využít geometrických tvarů pro nosnou konstrukci a do kontrastu s tím použít organického tvarování v sedací části nábytkového setu. Hlavní filosofií při tvorbě nábytku bylo vytvoření studentského konceptu, přičemž jsem se snažila do nábytku dostat ladnost a plynulost v čemž mi pomohla technika vrstvení materiálu. Výsledný nábytkový set tedy působí subtilně. Vrstvení materiálu je pro návrh celého interiéru vhodnou volbou především proto, že jej lze využít napříč celým konceptem v různých měřítcích. Touto technikou lze dosáhnout zajímavého neopakovatelného tvarosloví a taktéž velké pevnosti díky příčně kladeným žebřům.

Podstatnou věcí při navrhování nábytku je zohlednění materiálů s důrazem na udržitelnost, hygienu a životnost. Jedná se o součásti interiéru, které budou vystaveny častému užívání a proto by měly mít stabilní konstrukci. Toto řešení nám přináší určité výdaje, ale v delším časovém horizontu se nám tato investice dle mého názoru vrátí. Mnou navržený nábytek se skládá z již zmiňovaných materiálů a to z kombinace dřevěné překližky a kovových profilů. Pracuji záměrně s těmito materiály, abych do designu nábytku přinesla jakousi diferenciaci sedací části a nosné konstrukce. Obecně řečeno je dřevěný nábytek dle mého názoru člověku příjemný a často vyhledávaný. U tvorby sedáku jsem se zaměřila na techniku vrstvení dřeva. Ta nám nabízí jisté změkčení tvarosloví v jednotlivých žebrech, což je důležité pro pohodlnější sezení a celkové estetické vnímání židle jako takové. Změkčení tvaru kromě ergonomického aspektu přináší taktéž otázku zda se daný prvek v interiéru opakuje či nějakým způsobem koresponduje s celkovou ideou. Žebra jsou vybrána výše-

kem do materiálu, což odlehčí celou konstrukci a zároveň nám poskytne možnost nahlédnutí do samotné konstrukce židle. U barové židle tento vnitřní výsek může taktéž sloužit k uložení bundy nebo kabátu, ale především má estetický význam. Nábytek se pak zdá více kompaktní především ve vnímání celku. Při tvorbě nábytku jsem kladla hlavní důraz na celkový dojem prodejny, ale v neposlední řadě zde hrají důležitou roli i detaily použitých materiálů. Mezi další interiérové prvky patří například bar, který je pojednán čistě účelově, zadní stěna nám umožňuje využití polic ke skladování zboží. Součástí barového pultu bude lednice na uskladnění vystavovaného zboží a pokladna.



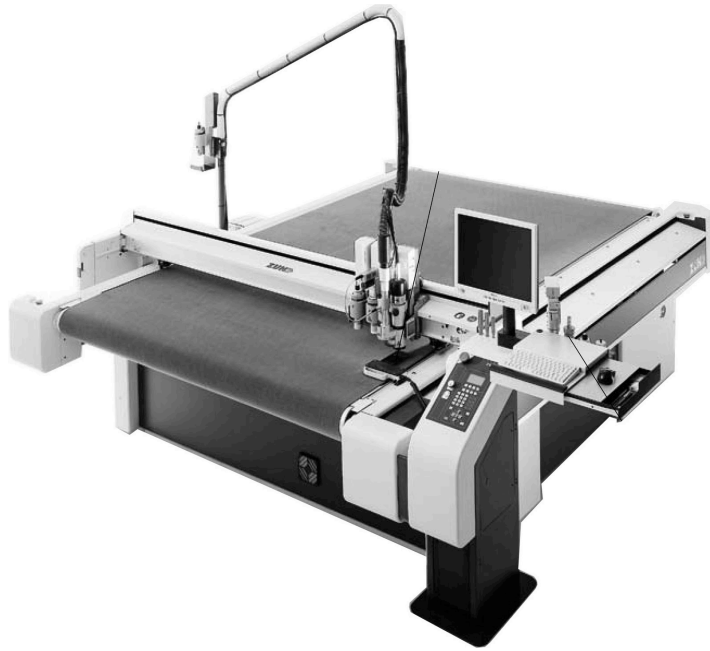
Obrázek 13: Návrh interiéru 1



Obrázek 14: Návrh interiéru 2

8.2 Vytvořitelnost

K otázce vytvořitelnosti celého nábytku je nutno poznamenat, že se nejedná o produkty určené k sériové výrobě, což mi umožňuje pojmout celkový návrh prodejny velkoryseji. Ale i přes tento fakt jsem se zabývala ekonomickými hledisky dané výroby, proto jsem se snažila navrhnout nábytek a součásti interiéru tak, aby bylo možno jednotlivé prvky vyrobit za pomoci školního vybavení. Dřevěná žebra lze odfrézovat z plošného materiálu na CNC řezacím stroji Zundu. Příprava pro výrobu je jednoduchá a v tomto případě efektivní. Vzhledem k nízkému nákladu vyrobených kusů nejsme tedy časově limitováni. Jedná se o vysoce účinný řezací stroj s moderním řídicím systémem. Pro výrobu daných kusů je nutno stroji připravit pouze soubor, který mu udá souřadnice na odfrézování materiálu.



Obrázek 15: ZUND, CNC řezací stroj

Výroba kovové konstrukce nohou by tedy byla jediná externí zakázka. Je nutno tyto nohy posvazovat svárovými spoji, sváry zabrousit a danou konstrukci opatřit povrchovou úpravou, kterou jsem již rozvedla v sekci o materiálech.

8.3 Osvětlení interiéru

Pro můj návrh interiéru jsem zvolila kombinaci přírodního a umělého osvětlení. Jedná se tedy o sdružené nasvícení prostoru, které nabízí přirozeně modulovaný interiér. U umělého osvětlení se jedná o lištový závěsný systém jehož hlavní výhodou je jak jsem již zmiňovala v teoretické části to, že za pomoci lišty lze dovézt elektřinu i do míst kde není, bez zbytečných stavebních úprav interiéru. Navíc místu lištový systém dopřeje možnosti variabilního nastavení světla a snadnou údržbu.

ZÁVĚR

Mým záměrem při tvorbě tohoto konceptu bylo vytvořit moderní a příjemný interiér určený pro studenty. V teoretické části jsem se zabývala především jednotlivými kroky, které je nutno učinit a dále jsem je pak aplikovala na mnou navržené řešení. Nejvíce mne asi zaujaly normy týkající se hygieny a bezpečnosti prodejních prostor. Tento projekt byl pro mě obohacující ať už z hlediska vytváření analytické části, ale a to především také v samotné realizaci modelů.

SEZNAM POUŽITÉ LITERATURY

- [1] Brooker Graeme, Stone Sally: Co je interiérový design?, Praha: nakladatelství Slovart, s.r.o., 2010, ISBN:978-80-7391-435-6
- [2] Nařízení evropského parlamentu a rady (ES) č.852/2004, Úřední věstník Evropské unie13/sv.34, Příloha II, *Obecné hygienické požadavky pro všechny provozovatele potravinářských podniků*
- [3] TON, <http://www.ton.cz/en/michael-thonet.html>
- [4] Vše o nábytku, <http://typologie-nabytku.blogspot.cz/2011/02/6-zidle.html>
- [5] Vše o nábytku, <http://typologie-nabytku.blogspot.cz/2011/02/5-stolovani.html>
- [6] Vše o nábytku, <http://typologie-nabytku.blogspot.cz/2011/02/2-antropometrie-ergonomie.html>
- [7] Kanická Ludvika, Holouš Zdeněk: Nábytek, nakladatelství Grada Publishing, a.s., 2011, ISBN: 978-80-247-3746-1
- [8] Deltalight, <http://www.svitidla-deltalight.cz/clanky/jak-vznika-navrh-osvetleni-interieru/>
- [9] Plunkett Drew, King Laurence: Drawing for Interior Design, Laurence King Publishing, 2009, ISBN: 978-185669-622-7
- [10] Dorsport, povrchová úprava kovů, <http://www.dorsport.cz/komaxit>
- [11] History of industrial design, <http://the18thslee.blogspot.cz/2008/10/seating-and-functionalism.html>

SEZNAM POUŽITÝCH SYMBOLŮ A ZKRATEK

Atd. A tak dále

Např. Například

Atp. A tak podobně

CNC computer numerical control

SEZNAM OBRÁZKŮ

- Obrázek 1: *Interiér Vertikon, 20*
http://www.ko-a.cz/2011_10_01_archive.html
- Obrázek 2: *Interiér Blok 12, 21*
<http://www.facebook.com/blokdvanaact/photos>
- Obrázek 3: *Interiér Blok 12, 22*
<http://www.facebook.com/blokdvanaact/photos>
- Obrázek 4: *Budova U16, 24*
http://web.fmk.utb.cz/?id=0_1_7&iid=76&lang=cs&type=0
- Obrázek 5: *Učebna, Budova U16, 25*
http://web.fmk.utb.cz/?id=0_1_7&iid=76&lang=cs&type=0
- Obrázek 6: *Současný půdorys přízemí, 28*
- Obrázek 7: *Navrhovaný půdorys prodejních prostor, 29*
- Obrázek 8: *Přípravná skica prodejního prostoru, 30*
- Obrázek 9: *Překližka, 32*
<http://singletrackworld.com/forum/topic/any-woodworking-experts-got-any-tips-for-elf/page/5>
- Obrázek 10: *Vzorník skupiny odstínů RAL, 33*
<http://www.dorsport.cz/komaxit>
- Obrázek 11: *Ocelové profily, 34*
http://panoramafirm.pl/kujawsko_pomorskie,,bydgoszcz,podmiejska,4/stalex_wyroby_hutnicze-pffus_tjc.html#tab
- Obrázek 12: *Marcel Breuer, Wassily Chair, 35*
<http://the18thslee.blogspot.cz/2008/10/seating-and-functionalism.html>
- Obrázek 13: *Návrh interiéru 1, 37*
- Obrázek 14: *Návrh interiéru 2, 38*
- Obrázek 14: *ZUND, CNC řezací stroj, 39*
<http://talasonline.blogspot.cz/2010/11/it-has-arrived.html>

SEZNAM PŘÍLOH

CD-ROM 1: obsahuje bakalářskou práci ve formátu pdf, obrazovou dokumentaci a textový dokument.

