

Program socio-ekonomického rozvoje města Valašské Klobouky

Lucie Povalačová

Bakalářská práce
2013

 Univerzita Tomáše Bati ve Zlíně
Fakulta managementu a ekonomiky

Univerzita Tomáše Bati ve Zlíně
Fakulta managementu a ekonomiky
Ústav regionálního rozvoje, veřejné správy a práva
akademický rok: 2012/2013

ZADÁNÍ BAKALÁŘSKÉ PRÁCE

(PROJEKTU, UMĚLECKÉHO DÍLA, UMĚLECKÉHO VÝKONU)

Jméno a příjmení: **Lucie POVALAČOVÁ**
Osobní číslo: **M100015**
Studijní program: **B6208 Ekonomika a management**
Studijní obor: **Management a ekonomika**
Forma studia: **prezenční**

Téma práce: **Program socio-ekonomického rozvoje města
Valašské Klobouky**

Zásady pro vypracování:

Úvod

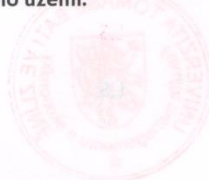
I. Teoretická část

- Zpracujte teoretické poznatky v oblasti rozvoje měst a obcí v ČR.

II. Praktická část

- Zpracujte socio-ekonomickou charakteristiku města Valašské Klobouky.
- Provedte SWOT analýzu současného stavu města Valašské Klobouky.
- Na základě analýzy navrhněte strategické cíle s akcencí socio-ekonomického rozvoje předemtného území.

Závěr



Rozsah bakalářské práce: **cca 40**
Rozsah příloh:
Forma zpracování bakalářské práce: **tištěná/elektronická**

Seznam odborné literatury:

BLAŽEK, Jiří a David UHLÍŘ. Teorie regionálního rozvoje: nástin, kritika, implikace. 2. přeprac. a rozš. vyd. Praha: Karolinum, 2011, 342 s. ISBN 978-80-246-1974-3.
HRABALOVÁ, Simona. Teorie a praxe rozvoje měst a obcí. 1. vyd. Brno: Masarykova univerzita, 2004, 93 s. ISBN 80-210-3356-8.
MATES, Pavel a René WOKOUN. Malá encyklopedie regionalistiky a veřejné správy. 1. vyd. Praha: Prospektrum, 2001, 196 s. ISBN 80-7175-100-6.
Strategie regionálního rozvoje České republiky. 1. vyd. Praha: Ministerstvo pro místní rozvoj České republiky, 2006, 163 s. ISBN 80-239-7497-1.
Úvod do regionálních věd a veřejné správy. 2. rozš. vyd. Plzeň: Vydavatelství a nakladatelství Aleš Čeněk, 2008, 455 s. ISBN 978-80-7380-086-4.

Vedoucí bakalářské práce: **JUDr. Jiří Zicha, Ph.D.**
Ústav regionálního rozvoje, veřejné správy a práva
Datum zadání bakalářské práce: **17. června 2013**
Termín odevzdání bakalářské práce: **12. srpna 2013**

Ve Zlíně dne 17. června 2013

prof. Dr. Ing. Drahomíra Pavelková
děkanka



doc. RNDr. Oldřich Hájek, Ph.D.
ředitel ústavu

PROHLÁŠENÍ AUTORA BAKALÁŘSKÉ PRÁCE

Beru na vědomí, že:

- odevzdáním bakalářské práce souhlasím se zveřejněním své práce podle zákona č. 111/1998 Sb. o vysokých školách a o změně a doplnění dalších zákonů (zákon o vysokých školách), ve znění pozdějších právních předpisů, bez ohledu na výsledek obhajoby¹;
- bakalářská práce bude uložena v elektronické podobě v univerzitním informačním systému,
- na mou bakalářskou práci se plně vztahuje zákon č. 121/2000 Sb. o právu autorském, o právech souvisejících s právem autorským a o změně některých zákonů (autorský zákon) ve znění pozdějších právních předpisů, zejm. § 35 odst. 3²;
- podle § 60³ odst. 1 autorského zákona má UTB ve Zlíně právo na uzavření licenční smlouvy o užití školního díla v rozsahu § 12 odst. 4 autorského zákona;

¹ zákon č. 111/1998 Sb. o vysokých školách a o změně a doplnění dalších zákonů (zákon o vysokých školách), ve znění pozdějších právních předpisů, § 47b Zveřejňování závěrečných prací:

- (1) Vysoká škola nevydělečně zveřejňuje disertační, diplomové, bakalářské a rigorózní práce, u kterých proběhla obhajoba, včetně posudků oponentů a výsledku obhajoby prostřednictvím databáze kvalifikačních prací, kterou spravuje. Způsob zveřejnění stanoví vnitřní předpis vysoké školy.
- (2) Disertační, diplomové, bakalářské a rigorózní práce odevzdané uchazečem k obhajobě musí být též nejméně pět pracovních dnů před konáním obhajoby zveřejněny k nahlázení veřejnosti v místě určeném vnitřním předpisem vysoké školy nebo není-li tak určeno, v místě pracoviště vysoké školy, kde se má konat obhajoba práce. Každý si může ze zveřejněné práce pořizovat na své náklady výpisy, opisy nebo rozmnoženiny.
- (3) Platí, že odevzdáním práce autor souhlasí se zveřejněním své práce podle tohoto zákona, bez ohledu na výsledek obhajoby.

² zákon č. 121/2000 Sb. o právu autorském, o právech souvisejících s právem autorským a o změně některých zákonů (autorský zákon) ve znění pozdějších právních předpisů, § 35 odst. 3:

- (3) Do práva autorského také nezasahuje škola nebo školské či vzdělávací zařízení, užije-li nikoli za účelem přímého nebo nepřímého hospodářského nebo obchodního prospěchu k výuce nebo k vlastní potřebě dílo vytvořené žákem nebo studentem ke splnění školních nebo studijních povinností vyplývajících z jeho právního vztahu ke škole nebo školskému či vzdělávacímu zařízení (školní dílo).

³ zákon č. 121/2000 Sb. o právu autorském, o právech souvisejících s právem autorským a o změně některých zákonů (autorský zákon) ve znění pozdějších právních předpisů, § 60 Školní dílo:

- (1) Škola nebo školské či vzdělávací zařízení mají za obvyklých podmínek právo na uzavření licenční smlouvy o užití školního díla (§ 35 odst. 3). Odpírá-li autor takového díla udělit svolení bez vážného důvodu, mohou se tyto osoby domáhat nahrazení chybějícího projevu jeho vůle u soudu. Ustanovení § 35 odst. 3 zůstává nedotčeno.

- podle § 60⁴ odst. 2 a 3 mohu užít své dílo – bakalářskou práci - nebo poskytnout licenci k jejímu využití jen s předchozím písemným souhlasem Univerzity Tomáše Bati ve Zlíně, která je oprávněna v takovém případě ode mne požadovat přiměřený příspěvek na úhradu nákladů, které byly Univerzitou Tomáše Bati ve Zlíně na vytvoření díla vynaloženy (až do jejich skutečné výše);
- pokud bylo k vypracování bakalářské práce využito softwaru poskytnutého Univerzitou Tomáše Bati ve Zlíně nebo jinými subjekty pouze ke studijním a výzkumným účelům (tj. k nekomerčnímu využití), nelze výsledky bakalářské/diplomové práce využít ke komerčním účelům.

Prohlašuji, že:

- jsem bakalářskou práci zpracoval/a samostatně a použité informační zdroje jsem citoval/a;
- odevzdaná verze bakalářské práce a verze elektronická nahraná do IS/STAG jsou totožné.

Ve Zlíně 12. 8. 2013

..... Lucie Tonarova

⁴ zákon č. 121/2000 Sb. o právu autorském, o právech souvisejících s právem autorským a o změně některých zákonů (autorský zákon) ve znění pozdějších právních předpisů, § 60 Školní dílo:

- (2) Není-li sjednáno jinak, může autor školního díla své dílo užít či poskytnout jinému licenci, není-li to v rozporu s oprávněnými zájmy školy nebo školského či vzdělávacího zařízení.
- (3) Škola nebo školské či vzdělávací zařízení jsou oprávněny požadovat, aby jim autor školního díla z výdělku jím dosaženého v souvislosti s užitím díla či poskytnutím licence podle odstavce 2 přiměřeně přispěl na úhradu nákladů, které na vytvoření díla vynaložily, a to podle okolností až do jejich skutečné výše; přitom se přihlídí k výši výdělku dosaženého školou nebo školským či vzdělávacím zařízením z užití školního díla podle odstavce 1.

ABSTRAKT

Má bakalářská práce se zabývá programem socio-ekonomického rozvoje města Valašské Klobouky. Program rozvoje je dokument, který koordinuje veřejné a soukromé aktivity na území města. Cílem práce je popsat socioekonomický stav města, navrhnout řešení a možné podmínky pro jeho rozvoj. Teoretická část zahrnuje vymezení regionální politiky, zabývá se pojmem programu rozvoje a jeho úkoly a dále financováním rozvoje měst a obcí. V praktické části je zpracována analýza současného stavu města a SWOT analýza, na jejímž základě jsou určeny strategické cíle rozvoje města, na které poté navazují příslušná opatření.

Klíčová slova:

program rozvoje, SWOT analýza, socioekonomická analýza, strategický cíl, návrh opatření

ABSTRACT

My bachelor thesis deals with the socioeconomic development program of the town Valašské Klobouky. The program is a document that coordinates public and private activities in the territory of the town. . The aim of the thesis is to describe the socioeconomic status of the town, to suggest solution and possible conditions for the development of its. The theoretical part includes the regional policy definition, deals with the program development concept and its tasks and then it goes into the details of financing the towns and municipalities development. In practical part there is worked out the status quo analysis and SWOT analysis of the town on the basis of which there are defined the strategic aims of the development. Then there are described the appropriate measures that relate to the intended aims.

Keywords:

Development program, SWOT analysis, Socioeconomic analysis, Strategic aim, Suggestion of the measures

Na tomto místě děkuji vedoucímu práce panu JUDr. Jiřímu Zichovi, Ph.D. za vstřícnost, cenné rady, připomínky a věnovaný čas. Rovněž děkuji své rodině a příteli za podporu a trpělivost při psaní mé bakalářské práce.

Prohlašuji, že odevzdaná verze bakalářské práce a verze elektronická nahraná do IS/STAG jsou totožné.

OBSAH

ÚVOD	10
I TEORETICKÁ ČÁST	11
1 REGIONÁLNÍ POLITIKA	12
1.1 NÁSTROJE REGIONÁLNÍ POLITIKY	12
2 TEORETICKÁ VÝCHODISKA PROGRAMU ROZVOJE	14
2.1 PRÁVNÍ ASPEKTY PROGRAMU ROZVOJE OBCE.....	14
2.2 ÚKOLY PROGRAMU ROZVOJE OBCE	15
2.3 STRUKTURA PROGRAMU ROZVOJE OBCE.....	16
3 FINANCOVÁNÍ ROZVOJE MĚST A OBCÍ	17
3.1 MAJETEK OBCÍ A MĚST	17
3.2 ROZPOČET OBCÍ A MĚST	18
4 ZÁKLADNÍ TEORETICKÉ POJMY	19
II PRAKTICKÁ ČÁST	21
5 SOCIOEKONOMICKÁ ANALÝZA MĚSTA VALAŠSKÉ KLOBOUKY	22
5.1 POLOHA A VNĚJŠÍ VZTAHY	22
5.2 PŘÍRODNÍ PODMÍNKY.....	23
5.2.1 Geologie	23
5.2.2 Klima.....	23
5.2.3 Přírodní zdroje.....	23
5.3 ŽIVOTNÍ PROSTŘEDÍ	23
5.3.1 Vodstvo	24
5.3.2 Odpadové hospodářství.....	24
5.3.3 Veřejná zeleň.....	24
5.4 HISTORIE A VÝVOJ OBCE	24
6 OBYVATELSTVO	26
6.1 HISTORICKÝ VÝVOJ POČTU OBYVATEL	26
6.2 VÝVOJ POČTU OBYVATEL V LETECH 1991 – 2012	27
6.3 POHYB OBYVATELSTVA V LETECH 1999 AŽ 2012.....	28
6.4 BYDLENÍ	29
7 KULTURA A PAMÁTKY	30
7.1 KULTURNÍ A VZDĚLÁVACÍ STŘEDISKO.....	30
7.2 PAMÁTKY	31
8 INFRASTRUKTURA	32
8.1 OBČANSKÁ VYBAVENOST.....	32
8.1.1 Školství.....	32
8.1.2 Zdravotnictví	34
8.1.3 Dům s pečovatelskou službou.....	35
8.2 DOPRAVA	35
8.2.1 Silniční doprava	35
8.2.2 Železniční doprava	35

8.3	DOPRAVNÍ OBSLUŽNOST.....	35
8.4	TECHNICKÁ INFRASTRUKTURA.....	36
8.4.1	Zásobování pitnou vodou.....	36
8.4.2	Kanalizace a čištění odpadních vod.....	36
8.4.3	Zásobování plynem, teplem a elektrickou energií.....	37
9	TRH PRÁCE.....	38
9.1.1	Ekonomická aktivita.....	38
9.1.2	Nezaměstnanost.....	39
10	HOSPODÁŘSKÁ ČINNOST.....	41
10.1.1	Průmysl.....	41
11	CESTOVNÍ RUCH A REKREACE.....	42
11.1	SPORT.....	42
12	SWOT ANALÝZA.....	44
12.1	LIDSKÉ ZDROJE A ŽIVOTNÍ PROSTŘEDÍ.....	44
12.2	INFRASTRUKTURA.....	45
12.3	PRŮMYSL A PODNIKÁNÍ.....	46
12.4	KULTURA A CESTOVNÍ RUCH.....	47
13	STRATEGICKÉ CÍLE ROZVOJE MĚSTA.....	48
13.1	VIZE MĚSTA VALAŠSKÉ KLOBOUKY.....	48
13.1.1	Cíl č. 1: Ekonomický rozvoj.....	48
13.1.2	Cíl č. 2: Rozvoj infrastruktury.....	48
13.1.3	Cíl č. 3: Životní prostředí.....	49
13.1.4	Cíl č. 4: Cestovní ruch a kultura.....	49
14	KATALOG PROJEKTŮ.....	51
14.1	PROJEKT Č.1.....	51
14.2	PROJEKT Č. 2.....	52
	ZÁVĚR.....	53
	SEZNAM POUŽITÉ LITERATURY.....	54
	SEZNAM POUŽITÝCH SYMBOLŮ A ZKRATEK.....	57
	SEZNAM OBRÁZKŮ.....	58
	SEZNAM TABULEK.....	59

ÚVOD

Ke zpracování bakalářské práce jsem si vybrala téma „Program socio-ekonomického rozvoje města Valašské Klobouky.“ Důvodem volby tohoto tématu je můj vztah k městu, ve kterém jsem strávila čtyři roky na střední škole, a také můj studijní obor Veřejná správa a regionální rozvoj, s kterým téma úzce souvisí. Město Valašské Klobouky jsou centrem mikroregionu Jižní Valašsko, proto se domnívám, že rozvoj města je významný i pro rozvoj celého mikroregionu.

Cílem bakalářské práce je zanalyzovat současný stav města, na jehož základě bude možné nalézt další možnosti jeho rozvoje.

V teoretické části se budu věnovat regionální politice a jejím nástrojům, popisovat význam a úkoly programu rozvoje a také se zabývat financováním rozvoje měst a obcí.

V praktické části vypracuji socioekonomickou analýzu současného stavu města, která mi poslouží k vytvoření SWOT analýzy. Na jejím základě navrhnou strategické cíle rozvoje, které by pomohly k dalšímu vzestupu města.

Věřím, že mi tato práce bude přínosem do budoucna a jednou budu mít možnost přispět ke zlepšení vývoje města.

I. TEORETICKÁ ČÁST

1 REGIONÁLNÍ POLITIKA

V současnosti je česká regionální politika chápána jako koncepční činnost státu, regionálních a místních orgánů, jejímž cílem je přispívat k vyváženému a harmonickému rozvoji jednotlivých regionů v ČR, ke snižování neodůvodněných rozdílů mezi úrovněmi rozvoje jednotlivých regionů a ke zlepšení regionální hospodářské struktury. Regionální politika tedy:

- představuje koncepční a výkonnou činnost státu a územních samosprávných orgánů,
- stanovuje hlavní směry a strategické cíle regionálního rozvoje na jednotlivých úrovních, tj. národní i regionální,
- vytváří metody a postupy k zajištění realizace stanovených cílů a priorit,
- uskutečňuje se především prostřednictvím systémových opatření na podporu regionálního rozvoje.

Cílem úsilí o vyvážený rozvoj je, aby vývoj v celém státě i v úrovni regionů byl proporcionální, nekrizový, byla vytvořena rovnost šancí regionů a byl plnohodnotně využíván jejich demografický, přírodní, hospodářský a případně i další potenciál. (Wokoun, 2004, s.105)

1.1 Nástroje regionální politiky

Nástroje regionální politiky, se dle charakteru, člení do dvou základních skupin, a to na nástroje makroekonomické a mikroekonomické povahy.

Užití makroekonomických nástrojů je pro řešení regionálních problémů silně omezeno ostatními národohospodářskými cíli, zejména udržením inflace na žádoucí úrovni, vyrovnaností platební bilance, případně realizací cílů průmyslové či agrární politiky. Mezi makroekonomické nástroje patří fiskální a monetární politika a protekcionismus. (Wokoun, 2004, s.107)

Hlavním posláním mikroekonomických nástrojů je ovlivňovat rozhodování ekonomických subjektů o jejich prostorové lokalizaci. Podle toho, na který ekonomický subjekt jsou nástroje zaměřeny, je lze rozdělit do dvou skupin:

- a) nástroje realokace pracovních sil – jsou uplatňována v regionech s relativně dobrými rozvojovými možnostmi a podporují přesun pracovních sil do těchto regionů.

- b) nástroje realokace kapitálu – podporuje investice a tvorbu pracovních příležitostí v regionu, buď prostřednictvím již zavedených firem, nebo přilákáním nových firem. (Wokoun, 2004, s. 110)

Mezi další nástroje regionální politiky, které se méně využívají, patří administrativní a institucionální nástroje. Použití administrativních nástrojů je zaměřeno buď na zpomalení rozvoje (ekologické limity) nebo na podporu rozvoje. Mezi institucionální nástroje patří například síť regionálních rozvojových agentur, které poskytují poradenství v oblasti dotačního managementu, vzdělávací centra celoživotního učení a systému rekvalifikací, a další. (Wokoun, 2004, s. 112)

2 TEORETICKÁ VÝCHODISKA PROGRAMU ROZVOJE

Návrh programu rozvoje se zpracovává na podnět regionální samosprávy, orgánu státní správy, sdružení obcí a za eventuální podpory ústředních správních orgánů, např. Ministerstva pro místní rozvoj České republiky. Zaměření a struktura programu vyplývají jednak z požadavků zadavatele, jednak z aplikace běžných přístupů k regionální politice v Evropské unii a zároveň z příslušné české legislativy.

Cílem programu rozvoje je diagnostikovat územní, identifikovat rozvojové předpoklady a problémy, vypracovat strategii rozvoje a poskytnout náměty na projekty k podpoře hospodářského a sociálního rozvoje, včetně přiměřeného stanovení priorit prostorového rozvoje socioekonomických aktivit v určitých časových horizontech. (Wokoun, 2008, s.447)

Program je účelným zdrojem informací pro místní podnikatelskou sféru z hlediska formování její podnikatelské strategie. Je rovněž užitečným podkladem pro zájemce z tuzemska i zahraničí o investování na území regionu, když již samotná existence dlouhodobější strategie rozvoje území je chápána ze strany investorů jako příznivý lokalizační faktor. (Wokoun, 2008, s. 449)

2.1 Právní aspekty programu rozvoje obce

Program rozvoje obce je pořizován v souladu se zákonem č. 128/2000 Sb., o obcích, ve znění pozdějších předpisů (dále jen „zákon o obcích“) jako dokument střednědobé i dlouhodobé koordinace veřejných a soukromých aktivit demografického, ekonomického, sociálního, kulturního a ekologického charakteru na území obce. Hlavním smyslem programu je organizace všeobecného rozvoje obce na bázi sladění jednotlivých zájmů tak, aby obec jako celek prosperovala. (Wokoun, 2004, s. 196)

Z právního hlediska je program rozvoje obce dokumentem koordinačním a indikativním, který nemá charakter obecně závazného předpisu. Záměry vyjádřené v programu rozvoje a navržené postupy jejich realizace jsou závazné jen pro samotného pořizovatele, pro ostatní fyzické a právnické osoby činné v obci je program závazný jen v míře, s níž sami vysloví dobrovolný souhlas. (Wokoun, 2004, s. 197)

Ze zákona o obcích vyplývá, že zastupitelstvu obce je vyhrazeno:

- schvalovat program rozvoje územního obvodu obce,

- schvalovat územní plán a regulační plán obce a vyhlášovat jejich závazné části obecně závaznou vyhláškou,
- schvalovat rozpočet obce a závěrečný účet obce,
- zřizovat trvalé a dočasné peněžní fondy obce,
- zřizovat a rušit příspěvkové organizace a organizační složky obce, schvalovat jejich zřizovací listiny. (Wokoun, 2004, s. 197)

Všechny tyto výše uvedené pravomoci zastupitelstva obce úzce souvisí s programem rozvoje obce. Každá obec by měla mít schválený program rozvoje obce jako svůj první dokument. Druhým dokumentem, který na program rozvoje navazuje, čerpá z něho a závazně z něj vychází, by měl být schválený územní plán obce (s výjimkou nejmenších obcí, které mají jen několik desítek obyvatel). Na základě těchto dvou dokumentů by měl být sestavován rozpočet obce, zejména v jeho „investiční“ části. (Wokoun, 2004, s. 197)

2.2 Úkoly programu rozvoje obce

Úkolem programu rozvoje obce je:

- definovat společné zájmy obce, jejich obyvatel a podnikatelských subjektů,
- definovat místní předpoklady realizace těchto společných zájmů,
- optimalizovat územně-technické a sociálně-psychologické podmínky pro rozvoj bydlení a podnikání v obci,
- koordinovat vynakládání veřejných investic v obci z hlediska územního a funkčního vzhledem k záměrům a potřebám rozvoje privátního sektoru,
- koordinovat účelnou alokaci běžných veřejných výdajů v zájmu vytváření stabilních podmínek pro bydlení a podnikání,
- definovat dlouhodobé záměry hospodářské, ekologické a sociální politiky obce,
- posilovat vědomí sounáležitosti k obci a odpovědnosti za její rozvoj u místních obyvatel a podnikatelů. (Wokoun, 2004, s. 197)

Program rozvoje obce by měl sloužit především jako podklad pro:

- zpracování konkrétních podnikatelských a dalších investičních záměrů realizovaných v obci,
- sestavování obecního rozpočtu,
- práce na novelizaci územního plánu obce nebo případné vypracování územního plánu obce,

- posuzování regionálních plánů a programů z pohledu obce. (Wokoun, 2004, s. 198)

2.3 Struktura programu rozvoje obce

Struktura programu musí vycházet z jeho účelu, úkolů a využití. Jako první jde o analýzu vnějších a vnitřních podmínek dosavadního vývoje obce, následně o definování rozvojových šancí obce a jejích slabých stránek. Poté by měly být na základě výsledků analytických hodnocení definovány strategické směry, cíle a priority rozvoje obce a formulován návrh opatření k jejich dosažení. Na závěr by měl být navržen katalog projektů, které jsou nezbytné pro naplnění strategie a které odpovídají definovaným cílům rozvoje. Navržené projekty a opatření se pak mohou stát hlavním nástrojem realizace programu rozvoje obce. (Wokoun, 2004, s. 198)

3 FINANCOVÁNÍ ROZVOJE MĚST A OBCÍ

3.1 Majetek obcí a měst

Vlastnictví majetku je základním předpokladem existence a dobrého fungování samosprávy obcí. Příjmy, které souvisí s hospodařením s majetkem obce, jsou významnými zdroji rozpočtu obce. V souvislosti s nakládáním s majetkem obcí a měst plynou do jejich rozpočtů jednak nedaňové příjmy spojené s pronájmem majetku a jeho využíváním při poskytování služeb a dále kapitálové příjmy spojené s prodejem tohoto majetku. (Hrabalová, 2004, s. 57)

Obec má právo majetek držet, užívat a nakládat s ním, jako právnická osoba, přičemž se musí řídit zákonem. Obec by měla svůj majetek také chránit před zničením, poškozením, odcizením či zneužitím. Je také povinna včas uplatňovat právo na náhradu škody a právo na vydání bezdůvodného obohacení. (Wokoun, 2004, s. 284)

Majetek obce lze rozdělit do základních skupin:

- Finance – běžný účet, termínovaný účet, akcie, podílové listy
- Movité věci – vybavení úřadu, škol a dalších obecních organizací, obecní mobiliář – lavičky, koše, autobusové zastávky
- Nemovité věci – pozemky (pole, lesy, zahrady, místní komunikace, veřejná prostranství, chodníky, parky) a budovy (obecní úřad, školy, bytové domy, domy pro seniory, sportovní a kulturní zařízení, komerční prostory)
- Infrastruktura – vodovody, kanalizace, čistírny odpadních vod, veřejné osvětlení, rozvody tepla, vedení rozhlasu, kabelová televize). (Wokoun, 2004, 285)

Obec tedy může nabývat majetek, pronajímat ho, účastnit se na podnikání jiných osob, zastavovat věci apod. Pravomoc nakládat s majetkem je svěřena zastupitelstvu obce.

Obce mohou pro hospodárné využívání svého majetku zřizovat:

- vlastní organizační složky jako své organizace bez právní subjektivity,
- příspěvkové organizace, které jsou samostatnou účetní jednotkou s právní subjektivitou,
- obchodní společnosti, může se jednat o akciové společnosti nebo společnosti s ručením omezeným,
- obecně prospěšné společnosti.

Po zjištění skladby a hodnoty obecního majetku musí samospráva obce zhodnotit jeho stav, a to zda je schopný zajistit vlastní provoz obce. (Hrabalová, 2004, s. 59)

3.2 Rozpočet obcí a měst

Rozpočet obce je decentralizovaný peněžní fond, ve kterém se soustřeďují různé druhy veřejných příjmů, rozdělují se a využívají na financování statků a služeb veřejného sektoru. Je rovněž bilancí, která porovnává příjmy a výdaje za sledované období. Dále je také ekonomickým nástrojem sloužící k prosazování cílů obecní politiky a finančním plánem, podle kterého obec hospodaří v průběhu rozpočtového období. (Wokoun, 2004, s. 293)

Rozpočtová sféra je upravena třemi základními zákony. První normou je zákon č. 218/2000 Sb., o rozpočtových pravidlech, ve znění pozdějších předpisů. Tento zákon se zabývá rozpočtem státu a jeho střednědobým výhledem, jeho příjmy a výdaji, vypracováním návrhu zákona o státním rozpočtu a stanovuje pravidla hospodaření Národního fondu. Dalším zákonem je zákon č. 250/2000 Sb., o rozpočtových pravidlech územních rozpočtů, ve znění pozdějších předpisů. Určuje pravidla rozpočtování územní samosprávy, tj. nových krajů a obcí. Poslední důležitou normou je zákon č. 243/2000 Sb., o rozpočtovém určení daní, ve znění pozdějších předpisů, který dělí daňové příjmy obcí na tzv. výlučné daňové příjmy a příjmy sdílené. K 1. 1. 2013 došlo ke změně tohoto zákona, kdy předmětem novelizace bylo přerozdělení objemu sdílených daní. (Wokoun, 2004, s. 295)

4 ZÁKLADNÍ TEORETICKÉ POJMY

Státní správa

Státní správa představuje druh veřejné správy. Charakteristickým rysem je jednotná úprava výkonu pro celé území státu daná zákonem. Nositelem správy je v tomto případě stát a vykonavateli jsou orgány státu. V případě, že státní správu vykonávají orgány samosprávy, hovoříme o přenesené státní správě. (Horzinková, 2010, s. 32)

Veřejná správa

Jde o správu veřejných záležitostí, která je v souladu s veřejným zájmem, a to jako projev moci výkonné. Jelikož se jedná o organizovanou činnost, musí být svěřena určitému subjektu. V první řadě je to stát, který určí, jaké další subjekty tomu budou zákonem zmocněny (např. veřejnoprávní korporace, veřejné fondy, podniky apod.). (Káňa, 2010, s. 201)

Samospráva

Je nezávislá na celku společenské organizace a je oddělená od státní správy. Nejrozšířenějším typem samosprávy je územní samospráva. Zvláštním druhem samosprávy je samospráva profesní a zájmová. Patří zde např. Advokátní komora, Česká lékařská komora, Agrární komora, Notářská komora apod. (Káňa, 2010, s. 202)

Kraj

Kraj je vyšší územní samosprávný celek, zřízený ústavním zákonem. Je územním společenstvím občanů, které má právo na samosprávu a veřejnoprávní korporací. Jeho hlavním úkolem je péče o všestranný rozvoj území a o potřeby svých občanů. (Káňa, 2010, s. 210)

Obec

Obec je základním územním samosprávným společenstvím občanů, tvoří územní celek, který je vymezen hranicí územní obce. Je veřejnoprávní korporací, má právo vlastnit majetek. Některé obce mohou být za splnění určitých podmínek prohlášeny za městys, město nebo statutární město. (Káňa, 2010, s. 212)

Dobrovolný svazek obcí

Dobrovolný svazek obcí vzniká na základě smlouvy o jeho vytvoření. Svazek obcí je právnickou osobou, má své orgány, svůj majetek a své zdroje příjmů. Obce mají právo být členy svazku obcí za účelem ochrany a prosazování jejich společných zájmů. (Horzinková, 2010, s. 190)

Samostatná působnost obce

Zahrnuje:

- Záležitosti náležející do vyhrazené pravomoci zastupitelstva obce a rady obce (s výjimkou nařízení obce),
- Záležitosti, které do samostatné působnosti svěří zvláštní zákon,
- Spravování záležitostí, které jsou v zájmu obce a jejích občanů, pokud nejsou zákonem svěřeny krajům nebo pokud nejde o výkon přenesené působnosti,
- Péče v souladu s místními předpoklady a místními zvyklostmi o vytváření podmínek pro rozvoj sociální péče a pro uspokojování potřeb svých občanů. (Mates, 2001, s. 130)

Přenesená působnost obce

Znamená výkon státní správy obcí na jejím území ve věcech, které stanoví zákon. Orgány obce jsou potom povinny zajistit úkoly v přenesené působnosti. Obce dostávají na tyto úkoly příspěvek ze státního rozpočtu. Nezajišťuje-li obec řádný výkon přenesené působnosti, převezme v celém svěřeném rozsahu nebo jen na některém úseku výkon přenesené působnosti pověřený obecní úřad, do jehož územního obvodu obec patří. (Mates, 2001, s. 132)

Město

Města jsou dynamičtější složkou struktury osídlení. Jedná se o koncentrační prostory obyvatelstva a nezemědělských aktivit. Města jsou sídla nezemědělského charakteru s určitými specifickými znaky, která se liší od venkovských sídel především svými funkcemi. (Káňa, 2010, s. 220)

II. PRAKTICKÁ ČÁST

5 SOCIOEKONOMICKÁ ANALÝZA MĚSTA VALAŠSKÉ KLOBOUKY

5.1 Poloha a vnější vztahy

Město Valašské Klobouky je situováno ve východní části okresu Zlín. Rozkládá se na území o celkové výměře 2 695 ha v nadmořské výšce 405 m n.m. Je součástí mikroregionu Jižní Valašsko.

Okres Zlín se nachází v jihovýchodní části České republiky. Sousedními okresy jsou Vsetín, Kroměříž a Uherské Hradiště. Na jihu hraničí se Slovenskou republikou.

Dále je okres Zlín součástí Zlínského kraje, který společně s Olomouckým krajem vytváří tzv. region soudržnosti NUTS II Střední Morava.

Vzdálenosti z Valašských Klobouk do významných měst České republiky: Praha 325 km, Brno 126 km, Olomouc 90 km, Ostrava 99 km, Zlín 46 km.

Město Valašské Klobouky je obcí s rozšířenou působností (tzv. obec III. stupně), v jejímž správním obvodu je 20 obcí. Obec je složena celkově ze 4 částí, a to město Valašské Klobouky jako takové, dále místní části Lipina, Mirošov a Smolina. Valašské Klobouky měly k 1. 1. 2013 celkem 5041 obyvatel.



Obrázek 1: Poloha města Valašské Klobouky, (Zdroj: Google maps, 2013)

5.2 Přírodní podmínky

Přírodní podmínky regionu jsou dány především bohatostí terénního profilu. Reliéf oblasti je tvořen Bílými Karpatami s nejvyšším vrcholem Javorníkem (782 m n.m.) a Vizovickou vrchovinou. Pro Bílé Karpaty, které se poněkud odlišují od Vizovické vrchoviny, jsou typičtější masivní ploché hřbety s mírně členitými svahy. Na utváření reliéfu se zde výrazně projeví blízkost Váhu. Nízká nadmořská výška jeho řečiště způsobila, že řeka Vlára zpětně vyerodovala v hlavním hřebenu hluboké údolí. Největší podíl z celkové výměry zaujímají trvalé travní porosty, téměř 49 %. (Valašské Klobouky, 2013)

5.2.1 Geologie

Po stránce geologické se území rozkládá ve flyšovém pásmu vnějších Západních Karpat, které vznikly alpínským vrásněním v období druhohor a třetihor a je tvořeno magurským příkrovem, který je tvořen račanskou jednotkou a zlínským souvrstvím. Střídají se zde vápnité jílovce a glaukonické pískovce vsetínských vrstev. (Profil města, 2006)

5.2.2 Klima

Území spadá do mírně teplé a mírně vlhké oblasti, která je charakterizována průměrnou teplotou v červenci 17 až 18 °C, v lednu -3 až -4 °C, s počtem 40-50 letních dnů. Průměrná roční teplota činí 6 až 7 °C a průměrný úhrn dešťových srážek od 601 do 700 mm. Převažují zde západní větry. (Profil města, 2006)

5.2.3 Přírodní zdroje

Území města Valašské Klobouky je velmi chudé na přírodní zdroje. Převažují zde smíšené lesy o výměře 550 ha, které jsou ve vlastnictví města a jsou spravovány společností Městské lesy Valašské Klobouky. Nejsou zde žádná ložiska nerostných surovin, pouze na jižním okraji města se nachází opuštěný lom stavebního kamene. Jiné suroviny se zde nevy-skytují.

5.3 Životní prostředí

Valašskokloboucko patří díky své poloze v CHKO mezi nejméně znečištěné oblasti České republiky. Jeho přírodní podmínky a čistota ovzduší vytvářejí vynikající podmínky pro zimní i letní turistiku a rekreaci. Nebyly zaznamenány viditelné problémy v kvalitě životního prostředí.

5.3.1 Vodstvo

Katastrem města protéká vodní tok Brumovka, který je hlavním příjemcem povrchových a odpadních vod. Zastavěným územím protéká z převážné části upraveným korytem. Na území jsou vybudovány tři malé vodní nádrže nacházející se jižně od vlakového nádraží, které jsou využívány k rybochovným účelům. Místními částmi Lipina, Smolina a Mirošov protéká vodní tok Smolinka, který tvoří část západní katastrální hranice. V současnosti se mikroregion Jižní Valašsko spolu s mikroregiony Luhačovické Zálesí a Otrokovicko podílí na projektu „Čistá voda pro Dunaj,“ jehož základním cílem je zlepšení kvality povrchových vod v celé oblasti. (Profil města, 2006)

5.3.2 Odpadové hospodářství

Svoz komunálního odpadu je zajišťován firmou Valašskoklobucké služby s.r.o. 1x za týden, v místních částech pak 1x za dva týdny. Odpad je odvážen na řízenou skládku Smolina, která byla uvedena do provozu v roce 1995 a byla vybudována s kapacitou na 50 let. Ve městě jsou rozmístěny také kontejnery na sklo, papír a plasty. Dvakrát ročně dochází k odvozu nebezpečného odpadu. (Valašské Klobouky, 2010)

5.3.3 Veřejná zeleň

Za veřejnou zeleň jsou ve městě považovány drobné plochy trávníku a vysazených stromů na náměstí, před kostelem, kolem penzionu a pod školou. Součástí je také zeleň uliční v prostorech občanského vybavení. Ve městě se nenachází žádný park. O veřejnou zeleň pečuje společnost Valašskoklobucké služby s.r.o., která je ve vlastnictví města. (Profil města, 2006)

5.4 Historie a vývoj obce

První zmínka o Valašských Kloboukách pochází z roku 1241, kdy byla tato osada vypálena Tatary. Několikrát byla také postižena záplavami, a proto nechal markrabě Jan Jindřich postavit nad osadou nové městečko, které pojmenoval Nové Klobouky. V roce 1423 bylo městečko i osada spojeni. Klobouky, stejně jako jejich dnešní místní části Lipina, Smolina a Mirošov patřily k broumovskému panství, na kterém začaly v 15. Století plnit roli hospodářského a později i soudního centra. Ve městě se rozvíjela řemesla a to především soukenictví a výroba klobouků. Poloha města v blízkosti hranice, měla pro něj neblahé důsledky. V roce 1663 bylo město zničeno vpádem Turků a v letech 1680 až 1683 město několikrát

napadli uherští rebelové. Z těchto tragédií, ze kterých plynuly dlouhodobé hospodářské stagnace, se kraj dostával jen ztěžka. Až na konci 18. a na počátku 19. století došlo k viditelnému rozkvětu, který pamatují mnohé stavby, dnes většinou kulturní památky. Ve městě začala pracovat barvírna sukna a později byla zahájena výroba papučí. V roce 1851 se Klobouky staly sídlem okresních úřadů jižního Valašska. Od roku 1868 patřil klobucký soudní okres pod politický okres Uherský Brod, a to až do roku 1960, kdy další správní reforma začlenila jihovalašský region do okresu Gottwaldov. Od roku 1885 nese město název Valašské Klobouky. K městu byly připojeny místní části Mirošov (r. 1964), Lipina (r. 1976) a Smolina (r. 1980). Po roce 1989 se od města osamostatnily obce Poteč, Křekov, Vlachova Lhota a Tichov. (Valašské Klobouky, turistika, 2010)

Ve znaku města je vysoký, černý, modrou stuhou lemovaný klobouk umístěný nad zeleným trojvrším.



Obrázek 2: Znak města, (Zdroj: Valašské Klobouky, 2010)

6 OBYVATELSTVO

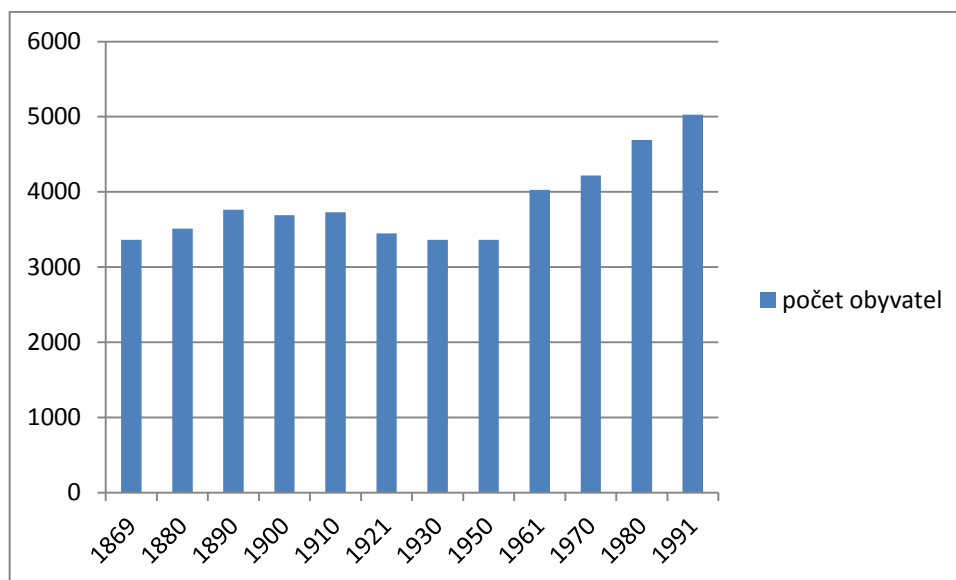
6.1 Historický vývoj počtu obyvatel

Město Valašské Klobouky se v průběhu 17. a 18. století, díky své poloze v pohraničním území, nevyhnulo nájezdům tatarských a uherských nepřátelských vojsk. Na začátku 18. století bylo vypleněno a třicet let zůstalo zcela pusté. Jak můžeme vidět v níže uvedené tabulce, počet obyvatel se začal zvyšovat především až po roce 1850, kdy se město stalo sídlem okresních úřadů jižního Valašska. Růst populace však nebyl až do roku 1950 příliš výrazný. Zanikaly tradiční řemeslné obory, především soukenická tradice, která nepřežila druhou světovou válku. Navíc se v roce 1896 podepsal na zpomalení vývoje města obrovský požár, při kterém shořela více než polovina města. K výraznému nárůstu počtu obyvatel došlo až po druhé světové válce při zvýšení industrializace v 50. letech. Ve městě docházelo k rozvoji pracovních příležitostí, zejména v zemědělství a k rozvoji bytové výstavby. (Odehnal, 2005)

Následující tabulka a graf zobrazují výše uvedený text ve vztahu k počtu obyvatel.

Rok	Počet obyvatel	Rok	Počet obyvatel	Rok	Počet obyvatel
1869	3364	1910	3727	1961	4026
1880	3509	1921	3446	1970	4218
1890	3764	1930	3364	1980	4692
1900	3689	1950	3363	1991	5028

Tabulka 1: Historický vývoj počtu obyvatel, (Zdroj: ČSÚ, 2013)



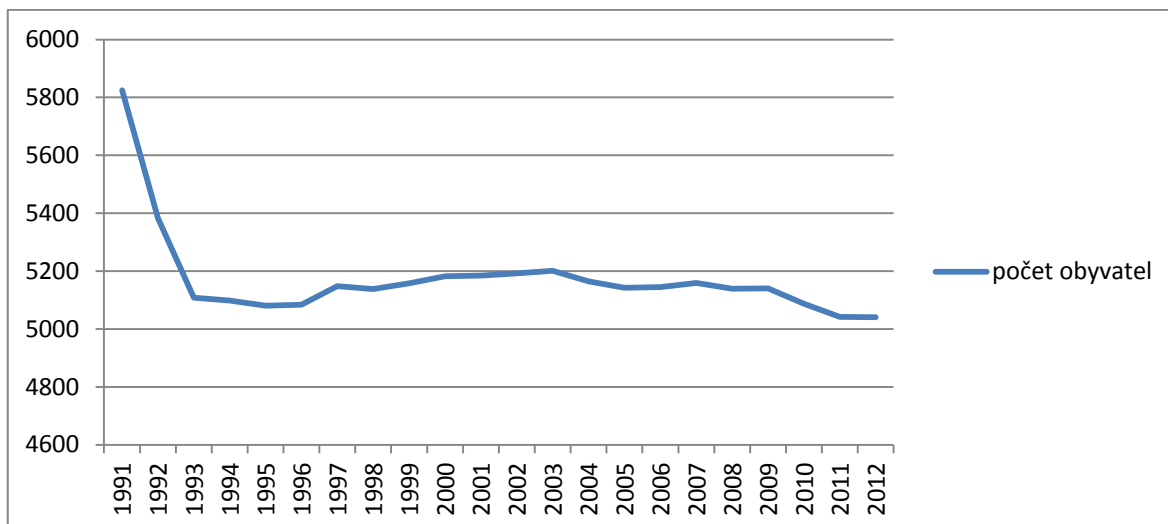
Obrázek 3: Historický vývoj počtu obyvatel, (Zdroj: ČSÚ, 2013)

6.2 Vývoj počtu obyvatel v letech 1991 – 2012

V následující tabulce je patrný vývoj počtu obyvatelstva ve městě v letech 1991 až 2012. Svého vrcholu v počtu obyvatel dosáhlo město v roce 1990, když zde bydlelo 6 573 obyvatel. Od té doby až do roku 1996 se počet neustále snižoval. Bylo to způsobeno hlavně tím, že v průběhu 90. let došlo k osamostatnění obcí, které byly jeho místními částmi. V roce 1991 se osamostatnila obec Poteč, o rok později Křekov a Vlachova Lhota a v roce 1993 Tichov. V letech 1997 až 2009 se hranice počtu obyvatel výrazně neměnila. Až za poslední tři roky došlo opět k mírnému poklesu v počtu obyvatel, což bylo způsobeno záporným migračním saldem.

Rok	Počet obyvatel	Rok	Počet obyvatel
1991	5825	2002	5192
1992	5383	2003	5201
1993	5108	2004	5165
1994	5099	2005	5143
1995	5081	2006	5145
1996	5084	2007	5159
1997	5148	2008	5139
1998	5138	2009	5141
1999	5158	2010	5088
2000	5183	2011	5042
2001	5185	2012	5041

Tabulka 2: Vývoj počtu obyvatel v letech 1991-2012, (Zdroj:ČSÚ, 2013)



Obrázek 4: Vývoj počtu obyvatel v letech 1991-2012, (Vlastní zpracování dle dat ČSÚ, 2013)

6.3 Pohyb obyvatelstva v letech 1999 až 2012

Rok	Narození	Zemřelí	Přirozený přírůstek	Přistěhovalí	Vystěhovalí	Migrační přírůstek	Celkový přírůstek
1999	53	45	8	84	72	12	20
2000	57	32	25	84	84	-	25
2001	65	51	14	48	79	-31	-17
2002	56	47	9	83	85	-2	7
2003	50	51	-1	82	72	10	9
2004	54	55	-1	76	111	-35	-36
2005	47	58	-11	94	105	-11	-22
2006	44	47	-3	80	75	5	2
2007	64	46	18	90	94	-4	14
2008	61	47	14	66	100	-34	-20
2009	44	50	-6	88	80	8	2
2010	60	57	3	44	100	-56	-53
2011	48	51	-3	49	79	-30	-33
2012	55	40	15	69	85	-16	-1

Tabulka 3: Pohyb obyvatelstva v letech 1999-2012, (Vlastní zpracování dle dat ČSÚ, 2013)

Pohyb obyvatelstva je dán dvěma faktory. Prvním faktorem je přirozená změna obyvatelstva a druhým faktorem je migrační saldo. K největšímu pohybu dochází u celkového přírůstku obyvatelstva, v uvedených letech je velmi kolísavý (jak uvádí výše uvedená tabulka).

ka). Za sledované období převažuje záporný přírůstek obyvatelstva, ke kterému přispěla hlavně emigrace obyvatelstva, z důvodu stále zvyšující se nezaměstnanosti ve městě.

6.4 Bydlení

Domovní a bytový fond je jedním z rozhodujících faktorů životní úrovně obyvatelstva. Podle sčítání lidí, domů a bytů v roce 2011 je ve Valašských Kloboukách 1095 domů, z toho 927 obydlených a 25 sloužících k rekreaci, zbytek jsou domy neobydlené. Nachází se zde 824 domů rodinných a 1751 trvale obydlených bytů, z celkového počtu 1945 bytů.

Ve vlastnictví soukromých osob je 819 domů, město nebo stát vlastní celkem 16 domů a v majetku státního bytového družstva je 38 staveb. (Domovní fond v obci, 2011)

Bytová družstva vlastní 348 bytů, v osobním vlastnictví je 194 bytů, 821 bytů je zřízeno ve vlastním domě a počet nájemních bytů je 292.

Bytová situace ve městě je nedostatečná, město eviduje 170 žádostí o byty. (Bytový fond v obci, 2011)

7 KULTURA A PAMÁTKY

7.1 Kulturní a vzdělávací středisko

Kulturní a vzdělávací středisko je příspěvková organizace, která byla zřízena roku 1992 a jejímž zřizovatelem je Město Valašské Klobouky. Byla zřízena za účelem hospodárně uspokojovat kulturní, společenské a vzdělávací potřeby občanů města a okolí. V čele stojí ředitel jmenovaný městskou radou.

Pod Kulturní a vzdělávací středisko spadá:

- **Kulturní dům Klobučan** – je vybaven dvěma sály (malý a velký), v nichž se konají různé kulturní akce, např. koncerty, plesy, hudební festivaly, diskotéky, zábavy, divadelní představení. Prostory jsou pronajímány i k jiným příležitostem, např. oslavy, svatby.

Kromě Kulturního domu se ve městě nachází další sál **TJ Sokol**, který také slouží ke kulturním, většinou hudebním akcím. V tomto objektu rovněž probíhá výuka tanečních hodin pro studenty středních škol.

- **Kulturní dům ve Smolině**
- **Městské informační centrum**
- **Městská knihovna** – má dvě oddělení (pro dospělé čtenáře a pro děti), poskytuje všechny druhy literatury, bezplatný přístup k internetu, kopírování, tisk, připojení wi-fi, online katalog. V roce 2011 byla zrekonstruována pobočka ve Smolině. (Městská knihovna, 2007)
- **Městské muzeum** – sídlí ve dvou objektech: ve Staré radnici a v tzv. Červeném domě. V budově radnice je instalována expozice Pravěk jižního Valašska a starší a mladší doby kamenné. V Červeném domě je sbírka předmětů, zařízení, nástrojů a strojů vztahujících se k minulosti města a tradici soukenictví. Nabízí k vidění archeologické a etnografické sbírky a fotoarchiv. Dále vydává publikace Vlastivědné kapitoly z Valašskoklobucka. (Městské muzeum, 2007)
- **Kino Svět** – z důvodu nízké návštěvnosti se promítá pouze 2x týdně.

Ve městě působí tři hudební soubory: Dechová hudba Valašska, folklorní soubor Důbrava a Národopisný soubor Klobučan, což je taneční soubor, který doprovází cimbálová muzika Klobučánek.

Mezi významné kulturní akce patří mezinárodní hudební festival Setkání muzikantů v Bílých Karpatech, Valašské kumštování, což je přehlídka místních výtvarníků (sochařů, řezbářů, malířů) a Valašský mikulášský jarmek, který zde má dlouhodobou tradici.

7.2 Památky

Stará radnice – jedná se o renesanční budovu, ve které sídlí městské muzeum.

Červený dům – patrový trojdílný dům, který postavili v roce 1781 soukeničtí mistři, bratři Tomašíkovi, je také součástí muzea. V jeho interiérech je prezentováno nejslavnější kloboucké řemeslo, soukenictví.

Hornův dům – secesní budova z roku 1900, ve které dnes sídlí městský úřad. V domě se zachovala původní štuková výzdoba i schodiště se zábradlím. Nachází se zde originály pískovcových soch z mariánského sloupu stojícího před domem.

Farní kostel Povýšení svatého kříže – dnes již monumentální barokní stavba s gotickým jádrem a mohutnou renesanční věží pocházející ze 14. století. Spolu s farou byl v roce 1663 vypálen při turecko-tatarském vpádu

Dřevěnice – ve městě stojí několik lidových staveb z konce 18. a počátku 19. století, ve kterých se konají kurzy řemesel, jako je tkaní, výroba rukavic na formách a výroba slaměnek. (Městské muzeum, 2007)

8 INFRASTRUKTURA

8.1 Občanská vybavenost

8.1.1 Školství

Mateřská škola

Ve městě je zřízena jedna mateřská škola, která je příspěvkovou organizací. Zřizovatelem je město. Je umístěna v účelově postavené jednopatrové budově, která je propojena spojovací chodbou s hospodářskou budovou, ve které se nachází školní kuchyň s denní kapacitou 180 jídel, prádelna, sklady a kotelna. Obě budovy jsou obklopeny velkou oplocenou zahradou, která je vybavena pískovišti, skluzavkami a dalšími objekty sloužícími pro hry dětí.

Celková kapacita MŠ je 160 dětí, předškolní vzdělávání zajišťuje 11 kvalifikovaných pedagogických pracovníků a výuka probíhá v 6 třídách. (Mateřská škola Valašské Klobouky, 2010)

Základní škola

Zřizovatelem základní školy jako příspěvkové organizace je Město Valašské Klobouky. Jedná se o úplnou základní školu (9 tříd), která byla založena v roce 1973. Součástí školy jsou školní družina, školní klub a školní jídelna. Povolena kapacita je 780 žáků. Kromě místních navštěvují základní školu ve Valašských Kloboukách také žáci z okolních vesnic. V každém ročníku jsou obvykle tři třídy. V ročnících 2. stupně jsou zavedeny mimo jiné i třídy s rozšířeným vyučováním matematiky a přírodovědných předmětů. Každým rokem je žákům nabízeno několik volitelných předmětů (informatika, technické činnosti, domácnost, pěstitelské práce, cizí jazyky, sportovní hry). Žáci mají k dispozici pracovny chemie, fyziky, přírodopisu, informatiky, výtvarné výchovy, dále hudebnu, kuchyňku, dílny. Škola je vybavena několika multimediálními učebnami. Pro výuku tělesné výchovy jsou určeny 2 tělocvičny a sportovní areál. Škola zaměstnává 59 zaměstnanců, z toho 43 pedagogických pracovníků. V současné době probíhá technická rekonstrukce budov základní školy. (Základní škola Valašské Klobouky, 2009)

Základní umělecká škola

Základní umělecká škola poskytuje vzdělávání ve třech oborech – v hudebním, výtvarném a tanečním oboru.

Hudební obor nabízí výuku ve hře na klavír, housle, klarinet, kytaru, zobcovou flétnu, příčnou flétnu, saxofon, trombon, akordeon, bicí nástroje, keyboard a také výuku sólového zpěvu a zpěvu v hudebních souborech. Součástí hry na hudební nástroj je výuka hudební nauky.

Ve výtvarném oboru se v současné době vyučují předměty plošná tvorba, prostorová tvorba, objektová a akční tvorba a výtvarná kultura, kresba, grafika, malba, keramika a modelování, základy architektury, designu, digitální fotografie, dekorativní tvorba a tvorba v terénu.

Taneční obor se věnuje taneční přípravě a scénickému tanci. Cílem je také získání estetických návyků v oblasti chůze a pohybu. (ZUŠ Valašské Klobouky, 2013)

Gymnázium

Gymnázium ve Valašských Kloboukách, které jsem úspěšně absolvovala, bylo založeno v roce 1949. V roce 1994 byl v budově gymnázia zřízen obor obchodní akademie. Jedná se o státní školu zřízenou Zlínským krajem. Poskytuje úplné všeobecné středoškolské vzdělání (čtyřleté, osmileté), na oboru obchodní akademie pak úplné odborné středoškolské vzdělání zakončené maturitní zkouškou. Škola je vybavena chemickými, biologickými a fyzikálními laboratořemi, zeměpisnými a počítačovými učebnami, jazykovými posluchárnami a tělocvičnou. V areálu školy se nachází školní jídelna a v roce 2006 zde byla dokončena stavba sportovní haly. Součástí studia jsou i tradiční akce jako je lyžařský výcvik, taneční kurzy, kurz turistiky a pobytu v přírodě, poznávací zájezdy. (Gymnázium Valašské Klobouky, 2006)

Střední odborné učiliště

K 1. lednu 2006 došlo na základě usnesení Zastupitelstva Zlínského kraje ke sloučení příspěvkové organizace Střední odborné učiliště (SOU) a příspěvkové organizace Odborné učiliště. Nástupnickou příspěvkovou organizací je tedy SOU Valašské Klobouky. Organizace zabezpečuje výuku ve střední škole a má školská zařízení domov mládeže, internát a dvě školní jídelny. V areálu učiliště je v provozu vlastní autoumývárna a stanice technické kontroly (STK) pro nákladní motorová vozidla a přívěsy. Kromě běžných prostor potřebných pro vedení výuky, škola obsahuje speciálně vybavené učebny výpočetní techniky, administrativní techniky a učebnou vaření. Škola nabízí několik druhů oborů: automechanik, opravář zemědělských strojů, kuchař-číšník, malíř a lakýrník, zedník, malířské a natěračské práce, stravovací a ubytovací služby, pečovatelské služby, strojírenské a zednické

práce. Je zde možnost také nástavbového studia v oboru podnikání ukončené maturitní zkouškou. (SOU Valašské Klobouky, 2009)

Dům dětí a mládeže

Dům dětí a mládeže poskytuje více než 40 zájmových kroužků se zaměřením národopisným, výtvarným, tanečním, hudebním a sportovním. Poskytuje také řadu kroužků pro dospělé a seniory, pro které jsou tyto činnosti zajímavým zpestřením. Je zde zajištěna také výuka cizích jazyků, zejména angličtiny a ženy mají zájem o cvičení. V letních měsících nabízí dětem spoustu zajímavých táborů, kde děti načerpají spoustu nové energie do dalšího školního roku.

Dětský domov, Základní škola a Praktická škola Valašské Klobouky

Tato organizace je umístěna v místní části Smolina a jejím zřizovatelem je Krajský úřad Zlínského kraje – odbor školství, mládeže a sportu. Provoz Dětského domova byl zahájen v roce 1957. Objekt se člení na část Dětského domova, která obsahuje 4 samostatné byty, část školní, která zahrnuje učebny, školní družinu, cvičnou kuchyň a jídelnu, a na část společnou, která je vybavena jídelnou a tělocvičnou. Ve venkovních prostorech se nachází asfaltové hřiště a bazén. Dnes žije v domově 32 dětí ve věku od pěti do jednadvaceti let, rozdělených do čtyř samostatných rodinných skupin. Provoz zařízení zabezpečují vychovatelky, vedoucí stravování, kuchařky, ekonomka, sociální pracovník, školnice, uklízečky, údržbář a pradelny.

Součástí Dětského domova, Základní školy a Praktické školy je odloučené pracoviště v Návojně, kde jsou zprovozněny 4 technicky vybavené třídy. (Dětský domov Smolina, 2012)

8.1.2 Zdravotnictví

Mezi základní služby města patří velmi potřebné zdravotnictví. Obyvatelé Valašských Klobouk využívají služeb několika desítek lékařů. Všechna zdravotnická zařízení jsou soustředěna do budovy místní polikliniky, která poskytuje zdravotní péči a zajišťuje dopravní zdravotní služby. Součástí polikliniky není lůžkové zařízení, nejbližší nemocnice se nachází ve Slavičíně.

V areálu valašskokloboucké polikliniky se nachází tyto lékařské specializace: dětské oddělení, gynekologie, chirurgie, oční oddělení, plicní oddělení, ortopedie, ORL, praktický lékař, rehabilitace, diabetická poradna, urologie, stomatologie a další. Dále zde sídlí lékárna

a prodejna zdravotních pomůcek, kancelář Všeobecné zdravotní pojišťovny a kancelář Okresní správy sociálního zabezpečení.

8.1.3 Dům s pečovatelskou službou

Dům s pečovatelskou službou poskytuje samostatné bydlení v bytě garsonierového typu. Je umístěn v blízkosti místní polikliniky. Byty v přízemní části penzionu mají bezbariérovou úpravu, nachází se zde výtah, bufet se základními potravinami, jídelna a lékárna.

8.2 Doprava

8.2.1 Silniční doprava

Městem Valašské Klobouky prochází silnice I/57, která spojuje sever Moravy a hranici s Polskem (hraniční přechod Bartultovice) s hraničním přechodem Slovensko a Brumov-Bylnice/Horné Srnie a ta pokračuje do města Trenčanská Teplá. Díky této silnici první třídy je město Valašské Klobouky spojeno s městy Krnov, Opava, Fulnek, Nový Jičín, Valašské Meziříčí a Vsetín. Pro místní obsluhu přilehlých obcí a napojení na nadřazenou silniční síť slouží několik silnic II. a III. třídy, které prochází městem. Město Valašské Klobouky leží mimo zájmy výstavby dálnic a rychlostních komunikací. (Profil města, 2006)

8.2.2 Železniční doprava

Městem vede koncový úsek tratí Českých drah (ČD) č. 280 Hranice na Moravě-Vsetín-Bylnice, který zabezpečuje propojení mezi Bylnicí a Horní Lidčí, kde spoje navazují na rychlíkové tratě č. 280 směr Vsetín (a dále Hranice na Moravě, Ostrava, Přerov, Praha) a Slovensko. Dále na trať č. 340 Brno-Veselí na Moravě-Vlářský průsmyk.

Vlaková zastávka je umístěna mimo zastavěnou část města. Situačně a výškově je poloha umístěného nádraží vhodná z hlediska negativních dopadů železničního provozu na životní prostředí. Nevhodná je z pohledu přístupu a využití pro rozvoj města. Je dosti pravděpodobné, že při vhodnější dostupnosti by byly služby Českých drah daleko více využívány, a to jak pro dopravu místního obyvatelstva, tak pro podnikatele. (Profil města, 2006)

8.3 Dopravní obslužnost

Město Valašské Klobouky neprovozuje žádnou městskou hromadnou dopravu. Dopravu ve veřejné linkové dopravě v obci s rozšířenou působností (ORP) Valašské Klobouky zajišťuje převážně společnost ČSAD Vsetín, a.s., která má provozovny ve Zlíně, Luhačovicích,

Slavičíně, Valašském Meziříčí, Rožnově pod Radhoštěm a Vsetíně. Konkurenční firma ČSAD Vsetín, a.s. je Karel Housa – HOUSACAR. Veřejná linková doprava vyjíždí z Valašských Klobouk do okolních vesnic a měst, a to Uherské Hradiště, Zlín, Vsetín, Velké Meziříčí, Ostrava z autobusového nádraží, které je umístěno v centru města na Masarykově náměstí. Musím však konstatovat, že doprava osob po 16. hodině je nedostatečná v pracovní dny a ve dnech pracovního klidu je velmi špatná. (Profil města, 2006)

8.4 Technická infrastruktura

8.4.1 Zásobování pitnou vodou

Město Valašské Klobouky je zásobováno pitnou vodou z veřejné vodovodní sítě, do které je dodávána pitná voda z vodárenské nádrže na vodním toku Stanovnice v obci Karolinka. Úpravna pro tuto pitnou vodu je ve správě Vodovodů a kanalizací Vsetín, a.s. Upravená pitná voda je předávána v místě čerpací stanice Poteč Vodovodům a kanalizacím Zlín, a.s. Voda upravená z čerpací stanice Poteč zásobuje místní části Mirošov a Smolinu, dále Valašské Klobouky, Poteč, Vlachovice, Vrbětice, Bohuslavice, Divnice, část Slavičina, Lipová, Rudimov, Nevšová, Petrůvka, část Luhačovic, Křekov, Vlachova Lhota, Ludkovice, Havířův újezd, Biskupice, Kaňovice, Doubravy a Tichov.

Tento veřejný vodovod zásobuje pitnou vodou ve Valašských Kloboukách obyvatelstvo, průmysl, školy a úřady. (Profil města, 2006)

8.4.2 Kanalizace a čištění odpadních vod

Zastavěné území města Valašské Klobouky pokrývá hustá kanalizační síť jednotného kanalizačního systému s čištěním odpadních vod v centrální kanalizační čistírně. Hlavním kanalizačním sběračem jsou odváděny splaškové odpadní vody na městskou čistírnu odpadních vod (ČOV), která je umístěna na pravém břehu Brumovky.

Zastavěnými částmi města je vedeno také několik sběračů dešťové kanalizace, které odvádí extravilánové vody z území nad zastavěným územím města. Tyto sběrače jsou vyústěny do Brumovky s tím, že část extravilánových vod je zaústěna do jednotné kanalizace města.

Technický stav kanalizačních stok v ulicích Palackého, Partyzánská, Komenského, Masarykovo náměstí a v ulici Brumovská je problémem stávající kanalizační sítě.

Místní část Lipina je odkanalizována kombinovaným kanalizačním systémem. Stokou dešťové kanalizace zaústěnou do zatrubněného bezejmenného levostranného přítoku Smolin-

ky jsou odváděny dešťové odpadní vody. Severovýchodní část zastavěného území je odkanalizována oddílným kanalizačním systémem. (Profil města, 2006)

8.4.3 Zásobování plynem, teplem a elektrickou energií

Provozovatelem rozvodu plynu ve městě je Jihomoravská plynárenská, a.s. Město je zásobováno zemním plynem STL rozvodnou plynovodních sítí, která je provozována pod tlakem 0,10 MPa. Jednotliví odběratelé jsou zásobováni zemním plynem přes domovní regulátory. Kapacita plynovodních sítí i regulačních stanic se jeví jako dostačující.

Ve městě není vybudován systém centrálního zásobování teplem. Rozvody centrálního vytápění jsou majetkem obce. Provozuje je společnost Výroba tepla s.r.o., která je ve vlastnictví města. Město také vlastní 16 plynových kotelen, které společnosti pronajímá.

Celému území je dodávána elektrická energie z rozvodny 22kV. Katastrem prochází několik vedení (VN 22 kV – VN 14, VN 26, VN 51, VN 52, VN 65, VN 89), kterými je rozvodna napojena na nadřazenou elektrickou síť. Hlavní napájecí vedení pro rozvodnu Valašské Klobouky je VN 51. Pro napájení distribučních rozvodů nízkého napětí slouží celkem 35 transformačních stanic. Stav všech trafostanic pro stávající odběry elektrické energie je vyhovující. Distribuční síť nízkého napětí je venkovního i kabelového provedení. Kabelových rozvodů se využívá k napájení odběrných míst s většími nároky na elektrickou energii, např. sídliště, náměstí. Venkovní síť je dosud využito částečně ve starší zástavbě a v některých okrajových částech. (Profil města, 2006)

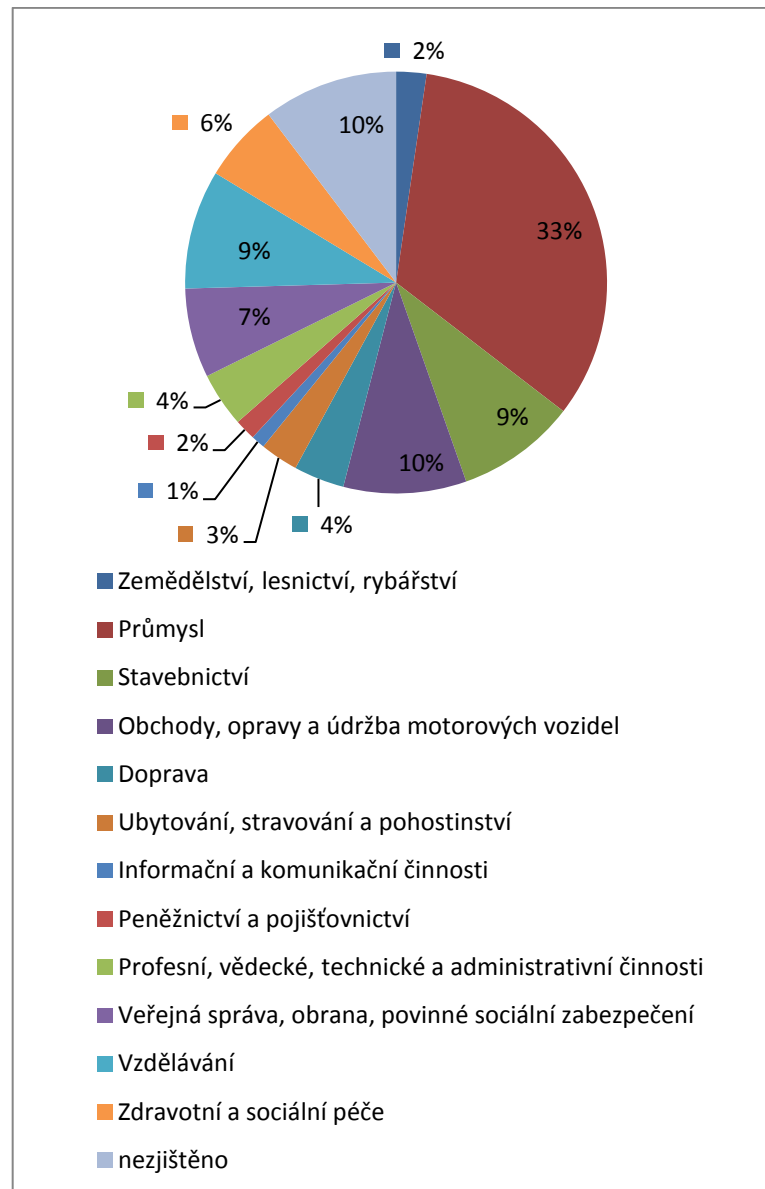
9 TRH PRÁCE

9.1.1 Ekonomická aktivita

Nejucelenějším zdrojem informací o ekonomické aktivitě obyvatelstva v jednotlivých obcích je sčítání lidí, domů a bytů, které se provádí jednou za deset let. Následující tabulka, která vychází z posledního sčítání lidí, domů a bytů v roce 2011, charakterizuje ekonomickou aktivitu obyvatel Valašských Klobouk. Z celkového počtu 4911 obyvatel bylo v roce 2011 ekonomicky aktivních 47,4% a ekonomicky neaktivních 50%. U 2,6% obyvatel nebyla ekonomická aktivita zjištěna. Můžeme tedy říct, že počet ekonomicky aktivních a ekonomicky neaktivních obyvatel byl téměř vyrovnaný.

Obyvatelstvo celkem		4911	
Ekonomicky aktivní		2329	
V tom	zaměstnaní	2052	
	Z toho	Zaměstnanci, zaměstnavatelé, samostatné činní	1902
		Pracující studenti a učni	36
		Pracující důchodci	66
		Ženy na mateřské dovolené	48
	nezaměstnaní	277	
Ekonomicky neaktivní		2456	
Z toho	Nepracující důchodci	1088	
	Žáci, studenti, učni	905	
Osoby s nezjištěnou ekonomickou aktivitou		126	

Tabulka 4: Obyvatelstvo podle ekonomické aktivity ve městě, (Zdroj: ČSÚ, 2011)



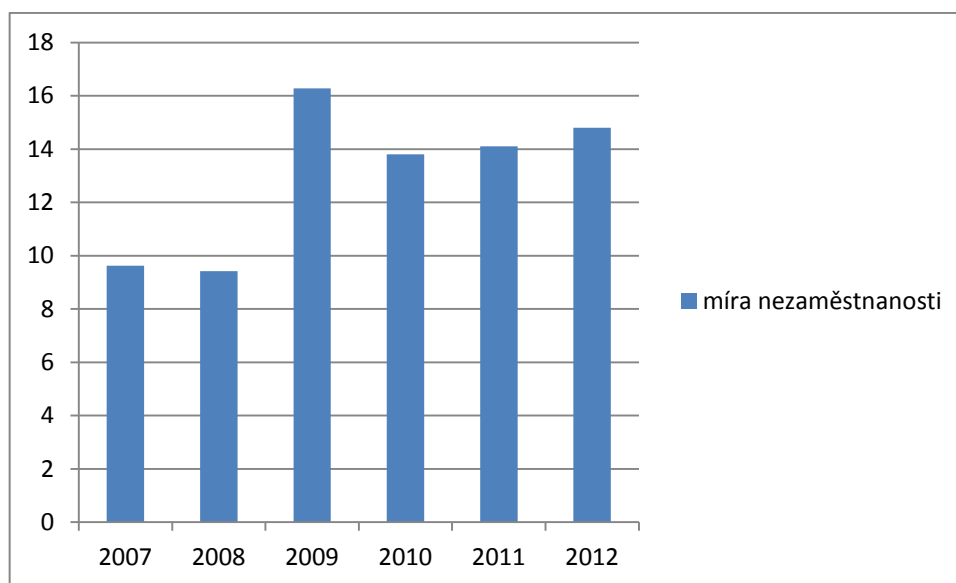
Obrázek 5: Struktura ekonomicky aktivního obyvatelstva podle odvětví, (Vlastní zpracování dle dat SLDB 2011)

Z výše uvedeného grafu můžeme vidět, že největší procento obyvatel města pracuje v oblasti průmyslu a stavebnictví, v sektoru služeb, ale také ve školství a ve veřejné sféře. Naopak v primárním sektoru, do kterého patří zemědělství, lesnictví a rybolov pracují jen 2% obyvatel. Stejně tak v peněžnictví a pojišťovnictví je zaměstnáno malé procento obyvatel.

9.1.2 Nezaměstnanost

V souvislosti s nezaměstnaností patří region valašskoklobucko do oblastí s vysokou mírou nezaměstnanosti. Ve Valašských Kloboukách je nyní 15% nezaměstnanost a v okolních obcích na hranicích se Slovenskou republikou je to 20%. Hlavním problémem tak vysoké

míry nezaměstnanosti tohoto regionu je dopravní nedostupnost. Největšími zaměstnavateli ve městě Valašské Klobouky a v místních částech jsou soukromá firma Groz-Beckert, soukromá pekárna Švach, chemické výrobní družstvo Důbrava, školní instituce, státní správa a městský úřad.



Obrázek 6: Vývoj nezaměstnanosti v letech 2007-2012, (Vlastní zpracování dle dat ČSÚ, 2012)

V předešlém grafu je znázorněna míra nezaměstnanosti ve městě v letech 2007 – 2012. Údaje jsou uvedeny vždy k 31. 12. Od roku 2007, kdy byla míra nezaměstnanosti 9,62%, se postupně snižovala až na nejnižší míru nezaměstnanosti za posledních šest let a klesla tedy v roce 2008 na hodnotu 9,42%. Jak můžeme z grafu vidět, na přelomu roku 2008 a 2009 udeřila ekonomická krize a hodnota míry nezaměstnanosti se značně zvýšila na 16,28%.

10 HOSPODÁŘSKÁ ČINNOST

10.1.1 Průmysl

Co se týká průmyslu, na území Valašských Klobouk a okolí působily před rokem 1989 velké ekonomické subjekty. Nacházely se zde PAL MAGNETON a IGLA, což byly pobočky strojírenských průmyslových podniků. Zaměstnávaly většinu obyvatelstva města.

Jak už jsem zmiňovala výše, mezi největší a nejvýznamnější zaměstnavatele patří firma Groz-Beckert, soukromá pekárna Švach a Důbrava.

Groz-Beckert je německá firma vyrábějící jehly, její vedení sídlí v Adlbachu a pobočky působí nejenom v ostatních státech Evropy, ale také v USA a v Japonsku. Hlavní závod pro ČR sídlí v Českých Budějovicích. Ve Valašských Kloboukách firma zaměstnává 700 lidí a je největším zaměstnavatelem města. Dalšími firmami ve městě jsou LP Plast a TOFI CZ. Pak už se zde nacházejí jen menší zaměstnavatelé.

Důbrava je chemické výrobní družstvo, které existuje už od roku 1961. Hlavní činností družstva je výroba chemie (pracích, čistících a desodoračních prostředků), kartonáže a kožené galanterie.

LP Plast, s.r.o. je firma zabývající se výrobou až 10 l kanystrů, do kterých odběratelské firmy plní oleje, čistící prostředky a nemrznoucí směsi. Také se zabývá výrobou textilu a výrobou tradičních valašských papučí.

TOFI CZ, spol. s.r.o. je společnost, která vyrábí pracovní obuv a oděvy.

11 CESTOVNÍ RUCH A REKREACE

Poloha města v chráněné krajinné oblasti, neznečištěné životní prostředí a malebná krajina by mohly být vhodně atraktivní pro tuzemské i zahraniční návštěvníky. Ve městě se však nenachází žádná tak významná kulturní památka, která by přispěla k častému a výraznému cestovnímu ruchu. Všechny památky a historické budovy mají pouze lokální význam.

V okolí města se nachází dva lyžařské vleky (Královec a Jeleňovská), které prošly nedávnou rekonstrukcí. U obou vleků fungují hotelové ubytovací zařízení a nacházejí se zde také chatky pro dětské letní tábory. Na Královci se nachází dřevěná rozhledna s pěti vyhlídkovými úrovněmi a vede zde mnoho turistických tras. Na chatě Jeleňovská je navíc celoročně v provozu krytý bazén. Tyto lokality jsou tedy dostupné pro návštěvníky jak v zimě, tak v létě. V okolí Valašskoklobucka vede také množství běžkařských tras, které ale nejsou dostatečně značené.

Dále se ve městě nachází nově zrekonstruované letní koupaliště, kde je návštěvníkům k dispozici dva bazény. Plavecký bazén pro dospělé a dětský bazén se dvěma skluzavkami. Okolní plochy jsou travnaté, částečně i stíněné. V areálu koupaliště je také bufet, šatny a sprchy i pro imobilní osoby.

Základním předpokladem pro rozvoj cestovního ruchu je poskytování ubytovacích zařízení. Ve městě jsou v provozu dva hotely (hotel Alfacentrum, hotel U Nádraží), z nichž každý provozuje i restauraci. Dále se zde nachází restaurace Beseda, hostinec Pod Borošínem, restaurace Šafrán a restaurace Koliba, která je ovšem od města vzdálená 3 km. Ve městě se nenachází žádná restaurace slavnostního charakteru.

11.1 Sport

Ve Valašských Kloboukách se nachází sportovní zařízení fotbalový stadion, který je ovšem umístěn až u vlakového nádraží a z centra města je špatně pěšky dostupný, již zmíněné letní koupaliště, víceúčelové hřiště u základní školy (fotbal, minikopaná, volejbal, basketbal, odbíjená, nohejbal, tenis, badminton, atletika – běžecký ovál), několik tělocvičen, nedávno vybudovaná sportovní hala u gymnázia, která slouží studentům i široké veřejnosti a ve které se nachází horolezecká stěna a posilovna, a dále tenisové kurty soukromé firmy Jubeka. V roce 2005 byl dokončen zastřešený a osvětlený Skatepark, který se nachází na sídlišti Luční.

Ve městě působí pět sportovních klubů:

- TJ Spartak, který vede oddíl kopané a oddíl šachu
- Jednota orla
- TJ Sokol
- Klub lyžařů
- SK Rytmik, který organizuje aerobic

Každoročně se zde koná Běh Terryho Foxe, mezinárodní závod horských kol pořádaný organizací Orel, fotbalové soutěže a soutěže v odbíjení.

12 SWOT ANALÝZA

12.1 Lidské zdroje a životní prostředí

Silné stránky	Slabé stránky
<ul style="list-style-type: none"> • Umístění v CHKO Bílé Karpaty • Kvalitní životní prostředí • Kvalitní stav přírody • Čistota ovzduší • Třídění komunálního odpadu • Nové informační centrum • Dobře fungující školství • Velmi dobrá úroveň školské vybavenosti (existence ZUŠ) 	<ul style="list-style-type: none"> • Nedostatek veřejné zeleně a absence parků • Nedostatek přírodních zdrojů • Absence nerostných surovin • Pokles obyvatelstva způsobený migrací a nižší porodností • Vysoká míra nezaměstnanosti • Vysoká míra nezaměstnanosti absolventů • Nízká úroveň mezd • Nedostatečná bytová situace
Příležitosti	Ohrožení
<ul style="list-style-type: none"> • Možnost čerpání finančních prostředků z fondů EU pro rozvoj města • Řešit otázku bytové politiky města • Rozvoj podnikatelské aktivity s přínosem pracovních příležitostí • Zachování současného systému školství • Podpora mladých rodin s dětmi 	<ul style="list-style-type: none"> • Nedostatek finančních prostředků z vlastních zdrojů na rozvoj města • Nutnost výsadby veřejné zeleně • Nedostatek pracovních příležitostí • Nedostatek pracovních příležitostí pro čerstvé absolventy • Dlouhodobá nezaměstnanost • Nárůst nezaměstnanosti • Úbytek obyvatel pro nedostatek bytů

12.2 Infrastruktura

Silné stránky	Slabé stránky
<ul style="list-style-type: none"> • Dostatečné množství ploch vhodných pro výstavbu bytů • Možnost kvalitního vzdělání • Vybudované inženýrské sítě • Nová knihovna poskytující dobré vzdělávací a informační služby občanům • Poliklinika s rozšířenými zdravotními službami 	<ul style="list-style-type: none"> • Špatný stavební a technický stav budovy ZŠ • Absence rozjezdových bytů pro mladé rodiny s dětmi • Malý význam železniční tratě • Umístění vlakového nádraží • Špatná dopravní obslužnost • Nedostatečné autobusové spojení v odpoledních hodinách a o víkendech • Špatná kvalita místních komunikací
Příležitosti	Ohrožení
<ul style="list-style-type: none"> • Rozvoj bytové výstavby • Řešit spojení centra města a vlakového nádraží • Rekonstrukce objektů ZŠ • Oprava místních komunikací • Posílení autobusového spojení 	<ul style="list-style-type: none"> • Nevyřešené majetkoprávní vztahy k pozemkům pro individuální zástavbu • Snižování počtu autobusových spojů • Zvyšování jízdného ve veřejné dopravě • Díky odlehlosti vlakového nádraží malá využitelnost železniční sítě

12.3 Průmysl a podnikání

Silné stránky	Slabé stránky
<ul style="list-style-type: none">• Významní zaměstnavatelé se sídlem ve městě• Dostatečné množství ploch vhodných pro rozvoj podnikání• Fungující průmysl a podnikání	<ul style="list-style-type: none">• Vzdálenost od krajského města• Nevýhodná poloha města v pohraničí• Nezájem investorů
Příležitosti	Ohrožení
<ul style="list-style-type: none">• Plochy pro rozvoj podnikání pokryt inženýrskými sítěmi• Vstup nových investorů do města• Snižování nezaměstnanosti• Rozvoj malých a středních firem• Spolupráce v mikroregionu	<ul style="list-style-type: none">• Malá podnikatelská úspěšnost• Nízká atraktivita pro investory

12.4 Kultura a cestovní ruch

Silné stránky	Slabé stránky
<ul style="list-style-type: none"> • Malebná krajina, kvalitní životní prostředí vhodné pro rekreaci • Nově zbudovaná a kvalitně vybavená knihovna • Existence koupaliště i krytého bazénu • Lyžařské vleky • Levné ubytování • Hodně kulturních památek 	<ul style="list-style-type: none"> • Ztrátový provoz kina • Absence campu • Absence restaurace slavnostního charakteru • Nedostatečná propagace města • Neatraktivnost památek • Menší nabídka kulturních a společenských akcí • Absence cyklistických tras • Špatné značení turistických a běžeckých tras
Příležitosti	Ohrožení
<ul style="list-style-type: none"> • Vybudování cyklostezky a její napojení na cyklostezky v okolních obcích • Větší nabídka volnočasových aktivit 	<ul style="list-style-type: none"> • Uzavření kina z důvodu ztrátovosti • Zhoršování stavu kulturně-historických památek

13 STRATEGICKÉ CÍLE ROZVOJE MĚSTA

13.1 Vize města Valašské Klobouky

Město Valašské Klobouky jako prosperující centrum regionu jižního Valašska. Cílem je rozvoj města v oblastech podnikání, infrastruktury, lidských zdrojů a cestovního ruchu. Bude zdravým a atraktivním městem s bohatým kulturním životem.

13.1.1 Cíl č. 1: Ekonomický rozvoj

Příznivé podmínky pro rozvoj podnikání, podpora podnikatelských aktivit a všestranná péče o podnikatelské prostředí je základem úspěšného rozvoje města a zvyšování životní úrovně obyvatelstva. Vytvořit podnikatelské prostředí a poskytnout tak dostatečný počet volných pracovních míst a tím snížit nezaměstnanost ve městě.

Priorita 1: Podpora podnikatelských aktivit

Opatření:

- Plochy vhodné pro rozvoj podnikání vybavit technickou infrastrukturou a pokrýt sítěmi (areál bývalého podniku PAL)
- Podpora malého a středního podnikání, jejich propagace na veletrzích
- Podpora rozvoje řemeslné výroby

Priorita 2: Podpora zaměstnanosti

Opatření:

- Dostatečná informovanost o situaci na trhu práce
- Rekvalifikace občanů
- Veřejně prospěšné práce

13.1.2 Cíl č. 2: Rozvoj infrastruktury

Významným předpokladem dalšího rozvoje města je zlepšení dopravní obslužnosti a rozvoj občanské vybavenosti sloužící ke spokojenosti nejen místních obyvatelů.

Priorita 1: Rozvoj dopravní infrastruktury a dopravní obslužnosti

Opatření:

- Vybudování silničního obchvatu města

- Oprava místních komunikací
- Dokončení rekonstrukce budovy vlakového nádraží
- Posílení autobusového spojení v odpoledních hodinách a o víkendech
- Posílit význam železniční tratě, vzhledem k odlehlosti vlakového nádraží zajistit např. autobusovou dopravu z centra města na vlakové nádraží

Priorita 2: Rozvoj občanské a sociální infrastruktury

Opatření:

- Vyřešení majetkových vztahů pozemkům pro individuální zástavbu a podpořit tak výstavbu nových bytů
- Výstavba bytů podporujících mladé rodiny s dětmi
- Rekonstrukce budov základní školy

13.1.3 Cíl č. 3: Životní prostředí

Město Valašské Klobouky a okolí má díky své poloze v Chráněné krajinné oblasti Bílé Karpaty kvalitní životní prostředí a dobré přírodní podmínky. Cílem je snaha o zachování zdravého životního prostředí a životního stylu a zvýšit tak kvalitu života obyvatel města.

Priorita 1: Ochrana životního prostředí

Opatření:

- Informovanost o péči o životní prostředí prostřednictvím seminářů
- Ochrana přírody a krajiny
- Omezení dopravy nákladních vozů
- Správné třídění odpadu
- Podpora výsadby veřejné zeleně
- Omezit vytápění domácností tuhými palivy

13.1.4 Cíl č. 4: Cestovní ruch a kultura

Díky kvalitnímu životnímu prostředí a čistotě ovzduší by město a jeho okolí mělo být velmi žádoucím místem pro rekreaci turistů. K jeho atraktivnosti by mělo přispět vybudováním kvalitní infrastruktury cestovního ruchu.

Priorita 1: Cyklistická stezka

Síť cyklostezek je předpokladem pro bezpečný pohyb cyklistů a je jedním ze základních bodů rozvoje cykloturistiky ve městě. Zdravé životní prostředí a mírně kopcovitá krajina poskytují výborné podmínky pro výstavbu cyklostezky.

Opatření:

- Vykoupení pozemků potřebných k vybudování cyklotrasy
- Vybudování cyklotrasy ve městě a napojení na cyklostezky v okolních obcích
- Spojení města s okolními obcemi bezpečnou stezkou

Priorita 2: Propagace města

Opatření:

- Vytvoření propagačních brožur a materiálů
- Zkvalitnění webových stránek zaměřených na cestovní ruch a rekreaci

Priorita 3: Podpora kulturních a společenských akcí

Opatření:

- Zachovat ukázky tradičních tanců a folklóru
- Větší snaha kulturních složek a spolků pořádat kulturní a společenské akce

14 KATALOG PROJEKTŮ

14.1 Projekt č.1

Název projektu: Sociální bydlení pro mladé rodiny s dětmi

Cíl projektu:

Hlavním cílem projektu je poskytnout mladým rodinám s malými dětmi cenově dostupné bydlení pro start do společného rodinného života nebo pro lidi, kteří se ocitli v nepříznivé životní situaci a nejsou schopni zajistit si bydlení vlastními silami. Jednalo by se o dočasné bydlení, a proto by jednotlivé byty nebyly větší jak 40-50 m². Byty by měly být vybaveny jen základní výbavou.

Cílové skupiny: osoby sociálně znevýhodněné, mladé rodiny s dětmi

Zadavatel: Město Valašské Klobouky

Náklady: 18 000 000 Kč

Způsob financování: Státní fond rozvoje bydlení, rozpočet města

Předpokládaný termín realizace: 2014

14.2 Projekt č. 2

Název projektu: Výstavba cyklostezky

Cíl projektu:

V rámci rozvoje turistického ruchu v regionu a zkvalitnění a rozšíření podmínek pro sportování je vhodné ve městě vybudovat cyklostezku, která povede z Brumova-Bylnice do Valašských Klobouk, dále do Poteče a přes další následující obce až by se napojila na již vybudovanou cyklostezku v Ústí u Vsetína. Jednalo by se o společný projekt Brumova-Bylnice, Valašských Klobouk a Poteče. Na území Valašských Klobouky by dosahovala délky 4 km. Ve městě by se tak vyřešil problém týkající se nedostatku cyklistických tras a zároveň by se zvýšila bezpečnost nejen cyklistů, ale i pěších turistů a in-line bruslařů.

Cílové skupiny: obyvatelé města, cyklisté, turisté, návštěvníci

Zadavatel: Město Valašské Klobouky

Náklady: 8 000 000 Kč

Způsob financování: dotace ze Státního fondu dopravní infrastruktury, rozpočet města

Předpokládaný termín realizace: 2014-2015

ZÁVĚR

Při zpracování bakalářské práce jsem se nejdříve zabývala teoretickou částí, ve které jsem se věnovala dané legislativě související s programem rozvoje města, dále pak regionální politice, která přispívá k vyváženému a harmonickému rozvoji jednotlivých regionů, a jejím nástrojům. Dále jsem objasnila a vysvětlila základní pojmy, které úzce souvisí s programem rozvoje a které v práci dále používám.

Součástí praktické části je socioekonomická charakteristika města, SWOT analýza, na jejímž základě jsem navrhla vizi a strategické cíle, které by mohly umožnit další rozvoj města. Jako cíle jsem stanovila ekonomický rozvoj, rozvoj infrastruktury, zachování životního prostředí a rozvoj cestovního ruchu a kultury. Na tyto strategické cíle v závěru navazuje katalog projektů.

Valašské Klobouky jsou městem s bohatou historií a s kvalitním životním prostředím, které jsou dobrou základnou pro rozvoj cestovního ruchu, který je ve městě příliš slabý. Město bojuje s úbytkem obyvatelstva, což je ale celorepublikový trend, kdy obyvatelstvo stárne a rodí se stále méně dětí. K úbytku obyvatelstva navíc přispívá vysoká nezaměstnanost a nedostatek pracovních příležitostí, kterými město trpí.

Silnou stránkou města je technická infrastruktura, téměř celé město je pokryto inženýrskými sítěmi a občanská vybavenost. Díky existujícím středním školám je zde možnost kvalitního vzdělání.

Z důvodu dostatku ploch vhodných pro rozvoj podnikatelských aktivit by se město mělo do budoucna snažit přilákat nové zaměstnance, mělo by se snažit být více atraktivní pro oblast cestovního ruchu a měl by být kladen důraz na lepší propagaci města.

SEZNAM POUŽITÉ LITERATURY

Literární zdroje:

HORZINKOVÁ, Eva a Vladimír NOVOTNÝ, 2008. *Základy organizace veřejné správy v ČR*. Plzeň: Aleš Čeněk, s.r.o. ISBN 978-80-7380-096-3.

HRABALOVÁ, Simona, 2004. *Teorie a praxe rozvoje měst a obcí*. 1. vyd. Brno: Masarykova univerzita, 93 s. ISBN 8021033568.

KÁŇA, Pavel, 2010. *Základy veřejné správy: vybrané kapitoly veřejné správy pro studium žáků středních škol*. 3., aktualiz. vyd. Ostrava: Montanex, 352 s. ISBN 978-80-7225-319-7.

MATES, Pavel, 2001. *Malá encyklopedie regionalistiky a veřejné správy*. 1. vyd. Praha: PROSPEKTRUM spol. s.r.o., 200 s. ISBN 80-7175-100-6.

ODEHNAL, Petr, 2005. *Z příběhů města Valašské Klobouky*. Valašské Klobouky: GARUDA publicity, s.r.o. ISBN 80-239-5802-X.

WOKOUN, René, 2008. *Regionální rozvoj: (východiska regionálního rozvoje, regionální politika, teorie, strategie a programování)*. Praha: Linde, 475 s. ISBN 978-80-7201-699-0.

WOUKOUN, René et al. *Úvod do regionálních věd a veřejné správy*. 4. vyd. Plzeň: Vydavatelství a nakladatelství Aleš Čeněk, 2004, 447 s. ISBN 80-86473-80-5.

Internetové zdroje:

Město Valašské Klobouky. *Valašské Klobouky* [online]. 2010 [cit. 2013-08-11]. Dostupné z: <http://www.valasskeklobouky.cz/index.asp>

Kulturní a vzdělávací středisko. *Infocentrum Valašské Klobouky* [online]. 2012 [cit. 2013-08-11]. Dostupné z: <http://www.infocentrum-valasskeklobouky.cz/kvs/>

Městské informační centrum. *Infocentrum Valašské Klobouky* [online]. 2007 [cit. 2013-08-

11]. Dostupné z: http://www.infocentrum-valasskeklobouky.cz/?m=hlavni_strana

Městská knihovna. *Knihovna Valašské Klobouky* [online]. 2007 [cit. 2013-08-11]. Dostupné z: <http://www.knihovna-valasskeklobouky.cz/>

Městské muzeum. *Valašské Klobouky* [online]. 2007 [cit. 2013-08-11]. Dostupné z: <http://muzeum-valasskeklobouky.cz/>

Městský úřad. *Valašské Klobouky* [online]. 2010 [cit. 2013-08-11]. Dostupné z: http://www.valasskeklobouky.cz/mestsky_urad.asp

Profil města Valašské Klobouky. 2006.

Valašské Klobouky. *Český statistický úřad: Krajská správa ČSÚ ve Zlíně* [online]. 2013 [cit. 2013-08-11]. Dostupné z: http://www.czso.cz/xz/redakce.nsf/i/valasske_klobouky

Bílé Karpaty. *Moravské karpaty.cz* [online]. 2013 [cit. 2013-08-11]. Dostupné z: http://moravske-karpaty.cz/priroda_soubory/geomorfologie/bile_karpaty.htm

Valašské Klobouky. *Turistika.cz* [online]. 2010 [cit. 2013-08-11]. Dostupné z: <http://www.turistika.cz/mista/valasske-klobouky>

Počet obyvatel a domů podle výsledků sčítání od roku 1869. *Český statistický úřad* [online]. 2013 [cit. 2013-08-11]. Dostupné z: <http://www.czso.cz/sldb/sldb10.nsf/obydomy?openform&:585891>

Demografické údaje za vybraná města. *Český statistický úřad* [online]. 2013 [cit. 2013-08-11]. Dostupné z: http://www.czso.cz/xz/redakce.nsf/i/demograficke_udaje_za_vybrana_mesta_caso_va_rada_2002_2011

Domovní fond v obci. *Sčítání lidu, domů a bytů 2011* [online]. 2011 [cit. 2013-08-11].

Dostupné z: <http://www.czso.cz/sldb2011/redakce.nsf/i/home>

Bytový fond v obci. *Sčítání lidu, domů a bytů 2011* [online]. 2011 [cit. 2013-08-11]. Do-

stupné z: <http://www.czso.cz/sldb2011/redakce.nsf/i/home>

Mateřská škola Valašské Klobouky [online]. 2010 [cit. 2013-08-11]. Dostupné z:

<http://skolka-vk.webnode.cz/o-nas-/>

Základní škola Valašské Klobouky [online]. 2009 [cit. 2013-08-11]. Dostupné z:

<http://new.zsvk.eu/>

ZUŠ Valašské Klobouky [online]. 2013 [cit. 2013-08-11]. Dostupné z: [http://zus-](http://zus-valasskeklobouky.webnode.cz/)

[valasskeklobouky.webnode.cz/](http://zus-valasskeklobouky.webnode.cz/)

Gymnázium Valašské Klobouky [online]. 2006 [cit. 2013-08-11]. Dostupné z:

<http://www.gymvk.cz/kontakty/>

SOU Valašské Klobouky [online]. 2009 [cit. 2013-08-11]. Dostupné z:

<http://www.souvk.cz/>

Dětský domov Smolina [online]. 2012 [cit. 2013-08-11]. Dostupné z:

<http://www.ddsmolina.cz/o-organizaci.html>

Obyvatelstvo podle pohlaví a podle ekonomické aktivity v obci. *Český statistický úřad*

[online]. 2011 [cit. 2013-08-12]. Dostupné z:

<http://www.czso.cz/sldb2011/redakce.nsf/i/home>

Zaměstnaní podle pohlaví a podle odvětví ekonomické činnosti a podle nejvyššího ukon-

čeného vzdělání v obci. *Sčítání lidu, domů a bytů 2011* [online]. 2011 [cit. 2013-

08-12]. Dostupné z: <http://www.czso.cz/sldb2011/redakce.nsf/i/home>

SEZNAM POUŽITÝCH SYMBOLŮ A ZKRATEK

a.s.	Akciová společnost
s.r.o.	Společnost s ručením omezeným
Kč	Koruna česká
ČD	České dráhy
ČOV	Čistírna odpadních vod
ČR	Česká republika
ČSAD	Československá státní automobilová doprava
ČSÚ	Český statistický úřad
MŠ	Mateřská škola
NUTS II	Územně statistická jednotka
ORL	Otorhinolaryngologické oddělení (ušní, nosní, krční)
ORP	Obec s rozšířenou působností
SOU	Střední odborné učiliště
TJ	Tělovýchovná jednota
SLDB	Sčítání lidu, domů a bytů
STL	Střednětlaké
VTL	Vysokotlaké
ZŠ	Základní škola
ZUŠ	Základní umělecká škola
km	kilometr
m	metr
m ²	metr čtvereční

SEZNAM OBRÁZKŮ

Obrázek 1: Poloha města Valašské Klobouky, (Zdroj: Google maps, 2013).....	22
Obrázek 2: Znak města, (Zdroj: Valašské Klobouky, 2010)	25
Obrázek 3: Historický vývoj počtu obyvatel, (Zdroj: ČSÚ, 2013).....	27
Obrázek 4: Vývoj počtu obyvatel v letech 1991-2012, (Vlastní zpracování dle dat ČSÚ, 2013).....	28
Obrázek 5: Struktura ekonomicky aktivního obyvatelstva podle odvětví, (Vlastní zpracování dle dat SLDB 2011)	39
Obrázek 6: Vývoj nezaměstnanosti v letech 2007-2012, (Vlastní zpracování dle dat ČSÚ, 2012).....	40

SEZNAM TABULEK

Tabulka 1: Historický vývoj počtu obyvatel, (Zdroj: ČSÚ, 2013)	26
Tabulka 2: Vývoj počtu obyvatel v letech 1991-2012, (Zdroj: ČSÚ, 2013)	27
Tabulka 3: Pohyb obyvatelstva v letech 1999-2012, (Vlastní zpracování dle dat ČSÚ, 2013).....	28
Tabulka 4: Obyvatelstvo podle ekonomické aktivity ve městě, (Zdroj: ČSÚ, 2011).....	38