

# Zooterapie ve společnosti

Zita Domesová

---

Bakalářská práce  
2014



Univerzita Tomáše Bati ve Zlíně  
Fakulta humanitních studií

---

  
INSTITUT  
MEZIOBOROVÝCH STUDIÍ BRNO

Univerzita Tomáše Bati  
Institut mezioborových studií Brno  
akademický rok: 2013/2014

## ZADÁNÍ BAKALÁŘSKÉ PRÁCE

(PROJEKTU, UMĚLECKÉHO DÍLA, UMĚLECKÉHO VÝKONU)

Jméno a příjmení: **Zita DOMESOVÁ**  
Osobní číslo: **H118657**  
Studijní program: **B7507 Specializace v pedagogice**  
Studijní obor: **Sociální pedagogika**

Téma práce: **Zooterapie ve společnosti**

### Zásady pro vypracování:

Zadané a zvolené téma bude zpracováno podle pokynů obsažených v materiálu IMS "Metodika psaní odborného textu a výzkum v sociálních vědách" (IMS 2009). Případně podle dalších materiálů, z nichž některé jsou obsaženy v literatuře připojené k tomuto studijnímu textu. Zejména bude dbáno na dodržování zásad publikační etiky a pravidel společenskovedního výzkumu. Průběžné výsledky práce budou pravidelně konzultovány s vedoucím bakalářské práce.

S vědomím těchto zásad a pravidel a po konzultaci s vedoucím bude práce zaměřena:

- na pojem terapie;
- zooterapie;
- na zooterapii v penitenciární praxi.

Součástí práce bude realizovaný výzkum (kvantitativní) zaměřený na felinoterapii v penitenciární praxi.



Rozsah bakalářské práce:

Rozsah příloh:

Forma zpracování bakalářské práce: **tištěná/elektronická**

Seznam odborné literatury:

**Bajcura, L. Zacházení s vězni a tvorba standardizovaných programů. Praha: PdF UK, 2008.**

**Iniciardi, J.A. Trestní spravedlnost. Praha: Victoria Publishing, 1994.**

**Jůzl, M. Penitenciariстика a penologie. Brno: IMS Brno, 2012.**

**Pintera, A. Kočky, kocouři a kořata. Praha: Práce, 1989.**

**Polard, M. Encyklopedie koček. Bratislava: Slovart, 2004.**

**Taylor, D. Velká kniha o kočkách. Bratislava: Gemini, 1992.**

**Další literatura bude obsažena v Projektu bakalářské práce a průběžně doplňována během práce na tomto textu.**

Vedoucí bakalářské práce:

**doc. PhDr. Miloslav Jůzl, Ph.D.**

Katedra pedagogiky a psychologie

Datum zadání bakalářské práce:

**11. listopadu 2013**

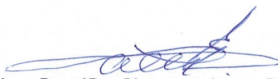
Termín odevzdání bakalářské práce:

**30. dubna 2014**

V Brně dne 11. listopadu 2013

  
doc. PhDr. Miloslav Jůzl, Ph.D.  
vedoucí ústavu



  
doc. PaedDr. Slavomír Laca, Ph.D.  
vedoucí katedry

# PROHLÁŠENÍ AUTORA BAKALÁŘSKÉ PRÁCE

Beru na vědomí, že

- odevzdáním bakalářské práce souhlasím se zveřejněním své práce podle zákona č. 111/1998 Sb. o vysokých školách a o změně a doplnění dalších zákonů (zákon o vysokých školách), ve znění pozdějších právních předpisů, bez ohledu na výsledek obhajoby <sup>1)</sup>;
- beru na vědomí, že bakalářská práce bude uložena v elektronické podobě v univerzitním informačním systému dostupná k prezenčnímu nahlédnutí;
- na moji bakalářskou práci se plně vztahuje zákon č. 121/2000 Sb. o právu autorském, o právech souvisejících s právem autorským a o změně některých zákonů (autorský zákon) ve znění pozdějších právních předpisů, zejm. § 35 odst. 3 <sup>2)</sup>;
- podle § 60 <sup>3)</sup> odst. 1 autorského zákona má UTB ve Zlíně právo na uzavření licenční smlouvy o užití školního díla v rozsahu § 12 odst. 4 autorského zákona;
- podle § 60 <sup>3)</sup> odst. 2 a 3 mohu užít své dílo – bakalářskou práci - nebo poskytnout licenci k jejímu využití jen s předchozím písemným souhlasem Univerzity Tomáše Bati ve Zlíně, která je oprávněna v takovém případě ode mne požadovat přiměřený příspěvek na úhradu nákladů, které byly Univerzitou Tomáše Bati ve Zlíně na vytvoření díla vynaloženy (až do jejich skutečné výše);
- pokud bylo k vypracování bakalářské práce využito softwaru poskytnutého Univerzitou Tomáše Bati ve Zlíně nebo jinými subjekty pouze ke studijním a výzkumným účelům (tj. k nekomerčnímu využití), nelze výsledky bakalářské práce využít ke komerčním účelům.

Prohlašuji, že

- elektronická a tištěná verze bakalářské práce jsou totožné;
- na bakalářské práci jsem pracoval samostatně a použitou literaturu jsem citoval. V případě publikace výsledků budu uveden jako spoluautor.

ZITA DOMESJOVÁ

Jméno, příjmení studenta

V Brně 24. 12. 2019

*Zita Domesjová*

Podpis

1) zákon č. 111/1998 Sb. o vysokých školách a o změně a doplnění dalších zákonů (zákon o vysokých školách), ve znění pozdějších právních předpisů, § 47b Zveřejňování závěrečných prací:

(1) Vysoká škola nevydělečně zveřejňuje disertační, diplomové, bakalářské a rigorózní práce, u kterých proběhla obhajoba, včetně posudků oponentů a výsledku obhajoby prostřednictvím databáze kvalifikačních prací, kterou spravuje. Způsob zveřejnění stanoví vnitřní předpis vysoké školy.

(2) Disertační, diplomové, bakalářské a rigorózní práce odevzdané uchazečem k obhajobě musí být též nejméně pět pracovních dnů před konáním obhajoby zveřejněny k nahlížení veřejnosti v místě určeném vnitřním předpisem vysoké školy nebo není-li tak určeno, v místě pracoviště vysoké školy, kde se má konat obhajoba práce. Každý si může ze zveřejněné práce pořizovat na své náklady výtisky, opisy nebo rozmnoženiny.

(3) Platí, že odevzdáním práce autor souhlasí se zveřejněním své práce podle tohoto zákona, bez ohledu na výsledek obhajoby.

2) zákon č. 121/2000 Sb. o právu autorském, o právech souvisejících s právem autorským a o změně některých zákonů (autorský zákon) ve znění pozdějších právních předpisů, § 35 odst. 3:

(3) Do práva autorského také nezasahuje škola nebo školské či vzdělávací zařízení, užije-li nikoli za účelem přímého nebo nepřímého hospodářského nebo obchodního prospěchu, k výuce nebo k vlastní potřebě dílo vytvořené žákem nebo studentem ke splnění školních nebo studijních povinností vyplývajících z jeho právního vztahu ke škole nebo školskému či vzdělávacího zařízení (školní dílo).

3) zákon č. 121/2000 Sb. o právu autorském, o právech souvisejících s právem autorským a o změně některých zákonů (autorský zákon) ve znění pozdějších právních předpisů, § 60 Školní dílo:

(1) Škola nebo školské či vzdělávací zařízení mají za obvyklých podmínek právo na uzavření licenční smlouvy o užití školního díla (§ 35 odst. 3). Odpirá-li autor takového díla udělit svolení bez vážného důvodu, mohou se tyto osoby domáhat nahrazení chybějícího projevu jeho vůle u soudu. Ustanovení § 35 odst. 3 zůstává nedotčeno.

(2) Není-li sjednáno jinak, může autor školního díla své dílo užít či poskytnout jinému licenci, není-li to v rozporu s oprávněnými zájmy školy nebo školského či vzdělávacího zařízení.

(3) Škola nebo školské či vzdělávací zařízení jsou oprávněny požadovat, aby jim autor školního díla z výdělků jím dosaženého v souvislosti s užitím díla či poskytnutím licence podle odstavce 2 přiměřeně přispěl na úhradu nákladů, které na vytvoření díla vynaložily, a to podle okolností až do jejich skutečné výše; přitom se přihlídí k výši výdělku dosaženého školou nebo školským či vzdělávacím zařízením z užití školního díla podle odstavce 1.

## **ABSTRAKT**

V teoretické části bakalářské práce je blíže vysvětlen pojem terapie, druhy terapií v současné společnosti a dále možnosti felinoterapie a jejím pozitivním vlivu na duši člověka.

Výzkumná část bakalářské práce zkoumá výzkumnou otázku a to: Jaké postoje zaujmají odsouzení ve výkonu trestu k možnosti mít v této životní situaci příležitost starat se o zvíře, konkrétně o kočku. Prostřednictvím kvantitativního výzkumu byl zjišťován subjektivní pohled samotných odsouzených. Závěr výzkumu je platný pro výzkumný vzorek náhodně vybraných odsouzených v Ústavu pro výkon zabezpečovací detenci při Vazební věznici Brno a vzorek náhodně vybraných odsouzených ve Věznici Břeclav.

Klíčová slova: terapie, zooterapie, canisterapie, hipoterapie, felinoterapie, pes, kůň, kočka, výkon trestu.

## **ABSTRACT**

The bachelor thesis is focused on the different types of zootherapy with a dominant focus on feline assisted therapy.

In the theoretical part of the thesis is explained further the term therapy, therapies in contemporary society, then the possibility of feline assisted therapy and its positive effects on the human soul.

The research part of the thesis examines the research question: What are the attitudes of convicts serving a sentence in prison to having options in this situation, such as having the opportunity to take care of an animal, particularly a cat. Through quantitative research has been investigated the prisoners' own subjective views. The conclusion of the research is valid for the research sample of randomly selected convicts at the Institute for Security Detention in Remand Prison Brno a randomly selected sample of prisoners in the Prison Břeclav.

Keywords: therapy, animal assisted therapy (zootherapy), canistherapy, hippotherapy, felinotherapy, dog, horse, cat, carrying out of sentence.

Za cenné rady, vstřícnou pomoc a velkou podporu při zpracovávání mé bakalářské práce bych chtěla ze srdce poděkovat především doc. PhDr. Miloslavu Jůzlovi, PhD. a své rodině za všestrannou podporu a pomoc.

„Jestliže člověk žije s kočkou, riskuje pouze to, že se stane vnitřně bohatším“

Colette

Prohlašuji, že odevzdaná verze bakalářské práce a verze elektronická nahraná do IS/STAG jsou totožné.

# OBSAH

<b>ÚVOD.....</b>	<b>8</b>
<b>I TEORETICKÁ ČÁST.....</b>	<b>9</b>
<b>1 TERAPIE.....</b>	<b>10</b>
POJEM TERAPIE.....	10
1.2 DRUHY TERAPIÍ.....	10
<b>2 ZOOTHERAPIE.....</b>	<b>16</b>
2.1 HIPOTERAPIE.....	18
2.2 CANISTERAPIE.....	19
<b>3 FELINOTERAPIE.....</b>	<b>24</b>
3.1 PŮVOD KOČKY.....	24
3.2 DOMESTIKACE KOČKY.....	26
3.3 KOČKA VE SVĚTĚ LIDÍ.....	28
3.4 CHOVÁNÍ KOČKY.....	30
3.5 INTELIGENCE KOČKY.....	32
3.6 UŽITEČNOST KOČEK.....	33
3.7 KOČKA JAKO TERAPIE.....	35
3.8. FELINOTERAPIE V PENITENCIARISTICE.....	38
<b>II PRAKTICKÁ ČÁST.....</b>	<b>41</b>
<b>4 VLASTNÍ VÝZKUM.....</b>	<b>42</b>
4.1 CÍL VÝZKUMU.....	42
4.2 POPIS ZKOUMANÉHO VZORKU.....	42
4.3 ZÁKLADNÍ VÝZKUMNÝ PROBLÉM.....	42
4.4 VOLBA METODY VÝZKUMU.....	42
4.5 ANALÝZA A INTERPRETACE VÝSLEDKŮ VÝZKUMU.....	43
4.5.1 Vyhodnocení dotazníků.....	43
4.5.2 Grafické vyhodnocení dotazníků z Věznice Břeclav.....	43
4.5.3 Grafické vyhodnocení dotazníků z Ústavu pro výkon zabezpečovací detence při Vazební věznici Brno.....	43
<b>ZÁVĚR.....</b>	<b>64</b>
<b>FOTOGALERIE.....</b>	<b>68</b>
<b>SEZNAM POUŽITÉ LITERATURY.....</b>	<b>66</b>
<b>SEZNAM GRAFŮ.....</b>	<b>73</b>
<b>SEZNAM OBRÁZKŮ.....</b>	<b>75</b>

## ÚVOD

Způsob života společnosti se v průběhu jejího vývoje neustále mění. Dnešní moderní společnost má oproti dřívějším generacím život díky pokroku, jenž se zrodil z vědeckého bádání na straně jedné jednodušší, ale na straně druhé se životní tempo člověka neustále zvyšuje. To se stává oproti předešlým generacím mnohem rychlejší, tím pádem náročnějším a jedince nutí přizpůsobit svůj život požadavkům, které na něj současná společnost klade. Jenže každý člověk je svým založením jiný, a tak se často stává, že není schopen tak náročný způsob života uspokojivě zvládnout. Tento fenomén má v některých případech vážné důsledky na samotnou psychiku člověka a následně i s tím související mezilidské vztahy. To nezřídka vede člověka k úniku z tohoto hektického, a tím pádem náročného stylu života směrem k terapiím. A co vlastně terapie je? Definujeme ji jako proces léčení duševních, tělesných poruch a poruch chování. Jak už bylo zmíněno výše, každý člověk je založením jiný a proto se ani terapie nedá paušálně aplikovat stejná na každého, tedy se vyvíjela i terapie jako taková tak, aby v nejvyšší možné míře uspokojila požadavky jednotlivce. V současné době se tak setkáváme s různými druhy terapií, které jsou uspořádány do jednotlivých skupin, podle jejich podstaty na terapie doporučené nebo nařízené lékařem (psychoterapie) a na terapie vyhledávané samotnými lidmi (ergoterapie, arteterapie, zooterapie a ostatní terapie).

V teoretické části bakalářské práce je blíže vysvětlen pojem terapie, druhy terapií v současné společnosti a dále možnosti felinoterapie a jejím pozitivním vlivu na duši člověka.

Cílem výzkumné části bakalářské práce je zodpovědět výzkumnou otázku a to: Jaké postoje zaujímají odsouzení ve výkonu trestu k možnosti mít v této životní situaci příležitost starat se o zvíře, konkrétně o kočku. Prostřednictvím kvantitativního výzkumu se pokusím zjistit subjektivní pohled samotných odsouzených. Závěr výzkumu bude platný pro výzkumný vzorek náhodně vybraných odsouzených v Ústavu pro výkon zabezpečovací detence při Vazební věznici Brno a ve Věznici Břeclav.



## **I. TEORETICKÁ ČÁST**

# 1 TERAPIE

## Pojem terapie

Terapie je definována jako velmi široké spektrum možností léčení duševních, tělesných a poruch chování s cílem zlepšení stavu léčeného. Zpravidla je prováděna zdravotníkem, ale lze se setkat i s terapiemi prováděnými přírodními léčiteli nebo v některých kulturách také šamany.

Zvolení správného typu terapie je důležitým předpokladem k odstranění pacientových obtíží naopak léčba zvolená špatně může pacientův stav výrazně zhoršit.

V současné době se tak setkáváme s různými druhy terapií, které jsou uspořádány do jednotlivých skupin, podle jejich podstaty na terapie doporučené nebo nařízené lékařem (psychoterapie) a na terapie vyhledávané samotnými lidmi.

## 1.2 Druhy terapií

### Psychoterapie

„Odborná metoda vhodná v určitém životním období člověka, v němž se zvýšila jeho vnímavost k otázkám kvality vlastního života natolik, že se rozhodl hledat cestu vnitřní změny. Psychoterapie přináší možnost reflektované změny v prožívání a chování člověka prostřednictvím systematické práce pomocí psychotherapeutického vztahu a dalších specifických nástrojů umožňujících dosáhnout vyšší stupeň náhledu. Je zpravidla dlouhodobá a vyžaduje navázání důvěry mezi člověkem-klientem a psychotherapeutem.

Druhy psychoterapií:

***Individuální psychoterapie , Párová psychoterapie, Rodinná psychoterapie, Skupinová psychoterapie.***<sup>1</sup>

Druhy terapeutických přístupů:

### ***Psychoanalýza***

„Je teorií osobnosti a zároveň metodou psychoterapie. Její počátky jsou spojeny se jménem Sigmunda Freuda je analýzou nevědomí formovaného v časném dětství, tedy zážitků z původní rodiny, zejména spadají na přelom 19. a 20. století. Ústřední myšlenkou Freudovy teorie je pojem *nevědomí* , které můžeme definovat jako myšlenky, postoje, podněty, přání, motivy a emoce, jichž si nejsme vědomi. Freud se domníval, že nepřijatelná (tj. Zakázaná)

<sup>1</sup> [http://jirka2760.mysteria.cz/cmsimple3\\_3/index.php?Psychoterapie\\_a\\_poradenstv%C3%AD](http://jirka2760.mysteria.cz/cmsimple3_3/index.php?Psychoterapie_a_poradenstv%C3%AD) 3.3.2013

dětská přání jsou vytlačována z vědomí a stávají se součástí nevědomí, odkud i nadále ovlivňují naše myšlenky, pocity a jednání. Nevědomé myšlenky se manifestují mnoha způsoby, např. Ve snech, přechnutích a chybných úkolech. Freud v rámci terapie využíval metodu volných asociací, při nichž je pacient vyzván, aby řekl cokoliv, co mu přijde na mysl, aby mohlo dojít ke zvědomění nevědomých přání. Stejnému účelu slouží i analýza snů.<sup>2</sup>

### ***Kognitivně-behaviorální terapie***

„Kognitivní psychologie chápe lidskou psychiku jako *system zpracování informací (information-processing system)*. Zkoumá zejména způsoby, kterými si utváříme mentální reprezentace okolního světa, reflektujeme své vlastní prožívání a psychické dění druhých lidí.

### ***Gestaltterapie***

Gestalt psychologie se zaměřuje na zkoumání psychických fenoménů celostní povahy, a to s využitím metody introspekce. Podle tvarových psychologů je celek něco jiného než suma částí, z nichž je složen. Tvar (gestalt) je komplexní, „nadsumativní“ kvalita. Psychické děje vystupují jako celky, což je nejmarkantnější u vnímání, ale platí to i pro jiné psychické procesy, např. pro myšlení a učení. Duševní dění je proces strukturování, tvoření celků.

Fenomenální (psychické) tvary odpovídají geneticky daným mozkovým strukturám. Prožívání je, obrazně řečeno, vestavěno do předem daných forem (struktur). (Sedláková a Hoskovec, 2002.) Myšlenkovým nástupcem gestaltismu je například lingvista Noam Chomsky, podle kterého je vývoj řeči determinován geneticky danými mozkovými strukturami, které jsou základem převážně vrozených mentálních „programů“.

Tvarová psychologie ovlivnila především kognitivní psychologii, sociální psychologii (např. v oblasti výzkumu struktury a dynamiky malých sociálních skupin) a psychoterapii. Kritici upozorňují na to, že gestaltisté shromáždili relativně malé množství empirických údajů, které by potvrdily jejich rozsáhlou teorii. Také v gestalt psychologii najdeme -jako ve všech směrech ovlivněných fenomenologií - řadu cirkulárních definic základních pojmů.<sup>3</sup>

### ***Humanistická psychoterapie***

„Humanistická psychologie se zaměřuje při ovlivňování terapií psychických poruch na všestrannou kultivaci růstových potencialit osobnosti léčeného s důrazem na jeho

<sup>2</sup> ATKINSON, R. Psychologie. Praha: Portál, 2001, str. 9

<sup>3</sup> PLHÁKOVÁ, A. Učebnice obecné psychologie. Praha: Academia, 2005, str. 23

hodnotovou orientaci a potřebu seberealizace. Humanistická psychoterapie zdůrazňuje jedinečnost člověka a jeho schopnost samostatného, svobodného a odpovědného rozvoje. V terapii zdůrazňuje autentičnost terapeutického vztahu. Terapeut bývá chápán nikoliv jako expert, ale jako autentická a empatická osoba, s níž se klient bezprostředně setkává.“<sup>4</sup>

### **Umělecké terapie**

Do Uměleckých terapií náleží čtyři hlavní terapeutické obory. Jedná se o Muzikoterapii, Dramaterapii, Arteterapii a Tanečně - pohybovou terapii. Společně se řadí pod obecný název Art therapy - Umělecké terapie.

#### ***Muzikoterapie***

„Představuje formu léčby prostřednictvím poslechu i aktivního provozování hudby. Využívá se při ní fantazijních prožitků evokovaných hudbou, individuálního i skupinového zpěvu písní, hry na různé hudební nástroje.“<sup>5</sup>

Její působení na člověka je komplexní; využívá hudby, tónu, zpěvu, rytmu i ticha, často v souvislosti s pohybem či výtvarnou tvorbou a je jednou z nejhlubších cest do nitra člověka. Léčebnou metodou se zde stává tvorba hudby či podílení se na ní, její poslouchání nebo jiné kreativní zpracovávání hudby. Muzikoterapie pomáhá při zklidňování a odstraňování napětí v různých částech lidského těla či naopak podporuje jejich aktivizaci. Má výrazný vliv na tělesné a psychické procesy. Hudba působí relaxačně, ale také může energii stimulovat. V neposlední řadě je hudba, zvuky či rytmus prostředkem vzájemné komunikace člověka s člověkem i se svým vnitřním já.

Dělí se na:

Aktivní muzikoterapie: všichni zúčastnění se na tvorbě hudby přímo podílí.

Pasivní muzikoterapie: na klienty působí terapeut prostřednictvím hudby.

#### ***Dramaterapie***

Dramaterapii lze definovat jako záměrné použití dramatických / divadelních postupů pro dosažení terapeutického cíle symptomatické úlevy, duševní i fyzické integrace a osobního růstu. Dramaterapie zmírňuje psychologické a sociální problémy, onemocnění i postižení mentální a je nástrojem zjednodušeného vyjadřování s pomocí symbolů, jedinec tak

---

<sup>4</sup> VAŠINA, L. Základy psychopatologie a klinické psychologie. Brno: IMS, 2008, str. 14

<sup>5</sup> VAŠINA, L. Základy psychopatologie a klinické psychologie. Brno: IMS, 2008, str. 14

poznává sám sebe díky tvořivosti obsahující verbální i nonverbální komunikaci.

### ***Arteterapie***

„Je formou léčby, která staví na projekci klientových prožitků do různých výtvarných projevů, jako jsou např. kresby, obrazy, plastiky, sochy apod. Rozhodující je jejich obraz, výraz a emoční doprovod, nikoliv však umělecká úroveň. Výtvarné projevy slouží k vytváření náhledu a cenným interpretacím.“<sup>6</sup>

Definice dle Dr. Mariana Liemanna : *“Arteterapie využívá výtvarné umění jako prostředek k osobnímu vyjádření v rámci komunikace, spíše než aby se snažila o esteticky uspokojivé výsledné produkty, posuzované vnějšími měřítky. Tento druh činnosti získal název „arteterapie“ zejména proto, že se nejvíce rozvinul v oblasti duševního zdraví a převážně v zařízením pro duševně nemocné.”*

Jaroslava Šicková-Fabrici ve své knize *Základy arteterapie* uvádí: *„V širším smyslu arteterapie znamená léčbu uměním, například pomocí hudby, poezie, prózy, tance, divadla a výtvarného umění, v užším slova smyslu znamená arteterapie léčbu výtvarným uměním. Arteterapii dělíme na receptivní a produktivní.”*

### ***Tanečně - pohybová terapie***

Při této metodě umělecké terapie se člověk vyjadřuje verbálně i neverbálně prostřednictvím média, uměleckého – pohybového.

Díky tanečně-pohybové terapii člověk lépe poznává své tělo, svůj pohybový styl a při tom dochází k propojování atmosféry, pohybu a emocí konkrétního jedince.

Definice EADMT (Evropská asociace tanečně - pohybové terapie):

*“Tanečně - pohybovou terapii můžeme definovat jako terapeutické využití pohybu za účelem rozšíření emoční, kognitivní, fyzické, spirituální a sociální integrace jednotlivce.”<sup>7</sup>*

Výše uvedené terapie se řadí mezi speciální formy terapie, do kterých se dále řadí Psychogymnastika, Psychodrama nebo také Ergoterapie.

---

<sup>6</sup> VAŠINA, L. *Základy psychopatologie a klinické psychologie*. Brno: IMS, 2008, str. 14

<sup>7</sup> *Přírodní terapie – Encyklopedie přírodní léčby*. Praha: Advent-Orion, 2004

## **Přírodní terapie**

### ***Reflexní terapie***

Tato metoda se vyvíjela na různých místech světa současně. V Asii se považují za kolébku této metody současně Čína, Vietnam i Indie, reflexní terapie se také označuje jako předchůdce akupunktury. První zmínky o této metodě v lze nalézt díle známého Žlutého císaře ze třetího tisíciletí př. n. l. Tehdy se nazývala "Metodou pozorování nohou". Základy reflexní terapie vycházejí ze zjištění, že na všech zakončeních těla člověka se nacházejí tzv. reflexní plošky, odpovídající jednotlivým orgánům či částem těla. Např. změny u oční duhovky informují o stavu organismu - irisdiagnostika atd. Na šlapkách nohou můžeme najít reflexní plošky celého těla. Lze tedy říci, že šlapka nohy představuje kompletní lidské tělo. Aby byla tato metoda terapie účinná, je nutné znát spolehlivý postup, jak správné reflexní plošky najít a jak jejich prostřednictvím působit na funkci určitého orgánu.<sup>8</sup>

### ***Apiterapie***

Apiterapie léčí včelími produkty, tato léčebná metoda je známa už od pradávných dob. Její mimořádné účinky oceňovali lidé už před tisíciletími. Včelí produkty se dělí na ty, které včely vytvářejí z nasbíraných surovin, jako např. med nebo pyl a propolis, a na produkty vylučované samotnými včelami, jako je mateří kašička a jed. Všechny produkty mají bohaté využití při léčení nemocí a v preventivní péči.

### ***Aromaterapie***

Jedná se o velmi příjemnou a vyhledávanou terapii. Základem je léčivé působení vůní na člověka. Využívají se čisté, vonné éterické oleje, které jsou extrahovány z rostlin a mají terapeutické vlastnosti. Jsou nápomocny ke zlepšení zdraví a kondice, mají preventivní účinky a pomáhají obnovovat energetickou rovnováhu organismu. Velmi účinné jsou zejména v případě stresových obtíží, revmatických a svalových bolestí, zažívacích poruch, potíží spojených s menstruací a menopauzou, při depresi a nespavosti.

---

<sup>8</sup> JANČA, J. Reflexní terapie Tajemná řeč lidského těla. Praha: Eminent, 1996, str. 19

### ***Léčba barvami***

Princip této léčby je založen na využití barev k léčení psychických a fyzických obtíží a k vytváření harmonie mezi fyzickou a psychickou sférou člověka. Tato léčba je terapeuti doporučována při nespavosti, astmatu, bolestech, úzkostných stavech a jiných potížích jejichž jmenovatelem je stres. Může také urychlit uzdravování po operacích a tuto terapii lze použít dokonce jako podpůrnou léčbu u nemocných s AIDS a onkologických pacientů.

### ***Vodoléčba***

Vodoléčba (hydroterapie) je také jednou z terapií, které se využívají v rámci přírodní léčby. Působíme při ní na tělo studenou nebo horkou vodou anebo střídavě horkou a studenou (teplá voda má stimulační účinky a zároveň uklidňuje a navozuje relaxaci; studená voda povzbuzuje a tonizuje organismus). Do vody je možno přidávat bylinné esence či éterické oleje, které tak zesilují působení na nemocného jedince.

Nejčastěji používané metody v rámci hydroterapie :

- potírání za studena,
- stříky,
- koupele celého těla a jeho jednotlivých částí.

### ***Jóga***

Jóga je souborem duchovních i fyzických cvičení, jejich cílem je dosažení konečné jednoty. Jóga pochází z Indie a podle archeologických nálezů existovala v Indii již před 6000 lety. Základním zdrojem učení jógy je Jógasutra od jogínského mistra Pataňdžalího. Pokud má jóga pomoci zbavit se obtíží a pomoci obnovit ztracenou energii, je nutné propojit tělo a mysl intenzivním cvičením a věnovat se józe pravidelně. Přesně provedené cviky nebo pozice (tzv. Asány) pomohou dosáhnout stavu koncentrace a setrvat v něm. Jóga pomáhá zejména při trvalém neklidu, migrénách, krevních, srdečních a oběhových potížích, dále při astmatu, artritidě, únavě a depresi. Může posilovat organismus a zvyšovat obranyschopnost těla.<sup>9</sup>

---

<sup>9</sup> Přírodní terapie – Encyklopedie přírodní léčby. Praha: Advent-Orion, 2004

## 2 ZOOTERAPIE

V českém jazyce nenajdeme zvláštní pojmenování metody využití zvířete jako prostředku k léčbě a terapii člověka. V anglosaské literatuře najdeme označení „léčení prostřednictvím domácích miláčků“ (eventuálně léčení domácími mazlíčky).

Výše uvedené označení není důležité, důležitý je fakt, že miláčkem může být jakékoliv zvíře (podle místních zvyklostí) nebo domestikovaná zvířata (pes, kočka), ale třeba i lamy, rybičky, hmyz, drobní hlodavci, ptáci, plazi, ale také třeba i rostlina pěstovaná v kořenáči doma u okna.<sup>10</sup>

Nejčastěji chovaná zvířata k těmto účelům jsou psi a kočky, neboť s nimi lze pracovat více individuálně. Jsou blízka i člověku žijícímu ve městě. Jejich pořizovací náklady nejsou vysoké. Psi jsou svojí povahou vázáni na lidi, přesněji řečeno na smečku, kočky zase na prostředí, ve kterém žijí. Zatím nebyli, co se terapie týká, zcela doceněni králíci, také morčata a drobní hlodavci. I když tato zvířata nemají vyvinutou tak silnou fixaci na jednoho člověka, naskýtá se mnoho příležitostí k rozvoji osobního kontaktu při ošetřování, krmení, čištění atd. Výrazně také zlepšují sociální kontakty i mezi samotnými lidmi. U pacientů s poruchou hybnosti jsou k terapii využíváni ptáci chovaní v klecích nebo akvarijní rybky.<sup>11</sup>

Myšlenka léčit lidi kontaktem se zvířaty pochází z 18. století. Anglický doktor William Tuke prosazoval zvířata v nemocnici pro choromyslné. Zejména psy, kozy a slepice. Předpokládal, že pokud se pacienti budou starat o zvířata, která jsou slabší než oni, se tak naučí sebekontrolu.

Během druhé světové války byla zvířata přivážena do lazaretů k raněným vojákům. Blahodárně působila na jejich psychiku a přispívala tomu, že vojáci nebyli tolik zaměstnáni svými zraněními.

V Americe se teorie, že zvířata pomáhají uzdravovat, začala rozšiřovat poté, co americký lékař Boris. M. Lewinson v roce 1969 úspěšně dokončil v podstatě neřešitelnou léčbu. Malý chlapec ani po dlouhých sezeních nereagoval a nemluvil. Lékař v té době pracoval s chlapcem, který měl potíže při navazování kontaktu s druhými lidmi. Lewinson vlastnil psa, který za běžných okolností do jeho ordinace v době sezení s klientem neměl povolen

---

<sup>10</sup> NERANDŽIČ, Z. Animoterapie aneb Jak nás zvířata umí léčit. Praha: Albatros, 2006

<sup>11</sup> NERANDŽIČ, Z. Animoterapie aneb Jak nás zvířata umí léčit. Praha: Albatros, 2006



přístup. Ten den ale přišel chlapec na terapeutické sezení dříve, než bylo domluveno. Pes se chlapci natolik zalíbil, že na něj dokonce i promluvil. To, o co se Lewinson snažil dlouhou dobu marně, se ve spojení se psem stalo klíčem k vyřešení chlapcova problému. Díky tomuto náhodnému úspěchu se Lewinson začal snažit o začleňování pečlivě vybraných domácích mazlíčků do dětské psychoterapie. Snažil se tak docílit usnadnění a urychlení terapie. Požadoval provedení seriózního výzkumu v této oblasti, stanovení přesných hranic a zásad terapie. Doporučoval, jak vybírat a cvičit zvířata vhodná k terapii. Američtí studenti medicíny přišli na to, že sledování rybiček v akváriu uklidňuje pacienty před operací. Dále bylo zjištěno, že ti, kteří chovají domácí zvíře, žijí déle než ti, kteří ho nemají.

Ve Skotsku vznikla organizace, která bojuje za to, aby byla zvířata umísťována do vězení. Zvířata mají zlepšovat vztahy mezi vězni a personálem a dát vězňům nový náhled na svět.<sup>12</sup>

V současné době rozlišujeme tyto druhy zooterapií:

**Canisterapie** – využívá kontaktu psa a člověka. Jejím cílem je pozitivní působení psa na zdraví a psychickou pohodu člověka.

**Felinoterapie** – využívá kontaktu kočky a člověka. Při tomto kontaktu dochází ke vzájemnému pozitivnímu působení.

**Hipoterapie** – je souhrnný pojem pro využívání jízdy na koni k terapeutickým účelům. Hipoterapie se využívá zejména jako fyzioterapeutická metoda, snahou je docílit souladu pohybu koně a člověka.

**Delfinoterapie** – využívá pozitivního kontaktu delfina s člověkem.

K zooterapii se používají i další druhy zvířat, které zde nebudou již blíže upřesněny.

Výše uvedené formy zooterapie mohou být provozovány jednotlivě nebo ve skupině několika terapeutických týmů, například tedy v kombinaci canisterapie a hiporehabilitace. Provozují je buď lidé proškolení v dané oblasti, nebo lidé, kteří byli proškoleni profesionálem anebo profesionální zooterapeuti. Kombinování více druhů terapií je

---

<sup>12</sup> [http://www.kidsland.cz/poradna\\_detail.php?id=6283](http://www.kidsland.cz/poradna_detail.php?id=6283) , 15.11.2013

přínosné především z důvodu, že každé zvíře nabízí jiné možnosti, přináší rozdílné podněty a může tak svým způsobem ovlivnit konkrétního člověka.<sup>13</sup>

## 2.1 Hipoterapie

„Soužití koně a člověka je pradávné. Většinou se udává, že první kůň byl pro potřeby člověka zkrocen asi před pěti nebo šesti tisíci lety, v mladší době kamenné. Do té doby sloužil hlavně jako zdroj obživy člověka. Koně byli plně zužitkováváni: Konzumovalo se maso a kobydí mléko, koňská kůže byla vydělávána, trus se spotřeboval jako palivo nebo dokonce i lék. Kočovníci mezi Černým a Kaspickým mořem jej využívali k jízdě, jež jim usnadňovala střežení stád polodivokých koz, ovcí a sobů. Koně byli rovněž vytrvalými pomocníky při přepravě nákladů na velké vzdálenosti. V antickém Řecku a Římě se s koňmi pořádaly sportovní hry. Kůň se dostal do mytologie a byl doslova zbožněn. Poslední kultura, která byla postavena na vlastnictví koně, byla kultura amerických indiánů. Na hřbetech koní se rozšiřovaly ve středověku i novověku celé říše.“<sup>14</sup>

Člověk a kůň mají zdánlivě nekonečný vzájemný vztah, který se vytvářel po staletí a dodnes přetrvává. V některých kulturách, např. u euroasijských Kazachů, je dodnes kůň velmi podstatnou součástí každodenního života.

Jelikož ovšem technika v současné době nahradila převážnou část práce koně, počet koní mnohých krásných tažných plemen klesá a hrozí jim úplné vyhynutí a to i přesto, že společnosti chovatelů koní vyvíjejí maximální úsilí, aby se podařilo ohrožená plemena zachránit.<sup>15</sup>

V dnešní době se koně chovají k sportovním aktivitám, a teprve v posledních desetiletích se kůň využívá také i léčebným účelům.<sup>16</sup>

Česká hiporehabilitační společnost definuje hipoterapii takto: „Hipoterapie je léčebná metoda, která působí na klienta prostřednictvím pohybových impulzů, vznikajících při koňské chůzi. Přenosem těchto impulzů na klienta, který na koni sedí či zaujímá jinou, jeho možností odpovídající polohu, dochází k oslovení centrálního nervového systému –

---

<sup>13</sup> VELEMÍNSKÝ, M., a kolektiv autorů. Zooterapie ve světle objektivních poznatků. 1. vyd. České Budějovice: DONA, 2007

<sup>14</sup> NERANDŽIČ, Z. Animoterapie aneb Jak nás zvířata umí léčit. Praha: Albatros, 2006, str. 82

<sup>15</sup> PICKERALOVÁ, T. Encyklopedie koní a poníků. Bratislava: Slovart, 2003

<sup>16</sup> NERANDŽIČ, Z. Animoterapie aneb Jak nás zvířata umí léčit. Praha: Albatros, 2006

mozku. Ten musí zpracovat informace o dynamických změnách polohy těla a jeho segmentů v prostoru, které nastávají při kontaktu s pohybučím se koňským hřbetem, a následně vyslat adekvátní rozkazy k tomu, aby organismus reagoval správně a v rámci rovnovážných reakcí. Kůň má velice podobný pohybový stereotyp chůze jako člověk. Při hipoterapii centrální nervový systém koordinačně a pohybově znevýhodněného člověka tedy zpracovává a vysílá vjemy a příkazy, které by za normálních okolností (při plném zdraví) používal při lidské chůzi. Jeho znevýhodnění a poruchy v oblasti nervového systému mu však toto neumožňují. Prostřednictvím hipoterapie je tudíž možno docílit pokroků právě v rehabilitaci pohybu u dětí i dospělých s poruchou koordinace, rovnováhy a vývoje vzpřimování. Hipoterapie může také působit preventivně tam, kde z důvodu onemocnění dochází k degeneraci či přerušení nervových drah, řídících pohyb. Čím déle, budeme mít možnost organismu připomínat jeho správnou funkci, tím více oddálíme negativní vliv degenerativních onemocnění či následků úrazu na hybnost člověka.<sup>17</sup>

Hipoterapie je léčbou komplexní kdy se prostřednictvím koně se provádí fyzioterapie, ergoterapie a pedagogická a sociální terapie. Tyto složky hipoterapie od sebe není možné nějakým způsobem oddělit - v různé fázi léčby člověka je vždy jedna z nich významnější a tomu je následně přizpůsobena metodika hipoterapie.

Na rozdíl od jezdeckví, ve kterém se jezdec podřizuje potřebám koně, při léčebné terapii pomocí koně je tomu naopak. Význam hipoterapie spočívá zejména v celkovém vlivu na člověka, v rozsahu jejího využití (pedagogické, sociální a medicínské) a dále celoživotní působení při prevenci a léčbě psychických a fyzických stránek člověka.

V posledním období se kůň dostává stále více do popředí zájmu. Dochází až k přeceňování jeho vlivu při léčbě člověka. Při využívání této terapie je spíše důležitější přístup klienta a profesionální vedení terapeuta. Význam hipoterapie je možno spatřovat jak v oblasti prevence vzniku, tak k léčbě postižení či onemocnění.<sup>18</sup>

## 2.2 Canisterapie

„Pes je jedním z nejoblíbenějších domácích zvířat. Hlídá, chrání, loví, zachraňuje, zúčastňuje se sportovních aktivit svého pána, vodí slepé a spolupracuje se zdravotně postiženými jako jejich asistent, pomáhá při výchově dospělých a dětí, učí je plnit povinnosti, vede je k odpovědnosti. Tím posiluje sebedůvěru a sebeúctu člověka – svého

<sup>17</sup> <http://www.hiporehabilitace-cr.com/co-je-hiporehabilitace/hipoterapie/> 7. 11. 2013

<sup>18</sup> NERANDŽIČ, Z. Animoterapie aneb Jak nás zvířata umí léčit. Praha: Albatros, 2006

pána. Pes je kromě toho člověku partnerem ve hře, učí jej přírodní realitě a zákonitostem života, jako je rozmnožování, nemoc a smrt. Svým způsobem života nutí pes člověka k procházkám a zlepšuje jeho fyzickou a psychickou kondici a sociální komunikaci – tedy i kvalitu života.<sup>19</sup>

Veškeré výše uvedené charakteristiky psa nesporně přispěly k tomu, že se pes začal ve společnosti cíleně využívat také k terapeutickým účelům. Odtud byl jen krůček ke vzniku canisterapie.

Pojem canisterapie je složen ze dvou slov: canis – pes a terapie – léčba. Autorkou tohoto výrazu je PhDr. Jiřina Lacinová. Jedná se o způsob terapie, „*při kterém je využito pozitivní působení psa na zdraví člověka, přičemž pod pojmem zdraví je myšlen stav psychické, fyzické a sociální pohody*“.<sup>20</sup>

Doposud však nebyla jednoznačně zodpovězena otázka, zda je canisterapie novým léčebným postupem nebo pouze podpůrnou léčbou.

„První v léčebném postupu je terapeut – člověk, který by měl mít vysokou sociální inteligenci a velkou schopnost empatie i týmové práce. Tým tvoří především terapeut, jeho zvíře a pacient; řídicí funkci v léčení má vždy lékař. Dále sem patří zdravotní sestra, fyziio- a ergoterapeuti, kliničtí psychologové, pedagogové, sociální pracovníci, technický personál, právníci a podle potřeby další specialisté. Některé funkce v týmu se mohou prolínat nebo dělit, vždy podle potřeby klienta a průběhu jeho nemoci. Léčebný proces nesmí být samoučelný, vždy musíme mít zájem na co nejvyšší dosažitelné kvalitě života klienta.

Canisterapeutický pes je vybírán podle svých vlastností. Musí být dobře socializován a žít v těsném svazku s lidmi, musí být zdrav psychicky i fyzicky, mít dobrý sluch a čich, být tolerantní k lidem a k ostatním zvířatům. Výběr je prováděn na základě testování a odzkoušení cvičiteli a trenéry před zkušebními komisaři. Příslušné organizace vydávají certifikát canisterapeutického psa zpravidla na jeden až dva roky.<sup>21</sup>

---

<sup>19</sup> NERANDŽIČ, Z. Animoterapie aneb Jak nás zvířata umí léčit. Praha: Albatros, 2006, str. 34

<sup>20</sup> GALAJDOVÁ, L.. Pes lékařem lidské duše aneb Canisterapie. Praha: Grada Publishing, 1999., str. 24

<sup>21</sup> NERANDŽIČ, Z. Animoterapie aneb Jak nás zvířata umí léčit. Praha: Albatros, 2006, str. 53

V canisterapii není ani tak důležitá rasa psa k tomuto účelu využívaného, ale zejména jeho výchova a charakter. Existují vhodná i méně vhodná plemena, ale zkušený chovatel je schopen vycvičit téměř každého psa, aby byl v canisterapii využitelný, důležitá je chuť psa se této práci věnovat a pochopitelně nejlepším způsobem výcviku psa k této činnosti je hra prováděná už od štěněcího věku psa.

„Canisterapii lze indikovat pro řadu rozdílných nemocí a pro různá postižení. Například pacienti s poruchami srdečního rytmu a s vysokým krevním tlakem se díky canisterapii dostávají daleko rychleji do normy, než při pouhém užívání léků, stejně jako lidé trpící depresivními a úzkostnými poruchami. Psi pomáhají zlepšovat komunikaci, jemnou a hrubou motoriku a všeobecně aktivují zdravotně postiženého člověka. Využívá se jich u neurologických pacientů po mozkové mrtvici a úrazech mozku v kombinaci s řečovými vadami, u pacientů po infarktu myokardu, při Parkinsonově nemoci, u gerontopsychiatrických pacientů (hlavně s Alzheimerovou nemocí anebo u stařecké demence. Onkologičtí pacienti jsou při využití psích spoluterapeutů začleňováni do běžného života a umírají s menšími bolestmi než ti, kteří jsou izolováni v neosobních nemocničních zařízeních. U dětí s dětskou mozkovou obrnou a s poruchami chování, u osob po těžkých úrazech a u drogově závislých jsou pravidelně pozorována dlouhá období mezi recidivami. Nejrozšířenější je využití psů ve školách, v ústavech sociální péče pro děti a seniory a v psychiatrických léčebnách.“<sup>22</sup>

Aby canisterapie byla úspěšná, je nutno ji provozovat pouze ve spolupráci s odborníky. Jedna z organizací, která se této činnosti systematicky a dlouhodobě věnuje je sdružení Pomocné tlapky.

„V Pomocných tlapkách rozlišují tři kategorie:

- 1 **Psa asistenčního**, kterého si majitel sám řídí a dává mu povely; pes pacientovi částečně nahrazuje osobního asistenta, proto pes asistenční.
- 2 Další kategorií je **pes jako šikovný společník** (termín vznikl právě v tomto sdružení), který provádí asistenci přes povely druhé osoby, například matky nebo otce dítěte. Psi jsou cvičeni na to, aby přinesli například plenu, lahvičku s pitím apod.
- 3 Třetí kategorie – **slepecký pes** je placen přímo státem ze sociálního odboru magistrátu a zdravotní pojišťovny jako „pomůcka“.

---

<sup>22</sup> NERANDŽIČ, Z. Animoterapie aneb Jak nás zvířata umí léčit. Praha: Albatros, 2006, str. 54, 55

- 4 Ve světě se používá pojem **servisní pes**, který zahrnuje všechny jmenované kategorie.<sup>23</sup>

Na tomto místě bych ráda uvedla zkušenost mého kamaráda Petra Jelínka, který se canisterapii nějaký čas se svým psem věnoval:

*„V roce 2003 jsem začal chodit se svou fenkou zlatého retrívra na cvičiště. Hned na první návštěvě mě cvičitelka upozornila, že pes by možná byl vzhledem ke své povaze vhodný na canisterapii. Rozhodl jsem se, že to zkusím a začal se víc zajímat o toto téma. Zjistil jsem, že canisterapie je forma pomoci lidem prostřednictvím psů. Tak jsme společně se psem vyrazili do instituce Pomocné tlapy v Brně, kde se zabývají výcvikem vodících, asistenčních a i canisterapeutických psů. Zjistil jsem, že asi nejvhodnější formou pomoci vzhledem k mimořádně klidné povaze mého psa bude polohování. Technika polohování je způsob rehabilitace kdy přikládáme psa k odhaleným částem těla postiženého. Vzhledem k tomu, že teplota psa je až od 2 stupně vyšší než teplota těla člověka, dochází k prohřívání a předávání energie ze zvířete na pacienta. Po výcviku a složení canisterapeutických zkoušek, jsme po předchozí domluvě vyrazili do ústavu Kociánka, který se specializuje na pomoc dětem s tělesným a druhotným mentálním postižením. Ústav pro nás vybral chlapce s dětskou mozkovou obrnou. DMO je porucha vývoje motorických oblastí mozku a dochází k poruchám hybnosti. Je více druhů dětské obrny, v našem případě mělo dítě zkraty svalů. V tomto případě šlo o problém s držení dolních končetin a pánve. Jak pes, tak dítě bylo v místě kontaktu přikryto antistatickou dekou. Následně oba během pár okamžiků usnuli, asi na 20 minut. Zajímavé na této technice je, že pes předává svoji pozitivní energii pacientovi a po terapii je značně vyčerpaný. Po většině návštěv pes zbytek dne prospal a odpočíval i několik dní poté. Z toho je jasně patrné, že skutečně k přenosu energií dochází. Pokroky jsou při této léčbě velice pomalé, ale ne méně důležité. Dochází k prohřátí a uvolnění ztuhlých svalových skupin a ulehčení života postiženému pacientovi. Mimo polohovou terapii jsem se svým psem navštěvoval onkologii na Žlutém kopci v Brně, většinou děti s leukémií. Nejsem na to hrdý, ale bohužel jsem obou těchto aktivit zanechal, neboť pro člověka je velice náročné, vídat dítě na sezení a za měsíc zjistit, že boj s rakovinou prohrálo. A v takovýchto místech je fluktuace opravdu velká a člověk to jen těžko přechází.“*

<sup>23</sup> NERANDŽIČ, Z. Animoterapie aneb Jak nás zvířata umí léčit. Praha: Albatros, 2006, str. 48

Závěrem této kapitoly bych zde ráda uvedla, že v průběhu psaní této práce, byl dne 9. 12. 2013 v Nemocnici na Bulovce zřízen institut trvale přítomného psa na pracovišti. Jedná se o fenku Funny, jejíž majitelkou je lékařka v této nemocnici pracující a je to první pes na území ČR s tímto zařazením. Casper, další pes s tímto statutem, se právě připravuje na složení závěrečných zkoušek ve Fakultní nemocnici Ostrava.

### 3 FELINOTERAPIE

#### 3.1 Původ kočky

Kočka domácí (*Felis catus*) patří spolu se psem a drůbeží k nejdéle lidmi chovaným zvířatům. Všechny kočky, které dnes žijí, mají polyfyletický původ, tzn. nevyvinuly se z jedné „prakočky“, ale jejich vývoj probíhal na různých místech na zemi a na jejich vzniku se podílelo vícero vývojových forem.<sup>24</sup>

Zhruba před 65 - 70 miliony lety se objevily téměř nenápadné nové druhy zvířat, které rozhodně nevypadaly, že by v dané konkurenci měly nějakou šanci na další vývoj. Jednalo se o první savce. Malí a hmyzožraví, s dlouhými nosy, šplhali po stromech a nebyli příliš čilí. Jejich vývoj se ubíral různými cestami. Někteří dali přednost masité potravě, z jiných se vyvinuli býložravci. Tyto masožravé savce můžeme označit jako první předky šelem, tedy i koček. Savci si záhy (v geologickém slova smyslu) podmanili celý svět.<sup>25</sup>

Creodonti, jak nazýváme první masožravé savce, disponovali dlouhým tělem s krátkýma nohama, na tlapách měli drápy a v tlamě 44 ostrých zubů. Z nich se následně se vyvinula celá řada různých šelem, ovšem nízká inteligence vedla k postupnému vymírání, takže před 10 miliony let nakonec zcela vyhynuli. Z některých forem creodontů vznikly nové druhy šelem, miacidů. Přestože byli malí a velmi plaší, měli něco, co předurčovalo jejich další zdárný vývoj - větší mozek.<sup>26</sup>

„Z tohoto prapředka se pak vyvinuly čtyři hlavní skupiny šelem: šelmy kočkovité, psovité, kunovité a hyenovité. Dalším vývojem se pak kočkovité šelmy rozdělily na dva nezávislé směry v důsledku odtržení evropsko-asijského kontinentu od kontinentu amerického. Stalo se to přibližně v třetihorním oligocénu. Při tomto oddělení (trvalo asi 40 milionů let) docházelo k značnému odlišování šelem na obou kontinentech. Přiblížení obou kontinentů v oblasti Beringovy úžiny pak nastalo až na konci třetihor v polyocénu; to už byly hlavní druhy kočkovitých šelem dokonale vyvinuté a specializované. Tím lze vysvětlit, proč americký kontinent hostí prakticky zcela jiné druhy kočkovitých šelem, než jaké žijí na kontinentu našem. V Austrálii, na Novém Zélandu a Antilách, které nikdy v oné době s

<sup>24</sup> PINTERA, A. Kočky, kcouři a koťata. 1 vydání. Praha: Práce, 1989

<sup>25</sup> TAYLOR, D. Velká kniha o kočkách, Bratislava: Gemini, 1992

<sup>26</sup> TAYLOR, D. Velká kniha o kočkách, Bratislava: Gemini, 1992



ostatními kontinenty nesouvisely, se žádné původní kočkovité šelmy nevyskytovaly nebo alespoň nejsou známy. Zbytky přímých předků dnešních kočkovitých šelem jsou známy z počátku miocénu. Kočka náleží do čeledě šelem kočkovitých (Felidae). Její příslušníci jsou vesměs silná a obratná zvířata. Tělo mají velmi pohyblivé a pružné. Chodí opatrně a tiše, většinou dobře šplhají, zpravidla nemilují vodu, ačkoliv plavou výborně. Loví většinou večer a v noci, živí se jinými živočichy, často jsou všežravci. Ze smyslů mají obvykle nejlépe vyvinutý zrak a sluch. Zoologové-specialisté dělí kočkovité šelmy na dvě podčeledě: Felinae a Pantherinae. Dříve užívané a dosti vžitě je však dělení na kočky malé a velké a to na základě stavby krčního ústrojí; malým kočkám prý umožňuje příst, kdežto kočky velké tuto schopnost nemají.<sup>27</sup>

První kočky se na zemi objevily před 12 miliony let a nálezy fosilií ukazují, že se jednalo o mnoho forem. Šavlozubé šelmy, které byly menší než lev, jak jej dnes známe a zřejmě příbuznější s levhartem, se vyskytovaly v severní Itálii a střední Evropě společně s gepardy a rysy. Obrovití tygři obývali Čínu, pralesy severní Ameriky zase obrovští jaguáři, ale bylo možno se setkat i s menšími druhy koček, jako např. Manul nebo Martelliho kočka. Ta sice vyhynula asi před 10 miliony let, ale manula je možné dodnes spatřit v některých částech Asie. Předpokládá se, že Martelliho kočka je přímým předkem koček, ze kterých se následně vyvinula kočka domácí. Je také přímým předkem kočky divoké (*Felis silvestris*), která se začala objevovat před 600 až 900 tisíci let a rozšířila se po celé Evropě, Asii i Africe. Známe tři hlavní typy: evropská kočka divoká (*Felis silvestris silvestris*), africká kočka (*Felis silvestris libyca*) a asijská kočka stepní (*Felis silvestris ornata*).<sup>28</sup>

Všechny výše uvedené poddruhy se zřejmě mohou pářit s kočkou domácí a takto vzniklí kříženci jsou plodní. Odlišují se zásadním typem kresby. Jejich stavba těla i způsob života jsou téměř shodná jako u kočky domácí, ovšem stanovit přesný počet poddruhů je velmi obtížné i pro odborníka, neboť o mnoha z nich z nich nelze říci nic konkrétního vzhledem k málo probádanému způsobu jejich života.<sup>29</sup>

<sup>27</sup> PINTERA, A. Kočky, kocouři a koťata. 1 vydání. Praha: Práce, 1989, str. 9-10

<sup>28</sup> TAYLOR, D. Velká kniha o kočkách, Bratislava: Gemini, 1992

<sup>29</sup> PINTERA, A. Kočky, kocouři a koťata. 1 vydání. Praha: Práce, 1989

### 3.2 Domestikace kočky

Soužití člověka a kočky je možné datovat zřejmě do doby, kdy se začal trvale zdržovat na jednom místě, což je už 10 až 12 tisíc let. Kočka je na rozdíl od psa teritoriální zvíře a kočovný způsob života jí nevyhovuje. Do blízkosti člověka ji přivedly lepší možnosti obživy: člověk zdržující se na jednom místě hromadil zbytky jídla, ale koncentrovali se tu i jeho příživníci, zejména hlodavci a lidé brzy pochopili, že kočka hlodavce hubí a je jim tedy užitečná; navázali trvalý blízký vztah a z kočky volně žijící se postupem doby stala ochočeným domácí zvířetem.<sup>30</sup>

A. Pintera ve své knize k domestikaci kočky uvádí:

„Domestikace sama procházela několika stupni vývoje. Základním stupněm – a to platí nejen pro kočky, ale i pro ostatní domácí zvířata – bylo zkrocení volně žijícího zvířete. To samo o sobě ještě domestikací není, ale je už určitým stupněm k navázání úzkých styků. Tuto fázi je možno označit za ochočení zvířete. Teprve po dlouhé řadě generací se zvíře postupně domestikuje; to se pak projeví v následných změnách psychických a posléze i anatomických. Tak třeba instinkty dravého zvířete se zmírňují, ale zcela nemizí: kočka domácí sice už zpravidla nemá starosti s obstaráváním potravy, ale zůstává i nadále dravcem s loveckými choutkami apod. Pokud jde o anatomické změny, je mozek kočky domácí následkem domestikace průměrně o  $\frac{1}{4}$  lehčí (menší vývin instinktů), kostra menší a lehčí (důsledek speciálního výběru potravy) a střevo o třetinu delší (důsledek různé, nejen masité stravy) než u kočky žijící divoce. Domestikací se zase naopak vyvíjejí některé jiné vlastnosti, například potřeba lidské přízně a kontaktu s člověkem, požadavek útulného domova, změny v denní době aktivity a klidu, ztráta agresivity nebo přátelství s některými dalšími zvířaty, která by pro dravé zvíře byla nepřítelem nebo kořistí. Odborníci se domnívají, že k jedné z prvních domestikací kočky došlo někde v Přední Asii. Nejstarší dochované doklady o tom jsou sošky z Hačilaru v Anadolii z šestého tisíciletí před naším letopočtem, které znázorňují ženy hrající si s kočkami. Dnešní odborníci soudí, že to byly buď přímo některé poddruhy kočky divoké, které žily v tamních oblastech (*Felis silvestris iraki*, *F. s. Nesterovi*, *F. s. Tristani*) nebo jejich vzájemní kříženci. Rozhodně nešlo ještě o zvířata domestikovaná. Na sklonku 6. tisíciletí a začátkem 5. tisíciletí byly kočky chovány v Jerichu a v Jordánsku, stejně tak i v Indii, na začátku 3. tisíciletí bylo držení koček v

<sup>30</sup> PINTERA, A. Kočky, kcouři a kořata. 1 vydání. Praha: Práce, 1989

domácnostech už pravděpodobně všeobecně rozšířeno. Jedině zůstává otázkou, zda to byly kočky pouze ochočené, nebo v domácnostech již po řadu generací chované. Kolem 3. tisíciletí se chov koček rozšířil patrně z oblastí dnešního Súdánu do Egypta. Možná i dříve, protože v Beni Hasanu byly kočky zobrazeny už kolem roku 2000 před naším letopočtem a na malbách v hrobkách v Sakkarach již v letech 2750 – 2650 před n. l.; kočky tam mají už obojek kolem krku, což je vlastně dokladem domestikace. Vliv starých Egyptanů na rozvoj kočky byl podstatný. V Egyptě se stala zvířetem pracovním v našem slova smyslu, i kultovním. Jako pracovní se používala k ochraně sýpek s obilím, ale také jako stráž a k lovu, protože aportovala zvěř i ptáky. Podle různých památek se traduje, že prý dravá, agresivní a odvážná kočka jezdila se svým pánem do boje, pochodovala za ním a v pravý okamžik skákala na nepřítele. V chrámech v Heliopolis a Bubastis zasvěcených bohyni Mafdet (Egyptané ji představovali jako kočku, nebo bohyni domácího krbu Bastu, která sama byla zobrazována jako bohyně s kočičí hlavou) bylo chováno množství koček jako zvířata posvátná. Při jejich uhynutí se vyhlášoval v celých rodinách smutek a všichni jejich příslušníci si oholili obočí a truchlili. Mrtvolky koček byly balzamovány a v ozdobných rakvičkách ukládány na zvláštních hřbitovech. Archeologové dosud objevili z období kolem roku 4500 před n. l. Asi 300 000 kočičích mumií. Za zabití kočky byly citelné tresty, ba i poprava. První hieroglyfické znaky, které odpovídaly slovům kocour a kočka, se datují z období kolem roku 2300 před n. l. A byly čteny jako Mint a Miu. Je však otázkou, jakou kočku v Egyptě vlastně drželi nebo polodivoce chovali: zda to byla táž jako v Přední Asii a Iráku nebo zda to byl severoafrický stepní poddruh kočky (*Felis silvestris lybica*) či krémově šedý poddruh z křovinatých pahorkatin Etiopie (*F. s. Ocreata*), anebo zda to byli noví kříženci mezi zmíněnými poddruhy nebo jejich mutanti. Patrně ano, protože například na sarkofágu korunního prince Thutmose v městě Memphis je vyobrazena dlouhosrstá kočka s límcem a dlouhými chlupy na bradě, na nástěnném reliéfu je zas kočka se zřetelnou tabby kresbou, obě s velkýma ušima. Z Egypta kočku přivezli do Evropy Římané, i když není vyloučeno, že se tam mohla dostat přímo z východu přes Balkán. Kočka se pak hojně rozšířila zejména díky značně se prohlubujícímu styku mezi všemi národy. Lidé poznávali její užitečnost. V té době však už byla jednoznačně domestikovaná, soudě například podle naznačené kresby v srsti na vázách a mincích (asi z roku 500 našeho letopočtu). Je zajímavé, že na kulturních památkách ze starého Řecka se zachovaly kresby koček či zmínky o nich jen minimálně.<sup>31</sup>

<sup>31</sup> PINTERA, A. Kočky, kocouři a kořata. 1. vydání. Praha: Práce, 1989, str. 13-16

Je dobré zmínit také vztah lidí a koček ve středověku. Na straně jedné byly kočky už běžně rozšířeny v celé Evropě a chráněny nařízeními a zákony. Na straně druhé – církve na ně pohlížela jako na spojence pekla. Byly proto v 15. století hromadně hubeny a stejně jako čarodějnice upalovány na hranicích, zvláště kočky černé, ďábel prý nejraději bral na sebe právě podobu černé kočky. Tato masivní likvidace koček měla za následek přemnožení hlodavců a následně jimi vyvolané epidemie.

Lidé však poznali, že přítomnost kočky je velmi užitečná. Přišli na to, že kočka je velmi prospěšné zvíře, a tak postupně na ni změnili názor. Opět si získala sympatie lidí a její chov se stal běžnou záležitostí nejen prostých lidí, ale i šlechty a duchovních. Z historie je známo, že kočka byla velmi oblíbena u mnoha panovníků, ale také papežů i kardinálů. Na francouzském dvoře kardinál Richelieu choval kolem 15 koček a často jim věnoval svoji přízeň. Kočky se staly věrnými společníky i mnohým státníkům, umělcům a politikům.<sup>32</sup>

### 3.3 Kočka ve světě lidí

„Faktem zůstává, že kočka je spíše fixována na prostředí než na člověka. Do bytu si ji pořizují spíš lidé, kteří nechtějí s druhými až tolik manipulovat (lidé, kteří rádi manipulují ostatními, si pořizují psa), se sklonem k romantismu a ochotou nechat manipulovat spíše se sebou.“ (Psycholog Jan Svoboda o kočkách)

Kočky jsou vděční a příjemní společníci. Je pravdou, že jsou to samotáři, nicméně je zřejmé, že domácí kočky přátelství potřebují a oceňují. Už v prvních měsících svého života si kotě vytváří určité pevné vazby na člověka.<sup>33</sup>

Jak lze pozorovat různé typy charakterových vlastností u člověka, lze totéž s úspěchem vypořádat i u koček. Již krátce po narození se každé kotě, přestože je z jednoho vrhu a má naprosto stejné životní podmínky, stává individualitou. Zatímco jedno kotě blízkost člověka příliš nevyhledává, další se jí výrazně dožaduje. Tyto povahové rysy si většinou přidrží až do dospělosti.

„Kočky mají pro soužití s lidmi dvojí předpoklad. Za prvé jsou oportunisté, takže je přitahuje především lidské obydlí. Zkuste pozorovat kočku, i dobře živenou, na lovu a

<sup>32</sup> PINTERA, A. Kočky, kocouři a kořata. 1 vydání. Praha: Práce, 1989

<sup>33</sup> TAYLOR, D. Velká kniha o kočkách, Bratislava: Gemini, 1992

uvidíte, že má smysly nastražené, aby využila každé příležitosti – běžící myš, nové ptačí hnízdo, cokoliv nezvyklého v zahradě, co by mohlo být novým dobrodružstvím. Za druhé jsou kočky přizpůsobivé, a tak se dokážou vyrovnat s podmínkami života v domácnosti a všemi mezistupni od divokého zvířete po milovaného mazlíčka.

Kočky se rychle přizpůsobily životu na lodích (teprve v roce 1975 byly kočky ze zdravotních důvodů vykázány z lodí britského námořnictva) i v nových koloniích, jako třeba kočka Mayflower a její potomci, či dokonce ve světadílech, kde byly dosud kočky neznámé, když je s sebou vzali osadníci do Austrálie. Bohužel je třeba dodat, že díky své přizpůsobivosti jsou kočky využívány i jako laboratorní zvířata, i když se v poslední době pod tlakem veřejného mínění pokusy výrazně omezily.

Třebaže jsou kočky vybaveny nejlépe pro život venku, dokážou bez problémů žít jen v domácnosti, pokud mají dostatek kamarádství, vyváženou stravu, možnosti trénovat své lovecké a šplhací dovednosti. Nevýhodou chovu kočky jen doma je, že pokud uteče, nedokáže se tak dobře vyrovnat s nebezpečím světa venku, zvláště s dopravním ruchem a bude možná muset bojovat o území obsazeném jinou kočkou.

Kočky si vždy zachovávají svojí osobitost a rezervovanost a na rozdíl od psů nejsou pokaždé dychtivé potěšit svého majitele. Málokdy se naučí nějakým kouskům, ne proto, že by byly méně inteligentní než psi, ale protože v tom nevidí žádný smysl. Pokud si chtějí osvojit nějaký cvik, například natáhnout se při otevírání dvířek, když se jim zima venku nelíbí, dělají to proto, že odměna je okamžitá a osobní. Není pro ně důležité, zda je majitel považuje za chytré nebo ne. Něco jiného je pochopitelně hra a dokonce i starší kočky se s chutí pustí do honičky za hračkou.

Nápadnou vlastností koček je jejich schopnost připojit jednou učiněné zkušenosti se světem lidí k vrozenému nadání přežít. Ztracený pes bude pobíhat po okolí až do úplného vyčerpání, zatímco ztracená kočka dávno před tím, než dosáhla kritického bodu, si najde zdroj tepla a potravy, na který si zvykla – lidské obydlí. Mnoho opuštěných nebo ztracených koček našlo nový domov jen tím, že svou přítomností působilo na dobré srdce lidí v náhradní domácnosti, protože jen málokdo odvrhne potřebnou kočku. Některé kočky dovedly své nadání najít nový domov do krajnosti, a pokud jsou nespokojené, odejdou s domova s jistotou, že i na druhé straně kopce bude tráva stejně zelená.

I když kočky mají rády neměnné zvyky a dávají proto přednost známému prostředí, neprojevují takovou oddanost jako psi. K „věrnému Alíkovi“ neexistuje kočičí protějšek. Jen nesmírně vzácně je slyšet o kočce, která by těžce nesla smrt svého pána, či dokonce

kteřá by vzbudila majitele, kdyby dům hořel. Kočky jsou pragmatické. Vědí, že z jejich hlediska je nejdůležitější přežít.“<sup>34</sup>

Vztahy mezi kočkou a rodinou jejího majitele a také dalšími domácími zvířaty jsou poněkud komplikované. Jsou tvořeny souhrnem podnětů života kočky ve volné přírodě, i takovými, které jsou výsledkem její ochoty žít s člověkem. Je to kočičí kompromis. Kočka zde na jednu stranu dává svou nezávislost – svobodnou volbu lovit, výběr teritoria, rozmnožovat se bez omezení - výměnou za pro ni nesporné výhody v podobě dostatku potravy, přístřeší a tepla.<sup>35</sup>

### 3.4 Chování kočky

„Kocour chodil sám, a bylo mu jedno, kudy.“ (Rudyard Kipling)

Kočky nejsou natolik společenší živočichové jako psi a z divokých kočkovitých šelem se pouze lev sdružuje do smeček. Nelze však tvrdit, že kočka je naprosto nezávislá či dokonce nespolečenská. Je to hrdá a rezervovaná šelma, ale s člověkem dokáže navázat úzké přátelství. Toto platí nejen o domácí kočce, ale také o jejích divokých příbuzných, jako je např. kočka plavá. Šelmy kočkovité chované v cirkusech často přilnou ke svým krotitelům a ošetřovatelům stejně jako kterákoli ušlechtilá domácí kočka. Můžeme zde často vidět velmi silnou náklonnost a dokonce snad něco, co je možné označit za lásku.

Činnost kočky během dne je velmi různorodá, ale jelikož je z podstaty lovec, je vhodné, aby si šetřila energii na krátké, intenzivní okamžiky kdy je aktivní. Z tohoto důvodu kočky rády a často odpočívají. Spí vždy v krátkých chvilkách, prospí tak až 16 hodin denně.

Patří tedy mezi savci k největším spáčům a ve spaní dokonce překonají i pandu velkou, která je aktivní asi 14 hodin denně. Z jakého důvodu kočky potřebují tolik spát, se dosud nezjistilo. Ovšem jejich mozek ani ve spánku nepřestává pracovat a neustále přijímá a analyzuje okolní podněty. Je s podivem, že i v hlubokém spánku je mozek stejně aktivní jako v bdělém stavu a všechny smysly kočky jsou připraveny reagovat na jakýkoliv podnět. Nervová soustava při indikaci nebezpečí okamžitě vyburcuje svaly. Při provádění pokusů, během nichž byly veškeré vnější podněty odstraněny a kočka umístěna v

<sup>34</sup> Pollard, M. Encyklopedie koček, Bratislava: Slovart, 2004, str. 10 a 11

<sup>35</sup> Pollard, M. Encyklopedie koček, Bratislava: Slovart, 2004

zatemněné, zvukotěsné a pachově izolované místnosti se zjistilo, že duševní pochody zvolna klesaly až na minimum důležité k přežití. Kočka zřejmě nedisponuje spontánním myšlením. Byly zde zjištěny naprosté rozdíly od toho, co bylo pozorováno u lidí zkoumaných ve stejných podmínkách.

Kočka je od přírody šelma, ovšem lov pro ni není jen instinktem. Lovecké úspěchy získávají a zdokonalují cvikem. Kočky nabývají zkušeností v lovu jednak učením, jednak metodou pokusu a omylu. Jako dobří lovci se nerodí a naučí se to, teprve když to stále a stále dokola zkoušejí. Nejdůležitější je pochopitelně učení lovu od matky a jiných koček a jen dobří učitelé vychovávají dobré žáky. Kočky, které neloví, mají jen zřídka potomky, kteří se stanou lovci.<sup>36</sup>

Výuku techniky lovu popisuje D. Taylor ve své knize takto: „Kočí matka, tak jako matky všech kočkovitých šelem, učí kořata dokonalé technice v zabíjení kořisti postupně, v řadě na sebe navazujících lekcí. Nejdříve kočka přinese kořatům zabitou kořist a sní ji v jejich přítomnosti. O něco později nechá kořata, aby sama snědla mrtvou kořist, kterou jim přinesla. Nakonec, když jsou kořatům asi dva a půl až tři měsíce, přinese a předhodí jim živou kořist, aby ji sama zabila. Nepomáhá jim při tom, ale když se kořist snaží uniknout, chytí ji a vrátí kořatům, aby to zkusila znovu. Stejně se chovají například gepardi a tygři“.<sup>37</sup>

Hra patří mezi nedůležitější aktivitu koček a divoké kočky si dovedou hrát stejně horlivě a nadšeně jako kočky domácí. Hra je nejnapadnějším rysem u těch druhů zvířat, které mají období dětství dlouhé, a proto patří šelmy k nejhravějším savcům. Je přirozené, že mláďata tráví hrou více času víc než dospělá zvířata.<sup>38</sup>

Na základě vlastních zkušeností s dlouholetým chovem koček jak v uzavřeném prostředí, tak s přístupem do venkovního prostoru si troufám tvrdit, že se kočka bez problémů přizpůsobí oběma variantám života a při nemožnosti přístupu do venkovního prostoru nijak

---

<sup>36</sup> TAYLOR, D. Velká kniha o kočkách, Bratislava: Gemini, 1992

<sup>37</sup> TAYLOR, D. Velká kniha o kočkách, Bratislava: Gemini, 1992, str. 21

<sup>38</sup> TAYLOR, D. Velká kniha o kočkách, Bratislava: Gemini, 1992

neustrádá. Zejména, pokud je jí vytvořen pro ni přívětivý prostor, kde má mnoho příležitostí ke hře a dostatek podnětů. Velmi důležitý je také kontakt s člověkem, a pokud člověk není schopen být s kočkou co nejčastěji, přestože se nejedná o smečkové zvíře, je v tomto případě žádoucí pořídit další kočku. Mezi kočkami žijícími v uzavřeném prostoru vzniká následně jakási „rodinné pouto“, které se projevuje na kočku až nezvyklým vyhledáváním druhé kočky pokud není v zorném poli. Velmi častá je také vzájemná verbální komunikace mezi těmito kočkami a jakási „nápomoc“ např. při vrhu kořat, kdy se druhá kočka zdržuje poblíž a sleduje průběh, případně pomáhá olizovat čerstvě vrhlá kořata a v případě, že matka například z důvodu příjmu potravy opustí dočasně mláďata, druhá z koček ji automaticky zastoupí.

Stejně „rodinné pouto“ lze také spatřovat ve vztahu kočka – majitel. Je to maximální důvěra, kterou kočka ve svého majitele má a lze ji pozorovat v mnoha situacích. např. právě při vrhu kořat, kdy se kočka přímo dožaduje asistence svého pána, při návštěvě veterináře, kdy náruč svého pána shledává jediným bezpečným místem a odmítá ji opustit a stejně tak se s důvěrou ve svého lidského přítele nechá vzít do náruči z místa, odkud tuší, že by se sama nedostala.

### 3.5 Inteligence kočky

„Kočka je bytost velice inteligentní – to je podmínkou pro samotářského lovce, spoléhajícího jen na sebe. Musí umět problémy zvažovat, řešit a být všestranná. Bylo by ztrátou času srovnávat inteligenci kočky s inteligencí jiných zvířat.

Kočky se učí dobře a pro mnohé činnosti v jejich životě není důležitější než spoléhání se na instinkt. Učitelem je buď matka-kočka, nebo člověk.

Kočky mají dobře vyvinutou paměť a většina jich se naučí užitečným trikům, jako ťapat na okno, když chce být vpuštěna dovnitř, skákat na kliku, aby si otevřela dveře, nebo přijít na zavolání známého hlasu.

V zásadě kočky žijí samy pro sebe. Nemají „pracovní morálku“ jako někteří psi, hlodavci či ptáci, a pracují jen tehdy, když to k něčemu vede – např. k získání potravy. Mají aristokratický způsob života a brzy se naučí vydávat energii jen tehdy, když je to nezbytně nutné.

I když jsou kočky osamělí lovci, nejsou nespolečenské. Jejich vzájemné vztahy jsou velmi komplikované. Navíc kočky domácí žijí ve složitě organizované kočičí společnosti, která tvoří infrastrukturu lidské civilizace.



Je překvapivé, kolika způsoby mohou kočky navzájem komunikovat. Rozeznáváme čtyři hlavní způsoby:

1/ *Vokalizace* (hlasové dorozumívání): kočičí repertoár zahrnuje žalostné mňoukání, svůdné předení, rozzlobené naříkání a vzteklé skřeky.

2/ *Gesta a postoje*: mimiku obličeje zdůrazňuje kresba, která kočce dodává typický „make-up“. Postoje a polohy ocasu jsou rovněž zdůrazněny zbarvením a kresbou srsti.

3/ *Hmat*: kočky se dorozumívají vzájemným třetím nosů, otíráním těl nebo tím, že si vzájemně pečují o srst.

4/ *Čich*: citlivý čich pomáhá kočkám poznávat se podle pachu. Očichávají se na hlavě a pod ocasem, kde jsou umístěny pachové žlázy. Svě životní okrsky označují pachovými značkami.<sup>39</sup>

Vlastním pozorováním bylo zjištěno, že kočka je tvorem nadmíru inteligentním a zkušeností a návyky přejímá nejen od ostatních koček, ale také pozorováním činností u lidí. Naučí se tak velmi snadno např. otevírat dveře klikou, používat „lidské“ WC, přizpůsobit se režimu domácnosti a v přesně stanovený čas čekat na potravu nebo na příjezd majitele ze zaměstnání.

### 3.6 Užitečnost koček

Je dobré si zde uvést hlavní důvod, proč je kočka tolik oblíbená a lidmi chovaná už od starověku a proč si bez ní prakticky nelze dům na venkově představit. Člověk využívá jejího vrozeného pudu – vášně pro lov myši a jiných hlodavců. Ještě než se kočka masivněji rozšířila po evropském kontinentu, využíval člověk jako lovce hlodavců fretku, záhy však dospěl k poznání, že kočka je mnohem výkonnější, a navíc se významně snížilo riziko škod na drůbeži.

Tato účinná pomoc koček člověku stále platí. Tam, kde například nelze uplatnit proti myším a hlodavcům jed, např. Ve skrytých či hůře přístupných místech skrytých, nebo kde hrozí otrava potravin pro lidi a zvířata jedem, kočka spolehlivě zasáhne. Myši, které kočka

---

<sup>39</sup> TAYLOR, D. Velká kniha o kočkách, Bratislava: Gemini, 1992, str. 24

nevychytá, samy záhy změní teritorium, neboť soužití s tak dokonalým predátorem, se stává pro ně neúnosným.

Další, a neméně podstatnou složkou kočičí užitečnosti je sama její existence v lidském bytí. Dnešní přecivilizovaný člověk vyhledává jisté uklidnění po celodenním shonu a to mu v podstatě je schopna poskytnout jen příroda. A kočka svojí krásou, harmonií a elegancí pohybu i dotykem jemné a srsti přináší pohodu a radost. Člověk má kočkách doma kus nefalšované a nespoutané přírody.

Značný je i význam koček pro lidské zdraví. Především hlodavci jsou často nositeli mnohých, na člověka přenosných chorob. Vůči většině z nich je ale kočka imunní.

Koček se dále využívá pro jejich mimořádnou citlivost na různé chemické látky a pro jejich specifické reakce, velmi často v laboratorním testování léčiv a látek, které se pak užívají v lidské medicíně a v jiných oborech.

Kočičích kůží se běžně průmyslově nevyužívá, přestože dříve je felčaři doporučovali k utišení revmatických bolestí, bolestí páteře apod. Dnes se již od této metody ustoupilo, ale bylo zjištěno, že třením kočičích chlupů o lidskou kůži vzniká určité množství statické elektřiny, která uklidňuje bolesti.

Jen málo majitelů perských koček ví, že jejich dlouhou jemnou srst lze spřádat, podobně jako srst angorských králíků. Bylo dokonce zjištěno, že kočičí chlupy jsou jemnější a lépe se zpracovávají. Ve Švýcarsku vyčesané kočičí chlupy míchají s jemnou ovčí vlnou v poměru 5:4 a výsledná směs je surovinou výborné kvality.<sup>40</sup>

V posledních desetiletích se zkoumá, jaký vliv má kočka chovaná doma na zdravotní stav svého majitele. Statistické výsledky v USA nebo Austrálii dokazují, že majitelé koček umírají na infarkty a mozkové mrtvice výrazně méně. Výzkumy nebyly zatím uzavřeny, neboť stále není zcela jasné, zda jde o kvalitu života způsobenou soužitím člověka a kočky, nebo zda je naopak toto soužití projevem úmyslně zvoleného způsobu života.<sup>41</sup>

Z výše uvedeného lze důvodně usuzovat, že kočka je velmi vítaným společníkem člověka ve všech fázích jeho života a vždy jej nějakým způsobem výrazně obohacuje.

---

<sup>40</sup> PINTERA, A. Kočky, kocouři a koťata. 1 vydání. Praha: Práce, 1989

<sup>41</sup> NERANDŽIČ, Z. Animoterapie aneb Jak nás zvířata umí léčit. Praha: Albatros, 2006

### 3.7 Kočka jako terapie

Felinoterapie je v České republice málo známým a takřka opomíjeným pojmem, vytlačovaným do pozadí známější a náročnější hipoterapií a canisterapií a své výraznější místo si zde teprve buduje. Jistě, psi jsou nejčastějšími pomocníky člověka, přínos asistenčních, vodicích a signálních psů je značný, velmi záslužný a obdivuhodný. Zaslouží si tedy právem podporu a prezentaci. Kočka nemůže poskytnout člověku pomoc takového formátu, jako tito psi. Ale to od ní očekávat nelze a ani očekáváno není. Požadujeme od ní a dostáváme cit, něhu, duševní harmonii a lásku.

„V České republice se pro felinoterapii nejvíce využívají kočky domácí, kočky plemene ragdol a sibiřské kočky. Výběr kočky je věcí temperamentu chovatele a tolerance a schopnosti klienta přijmout kočku a naopak. Proto nelze z léčebného procesu vyloučit ani poněkud hlučné siamské kočky. Je důležité, aby si člověk a kočka byli co nejbližší povahově – lidé klidní asi budou spíše preferovat kočku perskou, temperamentnější zase kočku javanskou nebo siamskou.

Kočky jsou pro felinoterapii vybírány na podkladě testování podle Zkušebního řádu pro návštěvní (terapeutickou) službu. Přednost mají kočky s mírnou, vyrovnanou a přátelskou povahou k lidem a ty, které vyhledávají samy kontakt s lidmi. Kočka musí být plně socializovaná a chovaná v obydlí bez omezení možnosti kontaktu s člověkem. Nedají se využít kočky převzaté z útulku, protože není známa jejich výchova a zkušenosti z jejich dřívějšího života a chybí informace o prodělaných nemocech a jejich případných následcích.

Kočka musí být zvyklá na člověka již od nejútlejšího věku, protože sociální chování se vytváří v prvních deseti dnech života. Kontakt se tvoří tak, že zhruba od pátého dne života se kotě na pět minut odstaví od matky a zvyká si na dotykovou komunikaci s člověkem. Styk s dětmi by měl začít co nejdříve.

Celý léčebný účinek je postaven na chuti a náladě obou biologických druhů si hrát a působit na sebe. Léčení začíná zpravidla hlazením hlavy, srsti a tlapek. Některé švýcarské výzkumy prokázaly, že vrnění a předení kočky má na člověka vždy uklidňující vliv s mnohem větším efektem, než jakého se dosáhne spánkem nebo příjemnou četbou (Denis C. Turner).

Kočky využívané ve felinoterapii by měly být označeny mikročipem. Podmínkou provádění felinoterapie je samozřejmě vyloučení alergie klienta na kočky a zajištění pravidelné veterinární kontroly.<sup>42</sup>

V České republice se kočky využívají v léčebném procesu k asistenci při léčení zejména v rámci návštěvní služby. Největším problémem u felinoterapie, je nepochopení vyplývající z malé informovanosti, předsudků a také negativní hodnocení spojené se zákazem vstupu terapeutů na území škol, domovů důchodců, sociálních zařízení dětí a mládeže nebo zdravotnických institucí.

Terapeutem se může stát sociální pracovník, pedagog, ergoterapeut, fyzioterapeut, psycholog nebo lékař. Většinou se jedná o pracovníky ústavů sociální péče, domovů důchodců apod.

Význam felinoterapie je sice nenápadný, ale s mnohem větším významem, než by se mohlo jevit.<sup>43</sup>

Felinoterapie, podobně jako ostatní formy zooterapie, je podpůrnou terapií při různých onemocněních. Přítomnost kočky snižuje krevní tlak a tep, což je blahodárné pro srdce. Ovlivňuje hladiny hormonů v krvi, tedy snižuje stres, deprese a bolesti, vyvolává pocity radosti. Jestliže má člověk doma psa, musí se denně vydat několikrát na procházku a má tak zajištěn pravidelný pohyb. Pokud se však už bez potíží a často pohybovat nemůže, je kočka ideální společník. Její péče je nenáročná finančně i fyzicky. Na rozdíl od psa nevyvolává strach, nevyžaduje přílišnou pozornost, je klidná, tichá a vyrovnaná a lépe zvládá samotu.

Za tak málo péče dává spoustu lásky, mazlení, tepla a přijetí; kočka člověka respektuje, neskáče do řeči, komunikuje beze slov. Dokáže svojí hravostí rozesmát, hodiny příst na klíně a bude věrná.

Seniory žijící v instituci (domov pro seniory) vytrhne ze stereotypu, přinese kousek vnějšího světa a přinese téma k rozhovoru s dalšími lidmi.

V nemocnici je kočka příjemným vytržením ze stereotypu a sterility nemocničního prostředí. Odvádí pozornost od bolesti, zmírňuje stres z hospitalizace a přináší kousek

---

<sup>42</sup> NERANDŽIČ, Z. Animoterapie aneb Jak nás zvířata umí léčit. Praha: Albatros, 2006, str. 68, 69

<sup>43</sup> NERANDŽIČ, Z. Animoterapie aneb Jak nás zvířata umí léčit. Praha: Albatros, 2006

„normálního světa“. Motivuje k návratu do běžného života, a tím zabraňuje rezignaci. Prohřeje ruce, při hlazení a česání nutí klienta procvičovat nenásilným způsobem jemnou motoriku, dokáže rozesmát a vyvolat u člověka touhu po dalším setkání.

Takové pocity zažívají lidé v místech, kde se felinoterapie provádí. Jde většinou o tzv. návštěvní službu, kdy dobrovolník dojíždí do zařízení se svým zvířetem v určitém časovém intervalu. Oproti umístění zvířete přímo v zařízení to má mnoho výhod: zaniká většina námitek, ať zdravotnického a hygienického typu (je to nezdravé, špinavé, dostaneme od toho nemoc), nebo typu „kdo se o kočku bude starat, až tady XY nebude“. Umístění zvířete v instituci sice přináší rychlejší a intenzivnější působení, může být však komplikací, že zvíře nemá stálého člověčího partnera a že se o něj skutečně třeba nebude mít následně kdo postarat.

Felinoterapie se v ČR provádí většinou v domovech pro seniory a nemocnicích. Aktivní jsou v tomto směru v DpS v Mladé Boleslavi, Brně, Soběslavi, na Slovensku mají skvělé výsledky v Kremnici. V Havířově provozují felinoterapii v dětském domově. V Brně v dětské nemocnici, resp. ve škole při této nemocnici, a v Hustopečích u Brna v nemocnici na oddělení ošetrovatelské péče.<sup>44</sup>

„Základem úspěchu felinoterapie je správný výběr kočky. Musí být přátelská k lidem a kontakt s nimi vyhledávat, povaha by měla být mírná a vyrovnaná. Jako u psů je i u kočky nezbytně nutné znát majitele chovu, z něhož kočka pochází.

Kočka by měla mít svého chovatele, který o ni pečuje a je odpovědný za případné škody, k nimž může při léčbě dojít. Při rozhodování o jejím využití k léčbě je nutné vzít v úvahu, že kočičí srst a drápy mohou obsahovat plísňe, které se mohou přenést na člověka a vyvolat u něj alergické reakce. Další zdravotní rizika se velmi dobře dají eliminovat očkováním a pravidelnou veterinární kontrolou.

Kočka využívaná v oblasti felinoterapie by měla být zvyklá na soužití s jinými zvířaty, např. jinou kočkou nebo psem. Měla by být zvyklá na cestování v různých dopravních prostředcích. Vzhledem k biorytmům kočky by návštěvní služba neměla přesáhnout jednu hodinu a to maximálně dvakrát denně.

Společenský význam koček dokládá i skutečnost, že jejich aktivnější majitelé začínají dříve či později navazovat kontakty s dalšími lidmi v chovatelských klubech a na výstavách.

<sup>44</sup> <http://www.canisterapie.org/c-64-moznosti-vyhody-kdo-a-kde.html> 15. 11. 2013

### 3.8. Felinoterapie v penitenciaristice

Z nepublikované přednášky doc. PhDr. M. Jůzla, Ph.D.<sup>45</sup> dne 14. 12. 2013.

Zvíře ve vězení mělo od nepaměti svůj opodstatněný význam v soužití s vězněným člověkem či skupinami lidí. Pakliže byl nešťastník ve starověku či ve středověku uvržen do hladomorny, nevětraných prostor různých sklepů, cel apod., musel se smířit s přítomností dalších nežádoucích živočichů z říše zvířat a hmyzu. Je otázkou, jaký vztah si k sobě časem vytvořili. Většinou je člověk vyhubil, ale mnozí tito nezvaní hosté se vyhubit prostě nedali (potkani, krysy, myši a jiní hlodavci či vši, blechy atd.). Mohla nastat řada variant. Např. kdo z koho – buď vězeň hlodavce chytil a zabil, nebo dokonce i snědl, anebo, jsa zesláblý, podlehl jejich přesile. Mohla nastat i situace, kdy se člověk s inteligentním hlodavcem spřátelil a sžil; oba se pak dělili o společné chvíle v temnici nebo sklepení.

Pokud si někdo myslí, že krysy, potkani apod. vymizeli z našich dnešních věznic, je na omylu. Tito nezníčitelní tvorové se pohybují po celém světě, dobře se přizpůsobují, rozmnožují a orientují v nových podmínkách. Boj člověka s nimi je bezbřehý, jinak by byli již dávno vyhubeni.

Přesto se časy skutečně změnila a zvíře ve vězení se objevuje ze zela jiného důvodu, nežli v roli trapiče. Pokud se zvíře, spíše zvířátko, ocitne ve vězení, tak nikoliv z důvodů obtěžování člověka (vězně), ale proto, aby mu život za mřížemi usnadnilo. Z řady současných penitenciárních systémů je známo, že zvíře napomáhá člověku vyrovnat se s nepřízní osudu, kdy se člověk dostane na šikmou plochu, a je nucen strávit část svého života mezi zdmi vězení.

Pes – původně byl určen k hlídání střežených objektů jako vydatný pomocník této služby, vězení nevyjímaje. Ani dnes není známo, že by pes v rámci canisterapie napomáhal k uzdravě jedinců za mřížemi. V Kanadě však v jedné ženské věznici využívají odsouzené ženy k výcviku slepeckých vodících psů. Je to jednak náznak zooterapie, ale jde především o záslušnou smysluplnou činnost pod vedením zkušených instruktorů, kdy vězeňkyně cvičí a připravují psy do terénu pro nevidomé jedince. Při dotazu, zda se jim po takto „vychovaných“ psech – partnerech, nestýská, bylo odpovězeno, že dostávají neprodleně dalšího psa na výcvik, tudíž na smutek není čas.

---

<sup>45</sup> doc. PhDr. Miloslav Jůzl, Ph.D., vedoucí katedry pedagogiky a psychologie IMS Brno

Jiná situace nastala v penitenciární praxi v rámci tvorby a aplikace tzv. resocializačních programů již před rokem 1989. Ve volném čase mohli vězňové chovat např. akvarijní rybičky, případně andulky či jiné nenáročné ptactvo. Krmení si hradili ze svého kapesného. Existovaly i věznice, které se věnovaly chovu domácích zvířat ve velkém (zejména chov prasat). I zde se zapojili odsouzení, kteří pocházeli ze zemědělských rodin, a tato práce jim chyběla. Ve věznici pro mladistvé odsouzené se chovali např. i králíci a slepice.

Ještě jinak přistoupili vězni k chování zvířat po listopadu 1989 a po rozsáhlé amnestii prezidenta tehdejší Československé republiky začali chápat humanizaci vězeňství „po svém“. K jednomu z projevů pseudohumanizačních prvků byl hromadný chov koček. Je pravdou, že v mnohých věznicích se kočky volně pohybovaly po dvorech a lovily, co se jen dalo, případně jim vězňové „podstrojovali“ ze zbytků svého jídla. Vedení věznice k tomu zaujalo liberální postoj, neboť vězeňské kočky se nezalekly ani potkanů či krysy a staly se jakousi přírodní policií vězeňských venkovních prostor. Tento stav lze zaznamenat u nás mnohde i dnes, i v zahraničí, zejména v Polsku. Kočky se o sebe dokázaly postarat.

Situace dospěla tak daleko, že vězňové s kočkami i spávali, považovali je za nedílnou součást svého života (např. na Mírově). Trvalo ještě hodnou chvíli, kdy se proces transformace českého vězeňství dostal do žádoucího stavu.

Dnes, po dvaceti letech, lze uvažovat o chovu domácího mazlíčka u dlouhodobých trestů. To však vyžaduje legislativní úpravy, a hlavně vůli věznice. To jsme však již u programů zacházení s vězni, neboť tento název nahradil tzv. dříve užívané resocializační programy. V zásadě jde o to, pakliže to přispěje k reintegraci vězně, respektovat jeho vzdělání, zájmy, koníčky, profesi atd. V rámci těchto programů a volnočasových aktivit, případně terapií, lze uvažovat v individuálních případech o možnosti chovu např. kočky, ptáků či dokonce exotického zvířátka. Přináší to samozřejmě řadu problémů od škodolibosti spoluvězňů až např. po onemocnění majitele zvířátka či samotného zvířete, o běžném denním provozu nemluvě.

Proto je také tato práce zaměřena na vyzkoumání přístupů a zájmu odsouzených o legitimní chov zvířátek ve výkonu trestu odnětí svobody.

Nemálo vedoucích představitelů věznic má za to, že zvířata jsou schopna zlepšovat morálku mezi vězni a budovat citové vazby ve věznicích. Věznice ve Štrasburku již několik let spolupracuje s „Klubem vztahu ke zvířatům“. V praxi to znamená, že vězni mohou hodinu denně strávit za přítomnosti svého zvířecího kamaráda. Reakce jsou

jednoznačně pozitivní, vězni popisují vliv zvířete na svoji psychiku jako nadmíru uklidňující a někteří by si rádi svého zvířecího oblíbence vzali po propuštění i domů. Ve Francii mohou vězni chovat králíky, činčily, morčata a také ptáky a zodpovídají za přísun pravidelné stravy a čerstvé vody. Organizátor tohoto projektu uvádí, že jsou pozorovány tři významné účinky: jestliže jsou zvířata přítomna, uklidňují vzájemné vztahy mezi vězni, vězni a vězeňským personálem, snižují celkové napětí ve vězení a významně se podílí na ochotě vězně pracovat na sebevědomí a zodpovědnosti. Podobný projekt se testuje i v USA, kde mají vězni na starost psy z útulků. Projekt nese název „Psi v celách“ a kromě výše uvedených přínosů zvířete je zde také možnost vzít si čtyřnohého kamaráda po propuštění z věznice domů.<sup>46</sup>

Ve věznicích v České republice se zatím k těmto projektům nepřistoupilo, což vnímám jako otázku k zamyšlení pro čelné představitele těchto složek, neboť zařazení zooterapie do programu zacházení v zahraničních věznicích jednoznačně ukazuje, že zvířata mají výrazně pozitivní vliv na člověka, ať se na své životní pouti ocitne kdekoliv, tedy i ve výkonu trestu.

V podstatě jsou ve věznici možné dvě formy zooterapie - rezidentní a návštěvní. Při rezidentní formě z je zvíře trvale umístěno nápravném zařízení a o zvíře pečují samotní vězni nebo personál věznice. U této formy je velmi důležitý výběr zvířete a je nutné velmi důkladně uvážit, zda jsou podmínky vhodné pro umístění zvířete, případně je nutné důkladně o péči vybraného zvířete proškolené osoby. Při návštěvní formě zvíře tzv. „dochází“ s dobrovolníkem nebo profesionálem v pravidelných intervalech do věznice.

Při neveřejné přednášce Mgr. Jiřího Ruprechta, ředitele Věznice Olomouc, ze dne 14. 12. 2013 zaznělo, že by tato péče byla vítaná alespoň návštěvní formou i ve věznicích v České republice; dle jeho názoru by tato péče mohla spadat do gesce speciálního pedagoga a ten by, pochopitelně, sám musel mít zájem takovou péči pro odsouzené poskytovat, pokud zvíře vhodné k terapii vlastní, a byl ochoten si pro tento účel pro zvíře obstarat veškerá veterinární osvědčení.

---

<sup>46</sup> <http://www.zviratkalidem.cz/57-jak-pomaha-zooterapie> 21. 2. 2014



## **II. PRAKTICKÁ ČÁST**

## **4 VLASTNÍ VÝZKUM**

### **4.1 Cíl výzkumu**

Cílem výzkumné části mé bakalářské práce, bude na vybrané skupině odsouzených zjistit, zda by odsouzení ve výkonu trestu uvítali možnost felinoterapie v rámci programu zacházení.

### **4.2 Popis zkoumaného vzorku**

Výzkumným vzorkem pro moji práci je náhodně vybraná skupina odsouzených umístěných ve Věznici Břeclav. Jedná se o věznici pro odsouzené muže zařazené do výkonu trestu odnětí svobody s dohledem a s ostrahou. Jedno oddělení pro výkon trestu odnětí svobody je určeno pro odsouzené, kteří byli zařazeni soudem do věznice s dohledem, druhé oddělení je pak pro odsouzené, kteří byli soudem zařazeni do věznice s ostrahou. Celková kapacita věznice je 176 míst.

Druhým zkoumaným vzorkem je skupina odsouzených umístěných v Ústavu pro výkon zabezpečovací detence při Vazební věznici Brno Bohunice. Jedná se o typ ochranného opatření pro pachatele závažné trestné činnosti. Umístěny jsou zde osoby které spáchaly závažné trestné činy, ale vzhledem k duševní chorobě byly shledány trestně nezpůsobilé, s vysokou mírou nebezpečnosti pro společnost, u kterých jejich duševní stav trvale i dočasně způsobuje, že se dopouštějí závažné trestné činnosti a běžné programy zacházení u těchto osob mají jen velmi malou nebo žádnou účinnost. Jedná se vlastně o skloubení psychiatrického zařízení s vězeňským.

Kapacita tohoto zařízení je 48 míst.

### **4.3 Základní výzkumný problém**

Základním výzkumným problémem této práce bude zjistit, zda by odsouzení ve výkonu trestu uvítali možnost felinoterapie či jinou formu zooterapie v rámci programu zacházení, zda by přítomnost zvířete ve věznici vnímali jako ulehčení svého pobytu ve výkonu trestu.

### **4.4 Volba metody výzkumu**

Pro potřeby této práce jsem provedla výzkum kvantitativního charakteru vedený statistickou procedurou s dominantní technikou anonymního dotazníku. Dotazníkové šetření probíhalo v období červen – srpen 2013. Bylo k dispozici celkem 75 dotazníků, z

čehož 45 bylo rozdáno ve Věznici Břeclav a všechny byly řádně vyplněny a vráceny, dalších 30 dotazníků bylo rozdáno v Ústavu pro výkon zabezpečovací detence při Vazební věznici Brno Bohunice, vráceno bylo také 30 dotazníků, ovšem tři dotazníky zůstaly nevyplněny. V dotazníku vyplňovali respondenti celkem 19 otázek s uzavřenými, polootevřenými i otevřenými otázkami.

## 4.5 Analýza a interpretace výsledků výzkumu

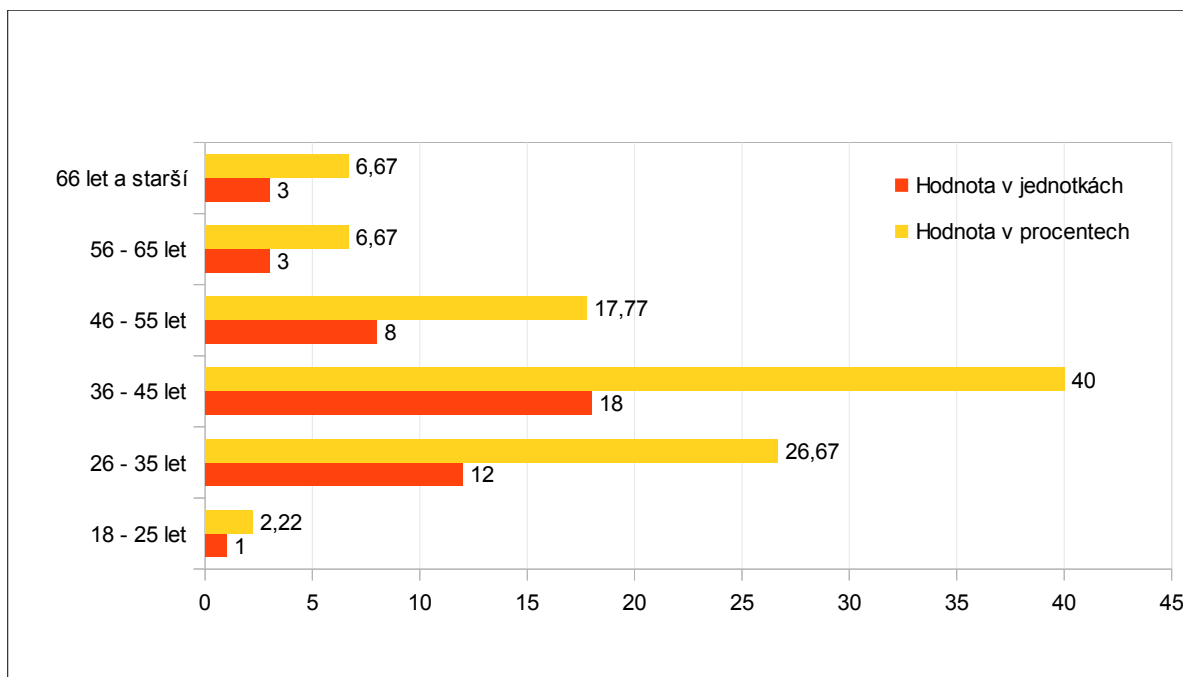
### 4.5.1 Vyhodnocení dotazníků

Nejprve budou formou řádkového grafu vyhodnoceny dotazníky z Věznice Břeclav a následně dotazníky z Ústavu pro výkon zabezpečovací detence při Vazební věznici Brno Bohunice.

### 4.5.2 Grafické vyhodnocení dotazníků z Věznice Břeclav

Graf č. 1

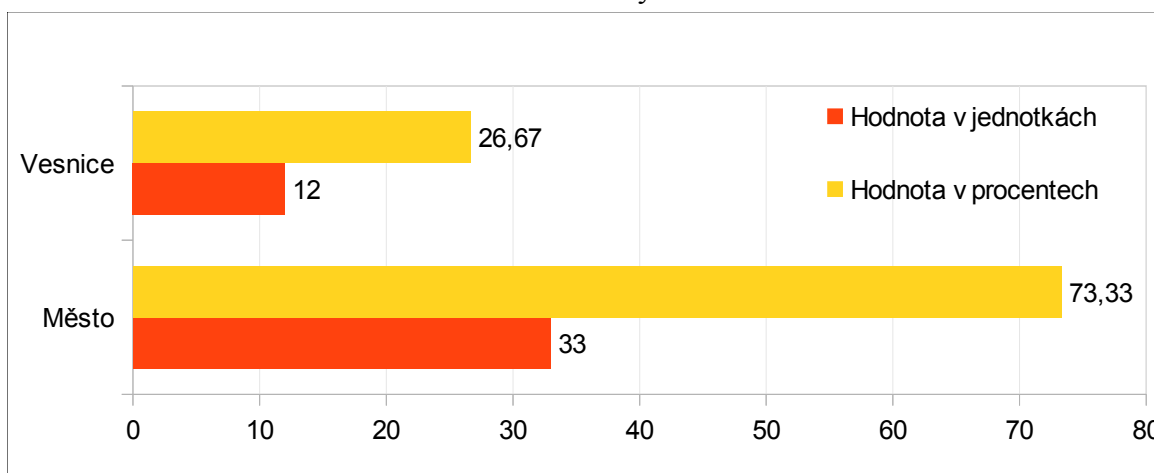
Otázka: Váš věk?



Z grafu je patrné, že největší zastoupení mají odsouzení ve věku 36 – 45 let a to 40 %, následovaní věkovou skupinou 26 – 35 let s téměř 27 %. Naopak nejnižší zastoupení má věková kategorie 18 – 25 let, pouhých 2,22 %. Zvýšené procentuální zastoupení ve věku nad 66 let, konkrétně 6,67 % je nutno přičíst faktu, že do Věznice Břeclav jsou umisťováni starší, pracovní nezařaditelní vězni.

**Graf. č. 2**

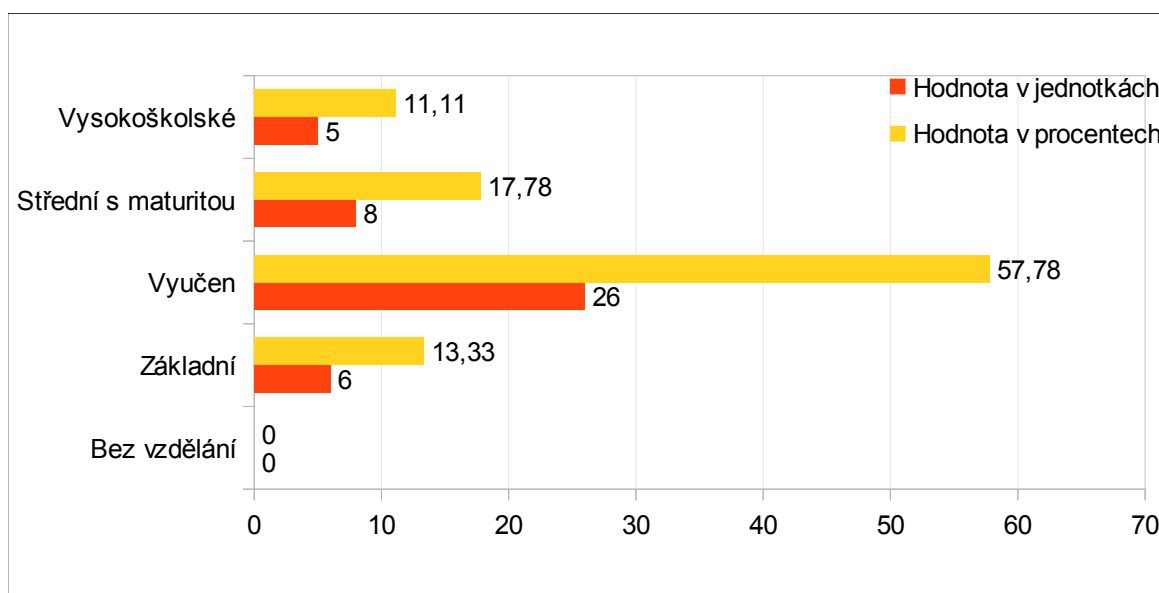
Otázka: Vaše bydliště?



Jak ukazuje tento graf, zastoupení odsouzených s bydlištěm ve městě je téměř dvou třetinové proti odsouzeným žijícím na vesnici. Ve městě žije 73,33 % osob a na vesnici 26,67 % osob.

**Graf č. 3**

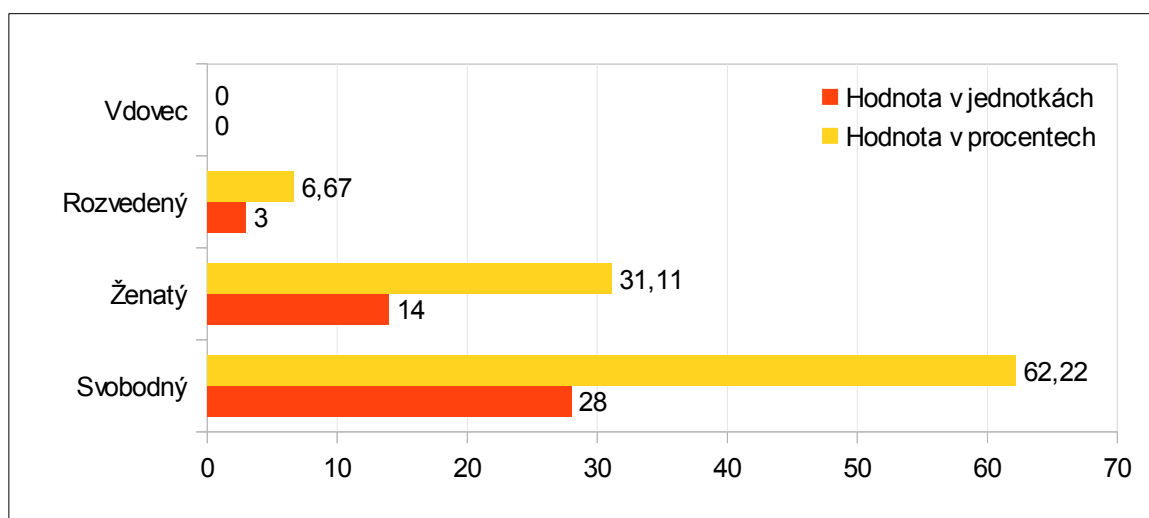
Otázka: Vaše dosažené vzdělání?



Graf č.3 jasně ukazuje, že největší zastoupení mezi odsouzenými mají osoby s výučním listem, celkem 57,78 %, následují osoby se středním vzděláním s maturitou s 17,78 % osob a konečně osoby s vysokoškolským vzděláním s 11,11 %. Bez vzdělání nebyla ve zkoumaném vzorku zastoupena žádná osoba.

**Graf č. 4**

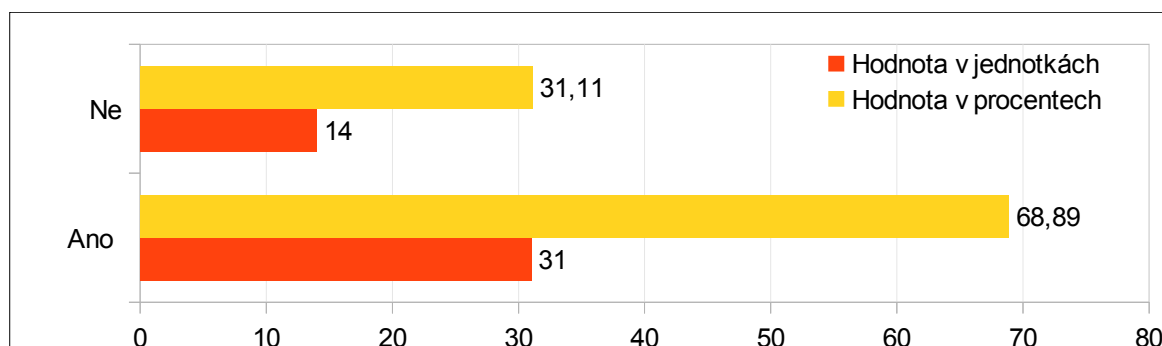
Otázka: Váš rodinný stav?



Rodinný stav „svobodný“ byl zaznamenán u 62 % respondentů, „ženatý“ u 31,11 %, rozvedených bylo celkem 6,67 % a vdovec se mezi respondenty nenacházel žádný.

**Graf č. 5**

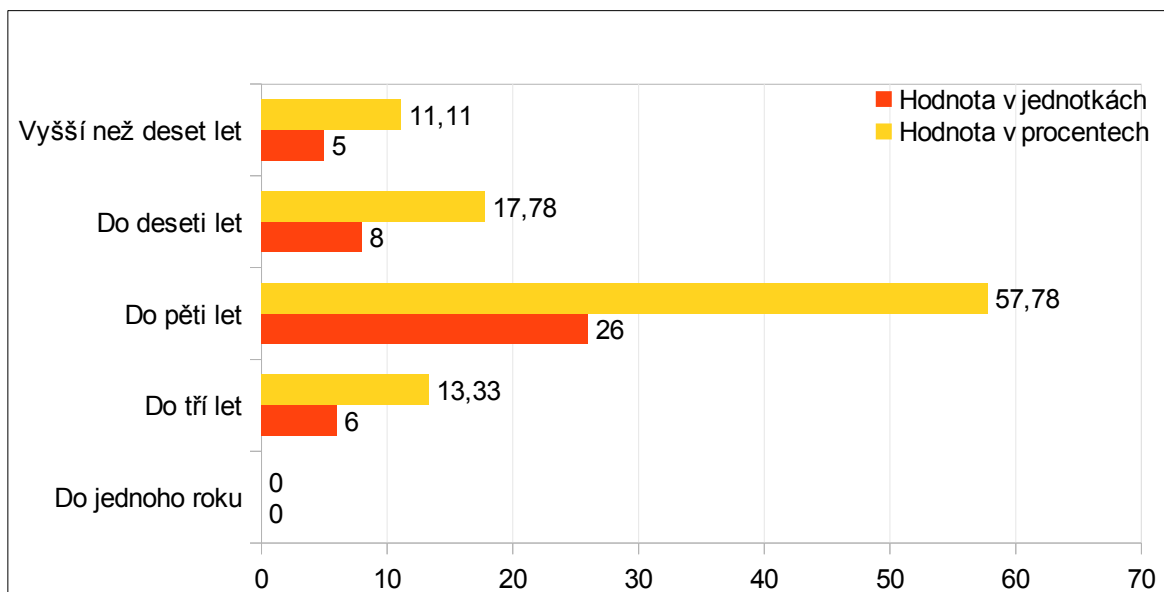
Otázka: Máte děti?



Na otázku č. 5: „Máte děti?“ odpověděla kladně většina odsouzených, konkrétně 68,89 %, bezdětných bylo ve zkoumaném vzorku 31,11 %.

Graf č. 6

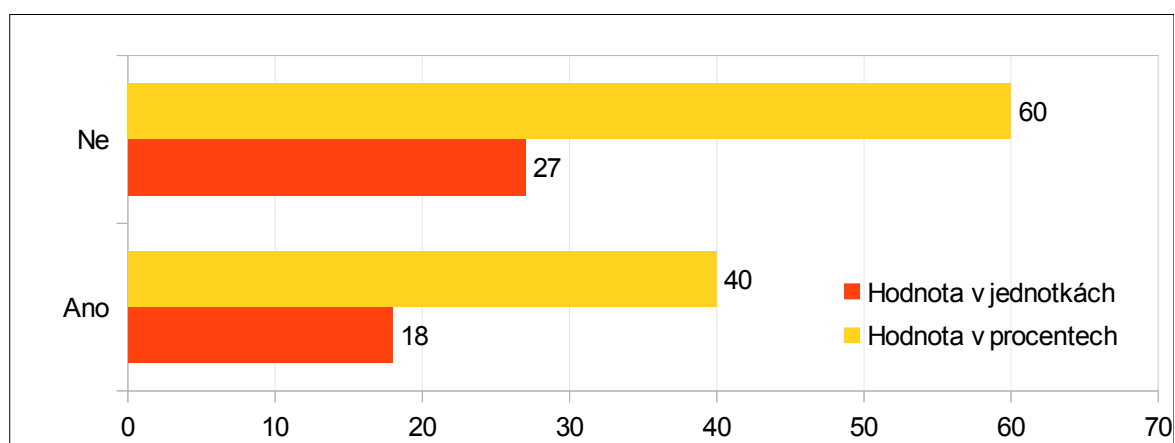
Otázka: Délka trestu?



Největší procentuální zastoupení mají odsouzení s uloženým trestem do pěti let, celkem 57,78 %, následují je se 17,78 % odsouzení s trestem do deseti let a odsouzení s trestem do tří let se 13,33 %. Trest vyšší než deset let si odpykává 11,11 % osob ze zkoumaného vzorku, trest do jednoho roku nebyl v dotazníkovém šetření zaznamenán.

Graf č. 7

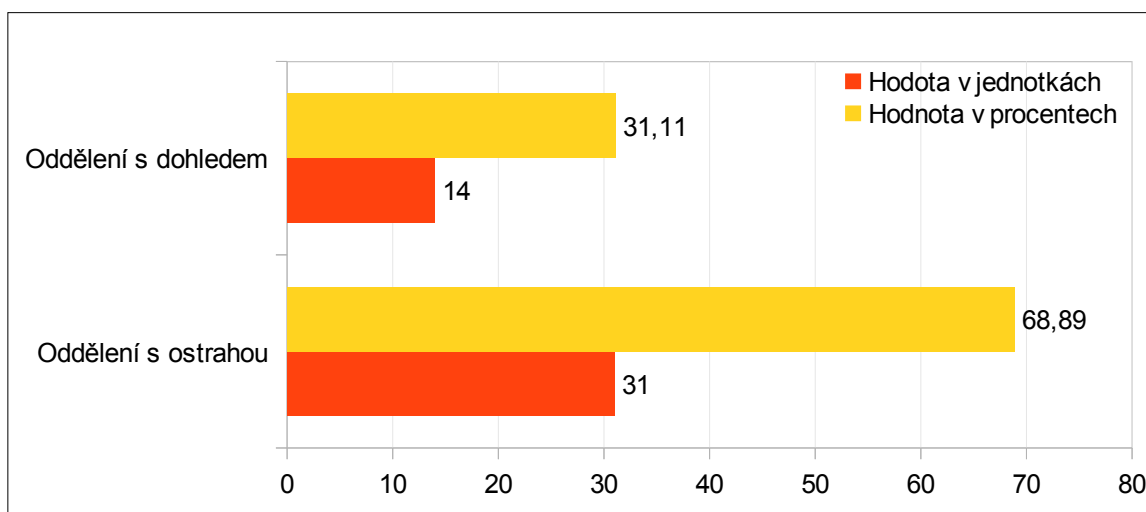
Otázka: Je to váš první pobyt ve věznici?



Jak je patrné z grafu, 60 % respondentů si odpykává již svůj druhý nebo některý z následných trestů a pro 40 % z nich je výkon trestu jejich prvním.

Graf č. 8

Otázka: Jste zařazen na oddělení s ostrahou nebo na oddělení s dohledem?

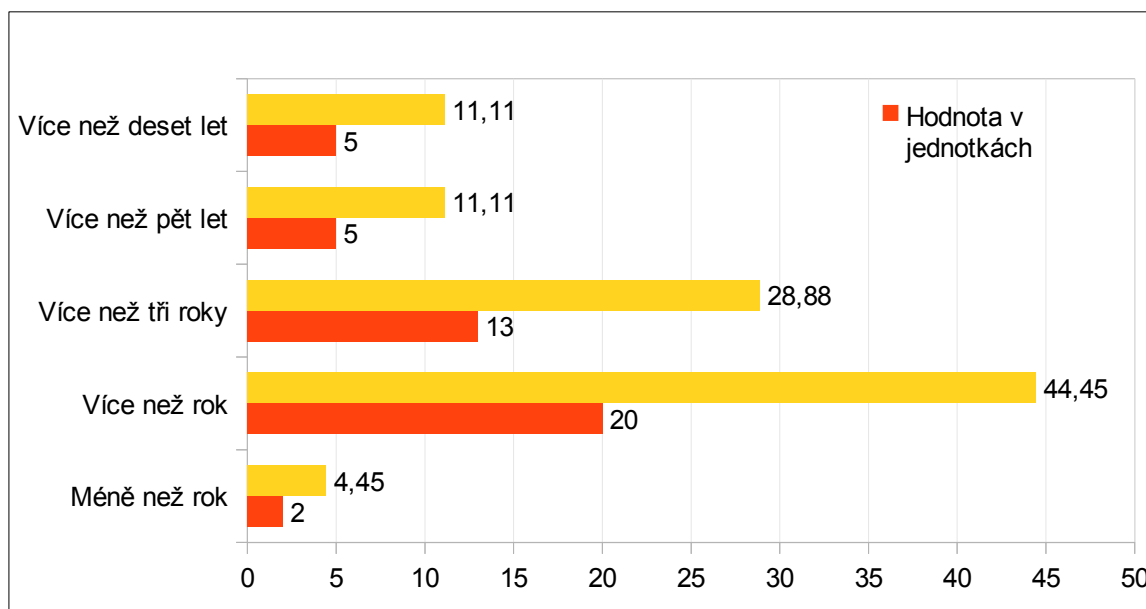


Naprostá většina odsouzených umístěných ve Věznici Břeclav je zařazena na oddělení s ostrahou – celých 68,89 %, na oddělení s dohledem je umístěno 31,11 % odsouzených.

Graf č. 9

Otázka: Jakou dobu jste již ve vězení strávil?

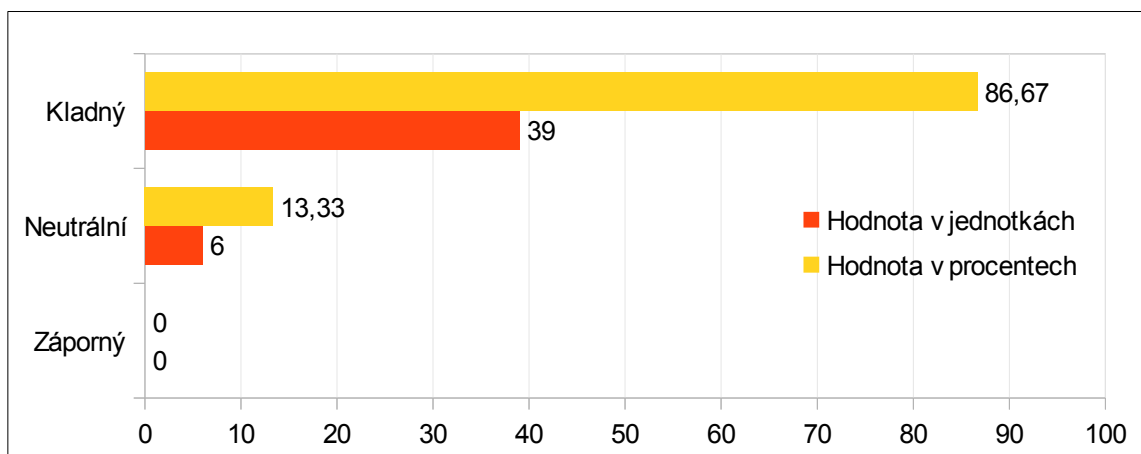
Jak je možno z grafu zjistit, nejvíce odsouzených si odpykává trest delší než jeden rok,



hodnota ukazuje 44,45 %, následuje trestní sazba na více než tři roky – 28,88 %, vyšší sazba je rovnoměrně zastoupena 11,11 %. Naopak nejméně odsouzených má trest nižší než jeden rok, konkrétně pouhých 4,45 %.

Graf č. 10

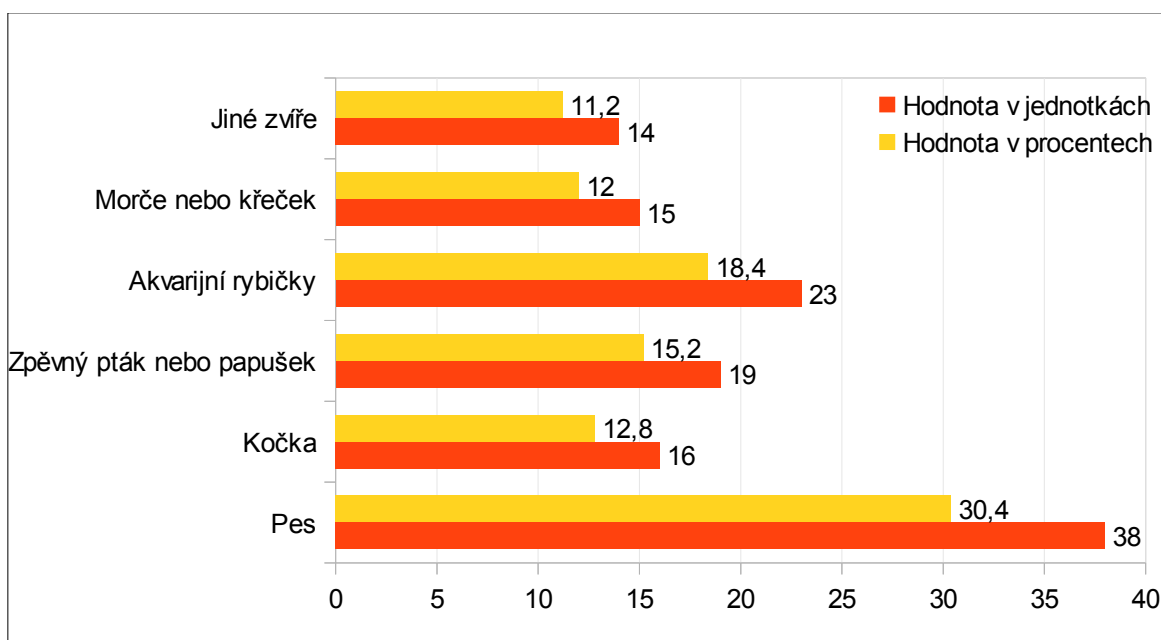
Otázka: Váš osobní vztah ke zvířatům?



Graf jednoznačně ukazuje, že naprostá většina odsouzených má ke zvířatům kladný vztah, celých 86,67 % se vyjádřilo k této otázce kladně, pouhých 13,33 % svůj postoj hodnotí jako neutrální, tedy zvířata tomuto člověku nevadí, ale také je nevyhledává, záporný vztah ke zvířatům nebyl zaznamenán.

Graf č. 11

Otázka: Jaké zvíře jste choval mimo věznici?



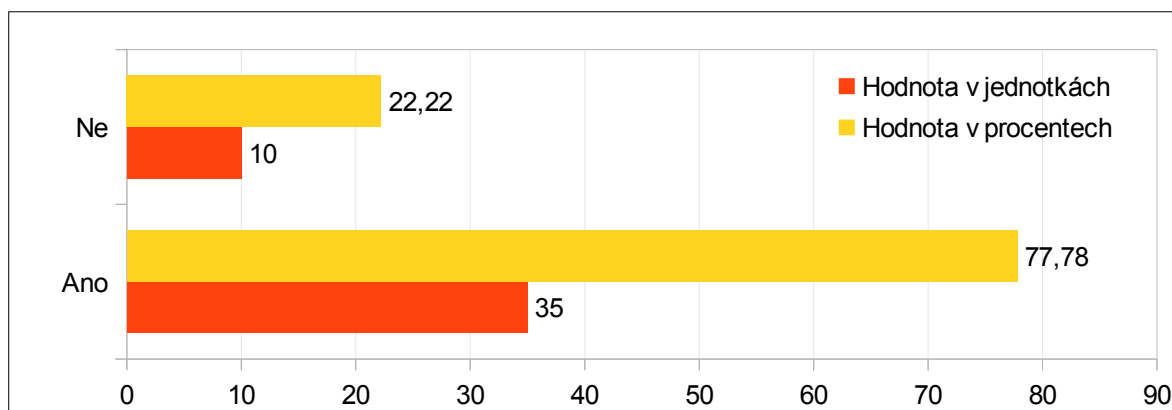
Nejvíce odsouzených se v dotazníku vyjádřilo, že mimo věznici chovali psa, konkrétně 30,4 %, s 18,4 % následují akvarijní rybičky a s 15,2 % zpěvný pták nebo papoušek a na třetím



místě uváděli chov kočky se 12,8 %. Křečka nebo morče chovalo 12 % odsouzených a jiné zvíře 11,2 %.

**Graf č. 12**

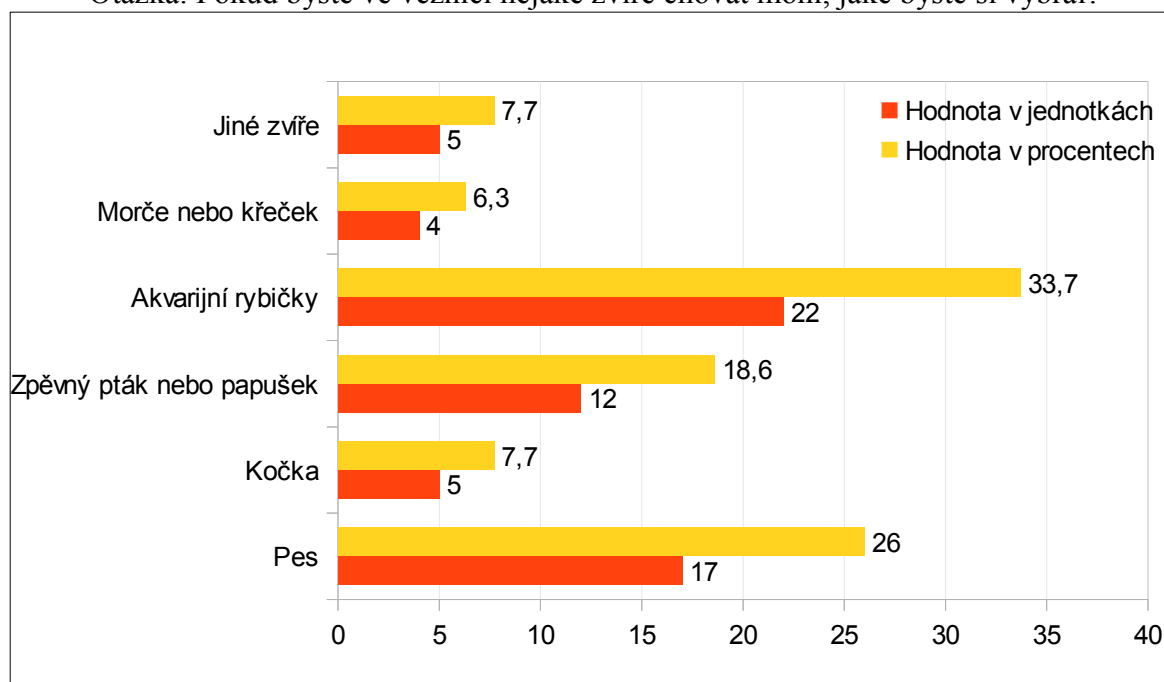
Otázka: Myslíte si, že ve výkonu trestu odnětí svobody by měl mít odsouzený možnost chovat nějaké zvíře?



Tento graf považuji za stěžejní vzhledem k povaze této práce. Výsledek šetření ukázal, že naprostá většina odsouzených projevila kladný postoj k možnosti chovat ve věznici nějaké zvíře – celých 77,78 % odsouzených oproti 22,22 % odsouzených, kteří si chovat zvíře ve výkonu trestu nepřejí. O jaké zvíře by se mělo jednat, ukazuje následující graf.

**Grafč. 13**

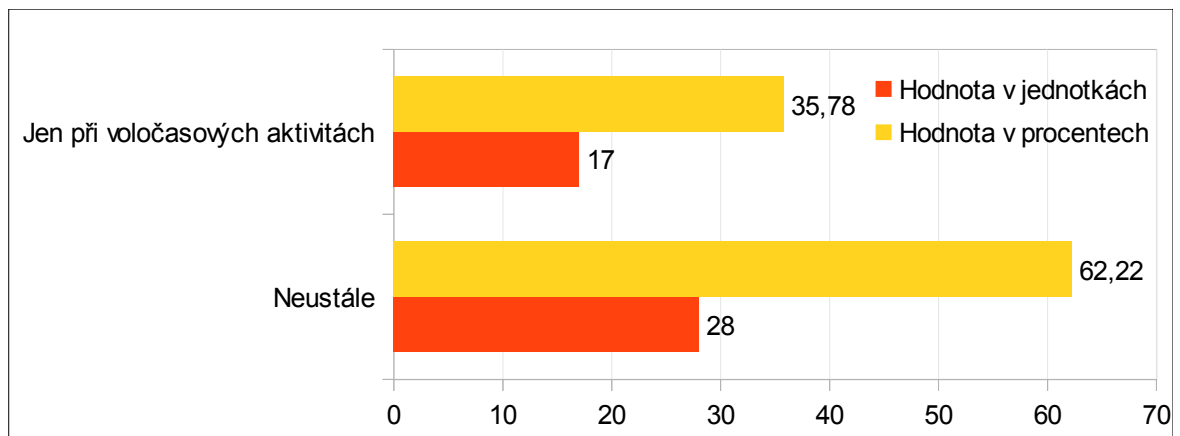
Otázka: Pokud byste ve věznici nějaké zvíře chovat mohl, jaké byste si vybral?



K otázce potencionálního chovu zvířete ve věznici se 33,7 % dotázaných vyjádřilo, že by rádi chovali akvarijní rybičky, 26 % by si přálo chovat psa a 18,6 % zpěvného ptáka nebo papouška. Následuje kočka či jiné zvíře s 7,7 % a 6,3 % upřednostňuje morče nebo křečka. K otázce „jiného zvířete“ odsouzení v dotazníku uvedli, že by rádi chovali např. želvu, králíky, prasata, kunu, fretku, koně nebo hada.

**Graf č. 14**

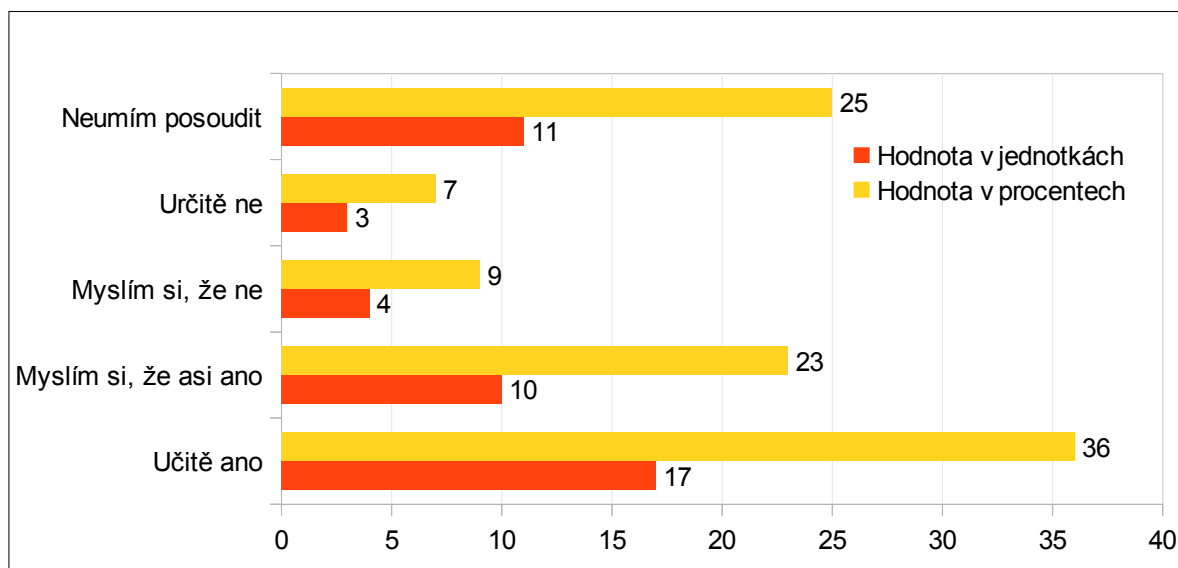
Otázka: Myslíte si, že pokud by odsouzený mohl být ve věznici v kontaktu se zvířetem, že by se tak mělo dít neustále nebo jen v rámci volnočasových aktivit?



Z toho grafu je patrné, že celých 62,22 % respondentů by uvítala neustálou péči o svěřené zvíře a 35,78 % by upřednostňovalo kontakt se zvířetem při volnočasových aktivitách.

**Graf č. 15**

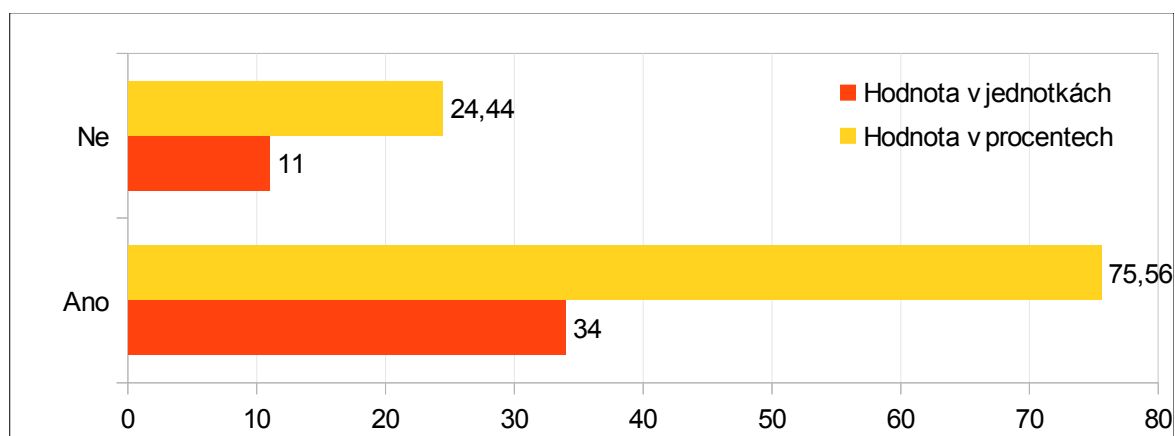
Otázka: Myslíte si, že kdyby odsouzení měli možnost chovat ve věznici nějaké zvíře, že by to zlepšilo i vztahy mezi samotnými odsouzenými?



Názor, že by péče o zvíře určitě zlepšila vztahy mezi odsouzenými má 36 % z nich, 25 % tuto situaci neumí posoudit a 23 % se domnívá, že asi ano. Jen 9 % dotázaných si myslí, že by tato situace vztahy mezi odsouzenými asi nezlepšila a 7 % je přesvědčeno, že určitě ne. Tento výsledek šetření jasně poukazuje na to, že sami odsouzení jsou toho názoru, že možnost chovat zvíře by byla prospěšná jejich vzájemným vztahům a jsou navíc ochotni se o zvíře starat s dalším odsouzeným, jak ukazuje následující graf.

**Graf č. 16**

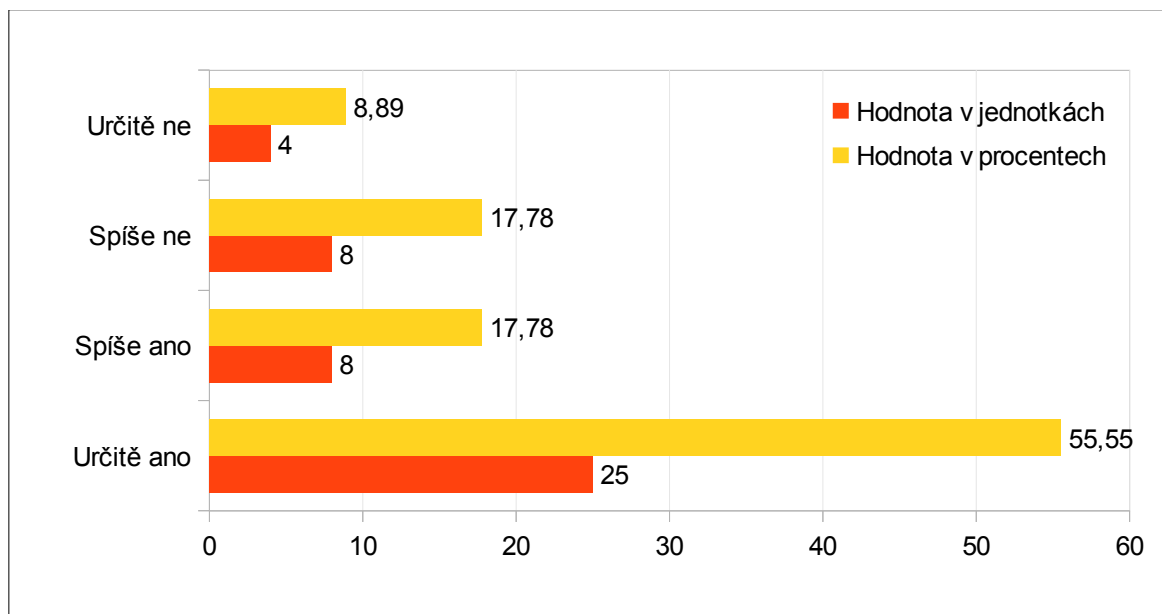
Otázka: Byl byste ochoten se o nějaké zvíře starat společně s dalším odsouzeným?



Ochotu starat se o zvíře ve výkonu trestu s dalším odsouzeným vyjádřila naprostá většina dotázaných – celkem 75,56 % oproti 24,44 %, kteří by se raději o zvíře starali sami.

Graf č. 17

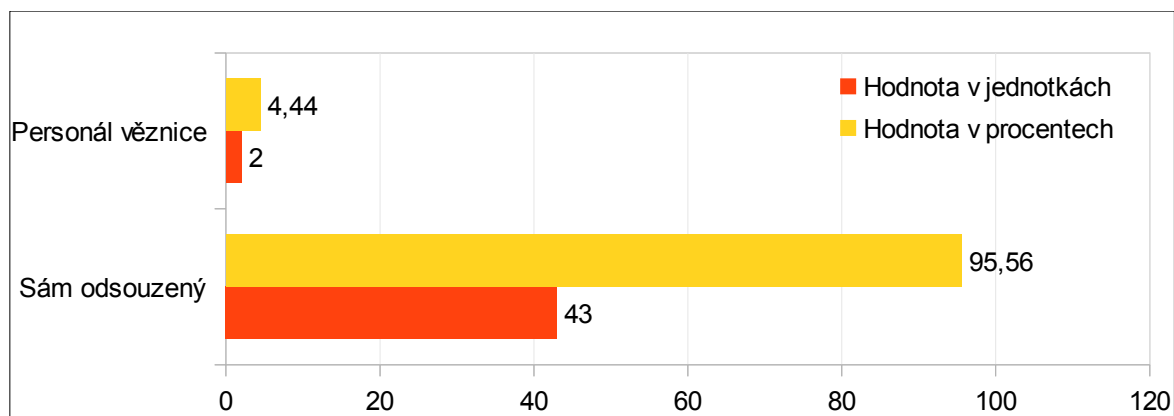
Otázka: Pokud byste neměl možnost ve věznici nějaké zvíře chovat, uvítal byste možnost kontaktu s nějakým zvířetem alespoň při návštěvách?



Dotazníkové šetření dále prokázalo, že 55,55 % odsouzených by určitě uvítalo možnost setkat se se zvířetem alespoň v rámci návštěvních hodin a 17,78 % dotázaných uvedlo, že spíše ano. Tedy nadpoloviční většina dotázaných má zájem zvíře vidat alespoň při návštěvách. Tuto možnost spíše nechce 17,78 % dotázaných a 8,89 % ji vylučuje.

Graf č. 18

Otázka: Myslíte si, že by se o zvíře ve věznici měl starat sám odsouzený nebo je to spíše úkol pro personál věznice?



Jak je patrné z grafu, drtivá většina 95,56 % odsouzených má zato, že by se o zvíře ve věznici měli starat sami odsouzení a pouhých 4,44 % vyjádřilo záporný postoj.

### 4.5.3 Grafické vyhodnocení dotazníků z Ústavu pro výkon zabezpečovací detence při Vazební věznici Brno Bohunice

Dotazníky vyplnilo celkem 27 odsouzených, z nichž:

6 osob – mentální retardace, nesvéprávní, všichni muži,

14 osob - poruchy osobnosti, 2 osoby nesvéprávné, všichni muži,

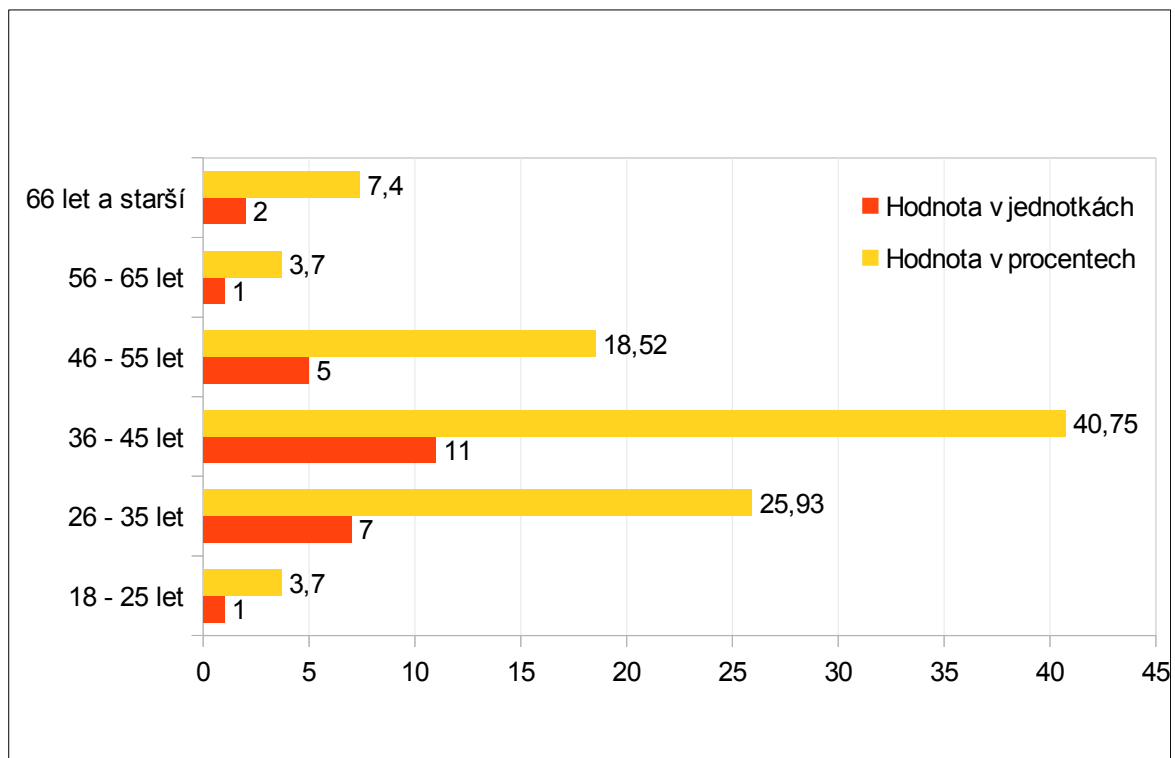
6 osob – psychotici, 1 osoba nesvéprávná, 5 mužů, 1 žena,

1 osoba - sexuální deviant, muž,

1 osoba – dosud nezařazena, nesvéprávný, muž.

**Graf č. 19**

Otázka: Váš věk?

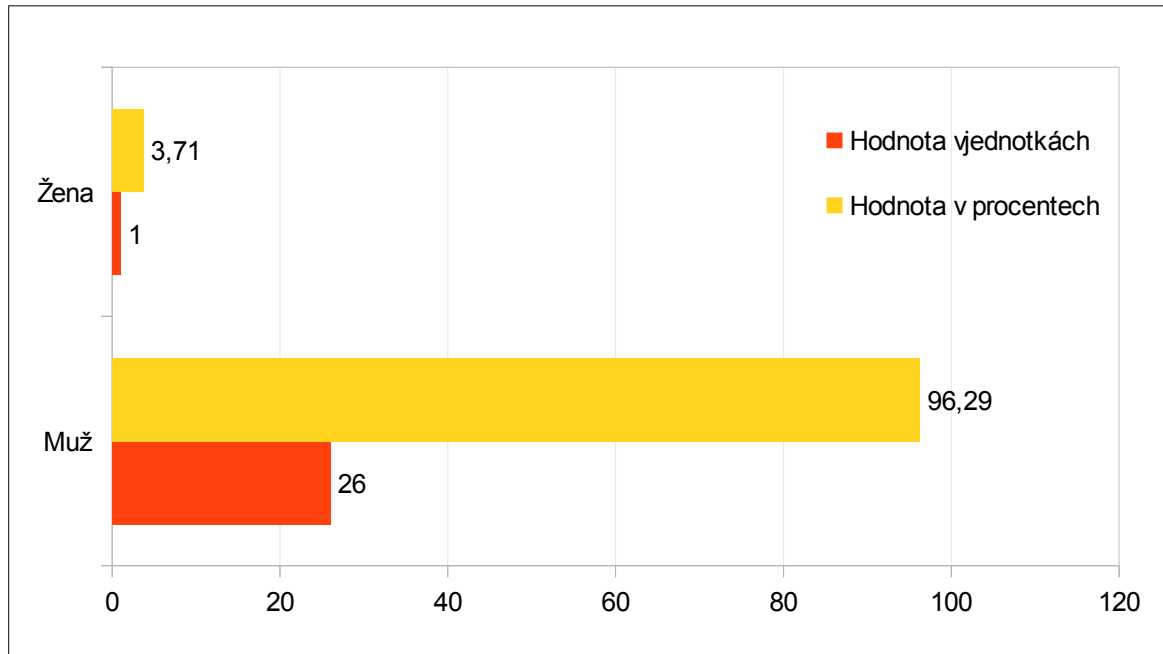


Z grafu je patrné, že největší zastoupení mají odsouzení ve věku 36 – 45 let a to 40,75 %, následovaní věkovou skupinou 26 – 35 let s téměř 26 %. Naopak nejnižší zastoupení má

věková kategorie 18 – 25 let, pouhých 3,7 %. Odsouzení mezi 46-55 lety mají zastoupení 18,52 % a 56 – 65 let 3,7 %.

**Graf. č. 20**

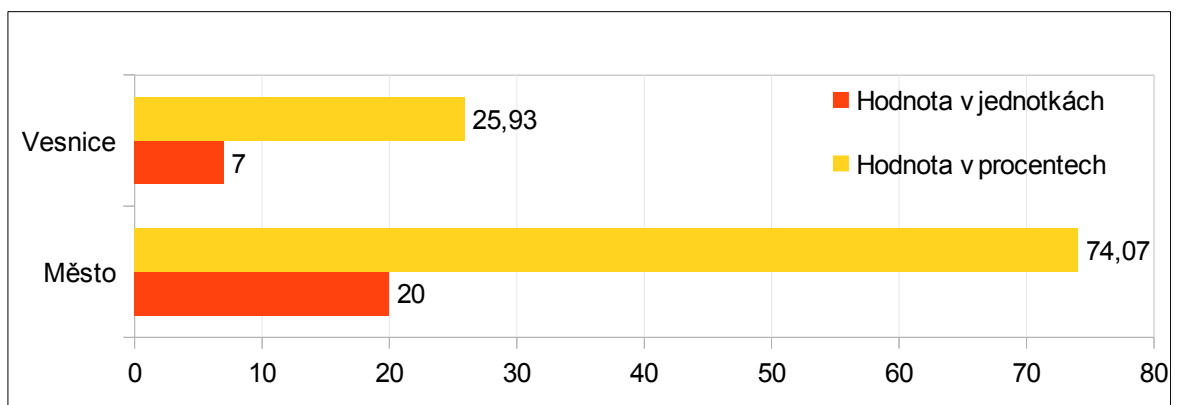
Otázka: Jsem muž nebo žena?



Ve zkoumaném vzorku byla zastoupena pouze jediná žena a dvacet šest mužů, v procentuálních hodnotách se jedná o 3,71 % žen a 96,29% mužů.

**Graf. č. 21**

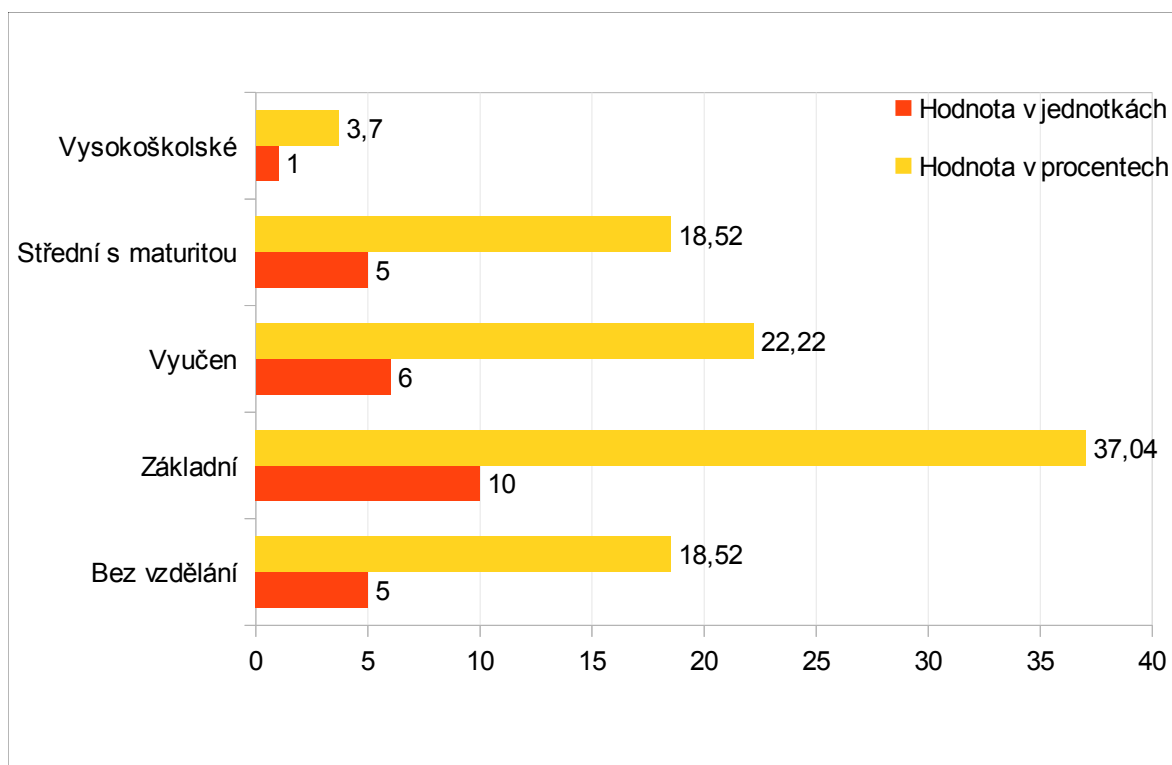
Otázka: Vaše bydliště?



Jak ukazuje tento graf, zastoupení odsouzených s bydlištěm ve městě je téměř dvoutřetinové proti odsouzeným žijícím na vesnici. Ve městě žije 74,07 % osob a na vesnici 25,93 % osob.

**Graf č. 22**

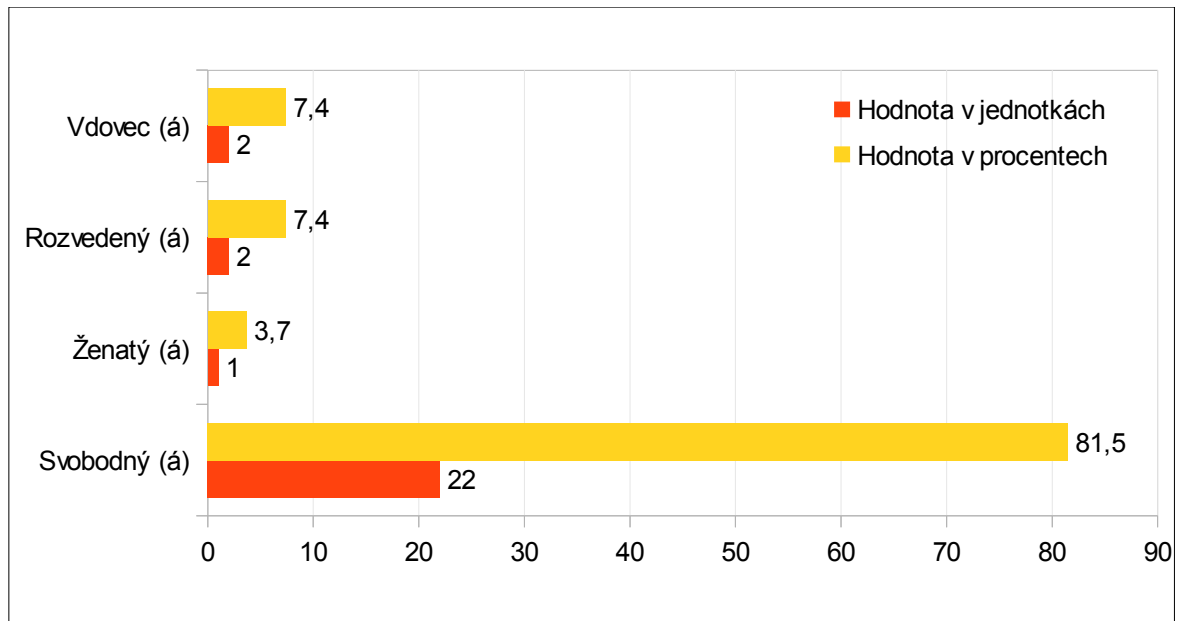
Otázka: Vaše dosažené vzdělání?



Graf č.3 jasně ukazuje, že největší zastoupení mezi odsouzenými mají osoby se základním vzděláním, celkem 37,04 %, následují osoby s výučním listem s 22,22 % osob a osoby s vysokoškolským vzděláním s 11,11 %. Rovným dílem byli ve zkoumaném vzorku zastoupeni odsouzení bez vzdělání a odsouzení se středním vzděláním s maturitou - 18,52 procent odsouzených.

**Graf č. 23**

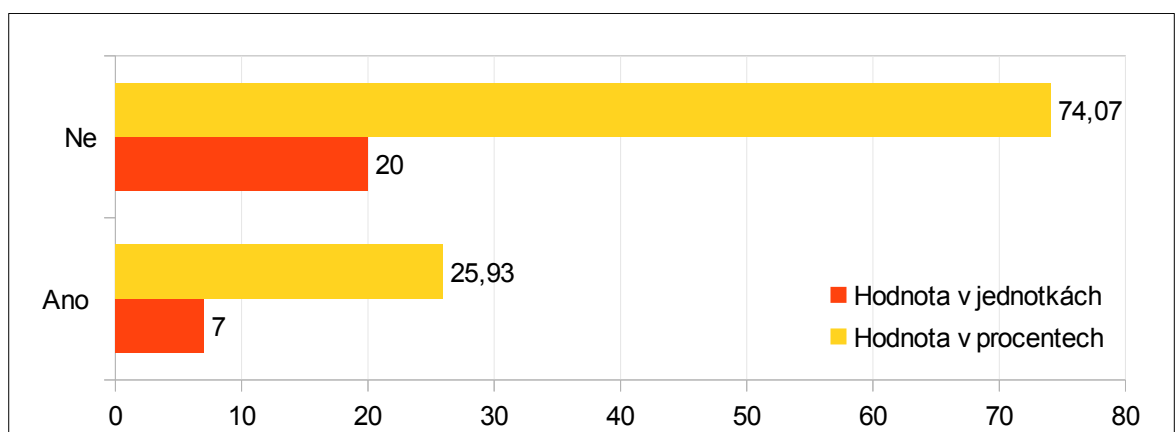
Otázka: Váš rodinný stav?



Rodinný stav „svobodný“ byl zaznamenán u 81,5 % respondentů, „ženatý“ u 3,7 %, rozvedených bylo celkem 7,4 % a vdovců 7,4 %.

**Graf č. 24**

Otázka: Máte děti?

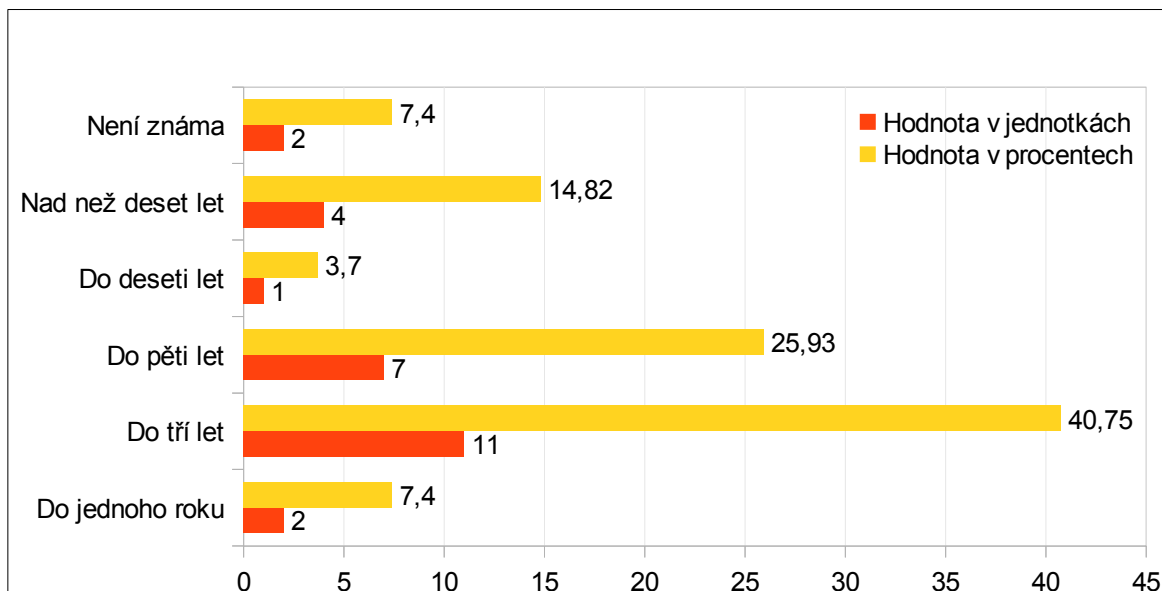


Na otázku č. 5: „Máte děti?“ odpověděla kladně menšina odsouzených, konkrétně 25,92 %, odsouzených, kteří děti mají bylo ve zkoumaném vzorku 25,93 %.



Graf č. 25

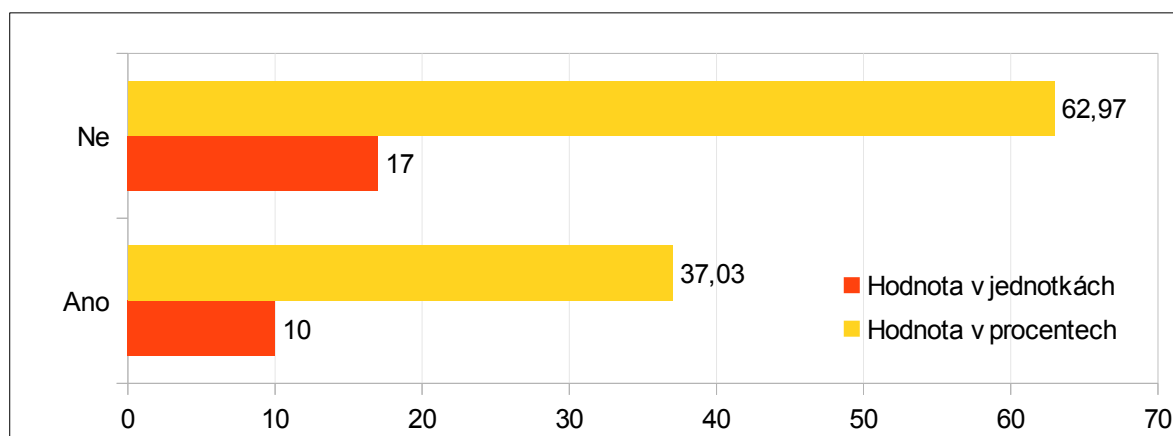
Otázka: Délka trestu?



Největší procentuální zastoupení mají odsouzení s uloženým trestem do tří let, celkem 40,75 %, následují je se 25,93 % odsouzení s trestem do pěti let a odsouzení s trestem nad deset let se 14,82 %. Trest do jednoho roku si odpykává 7,4 % osob ze zkoumaného vzorku, trest do deseti let 3,7 %. V dotazníku 7,4% osob uvedlo, že jim délka trestu není doposud známa.

Graf č. 26

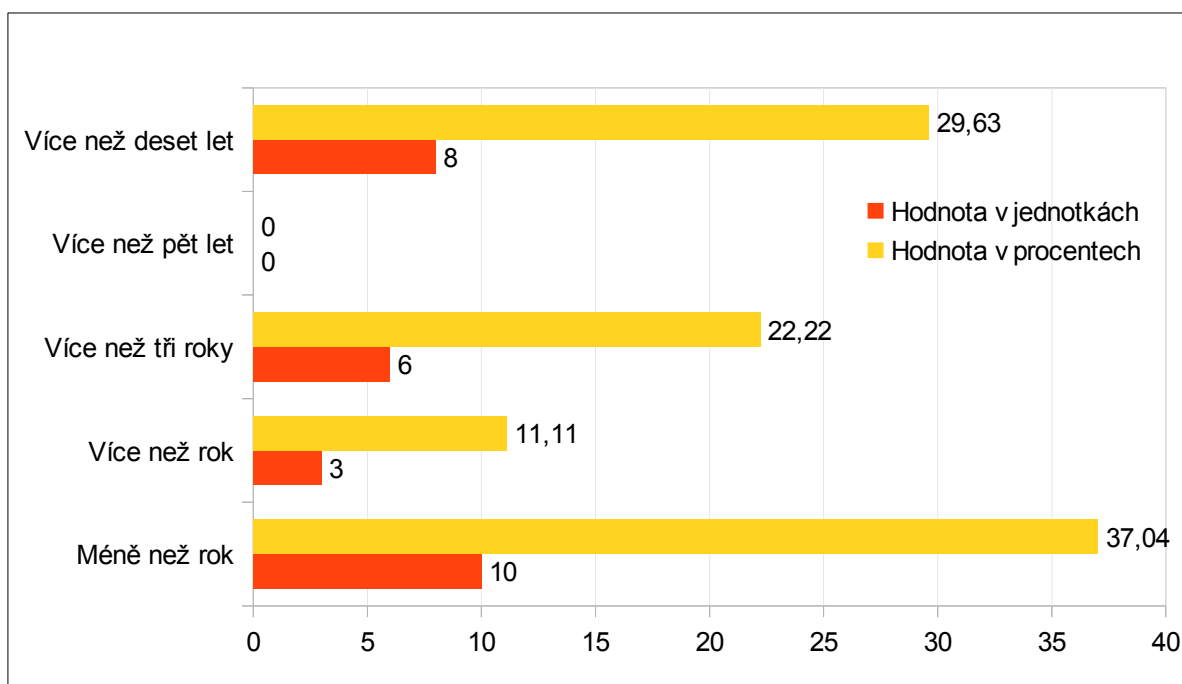
Otázka: Je to váš první pobyt ve věznici?



Jak je patrné z grafu, 62,97 % respondentů si odpykává již svůj druhý nebo některý z následných trestů a pro 37,03 % z nich je výkon trestu jejich prvním.

Graf č. 27

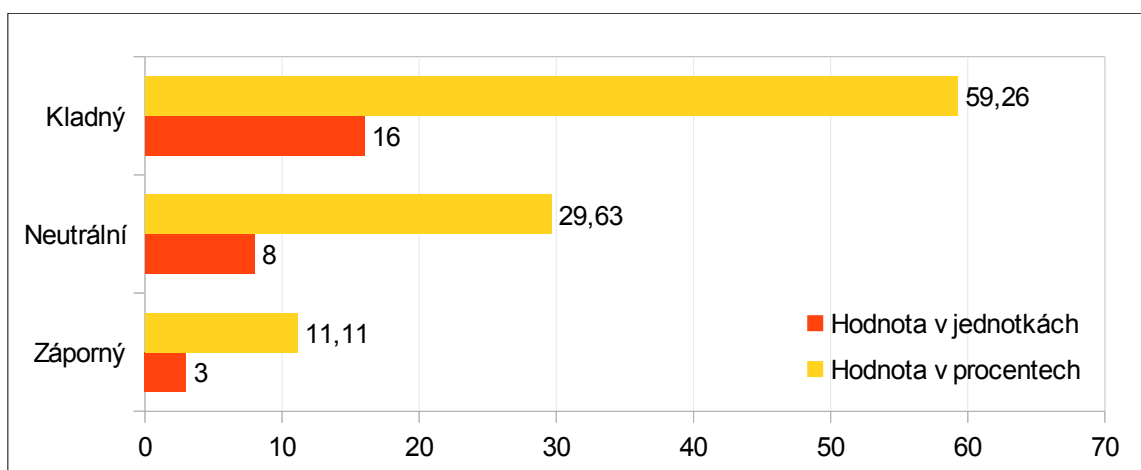
Otázka: Jakou dobu jste již ve vězení strávil?



Jak je možno z grafu zjistit, nejvíce odsouzených si odpykává trest kratší než jeden rok, hodnota ukazuje 37,04 %, následuje trestní sazba na více než deset let – 29,63 %, více než rok ve výkonu trestu má 11,11 % a více než tři roky 22,22 %. Odsouzený s trestem více než pět let nebyl ve zkoumaném vzorku zastoupen.

Graf č. 28

Otázka: Váš osobní vztah ke zvířatům?

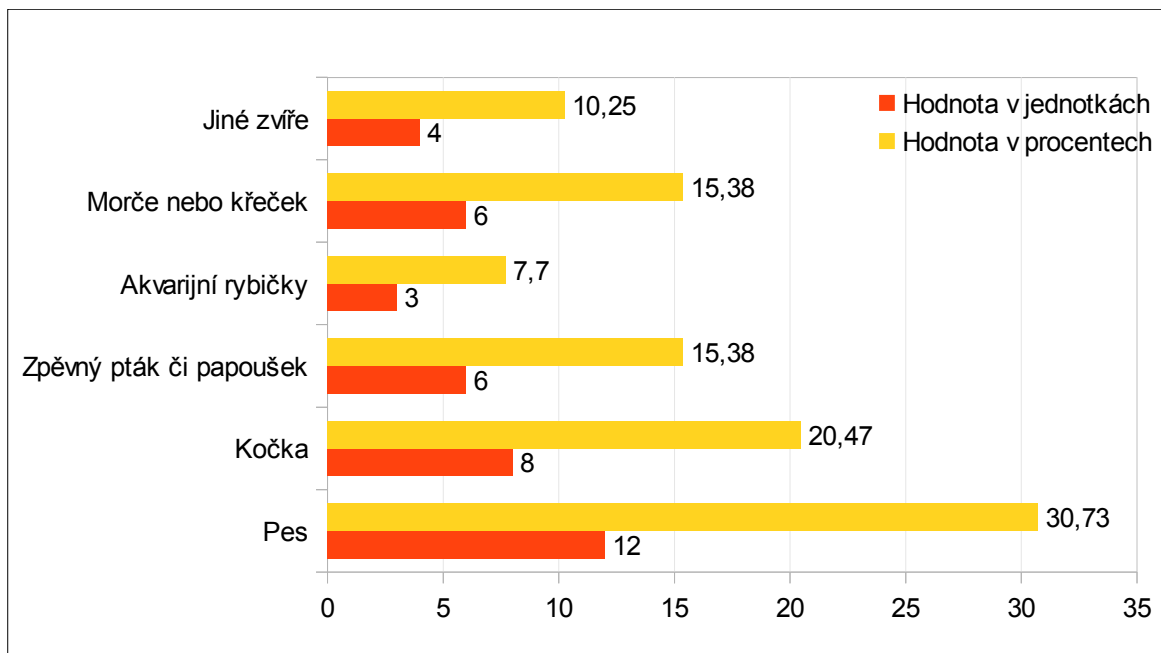


Graf jednoznačně ukazuje, že většina odsouzených má ke zvířatům kladný vztah, celých 59,26 % se vyjádřilo k této otázce kladně, 29,63 % svůj postoj hodnotí jako neutrální, tedy

zvířata tomuto člověku nevadí, ale také je nevyhledává, záporný vztah ke zvířatům byl zaznamenán u 11,11 % dotázaných.

**Graf č. 29**

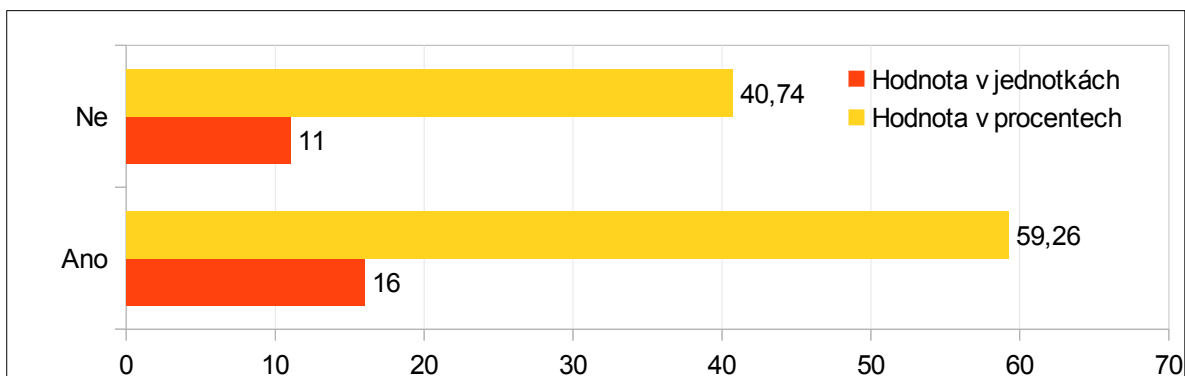
Otázka: Jaké zvíře jste choval mimo věznici?



Nejvíce odsouzených se v dotazníku vyjádřilo, že mimo věznici chovali psa, konkrétně 30,73 %, s 20,47 % následuje kočka a s 15,38 % shodně zpěvný pták nebo papoušek a morče nebo křeček. Na čtvrtém místě se 10,25 % uvádělo odsouzení chov jiného zvířete. Akvarijní rybičky chovalo 7,7 % odsouzených.

**Graf č. 30**

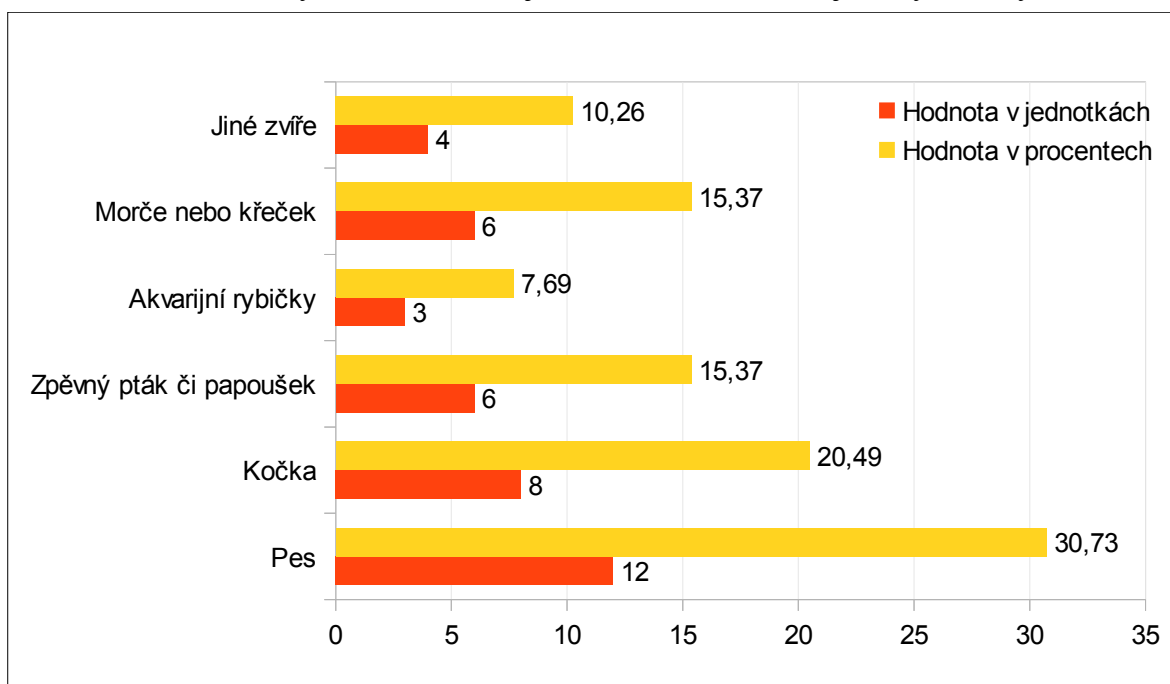
Otázka: Myslíte si, že ve výkonu trestu odnětí svobody by měl mít odsouzený možnost chovat nějaké zvíře?



Tento graf považuji za velmi důležitý vzhledem k povaze této práce. Výsledek šetření ukázal, že nadpoloviční většina odsouzených projevila kladný postoj k možnosti chovat ve věznici nějaké zvíře – celých 59,26 % odsouzených oproti 40,74 % odsouzených, kteří si chovat zvíře ve výkonu trestu nepřejí. Zde je nutné přihlídnout ke specifiku odsouzených, v „běžné věznici“ jsou výsledky mnohem rozdílnější.

**Graf č. 31**

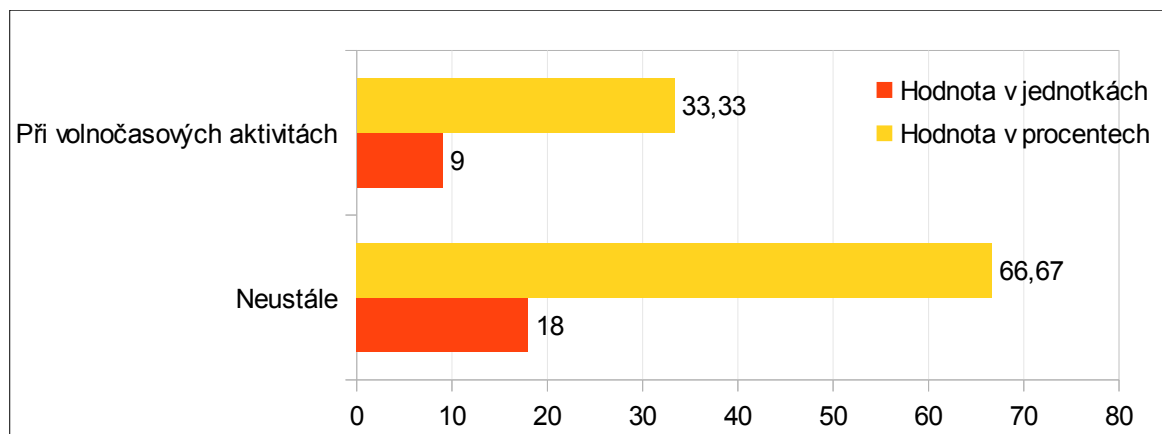
Otázka: Pokud byste ve věznici nějaké zvíře chovat mohl, jaké byste si vybral?



K otázce potencionálního chovu zvířete ve věznici se 30,73 % dotázaných vyjádřilo, že by rádi chovali psa, 20,49 % by si přálo chovat kočku a 15,37 % zpěvného ptáka nebo papouška či morče nebo křečka. Následuje jiné zvíře se 10,26% a 7,69 % upřednostňuje akvarijské rybičky. K otázce „jiného zvířete“ odsouzení v dotazníku uvedli, že by rádi chovali např. želvu, králíky, prasata, kunu, fretku, koně nebo hada.

**Graf č. 32**

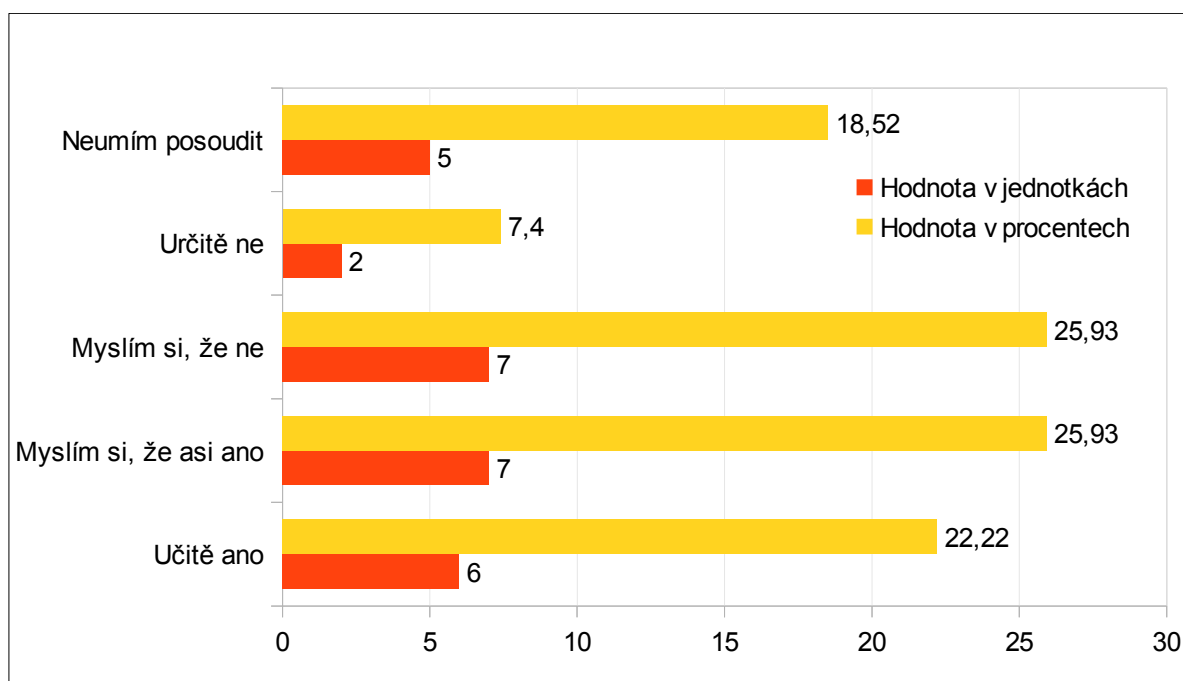
Otázka: Myslíte si, že pokud by odsouzený mohl být ve věznici v kontaktu se zvířetem, že by se tak mělo dít neustále nebo jen v rámci volnočasových aktivit?



Z toho grafu je patrné, že celých 66,67 % respondentů by uvítala neustálou péči o svěřené zvíře a 33,33 % by upřednostňovalo kontakt se zvířetem při volnočasových aktivitách.

**Graf č. 33**

Otázka: Myslíte si, že kdyby odsouzení měli možnost chovat ve věznici nějaké zvíře, že by to zlepšilo i vztahy mezi samotnými odsouzenými?

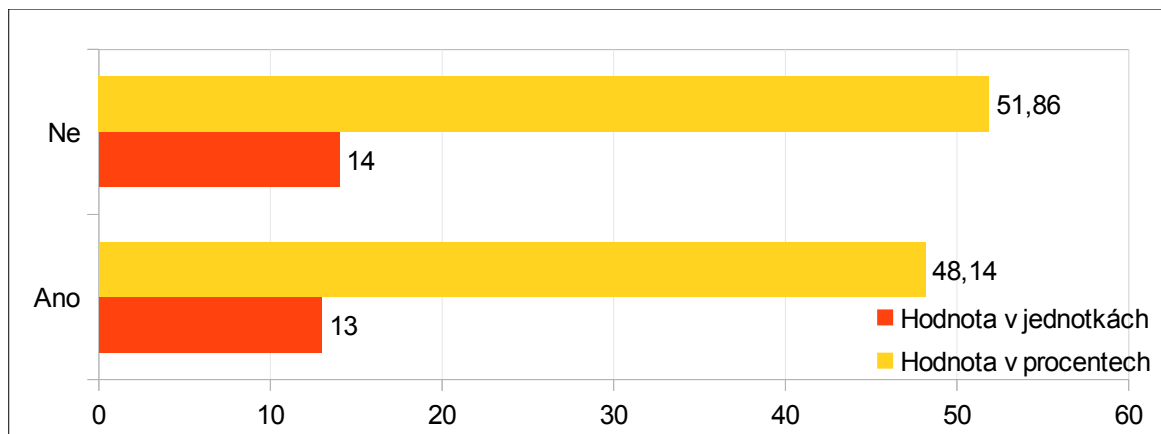


Názor, že by péče o zvíře určitě zlepšila vztahy mezi odsouzenými má 22,22 % z nich, 18,51 % tuto situaci neumí posoudit a 25,93 % se domnívá, že asi ano. Z šetření dále vyplynulo, že 25,93 % dotázaných si myslí, že by tato situace vztahy mezi odsouzenými asi nezlepšila a 7,4 % je přesvědčeno, že určitě ne. Situaci neumí posoudit 18,52 %. I přes specifikum Ústavu pro zabezpečovací detenci je zřejmé, že sami odsouzení jsou toho

názoru, že možnost chovat zvíře by byla prospěšná jejich vzájemným vztahům a jsou navíc ochotni se o zvíře starat s dalším odsouzeným, jak ukazuje následující graf.

**Graf č. 34**

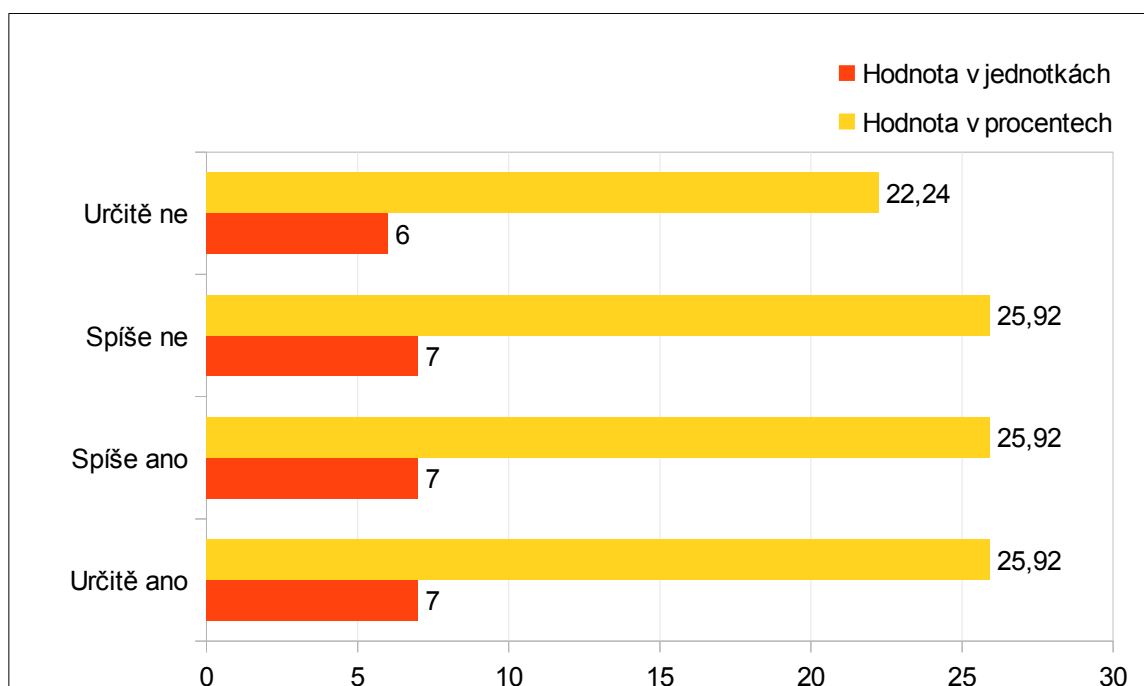
Otázka: Byl byste ochoten se o nějaké zvíře starat společně s dalším odsouzeným?



Ochotu starat se o zvíře ve výkonu trestu s dalším odsouzeným zde vyjádřila mírná menšina celkem 48,14 % oproti 51,86 %, kteří by se raději o zvíře starali sami.

**Graf č. 35**

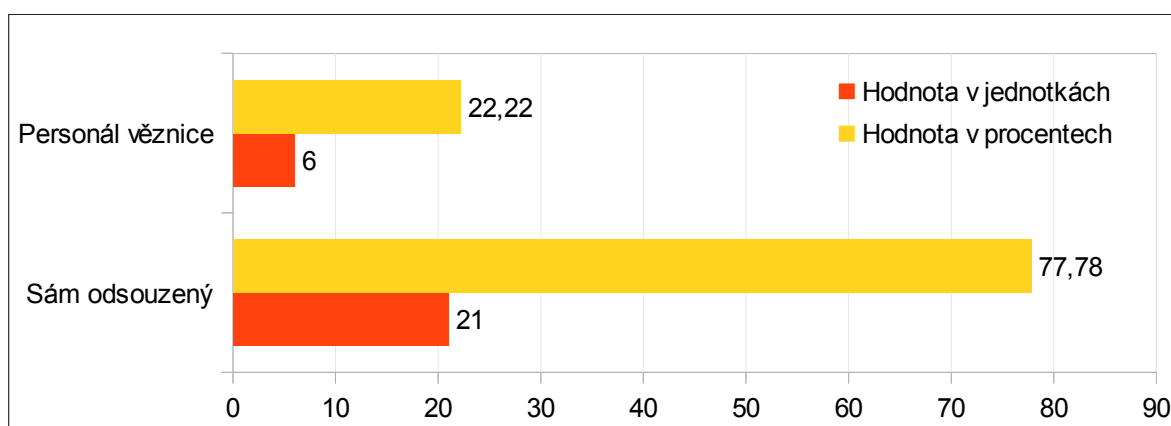
Otázka: Pokud byste neměl možnost ve věznici nějaké zvíře chovat, uvítal byste možnost kontaktu s nějakým zvířetem alespoň při návštěvách?



Dotazníkové šetření dále prokázalo, že 25,92 % odsouzených by určitě uvítalo možnost setkat se se zvířetem alespoň v rámci návštěvních hodin a 25,92 % dotázaných uvedlo, že spíše ano. Tedy mírná nadpoloviční většina dotázaných má zájem zvíře vidat alespoň při návštěvách. Tuto možnost spíše nechce 25,92 % dotázaných a 22,24 % ji vylučuje.

**Graf. č. 36**

Otázka: Myslíte si, že by se o zvíře ve věznici měl starat sám odsouzený nebo je to spíše úkol pro personál věznice?



Jak je patrné z grafu, naprostá většina 77,78 % odsouzených má zato, že by se o zvíře ve věznici měli starat sami odsouzení a 22,22 % vyjádřilo záporný postoj.

## ZÁVĚR

Bakalářská práce Zooterapie ve společnosti se zrodila z potřeby řešit a oživit dnes již poněkud rutinní přístup k programům zacházení s vězni, uplatňovaný v českém vězeňství bezmála již čtvrt století. Za tuto dobu, s přihlédnutím k průběžnému hodnocení a evaluaci programů zacházení zjistíme, že vychovatelé, specialisté (sociální pracovníci, speciální pedagogové a psychologové), ale i např. dozorcí, přicházejí se stále novými podněty, nápady a inovacemi, jak tyto programy zacházení dále zpestřit, upravit a obohatit. Na druhé straně mnozí, profesně již vyhořelí a apatičtí zaměstnanci vězeňské služby upadají do stereotypů a neochoty cokoliv se „zločinci“ dále vymýšlet a vyplňovat jejich volný čas.

Jednou z cest, jak přispět k naplňování záměrů vězeňské služby v oblasti zacházení s vězni, je uplatňování tzv. tvořivé resocializace, která se může realizovat především ve speciálně výchovných postupech (především terapiích) a ve volnočasových aktivitách odsouzených. Jedná se o odhalování skrytých vloh jedince, které vzhledem k dřívějším nepodnětnému prostředí nemohly být u něho rozvíjeny, neboť se vlastně nikdo o ně nezajímal. Jedná se o využití muzikálnosti, výtvarných dovedností, hereckého talentu apod. Neboť estetická a citová výchova úzce souvisí s ostatními složkami výchovy.

Za součást tvořivé resocializace lze považovat i námi zkoumanou zooterapii, která má velký význam a vliv při inhibičních metodách, rozvíjí citovou stránku jedince, naplňuje jej očekáváním z blízkého vztahu se zvířátkem, posiluje jeho smysl pro povinnost, vyplňuje volný čas odsouzeného, zklidňuje ho.

Bakalářská práce Zooterapie ve společnosti podává analýzu možností zooterapie ve společnosti a její využití, implementaci ve vězeňství. Přes řadu překážek, které vyplývají z jistého omezení pobytu za mřížemi je zřejmé, že i zde člověk + zvíře (zvířátko) se potřebují a jejich vzájemný kontakt pak přináší oboustranné uspokojení. Je však pochopitelné, že zooterapii, konkrétně kanisterapii či felinoterapii, je obtížné v penitenciární praxi uplatňovat. Zvíře potřebuje všestrannou péči, výběh, ochranu před ostatními spoluvězni, očkování, legislativní úpravy atd.

Z výzkumu však vyplynulo, že by více než polovina odsouzených tuto péči zvířatům ráda poskytovala a že zvíře by (zejména nenáročná kočka) na ně pozitivně působilo. Že zvířátka mají z hlediska terapie velký význam, je nabitelní, a proto i v penitenciaristice by se mohla zooterapie uplatňovat.



Na semináři pod názvem Sociální pedagogika v penitenciární praxi (IMS Brno, únor 2014) penolog Jaroslav Hála z Jihočeské univerzity v Českých Budějovicích deklaroval ověřenou zkušenost, že účinnost programů zacházení s vězni se vztahuje pouze na jednu třetinu z nich, neboť další třetina vzhledem ke své socializaci ji nepotřebuje a ta poslední třetina také ne, neboť, vzhledem ke své nenapravitelnosti ji také nepotřebují. Nicméně uplatňování zooterapie v našem vězeňství by mohlo najít schůdnou cestu i u té jedné třetiny vězňů (cca 5 - 6 tisíc odsouzených) ve vhodně vytvořených podmínkách, za pomoci logistiky a oddělení výkonu trestu, samozřejmě s požehnáním ředitele věznice. Stávající programy zacházení a jejich nápravný efekt by to určitě posílilo.

## SEZNAM POUŽITÉ LITERATURY

### Knižní zdroje:

- ATKINSON, Rita L., 2001. *Psychologie*. Praha: Portál. ISBN 80-71-78-640
- DISMAN, Miroslav, 2002. *Jak se vyrábí sociologická zralost*. 3. vyd. Praha: Carolinum. ISBN 978-80-246-0139-7
- FOGLE, Bruce, 1997. *Já pes*. Praha: Cesty, 1997. ISBN 80-7181-181-5
- GALAJDOVÁ, Lenka., 1999. *Canisterapie - Pes lékařem lidské duše*. 1. vyd. Praha: Grada Publishing. ISBN 80-7169-789-3
- HENDL, Jan, 2012. *Přehled statistických metod zpracování dat: Analýza a metaanalýza dat*. 1.vyd. Praha: Portál. ISBN 978-80-262-0200-4
- INICIARDI, James A., *Trestní spravedlnost - ústavní principy trestního práva, trestního řádu a nápravné výchovy*. Praha: Victoria Publishing. ISBN: 80-85605-30-9
- JANČA, Jiří, 1996. *Reflexní terapie – tajemná řeč lidského těla*. Praha: Eminent. ISBN 80-85876-17-5
- JANČA, Jiří, *Velký receptář alternativní medicíny*. Praha: Eminent. ISBN 80-7281-121-5
- JŮZL, Miloslav, 2012. *Penitenciaristika a penologie*. Brno: IMS. ISBN 978-80-87182-24-6
- JŮZL, Miloslav, 2013. *Penitenciaristika a penologie II – Dějiny penitenciaristiky jako vědy žalární*. Brno: IMS. ISBN 978-80-87182-34-5
- NERANDŽIČ, Zoran, 2006. *ANIMOTERAPIE aneb Jak nás zvířata léčí*. 1. vyd. Praha: Albatros. ISBN 80-00-01809-8
- PICKERALOVÁ, Tamsin, 2003. *Encyklopedie koní a poníků*. Bratislava: Slovart. ISBN 80-7145-850-3
- PINTERA, Albert, 1989. *Kočky, kocouři a kořata*. Praha: Práce. ISBN 24-008-89
- POLLARD, Michael, 2004. *Encyklopedie koček*. Bratislava: Slovart. ISBN 80-7209-552-8
- PLHÁKOVÁ, Alena, 2005. *Učebnice obecné psychologie*. Praha: Academia. ISBN 80-200-1387-3
- PŘÍRODNÍ TERAPIE – *Encyklopedie přírodní léčby*. Praha: Advent-Orion, 2004
- RADVAN, Eduard, 2009. *Metodika psaní odborného textu a výzkum v sociálních vědách*. Brno: IMS

ŠANDEROVÁ, Jadwiga, 2007. *Jak číst a psát odborný text ve společenských vědách*. Praha: Slon. ISBN 80-86429-40-7

TAYLOR, David, 1992. *Velká kniha o kočkách*. Bratislava: Gemini. ISBN 80-85265-39-7

VAŠINA, Lubomír, 2008. *Základy psychopatologie a klinické psychologie*. Brno: IMS. ISBN 978-80-87182-00-0

VELEMÍNSKÝ, Miloš, 2007. *Zooterapie ve světle objektivních poznatků*. České Budějovice: Dona. ISBN: 978-80-73221-09-6

VERHOEF-VERHALEN, Ester, 2004. *Velká encyklopedie koček*. Čestlice: Rebo production. ISBN 80-7234-300-9

### **Internetové zdroje:**

<http://www.zviratkalidem.cz/57-jak-pomaha-zooterapie> 21. 2. 2014

<http://www.canisterapie.org/c-64-moznosti-vyhody-kdo-a-kde.html> 15. 11. 2013

[http://www.kidsland.cz/poradna\\_detail.php?id=6283](http://www.kidsland.cz/poradna_detail.php?id=6283) , 15. 11. 2013

[http://jirka2760.mysteria.cz/cmsimple3\\_3/index.php?Psychoterapie\\_a\\_poradenstv%C3%AD](http://jirka2760.mysteria.cz/cmsimple3_3/index.php?Psychoterapie_a_poradenstv%C3%AD) 3. 3. 2013

<http://www.hiporehabilitace-cr.com/co-je-hiporehabilitace/hipoterapie/> 7. 11. 2013

## FOTOGALERIE

Obr. č. 1

Kočka při terapii u dlouhodobě nemocného



Zdroj: <http://naszviretnik.net/2010/07/15/kocky-jak-jsem-potkala-andely/>  
11. 3. 2014, 13.48

Obr. č. 2

Kočka při terapii po operačním zákroku v nemocnici



Zdroj: internet 11.3.2014

Obr. č. 3

Kočka při terapii na dětském oddělení onkologie v nemocnici.



Zdroj: internet 11. 3. 2014

Obr. č. 4

Pes při terapii v léčebně dlouhodobě nemocných.



Zdroj: <http://canisterapie-ostrava.webnode.cz/> 11.3.2014, 13.54

Obr. č. 5

Pes při terapii v nemocnici.



Zdroj: internet 11.3.2014

Obr. č. 6

**Pes při terapii na dětském oddělení onkologie.**



**Zdroj: internet 11.3.2014**

**Obr. č. 7  
Věznice Břeclav**



**Zdroj : [http://www.muklservis.cz/cz/veznice\\_breclav](http://www.muklservis.cz/cz/veznice_breclav) 11.3.2014, 13.41**

Obr. č. 8

Ústav pro výkon zabezpečovací detence při Vazební věznici Brno



Zdroj: <http://tema.novinky.cz/detenci-ustav> 11.3.2014, 13.39



**SEZNAM GRAFŮ**

<b>GRAF Č. 1 - VĚK.....</b>	<b>43</b>
<b>GRAF Č. 2 - BYDLIŠTĚ.....</b>	<b>43</b>
<b>GRAF Č. 3 – DOSAŽENÉ VZDĚLÁNÍ.....</b>	<b>44</b>
<b>GRAF Č. 4 – RODINNÝ STAV.....</b>	<b>45</b>
<b>GRAF Č. 5 – DĚTI.....</b>	<b>45</b>
<b>GRAF Č. 6 – DÉLKA TRESTU.....</b>	<b>46</b>
<b>GRAF Č. 7 – ZDA SE JEDNÁ O PRVNÍ POBYT VE VĚZNICI.....</b>	<b>46</b>
<b>GRAF Č. 8 – NA JAKÉM ODDĚLENÍ JE ODSOUZENÝ ZAŘAZEN.....</b>	<b>47</b>
<b>GRAF Č. 9 – CELKOVÁ DÉLKA POBYTU VE VĚZENÍ.....</b>	<b>47</b>
<b>GRAF Č. 10 – OSBONÍ VZTAH KE ZVÍŘATŮM.....</b>	<b>48</b>
<b>GRAF Č. 11 – JAKÉ ZVÍŘE ODSOUZENÝ CHOVAL MIMO VĚZNICI.....</b>	<b>45</b>
<b>GRAF Č. 12 – ZDA BY ODSOUZENÝ MĚL MÍT MOŽNOST VE VÝKONU TRESTU CHOvat NĚJAKÉ ZVÍŘE.....</b>	<b>49</b>
<b>GRAF Č. 13 – POKUD BY NĚJAKÉ ZVÍŘE ODSOUZENÝ CHOvat MOHL, JAKÉ BY SI VYBRAL.....</b>	<b>49</b>
<b>GRAF Č. 14 – POKUD BY ODSOUZENÝ MOHL CHOvat VE VĚZNICI ZVÍŘE, ZDA BY TAK CHTĚL ČINIT NEUSTÁLE NEBO JEN V RÁMCI VOLNOČASOVÝCH AKTIVIT 50</b>	
<b>GRAF Č. 15 – POKUD BY ODSOUZENÝ MOHL CHOvat ZVÍŘE VE VĚZNICI, ZDA MÁ ZA TO, ŽE BY TO ZLEPŠILO VZTAHY MEZI SAMOTNÝMI ODSOUZENÝMI.....</b>	<b>50</b>
<b>GRAF Č. 16 – ZDA BY BYL ODSOUZENÝ OCHOTEN SE O ZVÍŘE STARAT SPOLEČNĚ S DALŠÍM ODSOUZENÝM.....</b>	<b>51</b>
<b>GRAF Č. 17 – ZDA BY ODSOUZENÝ UVÍTAL MOŽNOST KONTAKTU SE ZVÍŘETEM PŘI NÁVŠTĚVÁCH, POKUD BY JE NEMOHL CHOvat PŘÍMO VE VĚZNICI.....</b>	<b>52</b>
<b>GRAF Č. 18 – ZDA TAZATEL PLNĚ POROZUMĚL VŠEM OTÁZKÁM V DOTAZNÍKU.....</b>	<b>52</b>
<b>GRAF Č. 19 – VĚK.....</b>	<b>53</b>
<b>GRAF Č. 20 – ZDA SE JEDNÁ O MUŽE ČI ŽENU.....</b>	<b>54</b>
<b>GRAF Č. 21 – BYDLIŠTĚ.....</b>	<b>54</b>
<b>GRAF Č. 22 – DOSAŽENÉ VZDĚLÁNÍ.....</b>	<b>55</b>
<b>GRAF Č. 23 – RODINNÝ STAV.....</b>	<b>55</b>
<b>GRAF Č. 24 – DĚTI.....</b>	<b>56</b>
<b>GRAF Č. 25 – DÉLKA TRESTU.....</b>	<b>57</b>

<b>GRAF Č. 26 – ZDA SE JEDNÁ O PRVNÍ POBYT VE VĚZNICI.....</b>	<b>57</b>
<b>GRAF Č. 27 – CELKOVÁ DÉLKA POBYTU VE VĚZENÍ.....</b>	<b>58</b>
<b>GRAF Č. 28 – OSOBNÍ VZTAH KE ZVÍŘATŮM.....</b>	<b>58</b>
<b>GRAF Č. 29 – JAKÉ ZVÍŘE ODSOUZENÝ CHOVAL MIMO VĚZNICI.....</b>	<b>59</b>
<b>GRAF Č. 30 – ZDA BY ODSOUZENÝ MĚL MÍT MOŽNOST VE VÝKONU TRESTU CHOVAL NĚJAKÉ ZVÍŘE.....</b>	<b>59</b>
<b>GRAF Č. 31 – POKUD BY NĚJAKÉ ZVÍŘE ODSOUZENÝ CHOVAL MOHL, JAKÉ BY SI VYBRAL.....</b>	<b>60</b>
<b>GRAF Č. 32 – POKUD BY ODSOUZENÝ MOHL CHOVAL VE VĚZNICI ZVÍŘE, ZDA BY TAK CHTĚL ČINIT NEUSTÁLE NEBO JEN V RÁMCI VOLNOČASOVÝCH AKTIVIT .....</b>	<b>60</b>
<b>GRAF Č. 33 – POKUD BY ODSOUZENÝ MOHL CHOVAL ZVÍŘE VE VĚZNICI, ZDA MÁ ZA TO, ŽE BY TO ZLEPŠILO VZTAHY MEZI SAMOTNÝMI ODSOUZENÝMI.....</b>	<b>61</b>
<b>GRAF Č. 34 – ZDA BY BYL ODSOUZENÝ OCHOTEN SE O ZVÍŘE STARAT SPOLEČNĚ S DALŠÍM ODSOUZENÝM.....</b>	<b>62</b>
<b>GRAF Č. 35 – ZDA BY ODSOUZENÝ UVÍTAL MOŽNOST KONTAKTU SE ZVÍŘETEM PŘI NÁVŠTĚVÁCH, POKUD BY JE NEMOHL CHOVAL PŘÍMO VE VĚZNICI.....</b>	<b>62</b>
<b>GRAF Č. 36 – ZDA TAZATEL PLNĚ POROZUMĚL VŠEM OTÁZKÁM V DOTAZNÍKU.....</b>	<b>63</b>

**SEZNAM OBRÁZKŮ**

<b>OBRÁZEK Č. 1 - KOČKA PŘI TERAPII U DLOUHODOBĚ NEMOCNÉHO.....</b>	<b>68</b>
<b>OBRÁZEK Č. 2 - KOČKA PŘI TERAPII PO OPERAČNÍM ZÁKROKU V NEMOCNICI.....</b>	<b>68</b>
<b>OBRÁZEK Č. 3 - KOČKA PŘI TERAPII NA DĚTSKÉM ODDĚLENÍ ONKOLOGIE V NEMOCNICI.....</b>	<b>69</b>
<b>OBRÁZEK Č. 4 - PES PŘI TERAPII V LÉČEBNĚ DLOUHODOBĚ NEMOCNÝCH.....</b>	<b>70</b>
<b>OBRÁZEK Č. 5 - PES PŘI TERAPII V NEMOCNICI.....</b>	<b>70</b>
<b>OBRÁZEK Č. 6 - PES PŘI TERAPII NA DĚTSKÉM ODDĚLENÍ ONKOLOGIE.....</b>	<b>71</b>
<b>OBRÁZEK Č. 7 - VĚZNICE BŘECLAV.....</b>	<b>71</b>
<b>OBRÁZEK Č. 8 - ÚSTAV PRO VÝKON ZABEZPEČOVACÍ DETENCE PŘI VAZEBNÍ VĚZNICI BRNO.....</b>	<b>72</b>