

# Hodnoty mládeže s delikventním chováním

Bc. Pavel Kvíčera

---

Diplomová práce  
2014



Univerzita Tomáše Bati ve Zlíně  
Fakulta humanitních studií

---

**Univerzita Tomáše Bati ve Zlíně**

Fakulta humanitních studií

Ústav pedagogických věd

akademický rok: 2013/2014

## **ZADÁNÍ DIPLOMOVÉ PRÁCE**

(PROJEKTU, UMĚLECKÉHO DÍLA, UMĚLECKÉHO VÝKONU)

Jméno a příjmení: **Bc. Pavel Kvřera**  
Osobní číslo: **H120060**  
Studijní program: **N7507 Specializace v pedagogice**  
Studijní obor: **Sociální pedagogika**  
Forma studia: **kombinovaná**

Téma práce: **Hodnoty mládeže s delikventním chováním**

**Zásady pro vypracování:**

**Zpracování rešerše a studium odborné literatury.**

**Vymezení pojmů a teoretických východisek vztahujících se k životním a morálním hodnotám, motivům, druhům a způsobům delikvence.**

**Příprava metodiky výzkumné části.**

**Realizace kvantitativního výzkumu formou Q – metodologie.**

**Zpracování a vyhodnocení získaných dat, včetně jejich interpretace.**

**Prezentace výsledků výzkumu, jejich shrnutí a doporučení pro praxi.**

Rozsah diplomové práce:

Rozsah příloh:

Forma zpracování diplomové práce: tištěná/elektronická

Seznam odborné literatury:

**NAKONEČNÝ, Milan.** Lidské emoce. Praha: Academia, 2000. ISBN 80-200-0763-6.

**SPURNÝ, Joža.** Psychologie násilí: o psychologické podstatě násilí, jeho projevech a způsobech psychologické obrany proti němu. Praha: Eurounion, 1996. ISBN 80-858-5830-4.

**MAŇÁK, Josef a Vlastimil ŠVEC.** Cesty pedagogického výzkumu. Brno: Paido, 2004. ISBN 80-7315-078-6.

**MATOUŠEK, Oldřich a Andrea MATOUŠKOVÁ.** Mládež a delikvence. Praha: Portál, 2011. ISBN 978-80-7367-825-8.

**TAYLOR, Claire.** Young People in Care and Criminal Behaviour. London: Jessica Kingsley Publishers, 2005. ISBN 978-18-431-0169-7.

**SAK, Petr.** Proměny české mládeže. Praha: Petrklíč, 2000. ISBN 80-7229-042-8.

Vedoucí diplomové práce: **Mgr. Eva Machů, Ph.D.**  
Ústav školní pedagogiky

Datum zadání diplomové práce: **15. ledna 2014**

Termín odevzdání diplomové práce: **18. dubna 2014**

Ve Zlíně dne 15. ledna 2014



doc. Ing. Anežka Lengálová, Ph.D.  
děkanka

LS.



Mgr. Jakub Hladík, Ph.D.  
ředitel ústavu

## PROHLÁŠENÍ AUTORA DIPLOMOVÉ PRÁCE

Beru na vědomí,

- odevzdáním diplomové práce souhlasím se zveřejněním své práce podle zákona č. 111/1998 Sb. o vysokých školách a o změně a doplnění dalších zákonů (zákon o vysokých školách), ve znění pozdějších právních předpisů, bez ohledu na výsledek obhajoby <sup>1)</sup>;
- beru na vědomí, že diplomová práce bude uložena v elektronické podobě v univerzitním informačním systému dostupná k nahlédnutí;
- na moji diplomovou práci se plně vztahuje zákon č. 121/2000 Sb. o právu autorském, o právech souvisejících s právem autorským a o změně některých zákonů (autorský zákon) ve znění pozdějších právních předpisů, zejm. § 35 odst. 3 <sup>2)</sup>;
- podle § 60 <sup>3)</sup> odst. 1 autorského zákona má UJTB ve Zlíně právo na uzavření licenční smlouvy o užití školního díla v rozsahu § 12 odst. 4 autorského zákona;
- podle § 60 <sup>3)</sup> odst. 2 a 3 mohu užít své dílo – diplomovou práci - nebo poskytnout licenci k jejímu využití jen s předchozím písemným souhlasem Univerzity Tomáše Bati ve Zlíně, která je oprávněna v takovém případě ode mne požadovat přiměřený příspěvek na úhradu nákladů, které byly Univerzitou Tomáše Bati ve Zlíně na vytvoření díla vynaloženy (až do jejich skutečné výše);
- pokud bylo k vypracování diplomové práce využito softwaru poskytnutého Univerzitou Tomáše Bati ve Zlíně nebo jinými subjekty pouze ke studijním a výzkumným účelům (tj. k nekomerčnímu využití), nelze výsledky diplomové práce využít ke komerčním účelům.

Prohlašuji,

- elektronická a tištěná verze diplomové práce jsou totožné;
- na diplomové práci jsem pracoval samostatně a použitou literaturu jsem citoval. V případě publikace výsledků budu uveden jako spoluautor.

Ve Zlíně .....

10 4 2014

*1) zákon č. 111/1998 Sb. o vysokých školách a o změně a doplnění dalších zákonů (zákon o vysokých školách), ve znění pozdějších právních předpisů, § 47b Zveřejňování závěrečných prací*

*2) zákon č. 121/2000 Sb. o právu autorském, o právech souvisejících s právem autorským a o změně některých zákonů (autorský zákon), ve znění pozdějších právních předpisů, § 35 odst. 3*

*3) Vyšší odborná škola nebo Univerzita v souladu s § 60 odst. 1 autorského zákona může uzavřít smlouvu o užití školního díla v rozsahu § 12 odst. 4 autorského zákona. (1) Vysoká škola nevytěžitelně zveřejňuje disertační, diplomové, bakalářské a rigorózní práce, u kterých proběhla obhajoba, včetně poznámek oponentů a výsledků obhajoby prostřednictvím databáze kvalifikačních prací, kterou spravuje. Způsob zveřejnění stanoví předpis vysoké školy.*

(2) *Disertační, diplomové, bakalářské a rigorózní práce odevzdané uchazečem k obhajobě musí být nejméně pět pracovních dnů před konáním obhajoby zveřejněny k nahlášení veřejnosti v místě určeném vnitřním předpisem vysoké školy nebo není-li tak určeno, v místě pracoviště vysoké školy, kde se má konat obhajoba práce. Každý si může ze zveřejněné práce pořizovat na své náklady výpisy, opisy nebo rozmnožování.*

(3) *Flart, že odevzáním práce autor souhlasí se zveřejněním své práce podle tohoto zákona, bez ohledu na výsledek obhajoby.*

2) *zákon č. 121/2006 Sb. o právu autorském, o právech souvisejících s právem autorským a o změně některých zákonů (autorský zákon) ve znění pozdějších právních předpisů, § 35 odst. 3:*

(3) *Do práva autorského také nezustává škola nebo školské či vzdělávací zařízení, užívané nikoli za účelem příjmu nebo nepřímého hospodářského nebo obchodního prospěchu k výuce nebo k vlastnímu poznání díla vytvořeného žákem nebo studentem ke splnění školních nebo studijních povinností vyplývajících z jeho právního vztahu ke škole nebo školskému či vzdělávacímu zařízení (školské dílo)*

3) *zákon č. 121/2000 Sb. o právu autorském, o právech souvisejících s právem autorským a o změně některých zákonů (autorský zákon) ve znění pozdějších právních předpisů, § 60 Školské dílo:*

(1) *Škola nebo školské či vzdělávací zařízení mají za obvyklých podmínek právo na uzavření licenční smlouvy o užití školního díla (§ 35 odst. 3). Odpírá-li autor takového díla udělit svolení bez vázání dříve, mohl se tyto osoby domáhat nahrazení citlivějšího projevu jeho vůle u soudu. Ustanovení § 35 odst. 3 zůstává nedotčeno.*

(2) *Není-li sjednáno jinak, může autor školního díla své dílo udit či poskytnout jinému licenci, není-li to v rozporu s oprávněnými zájmy školy nebo školského či vzdělávacího zařízení.*

(3) *Škola nebo školské či vzdělávací zařízení jsou oprávněny požadovat, aby jim autor školního díla z výsledků jím dosažených v souvislosti s užitím díla či poskytnutí licencí podle odstavce 2 přiměřeně přispěl na úhradu nákladů, které mu vytvoření díla vynaložil, a to podle okolností až do jejich skutečné výše; ptá-li se přihlíde-li k větší výdělku dosaženému školou nebo školským či vzdělávacím zařízením užití školního díla podle odstavce 1.*

## **ABSTRAKT**

Diplomová práce se zabývá vymezením hodnotového žebříčku mladistvých jedinců, kteří se dopustili prohřešku proti nastoleným normám naší společnosti a byli nuceni za to nést odpovědnost. V teoretické části jsou vymezeny a popsány základní pojmy jako mládež, poruchy chování, sankce, hodnoty, ale také je zde popsáno místo, kde byl realizován výzkum, který je prezentován v praktické části diplomové práce. Jedná se o kvantitativní výzkum, realizovaný formou Q-metodologie, jehož výsledkem bylo stanovení pořadí uznávaných hodnot mezi jedinci umístěnými ve výchovném ústavu.

Klíčová slova:

delikvence, hodnoty, mládež, poruchy chování, sankce

## **ABSTRACT**

This diploma thesis deals with specification of a value scale of young people, who committed a minor offence against established norms of our society and were forced to hold the responsibility for it. The theoretical part describes basic terms such as the youth, behavior disorders, sanction and values. The place where the research was realized is also described in this part. The practical part includes the quantitative research realized by Q-methodology. The result was to determine the order of the recognized values among people situated in an educational institute.

Keywords:

delinquency, values, youth, behavior disorders, sanction

Poděkování:

Děkuji Mgr. Evě Machů, Ph.D. za cenné připomínky, rady a podněty, ale zejména za vstřícný a ochotný přístup při zpracování diplomové práce.

Prohlašuji, že odevzdaná verze diplomové práce a verze elektronická nahraná do IS/STAG jsou totožné.

## **OBSAH**

<b>ÚVOD.....</b>	<b>9</b>
<b>I TEORETICKÁ ČÁST.....</b>	<b>11</b>
<b>1 MLÁDEŽ .....</b>	<b>12</b>
1.1 VYMEZENÍ POJMU MLÁDEŽ.....	12
1.2 VYMEZENÍ POJMŮ Z HLEDISKA VÝZNAMU VĚKU PRO TRESTNÍ ŘÍZENÍ A PRO TRESTNÍ ODPOVĚDNOST.....	15
<b>2 PORUCHY CHOVÁNÍ .....</b>	<b>17</b>
2.1 NORMA .....	17
2.2 DRUHY A PŘÍČINY PORUCH CHOVÁNÍ .....	18
2.2.1 Dělení poruch chování dle závažnosti a stupně společenského narušení ....	19
2.2.2 Příčiny vzniku poruch chování.....	19
2.3 VYMEZENÍ SOUVISEJÍCÍCH POJMŮ.....	21
2.4 DELIKVENCE, SANKCE.....	22
2.4.1 Ukládání a druhy výchovných opatření .....	23
2.4.2 Ústavní výchova, ochranná výchova.....	25
<b>3 HODNOTY .....</b>	<b>28</b>
3.1 DEFINICE HODNOT.....	28
3.2 POTŘEBY .....	30
3.3 UTVÁŘENÍ HODNOTOVÉHO SYSTÉMU .....	31
3.4 DRUHY HODNOT .....	33
<b>4 MÍSTO VÝZKUMU.....</b>	<b>39</b>
4.1 VÝCHOVNÝ ÚSTAV SE STŘEDNÍ ŠKOLOU A JÍDELNOU NOVÝ JIČÍN.....	39
4.2 HISTORIE ÚSTAVU .....	41
<b>II PRAKTICKÁ ČÁST .....</b>	<b>45</b>
<b>5 VÝZKUM.....</b>	<b>46</b>



5.1	VÝZKUMNÝ PROBLÉM .....	46
5.2	CÍL VÝZKUMU .....	46
5.3	CHARAKTERISTIKA VÝZKUMNÉHO VZORKU .....	47
5.4	TECHNIKA VÝZKUMU .....	48
5.5	POROVNÁVANÁ DATA .....	49
5.6	ZPRACOVÁNÍ DAT.....	50
5.7	VÝSLEDKY VÝZKUMU .....	53
5.8	SHRnutí VÝSLEDKŮ VÝZKUMU .....	65
5.9	INTERPRETACE VÝSLEDKŮ VÝZKUMU .....	66
5.10	NAVAZUJÍCÍ VÝZKUM, LIMITY VÝZKUMU .....	69
<b>ZÁVĚR .....</b>		<b>70</b>
<b>SEZNAM POUŽITÉ LITERATURY.....</b>		<b>71</b>
<b>SEZNAM OBRÁZKŮ .....</b>		<b>74</b>
<b>SEZNAM TABULEK.....</b>		<b>75</b>
<b>SEZNAM GRAFŮ .....</b>		<b>76</b>
<b>SEZNAM PŘÍLOH.....</b>		<b>77</b>

## ÚVOD

Snad každý z nás sleduje, prostřednictvím různých médií, dění v naší společnosti. Stále častěji jsou nám prezentovány případy mladistvých jedinců, kteří se dopustili jednání, které se neslučuje s normami uznávanými v naší společnosti. Ba co víc, mnohdy se jedná o závažné kriminální činy, za jejichž spáchání by byl plnoletý jedinec odsouzen k trestu odnětí svobody na pěknou řádku let. Mladistvým jedincům je však ve většině těchto případů jako trest uložen například pobyt ve výchovném ústavu. Nechci zde polemizovat nad tím, zda je tento trest adekvátní či nikoli, ale chci se zamyslet nad tím, co tyto mladé lidi vede k tomu, že se chovají tímto způsobem, chci se zamyslet nad tím, jaké vyznávají životní hodnoty.

Do současné doby byla provedena celá řada výzkumů zabývajících se hodnotovým žebříčkem různých věkových kategorií naší společnosti. Kolik výzkumů se ale věnovalo výhradně mládeži, jejíž projevy chování zapříčinily jejich umístění do výchovných ústavů? Jedním ze zástupců „výzkumníků“ zabývajících se porovnáváním hodnot jedinců v různých věkových kategoriích je i Petr Sak, na něhož se odkazuji v teoretické části této diplomové práce a jehož výsledky porovnávám v praktické části diplomové práce s výsledky mnou provedeného výzkumu, který jsem realizoval ve Výchovném ústavu se střední školou a jídelnou v Novém Jičíně. Tento výzkum jsem provedl výhradně mezi zde povinně umístěnými jedinci ve věkovém rozmezí 16 až 18 let.

V první, teoretické, části diplomové práce se zabývám vymezením pojmu mládež a dále vymezením tohoto pojmu z hlediska významu věku pro trestní řízení a pro trestní odpovědnost.

Ve druhé části, která pojednává o poruchách chování, jsou definovány normalita a normy chování. Dále jsou zde uvedeny druhy poruch chování a příčiny jejich vzniku. Následuje vymezení pojmů sociální patologie, deviace, delikvence a sankce, v rámci čehož je popsána i ústavní a ochranná výchova.

Třetí část pojednává o hodnotách. Jsou zde uvedeny definice hodnot několika různých autorů. Tato část diplomové práce se dále zabývá potřebami jedince, z nichž samotné hodnoty vycházejí, utvářením hodnotového systému a pochopitelně druhy hodnot, kdy jsem opět vycházel ze závěrů několika různých autorů, zejména pak Petra Saka.

V poslední, čtvrté, teoretické části popisuji místo, kde jsem realizoval praktickou část diplomové práce, tedy Výchovný ústav se střední školou a jídelnou v Novém Jičíně a to jak ze současného, tak i historického pohledu.

V navazující praktické části diplomové práce uvádím a popisuji výsledky kvantitativního výzkumu, realizovaného formou Q – metodologie.

Cílem této diplomové práce je stanovení hodnotového žebříčku současné delikventní mládeže a jeho následné porovnání se závěry výzkumu Petra Saka, realizovaného v roce 1997, mezi běžnou mládeží ve věku 15 až 18 let. Uvedené porovnání jsem zvolil z toho důvodu, že Petr Sak zkoumá hodnoty mládeže již od roku 1979, kdy nejprve použil baterii šestnácti hodnot. Baterie byla postupně rozšiřována až na konečných dvacet dva hodnot, které obsahoval výzkum provedený právě v roce 1997, a dále již nebyla rozšiřována.

## **I. TEORETICKÁ ČÁST**

## 1 MLÁDEŽ

Diplomová práce nese název Hodnoty mládeže s delikventním chováním a je tedy zcela zřejmé, že se vztahuje k věkové kategorii náctiletých. Je na místě tuto část lidské populace vymezit a to jak z pohledu sociálního, tak i z pohledu trestněprávního.

### 1.1 Vymezení pojmu mládež

K vymezení pojmu mládež např. Průcha (2009, s. 120) uvádí, že se tím rozumí sociální skupina tvořená lidmi ve věku přibližně 15 –20 let, kteří již ve společnosti neplní role dětí, avšak společnost jim ještě nepřiznává role dospělých. Má charakteristický způsob chování a myšlení, jiný systém vzorů norem a hodnot. Každá generace mládeže reprodukuje některé kulturní hodnoty dané společnosti, jiné odmítá a vytváří hodnoty nové. Proto vzniká v průběhu socializace mládeže určité napětí, vyvolané její větší schopností prosazovat nové věci, ale menší ochotu společnosti tyto věci připustit.

Obdobný výklad předmětného pojmu má i Hofbauer (2004, s. 22), podle něhož se mladí lidé v tomto věku pokládají za mládež rovněž podle běžného chápání a dokumentů mezinárodních organizací. Instrukce OSN pro statistiku a služby mládeži průběžně využívají tohoto společného vymezení, přihlížejí však také k jiným definicím uplatňovaným v některých zemích. Bílá kniha o mládeži Evropské komise (2001) do pojmu mládež zahrnuje rovněž mladé dospělé. Společným pojmem je mladá generace, podle obecně přijímaného pojetí je to velká, sociálně diferencovaná skupina osob, jež jsou spojeny dobově podmíněným stylem myšlení a jednání a prožívají podstatná období své socializace ve shodných historických a kulturních podmínkách.

Pokud se mám já osobně přiklonit k některé z mnoha definic vztahujících se k mládeži, pak volím tuto: „*O mládeži existuje řada mýtů. Od dob Aristotela si každá starší generace stěžuje na chování mládeže a v porovnání se svým mládím vidí její zkaženost. Mládež zase vnímá starší generaci jako konzervativní, nechápající ani mládež ani novou dobu.*“ (Sak, Saková, 2004, s. 7)

Předmětný výrok naprosto přesně vystihuje problematiku soužití dvou rozdílných generací, ale nemusí tomu tak být vždy.

Obdobně jako Sak (2000, s. 2) se i já ptám proč mládež v každé době znova a znova vzbuzuje zájem společnosti a emotivní reakce starších generací? Proč v každé revoluci a mocenském převratu je v popředí mladá generace? Proč společenské změny a společenská dynamika jsou silně ovlivněny pozicí mladé generace ve společnosti?

Uvedený autor na tyto otázky reaguje tak, že mládež má významnou, nezastupitelnou a specifickou funkci ve společnosti. S růstem společenské dynamiky stoupá i význam mládeže a tím spíše ve zlomových obdobích, v nichž je zvýrazněna společenská diskontinuita. Mládež je velká sociální skupina lidí se specifickou pozicí a úlohou ve společnosti. Do této skupiny bývají zařazováni jedinci ve věku od ukončení základní školní docházky do věku ukončení sociální zralosti, převzetí všech rolí dospělých a získání plnohodnotného občanského statutu. Význam této skupiny obyvatelstva je málokdy doceňován, přestože je mládež subjektem téměř všech reprodukčních procesů. Ve věku mládeže je realizována biologická reprodukce společnosti, zakládá se rodina a rozhoduje se na jaké materiální a sociokulturní úrovni bude rodina naplňovat své funkce, včetně výchovy dětí. Obratnost státu převážně zajišťuje mužská část mládeže. V případě válečného konfliktu je v první řadě využita či zneužita mužská část mladé generace. Důvodem je i její sociální nezralost a tudíž i snadnější indoktrinace a manipulace. Některé skupiny mládeže jsou již v pracovním procesu a vytvářejí ekonomické hodnoty. V tomto období se rozhoduje o reprodukci vzdělanostní úrovně společnosti.

Ve skupině mládeže dochází k vytváření základu vzdělanostního potenciálu společnosti a to jak reprodukcí dosaženého stavu vzdělanosti, tak i jeho inovací. Teprve na tento základ je možné navazovat v dalších životních fázích celoživotním vzděláváním. Je iluzorní uvažovat o celoživotním vzdělávání bez solidního vzdělanostního základu a bez odpovídajícího hodnotového systému a postojů. Souběžně s procesem vzdělávání probíhá kvalifikační příprava mladé generace, v níž se vytváří podstatná kvalitativní subjektivní složka ekonomické základny společnosti.

Prostřednictvím mládeže dochází k vývoji hodnotového systému společnosti, protože přebírání hodnotového systému společnosti se neděje mechanickým kopírováním. Mládež je v tomto procesu aktivním subjektem a přebírá jednotlivé hodnoty diferencovaně a tak zpětně utváří hodnotový systém společnosti. Mládež je však výrazným subjektem i

negativních procesů a jevů. Současná společenská deviace má svůj základ také ve skupině mládeže. Narůstá kriminalita mládeže a snižuje se věk páchaní trestných činů i jejich brutalita. Páchání trestných činů ve věku nad hranici sociálního věku mládeže je často již recidivou. Pachatelé trestných činů svou kariéru začínají jako příslušníci mládeže.

Mezi 14 - 15 rokem si mladá generace osvojuje konzumaci alkoholu, nikotinu a drog, přičemž stále větší část mladé populace se stává konzumenty alkoholu, nikotinu a drog ještě před 14. rokem. V období mládí začínají mladí lidé sexuálně žít, což vnáší novou kvalitu do jejich života. Věk zahájení sexuálního života v posledních letech výrazně klesl. V posledních letech narůstá podíl nezaměstnaných mladých lidí. Z vyspělých zemí s dlouholetou zkušeností s nezaměstnaností je známo, že obětí nezaměstnanosti je v první řadě mládež. S nárůstem nezaměstnanosti je spojen růst jak extrémních negativních jevů, jako jsou drogy, alkoholismus, gamblerství, kriminalita, tak i neosvojení či ztráta sociálních dovedností, deprese a pocity společenské vykořeněnosti. Mládež a děti se dostávají do kontaktu s negativními vlivy, které ohrožují jejich mravní a sociální vývoj ve věku, kdy ještě nejsou sociálně zralí a nejsou proto sociálně kompetentní k obraně před těmito vlivy. Společnost nejenže doposud mladou generaci nechránila, ale sama se podílela na vytváření negativních vlivů působících na děti a mládež.

Závěrem bych rád uvedl výklad Krause (1990, s. 82) k problematice mládeže, který zastává názor, že mladého člověka je potřeba připravit na společenské role, které ho v životě čekají po všech stránkách, tedy i připravit osobnost s povahovými rysy a charakterovými vlastnostmi tak, aby byly v souladu se zájmy a cíli současné společnosti. V rámci výchovného působení je nezbytně nutné mladým lidem poskytnout maximum poznatků, upevnit systém hodnot a norem, vštípit jim vědecký názor a přitom současně vytvořit mládeži dostatek prostoru a příležitostí pro vnitřně angažovaný a tvůrčí přístup k životu, práci a společnosti.

## 1.2 Vymezení pojmů z hlediska významu věku pro trestní řízení a pro trestní odpovědnost

Vzhledem k tomu, že se tato diplomová práce zabývá delikventní mládeží, je na místě vymezit některé z pojmů a to z hlediska významu věku pro trestní řízení a pro trestní odpovědnost. Za tímto účelem bylo použito vymezení Chmelíka (1998, s. 4 – 5), který jako prvotní pojem uvádí dítě a k tomuto doplňuje, že podle Úmluvy o právech dítěte se dítětem rozumí osoba mladší osmnácti let, pokud nedosáhla zletilosti dříve. Trestní řád však takového pojmu neužívá. Trestní zákoník uvedené označení užívá pro kategorii osob, které požívají zvláštní trestněprávní ochrany.

Dalšími pojmy jsou zletilý a nezletilý, kdy zletilý je základní pojem z hlediska občanskoprávního. Vyjadřuje způsobilost fyzické osoby k právním úkonům. Zletilost nabývá občan dovršením osmnácti let věku. K nabytí zletilosti může také dojít rozhodnutím soudu při uzavření manželství v občanskoprávním řízení. Nezletilý je obsahově i významově opak zletilosti. Jedná se o fyzickou osobu, která nedovršila osmnácti let věku. S nezletilostí z občanskoprávního hlediska je spojena způsobilost fyzické osoby mít práva a povinnosti. Nezletilí však mají způsobilost jen k takovým právním úkonům, které jsou svou povahou přiměřené jejich rozumové vyspělosti a odpovídají jejich věku. Tato způsobilost zaniká smrtí nebo prohlášením fyzické osoby soudem za mrtvou. Trestní právo využívá tento pojem pro označení osob do patnácti let věku.

Nejpodstatnějším pojmem této diplomové práce je pojem mladistvý. Jedná se o pojem trestněprávní. Jsou s ním spojeny počátek trestní odpovědnosti fyzické osoby za spáchaný trestný čin (i přestupek) i zvláštnosti trestní odpovědnosti a trestního řízení proti mladistvým. Trestní odpovědnost mladistvého začíná spácháním trestného činu v den, který následuje po dni dovršení patnácti let a končí v den dovršení osmnáctého roku života.

Věk mladistvosti ohraničuje z jedné strany osoba mladší patnácti let a z druhé strany osoba blízká věku mladistvému. V případě osoby mladší patnácti let jde o pojem trestněprávní. Z pohledu počítání času v trestním řízení tento pojem vyjadřuje časové období, ve kterém je fyzická osoba, která před dovršením patnácti let spáchala čin jinak trestný, beztrestná. Významný je zde věk 12 let. Jestliže fyzická osoba v době po dovršení dvanácti let a současně je mladší patnácti let spáchala čin jinak trestný, za který trestní zákoník umožňuje uložit výjimečný trest, je beztrestná. Soud ovšem v občanskoprávním řízení ta-



kové osobě uloží ochrannou výchovu. Soud tak může učinit také tehdy, pokud je to nutné k zajištění řádné výchovy osoby mladší patnácti let, která spáchala čin, který by jinak byl trestným činem. Pojem osoba blízka věku mladistvému v trestním zákoníku vyjadřuje polehčující okolnost k výměře trestu. Z pohledu počítání času vyjadřuje relativně krátké časové období mezi 18 – 19 rokem života, ve kterém lze za určitých podmínek uplatnit zvláštní způsoby řízení proti mladistvému.

## 2 PORUCHY CHOVÁNÍ

V této kapitole si nejprve vymežíme pojem norma, tedy předestřeme, jaké chování je v určité společnosti akceptováno. Následně si uvedeme poruchy chování a příčiny jejich vzniku. V polovině kapitoly jsou vymezeny pojmy sociální patologie, deviace a delikvence. V každé společnosti je porušování přijatých norem určitým způsobem sankcionováno, kdy určitý druh sankcí se vztahuje i na mladistvé jedince, což je popsáno v závěru této kapitoly.

### 2.1 Norma

V sociologii normalita vystupuje především jako protiklad anomie, tedy stav, kdy jednotlivci a skupiny respektují stanovené hodnoty a normy. V užším významu jej můžeme podle psychologického hlediska pojmut jako absenci odchylky. Od slova normalita je blízko k normě, tedy prostředku, který upravuje, co je „normální“. Norma tedy může vyjadřovat to, co je přípustné, to, co je žádoucí a běžné, nebo to, co je prostě správné. Sociální norma je podle Sociologického slovníku souborný termín, pod nějž se zahrnují obecná, společensky přijatá, uznávaná a tím závazná pravidla, vymezující více či méně očekávané standardizované způsoby chování příslušníků určitého sociálního útvaru, popř. kultury; jejich nedodržení je společensky trestáno a utlumováno, dodržování preferováno a odměňováno.

Můžeme rozlišit druhy sociálních norem podle jejich dosahu a donucovacího charakteru. První formu představují normy subzistentní (implicitní, příp. neformální), tj. ty, které nejsou doslovně (písemně atd.) kodifikovány, ale jsou předávány tradicí (obyčeje, mravy, móda). Druhou skupinou jsou tzv. normy slovní (explicitní, stanovené, proklamované, příp. formální), výslovně formulované i stanovené, jako jsou zákony, nařízení, vyhlášky, řády apod.. (Geist, 1992, s. 248)

Právo je sociální norma schválená státní mocí, kterou se musí řídit všichni občané, je objektivní a jednoznačně písemně vymezeno. Právo upravuje společensky nežádoucí a zejména společensky nebezpečné chování. Po nedodržení těchto předpisů přichází sankce.

K dalším druhům sociálních norem Geist (1992, s. 195) uvádí, že nemají komplexní charakter pro všechny občany, vztahují se k zájmovým skupinám nebo svědomí a hodnotovým orientacím jedince. Morálka určuje správné a špatné chování skupin a společenských vrstev, často prostřednictvím náboženství nebo víry, působí na jedince prostřednictvím psychologie a přirozené autority a jejich sankce nejsou všeobecně platné, naopak někdy mohou být v rozporu s platným právem, individuálně určují další působení jedince ve skupině, např. vyloučení ze skupiny, pohrdání. Samotné náboženské normy se jeví jako neúčinnější, nejdůležitější je zde motivace a víra jedince posilovaná strachem z boha. Tradice a obyčej se spontánně utvářely z historicky určených pravidel soužití rodin a klanů, které se dědí z generace na generaci, někdy přetrvávají dále jako zvyklosti a zvláštnosti určitého kraje (např. kroje), jejich sankcí bylo vyloučení z komunity apod. Poslední druh norem – estetické normy, určují nazírání člověka na krásu a ošklivost, typickým příkladem je umění. Estetické normy jsou hodně subjektivní, mění se v průběhu let a určují nejen vzhled společnosti, ale také mohou negativně ovlivňovat pojetí dokonalosti a nepřímo tak, např. v poslední době, zapříčiňovat vznik poruch příjmu potravy apod. Sociální normy jsou určitou konvencí, dohodnutým jednáním, které je očekáváno od jedince na základě jeho sociální role ve společnosti.

## 2.2 Druhy a příčiny poruch chování

Poruchy chování jsou takové projevy jedince, jimiž se vymyká z přiměřeného chování. Hovoříme o obtížné vychovatelnosti, která má příčinu sociální, výchovnou nebo je příčinou zanedbanost. Poruchy chování souvisejí s porušováním normy, kterou stanovuje daná společnost. V závažnějších případech jde o nedodržování právních norem. Předmětnou problematikou se zabývá etopedie, což je speciální pedagogická disciplína, která se zabývá rozvojem, výchovou a vzděláváním dětí, mládeže a dospělých, kteří mají poruchu chování.

Poruchy chování můžeme dělit podle věku, podle závažnosti a stupně společenského narušení, dále na poruchy chování v závislosti na školním věku a v neposlední řadě jsou to poruchy chování a emocí podle WHO (Světová zdravotnická organizace).

### 2.2.1 Dělení poruch chování dle závažnosti a stupně společenského narušení

Poruchy chování dělíme:

- disociální poruchy – jedná se o projevy různých zlovyků, neposlušnosti, neukázněnosti, vzdorovitosti apod.
- asociální poruchy – dochází nejčastěji k porušování morálních norem, ale nejsou překračovány normy právní
- antisociální poruchy – dochází k delikventnímu jednání, jsou porušovány zákonné normy, společnosti je způsobována újma

Sociologie studuje chování v rámci lidských společností, včetně chování skupinových a kolektivních. Ve vztahu ke společnosti lze rozlišit chování prosociální, které je skupině prospěšné, chování asociální, které nedbá na normy společnosti, a chování antisociální, zaměřené proti skupině. To lze dále rozdělit na chování aberantní, které normy porušuje, ale nepopírá, a chování nonkonformní, které je popírá a chce je změnit. Aberantní chování (například kriminální) se obvykle utajuje, kdežto nonkonformní jednání naopak obvykle hledá publicitu a veřejnou podporu. (Jandourek, 2007, s. 102)

### 2.2.2 Příčiny vzniku poruch chování

Rozdělení příčin:

- vliv sociálního prostředí – vliv rodiny, vrstevnické skupiny
- geneticky podmíněná dispozice – dispozice k disharmonickému vývoji
- oslabení nebo porucha centrální nervové soustavy – v období prenatálním a perinatálním

Oldřich Matoušek (2005, s. 267) k vlivu rodiny zastává názor, že rodina je dnes zakládána výhradně kvůli emočnímu uspokojování dospělých, je málo stabilní, mnoho dětí vyrůstá jen s jedním rodičem, který na výchovu v některých případech nestačí. Zážitek rozvodu, případně rozchodu rodičů prokazatelně disponuje děti obou pohlaví k těžkostem v psychologickém a sociálním fungování, a to i na velmi dlouhou dobu. Některé děti nemají oporu v biologických rodičích vůbec, jsou tak zvanými sociálními sirotky: část z nich je

vychovávána v ústavních zařízeních, kde se stávají obětí známých deprivacních vlivů disponujících k sociálnímu selhání.

Rodina je tedy nejvýznamnějším faktorem při formování osobnosti dítěte. Když neplní svoji funkci, dítě v ní žijící strádá a prožívá zklamání. Důsledkem toho je nízká sebedůvěra, pochybnosti o svých schopnostech i sobě samotném, dezorientace v mezilidských vztazích. Takovéto prožívání snižuje psychickou odolnost vůči stresu a neúspěchům, ztrácí zodpovědnost za své chování. To vše směřuje k tomu, že si začne vytvářet vlastní svět a jemu odpovídající hodnotový žebříček. Takovéto negativní životní zkušenosti se mohou stát základnou pro nárůst agresivity až nenávisti vůči okolnímu světu, který dospívající jedinec často považuje za příčinu svých problémů.

Problematikou chování mládeže se mimo jiných zabývá také Němec (2004, s. 323), který podotýká, že pro nezletilé a mladistvé jedince, sociálně dezorientované a citově deprivované z rodinného prostředí, v němž vyrůstají, bývá často jedinou nadějí škola. Lépe řečeno osobnostně vyzrálý a odborně erudovaný pedagog, motivovaný pomoci svým žákům. Pedagog, jenž je ochotný tyto děti vyslechnout, který jim dokáže přijatelným způsobem poradit a nasměrovat je k takovému životnímu stylu, který dá jejich životu smysl. Člověk, který je naučí vážit si sebe sama, uvědomit si svoji hodnotu, který je naučí odolávat různým formám závislosti a sebestrukce.

### 2.3 Vymezení souvisejících pojmů

Jedním ze základních pojmů, vztahujících se k poruchám chování je sociální patologie. Tento pojem výstižně charakterizuje Fischer (2006, s. 8) a to tak, že patologie (od slova pathos – utrpení, choroba) je pojem používaný především v medicíně, také ale v psychologii a v neposlední řadě v sociální oblasti. Ve svém původním významu je patologie nauka o chorobných pochodech a změnách v těle organismu. Sociální patologie jako patologie zaměřující se na společnost zkoumá příčiny, genezi, důsledky a typologii společenských jevů odchylojících se od společenských norem. Je to souhrnné označení nezdravých, abnormálních a obecně nežádoucích společenských jevů.

V současné době se terminologie spíše než k označení sociální patologie přiklání k termínu sociální deviace také proto, že pojem deviace neurčuje, zda se jedná o odchylku od normy negativní či pozitivní, neříká tedy, zda je toto chování správné, či nikoli. Deviace znamená odchylku, v češtině obvykle jednání člověka nebo skupiny, které se odchyluje od sociální, kulturní nebo morální normy.

Jeden z mnoha odborných výkladů k pojmu deviace zní: „*Jako deviantní bývá označováno každé jednání, které většina členů společnosti nebo sociální skupiny považuje za porušení společné respektované normy. Definice vycházejí z předpokladu, že existuje společná nepsaná dohoda a víra ve sdílený společenský řád a pořádek.*“ (Jedlička et al., 2004, s. 64).

Pojem sociální deviace můžeme definovat také tak, že tímto termínem označujeme porušení nebo podstatnou odchylku od některé sociální normy, případně od skupiny sociálních norem, porušení formálních očekávání případně neformálních požadavků kladených na lidské chování v dané společnosti. Sociální norma je termín, který je používán v sociologii v širším významu než např. v právu. Máme zde na mysli ne pouze zákony, ale i náboženské a etické normy, normy vztahující se k určitým zvykům, obyčejům a rituálům ve společnosti. Od charakteru sociální normy, závažnosti jejího dodržování a míry jejího porušení se odvíjí systém sankcí, který společnost vůči „narušiteli“ normy (norem) uplatní.

K této problematice dále doplňuje Munková (2001, s. 9 – 10), že sociologie se zabývá deviantním chováním zpravidla tehdy, jde-li o podstatné narušení některých sociálních norem zpravidla většími skupinami osob a má-li toto chování společensky pocíťované

negativní důsledky. Dále je důležité připomenout, že lidské chování se může odchylovat od sociální normy jak ve smyslu jejího dodržování až do krajnosti (pozitivní deviace), např. militantní abstinentsství, tak ve smyslu jejího absolutního porušení (negativní deviace), např. alkoholismus. Žádná norma není dodržována přesně. V každé společnosti existuje ve vztahu k různým normám určitý toleranční limit, který vypovídá o tom, jakou míru nepřesnosti při dodržování té které normy je daná společnost ochotna v daném čase tolerovat.

## 2.4 Delikvence, sankce

Pojem delikvence zahrnuje všechny typy jednání, jež porušují sociální normy chráněné právními předpisy včetně přestupků, ve stejném smyslu používáme výraz delikventní chování. Zahrnuje nejzávažnější poruchy v chování dětí a mládeže. Tyto poruchy se projevují jako narušování nejen právních, ale i sociálních norem. Podle stupně závažnosti činu dělíme chování na disociální, asociální a antisociální. Jedná se o fenomén, který je rozšířen po celém světě. (Hartl, Hartlová, 2000, s. 98)

Porušení uznávaných a dodržovaných norem je každou společností určitým způsobem sankcionováno. Z obecného sociologického pohledu je třeba připomenout již zmíněný systém sankcí stojících za dodržováním sociálních norem. Termínem sankce označujeme všechny mechanismy, které vedou k posílení sociálních norem ve vědomí lidí prostřednictvím odměn, tzv. pozitivní sankce.

K tomuto dále Munková (2001, s. 10 – 11) uvádí, že ačkoliv i tyto sankce hrají poměrně důležitou roli při udržování a posilování sociálního konsensu ve společnosti, je s termínem sankce v sociologii daleko častěji pracováno v jeho druhém významu - ve významu negativní sankce, tj. trestu za porušení normy. Jak pozitivní, tak negativní sankce mohou mít různou míru formalizace. Uplatňování neformálních sankcí je důležitou součástí mezilidských vztahů a často mohou mít na lidské chování větší vliv, než mohou mít formální odměny nebo sankce. Formální sankce jsou přesně definovaná pravidla a postupy (často v písemné podobě) pro aplikaci různých odměn a trestů v závislosti na normách společnosti a lidském chování.

Jak již bylo uvedeno výše, každá společnost se řídí právními normami, které upravují společensky nežádoucí a zejména společensky nebezpečné chování. Po nedodržení těchto předpisů přichází sankce. Vzhledem k tématu mé diplomové práce, tedy Hodnoty mládeže s delikventním chováním, se zaměřím na tuto věkovou kategorii.

Odpovědnost mládeže za protiprávní činy uvedené v trestním zákoníku, opatření ukládaná za takové protiprávní činy, postup, rozhodování a výkon soudnictví ve věcech mládeže upravuje zákon č. 218/2003 Sb., o odpovědnosti mládeže za protiprávní činy a o soudnictví ve věcech mládeže a o změně některých zákonů (zákon o soudnictví ve věcech mládeže). Uvedený zákon stanoví, že projednáváním protiprávních činů, kterých se dopustili děti mladší patnácti let a mladiství, se sleduje, aby se na toho, kdo se takového činu dopustil, užilo opatření, které účinně přispěje k tomu, aby se nadále páchání protiprávního činu zdržel a našel si společenské uplatnění odpovídající jeho schopnostem a rozumovému vývoji a podle svých sil a schopností přispěl k odčinění újmy vzniklé jeho protiprávním činem; řízení musí být vedeno tak, aby přispívalo k předcházení a zamezování páchání protiprávních činů.

#### **2.4.1 Ukládání a druhy výchovných opatření**

Pokud hovoříme o sankcích vztahujících se na delikventní chování mládeže, je na místě si přiblížit několik základních pojmů. Tím nejzákladnějším je pojem mládež, čímž rozumíme děti a mladistvé. Dalšími pojmy jsou dítě mladší patnácti let, tedy ten, kdo v době spáchání činu jinak trestného nedovršil patnáctý rok věku a mladistvý, tedy ten, kdo v době spáchání provinění dovršil patnáctý rok a nepřekročil osmnáctý rok svého věku (vše viz. podkapitola 1.2). Dalším důležitým pojmem je pojem provinění, kdy se jedná o trestný čin spáchaný mladistvým. Jednou ze sankcí ukládaných mladistvým za spáchání provinění jsou opatření a jedná se o výchovná opatření, ochranná opatření a trestní opatření u mladistvých a opatření ukládaná dětem mladším patnácti let; přiměřená omezení a přiměřené povinnosti ve smyslu trestního zákoníku a trestního řádu nahrazují výchovná opatření. O ukládání opatření rozhodují soudy pro mládež, což je zvláštní senát anebo v zákonem stanovených případech předseda takového senátu nebo samosoudce příslušného okresního, krajského, vrchního a Nejvyššího soudu.



Při upuštění od trestního opatření nebo podmíněném upuštění od trestního opatření mohou být k dosažení účelu zákona uložena mladistvému výchovná opatření. Dovoluje-li to jejich povaha, je možné použít vůči mladistvému výchovného opatření i vedle uloženého ochranného nebo trestního opatření nebo v souvislosti se zvláštními způsoby řízení. Výchovná opatření lze uložit nejdéle na dobu současně stanovené zkušební doby u podmíněného odsouzení nebo podmíněného odložení peněžitého opatření; jsou-li ukládána samostatně nebo vedle jiného ochranného nebo trestního opatření, lze je uložit nejdéle na dobu tří let. Výchovnými opatřeními jsou dohled probačního úředníka, probační program, výchovné povinnosti, výchovná omezení, napomenutí s výstrahou.

Druhy ochranných opatření - ochrannými opatřeními jsou ochranné léčení, zabezpečovací detence, zabránění věci nebo jiné majetkové hodnoty a ochranná výchova. Jejich účelem je kladně ovlivnit duševní, mravní a sociální vývoj mladistvého a chránit společnost před páchaním provinění mladistvými.

Druhy trestních opatření - za spáchané provinění může soud pro mládež mladistvému uložit pouze tato trestní opatření:

- obecně prospěšné práce
- peněžitá opatření
- peněžitá opatření s podmíněným odkladem výkonu
- propadnutí věci nebo jiné majetkové hodnoty
- zákaz činnosti
- vyhoštění
- domácí vězení
- zákaz vstupu na sportovní, kulturní a jiné společenské akce
- odnětí svobody podmíněně odložené na zkušební dobu (podmíněné odsouzení)
- odnětí svobody podmíněně odložené na zkušební dobu s dohledem
- odnětí svobody nepodmíněné

Opatření ukládaná dětem mladším patnácti let - dopustí-li se dítě mladší patnácti let činu jinak trestného, může mu soud pro mládež uložit, a to zpravidla na základě výsledků předchozího pedagogicko-psychologického vyšetření, tato opatření:

- výchovnou povinnost
- výchovné omezení
- napomenutí s výstrahou
- zařazení do terapeutického, psychologického nebo jiného vhodného výchovného programu ve středisku výchovné péče
- dohled probačního úředníka
- ochrannou výchovu

#### 2.4.2 Ústavní výchova, ochranná výchova

Problematika ústavní a ochranné výchovy je zakotvena v zákoně č. 109/2002 Sb., o výkonu ústavní výchovy nebo ochranné výchovy ve školských zařízeních a o preventivně výchovné péči ve školských zařízeních a o změně dalších zákonů.

Ve výše uvedeném zákoně č. 109/2002 Sb. je uvedeno, že účelem školských zařízení pro výkon ústavní výchovy nebo ochranné výchovy a školských zařízení pro preventivně výchovnou péči, kterými jsou střediska výchovné péče, je zajišťovat nezletilé osobě, a to zpravidla ve věku od 3 do 18 let, případně zletilé osobě do 19 let, na základě rozhodnutí soudu o ústavní výchově nebo ochranné výchově nebo o předběžném opatření, náhradní výchovnou péči v zájmu jeho zdravého vývoje, řádné výchovy a vzdělávání. Účelem těchto středisek je také poskytovat preventivně výchovnou péči, a tím zejména předcházet vzniku a rozvoji negativních projevů chování dítěte nebo narušení jeho zdravého vývoje, zmírňovat nebo odstraňovat příčiny nebo důsledky již vzniklých poruch chování a přispívat ke zdravému osobnostnímu vývoji dítěte.

Ústavní výchova je opatření, které nařizuje příslušný soud podle zákona o rodině v občansko-právním řízení dětem od 3 do 18 let věku v případech, kdy jiná výchovná opatření nevedla k nápravě, nebo když rodiče z vážných důvodů nemohou výchovu dítěte zabezpečit. Nařizuje se tedy z důvodů sociálních i výchovných. (Vítková, 2004, s. 378).

K této problematice doplňuje Matoušek (2003, s. 156), že činnost státu v oblasti sociální péče je realizována prostřednictvím sociálního odboru městského úřadu s rozšířenou působností, kde ji vykonávají kurátoři pro dospělé a kurátoři pro mládež. Jejich náplní práce je pečovat o děti mladší než 15 let, které se dopustily činu, jenž by byl u staršího člověka klasifikován jako trestný, o mladistvé ve věku 15 - 18 let, kteří se dopustili přestupku nebo trestného činu a bylo u nich zahájeno trestní stíhání, a konečně o děti a mladistvé, kteří mají opakovaně vážné poruchy chování (např. útěky z domova, zneužívání návykových látek, závislost na hracích automatech, absence ve škole).

Ochranná výchova je druh výchovného opatření, které je přesně vymezeno zákonem a má za cíl kromě prevence izolovat a resocializovat jedince, který se dopustil protispolečenského činu. V občansko-právním řízení se ukládá osobám, které ve věku 12 - 15 let spáchaly takový čin, který je u dospělých a právně odpovědných osob považován za trestný.

#### Typy zařízení - diagnostický ústav

- dětský domov
- dětský domov se školou
- výchovný ústav

K popisu jednotlivých typů zařízení můžeme uvést, že diagnostický ústav přijímá děti s nařízeným předběžným opatřením, nařízenou ústavní výchovou nebo uloženou ochrannou výchovou. Děti s uloženou ochrannou výchovou také na základě výsledků komplexního vyšetření, zdravotního stavu dětí a volné kapacity jednotlivých zařízení umísťuje do dětských domovů se školou nebo výchovných ústavů. Do diagnostického ústavu se dítě umísťuje na dobu zpravidla nepřesahující osm týdnů. Do dětského domova se školou a výchovného ústavu může být dítě s uloženou ochrannou výchovou umístěno pouze diagnostickým ústavem.

Účelem dětského domova je zajišťovat péči o děti s nařízenou ústavní výchovou, které nemají závažné poruchy chování. Tyto děti se vzdělávají ve školách, které nejsou součástí dětského domova. Do dětského domova mohou být umísťovány děti ve věku zpravidla od 3 do nejvýše 18 let. Do dětského domova se rovněž umísťují nezletilé matky spolu s jejich dětmi.

Dětský domov se školou zajišťuje péči o děti s nařízenou ústavní výchovou, mají-li závažné poruchy chování, nebo které pro svou přechodnou nebo trvalou duševní poruchu vyžadují výchovně léčebnou péči, dále pak o děti s uloženou ochrannou výchovou a v neposlední řadě také pro děti jsou-li nezletilými matkami a splňují podmínky stanovené u dvou předchozích případů.

Výchovný ústav pečuje o děti starší 15 let se závažnými poruchami chování, u nichž byla nařízena ústavní výchova nebo uložena ochranná výchova. Ve vztahu k dětem plní zejména úkoly výchovné, vzdělávací a sociální. Výchovné ústavy se zřizují odděleně pro děti s nařízenou ústavní výchovou, s uloženou ochrannou výchovou, které jsou nezletilými matkami a pro jejich děti, nebo které vyžadují výchovně léčebnou péči, popřípadě se ve výchovném ústavu pro tyto děti zřizují oddělené výchovné skupiny. Do výchovného ústavu může být umístěno i dítě starší dvanácti let, má-li uloženu ochrannou výchovu, a v jeho chování se projevují tak závažné poruchy, že nemůže být umístěno v dětském domově se školou. Výjimečně, v případech zvláště závažných poruch chování, lze do výchovného ústavu umístit i dítě s nařízenou ústavní výchovou starší dvanácti let.

Matoušek (2011, s. 137), který je s problematikou delikventního chování mládeže obeznámen uvádí, že kriminální chování je mezi mládeží rozšířené do té míry, že prakticky každý mladý člověk se již alespoň jednou deliktu dopustil. Statistiky odrážející nahlášenou kriminalitu tedy neposkytují adekvátní obraz rozsahu kriminality mládeže. Sankcionována je jen část deliktů. Většina deliktů je triviálních a spadá do oblasti bagatelní kriminality nebo je na samé hranici trestného činu. Těžší delikty jsou oznamovány častěji. Registrování pachatelů deliktů mají za sebou několikanásobně větší latentní kriminalitu než neregistrovaní. Latentní delikvence je u dívek výrazně menší než u chlapců a děje se v jejich nejbližším sociálním okolí, z něhož informace nesnadno pronikají navenek. Vážnější kriminalitu zachycují policejní a soudní statistiky pravděpodobně ve správných proporcích.

### 3 HODNOTY

Cílem výzkumu, který je součástí této diplomové práce, je stanovení žebříčku životních hodnot, vyznávaných mládeží s delikventním chováním. Mládež i poruchy (delikventní) chování jsou vymezeny v předchozích kapitolách. Definici hodnot, utváření hodnotového systému a druhům hodnot se věnuje několik následujících stránek.

#### 3.1 Definice hodnot

Hodnotami a hodnotovým systémem lidského pokolení se zabývala a zabývá celá řada odborníků a různých autorů. Cílem diplomové práce není vytvářet nové definice vztahující se k vyznávaným hodnotám a popisující hodnotové žebříčky různých sociálních skupin a proto pro potřeby definování hodnot využiji definice erudovaných odborníků.

Hodnota je v sociálně psychologickém pojetí subjektivní ocenění nebo míra důležitosti, kterou jedinec přisuzuje určitým věcem, jevům, symbolům, jiným lidem atd. Hodnoty (hodnotové orientace) jsou osvojeny v procesech socializace a akulturace. Některé hodnoty jsou sdíleny celými skupinami nebo celou společností. Určité hodnoty (např. morální) mají trvalou „absolutní“ platnost, jiné jsou proměnlivé a mají krátkodobé trvání. (Průcha, Walterová, Mareš, 2009, s. 91)

V sociální psychologii je hodnota definována jako pojetí subjektivního ocenění nebo míra důležitosti, kterou jedinec přisuzuje určitým věcem a jevům. Z pedagogického hlediska jsou důležité hodnotové systémy mládeže a vzdělání jako společenská hodnota, tj. významnost, kterou společnost přisuzuje roli vzdělání pro život jedince a pro rozvoj společnosti. (Hartl, Hartlová, 2000, s. 77)

Představitelem konkrétních hodnot ve výchovném procesu není pochopitelně jen rodina, samotný pedagog, ale ve velké míře také společnost. Ta celému výchovnému procesu vytváří obecný a neodmyslitelný rámec. Pokud jde o hodnoty jako takové, jsou všichni jejich představitelé v dynamickém vztahu vzájemných doplňování, prolínání nebo i kolizí. Každý člověk má svůj interpretační vzorec světa, s kterým se nenarodí, ale do kterého odmala přirozeně vyrůstá. Tento proces nazýváme socializací. Jedná se o vědomé či nevě-

domé, chtěné i nechtěné praktické zapojení do života společnosti. Hodnoty jsou základní součástí tohoto interpretačního vzorce světa. Jsou určitou hierarchickou soustavou priorit, které každý z nás ve svém chování aplikuje. Člověk se svou poznávací vybaveností je také jediný z živých tvorů schopen další specificky lidské činnosti – hodnocení. Některé věci a jevy považujeme za významné, jiné za méně významné či bezvýznamné. Můžeme dokonce říci, že věci samy o sobě jsou většinou svým způsobem bezcenné do té doby, dokud se k jejich hodnotě nevyjádříme a dokud nepoznáme, jakou cenu pro nás mají. (Rosenzweig, 1991, s. 5)

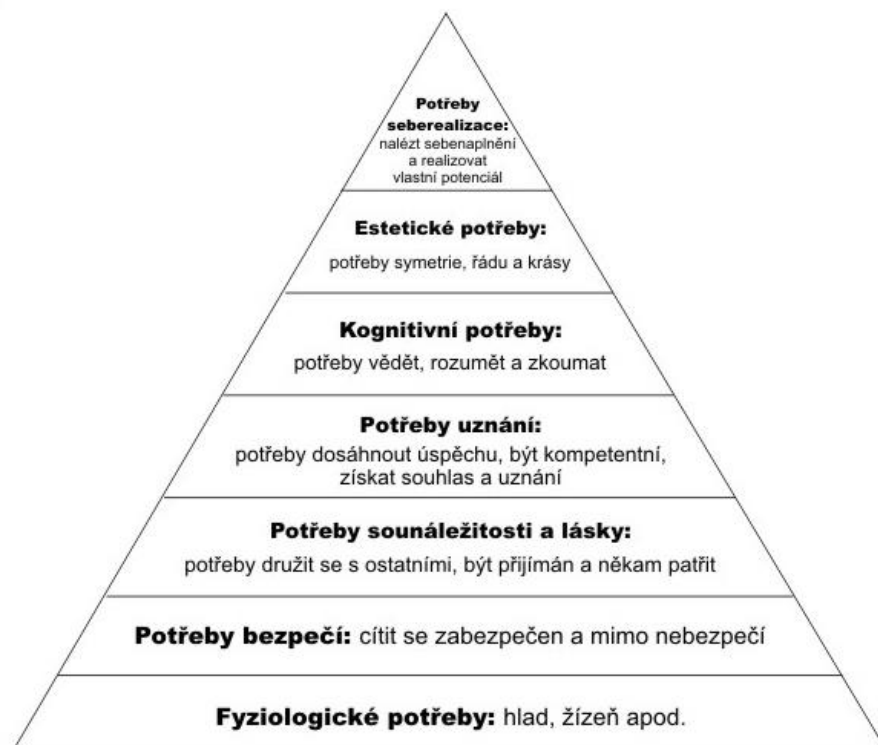
Existují nějaké opravdu univerzální hodnoty? Nepodmíněné, neměnné, nezávislé na jednotlivých druzích společnosti nebo náboženství? Lze najít univerzální pravidla chování, která jsou vždy správná a mohou být přijata jako dobrá nebo přinejmenším lepší než jejich opak? Sestavit seznam hodnot není jednoduché a výsledek bývá různorodý. Tato skutečnost je v souvislosti s tím, co je pro každého člověka důležité a co je tedy jeho skutečnou hodnotou. Pojem hodnota má velice výhodnou vlastnost, lze ji výstižně použít ve velice různorodých situacích. Vše co jedinec nebo společnost preferuje, např. inteligence, charakterové rysy, motivy, ideály, zájmy atd. obsahuje význam hodnoty. Hodnotami se mohou rovněž stát temperamentové rysy, charakteristiky emocionálního chování, fyzické vlastnosti a vše, k čemu směřuje lidské poznání. (Eyrovi, 2007, s. 16, 39)

I přes různé závěry shromážděné odborníky, stále nemůže teorie o hodnotách posloužit jako dostatečně vyvinutý systém, ze kterého lze vyvodit jasné a ověřitelné hypotézy o hodnotových osnovách chování a na těchto základech posléze vybudovat logické a uspokojivé vysvětlení cílevědomého jednání člověka. Stále chybí nejen obecná teorie o hodnotách, ale také ucelenější koncepce dílčích aspektů hodnot a hodnocení, zejména poznávacích procesů, emocí, motivací či vůle. (Cakirpaloglu, 2004, s. 9)

## 3.2 Potřeby

Hodnoty jako takové úzce souvisí s potřebami každého jedince. Jak říká Jankovský (2003, s. 43), hodnoty prostupují celou naši osobnost, určují také náš životní styl a jsou něčím, k čemu se vztahujeme. Hodnoty i zájmy mají stejný dispoziční základ, tj. vycházejí z potřeb. V souvislosti s hodnotami lze tedy hovořit o potřebách, kdy jako příklad může posloužit pyramida potřeb podle A. H. Maslowa, jenž uvádí potřeby v následujícím pořadí: fyziologické potřeby, potřeba bezpečí a jistoty, potřeba náležitosti a lásky, potřeba úcty a uznání a potřeba seberealizace jako potřeba nejvyšší. Potřebu pocítuje člověk zpravidla jako prožitek napětí, který odpovídá určitému stavu nedostatku, k jehož vyrovnání potřeba směřuje.

Obr. 1 Pyramida potřeb podle A. H. Maslowa (Vysekalová, 2011)



### 3.3 Utváření hodnotového systému

Působení společnosti má na vývoj osobnosti intencionální a funkcionální vliv. V intencionálním působení jde o cílené a vědomé přenášení určitých hodnot na jedince a záměrnou snahu, aby si jedinec tyto hodnoty osvojil.

K tomuto Sak (2000, s. 38 – 39) doplňuje, že jejich zvnitřnění je cílem výchovy v oblasti hodnot. Nejčastější subjekty takového působení jsou rodina, škola, různé organizace a oddíly. Na utváření hodnotového systému jedince však působí i hodnoty, které jsou za jednáním dospělých, i když jednající dospělý se vědomě nesnaží o tento vliv, anebo si často dokonce tento vliv na dospívajícího nepřaje. Nezáměrný, necílený přenos hodnot je funkcionální působení. Dospívající si z jednání dospělých hodnoty vybírá, ale nechce být poučován a vychováván, proto je mnohdy funkcionální působení mnohem důležitější a často má silnější vliv na stavbu hodnotového systému. Přenos hodnot se uskutečňuje v každodenních situacích a jedinec se s nimi musí určitým způsobem vyrovnat. Je ovšem velice těžké a mnohdy nemožné jednat pouze na základě vlastního hodnotového přesvědčení. Vždy rozhoduje určitá situace, společenský tlak, kdy působí různé regulativy a sankce. Někdo v určité situaci jedná podle svého hodnotového přesvědčení, jiný podle módy, prestiže, vrstevníků, kamarádů. To samozřejmě vede k tomu, že je jedinec více ovlivnitelný a zranitelný, jedinec, který jedná podle svých hodnot, je více odolný proti škodlivým vlivům společnosti. Hodnotový systém dítěte a dospívajícího není možné formovat nějakým přímým atakem na hodnotový systém, ale konstrukcí sociálního pole dítěte, a to takovým způsobem, že je vytvořeno hodnotové pole žádoucího charakteru, které bude vytvářet tlak na interiorizaci pozitivních hodnot.

Poněkud chmurný pohled na vývoj hodnotového žebříčku lidského pokolení v posledních letech má klinický psycholog Novotný (2006, s. 25 – 26), který uvádí, že většina kdysi tak funkčních, různorodých a mnohvrstevnatých morálních, estetických, duchovních, kulturních, společenských a mnoha dalších civilizačních norem, hodnot a ideálů byla během patnácti až dvaceti let z komerčních důvodů znatelně devalvována, bagatelizována nebo dokonce masově odbourávána a u některých sociálních skupin zcela zničena. Přitom už pouhé základy ryzí kultury zaseté do vědomí v raném dětském věku zbrzdí mnohé podněty k proviňování. Naléhavost uspokojování materiálních potřeb byla naopak virtuálně mimořádně zesílena až zdeformována, takže konzum se stal v podstatě nejvý-



znamnější potřebou a vysoce přeceňovanou hodnotou, kvůli níž lze podstoupit málem cokoli, nevyjímaje tedy ani možnost proviňování.

V souvislosti s tímto dále Novotný zastává názor, že duchovně zbídačení lidé žijí z nezbytnosti spíše ve virtualitě, čtou nicotnosti, poslouchají a sledují bulvár, hrají počítačové hry, nakupují podle návodů z letáků, sázejí a hltají televizní brak, zatímco psychicky košatější lidé žijí spíše v mnohovrstevnaté realitě. Sociální diference mezi chudými a bohatými začíná být propastná až nepřekonatelná. Delikventi a zločinci se však tuto propast snaží riskantním skokem překonat, a to právě prostřednictvím delikvence nebo zločinu.

S uvedenými názory Novotného do jisté míry souhlasím a rovněž se s ním shoduji v tom, že reklama nepodněcuje pouze koupěchtivost, konzumentství a materiální neukojitelnost, ale současně vytěsňuje, a tudíž ničí ty hodnoty, o které se sama nezajímá a jež zjevně a někdy přímo okázale nerespektuje, například kulturnost, mravnost nebo duchovnost, což jsou fenomény brzdící potřebu proviňování. Návykoví konzumenti jsou vedeni k závislosti na reklamě, takže jsou nepřetržitě vystavováni devastačním zásahům do nevědomí, s vědeckou precizností je oslabována jejich intuice, tvořivost a optimismus, až se v mnoha ohledech stávají neužitečnými a strádajícími bytostmi.

### 3.4 Druhy hodnot

Rosenzweig (1991, s. 16 – 23), v knize *Životní hodnoty*, rozděluje hodnoty na primární životní hodnoty, kulturní hodnoty, hodnoty občanského života a hodnoty individuálního života.

Primární životní hodnoty popisuje jako instrumentální hodnoty, které nám mají usnadňovat cestu k poznávání nových, zajímavých věcí, k upevnování našeho zdraví, k různým estetickým zážitkům, k tomu, abychom si našli čas k zamyšlení nad sebou samými.

Za předměty kulturní hodnoty se považují přírodniny nebo lidské výtvořiny nebo jejich soubory, které jsou významné pro historii, literaturu, umění nebo vědu. Nejčastěji je to výchova, která dovádí člověka ke vztahu ke kulturním hodnotám (tj. hodnotám logickým, etickým, estetickým, náboženským aj.). Důležité ovšem je, aby tyto v dějinách vytvořené hodnoty se staly naším vlastnictvím, abychom si je osvojili, aby se staly součástí našeho života. Toho dosahujeme tím, že se vzděláváme ve škole, že si postupně osvojujeme nástroje k pochopení a užívání kulturních hodnot, především ve čtení, psaní, v matematických úkonech, ale i v cizích jazycích a že se v jednotlivých vyučovacích předmětech seznamujeme se základy všech nejdůležitějších oblastí vědy, umění, techniky.

Hodnoty občanského života se týkají základních práv občanů. Všeobecná deklarace lidských práv chrání nejdůležitější lidská a občanská práva. Jde o všelidské hodnoty umožňující každému člověku důstojný a svobodný život ve společnosti. Bez všeobecně platných zákonů by demokratická společnost nebyla možná. Bohužel spravedlnost nelze zajistit jen pomocí zákonů. Každý člověk si musí uvědomit, uznávat a chránit práva druhých lidí, měl by být schopen tolerance, solidarity a sociálního citění. K všelidským hodnotám současnosti patří zachování míru, boj proti hladu, nakažlivým chorobám, národní nesnášenlivosti, ochrana životního prostředí. Osobní hodnoty každého člověka vyjadřují jeho vztah k sobě samému a k lidem, mezi nimiž žije. Jsou to výrazně hodnoty mravní, v nichž se odráží naše posuzování toho, co považujeme ve svém životě za nejdůležitější. Mravní hodnoty se projevují nejvíce ve vztazích mezi druhými lidmi. K hodnotám v mezilidských vztazích patří porozumění, pochopení, velkorysost, snášenlivost, tolerance a lidskost.

Odlíšný způsob dělení hodnot zastává Kučerová (1996, s. 72 – 73), která uvádí, že lidské hodnoty vznikají v rozměrech (dimenzích), ve kterých si člověk svět osvojuje. Jsou poměrem mezi potřebami vitálními (přírodními), civilizačními a kulturními. Kulturou nazýváme leccos, ale v nejobecnějším slova smyslu se jedná o souhrn všech materiálních i duchovních hodnot vytvořených za celou dobu existence lidstva. Jako společnost si kulturních a přírodních hodnot ceníme proto, že nás svazují s naší kulturní, skupinovou a územní příslušností a pomáhají nám dochovat naši historii a stopy po činění našich předků. Příroda, do které člověk vstoupil, není tatáž jako příroda bez člověka a před člověkem. Člověk si všechno mění k představě své a pro sebe. Člověk ve své činnosti objevuje hodnoty kladné i záporné.

#### Hodnoty vitální (přírodní):

- hodnoty vitální, životní – odpovídají potřebám tělesné existence (sytosti, tepla, odpočinku, spánku, bezpečí a stálosti, vzruchu, změny, potřeba pátrat, objevovat, manipulovat, potřeba činnosti svalové a duševní, potřeba sdružit se s bytostí druhého pohlaví, potřeba něhy, ochrany a péče). Přestože si člověk začal přírodu utvářet ke svým potřebám, stále je její součástí, proto jsou hodnoty vitální pociťovány nejvíce.

- hodnoty sociální – jsou projevem vztahu člověka k druhým lidem. Člověk je tvor společenský a navazuje kontakty s druhými lidmi. Člověk má potřebu asociace, chce se družít, kamarádit, milovat, být milován, být uznáván. Hodnotami jsou žádoucí mezilidské vztahy a city.

#### Hodnoty civilizační:

- jsou podmínkou i výsledkem společenské výroby a organizace, techniky a ekonomiky. Civilizační hodnoty, užitek, komfort zbavují člověka bezprostřední závislosti na přírodě, umožňuje mu vytvářet materiální kulturu, svět utilitárních významů. Takovéto hodnoty zbavují člověka závislosti na přírodě, ale nikdy se z ní nemůže vymanit, ať člověk chce nebo ne, jeho biologická podstata se nedá popřít. Jsou pouze nástrojem k lidské seberealizaci.

Hodnoty kulturní (duchovní):

- duchovní hodnoty se tvoří v takových okruzích jako je sebeřízení (morálka a mravnost), sebevýraz (formování podle zákonů krásy, umění) a sebereflexe (světový a životní názor, náboženství, filozofie). Patří sem tvůrčí sebeuvědomění a sebevyjádření, úsilí postihnout smysl věcí, plnost života, významy pravdivostí, etické a estetické, tvořivá práce, intelektuální rozvoj, citové bohatství, vzdělanost, tvorba.

V praktické části diplomové práce vycházím z výsledků výzkumu hodnot mládeže ve věku 15 – 18 let realizovaných Petrem Sakem v roce 1997, které byly uveřejněny v jeho publikaci s názvem Proměny české mládeže (2000, s. 69 – 72). Sak zkoumá hodnoty mládeže již od roku 1979, kdy použil baterii šestnácti hodnot, jejichž význam pro sebe respondent hodnotil pomocí pětistupňové vzestupné škály. Baterie byla postupně rozšiřována až na konečných dvacet dva hodnot, které obsahoval výzkum provedený v roce 1997. Výsledky předmětného výzkumu stanovily pořadí hodnot mládeže ve věku 15 – 18 let následovně:

- 1) Na prvním místě hodnotové hierarchie mládeže se nachází hodnota zdraví. Vypovídá to o jednoznačné pozici této hodnoty u mládeže i u všech jejích skupin. Tato preference je výrazem uvědomění, že zdraví je předpokladem všech dalších aktivit a základního životního pocitu spokojenosti.
- 2) Na druhém místě je hodnota mír. Mír znamená pro lidské společenství totéž co zdraví pro jedince. Zdraví je předpokladem života jedince, mír je předpokladem života a rozvoje lidského společenství. Hodnotou zdraví prezentuje jedinec svou individuální lidskou dimenzi, hodnotou mír vyjadřuje svou sociální dimenzi.
- 3) Třetí místo hodnotového pořadí zaujímá láska. Láska představuje dynamizující sílu, motivuje k aktivitám, které by jinak vůbec nebyly vykonány, a vede k překonávání omezenosti individuálního ega. Předpokladem reprodukce lidského rodu je láska mezi pohlavími a rodičovská láska. Láska se však neomezuje pouze na rovinu lidské reprodukce, u některých jedinců je povýšena na úroveň lásky k lidstvu, k živým tvorům či životu a k veškerému projevenému bytí.
- 4) Přátelství zaujímá čtvrtou pozici v pořadí hodnot mládeže. Také u této hodnoty lze položit stejné otázky jako u hodnoty láska. Znamená vysoká pozice hodnoty přátelství, že mládež zakomponovala tuto hodnotu do vzorců svého chování, či naopak tato hodnota absentuje v každodennosti mládeže?

5) Hodnota svoboda je na pátém místě hodnotového žebříčku. Právě tato hodnota bývá uváděna jak v oficiálních dokumentech a vystoupeních ústavních činitelů, tak občanskou veřejností jako charakteristika současného společenského uspořádání v protikladu k předchozí společnosti.

6) Na šestém místě je hodnota spojená ve světě i u nás s mládeží - životní prostředí. Životní prostředí patří ke globálním hodnotám, a proto patří v současnosti ke společnému jmenovateli politických směrů, zemí, regionů, generací a ras. Základ ekologických iniciativ mládeže a jejich občanských sdružení je hodnotově silně zakotven, jak ukazuje pozice životního prostředí v hierarchii hodnot. I když ekologické aktivity se omezují na malou vrstvu aktivistů, má tato skupina silné zázemí v sympatiích a hodnotové prioritě u celého souboru české mládeže.

7) Hodnota na sedmém místě – životní partner úzce navazuje na hodnotu láska. Hodnota životní partner je konkretizací a omezením hodnoty láska. Za pozornost stojí předstih této hodnoty před "rodinou a dětmi". Tato vzájemná pozice dvou hodnot naznačuje trendy v hodnotovém systému mládeže. Začínají se projevovat tendence známé ze západoevropských zemí, znamenající odkládání uzavírání sňatků a preferování soužití bez manželství s následným snižováním počtu narozených dětí.

8) Pravda, poznání je hodnotou na osmém místě žebříčku hodnot. Pravda a poznání jsou abstraktní hodnoty, které nabývají na významu teprve na určitém stupni sociálního zrání a individuálního duchovního vývoje. Vysoké pořadí "pravdy" u mládeže znamenají dobrý předpoklad pro další vývoj této generace. Hodnotová generační preference pravdy a poznání může kompenzovat jiné nepříznivé charakteristiky současné mladé generace.

9) Hodnota rodina, děti zaujímá deváté místo. Rodina a děti jsou tradiční hodnotou české společnosti všech sociálních skupin a vrstev. Ve srovnání se západními společnostmi se jeví reálné chování českých rodičů k dětem až přehnané. Rodiče často až do důchodového věku podporují své dospělé děti.

10) Hodnota demokracie na desátém místě je do určité míry konkretizací svobody do oblasti uspořádání společnosti a mechanismů jejího fungování. Tato hodnota má jednak návaznost na svobodu, ale také na hodnoty, které jsou vztaženy ke společnosti.

11) Hodnota plat na jedenáctém místě patří k banálním hodnotám spjatým s každodenností člověka. Vzhledem k tomu, že řada primárních a sekundárních potřeb je uspokojována prostřednictvím peněz, určitý hodnotový vztah je jedinec k penězům nucen zaujímat. Podle orientace jedince má tento hodnotový vztah jinou sílu.

12) Zajímavá práce je hodnotou na dvanáctém místě. Zajímavá práce je hodnota s odlišným významem. Pro některé lidi je práce pouze prostředkem k získání peněz a svou realizaci vidí jen v čase mimo práci a v aktivitách ve volném čase. Pro druhý typ lidí je práce důležitou sférou seberealizace, a proto je pro jejich život důležité, aby byla zajímavá. Oba přístupy k práci jsou ve společnosti hojně zastoupeny, ve vztahu k této hodnotě se ukazuje značná diferencovanost.

13) Hodnota úspěšnost v zaměstnání se řadí na třinácté místo hodnotového pořadí. Úspěšnost v zaměstnání nepředstavuje hodnotovou dominantu mladé generace, patří ke středovým hodnotám mládeže jako celku, ale pro čtvrtinu mladé generace patří k hodnotám významně profilujícím životní styl.

14) Rozvoj osobnosti na čtrnáctém místě - jde o hodnotu ve středu hodnotového žebříčku. Tato hodnota není bezprostředně spojena se společností, s rodinou ani s prací, je výlučně privátní, koncentrovaná do středu lidského mikrosvěta. Ve všech vztazích a činnostech se uplatňuje kvalita člověka a pozitivní vývoj ve všech oblastech lidské činnosti je podmíněn rozvojem schopností, dovedností, znalostí a vhledu člověka. Hodnota "rozvoj osobnosti" patří k motorům vývoje lidské civilizace.

15) Patnácté místo žebříčku hodnot mládeže patří hodnotě vzdělání. Vzdělání patří k hodnotám vnitřně výrazně strukturovaným. Má výraznou instrumentální, účelovou složku, kdy vzdělání je prostředkem k dosažení "něčeho", např. získání kvalifikace pro výkon určitého zaměstnání, získání společenské prestiže a statutu, peněz apod. Současně je také cílovou hodnotou, kdy vlastní proces vzdělávání, tedy poznávání je cílem, či je cílem dosažení určitého stavu vzdělání, být vzdělaný.

16) Uspokojování svých zájmů a koníčků zaujímá šestnácté místo. Jedná se o typickou hodnotu spojenou se sférou volného času. Vzhledem k tomu, že mládež, zvláště její mladší skupiny, mají více volného času než celek populace, je tato hodnota více spojena s mládeží.

17) Z výsledků výzkumu vyplynulo, že hodnotě být užitečný druhým lidem náleží sedmácté místo. Tato sociální hodnota je nejméně, nejsilněji vyjadřuje bezprostřední vztah k druhému člověku bez zprostředkujícího mezistupně skupiny a společnosti. Překonává či kompenzuje a zeslabuje přirozený egocentrismus a egoismus jedince.

18) Význam hodnoty majetku je mezi mládeží značně diferencován a zaujímá osmnáctou pozici. Tato hodnota je specifická v tom, že vede řez v orientacích mládeže. Vysoký stupeň hodnoty koreluje s celkovou materiální a egocentrickou orientací jedince.

19) Nízké pořadí - devatenácté, obsadila hodnota soukromé podnikání. To svědčí o velice diferencovaném přístupu mládeže k podnikání, resp. o hodnotové diferenciaci významu podnikání pro mladé lidi. Dokonce i u lidí, kteří podnikají, to automaticky neznamená, že má pro ně nejvyšší hodnotový význam.

20) Společenské prestiži na dvacátém místě přikládá velmi málo jedinců nejvyšší význam a naopak nejnižším stupněm hodnotí význam společenské prestiže poměrně dost mladých lidí. V minulosti měl pojem společenská prestiž až pejorativní nádech. O společenské prestiži se mluví ve spojení se značkou auta, účastí na různých večírcích a společenských událostech se známými osobnostmi z uměleckého světa apod. V souvislosti s kategorií společenská prestiž, se projevují atributy konzumní společnosti. Právě proto je mladá generace ve vztahu k této hodnotě tak vyhraněná.

21) Další hodnota, spojená se společností - veřejně prospěšná práce, je na jednadvacátém místě. Tato hodnota patří k hodnotám vnímaným značně rozporně.

22) Politická angažovanost je na posledním místě v hodnotovém žebříčku mládeže. Tato hodnota je nejen na posledním místě, ale rozdíl mezi velikostí jejího indexu a indexu hodnoty na předposledním místě je propastný. Politická angažovanost je nejnižší hodnotou pro všechny generace a věkové a sociální skupiny a je určitým indikátorem stavu společnosti a důsledků jeho poválečného vývoje.

## 4 MÍSTO VÝZKUMU

Aby bylo možné zrealizovat praktickou část diplomové práce, tedy samotný výzkum hodnot mládeže s delikventním chováním, bylo nutné oslovit právě tuto část mladé populace. Za tímto účelem bylo o zrealizování předmětného výzkumu požádáno vedení výchovného ústavu v Novém Jičíně, které této žádosti ochotně vyšlo vstříc. Následující řádky popisují místo výzkumu, včetně historie tohoto ústavu.

### 4.1 Výchovný ústav se střední školou a jídelnou Nový Jičín

Praktickou část své diplomové práce, jak je uvedeno níže, jsem realizoval ve výchovném ústavu v Novém Jičíně. Výchovný ústav v Novém Jičíně je speciální školské zařízení pro výchovu a vzdělávání mladistvých chlapců od 15 do 18 let. Pobyt v zařízení je možný jen na základě rozhodnutí soudu o ústavní nebo ochranné výchově. Rozhodnutí soudu předchází vždy a to více či méně specifické problémy ve vývoji dětí, a to především v rodině.

Ústav se stal známou historickou součástí města, ale je vnímán veřejností spíše jako bývalá "polepšovna", "past'ák" či vězení pro mladistvé. Od roku 1989 dochází k postupné nápravě koncepčních záměrů, kdy převažující izolačně disciplinární prvky jsou nahrazovány lidsky přirozenými, ale nutně odborně podloženými a praktikovanými přístupy, metodami a prostředky, směřující k resocializaci a celkové sociální a mravní rehabilitaci umístěných chlapců pro návrat do běžného společenského a pracovního života. Úprava koncepčních záměrů pokračuje díky novému vedení zařízení od začátku školního roku 2011/2012.

Od 1. července 2004 se snižuje lůžková kapacita na 56 lůžek. V nepřetržitém provozu je zajišťována komplexní péče včetně vzdělávacího procesu v učebních oborech. Teoretická i praktická výuka probíhá v areálu zařízení v oborech - tříletý zámečnický, dvouletý zednický, dvouletý stolařský a dvouletý malířský - natěračský. V samostatné dílenské budově připravuje žáky na jejich případné povolání osm učitelů praktického vyučování a v části hlavní budovy - škole, vyučují všeobecné vzdělávací a odborné předměty čtyři učitelé. Mimoškolní



činnost "internát", který je součástí hlavní budovy, zajišťuje čtrnáct kmenových vychovatelů a vedoucí vychovatel. Předpokladem pro pedagogickou práci je speciálně pedagogické vzdělání. V systému práce zařízení mají své místo odborní pracovníci, psycholog, psycho-terapeut, sociální pracovníci, zdravotní sestra a další dle potřeby.

Dne 1. března 2006 bylo uvedeno do provozu oddělení pro chlapce se soudně uloženou ochrannou výchovou. Kapacita oddělení je 11 lůžek.

Základním dokumentem zařízení je Vnitřní řád. Navazujícími dokumenty jsou program reedukace a resocializace, rámcový program výchovné činnosti a individuální vzdělávací a výchovné programy. (O nás, 2014)

Obr. 2 Přední a zadní pohled na budovu výchovného ústavu



## 4.2 Historie ústavu

V historii ústavu je alespoň částečně předestřeno, v jakých podmínkách zde umístění jedinci žili, jak s nimi bylo zacházeno, jakými pravidly se museli řídit, kdy všechny tyto skutečnosti nepochybně formovaly utváření jejich hodnotového žebříčku.

Podle znění zákona ze dne 24.5.1885 R-G-BI číslo 89 a 90 byla r. 1889 založena zemská donucovací pracovna v Novém Jičíně. Plány vypracoval brněnský stavitel Rentél. Dne 2.7.1885 zaslal plány novojičínskému staviteli. Hrabě Jindřich Belcup - Tissak byl pověřen, aby zajistil vhodné stavební místo. Jednání s obecním výborem se táhlo delší dobu. Novojičínská měšťané se bránili výstavbě polepšovny a poukazovali na to, že v Novém Jičíně je již vybudována zemská věznice. Nakonec se však museli podrobit. O průběhu stavby čteme nepatrné zmínky v protokolu obecné rady z února a srpna 1888. Budova ústavu byla vybudována na tehdejší periferii města. Celkový náklad na stavbu činil 300 000 zlatých.

Ústav pozůstával z hlavní budovy a z budovy pracovní. Mezi oběma budovami bylo nádvoří, které bylo ohraničené silnou 2,5 metrů vysokou zdí. Později k těmto budovám přibyla ještě budova hospodářská.

V hlavní budově byly umístěny kanceláře, byt ředitele, byty dozorců, ústavní kaple, ložnice pro chovance, dvě místnosti pro dozorce, umývárny, kuchyně, prádelna, místnost sloužící jako učebna, jídelna a pracovny pro chovanky. Ve sklepních prostorách byla umístěna desinfekční komora, zednická a rekvizitní komora a patnáct věžeňských kobek pro provinilce.

V pracovní budově byly umístěny 2 krejčovské dílny, dílna stolařská, zámečnická a obuvnická. Dále zde byla jedna školní místnost opatřená jevištěm, která sloužila jako společenská místnost. Rovněž zde byla jídelna pro chlapce, která byla zároveň i místem denního pobytu chlapců. V téže budově se nacházela ošetřovna, polní hospodářství, kravín, stáje pro koně, vepřín a zahradnictví. Polnosti měly výměru 300 měřic a zahrada 60 arů.

V čele ústavu stál ředitel s hodností okresního hejtmána. Prvním ředitelem byl Němec Hugo Miller, který řídil ústav až do roku 1936. Druhým ředitelem byl Čech Jindřich Koutný (od roku 1936 do roku 1951).

O správu se ředitel podílel s kontrolorem. K ruce jim byl přidělen pomocný úředník pro kancelářské práce. Dále zde byl duchovní správce, který vykonával bohoslužby, vyučoval náboženství a všeobecné vzdělávací předměty. Kromě duchovního docházel do ústavu externí učitel, který vedl pokračovací školu pro učně. Lékař docházel do ústavu 2x týdně. K personálu patřili dozorcí, dílenští mistři, zahradník a hospodář.

Dozorčí personál se skládal z vrchního dozorce, dvou náměstků vrchního dozorce, dvaceti dozorců pro chlapce a pěti dozorkyň pro dívky. Většina dozorců byla národnosti německé. Pouze jedna třetina byla národnosti české. Dozorci neměli pedagogické vzdělání. Museli být bezúhonní a slepě plnit příkazy.

Vydržovatelem ústavu byl Zemský úřad v Brně, ač se ústav nacházel v Novém Jičíně neb jeho česká část byla přemístěna v době okupace do Kelče a odtud v roce 1939 do Uherského Hradiště, kde byl spojen se zemskou polepšovnou. V roce 1945 po skončení války se čeští chovanci i s dozorcí vrátili zpět do Nového Jičína. Správu převzal v roce 1945 Krajský národní výbor v Brně a na podzim téhož roku byl předán do správy Krajského národního výboru v Ostravě. V roce 1945 byly dívky přemístěny do Mohelnice na Moravě a ústav byl výhradně určen pro chlapce. Od roku 1949 převzalo dozor nad ústavem Ministerstvo sociální péče.

Do ústavu se přijímali chlapci nebo dívky na základě soudního výroku, zákrokem policie. O přijetí do ústavu mohl požádat i rodič nebo poručník, který se musel zavázat, že po dobu pobytu dítěte v ústavu se plně zříká vlivu na výchovu. V pozdější době byli přijímáni na základě doporučení Okresních péčí o mládež nebo různých korporací, nebo i ti, kteří byli odsouzeni k trestu odnětí svobody až na šest měsíců. Ústav měl působnost přes celé území Moravskoslezské a často se stávalo, že do ústavu byli přijati i korygenti z Haliče. Po roce 1945 byli přijímáni chovanci z celé republiky. Mladiství v této době se rekrutovali z větší části z nejslabších sociálních vrstev. Menší část pocházela z rodin úřednických. Ojedinele se vyskytly případy i z velmi zámožných rodin.

Délka pobytu se pohybovala od dvou do tří let. Po propuštění byli chovanci v trvalé evidenci policie. V některých případech docházelo k opakování ústavní výchovy. Propuštění z ústavu nesmělo zasáhnout do doby zletilosti tj. jednadvacátý rok věku od roku 1945.

Při zaměstnání chlapců byl brán zřetel na to, aby se po vyjití mohli uplatnit v dalším životě. Chovanci byli přidělováni ředitelem k jednotlivým profesím k dílenským mistrům - dozorcům. Až do roku 1951 byly v ústavu dílny stolařská, krejčovská, kovářská, obuvnická. Chovanec, který nestačil řemeslu, byl zařazen na polní hospodářství nebo do zahradnictví. Chovanci, kteří se učili nějakému řemeslu, byli zapsaní ve společenstvu a vykonávali tovaryšské zkoušky. Na výučním listě nesmělo být podotknuto, že tovaryš je z polepšovny. Někteří chovanci pracovali v dolech v Ostravě a nepatrná část v automobilce v Kopřivnici. Nařízení domácího řádu ukládalo, aby se při práci mlčelo a aby se chlapci navzájem nepoučovali o zlém.

Dívky byly převážně zaměstnány v kuchyni, při úklidech, učily se šít, pomáhaly v zemědělství a zahradnictví. Každá z dívek musela vykonávat takové množství práce, jež by vykonal zdravý dělník. Splněný úkol neosvobozoval chovanky od další práce.

Škola s dílnami poskytovala úplné teoretické i praktické vyučení. Proto se do doby zaměstnání započítávala i doba vyhrazena vyučováním. Učební předměty byly: náboženství, mateřský jazyk a literatura, počty, zpěv, rýsování, kreslení, vlastivěda. Odborným předmětům se učilo jen omezeně.

Pracovalo se deset hodin denně. Od šesti hodin ráno do šesti hodin večer s dvouhodinovou polední přestávkou. V neděli se nepracovalo. V sobotu se prováděli generální úklidy všech místností. Zároveň se v tento den prováděla údržba strojů.

Volné chvíle trávili chovanci na ústavním dvoře. Provozovali vojenský tělocvik a hráli kopanou, odbíjenou. Z her se vyjímali chovanci, kteří se dopustili kázeňského přestupku. Za nepříznivého počasí se chovanci zdržovali v jídelnách nebo učebnách. Tam se cvičili ve zpěvu, recitaci, četli schválené knihy z ústavní knihovny, která nebyla veliká. Často byly duchovním nebo externím učitelem pořádány přednášky.

Kromě pobytu v ústavu docházeli vybraní chovanci s dozorci na fotbalové utkání nebo na návštěvu kina, či na koupaliště. Na patnáct chovanců připadali dva dozorci jako doprovod. Výzbroj dozorců - obušek a služební zbraň - pistole.

Přijímat návštěvy povoloval ředitel a to jen velmi dobrým chovancům a bezúhonným rodičům. Délka návštěvy byla stanovena na patnáct minut. Návštěvě musel být přítomen dozorce. Dopisy a balíky mohl chovanec přijímat jednou za měsíc. Obojí bylo cenzurováno. Odesílat dopisy rodičům jednou za měsíc. Výjimky povoloval ředitel.

Každý přijatý chovanec musel odevzdat civilní oblečení a obdržel ústavní vybavení: osobní prádlo, šaty pracovní, šaty vycházkové, obuv a lůžkoviny. O přidělené věci se musel starat a byl za ně hmotně odpovědný. Každé zničení nebo ztrátu musel hlásit a hodnotu zničených nebo ztracených věcí musel uhradit z peněz uložených na pracovní knížce. Na ošacení a stravování dopláceli pouze zámožní rodiče. Náklad na pobyt a stravu hradil stát. Při odchodu byl chovanci vydán jeho osobní majetek, peníze a chovanec byl vybaven ústavem jednoduchou soupravou prádla, vycházkovými šaty a obuví. Prostředky osobní hygieny (mýdlo, zubní pasta, kartáček, hřeben a ručník) byly vydávány průběžně po spotřebě.

V ústavu existovaly tři skupiny. Do první patřili chovanci s nejvzornějším chováním. V druhé byli chovanci s průměrným chováním a v třetí skupině byli nově přijatí chovanci a provinilci proti domácímu řádu. Všichni chovanci tedy prošli třetí skupinou. Skupině se také říkalo třída. Teprve po podstatném zlepšení se mohli dostat až do první skupiny. Kromě těchto tří tříd existovala trestná třída. Zde byli přeřazeni chovanci s velmi vážnými přestupky. Všichni chovanci se museli podrobit domácímu řádu. Tento řád byl denně předčítán při rozkazu. Seběmenší provinění proti řádu bylo přísně trestáno.

Domácí řád stanovil normy a pravidla života v ústavu. Chování během zaměstnání, ke svým nadřízeným, řediteli ústavu a k sobě navzájem. Chovanci nesměli vést pobuřující řeči, řeči nemravní, mít nemravní styky, sdělovat si poznatky o svých trestných činech. Nesměli si nadávat, hašteřit se, prát se a ani jinak urážet. Při práci nesměli mluvit. Nesměli si nic mezi sebou vyměňovat, prodávat nebo kupovat či půjčovat. Ba dokonce i nic si darovat. Pro každý přestupek se vždy našel i trest.

## **II. PRAKTICKÁ ČÁST**

## 5 VÝZKUM

Téma diplomové práce zní Hodnoty mládeže s delikventním chováním. V této části diplomové práce bude popsána metodologie vlastního výzkumu, dále bude popsán výzkumný vzorek, uveden cíl výzkumu a prezentace a vyhodnocení výsledků realizovaného výzkumu.

### 5.1 Výzkumný problém

Jak již bylo uvedeno v úvodu diplomové práce, do současné doby byla provedena celá řada výzkumů zabývajících se hodnotovým žebříčkem různých věkových a sociálních skupin naší společnosti, ale delikventní mládež je v tomto směru opomíjena. Existuje celá řada studií zabývajících se příčinami jejich chování, případně různými vlivy, které na tyto mladé jedince působí. Mě však zajímá, jaké vyznávají životní hodnoty, čeho si nejvíce a naopak nejméně váží, což je cílem výzkumu této diplomové práce.

### 5.2 Cíl výzkumu

Cílem výzkumu této diplomové práce je stanovení hodnotového žebříčku současné delikventní mládeže a jeho následné porovnání se závěry výzkumu Petra Saka, realizovaného v roce 1997, mezi „běžnou“ mládeží ve věku 15 až 18 let. Uvedené porovnání jsem zvolil z toho důvodu, že Petr Sak zkoumá hodnoty mládeže již od roku 1979, kdy nejprve použil baterii šestnácti hodnot. Baterie byla postupně rozšiřována až na konečných dvacet dva hodnot, které obsahoval výzkum provedený právě v roce 1997, a dále již nebyla rozšiřována.

Dílčí cíl výzkumu: Posouzení významu náboženství pro mladistvé delikventy.

Tento dílčí cíl výzkumu jsem stanovil z toho důvodu, že v posledních letech jsme z různých médií často informováni o rozličných formách násilí páchaného ve jménu určitého konkrétního náboženství. Zajímá mě tedy, jestli zkoumaní jedinci také inklinují k nějaké formě náboženství a postavení této hodnoty v žebříčku všech zkoumaných hodnot by nám napovědělo, jak moc je pro tyto jedince náboženství důležité.

### 5.3 Charakteristika výzkumného vzorku

Předmětný výzkum byl realizován ve Výchovném ústavu se střední školou a jídelnou Nový Jičín, který je určen pro mladistvé jedince ve věku od 15 do 18 let, výhradně mužského pohlaví. Do tohoto ústavu jsou umístováni mladiství z Moravskoslezského kraje. Jednalo se tedy o záměrný výběr, v rámci kterého se podařilo získat odpovědi 21 respondentů, z nichž 18 bylo možné použít pro potřeby výzkumu.

Záměrný výběr dle Chrásky (2007, s. 22) se od jiných druhů výběru liší v tom, že zde o výběru jistého prvku nerozhoduje náhoda, ale buď úsudek výzkumníka, nebo úsudek zkoumané osoby. V daném případě bylo vycházeno z úsudku výzkumníka. Záměrný výběr může v podstatě vzniknout třemi způsoby: anketní výběr, výběr „průměrných jednotek“, kvótní výběr. Pro potřeby tohoto výzkumu byl použit výběr „průměrných jednotek“, při kterém se vybírá určitý objekt (škola, třída, ústav), který výzkumník považuje za typický (průměrný) příklad.

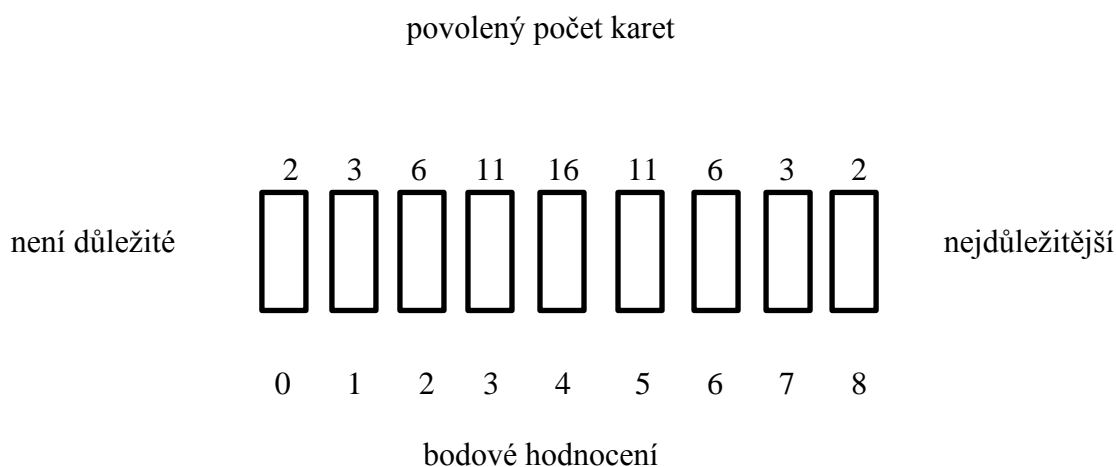


## 5.4 Technika výzkumu

Pro potřeby zjištění hodnotového žebříčku uvedeného výzkumného vzorku bylo použito kvantitativní formy výzkumu, kdy potřebné hodnoty byly zjišťovány pomocí výzkumné metody s názvem Q-metodologie.

Tímto názvem se označuje skupina psychometrických a statistických procedur, které vyvinul v padesátých letech 20. Století William Stephenson. Metoda je výhodná ve výzkumech, v nichž máme zjistit, jak určitá skupina respondentů hodnotí určitou množinu objektů, přičemž těchto objektů je velký počet. U Q-metodologie se zkoumaným osobám předkládá soubor (balíček) karet, na nichž jsou uvedeny objekty, které se mají hodnotit s tím, že je mají roztřídit podle určitého kritéria. Jednotlivé karty se označují jako Q-typy. Q-typy je možno třídit podle různých kritérií, např. podle významu nebo důležitosti pro zkoumanou osobu, podle vlivu na něco, podle toho, jaký vztah osoba k objektu má apod. Počet karet, které se předkládají ke třídění, bývá obvykle dosti vysoký, jako optimální se doporučuje 60 – 120. Po zkoumané osobě se požaduje, aby karty rozdělila do několika hromádek podle stanoveného kritéria (např. podle důležitosti, významu atd.). Nejčastěji se požaduje takové rozdělení, které přibližně odpovídá normálnímu rozdělení (tzv. kvazिनormalní distribuce). Např. při počtu 60 karet je možno požadovat třídění do devíti hromádek podle schématu, který uvádí tab. 1. (Chráška, 2007, s. 231)

Tab. 1 Schéma Q-třídění karet (kvazिनormalní distribuce)



Při realizaci výzkumu bylo použito 60 Q-typů (výroků), kdy po respondentech bylo požadováno, aby je rozdělili podle stanoveného kritéria, tedy podle důležitosti, kterou jednotlivým výrokům přisuzují. Tyto Q-typy (příloha P1) poté zapisovali do připraveného formuláře (příloha P2).

## 5.5 Porovnávání data

Jak již bylo uvedeno v odstavci 5.1, cílem výzkumu je jednak stanovení hodnotového žebříčku současné delikventní mládeže a dále pak porovnání těchto výsledků s výsledky výzkumu Petra Saka, který byl realizován v roce 1997. Na základě výsledků uvedeného výzkumu z roku 1997, kdy Petr Sak poprvé pracoval s baterií dvanácti hodnot, bylo v rámci daného výzkumu stanoveno toto pořadí hodnot mládeže ve věku 15 – 18 let:

- |                      |  |
|----------------------|--|
| 1) zdraví            | 12) zajímavá práce                     |
| 2) mír               | 13) úspěšnost v zaměstnání             |
| 3) láska             | 14) rozvoj osobnosti                   |
| 4) přátelství        | 15) vzdělání                           |
| 5) svoboda           | 16) uspokojování svých zájmů a koníčků |
| 6) životní prostředí | 17) být užitečný druhým lidem          |
| 7) životní partner   | 18) majetek                            |
| 8) pravda, poznání   | 19) soukromé podnikání                 |
| 9) rodina, děti      | 20) společenská prestiž                |
| 10) demokracie       | 21) veřejně prospěšná práce            |
| 11) plat             | 22) politická angažovanost             |

Pro potřeby provedení výzkumu formou Q-metodologie, z důvodu nutnosti rovnoměrného rozdělení všech 60 Q-typů k jednotlivým životním hodnotám (3 Q-typy ke každé hodnotě) a dále s ohledem na charakter výzkumného vzorku, bylo rozhodnuto o zredukování a mírném poupravení jednotlivých hodnot na konečný počet dvaceti hodnot. Jedná se o tyto hodnoty:

- životní partner	- pravda	- rozvoj vlastní osob-	- zdraví
- láska	- svoboda	nosti	- životní prostředí
- mír	- děti (v budoucnu)	- vzdělání	- rodina
- přátelství	- být užitečný dru-	- plat	- politická angažova-
- zajímavá práce	hým	- zájmy (volný čas)	nost
	- majetek	- náboženství	- společenská prestiž

## 5.6 Zpracování dat

Pro potřeby zpracování získaných dat bylo každému výroku (Q-typu) přiřazeno bodové ohodnocení a to s ohledem na umístění předmětného výroku v příslušném sloupci formuláře určeného k doplnění výsledků. Každému výroku bylo udělováno 0 až 8 bodů, tak jak je znázorněno v Tab. 1. Následně byly výroky všech osmnácti respondentů zaneseny do tabulky a vypočítány hodnoty aritmetického průměru, rozptylu a směrodatné odchylky.

Při zpracování hromadných dat zpravidla potřebujeme všechna naměřená data nějakým způsobem výstižně a stručně charakterizovat. V pedagogických výzkumech se k tomuto účelu nejčastěji užívá aritmetický průměr. Výhodou aritmetického průměru je především to, že jeho matematické vyjádření je jednoduché, a také, že je použitelný při odvozování dalších důležitých vztahů. (Chrásková, 2007, s. 45 – 47)

Aritmetický průměr  $\bar{x}$  byl vypočítán podle vzorce:

$$\bar{x} = \frac{1}{n} \sum_{i=1}^k n_i \cdot x_i$$

kde  $n$  = celková četnost,  $x_i$  = určitá hodnota,  $n_i$  = četnost hodnoty  $x_i$ ,  $k$  = počet řádků v tabulce

Informace o tom, jak dalece jsou jednotlivé hodnoty kolem střední hodnoty naku-peny (či naopak rozptýleny) vyjadřují tzv. míry variability (charakteristiky rozptýlení). Nejčastěji používanou mírou variability pro data, která byla získána měřením intervalovým nebo poměrovým (metrickým), je směrodatná (standartní) odchylka, resp. rozptyl. (Chráska, 2007, s. 52)

Rozptyl  $\sigma^2$  byl vypočítán podle vzorce:

$$\sigma^2 = \frac{1}{n} \sum_{i=1}^k x_i^2 \cdot n_i - \bar{x}^2$$

kde  $n$  = celková četnost,  $x_i$  = určitá hodnota,  $n_i$  = četnost hodnoty  $x_i$ ,  $\bar{x}$  = aritmetický průměr všech hodnot,  $k$  = počet řádků v tabulce

A následně směrodatná odchylka byla vypočítána podle vzorce:

$$\sigma = \sqrt{\sigma^2}$$

Další možností interpretace výsledků je zjištění, zda mezi hodnocením výroků u jednotlivých respondentů jsou podobnosti a jak jsou tyto podobnosti velké. K exaktnímu posouzení těsnosti vztahu mezi tříděním dvou osob lze užít výpočtu Pearsonova korelačního koeficientu. Koeficienty korelace se vypočítávají pro všechny možné dvojice zkoumaných osob a výsledky se zapisují do korelační matice. (Chráška, 2007, s. 234 – 235)

Pearsonův korelační koeficient byl vypočítán podle vzorce:

$$r_p = \frac{n \cdot \sum xy - \sum x \cdot \sum y}{\sqrt{[n \sum x^2 - (\sum x)^2] \cdot [n \sum y^2 - (\sum y)^2]}}$$

kde  $n$  = celková četnost,  $x, y$  = určité hodnoty

Závěry provedených výpočtů byly, kromě uvedení v tabulkách, znázorněny také graficky a vzájemně porovnány.

Aby bylo možné dojít k požadovaným závěrům, byly výzkumníkem hned v počátku výzkumu jednotlivým hodnotám přiřazeny různé Q-typy shodné se zkoumanou hodnotou a tyto Q-typy byly následně pro potreby vyhodnocení číselně označeny viz. příloha P3.

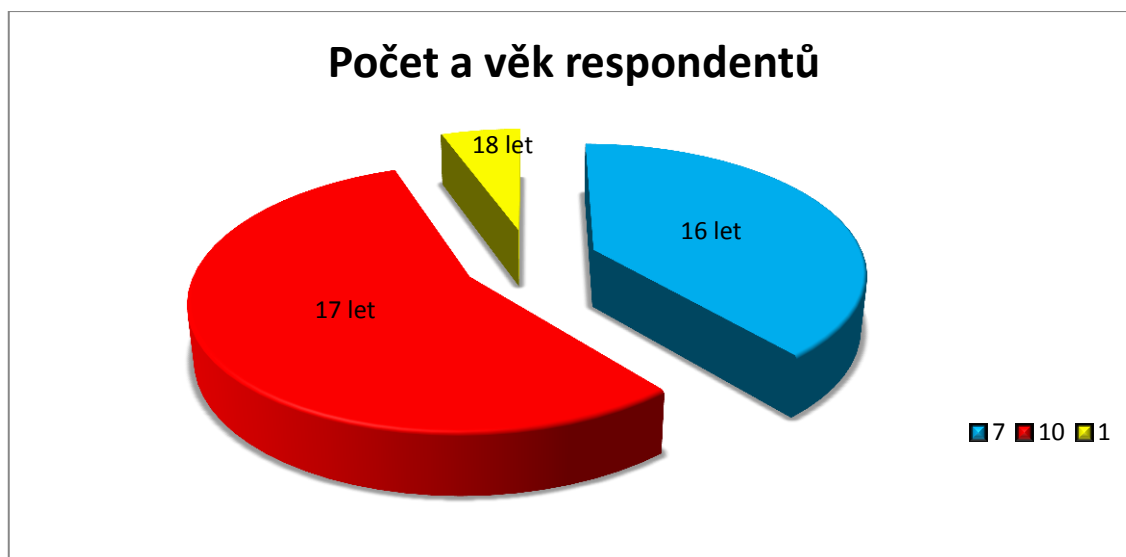
## 5.7 Výsledky výzkumu

Tab. 2 Rozdělení výzkumného vzorku dle věku

Věk	Četnost	
	Absolutní	Relativní
16	7	39 %
17	10	56 %
18	1	5 %
Celkem	18	100 %

V tabulce je zobrazeno rozložení věkového zastoupení respondentů výzkumu, kdy z uvedeného je patrné, že s počtem 10 respondentů je nejčastěji zastoupená věková skupina 17 let, tedy 56 % z celkového počtu všech respondentů. Dále se předmětného výzkumu zúčastnilo 7 respondentů ve věku 16 let, což představuje 39 % z celkového počtu všech respondentů a pouze jeden respondent ve věku 18 let, tedy 5 % z celkového počtu všech respondentů.

Graf 1 Grafické vyjádření počtu respondentů



Tab. 3 Přiřazení číselných hodnot jednotlivým Q-typům

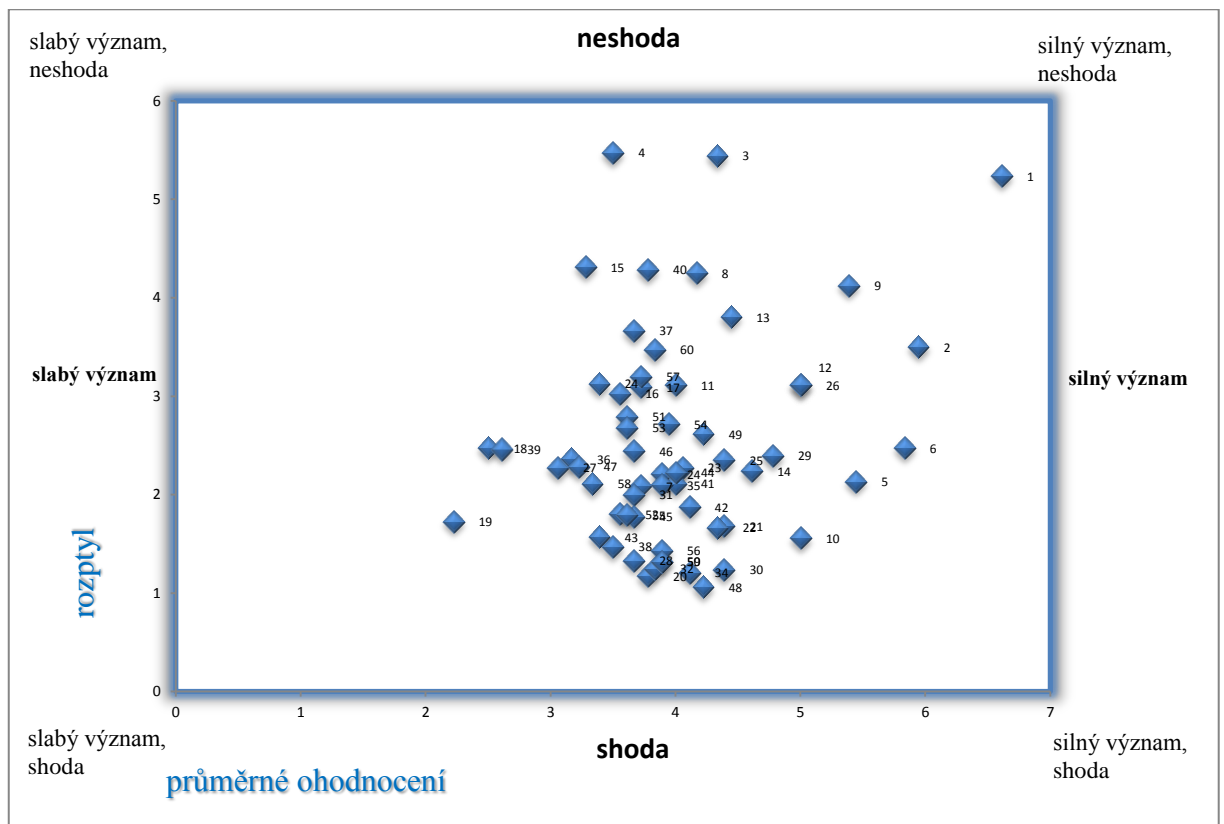
Q typy	RESPONDENTI																		průměr	rozptyl	směr.odch
	1.	2.	3.	4.	5.	6.	7.	8.	9.	10.	11.	12.	13.	14.	15.	16.	17.	18.			
být zdravý	6	8	8	0	6	4	8	8	8	8	3	4	8	8	8	8	8	8	6,6111111	5,2376543	2,2885922
někoho milovat	6	4	8	4	6	8	8	4	7	8	3	4	8	4	8	4	5	8	5,9444444	3,4969136	1,8700036
mít hodně přátel	8	0	7	4	6	4	0	4	3	7	3	4	4	1	7	4	5	7	4,3333333	5,4444444	2,3333333
aby na světě byl mír	0	0	0	2	6	4	0	8	4	3	3	4	6	4	7	4	4	4	3,5	5,4722222	2,3392781
aby tě nikdo neomezoval na tvých právech	6	4	7	5	4	6	7	7	3	6	3	4	6	6	4	8	5	7	5,4444444	2,1358025	1,4614385
najít si životní partnerku/partnera	8	8	7	4	6	6	7	7	4	6	3	4	6	3	7	7	5	7	5,8333333	2,4722222	1,5723302
chránit životní prostředí	4	4	6	2	4	4	4	7	3	3	3	4	3	3	4	0	5	4	3,7222222	2,0895062	1,4455124
mluvit pravdu	4	7	6	2	4	4	1	6	8	5	3	4	2	3	6	0	4	6	4,1666667	4,25	2,0615528
mít rodinu	7	7	6	0	6	6	7	6	1	6	4	4	6	8	6	7	4	6	5,3888889	4,1265432	2,0313895
mít vlastní děti	7	4	6	5	7	4	6	6	3	5	4	4	6	3	6	4	4	6	5	1,5555556	1,2472191
učit se novým dovednostem	4	6	6	6	4	0	4	6	3	2	4	4	1	3	6	3	4	6	4	3,1111111	1,7638342
mít práci, která tě zároveň živí a baví	7	6	6	1	7	4	6	6	5	6	4	4	1	6	6	7	4	4	5	3,1111111	1,7638342
mít co nejvyšší vzdělání	4	6	3	7	7	4	1	6	4	7	4	7	1	2	4	3	4	6	4,4444444	3,8024691	1,9499921
mít vysoký plat	6	6	4	1	4	6	6	5	2	4	4	6	6	6	6	3	4	4	4,6111111	2,2376543	1,4958791
věnovat se nějakému koníčku	0	4	5	6	5	0	1	5	3	4	4	7	2	4	0	1	4	4	3,2777778	4,3117284	2,0764702
pomáhat druhým lidem	4	7	4	5	0	1	4	5	5	5	4	3	2	3	5	2	1	4	3,5555556	3,0246914	1,739164
vlastnit nějaký majetek	4	6	4	4	2	6	2	5	3	4	4	3	5	6	0	1	2	6	3,7222222	3,0895062	1,7576991
vyznávat jakékoliv náboženství	1	1	4	3	3	1	2	5	2	4	4	3	0	0	5	1	2	4	2,5	2,4722222	1,5723302
zajímat se o politiku	1	1	0	3	4	1	2	4	3	4	4	3	0	2	1	2	2	3	2,2222222	1,7283951	1,3146844
být uznáván svými kamarády	4	4	4	3	5	5	2	3	3	5	5	3	5	4	5	2	2	4	3,7777778	1,1728395	1,0829771
nemít zdravotní problémy	4	5	5	1	4	7	6	5	5	4	5	3	5	5	5	3	3	4	4,3888889	1,6820988	1,2969575
mít někým milován	6	6	5	4	3	7	4	3	4	4	5	3	2	3	5	6	4	4	4,3333333	1,6666667	1,2909944
mít opravdové kamarády	6	5	5	3	3	7	4	1	2	2	4	3	4	4	5	6	5	4	4,0555556	2,2746914	1,508208
aby se nikde na světě neválčilo	1	1	4	6	3	2	2	0	5	4	4	5	4	4	1	6	5	4	3,3888889	3,1265432	1,7682034
nedostat se do vězení	4	4	5	5	4	5	6	0	5	7	4	2	3	5	5	5	6	4	4,3888889	2,3487654	1,5325682
prožít život s někým, koho miluješ	5	5	5	7	8	8	6	1	4	4	5	5	2	5	5	6	6	3	5	3,1111111	1,7638342
aby životní prostředí nebylo znečišťováno	2	4	3	3	0	3	2	1	4	6	5	5	2	4	1	3	4	3	3,0555556	2,2746914	1,508208
hájit pravdu	4	4	3	4	3	3	3	2	4	3	5	7	3	4	2	5	3	4	3,6666667	1,3333333	1,1547005
mít oporu a spoleh na svou rodinu	4	5	5	8	5	3	5	2	5	6	5	8	3	4	5	6	3	4	4,7777778	2,3950617	1,5475987
být vzorem a oporou svým dětem	4	5	5	3	5	3	5	2	5	5	5	6	3	5	5	6	3	4	4,3888889	1,2376543	1,1124991
zdokonalovat se v tom, co už umíš	4	4	1	6	4	2	3	2	5	3	3	6	3	5	2	5	3	5	3,6666667	2	1,4142136
najít si dobrou práci	5	5	5	4	4	5	5	2	2	2	3	3	3	4	5	5	4	3	3,8333333	1,25	1,118034
že se můžeš vzdělávat	4	5	5	4	5	4	4	2	4	1	2	5	3	5	4	4	4	5	3,8888889	1,3209877	1,1493423
abys za svou práci dostával plat	5	5	5	4	1	5	5	4	4	4	3	2	5	4	4	5	4	5	4,1111111	1,2098765	1,0999439
trávit volný čas podle svých představ	3	4	4	5	1	6	4	3	3	5	2	4	7	4	2	4	6	3	3,8888889	2,2098765	1,4865654
starat se o někoho jiného	3	4	1	3	2	3	3	4	5	1	2	2	3	5	2	2	7	5	3,1666667	2,3611111	1,5365907
mít velký majetek	5	5	4	6	2	4	3	3	1	1	1	3	7	5	2	2	7	5	3,6666667	3,6666667	1,9148542
věřit v něco	3	2	4	3	4	2	4	3	4	4	4	4	3	5	2	2	7	3	3,5	1,4722222	1,213516
aktivně vstupovat do politického dění	2	2	4	2	4	2	3	3	6	0	2	5	3	0	3	3	0	3	2,6111111	2,4598765	1,5683994
být vůdcem party	5	2	1	6	4	3	3	3	2	0	5	8	7	2	3	3	6	5	3,7777778	4,2839506	2,0697707
udržovat zdravý životní styl	2	5	3	3	3	4	5	4	7	4	5	5	4	4	4	5	0	5	4	2,1111111	1,4529663
zažít opravdovou lásku	5	5	2	5	5	5	3	4	7	5	1	5	4	3	4	5	3	3	4,1111111	1,8765432	1,3698698
být členem party	5	2	2	4	5	3	4	4	3	2	1	5	5	2	3	3	3	5	3,3888889	1,5709877	1,2533905
žít v zemi, ve které je mír	3	3	2	4	5	2	3	5	6	4	8	5	4	5	4	4	2	3	4	2,2222222	1,490712
žít jako "svobodný" člověk	3	2	2	5	4	3	5	4	6	2	5	5	5	3	4	4	1	3	3,6666667	1,7777778	1,3333333
nezůstat osamělý	3	4	4	4	4	3	5	3	4	5	8	1	4	2	3	5	1	3	3,6666667	2,4444444	1,5634719
příroda a péče o ni	4	2	2	5	3	2	3	3	6	2	6	1	4	1	4	3	2	5	3,2222222	2,2839506	1,5112745
aby ti lidé nelhali	3	3	3	5	3	4	4	4	6	5	6	6	4	4	4	4	3	5	4,2222222	1,0617284	1,0304021
aby tě rodiče měli rádi	5	4	4	8	1	4	3	5	4	4	6	1	4	6	4	5	3	5	4,2222222	2,617284	1,6178022
nezklamat své děti	5	4	4	4	3	5	3	5	5	3	7	2	4	3	4	5	4	0	3,8888889	2,0987654	1,4487116
snážit se o to, být lepším člověkem	3	4	3	4	4	5	5	4	5	3	0	2	4	7	4	5	3	0	3,6111111	2,7932099	1,6712899
najít si dobře finančně ohodnocenou práci	2	3	3	2	5	4	5	4	4	3	2	2	5	6	4	4	5	1	3,5555556	1,8024691	1,3425607
chodit do školy	3	3	3	3	2	5	4	5	4	5	7	0	4	4	3	3	6	1	3,6111111	2,6820988	1,6377114
že budeš pravidelně dostávat plat	3	3	3	5	2	3	5	5	2	3	7	3	5	7	4	4	6	1	3,9444444	2,7191358	1,6489802
věnovat se svým zálibám	3	3	3	4	2	4	4	4	4	4	2	4	5	3	3	3	8	2	3,6111111	1,7932099	1,3391079
pomáhat slabším	5	3	2	3	3	5	4	3	6	3	6	4	4	5	3	4	5	2	3,8888889	1,4320988	1,1967033
být bohatý	5	3	4	4	3	3	5	3	0	5	0	6	5	7	3	4	5	2	3,7222222	3,2006173	1,7890269
chodit do kostela/mešity/synagogy...	2	3	3	5	5	4	4	4	1	4	6	0	4	2	3	4	4	2	3,3333333	2,1111111	1,4529663
mít právo volit	2	3	4	7	5	5	4	4	4	3	4	5	4	4	3	4	3	2	3,8888889	1,3209877	1,1493423
být středem pozornosti	4	3	4	2	8	5	4	4	0	3	6	6	5	1	3	4	5	2	3,8333333	3,4722222	1,86339

Tabulka č. 3 je základní tabulkou, z které bylo při všech dalších výpočtech vycházeno. V levém sloupci jsou slovně vyjádřeny všechny Q-typy, které byly respondentům předloženy. V dalších grafických zpracováních jsou tyto Q-typy označeny číslicemi 1 až 60 tak, jak jsou v předmětné tabulce seřazeny. V navazujících osmnácti sloupcích označených číslicemi 1 až 18 je zaneseno bodové hodnocení všech Q-typů, kdy bylo vycházeno z jejich umístění ve formulářích vyplněných jednotlivými respondenty a následného přiřazení bodové hodnoty výzkumníkem v rozmezí 0 až 8 bodů (postup viz. Tab. 1). Další sloupec, označený jako průměr, vyjadřuje aritmetický průměr bodového ohodnocení všech osmnácti respondentů přiřazeného jednotlivým Q-typům. Na základě výpočtu jednotlivých aritmetických průměrů byly vypočítány hodnoty rozptylu a směrodatné odchylky u všech Q-typů.

Vzhledem k tomu, že rozptyl a standardní odchylka charakterizují kolísání jednotlivých hodnot kolem aritmetického průměru, tak z vypočítaných hodnot můžeme konstatovat, že největší rozdíly v názorech na důležitost jednotlivých Q-typů mezi všemi respondenty byly u výroku č. 4 – „aby na světě byl mír“, výroku č. 3 – „mít hodně přátel“ a u výroku č. 1 – „být zdravý“. Naopak největší shoda mezi všemi respondenty byla zaznamenána u výroku č. 48 – „aby ti lidé nelhali“, výroku č. 20 – „být uznáván svými kamarády“ a u výroku č. 34 – „abys za svou práci dostával plat“. Tyto skutečnosti nám přehledně znázorňuje graf č. 2.



Graf 2 Průměry a rozptyly – souvislosti



V dolní části grafu 2 najdeme výroky, o jejichž významu panuje mezi respondenty shoda. V horní části grafu jsou umístěny výroky, které se jeví z tohoto hlediska problematické. Vlevo jsou výroky odmítané, vpravo přijímané. Vlevo dole panuje shoda v odmítání, vpravo dole jsou výroky, na nichž se respondenti shodují.

Z grafu 2 je dále zcela zřejmé, že nejvíce přijímaným výrokem je výrok č. 1 – „být zdravý“, kdežto nejvíce odmítaným je výrok č. 19 – „zajímat se o politiku“.

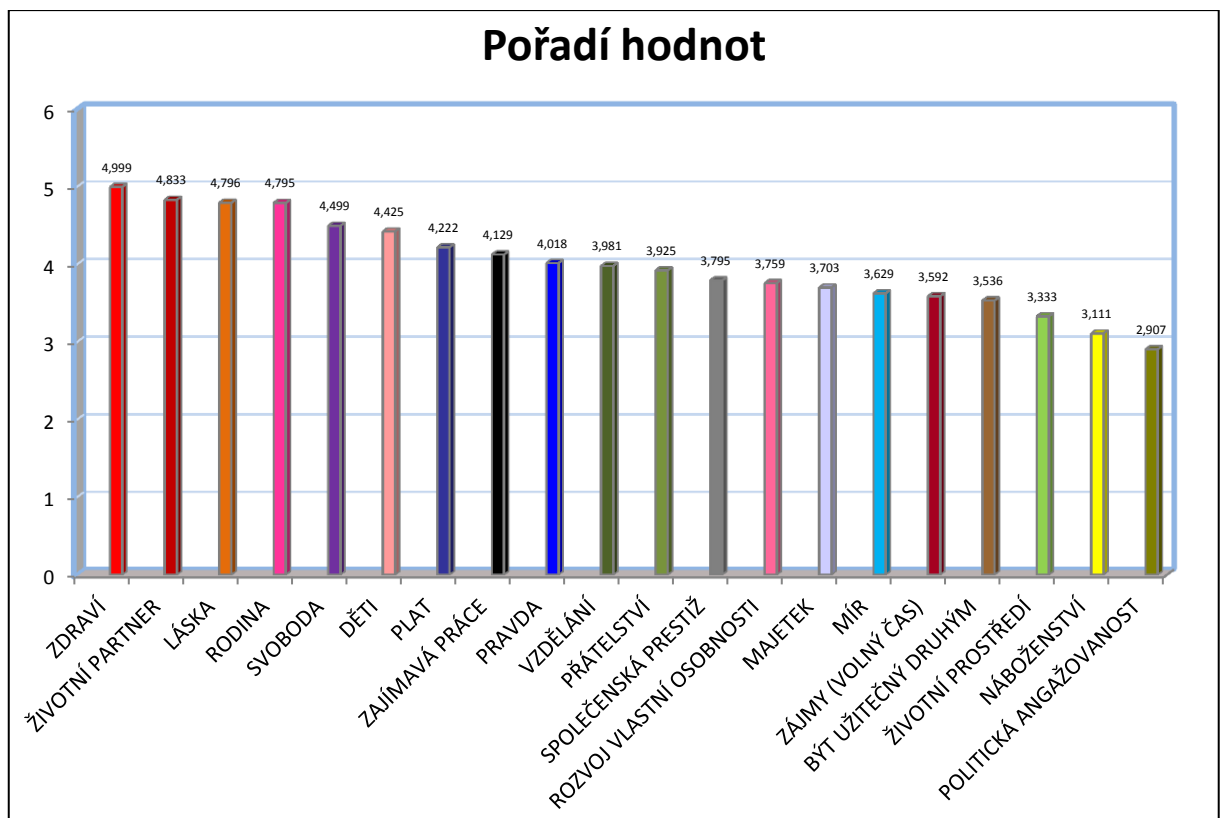
Jak již bylo uvedeno výše, na základě výzkumu Petra Saka bylo stanoveno dvacet různých životních hodnot, kdy těmto bylo následně přiřazeno vždy po třech různých Q-typech (celkem tedy 60 Q-typů) a důležitost těchto Q-typů posuzovali jednotliví respondenti. Výsledky poté byly zaneseny do tabulky (Tab. 3) a vypočítány aritmetické průměry. Výsledné průměrné hodnoty jednotlivých Q-typů byly poté vzájemně opět zprůměrovány a to vždy tři související Q-typy (viz. příloha P3). Získaná hodnota byla následně zanesena do tabulky č. 4.

Tab. 4 Posuzované hodnoty

Název hodnoty	Číselné označení Q-typů	Průměr Q-typů
životní partner	6, 26, 46	4,833
láska	2, 22, 42	4,796
mír	4, 24, 44	3,629
přátelství	3, 23, 43	3,925
zajímavá práce	12, 32, 52	4,129
pravda	8, 28, 48	4,018
svoboda	5, 25, 45	4,499
děti (v budoucnu)	10, 30, 50	4,425
být užitečný druhým	16, 36, 56	3,536
majetek	17, 37, 57	3,703
rozvoj vlastní osobnosti	11, 31, 51	3,759
vzdělání	13, 33, 53	3,981
plat	14, 34, 54	4,222
zájmy (volný čas)	15, 35, 55	3,592
náboženství	18, 38, 58	3,111
zdraví	1, 21, 41	4,999
životní prostředí	7, 27, 47	3,333
rodina	9, 29, 49	4,795
politická angažovanost	19, 39, 59	2,907
společenská prestiž	20, 40, 60	3,795

Hodnoty v tabulce č. 4 jsou seřazeny podle pořadí, jak byly vyjmenovány v praktické části diplomové práce - 5.4 Pořadí hodnot. Pro snazší přehlednost byly hodnoty z předmětné tabulky sestupně seřazeny a zaneseny do grafu (Graf 3).

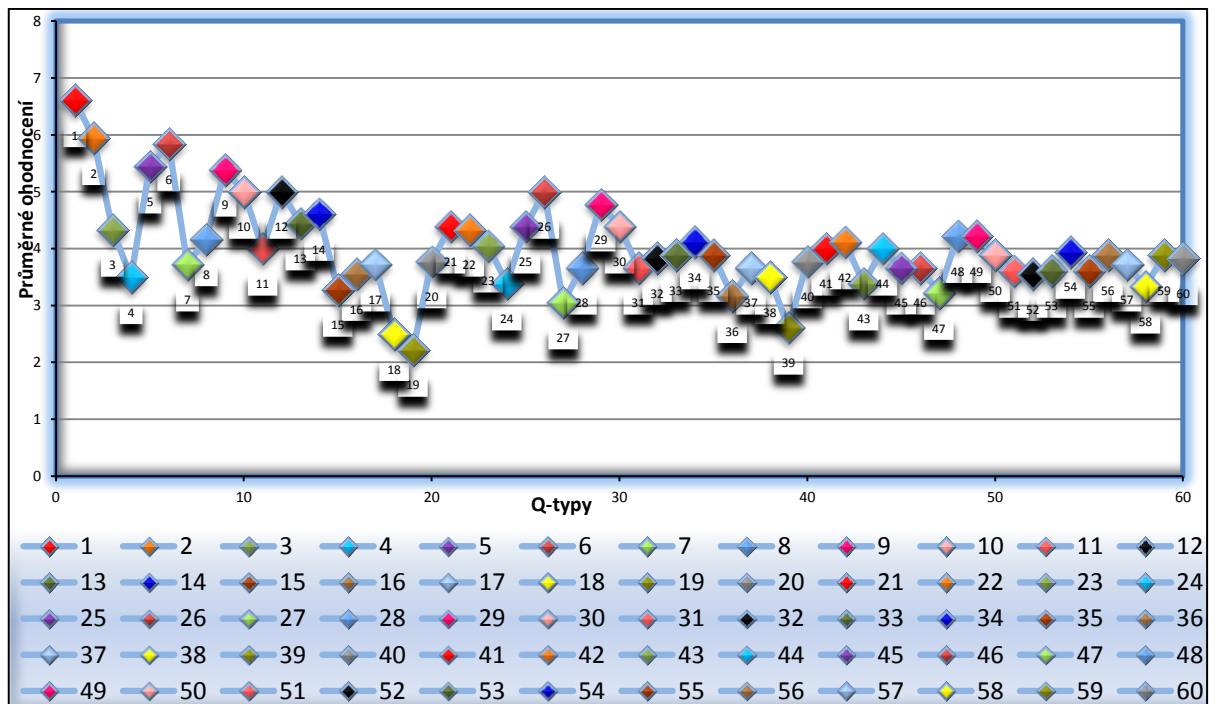
Graf 3 Pořadí hodnot



Vyhodnocením uvedeného grafu dospějeme k prvnímu požadovanému závěru diplomové práce a to stanovení hodnotového žebříčku mladistvých jedinců s delikventním chováním. Z grafu je patrné, že nejvýše ceněnou hodnotou dotazovaných respondentů je hodnota zdraví, následována hodnotou životní partner a hodnotou láska. Naopak na druhém konci jsou seřazeny hodnoty životní prostředí, náboženství a politická angažovanost.

Vzájemnou provázanost jednotlivých Q-typů a výsledného pořadí životních hodnot, na což bylo poukazováno při popisu vzniku tabulky č. 4, dokládá graf č. 4.

Graf 4 Průměrné ohodnocení Q-typů



Pro snazší orientaci byla zachována barevná souvislost mezi grafy č. 3 a 4, tedy barevný odstín každé hodnoty odpovídá barevnému odstínu tří různých Q-typů, jejichž průměrné hodnoty byly dále zprůměrovány, čímž byla získána příslušná číselná hodnota, která byla zaznamenána do tabulky č. 4 a následně do grafu č. 3.

Průměrné hodnocení jednotlivých Q-typů všemi respondenty nám znázorňuje graf č. 4. Jaké je ale pořadí jednotlivých výroků z pohledu všech respondentů? Kterému z výroků přisuzují nejvyšší hodnotu a naopak, s kterým z výroků se nejméně ztotožňují? Pro zodpovězení těchto otázek byla vytvořena tabulka č. 5, do které byly zaneseny průměrné hodnoty všech šedesáti výroků (Q-typů).

Tab. 5 Pořadí jednotlivých Q-typů

pořadí	průměrná hodnota	číslo Q-typu
1.	6,611	1
2.	5,944	2
3.	5,833	6
4.	5,444	5
5.	5,388	9
6.	5,000	10
6.	5,000	12
6.	5,000	26
9.	4,777	29
10.	4,611	14
11.	4,444	13
12.	4,388	21
12.	4,388	25
12.	4,388	30
15.	4,333	3
15.	4,333	22
17.	4,222	48
17.	4,222	49
19.	4,166	8
20.	4,111	34
20.	4,111	42
22.	4,055	23
23.	4,000	11
23.	4,000	41
23.	4,000	44
26.	3,944	54
27.	3,888	33
27.	3,888	35
27.	3,888	50
27.	3,888	56

pořadí	průměrná hodnota	číslo Q-typu
27.	3,888	59
32.	3,833	32
32.	3,833	60
34.	3,777	20
34.	3,777	40
36.	3,722	7
36.	3,722	17
36.	3,722	57
39.	3,666	28
39.	3,666	31
39.	3,666	37
39.	3,666	45
39.	3,666	46
44.	3,611	51
44.	3,611	53
44.	3,611	55
47.	3,555	16
47.	3,555	52
49.	3,500	4
49.	3,500	38
51.	3,388	24
51.	3,388	43
53.	3,333	58
54.	3,277	15
55.	3,222	47
56.	3,166	36
57.	3,055	27
58.	2,611	39
59.	2,500	18
60.	2,222	19

Z tabulky č. 5 je patrné, že pro respondenty mají **největší hodnotu** tyto výroky (Q-typy):

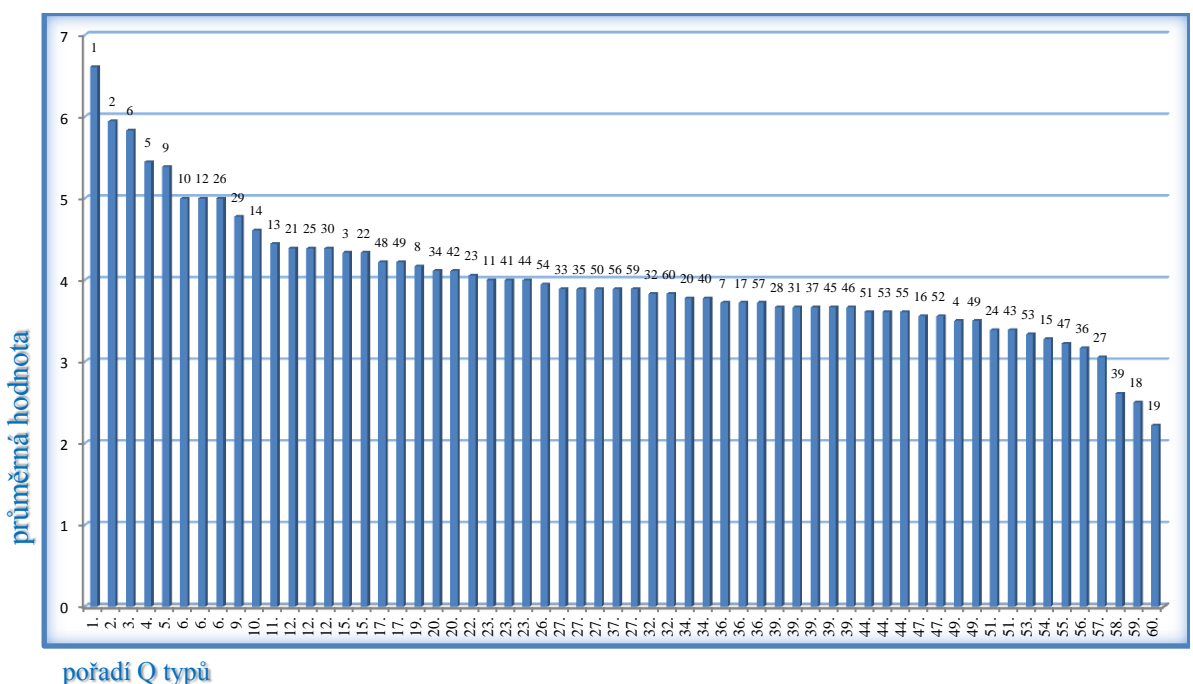
- Q1 – být zdravý
- Q2 – někoho milovat
- Q6 – najít si životní partnerku/partnera

**Nejmenší význam** pro oslovené respondenty mají tyto výroky (Q-typy):

- Q39 – aktivně vstupovat do politického dění
- Q18 – vyznávat jakékoliv náboženství
- Q19 - zajímat se o politiku

Mezi výrokem s největší průměrnou bodovou hodnotou (Q1 = 6,611) a výrokem s nejnižší bodovou hodnotou (Q19 = 2,222) je rozdíl více než čtyř bodů, což nám poukazuje na to, jak dalece od sebe jsou oba tyto výroky hodnotově vzdáleny. Názorně nám to ukazuje graf č. 5:

Graf 5 Pořadí jednotlivých Q-typů



Další možností interpretace výsledků je zjištění, zda mezi hodnocením výroků u jednotlivých respondentů jsou podobnosti a jak jsou tyto podobnosti velké. K exaktnímu posouzení těsnosti vztahu mezi tříděním dvou osob lze užít výpočtu Pearsonova korelačního koeficientu. Koeficienty korelace se vypočítávají pro všechny možné dvojice zkoumaných osob a výsledky se zapisují do korelační matice. Pearsonův koeficient korelace může nabývat hodnot z intervalu od -1 do +1. Hodnota 0 vypovídá o statistické nezávislosti obou proměnných, hodnota +1 (resp. -1) vypovídá o naprosté (funkční) závislosti proměnných. Čím více se vypočítaná hodnota koeficientu korelace blíží hodnotě 1 (nebo -1), tím těsnější je vztah mezi proměnnými, které srovnáváme. Jestliže je koeficient korelace záporný, znamená to, že mezi proměnnými, které srovnáváme, je negativní (opačný) vztah. Tj. vysokým hodnotám jedné proměnné odpovídají spíše nižší hodnoty druhé proměnné a naopak. (Chráška, 2007, s. 115, 234 – 235)

Pro potřeby sestavení korelační matice byli jednotliví anonymní respondenti označeni písmeny A až R a výsledné hodnoty podobností mezi jejich hodnocením výroků byly zaneseny do tabulky č. 6.

Tab. 6 Korelační matice

	A	B	C	D	E	F	G	H	I	J	K	L	M	N	O	P	Q	R
A	x	0,489362	0,56383	-0,09574	0,255319	0,510638	0,473404	0,148936	-0,07447	0,292553	-0,1117	0,015957	0,324468	0,191489	0,542553	0,43617	0,25	0,457447
B	0,4893617	x	0,515957	-0,12234	0,042553	0,340426	0,452128	0,228723	0,154255	0,308511	-0,07447	0,026596	0,031915	0,393617	0,324468	0,260638	0,06383	0,345745
C	0,5638298	0,515957	x	-0,1383	0,271277	0,356383	0,489362	0,207447	0,010638	0,505319	-0,1117	-0,02128	0,154255	0,175532	0,537234	0,303191	0,228723	0,478723
D	-0,095745	-0,12234	-0,1383	x	-0,12234	-0,17021	-0,19681	-0,31383	-0,05319	-0,08511	0,090426	0,164894	-0,13298	-0,16489	-0,2766	0,026596	-0,04255	0
E	0,2553191	0,042553	0,271277	-0,12234	x	0,191489	0,202128	0,223404	-0,01596	0,223404	-0,03191	0,319149	0,053191	-0,06383	0,446809	0,276596	0,047872	0,207447
F	0,5106383	0,340426	0,356383	-0,17021	0,191489	x	0,446809	0	-0,02128	0,255319	-0,05319	-0,17021	0,452128	0,287234	0,351064	0,37234	0,265957	0,074468
G	0,4734043	0,452128	0,489362	-0,19681	0,202128	0,446809	x	0,090426	0,06383	0,276596	-0,03191	-0,08511	0,409574	0,457447	0,425532	0,569149	0,196809	0,117021
H	0,1489362	0,228723	0,207447	-0,31383	0,223404	0	0,090426	x	0,042553	0,218085	-0,03723	-0,1117	0,196809	0,085106	0,398936	-0,08511	0,021277	0,292553
I	-0,074468	0,154255	0,010638	-0,05319	-0,01596	-0,02128	0,06383	0,042553	x	0,212766	0,06383	0,015957	-0,07447	0,021277	0,218085	0,12234	-0,21809	0,170213
J	0,2925532	0,308511	0,505319	-0,08511	0,223404	0,255319	0,276596	0,218085	0,212766	x	0,079787	0,010638	0,069149	0,212766	0,393617	0,31383	0,12234	0,340426
K	-0,111702	-0,07447	-0,1117	0,090426	-0,03191	-0,05319	-0,03191	-0,03723	0,06383	0,079787	x	-0,13298	-0,14894	-0,1383	-0,03191	0,069149	-0,23404	-0,18085
L	0,0159574	0,026596	-0,02128	0,164894	0,319149	-0,17021	-0,08511	-0,1117	0,015957	0,010638	-0,13298	x	-0,02128	-0,0266	-0,06915	0,047872	-0,04255	0,202128
M	0,3244681	0,031915	0,154255	-0,13298	0,053191	0,452128	0,409574	0,196809	-0,07447	0,069149	-0,14894	-0,02128	x	0,31383	0,212766	0,255319	0,329787	0,202128
N	0,1914894	0,393617	0,175532	-0,16489	-0,06383	0,287234	0,457447	0,085106	0,021277	0,212766	-0,1383	-0,0266	0,31383	x	0,074468	0,37234	0,329787	-0,00532
O	0,5425532	0,324468	0,537234	-0,2766	0,446809	0,351064	0,425532	0,398936	0,218085	0,393617	-0,03191	-0,06915	0,212766	0,074468	x	0,361702	0,06383	0,398936
P	0,4361702	0,260638	0,303191	0,026596	0,276596	0,37234	0,569149	-0,08511	0,12234	0,31383	0,069149	0,047872	0,255319	0,37234	0,361702	x	0,111702	0,106383
Q	0,25	0,06383	0,228723	-0,04255	0,047872	0,265957	0,196809	0,021277	-0,21809	0,12234	-0,23404	-0,04255	0,329787	0,329787	0,06383	0,111702	x	0,042553
R	0,4574468	0,345745	0,478723	0	0,207447	0,074468	0,117021	0,292553	0,170213	0,340426	-0,18085	0,202128	0,202128	-0,00532	0,398936	0,106383	0,042553	x

Z předmětné korelační matice je patrné, že ani mezi jednou z dvojic respondentů není vysoká podobnost mezi jejich hodnocením výroků. Jako dvojice s nejvíce podobným hodnocením lze označit respondenty G a P (0,569), A a C (0,563), A a O (0,542).

Na druhém konci hodnocení vzájemné podobnosti dvojic stojí dvojice D a R a také F a H, u nichž není shoda vůbec žádná (0).

Nelze si také nepovšimnout té skutečnosti, že respondenti D, K a L se názorově s ostatními respondenty shodnou jen velmi málo, přičemž je u nich zaznamenán značný počet záporných výsledných hodnot. Nejvýrazněji se to projevuje u respondenta D se třinácti zápornými hodnotami z celkových sedmnácti.



Již na začátku výzkumu bylo známo pořadí hodnot mládeže ve věku 15 až 18 let, které bylo stanoveno výzkumem, který realizoval Petr Sak v roce 1997 (Tab. 8). Na základě výsledků provedeného výzkumu bylo možné sestavit pořadí hodnot jedinců stejné věkové kategorie, kdy však jejich výběr byl zúžen na jedince s delikventním chováním (Tab. 7).

Tab. 7 Pořadí hodnot – DP

Název hodnoty - výzkum DP
zdraví
životní partner
láska
rodina
svoboda
děti (v budoucnu)
plat
zajímavá práce
pravda
vzdělání
přátelství
společenská prestiž
rozvoj vlastní osobnosti
majetek
mír
zájmy (volný čas)
být užitečný druhým
životní prostředí
náboženství
politická angažovanost

Tab. 8 Pořadí hodnot – Petr Sak

Název hodnoty – výzkum Petr Sak
zdraví
mír
láska
přátelství
svoboda
životní prostředí
životní partner
pravda, poznání
rodina, děti
demokracie
plat
zajímavá práce
úspěšnost v zaměstnání
rozvoj osobnosti
vzdělání
uspokojování svých zájmů a koníčků
být užitečný druhým lidem
majetek
soukromé podnikání
společenská prestiž
veřejně prospěšná práce
politická angažovanost

Z porovnání tabulek Tab. 7 a Tab. 8 je zřejmé, že na špici hodnotového žebříčku obou porovnávaných skupin jsou hodnoty zdraví, láska a také hodnota svoboda. Shoda rovněž panuje v názorech na nejméně preferovanou hodnotu, kterou je u obou skupin hodnota politická angažovanost.

## 5.8 Shrnutí výsledků výzkumu

Hlavním cílem výzkumu diplomové práce bylo stanovení hodnotového žebříčku současné delikventní mládeže, kdy na základě výsledků realizovaného výzkumu byly vyznávané hodnoty seřazeny podle pořadí sestupně následovně: zdraví (4,999), životní partner (4,833), láska (4,796), rodina (4,795), svoboda (4,499), děti (4,425), plat (4,222), zajímavá práce (4,129), pravda (4,018), vzdělání (3,981), přátelství (3,925), společenská prestiž (3,795), rozvoj vlastní osobnosti (3,759), majetek (3,703), mír (3,629), zájmy (3,592), být užitečný druhým (3,536), životní prostředí (3,333), náboženství (3,111) a na závěr hodnota politická angažovanost (2,907).

Co se týče porovnání hodnotového žebříčku delikventní mládeže, který byl zjištěn výzkumem realizovaným v rámci této diplomové práce, se závěry výzkumu Petra Saka, realizovaného v roce 1997, mezi „běžnou“ mládeží ve věku 15 až 18 let, tak toto srovnání je blíže popsáno v následující části 5.9 Interpretace výsledků výzkumu.

Dílčím cílem výzkumu bylo posouzení významu náboženství pro mladistvé delikventy, kdy k tomuto můžeme uvést, že hodnota náboženství zaujala v jejich hodnotovém žebříčku až devatenácté místo z celkových dvaceti a tudíž můžeme konstatovat, že tato hodnota pro ně má jen velmi nepatrný význam.

## 5.9 Interpretace výsledků výzkumu

Jak již bylo uvedeno v praktické části diplomové práce - 5.4 Pořadí hodnot, bylo množství hodnot zkoumaných Petrem Sakem zredukováno a mírně poupraveno a to tak, že hodnoty demokracie, úspěšnost v zaměstnání, soukromé podnikání a také hodnota veřejně prospěšná práce byly vyřazeny. Zůstalo osmnáct hodnot, které byly doplněny o hodnotu náboženství a to z důvodu, který je specifikovaný jako dílčí cíl výzkumu (viz. podkapitola 5.2). Požadovaného počtu dvaceti zkoumaných hodnot bylo dosaženo tak, že hodnota rodina, děti byla rozdělena na dvě samostatné hodnoty, protože dle mého názoru se jedná o tak významné hodnoty, že bylo na místě posuzovat jejich postavení v hodnotovém žebříčku respondentů samostatně.

Obě tyto hodnoty zaujímají postavení výrazně v horní polovině hodnotového žebříčku delikventní mládeže. Ke každé ze zkoumaných hodnot byly přiřazeny tři různé Q-typy, které následně respondenti zařazovali do výsledkového formuláře podle důležitosti, kterou danému Q-typu přisuzují. Hodnota rodina obsahovala tyto Q-typy – Q9...mít rodinu/Q29...mít oporu a spoleh na svou rodinu/Q49...aby tě rodiče měli rádi. V rámci realizace předmětného výzkumu mi bylo, po podepsání dokumentu, který mě zavazuje k mlčenlivosti, vedením Výchovného ústavu v Novém Jičíně umožněno nahlédnout do svazků, které jsou zde ke každému jedinci vedeny. V uvedených svazcích jsou popsány důvody jejich umístění ve výchovném ústavu, kdy jsem si mimo jiné všiml té skutečnosti, že řada místních chovanců pochází z dětských domovů a rozvrácených rodin, kde s nimi nebylo dobře zacházeno. A přesto nebo možná právě proto jsou pro ně hodnota rodina a hodnota děti (Q-typy – Q10...mít vlastní děti/Q30...být vzorem a oporou svým dětem/Q50...nezklamat své děti) tak důležité, což dokládá pořadí těchto výroků v porovnání s ostatními výroky – hodnota rodina – Q9 – 5. místo, Q29 – 9. místo, Q49 – 17. místo a hodnota děti - Q10 – 6. místo, Q30 – 12. místo, Q50 – 27. místo.

Nejzřetelnější rozdíl v hodnotové orientaci mezi oběma porovnávanými skupinami je v hodnotě mír. Z výsledku výzkumu Petra Saka je patrné, že hodnota mír zaujala druhé místo v jím sestaveném hodnotovém žebříčku a měla tedy pro respondenty jeho výzkumu jednu z nejvyšších priorit. Z výsledku výzkumu realizovaného mezi mládeží s delikventním chováním vyplývá, že hodnota mír pro tyto respondenty má jen velmi malý

význam a tudíž se nachází až na konci hodnotového žebříčku, který byl sestaven na základě jejich odpovědí.

Dle Rosenzweiga (viz. podkapitola 3.4) se mír řadí mezi hodnoty občanského života, které se týkají základních práv občanů a každý člověk si musí uvědomit, uznávat a chránit práva druhých lidí, měl by být schopen tolerance, solidarity a sociálního cítění. Pokud se budeme striktně držet uvedeného názoru, pak postavení této hodnoty v žebříčku hodnot delikventní mládeže napovídá tomu, že socializace těchto mladých lidí nespĺnila požadavky společnosti, v které žijí.

Další výrazný rozdíl je v postavení hodnoty životní prostředí v žebříčcích obou porovnávaných skupin, tedy delikventní mládeže a „běžné“ mládeže. Sak (viz. podkapitola 3.4) tvrdí, že základ ekologických iniciativ mládeže a jejich občanských sdružení je hodnotově silně zakotven a i když se ekologické aktivity omezují na malou vrstvu aktivistů, má tato skupina silné zázemí v sympatiích a hodnotové prioritě u celého souboru české mládeže. O tomto názoru nechci nijak polemizovat, ale výsledky mnou provedeného výzkumu napovídají tomu, že jsem pracoval se skupinou mládeže, pro kterou životní prostředí jako hodnota má pouze minimální význam a noví členové hnutí Brontosaurus by se zde s největší pravděpodobností rekrutovali obtížně.

Zbývající porovnávané hodnoty u obou skupin zaujímají obdobné postavení, které se liší jen velmi málo.

Z porovnávaných tabulek je dále hned na první pohled patrné, že obě skupiny se naprosto shodly v hodnotách, které zaujímají postavení na opačných koncích hodnotového žebříčku. Jsou to hodnoty zdraví, jakožto hodnota pro obě skupiny nejdůležitější, a politická angažovanost, jakožto hodnota pokládaná za nejméně důležitou.

Sak (2000, s. 69) k hodnotě zdraví uvádí, že postavení této hodnoty vypovídá o její jednoznačné pozici u mládeže i u všech jejích skupin. Tato preference je výrazem uvědomění, že zdraví je předpokladem všech dalších aktivit a základního životního pocitu spokojenosti. Na této hodnotě lze však dokumentovat, že hodnota jedince a její přenos do jeho chování nejsou přímočaré. Navzdory dominantní pozici hodnoty zdraví u mládeže, ale i celkově v populaci, značná část lidí jedná přímo v rozporu s touto hodnotou. Nejvíce patrné to je v případě značně rozšířeného nikotinismu, alkoholismu a nyní již i při konzumaci drog.

S tímto názorem, především s jeho závěrem, se plně ztotožňuji. Naprostá většina respondentů, kteří se zúčastnili mnou realizovaného výzkumu, jsou pravidelní kuřáci, kdy cigarety jim dokonce slouží jako jakési „platidlo“, pomocí kterého získávají od svých vrstevníků potřebné věci, služby, výhody apod. V podstatě se dá říct, že zde funguje obdobný princip obchodu, který fungoval v lidské společnosti před zavedením mincí a posléze bankovek, tedy výměnný obchod.

Hodnotě zdraví byly přiřazeny tyto Q-typy – Q1...být zdravý/Q21...nemít zdravotní problémy/Q41...udržovat zdravý životní styl. Výrok „...být zdravý“ hodnotilo jako nejdůležitější dvanáct z osmnácti respondentů, což jasně vypovídá o tom, jak podstatná je tato hodnota i pro mladistvé delikventy.

Myslím, že nikoho moc nepřekvapuje ta skutečnost, že hodnota politická angažovanost se nachází až na úplném konci žebříčku hodnot obou skupin. Všichni jsme byli náctiletí a přiznejme si, koho z nás zajímala politika? Mě tedy rozhodně ne. Trochu více jsem se o politiku začal zajímat až v osmnácti letech, kdy jsem měl poprvé právo volit. Bylo to pro mě něco nového a hlavně něco, co mě řadilo mezi dospělé. Žádný podstatnější důvod v tom nebyl a nepochybuji o tom, že obdobným způsobem se k politice staví většina náctiletých. Ano, jsou mezi námi mladí lidé, které politika zajímá, ale jedná se jen o velmi malý vzorek populace.

Hodnotě politická angažovanost příslušely tyto Q-typy – Q19...zajímat se o politiku/Q39...aktivně vstupovat do politického dění/Q59...mít právo volit. Výroky „...zajímat se o politiku“ a „...aktivně vstupovat do politického dění“ uzavírají hodnotový žebříček zkoumaných respondentů a to na místě 60 a 58. Výrok „...mít právo volit“ zaujal místo 27, což do jisté míry koresponduje s mým názorem uvedeným o pár řádků výše.

Dílčím cílem výzkumu bylo posouzení významu náboženství pro mladistvé delikventy. Tento dílčí cíl výzkumu jsem stanovil z toho důvodu, že v posledních letech jsme z různých médií často informováni o rozličných formách násilí páchaného ve jménu určitého konkrétního náboženství. Jsou nám předkládány obrázky radikálů, kteří ve jménu víry neváhají obětovat svůj život. Náboženství se řadí mezi duchovní hodnoty a nepochybně se najdou lidé, pro které představuje jednu z nejvyšších vyznávaných hodnot. Výsledky realizovaného výzkumu ale napovídají tomu, že náboženství, jakožto hodnota, nemá pro mladistvé delikventy veliký význam. Devatenácté místo v hodnotovém žebříčku hovoří za vše. Toto tvrzení mohu doložit i výsledky jednotlivých Q-typů, které hodnotu náboženství za-

stupovaly – Q18...vyznávat jakékoli náboženství – 59. místo/Q38...věřit v něco – 49. místo/Q58...chodit do kostela/mešity/synagogy – 53. místo, z celkových šedesáti Q-typů.

K náboženství a k víře např. v nějakého boha v naprosté většině případů vedou děti jejich rodiče nebo prarodiče. Mladiství delikventi umístění ve výchovných ústavech ale ve většině případů pocházejí z rozvrácených rodin, kde víra a náboženství nemají své místo. Z výchovného ústavu jsou jim umožněny pouze krátké vycházky nebo návštěvy domova, což je zřejmě k víře nepřivede. A pokud je mi známo, tak náboženství v učebních osnovách tito mladí lidé nemají. Pravděpodobně z těchto důvodů pramení hodnocení náboženství jakožto jedné z nejméně důležitých hodnot.

## 5.10 Navazující výzkum, limity výzkumu

Aby bylo ale možné zaujmout k otázce náboženství v hodnotovém systému mladistvých delikventů kompetentní závěry, bylo by na místě provést navazující výzkum zaměřený právě na otázku náboženství, případně vlivu náboženství na chování těchto jedinců. Když si položíme otázku, v jaké skupině obyvatelstva by náboženští fanatici mohli nejnáze hledat své přívržence, kterým by nabídli novou rodinu, přátelství, úctu a hlavně to, že někam skutečně patří, pak mladiství delikventi by zajisté byli lákavou volbou.

Jedním z limitů výzkumu realizovaného v rámci této diplomové práce byl malý počet respondentů. Jako další možný limit se může jevit i to, že seřazení šedesáti Q-typů do výsledkové tabulky bylo pro dané respondenty časově celkem náročné (cca 50 – 60 min.) a proto měli v závěru vyplňování tendenci k uspíšení celého procesu a tím jejich odpovědi (řazení dle důležitosti) nemusely být zcela přesné.

## ZÁVĚR

Otázkou lidských hodnot se zabývali již staří filozofové v období před naším letopočtem. Tak jak plynuly dějiny, tak se i částečně formoval hodnotový žebříček tehdejší i současné společnosti. Je bezpochyby, že základní lidské hodnoty jako jsou zdraví, láska, rodina apod. byly, jsou a budou uznávány všemi generacemi. Každá společnost se však dělí na různé vrstvy a sociální skupiny, v rámci kterých se vnímání důležitosti určitých hodnot může i výrazně lišit.

Cílem této diplomové práce bylo především stanovení hodnotového žebříčku současné delikventní mládeže. Převážnou část hodnot přebírají děti a mladí lidé od svého nejbližšího okolí a to především od své rodiny. V případě delikventní mládeže je to právě nejbližší rodina, která selhala v procesu socializace daného jedince, což se nepochybně projevuje i v utváření jeho pořadí hodnot. A i když se k těmto mladým lidem jejich vlastní rodina v mnoha případech nezachovala právě nejlépe, stejně v jejich hodnotovém žebříčku zaujímá poměrně vysoké postavení.

Hodnoty jako takové úzce souvisí s potřebami každého jedince. Potřebu pocítuje člověk zpravidla jako prožitek napětí, který odpovídá určitému stavu nedostatku, k jehož vyrovnání potřeba směřuje. Vzhledem k tomu, že jedinci umístění ve výchovných ústavech byli zcela evidentně socializováni v antisociálním smyslu, tedy byli zapojeni do systému hodnot a norem rozporných s morálními hodnotami a zákonnými normami, nelze se vůbec divit tomu, že k uspokojování svých potřeb neváhají překročit zákon. Hodnotová orientace a hodnotový žebříček nám můžou napovědět, v jakých oblastech a jakým způsobem působit na tyto mladé lidi v rámci jejich resocializace.

**SEZNAM POUŽITÉ LITERATURY**

- [1] Cakirpaloglu, Panajotis, 2004. *Psychologie hodnot*. Olomouc: Votobia. ISBN 80-7220-195-6
- [2] Eyrovi, Linda a Richard, 2007. *Jak naučit děti hodnotám*. Praha: Portál. ISBN 798-80-7367-275-1
- [3] Fischer, Slavomil, 2006. *Sociální patologie: propedeutika*. 1. vyd. Ústí nad Labem: Univerzita J.E. Purkyně. ISBN 80-7044-812-1
- [4] Geist, Bohumil, 1992. *Sociologický slovník*. Praha: Victoria Publishing. ISBN 80-85605-28-7
- [5] Hartl, Pavel a Helena Hartlová, 2000. *Psychologický slovník*. Praha: Portál. ISBN 80-7178-303-X
- [6] Hofbauer, Břetislav, 2004. *Děti, mládež a volný čas*. Praha: Portál. ISBN 80-7178-927-5
- [7] Chmelík, Jan, 1998. *Trestná činnost mládeže a páchaná na mládeži*. Praha, MV ČR
- [8] Chráška, Miroslav, 2007. *Metody pedagogického výzkumu: Základy kvantitativního výzkumu*. Praha: Grada. ISBN 978-80-247-1369-4
- [9] Jandourek, Jan, 2007. *Sociologický slovník*. Praha: Portál. ISBN 80-7367-269-3
- [20] Jankovský, Jiří, 2003. *Etika pro pomáhající profese*. Praha: Triton. ISBN 80-7254-329-6
- [31] Jedlička, Richard et al., 2004. *Děti a mládež v obtížných životních situacích: nové pohledy na problematiku životních krizí, deviací a úlohu pomáhajících profesí*. 1. vyd. Praha: Themis. ISBN 80-7312-038-0
- [42] Kraus, Blahoslav, 1990. *K současným problémům mládeže*. 1. vyd. Praha: Horizont. ISBN 80-7012-027-4
- [53] Kučerová, Stanislava, 1996. *Člověk, hodnoty, výchova*. Prešov: ManaCon. ISBN 80-85668-34-3



- [64] Matoušek, Oldřich et al., 2005. *Sociální práce v praxi: specifika různých cílových skupin a práce s nimi*. 1. vyd. Praha: Portál. ISBN 80-7367-002-X
- [75] Matoušek, Oldřich a Andrea Kroftová, 2003. *Mládež a delikvence: možné příčiny, struktura, programy prevence kriminality mládeže*. 2. vyd. Praha: Portál. ISBN 80-7178-771-X
- [86] Matoušek, Oldřich a Andrea Matoušková, 2011. *Mládež a delikvence*. Praha: Portál. ISBN 978-80-7367-825-8
- [97] Munková, Gabriela, 2001. *Sociální deviace*. Praha: Karolinum. ISBN 80-246-0279-2
- [108] Novotný, Petr F., 2006. *Epidemie delikvence*. Liberec: Dialog. ISBN 80-86761-45-2
- [119] Průcha, Jan et al., 2009. *Pedagogický slovník*. 6., rozš. a aktualiz. vyd. Praha: Portál. ISBN 978-807-3676-476
- [20] Rosenzweig, Milan, 1991. *Životní hodnoty*. 1. vyd. Praha: Komenium. ISBN 8085426-07-2
- [21] Sak, Petr, 2000. *Proměny české mládeže*. Praha: Petrklíč. ISBN 80-7229-042-8
- [22] Sak, Petr a Karolína Saková, 2004. *Mládež na křižovatce*. Praha: Svoboda servis s.r.o. ISBN 80-86320-33-2
- [23] Vítková, Marie, 2004. *Integrativní speciální pedagogika. Integrace školní a sociální*. Brno: Paido. ISBN 80-7315-071-9
- [24] Vysekalová, Jitka, 2011. *Chování zákazníka*. Praha: Grada. ISBN 978-80-247-3528-3
- [25] ČESKO. Zákon č. 109/2002 Sb., o výkonu ústavní výchovy nebo ochranné výchovy ve školských zařízeních a o preventivně výchovné péči ve školských zařízeních a o změně dalších zákonů
- [26] ČESKO. Zákon č. 218/2003 Sb., o odpovědnosti mládeže za protiprávní činy a o soudnictví ve věcech mládeže a o změně některých zákonů (zákon o soudnictví ve věcech mládeže)

[27] VUNJ. Historie ústavu. *Vunj.cz*. ©2014 [cit. 2014-03-17] Dostupné z: [http://www.vunj.cz/index.php?option=com\\_content&view=article&id=1&Itemid=2](http://www.vunj.cz/index.php?option=com_content&view=article&id=1&Itemid=2)

[28] VUNJ. O nás. *Vunj.cz*. ©2014 [cit. 2014-03-17] Dostupné z: <http://www.vunj.cz>

## SEZNAM OBRÁZKŮ

Obr. 1 Pyramida potřeb podle A. H. Maslowa

Obr. 2 Přední a zadní pohled na budovu výchovného ústavu

**SEZNAM TABULEK**

Tab. 1 Schéma Q-třídění karet (kvazinormální distribuce)

Tab. 2 Rozdělení výzkumného vzorku dle věku

Tab. 3 Přiřazení číselných hodnot jednotlivým Q-typům

Tab. 4 Posuzované hodnoty

Tab. 5 Pořadí jednotlivých Q-typů

Tab. 6 Korelační matice

Tab. 7 Pořadí hodnot – DP

Tab. 8 Pořadí hodnot – Petr Sak

## SEZNAM GRAFŮ

Graf 1 Grafické vyjádření počtu respondentů

Graf 2 Průměry a rozptyly – souvislosti

Graf 3 Pořadí hodnot

Graf 4 Průměrné ohodnocení Q-typů

Graf 5 Pořadí jednotlivých Q-typů

## SEZNAM PŘÍLOH

- Příloha P1    Tabulka s výroky
- Příloha P2    Formulář k doplnění výsledků
- Příloha P3    Hodnota a příslušné výroky

Jak moc je pro tebe důležité ... ?					
č.		✓	č.		✓
1.	... být zdravý		31.	... zdokonalovat se v tom, co už umíš	
2.	... někoho milovat		32.	... najít si dobrou práci	
3.	... mít hodně přátel		33.	... že se můžeš vzdělávat	
4.	... aby na světě byl mír		34.	...abys za svou práci dostával plat	
5.	... aby tě nikdo neomezoval na tvých právech		35.	... trávit volný čas podle svých představ	
6.	...najít si životní partnerku/partnera		36.	... starat se o někoho jiného	
7.	...chránit životní prostředí		37.	... mít velký majetek	
8.	... mluvit pravdu		38.	... věřit v něco	
9.	... mít rodinu		39.	... aktivně vstupovat do politického dění	
10.	... mít vlastní děti		40.	... být vůdcem party	
11.	... učit se novým dovednostem		41.	... udržovat zdravý životní styl	
12.	... mít práci, která tě zároveň živí a baví		42.	... zažít opravdovou lásku	
13.	... mít co nejvyšší vzdělání		43.	... být členem party	
14.	... mít vysoký plat		44.	... žít v zemi, ve které je mír	
15.	... věnovat se nějakému koníčku		45.	... žít jako "svobodný" člověk	
16.	... pomáhat druhým lidem		46.	... nezůstat osamělý	
17.	... vlastnit nějaký majetek		47.	... příroda a péče o ni	
18.	... vyznávat jakékoliv náboženství		48.	... aby ti lidé nelhali	
19.	... zajímat se o politiku		49.	... aby tě rodiče měli rádi	
20.	... být uznáván svými kamarády		50.	... nezklamat své děti	
21.	... nemít zdravotní problémy		51.	... snažit se o to, být lepším člověkem	
22.	... být někým milován		52.	... najít si dobře finančně ohodnocenou práci	
23.	... mít opravdové kamarády		53.	... chodit do školy	
24.	... aby se nikde na světě neválčilo		54.	... že budeš pravidelně dostávat plat	
25.	... nedostat se do vězení		55.	... věnovat se svým zálibám	
26.	... prožít život s někým, koho miluješ		56.	... pomáhat slabším	
27.	... aby životní prostředí nebylo znečišťováno		57.	... být bohatý	
28.	... hájit pravdu		58.	... chodit do kostela/mešity/synagogy...	
29.	... mít oporu a spoleh na svou rodinu		59.	... mít právo volit	
30.	... být vzorem a oporou svým dětem		60.	... být středem pozornosti	





## PŘÍLOHA P III: HODNOTA A PŘÍSLUŠNÉ VÝROKY

### *Jak moc je pro tebe důležité...?*

#### ZDRAVÍ

- ... být zdravý (1)
- ... nemít zdravotní problémy (21)
- ... udržovat zdravý životní styl (41)

#### LÁSKA

- ... někoho milovat (2)
- ... být někým milován (22)
- ... zažít opravdovou lásku (42)

#### PŘÁTELSTVÍ

- ... mít hodně přátel (3)
- ... mít jednoho či dva opravdové kamarády (23)
- ... být členem party (43)

#### MÍR

- ... aby na světě byl mír (4)
- ... aby se nikde na světě neválčilo (24)
- ... žít v zemi, ve které je mír (44)

#### SVOBODA

- ... aby tě nikdo neomezoval na tvých právech (5)
- ... nedostat se do vězení (25)
- ... žít jako „svobodný“ člověk (45)

## ŽIVOTNÍ PARTNER

- ... najít si životní partnerku/partnera (6)
- ... prožít život s někým, koho miluješ (26)
- ... nezůstat osamělý (46)

## ŽIVOTNÍ PROSTŘEDÍ

- ... chránit životní prostředí (7)
- ... aby životní prostředí nebylo znečišťováno (27)
- ... příroda a péče o ni (47)

## PRAVDA

- ... mluvit pravdu (8)
- ... hájit pravdu (28)
- ... aby ti lidé nelhali (48)

## RODINA

- ... mít rodinu (9)
- ... mít oporu a spoleh na svou rodinu (29)
- ... aby tě rodiče měli rádi (49)

## DĚTI (v budoucnu)

- ... mít vlastní děti (10)
- ... být vzorem a oporou svým dětem (30)
- ... nezklamat své děti (50)

## ROZVOJ VLASTNÍ OSOBNOSTI

- ... učit se novým dovednostem (11)
- ... zdokonalovat se v tom, co už umíš (31)
- ... snažit se o to být lepším člověkem (51)

## ZAJÍMAVÁ PRÁCE

- ... mít práci, která tě zároveň živí a baví (12)
- ... najít si dobrou práci (32)
- ... najít si dobře finančně ohodnocenou práci (52)

## VZDĚLÁNÍ

- ... mít co nejvyšší vzdělání (13)
- ... že se můžeš vzdělávat (33)
- ... chodit do školy (53)

## PLAT

- ... mít vysoký plat (14)
- ... abys za svou práci dostával plat (34)
- ... že budeš pravidelně dostávat plat (54)

## ZÁJMY (VOLNÝ ČAS)

- ... věnovat se nějakému koníčku (15)
- ... trávit volný čas podle svých představ (35)
- ... věnovat se svým zálibám (55)

## BÝT UŽITEČNÝ DRUHÝM

- ... pomáhat druhým lidem (16)
- ... starat se o někoho jiného (36)
- ... pomáhat slabším (56)

## MAJETEK

- ... vlastnit nějaký majetek (17)
- ... mít veliký majetek (37)
- ... být bohatý (57)

## NÁBOŽENSTVÍ

- ... vyznávat jakékoliv náboženství (18)
- ... věřit v něco (38)
- ... chodit do kostela /mešity/ synagogy (58)

## POLITICKÁ ANGAŽOVANOST

- ... zajímat se o politiku (19)
- ... aktivně vstupovat do politického dění (39)
- ... mít právo volit (59)

## SPOLEČENSKÁ PRESTIŽ

- ... být uznáván svými kamarády (20)
- ... být vůdcem party (40)
- ... být středem pozornosti (60)