

Rodičovský příspěvek a jeho čerpání

Michaela Turková, DiS.

Bakalářská práce
2014



Univerzita Tomáše Bati ve Zlíně
Fakulta humanitních studií

Univerzita Tomáše Bati ve Zlíně

Fakulta humanitních studií

Ústav pedagogických věd

akademický rok: 2013/2014

ZADÁNÍ BAKALÁŘSKÉ PRÁCE

(PROJEKTU, UMĚLECKÉHO DÍLA, UMĚLECKÉHO VÝKONU)

Jméno a příjmení: **Michaela Turková, DiS.**
Osobní číslo: **H11585**
Studijní program: **B7507 Specializace v pedagogice**
Studijní obor: **Sociální pedagogika**
Forma studia: **kombinovaná**

Téma práce: **Rodičovský příspěvek a jeho čerpání**

Zásady pro vypracování:

Zpracování rešerše a studium odborné literatury.

Vymezení terminologie a teoretických východisek z oblasti principů sociálního zabezpečení, státní sociální podpory a dávek v Evropské unii.

Příprava metodiky empirické části, zpracování projektu výzkumu a stanovení výzkumného problému.

Realizace kvalitativního výzkumu formou analýzy dokumentů.

Zpracování a vyhodnocení získaných dat, včetně jejich interpretace.

Prezentace výsledků výzkumu, jejich shrnutí a doporučení pro praxi.

Rozsah bakalářské práce:

Rozsah příloh:

Forma zpracování bakalářské práce: **tištěná/elektronická**

Seznam odborné literatury:

KREBS, V., et al. Sociální politika. 5., přepracované a aktualizované vydání. Praha: Wolters Kluwer ČR, 2010. ISBN 978-80-7357-585-4.

BŘEZKÁ, N., E. BURDOVÁ a L. VRÁNOVÁ, Státní sociální podpora. 10., aktualizované a doplněné vydání. Olomouc: ANAG, spol. s r.o., 2005. ISBN 80-7263-288-4.

BŘEZKÁ, N., E. BURDOVÁ a L. VRÁNOVÁ, Státní sociální podpora. 13., aktualizované a doplněné vydání. Olomouc: ANAG, spol. s r.o., 2010. ISBN 978-80-7263-609-9.

MOŽNÝ, I. Rodina a společnost. 2. upravené vydání. Praha: Sociologické nakladatelství, 2006. ISBN 80-864-29-58-X.

HENDL, Jan. Kvalitativní výzkum: základní, metody a aplikace. Praha: Portál, 2005. ISBN 80-7367-040-2.

Vedoucí bakalářské práce:

Mgr. Jana Jurčíková

Ústav pedagogických věd

Datum zadání bakalářské práce:

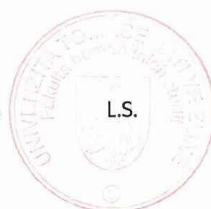
27. ledna 2014

Termín odevzdání bakalářské práce:

2. května 2014

Ve Zlíně dne 27. ledna 2014


doc. Ing. Anežka Lengálová, Ph.D.
děkanka




Mgr. Jakub Hladík, Ph.D.
ředitel ústavu

PROHLÁŠENÍ AUTORA BAKALÁŘSKÉ PRÁCE

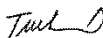
Beru na vědomí, že

- odevzdáním bakalářské práce souhlasím se zveřejněním své práce podle zákona č. 111/1998 Sb. o vysokých školách a o změně a doplnění dalších zákonů (zákon o vysokých školách), ve znění pozdějších právních předpisů, bez ohledu na výsledek obhajoby¹⁾;
- beru na vědomí, že bakalářská práce bude uložena v elektronické podobě v univerzitním informačním systému dostupná k nahlédnutí;
- na moji bakalářskou práci se plně vztahuje zákon č. 121/2000 Sb. o právu autorském, o právech souvisejících s právem autorským a o změně některých zákonů (autorský zákon) ve znění pozdějších právních předpisů, zejm. § 35 odst. 3²⁾;
- podle § 60³⁾ odst. 1 autorského zákona má UTB ve Zlíně právo na uzavření licenční smlouvy o užití školního díla v rozsahu § 12 odst. 4 autorského zákona;
- podle § 60³⁾ odst. 2 a 3 mohu užít své dílo – bakalářskou práci – nebo poskytnout licenci k jejímu využití jen s předchozím písemným souhlasem Univerzity Tomáše Bati ve Zlíně, která je oprávněna v takovém případě ode mne požadovat přiměřený příspěvek na úhradu nákladů, které byly Univerzitou Tomáše Bati ve Zlíně na vytvoření díla vynaloženy (až do jejich skutečné výše);
- pokud bylo k vypracování bakalářské práce využito softwaru poskytnutého Univerzitou Tomáše Bati ve Zlíně nebo jinými subjekty pouze ke studijním a výzkumným účelům (tj. k nekomerčnímu využití), nelze výsledky bakalářské práce využít ke komerčním účelům.

Prohlašuji, že

- elektronická a tištěná verze bakalářské práce jsou totožné;
- na bakalářské práci jsem pracoval samostatně a použitou literaturu jsem citoval. V případě publikace výsledků budu uveden jako spoluautor.

Ve Zlíně 31.3.2014


.....

1) zákon č. 111/1998 Sb. o vysokých školách a o změně a doplnění dalších zákonů (zákon o vysokých školách), ve znění pozdějších právních předpisů, § 47b Zveřejňování závěrečných prací:

(1) Vysoká škola nevyjádřeně zveřejňuje disertační, diplomové, bakalářské a rigorózní práce, u kterých proběhla obhajoba, včetně posudků oponentů a výsledků obhajoby prostřednictvím databáze kvalifikačních prací, kterou spravuje. Způsob zveřejnění stanoví vnitřní předpis vysoké školy.

(2) *Disertační, diplomové, bakalářské a rigorózní práce odevzdané uchazečem k obhajobě musí být též nejméně při pracovních dnech před konáním obhajoby zveřejněny k nahlášení veřejnosti v místě určeném vnitřním předpisem vysoké školy nebo není-li tak určeno, v místě pracoviště vysoké školy, kde se má konat obhajoba práce. Každý si může ze zveřejněné práce pořizovat na své náklady výpisy, opisy nebo rozmnoženiny.*

(3) *Platí, že odevzdáním práce autor souhlasí se zveřejněním své práce podle tohoto zákona, bez ohledu na výsledek obhajoby.*

2) zákon č. 121/2000 Sb. o právu autorském, o právech souvisejících s právem autorským a o změně některých zákonů (autorský zákon) ve znění pozdějších právních předpisů, § 35 odst. 3:

(3) *Do práva autorského také nezasahuje škola nebo školské či vzdělávací zařízení, ušije-li nikoli za účelem přímého nebo nepřímého hospodářského nebo obchodního prospěchu k výuce nebo k vlastní potřebě dílo vytvořené žákem nebo studentem ke splnění školních nebo studijních povinností vyplývajících z jeho právního vztahu ke škole nebo školskému či vzdělávacímu zařízení (školní dílo).*

3) zákon č. 121/2000 Sb. o právu autorském, o právech souvisejících s právem autorským a o změně některých zákonů (autorský zákon) ve znění pozdějších právních předpisů, § 60 Školní dílo:

(1) *Škola nebo školské či vzdělávací zařízení mají za obvyklých podmínek právo na uzavření licenční smlouvy o užití školního díla (§ 35 odst.*

3). *Orpívá-li autor takového díla udělit svolení bez vážného důvodu, mohou se tyto osoby domáhat nahrazení cizobýšičkého projevu jeho vůle u soudu. Ustanovení § 35 odst. 3 zůstává nedotčeno.*

(2) *Není-li sjednáno jinak, může autor školního díla své dílo užit či poskytnout jinému licenci, není-li to v rozporu s oprávněnými zájmy školy nebo školského či vzdělávacího zařízení.*

(3) *Škola nebo školské či vzdělávací zařízení jsou oprávněny požadovat, aby jim autor školního díla z výdětku jim dosaženého v souvislosti s užitím díla či poskytnutím licence podle odstavce 2 přiměřeně přispěl na úhradu nákladů, které na vytvoření díla vynaložily, a to podle okolností až do jejich skutečné výše; přitom se přihlížejne k výši výdělku dosaženého školou nebo školským či vzdělávacím zařízením z užití školního díla podle odstavce 1.*

ABSTRAKT

Bakalářská práce pojednává o dávkách státní sociální podpory v systému třech pilířů sociálního zabezpečení v České republice. Obecně popisuje principy, z kterých státní sociální podpora vychází. Určuje základní pojmy státní sociální podpory a všeobecně představuje systém státní sociální podpory a její dávky. Blíže se zabývá dávkou rodičovský příspěvek. Rodičovský příspěvek je popsán od jeho vzniku a bakalářská práce předkládá průřez jeho změnami i samotný systém jak rodičovský příspěvek funguje dnes. Věnuje se aktuálnímu čerpání rodičovského příspěvku a faktorům, které ovlivňují jeho čerpání. Stručně popisuje systém dávek Evropské unie a představuje rodičovský příspěvek v těch členských státech Evropské unie, které obdobně jako Česká republika přiznávají nárok na tuto dávku.

Klíčová slova: státní sociální podpora, rodičovský příspěvek, denní vyměřovací základ, peněžitá pomoc v mateřství, volba rodičovského příspěvku, dávky Evropské unie

ABSTRACT

Bachelor thesis deals with state social support benefits in the scheme of the three pillars of welfare system in the Czech Republic. It generally describes the principles on which state social support is based. It specifies the basic concepts of state social support and in general presents the system of state social support and its benefits. It focuses closely on parental allowance. Parental allowance is described from its origin and bachelor thesis presents a cross-section of the changes and the system of parental allowance as it functions today. It deals with the current draw of parental allowance and factors that affect its use. It briefly describes the benefit system of the European Union and presents parental allowance in those member states of the European Union which, like the Czech Republic, recognize this benefit.

Keywords: state social support, parental allowance, daily basis of assessment, maternity allowance, choice of parental allowance, benefits of the EU

Na tomto místě bych ráda poděkovala vedoucí práce Mgr. Janě Jurčíkové za věcné připomínky a odborné rady, kterými přispěla k vypracování méj bakalářské práce.

„Představte si život jako hru, kde 24 hodin denně žonglujete s pěti míčky: práce, rodina, zdraví, přátelé a smysl života a snažíte se je udržet ve vzduchu.“

Dave Logan

Prohlašuji, že odevzdaná verze bakalářské práce a verze elektronická nahraná do IS/STAG jsou totožné.

OBSAH

ÚVOD	9
I TEORETICKÁ ČÁST	11
1 STÁTNÍ SOCIÁLNÍ PODPORA V SYSTÉMU SOCIÁLNÍHO ZABEZPEČENÍ	12
2 VYMEZENÍ STÁTNÍ SOCIÁLNÍ PODPORY	14
2.1 ŽIVOTNÍ MINIMUM A EXISTENČNÍ MINIMUM	16
3 VYMEZENÍ ZÁKLADNÍCH POJMŮ STÁTNÍ SOCIÁLNÍ PODORY	18
3.1 OPRÁVNĚNÁ OSOBA	19
3.2 RODINA - OKRUH SPOLEČNĚ POSUZOVANÝCH OSOB	20
3.3 NEZAOPATŘENÉ DÍTĚ	21
3.4 ROZHODNÉ OBDOBÍ A ROZHODNÝ PŘÍJEM.....	22
4 SOUČASNÉ DÁVKY STÁTNÍ SOCIÁLNÍ PODPORY	23
5 RODIČOVSKÝ PŘÍSPĚVEK	25
5.1 VÝVOJ MATEŘSKÝCH DÁVEK U NÁS	26
5.2 ZMĚNY V RODIČOVSKÉM PŘÍSPĚVKU PO ROCE 1995	27
5.3 RODIČOVSKÝ PŘÍSPĚVEK OD ROKU 2012	31
5.4 PODMÍNKA CELODENNÍ PÉČE	32
6 RODIČOVSKÝ PŘÍSPĚVEK V RÁMCI DÁVEK EU	34
II PRAKTICKÁ ČÁST	38
7 VYMEZENÍ VÝZKUMNÉHO PROBLÉMU	39
7.1 VÝZKUMNÉ OTÁZKY A CÍLE	40
7.2 VÝZKUMNÝ SOUBOR A ZPŮSOB JEHO VÝBĚRU	40
7.3 METODY ANALÝZY DAT	41
8 ANALÝZA A INTERPRETACE DAT	42
8.1 DEMOGRAFICKÉ UKAZATELE SOUBORU	42
8.2 ANALÝZA MOŽNOSTI VOLBY RODIČOVSKÉHO PŘÍSPĚVKU	46
8.3 SPISY ZASTOUPENÉ V RÁMCI EVROPSKÉ UNIE A SPECIÁLNÍ PŘÍPADY	56
9 INTERPRETACE VÝSTUPŮ A ZÁVĚREČNÁ DISKUZE	59
ZÁVĚR	62
SEZNAM POUŽITÉ LITERATURY	64
SEZNAM POUŽITÝCH SYMBOLŮ A ZKRATEK	67
SEZNAM TABULEK A OBRÁKŮ	68
SEZNAM GRAFŮ	69
SEZNAM PŘÍLOH	70

ÚVOD

Tato práce si klade za cíl shrnout dostupné informace o rodičovském příspěvku, jeho vývoj a fungování v rámci dávek státní sociální podpory. Státní sociální podpora vychází z principu participace a solidarity. Sjednocuje tedy dávky, které mají pomáhat rodinám ve společensky uznaných situacích v případě, kdy rodina vlastními prostředky nestačí tyto situace zvládat. Současně zvýhodňuje rodiny s dětmi od rodin bezdětných a rodiny s nízkými příjmy před rodinami vysokopříjmovými. Obecně představíme principy dávek státní sociální podpory a soustředíme se na rodičovský příspěvek. Bakalářská práce má popsat rodičovský příspěvek od jeho počátků, kdy byl začleněn do systému společenské pomoci, až po jeho fungování v současnosti. Pokusí se také vymezit základní pojmy a fungování státní sociální podpory. Dotýká se pojmů, jako je peněžitá pomoc v mateřství nebo denní vyměřovací základ, které úzce souvisí s čerpáním rodičovského příspěvku. Snaží se vyčlenit základní body fungování rodičovského příspěvku od mateřských dávek až po jeho dnešní podobu. V závěru se pokusíme vymezit země Evropské unie, které v rámci rodinných dávek poskytují rodičovský příspěvek, a naznačit fungování těchto dávek v rámci principu koordinace, jako základního principu fungování dávek Evropské unie.

Rodičovský příspěvek je jednou z nejčastěji využívaných dávek státní sociální podpory. Byl mnohokrát novelizován a dotkla se jej mnohá úsporná opatření posledních let. V této práci by měl být také nastíněn přechod od mateřských dávek po rodičovské. Tedy přechod z pohledu osobního rozsahu na dávky univerzální. Po celou dobu se budeme snažit nahlížet na tuto problematiku tak, abychom se lépe orientovali v této dávce a věnovali se myšlence, zda rodičovský příspěvek, tak jak je dnes nastaven, vytváří takové zázemí pro rodiče, které jim napomáhá sladit rodinný a pracovní život a přitom nepůsobí pouze jako pasivní podpora rodiny, ale nabízí rodičům flexibilnější postoj k čerpání této dávky a jejich rodičovské dovolené.

Praktická část práce má zmapovat co nejvíce prvků, které podmiňují výši a délku čerpání rodičovského příspěvku. Zamyslíme se nad otázkou, jaké výhody a nevýhody pro rodiče samotná dávka přináší. Pokusíme se zodpovědět, zda žadatelé o tuto dávku přistupují k jejímu čerpání jako k něčemu samozřejmému, kde stát nese odpovědnost o starost za finanční pomoc v rodičovství, nebo zda rodiče sami aktivně přistupují k této dávce a po-

kouší se pomocí ní co nejlépe podpořit svůj pracovní a rodinný život. Tedy zda si nastavují její výši flexibilně v závislosti na různých sociálních událostech.

I. TEORETICKÁ ČÁST

1 STÁTNÍ SOCIÁLNÍ PODPORA V SYSTÉMU SOCIÁLNÍHO ZABEZPEČENÍ

Státní sociální podpora je jedním z nástrojů sociální politiky státu. Krebs uvádí tři principy (modely) sociální politiky, a to podle míry účasti státu sociální politiky v praxi. Jedná se o typ redistributivní, výkonný a reziduální. **Typ redistributivní**, někdy také označovaný jako univerzalistický s dominantní rolí státu, zahrnuje sociální podporu rodin nezávisle na tom, zda jsou rodiny sociálně potřebné. Je velice náročný na ekonomické zdroje. **Výkonný typ** vychází z myšlenky, že sociální potřeby jsou uspokojovány na základě výkonu a spotřeby. Stát zde má svoji roli, ale je zde vytvořen dostatečný prostor pro působení nestátních subjektů. **Reziduální typ** garantuje podporu pouze rodinám s nejnižšími příjmy. Zdůrazňuje individuální odpovědnost každého za uspokojování sociálních potřeb. Role státu je v tomto systému výrazně doplněna aktivitami nestátních subjektů. (Krebs, 2010, s. 54-55)

Model sociální politiky jednotlivých států je většinou mixem těchto modelů. Ani model sociální politiky České republiky nelze jednoznačně přiřadit pouze k jednomu konkrétnímu typu. Model sociální politiky ČR se utváří, jak na základě reakce na naši socialistickou minulost, tak i na změny po roce 1989 i každodenní politické dění současnosti. Zastoupení prvků všech modelů závisí na řadě okolností, jako jsou postoje, aktivity a moc státních aktérů, střety politických sil, ekonomické možnosti státu, mezinárodní úmluvy i národní zvyklosti, tradice a v ní i hluboce zakořeněné sklony a přetrvávající tendence občanů spoléhat se na pomoc státu. (Krebs, 2010, s. 57)

Hlavním nástrojem sociální politiky je sociální zabezpečení. Sociálním zabezpečením rozumíme soubor právních norem, institutů, institucí a vztahů, které poskytují pomoc a ochranu lidem v různých sociálních situacích. (Gregorová, Galvas, 2005, s. 26 - 27) V České republice je sociální zabezpečení občanů, tedy soubor právních norem, které zabezpečují a poskytují lidem ochranu v nastalých sociálních situacích tvořeno, třemi pilíři - systémy. Těmito pilíři jsou sociální pojištění, státní sociální podpora a systém sociální pomoci.

Sociální pojištění řeší ty situace, na které se člověk může předem připravit. Je financováno z příspěvků státu, zaměstnanců a zaměstnavatelů. Do tohoto systému můžeme zahrnout důchodové, sociální, nemocenské, úrazové pojištění a pojištění na státní politiku zaměstnanosti.

Státní sociální podpora je druhým z těchto pilířů. Vychází z rodinné politiky státu. Stejně jak Krebs definoval tři systémy sociální politiky, uvádí také tři systémy rodinné politiky. Liberální, sociálně tržní a univerzalistický systém. **Liberální systém** předpokládá zodpovědnost občana za jeho rozhodnutí. **Sociálně tržní systém** vychází z myšlenky, že sociální potřeby rodiny jsou primárně uspokojovány na základě pracovních výkonů a zásluh a státní podpora je pak poskytována i na základě testování příjmů rodin a společensky uznané minimální úrovně jednotlivých potřeb rodin. **Univerzalistický systém** zahrnuje státní podporu všech rodin nezávisle na tom, jak jsou sociálně potřebné. (Krebs, 2010, s. 353)

Tomeš uvádí, že rodinnou politiku zemí západní Evropy lze charakterizovat jako komplexní, zahrnující všechna opatření veřejně právního charakteru, tak finanční dávky poskytované rodinám s dopadem na život a sociální situaci rodin. (Tomeš, 2010, s. 242)

Státní sociální podpora v ČR je nepříspevkový ucelený systém. Je financovaný ze státního rozpočtu. V roce 1995, kdy státní sociální podpora vznikla, bylo jejím cílem sjednotit dávky, které umožňovaly podporu rodiny, do jednoho komplexu. Do této doby byly dávky vypláceny z různých systémů nemocenského a důchodového zabezpečení a sociální pomoci. Stát těmito dávkami chtěl zlepšovat situaci rodin v uznaných sociálních situacích a zmírňovat tak ekonomická rizika rodiny.

Dávky státní sociální podpory můžeme dělit na vertikální a horizontální. Jako vertikální můžeme označit ty, které jsou testovány na příjem, avšak majetkové poměry rodiny u nich nejsou zkoumány. Zde jsou přerozdělovány peníze od rodin výšepříjmových k rodinám s nízkými příjmy. Dávky, u kterých jde o univerzální nárokový příjem, můžeme označit jako horizontální. Netestuje se u nich příjem rodiny a přerozdělení můžeme charakterizovat spíše jako redistribuční proces od bezdětných rodin ve prospěch rodin s dětmi. K tomuto druhu dávek můžeme zařadit rodičovský příspěvek. (Krebs, 2010, s. 271)

Třetím pilířem je systém sociální pomoci. Zahrnuje peněžité a věcné dávky, dávky hmotné nouze, ústavní péči, pečovatelskou službu a další. Jedná se o dávky občanům ve velmi špatné životní – sociální situaci, kterou nejsou schopni zvládnout vlastními silami ani s pomocí rodiny.

Systém sociálního zabezpečení v České republice je tedy směsicí základních modelů sociálního státu i systémů rodinných politik. Stát je garantem, ale dává také prostor pro neziškový sektor.

2 VYMEZENÍ STÁTNÍ SOCIÁLNÍ PODPORY

Zákon o státní sociální podpoře vznikl na základě potřeby sjednotit dávky vyjadřující podporu státu občanům a rodinám s dětmi do jednoho komplexu. Zavedl nové sociální dávky reagující na nově vzniklou situaci po roce 1990 a zároveň byl navržen tak, aby změnil koncepci do té doby nejvýznamnějších peněžitých dávek poskytovaných rodinám z různých sociálních systémů. (Krebs, 2010, s. 270)

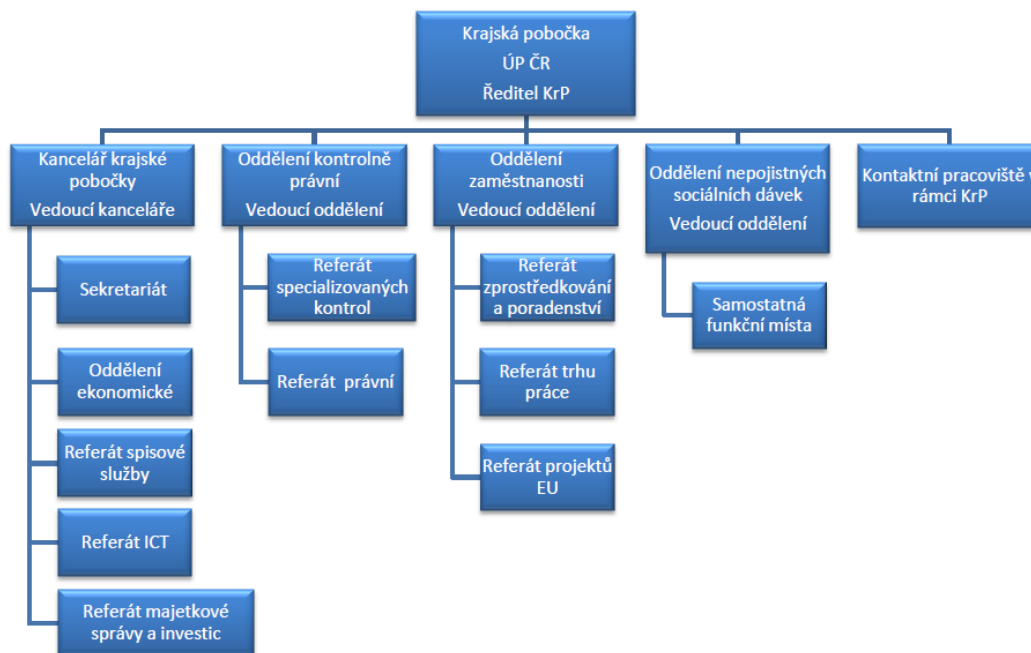
Tomeš uvádí, že přijetím zákona o státní sociální podpoře v roce 1995 spolu s přijetím zákona o důchodovém pojištění můžeme období jejich vzniku považovat za významné reformní období v nových českých dějinách. (Tomeš, 2010, s. 404)

Státní sociální podpora se řídí zákonem č. 117/1995 Sb., o státní sociální podpoře, ve znění pozdějších předpisů (dále jen zákon SSP). Zákon SSP nabyl účinnosti 1. října 1995 (dávky poskytované bez ohledu na výši příjmu) a v plném rozsahu 1. ledna 1996. Za dobu své existence byl již mnohokrát novelizován. Některé novely obsahovaly pouze drobné změny, jiné provedly zásadní změny dosavadních právních úprav. „Cílem většiny změn bylo upřesnění některých ustanovení v návaznosti na poznatky z praxe a v neposlední řadě též úpravy zaměřené na zjednodušení právní úpravy jak z hlediska osob uplatňujících nárok na některou z dávek, tak i z hlediska úřadů poskytujících dávky.“ (Březká, Burdová, Vránová, 2012, s. 7) Důvodem byla jistě také skutečnost, že pojetí rodinných dávek vycházelo z myšlenky, že přídavky na děti financované ze státního rozpočtu jsou problémem sociální solidarity a redistribuce by se neměla řídit pouze myšlenkou, že bezdětní platí na děti, ale také že bohatí rodiče podporují děti z chudých rodin. (Tomeš, 2010, s. 395)

Postupem času začaly novely zákona o státní sociální podpoře reagovat nejen na sociální, ale také na politickou a ekonomickou situaci země. Rodičovský příspěvek výrazně ovlivnil „prorodinný balíček“ v roce 2008 stejně jako sociální reforma v roce 2012.

Měnily se také orgány, které dávky státní sociální podpory poskytovaly a poskytují nyní. Původně to byly okresní úřady, u nich vznikl referát státní sociální podpory. Tuto činnost vykonávaly až do 31. prosince 2002. Od roku 2003, po ukončení činnosti okresních úřadů, rozhodovaly o dávkách obecní úřady obcí s rozšířenou působností. Od dubna 2004 přechází agenda státní sociální podpory pod úřady práce. Po ukončení činnosti úřadů práce došlo ke vzniku Úřadu práce České republiky a zde současně vzniklo oddělení sociálně nepojistných dávek s referátem státní sociální podpory. Úřad práce je členěn na generální ředitel-

ství a krajské pobočky. Odvolacím orgánem je od 1. ledna 2012 Ministerstvo práce a sociálních věcí ČR.



Obrázek č. 1 Organizační struktura krajských poboček s platností do 31. 3. 2014 (MPSV, 2014)

Zákon o státní sociální podpoře je složen z úvodních ustanovení, vymezení základních pojmů, popisu jednotlivých dávek, podmínek nároků, obsahuje výši a výplatu jednotlivých dávek, společná ustanovení o dávkách a řízení o dávkách SSP.

Zákon o SSP se řídí mnoha prováděcími právními předpisy a vládními nařízeními. Například vláda stanoví svým nařízením na každý rok výši nákladů srovnatelnou s nájemným, částky započítávané za pevná paliva a částky normativních nákladů na bydlení. Dále je to vyhláška č. 28/2012 Sb., o dalším studiu, popřípadě výuce, které se pro účely státní sociální podpory a důchodového pojištění považují za studium na středních školách. Sdělením MPSV se také vyhláší částka odpovídající 50 % průměrné měsíční mzdy v národním hospodářství pro účely životního a existenčního minima a částka 50 % a 25 % průměrné měsíční mzdy v národním hospodářství pro účely státní sociální podpory.

Dva důležité pojmy, z kterých vychází většina dávek státní sociální podpory, jsou existenční a životní minimum. Ty se řídí zákonem č. 110/2006 Sb., o životním a existenčním minimu, ve znění pozdějších předpisů. Podle něj jsou stanoveny částky životního minima k zajištění výživy a ostatních základních osobních potřeb a částka existenčního minima.

Částky životního minima zvyšuje vláda svým nařízením. (Březká, Burdová, Kepková, 2012, s. 9)

Pojmy životní a existenční minimum si nyní vymezíme podrobněji, jelikož v posledních právních úpravách z nich vychází státní sociální podpora u většiny poskytovaných dávek.

2.1 Životní minimum a existenční minimum

V obecném slova smyslu rozumíme životním minimem takový soubor statků a služeb, který umožňuje jednotlivci nebo domácnosti uspokojovat jejich potřeby v míře uznané společností v dané etapě za minimálně nezbytné (Krebs, 2010, s. 288).

„Životní minimum je nejčastěji definováno jako práh chudoby, kdy občané nacházející se pod ním nemohou žít způsobem minimálně přijatelným v daném státě.“ (Krebs, 2010, s. 289) Příjmová situace rodiny, která žádá o státní dávku je tedy individuálně posuzovaná ve vztahu k životnímu minimu (Krebs, 2007, s. 252).

Zákon o životním a existenčním minimu č.110/2006 Sb., definuje životní minimum jako „minimální hranici peněžních příjmů fyzických osob k zajištění výživy a ostatních základních osobních potřeb.“

Částky životního minima v Kč za měsíc platné od 1.1.2012:

-pro jednotlivce	3410
-pro první osobu v domácnosti	3140
-pro druhou a další osobu v domácnosti, která není nezaopatřeným dítětem	2830
-pro nezaopatřené dítě ve věku	
do 6 let	1740
6 až 15 let	2140
15 až 26 let	2450

Tabulka č. 1 Částky životního minima (MPSV, 2014)

Životní minimum je tedy částkou, z které vychází dávky státní sociální podpory. Jejich násobky jsou důležité u přídatku na dítě a porodného, kde je nárok na tyto dávky určen 2,4 násobkem životního minima rodiny. Podle výše uvedené tabulky můžeme lehce vypočítat 2,4 násobek u dávky porodné. V okruhu společně posuzovaných osob rodiny budou matka, otec a první živě narozené dítě. Výše měsíčního příjmu rodiny, která má nárok na porodné za splnění všech zákonných podmínek, nesmí přesáhnout částku 18 504 Kč měsíčního čistého příjmu, který vychází z předešlého kalendářního čtvrtletí, než je čtvrtletí, ve kterém se

dítě narodilo. K částce 19 252 Kč jsme tedy dospěli součtem částek dosazených z tabulky a vynásobením koeficientem 2,4. 3 140 Kč pro první osobu v domácnosti (v našem případě matka), 2 830 Kč pro druhou osobu v domácnosti (otec) a částka 1 740 Kč pro nezaopatřené dítě do šesti let věku.

Existenční minimum zákon vymezuje jako „minimální hranici příjmů osob, která se považuje za nezbytnou k zajištění výživy a ostatních základních osobních potřeb na úrovni umožňující přežití. (ČESKO, 2006 ^(b)) Měsíční částka existenčního minima platná od 1. 1. 2012 je 2 200 Kč.

Krebs (2010, s. 289) definuje existenční minimum jako souhrn statků a služeb, bez jejichž uspokojování by došlo k ohrožení života a zdraví občana.

Sociální doktrína České republiky uvádí právo na důstojné životní minimum jako jedno ze základních lidských a sociálních práv, kdy každý občan má právo na životní úroveň, která jeho rodině zajistí zdraví a základní podmínky pro existenci. V něm je zahrnuta výživa, ošacení, přiměřené bydlení, péče o zdraví a lékařská pomoc, jakož i nezbytné sociální služby. Sociální doktrína České republiky klade důraz na skutečnost, že tato práva by se měla promítat do norem životního minima. (Sociální doktrína České republiky)

Sociální doktrína uvádí právo na důstojné životní minimum a zákon o státní sociální podpoře se snaží na principu sociální solidarity uplatňovat toto právo v praxi.

3 VYMEZEMÍ ZÁKLADNÍCH POJMŮ STÁTNÍ SOCIÁLNÍ PODORY

K lepší orientaci v systému dávek státní sociální podpory budou do této kapitoly začleněny některé základní pojmy, které jsou klíčové pro správné porozumění dávkám státní sociální podpory. V této kapitole představíme také dva pojmy důležité pro dávku rodičovský příspěvek, na který je tato bakalářská práce zaměřena. Těmito pojmy jsou peněžitá pomoc v mateřství a denní vyměřovací základ, vycházející z dávek nemocenského pojištění, jejichž cílem je finančně zabezpečit ekonomicky aktivní osoby v době, kdy kvůli nemoci nebo mateřství ztratí krátkodobý výdělek. „Soustava dávek nemocenského pojištění zásadně zahrnuje pojištění krátkodobých následků některých sociálních událostí peněžitými dávkami odvozenými z výše výdělku.“ (Krebs, 2007, s. 242-243)

Peněžitá pomoc v mateřství je hrazena z nemocenského pojištění. Upravuje ji zákon č. 197/2006 Sb., o nemocenském pojištění. Podmínkou nároku na tuto dávku je účast na pojištění alespoň po dobu 270 kalendářních dní v posledních dvou letech před nástupem na peněžitou pomoc v mateřství. U osob samostatně výdělečně činných se zde vyžaduje také podmínka účasti na pojištění alespoň 180 kalendářních dnů v posledním roce přede dnem počátku nástupu na peněžitou pomoc v mateřství. Nárok na peněžitou pomoc v mateřství je možné čerpat nejdříve od počátku osmého týdne před očekávaným termínem porodu. Má na ni nárok i pojištěnec, který pečuje o dítě, jehož matka zemřela nebo pokud pojištěnec převzal dítě do péče nahrazující péči rodičů. Dále otec dítěte nebo manžel ženy, která dítě porodila na základě písemně uzavřené smlouvy, že bude o dítě celodenně pečovat a to nejdříve od sedmého týdne po porodu dítěte a na dobu nejméně 7 kalendářních dní po sobě jdoucích. Délka podpůrní doby u peněžité pomoci v mateřství je 28 týdnů, pokud se matce narodilo jedno dítě. 37 týdnů, pokud se narodily dvě a více dětí. Výše peněžité pomoci v mateřství činí 70 % třicetinasobku denního vyměřovacího základu. (ČESKO, 2006)

„Dávky v mateřství jsou cílené na zdraví a sociální potřeby ženy.“ (Tomeš, 2010, s. 242)

Druhým pojmem je denní vyměřovací základ, který je opět upraven v zákoně č. 197/2006 Sb., o nemocenském pojištění. Denní vyměřovací základ se stanoví z vyměřovacího základu (vyměřovací základ je úhrn vyměřovacích základů pro zálohy na pojistné na důchodové pojištění za jednotlivé kalendářní měsíce) zjištěného z rozhodného období a vydělí se počtem kalendářních dnů připadajících na rozhodné období. (ČESKO, 2006)

K dávce rodičovský příspěvek je třeba zjistit denní vyměřovací základ vždy ke dni sociální události. Za sociální událost dle Tomeše se považují situace veřejně právně uznané a je s nimi spojováno sociální opatření ve prospěch postiženého. (Tomeš, 2010, s. 189) V tomto případě je tedy sociální událostí nástup na peněžitou pomoc v mateřství nebo narození dítěte. Pokud jde o dítě svěřené do péče nahrazující péči rodičů, potom je dnem sociální události den převzetí takového dítěte do péče.

3.1 Oprávněná osoba

Pojem oprávněná osoba je jedním ze základních pojmů státní sociální podpory. Oprávněná osoba je vždy fyzická osoba, pro kterou je konkrétní dávka určena. U většiny dávek je oprávněná osoba totožná s žadatelem. Oprávněná osoba musí být hlášena na území České republiky k trvalému pobytu. Pokud jde o cizince, je třeba splnit také podmínku bydliště na území České republiky. Podmínku trvalého pobytu může prominout v ojedinělých případech ministerstvo práce a sociálních věcí. Bydlištěm se rozumí dle zákona o pomoci v hmotné nouzi č. 111/2006 Sb., že „osoba má bydliště na území České republiky, zejména pokud se zde dlouhodobě zdržuje, vykonává zde výdělečnou činnost, žije zde s rodinou, plní zde povinnou školní docházku nebo se zde soustavně připravuje na budoucí povolání, popřípadě existují jiné významné důvody, zájmy či aktivity, jejichž vzájemná souvislost dokládá sepětí této osoby s Českou republikou.“ (ČESKO, 2006 (2)) Statut bydliště je potom zásadní právě při výplatě rodičovského příspěvku v rámci Evropské unie.

Zákon o státní sociální podpoře přímo stanoví, kdo je u jednotlivých dávek oprávněnou osobou. U dávky přídatku na dítě je to nezaopatřené dítě. Do dovršení zletilosti je dítě zastupované v řízení o dávku zákonným zástupcem dítěte. U dávky příspěvek na bydlení je oprávněnou osobou vlastník nebo nájemce, který je v bytě přihlášen k trvalému pobytu. Většinou je tedy tato osoba shodná s žadatelem o dávku. V některých případech může být oprávněnou osobou i dítě, pokud je vlastníkem bytu zapsaného v katastru nemovitostí. Žadatelem o dávku je v tomto případě zákonný zástupce, který je zároveň osobou společně posuzovanou. U dávky rodičovský příspěvek je oprávněnou osobou rodič pečující osobně celodenně a řádně o nejmladší dítě v rodině až do vyčerpání částky 220 000 Kč, nejdéle do 4 let věku dítěte. Rodiče se mohou při pobírání rodičovského příspěvku střídát. U dávky porodné je oprávněnou osobou žena, která porodila první živě narozené dítě (a to i v případě, že dítě je po porodu umístěno v kojeneckém ústavu) nebo otec, pokud žena zemřela. U porodného je současně oprávněnou osobou také osoba, která převzala dítě do trvalé

péče nahrazující péči rodičů a to do 1 roku jeho věku. (ČESKO, 1995 ⁽³⁾) Oprávněnou osobou je tedy vždy ta osoba, jejíž zájmy jsou v dané dávce primárně upravovány.

3.2 Rodina - okruh společně posuzovaných osob

Rodinu můžeme definovat z mnoha hledisek. V této podkapitole se jí pokusíme vymezit z hlediska okruhu společně posuzovaných osob u dávek státní sociální podpory. Krebs formuluje rodinu z pohledu státní sociální podpory jako soužití rodičů a nezaopatřených dětí ve společné domácnosti. (Krebs, 2007, s. 253) Po druhé světové válce uznalo OSN, že rodina je přirozenou a základní jednotkou společnosti. Má ji být poskytnuta nejširší možná veřejná ochrana a pomoc, právo na vhodnou právní, hospodářskou a sociální ochranu k zajištění jejího plného rozvoje. (Tomeš, 2010, s. 133)

Za rodinu se dle zákona o státní sociální podpoře považuje oprávněná osoba a s ní společně posuzované osoby, pokud společně uhrazují náklady na své potřeby. Žádná z osob nemůže být posuzovaná jako oprávněná osoba nebo osoba společně posuzovaná ve více rodinách. Okruhy společně posuzovaných osob musí být stejné v dávkách přídatků na dítě, porodné i rodičovský příspěvek. U dávky příspěvek na bydlení se okruh společně posuzovaných osob řídí místem trvalého pobytu těchto osob. Z praxe tedy známe případy, kdy okruh společně posuzovaných osob u dávky přídatků na dítě či rodičovský příspěvek tvoří matka, dítě a otec dítěte. A u dávky příspěvek na bydlení je to potom v okruhu společně posuzovaných osob pouze matka a dítě, jelikož otec dítěte je hlášen k trvalému pobytu na jiné adrese. U dávky rodičovský příspěvek je okruh společně posuzovaných osob a tím i vymezení rodiny vázán na péči o nejmladší dítě v rodině. Za rodinu se tedy považují rodiče a jejich děti, přičemž za rodiče se nepovažují jen rodiče vlastní, ale i osoby, kterým bylo dítě svěřeno do péče nahrazující péči rodičů, partner rodiče nebo takové osoby jako druh, družka rodiče. Každá společně posuzovaná osoba může být jako společně posuzovaná jen v jedné rodině. (Březká, Burdová, Vránová, 2010, s. 135)

Společně posuzovanými osobami dle zákona o SSP tedy jsou:

Nezaopatřené děti, dále rodiče těchto dětí (za rodiče se považují i osoby, jimž byly nezaopatřené děti svěřeny do péče nahrazující péči rodičů), manželé, partneři, druh, družka. Pokud jsou sami rodiče nezaopatřenými dětmi a jsou osamělí, zahrnují se do okruhu společně posuzovaných osob také rodiče těchto rodičů.

Pokud oprávněná osoba žije sama, potom je považována za rodinu dle zákona o SSP sama. Stejně tak je v okruhu společně posuzovaných osob samo dítě, které je v plném přímém zaopatření ústavu pro děti nebo mládež. Nezbytné je vymezit pojem osamělý rodič. Osamělým rodičem je svobodný, rozvedený nebo ovdovělý rodič, pokud nežije s druhem.

Zákon SSP také vymezuje možnost vyloučit z okruhu společně posuzovaných osob některé jinak společně posuzované osoby, pokud tyto osoby prokáží, že v případě přídatku na dítě, rodičovského příspěvku, porodného déle jak tři měsíce společně prokazatelně nežijí. U příspěvku na bydlení musí oprávněná osoba dokázat, že osoba se stejným trvalým pobytem byt neuvívá. Potom ji lze z bydlení také po třech kalendářních měsících vyloučit. O vyloučení může rozhodnout Krajská pobočka Úřadu práce po prokazatelném doložení skutečností vyhotovením písemného rozhodnutí o tom, že tyto osoby nebudou osoby společně posuzované.

3.3 Nezaopatřené dítě

Nezaopatřeným dítětem je dítě do 26 let věku, pokud se řádně a soustavně připravuje na budoucí povolání. Dále je nezaopatřeným dítětem také dítě, které je po ukončení povinné školní docházky, nejdéle však do 18 let věku, v evidenci úřadu práce bez nároku na podporu v nezaměstnanosti nebo při rekvalifikaci. Nezaopatřeným je také dítě, které se na budoucí povolání nemůže soustavně připravovat nebo vykonávat výdělečnou činnost pro nemoc nebo úraz, či z důvodu dlouhodobě nepříznivého zdravotního stavu je neschopno vykonávat výdělečnou činnost. (ČESKO, 1995 ⁽³⁾)

U tohoto bodu je jistě zajímavé zmínit, že dne 1. dubna 2013 nabyl účinnosti zákon č. 48/2013 Sb., který novelizoval zákon o vysokých školách a zákon o státní sociální podpoře. Dle této novelizace se za dobu studia (tedy doba, kdy se nezaopatřené dítě soustavně připravuje na budoucí povolání na vysoké škole) považuje také doba přerušení studia, po kterou by jinak trvala mateřská nebo rodičovská dovolená, tj. „uznaná doba rodičovství“. (Daněk, 2013)

Dítě, které je poživitelem invalidního důchodu pro invaliditu třetího stupně se nepovažuje za nezaopatřené dítě pro účely zákona o státní sociální podpoře (Březká, Burdová, Kepková, Vránová, 2012, s. 62).

Nezaopatřené dítě prokazuje svoji nezaopatřenost od 15 let potvrzením o studiu. Děti v evidenci úřadu práce do 18 let věku prokazují svoji nezaopatřenost rozhodnutím o nepři-

znání podpory v nezaměstnanosti. Tyto doklady předkládají vždy k požadovanému rozhodnému období, které si vymežíme v další kapitole.

3.4 Rozhodné období a rozhodný příjem

Zákon o SSP říká, že příjem rozhodný pro přiznání dávky se stanoví jako měsíční průměr příjmů rodiny připadající na rozhodné období. Měsíční příjem rodiny se stanoví jako součet jednotlivých měsíčních průměrů oprávněné osoby a osob s ní společně posuzovaných.

Rozhodným obdobím je období, z kterého se dávka vypočítává, je to tedy doba, v které jsou zjišťovány příjmy a z které posléze vychází výplaty dávky. Jako příklad můžeme uvést dávku přídavek na dítě. *Rozhodným obdobím je pro dávku podanou v době od 1. 10. 2013 až 30. 9. 2014 kalendářní rok 2012.* Započítává se tedy příjem z tohoto období a dávka se vyplácí od listopadu 2013 do října 2014. Přídavek na dítě vychází z předcházejícího kalendářního roku, příspěvek na bydlení z předcházejícího kalendářního čtvrtletí. Rozhodné období u porodného je kalendářní čtvrtletí, které předchází čtvrtletí, ve kterém se narodilo dítě.

Zákon o SSP vymezuje taxativně výčet rozhodných příjmů. Uvádí, které příjmy se v rozhodném období započítávají. Započítává se vždy čistý příjem. To je příjem po odpočtu daně z příjmů, pojistného na sociální zabezpečení a příspěvku na státní politiku zaměstnanosti a pojistného na veřejné zdravotní pojištění (Krebs, 2007, s. 253). Za příjem se považuje např. příjem ze závislé činnosti a funkční požitky, příjem z podnikání, příjmy z pronájmu, dávky z nemocenského pojištění, ošetřování člena rodiny, peněžitá pomoc v mateřství, dávky důchodového pojištění, dávky úrazového pojištění, výživné dítěte poskytované druhým rodičem, podpora v nezaměstnanosti nebo při rekvalifikaci, příjmy ze zahraničí a příjmy ze zahraničí obdobné dávkám SSP. Zákon také specifikuje způsob, jakým jsou jednotlivé příjmy prokazovány.

4 SOUČASNÉ DÁVKY STÁTNÍ SOCIÁLNÍ PODPORY

Těhotenství, mateřství, narození a výchova dítěte, dysfunkce rodiny, úmrtí rodinného příslušníka, ochrana zájmů dítěte či osoby poskytující výživu jsou důležité sociální události. (Tomeš, 2010, s. 241) Dávky státní sociální podpory během let reagovaly na tyto sociální události. Měnily se, některé vznikly jako nové, jiné zanikly po krátké době své existence. Většina z nich se vyvíjela a přetvářela právě dle změn vycházejících z ekonomické, sociální i politické situace ve státě.

Během let byly zrušeny dávky jako příspěvek na dopravu (1. 7. 2004), zaopatřovací příspěvek (1. 1. 2005), sociální příspěvek (31. 12. 2011). Dávky jako příspěvek na péči o dítě v zařízení vyžadující okamžitou pomoc trval jen od 1. 10. 2005 do 1. 6. 2006. Příspěvek na školní pomůcky se vyplácel pouze v roce 2007. Pěstounské dávky byly od 1. 1. 2013 zařazeny pod zákon č. 359/1999 Sb. o sociálně právní ochraně dětí. Státní sociální podpora dávky pěstounské péče sice vyplácí, ale formálně jsou upraveny v zákoně o sociálně právní ochraně dětí.

Dávky státní sociální podpory jsou dávky určené především pro rodiny s dětmi a představují hlavní formu finanční podpory rodin. Dle úvodního ustanovení zákona o státní sociální podpoře se „stát podílí na krytí nákladů na výživu a ostatní základní osobní potřeby dětí a rodin a poskytuje ji i při některých dalších sociálních situacích.“ (ČESKO, 1995) Dle vyjádření MPSV mají dávky sledovat životní cyklus nezaopatřeného dítěte od jeho narození až po ukončení jeho vzdělávacího procesu. Dávky nejsou předmětem zdanění, některé z nich jsou příjmově zkoumány, ale majetkové poměry rodin zkoumány nejsou. Náklady na státní sociální podporu hradí stát. Krebs ale také uvádí, že si systém státní sociální podpory klade za cíl pouze přispět k úhradě nákladů „způsobených určitými sociálními situacemi, nikoliv zabezpečit jejich plnou úhradu.“ (Krebs, 2007, s. 252)

Dávky státní sociální podpory platné k 1. 1. 2014 jsou:

- a) dávky poskytované v závislosti na výši příjmu
 1. přídavek na dítě
 2. příspěvek na bydlení
 3. porodné
- b) ostatní dávky
 1. rodičovský příspěvek
 2. pohřebné

Dávky státní sociální podpory můžeme dělit dle Krebse (2010, s. 271) také na horizontální a vertikální, tedy podle toho, jaký princip organizované solidarity státem je použit.

Tyto dva směry jsou:

- od bezdětných rodin k nízkopříjmovým rodinám,
- od vysokopříjmových rodin k nízkopříjmovým rodinám.

Dávky státní sociální podpory můžeme také dělit dle způsobu vyplácení jednotlivých dávek na dávky jednorázové (porodné, pohřebné) a dávky opakující se (přídavek na dítě, příspěvek na bydlení, rodičovský příspěvek).

Záměrně v této práci nejsou blíže popsány jednotlivé dávky státní sociální podpory. Bakalářská práce má za cíl věnovat se konkrétněji právě jedné z dávek státní sociální podpory, a to je rodičovský příspěvek. Tato dávka je poskytována bez závislosti na příjmu a během let byla několikrát novelizována. Můžeme uvést, že je dnes jednou z nejflexibilnějších dávek státní sociální podpory. V posledních letech se jí dotkla mnohá úsporná opatření. Jako už zmíněný „prorodinný balíček“, který v roce 2008 představil tehdejší ministr práce a sociálních věcí Petr Nečas a v tiskové zprávě 19. listopadu 2008 uvedl: *„Cílem není pasivní podpora rodiny, ale vytváří vlnější prostředí rodičům pro snadnější sladění pracovního a rodinného života.“* (MPSV, Tisková zpráva, 2008)

Změny v rodičovském příspěvku vytváří jistě větší prostor v čerpání pro rodiče. Ti si tak mohou lépe sladit pracovní a rodinný život a stát může lépe dosahovat svého zájmu chránit a podporovat rodiny a zároveň chránit zájmy dítě.

5 RODIČOVSKÝ PŘÍSPĚVEK

Zákoník práce č. 262/2006 Sb. vymezuje rodičovskou dovolenou v §196 takto: „K prohloubení péče o dítě je zaměstnavatel povinen poskytnout zaměstnankyni a zaměstnanci na jejich žádost rodičovskou dovolenou. Rodičovská dovolená přísluší matce dítěte po skončení mateřské dovolené a otci od narození dítěte, a to v rozsahu, o jaký požádají, ne však déle než do doby, kdy dítě dosáhne věku tří let.“ (ČESKO, 2006 ^(a))

V době rodičovské dovolené čerpá rodič státní rodičovský příspěvek. Rodičovskou dovolenou čerpá rodič na základně dohody se zaměstnavatelem. V této dohodě si rodič se zaměstnavatelem upřesní, od kdy po ukončení peněžité pomoci v mateřství začne čerpat rodičovskou dovolenou a to formou oznámení zaměstnavateli. Dohodnou se, od kdy do kdy bude rodič čerpat rodičovskou dovolenou. V mnoha případech také oznámí matce dobu, po kterou bude ještě čerpat řádnou dovolenou, pokud si ji nevyčerpala před nástupem na peněžitou pomoc v mateřství.

Během rodičovské dovolené rodiče, matka nebo otec dítěte, zpravidla nepracují. „Nemají nárok na mzdu ani náhradu mzdy.“ (Tomeš, 2010, s. 244) Rodič nastupuje na rodičovskou dovolenou narozením dítěte nebo po skončení výplaty peněžité pomoci v mateřství nebo po skončení poskytování dávek v souvislosti s porodem. Umožňuje tak rodiči, aby o dítě pečoval celodenně, což je velmi důležité pro fyzický i psychický vývoj dítěte. Státní rodičovský příspěvek čerpá rodič dítěte podáním žádosti u Úřadu práce ČR příslušného dle jeho místa bydliště na předtištěném tiskopise. Tento tiskopis je možné najít také na stránkách ministerstva práce a sociálních věcí a je přílohou č. 1 této práce. K žádosti je třeba také doložit rodný list dítěte a doklad o čerpání peněžité pomoci v mateřství (příloha č. 2) nebo doklad o denním vyměřovacím základu otce (příloha č. 3).

Pokud matka nečerpala peněžitou pomoc v mateřství, dokládá tuto skutečnost svým prohlášením. Dávka je vyplácená měsíc zpětně až do vyčerpání celé částky rodičovského příspěvku. Rodiče se mohou v čerpání rodičovského příspěvku libovolně střídat. Nárok na dávku vzniká jen v případě, že rodič pečuje o nejmladší dítě v rodině po celý kalendářní měsíc. Výjimku tvoří měsíce, kdy se dítě narodilo, kdy má rodič nárok na peněžitou pomoc v mateřství nebo nemocenské dávky v souvislosti s porodem. Dále měsíc, ve kterém osoba převzala dítě do péče nahrazující péči rodičů, a měsíc, ve kterém dítě nebo rodič zemřeli. Pokud měl rodič i jiné vážné důvody, pro které nepečoval o dítě nebo pro které není možné podmínku péče o dítě zakládající nárok na rodičovský příspěvek přiznat, nelze podmínku

péče o dítě po celý kalendářní měsíc považovat za splněnou. Pokud má rodič v měsíci nárok na peněžitou pomoc v mateřství nebo dávky v souvislosti s porodem, náleží rodičovský příspěvek pouze ve výši rozdílu mezi těmito dávkami. (Březká, Burdová, Vránová, 2010, s. 114-129) Rodičovská dovolená navazuje na mateřskou dovolenou a její vznik podnítila jistě i možnost uplatnění rovnosti mezi muži a ženami. Tedy skutečnost, aby na rodičovskou dovolenou mohl nastoupit také otec dítěte.

5.1 Vývoj mateřských dávek u nás

Dávky státní sociální podpory a tedy i samotný rodičovský příspěvek byly ukotveny a uceleny v jeden systém v roce 1995 zákonem č. 117/1995 Sb., o státní sociální podpoře. Vznik samotných dávek pro ženy s dítětem můžeme ovšem zaznamenat mnohem dříve. Vycházely sice z různých druhů sociálního pojištění, nebyly poskytovány plošně nebo výrazně v jiné úpravě, než před zavedením státní sociální podpory, ale měly plnit svou základní funkci a to je podpora porodnosti a potažmo ekonomická podpora rodiny. Již v době vzniku první republiky, kdy mezi nově vznikajícími zákony, které se týkaly finanční podpory rodin, byl zákon garantující budoucím matkám právo mateřské dovolené. (Tomeš, 2010, s. 242)

Od roku 1924 měly rodičky nárok na mateřskou dovolenou 6 týdnů před porodem a 6 týdnů po porodu s možností prodloužení pokud své dítě kojily. Sbírka zákonů a nařízení č. 221 z roku 1924 k tomuto uvádí „§95 II. pomoc v mateřství, pojištěnkám a to: 2. peněžitou pomoc rovnou nemocenskému (I., č. 2.) šest týdnů před porodem a šest týdnů po porodu, nemá-li pojištěnka bez tohoto nároku na nemocenské a nekoná-li námezdní práce, k době, po kterou pojištěnka požívá této dávky před porodem, nepřihlíží se při výpočtu ochranné lhůty podle §97odst. 4 a 5.“ (ČESKO, 1924)

V roce 1948 byla délka prodloužena až na 18 týdnů a dávky byly pobírány ve výši nemocenského pojištění. Délka mateřské dovolené a její výplaty se během let měnily a postupem času na placenou mateřskou dovolenou navazovala neplacená mateřská dovolená do dvou let věku dítěte. Poskytovala se pouze pracujícím ženám. Do systému společenské pomoci se dostává mateřský příspěvek - později rodičovský příspěvek. Významným mezníkem je 1. říjen 1970, od kdy je poskytován všem ženám, bez ohledu na jejich ekonomickou aktivitu, a postupně se jeho výše zvyšovala (Krebs, 2010, s. 382). Od roku 1987 je poskytován při péči o druhé a další dítě o jeden rok déle, tj. do tří let věku dítěte. Postupem

času se přistoupilo k celkové změně a z mateřského příspěvku se stává příspěvek rodičovský a dochází tak k zrovnoprávnění matek a otců při výchově dětí. „Umožňuje rozložit péči o dítě na oba rodiče. Otec může převzít – dříve než by se konzervativnímu oku zdálo i hlavní část péče o dítě a uvolnit matce cestu k návratu do zaměstnání.“ (Možný, 2008, s. 195) Sjednocuje se také doba poskytování rodičovského příspěvku do tří let věku dítěte (resp. do sedmi let při péči o dítě těžce zdravotně postižené). Výše rodičovského příspěvku byla stanovena v jednotné výši bez ohledu na počet dětí, o něž bylo pečováno.

Časopis Národní pojištění uvedl, že rodičovský příspěvek od svého zavedení prošel řadou zásadních změn. V podobě mateřského příspěvku byl zpočátku dávkou, která náležela pouze omezenému počtu žen, a to při péči o dítě do jednoho, později do dvou let věku. Sledována byla celodenní osobní péče o dítě, zda žena řádně pečuje o všechny své děti, pravidelná návštěva lékaře v těhotenství i po narození dítěte. Výše příspěvku byla odstupňována podle počtu dětí, o něž žena pečovala. (Národní pojištění, 1995, s. 1-9)

Další kapitola popisuje změny od roku 1995, kdy vstupuje v platnost zákon o státní sociální podpoře a mění tak způsob i plátce rodičovského příspěvku.

5.2 Změny v rodičovském příspěvku po roce 1995

Rodičovský příspěvek byl koncipován jako dávka, která je určena rodiči v době, kdy z důvodu péče o malé dítě nemůže být výdělečně činný, popř. jeho výdělečná činnost byla omezena. Zákon o SSP zrušil zákon o rodičovském příspěvku a zahrnul ho mezi dávky státní sociální podpory. (Březká, Burdová, Vránová, 2000 s. 101)

Plátcem rodičovského příspěvku byl do roku 1995 obvykle zaměstnavatel rodiče, i když to byla státní dávka. Od října 1995 se stal novým plátcem okresní úřad místně příslušný podle místa trvalého pobytu oprávněné osoby na základě písemné žádosti.

Rodičovský příspěvek zachoval nutnost celodenní péče o dítě, ale prodloužil jeho trvání do čtyř let věku. Pokud šlo o dítě dlouhodobě těžce zdravotně postižené nebo dlouhodobě postižené, náležela tato dávka do sedmi let věku. Byl vyloučen nárok při příjmu z výdělečné činnosti, kromě případů u osob vykonávajících závislou činnost, jestliže je činnost sjednána na dobu dvou hodin denně nebo čistý příjem nepřesáhl v kalendářním měsíci pro osoby nezaopatřené více než 1680 Kč měsíčně. Pro osoby samostatně výdělečně činné byla stanovena podmínka nároku na rodičovský příspěvek odlišně. Tito rodiče měli nárok na rodičovský příspěvek pouze v kalendářním měsíci, v němž nebyli povinni platit zálohu na

pojistné na důchodovém zabezpečení a zároveň nebyli výdělečně činní a dítě nemohlo být umístěno v jeslích, mateřské škole nebo jiném obdobném zařízení. Výjimka byla stanovena u dětí se zdravotním postižením, které mohly navštěvovat předškolní zařízení v rozsahu nepřevyšujícím čtyři hodiny denně. (Národní pojištění, 1995, s. 28-29)

Nárok na rodičovský příspěvek měl rodič, pečoval-li o dítě řádně a celodenně. Podle zákona byla rodičem pro poskytování rodičovského příspěvku i osoba, jež převzala dítě do trvalé péče nahrazující péči rodičů. Poskytovala se však pouze jednomu z rodičů.

Výše rodičovského příspěvku náležela ve výši součinu částky životního minima a koeficientu 1,10. Podle tehdejšího životního minima činila výše rodičovského příspěvku u rodiče, který byl zároveň nezaopatřeným dítětem, částku 1 958 Kč. U ostatních rodičů částku 1848 Kč. Pokud rodič měl nárok na rodičovský příspěvek pouze po část měsíce, vypočítala se výše příspěvku na základě denní sazby, která se stanovila jako jedna třicetina částky připadající na celý kalendářní měsíc. Nastala-li varianta, že rodič po část měsíce pobíral dávky nemocenského pojištění, obdržel rodičovský příspěvek ve výši rozdílu mezi dávkami nemocenského pojištění a rodičovského příspěvku. (Národní pojištění, 1995 s. 29 - 30) V letech 1996 – 2000 proběhlo v právní úpravě rodičovského příspěvku několik změn.

Zákon umožnil návštěvu jeslí, mateřské školy nebo jiného obdobného zařízení v rozsahu tří kalendářních dnů v měsíci. Dítě dlouhodobě těžce zdravotně postižené nebo dlouhodobě zdravotně postižené a také dítě, jehož rodiče byli zdravotně postižení dle podmínek zákona, mohlo navštěvovat mateřskou školu nebo jesle v rozsahu nepřevyšujícím čtyři hodiny denně. Další změnou bylo zúčtování rodičovského příspěvku u osob samostatně výdělečně činných.

„Pokud jde o samostatnou výdělečnou činnost, vychází úprava nároku na výplatu rodičovského příspěvku z respektování specifických podmínek této činnosti, spočívající v tom, že v průběhu roku nelze výši příjmu osob konajících uvedenou činnost jednoznačně prokázat. Proto se při samostatné výdělečné činnosti vyplácí rodičovský příspěvek zálohově v těch kalendářních měsících, v nichž podle sdělení osoby samostatně výdělečně činné měla tato osoba příjem nepřesahující částku na osobní potřeby rodiče. (tj. 2 190 Kč., popř. 2 310 Kč).“ (Březká, Burdová, Vránová 2000, s. 108)

S novelizací od 1. 10. 2001 byly zmírněny podmínky pro poskytnutí příspěvku pracujícím rodičům. Dosud platila pravidla, že rodič měl možnost vykonávat výdělečnou činnost

pouze v případě, když čistý zisk z této činnosti nepřevyšoval částku jeho životního minima. S novelizací bylo rodičům umožněno pracovat déle. Hranicí byl příjem, jenž odpovídal 1,5 násobku částky na osobní potřeby rodiče. Od 1. 1. 2004 se nesledoval příjem rodiče vůbec. Od této doby může být rodič na rodičovském příspěvku výdělečně činný v jakémkoliv rozsahu a neztratí nárok na rodičovský příspěvek. (ČESKO, 1995 (1))

Zákon platný do 31. 12. 2005 umožňoval již návštěvu mateřské školy, jeslí nebo jiného obdobného zařízení pro dítě předškolního věku nejvýše pět dnů v kalendářním měsíci. Od 1. 1. 2006 nastala změna v tom směru, že stejná pravidla platila pro děti do tří let věku. Dítě, které dovršilo tři let, mohlo navštěvovat mateřskou školu nebo jiné obdobné zařízení po dobu nepřesahující čtyři hodiny denně.

Výše rodičovského příspěvku byla stanovena jako součin částky na osobní potřeby rodiče, který má na rodičovský příspěvek nárok a koeficientu 1,54. Částka rodičovského příspěvku od ledna 2005 činila tedy 3 635 Kč měsíčně a u rodiče, jenž byl zároveň nezaopatřeným dítětem do 26 let věku, 3 835 Kč měsíčně. Zásadní také bylo, že podmínka celodenní péče se považovala za splněnou, jestliže rodič zajistil péči o dítě jinou zletilou osobou v době, kdy byl výdělečně činný. (Březká, Burdová, Vránová, 2005 s. 110-121)

Zákon č. 112/2006 Sb., který nabyl účinnosti dnem 1. 1. 2007, změnil výši rodičovského příspěvku tak, že za kalendářní měsíc činil od 1. ledna do 31. prosince kalendářního roku částku odpovídající čtyřiceti procentům průměrné měsíční mzdy v nepodnikatelské sféře dosažené podle zveřejněných údajů Českého statistického úřadu za kalendářní rok, který o dva roky předchází kalendářnímu roku, v němž se rodičovský příspěvek poskytuje. Tuto částku vyhlášovalo ministerstvo práce a sociálních věcí ve Sbírce zákonů sdělením. (ČESKO, 1995 (2)) Od 1. ledna 2007 byla výše rodičovského příspěvku 7582,-Kč.

Při této právní úpravě měl nárok na rodičovský příspěvek rodič, který řádně pečoval o dítě do čtyř let věku, nebo do sedmi let věku, šlo-li o dítě zdravotně postižené nebo dlouhodobě zdravotně postižené. Dítě, které dosáhlo tří let věku, mohlo navštěvovat mateřskou školu nebo jiné obdobné zařízení v měsíci nejvýše čtyři hodiny denně. Dítě do tří let věku mohlo navštěvovat mateřskou školu nebo obdobné zařízení maximálně na pět dní v měsíci.

Jako příklad lze uvést rodinu v této situaci: rodina s dvěma dětmi pět a tři a půl roku. Otec chodí do práce na směny. Matka nastupuje po rodičovské dovolené do zaměstnání, nadále jí ovšem trvá nárok na rodičovský příspěvek. Dítě ve věku pět let chodí do školky na celý den. Dítě ve věku tři a půl roku chodí do školky na dopoledne. Matka pracuje. Na-

dále ovšem čerpá rodičovský příspěvek do čtyř let věku nejmladšího dítěte. Dítě pětileté mohlo navštěvovat mateřskou školu celodenně, dítě tři a půlleté mohlo chodit do školky pouze na čtyři hodiny denně. V takovém případě by matka nárok na rodičovský příspěvek neztrácela. Pokud by matka, byť jeden jediný den v měsíci nechala tříleté dítě v mateřské školce déle než čtyři hodiny denně, neměla by v tomto měsíci nárok na rodičovský příspěvek. Pokud by matka rodičovský příspěvek ukončila, dítě by mohlo chodit do školky na celý den.

Dítě zdravotně postižené nebo dlouhodobě zdravotně postižené mohlo navštěvovat mateřskou školu nebo jiné obdobné zařízení pro děti předškolního zařízení v rozsahu nepřesahujícím čtyři hodiny denně, stejně jako dítě rodičů, jejichž postižení zraku nebo sluchu bylo více jak 50%. Pokud rodiči náležel příspěvek na péči a současně rodičovský příspěvek na dítě, náležel mu rodičovský příspěvek ve výši jedné poloviny příspěvku, nejméně však ve výši rozdílu mezi příspěvkem na péči a rodičovským příspěvkem.

K výrazným změnám v rodičovském příspěvku došlo od 1. 1. 2008. Všechny současné rodičovské příspěvky byly ze zákona ukončeny a každý rodič si musel nově podat žádost o rodičovský příspěvek a to na nejmladší dítě v rodině. Také si rodič mohl sám zvolit, jak dlouho bude rodičovský příspěvek pobírat. Zákon umožnil tzv. třírychlostní čerpání. Tímto způsobem zákon poprvé a výrazně umožnil rodičům svobodu volby péče o dítě.

Nárok zůstal rodiči, který pečoval o dítě do čtyř let věku nebo do sedmi let věku pokud šlo o dítě dlouhodobě zdravotně postižené. Návštěva mateřské školy nebo jiného předškolního zařízení byla povolena u dítěte mladšího tří let v rozsahu nepřevyšujícím pět dní v měsíci, u dítěte staršího tří let čtyři hodiny denně.

Příjmy rodiče nebyly již sledovány, pokud po dobu své výdělečné činnosti zajistili péči jinou zletilou osobou. Rodičovský příspěvek byl stanoven v pevně stanovených měsíčních částkách ve třech výměrách

- zvýšená výměra 11 400 Kč znamenala rychlejší čerpání do 24 měsíců dítěte, nárok rodiče na peněžitou pomoc v mateřství musel být vyšší jak 380 Kč na den
- základní výměra 7 600 Kč představovala klasické čerpání do 36 měsíců dítěte, nárok na tuto formu čerpání měl rodič, který měl nárok na peněžitou pomoc v mateřství nebo nemocenské dávky v souvislosti s porodem a její denní výše nebyla rozhodující

- snížená výměra 3 800 Kč se vyznačovala pomalejším čerpáním (nevznikl-li nárok na peněžitou pomoc v mateřství): 7 600 Kč do 21. měsíce věku dítěte a dále do 48. měsíce v částce 3 800 Kč, později upravena 7 600 Kč do 9. měsíce a dále do 48. měsíce v částce 3 800 Kč

Vzhledem k tomu, že rodičovský příspěvek je od 1. 1. 2012 na základě sociální reformy určen zcela nově, věnuje se mu následující kapitola. Popisuje rodičovský příspěvek, tak jak funguje a je vyplácen od roku 2012.

5.3 Rodičovský příspěvek od roku 2012

Rodičovský příspěvek platný od 1. 1. 2012 je určen v celkové výši 220 000 Kč. Jedná se o dávku měsíční, opakovatelnou. Tuto částku má možnost čerpat rodič na nejmladší dítě v rodině do 4 let věku dítěte, za předpokladu, že o dítě pečuje celodenně a řádně po celý kalendářní měsíc. Musí splňovat nejenom podmínku trvalého pobytu, ale také bydliště na území České republiky. Vydělečná činnost ani činnost ze závislé činnosti se nezkoumá. Návštěva mateřské školy ani jeslí se po druhém roku věku také nezkoumá. Do dvou let věku smí dítě mateřskou školu, jesle nebo obdobné zařízení navštěvovat pouze za předpokladu, že délka pobytu dítěte v tomto zařízení nepřesáhne 46 hodin měsíčně.

Čerpání výše rodičovského příspěvku je odvozeno od denního vyměřovacího základu pro stanovení peněžité pomoci v mateřství nebo nemocenského v souvislosti s porodem nebo převzetím dítěte podle zákona o nemocenském pojištění. Denní vyměřovací základ se určuje ke dni narození dítěte nebo ke dni začátku sociální události. Rodič může volit výši rodičovského příspěvku od 50 Kč až do 7 600 Kč měsíčně, jestliže je alespoň jednomu z rodičů v rodině možné stanovit 70 % 30násobku denního vyměřovacího základu nepřevyšujícího 7 600 Kč měsíčně. Pokud je 70% 30násobku denního vyměřovacího základu určen v částce převyšující 7 600 Kč až do částky 11 500 Kč měsíčně, může rodič volit s tím, že zvolená výše rodičovského příspěvku nesmí přesáhnout 70 % 30násobku denního vyměřovacího základu. Maximální částkou čerpání rodičovského příspěvku je 11 500 Kč měsíčně. Nemůžeme-li u žádného rodiče ke dni narození dítěte určit denní vyměřovací základ, je rodičovský příspěvek stanoven v částce 7 600 Kč do devátého měsíce života dítěte a v částce 3 800 Kč do čtyř let věku dítěte. Na rodičovský příspěvek zakládá nárok pouze jedno, a to nejmladší dítě v rodině.

Zajímavostí takto nastaveného rodičovského příspěvku je také možnost změnit výši rodičovského příspěvku každé tři měsíce. V praxi to tedy znamená, že rodič zvolí po ukončení peněžité pomoci v mateřství rodičovský příspěvek ve výši 11 500 Kč, po třech měsících si jej může změnit na 5 500 Kč, za další tři měsíce např. na částku 10 600 Kč. Tyto změny může provádět až do vyčerpání částky 220 000 Kč. Vyčerpáním této částky zaniká nárok na dávku rodičovský příspěvek.

Dojde-li v rodině k situaci, že se změní osoby, které jsou pro stanovení výše rodičovského příspěvku posuzovány jako rodiče, může dojít ke změně nároku na výši rodičovského příspěvku a to od měsíce následujícího po měsíci, v němž změna nastala.

Volbu výše rodičovského příspěvku provádí rodič, který je žadatelem o dávku. Tento rodič může provést změnu výše rodičovského příspěvku, a to po uplynutí tří celých kalendářních měsíců jdoucích po sobě. Volbu nelze provést zpětně.

Nárok na rodičovský příspěvek přiznaný z důvodu péče o nejmladší dítě v rodině končí posledním dnem měsíce, jenž předchází měsíci, v němž se stalo nejmladším dítětem v rodině další dítě.

V případě, že má některý z rodičů v měsíci nárok na rodičovský příspěvek i peněžitou pomoc v mateřství, náleží mu rodičovský příspěvek pouze v rozdílu mezi těmito dávkami. Pokud by měl rodič v měsíci, v němž má nárok na rodičovský příspěvek i peněžitou pomoc v mateřství vyšší než je výše rodičovského příspěvku, nárok na rodičovský příspěvek zaniká. „Rodičem se pro účely rodičovského příspěvku rozumí též osoba, která převzala dítě do trvalé péče nahrazující péči rodičů. Za dítě převzaté do trvalé péče nahrazující péči rodičů se považuje dítě osvojené, dítě, jež bylo převzato do této péče na základě rozhodnutí příslušného orgánu, dítě, jehož rodič zemřel, a dítě manžela nebo partnera. Je-li rodičem dítěte zakládajícího nárok na rodičovský příspěvek nezletilá osoba, lze ji přiznat rodičovský příspěvek, jen jestliže soud nerozhodl o pozastavení výkonu povinnosti a práva péče o dítě u nezletilého rodiče.“ (ČESKO, 1995 ⁽³⁾) Sb. Poslední věta citovaného zákona je účinná od 1. 1. 2014.

K výplatě dávky je příslušný Úřad práce ČR.

5.4 Podmínka celodenní péče

Rodičovským příspěvkem se po celou dobu prolíná podmínka celodenní řádné péče o dítě. Pokud by zde tato podmínka nebyla ukotvena, ztrácel by rodičovský příspěvek svůj

zásadní význam. Tedy možnost rodiče věnovat se celodenně dítěti a tím podporovat jeho zdravý vývoj.

Zároveň rodičovský příspěvek otevírá možnost zapojit do péče o malé dítě také otce dítěte a umožnit tak rodičům možnost výdělečné činnosti při současném pobírání rodičovského příspěvku. Je zde snaha o přechod na princip univerzality, pokud jde o osobní rozsah. (Tomeš, 2010, s. 243-244)

Zákon připouští také výjimky, kdy se podmínka celodenní péče považuje za splněnou, aniž by rodič ztratil nárok na rodičovský příspěvek. Vymezuje ji § 31 odst. 3 zákona o SSP. První výjimkou tedy je, že dítě, které nedosáhlo dvou let věku, může navštěvovat jesle nebo mateřskou školu nebo jiné obdobné zařízení pro děti v rozsahu nepřevyšujícím 46 hodin v kalendářním měsíci. Dále mohou navštěvovat jesle nebo mateřskou školu nebo jiné obdobné zařízení děti, které pravidelně navštěvují léčebně rehabilitační zařízení nebo mateřskou školu nebo její třídu zařízení pro zdravotně postižené děti nebo jesle se zaměřením na vady zraku, sluchu, řeči a na děti tělesně postižené a mentálně retardované v rozsahu nepřevyšujícím 4 hodiny denně, děti zdravotně postižené pravidelně navštěvují jesle, mateřskou školu nebo jiné obdobné zařízení pro děti předškolního věku v rozsahu nepřevyšujícím 6 hodin denně a děti, které navštěvují jesle, mateřskou školu nebo jiné obdobné zařízení pro děti předškolního věku v rozsahu nepřevyšujícím 4 hodiny denně a jestliže oba rodiče nebo osamělý rodič je osobou závislou na pomoci jiné osoby ve stupni III (těžká závislost) nebo stupni IV (úplná závislost) podle zákona o sociálních službách. U dítěte staršího dva roky se návštěva mateřské školy, ani jiného obdobného zařízení nezkoumá.

Podmínka osobní celodenní péče o dítě se dle uvedeného paragrafu považuje za splněnou, pokud rodič zajistí péči jinou zletilou osobou v době, kdy je výdělečně činný nebo je žákem nebo studentem soustavně se připravujícím na budoucí povolání. Péče jinou zletilou osobou musí být zajištěna bezúplatně. (ČESKO, 1995⁽³⁾)

Rodičovský příspěvek tak, jak je nastaven dnes, je jistě pro mnoho rodičů variabilní a vítají možnost změny volby výše dávek dle své životní situace. Přesto se domníváme, že u mnoha rodičů vyhrává rozpočítání částky do tří let věku tak, aby jejich příjmy byly rozprostřeny do tří let ve stejné výši po celou dobu nároku na rodičovský příspěvek souběžně s dobou čerpání rodičovské dovolené u zaměstnavatele.

6 RODIČOVSKÝ PŘÍSPĚVEK V RÁMCI DÁVEK EU

V Evropě se ve většině zemí uplatňuje rovnost mezi muži a ženami a mateřská dovolená je nahrazená rodičovskou dovolenou, popř. dovolenou na výchovu. Většinou ji může čerpat matka nebo otec dítěte. Rodičovství a příchod dítěte na svět samo o sobě není sociální událostí, ale vzhledem k tomu, že matka nebo otec většinou v době péče o tak malé dítě nepracují, nemají nárok na mzdu, mají ovšem při splnění určitých podmínek nárok na dávky plynoucí ze sociálního zabezpečení, potažmo státní dávky. Poskytování i podpůrní doba v jednotlivých zemích Evropské unie jsou odlišné dle sociálních politik a právní úpravy jednotlivých zemí. (Tomeš, 2010 s. 244)

Základním principem Evropské unie je právo občanů na volný pohyb. K tomuto napomáhají pravidla koordinace sociálního zabezpečení. Evropská pravidla sociálního zabezpečení nenahrazují vnitrostátní systémy. Evropská unie pouze poskytuje společná pravidla, která chrání práva občanů EU v oblasti sociálního zabezpečení při pobytu v ostatních zemích EU, na Islandu, v Lichtenštejnsku, Norsku a Švýcarsku. Členské země se ovšem samy rozhodují, jaké dávky budou vypláceny a za jakých podmínek, jelikož jejich systémy jsou různorodé, fungují na odlišných principech a mají různá uspořádání. (MPSV, 2013 Co je koordinace?)

„Politiky Evropské unie je možné chápat jako aktivity, které jsou plně realizovány jejími institucemi nebo se na jejich realizaci její instituce podílejí s tím, aby byly jejich prostřednictvím dosaženy cíle vymezené v základních smlouvách, na nichž se musí dohodnout všechny členské země jednomyslně.“ (Cihelková, 2011, s. 120)

Základní principy jsou dány pro všechny oblasti, které Evropská unie sdružuje. Právní normy Evropské unie jsou nadřazeny normám národním, mezi členskými zeměmi by neměly existovat ani technické, administrativní, kvalifikační překážky volného pobytu pracovníků. (Plchová, Abrahám, Helísek, 2010, s. 31)

Tato pravidla platí také pro osoby bez státní příslušnosti, příslušníky členských států EU, Islandu, Lichtenštejnska, Norska a Švýcarska, kteří jsou v některé této zemi pojištěni, a na jejich rodinné příslušníky. A v neposlední řadě také pro příslušníky nečlenských zemí, kteří legálně pobývají na území EU. V rámci pravidel koordinace platí čtyři hlavní zásady a těmi jsou rovnost nakládání, aplikace právního řádu jediného státu, sčítání dob pojištění, zachování nabytých práv. (MPSV, 2004)

Od 1. 5. 2004 vstoupila také Česká republika do Evropské unie. Pro Českou republiku začala tedy platit pravidla koordinace. Občané členských států Evropské unie a občané členských států Evropského hospodářského prostoru a jejich rodinní příslušníci se od tohoto data posuzují ve vztahu k dávkám státní sociální podpory stejně jako by se jednalo o občany České republiky. (Břeská, Burdová, Vránová 2010, s. 9)

Od května 2004 je oblast státní sociální podpory regulována také právními předpisy Evropského společenství. Jedná se o:

- Nařízení Evropského parlamentu a Rady (ES) č. 884/2004 o koordinaci systémů sociálního zabezpečení
- Nařízení Evropského parlamentu a Rady (ES) č. 987/2009, kterými se stanoví prováděcí pravidla k nařízení č. 883/2004
- Nařízení Evropského parlamentu a Rady (ES) č. 492/2011 o volném pohybu pracovníků uvnitř Unie
- Nařízení Rady (EEC) č. 574/72, kterým se stanoví prováděcí pravidla k nařízení 1408/71
- Nařízení Rady (ES) č. 859/2003, kterým se rozšiřuje používání ustanovení nařízení (EHS) č. 1408/71 a nařízení (EHS) č. 574/72 na občany třetích zemí, kterých se tato ustanovení dosud netýkala výhradně z důvodu jejich občanství. (Břeská, Burdová, Kepková, Vránová, 2012 s. 22)

Cílem těchto nařízení je určit stát, který je kompetentní k výplatě dávek. Zároveň tato nařízení zajišťují, aby migrující osoba, která má zaměstnání ve více zemích Evropské unie, neztratila své nároky na sociální dávky.

Na základě těchto principů jsou rodinné dávky poskytovány ve všech zemích Evropské unie, ale podmínky pro jejich získávání a jejich výše se významně liší. Přispívá k tomu také výrazně míra principů sociální politiky, z kterých jednotlivé státy vychází. Některé státy Evropské unie rodičovský příspěvek vůbec neznají, jiné jej poskytují odlišně, nebo vychází primárně ze systému sociálního pojištění.

„Pomoc státu rodinám je vždy otázkou přerozdělování. Základní formou hmotného zabezpečení rodin s dětmi jsou rodinné dávky.“ (Tomeš, 2010, s. 245) Podpora rodin je obecně uznávanou součástí redistribučních mechanismů.

Zaměříme se na některé země Evropské unie, které přiznávají dávku rodičovský příspěvek a uvedeme příklady koordinace systémů Evropské unie a vyplacení rodičovského příspěvku v České republice občanům jiných členských států. Zásadní je v této otázce právě Nařízení Evropského parlamentu a Rady (ES) č. 883/2004 o koordinaci systémů sociálního

zabezpečení, které se vztahuje na osoby zaměstnané, samostatně výdělečně činné, osoby pobírající dávky v nezaměstnanosti, pobírající důchod, studenty a osoby, které prokáží na území státu EU bydliště (neaktivní osoby), jejich rodinné příslušníky a pozůstalé.

V rámci rodinných dávek pouze některé země stejně jako Česká republika vyplácejí rodičovský příspěvek a podporují tak rodinu dávkou hrazenou ze státního rozpočtu. Jsou to Slovensko, Slovinsko, Belgie, Německo nebo Švýcarsko. V Německu je rodičovský příspěvek vyplácen za splnění určitých podmínek do 14 měsíců věku dítěte, po ukončení peněžité pomoci v mateřství. U nejnižšího základu pojištění činí tento příspěvek 300 Eur. Tuto částku lze rozšířit min. o 75 Euro, pokud je v rodině druhé malé dítě. Vyšší dávka se odvíjí od systému sociálního pojištění. Ve Slovinsku je rodičovský příspěvek (Starševski dodatek) koncipován jako pomoc rodičům, kteří nemají nárok na rodičovské dávky v systému pojištění na ochranu rodičovství. Doba trvání nároku je jeden rok. Rodičovské dávky v Estonsku se vyplácí do 435. dne ode dne, kdy skončí nárok na peněžitou pomoc v mateřství. Rodičovská dávka v Belgii je vázána na podmínku, že rodič, který pracuje, přeruší svou kariéru, aby mohl pečovat o dítě. Může být na dovolené maximálně 3 měsíce, při částečném úvazku maximálně 6 měsíců. V Norsku jsou rodičovské dávky vypláceny stejně jako dávky v nemoci. Ale rodina a děti jsou podporovány jinými státními opatřeními. V Portugalsku spočívá počáteční rodičovská dávka v čerpání dovolené dle volby rodičů 120 nebo 150 dnů. Ve Švédsku se peněžité rodičovské dávky vyplácejí po dobu celkem 480 dní. Dávky v Portugalsku, Norsku a Švédsku ovšem nevycházejí z rodinných dávek, ale z dávek mateřských a otcovských. Slovenská republika s odkazem na účelnější využívání finančních prostředků na podporu rodin s dětmi od 1. 1. 2014 značně zpřísnila pravidla. Příspěvek při narození dítěte podmínila bydlištěm na Slovensku a nárok na něj mají pouze biologičtí rodiče. Rodičovský příspěvek je stanoven na 203,20 Eur. Příspěvek se ovšem nebude poskytovat rodičům, kterým již bylo odebráno starší dítě a úřad práce na něj poskytuje příspěvek osobě, která ho má v péči. Je nutné podotknout, že všechny země vyplácí dávky v mateřství nebo v otcovství, ale rodičovský příspěvek jako součást rodinných dávek vyplácí pouze malá část zemí. Vše záleží na koncipování ostatních dávek a samotné nastavení rodinné politiky v různých zemích Evropské unie. Hlavní princip koordinace by ovšem měl platit nejen v dávkách rodinných, ale směrem k celému spektru výhod pro rodinu. Mezi evropskými zeměmi jsou pro komunikaci určeny takzvané E- formuláře nebo novější Sedy. Sedy mají pro všechny země Evropské unie jednotnou formu a jsou také ve všech jazycích. Jednotlivé sedy jsou označeny čísly a mají sloužit vždy k ověření určité

situace v jiné zemi Evropské unie. Napomáhají k určení sekundárního státu, pokud může být takový nastaven, a zaručují žadateli možnost podat zároveň žádost ve více zemích Evropské unie, tak aby byla dodržována správně a co nejjednodušeji pravidla koordinace jednotlivých zemí Evropské unie.

II. PRAKTICKÁ ČÁST

7 VYMEZENÍ VÝZKUMNÉHO PROBLÉMU

Výzkumným problémem této práce je analýza dat čerpání rodičovského příspěvku, důvody ovlivňující jeho výši a s tím korespondující doba čerpání rodičovského příspěvku. Určit co nejvíce faktorů, které ovlivňují výši a délku čerpání rodičovského příspěvku z pohledu státní sociální podpory.

Praktická část je psána za účelem zmapovat rodičovský příspěvek a jeho čerpání v takové podobě v jaké je dnes vyplácen. Zaměřuje se na faktory, které mohou ovlivnit výši čerpání rodičovského příspěvku. Určuje, jaké příčiny mohou vést k nejčastějším stanoveným výším rodičovského příspěvku, kterými skutečnostmi může být tato výše ovlivněna a jak široce je rozmanitost čerpání rodičovského příspěvku využívána samotnými rodiči. Vzhledem k tomu, že vycházíme z faktu, že rodičovský příspěvek byl od roku 2007 každý rok novelizován, je tedy jistě zajímavé zamyslet se nad skutečností, zda právě dnešní model čerpání je ten správný, vyhovující nebo pouze odráží aktuální situaci ve společnosti. Budeme vycházet z údajů dostupných na referátu státní sociální podpory, kontaktním pracovišti v Prostějově. Uvedené údaje nebudou tedy platné celorepublikově. Ze vzorku 151 případů můžeme nahlédnout na fungování rodičovského příspěvku. Výzkumná část by měla doplnit náhled na teoretické poznatky o rodičovském příspěvku od jeho počátků po dnešek a poskytnou obraz o současné praxi a možnostech vyplácení rodičovského příspěvku.

Cílem výzkumu je zjistit, co vše podmiňuje volbu a výši čerpání rodičovského příspěvku u jednotlivých žadatelů. Výzkum bude proveden na základě analýzy spisové dokumentace rodičovských příspěvků přijatých na kontaktním pracovišti Prostějov ÚPČR v době od 1. 10. 2013 do 31. 12. 2013. Postupovat budeme pomocí přestrukturované případové studie (Hendl, 2005 s. 227). Budeme tedy kombinovat analýzu orientovanou na případ i na proces. Budou porovnávány případy jako celistvá entita. Zaměříme se na konfigurace, asociace, příčiny a následky uvnitř případů a zároveň pomocí analýzy podle proměnných budeme odhalovat vztahy mezi jednotlivými prvky ve všech případech, abychom mohli porozumět dynamice a vlivům všech proměnných vyskytujících se v souvislosti s čerpáním rodičovského příspěvku z pohledu státní sociální podpory. Předpokládáme, že zpracováním dat z uvedeného pracoviště získáme informace týkající se vztahů mezi délkou a výší rodičovského příspěvku v závislosti na věku a pohlaví rodiče, denním vyměřovacím základem, výši

peněžité pomoci v mateřství, počtu dětí v rodině, která žádá o rodičovský příspěvek. Pokušíme se najít odpověď na otázku, zda dle zakotvených zvyklostí čerpají rodiče rodičovský příspěvek převážně do tří let, tedy tak dlouho jak je v zákoně dána rodičovská dovolená. Nebo zda rodiče flexibilně zareagovali na možnost změny a výši rodičovského příspěvku a délka rodičovského příspěvku se ve většině případů bude lišit. Praktická část bude provedena kvalitativním výzkumem.

7.1 Výzkumné otázky a cíle

K dosažení výzkumného cíle jsme stanovili hlavní výzkumnou otázku: Co podmiňuje volbu výše a délky rodičovského příspěvku a jaké další aspekty se podílejí při volbě rodičovského příspěvku?

Dílní výzkumné otázky

1. Které demografické aspekty ovlivňují poskytování rodičovského příspěvku?
2. Jak flexibilně přistupují rodiče k rodičovskému příspěvku?
3. Jaké konkrétní podmínky při poskytování rodičovského příspěvku se podílejí na možnosti volit výši a délku rodičovského příspěvku?
4. Jaké jsou nejčastější bariéry z hlediska rozsahu čerpání rodičovského příspěvku?

Na základě těchto výzkumných otázek jsme určily tyto výzkumné cíle.

Výzkumné cíle

1. Zjistit demografické aspekty vyskytující se v rodičovském příspěvku.
2. Určit faktory ovlivňující volenou výši a délku rodičovského příspěvku.
3. Zjistit nejčastější bariéry rozsahu čerpání rodičovského příspěvku.
4. Zjistit statistické údaje vyplývající z analýzy dokumentů a sledovat, zda tyto údaje vypovídají o flexibilitě čerpání rodičovského příspěvku.

7.2 Výzkumný soubor a způsob jeho výběru

Výzkumným souborem jsou žádosti o rodičovské příspěvky, které podali žadatelé na referátu státní sociální podpory, kontaktním pracovišti v Prostějově v době od 1. 10. 2013 do 31. 12. 2013, včetně spisové dokumentace týkající se těchto rodičovských příspěvků.

7.3 Metody analýzy dat

Pro výzkumnou část jsme zvolili kvalitativní výzkum, jako forma sběru dat byla použita metoda analýzy dokumentů. Kombinujeme analýzu orientovanou na případ a na proces. Případy se snažíme vyhodnocovat jako celistvou entitu. Zároveň chceme poskytovat konfigurace, asociace, příčiny a následky uvnitř případu, odhadovat vtahy mezi jednotlivými prvky ve všech případech, abychom mohli porozumět dynamice a vlivům všech proměnných vyskytujících se v souvislosti s čerpáním rodičovského příspěvku.

Návrh tabulky pro získávání dat z rodičovského příspěvku formou analýzy dokumentů na základě výzkumných otázek.

VR	PD	pohlaví	PPM	V-PPM	V-DVZ	DR	NDR	V-PPM	V-DVZ	částka RP	RP do	S	O
35	1	žena	ano	256		muž	ano		756	11500	25	ne	
33	2	žena	ano	358		muž	ne			7100	36		
24	2	žena	ne			muž	ano		154	6100	36		
29	1	žena	ano	456		muž	ne			6800	38		
33	1	žena	ano	761		muž	ne			7000	37		
22	3	muž	ne			žena	ne			ZV	48		

Tabulka č. 2 Návrh tabulky pro analýzu dat

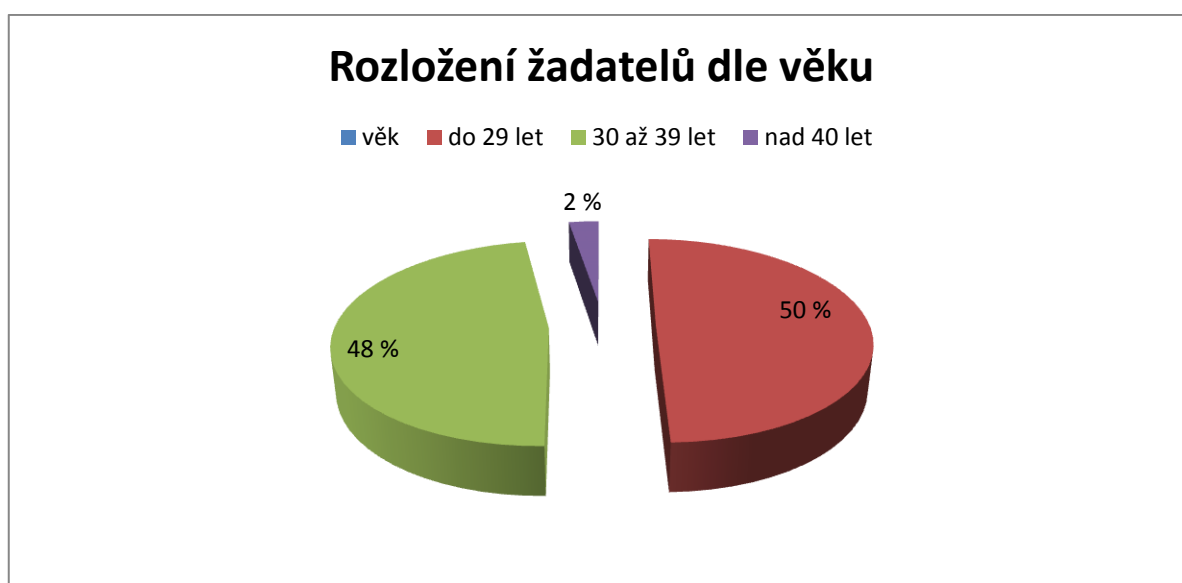
Vysvětlivky: VR (věk rodiče), PD (počet dětí v rodině do 4 let věku), V-PPM (výše peněžité pomoci v mateřství), V-DVZ (výše denního vyměřovacího základu), DR (pohlaví druhého rodiče), NDR (nárok druhého rodiče na DVZ nebo PPM), částka RP (volená částka rodičovského příspěvku rodičem, který je žadatelem u dávky RP), RP do (jak bude staré dítě, pokud rodič dočerpá 220 000 Kč ve zvolené výši), S (v okruhu společně posuzovaných osob je pouze jeden rodič), O (ostatní).

8 ANALÝZA A INTERPRETACE DAT

V této kapitole se budeme zabývat analýzou jednotlivých spisů. Spisy budeme posuzovat jako celek a přitom uvedeme možné jednotlivé případy. Budeme ilustrovat možnosti využití čerpání rodičovského příspěvku.

8.1 Demografické ukazatele souboru

Nejprve se budeme věnovat demografickým faktorům vyplývajícím z analýzy. O rodičovský příspěvek požádalo celkem 151 žadatelů (rodičů). V 71 případech byl čerpán rodičovský příspěvek na dívky v 80 případech na chlapce. Rodiče byli ve věku 17 až 45 let. Rodičů ve věku do 29 let bylo sedmdesát dva. Rodičů od 30 let do 39 let bylo sedmdesát pět a rodiče nad 40 let byli čtyři. Následující graf č. 1 znázorňuje procentuální rozložení žadatelů dle věku.



Graf č. 1 Rozložení žadatelů dle věku

Ze 151 zkoumaných případů byla ve většině žadatelkou o dávku žena. Mužů žadatelů bylo z celkového počtu pouze pět. Ve čtyřech z těchto pěti případů se rodiče na rodičovském příspěvku stíídají. Pouze v jednom případě navazoval rodičovský příspěvek otce na ukončení peněžité pomoci v mateřství matky dítěte. V tomto případě se jednalo o dávku vyplácenou v rámci EU. Matka byla občanskou Slovenské republiky. Pracovní poměr jí byl ukončen ještě před nástupem na peněžitou pomoc v mateřství. Matka i dítě mají bydliš-

tě na Slovensku. Otec byl také občan Slovenské republiky s pracovní smlouvou v České republice. Jelikož jediným místem výkonu zaměstnání je Česká republika, nárok na rodičovský příspěvek mu byl přiznán v ČR. Otec nastoupil na rodičovský příspěvek a zvolil čerpání rodičovského příspěvku do čtyř let věku dítěte. V ostatních případech, kde byl žadatelem o dávku muž, byla již v předešlém období žadatelkou o rodičovský příspěvek matka dítěte a rodiče se v čerpání rodičovského příspěvku pouze vystřídali.

Ve dvou případech požádal otec o rodičovský příspěvek ve dvou letech nejmladšího dítěte a v jednom případě ve třech letech nejmladšího dítěte. V posledním rodičovském příspěvku byl žadatel o dávku muž pouze tři měsíce, od října do prosince 2013. Od 1. 1. 2014 si žádost o rodičovský příspěvek podala opět matka. V době, kdy čerpal rodičovský příspěvek otec dítěte, čerpala matka nejmladšího dítěte podporu v nezaměstnanosti, jejíž nárok vycházel právě z pobírání rodičovského příspěvku. Matka nastoupila na rodičovský příspěvek opět od 1. 1. 2014 s tím, že v květnu 2014 čeká další dítě.

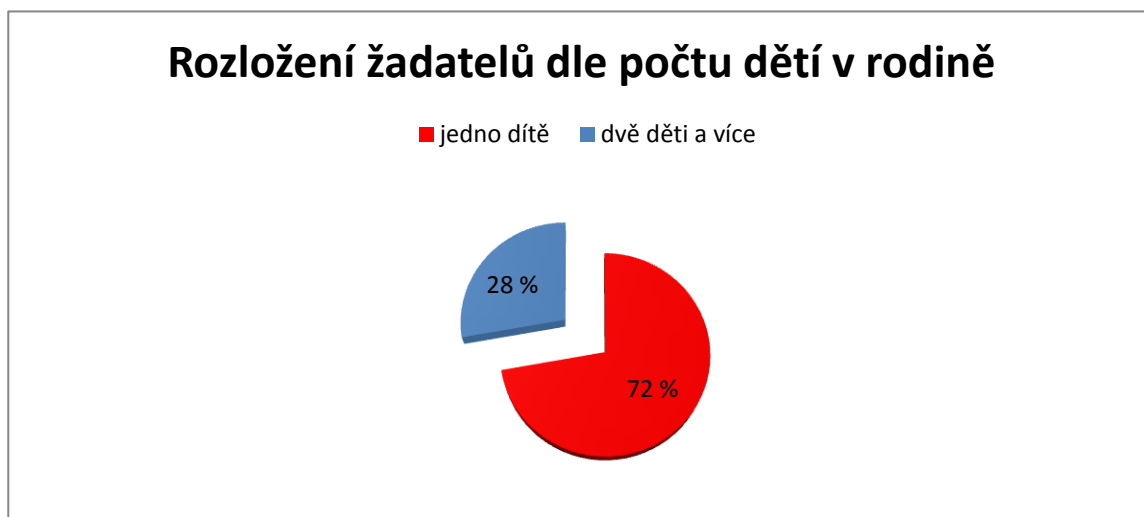
Ve všech případech čerpali muži částku nižší jak 7 600 Kč. Rozložení žadatelů dle pohlaví znázorňuje graf č. 2.



Graf č. 2 Rozložení žadatelů dle pohlaví

Za další demografický faktor při čerpání rodičovské dovolené můžeme považovat počet dětí v rodině. Rozdělili jsme tedy žadatele podle počtu dětí v rodině. Nejpočetněji je v našem výzkumném vzorku zastoupena skupina rodičů s jedním dítětem do čtyř let věku. Žadatelů, v jejichž rodině jsou dvě děti do čtyř let věku, bylo 25 procent. Žadatelů s třemi

a více dětmi do čtyř let věku byla pouhá tři procenta. Pro další výzkum jsme sloučili počet žadatelů na skupinu s jedním dítětem do čtyř let věku a skupinu žadatelů s dvěma a více dětmi do čtyř let věku. Následující graf č. 3. ilustruje toto rozložení.



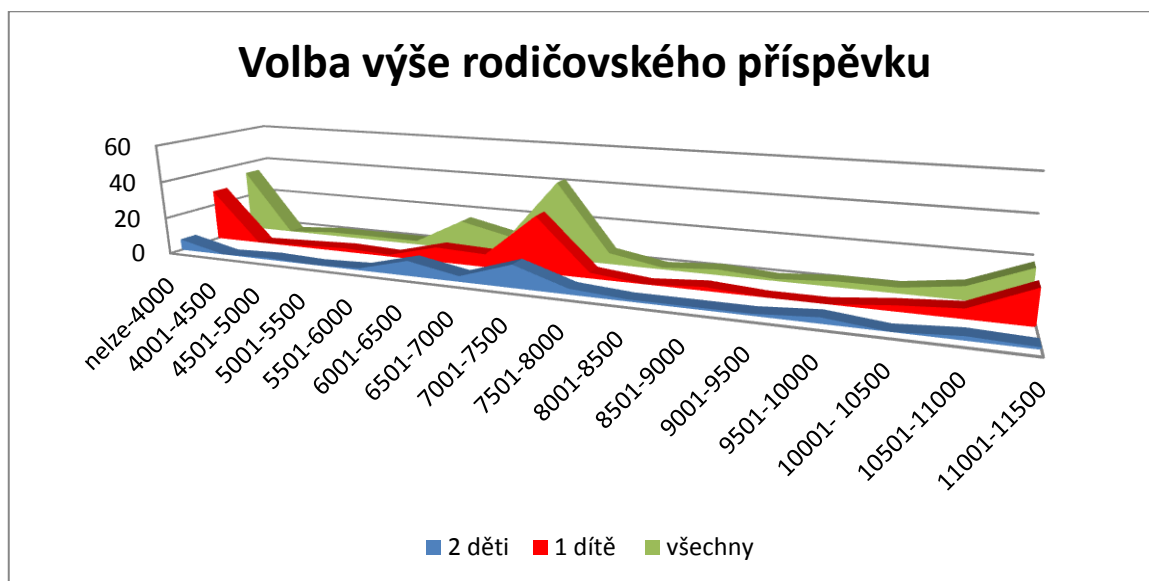
Graf č. 3 Rozložení žadatelů dle počtu dětí v rodině

Takto určené žadatele jsme dále analyzovali dle toho, jakou volili výši a délku rodičovského příspěvku. Graf č. 4. znázorňuje rozložení volby výše rodičovského příspěvku u žadatelů s jedním dítětem do čtyř let věku a žadatelů s dvěma a více dětmi do čtyř let věku v rodině.

Skupina případů rodin s jedním dítětem do čtyř let věku volila výši rodičovského příspěvku nejčastěji v rozmezí 7 001 Kč až 7 500 Kč, druhou část této skupiny tvořili rodiče, kteří nemohli provést volbu, třetí významná volba byla v rozmezí 11 001 Kč až 11 500 Kč. V grafu je tato skupina rodičů znázorněna červenou barvou.

Skupina rodičů s dvěma a více dětmi je v grafu č. 4 znázorněna modře. V těchto případech byla nejčastěji volená částka také v rozmezí 7 001 Kč až 7 500 Kč. Další volené výše se již významně liší. Druhá nejčastěji volená částka výše rodičovského příspěvku je mezi 6001 Kč až 6 500 Kč a až třetí část této skupiny tvoří rodiče bez možnosti volby rodičovského příspěvku. Patrná je také skutečnost, že v této skupině není prakticky zastoupen rodičovský příspěvek v nejvyšší částce. Jednalo se pouze o dvě procenta rodičů z výzkumného vzorku, zatímco u rodičů s jedním dítětem byla tato varianta volena až v sedmnácti procentech. To i za předpokladu, že ve vzorku rodičů se dvěma a více dětmi mohlo zvolit tuto možnost až 57 % rodičů. Můžeme tedy na základě grafu č. 4 dojít

hypotéze, že rodiče, kteří mají v rodině dvě a více dětí do čtyř let věku, častěji volí variantu delší možnosti rozložení rodičovského příspěvku s nižší mírou čerpání.



Graf č. 4 Volba výše rodičovského příspěvku

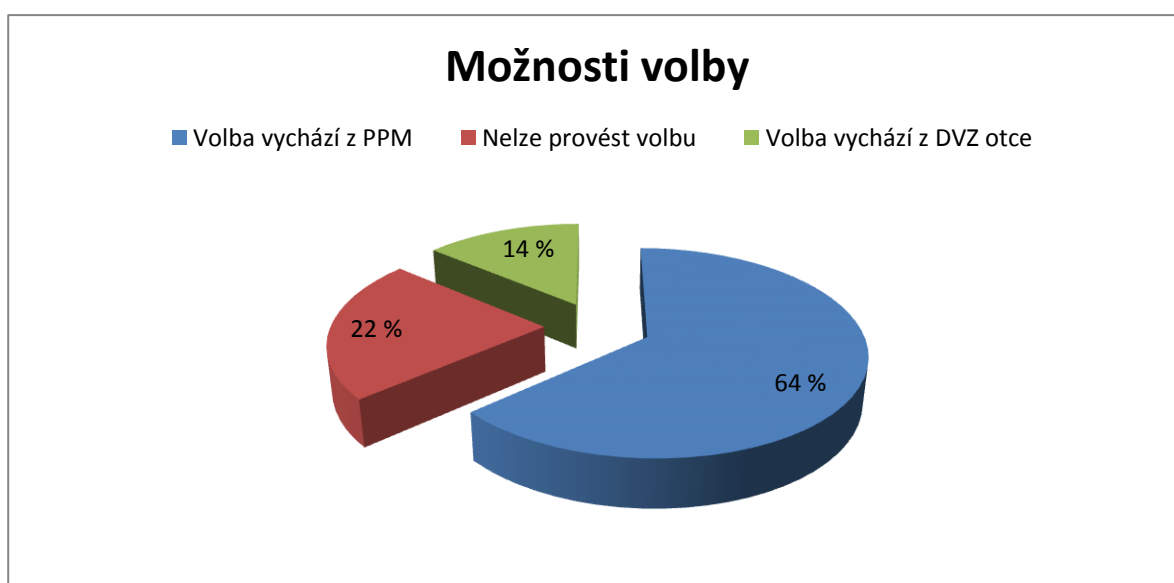
Z celkového počtu 151 žádostí bylo 34 žádostí, u kterých nemohli rodiče vyšší rodičovského příspěvku provést vůbec. Provedli jsme tedy srovnání i u těchto žadatelů. Z následného grafu č. 5 je jednoznačné, že bez možnosti volby byli spíše rodiče s jedním dítětem.



Graf č. 5 Žadatelé bez možnosti volby

8.2 Analýza možnosti volby rodičovského příspěvku

Dalším významným faktorem při poskytování rodičovského příspěvku je skutečnost, zda má některý z rodičů nárok na výplatu peněžité pomoci v mateřství či zda lze určit jeho vyměřovací základ. Z našeho vzorku vycházela více než polovina voleb čerpání rodičovského příspěvku z nároku na výplatu peněžité pomoci v mateřství a další volby vycházely z denního vyměřovacího základu otce. Ovšem musíme také uvést, že téměř jedna čtvrtina nemohla z důvodu absence určení denního vyměřovacího základu volbu vůbec provést. Ve většině případů se jednalo o rodiny s jedním dítětem do čtyř let věku. Na následujícím grafu uvádíme zastoupení žadatelů, kteří měli možnost volby rodičovského příspěvku vycházející z peněžité pomoci v mateřství, žádostí, kde volba vycházela z denního vyměřovacího základu otce, a žádostí, u kterých žadatelé nemohli provést volbu vůbec.



Graf č. 6 Možnosti volby

V několika případech kombinovali rodiče peněžitou pomoc v mateřství a denní vyměřovací základ otce, i když těchto případů je nepatrně. V našem zkoumaném vzorku byly tyto případy vždy totožné. Tedy žadatelka, která současně pobírala peněžitou pomoc v mateřství, použila denní vyměřovací základ otce k navýšení rodičovského příspěvku. Uvádíme zajímavý případ, kdy matka měla nárok na peněžitou pomoc v mateřství ve výši 122 Kč denně. Mohla tedy volit maximální částku rodičovského příspěvku 7 600 Kč. Využila možnosti doložit denní vyměřovací základ otce. Vyměřovací základ otce činil 1007 Kč. Žadatelka tak mohla využít možnost čerpání v maximální výši. Zvolila výši čerpání rodičovského příspěvku 11 500 Kč. Rodičovský příspěvek čerpala od narození

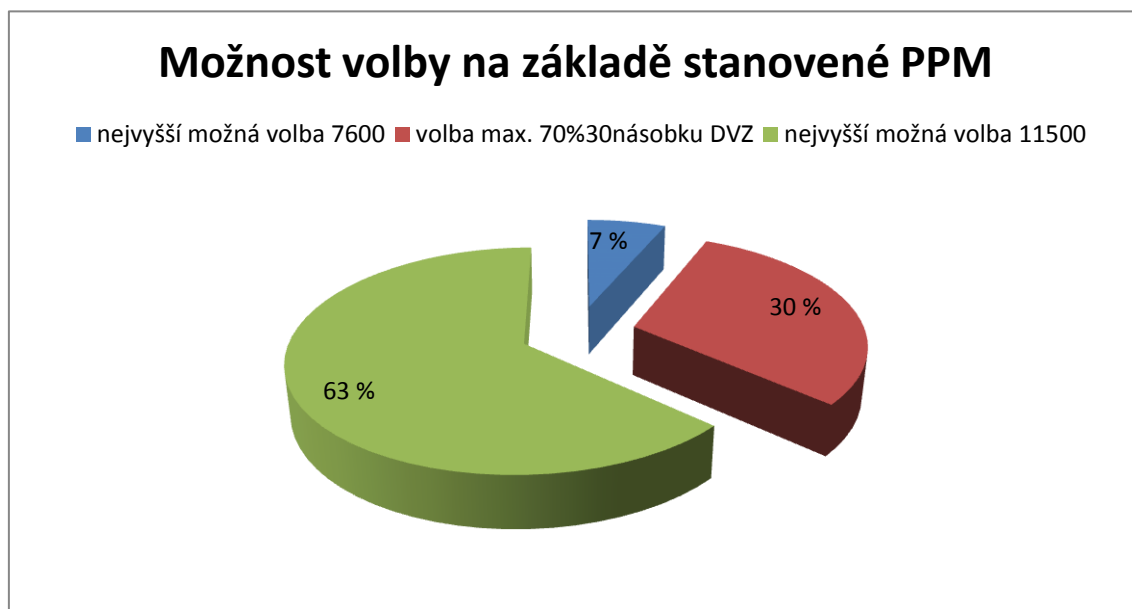
dítěte. V tomto případě bude matce první měsíce čerpání doplácen rozdíl mezi peněžitou pomocí v mateřství a rodičovským příspěvkem. Pokud žadatelka nezmění během doby čerpání částku rodičovského příspěvku, bude její rodičovský příspěvek končit v 1 roku a devíti měsících věku dítěte. Z tohoto případu jasně vidíme, že změny v rodičovském příspěvku a ukotvení pevné částky 220 000 Kč mohou délku rodičovského příspěvku znatelně zkrátit.

Jak jsme uvedli denní vyměřovací základ otce využívají žadatelky o rodičovský příspěvek častěji v případě, že samotné nemají nárok na peněžitou pomoc v mateřství a mohou tak využít možnost měnit svůj rodičovský příspěvek. Tuto možnost využilo celkem 16 procent žadatelek o rodičovský příspěvek. Důležitá je skutečnost, že pokud žadatelka nedoloží denní vyměřovací základ otce ke dni podání žádosti o rodičovský příspěvek, nelze tak učinit dodatečně, jelikož volbu nelze provést zpětně a žadatel v žádosti o rodičovský příspěvek jasně uvádí „nemohu provést volbu“. V případě, že by matka uvedla, že nemůže provést volbu a po několika měsících doložila denní vyměřovací základ otce dítěte, který celou dobu byl v dávce uváděn, byl by na dávce vyčíslen přeplatek. Pokud by ovšem ve stejném případě nastala změna v okruhu společně posuzovaných osob, byla by volba možná.

Nyní uvedeme, jak rodiče volí rodičovský příspěvek na základě přiznané peněžité pomoci v mateřství nebo denního vyměřovacího základu druhého rodiče. Z peněžité pomoci v mateřství vycházelo 93 případů. Ve čtyřiatřiceti případech nešlo volbu provést vůbec a ve čtyřiadvaceti případech volil žadatel vyšší rodičovského příspěvku na základě denního vyměřovacího základu ke dni vzniku sociální události, v tomto případě k datumu porodu dítěte.

Pokud je výše dávky peněžité pomoci v mateřství matky do 253 Kč na den, může volit rodičovský příspěvek vždy do částky 7 600 Kč. Pokud je peněžité pomoci v mateřství stanovena v rozsahu 254 Kč až 383 Kč na den, spadá rodič do varianty volby výše rodičovského příspěvku až do částky 11 500 Kč. Přičemž může zvolit jen takovou výši, která odpovídá 70 procentům třicetinásobku denního vyměřovacího základu. Rodič s nárokem na peněžitou pomoc v mateřství nad částku 384 Kč za den může vždy volit rodičovský příspěvek v nejvyšší možné částce 11 500 Kč měsíčně. Pokusili jsme se proto zmapovat skutečnost, jak rodiče využívají možnost maximálního čerpání rodičovského příspěvku vyplývající z denního vyměřovacího základu. Toto uvádí graf č. 7. Z grafu je patrné, že největší skupinu tvoří rodiče, kteří mohli zvolit vyšší rodičovského příspěvku v částce 11 500 Kč.

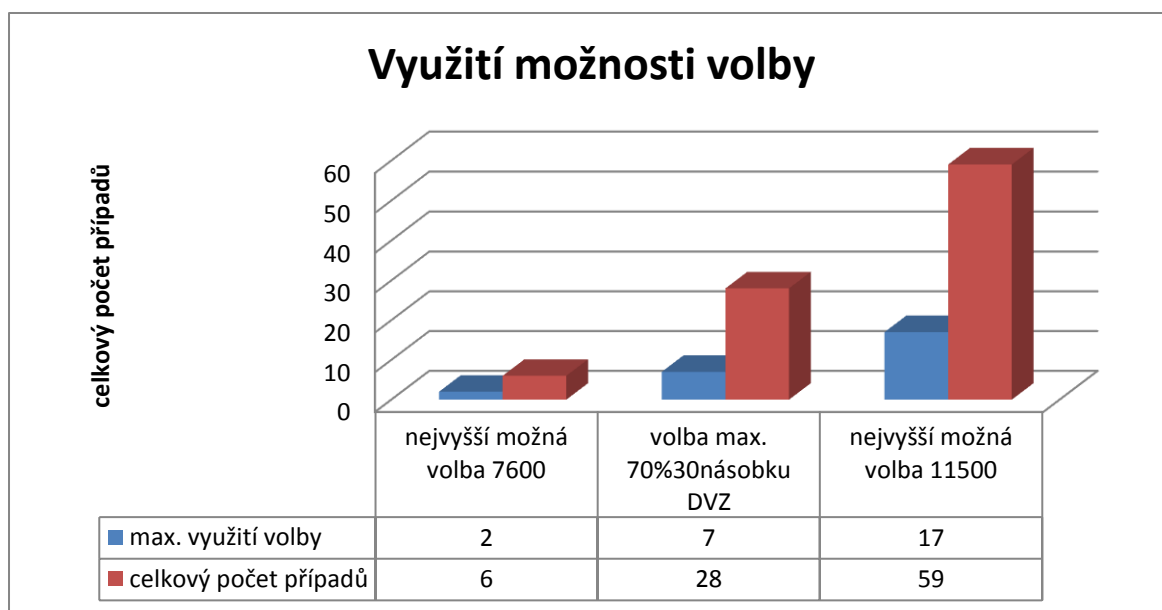
Menší skupinu tvořili rodiče, jejichž peněžitá pomoc v mateřství byla ve výši 7 600 Kč až 11 499 Kč a mohli tedy volit maximálně do této výše. Nejméně zastoupená je skupina rodičů, jejichž stanovená peněžitá pomoc v mateřství nedosahovala ani 253 Kč za den.



Graf č. 7 Možnost volby na základě stanovené PPM

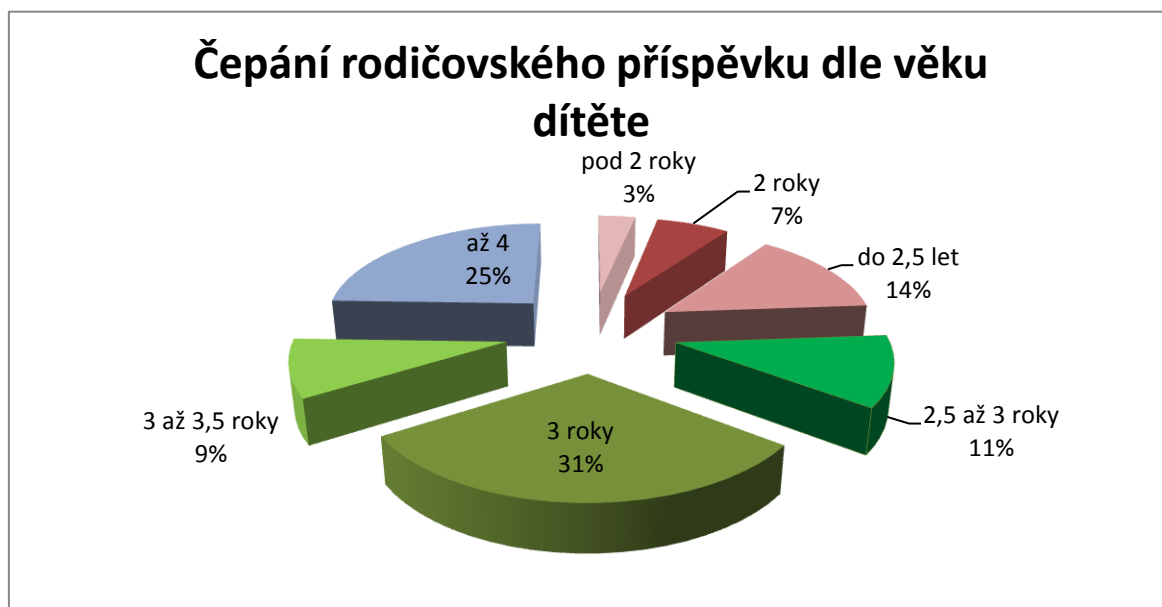
V následujícím grafu č. 8 uvádíme porovnání, kolik žadatelů využilo maximální možnost čerpání a kolik z nich zvolilo jinou variantu čerpání. Z tohoto grafu zjišťujeme, že rodiče ve všech případech využívají možnosti maximální volby mezi 20 % až 25 %. Zbytek rodičů zvolil nižší částku čerpání rodičovského příspěvku.

Uvádíme tedy několik příkladů takového čerpání. Matka mohla volit čerpání v maximální výši 7 600 Kč, jelikož její denní vyměřovací základ byl ke dni sociální události, tedy nástupu na peněžitou pomoc v mateřství určen částkou 213 Kč na den a denní výše peněžité pomoci v mateřství v částce 150 Kč. Zvolila pouze částku 7 100 Kč z důvodu čerpání rodičovského příspěvku do tří let věku dítěte. Jiná matka čerpá rodičovský příspěvek v měsíční výši 8 600 Kč, ačkoliv mohla volit rodičovský v částce 10 117 Kč, jelikož její denní vyměřovací základ je 334 Kč a výše peněžité pomoci 477 Kč za den. Ze skupiny žadatelů z možností maximální výše uvádíme případ rodiče s možností volby 11 500 Kč, který provedl volbu v měsíční výši 7 333 Kč a rodičovský příspěvek tak nastavil do necelých tří let věku dítěte. V tomto případě byl denní vyměřovací základ matky 473 Kč a denní výše peněžité pomoci v mateřství 675 Kč.



Graf č. 8 Využití možnosti volby

Na možnost využití volby můžeme ovšem nahlédnout ještě z jiného hlediska. Tímto hlediskem je možnost čerpání rodičovského příspěvku v závislosti na věku dítěte.

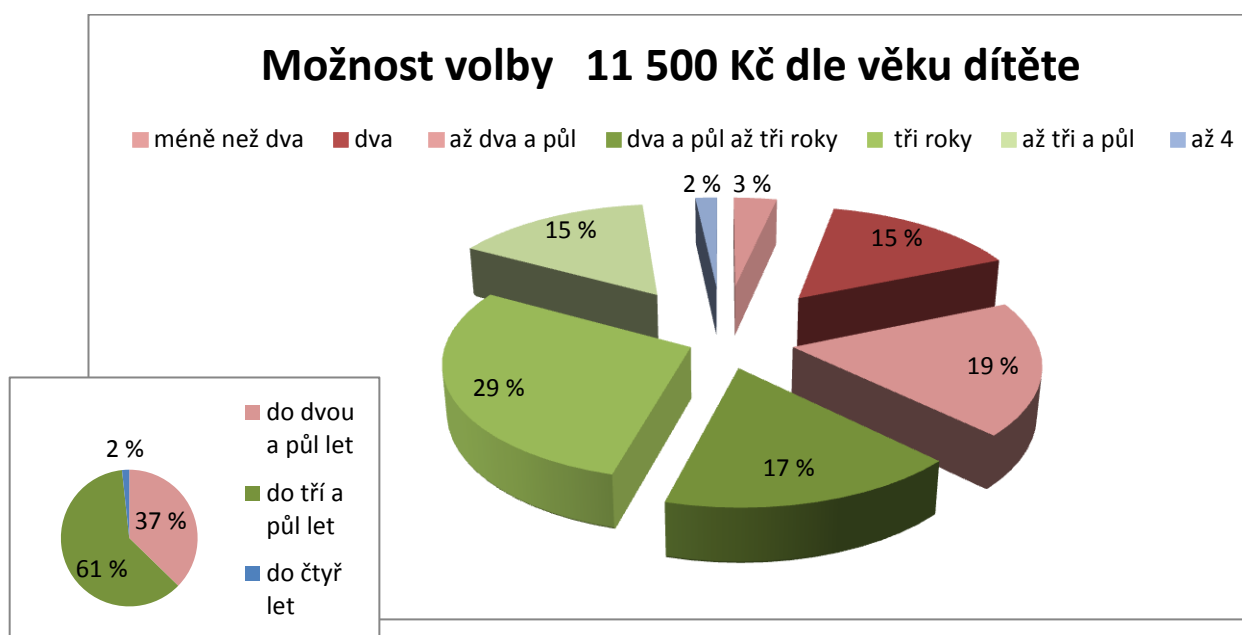


Graf č. 9 Čerpání rodičovského příspěvku dle věku dítěte

Žadatelé z našeho výzkumného vzorku zvolili v 31 procentech výši dávky tak, aby jim byl rodičovský příspěvek vyplácen do tří let věku dítěte. Graf č. 9 je barevně rozčleněn způsobem, aby bylo patrné, že 51 % žadatelů si volí rodičovský příspěvek v hranici mezi dva a půl roku až tři a půl roku dítěte. Toto znázorňují různě zelená pole grafu. Tato pole jsme dále rozčlenili na rodiče, jež zvolili takovou výši rodičovského příspěvku, aby jim

bylo čerpání rozloženo přesně do třetího roku dítěte. Modré pole je vyhrazeno pro žadatele, kdy konec rodičovského příspěvku nastane ve čtyřech letech dítěte. Poslední pole grafu jsou určena žadatelům, kteří čerpání rodičovského příspěvku rozložili do prvních dvou a půl let života nejmladšího dítěte. Zde bychom chtěli vyzvednout skutečnost, že zatímco volbu přesně do dvou let dítěte provedlo 7 % žadatelů, volba v intervalu mezi dvěma a dvěma a půl lety dítěte byla o 100 % větší.

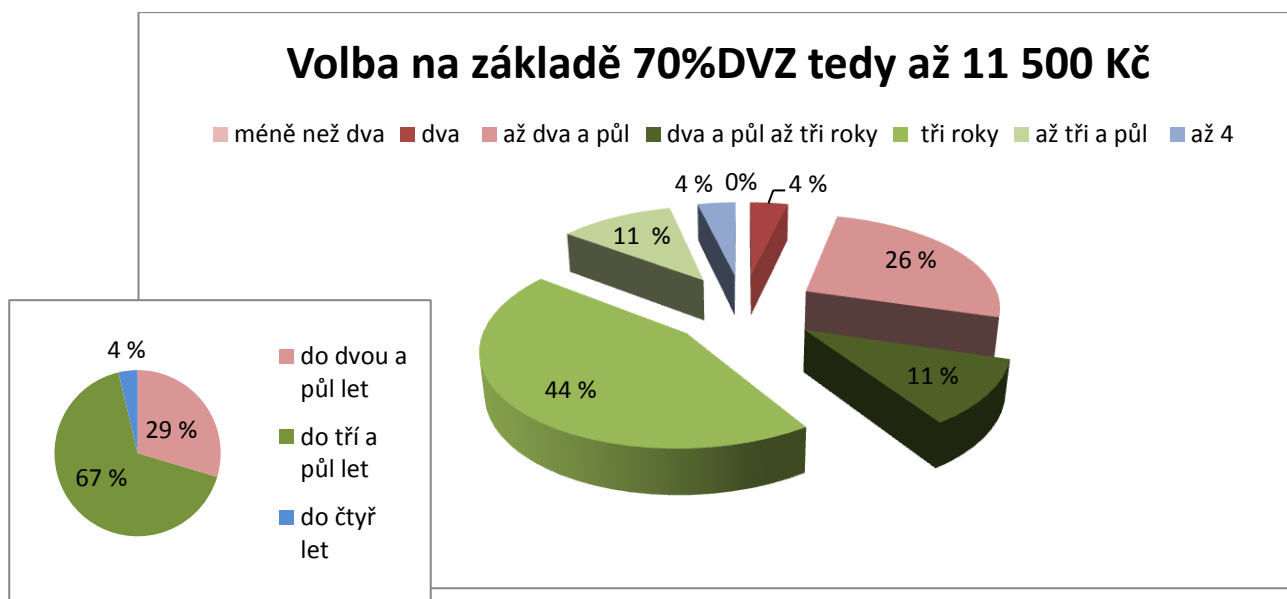
Zajímala nás tedy skutečnost, jak volí délku rodičovského příspěvku rodiče, kteří mohou libovolně čerpat od 50 Kč až do 11 500 Kč měsíčně, jelikož jim takovou volbu umožňuje jejich denní vyměřovací základ. Tuto skutečnost ilustrujeme na grafu č. 10. Dvě procenta žadatelů zvolila výši dávky tak, aby byly rozloženy do čtyř let věku dítěte. 61 % žadatelů si rozložilo rodičovský příspěvek způsobem, aby trval od dvou a půl do tří a půl let života dítěte. U 37 % žadatelů bude rodičovský příspěvek dočerpán do dvou a půl let dítěte, za předpokladu, že rodiče neprovedou následnou volbu změny výše rodičovského příspěvku.



Graf č. 10 Možnost volby 11 500 Kč dle věku dítěte

Graf č. 11 znázorňuje rodiče, kteří mohou čerpat až do částky 11 500 Kč. Přičemž mohou zvolit jen takovou výši, která odpovídá 70% 30násobku denního vyměřovacího základu. Čtyři procenta žadatelů volila výši dávky tak, aby byla rozložena do čtyř let věku dítěte. Šedesát šest procent žadatelů si rozložilo rodičovský příspěvek od dvou a půl do tří a půl let života dítěte. Tito žadatelé se pohybují ve středu. U tří procent žadatelů bude rodičovský příspěvek dočerpán do dvou a půl let dítěte za předpokladu, že rodiče neprovedou následnou volbu. Vidíme tedy, že v souhrnu volby odpovídají. Zajímavé je

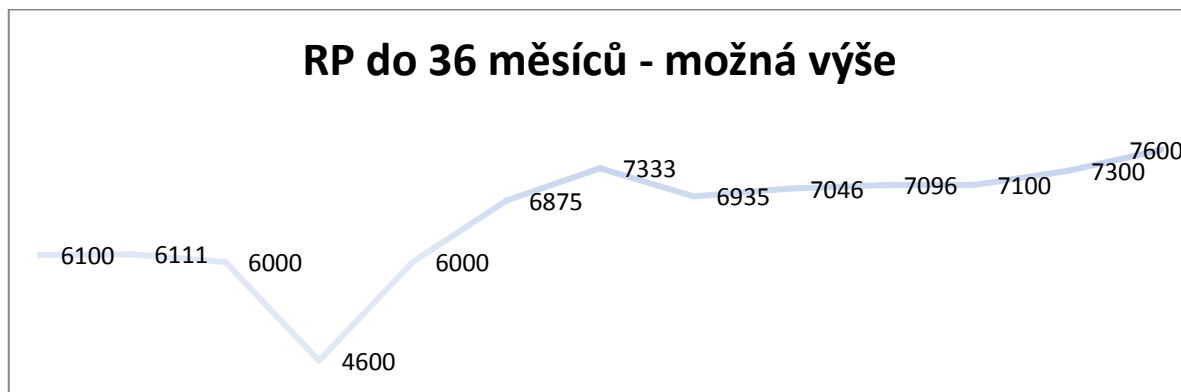
porovnání rodičů, kteří volili rodičovský příspěvek přesně do tří let věku. Ve skupině rodičů s maximální možnou volbou jich bylo dvacet devět procent, zatímco ve skupině rodičů s volbou až 11 500 Kč to byla čtyřicet čtyři procenta. Můžeme se tedy domnívat, že rodiče, kteří mají nejvyšší možnou volbu čerpání častěji rozkládají rodičovský příspěvek dle jeho výše a méně se orientují na délku jeho čerpání.



Graf č. 11 Volba na základě 70 % DVZ, tedy až 11 500 Kč

V tabulce č. 2 je přehledně znázorněno, že i když rodiče volí stejnou výši rodičovského příspěvku, neznamená to stejnou délku čerpání rodičovského příspěvku. V tabulce je uveden věk dítěte v měsících, do kterého žadatelé čerpali rodičovský příspěvek. Ve sloupci volby jsou uvedeny částky, které rodiče volili podle toho, do kolika let dítěte chtěli čerpat rodičovský příspěvek. Sledujeme, že největší flexibilita voleb je u rodičů, kteří volí dobu čerpání příspěvku do tří let věku dítěte. V grafu č. 12 uvádíme možné volby výše rodičovského příspěvku z analyzovaných spisů za předpokadu, že délka rodičovského příspěvku je 36 měsíců. Volbu výše a tím i volbu délky ovlivňuje mnoho faktorů. Žadatelé, kteří volili částku 6 000 Kč až 6 111 Kč rozkládali rodičovský příspěvek od narození dítěte a k volbě tedy použili denní vyměřovací základ druhého rodiče určený ke dni porodu. Rodiče, kteří volili částku 7 046 Kč až 7 333 Kč volili rodičovský příspěvek po ukončení peněžité pomoci v mateřství. Na základě tabulky č. 2 můžeme tedy říci, že výši možností čerpání ovlivňuje představa rodiče o délce rodičovského příspěvku a peněžítá pomoc v mateřství, a to nejenom její výše, ale také doba, po kterou ji čerpali v měsíci, který navazuje na rodičovský příspěvek. Pro názornost uvádíme příklad. Rodič, který ukončil

peněžitou pomoc v mateřství 25. 10. 2013 měl měsíční výši peněžité pomoci v mateřství 759 Kč. Tento žadatel si nastavil čerpání rodičovského příspěvku v měsíční výši 7 100 Kč. Začátkem čerpání rodičovského příspěvku je tedy 1. 11. 2013.



Graf č. 12 Rodičovský příspěvek do 36 měsíců – možná výše

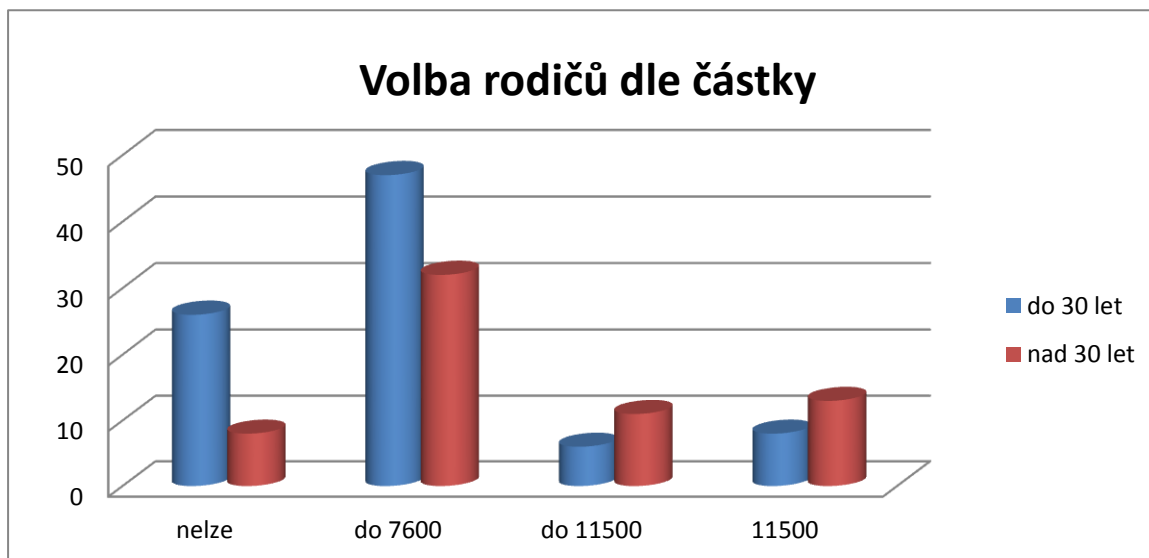
Nyní se zaměříme na výši čerpání rodičovského příspěvku v částce 7 333 Kč. V tabulce č. 3 si můžeme všimnout, že tuto výši volili rodiče, jimž byl rodičovský příspěvek vyplácen dva roky a jedenáct měsíců, tři roky i tři roky a jeden měsíc. Toto je způsobeno dvěma faktory: výši peněžité pomoci v mateřství a její délkou v posledním měsíci, po němž následuje rodičovský příspěvek. Jako další případ uvedeme rodičovský příspěvek, kdy matka volí výši rodičovského příspěvku dle denního vyměřovacího základu otce. Chce, aby jí byl vyplácen rodičovský příspěvek do tří let věku dítěte. Volí částku 6 111 Kč s tím, že tato částka jí bude vyplácena po celou dobu kromě posledního měsíce. Za poslední měsíc bude matce vyplácen rodičovský příspěvek pouze ve výši 4 Kč. Přesto je celý poslední měsíc vedena jako matka čerpající rodičovský příspěvek. Jako jiný příklad toho, že u každého žadatele je rodičovský příspěvek individuální, uveďme dva žadatele, kteří volili rodičovský příspěvek ve výši 7 096 Kč. Žadatelce A, která má peněžitou pomoc v mateřství v denní výši 510 Kč, bude rodičovský příspěvek přiznán do 37 měsíců věku dítěte a za poslední měsíc bude matce doplacena částka 24 Kč. Žadatelka B má peněžitou pomoc v mateřství v denní výši 389 Kč, její rodičovský příspěvek bude končit v 36 měsících dítěte. V těchto případech je patrné, že rozdíl délky rodičovského příspěvku zapříčinila výše peněžité pomoci v mateřství společně s faktem, že rodiči může být v jeden měsíc vyplácena peněžitá pomoc v mateřství a rodičovský příspěvek pouze ve výši rozdílu mezi těmito dávkami. Na výše uvedených příkladech jsme chtěli ukázat flexibilitu výše dávky v závislosti na délce rodičovského příspěvku. Je samozřejmě pouze na žadateli, v jaké výši rodičovský příspěvek zvolí. Vždy ovšem musí zvážit skutečnost, jak dlouho chce být

s dítětem doma a jaké možnosti čerpání má. Velice dobré je, že rodič může výši rodičovského příspěvku během jeho čerpání změnit. Z výzkumného vzorku změnili výši čerpání rodičovského příspěvku do 28. 2. 2014 pouze dva rodiče. To ovšem nemusí nic znamenat. Rodič může provést takovou změnu každé tři měsíce. Rozložit čerpání rodičovského příspěvku si může od částky 50 Kč. Tedy matka, která si zvolila čerpání 7 100 Kč do tří let věku dítěte, může v měsíci, ve kterém budou dítěti tři roky, změnit výši dávky na např. částku 550 Kč a prodloužit si tak dobu čerpání do čtyř let věku dítěte.

Porovnání možné délky a výše rodičovského příspěvku	
měsíce	možnosti volby
19	11 000, 11 500
21	11 500
23	10 584, 11 500
24	11 500
25	11 500, 10 500, 11 000
26	10 200, 10 000, 10 700, 11 500
27	8 000, 9 723
28	10 000
29	11 000
30	7 100, 7 333, 8 800, 8 820
31	8 600
33	7 096
34	6 470, 7 400, 7 500, 7 600
35	6 666, 7 097, 7 300, 7 333, 7 500, 7 600
36	4 600, 6 000, 6 100, 6 111, 6 875, 6 935, 7 333
	7 046, 7 096, 7 100, 7 300, 7 600
37	6 875, 6 900, 7 000, 7 096, 7 110, 7 333
38	6 470
40	6 285, 6 470
48	4 583, 5 200, nelze volit

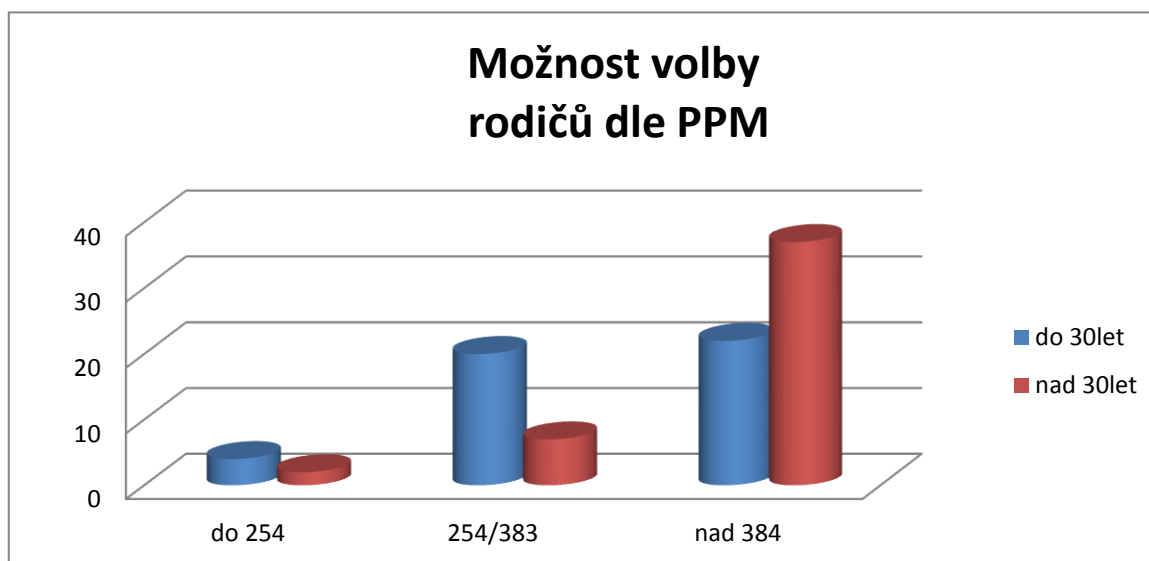
Tabulka č. 3 Porovnání možné výše a délky rodičovského příspěvku

Rozhodli jsme se spisy analyzovat ještě z jednoho pohledu. Rozdělili jsme žadatele o rodičovský příspěvek dle věku do skupiny žadatelů do třiceti let a do skupiny žadatelů starších třiceti let. V grafu č. 13 porovnááme, jak volili rodičovský příspěvek dle jeho výše rodiče do třiceti let a rodiče nad třicet let. Obě skupiny volily rodičovský příspěvek nejčastěji v částce do 7 600 Kč. Zajímavé ovšem je, že ve variantě „nelze volit rodičovský příspěvek“ bylo ve skupině rodičů do 30 let třicet procent žadatelů, jež volili do částky 7 600 Kč. Ve skupině rodičů nad třicet let bylo pouze dvanáct procent takových žadatelů. Zároveň jsme uvedli graf č. 14 se srovnáním, jaký nárok na možnou volbu rodiče měli.



Graf č. 13 Volba rodičů

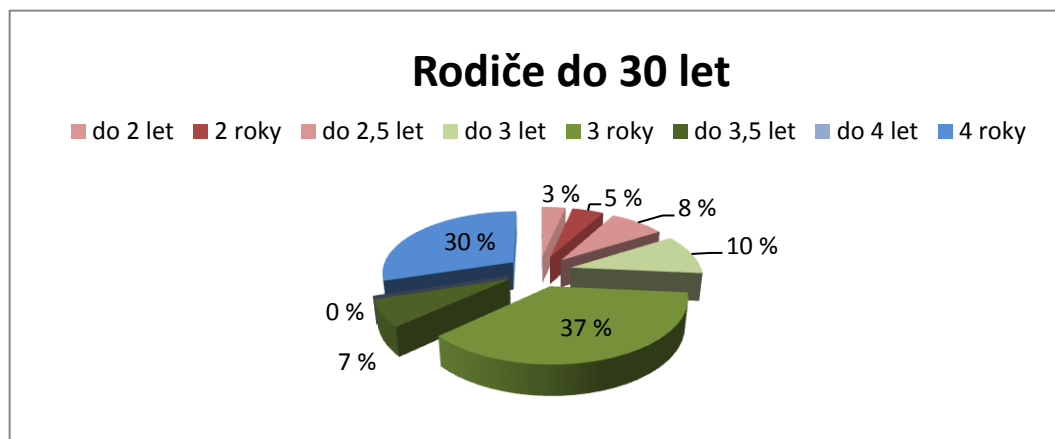
Z tohoto grafu můžeme nejlépe pozorovat, že žadatelé nad 30 let věku měli mnohem častěji možnost volit rodičovský příspěvek v nejvyšší částce a jen velice málo z nich mělo tak nízký denní vyměřovací základ, že možnost jejich volby byla pouze 7 600 Kč.



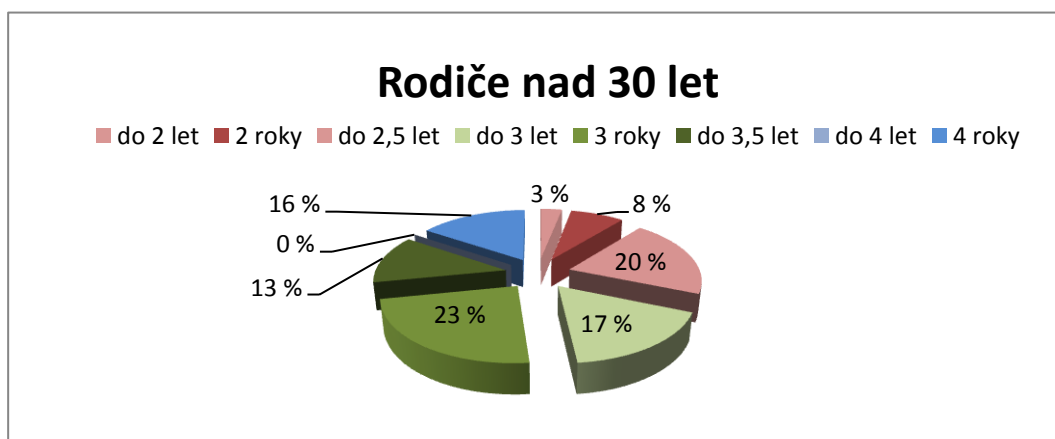
Graf č. 14 Možnost volby rodičů

Grafy č. 15 a 16 znázornují rozložení délky rodičovského příspěvku dle věku dítěte. Rodiče ve věku do třiceti let volili variantu do tří let věku dítěte v sedmatřiceti procentech. Žadatelé nad třicet let tuto variantu volili méně často. Žadatelé ve variantě do třiceti let věku, kteří jsou zastoupeni v grafu délkou rodičovského příspěvku do 4 let věku dítěte, jsou pouze ti rodičové, kteří nemohli provést volbu. Rodiče do třiceti let věku volili nejdelší čerpání rodičovského příspěvku do tří a půl let věku dítěte. Rodiče nad třicet let

volili rozložení rodičovského příspěvku i do čtyř let věku dítěte a to i v případě, že volbu provést mohli.

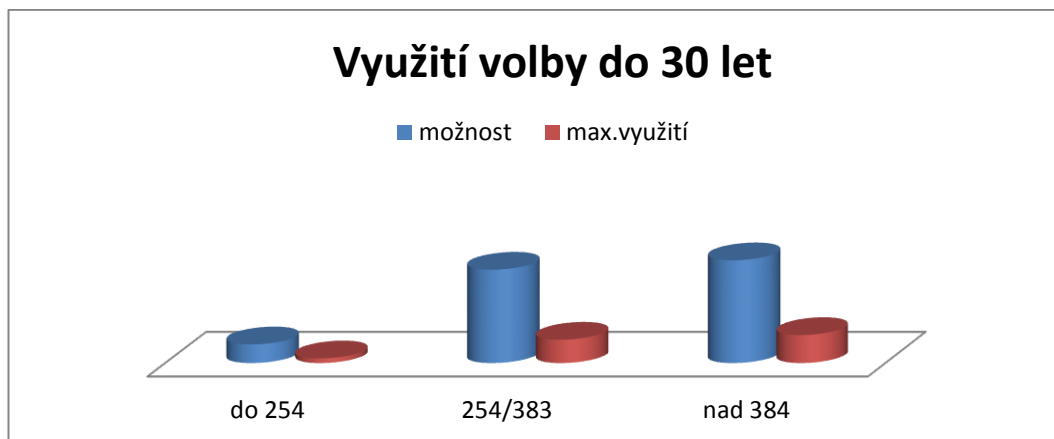


Graf č. 15 Rodiče do 30 let

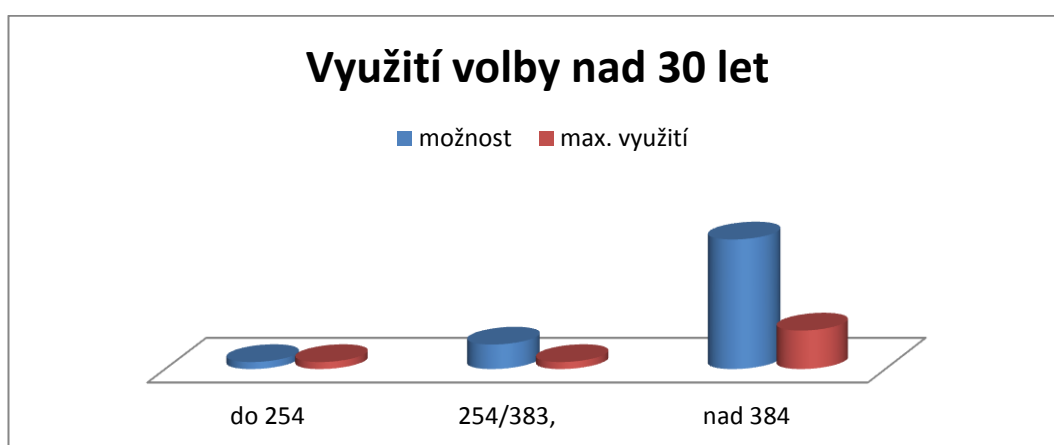


Graf č. 16 Rodiče nad 30 let

Poslední porovnání, které jsme provedli v těchto dvou věkově ohraničených skupinách, je možnost volby a její maximální využití ze strany žadatelů o dávku. Grafy č. 17 a č. 18 porovnávají maximální možné volby u rodičů a jejich využití. Jak jsme již uvedli, rodiče nad třicet let mohli mnohem častěji volit částku 11 500 Kč než rodiče do třiceti let věku. Ovšem tuto možnost využili v pouhých dvaceti devíti procentech. Podobně jako rodiče ve skupině do 30 let věku, kde tuto možnost využilo jen dvacet sedm procent žadatelů. Zajímavá je také možnost využití volby v nejnižší variantě. Rodiče starší třiceti let využili možnost čerpání v první kategorii, tedy do částky 7 600 Kč, stoprocentně. Zatímco rodiče do třiceti let věku zvolili čerpání v nižší částce po delší dobu.



Graf č. 17 Využití volby do 30 let



Graf č. 18 Využití volby nad třicet let

8.3 Spisy zastoupené v rámci Evropské unie a speciální případy

Další hledisko vyplývající z analýzy je jistě čerpání rodičovského příspěvku v rámci dávek Evropské unie. Denní vyměřovací základ otce nebo peněžitá pomoc matky je podmiňující také u těchto dávek. Lze ji stanovit nejenom z příjmů v České republice, ale i z příjmů v zahraničí. V našem zkoumaném vzorku bylo pouze pět rodičovských příspěvků vyplácených v rámci dávek Evropské unie. Ve dvou případech mohla matka volit výši rodičovského příspěvku na základě peněžitě pomoci v mateřství. První z těchto případů je případ kdy matka, otec i dítě jsou občany České republiky s trvalým pobytem na území České republiky, ale s bydlištěm v Německu. Matka má pracovní smlouvu v České republice, otec v Německu. V tomto případě jednáme z hlediska přiznání dávky jako sekundární stát. Primárně kompetentní k přiznání dávky je Německo. Matka tedy čerpala rodičovský příspěvek z Německa a Česká republika byla kompetentní k doplatku této dávky. Rodičovský příspěvek v Německu byl matce vyplácen po ukončení peněžitě pomoci v mateřství do 14 měsíců věku dítěte v celkové výši 270 Eur. Matka si požádala

o rodičovský příspěvek současně v obou zemích Evropské unie s tím, že v ČR zvolila nejvyšší možnost čerpání, tedy 11 500 Kč na základě svého vyměřovacího základu. Česká republika je tedy kompetentní k doplatku dávky do částky 11 500 Kč až do vyčerpání 220 000 Kč v České republice. Tento nárok plyne matce z pracovního poměru v České republice, který nadále trvá.

V druhém případě je žadatelkou o dávku občanka Slovenské republiky s bydlištěm v České republice. Otec dítěte i dítě jsou občané České republiky. Matka byla do dubna 2013 osobou samostatně výdělečně činnou. Z této činnosti jí vznikl nárok na peněžitou pomoc v mateřství. Po ukončení peněžité pomoci v mateřství čerpá rodičovský příspěvek pro ni v maximálně možné výši, tedy v částce 8 200 Kč měsíčně. Otec dítěte má v ČR pracovní poměr. Matka denní vyměřovací základ otce k navýšení rodičovského příspěvku až na částku 11 500 Kč v tomto případě nevyužila.

V dalším případě vyplácíme dávky Evropské unie na základě bydliště v České republice. Oba rodiče jsou občané Slovenské republiky s bydlištěm v České republice. Matka dítěte si zde požádala o dávku rodičovský příspěvek na základě bydliště v České republice. K žádosti doložila své prohlášení, že zemí jejího zájmu je Česká republika. Dále potvrzení, že je zde celá rodina zdravotně pojištěna a nájemní smlouvu k dokladování bydliště .

V rámci analýzy dokumentů jsme narazili na skutečnost, kterou jsme zatím neuvedli. Nárok na volbu rodičovského příspěvku může vycházet z čerpání mateřské dovolené u předchozího dítěte. Zákon tuto skutečnost uvádí takto: „...b) ke dni narození nejmladšího dítěte, které zakládá nárok na rodičovský příspěvek, nelze stanovit denní vyměřovací základ jen proto, že v průběhu pobírání rodičovského příspěvku poskytovaného z důvodu péče o dříve narozené dítě v rodině uplynula podpůrní doba pro nárok na peněžitou pomoc v mateřství a nárok na rodičovský příspěvek na nejmladší dítě v rodině vzniká bezprostředně po nároku na rodičovský příspěvek náležející na starší dítě;“ (Česko, 1995) V našem výzkumném vzorku volila takto výši rodičovského příspěvku pouze jedna žadatelka. Jedná se o případ, kdy matka čerpala rodičovský příspěvek v měsíční výši 7 333 Kč, a rodičovský příspěvek měl být ukončen v říjnu 2014. V říjnu 2013 se již narodilo matce druhé dítě. Nárok na peněžitou pomoc v mateřství s tímto druhým dítětem neměla. Využila tedy peněžité pomoci v mateřství s prvním dítětem a upravila čerpání rodičovského příspěvku s druhým dítětem na částku 6 111 Kč. Rozložila si takto rodičovský příspěvek do tří let věku druhého dítěte. V případě, že by se jí dítě narodilo až v měsíci prosinci 2013

nemohla by již volit výši rodičovského příspěvku a její čerpání by bylo 7 600 Kč do devátého měsíce věku druhého dítěte a 3 800 Kč do čtyř let věku dítěte.

Další skutečnost, která vyplynula z analýzy dokumentů, je fakt, že některé matky začínají čerpání rodičovského příspěvku až o měsíc později, než jim dle zákona vzniká nárok. Jako příklad uvedeme rodičovský příspěvek matky, která měla nárok na peněžitou pomoc v mateřství do 3. 10. 2013 v denní výši 306 Kč. Mohla tedy požádat o rodičovský příspěvek od 4. 10. 2013. Matka však nastavila čerpání rodičovské dovolené až od 1. 11. 2013 s tím, že v říjnu bude čerpat řádnou dovolenou a raději si posune možnost délky a výše čerpání v dalších měsících.

9 INTERPRETACE VÝSTUPŮ A ZÁVĚREČNÁ DISKUZE

V úvodu praktické části byla stanovena hlavní výzkumná otázka a čtyři dílčí výzkumné otázky a výzkumné cíle. Na základě analýzy dokumentů shrneme nyní výsledky výzkumu.

Analyzovali jsme demografické faktory žádostí o rodičovský příspěvek. Určili jsme, že ve většině případů jsou žadatelé o dávku rodičovský příspěvek ženy. Muži byli zastoupeni většinou v případě, kdy se střídali v pobírání rodičovského příspěvku s matkou dítěte. Převažovali žadatelé s jedním dítětem do čtyř let věku v rodině. V našem vzorku bylo těchto žadatelů sedmdesát dva procent z celkového počtu žádostí. Analyzovali jsme samostatně skupinu žadatelů s jedním dítětem a skupinu žadatelů se dvěma dětmi. Pozorovali jsme, že v obou skupinách převažovala délka čerpání rodičovského příspěvku na dobu kolem dovršení tří let věku dítěte. Ovšem u rodin s dvěma a více dětmi se téměř nevyskytovala nejvyšší varianta čerpání, tedy ve výši 11 500 Kč. U rodin s dvěma dětmi byla také nižší míra rozložení rodičovského příspěvku do čtyř let věku dítěte. Porovnali jsme volby výše rodičovského příspěvku. Došli jsme k faktu, že rodiče, kteří mají v rodině dvě a více dětí do čtyř let věku, častěji volí variantu delší možnosti rozložení rodičovského příspěvku s nižší mírou čerpání.

Určili jsme bariéry rozsahu čerpání rodičovského příspěvku. Vyčlenili jsme žadatele bez možnosti volby a zjistili jsme, že u těchto žadatelů převažují rodiče s jedním dítětem do čtyř let věku, a to až v osmdesáti dvou procentech.

Vyčlenili jsme konkrétní podmínky pro poskytování rodičovského příspěvku v závislosti na výši a délce rodičovského příspěvku. Z celkového počtu žadatelů bylo pouze 22 % žadatelů, kteří nemohli provést volbu. Většina žadatelů mohla provést volbu na základě denního vyměřovacího základu určeného z nároku na výplatu peněžité pomoci v mateřství. Z výzkumného vzorku jsme určili, že sedm procent žadatelů mohlo volit výši rodičovského příspěvku do částky 7 600 Kč. Třicet procent žadatelů mohlo provést maximální volbu do 70% 30násobku denního vyměřovacího základu a šedesát tři procent žadatelů mohlo provést maximální volbu 11 500 Kč. Na základě tohoto rozčlenění nás zajímala skutečnost, jako moc rodiče využívají maximální možnosti volby rodičovského příspěvku, tedy kolik rodičů podalo rodičovský příspěvek s volbou v maximální možné výši. Z výzkumu vyplynul fakt, že žadatelé ve všech třech možných variantách uvedených ve výzkumu využívají maximální možnou volbu při podání žádosti mezi 20 % až 25 %.

Dále jsme porovnávali volbu výše rodičovského příspěvku v závislosti na věku dítěte tedy i délce čerpání rodičovského příspěvku. Rodičovský příspěvek, který končí mezi třicátým až čtyřicátým druhým měsícem života dítěte, volilo padesát jedna procent žadatelů. Porovnáme-li skupinu žadatelů, kteří mohli volit v nejvyšší možné částce 11 500 Kč, stejnou délku rodičovského příspěvku v této skupině zvolilo až šedesát jedna procent žadatelů. Vyčlenili jsme tedy veškeré volby rodičů v tabulce, kde jasně vidíme, že pokud rodič čerpal rodičovskou dovolenou například do třicátého čtvrtého měsíce života dítěte, tedy do jeho necelých tří let, mohl volit různé výše na základě jiných faktorů (výše, délka peněžité pomoci v mateřství). Z našeho výzkumného vzorku čerpali žadatelé rodičovský příspěvek do třicátého čtvrtého měsíce života dítěte ve výši 6 470 Kč, 7 400 Kč, 7 500 Kč, 7 600 Kč. Naopak můžeme uvést příklad, že rodič volil částku 11 500 Kč a přitom čerpal délku rodičovského příspěvku do 24, 23, 21 a dokonce pouze do 19 měsíců života dítěte a byl schopen vyčerpat 220 000 Kč rodičovského příspěvku.

Určili jsme také počty žádostí o rodičovský příspěvek vyplácených v režimu EU a uvedli jsme případy jejich čerpání.

Celou dobu výzkumu jsme sledovali statistické údaje a můžeme říci, že rodiče pomalu, ale jistě přicházejí na skutečnost, že si mohou rodičovský příspěvek pružněji přizpůsobit.

V tomto výzkumu jsme se zaměřili na analýzu konkrétních spisů, abychom nastínili možnosti čerpání rodičovského příspěvku i skutečnosti, jak tyto možnosti žadatelé o dávku využívají. I když je dávka v tomto typu čerpání nastavena teprve od roku 2012 a většina rodičovských příspěvků v této nové variantě celkové částce 220 000 Kč nebyla ještě vyčerpána. Jistě by bylo zajímavé zjišťovat, jak se bude měnit čerpání dávky v delším časovém horizontu. Bylo by dobré zaměřit výzkum také na samotné rodiče a určit, jaké kroky k voleným částkám vedou je samotné. A porovnat také, zda a v jaké míře změnili během čerpání rodičovského příspěvku výši dávky i skutečnosti, které je k této změně vedly. Doposud se nejčastěji setkáváme se změnami rodičovského příspěvku právě z důvodu, že rodiče plánují rozšíření rodiny.

Výstupní body:

- téměř čtvrtina žadatelů nemohla provést volbu
- 64% voleb vychází z peněžité pomoci matky
- z žadatelů, kteří mohou provést volbu, má až 63% možnost volit nejvyšší částku čerpání rodičovského příspěvku

- maximální možné volby využívá pouze čtvrtina žadatelů
- nejflexibilněji pracují rodiče s vyšší rodičovského příspěvku do tří let věku dítěte
- rodiče nad třicet let mohou častěji volit částku 11 500 Kč než rodiče do třiceti let
- pokud žádá o rodičovský příspěvek muž, nastupuje na rodičovský příspěvek ve většině případů v pozdějším věku dítěte, nebo se s matkou pravidelně střídají

ZÁVĚR

Cílem této bakalářské práce bylo shrnout dostupné informace o rodičovském příspěvku a podat komplexní informace o jeho vývoji a fungování v rámci dávek státní sociální podpory.

Zvolili jsme postup seznámení se se státní sociální podporou jako celkem a jejím začleněním v systému principů sociální politiky. Určili jsme základní pojmy státní sociální podpory a pojmy nezbytné pro nárok na rodičovský příspěvek. Pokusili jsme se přiblížit fungování rodičovského příspěvku od jeho počátků až k situaci, jaká je dnes. Vymezili jsme způsob pobírání rodičovského příspěvku v rámci dávek Evropské unie. Praktická část této práce je vedena jako analýza dokumentů, tak abychom doplnili data z teoretické části a rozebrali fungování rodičovského příspěvku a jeho čerpání v rámci tohoto systému.

Na základě provedené analýzy, při které jsme čerpali ze spisů rodičovských příspěvků, jsme posuzovali flexibilitu rodičovského příspěvku v rámci toho, co připouští legislativa. Zejména jsme tedy odhadovali vztahy, čerpání a dynamiku rodičovského příspěvku z prozkoumaných spisů a žádostí. Podle ukazatelů zjištěného můžeme vyjádřit stanovisko, že rodičovský příspěvek tak, jak je dnes nastaven, je jistě „přínosným“ nástrojem pro čerpání rodičovského příspěvku. Zároveň umožňuje rodičům pracovat s jeho výškou i délkou takovým způsobem, který vyhovuje jejich životní situaci. Většina rodičů dává stále přednost volení rodičovské dovolené ve střední době čerpání rodičovského příspěvku. Je patrné, že se liší míra čerpání rodičovského příspěvku, pokud je v rodině jedno či více dětí do čtyř let věku. Rodiče s jedním dítětem do čtyř let věku sice také volí střední dobu a vyšší čerpání rodičovského příspěvku, ovšem výrazně více volí rodičovský příspěvek v nejvyšší výši a nejkratší délce čerpání.

Co se týče rodičovského příspěvku, domníváme se, že se nám podařilo nastínit jeho celkový vývoj od prvopočátků až po současnost a dnešní začlenění v rámci právního systému. V počátcích byl rodičovský příspěvek koncipován jako mateřská dávka. Mnohem později z nutnosti začlenit do péče o dítě i druhého rodiče se z něj stává příspěvek rodičovský. Samotný rodičovský příspěvek si prošel různými změnami. Byl vyplácen v různých částkách, za různých podmínek pro jeho přiznání. Základní myšlenkou rodičovského příspěvku, která provází celou jeho existenci ve všech obdobích, je jeho návaznost na řádnou celodenní péči o dítě a tím podpora přirozeného vývoje dítěte.

Téma této bakalářské práce bylo pro nás profesně velmi zajímavé. Domníváme se, že informace zpracované v tomto dokumentu mohou pomoci dobře se zorientovat v této problematice a nastínit možnosti čerpání rodičovského příspěvku. Toto téma nás přimělo podívat se na rodičovský příspěvek z druhé stránky, než je pouze pohled rodiče a jeho potřeb. Doufáme ovšem také, že práce poskytne rady rodičům, kteří čerpají nebo budou čerpat rodičovský příspěvek. Navede je na možnosti čerpání výše a délky rodičovského příspěvku v závislosti na jejich životní situaci. Snažili jsme se uchopit bakalářskou práci tak, aby mohla pomoci rodičům aktivně přistoupit k využívání rodičovského příspěvku a oni sami si díky uvedeným příkladům co nejlépe rozložili jeho čerpání a podpořili tak svůj pracovní a rodinný život.

SEZNAM POUŽITÉ LITERATURY

1. MOŽNÝ, Ivo, *Rodina a společnost*. Vyd. 2. Praha: Sociologické nakladatelství. 2008. ISBN 978-80-86429-87-8.
2. GREGOROVÁ, Zdeňka a Milan GALVAS, *Sociální zabezpečení*. 2. aktualizované a doplněné vydání. Brno: Masarykova univerzita, Edice učebnic Právnické fakulty Masarykovy univerzity v Brně, č. 358. 2005. ISBN 80-723-9176-3.
3. BŘEZKÁ, N., E. BURDOVÁ, a L. VRÁNOVÁ, *Státní sociální podpora*. 10. aktualizované a doplněné vydání. Olomouc: ANAG, spol. s r.o. 2005. ISBN 80-7263-288-4.
4. BŘEZKÁ, N., E. BURDOVÁ, a L. VRÁNOVÁ, *Státní sociální podpora podle právního stavu od 1. 4. 2000*. 5. aktualizované a doplněné vydání. Olomouc: ANAG, spol. s r.o. 2000. ISBN 80-7263-288-4.
5. BŘEZKÁ, N., E. BURDOVÁ, M. KEPKOVÁ a L. VRÁNOVÁ. *Státní sociální podpora s komentářem a příklady 2012*. 14. aktualizované a doplněné vydání. Olomouc: ANAG, spol. s r.o. 2012. ISBN 978-80-7263-739-3.
6. BŘEZKÁ, N., E. BURDOVÁ a L. VRÁNOVÁ. *Státní sociální podpora s komentářem a příklady k1.6.2010*. 13. aktualizované a doplněné vydání. Olomouc: ANAG, spol. s r.o. 2010. ISBN 978-80-7263-609-9.
7. KREBS, Vojtěch., et al. *Sociální politika*. 5., přepracované a aktualizované vydání. Praha: Wolters Kluwer ČR. 2010. ISBN 978-80-7357-585-4.
8. KREBS, Vojtěch., et al. *Sociální politika*. 4. vyd. Praha: ASPI, a.s. 2007. ISBN 978-80-7357-276-1.
9. PLCHOVÁ, B, ABRAHÁM, J. a HELÍSEK, M., *Česká republika a EU*. Praha: Agentura KRIGL, 2010. ISBN 978-80-86912-39-4.
10. CIHELKOVÁ, Eva a kol., *Evropská ekonomická integrace: procesy, politiky, governance*. 1. vydání. Praha: Economica. 2011. ISBN 978-80-245-1835-0
11. TOMEŠ, Igor, *Úvod do teorie a metodologie sociální politiky*. Praha: Portál. 2010. ISBN 978-80-7367-680-3.
12. HENDL, Jan. *Kvalitativní výzkum: základní, metody a aplikace*. Praha: Portál, 2005. ISBN 80-7367-040-2.

Ostatní

1. NÁRODNÍ POJIŠTĚNÍ, Ministerstvo práce a sociálních věcí, 1995. Praha: Práce. ISSN 0323-2395.
2. DANĚK, Antonín, 2013. *Uznaná doba rodičovství od 1. dubna 2013*. Wolters Kluwer ČR, a.s. Práce a mzda č. 5, s. 37. (ASPI ID):LIT43301CZ
3. MPSV, 2014. Struktura životního minima, [online]. [cit21.1.2014] © 2014. Dostupné z: http://portal.mpsv.cz/soc/hn/obcane/zivotni_min
4. MPSV, 2014. Organizační struktura úřadu práce, [online]. [cit21.1.2014] © 2014. Dostupné z: <http://portal.mpsv.cz/upcr/gr/orgstr>
5. Sociální doktrína České republiky
6. MPSV, 2008. Tisková zpráva, [online]. [cit21.1.2014] © 2014. Dostupné z:<http://www.mpsv.cz/cs/5888>
7. MPSV, 2013. Co je koordinace?,[online].[cit15.12.2013] © 2013. Dostupné z:<http://ec.europa.eu/social/main.jsp?catId=850&langId=cs>
8. MPSV, 2004. Ministerstvo práce a sociálních věcí ČR. Praha: EU-Infořace č.1/2004.

Zákony

1. ČESKO. Zákon č. 197/2006 Sb. ze dne 14. 03. 2006 o nemocenském pojištění. In: *Sbírka zákonů České republiky*. č. 64/2006, s. 2330. (platný od 01. 01. 2009)
2. ČESKO. Zákon č. 117/1995 Sb. ze dne 26. 05. 1995 o státní sociální podpoře. In: *Sbírka zákonů České republiky*. č. 31/1995, s. 1634. (účinnost od 01. 10. 1995)
3. ČESKO. Zákon č. 117/1995 Sb. ⁽¹⁾ ze dne 26. 05. 1995 o státní sociální podpoře. In: *Sbírka zákonů České republiky*. č. 31/1995, s. 1634. (účinnost od 01. 05. 2004)
4. ČESKO. Zákon č. 117/1995 Sb. ⁽²⁾ ze dne 26. 05. 1995 o státní sociální podpoře. In: *Sbírka zákonů České republiky*. č. 31/1995, s. 1634. (účinnost od 01. 01. 2007)
5. ČESKO. Zákon č. 117/1995 Sb. ⁽³⁾ ze dne 26. 05. 1995 o státní sociální podpoře. In: *Sbírka zákonů České republiky*. č. 31/1995, s. 634. (účinnost od 01. 04. 2013)
6. ČESKO. Zákon č. 262/2006 Sb. ^(a) ze dne 21. 04. 2006 zákoník práce. In: *Sbírka zákonů České republiky*. č. 84/2006, s. 3146. (účinnost od 01. 01. 2007)

7. ČESKO. Zákon č. 110/2006 Sb. (b) ze dne 14. 03. 2006 o životním a existenčním minimu. In: *Sbírka zákonů České republiky*. č. 37/2006.(účinnost od 01. 01. 2007)

SEZNAM POUŽITÝCH SYMBOLŮ A ZKRATEK

ČR	Česká republika
DVZ	denní vyměřovací základ
PPM	peněžitá pomoc v mateřství
MPSV	Ministerstvo práce a sociálních věcí
OSVČ	osoba samostatně výdělečně činná
Sb.	sbírka
SSP	státní sociální podpora
tj.	to jest
popř.	popřípadě
ES	Evropské společenství

SEZNAM TABULEK A OBRÁKŮ

<i>Tabulka č. 1 Částky životního minima</i>	16
<i>Tabulka č. 2 Návrh tabulky pro analýzu dat.....</i>	41
<i>Tabulka č. 3 Porovnání možné výše a délky rodičovského příspěvku</i>	53
<i>Obrázek č. 1 Organizační struktura krajských poboček s platností do 31.3.2014</i>	15

SEZNAM GRAFŮ

<i>Graf č. 1 Rozložení žadatelů dle věku</i>	42
<i>Graf č. 2 Rozložení žadatelů dle pohlaví</i>	43
<i>Graf č. 3 Rozložení žadatelů dle počtu dětí v rodině</i>	44
<i>Graf č. 4 Volba výše rodičovského příspěvku</i>	45
<i>Graf č. 5 Žadatelé bez možnosti volby</i>	45
<i>Graf č. 6 Možnosti volby</i>	46
<i>Graf č. 7 Možnost volby na základě stanovené PPM</i>	48
<i>Graf č. 8 Využití možnosti volby</i>	49
<i>Graf č. 9 Čerpání rodičovského příspěvku dle věku dítěte</i>	49
<i>Graf č. 10 Možnost volby 11 500 Kč dle věku dítěte</i>	50
<i>Graf č. 11 Volba na základě 70%DVZ, tedy až 11 500 Kč</i>	51
<i>Graf č. 12 Rodičovský příspěvek do 36 měsíců – možná výše</i>	52
<i>Graf č. 13 Volba rodičů</i>	54
<i>Graf č. 14 Možnost volby rodičů</i>	54
<i>Graf č. 15 Rodiče do 30let</i>	55
<i>Graf č. 16 Rodiče nad 30 let</i>	55
<i>Graf č. 17 Využití volby do třiceti let</i>	56
<i>Graf č. 18 Využití volby nad třicet let</i>	56

SEZNAM PŘÍLOH

1. Žádost o rodičovský příspěvek
2. Potvrzení o nároku na dávky (náhrady) ovlivňující nárok a výši rodičovského příspěvku
3. Potvrzení o denním vyměřovacím základu ovlivňujícím výši rodičovského příspěvku

PŘÍLOHA P I: ŽÁDOST O RODIČOVSKÝ PŘÍSPĚVEK



ÚŘAD PRÁCE ČR

SSP

Tiskopis prosím vyplňte čitelně

podací razítko

Žádost o rodičovský příspěvek

A. Žadatel - rodič¹⁾:

Příjmení:		Jméno ²⁾ :	
Rodné příjmení ³⁾ :		Titul před jménem: za jménem:	
Rodné číslo ⁴⁾ :	Pohlaví:	Státní příslušnost:	
Trvalý pobyt: Obec:	Část obce:	Ulice:	
Č. p. ⁵⁾ :	Č. orient.:	PSČ:	
Adresa pro doručování ⁷⁾ : Obec:	Část obce:	Ulice:	
Č. p. ⁵⁾ :	Č. orient.:	PSČ:	
Bydliště v ČR ⁶⁾ :	Nárok na PPM ⁷⁾ :		
Telefon:	E-mail:	Datová schránka:	

B. Nejmladší dítě v rodině do 4 let věku, o které osobně, celodenně a řádně pečují a žádám na ně rodičovský příspěvek:

Příjmení:		Jméno:	
Rodné číslo v ČR ⁴⁾ :		Zdrav. p. ⁸⁾ :	
Trvalý pobyt: Obec:	Část obce:	Ulice:	
Č. p. ⁵⁾ :	Č. orient.:	PSČ:	
Bydliště v ČR ⁶⁾ :			

C. Druhý rodič¹⁾:

Podpisem stvrzuje druhý rodič správnost a úplnost uvedených údajů a dává souhlas s tím, aby státní orgány a další právnické a fyzické osoby sdělily příslušnému úřadu, který o dávce rozhoduje nebo ji vyplácí, údaje v rozsahu potřebném pro rozhodování o dávce, její výši a výplatě.

Příjmení:		Jméno ²⁾ :	
Rodné příjmení ³⁾ :		Titul před jménem: za jménem:	
Rodné číslo ⁴⁾ :	Pohlaví:	Státní příslušnost:	
Místo pobytu ⁹⁾ : Obec:	Část obce:	Ulice:	
Č. p. ⁵⁾ :	Č. orient.:	PSČ:	
Nárok na PPM ⁷⁾ :	Podpis:		

¹⁾ Rodičem se pro účely rodičovského příspěvku rozumí též osoba, která převzala dítě do trvalé péče nahrazující péči rodičů. Za dítě převzaté do trvalé péče nahrazující péči rodičů se považuje dítě osvojené, dítě, jež bylo převzato do této péče na základě rozhodnutí příslušného orgánu, dítě, jehož rodič zemřel, a dítě manžela nebo partnera.

²⁾ Uveďte všechna jména osoby.

³⁾ Kolonku **Rodné příjmení** vyplňte pouze v případě, že se liší od příjmení.

⁴⁾ Cizinci, pokud nemají v ČR přiděleno rodné číslo, uvedou v kolonce **Rodné číslo v ČR** datum narození ve tvaru den, měsíc, rok.

⁵⁾ Pokud je místo čísla popisného přiděleno číslo evidenční, uveďte před číslem písmeno E.

⁶⁾ Do kolonky **Bydliště v ČR** zapíše **ANO**, pokud osoba má na území České republiky bydliště, v opačném případě kolonku proškrtněte. Osoba má bydliště na území České republiky zejména pokud se zde dlouhodobě zdržuje, vykonává zde výdělečnou činnost, žije zde s rodinou, plní zde povinnou školní docházku nebo se zde soustavně připravuje na budoucí povolání, popřípadě existují jiné významné důvody, zájmy či aktivity, jejichž vzájemná souvislost dokládá sepestí této osoby s Českou republikou.

⁷⁾ Do kolonky **Nárok na PPM** zapíše **ANO**, pokud má rodič nárok na peněžitou pomoc v mateřství, nemocenské poskytnuté v souvislosti s porodem a náhradou mzdy podle § 192 zákoníku práce. V ostatních případech kolonku proškrtněte.

⁸⁾ Do kolonky **Zdrav. p.** zapíše **ANO**, pokud se jedná o dítě zdravotně postižené, v opačném případě kolonku proškrtněte.

⁹⁾ Adresu místa pobytu vyplňte pouze v případě, že se liší od adresy trvalého pobytu žadatele.

* nevyplňujte, pokud je adresa shodná s trvalým pobytem

PROSÍM OBRAŤTE
12 12 01 101

D. Všechny ostatní děti v rodině do čtyř let věku:

č.	Příjmení:	Jméno:	Rodné číslo v ČR ⁴⁾ :	Pohlaví:
1.				
2.				
3.				
4.				
5.				

E. Žádám o přiznání dávky ode dne : . 20

F. Volba výše dávky¹⁰⁾:

Zaškrtněte prosím jednu z následujících dvou variant. Pokud zvolíte první variantu, uveďte požadovanou výši a upřesněte důvod.

- Požadují vyšší dávky:
- protože alespoň jednomu z rodičů lze stanovit k datu narození/převzetí nejmladšího dítěte denní vyměřovací základ
- protože pro rodiče uvedeného v části A platí podmínka uvedená ve vysvětlivce č. 10 písm. b
- Nemohu provádět volbu výše dávky.

G. Způsob výplaty dávky:

- v ČR**
Dávka se vyplácí prostřednictvím karty sociálních systémů (sKarta). Disponovat s těmito prostředky můžete přímo přes sKartu, kterou vydává Úřad práce ČR nebo je převést na jiný účet.
Výplatu dávky nechci chci převádět z účtu karty sociálních systémů na účet u peněžního ústavu:

Číslo účtu:	Kód banky:	Specifický symbol ¹¹⁾ :
-------------	------------	------------------------------------

- do EU, EHP nebo Švýcarska, se dávka vyplácí mimo sKartu**

na účet zahraničního peněžního ústavu v EU, EHP nebo Švýcarsku:

Příjemce	IBAN:	Měna:
	Název:	
	Adresa: Město: (uveďte alespoň město a stát)	Stát:
Banka příjemce	BIC/SWIFT:	
	Název:	
	Adresa: Město: (uveďte alespoň město a stát)	Stát:

H. Údaje o společně posuzovaných osobách pro účely vyplácení dávek v rámci Evropské unie:

Zaškrtněte prosím jednu ze dvou následujících variant.

- Pro žadatele, jeho manžela/manželku nebo druhu/družku, pro všechny jejich nezaopatřené děti a pro ostatní osoby, které s nimi patří do okruhu osob společně posuzovaných¹²⁾, platí:
- jsou hlášeny k trvalému pobytu na území České republiky¹³⁾,
 - nemají bydliště v jiném členském státě Evropské unie,
 - nepracují v jiném členském státě Evropské unie,
 - nepobírají dávku v nezaměstnanosti nebo důchod v jiném státě Evropské unie,
 - nejsou občany jiného členského státu Evropské unie,
 - nejsou osobami bez státní příslušnosti nebo uprchlíky bydlícími v jiném členském státě Evropské unie a na území České republiky pracujícími, studujícími nebo žijícími.
- Neplatí předchozí varianta.

¹⁰⁾ Pro stanovení nároku a výše rodičovského příspěvku je rozhodující výše denního vyměřovacího základu pro stanovení peněžité pomoci v mateřství nebo nemocenského v souvislosti s porodem nebo převzetím dítěte podle zákona o nemocenském pojištění.
Rodič volí výši rodičovského příspěvku, jestliže lze aspoň jednomu z rodičů v rodině stanovit k datu narození nebo převzetí nejmladšího dítěte v rodině 70 % 30násobku denního vyměřovacího základu v částce převyšující 7 600 Kč až do částky 11 500 Kč měsíčně, s tím, že zvolená výše rodičovského příspěvku nesmí přesáhnout 70 % 30násobku denního vyměřovacího základu. V případě, že u každého z rodičů lze stanovit ke dni narození nebo převzetí dítěte uvedený vyměřovací základ podle věty první, vychází se při stanovení výše rodičovského příspěvku z toho vyměřovacího základu, který je vyšší.
Rodič volí výši rodičovského příspěvku až do částky 7 600 Kč měsíčně, jestliže
a) lze alespoň jednomu z rodičů v rodině stanovit k datu narození nebo převzetí nejmladšího dítěte 70 % 30násobku denního vyměřovacího základu v částce nepřevyšující 7 600 Kč,
b) ke dni narození nebo převzetí nejmladšího dítěte, které zakládá nárok na rodičovský příspěvek, nelze stanovit denní vyměřovací základ jen proto, že v průběhu pobírání rodičovského příspěvku poskytovaného z důvodu péče o dříve narozené dítě v rodině uplynula podpůrná doba pro nárok na peněžitou pomoc v mateřství a nárok na rodičovský příspěvek na nejmladší dítě v rodině vzniká bezprostředně po nároku na rodičovský příspěvek náležející na starší dítě.
Pokud rodič nemůže volit podle předchozích dvou odstavců, náleží rodičovský příspěvek ve výši 7 600 Kč měsíčně do konce devátého měsíce věku nejmladšího dítěte a od desátého měsíce věku ve výši 3 800 Kč měsíčně do 4 let věku dítěte. Volbu lze měnit nejdříve po uplynutí 3 celých kalendářních měsíců po sobě jdoucích, po které byl rodičovský příspěvek vyplácen, a to i v případě, že došlo u rodičovského příspěvku ke změně oprávněné osoby.
Volbu výše rodičovského příspěvku nelze provést zpětně.

¹¹⁾ Kolonku Specifický symbol vyplňte pouze v případě Československé obchodní banky pro účty s číslem 6699.

¹²⁾ § 7 zákona č. 117/1995 Sb., o státní sociální podpoře, ve znění pozdějších předpisů.

¹³⁾ § 3 zákona č. 117/1995 Sb., o státní sociální podpoře, ve znění pozdějších předpisů.

DALŠÍ LIST PROSÍM

12 12 01 101

I. Prohlášení žadatele:

O dítě uvedené v části B osobně celodenně a řádně:

Zaškrtněte prosím jednu z následujících dvou variant.

- pečuji
- nepečuji, protože jsem já nebo dítě uvedené v části B ze zdravotních důvodů ve zdravotnickém zařízení lůžkové péče déle než 3 kalendářní měsíce

Dále prohlašuji, že:

V případě, že dítě uvedené v části B nedosáhlo 2 let věku, zaškrtněte prosím jednu z následujících dvou variant¹⁴⁾.

- dítě nenavštěvuje jesle, mateřskou školu, léčebně rehabilitační zařízení nebo jiné obdobné zařízení pro děti
- dítě navštěvuje jesle, mateřskou školu, léčebně rehabilitační zařízení nebo jiné obdobné zařízení pro děti v rozsahu, který je z hlediska nároku na výplatu rodičovského příspěvku přípustný¹⁵⁾

Dále prohlašuji, že:

Zaškrtněte prosím jednu z následujících dvou variant.

- alespoň jednomu z rodičů byla
- ani jednomu z rodičů nebyla
pravomocně uložena sankce podle zvláštního právního předpisu¹⁶⁾ za neplnění povinností souvisejících s řádným plněním povinné školní docházky dítěte v rodině.

Prohlašuji, že veškeré údaje uvedené v této žádosti jsou pravdivé a jsem si vědom(a) případných následků, které by pro mne z nepravdivě uvedených údajů vyplývaly.

Podpisem dávám svůj výslovný souhlas k tomu, aby státní orgány a další právnické osoby a fyzické osoby sdělily příslušnému úřadu, který o dávce rozhoduje nebo ji vyplácí

- údaje o přihlášení se k trvalému pobytu
- údaje o bydlišti na území České republiky
- skutečnosti prokazující nepříznivý zdravotní stav dítěte uvedeného v části B, pokud je u něj uvedeno zdravotní postižení
- údaj o tom, zda a po jakou dobu dítě navštěvuje jesle, mateřskou školu nebo jiné obdobné zařízení pro děti předškolního věku
- údaje o nároku na peněžitou pomoc v mateřství, nemocenské poskytované v souvislosti s porodem a náhradou mzdy podle § 192 zákoníku práce a jejich výši
- další údaje v rozsahu potřebném pro rozhodování o dávce, její výši a výplatě.

Jsem si vědom(a) povinnosti písemně ohlásit příslušnému úřadu, který o dávce rozhoduje, do osmi dnů změny ve skutečnostech rozhodných pro trvání nároku na dávku, její výši a výplatu.

V	dne	. 20	Podpis žadatele:
---	-----	------	------------------

K žádosti prosím doložte:

- pro všechny uvedené osoby průkaz totožnosti, u dětí do 15 let rodný list
- pokud v průkazu totožnosti není uvedeno rodné příjmení, doložte rodný list
- pokud některý z rodičů má nárok na peněžitou pomoc v mateřství, nemocenské poskytované v souvislosti s porodem a náhradou mzdy podle § 192 zákoníku práce, **Potvrzení o nároku na dávky (náhrady) ovlivňující nárok a výši rodičovského příspěvku**
- pokud jste v části F provedl volbu výše požadované dávky protože:
 - alespoň jednomu z rodičů lze stanovit k datu narození/převzetí nejmladšího dítěte denní vyměřovací základ, **Potvrzení o nároku na dávky (náhrady) ovlivňující nárok a výši rodičovského příspěvku** nebo **Potvrzení o denním vyměřovacím základu ovlivňujícím výši rodičovského příspěvku**
 - pro rodiče uvedeného v části A platí podmínka uvedená ve vysvětlivce č. 10 písm. b, **Potvrzení o nároku na dávky (náhrady) ovlivňující nárok a výši rodičovského příspěvku** na starší dítě, pokud jste ho již nedoložil
- pro dítě mladší 2 let **Potvrzení o návštěvě jeslí, mateřské školy nebo jiného obdobného zařízení pro děti předškolního věku**, pokud je dítě uvedené v části B navštěvuje
- **Doplňující údaje o společně posuzovaných osobách pro účely vyplácení dávek v rámci EU**, pokud jste v části H zaškrtnl(a) druhou variantu nebo pokud jste u některé z osob proškrtl(a) kolonku Bydliště v ČR
- pokud jste nezletilá osoba, která dosáhla věku 16 let a jste rodičem dítěte zakládajícího nárok na rodičovský příspěvek, **Rozhodnutí soudu o přiznání rodičovské zodpovědnosti** podle zákona o rodině.

Formuláře žádostí, potvrzení a ostatních dokladů naleznete na internetové adrese <http://portal.mpsv.cz/forms> nebo si je vyzvednete na pracovišti Úřadu práce ČR. Na toto pracoviště se také obraťte, pokud budete mít při vyplňování pochybnosti.

¹⁴⁾ Docházka do zařízení pro děti se nesleduje u dětí starších 2 let.

¹⁵⁾ Za přípustný rozsah návštěvy jeslí, mateřské školy, léčebně rehabilitačního zařízení nebo jiného obdobného zařízení, kterým lze zajistit péči o dítě, se pro účely rodičovského příspěvku považují tyto případy:

- dítě, které nedosáhlo 2 let věku, navštěvuje jesle, mateřskou školu nebo jiné obdobné zařízení pro děti v rozsahu nepřevyšujícím 46 hodin v kalendářním měsíci,
- dítě pravidelně navštěvuje léčebně rehabilitační zařízení nebo mateřskou školu nebo její třídu zařízenou pro zdravotně postižené děti nebo jesle se zaměřením na vady zraku, sluchu, řeči a na děti tělesně postižené a mentálně retardované v rozsahu nepřevyšujícím 4 hodiny denně,
- dítě zdravotně postižené pravidelně navštěvuje jesle, mateřskou školu nebo jiné obdobné zařízení pro děti předškolního věku v rozsahu nepřevyšujícím 6 hodin denně,
- dítě navštěvuje jesle, mateřskou školu nebo jiné obdobné zařízení pro děti předškolního věku v rozsahu nepřevyšujícím 4 hodiny denně a jestliže oba rodiče nebo osamělý rodič je osobou závislou na pomoci jiné osoby ve stupni III (těžká závislost) nebo stupni IV (úplná závislost) podle zákona o sociálních službách

¹⁶⁾ Zákon č. 200/1990 Sb., o přestupcích, ve znění pozdějších předpisů.

PŘÍLOHA P 2: POTVRZENÍ O NÁROKU NA DÁVKY OVLIVŇUJÍCÍ NÁROK A VÝŠI RODIČOVSKÉHO PŘÍSPĚVKU



Tiskopis prosím vyplňte čitelně

podací razítko

Potvrzení o nároku na dávky (náhrady) ovlivňující nárok a výši rodičovského příspěvku

A. Rodič, pro kterého se vydává potvrzení:

Příjmení:	Jméno:	Rodné číslo v ČR ¹⁾ :
-----------	--------	----------------------------------

B. Dítě, které zakládá nárok na níže uvedené dávky:

Pokud se dítě ještě nenarodilo, část B nevyplňujte.

Příjmení:	Jméno:	Rodné číslo v ČR ¹⁾ :
-----------	--------	----------------------------------

C. OSSZ potvrzuje, že výše uvedené ženě:

V případě, že se potvrzení vydává pro muže, část C nevyplňujte.

Zaškrtněte prosím jednu z následujících dvou variant a doplňte příslušné údaje.

vznikl nárok na peněžitou pomoc v mateřství

Od: . . 20 Do: . . 20 Výše peněžitě pomoci v mateřství za kalendářní den stanovená podle § 37 zákona č. 187/2006 Sb.: Kč
Denní vyměřovací základ peněžitě pomoci v mateřství stanovený podle § 21 zákona č. 187/2006 Sb.: Kč

vznikl nárok na nemocenské poskytované v souvislosti s porodem

Příjmy získané z náhrady mzdy za dobu prvních 21(14) dnů dočasné pracovní neschopnosti v souvislosti s porodem podle § 192 zákoníku práce potvrďte v části E.

Od: . . 20 Do: . . 20 Výše nemocenského za kalendářní den stanovená podle § 29 zákona č. 187/2006 Sb.: Kč
Denní vyměřovací základ nemocenského stanovený podle § 21 zákona č. 187/2006 Sb.: Kč

D. OSSZ potvrzuje, že výše uvedenému muži:

V případě, že se potvrzení vydává pro ženu, část D nevyplňujte.

Vznikl nárok na peněžitou pomoc v mateřství

Od: . . 20 Do: . . 20 Výše peněžitě pomoci v mateřství za kalendářní den stanovená podle § 37 zákona č. 187/2006 Sb.: Kč
Denní vyměřovací základ peněžitě pomoci v mateřství stanovený podle § 21 zákona č. 187/2006 Sb.: Kč

V dne . . 20

podpis a razítko plátce

¹⁾ Cizinci, pokud nemají v ČR přiděleno rodné číslo, uvedou v kolonce **Rodné číslo v ČR** datum narození ve tvaru den, měsíc, rok a pohlaví ve tvaru: M nebo Ž (muž nebo žena).

PŘÍLOHA P 3: POTVRZENÍ O DENNÍM VYMĚŘOVACÍM ZÁKLADU OVLIVŇUJÍCÍM VÝŠI RODIČOVSKÉHO PŘÍSPĚVKU



Tiskopis prosím vyplňte čitelně

podací razítko

Potvrzení o denním vyměřovacím základu ovlivňujícím výši rodičovského příspěvku

A. Rodič, pro kterého se vydává potvrzení:

Příjmení:	Jméno:	Rodné číslo v ČR ¹⁾ :
-----------	--------	----------------------------------

B. Dítě, na základě kterého lze stanovit denní vyměřovací základ peněžité pomoci v mateřství:

Příjmení:	Jméno:	Rodné číslo v ČR ¹⁾ :
-----------	--------	----------------------------------

Datum narození/převzetí dítěte: . . . 20

C. Vydělečná činnost:

Zaškrtněte prosím jednu z následujících tří variant.

- zaměstnanec
 OSVČ
 zaměstnanec i OSVČ

Jste-li zaměstnanec, doložte **Přílohu k žádosti o peněžitou pomoc v mateřství** vyplněnou za rozhodné období odpovídající výše uvedenému datu. Přílohu potvrdí zaměstnavatel. V případě více zaměstnavatelů doložte přílohu od každého zaměstnavatele zvlášť.

D. OSSZ potvrzuje výše uvedenému rodiči k uvedenému datu narození/převzetí dítěte denní vyměřovací základ pro stanovení peněžité pomoci v mateřství podle § 21 zákona č. 187/2006 Sb. ve výši: KČ

V dne . . . 20

podpis a razítko

Formuláře všech uvedených potvrzení a dokladů najdete na internetové adrese <http://portal.mpsv.cz/forms> nebo si je vyzvednete na pracovišti příslušného úřadu, který o dávce rozhoduje. Na toto pracoviště se také obraťte, pokud budete mít při vyplňování pochybnosti.

1) Cizinci, pokud nemají v ČR přiděleno rodné číslo, uveďte v kolonce **Rodné číslo v ČR** datum narození ve tvaru den, měsíc, rok a pohlaví ve tvaru: M nebo Ž (muž nebo žena).