

Sociálně pedagogická práce ve školním klubu

Tereza Strmisková

Bakalářská práce
2014



Univerzita Tomáše Bati ve Zlíně
Fakulta humanitních studií


INSTITUT
MEZIOBOROVÝCH STUDIÍ BRNO

ZADÁNÍ BAKALÁŘSKÉ PRÁCE

(PROJEKTU, UMĚLECKÉHO DÍLA, UMĚLECKÉHO VÝKONU)

Jméno a příjmení: **Tereza STRMISKOVA**
Osobní číslo: **H118646**
Studijní program: **B7507 Specializace v pedagogice**
Studijní obor: **Sociální pedagogika**

Téma práce: **Sociálně pedagogická práce ve školních klubech**

Zásady pro vypracování:

Zadané téma bude vypracováno dle pravidel metodiky psaní odborného textu a dle pokynů vedoucího bakalářské práce. Dále bude využito poznatků uvedených v literatuře popsané níže.

Bakalářská práce bude obsahovat:

- vymezení poslání školních klubů
- popis volnočasových a zájmových aktivit ve školních klubech
- charakteristiku pracovníků školního klubu a žáků navštěvujících školní klub
- sociálně pedagogickou práci ve škole

Součástí bakalářské práce bude šetření zaměřené na analýzu činností ve školním klubu a hodnocení přínosu školního klubu pro žáky z pohledu pracovníků klubu i navštěvujících žáků.

Rozsah bakalářské práce:

Rozsah příloh:

Forma zpracování bakalářské práce: **tištěná/elektronická**

Seznam odborné literatury:

Hájek, B. **Pedagogické ovlivňování volného času – současné trendy**. Praha: Portál, 2008

Jarošová, D. **Metodologie výzkumu**. Ostrava: Vysoká škola báňská, 2007

Jedličková, I. **Řízení výchovy a vzdělávání**. Olomouc: Univerzita Palackého, 1989

Kraus, B. **Základy sociální pedagogiky**. Praha: Portál, 2008

Navrátil, S. **Problémové chování dětí a mládeže (jak mu předcházet, jak ho eliminovat)**.

Praha: Grada, 2011

Interní provozní dokumenty vybraných školních klubů

Vedoucí bakalářské práce:

Mgr. Petr Sýkora, Ph.D.

Katedra pedagogiky a psychologie

Datum zadání bakalářské práce:

11. listopadu 2013


Termín odevzdání bakalářské práce:

30. dubna 2014

V Brně dne 11. listopadu 2013


doc. PhDr. Miloslav Jůzl, Ph.D.
vedoucí ústavu




doc. PaedDr. Slavomír Laca, Ph.D.
vedoucí katedry

PROHLÁŠENÍ AUTORA BAKALÁŘSKÉ PRÁCE

Beru na vědomí, že

- odevzdáním bakalářské práce souhlasím se zveřejněním své práce podle zákona č. 111/1998 Sb. o vysokých školách a o změně a doplnění dalších zákonů (zákon o vysokých školách), ve znění pozdějších právních předpisů, bez ohledu na výsledek obhajoby ¹⁾;
- beru na vědomí, že bakalářská práce bude uložena v elektronické podobě v univerzitním informačním systému dostupná k prezenčnímu nahlédnutí;
- na moji bakalářskou práci se plně vztahuje zákon č. 121/2000 Sb. o právu autorském, o právech souvisejících s právem autorským a o změně některých zákonů (autorský zákon) ve znění pozdějších právních předpisů, zejm. § 35 odst. 3 ²⁾;
- podle § 60 ³⁾ odst. 1 autorského zákona má UTB ve Zlíně právo na uzavření licenční smlouvy o užití školního díla v rozsahu § 12 odst. 4 autorského zákona;
- podle § 60 ³⁾ odst. 2 a 3 mohu užít své dílo – bakalářskou práci - nebo poskytnout licenci k jejímu využití jen s předchozím písemným souhlasem Univerzity Tomáše Bati ve Zlíně, která je oprávněna v takovém případě ode mne požadovat přiměřený příspěvek na úhradu nákladů, které byly Univerzitou Tomáše Bati ve Zlíně na vytvoření díla vynaloženy (až do jejich skutečné výše);
- pokud bylo k vypracování bakalářské práce využito softwaru poskytnutého Univerzitou Tomáše Bati ve Zlíně nebo jinými subjekty pouze ke studijním a výzkumným účelům (tj. k nekomerčnímu využití), nelze výsledky bakalářské práce využít ke komerčním účelům.

Prohlašuji, že

- elektronická a tištěná verze bakalářské práce jsou totožné;
- na bakalářské práci jsem pracoval samostatně a použitou literaturu jsem citoval. V případě publikace výsledků budu uveden jako spoluautor.

TEREZA JTRNÍKOVÁ

Jméno, příjmení studenta

V Brně

29. 4. 2015

Podpis

1) zákon č. 111/1998 Sb. o vysokých školách a o změně a doplnění dalších zákonů (zákon o vysokých školách), ve znění pozdějších právních předpisů, § 47b Zveřejňování závěrečných prací:

(1) Vysoká škola nevydělečně zveřejňuje disertační, diplomové, bakalářské a rigorózní práce, u kterých proběhla obhajoba, včetně posudků oponentů a výsledku obhajoby prostřednictvím databáze kvalifikačních prací, kterou spravuje. Způsob zveřejnění stanoví vnitřní předpis vysoké školy.

(2) Disertační, diplomové, bakalářské a rigorózní práce odevzdané uchazečem k obhajobě musí být též nejméně pět pracovních dnů před konáním obhajoby zveřejněny k nahlázení veřejnosti v místě určeném vnitřním předpisem vysoké školy nebo není-li tak určeno, v místě pracoviště vysoké školy, kde se má konat obhajoba práce. Každý si může ze zveřejněné práce pořizovat na své náklady výpisy, opisy nebo rozmnoženiny.

(3) Platí, že odevzdáním práce autor souhlasí se zveřejněním své práce podle tohoto zákona, bez ohledu na výsledek obhajoby.

2) zákon č. 121/2000 Sb. o právu autorském, o právech souvisejících s právem autorským a o změně některých zákonů (autorský zákon) ve znění pozdějších právních předpisů, § 35 odst. 3:

(3) Do práva autorského také nezasahuje škola nebo školské či vzdělávací zařízení, užíje-li nikoli za účelem přímého nebo nepřímého hospodářského nebo obchodního prospěchu, k výuce nebo k vlastní potřebě dílo vytvořené žákem nebo studentem ke splnění školních nebo studijních povinností vyplývajících z jeho právního vztahu ke škole nebo školskému či vzdělávacího zařízení (školní dílo).

3) zákon č. 121/2000 Sb. o právu autorském, o právech souvisejících s právem autorským a o změně některých zákonů (autorský zákon) ve znění pozdějších právních předpisů, § 60 Školní dílo:

(1) Škola nebo školské či vzdělávací zařízení mají za obvyklých podmínek právo na uzavření licenční smlouvy o užití školního díla (§ 35 odst. 3). Odpirá-li autor takového díla udělit svolení bez vážného důvodu, mohou se tyto osoby domáhat nahrazení chybějícího projevu jeho vůle u soudu. Ustanovení § 35 odst. 3 zůstává nedotčeno.

(2) Není-li sjednáno jinak, může autor školního díla své dílo užít či poskytnout jinému licenci, není-li to v rozporu s oprávněnými zájmy školy nebo školského či vzdělávacího zařízení.

(3) Škola nebo školské či vzdělávací zařízení jsou oprávněny požadovat, aby jim autor školního díla z výdělku jím dosaženého v souvislosti s užitím díla či poskytnutím licence podle odstavce 2 přiměřeně přispěl na úhradu nákladů, které na vytvoření díla vynaložily, a to podle okolností až do jejich skutečné výše; přitom se přihlídně k výši výdělku dosaženého školou nebo školským či vzdělávacím zařízením z užití školního díla podle odstavce 1.

ABSTRAKT

Tato bakalářská práce představuje školní klub a jeho význam. Zároveň popisuje činnosti, které školní klub nabízí, pedagogy, kteří v něm působí a děti, které ho navštěvují.

Rozebírá také smysl trávení volného času dětí pod pedagogickým dozorem jako prevenci sociálně patologického chování a ukazuje na důležitost využití sociální pedagogiky při práci s dětmi v tomto zařízení.

Nabízí názory dětí, navštěvujících školní klub, na nabídku činností, smysl trávení volného času právě v tomto zařízení a ukazuje jejich spolupráci s rodiči při výběru volnočasových aktivit.

Klíčová slova: školní klub, pedagogika volného času, sociální pedagogika, pedagog, škola, prevence, rodina, děti

ABSTRACT

This bachelor thesis represents a school club and its importance. It also describes activities that the school club offers, educators who work in it and the children who attend it.

It analyzes also the sense of leisure activities for children under educational supervision as prevention of socially pathological behavior and shows the importance of using social pedagogy when working with children in this facility.

It offers views of children attending school club activities on offer, a sense of leisure in this very device and shows their collaboration with parents in selecting of leisure activities.

Keywords: school club, pedagogy of leisure time, social pedagogy, educator, school, prevention, children, family

“Kdo má děti v úctě, může očekávat úctu od nich. Respektovat důstojnost dětí znamená zprostředkovávat jim úctu k vychovávajícímu.”

PhDr. Jan-UweRogge

Prohlašuji, že odevzdaná verze bakalářské práce a verze elektronická nahraná do IS/STAG jsou totožné.

Poděkování

Velice bych chtěla poděkovat své rodině za notnou dávku trpělivosti, kterou mi, po celou dobu psaní této práce, projevovali. A děkuji také vedoucímu své práce Mgr. Petru Sýkorovi, PhD. za trpělivé vedení, včasné odpovídání na všechny dotazy a pomoc během psaní této práce.

OBSAH

ÚVOD	7
I TEORETICKÁ ČÁST	9
1 ŠKOLNÍ KLUB	10
1.1 VYMEZENÍ POSLÁNÍ ŠKOLNÍHO KLUBU	12
1.2 POPIS ZÁJMOVÝCH AKTIVIT VE ŠKOLNÍM KLUBU	15
1.3 CHARAKTERISTIKA PRACOVNÍKŮ ŠKOLNÍHO KLUBU	17
2 DEFINICE PEDAGOGIKY VOLNÉHO ČASU	19
2.1 POJEM „VOLNÝ ČAS“	21
3 SOCIÁLNÍ PEDAGOGIKA V RÁMCI ŠKOLNÍHO KLUBU	22
4 CHARAKTERISTIKA OBDOBÍ MLADŠÍHO ŠKOLNÍHO VĚKU	25
5 CHARAKTERISTIKA OBDOBÍ STARŠÍHO ŠKOLNÍHO VĚKU	27
II PRAKTICKÁ ČÁST	28
6 VLASTNÍ VÝZKUM	29
6.1 CÍL VÝZKUMU	29
6.2 POPIS ZKOUMANÉHO VZORKU	29
6.3 STANOVENÍ HYPOTÉZ	29
6.4 ANALÝZA A INTERPRETACE VÝSLEDKŮ VÝZKUMU	31
6.5 SHRNUÍ	40
SEZNAM POUŽITÉ LITERATURY	43
SEZNAM SYMBOLŮ A ZKRATEK	45
SEZNAM GRAFŮ	46
SEZNAM OBRÁZKŮ	47
SEZNAM TABULEK	48
SEZNAM PŘÍLOH	49

ÚVOD

V dnešní době mají děti nepřeberné množství možností, jak trávit svůj volný čas. Všeobecně známým a diskutovaným je fakt, že neorganizované vyplňování tohoto volného času různými nečinnými poposedáváním s kamarády, celodenním sledováním televize či počítače a s ním spojených her brání harmonickému rozvoji dítěte a mládeže v mnoha ohledech spojených s běžným životem a v neposlední řadě podporuje rozvoj nejrůznějších patologických jevů. V tomto případě je nedůležitější intervence ze strany rodiny. Dítě často ani nemá přehled o tom, jaká je nabídka různých zájmových kroužků a organizací, které je poskytují. Proto je třeba nabídnout dítěti několik možností, ze kterých si může vybrat tu jemu nejbližší. Nejlepší variantou je vzájemná diskuze, kdy rodič nenápadně vede dítě k činnosti, která by potomka bavila a zároveň ho dále rozvíjela v jeho nadání.

Důležitým pomocníkem při volbě volnočasových aktivit je také škola. Dobrý pedagog ví přesně, jaké jsou děti v jeho třídě, a proto může rodičům pomoci při výběru nejvhodnější z těchto aktivit. Ideálem je školní klub, který je zřizován při Základní škole. Dětem a mládeži nabízí mnoho variant trávení volného času přímo v prostorách školy, bez zdlouhavého přemísťování se někam jinam, např. do Domů dětí a mládeže, které bývají často daleko od školy.

Nevýhodou ovšem zůstává, že zatímco Dům dětí a mládeže či Středisko volného času je v podstatě v každém městě, školních klubů je stále po málu.

V první kapitole teoretické části se budu zabývat školním klubem. Vznikem a vývojem školních klubů, vymezením jeho činnosti, popisem aktivit, které školní klub nabízí, a také charakteristikou žáků, navštěvujících ŠK. Původním záměrem bylo také analyzovat činnosti školního klubu z hlediska sociální pedagogiky. Z důvodu nevelké spolupráce ze strany pedagogů však došlo k odklonu od tohoto plánu. Ve druhé kapitole přiblížím pedagogiku volného času jako takovou. Její definici a přiblížení pojmu „volný čas.“ Zároveň se zaměřím na vzájemné provázání pedagogiky volného času se sociální pedagogikou. Ve třetí kapitole uvádím popis pedagogiky volného času, resp. co by měla řešit sociální pedagogika ve školním klubu. Ve čtvrté a páté kapitole se budu věnovat

charakteristice mladšího a staršího školního věku. V praktické části jsem pomocí dotazníku oslovila děti a rodiče ve ŠK, abych zjistila jejich spokojenost s činností ŠK, četnost jejich návštěv a kooperaci s rodiči při výběru volnočasových aktivit.

Cílem mé bakalářské práce je přiblížit činnosti školního klubu a poukázat na důležitost aktivního využívání volného času dětmi a mládeží. Pomocí dotazníku zjistit názory dětí a mládeže na atraktivitu činností ŠK, pravidelnost jejich docházky do volnočasových zařízení a míru spolupráce rodičů a dětí při výběru volnočasových aktivit.

I. TEORETICKÁ ČÁST

1 ŠKOLNÍ KLUB

Děti mají v dnešní době relativně velké množství volného času. Nárůst kvantity však nemusí zákonitě znamenat také nárůst kvality využití volného času. Společnost by proto rozhodně neměla přehlížet to, jak děti tráví svůj volný čas.

Hofbauer uvádí, že „*prostředí, ve kterém děti tráví volný čas, je velmi různorodé. Může to být domov, škola, různé společenské organizace a instituce. Mnoho dětí prožívá své volné chvíle ve veřejných prostranstvích, venku, na ulici, často bez jakéhokoli dohledu, dokonce i bez zájmu dospělých. Tato situace je neuspokojivá, je tím ohrožena výchova dětí a často i jejich bezpečnost.*“¹

I když by tento fakt měl být prioritně záležitostí rodiny, nemůže, kvůli nedostatku času, odborné kvalifikace a potřebného materiálního vybavení často zajistit dostatečnou výchovu dětí ve volném čase sama. Děti často neoplyvají dostatkem zkušeností a přehledu o všech oblastech zájmových činností. Proto je potřeba přátelského, citlivého a nenásilného pedagogického vedení, pestrosti a přitažlivosti nabízených činností a v neposlední řadě dobrovolné účasti na nich.

Od školy, coby výchovné a vzdělávací instituce, se očekává vytváření předpokladů pro úspěšné začlenění mladých lidí do profesionálního, občanského i volnočasového života. Dobrovolná účast na volnočasových aktivitách školy pomáhá rozvíjet individuální předpoklady dětí a mládeže. Plní funkci vzdělávací a výchovnou, kulturní a sociálně-preventivní, zdravotní (regenerační a relaxační), oddechovou a kompenzační.

Podle Hofbauera „*volnočasové aktivity školy v letech školní docházky odkrývají zájmy a nadání dětí a mladých lidí, rozvíjejí je samy nebo tomuto rozvoji dávají podněty. Jejich prostřednictvím pomáhají utvářet pozitivní vztah dětí a mladých lidí k dalším způsobům vzdělávání prostřednictvím volnočasových aktivit, k budoucí profesi a celému životu.*“²

¹ Pávková, J., Hájek, B., Hofbauer, B., Hrdličková, V., Pavlíková, A., Pedagogika volného času. Praha: PORTÁL, 2004, s. 14

² Hofbauer, B., Děti, mládež a volný čas. Praha: PORTÁL, 2002, s. 66

To dokazují studijní, profesní a životní kariéry mnoha studentů, kteří se zúčastňovali různých předmětových olympiád nebo uměleckých či sportovních soutěží. V těchto, dříve pouze zájmových oborech, se profesionalizovali a nyní dosahují špičkových výsledků.

Základní škola nabízí pro své žáky dvě možnosti, jak trávit volný čas. Jsou jimi školní družina a školní klub. Zatímco školní družinu navštěvují děti od 1. do 5. ročníku, školní klub pak žáci 2. stupně, čili 6. - 9. ročník.

Školní kluby se začaly vytvářet na některých školách v letech 1958 – 1959 jako určitá nádstavba školních družin. Do té doby totiž mimoškolní výchova prokazovala konkrétní nedostatky v práci s žáky vyšších ročníků. Zejména nebylo možno ve školních družinách, kde většinu žáků tvořily děti od 1. – 5. ročníku zohledňovat věkové a individuální potřeby starších žáků. K těmto nedostatkům se přidružovaly i ostatní, např. nevhodný pedagogický přístup, kdy činnosti určovala sama vychovatelka bez jakékoliv vzájemné spolupráce mezi ní a staršími žáky. V neposlední řadě neodpovídalo potřebám žáků vybavení. Prostorové ani materiální. Výsledkem toho bylo pouze to, že starší žáci odmítali družiny navštěvovat.

Bláha ve své publikaci z r. 1963 uvádí základní pravidlo výchovné práce s dětmi ve školních, volnočasových zařízeních:

„Při organizování výchovné práce s dětmi, které po vyučování chodí do školní družiny a školního klubu, jde nyní o to, aby celý proces jejich výchovy nebyl organizován ve dvou nezávisle na sobě existujících cyklech (vyučování – výchova ve školní družině či školním klubu), ale aby byl vzájemně sklouben tak, že to bude jeden, učiteli a vychovatelkami společně a jednotně plánovaný a programovaný proces, v němž výchova mimo vyučování ve školní družině nebo ve školním klubu bude plynule a organicky navazovat na výchovu ve vyučování. Přitom bude ovšem nutno respektovat specifiku výchovné práce při vyučování a specifiku výchovy mimo vyučování, tak aby nedocházelo k nesprávnému přenášení forem, metod a prostředků vyučovací práce školy i do výchovné práce mimo vyučování a tak vlastně ve skutečnosti k celodennímu vyučování.“³

Toto pravidlo se prolíná metodikou výchovné práce ve školních klubech dodnes.

³ Bláha, V., Školní klub – jedna z forem celodenní výchovné péče Základní devítileté školy o žáky 6. – 9. ročníků. Ústí nad Orlicí: ÚSTAV PRO DALŠÍ VZDĚLÁVÁNÍ UČITELŮ A VÝCHOVNÝCH PRACOVNÍKŮ, 1963. s. 13

1.1 Vymezení poslání školního klubu

Obecně lze říci, že základním posláním školního klubu je výchova mimo vyučování. Umožňuje žákům optimální využití volného času, formování jejich zájmů, také rozvíjení specifických schopností a celkově upevňování kladných morálních vlastností. Výchova ve školních klubech přispívá k prevenci sociálně patologických forem chování, což je dnes, kdy narůstá kriminalita mladistvých a snižuje se věk delikventů, výrazným benefitem.

Podle Ministerstva školství, mládeže a tělovýchovy je školní klub definován jako:

„Školské zařízení pro zájmové vzdělávání, poskytující zájmové vzdělávání žákům jedné nebo několika škol podle vlastního školního vzdělávacího programu, vycházející ze zájmů a potřeb jednotlivých žáků.“

Pávková tuto definici obohacuje: *„Činnost školního klubu a školní družiny navazuje specifickým způsobem na vzdělávací činnost základní školy. Nenahrazuje však samotné vyučování, ani není jeho pokračováním. Ve školním klubu se uskutečňují činnosti zájmové, odpočinkové, relaxační, sebeobslužné, veřejně prospěšné a příprava na vyučování.“*⁴

Základní rozdíly mezi školní družinou a školním klubem vyplývají z jejich zaměření na věkové odlišnosti v potřebách žáků 1. – 2. stupně základní školy. Zatímco u mladších žáků je navštěvování školní družiny spojeno současně i se zajištěním péče o dítě a dozorem nad ním, školní kluby fungují na základě dobrovolné docházky starších žáků. Školní klub jim poskytuje více volnosti a samostatnosti s přihlédnutím k jejich věkovým rozdílům.

Díky větší samostatnosti žáků 2. stupně, širším možnostem samostatného využívání volného času a v neposlední řadě povinnostmi ukládanými těmto žákům rodiči se nabízí otázka o míře zřizování školních klubů a jejich využívání žáky. MŠMT zveřejnilo výzkum, jehož výsledky jsou však překvapivě optimistické. Po celé sledované období v letech 2012/13 byl zaznamenán meziroční nárůst o tři školní kluby a počet zapsaných žáků se zvýšil o 12,5%.⁵

⁴ Pávková, J., Hájek, B., Hofbauer, B., Hrdličková, V., Pavlíková, A., Pedagogika volného času, Praha: Portál, 2002, s. 114

⁵ www.msmt.cz

Podle ŠVP zahrnuje konkrétně školní klub při Základní škole v Ostrovačicích tyto cíle vzdělávání:

- Prožívat radostné chvíle, jistotu a bezpečí.
- Rozvíjet osobnost dítěte.
- Rozvíjet vědomosti dětí a jejich praktické dovednosti.
- Rozvíjet tělesnou zdatnost při pohybových aktivitách.
- Podněcovat žáky k tvořivému myšlení, logickému uvažování a řešení problémů.
- Učit komunikovat, spolupracovat a respektovat se.
- Učit se předávat znalosti, zkušenosti a dovednosti v různých oblastech.
- Utvářet kladný vztah k přírodě a učit se chránit svět kolem nás.
- Nabízet různorodé činnosti s individuálním přístupem k jednotlivým žákům.
- Vytvářet prostorové podmínky pro odpočinek a relaxaci.

Výchova ve školním klubu respektuje individualitu každého žáka a vytváří podmínky pro jeho všestranný rozvoj. Mezi děti, navštěvující toto zařízení, se mohou zařadit i ty, které mají některou ze specifických poruch učení. Dle stupně a charakteru jejich handicapu zajišťují pedagogové optimální začlenění do volnočasových aktivit a dále celkové rozvíjení osobnosti těchto dětí.

Činnost školních klubů se, dle ŠVP, zaměřuje na tyto základní oblasti:

Výchova ke zdravému životnímu stylu:

1. Výchova k odpovědnosti za svoji osobu, zdraví a dodržování osobní hygieny.
2. Posilování tělesné zdatnosti a otužování.
3. Rozvíjení citové stránky osobnosti a citové vazby.
4. Udržování pořádku v prostorách školy a okolí.

Posilování komunikačních dovedností – člověk ve společnosti:

1. Rozvoj slovní zásoby, kultivace slovního a mimoslovního projevu.
2. Schopnost vyjádřit se a naslouchat.
3. Uplatnění se v kolektivu.
4. Vytvoření základu estetického vztahu k životu, ke kultuře a umění.

Odpovědnost za své chování:

1. Rozvoj schopností a dovedností vyjádřit své pocity, dojmy, prožitky.
2. Rozvoj schopností přizpůsobovat se přirozenému vývoji a změnám.
3. Pěstování potřebných a žádoucích vědomostí, dovedností a postojů.
4. Důvěryhodnost, pravdomluvnost a morální kvality.

Ovládání negativních citových reakcí:

1. Vypořádání se se stresem.
2. Řešení životních situací.
3. Vyrovnání se s nedostatky a neúspěchy.
4. Rozvoj fyzické a psychické zdatnosti.

Poznání sebe samého a uplatnění ve skupině – člověk jako jedinec:

1. Rozvoj pozitivních citů žáka ve vztahu k sobě (uvědomění si vlastní identity).
2. Kladným hodnocením zvyšovat sebevědomí a posilovat pozitivní myšlení.
3. Vytváření vlastní bezpečné sociální skupiny.
4. Usměrnovat temperament, postoje a hodnoty.

Formování životních postojů:

1. Vytváření společensky žádaných hodnot.
2. Vytváření základů právního vědomí, úcty, porozumění, tolerance.
3. Schopnost a ochota pomoci.
4. Posilování schopnosti nepodléhat negativním vlivům.

Nacházení nových vazeb v souvztažnosti mezi již získanými poznatky z vyučování:

1. Možnost vzájemného doplňování školního vyučování a práce ve školním klubu.
2. Přinášet nově podněty a poznatky.⁶

Jako poslání školního klubu nelze opomenout snahu o prohlubování a upevňování vztahů mezi rodinou a školou.

⁶www.zsostrovacice.cz, 2014

1.2 Popis zájmových aktivit ve školním klubu

Hlavním úkolem školního klubu je prohlubování, rozšiřování a doplňování znalostí, vědomostí žáků, nabyté ve vyučovacím procesu, upevňování jejich dovedností a návyků. Jaromíra Sekotová ve své publikaci uvádí tři hlavní složky činnosti ve školním klubu:⁷

1. *příprava žáků na vyučování*
2. *rekreace žáků*
3. *zájmová činnost žáků*

Děti ve věku 11 – 15 let chtějí uplatnit své vědomosti a vyzkoušet své dovednosti různými praktickými způsoby. Je proto třeba volit takové aktivity, při kterých žáci nejsou pouze pasivními pozorovateli, ale nabídnout jim ty činnosti, do kterých se sami aktivně zapojují a mají možnost samostatné práce i uplatnění osobních zálib a sklonů v přiměřené míře. Zájmové činnosti ve školním klubu by měly být tedy sestavovány tak, aby v dané situaci přímo provokovaly žákovu aktivitu, nutily ho zaujímat svoje konkrétní stanovisko, samostatně pracovat atd.

Práci ve školním klubu nemůže obsáhnout jeden pracovník. Proto je třeba zapojení několika dalších pedagogů, v návaznosti na portfolio nabízených kroužků.

Konkrétně ve školním klubu při ZŠ Ostrovačice, na který se ve své práci zaměřuji, je, z hlediska materiálního vybavení, následující nabídka kroužků:

- Jazykové kroužky (Aj, Nj, Rj)
- Výtvarné kroužky
- Pracovní kroužky a různé pracovní techniky
- Počítačové kroužky a kroužky informační techniky
- Pěvecké kroužky
- Kroužky keramiky
- Kroužek vaření, pečení a studené kuchyně

⁷Sekotová, J., Mimoškolní výchova a školní klub. Jihlava: ÚDVU, 1961. s. 2

- Dějepisný kroužek
- Zeměpisný kroužek
- Dramatický kroužek
- Tělovýchovné kroužky
- Míčové hry
- Taneční kroužek

Jednotlivé kroužky probíhají jednak v učebně, které je vybavena velkoplošnou keramickou tabulí, šesti PC s internetem, velkou nabídkou stolních her, kulečnickem pro děti a pákovým fotbalem, relaxačním koutkem kuchyňskou linkou se dvěma sporáky a troubami na vaření či pečení, lednicí i hygienickým zázemím, ale také v určených, tématicky zaměřených učebnách (např. třída pro výuku dějepisu, zeměpisu, fyziky, hudební výchovy apod.)⁸

Činnost školních klubů je určena především žákům druhého stupně základní školy, žákům nižšího stupně šestiletého nebo osmiletého gymnázia a odpovídajícím ročníkům osmiletého vzdělávacího programu konzervatoře.⁹ Účastníkem může být i žák prvního stupně základní školy, který není přijat k pravidelné denní docházce do družiny. O přijetí žáka do školního klubu rozhoduje ředitel školy. Ve většině školních klubů je umožněna návštěvnost také žákům s některými druhy postižení. Školní kluby navštěvují také talentované děti, které mohou využívat další rozšířené kroužky při ŠK. Při ukončení činnosti školního klubu na konci školního roku děti dostávají upomínkové předměty, jako např. upomínková šerpa nebo tričko.

⁸ www.zsostrovacice.cz

⁹ www.MSMT.cz, 14. březen 2014

1.3 Charakteristika pracovníků školního klubu

Práce pedagoga ve školním klubu vyžaduje, mimo jiné, zejména všeobecné vzdělání a orientaci v oblastech, které jsou dětem blízké a zajímají je. Měl by oplývat takovými vědomostmi a znalostmi v konkrétní zájmové oblasti, aby byl schopen vést zájmový útvar pro děti s hlubším zájmem. Musí být vyrovnanou, komunikativní, empatickou osobností, odolnou vůči zátěžovým situacím. Dobrý vychovatel musí v první řadě umět děti motivovat. Významnou devizou jsou také určité manažerské a organizační dovednosti.

Pedagogický provoz školního klubu zajišťuje vedoucí vychovatelka, jmenovaná ředitelkou školy, který, v rámci svých pravomocí, jak shrnuje Jedličková – Kováříčková, „řídí a kontroluje práci všech pracovníků zařízení a ukládá jim úkoly v souladu s pracovním řádem. Pečuje o jejich další pedagogické a odborné vzdělávání.“¹⁰

Pávková a kol. navíc předkládají podobu vnitřního řádu pro školní klub, dle kterého jsou pracovníci povinni se řídit. Tento řád obsahuje:

- provozní dobu ŠK;
- podmínky docházky do ŠK, podmínky a dobu odchodu či vyzvedávání žáků;
- dočasné umístění žáků, kteří nejsou do ŠK přihlášení;
- zajišťování bezpečnosti a ochrany zdraví žáků ve ŠK;
- podmínky využívání dalších prostor školy či jiných prostor pravidelně využívaných ŠK;
- další činnosti organizované ŠK či pořádané v jeho rámci;
- ustanovení o platbách zákonných zástupců;¹¹

Vnitřní řád upravuje pravidla provozu školního klubu a je závazný pro pedagogické pracovníky. Pro rodiče má spíše informativní charakter.

Potřebnou míru kvalifikace pracovníků ŠK, jakožto i míru výchovné práce upravuje nařízení vlády č. 68/1997 Sb. Míra výchovné práce zahrnuje veškerou činnost pedagoga

¹⁰ Jedličková – Kováříčková, I., Řízení výchovy a vzdělávání, Olomouc: Filozofická fakulta Univerzity Palackého, 1989, s. 29

¹¹ Pávková, J. a kol., Pedagogika volného času, Praha: Portál, 2002, s. 116

ve ŠK, jakožto i dozor při akcích školy. Počet odpracovaných hodin pro pedagogy ve ŠK stanovuje MŠMT na 25 – 30 hodin týdně, přičemž jejich rozpětí určuje ředitel školy.¹²

Vedoucí vychovatelka zajišťuje, kromě přímé výchovné činnosti, také neméně důležité vedení dokumentace:

- přihlášky pro žáky, kteří jsou přihlášení k pravidelné docházce
- přehled výchovně – vzdělávací práce (pedagogický deník)
- docházkový deník pro nepravidelnou docházku žáků
- deník práce zájmových útvarů

Počet dětí ve školním klubu by zpravidla neměl přesahovat počet 25 žáků. V případě, že k tomuto dojde, určuje ředitel další zodpovědnou osobu, aby nebylo ohroženo zdraví těchto žáků. Při provádění činností, které vyžadují zvýšenou pozornost pedagoga, jako je např. plavecký výcvik, je počet dětí na jednoho pedagoga snížen.¹³

Špičák ve své publikaci zdůrazňuje, že „*sebevýchovou vychovatelů se začíná výchovný proces*“¹⁴

¹² www.msmt.cz

¹³ www.zsostrovacice.cz

¹⁴ Špičák, J., Úvod do teorie a metodiky výchovné práce pro vychovatele. Olomouc: Univerzita Palackého Pedagogická fakulta, 1992, s. 54

2 DEFINICE PEDAGOGIKY VOLNÉHO ČASU

Navrátil a Mattioli¹⁵ ve své publikaci přímo popisují, jak důležitá je výchova, vedena správným pedagogickým dozorem, nejen ve škole, ale i ve volném čase, jako prevence nepřijatelného chování jedince vůči společnosti. V současnosti se totiž stále častěji preferuje model výchovy jako zajištění svobodné volby jedince v každé situaci. A to bez jakéhokoliv vedení k tomu, aby si dítě uvědomilo, co je správné a co ne. Díky tomuto modelu dochází k situacím, kdy je už tříletému dítěti umožněno, aby rozhodovalo o tom, co jíst, pít, co si obléknout, kdy jít spát, zda a za jakých podmínek jsou ochotny si po sobě uklidit aj.

Pedagogické ovlivňování volného času dětí a mládeže by mělo sloužit zejména jako podpora pro aktivitu a spontaneitu dětí a mládeže. Poskytovat možnosti pro uspokojování potřeb nových dojmů, seberealizace, budování a upevňování nových sociálních kontaktů, společně s vytvářením pocitu bezpečí a jistoty. Vhodné, pedagogicky řízené, volnočasové aktivity slouží ke kladnému rozvoji všech stránek osobnosti.

Hájek a spol. uvádí přesnou definici pedagogiky volného času:

„Pedagogika volného času je jedním z oborů pedagogiky. Je to tedy společenskovědní obor, věda o výchově ve volném čase, teorie výchovy ve volném čase. Při práci s dětmi a mládeží ve školním věku se někdy používá také označení výchova mimo vyučování.“¹⁶

Pojem pedagogika volného času a výchova mimo vyučování jsou si svým obsahem velmi podobné, avšak je třeba upozornit na to, že zatímco pedagogika volného času, jako vědní obor, se specializuje na teoretické a praktické aspekty výchovy ve volném čase, výchova mimo vyučování se zabývá i jinými oblastmi, např. přípravou na školu, upevňování hygienických návyků apod.

V důsledku kladení důrazu na prohlubování vztahů mezi pedagogy a mladými lidmi, pedagogického ovlivňování volného času různých skupin mládeže a snahy přiblížit se těmto mladým lidem nejen ve specificky vytvořených výchovných zařízeních se

¹⁵ Navrátil, S., Mattioli, J., Problémové chování dětí a mládeže. Praha: GRADA, 2011, s. 14

¹⁶ Hájek, B., Hofbauer, B., Pávková, J., Pedagogické ovlivňování volného času. Praha: PORTÁL, 2008, s. 65

pedagogika volného času stále více prolíná s pedagogikou sociální. Díky tomuto novému fenoménu vzniká řada nových metod výchovy mimo vyučování. Jako příklad lze uvést **výchovu zážitkem**, jejímž základním principem je účinek vlastních zážitků a zkušeností, které po bezprostředním prožití jedincem, mění jeho hodnoty a postoje. Právě vlastní zážitek a aktivní účast vytváří nejlepší předpoklady pro to, aby se zkušenost uchovala v paměti jako osvojený poznatek. Nelze opomenout ani metodu **animace**, která funguje jednak na principu rozveselení, povzbuzování do konkrétní aktivity, ale také jako forma předvádění např. pohybů. V oblasti volného času ji používána zejména při práci s mládeží, kde se, díky nedirektivním formám vlastní seberealizace, snaží pomoci mladým lidem najít vlastní cestu životem, vlastní svobodu a autonomii.

Podle Němce je „*sociální jednání chápáno jako jakékoliv jednání směřující k jinému jedinci nebo skupině v lidské společnosti.*“¹⁷

Obě tyto disciplíny mají společné zejména téma zkoumání volného času z hlediska sociálně patologického chování a utváření zdravého životního stylu.

Kraus ve své publikaci uvádí základní problémy, které by měla sociální pedagogika řešit:

- vlastní výchovná činnost (spojená především s ovlivňováním volného času)
- sociálně výchovná práce v nejrůznějších výchovných zařízeních
- činnost reedukační a resocializační
- činnosti poradenské, depistážní
- management a organizování volnočasových aktivit
- vědeckovýzkumná činnost¹⁸

¹⁷ Němec, J., Kapitoly ze sociální pedagogiky a pedagogiky volného času. Brno: PAIDO, 2002, s. 13

¹⁸ Kraus, B., Základy sociální pedagogiky. Praha: PORTÁL, 2008, s. 51 - 52

2.1 Pojem „volný čas“

Obečně lze volný čas charakterizovat jako opak pracovního času, tzn. doby strávené ve škole nebo v zaměstnání a tzv. času vázaného, jeho součástí jsou osobní potřeby člověka (spánek, jídlo, osobní hygiena), chod rodiny a domácnosti a další nutné povinnosti. Ve volném čase může tedy člověk provádět činnosti, které si sám určí. Rozhodování jedince o volnočasových aktivitách je zcela dobrovolné. Zejména u dětí a mládeže je třeba sledovat, zda svůj volný čas vyplňují hodnotnou činností nebo ho jen vyprazdňují nicneděláním.

Děti a mládež mají pestrou škálu možností, jak a kde trávit svůj volný čas. Stále častěji se jako podnětný zdroj cílevědomých volnočasových aktivit využívá příroda. Zde lze využít možností nejen pěší turistiky, výletů na koni, na kole apod., ale také činností vedoucích k ochraně samotné přírody (sběr odpadků, vysazování dřevin aj.) Také město však nabízí různá prostředí, prostory a zařízení určených ke smysluplnému trávení volného času.

Významným nástrojem pozitivního trávení volného času je zájmová činnost začínající již od předškolního věku, která se postupně rozvíjí až do dospělosti.

3 SOCIÁLNÍ PEDAGOGIKA V RÁMCI ŠKOLNÍHO KLUBU

Sociální pedagogika už dávno není pouze výchovou jedinců a skupin různě sociálně znevýhodněných. Stále častěji se ukazuje důležitým sociálně pedagogické působení už na děti a mládež v oblasti primární prevence. Umožnit jim osvojení důležitých schopností, které jim umožní aktivní zapojení do společenského života. Zároveň sociální pedagogika pomáhá vytvářet rovnováhu mezi zájmy a požadavky jedince a nároky danými společností. Rodinám i škole pomáhá v řešení nejrůznějších krizových situací a v předcházení vzniku dysfunkčních procesů.

Ve školním klubu má sociální pedagogika své nezastupitelné místo. Pedagog musí být svým způsobem i tak trošku pedagogem sociálním. Ve volnočasových aktivitách dětí má zajisté větší možnost pozorovat jejich nejrůznější způsoby chování. A v průběhu hry nenásilným způsobem zjišťovat příčiny tohoto chování.

ChrisKyriacou uvádí ve své publikaci výčet výchovných problémů, které nejčastěji pedagogové s dětmi řeší:¹⁹

- šikana
- záškoláctví
- stres
- zneužití
- zármutek
- kriminalita

Tyto projevy chování lze samozřejmě spatřit i u žáků ve školním klubu, proto je třeba jim, z hlediska sociální pedagogiky, poskytnout, kromě pedagogického vedení, také určité služby. Zejména ve smyslu pomoci při navazování přátelských vztahů, nabídku poradenství a pomoci, spolupráci při zvládání vzteku, sebehodnocení a vztahů s vrstevníky, konzultace o osobních, společenských a zdravotních problémech, zprostředkování kontaktů na jiné instituce a organizace.

Velmi pěkně ve své publikaci uvádí Erkertová, že *„musíme být dětem příkladem v tom, že se sami před konflikty neschovááme, nýbrž jim čelíme. Děti se musí učit, že*

¹⁹Kyriacou, Ch., Řešení výchovných problémů ve škole. Praha: PORTÁL, 2002, s. 5

konflikty upozorňují na problémy a že je třeba hledat možnosti uspokojivého řešení pro všechny zúčastněné.“²⁰

Důležitým posláním sociálního pedagoga nejen ve školním klubu, ale i v celé škole je prohlubování vztahů mezi školou a rodinou. Nejedná se však o lehký úkol, jak je patrné z článku v Učitelství novinách, kde autor uvádí výpovědi několika ředitelů Základních škol, ze kterých vyplývá, že agresivita rodičů vůči pedagogům neustále stoupá.²¹ Zároveň se však všichni dotazovaní shodli, že, při řešení těchto konfliktů, nejvíce záleží na osobnosti konkrétního pedagoga. Z hlediska sociální pedagogiky je třeba si připustit také rozdílnost rodičů – vysoce inteligentní, i ti na opačném konci společenského žebříčku. Důležité je se povznést nad osobní sympatie nebo antipatie, umět komunikovat, mít své argumenty dostatečně podložené. Ve zmiňovaném výzkumu také někteří ředitelé zmínili fakt, o kterém už se dlouho diskutuje, a sice že rodiče nemají, v rámci hektického životního stylu, často na svoje děti čas. Nedostatek času rodiče často kompenzují různým materiálním ohodnocením dětí, což často může vést až k deviantnímu chování. Sociální pedagogika ve školním prostředí by v tomto případě měla hledat možnosti, jak tomuto jevu předcházet.

Kraus ve své publikaci přímo uvádí cíle sociální pedagogiky ve škole potažmo ve školním klubu:²²

- zabránit vzniku odchylek žáků v rámci školy
- podporovat sociální kompetence dětí a mládeže cílenými akcemi a nabídkami činností
- působit jako zprostředkovatel mezi mimoškolní prací s mládeží a činností v rámci školy
- po dohodě s učiteli a žáky se starat o různé skupiny žactva
- upozorňovat rodiče postižených, sociálně vybočujících nebo handicapovaných žáků na pomocné a podpůrné programy

²⁰Erkert, A., Hry pro usměrňování agresivity. Praha: PORTÁL, 2011, s. 8

²¹ Učitelství noviny, 1/2014, 7. leden. Praha: GNOSIS, 2014, s. 19

²² Kraus, B., Základy sociální pedagogiky. Praha: PORTÁL, 2012, s. 50

Obecně lze říci, že sociální pedagog ve školním klubu musí disponovat zejména empatií, ochotou naslouchat žákům a snahou pomoci. Pro vytvoření bližšího vztahu k dětem, je třeba jim svým jednáním dokázat, že není pouze pedagog jako a priori autorita.

Uplatnění sociální pedagogiky ve školním klubu je patrné ve zvolených metodách práce. Ve všech sledovaných klubech jsou uplatňovány metody skupinových prací, pravidelné rozhovory ohledně prevence (předcházení úrazům, první pomoc, šikana), příležitostné rozhovory na konkrétní témata (chování na veřejnosti, prevence drogové závislosti, kriminality, šikana), činnosti tématické (co se děje u nás, ve světě, v rodině).

Všechny tyto metody podporují:

- osobnostní rozvoj v oblasti poznání sebe sama, odpovědnosti za své chování, sebeovládání
- sociální rozvoj v oblasti vzájemného poznávání lidí kolem sebe, úcty, porozumění, tolerance, prevence sociálně patologických jevů, schopnost podřídit se jiným nápadům, rozvíjet je,
- morální rozvoj v oblasti respektování druhých, důvěryhodnosti, pravdomluvnosti, morálních kvalit, spravedlivého hodnocení chování svého i ostatních

4 CHARAKTERISTIKA OBDOBÍ MLADŠÍHO ŠKOLNÍHO VĚKU

Jako období mladšího školního věku bývá označována doba mezi 6. – 7. rokem, kdy dítě vstupuje do školy a 11. – 12. rokem, kdy začínají být patrné známky fyzického i psychického dospívání. Toto období je ve velké míře poznamenáno právě nástupem dítěte do školy, který je spojen s novými povinnostmi, pravidly, denním režimem. Zároveň představuje větší osamostatnění dítěte, přijetí mnohem větší odpovědnosti za sebe samého, za své jednání a přijmout případné následky takového chování. Dítě je nuceno pravidelně docházet do školy jako cizí instituce a přijmout autoritu učitele jako cizí osoby. Zátěž může představovat také přítomnost většího množství spolužáků, které většinou všechny nezná.²³

Děti v mladším školním věku obvykle dychtí po učení a získávání nových poznatků. Zároveň by také všechny načerpané informace nejraději zkoušely v praxi.

Vztah dětí k osobnosti učitele má osobní charakter, pohybuje se na citové úrovni. Dítě od učitele očekává podporu, pocit jistoty a bezpečí v novém prostředí. Obdobně jako v rodině. Pedagog musí být schopen zejména pozitivního hodnocení a kladné motivace, protože dítě potřebuje, aby jeho výkon někdo ocenil. Jak ve své publikaci uvádí Vágnerová: „Školní prospěch má určitou sociální hodnotu. Dítě chce být dobře hodnoceno, učí se, aby dosáhlo přijatelného výsledku, který by uspokojil osobně významné lidi, tj. rodiče, učitele. Ocenění autoritou má v tomto věku větší váhu než výsledek sám o sobě.“²⁴

Na toto tvrzení navazuje Vízdal: „Počátky utváření sebevědomí tkví v raném dětství a zejména v hodnocení, kterého se dítěti dostává od osob, které jsou pro ně důležité.“²⁵

Děti v mladším školním věku jsou stále ještě více hravé, mají rády pohádky. Jsou schopny soustředit se na jednu věc jen poměrně krátkou dobu. Při společných činnostech se ještě beze studu mísí chlapci s děvčaty. Langmeier a Krejčířová popisují, že „jako každé

²³Langmeier, J., Krejčířová, D., Vývojová psychologie. Praha: GRADA, 2006, s. 117

²⁴Vágnerová, M., Dětství a dospívání. Praha: KAROLINUM, 2012, s. 334

²⁵Vízdal, F., Základy psychologie. Brno: IMS, 2009, s. 178

přechodné období, i tato vývojová etapa s sebou přináší vyšší rozkolísanost a zranitelnost, a vyžaduje proto více trpělivosti a pomoci rodičů a učitelů. ²⁶

Pro zdravý rozvoj osobnosti dítěte je, i ve školním období, velmi důležitá hra. Formy hry žáků jsou velmi podobné těm v předškolním období, avšak její projevy jsou bohatší. Objevuje se tendence přiblížení se k realitě a objevuje se snaha o prosazení se ve společenských hrách. Děti dávají přednost hrám složitějším. Začíná se vymezovat prostor pro čas na práci a čas, ve kterém má dítě volnost při hře. Není však pravidlem, že by práce nemohla být stejně zábavná jako hra a naopak hra nepřispívala k výchově.

²⁶Langmeier, J., Krejčířová, D., Vývojová psychologie. Praha: GRADA, 2006, s. 119

5 CHARAKTERISTIKA OBDOBÍ STARŠÍHO ŠKOLNÍHO VĚKU

Období staršího školního věku zahrnuje v podstatě dobu, kdy žáci navštěvují 2. stupeň základní školy. Jedná se o období pubescence, tedy období, kdy začínají být patrné nejen fyzické, ale i psychické změny. Z hlediska psychických změn se jedná zejména o změnu uvažování, způsobu prožívání a také postupného odpoutávání se od rodiny.²⁷

Na druhou stranu dochází k vytváření významnějších vztahů se svými vrstevníky. Většina mladých lidí v tomto věku je emočně nestabilní. Své afekty často vysvětlují nesprávným chováním rodičů. Proto inklinují ke svým vrstevnickým skupinám, které jsou jim názorově blízké. Vízdal ve své publikaci uvádí: „*Sociální skupina je významným zdrojem uspokojování různých lidských potřeb např. potřeba bezpečí a jistoty, prestiže, uznání, moci, potřeba pozitivní akceptace jinými lidmi aj.*“²⁸

Dospívání je pro jedince velmi náročným obdobím. Na jedné straně se fyziologické dospívání stále posunuje směrem dolů, zatímco hranice sociální dospělosti se naopak posunuje směrem nahoru až k hranici třiceti let věku. Děti pomalu opouští hodnoty dětství a vstupují „do světa“ dospělých, kde však stále bojkotují některá pravidla, kterými jsou třeba kompromis nebo diplomatické jednání. Společnost vytváří na dospívající určitý tlak, aby se chovali podle žádoucích pravidel. V určitých případech vstupuje jedinec do nových rolí.

Pro sociální pedagogiku je v tomto období důležitý zejména fakt, že jedinec zápasí s hledáním vlastní identity a vnitřního zakotvení. Přednostně je tedy potřeba pomoci upevňovat sebevědomí a vlastní kladné hodnocení jednotlivců, jakožto i jejich pozitivní pohled na vlastní perspektivu. Nejdůležitějším obdobím pro pozitivní hodnocení sebe sama a rozvoj zdravého sebevědomí však probíhá v prvních třech letech života. Pokud tedy v tomto období probíhala výchova správně, měla by být nejistota v období dospívání pouze dočasným jevem.

Z hlediska práce ve školním klubu je třeba brát v potaz potřebu dospívajících mít větší svobodu. Umožnit jim zvýšení kompetencí, např. podílet se na tvorbě plánu průběhu jednotlivých hodin, aby mohli ukázat svému okolí jistou emancipaci.

²⁷Langmeier, J., Krejčířová, D., Vývojová psychologie. Praha: GRADA, 2006, s. 142

²⁸Vízdal, F., Sociální psychologie. Brno: IMS, 2010, s. 104

II. PRAKTICKÁ ČÁST

6 VLASTNÍ VÝZKUM

Pro výzkum byla vybrána kvantitativní dotazníková metoda. Dotazník obsahuje devět otázek. Důležitým aspektem bylo, aby byl dotazník pro žáky srozumitelný. Proto jsem jeho srozumitelnost ověřila u dvou dětí ve věku 9 a 13 let. Tyto dotazník bez problémů vyplnily.

6.1 Cíl výzkumu

Cílem mého výzkumu bylo zjistit věkové rozhraní dětí, které navštěvují školní klub, četnost jejich návštěv z hlediska věku, jakou roli hraje pohlaví dětí v rámci návštěvnosti školního klubu na přání rodičů a spokojenost dětí s nabídkou činností ve školním klubu. Dalším cílem bylo zjistit, zda děti považují za smysluplné trávení svého volného času právě ve školním klubu.

6.2 Popis zkoumaného vzorku

Do výzkumného vzorku byli zahrnuti žáci, kteří navštěvují zkoumané školní kluby. Konkrétně školní klub při ZŠ Oslavany a školní klub při ZŠ Ostrovačice. Oba školní kluby navštěvují žáci jak 1. stupně tak i 2. stupně ZŠ.

Soubor respondentů tvoří 90 žáků navštěvujících výše uvedené školní kluby. Z těchto žáků bylo 48 chlapců a 42 dívek. Z těchto je 30 ve věkové kategorii 6 – 8 let, 19 ve věkové kategorii 9 – 12 let a 41 ve věkové kategorii 13 – 15 let.

Dotazník jsem zadávala osobně, aby mohly být včas zodpovězeny případné dotazy respondentů. Na vyplnění dotazníku měli respondenti časový limit jednoho měsíce.

6.3 Stanovení hypotéz

Hypotéza 1: Děti v mladším školním věku navštěvují školní klub častěji než děti staršího školního věku.

Nulová hypotéza: Návštěvnost školního klubu nesouvisí s věkem dětí.

Alternativní hypotéza: Starší děti navštěvují školní klub častěji než mladší děti.

Hypotéza 2: Dívky navštěvují školní klub více na přání rodičů než chlapci.

Nulová hypotéza: Pohlaví dětí nehraje roli v návštěvnosti školního klubu z hlediska přání rodičů.

Alternativní hypotéza: Chlapci i dívky jsou stejně ovlivněni přáním rodičů.

Hypotéza 3: Děti na 1. stupni ZŠ jsou více spokojeny s nabídkou činností školního klubu než děti na 2. stupni ZŠ.

Nulová hypotéza: Věk nehraje roli ve spokojenosti žáků s nabídkou činností školního klubu.

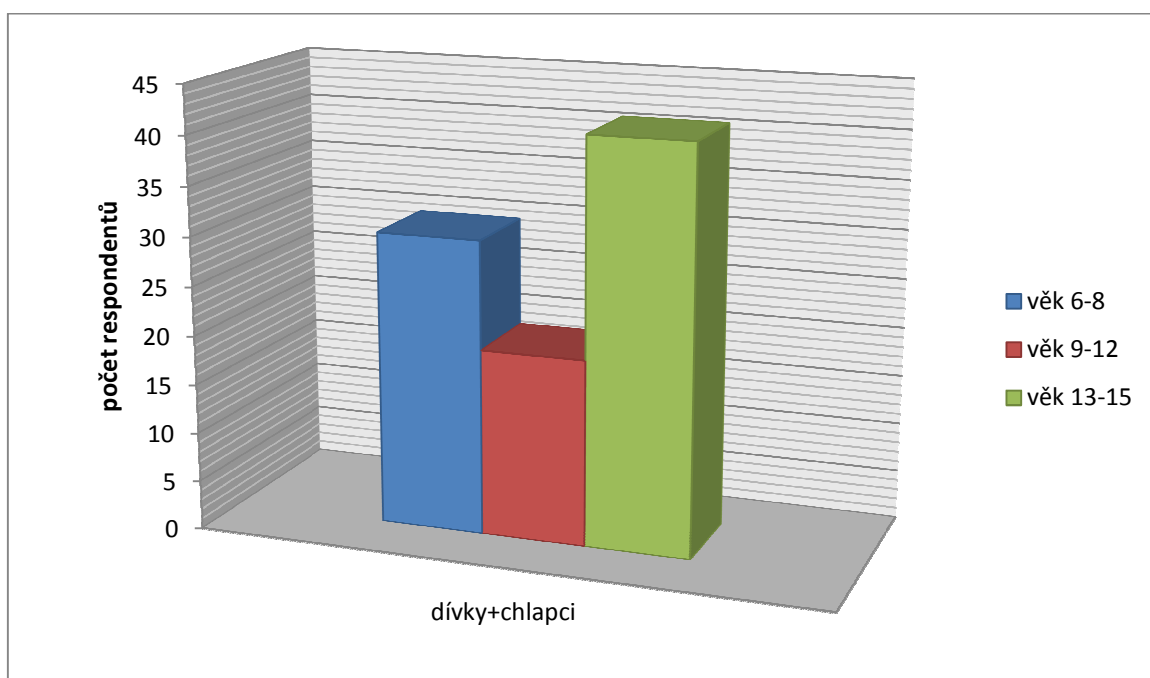
Alternativní hypotéza: Děti na 2. stupni ZŠ jsou více spokojeny s nabídkou činností školního klubu než děti na 1. stupni ZŠ.

6.4 Analýza a interpretace výsledků výzkumu

Otázka č. 1 a Otázka č. 2 se zaměřují na informace z hlediska pohlaví a věku respondentů.

48 chlapců, 42 dívek.....

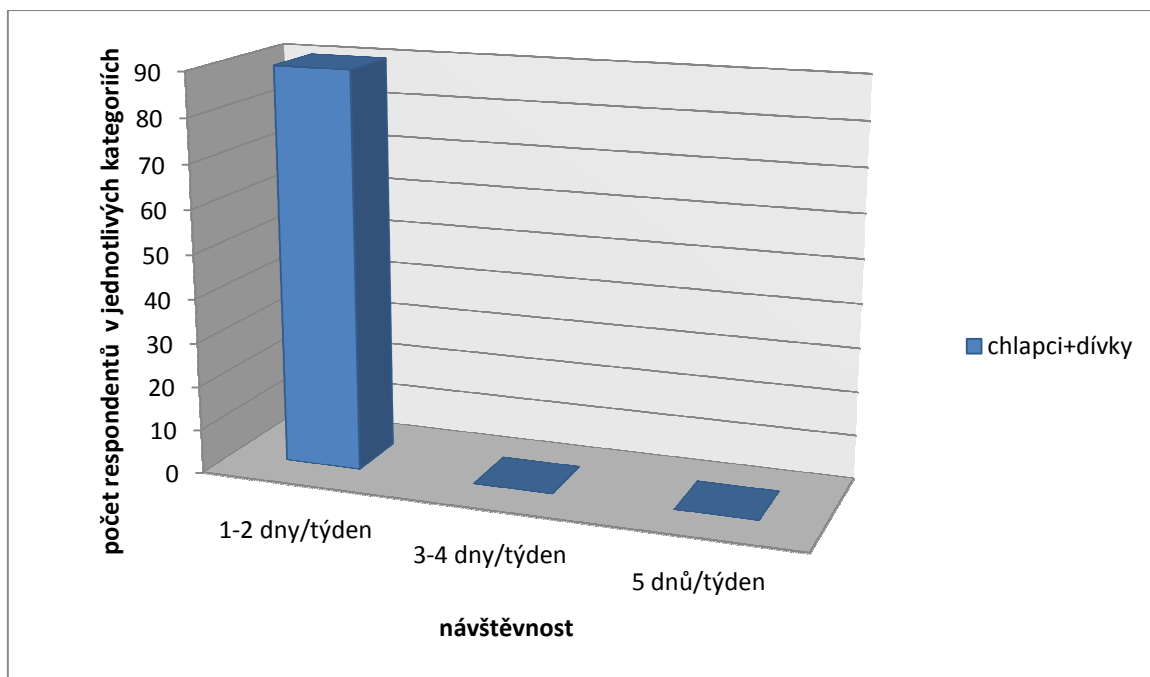
6-8 let 30, 9-12 let 19, 13-15 let 41



Graf č.: 1

Otázka č. 3: Jak často navštěvujete školní klub?

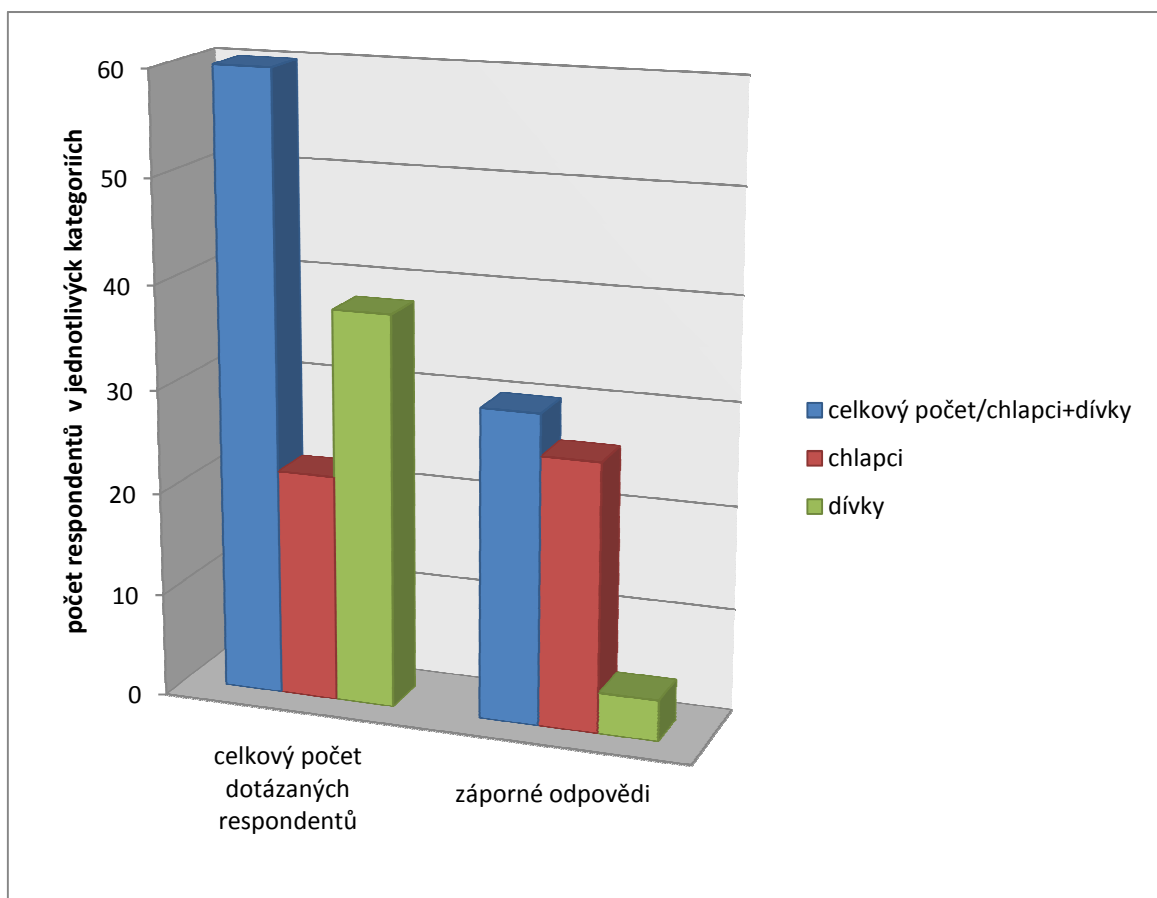
Tato otázka je zaměřena na všeobecnou informaci o četnosti návštěv respondentů ve školním klubu. Pro výzkum je důležitá z hlediska potvrzení nebo vyvrácení domněnky, že mladší děti častěji navštěvují nejrůznější volnočasová zařízení. Tato zajímavá domněnka je spojena s faktem, že mladší děti jsou poslušnější než starší děti, které se vyznačují větší touhou po samostatnosti ve svém rozhodování. Překvapivým zjištěním byl fakt, že všichni respondenti, tedy 48 chlapců a 42 dívek, odpověděli shodně, že navštěvují školní klub 1-2 dny v týdnu.



Graf č.: 2

Otázka č. 4: Navštěvujete šk na přání rodičů?

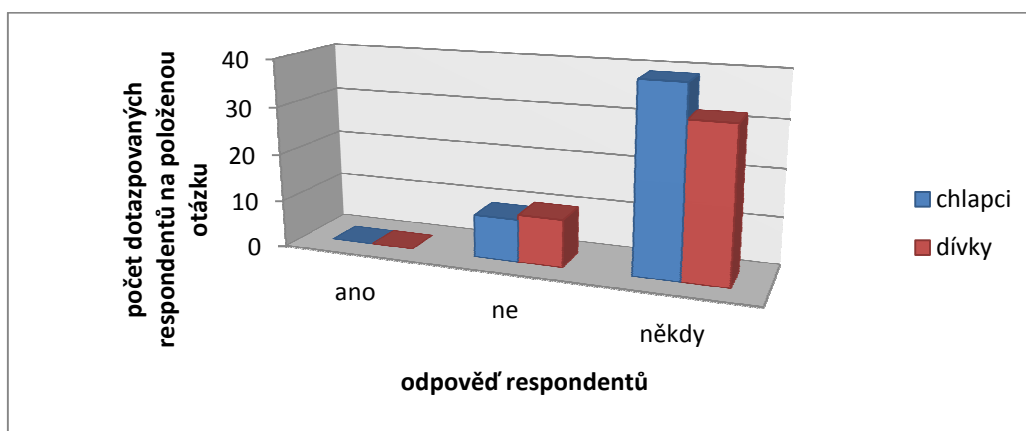
V této otázce se jednalo především o zjištění vlivu pohlaví na četnost návštěv školního klubu z hlediska přání rodičů. Je odpovědí na domněnku o větší poslušnosti a submisivnosti dívek vůči rodičům. Zcela podle očekávání odpověděla většina dívek kladně. Celkem 60 respondentů odpovědělo, že navštěvují školní klub na přání rodičů, z čehož bylo 38 dívek a 22 chlapců. Záporně, tedy, že nenavštěvují školní klub na přání rodičů, odpovědělo 30 respondentů, z toho 4 dívky a 26 chlapců. Zajímavostí je, že s vzrůstajícím věkem se zvyšoval i počet záporných odpovědí na tuto otázku u chlapců i dívek.



Graf č.: 3

Otázka č. 5: Trávil/a byste raději svůj volný čas jinde než ve šk?

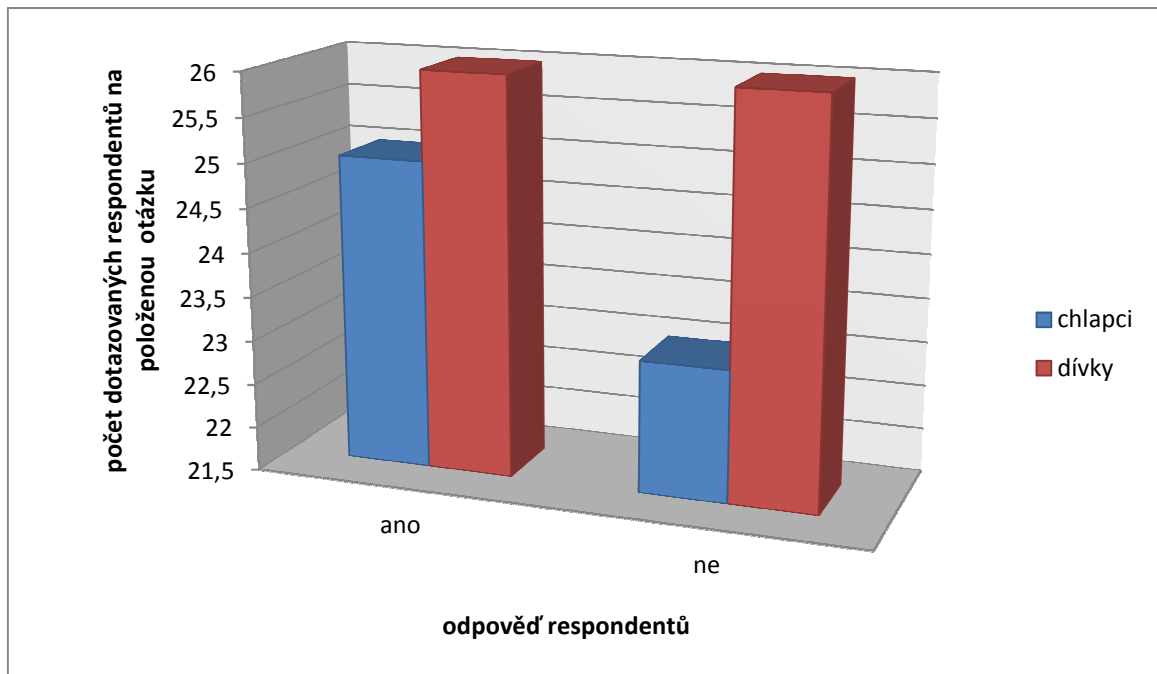
V této otázce šlo o zjištění, jestli děti rády tráví svůj volný čas ve školním klubu. Chtěla jsem vědět, jestli jsou děti ve školním klubu šťastné nebo pouze plní přání rodičů, vrstevníků či jiných osob. Celkem 71 respondentů odpovědělo NĚKDY, což pro mě byla pochopitelná odpověď. Jsou situace, kdy by děti určitě chtěli být jinde než ve školním klubu, ale neznamená to, že by a priori trávily raději svůj volný čas jinde. Odpověď ANO totiž neoznačil ani jeden respondent. Odpověď NE označilo 19 respondentů.



Graf č.: 4

Otázka č. 6: Navštěvujete ještě jiné volnočasové zařízení?

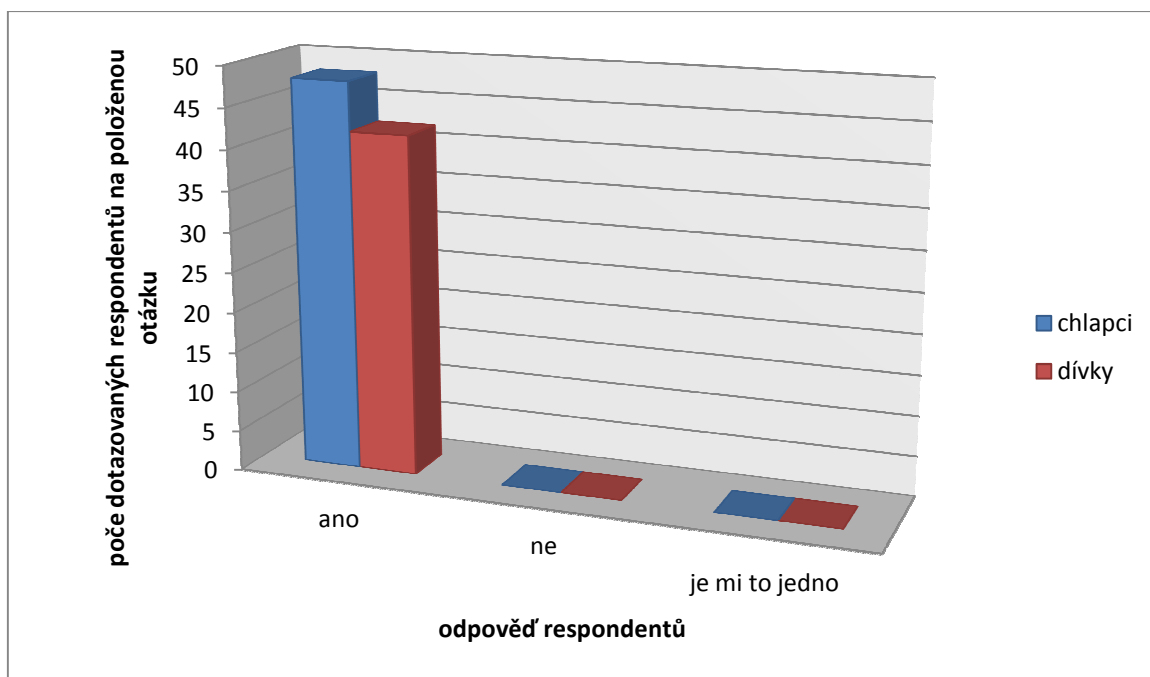
Tato otázka měla přiblížit aktivitu ve využívání volného času dětmi, respektive v pestrosti využívání volného času. Školní klub nemůže nabídnout všechny zájmové kroužky pro děti, a proto jsem chtěla zjistit, zda děti využívají i jiná volnočasová zařízení nebo oddíly. 51 respondentů odpovědělo kladně, čili že navštěvují jiná volnočasová zařízení a 39 respondentů odpovědělo záporně, tedy, že nenavštěvují jiná volnočasová zařízení. Odpovědi žáků potvrzují variabilitu využívání jejich volného času.



Graf č.: 5

Otázka č. 7: Jste přesvědčen/a o smysluplnosti využití volného času ve šk?

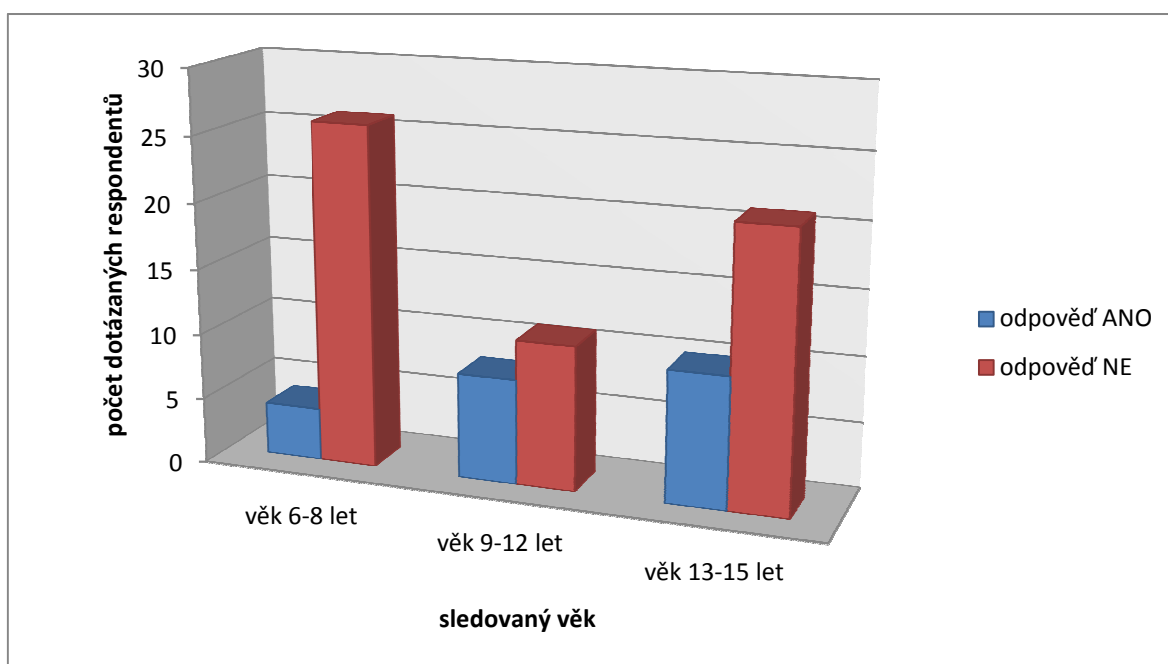
Tato otázka dokazuje, zda-li děti považují trávení svého volného času právě ve školním klubu za smysluplné. Pomocí dvou předchozích otázek o spolupráci s rodiči a tendenci trávit svůj volný čas jinak než ve školním klubu a této otázky jsem chtěla zjistit, jestli děti samy přemýšlí o tom, jak efektivně využít svůj volný čas. Odpovědi mne velmi mile překvapily, protože všichni respondenti odpověděli ANO, čili že jsou přesvědčeni o smysluplnosti trávení svého volného času právě ve školním klubu.



Graf č.: 6

Otázka č. 8: Změnil/a byste něco v rámci nabídky činností šk?

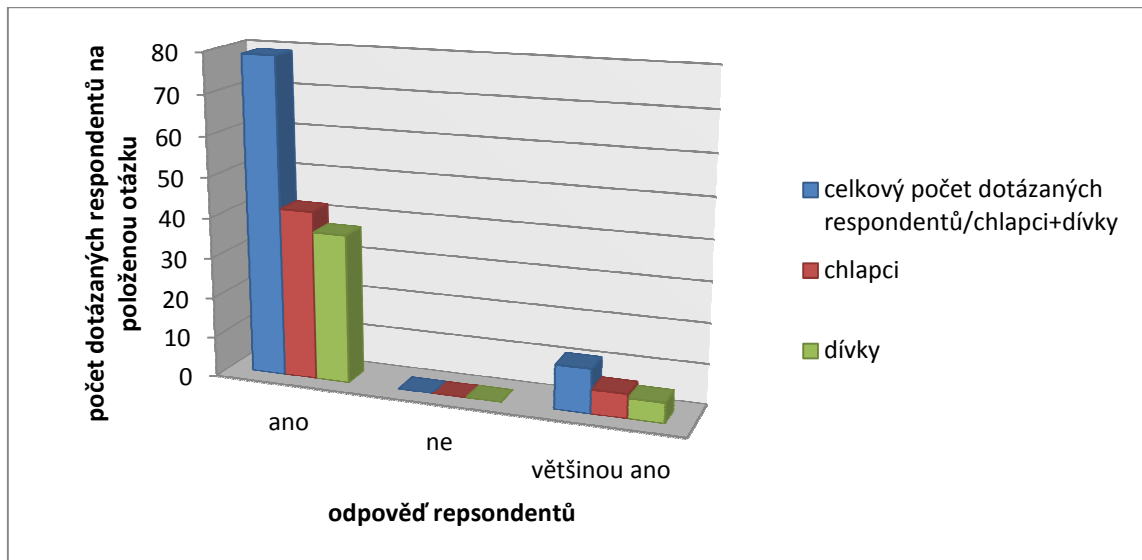
Tato otázka slouží jako podklad pro vedoucí pedagožku školního klubu o atraktivitě činností, které školní klub nabízí a také pro zjištění, jak hodnotí nabízené činnosti žáci 1. stupně a jak tyto činnosti hodnotí žáci 2. stupně. Velmi mne překvapilo, že už ve věkové kategorii 6-8 let se objevily odpovědi ANO, i když v zanedbatelném množství 4. Ne odpovědělo 26 respondentů. V kategorii 9-12 let odpovědělo ANO 8 respondentů, NE 11 respondentů. V kategorii 13-15 let odpovědělo ANO 10 respondentů, NE 31 respondentů. Podle očekávání se s přibývajícím věkem zvyšovala i četnost kladných odpovědí, což přirozeně souvisí s větší touhou po emancipaci u starších dětí.



Graf č.: 7

Otázka č. 9: Jste spokojen/a s výchovnou prací pedagogů ve šk?

Tato otázka souvisí s celkovým hodnocením školního klubu žáky, kteří ho navštěvují a slouží také jako podklad pro další práci pedagogů. Ve vybraných školních klubech evidentně zvolili pedagogové k dětem správnou cestu, protože 79 respondentů odpovědělo ANO, NE 0 respondentů, VĚTŠINOU ANO 11 respondentů.



Graf č.: 8

Statistické zpracování

Vzhledem k faktu, že v mém výzkumu pracuji s kategoriálními daty, použiji k otestování naměřených hodnot chí-kvadrát test dobré shody. Tento test je založen na posouzení rozdílu mezi skutečnými četnostmi výskytu hodnot v testovaném souboru a očekávanými četnostmi, odpovídající Gaussovu normálnímu rozložení. Tento test tedy sleduje, zda je rozdíl mezi skutečnými a očekávanými četnostmi způsoben pouze náhodně a výběrový soubor tedy pochází z normální populace, či zda je rozdíl natolik velký, že výzkumný vzorek pochází z jiné populace než té s normálním rozložením.

Testovací kritérium jsem vypočítala dle vzorce:

$$\chi^2 = \sum_{i=1}^k \frac{(X_i - Np_i)^2}{Np_i}$$

, kde N je sledovaná četnost a Np_i je očekávaná četnost

Všechny tři uvedené hypotézy jsem se rozhodla testovat na 5% hladině významnosti. Poté jsem vypočítaný χ^2 porovnála s tabulkovou hodnotou $\chi^2_{(1-\alpha, v)}$, což je kritická hodnota při zvolené hladině významnosti, která je v mém výzkumu $\alpha = 0,05$ a v – příslušný počet stupňů volnosti.

Hypotéza č.1

Vzhledem k nestandardním získaným výsledkům, které nelze zpracovat v kontingenční tabulce, jsem hypotézu č. 1 nemohla testovat prostřednictvím chí-kvadrát testu dobré shody.

Hypotéza č. 2

$$\chi^2_{\text{crit.}} = 3,841$$

$$\chi^2(1, N = 90) = 20,085, p < 0,05$$

Vzhledem k tomu, že $\chi^2 > \chi^2_{\text{crit.}}$ mohu vyslovit závěr, že jsem prokázala statisticky významný rozdíl mezi skutečnými a očekávanými četnostmi, tzn. že výběrový soubor pochází z populace s normálním rozložením. Můžeme tedy zamítnout nulovou hypotézu.

Hypotéza č. 3

$$\chi^2_{\text{crit.}} = 5,991$$

$$\chi^2(2, N = 90) = 5,22, p > 0,05$$

Vzhledem k výše uvedeným výsledkům $\chi^2 < \chi^2_{\text{crit.}}$ je zřejmé, že se nám na 5% hladině významnosti nepodařilo prokázat signifikantní rozdíl, proto nemůžeme zamítnout nulovou hypotézu.

6.5 Shrnutí

Hypotéza 1: K ověření hypotézy byla použita otázka č. 3. Tato hypotéza nebyla potvrzena, protože všichni respondenti odpověděli shodně. Děti v mladším školním věku i děti ve starším školním věku navštěvují školní klub 1-2 dny v týdnu.

Nulová hypotéza: Tuto hypotézu vzhledem k výsledku šetření nebylo možno ověřit testem dobré shody chí kvadrát.

Alternativní hypotéza: Tato nebyla potvrzena. Děti v mladším školním věku i děti ve starším školním věku navštěvují školní klub 1-2 dny v týdnu.

Hypotéza 2: K vyhodnocení této hypotézy bylo použito otázky č. 4. V tomto případě došlo k potvrzení hypotézy. Dívky skutečně navštěvují školní klub více na přání rodičů než chlapci.

Nulová hypotéza: Tato nebyla testem dobré shody chí kvadrát potvrzena. Pohlaví dětí hraje roli v návštěvnosti školního klubu z hlediska přání rodičů.

Alternativní hypotéza: Zde došlo k falzifikaci. Dívky jsou více ovlivněny přáním rodičů než chlapci.

Hypotéza 3: Pro zhodnocení této hypotézy byla využita otázka č. 8. V tomto případě došlo k verifikaci hypotézy. Děti na 1. stupni ZŠ jsou více spokojeny s nabídkou činností školního klubu než žáci na 2. stupni ZŠ.

Nulová hypotéza: Tato hypotéza byla testem dobré shody chí kvadrát potvrzena.

Alternativní hypotéza: Tato hypotéza byla falzifikována. Děti 1. stupně ZŠ jsou více spokojeny s nabídkou činností ve školním klubu než děti 2. stupně ZŠ.

ZÁVĚR

Ve své práci jsem se především snažila o zdůraznění významu kvality využívání volného času dětmi z hlediska sociální pedagogiky. Tedy o důležité roli aktivního využívání volného času jako prevenci nejrůznějších sociálně patologických jevů.

Školní klub, jehož činnosti a poslání jsem popsala, je jednou z institucí, která pomáhá dětem vyplňovat jejich volný čas po vyučování. Je škoda, že jeho atraktivita pro děti stále klesá. Po několika rozhovorech s pedagogy, kteří v popisovaných školních klubech působí, jsem zjistila, že musí často doplňovat kapacitu mladšími dětmi, které by spíše měly navštěvovat družinu, jen aby zachovali jeho činnost. I když drtivá většina těchto pedagogů i rodičů přiznává, že navštěvování školního klubu má kladný vliv na školní prospěch dětí.

Řešením by zajisté byla včasná prevence ze strany rodiny. Díky praxi v Základní škole jsem se přesvědčila, že rodiče ve spoustě případů absolutně nejeví zájem o to, jak se jejich dítě chová ve škole a jak tráví svůj volný čas po vyučování. Přichází až řešit případné konflikty, které většinou přisuzují špatné práci školy. A přitom by stačilo ukázat dítěti od malička „cestu“ k aktivnímu využívání volného času a ne pouze jeho prožití ve společnosti televize, tabletu, či mobilního telefonu. Rodiče by měli více svým dětem naslouchat. Z vyhodnocení dotazníku bylo patrné, že už i nejmladší děti na 1. stupni mají jasno v tom, co by chtěly dělat, co se jim líbí a že ví, jak smysluplné je trávení volného času v zařízeních s pedagogickým dozorem.

Školní klub je výbornou alternativou kvalitního využití volného času, protože, jak už bylo řečeno, je umístěn přímo v budově školy a spojuje výuku s oddychovými aktivitami po vyučování. Zároveň umožňuje prohloubení vědomostí u jednotlivých předmětů, protože na jeho činnosti spolupracují pedagogové běžně působící ve škole.

V praktické části této práce bylo zjištěno, že děti rády tráví svůj volný čas právě ve školním klubu, jsou spokojeny s prací pedagogů i s nabídkou činností, které jim školní klub umožňuje. Právě tyto výsledky dokazují, že existence školních klubů má rozhodně smysl.

Díky vypracování své bakalářské práce jsem měla možnost nahlédnout do prostředí školy, skupin dětí, rodičů a pedagogů. Získané informace pro mne byly velmi cenným přínosem právě z hlediska sociální pedagogiky, která, jak jsem zjistila, se prolíná nejrůznějšími sférami.

Doufám, že moje bakalářská práce přispěje k pochopení důležitosti aktivního využívání volného času dětí primárně v rodině a dále ve volnočasových zařízeních jakými jsou třeba právě školní kluby. Doufám také, že počet školních klubů přestane klesat a nabere spíše vzrůstající tendenci, protože jsou důležitou a nedílnou součástí pedagogických zařízení, která se snaží o další rozvíjení našich dětí.

SEZNAM POUŽITÉ LITERATURY

1. BLÁHA, V., *Školní klub – jedna z forem celodenní výchovné péče Základní devítileté školy o žáky 6. – 9. ročníků*. Ústí nad Orlicí: Ústav pro další vzdělávání učitelů a výchovných pracovníků, 1963,
2. ERKERT, A., *Hry pro usměrňování dětské agresivity*. Praha: PORTÁL, 2011, ISBN 978-80-7367-885-2
3. HOFBAUER, B., *Děti, mládež a volný čas*. Praha: PORTÁL, 2002, ISBN 80-7178-927-5
4. CHRÁSKA, M., *Metody pedagogického výzkumu*. Praha: GRADA PUBLISHING, 2007, ISBN 978-80-247-1369-4
5. JEDLIČKOVÁ – KOVÁŘÍČKOVÁ, I., *Řízení výchovy a vzdělávání*. Olomouc: Filozofická fakulta Univerzity Palackého, 1989
6. KRAUS, B., *Základy sociální pedagogiky*. Praha: PORTÁL, 2008, ISBN 978-80-7367-383-3
7. KYRIACOU, CH., *Řešení výchovných problémů ve škole*. Praha: PORTÁL, 2002, ISBN 80-7178-945-3
8. LANGMEIER, J., KREJČÍŘOVÁ, D., *Vývojová psychologie*. Praha: GRADA, 2006, ISBN 978-80-247-1284-0
9. NAVRÁTIL, S., MATTIOLI, J., *Problémové chování dětí a mládeže*. Praha: GRADA, 2011, ISBN 978-80-247-3672-3
10. NĚMEC, J., *Kapitoly ze sociální pedagogiky a pedagogiky volného času*. Brno: PAIDO, 2002. ISBN 80-7315-012-3
11. PÁVKOVÁ, J., HÁJEK, B., HOFBAUER, B., HRDLIČKOVÁ, V., PAVLÍKOVÁ, A., *Pedagogika volného času*. Praha: PORTÁL, 2004, ISBN 80-7178-711-6
12. ROGGE, J., *Děti potřebují hranice*. Praha: PORTÁL, 2009, ISBN 978-80-7367-634-6
13. SEKOTOVÁ, J., *Mimoškolní výchova a školní klub*. Jihlava: ÚDVU, 1961
14. ŠPIČÁK, J., *Úvod do teorie a metodiky výchovné práce pro vychovatele*. Olomouc: Univerzita Palackého, Pedagogická fakulta, 1992
15. VÁGNEROVÁ, M., *Dětství a dospívání*. Praha: KAROLINUM, 2012

16. VÍZDAL, F., *Základy psychologie*. Brno: IMS, 2010

17. VÍZDAL, F., *Sociální psychologie*. Brno: IMS, 2010

Odborné časopisy:

18. UČITELSKÉ NOVINY, Praha: GNOSIS, 1/2014

19. UČITELSKÉ NOVINY, Praha: GNOSIS, 6/2014

Internetové zdroje:

<http://www.msmt.cz/skolni-klub>

<http://www.zsostrovacice.cz/skolni-klub/skolni-vzdelavaci-program-skolniho-klubu>

<http://www.zsvdomcich.cz/druzina/skolni-klub>

SEZNAM SYMBOLŮ A ZKRATEK

šk školní klub

atd. a tak dále

aj. a jiné

MŠMT Ministerstvo školství, mládeže a tělovýchovy

ŠVP Školní vzdělávací program

ZŠ Základní škola

SEZNAM GRAFŮ

Graf č. 1.....	31
Graf č. 2.....	32
Graf č. 3.....	33
Graf č. 4.....	34
Graf č. 5.....	35
Graf č. 6.....	36
Graf č. 7.....	37
Graf č. 8.....	38

SEZNAM OBRÁZKŮ

SEZNAM TABULEK

SEZNAM PŘÍLOH

PŘÍLOHA P I: DOTAZNÍK

Dotazník k výzkumu na téma: Sociálně pedagogická práce ve školním klubu

Dobrý den Milý/á respondente/ko,

jmenuji se Tereza Strmisková a jsem studentkou 3. ročníku bakalářského studia na Univerzitě Tomáše Bati ve Zlíně, oboru Sociální pedagogika. Ráda bych Vás poprosila o vyplnění níže uvedeného dotazníku. Získané údaje použiji ve výzkumu k mé bakalářské práci. Tento dotazník je zcela anonymní.

Pokyny k vyplnění dotazníku: Hodící se odpověď označte, prosím, do vymezeného pole (_). Pokud máte jakoukoliv jinou připomínku k danému tématu, můžete se libovolně vyjádřit. Každá poznámka pro mě bude podstatná.

Děkuji Vám za Váš čas a ochotu. Přeji hezký den.

1. JAKÉHO JSTE POHLAVÍ?
_MUŽ _ŽENA
2. VĚK?
_6-8 _9-12 _13-15
3. JAK ČASTO NAVŠTĚVUJETE ŠKOLNÍ KLUB?
_1-2 DNY V TÝDNU _3-4 DNY V TÝDNU _5 DNÍ V TÝDNU
4. NAVŠTĚVUJETE ŠK NA PŘÁNÍ RODIČŮ?
_ANO _NE _NĚKDY
5. TRÁVIL/A BYSTE RADĚJI SVŮJ VOLNÝ ČAS JINDE NEŽ VE ŠK?
_ANO _NE _NĚKDY
6. NAVŠTĚVUJETE JEŠTĚ JINÉ VOLNOČASOVÉ ZAŘÍZENÍ?
_ANO _NE _OBČAS
7. JSTE PŘESVĚDČEN/A O SMYSLUPLNOSTI VYUŽITÍ VOLNÉHO ČASU VE ŠK?
_ANO _NE _JE MI TO JEDNO
8. ZMĚNIL/A BYSTE NĚCO V RÁMCI NABÍDKY ČINNOSTÍ ŠK?

(v případě odpovědi ANO uveďte na vyznačený řádek co konkrétně)

_ANO _NE _NEVÍM

9. JSTE SPOKOJEN/A S VÝCHOVNOU PRACÍ PEDAGOGŮ VE ŠK?

(v případě odpovědi NE uveďte konkrétní nedostatek)

_ANO _NE _VĚTŠINOU ANO