

# **Vliv přímých zahraničních investic na regionální rozvoj Zlínského kraje**

Pavel Býček

---

Bakalářská práce  
2014



Univerzita Tomáše Bati ve Zlíně  
Fakulta managementu a ekonomiky

---

---

Univerzita Tomáše Bati ve Zlíně  
Fakulta managementu a ekonomiky  
Ústav regionálního rozvoje, veřejné správy a práva  
akademický rok: 2013/2014

## ZADÁNÍ BAKALÁŘSKÉ PRÁCE

(PROJEKTU, UMĚLECKÉHO DÍLA, UMĚLECKÉHO VÝKONU)

Jméno a příjmení: **Mgr. Pavel Býček**  
Osobní číslo: **M10626**  
Studijní program: **B6208 Ekonomika a management**  
Studijní obor: **Management a ekonomika**  
Forma studia: **kombinovaná**

Téma práce: **Vliv přímých zahraničních investic na regionální rozvoj Zlínského kraje**

Zásady pro vypracování:

Úvod

### I. Teoretická část

- Vymezte teoretickou oblast přímých zahraničních investic a jejich vliv na regionální rozvoj.

### II. Praktická část

- Popište a analyzujte současný stav přímých zahraničních investic ve Zlínském kraji.
- Statisticky ověřte vliv přímých zahraničních investic na vybrané ukazatele regionálního rozvoje.
- Navrhněte doporučení ke zlepšení současného stavu v oblasti přímých zahraničních investic.

Závěr

Rozsah bakalářské práce: **cca 40**  
Rozsah příloh:  
Forma zpracování bakalářské práce: **tištěná/elektronická**

Seznam odborné literatury:

ALFARO, Laura, Areendam CHANDA, Sebnem KALEMLI-OZCAN a Selin SAYEK.  
FDI and economic growth: the role of local financial markets. *Journal of International Economics*. 2004, roč. 64, č. 1, s. 89-112. ISSN 022-1996.  
PAVLÍNEK, Petr. Foreign Direct Investment in the Czech Republic. *The Professional Geographer*. 1998, roč. 50, č. 1, s. 71-85. DOI: 10.1111/0033-0124.00104. ISSN 0033-0124.  
SRHOLEC, Martin. Přímé zahraniční investice v České republice: teorie a praxe v mezinárodním srovnání. Praha: Linde, 2004, 171 s. ISBN 80-86131-52-1.  
VALACH, Josef. Investiční rozhodování a dlouhodobé financování. 1. vyd. Praha: Ekopress, 2001, 447 s. ISBN 80-8611-938-6.  
WOKOUN, René a Jozef TVRDOŇ. Přímé zahraniční investice a regionální rozvoj. 1. vyd. Praha: Oeconomica, 2010, 203 s. ISBN 978-80-245-1736-0.

Vedoucí bakalářské práce: **Ing. Pavel Grebeníček**  
Ústav regionálního rozvoje, veřejné správy a práva  
Datum zadání bakalářské práce: **17. února 2014**  
Termín odevzdání bakalářské práce: **16. května 2014**

Ve Zlíně dne 17. února 2014

prof. Dr. Ing. Drahomíra Pavelková  
*děkanka*



doc. RNDr. Oldřich Hájek, Ph.D.  
*ředitel ústavu*

## PROHLÁŠENÍ AUTORA BAKALÁŘSKÉ/DIPLOMOVÉ PRÁCE

Beru na vědomí, že:

- odevzdáním bakalářské/diplomové práce souhlasím se zveřejněním své práce podle zákona č. 111/1998 Sb. o vysokých školách a o změně a doplnění dalších zákonů (zákon o vysokých školách), ve znění pozdějších právních předpisů, bez ohledu na výsledek obhajoby<sup>1</sup>;
- bakalářská/diplomová práce bude uložena v elektronické podobě v univerzitním informačním systému,
- na mou bakalářskou/diplomovou práci se plně vztahuje zákon č. 121/2000 Sb. o právu autorském, o právech souvisejících s právem autorským a o změně některých zákonů (autorský zákon) ve znění pozdějších právních předpisů, zejm. § 35 odst. 3<sup>2</sup>;
- podle § 60<sup>3</sup> odst. 1 autorského zákona má UTB ve Zlíně právo na uzavření licenční smlouvy o užití školního díla v rozsahu § 12 odst. 4 autorského zákona;

---

<sup>1</sup> zákon č. 111/1998 Sb. o vysokých školách a o změně a doplnění dalších zákonů (zákon o vysokých školách), ve znění pozdějších právních předpisů, § 47b Zveřejňování závěrečných prací:

- (1) Vysoká škola nevydělečně zveřejňuje disertační, diplomové, bakalářské a rigorózní práce, u kterých proběhla obhajoba, včetně posudků oponentů a výsledku obhajoby prostřednictvím databáze kvalifikačních prací, kterou spravuje. Způsob zveřejnění stanoví vnitřní předpis vysoké školy.
- (2) Disertační, diplomové, bakalářské a rigorózní práce odevzdané uchazečem k obhajobě musí být též nejméně pět pracovních dnů před konáním obhajoby zveřejněny k nahlížení veřejnosti v místě určeném vnitřním předpisem vysoké školy nebo není-li tak určeno, v místě pracoviště vysoké školy, kde se má konat obhajoba práce. Každý si může ze zveřejněné práce pořizovat na své náklady výpisy, opisy nebo rozmnoženiny.
- (3) Platí, že odevzdáním práce autor souhlasí se zveřejněním své práce podle tohoto zákona, bez ohledu na výsledek obhajoby.

<sup>2</sup> zákon č. 121/2000 Sb. o právu autorském, o právech souvisejících s právem autorským a o změně některých zákonů (autorský zákon) ve znění pozdějších právních předpisů, § 35 odst. 3:

- (3) Do práva autorského také nezasahuje škola nebo školské či vzdělávací zařízení, užije-li nikoli za účelem přímého nebo nepřímého hospodářského nebo obchodního prospěchu k výuce nebo k vlastní potřebě dílo vytvořené žákem nebo studentem ke splnění školních nebo studijních povinností vyplývajících z jeho právního vztahu ke škole nebo školskému či vzdělávacímu zařízení (školní dílo).

<sup>3</sup> zákon č. 121/2000 Sb. o právu autorském, o právech souvisejících s právem autorským a o změně některých zákonů (autorský zákon) ve znění pozdějších právních předpisů, § 60 Školní dílo:

- (1) Škola nebo školské či vzdělávací zařízení mají za obvyklých podmínek právo na uzavření licenční smlouvy o užití školního díla (§ 35 odst. 3). Odpírá-li autor takového díla udělit svolení bez vážného důvodu, mohou se tyto osoby domáhat nahrazení chybějícího projevu jeho vůle u soudu. Ustanovení § 35 odst. 3 zůstává nedotčeno.

- podle § 60<sup>4</sup> odst. 2 a 3 mohu užít své dílo – bakalářskou/diplomovou práci - nebo poskytnout licenci k jejímu využití jen s předchozím písemným souhlasem Univerzity Tomáše Bati ve Zlíně, která je oprávněna v takovém případě ode mne požadovat přiměřený příspěvek na úhradu nákladů, které byly Univerzitou Tomáše Bati ve Zlíně na vytvoření díla vynaloženy (až do jejich skutečné výše);
- pokud bylo k vypracování bakalářské/diplomové práce využito softwaru poskytnutého Univerzitou Tomáše Bati ve Zlíně nebo jinými subjekty pouze ke studijním a výzkumným účelům (tj. k nekomerčnímu využití), nelze výsledky bakalářské/diplomové práce využít ke komerčním účelům.

Prohlašuji, že:

- jsem bakalářskou/diplomovou práci zpracoval/a samostatně a použité informační zdroje jsem citoval/a;
- odevzdaná verze bakalářské/diplomové práce a verze elektronická nahraná do IS/STAG jsou totožné.

Ve Zlíně 10.5. 2014



---

<sup>4</sup> zákon č. 121/2000 Sb. o právu autorském, o právech souvisejících s právem autorským a o změně některých zákonů (autorský zákon) ve znění pozdějších právních předpisů, § 60 Školní dílo:

- (2) Není-li sjednáno jinak, může autor školního díla své dílo užít či poskytnout jinému licenci, není-li to v rozporu s oprávněnými zájmy školy nebo školského či vzdělávacího zařízení.
- (3) Škola nebo školské či vzdělávací zařízení jsou oprávněny požadovat, aby jim autor školního díla z výdělku jím dosaženého v souvislosti s užitím díla či poskytnutím licence podle odstavce 2 přiměřeně přispěl na úhradu nákladů, které na vytvoření díla vynaložily, a to podle okolností až do jejich skutečné výše; přitom se přihlédne k výši výdělku dosaženého školou nebo školským či vzdělávacím zařízením z užití školního díla podle odstavce 1.

## **ABSTRAKT**

Bakalářská práce je zaměřena na problematiku přímých zahraničních investic Zlínského kraje, které do tohoto území proudí právě ze zahraničí. Hlavním cílem je zmapovat aktuální situaci, poukázat na problémy a nedostatky na poli zahraničních investic a zpracovat doporučení na zlepšení situace. Dalším cílem je zjistit, jaký vliv mají přímé zahraniční investice na konkrétní ukazatele regionální rozvoje Zlínského kraje.

Klíčová slova: Přímé zahraniční investice, zahraniční vztahy, regionální rozvoj

## **ABSTRACT**

Bachelor thesis is focused on the issue of foreign direct investments in the Zlín Region. The aim of this work is to describe actual situation, point out problematic issues and provide proposal on better practice in the field of foreign direct investments in region. Analysis of the influence of FDI on regional development indicators is also included.

Keywords: Foreign Direct Investments, International Relations, Regional Development

*Moc rád bych poděkoval Ing. Pavlu Grebeníčkoví za odborný dohled nad prací a vstřícný přístup.*

## OBSAH

<b>ÚVOD .....</b>	<b>9</b>
<b>I TEORETICKÁ ČÁST .....</b>	<b>10</b>
<b>1 INVESTICE .....</b>	<b>11</b>
1.1 PŘÍMÉ ZAHRANIČNÍ INVESTICE.....	11
1.1.1 Lokalizace PZI .....	15
1.2 POBÍDKY.....	18
<b>II PRAKTICKÁ ČÁST .....</b>	<b>20</b>
<b>2 SOCIOEKONOMICKÁ ANALÝZA ZLÍNSKÉHO KRAJE V KONTEXTU PŘÍMÝCH ZAHRANIČNÍCH INVESTIC.....</b>	<b>21</b>
2.1 CHARAKTERISTIKA.....	21
2.1.1 Doprava.....	27
2.1.2 Průmyslové zóny .....	29
2.1.3 Rozvojové strategie .....	31
2.2 ZAHRANIČNÍ SPOLUPRÁCE.....	32
<b>3 SWOT ANALÝZA PZI VE ZLÍNSKÉM KRAJI.....</b>	<b>33</b>
<b>4 VLIV PZI NA VYBRANÉ MAKROEKONOMICKÉ UKAZATELE ZLÍNSKÉHO KRAJE.....</b>	<b>35</b>
4.1 VLIV PZI NA REGIONÁLNÍ HDP .....	37
4.2 VLIV PZI NA ZAMĚSTNANOST.....	38
<b>5 DOPORUČENÍ NA ZLEPŠENÍ SITUACE VE ZLÍNSKÉM KRAJI.....</b>	<b>39</b>
5.1 PŘÍKLADY DOBRÉ PRAXE A MOŽNOSTI JEJICH VYUŽITÍ .....	40
5.2 ORGANIZAČNÍ A PERSONÁLNÍ ZABEZPEČENÍ .....	42
5.3 LEGISLATIVNÍ ZABEZPEČENÍ .....	44
5.4 FINANČNÍ ZABEZPEČENÍ.....	45
<b>ZÁVĚR.....</b>	<b>48</b>
<b>SEZNAM POUŽITÉ LITERATURY .....</b>	<b>49</b>
<b>SEZNAM POUŽITÝCH SYMBOLŮ A ZKRATEK.....</b>	<b>54</b>
<b>SEZNAM OBRÁZKŮ.....</b>	<b>55</b>
<b>SEZNAM TABULEK .....</b>	<b>56</b>
<b>SEZNAM GRAFŮ.....</b>	<b>57</b>



## ÚVOD

O tom, že svět čelí trendu pokračující globalizace, není pochyb. Pokud se zaměříme čistě na ekonomiku, zjistíme, že mezinárodní kapitálové toky se neustále zvětšují a zrychlují a jednotlivé země prohlubují své obchodní vztahy. Jedním typem mezinárodního toku kapitálu, kterým se budu v práci zejména zabývat, jsou přímé zahraniční investice. Tyto investice představují zajímavý potenciál k rozvoji zemí, a jejich regionů, záleží na tom, kam dané toky směřují. Například článek od Alfara, Chandy, Kalemlí-Ozcana, a Sayeka (2004) potvrzuje pozitivní vliv PZI na zvýšení produktivity, inovace v technologiích a manažerských procesech a know how domácího trhu. Jelikož se jedná o světový fenomén, bude mu věnována teoretická část.

Přímé zahraniční investice představují v dnešní době zajímavé zaklínadlo pro politiky a vděčné téma pro akademickou obec k výzkumu. Na úrovni České republiky se mluví o mnoha pozitivních efektech, které mají tyto investice na naši ekonomiku. Například Czech Invest (2012) zmiňuje zejména zvýšení pracovních míst jako zásadní faktor. Je tomu tak i na regionální úrovni? Touto i dalšími otázkami bych se chtěl v této práci zabývat v praktické části z pohledu Zlínského kraje. Jelikož Zlínský kraj, co se týče toků přímých zahraničních investic do regionu, dlouhodobě značně zaostává, v porovnání k celorepublikovému průměru (RISY,2013), tak jsem se rozhodl tuto práci zaměřit i na to, co vedení kraje s touto situací dělá a zda má vypracované strategie, případně tyto záležitosti dále zanalyzovat. Cílem bakalářské práce tedy je zmapování aktuální situace ve Zlínském kraji ohledně přímých zahraničních investic, ověření jejich vlivu na regionální rozvoj a poukázání na problémy a nedostatky na poli zahraničních investic v kraji. V návaznosti na případné nedostatky bude zpracováno doporučení pro další postup.

## **I. TEORETICKÁ ČÁST**

## 1 INVESTICE

Investici lze definovat jako obětování dnešní jisté hodnoty za účelem získání méně jisté budoucí hodnoty (Valach, 2001, s. 15). V investiční „hře“ jsou tedy hlavní faktory čas a riziko. Racionálně smýšlející investor by se měl vždy snažit investovat své prostředky tak, aby měly co největší návratnost.

Je to proto vždy nutné si klást následující otázky: Jak investovat? Do čeho investovat? Kolik investovat a kde a kdy investovat? Dle Polácha (2012) jsou výše zmíněné otázky nezbytné k rozhodování o investicích. O tom jak je investiční proces náročnou záležitostí ukazuje i rozklíčování jednotlivých fází investičního procesu. Nejprve je nutné, aby došlo k určitému podnětu, kdy dochází ke koncentraci investičního návrhu, tato fáze by měla být následována přípravou a hledáním řešení. Dále by už mělo dojít k rozhodování a optimalizaci řešení, které by mělo být zakončeno samotnou realizací. Nakonec se očekává zpětný tok informací, kdy dochází ke kontrole, provádí se porovnání plánu a skutečnosti. Ve zkratce jsem tak nastínil složitost investičního rozhodování a samotného procesu, které je samozřejmě součástí i přímých zahraničních investic, kterými se budu stěžejně zabývat v této práci. Bez investování nelze očekávat rozvoj hospodářství jako celku ani jednotlivých regionálních ekonomik, takže by se v kontextu regionálního rozvoje měl brát velký zřetel právě na toto téma.

### 1.1 Přímé zahraniční investice

Přímé zahraniční investice (PZI) jsou důležitým faktorem hospodářského růstu. Země se snaží přilákat zahraniční kapitál s cílem podpořit hospodářský rozvoj, i když PZI mohou zvýšit regionální nerovnosti, protože mnoho různých regionů země obvykle nedostává přímé zahraniční investice ve stejné míře. Tato situace už byla naznačena v úvodu, ale například Zlínský kraj patří, co se týče příjmu PZI mezi silně podprůměrné kraje.

Od revoluce uběhlo už více než dvacet let a Česká republika se stala jednou z dalších možností k alokaci kapitálu pro zahraniční investory. Jak uvádí Pavlínek (1998, s. 71), PZI jsou viděny jako zásadní nástroj pro průmyslovou restrukturalizaci regionu, ale i jako ukazatel úspěchu kapitalistické ekonomiky.

Dle OECD (2013a, s. 7) jsou PZI druhem investice, která odráží záměr přímého investora jedné ekonomiky získat trvalou účast v subjektu, který je situován v jiné než domácí ekonomice. Právě trvalá účast zajišťuje existenci dlouhodobého vztahu mezi těmito subjekty a

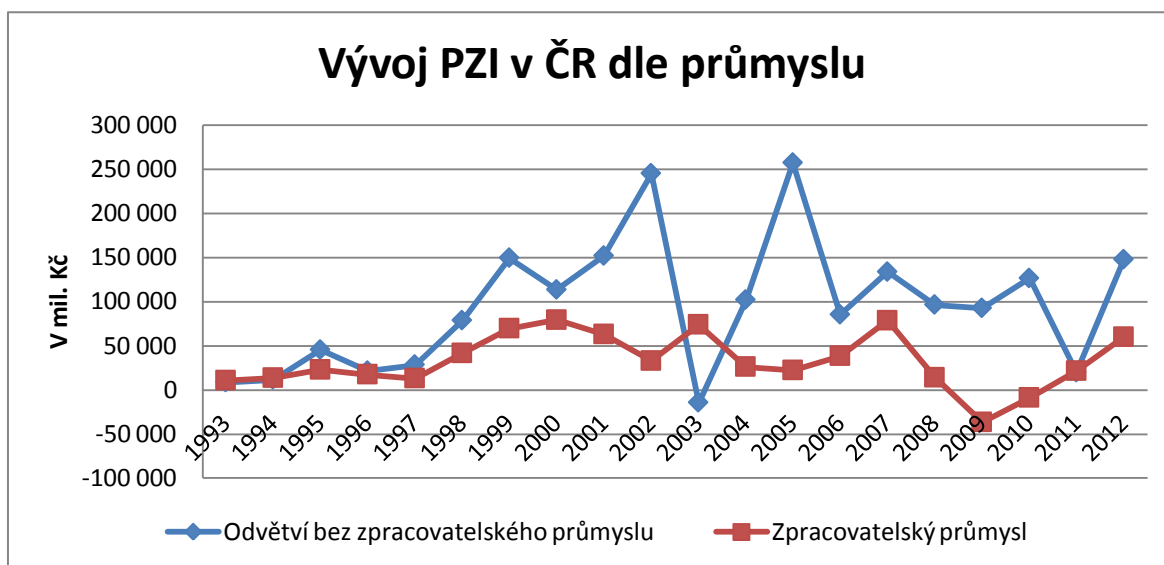
poskytuje významný vliv na řízení podniku. Přímá investice je dále podmíněná vlastnictvím více než 10% akcií nebo jiného podílu důležitého pro rozhodování ve firmě.

Podle devizového zákona ČR č. 219/1995 Sb. Jsou PZI vymezeny jako investice do jiné země za účelem získání podílu na kmenových akcích a rozhodovacích pravomocích ve výši alespoň 10%, či takového podílu, který dává zahraničnímu investorovi rozhodovací pravomoci.

A proč vůbec dochází k přímým zahraničním investicím? Durčáková (2007, s. 208) zmiňuje následující faktory jako nejsilnější motivy pro vstup investorů na zahraniční trh:

- Využití levnějších výrobních faktorů
- Odbourávání nákladů spojených se zahraničními obchody
- Využití výhodnějších daňových podmínek
- Využití výhodnějších předpisů (např ekologické)
- Snížení devizového rizika
- Následování obchodního partnera

Graf 1 Vývoj PZI v ČR dle průmyslu data ČNB (2013)

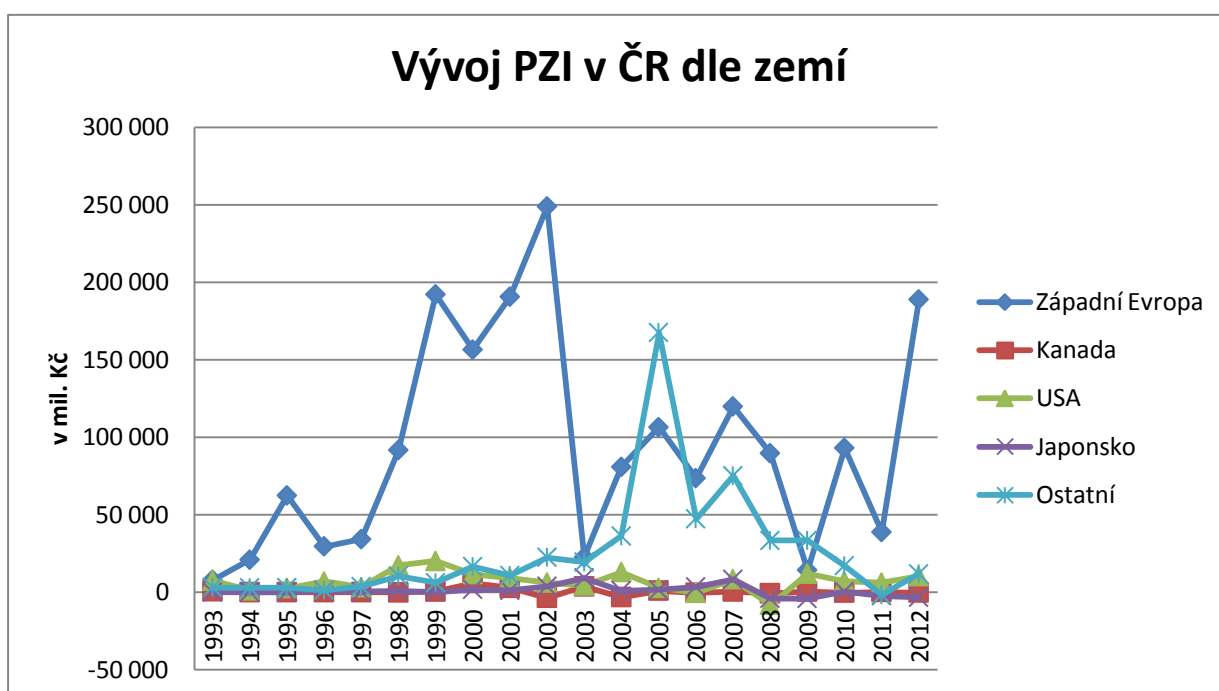


Z výše uvedeného grafu vyplývá, že se po revoluci a následném odtržení Slovenska od České republiky zahraniční investoři do ČR moc nehrnuli a zřejmě naši zemi vnímali jako nestabilní. Růst nastává až v roce 1998 a pokračuje až do roku 2003. Tehdy došlo k významnému poklesu, který byl způsoben zpětným odkupem akcií Eurotelu od

zahraničního investora a prodej zahraničního podílu v Českém telekomu portfoliovým investorům. V roce 2005 nastal nárůst PZI díky prodeji státních podílů ve společnostech Český telekom a Unipetrol. Od té doby se již nijak výrazně změny neprojevují dochází spíše k drobnějším změnám způsobených výší reinvestovaného zisku nebo změně základního kapitálu.

Z geografického hlediska patří k dlouhodobě největším investorům Německo, Nizozemí a Spojené státy americké.

Graf 2 Vývoj PZI – geografické členění, data podle ČNB (2013)



Z grafu vyplývá zásadní vliv investorů ze západní Evropy (Belgie, Dánsko, Francie, Německo, Velká Británie, Nizozemí, Německo, Rakousko, Švédsko a Švýcarsko). V roce 2005 došlo k razantnímu nárůstu PZI v grafu u položky ostatní. Jednalo se o odkup Unipetrolu Polskou firmou Orlen.

Srholec (2004, s. 13) přišel s obsáhlou taxonomií přímých zahraničních investic. Tyto investice dělí podle čtyř hledisek a to míry kontroly investora, motiv jeho vstupu, způsob jeho vstupu a specializace mateřské firmy.

Tabulka 1 Taxonomie PZI dle Srholce (2004, s. 13)

Hledisko vymezení	Druhy PZI	Hlavní znaky	Příklad
<b>Míra kontroly</b>	Podnik s menšinovým zahraničním podílem	Podíl od 10% do 50% na vlastním jmění či hlasovacích právech	Podíl Boeingu v Aero Vodochody
	Podnik pod zahraniční kontrolou	Kontrolní vlastnický podíl	Privatizace Rakony Rakovník do rukou Procter and Gamble
<b>Motiv vstupu</b>	Trhy vyhledávající	Cílem je růst podílu na trhu a pokles nákladů na jeho zásobování	Investice Coca-Coly v Praze
		Vytlačují domácí produkci nebo nahrazují dovoz	
	Faktory vyhledávající	Cílem je optimalizace výroby a pokles nákladů	Investice Audi v Gyoru
		Vývozně orientované	
Aktiva vyhledávající	Cílem je získání specifických aktiv (patenty, značka)	Vstup SABMiller do Plzeňského Prazdroje	
<b>Způsob vstupu</b>	Investice na greenfield	Investice do nových aktiv	Investice Philipsu v Hranicích na Moravě
	Investice na brownfield	Změna vlastnické struktury i investice do restrukturalizace	Investice do Volkswagenu do Škoda Auto
	MA (mergers and acquisitions)	Ovládnutí již existujících aktiv	Převzetí ČSOB finanční skupinou KBC
<b>Specializace mateřské firmy</b>	Vertikální PZI	Produktová specializace	Ovládnutí Borsod-Chem ruským Gazpromem
		Rozdílné fáze produkčního řetězce v jednotlivých pobočkách	
	Horizontální PZI	Procesní specializace	Investice PWC v Praze
		Podobné fáze produkčního řetězce v jednotlivých pobočkách	

Durčáková (2007, s. 206) tvrdí, že přímé zahraniční investice jsou základem nadnárodních společností, jako jsou například General Electric, Ford atd. Za nadnárodní společnosti jsou považovány za podniky, jejichž činnost v zahraničí tvoří minimálně 30 % podílu na jejich obratu. Zahraniční činnost může být prováděna pomocí:

- a) zahraniční pobočky – má omezené rozhodovací pravomoce; nese jméno mateřské společnosti; její bilance je součástí celkové bilance; mateřské společnosti poskytují úvěry svým pobočkám;
- b) zahraniční dceřiné společnosti – napojena na mateřskou společnost pouze prostřednictvím určitého vlastnického podílu; samostatný právní subjekt s plnou právní subjektivitou; jméno dceřiné společnosti se liší od názvu mateřské společnosti
- c) prodej licence - poskytování patentované know – how; minimální náklady; riziko ztráty části trhu.
- d) joint-venture – společné podnikání zahraniční a domácí společnosti; zejména výhodné za předpokladu, že je realizováno s domácí firmou z hostitelské země; zahraniční společnost získá politické a psychologické výhody, protože subjekty z hostitelské země se budou lépe identifikovat s domácí společností, než tou zahraniční
- e) franchising - .povolení prodávat za poplatek určitý produkt firmy na specifickém teritoriu; výhodné jak pro pronajímatele, tak pro nájemce – známá společnost poskytuje dobré jméno na trhu, nízká investiční angažovanost pronajímatele.

### 1.1.1 Lokalizace PZI

Snaha o zvýšení zisku vede podniky k úvahám o lokalizaci poboček. Nesprávně, nevhodně alokovaná investice negeneruje očekávané výnosy a stává se tak jen přítěží, protože nejsou vytvořeny zdroje na jejich splácení. Polách (2012, s. 19) Je tedy nutné přistupovat k lokalizaci investic velmi pečlivě. Do podnikatelského rozhodování o volbě lokality PZI rozhoduje celá řada faktorů. Poelhekke a van der Ploeg (2009, s. 750) zdůrazňují význam PZI pro transfer technologií. Poukazují na význam středně velkých měst, která jsou pro PZI velmi atraktivní. Investoři reagují na dobrou dostupnost těchto měst. Naopak u velkých měst existují problémy s negativními aglomeračními efekty. Nicméně například v Číně je naprostá většina PZI lokalizována blízko pobřeží a velkých měst jako Peking a Shanghai.(Hu, 2013) a (Ouyang a Fu, 2012). Důležité pro alokaci prostředků PZI jsou i aglomerační efekty. Popescu (2013, s. 39) je chápe jako zásadní faktor pro lokalizaci in-

vestic. Pokud dojde k nalákání jedné skupiny investorů, dojde k nalákání i další skupiny z důvodu tzv. „řetezení“. Neméně důležitá je také situace v okolí regionu. Zejména dopravní infrastruktura může hrát velkou roli při rozhodování investorů.

Wokoun (2010, s. 16) považuje kvalitní infrastrukturu jako důležitý faktor pro umístění podniku v dané lokalitě. Hustota dopravní sítě a napojení na mezinárodní trasy hraje velkou roli při rozhodování investora. Lidské zdroje jsou chápány za strategický faktor, který zakládá konkurenční výhodu. Wokoun (2010, s. 17) dále uvádí jako další zásadní faktor ovlivňující toky PZI v oblasti výzkumu a vývoje. To by se mohlo jevit ve Zlínském kraji jako potenciální faktor přisunu budoucích PZI v důsledku působení místní univerzity, která v poslední době expanduje zejména v technologických oborech a Technologického inovačního centra.

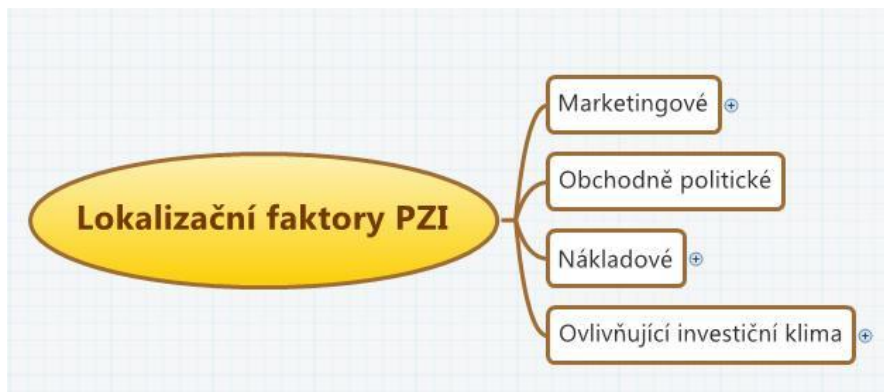
Redding a Venables (2004, s. 54) poukázali na to, že geografická poloha a tedy i míra otevřenosti bude mít vliv na toky zboží, služeb a informací a přirozeně bude mít vliv i na alokaci přímých zahraničních investic. Geografická poloha Zlínského kraje není úplně ideální vzhledem ke vzdálenosti od hlavního města, nicméně nabízí rychlé napojení na dálnici směrem na Prahu i Ostravu a rychlé spojení na Slovensko.

Dvořáček (2006, s. 33) dělí lokalizační faktory ovlivňující příliv PZI na mikroekonomické (lidské zdroje, výzkum) a makroekonomické (infrastruktura, ek. stabilita). Zlínský kraj v tomhle ohledu nabízí zajímavou příležitost pro zahraniční investory s ohledem na lidské zdroje, protože se na našem území nachází poměrně levná pracovní síla, která je ovšem i vzdělaná a působnost Univerzity Tomáše Bati nabízí investorům potenciálního partnera pro výzkum.

Smejkal (2008) dále vyzdvihuje důležitost nastavení odvětvových politik kraje, které mohou ovlivnit rozhodování zahraničních investorů.

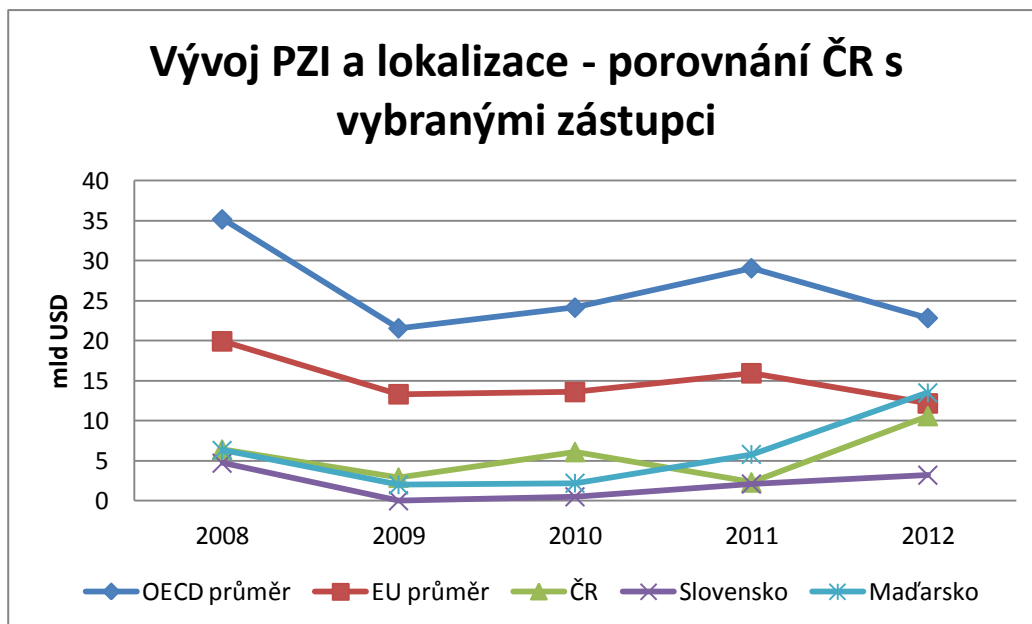


Obrázek 1 Lokalizační faktory PZI dle Machkové (2003)



Ačkoliv jsem se na lokalizaci investic díval vzhledem k tématu práce z regionálního hlediska, je nutné si uvědomit i celostátní specifika a jejich vliv na rozhodování investorů. Česká republika by v tomto ohledu mohla být zajímavou volbou, protože nabízí stabilní prostředí, relativně levnou pracovní sílu, rozvinutou infrastrukturu a zajímavé umístění ve středu Evropy.

Graf 3 Vývoj PZI a lokalizace – porovnání ČR s vybranými zástupci data dle OECD (2013b, s. 2)



Z výše uvedeného grafu vyplývá, že se ČR držela delší dobu v podprůměru EU, co se týče přicházejících přímých zahraničních investic. Minulý rok došlo ke zlepšení a Česká republika se výrazně přiblížila k průměru EU, kdy investice v ostatních zemích spíše klesaly, tak u nás naopak stoupaly. Podobný trend jako u nás jde vysledovat v Maďarsku, které se nám ohledně přicházejících PZI nejvíce podobá.

## 1.2 Pobídky

Investiční pobídky představují dle Schwarze a kol. (2007, s. 5) selektivní podporu vybraným investorům, kteří splňují předem daná nebo *ad hoc* stanovená kritéria. Investiční pobídka je formou selektivní státní podpory (dotace), která ovlivňuje tržní alokaci zdrojů a deformuje tedy trh. Ekonomická literatura ovšem není zcela jednoznačná v odpovědi na otázku, zda jsou investiční pobídky prospěšné či škodlivé, nebo zda je nebo není někdy deformace trhu žádoucí.

Investiční pobídky jsou v ČR legislativně zpracovány zákonem č. 72/200Sb. o investičních pobídkách. Podle tohoto zákona je možné investiční pobídky poskytnout i zahraničním společnostem. Evropská unie je v principu proti investičním pobídkám na svém území a jejich udělování je možné jen jako výjimka. Možná i z toho důvodu, že investiční pobídky jsou chápány jako nástroj konkurence mezi jednotlivými státy.

Srholec (2004) uvádí, že využívání investičních pobídek má své odpůrce i zastánce, proto je nutné se zamyslet, zda dopady PZI v ekonomice budou mít kýžený efekt a zda vůbec budou mít pobídky dopad na investiční rozhodování. Podmínkou k udělení investiční pobídky by dle Schwarze a kol. (2007, s. 6) mělo být vždy to, aby daná pobídka přinesla pozitivní efekt pro hostitelskou ekonomiku a aby se investoři lišili od již existujících na domácím trhu. Investiční pobídky mohou mít podobu přímé dotace nebo daňové úlevy.

Tabulka 2 Srovnání daně z příjmu právnických osob údaje dle KPMG (2013)

Místo\Rok	2006	2007	2008	2009	2010	2011	2012	2013
<b>Česká republika</b>	24	24	21	20	19	19	19	19
<b>Slovenská republika</b>	19	19	19	19	19	19	19	23
<b>Rakousko</b>	25	25	25	25	25	25	25	25
<b>Německo</b>	38,34	38,36	29,51	29,44	29,41	29,37	29,48	29,55
<b>Polsko</b>	19	19	19	19	19	19	19	19
<b>Průměr EU</b>	25,1	24,11	23,29	23,22	23,1	22,1	22,6	22,85

Jak můžeme vidět, Česká republika patří mezi země s nižší daňovou sazbou a je dokonce pod průměrem EU. Naopak Německo je zemí, která daňové úlevy neposkytuje, nicméně investorům nabízí větší trh a lepší infrastrukturu, takže si vyšší sazby může dovolit.

Zatímco výše daňových sazeb není v rámci EU regulovaná, velikost investičních pobídek je omezená. Daňové úlevy a dotace jsou posuzovány jako státní podpora, její strop stanovuje Evropská unie a členské země výši stropu plně využívají. Její výše se stanovuje podle HDP na obyvatele.

Tabulka 3 Omezení veřejné podpory v EU 2007-2013 dle Schwarze a kol. (2007, s. 12)

<b>Regiony s HDP na obyvatele</b>	<b>Maximální výše podpory z hodnoty uznatelných nákladů investice</b>
do 45 % průměru EU	50%
do 60 % průměru EU	40%
do 75 % průměru EU	30%
do 100 % průměru EU	15%
nad 100 % průměru EU	10%

Maximální míra podpory v ČR tedy byla stanovena Evropskou unií na 40%. Státy jako Polsko, Maďarsko či Slovensko mohou využít až 50% veřejnou podporu.

Investiční pobídky jsou nabízeny na celém světě. Vlády jednotlivých zemí by vždy měli vzít v úvahu náklady a potenciální přínosy zamýšlené pobídky. Dále musí vzít dle Jamese (2009, s. 12) v úvahu faktory ohledně vyšších příjmů z budoucích navýšených investic, sociální přínosy pro společnost např. v podobě nabídky pracovních příležitostí; náklady na investiční pobídky a investice, které by byly realizovány bez investičních pobídek a nepřímé náklady pobídek (např. administrativa).

## **II. PRAKTICKÁ ČÁST**

## 2 SOCIOEKONOMICKÁ ANALÝZA ZLÍNSKÉHO KRAJE V KONTEXTU PŘÍMÝCH ZAHRANIČNÍCH INVESTIC

Jelikož se v práci zabývám přímými zahraničními investicemi a zahraničními vztahy Zlínského kraje je nutné provést i jeho detailnější charakteristiku právě s ohledem na předchozí faktory. Zlínský kraj leží na východě České republiky při hranici se Slovenskem. Sousedí na jihozápadě s Jihomoravským krajem, severozápadě Olomouckým a severovýchodně s krajem Moravskoslezským. Rozlohou patří mezi jedny z nejmenších krajů v ČR. Pro účely práce jsem se rozhodl dále věnovat zvýšenou pozornost zejména dopravě, průmyslovým zónám a rozvojovým strategiím.

### 2.1 Charakteristika

Zlínský kraj patří díky své rozloze 3963 km<sup>2</sup> na 10. příčku v celkovém srovnání krajů. Řadí se mezi ty nejmenší, avšak jedná se o poměrně hustě osídlený kraj, hustotou obyvatelstva 148 obyv./ km<sup>2</sup> se řadí na 4. místo. Na území Zlínského kraje se k 1. 1. 2013 nachází celkem 307 obcí (RISY, 2013a). Kraj je tvořen čtyřmi okresy: Zlínským, Vsetínským, Uherskohradištským a Kroměřížským. Správním centrem kraje je Zlín.

Tabulka 4 Demografické údaje za rok 2012 dle ČSÚ (2013a)

Demografické údaje za rok 2012	Počet obyvatel celkem	Hustota obyvatel na 1 km <sup>2</sup>	Počet obyvatel ve městech	Počet obyvatel v okresním městě
<i>Zlínský kraj</i>	587 693	148	351 125	156 641
<i>Kroměříž</i>	106 995	134	67 073	28 926
<i>Uherské Hradiště</i>	143 494	145	67 747	25 343
<i>Vsetín</i>	144 675	127	81 061	26 817
<i>Zlín</i>	192 529	186	135 244	75 555

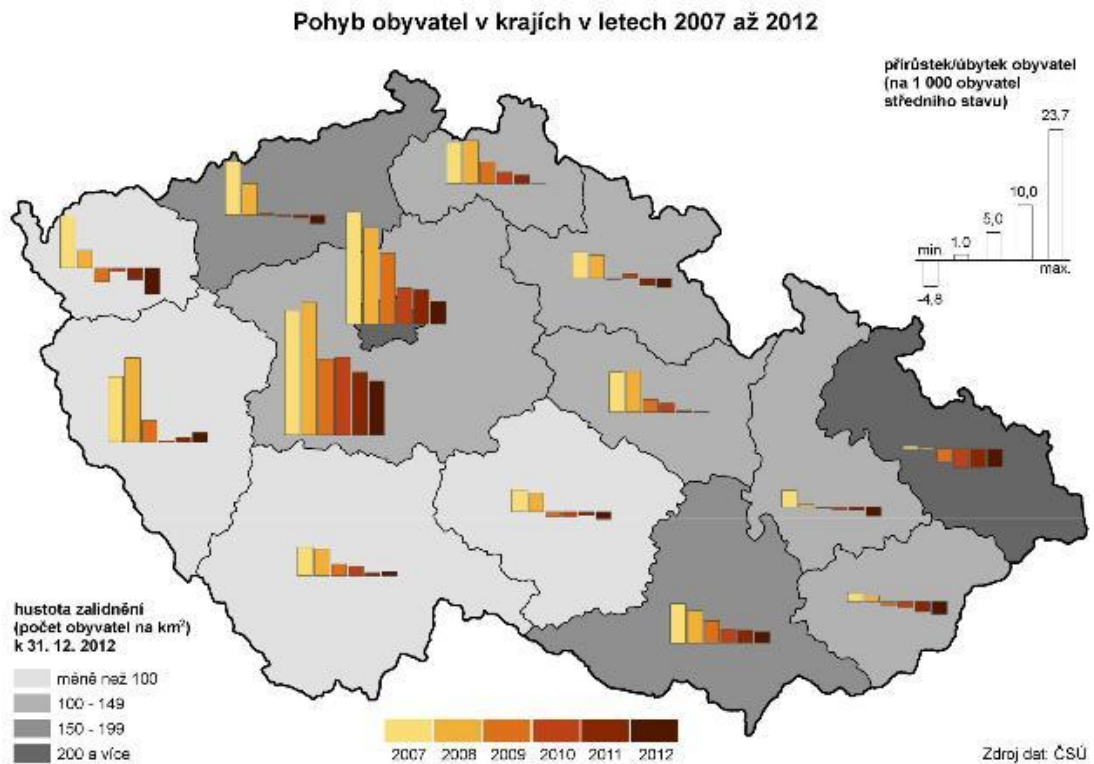
Obrázek 2 Geomorfologické členění Zlínského kraje (RISY, 2013b)



Území Zlínského kraje má členitý charakter. Z převážné části je kopcovité, tvořené pahorkatinami a pohořími. Na východě při hranici je formován zejména Moravskoslezskými Beskydami, Javorníky a Bílými Karpatami, vně území pak Hostýnsko-Vsetínskou hornatinou, Vizovickou vrchovinou a Křibami. V západní části kraje se terén svažuje zejména díky povodí řeky Moravy, v jejímž okolí se nachází dva moravské úvaly, dolní část Hornomoravského a severní část Dolnomoravského.

Demograficky patří Zlínský kraj na 8. příčku s 586 626 (30. 6. 2013) obyvateli. (ČSÚ, 2013b) Počet obyvatel však každoročně klesá a představuje tak pro kraj nepříjemný demografický odliv a případnou hrozbu do budoucna. Tato situace je jednak způsobena pravidelným přirozeným úbytkem obyvatel a bohužel i záporným migračním saldem. V roce 2012 se například dle ČSÚ (2012) odstěhovalo přes 600 obyvatel a přirozený úbytek činil 300 osob. Tento trend se bohužel dlouhodobě opakuje a rozdíly jsou čím dál větší.

Obrázek 3 Pohyb obyvatel v krajích dle ČSÚ (2013c, s. 6)

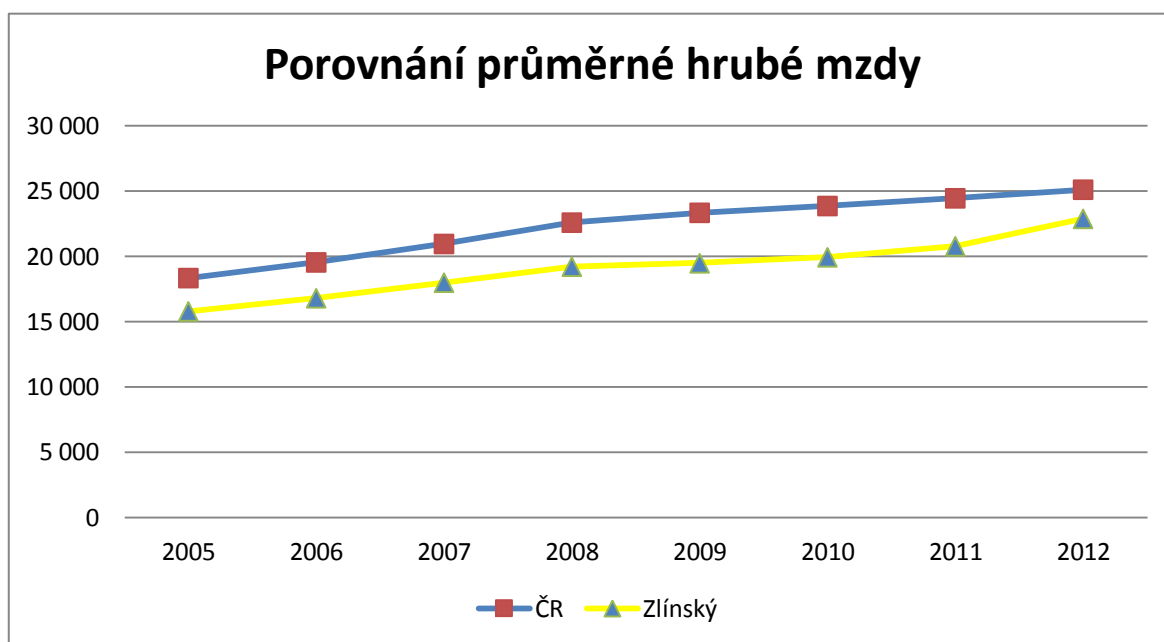


Tabulka 5 Počet přistěhovalých a vystěhovalých obyvatel za rok 2012 dle ČSÚ (2013d)

2012	Přistěhovalí	Vystěhovalí
<i>Zlínský kraj</i>	2 788	3 525
<i>Kroměříž</i>	1 009	1 146
<i>Uherské Hradiště</i>	964	1 081
<i>Vsetín</i>	840	1 056
<i>Zlín</i>	1 365	1 632

Dalšími ukazateli, které by mohly investory zajímat, jsou průměrné mzdy v kraji a nezaměstnanost, kterým se budu věnovat níže.

Graf 4 Porovnání průměrných hrubých mezd za období 2005-2012 podle dat z ČSÚ (2013e)



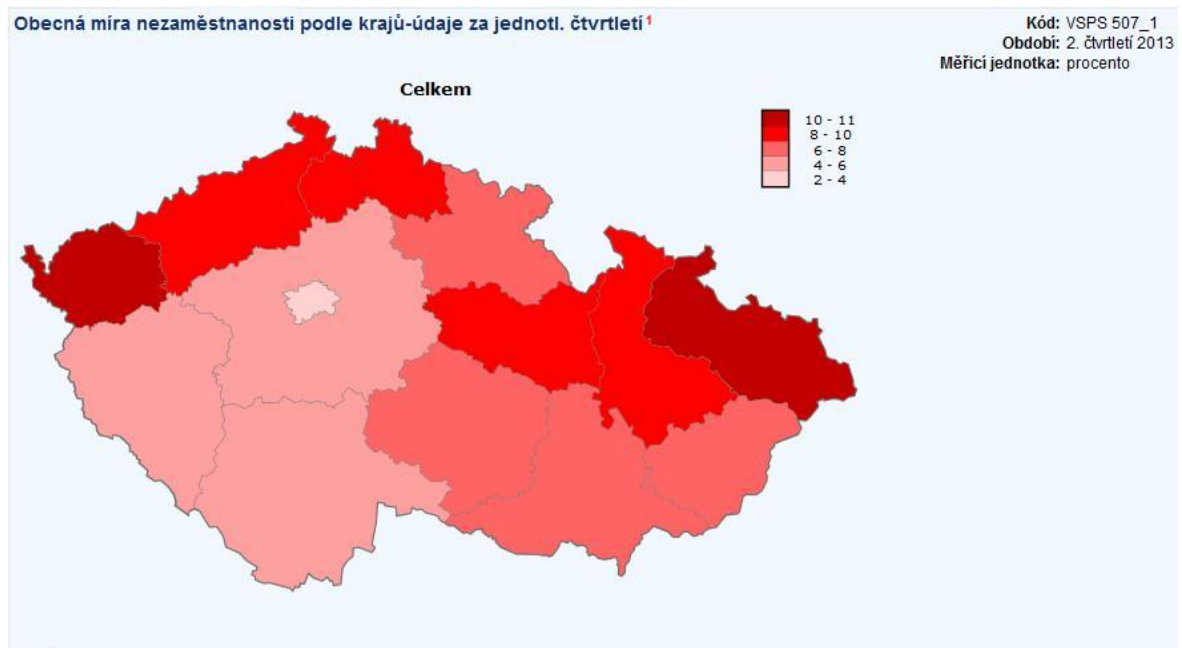
Zlínský kraj se dlouhodobě pohybuje v otázce průměrných hrubých mezd pod celorepublikovým průměrem. Tato situace může nahrávat právě investorům, kteří chtějí lokalizovat své prostředky v rámci České republiky do území s nižšími nároky a očekávanými zaměstnanců ohledně mzdy. Nejlépe jsou ve Zlínském kraji placeni zaměstnanci v průmyslu, kteří jsou těsně následováni zaměstnanci ve vzdělávání a de facto tak tato situace v kraji kopíruje celorepublikovou tendenci.

Tabulka 6 Hrubé mzdy ve Zlínském kraji dle jednotlivých odvětví dle ČSÚ (2013f)

Údaje podle místa pracoviště zaměstnanců ve Zlínském kraji	2005	2006	2007	2008	2009	2010	2011
<i>zemědělství, lesnictví a rybářství</i>	14 567	15 189	16 695	17 852	17 462	17 542	18 409
<i>průmysl</i>	16 317	17 581	18 720	20 135	20 035	20 999	22 052
<i>stavebnictví</i>	15 481	16 143	17 273	18 969	20 805	19 909	20 497
<i>velkoobchod a maloobchod; opravy a údržba motorových vozidel</i>	14 309	15 119	16 682	17 948	17 750	17 178	18 076
<i>vzdělávání</i>	16 724	17 701	18 587	19 382	20 461	20 061	20 359
<i>zdravotní a sociální péče</i>	15 397	16 231	17 397	17 950	19 212	19 993	20 679



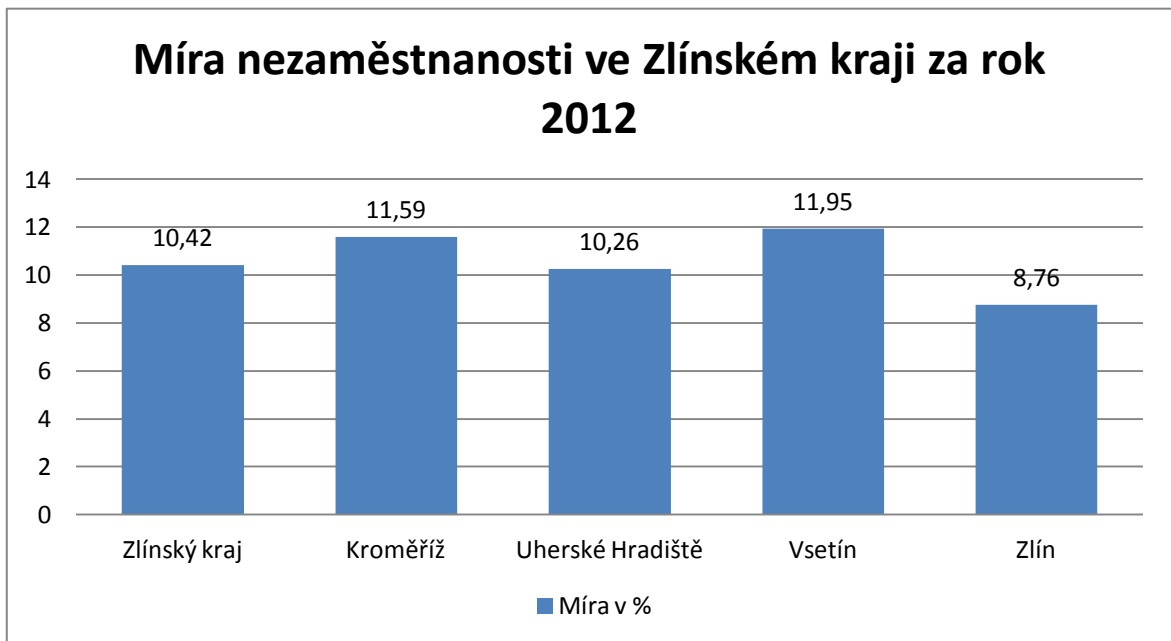
Obrázek 4 Obecná míra nezaměstnanosti za 2. čtvrtletí 2013 dle ČSÚ (2013g)



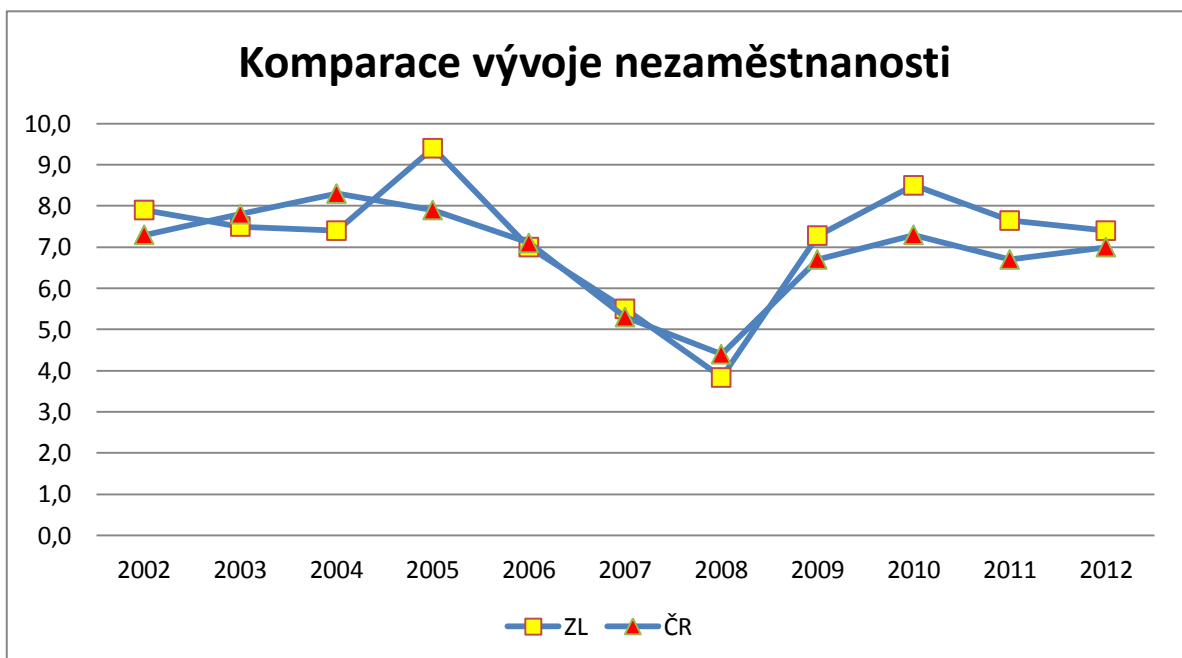
V nezaměstnanosti se obecně řadí Česká republika mezi země, které vykazují poměrně nízkou nezaměstnanost. Dlouhodobě se nachází pod průměrem EU. Situace ve Zlínském kraji je v porovnání se zbytkem republiky celkem příznivá, aktuální míra nezaměstnanosti dle ČSÚ (2013) činí 7,56% (1. 12. 2013), což řadí Zlínský kraj na 8. místo v porovnání se zbytkem krajů v ČR. Všechny tři sousedící kraje vykazují vyšší míru nezaměstnanosti.

Nejlepší situace je ze všech čtyřech okresů Zlínského kraje ve Zlínském okrese, kde je nezaměstnanost nejnižší a pohybuje se okolo 8%. Naopak nejhorší situace je v okresech Kroměříž a Vsetín, kde se nezaměstnanost pohybuje okolo 11%.

Graf 5 Míra nezaměstnanosti ve Zlínském kraji za rok 2012 podle okresů, data dle ČSÚ (2013d)



Graf 6 Porovnání vývoje nezaměstnanosti ve Zlínském kraji s celorepublikovým průměrem, data dle ČSÚ (2013h)



Jak můžeme z grafu vyčíst, Zlínský kraj patří mezi region se spíše nadprůměrnou nezaměstnaností. Tato situace se pravidelně opakuje od roku 2009.

### 2.1.1 Doprava

Na území Zlínského kraje se nachází úsek dálnice D1 a silnice I., II. a III. třídy. D1 zasahuje od Bezměrova – přes Kroměříž a Hulín – po Říkovice. Na tuto pro Zlínský kraj významnou tepnu navazuje úsek rychlostní silnice R55, který končí v Otrokovicích. Tento úsek zkvalitnil napojení Zlínského kraje na dálniční síť a významně tak zrychlil spojení správního centra se zbytkem republiky.

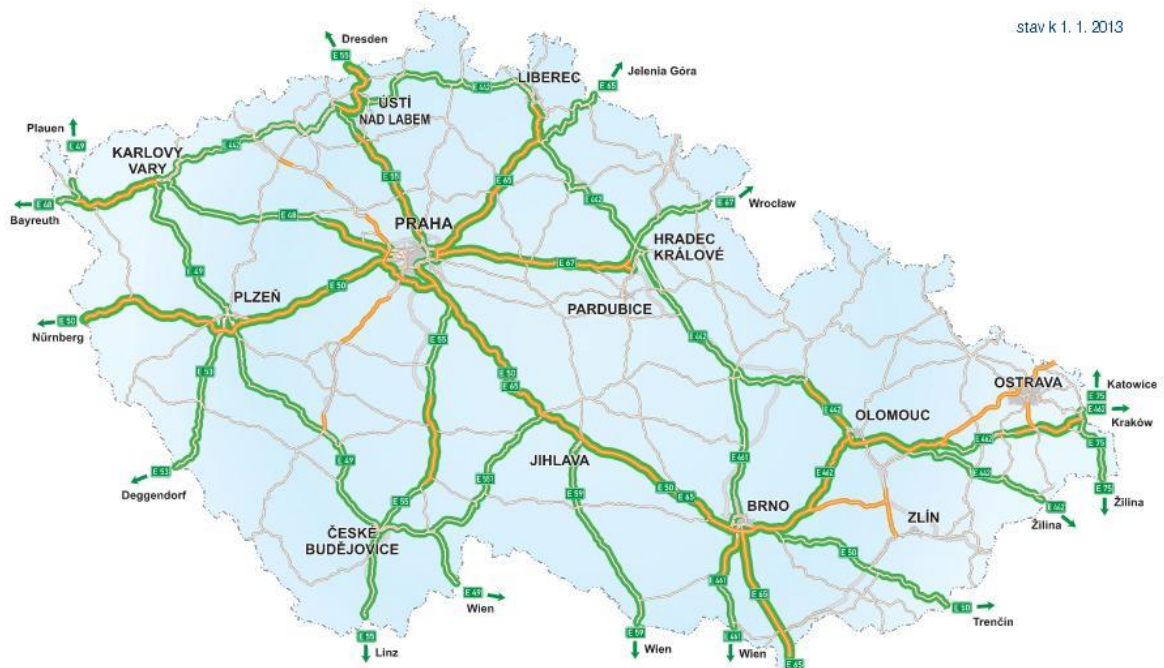
Silniční síť na území Zlínského kraje není moc hustá a nová výstavba je značně komplikovaná kvůli členitému terénu na východní straně kraje. Zejména spojení se Slovenskem je negativně ovlivněno chybějící rychlostní silnicí. Vedení kraje však tuto situaci vnímá a plánuje se zprovoznění rychlostní silnice R49, která by navazovala na rychlostní silnici R55 v Otrokovicích a na Slovensku na rychlostní silnici R6. (<http://www.kr-zlinsky.cz/silnicni-sit-na-uzemi-zlinskeho-kraje-cl-141.html>)

Tabulka 7 Dálnice a rychlostní silnice Zlínský kraj – ČR dle ŘSD (2013)

Dálnice a rychlostní silnice	Délka v km	
	Zlínský kraj	ČR
Dálnice	16,6	751,2
Rychlostní silnice	16,4	442,1

Výše uvedené údaje ředitelství silnic a dálnic jasně ukazují nízkou kilometráž dálnic a rychlostních silnic na území kraje. V porovnání s ostatními je Zlínský kraj silně podprůměrný.

Obrázek 5 Evropská síť mezinárodních silnic a dálnic v ČR ŘSD (2013, s. 6)



Jak můžeme vidět na výše uvedeném obrázku, spojení se Slovenskem na území Zlínského kraje zajišťují dvě mezinárodní silnice, které ovšem nejsou rychlostní, což představuje velký handicap. Správní centrum Zlín působí izolovaně, snad plánované propojení R55 se Slovenskou R6 bude realizováno co nejdříve.

Železniční síť na území kraje trpí podobnými problémy jako ta silniční. Chybí zejména rychlé spojení na Slovensko, které je momentálně realizováno spíše přes Břeclav nebo na severu přes Ostravu. Zlínský kraj uvažuje o možnosti prodloužení železniční tratě Otrokovice – Vizovice až na Valašskou Polanku. Toto spojení by poskytovalo možnost rychlého železničního spojení se Slovenskem, zejména Púchovem, Povážskou Bystricí a Žilinou.

Zajímavé zpestření nabízí možnost vodní dopravy. Ačkoliv se jedná spíše o turistické lákadlo, pro investory může hrát také roli. Otrokovice s Rohatcem propojuje tzv. Bařův kanál, který byl vybudován ve třicátých letech s vizí propojit Dunaj, Odru a Labe. Nákladní doprava byla ukončena v 60. letech, od roku 1996 je zde provozována doprava turistická.

Zajímavějším faktorem pro potenciální investory je doprava letecká. Na území Zlínského kraje se nachází tři civilní letiště, z toho dvě mezinárodní. Všechna jsou v soukromém vlastnictví a k přepravě osob jsou používána jen sporadicky.

Otrokovice (Mezinárodní neveřejné letiště s vnitřní hranicí)

Kunovice (Mezinárodní neveřejné letiště s vnější hranicí)

Kroměříž (Neveřejné vnitrostátní letiště)

Dle Generelu dopravy Zlínského kraje (2009) rozvoj v oblasti letecké dopravy spočívá v modernizaci mezinárodního neveřejného letiště v Přerově či Kunovicích, na oba projekty však není dostatečné finanční krytí.

### 2.1.2 Průmyslové zóny

Průmyslové zóny nabízejí zajímavou příležitost pro investory, jelikož již většinou nabízí kompletní servis ohledně zázemí a představují tak plochy, které jsou připraveny k zahájení investičních projektů. Na našem území se o rozvoj průmyslových zón nejvíce zasadila agentura CzechInvest, která vytvořila Program na podporu průmyslových zón a od roku 1998-2005 právě díky státní podpoře průmyslových zón získalo práci přes více než 100 tisíc lidí. Nicméně i tímto počinem dnes mnoho průmyslových zón není naplněno a podle vyjádření na RISY (2013c) se očekává jejich uzavření a přechod spíše k revitalizaci tzv. brownfields. Tím už jsem naznačil, že mnoho průmyslových zón, nejen ve Zlínském kraji je stavěno na zelené louce a v odborné terminologii se označuje jako greenfield. Podrobnější popis uvádím níže.

Greenfield – nová zóna vzniklá na tzv. zelené louce, tedy území, které nebylo zastavěno a doposud bylo využíváno jako zemědělská půda, či se jednalo o přírodní plochu. Zastavování takových ploch není příliš žádoucí z důvodu ochrany přírodního dědictví, spíše se klade důraz na obnovu tzv. brownfields, která s sebou ovšem nese větší finanční náklady.

Brownfield – představuje zónu, která již není využívána, je opuštěná a zanedbaná. Vyznačují se často většími rozměry a jsou s nimi spojeny i negativní sociální jevy jako například bezdomovectví aj. Takové území často vyžaduje značnou péči k rekultivaci, což s sebou většinou nese i větší finanční náročnost než vybudování nové plochy na greenfield.

Dalším zajímavým typem průmyslové zóny je strategická průmyslová zóna. Dle CzechInvestu (2013) se jedná o zónu, která musí disponovat výměrou o nejméně 200 hektarech nebo výměrou o nejméně 100 hektarech, kdy je zóna realizována v zastavěném, ale nevyužívaném území. Dále se jedná o zóny připravované pro velkého investora, který se zaváže k realizaci významné výše investice, která bude mít pozitivní dopad na zaměstnanost. Strategické průmyslové zóny připravuje CzechInvest spolu s Ministerstvem obchodu a průmyslu a krajskou a místní samosprávou. V ČR se momentálně nachází pět takových zón,

kteřé nejsou naplněny a představují tak pro dané regiony a agenturu CzechInvest prioritu k nápravě. Jedná se o zóny - Kolín – Ovčáry, Ostrava – Mošnov, Most – Joseph, Žatec – Triangle a bohužel i zóna v Holešově, která se zatím ukazuje jako ne moc dobrý podnikatelský záměr.

Ve Zlínském kraji se nachází 13 sledovaných průmyslových zón v různém stavu připravenosti a především obsazenosti. Tento kraj disponuje jednou strategickou průmyslovou zónou, která zatím moc úspěšná, co se týká obsazenosti, není a zůstává tak daleko za očekávaními. Pro větší přehlednost uvádím všechny sledované zóny:

Tabulka 8 Přehled průmyslových zón ve Zlínském kraji zdroj RISY (2013c)

Název	Účel	Plocha	Využívaná plocha
<b>Hulín - jih</b>	Průmyslová výroba a skladování. Výrobní elektrické energie (fotovoltaické elektrárny)	25 ha	12,80%
<b>Hulín - východ</b>	Průmyslová výroba a skladování.	24,6 ha	0,00%
<b>Kelč - Za lázenkou</b>	Bližší nespecifikovaná průmyslová výroba.	19 ha	0,00%
<b>Kunovice- Dlouhé</b>	Průmyslová výroba, skladování, technická vybavenost.	66 ha	0,00%
<b>Lešná</b>	Průmyslová výroba	53,9 ha	37,00%
<b>Letiště Holešov</b>	Zpracovatelský průmysl, textilní výroba, polygrafie, strojírenství, automobilový průmysl, elektronika, zpracování plastů.	280 ha	8,40%
<b>PZ Vsetín - Bobrky</b>	Plocha smíšená výrobní	24,52 ha	0,00%
<b>Rožnov pod Radhoštěm - Zubří - Zubersko</b>	Lehká průmyslová výroba	20 ha	2,50%
<b>Staré Město - Hlaviny</b>	Průmyslová výroba, sklady, výrobní služby.	27,6 ha	5,40%
<b>Staré Město - Špilov</b>	Průmyslová výroba, sklady, výrobní služby	17,37 ha	13,50%
<b>Uherský Brod - U Slováckých strojren</b>	Plochy pro průmyslovou výrobu, skladovací a provozní areály, výrobní elektrické energie (fotovoltaické elektrárny).	39,5 ha	51,60%
<b>Zápotočí</b>	Zpracovatelský a stavební průmysl, prodejny průmyslového zboží, sběrný druhotných surovin, sklady a pomocné provozy, administrativa, technická vybavenost, fotovoltaická elektrárna.	163,9 ha	20,00%
<b>Zlín - Cecilka</b>	Průmysl, logistika, administrativa.	16,81 ha + 5,36 ha	63,10%

Jak můžeme z tabulky vidět, Zlínský kraj disponuje dvěma zónami nad 100 hektarů, z toho je jedna strategická. Bohužel zóny nejsou obecně moc efektivní a zájem investorů je zatím spíše menší. Čtyři průmyslové zóny jsou dokonce dosud ještě absolutně nevyužívané. Zajímavými zónami se zdají být pouze Zlín – Cecilka, která se paradoxně částečně nachází v záplavové oblasti a zóna v Uherském Brodě, kde ovšem leží pouze fotovoltaická elektrárna a neposkytuje tak žádné pracovní příležitosti. Lze předpokládat, že v budoucnu dojde k uzavření nevyužitých zón, jejich blokace se zdá zatím neúčelná a tyto prostory se budou dát využít určitě jinak. Spíše bude docházet k revitalizaci tzv. brownfields, jak se už i děje například na území města Zlína v areálu bývalé Baťovy továrny.

### 2.1.3 Rozvojové strategie

Zlínský kraj strategii specificky zaměřenou na lákání PZI bohužel nemá. Aktivity ve směru k zahraničním investorům jsou ovšem zahrnuty v základním rozvojovém dokumentu - „Strategii rozvoje Zlínského kraje 2009 – 2020“. V obecné formě jsou zde zahrnuty v oblasti Konkurenceschopné ekonomiky následující cíle:

- Propojení podnikatelské sféry s institucemi výzkumu a vývoje v regionu.
- Rozvoj podpurné infrastruktury pro podporu inovací a podnikání.
- Zajištění větší integrace a spolupráce již existujících institucí na podporu podnikání a inovací
- Podpora zapojení regionálních inovačních firem do mezinárodních projektů v této oblasti.

Zahradník a Jedlička (2009, s. 113)

V praktické rovině Zahradník a Jedlička (2009, s. 31 a s. 115) zmiňují zejména dvě aktivity týkající se investic ze zahraničí:

1. Lákání (nejen) zahraničních investorů do Strategické průmyslové zóny Holešov – správou zóny (a lákáním investorů) je pověřena společnost Industry Servis ZK, a.s.
2. Podpora spolupráce s „východními“ trhy prostřednictvím tzv. Kontaktního centra pro východní trhy. Předmětem je poskytování informační a konzultační činnosti, organizace seminářů, workshopů a obchodních a podnikatelských misí. Pro oblast Společenství nezávislých států (Ruská federace, Bělorusko, Ukrajina, Kazachstán

atd.) je pověřena vykonávat činnosti Krajská hospodářská komora Zlínského kraje pro oblast Číny společnost Mersinis, spol. s r.o.

Bohužel další strategické plány zabývající se investicemi ze zahraničí nejsou k dispozici a tedy vidím prostor pro další realizaci.

## 2.2 Zahraniční spolupráce

Zlínský kraj se dlouhodobě orientuje spíše na východní trhy a potencionální investory. V nedávné době proběhlo několik vzájemných návštěv s východními zeměmi jako Rusko, Čína aj. a plánují se další. Například v květnu roku 2013 došlo k návštěvě ruské Jaroslavské oblasti, které se zúčastnilo patnáct jednatelů zlínských firem, mezi kterými byli zástupci Strategické průmyslové zóny v Holešově, Centrály cestovního ruchu Východní Moravy či lázeňských subjektů v Luhačovicích.

Obě strany si potvrdily zájem o spolupráci; Jaroslavská oblastní дума nabídla možnost vytvoření pobídkového systému pro firmy ze Zlínského kraje, které se rozhodnou investovat v Jaroslavské oblasti a projevila zájem o obdobný přístup i ze strany Zlínského kraje. Tuto možnost skýtá zejména Strategická průmyslová zóna v Holešově (Businessinfo.cz, 2013).

Na podzim roku 2013 došlo i ke vzájemné návštěvě mezi zástupci čínské provincie Guangdong a Zlínským krajem, který do Číny vyslal na podnikatelskou misi celkem 12 zástupců místních firem. Tato mise byla organizovaná Kontaktním centrem pro východní trhy – výkonnou jednotkou Čína (Centrum pro hospodářskou spolupráci s Čínou). Hlavním cílem mise byla návštěva veletrhu Canton Fair 2013. Tento veletrh představuje zajímavou možnost pro podnikatele pro nalezení obchodních příležitostí jak importního, tak i exportního charakteru. Navíc tato mise sloužila i jako nástroj propagace Zlínského kraje jako regionu se zajímavými investičními příležitostmi (Inovační portál Zlínského kraje, 2013).

O tom, jaké tyto návštěvy budou mít efekt na růst ekonomiky Zlínského kraje, ukáže čas, nicméně je důležité být vidět v zahraničí a podobné akce podporovat.



### 3 SWOT ANALÝZA PZI VE ZLÍNSKÉM KRAJI

SWOT analýza představuje komplexní kvalitativní metodu porovnávání silných a slabých stránek a příležitostí a hrozeb. Je jednou z metod pro posouzení a zhodnocení potenciálu pro další rozvoj ale i pro jeho rizika (Jakubíková, 2009, s. 97).

Následující SWOT analýza obsahuje silné stránky, slabé stránky, příležitosti a hrozby Zlínského kraje z pohledu aktuálního stavu přímých zahraničních investic. V uvedené SWOT analýze jsem vycházel zejména z předchozích zjištění v socioekonomické analýze Zlínského kraje.

#### **Silné stránky**

Zlepšující se dopravní situace

Připravené průmyslové zóny

Zřetelné zlepšování vzdělanostní struktury obyvatelstva Zlínského kraje.

#### **Slabé stránky**

Chybějící strategie Zlínského kraje pro lákání investorů

Nedostatečná prezentace Zlínského kraje vůči zahraničním investorům

Slabé využití průmyslových zón

Podprůměrný příliv PZI ve srovnání s celorepublikovým průměrem

Chybějící after-care programy pro zahraniční investory

Periferní poloha, vzdálenost od hlavního města

#### **Příležitosti**

Pro potencionální investory možnost spolupráce s Vědeckotechnologickým parkem, či Univerzitou Tomáše Bati

Možnost využití lidských zdrojů v podobě potenciálu studentů, učitelů, absolventů, doktorandů UTB ve Zlíně

**Hrozby**

V případě přilákání významného investora, který by poskytl velké množství pracovních míst, hrozba migrace za prací z okolních krajů na úkor snížení nezaměstnanosti ve Zlínském kraji

Hrozba navrácení části finančních prostředků vynaložených na realizaci průmyslové zóny Holešov

Pokračování trendu odlivu obyvatelstva z kraje, snížení odborné pracovní síly

Přetrvávající korupce, nepřehledné právní prostředí, rozbujelá byrokracie, nízká vymahatelnost práva

Odchod zahraničních firem na nově rozvíjející se trhy

## 4 VLIV PZI NA VYBRANÉ MAKROEKONOMICKÉ UKAZATELE ZLÍNSKÉHO KRAJE

V následující části se zabývám vlivem přímých zahraničních investic na regionální rozvoj Zlínského kraje v podobě vybraných makroekonomických ukazatelů. Zejména mě zajímá vliv PZI na regionální HDP Zlínského kraje a vliv těchto investic na nezaměstnanost.

Pro statistické porovnání vlivu makroekonomických ukazatelů na přímé zahraniční investice jsem použil korelační analýzu. Hlavním úkolem korelační analýzy je přispět k poznání příčinných vztahů mezi statistickými znaky. Korelace dle Zvárové (1998) posuzuje vzájemné vztahy pomocí různých měr závislosti, většinou pomocí různých korelačních koeficientů. Pro hodnoty korelačního koeficientu  $r$  platí:  $-1 \leq r \leq 1$ . Hodnoty  $\pm 1$  nabývá, pokud jsou veličiny absolutně závislé. Pokud  $r = 0$  veličiny jsou nezávislé. Kladné hodnoty korelačního koeficientu znamenají pozitivní závislost, obě veličiny zároveň rostou nebo klesají. Záporná hodnota korelačního koeficientu znamená negativní závislost, jedna veličina roste, zatímco druhá klesá. Jak uvádí Finlay (2013) míru závislosti podle absolutní hodnoty obvykle interpretujeme:

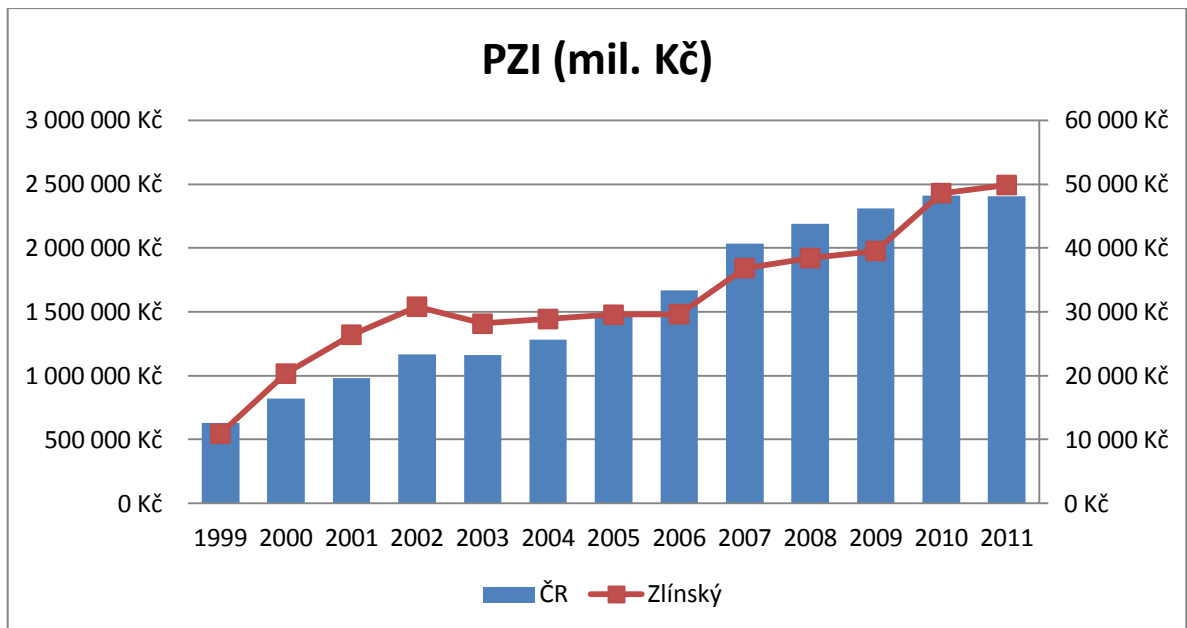
0,1- 0,3 korelace slabá

0,4 – 0,6 korelace střední

0,7 – 0,9 korelace silná

V bakalářské práci byla použita funkce CORELL v programu Microsoft Office Excell 2007.

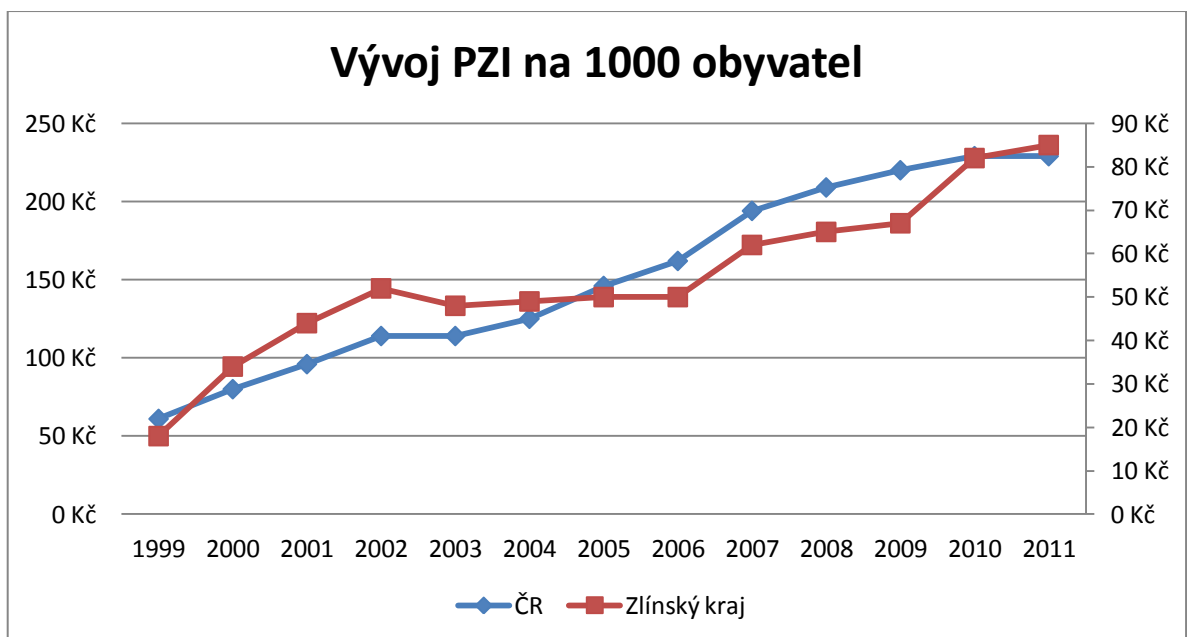
Graf 7 Porovnání růstu PZI ve Zlínském kraji a ČR



Korelační analýzou byla zjištěna silná míra přímé korelace (0,934430018). PZI ve Zlínském kraji roste proporcionálně v porovnání s údaji za celou Českou republiku.

Nicméně při porovnání vývoje PZI na 1000 obyvatel dojdeme k závěru, že PZI ve Zlínském kraji dosahují silně podprůměrných hodnot. Tato situace je dána především tím, že Zlínský kraj nepředstavuje pro investory zřejmě příliš atraktivní region.

Graf 8 Vývoj PZI na 1000 obyvatel



Z předchozího grafu a korelační analýzy víme, že PZI roste proporcionálně stejně ve Zlínském kraji jako průměr České republiky, což je relativně dobrá zpráva. Nicméně aby Zlínský kraj dosahoval vyšších než průměrných nebo alespoň průměrných celorepublikových hodnot muselo by dojít k rapidnímu růstu. Zatímco v roce 2011 byl celorepublikový průměr 229 milionů Kč na 1000 obyvatel, ve Zlínském kraji to bylo pouze 85 milionů Kč.

#### 4.1 Vliv PZI na regionální HDP

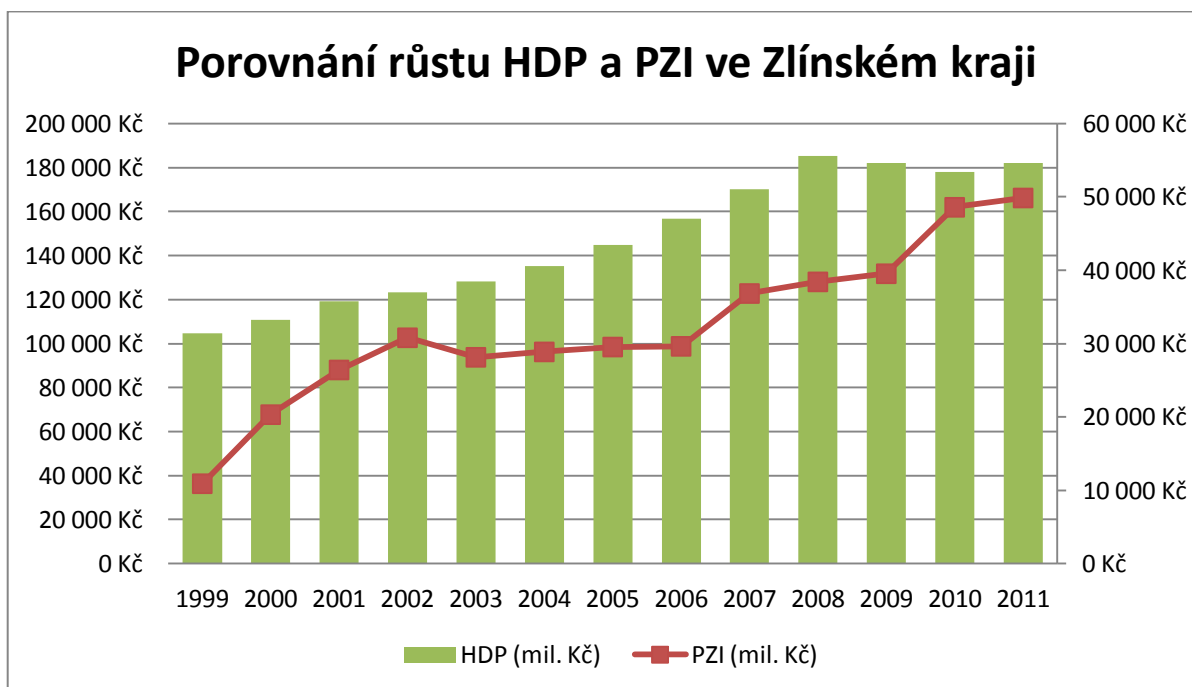
Korelační analýzou byla zjištěna silná přímá korelace mezi proměnnými. To znamená, že pokud se zvýšil příliv PZI v kraji, tak se zvýšilo i regionální HDP. Prokázalo se tedy, že tyto ukazatele od roku 1999 do roku 2011 vzájemně korelují a nelze z tohoto důvodu brát PZI s ohledem na ekonomický rozvoj kraje na lehkou míru.

Tabulka 9 Výsledek korelační analýzy porovnání HDP a PZI ve Zlínském kraji

##### Korelační analýza

**pzi/hdp 0,887651**

Graf 9 Porovnání růstu HDP a PZI ve Zlínském kraji



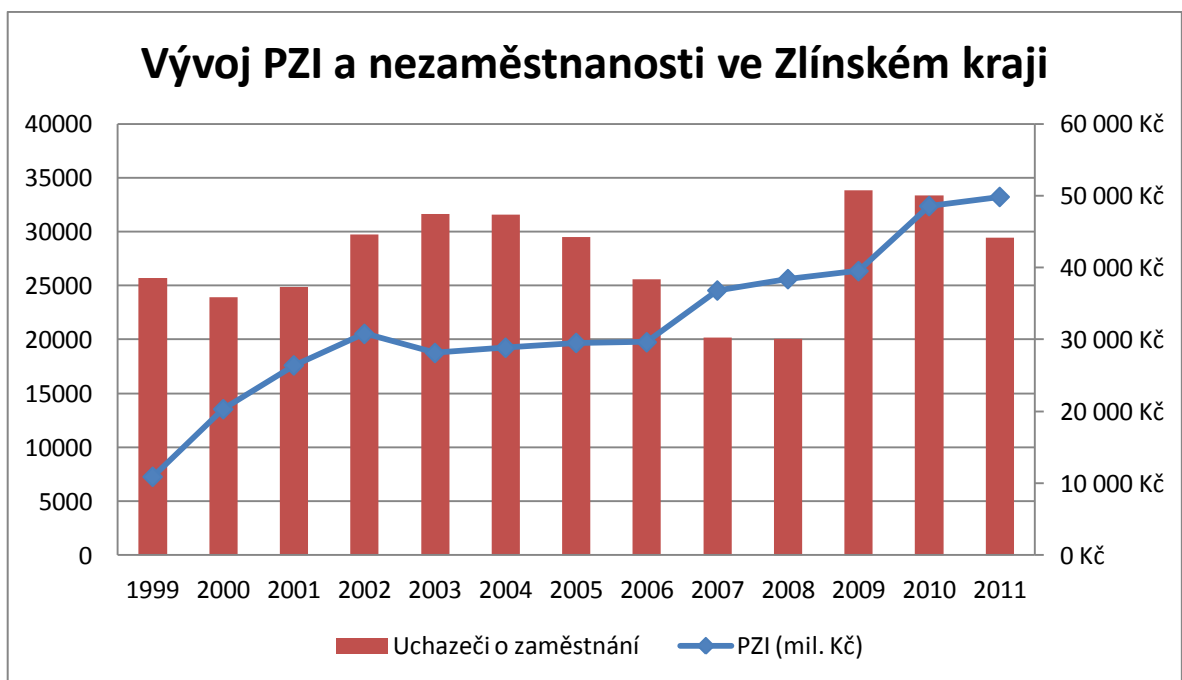
PZI ve Zlínském kraji představují objemově zhruba třetinu HDP Zlínského kraje, což je nezanedbatelná částka.

## 4.2 Vliv PZI na zaměstnanost

CzechInvest (2012) zmiňuje navýšení pracovních míst a snížení nezaměstnanosti jako jeden z pozitivních vlivů PZI na ekonomiku, jak je tomu v reálu v konkrétním regionu Zlínského kraje jsem zjišťoval pomocí korelační analýzy.

Korelační analýzou byla zjištěna slabá míra přímé korelace (0,267473). Nic tedy nenasvědčuje tomu, že by na v tomto regionu měl růst PZI výrazný vliv na pokles uchazečů o zaměstnání. Zřejmě je to dáno tím, že vynaložené investice ve Zlínském kraji jdou spíše do technologií a know how, než do vytváření nových pracovních míst. Situace je samozřejmě ovlivněna i celkovou, nepříliš příznivou socio-ekonomickou situací nejen v regionu. Výrazným navýšením pracovních míst se může chlubit jen tradiční regionální podnik Barum Continental, který v roce 2012 obdržel investici ve výši 2 miliard a vytvořil celkem 269 nových míst (Libiger, 2012).

Graf 10 Vývoj PZI a nezaměstnanosti ve Zlínském kraji



Z grafu můžeme vidět, že ani výraznější nárůst PZI neměl za následek snížení počtu uchazečů o zaměstnání, což je v rozporu z tezí mnoha autorů.

## 5 DOPORUČENÍ NA ZLEPŠENÍ SITUACE VE ZLÍNSKÉM KRAJI

V následující kapitole bych chtěl podat návrh na zlepšení situace vzhledem ke všem skutečnostem zjištěných a uvedených v této práci. To, že Zlínský kraj zaostává za celorepublikovým průměrem, co se týče přílivu PZI je fakt, se kterým by se mělo něco dělat. Snaha kraje přilákat investory, pomocí vybudování holešovské průmyslové zóny, se ukázala jako lichá a bohužel tímto veškeré významnější kroky k větší otevřenosti vůči zahraničním investorům víceméně skončily. Je s podivem, že kraj nemá vypracovanou žádnou konkrétní strategii či plán k lákání investorů. Myslím, že je zrovna pro podprůměrný kraj, který má ovšem potenciál růstu (ať už vzhledem k zázemí, které nabízí v podobě průmyslových zón či relativně levné, ale vzdělané pracovní síly aj.) nezbytné, aby podobnou strategii vypracoval. Spolupráci mu může nabídnout i Univerzita Tomáše Bati, která disponuje odborníky, kteří by s daným dokumentem mohli pomoci.

Další ne moc pozitivní skutečností je absence after-care programů, které by mohly představovat přidanou hodnotu pro investory. Myslím, že je velice důležité nastolit komunikaci s těmi investory, kteří se již v kraji usadili a zajistit tak kvalitní interakci s regionální vládou. Cílem by mělo být posílení důvěry v region jako místo, které nabízí příznivé podmínky pro expanzi případně reinvestice. V neposlední řadě by měly tyto programy sloužit jako prevence před odchodem investora z regionu. Samozřejmě i pro tento návrh je nutné zpracovat studii, která by ukázala jak efektivně situaci vyřešit a dané programy nastavit. Těmi to programy by se vyslal i jasný pozitivní signál pro potenciální investory s tím, že zde najdou podporu.

Prezentace samotného kraje v podobě webových stránek je oproti ostatním bohužel také podprůměrná. Například Olomoucký kraj nabízí komplexní informace pro investory v angličtině, němčině i polštině na rozdíl od Zlínského kraje, který pouze odkazuje na průmyslovou zónu v Holešově. V dnešní moderní informační době tuto situaci považuji za nedostatečnou.

## 5.1 Příklady dobré praxe a možnosti jejich využití

V následující části se budu věnovat příkladům podle mého názoru dobré praxe prezentace kraje vůči zahraničním investorům. U uvedených záležitostí jsem si vždy snažil zjistit i jejich cenu.

V předchozí kapitole jsem zmiňoval prezentaci Olomouckého kraje vůči investorům za povedenou. Tento kraj investorům nabízí webové stránky ve čtyřech zahraničních jazycích – angličtině, němčině, francouzštině a polštině. Náklady na překlad stránek se dle tiskové mluvčí Olomouckého kraje dají jen těžko vyčíslit, protože na nich pracovali zaměstnanci oddělení vnějších vztahů a stážistů, kteří přeložili většinu textu, na zbytek textu se najal překladatel, který vyinkasoval 3 tis. Kč. Podobná praxe by se dala zrealizovat i ve Zlínském kraji, který nabízí stránky pouze v angličtině. Určitě by nebylo od věci se pokusit o jazykovou mutaci do ruštiny, případě čínštiny, alespoň pro segment zahraničních investorů. Zlínský kraj spolupracuje úzce s výše zmíněnými zeměmi a podobné dokumenty by se určitě vyplatily.

Olomoucký kraj nabízí i speciální publikace pro zahraniční investory, které má zveřejněné přímo na svých stránkách a dostupné ke stažení:

Brownfields in the Olomouc Region, 35 stran – překlad 12 tis. Kč

Information for investors, 30 stran – překlad 8 tis. Kč

Important companies of the Olomouc Region, 184 stran – překlad 30 tis. Kč

Celkově se dají překlady publikací pořídít za pár desítek tisíc, což je vzhledem k reprezentaci kraje a komunikaci vůči potenciálním investorům dle mého názoru zanedbatelná částka. Zlínský kraj bohužel na svých webových stránkách odkazuje jen na Holešovskou průmyslovou zónu, což je určitě nedostačující a potřeboval by vypracovat, alespoň základní dokumenty, které poskytuje právě Olomoucký kraj.

Zajímavým příkladem dobré praxe považuji Jihomoravský kraj, který nabízí jedinečný servis pro zahraniční investory, který využívá v rámci smluvní spolupráce s Regionální rozvojovou agenturou jižní Moravy. Tato agentura zajišťuje kompletní servis zahraničním investorům v Jihomoravském kraji a to již od roku 2000. Do roku 2006 se RRA JM podaři-



lo díky asistenčním službám umístit do Jihomoravského kraje 49 nových zahraničních investorů. Mezi tyto investory patří například společnost IBM, Red Hat, FEI company, Dai-kin Device, Honeywell, SMC nebo Motorola.

Dle vyjádření zástupce RRA JM pana inženýra Beránka v roce 2007 převzala významnou část asistenčních služeb novým investorům Regionální kancelář CzechInvestu a tak se RRA JM začala orientovat na program následné péče o investory, tzv. After-care. V jeho rámci proto usilují o průběžnou komunikaci s investory z regionu, zjišťování jejich současných problémů a případně poskytování asistenci při jejich řešení. Mezi problémy, které se v rámci aftercare řeší, patří například vízová politika, krádeže a kontakty s PČR. nicméně součástí aftercare činností je i realizace a následná distribuce publikace Survival Kit, jejíž obsahem jsou základní různorodé informace důležité pro orientaci v regionu, a to jak pro investory, tak pro jejich zahraniční zaměstnance. První vydání publikace Survival Kit vyšlo v roce 2002 a v současné době vychází v elektronické podobě v české a anglické verzi. V tištěné podobě vychází pouze anglická verze. Do roku 2011 vycházela v tištěné verzi také německá verze. Publikace Survival Kit je tvořena v samostatné české a anglické jazykové mutaci, z čehož česká verze má 94 stránek a anglická verze má 98 stránek odborných textů. Celkový náklad tištěné verze je 800 kusů. Finanční náklady na publikaci Survival Kit lze vyčíslit pouze částečně, v posledních dvou letech oscilovaly dle pana inženýra Beránka okolo 190 tis. Kč včetně DPH. Jedná se tedy už o podstatný nárůst vynaložených prostředků než v Olomouckém kraji, ale tato publikace poskytuje vše, o co se případný investor může zajímat komfortně v jednom kompletním balíku informací.

Na rozdíl od RRA VM, která se specializuje na území Zlínského kraje, nabízí RRA JM komplexnější služby a zejména služby investorům. RRA VM je spíše zaměřena grantové poradenství, vzdělávací činnost a výběrová řízení, takže Zlínský kraj má, co se týče orientace na zahraniční investory velký deficit.

Podle mého názoru je v nejvyšším zájmu Zlínského kraje zpracovat nejméně základní dokumenty, které by poskytly investorům elementární informace ohledně podnikatelského prostředí kraje. Prvním krokem by mohlo být vypracování dokumentů ve stylu Olomouckého kraje, tedy dokumentů v anglickém jazyce se základními informacemi ohledně prostředí kraje, významných firem v okolí, brownfieldů a třeba i průmyslových zón. Dalším krokem by mohlo být rozšíření agendy na krajském úřadě právě o specialistu zaměřeného na přímé zahraniční investice. Spoléhat se čistě na CzechInvest není dle mého názoru

adekvátní a v situaci, kdy je kraj silně podprůměrným v příjmu přímých zahraničních investic ani strategické. Je proto nutné se touto problematikou začít co nejdříve komplexně zabývat.

## 5.2 Organizační a personální zabezpečení

Strategický rozvoj Zlínského kraje je zajišťován Odborem strategického rozvoje kraje. Ten je dále členěn na dvě oddělení:

- Oddělení absorpční kapacity – zaměřuje se na posilování schopnosti subjektů v regionu vytvářet a předkládat projekty a na posilování kapacit souvisejících s využitím dotací. Oddělení poskytuje poradenskou, metodickou a konzultační činnost, ale i vzdělávání, koordinaci, monitoring a evaluaci. Oddělení je garantem rozvojových aktivit na venkově, v cestovním ruchu a v oblasti revitalizace brownfields.
- Oddělení koncepcí analýz - orientuje se na analýzu a podporu rozvoje celého území kraje. V jeho gesci jsou koncepční dokumenty, které určují další směřování kraje. Jednak to jsou základní strategické dokumenty, které se zabývají rozvojem kraje jako celku (zejména Strategie rozvoje Zlínského kraje 2009–2020 a Program rozvoje územního obvodu Zlínského kraje 2010–2012) a dokumenty sektorové (v nichž lze najít přesněji rozpracované potřebné tematické oblasti - například zdravotnictví, školství, podnikání a inovace nebo třeba cestovnímu ruchu).

Pro zabezpečení agendy zabývající se strategií přímých zahraničních investic a jejich rozvojem na území Zlínského kraje přímo vyzývá začlenění na oddělení koncepcí analýz. Jelikož se momentálně strategii ke zlepšení situace na poli PZI nikdo nezabývá, bylo by vhodné i vzhledem ke zjištěným faktům v předchozích kapitolách agendu oddělení rozšířit. Řešením by mohlo být delegování agendy mezi aktuálně zaměstnané pracovníky oddělení nebo zřízení nového pracovního místa pro specialistu na oblast PZI. Otázkou jsou možnosti a priority kraje, zřízení nového pracovního místa by bylo samozřejmě daleko nákladnější.

Potencionální zaměstnanec oddělení by musel být zařazen nejméně v desáté platové třídě, což by dle Nařízení vlády č 564/2006 Sb. o platových poměrech zaměstnanců ve veřejných službách a správě znamenalo hrubou mzdu 15 420Kč. Superhrubá mzda by tedy znamenala pro zaměstnavatele zátěž v podobě minimálně 20 663Kč měsíčně. Pokud bychom zahrnuli i osobní ohodnocení a benefity, tak bychom se mohli dostat až na 25 000Kč měsíčně.

Zahrnout bychom museli i provozní náklady a náklady na zřízení tohoto místa, které by byly závislé na požadavcích a možnostech Zlínského kraje. Výhodou je, že by bylo výběrové řízení zajištěno personálním oddělením Zlínského kraje.

Ideální uchazeč by měl splňovat následující kritéria a požadavky:

#### Kvalifikační požadavky

- *VŠ ekonomického zaměření*
- *Znalost anglického jazyka min. úroveň B2 (doložena certifikátem)*
- *Praxe v oboru na obdobné pozici*

#### Speciální psychické a fyziologické požadavky

- *Schopnost vystupování před větším počtem klientů, kultivovaný projev, kvalitní komunikace v českém i anglickém jazyce*
- *Odolnost vůči stresu, trpělivost, odpovědnost, vstřícnost*

#### Návykové požadavky

- *Každodenní 8 hodinová pracovní doba, spolupráce s kolegy a nadřízenými osobami*
- *Schopnost plnit požadavky včas a podle zadání*

#### Speciální dovednosti

- *Práce s MS Office, SAP, informačními systémy a databázemi*

Po zaměstnanci by se požadovalo samostatné vedení agendy PZI ve spolupráci s kolegy a přímým nadřízeným. Očekávala by se interakce a komunikace se zahraničními investory, jak potenciálními, tak i těmi, kteří se v kraji již usadili. Požadovala by se i spolupráce s kolegy na společných projektech a záležitostech oddělení. Zaměstnanec by měl být případným zájemcům k dispozici v úředních hodinách. Od zaměstnance se očekává orientace v organizačním intranetu a informačních systémech kraje. Publikování odborných článků a informačních dokumentů jak v českém, tak anglickém jazyce se považuje za samozřejmost.

### 5.3 Legislativní zabezpečení

Navrhovaná řešení v podobě rozšíření agendy, či vytvoření pracovního místa a následné aktivity spojené s vedením provozem daného pracovního místa by byly ovlivněny řadou legislativních dokumentů.

Základním stavebním kamenem je určitě zákon č. 129/2000 Sb., o krajích, který upravuje zejména postavení kraje a jeho orgánů, obecně závazné vyhlášky, působnosti kraje a jeho orgány.

Pokud bychom se chtěli zaměřit na samotné výběrové řízení, pracovní poměr, pracovní podmínky a zaměstnanost všeobecně, museli bychom vzít do úvahu již více právních předpisů, které se tímto zabývají. Jedná se o:

- Zákon č. 435/2004 Sb., o zaměstnanosti
- Zákoník práce č. 262/2006 Sb.
- Občanský zákoník č. 89/2012 Sb.
- Zákon č. 312/2002 Sb. o úřednících územních samosprávných celků a o změně některých zákonů
- Nařízení vlády č. 564/2006 Sb. o platových poměrech zaměstnanců ve veřejných službách a správě

Legislativní dokumenty, které by ovlivňovaly samotnou činnost agendy na Krajském úřadě Zlínského kraje, by byly zejména následující:

- Zákon č. 137/2006 Sb., o veřejných zakázkách
- Zákon č. 500/2004 Sb., správní řád
- Zákon č. 101/2000 Sb., o ochraně osobních údajů

Jak už výčet jednotlivých právních předpisů napovídá., vytvoření nového pracovního místa jeho provoz a výkon je ovlivněn řadou závazných legislativních dokumentů, které se musí dodržovat. Proto je nutné plánovat a koordinovat činnost spojenou s vytvořenou agendou pečlivě a v dostatečném časovém předstihu.

## 5.4 Finanční zabezpečení

Pro realizaci návrhového řešení by bylo potřeba zabezpečit dostatečné finanční zdroje. Nelze počítat pouze s podporou kraje, ale bylo by dobré usilovat i o prostředky z operačních programů EU.

Příjmy Zlínského kraje lze dělit následovně:

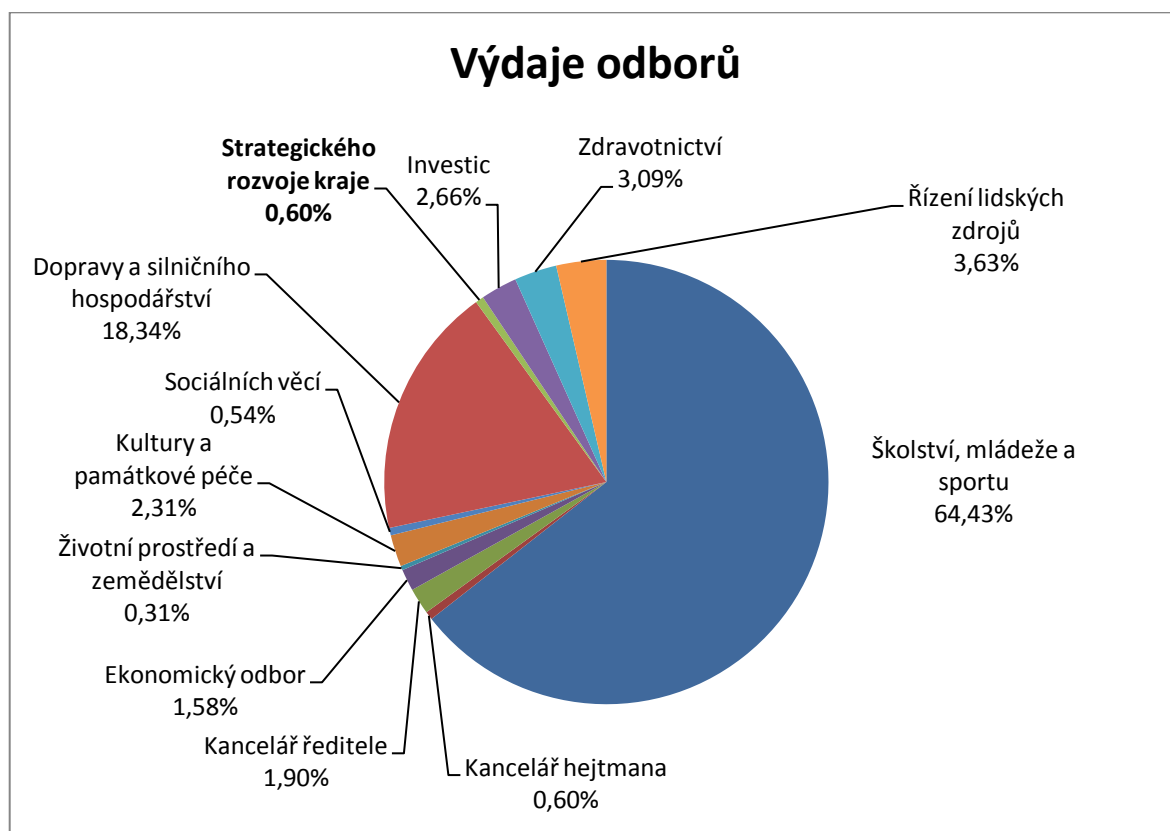
*Daňové příjmy* – největší složkou daňových příjmů jsou příjmy z DPH, které dle Zastupitelstva Zlínského kraje (2013) tvoří cca polovinu všech daňových příjmů. Dalšími podstatnými složkami jsou příjmy z daně z příjmu fyzických i právnických osob. Celková částka za daňové příjmy je cca 2,5 miliardy Kč.

*Nedaňové příjmy* – nedaňové příjmy představují menší objem finančních prostředků než daňové, nicméně se stále jedná o významné zdroje příjmů. Tyto příjmy jsou tvořeny příjmy z vlastní činnosti ve výši 1 174 tis. Kč, odvodem organizací s přímým vztahem ve výši 73 986 tis. Kč, příjmy z pronájmu majetku ve výši v celkové výši 30 629 tis. Kč, příjmy z úroků a realizace finančního majetku v celkové výši 3 069 tis. Kč, splátky půjčených prostředků v celkové výši 64 454 tis. Kč, poplatky za odběr podzemní vody ve výši 20 000 tis. Kč, přijaté sankční platby a vratky transferů ve výši 3 192 tis. Kč, ostatní nedaňové příjmy v celkové výši 7 618 tis. Kč

*Kapitálové příjmy* – v rozpočtu jsou zahrnuty příjmy z prodeje majetku. Jedná se o dva prodeje, prvním je prodej projektové dokumentace akce „KNTB – centrální objekt“ ve výši 12 402,50 tis. Kč a druhým je prodej pozemku v rámci Strategické průmyslové zóny Holešov za 7 920,90 tis. Kč.

*Přijaté dotace* – největší objem dotací dle Zastupitelstva Zlínského kraje (2013) tvoří zejména dotace z MŠMT (4,5 miliardy Kč), investiční dotace od Regionální rady (234 milionů Kč) méně objemné dotace se očekávají v podobě neinvestičních dotací ze státních fondů, obcí a krajů a ze zahraničí.

Graf 11 Plánované výdaje odborů Zlínského kraje pro rok 2014 zpracováno dle Zastupitelstva Zlínského kraje (2013, s. 10)



Zastupitelstvo Zlínského kraje (2013, s. 23) uvádí mezi hlavní příjmy Odboru strategického rozvoje kraje zejména transfery od územních samosprávných celků, přijaté úroky z poskytnutých půjček a vratky půjček v celkové výši 2 706 tis. Kč. Jednotlivé výdaje oddělení jsou naplánovány zejména na podporu cestovního ruchu, konzultační a technickou pomoc ohledně kohezní politiky Zlínského kraje, zpracování koncepcí, které jsou bohužel plánovány pouze pro sociální a kulturní záležitosti. Další podstatná část prostředků bude vynaložena na podporu Technologického a inovačního centra a Regionální rady soudržnosti Střední Morava a konečně i Kontaktního centra pro východní trhy, které alespoň částečně spadá pod problematiku přímých zahraničních investic. V rámci navrhovaného řešení by bylo potřeba přehodnotit priority kraje a investovat finanční prostředky do rozvoje přímých zahraničních investic nebo se snažit o získání dalších prostředků například z operačních programů Evropské unie. Uváděné výdaje na strategický rozvoj kraje v podobě 0,6% z celkového rozpočtu kraje zřejmě nestačí.

Operační programy Evropské unie představují zajímavou možnost financování navrhovaného řešení pro vylepšení situace přímých zahraničních investic ve Zlínském kraji. V rám-

ci operačního programu Zaměstnanost by se dal z hlediska lidských zdrojů kapacitně podpořit Odbor strategického rozvoje kraje. Tento program je vyloženě zaměřený na růst konkurenceschopnosti a zároveň posilování soudržnosti směřující na kvalitní lidské zdroje, fungující trh práce, sociální začleňování, zdravý životní styl a modernizaci veřejné správy (Ministerstvo pro místní rozvoj, 2013). Tím pádem by mohly částečně odpadnout náklady Zlínského kraje.

Dalším zajímavým programem, který by se dal využít pro financování chodu agendy přímých zahraničních investic, je operační program Výzkum, věda a vzdělávání. Podpořit by se dalo zejména vytváření nových publikací a činnost spojená se vzděláváním. Program je zaměřený na podporu výzkumu a vývoje, zvyšování kvality vzdělávání a vytváření kvalitních lidských zdrojů a nových znalostí. Hlavním zaměřením OP je podpora základů znalostní ekonomiky (vzdělávání, výzkumu, vývoje a inovací založených na znalostech), zajištění lepšího přenosu výsledků výzkumu do praxe, role výzkumu a vývoje ve vzdělávacím procesu a výchově mladé generace výzkumníků aj. (Ministerstvo pro místní rozvoj, 2013). Dovedl bych si představit i spolupráci s Univerzitou Tomáše Bati, která by mohla poskytnout specialisty v oblasti vytváření koncepčních dokumentů, ale i vzdělávání a školení.

V neposlední řadě by mohl Zlínský kraj využít respektive propagovat operační program Podnikání a inovace pro konkurenceschopnost. Tento operační program se zaměřuje na podporu podnikání, inovace v podnikatelském sektoru, energetické úspory a ICT infrastrukturu. OP je především zaměřen na podporu podnikatelského prostředí a inovativních aktivit zejména v malých a středních podnicích (Ministerstvo pro místní rozvoj, 2013). Je nutné nastavit, jak již bylo několikrát zmíněno, kvalitnější interakci mezi krajem a podnikatelským prostředím, jinak nedojde k žádnému pokroku.

## ZÁVĚR

Přímé zahraniční investice představují zajímavou možnost pro rozvoj regionálního rozvoje. Mnoho autorů zmiňuje jejich pozitivní vliv na snížení nezaměstnanosti, zvýšení produktivity práce, inovace aj. Jedním z cílů této práce bylo zjistit, jaký mají vliv PZI na regionální rozvoj Zlínského kraje. Pomocí korelační analýzy byla zjištěna závislost mezi výší HDP a výší přímých zahraničních investic. Tedy, že se zvýšením investic rostlo i HDP v kraji. Vliv PZI na nezaměstnanost se statisticky prokázat nepodařilo. Investice mířily spíše do know-how a technologií než do vytváření nových míst. Jediným významným investorem se ukázal koncern Continental, který investoval do svého podniku Barum Continental v Otrokovicích přes 2 miliardy Kč a vytvořil tím 269 nových pracovních míst.

V práci byly zjištěny nedostatky na poli sebezprezentace a vystupování Zlínského kraje vůči zahraničním investorům. Bylo zjištěno, že kraj nemá vypracované základní informační dokumenty, které by mohl volně poskytovat na svých webových stránkách. Samotné webové stránky mají vzhledem k ostatním krajům také své nedostatky a neposkytují základní informace pro investory v cizích jazycích.

Zlínský kraj by měl nejlépe vypracovat komplexní analýzu pro lákání zahraničních investorů do kraje, jelikož v této oblasti značně zaostává vůči ostatním krajům v ČR a nemá žádné strategické řešení ani plán. I když Zlínský kraj nepatří díky své periferní poloze a chybějícímu těžkému průmyslu mezi příliš atraktivní regiony pro zahraniční investory, tak právě i pomocí vypracování základních dokumentů pro lákání investorů a lepší komunikaci (ať už v podobě webových stránek či after-care programů) by se mohl Zlínský kraj více zatraktivnit a přispět tak ke zlepšení situace. Podpora ze strany pobočky CzechInvestu nebo Regionální rozvojové agentury (RRA VM) působí na poli přímých zahraničních investic oproti jiným krajům nedostatečně a možná by bylo dobré se v těchto organizacích více zaměřit právě na problematiku PZI ve Zlínském kraji. Dále bych doporučoval rozšíření agentury Oddělení koncepcí analýz na Krajském úřadě Zlínského kraje, protože aktuální situace není z hlediska zabezpečení rozvoje přímých zahraničních investic optimální.



## SEZNAM POUŽITÉ LITERATURY

- ALFARO, Laura, Areendam CHANDA, Sebnem KALEMLI-OZCAN a Selin SAYEK. FDI and economic growth: the role of local financial markets. *Journal of International Economics*. 2004, roč. 64, č. 1, s. 89-112.
- BUSINESSINFO. *Zlínský kraj zorganizoval podnikatelskou misi do Jaroslavské oblasti v Rusku* [online]. 2013 [cit. 2013-12-26]. Dostupné z: <http://www.businessinfo.cz/cs/clanky/zlinsky-kraj-zorganizoval-podnikatelskou-misi-do-jaroslavske-oblasti-v-rusku-38313.html>
- CZECHINVEST. *Strategické průmyslové zóny* [online]. 2013 [cit. 2013-11-26]. Dostupné z: <http://www.czechinvest.org/strategicke-prumyslove-zony>
- ČNB: Přímé zahraniční investice. ČNB. [online]. 2013 [cit. 2013-10-27]. Dostupné z: [http://www.cnb.cz/cs/statistika/platebni\\_bilance\\_stat/pzi/](http://www.cnb.cz/cs/statistika/platebni_bilance_stat/pzi/)
- ČSÚ. *Okresy České republiky 2012* [online]. 2013a, 18. 11. 2013 [cit. 2013-11-26]. Dostupné z: <http://www.czso.cz/csu/2013edicniplan.nsf/p/1303-13>
- ČSÚ. *Krajská správa ČSÚ ve Zlíně* [online]. 2013b [cit. 2014-01-26]. Dostupné z: <http://www.czso.cz/xz/redakce.nsf/i/home>
- ČSÚ. *Obyvatelstvo Zlínského kraje v 1. až 3. čtvrtletí 2012* [online]. 2012 [cit. 2013-11-20]. Dostupné z: [http://www.czso.cz/xz/redakce.nsf/i/obyvatelstvo\\_zlinskeho\\_kraje\\_v\\_1\\_az\\_3\\_ctvrtleti\\_2012](http://www.czso.cz/xz/redakce.nsf/i/obyvatelstvo_zlinskeho_kraje_v_1_az_3_ctvrtleti_2012)
- ČSÚ. *Základní tendence demografického, sociálního a ekonomického vývoje Zlínského kraje v roce 2012* [online]. Zlín, 2013c [cit. 2013-11-23]. Dostupné z: [http://www.czso.cz/xz/redakce.nsf/i/zakladni\\_tendence\\_zlinskeho\\_kraje\\_2012/\\$File/zakladni\\_tendence\\_zl.pdf](http://www.czso.cz/xz/redakce.nsf/i/zakladni_tendence_zlinskeho_kraje_2012/$File/zakladni_tendence_zl.pdf)
- ČSÚ. *Pohyb obyvatelstva* [online]. 2013d [cit. 2013-10-26]. Dostupné z: [http://vdb.czso.cz/vdbvo/tabparam.jsp?voa=tabulka&cislatab=OBY5022PU\\_OK&vo=null](http://vdb.czso.cz/vdbvo/tabparam.jsp?voa=tabulka&cislatab=OBY5022PU_OK&vo=null)
- ČSÚ. *Průměrná hrubá měsíční mzda* [online]. 2013e [cit. 2013-11-26]. Dostupné z: <http://vdb.czso.cz/vdbvo/tabparam.jsp?voa=tabulka&cislatab=PRA1100CU&vo=null>

- ČSÚ. *Zaměstnanost, nezaměstnanost* [online]. 2013f [cit. 2013-11-26]. Dostupné z:  
<http://www.czso.cz/x/krajedata.nsf/oblast2/zamestnanost-xz>
- ČSÚ. *Obecná míra nezaměstnanosti podle krajů* [online]. 2013g [cit. 2013-11-28]. Dostupné z:  
[http://vdb.czso.cz/vdbvo/mapdetail.jsp?cislotab=VSPTS+507\\_1&kapitola\\_id=15&cas\\_1\\_21=20132&](http://vdb.czso.cz/vdbvo/mapdetail.jsp?cislotab=VSPTS+507_1&kapitola_id=15&cas_1_21=20132&)
- ČSÚ. *Zaměstnanost, nezaměstnanost - časové řady* [online]. 2013h [cit. 2013-12-1]. Dostupné z: [http://www.czso.cz/csu/redakce.nsf/i/zam\\_cr](http://www.czso.cz/csu/redakce.nsf/i/zam_cr)
- DEVIZOVÝ ZÁKON. In: *219/1995 Sb.* 1995. Dostupné z: [aplikace.mvcr.cz/sbirka-zakonu/ViewFile.aspx?type=c&id=5970](http://aplikace.mvcr.cz/sbirka-zakonu/ViewFile.aspx?type=c&id=5970)
- DURČÁKOVÁ, Jaroslava. *Mezinárodní finance*. 3. rozš. a dopl. vyd. Praha: Management Press, 2007, 487 s. ISBN 978-80-7261-170-6.
- DVOŘÁČEK, Jiří. *Společné a nadnárodní podniky*. Vyd. 1. Praha: Oeconomica, 2006, 199 s. ISBN 80-245-1029-4.
- FINLAY, Richard. *Correlations: Direction and Strength*. In: University of Strathclyde [online]. 2013 [cit. 2014-04-20]. Dostupné z:  
<http://www.strath.ac.uk/aer/materials/4dataanalysisineducationalresearch/unit4/correlationsdirectionandstrength/>
- GENEREL DOPRAVY ZLÍNSKÉHO KRAJE. In: [online]. 2009 [cit. 2013-12-13]. Dostupné z: <http://www.kr-zlinsky.cz/aktualizace-generelu-dopravy-zlinskeho-kraje-cl-99.html>
- HU, Yuxia. Research on the Determinants of Foreign Direct Investment Inflows of Gansu Province China. *International Journal of Financial Research*. 2013-04-08, vol. 4, issue 2, s. -. DOI: 10.5430/ijfr.v4n2p148. Dostupné z:  
<http://www.sciedu.ca/journal/index.php/ijfr/article/view/2663>
- INOVAČNÍ PORTÁL ZLÍNSKÉHO KRAJE. *Zlínský kraj připravuje misi do Číny* [online]. 2013 [cit. 2014-01-26]. Dostupné z:  
<http://inovacnipodnikani.cz/aktuality/?id=1350>
- JAKUBÍKOVÁ, Dagmar. *Marketing v cestovním ruchu*. 1. vyd. Praha: Grada, 2009, 288 s. Marketing (Grada). ISBN 978-80-247-3247-3.

- JAMES, Sebastian. Effectiveness of Tax and Non-Tax Incentives and Investments: Evidence and Policy Implications. *SSRN Electronic Journal* [online]. 2012, LI, issue 3, s. - [cit. 2014-04-19]. DOI: 10.2139/ssrn.2401905. Dostupné z: <http://www.ssrn.com/abstract=2401905>
- KPMG. *Corporate tax rates table* [online]. 2013 [cit. 2013-12-26]. Dostupné z: <http://www.kpmg.com/global/en/services/tax/tax-tools-and-resources/pages/corporate-tax-rates-table.aspx>
- LIBIGER, Milan. Zlínský kraj získal investice za miliardy, většina jde ale jen do Barumu. *IDNES.cz* [online]. 2012 [cit. 2014-04-20]. Dostupné z: [http://zlin.idnes.cz/zlinsky-kraj-ziskal-investice-za-miliardy-vetsina-jde-ale-jen-do-barumu-136-/zlin-zpravy.aspx?c=A120223\\_1737640\\_zlin-zpravy\\_sot](http://zlin.idnes.cz/zlinsky-kraj-ziskal-investice-za-miliardy-vetsina-jde-ale-jen-do-barumu-136-/zlin-zpravy.aspx?c=A120223_1737640_zlin-zpravy_sot)
- MACHKOVÁ, Hana. *Mezinárodní marketing*. Vyd. 1. Praha: Oeconomica, 2003, 151 s. ISBN 8024504960.
- MINISTERSTVO PRO MÍSTNÍ ROZVOJ. *Strategie regionálního rozvoje ČR 2014–2020*. Praha, 2013
- OECD. FDI IN FIGURES. [online]. 2013b [cit. 2013-10-28]. Dostupné z: <http://www.oecd.org/daf/inv/FDI%20in%20figures.pdf>
- OECD. GLOSSARY OF FOREIGN DIRECT INVESTMENT TERMS AND DEFINITIONS. 2013a. Dostupné z: <http://www.oecd.org/daf/inv/investmentfordevelopment/2487495.pdf>
- OUYANG, Puman a Shihe FU. Economic growth, local industrial development and inter-regional spillovers from foreign direct investment: Evidence from China. *China Economic Review*. 2012, vol. 23, issue 2, s. 445-460. DOI: 10.1016/j.chieco.2012.03.005. Dostupné z: <http://linkinghub.elsevier.com/retrieve/pii/S1043951X12000156>
- PAVLÍNEK, Petr. Foreign Direct Investment in the Czech Republic. *The Professional Geographer*. 1998, vol. 50, issue 1, s. 71-85. DOI: 10.1111/0033-0124.00104. Dostupné z: <http://www.tandfonline.com/doi/abs/10.1111/0033-0124.00104>
- POELHEKKE, Steven a Frederick VAN DER PLOEG. FOREIGN DIRECT INVESTMENT AND URBAN CONCENTRATIONS: UNBUNDLING SPATIAL LAGS. *Journal of Regional Science*. 2009, vol. 49, issue 4, s. 749-775.

- DOI: 10.1111/j.1467-9787.2009.00632.x. Dostupné z:  
<http://doi.wiley.com/10.1111/j.1467-9787.2009.00632.x>
- POLÁCH, Jiří. *Reálné a finanční investice*. Vyd. 1. V Praze: C.H. Beck, 2012, xvi, 263 s. ISBN 978-80-7400-436-0.
- POPESCU, Raluca Georgiana. *Ekonomika istraživanja Economic research / Fakultet Ekonomije i Turizma "Dr. Mijo Mirković*. 2013, roč. 1, č. 26. ISSN 1331-677X print.
- REDDING, Stephen a Anthony J. VENABLES. Economic geography and international inequality. *Journal of International Economics*. 2004, roč. 62, č. 1, s. 53-82.
- RISY. *Zlínský kraj* [online]. 2013a [cit. 2013-10-26]. Dostupné z: [www.risy.cz/cs/krajske-ris/zlinsky-kraj/kraj/](http://www.risy.cz/cs/krajske-ris/zlinsky-kraj/kraj/)
- RISY. *Regionální informace o kraji* [online]. 2013b [cit. 2013-10-26]. Dostupné z: <http://www.risy.cz/cs/krajske-ris/zlinsky-kraj/regionalni-informace/o-kraji/>
- RISY. *Průmyslové zóny* [online]. 2013c [cit. 2013-10-27]. Dostupné z: [www.risy.cz/cs/krajske-ris/zlinsky-kraj/regionalni-informace/prumyslove-zony/](http://www.risy.cz/cs/krajske-ris/zlinsky-kraj/regionalni-informace/prumyslove-zony/)
- ŘSD. *Dálnice a rychlostní silnice v ČR 2013* [online]. 2013 [cit. 2014-01-26]. Dostupné z: <http://www.rsd.cz/doc/Silnicni-a-dalnicni-sit/silnice-a-dalnice-v-ceske-republice-2013>
- SCHWARZ, Jiří a kol. *Analýza investičních pobídek v České republice*. [online]. 2007, Praha: Národohospodářská fakulta Vysoké školy ekonomické s. 81 [cit. 2013-12-28].
- SMEJKAL, Miroslav. Program rozvoje kraje: nechtěné dítě nebo užitečný pomocník?. In: *Geografie - Sborník České geografické společnosti*. 2008. ISSN 1212-0014.
- SRHOLEC, Martin. *Přímé zahraniční investice v České republice: teorie a praxe v mezinárodním srovnání*. Praha: Linde, 2004, 171 s. ISBN 80-86131-52-1.
- VALACH, Josef. *Investiční rozhodování a dlouhodobé financování*. Vyd. 1. Praha: Ekopress, 2001, 447 s. ISBN 8086119386.
- WOKOUN, René a Jozef TVRDOŇ. *Přímé zahraniční investice a regionální rozvoj*. Vyd. 1. Praha: Oeconomica, 2010, 203 s. ISBN 978-80-245-1736-0.
- ZAHRADNÍK, Petr a Jan JEDLIČKA. *Strategie rozvoje Zlínského kraje 2009 - 2020*. Zlín, 2009. Dostupné z: <http://www.kr-zlinsky.cz/strategie-rozvoje-zlinskeho-kraje-2009-2020-srzk--cl-680.html>

ZASTUPITELSTVO ZLÍNSKÉHO KRAJE. *Rozpočet Zlínského kraje na rok 2014*. Zlín, 2013.

ZVÁROVÁ, Jana. *Základy statistiky* [online]. 1998 [cit. 2014-04-20]. Dostupné z:  
<http://ucebnice.euromise.cz/index.php?conn=0&ion=biostat1>

## SEZNAM POUŽITÝCH SYMBOLŮ A ZKRATEK

PZI Přímé zahraniční investice.

RRA Regionální rozvojová agentura.

Sb. Sbírka zákonů

OP Operační program

FDI Foreign Direct Investments

**SEZNAM OBRÁZKŮ**

Obrázek 1 Lokalizační faktory PZI dle Machkové (2003).....	17
Obrázek 2 Geomorfologické členění Zlínského kraje (RISY, 2013b).....	22
Obrázek 3 Pohyb obyvatel v krajích dle ČSÚ (2013c, s. 6).....	23
Obrázek 4 Obecná míra nezaměstnanosti za 2. čtvrtletí 2013 dle ČSÚ (2013g).....	25
Obrázek 5 Evropská síť mezinárodních silnic a dálnic v ČR ŘSD (2013, s. 6).....	28

**SEZNAM TABULEK**

Tabulka 1 Taxonomie PZI dle Srholce (2004, s. 13) .....	14
Tabulka 2 Srovnání daně z příjmu právnických osob údaje dle KPMG (2013).....	18
Tabulka 3 Omezení veřejné podpory v EU 2007-2013 dle Schwarze a kol. (2007, s. 12) .....	19
Tabulka 4 Demografické údaje za rok 2012 dle ČSÚ (2013a).....	21
Tabulka 5 Počet přistěhovalých a vystěhovalých obyvatel za rok 2012 dle ČSÚ (2013d) .....	23
Tabulka 6 Hrubé mzdy ve Zlínském kraji dle jednotlivých odvětví dle ČSÚ (2013f) .....	24
Tabulka 7 Dálnice a rychlostní silnice Zlínský kraj – ČR dle ŘSD (2013) .....	27
Tabulka 8 Přehled průmyslových zón ve Zlínském kraji zdroj RISY (2013c) .....	30
Tabulka 9 Výsledek korelační analýzy porovnání HDP a PZI ve Zlínském kraji .....	37



**SEZNAM GRAFŮ**

Graf 1 Vývoj PZI v ČR dle průmyslu data ČNB (2013).....	12
Graf 2 Vývoj PZI – geografické členění, data podle ČNB (2013).....	13
Graf 3 Vývoj PZI a lokalizace – porovnání ČR s vybranými zástupci data dle OECD (2013b, s. 2) .....	17
Graf 4 Porovnání průměrných hrubých mezd za období 2005-2012 podle dat z ČSÚ (2013e).....	24
Graf 5 Míra nezaměstnanosti ve Zlínském kraji za rok 2012 podle okresů, data dle ČSÚ (2013d).....	26
Graf 6 Porovnání vývoje nezaměstnanosti ve Zlínském kraji s celorepublikovým průměrem, data dle ČSÚ (2013h) .....	26
Graf 7 Porovnání růstu PZI ve Zlínském kraji a ČR.....	36
Graf 8 Vývoj PZI na 1000 obyvatel.....	36
Graf 9 Porovnání růstu HDP a PZI ve Zlínském kraji .....	37
Graf 10 Vývoj PZI a nezaměstnanosti ve Zlínském kraji .....	38
Graf 11 Plánované výdaje odborů Zlínského kraje pro rok 2014 zpracováno dle Zastupitelstva Zlínského kraje (2013, s. 10).....	46