

Strategie rozvoje mikroregionu Rajhradsko

Bc. Lucie Kukrechtová

Diplomová práce
2014



Univerzita Tomáše Bati ve Zlíně
Fakulta managementu a ekonomiky

Univerzita Tomáše Bati ve Zlíně
Fakulta managementu a ekonomiky
Ústav regionálního rozvoje, veřejné správy a práva
akademický rok: 2013/2014

ZADÁNÍ DIPLOMOVÉ PRÁCE

(PROJEKTU, UMĚLECKÉHO DÍLA, UMĚLECKÉHO VÝKONU)

Jméno a příjmení: **Lucie Kukrechtová**
Osobní číslo: **M12956**
Studijní program: **N6202 Hospodářská politika a správa**
Studijní obor: **Veřejná správa a regionální rozvoj**
Forma studia: **prezenční**

Téma práce: **Strategie rozvoje mikroregionu Rajhradsko**

Zásady pro vypracování:

Úvod

I. Teoretická část

- Definujte podstatu procesu strategického plánování rozvoje mikroregionů.
- Vysvětlete a popište základní pojmy v oblasti strategického plánování rozvoje mikroregionů.
- Popište legislativní zabezpečení a etapy strategického rozvoje mikroregionů.

II. Praktická část

- Provedte socioekonomickou analýzu mikroregionu Rajhradsko.
- Na základě socioekonomické analýzy vyhodnoťte rozvojové problémy mikroregionu Rajhradsko.
- Navrhněte strategii mikroregionu Rajhradsko a vypracujte katalog projektů pro období 2014–2020.

Závěr

Rozsah diplomové práce: cca 70
Rozsah příloh:
Forma zpracování diplomové práce: tištěná/elektronická

Seznam odborné literatury:

BRYSON, John. *Strategic Planning for Public and Nonprofit Organizations*. 4. vyd. San Francisco: Jossey-Bass, 2011, 576 s. ISBN 978-0-470-39251-5.
GROSPÍČ, Jiří et al. *Úvod do regionálních věd a veřejné správy*. 2. vyd. Plzeň: Vydavatelství a nakladatelství Aleš Čeněk, 2008, 455 s. ISBN 978-80-7380-086-4.
JOHANSSON, Börje, Charlie KARLSSON a Roger STOUGH. *Regional Policies and Comparative Advantage*. 1. vyd. Northampton: Edward Elgar, 2002, 519 s. ISBN 978-1-84064-834-1.
ŠKRABAL, Ivo. *Metodika zavádění managementu rozvoje mikroregionů*. 1. vyd. Přerov: Centrum pro komunitní práci, 2006, 182 s. ISBN 978-80-86902-39-0.
WOKOUN, René et al. *Regionální rozvoj: východiska regionálního rozvoje, regionální politika, teorie, strategie a programování*. 1. vyd. Praha: Linde, 2008, 475 s. ISBN 978-80-7201-699-0.

Vedoucí diplomové práce: **Mgr. Jiří Novosák, Ph.D.**
Ústav regionálního rozvoje, veřejné správy a práva
Datum zadání diplomové práce: **17. února 2014**
Termín odevzdání diplomové práce: **2. května 2014**

Ve Zlíně dne 17. února 2014

prof. Dr. Ing. Drahomíra Pavelková
děkanka



doc. RNDr. Oldřich Hájek, Ph.D.
ředitel ústavu

PROHLÁŠENÍ AUTORA DIPLOMOVÉ PRÁCE

Beru na vědomí, že:

- odevzdáním diplomové práce souhlasím se zveřejněním své práce podle zákona č. 111/1998 Sb. o vysokých školách a o změně a doplnění dalších zákonů (zákon o vysokých školách), ve znění pozdějších právních předpisů, bez ohledu na výsledek obhajoby¹;
- diplomová práce bude uložena v elektronické podobě v univerzitním informačním systému,
- na mou diplomovou práci se plně vztahuje zákon č. 121/2000 Sb. o právu autorském, o právech souvisejících s právem autorským a o změně některých zákonů (autorský zákon) ve znění pozdějších právních předpisů, zejm. § 35 odst. 3²;
- podle § 60³ odst. 1 autorského zákona má UTB ve Zlíně právo na uzavření licenční smlouvy o užití školního díla v rozsahu § 12 odst. 4 autorského zákona;

¹ zákon č. 111/1998 Sb. o vysokých školách a o změně a doplnění dalších zákonů (zákon o vysokých školách), ve znění pozdějších právních předpisů, § 47b Zveřejňování závěrečných prací:

- (1) Vysoká škola nevydělečně zveřejňuje disertační, diplomové, bakalářské a rigorózní práce, u kterých proběhla obhajoba, včetně posudků oponentů a výsledku obhajoby prostřednictvím databáze kvalifikačních prací, kterou spravuje. Způsob zveřejnění stanoví vnitřní předpis vysoké školy.
- (2) Disertační, diplomové, bakalářské a rigorózní práce odevzdané uchazečem k obhajobě musí být též nejméně pět pracovních dnů před konáním obhajoby zveřejněny k nahlžení veřejnosti v místě určeném vnitřním předpisem vysoké školy nebo není-li tak určeno, v místě pracoviště vysoké školy, kde se má konat obhajoba práce. Každý si může ze zveřejněné práce pořizovat na své náklady výpisy, opisy nebo rozmnoženiny.
- (3) Platí, že odevzdáním práce autor souhlasí se zveřejněním své práce podle tohoto zákona, bez ohledu na výsledek obhajoby.

² zákon č. 121/2000 Sb. o právu autorském, o právech souvisejících s právem autorským a o změně některých zákonů (autorský zákon) ve znění pozdějších právních předpisů, § 35 odst. 3:

- (3) Do práva autorského také nezasahuje škola nebo školské či vzdělávací zařízení, užije-li nikoli za účelem přímého nebo nepřímého hospodářského nebo obchodního prospěchu k výuce nebo k vlastní potřebě dílo vytvořené žákem nebo studentem ke splnění školních nebo studijních povinností vyplývajících z jeho právního vztahu ke škole nebo školskému či vzdělávacího zařízení (školní dílo).

³ zákon č. 121/2000 Sb. o právu autorském, o právech souvisejících s právem autorským a o změně některých zákonů (autorský zákon) ve znění pozdějších právních předpisů, § 60 Školní dílo:

- (1) Škola nebo školské či vzdělávací zařízení mají za obvyklých podmínek právo na uzavření licenční smlouvy o užití školního díla (§ 35 odst. 3). Odpírá-li autor takového díla udělit svolení bez vážného důvodu, mohou se tyto osoby domáhat nahrazení chybějícího projevu jeho vůle u soudu. Ustanovení § 35 odst. 3 zůstává nedotčeno.

- podle § 60⁴ odst. 2 a 3 mohou užit své dílo – diplomovou práci - nebo poskytnout licenci k jejímu využití jen s předchozím písemným souhlasem Univerzity Tomáše Bati ve Zlíně, která je oprávněna v takovém případě ode mne požadovat přiměřený příspěvek na úhradu nákladů, které byly Univerzitou Tomáše Bati ve Zlíně na vytvoření díla vynaloženy (až do jejich skutečné výše);
- pokud bylo k vypracování diplomové práce využito softwaru poskytnutého Univerzitou Tomáše Bati ve Zlíně nebo jinými subjekty pouze ke studijním a výzkumným účelům (tj. k nekomerčnímu využití), nelze výsledky diplomové práce využít ke komerčním účelům.

Prohlašuji, že:

- jsem diplomovou práci zpracovala samostatně a použité informační zdroje jsem citovala;
- odevzdaná verze diplomové práce a verze elektronická nahraná do IS/STAG jsou totožné.

Ve Zlíně 30.4.2014

Kubuhlová

⁴ zákon č. 121/2000 Sb. o právu autorském, o právech souvisejících s právem autorským a o změně některých zákonů (autorský zákon) ve znění pozdějších právních předpisů, § 60 Školní dílo:

- (2) Není-li sjednáno jinak, může autor školního díla své dílo užit či poskytnout jinému licenci, není-li to v rozporu s oprávněnými zájmy školy nebo školského či vzdělávacího zařízení.
- (3) Škola nebo školské či vzdělávací zařízení jsou oprávněny požadovat, aby jim autor školního díla z výdělku jím dosaženého v souvislosti s užitím díla či poskytnutím licence podle odstavce 2 přiměřeně přispěl na úhradu nákladů, které na vytvoření díla vynaložily, a to podle okolností až do jejich skutečné výše; přitom se přihlédne k výši výdělku dosaženého školou nebo školským či vzdělávacím zařízením z užití školního díla podle odstavce 1.

ABSTRAKT

Diplomová práce se zabývá stanovením strategie rozvoje mikroregionu Rajhradsko. Práce je rozdělena na dvě části, a to na teoretickou a praktickou. V teoretické části jsou vysvětleny základní pojmy týkající se problematiky strategického plánování včetně jednotlivých kroků při sestavování strategického plánu. V praktické části je popsána socioekonomická analýza území a na základě toho je vytvořena SWOT analýza, tedy analýza silných a slabých stránek, která slouží jako podklad pro sestavení strategického plánu, kde jsou navrženy strategické cíle, priority a opatření. V závěru jsou vytvořeny konkrétní projekty, které slouží k naplnění navržených priorit a opatření.

Klíčová slova: mikroregion, regionální strategie, strategický plán, socioekonomická analýza, SWOT analýza, projekt.

ABSTRACT

The thesis deals with development strategy of the Rajhrad micro-region. The work is divided into two parts, the theoretical and the practical one. The theoretical section explains basic terms related to strategic planning, including particular steps in the preparation of the strategic plan. The practical part describes the socio-economic analysis of the region based on which the SWOT analysis (the analysis of strengths and weaknesses) is created. This analysis serves as the base for the strategic plan establishment, where strategic objectives, priorities and steps are designed. At the end specific projects are created, meeting the proposed priorities and arrangements.

Keywords: micro-region, regional strategy, strategic plan, socio-economic analysis, SWOT analysis, project.

Na tomto místě bych ráda poděkovala Mgr. Jiřímu Novosákovi, Ph.D., vedoucímu mé diplomové práce, za cenné rady, odborné vedení a praktické připomínky, které přispěly k vypracování této diplomové práce. Dále bych chtěla poděkovat jednotlivým starostům obcí za poskytnutí potřebných informací a dat, které vedly k úspěšnému dokončení této diplomové práce.

Prohlašuji, že odevzdaná verze diplomové práce a verze elektronická nahraná do IS/STAG jsou totožné.

OBSAH

ÚVOD	11
I TEORETICKÁ ČÁST	12
1 PRINCIP PROGRAMOVÁNÍ	13
2 REGIONÁLNÍ STRATEGIE	15
2.1 STRATEGIE REGIONÁLNÍHO PLÁNOVÁNÍ	15
2.2 HLAVNÍ PROBLÉMY MIKROREGIONÁLNÍCH STRATEGIÍ.....	17
2.2.1 Problémy vyplývající z nepochopení smyslu strategického plánování.....	17
2.2.2 Problémy při výkonu funkcí veřejné správy	17
2.2.3 Problémy při tvorbě a realizaci společných projektů	18
2.2.4 Problémy veřejného projednávání.....	19
2.2.5 Problémy realizace dokumentu	19
2.3 STRATEGICKÉ DOKUMENTY A JEJICH LEGISLATIVNÍ ZABEZPEČENÍ	20
3 PROCES ZPRACOVÁNÍ STRATEGICKÉHO DOKUMENTU MIKROREGIONU	22
3.1 ANALYTICKÁ ČÁST.....	23
3.2 STRATEGICKÁ (NÁVRHOVÁ) ČÁST	25
3.3 IMPLEMENTAČNÍ ČÁST.....	26
3.4 MONITOROVACÍ (HODNOTÍCÍ) ČÁST	27
4 NÁSTROJE A MECHANISMY PODPORY REALIZACE STRATEGIE REGIONÁLNÍHO ROZVOJE	29
4.1 FINANČNÍ NÁSTROJE.....	29
4.1.1 Kohezní politika 2014-2020.....	30
4.2 LEGISLATIVNÍ PROCES	32
4.3 ÚZEMNÍ PLÁNOVÁNÍ.....	34
II PRAKTICKÁ ČÁST	36
5 SOCIOEKONOMICKÁ ANALÝZA MIKROREGIONU	37
5.1 POLOHA MIKROREGIONU	37
5.2 SPRÁVNÍ CHARAKTERISTIKA MIKROREGIONU	37
5.3 OBYVATELSTVO	38
5.4 EKONOMICKÁ AKTIVITA OBYVATELSTVA.....	42
5.5 OBČANSKÁ VYBAVENOST.....	45
5.6 BYDLENÍ	49
5.7 INFRASTRUKTURA	50
5.8 CESTOVNÍ RUCH A ŽIVOTNÍ PROSTŘEDÍ	54
6 SWOT ANALÝZA MIKROREGIONU RAJHRADSKO	56
6.1 OBYVATELSTVO A LIDSKÉ ZDROJE	56
6.2 OBLAST CESTOVNÍHO RUCHU	57
6.3 VYBAVENOST A INFRASTRUKTURA	58
6.4 KRAJINA A ŽIVOTNÍ PROSTŘEDÍ.....	59
7 STRATEGIE ROZVOJE MIKROREGIONU RAJHRADSKO	61
8 KATALOG PROJEKTŮ PRO OBDOBÍ 2014-2020	70

PROJEKT Č. 1: DŮM S PEČOVATELSKOU SLUŽBOU	70
PROJEKT Č. 2: OKRUŽNÍ CYKLISTICKÁ STEZKA MIKROREGIONEM RAJHRADSKO	72
PROJEKT Č. 3: VÝSTAVBA VÍCEÚČELOVÉHO HŘIŠTĚ	74
PROJEKT Č. 4: PODPORA V ROZVOJI MALÉHO A STŘEDNÍHO PODNIKÁNÍ	76
ZÁVĚR	78
SEZNAM POUŽITÉ LITERATURY.....	80
SEZNAM POUŽITÝCH SYMBOLŮ A ZKRATEK.....	84
SEZNAM OBRÁZKŮ	85
SEZNAM TABULEK.....	86
SEZNAM PŘÍLOH.....	87

ÚVOD

Předkládaná diplomová práce se zabývá problematikou strategie rozvoje mikroregionu, konkrétně mikroregionu Rajhradsko. V dnešní době se na území České republiky stále více rozmáhá zakládání mikroregionů a díky tomu se rozšiřují možnosti využívání podpory čerpání prostředků z fondů EU. Dobře zvolená strategie je znakem do budoucna každého mikroregionu v oblasti fungování. Není tedy příliš důležité, jaká je celková velikost mikroregionu, ale hlavní je, jaká je zvolená strategie.

Cílem této diplomové práce je vytvoření strategie rozvoje mikroregionu Rajhradsko a navržení konkrétních projektů vedoucích ke zlepšení socioekonomické analýzy a k naplnění této strategie ve zvolené lokalitě. Mikroregion Rajhradsko se začíná stávat atraktivnější a známou oblastí Jihomoravského kraje a postupně proniká do povědomí obyvatelům tohoto kraje.

Diplomová práce je rozčleněna na teoretickou a praktickou část. V teoretické části jsou vysvětleny a popsány základní pojmy týkající se problematiky strategie rozvoje. Nejprve jsem se zaměřila na vysvětlení principu programování, který se řadí mezi jeden z nejdůležitějších principů při využívání podpory v rámci strukturálních fondů. Další část se zabývá problematikou regionální strategie, neboť strategie je jednou ze základních nástrojů realizace regionální politiky. V teoretické části je také uveden výčet hlavních problémů, které mohou nastat při plánování mikroregionálních strategií. Předposlední část je jednou z nejdůležitějších, neboť se zabývá samotným procesem tvorby strategického dokumentu mikroregionu, kdy tento dokument je rozdělen na analytickou, návrhovou, implementační a monitorovací část. Poslední část je zaměřena na nástroje a mechanismy podpory realizace strategie regionálního rozvoje, mezi něž patří finanční a legislativní nástroje a územní plánování.

V praktické části se nejprve zaměřím na vytvoření socioekonomické analýzy mikroregionu Rajhradsko. V jednotlivých částech této analýzy se zaměřím zejména na obyvatelstvo, ekonomickou aktivitu občanů, občanskou vybavenost, infrastrukturu, cestovní ruch a životní prostředí. Na základě poznatků plynoucích ze socioekonomického rozboru bude vytvořena SWOT analýza, tedy analýza silných a slabých stránek, příležitostí a hrozeb, jednotlivých okruhů. Pomocí vytvořené SWOT analýzy navrhnu strategickou vizi, strategické cíle, priority a opatření, které napomohou k vytvoření konkrétního katalogu projektů vedoucích ke zlepšení rozvoje mikroregionu Rajhradsko.

I. TEORETICKÁ ČÁST

1 PRINCIP PROGRAMOVÁNÍ

Princip programování je jedním z nejdůležitějších principů při využívání podpory ze strukturálních fondů, a to v rámci procesu tvorby projektové dokumentace a s tím související nejen veškerá příprava programové dokumentace a navazujících operačních programů a projektů, ale i tvorba institucionálního rámce a mechanismu pro realizaci cílů regionálních a tematických neboli odvětvových operačních programů. V jednotlivých regionech a odvětvích jsou promítnuty návrhy strategií a priorit, které dodržují cíle stanovené na základě podrobných analytických podkladů vypracovaných v jednotlivých oblastech či regionech. Díky tomu je zabezpečeno komplexní řešení vymezených problémů a jejich finanční pokrytí prostřednictvím víceletých programů. Finanční prostředky v souladu s principem programování jsou rozmístěny na operační programy a realizovány na ně navazujícími schválenými projekty. (Boháčková a Hrabánková, 2009, s. 56)

Programové dokumenty připravuje Česká republika, ale konečné schválení těchto dokumentů má na starosti Evropská komise. Samotná příprava jednotlivých dokumentů je ovlivněna nastavením hospodářské politiky a sociální soudržnosti v daném programovacím období. Základním dokumentem, který používají členské státy při sestavování národních strategických priorit a plánování, jsou Strategické zásady Společenství pro soudržnost. Tento zmiňovaný dokument doporučuje Evropská komise, přijímá Rada EU a schvaluje Evropský parlament. Podstatným faktorem v České republice při programování strukturálních fondů hraje roli i ekonomická úroveň jednotlivých regionů. Řídící a koordinační výbor připravuje programové dokumenty, kdy v tomto výboru jsou zastoupeny orgány státní správy (ministerstva, Úřad vlády ČR), regiony soudržnosti ČR, hospodářská komora a další subjekty. (Jeníček et al., 2010, s. 114)

Mezi základní programové dokumenty v ČR patří:

- Národní rozvojový plán (NRP),
- Národní strategický referenční rámec (NSRR),
- Operační programy (OP).

Národní rozvojový plán

NRP je odvozen z nařízení ke strukturálním fondům a Fondu soudržnosti a charakterizuje strategii rozvoje ČR. NRP se opírá o strategické dokumenty Společenství i o národní dokumenty a zabezpečuje jejich návaznost. Souhrnným cílem NRP je přeměna socioekono-

mického prostředí ČR a to v souladu s principy udržitelného rozvoje tak, aby se ČR stala místem pro realizaci investic, práce a život obyvatel. Hlavním cílem je dosáhnout udržitelného růstu a to za pomoci trvalého posilování konkurenceschopnosti, kdy tempo růstu bude vyšší než průměrný růst EU 25. Česká republika se bude snažit o růst zaměstnanosti a o vyvážený rozvoj regionů, což povede ke zvyšování úrovně kvality života obyvatelstva. Národní rozvojový plán je nejzákladnějším východiskem pro vytvoření Národního strategického referenčního rámce ČR. (Tittelbachová, 2011, s. 73-75)

Národní strategický referenční rámec

Národní strategický referenční rámec zabezpečuje čerpání strukturálních podpor v České republice. Tento závazně smluvní dokument zpracovává Česká republika a poté musí být schválen Evropskou komisí. NSRR se zabývá problematikou systému operačních programů hospodářské politiky a sociální soudržnosti, kdy pomocí toho budou uskutečňovány jednotlivé prioritní osy. NSRR se rozděluje na dvě části, a to na strategickou a operační. V strategické části jsou zpracovány hlavní priority a cíle, které musí být v souladu se strategickými zásadami Společenství v oblasti kohezní politiky. V operační části je zaznamenáno vymezení jednotlivých operačních programů, spolu s finanční alokací a systémem řízení a také koordinace hospodářské politiky a sociální soudržnosti v ČR. (Jeníček et al., 2010, s. 114-115)

Operační programy

Operační programy charakterizují konkrétní využití a zaměření prostředků na jednotlivé priority, opatření, popř. i programy. OP také upravují systémy administrace dotačních prostředků. Zaměření OP může být buď sektorové nebo regionální a pokrývají oblasti podpory všech cílů a to i podporu pro region Praha. Resortním ministerstvům a krajským úřadům bylo svěřeno zpracování operačním programů. (Jeníček et al., 2010, s. 115)

V České republice jsou finanční prostředky ze strukturálních fondů čerpány právě pomocí těchto operačních programů, v rámci nichž jsou vyhlášovány konkrétní dotační tituly. Operační programy spravují určené implementační agentury. Podávání žádostí a veškerá komunikace probíhá tedy v českém jazyce. Žadatelé o dotace mohou využít podporu z více než 20- ti operačních programů. (Jeníček et al., 2010, s. 115)

2 REGIONÁLNÍ STRATEGIE

Strategie je jedním ze základních dokumentů zabývajících se problematikou regionálního rozvoje. Strategie je důležitým nástrojem realizace regionální politiky a koordinace působení ostatních veřejných politik na regionálním rozvoji. (Johansson, Karlsson a Stough, 2002, s. 452)

Regionální strategie je jednou z důležitých předpokladů regionálního plánování, kdy představuje zcela konkrétní formu participace státní správy, samosprávy, podnikatelských subjektů a nejrůznějších občanských iniciativ na formulování vizí, směrů a cílů pro rozvoj socioekonomické struktury v konkrétním území. (Johansson, Karlsson a Stough, 2002, s. 452)

U regionálních strategií je za dlouhodobý základní cíl ve smyslu racionálního plánovitěho uvědomování si příležitostí obecně považován celkový sociálně ekonomický rozvoj regionu, obce či města a předpokladů pro uvedený rozvoj, a to v časovém horizontu nejméně 5, lépe však 10 a více let. Podstatnou charakteristikou regionální strategie je také její komplexnost a celkový charakter. Regionální strategie se zabývají všemi podstatnými sférami života obce, města či regionu, a to včetně přírodně-ekologických, technických, sociálních, kulturních a ekonomických podmínek v jejich vzájemné provázanosti. Dalším významným aspektem charakteristiky regionálních strategií je rozlišení jejich regionální nebo lokální dimenze, což souvisí s obecnou specifikou regionálních, resp. lokálních jevů, procesů nebo složek a regionalistiky jako takové. (Grospič et al., 2008, s. 174-175)

2.1 Strategie regionálního plánování

Obecně lze říci, že strategické plánování je komplexní proces vytváření a prosazování společného zájmu regionu, jehož součástí je situační analýza, formulace vize, cílů rozvoje, vhodných strategií a opatření k dosažení těchto cílů, dále pak vlastní realizace a kontrola. Jde o moderní způsob, jak definovat koncepce rozvoje a cíle určité oblasti. (Wokoun, 2008, s. 40-41)

Strategické plánování je jedním ze způsobů, jak pomoci organizacím a komunitám vypořádat se s jejich změněnými situacemi. Strategické plánování má za cíl posílení schopnosti organizace myslet, jednat a učit se strategicky. To může pomoci organizacím objasnit a vyřešit nejdůležitější problémy, kterým čelí. To jim může pomoci stavět na silných strán-

kách a využít velkých příležitostí, zatímco ony samy překonávají nebo minimalizují nedostatky a závažné problémy. (Bryson, 2011, s. 39)

Strategické regionální plánování ve srovnání s tradičním regionálním plánováním přineslo následující inovativní hlediska:

- využívání a vyhledávání rozvojových potenciálů,
 - změnu od jednou provždy naplánovaných cílů k pružně reagující strategii, obsahující dlouhodobou vizi a určení strategických cílů, které jsou operativně naplňovány rozvojovými aktivitami,
 - koncepční integraci parciálních aktivit a zájmů,
 - důraz na koordinaci a spoluúčast významných regionálních aktérů
 - propojenost mezi plánovacím procesem a vlastní realizací rozvojových aktivit.
- (Wokoun, 2008, s. 40-41)

Proces strategického plánování v mikroregionech lze obecně shrnout do několika následujících bodů:

- analytická část,
- identifikace klíčových problémů,
- strategie vedoucí k dosažení cílového stavu,
- programy, které vedou k naplnění strategie,
- projednání, schvalování, aktualizace a evaluace. (Pápol a Pavlas, 2006, s. 36)

Význam strategického regionálního plánování

Strategické plánování je pouze výchozím bodem, obsahuje vymezení cíle a naznačuje cesty, pomocí kterých má být těchto cílů dosaženo. Realizace těchto cílů ve skutečnosti závisí nejenom na kvalitě plánovacích procesů, ale i na výkonu ostatních manažerských funkcí, jakými jsou vedení, koordinace, organizování, komunikace a kontrola. Jedině tak může být strategické plánování účinné. (Wokoun, 2008, s. 42-43)

Strategické plánování vnáší do regionální politiky konzistentnost a uvažování v dlouhodobé perspektivě. Strategické regionální plánování také může zamezovat rozhodování bez zohlednění širších strategických souvislostí a dopadů a může být platformou pro posilování důvěry občanů a podnikatelů v orgány veřejné správy. Strategické regionální plány díky koordinační funkci a stanovování priorit při výběru projektů mohou také přispívat k vyšší efektivitě nakládání s veřejnými finančními prostředky. Podmínkou ovšem

je, aby instituce, které o přidělování finančních prostředků rozhodují, při svých rozhodováních k těmto strategickým plánům přihlížely. (Wokoun, 2008, s. 42-43)

2.2 Hlavní problémy mikroregionálních strategií

Při analýze zpracování a realizace strategických dokumentů ve venkovských mikroregionech lze odhalit celou řadu opakujících se problémů. Některé problémy je možné charakterizovat jako obtíže, které vyplývají z nepochopení smyslu strategického plánu, jiné typy problémů plynou z těžkostí při přípravě a projednávání dokumentů a některé souvisí s obtížemi při realizaci alespoň některých závěrů dokumentů. (Perlín, 2006, s. 51)

2.2.1 Problémy vyplývající z nepochopení smyslu strategického plánování

Při zpracování strategického plánu je nutné si uvědomit, že strategický dokument je určený k tomu, aby inicioval nebo zrychloval vnitřní zdroje v mikroregionu, aby byl zaměřen na aktivity, které již v řešeném území existují nebo které je možné podporovat, a to ze společných prostředků. (Perlín, 2006, s. 51-52)

Výchozím předpokladem pro úspěšnost mikroregionální strategie je spolupráce ve svazku a připustit, že investice ve vedlejší obci může být výhodná i pro obyvatele naší obce. Velkým problémem pro skutečně efektivní využití strategie jako nástroje sociálního a ekonomického rozvoje mikroregionu je velikost vlastního svazku obcí. U velmi malých svazků obcí, které se skládají pouze z malého počtu obcí a obyvatel, nemají dostatek vlastního lidského i ekonomického kapitálu, aby mohly efektivně usměrňovat socioekonomický rozvoj ve svém správním území. Při usměrňování sociálního a ekonomického rozvoje obcí jsou mnohem úspěšnější ty svazky obcí, které spolupracují s lokálním centrem efektivně. Dokumenty sociálního a ekonomického rozvoje je účelnější zpracovávat pro území přirozeného spádového obvodu tak, aby jeho součástí byly pokud možno všechny obce včetně největšího města, kde jsou přirozené možnosti pracovních příležitostí, základní občanská vybavenost a další aktivity. Ve spolupráci s takovým lokálním centrem je mnohem snazší a efektivnější usměrňovat svůj vlastní rozvoj. (Perlín, 2006, s. 51-52)

2.2.2 Problémy při výkonu funkcí veřejné správy

Většina obcí nemá na počátku spolupráce dostatečnou představu o náplni činnosti mikroregionu, jeho budoucím směřování a roli v rozvoji regionu. Takovým to mikroregionům se často nepodaří využít potenciál pro vzájemnou spolupráci, mnohdy nejsou naplněna počá-

teční očekávání. Potom je řada mikroregionů po čase neaktivní a nevyvíjí žádnou činnost. Ve většině případů je některými obcemi sdruženými ve svazcích preferován individuální rozvoj na úkor společného zájmu, tzn., že obce mají rozdílné priority a politické zájmy jednotlivých představitelů obcí jsou rozdílné. Proto pak dochází k vzájemné rivalitě a konkurenci obcí. Je zřejmé, že za těchto okolností není možné zajistit určitou rozsáhlejší spolupráci obcí na bázi pracovních skupin nebo projektových týmů. (Pápol a Pavlas, 2006, s. 49)

Dalším zásadním problémem je malá velikost svazku obcí spojená s absencí personálních kapacit (managementu). To se pak projevuje tak, že některé obce jsou ve svazcích opět neaktivní. Bez personálních kapacit je potom obtížnější výkon funkcí veřejné správy, ztížená komunikace a spolupráce uvnitř i vně mikroregionu. Management mikroregionů chybí rovněž při realizaci strategického dokumentu i při tvorbě společných projektů. U tohoto typu mikroregionů je pak patrná nedostatečná absorpční kapacita pro čerpání dotačních zdrojů. (Pápol a Pavlas, 2006, s. 49)

2.2.3 Problémy při tvorbě a realizaci společných projektů

Problémy při tvorbě společných projektů lze roztrdit do tří kategorií odpovídající fázím projektového cyklu:

- přípravná fáze – zajištění financování, vytváření projektové dokumentace,
- realizační fáze,
- provozní fáze. (Pápol a Pavlas, 2006, s. 54-55)

Problematika zajišťování financování projektů úzce souvisí s výše uvedeným problémem, a to s malou fiskální autonomií obcí a napjatostí obecních rozpočtů. Společné projekty mikroregionů jsou proto většinou financovány prostřednictvím účelových dotací. Dalším typem problémů je nízká alokace finančních prostředků v některých dotačních programech. S tím souvisí roztržení finančních prostředků a snižování jejich celkové efektivity. (Pápol a Pavlas, 2006, s. 54-55)

S vlastní přípravou projektové dokumentace je spojen i problém krátkých termínů pro přihlášky k vypsaným výzvám programů. Řešení tohoto problému je přitom zcela jednoduché a spočívá ve vyhlašování průběžných výzev. Zmiňované výzvy nevytvářejí časový tlak na zpracovatele a mají pozitivní dopad na kvalitu zpracované dokumentace. (Pápol a Pavlas, 2006, s. 54-55)

Vlastní realizaci projektu výrazně ovlivňuje nutnost předfinancování dotovaných projektů. Tento systém neumožňuje přerozdělení finančních prostředků potřebným obcím a podporuje tedy spíše velká města a navíc zvyšuje celkové náklady veřejných projektů, což se negativně odráží na jejich efektivitě. (Pápol a Pavlas, 2006, s. 54-55)

2.2.4 Problémy veřejného projednávání

Veřejné projednávání představuje základní nástroj pro ověřování jednotlivých kroků strategického plánu. Pro úspěšnost strategického plánu i jeho realizaci je však jednou z klíčových podmínek informovanost a souhlas nejširší veřejnosti a hlavních aktérů v území s jednotlivými body strategie. Proto je veřejné projednávání pro celé zpracování dokumentu důležité a několikrát opakované s cílem dosáhnout dohody v co možná nejširším plénu. (Perlín, 2006, s. 52-53)

Problémem úspěšnosti veřejného projednávání je jednak nalezení motivace pro lokální aktéry, aby sami aktivně přistoupili ke zpracování strategického dokumentu a aby měli sami zájem podílet se na formulaci klíčových témat mikroregionálního rozvoje. Právě ve složení pracovních skupin a řídicí skupiny či ve složení jiných obdobně pracujících pracovních týmů leží úspěch budoucí realizace strategického záměru. (Perlín, 2006, s. 52-53)

Dalším problémem veřejného projednávání dokumentů je obtížnost přesvědčit představitele obcí a především další podnikatele podílet se aktivně na přípravě dokumentu. Práce, kde vedoucí představitelé zadavatele nemají zájem spolupracovat, je dopředu odsouzena k nezdaru a bude jen velmi obtížné jednotlivé záměry strategie realizovat. Je také nutné dodat, že vedoucí představitelé obcí nebo další aktivní obyvatelé, podnikatelé a další aktivisté, kteří by se měli na přípravě a následně i na realizaci podílet, jsou často extrémně časově vytíženi a je jen velmi obtížné zajistit jejich čas pro aktivní účast v pracovní skupině. (Perlín, 2006, s. 52-53)

2.2.5 Problémy realizace dokumentu

Hlavním problémem realizace dokumentu je nereálnost stanovených cílů. Ve většině případů si zpracovatelé ve spolupráci s jednotlivými zadavateli formulují do strategie prakticky nerealizovatelné cíle. Velmi často k úspěšnějšímu naplnění jednotlivých závěrů strategie brání přílišná šíře strategie. Zpracovatel se snaží zachytit a navrhnout maximum možných variant sociálního a ekonomického rozvoje a nabízí více alternativních programů, opatření a tím i mnoho dalších alternativ rozvoje. Strategický plán se tak stává velmi širo-

ký, nekonkrétní a neumožňuje jednotlivým aktérům (obci, podnikatelům, zájmovým organizacím, politickým stranám, apod.) v místě zaměřit se na skutečně podstatné problémy a ty se pokoušet odstranit. (Perlín, 2006, s. 53-54)

Při vymezení jednotlivých strategií rozvoje a postupném vypracování strategického plánu může dojít k tomu, že některé programy jsou vypracovány velmi podrobně a mají velký dopad na rozvoj celého regionu, jiné programy a na ně navazující opatření mají pouze omezený charakter a dotýkají se velmi malého výseku společných problémů. Taková strategie a program již nejsou dále rozpracovány nebo jsou vypracovány pouze velmi povrchně. Velmi často dochází také k tomu, že některá opatření lze realizovat prakticky okamžitě a bez výraznějších finančních nákladů a jiné vize jsou velmi dlouhodobé a vyžadují velké investice navíc nasměrované dlouhodobě k jednomu cíli. Tento časový i finanční nesoulad by však neměl vést k jejich podcenění a přecenění rychlých a levných řešení a vyčlenění ze strategického plánu jedněch či druhých. (Perlín, 2006, s. 53-54)

Žádný strategický plán nelze připravit bez ohledu na vnější situaci. Každé území, pro které je připravován strategický dokument, je součástí většího celku, má svoje kontakty i mimo řešené území a z vnějšího prostředí do území mikroregionu přichází řada podnětů. Proto není možné vypracovat strategický plán pouze pro řešené území a nezohlednit související vazby. Každá strategie, která je připravena pro konkrétní mikroregion, musí hodnotit vztahy jednotlivých sídel a celého mikroregionu k sousedním jednotkám a k větším územním celkům. Protože jednotlivé mikroregiony vznikají jako dobrovolné svazky obcí na základě společné vůle jednotlivých představitelů obcí, nemusí být a také často nejsou vymezeny jako sociálně ekonomické a relativně komplexní mikroregiony. Jednotlivé obce, které spolupracují v daném mikroregionu, mohou mít různá centra pracovní dojížděky, jiná obslužná nebo administrativně správní centra. Proto je nutné při zpracování strategie tyto vztahy zohlednit a samostatně vyhodnotit. (Perlín, 2006, s. 53-54)

2.3 Strategické dokumenty a jejich legislativní zabezpečení

Vnějším projevem strategického plánování jsou strategické dokumenty. Členění, význam a obsah strategických dokumentů vychází nejčastěji ze zažité praxe. Při přípravě těchto dokumentů bývá využíváno expertního nebo komunitního přístupu. Expertní tvorba představuje relativně uzavřený proces, který je založen na participaci významných představitelů daného města či regionu. Komunitní přístup se naopak staví na otevřeném přístupu k plánování všem subjektům v rámci dané komunity, které se mohou zúčastnit všech fází

přípravy dokumentů, kdy je zapojována i široká veřejnost. V české právní úpravě se nevěnuje nijak významně pozornost vymezení struktury, obsahu a ani procesu vytváření strategických dokumentů regionálního rozvoje. V zákoně o obcích a v zákoně o krajích se dá nalézt až ve výčtu pravomocí zastupitelstva zmínka o tom, že zastupitelstvo schvaluje program rozvoje. Praktickým důsledkem absence systémové úpravy v zákoně je častý výskyt nesystémových strategických dokumentů, což s sebou nese obtížnou možnost jejich vzájemné věcné i časové prostupnosti jak v rovině horizontální, kdy jsou orientující možnosti a potřeby vzájemné spolupráce mezi sdruženími obcí, tak i v rovině vertikální, kdy je žádoucí provázanost potřeb a cílů mezi subjekty hierarchicky různých úrovní územních celků. (Galvasová, 2007, s. 72-73)

Nejvíce vymezených charakteristik strategických dokumentů lze nalézt v následujících právních ustanoveních:

- zákon č. 248/2000 Sb., o podpoře regionálního rozvoje, ve znění pozdějších předpisů. Tento zákon v § 2 definuje strategii regionálního rozvoje jako střednědobý dokument, na období 3-7 let, který formuluje přístup státu k podpoře regionálního rozvoje, poskytuje potřebná východiska a stanovuje rozvojové cíle a zásady pro vypracování regionálních programů rozvoje. Jiná časová určení a definice v tomto zákoně nejsou. (Galvasová, 2007, s. 72-73)

Hlavní význam strategických dokumentů spočívá ve vyjasnění společných zájmů, vizí a cílů spolupracujících obcí. V případě svazku obcí je vhodné soustředit jednotlivé úrovně strategického plánování do jednoho dokumentu, obvykle označovaného jako strategie. Jednotlivé části jsou vzhledem ke svému charakteru aktualizovány v různých intervalech. Jejich zařazení v jednom dokumentu podporuje naplňování celkových cílů strategie. (Galvasová, 2007, s. 74)

Vytvoření strategie umožní poznat základní podmínky a předpoklady rozvoje v širších souvislostech, nalézt a vysvětlit příčiny vývoje i současné situace, poznat hlavní trendy rozvoje a pochopit silné a slabé stránky pro jeho uskutečnění, formulovat žádoucí cíle rozvoje, navrhnout cesty, jak využít příležitostí a rozvinout vnitřní a vnější potenciál dané obce či regionu umožňující překonat problémy nebo bariéry a dosáhnout tak vytyčených cílů a specifikovat jednotlivé kroky k dosažení cílů, jako konkrétní východisko pro návrhy projektových záměrů. (Galvasová, 2007, s. 74)

3 PROCES ZPRACOVÁNÍ STRATEGICKÉHO DOKUMENTU MIKROREGIONU

Strategický rozvojový dokument mikroregionu (SRD mikroregionu) je koncepčním dokumentem, pomáhá systematicky řídit a organizovat změny v území. Vychází ze znalosti daného území, charakterizuje slabé a silné stránky dané oblasti, vymezuje základní priority rozvoje, které budou podporovány, cíle rozvoje, jednotlivá opatření vedoucí k jejich naplnění a doporučení. SRD mikroregionů lze tedy chápat jako soubor postupných konkrétních kroků, vedoucích k udržitelnému rozvoji řešeného území. (Labounková, Půček a Rohrerová, 2009, s. 7-8)

Pro zpracování SRD mikroregionu je nezbytná systémová práce odborníků a konzultantů z různých oborů s cílem využití jejich znalostí a zkušeností.

V SRD mikroregionu by měly být řešeny zejména tyto oblasti:

- hospodářství regionu,
- zaměstnanost a trh práce,
- lidské zdroje,
- inovace,
- doprava,
- technická infrastruktura,
- občanská vybavenost,
- životní prostředí a přírodní zdroje, apod. (Labounková, Půček a Rohrerová, 2009, s. 7-8)

Proces strategického plánování rozvoje mikroregionu se uskutečňuje ve třech po sobě následujících fázích a její výsledek pak tvoří výsledný plán rozvoje. Jednotlivé části SRD mikroregionu jsou analytická část, strategická část a implementační část. Tyto části na sebe logicky navazují a tvoří tak integrovaný celek. Plánování rozvoje je způsob, jak vytvářet společný postoj na rozvoji mikroregionu, stanovovat dlouhodobou vizi a aktivizovat soukromý a neziskový sektor ke spolupráci se sektorem veřejným. (Škrabal, 2006, s. 70-71)

První (analytická) část obsahuje souhrnnou situační analýzu a SWOT analýzu sledovaného území. Druhá část tohoto dokumentu je zpracována již jako návrhová (strategická) a vyplývají z ní prioritní projektové záměry mikroregionu. Poslední část popisuje implementaci

strategie formou akčního plánu vymezující konkrétní aktivity a projekty určené k realizaci v konkrétním období. (Škrabal, 2006, s. 70-71)

3.1 Analytická část

Situační analýza mikroregionu (profil mikroregionu)

Situační analýza charakterizuje profil regionu a je podkladem a hlavním materiálem pro všechny další kroky procesu zpracování SRD mikroregionu, a sice k vymezení problémových oblastí, cílů a priorit. Kvalitní popsání stavu je východiskem pro správné stanovení strategických cílů a směrů. Poznatky a fakta, které jsou získány při zpracování situační analýzy mikroregionu, jsou východiskem a hlavním podkladem pro vytvoření SWOT analýzy. Zmiňovaná analýza vede k nalezení charakteristických rysů místní ekonomiky, místních zvláštností a zhodnocení vývojových trendů na pozadí obecných trendů vývoje na regionální a národní úrovni. Posuzování území mikroregionu by mělo být proto založeno na komplexním přístupu se zaměřením na jeho předcházející vývoj a současnou situaci. (Labounková, Půček a Rohrerová, 2009, s. 18)

Situační analýza zahrnuje informace o daném území a charakteristiku jednotlivých složek vybraného území. Jedná se zejména o tyto informace: (Grospič et al., 2008, s. 186)

- poloha a vnější vztahy,
- přírodní zdroje,
- obyvatelstvo,
- životní prostředí,
- osídlení,
- bydlení,
- kultura a památky,
- infrastruktura,
- sociální sféra,
- financování a majetek,
- trh práce,
- zemědělství,
- průmysl a stavebnictví,
- cestovní ruch a rekreace.

SWOT analýza

SWOT analýza je nezbytnou součástí programových dokumentů. Vychází z popisů, výstupů a dílčích závěrů situační analýzy. Obsahuje souhrnné hodnocení silných stránek (Strengths) a slabých stránek (Weaknesses), příležitostí (Opportunities) a hrozeb (Threats) pro realizaci rozvoje mikroregionu. Každý region, mikroregion, město či obec mají své vlastní slabé a silné stránky, jež vyplývají z jejich vlastního prostředí. U některých klíčových slabých stránek je nezbytné analyzovat jejich příčiny a pak pochopit příslušné disparity a zejména zda jsou trvalého a strukturálního charakteru nebo jenom dočasného. Jde

o to zhodnotit zásadní slabé a silné stránky tak, aby se na jejich základě daly jasně formulovat cíle a priority rozvojového programu. (Grospič et al., 2008, s. 185)

Při zpracování SWOT analýzy je třeba odlišit vnitřní a vnější analýzu. Z vnitřní analýzy vyplývají silné a slabé stránky mikroregionu a z vnější analýzy příležitosti a hrozby. Počet zařazených silných a slabých stránek a příležitostí a hrozeb by neměl být velký a měly by být řazeny od těch nejdůležitějších. (Labounková, Půček a Rohrerová, 2009, s. 20)

Vnitřní analýza vychází z posouzení vnitřní situace regionu. Pro účely SRD mikroregionu jsou jako silné a slabé stránky vybrány vnitřní faktory sociální a hospodářské soudržnosti mikroregionu, které je možné potenciálně ovlivnit rozvojovými aktivitami a intervencemi mikroregionu. Silné stránky přitom zahrnují jakékoliv konkurenční výhody regionu pro jakékoliv typy rozvojových aktivit. Naopak slabé stránky jsou veškeré faktory, které uvnitř mikroregionu limitují nebo ohrožují tyto aktivity. (Labounková, Půček a Rohrerová, 2009, s. 20)

Vnější analýza vychází z vnějšího prostředí a vztahuje se k procesům a trendům, které se vyskytují mimo oblast sociální a hospodářské soudržnosti mikroregionu. Patří sem zejména například:

- změny zákonů,
- hospodářské a finanční změny na národní a mezinárodní úrovni,
- sociální a politické změny,
- demografické změny,
- infrastruktura na národní a mezinárodní úrovni,
- živelné pohromy. (Labounková, Půček a Rohrerová, 2009, s. 20-21)

Na příležitosti a ohrožení mají především vliv nástroje strukturální a regionální politiky Evropské unie, České republiky a regionu soudržnosti a kraje. Ve vnější analýze je důležité rozpoznat, které okolnosti a tendence jsou pro region důležité, zda mohou mít pozitivní nebo negativní dopad a jakou vyžadují konstruktivní reakci ze strany mikroregionu. Mikroregiony mají velmi omezené možnosti řešit hrozby a kritické oblasti, které spadají například do odpovědnosti státu (např. privatizace, sociální politika, základní otázky školství, zdravotnictví, apod.), ale při řešení mohou mikroregiony spolupracovat s krajem, státem, místními partnery (podnikateli, neziskovým sektorem, apod.). (Labounková, Půček a Rohrerová, 2009, s. 20-21)

Hlavní odvětvové a územní disparity mikroregionu

Pojem disparity chápeme jako rozdílnost resp. nerovnost znaků, jevů či procesů, jejíž identifikace a srovnání má určitý racionální smysl. V SRD mikroregionu jsou:

- definovány odvětvové disparity a vymezeny cílové skupiny obyvatelstva se soustředěnou podporou, spolu s uvedením priorit, na něž bude podpora zaměřena,
- stanoveny územní disparity, vztažené ke kontrolnímu území a vymezeno podporované území. (Labounková, Půček a Rohrerová, 2009, s. 21)

Územní disparity se mohou projevat jen v části území mikroregionu, případně může vykazovat celé území mikroregionu negativní nebo pozitivní odchylku. U opatření zaměřených na odstraňování neodůvodněných odvětvových a územních rozdílů budou stanoveny cílové skupiny, pro které jsou rozvojové aktivity určeny, a územní pokrytí. (Labounková, Půček a Rohrerová, 2009, s. 21)

3.2 Strategická (návrhová) část

Vize

Vize je obecnou formulací konečného stavu, tzn., jak by měl mikroregion vypadat po realizaci opatření stanovených ve strategii. I přesto, že se jedná o obecné prohlášení, je její formulace velmi důležitá. Ukáže se zde, jakým směrem se hodlá mikroregion orientovat (např. cestovní ruch, intenzivní průmyslová výroba, masivní nová výstavba, apod.). Někdy může být formulování vize doprovázeno vydefinováním určitého motta, které jasně a úderně charakterizuje daný mikroregion. (Škrabal, 2006, s. 76)

Cíle

Cíle rozvoje představují směrné ukazatele pro rozvoj regionu a informaci o stavu, kterého by mělo být dosaženo. Stanovení cílů by mělo být jasné a stručné. Cíle se odvozují od vize regionu, o jeho budoucím vývoji a SWOT analýzy. Cíle rozvoje mikroregionu musí být v souladu se strategickými cíli strategie rozvoje kraje. Měly by využívat silné stránky a postupně vyřazovat slabé stránky mikroregionu, dále by měly využívat příležitostí rozvoje a reagovat na ohrožení rozvoje mikroregionu. (Labounková, Půček a Rohrerová, 2009, s. 21)

Priority

Vymezují pouze několik klíčových směrů rozvoje, které jsou pro rozvoj daného území společné všem nebo většině obcí mikroregionů. Jejich vymezení je důležité pro větší koncentraci úsilí mikroregionu do několika málo oblastí, které mohou přinášet efekty v rozvoji nebo řešení problémů mikroregionu. Většinou je stanovováno 2 až 5 priorit pro jednu oblast. Součástí formulování jednotlivých priorit je také formulace dlouhodobých strategických cílů, které stanovují cílový stav, kterého bychom chtěli dosáhnout pro jednotlivé priority. (Škrabal, 2006, s. 76)

Opatření

Jsou jednotlivé dílčí záměry, které je třeba uskutečnit, aby byly řešeny problémy nebo využívány pozitivní aspekty mikroregionu. V důsledku toho by měly být naplňovány definované priority a cíle mikroregionu. Opatření popisují kroky, kterými lze dosáhnout k naplnění strategických cílů. Jedná se zejména o obecné označení aktivit, směřujících k řešení konkrétního problému. Obvykle je stanoveno 2 až 5 opatření pro každou prioritu. (Škrabal, 2006, s. 77)

Aktivity

Každé opatření se skládá z dílčích aktivit, jejichž uskutečnění vede k realizaci opatření. Uskutečnění jednotlivých aktivit zpravidla podléhá určité časové posloupnosti, která je specifikována výběrem jednotlivých aktivit do akčního plánu. Priority a návrhy opatření se tedy následně rozpracovávají do konkrétních aktivit mikroregionu. K návrhům opatření a ke konkrétním projektům jsou přiřazeny možné zdroje financování. Aktivity by měly být co nejkonkrétnější, aby se strategie stala použitelným dokumentem pro kohokoli, kdo s ním bude později pracovat (např. manažer mikroregionu, apod.). (Škrabal, 2006, s. 77)

3.3 Implementační část

Akční plán

Akční plán (AP) je prováděcím dokumentem, který naplňuje SRD mikroregionu. Jedná se o zcela konkrétní nástroj řízení, jehož úkolem je určit co, kdo, kdy a kde má udělat, aby cíle SRD mikroregionu byly naplněny. V implementační fázi rozhodne Valná hromada mikroregionu o schválení, případně neschválení projektů obsažených v AP. (Labounková, Půček a Rohrerová, 2009, s. 22-23)

AP by měl být sestaven pro období dvou let. V rámci AP bude uvedeno, které projekty v rámci jakých cílů a priorit budou v daném období podporovány, jaký způsob podpory bude pro daný projekt využit, kdy bude dokončen a kdo bude zodpovědný za jeho realizaci. (Labouňková, Půček a Rohrerová, 2009, s. 22-23)

Součástí akčního plánu může být i návrh konkrétních opatření a programy k naplnění projektů, obsažených v akčním plánu. Součástí by měl být i návrh finančních prostředků vyčleněných na zpracování projektových dokumentů k projektům, které budou v rámci AP realizovány. (Labouňková, Půček a Rohrerová, 2009, s. 22-23)

3.4 Monitorovací (hodnotící) část

Průběžné hodnocení plnění dokumentu se obecně nazývá monitoring, který uzavírá cyklus implementace SRD mikroregionu. Monitorování obecně zahrnuje tři složky – hodnotí se, zda:

- projekt naplnil záměry plánu,
- jsou naplánované cíle stále aktuální,
- jaký je přínos vložených finančních prostředků. (Hrabánková, Svatošová a Boháčová, 2006, s. 27)

Ve fázi monitoringu dosažených výsledků se nejedná o závěrečnou analýzu dosažených výsledků ve smyslu vlivu na posílení rozvojového potenciálu regionu, ale jde spíše o vytvoření přehledu ukončených aktivit krátkodobých a dosaženého stupně realizace u aktivit dlouhodobějšího charakteru. Výsledkem by měla být informace jednak o tom, jaké aktivity byly ukončeny, jaké finanční prostředky byly v těchto dokončených aktivitách vynaloženy a dále o tom, v jakém stupni naplňování jsou aktivity dlouhodobější a k jakému postupnému vynakládání strukturálních prostředků v nich dochází. Zároveň by bylo dobré vzhledem ke struktuře databáze projektů posoudit zastoupení projektů orientovaných ekonomicky (podnikatelské subjekty) nebo komunálního (obce) či regionálního charakteru. (Hrabánková, Svatošová a Boháčová, 2006, s. 27)

Pro monitorování účinnosti SRD mikroregionu a akčních plánů je vhodné stanovit měřitelné indikátory. Základem indikátorů mohou být dostupná statistická data získaná z externích zdrojů (např. ČSÚ, ÚP). V tomto případě jsou však jejich změny téměř vždy důsledkem mnoha externích vlivů mimo rámec SRD mikroregionu. Vhodnější je tedy zvolit monitorovací ukazatele založené na výstupech z projektů nebo vlastního šetření.

V tomto případě je nutné počítat s tím, že se jedná o velmi pracnou a náročnou záležitost. Úlohou indikátorů je hodnotit současnou situaci jevů v mikroregionu a srovnat ji se situací cílovou (např. ukončení realizace projektu), případně situací v jednotlivých časových etapách realizace SRD mikroregionu. (Labouňková, Půček a Rohrerová, 2009, s. 26-27)

V metodice nejsou předepsané konkrétní hodnotící indikátory. Je zde však stanovena povinnost zpracovatele dokumentu zařadit do přílohy dokumentu navržené indikátory pro hodnocení realizace a úspěšnosti strategie a jednotlivých projektů. S výsledky plnění dokumentu jsou seznámeni všichni zástupci mikroregionu a veřejnost prostřednictvím médií a jiných obvyklých způsobů. (Labouňková, Půček a Rohrerová, 2009, s. 26-27)

Předběžné hodnocení SRD mikroregionu je prováděno vnějším nezávislým expertem. Cílem je zajištění budoucí úspěšnosti realizace dokumentu, účelnosti a efektivnosti využití investovaných prostředků. Specifickými cíli hodnocení je zejména posouzení: (Labouňková, Půček a Rohrerová, 2009, s. 26-27)

- celkové provázanosti SRD mikroregionu,
- klíčových problémů v situační analýze a SWOT analýze,
- správnosti navržených priorit v návaznosti na identifikované hlavní problémy,
- správnosti členění priorit na oblasti podpory,
- posouzení kompletnosti dokumentu,
- posouzení efektivnosti. (Labouňková, Půček a Rohrerová, 2009, s. 26-27)

4 NÁSTROJE A MECHANISMY PODPORY REALIZACE STRATEGIE REGIONÁLNÍHO ROZVOJE

Obecně lze říci, že pro jednotlivé úrovně veřejné správy lze nástroje a mechanismy pro realizaci strategie regionální rozvoje (SRR) dělit na programové dokumenty, rozvojové programy a specifické přístupy a mechanismy. (Strategie regionálního rozvoje ČR 2014-2020, © 2013)

Jedná se zejména o:

- legislativní a administrativní nástroje, které tvoří základní rámce pro fungování podpory regionálního rozvoje,
- určení státem, které regiony mají být podporovány,
- řízení regionální dimenze
 - o napříč sektorovými politikami by mělo v oblasti regionálního rozvoje docházet ke koordinaci, usměrňování a řízení rozvojových aktivit,
 - o pro podporu regionálního rozvoje je důležité využití integrovaných přístupů.
- další nástroje pro posilující předpoklady pro společnou realizaci rozvojových aktivit a pro provázané řešení problémů rozvoje regionů. (Strategie regionálního rozvoje ČR 2014-2020, © 2013)

4.1 Finanční nástroje

Financování mikroregionů rozdělujeme na dva okruhy, a to na financování vnitřními a vnějšími finančními zdroji. V případě vnitřních zdrojů se členové mikroregionů skládají do společného fondu, kterým je činnost určitého mikroregionu financována. Výše příspěvku členů je dána nejčastěji součinem počtu obyvatel a částky stanovené rozhodnutím valné hromady. V dalších případech se částka rozpočítává rovným dílem nebo se částka určuje dle výšky výdajů stanovených v daném roce. Mezi vnější finanční zdroje patří ve většině případů Program obnovy venkova, v dalších případech příspěvky z krajského rozpočtu a dotace prostřednictvím evropských a národních zdrojů. (Škrabal, 2006, s. 90)

Financování projektů formulovaných ve strategickém plánu prostřednictvím managementu rozvoje předpokládá následující způsoby realizace projektů:

- **Realizace projektů z rozpočtu a vlastních zdrojů mikroregionu** – jednotlivá opatření, která jsou navržena ve formě projektů, předkládá a realizuje konkrétní mikroregion. Jedná se o projekty, které jsou v přímé kompetenci a zodpovědnosti mikroregionu. Tyto projekty jsou většinou financovány z rozpočtu mikroregionu. (Škrabal, 2006, s. 90)
- **Mikroregionální projekty** – předkladatelem projektů je konkrétní mikroregion, jednotlivé obce nebo více organizací a subjektů se zapojením mikroregionu, které se dohodly na jeho společné realizaci. Jedná se o projekty, které jsou z větší části financovány z vnějších zdrojů, resp. jsou předkládány v rámci podpůrných krajských programů, grantů a dotací ČR nebo EU. (Škrabal, 2006, s. 90)
- **Mikroregionální grantová schémata** – v tomto případě jsou předkladatelem jak jednotlivé obce, tak i podnikatelské či neziskové subjekty. Ty podávají projekty v rámci vyhlašovaných grantových programů mikroregionu. Jedná se o projekty investičního nebo neinvestičního charakteru. Základní podmínkou pro získání podpory je spolufinancování ze strany příjemce. (Škrabal, 2006, s. 90)
- **Nepřímá podpora projektů** – mikroregion se při nepřímé podpoře projektů nepodílí na realizaci projektu. Jednotlivé členské obce, podnikatelské a neziskové subjekty se souhlasem a nefinanční podporou mikroregionu žádají o podporu v rámci programů financovaných z krajských, národních nebo evropských zdrojů. (Škrabal, 2006, s. 90)

4.1.1 Kohezní politika 2014-2020

Příprava programovacího období 2014-2020 je plně shodná s rozpočtovým rámcem Evropské unie (EU) pro toto období. Pro ČR není v současné době stanovena definitivní finanční částka na podporu, ale pravděpodobně se bude jednat o částku cca 20,5 mld. eur, přesná cena se ještě upřesní. (Příprava období 2014-2020, © 2014)

Cíle na období 2014-2020 v regionální politice ČR berou v potaz základní funkce regionální politiky a vychází z analytických závěrů a vývojových tendencí v oblasti regionálního rozvoje. Za globální cíl je považován: *„zajistit dynamický a vyvážený rozvoj území České republiky se zřetelem na kvalitu života a životního prostředí, přispět ke snižování regionálních rozdílů a zároveň umožnit využití místního potenciálu pro posílení konkurence-*

schopnosti jednotlivých územně správních celků (územních jednotek)“ (Strategie regionálního rozvoje ČR 2014-2020, © 2013)

Globální cíl je rozdělen na další čtyři dílčí cíle, a to:

- podpořit zvyšování konkurenceschopnosti a využití ekonomického potenciálu regionů (růstový cíl),
- zmírnit prohlubování negativních regionálních rozdílů (vyrovnávací cíl),
- posílit environmentální udržitelnost (preventivní cíl),
- optimalizovat institucionální rámec pro rozvoj regionů (institucionální cíl). (Strategie regionálního rozvoje ČR 2014-2020, © 2013)

Typologie regionů pro účely podpory

Typologie regionů má obecně jednotný přístup k posuzování problémů na celém území a podle jednotlivých kritérií rozhoduje o tom, jaké územní celky jsou zaostávající a jakým způsobem mají být podporovány. Na základně podrobné analýzy klíčových faktorů byla stanovena tato typologie. Účelem typologie je usilovat o rozdílné podmínky rozvoje území při tvorbě a realizaci programové podpory. V oblasti regionálního rozvoje ČR jsou ve vazbě na typologii nastíněny hlavní priority, opatření a směřování finančních prostředků. (Strategie regionálního rozvoje ČR 2014-2020, © 2013)

Typologie byla navržena a schválena následujícím způsobem:

- **základní typologie území** – podporuje území celého státu a přednostně slouží pro účely strategického řízení rozvoje území, přípravu a realizaci programových dokumentů a uplatnění finančních i ostatních nástrojů v rámci národních programů i finanční pomoci EU. Rozlišují se tři základní typy území z hlediska hodnocení rozvojového potenciálu, a to rozvojová, stabilizovaná a periferní území. (Strategie regionálního rozvoje ČR 2014-2020, © 2013)
- **státem podporované regiony** – jsou rozděleny do třech kategorií a to na základě § 4 odst. 2 zákona o podpoře regionálního rozvoje, a to na hospodářsky problémové regiony, sociálně znevýhodněné oblasti a vojenské újezdy. (Strategie regionálního rozvoje ČR 2014-2020, © 2013)

4.2 Legislativní proces

Legislativní proces je procesem, kdy dochází ke tvorbě právních předpisů, tzn., že legislativní proces zahrnuje i zákonodárný proces, kterým se rozumí proces tvorby zákona, a to od uplatnění zákonodárné iniciativy až do vyhlášení zákona. Základní funkcí legislativního procesu je optimalizovat tvorbu práva a dosáhnout všestranné kvality právní regulace tak, aby byl účelně a racionálně splněn její cíl v praxi. Legislativní proces je možné zkoumat jak z právního, tak i sociálního hlediska. (Šín, 2009, s. 23)

Z právního hlediska se jedná o normalizovaný proces tvorby právního předpisu. Právním jsou upraveny především předpisy, které vydal parlament, u podzákonných právních předpisů je upraven jen zčásti. V užším, právně technickém významu se jedná o legislativní proces tvorby právního předpisu, který končí jeho uveřejněním. V širším kontextu začíná tento proces již dříve, a to rozhodnutím o zahájení přípravy právního předpisu, formální realizace legislativního záměru. (Šín, 2009, s. 23)

Ze sociálního hlediska legislativní proces obsahuje nejen proces z hlediska právního, ale i soustavnou analýzu vztahů a zájmů vyžadujících a objektivně zdůvodňujících novou právní úpravu, rozbor společenského působení dosavadní právní úpravy a zároveň vznik a formování legislativního záměru. Z legislativního procesu nelze vyloučit ani sledování společenského působení právního předpisu. Tato problematika je řešena zejména v souvislosti se zásadními otázkami, které byly doprovázeny v legislativním procesu a byly předmětem nesnadného řešení a rozhodování. K tomu přistupuje rovněž ověření efektivnosti právní úpravy. (Šín, 2009, s. 23)

Právní předpis

Právní předpis obce je definován jako normativní právní akt, který je určený k plnění úkolu plynoucího z působnosti obce při řešení místních záležitostí. Podle věcné působnosti lze právní předpisy dělit na obecně závazné vyhlášky, které jsou vydávány v samostatné působnosti obce a nařízení obce vydané v přenesené působnosti, kdy jde o výkon státní správy. Obce mají tedy oprávnění tyto dva typy právních předpisů vydávat. Zastupitelstva jednotlivých obcí dle Ústavy ČR mají pravomoc vydávat obecně závazné vyhlášky v samostatné působnosti. Samostatnou působností vydávání právních předpisů, tedy obecně závazných vyhlášek, tedy plní výhradně, a to ze samotné Ústavy, zatímco nařízení obce vydávané v přenesené působnosti, v rámci plnění kompetencí vydává výhradně rada obce. Tento právní předpis obsahuje právní normy nebo části právních norem, kdy tyto právní

normy jsou součástí právního řádu ČR. Z pohledu organizačního i funkčního je obecně závazná vyhláška skutečným právním předpisem obce. (Postavení právních předpisů obcí a jejich druhy, © 2012)

Obecně závazné vyhlášky obcí

Obce si mohou vydávat vlastní právní předpisy, kdy působnost je vymezena územím obce. Právní předpisy, které jsou vydané v samostatné působnosti, se nazývají obecně závazné vyhlášky (OZV). V čl. 4 odst. 3 Ústavy ČR je zakotvena pravomoc obce vydávat obecně závazné vyhlášky. Zastupitelstva obcí v mezích své samostatné působnosti mohou podle tohoto článku vydávat OZV. Ústavní princip, který je stanoven v čl. 4 odst. 1 Listiny základních práv a svobod, stanovuje, že povinnosti mohou být ukládány pouze na základě zákona a v jeho mezích a jen při zachování základních lidských práv a svobod. V zákoně č. 128/2000 Sb., o obcích ve znění pozdějších předpisů je stanoveno oprávnění obce vydávat OZV, podle něhož může obec ukládat OZV povinnosti k zabezpečení místních záležitostí veřejného pořádku, k zajištění udržování čistoty ulic a jiných veřejných prostranství, k ochraně životního prostředí, zeleně v zástavbě a ostatní veřejné zeleně a k užívání zařízení obce sloužícího potřebám veřejnosti. Podle zákona o obcích vydává obecně závazné vyhlášky zastupitelstvo obce. (Metodické doporučení k činnosti územních samosprávních celků, © 2012)

Každému návrhu obecně závazné vyhlášky musí předcházet podrobný rozbor problematiky, kterou má nová OZV upravovat. Navrhovatel tohoto právního předpisu musí zdůvodnit, z jakého důvodu je navrhovaná úprava potřeba. Je také důležité, aby byl uveden přínos navrhované právní úpravy, dopad na rozpočet obce a na občany. Ministerstvo vnitra za pomoci odboru dozoru a kontroly veřejné správy dohlíží nad vydáváním a obsahem obecně závazných vyhlášek, a to na základě zákona o obcích. (Metodické doporučení k činnosti územních samosprávních celků, © 2012)

Nařízení obcí

Právní předpisy vydané v přenesené působnosti obcí se nazývají nařízení. Obce při výkonu přenesené působnosti mohou vydávat právní předpisy na základě zákona a v jeho mezích, pokud jsou k tomu zákonem zmocněny. Obce musí dodržovat zákony a jiné právní předpisy při vydávání nařízení. Příslušný odbor obecního úřadu nebo zaměstnanec nebo skupina zaměstnanců vytvářejí návrh nařízení obce. Na zpracování návrhu se mohou v případech stanovených zvláštními předpisy podílet státní orgány. Zpracovatel má za povinnost se-

známit se s účinnou právní úpravou a věcnými důvody navrhovaného předpisu. V návrhu se musí uvést i varianta řešení jednotlivých otázek. Součástí každého návrhu musí být důvodová zpráva. Tato důvodová zpráva obsahuje zhodnocení platného stavu a uvedení důvodů nové právní úpravy, cíle, kterých má být dosaženo, finanční a hospodářský dopad a jaký to bude mít dopad na občany. (Pravidla pro vydávání nařízení obcí, © 2007)

4.3 Územní plánování

V České republice se územní plánování zabývá všemi územními úrovněmi, a to národní, regionální i místní. Jeho působnost, cíle, metody a nástroje jsou upraveny v zákoně č. 183/2006 Sb., o územním plánování a stavebním řádu (stavební zákon) a také se řídí příslušnými vyhláškami. Hlavním cílem územního plánování je vytvářet předpoklady pro výstavbu, ale zároveň musí dbát o udržitelný rozvoj území. Prostředek, který slouží k dosažení udržitelného rozvoje, je koordinace veřejných i soukromých zájmů v území a dosažení jejich souladů. Územní plánování věnuje pozornost především fyzické stránce změn v území, ale přitom musí sledovat hospodářský i společenský potenciál rozvoje. (Maier et al., 2012, s. 44)

Pokud má být rozvoj území udržitelný, je nutné si především ujasnit, v čem konkrétně v daných podmínkách udržitelnosti rozvoje spočívá a o co se lze opřít při jejím prosazování. Poté je možné formulovat rozvojové cíle, které směřují k udržitelnosti, a konkretizovat, jakým možným způsobem je třeba rozvoj usměrňovat a koordinovat, což je hlavním předmětem koncepce rozvoje. (Maier et al., 2012, s. 44)

Zásadní význam v územním plánování má koncepce rozvoje. Jednou ze základních chyb, kterých se může pořizovatel územně plánovací dokumentace dopustit, je ta, že chybí koncepce rozvoje. Tato koncepce rozvoje má dlouhodobý charakter a bez vážných důvodů by neměla být měněna při každé změně politické reprezentace nebo s každým požadavkem na její změnu. Je důležité, aby koncepce byla průběžně kontrolována, zda je koncepce stále udržitelná, resp., zda vytváří podmínky pro rozvoj území nebo jestli je nutná její úprava, případně zda bude efektivnější stávající koncepci opustit a přijmout novou, která bude lépe odpovídat změněným podmínkám v dané oblasti. (Maier et al., 2012, s. 45)

Základním rozměrem udržitelnosti koncepce v územním plánování je její srozumitelnost, transparentnost a přijetí koncepce komunitou. Pokud koncepce nesplňuje tyto základní požadavky, nebude udržitelná, i kdyby byla shodná s obecnými požadavky na udržitelný

rozvoj. Je důležitá vysoká transparentnost procesu pořizování územně plánovací dokumentace a snaha o co nejširší konsenzus a to z důvodu zvýšení institucionálního rozměru udržitelnosti koncepce rozvoje území. (Maier et al., 2012, s. 45)

Územní plánování dosahuje vytyčených cílů veřejného zájmu díky vymezování práv jednotlivých subjektů rozvoje. Předpisy či směrnice jsou považovány za formální výstup územního plánování. Míra regulace, kterou musí územní rozvoj prostřednictvím nástrojů územního plánování absolvovat, odpovídá míře veřejného zájmu, který je v konkrétních podmínkách v souladu s předpisy a který je vyjádřen v koncepci rozvoje území, jež je součástí územně plánovací dokumentace. (Maier et al., 2012, s. 45)

II. PRAKTICKÁ ČÁST

5 SOCIOEKONOMICKÁ ANALÝZA MIKROREGIONU

Praktická část se zabývá socioekonomickou analýzou vybraného území, a to konkrétně mikroregionu Rajhradsko. V rámci této kapitoly je vytvořen profil obce, který bude sloužit jako podklad pro zpracování strategického plánu rozvoje. Do socioekonomické analýzy se řadí jak vnější, tak vnitřní aspekty znaků, které obec vykazuje. Pro zpracování profilu mikroregionu Rajhradsko jsou použita dostupná statistická data, zejména ze Českého statistického úřadu (ČSÚ) a dále pak internetové stránky mikroregionu či jednotlivých obcí.

5.1 Poloha mikroregionu

V rámci České republiky (ČR) se mikroregion Rajhradsko nachází v Jihomoravském kraji (JMK), jižně od města Brna, v okrese Brno – venkov. Mikroregion spadá do regionu soudržnosti NUTS II. Jihovýchod. Na západě sousedí s mikroregionem Ivančicko a na východní straně s Regionem Cezeva. Katastrální výměra mikroregionu Rajhradsko činí 2 724 ha a k 31. 12. 2012 zde žilo 7 073 obyvatel. Z celkové rozlohy okresu Brno – venkov (149 900 ha) zabírá mikroregion 1,82 %. V porovnání s Jihomoravským krajem mikroregion zaujímá 0,34 %. Mikroregion se nachází na pomezí Bobravské vrchoviny a Dyjsko-svrateckého úvalu. Území mikroregionu Rajhradsko je z větší části pokryto zemědělskými plochami. Severní část Rajhradska je zalesněna rozložitou bažantnicí, kde se nachází významné topoly bílé a duby lesní, menší lesní útvary v podobě hájů a porostů se nachází okolo vodních toků téměř po celém území. (Vítejte v mikroregionu Rajhradsko, © 2013)

5.2 Správní charakteristika mikroregionu

Mikroregion Rajhradsko vznikl v roce 2003 jako dobrovolný svazek obcí, kdy se nejprve připojily obce Rajhrad, Opatovice a Popovice, a v roce 2007 se k dobrovolnému svazku obcí přidaly sousedící obce Holasice a Rajhradice. Hlavním účelem pro založení tohoto mikroregionu bylo všeobecná ochrana životního prostředí, rozvoj dopravní infrastruktury a občanské vybavenosti, rozvoj cestovního ruchu a cykloturistiky. Do působnosti mikroregionu spadá tedy celkem 5 obcí. Do správního obvodu obce s rozšířenou působností (ORP) Židlochovice spadají všechny obce tohoto mikroregionu. (Mikroregion Rajhradsko, © 2012-2014)

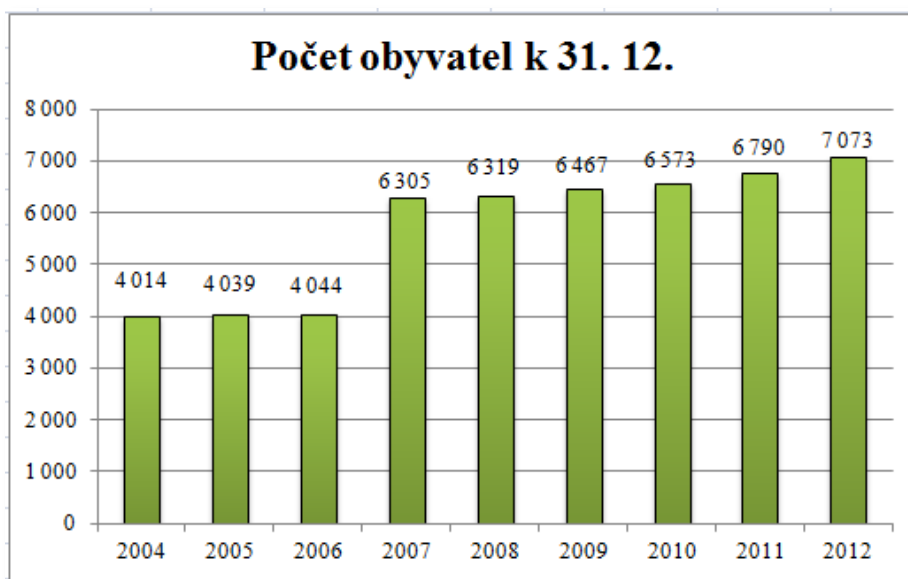
Členové svazku jsou tedy obce Rajhrad, Rajhradice, Holasice, Opatovice a Popovice. Sídlem tohoto mikroregionu je město Rajhrad. Město Rajhrad je také správním centrem mikroregionu, od kterého je také odvozen název mikroregionu „Rajhradsko“.

Předmětem činnosti svazku je zejména ochrana a prosazování společných zájmů a spolupráce převážně v těchto oblastech:

- všeobecná ochrana životního prostředí, ekologické stability a péče o krajinu a její kulturní hodnotu,
- rozvoj dopravní a technické infrastruktury a občanské vybavenosti,
- koordinace obecních územních plánů a strategického plánování rozvoje,
- vytváření podmínek pro rozvoj místního cestovního ruchu, rozvoj cykloturistiky a propagace místní nabídky cestovního ruchu,
- podpora společenského života a péče o zachování místních lidových tradic,
- podpora školství,
- podpora kultury a sportu, rozšiřování nabídek volnočasových aktivit zejména pro děti a mládež,
- rozvoj sociálních služeb,
- podpora zdravotnictví a vytváření podmínek pro kvalitní zajištění zdravotní péče,
- podpora rozvoje podnikání,
- zabezpečování čistoty obcí, shromažďování a odvozu komunálních odpadů, zásobování vodou, odvádění a čištění odpadních vod. (Stanovy dobrovolného svazku obcí, Mikroregion Rajhradsko, © 2013)

5.3 Obyvatelstvo

První část této kapitoly se bude zabývat vývojem celkového počtu obyvatelstva v mikroregionu v letech 2004 – 2012. V mikroregionu Rajhradsko žilo k 31. 12. 2012 7 073 obyvatel, z toho 3 470 mužů a 3 603 žen. Vývoj počtu obyvatel v mikroregionu je znázorněn v následujícím obrázku 1, kdy je zřejmé, že počet obyvatel se v této oblasti zvyšuje.



Obrázek 1: Vývoj počtu obyvatel v mikroregionu v letech 2004 – 2012

(Zdroj: Počet a věkové složení obyvatel v obcích v JMK, © 2013, vlastní zpracování)

Největší nárůst byl zaznamenán mezi lety 2006 a 2007, kdy se počet obyvatel zvýšil téměř o 2 300, což bylo zapříčiněno tím, že se k dobrovolnému svazku obcí přidaly další dvě sousedící obce. Oproti roku 2002 se počet obyvatel zvýšil o 3 059, což je téměř zvýšení o 43 %. Největší zastoupení v počtu obyvatel má město Rajhrad, kdy zde žilo v roce 2012 3 335 obyvatel. Naopak nejméně obyvatel bylo zaregistrováno v obci Popovice, a to 365 obyvatel v roce 2012.

Přirozený a migrační přírůstek

Tato část bude věnována přirozenému a migračnímu přírůstku, kdy přirozený přírůstek se počítá jako rozdíl mezi živě narozenými a zemřelými a migrační přírůstek je počítán jako rozdíl mezi přistěhovalými a vystěhovalými.

Tabulka 1: Přirozený a migrační přírůstek obyvatelstva mikroregionu

Rok	Přirozený přírůstek	Migrační přírůstek	Celkový přírůstek
2007	14	158	172
2008	3	11	14
2009	1	147	148
2010	8	98	106
2011	24	183	207
2012	34	249	283

Zdroj: Pohyb obyvatel ve vybraném území – časová řada, © 2014, vlastní zpracování

V následující tabulce 1 je znázorněn přirozený a migrační přírůstek obyvatelstva v mikroregionu Rajhradsko. Ve sledovaném období je pro mikroregion typický kladný přirozený přírůstek, což je zapříčiněno vysokou porodností a nízkou úmrtností. Po celé sledované období bylo dosaženo kladných hodnot přirozeného přírůstku. Migrační přírůstek je také z dlouhodobého hlediska kladný, nejnižší hodnota migračního přírůstku byla v roce 2008, kdy byla zaznamenána hodnota 11. Je proto zřejmé, že v mikroregionu je více přistěhova-lých než vystěhovalých. Celkový přírůstek po celé období je také kladný, což má pozitivní vliv na rozvoj mikroregionu.

Věková struktura obyvatelstva

Věková struktura obyvatelstva slouží k výpočtu indexu stáří, který nám udává, zda se v dané oblasti nachází více obyvatel v předproduktivním nebo postproduktivním věku.

Tabulka 2: Věková struktura obyvatelstva mikroregionu v letech 2006 – 2012

Rok	Počet obyvatel	Věková skupina			Průměrný věk	Index stáří
		0 -14 let	14 - 65 let	65+ let		
2006	4 044	565	2 826	653	40,5	116 %
2007	6 305	881	4 456	968	40,46	110 %
2008	6 319	877	4 454	988	40,6	113 %
2009	6 467	913	4 549	1 005	40,38	110 %
2010	6 573	985	4 573	1 015	40,22	103 %
2011	6 790	1 054	4 658	1 078	40,48	102 %
2012	7 073	1 182	4 771	1 120	40,02	95 %

Zdroj: Stav obyvatelstva a průměrný věk v obcích, © 2014, vlastní zpracování

Důležitou roli v rámci struktury obyvatelstva hraje především struktura podle věku. Pro další demografický vývoj představuje věková struktura výchozí stav. Pro měření průběhu demografického stárnutí populace se využívá index stáří, který se vypočítá jako poměr mezi věkovou skupinou 65+ let a věkovou skupinou 0-14 let.

Z tabulky věkové struktury obyvatelstva je zřejmé, že index staří má klesající charakter. V mikroregionu do roku 2011 žilo o něco více obyvatel ve věku 65+ let než ve věku 0-14 let. Naopak v roce 2012 bylo v mikroregionu více obyvatel ve věku 0-14 let. Do budoucna lze předpokládat, že se bude dále snižovat počet obyvatel v postproduktivním věku a zvyšovat počet obyvatel předproduktivním věku. Co se týče průměrného věku obyvatelstva v mikroregionu Rajhradsko, po celé sledované období bylo dosaženo poměrně podobných hodnot, v roce 2012 byl průměrný věk 40,02 let.

Vzdělanostní struktura obyvatelstva

Vzdělanostní struktura obyvatelstva slouží k určení toho, kolik obyvatel z celkového počtu je vyučeno, má maturitu, vysokoškolské vzdělání či jen základní vzdělání. V následující tabulce 3 bude uveden přehled o vzdělanostní struktuře obyvatelstva na základě výsledků Sčítání lidu, domů a bytů 2011.

Tabulka 3: Vzdělanostní struktura obyvatelstva k 26. 3. 2011

Ukazatel	Vzdělání k 26. 3. 2011									
	Základní vč. neukončeného		Střední vč. vyučení (bez maturity)		Úplné střední s maturitou a vyšší odborné vč. nástavbového		Vysokoškolské		Bez vzdělání	
	Počet	%	Počet	%	Počet	%	Počet	%	Počet	%
Mikroregion	1 018	17,70	2 206	38,35	1 640	28,51	648	11,27	20	0,35
Okres Brno-venkov	30 556	17,54	61 793	35,48	53 646	30,80	21 915	12,58	552	0,32
Jihomoravský kraj	175 879	17,58	323 328	31,31	309 083	30,89	146 796	14,67	3 813	0,38

Zdroj: Základní informace o vybraných územních celcích podle SLDB 2011, © 2013, vlastní zpracování

Z tabulky 3 vyplývá, že z celkového počtu 5 532 obyvatel nad 15 let je k 26. 3. 2011 v mikroregionu 38,35 % vyučených, 28,51 % středoškolsky vzdělaných s maturitou,

11,27 % vysokoškolsky vzdělaných, 17,70 % má základní vzdělání a 0,35 % je bez vzdělání.

Ve srovnání s ostatními sledovanými územími se hodnoty vzdělanostní struktury obyvatelstva pohybují okolo stejných hodnot, kdy největší procento vzdělanosti zaujímá obyvatelstvo s výučním listem. Vzdělanostní struktura obyvatelstva v mikroregionu se tedy pohybuje skoro na stejné úrovni okresu i kraje.

5.4 Ekonomická aktivita obyvatelstva

Ekonomicky aktivní obyvatelé jsou ty osoby, kteří jsou zaměstnaní, a osoby nezaměstnaní, kteří si aktivně hledají práci a jsou připraveni k případnému nástupu do zaměstnání. Z globálního hlediska má míra ekonomické aktivity spíše klesající trend. V následující tabulce je znázorněna ekonomická aktivita obyvatelstva v mikroregionu k 26. 3. 2011.

Tabulka 4: Obyvatelstvo podle ekonomické aktivity k 26. 3. 2011

Ekonomická aktivita		Počet	
Obyvatelstvo celkem		6 742	
Ekonomicky aktivní		3 395	
Z toho	Zaměstnaní		3 174
	Z toho	Zaměstnanci, zaměstnavatelé, samostatně činní, pomáhající	2 930
		Pracující studenti a učni	43
		Pracující důchodci	118
		Ženy na mateřské dovolené	83
		Nezaměstnaní	
	Z toho	Hledající první zaměstnání	42
		Ostatní nezaměstnaní	179
	Ekonomicky neaktivní		3 074
Z toho	Nepracující důchodci	1 506	
	Ostatní s vlastním zdrojem obživy	105	
	Osoby v domácnosti, děti předškolního věku, ostatní závislé osoby	557	
	Žáci, studenti, učni	906	
Nezjištěno		273	

Zdroj: Základní informace o vybraných územních celcích podle SLDB 2011, © 2013, vlastní zpracování

Z celkového počtu obyvatelstva mikroregionu Rajhradsko je ekonomicky aktivních 50,36 % osob, z toho 3 174 obyvatel je zaměstnaných, kdy tuto skupinu výrazně tvoří zaměstnanci, zaměstnavatelé, samostatně činní a pomáhající osoby, a 221 nezaměstnaných. Z celkového počtu ekonomických aktivních 1 087 obyvatel každodenně vyjíždí za prací do jiné obce či okresu. Z celkového počtu ekonomicky neaktivních (45,60 %) tvoří tuto skupinu převážně nepracující důchodci, studenti a osoby v domácnosti, děti předškolního věku a ostatní závislé osoby.

Počet podnikatelských subjektů

Následující část je zaměřena na počet podnikatelských subjektů. Následující tabulka zobrazuje počet osob pracujících v různých odvětvích mikroregionu Rajhradsko v roce 2013.

Tabulka 5: Počet podnikatelských subjektů v mikroregionu k 31. 12. 2013

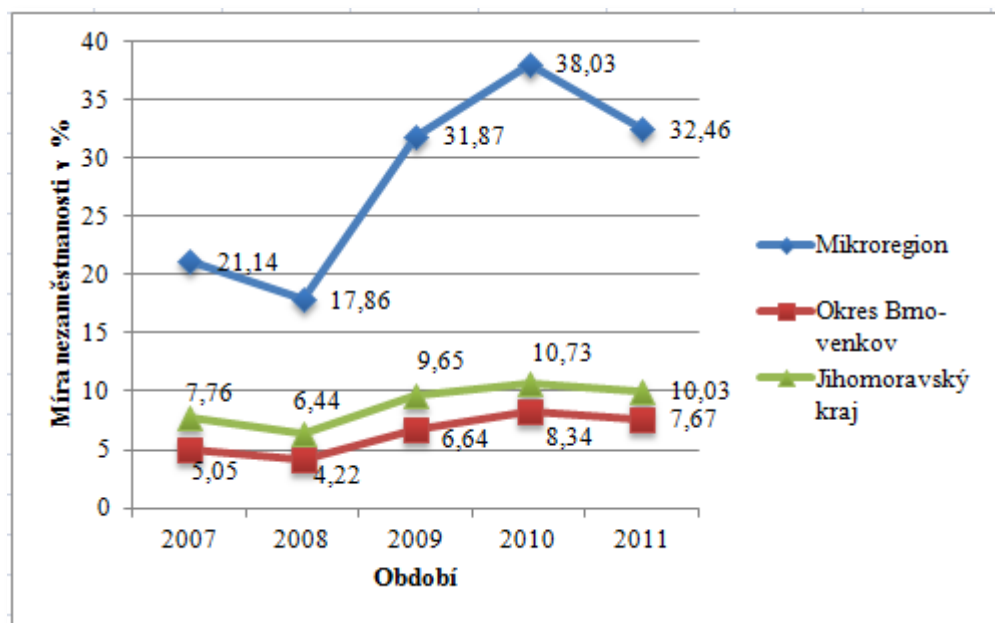
Podnikatelské subjekty		Počet
Podnikatelské subjekty celkem		1 561
Z toho	Zemědělství, lesnictví, rybářství	66
	Průmysl celkem	220
	Stavebnictví	245
	Velkoobchod a maloobchod, opravy a údržba motorových vozidel	312
	Doprava a skladování	76
	Ubytování, stravování a pohostinství	76
	Informační a komunikační činnosti	20
	Peněžnictví a pojišťovnictví	65
	Činnosti v oblasti nemovitostí	48
	Profesní, vědecké a technické činnosti	148
	Administrativní a podpůrné činnosti	18
	Veřejná správa a obrana, povinné sociální zabezpečení	7
	Vzdělávání	20
	Zdravotní a sociální péče	10
	Kulturní, zábavní a rekreační činnosti	34
	Ostatní činnosti	133
Nezjištěno	63	

Zdroj: Základní informace o vybraných územních celcích podle SLDB 2011, © 2013, vlastní zpracování

V mikroregionu Rajhradsko působilo k 31. 12. 2013 celkem 1 561 podnikatelských subjektů v různých odvětvích. Z tabulky 5 je zřejmé, že nejvíce osob pracuje v odvětví velkoobchod a maloobchod, opravy a údržba motorových vozidel, dále pak v odvětví stavebnictví, průmyslu a profesní, vědecké a technické činnosti. Naopak nejméně obyvatel pracuje v oblasti veřejné správy a obrany, zdravotní a sociální péče a v administrativní a podpůrné činnosti.

Trh práce

Trh práce udává, jaká je míra nezaměstnanosti v dané oblasti za určitou dobu. Tento ukazatel bude realizován i na vybraný mikroregion, kdy vývoj míry nezaměstnanosti bude zaznamenáván mezi lety 2007 – 2011.



Obrázek 2: Vývoj míry nezaměstnanosti v letech 2007 - 2011 (Zdroj: Statisticky nezaměstnanosti z územního hlediska, © 2013, vlastní zpracování)

Míra nezaměstnanosti patří mezi důležité socioekonomické ukazatele v území. Klíčovými faktory z hlediska rozvoje mikroregionu jsou situace na trhu práce, dopravní dostupnost a poloha území. Mikroregion Rajhradsko vykazuje poměrně vysokou míru nezaměstnanosti v letech 2007 – 2011 a řadí se mezi mikroregiony s poměrně vysokou mírou nezaměstnanosti v okrese Brno – venkov. Z obrázku 2 je zřejmé, že míra nezaměstnanosti se výrazně pohybuje nad úrovní okresu Brno – venkov i nad úrovní Jihomoravského kraje. Vývoj nezaměstnanosti v mikroregionu má spíše kolísavý trend. V roce 2008 byla nezaměstnanost nejnižší, a to 17,86 %, naopak nejvyšší míra nezaměstnanosti byla v roce 2010, kdy se

hodnota pohybovala okolo 38 %. K 31. 12. 2011 byla nezaměstnanost v mikroregionu Rajhradsko 32,46 %.

5.5 Občanská vybavenost

Občanská vybavenost mikroregionu Rajhradsko bude prováděna na základě dostupnosti a vybavenosti z hlediska školství, zdravotnictví a kulturních a sportovních zařízení.

Školství

První část je zaměřena na občanskou vybavenost z hlediska školství, kdy je v následující tabulce zaznamenáno počet mateřských a základních škol a středních škol nacházejících se v jednotlivých obcích v mikroregionu.

Tabulka 6: Přehled školství v jednotlivých obcích mikroregionu

Obec	Školství			
	Mateřská škola	ZŠ (1. - 5. stupeň)	ZŠ (1. - 9. stupeň)	Střední odborné učiliště
Holasice	1	1	-	-
Opatovice	1	1	-	-
Popovice	-	-	-	-
Rajhrad	1	-	1	1
Rajhradice	1	1	-	-

Zdroj: Obce – ČR, © 2012-2014, vlastní zpracování

V jednotlivých obcích mikroregionu se téměř v každé z nich nachází mateřská škola, kromě obce Popovice, kde se z hlediska školství nenachází žádné zařízení. Základní škola nižšího stupně je v obci Holasice, Opatovice a Rajhradice. V obci Rajhrad se nachází ZŠ 1. – 9. stupně s dlouholetou tradicí a je spádovou školou pro okolní obce, a to pro Holasice, Opatovice, Popovice, Rajhradice a Syrovice. V Rajhradě se také nachází Střední zahradnická škola. Tato škola je považována za největší zahradnickou školu v Jihomoravském kraji a za významnou zahradnickou školu v ČR. Tato střední škola nabízí studentům dvouleté až čtyřleté obory a také obor nástavbového studia.

Zdravotnictví, sociální zařízení

Následující část se zabývá přehledem jednotlivých zdravotnických a sociálních zařízení v jednotlivých obcích mikroregionu Rajhradsko.

Tabulka 7: Přehled zdravotnických a sociálních zařízení v obcích mikroregionu

Obec	Zdravotní a sociální zařízení						
	Praktický lékař pro dospělé	Praktický lékař pro děti a dorost	Stomatolog	Gynekolog	Ostatní samostatná zařízení	Lékárna	Domov pro seniory
Holasice	-	-	-	-	-	-	-
Opatovice	-	-	-	-	-	-	-
Popovice	-	-	-	-	-	-	-
Rajhrad	2	2	3	1	3	1	1
Rajhradice	-	-	-	-	-	-	-

Zdroj: Obce – ČR, © 2012-2014, vlastní zpracování

Z tabulky 7 je zřejmé, že veškerá zdravotní a sociální zařízení se nachází pouze v obci Rajhrad. Obyvatelé z okolních obcí v mikroregionu tak musí dojíždět za zdravotními a sociálními službami pouze do obce Rajhrad, kde se nachází základní zdravotní zařízení a je zde i jeden domov pro seniory. Za dalšími zdravotními specialisty musejí občané Rajhradska dojíždět do města Brna.

Nejbližší nemocnice se nacházejí také v městě Brně, které je od mikroregionu vzdálené zhruba 15 km, kde jsou dvě hlavní nemocnice, a to Nemocnice u Sv. Anny, která se nachází přímo v centru Brna a Fakultní nemocnice Bohunice, která je od centra vzdálená cca 7 km. Dále se zde vyskytují ještě dvě menší nemocnice, a to Úrazová nemocnice a Vojenská nemocnice a další různá zdravotnická zařízení, takže občané mikroregionu mají veškerou zdravotnickou péči v městě Brně.

Kultura, sport

Následující část je zaměřena na kulturní zařízení a sportovní vyžití v mikroregionu Rajhradsko.

Tabulka 8: Přehled kulturních a sportovních zařízení v obcích mikroregionu

Obec	Kultura, sport							
	Knihovna	Muzeum	Středisko pro volný čas dětí a mládeže	Sakrální stavba	Hřbitov	Hřiště	Tělocvičny	Ostatní
Holasice	1	-	-	-	-	2	1	1
Opatovice	1	-	-	1	1	1	1	1
Popovice	-	-	-	-	-	2	-	-
Rajhrad	1	1	1	3	1	1	1	1
Rajhradice	1	-	-	1	-	1	1	-

Zdroj: Obce – ČR, © 2012-2014, vlastní zpracování

V mikroregionu Rajhradsko se každoročně pořádají různé kulturní a sportovní akce. Sever Rajhradska je označován za typicky folklorní oblast. Ve všech obcích mikroregionu se konají pravidelně krojové hodové slavnosti. V Rajhradě na svátek Povýšení svatého Kříže se pravidelně pořádá stavění máje, převzetí hodového práva od starosty obce, samotná zábava, nedělní mše, hodový průvod a jiné lidové zvyklosti. V Opatovicích se konají hody na sv. Karla, v Holasicích se koncem září uskutečňují Václavské hody a v Popovicích listopadové Martinské hody. V Rajhradě se také každoročně pořádá Petropavelská pouť a to vždy nejbližší víkend svátku sv. Petra a Pavla. (Rajhradsko a jeho tradice, © 2013)

V Benediktinském opatství v Rajhradě se pravidelně konají různé koncerty a výstavy. V ostatních obcích v mikroregionu se také pořádají mnohé kulturní a sportovní akce, a to např. tenisové turnaje, rybářské závody, fotbalové zápasy, akce pro děti, motorkářské sjezdy, venkovské bály a maškarní plesy. V obcích, kde se nacházejí sportoviště, fotbalová hřiště a tenisové kurty, se v zimě proměňují na veřejná kluziště. (Rajhradsko a jeho tradice, © 2013)

Pro místní obyvatele a turisty bývá velmi atraktivní rekonstrukce historické bitvy z období třicetileté války šermířskou skupinou Asmodeus, která se pořádá za benediktinským klášteřem jednou za dvě léta. Každou sobotu po Mezinárodním dnu dětí se Rajhradská bažantnice promění v pravý nefalšovaný Pohádkový les. Tuto akci pořádá již několik let Občanské sdružení Kalamajka ve spolupráci se Školním klubem ZŠ TGM Rajhrad. Velkou zajímavostí je, že Rajhradsko má své sportovní letiště, které vytvořil Klub leteckých modelářů

Brno v Holasicích, kde se pravidelně pořádají letecké dny či různé soutěže. (Rajhradsko a jeho tradice, © 2013)

Obchody a služby

V následující části je uveden přehled základních obchodů a služeb v jednotlivých obcích mikroregionu Rajhradsko.

Tabulka 9: Přehled obchodů a služeb v mikroregionu

Obec	Pošta	Peněžní ústavy	Potraviny, maso a uzeniny	Restaurace	Ubytování	Kosmetika a kadeřnictví	Ostatní služby
Holasice	-	-	1	3	-	-	2
Opatovice	-	-	-	1	-	-	4
Popovice	-	-	-	1	-	-	1
Rajhrad	1	1	5	7	3	6	15
Rajhradice	-	-	-	2	2	1	9
Mikroregion	1	1	6	14	5	7	31

Zdroj: Vlastní zpracování dle internetových stránek obcí

Většina služeb a obchodů se nachází v obci Rajhrad, zatímco v ostatních obcích mikroregionu se vyskytují nejzákladnější služby či obchody. Z tabulky vyplývá, že nedostatek obchodů je v obci Opatovice, Popovice a Rajhradice, kdy místní obyvatelé musí na nákup dojíždět do okolních vesnic, tudíž by zde občané uvítali nějakou prodejnu potravin. V obci Rajhrad se nachází velké množství restaurací a kosmetických a kadeřnických služeb. Pošta a peněžní ústavy se nacházejí pouze v Rajhradě a ubytování pro turisty nabízí pouze obce Rajhrad a Rajhradice. V obci Rajhradice se vyskytuje také veterinární ordinace. Místní obyvatelé mají nejbližší nákupní centrum Olympie, které se nachází v Modřicích a je od mikroregionu vzdálené asi 7 km. Mezi ostatní služby bylo zařazeno např. bytový textil, galanterie, digitální technika, květinářství, pneuservis, právní služby, stavebnictví, stolařství, výroba plastových oken a dveří, sklenář, veterinární ordinace, klempíř, zámečnictví, apod.

Průmyslová výroba

Následující část se zabývá přehledem největších firem v mikroregionu Rajhradsko.

Tabulka 10: Přehled firem v mikroregionu Rajhradsko

Název firmy	Předmět podnikání	Obec	Počet zaměstnanců
BODE-PANZER, s.r.o.	výroba trezorů	Rajhrad	100 - 150
MÁTĽ&BULA	manipulační technika a vysokozdvizné vozíky	Rajhrad	50 - 100
SLADOVNA BERNARD a. s.	pivovarnictví a sladovnictví	Rajhrad	25
STOLAŘSTVÍ F+T, v.o.s.	výroba interiérových dýhovaných dveří a zárubní	Rajhrad	30
AGRO SERVIS CZ, spol. s r.o.	autoservis, stavebniny, ruční elektro nářadí, prodej plynů	Rajhradice	74
SIAD Czech spol. s r.o.	plnírna plynů	Rajhradice	60
Stolařství Mátl	výroba zakázkového nábytku	Rajhradice	8
ZLATÁ HVĚZDA GASTRO s.r.o.	velkoobchod potravin	Holasice	25
PAPROL, s.r.o.	obaly a obalová technika	Holasice	25
AGRICOL s.r.o.	výroba vajec a mléka	Opatovice	nezjištěno

Zdroj: Strategie rozvoje mikroregionu Rajhradsko, © 2013, vlastní zpracování

Z tabulky vyplývá, že v mikroregionu se nachází celkem 10 větších firem různého zaměření z hlediska profese. Nejvíce podniků se nachází v obci Rajhrad a Rajhradice. V obci Popovice se nevyskytuje žádná větší firma. Firmy BODE-PANZER, s.r.o a MÁTL&BULA mají největší počet zaměstnanců, první firma má až 150 zaměstnanců, druhá firma až 100. V oblasti se nenacházejí žádná větší logistická centra, pouze několik větších průmyslových provozoven.

5.6 Bydlení

Následující kapitola je zaměřena na bytový a domovní fond, kdy tyto fondy jsou jedním z důležitých ukazatelů životní úrovně obyvatel.

Tabulka 11: Struktura domů a bytů k 26. 3. 2011

Ukazatel	Domy		Byty	
	Celkem	Trvale obydlené	Celkem	Trvale obydlené
Mikroregion	1 941	1 759	2 702	2 383
Okres Brno - venkov	57 882	50 595	84 108	72 800
Jihomoravský kraj	259 567	225 006	503 489	443 358

Zdroj: Základní informace o vybraných územních celcích podle SLDB 2011, © 2013, vlastní zpracování

Podle sčítání lidu, domů a bytů v roce 2011 bylo v mikroregionu Rajhradsko 1 941 domů a 2 702 bytů, kdy z celkového počtu domů je 90,6 % domů v mikroregionu trvale obydleno a z celkového počtu bytů je v Rajhradsku 88,2 % bytů trvale obydleno.

Rozsáhlá výstavba novostaveb byla provedena v obci Rajhrad. V roce 2013 v obci Rajhrad byl dokončen projekt rodinných domů, který nabízí k prodeji samostatně stojící a řadové domy a také jeden dvojdomek. K dispozici bylo celkem 66 domů. V současné době je ještě 24 domů volných. Dále v roce 2012 byl dokončen bytový komplex pod názvem „Klášteří dvůr“, který nabízí místním obyvatelům mnohé nadstandardy a klid, při nízkých měsíčních nákladech. Obyvatelé těchto bytových domů mají k dispozici služby datové sítě, která umožňuje mít dům plně pod kontrolou a poskytuje nájemníkům informaci o bytu online, včetně spotřeby energií, vody apod. V tomto bytovém komplexu se nachází celkem 103 bytů.

5.7 Infrastruktura

Infrastruktura mikroregionu Rajhradsko bude rozdělena na dvě části, a to na dopravní a technickou infrastrukturu.

Doprava

Mikroregionem Rajhradsko vedou zejména silnice nižších tříd, kromě obce Rajhrad, kde vede i silnice II. třídy. Ve zkoumaném území prochází tyto silnice:

- II/425 Brno – Rajhrad – Holasice – Břeclav,
- III/41617 Rajhrad – Rajhradice,
- III/42510 Rajhrad – Sobotovice,
- III/39513 Rajhrad – Syrovice,
- III/00219 Brno – Modřice – Popovice,

- III/41614 Rebešovice – Rajhradice – Opatovice.

Je zřejmé, že všemi obcemi v mikroregionu Rajhradsko vedou silnice III. třídy a v obci Rajhrad i silnice II. třídy č. 425, která je hlavním dopravním uzlem do města Brna, které je vzdálené od mikroregionu cca 15 km. Z obce Rajhrad se dá najet na rychlostní silnici R 52, která vede přímo do Brna nebo se dá uhnout na Modřice a najet na dálnici D 2, která také vede přímo do Brna. V mikroregionu Rajhradsko jsou z hlediska technického stavu silniční sítě nevyhovující v obci Popovice, Holasice, Rajhradice a Opatovice. Dobrý technický stav komunikací je jen v obci Rajhrad.

Dále se mikroregionu nacházejí významné silniční tahy celostátního a mezinárodního významu:

- dálnice D 2 z Brna do Břeclavi a dále pokračující na Slovensko,
- rychlostní silnice R 52 z Brna do Pohořelic (plánování prodloužení až na přeshraniční přechod Mikulov do Rakouska).

Dopravní obslužnost

Do mikroregionu je zavedena autobusová doprava v rámci Integrovaného dopravního systému Jihomoravského kraje a vlaková doprava, která je zajišťována společností České dráhy, a.s. Vlaková doprava vede pouze do obce Rajhrad a Popovice. Z Hlavního nádraží v Brně se mohou obyvatelé těchto obcí dostat za 15 minut do Rajhradu a za 13 minut do Popovic. Osobní vlak je veden na trati č. 250 Tišnov – Břeclav se zastávkou ve dvou zmiňovaných obcích, kudy je vedena vlaková doprava. První vlak z Rajhradu do Brna ve všední dny jede v 4:35 a poslední vlak z Brna do Rajhradu jede ve 23:10. Vlak do Popovic jezdí přibližně každou půl hodinu a do Rajhradu v dopravní špičce každých 15 minut, mimo dopravní špičku každou půl hodinu.

Autobusová doprava je v mikroregionu zavedena do 4 obcí z 5, obec Popovice je obsluhována pouze vlakovou dopravou. Z Ústředního autobusového nádraží v Brně jede autobus přímo do obcí Rajhrad a Holasice. Autobus, který jede přímo do obce Rajhradice a Opatovice, vyjíždí z městské části Brno – Komárov. Většina autobusů jezdí každou půl hodinu do těchto obcí, do obce Rajhrad jezdí zhruba každých dvacet minut.

Technická infrastruktura

Tato část je zaměřena na technickou infrastrukturu v mikroregionu Rajhradsko a udává informace o tom, zda se v jednotlivých obcích nachází veřejný vodovod, kanalizace, čistička odpadních vod (ČOV) a plynovod.

Vodovod

V jednotlivých bytových či nebytových prostorách je v mikroregionu Rajhradsko k dispozici veřejný vodovod nebo studna. Většina obcí v mikroregionu je připojena současně na veřejný vodovod i studnu. Technický stav a kvalita vody odpovídá stanoveným normám.

Tabulka 12: Připojení vodovodní sítě v domácnosti v mikroregionu

Byty	Obydlené byty celkem	Z toho	
		V rodinných domech	V bytových domech
Vodovod v bytě	2 175	1 689	470
Teplá voda	2 171	1 701	463

Zdroj: Základní informace o vybraných územních celcích podle SLDB 2011, © 2013, vlastní zpracování

V mikroregionu je celkově na vodovod připojeno 2 175 domácností. Z celkového počtu připojení vodovodu v bytě je 78 % napojeno v rodinných domech a 22 % je napojeno na vodovod v bytových domech.

Kanalizace

V mikroregionu Rajhradsko je k dispozici kanalizace, čistička odpadních vod (ČOV), žumpa či jímka.

Tabulka 13: Připojení na kanalizace v domácnosti v mikroregionu

Byty	Obydlené byty celkem	Z toho	
		V rodinných domech	V bytových domech
Přípoj na kanalizační síť	2 139	1 741	474
Žumpa, jímka	202	184	9

Zdroj: Základní informace o vybraných územních celcích podle SLDB 2011, © 2013, vlastní zpracování

Z tabulky 12 vyplývá, že většina domácností v mikroregionu k 26. 3. 2011 je připojena na kanalizační síť, a to konkrétně 2 139 domácností, kdy 81 % je na kanalizaci připojeno v rodinných domech a 22 % v bytových domech. Na žumpu či jímku je celkově napojeno pouze 202 obydlých bytů. ČOV se nachází ve všech obcích v mikroregionu Rajhradsko.

Plyn a energetika

Následující část je zaměřena na plyn a energetiku v mikroregionu Rajhradsko, kdy vytápění lze rozdělit na ústřední, etážové a kamna.

Tabulka 14: Způsob vytápění v mikroregionu

Byty	Obydlené byty celkem	Z toho	
		V rodinných domech	V bytových domech
Obydlené byty celkem	2 383	1 860	503
Z toho způsob vytápění:			
ústřední	2 075	1 678	381
z toho kotelna v domě:			
na pevná paliva	226	86	138
na plyn	1 762	1 510	239
etážové	121	38	82
z toho používaná energie:			
dřevo, dřevěné brikety	2	1	1
plyn	103	33	70
elektřina	14	3	10
kamna	136	103	33
z toho používaná energie:			
uhlí, koks, uhelné brikety	4	4	0
dřevo, dřevěné brikety	10	7	3
plyn	74	64	10
elektřina	45	25	20

Zdroj: Základní informace o vybraných územních celcích podle SLDB 2011, © 2013, vlastní zpracování

V mikroregionu z celkového počtu obydlých bytů, tedy 2 383, je do 1 855 domácností zaveden plyn, konkrétně do 1 589 bytů v rodinných domech a 256 bytů v bytových domech. Tabulka 13 ukazuje, jakým způsobem jsou vytápěny domácnosti v mikroregionu

Rajhradsko. Z tabulky je zřejmé, že k 26. 3. 2011 ústředním topením je vytápěno celkem 2 075 obydlených bytů, etážovým 121 a kamny 136 obydlených bytů. Celkem jen 59 obydlených bytů je vytápěno elektřinou, a to 47 % v rodinných domech a 51 % v bytových domech. Plynem je celkem vytápěno 1 939 obydlených bytů, kde 83 % využívá plyn v rodinných domech a 16 % v bytových domech.

5.8 Cestovní ruch a životní prostředí

Mikroregion Rajhradsko má na území převážně kulturně zemědělský charakter krajiny. Turistům je k dispozici síť značených i neznačených cyklotras a turistických cest, pořádání velkého množství kulturních akcí či přírodní hodnoty a rekreační potenciál. Turistům je k dispozici ubytovací zařízení v Rajhradě a Rajhradcích a restaurace, které se nacházejí ve všech obcích mikroregionu. Pro turisty je vhodné využít spíše krátkodobou či střednědobou rekreaci na tomto území. (Vítejte v mikroregionu Rajhradsko, © 2013)

V mikroregionu Rajhradsko se vyskytuje celá řada značených i neznačených cyklotras, které jsou vhodné zejména pro rodiny s malými dětmi a pro seniory, neboť se na trasách nacházejí architektonické památky či významné krajinné prvky. Nejznámější cyklotrasa, která mikroregion kříží od severu k jihu, je cyklostezka zvaná Greenways č. 4 Brno – Vídeň, vedoucí přes Rajhradice a Opatovice, a která je napojená na Moravské vinařské stezky. Dalšími cyklostezkami je např. stezka č. 404 Slavkov – Moravský Krumlov, která prochází Rajhradícemi a Rajhradem či stezka č. 5172 Židlochovice – Moravský Krumlov, vedoucí přes Holasice. (Vítejte v mikroregionu Rajhradsko, © 2013)

V mikroregionu Rajhradsko se nachází spousta přírodních zajímavostí. V Rajhradě se nachází tzv. „čeladický ostrov“ o celkové rozloze 34 hektarů. Dále zde můžeme najít mezi dvěma starými přirozenými rameny Svratky spoustu zahrad, sadů a polí s rozšířenou dřevinnou vegetací, kde se v pozadí nachází architektonicky dominantní benediktinský klášter. Významným krajinným prvkem je původní koryto řeky Svratky, kdy samotná řeka je lemována břehovým porostem, nacházejí se zde i typické mokřadné druhy trav a bylin, různé druhy ryb, obojživelníků a ptáků. V bývalém horním klášterním lese (dnes tzv. bažantnice) se nachází komplex původního lužního lesa s typickou flórou a faunou. Rybníky, které se vyskytují v obci Opatovice, připomínají typickou jihočeskou vesnici. Okolí rybníků, které je zdobeno vrbami, topoly či jasany, je oblíbeným místem pro místní obyvatele a známé. V oblasti mezi Svratkou a Dunávkou se nachází lokalita, která se nazývá Přední líchy, kde se vyskytuje soustava čtyř listnatých porostů na ploše více než 6 hektarů a téměř

9- ti hektarový lužní les v říční nivě opodál, který se nazývá Zadní líchy. V katastru Holasice se nachází tzv. Holasický hliník, který patří mezi významné krajinné prvky. Lokalita Ke staré cihelně je poznamenána těžbou cihlařských hlín. V nivě řeky Svratky na ploše 6,5 hektarů se vyskytuje Tůň Ludmila, kde je zanechán přirozený vodní režim s mokřadními rostlinnými společenstvy. Nejvzácnějším krajinným prvkem v obci je staré koryto řeky Svratky, které je dlouhé téměř 3,5 kilometrů (km). V poslední obci mikroregionu, tedy v obci Popovice, je krajinnou zvláštností Svratecká hráz o délce 200 metrů (m) a soutok říčky Bobravy a Svratky s bujnou rostlinnou vegetací. Pro rybářské účely zde byla založena nádrž Pastvisko, která se stala i zajímavým biotopem. Do této obce zasahuje i téměř 60- ti hektarovou rozlohou Rajhradská bažantnice, která je izolovaným komplexem lužního lesa. (Rajhradsko a přírodní zajímavosti, © 2013)

6 SWOT ANALÝZA MIKROREGIONU RAJHRADSKO

Na základě zjištění socioekonomické analýzy mikroregionu Rajhradsko bude vytvořena SWOT analýza, která je rozdělena na následující níže uvedené oblasti, kdy u každé oblasti budou definovány silné a slabé stránky, příležitosti a hrozby. Vytvoření SWOT analýzy mikroregionu slouží jako podklad pro určení strategických cílů, priorit a opatření.

Konkrétní oblasti pro vytvoření SWOT analýzy:

- obyvatelstvo a lidské zdroje,
- oblast cestovního ruchu,
- vybavenost a infrastruktura,
- krajina a životní prostředí.

6.1 Obyvatelstvo a lidské zdroje

Silné stránky

- zvyšující se celkový počet obyvatel,
- kladný celkový přírůstek obyvatelstva,
- klesající index stáří,
- dobrá spolupráce občanů s obcemi v mikroregionu,
- relativně vysoký podíl ekonomicky aktivních obyvatel,
- zachování kulturních a lidových tradic.

Slabé stránky

- v některých obcích stárnutí populace,
- vysoký podíl osob s vyučením,
- větší část obyvatelstva dojíždějící za prací mimo mikroregion,
- omezené možnosti dalšího vzdělávání,
- málo pracovních příležitostí pro vysokoškolsky vzdělané obyvatelstvo,
- málo možností k rekreaci a odpočinku.

Příležitosti

- zvyšující se počet obyvatel v mikroregionu,
- zlepšující se vzdělanostní struktura,
- rozvoj služeb v mikroregionu,
- rostoucí zájem o bydlení v jižním okolí Brna,

- možnost využití dotací na rozvoj obcí,
- blízkost do krajského města Brna.

Hrozby

- zrušení základních škol kvůli malému počtu dětí,
- malý počet ploch na bytovou výstavbu,
- odchod vzdělaných a mladých obyvatel,
- rostoucí náklady na dopravu do zaměstnání a škol,
- zvyšující se nezaměstnanost v mikroregionu,
- vysoké náklady na pořízení bydlení.

6.2 Oblast cestovního ruchu

Silné stránky

- vhodné přírodní podmínky pro cykloturistiku,
- většina turistických tras okruhů napojena na IDS JMK,
- kulturní památka Rajhradský klášter, který je mezinárodně uznávaný,
- dobrá kvalita životního prostředí,
- páteřní cyklostezka Brno – Vídeň,
- předpoklad příměstské turistiky – poloha v zázemí města Brna.

Slabé stránky

- málo ubytovacích zařízení v některých obcích,
- nynější nabídka služeb nízkého standardu,
- nízká propagace mikroregionu jako celku,
- špatný stav některých památek,
- chybí turistické informační centrum,
- neuspokojivá infrastruktura pro návštěvníky a turisty.

Příležitosti

- dotační podpora v oblasti cestovního ruchu,
- rozšíření nabídky aktivit na celoroční období,
- vybudování nových cyklostezek a turistických tras,
- více spolupracovat s ostatními mikroregiony a obcemi,
- možnosti vytvoření venkovské turistiky či agroturistiky

- zlepšování kvality nabízených služeb v oblasti cestovního ruchu.

Hrozby

- nedostatek finančních zdrojů na opravu Rajhradského kláštera,
- rostoucí konkurence okolních mikroregionů,
- v mikroregionu se nenachází žádná významná atraktivita cestovního ruchu (např. památka UNESCO, apod.),
- zhoršující se stav kulturních památek,
- špatná spolupráce mezi jednotlivými obcemi v mikroregionu,
- špatné jazykové schopnosti.

6.3 Vybavenost a infrastruktura

Silné stránky

- dobrá dopravní dostupnost do krajského města Brna,
- relativně kvalitní občanská vybavenost a služby,
- dobrá kvalita technické struktury inženýrských sítí,
- dostatečná kvalita zdrojů pitné vody,
- zajištěna plynofikace ve všech obcích mikroregionu,
- v každé obci mikroregionu se nachází čistička odpadních vod.

Slabé stránky

- v některých obcích špatný technický stav komunikací,
- nedostatečné množství parkovacích míst a zpevněných parkovišť,
- málo ubytovacích kapacit pro seniory,
- veškeré zdravotní a sociální služby jsou pouze v obci Rajhrad,
- některé zastaralé budovy základní občanské vybavenosti,
- nízká kvalita ubytovacích kapacit.

Příležitosti

- možnost čerpání prostředků z evropských fondů,
- rozvoj služeb a zvýšení jeho kvality,
- rozvoj informačních technologií,
- zlepšení technického stavu komunikací,
- využívání obnovitelných zdrojů energie,

- zvýšení kvality úrovně základních a mateřských škol.

Hrozby

- zvyšující se náklady na údržbu dopravní a technické infrastruktury,
- zhoršování stavu technické infrastruktury,
- zhoršování technického stavu školních zařízení,
- zvyšování automobilové a nákladní dopravy,
- nedostatek sociálních zařízení,
- zhoršování dostupnosti území z důvodu omezování dopravních spojů.

6.4 Krajina a životní prostředí

Silné stránky

- na území se nachází velké množství významných krajinných prvků, biocenter a bi-okoridorů lokálního a regionálního významu,
- oblast s méně znečištěným ovzduším,
- provoz sběrného dvora v Rajhradě a Rajhradících,
- relativně kvalitní životní prostředí,
- zlepšování kvality vody,
- dobrá geografická poloha.

Slabé stránky

- staré ekologické zátěže v podobě černých skládek,
- nízká lesnatost v některých obcích mikroregionu,
- zhoršování kvality životního prostředí v důsledku nadměrné dopravy,
- málo odpadkových košů a tudíž hromadí se odpady na území mikroregionu,
- větrná a vodní eroze v zemědělské části území,
- na území hrozí nebezpečí v podobě záplav.

Příležitosti

- využití národních i evropských dotačních zdrojů na životní prostředí,
- likvidace skládek, revitalizace a péče o krajinu,
- rozvoj zelených ploch v obcích,
- využití ekologických zdrojů energie,
- využití místních zdrojů a potenciálu mikroregionu,

- revitalizace a ochrana krajiny.

Hrozby

- vybudování dálničního obchvatu Brna na území mikroregionu,
- nárůst znečištění ovzduší prachem,
- vybudování nových logistických center a tím zhoršování kvality životního prostředí,
- existence černých skládek,
- nízká spolupráce obcí s orgány ochrany přírody a krajiny,
- nedostatek finančních zdrojů pro realizaci projektu.

7 STRATEGIE ROZVOJE MIKROREGIONU RAJHRADSKO

Tato část se zabývá návrhovou částí strategie rozvoje mikroregionu Rajhradsko. Strategické cíle, priority a opatření mikroregionu Rajhradsko, které jsou důležitou částí strategického dokumentu vymezující jeho rozvoj, jsou stanoveny na základě zpracované SWOT analýzy. Vytýčené priority a opatření by měly přispívat k naplnění daného strategického cíle. Aby daný strategický cíl mohl být naplněn co nejlépe, je důležité stanovit ke každé prioritě i opatření. Je žádoucí, aby priority a opatření byly formulovány přesně a to z důvodu vymezení finančních prostředků do jednotlivých oblastí podpory. Struktura návrhové části je tedy rozčleněna na vymezení vize a strategických cílů mikroregionu, stanovení jednotlivých priorit a k nim odpovídající vlastní opatření.

Vize mikroregionu Rajhradsko do roku 2020

Mikroregion Rajhradsko bude plně využívat svého ekonomického potenciálu, kdy také musí pečovat a starat se o kvalitu životního prostředí a o důstojný život všech svých obyvatel. Mikroregion se stane přitažlivou a rozvinutou oblastí, kdy se bude snažit o založení partnerské spolupráce mezi obcemi, podnikateli, ale i spolky. Mikroregion bude usilovat o propojení se svým okolím, a to jak dopravně, tak informačně a stane se tak plnohodnotnou součástí Jihomoravského kraje.

Globální cíl

Globálním cílem mikroregionu Rajhradsko je stvořit takové prostředí, aby mikroregion mohl využívat svých ambicí za účelem všestranného rozvoje s možností využití a čerpání podpory a díky tomu by došlo ke zvýšení výkonnosti obce a ke zlepšení kvality života místních obyvatel.

Strategické cíle, priority a opatření

Na základě provedení existujících analýz, strategické vize a globálního cíle mikroregionu Rajhradsko byla strategická vize rozdělena do čtyř strategických cílů, a to konkrétně:

Strategický cíl 1: Občanská vybavenost a služby

- 1.1 Zlepšení úrovně vzdělávání v základních a mateřských školách
- 1.2 Zlepšení kvality zdravotních a sociálních služeb
- 1.3 Posílení komunikace obyvatelstva s mikroregionem

Strategický cíl 2: Životní prostředí a infrastruktura

2.1 Zlepšení úrovně nakládání s odpady

2.2 Zlepšení kvality silniční sítě včetně chodníků a zvýšení počtu parkovacích míst

Strategický cíl 3: Cestovní ruch

3.1 Rozvoj infrastruktury místního cestovního ruchu

3.2 Propagace a marketing cestovního ruchu

3.3 Rozvoj kulturních a sportovních aktivit

Strategický cíl 4: Podnikatelská sféra a zaměstnanost

4.1 Snížení nezaměstnanosti obyvatel

4.2 Vytvoření příznivého podnikatelského prostředí

Specifikace prioritních os a opatření jednotlivých cílů

Ke každému strategickému cíli je navržena jedna, dvě nebo tři priority, které jsou dále rozšířeny do podoby opatření. Díky upřesnění cílů a opatření by měly být tyto návrhy postupně realizovány. Pomocí těchto opatření je možné jednotlivé projekty financovat.

Strategický cíl 1: Občanská vybavenost a služby

Občanská vybavenost a služby, které se nabízejí v mikroregionu Rajhradsko, ve většině případů dosahují špatné úrovně. Důvodem je málo finančních prostředků na vybudování nových zařízení nebo postupné opotřebení stávajících zařízení.

Zlepšování úrovně kvality života v tomto mikroregionu je jednou ze základních priorit strategického plánu. Rajhradsko by se mělo stát pro všechny věkové skupiny stávajících i nových obyvatel kvalitním místem pro život v této oblasti. Aby bylo tohoto cíle dosaženo, je důležité zabezpečit základní potřeby obyvatel, a to i dobré úrovně sociálních, vzdělávacích a zdravotnických služeb.

Smyslem tohoto strategického cíle je zlepšení úrovně vzdělávacích a zdravotnických zařízení a sociálních služeb, a dále snaha o zvýšení komunikace obyvatelstva s mikroregionem Rajhradsko.

Priorita 1.1 Zlepšení úrovně vzdělávání v základních a mateřských školách

Ve většině obcí v mikroregionu Rajhradsko se nachází mateřská škola a základní škola nižšího stupně. Výjimku tvoří obec Popovice, kde se nenachází ani jedno ze zmiňovaných zařízení, a obec Rajhrad, kde se nachází ZŠ od 1. až do 9. třídy. Pro společenský a kulturní život je žádoucí, aby se v oblasti vyskytovala škola či školka. Bylo by dobré, kdyby došlo k vzájemnému propojení mezi MŠ a ZŠ a tím by se mohl zvýšit zájem rodičů umístit děti do těchto oblastí právě v tomto mikroregionu.

V současné době dochází ke zvyšování nároků na vzdělávání a je vytvářen tlak na další zdokonalování podmínek vzdělávacího procesu, kdy tento proces musí mít dobré technické zázemí a vybavení.

Moderní komunikační technologie v oblasti vzdělávání prodělala v poslední době velký rozmach. Pro udržení konkurenceschopnosti mikroregionu a jeho obyvatel je důležité rozšiřování znalostí a dovedností práce s moderními informačními technologiemi.

Opatření:

- rekonstrukce objektů, které slouží ke vzdělávání, nejmodernějšími technologiemi,
- zahajovat moderní metody vyučování,
- rozšíření výuky cizích jazyků,
- rozvíjet volnočasové a sportovní programy pro místní obyvatele,
- propagace a informovanost o zmodernizování vzdělávacího zařízení,
- výstavba základní či mateřské školy v obci Popovice.

Návrh zdroje financování:

Rozpočet mikroregionu, dotace z EU.

Priorita 1.2 Zlepšení kvality zdravotních a sociálních služeb

Jelikož se veškerá zdravotnická zařízení nacházejí pouze v obci Rajhrad, postupem času dochází již k jejich opotřebení. Nachází se zde pouze nejzákladnější zdravotní péče a z oblasti sociálních služeb se tu vyskytuje jeden domov pro seniory. Místní obyvatelé tak musejí dojíždět za těmito službami do krajského města Brna.

V budoucnu by se měla zvyšovat úroveň zdravotnických a sociálních zařízení v této oblasti a tím by došlo ke zvýšení spokojenosti místních obyvatel a zároveň by mohlo dojít k přilákání nových obyvatel. I když se index stáří v této oblasti mírně snížil, není žádoucí,

aby se v tomto trendu nadále pokračovalo. Proto by mikroregion Rajhradsko měl být na tuto skutečnost připraven a zařízen, a to pomocí zdokonalování zdravotnických zařízení a nabízení sociálních služeb.

Opatření:

- rekonstrukce zdravotnického zařízení v obci Rajhrad,
- zvýšení kvality zdravotnických zařízení a rozšíření kapacit sociálních služeb,
- vybudování zdravotnického centra či domova pro seniory, alespoň ještě v jedné obci mikroregionu,
- výstavba rehabilitačního centra.

Návrh zdroje financování:

Rozpočet mikroregionu, dotace z kraje, dotace z EU.

Priorita 1.3 Posílení komunikace obyvatelstva s mikroregionem

V mikroregionu Rajhradsko by se mohly pravidelně pořádat zasedání zastupitelstva jednotlivých obcí s místními občany. Místní obyvatelstvo má velký zájem o dění konané v této oblasti. Díky této prioritě by mohlo dojít ke zvýšení spokojenosti místních obyvatel, neboť by se mohli aktivně podílet na chodu mikroregionu Rajhradsko.

Opatření:

- pořádání pravidelných schůzek s občany,
- probírání návrhů týkajících se chodu mikroregionu,
- občané budou mít poradní funkci.

Návrh zdroje financování:

Žádné.

Strategický cíl 2: Životní prostředí a infrastruktura

Dobrá kvalita životního prostředí je pro každý mikroregion velice důležitá. Cílem mikroregionu je snaha o zachování životního prostředí a užívání přírodních zdrojů, za účelem toho, aby i nadále mohly toto opatření využívat i další generace. Mikroregion velice usiluje o rozvoj lidské společnosti, a to hlavně při zachování principu trvale udržitelného rozvoje. Měl by být podporován společenský život se zachováním stávajícího životního prostředí.

Co se týče infrastruktury, vybavení technickou a dopravní infrastrukturou se řadí mezi základní podmínky rozvoje mikroregionu a patří mezi podstatné faktory při hodnocení kvality života v této oblasti. Každá obec v mikroregionu je dostatečně vybavena technickou infrastrukturou. Nachází se zde veřejný vodovod, kanalizace, čistička odpadních vod či plynofikace, takže v tomhle směru není potřeba cokoliv rozvíjet nebo zdokonalovat. Cílem mikroregionu je zlepšení hlavně dopravní infrastruktury, což by vedlo ke zvýšení kvality života obyvatel a k rozvoji cestovního ruchu díky dobré dopravní dostupnosti.

2.1 Zlepšení úrovně nakládání s odpady

Mikroregion si klade za cíl celkově zlepšit úroveň nakládání s odpady. Do mikroregionu bude potřeba nainstalovat více odpadkových košů a to včetně košů na psí výkaly. Do mikroregionu Rajhradsko by se mohlo zavést více nádob na tříděný odpad, zejména na papír, sklo a plasty. Díky tomu by došlo k celkovému zlepšování kvality úrovně životního prostředí a místní obyvatelé by měli díky rozšíření této nabídky více možností, jak nakládat s jednotlivými odpady. Jelikož se v mikroregionu celkově nacházejí pouze dvě sběrná střediska, a to konkrétně v Rajhradě a Rajhradicích, proto mikroregion uvažuje o vybudování alespoň ještě jednoho střediska. Do zlepšení úrovně nakládání s odpady by se mohli aktivně zapojit i místní obyvatelé, což by mohlo mít celkově dobrý přínos pro mikroregion, a to hlavně v oblasti životního prostředí.

Opatření:

- vybudování sběrného střediska v obci Holasice,
- instalace více odpadkových košů v této oblasti,
- zavedení více nádob na tříděný odpad,
- rušení černých skládek.

Návrh zdroje financování:

Rozpočet mikroregionu, rozpočet kraje, Státní fond životního prostředí.

2.2 Zlepšení kvality silniční sítě včetně chodníků a zvýšení počtu parkovacích míst

Mikroregion Rajhradsko má v některých oblastech špatnou kvalitu komunikací a chodníků. Hlavním cílem mikroregionu je zlepšování a modernizace některých silničních komunikací, zejména silnic nižších tříd, a to i včetně chodníků. Ve většině obcí je také nedostatek parkovacích míst, zejména v obci Rajhrad u obchodního domu Tesco a zdravotního střediska, málo parkovacích míst je také v okolí sídlišť a u Benediktinského kláštera. V mikro-

regionu by se tedy měla celkově zlepšit úroveň silniční sítě a alespoň trochu by se měl zvýšit počet parkovacích míst u hlavních zařízení.

Opatření:

- rekonstrukce místních komunikací,
- opravy závad na místních komunikacích,
- oprava a údržba chodníků,
- výstavba nových parkovacích míst.

Návrh zdroje financování:

Dotace z kraje, Evropský fond regionálního rozvoje.

Strategický cíl 3: Cestovní ruch

Cestovní ruch patří v dnešní době mezi nejvíce se rozvíjející oblast v České republice. Z hlediska cestovního ruchu může mikroregion Rajhradsko nabídnout spoustu kulturních zážitků, historické památky, například Benediktinský klášter v obci Rajhrad a také se zde vyskytuje spousta krajinných významných prvků. Turistům je k dispozici i velké množství cyklostezek a turistických tras.

Mikroregion Rajhradsko si přeje vytvořit takové podmínky pro cestovní ruch, aby mohl budoucím návštěvníkům nabídnout ukázkou zachování místních tradic, možnosti využití jejich zázemí krajiny a významných krajinných prvků. Mikroregion se bude také více snažit o propagaci cestovního ruchu.

3.1 Rozvoj infrastruktury místního cestovního ruchu

Mikroregion má docela dobré podmínky pro rozvoj cestovního ruchu. Mikroregion Rajhradsko by se chtěl zaměřit na projekty spojené s principy trvale udržitelného rozvoje, což by mohlo do této oblasti přilákat více potenciálních návštěvníků. I když je mikroregion zaměřen na kulturní tradice, snaží se turistům nabídnout různé i volnočasové aktivity, a to zejména využití cyklostezek, které se zde vyskytují, nebo turistických stezek. Je zde i možnost ubytování a využití restauračních zařízení. Mikroregion se chce proto zaměřit na zkvalitňování turistické infrastruktury.

Opatření:

- vybudování příjezdové cesty a parkovací místa v okolí Benediktinského kláštera,
- okružní cyklistická stezka mikroregionem Rajhradsko,

- vybudování informačního systému o atraktivitách mikroregionu,
- údržba stávajících cyklostezek,
- zvýšení nabídky kulturního a společenského vyžití.

Návrh zdroje financování:

Regionální operační program Jihovýchod, rozpočet mikroregionu, dotace z kraje.

3.2 Propagace a marketing cestovního ruchu

Pro rozvoj cestovního ruchu je také důležitá dostatečná propagace a marketing mikroregionu z hlediska cestovního ruchu. Měly by se vyzdvihnout silné stránky mikroregionu v rámci této oblasti a také výčet toho, co mikroregion svým turistům může nabídnout, čímž by mohlo dojít k přilákání více návštěvníků do této oblasti. Bylo by dobré, kdyby mikroregion spolupracoval i s ostatními mikroregiony či organizacemi v rámci podpory cestovního ruchu.

Opatření:

- vytvoření propagace mikroregionu, např. internet, informační letáky, média, apod. a to včetně výčtu nabídky programů a služeb v oblasti cestovního ruchu,
- spolupráce s ostatními mikroregiony v oblasti rozvoje cestovního ruchu,
- vybudování informačních center,
- zajistit informační systém a značení na celém území mikroregionu.

Návrh zdroje financování:

Rozpočet mikroregionu, dotace z kraje.

3.3 Rozvoj kulturních a sportovních aktivit

Mikroregion Rajhradsko nabízí spoustu kulturních zajímavostí a sportovních aktivit, kdy ale také mikroregion musí o tyto zařízení pečovat a renovovat je. Pro nabízení těchto akcí potřebuje pro svou činnost odpovídající zázemí. Některé obce v mikroregionu nedosahují potřebné kvality sportovišť nebo také v některých obcích se určité druhy sportovišť nevy-skytují.

Opatření:

- výstavba víceúčelového hřiště nebo rekonstrukce sportovních zařízení,
- propagovat tradiční nebo vymyslet nové kulturní nebo sportovní akce se zapojením široké veřejnosti,

- organizovat setkání s významnými osobami a pořádat různé besedy.

Návrh zdroje financování:

Rozpočet mikroregionu, dotace z EU.

Strategický cíl 4: Podnikatelská sféra a zaměstnanost

Jelikož v mikroregionu Rajhradsko je poměrně vysoká nezaměstnanost, měla by se tato situace řešit. Jedním z možných řešení by mohlo být přilákání více investorů do této oblasti a tím by se mohl zvýšit počet pracovních míst. Většina místních obyvatel dojíždí za prací do krajského města Brna. Posílení této oblasti je důležitým faktorem pro rozvoj v oblasti lidských zdrojů. Některé volné plochy vyskytující se na území by mohly sloužit k rozvoji malého a středního podnikání. Velký rozmach by mohl nastat v oblasti zemědělství. Strategickým cílem v této oblasti je rozvoj malého a středního podnikání, snížení nezaměstnanosti a přilákání více investorů do tohoto mikroregionu.

4.1 Snížení nezaměstnanosti obyvatel

V mikroregionu by se měli snažit o snížení počtu nezaměstnaných obyvatel v této lokalitě. Mohl by místní veřejnosti či zaměstnavatelům nabídnout možnosti vzdělávacích kurzů či určitou rekvalifikaci. Dále by se měl mikroregion Rajhradsko snažit o zvýšení počtu pracovních míst pro místní, popřípadě potenciálně i pro nové obyvatele, např. formou rozvoje malého i středního podnikání, popřípadě přilákání nových investorů.

Opatření:

- rozšiřování nabídky pracovních míst,
- nabízení vzdělávacích kurzů pro veřejnost a zaměstnavatele.

Návrh zdroje financování:

Rozpočet mikroregionu, rozpočet kraje, podpora z EU.

4.2 Vytvoření příznivého podnikatelského prostředí

Díky této prioritě by se mohlo v mikroregionu Rajhradsko zlepšit podnikatelské prostředí v oblasti malého a středního podnikání. V současné době se zde nachází pár institucí zabývajících se odbornou či vzdělávací činností, ale není jich zde dostatek. Mikroregion se snaží o zlepšení této situace v tomto problémovém okruhu.

Opatření:

- rozšiřování informací o programech pro podporu podnikání,
- vytvoření rekvalifikačních kurzů,
- podpora rozvoje malého a středního podnikání,
- nabídnout podnikatelům vzdělávací programy.

Návrh zdroje financování:

Rozpočet obce, podpora EU.

8 KATALOG PROJEKTŮ PRO OBDOBÍ 2014-2020

V poslední části této diplomové práce jsou navrženy konkrétní projekty vycházející z výše uvedených strategických cílů mikroregionu Rajhradsko přispívající k celkovému rozvoji mikroregionu.

Projekt č. 1: Dům s pečovatelskou službou

Název projektu:	Dům s pečovatelskou službou
Předkladatel projektu:	Mikroregion Rajhradsko
Vazba na strategický cíl a prioritu:	Strategický cíl 1: Občanská vybavenost a služby Priorita 1.2: Zlepšení kvality zdravotních a sociálních služeb
Cílové skupiny:	Obyvatelé mikroregionu, senioři
Území dopadu:	Obec Holasice

Stručný popis projektu:

Projekt je zaměřen na výstavbu nového domu s pečovatelskou službou a to i včetně pořízení vnitřního vybavení těchto nových prostor. Dům s pečovatelskou službou bude vybudován v obci Holasice, ale bude sloužit i pro obyvatele z ostatních obcí v mikroregionu, zejména pro seniory. V objektu se bude nacházet celkem 25 pokojů a samozřejmě bude zajištěn bezbariérový přístup a k domu bude náležet i velká zahrada. Dále se v objektu bude nacházet jídelna, společenská místnost a knihovna. Senioři mohou využít také nabídku služeb a to v podobě rehabilitace, kadeřnictví či pedikúry. Před domem se bude také nacházet parkoviště. Díky tomuto projektu bude k dispozici několik pracovních míst.

Odůvodnění projektu:

Jelikož se v mikroregionu nachází pouze jeden domov pro seniory, je tato kapacita nedostačující a také z toho důvodu jsou dlouhé čekací doby pro umístění do tohoto domova. V důsledku rostoucího počtu stárnoucího obyvatelstva a zvyšujících se nároků na sociální a zdravotní péči je vybudování tohoto pečovatelského domu přínosné. Díky realizace tohoto projektu bude docházet k zlepšování kvality bydlení pro seniory a také tato výstavba pomůže vyřešit problematiku budoucího stárnutí obyvatelstva v mikroregionu Rajhradsko.

Aktivity projektu:

- postavení domu s pečovatelskou službou,
- zajištění bezbariérového přístupu,
- vybudování zahrady,
- výstavba jídelny, společenské místnosti a knihovny,
- postavení parkoviště.

Cíl projektu:

Hlavním cílem tohoto projektu je vytvoření dostatečné kapacity sociální péče pro seniory v mikroregionu Rajhradsko. Díky tomuto projektu dojde k vytvoření lepších podmínek pro bydlení seniorů v této lokalitě a také zajištění kvalitní pečovatelské služby.

Výstupy projektu:

- jednolůžkové a dvojlůžkové pokoje,
- bezbariérový přístup,
- parkoviště,
- zahrada včetně upravené zeleně, laviček a odpadkových košů,
- jídelna, společenská místnost a knihovna,
- rehabilitace, kadeřnictví a pedikúra,
- nová pracovní místa.

Doba realizace projektu: 2014 – 2015

Předpokládané náklady: 55 mil. Kč

Financování projektu:

- 85 % dotace z ROP Jihovýchod
- 10 % rozpočet mikroregionu Rajhradsko
- 5 % obec Holasice

Projekt č. 2: Okružní cyklistická stezka mikroregionem Rajhradsko

Název projektu: Okružní cyklistická stezka mikroregionem Rajhradsko

Předkladatel projektu: Mikroregion Rajhradsko

Vazba na strategický cíl a prioritu: Strategický cíl 3: Cestovní ruch
Priorita 3.1 Rozvoj infrastruktury místního cestovního ruchu

Cílové skupiny: Obyvatelé mikroregionu, turisté, cyklisti

Území dopadu: Mikroregion Rajhradsko

Stručný popis projektu:

Hlavním cílem tohoto projektu je výstavba cyklotrasy vedoucí přes jednotlivé obce mikroregionu Rajhradsko. Cyklotrasa by měla sloužit také pro in-line bruslaře a pěší turisty všech věkových kategorií. Díky tomuto projektu by mohlo dojít ke zvýšení cestovního ruchu v této oblasti a také ke zvýšení poskytovaných služeb, a tím by se mohla zvýšit návštěvnost památek nacházejících se v této oblasti, např. Benediktinský klášter nacházející se v Rajhradě.

Odůvodnění projektu:

V mikroregionu Rajhradsko se nachází pár cyklostezek, ale žádná z nich nevede všemi obcemi nacházejícími se v této oblasti. Vybudováním cyklotrasy by tak budoucí turista mohl navštívit všechny známé oblasti či památky vyskytující se v této lokalitě. Realizace tohoto projektu by také mohla napomoci ke zvýšení atraktivity této oblasti z hlediska cestovního ruchu a tím přilákat do oblasti více návštěvníků z Brna a jeho okolí.

Aktivity projektu:

- výstavba cyklotrasy i pro in-line bruslaře a pěší,
- na trase budou instalovány pevné stojany na kola, lavičky a odpadkové koše,
- zajištění propagace této cyklotrasy.

Cíl projektu:

Cílem projektu je výstavba cyklotrasy procházející všemi obcemi nacházejícími se v mikroregionu Rajhradsko. Cyklotrasa bude také sloužit i pro in-line bruslaře a pěší turisty

všech věkových kategorií. Vybudování této cyklotrasy povede ke zvýšení atraktivnosti a cestovního ruchu v této oblasti.

Výstupy projektu:

- vybudovaná cyklotrasa,
- upravená plocha zeleně,
- stojany na kola, lavičky, odpadkové koše.

Doba realizace projektu: 2015 – 2016

Předpokládané náklady: 8 mil. Kč

Financování projektu:

- 80 % dotace z ROP Jihovýchod
- 20 % rozpočet mikroregionu Rajhradsko

Projekt č. 3: Výstavba víceúčelového hřiště

Název projektu:	Výstavba víceúčelového hřiště
Předkladatel projektu:	Mikroregion Rajhradsko
Vazba na strategický cíl a prioritu:	Strategický cíl 3: Cestovní ruch Priorita 3.3 Rozvoj kulturních a sportovních aktivit
Cílové skupiny:	Obyvatelé mikroregionu, turisté, návštěvníci
Území dopadu:	Mikroregion Rajhradsko

Stručný popis projektu:

Realizací tohoto projektu dojde k vybudování víceúčelového dětského hřiště jak pro děti předškolního věku, tak také pro děti školního věku. Pro děti školního věku bude k dispozici lezecká stěna, řetízková houpačka, šplhací souprava, menší betonový plác na různé míčové hry a trampolína. Pro děti předškolního věku bude na hřišti k dispozici velké pískoviště, skluzavky, dřevěný domeček či tabule na malování. Dále se v prostoru bude nacházet zeleň, lavičky a odpadkové koše. Celý tento prostor bude oplocen.

Odůvodnění projektu:

V mikroregionu Rajhradsko se nevyskytuje žádné víceúčelové hřiště pro děti. Výstavbou tohoto projektu by došlo k zatraktivnění této oblasti a lepšímu využívání volného času rodin s dětmi. Díky tomuto hřišti by také mohlo dojít k rozvoji cestovního ruchu a to z toho důvodu, že potenciálním návštěvníkům a turistům je k dispozici tato zmiňovaná atrakce, kterou ocení zejména děti. Mohlo by to pomoci do této oblasti přilákat více turistů, které potom mohou využít další možnosti, které mikroregion nabízí v oblasti cestovního ruchu.

Aktivity projektu:

- výstavba víceúčelového hřiště pro děti školního a předškolního věku,
- výsadba zeleně,
- instalace laviček a odpadkových košů.

Cíl projektu:

Cílem tohoto projektu je vybudování víceúčelového hřiště pro děti školního a předškolního věku v obci Holasice. Díky tomuto projektu dojde k rozvoji cestovního ruchu a zatraktivnění mikroregionu Rajhradsko.

Výstupy projektu:

- víceúčelové hřiště pro děti školního věku,
- víceúčelové hřiště pro děti předškolního věku,
- výsadba zeleně,
- umístění laviček a odpadkových košů.

Doba realizace projektu: 2015 – 2016

Předpokládané náklady: 2 mil. Kč

Financování projektu:

- 85 % dotace z ROP Jihovýchod
- 10 % rozpočet mikroregionu Rajhradsko
- 5 % obec Holasice

Projekt č. 4: Podpora v rozvoji malého a středního podnikání

Název projektu:	Podpora v rozvoji malého a středního podnikání
Předkladatel projektu:	Mikroregion Rajhradsko
Vazba na strategický cíl a prioritu:	Strategický cíl 4: Podnikatelská sféra a zaměstnanost Priorita 4.2 Podpora v rozvoji malého a středního podnikání
Cílové skupiny:	Obyvatelé mikroregionu
Území dopadu:	Mikroregion Rajhradsko

Stručný popis projektu:

Pomocí tohoto projektu by se mohlo v mikroregionu Rajhradsko zlepšit podnikatelské prostředí v oblasti malého a středního podnikání. V současné době se zde nachází pár institucí zabývajících se odbornou či vzdělávací činností, ale není jich zde dostatek. Realizací tohoto projektu by chtěl mikroregion poskytnout informace o možnostech financování jejich rozvoje z evropských fondů, zajistit pravidelné zasedání s podnikateli a konzultovat možnosti rozvoje, absolvovat školení v této oblasti a spolupracovat s veřejným a soukromým sektorem za pomoci zástupců podnikatelů se zástupci měst a obcí. Díky tomuto projektu by bylo k dispozici v mikroregionu Rajhradsko pro místní obyvatele nové pracovní příležitosti.

Odůvodnění projektu:

V mikroregionu Rajhradsko se nachází jen pár společností zabývajících se odbornou nebo vzdělávací činností a nedochází k rozvoji v této oblasti. Za pomoci tohoto projektu by došlo k rozvoji informovanosti pomocí podpory z evropských fondů, což by zvýšilo počet malých a středních podniků v této lokalitě a bylo by tak k dispozici více pracovních příležitostí a také by došlo k zatraktivnění této oblasti a přísunu nových obyvatel do mikroregionu Rajhradsko.

Aktivity projektu:

- zvýšení informovanosti o možnostech financování rozvoje malého a středního podnikání z evropských fondů,

- pravidelné zasedání s podnikateli a konzultace o možnosti rozvoje,
- spolupráce s veřejným a soukromým sektorem.

Cíl projektu:

Cílem tohoto projektu je poskytnout podnikatelům malého a středního podnikání informace o možnosti rozvoje, které mohou být podporovány z evropských fondů. Dále by byly v této oblasti k dispozici nové pracovní příležitosti díky rozvíjející se oblasti malého a středního podnikání.

Výstupy projektu:

- rozvoj malého a středního podnikání,
- nové pracovní příležitosti,
- zajištění informovanosti podnikatelů malého a středního podnikání o možnosti rozvoje z evropských fondů.

Doba realizace projektu: 2014 – 2015

Předpokládané náklady: 1 mil. Kč

Financování projektu:

- rozpočet obcí a mikroregionu

ZÁVĚR

Hlavním cílem mé diplomové práce bylo vytvoření strategie rozvoje mikroregionu Rajhradsko a navrnutí doporučení vedoucí k rozvoji této oblasti.

Mikroregion Rajhradsko vznikl v roce 2003 a to jako dobrovolný svazek obcí, ke kterému se celkem připojilo pět obcí, a to konkrétně obce Holasice, Opatovice, Popovice, Rajhrad a Rajhradice. Mikroregion se nachází v Jihomoravském kraji, jižně od krajského města Brna. Název mikroregionu byl odvozen od obce Rajhrad, kdy tato obec je správním centrem tohoto mikroregionu. Mikroregion se nachází na pomezí Bobravské vrchoviny a Dyjsko-svrateckého úvalu, touto lokalitou protéká řeka Svratka. Založení tohoto mikroregionu bylo z důvodu všeobecné ochrany životního prostředí, rozvoje dopravní infrastruktury a občanské vybavenosti, rozvoje cestovního ruchu a cykloturistiky. K 31. 12. 2012 žilo v mikroregionu celkem 7 073 obyvatel, kdy nejvíce obyvatel žije v obci Rajhrad a Rajhradice.

V posledních letech dochází v mikroregionu Rajhradsko k nárůstu celkového počtu obyvatelstva. Co se týče přirozeného a migračního přírůstku po celé sledované období bylo dosaženo kladných hodnot přirozeného přírůstku. Migrační přírůstek je také z dlouhodobého hlediska kladný. Důležitou roli v rámci struktury obyvatelstva hraje především struktura podle věku. Pro měření průběhu demografického stárnutí populace se využívá index stárí, který po celé sledované období dosahoval hodnoty nad 100 %, kromě posledního roku, tedy roku 2012, kdy byla vypočtena hodnota 95 %. I když se index stárí v mikroregionu snižuje, do budoucna se očekává spíše nárůst starší populace. Průměrný věk v této lokalitě se pohyboval okolo 40 let. Z hlediska vzdělanostní struktury je z celkového počtu 5 532 obyvatel nad 15 let v mikroregionu nejvíce obyvatel vyučených. Vzdělanostní struktura v Rajhradsku se neustále zvyšuje.

Ekonomicky aktivní obyvatelé jsou ty osoby, které jsou zaměstnané a osoby nezaměstnané, které si aktivně hledají práci a jsou připraveni k případnému nástupu do zaměstnání. Z celkového počtu obyvatelstva mikroregionu Rajhradsko je ekonomicky aktivních 50,36 % osob, kdy nejvíce osob pracuje v odvětví velkoobchod a maloobchod, opravy a údržba motorových vozidel, dále pak v odvětví stavebnictví, průmyslu a profesní, vědecké a technické činnosti. Míra nezaměstnanosti patří mezi důležité socioekonomické ukazatele v území. Mikroregion Rajhradsko vykazuje poměrně vysokou míru nezaměstnanosti

v letech 2007 – 2011 a řadí se mezi mikroregiony s poměrně vysokou mírou nezaměstnanosti v okrese Brno – venkov.

Občanská vybavenost mikroregionu Rajhradsko byla provedena na základě dostupnosti a vybavenosti z hlediska školství, zdravotnictví a kulturních a sportovních zařízení. Z hlediska školství mají všechny obce mateřskou a základní školu nižšího stupně. Výjimku tvoří obec Rajhrad, kde se nachází základní škola od 1. do 9. třídy a také střední zahradnická škola a ještě výjimku tvoří obec Popovice, kde se nevykytuje žádné zařízení. Zdravotnické a sociální zařízení se nacházejí pouze v obci Rajhrad, kde je k dispozici základní zdravotnická péče. Ke specialistům a do nemocnic musí lidé dojíždět do krajského města Brna. Co se týká obchodu a služeb, většina těchto zařízení se nachází v obci Rajhrad a základní obchody se vyskytují téměř ve všech obcích mikroregionu.

Dopravní obslužnost je v mikroregionu Rajhradsko dobrá, obyvatelům je k dispozici železniční i autobusová doprava a dobré dopravní spojení z hlediska automobilové dopravy. Mikroregion se nachází relativně blízko krajského města Brna, občané tak mají dobré spojení do této lokality, kde mají možnost využít služeb různého druhu a kvality. Z hlediska technické infrastruktury má každá obec v mikroregionu veřejný vodovod, kanalizaci, ČOV a plynofikaci.

Mikroregion Rajhradsko má na území převážně kulturně zemědělský charakter krajiny. Turistům je k dispozici síť značených i neznačených cyklotras a turistických cest, pořádání velkého množství kulturních akcí či přírodní hodnoty a rekreační potenciál.

Na základě vytvořené socioekonomické analýzy byla vytvořena SWOT analýza, která byla zaměřena na obyvatelstvo a lidské zdroje, na oblast cestovního ruchu, na vybavenost a infrastrukturu a na krajinu a životní prostředí, kde u každé oblasti byly popsány silné a slabé stránky, příležitosti a hrozby. Poslední část byla zaměřena na samostatné návrhy strategie rozvoje mikroregionu Rajhradsko, kdy strategické cíle byly rozčleněny do 4 kategorií, a to konkrétně občanská vybavenost a služby, životní prostředí a infrastruktura, cestovní ruch a podnikatelská sféra a zaměstnanost. Ke každému cíli byla navržena priorita a opatření. Na závěr byl vytvořen katalog konkrétních projektů.

Mikroregion Rajhradsko skýtá dobré možnosti na potenciální rozvoj a začíná se pomalu rozvíjet hlavně z hlediska cestovního ruchu a občanské vybavenosti.

SEZNAM POUŽITÉ LITERATURY

Monografie

- [1] BOHÁČKOVÁ, Ivana a Magdalena HRABÁNKOVÁ, 2009. *Strukturální politika Evropské unie*. 1. vyd. Praha: C. H. Beck, 188 s. ISBN 978-80-7400-111-6.
- [2] BRYSON, John, 2011. *Strategic Planning for Public and Nonprofit Organizations*. 4. vyd. San Francisco: Jossey-Bass, 575 s. ISBN 978-0-470-39251-5.
- [3] GALVASOVÁ, Iva et al., 2007. *Spolupráce obcí jako faktor rozvoje*. 1. vyd. Brno: Georgetown, 138 s. ISBN 978-80-86251-20-2.
- [4] GROSPÍČ, Jiří et al., 2008. *Úvod do regionálních věd a veřejné správy*. 2. vyd. Plzeň: Vydavatelství a nakladatelství Aleš Čeněk, 455 s. ISBN 978-80-2380-086-4.
- [5] HRABÁNKOVÁ, Magdalena, Libuše SVATOŠOVÁ a Ivana BOHÁČKOVÁ, 2006. *Vybrané diagnostické metody pro sledování regionálního rozvoje*. 1. vyd. České Budějovice: Jihočeská univerzita, Zemědělská fakulta, 65 s. ISBN 80-7040-835-9.
- [6] JENÍČEK, Vladimír et al., 2010. *Vyvážený rozvoj na globální a regionální úrovni*. 1. vyd. Praha: C. H. Beck, 132 s. ISBN 978-80-7400-195-6.
- [7] JOHANSSON, Börje, Charlie KARLSSON a Roger STOUGH, 2002. *Regional Policies and Comparative Advantage*. 1. vyd. Northampton: Edward Elgar, 519 s. ISBN 978-1-84064-834-1.
- [8] LABOUNKOVÁ, Vladimíra, Milan PŮČEK a Ludmila ROHREROVÁ, 2009. *Metodická příručka pro zpracování strategických rozvojových dokumentů mikroregionů*. 1. vyd. Brno: Ústav územního rozvoje, 47 s. ISBN 978-80-87318-02-7.
- [9] MAIER, Karel et al., 2012. *Udržitelný rozvoj území*. 1. vyd. Praha: Grada Publishing, a.s., 256 s. ISBN 978-80-247-4198-7.
- [10] PÁPOL, Tomáš a Miroslav PAVLAS, 2006. *Problémy mikroregionů při tvorbě společných projektů*. 1. vyd. Hradec Králové: Civitas per populi, 81 s. ISBN 80-903813-1-6.
- [11] PERLÍN, Radim a Ivan BIČÍK, 2006. *Strategický plán mikroregionu: metodická příručka pro zájemce o strategické plánování ve venkovských mikroregionech a*

- obcích*. 1. vyd. Praha: Univerzita Karlova v Praze, Přírodovědecká fakulta, 76 s. ISBN 80-903093-0-5.
- [12] ŠÍN, Zbyněk, 2009. *Tvorba práva: pravidla, metodika, technika*. 2. vyd. Praha: C. H. Beck, 194 s. ISBN 978-80-7400-162-8.
- [13] ŠKRABAL, Ivo, 2006. *Metodika zavádění managementu rozvoje mikroregionů*. 1. vyd. Přerov: Centrum pro komunitní práci, 182 s. ISBN 80-86902-39-0.
- [14] TITTELBACHOVÁ, Šárka, 2011. *Turismus a veřejná správa*. 1. vyd. Praha: Grada Publishing, a.s., 200 s. ISBN 978-80-247-3842-0.
- [15] WOKOUN, René, 2008. *Regionální rozvoj: východiska regionálního rozvoje, regionální politika, teorie, strategie a programování*. 1. vyd. Praha: Linde, 475 s. ISBN 978-80-7201-699-0.

Internetové zdroje

- [16] Holasice, © 2014. *Oficiální stránky obce Holasice* [online]. [cit. 2014-04-27]. Dostupné z: <http://www.holasice.cz/>.
- [17] Město Rajhrad, © 2013. *Nový Rajhrad*. [online]. [cit. 2014-04-27]. Dostupné z: <http://novy.rajhrad.cz/>.
- [18] Městská a obecní statistika, © 2013. *Veřejná databáze Českého statistického úřadu* [online]. [cit. 2014-04-05]. Dostupné z: <http://vdb.czso.cz/mos/okres.jsp?k=CZ0643>.
- [19] Mikroregion Rajhradsko, © 2012-2014. *Regionální informační systém* [online]. [cit. 2014-04-05]. Dostupné z: <http://www.risy.cz/cs/vyhledavace/mikroregiony?nazev=rajhradsko&ucel=&uroven=&krajNuts=&okresNuts=&orpKod=&obecNazev=&obecNazevHidden=>.
- [20] Mikroregion Rajhradsko – v kraji vzdělaných benediktinů, © 2013. *Mikroregion Rajhradsko* [online]. [cit. 2014-04-16]. Dostupné z: <http://www.mikroregion-rajhradsko.cz/cz/image/pdf/brozmikrcz.pdf>.
- [21] Metodické doporučení k činnosti územních samosprávních celků, © 2012. *Ministerstvo vnitra ČR* [online]. [cit. 2014-04-27]. Dostupné z: <http://www.mvcr.cz/mvcren/file/modra-c-4-web-pdf>.
- [22] Obce – ČR, © 2012-2014. *Regionální informační servis*. [online]. [cit. 2014-04-05]. Dostupné z: <http://www.risy.cz/cs/vyhledavace/obce>.

- [23] Počet a věkové složení obyvatel v obcích v JHK, © 2013. *Český statistický úřad* [online]. [cit. 2014-04-05]. Dostupné z: http://www.czso.cz/xb/redakce.nsf/i/pocet_a_vekove_slozeni_obyvatel_v_obcich_jihomoravskeho_kraje_.
- [24] Pohyb obyvatel ve vybraném území – časová řada, © 2014. *Veřejná databáze Českého statistického úřadu* [online]. [cit. 2014-04-05]. Dostupné z: http://vdb.czso.cz/vdbvo/tabparamzdr.jsp?vo=graf&cislotab=DEM1010CU&voa=graf&go_zobraz=1&childsel0=5&go_h_1=1&go_h_2=1&go_h_3=1&go_l_11=1&go_l_12=1&go_l_13=1&go_l_14=1&go_l_15=1&go_l_16=1&go_l_17=1&go_l_18=1&go_l_19=1&go_l_20=1&go_l_21=1&go_l_22=1&go_l_23=1&go_l_24=1&go_l_25=1&go_l_26=1&go_l_27=1&go_l_28=1&go_l_29=1&go_l_85=1&go_l_88=1.
- [25] Popovice, © 2014. *Obec Popovice* [online]. [cit. 2014-04-27]. Dostupné z: <http://www.obecpopovice.cz/>.
- [26] Postavení právních předpisů obcí a jejich druhy, © 2012. *Žít Brno* [online]. [cit. 2014-04-27]. Dostupné z: http://www.zitbrno.cz/wp-content/uploads/2012/06/Bortel_srovnani.pdf.
- [27] Pravidla pro vydávání nařízení obcí, © 2007. *Karlovarský kraj* [online]. [cit. 2014-04-26]. Dostupné z: http://www.kr-karlovarsky.cz/krajsky...obce/.../Metodickylist%2001_2007.doc.
- [28] Příprava období 2014-2020, © 2014. *Strukturální fondy* [online]. [cit. 2014-04-26]. Dostupné z: <http://www.strukturalni-fondy.cz/cs/Fondy-EU/Kohezni-politika-EU>.
- [29] Rajhradice, © 2006-2014. *Obec Rajhradice* [online]. [cit. 2014-04-27]. Dostupné z: <http://www.rajhradice.cz/>.
- [30] Rajhradsko a jeho tradice, © 2013. *Mikroregion Rajhradsko* [online]. [cit. 2014-04-18]. Dostupné z: <http://www.mikroregion-rajhradsko.cz/cz/view.php?cisloclanku=2009010006>.
- [31] Rajhradsko a přírodní zajímavosti, © 2013. *Mikroregion Rajhradsko* [online]. [cit. 2014-04-18]. Dostupné z: <http://www.mikroregion-rajhradsko.cz/cz/view.php?cisloclanku=2009010005>.

- [32] Stanovy dobrovolného svazku obcí, Mikroregion Rajhradsko, © 2013. *Mikroregion Rajhradsko* [online]. [cit. 2014-04-10]. Dostupné z: http://www.mikroregion-rajhradsko.cz/cz/image/pdf/stanovy_mikroregionu_rajhradsko.pdf.
- [33] Stav obyvatelstva a průměrný věk v obcích, © 2014. *Veřejná databáze Českého statistického úřadu* [online]. [cit. 2014-04-05]. Dostupné z: http://vdb.czso.cz/vdbvo/tabparam.jsp?cislotab=OBY6031PU_OB2.5&voa=tabulka&go_zobraz=1&verze=0&cas_3_9=20121231.
- [34] Statistiky nezaměstnanosti z územního hlediska, © 2013. *Ministerstvo práce a sociálních věcí* [online]. [cit. 2014-04-05]. Dostupné z: <http://portal.mpsv.cz/sz/stat/nz/uzem>.
- [35] Strategie regionálního rozvoje ČR 2014-2020, © 2013. *Ministerstvo pro místní rozvoj* [online]. [cit. 2014-04-26]. Dostupné z: <http://www.mmr.cz/getmedia/08e2e8d8-4c18-4e15-a7e2-0fa481336016/SRR-2014-2020.pdf>.
- [36] Strategie rozvoje mikroregionu Rajhradsko, © 2013. *Mikroregion Rajhradsko* [online]. [cit. 2014-04-20]. Dostupné z: <http://www.mikroregion-rajhradsko.cz>.
- [37] Víťáme Vás na internetových stránkách obce Opatovice, © 2013. Obec Opatovice [online]. [cit. 2014-04-27]. Dostupné z: <http://www.opatovice.eu/>
- [38] Víťejte v mikroregionu Rajhradsko, © 2013. *Mikroregion Rajhradsko* [online]. [cit. 2014-04-18]. Dostupné z: <http://www.mikroregion-rajhradsko.cz/cz/view.php?cisloclanku=2009030003>.
- [39] Základní informace o vybraných územních celcích podle SLDB 2011, © 2013. *Český statistický úřad* [online]. [cit. 2014-04-05]. Dostupné z: <http://www.czso.cz/csu/2013edicniplan.nsf/p/12000-13>.

SEZNAM POUŽITÝCH SYMBOLŮ A ZKRATEK

AP	Akční plán
ČOV	Čistička odpadních vod
ČR	Česká republika
ČSÚ	Český statistický úřad
ESF	Evropský sociální fond
EU	Evropská unie
JMK	Jihomoravský kraj
KM	Kilometr
M	Metr
MŠ	Mateřská škola
NRP	Národní rozvojový plán
NSRR	Národní strategický referenční rámec
OZV	Obecně závazná vyhláška
OP	Operační programy
ORP	Obce s rozšířenou působností
RIS	Regionální informační servis
ROP	Regionální operační program
SOU	Střední odborné učiliště
SRD	Strategický rozvojový dokument
SRR	Strategie regionálního rozvoje
ZŠ	Základní škola

SEZNAM OBRÁZKŮ

Obrázek 1: Vývoj počtu obyvatel v mikroregionu v letech 2004 – 2012.....	39
Obrázek 2: Vývoj míry nezaměstnanosti v letech 2007 - 2011	44

SEZNAM TABULEK

Tabulka 1: Přirozený a migrační přírůstek obyvatelstva mikroregionu	40
Tabulka 2: Věková struktura obyvatelstva mikroregionu v letech 2006 – 2012	40
Tabulka 3: Vzdělanostní struktura obyvatelstva k 26. 3. 2011	41
Tabulka 4: Obyvatelstvo podle ekonomické aktivity k 26. 3. 2011	42
Tabulka 5: Počet podnikatelských subjektů v mikroregionu k 31. 12. 2013	43
Tabulka 6: Přehled školství v jednotlivých obcích mikroregionu	45
Tabulka 7: Přehled zdravotnických a sociálních zařízení v obcích mikroregionu	46
Tabulka 8: Přehled kulturních a sportovních zařízení v obcích mikroregionu	47
Tabulka 9: Přehled obchodů a služeb v mikroregionu	48
Tabulka 10: Přehled firem v mikroregionu Rajhradsko	49
Tabulka 11: Struktura domů a bytů k 26. 3. 2011	50
Tabulka 12: Připojení vodovodní sítě v domácnosti v mikroregionu	52
Tabulka 13: Připojení na kanalizace v domácnosti v mikroregionu	52
Tabulka 14: Způsob vytápění v mikroregionu	53

SEZNAM PŘÍLOH

Příloha P I Dotazník

PŘÍLOHA P I: DOTAZNÍK

D O T A Z N Í K

Vážený pane starosto,

jmenuji se Lucie Kukrechtová a jsem studentkou Univerzity Tomáše Bati ve Zlíně, Fakulta managementu a ekonomiky, obor Veřejná správa a regionální rozvoj.



Obracím se na Vás s prosbou o vyplnění následujícího dotazníku, který Vám nezabere mnoho času. Odpovědi budou použity pouze pro osobní účely jako podklady v rámci mé diplomové práce na téma „Strategie rozvoje mikroregionu Rajhradsko“, kdy Vaše obec spadá do zkoumaného území. Výsledky budou zohledněny při sestavování strategického plánu mikroregionu, který pomůže zjistit, na které oblasti se prioritně zaměřit.

Vámi vybranou odpověď prosím vyznačte.

Vyplněný dotazník prosím zašlete do 22. dubna 2014 na emailovou adresu: luciekukrechtova@seznam.cz.

Předem děkuji za vyplnění tohoto dotazníku a za Váš čas.

1. Určete pořadí základních směrů rozvoje v mikroregionu Rajhradsko. (1 – nej důležitější, 5 – nejméně důležitá)

Pořadí:

- a. Ekonomický rozvoj mikroregionu
- b. Cestovní ruch
- c. Technická infrastruktura
- d. Životní prostředí
- e. Občanské zázemí

2. Jaká je nejsilnější stránka mikroregionu?

- a. Vedení obce
- b. Životní prostředí
- c. Dostatečná občanská infrastruktura
- d. Technická a dopravní infrastruktura
- e. Kulturní život

3. Naopak jaká je nejslabší stránka mikroregionu?

- a. Stárnutí populace
- b. Pracovní příležitosti
- c. Technický stav komunikací
- d. Cestovní ruch
- e. Nedostatek ploch pro výstavbu rodinných domů

4. Jaké jsou možnosti získat práci v mikroregionu?

- a. Vynikající
- b. Dostačující
- c. Nízké
- d. Téměř žádné

5. Jaká opatření by dle Vás mohla přilákat investory do mikroregionu?

- a. Technická a dopravní infrastruktura
- b. Vhodné plochy pro sídlo firmy
- c. Přírodní bohatství, nerostné suroviny
- d. Občanské zázemí

6. Jaká je dopravní dostupnost ve Vaší obci?

- a. Výborná
- b. Dostatečná
- c. Uspokojující
- d. Nedostatečná

7. Jaký je stav chodníků a silnic ve Vaší obci?

- a. Vynikající
- b. Dobrý
- c. Špatný
- d. Velmi špatný

8. Jaké je životní prostředí ve Vaší obci?

- a. Velmi dobré, převažují ekologicky stabilní plochy
- b. Uspokojivé
- c. Místa velmi poškozené
- d. Velmi poškozené na většině území

9. Myslíte si, že se v obcích mikroregionu pořádají dostatečně kulturní a společenské akce, které udržují sounáležitost občanů s územím?

- a. Ano

- b. Mohlo by jich být více
- c. Ne

10. Jaké jsou nákupní možnosti, služby a lékařská péče ve Vaší obci?

- a. Vynikající
- b. Dostačující
- c. Neuspokojivé
- d. Velmi špatné

11. Jsou mateřské i základní školy ve Vaší obci kapacitně dostačující?

- a. Ano
- b. Ne
- c. V obci MŠ ani ZŠ nemáme, děti musí chodit do vedlejší vesnice

12. Jaké jsou možnosti sportovního vyžití ve Vaší obci?

- a. Velmi dobré
- b. Dobré
- c. Nízké

13. Vyberte prosím možnost, která Vám ve Vaší obci chybí, či byste je chtěli zlepšit.

- a. Sportovní zařízení
- b. Sociální služby
- c. Stav kulturních a historických památek
- d. Pracovní příležitosti

14. Uvítali byste zvýšení cestovního ruchu ve Vaší obci?

- a. Ano
- b. Ne

15. Jakými opatřeními by se dle Vás stal mikroregion atraktivnější pro turisty?

- a. Marketingovou propagací
- b. Vybudováním cyklotras a cyklostezek
- c. Jednotným informačním systémem
- d. Rozvojem tradičních řemesel