

Plán krizové připravenosti podnikající právnícké osoby

Lenka Zlatníková

Bakalářská práce

2014



Univerzita Tomáše Bati ve Zlíně
Fakulta logistiky a krizového řízení

Univerzita Tomáše Bati ve Zlíně

Fakulta logistiky a krizového řízení

Ústav krizového řízení

akademický rok: 2013/2014

ZADÁNÍ BAKALÁŘSKÉ PRÁCE

(PROJEKTU, UMĚLECKÉHO DÍLA, UMĚLECKÉHO VÝKONU)

Jméno a příjmení: Lenka Zlatníková

Osobní číslo: L11397

Studijní program: B3909 Procesní inženýrství

Studijní obor: Ovládání rizik

Forma studia: prezenční

Téma práce: Plán krizové připravenosti podnikající právnické osoby

Zásady pro vypracování:

- 1. Charakterizujte základní pojmy a legislativu**
- 2. Specifikujte vybranou podnikající právnickou osobu**
- 3. Vymezte prioritní rizika pro podnikající právnickou osobu a doporučte plán krizové připravenosti**

Rozsah bakalářské práce:

Rozsah příloh:

Forma zpracování bakalářské práce: **tištěná/elektronická**

Seznam odborné literatury:

[1] PROCHÁZKOVÁ, Dana. **Nouzové plánování a krizové řízení** [online]. [Praha: Eko-Consult, 2002 [cit. 2014-02-03].

[2] ANTUŠÁK, Emil. **Krizová připravenost firmy**. Vyd. 1. Praha: Wolters Kluwer Česká republika, 2013, 182 s. ISBN 978-80-7357-983-8.

[3] ŠENOVSKÝ, Michail, Vilém ADAMEC a Michal VANĚK. **Bezpečnostní plánování**. 1. vyd. Ostrava: Sdružení požárního a bezpečnostního inženýrství, 2006, 86 s. ISBN 80-86634-52-3.

Další odborná literatura dle doporučení vedoucího bakalářské práce.

Vedoucí bakalářské práce: **doc. Ing. Petr Čech, Ph.D.**

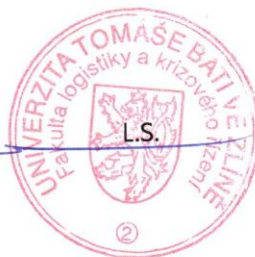
Ústav krizového řízení

Datum zadání bakalářské práce: **21. února 2014**

Termín odevzdání bakalářské práce: **9. května 2014**

V Uherském Hradišti dne 21. února 2014


prof. PhDr. Ivo Barteček, CSc.
děkan




doc. PhDr. Ferdinand Mazal, CSc.
ředitel ústavu

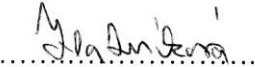
Prohlašuji, že

- beru na vědomí, že odevzdáním bakalářské práce souhlasím se zveřejněním své práce podle zákona č. 111/1998 Sb. o vysokých školách a o změně a doplnění dalších zákonů (zákon o vysokých školách), ve znění pozdějších předpisů, bez ohledu na výsledek obhajoby;
- beru na vědomí, že bakalářská práce bude uložena v elektronické podobě v univerzitním informačním systému dostupná k prezenčnímu nahlédnutí, že jeden výtisk bakalářské práce bude uložen v archivu Fakulty logistiky a krizového řízení Univerzity Tomáše Bati ve Zlíně;
- byl/a jsem seznámen/a s tím, že na moji bakalářskou práci se plně vztahuje zákon č. 121/2000 Sb. o právu autorském, o právech souvisejících s právem autorským a o změně některých zákonů (autorský zákon) ve znění pozdějších předpisů, zejm. § 35 odst. 3;
- beru na vědomí, že podle § 60 odst. 1 autorského zákona má UTB ve Zlíně právo na uzavření licenční smlouvy o užití školního díla v rozsahu § 12 odst. 4 autorského zákona;
- beru na vědomí, že podle § 60 odst. 2 a 3 autorského zákona mohu užit své dílo – bakalářskou práci nebo poskytnout licenci k jejímu využití jen s předchozím písemným souhlasem Univerzity Tomáše Bati ve Zlíně, která je oprávněna v takovém případě ode mne požadovat přiměřený příspěvek na úhradu nákladů, které byly Univerzitou Tomáše Bati ve Zlíně na vytvoření díla vynaloženy (až do jejich skutečné výše);
- beru na vědomí, že pokud bylo k vypracování bakalářské práce využito softwaru poskytnutého Univerzitou Tomáše Bati ve Zlíně nebo jinými subjekty pouze ke studijním a výzkumným účelům (tedy pouze k nekomerčnímu využití), nelze výsledky bakalářské práce využít ke komerčním účelům;
- beru na vědomí, že pokud je výstupem bakalářské práce jakýkoliv softwarový produkt, považují se za součást práce rovněž i zdrojové kódy, popř. soubory, ze kterých se projekt skládá. Neodevzdání této součásti může být důvodem k neobhájení práce.

Prohlašuji,

- že jsem na bakalářské práci pracoval/a samostatně a použitou literaturu jsem citoval/a. V případě publikace výsledků budu uveden/a jako spoluautor/ka
- že odevzdaná verze bakalářské práce a verze elektronická nahraná do IS/STAG jsou totožné.

V Uherském Hradišti dne 2.5.2014.....


.....
podpis studenta/ky

ABSTRAKT

Bakalářská práce je koncipována do dvou částí, a to na teoretickou část a praktickou část. V teoretické části je definováno krizové řízení, krizové plánování a legislativa, z nichž tato problematika vychází. V praktické části jsou vymezeny možné zdroje krizových situací a hrozby nebezpečí pro danou podnikající právnickou osobu, které by mohly nastat. Dále je analyzován stav krizové připravenosti společnosti Eurolamp s.r.o. na možné vzniklé krizové situace. Na základě provedené analýzy je zpracován a navržen plán krizové připravenosti pro danou firmu.

Klíčová slova: krize, krizová situace, krizový stav, krizové řízení, krizové plánování, plán krizové připravenosti

ABSTRACT

The thesis is divided into two parts, a theoretical and a practical part. In the theoretical part, crisis management, crisis planning and legislation, on which this issue is based, is defined. The practical part defines the possible sources of crisis and threats of danger to the business person that might occur. There is also analyzed the state of emergency preparedness for possible crisis situations arising. On the basis of the analysis is prepared and proposed a plan of an emergency preparedness for the company.

Keywords: crisis, emergency situation, state of emergency, emergency management, crisis planning, emergency preparedness plan

Na tomto místě bych ráda poděkovala vedoucímu práce doc. Ing. Petru Čechovi, Ph.D za cenné připomínky a odborné rady, kterými přispěl k vypracování této práce. Dále děkuji majiteli firmy Eurolamp s.r.o., p. Rostislavu Moudrému za poskytnuté informace, podklady a za čas strávený konzultacemi.

Mé poděkování patří také mým rodičům, kteří mi poskytli možnost studovat.

*„Bude-li to na teď, nebude to na příště,
nebude-li to napříště, bude to na teď,
nebude-li to teď, přece to jednou bude,
být připraven je vše.“*

W. Shakespeare

OBSAH

ÚVOD.....	8	
I	TEORETICKÁ ČÁST	9
1	LEGISLATIVNÍ ZÁKLADY.....	10
2	ZÁKLADNÍ POJMY KRIZOVÉHO ŘÍZENÍ.....	13
2.1	KRIZE.....	13
2.2	KRIZOVÁ SITUACE.....	14
2.3	KRIZOVÝ STAV.....	15
2.2	RIZIKO.....	16
2.3	HROZBA.....	17
3	KRIZOVÉ ŘÍZENÍ.....	18
3.1	PŘÍSTUPY KRIZOVÉHO ŘÍZENÍ.....	18
3.2	OBSAH KRIZOVÉHO ŘÍZENÍ.....	19
3.3	KROKY KRIZOVÉHO ŘÍZENÍ.....	20
3.4	ORGÁNY KRIZOVÉHO ŘÍZENÍ.....	20
4	KRIZOVÉ PLÁNOVÁNÍ.....	23
4.1	SYSTEM KRIZOVÉHO PLÁNOVÁNÍ.....	23
4.2	KRIZOVÉ PLÁNOVÁNÍ FIRMY.....	24
4.3	KRIZOVÁ DOKUMENTACE FIRMY.....	25
4.4	PLÁN KRIZOVÉ PŘIPRAVENOSTI.....	25
II	PRAKTICKÁ ČÁST.....	28
5	CHARAKTERISTIKA SPOLEČNOSTI.....	29
6	ANALÝZA OHROŽENÍ.....	31
6.1	VNĚJŠÍ OHROŽENÍ.....	32
6.2	VNITŘNÍ OHROŽENÍ.....	35
6.3	POSTUPY A OPATŘENÍ PRO IDENTIFIKOVANÉ OHROŽENÍ.....	36
7	PLÁN KRIZOVÉ PŘIPRAVENOSTI.....	41
	ZÁVĚR.....	69
	SEZNAM POUŽITÉ LITERATURY.....	71
	SEZNAM POUŽITÝCH SYMBOLŮ A ZKRATEK.....	74
	SEZNAM OBRÁZKŮ.....	75
	SEZNAM PŘÍLOH.....	76

ÚVOD

V dnešní době se stále častěji setkáváme s nepříznivými situacemi, se kterými se musíme nějakým způsobem vyrovnat a čelit jim. Tyto situace mohou být způsobeny přírodními vlivy, nebo lidskou činností. Dle svého rozsahu tyto situace mohou zanechat nepříjemné následky. Materiální škody jsou mnohdy velmi nepříjemné, ale v porovnání se škodami na lidských životech, zdraví a životní prostředí jsou zanedbatelné. Proto je důležité naučit se včas rozpoznat hrozbu mimořádné události a krizové situace a dokázat jí zvládnout tak, aby byli co nejmenší dopady na zdraví a životy lidí, na majetek a životní prostředí.

System krizového řízení a krizového plánování má v dnešní době nezastupitelnou roli. Primárním a nejdůležitějším cílem je zmírnit, nebo odstranit dopady mimořádné události a krizové situace, nebo najít adekvátní způsob, pro zajištění pomoci potřebným občanům a likvidaci následků a navrácení se ke stavu před vznikem samotné situace. Nezastupitelným nástrojem pro účelné řešení těchto situací je tvorba krizových plánů a plánů krizové připravenosti neboť, připravenost v takové podobě potom nabízí adekvátní řešení mimořádných událostí a krizových stavů.

V teoretické části bakalářské práce, jsou vypsány zákony, z nichž tato problematika vychází, také obsahuje definice základních a důležitých pojmů z oblasti krizového řízení, dále je zaměřena na obecné pojetí a specifikaci krizového řízení a plánování a popisuje možné přístupy, se kterými můžeme na danou problematiku nahlížet a také výčet jednotlivých prvků tvořících soustavu orgánů krizového řízení. V neposlední řadě popisuje, k čemu slouží plán krizové připravenosti, všechny jeho náležitosti, strukturu a způsob jeho zpracování.

Na teoretickou část navazuje část praktická, obsahuje charakteristiku právnické osoby, na ni navazuje část, obsahující identifikaci rizik a analýzu jejich hrozících následků, která předchází samotnému zpracování plánu krizové připravenosti právnické osoby a následným návrhům a doporučením.

I. TEORETICKÁ ČÁST

1 LEGISLATIVNÍ ZÁKLADY

Tato kapitola je věnována legislativním základům. Krizové řízení a krizové plánování vychází s legislativního rámce, do kterého patří zákony České republiky, nařízení vlády a vyhlášky ministerstev. Zpracovaná bakalářská práce vychází z ustanovení, těchto uvedených zákonů.

Zákon č. 133/1985 Sb., o požární ochraně

Zákon upravuje podmínky pro ochranu zdraví, života a majetku občanů před požáry a ustanovuje podmínky pro poskytnutí pomoci při mimořádných událostech a živelných pohromách. Zákon stanovuje povinnosti státních orgánů, orgánů územních samosprávných celků stejně tak i povinnosti, které plynou právníkům a fyzickým osobám v oblasti požární ochrany i povinnosti samotných jednotek požární ochrany. Zákon dále řeší i výkon státního požárního dozoru, generálního ředitelství Hasičského záchranného sboru České republiky. Pro samotnou bakalářskou práci, má tento zákon význam především v oblasti požární ochrany a z toho plynoucích povinností pro právníkou a fyzickou podnikající osobu. [12]

Zákon č. 238/2000 Sb., o Hasičském záchranném sboru ČR a o změně některých zákonů

Zákon upravuje a stanovuje zřízení a funkci Hasičského záchranného sboru České republiky. Dále je zde vymezeno, jak HZS navzájem pracuje a jedná se správními úřady, orgány samosprávy, fyzickými a právníky osobami, s mezinárodními organizacemi a subjekty. Tento zákon také upravuje povinnosti a stanovuje práva o vzájemném poskytování informací a rovněž i o poskytování pomoci během mimořádných událostí. [13]

Zákon č. 239/2000 Sb., o integrovaném záchranném systému a o změně některých zákonů

Zákon popisuje samotný pojem IZS vymezuje působnost jednotlivých složek integrovaného záchranného systému, určuje pravomoc státních orgánů a orgánů územních samosprávných celků, udává práva a povinnosti právníků a fyzických osob podílejících se na přípravě na mimořádné události a také během záchranných prací a likvidačních prací, při ochraně obyvatelstva před a během doby vyhlášení některého z krizových stavů. [14]

Zákon č. 240/2000 Sb., o krizovém řízení a o změně některých zákonů

Zákon udává pravomoc a působnost státních orgánů, orgánů územních samosprávných celků stejně tak i práva a povinnosti, které plynou právníkům a fyzickým osobám na přípravě na krizové situace, tyto situace, ale nijak nesouvisí se zajištěním obrany České republiky při vnějším napadením státu a při jejich řešení. Tento zákon, je tedy stěžejním zákonem, z něhož bakalářská práce vychází, udává povinnost právníkům a fyzickým osobám podílet se na přípravě na krizové situace a vypracování plánu krizové připravenosti. [15]

Zákon č. 241/2001 Sb., o hospodářských opatřeních pro krizové stavy a o změně některých zákonů

Zákon upravuje přípravu hospodářských opatření pro krizové stavy a to jednotlivě pro stav nebezpečí, nouzový stav, stav ohrožení státu a válečný stav, upravuje i přijetí hospodářských opatření nutných po vyhlášení krizových stavů. Popisuje pravomoc udělenou vládě a správním úřadům, upravuje také práva a povinnosti, které plynou fyzickým a právníkům osobám, na přípravu a přijetí hospodářských opatření pro krizové stavy. Význam toho zákona pro bakalářskou práci spočívá v úpravě práv a povinností plynoucích pro právníkou a fyzickou podnikající osobu na přijetí hospodářských opatření. [16]

Zákon č. 254/2001 Sb., o vodách a o změně některých zákonů

Zákon popisuje hlavní pojmy, do kterých spadá pojem povodně, povodňová opatření, záplavová území. Součástí zákona je charakteristika a ustanovení povinnosti pro povodňové orgány. Zákon dále definuje způsoby, jakými probíhá ochrana, popisuje stupně povodňové aktivity a jejich vyhlášení, udává náležitosti povodňových plánů a v neposlední řadě popisuje náležitosti a průběh povodňových záchranných a zabezpečovacích. Tento zákon, je přínosem v bakalářské práci v oblasti protipovodňových opatření, jako je stanovení záplavových zón, zabezpečení povodňových prací, evidence povodňových škod a jejich následného odstranění. [17]

Zákon č.353/1999 Sb., o prevenci závažných havárií způsobených vybranými nebezpečnými chemickými látkami a chemickými přípravky a o změně zákona

Zákon upravuje, jak předcházet a zabránit závažným haváriím vznikajícím v objektech a zařízeních, kde jsou uchovávány nebezpečné látky. V tomto zákonu také najdeme základní požadavky a podmínky k ochraně lidského zdraví a životního prostředí před dopadem a následky havárií s účastí nebezpečných chemických látek a chemických přípravků. Do zákona je i zahrnuta oblast nakládání s odpady z chemické a termické úpravy. Využití toho zákona při tvorbě plánu krizové připravenosti by mělo význam, pokud by právnická nebo fyzická podnikající osoba skladovala nebo přepravovala a využívala nebezpečnou látku, u které by hrozilo riziko havárie či úniku, a bylo by nutné vytvořit havarijní plán. [18]

Při zpracování plánu krizové připravenosti je dále vycházeno z:

Zákon č. 101/2000 Sb., o ochraně osobních údajů

Zákon č. 106/1999 Sb., o svobodném přístupu k informacím

Zákon č. 258/2000 Sb., o ochraně veřejného zdraví

Zákon č. 274/2001 Sb., o vodovodech a kanalizacích

Vyhláška Ministerstva financí č. 186/2002 Sb., kterou se stanoví náležitosti přehledu o předběžném odhadu nákladu na obnovu majetku sloužícího k zabezpečení základních funkcí v území postiženém živelní nebo jinou pohromou a vzor pověření osoby pověřené krajem zjišťováním údajů nutných pro zpracování tohoto přehledu

Vyhláška MŽP č. 236/2002 Sb., o způsobu a rozsahu zpracování návrhu a stanovení záplavových území

Vyhláška Ministerstva vnitra č. 380/2002 Sb., k přípravě a provádění úkolů ochrany obyvatelstva

Metodika zpracování plánů krizové připravenosti dle § 17 a § 18 nařízení vlády č. 462/2000 Sb., ve znění nařízení vlády č. 36/2003 Sb.

2 ZÁKLADNÍ POJMY KRIZOVÉHO ŘÍZENÍ

Krizové řízení pracuje se základními pojmy, jako je krize, krizová situace, krizový stav, hrozba a riziko. Zde jsou jednotlivé pojmy této oblasti definovány a v některých případech je i následně uvedeno jejich dělení.

2.1 Krize

Krize je taková situace, při které je závažným způsobem poškozena rovnováha mezi hlavními charakteristikami systém na straně jedné a na druhé straně pak postoj k okolnímu prostředí samotného systému. [10]

V obecném pojetí pak můžeme krizi považovat za zlomové období, ve kterém se u subjektu, který zasáhla krize, rozhodne, jestli následný vývoj povede k jeho zániku, nebo bude směřovat k obnovení původního stavu před projevem krize. [11]

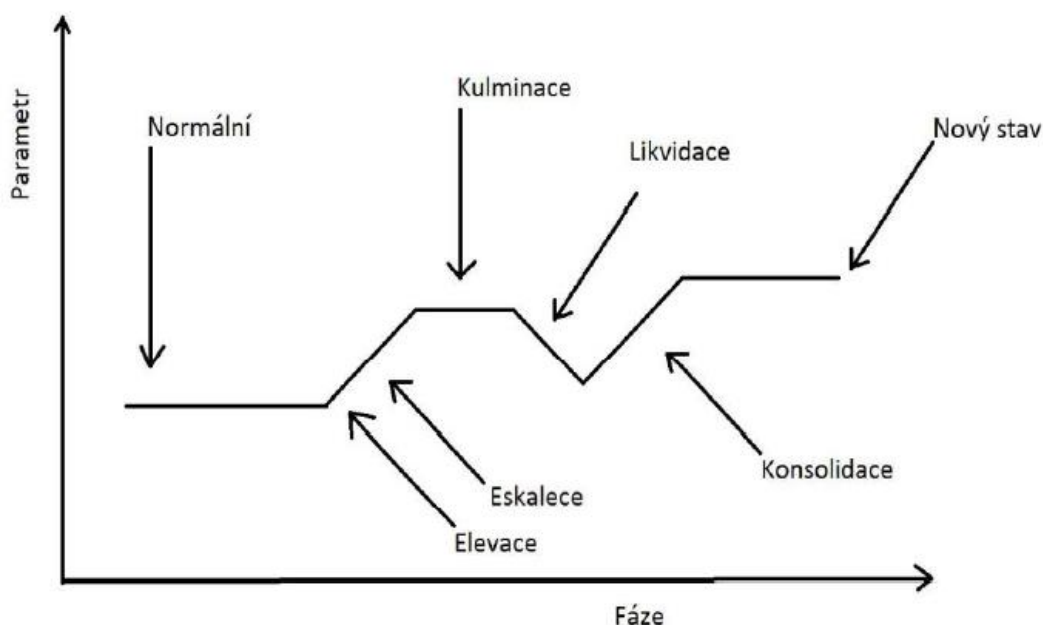
Krizi můžeme také chápat jako situaci, ve které po nestabilním období, ve kterém se daná věc nebo stav nachází, dojde ke změně. Samotná změna pak může být negativní nebo pozitivního směru. [10]

Rozhodujícím faktorem krize bývá čas. S přibývajícím časem se většinou krize prohlubuje a přináší tak stále větší a větší škody. Subjekt zasažený krizí by měl zredukovat následky a škody, které krize způsobila a co nejefektivněji minimalizovat dobu trvání krize. [11]

Charakteristické znaky krize:

- je spjata s hrozbou,
- je složitě předvídatelná a není příliš častá,
- je vícerozměrná a může být iniciátorem další krize,
- je výrazně emocionálně a mentálně zátěžová a bývá doprovázena napětím a zmatkem,
- informace potřebné při řešení krize jsou mnohdy neurčité a neúplné. [10]

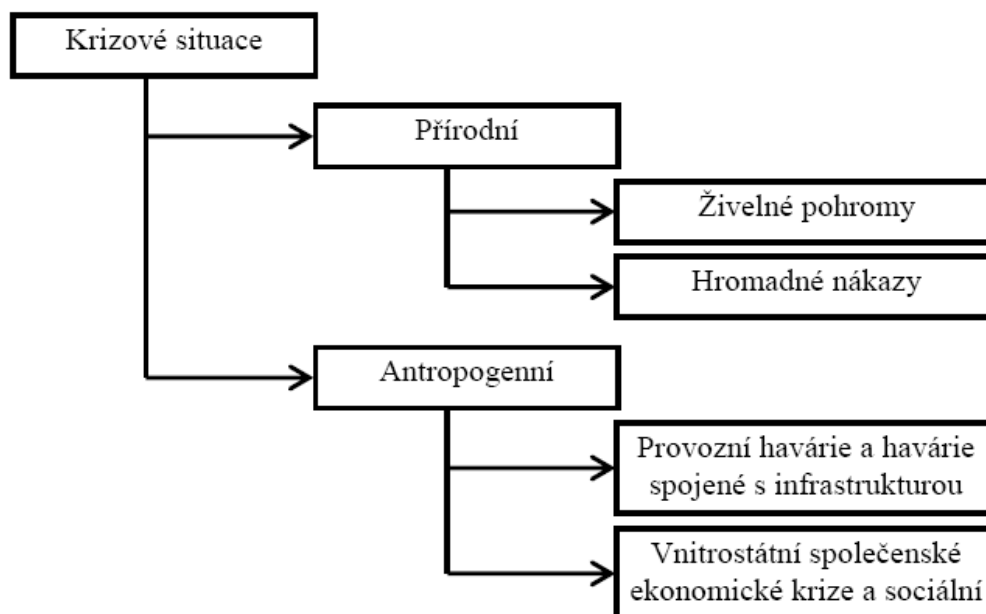
V průběhu času se krize vyvíjí, je tedy nutné k ní přistupovat, jako k dynamicky vyvíjejícímu se stavu, který je přechodný. Krize nebo také krizový stav následuje po stavu, který je považován za normální. Fáze elevace je považována za počátek krize, v tomto období roste nestabilita systému. Fáze eskalace je překročení hranice stability, v níž dochází k nárůstu škodlivých a ničivých sil. Dobu, kdy dochází ke zpomalení, nebo úplnému zastavení nárůstu škodlivých sil nazýváme kulminace. Fáze likvidace a konsolidace je pak doba, ve které se odstraňují vzniklé škody. Poslední fází je takzvaný nový stav, při kterém se hledá nová úroveň stability. [2]



Obrázek 1. *Fáze krize* [10, str.14]

2.2 Krizová situace

Krizová situace je jen složitě předpokladatelný průběh situací po poškození rovnovážného stavu systému. V důsledku tohoto narušení může dojít k ohrožení zdraví a majetku lidí, veřejného pořádku, vnitřní a vnější bezpečnosti státu. V případě propuknutí krizové situace jsou přijímána opatření a podniknuty kroky, které vedou k uklidnění situace a postupnému návratu k původnímu, nebo běžnému stavu. Pokud nejsou přijata žádná opatření, nebo je zakročeno s větším časovým prodlením, bývají následky negativního rázu a mohou přejít až v krizi. [9]



Obrázek 2. Typy krizových situací [2, str. 15]

2.3 Krizový stav

Krizový stav nastává v době, kdy je z nějakého důvodu vyhlášen válečný stav, stav ohrožení státu nebo nouzový stav. Krizový stav je vyhlášen za podmínky, kdy hrozí nebo vznikne krizová situace, která následně přinese škodlivé následky velkého rozsahu.

Stav nebezpečí

Stav nebezpečí je nejnižším stupněm krizové situace. Je upraven v zákoně 240/2000 Sb.. Vyhláší ho hejtman kraje, nebo primátor hlavního města Prahy v rozsahu celého kraje, nebo územní části kraje. Stav nebezpečí je vyhlášen z důvodů zasažení živelnou pohromou, v případě ekologické či průmyslové havárie. V důsledku nehody, nebo nebezpečí, při kterém jsou ohroženy lidské životy, zdraví a jejich majetek. Dále v případě, že je ohroženo životní prostředí veřejný pořádek, nebo vnitřní bezpečnost. Stav nebezpečí se vyhláší, pokud intenzita ohrožení nedosáhne značného rozměru a ohrožení nelze odstranit za pomoci běžné činnosti správních úřadů, krajských orgánů, subjektů kritické infrastruktury a jednotlivých složek IZS. Doba, na kterou se stav nebezpečí vyhláší, je 30 dnů v případě nutnosti může být tato doba prodloužena hejtmanem kraje za souhlasu vlády.

Nouzový stav

Nouzový stav je upraven v ústavním zákonem 110/1998 Sb. Je vyhlášen vládou, nebo předsedou vlády. Nouzový stav bývá vyhlášen v případě, kdy jsou velkou měrou ohroženy lidské životy, zdravý obyvatelstva i majetek ekologickými haváriemi, průmyslovými haváriemi, nebo jinými druhy nebezpečí. Dále také v případě narušení vnitřního pořádku či bezpečnosti. Nouzový stav je pak vyhlášen na dobu nejdéle 30 dnů, po souhlasu poslanecké sněmovny lze však tuto dobu trvání stavu prodloužit.

Stav ohrožení státu

Stav ohrožení státu upravuje ústavní zákon 110/1998 Sb. Vyhláší ho parlament po předchozím návrhu vlády. Stav ohrožení státu bývá vyhlášen zpravidla z důvodů vážného ohrožení svrchovanosti státu, dále pokud je ohrožena územní celistvost státu a také v případě, že jsou ohroženy demokratické základy státu. Rozsah vyhlášení stavu ohrožení státu se vztahuje na území celého státu. Doba trvání není nijak omezena. K vyhlášení stavu ohrožení státu je nutný souhlas nadpoloviční většiny poslanců a senátorů.

Válečný stav

Válečný stav je upraven ústavním zákonem 1/1993 Sb. Je vyhlášen parlamentem ČR. Válečný stav je vyhlášen, jestliže je stát napaden, nebo v případě plnění závazků vyplývajících z uzavřených mezinárodních smluv o společné obraně. Rozsah vyhlášení válečného stavu se vztahuje na celé území státu. Doba, po kterou je válečný stav vyhlášen, není nikterak omezena. [25]

Z dané charakteristiky vyplývá, že pojmy krizová situace a krizový stav jsou spolu úzce propojeny, protože vyhlášení krizového stavu je závislé na předchozím vzniku určité krizové situace, která vyžaduje následné užití krizových opatření.

2.2 Riziko

Riziko je možnost, která nese jistou míru pravděpodobnosti vzniku nepříznivé, nebo nebezpečné události. Riziko můžeme jednoduše odvodit od hrozby události. Pravděpodobnost, s jakou nese hrozba škodlivé následky, nazýváme míra rizika. [9]

Riziko existuje v jisté době a v daném prostoru, ve kterém probíhá riziková činnost, zde může dojít k vzniku nebezpečí, z nichž samotná rizika vyplývají. Riziko může nabývat různých hodnot ve vztahu s měnícím se časem i prostorem. [5]

2.3 Hrozba

Hrozba je jakýkoliv fenomén, který má schopnost a potencial poškodit daný systém. Hrozby můžeme dělit na přírodní, ty jsou nezávislé na činnosti lidí. Dále pak hrozby, kdy je aktérem osoba, skupina osob, organizace nebo stát s účelem úmyslného poškození systému. [9] Působnost hrozby se pak odvíjí v konkrétním čase na určitém místě a na konkrétním subjektu či osobě.

Hrozbu můžeme rozdělit do tří po sobě jdoucích fází, na existenci hrozby, působení hrozby a zánik hrozby.

Existence hrozby – nastává v okamžiku, kdy jsme, seznámení s existencí jistého jevu, procesu či činnosti nebo také události jejich hodnoty, energie či síly jsou zatím vyrovnané, ale může dojít k nežádoucím výkyvům a anomáliím, které by narušily tuto rovnováhu.

Působení hrozby – nastává v okamžiku, kdy vznikne krizová situace a je narušena rovnováha mezi hodnotami, energiemi či silami a vede k jejich akumulaci, nebo dochází k expanzi a následnému nezřízenému uvolňování, či naopak k jejich regresi a úbytku.

Zánik hrozby – nastává v okamžiku, kdy fyzikální, biologické, chemické, nebo společenské faktory hrozby ztrácí svou působnost. V této fázi dochází k odstranění působících deformací a je znovu obnovena rovnováha hodnot, energií a sil. [23]

Pojmy hrozba a riziko, jak z daných definic vyplývá, jsou také nedílnou dvojicí. Hrozba existuje pouze v případě, kdy zároveň existuje riziko. Z toho plyne, že pravděpodobnost vzniku negativní události, jevu nebo procesu i následky tohoto působení jsou a musí být větší než nula. Správné pochopení těchto pojmů je velmi důležité, protože jejich analýza je nezbytná pro krizové řízení i plánování.

3 KRIZOVÉ ŘÍZENÍ

V předešlé kapitole byly definovány základní pojmy krizového řízení a to konkrétně krize, krizová situace, krizový stav, hrozba a riziko, jejichž vznik vyžaduje aktivaci krizového řízení.

Krizový management, nebo také krizové řízení můžeme definován jako „*ucelený soubor přístupů, názorů, zkušeností, doporučení, metod, opatření a vazeb uplatňovaný v hierarchizovaném a funkčně propojeném systému věcně příslušných orgánů veřejné správy, právnických a fyzických osob, jehož cílem je minimalizovat možnosti vzniku krize nebo v případě, že již krize nastala, redukovat rozsah škod a minimalizovat dobu trvání krize.*“ Nezbytnou částí krizového řízení je eliminace a odstranění působení negativních faktorů krize a obnova do původního stavu před vypuknutím krizové situace. [2]

Jak již bylo definováno zvládání a přístup ke krizovým situacím v různém rozsahu je hlavním předmětem krizového řízení. Definice krizového řízení různých autorů jsou vcelku jednotné a příliš se od sebe neliší, existují však různé přístupy a kroky, kterými krizové řízení probíhá. Především záleží na rozsahu krizové situace, typu krizové situace a dále pak na rozsahu a na časovém intervalu, ve kterém danou krizovou situaci řešíme.

Krizové řízení je nejčastěji spojováno s těmito problémy:

- Ve sféře podnikatelských subjektů, jako prostředek pro řešení nepříznivých situací, které narušují podnikatelské záměry.
- Ve sféře orgánů státní správy na nejnižší úrovni zejména v návaznosti v problematice integrovaného záchranného systému a přípravě jejich složek na zvládání krizových stavů a řešení havárií.
- Ve sféře resortu obrany jako nástroj řízení ozbrojených sil.
- Ve sféře mezinárodní především jako nástroj pro řešení krizí mezinárodních [21]

3.1 Přístupy krizového řízení

Hlavním prvkem krizového řízení je stát. Nejdůležitějším úkolem států jako prvku krizového řízení je ubránit se pohromám a ostatním neštěstím. K tomu stát přistupuje za pomoci

využití institucionálního řešení. Institucionální řešení dále může být rozděleno na dva směry a to řešení reaktivní a řešení proaktivní. [8]

Reaktivní přístup

k řešení problému je takové řešení, kdy problém řešíme tehdy, až se stane reálným.

Proaktivní přístup

k řešení problému je takovým řešením, kdy provádíme dané opatření s předstihem, abychom odvrátili nebo eliminovali dopad nežádoucích jevů. Proaktivní typ řízení je součástí řízení bezpečnosti, které je zaměřené na společnost, na člověka a na prostředí a aspekty ovlivňující životní systém. Hlavním cílem řízení tohoto typu je zajistit udržitelný a trvalý rozvoj životního systému za pomoci zabezpečení a korigování možných kritických situací. Proaktivní přístup je nejenom záležitostí státu ve všech jeho úrovních, ale také zapojuje soukromé organizace, nevládní organizace a veškeré občany. [7]

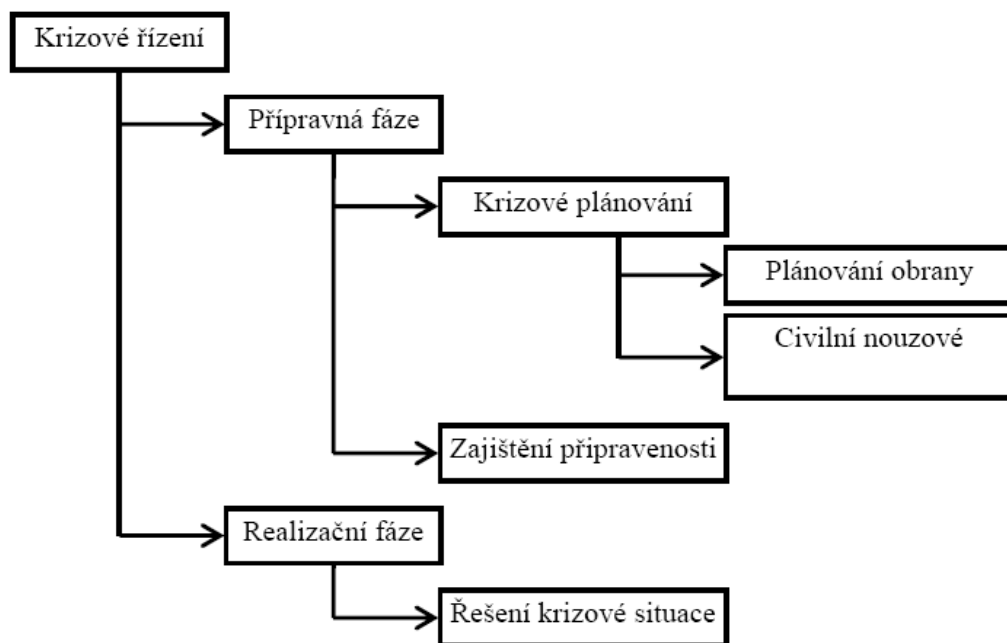
3.2 Obsah krizového řízení

Krizové řízení obsahuje:

- analýzu rizik a jejich vyhodnocení,
- plánování postupů při likvidaci krizové situace,
- organizování,
- realizaci likvidace dopadu krizové situace,
- realizace ochrany lidských životů, zdraví, majetku,
- kontrolu přípravy, organizace a realizace krizového řízení,
- zabezpečení akceschopnosti IZS,
- řešení mezinárodních mimořádných a krizových situací. [21]

3.3 Kroky krizového řízení

- Korekce - jedná se minimalizaci příčin, které vyvolaly krizovou situaci.
- Prevence – jde o přípravu na činnost v případě, kdy propukne krizová situace.
- Kontrakce – jedná se o zabránění vzniku krizové situace a také o eskalaci krizové situace.
- Redukce – jedná se o snížení zdrojů vyvolávajících krizovou situaci.
- Rekonstrukce – jde o takový postup, kdy jsou odstraňovány následky působení negativních faktorů krizové situace. [3]



Obrázek 3. Proces krizového řízení [9, str. 81]

3.4 Orgány krizového řízení

Dalším krokem je stanovení orgánů odpovědných za krizové řízení. Orgány krizového řízení jsou takové orgány, jimž byla stanovena pravomoc a působnost dle zákona o krizovém řízení, které ve prospěch svého zřizovatele provádí analýzu hrozeb, zabývají se plánová-

ním, realizací a také kontrolou činností, které jsou v úzké souvislosti s opatřeními, které slouží k řešení případných krizových situací.

Orgány krizového řízení tvoří soustava těchto prvků:

vláda

ministerstva a jiné ústřední správní úřady

orgány kraje a další orgány s působností na území kraje

- Hejtman, krajský úřad
- Hasičský záchranný sbor kraje
- Policie České republiky

orgány obce s rozšířenou působností

- starosta obce s rozšířenou působností
- obecní úřad obce s rozšířenou působností

orgány obce

- starosta obce
- obecní úřad

Bezpečnostní rada

Jako poradní orgány zřizovatele, pro přípravu na krizové situace, slouží bezpečnostní rada kraje a bezpečnostní rada obce s rozšířenou působností. Hejtman daného kraje je pak předsedou této rady a zároveň jmenuje další členy do bezpečnostní rady kraje. V případě bezpečnostní rady obce s rozšířenou působností je předsedou starosta příslušné obce a je i jeho pravomocí jmenovat další členy na post členů bezpečnostní rady ORP. Zasedání bezpečnostní rady kraje, nebo bezpečnostní rady ORP má za úkol projednat a posoudit aktuální stav zabezpečení a stav v jakém se nachází připravenost na krizové situace.

Ústřední krizový štáb

Ústřední krizový štáb slouží jako vládní pracovní orgán, jehož úkolem je, řešení krizových situací. Činnost i složení ústředního krizového štábu upravuje statut Ústředního krizového štábu, který podléhá schválení vlády. [22]

Krizový štáb kraje a krizový štáb obce s rozšířenou působností

Jako pracovní orgány zřizovatele, pro řešení krizové situace, slouží krizový štáb kraje a krizový štáb obce s rozšířenou působností. Hejtman daného kraje je pak předsedou krizového štábu a zároveň jmenuje další členy do krizového štábu kraje. V případě krizového štábu obce s rozšířenou působností je předsedou starosta příslušné obce a je i jeho pravomocí jmenovat další členy na post členů krizového štábu ORP.

Krizové štáby orgánů krizového řízení jsou zřizovány ze zákona, zřizování krizových štábů právnických osob neplyne ze zákona a nemusí tedy krizový štáb zřizovat, ale dle svého uvážení a vlastního rozhodnutí jej zřídit mohou zejména pro potřebu vnitřních procesů, při plnění opatření a úkolu stanovených orgány krizového řízení a to konkrétně při plnění úkolů uložených orgány krizového řízení a při ohrožení zajištění cílů samotné organizace. [27]

4 KRIZOVÉ PLÁNOVÁNÍ

Předešlá kapitola se věnovala krizovému řízení, jeho přístupům a možným krokům. Krizové řízení jde ruku v ruce s krizovým plánováním, které má preventivní charakter proti vzniku krizových situací a regulační charakter proti vzniku škod. Je tedy důležitou a neopomenutelnou součástí.

Krizové plánování můžeme definovat jako „plánování, jehož hlavním cílem jsou aktivity orgánů krizového řízení zaměřené na minimalizaci možnosti vzniku krizových situací přírodního, antropogenního nebo sociálního a společenského charakteru, hledán nejvhodnějších způsobů protikrizové intervence, redukci dopadů krizových situací a stanovení nejrationálnějších a ekonomicky nejvýhodnějších cest obnovy postižených systémů a jejich návratu do nového běžného stavu“. [2]

Podle krizového zákona č. 240/2000 Sb. je hlavním přínosem krizové plánování procesem zpracování, proces aktualizace a proces ověřování krizových plánů, dále pak i dokumentů, které s nimi v dané míře souvisejí. [24]

Krizové plánování je nedílnou součástí příprav řešení krizových situací. Výstupním bodem krizového plánování u orgánů krizového řízení a státních orgánů je zpracovaný krizový plán. Dokument, který je výsledkem krizového plánování, který zpracovávají právnické a fyzické podnikající osoby, pak najdeme pod názvem plán krizové připravenosti. [6]

4.1 Systém krizového plánování

Systém krizového plánování v České republice můžeme rozdělit do tří od sebe oddělených částí na obranné plánování, dále se sem řadí civilní nouzové plánování a poslední složkou je pak havarijní plánování.

Obranné plánování

je souhrn činností, které vykonává vláda ČR, resort obrany a orgány krizového řízení k realizaci cílů a úkolů obrany státu.

Civilní nouzové plánování

jde o koordinované a efektivní zajištění civilních zdrojů pro podporu ozbrojených sil, základních funkcí státu, ekonomiky, obyvatelstva a předcházení krizí.

Havarijní plánování

jedná se o souhrn činností a procedur, které jsou uskutečňovány ministerstvem vnitra, generálním ředitelstvím HZS ČR, policejním prezidentem a ředitelstvím Územních středisek Zdravotnické záchranné služby pro dosažení krizové připravenosti v případech, kdy je nezbytné nasazení složek IZS. [4]

Dále bude v práci popsáno téma, zpracování dokumentace krizového plánování, rozdělíme si tedy typy krizových plánů, určíme, kdy je firma povinna zpracovávat tyto dokumenty a v jakém rozsahu, a také se zaměříme na krizové plánování firmy.

Dle úrovně řízení můžeme krizové plány rozdělit do tří úrovní:

- Krizové plány orgánů krizového řízení
- Krizové plány měst a obcí
- Krizové plány právnických a fyzických podnikajících osob [3]

4.2 Krizové plánování firmy

Krizové plánování firmy je soubor činností orgánů krizového řízení zaměřené na prevenci vzniku krizových situací, hledání způsobů protikrizové intervence, stanovení ekonomicky výhodných a racionálních cest pro obnovu narušených systémů a návrat k běžnému chodu. [1]

Podnikající právnické osoby mají z rámce krizového plánování jisté povinnosti, jedná se zejména o povinnost podílet se na prevenci krizových situací. Další povinností, která pro právnické osoby vyplývá, je podílet se na zpracování krizových plánů. Pokud je daná právnická osoba povinna zpracovat krizový plán, je k tomu vyzvána příslušnými orgány krizového řízení. [9]

Pokud pro právnické osoby plyne z krizového plánu nutnost plnění opatření, jsou nuceni provádět v oblasti krizového řízení svůj plánovací proces. Tento plánovací proces je pak zformován při tvorbě plánu krizové připravenosti. [6]

4.3 Krizová dokumentace firmy

Krizová dokumentace firmy zahrnuje všechny povinné i nepovinné dokumenty a pomůcky, které jsou potřebné pro krizové řízení firmy. Za hlavní řídicí dokument pro krizové řízení firmy je považován plán krizové připravenosti. [2]

Rozsah i struktura dokumentace, které zpracovávají jednotlivé subjekty zapojené v procesu krizového plánování, se liší. Odvíjí se od postavení jednotlivých subjektů v soustavě orgánů krizového řízení, územní i věcné působnosti a také od rozsahu úkolů, které subjekty plní během řešení krizové situace. Důležitá je i skutečnost v jakém rozsahu řeší zpracovatel své vnitřní a vnější úkoly a do jaké míry se podílí na řešení krizových situací v rámci územního celku a organizační struktury, jejichž je součástí. Ze zákona vyplývá, že zpracovatel může být řídicím prvkem nebo koordinačním prvkem, který je odpovědný za řešení krizové situace. Zpracovatel může být, ale také jenom výkonným prvkem, který poskytuje vlastní prostředky, nebo realizuje opatření nezbytné k řešení krizové situace, na požádání některého z řídicích orgánů krizového řízení.

Nyní následuje důležitá část, pro zpracování této bakalářské práce, ve které bude objasněno co je plán krizové připravenosti, kdo je jeho zpracovatelem, jaká je struktura plánu a další jeho náležitosti.

4.4 Plán krizové připravenosti

Plán krizové připravenosti slouží jako nástrojem k zajištění připravenosti právnické nebo podnikající fyzické osoby na krizové situace. Jedná se zejména o krizové situace, které mohou ohrozit plnění opatření vyplývajících z krizového plánu. Plán krizové připravenosti dále popisuje postupy k uskutečnění opatření pro krizové situace, které plynou z krizového plánu. [15]

Jedná se tedy o dokument, který slouží k řešení krizových situací a popisuje a určuje vnější působnost organizace. [6]

Základní část tvoří:

- určení předmětu, jímž se podnikání právnická nebo fyzická osoba zabývá
- vymezení úkol a opatření, které byly důvodem ke zpracování
- charakteristiku organizace krizového řízení a havarijní připravenosti
- zásady pro užití plánu krizové připravenosti

Přílohová část obsahuje dokumenty potřebné ke zvládnutí krizové situace:

- výpis z krizového plánu s uvedením požadavků zpracovatele krizového plánu příslušného orgánu krizového řízení na účast dotčené právnické osoby při zabezpečení konkrétních krizových opatření,
- plán akceschopnosti právnické osoby pro zajištění pohotovosti a připravenosti k plnění krizových opatření a ochrany před účinky krizových situací
- plán krizových opatření k řešení krizových stavů v rámci působnosti právnické nebo podnikající fyzické osoby
- vnitřní havarijní plán, pokud jej právnická osoba zpracovává dle zvláštních právních předpisů
- plán opatření hospodářské mobilizace, pokud je právnická osoba subjektem hospodářské mobilizace
- plány spojení
- topografické mapy s vyznačenými riziky a řešením krizových situací
- přehled uzavřených smluv a dalších dokumentů mezi právnickou osobou a příslušným orgánem krizového řízení nebo zpracovatelem krizového plánu
- další dokumentace potřebná pro řešení krizových stavů, zejména statuty a jednací řády, vzory hlášení, předpisy, dohody o spolupráci [9]

Během přípravy plánu krizové připravenosti je nutné, aby se zpracovatel krizového plánu domluvil s právníčkou nebo fyzickou podnikající osobou na těchto náležitostech:

- v jakém rozsahu bude plán krizové připravenosti a jeho jaké bude jeho zaměření
- jakým způsobem a v jakém rozsahu bude probíhat spolupráce se subjekty krizového plánování na sestavení plánu krizové připravenosti
- termín pro vyhotovení plánu krizové připravenosti a termín pro průběžnou kontrolu
- jakým způsobem bude nakládáno s plánem krizové připravenosti v průběhu jeho zpracování [1]

Obsahem plánu krizové připravenosti jsou tedy plánovací, metodické a informační dokumenty, které jsou využívány při koordinaci a řešení krizové situace. Je zpracováván v písemné i elektronické podobě obě podoby vyhotovení jsou si však rovny. Zpracovatelem je právníká nebo fyzická podnikající osoba, která byla vyzváno ke zpracování příslušným krizovým orgánem. Výzva krizového orgánu je provedena formou zasláním dopisu, vzor dopisu je uveden v příloze. Za aktualizaci dat a informací jsou odpovědny zpracovatelé jednotlivých částí plánu krizové připravenosti. Realizace opatření plynoucích z řešení krizových situací podléhá podmínce vyhlášení některého z krizových stavů. [19]

Z celé věci vyplívá že, rozsah i struktura dokumentace, které zpracovávají jednotlivé subjekty zapojené v procesu krizového plánování, se od sebe liší. Také se odvíjí od postavení jednotlivých subjektů v soustavě orgánů krizového řízení, územní i věcné působnosti a od rozsahu úkolů, které subjekty plní během řešení krizové situace. Důležitá je i skutečnost v jakém rozsahu řeší zpracovatel své vnitřní a vnější úkoly a do jaké míry se podílí na řešení krizových situací v rámci územního celku a organizační struktury, jejichž je součástí. Může být koordinačním prvkem a být zodpovědný za řešení krizové situace, nebo výkonným prvkem, který poskytne své vlastní prostředky a realizuje opatření nutné k řešení krizové situace.

II. PRAKTICKÁ ČÁST

5 CHARAKTERISTIKA SPOLEČNOSTI



Obrázek 4. *Budova společnosti* [20]

Společnost Eurolamp s.r.o. byla založena v roce 1998, kdy byly spojeny dvě silné tuzemské firmy na stávajícím trhu, které se orientovaly na mobilní osvětlovací techniku. Sídlo společnosti se nachází ve Slavkově u Brna na adrese Topolová 1418.

Společnost se specializuje na výrobu i prodej přenosné osvětlovací techniky dále poskytuje bezpečnostní vybavení pro policejní složky, armádní složky, pro hasičské a záchranné sbory ale i pro běžné komerční využití. Společnost Eurolamp zásobuje velké množstvím velkoobchodů i maloobchodů. Eurolamp je také přímým dodavatelem svítelen pro státní složky České republiky.

Firma je také od svých počátků zástupcem několika předních světových výrobců v oblasti profesionálních přenosných svítelen a je tedy distributorem pro celou Českou republiku, mezi největší zástupce světových značek patří především americké společnosti Streamlight, Vortex a Sure-Fire, z evropských výrobců jsou to například Deben a Flashmate.

Již od počátků vzniku se společnost Streamlight soustředila na výrobu profesionálních svítelen do výbušného prostředí. Největšími odběrateli jsou hasiči celého světa. Z dílny této světově známé firmy vyšla i svítelna Survivor, která je řazena mezi nejoblíbenější hasičské svítelny ve světě. Poslední dobou společnost přechází do jiného tržního segmentu, především začali vyrábět svítelny, vhodné pro využití v ozbrojených složkách, pro venkovní užití i pro hojné využití pro myslivost.

Nejuznávanější firmou v oblasti výroby svítílen pro ozbrojené složky, je firma Sure-fire. Vysokou kvalitou a výkonem si tyto svítilny našli velkou oblibu, a jsou používány příslušníky snad všech armádních i policejních složek ve světě.

Vedle spolupráce s těmito předními výrobci se společnost Eurolamp zabývá také výrobou vlastních produktů. Nejžádanějším zbožím jsou duální nabíjecí svítilny, které jsou sestaveny z nejmodernějších materiálů a elektroniky, do svítílen je zabudován chip, který za pomoci vlastního softwaru ovládá, řídí a nabíjí svítilnu. Výhodami těchto svítílen je vysoká svítivost, dlouhá doba, po kterou můžeme svítilnu používat a velmi rychlé nabíjení. [20]

Důvody zpracování plánu krizové připravenosti

Společnost není zařazena do veřejného systému krizového řízení, neplyne pro ni tedy ze zákona povinnost zpracovat plán krizové připravenosti a dalších krizových dokumentů. Vedení společnosti a oddělení krizového managementu se však rozhodlo pro jeho zpracování, neboť se domnívají, že plán krizové připravenosti může sloužit, jako účinný prvek preventivní opatření a identifikace ohrožení zamezí podcenění hrozících nebezpečných situací a připravenosti na ně a v případě vzniku mimořádné události, nebo krizové situace napomůže společnosti k rychlé odezvě na vznik situace, k odstranění nepříznivých následků, nebo jejich eliminaci.

Cíl bakalářské práce a využitá metodika zpracování

Cílem bakalářské práce je zpracování plánu krizové připravenosti pro podnikající právnickou osobu, v tomto konkrétním případě se jedná o společnost Eurolamp s. r. o.

Vypracování bakalářské práce se zakládá na sběru potřebných údajů, které slouží ke zpracování plánu krizové připravenosti, pro získání potřebných údajů bylo užito kvalitativní formy sběru dat. Důležitou částí před zpracováním plánu krizové připravenosti bylo prostudování zákonů, vyhlášek a jiných právních norem. Dalším krokem bylo získání informací od pracovníků krizového řízení Jihomoravského kraje a HZS, které přispěli především informacemi k analýze vnějšího ohrožení společnosti a hrozeb vycházejících z krizového a havarijního plánu. K analýze ohrožení je využívána metoda expertního odhadu. Zapotřebí byla i analýza vnitřních ohrožení, které mohou narušit chod společnosti. Nutné bylo zvážení a zhodnocení všech možných ohrožení, která by mohla společnost postihnout. Dalším důležité informace byly poskytnuty jednatelem firmy a zaměstnanci oddělení krizového managementu a bezpečnostním technikem.

6 ANALÝZA OHROŽENÍ

Před samotným zpracováním PKP je důležité analyzovat rizika, která by mohla výrazně ohrozit chod společnosti. Do analýzy jsou zahrnuty rizika plynoucí z Krizového plánu Jihomoravského kraje a Havarijního plánu Jihomoravského kraje. Rizika ohrožující společnost můžeme rozdělit na vnější a vnitřní, toto dělení pak napomáhá důkladné analýze a zamezuje tím, že přehlédneme nějaké hrozící riziko. Pro správné odhalení rizik, která by mohla nastat, je důležité analyzovat i prostředí a terén, ve kterém se objekt nachází. V Jihomoravském kraji jsou analyzovány krizové situace i mimořádné události, které mohou vzniknout, je provedena i analýza zdrojů ohrožení, poznatky s této problematiky byly určeny metodou expertního odhadu a míra rizik je určena v důsledku statistických dat a přiřazena odborníky z této oblasti na základě zkušeností.

Popis opatření společnosti

Za bezpečnost práce a požární ochranu ve společnosti odpovídá bezpečnostní technik. V případě evakuace je nutné opuštění všech osob z ohrožené budovy. V první řadě jsou z budovy evakuovány osoby a poté v případě, že krizová situace a momentální stav dovoluje je prováděno vystěhování materiálů, zboží ze skladu, zařízení a vybavení společnosti. Evakuace probíhá koordinovaně, nejdříve opouštějí budovu osoby, které se nachází v ohroženém místě nebo ohroženém patře, poté dochází k evakuaci osob směrem dolů od nejvyššího patra budovy. Evakuace probíhá ve stavu, kdy jsou otevřené všechny únikové cesty, a za stavu, kdy je uzavřen hlavní přívod energie. Jako hlavní únikový východ slouží vchod do sídla firmy. Úniková cesta je značena tabulemi. Zaměstnanci jsou seznámeni s bezpečnostními předpisy a měli by se řídit poskytnutými instrukcemi. Ve společnosti jsou pravidelně prováděna cvičení, aby zaměstnanci věděli, jak se chovat a nepodléhali tak ohrožení vlastního života zapříčiněného jako následky paniky. Jako shromažďovací místo slouží parkoviště před areálem firmy. Organizací evakuace je pověřen vedoucí příslušné pracovní směny.



Obrázek 5. Mapa města [26]

6.1 Vnější ohrožení

Do vnějšího ohrožení můžeme zařadit takové mimořádné události a krizové situace, které naruší nebo zamezí běžnému fungování z vnějšího prostředí. Pro vytvoření PKP je zapotřebí analyzovat rizika plynoucí z oblasti, kde se nachází budova společnosti.

Přirozené povodně

K přirozeným povodním dochází, když jsou samovolně zaplavována území, k těmto povodním může docházet v případech dlouhodobého a intenzivního deště, dalším důvodem může být tání sněhu, nebo vytvořený ledových hrází na tocích řek a ucpání jejich koryta. Město Slavkov u Brna se rozkládá v oblasti Vyškovské brány a protéká jím řeka Litava, která je hlavním zdrojem tohoto ohrožení.

Zvláštní povodně

Ke zvláštním povodním dochází v případě, kdy je nějakým způsobem porušen vodní tok nebo část vodního díla, jehož následkem dochází k destrukci, nebo zničení tohoto vodního toku nebo vodního díla. Následkem poruchy na vodním toku či díle dochází ke vzniku povodňové vlny, pro niž je typická vysoká rychlost a díky těmto faktorům má rozsáhle ničivé

účinky a může poškodit obytné části i infrastrukturu majetek i lidské životy. V blízkosti společnosti se nachází vodní dílo zásobované Nížkovským potokem. Okamžité narušení hrází tohoto vodního díla je velmi málo pravděpodobné, a tím klesá i pravděpodobnost vzniku zvláštní povodně a ohrožení tímto jevem. Zároveň i terén mezi potokem a sídlem firmy vypovídá o tom, že pravděpodobnost hrozby zaplavení je velmi nízká.

Nebezpečné látky

V souvislosti s nebezpečnými látkami může dojít k několika nebezpečným situacím, které je nutné odstranit, minimalizovat škody a odstranit jejich následky. Může docházet k unikům nebezpečných látek, a způsoby, jimiž k unikům dochází, je ze stabilních zdrojů a další způsob je únik nebezpečné látky v průběhu její přepravy. V okolí společnosti se nachází několik stabilních zařízení s nebezpečnými látkami. Toto riziko je pro společnost stejně reálné jako riziko vzniku nebezpečné situace spojené s přepravou nebezpečných látek po pozemních komunikacích. Celkově však rizika plynoucí z přepravy nebezpečné látky mají malou pravděpodobnost vzniku ne ale zanedbatelnou, nejvíce možná je dopravní nehoda, která má za následek unik přepravované látky, nebo případně výbuch a vznik požáru. K uniku nebezpečných látek často dochází i v případě nedostatečného zabezpečení a špatného skladování, i v tomto případě pak dochází k výbuchům vznikům požárů uniku plyných a kapalných nebezpečných látek. Dle statistických údajů se nejčastěji setkáváme s unikem kapalných nebezpečných látek.

Sněhová kalamita a silné mrazy

Sněhová kalamita je taková situace, kdy nepřetržitě intenzivně sněží a dochází ke vzniku závějí. Sněhová kalamita a silné mrazy mohou zapříčinit zhoršení průjezdnosti na pozemních komunikacích, k výpadkům a poškození energetických i telefonních sítí. Hrozí také poškození statiky nebo zhroucení konstrukcí střech budov a pádům sněhových a ledových převisů. Dalším následkem sněhové kalamity a silných mrazů je ztížení, nebo přerušování zásobování. Následky těchto událostí se snižují v možnosti předpovědi a připravenosti na tuto událost. Tato hrozba je pro společnost reálná.

Bouřky

Bouřky jsou takové situace, kdy vznikají mezi oblaky nebo mezi oblaky a zemí elektrické výboje, které doprovází zvukové a vizuální jevy. Bouřky často doprovází krupobití, silné deště a silné větrné porывy. Bouřky přináší nebezpečí vzniku požáru, které jsou způsobeny úderem blesku. Toto riziko je sníženo díky instalaci hromosvodu na střeše budovy, který případný elektrický výboj svede. Dalším doprovodným jevem je přívalový déšť, který může zapříčinit zaplavení sklepních prostor a naplavení bahna. Krupobití může poškodit objekt. Tato hrozba je pro společnost reálná.

Vichřice

Jako vichřici nazýváme jev, při kterém se mění tlak a přechází atmosférická fronta na velmi rozsáhlém území. Následky vichřice jsou pády stromů na pozemní komunikace, ale i na objekty, narušení statiky či deformaci střešních konstrukcí a také k porušení dodávek elektrické energie. Nebezpečí hrozí také v případě padajících a létajících předmětů, které jsou nezajištěny a mohou poškodit majetek nebo lidské zdraví. Tato hrozba je pro společnost reálná.

Přívalový déšť

Jako přívalový déšť označujeme situaci, kdy během velmi krátkého časového úseku spadne velké množství srážek na určité území. Následkem přívalových dešťů bývá zaplavení sklepních prostorů, náplava bahna, často dochází k ucpávání kanalizací, díky podmáčení hrozí sesuv půdních masivů. Nevýhodou přívalových dešťů je jejich prudkost a intenzita, není proto příliš času na aplikaci opatření a zamezení vzniku škod. Tato hrozba je pro společnost reálná.

6.2 Vnitřní ohrožení

Za ohrožení vnitřní můžeme považovat takové krizové situace, jejichž důsledkem dochází k narušení a ohrožení objektu z podstaty jeho vnitřního prostředí.

Požár budovy

Požár budovy je situace, kdy dochází k nežádoucímu hoření budovy. Během procesu hoření mohou vznikat nebezpečné plyny, látky a páry, které mohou ohrozit zdraví osob. Dalším nebezpečím, je možnost úrazu způsobeného elektrickým proudem. Velmi častou hrozbou je pád části budovy, zřícení budovy nebo narušení statiky budovy vlivem požáru a jeho hašením. Požáry mohou být způsobeny činností žhářů, v důsledku nedbalosti, požár může vzniknout technickou závadou, výbuchem plynu, výbuchem obecně a v důsledku mnoha dalších příčin. Tato hrozba je pro společnost reálná.

Únik plynu

Únik plynu je situace, kdy nějakým způsobem dojde k uniku plynu, ke kterému může dojít z více druhů příčin. Unik plynu tedy může zapříčinit mechanické poškození přívodu plynu, amortizací plynového potrubí, může ho způsobit i poškození v důsledku silného mrazu a další z možností je závada na plynovém kotlí. Z bezpečnostních důvodů je do zemního plynu přidáván odorant, který napomáhá k odhalení uniku plynu a při rychlém odhalení uniku plynu a včasné aplikaci bezpečnostních opatření lze zabránit výbuchu. Ve společnosti se nachází plynové spotřebiče, tato hrozba je tedy reálná.

Přerušení dodávek elektrické energie

Přerušení dodávek elektrické energie, je stav, kdy dochází z nějakého důvodu k zastavení přenosu a distribuce elektrické energie. Přerušení dodávek energie může způsobit závada na trafostanici, pak také technická závada v budově, ale i neschopnost distributora dodávat elektrickou energii. Tyto způsoby výpadků mohou být zapříčiněny selháním lidského faktoru, přírodními podmínkami a také přetížením. Tato hrozba je pro společnost reálná.

6.3 Postupy a opatření pro identifikované ohrožení

Pro tvorbu PKP je nutné definovat dopad na společnost a popsat postupy a opatření, kterými se bude řídit v případě vzniku krizové situace plynoucí z realizace některého z rizik, které byly identifikovány během analýzy ohrožení společnosti. Důležité je také vyčlenění prostředků a sil sloužících pro řešení vzniklé krizové situace.

Přírodní povodně

Dopad situace na společnost:

V případě přírodní povodně hrozí zaplavení příjezdových a přístupových cest, zaplavení sklepních prostor, vestibulu sídla společnosti a následně i dalších prostor v budově.

Potřebné opatření:

V první řadě uzavřít přívody elektrické energie a přívod plynu. Pro ochranu majetku a zamezení vniknutí vody do budovy je dobré utěsnit místa, kterými může voda vtéct do budovy a vystavit hráze z pytlů s pískem.

Postup řešení situace:

V důsledku této krizové situace nebude možné využívání prostor a fungování společnosti.

Zvláštní povodně

Dopad na fungování subjektu:

V případě vzniku zvláštní povodně hrozí zaplavení příjezdových a přístupových cest, zaplavení sklepních prostor, vestibulu sídla společnosti a následně i dalších prostor v budově.

Plánované opatření:

V první řadě uzavřít přívody elektrické energie a přívod plynu a následně provedení evakuace osob, které se nacházejí v budově.

Postupy:

V důsledku této krizové situace nebude možné využívání prostor a fungování společnosti.

Přeprava nebezpečných látek

Dopad na fungování subjektu:

Důsledkem havárie způsobující únik nebezpečné látky, bývá vznik zplodin, které mohou ohrožovat zdraví osob. A v případě úniku nebezpečné látky v důsledku přepravy, dochází k narušení provozu na pozemních komunikacích a může tím dojít k blokaci příjezdové cesty k budově společnosti.

Plánované opatření:

Zamezení kontaktu s nebezpečnou látkou. Nalezení náhradní příjezdové cesty.

Postupy:

Po varování je nutné utěsnit okna a dveře a zbytečně nevycházet ven z budovy, omezit větrání. V případě, kdy jsme v blízkosti havárie, je nutné označit rozsah kontaminovaného prostoru a zamezit dalšímu šíření a přivolat pomoc odborníků.

Sněhová kalamita a silné mrazy

Dopad na fungování subjektu:

Sněhová kalamita a silné mrazy mohou způsobit přerušení dodávek energie, poškození statiky, propad střechy, pád sněhových a ledových převisů, přerušení zásobování.

Plánované opatření:

Náhradní zdroje elektrické energie, údržba sněhové vrstvy na střeše, odstranění ledových převisů a alternativní zásobovací způsoby.

Postupy:

V případě kolapsu energii budou využívány alternativní zdroje pro výrobu elektřiny. Za využití všech dostupných prostředků a sil bude provedeno odstranění sněhu, zprovoznění komunikací a odstranění ledových a sněhových převisů ze střechy a možné je i podepření střešní konstrukce, za účelem zabránění prolomení pod nápořem sněhové masy.

Bouřky

Dopad na fungování subjektu:

Během bouřek může dojít k přerušení dodávek energií, vzniku požáru budovy v důsledku zapálení blesku, a k zaplavení sklepních prostor a naplavení bláta.

Plánované opatření:

Náhradní zdroje elektrické energie. V případě požáru, uzavření přívodu elektrické energie a přívodu plynu a evakuace osob.

Postupy:

V případě kolapsu energií budou využívány alternativní zdroje pro výrobu elektřiny. Pokud následkem bouřky vznikne požár budovy, je důležité nalézt místo vzniku požáru, pokud to situace dovoluje, provede se hašení vlastními silami, v případě, že požár není možné dostat pod kontrolu, je nutné přivolat pomoc hasičského záchranného sboru a zároveň vyhlásit požární poplach. Je nutné také provést evakuaci osob nacházejících se v hořícím objektu. V případě, že bouřku doprovází silný a prudký déšť je potřeba odstranění jeho následků. Odstranění naplaveného bahna v případě nedostatku vlastních zdrojů a sil požádat jednotku HZS o pomoc s čerpáním vody ze sklepních prostorů

Vichřice

Dopad na fungování subjektu:

Následky vichřice mohou být výpadky elektrické energie, poškozené střešní konstrukce poškození dveří a oken.

Plánované opatření:

Náhradní zdroje elektrické energie. Utěsnění oken a dveří, provizorní oprava střechy.

Postupy:

V případě výpadku elektrické energie budou využívány alternativní zdroje pro výrobu elektřiny. Vhodné je ukrytí ve sklepních prostorech a prostorech, které jsou bez oken a dveří, předchází se tak nebezpečí plynocímu z rozbití okenních a dveřních vyplní a střešní krytiny.

Přivalové deště

Dopad na fungování subjektu:

Přivalové deště způsobují zaplavení sklepů, vstupních cest a vestibulů budov.

Plánované opatření:

Uzavření přívodu elektrické energie a přívodu plynu a v nutném případě provedení evakuace osob.

Postupy:

Odstranění naplaveného bahna v případě nedostatků vlastních zdrojů a sil požádat jednotku HZS o pomoc s čerpáním vody ze sklepních prostorů

Požár budovy

Dopad na fungování subjektu:

V požáru bude narušen běžný provoz společnosti i budovy samotné.

Plánované opatření:

Uzavření přívodu elektrické energie a přívodu plynu a následné provedení evakuace osob.

Postupy:

Nalezení místa vzniku požáru, pokud to situace dovoluje, provede se hašení vlastními silami, v případě, že požár není možné dostat pod kontrolu, je nutné přivolat pomoc hasičského záchranného sboru a zároveň vyhlásit požární poplach. Je nutné také provést evakuaci osob nacházejících se v hořícím objektu.

Únik plynu

Dopad na fungování subjektu:

Při úniku plynu může dojít k poškození zdravý, výbuchu zapříčiněného unikem plynu a se vznikem následného požáru.

Plánované opatření:

Zavření přívodu plynu, lokalizace a utěsnění místa uniku plynu.

Postupy:

V případě úniku plynu je nutné uhasit všechny otevřené oheň a v místě uniku ho nepoužívat. Dalším krokem je zajištění vyvětrání prostoru a evakuace. Je také nutné, neprodleně o poruše a úniku informovat o poruše pohotovostní službu.

Přerušení dodávek elektrické energie

Dopad na fungování subjektu:

V případě přerušení dodávek elektrické energie bude narušen běžný provoz společnosti.

Plánované opatření:

Rezervní zdroj pro výrobu elektrické energie.

Postupy:

V případě přerušení dodávek elektrické energie bude požadováno nalezení a odstranění poruchy, nebo nalezení náhradní distribuční cesty. V případě úplného kolapsu budou využívány alternativní zdroje pro výrobu elektřiny.

7 PLÁN KRIZOVÉ PŘIPRAVENOSTI

PLÁN KRIZOVÉ PŘIPRAVENOSTI

Eurolamp s. r. o.

The logo for Eurolamp, featuring the word "Eurolamp" in a stylized, italicized, red font with a registered trademark symbol (®) at the end.

Č.j.: EUR-1022/2014

Schválil:

V: Slavkov u Brna

.....
Ing. Jan Zahradník

Dne: 20.4.2014

Plán krizové připravenosti Eurolamp s. r. o. (dále jen „PKP“), je základním nástrojem k zabezpečení vlastního fungování za krizových situací.

Zpracovatelem PKP je za určený subjekt Ing. Jan zahradník, vedoucí oddělení krizového managementu. Při zpracování PKP byly využity platné právní předpisy, zejm. zákon č. 240/2000 Sb., o krizovém řízení a o změně některých zákonů (krizový zákon) ve znění pozdějších předpisů, nařízení vlády č. 462/2000 Sb., k provedení §27 odst. 8, §28 odst. 5 z. č. 240/2000 Sb. o krizovém řízení, a „Metodika zpracování plánů krizové připravenosti podle § 17 až 18 nařízení vlády č. 462/2000 Sb., k provedení § 27 odst. 8 a § 28 odst. 5 zákona č. 240/2000 Sb., o krizovém řízení a o změně některých zákonů (krizový zákon), ve znění pozdějších předpisů“ vydaná Ministerstvem vnitra - Generálním ředitelstvím Hasičského záchranného sboru České republiky (č.j.: MV-140690-1/PO-PKR-2011). Na zpracování PKP se dále podílejí Hasičský záchranný sbor JMK

PKP se skládá z části A - základní, B - operativní a C - pomocné.

ZÁKLADNÍ ČÁST	
A1	vymezení předmětu činnosti a úkolů a opatření, které byly důvodem zpracování plánu krizové připravenosti
A2	Charakteristika krizového řízení
A3	Přehled a hodnocení možných zdrojů rizik a analýzy ohrožení a jejich možný dopad na činnost subjektu
OPERATIVNÍ ČÁST	
B1	Přehled opatření vyplývajících z Krizového plánu Jihomoravského kraje a způsob zajištění jejich provedení
B2	Způsob zabezpečení akceschopnosti subjektu pro zajištění provedení krizových opatření a ochrany činnosti subjektu
	Postupy řešení krizových situací a mimořádných událostí identifikovaných v analýze ohrožení
B3-1	<i>Postupy a opatření při řešení krizové situace/mimořádné události „Přirozená povodeň“</i>
B3-2	<i>Postupy a opatření při řešení krizové situace/mimořádné události „Zvláštní povodeň“</i>
B3-3	<i>Postupy a opatření při řešení krizové situace/mimořádné události „Přeprava nebezpečných látek“</i>
B3-4	<i>Postupy a opatření při řešení krizové situace/mimořádné události „Sněhová kalamita a silné mrazy“</i>
B3-5	<i>Postupy a opatření při řešení krizové situace/mimořádné události „Bouřky“</i>
B3-6	<i>Postupy a opatření při řešení krizové situace/mimořádné události „Vichřice“</i>

	B3-7	<i>Postupy a opatření při řešení krizové situace/mimořádné události „Přítalové deště“</i>
	B3-8	<i>Postupy a opatření při řešení krizové situace/mimořádné události „Požár“</i>
	B3-9	<i>Postupy a opatření při řešení krizové situace/mimořádné události „Únik plynu“</i>
	B3-10	<i>Postupy a opatření při řešení krizové situace/mimořádné události „Přerušování dodávek energie“</i>
B4	Přehled spojení na příslušné orgány krizového řízení	
B5	Přehled plánů zpracovávaných podle zvláštních právních předpisů využitelných při řešení krizových situací	
POMOCNÁ ČÁST		
C1	Přehled právních předpisů využitelných při přípravě na mimořádné události nebo, krizové situace a jejich řešení	
C2	Přehled uzavřených smluv k zajištění provedení opatření, které byly důvodem ke zpracování plánu krizové připravenosti	
C3	Zásady manipulace s plánem krizové připravenosti	
C4	Geografické podklady	
C5	Další dokumenty související s připraveností na mimořádné události nebo krizové situace a jejich řešením	

PLÁN KRIZOVÉ PŘIPRAVENOSTI

Eurolamp s.r.o.

A

ZÁKLADNÍ ČÁST

A1**Vymezení předmětu činnosti a úkolů a opatření, které byly důvodem zpracování plánu krizové připravenosti****1. Vymezení předmětu činnosti**

Společnost Eurolamp s. r. o. vyrábí a prodává přenosnou osvětlovací techniku a bezpečnostní vybavení pro policejní i armádní složky a hasičské i záchranné sbory.

2. Identifikační údaje

Právní forma: společnost s ručením omezením

IČ: 25587943

DIČ: CZ25587943

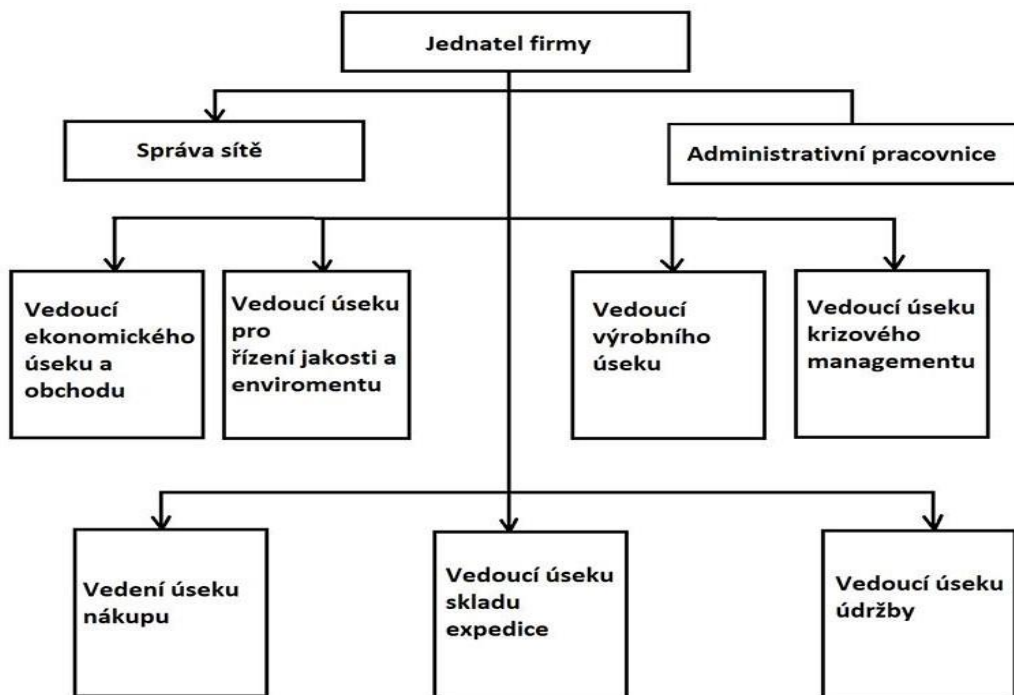
Sídlo: Topolová 1418,684 01 Slavkov u Brna

3. Přehled úkolů a opatření, které byly důvodem zpracování PKP

Společnost Eurolamp s. r. o. byla vyzvána HZS jihomoravského kraje, jako orgánem krizového řízení k vytvoření plánu krizové připravenosti, který je zpracováván pro zabezpečení vlastního fungování za krizových situací.

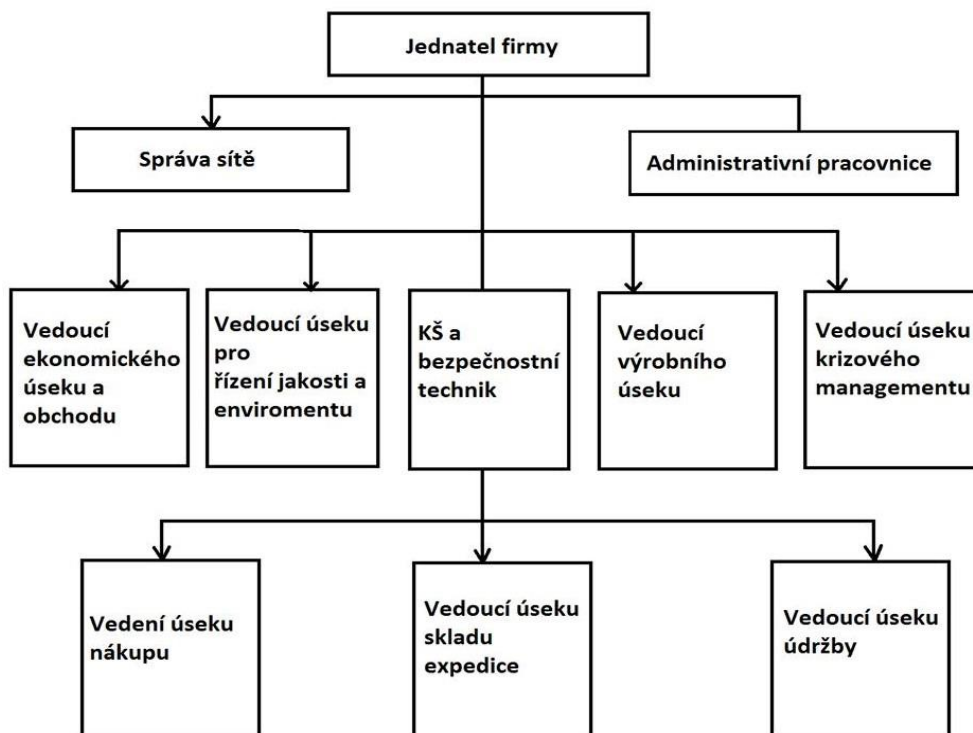
A2**Charakteristika krizového řízení****1. Vymezení organizačních částí podílejících se na přípravě na krizové situace a jejich řešení**

Při vzniku mimořádné události nebo krizové situace společnost přizpůsobí svou organizační strukturu a vymezí prostředky a osoby pro řešení této situace. Bude stanoven nezbytný počet zaměstnanců k zajištění provozu organizace za krizového stavu. Jednatel společnosti seznámí zaměstnance se souvisejícími změnami a úkoly, které budou při vzniklé situaci plnit.



Obrázek 6. Organizační struktura, vlastní zpracování

2. Předpokládané změny organizační struktury nezbytné k zabezpečení činnosti za krizové situace a plnění opatření vyplývajících z krizového plánu



Obrázek 7. Změny organizační struktury, vlastní zpracování

3. Krizový štáb Eurolamp s. r. o.

Rostislav Moudrý, jednatel společnosti

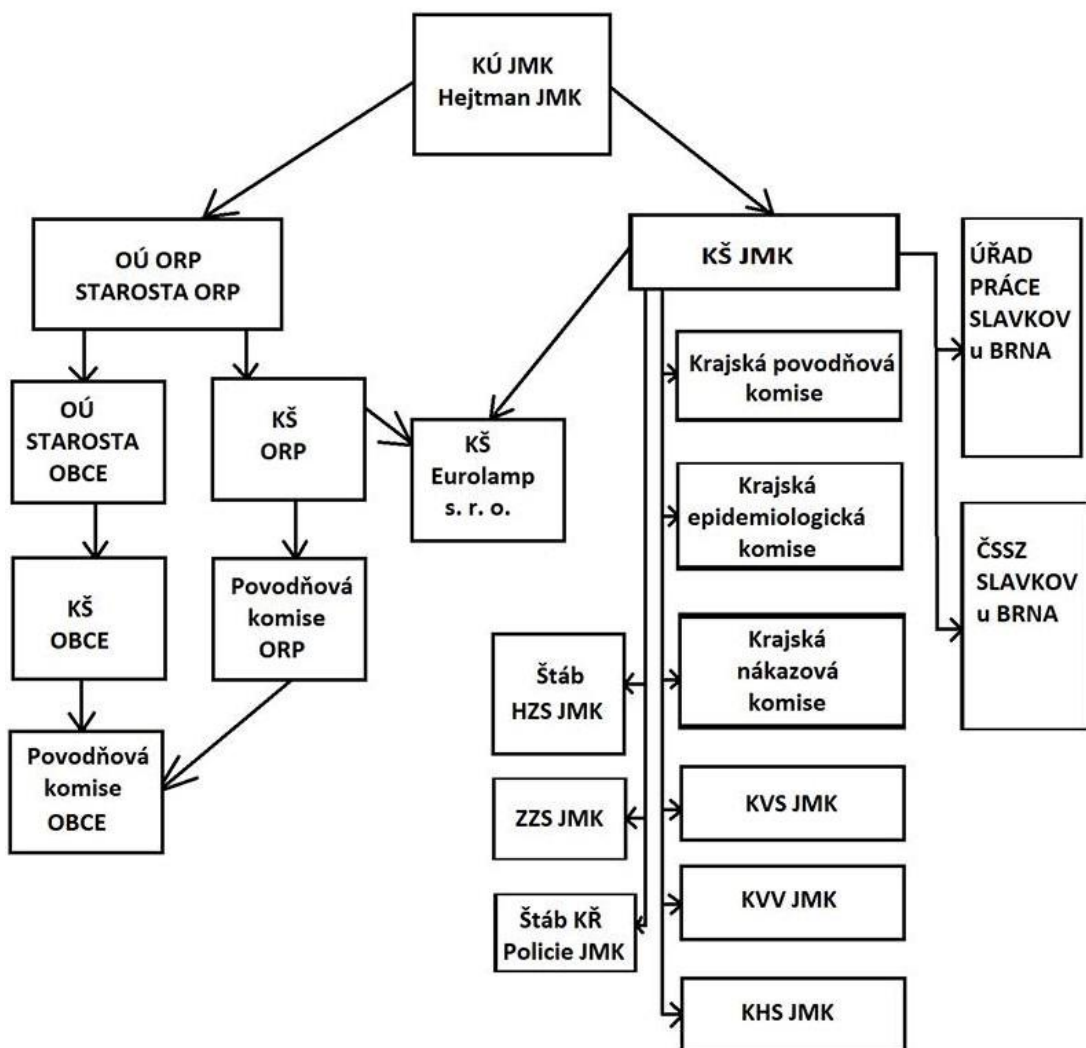
Ing. Jan Zahradník, ředitel úseku krizového managementu

Bc. Jana Kratochvílová, administrativní pracovnice

Ing. Miroslav Výleta, správce sítě

Ing. Jana Pospíšilová, ředitelka ekonomického úseku

4. Vazby na příslušné orgány krizového řízení a krizové štáby



Obrázek 8. Organizační struktura orgánu krizového řízení, vlastní zpracování

A3

Přehled a hodnocení možných zdrojů rizik a analýzy ohrožení a jejich možný dopad na činnost subjektu

1. Přehled možných vnějších ohrožení, které mohou narušit funkci subjektu

1. Přirozené povodně	
Charakteristika MU	Samovolné zaplavována území, k těmto povodním může docházet v případech dlouhodobého a intenzivního deště, dalším důvodem může být tání sněhu, nebo vytvořený ledových hrází na tocích řek a ucpání jejich koryta.
Zdroj ohrožení	Řeka Svitava
Dopady	Zaplavení přístupových cest, vestibulu, sklepních prostorů, Viz č. B3-1
Ohrožený objekt	<i>Budova společnosti</i>
Postupy a opatření	Uzavření přívodů elektrické energie a přívod plynu, utěsnění otvoru, výstavba hráze z pytlů s pískem, čerpání vody, Viz č. B3-1

2. Zvláštní povodně	
Charakteristika MU	Ke zvláštním povodním dochází v případě, kdy je nějakým způsobem porušen vodní tok nebo část vodního díla, jehož následkem dochází k destrukci vodního toku, nebo vodního díla.
Zdroj ohrožení	Nížkovický potok
Dopady	Zaplavení přístupových cest, vestibulu, sklepních prostorů, Viz č. B3-2
Ohrožený objekt	<i>Budova společnosti</i>
Postupy a opatření	Uzavření přívodů elektrické energie a přívod plynu, evakuace, čerpání vody, Viz č. B3-2

3. Únik nebezpečné látky	
Charakteristika MU	V souvislosti s nebezpečnými látkami může dojít k několika nebezpečným situacím, které je nutné odstranit. Může docházet k únikům nebezpečných látek, a způsoby, jimiž k únikům dochází, je ze stabilních zdrojů a další způsob je únik nebezpečné látky v průběhu její přepravy.
Zdroj ohrožení	Okolní subjekty s nebezpečnou látkou, dopravní prostředky přepravující nebezpečné látky (LPG, benzín, nafta, chlor, amoniak)
Dopady	Důsledkem havárie způsobující únik nebezpečné látky, bývá vznik zplodin, které mohou ohrožovat zdraví osob. A v případě úniku nebezpečné látky v důsledku přepravy, dochází k narušení provozu na pozemních komunikacích a může tím dojít k blokaci příjezdové cesty k budově společnosti, Viz č. B3-3
Ohrožený objekt	<i>Budova společnosti</i>
Postupy a opatření	Utěsnění oken a dveří, zamezení kontaktu s nebezpečnou látkou, omezení větrání. Označení rozsahu kontaminovaného prostoru a zamezení dalšímu šíření a přivolání pomoci odborníků, Viz č. B3-3

4. Sněhová kalamita a silné mrazy	
Charakteristika MU	Sněhová kalamita je taková situace, kdy nepřetržitě intenzivně sněží a dochází ke vzniku závějí.
Zdroj ohrožení	Klimatické podmínky (sníh, mráz)
Dopady	Přerušeni dodávek energie, poškození statiky, propad střechy, pád sněhových a ledových převisů, přerušeni zásobování, Viz č. B3-4

Ohrožený objekt	<i>Budova společnosti</i>
Postupy a opatření	Využití alternativních zdrojů pro výrobu elektřiny, odstranění sněhu, zprovoznění komunikací a odstranění ledových a sněhových převisů ze střechy a podepření střešní konstrukce, Viz č. B3-4

5.	Bouřky
Charakteristika MU	Bouřky jsou takové situace, kdy vznikají mezi oblaky nebo mezi oblaky a zemí elektrické výboje, které doprovází zvukové a vizuální jevy. Doprovází jí krupobití, silné deště a silné větrné poryvy.
Zdroj ohrožení	Klimatické podmínky
Dopady	Přerušení dodávek energií, vzniku požáru budovy v důsledku zapálení blesku, a k zaplavení sklepních prostor a naplavení bláta Viz č. B3-5
Ohrožený objekt	<i>Budova společnosti</i>
Postupy a opatření	Využití alternativních zdrojů pro výrobu elektřiny, odstranění bláta, hašení požáru, čerpání vody Viz č. B3-5

6.	Vichřice
Charakteristika MU	Jako vichřici nazýváme jev, při kterém se mění tlak a přechází atmosférická fronta na velmi rozsáhlém území.
Zdroj ohrožení	Klimatické podmínky
Dopady	Výpadky elektrické energie, poškozené střešní konstrukce poškození dveří a oken, Viz č. B3-6
Ohrožený objekt	<i>Budova společnosti</i>
Postupy a opatření	Využití alternativních zdrojů pro výrobu elektřiny, ukrytí ve sklepních prostorech a prostorech Viz č. B3-6

7.	Přivalové deště
Charakteristika MU	Jako přivalový déšť označujeme situaci, kdy během velmi krátkého časového úseku spadne velké množství srážek na určité území.
Zdroj ohrožení	Klimatické podmínky
Dopady	Zaplavení sklepů, vstupních cest a vestibulů budov, Viz č. B3-7
Ohrožený objekt	<i>Budova společnosti</i>
Postupy a opatření	Odstranění bláta, čerpání vody, Viz č. B3-7

2. Přehled možných vnitřních ohrožení, které mohou narušit funkci subjektu

8.	Požár
Charakteristika MU	Požár budovy je situace, kdy dochází k nežádoucímu hoření budovy. Během procesu hoření mohou vznikat nebezpečné plyny, látky a páry, které mohou ohrozit zdraví osob.

Zdroj ohrožení	Otevřený oheň, závadná elektroinstalace, blesk, závada ve výrobním zařízení, výbuch,
Dopady	Narušen běžný provoz společnosti, narušení budovy samotné, Viz č. B3-8
Ohrožený objekt	<i>Budova společnosti</i>
Postupy a opatření	Nalezení místa vzniku požáru, provedení hašení vlastními silami, přivolání pomoci hasičského záchranného sboru, vyhlášení požární poplachu, evakuace osob nacházejících se v hořícím objektu, Viz č. B3-8

9.	Únik plynu
Charakteristika MU	Únik plynu je situace, kdy nějakým způsobem dojde k uniku plynu, ke kterému může dojít z více druhů příčin. Unik plynu tedy může zapříčinit mechanické poškození přívodu plynu, amortizací plynového potrubí, může ho způsobit i poškození v důsledku silného mrazu a další z možností je závada na plynovém kotli.
Zdroj ohrožení	Plynové potrubí
Dopady	Poškození zdravý, výbuch zapříčiněný unikem plynu se vznikem následného požáru, Viz č. B3-9
Ohrožený objekt	<i>Budova společnosti</i>
Postupy a opatření	Uhašení otevřeného ohně, zajištění vyvětrání prostoru, evakuace, informování pohotovostní služby o poruše, Viz č. B3-9

10.	Přerušení dodávek energií
Charakteristika MU	Přerušení dodávek elektrické energie, je stav, kdy dochází z nějakého důvodu k zastavení přenosu a distribuce elektrické energie. Přerušení dodávek energie může způsobit závada na trafostanici, pak také technická závada v budově, ale i neschopnost distributora dodávat elektrickou energii.
Zdroj ohrožení	Síť přivádějící elektrickou energii
Dopady	Přerušení dodávek elektrické energie, narušen běžný provoz společnosti, Viz č. B3-10
Ohrožený objekt	<i>Budova společnosti</i>
Postupy a opatření	Nalezení a odstranění poruchy, nebo nalezení náhradní distribuční cesty. V případě úplného kolapsu, využívány alternativní zdroje pro výrobu elektřiny, Viz č. B3-10

PLÁN KRIZOVÉ PŘIPRAVENOSTI

Eurolamp s.r.o.

B

OPERATIVNÍ ČÁST

B1	Přehled opatření vyplývajících z krizového plánu ORP Slavkov u Brna způsob zajištění jejich provedení
-----------	--

Společnost Eurolamp s. r. o. byla vyzvána HZS jihomoravského kraje, jako orgánem krizového řízení k vytvoření plánu krizové připravenosti, který je zpracováván pro zabezpečení vlastního fungování za krizových situací.

Přehled opatření	
B1-1	<i>Zabezpečení vlastního fungování za krizových situací</i>

B2	Způsob zabezpečení akceschopnosti subjektu pro zajištění provedení krizových opatření a ochrany činnosti subjektu
-----------	--

4. Popis systému fyzické ochrany subjektu

Zajištění objektů a personálu bude provedeno ve společnosti pomocí lidských i technických zdrojů. Technické zdroje jsou kamerový systém, požární snímače a hlásiče, detektory pro unik plynu. Lidské zdroje zabezpečují evidenci a kontrolu osob a dopravních prostředků v areálu společnosti

5. Zabezpečení způsobu komunikace organizačních částí subjektu za krizové situace

Základním prvkem pro komunikaci při řešení krizové situace jsou mobilní telefony, které mají členové krizového štábu neustále při sobě a v provozu. Dalším možným způsobem je využití firemní linky, faxu, a hromadné korespondence prostřednictvím emailů. Možné je také využít vysílačky, kterými disponuje ostraha budovy

6. Definování odpovědných osob a způsobu jejich aktivace v případě krizové situace/mimořádné události

Aktivace krizového štábu

Krizový štáb je sestaven pro přípravu, navrhování opatření a řešení mimořádných událostí a krizových situací. Aktivace KŠ je proces během něj je organizace uvedena do pohotovosti na výzvu orgánu krizového řízení. Tomuto procesu ještě předchází svolání členů KŠ a jejich nástup na určené místo shromáždění.

Svolávání členů krizového štábu

Členové krizového štábu jsou svoláváni jednatelem společnosti, nebo osobou jim pověřenou. Svolávání členů KŠ při vzniku či hrozbě vzniku mimořádné události, nebo krizové situace probíhá prostřednictvím mobilních telefonů. Dále musí být členové KŠ dostupní během pracovní i mimopracovní dobu. Po výzvě se členové KŠ neprodleně dostaví na místo určené k řešení mimořádné události, nebo krizové situace a zde budou seznámeni s charakterem a rozsahem vzniklé situace.

Pracoviště krizového štábu

Vhodné prostory pro účel zasedání krizového štábu zajišťuje jednatel společnosti. K tomuto účelu slouží zasedací místnost v budově společnosti Eurolamp s. r. o., která poskytuje krizovému štábu kompletní kancelářské zázemí. V případě, že krizová situace, nebo mimořádná událost znepřístupní využití zasedací místnosti, proběhne zasedání v jednom z možných náhradních míst, o kterém budou členové KŠ informováni textovou zprávou na mobilní telefon.

Složení KŠ Eurolamp s. r. o.

Rostislav Moudrý	jednatel společnosti	řídící osoba
Ing. Jan Zahradník	ředitel úseku krizového managementu	monitorování situace
Bc. Jana Kratochvílová	administrativní pracovnice	zapisovatel
Ing. Miroslav Výleta	správce sítě	zabezpečení informování
Ing. Jana Pospíšilová	ředitelka ekonomického úseku	zabezpečení prostředků

B3	Postupy řešení krizových situací a mimořádných událostí identifikovaných v analýze ohrožení
-----------	--

Mimořádná událost	
B3-1	Přírozená povodeň
B3-2	Zvláštní povodeň
B3-3	Přeprava nebezpečných látek
B3-4	Sněhová kalamita a silné mrazy
B3-5	Bouřky
B3-6	Vichřice
B3-7	Přívalové deště
B3-8	Požár budovy
B3-9	Únik plynu
B3-10	Přerušení dodávek elektrické energie

B3-1 Postupy a opatření při řešení - Přírozená povodeň

svolat krizový štáb, seznámit se se vzniklou situací, vypnout veškeré přívody energií, vystavit hráze z pytlů umístěných před budovou, zajištění čerpadel a vysoušečů, pomoc složek dobrovolných hasičů, sepsání povodňových škod, odstraňování povodňových škod

B3-2 Postupy a opatření při řešení - Zvláštní povodeň

svolat krizový štáb, seznámit se se vzniklou situací, vypnout veškeré přívody energií, vystavit hráze z pytlů umístěných před budovou, zajištění čerpadel a vysoušečů, pomoc složek dobrovolných hasičů, sepsání povodňových škod, odstraňování povodňových škod

B3-3 Postupy a opatření při řešení - Přeprava nebezpečných látek

svolat krizový štáb, seznámit se se vzniklou situací, zamezit svévolnému pohybu osob v nechráněném prostoru, improvizovaná ochrana, evakuace,

B3-4 Postupy a opatření při řešení - Sněhová kalamita a silné mrazy

svolat krizový štáb, seznámit se se vzniklou situací, zajistit náhradní zdroj energie, odstranit sníh, zprovoznit komunikaci, odstranit ledové a sněhové převisy, podepřít střešní konstrukci

B3-5 Postupy a opatření při řešení – Bouřky

svolat krizový štáb, seznámit se se vzniklou situací, výpadek- zajistit náhradní zdroj energie, záplavy- odstranit naplavené bláto, vypnout veškeré přívody energií, zajištění čerpadel a vysoušečů, pomoc složek dobrovolných hasičů, sepsání vzniklých škod, odstranění škod, požár- ohlásit požár, spolupracovat s velitelem zásahu, vypnout přívod energií, evakuovat objekt, provést hašení, zajistit důkazní materiály o rozsahu poškození

B3-6 Postupy a opatření při řešení – Vichřice

svolat krizový štáb, seznámit se se vzniklou situací, uzavřít okna a dveře, výpadek elektřiny - kontaktovat energetické pracoviště, zajistit důkazní materiály o rozsahu poškození

B3-7 Postupy a opatření při řešení - Přivalové deště

svolat krizový štáb, seznámit se se vzniklou situací, vypnout veškeré přívody energií, vystavit hráze z pytlů umístěných před budovou, zajistit čerpadla a vysoušeče, přivolat pomoc složek dobrovolných hasičů, sepsat povodňové škody, odstranit povodňové škody

B3-8 Postupy a opatření při řešení - Požár budovy

svolat krizový štáb, seznámit se se vzniklou situací, ohlásit požár, spolupracovat s velitelem zásahu, vypnout přívod energií, evakuovat objekt, provést hašení, zajistit důkazní materiály o rozsahu poškození

B3-9 Postupy a opatření při řešení - Únik plynu

svolat krizový štáb, seznámit se se vzniklou situací, uzavřít přívod plynu, uhasit otevřený oheň, vyvětrat prostor, evakuovat objekt, přivolat pohotovostní službu

B3-10 Postupy a opatření při řešení - Přerušení dodávek elektrické energie

svolat krizový štáb, seznámit se se vzniklou situací, kontaktovat pracovníky dodavatelů elektřiny, zjistit předpokládanou délku výpadku elektřiny, zajistit náhradní zdroj

B4	Přehled spojení na příslušné orgány krizového řízení
-----------	---

Krizový štáb jihomoravského kraje

Jméno, příjmení	Telefon	Mobil	Email
JUDr. Michal Hašek Hejtman JMK	541 651 544		hejtman@kr-jihomoravsky.cz

Krizový řízení JMK

Jméno, příjmení	Telefon	Mobil	Email
Ing. Radek Šedivý Vedoucí oddělen	541 651 581		sedivy.radek@kr-jihomoravsky.cz
Mgr. Aneta Valoušková Zástupkyně vedoucího	541 658 729	602 551 363	valouskova.aneta@kr-jihomoravsky.cz
Ing., Bc. Tomáš Letocha Referent pro krizové řízení	541 658 721	603 177 415	letocha.tomas@kr-jihomoravsky.cz

HZS JMK

Jméno, příjmení	Telefon	Mobil	Email
Tísňová linka	150		
Pelikán Jiří, plk., Ing., ředitel HZS kraje	950630110		jiri.pelikan@firebrno.cz
Mgr. Jaroslav Mikoška Tiskový mluvčí	950 630 108		jaroslav.mikoska@firebrno.cz

ZZS JMK

Jméno, příjmení	Telefon	Mobil	Email
Tísňová linka	155		
Ing. Milan Klusák, MBA Ředitel ZZS JMK	545 113 100		reditel@zszjmk.cz
MUDr., Bc. Barbora Zuchová Tisková mluvčí		724 945 383	zuchova.barbora@zszjmk.cz

Policie

Jméno, příjmení	Telefon	Mobil	Email
Tísňová linka	158		
Plk. Ing. Leoš Tržil Ředitel krajského ředitelství Jihomoravského kraje	974 621 230		krpb.podatelna@pcr.cz
Mjr. Mgr. Petra Vedrová Tisková mluvčí	974 622 457	724 081 754	krpb.tisk@pcr.cz

Poruchové služby

Jméno, příjmení	Telefon	Mobil	Email
E. ON	545 141 111		
RWE	840 113 355		info@rwe.cz
Ekomplex	534 001 321		

Krizový štáb Eurolamp s. r. o.

Jméno, příjmení	Telefon	Mobil	Email
Rostislav Moudrý	545 215 712	739 286 241	moudry@eurolamp.cz
Ing. Jan Zahradník	545 215 712	739 286 243	zahradnik@eurolamp.cz
Bc. Jana Kratochvílová	545 215 712	739 286 246	kratochvilova@eurolamp.cz
Ing. Miroslav Výleta	545 215 712	739 286 242	vyleta@eurolamp.cz
Ing. Jana Pospíšilová	545 215 712	739 286 245	pospisilova@eurolamp.cz

B5

Přehled plánů zpracovávaných podle zvláštních právních předpisů využitelných při řešení krizových situací

plánovací dokumentace	zpracovatel (subjekt)	místo uložení listinné podoby
Evakuační plán	Ing. Jan Zahradník	Kancelář administrativní pracovnice, viditelné místo v budově
Požární poplachová směrnice	Ing. Tomáš Dvořák	Kancelář administrativní pracovnice
Požární řád	Ing. Jan Zahradník	Kancelář administrativní pracovnice, viditelné místo v budově
Plán únikových cest	Ing. Tomáš Dvořák	Kancelář administrativní pracovnice, viditelné místo v budově

PLÁN KRIZOVÉ PŘIPRAVENOSTI

Eurolamp s.r.o.

C

POMOČNÁ ČÁST

C1**Přehled právních předpisů využitelných při přípravě na mimořádné události nebo krizové situace a jejich řešení**

Zákon č. 1/1993 Sb., Ústava České republiky

Zákon č. 12/2002 Sb., o státní pomoci při obnově území postiženého živelnou nebo jinou pohromou

Zákon č. 59/2006 Sb., o prevenci závažných havárií způsobených vybranými nebezpečnými chemickými látkami a chemickými přípravky

Zákon č. 101/2000 Sb., o ochraně osobních údajů

Zákon č. 106/1999 Sb., o svobodném přístupu k informacím

zákon č. 110/1998 Sb., o bezpečnosti České republiky

Zákon č. 128/2000 Sb., o obcích

Zákon č. 129/2000 Sb., o krajích

Zákon č. 133/1985 Sb., o požární ochraně

Zákon č. 239/2000 Sb., o integrovaném záchranném systému

Zákon č. 240/2000 Sb., o krizovém řízení a o změně některých

Zákon č. 254/2001 Sb., o vodách a změně některých zákonů

Zákon č. 258/2000 Sb., o ochraně veřejného zdraví

Zákon č. 274/2001 Sb., o vodovodech a kanalizacích

Vyhláška Ministerstva financí č. 186/2002 Sb., kterou se stanoví náležitosti přehledu o předběžném odhadu nákladu na obnovu majetku sloužícího k zabezpečení základních funkcí v území postiženém živelní nebo jinou pohromou a vzor pověření osoby pověřené krajem zjišťováním údajů nutných pro zpracování tohoto přehledu

Vyhláška MŽP č. 236/2002 Sb., o způsobu a rozsahu zpracování návrhu a stanovení záplavových území

Vyhláška Ministerstva vnitra č. 328/2001 Sb., o některých podrobnostech zabezpečení integrovaného záchranného systému

Vyhláška Ministerstva vnitra č. 380/2002 Sb., k přípravě a provádění úkolů ochrany obyvatelstva

Metodika zpracování plánů krizové připravenosti dle § 17 a § 18 nařízení vlády č. 462/2000 Sb., ve znění nařízení vlády č. 36/2003 Sb.

C2**Přehled uzavřených smluv k zajištění provedení opatření, které byly důvodem zpracování plánu krizové připravenosti**

- Smlouva o dodávce elektrické energie
- Smlouva o dodávce plynu

C3**Zásady manipulace s plánem krizové připravenosti****1. Místo uložení PKP**

PKP je veden nejméně v jednom listinném vyhotovení a v elektronické podobě. V listinném vyhotovení je uložen v kanceláři administrativní pracovnice pro potřeby vedení společnosti a členů krizového štábu, v elektronické podobě je uloženo na počítači, v kanceláři administrativní pracovnice a v kanceláři vedoucího oddělení krizového managementu.

2. Způsob aktualizace PKP

Souhrnná aktualizace PKP se provádí jak v listinném vyhotovení, tak v elektronické podobě a to ve čtyřletých cyklech od jeho schválení. Po provedení souhrnné aktualizace se doporučuje jeho opětovné schválení.

Průběžná aktualizace PKP zejména a kontakty a změny v organizační struktuře jsou aktualizovány průběžně. Aktualizace je prováděna zejména v elektronické podobě, provádí ji administrativní pracovnice Bc. Jana Kratochvílová.

3. Pravidla manipulace s PKP

PKP slouží výhradně pro potřeby členů krizové štábu. PKP není označen stupněm utajení podle zvláštního právního předpisu, ani není označen jako „zvláštní skutečnost“, přesto obsahuje citlivé informace, se kterými je třeba zacházet tak, aby nedošlo k jejich zneužití.

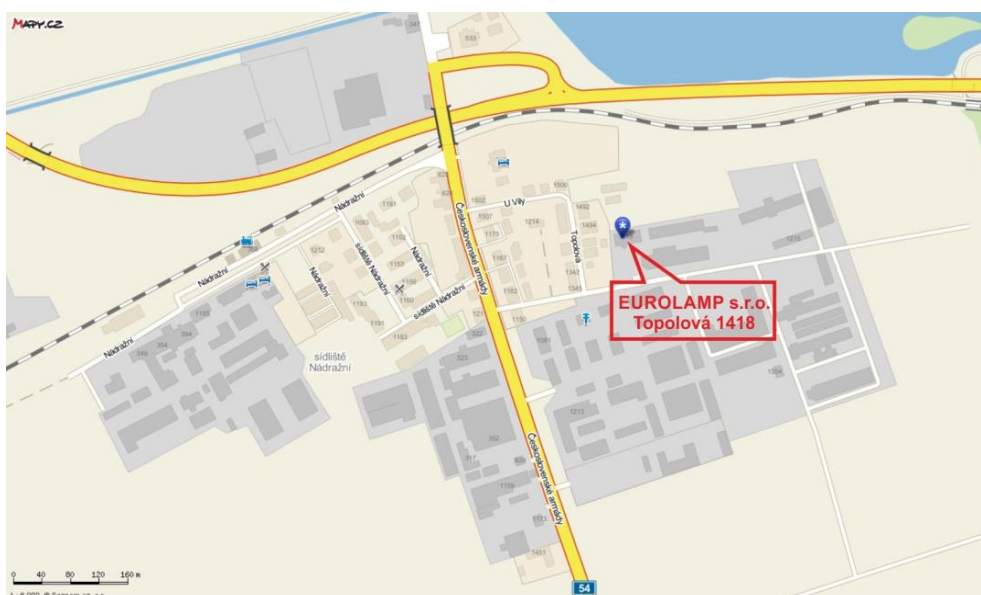
Za manipulaci s PKP, resp. jeho částmi odpovídá Bc. Jana Kratochvílová. PKP, resp. jeho části mohou používat členové krizového štábu, vedení firmy a dále osoby, které určí odpovědná osoba.

Odpovědná osoba rozhoduje také o povolování opisů a výpisů z PKP. Zjistí-li neoprávněnou manipulaci s PKP, je povinen přijmout nezbytné kroky k zamezení nebo zmírnění následků neoprávněné manipulace s PKP.

C4

Geografické podklady

Mapa č. 1: Slavkov u Brna, zakreslené sídlo společností Eurolamp s. r. o.



Mapa č. 2: Slavkov u Brna, zakreslené sídlo společnosti Eurolamp s. r. o.

**C5**

Další dokumenty související s připraveností na mimořádné události nebo krizové situace a jejich řešení

Název dokumentu	Místo uložení dokumentu
Jednací řád společnosti	Kancelář administrativní pracovnice
Řád ohlašování požáru	Kancelář administrativní pracovnice
Požární evakuační řád	Kancelář administrativní pracovnice

ZÁVĚR

Hlavním cílem bakalářské práce, bylo vytvoření plánu krizové připravenosti pro podnikající právnickou osobu. Plány krizové připravenosti mohou význačně pomoci v řešení krizových situací a eliminování jejich následků.

Přínosem této práce v teoretické rovině, bylo vymezení legislativních zdrojů upravujících krizové řízení a krizové plánování, definování základních pojmů, od nichž se krizové řízení a plánování odvíjí. Dále byla rozebrána problematika krizí, jednotlivých krizových stavů, které mohou být vyhlášeny a byly zde určeny a popsány základní orgány krizového řízení.

Hlavním přínosem v praktické části, bakalářské práce bylo identifikování hlavních rizik ohrožujících společnost. Za pomoci analýzy rizik bylo zjištěno, že běžný provoz v budově společnosti mohou přerušit následující ohrožení: přirozené povodně a zvláštní povodně, přeprava nebezpečných látek po pozemních komunikacích, rizika plynoucí z klimatických podmínek, jako jsou sněhové kalamity, dlouhotrvající mrazy, bouřky, vichřice a přivalové deště a dále požár, únik plynu a přerušení dodávek elektrické energie. Každému identifikovanému ohrožení je následně přidělen dopad na provoz společnosti a na provoz zařízení a postupu jakými se bude k jednotlivým situacím přistupovat a řešit je.

Celá tato analýza sloužila jako podklad pro vypracování plánu krizové připravenosti, pro podnikající právnickou osobu, který slouží jako interní dokument, zabezpečující řešení úkolů, při vzniku identifikovaných krizových situací. Plán krizové připravenosti, je zpracován v souladu s § 29 zákona č. 240/2000 Sb., o krizovém řízení a o změně některých zákonů, a v souladu s nařízením vlády č. 462/2000 Sb., k provedení § 27 odst. 8 a § 28 odst. 5 zákona č. 240/2000Sb., o krizovém řízení a o změně některých zákonů a také v souladu s metodikou zpracování plánů krizové připravenosti podle § 17 až 18 nařízení vlády č. 462/2000 Sb., k provedení § 27 odst. 8 a § 28 odst. 5 zákona č. 240/2000 Sb., krizového zákona. Metodika zpracování plánu krizové připravenosti upravuje náležitosti a postupy zpracování a byla také využita šablona pro zpracování, která udává tomuto dokumentu jednotný vzhled na území celého kraje a tím vzniká přehlednost v dokumentu, pro osoby, které s ním budou pracovat.

Vypracovaný plán krizové připravenosti, by pak mohl napomoci společnosti k zvýšení míry připravenosti na krizové situace, snížit dobu, za kterou bude společnost schopna reagovat na vznik mimořádné události či krizové situace a z toho plynoucí zamezení, nebo eliminaci

jejich následků a škod a to jak materiálních, tak i škod na zdraví a životech zaměstnanců a blízké okolí sídla společnosti.

SEZNAM POUŽITÉ LITERATURY

Monografické publikace:

- [1] ANTUŠÁK, Emil. *Krizová připravenost firmy*. Vyd. 1. Praha: Wolters Kluwer Česká republika, 2013, 182 s. ISBN 978-80-7357-983-8.
- [2] ANTUŠÁK, Emil a Zdeněk KOPECKÝ: *Úvod do teorie krizového managementu I.*, VŠE Praha, 2002, ISBN 8024503409
- [3] HORÁK, R. a kol.: *Průvodce krizovým řízením pro veřejnou správu*. Vyd. 1. Praha:Linde, 2004, ISBN 80-7201-471-4.
- [4] KRATOVCHVÍLOVÁ, Danuše. *Ochrana obyvatelstva*. Ostrava: Sdružení požárního a bezpečnostního inženýrství, 2005. ISBN 80-86637-70-1.
- [5] ŠEFČÍK, Vladimír. *Analýza rizik*. 1. vyd. Zlín: Univerzita Tomáše Bati ve Zlíně, 2009. ISBN 978-80-7318-696-8.
- [6] ŠENOVSKÝ, Michail, Vilém ADAMEC a Michal VANĚK. *Bezpečnostní plánování*. 1. vyd. Ostrava: Sdružení požárního a bezpečnostního inženýrství, 2006, 86 s. ISBN 80-86634-52-3.
- [7] PROCHÁZKOVÁ, Dana. *Nouzové plánování a krizové řízení* [online]. [Praha: Eko-Consult, 2002 [cit. 2014-02-03]
- [8] PROCHÁZKOVÁ, D.: *Řízení bezpečnosti, krizové řízení a plánování, ochrana kritické infrastruktury*, Praha, Regionservis 2005. ISBN 80-239-4452-5
- [9] REKTOŘÍK, Jaroslav. *Krizový management ve veřejné správě: teorie a praxe*. 1. vyd. Ekopress, 2004. ISBN 80-86119-83-1.
- [10] ROUDNÝ, Radim a Petr LINHART. *Krizový management I.: ochrana obyvatelstva, mimořádné události pro kombinovanou formu studia*. Pardubice: Univerzita Pardubice, Fakulta ekonomicko-správní, 2004. ISBN 80-7194-674-5
- [11] ZUZÁK, Roman a Martina KÖNIGOVÁ. *Krizové řízení podniku*. 2. vyd. Grada Publishing, 2009. ISBN 978-80-347-3156-8.

Zákony a vyhlášky:

- [12] Zákon č. 133/1985 Sb., o požární ochraně
- [13] Zákon č. 238/2000 Sb., o Hasičském záchranném sboru ČR a o změně některých zákonů
- [14] Zákon č. 239/2000 Sb., o integrovaném záchranném systému a o změně některých zákonů, v platném znění.
- [15] Zákon č. 240/2000 Sb., o krizovém řízení o změně některých zákonů (krizový zákon), ve znění pozdějších předpisů
- [16] Zákon č. 241/2001 Sb., o hospodářských opatřeních pro krizové stavy a o změně některých zákonů
- [17] Zákon č. 254/2001 Sb., o vodách a o změně některých zákonů
- [18] Zákon č. 353/1999 Sb., o prevenci závažných havárií způsobených vybranými nebezpečnými chemickými látkami a chemickými přípravky a o změně zákona
- [19] Metodika zpracování plánů krizové připravenosti dle § 17 a § 18 nařízení vlády č. 462/2000 Sb., ve znění nařízení vlády č. 36/2003 Sb.

Internetové zdroje:

- [20] Eurolamp: *Eurolamp - svítilny pro profesionály* [online]. [cit. 2014-05-03]. Dostupné z: <http://www.eurolamp.cz/>
- [21] IFLA: *Živelní pohromy a havárie – prevence a plánování nezbytných opatření* [online]. 1. vyd. Praha: Vydala Národní knihovna ČR, 2007 [cit. 2014-05-06]. Dostupné z: <http://www.ifla.org/files/assets/pac/ipi/ipi6-cs.pdf>
- [22] Krizový management - Město Jindřichův Hradec: *orgány krizového řízení*. In: [online]. [cit. 2014-04-06]. Dostupné z: <http://www.jh.cz/cs/krizove-rizeni/krizovy-management.html>
- [23] Krizový management - Město Jindřichův Hradec: *hrozby a rizika*. In: [online]. [cit. 2014-04-10]. Dostupné z: <http://www.jh.cz/cs/krizove-rizeni/krizovy-management.html>

-
- [24] Krizové řízení - Hasičský záchranný sbor České republiky: *krizové řízení*. In: [online]. [cit. 2014-05-06]. Dostupné z: <http://www.hzscr.cz/clanek/dokumenty-ke-stazeni.aspx>
- [25] Krizport: *portál krizového řízení HZS* [online]. [cit. 2014-04-06]. Dostupné z: <http://krizport.firebrno.cz/>
- [26] Mapy.cz: *mapy* [online]. <http://www.mapy.cz/>. [cit. 2014-05-06].
- [27] Základy medicíny katastrof: *orgány krizového řízení*. In: [online]. [cit. 2014-04-06]. Dostupné z: <http://zsf.sirdik.org/kapitola1/1-2-3-organy-krizoveho-rizeni>

SEZNAM POUŽITÝCH SYMBOLŮ A ZKRATEK

ČR	Česká republika
HZS	Hasičský záchranný sbor
IZS	Integrovaný záchranný systém
JMK	Jihomoravský kraj
KS	Krizová situace
KŠ	Krizový štáb
KHS	Krajská hygienická stanice
KVS	Krajské vojenské velitelství
KVV	Krajská veterinární správa
MU	Mimořádná událost
MŽP	Ministerstvo životního prostředí
ORP	Obec s rozšířenou působností
OÚ	Obecní úřad
PKP	Plán krizové připravenosti
ZZS	Zdravotnická záchranná služba

SEZNAM OBRÁZKŮ

Obrázek 1. <i>Fáze krize</i>	14
Obrázek 2: <i>Typy krizových situací</i>	15
Obrázek 3: <i>Proces krizového řízení</i>	20
Obrázek 4. <i>Budova společnosti</i>	29
Obrázek 5. <i>Mapa města</i>	32
Obrázek 6. <i>Organizační struktura,</i>	47
Obrázek 7. <i>Změny organizační struktury</i>	47
Obrázek 8. <i>Organizační struktura orgánu krizového řízení</i>	48

SEZNAM PŘÍLOH

Příloha P I: Vzor dopisu.....	77
-------------------------------	----

PŘÍLOHA P I: VZOR DOPISU

hlavička spisu

Věc: Informace o povinnosti zpracovat plán krizové připravenosti

V souladu s ustanovením § 14 odst. 2 písm. c) zákona č. 240/2000 Sb., o krizovém řízení a o změně některých zákonů (dále jen „krizový zákon“), ve znění pozdějších předpisů, byl s účinností od 4. 12. 2012 schválen Krizový plán Jihomoravského kraje (dále jen „krizový plán“). Krizový plán byl zpracován Hasičským záchranným sborem Jihomoravského kraje v součinnosti s Krajským úřadem Jihomoravského kraje a dalšími dotčenými subjekty.

Jednou z náležitostí krizového plánu je v souladu s ustanovením § 15 odst. 2 písm. c) nařízení vlády č. 462/2000 Sb., k provedení § 27 odst. 8 a § 28 odst. 5 krizového zákona, ve znění pozdějších předpisů, „přehled právnických osob a podnikajících fyzických osob, které zajišťují plnění opatření vyplývajících z krizového plánu“. Pro právnické nebo podnikající fyzické osoby uvedené v této části krizového plánu vyplývá podle ustanovení § 29 odst. 1 krizového zákona povinnost zpracovat plán krizové připravenosti (dále i „PKP“).

Vzhledem k výše uvedenému a vzhledem ke skutečnosti, že jste byli do zmiňovaného přehledu zařazeni, vztahuje se také na vaši organizaci povinnost zpracovat plán krizové připravenosti, a to k zajištění plnění níže uvedených opatření, vyplývajících z krizového plánu:

- *zabezpečení vlastního fungování za krizových situací*
- *zabezpečení realizace krizového opatření náhradní způsob rozhodování o dávkách sociální péče a jejich výplatě za krizových situací*

Obsah PKP je uveden v ustanovení § 17 nařízení vlády č. 462/2000 Sb. Doporučujeme při jeho tvorbě využít „Metodiku zpracování plánů krizové připravenosti podle § 17 až 18 nařízení vlády č. 462/2000 Sb., k provedení § 27 odst. 8 a § 28 odst. 5 zákona č. 240/2000 Sb., o krizovém řízení a o změně některých zákonů (krizový zákon), ve znění pozdějších předpisů“, která byla zpracována v gesci Ministerstva vnitra – generálního ředitelství Hasičského záchranného sboru České republiky a je dostupná na Portálu krizového řízení pro JMK „KRIZPORT“, viz: <http://krizport.firebrno.cz/dokumenty/metodika-zpracovani-planu-krizove-pripravenosti>.

Hasičský záchranný sbor Jihomoravského kraje ve snaze zajistit jednotnou formální a obsahovou strukturu PKP zpracoval vzor tohoto plánu k využití dotčenými subjekty ke snadnějšímu zpracování. Tento vzor je rovněž dostupný na KRIZPORTu, viz: <http://krizport.firebrno.cz/dokumenty/plan-krizove-pripravenosti> a je ze strany HZS JMK a Krajského úřadu JMK doporučeným nástrojem ke zpracování PKP.

Současně vám HZS JMK nabízí metodickou pomoc formou pracovního setkání, kde s vaším zástupcem bude předmětná problematika podrobně projednána a budou mu poskytnuty nezbytné informace. Termín jednání bude upřesněn (předpoklad: duben – květen 2013).

Žádáme vás proto o určení kontaktní osoby (titul, jméno, příjmení, funkce v rámci organizace, telefon, e-mail), která za vaši organizaci bude PKP zpracovávat. Požadované údaje o této osobě zašlete na adresu: miroslav.mensik@firebrno.cz, sedivy.radek@kr-jihomoravsky.cz v termínu do 29. 3. 2013.

S pozdravem

podpis

funkce