

Omezování osobní svobody pachatelů trestné činnosti v podnicích střežených SBS

Petr Valuch

Bakalářská práce
2014



Univerzita Tomáše Bati ve Zlíně
Fakulta aplikované informatiky

Univerzita Tomáše Bati ve Zlíně
Fakulta aplikované informatiky
akademický rok: 2013/2014

ZADÁNÍ BAKALÁŘSKÉ PRÁCE

(PROJEKTU, UMĚLECKÉHO DÍLA, UMĚLECKÉHO VÝKONU)

Jméno a příjmení: **Petr Valuch**
Osobní číslo: **A11207**
Studijní program: **B3902 Inženýrská informatika**
Studijní obor: **Bezpečnostní technologie, systémy a management**
Forma studia: **kombinovaná**

Téma práce: **Omezování osobní svobody pachatelů trestné
činnosti v podnicích střežených soukromými
bezpečnostními službami**

Zásady pro vypracování:

- 1. Seznamte odbornou veřejnost s problémy omezování osobní svobody při páčání trestné činnosti v objektech střežených průmyslem komerční bezpečnosti.**
- 2. Popište porušování zákona pracovníky soukromých bezpečnostních služeb při omezování osobní svobody.**
- 3. Popište správný právně-bezpečnostní postup.**
- 4. Uvedte, jak by měl tento postup být zakotven v zákoně o soukromých bezpečnostních službách.**

Rozsah bakalářské práce:

Rozsah příloh:

Forma zpracování bakalářské práce: **tištěná/elektronická**

Seznam odborné literatury:

1. MACEK, Pavel a František NOVÁK. Privátní bezpečnostní služby. Praha: Police History, 2005. ISBN 80-864-7723-1.
2. BRABEC, František a František NOVÁK. Ochrana bezpečnosti podniku. Praha: Eurounion, 1996. ISBN 80-858-5829-0.
3. LAUCKÝ, Vladimír. Technologie komerční bezpečnosti I. Vyd. 3. Zlín: Univerzita Tomáše Bati ve Zlíně, 2010. ISBN 978-80-7318-889-4.
4. LAUCKÝ, Vladimír. Technologie komerční bezpečnosti II. Vyd. 2. Zlín: Univerzita Tomáše Bati ve Zlíně, 2007. ISBN 978-80-7318-631-9.
5. SVOBODA, Jiří. Problematika prohlídky zadržené osoby v podmínkách PKB. Zlín 2011. Diplomová práce. Univerzita Tomáše Bati ve Zlíně, fakulta informatiky.

Vedoucí bakalářské práce:

JUDr. Vladimír Laucký

Ústav bezpečnostního inženýrství

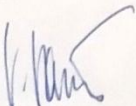
Datum zadání bakalářské práce:

7. března 2014

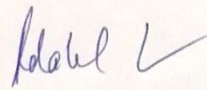
Termín odevzdání bakalářské práce:

10. června 2014

Ve Zlíně dne 7. března 2014


prof. Ing. Vladimír Vašek, CSc.
děkan




doc. Mgr. Milan Adámek, Ph.D.
ředitel ústavu

Prohlašuji, že

- beru na vědomí, že odevzdáním diplomové/bakalářské práce souhlasím se zveřejněním své práce podle zákona č. 111/1998 Sb. o vysokých školách a o změně a doplnění dalších zákonů (zákon o vysokých školách), ve znění pozdějších právních předpisů, bez ohledu na výsledek obhajoby;
- beru na vědomí, že diplomová/bakalářská práce bude uložena v elektronické podobě v univerzitním informačním systému dostupná k prezenčnímu nahlédnutí, že jeden výtisk diplomové/bakalářské práce bude uložen v příruční knihovně Fakulty aplikované informatiky Univerzity Tomáše Bati ve Zlíně a jeden výtisk bude uložen u vedoucího práce;
- byl/a jsem seznámen/a s tím, že na moji diplomovou/bakalářskou práci se plně vztahuje zákon č. 121/2000 Sb. o právu autorském, o právech souvisejících s právem autorským a o změně některých zákonů (autorský zákon) ve znění pozdějších právních předpisů, zejm. § 35 odst. 3;
- beru na vědomí, že podle § 60 odst. 1 autorského zákona má UTB ve Zlíně právo na uzavření licenční smlouvy o užití školního díla v rozsahu § 12 odst. 4 autorského zákona;
- beru na vědomí, že podle § 60 odst. 2 a 3 autorského zákona mohu užít své dílo – diplomovou/bakalářskou práci nebo poskytnout licenci k jejímu využití jen s předchozím písemným souhlasem Univerzity Tomáše Bati ve Zlíně, která je oprávněna v takovém případě ode mne požadovat přiměřený příspěvek na úhradu nákladů, které byly Univerzitou Tomáše Bati ve Zlíně na vytvoření díla vynaloženy (až do jejich skutečné výše);
- beru na vědomí, že pokud bylo k vypracování diplomové/bakalářské práce využito softwaru poskytnutého Univerzitou Tomáše Bati ve Zlíně nebo jinými subjekty pouze ke studijním a výzkumným účelům (tedy pouze k nekomerčnímu využití), nelze výsledky diplomové/bakalářské práce využít ke komerčním účelům;
- beru na vědomí, že pokud je výstupem diplomové/bakalářské práce jakýkoliv softwarový produkt, považují se za součást práce rovněž i zdrojové kódy, popř. soubory, ze kterých se projekt skládá. Neodevzdání této součásti může být důvodem k neobhájení práce.

Prohlašuji,

- že jsem na diplomové práci pracoval samostatně a použitou literaturu jsem citoval. V případě publikace výsledků budu uveden jako spoluautor.
- Že odevzdaná verze diplomové/bakalářské práce a verze elektronická nahraná do IS/STAG jsou totožné.

Ve Zlíně

.....
podpis diplomanta

ABSTRAKT

Cílem bakalářské práce je seznámit odbornou veřejnost s problematikou týkající se omezování osobní svobody pachatelů trestné činnosti v objektech, které jsou střeženy soukromými bezpečnostními službami. Dále zde popisujeme, jak dochází k porušování zákona při zmíněné činnosti a jak by měl vypadat správný postup. V praktické části je uveden modelový příklad omezení pachatele na svobodě v obchodním domě. V závěru práce je naznačena možnost vhodného zakotvení pravidel pro uvedenou problematiku.

Klíčová slova: omezování osobní svobody, nutná obrana, krajní nouze, zákrok, porušování zákona, bezpečnostní postup.

ABSTRACT

Aim of this document is to educate public with in regards to the restriction of personal freedom of offenders in buildings that are guarded by private security services. Furthermore it's described how violations of the law in described activities, and how correct procedure should look. In the practical part is example of arrest in a shopping mall. The conclusion is implied with the possibility of incorporating rules for referenced issues.

Keywords: restriction of personal freedom, necessary defence, extreme emergency, intervention, violation of the law, safety procedures.

Na tomto místě bych velice rád poděkoval vedoucímu své bakalářské práce, panu JUDr. Vladimíru Lauckému za odborné vedení a podnětné rady, které mi poskytoval v průběhu zpracovávání této práce.

OBSAH

ÚVOD.....	9
I TEORETICKÁ ČÁST.....	10
1. OSOBNÍ SVOBODA.....	11
1.2 LISTINA ZÁKLADNÍCH PRÁV A SVOBOD	11
1.3 PRÁVO NA OMEZENÍ OSOBNÍ SVOBODY.....	11
2. PŘÍČINY OMEZENÍ PACHATELE NA SVOBODĚ	13
2.2 TRESTNÝ ČIN.....	13
2.3 PŘESTUPEK.....	14
3. ASPEKTY OVLIVŇUJÍCÍ PRŮBĚH OMEZENÍ	16
3.2 VLASTNOSTI.....	16
3.2.1 Stres.....	16
3.2.2 Strach.....	16
3.3 ZKUŠENOST	17
3.4 ODHAD SITUACE.....	17
4. OMEZENÍ PACHATELE NA SVOBODĚ	18
4.2 JEDNÁNÍ S PACHATELEM	18
4.3 OMEZENÍ PACHATELE NA SVOBODĚ.....	18
4.4 PRŮBĚH SAMOTNÉHO OMEZENÍ	19
4.4.1 Důvody.....	19
4.4.2 Způsoby.....	19
4.4.3 Bezpečný prostor.....	20
4.5 PSYCHOLOGICKÉ ASPEKTY	21
4.6 TYPY PACHATELŮ	21
4.6.1 Osoby s profesionálním výcvikem.....	21
4.6.2 Osoby pod vlivem omamných látek a agresivní jedinci	22
4.6.3 Děti.....	22
4.6.4 Těhotné ženy	22
4.6.5 Postižené osoby	22
4.6.6 Osoby cizí národnosti.....	23
5. POUTACÍ PROSTŘEDKY PRO ZAMEZENÍ ÚNIKU PACHATELE	24
5.2 KOVOVÁ POUTA	24
5.2.1 Náramková pouta	24
5.2.2 Palcová pouta	25
5.3 NEKOVOVÁ POUTA	26
5.3.1 Nylonová pouta	26
5.3.2 Vícenásobná nylonová pouta	27
6. PŘEKROČENÍ ZÁKONA	28
6.2 CHYBY PRACOVNÍKŮ SBS.....	28
6.2.1 Agresivita	28
6.2.2 Napadení	28
6.2.3 Konflikt	28

6.2.4	Propuštění.....	28
6.3	POHLED NA SITUACI	29
6.3.1	Vnímání situace ze strany strážného	29
6.3.2	Vnímání situace ze strany pachatele	29
6.3.3	Vnímání situace ze strany kolemjdoucích.....	29
7.	VLIVY OCHRANY	31
7.2	KRAJNÍ NOUZE	31
7.2.1	Exces KN	32
7.3	NUTNÁ OBRANA	33
7.4	ROZDÍL MEZI KN A NO	34
7.5	DOTAZNÍKOVÉ ŠETŘENÍ.....	34
8.	ZÁKON O SBS	36
8.2	NÁVRH ZÁKONA O SBS	36
8.3	ZAKOTVENÍ V ZÁKONĚ O SBS	37
II	PRAKTICKÁ ČÁST	38
9.	OMEZOVÁNÍ OSOBNÍ SVOBODY V KOMERČNÍCH PROSTORECH	39
9.2	MODELOVÝ PŘÍKLAD KRÁDEŽE	39
9.2.1	Omezení pachatele – spolupracuje	41
9.2.2	Omezení pachatele – nespolupracuje	42
	ZÁVĚR	49
	SEZNAM POUŽITÉ LITERATURY	50
	SEZNAM POUŽITÝCH SYMBOLŮ A ZKRATEK	51
	SEZNAM OBRÁZKŮ	52

ÚVOD

Soukromé bezpečnostní služby jsou pro nás nezastupitelnou složkou v ohledu na zabezpečení našich hodnot, ať už je to zdraví, život nebo majetek. Jejich žádost se rozšiřuje do všech možných aktivit a působení. Mnoho lidí si ani neuvědomuje, že při jejich ochraně nasazují svoje zdraví pro ochranu našich zájmů. Na druhou stranu bohužel málokdo umí docenit jejich služby, obzvláště někteří jejich zaměstnavatelé. Za riziko, které s sebou nese tohle povolání, mnohdy dostávají nejnížší možné finanční ohodnocení.

Samotné téma omezování osobní svobody je velmi citlivé a začínají na něj slyšet i menší pachatelé trestné činnosti například v obchodních domech. Mnohdy se jedná o jedince, kteří nemají ani základní vzdělání nebo sociální zázemí. Čím dál častěji se setkáváme s takovými lidmi, kteří se domáhají svých práv při porušení zákona z jejich strany a to ještě hrubými způsoby. Zde padá největší díl odpovědnosti právě na pracovníka soukromých bezpečnostních služeb, aby celou situaci odborně vyřešil. Měli by zde proto působit lidé s určitými zkušenostmi a předpoklady pro vypořádávání se s nebezpečnými situacemi.

V teoretické části práce jsou uvedena základní ustanovení, která mají oporu v zákoně. Dále jsou v ní uvedeny aspekty, které souvisí s psychickým i fyzickým stavem strážného při jednání v takovýchto situacích. Zmiňujeme zde také některé poutací prostředky, které s výkonem povolání neodmyslitelně souvisí a jsou nutnou výbavou každého strážného. V závěru teoretické části jsou uvedeny popisy vnímání celé situace z pohledu strážného a pachatele s příklady, kdy může docházet k porušování zákona a jak by se tomu mělo předcházet.

V praktické části se zaměřujeme na konkrétní situace, kdy je pracovníkem bezpečnostní služby pachatel omezen na svobodě, jakými prostředky jej může omezit, v jakých prostorech je vhodné celou situaci řešit a jaké k tomu může použít technické prostředky pro udržení situace pod kontrolou.

Na celou práci jsem nahlížel z pohledu pracovníka obchodního domu, který takové případy vidí dnes a denně, a mě samotného velmi zajímalo, jaká práva zde mají nejen strážní ale i pachatelé, nebo jakými způsoby se v mezích zákona můžou bezpečnostní pracovníci vypořádat s nepoctivými lidmi, ať už pomocí donucovacích metod nebo technických prostředků.

I. TEORETICKÁ ČÁST

1. OSOBNÍ SVOBODA

První část této práce z právního prostředí se zabývá vysvětlením základních pojmů, které souvisí s osobní svobodou a mají svůj základ zakotvený v Listině základních práv a svobod.

1.2 Listina základních práv a svobod

Osobní svoboda je právo, které má každý člověk a je tedy zařazeno mezi základní lidská práva. Listina základních práv a svobod je součástí ústavy České republiky a byla vyhlášena 16. prosince 1992. Listina je složena ze 44 článků a 6 hlav. Nás zajímá především hlava číslo 2, která obsahuje katalog základních lidských práv a svobod. Česká republika tedy patří mezi státy, které tuto listinu dodržují. Bohužel v dobách minulých toto základní právo neustále potlačovaly bezpečnostní složky nejen státu. Proto ač nám to přijde v naší zemi natolik samozřejmé, tak ne vždy tomu tak bylo.

Každý je způsobilý mít práva a osobní svoboda je tedy zaručena.

Nikdo nesmí být stíhán, nebo zbaven svobody jinak než z důvodů a způsobem, který stanovuje zákon.

Obviněného nebo podezřelého z trestného činu je možno zadržet pracovníkem Policie ČR jen v případech stanovených v zákoně. Zadržovaná osoba musí být ihned seznámena s důvody zadržení, vyslechnuta a nejpozději do 48 hodin propuštěna na svobodu nebo odevzdána soudu. Soudce musí zadrženou osobu do 24 hodin od převzetí vyslechnout a rozhodnout o vazbě, nebo ji propustit na svobodu. [1]

1.3 Právo na omezení osobní svobody

Toto právo vychází z ustanovení v §76 odst. 2 Trestního řádu. Osobní svobodu osoby, která byla přistižena při trestném činu nebo bezprostředně poté, smí omezit

kdokoliv, pokud je to nutné ke zjištění její totožnosti, k zamezení útěku nebo k zajištění důkazů. Je však povinen tuto osobu předat ihned policejnímu orgánu, příslušník ozbrojených sil může též předat nejbližšímu útvaru ozbrojených sil nebo správci posádky. Nelze-li takovou osobu ihned předat, je třeba některému z uvedených orgánů omezení osobní svobody bez odkladu oznámit. [2]

2. PŘÍČINY OMEZENÍ PACHATELE NA SVOBODĚ

Omezujeme tedy, když pachatel překročí mez zákona. Způsoby překročení této hranice jsou později klasifikovány v této kapitole. Mezi tyto stupně se řadí trestný čin, přestupek a další. Nás bude nejvíce zajímat právě přestupek a trestný čin, které si následně rozebereme.

Celá kapitola se tedy zabývá jednáním, které je ze strany zákona charakterizováno jako protiprávní. Hovoříme tedy o jednání, které neodpovídá právním normám a je nebezpečím pro společnost. Jedná se právě o přestupky, trestné činy apod. Je to dostatečný důvod pro omezení osobní svobody pachatele.

2.2 Trestný čin

Za trestný čin se považuje takové jednání, které je v zákoně jasně popsáno. Proto jednání, které není jasně popsáno v zákoně a označeno jako trestný čin, tak jím být nemůže, i když půjde o čin jakkoliv nebezpečný či nemorální. Pokud by se jednalo o zákonem vymezený trestný čin, který by však nebyl nebezpečím pro společnost, tak se vyžaduje splnění další podmínky, kde se uvádí, že trestní odpovědnost pachatele s trestněprávními důsledky lze použít v případech společnosti natolik škodlivých, že nestačí uplatnění jiného právního předpisu. Může být spáchán osobou starší 15 let, která se jej dopustila úmyslným nebo nedbalostním jednáním.

Soud posuzuje veškerou škodlivost vůči chráněnému zájmu, způsobu provedení a jeho následkům, okolnostem činu i osobě samotného pachatele.

Posouzení, zda se pachatel dopustil trestného činu, se zakládá na posouzení o jeho zavinění. Tedy buď úmyslnému, ať už je to třeba krádež v obchodním domě, nebo neúmyslnému, kde se může jednat například o zavinění dopravní nehody.

Trestné činy se také dále dělí na:

1) Přečin

- a) nedbalostní trestný čin

- b) úmyslný trestný čin, kde se zákonem nestanovuje trest odnětí svobody převyšující 5 let.

2) Zločin

- a) úmyslný trestný čin, jenž není přečinem, ale doba odnětí svobody převyšuje 5 let.
- b) Zvlášť závažný zločin, který je úmyslným trestným činem a zákon stanovuje trest odnětí svobody s minimální hranicí 10 let.

[3]

2.3 Přestupek

Jedná se o protiprávní jednání nižšího stupně závažnosti než u trestného činu. Může být spáchán osobou starší 15 let, která se ho může dopustit úmyslným nebo nedbalostním jednáním. Je společensky škodlivý a přestupkem ho označuje zákon o přestupcích nebo jiný zvláštní zákon. Skutková podstata přestupku se nám dělí na:

Objektivní znaky - Objekt, objektivní stránka

Subjektivní znaky - Subjekt, subjektivní stránka

Objektem přestupku se míní společenské vztahy chráněné zákonem, vůči kterým je veden útok. Na mysli máme například hrdost, čest, veřejná správa.

Objektivní stránkou se rozumí jednání pachatele a jeho následek. Vždy je dán příčinný vztah. Objektivní stránka nám dává poznatek, o jaký přestupek se jedná.

Subjekt přestupku není nic jiného, než pachatel samotný, který svým jednáním naplnil skutkové podstaty přestupku. Subjekt se dělí dále na obecný a speciální. Pokud hovoříme o tom obecném, tak máme na mysli osobu starší 15 let, která byla příčetná v době spáchání přestupku. Ke speciálnímu subjektu se mimo znaků subjektu obecného dále připojují další znaky pro právní odpovědnost, ať už se jedná o vlastnosti, postavení či způsobilost.

Subjektivní stránka je jakýmsi vztahem pachatele k přestupku, neboli míra zavinění. Dá se rozdělit na dvě části, přičemž jedna má znaky vědomostní, neboli vědomé a druhá volné, kde se rozhoduje, zda chce nebo nechce. [4]

3. APEKTY OVLIVŇUJÍCÍ PRŮBĚH OMEZENÍ

Každý člověk je ovlivňován spoustou faktorů, které na něj působí pozitivně nebo negativně. Bohužel tyto procesy ovlivnit nemůžeme, probíhají u nás bez ohledu na pohlaví, věk, naši fyzickou kondici nebo prostředí, ve kterém se nacházíme. Mají značný vliv na vstřebávání nebezpečných situací a budí v nás instinkty, na základě kterých se mnohdy rozhodujeme řešit danou situaci.

3.2 Vlastnosti

Skupina vlastností, které mají vliv na vyhodnocení situace a jejího způsobu řešení. Je proto velmi důležité klást na ně značnou důležitost i na jejich vhodný vývoj správným směrem.

3.2.1 Stres

Stres je způsobem reakce na neobvyklé situaci, které nás potkávají, a má podstatný vliv na zvolení způsobu řešení. Na člověka bohužel působí nepříjemně a jeho vznik může mít několik podnětů. Patří mezi ně například nežádoucí pozornost, které se nám může dostávat ať už z hlediska nadřazené osoby, nebo osob přihlížejících. Člověk je tak pod tlakem a snaží se pro celou situaci vyhodnotit nejlepší možné řešení, které se ve výsledku ovšem nemusí takto ukázat.

Stres se může projevovat symptomy, jako jsou třes těla, změna intenzity hlasu, změna ve vylučování potu apod. [5]

3.2.2 Strach

Strach nepochybně patří k projevům, které u takového úkonu hrají svoji roli. Strach zapříčiňuje nejistotu pracovníka SBS při postupu o omezení na svobodě osoby podezřelé z páchaní trestné činnosti. Je to jednak z důvodu, že pracovník SBS nemůže znát

okolnosti okolo této osoby, ať už se jedná o její minulost, spáchané skutky, míra spolupráce nebo nějaké přenosné nemoci. Strach je také povzbuzován nejistotou, kterou vyvolává nepředvídatelnost reakce podezřelé osoby na jednání strážného. Strážný se tak může nacházet v situaci, kdy jeho svalový aparát nebude dostatečně připraven, nebo naopak bude připraven neadekvátně.

3.3 Zkušenost

Zkušenosti v jednání s omezováním pachatele na svobodě se dají získat pouze praxí, nikoliv vyčtením několika doporučení z příruček a pravidel pro takovéto situace. Zkušený pracovník SBS klade velký důraz na odhad situace, který je v mnoha případech stěžejní

3.4 Odhad situace

Bývá zpravidla základem úspěchu. Svoji roli zde hraje určitá praxe, díky které se strážný naučil správné postupy pro plán omezení pachatelů na svobodě. Je zřejmé, že si musí v rychlosti, ale přitom pečlivě vše naplánovat, vzít v potaz možná rizika, zohlednit dispozice pachatele, okolní prostředí apod.

Například u přistižení podezřelého při páchání trestné činnosti detektivem v obchodě, který má průměrné fyzické dispozice proti pachateli, který bude svými fyzickými dispozicemi značně vyvinutější, tak zmobilizuje případnou pomoc od ostatních pracovníků, než aby riskoval nějakou vážnější újmu na zdraví.

4. OMEZENÍ PACHATELE NA SVOBODĚ

4.2 Jednání s pachatelem

Konstruktivní jednání je tou nejideálnější formou zpracování situace. Snažíme se vždy udělat maximum, pro dosažení tohoto způsobu řešení, pokud to situace dovoluje. Nezbytná je znalost právních předpisů a profesionální přístup.

Pachatele se vší slušností požádáme o zběžnou kontrolu věcí. Ten svým souhlasem poskytne požadované věci k nahlédnutí. Už to bývá často považováno za férové jednání pachatele, který nemá co skrývat. Je třeba ale být neustále obezřetný, poněvadž jeho slušné vystupování ještě není zárukou jeho dobrých úmyslů.

Na druhou stranu se celá situace může vyvíjet negativně a my budeme nuceni přistoupit k destruktivním metodám.

Pachatel odmítá veškerou spolupráci a snaží se opustit prostor. Zde musíme přistoupit k razantnějšímu kroku omezení jeho svobody, a pokud se ani zde pachatel nerozhodne spolupracovat, můžeme použít v případě jeho zvyšující se agresivity poutací prostředky, nebo jiné technické prostředky k obraně proti pachateli.

4.3 Omezení pachatele na svobodě

Jednou ze situací může být, když strážný omezí v nějakém střeženém objektu pachatele bez přihlížení více osob. Nicméně jsou i situace, kdy je pachatel omezen například v prostoru obchodního domu, kde je pohyb osob značný.

4.4 Průběh samotného omezení

Zde jsou uvedeny aspekty, které mají vliv na omezení pachatele na svobodě v případě, že se dopustil protiprávního jednání.

4.4.1 Důvody

Obvykle se mezi ně řadí:

- a) spatření osoby páchající trestnou činností
- b) upozornění na neobvyklé chování

Ty důvody následně musí přezkoumat pracovník orgánů činných v trestním řízení (Policie ČR apod.). K řešení takové situace používáme vždy přiměřenou sílu, případně si zajistíme dostatečnou pomoc.

4.4.2 Způsoby

Omezování prostřednictvím bezpečné místnosti je ideální. Jsou-li strážní dva, nebo alespoň jeden se svědkem, je to výhodnější postavení vůči pachateli. Nejen, že je možné zabránit případným fyzickým útokům nebo pokusům o útěk, ale je lepší v případě dokazování možných skutečností, kterými by mohl pachatel argumentovat.

Bohužel, celá situace může probíhat také ve veřejných prostorech, ať už třeba z důvodu pachatelova odmítavého způsobu spolupráce a diskrétního řešení.

Dobrovolné omezování je postaveno na ochotě pachatele ke spolupráci a zjednodušenému postupu. Pachatel se nijak nebrání dočasnému omezení na svobodě a spolupracuje pro urychlení celé situace, ať už se jedná o omyl ze strany strážného, nebo neúmyslného vzítí podezření na sebe, například z důvodu šátrání rukou v kapse po mobilním telefonu.

Nedobrovolné je na druhou stranu mnohdy velmi komplikovanou záležitostí. Pachatel úmyslně brání veškeré spolupráci se strážnými, kteří jsou v důsledku toho nuceni se uchýlit k potřebným úkonům.

4.4.3 Bezpečný prostor

Omezování pachatele na jeho svobodě by se mělo odehrávat v uzavřené místnosti, až do příjezdu příslušníků bezpečnostních sborů. Ideální je stav, kdy je u celého průběhu ještě jeden svědek v případě vyjasnění nesrovnalostí ve výpovědi strážného a pachatele.



Obr. 1 Bezpečná místnost

4.5 Psychologické aspekty

Hrají velmi důležitou roli při zásahu. Pracovníci SBS se mohou při výkonu své práce setkat s nejrůznějšími lidmi, kteří mohou trpět různými poruchami, mezi které může patřit:

- a) Tendence sebepoškozování
- b) Intoxikace návykovými látkami
- c) Záchvaty hysterie
- d) Poúrazové šoky

V minulosti se stal případ, kdy pachatel při přistižení páchaní trestné činnosti vzal do ruky nůž z prodejní plochy a zapíchl si jej do břicha. Jiný případ si vyžádal přivolání lékařské péče, která musela pachateli píchnout uklidňující injekci.

Je proto důležité být proškolen na určité případy, které mohou v praxi nastat, a je třeba jim věnovat zvýšenou pozornost. Stejně tak by měli pracovníci SBS projít zkouškou psychologických testů, které vypovídají o jejich způsobilosti a povaze. Zpětnou vazbou je jim tak dobrý předpoklad pro řešení takovýchto situací bez zbytečně vysokého stupně nebezpečí. [6], [7]

4.6 Typy pachatelů

Jsou důležitými informacemi pro naši práci. Před řešením celé situace je třeba k nim přihlížet a pokud možno, připravit se nebo předcházet nebezpečným situacím.

4.6.1 Osoby s profesionálním výcvikem

Jedná se o zvlášť nebezpečné situace. Pachatelé mají speciální výcvik pro boj se zbraní nebo beze zbraně. Doporučuje se volat policie, nebo zajištění početní převahy. Typickým příkladem může být např. voják.

4.6.2 Osoby pod vlivem omamných látek a agresivní jedinci

K pachatelům je třeba být obezřetnější pro jejich nevyzpytatelné jednání. Doporučuje se razantnější přístup k zamezení násilného chování. Je na místě, zajistit si zde posily. Pachatelé se v tomto stavu dopouštějí různých výtržností, ničení cizího majetku, napadání osob apod. Není moudré tyto osoby jakkoliv provokovat, hrozí riziko okamžitého napadení pracovníka SBS. Vhodné je zde použití technických prostředků k zamezení ohrožení dalších osob.

4.6.3 Děti

Děti jsou skupinou, které mají obvykle první zkušenosti s dopouštěním se protiprávního jednání. Proto je vhodné přistupovat k nim lidštěji a kontaktovat, mimo jiné, zákonného zástupce. Bývají většinou vystrašené a projevují známky lítosti. Nejsou pro nás velkou hrozbou.

4.6.4 Těhotné ženy

Klademe důraz na bezpečnost samotné matky s dítětem, proto není-li to nutné, technické prostředky nepoužíváme. Stejně tak se postupuje i při omezení osob vyššího věku.

4.6.5 Postižené osoby

Zde je třeba ověřit totožnost pachatele a ihned uvědomit příslušné orgány, které kontaktují osoby určené k opatrovnictví nebo osoby blízké. Tyto osoby trpí fyzickým nebo duševním postižením, které je na první pohled celkem zřejmé. Měli bychom k takovým osobám přistupovat profesionálně, avšak obezřetně. Je velmi těžké odhadnout chování těchto osob. Někdy mohou být vystrašené a reagovat nepřiměřeně, či trpět pocitem viny a nutností uprchnout z místa činu.

4.6.6 Osoby cizí národnosti

Zde platí české zákony, proto k osobám přistupujeme jako k místním obyvatelům. Může zde být jazyková bariéra, proto je vhodné ujistit se, že našim pokynům rozumí. V případě že se bude jednat o osobu s diplomatickou imunitou, je třeba brát na uvedenou skutečnost ohled a osobu upozornit na nevhodné počínání, kterého je třeba zanechat.

5. POUTACÍ PROSTŘEDKY PRO ZAMEZENÍ ÚNIKU PACHATELE

Jedná se o poutací prostředky, které patří mezi standartní výbavu strážného. Poutací výbavou tedy myslíme náramková, palcová, nylonová, vícenásobná pouta a další.

5.2 Kovová pouta

5.2.1 Náramková pouta

Pouta jsou složena ze dvou částí, které jsou tvořeny silnými snýtovanými plechy a jsou spojeny řetízkem. Každá část obsahuje pohyblivou část, která je ozubená a je spojena s objímkou otočným článkem. Samozřejmostí je zámkový systém. Jsou vybaveny pojistkou proti sebepoškození – další utahování pout. Do otvoru na horní straně pout se vkládá výčnělek na konci univerzálního klíče pro ovládání pojistky.

Pouta se zamykají zastrčením ozubené části do objímky, kde západka zámku zajistí jejich uzamčení. Při otevírání pout musíme uvolnit pojistku proti sebepoškození, vložíme klíč do otvoru a u pravé části otočíme doleva a u levé části doprava. Samotné odemčení pak požaduje otočení klíče na opačnou stranu, než se uvolňuje sebepoškozující pojistka. Značnou výhodou je nemožné otevření běžně dostupnými prostředky, vícenásobné použití. Nevýhodou je značný rozměr pout, se kterými souvisí nezanedbatelná hmotnost. [8]



Obr. 2 Náramková pouta [9]

5.2.2 Palcová pouta

Tvoří je dva pevně snýtované plechy a dvě ozubené části. Obě části spojují otočné články. Do půlobloukových ozubených otvorů se vloží palce a poté se přitisknou oběma částmi. Jsou rovněž vybavena sebepoškozující pojistkou, která brání dalšímu utažení pout. Pojistka se ovládá výčnělkem na konci klíčku, který se zatlačí do otvoru na horní straně pout. Způsob zamykání a odemykání je stejný jako u náramkových pout. Rozdíl je pouze v tom, že pro uvolnění pojistky je třeba vložit klíč do speciálního otvoru a otočit na libovolnou stranu. Pro následné odemknutí je třeba zasunout klíč do druhého otvoru a otočit na levou nebo pravou stranu. Tím se uvolní obě otočné části. Mezi klady řadíme malé rozměry, menší hmotnost a značnou účinnost. Naopak nevýhodou může být použití u osob s malými klouby na prstech nebo nasazování osobám odmítajícím spolupracovat. [8]



Obr. 3 Palcová pouta [9]

5.3 Nekomová pouta

5.3.1 Nylonová pouta

Jako materiál se zde používá tvrzený, pružný a pevný materiál, který je vyroben ze syntetických hmot. Vše je provlečeno v plastovém dílu se zuby, které neumožní zpětný pohyb. Výhodné použití je v prostoru, kde se nachází více osob. K jejich destrukci slouží speciální nožik se skrytým ostřím kvůli nebezpečí pořezání. Nespornou výhodou je jejich hmotnost, skladnost a možnost většího množství ve výbavě strážného. Slouží k jednorázovému použití a také se dají odstranit například pomocí ostrého předmětu. [8]



Obr. 4 Nylonová pouta [9]

5.3.2 Vícenásobná nylonová pouta

Mají tytéž vlastnosti jako pouta nylonová. Jsou vybavena spojovacím konektorem, který umožňuje jejich otevření v řádu 6-8 použití.



Obr. 5 Vícenásobná nylonová pouta [9]

6. PŘEKROČENÍ ZÁKONA

6.2 Chyby pracovníků SBS

V této části práce si řekneme, jaké jsou nejčastější chyby pracovníků SBS při omezování pachatelů na svobodě a kdy je už překročena hranice zákona.

6.2.1 Agresivita

Agresivita vyjadřuje míru, s jakou pracovník SBS přistupuje k pachateli. Může se nechat vyprovokovat nelichotivými větami, či výhrůzkami od pachatele, nejčastěji se zmiňuje rodina apod. Může použít nepřiměřené obrany.

6.2.2 Napadení

Napadením se jistě myslí vyprovokování ke rvačce. Někteří strážní si potřebují dokázat svoji nedotknutelnost tím, že zaútočí na pachatele, který je vybízí k řešení konfliktu na soukromém místě, nebo jej shazuje před ostatními. Strážný se tak mnohdy za každou cenu chce pachateli postavit, aby dokázal všem, že není zbabělec.

6.2.3 Konflikt

Osoby mají spolu nedořešené spory z dřívějška, např. opakované neúspěšné krádeže, proto je mohou chtít vyřešit na místě, kde se celý incident odehrává.

6.2.4 Propuštění

Nejednou jsme se setkali s případem, kdy pachatel podplatil pracovníka SBS a ten jej následně přestal omezovat na osobní svobodě. Strážný by se stejně jako pracovník bezpečnostních sborů neměl nikdy nechat uplatit jakkoliv vysokou částkou.

6.3 Pohled na situaci

6.3.1 Vnímání situace ze strany strážného

V případě, že se jedná o objekt nákupního centra, tak si strážný pachatele vytipovává již v průběhu jeho příchodu. Může se tak připravit na situaci, která bude následovat v případě odcizení nějaké věci pachatelem v dané části budovy. Také může vyhodnotit, jaká rizika zde mohou hrozit a případně provést opatření ve smyslu zajištění více osob při zákroku, monitorování situace a její zdokumentování, případně zajištění svědků.

6.3.2 Vnímání situace ze strany pachatele

Jednou ze skupin pachatelů jsou ti, kteří svoji činnost provádějí cíleně. Pachatel má již před příchodem akci promyšlenou a snaží se „hlídat si záda“. V případě, že jej strážný odhalí a bude se jej snažit omezit na svobodě po dobu nezbytně nutnou k provedení zákroků stanovených příslušnými předpisy, mohou nastat dvě situace. Pachatel bude spolupracovat, uzná svoji vinu i odhalení, vše proběhne dle standardních předpisů. Pokud ale pachatel nebude chtít spolupracovat, bude vystresovaný celou situací a finálním fiaskem jeho úmyslu, pak se může chovat nepředvídatelně a způsobit značné komplikace celého zákroku, ať už pokusem o útěk, důraznými dohady se strážným, nebo pokusem o zabránění jeho omezení pomocí fyzického násilí vedeného proti osobám, které se jej pokusily omezit.

Další skupinou pachatelů mohou být mladiství, nebo například děti. Zde dochází ve větší míře ke spolupráci se strážným, který je v takovém případě přichytil. Pachatelé svých činů mnohdy litují a je na pracovníkovi SBS jak celou situaci vyhodnotí, zda přivoláním policie, nebo jiným adekvátním řešením.

6.3.3 Vnímání situace ze strany kolemjdoucích

Jsou skupinou lidí, kteří se v podstatě nijak neúčastní takové situace. Pak jsou i takový, kteří jsou ochotni dosvědčit, jak se celá situace kolem zásahu strážného vůči pachateli odehrála, nebo pomoci při potížích s pachatelem. No a bohužel existují i takový

lidé, kteří svou zvědavostí mnohdy spíše škodí. Jedná se o případy, kdy někteří jedinci mají potřebu se do celého procesu aktivně zapojovat a neuvědomují si, jaké riziko přitom může hrozit. Mohou zapříčinit útěk pachatele, nebo jim pachatel může fyzicky ublížit.

7. VLIVY OCHRANY

Jedná se o ustanovení právního řádu v zákoně č. 40/2009 Sb., pojednávající o protiprávnosti. Konkrétně se jedná o § 28, tedy nazvaný Krajní nouze a § 29 nazvaný Nutná obrana. Tyto ustanovení se zabývají problematikou okolností, které vylučují protiprávní jednání. Činy o kterých zde hovoříme, obsahují znaky trestných činů. Jejich skutková podstata ovšem není naplněna protiprávně vzhledem k situaci a okolnostem, za kterých ke skutkům došlo.

Můžeme zde uvést jeden příklad. Strážný za své služby omezí na svobodě podezřelého z trestného činu. Bude takto chtít vyčkat až do příjezdu policie. Ovšem pachatel se rozhodne za každou cenu uprchnout a proto fyzicky napadne strážného. Ten je ovšem na takové situace připravován a bez zaváhání odvrátí útočníkův útok také přiměřenou silou a zmaří jeho pokus o útěk. Při vážnějším zranění pachatele, se zde přihlíží právě na výše uvedené právo v krajní nouzi. V tomto případě bude tedy strážný posuzován vzhledem k § 28 a nebude mu hrozit právní postih za takové jednání v uvedené situaci.

7.2 Krajní nouze

Čin jinak trestný, kterým někdo odvrací nebezpečí přímo hrozící zájmu chráněnému trestním zákonem, není trestným činem.

Nejde o krajní nouzi (dále KN), jestliže bylo možno toto nebezpečí za daných okolností odvrátit jinak anebo způsobený následek je zřejmě stejně závažný nebo ještě závažnější než ten, který hrozil, anebo byl ten, komu nebezpečí hrozilo, povinen je snášet.
[9]

V podstatě se jedná o situaci, kde můžeme uplatnit ochranu zájmu chráněného trestním zákoníkem tím, že jiný zájem chráněný trestním zákoníkem ustoupí.

Můžeme použít při nemožnosti vyhnout se nebo odvrátit nebezpečí za podmínek, že škoda, která může nebo je způsobena v takové situaci, není větší než škoda, která hrozila při prvním nebezpečí, které jsme byli nuceni odvrátit.

Na příkladu si uvedeme, jak taková situace v KN může vypadat.

Při likvidaci požáru a zamezení jeho dalšího šíření v zóně s hospodářskými objekty, které jsou umístěny v bezprostřední blízkosti sebe, lze hořící stavení nechat zbourat, aby se zamezilo dalšímu šíření ohně, který by tak mohl napáchat další škody. Škoda je tak vždy menší, než kdyby mohly být zasaženy požárem i ostatní budovy.

Jiným případem může být přepadení doručovacího kurýra s menším finančním obnosem. Při jeho přepadení a výzvě ze strany pachatele o vydání finanční hotovosti, je možné vydat peníze, i když by mohla být naplněna podstata KN. V takovém případě má lidský život vyšší cenu.

Dalším případem mohou být zvířata jako prvek zneužití. Jejich majitelé je často mohou poštvat proti vám a tak je třeba bránit především své zdraví. Problémem je také napadení zatoulaným psem, o kterém nic nevíte a tak nemůžete mít jistotu, že to zvíře není infikované přenosnou nemocí. V takových případech je jasně chráněným zájmem naše zdraví a na možnost ublížení zvířeti se nebere zřetel.

Z uvedených příkladů je tedy jasné, že nejedná-li se o napadení lidskou bytostí, tak se vždy jedná o KN.

KN není protiprávním jednáním, proto se zde nehovoří o skutku krajní nouze jako o trestném činu, přestupku či správním deliktu.

7.2.1 Exces KN

O exces (vybočení z mezí) KN se jedná v těchto případech:

- 1) Následek je stejný nebo ještě větší, než ten který hrozil
- 2) Nebezpečí již aktuálně nehrozilo
- 3) Nebezpečí se dalo odvrátit jinak, s menšími následky
- 4) Povinnost nebezpečí snášet [9]

7.3 Nutná obrana

Čin jinak trestný, kterým někdo odvrací přímo hrozící nebo trvajícím útok na zájem chráněný trestním zákonem, není trestným činem.

Nejde o nutnou obranu (dále NO), byla-li obrana zcela zjevně nepřiměřená způsobu útoku. [9]

Hovoříme zde o prvcích, které mají základy v sebeobraně či obraně ostatních osob. Jedná se o jakýsi protiútok či obranu, která je vedena proti útoku na zdraví, život, majetek, či jiné hodnoty pro nás důležité, vedenou ze strany útočníka. Jsou zde dva střety hodnot, kterými jsou na jedné straně život a zdravý útočníka a na druhé straně život a zdraví nás jakožto obránců. Zde mají vždy přednost uvedené hodnoty obránce před těmi útočnickovi. NO dopadá na útočníka, jenž cíleně ohrožení vyvolal.

NO má právo použít každý, tedy jak obránce se svými chráněnými zájmy, tak i útočník pro dosažení svého cíle. Hlavním předpokladem zde je, že jakákoliv rizika ohrožení by měl nést na vině útočník. Bohužel ne vždy tomu tak je u posouzení orgánů činných v trestním řízení. Právě naopak, mnohdy je právě obránce nucen dokazovat dobrý úmysl svého jednání v případě použití NO. Bohužel mnohdy se celý případ dostane až k soudu, někdy také až k odvolacímu soudu, kde je teprve dáno za pravdu obránci, který tuto křivdu celou dobu musí obhajovat a prokazovat své jednání jako nutnou obranu. Proto by měl útočník nést následky svého prvotního jednání, tedy vyvolání útoku, kterým ohrozil ostatní. Už jen z principu, když někdo přecení své schopnosti a nedokáže úspěšně vést prvotní útok, měl by nést následky jakožto viník celé události. Jen tak je možné zajistit spořádaným občanům šanci bránit se proti takovým agresivním jedincům nebo se zastat svých spoluobčanů ve vyhrocených situacích a dokázat tak, že zákon stojí na straně slušných občanů, kteří mají jeho podporu.

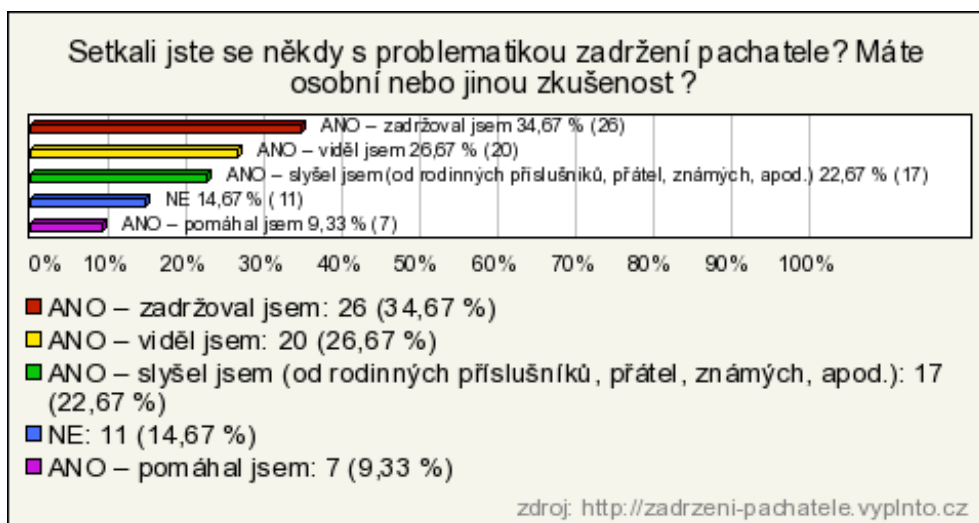
Ovšem taková situace nesmí vyústit do stavu, kdy použijeme jakožto obránci nepřiměřenou sílu a můžeme tak způsobit více škody, než by hrozilo napadením od útočníka. Proto je velmi důležité, aby samotný obránce vnímal celou situaci objektivně a použil pouze přiměřenou obranu celé situace.

Zde i živé zvíře, které na nás může poštvat útočník, je bráno jako útočnickova zbraň, proto je možné se vůči tomu bránit zraněním, nebo dokonce usmrcením této zbraně.

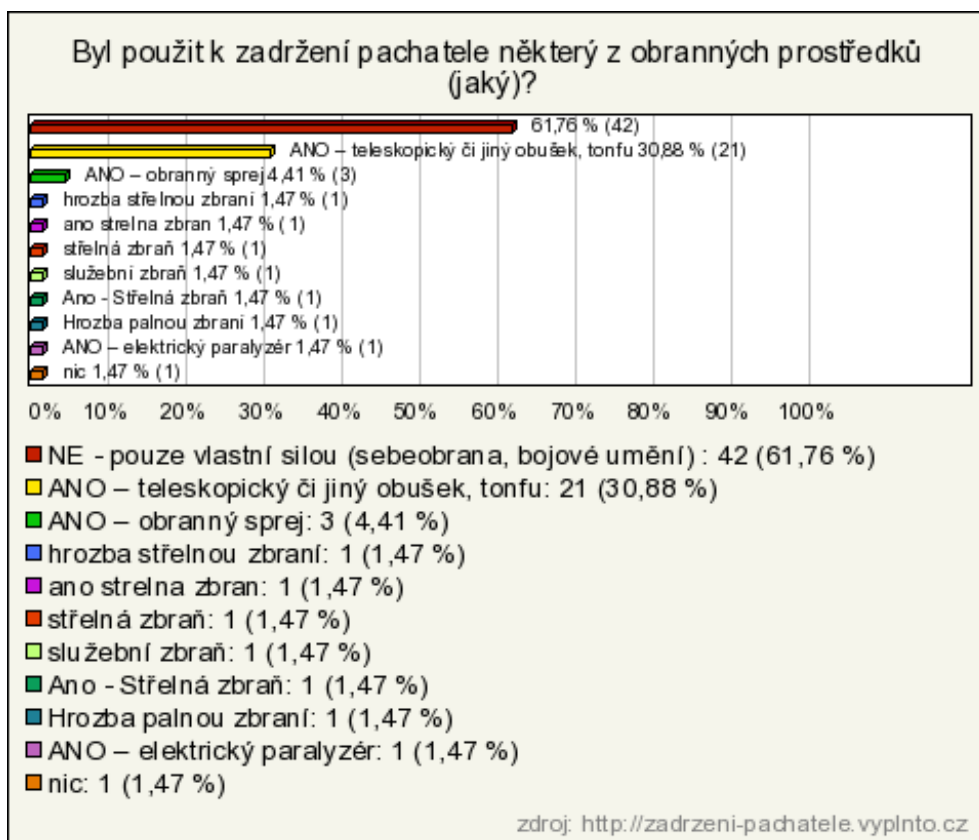
7.4 Rozdíl mezi KN a NO

- 1) NO odvrací útok, KN odvrací nebezpečí
- 2) U NO se způsobuje škoda útočníkovi, při KN komukoliv
- 3) V NO je možné způsobit větší škodu, než jaká hrozila, u KN je třeba způsobit škodu značně menší
- 4) U NO nemusíme útok odvracet jinam [9]

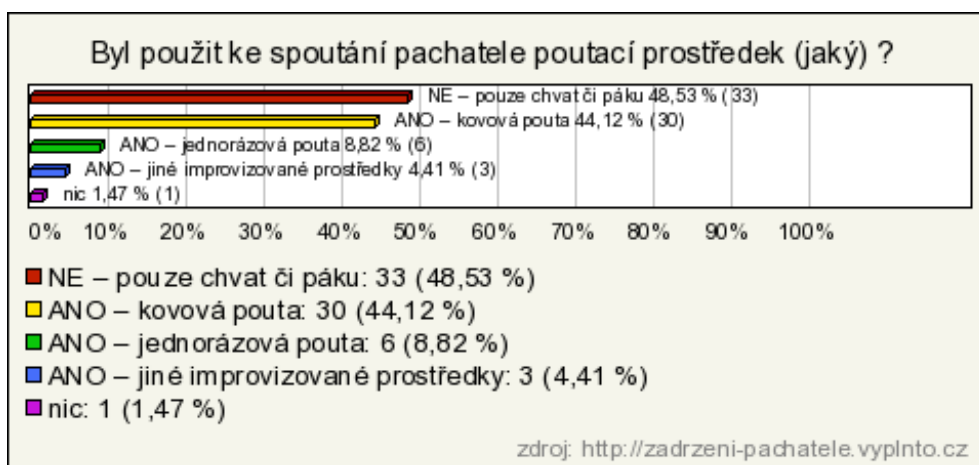
7.5 Dotazníkové šetření



Obr. 6 Dotazník č.1 [10]



Obr. 7 Dotazník č.2 [10]



Obr. 8 Dotazník č.3 [10]

8. ZÁKON O SBS

8.2 Návrh zákona o SBS

Aktuální informace dostupné na internetových stránkách ministerstva vnitra:

„Ministerstvo vnitra v těchto dnech dokončuje práce na paragrafovaném znění zákona o soukromé bezpečnostní činnosti. Vláda by se pak měla tímto návrhem, který upravuje oblast soukromých bezpečnostních služeb, zabývat nejspíše do konce září

„Vzhledem k existenci několika tisíc soukromých bezpečnostních agentur, pro které neplatí žádná pravidla, je tento nový zákon potřebným krokem, na kterém jsme intenzivně pracovali“, vysvětlil Martin Linhart, ředitel odboru bezpečnostní politiky, pod jehož vedením úřad na zákoně pracuje.

Upozornil, že při přípravě zákona bylo využito jak poznatků z praxe či spolupráce s odborníky z řad bezpečnostních agentur, tak i zkušeností ze zahraničí. V této souvislosti připomněl případ Slovenska, kde obdobný zákon přijali poté, co se tamější soukromé bezpečnostní agentury uchýlovali při jednání se svými klienty k nezákonnému chování. „Slovenská zkušenost jen dokazuje potřebu bezpečnostní agentury regulovat,“ dodal Linhart.

V novém zákonu se tak objeví například rozdělení soukromých bezpečnostních služeb do pěti kategorií – ostraha majetku a osob, činnost soukromých detektivů, převoz hotovosti a cenin, technická služba k ochraně osob a majetku a bezpečnostní poradenství. Zákon také stanoví podmínky pro získání licence k provozování těchto agentur, kterou bude vydávat ministerstvo vnitra. Upraveny budou také podmínky, za kterých budou zaměstnanci agentur způsobilí k výkonu bezpečnostní činnosti – např. odborná a zdravotní způsobilost či spolehlivost“ [10]

8.3 Zakotvení v zákoně o SBS

Při shrnutí poznatků vyplývajících z práce by bylo možné některé z nich navrhnout do zákona o SBS při řešení omezování osobní svobody pachatelů.

Při samotném průběhu se nejdříve zaměříme na osobu, která trestnou činnost páchá, a zanalyzujeme ji. Mělo by být jasně definováno, jak přistupovat k dítěti, těhotným ženám, podnapilým, agresivním, postiženým osobám a k cizincům.

Dále by měli být definovány typy technických prostředků, které můžeme použít v případě, že pachatel odmítne spolupracovat.

Otázka psychické způsobilosti by měla být zakotvena v předpisu, který by stanovoval dostatečné předpoklady pro plnění dané práce. Provedena by mohla být testem a praktickou zkouškou, která ukáže, jak na tom daný pracovník je a zda si dokáže poradit v napjatých situacích.

Nová úprava by neměla rozšiřovat oprávnění pracovníků SBS nad aktuální úroveň týkající se nutné obrany, krajní nouze, zadržení pachatele, použití technických prostředků apod. Tedy neměla by se jakýmkoliv způsobem přibližovat k oprávnění, kterými disponuje pracovník Policie ČR, nebo obecní policie. Vzhledem k nepřesnostem, které panují kolem otázky oprávnění pracovníků SBS, by bylo vhodné uvedení jejich pravomocí v rozsahu běžných fyzických osob. [10]

Bohužel podle informací z internetových stránek ministerstva vnitra, kde je zmíněno přibližné datum přijetí zákona o SBS, nelze zatím s jistotou říct, kdy bude tento zákon přijat.

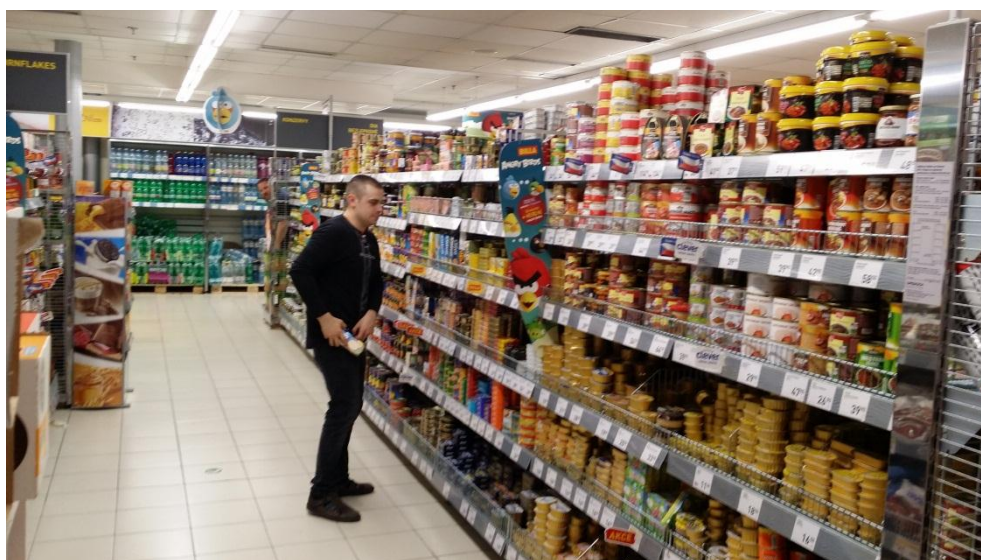
II. PRAKTICKÁ ČÁST

9. OMEZOVÁNÍ OSOBNÍ SVOBODY V KOMERČNÍCH PROSTORECH

Zde se budeme bavit o konkrétní situaci, kdy strážný spatří osobu, páchající trestnou činností. Podíváme se na celou situaci dvěma způsoby, kdy pachatel spolupracuje a vše jde hladce a druhý pohled bude zaměřen na opak prvního, tedy pachatel nespolupracuje a následně se pokusí o útěk.

9.2 Modelový příklad krádeže

Pachatel je spatřen detektivem v prodejní části obchodu, který si všiml, jak bere zboží z regálu a schovává jej pod oděv.



Obr. 9 Skrývání zboží

Pachatel je sledován detektivem až k pokladní zóně, kde se nachází východ.



Obr. 10 Nenápadný odchod

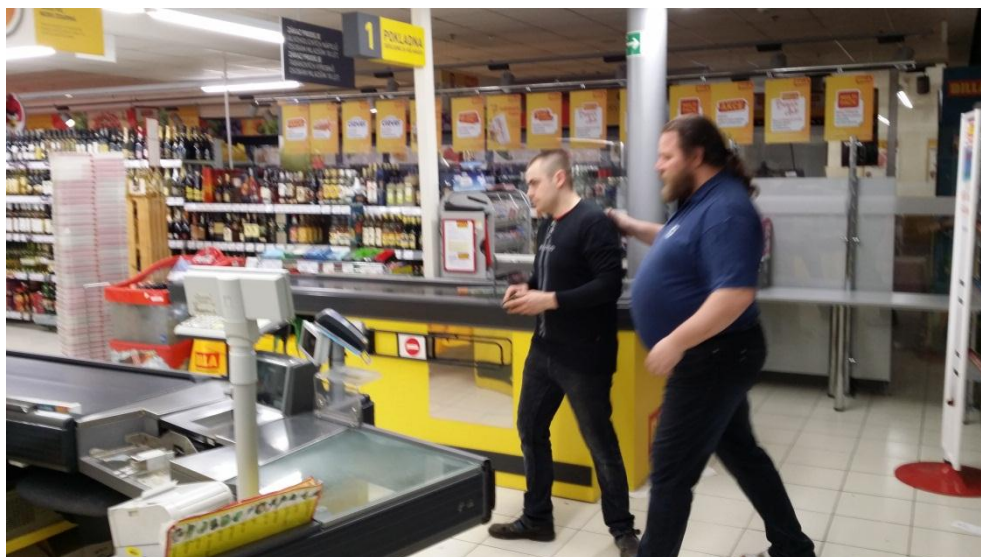
Při překročení hranice pokladní zóny, je pachatel již mimo místo prodejní plochy. Detektiv jej proto vyzývá k zastavení s důvodem podezření na krádež zboží.



Obr. 11 Zastavení za pokladní zónou

9.2.1 Omezení pachatele – spolupracuje

Pachatel přizná, že má u sebe nezaplacené zboží. I s detektivem se otáčí a odchází pryč z prodejního prostoru. Následně je přivolána Policie ČR k prošetření události.



Obr. 12 Omezení pachatele na svobodě



Obr. 13 Odvádění z prodejní zóny



Obr. 14 Přivolání Policie ČR

Celá situace měla konstruktivní řešení, kdy pachatel spolupracoval a nekladl žádný odpor. Takové řešení je pro strážného ideální.

9.2.2 Omezení pachatele – nespolupracuje

Pachatel se po cestě pokusí zaútočit na detektiva, který je na takovou reakci připraven. Na pachatele použije speciální chvat, pomocí kterého nasadí útočnickovi páku na ruce a snadněji ho tak odvede z prodejny.

Tato situace je nebezpečná v agresivním použití bojových dovedností, kterými pachatel může disponovat. Proto by měl strážný být připraven na takové scénáře. Je více než vhodné, aby práci vykonával někdo se znalostí základů sebeobránných technik, které jsou mnohdy záchranou a řešením nebezpečné situace.



Obr. 15 Napadení hlídače



Obr. 16 Zadržení nebezpečného předmětu



Obr. 17 Zpacifikování pachatele



Obr. 18 Nedobrovolný odvod podezřelého



Obr. 19 Omezení pachatele na svobodě



Obr. 20 Napadení strážného



Obr. 21 Útěk pachatele



Obr. 22 Zákrok pracovníka SBS



Obr. 23 Zastavení pachatele



Obr. 24 Zpracování pachatele



Obr. 25 Použití páky rukou



Obr. 26 Nasazení poutacího prostředku

Situace byla kritická v okamžiku napadení strážného. Ten ale použil technické prostředky k zamezení úniku pachatele a jeho následného spoutání.

ZÁVĚR

Omezování osobní svobody není nic jiného, než reakce na protiprávní jednání osob podle platných právních předpisů. Víme tedy, že jej může provést každý občan České republiky, ať už za účelem zamezení útěku, nebo zjištění identity pachatele, ale také kvůli zajištění důkazů.

Řekli jsme si, jaké jsou čtyři fáze takového průběhu. Jsou jimi počátek, kde pachatel spáchá trestný čin, který je nám škodou a musíme tak patřičně reagovat. Zde přichází druhá fáze, která se nazývá omezení pachatele na svobodě, tu můžeme využít v případě, že pachatel odmítá protiprávnost svého jednání a jakoukoliv spolupráci. Třetí částí je odvedení, které může být do bezpečného místa, odkud voláme příslušníky Policie ČR. Poslední fází je tedy samotné předání pachatele.

Při zásahu do osobní svobody člověka je nutné dávat si pozor, abychom nepoužívali způsoby, které mohou být zbytečně bolestivé pro pachatele, když si to situace nevyžaduje, nebo abychom nezpůsobovali svým jednáním škodu, která značně převyšuje tu, jež hrozila od pachatele.

Dalším poznatkem byly psychické aspekty, které hrají v takových případech velmi důležitou roli. Zde každé zaváhání může znamenat změnu stavu přístupu pachatele. Pokud projevíme strach a pachatel to zaregistruje, tak okamžitě využije situace tím, že nám začne svou dominancí přerůstat přes hlavu, a to vše jen z důvodu, že ukážeme své pochybnosti v nebezpečných situacích.

Naznačili jsme si, jakým způsobem je rozpracován zákon o SBS, který by měl vejít v platnost v nejbližší době, tedy alespoň podle ministerstva vnitra, který je jeho autorem.

V práci jsme si řekli, jaké způsoby nejsou vhodné při omezování pachatelů na svobodě a také, kdy svým jednáním již porušují zákon. Mnohdy se setkáváme právě s takovými situacemi, kdy pracovník SBS volí špatné zákroky a je již za hranou zákona. Ale to je otázka především na zaměstnavatele těchto pracovníků, kteří dle mého názoru málo investují do školení svých pracovníků za účelem zvýšení kvality odváděné práce.

Práce mi byla poměrně blízká, proto spousta poznatků v ní uvedených, včetně praktické části, vychází ze situací, které se odehrály přímo na mém pracovišti.

SEZNAM POUŽITÉ LITERATURY

- [1] Listina základních práv a svobod. *Poslanecká sněmovna parlamentu České Republiky*. [Online] 2012. [Citace: 27. květen 2014.] <http://www.psp.cz/docs/laws/listina.html>.
- [2] Trestní řád. *Bussiness.center.cz*. [Online] 2011. [Citace: 28. květen 2014.] http://business.center.cz/business/pravo/zakony/trestni_rad/cast1h4.aspx.
- [3] Trestný čin. *Trestni-rizeni.com*. [Online] 2006. [Citace: 28. květen 2014.] <http://www.trestni-rizeni.com/vyklad-pojmu/trestny-cin>.
- [4] Přestupek. *Wikipedia*. [Online] 2014. [Citace: 28. květen 2014.] <http://cs.wikipedia.org/wiki/P%C5%99estupek>.
- [5] SPURNÝ, Joža. *Psychologie násilí*. Praha : Eurounion, s.r.o., 1996. ISBN 80-85858-30-4.
- [6] ŠPATENKOVÁ, Naděžda, a kolektiv. *KRIZE: Psychologický a sociologický fenomén*. Praha : Grada Publishing, a.s., 2004. ISBN 80-247-0888-4.
- [7] VÁGNEROVÁ, Marie. *Psychopatologie pro pomáhající profese*. Praha : Portál, s.r.o., 1999. ISBN 80-7178-687-0.
- [8] BARTÁK, František. *Použití poutacích prostředků v podmínkách PKB*. Zlín : Fakulta aplikované informatiky, 2008.
- [9] Pouta. *Magnum-eshop.cz*. [Online] 2010. [Citace: 28. květen 2014.] <http://www.magnum-eshop.cz/magnum-boty-obuv/eshop/12-1-POUTA/0/5/50-Pouta-nylonova-jednorazova-cerna>.
- [10] LAUCKÝ, Vladimír. *Technologie komerční bezpečnosti I*. Zlín : Fakulta aplikované informatiky, 2009. ISBN 978-80-7318-889-5.
- [11] Zadržení pacahtele. *vypInto.cz*. [Online] 2009. [Citace: 3. květek 2014.] <http://www.vypInto.cz/realizovane-pruzkumy/zadrzeni-pachatele/>.
- [12] Ministerstvo vnitra dokončuje zákon o soukromé bezpečnostní činnosti. *Ministerstvo vnitra České republiky*. [Online] 2013. [Citace: 3. květen 2014.] <http://www.mvcr.cz/clanek/ministerstvo-vnitra-dokoncuje-zakon-o-soukrome-bezpecnostni-cinnosti.aspx>.

SEZNAM POUŽITÝCH SYMBOLŮ A ZKRATEK

PKB Průmysl komerční bezpečnosti

PČR Policie České republiky

SBS Soukromé bezpečnostní služby

NO Nutná obrana

KN Krajiní nouze

SEZNAM OBRÁZKŮ

Obr. 1 Bezpečná místnost	20
Obr. 2 Náramková pouta.....	25
Obr. 3 Palcová pouta.....	26
Obr. 4 Nylonová pouta.....	27
Obr. 5 Vícenásobná nylonová pouta.....	27
Obr. 6 Dotazník č.1	34
Obr. 7 Dotazník č.2.....	35
Obr. 8 Dotazník č.3.....	35
Obr. 9 Skrývání zboží	39
Obr. 10 Nenápadný odchod	40
Obr. 11 Zastavení za pokladní zónou	40
Obr. 12 Omezení pachatele na svobodě.....	41
Obr. 13 Odvádění z prodejní zóny.....	41
Obr. 14 Přivolání Policie ČR	42
Obr. 15 Napadení hlídače	43
Obr. 16 Zadržení nebezpečného předmětu	43
Obr. 17 Zpacifikování pachatele.....	44
Obr. 18 Nedobrovolný odvod podezřelého.....	44
Obr. 19 Omezení pachatele na svobodě.....	45
Obr. 20 Napadení strážného.....	45
Obr. 21 Útěk pachatele	46
Obr. 22 Zákrok pracovníka SBS.....	46
Obr. 23 Zastavení pachatele.....	47
Obr. 24 Zpracování pachatele	47
Obr. 25 Použití páky rukou.....	48
Obr. 26 Nasazení poutacího prostředku.....	48