

# Program rozvoje obce Bohuslavice u Zlína

Marcela Černošková

---

Bakalářská práce  
2014



Univerzita Tomáše Bati ve Zlíně  
Fakulta managementu a ekonomiky

---

Univerzita Tomáše Bati ve Zlíně  
Fakulta managementu a ekonomiky  
Vyšší odborná škola ekonomická  
akademický rok: 2013/2014

## ZADÁNÍ BAKALÁŘSKÉ PRÁCE

(PROJEKTU, UMĚLECKÉHO DÍLA, UMĚLECKÉHO VÝKONU)

Jméno a příjmení: **Marcela Černošková**  
Osobní číslo: **M110182**  
Studijní program: **B6208 Ekonomika a management**  
Studijní obor: **Finanční řízení podniku**  
Forma studia: **prezenční**

Téma práce: **Program rozvoje obce Bohuslavice u Zlína**

Zásady pro vypracování:

Úvod

### I. Teoretická část

- Definujte základní teoretické pojmy týkající se obce a jejího rozvoje.

### II. Praktická část

- Zpracujte socioekonomickou analýzu obce Bohuslavice u Zlína.
- Získané poznatky vyhodnoťte pomocí SWOT analýzy.
- Analyzujte hospodářskou situaci obce Bohuslavice u Zlína.
- Navrhněte jednotlivé strategické cíle rozvoje obce Bohuslavice u Zlína završené konkrétním projektem.

Závěr

Rozsah bakalářské práce:

Rozsah příloh:

Forma zpracování bakalářské práce: **tištěná**

Seznam odborné literatury:

**ČMEJREK, Jaroslav. Obce a regiony jako politický prostor. Praha: Alfa Nakladatelství, s.r.o., 2008. ISBN 978-80-87197-00-4.**

**KADERÁBKOVÁ, Jaroslava a Jitka PEKOVÁ. Územní samospráva – udržitelný rozvoj a finance. Praha 3: WoltersKluwer, 2012. ISBN 978-80-7357-910-4.**

**KÁŇA, Pavel. Základy veřejné správy: Vybrané kapitoly veřejné správy pro studium žáků středních škol. Ostrava: Montanex, 2010. ISBN 978-80-72225-319-7.**

**PARNELL, John Alan. Strategic management: Theory and practice. Los Angeles: SAGE, 2014. ISBN 978-1-4522-3498-4.**

**PEKOVÁ, Jitka. Hospodaření a finance územní samosprávy. Praha: MANAGEMENT PRESS, 2004. ISBN 80-7261-086-4.**

**PRŮCHA, Petr. Veřejná správa a samospráva. Praha 11: Doc. JUDr. Ing. Jan Večeř, CSc., 2004. ISBN 80-86775-03-08.**

Vedoucí bakalářské práce:

**Ing. Petra Brázdilová**

Vyšší odborná škola ekonomická

Datum zadání bakalářské práce:

**14. března 2014**

Termín odevzdání bakalářské práce:

**25. dubna 2014**

Ve Zlíně dne 11. dubna 2014

Mgr. Pavel Hýl  
zast. děkanka



Bc. Ing. Šárka Vránová, PhD.  
zast. ředitel ústavu

## PROHLÁŠENÍ AUTORA BAKALÁŘSKÉ PRÁCE

Beru na vědomí, že:

- odevzdáním bakalářské práce souhlasím se zveřejněním své práce podle zákona č. 111/1998 Sb. o vysokých školách a o změně a doplnění dalších zákonů (zákon o vysokých školách), ve znění pozdějších právních předpisů, bez ohledu na výsledek obhajoby<sup>1</sup>;
- bakalářská práce bude uložena v elektronické podobě v univerzitním informačním systému;
- na mou bakalářskou práci se plně vztahuje zákon č. 121/2000 Sb. o právu autorském, o právech souvisejících s právem autorským a o změně některých zákonů (autorský zákon) ve znění pozdějších právních předpisů, zejm. § 35 odst. 3<sup>2</sup>;
- podle § 60<sup>3</sup> odst. 1 autorského zákona má UTB ve Zlíně právo na uzavření licenční smlouvy o užití školního díla v rozsahu § 12 odst. 4 autorského zákona;

<sup>1</sup> zákon č. 111/1998 Sb. o vysokých školách a o změně a doplnění dalších zákonů (zákon o vysokých školách), ve znění pozdějších právních předpisů, § 47b Zveřejňování závěrečných prací:

- (1) Vysoká škola nevydělečně zveřejňuje disertační, diplomové, bakalářské a rigorózní práce, u kterých proběhla obhajoba, včetně posudků oponentů a výsledku obhajoby prostřednictvím databáze kvalifikačních prací, kterou spravuje. Způsob zveřejnění stanoví vnitřní předpis vysoké školy.
- (2) Disertační, diplomové, bakalářské a rigorózní práce odevzdané uchazečem k obhajobě musí být též nejméně pět pracovních dnů před konáním obhajoby zveřejněny k nahlížení veřejnosti v místě určeném vnitřním předpisem vysoké školy nebo není-li tak určeno, v místě pracoviště vysoké školy, kde se má konat obhajoba práce. Každý si může ze zveřejněné práce pořizovat na své náklady výpisy, opisy nebo rozmnoženiny.
- (3) Platí, že odevzdáním práce autor souhlasí se zveřejněním své práce podle tohoto zákona, bez ohledu na výsledek obhajoby.

<sup>2</sup> zákon č. 121/2000 Sb. o právu autorském, o právech souvisejících s právem autorským a o změně některých zákonů (autorský zákon) ve znění pozdějších právních předpisů, § 35 odst. 3:

- (3) Do práva autorského také nezasahuje škola nebo školské či vzdělávací zařízení, užije-li nikoli za účelem přímého nebo nepřímého hospodářského nebo obchodního prospěchu k výuce nebo k vlastní potřebě dílo vytvořené žákem nebo studentem ke splnění školních nebo studijních povinností vyplývajících z jeho právního vztahu ke škole nebo školskému či vzdělávacímu zařízení (školní dílo).

<sup>3</sup> zákon č. 121/2000 Sb. o právu autorském, o právech souvisejících s právem autorským a o změně některých zákonů (autorský zákon) ve znění pozdějších právních předpisů, § 60 Školní dílo:

- (1) Škola nebo školské či vzdělávací zařízení mají za obvyklých podmínek právo na uzavření licenční smlouvy o užití školního díla (§ 35 odst. 3). Odpírá-li autor takového díla udělit svolení bez vážného důvodu, mohou se tyto osoby domáhat nahrazení chybějícího projevu jeho vůle u soudu. Ustanovení § 35 odst. 3 zůstává nedotčeno.

- podle § 60<sup>4</sup> odst. 2 a 3 mohu užít své dílo – bakalářskou práci - nebo poskytnout licenci k jejímu využití jen s předchozím písemným souhlasem Univerzity Tomáše Bati ve Zlíně, která je oprávněna v takovém případě ode mne požadovat přiměřený příspěvek na úhradu nákladů, které byly Univerzitou Tomáše Bati ve Zlíně na vytvoření díla vynaloženy (až do jejich skutečné výše);
- pokud bylo k vypracování bakalářské práce využito softwaru poskytnutého Univerzitou Tomáše Bati ve Zlíně nebo jinými subjekty pouze ke studijním a výzkumným účelům (tj. k nekomerčnímu využití), nelze výsledky bakalářské práce využít ke komerčním účelům.

Prohlašuji, že:

- jsem bakalářskou práci zpracoval/a samostatně a použité informační zdroje jsem citoval/a;
- odevzdaná verze bakalářské práce a verze elektronická nahraná do IS/STAG jsou totožné.

Ve Zlíně 23.4.2014

Cernoskora!

<sup>4</sup> zákon č. 121/2000 Sb. o právu autorském, o právech souvisejících s právem autorským a o změně některých zákonů (autorský zákon) ve znění pozdějších právních předpisů, § 60 Školní dílo:

- (2) Není-li sjednáno jinak, může autor školního díla své dílo užít či poskytnout jinému licenci, není-li to v rozporu s oprávněnými zájmy školy nebo školského či vzdělávacího zařízení.
- (3) Škola nebo školské či vzdělávací zařízení jsou oprávněny požadovat, aby jim autor školního díla z výtěžku jím dosaženého v souvislosti s užitím díla či poskytnutím licence podle odstavce 2 přiměřeně přispěl na úhradu nákladů, které na vytvoření díla vynaložily, a to podle okolností až do jejich skutečné výše; přitom se přihlédne k výši výtěžku dosaženého školou nebo školským či vzdělávacím zařízením z užití školního díla podle odstavce 1.

## **ABSTRAKT**

Pro svou bakalářskou práci jsem si vybrala téma Program rozvoje obce Bohuslavice u Zlína. Práce je rozdělena na část teoretickou a praktickou. V úvodu Vás seznamuji s obcí Bohuslavice u Zlína, s důvodem proč jsem si dané téma vybrala a vytyčuji cíle bakalářské práce. Teoretická část se věnuje základním pojmům souvisejícími s obcí a jejím rozvojem. Druhá část je praktická, kde specifikuji různá odvětví obce Bohuslavice u Zlína. V praktické části je zpracována socioekonomická analýza a analýza hospodaření. Získané poznatky jsou vyhodnoceny pomocí SWOT analýzy. Na základě SWOT analýzy jsou stanoveny priority a strategické cíle pro rozvoj obce. Na závěr práce je navržen projekt, na který by se obec mohla zaměřit.

Klíčová slova: program rozvoje obce, socioekonomická analýza, analýza hospodaření, SWOT analýza, strategické cíle rozvoje

## **ABSTRACT**

The Bachelor thesis deals with the Development Programme of the Municipality Bohuslavice u Zlína. The thesis is divided into two parts, the theoretical and the practical one. The introduction describes the municipality Bohuslavice u Zlína, my resolution to choose this topic and aims of this thesis are clarified. The theoretical part is focused on basic concepts associated and its development. The practical part specifies variety of sectors of Bohuslavice u Zlína. In the practical part there is described socioeconomic and management analysis. Findings are evaluated using SWOT analysis. According to SWOT analysis priorities and strategic aims for development of municipality are determined. The conclusion proposes project which might be beneficial for Bohuslavice u Zlína.

Keywords: development programme of the municipality, socioeconomics analysis, management analysis, SWOT analysis, strategic aims of the development

Tímto bych chtěla poděkovat paní Ing. arch. Janě Puškáčové, starostce obce Bohuslavice u Zlína za umožnění vykonávat praxi na Obecním úřadě a za poskytnutí potřebných materiálů a informací. Také bych ráda poděkovala zaměstnancům Obecního úřadu paní Michaele Kadlecové, hlavní účetní a panu Stanislavu Chmelovi, místostarostovi za jejich věnovaný čas, cenné rady a ochotu spolupracovat.

# OBSAH

<b>ÚVOD</b> .....	<b>11</b>
<b>I TEORETICKÁ ČÁST</b> .....	<b>12</b>
<b>1 ÚZEMNÍ SAMOSPRÁVA</b> .....	<b>13</b>
<b>2 TERMINOLOGIE TÝKAJÍCÍ SE OBCE</b> .....	<b>14</b>
2.1 PŮSOBNOST A PRAVOMOC OBCÍ.....	14
2.1.1 Samostatná působnost .....	14
2.1.2 Přenesená působnost.....	15
2.1.3 Rozšířená působnost.....	15
2.1.4 Pravomoc obcí .....	15
2.2 ORGÁNY OBCÍ.....	16
2.2.1 Zastupitelstvo .....	16
2.2.2 Rada obce .....	16
2.2.3 Starosta a jeho zástupci .....	16
2.2.4 Obecní úřad .....	17
2.3 MAJETEK OBCE.....	17
2.3.1 Majetek jako nástroj dosahování cílů rozvoje.....	18
<b>3 POJMY SPOJENÉ S FINANCOVÁNÍM</b> .....	<b>19</b>
3.1 HOSPODAŘENÍ ÚZEMNĚ SAMOSPRÁVNÝCH CELKŮ .....	19
3.1.1 Finanční hospodaření .....	19
3.2 FINANČNÍ SYSTÉM ÚZEMNÍ SAMOSPRÁVY .....	19
3.3 ROZPOČET .....	20
3.4 ROZPOČET JAKO BILANCE .....	21
3.5 ROZPOČET JAKO FINANČNÍ PLÁN .....	21
3.6 ROZPOČET JAKO NÁSTROJ PROSAZOVÁNÍ MUNICIPALNÍ A REGIONÁLNÍ POLITIKY.....	21
3.7 ROZPOČTOVÝ PROCES.....	21
3.8 ROZPOČTOVÁ SKLADBA.....	22
<b>4 POJMY SPOJENÉ S ROZVOJEM</b> .....	<b>23</b>
4.1 REGIONÁLNÍ POLITIKA .....	23
4.2 ZÁKLADNÍ POJMY SPOJENÉ S ROZVOJEM.....	23
4.2.1 Klasifikace nástrojů rozvoje obcí .....	24
4.3 MÍSTNÍ ROZVOJ.....	25
4.4 MÍSTNÍ EKONOMICKÝ ROZVOJ .....	25
4.5 MNOHOROZMĚRNÝ ROZVOJ.....	25
4.6 TRVALE UDRŽITELNÝ ROZVOJ .....	25
4.7 STRATEGIE PLÁNOVÁNÍ .....	26
4.7.1 Programování a strategické plánování .....	26
4.8 PROGRAM ROZVOJE .....	26
4.9 SWOT ANALÝZA.....	27
<b>5 PROJEKT</b> .....	<b>28</b>
5.1 FÁZE ŽIVOTA PROJEKTU.....	28



	5.1.1	Předinvestiční fáze .....	28
	5.1.2	Investiční fáze.....	28
	5.1.3	Provozní fáze.....	29
	5.1.4	Ukončení provozu a likvidace.....	29
<b>II</b>		<b>PRAKTICKÁ ČÁST .....</b>	<b>30</b>
<b>6</b>		<b>SOCIOEKONOMICKÁ ANALÝZA OBCE BOHUSLAVICE U ZLÍNA.....</b>	<b>31</b>
	6.1	POLOHA A VNĚJŠÍ VZTAHY .....	31
	6.2	HISTORIE .....	32
	6.2.1	Historie pečeti.....	34
	6.3	PŘÍRODNÍ PODMÍNKY .....	34
	6.3.1	Klimatické poměry .....	34
	6.3.2	Geologické a půdní poměry .....	34
	6.3.3	Hydrologické poměry.....	35
	6.4	ŽIVOTNÍ PROSTŘEDÍ.....	35
	6.5	OBYVATELSTVO A JEHO VÝVOJ .....	35
	6.5.1	Historický vývoj obyvatelstva.....	35
	6.5.2	Vývoj počtu obyvatel v letech 2004–2013 podle pohlaví.....	38
	6.6	BYDLENÍ.....	39
	6.7	KULTURA, PAMÁTKY A SPORT .....	40
	6.7.1	Památky .....	42
	6.7.2	Sport .....	42
	6.8	OBČANSKÁ SDRUŽENÍ.....	43
	6.9	OBČANSKÁ VYBAVENOST .....	45
	6.9.1	Základní a mateřská škola .....	45
	6.9.2	Lesní hospodářství.....	46
	6.9.3	Obecní knihovna.....	46
	6.9.4	Zdravotnictví .....	47
	6.10	VEŘEJNÁ SPRÁVA .....	47
	6.11	SLUŽBY .....	49
	6.11.1	Pošta .....	49
	6.12	TECHNICKÁ INFRASTRUKTURA .....	50
	6.12.1	Elektřina .....	50
	6.12.2	Plyn.....	50
	6.12.3	Voda a kanalizace.....	52
	6.12.4	Odpadové hospodářství .....	53
	6.12.5	Telekomunikace .....	53
	6.13	DOPRAVA .....	54
	6.13.1	Železniční doprava .....	55
	6.13.2	Hromadná doprava .....	55
	6.14	TRH PRÁCE .....	55
	6.14.1	Historický vývoj .....	55
	6.14.2	Zaměstnanost.....	56
	6.14.3	Nezaměstnanost.....	56
	6.15	ZEMĚDĚLSTVÍ.....	57

6.16	PRŮMYSL.....	58
6.16.1	Stabos stavební, spol. s.r.o. ....	59
6.16.2	Stabos, spol. s.r.o.....	59
6.16.3	Prachař Miroslav s.r.o. ....	59
6.16.4	GELPO s.r.o. ....	59
6.16.5	Kozubík Ladislav ....	60
6.16.6	PH-mobil, spol. s.r.o.....	60
6.16.7	HRUŠKA.....	60
6.17	CESTOVNÍ RUCH .....	60
<b>7</b>	<b>HOSPODAŘENÍ .....</b>	<b>62</b>
7.1	FINANCOVÁNÍ OBCE .....	62
7.1.1	Ekonomická činnost obce.....	62
7.1.2	Majetek obce .....	63
7.2	ROZPOČET OBCE .....	63
7.2.1	Příjmy v letech 2011–2013.....	64
7.2.2	Výdaje v letech 2011–2013.....	66
7.3	HOSPODAŘENÍ .....	67
7.4	STAV MAJETKU OBCE V LETECH 2011–2013.....	68
<b>8</b>	<b>SWOT ANALÝZA .....</b>	<b>70</b>
8.1	SILNÉ STRÁNKY .....	70
8.2	SLABÉ STRÁNKY .....	70
8.3	PŘÍLEŽITOSTI.....	71
8.4	OHROŽENÍ .....	71
<b>9</b>	<b>STRATEGIE ROZVOJE OBCE.....</b>	<b>73</b>
9.1	STRATEGICKÉ CÍLE ROZVOJE OBCE .....	73
9.1.1	CÍL 1: Rozvoj a inovace infrastruktury.....	73
9.1.2	CÍL 3: Rozvoj občanské vybavenosti.....	75
9.1.3	CÍL 2: Rozvoj možností sportovního vyžití a cestovního ruchu.....	75
<b>10</b>	<b>NÁVRH PROJEKTU VYBUDOVÁNÍ DOMU PRO SENIORY.....</b>	<b>76</b>
10.1	INFORMACE O PROJEKTU .....	76
10.2	POPIS PROJEKTU .....	76
10.2.1	Předmět projektu .....	76
10.2.2	Cíle projektu .....	77
10.2.3	Přínos projektu .....	77
10.2.4	Lokalizace .....	77
10.3	PŘEDPOKLÁDANÉ NÁKLADY .....	78
10.4	ZDROJE A ZPŮSOB FINANCOVÁNÍ.....	78
	<b>ZÁVĚR .....</b>	<b>79</b>
	<b>SEZNAM POUŽITÉ LITERATURY.....</b>	<b>81</b>
	<b>SEZNAM POUŽITÝCH SYMBOLŮ A ZKRATEK.....</b>	<b>84</b>
	<b>SEZNAM OBRÁZKŮ .....</b>	<b>85</b>
	<b>SEZNAM TABULEK.....</b>	<b>86</b>
	<b>SEZNAM GRAFŮ .....</b>	<b>87</b>
	<b>SEZNAM PŘÍLOH.....</b>	<b>88</b>

## ÚVOD

Hlavním cílem regionální politiky je přispívat k vyváženému rozvoji jednotlivých regionů, ke snižování hospodářských rozdílů mezi regiony a tím k celkovému rozvoji země. Podpora regionálního rozvoje je v dnešní době velmi důležitá, proto by k ní mělo být pozitivně přistupováno jak ze strany státu, tak ze strany obcí.

Jako téma své bakalářské práce jsem si vybrala Program rozvoje obce Bohuslavice u Zlína. Tato obec se nachází asi 8 km od města Zlín. Jedná se o vesnici s 793 obyvateli. Dané téma jsem si vybrala, protože zde od narození žiji a k Bohuslavicím jsem si vypěstovala velmi blízký vztah. Dění v obci je pro mě velmi důležité a ráda bych svou prací přispěla k jejímu rozvoji.

Cílem bakalářské práce je analyzovat socioekonomický stav obce, posoudit hospodářskou situaci a vypracovat SWOT analýzu. Na základě provedených analýz bude úkolem stanovit strategické cíle rozvoje a navrhnout projekt.

Bakalářská práce je rozdělena na teoretickou část a rozsáhlejší praktickou část.

V teoretické části se budu zabývat studiem odborné literatury se zaměřením na základní pojmy týkající se obce a jejího rozvoje. Nejprve definuji územní samosprávu, na kterou budou navazovat pojmy spojené s obcí - její působnost a pravomoc, orgány, majetek a financování. Závěrečné kapitoly teoretické části se budou týkat poznatků spojených s rozvojem obce.

V praktické části bude zpracována socioekonomická analýza se zaměřením na oblast geografickou, demografickou, kulturní, občanskou vybavenost, ekonomickou, technickou infrastrukturu, aj. Další část bude zaměřena na analyzování situace hospodaření obce v uplynulých třech letech. Získané poznatky z těchto kapitol budou vyhodnoceny pomocí SWOT analýzy, která bude spočívat v definování silných a slabých stránek obce, její příležitosti a ohrožení. Poslední kapitola se bude zabývat zkoumáním problematiky týkající se rozvoje a stanovením strategických cílů. Na závěr práce bude navržen projekt, na který by se obec mohla zaměřit.

# **I TEORETICKÁ ČÁST**

## 1 ÚZEMNÍ SAMOSPRÁVA

Status územních samosprávných celků je upraven Ústavou České republiky a ústavními zákony. Ústavní ustanovení o územních samosprávných celcích jsou koncentrována v hlavě sedmé „Územní samospráva“. (Louda, Grospič, Vostrá, 2006, s. 116)

Samosprávou se v nejobecnějším smyslu rozumí především samostatné spravování záležitostí, které se bezprostředně dotýkají obyvatel. Spravování vlastních záležitostí si vyžaduje určitý právní rámec, který je v českém právním řádu zakotven, jak ústavními, tak ostatními zákony. Je třeba zdůraznit, že samospráva vedle státní správy tvoří jednu ze dvou větví veřejné správy, a to oblast nezávislou, státní správě nepodřízenou, která je vykonávána subjekty od státu odlišnými.

V obecné teorii je samospráva rozlišována na územní a zájmovou. V obou případech je existence samosprávy spojována s existencí tzv. veřejnoprávní korporace, tedy subjektu veřejné správy, jemuž je svěřena veřejná moc plnit veškeré úkoly.

(Kadeřábková, Peková, s. 16)

Jednotlivé samosprávné územní celky (kraje a obce) mají:

- společenský a historický vývoj,
- občanskou soudržnost, územní a geografickou soudržnost,
- ekonomickou a hospodářskou samostatnost (k dispozici mají materiální a finanční prostředky, s kterými hospodaří a za které mají plnou zodpovědnost),
- kompetence k zabezpečování potřeb svých obyvatel,
- pravomoc k vytváření vlastních právních norem (vyhlášky obcí).

(Káňa, 2010, s. 48)

K veřejnoprávním korporacím realizujícím samosprávu územní patří na vyšší úrovni kraje a na nižší úrovni obce, jako základní jednotky územní samosprávy. Územní samospráva je charakteristická ve spravování záležitostí, které jsou vázány k vymezenému teritoriu a k osobám zde žijícím. (Kadeřábková, Peková, s. 16)

## 2 TERMINOLOGIE TÝKAJÍCÍ SE OBCE

Zákon č. 128/2000 Sb. o obcích definuje v duchu ústavy obec jako základní územní samosprávné společenství občanů a jako veřejnoprávní korporaci. Obec má vlastní majetek, v právních vztazích vystupuje svým jménem a nese odpovědnost, jež vyplývá z těchto vztahů. Obec pečuje o všestranný rozvoj svého území a o potřeby svých občanů. Obec tvoří územní celek, který je vymezen hranicí území obce.

(Čmejrek, 2008, s.28)

Základní charakteristické znaky obce:

1. vlastní území - obec může mít jedno nebo více katastrálních území;
2. občané obce - každá obec musí být trvale obývána lidmi. Občanem obce je fyzická osoba, která je státním občanem České republiky a má v obci hlášen trvalý pobyt;
3. spravování svých záležitostí samostatně - tzv. samostatná působnost;
4. vystupování v právních vztazích svým jménem a odpovědnost z těchto vztahů vyplývající;
5. péče o všestranný rozvoj území, při plnění svých úkolů též ochrana veřejného zájmu;
6. hospodaření podle vlastního rozpočtu a vlastní majetek obce

(Kadeřábková, Peková, 2012, s. 19)

### 2.1 Působnost a pravomoc obcí

Obce jsou při výkonu místní správy povolány k plnění úkolů, které jsou vymezeny rámcem tzv. působnosti obce. Působností obce se obecně rozumí právně vymezený okruh společenských vztahů, předmět, obsah a rozsah činností, v nichž obec realizuje svoji pravomoc.

Podle platné právní úpravy přichází u obcí v úvahu působnost dvojího druhu, a to jednak tzv. působnost samostatná a dále tzv. působnost přenesená. (Průcha, 2004, s.51)

#### 2.1.1 Samostatná působnost

Tyto obce vytvářejí podmínky pro poskytování sociálních služeb na svém území a ve vzájemné spolupráci stanovují střednědobé plány poskytování sociálních služeb. Obce poskytují pečovatelskou službu, kterou hradí z vlastního rozpočtu. Z vlastních zdrojů financují provoz vlastních zařízení a podporují činnost nestátních neziskových organizací

(vlastní příspěvkové organizaci). Rezidenční zařízení zřizovaná obcemi jsou financována z části formou státní účelové dotace, zbývající část nákladů hradí obce z vlastního rozpočtu. (Tomeš a kol., 2009, s.112)

### **2.1.2 Přenesená působnost**

U přenesené působnosti naproti tomu jde o výkon státní správy, avšak o takový výkon, který stát nerealizuje přímo, svými orgány, nýbrž nepřímo a to zákony a ostatními obecně závaznými předpisy. Přenesená působnost zahrnuje státní správu, u které stát vychází z toho, že patří jemu, ale jejíž bezprostřední výkon považuje za vhodné svěřit obcím jako představitelům místní samosprávy. (Průcha, 2004, s.51)

### **2.1.3 Rozšířená působnost**

V České republice je celkem 205 obcí s obecním úřadem s výkonem správy s rozšířenou působností. Obce s rozšířenou působností vykonávají následující potřebné agendy:

- evidence obyvatel,
- vydávání cestovních a osobních dokladů,
- evidence motorových vozidel,
- živnostenské oprávnění, výplata sociálních dávek,
- vodoprávní řízení, odpadové hospodářství a ochrana životního prostředí,
- státní správa lesů, myslivosti a rybářství,
- doprava a silniční hospodářství. (Káňa, 2010, s. 52)

### **2.1.4 Pravomoc obcí**

Pravomocí obce se rozumí souhrn oprávnění, jimiž je obec vybavena, a právních povinností, jež jsou obci uloženy, pro potřeby plnění úkolů.

Je třeba především poukázat na jejich oprávnění vydávat pro své území obvody a k plnění svých úkolů právní předpisy obce. Předpisy přijímané v samostatné působnosti se nazývají obecně závazné vyhlášky, a přísluší je přijímat zastupitelstvu obce, předpisy přijímané v přenesené působnosti se nazývají nařízení, a přísluší je přijímat radě obce. Podmínkou platnosti právních předpisů obce je, že musí být vyhlášeny. Vyhlášení se provede tak, že se právní předpis obce vyvěsí na úřední desce obecního úřadu po dobu patnácti dnů. (Průcha, 2004, s.51)

## 2.2 Orgány obcí

### 2.2.1 Zastupitelstvo

Je základním orgánem obecní samosprávy. Počet členů zastupitelstva se stanovuje na základě počtu obyvatel, a to tak, aby:

- do 500 obyvatel zastupitelstvo mělo 5 až 15 členů
- od 500 do 3 000 obyvatel 7 až 15 členů
- od 3 000 do 10 000 obyvatel 11 až 25 členů
- od 10 000 do 50 000 obyvatel 15 až 35 členů
- od 50 000 do 150 000 obyvatel 25 až 45 členů
- nad 150 000 obyvatel 35 až 55 členů (Čmejrek, 2008, s. 36)

Členové zastupitelstva jsou zvoleni zástupci jednotlivých politických stran, případně jsou to nezávislí kandidáti zvoleni na dobu 4 let.

Zastupitelstvo stanovuje program rozvoje obce a rozpočet obce, schvaluje zřízení rozpočtových a příspěvkových organizací, schvaluje obecně závazné vyhlášky, schvaluje čestné občanství, schvaluje nabytí a převod majetku obce, schvaluje bezúplatné převody peněžních prostředků a převody movitých věcí, rozhoduje o převodu vlastnických práv nemovitostí, předání a pronájmu majetku, je zřizovatelem organizací. (Káňa, 2010, s. 53)

### 2.2.2 Rada obce

Rada je výkonným orgánem obce v oblasti samostatné působnosti, která je ze své činnosti odpovědná zastupitelstvu obce. Radu obce tvoří starosta, místostarosta a další členové rady volení z řad členů zastupitelstva obce. Počet členů rady obce je lichý a činí nejméně 5 a nejvýše 11 členů. V obci, kde se rada nevolí, vykonává její pravomoc starosta. Rada obce se schází ke svým schůzím podle potřeby, schůze jsou neveřejné. Radě obce je vyhrazeno zabezpečovat hospodaření obce podle schváleného rozpočtu, provádět rozpočtová opatření a plnit úkoly vůči právnickým osobám a organizačním složkám zřízeným zastupitelstvem obce. (Čmejrek, 2008, s. 43)

### 2.2.3 Starosta a jeho zástupci

Zastupuje obec navenek, je představitelem obce, uznává se za statutární orgán obce. V případě, že není v obci zřízena funkce tajemníka, řídí a kontroluje všechny pracovníky obecního úřadu a plní funkci statutárního orgánu zaměstnavatele. Dále:



- je odpovědný zastupitelstvu obce,
- řídí jednání obecního zastupitelstva,
- řídí schůze obecní rady,
- může pozastavit usnesení rady obce,
- podepisuje obecní vyhlášky.

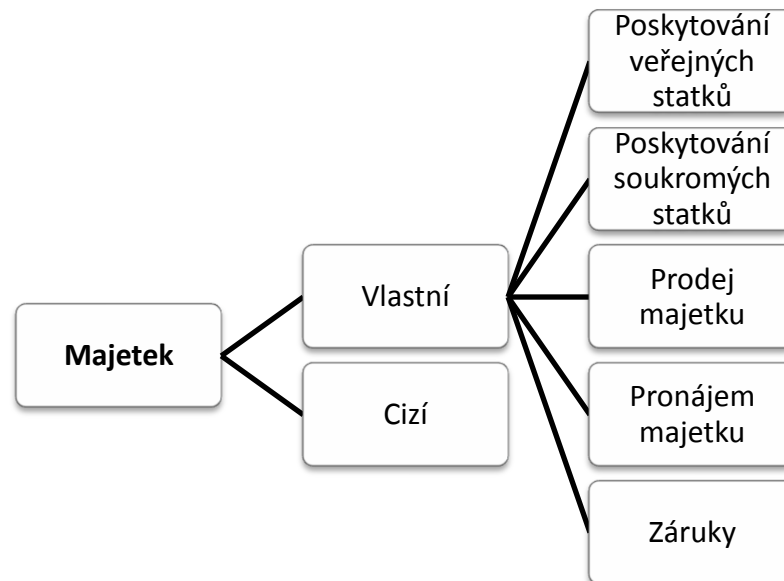
Místostarosta je zástupcem starosty v době jeho nepřítomnosti. (Peková., 2011, s. 355; Káňa, 2010, s. 54)

#### **2.2.4 Obecní úřad**

Obecní úřad vykonává administrativně organizační činnosti související se samosprávnou i přenesenou působností, resp. jejich orgánů. Obecní úřad plní úkoly zastupitelstva a rady obce, pomáhá výborům a komisím v jejich činnosti v oblasti samostatné působnosti. Vykonává přenesenou působnost v mezích zákona o obcích, kromě činnosti, která je svěřena do působnosti příslušné komise obecního úřadu nebo zvláštního orgánu. Obecní úřad řídí starosta, kterému pomáhají jeho zástupci, kterými jsou místostarosta a jmenovaný tajemník. (Peková, 2004, s. 90)

### **2.3 Majetek obce**

Obec má právo majetek držet, užívat a nakládat s ním. Samospráva využívá majetek k přímému uspokojování potřeb obyvatel (poskytuje veřejné statky) nebo nepřímo, kdy majetek je držen jako jeden ze zdrojů příjmů samosprávy. Užívání a nakládání s majetkem musí být spojeno především se strategií jeho ochrany, údržby, zvelebování a rozmnožování. (Louda, Grospič, Vostrá, 2006, s. 216)



Zdroj: Louda, Grospič, Vostrá, 2006, s. 216

*Obr. 1 Majetek obce*

### 2.3.1 Majetek jako nástroj dosahování cílů rozvoje

Sociálně ekonomický rozvoj obcí by se měl odvíjet od strategických cílů, které jsou součástí programu rozvoje. Od těchto dlouhodobých cílů se poté odvíjí harmonogram středně a krátkodobých úkolů. Tyto cíle kladou konkrétní požadavky na majetek. Základem je kvalitní inventarizace a evidence veškerého majetku.

Prostřednictvím majetku mohou obce ovlivňovat dosažení cílů sociálně ekonomického rozvoje spravovaného území. Vlastnictví majetku a jeho užívání se stává významným ekonomickým nástrojem obecní samosprávy.

Koncepčním hospodařením s obecním majetkem, především dlouhodobým a dynamickým plánováním investiční politiky veřejného sektoru, lze podpořit řízení a rozvoj municipality. Racionálním hospodařením s majetkem obce je možno dosahovat proporcionální sociálně ekonomický i urbanistický rozvoj oblasti. (Macháček, Toth, Wokoun, 2011, s. 90, 91)

### 3 POJMY SPOJENÉ S FINANCOVÁNÍM

#### 3.1 Hospodaření územně samosprávných celků

Společně s oprávněním uskutečňovat vlastním jménem místní samosprávu disponuje obec vlastním majetkem a finančními zdroji. Obec hospodaří samostatně za podmínek, které stanoví zvláštní právní předpisy. Sám zákon o obcích vymezuje podmínky hospodaření jen rámcově. Obce mají povinnost hospodařit podle rozpočtu, a to včetně povinnosti nechat hospodaření za vždy uplynulý kalendářní rok přezkoumat příslušným krajským úřadem nebo zvoleným auditorem. Výsledek tohoto přezkoumání musí předložit spolu s předmětným vyúčtováním hospodaření k projednání zastupitelstvu obce. (Průcha, 2004, s. 50)

##### 3.1.1 Finanční hospodaření

Základním nástrojem finančního hospodaření územně samosprávných celků je podle zákona č. 250/2000 Sb. o rozpočtových pravidlech územních rozpočtů, ve znění pozdějších předpisů, jejich roční rozpočet, který vychází z rozpočtového výhledu.

Rozpočtový výhled slouží pro střednědobé finanční plánování rozvoje jeho hospodářství. Sestavuje se na dobu 2 až 5 let následující po roce, na který se sestavuje roční rozpočet. Obsahuje údaje o příjmech, výdajích, dlouhodobých závazcích a pohledávkách, o finančních zdrojích a potřebách dlouhodobě realizovaných záměrů. (Otrusínová, Kubičková, 2011, s. 13)

#### 3.2 Finanční systém územní samosprávy

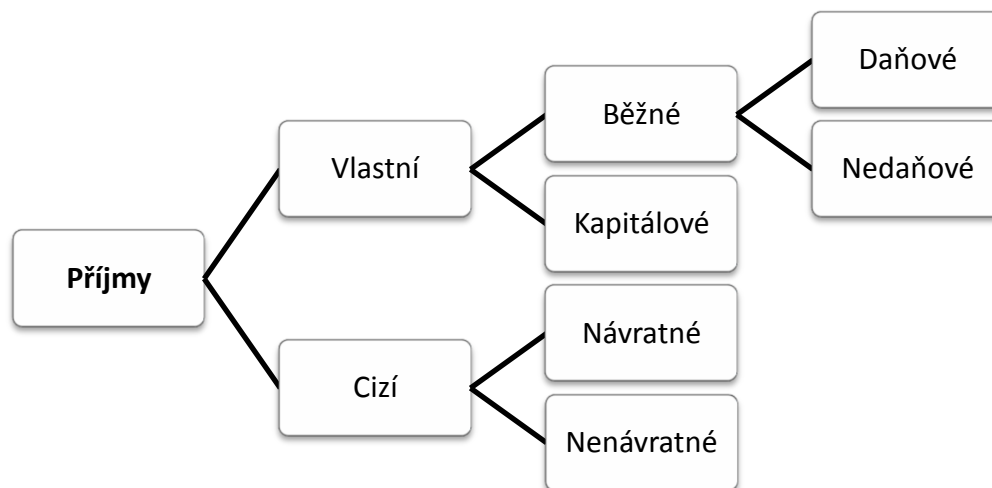
Územní samospráva zabezpečuje řadu úkolů, z nichž nejdůležitější jsou úkoly ekonomické povahy, tzn. zabezpečování různých druhů veřejných statků (služeb). Ve svém hospodaření musí dodržovat fiskální disciplínu. Finanční systém územní samosprávy tvoří příslušný veřejný rozpočet a případně další peněžní fondy. (Wokoun, Mates, Kadeřábková a kol., 2011, s. 185, 186)

Výdaje obcí jsou determinovány jejich příjmy. Jejich výše je do značné míry určována státem, především v oblasti daňových příjmů a dotací. Potřeby obcí proto nemusí odpovídat jejich výdajům. Tyto potřeby jsou pro každou obec specifické a liší se.

Protože finanční zdroje bývají v praxi považovány za relativně nedostatečné, je třeba jich co nejefektivněji využívat. (Macháček, Toth, Wokoun, 2011, s. 139)

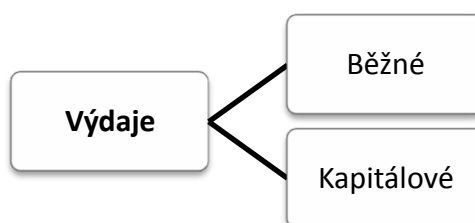
### 3.3 Rozpočet

Rozpočet obce je vnímán jako decentralizovaný peněžní fond, kde se soustřeďují různé druhy veřejných příjmů, rozdělují se a využívají na financování statků veřejného sektoru včetně měst a obcí. Rozpočet je zároveň bilancí, která porovnává příjmy a výdaje za sledované období i ekonomickým nástrojem k prosazování cílů obecní politiky. (Macháček, Toth, Wokoun, 2011, s. 140)



Zdroj: Louda, Grospič, Vostrá, 2006, s. 214

*Obr. 2 Příjmy obce*



Zdroj: Louda, et. al., 2006, s. 216

*Obr. 3 Výdaje obce*

Rozpočet je i toková veličina. Během rozpočtového procesu postupně přicházejí příjmy na příjmový účet rozpočtu a postupně se uhrazují vznikající potřeby. Rozpočet obce je zároveň finanční plán, kdy obec podle schváleného rozpočtu hospodaří v průběhu rozpočtového roku. (Macháček, Toth, Wokoun, 2011, s. 140)

### **3.4 Rozpočet jako bilance**

Z tohoto hlediska je rozpočet bilancí, která bilancuje příjmy a výdaje za rozpočtované období shodné s rozpočtovým obdobím celé soustavy veřejných rozpočtů v dané zemi. V ČR je shodné s kalendářním rokem. (Provazníková, 2007, s. 53)

### **3.5 Rozpočet jako finanční plán**

Finančním plánem je roční územní rozpočet, podle kterého obec hospodaří. Tento finanční nástroj hospodaření by měl zajistit solventnost obce. Připouští pouze ty výdaje obce, které jsou kryty reálně očekávanými příjmy, existujícími rezervami a možnými půjčkami, které lze získat a splatit. (Provazníková, 2007, s. 54; Peková, 2011, s. 222)

### **3.6 Rozpočet jako nástroj prosazování municipální a regionální politiky**

Dle Provazníkové (2007, s. 55) rozpočet jako nástroj realizace koncepce ekonomického a sociálního rozvoje zahrnuje funkce:

- poskytování informací o finanční situaci a o plánech obce;
- rozhodování o úrovni zdanění a výši poplatků, které se budou vybírat;
- alokace zdrojů mezi různé činnosti obce;
- stanovení priorit v rámci lokálních veřejných statků a služeb, které obec poskytuje.

### **3.7 Rozpočtový proces**

Rozpočtový proces představuje souhrn činností, které jsou nezbytné k řízení hospodaření územního samosprávného celku v daném rozpočtovém období. Rozpočet se jako základ finančního hospodaření sestavuje na jeden kalendářní rok. Rozpočtový proces zahrnuje dobu 1,5 až 2 roky.

Etapy rozpočtového procesu:

- analýza minulosti a stanovení priorit pro rozpočtové období,
- sestavení návrhu územního rozpočtu zodpovědným výkonným orgánem,

- projednání a schválení návrhu rozpočtu,
- průběžná kontrola a plnění rozpočtu,
- přehled o skutečném plnění rozpočtu – závěrečný účet,
- následná kontrola
- aktualizace programu rozvoje a rozpočtového výhledu. (Peková a, 2011, s. 212; Provazníková, 2007, s. 64)

### **3.8 Rozpočtová skladba**

Rozpočtová skladba je upravena vyhláškou Ministerstva financí č. 440/2006 Sb., upravuje způsob třídění všech peněžních operací rozpočtu a fondů obce. Umožňuje třídění příjmů a výdajů rozpočtu na nenávratné povahy a návratné. Tím lze přesněji analyzovat hospodaření a krytí schodku rozpočtu. Příjmy a výdaje třídí jako tzv. peněžní operace, kterým se rozumí příjem peněžních prostředků na bankovní účty a výdaj prostředků z bankovního účtu. Rozpočtová skladba využívá čtyři základní druhy třídění příjmů a výdajů: kapitální (organizační), druhové, odvětvové a konsolidační. (Provazníková 2007, s. 102, 103)

## 4 POJMY SPOJENÉ S ROZVOJEM

Evropské i světové hospodářství prochází dlouhodobým, několik století trvajícím cyklem materiálního rozvoje. Rozvoj chápeme jako proces zlepšování pomocí rozšiřování, zvětšování nebo zdokonalování. Jednotlivé změny jsou podmíněny různými složkami hospodářství a probíhají v různě dlouhých a intenzivních cyklech. (Beran, Dlask, 2005, s. 13)

### 4.1 Regionální politika

Počátky regionální politiky sahají do třicátých let dvacátého století, do období velké hospodářské krize, kdy byla Velká Británie postavena před problémem, jak řešit dopady této krize v klasických průmyslových regionech. V této době se ve Velké Británii výrazně prohloubily socioekonomické diference mezi jednotlivými regiony.

V důsledku výrazně se zhoršující sociální situace byl přijat legislativní dokument „Zákon o speciálních územích“, v němž byly definovány způsoby pomoci problémovým regionům spočívající ve zlepšení infrastruktury a stanovená pravidla pro alokaci prostředků.

Definice regionální politiky existuje celá řada, přičemž žádná z nich nebyla akceptována za všeobecně přijatelnou. Přesto lze obecně regionální politiku definovat jako soubor cílů, opatření a nástrojů vedoucích ke snižování příliš velkých rozdílů v socioekonomické úrovni jednotlivých regionů.

Tradiční přístup regionální politiky je založen na vyrovnání socioekonomické úrovně mezi regiony a na vytváření rovnocenných podmínek pro obyvatele. (Macháček, Toth, Wokoun, 2011, s. 174-183)

### 4.2 Základní pojmy spojené s rozvojem

Spojujeme-li rozvoj s územními celky, představuje pozitivně hodnocené změny, podmíněné efektivním využíváním zdrojů a probíhající v zájmu dosahování určitých cílů. (Macháček, Toth, Wokoun, 2011, s. 65)

V rámci řízení sociálně ekonomického rozvoje obcí jsou všichni aktéři, kteří se podílejí na realizaci programů rozvoje donuceni využívat relativně omezené zdroje. Pomocí nejrůznějších nástrojů a technik lze dosahovat vyšší účinnosti a efektivnosti využití zdrojů pro potřeby dosažení cílů stanovených v programu rozvoje.

Proto je potřeba definovat vybrané základní pojmy:

- cíle rozvoje,
- zdroje – část systému z něhož vycházejí prostředky k činnosti,
- nástroje – prostředek k dosahování cílů,
- techniky – je forma či způsob využití nástrojů,
- metody – souhrn nástrojů a technik.

Pomocí nástrojů a vhodně zvolených technik, lze podpořit v podstatě libovolné cíle rozvoje.

*„Cílem je představa o výsledném stavu řízeného objektu, zde území obce. Cíl může mít krátko, středně i dlouhodobý charakter.“*

Např: poskytování veřejných statků, zkvalitňování a zmnožování majetku obce, zvyšování rozpočtových zdrojů, vyšší atraktivita pro obyvatelstvo, přilákání nových investic, zvyšování inovačního klimatu municipality, zlepšování životního prostředí, zlepšení sociálních poměrů, zvyšování počtu pracovních míst. (Louda, Grospič, Vostrá, 2006, s. 211-213)

#### 4.2.1 Klasifikace nástrojů rozvoje obcí

**Ekonomické nástroje**, jako je cena, poplatky za spotřebu a kompenzační poplatky, daňové poplatky za energetickou spotřebu, odstranění různých forem subvencí na vstupní zdroje zavedení plateb z titulu odpovědnosti za škody.

**Regulační nástroje**, jako jsou zásady pro užívání ekologických označení pro výrobky a polotovary, vodu, hospodaření s půdou, dopravu, energii, regulace limitů emisí apod.

**Nástroje managementu**, jako jsou cílevědomě připravené změny parametrů jednotlivých existujících procesů vytvářejících výrobní a spotřební mechanismy. Jsou to změny v tempích výroby, odbytu, změny struktury výroby, organizace, stanovení cílů, modernizace, zaměření odbytových cílů.

**Sociální nástroje**, kam patří informování veřejnosti vzdělávání, veřejné debaty a účast na rozhodování o záležitostech, které se týkají zájmů udržitelného rozvoje.

**Ostatní nástroje**, mezi něž patří ohodnocování a stanovování investičních cílů a veřejných investic. (Beran, Dlask, 2005, s. 17)



### 4.3 Místní rozvoj

„Rozvoj se uskutečňuje v území, které je součástí větších celků. Smysl místního rozvoje se tedy nevztahuje pouze na sledované územní jednotky samy o sobě, ale týká se také územních celků a systémů, do kterých tyto jednotky patří.“ (Macháček, Toth, Wokoun, 2011, s. 64)

### 4.4 Místní ekonomický rozvoj

Podstatou místního ekonomického rozvoje je především formování fyzických, lidských, sociálních a institucionálních zdrojů a využívání z něho plynoucích komparativních výhod k vytváření ekonomické základny fungující trvale a s přiměřenou mírou nezávislosti. Z hlediska ekonomické situace územního celku rozvoje rozlišujeme nejjednodušší typologie lokality, pro něž jsou charakteristické: růst, restrukturalizace, stabilita, degenerace a regrese. (Macháček, Toth, Wokoun, 2011, s. 65)

### 4.5 Mnohorozměrný rozvoj

Rozvoj se hodnotí a vymezuje především v mimoekonomických sektorech:

- Populační vývoj a ekistika.
  - Bydlení, vybavenost obytného území, infrastruktura, doprava, rekreace.
  - Sociálně ekonomické a psychologické podmínky (zaměstnání, životní standard, bezpečí, etika).
  - Kulturně historické dědictví, kulturní statky a hodnoty.
  - Tvorba a ochrana prostředí, urbanismus, vzhledových kvalit a využívání půdy.
- (Macháček, Toth, Wokoun, 2011, s. 68, 69)

### 4.6 Trvale udržitelný rozvoj

Zpráva Světové komise pro životní prostředí a rozvoj s názvem Naše společná budoucnost pod předsednictvím G. M. Brundtlandové (1987, s. 43, 46 a 65) definuje trvale udržitelný rozvoj takto: „*Jde o rozvoj, který uspokojuje potřeby současnosti bez podstatného omezení možností budoucích generací uspokojovat své vlastní potřeby. Představuje proces změn, v němž využívání zdrojů, alokace investic, orientace technického pokroku a institucionální vývoj jsou v harmonii a zvyšují současný i budoucí potenciál uspokojování lidských potřeb a aspirací. V nejširším chápání je strategie rozvoje zaměřena na dosahování*

*harmonie mezi lidmi navzájem a mezi lidstvem a přírodou.*“ (Macháček, Toth, Wokoun, 2011, s. 71)

## 4.7 Strategie plánování

Strategie je hierarchicky nejvyšší etapou jakékoliv lidské činnosti, která je nyní spojována se strategickým plánováním a řízením. Prostřednictvím zpracování a uplatňování strategických rozvojových koncepcí, územních plánů a dalších dokumentů pro střednědobé a dlouhodobé plánování na úrovni obcí lze propojit ekonomický a sociální růst s důrazem na kvalitu životního prostředí. Obce mohou specifikovat hlavní směry a cíle rozvoje včetně prostředků k jejich dosažení. (Kadeřábková, Peková, 2012, s. 124)

### 4.7.1 Programování a strategické plánování

Základním principem politiky hospodářské, sociální a územní soudržnosti je princip programování a strategického plánování. Programování znamená přípravu a realizaci víceletých programů. Strategické plánování není možné bez odpovědného týmu, který je ustanoven v přípravné fázi strategického plánování. Význam strategického řízení spočívá ve vytváření stabilního prostředí pro všechny aktivity ekonomických i sociálních aktérů a také potenciálních investorů.

Schopnost i ochota samosprávy komunikovat s občany nebo ekonomickými aktéry otvírá prostor pro rozvojové aktivity, podnikání i pro sociokulturní rozvoj území a zvyšuje zájem občanů žít v takovémto prostředí a podílet se na rozvoji území. (Kadeřábková, Peková, 2012, s. 126, 127)

## 4.8 Program rozvoje

*„Program rozvoje je jeden ze základních dokumentů, ze kterého vychází jak střednědobé, tak dlouhodobé řízení lokality. Pořízením programu rozvoje získá úřad dokument, který pomůže odhalit skryté zdroje a možnosti, jež mohou být použity pro další rozvoj. Rozvojový program by měl umožnit zvolit orgánům takovou strategii, která navodí celkové zlepšení úrovně územně samosprávného celku.“*

Cílem programu rozvoje je analyzovat území, identifikovat rozvojové předpoklady a problémy, vypracovat strategii, poskytnout náměty na projekty k podpoře sociálního a hospo-

dářského rozvoje a stanovit priority rozvoje socioekonomických aktivit. (Wokoun, Mates, Kadeřábková a kol., 2011, s. 251)

## 4.9 SWOT analýza

Tuto techniku vypracoval v šedesátých letech 20. století Albert Humphrey ze Stanfordovy univerzity.

STRENGTHS – silné stránky, přednosti <i>Dobré vlastnosti obce, v čem vyniká</i>	OPPORTUNITIES – příležitosti <i>Co se obci nabízí pro zlepšení</i>
WEAKNESSES – slabé stránky <i>Špatné vlastnosti obce, nedostatky</i>	THREATS – hrozby, ohrožení <i>Co by obec mohlo ohrozit</i>

Zdroj: Vlastní zpracování

*Tab. 1 SWOT analýza*

SWOT tvoří počáteční písmena anglických názvů jednotlivých faktorů. Hodnotí silné a slabé stránky společnosti, příležitosti a hrozby spojené s podnikatelským záměrem, strategií nebo projektem. Záměrem této analýzy je vyhodnotit fungování firmy, nalézt problémy a její růst a nové možnosti.

Záměrem SWOT analýzy je vyhodnocovat vnitřní prostředí a současně vnější prostředí firmy. Jednotlivé faktory jsou rozděleny do čtyř výše uvedených základních skupin. Ve vnitřním prostředí se zaměřuje na silné a slabé stránky společnosti. Ve vnějším prostředí hledá další možné příležitosti a vnik možných hrozeb.

SWOT analýza umožňuje využívat příležitosti, které se nám nabízejí a předcházet nebo minimalizovat hrozby. Přitom cílem každé firmy je zdůraznit své silné stránky a zmírnit případné negativní důsledky svých slabých stránek. SWOT analýza také pomáhá odhalit silné stránky, které nebyly doposud plně využity, a identifikovat slabiny, které mohou být opraveny.

SWOT analýza se nejčastěji využívá při strategickém řízení organizace. Představuje kombinaci dvou analýz S-W a O-T. Je vhodné hledat vzájemné působení mezi silnými a slabými stránkami, příležitostmi a silnými stránkami apod. Toto spolupůsobení může být využito pro stanovení strategie a tím následný rozvoj. Díky své univerzálnosti se stala jednou z nejpoužívanějších analytických metod. (Parnell, 2014, s. 247–254; Chování.eu, © 2014)

## 5 PROJEKT

Projekt je časově ohraničená a ucelená sada činností a procesů, jejímž cílem je zavedení, vytvoření nebo změna něčeho konkrétního. Projekt je třeba určitým způsobem řídit a je charakterizován typickými znaky:

- cíl - projekt musí mít jasný cíl, výsledek či užitek, tedy něco co má realizovat;
- čas - projekt je v čase omezený sled činností;
- jedinečnost - jedná se o neopakovatelný, unikátní sled činností, který vyžaduje specifický způsob řízení. (MANAGEMENT MANIA, © 2011–2013)

### 5.1 Fáze života projektu

Vlastní přípravu a realizaci projektů od definování základní myšlenky projektu až po ukončení jeho provozu lze rozdělit do 4 základních fází – fáze předinvestiční, investiční, provozní, ukončení provozu a likvidace. Každá z těchto fází je velmi důležitá proto, aby se projekt stal úspěšným.

#### 5.1.1 Předinvestiční fáze

Předinvestiční fázi bychom měli věnovat zvýšenou pozornost, protože tato předprojektová fáze ovlivňuje úspěch či neúspěch daného projektu. Výhodiskem předinvestiční fáze je identifikace podnikatelských příležitostí. Dále zahrnuje předběžný výběr projektů a přípravu projektu obsahující analýzu jeho variant. V závěru fáze probíhá hodnocení budoucího projektu a rozhodnutí o jeho realizaci, zároveň dochází k rozhodování o financování. (Fotr, Souček, 2011, s. 24–26)

#### 5.1.2 Investiční fáze

Investiční fáze zahrnuje několik činností, které tvoří náplň vlastní realizace projektu. Tyto činnosti lze shrnout do dvou základních etap:

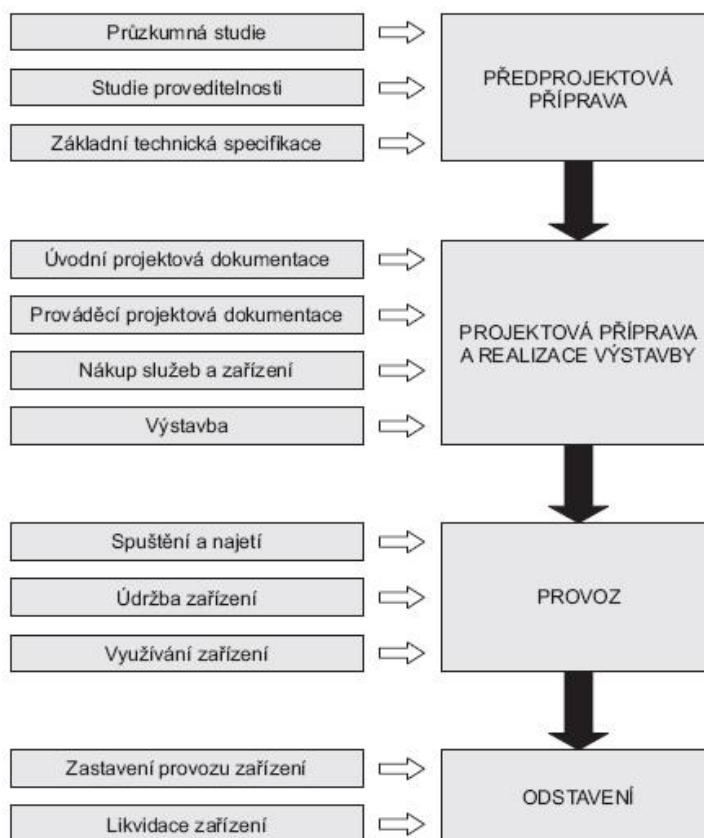
- etapa projekční - zpracování a zadání stavby, zpracování projektové dokumentace
- etapa realizační - zpracování realizační projektové dokumentace, realizace výstavby, příprava a uvedení do provozu, zkušební provoz, aktualizace dokumentace a systémů. (Fotr, Souček, 2011, s. 33–37)

### 5.1.3 Provozní fáze

Součástí této fáze není jen samotný provoz, ale také postupné zdokonalování a řádná údržba jednotky, která zaručuje dlouhý životní cyklus projektu. Tato údržba tvoří významný náklad (obvykle 2 – 3,5 % celkových investičních nákladů ročně). (Fotr, Souček, 2011, s. 25)

### 5.1.4 Ukončení provozu a likvidace

Na konci životnosti projektu dochází k ukončení provozu a k následné likvidaci. Při ukončení provozu nesmíme opomenout náklady související s likvidací zařízení, na druhé straně můžeme počítat s možným výnosem z prodeje likvidovaného zařízení. (Fotr, Souček, 2011, s. 25)



Zdroj: BusinessInfo.cz, © 1997–2014

Obr. 4 Etapy života projektu

## **II PRAKTICKÁ ČÁST**

## 6 SOCIOEKONOMICKÁ ANALÝZA OBCE BOHUSLAVICE U ZLÍNA

Předmětem této analýzy je hodnocení územně definovaných souborů dat o sociálně ekonomických, ale i fyzickogeografických jevech. Z věcného hlediska je analýza členěna do několika základních oblastí. Patří sem analýza přírodních a ekologických podmínek území, analýza obyvatelstva, osídlení a sociálních podmínek a analýza ekonomických podmínek, dopravní a technické infrastruktury. Z hlediska způsobu pohledu se jedná o analýzu introspektivní, tzn., jde o analýzu monografického, popisného charakteru, která se soustřeďuje na jedno území.



Zdroj: MS Křiby, © 2010

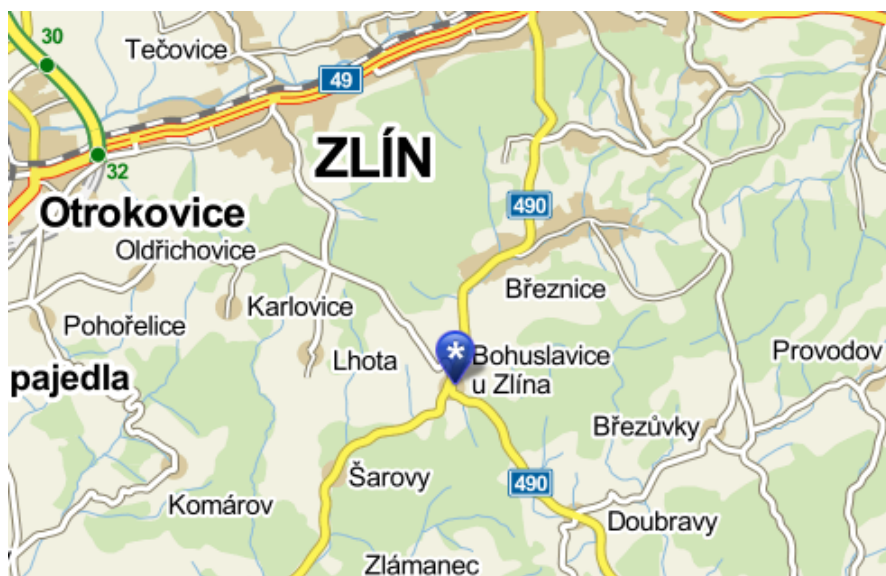
*Obr. 5 Obec Bohuslavice u Zlína*

### 6.1 Poloha a vnější vztahy

Obec Bohuslavice u Zlína se nachází jižním směrem od města Zlín, pod západními vrcholky Vizovické vrchoviny. Obec se rozkládá v údolí říčky Březnice a Oskorušného potoka, jež ve středu obce ústí do Březnice. Od východního a jižního okraje obce se zvedají zalesněné stráně kopců, a na těchto stráních jsou rozmístěny chaty.

První písemná zmínka o obci je z roku 1362. V roce 1958 obec postihla ničivá povodeň, tudíž v obci nenajdeme téměř žádné historické památky. Dominantou Bohuslavic je moderní kaple, která se nachází ve středu obce.

V obci se křižují silnice III. třídy č. 4972, silnice II. třídy č. 497 a č. 490, které zajišťují dopravní spojení. Na severu sousedí Bohuslavice s obcí Malenovice a Březnice, na východě s obcí Doubravy, na jihu s obcí Zlámanec, Březolupy a Šarovy. Na západě s katastrálním územím Lhota u Malenovic a na severozápadě s katastrálním územím Salaš. Hranice s katastrálním územím Zlámanec a Březolupy je zároveň hranicí mezi okresy Zlín a Uherské Hradiště. (Luhačovské Zálesí, © 2014)



Zdroj: MAPY.CZ, © 2011

*Obr. 6 Poloha Bohuslavic u Zlína*

## 6.2 Historie

První písemný záznam o vesnici pochází z roku 1362. Z různých náznaků vyplývá, že osídlení Bohuslavic spadá do mnohem starší doby, než dosvědčují písemné zmínky. Celá obec byla posunuta blíž k Doubravám. V místě za budovou dnešního obecního úřadu stála pravděpodobně tvrz, která bývá označována jako Buchtův hrádek.

Po roce 1406 se Bohuslavice staly trvalou součástí malenovického panství. Vznik obce je pravděpodobně spojen s kolonizačním úsilím moravského hraběte Jana Jindřicha, který panství vlastnil. Sňatky a úmrtí měly za následek časté střídání majitelů malenovického panství. Leopold Šternberg koupil panství Malenovice spolu se statkem Pohorelice za 660 000 zlatých. Šternberkové vlastnili panství až do roku 1945.

Obyvatelé vesnice byli převážně drobní zemědělci, živící se chovem ovcí, koz, krav a ostatního domácího zvířectva. Bohuslavice byla obec chudá, proto lidové stavitelství



vykazuje především funkčnost, odpovídající základním potřebám obyvatelstva. Podle tereziánského katastru bylo v Bohuslavicích 11 sedláků, 10 čtvrtlánků a 11 podsedníků. V obci bylo 46 berních lánů.

Bohuslavice byly připojeny i přiškoleny k vedlejší obci Březnici, teprve v roce 1857 byla uprostřed obce postavena jednotřídka, která byla v roce 1884 dále stavebně upravována. Ke zlepšení životních podmínek došlo v letech 1926–35, kdy řada občanů začala pracovat u firmy Baťa ve Zlíně. V této době začíná výstavba zděných domů. První polovina 20. století se nesla ve znamení dvou světových válek, ve kterých obětovali své životy i občané Bohuslavic. Padlým z 1. světové války je věnován památník uprostřed obce.

2. května byly Bohuslavice osvobozeny příslušníky sovětských a rumunských vojsk. Těsně před ústupem zničila německá vojska v obci dva mosty. Kromě těchto mostů byly za války také značně zdevastovány veřejné budovy školy a sokolovny a také byl zničen obecní archiv. Bohuslavická škola musela být nakonec na jaře 1946 stržena. V roce 1947 byl zpracován projekt nové školy a v roce 1950 byla stavba dokončena.

V roce 1950 byla zahájena socializace vesnice, která se netýkala jen zemědělství, ale i živnostníků. V obci tenkrát fungovalo 29 řemeslných a živnostenských podniků, které ovšem byly v průběhu 50 let buď zrušeny nebo začleněny do socialistického sektoru.

Současnou podobu získala obec po ničivé povodni, která postihla Bohuslavice 5. července 1958. Náhlá průtrž mračen tehdy způsobila velký příval vody, který zaplavil obec až do výšky 4 m. Bylo zničeno 17 domů a 3 mosty, dalších 13 domů muselo být asanováno. Koryto potoka bylo po povodni podstatně rozšířeno a zregulováno, byla nově vybudována silnice 2. třídy Zlín–Uherské Hradiště a opraveny elektrické sítě.

V letech 1959 až 1970 se postupně budovala občanská vybavenost, byl postaven nový obecní úřad, Hasičská zbrojnice, obchod se smíšeným zbožím. V této době také vzniklo nové osídlení ve vyšších polohách (Kopaniny, Jižní svahy) a budovaly se zde komunikace.

V 70. letech byla otevřena adaptovaná budova sokolovny, na dolním konci byly postaveny dva činžovní domy a vedle základní školy vznikla nová mateřská školka. 80. a 90. léta znamenala další výstavbu nových rodinných domků a velká část původních domků je postupně přestavována a opravována. V roce 1998 byla zahájena výstavba kaple, která byla v roce 2003 dokončena a stala se tak novou dominantou středu obce. Postupně se opravují místní komunikace a je vybudován televizní převaděč. Po roce 2000 je kladen důraz pře-

devším na vybudování chybějících inženýrských sítí (Bohuslavice u Zlína, © 2014; Nekuda, 1995, s. 784)

### **6.2.1 Historie pečeti**

Obec má dvě pečeti. Na staré obecní pečeti je ve vnitřním kroužku radlička (rozhrnovák od háku) a na mezikruží okolo nápis BOHUSLAVICE 1770. Na staré okrouhlé školní pečeti je nápis NÁRODNÍ ŠKOLA V BOHUSLAVICÍCH.

## **6.3 Přírodní podmínky**

Obec Bohuslavice u Zlína se rozkládá v protáhlém, nepříliš širokém údolí Březnického potoka. Okolní stráně Vizovických vrchů brání obci rozrůstat se do šířky. Na levém břehu Březnického potoka se do něj vlévá Oskorušný potok.

Terénní reliéf vytváří zvlněnou pahorkatinu s nadmořskou výškou kolísající mezi kótami 260 a 464 metrů n.m. Katastrální území má rozlohu 830 ha. Rovinatější části se nacházejí pouze v údolní nivě potoka Březnice.

Severní, západní a střední část katastrálního území zaujímají plochy zemědělského půdního fondu, přičemž půda je situována ve vyšších partiích. Strmější části jsou využívány jako louky, pastviny, sady, zahrady a záhumenky. Východní, jižní a jihozápadní území katastru je tvořeno lesními porosty.

### **6.3.1 Klimatické poměry**

Klimaticky leží obec v mírně teplé oblasti. Území lesní oblasti patří do okrsku B – 5, mírně teplý, mírně vlhký, vrchovinný. Průměrný úhrn srážek je 755 mm za rok. Průměrná roční teplota se pohybuje kolem 8 °C. Pro území je charakteristické dlouhé a teplé léto. Přechodné období bývá poměrně krátké, s mírním až mírně teplým jarem a mírně teplým podzimem. Mírná zima trvá krátce.

### **6.3.2 Geologické a půdní poměry**

Území obce Bohuslavice je tvořeno karpatskými flyši v typickém vývoji pískovců a břidlic, většinou slabě vápnitých, na nichž vznikly zrnité, těžké, místy středně těžké hnědé půdy, slabě oglejené až oglejené. Tyto horniny dobře zvětrávající se vyznačují dobrou zásobou minerálních živin. Mají dostatek drasla, na druhé straně jsou chudé na vápno a fosfor.

V drtivé většině jsou zastoupeny hnědé půdy hluboké a málo propustné. Vznik oglejených půd je způsoben nepropustností svrchních vrstev.

### **6.3.3 Hydrologické poměry**

Hydrologicky spadají Bohuslavice do hlavního povodí řeky Moravy. Ve Březnici pramení potok Březnice, který protéká tímto katastrálním územím. Dále protéká katastrálním územím Bohuslavice, Šarovy, Březolupy, Bílovice, Topolná a Kněžpole, kde se potok vlévá do Moravy. V letech 1959 byla provedena regulace potoka.

## **6.4 Životní prostředí**

Území obce je charakteristické špatně větraným, výrazně sevřeným, protáhlým údolím potoka Březnice, které bývalo silně zatíženo emisemi znečišťujících látek vzniklých spalováním pevných fosilních paliv v nízkopodlažní zástavbě, zejména v zimním období.

Vybudování plynofikace a jeho uvedení do provozu v roce 2009 značně pomohlo tento závažný problém zlepšit. Na otop zemním plynem přešlo 111 objektů. Zvláště změny na otop plynem u zdrojů s vysokým tepelným výkonem a emisemi byla výrazným ekologickým přínosem pro prostředí. Za zmínku určitě také stojí vytápění velkého objektu ZŠ a MŠ obce dřevní štěpkou místo hnědého uhlí. Tato změna byla rovněž výrazným environmentálním přínosem.

Dalším důležitým krokem pro zlepšení životního prostředí bylo vybudování vodovodu v roce 2009. Tato modernizace obce byla velmi nezbytná. Nedostatek vody a v mnohých případech vyschlé studny zhoršovaly životní podmínky téměř polovině občanů.

Pro zlepšení podmínek života v obci se obec snaží zajišťovat všechny služby v oblasti ochrany životního prostředí, čistoty a pořádku v obci. Především odvoz PDO, tříděného odpadu i druhotných surovin napomáhá při plnění záměru chránit životní prostředí. Sankce by měly zabránit bezohledným občanům, kteří svým chováním způsobují vůči životnímu prostředí, majetku obce i spoluobčanů škodu.

## **6.5 Obyvatelstvo a jeho vývoj**

### **6.5.1 Historický vývoj obyvatelstva**

Jak již bylo uvedeno Bohuslavice u Zlína byly pravděpodobně založeny ve 2. polovině 14. století. Přirozený nárůst obyvatelstva byl redukován častými válkami. Díky zrušení nevol-

nictví došlo k migraci obyvatelstva a klidné období 19. století přispělo ke zvýšení počtu obyvatelstva. Důkazem je srovnání počtu obyvatelstva v první polovině 19. století, kdy zde žilo asi 340 obyvatel. S rokem 1890 se počet obyvatel zvýšil na 561.

V roce 1945 odsun německého obyvatelstva způsobil odchod 27 rodin, z nichž se 4 vrátily zpět do Bohuslavic. Tento úbytek byl vyrovnán v průběhu dalších let vyrovnán. Další úbytek byl zaznamenán v polovině 60. let, kdy se obyvatelé stěhovali do městských oblastí. Rozvoj bytové výstavby v 2. polovině 60. let způsobil nárůst o 60 obyvatel. Tento nárůst byl však v průběhu 80. let opět vyrovnán s rokem 1970, kdy byl zaznamenán úbytek 46 obyvatel v průběhu 10 let.

Rok	1850	1869	1890	1900	1930	1950	1961	1970	1980	1991
Počet obyvatel	340	541	561	648	724	721	793	782	840	749

Zdroj: Data obecního úřadu

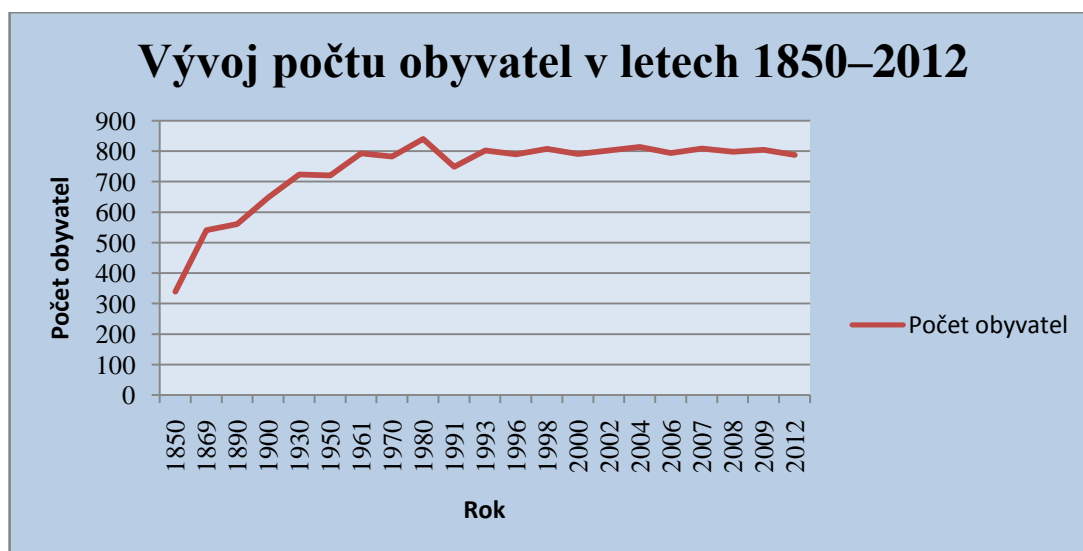
Tab. 2 Vývoj obyvatel v letech 1850–1991

Rok	1993	1996	1998	2000	2002	2004	2006	2007	2008	2009	2012
Počet obyvatel	802	790	808	791	802	814	794	809	798	804	788

Zdroj: Český statistický úřad, © 2014

Tab. 3 Vývoj obyvatel v letech 1993–2012

Z výše uvedených tabulek, které obsahují hodnoty o stavu obyvatelstva v jednotlivých letech, můžeme vidět po válečném období stoupající vývoj. Po roce 1980 se stoupající tendence zastavila, po té počet obyvatel do roku 1991 poklesl. V dalších letech se vývoj obyvatel pohyboval střídavě klesajícím a stoupajícím počtu v rozmezí od 790 do 814. K 31.12.2013 vykazovala evidence obyvatelstva 785 občanů v obci.



Zdroj: Vlastní zpracování z ČSÚ, © 2014

Graf 1 Vývoj počtu obyvatel v letech 1850–2012

Z předchozího grafu, jak již bylo uvedeno u tabulky 1. a 2., můžeme vidět stoupající vývoj obyvatel do roku 1980. K roku 1991 bylo zaznamenáno snížení obyvatel. Po roce 1993 zaznamenáváme kolísavý vývoj, pohybující se kolem hodnoty 800 obyvatel.

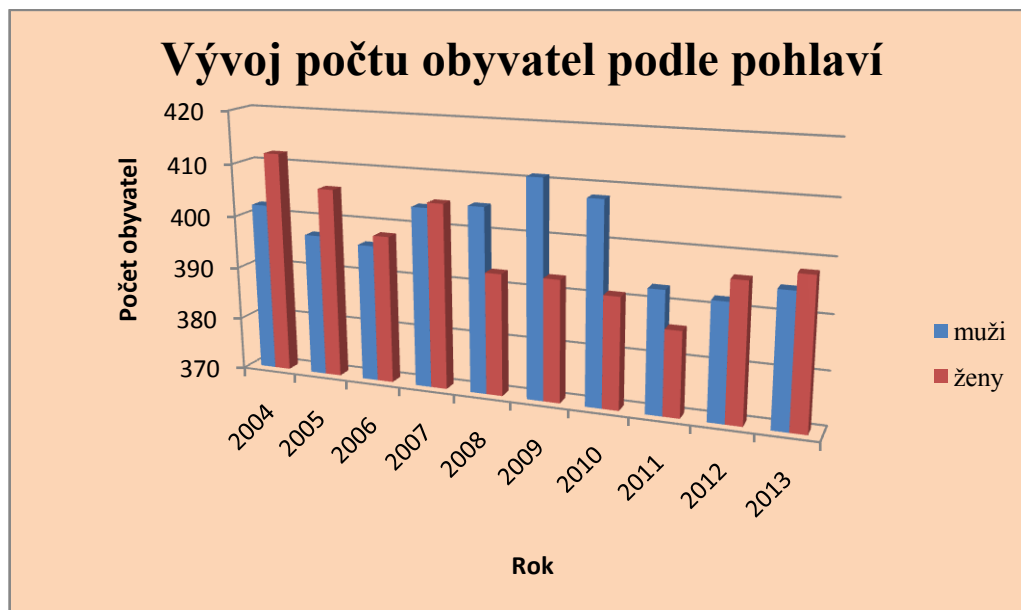
### 6.5.2 Vývoj počtu obyvatel v letech 2004–2013 podle pohlaví

Rok	Počet obyvatel			Průměrný věk		
	celkem	muži	ženy	celkem	muži	ženy
2004	814	402	412	39,4	37,7	41,0
2005	803	397	406	39,7	38,0	41,4
2006	794	396	398	40,1	38,4	41,8
2007	809	404	405	40,5	38,8	42,1
2008	798	405	393	40,9	39,0	42,9
2009	804	411	393	40,9	38,9	43,1
2010	799	408	391	41,2	39,1	43,3
2011	779	393	386	41,2	39,6	42,8
2012	788	392	396	41,3	39,8	42,7
2013	793	395	398	41,2	39,7	42,6

Zdroj: ČSÚ, © 2014

*Tab. 4 Vývoj počtu obyvatel podle pohlaví*

Výše uvedená tabulka nám poskytuje informace o celkovém počtu obyvatel, který je rozdělen na mužské a ženské pohlaví. Také je zde uveden celkový průměrný věk a průměrný věk obou pohlaví. Vývoj počtu obyvatel podle pohlaví je popsán níže s pomocí grafu. Co se týče průměrného věku obyvatel, lze konstatovat, že nejvyšší věkový průměr obyvatel v letech 2004–2013 byl zaznamenán v roce 2012 ve věku 41,3. Z hlediska rozdělení podle pohlaví je patrné, že ženy jsou v průměru starší než muži.



Zdroj: ČSÚ, © 2014

*Graf 2 Vývoj počtu obyvatel podle pohlaví*

Graf ukazuje vývoj obyvatel v letech 2004–2013 podle pohlaví. V analyzovaných letech převládá ženské pohlaví nad pohlavím mužským. Avšak v roce 2008–2011 hodnota pohlaví mužského byla větší.

## 6.6 Bydlení

Bohuslavice patří svou polohou do Luhačovického Zálesí. Kopcovitý a hornatý charakter krajiny přímo ovlivňuje způsob obydlí. Zástavba obce je z velké části situována těsně k silnici a potoku, výše po svazích je osídlení roztaženo podél cest směrem k Luhačovicím, Napajedlům a Uherskému Hradišti. Převážnou část zástavby obce tvoří rodinné domy, které jsou neuspořádaně rozmístěny. Dva činžovní domy byly postaveny v roce 1975 na konci Bohuslavic ve směru k Šarovám.

		<b>Celkem</b>	<b>Rodinné domy</b>	<b>Bytové domy</b>	<b>Ostatní budovy</b>
Domy úhrnem		258	252	5	1
Domy obydlené		227	221	5	1
z toho podle vlastnictví domu	Fyzická osoba	215	212	2	1
	obec, stát	-	-	-	-
	bytové družstvo	-	-	-	-
	spoluvlastnictví	11	8	3	-
z toho podle období výstavby nebo rekonstrukce domu	1919 a dříve	14	14		-
	1920–1970	90	89	1	-
	1971–1980	39	37	2	-
	1981–1990	39	39	-	-
	1991–2000	19	17	1	1
	2001–2011	24	23	1	-

Zdroj: ČSÚ, © 2014

*Tab. 5 Domovní fond obce*

Z výše uvedené tabulky č. 4 můžeme podle dat z Českého statistického úřadu vidět, že obec Bohuslavice u Zlína měla do roku 2011 úhrnem 258 domů, z toho bylo 227 domů obydlených. Výstavba domů v letech 1971–1990 byla vysoká. Postavilo se téměř 80 domů. Od roku 1991 začala výstavba domů klesat. V letech 1991–2000 bylo postaveno 17 domů a jeden bytový dům. V dalších letech 2001–2011 vývoj výstavby zase o něco stoupl, bylo postaveno 24 domů. Podle informací poskytnutých z obecního úřadu v roce 2012 nebyl postaven žádný dům a v roce 2013–2014 byly postavy dva domy.

Jak již bylo zmíněno, poloha obce Bohuslavice u Zlína velmi ovlivňuje výstavbu domů. Postavené domy jsou soustředěny spíše v údolí krajiny podél potoka a na několika místech jsou rozšířeny do ulic. Dá se říci, že bytový fond obce je již skoro vyčerpaný. Kopcovitý charakter obce není příliš vhodný pro stavbu domů. Z toho usuzují, že v dalších letech výstavba domů již nebude mít stoupající tendenci, jako v předešlých letech.

## **6.7 Kultura, památky a sport**

### *Kaple navštívení Panny Marie*

Touha postavit kapli v Bohuslavicích u Zlína už byla v 19. století, poté ve 30. letech 20. století, ale následující válečné události ji překazily.



Občané Bohuslavic se zpočátku scházeli na obecním úřadě, kde v malé místnosti probíhaly mše svaté. Tento prostor byl nevyhovující, protože měl velice malou kapacitu míst a lidé se většinou na mši nevešli.

V roce 1995 papež Jan Pavel II. posvětil základní kámen kaple a téhož roku byla vyhlášena Olomouckým arcibiskupstvím architektonická soutěž. Ze čtyř návrhů byl vybrán návrh Inch.arch. Jany Puškáčové. Po vypracování projektu byla stavba zahájena v roce 1998. Stavba probíhala pomalu a komplikovaně, zejména zakládání betonové věže bylo velmi obtížné.

Hrubá stavba byla dokončena 1999, další práce z důvodu organizačních a finanční nepostupovaly rychle. Spousta práce byla provedena za pomoci místních občanů a živnostníků.

Kaple byla vysvěcena biskupem Josefem Hrdličkou v roce 2003 a o rok později byly posvěceny dva zvony, které jsou zavěšeny na věžích kaple. Větší zvon sv. Josef má hmotnost 245 kg, menší, zasvěcený sv. Lukášovi 50 kg.

Vnitřní výzdoba kaple je v minimalistickém stylu. Interiér kaple je tvořen oltářními obrazy Navštívení Panny Marie a Ježíšův křest, zajímavým prvkem je Křížová cesta, která zobrazuje Kristovo utrpení v symbolickém zobrazení květin.

Kaple Navštívení Panny Marie, jejíž bílá věž symbolizuje ruce sepnuté k modlitbě se díky svému umístění na křižovatce uprostřed obce stala novou dominantou Bohuslavic u Zlína. (Bohuslavice u Zlína, © 2014)

### ***Hasičská zbrojnice***

Byla postavena v roce 1970. Je využívána nejen hasiči, ale probíhají zde různé kulturní akce po celý rok. V letních měsících bývají pořádány zábavy venku v areálu, kde je umístěno velké pódium, lavičky se stoly a je zde také možnost otevření bufetu.

Hasičská zbrojnice je plně vybavena. Jsou zde toalety, kuchyňka s veškerým vybavením. V zimních časech umožňuje pořádat nejen kulturní akce ve vnitřních prostorech, kde je ne příliš velká společenská místnost, ale pro menší účast postačí.

Hasičská zbrojnice byla od svého vybudování už ve špatném stavu, zejména střecha. Tato celková výměna střechy a různé další opravy byly nutností. Opraven byl také interiér budovy, který byl v zastaralém stavu. Proběhla celková rekonstrukce sociálních zařízení a také kuchyňky. V celé budově byly provedeny malířské práce.

### *Sokolovna*

Budova Sokolovny byla postavena ve 20. letech minulého století ve vlastnictví Sokolů. V roce 1974 byla tato budova rekonstruována. Jelikož se budova pyšní velkým prostorem s velkou kapacitou, slouží k pořádání kulturních akcí jako jsou zábavy, plesy, dětské karnevaly a jiné. Mnozí občané si tyto prostory pronajímají k oslavám.

Od poloviny roku 2012 získala objekt Sokolovny do vlastnictví obec, protože pro organizaci TJ Sokol byly náklady na provoz a potřebné náklady neúnosné.

### *Kamenný kříž se Salmovským erbem*

Tento kamenný kříž z 18. století připomíná rod Salm-Neuburgů, kteří byli jedni z mnoha vlastníků panství Malenovice.

V obci se nenacházejí žádné další stavby, které by se daly označit za historické.

## **6.7.1 Památky**

### *Památník obětem první světové války*

Uprostřed obce je věnován památník padlým z 1. světové války. Občané, kteří přišli o život ve 2. světové válce, připomínala pamětní deska v hale Sokolovny.

Díky velké pohromě v podobě povodně a také kvůli válečným obdobím se již v obci nenacházejí žádné další památky.

## **6.7.2 Sport**

### *Víceúčelové hřiště*

Na místě bývalého travnatého hřiště bylo postaveno víceúčelové hřiště.

V nynější době je vedle hřiště vybudováno také dětské hřiště s průlezkami a pískovištěm, kde místní děti s maminkami tráví spoustu času.

### *TK-B Zlín - Tenisové kurty*

TK-B je soukromý tenisový klub, který byl založen v roce 1992. Tenisový klub disponuje třemi tenisovými kurty. Tenisové kurty disponují TK-B Shopem a Servisem. Nabízí širokou škálu tenisových rámců různých značek, obuv značky ASICS a také špičkové doplňky nejen pro tenis. Provádí originální servis k raketám, testování raket a mnoho druhů

výpletů raket. Dalšími službami, které TK-B poskytuje, jsou např. prázdninové soustředění pro děti, firemní a soukromé turnaje.

### ***Tělocvična ZŠ***

Tělocvična je součástí základní školy. Využívána není pouze žáky základní školy, nýbrž širokou veřejností. Nejvíce pronajímána bývá hlavně přes zimní období. O tělocvičny bývá v dnešní době velký zájem v zimě, kdy hledá hodně sportovců prostory ke svým aktivitám. I přes to, že tělocvična nedisponuje příliš velkým prostorem, bývá přes zimní období doslova „narována“. V jarních a letních měsících bývá tělocvična také využívána, probíhají zde např. hodiny Zumby, stolního tenisu, schází se zde klub maminek s dětmi atd.

## **6.8 Občanská sdružení**

V obci působí několik sdružení a zájmových spolků. V oblastech, ve kterých působí, se podílejí na chodu obce, ale také pořádají řadu zajímavých kulturních akcí. Tato občanská sdružení a spolky hospodaří s vlastními finančními prostředky a příspěvky poskytnutými od obce.

### ***Sbor dobrovolných hasičů***

Sdružení dobrovolných hasičů je ze všech sdružení v Bohuslavicích nejstarší. V roce 2012 se v obci konala oslava výročí 110 let od založení. Členové sboru se podílejí na organizaci masopustních průvodů a pochovávaní basy. Každoročně pořádají sběr starého železa a především členky sboru spoluorganizují akce pro děti.

V posledních několika letech se intenzivně věnují především práci s mládeží. Pod vedením zkušených hasičů každý týden pilně trénují. Mladí hasiči se účastní a sbírají ceny na mnoha soutěžích. V dnešní době je o tento sport velký zájem, důkazem toho je vznik skupiny malých hasičů, kteří pod vedením mladých hasičů s nadšením trénují.

### ***Myslivecké sdružení Křiby Bohuslavice-Březnice***

Součástí myslivosti by mělo být kromě samotného chovu a péče o zvěř i starání se o krajinu. Proto v obci působí myslivecké sdružení. MS Křiby Bohuslavice – Březnice je myslivecké sdružení s dlouhodobou tradicí a bohatou historií. Honitba je to na Zlínsku poměrně velká, členitá a bohatá na zvěř.

MS Křiby obhospodařuje honitbu o výměře přes 1 700 ha. Věnují se příkrmování zvěře, podávání medikovaného krmiva, budování krmelců, a vůbec všech mysliveckých zaří-

zení. Záslouhou tohoto sdružení je také vybudování mysliveckých rozcestníků, nástěnek a vybudování studánky.

MS má 25-30 členů včetně mysliveckého hospodáře Miroslava Ohnůta a předsedy MS Valdemara Stiksy. Výbor MS Kříby má delší dobu snahu prezentovat se na základní, ale i v mateřské školce. Důvodem tohoto snažení je vytvoření dlouhodobého působení členů Českomoravské myslivecké jednoty, ale také prohlubování a upevňování vztahu dětí a mládeže k přírodě a myslivosti.

V posledních letech se jejich činnost rozšířila o pořádání Hubertské mše a mysliveckého plesu, kde je pro návštěvníky připraven zajímavý kulturní program, bohatá tombola a několik zvěřinových specialit.

### ***Taneční klub***

V roce 2009 se začali scházet tanečníci country tanců. O rok později se k nim připojili malí tanečníci, kterým se tanec velmi zalíbil a začali si říkat Smajlíci. Smajlíky tanec velmi baví, účastní se soutěží, vystoupení a v obci pořádají country bály.

### ***Bohuslavické tetky***

Tento spolek žen se pravidelně schází a organizuje společenské akce nejen pro své spoluobčany, ale také širokou veřejnost. „Bohuslavické tetky“ jsou pro obec velkým přínosem pro kulturní a společenský život. Aktivně se účastní akcí, které jsou každoročně připravovány pro děti jako například dětský den, Halloween, pálení čarodějnic a také mikulášské nebo vánoční trhy. Každoročně také pořádají výstavy s různou tematikou.

### ***Klub maminek***

Klub maminek funguje ve spolupráci s Centrem pro rodinu ve Zlíně. Klub vznikl koncem roku 2010 několika nadšenými maminkami. Setkávají se každý týden nad tělocvičnou ZŠ v Bohuslavicích k dispozici je jim i tělocvična, kde tráví čas s dětmi různými aktivitami. Klub je určen nejen pro maminky na mateřské dovolené. Maminky pořádají různé akce – společné vycházky a výlety, přednášky a dětské karnevaly.

### ***Fotbal***

Fotbalové družstvo bylo založeno v roce 2007, jedná se o ženský tým nikoliv mužský. Ženy se zpočátku pustily do fotbalu v rámci akce, kterou pořádala obec. Mnohé z nich ale fotbal nadchl a začaly se pravidelně scházet a trénovat. V roce 2008/2009 se FK Bohuslavice ženy přihlásily do fotbalové soutěže žen. Zpočátku ženy trénovaly na hřišti

v Bohuslavicích pod školou. Protože hřiště nebylo v příliš dobrém stavu a nevyhovovalo podmínkám soutěže, našly své zázemí na hřišti v Doubravech. Po několika letech změnily své zázemí a začaly hrát pod klubem SK Březůvky.

V současné době SK Březůvky ženy přezdívané Včelky pod vedením zkušených trenérů nadále pilně trénují a účastní se ligové soutěže.

I přesto, že mají fotbalistky zázemí na Březůvkách, obec Bohuslavice je finančně velmi podporuje. Nutno podotknout, že jádro fotbalistek se skládá z občanek Bohuslavic. Pro dívky se stal ženský fotbal velmi atraktivní a na zápasy dojíždí velké množství fanoušků.

## **6.9 Občanská vybavenost**

### **6.9.1 Základní a mateřská škola**

#### *Základní škola*

V roce 1779 byly Bohuslavice přiškoleny k vedlejší obci Březnici, teprve roku 1857 byla uprostřed obce na místě dnešního obecního úřadu postavena jednotřídka. Po dvou světových válkách byla nejen škola značně zdevastována a v roce 1946 musela být stržena.

V roce 1947 byl zpracován projekt nové základní školy a v roce 1950 byla stavba školy dokončena. V roce 1975–1978 vznikla vedle základní školy nová mateřská školka.

V nynější době je základní a mateřská škola spojena. Prudký pokles žáků v posledních letech způsobil uzavření základní školy. Aby se žáci mohli přestěhovat do mateřské školy, byla zvětšena o jedno patro a prošla řadou rekonstrukcí a modernizací. Je důležité zdůraznit, že mateřská a základní škola od doby své existence nebyly opravovány, tudíž rekonstrukce budovy byla nutná. Nástavba a rekonstrukce MŠ probíhá od roku 2008 do dnes. Vnitřní rekonstrukce je již dokončena, zbývá zhotovit fasádu. Nástavba a rekonstrukce mateřské školy pohltily téměř 8 milionů korun.

Základní škola vychází ze vzdělávacího programu Základní škola, cílem je všestranný rozvoj žáka. Škola se snaží vytvářet prostředí, kde se cítí dobře nejen žáci. Nabízí rodinné prostředí s nižším počtem dětí ve třídě, kooperativní výuku, estetické kroužky, školní výlety, exkurze, školní projekty apod.

Základní škola se stala od roku 2007 malotřídní školou pro 50 dětí 1. až 4. ročníku. Výuka probíhá ve dvou třídách. Součástí školy je školní družina, do které dochází cca 20 žáků.

Škola má velmi širokou spádovost, dojíždí zde žáci ze Březnice, Šarov a Doubrav. Většina spádových obcí je ve vzdálenosti do deseti kilometrů.

V dnešní době školu navštěvuje 25 žáků. Vyučování probíhá ve spojení 1. a 2. ročníku (I. třída) a II. třídu tvoří spojení 3. a 4. ročník.

Škola hospodaří s finančními prostředky přijatými z rozpočtu zřizovatele – obce a ze státního rozpočtu. Hospodaří s finančními prostředky, které získává vlastní činností a také s prostředky zřízených fondů. Se souhlasem zřizovatele provozuje také doplňkovou činnost, která spočívá v pronajímání učeben a tělocvičny, organizování kulturních akcí a stravování ve školní jídelně.

### ***Mateřská školka***

Mateřská školka má třídu až pro 28 dětí, kromě bohuslavických dětí sem dojíždí děti ze Šarov, Březnice a Salaše. Mateřská školka nabízí širokou péči o všechny děti, pracuje podle nového rámcového vzdělávacího programu předškolního vzdělávání. Kvalitních výsledků školka dosahuje zejména v oblasti hudební, výtvarné a tělesné výchovy. Také se věnuje prevenci vadné výslovnosti. Velkou péči věnují i uvolňováním ruky a grafomotorickým cvičením.

Školka každoročně pořádá ve spolupráci s bohuslavickými spolky řadu akcí. Mezi hojně navštěvované akce patří: Halloween, drakiáda, mikulášská besídka, závody na sněhu, dětský den a mnoho dalších.

### **6.9.2 Lesní hospodářství**

Organizační složka, jejíž činností je pečovat o obecní lesy, ale taky především o obecní veřejnou zeleň a pořádek v obci, byla zřízena v roce 2001. Zřizovatelem této složky je obec, tudíž rozpočet organizační složky lesního hospodářství je součástí jejího rozpočtu. Dohledem nad plnění plánu složky je pověřen výbor lesního hospodářství.

### **6.9.3 Obecní knihovna**

Pro obyvatele Bohuslavic, ale i širokou veřejnost obec zřídila v roce 2002 obecní knihovnu. Tato organizační složka umožňuje přístup ke knihovnímu fondu. Kromě půjčování knih mají občané možnost přístupu k veřejnému internetu. Rozpočet obecní knihovny je také součástí rozpočtu obce, jejíhož zřizovatele.

#### 6.9.4 Zdravotnictví

V budově obecního úřadu se nachází lékařská ordinace, kde dojíždí jednou týdně praktický lékař. Jednou za měsíc probíhá v ordinaci poradna pro děti. Nejbližší nemocnice, pohotovost a lékárny se nacházejí ve Zlíně.

Obec postrádá sociální zařízení pro seniory. Dům pro seniory by byl pro obec velkým přínosem a podpořil by jak její rozvoj, tak spokojenost občanů.

#### 6.10 Veřejná správa

Obec je základní jednotkou veřejné správy. V tomto smyslu je projevem samosprávy. Obecní úřad je orgán obce. Obecní úřad vykonává úkoly samostatné působnosti obce, které mu uloží zastupitelstvo obce nebo rada obce, pomáhá výborům v jejich činnosti. Dále vykonává přenesenou působnost obce.

##### *Základní informace o obci:*

<b>Oficiální název:</b>	Obec Bohuslavice u Zlína
<b>Adresa:</b>	Bohuslavice u Zlína 185, PSČ 763 51
<b>IČ:</b>	00283789
<b>DIČ:</b>	CZ00283789
<b>E-mail:</b>	bohuslaviceuzl@seznam.cz
<b>Web:</b>	bohuslaviceuzlina.cz

Na obecním úřadě v Bohuslavicích u Zlína je zřízeno kontaktní místo Czech Pointu, kde máte možnost získat za poplatek výpis z katastru nemovitostí, z obchodního rejstříku, z živnostenského rejstříku, z bodového hodnocení řidičů, z trestního rejstříku apod.

Na obecním úřadě je možno ověřit podpis nebo listinu. Žadatel předloží svůj platný občanský průkaz, k ověření kopie listiny i její originál.

Podle zákona tvoří obecní úřad starosta, místostarostové, tajemník obecního úřadu a zaměstnanci. Obecní rada může zřídit odbory a výbory pro jednotlivé druhy činnosti.





**Výbory:**

Podle zákona č. 128/2000 Sb., musí mít obec zřízen finanční a kontrolní výbor. Finanční výbor má za úkol přezkoumání hospodaření, kontroluje dodržení rozpočtového provizoria a projednání závěrečného účtu obce. Kontrolní výbor dohlíží zejména na dodržování předpisů, nařízení a místních vyhlášek obce. Dále má obec zřízeny výbory:

- lesního hospodářství,
- školský a kulturní,
- sociální a pořádkový,
- sportovní,
- výbor pro výstavbu a životním prostředí.

***Obecní úřad***

Budova obecního úřadu byla postavena v roce 1960 na místě bývalé školy. Tato víceúčelová budova neslouží jen jako obecní úřad, nýbrž je zde zároveň obecní knihovna, ordinace praktického lékaře a také se zde nachází pošta.

V roce 2005 byl obecní úřad podroben celkové rekonstrukci. Na budově proběhla výměna oken, střechy, byla zhotovena nová fasáda i úpravy v interiéru.

V roce 2008 byl zrealizován projekt na úpravu veřejného prostranství. Před obecním úřadem byla vystavěna nová zámková dlažba v obrubních, travnatá plocha, výstavba, 3 ks osvětlení a 10 ks mobiliáře. Celkové náklady akce činily 403 090 Kč. Byla poskytnuta dotace od Zlínského kraje v částce 195 000 Kč a návratná finanční výpomoc v částce 117 000 Kč.

**6.11 Služby****6.11.1 Pošta**

Pošta se nachází v budově obecního úřadu, vznikla tedy v roce 1960.

Nabízí vnitrostátní a mezinárodní poštovní, peněžní a kurýrní služby. Dále prodej dálničních kupónů a doplňkového sortimentu.

Otevírací doba: Po, Út, Čt: 08:00 – 11:30, 14:00 – 15:15

St: 08:00 – 11:30, 14:00 – 16:15

Pá: 08:00 – 11:30

## 6.12 Technická infrastruktura

### 6.12.1 Elektřina

Elektřina byla v Bohuslavicích zavedena v roce 1943. Dodávka elektrické energie je zajišťována odbočkami vysokého napětí z linky č. 76. V obci je umístěno 5 trafostanic. Dodavatelem je společnost E.ON. Obec se snaží šetřit energií, zejména zhasínáním pouličních světel v nočních hodinách.

### 6.12.2 Plyn

Plynofikace je v obci zařízena od roku 2006 a stala se velkým přínosem pro obyvatele. Výstavba plynofikace byla zadána firmě RM GAS, s.r.o. Hvozdná. Firma zahájila výstavbu tohoto projektu v květnu roku 2002.

#### *Financování:*

Pro tento projekt obdržela obec podporu ve formě dotace ze SFČR a to v letech: 2004 ve výši 3 973 121 Kč, v roce 2005 ve výši 1 471 879 Kč a v roce 2006 ve výši 531 000 Kč. Celková výše podpory tedy činila 5 973 000 Kč. Obec zažádala o úvěr u Komerční banky v letech 2004–2005, jehož výše byla 4 500 000 Kč. Z vlastních prostředků obec uhradila za období 2001–2006 částku 6 289 443,50 Kč. Také tato částka zahrnuje prostředky od občanů ve výši 1 451 000 Kč a termínovaný vklad ve výši 3 163 011 Kč.

Z hlediska projektové přípravy byla plynofikace obce rozpracována do 3. etap. První etapa zahrnovala vybudování páteřního STL rozvodu plynu v dimenzi DN 160 včetně příslušných plynovodních přípojek vzhledem k tomu, že plynofikace obce je nedílnou součástí plynofikace širšího územního celku, na který bylo zpracováno a schváleno JMP a.s. Brno společné generální řešení „Plynofikace sdružených obcí Březnice, Bohuslavice u Zlína, Šarovy, Zlín – místní část Salaš, Lhota u Malenovic a Oldřichovice.“

Z uvedených důvodů je veden průtahem obce páteřní STL plynovod v uvedené dimenzi a délce 2 785 m propojující obci Březnici a místní část Zlína – Salaše.

Na uvedenou I. etapu stavby plynofikace obce Bohuslavice u Zlína navazuje II. etapa, která zahrnuje zbývající podstatnou část obce ve směru na obec Šarovy, která je napojena na páteřní STL plynovod obce Bohuslavice u Zlína. Tyto dvě výše uvedené etapy byly realizovány za podpory SFŽP ČR na základě smlouvy.

V průběhu realizace stavby byla dokončena projektová příprava III. etapy plynofikace obce, která zahrnovala zbývající část.

Na otop zemním plynem přešlo 111 objektů v kategorii obyvatelstva, převážně dvoubytových rodinných domů. Byla provedena náhrada tuhých paliv zemním plynem u 12 významných odběratelů plynu v kategorii maloodběru, původně značných znečišťovatelů ovzduší. Výrazný ekologický přínos byl dosažen zejména plynofikací 2 zdrojů znečišťování ovzduší s tepelným výkonem výrazně nad 100 kW, které se významně podílí na snížení emisí v obci. Výrazným environmentálním přínosem pro obec je rovněž náhrada hnědého uhlí dřevní štěpkou u spalovacího zdroje o výkonu 350 kW, určeného k vytápění MŠ a ZŠ obce. Revitalizovanou plynofikací obce byla snižená celková spotřeba hnědého uhlí za rok o 3887 t.

V rámci akce bylo vybudováno 210 ks plynovodních přípojek. Stále poměrně vysoká spotřeba dříví na vytápění je dána rostoucími náklady na otop zemním plynem. Na rozvod plynu se nenapojili ti občané, kteří své domy vytápějí převážně dřívím, popř. elektrickou energií.

Je třeba zdůraznit, že provedenou plynofikací došlo k významnému snížení spotřeby hnědého uhlí, a tím k výraznému snížení množství emisí v dané lokalitě.

Roční spotřeba paliva před plynofikací:

- hnědé uhlí	6,120 tun
- palivové dříví v obci	1.260 tun

Roční spotřeba po provedení plynofikace:

- hnědé uhlí	2.233 tun
- pal dříví	1.476 tun
- zemní plyn	1.090 tis. m <sup>3</sup>

### 6.12.3 Voda a kanalizace

#### *Voda*

Z hlediska hydrogeologického je území na vodu velmi chudé. Zásobování vodou probíhalo z individuálních studní, které byly vesměs hygienicky a technicky závadné. V obci ani v jejím blízkém okolí nebyl dosažitelný potřebný zdroj pitné vody. Po mnoha suchých letech, nedostatku vody a problémech s ní přišlo pro občany Bohuslavic vysvobození, když se obec pustila do výstavby vodovodu.

*„Zásobování obce pitnou vodou“*

Tato nezbytná modernizace vesnice, kterou obec začala připravovat již v roce 2005 potěšila řadu občanů Bohuslavic u Zlína. Téměř polovina obce totiž trpěla nedostatkem vody a pro některé obyvatele byly vyschlé studny častým problémem. Suchá léta ukázala, že bez pitné vody z vodovodních řádů by řada občanů nemohla normálně žít.

Stavba byla realizována firmou VHS plus, Vodohospodářské stavby, s.r.o. v období od 16.10.2008 do 30.6.2009.

Na základě stavebního povolení, státní dotace a výběrového řízení mělo být vybudováno 7 921,00 bm vodovodních řádů. Z důvodu provedených drobných změn, které byly povoleny rozhodnutím o změně stavby před dokončením, bylo realizováno 8 099,00 bm vodovodních řádů, čímž došlo o prodloužení vodovodní sítě o 178,00 bm potrubí.

#### ***Financování:***

Obec obdržela od KÚ Zlín v roce 2007 na projekt a v roce 2009 na stavbu dotaci v celkové výši 3 393 000 Kč. V roce 2008 a 2009 přijala podporu ve formě dotace z Ministerstva zemědělství v částce 17 957 999,50 Kč. V roce 2009 obec požádala od Komerční banky o dlouhodobý úvěr ve výši 6 499 999 Kč. Téhož roku také požádala v měsíci září o krátkodobý úvěr od VHS ve výši 1 000 000 Kč, tento úvěr byl v měsíci listopadu obcí uhrazen. Z vlastních zdrojů bylo obcí v období 2007–2009 uhrazeno 2 732 777,40 Kč. Celkové výdeje na stavbu vodovodu tedy činily 31 583 777,90 Kč s DPH. Tato částka byla snížena o uplatněnou vratku DPH, která činila 4 796 457,58 Kč (z této částky bylo vráceno KÚ Zlín 447 874 Kč a Ministerstvu zemědělství 2 867 000 Kč). Finální výdaje tedy činily 26 787 318,32 Kč.

### ***Kanalizace***

Obec Bohuslavice u Zlína nemá soustavnou kanalizační síť s centrálním čištěním OV. Odpadní vody jsou individuálně zaústěny do potoku Březnice, případně do nesoustavných úseků kanalizace. Tato kanalizace je taktéž vyústěna do Březnického potoku.

Stávající technologie likvidace splaškových odpadních vod odpovídá požadavkům vyhlášky č. 61/2003. Koncentrační hodnoty relevantních ukazatelů znečištění vypouštěné odpadní vody jsou v souladu s emisními standardy. Obecní úřad na vlastní náklady již několik let monitoruje kvalitu vody v potoku Březnice. Za dobu sledování nebyly překročeny hodnoty znečištěných povrchových vod. Na základě těchto údajů je možno konstatovat, že k ohrožení zdraví obyvatelstva nedochází

V souvislosti s celkovým zvyšováním životní úrovně narůstají potřeby obyvatelstva na pitnou vodu. Nároky na obyvatelstva na pitnou vodu na druhé straně znamenají zvyšující se produkci splaškových odpadních vod, které je nutno důsledně odvádět ke zneškodnění. Budování kanalizačních systémů a čistírenských zařízení se stává jedním z předních úkolů vodohospodářské problematiky z hlediska ochrany povrchových a podzemních vod před znečištěním, ale především z pohledu ochrany životního prostředí.

#### **6.12.4 Odpadové hospodářství**

Likvidace a odstraňování tuhých domovních odpadů je zajišťována organizovaným sběrem a odvozem na městskou skládku. Pravidelní svoz odpadu je zajišťován firmou Technické služby Zlín. Odvoz je prováděn 1x týdně v zimním období a 1x za 14 dní v letním období, sáčekový svoz plastů bývá jednou za měsíc. Odpad je odvážen na skládku odpadů Suchý důl. Skládku se nachází na katastrálním území Zlín – Mladcová, cca 5 km od centra.

Ve sběrném dvoře v obci jsou umístěny tři velkoobjemné kontejnery na neskladný odpad. Sběr nebezpečného odpadu je prováděn dvakrát do roka.

#### **6.12.5 Telekomunikace**

V roce 1930 byla v obci zřízena telefonní stanice. Katastrálním územím obce prochází několik podzemních telekomunikačních vedení. Telekomunikační kabely se nachází: ve směru Březnice – Bohuslavice, Bohuslavice – Salaš, Bohuslavice – Doubravy a místní kabelizace v obci. V obci byla postavena telefonní ústředna naproti obecnímu úřadu. Vedle ústředny je umístěn telefonní automat. V obci se nacházejí také rozvody místního rozhlasu.

Co se týče využívání mobilních telefonů, obec je vybavena vysílači všech tří operátorů. Území obce je dostatečně pokryto signálem operátorů T-mobile, Vodafone a O<sub>2</sub>.

Vzhledem ke své poloze nemohla část obce přijímat televizní signál z vysílače Tlustá Hora. Z toho důvodu byl v lokalitě Brda v roce 1991 instalován nový televizní převaděč, který pokrývá svým signálem celou obec. Po zrušení analogového vysílání si museli obyvatelé pořídit digitální přijímače.

### **6.13 Doprava**

Bohuslavickými prochází tři silniční tahy, Vlastníkem těchto komunikací je Zlínský kraj. Na území Bohuslavic neprochází žádná komunikace vyššího významu, jako je dálnice nebo silnice I. třídy.

#### **II/490:**

Tato silnice druhé třídy vede ze Zlína směrem na Doubravy (Uherský Brod)

Silnice směrem do Březnice byla vybudována v letech 1879–1889. Tato silnice je v dobrém technickém stavu, jelikož v roce 2009 a 2013 prošla opravami. Jako spojnice mezi Doubravami sloužilo řečiště potoka. Silnice byla postavena v roce 1891 a za okresní přijata v roce 1892. V roce 1998 byla silnice rekonstruována. V nynější době je silnice taktéž v dobrém technickém stavu díky provedeným opravám v roce 2011.

#### **II/497:**

Silnice začíná na křižovatce v Bohuslavicích u Zlína a vede směrem na Šarovy (Uherské Hradiště). Tato silnice se bude v letošním roce opravovat.

#### **III/4972:**

Silnice č. 4972 taktéž začíná na křižovatce a vede směrem na Salaš (Malenovice). Stavba silnice vedoucí k Malenovicím byla započata v roce 1843, kdy byla stavěna na nátlak vrchnosti zdarma obcí Bohuslavice. V roce 1872 byla dokončena a převedena jako okresní silnice.

#### **Ostatní místní komunikace:**

V roce 1995 proběhlo vybudování nebo opravy v místech: Čupa, Jižní Svahy a Zelená. V roce 1998 byly opravy a budování rozsáhlejší a to v místech: Javorník a Střed, Za Žleby, generální oprava místní komunikace u „Kopanicového potoka“ a oprava lesní cesty poško-

zenou povodní na parcele č. 1823/3. V roce 1999 byly provedeny opravy výmolů a výtluků po provedení složení telefonních kabelů obalovanou směsí v místech Kúty.

Nyní jsou některé místní komunikace ve špatném technickém stavu a vyžadují opravy, zejména místní komunikace Na Stráně.

### **6.13.1 Železniční doprava**

V obci není zavedena železniční doprava. Před první světovou válkou bylo uvažováno o kratším železničním spojení mezi Zlínem a Uherským Hradištěm. Z tohoto důvodu byla připravována zlínskými průmyslníky železniční trať vedoucí březnickým údolím s tunelem v Tlusté.

Nejbližší železniční stanice se nachází ve Zlíně – trať č. 335 Otrokovice – Zlín – Vizovice.

### **6.13.2 Hromadná doprava**

První autobusová doprava byla zřízena v roce 1927, byla soukromá a sloužila hlavně pro dovoz dělnictva do zlínských továren.

Doprava je zajišťována linkovou meziměstskou a příměstskou autobusovou dopravou ČSAD Vsetín, a.s. Zajišťuje pravidelnou dopravní obslužnost ve Zlínském kraji.

V obci jsou umístěny 4 oboustranné zastávky: u sokolovny, v centrální části naproti telefonní ústředny, u školy a v jižní části obce pod lokalitou Kopaniny (dle místních názvů). Velkou nevýhodou zástavek je, že kvůli obestavenosti komunikace nebylo možné vytvořit pro autobusy odbočovací pruhy. Největší problematikou je zastávka v centrální části, kde je přístup k zastávce zajišťován přímo na silnici II. třídy. Zde zastavují autobusy ze směru od Uherského Hradiště a Luhačovic.

## **6.14 Trh práce**

### **6.14.1 Historický vývoj**

V roce 1890, kdy měla obec 561 obyvatel, se převážně všichni živili zemědělstvím, později i drobnými řemesly. Téměř o 50 let později bylo v osadě Salaš 19 svobodných živností, 20 řemeslných, 12 koncesovaných, 1 pila, 2 mlýny a 3 hostince. Většina obyvatel pracovala v zemědělství, cca 120 osob bylo zaměstnáno ve zlínských průmyslových závodech. V obci byly 2 kamenolomy – Na Loskách a Stráně. V 50. letech byly zrušeny živnosti nebo byly začleněny do socialistického sektoru. V roce 1952 zůstali v obci pouze 4 živnostníci.

### 6.14.2 Zaměstnanost

Údaje z roku 1991 ukazují, že ekonomicky aktivních obyvatel bylo 402, z toho 345 vyjždělo za prací a počet pracovních příležitostí v místě bylo 41. V zemědělství a lesnictví pracovalo 22 obyvatel. Největší počet zaměstnaných bylo v průmyslu a to 370 obyvatel.

S probíhajícími hospodářskými změnami bylo určení ekonomických aktivit v obci problematické. Se snížením počtu pracovních míst docházelo ke zvýšení nezaměstnanosti a tím k přesunu aktivit do obce.

Podle dat Českého statistického úřadu v roce 2011 bylo ekonomicky aktivních obyvatel celkem 412, z toho bylo pracujících mužů bylo 233 a 179 žen. Z toho zaměstnáno bylo 373 obyvatel a nezaměstnaných bylo 39.

### 6.14.3 Nezaměstnanost

Jak je uvedeno v tabulce č. 6 vývoj uchazečů o zaměstnání od roku 2005–2008 klesal, další dva roky stoupal. Uchazečů o zaměstnání v roce 2011 bylo 31. Míra nezaměstnanosti dosahovala na 7,58 %. Největší počet uchazečů o zaměstnání bylo v roce 2010, kdy bylo 46 nezaměstnaných občanů.

	2005	2006	2007	2008	2009	2010	2011
<b>Uchazeči o zaměstnání</b>	31	30	19	18	32	46	31
<b>Míra nezaměstnanosti (%)</b>	7,33	7,09	4,40	4,16	7,82	11,00	7,58

Zdroj: Český statistický úřad, © 2014

*Tab. 7 Nezaměstnanost obce v letech 2005–2011*

V níže uvedeném grafu je znázorněn vývoj míry nezaměstnanosti. Tendence vývoje je totožná s vývojem počtu nezaměstnanosti. Do roku 2008 je znázorněn klesající vývoj, od roku 2009 míra nezaměstnanosti stoupá a v roce 2011 klesne na 7,58 %. V roce 2007 můžeme vidět nejmenší míru nezaměstnanosti 4,40 %.





Zdroj: Vlastní zpracování z ČSÚ, © 2014

*Graf 3 Vývoj nezaměstnanosti v letech 2005–2011*

Ve srovnání s obcemi Březnice a Doubravy údaje ukazují, že v Doubravech dosahovala míra nezaměstnanosti 11,8 % a ve Březnici 9,6 %. V porovnání s obcemi a Zlínským krajem, kde byla v roce 2001 míra nezaměstnanosti 9,5 % jsou na tom Bohuslavice s nezaměstnaností dobře.

## 6.15 Zemědělství

*Celková výměra pozemku obce Bohuslavice je 805 ha (stav k 31.12.2011).*

**Zemědělská půda** 394 ha

Zemědělskou půdu tvoří:

- orná půda 195 ha
- zahrady 18 ha
- ovocné sady 4 ha
- trvalé travní porosty 178 ha

Další zemědělská půda jako je např. chmelnice a vinice se v obci nenachází.

Další část pozemku tvoří *nezemědělská půda*, kterou tvoří:

- lesní půda 335 ha
- vodní plocha 6 ha
- zastavěné plochy 11 ha

- ostatní plochy 59 ha

## 6.16 Průmysl

Podle dat z Českého statistického úřadu obec Bohuslavice u Zlína vykazovala 214 podnikatelských subjektů k 31.12. 2013. Podle právní formy je v obci nejvíce živnostníků, kteří dosahují počtu 162. Dále je zde 20 svobodných povolání, 15 obchodních společností, 13 ostatních právních forem, 2 zemědělské podnikatelé a 1 státní organizace. Podle mého názoru na velikost obce Bohuslavice u Zlína je zde průmysl dobře rozvinutý. V následující tabulce je rozdělena hospodářská činnost do jednotlivých činností. Pod tabulkou jsou uvedeny nejvýznamnější subjekty působící v obci.

Činnost	Počet
Zemědělství, lesnictví, rybářství	7
Průmysl	43
Stavebnictví	30
Velkoobchod, maloobchod; opravy a údržba motorových vozidel	39
Doprava a skladování	11
Ubytování, stravování, pohostinství	11
Informační a komunikační činnosti	2
Peněžnictví a pojišťovnictví	18
Činnosti v oblasti nemovitostí	2
Profesní, vědecké a technické činnosti	14
Administrativní a podpůrné činnosti	5
Veřejná správa a obrana, povinné sociální zabezpečení	2
Vzdělávání	2
Kulturní, rekreační a zábavní činnosti	3
Ostatní činnosti	19
Nezjištěno	6

Zdroj: ČSÚ, © 2014

*Tab. 8 Počet podnikatelských subjektů podle převažující činnosti*

### **6.16.1 Stabos stavební, spol. s.r.o.**

Stavební firma STABOS spol. s.r.o. vznikla v roce 1991.

V roce 1999 se rozdělením firmy vyčlenilo středisko této společnosti, které nyní funguje pod názvem STABOS stavební spol. s.r.o.

Nyní má firma velmi dobré vlastní zázemí s cca 70 stálými pracovníky různých profesí. Společnost vlastní dva certifikáty na provádění staveb, jejich změn a odstraňování. Certifikáty byly uděleny společností NQA.

Firma provádí zejména tyto činnosti:

Stavební činnost; výstavba, rekonstrukce a opravy průmyslových objektů; stavební řemesla, zámečnická a klempířská výroba, autodoprava, nákladní doprava, práce hydraulickou rukou, zemní práce, prodej stavebního materiálu. (Stabos stavební spol. s.r.o., © 2006)

### **6.16.2 Stabos, spol. s.r.o.**

Ve výrobním programu firmy Stabos spol. s.r.o. jsou zimní zahrady amerického výrobce Four Seasons Sunrooms, hliníkové programy systémových dodavatelů Reynaers Aluminium, Aliplast a Cortizo. (Stabos, © 2088–2011)

### **6.16.3 Prachař Miroslav s.r.o.**

Firma Miroslav Prachař s.r.o. byla založena v roce 1990. Zajišťuje autodopravu, stavební práce, zemní a výkopové práce jak pro soukromý, tak pro veřejný sektor.

Autodoprava a přeprava sypkých materiálu ve stavebnictví, stavebních strojů a paletizovaného materiálu je vnitrostátní i mezinárodní. Firma provádí stavební práce jako jsou např. rekonstrukce bazénů, rekonstrukce vozovek, demolice objektů, podlahy. Zemní a výkopové práce jako je rovnání, svahování, hloubení příkopů, ale také výkopy a terénní úpravy. Dále se firma zabývá údržbou a správou silnic, chodníků. Firma také prodává stavební materiál, maziva a pohonné hmoty. (Miroslav Prachař, © 2010)

### **6.16.4 GELPO s.r.o.**

Firma GELPO s.r.o. je členem skupiny REC Group (Recyklační Ekologické Centrum) sídlí ve Zlínském kraji ve Starém Městě u Uherského Hradiště. Firma byla založena v roce 1998 a tvoří ji dalších 6 společností, které společně zajišťují komplexní řešení služeb v oboru likvidace odpadů a jejich zpracování, demolice, rekultivace atd.

Firma GELPO s.r.o. se již řadu let zabývá vývojem a výrobou desek, dlažeb a tvarových výrobků z pryžových drtí pojenými polyuretanovými pojivy. Dále se zabývá výrobou anti-vibračních, odhlučňovacích a protihlukových systémů. Nejnovějším výrobkem jsou pryžové kanálové mříže a poklopy.

Produkty firmy GELPO s.r.o. se používají pro sportovní a dětské hřiště, pochůzná plochy a okolí bazénu. Dále má široké využití ve stavebnictví a strojírenství. (GELPO, © 2014)

#### **6.16.5 Kozubík Ladislav**

Firma byla založena roku 1991 a její hlavní činností bylo provádění zemních prací. Dalším doplňováním strojového parku a kvalifikovaných pracovníků se rozsah činnosti rozšiřoval.

Tato firma je připravena dodat široký rozsah stavebních prací v oborech pozemního, průmyslového a dopravního stavitelství.

Rozsah činnosti prováděné výhradně ve vlastní režii:

Stavby protihlukových stěn, vrtání nepažených pilot o průměru 150 až 1 500 mm, kompletní sortiment zemních prací, stavba studní, demolice objektů, inženýrské sítě, opěrné zdi, stavby objektu bydlení (základy, zdivo). (KOZUBÍK, © 2014)

#### **6.16.6 PH-mobil, spol. s.r.o.**

Na silnici II. třídy II/497 se nachází čerpací stanice PH-mobil, spol. s.r.o. Čerpací stanice je v provozu nonstop. Zaměstnává 10-19 zaměstnanců.

Nachází se zde také Autoservis a Autovrakoviště, likvidace vozidel.

#### **6.16.7 HRUŠKA**

Bohuslavice u Zlína jsou součástí maloobchodní sítě HRUŠKA, spol. s.r.o. Maloobchod nabízí prodej potravin, masa, uzenin, drogerie, spotřebního zboží, tabákových výrobků, ovoce a zeleniny. Pro své zákazníky pravidelně pořádají letákové slevy.

### **6.17 Cestovní ruch**

Kromě navštěvování sportovních zařízení jako jsou tenisové kurty, víceúčelové hřiště a tělocvična ZŠ obec příliš nedisponuje cestovním ruchem. V Bohuslavicích u Zlína se nenachází žádné zajímavosti, které by zde přilákaly turisty. Díky válečným událostem a povodni se nedochovaly žádné památky.

Necelých 7 km od Bohuslavic se nachází hrad Malenovice, jedna z nejvýznamnějších památek zlínského regionu – leží jen 6 km od centra Zlína. Dalším množstvím zajímavých míst a památek se pyšní město Zlín. Velmi atraktivní je také lázeňské město Luhačovice, kde se sjíždí velké množství turistů. Jsou to největší moravské lázně, které se specializují nejen v lázeňské léčbě, ale nabízejí také relaxační a wellness pobyty. Zajímavostí Luhačovic jsou pořádané kulturní akce a velké množství památek.

## 7 HOSPODAŘENÍ

V této části bakalářské práce je provedena analýza hospodaření obce Bohuslavice v letech 2011–2013. Analýza je rozdělena na analýzu příjmů a výdajů. V analýze je uvedeno pouze základní rozdělení do jednotlivých tříd příjmů a výdajů. Po analýze vývoje příjmů a výdajů v jednotlivých letech je provedena analýza hospodaření. V jednotlivých letech je hospodaření stanoveno z porovnání dosažených příjmů a výdajů.

Analýza je zpracována podle dat poskytnutých obcí a to hlavně z výkazu pro hodnocení plnění rozpočtu územních samosprávných celků, dobrovolných svazků obcí a regionálních rad (dále jen FIN 2 – 12 M).

### 7.1 Financování obce

Finanční hospodaření územně samosprávných celků a svazků obcí se řídí ročním rozpočtem, který je součástí veřejných rozpočtů. Obec hospodaří s vlastními prostředky dle schváleného rozpočtu, jenž je sestaven na jedno rozpočtové období. Rozpočet obce také souvisí s finančními vztahy s organizacemi, které zřídila a k ostatním složkám a subjektům, k nimž má obec podle zákona, či smluvních dohodnutí vztah. Další financování obce je dotace ze státního rozpočtu, státních fondů nebo dotace z rozpočtu kraje. Výši finančních prostředků v podobě daňových příjmů obec nemůže ovlivnit, protože neurčuje výši daňových sazeb. Výjimku tvoří příjmy z poplatků a daně z nemovitosti, kde je daný koeficient stanoven obcí.

Od roku 2013 má Obec zřízen účet u ČNB, který složí k vyplácení dotací. Druhý účet má zřízen u Komerční banky Zlín, tento účet je zřízen k úvěru na vodovod. Dne 19.06.2009 byl poskytnut úvěr na stavbu vodovodu s vodojemem ve výši 6,5 mil. Kč. Úvěr začala obec splácet v září 2010 v měsíčních splátkách 65 000 Kč. Poslední splátka bude 31.12.2018.

#### 7.1.1 Ekonomická činnost obce

Za hospodaření a závazky obce stát neručí. Ekonomická činnost obce se vyznačuje zejména v pronájmu pozemků, majetků, movitých věcí a pronájmu ostatních nemovitostí. Dále dosahují příjmů z poskytování služeb a výrobků, příjmů z pěstební činnosti a z knihovnické činnosti.

### 7.1.2 Majetek obce

Majetek obce je složen z dlouhodobého hmotného a nehmotného majetku, peněžních prostředků a pohledávek.

Nemovitý majetek tvoří budova obecního úřadu, která je víceúčelová. Jak jsem již zmiňovala v předchozích kapitolách, její součástí je také obecní knihovna a pošta. Majetkem obce jsou místní komunikace mimo silnice II. a III. třídy, které vlastní Zlínský kraj. Další nemovitosti, které obec vlastní jsou hasičská zbrojnice, budova obecního úřadu, budova základní školy, mateřské školy a školní jídelny. Od poloviny roku 2012 se stala obecním majetkem budova Sokolovny. Nemovitý majetek v podobě pozemků se skládá z lesních pozemků, které mají velkou hodnotu a ostatních pozemků. Movitý majetek tvoří kancelářské potřeby a vybavení, vybavení knihovny, automobily a lesní traktor.

## 7.2 Rozpočet obce

Obec sestavuje rozpočet příjmů a výdajů na každé rozpočtové období, což je jeden kalendářní rok. Obce mají podle zákona povinnost sestavovat nejen roční rozpočty, ale i rozpočtový výhled. Rozpočtový výhled je sestavován na 2–5 let následujících po roce, na který se sestavuje roční rozpočet. Po schválení rozpočtu je schválen rozpočtový výhled na jednotlivé roky. Při stanovení rozpočtového výhledu obec vycházela ze skutečností uplynulých let a zohledněním budoucích záměrů obce.

Návrh rozpočtů v daných letech byl zveřejňován vždy v únoru příslušného roku a v březnu schválen zastupitelstvem obce. V roce 2011 byl sestaven rozpočtový výhled na rok 2012–2013, v roce 2012 byl schválen na rok 2014–2015 a v roce 2013 byl sestavován rozpočtový výhled na rok 2015–2016. Rozpočty pro dané roky byly nejprve s pomocí finančního výboru navrženy starostkou, vyvěšeny na úřední desce obecního úřadu a poté byly schváleny na zasedání obecního zastupitelstva obce příslušného roku.

V další části této kapitoly budu hodnotit příjmy a výdaje rozpočtu v jednotlivých sledovaných obdobích. Nejprve jsou jednotlivě analyzovány schválené, upravené a skutečné příjmy a výdaje. Poté je provedeno srovnání schválených a skutečných příjmů a výdajů. Nakonec ze skutečných příjmů a výdajů je zjištěno saldo hospodaření.

### 7.2.1 Příjmy v letech 2011–2013

Příjmy obce jsou rozděleny do čtyř skupin. Jedná se o příjmy daňové, nedaňové, kapitálové příjmy a přijaté dotace. V následující tabulce je uvedena sumarizace těchto příjmů v letech 2011–2013. Příjmy v jednotlivých skupinách jsou uvedeny v rozpočtovaném (schváleném) stavu, upraveném a skutečném stavu.

Třída	Rok	Schválený	Upravený	Skutečnost
Daňové příjmy	2011	6 830 000,00	6 263 000,00	6 035 655,39
	2012	6 857 000,00	6 817 000,00	6 580 075,70
	2013	7 584 000,00	7 723 000,00	7 774 835,36
Nedaňové příjmy	2011	2 671 000,00	3 898 000,00	3 807 549,77
	2012	3 222 000,00	3 543 000,00	3 264 458,48
	2013	3 112 000,00	3 111 000,00	3 018 436,57
Kapitálové příjmy	2011	60 000,00	50 000,00	42 260,00
	2012	30 000,00	34 500,00	22 300,00
	2013	220 000,00	227 000,00	226 475,00
Dotace	2011	472 000,00	1 670 290,00	1 671 732,06
	2012	500 000,00	970 200,00	954 092,02
	2013	570 900,00	1 889 100,00	2 285 742,21
Celkem příjmy	2011	10 033 000,00	11 881 290,00	11 557 197,22
	2012	10 609 000,00	11 364 700,00	10 820 926,20
	2013	11 486 900,00	12 950 100,00	13 305 489,14

Zdroj: Vlastní zpracování FIN 2 – 12 M

Tab. 9 Příjmy v roce 2011

#### *Příjmy v roce 2011*

Pro rok 2011 byly schválené rozpočtované příjmy v hodnotě 10 033 000 Kč, v průběhu roku byly upraveny na částku 11 881 290 Kč. V závěrečném vyúčtování na konci roku byly zjištěny skutečné příjmy v hodnotě 11 557 197,22 Kč. Došlo tedy k nárůstu příjmů o 1 524 197,22 Kč. Největší složkou v tomto roce byly daňové příjmy, které byly splněny na 96,37 %. Za nimi nedaňové příjmy, které byly splněny na 97,68 %. Přijaté transfery byly navýšen, zejména kvůli opravám MŠ. Vzhledem k upravenému rozpočtu byly splněny



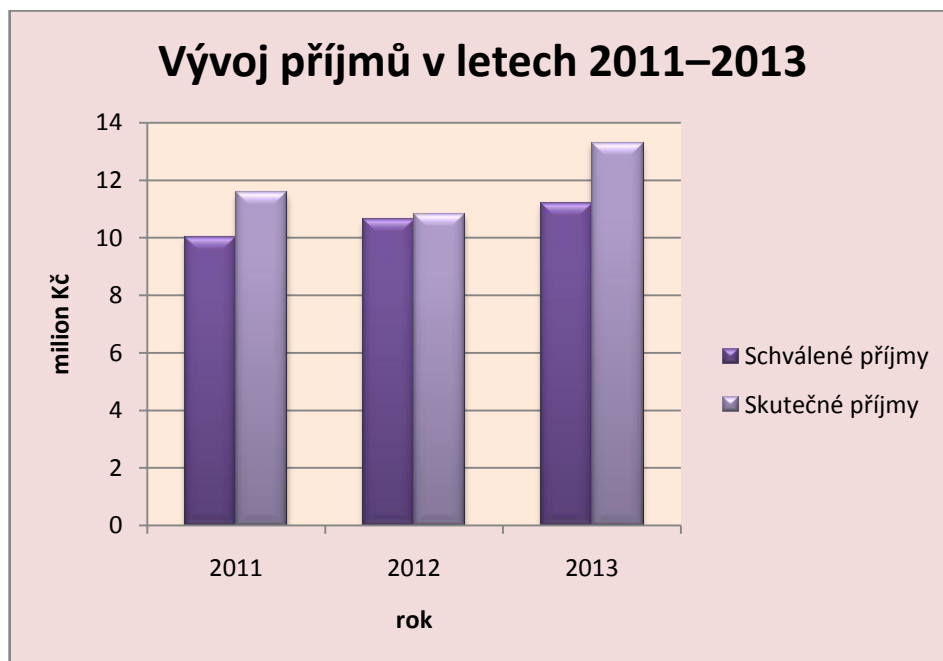
na 100,09 %. Nejmenší složkou příjmů byly kapitálové příjmy, které byly splněny na 84,52 %. Celkové příjmy byly vzhledem k upravenému rozpočtu splněny na 97,27 %.

### ***Příjmy v roce 2012***

V roce 2012 činily rozpočtované příjmy obce 10 609 000 Kč. Byly upraveny navýšením na částku 11 364 700 Kč. Na konci roku byl skutečný stav příjmů 10 820 926,20 Kč. Největší složkou v tomto roce byly opět daňové příjmy, které byly splněny na 96,52 %. Za nimi nedaňové příjmy, které byly splněny na 92,14 %. Přijaté transfery určeny na opravy MŠ, les a vodovod. Vzhledem k upravenému rozpočtu byly splněny na 98,34 %. Nejmenší složkou příjmů byly kapitálové příjmy, které byly splněny na 64,64 %. Celkové příjmy byly splněny na 95,22 %.

### ***Příjmy v roce 2013***

Pro rok 2013 výše rozpočtovaných příjmů byla 11 486 900 Kč. Tato částka byla upravena na 12 950 100 Kč. Skutečná hodnota příjmů dosáhla na částku 13 305 489,14 Kč. Plnění daňových příjmů vzhledem k upravenému rozpočtu bylo na 100,67 %, nedaňových na 97,02 %, přijaté transfery na 121 % a kapitálové příjmy byly plněny na 99,77 %. Dotace byly přijaty na rekonstrukci MŠ, veřejné prostranství, úroky na vodovod a plynofikaci. Celkové příjmy byly vzhledem k upravenému rozpočtu splněny na 102,74 %.



Zdroj: Vlastní zpracování dat z FIN 2 – 12M

*Graf 4 Schválené a skutečné příjmy v letech 2011–2013*

Graf 4 ukazuje porovnání schválených a skutečných příjmů v jednotlivých letech. Ve všech sledovaných letech převyšovaly skutečné příjmy nad schválenými.

### 7.2.2 Výdaje v letech 2011–2013

Třída	Rok	Schválený rozpočet	Upravený rozpočet	Skutečnost
Běžné výdaje	2011	7 917 000,00	8 514 290,00	7 816 668,59
	2012	8 226 000,00	9 571 200,00	8 603 296,48
	2013	8 449 300,00	8 973 500,00	8 490 108,85
Kapitálové výdaje	2011	2 794 000,00	4 045 000,00	3 881 987,00
	2012	2 140 000,00	1 550 500,00	1 275 196,00
	2013	2 960 000,00	3 899 000,00	3 774 680,05
Celkem	2011	10 711 000,00	12 559 290,00	11 698 655,59
	2012	10 366 000,00	11 121 700,00	9 878 492,48
	2013	11 409 300,00	12 872 500,00	12 264 788,90

Zdroj: Vlastní zpracování z FIN 2 – 12 M

Tab. 10 Výdaje v roce 2011

#### *Výdaje v roce 2011*

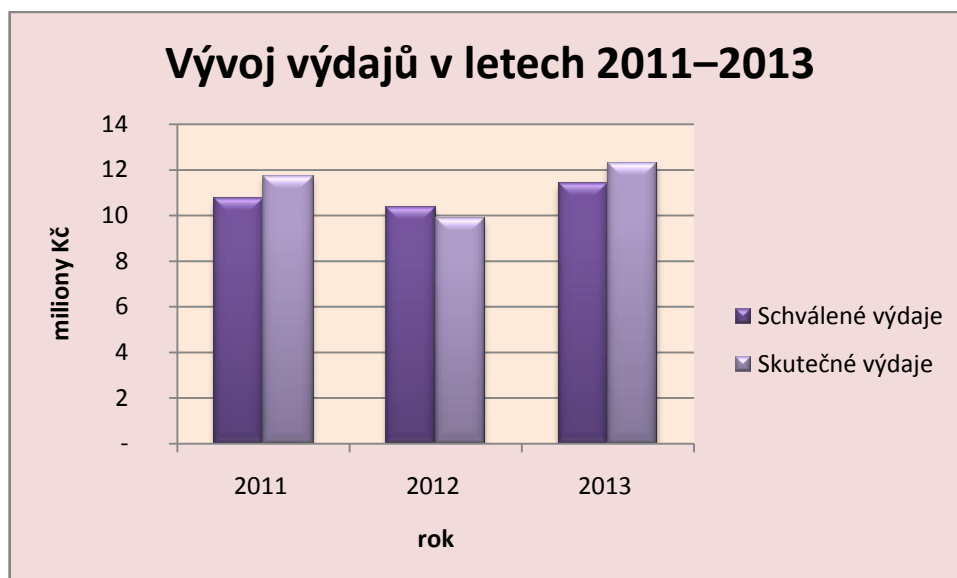
K ušetření běžných výdajů došlo u údržby místních komunikací, veřejné zeleně a veřejné správy. U kapitálových výdajů došlo k neuskutečnění u nedokončené investice dětského hřiště v důsledku toho, že se musela realizovat plánovaná nástavba mateřské školy. Běžné výdaje byly vzhledem k upravenému rozpočtu splněny na 91,87 % a kapitálové výdaje na 95,97 %. Celkové výdaje byly vzhledem k upravenému rozpočtu splněny na 93,15 %

#### *Výdaje v roce 2012*

Běžné výdaje byly vzhledem k upravenému rozpočtu splněny na 89,89 % a kapitálové výdaje na 82,24 %. Výdaje se především týkaly oprav místních komunikací, rekonstrukcí budovy sokolovny, MŠ, hasičské zbrojnice a výstavba dětského hřiště. Celkové výdaje byly splněny na 88,82 %.

#### *Výdaje v roce 2013*

Běžné výdaje byly vzhledem k upravenému rozpočtu splněny na 94,61 % a kapitálové výdaje na 96,81 %. Celkové výdaje byly splněny na 95,28 %.



Zdroj: Vlastní zpracování z FIN 2 – 12 M

*Graf 5 Schválené a skutečné výdaje v letech 2011–2013*

Graf 5 ukazuje porovnává schválené výdaje se skutečnými výdaji v jednotlivých letech. Můžeme vidět, že v roce 2011 a 2013 skutečné výdaje převyšovaly skutečné výdaje nad schválenými. V roce 2012 tomu bylo naopak, schválené výdaje byly vyšší, než skutečné.

### 7.3 Hospodaření

Hospodaření na konci roku může být buď přebytkové nebo deficitní – schodkové. Přebytkové hospodaření je tehdy, když dosažené příjmy jsou větší než výdaje. Schodkové hospodaření je v případě převyšujících výdajů nad obdrženými příjmy.

Analýzu hospodaření může vidět v následující tabulce (Tab. 10), kde jsou v roce 2011–2013 skutečné výdaje odečteny od skutečných příjmů. Výsledkem je saldo hospodaření v jednotlivých letech.

	2011	2012	2013
<b>Příjmy</b>	11 557 197,22	10 820 926,20	13 305 489,14
<b>Výdaje</b>	11 698 655,59	9 878 492,48	12 264 788,90
<b>Saldo</b>	-141 458,37	942 433,72	1 040 700,24

Zdroj: Vlastní zpracování z FIN 2 – 12 M

*Tab. 11 Hospodaření obce v letech 2011–2013*

V tabulce 10 je přehled celkových příjmů a výdajů v letech 2011–2013. Dále z ní můžeme vyčíst saldo jednotlivých let. Z uvedené tabulky vyplývá, že obec hospodařila v roce 2011 se schodkem 141 458,37 Kč. Schodek způsobený zvýšením běžných výdajů byl kryt finančními prostředky z minulých let, na výsledek hospodaření neměl tento schodek negativní vliv. V roce 2012 obec hospodařila s přebytkem 942 433,72 Kč. O rok později byl přebytek 1 040 700,24 Kč. Tedy vyšší o 98 266,52 Kč, než byl minulý rok.

#### **7.4 Stav majetku obce v letech 2011–2013**

Níže můžete vidět v jednotlivých letech stav vybraných složek majetku

##### ***Majetek obce za rok 2011***

- celková hodnota staveb ve vlastnictví obce – 74 924 504,15 Kč
- hodnota pozemků – 37 314 898,72 Kč
- nedokončení dlouhodobý hmotný majetek – 5 335 517,94 Kč
- nehmotný majetek – 111 490,22 Kč
- drobný hmotný majetek – 1 040 319,89 Kč

##### ***Majetek obce za rok 2012***

- celková hodnota staveb ve vlastnictví obce – 77 636 268,15 Kč
- hodnota pozemků – 37 343 308,72 Kč
- nedokončení dlouhodobý hmotný majetek – 6 217 342,94 Kč
- nehmotný majetek – 85 008 Kč
- drobný hmotný majetek – 268 566,58 Kč

##### ***Majetek obce za rok 2013***

- celková hodnota staveb ve vlastnictví obce – 80 087 061,46 Kč
- hodnota pozemků – 37 446 199,59 Kč
- nedokončení dlouhodobý hmotný majetek – 7 746 787,29 Kč
- nehmotný majetek – 85 008 Kč
- drobný hmotný majetek – 309 763,67 Kč



Zdroj: Zpráva o výsledku přezkoumání hospodaření 2011–2013

*Graf 6 Vývoj vybraných složek majetku*

Z výše uvedeného grafu vidíme, že nejvýznamnější složkou jsou stavby, jejichž hodnota se ve sledovaných letech zvětšovala. Další velkou složkou tvoří pozemky, jejichž hodnota měla také stoupající tendenci. Třetí sledovanou složkou je nedokončený dlouhodobý hmotný majetek, jehož hodnota se v roce 2012 snížila o velkou částku a v následujícím roce se opět zvýšila.

Obec hospodaří se svým majetkem účelně a v souladu s rozpočtovými pravidly. Příjmy plynoucí z majetku využívá k dosažení stanovených cílů. V příštích letech lze očekávat rostoucí vývoj majetku a z něj plynoucích příjmů, které by obec mohla investovat např. v oblasti bydlení a budování komunikací.

Hlavním cílem obcí je uspokojování potřeb občanů, zdokonalování a rozvoj vesnice, nikoli dosažení zisku. Z provedené analýzy příjmů a výdajů lze konstatovat, že obec Bohuslavice u Zlína hospodaří se svými finančními prostředky efektivně. Je schopna bez problému řídit běžný provoz obce a své závazky hradit včas.

Ve všech sledovaných letech bylo provedeno přezkoumání hospodaření obce Bohuslavice u Zlína nezávislým auditorem. Při přezkoumání hospodaření obce nebyly zjištěny chyby a nedostatky.

## 8 SWOT ANALÝZA

V této kapitole je zpracována analýza silných a slabých stránek obce. V dalších bodech navazuje analýza uvedením příležitostí, kterých by obec mohla využít a na druhé straně hrozby, které by obci mohly činit problémy.

### 8.1 Silné stránky

- ✓ krásné přírodní prostředí s množstvím zeleně, o které je neustále pečováno
- ✓ čisté životní prostředí
- ✓ velké lesní plochy – těžba palivového dříví
- ✓ nově vystavěná plynofikace a vodovod
- ✓ příznivý stav hospodaření obce, zkušenosti s financováním, řízením investičních akcí a projektů pro rozvoj obce
- ✓ zrekonstruovaná Mateřská a Základní škola
- ✓ zrekonstruovaná budova obecního úřadu, úprava veřejného prostranství u budovy
- ✓ tělocvična ZŠ, která slouží i pro širokou veřejnost za poplatek
- ✓ Česká pošta
- ✓ zřízení Czech Point na obecním úřadě
- ✓ zřízena obecní knihovna
- ✓ existující maloobchod
- ✓ benzinová stanice v non-stop provozu
- ✓ dobře rozvinutý průmysl v obci – široké spektrum hospodářských činností obyvatel
- ✓ lékař 1x týdně, poradna pro děti 1x měsíčně
- ✓ existence Kaple navštívení Panny Marie
- ✓ volnočasové aktivity - víceúčelové hřiště, tenisové kurty
- ✓ aktivní činnost zájmových sdružení
- ✓ finanční podpora dobrovolným organizacím, spolkům
- ✓ dobré mezilidské vztahy, dodržování tradic, kulturní akce
- ✓ zavedený systém třídění odpadů, sběrný dvůr, pravidelný svoz odpadů
- ✓ minimální výskyt kriminality
- ✓ dobrá autobusová obslužnost

### 8.2 Slabé stránky

- ✓ nevhodné podmínky pro rozvoj bydlení - nedostatek ploch pro bytovou výstavbu

- ✓ nevyhovující stav chodníků
- ✓ chybějící chodníky v obci
- ✓ špatný stav místních komunikací
- ✓ chybějící ČOV – znečištění Březnického potoka
- ✓ velmi malý počet žáků na základní škole
- ✓ nevyužívaná budova ZŠ
- ✓ špatný stav budovy Sokolovny
- ✓ chybějící cyklostezka
- ✓ nedostatek parkovacího místa pro obecní auta a jiná zařízení
- ✓ chybějící dům pro seniory
- ✓ téměř žádná nabídka pro cestovní ruch

### 8.3 Příležitosti

- ✓ finanční podpory ve formě dotací
- ✓ ochota obyvatel podílet se na rozvoji obce
- ✓ navazování spolupráce s okolními obcemi
- ✓ rekonstrukce místních komunikací
- ✓ úprava křižovatky ve středu obce – zajištění bezpečí cestujících
- ✓ vypracování projektu a realizace výstavby čističky odpadních vod
- ✓ vybudování garáží pro obecní techniku a auta
- ✓ vybudování cyklostezky
- ✓ úpravy veřejného prostranství
- ✓ celková rekonstrukce budovy sokolovny – zlepšení kulturního vyžití
- ✓ vybudování domova pro seniory
- ✓ rozšíření služeb pro rozvoj cestovního ruchu
- ✓ využívání obnovitelných, alternativních zdrojů energie

### 8.4 Ohrožení

- ✓ výběr okolní oblasti pro bydlení
- ✓ nepříznivý demografický vývoj obyvatel způsoben stárnutím obyvatel
- ✓ vnější ekonomické vlivy
- ✓ zvyšování nezaměstnanosti
- ✓ ohrožení existence základní školy, způsobena ještě větším poklesem žáků

- ✓ nedostatečná propagace obce
- ✓ chybějící finanční prostředky pro rozvoj cestovního ruchu
- ✓ nedostatek finančních zdrojů, zamítnutí získání dotací
- ✓ neochota občanů plnit základní povinnosti
- ✓ přemísťování mladé generace a vzdělanější vrstvy do větších měst



## 9 STRATEGIE ROZVOJE OBCE

Strategie rozvoje je odvozena z provedené SWOT analýzy a obsahuje výběr cílů podle problémových oblastí.

### *Vize a cíl obce*

Hlavní vizí obce Bohuslavice u Zlína je vytvořit moderní rozvíjející se obci, která bude poskytovat příjemné a bezpečné prostředí pro spokojený život obyvatel. Cílem obce je zajistit celkový rozvoj – např. rozvoj sociální oblasti, rozšířit občanskou vybavenost, technickou a dopravní infrastrukturu.

Na základě zhodnocení výše uvedených analýz (silných stránek, slabých stránek, příležitostí a ohrožení obce), stanovení vize a cílů jsou pro obec Bohuslavice u Zlína stanoveny tyto oblasti rozvoje:

#### *1) Rozvoj a inovace infrastruktury*

#### *2) Rozvoj občanské vybavenosti*

#### *3) Rozvoj možností sportovního vyžití a cestovního ruchu*

### 9.1 Strategické cíle rozvoje obce

Pomocí strategických cílů, které jsou odvozeny od vize obce, jsou navržena opatření, k dosažení vize v jednotlivých oblastech.

#### 9.1.1 CÍL 1: Rozvoj a inovace infrastruktury

##### ➤ *Dopravní infrastruktura*

##### *Opatření 1: Oprava místních komunikací*

Silnice II. a III. třídy, které jsou ve vlastnictví Zlínského kraje jsou v dobrém technickém stavu. V roce 2011 proběhly opravy silnice třetí třídy II/490 směrem na Doubravy. V loňském roce byla opravena silnice druhé třídy II/490 ve směru do Březnice.

Problémem je ale technický stav místních komunikací, které náleží obci a vyžadují nutnou opravu. Tento cíl se především týká místní komunikace Na Stráně.

##### *Opatření 2: Výstavba a rekonstrukce chodníků*

Cílem je zajistit bezpečnost obyvatel a bezbariérový přístup výstavbou chodníků. Výstavba je nutná především ve směru na Doubravy, kde hrozí nebezpečí pohybujícím se obyva-

telům kolem vozovky. Dalším opatřením by měla být oprava stávajících chodníků, které jsou ve špatném stavu. Součástí projektu výstavby a oprav chodníků by měly být úpravy veřejného prostranství v obci.

### *Opatření 3: Úprava křižovatky*

Křižovatka se nachází ve středu obce, kde se křižují silnice:

- druhé třídy II/490 – Zlín - Bohuslavice u Zlína – Doubravy
- druhé třídy II/497 – Bohuslavice u Zlína – Šarovy
- třetí třídy III/4972 – Bohuslavice u Zlína – Salaš

Silnice II/490 v Bohuslavicích u Zlína vede přes most, který způsobuje málo prostoru pro křižovatku. Postavení křižovatky často způsobuje nebezpečí v dopravě bezohlednými řidiči, kteří si „krátí“ cestu projížděním křižovatky v protisměrném pruhu. Úpravy křižovatky by spočívaly v rozšíření, zejména v oblasti mostu. Jelikož obec není vlastníkem silnic tvořících křižovatku, projekt bude realizován ve spolupráci s ŘSZK.

### ***Technická infrastruktura***

#### *Opatření 1: Výstavba prostor k umístění vybavení*

Výstavba garáže pro umístění:

- obecních aut,
- obecních traktorů,
- ostatní drobné techniky,
- vybavení obce, které je nutno ochraňovat před nepříznivými vlivy.

#### *Opatření 2: Výstavba čističky odpadních vod*

V roce 1995 již probíhaly studie na výstavbu čističky odpadních vod v Bohuslavicích u Zlína spolu se sousední obcí Březnicí, ale nakonec tento projekt nebyl uskutečněn.

V současné době jsou odpadní vody individuálně zaústěny do potoku Březnice, případně do nesoustavných úseků kanalizace, která je taktéž vyústěna do Březnického potoku. Z hlediska ochrany povrchových a podzemních vod před znečištěním, ale především z pohledu ochrany životního prostředí, by obec měla uvažovat o plánování projektu a výstavby ČOV.

### 9.1.2 CÍL 3: Rozvoj občanské vybavenosti

#### *Opatření 1: Rekonstrukce budovy Sokolovny*

Vzhledem k možnostem financování by byl tento projekt rozdělen do několika etap. Bude nutno zrekonstruovat celou budovu. Nutné jsou především tyto opravy:

- výměna oken a vstupních dveří,
- rekonstrukce elektroinstalace a osvětlení,
- modernizace zdravotnické techniky,
- oprava topení,
- zateplení celého objektu,
- výměna střešní krytiny,
- zhotovení nové fasády.

#### *Opatření 2: Rozvoj sociální infrastruktury*

- zřízení Domova seniorů místo nevyužívané ZŠ
- rekonstrukce budovy ZŠ
- podpora financování projektu, každoroční příspěvky na provoz

### 9.1.3 CÍL 2: Rozvoj možností sportovního vyžití a cestovního ruchu

#### *Opatření 1: Rozvoj sportovní infrastruktury*

- vybudování osvětlení víceúčelového hřiště
- vybavení hřiště o sportovní náradí
- rekonstrukce nevyužívané budovy u hřiště - na šatnu/klubovnu/úložisko pro výbavu

#### *Opatření 2: Rozvoj cestovního ruchu*

- vybudování cyklostezky v obci, směrem k Březnici
- značení aktivit v obci pomocí informační tabule, směrových cedulek apod.

## 10 NÁVRH PROJEKTU VYBUDOVÁNÍ DOMU PRO SENIORY

Projekt vybudování domovu pro seniory je navržen na základě demografického vývoje obyvatel a nedostatečné nabídky v oblasti sociálního zařízení pro stárnoucí obyvatele. Se stoupajícím věkem se stává život pro seniory obtížný a mnozí z nich by toto zařízení uvítali.

### 10.1 Informace o projektu

V nynější době v Bohuslavicích u Zlína žije poměrně hodně obyvatel v kategorii seniorů, kteří obydí své domovy sami. S přibývajícím věkem a zdravotními problémy se péče o domácnost stává pro tyto seniory velmi obtížnou situací. Mnohdy jsou odkázáni na své potomky, kteří za nimi dojíždějí a jsou jim nápomocni s chodem domácnosti. Řešením této situace by bylo vybudování Domu pro seniory v obci. Aktuálně je o zařízení pro seniory tak velký zájem, že kapacity těchto zařízení bývají plně obsazeny. Jsou případy, kdy zájem o tato zařízení jsou tak velká, že senioři na tato místa čekají několik měsíců i let. Domy pro seniory se vyskytují nejbliže v obci Nedachlebice, Napajedla, ve Zlíně, atd. Ve Zlínském kraji je jich více než 50.

Zadavatelem i určité části investorem projektu je obec Bohuslavice u Zlína.

### 10.2 Popis projektu

Projekt je zpracován na základě demografického vývoje obyvatel a nedostatečné nabídky v oblasti sociálních zařízení pro seniory. Ubytování bude poskytováno formou samostatných bytových jednotek. Podle předběžného návrhu paní Ing.arch. Jany Puškáčové by v budově mohlo být vybudováno cca 20 bytů o různých velikostech – od 32 m<sup>2</sup> do 65 m<sup>2</sup>.

**Zadavatel:** Obec Bohuslavice u Zlína

**Termín realizace:** Předpokládaný začátek příprav na tento projekt v roce 2016.

#### 10.2.1 Předmět projektu

Hlavním předmětem projektu je vybudování pobytového zařízení pro seniory. Cílovou skupinou jsou soběstační senioři z Bohuslavic u Zlína a širokého okolí, přičemž obyvatele Bohuslavic budou v ubytování upřednostněni. Zařízení poskytne seniorům pobytové, stravovací a doplňkové služby, včetně volnočasových aktivit.

### 10.2.2 Cíle projektu

Cílem projektu je rozvoj sociální infrastruktury, zejména v oblasti bydlení a občanské vybavenosti. Záměrem projektu výstavby domu seniorů je poskytování kvalitní sociální služby a zajištění klientům klidné stáří v příjemném prostředí.

### 10.2.3 Přínos projektu

Realizací projektu se rozšíří nabídka v oblasti sociální infrastruktury. Přínosem je poskytování sociálních služeb, které se v dnešní době stávají s nedostatečnou kapacitou v zařízeních pro seniory velmi žádanými. Dalším očekávaným přínosem je rozvoj v oblasti bydlení. Jak již bylo zmíněno, obyvatelé ve starším věku, kteří žijí v domácnostech osamoceni, již na běžný provoz, opravy ani inovace obydlí nestačí. Následkem toho je v obci velký výskyt zastaralých domů vyžadujících rekonstrukce. Starší obyvatelé, kteří se rozhodnou odejít do domova seniorů a svolí k prodeji svých domů, přispějí k tomuto rozvoji bydlení. Je očekáván přísun mladých rodin, které hledají zázemí pro klidný a radostný život na vesnici. Přísun nových obyvatel do obce způsobí rekonstrukce a modernizace obydlí a tím i celkově vylepší dojem vesnice.

### 10.2.4 Lokalizace

Pro tento projekt se nabízí starší budova ZŠ, která se nachází v západní části obce. Vzhledem k tomu, že počet žáků ZŠ v uplynulých letech stále více klesal, přesunuli se do MŠ a nyní je budova nevyužitelná. Využívána je pouze tělocvična tvořící součást školy, která je přístupná široké veřejnosti k pořádání sešlostí, kulturních akcí a sportovních aktivit.



Zdroj: Bohuslavice u Zlína, © 2014

*Obr. 7 Budova ZŠ*

### 10.3 Předpokládané náklady

#### *Současný stav*

Budova ZŠ byla postavena v roce 1950. Současný stav budovy je ve velmi špatném stavu. Od počátku její existence neprošla žádnými většími opravami, tudíž bude vyžadována celková rekonstrukce budovy.

Předpokládané náklady na celkovou rekonstrukci budovy se odhadují na 40 mil. Kč. Jelikož se jedná o budovu základní školy, interiér bude potřeba upravit na jednotlivé byty bouráním apod. Předpokládané činnosti:

#### *Přípravná fáze:*

Zpracování projektové dokumentace, žádost o získání dotací, výběrové řízení na zhotovitele, výběrové řízení stavebního dozoru a výběr dodavatelů

#### *Realizační fáze:*

Provedení stavebních prací v rozsahu stanoveném projektovou dokumentací. Jsou předpokládány stavební práce (bourání - přestavba tříd na jednotlivé pokoje), výměna nových oken, zateplení budovy, zhotovení nové fasády, rekonstrukce elektroinstalace a osvětlení, rozvody plynu, rozvody vody, rekonstrukce kanalizace, zdravotnicka, podlahářské práce, malířské práce, celkové vybavení bytů, další potřebné a dokončovací práce.

### 10.4 Zdroje a způsob financování

Projekt bude v případě schválení financován z dotací EU a ZK. Zbytek částky bude hrazen z rozpočtu obce.

- Dotace EU – ERDF 75 % - 30 000 000 Kč
- Zlínský kraj 7,5 % - 3 000 000 Kč
- z rozpočtu obce 17,5 % -7 000 000 Kč

## ZÁVĚR

Cílem mé bakalářské práce bylo vypracovat program rozvoje obce Bohuslavice u Zlína.

Bakalářská práce je rozdělena na dvě části, a to teoretickou a praktickou část. V teoretické části jsem se zabývala charakteristikou obce a jednotlivých pojmů s ní spojených. Další kapitoly se zabývaly problematikou financování, rozvoje a projektu. V rozsáhlejší praktické části byla vypracována socioekonomická analýza obce Bohuslavice u Zlína. Dále jsem se zabývala hospodařením obce v letech 2011–2013. Na základě těchto kapitol byla vypracována SWOT analýza. Stanovením problémových oblastí pomocí SWOT analýzy byla navržena strategie rozvoje. K dosažení navržené vize jsem stanovila strategické cíle rozvoje a jejich opatření. Jako cíle rozvoje obce jsem stanovila: Rozvoj a inovace technické a dopravní infrastruktury; Rozvoj sociální infrastruktury, zejména v oblasti bydlení a občanské vybavenosti; Rozvoj možností sportovního vyžití a cestovního ruchu. Práce byla zakončena návrhem projektu.

Obec Bohuslavice u Zlína je malá vesnice se 793 obyvateli, která se nachází jižním směrem od města Zlín, pod západními vrcholky Vizovické vrchoviny. Umístění v kopcovitém terénu určuje způsob osídlení obyvatel podél potoka a brání obci rozrůstat se. V socioekonomické analýze bylo zjištěno, že v současné době se bytový fond stává vyčerpatelným, zejména kvůli své poloze začala výstavba domů v posledních letech klesat. S vývojem obyvatel je tomu podobně. Poměrně vysoké úmrtí v posledních letech způsobuje kolísání vývoje kolem hodnoty 800 obyvatel. Aktuálně počet obyvatel klesl pod tuto hodnotu na 793 obyvatel. Z provedených analýz usuzuji, že demografický vývoj bude v následujících letech ustálený. Počet úmrtí a narození bude vyrovnávat hodnotu obyvatel v obci. Na základě údajů o vývoji bydlení, vývoje počtu obyvatel a nedostatků v oblasti sociální sféry jsem navrhla projekt výstavby domu pro seniory, který by mohl přispět ke zlepšení této situace.

Životní prostředí v obci se v posledních letech zlepšilo a to hlavně z důvodu výstavby plynofikace, díky níž došlo k výraznému zlepšení ovzduší. Tento rozvoj obce v oblasti infrastruktury byl podpořen výstavbou vodovodu, která se stala největším přínosem pro obyvatele, kterým dříve letní suchá období způsobovala velký nedostatek vody ve studnách. Úroveň technické infrastruktury se těmito výstavbami výrazně zlepšila. Nedokonalostí je chybějící čistička odpadních vod, na jejíž výstavbu by se měla obec v budoucnu zaměřit.

V oblasti dopravní infrastruktury jsem narazila na několik nedostatků. V obci je nezbytná oprava místních komunikací a chodníků, které jsou v nevyhovujícím stavu. Nezbytností je vybudovat chybějící chodníky, které by zajistily bezpečnost obyvatel. Možností pro zlepšení cestovního ruchu by mohla být výstavba cyklostezky na silnici II. třídy, která vede ze Zlína do Uherského Hradiště.

Z hlediska občanské vybavenosti je obec poměrně dobře zajištěna. Je vybavena předškolním i školním zařízením a dalšími důležitými složkami jako je např. Sbor dobrovolných hasičů, Česká pošta, maloobchod apod. V oblasti kultury se obec pyšní několika sdruženími, které přispívají ke společenskému životu v obci. Během roku se v obci pořádá mnoho kulturních akcí, ale také se dochovalo několik tradičních zvyků. Kulturní akce bývají uskutečňovány v místní sokolovně nebo hasičské zbrojnici. Aby se mohlo kulturní vyžití v obci dále rozvíjet, je důležité se o tyto prostory starat. Hasičská zbrojnice byla opravena, ale budova sokolovny je ve špatném stavu a vyžadovala by celkovou rekonstrukci. Občané v Bohuslavicích mají mezi sebou velmi dobré vztahy a společnými silami se snaží udržovat kulturní dění v obci. K volnočasovým aktivitám se v obci nabízí nově vybudované dětské hřiště, pro sportovní vyžití se v obci nachází tenisové kurty a víceúčelové hřiště. Hřiště by vyžadovalo pár úprav v podobě vybudování osvětlení, doplnění výbavy a zrekonstruování nevyužívané budovy, která by mohla sloužit jako šatny, popřípadě úložiště. V zimních obdobích je nabízeno sportovat v prostorách tělocvičny ZŠ. Tyto aktivity jsou ze strany obce podporovány, neboť si je vědoma toho, že pro rozvoj obce a kvality života v ní, jsou velice důležité.

Celkově lze konstatovat, že obec Bohuslavice u Zlína hospodaří se svým majetkem účinně. Analýza příjmů a výdajů ukázala, že obec hospodaří se svými prostředky efektivně. Ve sledovaných letech 2011–2013 bylo hospodaření schodkové pouze v roce 2011. Tento schodek byl kryt finančními prostředky z minulých let. V dalších letech bylo hospodaření přebytkové. Z těchto zjištění je možno konstatovat, že obec Bohuslavice u Zlína by byla schopna splnit stanovené cíle a realizovat navržený projekt.

Po provedení analýz v bakalářské práci jsem došla k závěru, že obec svými činnostmi v jednotlivých letech přispívala k jejímu rozvoji. Věřím, že s pomocí stanovené strategie se bude obec nadále rozvíjet a povede ke spokojenému životu obyvatel.



**SEZNAM POUŽITÉ LITERATURY**

1. BERAN, Václav a Petr DLASK, 2005. *MANAGEMENT udržitelného rozvoje regionů, sídel a obcí*. Praha 6: ACADEMIA. ISBN 80-200-1201-X.
2. Český statistický úřad: Sčítání lidu, domů a bytů 2011. *Bohuslavice u Zlína, 2009–2011* [online]. [cit. 2014-04-21]. Dostupné z: <http://vdb.czso.cz/sldbvo/#!stranka=vse-o-uzemi>
3. ČMEJREK, Jaroslav, 2008. *Obce a regiony jako politický prostor*. Praha: Alfa Nakladatelství, s.r.o. ISBN 978-80-87197-00-4.
4. FOTR, Jiří a Ivan SOUČEK, 2011. *Investiční rozhodování a řízení projektů: Jak připravovat, financovat a hodnotit projekty, řídit jejich riziko a vytvářet portfolio projektů*. Praha: Grada. ISBN 978-80-247-3293-0.
5. GELPO: člen REC group. *O NÁS*, 2014. [online]. [cit. 2014-04-21]. Dostupné z: <http://www.gelpo.cz/o-nas/firma-gelpo-s-r-o/>
6. Historie a současnost. *Bohuslavice u Zlína*, 2014. [online]. [cit. 2014-03-23]. Dostupné z: <http://www.bohuslaviceuzlina.estranky.cz/clanky/historie-a-soucasnost/>
7. Chování.eu. *Chování.eu*, 2014. [online]. [cit. 2014-03-23]. Dostupné z: <http://www.chovani.eu/strategie-planovani-analyza-swot/c391>
8. KADERÁBKOVÁ, Jaroslava a Jitka PEKOVÁ, 2012. *Územní samospráva - udržitelný rozvoj a finance*. Praha 3: WoltersKluwer. ISBN 978-80-7357-910-4.
9. KÁŇA, Pavel, 2010. *Základy veřejné správy: Vybrané kapitoly veřejné správy pro studium žáků středních škol*. Ostrava: Montanex. ISBN 978-80-72225-319-7.
10. KOZUBÍK. *Naše činnost*, 2014. [online]. [cit. 2014-04-21]. Dostupné z: <http://www.kozubikstavebni.wbs.cz/Nase-cinnost.html>
11. LOUDA, Tomáš, Jiří GROSPÍČ a Lenka VOŠTRÁ, 2006. *Modernizace veřejné správy v Evropě a České republice: Sborník příspěvků z workshopu s mezinárodní účastí Praha*. Plzeň: Aleš Čeněk, s.r.o. ISBN 80-7380-001-2.
12. MACHÁČEK, Jaroslav, Petr TOTH a René WOKOUN, 2011. *Regionální a municipální ekonomie*. Praha: Oeconomica. ISBN 978-80-245-1836-7.

13. MAPY.CZ. *MAPY.CZ*, 2011. [online]. [cit. 2014-03-22]. Dostupné z:  
<http://www.mapy.cz/#!x=17.619890&y=49.158244&z=10>
14. Miroslav Prachař: Doprava a mechanizace Bohuslavice u Zlína. *O NÁS*, 2010. [online]. [cit. 2014-04-21]. Dostupné z: <http://www.autoprachar.cz/>
15. NEKUDA, Vladimír, 1995. *Zlínsko*. Brno: Muzejní a vlastivědná společnost. ISBN 80-85048-57-4.
16. Obce: Bohuslavice u Zlína. *Luhačovské Zálesí*, 2014. [online]. [cit. 2014-03-30]. Dostupné z:  
<http://www.luhacovskezalesi.cz/mikroregion/obce/bohuslavice-u-zlina/>
17. OTRUSINOVÁ, Milana a Dana KUBÍČKOVÁ, 2011. *Finanční hospodaření municipálních účetních jednotek: Po novele zákona o účetnictví*. Praha: C. H. Beck. ISBN 978-80-7400-342-4.
18. PARNELL, John Alan, 2014. *Strategic management: Theory and practice*. Los Angeles: SAGE. ISBN 978-1-4522-3498-4.
19. PEKOVÁ, Jitka, 2011. *Veřejné finance: Teorie a praxe v ČR*. Praha: WoltersKluwer. ISBN 978-80-7357-698-1.
20. PEKOVÁ, Jitka, 2004. *Hospodaření a finance územní samosprávy*. Praha: MANAGEMENT PRESS. ISBN 80-7261-086-4.
21. Proces přípravy a realizace projektů. *BusinessInfo.cz: Oficiální portál pro podnikání a export*, 1997–2014. [online]. [cit. 2014-03-24]. Dostupné z:  
<http://www.businessinfo.cz/cs/clanky/proces-pripravy-a-realizace-projektu-2860.html#!>
22. Projekt. *MANAGEMENT MANIA*, 2011–2013. [online]. [cit. 2014-03-24]. Dostupné z: <https://managementmania.com/cs/projekt>
23. PROVAZNÍKOVÁ, Romana, 2007. *Financování měst, obcí a regionů: teorie a praxe*. Praha 7: GRADA Publishing, a.s.. ISBN 978-80-247-2097-5.
24. PRŮCHA, Petr., 2004. *Veřejná správa a samospráva*. Praha 11: Doc. JUDr. Ing. Jan Večeř, CSc. ISBN 80-86775-03-08.
25. Stabos: hliníkové systémy. *Zimní zahrada*, 2008–2011. [online]. [cit. 2014-04-21]. Dostupné z: <http://www.stabos.com/>

26. STABOS STAVEBNÍ SPOL. S.R.O. *Profil společnosti*, 2006. [online]. [cit. 2014-04-20]. Dostupné z: <http://www.stabos.cz/index.php?t=profil-spolecnosti-stabos>
27. TOMESŠ, Igor. A KOL, 2009. *Sociální správa: Úvod do teorie a praxe*. Praha: Portál. ISBN 978-80-7367-483-0.
28. WOKOUN, René, Pavel MATES a Jaroslava KADEŘÁBKOVÁ et al, 2011. *Základy regionálních věd a veřejné správy*. Plzeň: Aleš Čeněk, s.r.o. ISBN 978-80-7380-304-9.

**SEZNAM POUŽITÝCH SYMBOLŮ A ZKRATEK**

ČSAD	Česká autobusová doprava
ČOV	Čistička odpadních vod
ČNB	Československá národní banka
ČSÚ	Český statistický úřad
DHM	Dlouhodobý hmotný majetek
ERDF	Evropský fond pro regionální rozvoj
FIN	Výkaz pro hodnocení plnění rozpočtu územních samosprávných celků
MS	Myslivecké sdružení
NQA	National Quality Assurance
OV	Odpadní vody
PDO	Pevný domovní odpad
ŘSZK	Ředitelství silnic Zlínského kraje
SFČR	Státní fond České republiky
SFŽP	Státní fond životního prostředí
STL	Středotlaké plynovody - od 5 kPa do 0,4 Mpa
TK-B	Tenisové kurty Bohuslavice
VHS	Vodohospodářské stavby

**SEZNAM OBRÁZKŮ**

Obr. 1 Majetek obce.....	18
Obr. 2 Příjmy obce.....	20
Obr. 3 Výdaje obce .....	20
Obr. 4 Etapy života projektu.....	29
Obr. 5 Obec Bohuslavice u Zlína.....	31
Obr. 6 Poloha Bohuslavic u Zlína.....	32
Obr. 7 Budova ZŠ .....	77

**SEZNAM TABULEK**

Tab. 1 SWOT analýza.....	27
Tab. 2 Vývoj obyvatel v letech 1850–1991 .....	37
Tab. 3 Vývoj obyvatel v letech 1993–2012.....	37
Tab. 4 Vývoj počtu obyvatel podle pohlaví.....	38
Tab. 5 Domovní fond obce .....	40
Tab. 6 Orgány obce.....	48
Tab. 7 Nezaměstnanost obce v letech 2005–2011 .....	56
Tab. 8 Počet podnikatelských subjektů podle převažující činnosti .....	58
Tab. 9 Příjmy v roce 2011 .....	64
Tab. 10 Výdaje v roce 2011.....	66
Tab. 11 Hospodaření obce v letech 2011–2013.....	67

**SEZNAM GRAFŮ**

Graf 1 Vývoj počtu obyvatel v letech 1850–2012 .....	37
Graf 2 Vývoj počtu obyvatel podle pohlaví.....	39
Graf 3 Vývoj nezaměstnanosti v letech 2005–2011 .....	57
Graf 4 Schválené a skutečné příjmy v letech 2011–2013.....	65
Graf 5 Schválené a skutečné výdaje v letech 2011–2013.....	67
Graf 6 Vývoj vybraných složek majetku .....	69

## SEZNAM PŘÍLOH

P I Obec Bohuslavice u Zlína

P II Nezaměstnanost

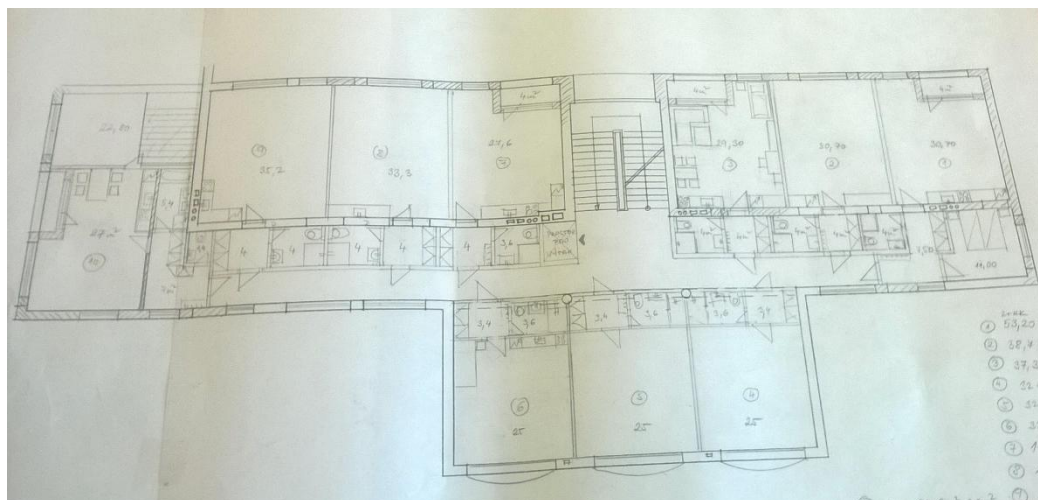


## PŘÍLOHA P I: OBEC BOHUSLAVICE U ZLÍNA



Zdroj: Bohuslavice u Zlína, © 2014

Obecní úřad, pohled na obec Bohuslavice u Zlína



Zdroj: Ing.arch., Jana Puškáčová, starostka obce Bohuslavice u Zlína

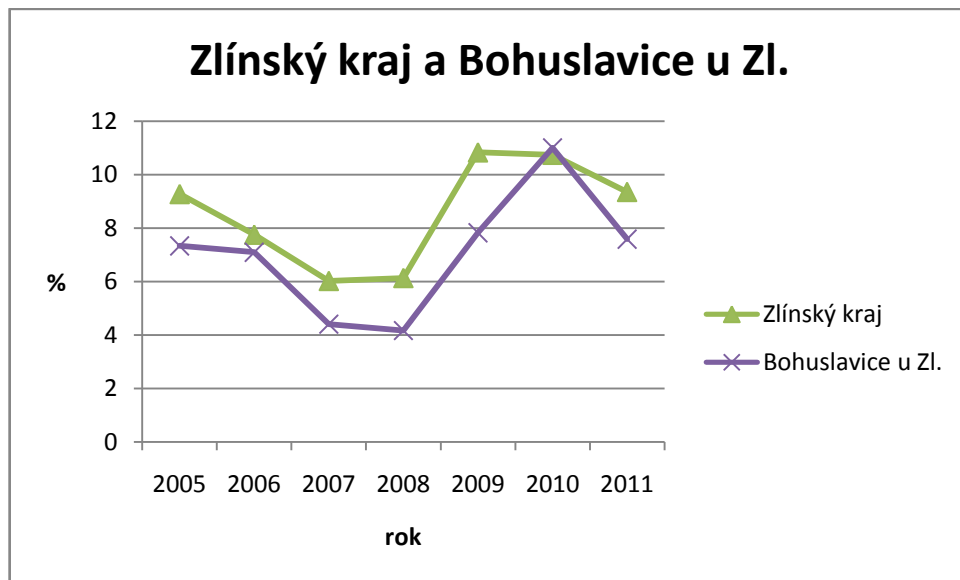
Navržený plán na výstavbu Domu pro seniory - návrh jednotlivých pokojů



Zdroj: Bohuslavice u Zlína, © 2014

Budova Sokolovny v Bohuslavicích u Zlína – CÍL 3

## PŘÍLOHA P II: NEZAMĚŠTNANOST



Zdroj: ČSÚ, © 2014

Srovnání nezaměstnanosti Zlínského kraje a Bohuslavic u Zlína