

Senioři z pohledu sociální patologie

Bc. Pavla Havlová

Diplomová práce
2014



Univerzita Tomáše Bati ve Zlíně
Fakulta humanitních studií


INSTITUT
MEZIOBOROVÝCH STUDIÍ BRNO

Univerzita Tomáše Bati ve Zlíně
Institut mezioborových studií Brno
akademický rok: 2011/2012

ZADÁNÍ DIPLOMOVÉ PRÁCE

(PROJEKTU, UMĚLECKÉHO DÍLA, UMĚLECKÉHO VÝKONU)

Jméno a příjmení: **Pavla HAVLOVÁ**
Osobní číslo: **C11069**
Studijní program: **N 7507 Specializace v pedagogice**
Studijní obor:

Téma práce: **Senioři z pohledu sociální patologie**

Zásady pro vypracování:

Zadané a zvolené téma bude zpracováno podle pokynů obsažených v materiálu IMS. Metodika psaní odborného textu a výzkum v sociálních vědách. (IMS 2009). Případně podle dalších materiálů, z nichž některé jsou obsaženy v literatuře připojené k tomuto studijnímu textu. Zejména bude dbáno na dodržování zásad publikační etiky a pravidel společenskovedního výzkumu. Průběžné výsledky práce budou pravidelně konzultovány s vedoucím diplomové práce.

S vědomím těchto zásad a pravidel a po konzultaci s vedoucím bude práce zaměřena:

- na seniory z hlediska obětí trestné činnosti;
- na seniory z hlediska obětí v silniční dopravě;
- na seniory z hlediska týrání a zanedbávání;
- na možnosti sociální pedagogiky při nápravě tohoto stavu.

Součástí práce bude sociologický průzkum (event. drobný sociologický výzkum) zaměřený na zjištění vztahu (věkové, vzdělanosti, místa pobytu) seniorů k osobní bezpečnosti.

Rozsah diplomové práce:

Rozsah příloh:

Forma zpracování diplomové práce: **tištěná/elektronická**

Seznam odborné literatury:

ČÍRTKOVÁ, L.; VITOUŠOVÁ, P. Pomoc obětem (a svědkům) trestných činů–Příručka pro pomáhající profese. Grada Publishing a.s., 2009.

FISCHER, S.; ŠKODA, J. Sociální patologie. Grada Publishing a.s., 2009.

HAŠKOVCOVÁ, H. Fenomén stáří. 1.vyd. Praha: Panorama, 1990.

HOCMAN, G. Stárnutí. 1.vyd. Praha: Avicenum, 1985.

PACOVSKÝ, V.; HEŘMANOVÁ, H. Gerontologie. 1.vyd. Praha: Avicenum, 1981.

VÁGNEROVÁ, M. Základy psychologie. Praha: Karolinum, 2005.

VÁGNEROVÁ, M. Vývojová psychologie II. Dospělost a stáří. Praha: Karolinum, 2007.

Další literatura bude obsažena v Projektu diplomové práce a průběžně doplňována během práce na tomto textu.

Vedoucí diplomové práce: **Mgr. Halka Prášilová, Ph.D.**

Katedra psychologie

Datum zadání diplomové práce: **30. listopadu 2011**

Termín odevzdání diplomové práce: **31. března 2013**

V Brně dne 30. listopadu 2011


prof. PhDr. Pavel Mühlpachr, Ph.D.
vedoucí ústavu




doc. PhDr. František Vízdal, CSc.
vedoucí katedry

PROHLÁŠENÍ AUTORA DIPLOMOVÉ PRÁCE

Beru na vědomí, že

- odevzdáním diplomové práce souhlasím se zveřejněním své práce podle zákona č. 111/1998 Sb. o vysokých školách a o změně a doplnění dalších zákonů (zákon o vysokých školách), ve znění pozdějších právních předpisů, bez ohledu na výsledek obhajoby ¹⁾;
- beru na vědomí, že diplomová práce bude uložena v elektronické podobě v univerzitním informačním systému dostupná k prezenčnímu nahlédnutí;
- na moji diplomovou práci se plně vztahuje zákon č. 121/2000 Sb. o právu autorském, o právech souvisejících s právem autorským a o změně některých zákonů (autorský zákon) ve znění pozdějších právních předpisů, zejm. § 35 odst. 3 ²⁾;
- podle § 60 ³⁾ odst. 1 autorského zákona má UTB ve Zlíně právo na uzavření licenční smlouvy o užití školního díla v rozsahu § 12 odst. 4 autorského zákona;
- podle § 60 ³⁾ odst. 2 a 3 mohu užít své dílo – diplomovou práci – nebo poskytnout licenci k jejímu využití jen s předchozím písemným souhlasem Univerzity Tomáše Bati ve Zlíně, která je oprávněna v takovém případě ode mne požadovat přiměřený příspěvek na úhradu nákladů, které byly Univerzitou Tomáše Bati ve Zlíně na vytvoření díla vynaloženy (až do jejich skutečné výše);
- pokud bylo k vypracování diplomové práce využito softwaru poskytnutého Univerzitou Tomáše Bati ve Zlíně nebo jinými subjekty pouze ke studijním a výzkumným účelům (tj. k nekomerčnímu využití), nelze výsledky diplomové práce využít ke komerčním účelům.

.....
Bc. PAULA PAULOVÁ
.....
Jméno, příjmení studenta

V Brně 24. 2. 2016

.....
Koučková
.....
Podpis

1) zákon č. 111/1998 Sb. o vysokých školách a o změně a doplnění dalších zákonů (zákon o vysokých školách), ve znění pozdějších právních předpisů, § 47b Zveřejňování závěrečných prací:

(1) Vysoká škola nevydělečně zveřejňuje disertační, diplomové, bakalářské a rigorózní práce, u kterých proběhla obhajoba, včetně posudků oponentů a výsledku obhajoby prostřednictvím databáze kvalifikačních prací, kterou spravuje. Způsob zveřejnění stanoví vnitřní předpis vysoké školy.

(2) Disertační, diplomové, bakalářské a rigorózní práce odevzdané uchazečem k obhajobě musí být též nejméně pět pracovních dnů před konáním obhajoby zveřejněny k nahlížení veřejnosti v místě určeném vnitřním předpisem vysoké školy nebo není-li tak určeno, v místě pracoviště vysoké školy, kde se má konat obhajoba práce. Každý si může ze zveřejněné práce pořizovat na své náklady výpisy, opisy nebo rozmnoženiny.

(3) Platí, že odevzdáním práce autor souhlasí se zveřejněním své práce podle tohoto zákona, bez ohledu na výsledek obhajoby.

2) zákon č. 121/2000 Sb. o právu autorském, o právech souvisejících s právem autorským a o změně některých zákonů (autorský zákon) ve znění pozdějších právních předpisů, § 35 odst. 3:

(3) Do práva autorského také nezasahuje škola nebo školské či vzdělávací zařízení, užije-li nikoli za účelem přímého nebo nepřímého hospodářského nebo obchodního prospěchu, k výuce nebo k vlastní potřebě dílo vytvořené žákem nebo studentem ke splnění školních nebo studijních povinností vyplývajících z jeho právního vztahu ke škole nebo školskému či vzdělávacímu zařízení (školní dílo).

3) zákon č. 121/2000 Sb. o právu autorském, o právech souvisejících s právem autorským a o změně některých zákonů (autorský zákon) ve znění pozdějších právních předpisů, § 60 Školní dílo:

(1) Škola nebo školské či vzdělávací zařízení mají za obvyklých podmínek právo na uzavření licenční smlouvy o užití školního díla (§ 35 odst. 3). Odpírá-li autor takového díla udělit svolení bez vážného důvodu, mohou se tyto osoby domáhat nahrazení chybějícího projevu jeho vůle u soudu. Ustanovení § 35 odst. 3 zůstává nedotčeno.

(2) Není-li sjednáno jinak, může autor školního díla své dílo užít či poskytnout jinému licenci, není-li to v rozporu s oprávněnými zájmy školy nebo školského či vzdělávacího zařízení.

(3) Škola nebo školské či vzdělávací zařízení jsou oprávněny požadovat, aby jim autor školního díla z výděлку jím dosaženého v souvislosti s užitím díla či poskytnutím licence podle odstavce 2 přiměřeně přispěl na úhradu nákladů, které na vytvoření díla vynaložily, a to podle okolností až do jejich skutečné výše; přitom se přihlédne k výši výděлку dosaženého školou nebo školským či vzdělávacím zařízením z užití školního díla podle odstavce 1.

ABSTRAKT

Diplomová práce se zabývá seniory a sociální patologií. Seniors je pojímá z hlediska současného života v naší společnosti a jako oběti trestného činu. Sociální patologii popisuje z pohledu vědních disciplín a teorií. V závěru teoretické části je nastíněna právní pomoc, podpora a prevence pro seniory. V praktické části je prezentován výzkum, zaměřený na seniory a jejich bezpečnost .

Klíčová slova:

Deviance, delikt, oběť, pomoc, populace, prevence, senior, sociální patologie, skutek, stáří, viktimitnost, viktimitologie, trestný čin.

ABSTRACT

This thesis deals with the seniors and social pathologies. Seniors conceived in terms of contemporary life in our society and as a crime victim. Social pathology is described from the view of scientific disciplines and theories. At the end of the theoretical part of legal assistance, support and prevention for seniors. The practical part presents research aimed for seniors and their safety.

Keywords:

Deviance, offense, victim, help, population, prevention, senior, social pathology, act, age, victimization, victimology, crime.

Poděkování:

Děkuji paní Mgr. Halce Prášilové, Ph.D. za velmi užitečnou metodickou pomoc, kterou mi poskytla při zpracování mé diplomové práce.

Dále bych chtěla poděkovat starostce obce Cejle Pavlíně Novákové, která mi umožnila zadat výzkum mezi seniory obce a paní Daně Šteflové za pomoc při sběru výzkumných dat.

Významné „děkuji“ také patří mému manželovi Jiřímu a dětem za morální podporu a pomoc, kterou mi poskytli při zpracování mé diplomové práce a které si nesmírně vážím.

Motto:

Stáří je nevyhnutelnou perspektivou každého živého tvora. Kdo neumře mlád, ten mu neujde a měl by proto na ně být připraven.

Prof. PhDr. Helena Haškovcová, CSc.

Čestné prohlášení:

Prohlašuji, že jsem diplomovou práci na téma „Senioři z pohledu sociální patologie“ zpracovala samostatně a použila jsem literaturu uvedenou v seznamu použitých pramenů a literatury, který je součástí této diplomové práce.

Dále prohlašuji, že odevzdaná verze diplomové práce a verze elektronická nahraná do IS/STAG jsou totožné.

Bc. Pavla Havlová

OBSAH

ÚVOD.....	8
I. TEORETICKÁ ČÁST	9
1 EXKURZ DO ŽIVOTA SOUČASNÉ SPOLEČNOSTI.....	10
2 ZÁKLADNÍ POJMY.....	14
3 SENIOŘI V NAŠÍ SPOLEČNOSTI.....	16
3.1 ETAPY STÁŘÍ.....	16
3.2 STÁŘÍ A SENIOŘI.....	17
3.3 PODOBY STÁŘÍ.....	18
4 SOCIÁLNÍ PATOLOGIE.....	20
4.1 SOCIÁLNÍ PATOLOGIE Z POHLEDU VĚDNÍCH DISCIPLÍN.....	22
4.2 TEORIE SOCIÁLNÍ PATOLOGIE.....	24
5 SENIOŘI JAKO OBĚŤ Z POHLEDU SOCIÁLNÍ PATOLOGIE.....	29
5.1 OBĚŤ A TYPOLOGIE OBĚTI.....	29
5.2 VIKTIMOLOGIE - NAUKA O OBĚTECH.....	33
5.2.1 CHOVÁNÍ OBĚTI.....	34
6 PRÁVNÍ POMOC OBĚTEM.....	36
7 SOCIÁLNÍ PEDAGOGIKA A POMOC SENIORŮM.....	40
II. PRAKTICKÁ ČÁST	42
8 METODOLOGIE.....	43
8.1 CÍLE A HYPOTÉZY VÝZKUMU.....	43
8.2 CHARAKTERISTIKA VÝZKUMNÉHO VZORKU.....	44
8.3 VÝZKUMNÁ METODA.....	45
8.4 ANALÝZA A PREZENTACE VÝZKUMU.....	46
8.4.1 SOCIODEMOGRAFICKÁ DATA O RESPONDENTECH.....	46
8.4.2 ANALÝZA A DISKUSE VÝZKUMU.....	51
8.5 VYHODNOCENÍ HYPOTÉZ.....	66
8.6 DÍLČÍ ZÁVĚR PRAKTICKÉ ČÁSTI.....	69
ZÁVĚR.....	70
SEZNAM POUŽITÉ LITERATURY.....	71
SEZNAM POUŽITÝCH SYMBOLŮ A ZKRATEK.....	75
SEZNAM GRAFŮ.....	76
SEZNAM PŘÍLOH.....	77

ÚVOD

Diplomovou práci budu vypracovávat na základě vědomostí, které jsem získala v průběhu magisterského studia na Institutu mezioborových studií Brno, UTB ve Zlíně. Dále vědomostí získaných četbou odborné literatury a životními zkušenostmi, které jsem nasbírala v průběhu svého dosavadního života ve své rodině, v okolí, kde žiji a v zaměstnání.

Téma senior, na které se v této diplomové práci také zaměřím, jsem si vybrala ze tří důvodů: oba moji rodiče se nacházejí v poproduktivním věku; ve svém zaměstnání u Policie České republiky Kraje Vysočina, na postu občanského zaměstnance statisticky zpracovávám trestné činy; před dvěma lety jsme s rodinou změnili místo trvalého pobytu z městského typu na venkovské bydlení. Tyto tři důvody, které spolu na první pohled nesouvisí, mají jeden společný pojem, a tím je senior. U rodičů je to jednoznačné, ve zdraví si žijí seniorský věk, je jim 71 a 74 let a žijí ve městě. V zaměstnání při statistickém zpracování trestných činů se v dnešní době, bohužel, senioři, jako objekt, objevují čím dál častěji. A žijeme v obci Cejle¹, kde se narodil můj tatínek a má zde své vrstevníky. To vše mě utvrdilo v tom, že se senioři musí objevit i v mé diplomové práci.

Dalším tématem v mé práci bude sociální patologie. Sociální patologie je označení pro jevy, které společnost klasifikuje jako nežádoucí, protože porušují morální, sociální či právní normu společnosti. Co to však „norma“ je? „Co je normální?“. Každý z nás si jistě alespoň jednou tyto otázky položil. Co je ještě únosné a co už ne, to je každodenní problém jednotlivce a také společnosti, ve které žije. Na tyto a jim podobné otázky z oblasti sociální patologie se v této práci pokusím odpovědět.

Závěrečná část teoretické práce se bude zabývat právní pomocí obětem trestných činů, s odkazem na důležité organizace, které se touto problematikou zabývají. Bude zde také nastíněna možná pomoc sociální pedagogiky seniorům.

V praktické části bude prezentován výzkum, který bude zaměřen na seniory a jejich osobní bezpečnost, v porovnání se sociodemografickými údaji, metodou dotazníkového šetření. Mojí snahou bude, aby práce posloužila také jako zpětná vazba pro obyvatele Cejle.

¹ Obec Cejle byla založena dle historických pramenů v roce 1278 a název pochází z německého slova Ziele, značící řadu, ulici.

I. TEORETICKÁ ČÁST

1 EXKURZ DO ŽIVOTA SOUČASNÉ SPOLEČNOSTI

„Stáří je zázračné období, se vším, co přináší. Nechápu, proč se ho někteří lidé bojí a myslí si, že stárnout je špatně. Je přece lepší být starý než mrtvý! A jiná možnost tu není. Takže každý nový den je přece vítězství a dar,“

prozrazuje herečka svou životní filozofii, díky které se stále usmívá.

KVĚTA FIALOVÁ

Žijeme v postmoderní společnosti a jako každá společnost má i ta naše svoje pravidla, cíle a normy. Lidé si je postupem času určili sami. Určili, co považují za normální a standardní chování a také, co je lidskému chování nepřipustné a bude určitým způsobem potrestané a stíhané². *„Potřebujeme znát normu, kritérium, na něž se můžeme orientovat. Ovšem stejně jako už prý Lao-c' říkal, že čím více zákonů a zákazů, tím větší zločinnost, lze se domnívat, že čím více norem, tím více patologií. Pokud se nám však na druhé straně normy nedostává, je nesmírně těžké činit nějaký soud.“*³ Pokud chceme, aby naše společnost byla spokojená, musíme zabránit vzniku sociálně-patologických jevů.

;

2 BARGEL, M., MÜHLPACHR, P. a kol. *Inkluze versus exkluze – dilema sociální patologie*. Brno: Institut mezioborových studií, 2010.

3 BARGEL, M., MÜHLPACHR, P. a kol. *Inkluze versus exkluze – dilema sociální patologie*. Brno: Institut mezioborových studií, 2010. s. 38

13. ledna 2012 Evropská komise v Bruselu zahájila **Evropský rok aktivního stárnutí a mezigenerační solidarity 2012**. Podle výsledků průzkumu Eurobarometru⁴ si 71% Evropanů uvědomuje stárnutí evropské populace, ale pouze 42% respondentů považuje tento vývoj za alarmující⁵. Většina obyvatel se domnívá, že lidé ve věku 55 let a starší hrají významnou roli v klíčových oblastech společenského života. Přes 60% dotázaných uvedlo, že by lidem mělo být umožněno pracovat i v důchodovém věku. Tento názor překvapivě sdílejí častěji lidé v předdůchodovém věku než mladší generace.

Z průzkumu dále vyplynulo, že občané různých států chápou označení „mladý“ a „starý“ odlišně: na Maltě, v Portugalsku a ve Švédsku jsou za mladé považováni lidé mladší 37 let, zatímco na Kypru a v Řecku do věku 50 let. V průměru se domníváme, že se na nás pohlíží jako na staré těsně před dovršením 64 let věku; za již ne mladé jsme považováni po překročení hranice 41,8 let. Vnímání věku se liší také v závislosti na věku a pohlaví dotazovaných. Ženy se domnívají, že stáří začíná v 65 letech věku, zatímco muži označují jako jeho začátek věk 62,7 let.

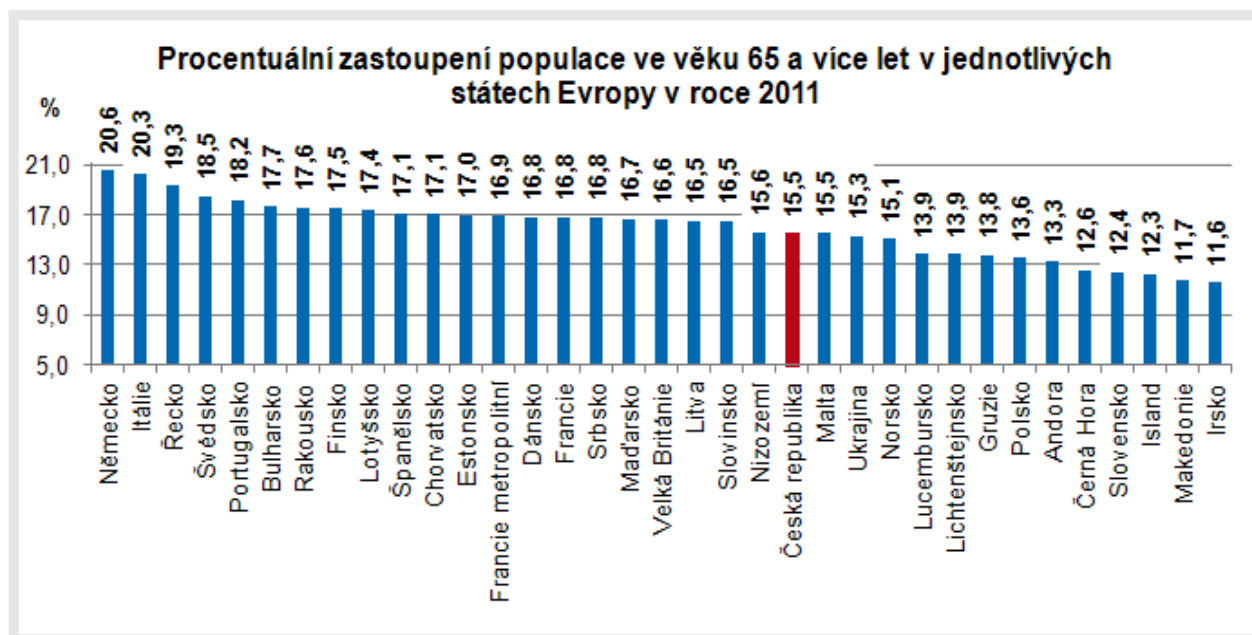
Pokud jde o práci a stárnutí, pouze jeden ze tří Evropanů souhlasí se zvýšením oficiální věkové hranice pro odchod do důchodu do roku 2030, přestože se jedná o politickou prioritu mnoha členských států. Významnou podporu (61%) má myšlenka, že lidem by mělo být umožněno dále pracovat i po dosažení oficiálního důchodového věku. 53% dotázaných se vyjádřilo proti uzákonění věku povinného odchodu do důchodu, ale napříč Evropou se názory občanů výrazně liší.

Přestože je typický důchodový věk 65 let, v roce 2009 se odcházelo do důchodu průměrně v 61,5 letech. 42% Evropanů se domnívá, že budou schopni vykonávat svoji současnou práci i po dosažení 65 let věku a 17% očekává, že svoji stávající práci nebudou moci vykonávat ani do 60 let. Třetina Evropanů uvedla, že by rádi dále pracovali i po dosažení věku pro odchod do důchodu, ale téměř pro dvě třetiny dotázaných je myšlenka kombinace zaměstnání na poloviční úvazek a částečného důchodu atraktivnější než možnost úplného odchodu do důchodu.

4 http://ec.europa.eu/public_opinion/archives/ebs/ebs_393_sum_en.pdf

5 Zcela odlišně vnímají tuto skutečnost političtí tvůrci, kteří považují stárnutí obyvatelstva za jeden z největších problémů Evropy.

V příložené tabulce jsou doložené počty lidí starších 65 let v Evropě⁶.



Zdroj dat: Eurostat

Úkolem Evropského roku aktivního stárnutí a mezigenerační solidarity 2012 bylo zvýšit povědomí obyvatel o důležité roli starších lidí ve společnosti a podpořit opatření zaměřená na vytváření lepších příležitostí pro starší lidi, aby mohli být dále aktivní.

Evropský rok 2012 zahrnuje tři dimenze aktivního stárnutí:

- **aktivní stárnutí a zaměstnanost**
- **aktivní účast na společenském dění**
- **nezávislý život**

Aktivní stárnutí a zaměstnanost. Mají-li starší pracovníci setrvat v zaměstnání, je třeba především zlepšit pracovní podmínky a přizpůsobit je zdravotnímu stavu a potřebám starších osob. Dál se musí aktualizovat jejich dovednosti poskytnutím lepšího přístupu k celoživotnímu vzdělávání a přezkoumat daňový systém a systém sociálních dávek, aby byly vytvořeny účinné pobídky motivující k prodloužení produktivního věku.

Aktivní účast na společenském dění. Je třeba zlepšit příležitosti a podmínky, pokud jde o příspěvek starších lidí společnosti prostřednictvím péče o rodinné příslušníky, aby

⁶ <http://www.czso.cz/csu/redakce.nsf/i/seniori>

nedocházelo k jejich společenské izolaci a ke vzniku mnoha s tím souvisejících problémů a rizik.

Nezávislý život. Je třeba zaměřit se na podporu zdraví a preventivní zdravotní péče prostřednictvím opatření, která maximalizují počet let prožitých ve zdraví a předejdou závislosti starších lidí na jejich okolí. Také je třeba vytvářet prostředí (veřejné budovy, infrastruktura, doprava), které bude přátelštější ke starším lidem a umožní jim dlouhodobou nezávislost na pomoci ostatních.

Za Českou republiku se koordinátorem Evropského roku aktivního stárnutí a mezigenerační solidarity 2012 stalo Ministerstvo práce a sociálních věcí. To si vybralo řadu odborníků a známých osobností z oblasti politiky, umění a vědy a pověřilo je úkolem Evropský rok propagovat a v rámci svých možností přispívat k uskutečnění vytyčených cílů. Jednou z těchto osobností byla také prof. PhDr. Helena Haškovcová, CSc., která je jednou z nejuznávanějších českých odborníků v problematice stáří. V současné době působí jako profesorka na Fakultě sociálních věd UK v Praze a spolupracuje s řadou vědeckých a odborných institucí.

Orientace v problematice zdravého i nemocného stárnutí a stáří je složitá a Haškovcová se ji snažila zájemcům usnadnit tím, že v rámci propagace Evropského roku, vydala knihu *Sociální gerontologie aneb Senioři mezi námi*⁷. V této knize píše o porozumění jako o základním předpokladu nejen k bezkonfliktnímu soužití s mladší generací, ale i k pozdější péči o nemocné seniory. „*V prvním případě je ono porozumění limitující podmínkou potřebné integrace seniorů do většinové společnosti, v druhém případě je zárukou, že péči o nemocného seniora nebudou laičtí ani profesionální pečovatelé vnímat pouze jako vysilující činnost.*“⁸ K mezigeneračnímu porozumění je nutné pojmenovat problémy týkající se seniorů včetně jejich postavení ve společnosti a porozumět odborné terminologii, která nám v tom bude nápomocna.

7 HAŠKOVCOVÁ, H. *Sociální gerontologie aneb Senioři mezi námi*, Praha: Galén, 2012

8 HAŠKOVCOVÁ, H. *Sociální gerontologie aneb Senioři mezi námi*, Praha: Galén, 2012

2 ZÁKLADNÍ POJMY

Pro seniorskou problematiku jsou základními pojmy stáří, stárnutí, křehkost, gerontologie, domovy důchodců. Stáří je přirozenou součástí a etapou našeho života. Každý jej však definujeme individuálně. Někomu se vybaví slova babička, vnouče, smrt a pro jiného slovní spojení jít do penze, nárok na důchod. Není zcela zřejmé, jak si máme pojem stáří vyložit, vždyť záleží na tom, z jakého úhlu pohledu se díváme. Pro patnáctiletého mladého člověka, jehož rodiče mají Kristova léta, je starý již padesátiletý člověk, který odpovídá věku jeho prarodičů. Kdežto dítě, jehož rodičům je více jak čtyřicet pět let a jeho prarodičům kolem sedmdesáti let, má za staré lidi seniory nad hranicí šedesáti pěti let. Jak uvádí Mühlpachr⁹, stáří není choroba, i když je provázené zvýšeným výskytem chorob a ztráta soběstačnosti není nezbytným důsledkem stárnutí.

Dalším základním pojmem celé práce je pojem sociální patologie. Podle Fischera¹⁰ v posledních letech zaznamenáváme nárůst jevů, které můžeme označit jako sociálně patologické. Jde o jevy, které vnímáme jako nechtěné, nežádoucí až nepřijatelné. Každý z nich má svoji míru společenské nebezpečnosti. Čím je škodlivost větší, tím větší je zájem o jeho řešení. Podle doktora Jilčíka¹¹ se názory na určité jevy mění podle doby, regionu nebo rozvoje společnosti. Tento posun můžeme nejlépe pozorovat na přístupu k současné morálce nebo drogovým záležitostem. To, co společnost před několika lety pobuřovalo, je dnes běžné. Dá se předpokládat, že poznáním nových skutečností se pozmění náhled společnosti na ty problémy, které nás v současné době pohoršují. Problematika takových jevů (kriminalita, organizovaný zločin, závislostní chování apod.) není problémem pouze České republiky. Jedná se o celosvětově závažné otázky dneška, dodává Fischer¹².

U tématu sociální patologie je nutné také zmínit téma pachatel a oběť. Pachatele násilné trestné činnosti mezi seniory nenajdeme často¹³, jejich kriminální aktivita se výrazně s věkem snižuje. Jiný je pohled na pachatele v trestné činnosti majetkové¹⁴, týkající se podvodu, kde už máme pachatelů seniorů více. To samé platí i o dopravních nehodách

9 MÜHLPACHR, P. *Gerontopedagogika*. Brno: Institut mezioborových studií, 2009.

10 FISCHER, S., ŠKODA, J. *Sociální patologie*. Praha : Grada Publishing, a. s, 2009

11 JILČÍK, T., PLŠKOVÁ, A., ZAPLETAL, L. *Sociální patologie – Úvod do studia*. Brno: Institut mezioborových studií, 2005.

12 FISCHER, S., ŠKODA, J. *Sociální patologie*. Praha : Grada Publishing, a. s, 2009

13 MÜHLPACHR, P. *Gerontopedagogika*. Brno: Institut mezioborových studií, 2009

14 <http://www.policie.cz/clanek/statisticke-prehledy-kriminality-za-rok-2013.aspx>

způsobených seniory¹⁵, kteří jsou dost často tzv. svátečními řidiči. Cílem mé práce není však senior jako pachatel, ale jako oběť trestného činu, kterému se podrobněji věnuji v dalších kapitolách. Oběť senior je pro pachatele tzv. „ideální oběť“¹⁶:

- senior je proti pachateli viditelně slabší
- má své pravidelné činnosti a stálý denní režim
- na případném deliktu nenese vinu
- s pachatelem se většinou neznají, nemají mezi sebou žádný vztah
- pachatel je jednoznačně posuzován jako špatný a má nad obětí moc
- senior jako oběť má správnou kombinaci síly, slabosti a atraktivity a tím evokuje obraz správné oběti

15 <http://www.policie.cz/clanek/statistika-nehodovosti-900835.aspx?q=Y2hudW09Mg%3d%3d>

16 http://www.prohuman.sk/files/Sbornik_znalci_ostrava_1.pdf - Norský sociolog a kriminalista Niels Christie(1986) vytvořil jakýsi seznam znaků a vlastností typických pro ideální oběť a shrnul je do šesti bodů.

3 SENIOŘI V NAŠÍ SPOLEČNOSTI

Podle demografických údajů Českého statistického úřadu¹⁷ z roku 2011 je v České republice ve věku nad 55 a více let něco málo nad 3 mil. obyvatel, v Kraji Vysočina to je 153 tisíc obyvatel. Pokud bychom brali obyvatele z hlediska poproduktivního věku, 65 a více let, tak je v České republice asi 1,6 mil. obyvatel a v Kraji Vysočina to činí 82 tis. obyvatel. Se zvětšujícím se počtem seniorů bude více starších lidí potřebovat intenzivní péči a podporu v důsledku ztráty samostatnosti. Podle Mühlpachra¹⁸ se u osob nad 75 let věku zvyšuje zájem o sociální služby spolu s objevující se závislostí na pomoci druhé osoby. Potřeba péče a podpory je důležitá nejen z důvodů somatického nebo psychického onemocnění, ale také z hlediska sociálních a ekonomických dopadů poproduktivního věku. Seniorů od 75 let výše je v České republice necelých 700 tis. a v Kraji Vysočina je to asi 36 tis. obyvatel.

Z výše uvedených demografických údajů (viz poznámka č.17) vyplývá, že starších lidí bude dále přibývat a věk lidstva se bude prodlužovat. Až do letošního roku byl podle WHO¹⁹ věk 60-74 let považován jako klíčový pro určení kategorie senior. V roce 2014 WHO tuto hranici posunula o rok nahoru, tedy na hranici 75 let²⁰.

3.1 ETAPY STÁŘÍ

Rozdělení stáří na jednotlivé etapy je možné kalendářně, biologicky, nebo sociálně.

Kalendářní (chronologické) stáří je v každé odborné literatuře uváděno jinak.

Vágnerová²¹ uvádí rozdělení: období raného stáří 60 – 75 let poté období pravého stáří 75 a více let.

Haškovcová²² popisuje rozdělení takto: věk 60 – 74 let definuje jako vyšší věk, dále pak věk 75 – 89 let jako vlastní stáří a od 90 let výše jako dlouhověkost.

17 viz příloha 1, příloha 2, příloha 3

18 MÜHLPACHR, P. *Gerontopedagogika*. Brno: Institut mezioborových studií, 2009.

19 Světová zdravotnická organizace (World Health Organization) vznikla v roce 1948, cílem činnosti organizace je dosažení co nejlepšího zdraví pro všechny obyvatele.

20 přednáška doc. PhDr. Jůzla Ph.D. dne 8.3.2014 k ukončení magisterského studia IMS

21 VÁGNEROVÁ, M. *Vývojová psychologie II*. Praha: Univerzita Karlova, nakladatelství Karolinum, 2007. ISBN 978-80-246-1318-5

22 HAŠKOVCOVÁ, H. *Fenomén stáří*. Praha : Panorama, 1990

Mühlpachr²³ za nejčastější členění vybral: 65 - 74 let – mladí senioři, 75 - 84 let - staří senioři a 85 let a více - velmi staří senioři.

Z výše demografických údajů vyplývá následující členění : 55 - 65 let - produktivní senior, 65 - 75 let - poproduktivní senior a 75 let a více - senior.

Pro kriminalistické statistiky jsou jako senioři bráni lidé starší 60-ti let.

Toto rozdělení je vymezeno dosažením určitého věku, ale nepostihuje ontogenetické rozdíly mezi muži a ženami. „*Lidé stejného kalendářního věku se významně liší mírou involučních změn a funkční zdatností.*“²⁴ Význam má v orientačním odhadu potřeb, rizik a nároků vůči společnosti u osob určitého věku.

Tyto rozdíly bychom lépe zaznamenali u **biologického stáří**. Biologický věk nám určuje jak sami vnímáme svůj věk, můžeme být buď „mladí starci“ nebo „staří mladíci“. Vypovídá o tom jak žijeme, kam směřujeme a zda je náš život naplněn. Stanovení biologického stáří se však nevyužívá, je málo objektivní.

Sociální stáří je dáno proměnou sociálních rolí a potřeb, životního stylu i ekonomického zajištění. Za jeho počátek je obvykle považován odchod do starobního důchodu, a tím většinou i ukončení pracovního poměru²⁵.

3.2 STÁŘÍ A SENIOŘI

Definovat stáří není vůbec jednoduché.

Stáří podle Vágnerové²⁶ je poslední etapa života, která se nazývá postvývojová. Přináší nadhled a moudrost, „*ale také úbytek energie a nezbytnou proměnu osobnosti směřující k jejímu naplnění*“. Podle Mühlpachra²⁷ je stáří „*obecným označením pozdních fází ontogeneze, přirozeného průběhu života*“. Je spojeno s řadou změn jak sociálních tak i fyzických. Haškovcová²⁸ definuje stáří podle vnějších poznávacích znaků, které nelze zakrýt a ani je nelze přehlédnout. Staří lidé „*vykazují snížení fyzických a psychických sil. Jejich zevnějšek prodělal řadu změn a stáří se stalo čitelné ve tváři, v gestech, v chůzi.*“

23 MÜHLPACHR, P. *Gerontopedagogika*. Brno: Institut mezioborových studií, 2009

24 MÜHLPACHR, P. *Gerontopedagogika*. Brno: Institut mezioborových studií, 2009. s.19

25 MÜHLPACHR, P. *Gerontopedagogika*. Brno: Institut mezioborových studií, 2009

26 VÁGNEROVÁ, M. *Vývojová psychologie II*. Praha: Univerzita Karlova, nakladatelství Karolinum, 2007. s.299

27 MÜHLPACHR, P. *Gerontopedagogika*. Brno: Institut mezioborových studií, 2009. s.18

28 HAŠKOVCOVÁ, H. *Fenomén stáří*. Praha : Panorama, 1990. s.21

Obecně tedy můžeme pojem stáří označit jako postavení jednotlivce v poslední životní fázi, které vykazuje viditelné fyziologické znaky.

Pojem **senior** také není jednoznačný. Podle internetové Otevřené encyklopedie²⁹ má slovo senior více významů, než jednoznačné označení starého člověka, např.: při označení dvou osob stejného jména, je jednomu přidělena značka sen.; nebo ve sportu rozlišení dospělého (seniora) od juniora³⁰. Podle Macháčkové³¹ pojem senior nezná ani český právní řád. „*Vyhláška Ministerstva práce a sociálních věcí ČR č. 182/1991 Sb., kterou se provádí zákon o sociálním zabezpečení v ust. § 72 říká, že – domovy důchodců jsou určeny především pro staré občany, kteří dosáhli věku rozhodného pro přiznání starobního důchodu a kteří pro trvalé změny zdravotního stavu potřebují komplexní péči...*“ Definuje tedy starým toho, kdo má potřebný věk a trvale změněný zdravotní stav, a to současně.

Seniory jsou také pojmenováni jedinci od věku 55 let, a to pro potřeby získání senior pasu, který dnes už platí v některých krajích České republiky³².

3.3 PODOBY STÁŘÍ

Stáří může mít různé podoby, může být krásné jako tvář šedesátileté modelky na omlazovací krém, může být nemocné jako člověk s duševní poruchou, může být smutné jako oči stařenky v ústavu, může být veselé jako radost prarodičů z vnoučat.

Stáří v nás může vyvolávat pocit viny, že se neumíme o své rodiče postarat. Může pro nás znamenat opuštěnost, když jednoho rodiče ztratíme. Můžeme se stát i obětí stáří, když jsme nuceni se starat o nemohoucího rodiče. Ale se stářím máme také stejné kořeny, když s rodiči trávíme společné chvíle v kruhu rodiny.

*„Podoby stáří se formují vlivem představ, komunikace a prožitků.“*³³ V dřívějších letech, na konci dvacátého století, se podoby stáří ve společnosti jevíly v neprospěch seniorů. V médiích se o nich mluvilo většinou negativně – Je nadbytek penzistů, Nastává boj mezi

29 <http://cs.wikipedia.org/wiki/Senior>

30 každý starší sportovec 18-ti let věku

31 <http://www.pecujici.cz/priruckyonline.shtml?x=200271>

32 <http://www.seniorpasy.cz/> - jedná se o **Projekt Senior Pas**, který vznikl na podporu obyvatelstva s věkem od 55 let. Projekt přináší ucelený a jednotný systém slev na výrobky a služby, poskytovaný držitelům karet SENIOR PAS. Nabízené slevy jsou primárně zaměřeny na zdravotnictví, lázeňství, wellness, cestování, stravování, ubytování, vzdělání, muzea, galerie, ale i spotřební nákupy.

33 REIDL, A. *Senior – zákazník budoucnosti*. Brno: BizBooks, 2012. s. 19

generacemi, Společnost stárne, Evropa se stane světadílem starců, Osmdesátiletý řidič způsobil nehodu – takovéto a podobné titulky jsme mohli číst častěji, než pozitivní zprávy o práci seniorů, o jejich péči nebo o projektech cílených přímo na seniory.

S postupem času se vše mění, ukazují se silné a ne slabé stránky vyššího věku. Stále více firem najímá seniory jako modely pro svou kampaň. Kosmetické firmy, cestovní kanceláře, banky, obchodní společnosti, ti všichni chtějí získat starší generaci mezi své zákazníky, a proto je oslovují pomocí jejich vrstevníků.

Je tedy zapotřebí, aby se podoba stáří v médiích přizpůsobila představě vyššího věku. Je nutné pochopit, že stáří má více pozitivního, než je prezentováno. Budoucnost bude na starších lidech postavena. Podobu stáří je třeba chápat jako obohacení pro všechny generace.

Toto tvrzení doplňuje Thomas Druyen³⁴: „*Stáří pokládáme za vrchol lidského života a chceme vyžadovat zkušenosti, kompetence, identitu a sebedisciplínu v nyní už nejdelší životní etapě pro dobro všech. Tento plán se týká všech generací, jelikož všichni zestárneme. Demografická revoluce a stárnutí lidstva jsou na počátku 21. století naší největší výzvou. Historická situace od nás vyžaduje základní změnu myšlení, která trvale pozmění vztahy mezi generacemi.*“³⁵

A Haškovcová zdůrazňuje: „*V posledních letech je věnována značná pozornost různým formám násilí. Jednou z nich i tzv. ageismus, tedy averze proti všem, kteří jsou staří, nebo všemu, co mladším stáří připomíná.*“³⁶

Je nutné se mezi sebou domluvit, senioři žijí mezi námi a mladí v budoucnu budou seniory také.

Důležitým krokem je stáří na veřejnosti pozitivně prezentovat, mluvit o něm a všítat si ho. Pokud si to většina lidí uvědomí, jejich postoj se změní, poukazuje Macháčková³⁷. Za příklad změny myšlení je možné uvést státní podporu u různých penzijních fondů, pro budoucí seniory. „*.... i starý život je životem, i život seniora má hodnotu lidského života a jako s takovým s ním musí být zacházeno.*“³⁸

34 Thomas Druyen - narodil se 1957 v Rýně – německý sociolog a vědec, který se zabýval sociologickým výzkumem zaměřeným na stáří

35 REIDL, A. *Senior – zákazník budoucnosti*. Brno: BizBooks, 2012. s. 20

36 HAŠKOVCOVÁ, H. *Sociální gerontologie aneb Senioři mezi námi*, Praha: Galén, 2012 s.13

37 <http://www.pecujici.cz/priruckyonline.shtml?x=200271>

38 <http://www.pecujici.cz/priruckyonline.shtml?x=200271> s.42

4 SOCIÁLNÍ PATOLOGIE

Amerika se na konci 19. a počátkem 20. století stala zemí s obrovským ekonomickým vývojem a byla cílem celé řady emigrantů. Jenom z Evropy jich přicestovalo asi devatenáct miliónů. Na povrch však začaly vyplouvat sociální problémy, které vyústily v roce 1920 do prohibice, jež trvala do roku 1934. Na jedné straně se Americe ekonomicky dařilo, byla nízká nezaměstnanost, v průmyslu začala masová výroba a došlo k rozvoji velkých měst. Na druhé straně tato atmosféra přispěla k velkým sociálním problémům. Prohibice sice měla problémy ve společnosti řešit snížením spotřeby alkoholu³⁹, ale v průběhu času převládly její negativní rysy. Imigranti v Chicagu se stali skupinou lidí, na kterou byla svalována vina za všechny problémy společnosti. Byli kritizováni za to, že nadužívají všechny instituce, které mají napravovat deviantní chování. Bylo mezi nimi hodně alkoholiků a duševně nemocných lidí. Tato kritika zaváněla rasistickými a eugenickými náladami ve společnosti. Odrazilo se to i v zákonodárství. Byly prosazeny restriktce, které regulovaly množství imigrantů, hlavně ze zemí jižní Evropy. A právě tato situace dala vzniknout zkoumání sociálních problémů ve společnosti⁴⁰.

Pojem sociální patologie začal používat anglický filozof a sociolog H. SPENCER⁴¹. Hledal paralelu mezi sociální a biologickou patologií, a to v oblasti sociálního a biologického organismu, jeho struktury a funkce. Byl přesvědčen, že lidské chování ovládají jak společenské, tak přírodní zákony. Stejně jako společnost, která je také svým způsobem biologický organizmus a ovládají ji ty samé zákony. A právě tento biologismus se stal příčinou pozdějšího nahrazování pojmu sociální patologie pojmem sociální deviace⁴².

Sociální patologie (z latinského *pathos* = utrpení, choroba) není samostatný vědní obor⁴³, jedná se o souhrnný pojem pro označení nezdravých, nenormálních a obecně nežádoucích společenských jevů⁴⁴, které studuje a popisuje řada vědních disciplín (viz odst 4.1.). Tyto vědní disciplíny zkoumají příčiny, které vedou ke konkrétním sociálně patologickým

39 Griffith Edwards: *Záhadná molekula, mýty a skutečnosti o alkoholu* (nakladatelství Lidové noviny),

40 Andrew Sinclair: *Prohibition, the era of excess* (Atlantic Monthly Press Book, 1967)

41 (1820-1903) zakladatel pozitivizmu ve společenských vědách a zastávce evolucionismu

42 ONDREJKOVIČ, P. (ed.), BREZÁK, J., LUBELCOVÁ, G., VLČKOVÁ, M. *Sociálna patológia*. Bratislava: VEDA vydavateľstvo SAV, 2000.

43 FISCHER, S., ŠKODA, J. *Sociální patologie*. Praha : Grada Publishing, a. s, 2009

44 ONDREJKOVIČ, P., a kol. *Sociálna patológia*. Bratislava: VEDA vydavateľstvo SAV, 2009.

jevům ve společnosti. Sociální patologie se tedy zabývá zákonitostmi projevů chování, které společnost hodnotí jako nežádoucí, protože porušují její sociální, morální nebo právní normy⁴⁵. Společenské normy a pravidla jsou nezbytnou součástí života celé společnosti i člověka. Určují vzorce a způsoby chování skupin a jednotlivců jako chtěné, přiměřené a přijatelné. Dále stanoví, jaké chování je pro společnost nežádoucí, nepřiměřené, nepřijatelné. Pokud by se lidé těmito pravidly a normami neřídili, žili by v prostředí chaosu a zmatku⁴⁶.

Podle Tkáče⁴⁷ je vymezení normy obtížné. Lze jí chápat **statisticky, funkčně** nebo **sociokulturně**.

Pokud můžeme psychický projev nějak změřit, číselně vyjádřit, lze hovořit o **statistickém pojetí normy**. Posuzujeme četnost nějakého projevu (např. počet užitých medikamentů za dané období) nebo jeho intenzitu (růst množství těchto medikamentů). Předností tohoto pojetí je objektivnost a exaktnost.

Ve **funkčním pojetí** bývá norma definována tím, co umožňuje optimální fungování jedince (např. uspokojování individuálních potřeb jedince).

Sociokulturní pojetí normy vyjadřuje vázanost normy na hodnoty a postoje dané doby, místa a skupiny. To, co je v dané společnosti a kultuře obvyklé, bývá považováno za normální.

V současném světě hrají ve vymezení normy značnou úlohu média. Lze dokonce vymezit tzv. **mediální normu**, která představuje vzor toho, co je opakovaně prezentováno jako žádoucí nebo standardní (např. vzhled modelek a jejich štíhlost, jež následně vyvolává anorexii či bulimii u náctiletých). Tento způsob prezentace je potom základem reklamy.

Pokud máme vymezeno, co je normální, můžeme porozumět tomu, co je abnormální. Za normální a smysluplné lze pokládat sociální jevy a situace, které umožňují člověku životní projevy, jenž jsou výsledkem konsenzu a nepotřebují vždy znovu zvláštní argumentaci pro vlastní zdůvodňování⁴⁸.

45 HRČKA, M. *Sociální deviace*. Praha : Slon, 2001.

46 FISCHER, S., ŠKODA, J. *Sociální patologie*. Praha : Grada Publishing, a. s, 2009

47 TKÁČ, J. *Psychopatologie*. Brno: Institut mezioborových studií, 2007.

48 MÜHLPACHR, P. *Sociopatologie*. Brno: Masarykova univerzita, 2008.

4.1 SOCIÁLNÍ PATOLOGIE Z POHLEDU VĚDNÍCH DISCIPLÍN

Sociální patologii lze posuzovat z mnoha pohledů, které jsou determinovány různými vědními obory. Tyto se v různé míře a souvislostech podílejí na zkoumání a řešení sociálně patologických jevů. Především jsou to sociologie a psychologie - z ní pak sociální psychologie a psychopatologie. Podle Fischera⁴⁹ se na základě zkoumání jednotlivých faktorů a zákonitostí objevilo několik následujících pohledů.

Pohled absolutistický :

Jedná se o pohled jako představu existence absolutně jednoznačných a srozumitelných sociálních norem. Kdy tyto jsou platné pro všechny členy společnosti a pro všechny její jednotlivé struktury. Jiné odlišné chování je nepřijatelné, takže deviantní. Tento pohled je pohledem a svým přístupem extrémní.

Pohled moralizující :

V tomto pohledu jsou společnost a její členové rozlišováni do dvou skupin. Morální nedevidanti, ti kteří se vždy řídí společenskými pravidly, jež zásadně neporušují. A nemorální devianti; jedná se o asociální jedince, jimž je nemorálnost vrozenou dispozicí a jejichž příslušnost jim společnost pouze přisuzuje. Opět i tento pohled lze považovat za relativně extrémní.

Medicínský pohled :

Deviantní chování je nazíráno jako příznak nemoci společnosti a je dáváno do vztahu se stavem společnosti. Lidský a společenský organizmus je vnímán podobně. Deviace je zde brána jako výsledek nesouladu mezi jednotlivými částmi sociálního systému. Rozšíření patologických jevů značí to, že společnost není v pořádku. Právě kvůli sociální patologii má i tento pohled své místo v současné sociologické literatuře.

Statistický pohled :

Deviace je chápána jako atypické chování, které se pohybuje kolem statistické normy. Každé odchýlení od normy lze považovat za deviaci. Takovéto jevy jsou abnormální a deviantní, ne však vždy patologické. Tento pohled nebere v úvahu interpersonální reakce, společenské standardy nebo mínění veřejnosti. Dále nebere v úvahu varianty přinucení ke

49 FISCHER, S., ŠKODA, J. *Sociální patologie*. Praha : Grada Publishing, a. s, 2009

konformitě. Podle Mühlpachra⁵⁰ je tento pohled typický pro humanitní disciplíny, které preferují empirický výzkum a výsledná data bez hlubší teoretické analýzy.

Relativistický pohled :

Tento pohled je charakteristický pro současnost. Podle něj lze způsobům chování, ideám a kulturním symbolům porozumět pouze z hlediska té kultury a společnosti, jíž jsou organickou součástí. A Mühlpachr⁵¹ tento přístup ještě doplňuje. Deviace a patologie může být posuzována pouze : *“... z hlediska toho sociokulturního kontextu, ve kterém se přihodila.”* Je tedy deviantem ten, kdo jezdí v zimě na kole, kdo chodí po módním molu a měří nejméně metr sedmdesát pět centimetrů, kdo vykřikuje různá hesla uprostřed stejně smýšlející skupiny? Všechna tato jednotlivá chování jsou determinována prostředím, v němž se odehrávají. Deviantní chování je vnímáno jako deviantní v jednom kontextu, zatímco ve druhém může být zcela konformní. V jedné společnosti může být jednání hodnoceno pozitivně a ve druhé považováno za nežádoucí a škodlivé. Tento pohled je výsledkem celé řady faktorů, které ovlivňují definice deviace. Nejdůležitějšími faktory jsou : **čas, prostředí, situace a sociální status aktéra.**

Z pohledu času : chování, které bylo před padesáti lety považováno za deviantní, můžeme dnes považovat za nedevariantní.

Z pohledu prostředí : rozdílné prostředí vytváří také rozdílné chování, co je považováno za deviantní v jedné společnosti, v jiné může být zcela konformní. Ale i v rámci jedné společnosti se mohou objevovat odlišnosti, kdy jednotlivé subkultury budou vyznávat rozdílné normy. Tyto se *„budou jevit jako deviantní nejen vůči základním pravidlům celé společnosti, ale i vůči normám jiné subkultury“*⁵².

Z pohledu situace : jednání, které je v dané situaci definováno jako deviantní, nemusí být ve stejném čase i prostředí nežádoucí i v situaci jiné. Nezvyklosti chování toleruje každá společnost odlišně a míra tolerance je závislá na otevřenosti dané společnosti. Pokud je společnost uzavřenější, pak je také tolerance menší a sankce za porušení konformity větší. V podstatě se každé běžné chování člověka může stát v určité situaci deviantním.

50 MÜHLPACHR, P. *Sociopatologie*. Brno: Masarykova univerzita, 2008.

51 MÜHLPACHR, P. *Sociopatologie*. Brno: Masarykova univerzita, 2008. s. 46

52 MÜHLPACHR, P. *Sociopatologie*. Brno: Masarykova univerzita, 2008. s. 46

Z pohledu sociálního statusu : základní charakteristiky, jak biologické tak sociální, jsou člověku vrozené a nemůže je ovlivnit, např. : věk, rasa, národnost atp. Ostatní charakteristiky, které člověk získává během svého vývoje, např. : vzdělání, manželství, zaměstnání atp. ovlivnit může. Sloučení obou charakteristik ovlivňuje sociální status jedince a jeho postavení v rámci dané společnosti.

To co je deviantní, se může časem měnit a je determinováno daným prostředím, situací a sociálním statusem samotného aktéra.

4.2 TEORIE SOCIÁLNÍ PATOLOGIE⁵³

Vědecké zkoumání deviantního chování je velice rozsáhlé a teorií, pokoušejících se sociálně patologické chování vysvětlit, je celá řada. Obecně z nich můžeme vyčlenit tři přístupy:

- biologicko - psychologický
- sociálně psychologický
- sociologický

Biologicko - psychologické teorie

Zaměřují se především na studium deviantního chování a analýzu zločinu, na základě konkrétních metodologických přístupů k výběru, analýze a interpretaci získaných dat. Za zakladatele je považován **Cesare Lombroso**⁵⁴, který kolem sebe soustředil skupinu badatelů a spolu založili **italskou pozitivistickou školu kriminologie**. Lombroso odmítl zavedené klasické školy a na základě svého výzkumu rozhodl, že trestný čin je charakteristickým rysem lidské povahy a je identifikován na základě tělesné vady. Zločinec se odliší od nedelikventního jedince řadou fyzických a psychických anomálií a zločinnost se dědí a vzniká z určité kriminální vlohy. Podle Mühlpachra⁵⁵ tyto teorie dokazují existenci typů lidí, kteří jsou deviantně disponibilní a jsou rozeznatelní podle

⁵³ FISCHER, S., ŠKODA, J. *Sociální patologie*. Praha : Grada Publishing, a. S, 2009.

⁵⁴ en.wikipedia.org/wiki/Cesare_Lombroso - narozený **Ezechia Marco Lombroso** (1835-1909) byl italský kriminalista , lékař a zakladatel italské pozitivistické školy kriminologie .

⁵⁵ MÜHLPACHR, P. *Sociopatologie*. Brno: Masarykova univerzita, 2008.

měřitelných anatomických charakteristik. Lombroso prováděl antropologické měření na odsouzených a jednotlivé typy určoval především podle tvaru lebky.

Velice populární byla typologie **Ernesta Kretschmara**⁵⁶, který dokazoval, že určité typy lidí se dopouštějí protiprávního jednání ve stejném poměru, kterým jsou zastoupeny v populaci.

Další biologickou teorií byla typologie **Ernesta A. Hootona**⁵⁷ postavená na statistickém šetření - jisté fyzické znaky a zvláštnosti odlišují delikventy od normálních lidí. Trestanci jsou podle této teorie ve srovnání s normálními lidmi morálně, intelektuálně i geneticky degenerováni.

Biologicko-psychologické teorie jsou považovány za nejstarší teorie kriminality.

Sociálně – psychologické teorie

Nejnámější je **Teorie sociálního učení - Eysenckova**⁵⁸, která zastupuje novější teoretické přístupy. Tato teorie počítá s větším počtem vlivů než jen s genetickými předpoklady⁵⁹. **Eysenckova** teorie pracuje s určitými osobnostními charakteristikami a určuje příčiny kriminálního jednání. Neurotičtí jedinci, označení jako extroverti, mají nižší schopnost sociálního učení. Protispolečenské jednání spolu s normami, které je doprovázejí, je naučené v určitých sociálních podmínkách. Delikventi jsou emocionálně labilnější a mají pocity méněcennosti.

Z dalších můžeme jmenovat **Teorie charakteru a temperamentu – Cloningerova**⁶⁰ multidimenzionální teorie osobnosti, která předpokládá specifické reakce za základě osobnostních rysů jedince. V teorii se temperament považuje za „hereditární (dědičný)" a „biologický" základ osobnosti, minimálně ovlivnitelný faktory prostředí, zatímco charakter je podmíněn zejména sociálním učením. Temperament je podmíněn funkcí procedurální paměti a asociativního učení a charakter se spojuje s funkcemi deklarativního učení a abstrakce.

⁵⁶ Německý konstitucionalista ve 20. a 30. letech 20. století.

⁵⁷ Earnest Albert Hooton (1887 - 1954) - americký fyzický antropolog

⁵⁸ EYSENCK, H., J. *Crime and Personality*. London: Rotleuge and Kegan, 1964.

⁵⁹ FISCHER, S., ŠKODA, J. *Sociální patologie*. Praha : Grada Publishing, a. S, 2009.

⁶⁰ CLONINGER, C., R., et al. *A psychobiological model of temperament and character*. Arch Gen Psychiatry, 1993.

Cloninger rozlišuje čtyři základní dimenze **temperamentu**, které odvozuje od funkce základních neurotransmiterových systémů mozku :

- harm avoidance (vyhýbání se poškození)
- novelty seeking (vyhledávání nového)
- reward dependence (závislost na odměně)
- persistence (vytrvalost)

Charakteru odpovídají další tři dimenze:

- self-directedness (sebe-řízení)
- cooperativeness (kooperace)
- self-transcendence (sebe-překročení)

Osobnost každého individua je pak výsledkem interakcí temperamentu a charakteru.

Delikvent v doplnění Fischera⁶¹ je velice egocentrický a reakce okolí je mu lhostejná. Nereaguje na hodnocení a ocenění a důležitý je pouze vlastní názor a vlastní uspokojení. Má zvýšenou potřebu zážitků a běžný životní stereotyp jej neuspokojuje. V malé míře pociťuje strach a neodhadne rizikovost vlastního jednání. Není schopen adekvátního zvládnutí konkrétní situace⁶². To vše vyvolává delikventní nebo patologické chování.

Sociologické teorie

Vychází ze tří sociologických přístupů: strukturální funkcionalismus, interpretativní sociologie a teorie konfliktu⁶³.

Teorie anomie⁶⁴ - jejímž hlavním představitelem byl **E. Durkheim**⁶⁵, který se domníval, "že porušení sociální stability má za následek rozvoj patologických forem dělby práce a

61 FISCHER, S., ŠKODA, J. *Sociální patologie*. Praha : Grada Publishing, a. S, 2009.

62 PREISS, M., *Cloningerova teorie temperamentu a charakteru a klinická praxe*. Psychiatrie, 2000.

63 MÜHLPACHR, P. *Sociopatologie*. Brno: Masarykova univerzita, 2008.

64 **Anomie** - z řeckého *a* = ne, *nomos* = zákon - je označení pro takový stav společnosti, kdy přestávají platit pravidla a normy. Ve vztahu k jedinci vyjadřuje toto slovo stav oslabení norem a morálních hodnot. Slovo vzniklo jako novotvar užívaný v teologické literatuře pozdního středověku, kde byl užíván k označení bezzákonosti v právním, ale i morálním smyslu.

65 **David Émile Durkheim** (1858–1917) - významný francouzský sociolog, řazen mezi tzv. otce zakladatele moderní sociologie.

*nárůst napětí a konfliktů mezi jednotlivými částmi struktury. Dochází k rozbití struktury obecných pravidel a výsledkem je anomie.*⁶⁶ Bortí se tradiční hodnoty, které nejsou včas nahrazovány novými. Nastává chaos, který vyústí k nejistotě a poté k patologickému jednání.

Dalším pokračovatelem této teorie je R. K. Merton⁶⁷, který tvrdí, že deviace je výsledkem struktury společnosti a její kultury a ne produktem patologické osobnosti. V sociální struktuře chybí odpovídající soulad mezi uznávanými cíli a dovolenými prostředky.

Subkulturní teorie - A. Cohen, R. A. Cloward a L. E. Ohlin navázali na teorii anomie⁶⁸. Zkoumali charakter delikvence městské party mládeže, jejíž členové pocházeli z nižších společenských tříd. Tito jedinci prožívali zklamání nad tím, že nemají šanci dosáhnout na existující stanovené cíle k úspěchu a bohatství legitimním způsobem. Příležitosti k jejich dosažení jsou pro příslušníky různých společenských tříd rozdílné. Pro příslušníky středních vrstev existují legitimní cesty, kdežto pro příslušníky nižších společenských vrstev zbývají cesty v podstatě nelegitimní a nabývají mnohdy formy organizovaného zločinu⁶⁹.

Teorie etiketizace - „*Kriminalita je ve skutečnosti sociální etiketou, která vzniká až v interakci jedince s institucemi formální kontroly.*“⁷⁰ Tuto teorii dále rozpracoval E. Lembert. Kriminalitu tvoří stát přijetím trestněprávních zákonů a soudy jejich aplikací dávají určitým činům a jejich pachatelům kriminální etiketu. Její hlavní slabinou je to, že popírá objektivní existenci kriminality jako sociálně patologického a společensky škodlivého fenoménu. Je nepochybné, že existence kriminality je prvotní a společenská reakce státu a jeho orgánů je druhotná. Příčiny spočívají v sociálních procesech nálepkování – etiketizaci. Jedinec přijme etiketu delikventa, tak jak to vyhovuje očekávání okolí a sociálnímu tlaku a stává se recidivujícím delikventem.

66 MÜHLPACHR, P. *Sociopatologie*. Brno: Masarykova univerzita, 2008. s. 51

67 **Robert King Merton** (1910-2003) americký sociolog, představitel sociologického funkcionalismu, profesor Columbia University v New Yorku, do sociologie zavedl pojem sociologické paradigma.

68 AKERS, R. *Criminological Theories: Introduction, Evaluation, and Application*. Los Angeles: Roxbury, 2000

69 FISCHER, S., ŠKODA, J. *Sociální patologie*. Praha : Grada Publishing, a. S., 2009.

70 FISCHER, S., ŠKODA, J. *Sociální patologie*. Praha : Grada Publishing, a. S., 2009. s.39

V poslední době pozorujeme rozšíření hledisek příčin vzniku patologických jevů, tedy delikvence. Jde o hledisko oběti a okamžitých situačních proměnných. Tato hlediska jsou označována jako viktimologická⁷¹.

Pro řešení sociálně patologických jevů je důležitá znalost zdrojů a příčin, které jsou na počátku jejich vzniku a rozvoje. Dále je důležitá znalost vlastností typických pro delikventní osoby, především z hlediska práce etopedů, psychologů a dalších terapeutů⁷².

71 ČÍRTKOVÁ, L. *Kriminální psychologie*. Praha: Eurounion, 1998.

72 MÜHLPACHR, P. *Sociopatologie*. Brno: Masarykova univerzita, 2008.

5 SENIOŘI JAKO OBĚŤ Z POHLEDU SOCIÁLNÍ PATOLOGIE

Sociální patologie se zabývá nezdravými, nenormálními a společensky nepřijatelnými činy a z toho hlediska také zkoumá jedince, kteří tyto činy páchají. To je jedna strana sociální patologie. Druhá strana sociální patologie také zkoumá jedince ve společnosti, ale z hlediska páchaní činů na nich, páchaní násilí na obětech trestných činů. Velmi častými oběťmi se stávají děti a staří lidé, kteří jsou nejohroženější a nejrizikovější skupinou v populaci. Ať už z hlediska věku, zdravotního a funkčního stavu, nebo sociální izolací a společenskou necitlivostí. Této skupině jedinců se věnuje vědní obor viktimologie⁷³ a jedinci se nazývají oběti.

5.1 OBĚŤ A TYPOLOGIE OBĚTI

Oběť, neboli poškozený, je v českém právním systému ten, komu byla způsobena majetková nebo i nemajetková újma⁷⁴. Postavení oběti a jeho práva se v různých řízeních liší, proto je obecná definice platná pro všechna právní odvětví, ale problematicky definovatelná.

Újmu, která byla způsobena oběti lze rozdělit z několika hledisek⁷⁵.

Podle předmětové povahy: újma na životě, na psychice, na majetku, na postavení ve společnosti a dalších nemateriálních statcích. Újma, především psychická, se může projevit bázní, úzkostí, nedůvěrou k lidem, sebelítostí, pocitem bezmoci, sebeobviňováním apod. Určení škody na majetku je většinou snadné, ale ostatní škody se určují problematicky. Nejednou je psychická újma pro poškozeného mnohem tíživější než újma na majetku nebo zdraví. Nejlépe viditelné je to u sexuálních trestných činů, které často vyvolávají doživotní psychické trauma, problémy v pohlavním životě i v sociálním postavení oběti.

Podle časového hlediska: újmy mohou nastat okamžitě po spáchání deliktu, nebo se projeví až po delší době, např. u některých činů ublížení na zdraví. Mohou tedy trvat krátkodobě, ale i dlouhodobě a případně i doživotně.

73 viz podkapitola 5.2

74 <http://www.zakonyprolidi.cz/cs/2013-45> - Předpis č. 45/2013 Sb. Zákon o obětech trestných činů a o změně některých zákonů (zákon o obětech trestných činů).

75 NOVOTNÝ, O., ZAPLETAL, J. a kol. *Kriminologie*. Praha : ASPI Publishing, 2004.

Podle napravitelnosti újmy: majetkovou škodu můžeme odstranit celkem snadno, ostatní škody mohou být nezvratné, nenapravitelné a mohou i narůstat.

Podle bezprostřednosti: rozlišujeme újmy primární a sekundární. Primární újmy přímo souvisí s konkrétním trestným činem, např. zranění tělesného orgánu, odcizení finančního obnosu. Sekundární újmy vznikají v návaznosti na skončený trestný čin, např. medializací, reakcí okolí a oběti na trestný čin, ztráta pracovního místa oběti z důvodu psychických problémů způsobených trestným činem apod.

Postupy, které tyto újmy způsobují, se nazývají primární a sekundární viktimizací⁷⁶.

Sekundární viktimizace podle Tomáška⁷⁷ často přesáhne i újmu primární a jejími zdroji mohou být:

- **pachatel** – zastráhuje oběť, aby čin neohlásila
- **sociální prostředí** – bulvární tisk zveřejní fotografie oběti, děti vyčítají okradeným seniorům lehkovážné chování
- **orgány činné v trestním řízení** – nešetrné a opakované výslechy obětí

Větší část zločinů se netýká oběti samotné, ale i jejího nejbližšího okolí. Zvláště závažné činy násilného charakteru mívají následky také pro nejužší okruh oběti, rodiče, příbuzné a známé. Kriminologická literatura je označuje jako oběti nepřímé.

Další nepřímé oběti trestného činu mohou být i přímí svědci. K této nepřímé viktimizaci nejčastěji dochází u skutků s fyzickým napadením. Svědci nemívají pouze psychický šok, mívají také následný pocit viny, že činu nedokázali zabránit.

⁷⁶ Viktimizace = poškození oběti reakcí sociálního prostředí na oběť, na trestný čin atp. Sociálním prostředím se myslí např. rodina, přátelé, známí, orgány činné v trestním řízení, znalci při vypracování znaleckých posudků aj. Sekundární viktimizaci (druhotnému zraňování) lze předcházet vhodnou komunikací s obětí trestného činu a podporou při zdravých způsobech vyrovnávání se s traumatickým zážitkem. Sekundární viktimizace je v ČR druhým nejčastějším důvodem, proč oběti vyhledávají poradny pro oběti trestných činů.

⁷⁷ TOMÁŠEK, J. *Úvod do kriminologie : Jak studovat zločin*. Praha : Grada, 2010.

TYPOLOGIE OBĚTÍ⁷⁸

V průběhu dvacátého století se několik autorů pokusilo vypracovat typologie obětí, které byly zaměřeny na jednotlivá klasifikační hlediska (pohlaví, věk, etnická příslušnost apod.). Všechny vycházely z odlišných typů chování obětí, jejich různého životního stylu, nebo druhových charakteristik zločinů a žádná nebyla všeobecně přijata. Patří sem autoři Hans von Hentig, Benjamin Mendelsohn, E. A. Fattah.

Hans von Hentig zpracovával téma typologie oběti - podle sociálních znaků, podle zažitého trestného činu, podle stupně viny oběti. Z posledně jmenované vycházel další autor Benjamin Mendelsohn, který přidal ještě typologii podle reakce na trestný čin.

E. A. Fattah zase vycházel z pěti základních typů obětí :

- **zúčastňující se oběť** – deliktu předchází vzájemná komunikace mezi účastníky, oběť se s pachatelem zná a může předvídat případné ohrožení
- **nezúčastňující se oběť** – oběť nemůže předvídat ohrožení před samotným útokem, pachatele předem nezná
- **provokující oběť** – už podle názvu je patrný vztah oběti a pachatele, oběť se záměrně vystavila útoku pachatele tím, že jej vyprovokovala buď verbálně nebo slovními útoky
- **latentní oběť**⁷⁹ – není oficiálně známa, ani její újma
- **nepravá oběť** – obětí se stává omylem, způsobeným nedopatřením nebo shodou okolností, útok byl zamýšlen na někoho jiného

Další typologie vychází z míry spoluúčasti oběti. Jejím autorem je B. Holyst⁸⁰ a oběti rozdělil na:

Ty, co zavinily svou viktimizaci

- individuálně – např. oběť provokatér
- svojí příslušností k rizikové, záporně hodnocené skupině – např. společnosti

78 NOVOTNÝ, O., ZAPLETAL, J. a kol. *Kriminologie*. Praha : ASPI Publishing, 2004.

79 Výzkumy zaměřené na latentní oběti (např. anonymní dotazování dospělých osob na viktimizaci v dětství) umožňují korigovat statistické odhady výskytu určitých deliktů. Jsou totiž důležitým pramenem informací, který doplňuje oficiální policejní kriminální statistiky, jež zahrnují pouze oficiálně zaregistrované a stíhané případy.

80 **Bruno Kazimierz Holyst** (6.10.1930 v Rogow) – polský právník, profesor práva, který se specializuje na problematiku forenzní vědy a kriminologie, je průkopníkem viktimologie a suicidologie v Polsku.

Ty, co nezavinily svou viktimizaci

- individuálně – např. nakupující v obchodě, který je v době jeho přítomnosti přepaden
- svojí příslušností k rizikové, kladně hodnocené skupině – např. strážník městské policie

Další dělení obětí podle Holysta:

- **skrytá oběť** – před justičními orgány a policií zůstala utajena
- **predestinovaná oběť** – jedinec s vysokým rizikem viktimizace
- **předstírající oběť** – jedinec, který simuluje újmu
- **hypertrofující oběť** – osoba, která zveličuje skutečnou újmu
- **dobrovolná oběť** – sama vyslovila souhlas s poškozením
- **oběť recidivista** – v důsledku své naivity a důvěřivosti se stává opakovaně obětí

Podle Kuchty⁸¹ mají typologie obětí určitě svůj význam, především u terciární prevence⁸². Následky shodných trestných činů jsou pro mnohé oběti těžší, než pro jiné. Dostupné výzkumy mluví o následujících faktorech, které tyto rozdíly umocňují:

- lidé žijící osaměle, bez rodin a blízkých přátel, se se zločinem vyrovnávají problematicky
- majetkové trestné činy (vloupání a krádež, Hlava 5 § 205-232 TZ)⁸³, způsobují citelnou újmu hlavně pro jedince s omezenými finančními prostředky, kteří pravděpodobně pro takové případy ani nemají pojištění
- u trestných činů na ženách, starých lidech a u dětí se můžeme setkat s pocitem vlastní zranitelnosti jako dopadu zločinu. Jde především o subjektivně vnímanou nezpůsobilost postavit se útočníkovi, který je oproti oběti v převaze.
- následky trestných činů jsou bolestivější pro oběti, které se aktuálně nacházejí v tíživé životní situaci - nemoc, smrt blízkého člověka nebo osamění

81 KUČHTA, J., VÁLKOVÁ, H. a kol. *Základy kriminologie a trestní politiky*. Praha : C.H. Beck, 2005.

82 **terciární prevence** se snaží zabránit opakování, například trestných činů, onemocnění, drogové závislosti apod., je zaměřena na osoby právě vyléčené, nebo propouštěné z výkonu trestu

83 <http://www.zakonyprolidi.cz/cs/2009-40> - Předpis č. 40/2009 Sb. zákon Trestní zákoník

5.2 VIKTIMOLOGIE⁸⁴ - nauka o obětech

Téma oběť v souvislosti s trestnou činností bylo v naší společnosti dlouho opomíjenou záležitostí a veškerá pozornost byla soustředěna na pachatele a vlivy, které ho k této činnosti vedly. Prvním zastáncem této nauky o obětech je Hans von Hentig⁸⁵, který je považován za otce viktimologie. Ve svém díle zdůrazňuje nutnost pojmout zločin i z hlediska vztahu oběť a pachatel.

Teprve počátkem dvacátého prvního století se z kriminologie vyčlenila kriminalistická viktimologie. Utvářela se postupně až ke vzniku vědní disciplíny, která se zabývá obětí jako zdrojem deliktu potřebným k jeho objasnění. Na základě zkoumání obětí z hlediska původce nositele stop a vazeb mezi nimi a pachatelem, vypracovává postupy pro dopadení pachatele.

Viktimologie se tedy zabývá:

- především obětí - jako osobou se svými biologickými a psychologickými vlastnostmi
- vztahem mezi ní a pachatelem
- procesem viktimizace z hlediska role oběti
- rolí oběti v trestním řízení věci
- pomocí oběti, prostředky jejího odškodnění
- ochranou jednotlivců z hlediska prevence viktimizace

K viktimologii se pojí ještě pojmy viktimnost a viktimizace.

Viktimnost – je předurčenost jedince nebo skupiny osob být obětí trestného činu⁸⁶. Kriminologické výzkumy prokázaly souvislost mezi určitými charakteristikami oběti a viktimizací. Jedná se především o věk, profesi, sociální postavení, psychické vlastnosti a různé hendikepy⁸⁷ obětí, pro něž na sebe upozorňují a tím se odlišují od ostatní společnosti.

⁸⁴ Viktimologie – z latinského victima = oběť.

⁸⁵ http://en.wikipedia.org/wiki/Hans_von_Hentig (1887-1974) - byl německý kriminální psycholog a politik, je považován za zakladatele viktimologie jako takové, která se odráží v jeho díle „Zločinec a jeho oběť“ z roku 1948

⁸⁶ NOVOTNÝ, O., ZAPLETAL, J. a kol. *Kriminologie*. Praha : ASPI Publishing, 2004, s. 141

Viktimizace - „je proces, jímž se z potencionální oběti stává skutečná oběť a také mechanismus, jímž vzniká oběti újma“⁸⁸. O primární a sekundární viktimizaci jsem se už zmínila v podkapitole Oběť a typologie oběti.

Jako na další problémy viktimizace se podíváme na chování oběti a vazbu mezi obětí a pachatelem s ohledem na staré lidi⁸⁹.

5.2.1 CHOVÁNÍ OBĚTI

V kriminalistických statistikách nenajdeme mnoho případů, ve kterých oběť nenesou částečně svoji vinu v procesu viktimizace. Staří lidé se často cítí opuštění, opomíjení, jsou rádi, že si mohou popovídat a zavzpomínat. Jejich zdravotní stav - ztráta zraku, úbytek fyzických sil, ale také demence⁹⁰ a bezbrannost jsou důvodem, proč se vůči nim dopouštějí trestné činnosti pachatelé antisociální (bez ohledu na vhodnou příležitost), asociální (cílevědomě využívají vhodných příležitostí) a disociální (nahodile využívají vhodných příležitostí)⁹¹. Oběť vlastně svým chováním ovlivňuje celý průběh trestného činu, od situace před činem (vlastní chování oběti) až po usvědčení pachatele (viktimnost a viktimizace oběti).

- Starý člověk může často svým **chováním působit** na mladší pachatele **provokativně**, čímž je stimuluje k vyvolání útoku. Např.: okřiknutí mládeže v dopravním prostředku kvůli hluku, který vydávají; trváním na sebrání odhozeného papírku na zem v parku.

- Dalším úskalím v chování starých lidí je **podceňování nebezpečí**. Ve velké míře se stávají případy otevřených kabelek s peněženkou nahoře v opuštěném nákupním vozíku,

87 Handicap/hendikep – vzniká v situaci, kdy náročnost prostředí převyšuje fyzické či smyslové schopnosti jedince (např. bariérový přístup, chybějící informace v Braillově písmu). Není tedy vrozenou či získanou vlastností, ale dočasným stavem způsobeným kombinací určitých specifických potřeb jednotlivce a nevhodně řešeným prostředím, které tyto požadavky nesplňuje - KLIMEŠ, L., *Slovník cizích slov*. 6. vydání. Praha: Státní pedagogické nakladatelství, n.p., 1998

88 MÜHLPACHR, P. *Gerontopedagogika*. Brno: Institut mezioborových studií, 2009, s. 74

89 ČÍRTKOVÁ, L. *Kriminální psychologie*. Praha: Eurounion, 1998

90 Demence - duševní nemoc, která se projevuje oslabením rozumových schopností v důsledku degenerativních přeměn v mozkové tkáni. Přerušení normálně započatého duševního vývoje v oblasti mentálních schopností a dovedností, zaostávání normálního vývoje a redukce již získaných mentálních schopností a dovedností - KLIMEŠ, L., *Slovník cizích slov*. 6. vydání. Praha: Státní pedagogické nakladatelství, n.p., 1998

91 MÜHLPACHR, P. *Gerontopedagogika*. Brno: Institut mezioborových studií, 2009

nebo pozvání cizího člověka do bytu za různými účely – měření energií, pojištění, finanční pomoc vnukům.

- Jiným druhem nebezpečného chování starých lidí je **neopatrnost**. Často nezamknou byt, dům, auto; vozovku přecházejí mimo přechod; pořádně si nepřečtou, co podepisují – nabízení zboží při reklamních akcích a pořádaných zájezdech⁹².

Vztah mezi obětí a pachatelem

Mezi obětí a pachatelem se velmi často objevuje předchozí vazba, která ovlivňuje viktimizaci. Nejznámější jsou vazby objektivní (např.: sousedské) a vazby subjektivní (např.: příbuzenské, pracovní). Někdy tyto vazby bývají i motivem trestného činu, např.: neshody se sousedy přerostou v nenávist a ublížení na zdraví nebo na majetku. Občas může být tato vazba pro pachatele přínosná, např.: staří lidé žijí často pravidelným životem a lze si je nenápadně odpozorovat a okrást je, a nebo (u násilných deliktů) nepřínosná proto, že oběť pachatele pozná a ten bude muset řešit situaci odstraněním oběti⁹³.

92 ČÍRTKOVÁ, L., VITOUŠOVÁ, P. a kol., *Pomoc obětem (a svědkům) trestných činů*. Praha: nakladatelství Grada, 2007

93 ČÍRTKOVÁ, L. *Kriminální psychologie*. Praha: Eurounion, 1998

6 PRÁVNÍ POMOC OBĚTEM

Právní pomoc obětem poskytují především orgány činné v trestním řízení (policie, státní zástupce, soud), dále advokáti a právní poradny, lékaři a sociální zařízení a také různé neziskové státní i nestátní organizace. Všichni mají povinnost poškozeného o jeho právech poučit, náležitě mu práva vysvětlit a poskytnout mu k využití těchto práv pomoc.

Až do roku 2013 neměly oběti v České republice zákonnou právní oporu a právo obětí bylo rozděleno do několika předpisů. Teprve s účinností *Zákona o obětech*⁹⁴ se poškozeným dostalo celistvé právní pomoci. Zákon rozšiřuje práva obětí deliktů a vymezuje pojem odborné pomoci obětem. Dále stanoví podmínky pro poskytnutí pomoci i dobu, po kterou na ni mají poškození nárok. Od § 23 pak zákon nově urovnává poskytnutí peněžité pomoci obětem od státu. Také upravuje činnost subjektů, které poskytují pomoc obětem trestných činů⁹⁵.

Právo na **poskytnutí odborné pomoci** je jednou z nejdůležitějších práv obětí. Odbornou pomoc poskytují jednotlivci a organizace zapsané v registru poskytovatelů pomoci obětem trestných činů, a to do té doby, dokud je to pro oběť účelné. Poskytují psychologické a sociální poradenství, právní informace i pomoc, a to před zahájením, v průběhu a po ukončení trestního řízení.

Jedná se o práva:

- právo na překlad a tlumočení
- právo na informace
- právo podat stížnost
- právo, nechat se zastupovat zmocněncem

Zmocněnec může být každá osoba, která nemá omezenou způsobilost k právním úkonům – advokát, ale i příbuzný či známý.

Zmocněnec za poškozeného – činí návrhy v trestním řízení, podává žádosti a opravné prostředky a zúčastní se procesních úkonů⁹⁶.

94 <http://www.zakonyprolidi.cz/cs/2013-45> - Předpis č. 45/2013 Sb. Zákon o obětech trestných činů a o změně některých zákonů (zákon o obětech trestných činů).

95 JELÍNEK, J.; kolektiv autorů. *Zákon o obětech trestných činů- komentář s judikaturou*. Praha: Nakladatelství Leges, s.r.o., 2013

96 ČÍRTKOVÁ, L., VITOUŠOVÁ, P. a kol., *Pomoc obětem (a svědkům) trestných činů*. Praha: nakladatelství Grada, 2007

Zákon dále zavádí **ochranná opatření pro zvláště zranitelné oběti trestných činů**, které definuje takto:

Zvláště zranitelnou obětí se rozumí

a) dítě

b) osoba, která je postižena fyzickým, mentálním nebo psychickým hendikepem nebo smyslovým poškozením, které ve spojení s různými překážkami může bránit plnému a účelnému uplatnění této osoby ve společnosti,

c) oběť trestného činu obchodování s lidmi (§ 168 trestního zákoníku),

d) oběť trestného činu proti lidské důstojnosti v sexuální oblasti nebo trestného činu, který zahrnoval násilí či pohrůžku násilím, jestliže je v konkrétním případě zvýšené nebezpečí způsobení druhotné újmy zejména s ohledem na její věk, pohlaví, rasu, národnost, sexuální orientaci, náboženské vyznání, zdravotní stav, rozumovou vyspělost, schopnost vyjadřovat se, životní situaci, v níž se nachází, nebo s ohledem na vztah k osobě podezřelé ze spáchání trestného činu nebo závislost na ní⁹⁷.

Dalším důležitým právem je účast oběti při řízení, které obsahuje další dělení práv v rámci celého procesu. Převažující je **právo na aktivní účast v trestním řízení** a také právo nedat souhlas s trestním stíháním, resp. vzít souhlas zpět (§163 odst. 1 TR)⁹⁸.

Dále má oběť **právo na ochranu**, které také zahrnuje:

- ochranu před hrozícím nebezpečím
- právo žádat uvědomění o propuštění obviněného z vazby nebo z výkonu trestu

V úvodu této kapitoly jsem zmiňovala všechny ty, jež poskytují právní a odbornou pomoc. Jednou z nejdůležitějších je pomáhající organizace **BÍLÝ KRUH BEZPEČÍ (BKB)**, která byla založena v roce 1991. BKB je zapsán v Registru poskytovatelů sociálních služeb MPSV (dle zákona č. 206/2006 Sb.) a v Registru poskytovatelů pomoci obětem trestných činů Ministerstva spravedlnosti (dle zákona č. 45/2013 Sb.).

97 <http://www.zakonyprolidi.cz/cs/2013-45> - § 2 odst. 4

98 <http://www.zakonyprolidi.cz/cs/2009-40>

Jedná se občanské sdružení, které sleduje především tři cíle:

- poskytuje přímou pomoc obětem trestné činnosti
- podílí se na prevenci kriminality
- usiluje o zlepšení práv a postavení poškozených v trestním řízení

Se sdružením spolupracují dobrovolní poradci a lektoři z řad lékařů, právníků, psychologů a policistů. BKB má pobočky po celé republice. Pomoc BKB je komplexní, oběti mohou v jedné poradně řešit své aktuální problémy a otázky, jak v oblasti práva, tak v oblasti psychosociální.

Konkrétní rady pro oběti trestného činu:

- při podání svědectví vypovídejte vždy pravdivě
- při odpovídání nespěchejte a odpověď si promyslete
- odpovídejte jen na položenou otázku
- pokud něčemu nerozumíte, klidně oznamte: „Je mi líto, ale vaši otázce nerozumím.“
- je normální, že si najednou nevzpomenete na detaily ohledně skutku, zapomínání zážitků, je přirozený proces
- je normální, že jste nervózní, nebo máte potřebu plakat, vzpomínat si a znova mluvit o nepříjemných zážitcích takovéto reakce vyvolává
- při únavě požádejte o přestávku, napijte se vody
- pamatujte si, že vy nejste obvinění, vy jste nic nespáchali

Čtyři rady, jak se vyrovnat s dopadem trestného činu.

Pomůže vám, když si promluvíte o tom, co se vám stalo s rodinou. Sdílení zkušeností a myšlenek vám pomůže porozumět co se stalo.

Řekněte, jak se cítíte. Je potřeba rodině vysvětlit své nálady a stavy, aby věděli, proč reagujete jinak než jindy.

Vyhledejte odbornou pomoc. Některé situace sami nezvládnete.

Pamatujte na to, že dopady spáchaného činu mají snahu se časem zmenšovat. Většina lidí se časem vrátí ke svému normálnímu stylu života. Myslete na to, že i vy se zotavíte a dokážete znova běžně žít⁹⁹.

99 ČÍRTKOVÁ, L., VITOUŠOVÁ, P. a kol., *Pomoc obětem (a svědkům) trestných činů*. Praha: nakladatelství Grada, 2007

Užitečná telefonní čísla :

Telefonická krizová pomoc pro oběti kriminality – 257 317 110 (nonstop)

DONA linka pro oběti domácího násilí – 251 511 313 (nonstop)

Linka důvěry (Praha) – 222 580 697 (nonstop)

Senior telefon – 800 157 157 (nonstop zdarma)

České sdružení obětí dopravních nehod – 739 983 321

7 SOCIÁLNÍ PEDAGOGIKA A POMOC SENIORŮM

„Možná nejdůležitější výzva ve stárnoucí společnosti zní: jít s časem. Proto by měli právě starší lidé využít šancí na rozšíření vzdělání. Neboť proti pocitu, že se člověk ve světě už vůbec nevyzná, neexistuje lepší prostředek než celoživotní učení.“

Německý spolkový prezident Horst Köhler, v roce 2006

Současná orientace sociální pedagogiky, kterou prezentuje Mülpachr, je zaměřena na péči, pomoc a podporu člověka v životních etapách a v krizových bodech jeho života. *„Sociální práce je potom nástrojem sociální pedagogiky a autor ji chápe jako technologii. Toto biodromální pojetí je blízké pojetí integrálně andragogickému.“*¹⁰⁰ Toto pojetí je užší koncept andragogiky a je též nazýváno teorií vzdělání dospělých.

Pojem Antropopedagogika lze vzít jako zastřešující pro jednotlivé pedagogické subsystemy, které se vzděláním zabývají. Pedagogika jako obecná se věda se věnuje výchově a vzdělání dětí a mládeže, andragogika vzdělává dospělé a gerontopedagogika se zabývá seniory.

A vzděláváním a osvětou o stáří je možné seniorům pomoci. Pojmy stáří, senior, bydlení ve stáří, odchod do důchodu, pracující důchodce, je nutné ve společnosti prezentovat pozitivně. Nejlépe už na základních školách.¹⁰¹ Je potřeba vytvořit vzdělávací programy, ve kterých výše jmenované pojmy existují a v rámci předmětu Občanská nauka je řádně a důrazně prezentovat.

Také je potřeba šířit osvětu o stáří mezi dospělými obyvateli, ať už formou vzdělávacích programů, kurzů, pořadů v televizi a v ostatních médiích. Nejdůležitější vliv má však naše vlastní chování ke starým lidem ve společnosti.

100 MÜHLPACHR, P. *Problémy současné společnosti*. Brno: Institut mezioborových studií, 2004. s.60

101 Lékaři z Masarykovy univerzity připravili speciální program pro žáky základních škol, jehož cílem je seznámit adolescenty s tím, jak jejich současný životní styl ovlivňuje kvalitu budoucího života. Jako první se v rámci programu Jak se žije babičce a dědečkovi s ním seznámili žáci deváté třídy Základní školy ve Křtinách. „Při přednášce jsme využili modely simulujících handicapů stáří – ztuhlost zad a kloubů, poruchy zraku a sluchu, ztrátu hybnosti po mozkové příhodě.“ Tato metoda se setkala s úspěchem, což ukázala pozitivní zpětná vazba, kterou poskytl ředitel Základní školy ve Křtinách Pavel Kellner.

V neposlední řadě je potřeba vzdělání o stáří šířit i mezi samotnými seniory. Jak už jsem výše podotkla, pedagogická disciplína, která se zabývá výchovou a vzděláním seniorů se nazývá Gerontopedagogika.

Vzdělání v seniorském věku přispívá k pocitu důstojnosti a životního uspokojení. Seniorům pomáhá k lepšímu začlenění se do společnosti a i k fyzickému a duševnímu zdraví. Může jim také pomoci s orientací v nových životních situacích a také se schopností v samostatném rozhodování¹⁰².

102 MÜHLPACHR, P. *Problémy současné společnosti*. Brno: Institut mezioborových studií, 2004.

II. PRAKTICKÁ ČÁST

8 METODOLOGIE

Cílem této části je samotný výzkum. V první kapitole jsou vymezeny cíle výzkumu a stanoveny hypotézy výzkumu. Ve druhém oddílu je charakterizován výzkumný vzorek respondentů. Třetí část pojednává o výzkumné metodě, které bylo pro výzkum použito. Čtvrtá kapitole obsahuje analýzu výzkumných otázek a prezentaci sebraných dat. Pátá část zahrnuje vyhodnocení hypotéz.

8.1 CÍLE A HYPOTÉZY VÝZKUMU

Hlavním cílem výzkumu je zjištění vztahu (pohlaví, věk, vzdělanost, místo pobytu) seniorů k osobní bezpečnosti ověřením stanovených hypotéz.

Vedlejším cílem mé práce je zmapovat vědomosti seniorů o osobní bezpečnosti v obci Cejle a výsledky pro obyvatele zveřejnit v místním časopisu. Po domluvě s paní starostkou Cejle uspořádat na toto téma setkání s obyvateli obce, za přítomnosti zástupců preventivního týmu Policie České republiky Kraje Vysočina.

Stanovené hypotézy:

H1 – Muži senioři mají o osobní bezpečnosti více informací než ženy seniorky.

H2 – Senioři s vyšším vzděláním (střední s maturitou a vysokoškolské) mají více znalostí o informacích o kriminálním chování vůči seniorům než senioři s nižším vzděláním (základní a střední odborné).

H3 – Senioři v obci více dbají o svoji bezpečnost než senioři ve městě.

H4 – Senioři ve městě se cítí v místě bydliště bezpečněji než senioři v obci.

H5 – Většina seniorů se nestala obětí kriminálního chování.

H6 – Preventivně vzdělávací programy pro seniory znají více senioři ve městě než v obci.

H7 – Senioři žijící osaměle se ve svém okolí necítí bezpečně.

Nezávisle proměnné – objektivní sociodemografická data respondentů:

- pohlaví – otázka č. 10

- stav – otázka č.11

- věk – otázka č.12

- vzdělání – otázka č. 13

- bydliště – otázka č.14

- bydlení – otázka č.15

Závisle proměnná – mění se vlivem nezávisle proměnné. Jsou to otázky v dotazníku obsahující zkoumání jevů:

- zda se cítí v místě svého pobytu bezpečně
- jaké podnikají kroky pro svůj pocit bezpečí
- zda se setkali s informacemi o kriminálním chování vůči seniorům
- zda znají preventivně vzdělávací programy pro seniory
- jestli se stali obětí kriminálního chování

8.2 CHARAKTERISTIKA VÝZKUMNÉHO VZORKU

Pro soubor respondentů ve svém výzkumu jsem si vybrala zástupce seniorů jak z krajského města Jihlava (méně než 50 000 obyvatel), tak z obce Cejle (méně než 500 obyvatel). Důvody k oslovení této výzkumné skupiny jsem již uvedla v úvodu své práce. Záměrem celého výzkumu bylo získat minimálně 150 respondentů.

V obci jsem oslovila paní Novákovou (starostka obce Cejle) a paní Šteflou (vedoucí místní prodejny), aby mi pomohly na plánu obce označit domy, kde senioři bydlí. Pak jsem ještě obě požádala o případné informování seniorů o výzkumu, eventuálně odkazu na mou osobu. Paní starostka pak informaci o oslovení respondentů sdělila občanům prostřednictvím místního rozhlasu. Respondenty jsem osobně oslovila a sběr dat probíhal do předem označených a zapečetěných schránek, které byly umístěny v místě mého bydliště, na Obecním úřadu a v místní prodejně. Záměrem bylo oslovit 100 respondentů.

V městě Jihlava jsem oslovila svého otce, který již druhým rokem navštěvuje Univerzitu třetího věku na Vysoké škole polytechnické v Jihlavě (dále U3V), aby své kolegy požádal o spolupráci na mé diplomové práci. Záměrem bylo oslovit 65 respondentů.

Z celkového počtu **oslovených respondentů 165** jsem už předem počítala s desetiprocentní rezervou tak, aby výsledný vzorek oslovených respondentů byl 150. Bohužel rezerva byla ještě malá a celkový počet sebraných dat od respondentů byl 149, z toho 89 respondentů v obci Cejle a 60 respondentů v městě Jihlava z U3V. Z tohoto **celkového vzorku 149 respondentů** jsem vybrala výzkumný vzorek, ze kterého byla dále eliminována skupina seniorů v rozmezí věku 55-60 let. Tyto jsem i přesto zařadila do mé

práce z důvodu toho, že Kraj Vysočina se připojil do Projektu senior pas¹⁰³, o kterém se ve své práci zmiňuji a ráda bych s touto skupinou pracovala později. **Vyloučeno bylo tedy 21 respondentů.**

Do výzkumného vzorku bylo celkem vybráno 128 respondentů, z toho 56 mužů a 72 žen ve věkovém rozpětí 60-90 let. Rozdělení výzkumného vzorku je uvedeno v odstavci 8. 4.1 Sociodemografická data o respondentech.

8.3 VÝZKUMNÁ METODA

Pro svou práci jsem zvolila výzkum kvantitativní, neboť mi umožnil získat, v poměrně krátkém čase, větší množství dat od více respondentů.

Na sběr dat jsem použila techniku polostandardizovaného dotazníku, který je uveden jako příloha č.5 této práce. Dotazník má 15 otázek a je rozdělen na několik hlavních námětů. Prvním z nich je zjištění pocitu bezpečí respondentů, které jsem zjišťovala pomocí polootevřených otázek č.1 a č.2. Dalším tématem je znalost informací (teoretická a praktická) respondentů o kriminálním chování vůči seniorům a preventivních opatřeních a programech, s použitím otevřených otázek č. 3 - 7. Třetím předmětem je zjištění, zda se respondent sám stal obětí kriminálního chování a nebo zda z toho má obavy. Zde bylo použito polouzavřených otázek, v kladném vyjádření doplněné podotázkami. Posledních pět otázek se týká sociodemografických údajů respondentů.

Každý dotazník obsahuje dva listy, kde na prvním listu je seznámení respondenta s důvodem a cílem mé práce a ujištěním o anonymitě sbíraných dat. Druhý list dotazníku pak obsahuje samotné otázky, tištěné oboustranně, kde na konci druhé stránky je poděkování respondentům za spolupráci a můj podpis. Celý dotazník je psán velikostí písmen 12 a fontem Times New Roman.

103 <http://www.kr-vysocina.cz/senior-pasy/d-4045329/p1=1013>

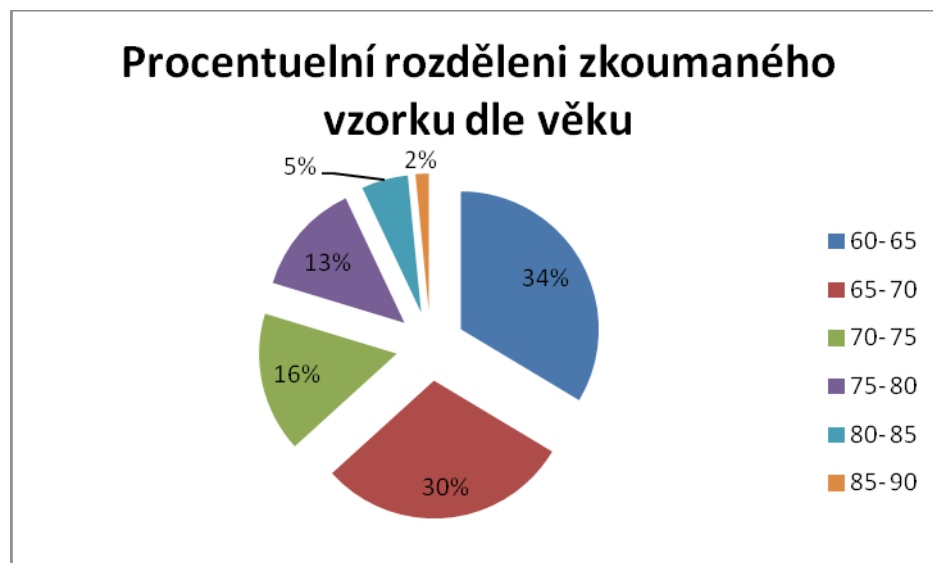
8.4 ANALÝZA A PREZENTACE VÝZKUMU

U otázek bude provedena analýza daných otázek a dále bude provedeno porovnání odpovědí otázek č. 1-4 vůči sociodemografickým údajům v otázkách č. 10 - 15. Otázky č. 5, 6 a 7 budou vyhodnoceny bez návaznosti na osobní data respondentů.

Otázky č. 8 a č. 9 analyzují souvislosti konkrétních jednotlivců s kriminálními činy z hlediska osobních zkušeností nebo potencionálních hrozeb.

8.4.1 SOCIODEMOGRAFICKÁ DATA O RESPONDENTECH

Respondenti dle věku



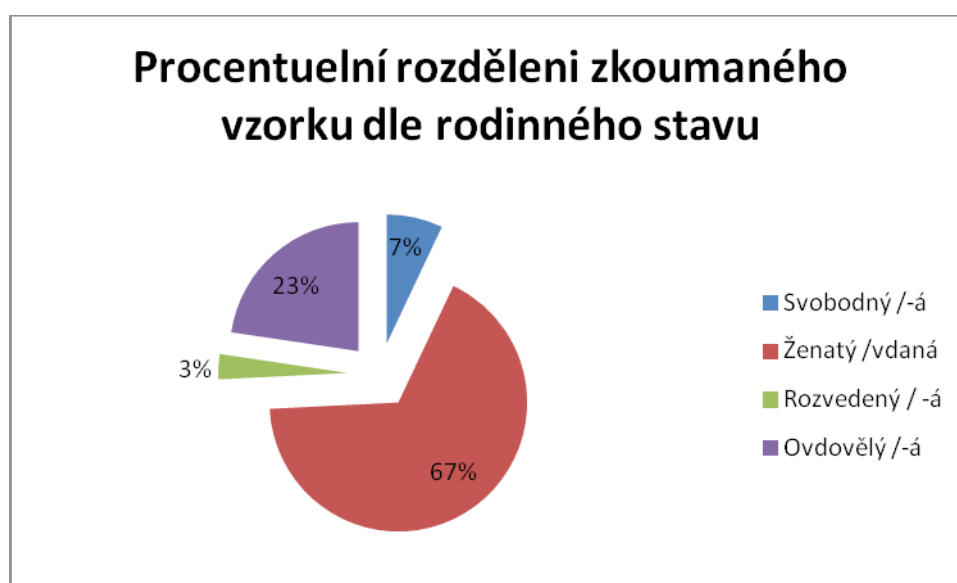
Graf číslo 1 - Rozdělení zkoumaného vzorku dle věku

Oslovený vzorek téměř jednoznačně kopíruje „strom života“, neboli populaci obyvatel. Se stoupajícím věkem nad 60 let klesá počet respondentů.

V absolutních číslech zkoumaného vzorku, který dále ve své práci analyzují, se tedy jedná celkem o 128 dotazníků, přičemž jde o 56 mužů a 72 žen. Lze tedy konstatovat, že sebraný vzorek jednoznačně zachycuje poměr mužů a žen podobně jako je skutečnost v celém okrese Jihlava – ve zkoumaném vzorku jde o 43,8% mužů a 56,2% žen a údaje

z posledního sčítání obyvatel v okrese Jihlava deklarují u obyvatel starších 60 let hodnoty 42,7% mužů a 57,2% žen (v těchto údajích ze sčítání jsem vyloučila osoby, u nichž v řádku věku je uvedeno „nezjištěno“, ale vzhledem k jejich minimálnímu množství (317 oproti celkovému počtu obyvatel v okrese 110 522) jde opravdu o statisticky nevýznamnou položku).

Respondenti dle rodinného stavu



Graf číslo 2 – Rozdělení zkoumaného vzorku dle rodinného stavu

V této struktuře se procentuální zastoupení ve skupině svobodný /-á a ženatý /vdaná výrazně neliší z hlediska pohlaví respondentů (9 a 6%, respektive 70 a 65%). U zbývajících dvou skupin jde však o diametrální rozdíly – proti 7% rozvedených mužů není ve zkoumaném vzorku žádná rozvedená žena a oproti 14% ovdovělých mužů je ve vzorku více než dvojnásobek ovdovělých žen (konkrétně 29%).

Respondenti dle vzdělání

V absolutních číslech jde o 12 osob se základním vzděláním (4 muži a 8 žen), 40 osob se středoškolským odborným vzděláním (21 a 19), 58 respondentů se středoškolským vzděláním s maturitou (17 a 41) a konečně 18 dotazovaných s vysokoškolským vzděláním (14 a 4). Odevzdaný vzorek však ukazuje, že oproti průměrné populaci v okrese Jihlava, dle posledního sčítání osob, byly mnou oslovené osoby na vyšší úrovni vzdělání. Poměr v okrese Jihlava v roce 2011 ukázal hodnoty 19/39/32/10 (základní/střední odborné/střední s maturitou/vysokoškolské) a u mnou sesbíraném vzorku se jedná (po zaokrouhlení) o hodnoty 9/31/45/14 – viz následující graf.



Graf číslo 3 - Rozdělení zkoumaného vzorku dle vzdělání

U sebraného vzorku je však nutno konstatovat, že zde začíná již výrazný rozdíl mezi muži a ženami – u základního vzdělání sice velký procentuální rozdíl není (7/11), ale na úkor středního vzdělání bez maturity (38/26) je nutno konstatovat výrazné rozdíly u středoškolského vzdělání s maturitou (30/57) až po enormní rozdíl u vysokoškolského vzdělání (25/6) – tedy sice středoškolsky s maturitou vzdělaných žen je téměř 2x více než

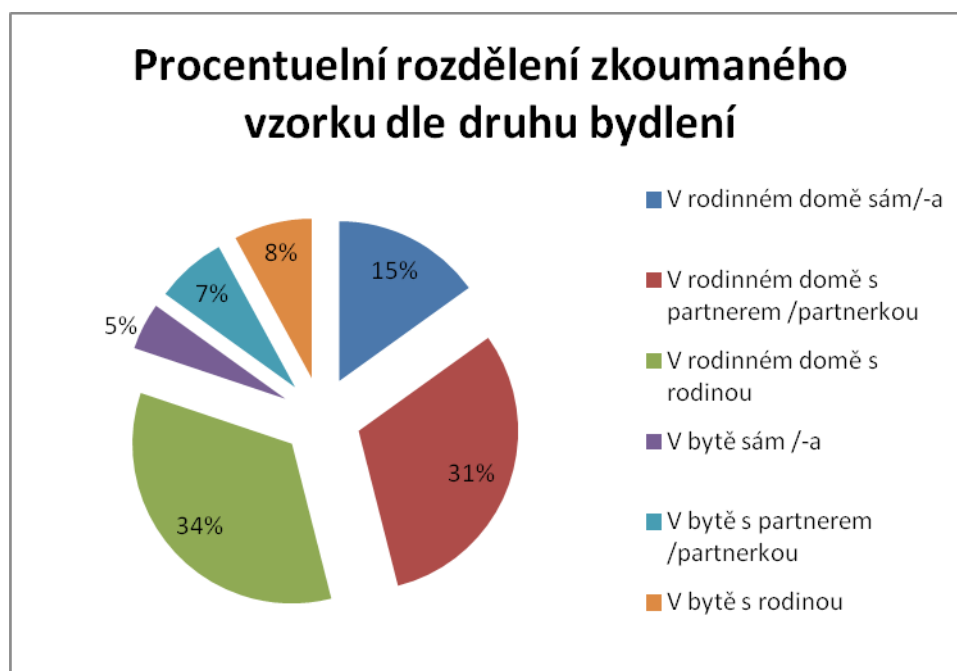
mužů, u vysokoškolsky vzdělaných osob se tento poměr nejen obrací, ale zdvojnásobuje – mužů v této úrovni vzdělání je ve zkoumaném vzorku více než 3x (14/4) a z hlediska procentuálního zastoupení pak jde o 25% oproti 5,6%.

Respondenti dle místa a druhu bydlení



Graf číslo 4 - Rozdělení zkoumaného vzorku dle místa bydlení

Sebraná data dále jednoznačně dokazují, že se mi podařilo opravdu shromáždit údaje zejména z obce – jako bydliště uvedlo celkem 81 osob obec, pouze 47 pak město. Tedy můj požadavek, abych se dostala k datům zejména seniorů zde v Cejli byl dále umocněn tím, že i další oslovené skupiny ve svém středu mají hlavně osoby, bydlící mimo město.



Graf číslo 5 - Rozdělení zkoumaného vzorku dle druhu bydlení

Vyloučím-li odpověď jinde (pouze 2 případy, a tedy statisticky nevýznamný počet z celkového počtu analyzovaných respondentů), pak v rodinném domě bydlí 101 respondentů a v bytě pak 25. Tato čísla jednoznačně ukazují, že u oslovených seniorů jde hlavně o bydlení v rodinném domě – nejen zde na vesnici, ale musím konstatovat, že i data sebraná v Jihlavě jednoznačně ukazují, že v osloveném vzorku jde hlavně o bydlení v rodinném domě. Plně pochopitelné je to u respondentů v obci Cejle, ale tento údaj u oslovených respondentů v Jihlavě mě docela překvapil. Nevím, jak by tato čísla vypadala před rokem 1989, ale v současné době se u osob nad 60 let jednoznačně ukazuje přednost bydlení v rodinném domě oproti bydlení v bytě.

Z celkového vzorku se dále jednoznačně projevilo, že respondenti bydlí hlavně s partnerem (partnerkou) nebo s rodinou – bez ohledu na to, zda jde o bydlení v rodinném domě nebo v bytě, bydlí v této sledované skupině celkem 101 osob a pouze 25 oslovených bydlí samo (přitom 19 v rodinném domě a 6 v bytě).

8.4.1 ANALÝZA A DISKUSE VÝZKUMU

Otázka číslo 1 – Cítíte se v místě svého pobytu a okolí bezpečně?

Ve zkoumaném vzorku jednoznačně převážila odpověď ANO, tedy oslovení senioři se v místě svého pobytu a jeho okolí cítí bezpečně - ze 128 vyhodnocovaných dotazníků se tato odpověď objevila celkem 111krát. Tento údaj mě docela překvapil, protože již několik let pravidelně do Cejle dojíždím, přes léto bydlím a poslední roky již bydlím trvale a sama bych nad touto odpovědí váhala. Možná se právě u této otázky objevuje určitý patriotismus starších občanů, kteří zde žijí desítky let a „*zatím se nic nestalo*“. O tomto by svědčila i další analýza sesbíraných dat, kdy z uvedených 111 odpovědí ANO téměř v polovině případů (54) jde o odpovědi, které se dají shrnout pod dva základní rysy – „*malá obec, nic se zde (zatím) nestalo*“ (35 případů) a „*nemám strach, je zde bezpečno*“ (19 případů). Ve zbývajících 57 případech, kdy dotazovaní konkretizovali svoji odpověď ANO (25 případů), se nejčastěji vyskytla odpověď, týkající se zamykání – 5x. (Ostatní odpovědi se vyskytují maximálně ve 3 případech, proto jsem další analýzu již neprovedla (např. „*Nevím, co by si kdo na mě vzal*“, „*Myslím, že nemám žádné nepřátele*“, „*Všimaví sousedé*“ atd.).



Graf číslo 6 – Vyhodnocení otázky číslo 1

Zajímavé však je, že tato čísla se liší **vzhledem k pohlaví respondentů** – z 56 mužů se cítí bezpečně 46, tedy 82%, u žen jde o 65 ze 72 – tedy přes 90%. Přitom dvě výše uvedené

odpovědi „malá obec, nic se zde (zatím) nestalo“ a „nemám strach, je zde bezpečno“ častěji jako důvod toho, že se cítí bezpečně, uvádějí muži (přes 54%) než ženy (necelých 45%).

Výrazné rozdíly v otázce bezpečnosti respondentů je také možno vysledovat i z **hlediska rodinného stavu** – na výše uvedené první dvě (a nejčastější) odpovědi jde u svobodných o 71% (57% „malá obec/klidná, nic se nestalo“ a 14% „nemám strach, je zde bezpečno“), u ženatých či vdaných jde pouze o 39% (25 a 14), u rozvedených o 50% (pouze první výše uvedená odpověď, nikdo z rozvedených neuvedl jako důvod svého pocitu bezpečí že nemá strach, že je zde v místě jeho pobytu a okolí bezpečno), u ovdovělých jde o nejvyšší hodnotu – téměř 2/3(!).

Z hlediska věku jsou největší rozdíly ve věkové kategorii 80 – 85 let, kde 71% respondentů uvedlo, že se v místě pobytu a okolí bezpečně necítí. Kontrastem k tomuto číslu jsou pak údaje respondentů ve věku 65-70 let, kde jde pouze o 5% a naopak v této věkové kategorii 45% oslovených uvedlo ANO doprovázené výše uvedenými dvěma odpověďmi – „malá obec/klidná, nic se nestalo“ - 37% (nejvíce ze všech sledovaných věkových skupin) – nebo „nemám strach, je zde bezpečno“ – 8%. Ve věkových kategoriích 60-65 let a 70-75 let výrazně dominuje odpověď ANO se zdůvodněním první uvedené odpovědi (26% a 29%), ve věkové kategorii 75-80 let dochází u obou zdůvodnění k vyrovnání (24%), druhý důvod k odpovědi ANO pak převažuje pouze ve věkové kategorii 80-85 let (29%).

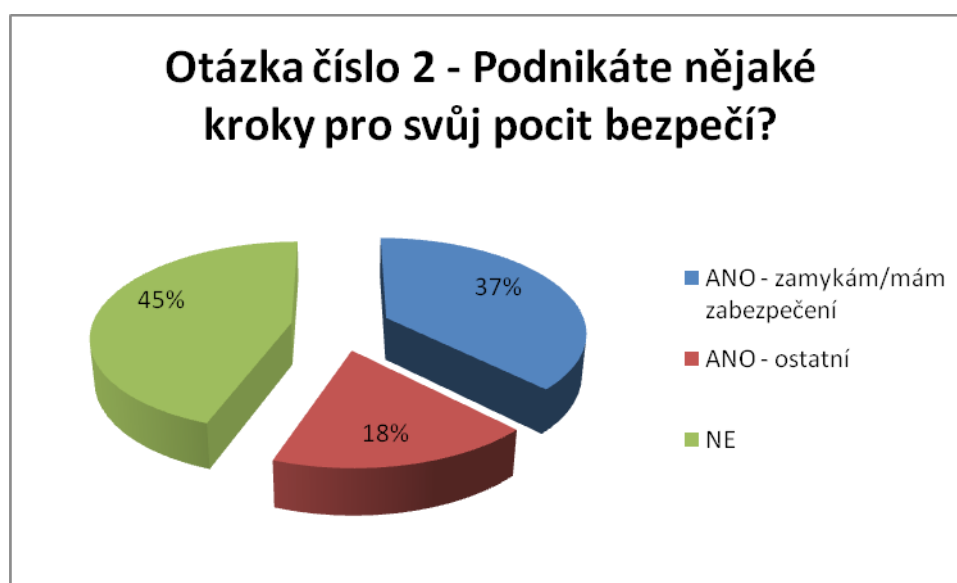
Z hlediska vzdělání vyplynul fakt, že ani jeden z respondentů se základním vzděláním se necítí být v nebezpečí. V souvislosti se vzrůstajícím vzděláním roste procento těch, kteří se bezpečně necítí – od 10% osob se středním odborným vzděláním až po 17% - tato hodnota je stejná jak u osob s maturitou, tak u vysokoškoláků. Procentuální rozdělení dle odpovědi „ANO-malá obec/klidná, nic se nestalo“ nevykazuje žádný trend (50% u základního vzdělání, přes hodnoty 20% a 29% až po 22% u vysokoškoláků), podobně je nevysledovatelný trend u druhé analyzované odpovědi „ANO – nemám strach, je zde bezpečno“ – 33%, 25%, 3% a 17%.

Zajímavé údaje u první sledované otázky vyplynuly z **hlediska místa pobytu**. Zde se téměř nijak neliší procenta odpovědí ANO a NE – kladných odpovědí je u obyvatel města 87% a u obyvatel obce 86%, dokonce nijak výrazný rozdíl není ani u uvedeného důvodu „*malá obec, klidná, nic se nestalo*“ – 21% u obyvatel města a 31% u bydlících v obci. Výraznější rozdíl je až u druhého souhrnného důvodu pro odpověď ANO, a to „*nemám strach, je zde bezpečno*“ Ve městě tento údaj uvedlo pouze 6%, v obci pak více než 3x tolik – 20%.

Z hlediska druhu bydlení se ukázalo, že nejbezpečněji se cítí osoby bydlící v rodinném domě – zde se odpověď ANO pohybovala od 87% (s partnerem/partnerkou) přes 89% (sám) až po 91% (s rodinou). U osob, bydlících v bytě, jde ve stejném členění o hodnoty 78%, 67% a 80%. Ukazuje se, že nejmenší jistotu mají právě osoby samostatně bydlící v bytě. Zajímavé však je, že u této posledně jmenované skupiny nejvíce (67%) odpovědělo „*ANO-malá obec/klidná, nic se nestalo*“ – nikdo z těchto však neodpověděl „*ANO-nemám strach, je zde bezpečno*“. Naopak nejčastěji se tato druhá odpověď, a tedy pocit bezpečí objevila u osob bydlících v bytě s rodinou – zde se jednalo o 40% všech respondentů. Na druhém místě v počtu odpovědí „*ANO-malá obec/klidná, nic se nestalo*“ uvedli tuto odpověď respondenti, bydlící v bytě s rodinou (44%).

Otázka číslo 2 – Podnikáte nějaké kroky pro svůj pocit bezpečí?

Ačkoliv celkem 111 respondentů z celkového počtu 128 hodnocených dotazníků v případě první otázky uvedlo, že se v místě pobytu a okolí cítí bezpečně, více než 50% podniká nějaké kroky pro svůj pocit bezpečí – konkrétně jde o 71 osob. Z těchto 71 osob pak jako konkrétní kroky uvedlo celkem 48 osob problematiku dveří – ať už zamykání, zabezpečovací zařízení nebo bezpečnostní dveře.



Graf číslo 7 – Vyhodnocení otázky číslo 2

Zajímavé údaje jsou vzhledem k 1. otázce (viz graf č. 6) – ze 17 osob, které zde uvedly, že se necítí bezpečně, všichni v této 2. otázce uvedli, že podnikají kroky pro svou bezpečnost. Z těchto pak 13 uvedlo opět problematiku dveří. Zbývající 4 osoby, které se necítí bezpečně, pak uvedly po 2 odpovědích „nedávám jim příležitost (případně možnost)“ a „chodím (případně v nebezpečných lokalitách jsem vždy) ozbrojen“.

Z těch, kteří v první otázce uvedli, že se cítí v místě pobytu a okolí bezpečně (111 osob), přesto téměř polovina (konkrétně 54) u této druhé otázky mají jako odpověď ANO - tedy podnikají kroky pro svůj pocit bezpečí. Z těchto 54 osob pak téměř 2/3 opět jako své kroky uvedlo problematiku dveří či zamykání.

Celkem jako kroky vedoucí k bezpečí zmínilo problematiku dveří či zamykání 48 osob – tedy 37,5% všech oslovených.

Jako další nejčastější odpovědi se pak vyskytovaly: „není či nevidí důvod“ (8 případů), „opatrnost či ostražitost“ respondenta (7 případů), „vlastnictví psa“ (6x), „nebojí se nebo nemá strach“ (4x), „neotvíráni cizím lidem“ (4x), „necítí se ohrožena“ (3x), atd. (ostatní odpovědi se vyskytují méně než 3x).

Odpověď na tuto otázku také ukázala, že **ženy jsou podstatně ostražitější než muži** – kroky pro svůj pocit bezpečí podniká více než 60% z celkového počtu žen (konkrétně 62,5%), kdežto u mužů jde pouze o necelou polovinu (46,4%).

Z hlediska rodinného stavu jsou nejvíce bezstarostnými osobami rozvedení – žádný oslovený respondent nečiní nějaké kroky k pocitu bezpečí – na druhé straně pak nejzodpovědnějšími z hlediska bezpečnosti jsou ženatí/vdané – více než 61% tyto kroky podniká. Mezi těmito dvěma krajními hodnotami se pak vyskytují svobodní (44%) a ovdovělí (48%).

Z hlediska věku nelze mezi jednotlivými skupinami dělat výrazné rozdíly – s výjimkou osob nad 80 let. Někaké kroky pro svůj pocit bezpečí dělají od 47,6% (věk 70-75 let) přes 52,6% (65-70) a 55,8% (60-65 let) až po 58,8% ve věkové kategorii 75-80 let. U výše uvedených osob nad 80 let pak ve věku 80-85 všech 7 osob podniká uvedené kroky, ve věku nad 85 let pak je vidět určitá rezignace – ani jeden z obou respondentů žádné kroky nepodniká. Na druhou stranu je však nutno konstatovat, že vzhledem k absolutnímu číslu těchto oslovených osob jde o nevýznamné číslo a pro potvrzení mého názoru, že u těchto lidí aktivní kroky mizí, by bylo potřeba oslovit více osob v tomto věku.

Ani z hlediska problematiky zabezpečení dveří či zamykání nejde v různých věkových kategoriích vysledovat výrazné rozdíly a ani žádný trend v závislosti na věku.

Na druhou stranu se mi podařilo sebrat zajímavý vzorek, který mě překvapil svými hodnotami **z hlediska vzdělání**. U osob se základním, středním odborným a vysokoškolským vzděláním se procento osob, které podnikají nějaké kroky pro svůj pocit bezpečí pohybuje od 60% do 66,7% (přesně dle uvedeného vzdělání od nejnižšího k nejvyššímu jde o hodnoty 66,7%, 60,0% a 61,1%), u osob se středním vzděláním s maturitou je toto číslo pod polovinou – přesněji řečeno jde o 48,28%. To ale znamená, že 51,72% „maturantů“ nepodniká žádné kroky pro svůj pocit bezpečí. U takto vzdělaných osob jde opravdu o překvapivý údaj. Spíš bych tuto skutečnost očekávala od osob pouze se základním vzděláním. A právě naopak – tyto osoby ve 2/3 odevzdaného vzorku na tuto otázku odpověděly ANO – podnikám nějaké kroky pro svůj pocit bezpečí.

U obyvatel města nebo obce se ukázala skutečnost, že obyvatelé města trpí určitým pocitem „pasivního bezpečí“ – pouze o něco více než každý pátý (přesněji 21%) obyvatel města ze vzorku podniká nějaké kroky pro svůj pocit bezpečnosti, a tedy 79% z nich tuto situaci aktivně neřeší. U respondentů, kteří jako místo pobytu uvedli obec, více než 3/5 (61,73%) uvedlo, že tuto situaci řeší aktivně. Přitom následující čísla, kdy tyto osoby řeší aktivní kroky pomocí dveří (zamykání, bezpečnostní dveře, zabezpečovací zařízení), ukazují, že o výrazné rozdíly nejde – ve městě toto řeší takovýmto způsobem 32%, v obci 41%.

Z hlediska druhu bydlení jsou nejaktivnější v otázce své bezpečnosti osoby bydlící s partnerem nebo rodinou v rodinném domě – zde jde o 62% a 67%, podobná situace je u osob bydlících samy v bytě – zde jde 2/3. Také u těchto osob je nejčastějším opatřením řešení problematiky dveří (51%, 42% a 67%). U zbývajících kategorií jde u aktivního řešení této problematiky od 32% (sám v rodinném domě) přes 40% (v bytě s rodinou) až 44% (v bytě s partnerem/partnerkou).

Dvě osoby žijící jinde zde do výsledků analýzy nezahrnuji, stejně jako u otázky č. 1.

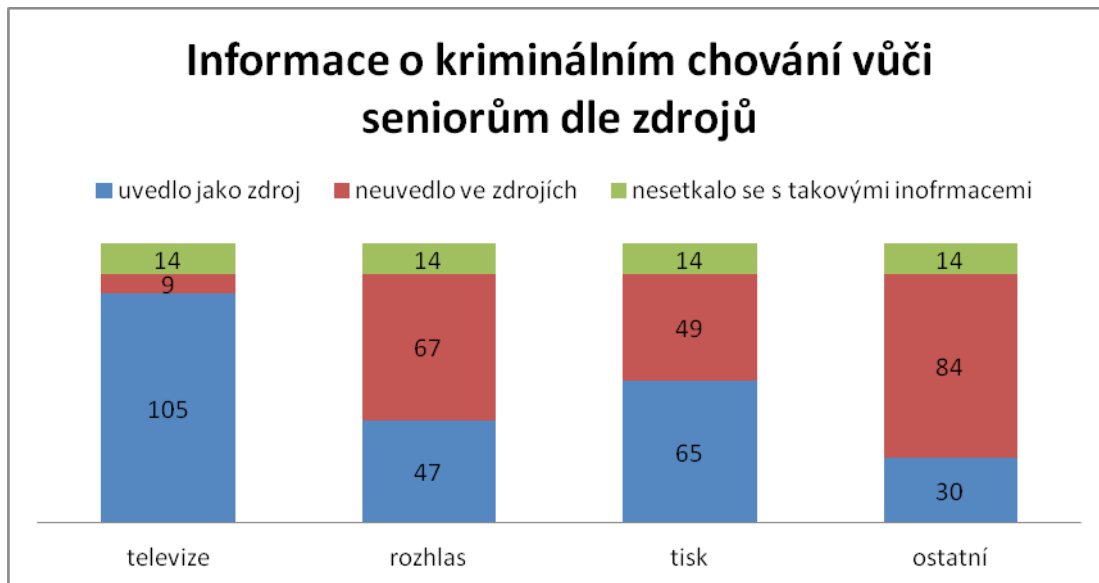
Otázky číslo 3 a 4 – Setkala jste se někdy s informacemi o kriminálním chování vůči seniorům, případně jakými?

Kde konkrétně jste se s těmito informacemi setkal/a?

Bohužel jsem zřejmě ve svém dotazníku neformulovala tyto dvě otázky dostatečně přesně, případně jsem zvolila nesprávné pořadí a nebo jsem si neuvědomila jejich vzájemnou souvislost a nutnost jejich vzájemného oddělení z hlediska možností odpovědí. Proto jsem se zde dostala do situace, že odpovědi na tyto otázky se navzájem prolínaly, u mnoha respondentů se odpovědi u těchto dvou otázek opakovaly či byly velice podobné, případně jedna pouze rozšiřovala druhou. Proto jsem zde ve vyhodnocení musela vzít obě dvě tyto otázky a jejich odpovědi ve vzájemné souvislosti.

Někteří respondenti jako zdroj svých informací uváděli konkrétní údaje – televizi, rádio, noviny, internet, někteří naopak uváděli obecně – média, sdělovací prostředky. Proto jsem byla nucena tyto odpovědi ujednotit. Ve vyhodnocování jsem v případě odpovědí média či sdělovací prostředky předpokládala, že jde o televizi, rozhlas i tisk. K tomuto jsem byla nucena sáhnout zejména z toho důvodu, že při použití kategorií, média či sdělovací prostředky při analýze této otázky samostatně, by docházelo k významné duplicitě dat, a tedy ke zkreslování výsledku tohoto výzkumu.

Při vyhodnocování těchto otázek se ve skutečnosti prokázala síla televize jako nosného mediálního zdroje pro informovanost respondentů. Z celkového počtu 128 odevzdaných dotazníků pouze 14 uvedlo, že se nikdy nesešlo s informacemi o kriminálním chování vůči seniorům a ze zbývajících 114 odevzdaných dotazníků jako zdroj informací o tomto uvedlo televizi celkem 105 osob. Tedy pouze 9 osob se sice setkalo s těmito informacemi, ale jako zdroj těchto informací nebyla uvedena televize. Z těchto 9 osob 2 uvedly jako zdroj informací přednášku pana Křoustka z organizace BKB (viz teoretická část této práce), také u 2 respondentů jde dále o zkušenost s obtěžováním prodejci energií a s prodejními akcemi. Další 2 respondenti sice uvedli ANO, ale neuvedli zdroj. A konečně 1 dotazovaná osoba uvedla „*napadání důchodců – peníze*“ bez uvedení zdroje.



Graf číslo 8 – Vyhodnocení otázek číslo 3 a 4

Jako první fakt, který mě při hodnocení této otázky zajímal, byly uvedené zdroje mimo médií (tedy mimo televizi, rozhlas a tisk). Zde se nejčastěji vyskytovaly *informace od známých či příbuzných* (10x), *Internet jako zdroj* uvedlo 9 osob. Jako zajímavý a pro mě zneklidňující fakt musím hodnotit, že dokumentární film Silvie Dymákové - *Šmejdi* se zde vyskytoval pouze 5x a *předváděcí akce a podvodní prodejci energií* byly uvedeny pouze ve 4 případech (!). Zajímavý údaj je zde vidět z grafu, a sice že poměr rozhlasu a tisku má téměř stejně velké opačné hodnoty – rozhlas uvedlo ve zdrojích 47 a neuvedlo 67 osob, u tisku jde o 65 osob, které jej jako zdroj uvedly a 49 jej neuvedlo.

Při podrobnější analýze se ukázalo, že u mužů jde o televizi jako informační zdroj o necelé 2/3 z celkového počtu mužů, u žen jde o více než 94%, u dalších analyzovaných zdrojů o výrazné rozdíly nejde - rádio 34%/39%, tisk 45%/56% a u ostatních zdrojů dochází u respondentů téměř ke shodě (23,2%/23,6%)

Z hlediska rodinného stavu uvedli ve svých zdrojích všichni svobodní televizi, u ovdovělých jde o 86%, u ženatých/vdaných 80% a rozvedení uvedli televizi, rozhlas tisk i ostatní zdroje v 50%. U svobodných jde také o největší procenta i u rozhlasu (44%) i u tisku (56%). Rozhlas má dále větší popularitu u ženatých (38%) oproti ovdovělým (28%), u tisku se tento poměr obrací – ovdovělí 55% a ženatí/vdané 49%. Nejpestřejší strukturu mají u ostatních zdrojů také svobodní – jejich počet je na výši počtu posluchačů rozhlasu, dále následují ženatí/vdané (25%) a nejmenší procento ostatních zdrojů uvedli ovdovělí.

Nejmenší popularita televize u této otázky je u osob ve věku 65-70 let (68%), ve všech zbývajících věkových kategoriích se tato hodnota pohybuje nad 85% , u rozhlasu a tisku se nejvyšší hodnota pohybuje ve věkové kategorii 80-85 let (přes 71%), u rozhlasu se ve věkových kategoriích pod 80 let pohybují hodnoty mezi 26% (65-70 let) a 47% (75-80 let) – kategorie mezi těmito dvěma oscilují okolo hodnoty 37,6% s diferencí 0,5%, výrazně vyšších hodnot oproti rozhlasu je dosaženo u tisku – zde se tyto hodnoty pohybují od 44% (65-70 let) přes 59% (60-65 let), 52% (70-75 let) až po 65% (75-80 let). Ostatní zdroje mají zaznamenáno největší procento u osob ve věku 60-65 let – 34% a druhá nejvyšší hodnota je dosažena ve věkové kategorii 70-75 let – 28%. Ve zbývajících věkových kategoriích jde o necelou pětinu.

Docela zajímavé výsledky u těchto otázek jsem dostala při jejich analýze **z hlediska vzdělání**. S jedinou výjimkou lze u všech tří nejčastěji uváděných zdrojů informací (televize, rozhlas a tisk) konstatovat, že s narůstajícím vzděláním procentuální zastoupení těchto médií klesá. Tou uvedenou výjimkou je televize, kdy osoby se základním vzděláním uvedly tuto jako zdroj v 83,3% a osoby se středním odborným vzděláním pak 85%. Dále tyto hodnoty klesly na 81% - střední s maturitou a vysokoškolské 78%. U rozhlasu jde postupně se vzrůstajícím vzděláním o hodnoty 50%, 40%, 34% a 28%, u tisku pak ve stejně seřazeném vzorku byly zjištěny hodnoty 58%, 53%, 50% a 44%. Jako ostatní zdroj uvedlo nejvíce maturantů – 38%, osoby se středním odborným vzděláním uvedly 18%. Nepřekvapí údaj 0% u osob se základním vzděláním, ale téměř zarazí, že z vysokoškolsky vzdělaných lidí v této oblasti informovanosti uvedlo jako vedlejší zdroj pouhých necelých 6%.

Z hlediska místa pobytu je vidět, že pro obyvatele obce jsou častějším zdrojem informací různá média – tato skutečnost se promítla ve všech sledovaných druzích – televizi jako zdroj těchto informací uvedlo 86% obyvatel obce a 74% obyvatel města, u rozhlasu jde o 41% a 30%, u tisku 56% a 43%, relativně nejmenší rozdíl je u ostatních druhů informací – zde jde o 25% a 21%.

Z hlediska druhu bydlení vítězí televize jednoznačně u osob bydlících v bytě – zde osoby samostatně a osoby žijící s partnerem uvedly televizi jako zdroj informací ohledně kriminálního chování vůči seniorům ve 100%, u osob zde žijících s rodinou pak jde o 80%. Ve všech těchto případech jde o větší podíl, než u osob bydlících v rodinném domě (zde by ve stejném pořadí šlo o hodnoty 78%, 85% a 74%). U zbývajících médií však takto

jednoznačné výsledky nejsou. Rozhlas sice má větší oblibu u osob bydlících v bytě (60% u osob s rodinou, 44% u osob s partnerem a 33% u „single“), ale mezi tyto hodnoty se se svojí výší 49% dostaly i osoby žijící v rodinném domě a partnerem. Osoby žijící s rodinou v rodinném domě mají jako zdroj těchto informací rozhlas v 28%, samostatně žijící osoby pak v 21%.

Tisk má největší oblibu u osob žijících v rodinném domě s partnerem (76%), teprve pak následují osoby bydlící v bytě (2/3 u samostatných osob a osob žijících s partnerem/partnerkou a 1/2 u osob žijících s rodinou), pak 47% respondentů bydlících v rodinném domě sám a s poněkud vyšším odstupem na poslední příčce jde o osoby bydlící v rodinném domě s rodinou – přibližně 1/4.

Ostatní zdroje jsou pak nejdůležitější pro samostatné osoby v bytě a pro osoby žijící jinde (100%), u ostatních osob dle druhu bydlení jde o hodnoty v rodinném domě o 28% u rodin, 21% u partnerů a 11% u samostatných osob.

Jestliže nebudeme rozlišovat bydlení v rodinném domě a bytě pouze dle toho, zda osoby žijí samy, s partnerem či s rodinou, i zde vítězí televize (88% s partnerem, 84% sami a 75% s rodinou), u rozhlasu je pořadí: s partnerem (48%), s rodinou (34%) a sami (24%). Největší rozdíly však jsou u tisku – zde se jedná o hodnoty od 75% (s partnerem) přes 52% (sami) po 30% (s rodinou).

Otázka číslo 5 – Čeho se tyto informace týkaly?

Vzhledem k tomu, že se v poslední době velice často mluví v televizi o předváděcích akcích a televizi jako zdroj informací o trestné činnosti páchané na seniorech uvedla drtivá většina oslovených, předpokládala jsem, že u této otázky se problematika předváděcích akcí bude vyskytovat velice často. Tento můj předpoklad se však v žádném případě nenaplnil – problematiku předváděcích akcí při odpovědi na tuto otázku uvedl pouze jediný respondent. Tento fakt je v přímém rozporu s odpověďmi na předchozí otázky – dle mého názoru osoby, které se v předchozích odpovědích zmiňovaly o dokumentárním filmu Silvie Dymákové - *Šmejdi* či o předváděcích akcích obecně, v této otázce již nepokládaly na nutné tento fakt opakovat. I z tohoto důvodu je nutno k odpovědím na tuto otázku přistupovat velice opatrně. Problematiku okrádání či vykradení zde zmiňuje 39% všech oslovených, 25% neuvvedlo žádný konkrétní údaj, 23% zmínilo napadení či přepadení, 17% násilí, 15% odpovědělo obecně (např. *různé druhy chování lidí, různé případy včetně konkrétních, informace co se kde komu stalo* atd.). Za zmínku pak stojí ještě 12%, kteří uvedli *problematiku podomních prodejců* či 5% *využívání důvěry seniorů*.

Otázka číslo 6 – Obsahovaly tyto informace nějaká preventivní opatření?

U této otázky mě nejvíce zarazilo, že 39% oslovených odpovědělo, že *tyto informace neobsahovaly žádná preventivní opatření*. Zde by stálo za zvážení tuto situaci analyzovat ne pomocí anonymního písemného dotazníku, ale osobním pohovorem – ačkoliv informovanost oslovených osob je dle odpovědí na předchozí otázky na vysoké úrovni, dle mého názoru ten nejdůležitější aspekt poskytovaných informací, a to preventivních opatření pro seniory jako obrana před kriminálním chováním vůči nim, se ztrácí. Vždyť téměř 2/5 z nich uvedlo, že jim žádné informace, týkající se prevence, poskytovány nejsou. Ale nejen toto – ze zbývajících 61% dále více než 40% jako preventivní opatření uvedlo problematiku dveří – „*neotvírat*“ v různých formách – např. *neotvírat cizím, nepouštět do bytu neznámé osoby* atd. Jako další odpovědi se vyskytovaly v různých modifikacích např. „*nedůvěřovat*“, „*nechodit na různé akce*“, „*nenavazovat kontakt*“, „*neodpovídat na dotazy*“. Malá četnost těchto odpovědí však ukazuje, že problematika preventivních opatření pro seniory jako jejich obrana proti trestné činnosti je i při vysoké sledovanosti médií seniory absolutně nedostatečná.

Otázka číslo 7 – Znáte nějaké preventivně vzdělávací programy pro seniory, případně jaké?

Ze 128 oslovených 95 odpovědělo, že žádné preventivně vzdělávací programy pro seniory nezná! Váhu tohoto čísla nesnižuje ani skutečnost, že z těchto 95 ve dvou případech byla odpověď poněkud méně nepříjemná ve významu „*neznám žádné takovéto programy zaměřené pouze na seniory*“.

Tedy pouze 33 osob, tedy přibližně každý čtvrtý oslovený senior nějaký takovýto program zná.

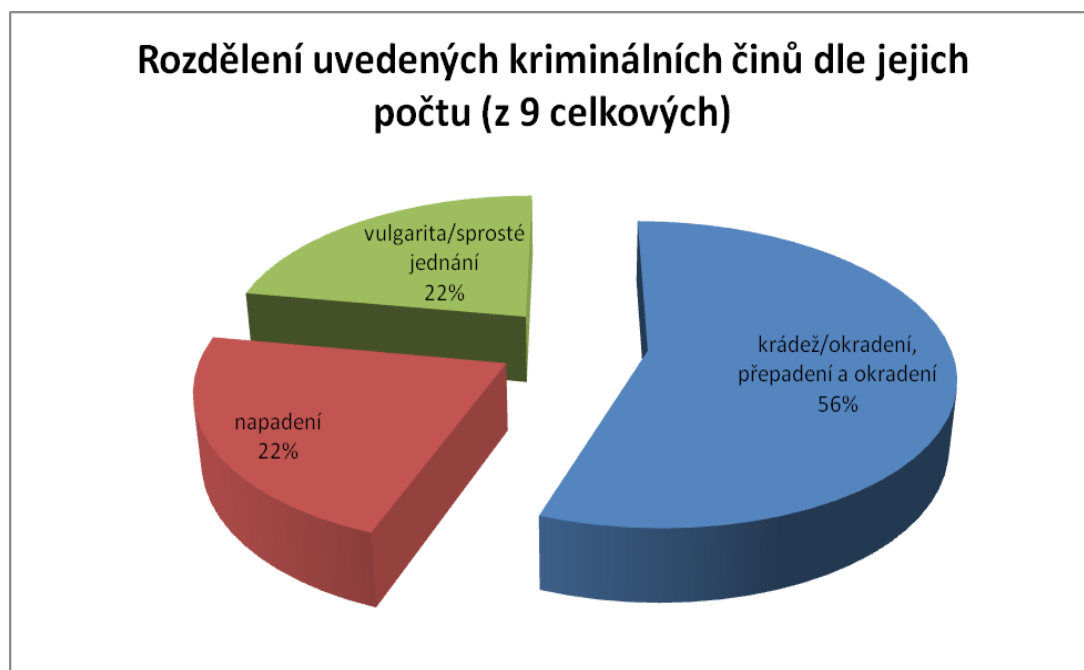
Z těchto 33 osob 11 ve svých odpovědích zmínilo BKB a 7 Policejní akademii pro seniory (kterou také pořádá BKB). 3 osoby zmínily U3V, 2 osoby pak leták Magistrátu města Jihlavy, 2 osoby Vysokou školu polytechnickou v Jihlavě (kde působí U3V). 1 osoba zmínila genealogii (jeden z programů U3V), jedna osoba cyklus přednášek Policie ČR pro seniory na Vysočině. Tímto výčtem však konkrétní odpovědi končí.

Otázka číslo 8 - Byl/a jste Vy sám/sama jako senior obět' kriminálního chování (trestného činu, autonehody, atp.)? ANO NE

a) Jakého kriminálního chování?

b) Kde k němu došlo?

119 osob v dotaznících uvedlo NE. Tedy pouze 9 osob se již stalo obětí kriminálního chování, což představuje jen o něco málo než 7% z celkového počtu hodnocených respondentů. V roce 2013 byl za Kraj Vysočina celkový počet seniorů jako obětí 72¹⁰⁴.



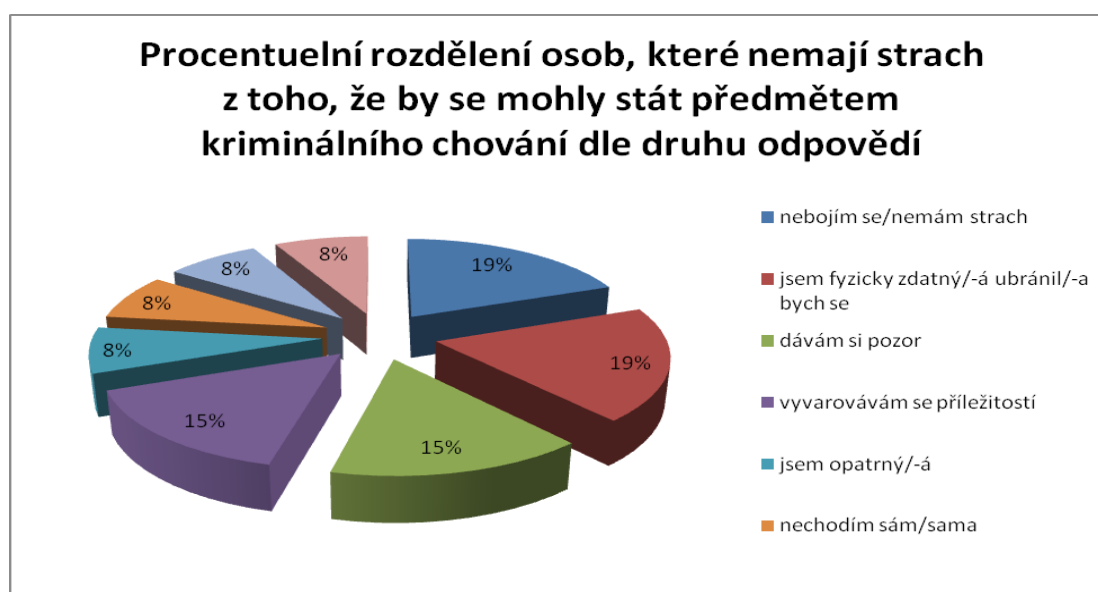
Graf číslo 9 - Struktura zjištěných kriminálních jevů u dotazovaných seniorů

Je vidět, že ve více než v polovině případů jde o *krádež* či *okradení* (4 případy), případně o *přepadení a okradení* (1 případ), ve dvou případech jde pak o *napadení* a také ve dvou případech o *vulgární či sprosté chování*. Nejvíce mě zarazila odpověď „*okradení při fingované autonehodě, kdy jsem si myslel, že jsem ze zákona povinen pomoci a pak jsem litoval / u Hubenova*“.

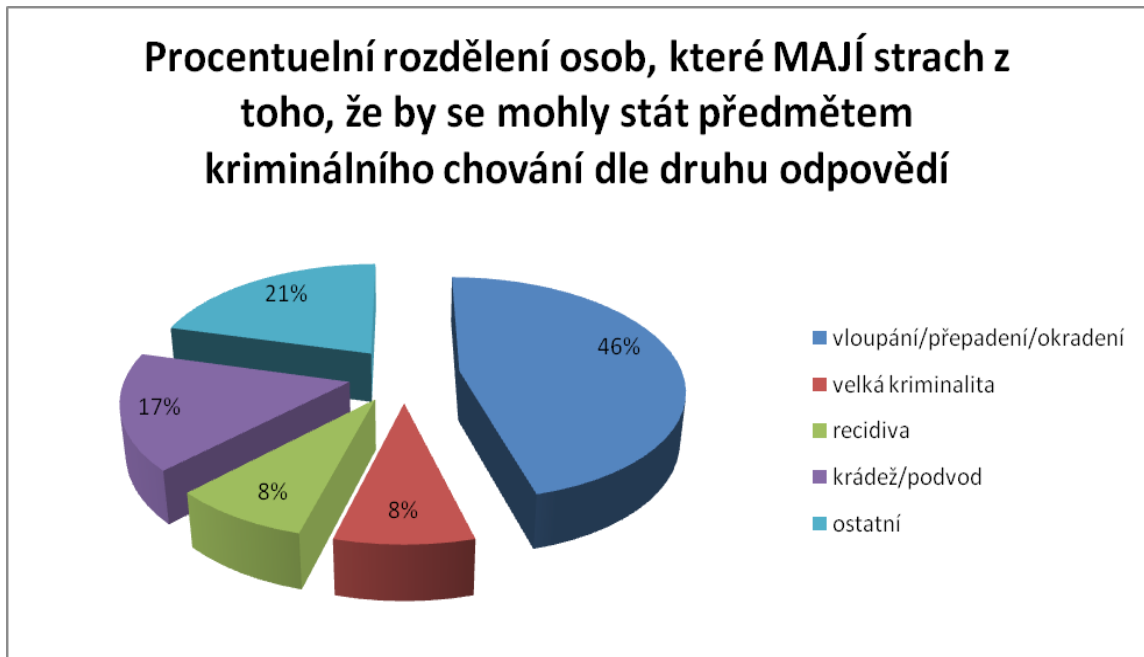
104 Viz příloha č. 4

Otázka číslo 9 - Máte obavy, že byste se (znova) mohl/a stát obětí kriminálního chování? ANO a jaké / NE a důvod.

Celkem 100 osob zde uvedlo, že takovéto obavy nemají. Ti, kteří uvedli, že takovéto obavy nemají, v některých případech uvedli i důvody, proč. Takovýchto osob bylo v souboru oslovených a hodnocených 26. Nejčastěji se zde vyskytovaly odpovědi typu „*nebojím se/nemám strach*“ nebo „*jsem fyzicky zdatný/-á/ ubránil/-a bych se*“ (případně navíc spojeno s předvídavostí) – obě tato stanoviska se v odpovědích vyskytla v 5 případech, ve 4 případech odpovědi lze hodnotit názory typu „*dávám si pozor*“ či „*vyvarovávám se příležitosti*“. Všechny zbývající druhy odpovědí se vyskytují ve 2 případech – „*jsem opatrný/-á*“, „*nechodím sám/-a*“, „*zatím jsem se s nebezpečím nesetkal*“ a „*toto si nepřipouštím*“.

**Graf číslo 10 - Struktura odpovědí osob, které odpověděly, že se neobávají toho, že by se mohly stát předmětem kriminálního chování**

Na druhou stranu 28 oslovených uvedlo v odpovědi na tuto otázku ANO. Z těchto 28 respondentů pouze 24 uvedlo i důvod.



Graf číslo 11 - Struktura odpovědí osob, které odpověděly, že se OBÁVAJÍ toho, že by se mohly stát předmětem kriminálního chování

V uvedeném grafu jsou pod položkou ostatní uvedeny odpovědi, které se vyskytovaly pouze jednou, a to:

„mám strach zastavit autem, že mi někdo vstoupí do vozu a následně okrade, zraní, donutí k něčemu“

„nikdy nevím“

„Klausova amnestie bezpečnosti lidem nepřidá - bojím se právě těch recidivistů“

„nezastavuji nikomu autem“

„nejsem si jistý - nevím dne ani hodiny“

8.5 VYHODNOCENÍ HYPOTÉZ

Hlavním cílem mého výzkumu bylo zjištění vztahu seniorů k osobní bezpečnosti analýzou výzkumných otázek a vyhodnocením položených hypotéz.

Hypotéza č. 1

Muži seniori mají o osobní bezpečnosti více informací než ženy seniorky.

K této hypotéze se vztahovala otázka č.2, zaměřená na kroky pro svůj pocit bezpečí.

Hypotéza nebyla potvrzena

Analýza na tuto otázku ukázala, že ženy jsou podstatně ostražitější než muži. Kroky ke svému osobnímu bezpečí podniká více než 60% z celkového počtu žen a u mužů jde jen o necelou polovinu – 46%.

Hypotéza č. 2

Seniori s vyšším vzděláním (střední s maturitou a vysokoškolské) mají více znalostí o informacích o kriminálním chování vůči seniorům než seniori s nižším vzděláním (základní a střední odborné).

K této hypotéze se vztahovala otázka č.3 a č.4, zaměřené na znalost seniorů o informacích o kriminálním chování a jejich zdroje.

Hypotéza nebyla potvrzena

Osoby se základním vzděláním uvedly televizi jako zdroj v 83,3% a osoby se středním odborným vzděláním pak 85%. Dále tyto hodnoty klesly na 81% - střední s maturitou a vysokoškolské 78%. U rozhlasu jde postupně se vzrůstajícím vzděláním o hodnoty 50%, 40%, 34% a 28%, u tisku pak ve stejně seřazeném vzorku byly zjištěny hodnoty 58%, 53%, 50% a 44%. Jako ostatní zdroj uvedlo nejvíce maturantů – 38%, osoby se středním odborným vzděláním uvedly 18%. Nepřekvapí údaj 0% u osob se základním vzděláním, ale téměř zarazí, že z vysokoškolsky vzdělaných lidí v této oblasti informovanosti uvedlo jako vedlejší zdroj pouhých necelých 6%.

Hypotéza č. 3

Senioři v obci více dbají o svoji bezpečnost než senioři ve městě.

K této hypotéze se vztahovala otázka č.2, zaměřená na podnikané kroky pro svůj pocit bezpečí.

Hypotéza byla potvrzena

U obyvatel města nebo obce se ukázala skutečnost, že obyvatelé města trpí určitým pocitem „pasivního bezpečí“ – pouze o něco více než každý pátý (přesněji 21%) obyvatel města podniká nějaké kroky pro svůj pocit bezpečí, a tedy 79% z nich tuto situaci aktivně neřeší. U respondentů, kteří jako místo pobytu uvedli obec, více než 3/5 (61,73%) uvedlo, že tuto situaci řeší aktivně.

Hypotéza č. 4

Senioři v obci se cítí v místě bydliště bezpečněji než senioři ve městě.

K této hypotéze se vztahovala otázka č.1, zaměřená na pocit bezpečí v místě pobytu.

Hypotézu nelze vyhodnotit

Odpovědi ANO a NE se téměř nijak neliší – kladných odpovědí je u obyvatel města 87% a u obyvatel obce 86%, dokonce nijak výrazný rozdíl není ani u uvedeného důvodu „malá obec, klidná, nic se nestalo“ – 21% u obyvatel města a 31% u bydlících v obci. Výraznější rozdíl je až u druhého souhrnného důvodu pro odpověď ANO, a to „nemám strach, je zde bezpečno“. Ve městě tento údaj uvedlo pouze 6%, v obci pak více než 3x tolik – 20%.

Hypotéza č. 5

Většina seniorů se nestala obětí kriminálního chování.

K této hypotéze se vztahovala otázka č.8, zaměřená na seniory jako oběti kriminálního chování.

Hypotéza byla potvrzena

Analýzou jsem zjistila, že ze 128 osob jich 119 odpovědělo NE a pouze 9 osob se již stalo obětí kriminálního chování.

Hypotéza č. 6

Preventivně vzdělávací programy pro seniory znají více senioři ve městě než v obci.

K této hypotéze se vztahovala otázka č.7, zaměřená na vzdělávací programy pro seniory.

Hypotéza nebyla potvrzena

Analýzou jsem zjistila, že ze 128 osob jich 95 odpovědělo, že žádné preventivně vzdělávací programy nezná.

Hypotéza č. 7

Senioři žijící osaměle se ve svém okolí necítí bezpečně.

K této hypotéze se vztahovala otázka č.1, zaměřená na pocit bezpečí v místě pobytu

Hypotéza byla potvrzena

Analýzou jsem potvrdila, že nejmenší jistotu mají osoby žijící samostatně v bytech.

Vedlejší cíl výzkumu zmapování vědomostí seniorů o osobní bezpečnosti v obci Cejle, byl splněn. Data respondentů jsem sesbírala. Jejich samostatné vyhodnocení bude následovat a výsledek bude zveřejněn v místním tisku a na setkání s obyvateli.

8.6 DÍLČÍ ZÁVĚR PRAKTICKÉ ČÁSTI

Můj výzkumný dotazník a zároveň i stanovené hypotézy se týkaly osobní bezpečnosti seniorů ve městě a v obci. V tomto dílčím závěru bych ráda zdůraznila některé postřehy, které vyvstaly při zpracování výzkumu.

Vzhledem k tomu, že v obci Cejle během posledních let výrazně vzrostla bytová výstavba, je zde velké množství mladých lidí. Proto mě zarazilo, že minimálně 1/5 všech obyvatel obce je starších 60 let. K tomuto názoru mě opravňuje skutečnost, že dle údajů z posledního sčítání lidu, domů a bytů v roce 2011 - zde v obci žilo celkem 96 osob starších 60 let. Dále mě, dle výsledků výše uvedeného sčítání, značně překvapila skutečnost, že zde v obci se počet osob ve věku 60 - 84 let z hlediska pohlaví téměř rovná – muži 45 a ženy 46, pouze ve vyšším věku - 85 let a více - je zde 5 žen a žádný muž.

Další poznatek je z oblasti druhu bydlení, kde jsem dokázala shromáždit údaje zejména lidí žijících v obci, můj vedlejší cíl tím byl dosažen.

Také jsem narazila na negativum, na chybné uvedení otázek v mnou vedeném výzkumu. Otázky č. 3 a č. 4 jsem neformulovala dostatečně přesně a nebo jsem si neuvědomila jejich vzájemnou souvislost a nutnost vzájemného oddělení z hlediska možnosti odpovědí. Proto jsem se dostala do situace, že se odpovědi u těchto dvou otázek opakovaly a byly si podobné. Pro vyhodnocení bylo nutné tyto sloučit a vyhodnocovat je dohromady.

Naopak mě potěšily zanalyzované výsledky u otázek č. 6 a č. 7. Na jednu stranu je tu nepříjemné zjištění, že většina oslovených nemá žádné informace ohledně preventivních opatření, ale na druhou stranu, toto zjištění podložilo můj výzkum a potřebu osvěty seniorům. Tak, jak jsem to uvedla ve svém vedleším cíli výzkumu.

Další kladně hodnocená analýza je u otázek č. 8 a č. 9. Senioři z Kraje Vysočina se stali obětmi kriminálního chování pouze v počtu 9 osob, což plně koresponduje s údaji uvedenými v příloze č. 4, kde se za celý Kraj Vysočina, v roce 2013, pouze 72 seniorů stalo obětmi trestného činu.

ZÁVĚR

„Nejen mladí lidé, ale ani většina osob středního věku o stáří mnoho neví. Není důvod se o ně zajímat, protože stáří se zdá být v nedohlednu. A tam, někde na konci životní cesty, se jeví šedivé, nezajímavé a uniformní. Proč tedy vlastně o něm přemýšlet dřív, než je to nezbytně nutné?“ Haškovcová, H. *Fenomén stáří*. s. 12

Téma diplomové práce jsem si vybrala, protože je mi blízké. Stýkat se se starými lidmi pro mě vždy bylo samozřejmostí, trvale byli součástí světa okolo mě. Babička se mnou chodila na besedy po sousedech a maminka dbala na pravidelné návštěvy starší přízně. Také kriminalita mi není zcela cizí, u policie již pracuji více jak dvacet let a za tu dobu člověk tak nějak „načichne“ trestní problematikou. Na obě témata jsem se ve své práci snažila zaměřit a trochu je osvětlit v teoretické části práce.

V praktické části jsem si stanovila jeden hlavní a jeden vedlejší cíl výzkumu. Hlavní cíl výzkumu, zjištění vztahu (pohlaví, věk, vzdělanost, místo pobytu) seniorů k osobní bezpečnosti, jsem zanalyzovala v kapitole 8.4. Výsledky jsem pak ověřila vyhodnocením hypotéz, z nichž tři hypotézy byly potvrzeny a tři potvrzeny nebyly. A jedna hypotéza nebyla vyhodnocena, protože odpovědi se rovnaly. Dále jsem výsledky podepřela postřehy v dílčím závěru praktické části.

Vedlejším cílem výzkumu byl záměr zmapovat vědomosti seniorů o osobní bezpečnosti v obci mého trvalého bydliště. Můj počín měl na obyvatele Cejle dobrý dojem, zajímali se o moji práci a hlavně chtěli znát výsledky. Tehdy vznikl nápad vykázat jen samotný výzkum seniorů Cejle a uspořádat s obyvateli setkání na téma senioři a osobní bezpečnost. To vše mi paní starostka Nováková přislíbila.

Domnívám se, že stanovené cíle v úvodu práce byly naplněny a doufám, že získaná data poslouží nejen při následném setkání seniorů v obci Cejle, ale i ostatní veřejnosti.

SEZNAM POUŽITÉ LITERATURY

[0]

AKERS, R. *Criminological Theories: Introduction, Evaluation, and Applicatio*. Los Angeles: Roxbury, 2000.

CLONINGER, C., R., et al. *A psychobiological model of temperament and character*. Arch Gen Psychiatry, 1993. vol. 50, s. 975-990

ČÍRTKOVÁ, L. *Kriminální psychologie*. Praha: Eurounion, 1998. 255s. ISBN 80-85858-70-3

ČÍRTKOVÁ, L., VITOUŠOVÁ, P. a kol., *Pomoc obětem (a svědkům) trestných činů*. Praha: nakladatelství Grada, 2007. 192s. ISBN 978-80-247-2014-2

EYSENCK, H., J. *Crime and Personality*. London: Rotleuge and Kegan, 1964.

FISCHER, S., ŠKODA, J. *Sociální patologie*. Praha : Grada Publishing, a. s., 2009, 218s. ISBN 978-80-247-2781-3

GRUSS, P. *Perspektivy stárnutí – z pohledu psychologie celoživotního vývoje*. Praha: Portál, s. r. o., 2009. 224s. ISBN 978-80-7367-605-6

HAŠKOVCOVÁ, H. *Fenomén stáří*. Praha : Panorama, 1990. 407s. ISBN 80-7032-158-2

HAŠKOVCOVÁ, H. *Sociální gerontologie aneb Senioři mezi námi*, Praha: Galén, 2012. 85s. ISBN 978- 80-7262-900-8

HRČKA, M. *Sociální deviace*. Praha : Slon, 2001. 302s. ISBN 80-85850-68-0

JELÍNEK, J.; kolektiv autorů. *Zákon o obětech trestných činů- komentář s judikaturou*. Praha: Nakladatelství Leges, s.r.o., 2013. 272s. ISBN 978-80-8757-649-6

KLIMEŠ, L., *Slovník cizích slov*. 6. vydání. Praha: Státní pedagogické nakladatelství, n.p., 1998. 862s. ISBN 80-7235-023-4

KUCHTA, J., VÁLKOVÁ, H. a kol. *Základy kriminologie a trestní politiky*. Praha : C.H. Beck, 2005. 544s. ISBN 80-7179-813-4

MÜHLPACHR, P. *Schola Gerontologica*. Brno: Masarykova univerzita, 2005. 314s. ISBN 80-210-3838-1

MÜHLPACHR, P. *Sociopatologie*. Brno: Masarykova univerzita, 2008. 194s. ISBN 978-80-210-4550-7

NOVOTNÝ, O., ZAPLETAL, J. a kol. *Kriminologie*. Praha : ASPI Publishing, 2004. 452s. ISBN 80-7357-026-2

ONDREJKOVIČ, P., a kol. *Sociální patologie*. Bratislava: Veda, 200. 270s. ISBN 80-224-0616-3

ONDREJKOVIČ, P. (ed.), BREZÁK, J., LUBELCOVÁ, G., VLČKOVÁ, M. *Sociální patologie*. Bratislava: Veda, 2000. 270s. ISBN 80-224-0616-3

ONDRUŠOVÁ, J. *Stáří a smysl života*. Praha: Karolinum, 2011. 168s. ISBN 978-80-246-1997-2

PREISS, M., *Cloningerova teorie temperamentu a charakteru a klinická praxe*. Psychiatrie, 2000, vol. 4, s. 43-45.

PUNCH, KEITH F. *Základy kvantitativního šetření*. Praha: Portál, s. r. o., 2008. 150s. ISBN 978-80-7367-381-9

REIDL, A. *Senior – zákazník budoucnosti*. Brno: BizBooks, 2012. 249s. ISBN 978-80-265-0018-6

SCHEINOST, M. et al. *Kriminalita očima kriminologů*. Praha : Institut pro kriminologii a sociální prevenci, 2010. 238s. ISBN 978-80-7338-096-0

TOMÁŠEK, J. *Úvod do kriminologie : Jak studovat zločin*. Praha : Grada, 2010. 224 s. ISBN 978-80-247-2982

VÁGNEROVÁ, M. *Vývojová psychologie II*. Praha: Univerzita Karlova, nakladatelství Karolinum, 2007. ISBN 978-80-246-1318-5

VODIČKOVÁ, L. *Stárnutí, věk a diskriminace – nové souvislosti*. Brno: Masarykova universita, 2008. 233s. ISBN 978-80-210-4627-6

WALKER, I. *Výzkumné metody a statistika*. Praha: Grada, 2013. 218s. ISBN 978-80-247-3920-5

Učební texty:

BARGEL, M., MÜHLPACHR, P. a kol. *Inkluze versus exkluze – dilema sociální patologie*. Brno: Institut mezioborových studií, 2010.

JILČÍK, T., PLŠKOVÁ, A., ZAPLETAL, L. *Sociální patologie – Úvod do studia*. Brno: Institut mezioborových studií, 2005.

MÜHLPACHR, P. *Kapitoly ze sociální patologie*. Brno: Institut mezioborových studií, 2003.

MÜHLPACHR, P. *Problémy současné společnosti*. Brno: Institut mezioborových studií, 2004.

MÜHLPACHR, P. *Gerontopedagogika*. Brno: Institut mezioborových studií, 2009.

RADVAN, E., VAVŘÍK, M. *Metodika psaní odborného textu a výzkum v sociálních vědách*. Brno: Institut mezioborových studií, 2009.

TKÁČ, J. *Psychopatologie*. Brno: Institut mezioborových studií, 2007.

Internetové odkazy :

Bílý kruh bezpečí. [online] [vyhledáno 21.3.2013] URL: <http://www.bkb.cz>

Český statistický úřad – seniori [online] [vyhledáno 21.1.2014] URL:

<http://www.czso.cz/csu/redakce.nsf/i/seniori>

Čírtková, L.(2012): Aktuální otázky viktimologických expertíz. Sborník z 1. Ostravské konference soudních znalců. [online] [vyhledáno 21.3.2013] URL:

http://www.prohuman.sk/files/Sbornik_znalci_ostava_1.pdf

http://en.wikipedia.org/wiki/Cesare_Lombroso [online] [vyhledáno 21.2.2013]

http://en.wikipedia.org/wiki/Hans_von_Hentig [online] [vyhledáno 21.2.2013]

Macháčková, R.(2002): Práva starších osob v České republice pohledem právníka.

[vyhledáno 2.4.2013] URL: <http://www.pecujici.cz/priruckyonline.shtml?x=200271>

Motejl,O.(2007): Zpráva z návštěv zařízení sociálních služeb pro seniory. [online]

[vyhledáno 2.2.2013] URL: <http://www.pecujici.cz/prirucky.shtml?x=2063061>

Senior - <http://cs.wikipedia.org/wiki/Senior> [online] [vyhledáno 21.1.2013]

Senior pas Kraje Vysočina. [online] [vyhledáno 21.3.2013] URL: <http://www.kr-vysocina.cz/senior-pasy/d-4045329/p1=1013>

Special Eurobarometer 393 - Discrimination in the EU in 2012 [online] [vyhledáno 2.2.2013] URL: http://ec.europa.eu/public_opinion/archives/ebs/ebs_393_sum_en.pdf

Sobotka, P. (2014): Informace o nehodovosti na pozemních komunikacích České republiky za rok 2013. [online] [vyhledáno 21.1.2014] URL:

<http://www.policie.cz/clanek/statistika-nehodovosti-900835.aspx?q=Y2hudW09Mg%3d%3d>

Zákon - Předpis č. 40/2009 Sb. Trestní zákoník [online] [vyhledáno 21.10.2013] URL:

<http://www.zakonyprolidi.cz/cs/2009-40>

Zákon - Předpis č. 45/2013 Sb. Zákon o obětech trestných činů a o změně některých zákonů [online] [vyhledáno 2.10.2013] URL: <http://www.zakonyprolidi.cz/cs/2013-45>

Tisková média:

Andrew Sinclair: *Prohibition, the era of excess* (Atlantic Monthly Press Book, 1967)

Griffith Edwards: *Záhadná molekula, mýty a skutečnosti o alkoholu* (nakladatelství Lidové noviny),

Prevence sociálních deviací – přání, naděje a realita: Sborník příspěvků z konference sekce sociální patologie MČSS, Červená nad Vltavou, 17.-19. dubna 2013. Večerka Kazimír (ed.), Praha: Masarykova česká sociologická společnost, 2013, ISBN 978-80-905443-0-7

Sociálna patológia optikou sociologického skúmania (slovensko-české sociologické dni) (zborník z medzinárodnej vedeckej konferencie, Modra, 3.-5. X. 2012), Bratislava: Stimul, 2013, ISBN 978-80-8127-077-2

Příspěvky ve sborníku: Marešová Alena et al.: **Bezpečnostní situace v České republice.** Praha: MVČR, 2012. ISBN 978-80-260-3275-5

SEZNAM POUŽITÝCH SYMBOLŮ A ZKRATEK

apod.	a podobně
atp.	a tak podobně
č.	číslo
mil.	milion
např.	například
tis.	tisíc
tzn.	to znamená
ust.	ustanovení
%	procenta
U3V	Univerzita třetího věku
BKB	Bílý kruh bezpečí

SEZNAM GRAFŮ

Graf č.1 – Rozdělení zkoumaného vzorku dle věku

Graf č.2 – Rozdělení zkoumaného vzorku dle rodinného stavu

Graf č.3 – Rozdělení zkoumaného vzorku dle vzdělání

Graf č.4 – Rozdělení zkoumaného vzorku dle místa bydlení

Graf č.5 – Rozdělení zkoumaného vzorku dle druhu bydlení

Graf č.6 – Vyhodnocení otázky č. 1

Graf č.7 – Vyhodnocení otázky č. 2

Graf č.8 – Vyhodnocení otázky č. 3, 4

Graf č.9 – Struktura zjištěných kriminálních jevů u dotazovaných seniorů

Graf č.10 – Struktura odpovědí osob, které odpověděly, že se obávají toho, že by se mohly stát předmětem kriminálního chová.

Graf č.11 – Struktura odpovědí osob, které odpověděly, že se OBÁVAJÍ toho, že by se mohly stát předmětem kriminálního chování

SEZNAM PŘÍLOH

Příloha č.1 – sčítání lidí 2011

Příloha č.2 – sčítání lidí 2011 dle pohlaví

Příloha č.3 – index stáří

Příloha č.4 – senioři oběti Vysočina 2013

Příloha č.5 – dotazník

Příloha č.6 – senioři pachatelé Vysočina 2013

PŘÍLOHA P I: SČÍTÁNÍ LIDÍ 2011

Tab. 5 Obyvatelstvo ve věku 15 a více let podle věku a podle velikostních skupin obcí a krajů
definitivní výsledky podle obvyklého pobytu

ČR celkem k 26. 3. 2011 v tom velikostní skupina obce podle počtu obyvatel:	Obyvatelstvo ve věku 15 a více let	Z toho ve věku									
		15 - 19	20 - 29	30 - 39	40 - 49	50 - 59	60 - 64	65 - 69	70 - 79	80 a více	
do 199	163 336	10 873	22 202	29 621	24 510	26 989	14 991	11 010	14 544	8 084	
200 - 499	553 633	39 332	79 228	107 147	86 554	90 952	48 356	34 158	43 590	22 614	
500 - 999	794 082	56 345	114 900	157 523	125 813	129 459	67 759	47 579	60 075	32 171	
1 000 - 1 999	845 690	60 601	124 334	168 028	135 498	136 833	71 063	50 141	63 233	33 426	
2 000 - 4 999	1 040 813	72 643	152 417	204 507	166 267	167 391	87 879	63 744	79 532	43 013	
5 000 - 9 999	796 258	54 111	118 252	151 103	124 590	127 719	66 742	51 017	65 176	34 813	
10 000 - 19 999	817 743	53 653	125 787	158 106	127 669	130 943	69 414	50 666	64 054	33 860	
20 000 - 49 999	1 144 442	73 583	176 621	212 337	180 921	185 232	97 403	72 651	91 034	49 344	
50 000 - 99 999	759 276	47 291	119 118	141 350	118 505	118 931	62 967	50 121	64 341	33 045	
100 000 a více	2 032 359	107 383	359 921	421 655	301 420	296 754	157 673	129 562	151 794	96 424	
v tom:											
Hlavní město Praha	1 115 174	55 519	201 985	242 804	164 927	157 767	85 319	69 540	78 254	53 235	
Středočeský kraj	1 089 911	68 678	160 999	232 399	173 292	168 955	90 701	66 700	80 056	44 155	
Jihočeský kraj	537 217	35 660	80 524	100 716	83 615	89 038	45 634	33 683	43 342	22 975	
Píseňský kraj	490 932	30 337	75 660	94 786	75 585	78 859	41 241	31 792	39 926	21 016	
Karlovarský kraj	253 436	17 205	37 733	47 328	40 854	41 995	22 565	15 373	19 951	9 214	
Ústecký kraj	687 269	47 507	102 758	133 015	108 138	110 187	63 753	42 331	50 560	25 008	
Liberecký kraj	367 842	24 563	56 323	72 330	56 417	57 860	33 774	22 879	26 759	15 311	
Královéhradecký kraj	468 789	31 106	68 588	87 527	71 481	75 138	41 058	31 071	38 551	22 398	
Pardubický kraj	436 534	29 715	66 660	83 457	66 402	70 204	36 105	26 982	35 773	19 575	
Kraj Vysočina	431 767	30 698	65 842	79 395	67 848	69 195	34 685	26 885	36 510	19 346	
Jihomoravský kraj	1 000 714	63 678	161 650	195 712	152 904	155 487	79 430	63 216	79 090	46 378	
Olomoucký kraj	538 029	36 000	81 555	102 009	82 786	87 083	45 140	33 677	45 830	24 140	
Zlínský kraj	497 677	33 607	74 662	91 931	78 716	81 063	39 963	30 979	42 791	22 628	
Moravskoslezský kraj	1 032 341	71 542	157 841	187 968	168 782	168 372	85 079	65 561	81 980	41 415	

PŘÍLOHA P 2: SČÍTÁNÍ LIDÍ 2011

Tab. 4 Obyvatele podle hlavních věkových skupin a pohlaví a podle velikostních skupin obcí a krajů
definitivní výsledky podle obvyklého pobytu

ČR celkem k 26. 3. 2011 v tom velikostní skupina obce podle počtu obyvatel:	Obyvatelstvo celkem	z toho ve věku											
		0 - 14 let				15 - 64 let				65 a více let			
		celkem	muži	ženy	celkem	muži	ženy	celkem	muži	ženy			
do 199	190 509	27 173	13 804	13 369	129 186	67 904	61 282	33 638	14 243	19 395			
200 - 499	653 356	99 723	51 120	48 603	451 569	235 343	216 226	100 362	42 185	58 177			
500 - 999	940 142	146 060	75 216	70 844	651 799	337 684	314 115	139 825	57 834	81 991			
1 000 - 1 999	1 002 103	156 413	80 719	75 694	696 357	357 179	339 178	146 800	60 250	86 550			
2 000 - 4 999	1 228 315	187 502	96 428	91 074	851 104	432 509	418 595	166 289	75 543	110 746			
5 000 - 9 999	933 230	136 972	70 417	66 555	642 517	323 903	318 614	151 006	60 800	90 206			
10 000 - 19 999	956 108	138 365	70 843	67 522	665 572	331 416	334 156	148 600	59 251	89 349			
20 000 - 49 999	1 329 002	184 560	94 652	89 908	926 097	458 440	467 657	213 029	84 484	128 545			
50 000 - 99 999	878 783	119 507	61 186	58 321	608 162	301 193	306 969	147 507	58 537	88 970			
100 000 a více	2 325 012	292 653	149 564	143 089	1 644 806	816 219	828 587	377 780	150 998	226 782			
v tom:													
Hlavní město Praha	1 268 796	153 622	78 744	74 878	908 321	450 904	457 417	201 029	80 790	120 239			
Středočeský kraj	1 289 211	199 300	102 435	96 865	895 024	454 267	440 757	190 911	78 299	112 612			
Jihočeský kraj	628 336	91 119	46 639	44 480	435 187	219 440	215 747	100 000	41 114	58 886			
Píseňský kraj	570 401	79 469	40 736	38 733	396 468	201 802	194 666	92 734	38 682	54 052			
Karlovarský kraj	295 595	42 159	21 692	20 467	207 480	104 893	102 587	44 538	18 133	26 405			
Ústecký kraj	808 961	121 692	62 357	59 335	565 358	285 390	279 968	117 899	47 403	70 496			
Královéhradecký kraj	432 439	64 597	33 083	31 514	301 267	151 258	150 009	64 949	26 318	38 631			
Pardubický kraj	547 916	79 127	40 827	38 300	374 898	189 536	185 362	92 020	37 542	54 478			
Kraj Vysočina	511 627	75 093	37 877	36 328	352 543	179 066	173 477	82 330	33 501	48 829			
Jihomoravský kraj	505 565	73 798	37 765	35 921	347 663	177 681	169 982	82 741	33 839	48 902			
Olomoucký kraj	1 163 508	162 794	83 505	79 289	808 861	407 355	401 506	188 684	75 262	113 422			
Zlínský kraj	628 427	90 398	46 208	44 190	434 573	217 749	216 824	101 647	40 623	61 024			
Moravskoslezský kraj	579 944	82 267	42 303	39 964	399 942	201 668	198 274	96 398	37 806	58 592			
	1 205 834	173 493	88 778	84 715	839 584	420 781	418 803	188 956	74 813	114 143			

PŘÍLOHA P 3: - INDEX STÁŘÍ



PŘÍLOHA P 4: - SENIOŘI OBĚTI VYSOČINA

Policejní prezidium ČR

Trestná činnost na osobách ve věku 60 let a více

Období: 1.1.2013 - 31.12.2013

Kraj: KRAJ KRAJE VYSOČINA

TSK	Název	VY						
		Součet	07	10	14	16	17	
103	vraždy - motivované osobními vztahy (§ 140)	1	0	1	0	0	0	0
116	usmrcení z nedbalosti (§ 143)	1	1	0	1	0	0	0
131	loupež (§ 173)	3	1	0	0	1	0	1
151	úmyslné ublížení na zdraví (§§ 145, 146)	8	1	3	1	3	0	0
173	nebezpečné vyhrožování (§ 353)	9	3	1	2	2	1	0
181	vydráždění (§ 175)	3	0	3	0	0	0	0
186	týrání osoby zjižící ve společném obydlí (§ 199)	2	1	0	1	0	0	0
CELKEM :		27	6	9	5	5	2	
411	krádeže prosté - kapesní (§ 205)	41	16	5	8	6	6	6
CELKEM :		41	16	5	8	6	6	
750	ubliž. na zdraví z nedbalosti - prac. úrazy (§143)	1	0	1	0	0	0	0
751	ubliženi na zdraví z nedbalosti - ostatní (§§ 143,	2	1	1	0	0	0	0
790	ostatní trestná činnost	1	0	0	1	0	0	0
CELKEM :		4	1	2	1	0	0	
KRAJ KŘP KRAJE VYSOČINA celkem :		72	23	16	14	11	8	

PŘÍLOHA P 5: - DOTAZNÍK

Vážení, studuji 5. ročník UNIVERZITY TOMÁŠE BATI VE ZLÍNĚ – INSTITUT MEZIOBOROVÝCH STUDIÍ BRNO – obor Sociální pedagogika a obracím se na Vás s prosbou o spolupráci při vyplnění přiloženého dotazníku.

Tento dotazník je součástí mé diplomové práce na téma „Senioři z pohledu sociální patologie“. Cílem práce je vztah seniorů k osobní bezpečnosti.

Proto Vás prosím o pečlivé vyplnění dotazníku. Získaná data budou použita anonymně a pouze k výzkumným účelům.

Děkuji

**Bc. Pavla Havlová, v. r.
E-mail: pavlahavla@seznam.cz**

Dotazník - Seniori z pohledu sociální patologie

Vyplňte zaškrtnutím příslušného políčka, případně dopište odpověď.

1. Cítíte se v místě svého pobytu a okolí bezpečně?

ano a proč _____

ne a proč _____

2. Podnikáte nějaké kroky pro svůj pocit bezpečí?

ano a jaké _____

ne a důvod _____

3. Setkal/a jste se někdy s informacemi o kriminálním chování vůči seniorům, případně jakými? _____

4. Kde konkrétně jste se s těmito informacemi setkal/a?

5. Čeho se tyto informace týkaly?

6. Obsahovaly tyto informace také nějaká preventivní opatření?

ano a jaká _____

ne

7. Znáte nějaké preventivně vzdělávací programy pro seniory, případně jaké?

8. Byl/a jste Vy sám/sama jako senior oběť kriminálního chování (trestného činu, autonehody, atp.)? ano ne

a) Jakého kriminálního chování? _____

b) Kde k němu došlo? _____

9. Máte obavy, že byste se (znova) mohl/a stát obětí kriminálního chování?

ano a jaké _____

ne a důvod _____

10. Jste : muž žena

11. Jste : svobodný/á ženatý/vdaná rozvedený/á ovdovělý/á

12. Jaký je Váš věk : 55-60 60-65 65-70 70-75 75-80

80-85 85-90 90-95 95-100

13. Jaké je Vaše dosažené vzdělání : základní střední odborné

střední s maturitou vysokoškolské

14. Jaké je místo vašeho pobytu : město obec

15. Bydlíte:

v rodinném domě sám/sama s partnerem/partnerkou s rodinou

v bytě sám/sama s partnerem/partnerkou s rodinou

jinde _____

Děkuji Vám za Vaší spolupráci při vyplnění tohoto dotazníku.

Bc. Pavla Havlová, v. r.

SENIORI PACHATELÉ VYSOČINA 2013

Příloha č.6 – senioři pachatelé Vysočina 2013

Policejní prezidium ČR

Stíhané osoby - senioři za období od 1.1.2010 do 31.12.2013

Kraj: **KŘP KRAJE VYSOČINA**

rok	Stíháno osob			z toho senioři		
	Celkem	z toho		Celkem	z toho	
		muži	ženy		muži	ženy
2010	3461	3035	426	76	71	5
2011	3791	3302	489	100	87	13
2012	3742	3273	469	115	99	16
2013	3746	3315	431	128	123	5