

Sanace biologických rodin v současných podmínkách sociálně- právní ochrany dětí

Bc. Kateřina Zapletalová

Diplomová práce
2015



Univerzita Tomáše Bati ve Zlíně
Fakulta humanitních studií

Univerzita Tomáše Bati ve Zlíně

Fakulta humanitních studií

Ústav pedagogických věd

akademický rok: 2014/2015

ZADÁNÍ DIPLOMOVÉ PRÁCE

(PROJEKTU, UMĚLECKÉHO DÍLA, UMĚLECKÉHO VÝKONU)

Jméno a příjmení: **Bc. Kateřina Zapletalová**
Osobní číslo: **H11488**
Studijní program: **N7507 Specializace v pedagogice**
Studijní obor: **Sociální pedagogika**
Forma studia: **kombinovaná**

Téma práce: **Sanace biologických rodin v kontextu současných podmínek sociálně právní ochrany dětí**

Zásady pro vypracování:

Zpracování rešerše a studium odborné literatury.

Vymezení pojmů a teoretických východisek z oblasti sanace rodiny, sociální práce s rodinou, sociálně právní ochrany dětí, ohroženého dítěte a rodiny.

Příprava metodiky výzkumné části.

Realizace kvalitativního výzkumu metodou případové studie a rozhovoru.

Zpracování a vyhodnocení získaných dat, včetně jejich interpretace.

Prezentace výsledků výzkumu, jejich shrnutí a doporučení pro praxi.

Rozsah diplomové práce:

Rozsah příloh:

Forma zpracování diplomové práce: **tištěná/elektronická**

Seznam odborné literatury:

BECHYŇOVÁ, Věra a Marta KONVIČKOVÁ. Sanace rodiny. Sociální práce s dysfunkčními rodinami. Praha: Portál, 2008. ISBN 978-80-7367-392-5.

MIOVSKÝ, Michal. Kvalitativní přístup a metody v psychologickém výzkumu. Praha: Grada, 2006. ISBN 80-247-1362-4.

MATOUŠEK, Oldřich a Hana PAZLAROVÁ. Hodnocení ohroženého dítěte a rodiny. Praha: Portál, 2010. ISBN 978-80-7367-739-8.

MATOUŠEK, Oldřich a kol. Metody a řízení sociální práce. Praha: Portál, 2008. ISBN 80-7367-002-X.

MATOUŠEK, Oldřich a kol. Sociální práce v praxi: specifika různých cílových skupin a práce s nimi. Praha: Portál, 2005. ISBN 80-7367-002-X.

NOVOTNÁ, V., E. BURDOVÁ a F. BRABENEC. Zákon o sociálně právní ochraně dětí. Praha: Linde, 2000. ISBN 80-86131-26-2.

MOŽNÝ, Ivo. Moderní rodina (mýty a skutečnosti). Brno: Blok, 1990. ISBN 80-7029-018-8.

Vedoucí diplomové práce: **Mgr. Pavla Andrysová, Ph.D.**
Ústav pedagogických věd

Datum zadání diplomové práce: **7. ledna 2015**

Termín odevzdání diplomové práce: **17. dubna 2015**

Ve Zlíně dne 7. ledna 2015


doc. Ing. Anežka Lengálová, Ph.D.
děkanka




Mgr. Jakub Hladík, Ph.D.
ředitel ústavu

PROHLÁŠENÍ AUTORA DIPLOMOVÉ PRÁCE

Beru na vědomí, že

- odevzdáním diplomové práce souhlasím se zveřejněním své práce podle zákona č. 111/1998 Sb. o vysokých školách a o změně a doplnění dalších zákonů (zákon o vysokých školách), ve znění pozdějších právních předpisů, bez ohledu na výsledek obhajoby ¹⁾;
- beru na vědomí, že diplomová práce bude uložena v elektronické podobě v univerzitním informačním systému dostupná k nahlédnutí;
- na moji diplomovou práci se plně vztahuje zákon č. 121/2000 Sb. o právu autorském, o právech souvisejících s právem autorským a o změně některých zákonů (autorský zákon) ve znění pozdějších právních předpisů, zejm. § 35 odst. 3 ²⁾;
- podle § 60 ³⁾ odst. 1 autorského zákona má UTB ve Zlíně právo na uzavření licenční smlouvy o užití školního díla v rozsahu § 12 odst. 4 autorského zákona;
- podle § 60 ³⁾ odst. 2 a 3 mohu užít své dílo – diplomovou práci - nebo poskytnout licenci k jejímu využití jen s předchozím písemným souhlasem Univerzity Tomáše Bati ve Zlíně, která je oprávněna v takovém případě ode mne požadovat přiměřený příspěvek na úhradu nákladů, které byly Univerzitou Tomáše Bati ve Zlíně na vytvoření díla vynaloženy (až do jejich skutečné výše);
- pokud bylo k vypracování diplomové práce využito softwaru poskytnutého Univerzitou Tomáše Bati ve Zlíně nebo jinými subjekty pouze ke studijním a výzkumným účelům (tj. k nekomerčnímu využití), nelze výsledky diplomové práce využít ke komerčním účelům.

Prohlašuji, že

- elektronická a tištěná verze diplomové práce jsou totožné;
- na diplomové práci jsem pracoval samostatně a použitou literaturu jsem citoval. V případě publikace výsledků budu uveden jako spoluautor.

Ve Zlíně 13.4.2015

.....


1) zákon č. 111/1998 Sb. o vysokých školách a o změně a doplnění dalších zákonů (zákon o vysokých školách), ve znění pozdějších právních předpisů, § 47b Zveřejňování závěrečných prací:

(1) Vysoká škola nevydělečně zveřejňuje disertační, diplomové, bakalářské a rigorózní práce, u kterých proběhla obhajoba, včetně posudků oponentů a výsledku obhajoby prostřednictvím databáze kvalifikačních prací, kterou spravuje. Způsob zveřejnění stanoví vnitřní předpis vysoké školy.

(2) Disertační, diplomové, bakalářské a rigorózní práce odevzdané uchazečem k obhajobě musí být též nejméně pět pracovních dnů před konáním obhajoby zveřejněny k nahlížení veřejnosti v místě určeném vnitřním předpisem vysoké školy nebo není-li tak určeno, v místě pracoviště vysoké školy, kde se má konat obhajoba práce. Každý si může ze zveřejněné práce pořizovat na své náklady výpisy, opisy nebo rozmnoženiny.

(3) Platí, že odevzdáním práce autor souhlasí se zveřejněním své práce podle tohoto zákona, bez ohledu na výsledek obhajoby.

2) zákon č. 121/2000 Sb. o právu autorském, o právech souvisejících s právem autorským a o změně některých zákonů (autorský zákon) ve znění pozdějších právních předpisů, § 35 odst. 3:

(3) Do práva autorského také nezasahuje škola nebo školské či vzdělávací zařízení, užije-li nikoli za účelem přímého nebo nepřímého hospodářského nebo obchodního prospěchu k výuce nebo k vlastní potřebě dílo vytvořené žákem nebo studentem ke splnění školních nebo studijních povinností vyplývajících z jeho právního vztahu ke škole nebo školskému či vzdělávacímu zařízení (školní dílo).

3) zákon č. 121/2000 Sb. o právu autorském, o právech souvisejících s právem autorským a o změně některých zákonů (autorský zákon) ve znění pozdějších právních předpisů, § 60 Školní dílo:

(1) Škola nebo školské či vzdělávací zařízení mají za obvyklých podmínek právo na uzavření licenční smlouvy o užití školního díla (§ 35 odst. 3). Odpírá-li autor takového díla udělit svolení bez vážného důvodu, mohou se tyto osoby domáhat nahrazení chybějícího projevu jeho vůle u soudu. Ustanovení § 35 odst. 3 zůstává nedotčeno.

(2) Není-li sjednáno jinak, může autor školního díla své dílo užití či poskytnout jinému licenci, není-li to v rozporu s oprávněnými zájmy školy nebo školského či vzdělávacího zařízení.

(3) Škola nebo školské či vzdělávací zařízení jsou oprávněny požadovat, aby jim autor školního díla z výdělků jím dosaženého v souvislosti s užitím díla či poskytnutím licence podle odstavce 2 přiměřeně přispěl na úhradu nákladů, které na vytvoření díla vynaložily, a to podle okolností až do jejich skutečné výše; přitom se přihlédne k výši výdělku dosaženého školou nebo školským či vzdělávacím zařízením z užití školního díla podle odstavce 1.

ABSTRAKT

Diplomová práce se věnuje tématu sanace biologických rodin v kontextu současných podmínek sociálně- právní ochrany dětí. Teoretická část je zaměřena na ohrožené dítě a jeho rodinu, definuje sanaci v rodině jako jeden z nástrojů řešení nepříznivé životní situace rodiny a právní ukotvení sanace rodiny. Praktická část diplomové práce se zaměřuje na přístup pracovníků, kteří se věnují péči o ohrožené rodiny, k sanaci rodin, a jejího využití v praxi.

Klíčová slova: Ohrožené dítě, rodina, sanace rodiny, terénní práce, sociální práce, případová konference, multidisciplinární tým

ABSTRACT

The diploma thesis is devoted to the topic of biological remediation of families in the context of the current socio and legal protection of children. The theoretical part focuses on endangered child and his family, defines remediation of families as one of the tools for assistance to endangered families and legal definition of remediation of families. The practical part of the diploma thesis focuses on the access of workers who are dedicated to the care of endangered families, to helping families and using remediation of families in practice.

Keywords: Endangered child, family, remediation of families, field work, social work, case conferences, multidisciplinary team

Prohlašuji, že odevzdaná verze diplomové práce a verze elektronická nahraná do IS/STAG jsou totožné.

Prohlašuji, že jsem předloženou diplomovou práci vypracovala samostatně pod odborným vedením vedoucí diplomové práce a na základě literatury uvedené v seznamu použité literatury.

V Kroměříži dne 15. 4. 2015

Bc. Kateřina Zapletalová

Poděkování:

Tímto děkuji Mgr. Pavle Andrysové, PhD., za její odbornou pomoc a vedení, cenné rady a připomínky při psaní mé diplomové práce. Rovněž děkuji pracovníkům FOD Kroměříž, MěÚ Kroměříž a jejich klientům za poskytnutí informací ke zpracování praktické části mé diplomové práce.

OBSAH

ÚVOD.....	10
I TEORETICKÁ ČÁST	12
1 OHROŽENÉ DÍTĚ A JEHO RODINA	13
1.1 POJEM RODINA	13
1.2 FUNKCE RODINY	15
1.3 OHROŽENÉ DÍTĚ.....	16
2 SANACE RODINY	23
2.1 DEFINICE SANACE RODINY.....	24
2.2 SOCIÁLNÍ PRÁCE S RODINOU REALIZOVANÁ PRACOVNÍKY OSPOD.	25
2.3 SOCIÁLNÍ PRÁCE S RODINOU REALIZOVANÁ PRACOVNÍKY POBOČKY FOD KROMĚŘÍŽ	29
2.3.1 Podmínky sanování rodiny.....	31
2.3.2 Navázání kontaktu s rodinou.....	32
2.3.3 Plánování sociální práce s rodinou.....	33
3 PRÁVNÍ ZAKOTVENÍ SANACE RODINY.....	40
3.1 ZÁKON O SOCIÁLNĚ-PRÁVNÍ OCHRANĚ DĚTÍ.....	40
3.2 ZÁKON O SOCIÁLNÍCH SLUŽBÁCH.....	41
3.3 LISTINA ZÁKLADNÍCH PRÁV A SVOBOD.....	42
3.4 ÚMLUVA O PRÁVĚCH DÍTĚTE.....	43
II PRAKTICKÁ ČÁST.....	44
4 METODOLOGIE VÝZKUM.....	45
4.1 CÍL VÝZKUMU	45
4.1.1 Dílčí cíle.....	45
4.2 VÝZKUMNÝ PROBLÉM	45
4.3 VÝZKUMNÉ OTÁZKY	45
4.4 POJETÍ VÝZKUMU.....	46
4.5 VÝZKUMNÝ VZOREK.....	46
4.6 TECHNIKA VÝZKUMU.....	46
4.7 ZPŮSOB ZPRACOVÁNÍ DAT.....	46
5 ZPRACOVÁNÍ ZÍSKANÝCH DAT	48
5.1 VÝZKUMNÁ ZPRÁVA PŘÍPADOVÉ STUDIE.....	48
5.1.1 Ohrožená rodina a příčiny jejího ohrožení.....	49

5.1.2	Program sanace.....	52
5.1.2.1	Služba rodinné asistence vedená pobočkou FOD v Kroměříži (srpen2012 až prosinec 2013).....	53
5.1.2.2	První čtvrtletí roku 2014 (leden až březen 2014).....	56
5.1.2.3	Druhé čtvrtletí roku 2014 (duben až červen 2014).....	58
5.1.2.4	Třetí čtvrtletí roku 2014 (červenec až září 2014).....	60
5.1.2.5	Poslední čtvrtletí roku 2014 (říjen až prosinec 2014).....	62
5.1.2.6	První čtvrtletí roku 2015 (leden až únor 2015).....	63
5.1.2	Přínos sanace dle soc. pracovnice a dle uživatelky služby.....	65
6	SHRNUTÍ VÝSLEDKŮ VÝZKUMNÉHO ŠETŘENÍ.....	68
6.1	DOPORUČENÍ PRO PRAXI.....	70
	ZÁVĚR	72
	SEZNAM POUŽITÉ LITERATURY	73
	SEZNAM POUŽITÝCH SYMBOLŮ A ZKRATEK	76
	SEZNAM OBRÁZKŮ.....	77
	SEZNAM TABULEK.....	78
	SEZNAM PŘÍLOH	79

ÚVOD

V současné době se nacházíme ve společenském systému, ve kterém je Česká republika kritizována za vysoký počet dětí umístěných v zařízeních ústavního typu. V říjnu roku 2011 pořádal Fond ohrožených dětí (dále jen „FOD“) seminář, který se věnoval tématu alternativní péče o ohrožené děti. Základní myšlenkou semináře byla kritika systému tradiční ústavní péče v dětských domovech a kojeneckých ústavech v České republice. Seminář byl veden myšlenkou, že vedle podpory ohrožených rodin a rozvoje pěstounské péče je v podmínkách České republiky nutno hledat a rozvíjet takové formy alternativní péče pro děti vyžadující okamžitou i dlouhodobou péči, které by se blížily rodinnému modelu péče, zabránily sociální okluzi a byly citlivé k dětským právům a zájmům dítěte. Semináře se zúčastnili zahraniční experti v oblasti práv dítěte a ochrany ohrožených dětí, lidé z neziskových organizací a představitelé úřadů podílejících se na péči o ohrožené děti. V průběhu semináře mohli účastníci navštívit dva z Klokánek FOD a projekt FOD Klokánek získal z jejich úst nejvyšší ocenění. Především byly vyzdviženy důvody jako pevný a tradiční domov pro zranitelné děti, které se neliší od dětí žijících se svými rodinami, trénovaný a motivovaný personál, kontinuální supervize dětí, dobrá alternativa k institucím v nejlepším zájmu dítěte atd.

FOD je občanské sdružení na pomoc týraným, zanedbávaným, zneužívaným opuštěným nebo jinak sociálně ohroženým dětem. Společným jmenovatelem těchto symptomů je selhání. Děti v rodině hledají lásku, bezpečí a jistotu, domov. Dětem, které neměly štěstí takový domov poznat a domov se pro ně stal synonymem pro strach, bolest, úzkost, bychom se měli snažit pomoci alespoň tím, že pro ně vytvoříme takové podmínky, které budou respektovat Úmluvu o právech dítěte, kterou je Česká republika vázána od 1. 1. 1993, zvláště nejlepší zájem dítěte.

Okamžité zrušení zařízení pro výkon ústavní výchovy a zavedení institutu profesionálního pěstouna, jak je v rámci transformace systému péče o ohrožené dítě zamýšleno, nelze jednoznačně označovat za správnou cestu vedoucí ke změně systému péče o ohrožené děti.

FOD dlouhodobě realizuje projekty reagující na potřebu preventivní podpory rodin nacházejících se v nepříznivé sociální situaci a tím se snaží předcházet umístění dětí mimo rodinu. Konkrétní realizace projektu je převážně zaměřena na rodiny, které jsou v agendě orgánu sociálně- právní ochrany dětí a jsou pro tuto intenzivní podporu motivovány. Projekty se zaměřují také na rodiny, jejichž dítě či děti jsou umístěny z důvodu sociálních mimo rodinu v zařízeních různého typu. Hlavním cílem projektu je snížení počtu dětí vyrůstajících mimo vlastní rodinu. V mnoha případech dochází odebrání dětí proti vůli rodičů i proti přání dětí

jen proto, že rodiče pro nedostatek rodičovských kompetencí nejsou schopni ani na té nejnezbytnější úrovni zajistit péči a výchovu svých dětí. Obvykle se jedná o rodiče, kteří sami neprožili dobré dětství, a nedostalo se jim v dětství dostatečných vzorů. Projekty FOD jsou realizovány jako terénní programy v přirozeném prostředí rodin, které sami nezvládnou svou situaci řešit.

Před nástupem na mateřskou dovolenou jsem pracovala jako sociální pracovnice Klokánku FOD Kroměříž, sociální pracovnice pobočky FOD Kroměříž a rodinná asistentka. Téma sanace rodiny jsem si vybrala především proto, že ze své praxe vidím, že tento způsob pomoci rodinám opravdu funguje. FOD poskytuje komplexní služby pro rodiny s dětmi, jako je propojení rezidenční, ambulantní a terénní služby. Neocenitelná je práce s rodinou v terénu, přímo tedy uvnitř rodiny, která buď předchází odebrání dítěte z rodiny, nebo naopak napomáhá jeho navrácení zpět. Hlavním cílem výzkumného šetření je vymezit a charakterizovat přínos a podmínky konkrétní sanace biologické rodiny, která je sociálně ohrožena.

Předpokládám, že výsledky výzkumu podpoří důležitost účinnosti prevence v rizikové rodině a nezastupitelnou roli sanaci rodiny v ní.

I. TEORETICKÁ ČÁST

1 OHROŽENÉ DÍTĚ A JEHO RODINA

Kdo je to vlastně ohrožené dítě? Jak jej poznám? Jaké má ohrožení dítěte následky? Kde se ohrožení odehrává? Pro sociálního pracovníka, který v rodinách realizuje sanaci, je důležité umět rozpoznat znaky ohroženého dítěte, aby s rodinou mohl v dané oblasti pracovat v případě, že se nejedná o zneužívání nebo týrání, které je bezpodmínečně nutné nahlásit příslušnému orgánu sociálně- právní ochrany (dále jen „OSPOD“). Za ohrožené dítě můžeme brát takové, u něhož se prostředí či podmínky jeho života natolik odchýlily od normy, že mohou bezprostředně poškozovat jeho vývoj a začlenění do společnosti. Dítě je třeba respektovat jako individualitu a jeho situaci chápat jako vývojovou etapu, kterou právě prochází. V takovém případě hraje vše pro sanačního pracovníka, který přímo v rodině poznává její zvyky a tam, kde se dítě cítí bezpečně, může v mnohém dítěti a rodině pomoci. A protože dítě ve většině případů vyrůstá v rodině, chci se v krátkosti o rodině v následujících řádcích zmínit.

1.1 Pojem rodina

Přes všechny změny, kterými rodina v posledních letech prošla, zůstává i dnes nepostradatelnou a těžko nahraditelnou institucí jak pro dospělého člověka, především pak pro dítě (Kraus, 2008). Pro dítě je rodina základním a výchozím sociálním prostředím, se kterou je velice úzce propojeno. Proto se jej každá, byť pro dospělého člověka nepatrná změna, velmi dotýká a ovlivňuje jeho další vnímání sebe i ostatních.

Rodina je v každém případě přirozené prostředí, do něhož se člověk rodí, aniž by si mohl zvolit jinak.

Matoušek (2003, s. 183) uvádí, že „...rodina byla a je základní jednotkou všech lidských společností.“ Pro dítě znamená základní životní jistotu, a proto bychom k ní měli i takto přistupovat.

Plaňava uvádí, že „...rodina je strukturovaným celkem, jehož smyslem, účelem a náplní je utvářet relativně bezpečný, stabilní prostor a prostředí pro sdílení, reprodukci a produkci života lidí“ (Kraus, 2008, s. 80).

Pro potřeby sociálních a pomáhajících pracovníků lze mimo jiné použít klasifikaci, typologii rodin, která se opírá o znaky fungování rodiny (Matoušek, 2003):

- **Perfekcionistické rodiny** (represivní, úzkostně neurotické, utažené rodiny)

V těchto rodinách jeden nebo oba dospělí silně zdůrazňují žádoucí a očekávané způsoby chování, překročení norem je doprovázeno vysokou úzkostí. Důležitý je úspěch členů rodiny ve všech situacích. Při řešení potíží se snaží spolupracovat. Jsou považovány za lépe ovlivnitelné.

- **Nepřiměřené rodiny** (nezralé, neadekvátní, dětinské, externě závislé rodiny)

Jeden nebo oba dospělí spoléhají při řešení problémů na vnější pomoc. Tu hledají v širší rodině, komunitě nebo u pracovníků sociálních služeb. V rodině je oslabena schopnost předvídat, co se může stát v budoucnu, ale i schopnost vyhodnocovat to, co se děje nyní. Pokud spolupracují s pomáhajícím pracovníkem mohou být dobře ovlivnitelné.

- **Egocentrické rodiny** (prestižní, chladné, rozštěpené rodiny)

Oba dospělí nebo jeden z nich (častěji otec) jsou pohlceni svojí společenskou kariérou. Finanční situace rodiny je na dobré nebo vysoké úrovni. Vzájemné vztahy v rodině jsou spíše chladné, jednotlivci mají hodnotu, jen pokud bezprostředně uspokojují potřeby některého dalšího člena rodiny nebo dobře reprezentují rodinu navenek. Častý je nesoulad a napětí mezi manželi, pokud se vyskytne násilí, rodina jej úzkostlivě tají. U dětí se vyskytuje zanedbání školní docházky i jiné predelikventní projevy. Pokud osloví odborníka, projevuje se nepřátelství mezi členy rodiny. Odborná pomoc může být zneužívána k prosazování individuálních zájmů.

- **Asociální rodiny** (impulzivní, agresivní, deviantní, delikventní rodiny)

V takové rodině nedochází k hodnotovému a sociálnímu napojení na běžnou společnost. Potřeby jsou uspokojovány bez ohledu na platné právní normy. Vyskytují se mělké, neodpovědné vztahy mezi členy rodiny. Rodiče příchod dětí na svět neplánují, mohou být ochotni se svých dětí zříci a dát je k adopci. Stává se, že v rodině dochází k zanedbávání a zneužívání dětí. Násilí a fyzická agresivita se často objevuje i mezi dospělými. Pro dospělé práce ani vzdělání nepředstavuje žádnou hodnotu. Časté je zneužívání návykových látek, především alkoholu. Problémy těchto rodin řeší orgány státu dohlížející na situaci dětí a na dodržování zákona. Při práci s rodinou je nutné stanovovat realistické cíle a postupovat po malých krocích (Matoušek, 2003, s. 194 – 195).

Pro účinnou pomoc rodině je důležitou podmínkou partnerský přístup a schopnost akceptace. Jak uvádí Bechyňová, Konvičková (2008) akceptovat znamená přijímat a pochopit, nikoli schvalovat. Důležité pro sanačního pracovníka je zdržet se hodnotících soudů, zbavit se potřeby druhého měnit nebo ho srovnávat s jinými lidmi. Akceptace znamená respektovat druhého člověka na úrovni lidství, ctít jeho lidskou důstojnost, i když není pro nás možné schvalovat nic z jeho chování (Vybíral, 2005, s. 212).

1.2 Funkce rodiny

Rodina je pro mnohé z nás samozřejmým prostředím. V současnosti má v západní civilizaci rodina zejména tyto funkce:

- podporování socializace- vychovávání dětí,
- vztahovou podporu dospělých lidí,
- ekonomickou podporu všech členů (Matoušek, Pazlarová, 2010).

V případě prvních dvou funkcí nebude rodina zřejmě zastupitelná nikdy. V 60. letech 20. století se také poprvé objevuje termín *psychická deprivace*, spojovaný s nepříznivými účinky ústavní péče na děti. Aby rodina plnila uvedené funkce, je třeba přítomnosti všech jejích členů. Vzhledem k dítěti tedy hlavně obou rodičů. Absence jednoho z rodičů je pro sociální i emocionální vývoj dítěte velmi škodlivá a často má pro dítě následky. Pokud je rozpad rodiny neodvratitelný, je třeba udržet vztahy mezi oběma rodiči a dítětem na nejvyšší možné úrovni, aby zůstalo zachováno co nejvíce z výše zmiňovaných funkcí.

Jak uvádí Kraus, ... *nároky a požadavky na rodinu v dnešní společnosti stále stoupají. Důsledkem toho je, že své funkce plní jen nedostatečně*“ (Kraus, 2008, s. 81).

Podle Krause (2008, s. 81) má rodina tyto funkce:

- biologickoreprodukční,
- sociálně- ekonomická,
- ochranná (zaopatřovací, pečovatelská),
- socializačně- výchovná,
- instituce zajišťující rekreaci, relaxaci a zábavu,
- emocionální.

Stejně jak uvádí Matoušek, Pazlarová (2010, s. 14) je přes důležitost všech uvedených funkcí, emocionální funkce rodiny zásadní a nezastupitelná. Pouze rodina dokáže vytvořit tak potřebné citové zázemí, pocit lásky, bezpečí a jistoty. Od 90. let minulého století v důsledku změn přibývá rodin, které tuto funkci, ať z důvodu rozvodu, dezintegrace, zaneprázdněnosti apod., plní jen s velkými obtížemi nebo ji neplní téměř vůbec, čímž narůstá počet dětí citově deprivovaných nebo i týraných.

1.3 Ohrožené dítě

Na začátku kapitoly jsem si kladla otázku, kdo je ohroženým dítětem? Můžeme říci, že ohroženým dítětem rozumíme především děti vyrůstající v ústavní péči, zdravotně či mentálně postižené, sociálně znevýhodněné a děti romské. Ve zkratce děti, v obtížné situaci. Tím, čím se sanační pracovník v rodině zabývá, je celkové zlepšení jejich situace, snížení jejich počtu (v případě dětí ústavních), jejich začleňování do přirozených sociálních struktur (rodina, škola, vrstevníci) a naplňování jejich lidských práv.

Provazníková a Vaníčková (1998) vymezují tyto projevy ohrožující dítě:

1) Šikanování- jedná se o projev sociální patologie. Šikanou se rozumí interpersonální násilí mezi vrstevníky, které může mít rozmanité výrazové formy (Provazníková, Vaníčková, 1998). Nejčastější formou šikany na školách je ničení věcí, fyzické ústrky, odebrání svačin, cílevědomé drobné zlomyslnosti, vynucování dárků, potupa před ostatními dětmi, vynucování peněz a také sexuální obtěžování. Od prosté agrese se liší tím, že toto násilí provází na straně agresora pocit z uspokojení z moci ovládat druhé.

U šikanovaného dítěte můžeme ve škole rozpoznat tyto varovné známky:

- dítě je označováno jako plaché, stydlivé, bojácné,
- dítě nemá kamarády,
- o přestávkách vyhledává blízkost učitelů,
- před ostatními dětmi je nejisté, zstrašené,
- zhoršený prospěch,
- děti o ně nejeví zájem, straní se ho,

- rozházené nebo poškozené věci,
- tělesné známky, které nelze uspokojivě vysvětlit.

Dítě, které je šikanované, se doma projevu následovně:

- dítě nemá kamarády,
- školní úzkost, školní fobie,
- podrážděnost,
- smutek, uzavřenost,
- poruchy spánku,
- tělesné stesky,
- agrese vůči sourozencům,
- ztráta či ničení osobních věcí, které nelze uspokojivě vysvětlit,
- bezdůvodné žádosti o peníze.

2) Násilí- je jakékoli chování, kterým je druhému způsobena bolest nebo je poškozen (Provazníková, Vaníčková, 1998). Násilí má různou intenzitu, od pouhého „ublížení“ až po těžké poškození zdraví, příp. smrt. Formy interpersonálního násilí jsou podle základního ukazatele různé: známe násilí verbální a nonverbální, násilí tělesné a psychické, skryté a zjevné nebo také přímé a zprostředkované (Provazníková, Vaníčková, 1998).

Protože pro dítě je základním a výchozím sociálním prostředím rodina, se kterou je velice úzce propojeno, dochází právě díky úzkému kontaktu rodičů s dětmi velice často k týrání dítěte právě v jeho rodině, a to těmi nejbližšími, které dítě miluje a kterým důvěřuje. K tomuto dochází především pod vlivem různých zátěžových situací, jako je chronický stres, konzumace alkoholu a abusus drog, nezaměstnanost nebo naopak vysoké pracovní nasazení rodičů, duševní nemoc, citově chudé klima ve vlastním dětství včetně osobní zkušenosti s týráním, velice často k týrání dítěte právě v jeho rodině, a to těmi nejbližšími, které dítě miluje a kterým důvěřuje. V takovém případě mluvíme o tzv. domácím násilí. Takové dítě ve většině případů nevyhledává pomoc, protože si to ve své hlavě neumí srovnat. Domnívá se, že rodiče se k němu chovají tak, jak si zaslouží. Tyto pocity v dítěti přetrvávají až do dospělosti a handicapuje jej na celý život.

U dětí vystavených násilí hovoříme o týrání, resp. zneužívání. Pro děti takto ohrožené se v odborné literatuře používá termín děti ohrožené syndromem CAN (Child Abuse and Neglect), syndromem zneužívaného a zanedbávaného dítěte. Zdravotní komise Rady Evropy z roku 1992 jej definuje jako tělesné, pohlavní, citové a systémové zneužívání dítěte a zanedbávání dítěte. Další vymezení z odborné literatury hovoří o: „...souboru nenáhodných, vědomých či nevědomých aktivit či neaktivit (nezabránění) rodiče či jiné osoby vůči dítěti, které jsou v dané společnosti nepřijatelné nebo odmítané, a které vedou k poškození psychického a tělesného zdraví dítěte (ojediněle dokonce k jeho usmrcení), či narušují jeho optimální vývoj nebo společenský stav.“ (Dušková a kol., 2004).

Definice Zdravotní komise Rady Evropy zahrnuje následující diagnostické kategorie:

a) Tělesné zneužívání dětí: nejčastěji nepřiměřené tělesné tresty (bití předmětem, bití na citlivou část těla).

b) Pohlavní zneužívání dětí: dívky jsou zneužívány častěji než chlapci, ve dvou třetinách se násilí dopustí osoba známá (nejčastěji je to muž v roli otce) a ke zneužívání dochází opakovaně. Chlapci jsou častěji zneužiti při náhodném kontaktu cizí osobou mužského pohlaví, jde tedy o homosexuální styk. Jedna třetina zneužitých chlapců byla zneužita osobou známou z okruhu školy apod.

c) Citové zneužívání dětí: je pravděpodobně nejčastější forma interpersonálního násilí, ale forma nejobtížněji identifikovatelná. Patří sem např. podněcování dítěte, ječení, nadávání, kritizování, sekýrování, ignorování, izolace dítěte, ponižování, zesměšňování, vyhrožování, přehlížení, odmítání jeho ocenění či uznání jeho schopností atd.

d) Systémové zneužívání: je takové, kterému dochází v institucích. Patří sem např. odepírání informací dítěti ve škole, v nemocnici, u soudu spod., nepatřičné oddělení dítěte od rodičů, zbytečné lékařské vyšetření atd.

e) Zanedbávání dítěte: v obydlí, obživě, vzdělávání, emoční podpoře, lékařských prohlídkách, zájmových aktivitách, odpočinku (Hanušová, 2006).

Zanedbáním se míní rodičovská nevědomost vůči potřebám dítěte (Matoušek, 2003). Takoví rodiče reagují neadekvátně nebo vůbec na signály nouze nebo deprivace svých dětí. Matoušek (2003, s. 111) definuje zanedbávání a týrání jako: „, jakoukoli interakci rodiče s dítětem, nebo chybění této interakce, která dítě poškozuje vývojově, emočně nebo tělesně“. Zanedbání je fenomén, kterému předchází velké množství faktorů, které se vzájemně ovlivňují. Pro

zhodnocení situace dítěte v rodině je důležité přímé pozorování interakce rodič- dítě a zhodnocení její kvality.

Všechny formy násilí na dítěti mají společné tyto znaky:

- lítostivost, plačtivost,
- smutek, apatie, deprese,
- vztek, hněv, agrese,
- obranné reakce,
- dítě se straní kamarádů,
- dítě se nerado vrací domů,
- zhoršený školní prospěch,
- útěky z domova, záškoláctví,
- poruchy spánku a tělesné stesky,
- užívání drog,
- delikvence.

Specifické pro tělesné násilí jsou:

- hematomy, rány,
- opakované zlomeniny,
- vytrhané vlasy, natržené ucho,
- popáleniny.

Pro sexuální násilí je specifické:

- nestřídmá masturbace,
- zahájený sexuální život a promiskuita,
- bolesti břicha,
- noční pomočování,
- poruchy příjmu potravy.

3) Drogy- droga je jakákoli přírodní nebo syntetická návyková látka, která po vpravení do živého organismu mění jednu nebo více psychických či tělesných funkcí. Závislost na návykových látkách je definována jako psychické a tělesné důsledky pravidelného užívání drogy, které nutí postiženého k jejímu trvalému konzumu mnohdy s tendencí zvyšování dávek (Provazníková, Vaníčková, 1998). Při nedostatku drogy vzniká abstinenční syndrom daný existencí psychické nebo fyzické závislosti. Psychická závislost je daná touhou jedince po účincích drogy jako je pocit uvolnění, radosti apod. Fyzická závislost souvisí s postupným poškozením organismu působením drogy na různé orgány a projevuje se tělesnými potížemi při odvykacím syndromu.

Závislost na návykových látkách včetně alkoholu a tabáku se rozvíjí u dětí a dospívajících rychleji než v dospělém věku. V této věkové skupině je proto zvlášť důležité věnovat pozornost varovným příznakům. Včasné podchycení rizikového jedince může zabránit vzniku závislosti. Změny v chování, projevu, pracovním výkonu by měli především včas rozpoznat rodiče, neměly by zároveň ujít ani pozornosti pedagogů ve škole. Sanační pracovník může v takovém případě rodinu navázat na další odbornou pomoc, zkontaktovat je s odborníky a nabídnout rodině podporu. Může se také stát, a často se stává, důvěrníkem závislého dítěte, který se mu častěji než rodičům s problémem svěří a také má jistý nadhled nad jeho chováním v rodině.

Mezi varovné příznaky patří:

- změna přátel- noví, většinou starší mladiství, nebo mladí dospělí, časté je odcizení se vrstevníkům,
- skutečnost, že někdo z kamarádů užívá drogy, pije alkohol a kouří,
- zastávání se uživatelů drog, pseudofilozofické vysvětlování jejich užívání,
- změna prospěchu ve škole,
- neomluvené hodiny ve škole, pozdní příchody, záškoláctví,
- ztráta kvalitních zájmů, zálib,
- změna chování,
- změny nálad (náladovost, častá pasivita až útlum nebo naopak nepřiměřená živost),
- zhoršené soustředění, zhoršená paměť

- spavost nebo poruchy spánku,
- zhoršení zjevu,
- zhoršení péče o sebe,
- lhaní
- nález drog nebo pomůcek k jejich zneužívání, ubývání alkoholu a prášků v domácnosti,
- ztráta peněz a drahých předmětů z domácnosti,
- ztráta zájmu o lidi,
- změna hodnotového systému.

Při podezření, že dítě užívá návykovou látku, není správné snažit se řešit situaci vlastními silami, formou nejrůznějších zákazů, příkazů, proseb, slibů nebo změnou prostředí. V takovém případě většinou dítě u svého návyku setrvá a pouze se rodině ještě více odcizí. V následujících řádcích uvedu rady pro rodiče dětí, u nichž je důvodné podezření na zneužívání návykových látek získané z <http://kontaktni-centrum-plus.webnode.cz/dobre-rady/>.

1. V případě, že je dítě pod vlivem drog, neváhejte zavolat lékaře. Užití drogy není trestné a dítěti nehrozí žádný postih.
2. Zachovejte klid. To, že je vaše dítě pod vlivem drog nemusí znamenat, že je na jejich užívání závislé. S drogou mohlo pouze experimentovat.
3. Pokuste se vyvarovat prudkých emocionálních reakcí a zkratových jednání. Může dojít k zablokování komunikace s dítětem.
4. Vyhledejte odborníka a konzultujte s ním celou situaci. Následně se na společné schůzce společně s dítětem pokuste nalézt pro vás nejvhodnější řešení.
5. Každá, i vážná, situace lze řešit.
6. Naslouchejte radám odborníka a využijte jeho odborné zkušenosti.
7. S dítětem komunikujte, pokuste se jej pochopit. Buďte v kontaktu s odborníkem a neváhejte se na něj kdykoli obrátit. Poskytne vám odborné vedení a náhled.
8. Může se stát, že se s vámi dítě pokusí manipulovat a svádět vinu na okolí.

9. Nenechejte se dítětem vydírat a získejte o problematice drog co nejvíce informací.
10. Za dítě neplaťte dluhy a nefinancujte jeho braní drog. Také jej kvůli drogám neomlouvajte ve škole nebo práci.
11. I když dítě odejde, je dobré být připraven mu pomoci, pokud přijme určité podmínky.

4) Patologické hráčství- je definováno podle mezinárodní klasifikace nemocí (MSK-10) jako porucha chování spočívající v častých opakovaných epizodách hráčství, které dominují v životě člověka na úkor sociálních, materiálních, rodinných a pracovních hodnot a závazků (Prunner, 2008).

Hra je pozitivní forma využití volného času. Hra je považována za člověku přirozenou činnost sloužící k zábavě, relaxaci, uvolňuje tvořivost, fantazii a v neposlední řadě je prostředek k navázání mezilidských vztahů.

„Hra je typickou dětskou aktivitou a v procesu socializace daného jedince sehrává velmi významnou roli. Má velkou stimulační hodnotu, je zdrojem velkého množství rozvojetvorných podnětů, a to jak v oblasti poznávací, tak i v oblasti psychosociální. V herních aktivitách se dítě učí novým dovednostem a získává řadu praktických zkušeností. Hra je pro dítě, zejména předškolního věku základním stimulačním nástrojem pozitivně ovlivňujícím jeho celkovou genezi.“ (Prunner, 2008, str. 26). V kontextu patologického hráčství se netýká již jen dětí a postižení popisují svůj stav jako intenzivní puzení ke hře, které lze těžko ovládnout, spojené s představami a myšlenkami na hraní a s okolnostmi, které hru doprovázejí. Tato závislost se často zhoršuje ve stresových situacích. U patologických hráčů dochází ke změně hierarchie hodnot, postižení se zadluží, lžou a porušují zákon.

S rozvojem komunikačních možností prostřednictvím internetu je také velmi žádoucí, aby rodič měl přehled, čemu se dítě na internetu věnuje. Asi dvě třetiny z nich se již setkaly na internetu s pornografií, šikanou, zneužitím osobních dat nebo některými z dalších faktorů, které jsou hodnoceny jako rizikové. Rodiče by měli mít na paměti, že čím víc času dítě na internetu tráví, tím spíše se s potenciálně nebezpečným obsahem setká.

2 SANACE RODINY

Podle odborných odhadů, jak uvádí zdroj FOD, (Fond ohrožených dětí, ©2012-2015), je v České republice týráno až čtyřicet tisíc dětí. Ve většině případů bohužel týrání dítěte není odhaleno a může trvat po celé dětství dítěte. Na následky týrání a špatného zacházení umírá u nás kolem padesáti dětí ročně. Za týrání je považováno i hrubé zanedbání péče o dítě, pohlavní zneužívání, rozvodová traumata, atd. Vzhledem k tomu, že týrané děti často nechodí ven, nenavštěvují kolektivní zařízení a většinou unikají lékařskému dohledu závisí jejich život a zdraví na všímavosti okolí a včasném oznámení skutečností, které týrání nasvědčují. S účinností od 1. 1. 1994 platí ohledně trestného činu týrání svěřené osoby oznamovací povinnost, jakož i povinnost překazit jeho páchání. Kdo tuto povinnost nesplní, se sám dopouští trestného činu (s trestní sazbou až na tři léta odnětí svobody). Oznámení je nutno učinit orgánům činným v trestním řízení - policii nebo státnímu zastupitelství, také je nutno informovat orgán sociálně- právní ochrany dětí a lze jej provést i anonymně. Lze se obrátit také na některou neziskovou organizaci.

V případech, kdy není bezpodmínečně nutné odebrání dítěte z rodiny a není naplněn trestní čin týrání svěřené osoby, lze rodině poskytovat pomoc formou terénní sociální služby a rodinu tzv. sanovat.

Hlavním cílem sanace biologických rodin je snížení počtu dětí vyrůstajících mimo vlastní rodinu. V mnoha případech dochází k odebrání dětí proti vůli rodičů i proti přání dětí proto, že rodiče pro nedostatek rodičovských kompetencí nejsou schopni ani na té nejnezbytnější úrovni zajistit péči a výchovu svých dětí. Obvykle se jedná o rodiče, kteří sami neprožili dobré dětství a nedostalo se jim v dětství dostatečných vzorů. Pokud jsou mezi dětmi a rodiči dobré citové vazby, znamená odebrání dětí do náhradního výchovného prostředí pro ně i pro rodiče závažné citové trauma. Kromě toho umístění dítěte do ústavní výchovy, zařízení pro děti vyžadující okamžitou pomoc (dále jen „ZDVOP“), popř. i do profesionální pěstounské péče je pro státní rozpočet mnohem nákladnější, přičemž úspora veřejných prostředků v případě rodiny s více dětmi by byla několikanásobná (ústavní péče o tři děti stojí ročně víc než milion korun).

2.1 Definice sanace rodiny

Matoušek (Bechyňová, Konvičková, 2008 s. 17) definuje sanaci/podporu rodiny jako „...postupy podporující fungování rodiny, které jsou opakem postupů vyčleňujících některého člena rodiny kvůli tomu, že někoho ohrožuje, příp. kvůli tomu, že je sám někým z rodiny ohrožen. V současnosti v západních zemích převažuje názor promítající se i do praxe sociální práce, že sanace rodiny by měla být metodou první volby u většiny případů, kdy je sociální služba kontaktována kvůli ohrožení dítěte popř. výskytu domácího násilí. Sanace rodiny má však mnohem širší pole působnosti, například jako postup doplňující léčbu závislosti u dospělých lidí nebo lidí trpících vážnou duševní nemocí. Práce s rodinou může mít formu podpory od zaškoleného dobrovolníka, terapie poskytované profesionálem celé rodině nebo někomu z rodiny v domácím či jiném prostředí, služby poskytované rodinám (např. docházka dětí do specializovaných denních center, přípravné vzdělávání dětí před vstupem do školy, docházka do mateřských a rodinných center)“.

Jak uvádí Bechyňová, Konvičková (2008, s. 18) sanace rodiny je „...soubor opatření sociálně-právní ochrany, sociálních služeb a dalších opatření a programů, které jsou poskytovány nebo ukládány převážně rodičům dítěte a dítěti, jehož sociální, biologický a psychologický vývoj je ohrožen. Důsledkem neřešení nebo akutní situace ohrožení dítěte může být jeho umístění mimo rodinu. Základním principem sanace rodiny je podpora dítěte prostřednictvím pomoci jeho rodině“.

V dnešní praxi sanaci v rodinách poskytují sociální pracovníci nebo pracovníci v sociálních službách, pro potřebu této diplomové práce je budu dále označovat jako „sanační pracovníky“. Cílem sanace rodiny je, jak uvádí Bechyňová, Konvičková (2008, s. 18), „...předcházet, zmírnit nebo eliminovat příčiny ohrožení dítěte a poskytnout rodičům i dítěti pomoc a podporu k zachování rodiny jako celku.“ Sanační pracovník zpravidla pomáhá zajišťovat a podporovat řádnou péči o děti přímo v rodině, jejíž rodičovské kompetence jsou tak nízké, že akutně hrozí odebrání dětí pro nedostatek hygieny, neschopnost vystačit s penězi a zajistit přiměřenou stravu, neschopnost zajistit školní docházku a přípravu do školy, neschopnost dát dětem dostatek podnětů a vzorů rodičovského chování tak, aby ony samy byly schopny být v budoucnu dobrými rodiči. Úzká spolupráce s OSPOD při vytipování potřebných rodin je ošetřena uzavřením ústní či písemné smlouvy o poskytnutí sociální služby. Předpokladem této podpory je souhlas rodičů a jejich zájem o zlepšení rodičovských kompetencí, jakož i spolupráce terénních sanačních pracovníků s dalšími odborníky v oblasti práce s rodinou.

Pracovní náplní sanačního pracovníka je přímou pomocí v rodině, kde pro nedostatek rodičovských kompetencí hrozí odebrání dítěte, zajistit, aby k tomuto důsledku nedošlo. Sanační pracovník se ve spolupráci s rodiči přímo podílí na péči o dítě v rozsahu, ve kterém to rodiče nezvládají, a současně se snaží rodiče do této činnosti co nejvíce zapojovat a nápodobou a nácvikem jednotlivých činností péče o dítě zvyšovat jejich rodičovské kompetence pokud možno tak, aby rodiče byli schopni o děti pečovat samostatně, příp. s menší mírou přímé pomoci – ob den, dvakrát do týdne, menší počet hodin denně apod. S účastí rodičů a přímo v rodině zajišťuje přijatelné hygienické podmínky, pravidelnou a řádnou stravu, pomáhá hospodařit s penězi, při plánování jídel, nákupu, vaření, při spolupráci se školou, přípravě dětí a zajištění pravidelné školní docházky, zajištění řádné péče o zdraví dítěte (návštěva lékaře, podávání léků), zajištění mimoškolní činnosti dítěte a rozvíjení jeho zájmů a schopností. Pomoc a podpora sanačního pracovníka v rodině by měla vést ke zmírnění stresu rodičů a k vytvoření příznivé a vlné rodinné atmosféry tak, aby dítě mohlo vyrůstat ve své rodině, v atmosféře štěstí, lásky a porozumění, jak požaduje Úmluva o právech dítěte, příp. aby se rodinné prostředí tomuto požadavku co nejvíce blížilo. Pracovník o konkrétním vývoji v rodině vede záznamy, o rozsahu svého zapojení do chodu dané domácnosti a dosažených výsledcích pravidelně informuje sociální pracovníky orgánu SPOD.

Americká asociace sociálních pracovníků definovala dle Zastrowa (Matoušek a kol., 2008) následující cíle sociální práce:

- podpořit klienta řešit problém,
- zprostředkovat mu kontakt na potřebné zdroje, služby a příležitosti,
- napomáhat k efektivnímu fungování systémů podpory klientů,
- rozvíjet sociální politiku.

2.2 Sociální práce s rodinou realizovaná pracovníky SPOD

Povinnosti hájit zájmy dítěte jsou uloženy mnoha subjektům. Ochránci dětí jsou všichni, kdo se s ohroženým dítětem setkají. Každý má povinnost dítěti pomoci a jeho situaci řešit přímo (např. nalezně-li dítě v nouzi, má povinnost poskytnout mu pomoc), nebo nepřímo (např. je mu znám případ týrání nebo zanedbávání dítěte, má povinnost tuto situaci hlásit). Sociální práce s rodinou realizovaná pracovníky SPOD je upravena převážně zákonem

č. 359/1999 Sb., o sociálně- právní ochraně dětí. Podle jmenovaného zákona jsou pracovníci SPOD povinni chránit veškeré zájmy, život a zdraví nezletilých dětí, jsou- li ohroženy. Sociální práci v rámci výkonu sociálně- právní ochrany dětí lze vymezit jako souhrn činností a působení sociálního pracovníka vycházející v důsledku vyhodnocení aktuální tíživé situace v rodině dítěte buď z jeho vlastní iniciativy anebo z podnětu dítěte, rodičů nebo třetí osoby. Sociální práce může být zaměřena buď jen na dítě samotné, nebo i na jeho rodinu a je poskytována za účelem zamezení vlivu negativního působení na děti a zejména na obnovení narušených funkcí rodiny. Konkrétní formy pomoci těmto dětem a jejich rodinám by měly být voleny citlivě po vyhodnocení aktuální situace v rodině. Jak uvádí Bechyňová, Konvičková (2008) bez souhlasu rodičů nebo dítěte mohou jako jediní pracovníci pomáhajících profesí provádět sociální šetření v místě bydliště rodiny a získávat informace o péči o dítě od lékařů, zaměstnavatelů rodičů, v mateřských školkách i základních školách apod. Pokud situaci o dítě vyhodnotí jako ohrožující, podle závažnosti situace dítěte mají právo podat soudu návrh na konkrétní opatření, např. na nařízení soudního dohledu nad dítětem, na jeho umístění do ZDVOP nebo do zařízení pro výkon ústavní výchovy, na omezení nebo zbavení rodičů rodičovské zodpovědnosti.

Ministerstvo práce a sociálních věcí stanovuje sociálním pracovníkům SPOD podle § 58b odst. 2 a 3 zákona č. 359/1999 Sb., o sociálně-právní ochraně dětí, ve znění zákona č. 401/2012 Sb.,

- Vyhodnocovat situaci dítěte a jeho rodiny- vyhodnocování situace dítěte a jeho rodiny vychází z individuálního přístupu k dítěti a provádí se na základě vyhodnocování situace dítěte.
- Každé jednotlivé dítě má vypracovaný individuální plán ochrany dítěte, který obsahuje:
 - a) popis příčin ohrožení dítěte a důvody zahájení sociálně-právní ochrany,
 - b) cíle navržených opatření, prostředky k jejich dosažení a ukazatele účinnosti jednotlivých opatření,
 - c) rozsah navržených opatření nezbytných k ochraně dítěte a poskytnuté pomoci rodičům nebo jiným osobám odpovědným za výchovu dítěte,

d) způsob naplňování navržených opatření, práv a zájmů dítěte v rozsahu sociálně-právní ochrany,

e) metody práce s rodinou a rozsah intervencí a pomoci rodičům nebo jiným osobám odpovědným za výchovu dítěte při péči o dítě a při jeho výchově.

1. posílení úlohy a funkce rodiny,

2. rozvíjení pečovatelských a výchovných schopností rodiny,

3. pomoc při sociálním začleňování rodiny,

4. poskytování pomoci dětem umístěným v náhradní péči a jejich rodinám, poskytování pomoci osobám pečujícím a osobám v evidenci,

5. posílení kompetencí rodiny v oblasti vzdělávání, přípravy na vyučování a motivace ke vzdělávání.

f) postup spolupráce orgánu sociálně-právní ochrany s ostatními orgány veřejné moci a dalšími fyzickými osobami a právníckými osobami zapojenými do řešení situace dítěte,

g) rozsah spolupráce rodičů nebo jiných osob odpovědných za výchovu dítěte s orgány sociálně-právní ochrany a dalšími fyzickými osobami, právníckými osobami a orgány veřejné moci zapojenými do řešení situace dítěte,

h) časový plán pro provádění konkrétních opatření sociálně-právní ochrany,

i) způsob hodnocení a ověřování plnění navržených opatření nezbytných k ochraně dítěte ze strany rodičů, jiných osob odpovědných za výchovu dítěte, orgánů sociálně-právní ochrany a dalších fyzických osob, právníckých osob a orgánů veřejné moci zapojených do řešení situace dítěte, a návrh dalších potřebných opatření nezbytných k ochraně dítěte,

j) plán vzdělávání dítěte a plán přípravy na budoucí povolání a osamostatňování se,

k) plán přípravy blížícího se výstupu dítěte z náhradní péče,

l) způsob sledování fungování rodiny po ukončení práce s rodinou.

Účinně sanovat rodinu nemůže žádná instituce sama. Proto je žádoucí, aby pracovníci SPOD, a další zúčastnění odborní pracovníci na sanaci rodiny týmově spolupracovali. Důležitou podmínkou pro úspěšnou sanaci je vytvoření multidisciplinárního týmu, jehož členy jsou pracovník SPOD, sanační pracovník, pracovník ZDVOP nebo zařízení pro výkon ÚV, je-li

dítě umístěné mimo rodinu, a další odborníci pracující s dítětem nebo celou rodinou (např. psycholog, učitel, speciální pedagog, lékař atd.) (Bechyňová, Konvičková, 2008). Multidisciplinární tým má svého koordinátora a tým pracuje podle předem domluvených pravidel. Ta jsou známá i rodině a všichni zúčastnění s nimi souhlasí a dodržují jejich plnění. V rámci vedení dokumentace o práci s rodinou je vypracován sanační plán. „Pouze spolupracující multi-disciplinární tým odborníků může rodičům ohrožených dětí efektivně pomoci, aby ze sebe vydali to nejlepší, co v nich je, a dokázali to využít pro své dítě a pro zlepšení své sociální situace“ (Bechyňová, Konvičková, 2008, s. 90).

Plánování koordinuje klíčový pracovník, který dle Matouška, Pazlarové (2010):

- iniciuje plánování,
- připravuje účastníky na průběh plánování,
- organizuje případovou konferenci,
- moderuje průběh plánování,
- průběžně připravuje individuální plán pomoci rodině,
- seznamuje s finálním plánem,
- monitoruje realizaci plánu,
- iniciuje revizi plánu a další plánování.

V procesu transformace a sjednocení systému péče o ohrožené dítě je novelou zákona o sociálně- právní ochraně dětí ustanovena nutnost užívání případových konferencí (Matoušek, 2008). Proces případové práce zahrnuje následující úkony:

- *sociální studii*, jejíž cílem je klienta angažovat k řešení svého problému a zaznamenat nejdůležitější body anamnézy,
- *vyšetření* spočívající v přesném vymezení problému a stanovení cílů odpovídajících klientovým potřebám,
- *intervenci* neboli terapii začínající již prvním kontaktem a spočívající v rozhovorech a spolupráci při řešení problému,
- závěrečnou fází je *ukončení*, kdy jsou předem definovány podmínky ukončení profesionální pomoci, aby nedocházelo k závislosti klienta na pracovníkovi.

2.3 Sociální práce s rodinou realizovaná pracovníky pobočky FOD

Kroměříž

Od 4. 1. 2013 na dobu 24 měsíců probíhá na pobočce FOD v Kroměříži projekt Prevenčí proti sociálnímu vyloučení ve Zlínském kraji, reg. č. CZ.1.04/3.1.00/05.00067, který zahrnuje poskytování sociálně-aktivizačních služeb (dále jen „SAS“) pro rodiny s dětmi. Realizátorem projektu je Zlínský kraj a projekt je spolufinancován Evropským sociálním fondem a státním rozpočtem České republiky. Služba je zaregistrována a poskytována dle zákona č. 108/2006 Sb., o sociálních službách, ve znění pozdějších předpisů. Jsou to služby poskytované rodině s dítětem, u kterého existují rizika ohrožení jeho vývoje, nebo je jeho vývoj ohrožen v důsledku dopadů dlouhodobě obtížné sociální situace, kterou rodiče nedokáží sami bez pomoci překonat. Služba obsahuje výchovné, vzdělávací a aktivizační činnosti, zprostředkování kontaktu se společenským prostředím, sociálně terapeutické činnosti a pomoc při uplatňování práv, oprávněných zájmů a při obstarávání osobních záležitostí. Služba je dle § 72, písm.g) zákona č.108/2006 o sociálních službách poskytována bezplatně. Při popisu služby jsem vycházela z vlastních zkušeností sociálního pracovníka FOD a materiálů pobočky FOD Kroměříž.

SAS je z velké části terénní sociální službou, plněním svého poslání podporuje (napomáhá) osobám, pokud je to možné, setrvat v jejich přirozeném prostředí a zachovat tak vazby na rodinu, přátele, blízké i na instituce, jejichž služby dříve využívali a přejít si je i nadále využívat.

Dle zákona č. 359/1999 Sb. o sociálně – právní ochraně dětí vykonávají pracovníci i další činnosti v oblasti:

- Vyhledávání dětí, na které se sociálně právní ochrana zaměřuje
- Pomoc rodičům při řešení výchovných nebo jiných problémů, souvisejících s péčí o dítě
- Pořádání v rámci poradenské činnosti přednášek a kurzů, zaměřených na řešení výchovných, sociálních a jiných problémů, souvisejících s péčí o dítě a jeho výchovou
- Činnost zaměřená na ochranu dětí před škodlivými vlivy a předcházení jejich vzniku
- Zřizování a provoz zařízení pro děti vyžadující okamžitou pomoc

- Převzetí zajišťování přípravy fyzických osob vhodných stát se osvojiteli nebo pěstouny k přijetí dítěte do rodiny, kterou jinak zajišťuje obecní úřad obce s rozšířenou působností
- Navrhování obecnímu úřadu obce s rozšířenou působností fyzických osob vhodných stát se pěstouny v zařízení pro výkon pěstounské péče
- Vyhledávání fyzických osob vhodných stát se osvojiteli nebo pěstouny a jejich oznamování obecnímu úřadu obce s rozšířenou působností

SAS je zaměřena na rodiny ohrožené odebráním dítěte/děti z rodiny, příp. na rodiny, kde již dítě/děti v ústavu umístěny jsou. Sanace je realizována jako terénní služba v přirozeném prostředí rodin, u nichž je identifikován problém v oblasti dodržování hygienických podmínek v domácnosti, zanedbávání výživy, ošacení či domácí péče o dítě apod. Sanační pracovníci v takovém případě docházejí do rodiny a společně s jejími členy pracují na nápravě výše uvedených problémů formou pomoci, podpory, ale také nápodoby např. při úklidu či vaření. Vše s cílem být s rodinou a postupnými kroky a navyšováním požadavků ji dovézt do stádia, kdy bude schopna dostatečně pokrýt své povinnosti při péči o dítě a o domácnost. Posílení prevence tímto způsobem bude mít i pozitivní vliv na financování systému, kdy důrazem na předcházení rozvinutí ohrožení dítěte v neadekvátních domácích podmínkách rodiny nebude nutné přistupovat k mnohem nákladnějšímu řešení situace umístěním dítěte do ústavní či jiné výchovy.

Služba je užitečná jako ochrana před sociálním vyloučením, má zájem u uživatele o vytvoření atmosféry štěstí, lásky, a porozumění. Pomáhá při zprostředkování kontaktu s přirozeným sociálním prostředím, motivuje k přátelským vztahům, pozitivní komunikaci a pomáhá uživatelům uplatňovat jejich práva.

Pracovníci poskytují i základní sociální poradenství - informují o nárocích, službách a možnostech, které mohou vyřešit nebo zmírnit obtížnou situaci člověka. Poskytované informace vyplývají ze systému sociální ochrany občana, k němuž patří pojištění, podpora, pomoc, nebo ze systému, který zajišťuje zaměstnanost. Cílem rozvinutého sociálního poradenství je poskytovat informace co nejbližší bydlišti nebo pracovišti, příp. zařízení, v němž se člověk nachází. Součástí základního poradenství je i zprostředkování další potřebné odborné pomoci.

- ❖ ve spolupráci s rodiči vychovávat děti prací a hrou (básničky, stolní hry, slovní hry, příprava domácích úkolů),
- ❖ podpora a nácvik rodičovského chování, vedení hospodaření (rozpočet domácnosti), udržování domácnosti (úklid, vaření, praní), jednání na úřadech, školách, vedení k rodičovské zodpovědnosti a vztahu k dítěti (láska k dítěti, komunikace s dítětem),
- ❖ ve spolupráci s rodiči podporovat dovednosti a schopnosti dítěte,
- ❖ ve spolupráci s rodiči zajišťovat podmínky a podporu pro vzdělávání dětí,
- ❖ ve spolupráci s rodiči zabezpečovat aktivity pro volný čas dětí,
- ❖ v naléhavé, nepředvídané situaci, na základě písemného souhlasu rodiče, dítě, doprovodit do školy, k lékaři a na zájmové aktivity (jednodenní doprovod),
- ❖ poskytovat sociálně terapeutické činnosti,
- ❖ poskytovat základní sociální poradenství a zprostředkovávat další potřebnou odbornou pomoc,
- ❖ pomáhat při obnovení nebo upevnění kontaktu s rodinou a společenským prostředím.

2.3.1 Podmínky sanování rodiny

Hlavním důležitým krokem pro úspěšnost služby ze strany rodičů je zájem o poskytování služby a zájem na změně v rodině. Sanaci v rodině ovlivňuje řada faktorů, která se podílí na pravděpodobné úspěšnosti služby. Dle Bechyňové, Konvičkové (2008) rozlišujeme rizikové faktory rodiny, rizikové faktory prostředí a aktuální sociální situaci rodiny. Důležitým znakem rizikového faktoru rodiny je samotná dysfunkčnost původní rodiny nebo případná neexistence rodinného prostředí, kdy rodiče prožili část života v ústavní výchově nebo jiných institucích, patologické rysy jako je např. abúzus drog či jiných návykových látek apod. Mezi znaky rizikových rodin patří nízké vzdělání, nezaměstnanost, zadluženost, nedůvěra k sociálním pracovníkům apod. K rizikovým faktorům prostředí patří především bydlení rodiny. Pokud rodina nemá kde bydlet, dle Bechyňové, Konvičkové (2008) není sanace nástrojem k získání bydlení. V takovém případě navrhuji autorky úzkou spolupráci obce na plánu a řešení bytové situace rodiny. Ta je často řešena pronájmy bytů nebo využití na přechodnou dobu azylového bydlení, kde však často dochází k oddělení otce od rodiny.

2.3.2 Navázání kontaktu s rodinou

Zájemcem o službu SAS pro rodiny s dětmi (dále jen „zájemce“) se rozumí sociálně ohrožené děti a rodiny bez omezení věku. Za rodiče jsou považovány také jiné fyzické osoby než rodiče, u nichž dítě žije, či osoby, které přijaly dítě do pěstounské či poručnické péče. Za uživatele se považuje i těhotná matka.

Poskytovatel služby zajišťuje dostupnost informací o druhu, místě, cílech, okruhu osob, o kapacitě, o způsobu poskytování sociálních služeb, a to způsobem srozumitelným pro všechny. Pobočka FOD má vypracovanou stručnou nabídku služeb, včetně podmínek jejich poskytování a povinností zájemce vyplývajících z užívání služby. Tuto nabídku poskytne pracovník zájemci o službu již při prvním kontaktu.

Postup jednání se zájemcem o službu

Účastníci jednání:

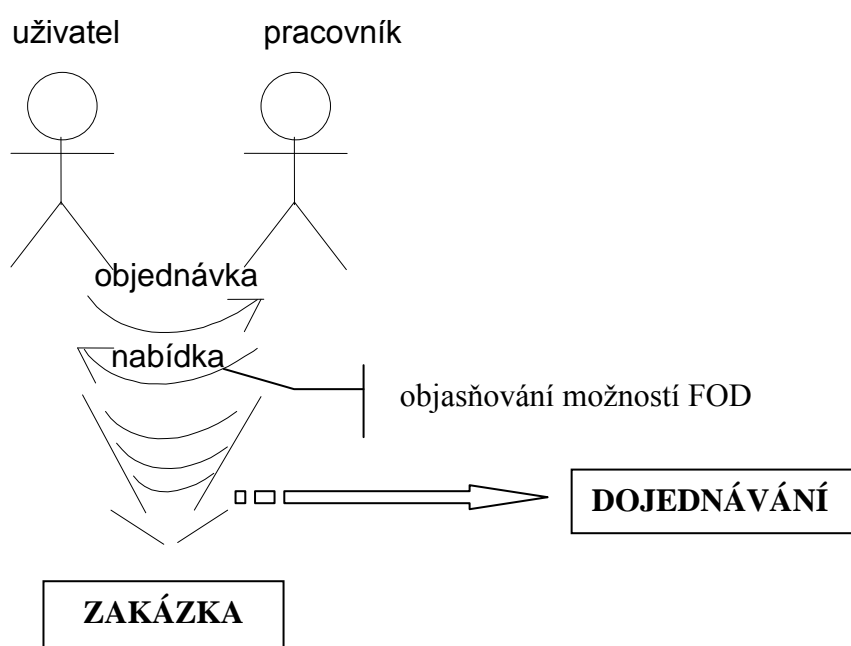
- zájemce o službu
- pracovník/pracovníci FOD

Pracovník FOD dohodne se zájemcem o službu nebo uživatelem s ohledem na věkovou kategorii a cílovou skupinu cíl, dále pak formu, rozsah, podmínky a průběh poskytované služby. Tento proces je nazýván stanovení zakázky.

Proces stanovování zakázky je určován objednávkou, to je tím, co zájemce chce, a nabídkou, tím co může FOD nabídnout. Úkolem pracovníka FOD je reagovat na přání zájemce o službu a objasňovat možnosti FOD.

Ve fázi dojednávání a vyjasňování zakázky pracovník získává informace, zjišťuje, co už zájemce o službě ví. Pracovník FOD uplatňuje víru ve schopnost zájemce rozhodovat, co je pro něj dobré.

Při ukončení rozhovoru pracovník FOD shrne, k čemu dospěli a co bude následovat. Pracovník si ověří otázkou, zda zájemce všemu porozuměl. V opačném případě pracovník vše znovu vysvětlí.



Obr. 1 Proces stanovení zakázky

Objednávka od zájemce znamená, proč zájemce přišel, vedení rozhovoru.

Nabídka od pracovníka FOD znamená předložení nabídky registrované sociální služby.

Dojednávání znamená vedení oboustranného rozhovoru, který je ukončen zakázkou.

Následuje stanovení osobního cíle a podepsání Smlouvy o poskytnutí sociální služby- sociálně aktivizační služby pro rodiny s dětmi.

2.3.3 Plánování sociální práce s rodinou

Důležitým předpokladem pro úspěšné stanovování rodiny je stanovení osobního cíle uživatele. Pro stanovení osobního cíle je užívána metoda vedení rozhovoru, který objasňuje situaci zájemce o službu. Zájemce o sociální službu má vždy své požadavky a očekávání.

Účelem každé zakázky je naplnění potřeb jejich zájemců, resp. uživatelů.

Předpokladem pro stanovování cílů je vést rozhovor objasňující situaci uživatele, tedy situace kdy uživatel sám podává informace o důvodech vyhledání FOD.

Účelem každé služby je naplnění potřeb jejích uživatelů. To, čeho chce uživatel dosáhnout, je tedy jeho osobní cíl a sociální služba je prostředkem dosažení tohoto cíle. Z toho vyplývá, že tím, kdo stanovuje cíle služby – čeho se má službou dosáhnout, je vždy uživatel.

Dobře stanovený cíl odpovídá na otázku PROČ chce uživatel využívat naše služby. Pracovník pomáhá uživateli formulovat cíle pozitivně.

K dosažení cíle služby vede postupné naplňování stanovených úkolů. Úkol odpovídá na otázku JAK něčeho dosáhnou. Jestliže jsme stanovili s uživatelem cíl, který dokáže odpovědět na otázku JAK, není to cíl, ale úkol a je třeba se k cíli teprve dopracovat.

Jako pomůcka pro stanovování cílů může sloužit metoda SMART, která zachycuje hlavní kritéria, podle nichž lze cíle stanovit a které by měl dobře stanovený cíl splňovat.

pomůcka	kritérium
Specifický	konkrétní týká se chování
Měřitelný	ověřitelný konkrétní
Akceptovatelný	významný pro uživatele splnitelný službou
Reálný	malý dosažitelný rozdělitelný na kroky
Termínovaný	do kdy první kroky (od kdy) dimenze času

Tab. 1 Kritéria cílů – SMART

Pokud pobočka FOD neposkytuje sociální službu, o kterou osoba žádá, a to i s ohledem na vymezení okruhu osob v registru poskytovatelů sociálních služeb nebo nemá dostatečnou kapacitu k poskytování sociální služby; zdravotní stav osoby, která žádá o poskytnutí sociální služby (SAS), vylučuje poskytnutí takové sociální služby; osobě, která žádá o poskytnutí sociální služby; vypověděl v době kratší než 6 měsíců před touto žádostí smlouvu a poskytování téže sociální služby z důvodu porušování povinností vyplývajících ze smlouvy, může službu zájemci odmítnout poskytovat.

Poskytovaná služba je ukončena na základě:

- dosažení stanovených cílů uživatele,
- písemné ukončení smlouvy na žádost uživatele,
- zánik smlouvy ze strany poskytovatele z důvodu toho, když uživatel prokazatelně, nevyužívá službu bez omluvy 6 měsíců.

Smlouva o poskytování sociální služby

Smlouvu o poskytování sociální služby je oprávněn uzavírat zájemce o sociální službu se sanačním pracovníkem. Zájemci o sociální službu jsou informace o smlouvách, jejich uzavírání, o způsobu poskytování sociální služby a všech povinnostech, které vyplývají ze smlouvy apod. poskytovány srozumitelným a jasným způsobem pro ně. S uživatelem je sjednáván rozsah a průběh poskytování sociální služby s ohledem na osobní cíl závislý na možnostech, schopnostech přání uživatele. Společně se sanačním pracovníkem plánuje také průběh poskytování služby podle osobních cílů, potřeb a schopností osob, kterým je sociální služba poskytována. Smlouvy jsou uzavírány v písemné formě. Smlouva se uzavírá na začátku spolupráce, když je vydefinovaná zakázka, případně definován předběžný cíl uživatele.

Smlouva obsahuje tyto náležitosti:

- a) označení smluvních stran (uživatel služby a poskytovatel sociální služby)
- b) druh sociální služby – sociálně aktivizační služba (forma poskytování – ambulantní, terénní)
- c) rozsah poskytování sociální služby

- d) místo a čas poskytování sociální služby
- e) informace ohledně finanční účasti uživatele na služby
- f) ujednání o dodržování vnitřních pravidel stanovených poskytovatelem pro poskytování sociálních služeb - uživatel služby souhlasí s tím, že po dobu poskytování služby bude dodržovat pravidla daná poskytovatelem služby.
- g) výpovědní důvody a výpovědní lhůty
- h) doba platnosti smlouvy (PI)

Plánování služby

Proces plánování služby umožňuje sanačnímu pracovníkovi nacházet nejvhodnější řešení situace uživatelů a předcházet možným rizikům, která z celé situace vyplývají. Při plánování služby vychází z možností a schopností uživatele a jeho okolí, což má za následek to, že si je uživatel stále více vědom svých možností a schopností a aktivně je může využívat. Společně s uživatelem může průběžně hodnotit úspěšnost a užitečnost dosavadních kroků a v případě potřeby navrhopvat změny. Plánování poskytuje uživatelům i sanačním pracovníkům jasnou představu o tom, kdo je za co zodpovědný.

Sanační pracovník vede s uživatelem rozhovor, v jehož průběhu má umožnit uživateli orientaci ve svých potřebách a motivech a pomoci mu rozhodnout, jakým způsobem je chce uspokojit. Procesu plánování služby se účastní uživatel služby a sanační pracovník.

Plánování služby je kontinuální proces, který se nevyčerpává jedním nebo dvěma setkáními. Ve skutečnosti se plánování prolíná celým průběhem poskytování služby. V závislosti na úspěších (nebo neúspěších) uživatelů v dosahování cílů lze stanovovat cíle nové nebo původní cíle přepracovávat. Součástí plánování je i stanovování kritérií dosažení cílů a jejich průběžné vyhodnocování.

Pro průběh služby je důležitá znalost zdrojů, které může sanační pracovník společně s uživatelem služby využít. Jsou to jednak možnosti na straně uživatele (účast a pomoc příbuzných, nevyužívané dovednosti, atd.), jednak zdroje poskytovatele služby (znalost veškerých služeb poskytovatele, dalších kolegů a odborníků nebo institucí, atd.). Služba může být úspěšná, i když nedojde k odstranění příčiny problémů, ale je nalezen způsob, jak lze situaci řešit v přirozeném společenském prostředí uživatele.

Při plánování služby je nutné umožnit uživateli, aby se především on sám aktivně zapojil do plánování služby. Můžeme říci, že zájemce o službu je vlastně nejdůležitějším odborníkem na danou situaci.

Sanační pracovníci podporují zájemce o službu nebo uživatele ve formulování svých zájmů, zjišťují, proč chtějí situaci měnit a co čekají, že jim to přinese nebo umožní. Za tímto účelem také podněcují zájemce a uživatele, aby se soustředili na své přednosti a silné stránky. Společně s uživatelem stanovují postupy a úkoly, jak cílů dosáhnout.

Součástí plánu jsou také hodnotící kritéria, aby uživatel i pracovník poznali, že je stanovených cílů dosaženo. Tato kritéria opět vychází z uživatelova popisu toho, čeho chce dosáhnout. Stručný výčet kritérií dosažení obsahuje následující tabulka:

Služba	Kritéria dosažení
Ve spolupráci s rodiči podporujeme výchovu dětí prací a hrou Ve spolupráci s rodiči podpora dovedností a schopností dítěte	Konkrétní nácvik básniček, stolních her, slovních her, domácích úkolů, dechových cvičení apod.
Podpora a nácvik rodičovského chování, vedení k rodičovské zodpovědnosti a vztahu k dítěti, vedení hospodaření, udržování domácnosti	Výchova příkladem, pozitivní komunikace s dítětem, láskyplné zacházení s dítětem, pozitivní přístup k dětem, reagování na iniciativy dítěte, rozdělování pozornosti mezi sourozenci, oční kontakt, vzájemná kooperace rodiny Konkrétní nácvik péče o prádlo, vaření, výběr potravin, kultura stolování, sestavení finančního rozpočtu rodiny, jídelníčku atd.
Ve spolupráci s rodiči podpora dovedností a schopností dítěte	Konkrétní nácvik básniček, stolních her, slovních her, domácích úkolů, dechových cvičení apod.
Ve spolupráci s rodiči zabezpečení aktivity pro volný	Seznámení s možnostmi pomoci pro dítě v regionu, adresář nabídky pro volnočasové aktivity, aktivizace rodičů.

čas dětí Pomoc při obnově nebo upevnění kontaktu s rodinou a společenským prostředím	Vedení k pozitivní komunikaci mezi rodiči a dětmi, asistence při styku s rodičem. Znalost a respektování pravidel slušného chování.
Poskytování sociálně terapeutické činnosti Poskytování základního sociálního poradenství a zprostředkování další potřebné odborné pomoci	Zprostředkování kontaktu s přirozeným sociálním prostředím. Zprostředkování kontaktu s psychologem, psychiatrem, dalšími odborníky.
Jednání na úřadech, v naléhavé, nepředvídané situaci, na základě písemného souhlasu rodiče zajištění jednodenního doprovodu	Nácvik sociálních kompetencí v jednání v různých (ne)státních institucích.

Tab. 2 Hodnotící kritéria naplnění cílů

Vyhodnocování kvality služeb se vždy účastní uživatel a sanační pracovník, mohou se ho však účastnit i všichni ostatní, kdo se podíleli na formulaci plánu a na realizaci jednotlivých řešení.

Společně hodnotí především:

- úspěšnost plnění úkolů – míra naplnění, hodnocení vhodnosti úkolu a jejich splnitelnosti,
- procesu plánování – srozumitelnost pracovníka, dostatečnost dopomoci pracovníka (včetně množství informací).

Sanační pracovník společně s uživatelem vyhodnocují službu a dosahování cílů průběžně. Závěrečné zhodnocení kvality služby proběhne při ukončování poskytování služby.

Sanační pracovníci již při plánování průběhu služby informují uživatele, že jeho osobní cíle se mohou v průběhu poskytování služby měnit. Na základě vyhodnocování kvality služby a úrovně plnění úkolů umožňují pracovníci uživateli měnit či upravovat cíle služby. Změnu cíle mohou uživateli nabídnout i z vlastní iniciativy.

Pro potřeby monitoringu kvality poskytování služby jsou z průběhu SAS vyhotoveny písemné záznamy.

3 PRÁVNÍ ZAKOTVENÍ SANACE RODINY

V následující kapitole bych se chtěla věnovat právnímu rámci sanace rodiny. Činnost všech odborníků, kteří se podílí na sanaci rodiny, upravuje zákon č. 108/2006 Sb., o sociálních službách, ve znění pozdějších předpisů a zákon č. 359/1999 Sb., o sociálně- právní ochraně dětí, ve znění pozdějších předpisů. Oba zákony vycházejí z Listiny základních lidských práv a svobod a Úmluvy o právech dítěte, o kterém se zmiňuji v následujících kapitolách.

3.1 Zákon o sociálně- právní ochraně dětí

Sociálně-právní ochrana dětí vymezuje právo dítěte na příznivý vývoj a řádnou výchovu, ochranu oprávněných zájmů dítěte, včetně ochrany jeho jmění a působení k obnovení narušených funkcí rodiny. Principy sociálně- právní ochrany dítěte vychází z Úmluvy o právech dítěte a Listiny základních práv a svobod.

Sociálně-právní ochrana se vztahuje na děti, které žijí, pobývají nebo v dalších případech, kdy lze pobyt dětí považovat za trvalý pobyt, trvale na území České republiky. V zajištění nezbytné pomoci, je sociálně-právní ochrana poskytována také dětem zdržujícím se na území České republiky jen přechodně.

Mezi orgány sociálně-právní ochrany patří krajské úřady, obecní úřady obcí s rozšířenou působností, obecní úřady, Ministerstvo práce a sociálních věcí a Úřad pro mezinárodně-právní ochranu dětí, který řeší ochranu dětí ve vztahu k cizině. Krajské úřady, obecní úřady obcí s rozšířenou působností a obecní úřady vykonávají sociálně-právní ochranu dětí jako výkon státní správy, tj. v přenesené působnosti.

Sociálně-právní ochranu dětí zajišťují mimo jiné i další právnické a fyzické osoby vykonávajícími sociálně-právní ochranu na základě pověření vydaného Ministerstvem práce a sociálních věcí, jako jsou např. nadace, občanská sdružení, církve a jiné právnické a fyzické osoby, které jsou označovány zákonem jako pověřené osoby.

Novela zákona o sociálně-právní ochraně dětí vyšla s účinností od 1. 1. 2013 ve sbírce zákonů pod č. 401/2012 a změny se týkají především nastavení podmínek pro vytvoření sítě služeb pro práci v rodinách, stanovení závazných postupů pro činnost OSPOD a dalších účastníků systému, rozvoje náhradní rodinné péče, zvýšení podpory pěstounské péče, hmotného zajištění pěstounské péče na přechodnou dobu, změny způsobu příprav pěstounů, vytváření podmínek pro zřízení podpůrných a odlehčovacích služeb pro nové i stávající pěstounské rodiny a zavádí

standardy kvality práce a nastavení minimálních rámců činnosti pro všechny subjekty v systému.

OSPODY na základě novely vypracovávají na základě vyhodnocení situace dítěte Individuální plán, který vymezuje příčiny ohrožení dítěte, stanoví opatření k zajištění ochrany dítěte, k poskytnutí pomoci rodině ohroženého dítěte a k posílení funkcí rodiny, a stanoví časový plán pro provádění těchto opatření. V rámci multidisciplinárního týmu spolupracuje s rodiči dítěte nebo jinou osobou odpovědnou za jeho výchovu a dalšími odborníky, kteří se podílí na sociální práci s rodinou.

Novela zákona o sociálně- právní ochraně dětí nově zakotvuje instituci případové konference, jakožto jednoho z možných postupů při řešení situace.

3.2 Zákon o sociálních službách

Zákon o sociálních službách upravuje podmínky poskytování pomoci a podpory fyzickým osobám v nepříznivé sociální situaci prostřednictvím sociálních služeb a příspěvku na péči, podmínky pro vydání oprávnění k poskytování sociálních služeb, výkon veřejné správy v oblasti sociálních služeb, inspekci poskytování sociálních služeb a předpoklady pro výkon činnosti v sociálních službách a upravuje předpoklady pro výkon povolání sociálního pracovníka.

Mezi službami sociální prevence, které pomáhají zabránit sociálnímu vyloučení osob, je v §65 v zákoně č. 108/2006 Sb., o sociálních službách, obsažena také sociálně- aktivizační služba pro rodiny s dětmi.

K základním činnostem sociálně- aktivizační služby pro rodiny s dětmi patří:

- pomoc při uplatňování práv, oprávněných zájmů a při obstarávání osobních záležitostí,
- výchovné, vzdělávací a aktivizační činnosti,
- zprostředkování kontaktu se společenským prostředím,
- sociálně- terapeutické činnosti.

Služba je užitečná především jako ochrana před sociálním vyloučením. Má zájem, aby uživatel mohl co nejdříve vyrůstat v rodině, v atmosféře štěstí, lásky, a porozumění. Pomáhá

při zprostředkování kontaktu s přirozeným sociálním prostředím, motivuje k přátelským vztahům, pozitivní komunikaci a pomáhá uživatelům uplatňovat jejich práva.

Sociální pracovníci poskytují i základní sociální poradenství - informují o nárocích, službách a možnostech, které mohou vyřešit nebo zmírnit obtížnou situaci člověka. Poskytované informace vyplývají ze systému sociální ochrany občana, k němuž patří pojištění, podpora, pomoc, nebo ze systému, který zajišťuje zaměstnanost. Cílem rozvinutého sociálního poradenství je poskytovat informace co nejbližší bydlišti nebo pracovišti, příp. zařízení, v němž se člověk nachází. Součástí základního poradenství je i zprostředkování další potřebné odborné pomoci.

3.3 Listina základních lidských práv a svobod

Koncepce listiny základních lidských práv a svobod vychází z mezinárodních úmluv o lidských právech, zejména z Evropské úmluvy o lidských právech a Všeobecné deklarace OSN o lidských právech. Obsahuje výčet práv zaručených buď všem lidem (např. právo na život), nebo pouze občanům (např. volební právo).

Listina má 44 článků členěných do šesti hlav. Hlava první garantuje některá práva, hlava druhá obsahuje seznam základních lidských práv a svobod, hlava třetí upravuje práva národnostních menšin, hlava čtvrtá hospodářská, sociální a kulturní práva, hlava pátá se zabývá právem na soudní a jinou právní ochranu, hlava šestá pak upravuje společná ustanovení.

Listina základních práv a svobod, která je součástí ústavního pořádku České republiky, věnuje pozornost dětem a rodině v článku 32. Dítě potřebuje, aby mu společnost poskytovala ochranu. Rodičovství a rodina je tímto dána pod ochranu zákona a dětem a mladistvým je zaručena zvláštní ochrana.

3.4 Úmluva o právech dítěte

První obecně závaznou právní normou, která se týká výhradně práv dítěte, je Úmluva o právech dítěte. Byla vyhlášena Valným shromážděním OSN dne 20. listopadu 1989 v New

Yorku. Česká republika je Úmluvou vázána od 1. ledna 1993 a stala se součástí právního řádu České republiky. Rodinu deklaruje jako základní jednotku společnosti a přirozené prostředí pro růst a blaho všech svých členů a zejména dětí, která musí mít nárok na potřebnou ochranu a takovou pomoc, aby mohla plnit svou úlohu. Dětská práva se vztahují na každé dítě i mladistvé ve věku 0- 18 let.

Práva vyplývající z Úmluvy se dělí na čtyři oblasti:

1. Právo na přežití- zaručuje zachování života a uspokojování základních potřeb dítěte,
2. Právo na rozvoj- týká se harmonického rozvoje dítěte včetně práva na vzdělání, na volný čas, ale i práva na svobodu myšlení a vyznání,
3. Právo na ochranu- chrání dítě před násilím, všemi druhy zneužívání a zanedbávání,
4. Právo na účast- dává dítěti možnost vyjádřit svůj názor ve všech záležitostech, které se ho týkají.

II. PRAKTICKÁ ČÁST

4 METODOLOGIE VÝZKUMU

Praktická část této diplomové práce s názvem Sanace biologických rodin v současných podmínkách sociálně-právní ochrany dětí je zaměřena na výzkum dané problematiky, a to vymezení a charakteristiky přínosu a podmínek sociálně aktivizační služby pro rodiny s dětmi v konkrétním případě ohrožené rodiny, dále popsání případu konkrétní ohrožené rodiny a procesu sanace biologických rodin prostřednictvím pracovníků sociálně-právní ochrany dětí, tzn. na přínosu a podmínkách sanace rodiny v konkrétním případě.

4.1 Cíl výzkumu

Cílem výzkumného šetření je vymežit a charakterizovat přínos a podmínky konkrétní sanace biologické rodiny, která je sociálně ohrožena.

4.1.1 Dílčí cíle

Kromě hlavního cíle této práce jsem si stanovila i cíle dílčí.

Popsat konkrétní případ sanace biologické rodiny prostřednictvím uživatele sociálně aktivizační služby a pracovníků sociálně-právní ochrany dětí.

Zjistit, jaký vliv má nepříznivá životní situace na vývoj konkrétního ohroženého dítěte.

Zjistit, jaký je pohled uživatele sociálně aktivizační služby a pracovníka sociálně-právní ochrany dětí na program sanace rodiny.

4.2 Výzkumný problém

Výzkumným problémem je vymežit a charakterizovat přínos a podmínky konkrétní sanace ohrožené rodiny prostřednictvím uživatele sociálně aktivizační služby a pracovníka sociálně-právní ochrany dítěte.

4.3 Výzkumné otázky

Jak je charakterizováno vymezení přínosu sanace biologické rodiny v konkrétním případě ohrožené rodiny?

Jak jsou charakterizovány podmínky sanace biologické rodiny v konkrétním případě ohrožené rodiny?

Jaký vliv má nepříznivá životní situace na vývoj konkrétního ohroženého dítěte?

Jaký je pohled uživatele sociálně aktivizační služby a pracovníka sociálně-právní ochrany dětí na program sanace rodiny?

4.4 Pojetí výzkumu

Jako výzkumnou strategii tohoto konkrétního výzkumu sociálně ohrožené rodiny jsem zvolila typ výzkumu kvalitativní, protože se zabývám právě konkrétním případem rodiny a její sanací prostřednictvím pracovníků sociálně-právní ochrany dítěte.

4.5 Výzkumný vzorek

Výzkumný vzorek je vybrán metodou záměrného neboli účelného výběru. Ze své praxe jsem vybrala zajímavý případ sociálně ohrožené rodiny, který je veden v rámci sociálně aktivizační služby pro rodiny s dětmi na pobočce FOD v Kroměříži.

4.6 Technika výzkumu

Jako techniku výzkumu využiji strategii případové studie. Případová studie dle Miovského (2006) představuje místo pro hledání, popis a vysvětlování jevu a vlivu různých faktorů a souvislostí v kontextu daného případu. Případová studie bude analyzována prostřednictvím analýzy dokumentů – spisová dokumentace nasbíraná během sanačního procesu ohrožené rodiny.

Kromě analýzy specifického případu použiji také techniku rozhovoru, konkrétně polostrukturovaný rozhovor. Ten bude realizován s uživatelkou sociálně aktivizační služby, konkrétně matkou a pracovníkem sociálně-právní ochrany dětí, konkrétně sociální pracovnící pobočky FOD v Kroměříži, která má tuto konkrétní rodinu zařazenu v programu sociálně aktivizační služby pro rodiny s dětmi. Průběh rozhovoru bude nahráván pomocí diktafonu.

4.7 Způsob zpracování dat

Data z případové studie konkrétní ohrožené rodiny budou analyzována prostřednictvím techniky otevřeného kódování. Touto technikou vzniknou různé kódy, které poté seřadím do kategorií na základě podobnosti. V těchto kategoriích využiji metodu prostého výčtu, ve kterých budu popisovat daný stav konkrétního případu.

Data získaná technikou rozhovoru budou převedena pomocí transkripce a poté zanalyzována prostřednictvím otevřeného kódování. Vzniklé kódy budou seskupeny do kategorií a vyloženy metodou prostého výčtu.

Jako poslední metodu získání dat v tomto výzkumu využiji analýzu dokumentů. Jedná se dokumenty, které poskytla sociální pracovníce, která má v sanačním programu na starost tuto ohroženou rodinu. Konkrétně jde o tyto dokumenty: plán sociální služby – sociálně aktivizační služby pro rodiny s dětmi; intervence s klientkou; hodnocení plánu plnění sociálně aktivizační služby.

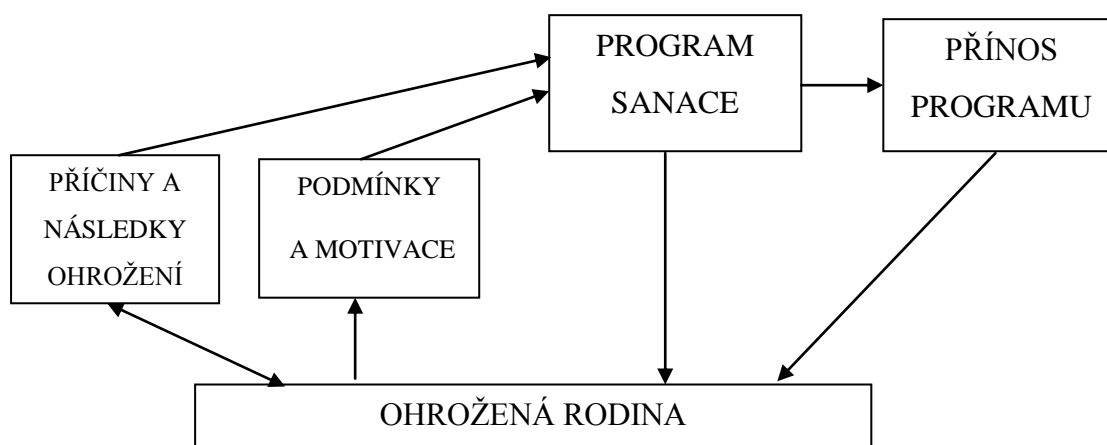
5 ZPRACOVÁNÍ ZÍSKANÝCH DAT

Hadjmousová (2005) vysvětluje případovou studii neboli kazuistiku (z latinského *casus* – případ) jako způsob práce s jednotlivým případem, kdy přehledně, podle předem daného schématu, uspořádáme všechna fakta, která jsou nám o případu známa, a následně je analyzujeme. Jedná se o standardní metodu, která prokazuje svou prospěšnost v každé oblasti, kde jsou případové studie používány. Metoda umožňuje postihnout některé souvislosti, které nejsou na první pohled zjevné, a tak hlouběji pochopit celý případ. To pak vede ke zvolení adekvátního přístupu k řešení celého případu.

5.1 Výzkumná zpráva případové studie

Ve svém výzkumu se zabývám případem ohrožené rodiny a její sanaci prostřednictvím sociálně aktivizační služby pro rodiny s dětmi. Za cíl jsem si stanovila vymežit přínos a podmínky sanace u konkrétní ohrožené rodiny, která je právě do sociálně aktivizačního programu zapojena. Dále popisuji případ ohrožené rodiny a následky ohrožení u konkrétního dítěte a pohled uživatele a sociální pracovníce sociálně aktivizační služby na danou situaci a její řešení.

Data, která jsem nasbírala pomocí analýzy dokumentů a polostrukturovaným rozhovorem s uživatelkou a sociální pracovnící sociálně aktivizační služby interpretuji pomocí několika kategorií, které mi vznikly díky technice kódování. Níže uvádím grafické znázornění vzniklých kódů.



Obr. 3 Grafické znázornění vzniklých kódů

5.1.1 Ohrožená rodina a příčiny jejího ohrožení

Ve svém výzkumu případové studie popisují případ čtyřčlenné sourozenecké skupiny, jejichž rodina byla k sanaci doporučena MÚ OSPOD Kroměříž, z důvodu nezvládání péče matky o děti a domácnost a neefektivní hospodaření s penězi. Děti byly za dobu trvání sociálně-aktivizační služby několikrát umístěny v Klokánku FOD z důvodu finanční a bytové nouze matky.

Rodinná anamnéza

Otec: 46 let, částečný invalidní důchod

Matka: 43 let, dělnice, v současné době nezaměstnaná, základní vzdělání

Manželství je rozvedeno (děti jsou v péči matky, otec o děti nejeví zájem)

Děti: Klára (nar. 1996), Tereza (nar. 2000), Martin (nar. 2004), Jan (nar. 2007)

Rodina byla v době od srpna 2012 do prosince 2013 vedena ve službě rodinné asistence vedené pobočkou FOD v Kroměříži.

Smlouva o poskytování konkrétní sociálně aktivizační služby pro rodiny s dětmi byla uzavřena dne 13. 1. 2014 a společně s matkou byl sepsán sanační plán.

V tomto plánu sociálně-aktivizační služby jsou uvedeny osobní cíle uživatelky a úkoly a postupy k naplnění cíle.

Jako osobní cíl byly uvedeny tyto náležitosti:

1. Zajistit vhodné podmínky a finanční prostředky pro péči o děti a chod domácnosti.
2. Podat si žádost a vyřídit sociální dávky.
3. Podpořit a nacvičit s uživatelkou sociální kompetence v jednání na úřadech a podpořit uživatelku v orientaci v písemných dokumentech.
4. Přihlásit mladšího syna do mateřské školy.
5. Zapsat mladšího syna k základnímu vzdělání.
6. Podpořit a rozvíjet uživatelčiny schopnosti v oblasti výchovy a vzdělávání dětí.
7. Obnovit kontakt s nejstarší dcerou, zlepšit vzájemnou komunikaci a pomoci jí v návratu ke studiím.

8. Najít vhodné bydlení.

Dále plán obsahoval úkoly a postupy k naplnění výše uvedených cílů:

- Uživatelka podá žádost a vyřídí si dávky státní sociální podpory
- Podpora a doprovod při vyřizování a schůzkách na jednotlivých úřadech
- Uživatelka se na sociálního pracovníka obrátí vždy v případě potřeby a v případě, že si nebude jistá s jednotlivými formuláři či dokumenty
- Návčik jednání s úředníky, pracovníky realitní kanceláře, majiteli bytů, pracovníky mateřských i základních škol či jiných organizací
- Informovat se a aktivně hledat zaměstnání
- Zájem uživatelky o znovunavázání a zlepšení vztahu s její dcerou
- Návčik a upevňování rodičovských dovedností matky
- Zájem matky o dceřin život, bydlení, vzdělání či zaměstnání
- Nejstarší dcera uživatelky se запиše do evidence ÚP v Brně, kde má trvalé bydliště a uživatelka doloží potvrzení
- Informovat se na volná místa v MŠ a podat žádost o přijetí mladšího syna do MŠ
- Uživatelka zajde s mladším synem k zápisu do ZŠ
- Aktivně nacvičovat a rozvíjet motorické, psychické i sociální schopnosti a dovednosti mladšího syna potřebné k zápisu do ZŠ
- Průběžně se s dětmi připravovat do školy, nabízet jim vhodné rozumové aktivity přiměřené věku dítěte, napomáhat jim s učivem, rozvíjet jejich vědomosti a dovednosti, uživatelka zajistí vhodné podmínky pro jejich vzdělávání a výchovu
- Aktivně matku zapojit do vyhledávání inzerátů nabízejících pronájem bytů za cenu odpovídající finančním možnostem uživatelky, vlastní podávání inzerátů v nákupních řetězcích

Z důvodu ukončení projektu Evropské unie s názvem Prevencí proti sociálnímu vyloučení ve Zlínském kraji byla stávající služba SAS ukončena a od 2. 1. 2015 byl s uživatelkou sepsán nový individuální plán sociálně aktivizační služby, tentokrát v programu s názvem Zajištění

dostupnosti sociálních služeb na území Zlínského kraje pro rok 2015 – poskytování sociálně aktivizační služby pro rodiny s dětmi v ORP Kroměříž, Holešov, Bystřice pod Hostýnem.

Plán sociálně aktivizační služby byl podobný individuálnímu plánu z předchozího sanačního programu, ale dle aktuální situace byly doplněny i jiné cíle a postupy k řešení nepříznivé životní situace rodiny.

Jako osobní cíl bylo uvedeno následující:

1. Zajistit vhodné bytové a finanční podmínky pro péči o děti a chod domácnosti
2. Podpořit a nacvičit s uživatelkou sociální kompetence v jednání na úřadech a podpořit uživatelku v orientaci v písemných dokumentech
3. Podpořit a rozvíjet uživatelčiny schopnosti v oblasti výchovy a vzdělávání dětí
4. Vyřešit aktuální výchovné problémy mladší dcery
5. Zařadit přestup mladší dcery na jinou ZŠ
6. Vyhledat odbornou pomoc při řešení sebepoškozování mladší dcery
7. Změnit životosprávu a připravit podmínky pro narození dítěte
8. Získat zpět peníze od realitní makléřky

Dále byly stanoveny úkoly a postupy k plnění osobních cílů:

- podpořit uživatelku v hospodaření s penězi, udržení chodu a pořádku domácnosti, pravidelně hradit nájemné a poplatky za energie, vařit dětem zdravá a plnohodnotná jídla, průběžně uklízet a udržovat pořádek
- včas a aktivně řešit problémy, dokládat nezbytné písemnosti na úřady, docházet na schůzky a jednání, v případě potřeby a nejistoty vyhledat pomoc soc. pracovníka a danou věc či záležitost s ním řešit
- stanovit dětem a dodržovat jasná a přehledná pravidla a hranice, pomáhat jim, motivovat je, vést a dohlížet na přípravu do školy, trávit s dětmi aktivně volný čas
- zajímat se o potřeby a zájmy dětí, zaměřit se především na dceru Terezu a její aktuální výchovné problémy
- informovat se na možnosti přestupu Terezy na jinou ZŠ, komunikovat se stávající školou, aktivně řešit problémy, údajnou šikanu ze strany spolužáků, spolupracovat

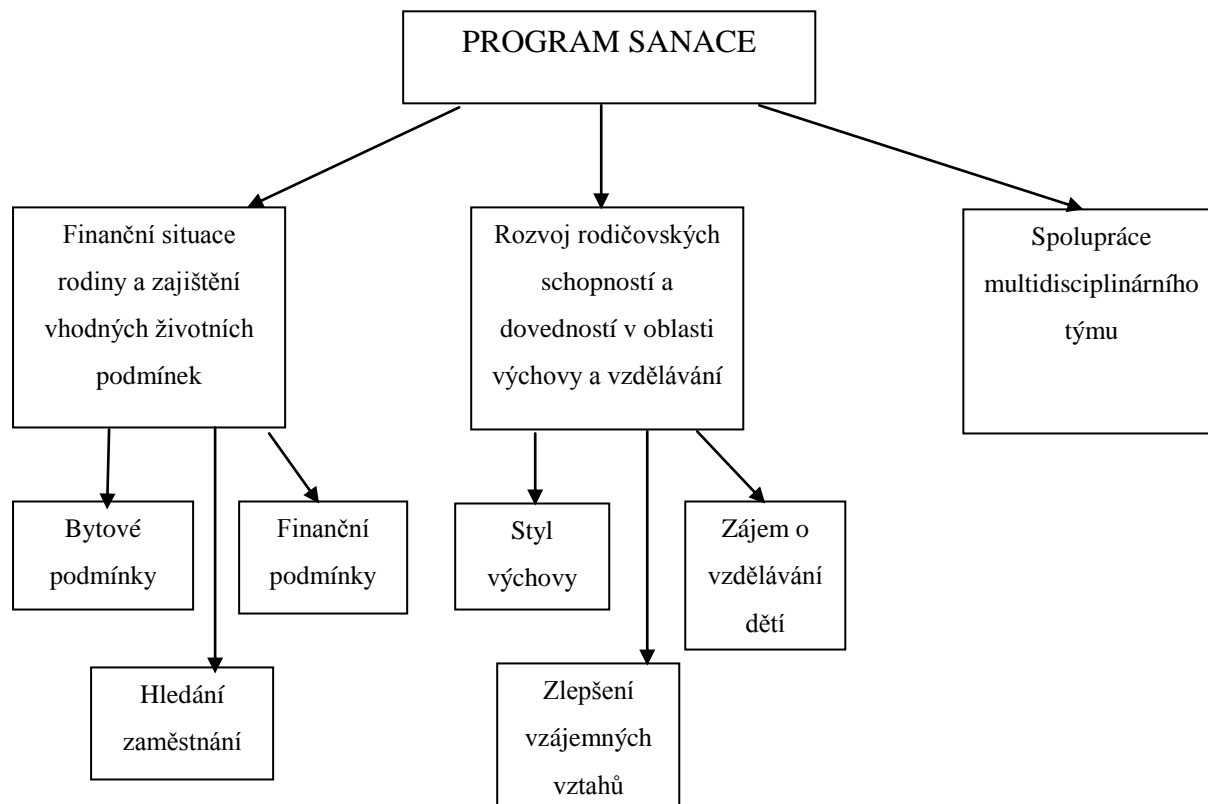
také s FOD Klokánek, vyhledat a navštívit odborníky při řešení výchovných problémů, sebepoškozování dcery, žaludečních problémů

- upravit životosprávu uživatelky, zdravá strava, omezit kouření a pití kávy, vyšetřit peníze, upravit a vybavit byt pro příchod dítěte
- zjistit kontakt a obnovit komunikaci s realitní makléřkou, aktivně jednat, aby uživatele vrátila dlužnou částku za nerealizovanou službu (pronájem bytu), popř. vyhledat právní či jinou odbornou pomoc

5.1.2 Program sanace

Jak jsem již uvedla, smlouva o poskytování konkrétní sociálně aktivizační služby pro rodiny s dětmi byla uzavřena dne 13. 1. 2014 a společně s matkou byl sepsán sanační plán. O tomto plánu se zmiňuji v kapitole o ohrožené rodině.

Cíle sanace, které jsou uvedeny v individuálním plánu uživatelky, jsem rozdělila dle časového hlediska trvání služby a do hlavních tří kategorií. Níže uvádím schéma, které mi vzniklo kategorizací kódů.



Obr. 4 Grafické znázornění vzniklých kódů

5.1.2.1 *Služba rodinné asistence vedená pobočkou FOD v Kroměříži (srpen 2012 až prosinec 2013)*

Finanční situace rodiny a zajištění vhodných životních podmínek

V době začátku užívání sociálně aktivizační služby byla uživatelka nezaměstnaná, rodina žila ze sociálních dávek a pomoci přátel. Rodina obývala rodinný dům bratra matky v menší vesnici, který byl ve značném havarijním stavu, bez elektřiny a potřebného zázemí jak pro děti, tak matku. K vaření a topení v zimním období byla využívána kamna. Uživatelka uvádí: „Snažila jsem se zlepšovat vše, co tu šlo, abychom žili normálně, pořídila jsem jiné zdroje elektřiny, pilu na dřevo a kotel na ohřívání vody.“ Je zřejmé, že se uživatelka snažila zajistit aspoň základní podmínky k životu, ale tyto podmínky byly bohužel, co se týče péče o děti, nevyhovující.

Dle sociální pracovnice, která měla tuto ohroženou rodinu na starost, uživatelka aktivně spolupracovala mimo jiné i na organizačních záležitostech poskytování služby. „Ve stanovenou dobu byla doma a sama navrhovala četnost návštěv.“

Co se týče vyřešení finanční situace, uživatelka byla aktivně motivována k hledání zaměstnání a podání žádosti ohledně sociálních dávek. Její přístup ale někdy zaostával, žila v domněnku, že výplata sociálních dávek bude pro rodinu dostačujícím příjmem.

Od března 2013 pracovala uživatelka jako svářečka ve firmě, která se zabývá výrobou a zpracováním textilních materiálů a dále výrobou interiérových dílů pro automobilový průmysl. „Z důvodu dojíždění a tím, že jsem tam chodila na směny, jsem musela najít nějaký podnájem,“ uvádí uživatelka.

Uživatelce se v srpnu podařilo najít podnájem v Kroměříži a rodina začala užívat byt velikosti 2+1. „Děti měly svůj vlastní pokoj a celkový stav bydlení byl velmi uspokojivý,“ popisuje sociální pracovnice. Majitelka bytu s užívatelkou obnovovala nájemní smlouvu vždy po měsíci v závislosti na platební morálce užívatelky. Nájemné za měsíc listopad uhradila uživatelka z kauce složené při podpisu smlouvy o podnájmu, za měsíc prosinec a leden z důvodu nedostatku financí neuhradila. Nastala situace, kdy se uživatelka vyhýbala svým finančním povinnostem ohledně včasného placení nájmu.

Uživatelce byla k poslednímu říjnovému dni ukončena pracovní smlouva. Následně ji brigádně zaměstnával přítel starší dcery, který provozoval restauraci. Z důvodu neshod a fyzického násilí, které údajně dceřin přítel páchal na jejích dětech, uživatelka z restaurace

odešla a byla bez jakýchkoli příjmů. „*Dluží mi asi 15 000,- Kč na platu za dobu, kdy jsem u něj pracovala.*“

Rodina měla mnoho dluhů z předchozích let a nadále jim dluhy narůstaly z důvodu neplacení nájmu. „*Uživatelka měla toho času trvalé bydliště v Brně, neměla dostatek peněz, nedostavila se na ÚP v Brně v domluvený termín a byl jí zaslán návrh na sankční vyřazení. Rodina byla závislá na půjčených penězích od přátel a známých, kterých postupem času ubývalo, později byla rodina odkázána pouze na potravinové balíky ze ZŠ, kam docházeli starší dcera a starší syn,*“ popisuje finanční situaci rodiny sociální pracovnice.

Je zřejmé, že uživatelka se k celkové finanční situaci stavila poněkud pasivně, jelikož spoléhala na sociální dávky a na peníze od známých, což není řešení.

Rozvoj rodičovských schopností a dovedností v oblasti výchovy a vzdělávání dětí

Děti měly k matce pozitivní a vřelý vztah. Uživatelka byla motivována k zájmu o školní přípravu dětí, spolupráci se školou a volnočasovým aktivitám s dětmi. Uživatelka byla aktivně zapojována do pomoci při úklidu domácnosti, přípravy dětí do školy a byla posilována v získávání rodičovských kompetencí. Sociální pracovnice uvádí: „*Snažili jsme se společně o to, aby si matka dovedla čas zorganizovat tak, aby mohla plně zvládat péči o děti i zaměstnání.*“

Nejstarší dcera uživatelky navštěvovala 9. třídu ZŠ, podala si přihlášku na obchodní akademii a hotelovou školu, obor kuchař- číšník. Příjímácké zkoušky na obchodní akademii úspěšně zvládla, avšak z důvodu absencí a neklasifikování z několika předmětů neukončila i přes vstřícný přístup ředitele ZŠ, povinnou školní docházku a ke studiu na střední škole nenastoupila. Mladší dcera společně se starším synem docházeli do ZŠ v blízké vesnici a mladší syn navštěvoval MŠ. Zde je vidět nedostatečný styl uživatelčiny výchovy. Její výchova byla spíše liberální a dosti volná a tím pádem došlo k tomu, že nejstarší dcera neměla potřebu dokončení základní školy a dalšího vzdělávání.

Dcera Tereza se synem Martinem začali navštěvovat ZŠ Kroměříž, nejmladšímu synovi Janovi byl z vyšetření KPPP a lékaře doporučen odklad povinné školní docházky. „*Uživatelka zajistila mladšímu synovi docházku do MŠ, ale protože se v řádném termínu nedostavila se synem k zápisu, nemohl ředitel školy, kterou navštěvují i starší sourozenci, její žádosti o odklad povinné školní docházky vyhovět, a tak zůstal Honzík v domácí péči matky,*“ popisuje

situaci sociální pracovnice. Nejstarší dcera začala žít ve společné domácnosti se svým přítelem. Uživatelka nepochybila, co se týče vzdělání jen u starší dcery, ale i u nejmladšího syna, kterému v zásadě odepřela právo na povinnou školní docházku. Uživatelka si myslela, že když mu byl doporučen odklad školní docházky, tak s ním k zápisu jít nemusí.

S nejstarší dcerou nebyla uživatelka nějakou dobu v pravidelném kontaktu z důvodu vztahových problémů. Matka nesouhlasila s partnerem dcery a dcera nesouhlasila s partnerem matky. Vztahové problémy s nejstarší dcerou se na základě této situace prohlubovaly. „*Klára dva roky nedocházela do školy, nepracovala a nebyla vedena na ÚP. Žila se svým přítelem a já jsem se o ni opravdu bála,*“ tvrdí uživatelka. Starší syn se výrazně zhoršil ve škole, byl velmi plačtivý a nesoustředěný. Syn Jan nedocházel do mateřské školy. Sociální pracovnice vysvětluje, jak bylo potřeba celou situaci vyřešit: „*Celou situaci začal řešit OSPOD. Z toho důvodu se matka rozhodla v lednu 2014 umístit své děti do Klokánku FOD na žádost se zákonným zástupcem na dobu nezbytně nutnou, dokud si nevyřeší svou finanční situaci a nebude schopna zajistit dětem stabilní prostředí.*“ V tuto chvíli již vztahy s nejstarší dcerou byly natolik komplikované, že uživatelka měla strach o její zdraví i život, jelikož o ní neměla vůbec žádné informace. V zásadě si o nezájem ze strany nejstarší dcery uživatelka může sama, jelikož jí dala moc volnosti a Klára neměla potřebu se matce svěřovat a důvěřovat jí.

Spolupráce multidisciplinárního týmu

S rodinou aktivně nespolupracovala v rámci sanačního programu jen sociální pracovnice pobočky FOD, ale také sociální pracovnice místního OSPODu.

V prosinci 2013 se na MÚ Kroměříž, oddělení OSPOD, konala případová konference za účasti sociální pracovnice OSPODu, výchovné poradkyně ZŠ, ve které děti plnily povinnou školní docházku, dále sociální pracovnice pobočky FOD a samotné uživatelky. Sociální pracovnice vysvětluje důvod konání případové konference: „*Základní škola podala zprávu na OSPOD s tím, že nezletilé děti mají neomluvené hodiny, nemají zajištěnu celodenní stravu, komunikace s matkou je problematická, děti byly údajně pod vlivem přítele jejich nejstarší sestry.*“ V závěru konference byla matce nabídnuta ze strany základní školy v rámci sbírky pomoc formou potravinového balíku. Ze strany OSPOD bylo navrženo, že do konce roku děti mohou zůstat v rodině, pokud však matka nebude moci dětem zajistit jejich potřeby, budou umístěny v Klokánku FOD.

„*Jelikož se matce nepodařilo vyřídit včas sociální dávky a z důvodu nedostatku financí přišla o byt a nemohla zajistit odpovídající péči dětem, byly všechny čtyři děti na žádost MÚ OSPOD Kroměříž, dne 3. 1. 2014 umístěny v zařízení pro děti vyžadující okamžitou pomoc Klokánek FOD,*“ popisuje sociální pracovnice. Tento uživatelský krok byl jistě správným rozhodnutím, protože si uvědomovala, že v tomto momentě není schopna zajistit dětem odpovídající péči. Na druhou stranu se tzv. vzdala svých povinností, aby pro rodinu dostatečné finanční prostředky zajistila.

Z důvodu ukončení služby rodinné asistence k 31. 12. 2013 byla s uživatelkou dne 13. 1. 2014 uzavřena smlouva o poskytování sociálně aktivizační služby poskytovanou pobočkou FOD v Kroměříži.

5.1.2.2 První čtvrtletí roku 2014 (leden až březen 2014)

Finanční situace a zajištění vhodných životních podmínek

Děti byly svěřeny na základě Dohody o svěřeni dítěte do ZDVOP Klokánek Kroměříž. „*Uživatelka pravidelně děti v Klokánku navštěvovala, brala si je na vycházky a zapojovala se do vyřizování jednotlivých záležitostí ohledně svých dětí,*“ uvádí sociální pracovnice. Uživatelka si průběžně upravila finanční i bytové podmínky a v rámci služby SAS byla podporována k sjednání splátkového kalendáře v bytě, kde majitelce bytu dluží dva nájemy. Současně byla podporována při hledání vhodného pronájmu bytu, jelikož byla nucena se z bytu vystěhovat a tento byt také prostorově nevyhovoval počtu členů rodiny. „*V únoru jsem si pronajala byt a přestěhovala se. Jednalo se o byt 3+ KK v centru města,*“ odpovídá uživatelka. Byt byl prostorný, v dobrém stavu. „*Postupně jsem si byt zařizovala a vybavovala. Přehlásila jsem si tu taky trvalé bydliště i se svým přítelem a dětmi.*“ Tímto uživatelka splnila cíl z individuálního plánu služby SAS, což byl zásadní krok ve změně jejího občas pasivního přístupu.

Dle sociální pracovnice byla uživatelka podpořena při vyřizování sociálních dávek (životní minimum, přídavky na děti, doplatek na bydlení) a nadále byla podporována k efektivnímu hospodaření s penězi a udržování domácnosti. „*Uživatelce byl přiznán příspěvek na živobytí ve výši 9 090,- Kč, ale z důvodu umístění dětí do Klokánku byl příspěvek snížen na 2 670,- Kč,*“ vysvětluje sociální pracovnice. Nárok na podporu v nezaměstnanosti uživatelka neměla. Přídavky na děti si uživatelka vyřídila, byly jí vyplaceny zpětně za měsíc prosinec a leden. Tímto uživatelka splnila další cíl z individuálního plánu. Od února byly přídavky zasílány na

adresu Klokánek FOD. Od 1. 4. 2014 byl příspěvek znovu zaslán uživatelce, jelikož si převzala děti ze ZDVOP zpět do péče.

Uživatelka má také mnoho dluhů, bylo zapotřebí ji motivovat k jejich řešení a splácení. Uživatelka vždy argumentovala, že musí všechny důležité papíry pohledat a dát dohromady, jelikož sama nevěděla, kde a kolik dluží. V tomto směru bylo opravdu důležité, aby měla uživatelka podporu ze strany sociální pracovnice, jelikož bylo potřeba, aby tuto situaci vyřešila a mohla dále řešit ostatní náležitosti.

Uživatelku bylo dále třeba podporovat ke zlepšení finanční situace rodiny a udržování chodu domácnosti. *„Vzhledem k aktuální situaci uživatelky bylo provedeno přeplánování sociální služby a přidán další cíl. Uživatelka má velké problémy s placením nájmu a dodržováním termínu,“* popisuje důvody sociální pracovnice. Uživatelka sice získala vhodné bydlení pro rodinu, avšak opakovaně platila nájem opožděně a majitel bytu jí hrozil každý měsíc vystěhováním. Uživatelka byla motivována a rozhodla se aktivně hledat vhodné zaměstnání, aby nemusela být nadále závislá na sociálních dávkách. Uživatelka byla k hledání zaměstnání motivována průběžně i dříve v rámci cíle z individuálního programu, avšak neměla zájem a argumentovala tím, že by se neměl kdo starat o jejího syna Jana, kterému se nepodařilo zajistit místo v mateřské škole z důvodu obsazenosti kapacity. To je na jednu stranu argument na místě, jelikož nechtěla mladšího syna zanedbat, ale bylo potřeba, aby si uvědomila, že má další děti, o které se musí svépomocí postarat.

Rozvoj rodičovských schopností a dovedností v oblasti výchovy a vzdělávání dětí

Průběžně byla uživatelka sociální pracovnicí podporována a motivována ke zlepšení vztahu mezi ní a dětmi a také v posílení sociálních kompetencí v oblasti výchovy a vzdělávání. *„Uživatelka má s dětmi spíše přátelský vztah, než rodičovský,“* popisuje vztah matky a dětí sociální pracovnice. Za dobu pobytu dětí v Klokánku se velmi zlepšil vztah mezi matkou a nejstarší dcerou. *„Dřív jsme se společně nevidaly ani nebavily, ale hodně se to mezi námi zlepšilo,“* uvádí uživatelka. Společně za pomoci služby SAS uživatelka motivovala a podpořila svou dceru v návratu ke studiím. Klára si podala přihlášku na obchodní akademii a hotelovou školu, obor pekař, čímž uživatelka dostala dalšího cíle z individuálního plánu. Zde je vidět snaha o zlepšení uživatelčina vztahu s nejstarší dcerou, se kterou měla dříve vztahové

problémy. Zcela jistě byl uživatelčin přístup motivován nejen ze strany sociální pracovnice, ale i uživatelky samotné jako rodiče, kterému záleží na vzdělání svých dětí.

Uživatelka byla se svým synem Markem v únoru 2014 na zápise do 1. ročníku základního vzdělávání v ZŠ. *„Přijali ho, ale bohužel se pořád nenašlo volné místo v žádné mateřské škole,“* odpovídá uživatelka. Ve spolupráci služby SAS se uživatelka pravidelně informovala o aktuální kapacitě ve všech MŠ v Kroměříži a případném volném místě.

Uživatelka byla motivována, aby se domluvila i s ostatními členy rodiny a sestavila harmonogram při hlídání. *„Domluvila jsem se s Klárou, aby mi děti hlídala, protože zatím nechodila do školy ani nepracovala. A taky mi pomáhal můj přítel,“* vysvětluje uživatelka. Uživatelka našla podporu nejen u své nejstarší dcery, ale i ve svém příteli, který byl pro ni vhodným partnerem a snažil se jí pomoci rodinnou situaci vyřešit.

5.1.2.3 Druhé čtvrtletí roku 2014 (duben až červen 2014)

Finanční situace a zajištění vhodných životních podmínek

Uživatelka nadále velmi intenzivně spolupracovala v rámci služby SAS. Podařilo se jí v rámci služby SAS najít vhodné zaměstnání ve firmě v Kroměříži. *„V práci jsem byla spokojená a snažila jsem se, abych si práci udržela,“* popisuje uživatelka. Uživatelka si uvědomila, že je velmi důležité mít pravidelný a stálý příjem pro rodinu a nebýt pouze závislá na dávkách sociální pomoci. Tímto naplnila další cíl v jejím individuálním programu a to najít vhodné zaměstnání. Uživatelka byla však v rámci služby SAS průběžně motivována delší dobu, ale zaměstnání hledala velmi sporadicky, jelikož měla pocit, že jí stačí pouze dávky státní sociální podpory. Ve chvíli, kdy se jí začala komplikovat situace s placením nájmu, si uvědomila, jak je důležité mít pravidelný a stálý příjem, což byl posun v jejím přístupu řešení finanční situace.

V dubnu uživatelka zjistila, když si žádala o příspěvek na bydlení, že nájemní smlouva je neplatná, jelikož je ve smlouvě uveden neplatný paragraf. Tohoto paragrafu si všimla pracovnice z ÚP. *„Byla jsem dost překvapená, protože na základě té smlouvy mi byl uznán doplatek na bydlení a změněno místo trvalého bydliště,“* uvádí uživatelka. Ze strany služby SAS byla motivována, aby šla informovat realitní kancelář a žádala vysvětlení. Realitní kancelář se jí omluvila. *„S majitelem bytu se uživatelka dohodla na vystěhování a na to, že z důvodu neplatné smlouvy nebude majitel bytu po uživatelce požadovat poslední nájem,“* popisuje sociální pracovnice. *„A tak jsem si zase musela najít nové bydlení,“* vysvětluje své

kroky uživatelka. Tímto uživatelka projevila zájem obnovit cíl v jejím individuálním programu a to najít vhodné bydlení pro rodinu. „*Domluvila jsem se s jedním známým, že mi na chvíli, než najdu něco vhodného, pronajme byt,*“ vysvětluje uživatelka.

Uživatelka průběžně chodila na prohlídky bytů i domů. Navázala spolupráci s realitní makléřkou. Uživatelka bez předchozí konzultace podepsala smlouvu a zprostředkování pronájmu a uhradila makléřce provizi v ceně jednoho měsíčního nájmu. „*Několikrát jsem uživatelku upozorňovala, aby si na tuto makléřku dávala pozor a neuzavírala s ní žádnou spolupráci, jelikož na tuto paní bylo podáno z více stran trestní oznámení z důvodu, že si od lidí brala peníze, pronájem nezprostředkovala a peníze nenavrátila,*“ vysvětluje sociální pracovnice, jelikož měla již negativní zkušenost s touto makléřkou i v případě jiného uživatele. Uživatelka byla motivována, aby si důkladněji četla dokumenty, které podepisuje a než zaplatí za jakoukoliv službu. Bylo důležité, aby ve všech případech, kdy si neví rady, raději vždy vše zkonzultovala s někým jiným. Uživatelka dostala podezření, že makléřka byt nabídla více klientům, jednala za jejich zády jejich jménem a majiteli bytu oznámila, že nakonec nemají zájem. Od všech klientů tak získala peníze. „*Proto jsem se s makléřkou dohodla se na schůzce a žádala po ní vrácení peněz a ukončení spolupráce. Ale vždycky to zrušila a omlouvala se, že peníze teď zrovna nemá,*“ tvrdí uživatelka. „*Z tohoto důvodu jsme se s uživatelkou rozhodly přidat do jejího individuálního programu nový cíl a to zrušit spolupráci s touto makléřkou a získat zpět své peníze,*“ popisuje situaci sociální pracovnice.

V květnu uživatelka podepsala nájemní smlouvu s paní, u které bydlela s rodinou již dříve, a tím došlo ke splnění cíle v individuálním programu uživatelky a to najít vhodné bydlení pro rodinu. „*Snažila jsem se nájem i energie platit včas a řádně, abych neměla žádné problémy,*“ uvádí uživatelka. Nadále si byla vědoma, že je opravdu potřeba platit výdaje včas, aby předešla zbytečným problémům.

Rozvoj rodičovských schopností a dovedností v oblasti výchovy a vzdělávání dětí

Uživatelka v současné době vychovávala své dva syny ve společné domácnosti se svým partnerem. Sociální pracovnice popisuje důvody, proč neměla uživatelky v péči všechny děti: „*Nejstarší dcera žila mimo domácnost uživatelky s partnerem a mladší dcera byla na základě jejího problémového chování umístěna na Žádost OSPOD do ZDVOP Klokánek Kroměříž. Chování Terezy se zde výrazně zlepšilo, byla spokojená. Velmi často střídala názor, kde by*

chtěla žít, zda se vrátit do rodiny nebo zůstat ve ZDVOP.“ Tereze se nelíbily přehnané povinnosti v poměru k jejímu věku, musela se starat o své dva mladší sourozence, pečovat o domácnost, vařit a dokonce se starat o partnera její matky, se kterým měla v poslední době velké problémy. *„Tereza udávala, že ji, její bratry i matku matčín přítel fyzicky napadá, bije a psychicky jim ubližuje,*“ transformuje slova mladší dcery uživatelky sociální pracovnice. *„Jeho nálady se střídaly, tudíž se partner matky dokázal také chovat slušně a dokonce jim někdy něco koupil, v této situaci je u rodiny oblíbený. Převážně si však Tereza na partnera matky stěžovala a domů se nechtěla vrátit, dokud s nimi bude žít on.*“ V tomto směru měla uživatelka mladší dceru více motivovat ke správnému chování a zřetelně jí vysvětlit důvody, proč je nutné, aby jí dcera ohledně hlídání dětí či péče o domácnost pomáhala. Uživatelka byla v rámci služby SAS podporována a motivována k řešení dané situace a také k obnovení vztahu s dcerou, k vyjasnění si vzájemných rolí, hranic, pravidel a zlepšení celkových životních podmínek rodiny, aby byli schopni spolu bez problému vyjít a respektovat se navzájem.

5.1.2.4 Třetí čtvrtletí roku 2014 (červenec až září 2014)

Finanční situace a zajištění vhodných životních podmínek

Uživatelka i nadále spolupracovala v rámci služby SAS velmi intenzivně. Nastaly ale menší potíže, vysvětluje sociální pracovnice: *„Spolupráce byla však často neefektivní, jelikož uživatelka veškeré problémy aktivně řešila až na poslední chvíli, často později, než by měla a tím se veškeré řešení problémů komplikovalo a ztěžovalo.*“ Je zřejmé, že uživatelka měla dojem, že situace, ve který se její rodina nachází, je vyhovující a proto poněkud polevila ze své snahy tuto rodinnou situaci zlepšit. Proto musela být uživatelka pravidelně podporována a motivována, aby vše řešila včas, vyřizovala a hlídala si důležité záležitosti a neodkládala věci a řešení na později, tzn., byla vedena ke změně návyků a zvyků. Uživatelka velmi často oponovala tím, že *„jiná už nebudu, a právě ten tlak a donucení k tomu, abych jednala a nějak tu situaci vyřešila, potřebuju.*“

Uživatelku bylo zapotřebí podpořit při úpravě bytových podmínek, zajištění nezbytné výbavy, úspore nezbytných finančních prostředků a vybavenosti bytu. S uživatelkou sociální pracovnice projednala reorganizaci bytu tak, aby každý člen domácnosti měl alespoň kousek individuálního prostoru pro své zájmy, povinnosti, trávení volného času a přípravy dětí do školy, jelikož bytové podmínky byly velmi stísněné a možnosti omezené. Toto řešení bytové

situace se mi zdá velmi vhodné, jelikož každý potřebuje kousek svého soukromí, proto, aby se mohl na chvíli tzv. schovat, a také se v takovém prostředí každému mnohem lépe žije a tráví čas, jak už individuálně nebo dohromady s ostatními.

Rozvoj rodičovských schopností a dovedností v oblasti výchovy a vzdělávání dětí

„V září jsem zjistila, že jsem těhotná, asi v 5-6 týdnu,“ popisuje uživatelka. Tato zpráva mě poněkud překvapila, měla jsem dojem, že měla uživatelka už tak dost starostí, jak rodinu uživit a ne ještě přivést na svět dalšího člena. Řekla bych, že v tomto směru měla uživatelka více přemýšlet a zajistit si ochranu před možným dalším početím.

Při genetických testech bylo zjištěno, že zde hrozí vysoké riziko, že bude dítě trpět Downovým syndromem. Při druhých testech toto riziko výrazně kleslo, dle sdělení lékařů bylo pravděpodobné, že dítě bude v pořádku. Uživatelka byla již dříve v pracovní neschopnosti v důsledku bolesti zad, od měsíce září i nadále pokračovala v pracovní neschopnosti, avšak v té době z důvodu rizikového těhotenství. *„Uživatelku bylo zapotřebí vést a motivovat ke změně životního stylu, životosprávy, alespoň k eliminaci kouření a pití kávy,“* uvádí sociální pracovnice. Uživatelka však zastávala jiný názor a to následující, *„že kdybych najednou pít kávy a kouření omezila, vystavila bych dítě vyššímu riziku, než které by mu hrozilo.“* I zde bylo zapotřebí ze strany sociální pracovnice uživatelku motivovat a vést ke změně návyků alespoň v rámci možností uživatelky, např. alespoň nekouřit v uzavřených prostorách a pokojích, kde tráví celý den, omezit kouření, nahradit tureckou kávu jiným typem kávy apod. Na jednu stranu uživatelčin názor chápu, že by najednou přestat kouřit a pít kávu bylo pro nenarozené dítě šok, na druhou stranu měla více myslet na zdraví své i svého dítěte. Kompromis, který sociální pracovnice s uživatelkou vymyslely, se mi zdá asi nejlepším řešením, jelikož služba SAS je o dobrovolnosti a ne o nucení sociální pracovnice na osobu uživatelky řešit věci tak, jak uživatelka nechce.

Na základě těchto nových skutečností se uživatelka rozhodla přidat nový cíl do individuálního plánu, který zní takto: změnit životosprávu a připravit podmínky pro narození dítěte. *„V rámci toho cíle bylo uživatelce doporučeno chodit na pravidelné lékařské prohlídky, dbát o svůj zdravotní stav, přestat nebo alespoň omezit kouření a pití kávy,“* uvádí sociální pracovnice. V tomto směru jde vidět, že byla uživatelka zodpovědná a opravdu se snažila v těhotenství nic nezanedbat.

Dle sdělení uživatelky se zlepšilo a změnilo partnerovo chování, když se dozvěděl, že společně čekají jeho první dítě. Uživatelka sděluje, že „*od té doby, co přítel zjistil, že jsem těhotná, k žádnému fyzickému ani psychickému násilí nedocházelo.*“ Partner uživatele sdělil, že má velkou radost, změnil se jeho hodnoty a chtěl by, aby společně všichni vycházeli. V tuto chvíli si mladší dcera ani uživatelka nestěžovaly na problémy či konflikty v rodině v rámci vzájemných vztahů. Dle mého názoru bylo uživatelčino těhotenství určitým pozitivním pojátkem, pozitivní změnou, která vedla ve zlepšení vztahů v celé rodině, jak už co se týče vztah matka dcera, tak vztah obou partnerů a také uživatelčina partnera a dcery.

5.1.2.5 Poslední čtvrtletí roku 2014 (říjen až prosinec 2014)

Finanční situace a zajištění vhodných životních podmínek

V rámci služby SAS byla uživatelka i nadále motivována k udržování chodu domácnosti, pořádku a čistotě. Sociální pracovnice popisuje stav domácnosti: „*Udržování pořádku v bytě byl velký problém. Uživatelka byla schopna jednorázově uklidit, avšak poté se o domácnost přestala starat i na několik týdnů. Převážně zapojovala děti do úklidu, avšak důsledně nedbala na udržení pořádku.*“ V tomto případě jde poznat, že uživatelka měla tendence vše odsouvat a bagatelizovat, protože jak sama tvrdila, „*doktor mi doporučil odpočívat a nezatěžovat se, tak to dodržuju.*“ Její postoj nebyl vhodný, svou péči a výchovu zaměřovala jen na nenarozené dítě. Měla ale vzít v úvahu, že má děti čtyři a nesoustředit se jen aktuálně na to nejmladší. V tomto směru bylo třeba ji více motivovat k tomu, aby svůj postoj změnila a rozšířila zájem na všechny děti.

Rozvoj rodičovských schopností a dovedností v oblasti výchovy a vzdělávání dětí

S mladší dcerou Terezou začala mít uživatelka velké problémy. Od konce října byla Tereza na dlouhodobé propustce u matky ze zařízení Klokánek. Přestože bylo očividné, že uživatelka Terezu motivovala k pevnému stanovení a důslednému dodržování pravidel a hranic, aby se po návratu Terezy zpět domů nenavrátilo její problémové chování, uživatelka dostatečně mladší dceři nevěnovala dostatek pozornosti. Uživatelka sdělila, že „*předtím Tereza pravidelně spávala doma, nechodila už tolik po hospodách a netoulala se.*“ Mladší dcera se však začala opět kamarádit s problémovou dívkou, která je drogově závislá, a dle slov uživatelky „*stahovala Terezu k tomu, aby chodila za školu.*“. Je jasné, že výchovné problémy

Terezy bylo třeba řešit nejen se sociální pracovníci sociálně aktivizační služby, ale také s nějakým dalším odborníkem.

Tereza měla již delší dobu zdravotní potíže, často bývala nachlazená, nemocná. Uživatelka byla motivována a vedena k tomu, aby dceru vždy včas omluvila ze školy, avšak pouze v případě, že to opravdu vyžaduje zdravotní stav její dcery. Je zřejmé, že Tereza se opět snažila posouvat hranice a vyhýbat se pravidelné docházce do školy. Uživatelka i její dcera byly opakovaně upozorněny na důležitost školní přípravy a pravidelné docházky.

Sociální pracovnice SAS domluvila Tereze návštěvu ve Středisku výchovné péče v Kroměříži, ale Tereza na dohodnuté sezení nedocházela pravidelně. V tomto směru měla uživatelka k řešení výchovným problémů dcery velmi laxní přístup, spoléhala na to, že si její dcera bude termíny sama hlídat a dodržovat. *„Opakovaně byla dohodnuta nová schůzka, avšak Tereza se nikdy nedostavila,“* popisuje stav sociální pracovnice. Proto bylo potřeba zajistit, že Terezu bude do SVP doprovázet uživatelka za podpory sociální pracovnice FOD, aby tyto návštěvy byly pravidelné a Tereza je dodržovala.

Co se týče synů uživatelky, ti sociální pracovníci sdělili, že jsou doma spokojení. Mladší syn od září nastoupil do 1. třídy. Oběma chlapcům se ve škole dařilo a byli spokojení. Uživatelka sděluje, že *„paní učitelka oba kluky moc chválila, že jsou šikovní.“* Zde je vidět, že každé dítě je individuální osobnost, na které ohrožená sociální situace působí odlišně.

5.1.2.6 První čtvrtletí roku 2015 (leden a únor 2015)

Finanční situace a zajištění vhodných životních podmínek

S uživatelkou sociálně pracovnice řešila hlavně čistotu a pořádek v bytě a chod domácnosti. Uživatelku byla motivována, s ohledem na její těhotenství, aby do úklidu domácnosti pravidelně aktivně zapojovala také svého přítele. Zde je zřejmé, že přítel se, tak jak uživatelce slíbil, když mu oznámila zprávu o svém těhotenství, nechoval a své sliby nedodržoval tak, jak měl. Je ale možné, že mu uživatelka nedávala dostatečný prostor, aby mohl své sliby, co se týče pomoci uživatelce v domácnosti a péči o děti a zajištění finančních prostředků, vyplnit.

Vzhledem k nutnosti efektivního hospodaření s penězi pro zajištění dobrých podmínek pro děti, finančních podmínek a chodu domácnosti, sociální pracovnice s uživatelkou dále probíraly přípravu stravy pro děti a nákupy levnějších potravin.

Rozvoj rodičovských schopností a dovedností v oblasti výchovy a vzdělávání dětí

Uživatelka se sociální pracovníci řešily výchovné problémy mladší dcery, která byla opět umístěna do ZDVOP Klokánek, jelikož pobyt na dlouhodobé propustce u matky nedopadl dobře. „*Tereza přestala navštěvovat školu a měla téměř 100 neomluvených vyučovacích hodin,*“ uvádí sociální pracovnice. Tereza byla po dobu téměř tří měsíců doma na dlouhodobé propustce u matky, aby si sociální pracovnice MÚ OSPOD ověřila, zda podmínky v domácnosti uživatelky se dostatečně upravily, aby se Tereza mohla vrátit natrvalo domů. Bohužel se tento pobyt neosvědčil. Tereza přestala docházet do školy, avšak podle uživatelky „*nikomu nechtěla říct, z jakého důvodu. Řekla, že si školu chce dodělat, ale jinde.*“ V tomto směru sociálně pracovnice motivovala uživatelku, aby si s dcerou co nejdříve o problémech ve škole pohovořila a zkusila zjistit, z jakého důvodu její dcera odmítá chodit do školy. Uživatelka si uvědomila, že je potřeba Terezu informovat o nutnosti dokončit základní školní docházku a informovat ji o dalších komplikacích v rámci její budoucnosti. „*Také jsem s uživatelkou probrala a motivovala ji k tomu, aby svou dceru stále neomlouvala a nesnažila se jí pomáhat hledat výmluvy, jelikož tím ubližuje pouze samotné Tereze,*“ vysvětluje sociální pracovnice své stanovisko, aby uživatelka vedla dceru cíleně k zodpovědnosti a důslednosti. Právě zodpovědnost a důslednost nejsou dle mého názoru opravdu vlastnosti, kterými uživatelka větší mírou oplývá. Samozřejmě záleží na jejím charakteru, ale pokud se člověk snaží, některé vlastnosti může vylepšit na dostačující úroveň.

Spolupráce multidisciplinárního týmu

Na konci ledna byla svolána případová konference v rámci řešení situace ohledně mladší dcery uživatelky. Tato případová konference byla opravdu nutná, bylo potřeba vyřešit stávající situaci ohledně výchovných problémů uživatelčiny mladší dcery, jelikož by dopady této situace mohly být daleko horší než kdy jindy. Na konferenci se sešly sociální pracovnice FOD, sociální pracovnice SAS, sociální pracovnice MÚ OSPOD, výchovná poradkyně ZŠ, třídní učitelka Terezy, a také kurátor pro mládež. Projednávala se situace ohledně Terezy, její důvody, proč nechce navštěvovat školu. Každý z pracovníků se vyjádřil ohledně dané problematiky a navrhl možné řešení. Tereza nejprve nechtěla o ničem mluvit, plakala. „*Vedla jsem uživatelku, aby svou dceru podpořila, aby sdělila to, co sdělila uživatelce,*“ uvádí sociální pracovnice. Později se Tereza rozhovořila a nakonec sdělila i jméno dívky, která jí měla údajně šikanovat, a kvůli které přestala docházet do školy. „*Vedla jsem uživatelku, aby*

se podílela a spolupracovala s tetou v Klokánku a dohodla se na pravidelném doprovázení Terezy do školy,“ popisuje průběh případové konference sociální pracovníce. Ta dále uživatelku motivovala k tomu, aby si také s Terezou stanovily jasná pravidla a hranice, které bude uživatelka důsledně vyžadovat. Současně vedla uživatelku k tomu, aby se průběžně ve škole informovala o docházce, prospěchu a chování Terezy ve škole. *„Tereza také sdělila, že se matce před dvěma měsíci již o šikaně svěřila, avšak matka jí nebrala vážně a neposlouchala ji,*“ popisuje sociální pracovníce závěr případové konference.

Řešení případové konference se jeví jako vhodné, jelikož účastníci brali v potaz i samotný názor Terezy a ne jen stav věcí z pohledu uživatelky. Je zřejmé, že uživatelka nechala dojít problémy svých dětí takto daleko a aktivně se nezajímala o jejich životní situaci, problémy, zájmy a potřeby a nechávala tyto starosti na bedrech Terezy. Proto je potřeba ji i nadále motivovat ke vhodnému přístupu a zájmu o děti.

5.1.3 Přínos sanace dle sociální pracovníce sociálně aktivizační služby pro rodiny s dětmi a dle uživatele této služby

Z pohledu sociální pracovníce sociálně aktivizační služby

Ohrožená rodina, která byla záměrně vybrána do tohoto výzkumu, se jevila jako velice problematická a nefunkční. Službu SAS začala rodina využívat na základě doporučení sociální pracovníce MÚ OSPOD z důvodu nezvládnání péče matky o děti a domácnost a neefektivní hospodaření s penězi. *„Právě péče o děti a domácnost a efektivita hospodaření s penězi byla hlavním cílem této konkrétní služby“*, uvádí sociální pracovníce. S uživatelkou byla sepsána smlouva o poskytování sociální služby a následně také individuální plán sociálně aktivizační služby pro rodiny s dětmi. *„V tomto konkrétním případě šlo hlavně o to, abychom zabránili odebrání nezletilých dětí z péče matky.“*

Ze začátku uživatelka aktivně spolupracovala mimo jiné i na organizačních záležitostech poskytování služby. Hlavním cílem individuálního plánu uživatelky bylo zajistit vhodné finanční prostředky a zprostředkovat vyhovující způsob bydlení. *„Uživatelku bylo nutno po celou dobu trvání sociální služby pravidelně motivovat hlavně v tom, aby si našla vhodné zaměstnání k zajištění bydlení a finančních prostředků,*“ popisuje sociální pracovníce. V tomto směru byl trochu problém, jelikož uživatelka spoléhala hlavně na vyplácení sociálních dávek, které ale k celkovému zajištění rodiny nestačily, proto byly děti z péče uživatelky na vlastní žádost umístěny do ZDVOP FOD Klokánek. *„I po dobu pobytu dětí*

v Klokánku uživatelka nadále využívala naše služby. Bylo třeba ji pomoci k navrácení dětí zpět do její péče.“ Po celou dobu pobytu dětí v Klokánku se uživatelka aktivně o své děti zajímala, pravidelně je navštěvovala a brala si je na vycházky. Několikrát také požádala o tzv. dlouhodobý pobyt dětí. „S naší pomocí prostřednictvím služby SAS se děti po nějaké době k matce vrátily. Bohužel v případě mladší dcery se to nepovedlo, jelikož se její dlouhodobý pobyt u matky z důvodu selhání rodičovských dovedností uživatelky neosvědčil a dcera stále zůstala v zařízení.“ Důvodem pro nenavrácení mladší dcery do péče matky byly výchovné problémy a vysoká absence ve škole. „Proto bylo důležitým cílem služby SAS podpoření uživatelčiny schopností a dovedností jako rodiče, ať už se jednalo o nalezení vhodného typu výchovy, trávení času s dětmi či zájem o jejich vzdělávání. Také bylo důležité zajistit vylepšení vztahů v rodině, zejména vztah mezi matkou a dětmi.“ V tomto případě bylo důležité zlepšit uživatelčin vztah s nejstarší dcerou, aby bylo možné dosáhnout vhodné komunikace. „To se nám v případě starší dcery povedlo,“ tvrdí sociální pracovnice.

Co se týče uživatelčiny synů, ti mají k matce velmi vřelý vztah. Pouze mladší dcera uživatelky začala matčin kamarádský přístup zneužívat ve svůj prospěch. „Uživatelka tak rozšířila dceři hranice volnosti, až došlo k velkým výchovným problémům.“ Velkým přínosem v řešení tohoto problému bylo konání případové konference, u které se sešlo více odborníků ve snaze přijít na vhodné řešení situace v rodině. „Bylo zapotřebí navrátit důvěru mezi matkou a dcerou, na čemž budeme s uživatelkou nadále pracovat,“ uvádí sociální pracovnice.

Dle sociální pracovnice je tedy přínosem sociálně aktivizační služby pro rodiny s dětmi pomoc a podpora při zlepšování podmínek, jak životních co se týče bydlení, tak i finančních a dále podpora ve zdokonalování rodičovských schopností a dovedností, tedy celkové zajištění funkčnosti rodiny, aby nedocházelo k odebrání dítěte z péče rodičů a dítě mohlo být vychováváno v takovém prostředí, které je pro jeho vývoj bezpečné a podnětné.

Z pohledu uživatele sociálně aktivizační služby

Co se týče uživatelky sociálně aktivizační služby pro rodiny s dětmi, ta se k sanaci staví velmi pozitivně. „Nedokážu si představit, že bych všechny ty problémy a události, co se nám staly za celou tu dobu, řešila sama.“ Uživatelka je ráda za to, že se má v takové nepříznivé sociální situaci na koho obrátit. Zároveň přiznává, že i přes veškerou snahu a motivaci ze strany sociální pracovnice sociálně aktivizační služby nejednala ve všech případech tak, jak by měla.

„Vím, že jsem jako matka v určitých věcech selhala. Ale chci se snažit to vše napravit tak, abychom mohli žít jako rodina všichni pohromadě a hlavně tak, jak ostatní rodiny, které žijí normálně a bez problémů.“

Uživatelka si je vědoma toho, že bez odborné pomoci nebyla schopna všechny problémy vyřešit. Z odborného hlediska jsem ráda, že se ke své situaci ohrožení v rodině staví s takovým přístupem. Jen se obávám, aby jí tento přístup i nadále vydržel. Jak sama přiznává, někdy je spíše pasivní a to hlavně ve vztahu s mladší dcerou, které poněkud popustila uzdu a chce své rodičovské povinnosti brát zodpovědněji a ne na lehkou váhu. Doufá v to, že postupem času si vybuduje důvěrnější vztah s mladší dcerou, vybuduje vhodné prostředí a zajistí takové životní podmínky, aby se dcera mohla zpět do rodiny navrátit.

6 Shrnutí výsledků výzkumného šetření

Ve své diplomové práci se zabývám otázkou sanace biologických rodin v kontextu sociálně právní ochrany dětí. Praktická část této práce byla zaměřena vymezení a charakteristiku přínosu a podmínek sociálně aktivizační služby pro rodiny s dětmi, dále jsem se zaměřila na popsání a analýzu konkrétního případu ohrožené rodiny. Jako techniku sběru dat jsem zvolila případovou studii a její popis, dále rozhovory se sociální pracovnící sociálně aktivizační služby a uživatelkou této služby. Analýzu těchto dat jsem postavila na sběru a následné analýze dokumentů a rozhovorů, následně jsem data zanalyzovala prostřednictvím metody otevřeného kódování, ze kterého mi vznikly hlavní kategorie, a tato data posléze vyložila metodou prostého výčtu. Výsledky výzkumného šetření interpretuji za pomoci výzkumných otázek, které jsem si na začátku výzkumu stanovila.

Jak je charakterizováno vymezení přínosu sanace biologické rodiny v konkrétním případě ohrožené rodiny?

Přínosem sanace biologické rodiny, která je sociálně ohrožena, je především určitá forma pomoci a podpory právě takto ohroženým rodinám, u kterých je pravděpodobnost odebrání dětí z rodiny do ústavní péče. Sociálně aktivizační službu v tomto případě nabízel FOD Klokánek Kroměříž. Sociální pracovníce pomáhala a aktivně uživatelku motivovala ke zlepšení její životní situace, konkrétně k zajištění vhodných podmínek a finančních prostředků pro péči o děti a chod domácnosti a také v podpoře a rozvoji uživatelčiných schopností v oblasti výchovy a vzdělávání dětí. Sociální pracovníce i uživatelka si uvědomují, že bez zásahu odborné pomoci by rodina ztratila svou funkčnost a došlo k jejímu rozpadu.

Jak je charakterizováno vymezení podmínek sanace biologické rodiny v konkrétním případě ohrožené rodiny?

Podmínkou pro úspěšnou sanaci rodiny je hlavně zájem o poskytnutí služby a také zájem o změnu. V tomto případě nebyl s uživatelkou ze začátku problém, ale postupem času se vyskytl pasivní přístup ze strany uživatelky a komunikace mezi sociální pracovnící a uživatelkou nebyla vždy efektivní. Sociální pracovníce se snažila rodinu a hlavně samotnou uživatelku všemožně motivovat ke splnění cílů jejího individuálního plánu sociálně aktivizační služby, k čemuž v závěru došlo a cíle byly splněny. Přesto bude uživatelka ve využívání služby

pokračovat i nadále, aby předešla dalším možným problémům, které by mohly nastat, což považují za správné, aby uživatelka pokračovala v řešení nepříznivé rodinné situace a aby toto řešení došlo ke splnění všech cílů z individuálního plánu uživatelky a hlavně k tomu, aby uživatelka a její rodina byla schopna se už bez cizí pomoci obejít a fungovat tak, jak má.

Důležitým poznatkem a podmínkou správné sanace je také existence citové vazby mezi rodiči a dětmi, aby mohla být rodina úspěšně sanována. Pokud tato neexistuje, sanace rodiny nedochází k naplnění cíle. V této ohrožené rodině byl se vztahy poněkud problém, matka nebyla vždy, co se týče péče o děti, zodpovědná a důsledná. Postupem času a také díky motivaci ze strany sociální pracovnice si uvědomila, že je potřeba o vztahy v rodině pečovat, protože řešení problémů není vždy možné jen vkládat do rukou jen jednoho člena, ale celé rodině.

Jaký vliv má nepříznivá životní situace na vývoj konkrétního ohroženého dítěte?

Na každé z uživatelčiných dětí působila jejich nepříznivá situace jinak. Odvíjí se to samozřejmě nejen od způsobu výchovy dětí, ale záleží také na věku dítěte a jeho osobnostních vlastnostech.

Nejstarší dcera se v okamžiku zletilosti od matky odstěhovala a v jejich vzájemném vztahu docházelo ke vztahovým problémům. Díky působení sanačního programu se vztah mezi uživatelkou a nejstarší dcerou zlepšil a jsou schopny komunikovat bez problémů a vzájemně si umět vypomoci, pokud nastane nějaký problém.

Co se týče uživatelčiných synů, ti jsou ještě věkově nezralí, aby si vážnost situace natolik uvědomovali, takže je jejich nepříznivá životní situace tolik nepoznamenala.

Největší vliv nepříznivé životní situace v rodině a všechny problémy s tím spojené měl na mladší uživatelčinu dceru. Došlo u ní k velkým výchovným problémům, jelikož měla uživatelka jiné starosti a spoléhala na dceřinu samostatnost. Dcera chodila za školu, měla vysokou absenci. Jako důvod udávala šikanu na její osobu, což se nepodařilo vyřešit. Poslední dobou se vymlouvala na bolesti břicha. Uživatelka se bude nadále s dcerou snažit jejich vzájemný vztah vylepšit a získat si její důvěru. A hlavně zajistit všechny možné prostředky, aby se dcera mohla vrátit zpátky do uživatelčiny péče a nedošlo k navrácení předchozí situace.

Jaký je pohled uživatele sociálně aktivizační služby a pracovníka sociálně-právní ochrany dětí na program sanace rodiny?

Sociální pracovnice vnímá sociálně aktivizační službu pro rodiny s dětmi velmi pozitivním způsobem, zejména jako vhodný nástroj při řešení nepříznivé sociální situace v rodině. V tomto konkrétním případě se jednalo hlavně o zajištění vhodných podmínek a finančních prostředků pro péči o děti a chod domácnosti a o podporu a rozvoj uživatelských rodičovských schopností a dovedností v oblasti správné výchovy a zájmu ke vzdělávání dětí.

Sama uživatelka se k využívání sociálně aktivizační služby staví aktivním způsobem, je ráda za odbornou pomoc, jelikož si je vědoma toho, že bez cizího zásahu by sama nedokázala všechny podmínky, které děti potřebují ke svému životu, zajistit. Využitím sociálně aktivizační služby došlo k obnovení vztahu mezi matkou a dětmi a k obnově funkčnosti celé rodiny.

6.1 Doporučení pro praxi

Má diplomová práce staví především na zkušenosti a vychází z mé praxe sociálního pracovníka a dalších pracovníků na úseku sociálně- právní ochrany dítěte. Odborné i laické veřejnosti může přinést další informace o možnostech sanování rodin s ohroženým dítětem.

Pracovníci pobočky FOD Kroměříž v roce 2014 v rámci projektu pracovali s 98 novými uživateli, z tohoto počtu bylo celkem 89 uživatelů v evidenci OSPOD. V rámci projektu bylo uskutečněno 6105 intervencí. Pracovníci SAS poskytovali základní sociální poradenství k řešení nepříznivé sociální situace uživatelů, prováděli navázání spolupráce s potenciálními uživateli služby, oslovování, kontaktování, a s uživateli, se kterými byly uzavřeny smlouvy o sociálně aktivizační službě pro rodiny s dětmi, prováděli individuální plánování služby, včetně práce s plánem služby. Pracovníkům se dařila také pomoc při uplatňování práv, oprávněných zájmů i při obstarávání osobních záležitostí. Uživatelé si za pomoci služby dokázali najít bydlení, zaměstnání. Naučili se výchově a péče o svoje děti. V rámci jednotlivých kritérií stanovených zadavatelem byl:

Počet dětí vrácených z ústavní výchovy, anebo zabráněno umístění: 0

Počet rodin, které si zajistily bydlení: 14

Počet dětí, u kterých došlo ke zlepšení v oblasti školního vzdělávání: 3

Počet uživatelů, kteří si zajistili legální zaměstnání: 0

Z uvedených údajů je patrné, že projekt byl pro uživatele velkým přínosem a došlo tak k výraznému zlepšení nebo vyřešení situace u velkého počtu rodin s dětmi.

Má diplomová práce může být nejen pro uživatelku SAS poskytovanou pobočkou FOD Kroměříž, jejíž případovou studii jsem zpracovala v praktické části této diplomové práce, ale také pro ostatní rodiny, které se ocitly v nepříznivé životní situaci, podpůrným a motivačním materiálem. Ostatní rodiny se mohou přesvědčit, že i zdánlivě neřešitelnou situaci lze zvládnout a na mnoho problémů je efektivní řešení. Domnívám se, že tato práce má také informační hodnotu pro sociální pracovníky, kteří pomáhají rodinám v nepříznivých situacích a sociálním pracovníkům SPOD objasní sociální práci realizovanou pracovníky poboček FOD, což, jak věřím, povede k efektivnější spolupráci.

ZÁVĚR

Ve své diplomové práci jsem se zabývala problematikou sanace biologických rodin. Sanace rodin je efektivní a v poslední době často využívaným nástrojem k řešení nepříznivé životní situace ohrožených rodin. V teoretické části své diplomové práce čtenáře seznamuji s teoretickými východisky sanace rodin a také s jejím právním zakotvením v rámci novelizovaného zákona o sociálně- právní ochraně dětí. Popisuji proces sanace rodin realizovaný jak pracovníky ve státní sféře, tak z neziskové organizace pobočky FOD.

Hlavním cílem sanace biologických rodin je snížení počtu dětí vyrůstajících mimo vlastní rodinu. Je zřejmé, že v rodinách, které jsou sanovány, dochází ke zklidnění jejich situace. Sanační pracovník rodinu podporuje, motivuje a povzbuzuje při řešení jejich problémů. Je členem multidisciplinárního týmu a ostatním odborníkům, kteří se podílejí na pomoci rodině, poskytuje důležité informace.

Praktická část práce byla zaměřena na výzkum problematiky sanace rodiny. Za hlavní cíl jsem se stanovila vymezit a charakterizovat přínos a podmínky sanace biologické rodiny v konkrétním případě ohrožené rodiny a dále popsat případ konkrétní ohrožené rodiny. Metodou sběru dat byla analýza dokumentů a polostrukturovaný rozhovor s uživatelkou sanační služby a sociální pracovnící. Data jsem zanalyzovala pomocí techniky otevřeného kódování, ze kterého mi vznikly různé kódy, které jsem poté interpretovala do několika kategorií.

Co se týče cíle této diplomové práce, z výzkumu vyplynulo, že hlavním přínosem sociálně aktivizačního programu pro rodiny s dětmi je především určitá forma pomoci a podpory právě takto ohroženým rodinám, u kterých je pravděpodobnost odebrání dětí z rodiny do ústavní péče. Sociální pracovnice vnímá sanační program jako vhodný nástroj při řešení nepříznivé sociální situace v rodině. V této konkrétní rodině šlo především o pomoc a podporu při zajištění vhodných podmínek a finančních prostředků pro péči o děti a chod domácnosti. Také nesmím opomenout pomoc při podpoře a rozvoji uživatelčinych rodičovských schopností a dovedností v oblasti správné výchovy a zájmu ke vzdělávání dětí. Podmínkou pro úspěšnou sanaci ohrožené rodiny je zejména zájem o poskytnutí služby ze strany uživatele a také zájem uživatele o to, aby se jeho situace v rodině zlepšila a došlo k takovým změnám, které nepříznivou rodinnou situaci změní a uklidní.

SEZNAM POUŽITÉ LITERATURY

- [1] BECHYŇOVÁ, Věra a Marta KONVIČKOVÁ. *Sanace rodiny. Sociální práce s dysfunkčními rodinami*. Praha: Portál, 2008. ISBN 978-80-7367-392-5.
- [2] CHRÁSKA, Miroslav. *Metody pedagogického výzkumu. Základy kvantitativního výzkumu*. Praha: Grada Publishing, 2007. ISBN 978-80-247-1369-4.
- [3] MATOUŠEK, Oldřich a Hana PAZLAROVÁ. *Hodnocení ohroženého dítěte a rodiny*. Praha: Portál, 2010. ISBN 978-80-7367-739-8.
- [4] MATOUŠEK, Oldřich a kol. *Metody a řízení sociální práce*. Praha: Portál, 2008. ISBN 80-7367-002-X.
- [5] MATOUŠEK, Oldřich a kol. *Sociální práce v praxi: specifika různých cílových skupin a práce s nimi*. Praha: Portál, 2005. ISBN 80-7367-002-X.
- [6] NOVOTNÁ, V., E. BURDOVÁ a F. BRABENEC. *Zákon o sociálně právní ochraně dětí*. Praha: Linde, 2000. ISBN 80-86131-26-2.
- [7] MOŽNÝ, Ivo. *Moderní rodina (mýty a skutečnosti)*. Brno: Blok, 1990. ISBN 80-7029-018-8.
- [8] MAŇÁK, J.; ŠVEC, Š.; ŠVEC, V. *Slovník pedagogické metodologie. Pedagogický výzkum v teorii a praxi*. Brno: Paido, 2005. ISBN 80-7315-102-2.
- [9] FISHER, O. a kol. *Etika a lidská práva v sociální práci*. Praha: Centrum sociálních služeb, 2008.
- [10] KOPŘIVA, K. *Lidský vztah jako součást profese: psychoterapeutické kapitoly pro sociální, pedagogické a zdravotnické profese*. Praha: Portál, 2006. ISBN 80-7367-181-6.
- [11] PROKOP, M. a kol. *Právní ochrana dětí a obětí domácího násilí*. Brno: Ekologický právní servis, 2000. ISBN 80-902570-8-9.
- [12] ŠVEC, V., HRBÁČKOVÁ, K. *Průvodce metodologií pedagogického výzkumu*. Zlín: UTB FHS ÚPV, 2007. ISBN 978-80-7318-547-3.
- [13] VÁGNEROVÁ, M. *Základy psychologie*. Praha: Karolinum, 2004. ISBN 80-246-0841-3.
- [14] VYBÍRAL, Z. *Psychologie komunikace*. Praha: Portál, 2005. ISBN 978-80-7367-387-1.
- [15] KRAUS, B. *Základy sociální pedagogiky*. Praha: Portál, 2008. ISBN 978-80-262-0643-9.

[16] VANÍČKOVÁ, E., PROVAZNÍKOVÁ, H. *Malá encyklopedie zneužívaného a zanedbávaného dítěte*. Praha: Nová tiskárna Pelhřimov 1997.

[17] VANÍČKOVÁ, E., HADJ-MOUSSOVÁ, Z., PROVAZNÍKOVÁ, H. *Násilí v rodině - syndrom zneužívaného a zanedbávaného dítěte*. Praha: Karolinum 1995. ISBN 80-7184-008-4.

[18] HANUŠOVÁ, J. *Násilí na dětech- syndrom CAN*. Vzdělávací institut ochrany dětí: Praha, 2006. ISBN 80-86991.

[19] PRUNNER, P. *Psychologie gamblerství aneb Sázka na štěstí*. Aleš Čeněk s.r.o., 2008. ISBN 978-80-7380-074-1.

Právní normy:

[20] Zákon č. 94/1963 Sb., *o rodině*, ve znění pozdějších předpisů.

[21] Zákon č. 359/1999 Sb., *o sociálně – právní ochraně dětí*, ve znění pozdějších předpisů.

[22] Zákon č. 108/2006 Sb., *o sociálních službách*, ve znění pozdějších předpisů.

Internetové zdroje:

[23] FOND OHROŽENÝCH DĚTÍ. *Pobočky* [online]. [cit. 2015-02-10]. Dostupný z WWW: <<http://www.fod.cz/> cit. 2015-02-10>.

[24] FOND OHROŽENÝCH DĚTÍ. *Naše činnost* [online]. [cit. 2015-02-14]. Dostupný z WWW: <<http://www.fod.cz/> cit. 2015-02-14>.

[25] MINISTERSTVO PRÁCE A SOCIÁLNÍCH VĚCÍ ČESKÉ REPUBLIKY. *Metodické doporučení MPSV č. 2/2010 pro postup orgánů SPO při případových konferencích* [online]. [cit.2015-04-06]. Dostupný z WWW:

<http://www.mpsv.cz/files/clanky/9086/Methodika_pripadove_konference.pdf

[26] IREAS. *Projekty*. [online]. [cit. 2015-04-10]. Dostupný z WWW:

<http://www.ireas.cz/images/projekty/can/can_publicace.pdf

[27] KONTAKTNÍ CENTRUM PLUS. *Poradna* [online]. [cit. 2015-03-15]. Dostupný z WWW: <<http://kontaktني-centrum-plus.webnode.cz/poradna2/> cit. 2015-03-15>

Interní materiály:

[28] MACELA, M., NOVÁKOVÁ, L. *Seminář k transformaci a sjednocení systému péče o ohrožené děti*. Praha: MPSV, 29.11.2010.

[29] MACELA, M., TRUBAČOVÁ, K. *Novela zákona o sociálně – právní ochraně dětí*. Praha: MPSV, 13.1.2011.

[30] POBOČKA FOD KROMĚŘÍŽ. *Fond ohrožených dětí v Kroměříži – sociálně aktivizační služby pro rodiny s dětmi*. Kroměříž: pobočka FOD, 2009.

[31] POBOČKA FOD KROMĚŘÍŽ. *Popis služby*. Kroměříž: pobočka FOD, 2010.

SEZNAM POUŽITÝCH SYMBOLŮ A ZKRATEK

FOD	Fond ohrožených dětí
MPSV	Ministerstvo práce a sociálních věcí
MÚ	Městský úřad
OSPOD	Orgán sociálně- právní ochrany dětí
SPOD	Sociálně- právní ochrana dětí
ZDVOP	Zařízení pro děti vyžadující okamžitou pomoc
KPPP	Krajská pedagogicko-psychologická poradna

SEZNAM OBRÁZKŮ

Obr. 1 Proces stanovení zakázky

Obr. 2 Přehled poboček FOD v ČR

Obr. 3 Grafické znázornění vzniklých kódů

Obr. 4 Grafické znázornění vzniklých kódů

SEZNAM TABULEK

Tab. 1 Kriteria cílů – SMART

Tab. 2 Hodnotící kriteria naplnění cílů

SEZNAM PŘÍLOH

P I Smlouva o poskytování sociální služby

P II Přehled poboček FOD v ČR

PŘÍLOHA P I: SMLOUVA



evropský
sociální
fond v ČR



EVROPSKÁ UNIE



OPERAČNÍ PROGRAM
LIDSKÉ ZDROJE
A ZAMĚSTNANOST



Zlínský kraj

PODPORUJEME
VAŠI BUDOUCNOST
www.esfcr.cz

Smlouva o poskytnutí sociální služby – sociálně aktivizační služba pro rodiny s dětmi - pobočka FOD Kroměříž

Uživatel (uživatelka):

jméno a příjmení:
datum narození:
adresa trvalého bydliště:
adresa pro doručování:
telefon:

a

Poskytovatel :

Fond ohrožených dětí - pobočka FOD Kroměříž, Havlíčkova 3286/121A, 767 01 Kroměříž, zastoupený na základě zmocnění pracovníkem FOD

počínaje dnem uzavírají v souladu se zákonem č. 108/2006 Sb., o sociálních službách, tuto smlouvu o poskytnutí služby sociální péče – sociálně aktivizační služby na pobočce FOD Kroměříž.

I.

Rozsah poskytování sociální služby

Poskytovatel se zavazuje poskytovat dle zákona č. 108/2006 Sb., o sociálních službách, sociální služby – sociálně aktivizační služby pro rodiny s dětmi:

- **Výchovné, vzdělávací a aktivizační činnosti**
- **Zprostředkování kontaktu se společenským prostředím**
- **Sociálně terapeutické činnosti**
- **Pomoc při uplatňování práv, oprávněných zájmů a při obstarávání osobních záležitostí**

II.

Místo a čas poskytování sociální služby

Služba sociální péče bude poskytována pracovníky pobočky FOD Kroměříž, Havlíčkova 3286/121A , 767 01 Kroměříž po předem telefonicky nebo osobně dohodnutém termínu (termínech) s uživatelem na dohodnutém místě. Pobočka FOD Kroměříž má udělenou registraci k poskytování jak terénní, tak ambulantní formy poskytování.

III.

Výše úhrady

Sociální služba bude dle § 72, písm.g) zákona č.108/2006 o sociálních službách poskytována zdarma.



evropský
sociální
fond v ČR



EVROPSKÁ UNIE



OPERAČNÍ PROGRAM
LIDSKÉ ZDROJE
A ZAMĚSTNANOST



Zlínský kraj

PODPORUJEME
VAŠI BUDOUCNOST
www.esfcr.cz

IV.

Ujednání o dodržování vnitřních pravidel stanovených poskytovatelem

Uživatel prohlašuje, že byl seznámen s vnitřními pravidly poskytování služby a souhlasí s tím, že po dobu poskytování služby bude dodržovat tato pravidla daná poskytovatelem služby.

V.

Další ujednání

Podpisem této smlouvy dává uživatel souhlas s použitím svých osobních údajů poskytovatelem, ale pouze v případě, kdy to bude vyžadovat řešení jeho situace, pro které byla smlouva uzavřena.

Uživatel služby bere na vědomí, že poskytovatel služby má povinnost informovat v případech, kdy je zákonem stanovena oznamovací povinnost, orgán sociálně-právní ochrany dětí či orgány činné v trestním řízení.

VI.

Ukončení sociální služby

- 1 dosažení stanovených cílů uživatele
- 2 písemné ukončení smlouvy na žádost uživatele
- 3 zánik smlouvy ze strany poskytovatele z důvodu toho, když uživatel prokazatelně nevyužívá službu bez omluvy 6 měsíců

VII.

Doba platnosti smlouvy

Tato smlouva obsahuje 2 strany a uzavírá se na dobu neurčitou, pokud budou trvat důvody pro poskytování sociální služby a nedojde-li k ukončení sociální služby dle bodu VI. Smlouvy.

Podpisy obou smluvních stran:

.....

uživatel (uživatelka)

.....

pracovník FOD

V Kroměříži dne.....

P II: PŘEHLED POBOČEK FOD V ČR



Obr. 2 Přehled poboček FOD v ČR

www.fod.cz