

Návrh interiéru rodinného domu Tlumačov

Gabriela Čermáková

Bakalářská práce
2015

 Univerzita Tomáše Bati ve Zlíně
Fakulta multimediálních komunikací

Univerzita Tomáše Bati ve Zlíně

Fakulta multimediálních komunikací

Ateliér Prostorová tvorba

akademický rok: 2014/2015

ZADÁNÍ BAKALÁŘSKÉ PRÁCE

(PROJEKTU, UMĚLECKÉHO DÍLA, UMĚLECKÉHO VÝKONU)

Jméno a příjmení: **Gabriela Čermáková**
Osobní číslo: **K12484**
Studijní program: **B8206 Výtvarná umění**
Studijní obor: **Multimédia a design – Prostorová tvorba**
Forma studia: **prezenční**

Téma práce: **Návrh interiéru rodinného domu Tlumačov**

Zásady pro vypracování:

ZADÁNÍ BAKALÁŘSKÝCH PRACÍ

1. TEORETICKÁ ČÁST

- a) Rozbor zadaného prostorového úkolu /oborově viz 2. PRAKTICKÁ ČÁST/ a vymezení jeho problematičnosti: analýza místa, mapové podklady, původní stav, fotodokumentace, zaměření, vyhodnocení jedinečnosti podmínek a vztahů v prostoru. Rozsah textu min. 7 stran A4 + mapové a obrazové přílohy
- b) Známé příklady stejných nebo podobných řešení a osobní vyhodnocení pozitiv a negativ pro vlastní inspiraci a užití min. 3 příklady.
Rozsah textu min.7 stran A4 + obrazové přílohy
- c) Historiografie daného problému s odkazy na zdroje použitých informací (autor/dílo). Rozsah textu min.7 stran A4 + obrazové přílohy
- d) Osobní stanovisko – koncept návrhu (funkce vs. forma vs. účel vs. marketing, PR). Rozsah textu min. 4 stran A4 + obrazové přílohy (ideálně kresby)
- e) Průvodní zpráva k návrhu praktické části popisující zvolená funkční, konstrukční, technická, materiálová a barevná řešení, doporučené výrobní postupy a případné zhotovitele /min.3 možnosti/ včetně cenového aproximativu.
Rozsah min. 7 stran A4 + obrazové přílohy

FORMA ODEVZDÁNÍ – Teoretická část

Minimálně 32 normostran A4 textu + obrazové přílohy ve vazbě ve standartu UTB

2. PRAKTICKÁ ČÁST

A - Návrh veřejného prostoru

Úlohou může být samostatný a originální návrh výstavního, scénického nebo jiného akčního prostoru nebo drobného architektonického prostoru, případně účelově použitelného prostorového prvku.

B - Návrh detailu užívaného ve veřejném prostoru

Ideálně prvek související s řešením v části A (klika, madlo, směrovník, piktogram/systém značek atp.)

Zpracování návrhu ve výrobním, detailním, technickém, konstrukčním a barevném řešení v měřítku 1:1.

Pro všechna zadání je požadována konzultace v ateliéru s docházkou 80% možného času, potvrzené konzultace s externími odborníky, min.3x

FORMA ODEVZDÁNÍ - Praktická část

A - Rozsah odpovídající architektonické studii nebo rozsahu soutěžního návrhu, výkresová dokumentace v měřítku min.1:50 a větším, technické a konstrukční řešení, koncept barevnosti a osvětlení, prokázání proveditelnosti potvrzením možných zhotovitelů (min. 2 odborná stanoviska)

2x paré A3 vazba ve standartu UTB s přílohou digitální kopie paré, min. 2 ks plakát B1 (100x70 cm) pro účely prezentace díla, a tedy s nárokem na maximální PR efekt.

Model navrženého řešení v měřítku 1:50 a větším (upřesnění podle typu zadání)

B - výkresová část v potřebném rozsahu pro vysvětlení navrženého řešení, libovolný formát ne menší než A3, fotodokumentace

Model v měřítku 1:1 včetně barevného řešení resp. odpovídající povrchové úpravy /např. zábradlí > zinkování/.

Na samostatném nosiči CD-ROM odevzdejte v minimálním počtu 10 kusů obrazovou dokumentaci praktické části závěrečné práce pro využití v publikacích FMK.

Formát pro bitmapové podklady: JPEG, barevný prostor RGB, rozlišení 300 dpi, 250 mm delší strana. Formáty pro vektory: AI, EPS, PDF. Loga a texty v křivkách.

V samostatném textovém souboru uveďte jméno a příjmení, login do Portálu UTB, obor (ateliér), typ práce, přesný název práce v češtině a angličtině, rok obhajoby, osobní mail, osobní web, telefon. Přiložte svou osobní fotografii v tiskovém rozlišení.

Rozsah bakalářské práce:

Rozsah příloh:

Forma zpracování bakalářské práce: **tištěná/umělecké dílo**

Seznam odborné literatury:

LITERATURA

1) GAVENTA, Sarah. New Public Spaces. Londýn: Octopus Publishing Group, 2006. ISBN 184533-134-6.

2) GEHL, Jan, GEMZOE, Lars. Nové městské prostory. Brno: ERA, 2002. ISBN 87-7407-233-1.

3) LOU, Michel. Light: The Shape of Space: Designing with Space and Light. New York: Wiley, 1996. ISBN: 0471286184.

4) MORAN, Nick. Světelný design: pro divadlo, koncerty, výstavy a živé akce. Praha: Institut umění – Divadelní ústav ve spolupráci s Institutem světelného designu, 2010. ISBN 978-80-7008-246-1.

5) NEUFERT, Ernst. Navrhování staveb, 2. české vydání, Praha: Consult invest. 2000. ISBN: 80-191486-6-6.

6) GAVENTA, Sarah. New Public Spaces. 1. vyd. Londýn: Octopus Publishing Group, 2006. 208 s. ISBN 184533-134-6.

7) GEHL, Jan a Lars GEMZOE. Nové městské prostory. 1. vyd. Brno: ERA, 2002. 263 s. ISBN 87-7407-233-1.

8) ŠILHÁNKOVÁ, Vladimíra. Veřejné prostory v územně plánovacím procesu. 1. vyd. Brno: VUT Fakulta architektury, 2003. 143 s. ISBN 80-214-2505-9.

9) PKG 2009 Loft Publications INTERIOR DESIGN

10) edice DAAB (www.daab-online.com)

11) edice LINKS (www.linksbooks.net)

Vedoucí bakalářské práce:

Ing. arch. Michael Klang, CSc.

Ateliér Prostorová tvorba

Datum zadání bakalářské práce:

2. prosince 2014

Termín odevzdání bakalářské práce:

15. května 2015

Ve Zlíně dne 12. prosince 2014

doc. MgrA. Jana Janíková, ArtD.
děkanka



Michael Klang
Ing. arch. Michael Klang, CSc.
vedoucí ateliéru

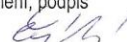
PROHLÁŠENÍ AUTORA BAKALÁŘSKÉ/DIPLOMOVÉ PRÁCE

Beru na vědomí, že

- odevzdáním bakalářské/diplomové práce souhlasím se zveřejněním své práce podle zákona č. 111/1998 Sb. o vysokých školách a o změně a doplnění dalších zákonů (zákon o vysokých školách), ve znění pozdějších právních předpisů, bez ohledu na výsledek obhajoby ¹⁾;
- beru na vědomí, že bakalářská/diplomová práce bude uložena v elektronické podobě v univerzitním informačním systému a bude dostupná k nahlédnutí;
- na moji bakalářskou/diplomovou práci se plně vztahuje zákon č. 121/2000 Sb. o právu autorském, o právech souvisejících s právem autorským a o změně některých zákonů (autorský zákon) ve znění pozdějších právních předpisů, zejm. § 35 odst. 3 ²⁾;
- podle § 60 ³⁾ odst. 1 autorského zákona má UTB ve Zlíně právo na uzavření licenční smlouvy o užití školního díla v rozsahu § 12 odst. 4 autorského zákona;
- podle § 60 ³⁾ odst. 2 a 3 mohu užit své dílo – bakalářskou/diplomovou práci - nebo poskytnout licenci k jejímu využití jen s předchozím písemným souhlasem Univerzity Tomáše Bati ve Zlíně, která je oprávněna v takovém případě ode mne požadovat přiměřený příspěvek na úhradu nákladů, které byly Univerzitou Tomáše Bati ve Zlíně na vytvoření díla vynaloženy (až do jejich skutečné výše);
- pokud bylo k vypracování bakalářské/diplomové práce využito softwaru poskytnutého Univerzitou Tomáše Bati ve Zlíně nebo jinými subjekty pouze ke studijním a výzkumným účelům (tj. k nekomerčnímu využití), nelze výsledky bakalářské/diplomové práce využít ke komerčním účelům.

Ve Zlíně 14.4.2015

GABRIELA ŠERMAČOVÁ
Jméno, příjmení, podpis



1) zákon č. 111/1998 Sb. o vysokých školách a o změně a doplnění dalších zákonů (zákon o vysokých školách), ve znění pozdějších právních předpisů, § 47b Zveřejňování závěrečných prací:

(1) Vysoká škola nevdělečně zveřejňuje disertační, diplomové, bakalářské a rigorózní práce, u kterých proběhla obhajoba, včetně posudků oponentů a výsledku obhajoby prostřednictvím databáze kvalifikačních prací, kterou spravuje. Způsob zveřejnění stanoví vnitřní předpis vysoké školy.

(2) Disertační, diplomové, bakalářské a rigorózní práce odevzdané uchazečem k obhajobě musí být též nejméně pět pracovních dnů před konáním obhajoby zveřejněny k nahlédnutí veřejnosti v místě určeném vnitřním předpisem vysoké školy nebo není-li tak určeno, v místě pracoviště vysoké školy, kde se má konat obhajoba práce. Každý si může ze zveřejněné práce pořizovat na své náklady výpisy, opisy nebo rozmnoženiny.

(3) Platí, že odevzdáním práce autor souhlasí se zveřejněním své práce podle tohoto zákona, bez ohledu na výsledek obhajoby.

2) zákon č. 121/2000 Sb. o právu autorském, o právech souvisejících s právem autorským a o změně některých zákonů (autorský zákon) ve znění pozdějších právních předpisů, § 35 odst. 3:

(3) Do práva autorského také nezasahuje škola nebo školské či vzdělávací zařízení, užitje-li nikoli za účelem přímého nebo nepřímého hospodářského nebo obchodního prospěchu k výuce nebo k vlastní potřebě dílo vytvořené žákem nebo studentem ke splnění školních nebo studijních povinností vyplývajících z jeho právního vztahu ke škole nebo školskému či vzdělávacímu zařízení (školní dílo).

3) zákon č. 121/2000 Sb. o právu autorském, o právech souvisejících s právem autorským a o změně některých zákonů (autorský zákon) ve znění pozdějších právních předpisů, § 60 Školní dílo:

(1) Škola nebo školské či vzdělávací zařízení mají za obvyklých podmínek právo na uzavření licenční smlouvy o užití školního díla (§ 35 odst. 3). Odpírá-li autor takového díla udělit svolení bez vážného důvodu, mohou se tyto osoby domáhat nahrazení chybějícího projevu jeho vůle u soudu. Ustanovení § 35 odst. 3 zůstává nedotčeno.

(2) Není-li sjednáno jinak, může autor školního díla své dílo užit či poskytnout jinému licenci, není-li to v rozporu s oprávněnými zájmy školy nebo školského či vzdělávacího zařízení.

(3) Škola nebo školské či vzdělávací zařízení jsou oprávněny požadovat, aby jim autor školního díla z výdělků jim dosažených v souvislosti s užitím díla či poskytnutím licence podle odstavce 2 přiměřeně přispěl na úhradu nákladů, které na vytvoření díla vynaložily, a to podle okolností až do jejich skutečné výše; přitom se přihlídí k výši výdělků dosažených školou nebo školským či vzdělávacím zařízením z užití školního díla podle odstavce 1.

ABSTRAKT

Závěrečná práce se zabývá návrhem interiéru nově zrekonstruovaného domu v Tlumačově. Objekt nyní slouží jako školící centrum, avšak v budoucnosti by se v něm mělo začít bydlet.

Dům má dvě podlaží a v návrhu se počítá i s využitím podkroví. První patro má 95,1 m² a druhé patro 65,5m².

Hlavním cílem této práce je vyřešit interiér bydlení dle požadavků klienta a funkčnost jeho prostor.

Jedná se o svobodného muže středního věku s požadavkem vyřešit kuchyň, obývací pokoj, ložnici, šatnu, koupelnu (v 1NP i v2NP), pracovnu, půdu, exteriér – návrh terasy. Návrhy jsou řešeny ve formě vizualizací, soupisu nutného vybavení domu, výběru materiálů, které jsou konzultovány s majitelem objektu a vedoucím tohoto projektu. Dále budou navrženy dekorace, jako např. osvětlení jednotlivých místností a barový pult, ke kterým bude vypracována výkresová dokumentace.

Klíčová slova: rodinný dům, řadový dům, loft, minimalismus, rekonstrukce, bydlení, interiér, design, návrh, vizualizace

ABSTRACT

Final thesis describes the design of the interior of a newly renovated house in Tlumačov. The building now serves as a training center, but in the future it would be to begin to live.

The house has two floors and the proposed design envisages the use of the attic. The first floor has 95.1 square meters and 65.5 square meters second floor.

The main objective of this work is to solve the housing interior according to client requirements and functionality of the space.

This is a free middle-aged man with a requirement to resolve the kitchen, living room, bedroom, dressing room, bathroom (on the 1st floor and v2NP), office, attic, exterior - design terraces. The proposed design are designed in the form of visualization, inventory of necessary equipment in the house, choice of materials, which are discussed with the owner of the building and head of this project. There will also be designed decorations such. Lighting in individual rooms and bar, which will be drafted.

Keywords: family house, terraced house, loft, minimalism, reconstruction, habitation, interior, design, proposal, vizualization

Poděkování:

Ráda bych chtěla poděkovat Ing. arch. Michaelu Klangovi za jeho ochotu a vstřícnost pro mé zvolené téma k bakalářské práci, za poskytnuté informace a trpělivost. Dále, bych chtěla poděkovat majiteli domu Ing. Martinu Jančovi Ph.D., který mi prokázal svou důvěru a vždy byl ochoten konzultovat nové návrhy a některé i realizovat, děkuji za jeho připomínky a dobré nápady. V další řadě děkuji svým rodičům za podporu, která mě provázela celou dobou studia. V konečném shrnutí děkuji všem, kteří mi pomohli v drobných detailech, jež mě směřovaly k různým nápadům.

„Představitost je důležitější než vědomosti“

(Albert Einstein)

„Šťěstí dojde ten, kdo mnoho pracuje“

(Leonardo Da Vinci)

Prohlašuji, že odevzdaná verze bakalářské/diplomové práce a verze elektronická nahraná do IS/STAG jsou totožné.

OBSAH

OBSAH	9
ÚVOD	11
I.	13
TEORETICKÁ ČÁST	13
1 CÍL PRÁCE	14
2 ANALÝZA HISTORIE A SOUČASNÉHO STAVU	15
2.1 ANALÝZA HISTORIE	15
2.2 ANALÝZA SOUČASNÉHO STAVU.....	16
2.3 FOTODOKUMENTACE.....	17
2.4 ANALÝZA BUDOUCÍHO PROJEKTU.....	18
3 LOFT A ŘADOVÝ DŮM– STRUČNÁ CHARAKTERISTIKA	19
3.1 POJEM LOFT	19
3.2 VÝHODY A NEVÝHODY LOFTU.....	21
3.3 PŘÍKLADY VARIANT ŘEŠENÝCH LOFTŮ	22
3.4 ŘADOVÝ DŮM	23
3.5 VÝHODY A NEVÝHODY ŘADOVÝCH DOMŮ	24
3.6 PŘÍKLADY VARIANT RODINNÝCH DOMŮ	25
3.7 PŘÍKLADY	26
4 HISTORIE BYDLENÍ	29
5 REALIZACE STAVBY	38
6 METODY ŘEŠENÍ INTERIÉRU :	40
6.1 LOKALITA REKONSTRUOVANÉHO RODINNÉHO DOMU	41
6.2 ANALÝZA KLIENTA A JEHO POTŘEB.....	42
6.3 POPIS DISPOZICE RODINNÉHO DOMU	43
6.3.1 <i>Komunikační zóny v domě a návaznost prostoru</i>	44
6.3.2 <i>Koncepce a řešení interiéru rodinného domu:</i>	45
II.	47
PRAKTICKÁ ČÁST	47
7 METODY, VARIANTNÍ A DEFINITIVNÍ ŘEŠENÍ INTERIÉRU	48

7.1	VARIANTY ŘEŠENÍ	48
7.2	DEFINITIVNÍ ŘEŠENÍ	49
7.2.1	<i>Osobní stanovisko</i>	50
7.3	ŘEŠENÍ JEDNOTLIVÝCH MÍSTNOSTÍ V INTERIÉRU:.....	53
7.3.1	<i>Vstupní část</i>	53
7.4	ŠATNA, CHODBA SE ZADNÍM VCHODEM A KOUPELNA S WC.....	55
7.4.1	<i>Popis a vybavení šatny, chodby a koupelny</i>	56
7.4.2	<i>Popis, materiály a vybavení koupelny a WC</i>	57
7.5	OBÝVACÍ POKOJ	59
7.5.1	<i>Dispozice obývacího pokoje</i>	60
7.5.2	<i>Popis, materiály a vybavení obývacího pokoje</i>	61
7.5.3	KUCHYNĚ S JÍDELNOU	63
7.5.4	<i>Dispozice kuchyně s jídelnou</i>	64
7.5.5	<i>Popis, materiály a vybavení kuchyně s jídelnou</i>	65
7.6	SPOLEČENSKÁ MÍSTNOST	68
7.6.1	<i>Dispozice společenské místnosti</i>	69
7.6.2	<i>Popis, materiály a vybavení společenské místnosti</i>	70
7.7	PRACOVNA	71
7.7.1	<i>Dispozice pracovny</i>	72
7.7.2	<i>Popis, materiály a vybavení pracovny</i>	73
7.8	LOŽNICE S KOUPELNOU	74
7.8.1	<i>Dispozice ložnice a koupelny</i>	75
7.8.2	<i>Popis, materiály a vybavení ložnice a koupelny</i>	76
8	BAROVÝ PULT	77
8.1	POPIS KONSTRUKCE	78
8.2	PROPOČET VÝROBNÍ CENY	79
9	DVEŘE POUŽITÉ V INTERIÉRU	80
	ZÁVĚR	81
	SEZNAM POUŽITÉ LITERATURY	82
	SEZNAM OBRÁZKŮ	83
	SEZNAM PŘÍLOH	84

ÚVOD

Základní potřebou člověka je bydlení. V historii bylo bydlení primárně vnímáno jako úkryt před nepohodou, dnes vytváří pocit domova také řada emocionálních prožitků. Pocit tepla, bezpečí, klidného spánku, se stal nedílnou součástí našeho životního prostoru, který kolem sebe utváříme.

V pojmu bydlení je obsažen vztah k širšímu hmotnému prostředí, ke společnosti, k rodině a k věcem, kterými se obklopujeme. Mít vlastní domov znamená, že jsme se někde usadily, vytvořily si místo bezpečí, pohody, regenerace. Kromě odpočinku by nám mělo bydlení poskytovat kvalitní prostředí pro naši práci, studium, hygienu, stravování, zábavu.

K vykonávání těchto činností potřebujeme celou řadu nejrůznějších předmětů, od kterých se očekává příjemný vzhled a také dobrá funkce. Hmotnou složkou bytového prostředí je nábytek, který mezi ostatními předměty zaujímá zvláštní místo. Všechny nábytkové předměty se dostávají do přímého kontaktu s lidským tělem. Vnímání struktury a teploty povrchů v nás evokuje vzpomínky nebo v sobě nesou tradice a vžití rituály. Vztah člověka k nábytku zahrnuje i vztah emocionální.

Rodinné domy jsou většinou situovány tak, aby se v nich daly vychovat děti, někdy i celé generace. Je několik současných typů domů.

Při řešení tohoto domu jsem se inspirovala volnou dispozicí loftového bydlení a purismem, minimalismem. Toto by mělo stavbu maximálně oprotit od dekoru a uplatnit tak samotnou konstrukci, barvu a strukturu stavebního materiálu. Takové to bydlení by mělo vytvářet přirozenou kreativitu a eliminovat negativní věci okolního prostředí.

Loftové bydlení vzešlo jako fenomén ateliérového bydlení koncem 60. let minulého století z newyorských uměleckých kruhů. Řešil se tak nedostatek levného bydlení stěhováním do opuštěných továrních hal a skladů. Vysoké stropy vytvářejí vzdušnost prostoru, skleněné stěny s tabulkovými okny zase přinášejí velkou světlost. Využívají se původní prvky objektů, betonové podlahy, režné zdivo apod. Betonová podlaha, která v loftu vypadá nejlépe, by mohla být nahrazena velkoformátovými dlaždicemi technického charakteru, dřevěnými prkny či kombinací železných překladů a skla.

V minimalistických interiérech dbáme na jednoduchost, čistotu, nekomplikovanost tvarů, barev a funkčního řešení prostoru. Tento styl odmítá nadbytečné dekorace, nechává vyniknout krásu kvalitního materiálu a jeho

zpracování. V těchto interiérech používáme sklo, kov a nejmodernější high-tech materiály.

Tyto dva styly jsem se snažila propojit a nechat se jimi inspirovat, ačkoliv každý vznikl ve dvacátém století, je mezi nimi časový odstup, a přesto jsou si podle mého trochu podobné. Především v použití materiálů, oproštění od dekoru, funkčnosti, jednoduchosti, uplatnění konstrukce, apod.

Volila jsem interiér rodinného domu tak, aby připomínal loftové bydlení hlavně otevřením druhého patra a zrušením stropu, tím by mělo dojít k prosvětlení a vzdušnosti. Dále jsem se jej snažila přizpůsobit do reálného života bydlícího. Řešení prostoru by mělo brát ohled na pocit budoucího uživatele, rovněž tak jako na možnost využití dostupných materiálů a technologií.

V dnešní technologicky pokročilé době zůstává otázkou, kolik by provoz takového domu činil. Díky dostupnosti solární energie, země, větru, vody, je tento problém řešitelný využitím alternativních zdrojů. Tak by si sám dům zajišťoval teplo, které pochází z obnovitelných zdrojů.

Dispozice domu je řešena tak aby návaznost místností na sebe byla plynulá.

Navrhnutý nábytek a vybavení je navržen pro snadné funkční použití. Ergonomické prostředí domu je zejména určováno nábytkovými předměty a jejich schopnostmi. Nábytek ovlivňuje provoz bydlení ale také pohodlí, vztahy mezi lidmi a relaxaci člověka.

Zadavatelem projektu je svobodný muž ve středním věku. Požadavkem bylo obnovení krbu, který by se stal příjemnou součástí rodinného domu a dále návrh na zkonstruování terasy. Prioritními požadavky jsou interiérová řešení kuchyně, jídelny, obývacího pokoje, pracovny, šatny ložnice, půdy, haly, koupelen v 1NP i 2NP. Návrhy byly konzultovány s klientem a vedoucím práce tak, aby navržený prostor vyhovoval co nejlépe požadavkům zadavatele.

I. TEORETICKÁ ČÁST

1 CÍL PRÁCE

Účelem této bakalářské práce je návrh interiéru rekonstruovaného rodinného domu pro svobodného muže. Celková koncepce návrhu je inspirována loftovým stylem bydlení s puristickými znaky. Návrh se týkal především těchto prostor, kuchyně, obývacího pokoje, haly, pracovny, ložnice, půdy, šatny a koupelen. Dispoziční řešení je situováno do vzniklé rekonstruované stavby, vzniknou menší změny v bourání některých příček ve druhém podlaží a zrušení stropu ve společenské místnosti v druhém patře. Celý návrh byl prokonzultován s majitelem objektu i vedoucím práce. Jedná se o muže ve středním věku se zájmem o atraktivitu a design, jenž prochází celým návrhem.

Dále bylo navrženo dekorativní osvětlení některých prostor a navržení kuchyňské linky a barový pult, které byly realizovány. Je k tomu vypracována výkresová dokumentace.

2 ANALÝZA HISTORIE A SOUČASNÉHO STAVU

2.1 Analýza historie

Jedná se o rodinný dům řadového typu, postavený ve třicátých letech minulého století. Objekt je umístěn v obci Tlumačov. Tlumačov leží ve Zlínském kraji, necelých 20 km západně od Zlína. K objektu patří i zahrada. Dříve k objektu patřila i vedlejší parcela kde tehdy nestál sousední dům. Později však byla vedlejší parcela odkoupena a na ní postaven další rodinný, řadový dům. V minulosti v domě přebývali předci majitele domu, kteří tento objekt nechali postavit. Během druhé světové války se v domě schovávali němečtí vojáci, kteří celý dům vyplenili, a rodina se musela skrývat ve sklepních prostorech. Při osvobození Tlumačova rumunskou armádou byl tento dům vypleněn podruhé. Objekt byl donedávna neobydlený a téměř chátral. V minulém roce proběhla rozsáhlá rekonstrukce. Původní stav objektu před rekonstrukcí viz. foto 1,2. V průběhu rekonstrukce jsem dům několikrát navštívila, tyto návštěvy objektu pro mě byly velice zajímavé a mnohdy byly přínosem mnoha zkušeností. Při návštěvách domu v průběhu rekonstrukce jsem byla obeznámena s prací a viděla jsem tak jak rekonstrukce pokračuje a roste. Sledovat jak se stavba zdokonaluje, pro mě bylo velmi zajímavé.



Obr. 1 – Foto, Původní stav, pohled z ulice



Obr. 2 – Foto, Původní stav, pohled ze dvora

2.2 Analýza současného stavu

V současné době je objekt po rozsáhlé rekonstrukci. Objekt byl zbaven plísní a vlhkosti. Byla změněna celá dispozice místností v domě, dům byl zvednut o jedno patro a vzniklo tak více prostoru. Byl také vystavěn hlavní vchod přímo do haly domu. V domě se musely udělat zcela nové rozvody vody a elektřiny, vytápění zajišťovala kamna, která pozvolna vytápěla všechny místnosti. V rekonstrukčním plánu se nepočítalo se zachováním kamen ale komín je plně funkční, proto se v budoucnosti počítá s krbem, což si zadavatel práce přeje.

Dnes tento objekt slouží, se souhlasem majitele domu, jako školící centrum. V domě jsou dvě školící místnosti, v 1NP místnost slouží ke školení na počítačích, je zde umístěn také dataprojektor s plátnem, ve 2NP školící místnosti se počítače nenachází, ale je zde umístěna televize na které se pouštějí prezentace k potřebám školení. V druhém patře je také kancelář školících.

V průběhu rekonstrukce daného objektu jsem místo několikrát navštívila a vznikla tak dostačující fotodokumentace.



Obr. 3 – Foto, Nynější stav I.



Obr. 4 – Foto, Nynější stav II.

2.3 Fotodokumentace



Obr. 6 – Foto



Obr. 5 - Foto



Obr. 8 - Foto



Obr. 7 - Foto



Obr. 10 - Foto



Obr. 9 - Foto

2.4 Analýza budoucího projektu

Před použitím objektu k bydlení by měla proběhnout menší rekonstrukce. Měl by být změněn dispoziční plán některých místností, především v druhém patře. Zrušení příčky mezi halou a společenskou místností (nyní školící místnost). V tomto prostoru by měl být také zrušen strop, aby došlo k otevření a prosvětlení celého prostoru. Z této místnosti by měl být také přístup na půdu, která by měla sloužit jako půda. Další radikální změnou by mělo být zrušení příčky mezi koupelnou a ložnicí (nyní pracovna) koupelna by měla být vyvýšena, aby mohla být vřívková zasazena do podlahy, WC pak odděleno skleněnou příčkou s pusuvnými dveřmi. Počítá se s obnovou krbu v prvním patře, který by tvořil příjemnou atmosféru v takovém to bydlení. V budoucnu se také počítá s vytvořením terasy, na kterou by měl být přístup z ložnice a také ze dvora. Terasa by domu dávala na zajímavosti a určitě by byla dobře využitelná, problémem pro vybudování jsou výškové rozdíly mezi vstupem z ložnice a střechou koupelny v prvním patře.

Variabilita inspirací loftovým bydlením je volena jako příhodná alternativa vzhledem ke zvolenému řešení prostoru a požadavkům na jeho velikost. Prostor by měl v budoucnu tvořit příjemné prostředí a mikroklima, které se bude odrážet od potřeb a nálad majitele objektu. Interiér je řešen esteticky, technicky, účelně a funkčně. Ráda bych, aby stavba využívala obnovitelných zdrojů energie, především slunce. To bude zajišťovat menší cenové náklady na vytápění a provoz celého domu. Takže by část střechy měla sloužit pro upevnění solárních panelů, které budou vytápět podlahové topení, aby stavba nebyla tak energeticky náročná.

3 LOFT A ŘADOVÝ DŮM– STRUČNÁ CHARAKTERISTIKA

3.1 Pojem Loft

Loftové bydlení se většinou nachází v zajímavé lokalitě, představuje nekomfortní řešení i pro velikost prostoru v rámci uplatnění individuality při atypickém zařizování bytu.

Vznik loftu je nejčastěji zmiňován s nespoutanými 60. léty minulého století a to především v souvislosti s metropolemi jako New York, Londýn nebo Paříž. Toto bydlení vzniklo z přestaveb či dostaveb nevyužitých továrních hal. Takovéto objekty byly v minulosti zasazovány do blízkosti center velkých měst, z důvodu bytové výstavby bylo později další rozšiřování továren nemožné, tudíž se později výroba přesunula za město a objekt zůstal opuštěný. Developerské společnosti poté využily tyto prostory a trhu představily originální bydlení. Později i v dalších západních metropolích, jako jsou Berlín či Londýn postupně vznikala touha po originálním, alternativním nebo nekonvenčním bydlení, které by poskytlo nespoutaným osobnostem svobodu a volnost. Využít pro bydlení staré opuštěné výrobní prostory.

Romantičtější verze vzniku tohoto typu bydlení líčí bohémský život herců, hudebníků, básníků, malířů a spisovatelů, kteří začali přebývat v opuštěných továrních halách. Místo si oblíbili z důvodu placení minimálního nebo žádného nájmu a přesto byly na dosah tehdejšího společenského dění.

Z urbanistického hlediska byly nevyužité průmyslové objekty závažným problémem, pro průmysl byla městská centra drahými lokalitami a nevyhovovala z hlediska dopravy. Vznikly otázky, jako co dělat s pozemky a s prostory v takových lokalitách, aby to bylo výhodné. Lofty tedy byly jedním z vhodných řešení.

Někteří dodnes označují typ tohoto bydlení za „avantgardní“, loft nyní znamená hlavně luxusní a originální bydlení v řádných čtvrtích světových metropolí. V dnešní době se styl loftového bydlení stává trendem v oblasti bydlení také u nás, přesněji řečeno v Praze a jejím okolí, je tam dostatek bytových prostorů s vysokými zdmi, které jsou pro toto bydlení charakteristické.

Je to bydlení pro obyvatele alternativního typu smýšlení s výrazně individualistickými rysy a způsobem života. Nejedná se o průměrnou rodinu, která se snaží zůstat ukrytá v davu. Bydlení v loftu volí výrazné osobnosti (neboť ty, které by jim rády byly). Lidé, kteří se nebojí být jiní nebo u nichž

„jinakost“/odlišnost je součástí jejich životního stylu by z velké části měli volit toto řešení. ^[1]

Například sýpky nebo mlýny. Což se jevílo být skvělým nápadem, který si velmi rychle získal své příznivce, a tento módní způsob bydlení se do slova stal hitem.

V průběhu krátkého času se však z nouze stala ctnost a dnes je to nesmírně nákladná záležitost, dostupná jen pro nejbohatší vrstvu obyvatelstva.

Výstavba loftů však měla i jiné důvody. Původní okrajové čtvrti, v nichž se tyto objekty stavěly, pohltila nová výstavba a staly se součástí městských center. To nebylo pro majitele příliš výhodné, a proto se začalo přesouvat do nových okrajových část měst.

Později se nadšenci a obdivovatelé takového životního stylu a bydlení už neomezovali pouze na staré továrenské haly a říční doky, využívat se začaly i opuštěné kostely či podkrovní prostory. Loftové bydlení získalo takovou popularitu, že pro nedostatek původních starých objektů se začalo i s výstavbou nových obytných domů v podobném duchu. Toto řešení však často ztroskotalo na nedostatku volných pozemků v centrech měst a lofty postavené za městem nejsou pro potenciální majitele zajímavé.

V současné době se loftový styl stává trendem v oblasti bydlení také u nás, přesněji řečeno v Praze a jejím blízkém okolí, kde je dostatek bytových prostorů s vysokými zdmi, které jsou pro loftový styl charakteristické. Jde vlastně o návrat k přirozenosti člověka, který v dávných časech obýval otevřený přírodní prostor. Lofty vracejí do našeho života alespoň částečně původní parametry prostoru potřebného pro pohyb člověka. Ale není to způsob života a bydlení vyhovující každému, protože člověk od svých počátků už prošel složitým a dlouhým vývojem, a v tak velkém prostoru by se dnes mohl cítit osaměle nebo by mu mohl chybět pocit soukromí. ^[4]

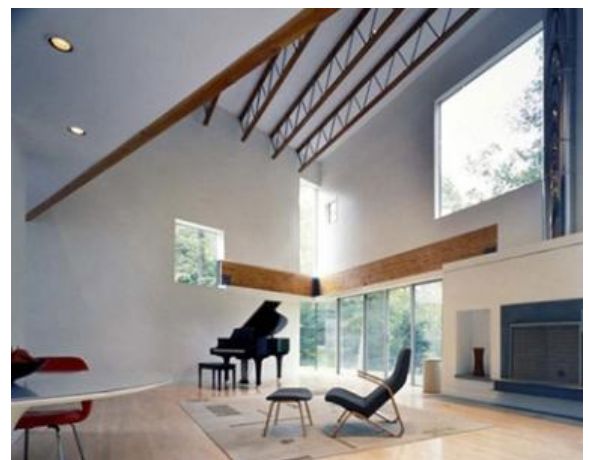
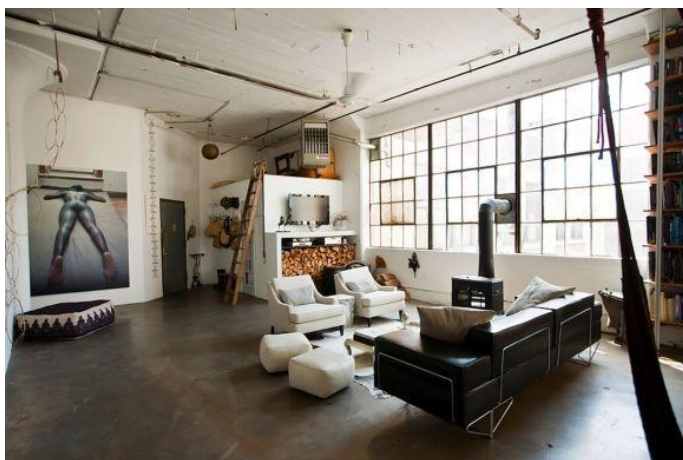
^[1]HÁLA, B. 2009, ^[4]KAMILA ĎURÍKOVÁ, 2006

3.2 Výhody a nevýhody loftu

Výhody – velký prostor, vzdušnost, světlost, estetická hodnota, využití původních stavebních prvků, většinou atraktivní lokalita, možnost řady nadstandartních funkcí přímo v bytě.

Nevýhody – netradiční půdorys může u někoho vyvolat pocit nedostatečného soukromého prostoru, snadné šíření pachů bez možnosti omezení, špatná zvuková izolace, vysoká cena

3.3 Příklady variant řešení loftů



Obr. 11 – Ukázky loftového bydlení [W1]

[W1] <http://images.google.com>

3.4 Řadový dům

Řadové domy mají jednotný tvar půdorysu a zástavby. Možnost přizpůsobení vzhledem k oslunění je omezena, (půdorysy je třeba sladit s osluněním). Řadový dům je při zachování dobré kvality bydlení nejehospodárnější forma bytu se zahradou.

Řadová zástavba – otevřená plošná forma zástavby, seskupení domů stejného typu a variantních domů nebo budov rozdílné koncepce. Vnější a vnitřní rozlišení prostorů na vnější a vnitřní straně nevýrazné nebo žádné. ^[3]

Řadový dům je charakteristický tím, že má po obou stranách společnou obvodovou stěnu s dalšími domy a je stavěný v souvislé řadě. Výhodou takového typu domu je malá zastavěná plocha. Pozemek je tedy úzký (minimálně 6m) a protáhlý. Aby k domu patřila alespoň nějaká zahrádka, velikost pozemku by měla být nejméně 300m².

Ve srovnání se samotnými rodinnými domy jsou řadovky energeticky úspornější, jelikož zaberou méně místa a tím tak umožňují vyšší hustotu osídlení. Také díky tomu je levnější stavba inženýrských sítí a snadnější obsluha veřejné dopravy. Tento typ bydlení se staví spíše na okrajích a v okolí velkých měst. Moderní řadové domy se liší tím, že se podnikatelsky staví ve větším množství a často kolmo na hlavní komunikace. Studie uvádí, že tento typ domů ušetří oproti individuálním rodinným domům až 35% nákladů za vytápění, přílehlý dům totiž působí jako teplená izolace.

Řadová zástavba bývá společností často odsuzována, jako symbol socialistické éry. Už z principu je odmítáno předem vše společné a kolektivní, a tak jsou řadové domy považovány za méněcenné. Avšak předchůdcem řadového bydlení byla jednotná výstavba ulic a náměstí, jako příklad se často uvádí Place des Vosges v Paříži: jednotné nájemní domy kolem náměstí se zelení a omezeným provozem. Dalším příkladem je sídliště Fuggerei, které roku 1521 nechal vystavit bankéř J. Fugger pro chudé občany Augsburgu.

Řadové domy jsou známé i v Kanadě např. v Torontu. Velmi populární jsou i v USA např. v New Yorku kde jsou tyto domy komfortnější a tak v nich žijí bohatší lidé střední vrstvy. V San Franciscu se těmto domům říká „Malované domy“.

Většinu lidí se při pojmu řadová zástavba vybaví řada domů stejného typu, pouze s lehkými obměnami, jako je výběr dveří, zábradlí, fasády apod. Při projektování takovéto výstavby je většinou pověřen jeden architekt, nebo tým architektů. Výsledkem práce je sjednocení a jednotvárnost projektu. Většinou se jedná o architektonicky vydařené práce, vzhledem k tomu, že byly vybrány k hromadné realizaci.

3.5 Výhody a nevýhody řadových domů

Výhody – energeticky úspornější, tepelná izolace, cena a provozní náklady, snadnější napojení na inženýrské sítě, úspora financí, jelikož řadová zástavba nezabírá tolik místa je šetrnějším řešením z hlediska životního prostředí, menší tepelné ztráty doplňuje také menší náročnost údržby pláště (např. renovace fasády – není potřeba se postarat se o všechny stěny, ale třeba jen o tu průčelní)

Nevýhody – menší společenská prestiž, vyšší míra rizika vzniku sousedských sporů, pro některé může vyvolávat nedostatek soukromí, monotónnost, nemožnost využít všechny světové strany, stavba v řadové zástavbě ovlivňuje to i vnitřní uspořádání – pronikání světla do domu pouze ze dvou stran, nelze tak rozhodnout o umístění schodiště a jiných prvků

^[3] NEUFERT, E. *Navrhování staveb*

3.6 Příklady variant rodinných domů



Place des Vosges v Paříži



Sídlště Fuggerei



Obr. 12 – Ukázky řadové výstavby [W1]

[W1] <http://images.google.com>

3.7 PŘÍKLADY

Fuggerei

Fuggerei neboli Fuggerovo městečko bylo vybudováno Jakobem Fuggerem roku 1521 v Augsburgu. Jakob Fugger byl příslušníkem augsburského rodu a byl jedním z nejvýznamnějších obchodníků, bankéřů a důlních podnikatelů v Evropě své doby.

Městečko je označováno jako nejstarší sociální sídliště na světě. Jedná se o uskupení jednoduchých domů, které mělo sloužit jako zařízení pro nejchudší obyvatele Augsburgu. Tvoří uzavřený komplex jednoduchých patrových domů s uličkami a branami. Sídliště má vlastní kostel, zdroj vody a protiletický krit.

Celkem se zde nachází 140 bytů v 67 domech. K domům patří i malá zahrádka za domem. Nachází se tam vše, co člověk potřebuje ke spokojenému životu.

V dnešní době je to především turistické místo. Během druhé světové války bylo městečko srovnáno se zemí. V protiletickém krytu se dnes nachází expozice, která poukazuje na události sídliště i města od nástupu nacismu až po konec války. Návštěvníci si zde můžou prohlédnout i ukázkový byt. Dnes toto sídliště slouží svému původnímu poslání a to poskytovat ubytování lidem, kteří nemají dostatek prostředků na vlastní a důstojné bydlení.

Toto sídliště zmiňuji jako příklad řadových domů. Podle mého názoru taková to sídliště sloužily především době, kdy byly vybudovány. Lidé, kteří si nemohli dovolit vlastní bydlení, byli bezpochyby rádi za takovou možnost bydlet v těchto domech, měly tam své zázemí a měly vše blízko po ruce (dalším podobným příkladem je zlínský kolektivní dům postavený v minulém století Jiřím Voženílkem). Avšak určitě to má nedostatky jako nedostatek soukromý, neshody v sousedských vztazích, ruch z ulice apod. Nevýhodou tohoto sídliště podle mého názoru je, že při východu z domu se ocitáme hned na ulici, tudíž sousedi při procházení ulicí si vidí do pokojů. Tudíž si myslím, že před domem měl být menší prostor s oplocením. V tomto příkladu vidím velkou podobnost také ve výstavbě kolonie dělnických domků ve Zlíně.

Place des Vosges v Paříži

Place des Vosges je druhým nejstarším náměstím ve městě, postaveno mezi lety 1605 – 1612. Náměstí je přísně pravidelné o rozměrech 140 x 140 metřů. Má překrásnou parkovou úpravu. Nachází se zde 36 třípodlažních budov s průchozím podloubím ze všech čtyř stran.

Paláce, oproti předešlému příkladu, byly určeny pro šlechtu, měšťany, královské úředníky apod. Nachází se tam Královský pavilon a na protější straně Královnin pavilon. Postupem času byly některé domy zkonfiskovány a rozprodány, vznikaly v nich dílny, sklady, byty nebo v nich byly vybudovány úřady. V 19. Století docházelo k nešetrným přestavbám těchto paláců naštěstí alespoň vnější vzhled fasád směřující na náměstí, zůstal téměř zachován.

Architektonická koncepce všech domů je jednotná. Tento celek je řazen k nejhodnotnějším ukázkám tehdejší urbanistické koncepce ve Francii. Jak už jsem zmínila, bylo to bydlení pro šlechtické rody a tak se toto náměstí stalo centrem elegantního života a veselí.

Další příklad řadových domů. Na tomto místě se mi velice líbí, že je bez automobilového provozu, tudíž hluk z ulice je minimální. Opět na tu dobu a pro dané obyvatele velice zajímavé bydlení, které mělo sloužit účelu – být blízko královně a královi. Jelikož je koncepce domů stejná, nemohly se šlechtici předhánět v tom co má kdo lepší apod. Podle mého názoru je toto bydlení více soukromé, než v předešlém příkladu. Dále je to bydlení mnohem prostornější, estetičtější, funkčnější atd.

Loftový byt v Lower East Side, New York

Ve steré židovské škole vzniklo rekonstrukcí nádherné rodinné bydlení s uměleckou galerií v přízemí. Tuto rekonstrukci navrhl studio Labodesign-studio v roce 2006.

Nábytek je řešen v tmavých barvách v důsledku akcentu s přístupem mnoha přírodního světla obrovskou skleněnou plochou místo zkosené střechy. Prostorové uspořádání připomíná loft, kde se společné obývací prostory nachází v přední části a ložnice se zbylými místnostmi v zadní části.^[w2]

Tuto ukázkou jsem zvolila proto, že byla první vyhledanou inspirací, která mě nadchla a celou práci jsem tak svedla na přemýšlení a navrhování určitého prostoru podobným stylem. Tento loft je pro mě zajímavý tím, že je velice jednoduchý, je zde použita cihla jako obklad na některých stěnách s kombinací se dřevem na podlaze. Tato kombinace vytváří příjemné prostředí. Dále se mi líbí i použitý nábytek, je jednoduchý a vkusný.

Loftové bydlení považuji za největší inspiraci pro svou bakalářskou práci. Vytvoření příjemného prostředí pomocí minimalismu, příjemných materiálů, vzdušnosti, světlosti považuji za nejdůležitější. Největší zajímavostí pro mě je spojování a kombinování různých materiálů. Přiklonila jsem se k tomuto typu bydlení a čerpání informací z něj především kvůli tomu, že sama nemám příliš ráda uzavřenější prostory, malé místnosti, špatně prosvětlené místa apod.



Obr. 13 – Loftový byt v Lower East Side

^[w2]<http://www.worn.cz>

4 HISTORIE BYDLENÍ

V této části své práce shrnu dějiny obývání a nábytkových předmětů, kdybych měla popisovat vše do podrobných detailů, bylo by to daleko rozsáhlejší a z důvodu omezení stránkování této kapitoly jsem zvolila pouhé shrnutí dosud dosažených informací během studia.

Dnes jsou historická bádání tak bohatě členěna a zahlubena v tak rozmanitých fazetách specifických problémů, že snad v každém historickém období dokážou generovat nové poznání a nabídnout originální zobecnění. Konstruovat ucelené dějiny při takovém stavu vývoje historiografie se považuje za téměř nemožné.^[9]

Jako za **nejstarší obydlí** se může označit pouhá střecha nad hlavou, která člověka chránila před nepřízní počasí. Taková střecha měla krátkou trvanlivost, člověk nebyl schopný udělat střechu a další předměty pro zpříjemnění života aby měly delší životnost. Bylo to dáno tím, že prapředci, nebyli vybaveni uzpůsobením své tělesné schránky k životu v tvrdé přírodě. Musel se chránit před nepřízní počasí, predátory a ještě obstarávat potravu. Až později, kdy se zvládl uživit a přežít, mohl si začít vylepšovat a stavět první obydlí. Člověk měl oproti jiným tvorům výhodu, mohl používat mozek. Takový to dar mu v postupu času umožnil vytvořit kulturu. S vyrobením různých nástrojů mohl člověk začít své bydlení upravovat. S takovými úpravami vznikaly první nábytkové předměty, ale až po dlouhé době takové jak je známe dnes. Člověk mohl více času věnovat zvelebování svého okolí, až když se trvale usadil. V období před 10.000 lety vznikaly předměty, které bychom mohly nazvat nábytkem. V té době už člověk uměl upravovat své příbytky, vystýlal lůžko suchými travinami, před chladem ho chránili kožešiny. V tu dobu také vznikl základ pro konstrukční spojování – čep.

A tak vznikl základ domova. Označení domova je v mnoha publikacích definován jako místo, kde vše začalo ale také místo ke kterému směřují naše touhy. Bydlení je naší nejdůležitější potřebou. Se začínáním budování měst, člověk začal vytvářet svůj první svět.

Jednou z nejstarších civilizací světa je **kultura starých Sumerů**, kteří obývali jižní Mezopotámii. Na tuto kulturu navázala později například Akádská říše, Asyřané, Babyloňané také Peršané. Od sumerů převzali koncepci a systém výstavby staveb ale i tvorbu nábytku. Pro vyšší vrstvu obyvatelstva bylo už tehdy bydlení na vyšší úrovni, stavby byly přepychovější. Domy pro bohatší vrstvu tvořily obytné místnosti, které obklopoval nekrytý dvůr. Nábytek z této doby se nedochoval, známe jej pouze z reliéfu a

lze se domnívat, že nábytek sloužil pouze nejbohatší vrstvě. Chudí obyvatelé, měly domy postaveny z nepálených cihel, jejich bydlení bylo velmi prosté.

Ve **starém Egyptě** můžeme hledat například počátky historie překližky a intarzií, kultivovanější práci se dřevem, používání základních spojů – spoje pomocí hmoždinek, rybinový spoj, rohový spoj – ozub. Ačkoliv bylo nedostatek dřevin, vytvořili Egypťané všechny základní druhy nábytku. Dovážené dřeviny se používali pro výrobu královského nábytku. Velké péče byla v tomto období věnována především úložným prostorům – od drobných šperkovnic až po objemné truhlice, byly zdobeny zlatými foliemi.

Pevné základy kultury nám dalo až **Řecko**. Tento kulturní odkaz dal inspiraci zejména pro architekturu, prolíná se stoletími a slohy. Ve starém Řecku kladly důraz především na vzhled, vybavení, výzdobu staveb apod. Bydlení však bylo povětšinou prosté a skromné, domy byly stavěny blízko sebe v úzkých uličkách.

V roce 476 před n.l. architekt Hippodamus vypracoval velkorysý koncept na výstavbu města Pirea. Hippodamus navrhl první typizované domy pro rodiny. Domy byly stejně velké a postavené na stejně velkých pozemcích. Vzniklo tak sídliště pro dva tisíce občanů. ^[w3]

Domy už měly více místností určené k potřebám uživatelů. Některé domy byly i patrové. Do zařízení domů patřil především lehací nábytek, sedací nábytek zastupovala skládací stolička či lehká židle. Začalo se používat i čalounění u sedacího nábytku, většinou vyplněné vlněným roumem.

Na konci třetího století př. n. l. ovládl Apeninský poloostrov **Řím** a rozrostl se na velké impérium. V tomto impériu byla velmi rozdílná úroveň bydlení a nábytkového umění. Byly budovány obrovské paláce s obytnou plochou ale také činžovní domy, které se tísnily na malých městských parcelách. Na vesnicích to byly domky stavěné z cihel.

S přibývajícím obyvatelstvem přibývala i potřeba bydlení. A tak Řím již ve třetím století vyrostl do výšky několikapatrovými nájemními domy. Nájemní domy se průčelím fasád, členěním, okny, lodžii a balkóny podobaly dnešním činžovním domům. ^[w3]

V těchto domech byl problém s hygienou, voda byla přiváděna pouze do přízemí a kanalizace chyběla. Jako reprezentační kus nábytku v domácnostech starověké Itálie patřilo lehátko. Muži dokonce při jídle ulehávaly, dále lehátka sloužily ke čtení, studiu, psaní, diskuzím, z tohoto důvodu se nevyskytovaly psací stoly. Lůžka v ložnicích byla vyšší a širší. V interiérech

se objevovaly také stolky o třech nohách, které byly modelované jako nohy lánů. Ačkoliv se příliš nepoužíval sedací nábytek, byla vytvořena celá řada sedadel, sloužící spíše veřejnosti. Vyráběly se také křesla s područkami, jež byly nazývány solium. K uschování cenností, oblečení či jiných potřeb se používala truhla, většinou ozdobena rytinami.

Raný středověk je považován za dynamické období dějin. Rozvrat římské říše byl zapříčiněn barbarskými nájezdy, římská kultura a antické umění pokračovaly v Byzanci. V tomto období docházelo k přesunům obyvatel a prolínání kultur. Budovy musely v této době splňovat především bezpečnostní požadavky. Pohodlné bydlení nebylo předností, v pocitu neustálého ohrožení se tvořily spíše mobilní obydlí. Obydlí byla skromná a jednoduchá až na knížecí paláce. Z nábytku byla důležitou truhla, která byla často vydlabána z kmene stromu a zpevněna kovovými pásy. Lůžko v tu dobu sloužilo více osobám.

Románské období je považováno za klášterní sloh. Zařizování příbytků v této době bylo na nízké úrovni. Předměty, které sloužily pro běžný život, byly vyráběny jednoduše, chybělo komfortnější vybavení. Nábytek jako například křesla a židle byly vyráběny pouze pro nejvýše postavené. Největší problém byl s vytápěním domů, navrátilo se k ohništi uprostřed obytného prostoru. Základním prvkem nábytku je lůžko, na kterém povětšinou spala celá rodina pohromadě. Dále k přespaní sloužily lavice, ty se později opatřovaly opěradly a područkami. Nábytek se zdobil soustruhovanými prvky. Sedací nábytek byl nejčastěji skládací ale oblíbeným, bylo i křeslo, stoly se v obytných prostorách vyskytovaly vzácně. Hlavním prvkem domácností byla truhla, do které se ukládaly cenné věci.

Vzniku **gotiky** dala základ víra, křesťanství a lepší technické využití stavebních postupů. Stavěly se monumentální sakrální stavby, ale postupně se gotické prvky objevovaly i v chrámech. Tvořily se vyřezávané oltáře, chórové lavice apod. Vznikaly větší městské celky. Ve šlechtických domech se už začal klást důraz na pohodlí obydlí, domov už nesloužil jenom jako úkryt. Obytné prostory už byly vybavovány s větší péčí.

Estetika a výtvarná hodnota se do tvorby nábytkových předmětů začíná promítat až v období pozdní gotiky. V rané gotice byly využívány zejména základní tesařské konstrukce, ze kterých byl vyráběn prostý mobiliář jednoduchých tvarů.^[w3]

Novinkou se stala pevná rámová konstrukce s výplní, tak se vytvářely nové typy křesel, postelí, lavic, truhel, skříní. Zdokonalovalo se i spojování-

ozub, rohový spoj. Základním nábytkovým prvkem je stále truhla, nezastupitelný prvek pro úložný prostor, sloužila také jako zavazadlo, jako sedací nábytek, či lůžko. Byla zdobena řezbami či malovaná barvami. Začalo se zdobit intarzií, motivy většinou vycházely z geometrických kompozic, figurálních motivů i zvířat. Dalším důležitým prvkem je lůžko, které se nedochovalo, známe jej pouze z maleb. Byly povětšinou opatřena nebesy a velmi prostorná. K potřebným předmětům se považoval stůl, nejprve to byly masivní stolní desky podepřené na dřevěných kozách. Později to byly desky neseny na plných čelních stěnách nebo na zkřížených podpěrách.

Do středoevropského prostoru vstupuje městský řadový dům na sklonku 12. a ve 13. století jako útvar již vývojově vyzrálý a prostorově i funkčně strukturovaný. Z předchozích osudů tohoto stavebního typu je zřejmé, že se ustálila představa o kamenném domě jako mimořádně výlučné formě bydlení viditelně manifestující možnosti i afinace svého stavebníka.^[9]

Jako zlatý věk označujeme počátky **renesance** v Itálii na počátku patnáctého století. Tento sloh navázal na antiku. V tomto období šlo vše nahoru, obchodovalo se s orientem, lidé se odpoutali od víry, začaly nacházet smysl v radostech života, rozšířily se obzory, začaly se objevovat nové věci, prohlubovaly se vědomosti. Dokonce mnoho předmětů si mohla dovolit i střední vrstva obyvatelstva, nejen šlechtici jak tomu bylo dříve avšak lepší způsob bydlení je záležitostí pouze pro společenskou elitu. Typickým bylo členění domu, dvůr byl v centru objektu, který obklopovaly obytné místnosti. Místnosti byly vymezeny na účelnost.

Nábytek už nebyl konstruován tesařsky a účelně, mnohdy docházelo k uměleckým výtvorům. Prostý lid na vesnicích používal skromný mobiliář, často děděný po mnoho generacích. Ve městech se více dbalo na komfort a pohodlí, dbalo se na reprezentaci rodiny. Pokoje byly oddělovány např. pro děti, služebné, pána a paní domu. Vznikaly nové typy nábytku – kredence a kabinety, postupně se stávaly běžným vybavením renesančních sídel. Nábytek byl bohatě zdoben balustrádovými sloupky, římsami, podpěrami apod. Základním úložným prostorem zůstává truhla, která se bohatě zdobí. Truhly byly vyráběny i s područkami, zádovými opěradly, sloužící jako lavice. Motivem výzdoby nábytku se často stávalo antické bájesloví. Často byly truhly zdobeny i zevnitř. Pro ukládání šatstva sloužily skříně, které byly ze začátku nezdobené tudíž nevzhledné a byly umísťovány do vedlejších prostor v domácnostech. Dalším důležitým prvkem byl stůl, který taky procházel celou řadou zdokonalování, až byl nakonec zdobením považován za honosný a vzácný předmět. Další důležitostí je i sedací nábytek, nebyl čalouněný, na sedák se pokládaly volné polštáře. Nejznámějším typem renesanční židle je křeslo zkonstruované ze dvou zkřížených žeber spojených sedadlem a zádovým opěradlem. I u sedadel docházelo ke zdobení, především na opěradlech. Lůžka byla také repre-

zentativním předmětem v sídlech i domech zámožných měšťanů. Lůžka bývala zastřešená baldachýnem se závěsy, používaly se vzácné látky.

K obecnému (přirozeně umělému a nehistorickému) označení „celoročně obyvatelná vytopitelná místnost“ náleží u profánních staveb název světnice, doložený písemnými prameny od poč. 15. stol. Pojem je s nezměněným obsahem živý až do 19. stol., na venkově ještě i v 1. pol. 20. stol. Základním vybavením jsou kachlová kamna.^[9]

V **baroku** byla architektura podporována církví, byl velký zájem o nový styl. Nový sloh podporovaly bohaté vrstvy, které si mohly dovolit stavět chrámy a paláce v novém architektonickém slohu a zařizovat je novým mobiliářem. Byly to katolická církev, šlechta, někde i bohaté měšťanstvo. Enormně stoupající nároky těchto zadavatelů způsobily, že technické možnosti a kvalita stavebních prací a uměleckých řemesel se pozvedla k dokonalosti.^[w3]

Uspořádání objektů a jejich dispozice byla podřizována potřebám reprezentace. V interiérech se objevovaly mramorové, parketové podlahy nebo barevné glazované dlaždice. Stěny byly obkládány dřevem nebo zlacenými tapetami a freskovou malbou. Dále pro větší reprezentaci se používaly tkané nástěnné koberce – tapiserie či gobelíny. Stropy byly pokryty štukovou výzdobou, doplněné o freskovou malbu. K vytápění sloužily krby a věžová kachlová kamna.

Důležitým nábytkem je reprezentační skříň, byly často velmi rozměrné. Přední část byla zdobena sloupky/pilastry. Užívala se také komoda se zásuvkami. Nábytek byl bohatě intarzovaný. Pro sedací nábytek je typickým představitelem křeslo. Křesla už byly čalouněná, někdy bylo čalounění gobelínové nebo vyšíváné. Vzor výzdoby čalouněných křesel byl květinový. Postel je podobná postelím s renesance. U stolů byly tvary ještě bohatší než u sedacího nábytku, buclaté sloupky s prohýbáním, vinutím nebo splétáním.

Konstrukce už byly dobře známé a ovládané. Spoje byly skrývané dýhováním, zdobením, intarzií. Typickými ornamenty tohoto slohu jsou páska, rozvilina a rolverk. Používaly se v architektuře i na výzdobě nábytku. Dalšími dekorativními prvky jsou sloupky s vyřezávanými hlavicemi, spirálovité dřívky a kartuše.

Na barokní sloh plynule navazuje **rokoko**, je to sloh plný rozmaností, vyumělkovaností, lehkomyšlností. Znaky rokoka byly především divadla, plesy, sklon k romantismu melodická hudba. Znaky tohoto slohu v architektuře najdeme především ve výzdobě interiéru. Stavby jsou drobnější, kaple, poutní kostely domky. Výzdoba liniemi a vzory je jemnější a lehčí. K výzdobám architektury se používá štuk, zlacení, imitace mramoru, polychromie. Toto ob-

dobí je především dekorativním slohem. Při výrobě nábytku se užívá také dekorativní technika – markerie, intarzie, malba, broušený lak apod.

Jako nový druh nábytku přibyla vitrína, komody byly stavěny na vyšší nohy. Nábytek byl dýhován vzácnými dřevinami. Měšťanský nábytek se vyráběl z ořechu se švestkou a olší. Na přelomu rokoka a klasicismu tvořil jeden z nejvýznamnějších nábytkářů všech dob – Thomas Chippendale.

Klasicismus vyzdvihuje hlavně racionalitu a harmonii. Nábytek je praktický, není nijak přezdobený. Rozděluje se na období Ludvíka XIV., Empír, Biedermeier. V prvním období je inspirace brána z kultury starého Řecka. V řezbách se uplatňují motivy řeckých sloupů, meandry, apod. Povrchová úprava se tvoří krytím barvy slonovou kostí se zlacením a polychromií. Druhé období je ovlivňováno Napoleonovým tažením v Egyptě, proto název Empír od slova impérium. Tento styl vznikl na objednávku samotného Napoleona, proto se objevují vojenské a egyptské motivy, iniciály N atd. Nábytek byl zdobený řezbami lvích tlap, egyptských bohů, vše bylo zlaceno. Materiálem převládala třešeň, hruška, jasan, kombinace s tmavými lištami a tympanony a zlacené řezby. Mezi nové druhy nábytku patří cylindrický psací stůl, semainer, sekretář s výklopnou deskou.

Biedermeier se objevuje zejména ve střední Evropě a vychází z empíru. Na nábytku se neobjevují zdobení z předcházejícího období. Jedná se spíše o měšťanský styl. Estetické cítění bylo předběhnuto svou dobou a přiblížilo se požadavkům na bydlení definovaným až ve 20. století. Používalo se světlejších odstínů dřevin. Typickou sestavou je oválný stůl a židle s čalouněným sofa, menší stolek s čalouněnými křesílky, komoda s vitrinovým nástavcem. Tento typ nábytku patří k nejvyhledávanějším stylům. Nábytek je dokonale symetrický, ve formě se projevil vytríbený cit pro materiál. V tomto období vznikl i nejoblíbenější nábytek 19. století a to tzv. sonetky, zprvu jen židle ale později také další druh nábytku jako věšáky, klavírní sedačky, houpací křesla apod. Nejprodávanějším kusem se stala židle Thonet č. 14 (1859).

Charakteristickým se stává nájemný čili činžovní dům v souvislosti s 19. a první polovinou 20. století. Právě v tuto dobu vznikaly domy určené k pronájmu bytů.

Je všeobecně známo, že příliv obyvatel do měst a potřeba je ubytovat nastává s uvolněním feudálních vztahů, konkrétně zrušením roboty v r. 1848, ale v jisté míře ještě před tímto letopočtem. Ve Francii tento proces nastává již koncem 18. stol. A ve Vídni od poč. 19. stol. Největší množství nájemných domů pak pochází z 2. pol. 19. stol. ^[9]

Z počátku byly způsobem nájemného bydlení ubytovny či dělnické kolonie, které byly stavěny v blízkosti továren. Domy dělnických kolonií jsou typologicky někde na rozhraní venkovského a městského domu. Pavlačový dům popř. chodbový dům je vůdčím typem po celou 2. třetinu 19. stol. Tyto dva typy se od sebe liší tím, že chodba je vlastně obezděnou pavlačí, je tu výhoda v tom, že oproti pavlači je lepší tepelný komfort. V poslední třetině 19. stol. Je tu také významný fakt pro změnu hygienického zařízení.

John Wood ml., architekt města Bath, již roku 1781 publikoval své návrhy dělnických rodinných dvojdomků a formuloval zásady jejich navrhování: Měly by být suché a zdravé, teplé a světlé, pevně postavené a správně rozvržené a s přiměřeným pozemkem.

Představa ideálního bydlení pro dělnickou rodinu coby samostatného domku v zeleni, tvořící ve skupinách soběstačné celky mimo znečištěné a morálně zkažené město je snad původně anarchistická, kolem poloviny devatenáctého století ji prosazoval především socialistický publicista Pierre-Joseph Proudhon a v německém prostředí křesťanský socialistický reformátor Victor Aimé Hubert, jemuž patrně vděčíme za německé i české označení těchto souborů slovem *kolonie*.^[9]

Stylem z období přelomu dvacátého století je **secese**, inspirována rostlinami, květy lilií a růží, rostlinami s esovitě prohnutými stvoly, objevují se ale také postavy lidí, zvířat či stylizace rostlin. (Wagner, Moser, Hoffman, Mackintosh...) dále můžeme nalézt i ornamentální motivy – triglyf, girlanda, kartuše, ornamenty. Vrcholem tohoto období byla Světová výstava v Paříži roku 1900. Jako prvním architektem tohoto stylu je brán belgický architekt Victor Horta, který postavil v Bruselu dům pro inženýra Tassela. K nám se secese dostala především zásluhou Bedřicha Ohmana. Po dlouhém období, kdy byla tvorba nábytku omezována na přejímání z historických slohů, vznikala hnutí, která usilovala o obrodu nábytkového umění.

Jako reakce na přemíru secesní originality a dekoru projevila se již v prvních letech dvacátého století v pracích architektů snaha po úměrnosti a střízlivosti. Také to byla snaha po odosobnění a zvědečnění, snažili se o účelnost, která vedla architektury k tzv. individuální moderně. Tvorba nábytku se navracela k tvarovému klidu, nábytkové předměty se zjednodušovaly až na základní tvary.

Změnou obytného domu byla také rozvíjející se doprava, byl to sice projev moderní doby, životního stylu a rozvoje ale také snižující se kvalita obývaného prostředí.

Neobyčejně pronikavě a vizionářsky působí i dnes myšlenky P. Janáka, vtělené do vzorového projektu v soutěži na sídliště Zelená liška v Praze na Pankráci. Sídlíště má typické rysy úsporné rádkové zástavby, nabízí požadované rovnostářství, maximum zeleně, ruší dispozičně nevýhodné rohové domy, a přitom dostatečně eliminuje rušivou dopravu.^[9]

Konstruování nájemných domů na počátku dvacátého století vycházelo především z výtvarných idejí devatenáctého. Postupné prosazování železobetonu ve dvacátých letech však přinášelo vyšší požární odolnost a stabilitu celého domu. Kvalitu bydlení ovlivnily proměny stavebního trhu po první světové válce a v době hospodářské krize, větší konkurence a snaha zaujmout novými, finančně i pracnostmi úspornými materiály a systémy. V komfortním, modernisticky spojitým prostředí vítězila čistota, hygiena, zdraví a všestranně praktická hlediska – přežití dekorativní obklady, čalounění, závěsy, apod., vytěsnilo nové materiály, omyvatelné a trvanlivé povrchy.

Art Deco částečně čerpal ze secese, ale především se v něm odráží vlivy nových stylů (kubismus, futurismus apod.) Je elegantní, modernistický dynamický, kopíruje dobu, ve které vznikl. Svůj název získal po Mezinárodní výstavě moderního umění dekorativního a průmyslového v Paříži roku 1925. Tento styl neměl dlouhého trvání z důsledku odmítání veřejnosti a kritiky. Rozvoj stylu ukončila druhá světová válka, v dnešní době je Art Deco vysoce oblíben pro svoji nadčasovost a design.

Bauhaus je zcela něco nového, především nový přístup k tvorbě. Je to meziválečná platforma se spojením řemesla s průmyslovou výrobou. Tímto pojmem označujeme především tvorbu umělecké školy, na které vystupovali jedni z nejuznávanějších architektů. Tvořily se předměty, které nás obklopují dodnes, např. nábytek z ocelových trubek. Bauhaus vysoce ovlivnil vývoj předmětného světa do zcela nových poloh. Sociální program k Bauhausu patřil už od počátku, byla to hlavně orientace tvorby zaměřená na potřeby mas, ztvárňování prostředí s hlubokým sociálním zaměřením, návrh a realizace levných a přitom krásných výrobků. Škola se několikrát stěhovala a měnili se také ředitelé, kteří byli často nacisty pronásledováni, nakonec byla škola roku 1933 uzavřena. Mnozí umělci a vyučující emigrovaly do USA, kde metody Bauhausu rozšířily.

V meziválečném a především poválečném období se Československo, stejně jako celá Evropa, potýkalo s kritickým nedostatkem bytů. Snaha o snížení sociálního napětí, péče o zaměstnance i podpora stavebního trhu proto záhy vedly k hledání systémových řešení. (Po první světové válce byla omezena podlahová plocha bytu na max. 80 m², po celosvětové hospodářské krizi 1930 byl limit max. 40 m² téhož roku snížen ještě na 30 m², v roce 1934 dokonce

20 m²) Problematice sociálního bydlení se po teoretické stránce přirozeně velmi věnovali pokrokoví architekti, kteří na ní postavili svůj (levicový) program a argumenty.

V roce 1949 byl u nás přijat program socialistického realismu (Sovětský svaz – tento program od r. 1934, autorem A. A. Danov), vše bylo řízeno komunisty, nebyla volnost tvořit design, výroba nábytku byla zestátněna, združstevněna. Po druhé světové válce se nepodařilo navázat na vývojovou předválečnou špičku a to nejen v nábytkové tvorbě, ale také při stavbě nových typů bydlení.

V tuto dobu bylo fenoménem také kolektivní bydlení, ne že by ho tato doba vymyslela, utopisté o tomto typu bydlení snili o chvíli dříve. Představa byla v tom, že společným bydlením, společným řízením výchovy dětí a všech služeb vytvoří dostatek času pro dokonalé využití pracovních schopností jedince. V Rusku se začala realizovat již ve dvacátých letech. Kolektivní dům byl typickým produktem konstruktivistických architektů – chtěli především konstruovat nového člověka, člověka kolektivního, tvora, pro nějž zájmy společnosti budou nad zájmy vlastními. U nás kolektivní dům v Litvínově a mnohem uměřenější Koldům ve Zlíně. Myšlenka těchto domů dnes působí jako něco, co se neosvědčilo, především proto, že je to cizí přirozenému způsobu života člověka.

Ideál moderních architektů – prefabrikovaný bytový dům – dovedlo v 70. letech nejdál Československo, totiž až 95% tvořilo z celkové výstavby bytových domů prefabrikované objekty z celostěnových panelů. Pojem *panelák* zůstává stále živý, ačkoliv jeho éra už v devadesátých letech načisto skončila. Tento typ bydlení zůstal nejen historickým fenoménem naší bytové kultury, výstavby a architektury, ale tak fakt, že je to záplava stávajících objektů, které jsou trvale funkční a ve kterých dnes bydlí třetina obyvatel naší republiky.

Mít kde bydlet patří k základním lidským potřebám, pro člověka je nezbytné nalézt přístřeší, slovy Nového zákona „mít kam složit hlavu“. Architekt se setkává s představami klienta, klient se setkává a střetá s profesionálním naplněním potřeby „bydlet“ v architektově projektu a realizaci. V klientových představách o bytu (zařízení interiéru), domu, domově je obsažen celý jeho materiální i duchovní „vesmír“. ^[9]

Domov je hodnota z těch nejcennějších, co člověk má, proto je potřebou ujasňovat co je a bylo úkolem architektury. Právě architektura je ta, která vytváří určitý řád a nabízí zakotvení v neklidném proměňujícím se světě. Architektura má vytvořit prostor pro pobývání, nabízet možnosti identifikace člověka s místem, které se pak stává domovem.

^[W3] <http://www.bydlet.cz/>

^[9] DULLA, M. Kapitoly z historie bydlení

5 REALIZACE STAVBY

Rekonstrukce, modernizování, přestavba či stavební rozšiřování staré stavby vyžaduje jiných postupů plánování než stavba nová. Stará stavba bývá většinou pod ochranou. Předpokladem rekonstrukce či modernizace je systematické zjištění stávajícího stavu, vše musí být přezkoumáno. Zjišťování stávajícího stavu dělíme na několik kroků (všeobecný popis stavby – pozemek, stavební zjištění, stáří budovy, stavební materiály, využití budovy, konstrukční vlastnosti, využití stavebních částí).

Zjištění technického stavu budovy dělíme podle částí – fasády, bydlení, střecha, sklep, schodiště, rozměry, stavební plány.

Časté nedostatky v oblasti – hlavy komínů, poškozený krov, shnilé římsy a střešní okapy, odvodnění střechy, bez tepelné izolace, trhliny ve zdivu, škody na konstrukci, poškození dveří a schodiště.

Než začne samotná realizace stavby, je zapotřebí vyřizování určitých povolení.

V první řadě si musíme podat žádost o vydání stavebního povolení, k této žádosti přikládáme :

1.List vlastnictví k pozemku – jestliže celý objekt nevlastníme, musíme získat souhlas majitele domu. V případě, že je majitelem obec, vydává ke stavbě souhlas stavební odbor obce, popřípadě města. Pokud jsme se rozhodli o nástavbu v cizím domě, bude situace komplikovanější. V takovém případě musíme s majitelem domu uzavřít písemnou smlouvu o zřízení věcného břemene.

2.Projekt pro stavební povolení – projekt řeší ve výkresech situace stavby, v jednotlivých složkách projektu jsou řešeny jednotlivé části stavby: architektura a statika, vytápění, elektroinstalace, apod. Na tento projekt je často vázáno vydání souhlasu majitele nemovitosti s plánovanou stavbou. Projekt pro stavební povolení musí mimo jiné obsahovat: a)Technickou zprávu

- b)Nákres půdorysu
- c)Půdorysy krovu a střechy
- d)Boční pohledy

3.Vyjádření ostatních účastníků stavebního řízení – závazné stanovisko obecního nebo městského úřadu k připravované stavbě, související vyjádření správce sítí, vyjádření HZS, vyjádření bezprostředních sousedů, atd.

4.Stavební řízení a vydání stavebního povolení – bez kterého není možné stavební práce zahájit. Kromě toho, že vydá úřad povolení k stavbě,

stanoví také určitá pravidla, tj. podmínky pro realizaci stavby, které si diktují orgány státní správy, které mají se stavbou co dočinění.

Stavební povolení – Stavební povolení se vyžaduje u staveb všeho druhu bez zřetele na jejich stavebně technické provedení, účel a dobu trvání, nestanoví-li tento zákon zvláštní právní předpis jinak.

Veřejnoprávní smlouva – U staveb vyžadujících stavební povolení může stavební úřad uzavřít se stavebníkem veřejnoprávní smlouvu o provedení stavby, která nahradí stavební povolení.

Změna stavby před jejím dokončením – Stavebník je povinen stavbu provést v souladu s jejím povolením vydaným podle zákona. Změnu stavby před jejím dokončením lze povolit jen v souladu s územním rozhodnutím nebo jiným úkonem nahrazujícím územní rozhodnutí. Stavební úřad může na žádost stavebníka nebo jeho právního nástupce povolit změnu stavby před jejím dokončením. ^[2]

Bude stanovena lhůta na dokončení výstavby, a pokud se bude stavět svépomocí, bude stavebním povolením určena – na náš návrh – osoba odpovědná za vedení realizace stavby. Odborný dozor vykonává osoba odborně způsobilá.

Odborný dozor odpovídá za souhlasnost projektové dokumentace s rostoucí reálnou stavbou, za dodržení obecně technických požadavků na výstavbu, za podmínky územního rozhodnutí, za dodržování bezpečnosti při práci, za vhodné ukládání a používání materiálu apod. Osoba pověřená odborným dozorem také vede jednoduchý záznam o stavbě. Stavební povolení bude platit dva roky poté, co bylo vydáno (tj. od své právní moci).

Lhůta dvou let se vztahuje na zahájení stavby. Se stavebním povolením bude doručena taktéž cedulka „Stavba povolena“, která musí být vyvěšena na viditelném místě po celou dobu stavby až do kolaudace. Po dokončení hrubé stavby musíme získat celou řadu povolení, např. technická zpráva pro plynoinstalaci, vyjádření dodavatele plynu, technická zpráva o elektroinstalaci apod.

Nesmí se zapomenout na finální kolaudaci. Její hladkost a bezproblémovost závisí do značné míry právě na správnosti a kompletnosti výše uvedených dokumentů a dokladů. ^[3]

^[2] Stavební zákon č. 183/2006, ^[3] NEUFERT, E. *Navrhování staveb*

6 METODY ŘEŠENÍ INTERIÉRU :

Cílem bakalářské práce, je navrhnutí ideálního bydlení v rekonstruovaném rodinném domě, pro svobodného muže. Požadavek je stanoven na zpracování koupelen, kuchyně, obývacího pokoje, haly, pracovny, ložnice a podkroví. Způsobem řešení je realizace odpovídající jakémukoliv typu stavby podobného charakteru, vzhledem k tomu, že cílem není komplexní realizace. Tento výčet je omezen pouze na interiér a jeho vlastní návrh. Koncepce celého projektu je řešena tak, aby se uživatel v domě pohodlně žilo a sloužil potřebě majitele.

Postup řešení

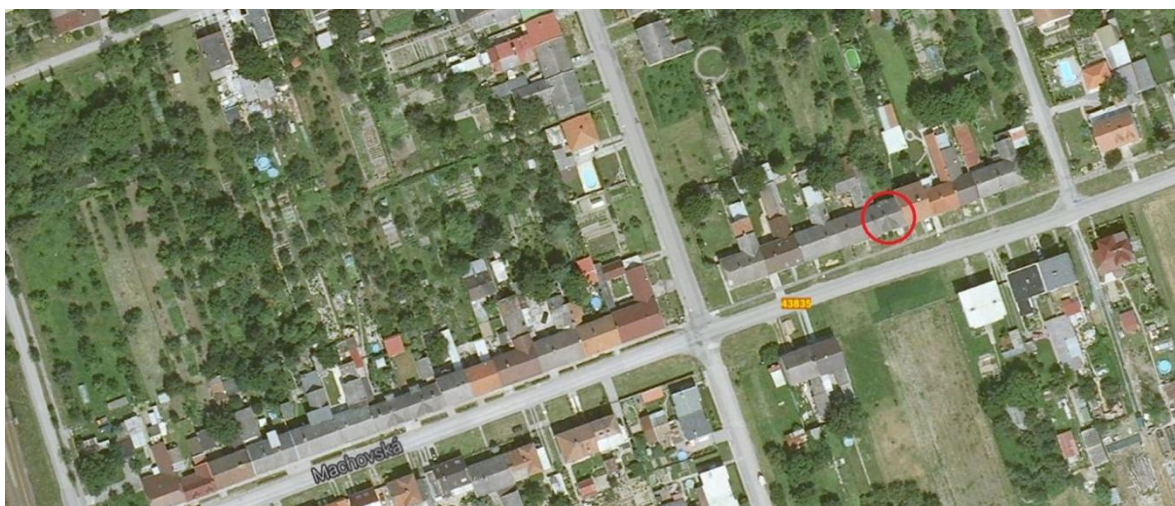
- 1) informace o lokalitě a umístění domu
- 2) zjištění základních požadavků klienta na bydlení
- 3) stavební plány – zjištění velikosti všech řešených místností včetně veškeré instalace v domě
- 4) vlastní návrhy dispozičního řešení jednotlivých místností řešené ve formě vizualizací
- 5) bydlení rekonstruovaného domu s inspirací loftovým stylem: hala, společenská místnost ve druhém patře, podkroví
- 6) design osvětlení, design realizovaného prvku (barový pult)
- 7) výkresová dokumentace
- 8) propočet cenových parametrů

6.1 Lokalita rekonstruovaného rodinného domu

Rodinný dům se nachází v Tlumačově č. p. 444 na p. č. 720. K parcele, patří také zahrada.

Obec Tlumačov se nachází ve Zlínském kraji, necelých 20 km západně od Zlína. Rozkládá se v rovině při středním toku řeky Moravy na rozhraní Hornomoravského a Dolnomoravského úvalu. Ze severu zasahuje svým jižním cípem úrodná Haná, na východ začíná Valašsko a jižněji Slovácko.

Tlumačovský katastr byl díky příznivé poloze v oblasti středního Pomoraví a tzv. Jantarové cestě nepřetržitě osídlen již od paleolitu. Nejstarší zmínka o existenci Tlumačova se nachází v listině olomouckého biskupa Jindřicha Zdíka z roku 1141, která spisuje veškerý církevní majetek při východní hranici českého přemyslovského státu. Zprvu asi otevřené sídliště, které se během let změnilo v opevněné a valem obehnané místo s přístupovou cestou. Ve 12. a 13. století se začalo svým uspořádáním strukturovat v opevněné městečko, o jehož existenci je první zmínka již k roku 1368. Vlastní městečko Tlumachow – oppidium Tlumaschaw – se rozrůstalo co do počtu domů a obyvatel, které nestačilo pojmout veškeré obyvatelstvo a začíná se rozrůstat v dostatečné vzdálenosti po obou stranách hulínské brány a předměstí Horní a Dolní, které se situovaly kolem průběžné cesty vedoucí na severu přes Hulín do Přerova a na jihu přes Otrokovice na Spytihněv – Napajedla. ^[W4]



Obr. 14 Foto-mapa místa realizace

^[W4] <http://www.tlumacov.cz>, ^[W5] <http://maps.google.com>

6.2 Analýza klienta a jeho potřeb

V první řadě je potřeba se seznámit s prostorem, do kterého navrhuji interiérové záležitosti. Je potřeba se důkladně seznámit se stavebními podklady, vodovodními, kanalizačními, elektrifikačními výkresy a zjistit jejich vstupy a výstupy, aby koncepce prostoru byla podřízená platnosti norem a nevznikaly další problémy při realizaci interiéru. Vše na sebe musí potřebně a důkladně navazovat.

Velkou důležitost přikládám též dobrému poznání svého klienta, analýze jeho potřeb a nároku na prostor, ve kterém má žít a trávit své volné chvíle. Jeho potřebám, vkusu, aby se cítil opravdu pohodlně jako doma.

Analýza klienta:

Muž středního věku se zájmem o sport a kulturu. K jeho zálibám patří především vodní sporty, hudba, design, nové technologie aj. Muž je úspěšný podnikatel.

Požadavkem je návrh zajímavého, osobitého stylu, který má reprezentovat techničnost, praktičnost a novodobý design interiéru, odrážející osobnost v něm žijící. Hlavním cílem bylo získat prostor, který bude reprezentativní a zároveň útulný. K požadavkům patřil návrh krbu, který by dotvořil atmosféru světlem z ohně. Kuchyň má být spojena s jídelnou a obývací částí s barem, který by zajišťoval komfort obsluhy při menších večírcích či posezeních. Barový pult byl navržen s veškerou dokumentací a následně zhotoven. Ložnice je řešena v patře, která by měla být spojena s koupelnou, aby vznikl větší prostor, návaznost a propojenost.

6.3 Popis dispozice rodinného domu

Příhodná poloha domu v klidné ulici, značí příjemný pohled na koňský výběh. Výhled na sever zase značí klidný pohled na zahradu a ovocné stromy.

Lepším využitím prostoru, byla využita možnost otevřeného patra na způsob loftového stylu bydlení, aby tak nevznikal pocit stísněnosti. Touto variantou se prostor zvětší a dodá tak na honosnosti.

Dominantní částí domu je bez pochyby hala, která je otevřená do druhého patra. Hala je centrem celého domu, která má propojovat všechny prostory a jejich komunikační zóny, a má tak splňovat funkční požadavky bydlení. Skleněnými dveřmi a velkým oknem proniká do haly a do společenské místnosti v druhém patře dostatek světla. Hala, díky schodišti v ní umístěné navazuje na společenskou místnost. V této společenské místnosti je navrženo zrušení stropu, aby vznikl pocit velkého prostoru a svobody a také, aby to více připomínalo loftové bydlení. Ve společenské místnosti je navrženo schodiště do podkrovní, které by mělo být otevřené a opatřené bezpečnostním zábradlím.

V obývacím pokoji, který je propojen s kuchyní a jídelnou se nachází krb, který by měl být obnoven a tvořil by tak pomyslné srdce celého domu. Návrhem je aby měly místnosti v celém domě podlahové vytápění, které by bylo napojeno na solární a plynový systém topení. Podlahové vytápění v celém domě je tvořeno z polyetylenových hadic, zabetonovaných do podlahy a umožňuje vyřazení nevzhledných radiátorů.

Výhody podlahového vytápění: příjemný pocit teplé podlahy, ideální rozložení tepla ve vytápěné místnosti, odpadají nevzhledné radiátory, teplota vzduchu v pobytové oblasti je téměř stálá, přináší úspory energie, menší náklady na palivo, možné užívat i nízkoteplotní tepelné zdroje, plné využití interiéru, funguje na principu přenosu tepla sáláním a to zamezuje víření prachu, snadnější připojení na solární systém, nižší potřeba vody v okruhu

6.3.1 Komunikační zóny v domě a návaznost prostoru

Řešeny následujícím způsobem:

A/ Při vstupu hlavními dveřmi si uživatel odloží boty a šatstvo, dále může pokračovat do šatny nebo do obývacího pokoje, který je propojený s kuchyní a jídelnou, nebo může využít schodiště do druhého patra, kde se nachází společenská místnost, ze které se dále dostane do ložnice či pracovny.

B/ Při vstupu ze zahrady se uživatel dostane do chodby mezi koupelnou a šatnou, v šatně si odloží šatstvo a odtud pokračuje do haly, ze které může jít buď do obývacího pokoje a, nebo do horního patra.

6.3.2 Koncepce a řešení interiéru rodinného domu:

Každý umí vycítit, jak na něj daný interiér působí, některý může být příjemný, harmonický, či pohodlný jsou ale i takové, které působí chladně, stísněně či neosobně. Není to pouze materiální otázka, ale také neidentifikovatelná síla atmosféry, jednotící myšlenku, stylu a jejich propojení s osobností obyvatele.

K vytvoření příjemného obytného interiéru nestačí jen vybrat funkční a estetický nábytek. Své nejbližší životní prostředí bychom měli dotvořit i jinak, a to vybrat si správné barvy a odstíny, sladit barevnost stěn a podlahy s barevností nábytku a doplňků, případně pomocí sytosti a intenzity barev korigovat nedostatky prostoru. Barevnost totiž vytvoří v interiéru atmosféru a nejen, že na člověka zapůsobí na první pohled hned, když vstoupí do místnosti, ale má na něj vliv po celou dobu pobytu. ^[5]

Vybavení domu by mělo být řešeno stylově, čistě a nenáročně na údržbu. Prostory jsou na sebe jednotlivě navazující a mají tvořit celkový koncept a dojem celistvosti prostoru. Jako oživení prostoru bych navrhovala zvolení světlé žluté barvy na strop, pro umocnění intenzivnějších prožitků při západu slunce. Dodávala by interiéru přirozenou atmosféru a útulnost. V návrhu kombinuji použití dřeva, kovu a aglomerovaných materiálů. Pro výběr podlahy bych volila dřevo popřípadě marmoleum či korek, z důvodu lepší tepelné izolace a pro pocit tepla při vstupu na podlahu. Ve vstupních částech a koupelnách bych volila spíše epoxidovou stěrku.

^[5] ŘEZNÍČKOVÁ, A. – MAŇÁK, H. 2002

Přízemní obytná část

Při hlavním vstupu je navrhováno po pravé straně umístění botníku k přezutí a odložení šatstva. Z haly se můžeme dostat do šatny, která slouží také jako úložný prostor pro sportovní náčiní a dalších potřeb uživatele. Šatna také slouží, jako průchod do zadní části domu kde je zadní vchod ze kterého se volně dostaneme do zahrady a dále do garáže. V nejbližší části domu od hlavního vstupu do domu je umístěná koupelna s WC.

Dveře v hale na straně botníku, by měly být řešeny prosklenými sklápěcími dveřmi a jsou vedeny do obývacího pokoje propojeného s kuchyní, jídelním prostorem a barem. Toto uspořádání je řešeno pro případné návštěvy, oslavy a další situace spojené s životem, které navazují na úklid a individuální potřeby bydlícího.

Velkou světlost dodává kuchyni s jídelnou francouzské okno, které pomáhá k propojení exteriéru s interiérem. Francouzské okno tak uživateli umožňuje bezprostřední kontakt se zahradou. Srdcem obývacího pokoje by měl být znovu vybudovaný krb, který umožní svým vyzařujícím světlem z ohně dotvořit atmosféru v interiéru.

Patrová obytná část

Po vystoupení po schodišti se nacházíme ve společenské místnosti, kde se nachází dataprojektor, který umožní uživateli a návštěvě lepší filmové či sportovní zážitky. Nad schodištěm by měla být připevněna síť vhodná k relaxaci. Tato společenská místnost je velkým prosvětleným prostorem, který má vytvářet pocit volnosti, komfortu apod. V této místnosti navrhuji vybudování schodiště do podkroví, které by mělo sloužit jako půda či příležitostný pokoj pro hosty.

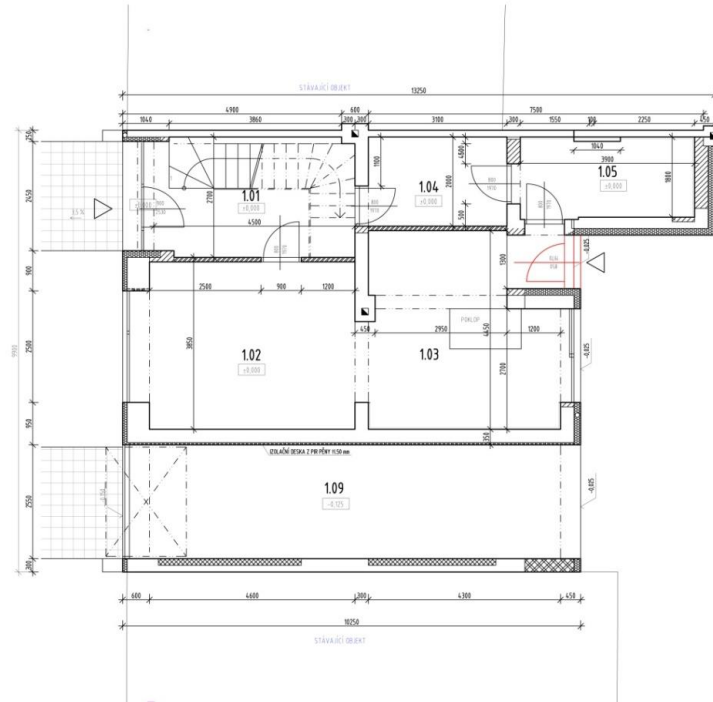
Naproti schodišti se nacházejí dveře vedoucí do pracovny, kterou by měla představovat především domácí knihovna. Po levé straně jsou dveře, které vedou do ložnice spojenou s koupelnou. Koupelna je v mém návrhu oddělena vyvýšenou podlahou z důvodu umístění vířivé vany do podlahy. WC je umístěno za matnou skleněnou stěnou, aby nedocházelo k pocitu nesoukromí.

Z ložnice a pracovny by měl být přístup na terasu, která není v mém návrhu předností. Z terasy by měl být volný přístup na zahradu. Problémem vybudování terasy jsou výškové rozdíly, které by se musely řešit dalšími schůdky. Terasa by vytvářela příjemnou atmosféru pro letní posezení s přáteli.

II. PRAKTICKÁ ČÁST

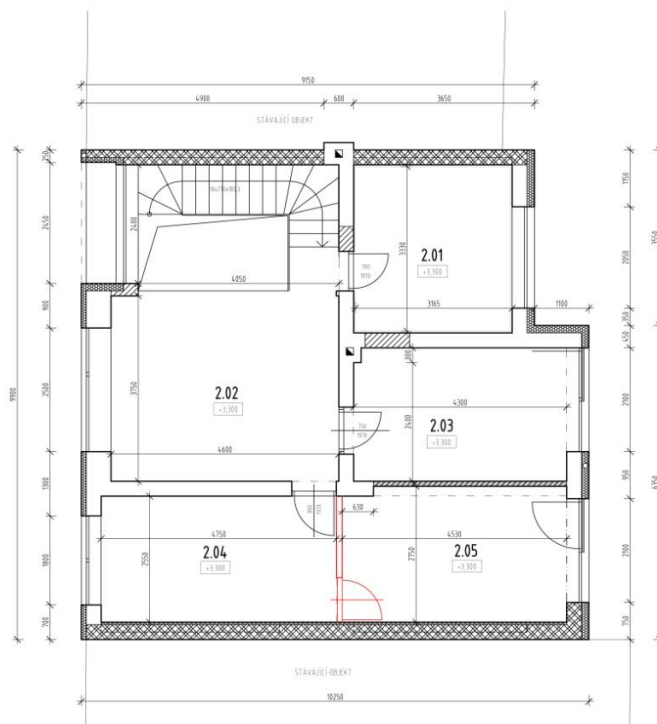
7 METODY, VARIANTNÍ A DEFINITIVNÍ ŘEŠENÍ INTERIÉRU

7.1 Varianty řešení PŮDORYS 1.NP



Obr. 15 – Návrh změny zadního vstupu

PŮDORYS 2.NP

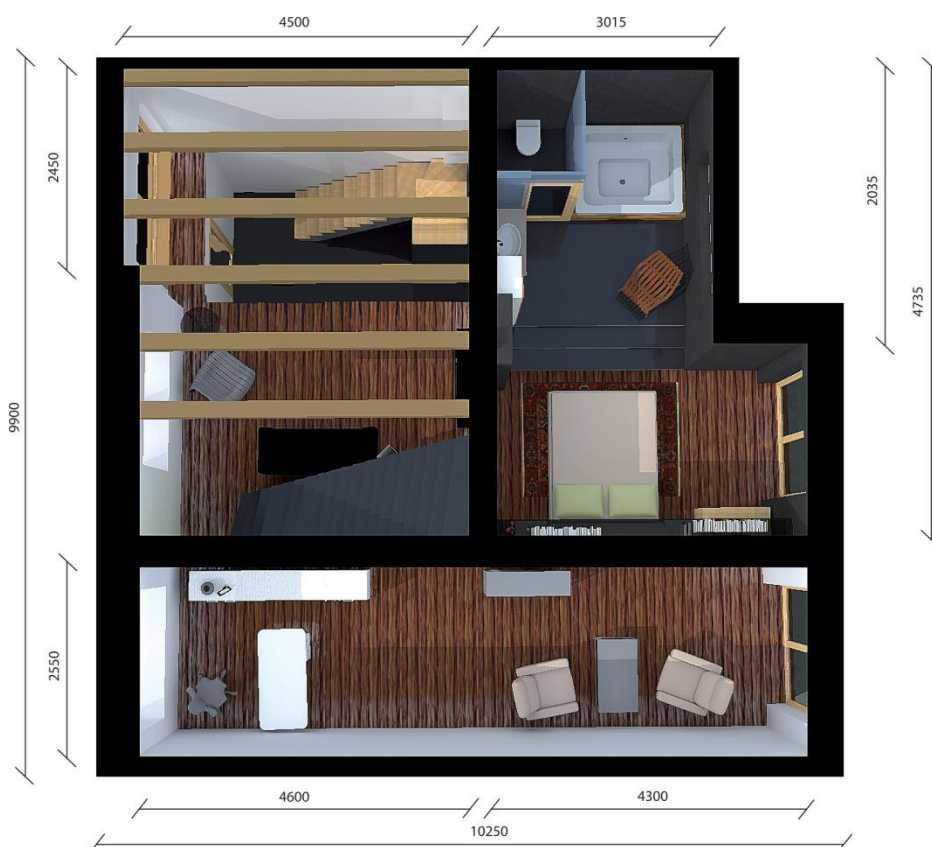


Obr. 16 – Návrh úpravy ve druhém patře

7.2 Definitivní řešení



Obr. 17 – Půdorys uspořádání 1 NP



Obr. 18 – Půdorys uspořádání 2NP

7.2.1 Osobní stanovisko

Tento návrh vznikl na základě toho, že se majitel domu zmínil, že by v daném objektu chtěl v budoucnosti bydlet. Touto zmíňkou jsem se zavázala k tomu, že vyhotovím klientovi návrh eventuálně řešeného prostoru.

Požadavkem bylo vyřešit prostor, který je určen pro bydlení. Bylo vyhotoveno více variant řešení možnosti úprav domu. Finanční strop nebyl stanoven, požadavkem však bylo vyřešit interiér, čistě, stylově, funkčně a osobitě, aby byl tento prostor pohodlně obyvatelný.

Hlavní dominantou domu je společenská místnost, která je propojená s halou, tento prostor je velmi otevřený a světlý. Místnosti na sebe jednoduše navazují, tak aby byly uživatelem pohodlně užívány. Snahou bylo docílit této komunikace pomocí současných zásad a vývoje interiérových prostorů.

Když jsem se poprvé setkala s objektem, který byl zrovna v průběhu rekonstrukce, myslela jsem si, že nemůže nikdy být obyvatelný. Postupem času co rekonstrukce pokračovala a já dále objekt navštěvovala společně s majitelem domu, viděla jsem, jak se celá stavba zdokonaluje a mění. Bylo to pro mě velice zajímavé a dalo mi to hodně zkušeností a viděla jsem, jak taková rekonstrukce probíhá. Především jsem si dělala obrázek už tehdy, jak bych co a jak udělala, má představitivost byla široká. Později jsem objekt navštívila, když už byl téměř po rekonstrukci a to mi polovinu představ vymazalo z mysli. Snažila jsem se proměnit dispozici domu, ale do budoucna se bohužel nepředpokládá s velkými změnami v půdorysech. Tudíž v návrhu interiéru rodinného domu zůstávají půdorysy téměř neměnné.

V prvotním návrhu jsem přemýšlela nad změnou vchodu ze zahrady. Vstup měl být přímo do jídelny, tím by ale bylo omezeno odložení šatstva a šlo by se tak rovnou do obytné části, zvětšila by se tak ale koupelna což by bylo příjemnější. Zprvu jsem ani nepřemýšlela o nějakém určitém stylu, který by rodinný dům představoval. Nad loftovým typem bydlení jsem přemýšlela, až později kdy jsem objekt navštívila a zaujala mě do výšky prostorná hala a napadlo mě tak, že by bylo zajímavé celý interiér zařídit tak, aby působil prostorně a postavit ho a sjednotit v jednom duchu.

Ve druhém patře jsem chtěla dispozici místností upravit, aby byla příjemná a praktická. Z důvodu nosných stěn jsem byla ale změnou omezena a byl to tedy příliš neřešitelný problém. Jelikož si budoucí uživatel určil, kde by chtěl mít ložnici, nezbývalo tedy mnoho možností jak dispozici ve druhém patře řešit. Původně jsem chtěla v domě udělat i pokoj pro hosty, což by znamenalo, že by musel mít samostatnou koupelnu, a to by znamenalo další rekonstrukci v podobě zavedení kanalizace a dalších inženýrských sítí. Z tohoto důvodu jsem od pokoje pro hosty ustoupila. Takovýto pokoj může také nahradit obývací pokoj či společenská místnost. Dispozici jsem tedy nechala a pouze jsem zrušila příčku ve společenské místnosti, která je tak propojena s halou, v této obytné části by mělo dojít i ke zrušení stropu aby se interiér opticky zvětšil a byl zde dojem loftu. Další bouraná příčka se nachází mezi koupelnou a budoucí ložnicí, tuto otevřenost prostoru jsem zvolila proto, že místnost kde by se měla ložnice nacházet je příliš malá, takto by se prostor zvětšil a působil by moderním dojmem.

Při výběru materiálů jsem řešila především praktičnost a nenáročnost údržby a volila jsem takové materiály, které budou sloužit co nejdéle svému účelu a navazovat pocit příjemnosti a pohody. Již zmíněný pocit loftu by měl vyvolávat nejen velký prostor a světlost ale také volba materiálů. V prvotním návrhu jsem chtěla na podlahy volit dubové dřevo, ale později jsem zvolila bambusovou podlahu z důvodu odolnosti, ceně, především je moderní a vkusná. V obývací části a kuchyni by měla být korková podlaha, která je vhodná do kuchyní vůči své odolnosti a nenáročnosti. Tyto materiály u uživatele evokují především pocit tepla. Podle mého názoru především takovéto materiály zútluňují prostor a dodají mu pocit pohodlí. V hale jsem vybrala jako obklad kámen a to z důvodu, aby při vstupu návštěvy do rodinného domu došlo na vyvolání pocitu bezpečí, samozřejmostí je, že kamenné obklady jsou zajímavé a dotvářejí interiér.

Barevně jsem interiér řešila jednoduše ale vkusně. Při návštěvě objektu, které nyní slouží jako školící centrum, jsem měla pocit, že je prostor neútulný, studený, bez svěžesti. Ten pocit vyvolalo především přesytení bílé barvy, chyběly mi tam nějaké materiálové či barevné odlišnosti. Proto je můj návrh více pestrý. Celou budovu provází žluté stropy, z důvodu vyvolání příjemné atmosféry při západu slunce. Tento výběr barvy na strop by měl interiér osvěžit. Dalším prvkem, který prochází domem je tapeta, ta má za úkol některé místnosti především „odkrabicovat“ jelikož vyvolávají pocit stísněnosti. Především je to tak v pracovně, která má úzký a protáhlý půdorys a vyvolává tak vagónovitý dojem tato tapeta by měla tento pocit odbourat.

Nábytek a zařizovací předměty jsou voleny tak aby bylo dosaženo sladění s materiály různých typů a navazovaly tak na textury a barevné řešení interiéru. Celkový koncept jsem se snažila vyřešit tak aby na sebe všechny jednotlivosti navazovaly a vytvářely pocity pohodlí, klidu, zázemí a prostor pro odpočinek.

Snažila jsem se, aby byl tomuto domu vštípen přívětivý duch s pocitem jistoty, kdy má možnost každý vejít a být tak pohlcen celým prostorem. Což se do jisté míry povedlo.

7.3 Řešení jednotlivých místností v interiéru:

7.3.1 Vstupní část

Předsíň je vstupem do bytu a zároveň filtrem mezi vnějším prostředím a vlastními obytnými prostory. Slouží obvykle jako průchozí prostor, ale má i další funkce. Nebývá považována za obytnou místnost, a proto nemusí mít přímé větrání a denní osvětlení. ^[1]

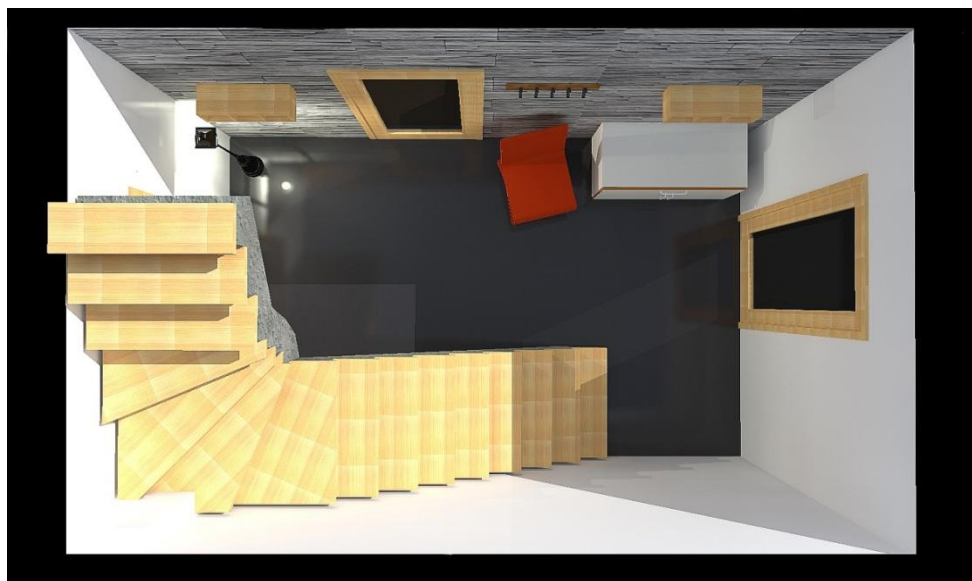
Při vstupu do rodinného domu je zde prostorná hala s prosklenými hlavními dveřmi a velkým oknem nad dveřmi (v 2NP). To umožňuje dostatečnému proudění světla. Osvětlení by mělo zajišťovat bodové svítidla, která by umožňovala bezpečnou orientaci v prostoru, především vestavěné bodové osvětlení u schodiště. Pro dotvoření atmosféry, především v noci, bych volila teplé, světložluté světla. Chodba je důležitou částí komunikační zóny v prostoru.

Hala je vybavená jednoduchým botníkem, který je koncipován tak aby si přicházející osoba pohodlně odložila své šatstvo a mohla se pohodlně přezout do domácí obuvi. Za botníkem, hned po pravé straně jsou prosklené dveře, které umožňují pohodlný vstup do obývací zóny domu.

Na levé straně, nad schodištěm, vznikl rekonstrukcí deseti centimetrový rantlík, který by měl být zarovnan, aby při promítání pomocí dataprojektoru nevznikl nepříjemný schod v projekci.

Podlaha v hale by měla být řešena epoxidovou stěrkou, aby nebyla náročná na údržbu a hygienu. U těchto vstupních částí musí být náležitě dbáno na výběr podlahy a použitých nátěrových hmot. Materiály, musí být voděodolné a oděruvzdorné. Na pravou stranu při vstupu do domu navrhuji kamenný obklad z pravého kamene, který by domu přinášel kousek přírody.

^[1] HÁLA, B. 2009.



Obr. 19 – Půdorys vstupní části



Obr. 20 – Vizualizace vstupní části

7.4 Šatna, chodba se zadním vchodem a koupelna s WC

Šatna, jakožto samostatný prostor šatny je čím dál více žádaná. Jako samostatná místnost se začíná prosazovat především v prostornějších bytech a rodinných domcích. Může být i průchozí ve vazbě na komoru, ložnici nebo koupelnu. Prostor šatny svým stavebním vymezením a možností uzavření poskytuje obyvatelům větší svobodu v ukládání věcí a ošacení, je přehlednější a tímto samozřejmě větší než skříň. Šatna musí být vždy větraná, stačí použít vzduchotechniky. Vnitřní vybavení se skládá z odkládacích polic, věšákových tyčí a uzavíratelných prostorů. ^[1]

Šatnu jsem chtěla nejdříve řešit ve druhém patře, aby byla propojená s ložnicí ale, aby nevznikala příliš velká změna v dispozici domu, umístila jsem ji mezi hlavním a zadním vchodem do domu. Šatna by měla sloužit především k ukládání sportovního náčiní – lyže, snowboard, brusle a šatstvo s tím spojené.

U jednotlivých místností je zřejmé, že prostor naprosto nezávisle spojuje čtyři části domu. A to halu, šatnu, chodbičku se zadním vchodem a koupelnu s WC. Tyto místnosti jsou řešeny tak aby se vzájemně nerušily a daly se použít kdykoliv.

Místnosti jsou na sebe navázány. Vstup z haly do šatny bych řešila posuvnými dveřmi do stavebního pouzdra. Variabilita těchto zón umožňuje volné procházení těmito jednotlivými prostory.

^[1] HÁLA, B. 2009.

7.4.1 Popis a vybavení šatny, chodby a koupelny

Interiér

Je řešen v podobném duchu jako hala domu, aby docházelo k plynulé návaznosti. Vstup do šatny oddělují posuvné dveře, které jsou z vnitřní strany opatřeny zrcadlem. Podlaha je řešena stejně jako v hale a to epoxidovou stěrku. Osvětlení je zde řešeno pomocí zářivky, kvůli dostatečné viditelnosti před zrcadlem. Prostor šatny je vybaven vestavěnou skříní a stoličkou.

Jelikož je šatna dostatečně větratelná ze dvou zdrojů přístupu dovnitř, není potřeba zabudování klimatizace. Osvětlení bych řešila zářivkové a navrhuji, aby se světlo automaticky rozsvítilo při otevření dveří.

V chodbičce mezi koupelnou a šatnou se zadním vchodem navrhuji také epoxidovou stěrku jak na podlahu, tak i na stěny. Osvětlení by mělo být nástěnné, teplé, světložluté. Mezi vybavení tohoto prostoru patří lavice, věšák a rohož.

Koupelna je rovněž řešena epoxidovou stěrku, místo nevzhledného keramického obkladu. Koupelna ve školícím centru byla vymezena pouze na používání toalety, já navrhuji, aby zde byl umístěn i sprchový kout. Dveře z chodby do koupelny jsou řešeny zásuvné a dokončené nátěrovými hmotami, takovými, které umožňují jednoduchou údržbu, odolnost zvýšené vlhkosti a nezasýchavost kapek vody na materiálu. Koupelna je vybavena klimatizací, která zaručuje odtažení zvýšené vlhkosti v místnosti, takže by neměl vzniknout žádný problém během používání.

Místnost, jejíž význam stále stoupá. V panelových domech byla minimalizovaná, zhotovena z umakartu, a tím budila dojem jakési podřadné místnosti. Ta doba, je doufám také, již za námi. Koupelna je jednou z nejdražších prostor bytu díky nezbytným sanitárním zařízovacím prvkům a keramických povrchů stěn a podlah. Pro elektrické vybavení koupelny platí nebezpečí zvýšené vlhkosti a nebezpečí ostříknutí vody, proto je nezbytné umístění zásuvek, vypínačů a osvětlovacích těles konzultovat s autorizovaným elektrikářem. WC je malá, ale zásadní místnost. Musí být volně přístupná i pro návštěvy, tedy z komunikačního prostoru bytu. Nesmí být ale přímo přístupná z obytných místností ani z prostoru pro vaření, pro stolování, pro uskladnění potravin nebo z prostoru, který plní funkce obytných místností (ČSN 73 4301)^[1]

^[1] HÁLA, B. 2009.

7.4.2 Popis, materiály a vybavení koupelny a WC

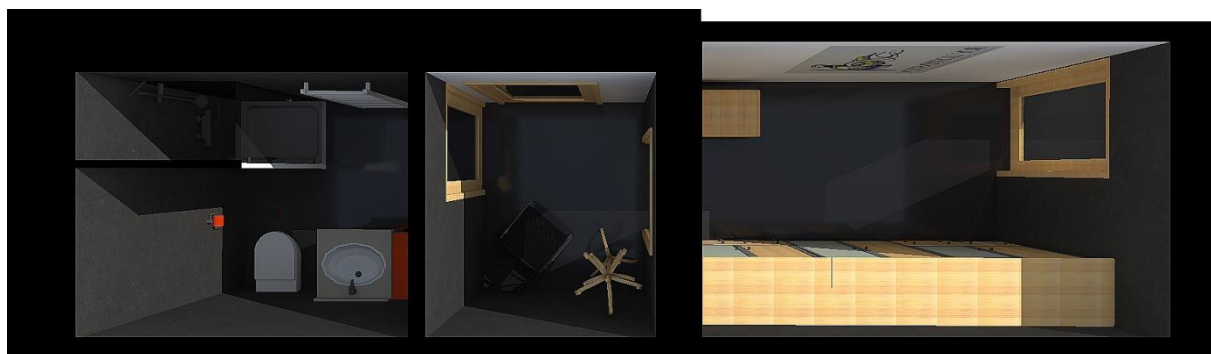
Celým interiérem koupelny prostupuje voděodolná epoxidová podlaha, pohledový beton je použit místo keramického obkladu na stěnách, stěrka je dokončena vysoce kvalitním polyuretanovým lakem, který zabezpečuje protiskluznou a snadnou údržbu.

Nábytek je řešen z MDF, který je vhodný do podmínek se zvýšenou vlhkostí. Je uzpůsoben pro pohodlné užívání. Skříň, ve které je umístěná pračka má výklopný koš na prádlo nad ním je umístěné umyvadlo. Tento koš jde pohodlně vyjmout a jeho obsah umístit do pračky. Nad pračkou je umístěná uzavíratelná skříňka, která slouží k uložení pracích prášků, aviváží apod. Pračku jsem umístila do koupelny v prvním patře, protože je tak blíže šatně a v letních měsících se tak prádlo může pohodlně sušit na zahradě. Nad umyvadlem je umístěné zrcadlo s policí.

Vedle pračky je umístěná toaleta a vedle ní sprchový kout. Vedle těchto komponentů, jsou umístěné koberečky ze speciální tkaniny, která rychle vysychá díky struktuře vláken.

Poblíž sprchového koutu je umístěn stojan na ručníky. Samozřejmě je také topný žebřík. Umyvadlo je keramické a odpady jsou z pochromovaných ocelových sifonů, aby nedošlo k narušení konceptu.

Osvětlení je řešeno zářivkovými trubnicemi po obvodu místnosti v hranách stěn a stropu, tyto trubice by měly být umístěné za panelem z mléčného skla. Nezávislým osvětlením je světlo umístěné nad zrcadlem, aby byla zajištěna pohodlnost při čištění zubů, holení apod.



Obr. 21 - Půdorys



Obr. 22 – Vizualizace koupelny



Obr. 23 – Vizualizace šatny

7.5 Obývací pokoj

Z haly se dostaneme prosklenými dveřmi do obřího prostoru, který je propojený s kuchyní a jídelní částí, tvoří tak jeden celek.

Vzhledem k velké dispozici s volnou návazností na kuchyň s jídelnou a barem je zřejmé, že se tato místnost nebude využívat jen na klid a odpočinek. Součástí této dispozice je také krb, který bude svou jednoduchostí a tvarem zpříjemňovat prostor a dokreslovat jeho přirozenou atmosféru.

Původně to byl obývací pokoj, do kterého se zvaly návštěvy. Dnes je více využíván pro sledování televize a videa. Druhým místem společné komunikace bývá odpočivné sezení určené pro sledování audiovizuálních médií. Otázkou na zvážení je, zda tomuto způsobu užívání prostoru pro multimédia odpovídá též klasická sedací souprava, která je určena pro společné sezení a konverzaci a tím má vytvářet svým uspořádáním hnízdo. A to není nejlepší řešení pro sledování multimédií. ^[1]

^[1] HÁLA, B. 2009.

7.5.1 Dispozice obývacího pokoje

Tato místnost je řešena jednoduše v technickém smyslu, bude plnit veškeré funkční požadavky spojené s užíváním tohoto místa.

Při vstupu je po levé straně krb a vstup do kuchyně. Krb je obdélníkového tvaru, krb má stejný kamenný obklad jako v hale, který zabraňuje roznášení popela.

Na straně dveří je na stěně umístěná multimediální sestava naproti ní se nachází sedací souprava, která je doplněna stolkem. Vedle sedací soupravy se nachází policový systém k ukládání knih, médií apod. Police jsou otevřené, v případě potřeby se dají osvětlit zabudovaným systémem diod.



Obr. 24 – Půdorys obývacího pokoje

7.5.2 Popis, materiály a vybavení obývacího pokoje

Interiér je řešen jednoduchostí a funkčností. Podlaha je z korkových dlaždic, která nepřitahuje prach a nedrží nečistoty. Tato podlaha zajišťuje pružnost a zvukovou izolaci a také tvorbu vlastního tepla. Vůči mechanickému poškození je tento materiál odolnější než dřevo.

Prostor se opticky zvětšuje propojením s kuchyní, tato návaznost dodává interiéru více světlosti. Tento prostor by měl být v konečném výsledku svobodný a útulný.

Naproti dveřím s haly by měla být tapeta od Larse Contzense, která tak zvýrazní část a opticky tak rozdělí obývací zónu od kuchyňské. Taková tapeta dodá prostoru jinou tvář, příjemně harmonizuje prostor a je zajímavým designovým vzhledem.

Dalším výrazným prvkem je krb, který dotváří tento prostor pro klid a pohodu. Krb je obdélníkového tvaru a je jakousi spojnicí mezi obývacím pokojem a kuchyní, dodává příjemnou nenáročnou atmosféru pro pobyt.

V tomto prostoru tvoří základ tyto barvy, černá, bílá, šedá, stříbrná světlá, jenž je použita na stropěch ve všech místnostech domu a dotváří celkovou atmosféru domu. Důležitost zde má také bílá kožená sedací souprava, obtažená jednoduchou tmavou linií ve švu.

Osvětlení je řešeno podhledovými trojúhelníky ze sádkartonu, kolem kterých jsou umístěny led diodové pásy, a uvnitř trojúhelníků je čtvercové světlo. Pro zpříjemnění atmosféry si uživatel může volit zdroj světla sám. Prostor tak může být osvětlen jen pomocí led pásů nebo čtvercovými světly. Pro světlo vhodné k určité činnosti například relaxaci, četbě apod. bych volila stmívač centrálního osvětlení pro regulaci světelné intenzity. Centrálním zdrojem světla v této místnosti jsou právě čtvercové prvky umístěné v podhledu. Světlo by mělo být měkké, rozptýlené. Tyto podhledové trojúhelníky se dále objevují v kuchyni, ložnici a koupelně ve druhém patře.

Aby byla návaznost v osvětlení tak bych led diodové pásy řešila také instalací za televizi. Ale také z důvodu dlouhého pozorování televize a nezbytnosti osvětlení právě za ní. Tento typ osvětlení pomocí světelných pásů je také uplatněn u kuchyňské linky.



Obr. 25 – Vizualizace obývacího pokoje

7.5.3 Kuchyně s jídelnou

Po mnoho let byla kuchyňská sestava jedinou možností, jak si zařídit kuchyni. Byl to vždy jednoduchý princip horních a spodních skříněk s pracovní deskou ve správné výšce. Pracovní deska byla osazena dřezem, břídlou deskou a mezi těmito dvěma pracovišti poskytovala dostatek místa na vlastní zpracování surovin a vaření.

Začíná se hledat způsob zařízení kuchyňského prostoru tak, aby se práce a příprava jídla mohla stát společnou zábavou a ne trpkou povinností nejčastěji manželky a matky rodiny.

Po obvodu nebo u stěny kuchyňského prostoru je místo pro úložný nábytek, vestavěný na celou výšku prostoru. Ten získává výhodu možností využití plně ukládání v nejlépe střední části. Do úložného prostoru se vestavují spotřebiče, které se obsluhují buď přístupem z boku, nebo z něj mohou být vysunuty i s vlastní nezbytnou pracovní plochou. ^[1]

Kuchyně v tomto domě je řešena volnou návazností na jídelnu a obývací pokoj, a právě tady vzniká jakési komunikační centrum, které by mělo zabezpečovat příjemnou náladu při vaření a neizolovat vařící osobu. Koncepce je vyřešena tak, že i případné návštěvy mohly komunikovat s osobou, která právě připravuje pokrmy nebo se k přípravě jídla přidat. Tím vzniká uvolněnost s pocitem pohody bez odstrčení osoby v tu chvíli zaměstnané vařením. Tak nepřichází o rozhovor ani o zábavu při oslavách, které může majitel domu pořádát. Pomocí francouzského okna v kuchyňské části, můžou být také příjemné oslavy v letních měsících na zahradě, s tím spojené grilování.

^[1] HÁLA, B. 2009.

7.5.4 Dispozice kuchyně s jídelnou

Kuchyně je řešena vkusně a jednoduše. Důraz je dle kladen především na její funkčnost a pohodlnost používání. U horní kuchyňské linky nejsou řešeny úchytky, což může být matoucí. Kuchyně je řešena systémem drážek a zásuvných modulů, u horní linky jsou to dvířka otevíravá pomocí závěsů. Při vstupu do kuchyně je hned po pravé straně umístěná potravinová skříň se zabudovanou lednicí.

V kuchyni se také nachází kuchyňský ostrůvek, který má splňovat účelnost baru. Tento prvek je umístěn na poklopu, který vede do bývalého sklepa, ten by v budoucnu měl sloužit jako vinný sklípek. Bar je sestaven tak aby s ním bylo možno manipulovat.

Veškeré zabudované systémy jako myčka jsou vizuálně schovány, aby nedocházelo k rušení vzhledu celkové koncepce této místnosti. V jídelní části je umístěn jednoduchý jídelní stůl se čtyřmi židlemi.



Obr. 26 – Půdorys kuchyně

7.5.5 Popis, materiály a vybavení kuchyně s jídelnou

Interiér

Celý koncept kuchyně je sladěn do světlých odstínů, což by mělo vzbuzovat dojem čistoty, jednoduchosti a pohodlí. Tato koncepce je doladěná nerezovými prvky, což působí chladně. Kuchyňská deska je z umělého kamene, povrch je tedy snadno udržovatelný, je hladký a teplý na omak. Zadní deska linky je obložena pískovcovými kamennými dlaždicemi. Kamenné prvky v této místnosti zvyšují estetickou hodnotu.

Varná deska je sklokeramická na přání zadavatele, ačkoliv já jsem spíše pro plynové hořáky, které jsou pohodlnější a při vaření rychlejší, jelikož čas dosažený varem sklokeramickou deskou a otevřeným ohněm je rozdílný a vždy vítězí otevřený oheň. Otevřený oheň dodává také na atmosféře, kdy se běžně vařilo na ohništi, a člověk si na takovýto způsob úpravy potravin zvykl.

Podlaha je korková stejně jako v obývacím pokoji, z důvodu propojenosti a návaznosti místnosti. Korková podlaha je v kuchyni praktická, materiál je trvanlivý, odolný, nevdává kontakt s vodou a také se snadno udržuje v čistotě. Pro lepší estetický dojem navrhuji bezespáré spojení, celoplošně lepenou korkovou podlahu.

Z praktického hlediska zavrhuji v kuchyni záclony, připadají mi naprosto nevhodné v místnosti kde je zvýšená koncentrace par a pachů. Místo nich navrhuji z venkovní strany zrcadlová foliovaná skla.

Dřez je chromován, je tedy jednoduchý na údržbu a nemělo by postupem času docházet k šedosti a opotřebení. Ke kuchyni patří také jídelní prostor, který je vybaven dřevěným stolem, barvy tmavého ořechu, se čtyřmi židlemi. Nad stolem by měl být plakát od Raye Lichtensteina. Takovéto řešení má dodat a umocnit pocit, že jde kuchyň využít také k lepší formě zábavy a ne jen k přípravě pokrmů.



Obr. 27 – Vizualizace kuchyně

Kuchyňská linka a úložné prostory

Ve formě spodního a horního umístění skříněk usnadňují pohyb na přípravu pokrmů. Otvírání je navrženo jednoduchým vložením prstů do drážek pod linkou nebo uprostřed. Kování je voleno plnovýsuvné s tichým dojezdem.

Horní skřínky jsou úzké, což vytváří zajímavý dojem a místnost tak opticky zvětšuje. Bar je navrženo tak aby se zde dalo uchovávat víno. Nacházejí se zde spotřebiče, jako myčka, mikrovlnná trouba, varná deska, odsavač par a pachů.

Zařízení kuchyně je voleno v pololesku. Na vybavení je použita MDF, DVD, LTD, chrom, obložení kamenem, tato kombinace materiálů dodává prostoru celistvost a vyváženost.

Osvětlení

Dostatek světla je v kuchyňském prostoru velmi důležitý. Po celé délce pod horními skříňkami je navržený led diodový pásek, který by zajišťoval rovnoměrné osvětlení při práci. Nad varnou deskou je přímo v digestoři zabudované osvětlení, což umožňuje výborný přehled při vaření. Stropní osvětlení kuchyně je stejné jako v obývací ploše a to pomocí podhledových trojúhelníků. Uživatel si tedy může libovolně volit osvětlení. V jídelním prostoru je osvětlení řešeno pomocí stropních bodových svítidel, dále je to led páska, která je připevněna v hraně mezi jídelním prostorem a kuchyní. Bodová světla jsou volena tak aby si uživatel mohl volit osvětlení a přizpůsobit si ho vlastním potřebám.



Obr. 28 Vizualizace jídelny

7.6 Společenská místnost

Po vystoupení schodištěm se dostáváme do společenské místnosti, která je určena pro trávení volného času, zábavě, relaxaci. Jelikož je zde umístěn dataprojektor, je také možnost užívat tento prostor pro setkávání s návštěvami se shodnými zájmy a potřebami, uživatel zde může pouštět filmy, fotografie, můžou zde hrát společenské hry apod. Je to vhodný prostor pro oslavy. Především je to tato část domu, která má představovat loftový typ bydlení, je to velký otevřený prostor. Pomocí zrušeného stropu vynikne střešní konstrukce. Velkým oknem nad schodištěm proudí velké množství světla do celého prostoru.

Každý byt by měl svým obyvatelům poskytovat prostor jednak pro společné a společenské činnosti (vaření, jídlo, zábava, sledování médií) a jednak prostor pro každého člena společné domácnosti (spaní, hygiena, individuální práce a koníčky). Tyto dvě části lze označit jako společenská zóna a privátní zóna.

Společenská zóna je určena pro společný život obyvatel bytu, ale i pro návštěvy a pohyb cizích osob po bytě. Do privátní zóny vstupují většinou pouze přímí obyvatelé bytu. Toto běžné členění determinuje logický charakter dispozičních řešení. ^[1]

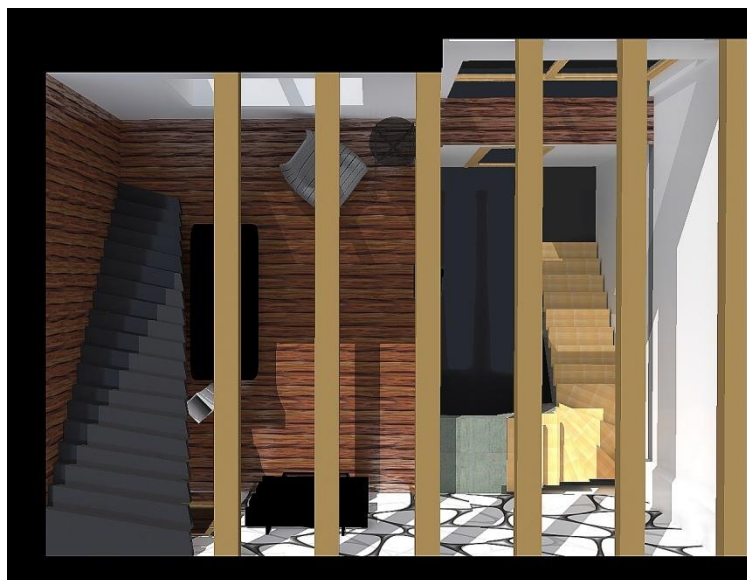
^[1] HÁLA, B. 2009.

7.6.1 Dispozice společenské místnosti

Z haly se dostaneme schodištěm do společenského prostoru, který je přizpůsoben tak aby se zde uživatel či návštěva cítili pohodlně. Prostor je jednoduchý, minimalistický a má vypovídat o způsobu žití uživatele domu.

Prostor je dobře prosvětlený jak venkovním světlem tak také osvětlením v místnosti, které se dá opět volit podle potřeby. V místnosti jsou dvoje dveře do dalších částí domu, dveře naproti schodišti nás vedou do pracovny a dveře po levé straně jsou od ložnice spojenou s koupelnou. Nad schodištěm by měla být zavěšená síť, která by sloužila jako ochrana před spadnutím, ale také jako odpočívadlo při relaxaci či četbě.

V místnosti se také nacházejí schody do podkroví, která má sloužit jako půda. Toto schodiště je mírně vytočené a to z důvodu, že v případě většího počtu návštěvníků, při večírku či oslavě, by mělo sloužit jako tribuna k sezení, aby bylo dobře vidět na promítání na protější stěnu místnosti. Jelikož se počítá, že podkroví nebude moc často využíváno a bude spíše jako úložný prostor, nemusí být u schodiště vedeno zábradlí. Schodiště je zabudováno do stěny, tudíž není potřeba další opory.



Obr. 29 – Půdorys společenské místnosti

7.6.2 Popis, materiály a vybavení společenské místnosti

Interiér je řešen technicky, funkčně a působí především pohodovou atmosférou. Materiály jsou voleny tak, aby vypadaly vkusně a jednotně v tomto prostoru. Podlaha je zde navržena bambusová, to vytváří příjemný pocit při došlápnutí, přináší pocit tepla a bezpečí. Je to zapříčiněno také díky podlahovému vytápění. Schodiště svým materiálem navazuje na zpracování podlahy v hale, což je epoxidová stěrka.

Nad schodištěm, které je opatřeno zábradlím z bezpečnostního skla, je zavěšená velká síť, která má v uživateli či návštěvě evokovat větší pocit bezpečí, slouží ale především k relaxaci. Tento návrh volím proto, aby zábradlí nevadilo při projekci, a nevzniklo tak k deformaci pozorovaného obrazu. Dataprojektor je umístěný na střešní konstrukci, která je ponechána ve své hrubosti, aby tak vynikla konstrukce a byl zde pocit pevnosti a stability.

Dveře do ložnice jsou voleny zásuvné, z důvodu šetření prostoru v ložnici. Dveře do pracovny jsou i do ložnice jsou voleny z plného materiálu, z důvodu uchování si soukromí před návštěvou.

Doplňky v této místnosti jsou především, už zmíněná relaxační síť, dále je to tapeta od Larse Contzense, která tak provází interiér celým domem a působí na něj uceleným dojmem. A také designová lampa od známé firmy Boconcept.

Osvětlení je řešeno jako v celém domě a to pomocí instalovaných led diodových pásků. Ty jsou většinou připevněny na trámech střešní konstrukce. Pro dotvoření atmosféry jsou tu také lampy. Uživatel si může volit intenzitu světla pomocí stmívače stejně jako v obývacím pokoji v prvním patře. Schody z haly jsou osvětleny zápusnými světly, kvůli bezpečnosti a také dotvářejí atmosféru. Také schody na půdu jsou opatřeny světly.



Obr. 30 – Vizualizace společenské místnosti

7.7 Pracovna

Pracovna musí být příjemná, musí navozovat chuť a motivaci k práci. Zároveň se skloubí s příjemným odpočinkem místem klidu, kdy si člověk může jen tak v klidu zapřemýšlet. Může si také odpočinout od daného řešeného problému. Protože občas i malý odpočinek, může vyřešit zdánlivě neřešitelný problém. Pomocí odpočinku se částečně eliminuje riziko přepracování a psychického stresu. Příjemnost interiéru řeší také vhodné volení barev a pohodlný nábytek, především je to nábytek, který má vliv na pozornost a soustředěnost člověka. Nábytek musíme volit přesně podle pohodlnosti uživatele, musí být ergonomicky vhodný.

Pracovna je v bytě velmi široký pojem, tak jako může být velice široká paleta činností, pro které je tento prostor určen. Pracovna může být součástí společenské zóny, ale i soukromé zóny. Záleží na způsobu užívání. Pracovna, ve které přijímáme návštěvy a vedeme jednání, může být součástí společenské zóny bytu se vstupem z předsíně nebo haly. Pracovna privátní může být naopak situována v privátní části, neboť je určena pouze pro jednu osobu a její předností je klid na práci. Základem pracovny je pracovní stůl. ^[1]

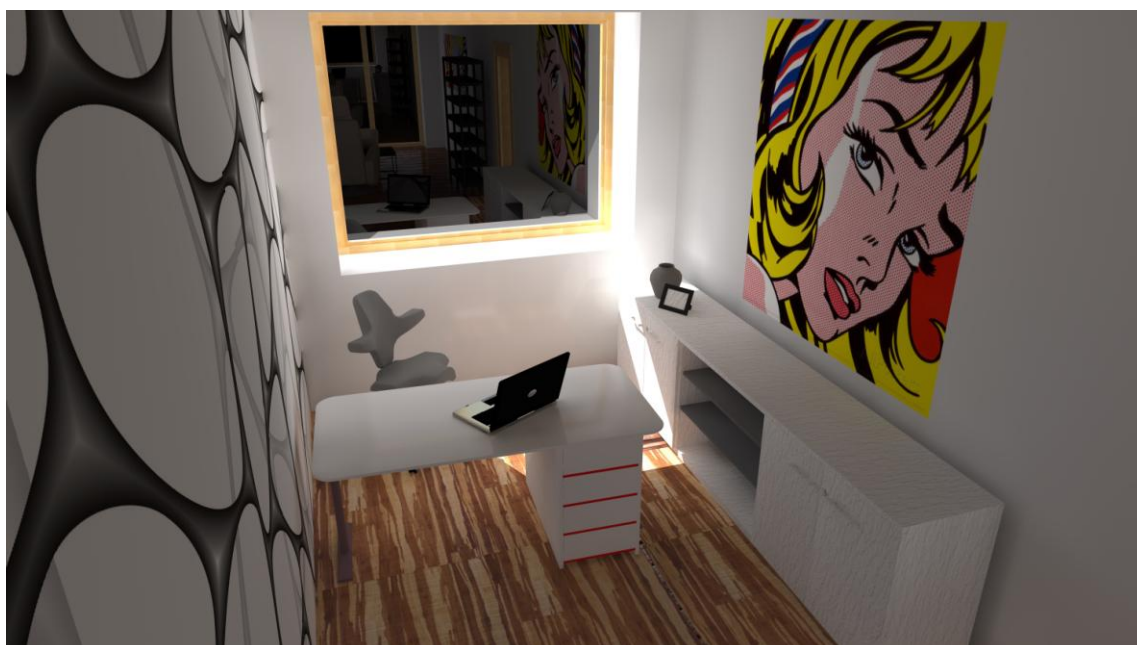
^[1] HÁLA, B. 2009.

7.7.1 Dispozice pracovny

Do pracovny se dostáváme projitím společenské místnosti. Pracovna je řešena především prakticky a technicky, prvky k motivování se k práci nechybí, je zde také odpočinková část při časově náročnější práci. Je také sladěna do odstínů a motivů, které podporují chuť k práci a tvořivost. Do budoucna se přemýšlí, že zde bude vchod na terasu, což by usnadňovalo lepší proudění čistého vzduchu.



Obr. 31 – Půdorys pracovny



Obr. 32 – Vizualizace pracovny

7.7.2 Popis, materiály a vybavení pracovny

Interiér je přizpůsoben především práci s počítačem a s jednoduchými písemnými úkony. Podlaha je, stejně jako předešlá místnost, bambusová, aby docházelo k propojenosti. Opět se zde nachází tapeta od Larse Contzense, doplňuje ji grafika od Raye Lichtensteina na protější stěně. Prostor v sobě má vzbuzovat důvtip, kreaci a motivovanost.

Pracovní stůl je vkusný a jednoduchý, je dřevěný, tmavě lakovaný. Po levě straně má výsuvnou odkládací plochu. Plochu mezi nohy stolu bych vyplnila pletivem, aby se tak vytratil pohled na nohy a vybavení, zároveň by to odlehčilo masivnost stolu a dodalo mu subtilní dimenzi, které by nebylo dosaženo použitím plně neprůhledné výplně.

V interiéru se také nachází knihovna k uložení odborných publikací či šanonů, které budou vždy připravené k okamžitému použití. Knihovna je řešena spíše jako systém otevřených polic. Kancelářské křeslo bude vybráno po dohodě s uživatelem, je zapotřebí aby se uživatel cítil pohodlně.

V místnosti je také odpočinkové křeslo s konferenčním stolkem pro případné pracovní schůzky. Prostor je doplněn o stojací lampu, která dokresluje prostor při práci a dodává mu tak určitou atmosféru.

Osvětlení je zde řešeno podhledovými trojúhelníky, které se již objevily v prvním patře. Jsou umístěna tak aby osvětlovala především pracovní plochu a sedací část. Je zapotřebí, aby byly oči odlehčeny pomocí osvětlení, protože už tak dochází k napínání očí při práci s počítačem, především když se pracovní doba protáhne, takže je důležité mít při práci rovnoměrné osvětlení. Do těchto podhledů, bych skryla klimatizaci, která by při horkých letních dnech zpříjemňovala práci. Proti vnikání slunečních paprsků bych volila rolety nebo venkovní žaluzie, aby nedocházelo k osvětlování monitoru.

7.8 Ložnice s koupelnou

Ložnice je zařízená především vkusně. Jelikož se jedná o intimní prostor uživatele, je zařízen především tak aby vyhovoval jemu samotnému. Jelikož je pokoj příliš malý, řešila jsem variantu propojení s koupelnou, která je vlastně oddělena třemi schůdky. Koupelna je tedy vyvýšená a to z důvodu aby mohla být vířivka částečně zasazena do podlahy. Toaleta je navržena tak aby byla oddělená, takže se jedná vlastně o takovou matně prosklenou buňku. Toaleta má svůj vlastní odsavač pachů, takže nedochází k problému během jeho používání.

Místnost, v níž trávíme nejvíce času v bytě, což si často neuvědomujeme. Obytná místnost pro spaní dvou osob, obvykle na společném dvojlůžku. Manželské dvoulůžko je určeno i jiným činnostem, nežli je pouze spánek. Pro sex je konstrukce vždy dimenzovaná tak, aby umožňovala ležení (a dynamický pohyb) dvou osob na jednom lůžku. Prostor pod lůžkem lze využít jako prostor pro lůžkoviny. ^[1]

^[1] HÁLA, B. 2009.

7.8.1 Dispozice ložnice a koupelny

Ložnice se nachází ve druhém patře a vstup je ze společenské místnosti. Při vstupu do pokoje si povšimneme především velkého okna, které prosvětluje celý prostor. Od vstupu je po levé straně koupelna, která je vyvýšená třemi schůdky, aby mohla být vířivá vana zasazená do podlahy a bylo tak vytvořeno zajímavějšího dojmu. Toaleta je oddělena, tudíž nedochází k pocitu nesoukromí při jejím používání. V koupelně je zasazeno menší okno.

Z ložnice by měl být v budoucnu přístup na terasu, která by domu dodávala na charakteru a v letních měsících by mohla být využívána také k večírkům, grilování či jen přátelskému posezení. Přístup na tuto terasu by měl být také ze dvora, to znamená, že by byla přístupná po schodech, nemuselo by se tak procházet celým domem.



Obr. 33 – Půdorys ložnice



Obr. 34 – Vizualizace ložnice

7.8.2 Popis, materiály a vybavení ložnice a koupelny

Ložnice je spojená s koupelnou, podlaha v ložnici je navržena bambusová, aby vytvářela příjemný pocit a aby navazovala na podlahu v předešlé místnosti. I v této místnosti je navrženo podlahové vytápění.

Postel je volena v jednoduchých šedo-černých barvách, které by měly být použity i pro úložné skříňky pro nutné předměty. Pod postel by měl přijít nějaký vhodný koberec bez vzoru s vysokými chlupy, které by při našlápnutí na tuto část podlahy vyvolaly příjemný pocit. Aby docházelo k ucelení prostoru, mělo by být za postelí bambusové obložení.

Koupelna je vybavena stejnými materiály jako koupelna v předchozím případě popisu koupelny v 1NP. Epoxidová sěrka by byla využita na podlaže. Na stěny bych volila pohledový beton. Stěny by byly pohledovým betonem prodlouženy až do ložnicové části. Strop je vymalován stejně jako v předešlých místnostech.

Toaleta je zde oddělena ve skleněném pouzdře. Vířivá vana je zasazena do podlahy. V koupelně se dále nachází skříňka na čisté prádlo. Prostor je také vybaven křeslem, které má sloužit spíše na odkládání šatstva, ale v ložnici se dá křeslo využít také jinak.

Osvětlení je ve spací části řešeno spíše vyvoláním intimní atmosféry. Jsou zde bodová světla, která si uživatel může navolit podle svých potřeb. V koupelně je to především zrcadlo se zabudovaným světlem. Dále to je osvětlení řešeno obdobně jako v koupelně o patro níže. Osvětlený panel z mléčného skla kde jsou umístěné zářivkové trubice. Je zde vytvořený mírný podhled a osvětlení jde i ze stran podhledu, což vytváří zajímavou atmosféru pro intimní chvílky.



Obr. 35 – Vizualizace koupelny

8 BAROVÝ PULT

Dnešní moderní bydlení a nároční uživatelé se nespokojí s kuchyní, která nebude ničím atraktivní. Atraktivita prostředí stoupá i s provedením a řešením kuchyně. Zbrusu nová kuchyň tak bude s barovým pultem jistě řazena o třídu výš před ostatní kuchyně. Jedním z důvodů, proč si lidé do kuchyně pořizují barové pulty, je spojeno s ušetřením prostoru v místnosti. Dále možnosti stolování, odkládací plochy při vaření, ale i pro navození atmosféry při popíjení s přáteli. Bar má tedy mnoho využití a nezabere moc místa. Je to praktické a elegantní řešení pro větší i menší kuchyně. ^[6]

Majitel domu si přál návrh na barový pult, který by mohl sloužit jako odkládací místo při vaření, úložný prostor, uskladnění vína a především by se měl používat při oslavách. Označení „bar“ se většinou lidem spojuje především s popíjením alkoholu a oslavami. Barový pult je mnohdy dobrou variantou místo jídelních stolů, třeba v menších prostorách. Také je to výborný prvek, který dokáže propojit kuchyni s obývacím pokojem.

Bar v této kuchyni by měl především zakrývat poklop, který vede do sklepa. Tudíž nárokem na návrh a zhotovení bylo, aby měl určité půdorysní rozměry a byl lehký na přenos. Dalším nárokem byla kombinace chromu se dřevem.

Design baru

Bar nemá žádné speciální tvary, které by z něj dělaly nějaký extra prvek v interiéru. Barevností a materiálem je shodný s kuchyňskou linkou. Je velice jednoduchý avšak svými držáky na víno dotváří luxusní charakter.

Bar je navržený tak, aby maximálně sloužil svému účelu a funkci. Skříňka je na způsobu policového systému. Zajímavý dojem baru dodávají tři chromované nohy.

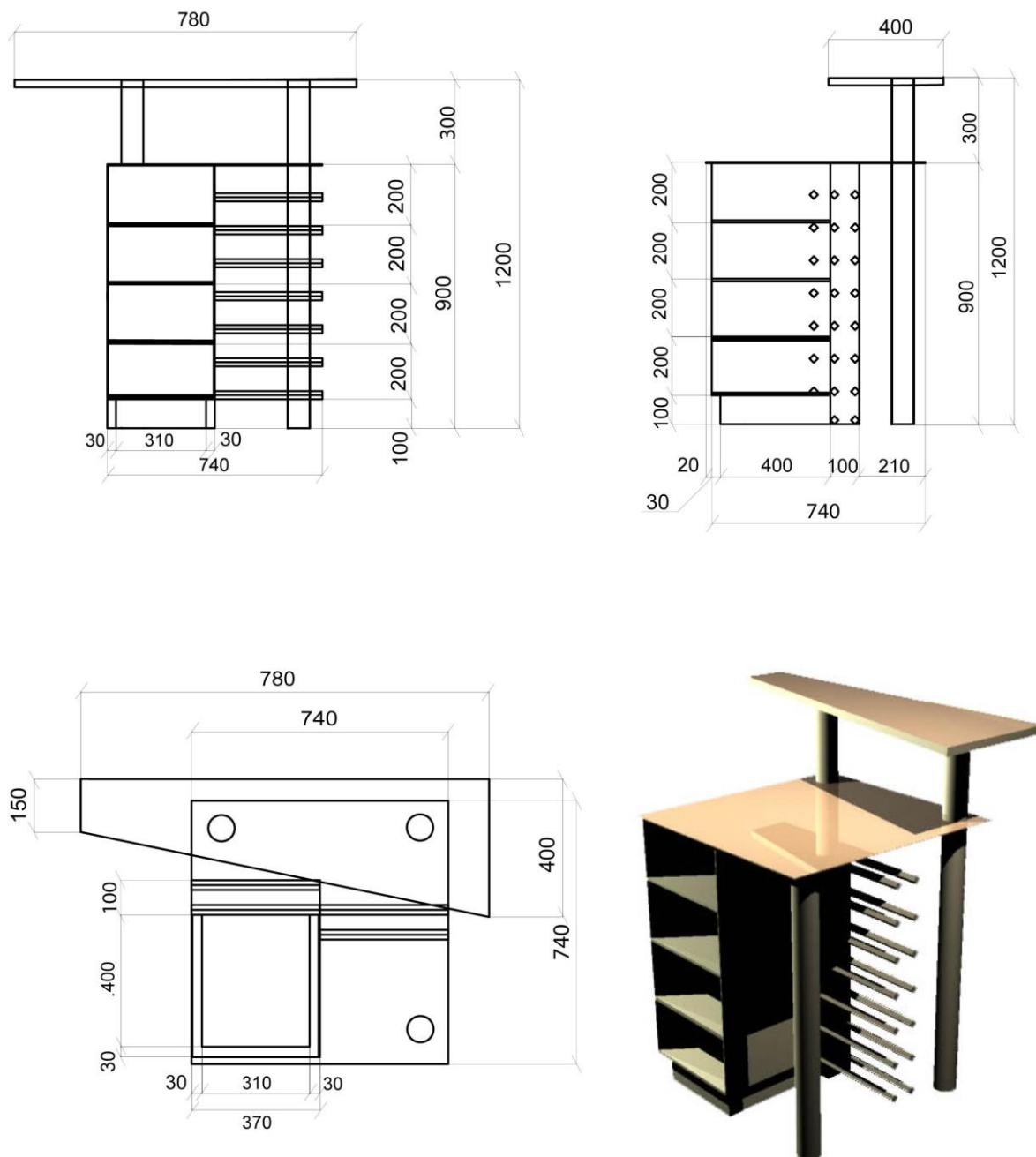
Pro uchování vína je samozřejmě lepší, aby byl korkový uzávěr vínem smáčen, neměl by vysychat, proto jsou láhve při skladování položeny. Jelikož každý druh vína má mít svou specifickou teplotu bylo by lepší, aby držáky na víno byly uzavřeny v klimatizovaném průhledném popřípadě nasvíceném boxu.

Materiály jsou navrženy stejně jako u kuchyňské linky, i když nápad na zhotovení baru vzešel od majitele až po zrealizování kuchyňské linky. Vrchní deska baru a pracovní deska jsou z umělého kamene.

^[w6] <http://www.living.cz>

8.1 Popis konstrukce

Korpus je vyroben z DTD lamino EMOTION B011 v BIANCO SMART barvě kvůli snadné údržbě, záda úložného prostoru jsou z bílého sololitu tloušťky 5mm. Police jsou taktéž z DTD s bílým desénem. Jako podpěry polic jsou voleny nastavitelné policové systémy. V bočnicích skříně máme navrtnané otvory, do kterých se vkládají plastová pouzdra a do nich přijdou zasunout kolíky. Korpus je opatřen jednoduchou hranou bílé barvy tloušťky 1mm. Police jsou opatřeny nažehlovací hranou bílé barvy.



Obr. 36 – Technický výkres a náhled barového pultu

8.2 Propočet výrobní ceny

NÁZEV SESTAVY				BAROVÝ PULT			
VYPRACOVALA				GABRIELA ČERMÁKOVÁ			
POČET SESTAV	KUSŮ	1		CENA/MJ 330			
VELIKOST SOKLU	MM	PLOŠNÝ	KS/SESTAVA	DÉLKA	ŠÍŘKA	m2	
		BOK	2	800	430	0,34	
		DNO	1	430	370	0,16	
		POLICE	3	430	340	0,15	
		ZÁDA	1	800	370	0,3	
		PŮDA	1	430	340	0,15	
		SOKL. DESKY	4	371	100	0,04	
		PRAC. DESKA	1	740	740	0,55	
		BAR. PULT	1	780	400	0,2	
		DESKA NA DRŽÁKY	1	900	100	0,09	
						CELKEM	2,74
						CENA:	904,2,-
ZÁDA/ SOLOLIT 0,3				CENA/MJ 100			
						CELKEM	1KS
						CENNA:	100,-
ABS HRANY				CENA/MJ 13			
		DÉLKOVÝ	KS/SESTAVA	DÉLKA	ŠÍŘKA	m/SESTAVA	
		BOK	2	800	-	3,2	
		PPRAC. DESKA	1	740	-	2,96	
		BAR. DESKA	1	-	-	2,18	
		POLICE	3	310	-	0,93	
		ZÁDA	1	800	-	1,6	
		DESKA NA DRŽÁKY	1	900	-	0,9	
		DNO	1	370	-	0,37	
						CELKEM	12,14
						CENA:	157,8,-
HOBLOVANÉ HRANOLKY 20X20 MM				CENA/MJ 7,50			
						CELKEM	16KS
						CENA:	120,-
SPOJOVACÍ TYČ 8X800 MM				CENA/MJ 6			
						CELKEM	2KS
						CENA:	12,-
CHROMOVANÁ TRUBKA PRŮMĚR 25, DÉLKA 3000 MM				CENA/MJ 6			
						CELKEM	1KS
						CENA:	158,-
						CELKOVÁ CENA:	1452,-

Cena celkem s prací – s DPH – 2000 Kč

Použité ceníky: Ceník Jafholtz:

Lamino DTDL EMOTION B011 BIANCO SMART Artiklové číslo: 13520/0001

Tloušťka 18mm, Délka 2070mm, Šířka 2800

Spojovací tyč: <http://www.simek.eu/>

Hoblované hranolky: <http://www.drevoostrava.cz/>

9 DVEŘE POUŽITÉ V INTERIÉRU

V objektu bych ráda použila typy dveří, které umožňují pohodlné užívání

a funkčnost prostoru. Posuvné dveře jsou vybrány pro užití v těchto prostorech – vstup do šatny, vstup do koupelny, vstup do ložnice. Dveře by měly být s plnou výplní, podýhované ořechem (typ Elegant od firmy Sapeli). Tyto dveře nabízí jednoduchý a kompaktní design, má široké možnosti použití. Volila bych dveře od firmy Sapeli – velká škála na výběr pro určité užívání prostoru. Vstupní dveře budou nejspíš neměnné, klasické prosklené s dobrou těsností. Dále jsou navrhnuté bez prahové dveře ke vstupu do obývacího pokoje – prosklené, z šatny do chodbičky a při vstupu do pracovny, které bývají často opatřené kartáčkem, jelikož těsně doléhají k podlaze a nepotřebují práh. Díky tomu se zjednodušuje údržba.

Dveře ve druhém patře z koupelny na WC jsou celoskleněné posuvné, stěny okolo WC jsou také skleněné. Je vybrán posuvný systém Avanza Heavy od firmy Sapeli.

Použití těchto typů dveří dotváří prostor a jeho celkový charakter. Barvnost je řešena tak aby byla skombinována s barvami využitými v celém interiéru. Jsou odýhované Ořechovou loupánou dýhou.

ZÁVĚR

Bydlení je hlavní potřebou člověka, dodává nám pocit bezpečí a spokojenosti, bez tohoto by bydlení v takovém to domě nemělo žádný význam.

Zadáním projektu bylo vyřešit koncept celého domu tak, aby byl klient schopen si představit, jak by prostory v budoucnu mohly vypadat. Pomocí toho jsem mohla prostor řešit a upravovat ho, než jsem došla až ke konečnému řešení celého rodinného domu. Bylo stanoveno vyřešení místností tak, aby se v domě dalo pohodlně bydlet. Důležité bylo vytvoření osobitého stylu, který bude majitele reprezentovat, čehož se snad povedlo dosáhnout.

Rodinný dům zatím nemá termín realizace, doufám však, že až se majitel domu rozhodne v tomto domě usadit a zabydlovat, přikloní se k mému návrhu. Celkový návrh by se později odvíjel od toho, jak by tato vize byla zpracována. Projekt nebyl finančně omezen, snahou však bylo dodržovat vyrobitelnost veškerých komponentů navržených v tomto interiéru.

Tato práce pro mě byla velkým přínosem a dosažením mnoha zajímavých zkušeností, které uplatním ve své další tvorbě.

SEZNAM POUŽITÉ LITERATURY

1. HÁLA, B Interiér – tvorba obytného prostoru. 1 vyd. Praha: Grada Publishing, a.s., 2009. 152 s. architekt 5198. ISBN 978-80-247-3216-9.
2. STAVEBNÍ ZÁKON č. 183/2006.
3. NEUFERT, E. Navrhování staveb: Příručka pro stavební odborníky, stavebníky, vyučující i studenty. 2 vydání. Praha: Consultinvest, 2000. 14 s. ISBN 80-901486-6-2.
4. KAMILA ĎURÍKOVÁ, 2006. Bohémský život. HOME 2006/ 2007
5. ŘEZNIČKOVÁ, A. – MAŇÁK, H. Materiály a technické vybavení současného interiéru: moderní bydlení. 1 vyd. Bratislava: Jaga group, 2002. 223 s. ISBN 80-88905-67-2.
6. KANICKÁ, L. – HOLOUŠ, Z. Nábytek: typologie, základy tvorby. 1 vyd. Praha: Grada Publishing, a.s., 2011. 160 s. ISBN 978-80-247-3746-1
7. HRADECKÁ, J. a kolektiv. Škola interiérového designu. 1 vyd. Praha: Grada Publishing, a.s., 2013. 232 s. ISBN 978-80-247-3559-7
8. DLABAL, S. Nábytkové umění, vybrané kapitoly z historie. Praha: Grada Publishing, a.s. 2000. 312 s. ISBN 80-71-69655-2
9. DULLA, M. a kolektiv. Kapitoly z historie bydlení. 1 dotisk 1 vydání. Vydalo České vysoké učení technické v Praze, 2015. 282 s. ISBN 978-80-01-05433-8

Internetové zdroje

[W1] obrázky: [online] citováno 24. února 2015. Dostupné na World Wide Web: <<http://images.google.com>>

[W2] text: [online] citováno 8. března 2015. Dostupné na World Wide Web: <http://www.worn.cz>

[W3] text: [online] citováno 15. března 2015 Dostupné na World Wide Web: <http://www.bydlet.cz>

[W4] text: [online] citováno 4. března 2015 Dostupné na World Wide Web: <http://www.tlumacov.cz>

[W5] mapy: [online] citováno 17. ledna 2015. Dostupné na World Wide Web: <<http://maps.google.com>>

[W6] text: [online] citováno 18. března 2015 Dostupné na World Wide Web: <http://www.living.cz>

SEZNAM OBRÁZKŮ

OBR. 2 – FOTO, PŮVODNÍ STAV, POHLED Z ULICE	15
OBR. 1 – FOTO, PŮVODNÍ STAV, POHLED ZE DVORA	15
OBR. 3 – FOTO, NYNĚJŠÍ STAV I.	16
OBR. 4 – FOTO, NYNĚJŠÍ STAV II.	16
OBR. 5 - FOTO	17
OBR. 6 – FOTO	17
OBR. 8 - FOTO	17
OBR. 7 - FOTO	17
OBR. 10 - FOTO	17
OBR. 9 - FOTO	17
OBR. 11 – UKÁZKY LOFTOVÉHO BYDLENÍ [W1]	22
OBR. 12 – UKÁZKY ŘADOVÉ VÝSTAVBY [W1]	25
OBR. 13 – LOFTOVÝ BYT V LOWER EAST SIDE	28
OBR. 14 FOTO-MAPA MÍSTA REALIZACE	41
OBR. 15 – NÁVRH ZMĚNY ZADNÍHO VSTUPU	48
OBR. 16 – NÁVRH ÚPRAVY VE DRUHÉM PATŘE	48
OBR. 17 – PŮDORYS USPOŘÁDÁNÍ 1 NP	49
OBR. 18 – PŮDORYS USPOŘÁDÁNÍ 2NP	49
OBR. 19 – PŮDORYS VSTUPNÍ ČÁSTI	54
OBR. 20 – VIZUALIZACE VSTUPNÍ ČÁSTI	54
OBR. 21 - PŮDORYS	57
OBR. 22 – VIZUALIZACE KOUPELNY	58
OBR. 23 – VIZUALIZACE ŠATNY	58
OBR. 24 – PŮDORYS OBÝVACÍHO POKOJE	60
OBR. 25 – VIZUALIZACE OBÝVACÍHO POKOJE	62
OBR. 26 – PŮDORYS KUCHYNĚ	64
OBR. 27 – VIZUALIZACE KUCHYNĚ	66
OBR. 28 VIZUALIZACE JÍDELNY	67
OBR. 29 – PŮDORYS SPOLEČENSKÉ MÍSTNOSTI	69
OBR. 30 – VIZUALIZACE SPOLEČENSKÉ MÍSTNOSTI	70
OBR. 31 – PŮDORYS PRACOVNY	72
OBR. 32 – VIZUALIZACE PRACOVNY	72
OBR. 33 – PŮDORYS LOŽNICE	75
OBR. 34 – VIZUALIZACE LOŽNICE	75
OBR. 35 – VIZUALIZACE KOUPELNY	76
OBR. 36 – TECHNICKÝ VÝKRES A NÁHLED BAROVÉHO PULTU	78

SEZNAM PŘÍLOH

Příloha č. 1 – Technický výkres 1 NP

Příloha č. 2 – Technický výkres 2 NP

Příloha č. 3 – CD-R Disk obsahující:

Elektronickou podobu této práce.

Vizualizace interiéru rodinného domu ve formátu JPEG

Přílohy č. 1,2 (technické výkresy) ve formátu PDF.