

Přeshraniční spolupráce mikroregionu Hornolidečsko

Hana Ragasová

Bakalářská práce
2007



Univerzita Tomáše Bati ve Zlíně
Fakulta managementu a ekonomiky

Univerzita Tomáše Bati ve Zlíně
Fakulta managementu a ekonomiky
Ústav veřejné správy a regionálního rozvoje
akademický rok: 2006/2007

ZADÁNÍ BAKALÁŘSKÉ PRÁCE

(PROJEKTU, UMĚLECKÉHO DÍLA, UMĚLECKÉHO VÝKONU)

Jméno a příjmení: **Hana RAGASOVÁ**
Studijní program: **B 6202 Hospodářská politika a správa**
Studijní obor: **Veřejná správa a regionální rozvoj**

Téma práce: **Přeshraniční spolupráce mikroregionu
Hornolidečsko**

Zásady pro vypracování:

1. Na základě literárních pramenů zhodnoťte teoretické podklady pro potřeby zpracování problematiky přeshraniční spolupráce.
2. Na základě sběru dat od orgánů státní správy a obcí zhodnoťte úspěšnost projektů v mikroregionu Hornolidečsko financovaných z rozpočtů Evropské unie.
3. Na základě sběru dat od orgánů státní správy a obcí uveďte přeshraniční projekty plánované v mikroregionu Hornolidečsko na příští časové období.
4. Sestavte SWOT analýzu v oblasti přeshraniční spolupráce mikroregionu Hornolidečsko.
5. Na základě výsledků SWOT analýzy vyhodnoťte další možnosti rozvoje mikroregionu Hornolidečsko v oblasti přeshraniční spolupráce.

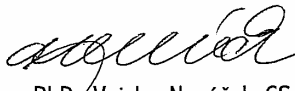
Rozsah práce: **cca 40 stran**
Rozsah příloh:
Forma zpracování bakalářské práce: **tištěná/elektronická**

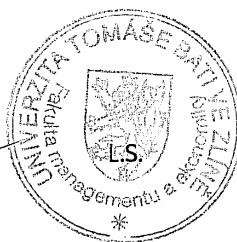
Seznam odborné literatury:

- [1] WOKOUN, R. a kol. Úvod do regionálních věd a veřejné správy. 3. vyd. Praha: IFEC, 2001. 266 s. ISBN 80-86412-08-3.
[2] PLAGA, R. a kol. Rozvoj územní veřejné správy v souvislosti se vstupem České republiky do Evropské unie. 1. vyd. Praha: Ministerstvo vnitra České republiky, 2004. 208 s. ISBN 80-239-4100-3.
[3] RRA-VM. Rozvojová studie mikroregionu Hornolidečsko a Púchovská dolina. Zlín: Regionální rozvojová agentura Východní Moravy, 2003.
[4] Místní akční skupina Hornolidečska [online]. Icit. 2006-10-19]. Dostupný z www: <<http://www.mashornolidecska.cz>>.

Vedoucí bakalářské práce: **doc. RNDr. René Wokoun, CSc.**
Ústav veřejné správy a regionálního rozvoje
Datum zadání bakalářské práce: **12. března 2007**
Termín odevzdání bakalářské práce: **18. května 2007**

Ve Zlíně dne 12. března 2007


doc. PhDr. Vnislav Nováček, CSc.
děkan




doc. RNDr. René Wokoun, CSc.
ředitel ústavu

ABSTRAKT

Tato bakalářská práce se zabývá možnostmi přeshraniční spolupráce mezi Českou republikou a Slovenskou republikou. Zaměřuje se na konkrétní oblasti, tedy mikroregion Hornolidečsko na české straně a mikroregion Púchovská dolina na Slovensku.

První část je zaměřena teoreticky na regionální politiku, přeshraniční spolupráci a podporu regionů ze strany Evropské unie. Praktická část se zabývá již konkrétními programy přeshraniční spolupráce uvedených mikroregionů. Součástí této práce je SWOT analýza a charakteristika nových možností pro rozvoj území i spolupráce mikroregionů Hornolidečsko a Púchovská dolina.

Klíčová slova: obec, region, regionální politika, přeshraniční spolupráce, projekt, Interreg, Phare CBC

ABSTRACT

This bachelor thesis deals with the topic of the cross-border cooperation between the Czech Republic and Slovakia. It focuses on the concrete regions, thus micro-region Hornolidečsko, situated in the Czech Republic and micro-region Púchovská dolina, situated in Slovakia.

The first part focuses on the regional policy, on the regional cross-border cooperation and on the possibilities of gaining financial support from EU funds in the theoretical way. The practical part is devoted into concrete programs of the cross-border cooperation in this micro-regions. The komponent of this thesis is also SWOT analysis. I propose as new possibilities of the development of these areas as cooperations between micro-regions Hornolidečsko and Púchovská dolina.

Keywords: village, region, regional policy, cross-border cooperation, project, Interreg, Phare CBC

Chtěla bych poděkovat panu doc. RNDr. René Wokounovi, CSc. za odborné a inspirující rady při konzultacích bakalářské práce. Taktéž děkuji i rodičům, že mi umožnili studovat.

„S pomocí knih se mnozí stávají učenými i mimo školu. Bez knih pak nebývá učený nikdo ani ve škole“ – J.A.Komenský

„Prohlašuji, že jsem bakalářskou práci zpracovala samostatně a použitou literaturu jsem citovala.“

Ve Zlíně 25.4.2007

.....

OBSAH

ÚVOD	9
I TEORETICKÁ ČÁST	10
1 OBECNÍ ZŘÍZENÍ V ČR	11
1.1 OBEC	11
1.2 DOBROVOLNÝ SVAZEK OBCÍ.....	12
2 REGIONÁLNÍ POLITIKA	14
2.1 POJEM REGIONÁLNÍ POLITIKA	14
2.2 REGIONÁLNÍ POLITIKA V EVROPSKÉ UNII.....	15
2.3 PROGRAM ROZVOJE REGIONU	16
2.3.1 Účel programu a možnosti jeho využití	17
3 ZDROJE EU DOSTUPNÉ ÚZEMNÍM CELKŮM A MOŽNOSTI JEJICH VYUŽITÍ	19
3.1 REGIONÁLNÍ A STRUKTURÁLNÍ POLITIKA EU – PROGRAMY POMOCI RELEVANTNÍ PRO ÚZEMNÍ CELKY	19
3.2 STRATEGICKÉ CÍLE PRO OBDOBÍ 2000 - 2006.....	19
3.2.1 Cíl 1 Podpora rozvoje zaostávajících regionů.....	19
3.2.2 Cíl 2 Podpora oblastí potýkajících se s restrukturalizací	20
3.2.3 Cíl 3 Podpora politiky zaměstnanosti a vzdělávání	21
3.2.4 Vymezení NUTS	21
3.2.5 Financování	21
4 REGIONÁLNÍ POLITIKA EU PRO OBDOBÍ 2007 - 2013	24
4.1 ÚKOLY REGIONÁLNÍ POLITIKY EVROPSKÉ UNIE PRO OBDOBÍ 2007-2013	24
4.1.1 Větší soudržnost	24
4.1.2 Posilování priorit Unie	24
4.1.3 Zvyšování kvality na podporu vyváženějšího a trvale udržitelného rozvoje.....	24
4.1.4 Nové partnerství pro soudržnost	25
4.2 CÍLE 2007 - 2013.....	25
4.2.1 Cíl 1 Konvergence.....	25
4.2.2 Cíl 2 Regionální konkurenceschopnost a zaměstnanost	25
4.2.3 Cíl 3Evropská územní spolupráce.....	25
4.3 INSTITUCIONÁLNÍ ZABEZPEČENÍ FONDŮ EU V ČESKÉ REPUBLICE	26
5 NÁSTROJE EU	28
5.1 PHARE CBC	28
5.2 INICIATIVA SPOLEČENSTVÍ INTERREG III	29
5.2.1 Interreg III A.....	30

5.3	SPOLEČNÝ REGIONÁLNÍ OPERAČNÍ PROGRAM (SROP)	31
5.4	ISPA	32
5.5	SAPARD	32
5.6	LEADER	33
6	MEZINÁRODNÍ SPOLUPRÁCE ÚZEMNÍCH SAMOSPRÁVNÝCH CELKŮ	34
6.1	SPOLUPRÁCE ZA ÚČELEM REALIZACE PROJEKTŮ	34
7	PŘESHraničNÍ SPOLUPRÁCE	35
7.1	CÍLE PŘESHraničNÍ SPOLUPRÁCE.....	35
II	PRAKTICKÁ ČÁST	37
8	OP PŘESHraničNÍ SPOLUPRÁCE ČR - SLOVENSKO.....	38
8.1	CÍLE PROGRAMU.....	38
8.1.1	Globální cíl.....	38
8.1.2	Specifické cíle	39
8.2	PRIORITNÍ OSY A OBLASTI PODPORY PROGRAMU	39
9	S.W.O.T. ANALÝZA ČESKO-SLOVENSKÉHO POHRANIČÍ.....	41
10	MIKROREGION HORNOLIDEČSKO (ČR) A MIKROREGION PÚCHOVSKÁ DOLINA (SK).....	43
10.1	MÍSTNÍ AKČNÍ SKUPINA HORNOLIDEČSKA	44
10.2	CHARAKTERISTIKA MIKROREGIONŮ HORNOLIDEČSKO A PÚCHOVSKÁ DOLINA	44
10.2.1	Poloha a vnější vztahy.....	44
10.2.2	Doprava	47
10.2.3	Obyvatelstvo.....	50
11	FINANCOVÁNÍ PROJEKTŮ MAS HORNOLIDEČSKA.....	53
11.1	NÁSTROJE EU VYUŽÍVANÉ V PROJEKTECH MAS HORNOLIDEČSKA.....	53
12	REALIZOVANÉ PROJEKTY MAS HORNOLIDEČSKA.....	54
12.1	PROJEKTY FINANCOVANÉ Z PROGRAMU PHARE CBC	54
12.1.1	Rozvojová studie přeshaničNí spolupráce mikroregionů Hornolidečska a Púchovské doliny.....	54
12.2	PROJEKTY FINANCOVANÉ INICIATIVOU INTERREG III A	54
12.2.1	Česko-slovenské regionální, informační a společenské Středisko Hornolidečska.....	54
12.2.2	Kulturně společenské aktivity obcí příhraničNího mikroregionu Hornolidečska.....	55
12.2.3	Krajinářská úprava a vybavení veřejného tábořiště Pulčiny	56
12.2.4	Sportovní areál Střelná	56
12.2.5	Sportovní areál Lužná	56
12.2.6	Kulturní areál a informační místo (u motorestu).....	56
12.2.7	Sportovní, turistický a relaxační areál Hornolidečska v Horní Lidči	57

12.3	PROGRAM LEADER ČR 2005	57
12.3.1	Údržba tradiční valašské krajiny pro pastvu skotu – zimoviště	57
12.3.2	Modernizace zrcí linky tradičních Valašských produktů	58
12.3.3	Využití veřejných ploch pro občanské aktivity všech generací.....	58
12.4	PROGRAM LEADER+	60
12.4.1	Zachování kulturního dědictví mikroregionu.....	60
12.4.2	Hornolidečská magistrála – podpora rozvoje cykloturistiky v mikroregionu	60
12.5	PROJEKTY FINANCOVANÉ Z PROGRAMU SAPARD	61
12.5.1	Oživení školského, informačního a sportovního centra obce Lačnov.....	61
12.6	FINANČNÍ NÁSTROJ ISPA	61
12.6.1	Projekt Čistá řeka Bečva	61
12.7	ZHODNOCENÍ PROJEKTŮ	62
13	NÁVRHY A DOPORUČENÍ	64
	ZÁVĚR	65
	SEZNAM POUŽITÉ LITERATURY	67
	SEZNAM POUŽITÝCH SYMBOLŮ A ZKRATEK	70
	SEZNAM OBRÁZKŮ	72
	SEZNAM TABULEK.....	73
	SEZNAM PŘÍLOH.....	74

ÚVOD

V posledním desetiletí se stále více setkáváme s pojmem „přeshraniční spolupráce“. Bariéry vytvořené v minulých letech, zejména v důsledku druhé světové války neumožňovaly přílišný kontakt se zahraničím.

Evropská unie se rozhodla tyto bariéry překonat a vytvořit prostor se vzájemnými kontakty a spoluprací členských států se svými sousedy.

Snahou je také vytvořit lepší podmínky pro život obyvatelům žijícím v příhraničních oblastech a zajištění stejné kvality života, jakou mají lidé ve vnitrozemí.

Z těchto důvodů je nutno problematice přeshraniční spolupráce věnovat zvýšenou pozornost.

Důležitou roli v této oblasti hrají mikroregiony, které se nacházejí v příhraniční oblasti. Jedná se o svazky obcí, které vzájemně spolupracují a to nejen samy mezi sebou, ale také s mikroregiony na druhé straně hranice. Tato spolupráce může být různorodá, od vzájemného předávání informací až po samotné projekty.

Tyto projekty jsou zaměřeny na čerpání finančních prostředků z fondů Evropské unie. Jsou vypracovávány s ohledem na regionální politiku Evropské unie, která se snaží snižovat regionální disparity jak na vnitřních, tak na vnějších hranicích EU.

Cílem této bakalářské práce je analyzovat možnosti čerpání finančních prostředků z fondů EU a dále zjištění stavu a úrovně česko-slovenské přeshraniční spolupráce mezi mikroregiony Hornolidečsko a Púchovská dolina a to pomocí situační, srovnávací a SWOT analýzy.

Dalším cílem je charakterizovat návrhy a doporučení potřebné k dalšímu rozvoji.

Důležitost snižování rozdílů mezi regiony a tedy i tématu přeshraniční spolupráce stále narůstá s rozšiřováním EU o nové, méně vyspělé státy.

I. TEORETICKÁ ČÁST

1 OBECNÍ ZŘÍZENÍ V ČR

1.1 Obec

V České republice existuje dvoustupňový systém územní samosprávy. V Ústavě České republiky je zakotveno členění České republiky na základní a vyšší územní samosprávné celky. Základní územní samosprávné celky představují obce, vyšší územní samosprávné celky kraje. U územní samosprávy se nejedná o hierarchickou strukturu, resp. o nadřízenost a podřízenost, neboť každý územní samosprávný celek má své samostatné kompetence, do kterých jiný územní samosprávný celek nemůže zasahovat.

V České republice byl zvolen tzv. spojený model veřejné správy, tzn. že obce a kraje vykonávají vedle samostatných působností také státní správu v přenesené působnosti.

Obec je základním územním samosprávným společenstvím občanů na územním celku vymezeném hranicí území obce. Obec disponuje vlastním majetkem, spravuje své záležitosti samostatně, vystupuje v právních vztazích svým jménem a nese odpovědnost z těchto vztahů vyplývajících.

Obec může nést i označení město, pokud splňuje stanovená kritéria. Zákon o obcích upravuje členění statutární města. Jsou jimi zvlášť významná města, která upravují své vnitřní poměry statutem a jejichž správa je odlišná od ostatních měst především samosprávou městských částí.

Obecní samospráva byla v České republice obnovena v roce 1990 zákonem o obcích (zákon č. 367/1990 Sb.)¹. Území obce je tvořeno jedním nebo více katastrálními územními. Obec se dále může členit na části. Každá část území České republiky přísluší k některé obci, pokud zvláštní zákon nestanoví jinak (zákon č. 222/1999 Sb.)², o zajišťování obrany České republiky, ve znění zákona č. 320/2002 Sb.)³.

¹ Zákon č. 367/1990 Sb. o obcích. Dostupný z WWW: <http://www.zakonyawebu.cz/cgi-bin/khm.cgi?typ=1&page=khm:SB1990\36790A01_000.HTM>

² Zákon č. 222/1999 Sb. o zajišťování obrany ČR. Dostupný z WWW: <<http://www.zakonyawebu.cz/cgi-bin/khm.cgi?typ=1&page=khc:SB99222A>>

³ Zákon č. 320/2002 Sb. o změně a zrušení některých zákonů v souvislosti s ukončením činnosti okresních úřadů. Dostupný z: <<http://www.zakonyawebu.cz/cgi-bin/khm.cgi?typ=1&page=khm:PPSBA2/SBA2320A.htm>>

K 1. lednu 2003 existovalo na území České republiky 6 244 obcí a pět vojenských újezdů. Obce se od sebe liší rozsahem výkonu státní správy v přenesené působnosti. Podle rozsahu výkonu státní správy v přenesené působnosti rozlišujeme obce se základním rozsahem přenesené působnosti (do této kategorie spadají všechny obce) a obce s širším rozsahem přenesené působnosti. [2]⁴

Obec pečuje o všestranný rozvoj svého území a o potřeby svých občanů; při plnění svých úkolů chrání též veřejný zájem.

Obec je samostatně spravována zastupitelstvem obce; dalšími orgány obce jsou rada obce, starosta, obecní úřad a zvláštní orgány obce.

Státní orgány a orgány krajů mohou do samostatné působnosti zasahovat, jen vyžaduje-li to ochrana zákona, a jen způsobem, který zákon stanoví. Rozsah samostatné působnosti může být omezen jen zákonem.

Mohou vytvářet svazky obcí, jakož i vstupovat do svazků obcí již vytvořených. Členy svazku obcí mohou být jen obce. Obce mohou spolupracovat s obcemi jiných států a být členy mezinárodních sdružení místních orgánů. Mohou uzavírat s obcemi jiných států smlouvy o vzájemné spolupráci. Svazky obcí mohou uzavírat se svazky obcí jiných států smlouvy o vzájemné spolupráci. Obsahem spolupráce mohou být jen činnosti, které jsou předmětem činnosti svazku obcí, který smlouvu o vzájemné spolupráci uzavřel. [1]⁵

1.2 Dobrovolný svazek obcí

Obce mají právo být členy svazku obcí za účelem ochrany a prosazování jejich společných zájmů. Zákon o obcích demonstrativně uvádí, co může být předmětem činnosti svazku obcí. Svazek obcí vzniká na základě smlouvy o jeho vytvoření, která je účinná dnem přijetí jejího návrhu všemi účastníky, nestanoví-li smlouva jinak. Přílohou smlouvy o vytvoření svazku obcí jsou jeho stanovy, jejichž obligatorní náležitosti stanoví zákon o obcích. Svazek obcí je právnickou osobou. Svazek obce má své orgány, svůj majetek a své zdroje pří-

⁴ [2] Kolektiv autorů. *Veřejná správa v České republice*

⁵ [1] Kolektiv autorů. *ÚZ Obce, kraje, hl. m. Praha*

jmů. Je povinen dát přezkoumat příslušným okresním úřadem nebo auditorem hospodaření svazku za uplynulý kalendářní rok. Občané obcí, které vytvořily svazek obcí, jsou oprávněni účastnit se zasedání orgánu svazku obcí a nahlížet do zápisů o jeho jednání a podávat orgánu svazku obcí písemné návrhy. [3]⁶

⁶ [3] Mates, P., Wokoun, R. a kol. *Malá encyklopedie regionalistiky*

2 REGIONÁLNÍ POLITIKA

Termín region, popř. rajón, se používá již dlouhou dobu. V různých regionálních pracích se používá v různém smyslu. Tento problém lze překonat tím, že region budeme chápat jako komplex vznikající regionální diferenciací krajinné sféry. Analýza a hodnocení regionů je tradičním a současně vysoce moderním úkolem regionalistiky. Z pojmu region je odvozen termín mikroregion. [3]⁷

2.1 Pojem regionální politika

Velmi obecně lze regionální politiku definovat jako soubor cílů, opatření a nástrojů vedoucích ke snižování příliš velkých rozdílů v socioekonomické úrovni jednotlivých regionů. Regionální politika se tedy pokouší napravit určité prostorové důsledky volné tržní ekonomiky ve smyslu dosažení dvou vzájemně závislých cílů: ekonomického růstu a zlepšení sociálního rozdělení. Regionální politika pak představuje všechny veřejné intervence, které vedou ke zlepšení geografického rozdělení ekonomických činností. Od regionální politiky (i regionálního plánování) je nutno rozlišovat územní plánování, které se zabývá materiálním (technickým) řešením území. Definování regionální politiky ve většině evropských zemích vychází z podpory rozvoje problémových regionů včetně snahy redukovat meziregionální rozvoj tak významně, že regiony nejsou schopny zvládnout nezbytné strukturální změny vlastními silami. Z pohledu národního hospodářství má potom větší smysl poskytovat regionům, jež jsou velmi výrazně zatíženy strukturálními změnami, regionální výpomoc pro tuto restrukturalizaci a pro podporu konkurenceschopných aktivit, než vyplácet ohroženým odvětvím nebo podnikům dotace pro jejich zachování nebo činit protekcionistická opatření. Souběžně s tímto pojetím cíleného snižování regionálních disparit je sledován cíl celostátní výkonnosti ve všech regionech státu včetně efektivnějších alokací regionálních zdrojů tak, aby se maximalizovala efektivnost celého národního hospodářství. Regionální politiku lze výstižně charakterizovat jako určitou koncepční a cílevědomou činnost jisté veřejné autority (místních a regionálních orgánů a vlád, např. i řídicích orgánů

⁷ [3] Mates, P., Wokoun, R. a kol. *Malá encyklopedie regionalistiky*

EU) usilující o eliminaci negativních důsledků teritoriálně nerovnoměrného ekonomického rozvoje a probíhajících strukturálních změn. Regionální politika má tedy za úkol korigovat ve sféře prostorové alokace ekonomických zdrojů některé důsledky působení tržního mechanismu, jež jsou pro danou společnost z různých důvodů (ekonomických, sociálních aj.) nepřijatelné a jež mohou v dalším období vést k neúplnému využívání dostupných zdrojů. Představuje soustavu opatření s cílem překonat nežádoucí sociální a ekonomické disparity mezi regiony. Zpravidla spočívá především v podpoře hospodářského a sociálního rozvoje relativně zaostávajících regionů pomocí finančních podpor, vzdělání, rekvalifikace a dalších opatření a v usměrňování rozvoje bohatších oblastí. [3]

2.2 Regionální politika v Evropské unii

Postupně všechny členské země Evropské unie přistoupily k realizaci vlastní národní regionální politiky, pomocí níž usilují o snížení rozdílů v životní úrovni mezi regiony a bojují s vysokou regionální nezaměstnaností. Podporují zpravidla socioekonomické struktury v zaostávajících regionech či v územích s nevyhovující strukturou průmyslu. V Evropské unii je prováděna regionální politika na několika úrovních, a sice na: nadnárodní úrovni (regionální politika prováděná relativně nezávisle přímo EU), národní úrovni (silně diferencovaná regionální politika uskutečňovaná jednotlivými členskými zeměmi, postupně však přejímající některá společná pravidla) a regionální úrovni (ve většině zemí, dlouhodobě posilována). Existuje několik důvodů pro společnou regionální politiku EU: rozpor mezi závažností regionálních problémů a schopnostmi států tyto problémy řešit a snaha o vytvoření ekonomické a monetární unie, zejména zavedení společné měny „euro“, s sebou přinese regionálně diferencované rozmístění výhod, požadavek některých členských států na kompenzaci regionálních dopadů ostatních „neregionálních“ politik EU, zvláště společné zemědělské politiky či společné vědecko-technické politiky EU. Některé vlády příliš často regionálními problémy omlouvaly poskytování nejrůznějších dotací do průmyslu (pomáhaly mu tím v boji se zahraniční konkurencí). Společná regionální politika je projevem určité solidarity na úrovni EU a především má nezastupitelný význam při posilování soudržnosti i společné identity. Fungující regionální politika na nadnárodní úrovni je ve světě ojedinělá. [3]

2.3 Program rozvoje regionu

Návrh programu rozvoje regionu se většinou zpracovává na podnět orgánu státní správy, sdružení obcí a regionální samosprávy, a za eventuální podpory centrální státní správy, např. Ministerstva pro místní rozvoj České republiky. Zaměření a struktura programu vyplývají jednak z požadavků zadavatele, jednak z aplikace přístupů k regionální politice, běžných v Evropské unii, a zároveň z příslušné české legislativy.

Cílem programu rozvoje regionu je diagnostikovat území, identifikovat rozvojové předpoklady a problémy, vypracovat strategii regionálního a municipálního rozvoje regionu a poskytnout náměty na projekty k podpoře hospodářského a sociálního rozvoje regionu a jeho částí (mikroregionů a rozvojových center), včetně přiměřeného stanovení priorit prostorového rozvoje socioekonomických aktivit nadmístního, příp. nadregionálního významu v určitých časových horizontech.

Výsledný materiál by měl umožnit, aby pro akceleraci podnikání a usměrnění vývoje osídlení příznivým směrem byly vhodnou aktivizací vytvořeny předpoklady a možnosti regionálního a lokálního rozvoje. Materiál by měl současně umožnit, aby byl budoucí rozvoj podnikání a osídlení v podstatě ohleduplnější ke kvalitám životního prostředí, tj. i ke krásám volné a obydlené krajiny, než tomu bylo před rokem 1990. Zároveň by měl respektovat principy trvale udržitelného rozvoje.

Programy rozvoje se zpracovávají pro různě stanovené či definované regiony. Jednak se vychází ze správních regionů, např. okresů, sdružení okresů, krajů, regionů NUTS 2, nebo může jít o sdružení obcí do mikroregionů, což už je v podstatě volnější pojetí. Nebo lze prakticky „libovolně“, účelově (bez přímé vazby na správní hranice) vymezit regiony pro řešení nejrůznějších problémů, např. cestovního ruchu, dopravy, ochrany přírody. Při účelovém vymezení regionu je však třeba respektovat určitá pravidla, mj. určité uzavřenosti, příp. funkčnosti takto stanoveného regionu. [6]⁸

⁸ [6] Wokoun, R. a kol. *Úvod do regionálních věd a veřejné správy*

2.3.1 Účel programu a možnosti jeho využití

Při tvorbě programu rozvoje regionu v České republice vycházíme ze zákona o obcích (zák. č. 128/2000 Sb.⁹) a ze zákona o podpoře regionálního rozvoje (zák. č. 248/2000 Sb.¹⁰). Z právního hlediska je tudíž program rozvoje obce víceméně dokumentem indikativním a koordinačním, který má charakter obecně závazného předpisu. Pro kraje už však určitá povinnost zpracovat program rozvoje vyplývá ze zákona.

S ohledem na cíle uvedené v předchozím textu je program rozvoje regionu (dále budeme užívat označení „program“) koncipován jako dokument střednědobé až dlouhodobé koordinace veřejných a soukromých aktivit ekonomického, sociálního, kulturního a ekologického charakteru na území regionu.

Ve své výsledné podobě představuje vnitřně konsistentní názor na možnosti a předpoklady rozvoje regionu, jeho dílčích částí (mikroregionů) a nejvýznamnějších měst a obcí. V tomto smyslu chápeme existenci programu jako jednu ze základních podmínek reálného řízení a koordinace rozvoje území regionu.

Program svým obsahem skýtá obcím rámcové představy o hlavních směrech rozvoje regionu a jeho částí. Tím vytváří i reálnější prostor pro jejich vlastní úvahy a projekty, tvořící program rozvoje obce. Specifikace rozvojových možností a potřeb jako celku může být i vhodným předpokladem pro účelové sdružování obcí do dobrovolných svazků, s cílem řešit problémy a úkoly nadmístního charakteru.

Pro orgány centrální správy v České republice (od roku 2000 i regionální samosprávy), a rovněž i pro nadnárodní instituce na bázi Evropské unie je program využitelný jako dílčí podklad pro formulaci regionální politiky a řešení konkrétních problémů nadregionálního významu, nebo problémů, které svým charakterem a intenzitou převyšují např. republikové trendy.

⁹ Zákon č. 128/2000 Sb. o obcích. Dostupný z WWW: <<http://www.zakonyne webu.cz/cgi-bin/khm.cgi?typ=1&page=khc:SBA0128A>>

¹⁰ Zákon č. 248/2000 Sb. o podpoře regionálního rozvoje. Dostupný z WWW: <<http://www.zakonyne webu.cz/cgi-bin/khm.cgi?typ=1&page=khc:SBA0248A>>

Program je účelným zdrojem informací pro místní podnikatelskou sféru, z hlediska formování její podnikatelské strategie. Je rovněž užitečným podkladem pro zájemce z tuzemska i zahraničí o investování na území regionu, kdy je už sama existence dlouhodobější strategie rozvoje území chápána ze strany investorů jako příznivý lokalizační faktor. [6]

3 ZDROJE EU DOSTUPNÉ ÚZEMNÍM CELKŮM A MOŽNOSTI JEJICH VYUŽITÍ

Vstup České republiky do Evropské unie nepřinesl pouze řadu nových povinností, vyplývajících z přijetí nových právních předpisů, ale také možností, mezi které můžeme zařadit i využívání zdrojů EU k financování vybraných aktivit (nejen) na úrovni územně samosprávných celků. [4]¹¹

3.1 Regionální a strukturální politika EU – programy pomoci relevantní pro územní celky

Politika hospodářské a sociální soudržnosti – regionální a strukturální politika EU je jednou z nejvýznamnějších politik Evropské unie. Jedná se o politiku solidarity. EU usiluje především o snižování rozdílů mezi úrovní rozvoje jednotlivých regionů členských států EU. Základním cílem regionální strukturální politiky EU (stejně jako politiky hospodářské a sociální soudržnosti – HSS) je posílení podpory aktivit v oblasti regionální, strukturální, sociální a zemědělské politiky a politiky na podporu zaměstnanosti za účelem vyváženého a udržitelného rozvoje hospodářských činností a regionů. Jedná se tedy o posílení hospodářské, sociální i územní „soudržnosti“ Unie. [4, 19]¹²

3.2 Strategické cíle pro období 2000 - 2006

3.2.1 Cíl 1 Podpora rozvoje zaostávajících regionů

Cíl se zaměřoval na rozvojovou pomoc méně vyspělým regionům EU (tj. oblastem, které se nacházejí pod hranicí 75 % HDP průměru EU) s cílem dosažení úrovně ostatních regionů. Důraz byl kladen jak na vybavení infrastrukturou či podporu investic do podnikatelských a jiných hospodářských činností, tak i do rozvoje lidského potenciálu. Na dosažení

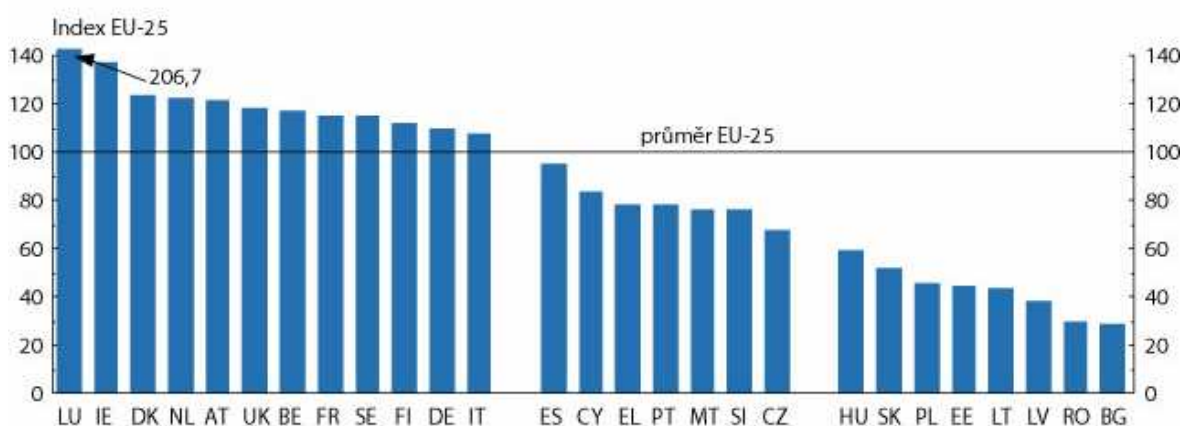
¹¹ [4] *Centrum pro regionální rozvoj České republiky*. Dostupný z WWW: <<http://www.crr.cz/index.php?lssel=59|65>>

¹² [19] *Fondy evropské unie*. Dostupný z WWW: <<http://www.strukturalni-fondy.cz/regionalni-politika-eu-2004-2006>>

tohoto cíle byla věnována největší část prostředků (cca 70 % objemu prostředků strukturálních fondů).

Tento cíl se týkal téměř celého území nových členských států a téměř 98 % jejich obyvatel, z nichž dvě třetiny žijí v regionech s HDP nižším, než polovina průměrného HDP-25. Úroveň na obyvatele v roce 2002 uvádí obrázek (Obr. 1). [4, 10]¹³

Obr. 1. HDP na obyvatele, 2002



Zdroj: European Commission. Dostupný z: <http://ec.europa.eu/regional_policy/intro/working3_cs.htm>

3.2.2 Cíl 2 Podpora oblastí potýkajících se s restrukturalizací

Cíl se týkal oblastí, ve kterých dochází k hospodářským a sociálním změnám v sektoru průmyslu a služeb. Důsledkem těchto změn je vznik strukturálních problémů. Jedná se zejména o venkovské oblasti upadající z důvodu nedostatku ekonomické diverzifikace, dále pak o městská sídla, která se dostala do potíží v důsledku ztráty ekonomických aktivit, či zaostávající oblasti závislé na rybolovu. Při čerpání prostředků v rámci Cílů 1 a 2 bylo

¹³ [10] European Commission. Dostupný z WWW:

<http://ec.europa.eu/regional_policy/intro/working3_cs.htm>

nutné dodržet podmínku, že každá jednotlivá oblast je způsobilá pro pomoc jen podle jednoho z uvedených cílů. [4]¹⁴

3.2.3 Cíl 3 Podpora politiky zaměstnanosti a vzdělávání

Záměrem cíle bylo rozvíjet aktivity týkající se lidských zdrojů. Jde zejména o pomoc členským státům přizpůsobovat a modernizovat jejich systémy vzdělávání, odborné přípravy a zaměstnanosti. Trhy práce by měly být modernizovány v souladu s víceletými plány zaměstnanosti a novou hlavou o zaměstnanosti včleněnou do Amstrdamské smlouvy. Tento cíl se vztahoval na celé území EU mimo regionů spadajících pod Cíl 1.

Cíle politiky HSS jsou naplňovány prostřednictvím tzv. strukturálních fondů, Fondu soudržnosti a dalších nástrojů (tzv. Iniciativ Společenství a inovačních akcí). Do množiny strukturálních fondů EU patří Evropský fond regionálního rozvoje (ERDF), Evropský sociální fond (ESF), Evropský zemědělský podpůrný a záruční fond (EAGGF) a Finanční nástroj pro podporu rybolovu (FIFG). [4]

3.2.4 Vymezení NUTS

Pro nejhrůznější, ať už porovnávací či jiné potřeby EU se používá tzv. nomenklatura územních statistických jednotek – NUTS. Zásadní význam má jejich vymezení pro:

- statistické potřeby EU (statistickou službu v EU zajišťuje EUROSTAT)
- zařazení regionů různé úrovně pod jednotlivé cíle a z toho plynoucí
- možnost čerpání finančních prostředků ze strukturálních fondů [28]¹⁵

3.2.5 Financování

Na období 2000–2006 byla všem strukturálním nástrojům pro patnáct členských států přidělena částka 213 miliard eur. Po revizi finančních perspektiv Unie bylo kromě toho vydá-

¹⁴ [4] *Centrum pro regionální rozvoj České republiky*. Dostupný z WWW: <<http://www.crr.cz/index.php?lsel=59|65>>

¹⁵ [28] *MAS Pobeskydí*. Dostupný z WWW: <<http://sveter.wz.cz/2005/06/28/nuts/>>

no asi 22 miliard eur na předvstupní pomoc a dalších 22 miliard na strukturální zásahy ve prospěch nových členských států v období 2004–2006. Většina peněz byla přidělena v rámci víceletých rozvojových programů, které jsou společně řízeny službami Komise, členskými státy a regionálními úřady. Evropské subvence nenahrazují národní pomoc, byly jejím doplněním. Bližší informace jsou uvedeny tabulkách (

Tab. 1 a

Tab. 2). [11]¹⁶

Tab. 1. Strukturální fondy a nástroje pro nové členské státy, 2004 – 2006

Stát	Cíl 1	Cíl 2	Cíl 3	Interreg	Equal	Fond soudržnosti (*)	Celkem	Obyvatelstvo oblastí Cíl 1 a 2 v milionech	% populace
Kypr (**)	0,00	28,02	21,95	4,30	1,81	53,94	113,44	0,212	30,90
ČR	1454,27	71,30	58,79	68,68	32,10	936,05	2621,19	9,460	92,00
Estonsko	371,36	0,00	0,00	10,60	4,07	309,03	695,06	1,379	100,00
Maďarsko	1995,72	0,00	0,00	68,68	30,29	1112,67	3207,36	10,238	100,00
Lotyšsko	625,57	0,00	0,00	15,26	8,03	515,43	1164,29	2,391	100,00
Litva	895,17	0,00	0,00	22,49	11,87	608,17	1537,70	3,531	100,00
Malta	63,19	0,00	0,00	2,37	1,24	21,94	88,74	0,387	100,00
Polsko	8275,81	0,00	0,00	221,36	133,93	4178,60	12809,70	38,654	100,00
Slovensko	1041,04	37,17	44,94	41,47	22,27	570,50	1757,39	4,957	91,90
Slovinsko	237,51	0,00	0,00	23,65	6,44	188,71	456,31	1,986	100,00
Celkem	14959,64	136,49	125,68	478,86	252,05	8495,04	24451,18	73,195	97,70

¹⁶ [11] *European Commission*. Dostupný z WWW:

<http://ec.europa.eu/regional_policy/intro/working4_cs.htm>

(*) průměr

(**) včetně FNDR (rybolovu)

Zdroj: European Commission. Dostupný z: <http://ec.europa.eu/regional_policy/intro/working4_cs.htm>

Tab. 2. Strukturální fondy a nástroje pro EU-15, 2000 – 2006

Členský stát	Cíl 1*	Cíl 2	Cíl 3	FNDR**	Fond soudržnosti	Iniciativy společenství	Celkem	Obyvatelstvo oblastí Cíl 1 a 2 v milio-nech	% popu-lace
Rakousko	288	740	585	0	0	395	2,008	2,270	28,20
Belgie	690	486	817	33	0	231	2,257	1,269	12,50
Dánsko	0	199	397	221	0	92	909	0,538	10,20
Finsko	1,008	541	442	33	0	280	2,304	2,650	51,70
Francie	4,201	6,569	5,013	254	0	1,155	17,192	20,412	34,00
Německo	22,035	3,776	5,057	121	0	1,775	32,765	24,447	29,80
Řecko	23,143	0	0	0	3,388	952	27,483	10,476	100,00
Irsko	3,409	0	0	0	584	183	4,177	0,965	26,60
Itálie	24,424	2,749	4,129	110	0	1,294	32,707	26,704	46,50
Lucembursko	0	44	44	0	0	14	103	0,117	28,20
Nizozemsko	136	861	1,866	33	0	719	3,615	2,324	15,00
Portugalsko	21,010	0	0	0	3,388	741	25,139	6,616	66,60
Španělsko	42,061	2,904	2,363	221	12,357	2,162	62,067	32,027	80,70
Švédsko	797	431	795	66	0	307	2,396	1,674	18,90
Spojené Království	6,902	5,068	5,046	132	0	1,061	18,209	18,909	32,20
EU-15	150,104	24,367	26,553	1,226	19,717	11,361	233,328	151,40	40,30

(*) včetně přechodné pomoci

(**) kromě Cíle 1

Zdroj: European Commission. Dostupný z: <http://ec.europa.eu/regional_policy/intro/working3_cs.htm>

4 REGIONÁLNÍ POLITIKA EU PRO OBDOBÍ 2007 - 2013

V programovém období 2007–2013 bude regionální politika a politika soudržnosti Evropské unie konfrontována se čtyřmi úkoly.

4.1 Úkoly regionální politiky Evropské unie pro období 2007-2013

4.1.1 Větší soudržnost

Rozšíření Unie na 25 členských států (a následně na 27 nebo i více) bude pro konkurenceschopnost a vnitřní soudržnost Unie představovat nebývalý problém. Tento proces totiž povede ke zvětšení rozdílů v hospodářském rozvoji, ke geografickému přesunu nerovností směrem na východ a ke složitější situaci v zaměstnanosti, přičemž socio-ekonomické rozdíly se zdvojnásobí a průměrný HDP Unie klesne o 12,5 %. [12]¹⁷

4.1.2 Posilování priorit Unie

Ve snaze zlepšit výkonnost hospodářství EU stanovily hlavy států Unie a předsedové jejich vlád, kteří se v březnu 2000 sešli v Lisabonu, strategii, která má do roku 2010 učinit z Evropy nejúspěšnější a nejkonkurenceschopnější ekonomiku světa založenou na znalostech. Vrcholná schůzka v Nice v prosinci 2000 pak převedla lisabonské cíle, zaměřené na omezení chudoby, v koordinovanou strategii EU, která si klade za cíl sociální integraci. Lisabonská strategie však byla rozšířena i na vrcholné schůzce v Göteborgu v červnu 2001, kde se nově zdůraznila ochrana životního prostředí a dosažení udržitelnějšího rozvoje. [12]

4.1.3 Zvyšování kvality na podporu vyváženějšího a trvale udržitelného rozvoje

Posílení regionální konkurenceschopnosti dobře nasměřovanými investicemi v celé Unii a nabízení hospodářských příležitostí, které lidem pomohou využít svých schopností, podpoří růstový potenciál hospodářství EU jako celku ve prospěch všech. [12]

¹⁷ [12] *European Commission*. Dostupný z WWW:
<http://ec.europa.eu/regional_policy/intro/working7_cs.htm>

4.1.4 Nové partnerství pro soudržnost

Reforma politiky soudržnosti by měla poskytnout také příležitost k větší efektivitě, transparentnosti a politické odpovědnosti. To vyžaduje především definovat strategický přístup k této politice, vyjádřit její priority, zajistit koordinaci se systémem hospodářského a sociálního řízení a umožnit pravidelné a otevřené kontroly dosaženého pokroku. Předpokladem takového přístupu je ovšem nutnost posílit institucionální kapacity na všech správních úrovních Unie, aby bylo možné využít jednu z hlavních výhod politiky soudržnosti. [12]

4.2 Cíle 2007 - 2013

V období 2007-2013 sleduje regionální politika tři cíle, k jejichž dosažení má v evropském střednědobém rozpočtovém rámci (tzv. finanční perspektiva) prostřednictvím strukturálních fondů Fondu soudržnosti vyčleněno 308 041 000 000 € (přibližně 8 686,8 mld. Kč):

4.2.1 Cíl 1 Konvergence

Jedná se o podporu růstu a tvorby pracovních míst, o podporu hospodářského a sociálního rozvoje regionů na úrovni NUTS II s hrubým domácím produktem na obyvatele nižším než 75 % průměru tohoto ukazatele pro celou Evropskou unii. Dále jsou k čerpání z tohoto cíle způsobilé státy, jejichž hrubý národní důchod na obyvatele je nižší než 90 % průměru tohoto ukazatele pro celou Evropskou unii. Tento cíl je financovaný z ERDF, ESF a FS a v České republice pod něj spadají všechny regiony soudržnosti s výjimkou Hl. m. Prahy.

4.2.2 Cíl 2 Regionální konkurenceschopnost a zaměstnanost

Podpora regionů na úrovni NUTS II nebo NUTS I, které přesahují limitní ukazatele pro zařazení do cíle Konvergence. Tento cíl je financovaný z ERDF a ESF a v České republice pod něj spadá Hl. m. Praha.

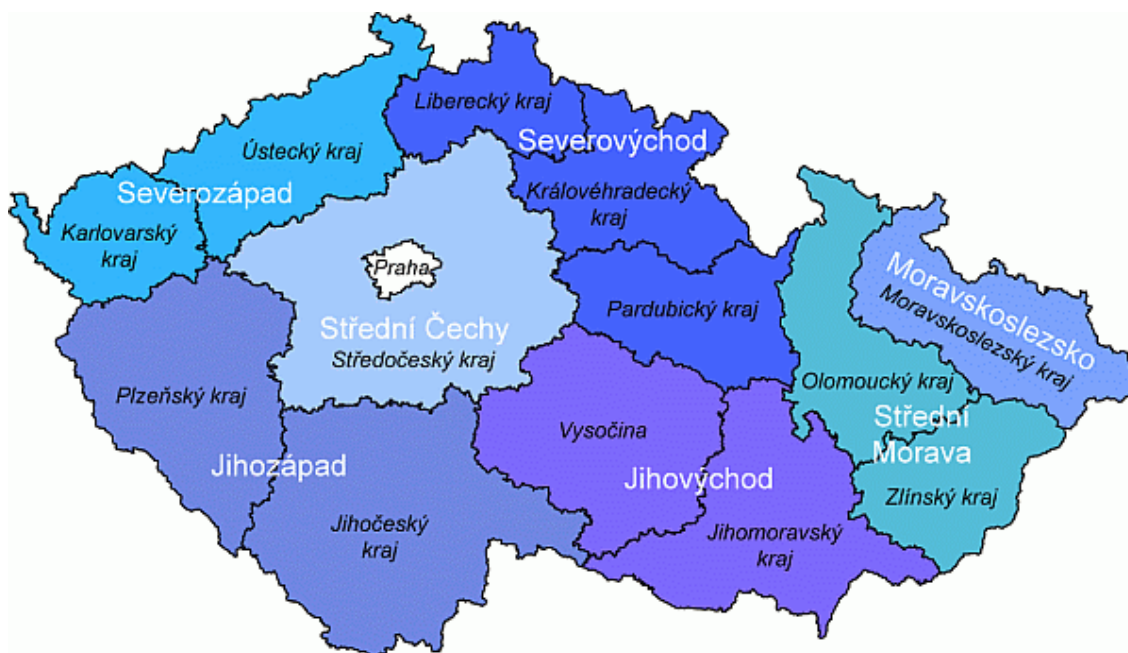
4.2.3 Cíl 3 Evropská územní spolupráce

Podpora přeshraniční spolupráce regionů na úrovni NUTS III nacházejících se podél všech vnitřních a některých vnějších pozemních hranic a všech regionů úrovně NUTS III podél námořních hranic, které jsou od sebe obecně vzdáleny nejvýše 150 kilometrů. Dále je podporována meziregionální a nadnárodní spolupráce regionů. Jedná se o zajištění harmonické

kého a vyváženého rozvoje v celé Unii. Tento cíl je financovaný z ERDF a v České republice pod něj spadají všechny regiony. [18]¹⁸

Rozdělení České republiky do NUTS II a NUTS III ukazuje obrázek (Obr. 2).

Obr. 2. Skladba 14 krajů (NUTS III) do 8 regionů soudržnosti (NUTS II)



Zdroj: Fondy evropské unie. Dostupný z: <<http://www.strukturalni-fondy.cz/regionalni-politika>>

4.3 Institucionální zabezpečení fondů EU v České republice

Ministerstvo pro místní rozvoj je centrálním koordinátorem pro využívání fondů EU v České republice.

MMR současně zodpovídá za tvorbu Národního rozvojového plánu a dalších programových dokumentů na léta 2007 až 2013. Přípravu dokumentů na národní úrovni zajišťuje Řídící a koordinační výbor. Výboru předsedá ministr pro místní rozvoj a činnost sekretariá-

¹⁸ [18] *Fondy evropské unie*. Dostupný z WWW: <<http://www.strukturalni-fondy.cz/regionalni-politika>>

tu Řídícího a koordinačního výboru vykonává Odbor Rámce podpory Společenství MMR ČR. [18]

Rozložení finančních prostředků SF a FS mezi jednotlivé priority v roce 2007-2013 uvádí příloha P IX.

5 NÁSTROJE EU

Vzhledem k tomu, že tato bakalářská práce se zabývá mikroregionem Hornolidečsko, zaměříme se tedy jen na ty nástroje, které uvedený mikroregion ve svých projektech využil.

5.1 Phare CBC

Program Phare CBC byl zahájen v roce 1994 na podporu přeshraniční spolupráce se sousedními státy v příhraničních regionech České republiky. Základním cílem programu bylo potlačit negativní vliv hranice na životní podmínky obyvatel v příhraničních regionech, prohloubit vzájemnou spolupráci lidí a vytvořit srovnatelné výchozí podmínky pro další rozvoj území na obou stranách hranice.

Hlavními cíli programu byla podpora hospodářského rozvoje příhraničních regionů a posilování konkurenceschopnosti českých podniků, překonávání problémů zatěžujících regiony na obou stranách hranice (znečišťování životního prostředí, nedostatečná infrastruktura), zvyšování životní úrovně obyvatel a prohlubování spolupráce mezi občany hraničních regionů.

Před vstupem České republiky do EU byl program Phare CBC zkoordinován s iniciativou Interreg III A na základě společného programového dokumentu, který obsahově a do značné míry i procedurálně vymezuje oblasti a podmínky pro přeshraniční spolupráci.

Program Phare CBC na česko-slovenské hranici běžel pouze 1 rok, a to v roce 1999. Projekty realizované v rámci tohoto programu se významnou měrou zasloužily o rozvoj spolupráce mezi lidmi a institucemi v příhraničních regionech, o postupné odstraňování překážek a hranic mezi oběma státy. [8,14]¹⁹

¹⁹ [8] *Centrum pro regionální rozvoj České republiky*. Dostupný z WWW: <<http://www.crr.cz/index.php?lssel=59|65>>

[14] *Fondy evropské unie*. Dostupný z WWW: <<http://www.strukturalni-fondy.cz/cr-slovensko>>

5.2 Iniciativa Společenství Interreg III

Jedním z hlavních nástrojů Evropské komise stimulujičích vzájemnou spolupráci samosprávných celků, obcí a regionů, je Iniciativa Evropských společenství Interreg III. Interreg III byl schválen Evropskou komisí na období let 2000-2006 až 68,67 mil. EUR z Evropského regionálního rozvojového fondu.

Iniciativa Společenství Interreg III se skládá z několika částí:

- **Interreg III A – přeshraniční spolupráce (cross-border)**
 - Přeshraniční spolupráce sousedících regionů zaměřená na rovnoměrný rozvoj území rozděleného státní hranicí
- **Interreg III B – nadnárodní spolupráce (transnational)**
 - Spolupráce států, regionů či obcí, které spolu přímo nesousedí, zaměřená na lepší integraci v Evropské unii. K tomu slouží celkem 8 rozsáhlejších evropských prostorů, ve kterých jsou realizovány projekty prostorového plánování s nadnárodním významem. Program sestává z podprogramů CADSES a ESPON.
- **Interreg III C – mezinárodní spolupráce (interregional)**
 - Spolupráce regionů a obcí Evropy, které spolu vzájemně nesousedí, zaměřená na zvyšování efektivnosti unijních politik prostřednictvím výměny informací a zkušeností. [4]²⁰

Vzhledem k tomu, že přeshraniční spolupráci se z uvedených iniciativ zabývá iniciativa Interreg III A, v další části se zaměříme právě na ni.

²⁰ [4] *Centrum pro regionální rozvoj České republiky*. Dostupný z WWW: <<http://www.crr.cz/index.php?lsei=59|65>>

5.2.1 Interreg III A

Iniciativa Interreg III A je nástrojem pro překonání nevýhod plynoucích z příhraniční pozice regionů. V rámci Iniciativy Interreg III A je podporována přeshraniční spolupráce mezi příhraničními oblastmi, které jsou znevýhodněny hranicí rozdělující přirozené sousedy a zároveň okrajovým postavením území v rámci svých vlastních států a politických systémů.

Interreg III A bezprostředně navazuje na předvstupní program Phare CBC, který byl ukončen roku 2003 a byl do jisté míry s Iniciativou analogický. Díky tomuto programu velké množství obcí již má svoje zkušenosti s tímto typem aktivit a tyto zkušenosti budou moci využít.

Interreg III A je v České republice realizován v pěti samostatných oblastech podle jednotlivých hranic, a to na hranicích s Polskem, Slovenskem, Rakouskem a na dvou německých hranicích – Bavorskem a Saskem. Pro každou z těchto oblastí je vytvořen tzv. Program Iniciativy Společenství, který má vymezenou strategii a jednotlivé priority a opatření pro dané území, popis implementačních struktur a rozdělení finančních prostředků.

Základním cílem je pozvednout celkovou socioekonomickou úroveň příhraničních regionů s ohledem na obchodní, hospodářské, turistické, společenské a kulturní vztahy mezi sousedícími regiony.

Zaměření jednotlivých programů je poměrně široké a v podstatě odráží veškeré oblasti rozvoje regionů.

Žadatelé v rámci iniciativy mohou být veřejnoprávní či neziskové subjekty : města, obce, svazky obcí, kraje, organizace zřízené nebo založené kraji či obcemi (ze 100% vlastněny těmito kraji či obcemi), nestátní neziskové organizace (občanská sdružení, obecně prospěšné společnosti, církevní právnické osoby, nadace a nadační fondy), zájmová sdružení právnických osob, hospodářské a agrární komory, organizace zřízené nebo založené státem (ze 100% vlastněny státem).

Každý žadatel si musí zajistit přeshraničního partnera projektu. Partnerem může být jakákoli právnická osoba se sídlem v přeshraniční dotační oblasti, která splňuje podmínky platné pro žadatele.

Projekty mohou být realizovány jako společné projekty (tzn. Jsou realizovány ve dvou nebo více členských státech), nebo jsou projekty realizované pouze na území ČR (ty pak musí prokázat významný přesahaniční dopad). [4]

5.3 Společný regionální operační program (SROP)

Společný regionální operační program je jedním z pěti operačních programů, definovaných v Rámci podpory Společenství - tj. v základním ujednání charakteru smlouvy mezi Evropskou komisí a Českou republikou o podpoře regionů Cíle 1 (podpora zaostalých regionů, kde HDP < 75 % průměru EU).

SROP je dnes tvořen pěti prioritami, rozpracovanými do jedenácti opatření:

- Priorita 1: Regionální podpora podnikání
- Priorita 2: Regionální rozvoj infrastruktury
- Priorita 3: Rozvoj lidských zdrojů v regionech
- Priorita 4: Rozvoj cestovního ruchu
- Priorita 5: Technická pomoc

Všechny navrhované priority SROP respektují hlavní osu pomoci Společenství regionům Cíle 1 - přispívat významným způsobem ke snižování hospodářských a sociálních rozdílů regionů v porovnání s průměrem EU i mezi regiony uvnitř České republiky.

Priorita 5 Technická pomoc se zaměřuje na podporu efektivního řízení SROP a Rámce podpory Společenství. Z této priority čerpají finanční prostředky subjekty zapojené do přípravy, řízení a kontroly programu (řídící orgán, platební orgán, zprostředkující subjekty).

Na realizaci SROP se finančně podílí tyto strukturální fondy Evropské unie:

- Evropský fond regionálního rozvoje (European Regional Development Fund, ERDF)

- Evropský sociální fond (European Social Fund, ESF). [13]²¹

5.4 ISPA

Finanční nástroj ISPA (Instrument for Structural Policies for Pre-accession tedy Nástroj předvstupních strukturálních politik) se zaměřil na financování infrastrukturních projektů v oblastech životního prostředí a dopravy. Jeho úkolem bylo usnadnit implementaci "acquis communautaire" (práva EU) v kandidátských zemích, v období od r. 2000 do okamžiku jejich vstupu do EU, a přispět k udržitelnému rozvoji těchto zemí. Projekty z oblasti životního prostředí musely podporovat zavádění environmentální legislativy EU. U dopravních projektů se soustředila pozornost na souvislost opatření s trans-evropskými dopravními sítěmi. Projekty musely souhlasit se strategiemi pro využívání nástroje ISPA připravenými Ministerstvem životního prostředí a Ministerstvem dopravy. [15]²²

5.5 SAPARD

Název pro program SAPARD byl vytvořen z počátečních písmen slov Special Accesion Programme for Agriculture and Rural Development - Speciální předvstupní program pro zemědělství a rozvoj venkova. Jak bylo navrženo Evropskou komisí program SAPARD napomáhá kandidátským zemím při řešení konkrétních úkolů při zavádění *acquis communautaire* vztahujícímu se ke společné zemědělské politice, strukturálním změnám v jednotlivých zemědělských sektorech a na venkově.

Kandidátské země mohly SAPARD využívat v časovém rozmezí roku 2000 - 2006, maximálně však do konkrétního data vstupu do Evropské unie.

Cíl programu:

- přispět k zavádění práva Evropského společenství v oblasti společné zemědělské politiky,

²¹ [13] *Fondy evropské unie*. Dostupný z WWW: <http://www.nuts2moravskoslezsko.cz/srop_1001.html>

²² [15] *Fondy evropské unie*. Dostupný z WWW: <<http://www.strukturalni-fondy.cz/ispa>>

- řešit prioritní a specifické problémy spojené s trvale udržitelnými změnami v sektoru zemědělství a ve venkovských oblastech kandidátských zemí. [21]²³

5.6 LEADER

LEADER (z angl. links between actions for the development of the rural economy – propojení aktivit pro rozvoj venkovské ekonomiky) je jedním z mnoha nástrojů politiky regionálního rozvoje. Charakteristický je zcela novým způsobem myšlení a zcela novými metodami, kterými přispívá k rozvoji venkova. Filosofie LEADERu je založena na pevném přesvědčení, že místní společenství (na úrovni obcí a mikroregionů) jsou sama schopna nejlépe řešit vlastní problémy, a že je tedy účelné poskytovat jim maximální možnou podporu, a to prostřednictvím tzv. **místních akčních skupin**.

Místní akční skupiny jsou právnické osoby, složené z vyváženého poměru zástupců veřejného, podnikatelského a neziskového sektoru. Trvale působí v určitém území, a proto velmi dobře znají jeho problémy a jsou schopny napomáhat jejich řešení. Stát nebo Evropská unie jim v tomto úsilí pomáhá finančně, organizačně a metodicky.

Principy, které jsou pro filosofii LEADERu charakteristické, a které představují kvalitativně vyšší úroveň politiky regionálního rozvoje, kladou zásadní důraz na plánování a realizaci rozvojových projektů na nejnižší možné úrovni – v konkrétních mikroregionech, konkrétními lidmi. V těchto územích a společenstvích vznikají prostřednictvím LEADERu zcela nové hodnoty – vědomí vzájemné důvěry, schopnost komunikovat a spolupracovat při řešení společných zájmů v nejrůznějších oblastech společenského života.

V České republice byly některé z uvedených principů zohledněny již v Programu obnovy venkova. Zásadní posuny však nastaly v roce 2004, kdy byl Ministerstvem zemědělství ČR vyhlášen první ročník programu **LEADER ČR**, a v roce 2005, kdy se prostřednictvím Operačního programu Rozvoj venkova a multifunkční zemědělství připojila Česká republika k iniciativě Evropské unie **LEADER+**. [27]²⁴

²³ [21] *Fondy evropské unie*. Dostupný z WWW: <<http://www.strukturalni-fondy.cz/sapard>>

²⁴ [27] *MAS Pobeskydí*. Dostupný z WWW: <<http://www.pobeskydi.cz/leader/>>

6 MEZINÁRODNÍ SPOLUPRÁCE ÚZEMNÍCH SAMOSPRÁVNÝCH CELKŮ

Spolupráce mezi obcemi a regiony je v současné době jedním z významných činitelů stimuluje rozvoj území a v podstatě se dnes bez ní samosprávy nemohou obejít. Spolupráce mezi samosprávami může posílit jejich vliv na rozhodovací procesy nebo může uspořádat realizaci některých rozvojových záměrů. V neposlední řadě mohou regiony díky navázanému partnerství získávat cenné informace, zkušenosti a know-how, které jim napomohou vyvarovat se zbytečných chyb či ukáží nové přístupy k řešení rozvojových problémů.

Evropská komise má výsostný zájem na spolupráci regionů, jelikož spolupráce je jednou z nejdůležitějších sil, které na demokratickém základu integrují Evropu. Pokud problematiku shrneme, spolupráce obcí a regionů může probíhat za těmito účely:

- zvýšení vlivu na rozhodovacích procesech – v rámci institucionálního uspořádání evropského prostoru
- realizace projektů – např. s přeshraničním dopadem, s inovačním podtextem, strategického nebo výzkumného charakteru
- výměna zkušeností, know-how, informací – např. v oblasti podpory územního rozvoje [4]

6.1 Spolupráce za účelem realizace projektů

Jedním z hlavních způsobů účelné spolupráce samosprávných celků je společná realizace rozvojových projektů a vzájemná výměna zkušeností. Evropská komise vytvořila finanční nástroje, které mají stimulovat meziregionální spolupráci a napomáhat financování projektů založených na spolupráci regionů a obcí a využívajících specifických výhod vyplývajících z této vzájemné spolupráce. [4]²⁵

²⁵ [4] Plaga, R. a kol. *Rozvoj územní veřejné správy v souvislosti se vstupem ČR do EU*

7 PŘESHraniČNÍ SPOLUPRÁCE

Na hranicích národních států z obou stran existují historicky vzniklá území, která mají zpravidla charakter okrajových, hospodářsky podprůměrných, dopravně špatně dostupných a málo zalidněných oblastí. Tato sousedící příhraniční území se zpravidla vyznačují odlišnými právními, správními, hospodářskými, sociálními a kulturními systémy, což velmi ztěžuje jejich spolupráci. V zájmu překonávání zaostávání příhraničních oblastí je z fondů EU podporována přeshraniční spolupráce jak mezi členskými státy EU navzájem, tak také mezi členskými státy EU, kandidátskými zeměmi a jinými státy i mezi kandidátskými zeměmi navzájem. Za optimální řešení problémů se považuje společné plánování, realizace i financování programů a projektů regionálního rozvoje zainteresovanými regiony z obou stran hranic za podpory ze strukturálních fondů Evropské Unie. Právě společné prostorové plány, zpracovávané na regionální a lokální úrovni, jsou důležitým podkladem pro tuto spolupráci. [3]²⁶

7.1 Cíle přeshraniční spolupráce

Cílem programů přeshraniční spolupráce je podpora hospodářské a sociální integrace příhraničních území prostřednictvím odstraňování přetrvávajících bariér a posilování jejich rozvojového potenciálu. Jedná se o vzájemné hospodářské, společenské a kulturní vztahy, společná péče o přírodní bohatství, rozvoj cestovního ruchu a budování flexibilního trhu práce.

Specifickými cíli programů přeshraniční spolupráce jsou:

- rozvoj místního podnikatelského prostředí a rozvoj cestovního ruchu v příhraničí;
- posilování dostupnosti dopravy a informačních a komunikačních sítí;
- ochrana životního prostředí, podpora obnovitelných zdrojů energie, předcházení vzniku ekologických a technologických rizik;
- rozvoj měst a venkova;

²⁶ [3] Mates, P., Wokoun, R. a kol. *Malá encyklopedie regionalistiky a veřejné správy*

- rozvoj spolupráce, podpora vzdělání, výzkumu a vývoje, kultury, podpora integrace trhu práce a sociálního zařazení a podpora malých místních iniciativ, socioekonomických aktivit s cílem podpořit projekty typu " people to people".

Řídicím orgánem operačních programů přeshraniční spolupráce je Ministerstvo pro místní rozvoj.

V rámci programů přeshraniční spolupráce jsou podporovány bilaterálně, vždy s příslušnou partnerskou zemí, dohodnuté priority zajišťující společná řešení ve stanovených oblastech. [7]²⁷

²⁷ [7] *BusinessInfo.cz*. Dostupný z WWW: <<http://www.businessinfo.cz/cz/rubrika/preshranicni-spoluprace/1001636/>>

PRAKTICKÁ ČÁST

8 OP PŘESHraniČNÍ SPOLUPRÁCE ČR - SLOVENSKO

Program přeshraniční spolupráce mezi Slovenskou republikou a Českou republikou vychází z předcházející přeshraniční spolupráce zabezpečované v rámci Iniciativy Společenství pomocí INTERREG III. Spolupráci zařazené pod iniciativu INTERREG III ovšem předcházela nejdříve spolupráce neformální, následně zařazená pod program Phare CBC, ta skončila v roce 2004.

Dokument předpokládá kontinuální pokračování v programovacím období 2007-2013 se zohledněním nových podmínek určených v regulativech EK pro Evropskou územní spolupráci (European grouping of territorial cooperation). V další práci se využijí zkušenosti z probíhajícího plánovacího období v zájmu racionalizace a zefektivnění jejich činností.

Evropský fond regionálního rozvoje (ERDF) se na jednotlivých opatřeních podílí až 85 % z celkových oprávněných a způsobilých výdajů.

Celková alokace na program: **92,74 mil. €**[17]²⁸

8.1 Cíle programu

8.1.1 Globální cíl

Globálním cílem je růst koheze a konvergence přeshraničního regionu. Vytvářet funkční síť spolupracujících autorit s cílem podporovat udržitelný, integrovaný ekonomický, environmentální, sociální a kulturní integrovaný rozvoj přeshraničního regionu prostřednictvím zlepšení dostupnosti, rozvoje informatizace, turismu, zachování a rozvojem kulturních tradic. [17]

²⁸ [17] *Fondy evropské unie*. Dostupný z WWW: <<http://www.strukturalni-fondy.cz/op-preshranicni-spoluprace-cr-slovensko>>

8.1.2 Specifické cíle

Podpora rozvoje hospodářských a sociálních přeshraničních struktur zvyšujících konkurenceschopnost a zaměstnanost v regionu.

Zvyšování dostupnosti a kvality přeshraniční infrastruktury, která podporuje kohezi přeshraničního regionu. [17]

8.2 Prioritní osy a oblasti podpory programu

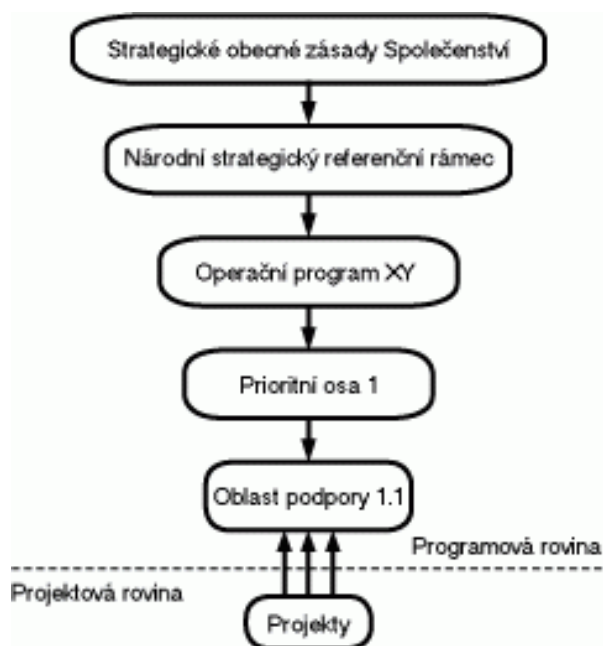
Prioritní osa 1 - Podpora sociokulturního a hospodářského rozvoje přeshraničního regionu a spolupráce

Prioritní osa 2 - Rozvoj dostupnosti přeshraničního území a životního prostředí

Prioritní osa 3 - Technická pomoc [17]

Způsob zařazení operačních programů do soustavy strategických dokumentů je zobrazen na obrázku (Obr. 3).

Obr. 3. Způsob zařazení operačních programů do soustavy strategických dokumentů



Zdroj: Fondy evropské unie. Dostupný z: <<http://www.strukturalni-fondy.cz/operacni-programy-2007-2013>>

Podle mého názoru je spolupráce jednotlivých obcí a regionů, které spolu vzájemně sousedí velmi důležitá, a to ať už se jedná o obce resp. regiony v rámci jednoho státu, tak také o ty přeshraniční. Základem této spolupráce jsou určité vazby mezi sousedícími oblastmi. Ty mohou souviset například se spádovostí v daných regionech či se společně řešenými problémy apod.

Spolupráce je nutná bez ohledu na sympatie sousedících oblastí, a to např. z důvodu propojení plynofikace, vodovodu, kanalizace, autobusové dopravy, školství apod.

Dobré vztahy sousedů mohou oběma stranám velmi pomoci a usnadnit práci i život obyvatelům těchto oblastí.

Současné možnosti podpory ze strany EU jsou zajisté také důvodem, proč tuto spolupráci zavádět a udržovat.

9 S.W.O.T. ANALÝZA ČESKO-SLOVENSKÉHO POHRANIČÍ

Prostřednictvím S.W.O.T. analýzy si vymežíme, jaké jsou silné a naopak slabé stránky, příležitosti a ohrožení v rozvoji obou mikroregionů.

Ke zpracování této S.W.O.T. analýzy jsem využila analýzu zpracovanou v dokumentu RRA-VM, kterou jsem doplnila o vlastní postřehy a názory.

Silné stránky:

- Výhodná poloha z pohledu propojení České a Slovenské republiky, minimální jazykové bariéry
- Kontakty z dob společného státu, blízká kultura a společná historie
- Společné využívání některých zařízení – např. škol, knihoven, rekreačních zařízení apod.
- Rostoucí počet obyvatel
- Všeobecný trend důrazu na vzdělání
- Existence dvou silničních hraničních přechodů a jednoho železničního hraničního přechodu
- Kvalitní přírodní prostředí – zejména v oblasti Javorníků a Bílých Karpat, relativně čisté vodní toky a ovzduší
- Zpracována koncepce ochrany životního prostředí v návaznosti na projekt ochrany CHKO Beskydy, ve všech obcích mikroregionu Hornolidečsko je zpracován územní plán nebo urbanistická studie
- Výhodné podmínky pro zimní i letní rekreaci a turistiku
- Rozšiřující se činnost v oblasti přeshraniční spolupráce svědčící o uvědomělosti jak ze strany zástupců samospráv, tak také ze strany podnikatelských subjektů a obyvatel

Slabé stránky:

- Nízká koncentrace větších a středních podniků
- Odchod mladých lidí za studiem a možnost získání vysoce kvalifikovaného zaměstnání
- Nedostatek finančních prostředků na dobudování infrastruktury v obcích
- Míra nezaměstnanosti je na vysoké úrovni

- Nedostatek větších podniků
- Nedostatečné dopravní napojení na dálniční a silniční síť
- Nedostatek stravovacích a ubytovacích zařízení
- Malá propagace území v zahraničí

Příležitosti:

- Výstavba rychlostní komunikace R6 s napojením na dálniční síť
- Snížení nákladů obou regionů při společném řešení problémů a aktivit s dopadem na oba mikroregiony
- Zviditelnění území z hlediska nabídky cestovního ruchu, zimní a letní turistiky
- Větší možnost získání dotací EU než ve vnitrozemí
- Cíleným marketingem dosáhnout postupného rozvoje podnikatelského prostředí se zvýrazněním specifík celého území

Ohrožení:

- Problémy na hranici se Slovenskou republikou jako např. vlivy nelegální migrace apod.
- Nárůst tranzitní dopravy v budoucnosti
- Růst disparit mezi mikroregiony
- Nebezpečí migrace obyvatel do vnitrozemí v případě nedostatku pracovních příležitostí
- Vzájemná rivalita mikroregionů namísto partnerství
- Možnost změny priorit při podporování z Evropské unie [5]²⁹

²⁹ [5]RRA-VM. Rozvojová studie mikroregionu Hornolidečsko a Púchovská dolina

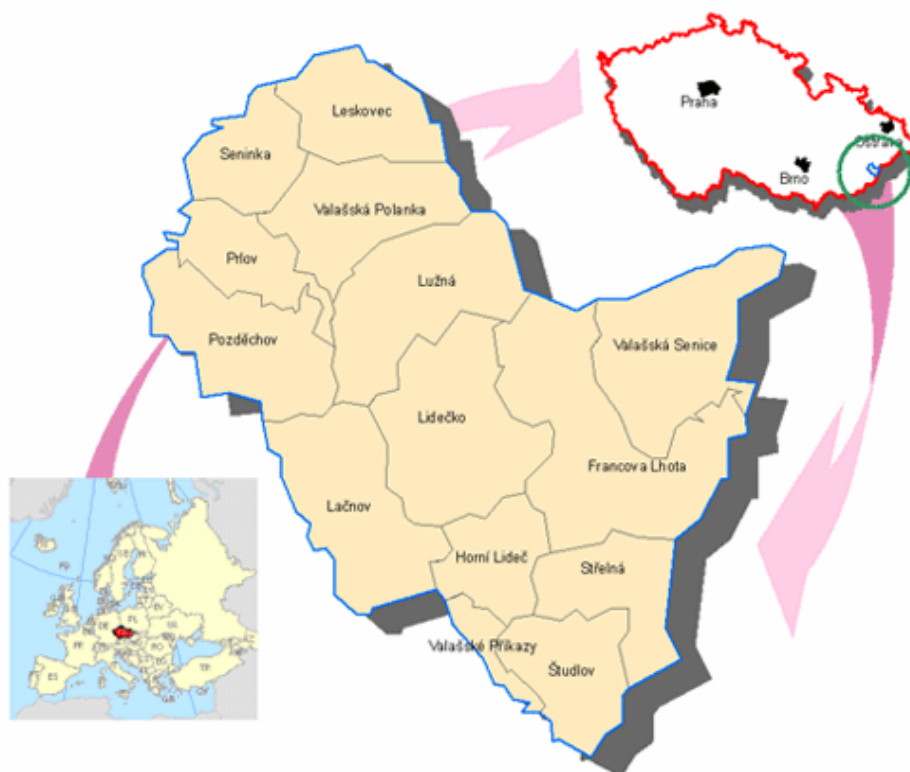
10 MIKROREGION HORNOLIDEČSKO (ČR) A MIKROREGION PÚCHOVSKÁ DOLINA (SK)

Mikroregion Hornolidečsko jsem vybrala z důvodu, že bydlím v jeho bezprostřední blízkosti, líbí se mi valašská krajina bohatá na kopce a lesy a již od svého narození si k této oblasti budu kladný vztah.

Mikroregion Hornolidečsko je jedním z nejstarších mikroregionů založených ve Zlínském kraji. Byl založen dne 22.5.1995 jako Sdružení obcí Hornolidečska. [22]³⁰

Obrázek ukazuje umístění území obcí Hornolidečska v ČR a v Evropě (Obr. 4).

Obr. 4. Umístění sdružení obcí Hornolidečska v ČR a v Evropě



Zdroj: Místní akční skupina Hornolidečska. Dostupný z: <<http://www.mashornolidecska.cz>>

³⁰ [22] Místní akční skupina Hornolidečska. Dostupný z: <<http://www.mashornolidecska.cz>>

10.1 Místní akční skupina Hornolidečska

MAS Hornolidečska působí na území mikroregionu Hornolidečsko, jehož zahraničním partnerem je mikroregion Púchovská dolina.

Dne 31.12.2001 bylo zájmové sdružení přeregistrováno na dobrovolný svazek obcí v souladu se zákonem o obcích č.128/2000 Sb. ve znění pozdějších předpisů. Příprava v mikroregionu na program LEADER probíhala už od roku 2002, kdy v září 2002 byl položen základ fungující místní akční skupiny formou smlouvy o spolupráci ze dne 19.9.2002. Ustavující schůze valné hromady Místní akční skupiny Hornolidečska proběhla dne 20.7.2004. Vymezené území působnosti MAS Hornolidečska respektuje území dobrovolného svazku obcí Hornolidečska vymezeného jejími členskými obcemi.

Členové MAS Hornolidečska (seznam členů MASH naleznete v příloze P I) mají velmi dobré zkušenosti s realizací projektů a programů (podpořené projekty pro období 2007 - 2013 jsou uvedeny v příloze P II). Od roku 2002 jednotlivé subjekty čerpaly a čerpají dotace z fondů EU na realizaci svých projektů ve výši cca. 300 mil. Kč. [22]

Orgány sdružení, organizační schéma a návrh rozpočtu MASH pro rok 2007 uvádí přílohy P IV, P V, P VI.

10.2 Charakteristika mikroregionů Hornolidečsko a Púchovská dolina

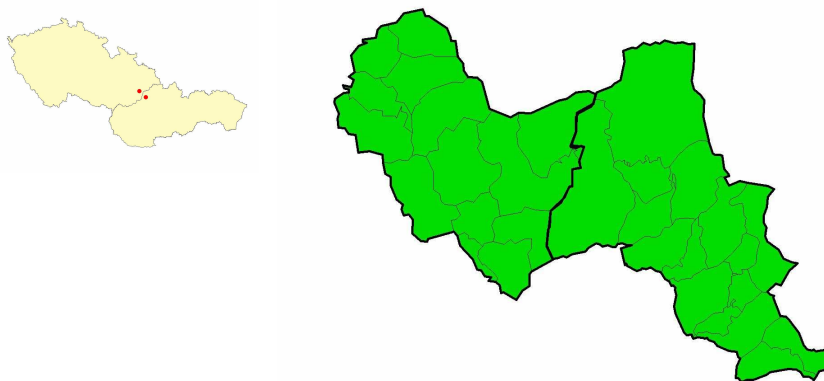
10.2.1 Poloha a vnější vztahy

Mikroregiony Hornolidečsko a Púchovská dolina jsou vymezeny přirozenými hranicemi – povodím řeky Moravy a Váhu a jejích přítoků, CHKO Beskyd, Bílých Karpat a Kysuce, soustavou komunikací. Jádrová města, která se historickým vývojem stala přirozenými centry a tradičně plní některé, jinak obtížně zajištitelné obslužné funkce, je v Hornolidečsku částečně Horní Lideč a město Vsetín, které ale není součástí mikroregionu. V Púchovské dolině je to město Púchov.

Základem pro vznik mikroregionu je dobrovolná, ale i nezbytná spolupráce obcí, která je dána spádovostí, historickými i současnými vazbami, společně řešenými problémy apod. a rovněž zájem sdružených obcí respektovat základní principy regionální politiky, tj. spolupráce, partnerství a programování. Je logické, že když jedna obec řeší problémy např. s plynofikací, vodovodem a kanalizací, autobusovou dopravou, školstvím atd., nemusí se

až tak příliš obracet s těmito problémy na obce z druhého konce okresu, ale měla by spolupracovat se sousedními obcemi.

Obr. 5. Mikroregiony Hornolidečsko a Púchovská dolina



Zdroj: Místní akční skupina Hornolidečska. Dostupný z: <<http://www.mashornolidecska.cz>>

Mikroregiony Hornolidečsko a Púchovská dolina jsou sousedící mikroregiony nacházející se na hranicích České republiky a Slovenska. Patří mezi tzv. „přeshraniční mikroregiony“. Polohu mikroregionů ukazuje následující obrázek (Obr. 5).

Mikroregion Hornolidečsko je součástí NUTS II. Střední Morava, Zlínského kraje, okresu Vsetín a leží u státních hranic se Slovenskou republikou – sousedí s krajem Trenčín. Má rozlohu 16 553 ha. Součástí mikroregionu je 14 obcí s celkovým počtem 11 577 obyvatel: Francova Lhota, Horní Lideč, Lačnov, Lidečko, Střelná, Študlov, Valašská Senice, Valašské Příkazy, Valašská Polanka, Lužná, Prlov, Pozděchov, Leskovec a Seninka. Přimo u hranic se Slovenskou republikou jsou obce: Valašská Senice, Francova Lhota, Střelná, Študlov.

Povrch mikroregionu je velmi členitý. Většina území se nachází v oblasti vrchoviny až hornatiny, s množstvím hluboce zaříznutých údolí, menší část na západě se nachází v oblasti pahorkatiny.

V mikroregionu Púchovská dolina se nachází 7 obcí a město s celkovým počtem 26 347 obyvatel – Dohňany, Lazy pod Makytou, Lúky, Lysá pod Makytou, Mestečko, Púchov a Záriečie. Je to příhraniční region na Slovensku náležící do Trenčianského kraje, okres Púchov; přímo s Českou republikou sousedí obce Lysá pod Makytou a Lazy pod Makytou.

Rozloha činí 17 609 ha. Celý mikroregion se nachází v okrese Púchov a svou západní částí sousedí s Českou republikou. Fyzickogeografické charakteristiky regionu jsou díky relativně malé rozloze zájmového území a přítomnosti stejných orografických celků, které vznikly stejným geologickým vývojem, téměř shodné s územím mikroregionu Hornolidečsko.

Území mikroregionu Hornolidečsko se nachází v oblasti Chráněné krajinné oblasti Beskydy s velkým množstvím přírodních rezervací, která je největší CHKO v ČR, CHKO Bílé Karpaty a Vizovických vrchů. Patří mezi nejhornatější a nejlesnatější území v celé České republice, ležící v oblasti Javorníků. Oblast patří k pomoří Černého moře. Všechny zdejší potůčky a potoky směřují k řece Senice a ta se vlévá do Bečvy, která odvádí vody do řeky Moravy. Jen malá část vod ze Střelné stéká do Váhu. Na CHKO Beskydy navazuje na slovenské straně hranice CHKO Kysuce, která se však vymezeného území dotýká jen okrajově, a sice na území katastru obce Lazy pod Makytou. Stejně jako Hornolidečsko patří mikroregion Púchovská dolina k úmoří Černého moře, kdy všechny zdejší toky (např. Biela Voda) patří do povodí Váhu. Celá oblast je kromě údolních partií silně zalesněná.

Poloha mikroregionů v širším kontextu v rámci Evropy je poměrně výhodná, což je dáno především jeho postavením na jednom z nejvýznamnějších přirozených spojení Středozeří se střední a severní Evropou. Území mikroregionů s horskou hranicí předurčuje citlivost území na úroveň hospodaření a politických vztahů mezi Českou a Slovenskou republikou. Protichůdně působí legální hospodářská výměna včetně turistiky a nelegální tranzit, zejména osob. Z tohoto hlediska jsou přeshraniční oblasti ČR a SR vystaveny nejtvrdějším podmínkám ve srovnání s ostatním českým pohraničím. [5]³¹

³¹ [5] RRA-VM. *Rozvojová studie mikroregionu Hornolidečsko a Púchovská dolina*

10.2.2 Doprava

Na základě zjištěného stavu silniční sítě a železnice se jeví stav dopravní infrastruktury k zajištění rychlé bezpečné a ekologicky přijatelné dostupnosti mikroregionů jako nevyhovující. Vyřešení dopravní infrastruktury je nezbytné i s ohledem na dodržení zákonů o životním prostředí a má značný vliv na úroveň a podmínky bydlení v obcích. Základní páteří dopravní obslužnosti v mikroregionech je kombinace železniční a silniční dopravy s převahou silniční dopravy. Největší část mikroregionů trápí stejný problém, a to místně nedostačující kapacita silnic, která zaostává za bouřlivým rozvojem počtu automobilů. Mikroregionem Hornolidečsko i Púchovská dolina, s jeho nadprůměrně významnou dopravní polohou danou významným silničním tahem východ – západ s navázáním na hranice ČR/SR ve Střelné/Lysá pod Makytou, prochází značná část tranzitní dopravy a v posledním období dochází k neustálému nárůstu intenzitních ukazatelů, čemuž je nutno věnovat pozornost zvláště z hlediska mezinárodního významu. Velmi závažným problémem území jsou vlivy nadměrné dopravy na životní prostředí především zastavěných území měst a obcí, jejichž intravilány prochází nejvíce zatížené komunikace. V této oblasti zůstává prioritou odvedení dopravy mimo zastavěné území sídel. Mikroregionem Hornolidečsko neprochází žádný hlavní dálniční tah a dálnice D 47 Brno – Ostrava – Polsko je z mikroregionu nejbližší přístupná v Hranicích na Moravě, což je cca 100 km. Mikroregion Púchovská dolina má dálniční napojení lepší; přestože v samotném mikroregionu se dálnice nenachází, jižně od Púchova je napojení na dálnici č. D 61 směrem na Trenčín a Bratislavu. Na tuto dálnici navazuje pak silniční tah E-75, který zabezpečuje propojení sever-jih (Žilina-Bratislava).

U silnic jsou nejzatíženější silnice číslo I/57 (Valašské Meziříčí - Vsetín – hranice ČR/SR), která dále na Slovensko pokračuje jako silnice číslo I/49 (Horní Lideč – Púchov).

Od převážné části obcí je klasifikována stávající dopravní obslužnost jako nevyhovující a přitom se jedná o klíčový faktor pro jejich plnohodnotnou integraci do ekonomické, sociální i kulturní infrastruktury mikroregionů. Zástupci mikroregionů by měli zvážit vytvoření koncepce místní hromadné dopravy. Realizaci záměru posílení dopravní obslužnosti, zvl. v okrajových částech území, ohrožuje zejména nedostatek financí, který se v posledním období stále prohlubuje a kritická situace začíná být i mezi autobusovými dopravci, poně-

vadž jim výrazně scházejí finance na nákup autobusů a přitom více než ¾ provozovaných autobusů je starších 10 let, tedy již za hranicí své životnosti. [5]

Železniční doprava

Železniční doprava je zajištěna na **trati č. 280** Hranice na Moravě – Horní Lideč, po které lze pokračovat i do dalšího železničního hraničního přechodu Vlárský průsmyk – Nevšová. Je zde možná osobní i nákladní doprava. Z Horní Lidče tato trať dále pokračuje jako železniční trať první kategorie směrem na Púchov - trať č.125, přičemž prochází většinou obcí zájmového území. Samotné město Púchov leží na křižovatce tratí č. 125 směrem od hranic a č. 120 směr jih Bratislava a směr severovýchod na Žilinu. [5]

Silniční doprava

Územím Hornolidečska prochází tzv. Valašská urbanistická osa Zlín – Vsetín – Valašské Meziříčí, která je integrovaná úseky silnic 1. tř. č. 49, 69 a 57 a prochází jí hlavní silniční spojení zlínské a ostravské aglomerace. Silnice 1. tř. č. 57 od Vsetína na jih k hranici se Slovenskem sama tvoří tzv. Jižní valašskou urbanistickou osu. Tyto osy představují hlavní infrastrukturní napojení mikroregionu Hornolidečsko na Slovenskou republiku a tvoří páteřní přístupovou cestu k dvěma hraničním přechodům na Slovensko – Střelná/Lysá pod Makytou, který patří do mikroregionu, a Brumov – Bylnice/Horné Srnie ležící mimo oblast mikroregionu. V Púchovské dolině se nachází pouze jedna silnice 1. tř. č. 49, která se za Púchovem napojuje na dálnici. [5]

Hraniční přechody

Co se týká komunikačního napojení ČR a SR na řešeném území se nachází jeden silniční hraniční přechod, jeden železniční hraniční přechod a hraniční přechod pro pěší na turistické stezce:

- již zmiňovaný silniční hraniční přechod Střelná – Lysá pod Makytou s dobrým přístupovým zajištěním (číslo příst. komunikace I/49) pro osobní i nákladní dopravu v plném rozsahu; z hlediska využití podle ukazatele obousměrného překračování státní hranice v počtu mil. osob a osobních automobilů patří na 8. místo z celkem 16 silničních hraničních přechodů se Slovenskou republikou,
- železniční hraniční přechod Horní Lideč – Lúky pod Makytou je 3. největší železniční hraniční přechod mezi ČR a SR ležící na železniční trati č. 280 Hranice na Moravě – Horní Lideč, po které lze pokračovat i do dalšího železničního hraničního přechodu Vlárský průsmyk – Nevšová. Železniční tunel do Púchova leží v katastru obce Střelná (na jejím konci); přechod slouží osobní i nákladní dopravě v plném rozsahu. [5]

Letecká doprava

Ani v jednom mikroregionu se letiště nenachází. Nejbližší letiště mikroregionu Hornolidečsko je v Kunovicích a Otrokovcích. Jde o civilní soukromé letiště, ze kterých jsou provozovány pouze vyhlídkové lety rekreačního charakteru. Nejbližšími mezinárodními letišti jsou letiště v Brně a Ostravě. Nejbližší dostupné mezinárodní letiště pro mikroregion Púchovská dolina se nachází v Žilině. Kromě tohoto letiště mohou obyvatelé využívat letiště v Trenčíně, které ač bylo dříve jen vojenské, dnes je již částečně využíváno i pro civilní účely. Další blízká letiště jsou již jen malá sportovní letiště (Partizánske, Prievidza, Slavniča), která by mohla být v budoucnu eventuálně upravena na malá dopravní letiště. [5]

Vodní doprava

V širším kontextu celého Zlínského kraje je vodní doprava možná pouze po řece Moravě. Jedná se o tzv. *Baťův kanál*, který je dnes zprovozněn od severu – Bělovského jezu, na jih až do Hodonína – pouze pro turistiku.

Na Slovensku je díky dobré potenciální splavnosti Váhu rozpracován projekt Vážské vodní cesty. Podle předběžného časového harmonogramu by měl být Vážská vodní cesta zprovozněna v úseku Sereď – Púchov v letech 2003 - 2013 a úsek Púchov-Žilina v letech 2010 - 2016. Během tohoto období by měl být vybudován v Púchově přístav. [5]

10.2.3 Obyvatelstvo

Na území mikroregionu Hornolidečsko žilo k 31.12.2005 11 623 obyvatel, v roce 2001 to bylo 11 577 obyvatel v mikroregionu Hornolidečsko a 26 347 v mikroregionu Púchovská dolina. Do roku 1970 počet obyvatel v obcích mikroregionu Hornolidečsko rostl. Od roku 1970 počet obyvatel v mikroregionu klesal, až v posledním desetiletí je zaznamenán trvalý mírný nárůst.

Hustota lidí je v mikroregionu Púchovská dolina (150 ob. na 1 km²) dvojnásobná vzhledem k mikroregionu Hornolidečsko, což je dáno především městem Púchov.

Podle údajů sčítání lidu, domů a bytů byl v mikroregionu Hornolidečsko v roce 2004 progresivní typ populace (předproduktivní skupina obyvatel převažovala nad poproduktivní složkou obyvatelstva).

Při rozlišení pohlaví obyvatelstva má lepší věkovou strukturu populace mužů než žen. Muži mají větší podíl v zastoupení jak předproduktivní složky, tak produktivní, a naopak menší podíl poproduktivní složky oproti ženám. Z toho vyplývá, že u osob starších 60-ti let převažují ženy. Složení obyvatelstva podle věku popisuje tabulka (Tab. 3).

Obyvatelstvo v produktivním věku je nejvýznamnější složkou zdrojů pracovních sil. [5]

Tab. 3. Věková struktura obyvatelstva mikroregionech v roce 2001 podle hlavních věkových skupin (v %)

Území	Rok	Podíl obyvatelstva ve věku v %		
		0 – 14 let	15 – 59 let	60 a více
Hornolidečsko	2001	20,10%	64,08%	15,82%
Púchovská dolina	2001	19,19%	63,00%	16,17%

Zdroj: Rozvojová studie mikroregionu Hornolidečsko a Púchovská dolina

V Hornolidečsku připadalo v roce 2001 na 100 obyvatel do 15-let 78 důchodců, v roce 2004 to bylo 64 důchodců. V Púchovské dolině je tento poměr vyrovnanější (na 100 obyvatel do 15-ti let připadlo v roce 2001 87 důchodců).

Kromě vyjádření generačních posunů vykazuje výše indexu stárí velké rozdíly z hlediska jednotlivých pohlaví. U žen je výrazně vyšší než u mužů, jelikož se v průměru dožívají vyššího věku než muži. [5]

Hodnoty indexu stáří uvádí tabulka (Tab. 4).

Tab. 4. Srovnání hodnot indexu obou mikroregionů v roce 2001

Území	Rok	Index stáří		
		Celkem	Muži	Ženy
Hornolidečsko	2001	78,73	56,66	103,56
Púchovská dolina	2001	87,00	60,25	112,28

Zdroj: Rozvojová studie mikroregionu Hornolidečsko a Púchovská dolina

Současný demografický vývoj mimo jiné vytváří základní podmínky pro rozvoj zdrojů pracovních sil v budoucnosti. Nepříznivý vývoj porodnosti má za následek trvalý pokles předproduktivní složky obyvatelstva a zakládá tím negativní dlouhodobou tendenci potenciálu pracovních sil.

Důležitým faktorem pro další populační vývoj bude stabilizace dalších obyvatel v obcích, která bude záviset na nové výstavbě rodinných domů nebo využití stávajícího bytového fondu, který není v současnosti obýván.

Mezi sčítáními v roce 1991, 2001 došlo v mikroregionu Hornolidečsko k výraznému snížení podílu osob pouze se základním vzděláním (o 15 %), naopak došlo ke zvýšení podílu osob se středním a vyšším vzděláním. Vývoj vzdělání v mikroregionu Hornolidečsko uvádí tabulka (Tab. 5). [5]

Tab. 5. Vzdělanostní struktura obyvatelstva staršího 15 let věku v mikroregionu dle SLDB

Území	Rok	Z toho mající nejvyšší dokončené vzdělání				
		Základní	Střední		Úplné středí	Vysokoškolské
			Učňovské	Odborné	Odborné	

Mikroregion	1991	47,36%	35,30%	2,80%	12,61%	1,93%
Hornolidečsko	2001	32,12%	19,71%	23,70%	20,53%	3,95%

Zdroj: Rozvojová studie mikroregionu Hornolidečsko a Púchovská dolina

Míra nezaměstnanosti činila v polovině roku 2003 v Hornolidečsku 11,73 %. V porovnání s celostátním průměrem je v Hornolidečsku nezaměstnanost nad celostátním průměrem ČR (10,1 %).

V mikroregionu se nachází nedostatek velkých a středních podniků, které by byly schopny zaměstnávat větší počet obyvatel. V důsledku toho je zde vysoká míra nezaměstnanosti a většina ekonomicky aktivních obyvatel musí za prací dojíždět.

Dalším kritickým bodem je zde nízká možnost získání vysoce kvalifikovaného vzdělání. V mikroregionu se nenachází žádné střední a vysoké školy a učiliště. Studenti jsou také nuceni za svým vzděláním dojíždět a to zejména do nedalekého Vsetína, Valašských Klobouk, Zlína atd.

Problémem, který ovlivňuje zaměstnanost v mikroregionu je také celorepubliková tendence zvyšování míry nezaměstnanosti.

V návaznosti na již uvedené problémy vzniká problém další a tím je odchod lidí do měst a jejich okolí. Tento problém je spojen také s celorepublikovou tendencí odchodu lidí do měst a příměstských částí.

Lidé ve městech nacházejí větší pracovní příležitosti s lepší dostupností, možnosti vzdělání a mimoškolních aktivit pro své děti, lepší možnosti k nákupu a trávení volného času. [5]

Základní údaje o obcích mikroregionu Hornolidečsko a Púchovská dolina jsou uvedeny v příloze P III.

11 FINANCOVÁNÍ PROJEKTŮ MAS HORNOLIDEČSKA

Způsobilé výdaje jsou financovány ze 75% z EU a z 25% žadatelem. Na část financovanou žadatelem je možné žádat o prostředky ze státního rozpočtu ve výši až 5% (spolufinancování žadatele je pak tedy ve výši 20% způsobilých výdajů). Výdaje jsou způsobilé tehdy, pokud jsou vynaloženy v souvislosti s dosažením cíle projektu. [5]

11.1 Nástroje EU využívané v projektech MAS Hornolidečska

V roce 2005 se MAS Hornolidečska zapojila do programu Leader ČR pro rok 2005. Začátkem roku podala žádost na realizaci Strategie pro Leader ČR 2005 s názvem „Z Valašských kopců do Slováckých nížin“ na téma č. 3 „Zhodnocení kulturních a přírodních zdrojů“. Na realizaci této strategie získala dotaci ve výši cca. 3,5 mil. Kč. Při přípravě a následné realizaci strategie „Z Valašských kopců do Slováckých nížin“ v rámci Leader ČR 2005 byla navázána úzká spolupráce s Místní akční skupinou mikroregionu Buchlov.

Mezinárodní spolupráce – koncem roku 2005 uzavřela MAS Hornolidečska spolupráci se slovenským mikroregionem Púchovská dolina dohodu o partnerství a vzájemné spolupráci pro program Leader. V dohodě je deklarován společný postup v rámci realizace Strategií pro Leader na svých územích. Vzhledem k tomu, že na Slovensku se na implementaci programu Leader teprve připravují, a že na české straně je metoda Leader implementována již od roku 2003, má MAS Hornolidečsko (která je do metody Leader zapojena od začátku) více zkušeností. Spolupráce bude zpočátku spočívat v předávání zkušeností slovenskému partnerovi. Následně budou oba partneři spolupracovat při tvorbě a aktualizaci svých Strategií pro Leader, vyhledávat a definovat oblasti, ve kterých bude rozvíjena spolupráce při realizaci společných rozvojových projektů jednotlivých subjektů u obou partnerů. Oba partneři tímto navazují na dlouhodobou spolupráci při rozvoji obou území. Cílem je další rozvoj spolupráce a zkvalitnění života v příhraniční oblasti obou mikroregionů. [22]

Dalšími programy využívanými v projektech MASH jsou Phare CBC, Interreg IIIA, SROP, ISPA a SAPARD, jejich popis a vysvětlení je uveden v kapitole 5.

12 REALIZOVANÉ PROJEKTY MAS HORNOLIDEČSKA

V této kapitole jsem se zaměřila na projekty MASH, ale pouze na ty, které byly na území uskutečněny, protože právě tyto projekty mají pro obce a jejich rozvoj velký význam.

12.1 Projekty financované z programu Phare CBC

12.1.1 Rozvojová studie přeshraniční spolupráce mikroregionů Hornolidečska a Púchovské doliny

- Vytvořena společná rozvojová studie přeshraniční spolupráce mikroregionů Hornolidečsko a Púchovské doliny.
- Vznikl základ pro vytvoření přeshraniční spolupráce, která se od té doby neustále vyvíjí.
- Vznik společných projektů a společný postup při rozvoji území především v oblasti cestovního ruchu, turistiky a zlepšování životního prostředí.
- Investor: obec Horní Lideč
- Náklady: 280 tis. Kč
- Dotace: Phare CBC 210 tis. Kč, rok 2003 [29,30]³²

12.2 Projekty financované iniciativou Interreg III A

V programovém období 2004 – 2006 byly z iniciativy Interreg III A financovány tyto projekty:

12.2.1 Česko-slovenské regionální, informační a společenské Středisko Hornolidečska

- Investorem byla obec Horní Lideč, zrcadlovým projektem bylo vybudování informačního centra v Dohňanech (na slovenské straně) – obě informační centra jsou vzájemně propojeny a poskytují informace svým i přeshraničním návštěvníkům

³² [29] LAHODA, A. RRA-VM. Osobní konzultace.

[30] RYZA, V. Předseda MAS Hornolidečska. Osobní konzultace

- Součástí projektu je rekonstrukce knihovny (vypůjčování knih z ČR na Slovensko a naopak), koutek tradic, oblast rozvoje cestovního ruchu atd.
- Náklady na projekt činily 6,2 mil. Kč
- Dotace Interreg III A ČR – SR 4,9 mil. Kč
- Jedná se o stěžejní projekt MAS Hornolidečska, všechny aktivity se odehrávají v rámci jedné budovy. Informační centrum jak v ČR, tak na Slovensku je velmi využíváno. Zájemci jsou převážně z řad turistů. Toto centrum si pochvalují také starostové obcí. [29,30]

12.2.2 Kulturně společenské aktivity obcí příhraničního mikroregionu Hornolidečska

- Investor: Svazek obcí Hornolidečska
- Náklady: 3,1 mil. Kč
- Dotace Interreg III A ČR – SR 2,5 mil. Kč
- Výstupem je vydání DVD Hornolidečska
- Podpora společných akcí České a Slovenské republiky
- Aktivity např:
 - o Od roku 2004 se v obci Horní Lideč koná pravidelný mezinárodní filmový festival – součástí mezinárodního festivalu konaného každoročně ve Zlíně (filmy, autogramiády, kinematovlak, akce pro školy z České i Slovenské republiky)
 - Na festivalu se podílejí školy a obce z České i Slovenské republiky, České dráhy
 - Zrcadlovým projektem je obdobná akce na Slovensku v obci Dohňany
 - o Soutěž dechových hudeb – vystoupení 8 souborů z České i Slovenské republiky – zrcadlově v obci Záriečie (Z pohádky do rozprasky – zaměřen na děti) – tato akce má již dlouhodobou tradici (v roce 2007 se bude konat již 17. ročník)

- Dětský den v Lidečku (například šermířské vystoupení, poskytování propagačních materiálů obcí Hornolidečska atd.) [29,30]

12.2.3 Krajinářská úprava a vybavení veřejného tábořiště Pulčiny

- Jedná se o jediné tábořiště v CHKO Beskydy (se zázemím pro turisty), z těchto důvodů je toto tábořiště hojně využíváno českými i zahraničními turisty
- Investor: Francova Lhota
- Náklady 852 tis. Kč
- Dotace: Interreg III A ČR – SR 681 tis. Kč [29]

12.2.4 Sportovní areál Střelná

- Investor: obec Střelná
- Náklady: 2,7 mil. Kč
- Dotace: Interreg III A ČR – SR 2,1 mil. Kč [29]

12.2.5 Sportovní areál Lužná

- Investor: obec Lužná
- Náklady: 2 mil. Kč
- Dotace: Interreg III A ČR – SR 1,6 mil. Kč

Oba projekty sportovních areálů mají své zrcadlové projekty v obcích na Slovensku, jedná se tedy o společné česko-slovenské projekty. V obcích jsou budována víceúčelová hřiště s umělými trávníky, tenisové kurty, sauny a jiné prvky pro sport a relaxaci. [29]

12.2.6 Kulturní areál a informační místo (u motorestu)

- Investor: obec Lidečko
- Dotace: Interreg III A ČR - SR
- Součástí jsou různé prvky pro kulturní vyžití (např. zastřešené taneční kolo, dětské hřiště a jiné dětské prvky, krb, altán)

- V informačním centru jsou obyvatelům volně přístupné dva počítače s připojením na internet, dále jsou zde k dispozici velmi žádané informační materiály, které podávají ucelené informace o regionu
- Zrcadlovým projektem je vybudování venkovního areálu ve slovenské obci Záriečie
- V souvislosti s tímto projektem byla v obci vybudovány také tři nové autobusové zastávky (u obecního úřadu, u motorestu – u Čertových skal, u Pulčinských skal) [29,30]

12.2.7 Sportovní, turistický a relaxační areál Hornolidečska v Horní Lidči

- Areál nabízí komplexní nabídku pro sportovní a relaxační aktivity turistů a obyvatel (ubytování, stravování, víceúčelová hřiště, relaxační centrum, fotbalové hřiště s automatickým zavlažováním, atletický ovál 400 m s tartanem), dále pak vzdělávací a školící centrum, dvě veřejně přístupné internetové stanice. Součástí projektu jsou i terénní úpravy.
- Náklady: 30 mil. Kč
- Dotace: Interreg III A ČR - SR, dále pak SAPARD, SROP, LEADER, POV aj.
- Projekt je praktickou ukázkou vícezdrojového krytí
- Tento areál stojí přímo vedle ZŠ, má tedy přímou návaznost na ZŠ, je ovšem využíván nejen žáky této školy, ale je přístupný také pro veřejnost (občany i turisty) [29,30]

12.3 Program Leader ČR 2005

V rámci programu Leader ČR 2005 MAS Hornolidečska podpořila tyto tři projekty:

12.3.1 Údržba tradiční valašské krajiny pro pastvu skotu – zimoviště

- Předkladatel: KOVAR s.r.o.
- Náklady: 2,4 mil. Kč
- Dotace LEADER ČR 1,2 mil. Kč
- Přístřešek pro zvířata, oplocení pastvin, pořízení mulčovače

- Stručný popis projektu:
 - o Projekt je zaměřen do oblasti ekologického zemědělství maximálně šetrného k životnímu prostředí za podmínky dodržování hlavních principů trvale udržitelného rozvoje. Klade důraz v chovu zvířat na pohodu zvířat, dbá na celkovou harmonii agroekosystému a jeho biologickou rozmanitost.
 - o Nejedná se o hlavní aktivitu firmy, údržba valašské krajiny je pouze vedlejší činnost společnosti.
- Nemá přímý dopad na Slovenskou republiku, jedná se jen o druhotný dopad a to spíše ve smyslu navštěvování krajiny slovenskými turisty. [23]³³

12.3.2 Modernizace zrací linky tradičních Valašských produktů

- Předkladatel: CARNEX s.r.o.
- Náklady: 2,5 mil. Kč
- Dotace LEADER ČR 1,25 mil. Kč
- Stručný popis projektu:
 - o Předmětem projektu byla modernizace technologie výroby pro zpracování masa, tj.suroviny vzniklé po fázi bourání a dělení masa a technologicky zpracované ve druhé fázi zpracování na fermentované masné výrobky v provozovně ve Francově Lhotě. [23]

12.3.3 Využití veřejných ploch pro občanské aktivity všech generací

- Předkladatel: Obec Lidečko ve spolupráci s MAS Hornolidečska
- Náklady: 1,4 mil. Kč
- Dotace LEADER ČR 1,1 mil. Kč

³³ [23] *Místní akční skupina Hornolidečska*. Dostupný z WWW:
<<http://www.mashornolidecska.cz/index.php?text%uspesne-projekty> >

- Odpočinková zóna pro oddych, dětské a veřejné hřiště, park, chodníky, technologie na úpravu prostranství
- Zóna se nachází ve středu obce Lidečko
- Cílem projektu:
 - o Stabilizace obyvatel na venkově vlivem zlepšení životního prostředí a podmínek života v obci.

- Vybudování veřejného prostranství mělo velmi dobrý ohlas a obyvatelé jsou s realizací spokojeni. Zastupitelstvo se však setkává s problémem a tím je neukázněná mládež, která toto místo postupně likviduje a zanechává na místě nepořádek, zastupitelé tedy zvažují, zda situaci vyřeší oplocení prostranství. [22,23,30]³⁴
- Otázkou ovšem zůstává, zda toto řešení dokáže pomoci proti vandalům, vzhledem k tomu, že místo zůstane nadále přístupné veřejnosti. Pokud by se místo pro veřejnost uzavřelo, ztratil by projekt smysl.

Projekty soukromého sektoru podporované z projektů Evropské unie mají také přeshraniční dopad, i když se nejedná přímo o společný projekt obou zemí. Vliv těchto projektů na zahraničí spočívá v rozšiřování soukromých podniků a následném zaměstnávání pracovníků ze Slovenské republiky. Na území mikroregionu Hornolidečsko se zdržuje velké množství těchto pracovníků. Problémem zaměstnávání vysokého počtu slovenských zaměstnanců je však v nedostatečné kapacitě ubytovacích prostor.

³⁴ [22] Místní akční skupina Hornolidečska. Dostupný z WWW: <<http://www.mashornolidecska.cz>>

[23] Místní akční skupina Hornolidečska. Dostupný z WWW:

<<http://www.mashornolidecska.cz/index.php?text%uspesne-projekty>>

[30] RYZA, V. Předseda MAS Hornolidečska. Osobní konzultace

12.4 Program LEADER+

12.4.1 Zachování kulturního dědictví mikroregionu

- Pořízení 140 valašských krojů
- Předkladatel: Sdružení obcí Hornolidečska
- Náklady: 2 mil. Kč
- Dotace: LEADER+ 1,8 mil. Kč
- Kroje slouží pro zachování kulturního dědictví krajiny, ale také k propagaci území v zahraničí při zahraničních kulturních vystoupeních a přilákání turistů na dobové kulturní slavnosti v území. [29]

12.4.2 Hornolidečská magistrála – podpora rozvoje cykloturistiky v mikroregionu

- Jedná se o 63 km tras pro cykloturistiku i pěší turistiku, tyto trasy se budou nadále rozšiřovat, různé náročnosti – pro začátečníky i pokročilé, vytvoření několika okruhů různých vzdáleností i náročností. Trasy Hornolidečské magistrály je zobrazena na mapě, kterou naleznete v přílohách P VII, P VIII.
- Jedná se zejména o propojení vrchu Klášťov (nejvyšší vrchol 753 m), Vařákových pasek, Čertových skal a Pulčinských skal
- Snaha přilákat turisty zejména na nedávné historické nálezy na Klášťově a Čertových skalách (turistika za poznáním historických skutečností)
- Značení, propagační materiály, propagace na internetu
- Předkladatel: obec Francova Lhota
- Náklady: 2,1 mil. Kč [30]
- Domnívám se, že tento projekt je pro oblast velmi významný obzvláště s rozvojem cykloturistiky, v případě dostatečné propagace se mohou tyto trasy stát velmi populárními a tato skutečnost může velmi podpořit rozvoj cestovního ruchu a turizmu v oblasti.

12.5 Projekty financované z programu SAPARD

12.5.1 Oživení školského, informačního a sportovního centra obce Lačnov

- Projektem byla provedena rekonstrukce mateřské školy. Rekonstrukcí došlo k nápravě nevyhovujícího provozního stavu a navýšení kapacity školky. Projekt dále zahrnoval vybudování internetové knihovny, čítárny, informačního centra s veřejným přístupem na internet a prostory pro školící centrum.
- Investor: obec Lačnov
- Náklady: 9 mil. Kč
- Dotace: SAPARD 7,6 mil. Kč, rok 2003
- Realizací projektu došlo ke zvýšení kvality života v obci díky lepší občanské vybavenosti a možností volnočasových aktivit, byla vytvořena nová pracovní místa. [29,30]

12.6 Finanční nástroj ISPA

12.6.1 Projekt Čistá řeka Bečva

- Společný komplexní projekt obcí Hornolidečska
- Odkanalizování (18,5 km kanálů) a čištění obcí okresu Vsetín
- Investor: obec Horní Lideč, Lidečko
- Obec Horní Lideč 85 mil. Kč, dotace ISPA 65,9 mil. Kč
- Obec Lidečko 113 mil. Kč, dotace ISPA 87,6 mil. Kč
- Centrální čistička odpadních vod vybudována pod Čertovými skalami – obec Lidečko
- Návaznost obcí Francova Lhota, Leskovec a Valašská Polanka v letech 2004 – 2010 (spolufinancování z fondů SFŽP)
- Ostatní obce mikroregionu naváží na tento projekt po roce 2010 [29,30]

Projekt je v současné době ve fázi realizace a jeho dokončení bude mít významný dopad na kvalitu životního prostředí, čistotu vod a bude významným krokem v budování technické infrastruktury v obcích.

Projekt nemá přímou návaznost na Slovenskou republiku, kvalita životního prostředí a technické infrastruktury je ovšem významná pro přilákání turistů do oblasti a pro propagaci území v zahraničí, tato oblast je atraktivní zejména pro návštěvníky ze Slovenska a to především pro její blízkost a dostupnost.

12.7 Zhodnocení projektů

Ze všech uvedených projektů bylo nejvíce nákladů vynaloženo na projekt s názvem Čistá řeka Bečva, jednalo se o 198 milionů korun. Byl podpořen z finančního nástroje ISPA a to částkou 153,5 milionů korun. Tyto částky ovšem nejsou konečné, protože ostatní obce teprve na tento projekt navazují, a to během období 2004 – 2010. Jedná se o velmi významný projekt s příznivým dopadem na kvalitu životního prostředí. Vzhledem k tomu, že EU vydala nařízení pro obce na území Unie vybudovat čističku odpadních vod, po dokončení tohoto projektu bude mikroregion toto nařízení splňovat. Což je velmi příznivé vzhledem k tomu, že spousta ostatních obcí má z financování této povinnosti velké obavy.

Dalším nejen fonačně významným projektem byl projekt Sportovní, turistický a relaxační areál Hornolidečska, který se nachází v Horní Lidči. Na tento projekt bylo vynaloženo 30 milionů korun a podílelo se na něm hned několik programů. Tento projekt se stal velmi úspěšným, o čemž svědčí také vysoká návštěvnost tohoto centra, které je velkým přínosem také pro základní školu v Horní Lidči. Návštěvníci se zde mohou vzdělávat, sportovat, regenerovat své tělo. Myslím, že je to velký přínos pro obyvatele celého okolí, protože možnosti pro tyto aktivity na vesnicích chybí a lidé za nimi musejí dojíždět do měst.

Významným je také projekt Hornolidečská magistrála, i když jeho náklady byly zatím jen 2,1 milionů korun, nejedná se o finální částku. Tento projekt byl podpořen iniciativou LEADER+ a je zatím v realizaci. Pro turisty je zatím zpřístupněna jen část soustavy turis-

tických a cyklistických tras. Realizace tohoto projektu bude mít zřejmě významný dopad pro cestovní ruch v této oblasti. Mapy Hornolidečské magistrály naleznete v příloze P VII a P VIII.

Nejméně nákladným byl projekt Rozvojová studie přeshraniční spolupráce mikroregionů Hornolidečska a Púchovské doliny, jedná se o částku 280 tisíc korun, 210 tisíc korun bylo uhrazeno z programu Phare CBC. Tato studie slouží především představitelům jednotlivých obcí na české i slovenské straně a stala se základem pro přeshraniční spolupráci obou mikroregionů.

Podle mého názoru je každý projekt realizovaný MAS Hornolidečska velmi důležitý, a to ať už se jedná o projekt velký či malý. Nejde totiž jen o přínos, který daný projekt přinese obyvatelům, ale představitelé obcí s každým novým projektem získávají velmi cenné informace a zkušenosti, které jim mohou v budoucnu umožnit dosáhnout na další finanční prostředky a realizovat své představy o rozvoji obce či mikroregionu a umožnit tak lidem v pohraničí žít kvalitním životem s dobrým zázemím, s možností vzdělání, informovanosti, sportovního a kulturního vyžití. Také kvalitní životní prostředí, dobré podmínky pro turisty a propagace území v zahraničí je podle mě pro každou oblast důležité.

Velkou výhodou je spolupráce s mikroregionem Púchovská dolina, oba mikroregiony si mohou vzájemně předávat informace a spolupracovat a také čerpání finančních prostředků na společně realizované projekty se stává dostupnější a pomáhá ke zkvalitnění života většímu okruhu obyvatel.

13 NÁVRHY A DOPORUČENÍ

Pro tuto kapitolu jsem využila dokument RRA-VM, tyto informace jsem ovšem doplnila o své vlastní návrhy a doporučení.

Cílem představitelů obcí v mikroregionech Hornolidečsko a Púchovská dolina by mělo být zejména zvyšování spokojenosti a kvality života obyvatel žijících v těchto příhraničních oblastech. Vzhledem k tomu, že tato oblast je významnou spojnicí Zlínského a Trenčianského kraje, měly by zde být vytvořeny také podmínky pro úspěšný a trvalý rozvoj oblasti. Těchto záměrů by mělo být dosaženo zejména těmito způsoby:

- utváření a prohlubování společného regionálního povědomí,
- společným působením snižovat rozdíly mezi periferními a centrálními oblastmi v rámci společné Evropy,
- usilovat o společné regionální plánování,
- vytvářet podmínky pro rozvoj podnikání a následný růst zaměstnanosti a konkurenceschopnosti území, dále podporovat účast podnikatelů při plánování rozvoje obcí,
- zvyšovat spolupráci mezi podnikateli na obou stranách hranice,
- vytvářet podmínky pro rozvoj investic do obou mikroregionů, využívat nadále možnosti financování z fondů EU,
- vytvořit fungující informační systém pro podnikatele i představitele obcí,
- usilovat o rozšiřování nabídky cestovního ruchu a přilákání návštěvníků do oblasti,
- utváření lepších podmínek pro vzdělání, kulturní a společenské vyžití obyvatel,
- usilovat o vytváření nových pracovních míst a snížit tak nutnost obyvatel vyjíždět za prací a tendenci migrace do perspektivnějších oblastí,
- usilovat o zlepšení dopravní infrastruktury,
- vytvářet podmínky pro ekologický rozvoj mikroregionů a zlepšit úroveň nakládání s odpady (doposud zakládání a rozšiřování skládek). [5]

ZÁVĚR

Postupem doby se naše země přeměnila z periferní oblasti na západní straně socialistické Evropy koncem 80. a počátkem 90. let v centrální demokratickou oblast v Evropě.

Po vstupu ČR do EU vzrostla úloha příhraničních regionů, protože právě tyto oblasti zajišťují vzájemnou integraci Evropy na regionální úrovni.

Důležitou roli zde hraje státní správa a samospráva, jednotlivé obce i jejich svazky. Ty, díky své spolupráci s obcemi, svazky obcí a mikroregiony na druhé straně hranice, mohou značně k integraci přispět.

Kladný dopad má už samotná komunikace mezi státy, ale v současné době je pro oblasti největším přínosem čerpání podpory z fondů EU na společné projekty nebo projekty s přeshraničním dopadem. Pokud se obce stanou úspěšné v konkurenčním boji o čerpání finančních prostředků, mohou tak dosáhnout výrazného rozvoje a zajistit tak kvalitnější život pro své obyvatele.

Představitelé obcí mikroregionu Hornolidečsko, kterým jsem se zabývala, shodně uvádějí, že jejich úspěšnost v čerpání prostředků dosahuje vysoké úrovně a také tomu nasvědčuje rozvoj těchto obcí díky realizaci projektů.

V teoretické části bakalářské práce jsem se zaměřila na vymezení základních pojmů, cílů a priorit EU, na mezinárodní a přeshraniční spolupráci. Jedním z cílů mé práce bylo analyzování možností čerpání prostředků z fondů EU. Dalším cílem bylo pomocí situační, srovnávací a SWOT analýzy zjistit, jaký je stav současné spolupráce mezi mikroregionem Hornolidečsko a spolupracujícím mikroregionem na Slovensku, tedy mikroregionem Púchovská dolina.

I když je spolupráce těchto regionů na vysoké úrovni, neustále se zde nacházejí oblasti, ve kterých je možné dosáhnout lepších výsledků. V závěru práce proto uvádím své návrhy a doporučení se snahou nastínit další možnosti přeshraniční spolupráce a rozvoje mikroregionu Hornolidečsko.

V kapitole 11 uvádím jednotlivé projekty, které byly na území mikroregionu Hornolidečsko realizovány a mají pro tuto oblast a pro její obyvatele velký význam. Mně osobně zaujal nejvíce projekt Hornolidečská magistrála (mapy v příloze P VII a P VIII) pro podporu rozvoje cykloturistiky, ale také pěší turistiky v mikroregionu. Jedná se o projekt, který za-

sahuje do více programových období (2007 – 2013, ale také do období předcházejícího). Trasy Hornolidečské magistrály zasahující do Vizovických vrchů i do Javorníků mohou podle mého mínění přilákat velké množství turistů, protože nabízí návštěvníkům různou náročnost, na trase je velké množství přírodních památek, které mohou lidé navštívit, několik občerstvovacích zařízení, v zimních měsících jsou trasy upraveny také pro běžky. V současné době se zde budují i menší okruhy, aby si každý z návštěvníků mohl vybrat délku i náročnost trasy.

Tento projekt nezaujal jen mě, ale také představitelé obcí Hornolidečska hodnotí tento projekt velmi kladně. S propagací Hornolidečské magistrály se můžeme setkat také na internetových stránkách jednotlivých obcí.

Podporu obcí ze strany Evropské unie tedy hodnotím kladně, protože obce samy nemají dostatek finančních prostředků, aby mohly realizovat své plány. Tato podpora má ovšem taky své nedostatky, například je dost složité na podporu projektu dosáhnout. Evropská unie často klade na obce přílišné nároky, které je nutné splnit v poměrně krátkém časovém horizontu vzhledem k finančním možnostem. Takovým problémem je například povinná čistíčka odpadních vod, kterou zmiňuji v textu v souvislosti s projektem Čistá řeka Bečva. I když obce na vybudování čistíčky dostanou dotace z EU, stále zůstává velký objem financí právě na nich. Ovšem nejen obce mají problémy vyrovnat se s nároky kladenými Evropskou unií. S překážkami se setkávají také drobní živnostníci, kteří tvoří velkou zaměstnanost v zemi. Mnohé zákony a nařízení jsou pro ně přímo likvidační.

Evropská unie může naší zemi v mnohém pomoci, ale jsou také oblasti, které by tuto pomoc velmi potřebovaly, ale zatím se jim žádná nedostává.

SEZNAM POUŽITÉ LITERATURY

Monografie

- [1] Kolektiv autorů. *ÚZ Obce, kraje, hl. m. Praha*. Ostrava: Sagit, 2005. 448 s. ISBN 80-7208-487-9
- [2] Kolektiv autorů. *Veřejná správa v České republice*. 2. vyd. Praha: Ministerstvo vnitra České republiky, 2005. 120 s. ISBN 80-239-4709-5
- [3] MATES, P., WOKOUN, R., a kolektiv. *Malá encyklopedie regionalistiky a veřejné správy*. 1. vyd. Praha: Prospektrum, 2001. 200 s. ISBN 80-7175-100-6
- [4] PLAGA, R. a kol. *Rozvoj územní veřejné správy v souvislosti se vstupem České republiky do Evropské unie*. 1. vyd. Praha: Ministerstvo vnitra České republiky, 2004. 208 s. ISBN 80-239-4100-3
- [5] RRA-VM. *Rozvojová studie mikroregionu Hornolidečsko a Púchovská dolina*. Zlín: Regionální rozvojová agentura Východní Moravy. 2003
- [6] WOKOUN, R. a kol. *Úvod do regionálních věd a veřejné správy*. 3. vyd. Praha: IFEC, 2001. 266 s. ISBN 80-86412-083

Internetové zdroje

- [7] *BusinessInfo.cz* [online]. [cit. 2007-05-07]. Dostupný z WWW: <<http://www.businessinfo.cz/cz/rubrika/preshranicni-spoluprace/1001636/>>
- [8] *Centrum pro regionální rozvoj České republiky* [online]. [cit. 2007-05-07]. Dostupný z WWW: <<http://www.crr.cz/index.php?lsel=59|65>>
- [9] *Český statistický úřad* [online]. [cit. 2007-04-19]. Dostupný z WWW: <<http://www.czso.cz/>>
- [10] *European Commission* [online]. [cit. 2007-04-03]. Dostupný z WWW: <http://ec.europa.eu/regional_policy/intro/working3_cs.htm>
- [11] *European Commission* [online]. [cit. 2007-04-03]. Dostupný z WWW: <http://ec.europa.eu/regional_policy/intro/working4_cs.htm>

- [12] *European Commission* [online]. [cit. 2007-04-03]. Dostupný z WWW: <http://ec.europa.eu/regional_policy/intro/working7_cs.htm>
- [13] *Fondy evropské unie* [online]. [cit. 2007-03-18]. Dostupný z WWW: <http://www.nuts2moravskoslezsko.cz/srop_1001.html>
- [14] *Fondy evropské unie* [online]. [cit. 2007-03-18]. Dostupný z WWW: <<http://www.strukturalni-fondy.cz/cr-slovensko>>
- [15] *Fondy evropské unie* [online]. [cit. 2007-03-18]. Dostupný z WWW: <<http://www.strukturalni-fondy.cz/ispa>>
- [16] *Fondy evropské unie* [online]. [cit. 2007-04-18]. Dostupný z WWW: <<http://www.strukturalni-fondy.cz/operacni-programy-2007-2013>>
- [17] *Fondy evropské unie* [online]. [cit. 2007-03-18]. Dostupný z WWW: <<http://www.strukturalni-fondy.cz/op-preshranicni-spoluprace-cr-slovensko>>
- [18] *Fondy evropské unie* [online]. [cit. 2007-05-07]. Dostupný z WWW: <<http://www.strukturalni-fondy.cz/regionalni-politika>>
- [19] *Fondy evropské unie* [online]. [cit. 2007-03-18]. Dostupný z WWW: <<http://www.strukturalni-fondy.cz/regionalni-politika-eu-2004-2006>>
- [20] *Fondy evropské unie* [online]. [cit. 2007-04-18]. Dostupný z WWW: <<http://www.strukturalni-fondy.cz/regionalni-politika/usneseni-vlady-cr-k-evropskym-zdrojum-v-letech-2007-2013>>
- [21] *Fondy evropské unie* [online]. [cit. 2007-03-18]. Dostupný z WWW: <<http://www.strukturalni-fondy.cz/sapard>>
- [22] *Místní akční skupina Hornolidečska* [online]. [cit. 2007-01-21]. Dostupný z WWW: <<http://www.mashornolidecska.cz>>
- [23] *Místní akční skupina Hornolidečska* [online]. [cit. 2007-01-21]. Dostupný z WWW: <<http://www.mashornolidecska.cz/index.php?text=uspesne-projekty>>
- [24] *Místní akční skupina Hornolidečska* [online]. [cit. 2007-04-19].
Dostupný z WWW: <<http://www.mashornolidecska.cz/index.php?sekce=leader-plus&text=podporene-projekty>>

- [25] *Místní akční skupina Hornolidečska* [online]. [cit. 2007-04-19].
Dostupný z WWW: <<http://www.mashornolidecska.cz/index.php?sekce=mas-hornolidecska&text=organy-sdruzeni>>
- [26] *Místní akční skupina Hornolidečska* [online]. [cit. 2007-04-19].
Dostupný z WWW: <<http://www.mashornolidecska.cz/index.php?sekce=mas-hornolidecska&text=valna-hromada>>
- [27] *MAS Pobeskydí* [online]. [cit. 2007-05-07]. Dostupný z WWW:
<<http://www.pobeskydi.cz/leader/>>
- [28] *MAS Pobeskydí* [online]. [cit. 2007-05-07]. Dostupný z WWW:
<<http://sveter.wz.cz/2005/06/28/nuts/>>

Osobní konzultace

- [29] LAHODA, A. Regionální rozvojová agentura Východní Moravy. [cit. 2007-02-21].
- [30] RYZA, V. Předseda MAS Hornolidečska. Starosta obce Lidečko. [cit. 2007-04-18].
- [31] SLÁČÍKOVÁ, V. Starostka obce Pozdětchov. [cit. 2007-01-12].

SEZNAM POUŽITÝCH SYMBOLŮ A ZKRATEK

CADSES	Středoevropské, Jadranské, Podunajské a Jihovýchodní evropské území
CBC	Přeshraniční spolupráce
ČR	Česká republika
EAGGF	Evropský zemědělský podpůrný a záruční fond
EK	Evropská komise
ERDF	Evropský fond regionálního rozvoje
ESF	Evropský sociální fond
EU	Evropská unie
FIFG	Finanční nástroj pro podporu rybolovu
FS	Fond soudržnosti
HDP	Hrubý domácí produkt
HSS	Hospodářská a sociální soudržnost
CHKO	Chráněná krajinná oblast
INTERREG IIIA	Nástroj Evropské komise pro přeshraniční spolupráci
INTERREG IIIB	Nástroj Evropské komise pro nadnárodní spolupráci
INTERREG IIIC	Nástroj Evropské komise pro mezinárodní spolupráci
ISPA	Nástroj předvstupních strukturálních politik
MAS	Místní akční skupina
MASH	Místní akční skupina Hornolidečska
MMR	Ministerstvo pro místní rozvoj
NUTS	Územní statistická jednotka
PHARE	Program na podporu ekonomické restrukturalizace a politických změn, původně určen pro Polsko a Maďarsko

PHARE CBC	Program přeshraniční spolupráce
RRA VM	Regionální rozvojová agentura Východní Moravy
SAPPARD	Speciální předvstupní program pro zemědělství a rozvoj venkova
SF	Strukturální fond
SFŽP	Státní fond životního prostředí
SR	Slovenská republika
SROP	Společný regionální operační program
SWOT analýza	Analýza silných a slabých stránek, příležitostí a ohrožení

SEZNAM OBRÁZKŮ

Obr. 1. HDP na obyvatele, 2002	20
Obr. 2. Skladba 14 krajů (NUTS III) do 8 regionů soudržnosti (NUTS II)	26
Obr. 3. Způsob zařazení operačních programů do soustavy strategických dokumentů	39
Obr. 4. Umístění sdružení obcí Hornolidečska v ČR a v Evropě	43
Obr. 5. Mikroregiony Hornolidečsko a Púchovská dolina.....	45

SEZNAM TABULEK

Tab. 1. Strukturální fondy a nástroje pro nové členské státy, 2004 – 2006	22
Tab. 2. Strukturální fondy a nástroje pro EU-15, 2000 – 2006.....	23
Tab. 3. Věková struktura obyvatelstva mikroregionech v roce 2001 podle hlavních věkových skupin (v %).....	50
Tab. 4. Srovnání hodnot indexu obou mikroregionů v roce 2001	51
Tab. 5. Vzdělanostní struktura obyvatelstva staršího 15 let věku v mikroregionu dle SLDB.....	51

SEZNAM PŘÍLOH

P I: Seznam členů MAS Hornolidečska

P II: Podpořené projekty pro období 2007 – 2013

P III: Základní údaje o obcích mikroregionu Hornolidečsko

P IV: Orgány sdružení

P V: Organizační schéma MASH

P VI: Návrh rozpočtu MASH na rok 2007

P VII: Hornolidečská magistrála (1)

P VIII: Hornolidečská magistrála (2)

P IX: Rozložení finančních prostředků SF a FS 2007-2013

PŘÍLOHA P I: SEZNAM ČLENŮ MAS HORNOLIDEČSKA*Název MAS: Místní akční skupina Hornolidečska***IC:** 26676109*Sídlo MAS: Lidečko 467, PSČ 756 15*

Celkový počet členů MAS:

33

Členové MAS:*Subjekty zastupující soukromý sektor:*

57,6 %

Název subjektu	FO/PO	Zástupce subjektu pro MAS	Oblast působení	Postavení a funkce v MAS
1.AGROSPOL Lužná, s.r.o.	PO	Papšík Miroslav	ekologické zemědělství, dřevozpracování	Místopředseda, člen výběrové komise
2.AGROFYTO, spol. s r.o.	PO	Mužíkovská Ludmila Ing.	ekologické zemědělství	Člen programového výboru
3.AG – STEMA, spol. s r.o.	PO	Šulík Miroslav	Ekologické zemědělství	člen
4.JRZ, s.r.o.	PO	Zicha Radek	zemědělství	Člen výběrové komise
5.Zeměděl. družstvo Francova Lhota	PO	Vrána Miroslav	zemědělství	Člen výběrové komise
6.CARNEX, s.r.o.	PO	Martinka Stanislav Ing.	Potravinářství - místní tradiční výrobky	Člen výběrové komise
7.Gone, s.r.o.	PO	Gargulák Ladislav	agroturistika	Člen programového výboru
8.KOVAR, s.r.o.	PO	Bambuch Petr	ekonomická	Člen výběrové komise
9.FRANCOVKA, o.p.s	PO	Bláha Pavel Ing	Kulturní, neziskový sektor	Člen programového výboru
10.Ranč „U zvonu“	PO	Hrbáček Jaroslav	Hostinská činnost	Člen
11.Petr Mikéska – S E N E X	FO	Petr Mikéska	Ekonomická	Člen
12.Miroslav Mikéska	FO	Miroslav Mikéska	Ekonomická	Člen
13.Martinka Tomáš	FO	Tomáš Martinka	Služby	Člen

14.Valašsko s.r.o.	PO	Vítězslav Číž	Služby	Člen
15.Liška Antonín	FO	Antonín Liška	Služby	Člen
16.Cykloservis	PO	Stanislav Machač	Služby, cestovní ruch	Člen
17.Miroslav Smýkal - KOVEKO	FO	Miroslav Smýkal	Služby, zprac.odpadů	Člen
18.PARADON s.r.o.	PO	Pavel Šeliga	Služby	Člen
19.Novosad Alois	FO	Alois Novosad	Služby	Člen

Subjekty zastupující veřejný sektor:

42,4 %

Název subjektu	Zástupce subjektu pro MAS	Oblast působení	Postavení a funkce v MAS
1.Obec Lidečko	Ing. Vojtěch Ryza	Veř.správa	Předseda, člen program. výboru
2.Obec Horní Lideč	Tkadlec Josef	Veř.správa	Člen programového výboru
3.Obec Francova Lhota	Matůš Karel	Veř.správa	Člen výběrové komise
4.Obec Valašská Polanka	Daněk Josef	Veř.správa	Člen výběrové komise
5.Obec Pozděchov	Sláčíková Vlasta	Veř.správa	Člen výběrové komise
6.Obec Študlov	Tvarůžek František	Veř.správa	Člen výběrové komise
7.Obec Valašská Senice	Novosad Pavel	Veř.správa	Člen
8.Obec Lačnov	Trčka Pavel	Veř.správa	Člen
9.Obec Lužná	Jiří Prchal	Veř.správa	Člen
10.Obec Střelná	Schovajsová Jarmila	Veř.správa	Člen
11.Obec Valašské Příkazy	Chovanec Stanislav	Veř.správa	Člen
12.Obec Prlov	Anna Bajerová	Veř.správa	Člen
13.Obec Seninka	Laža Josef	Veř.správa	Člen
14.Obec Leskovec	Holubec Miroslav	Veř.správa	Člen [26]

PŘÍLOHA P II: PODPOŘENÉ PROJEKTY PRO OBDOBÍ 2007 – 2013

Č.	Registrační číslo žádosti	Název subjektu	Název projektu	Požadovaná dotace
1.	CZ05.1.04/2.1.00.0/0679	Obec Horní Lideč	Zkvalitnění služeb pro volnočasové aktivity obyvatel mikroregionu Hornolidečska	1 428 652
2.	CZ05.1.04/2.1.00.0/0680	Agrospol Lužná, s.r.o.	Instalace technologie na odsávání dílen dřevovýroby v provozu Lužná	823 500
3.	CZ05.1.04/2.1.00.0/0677	Obec Valašská Polanka	Bezbariérový vstup pro kulturní dům Valašská Polanka	823 500
4.	CZ05.1.04/2.1.00.0/0675	Obec Valašská Senice	Rekonstrukce multifunkčního zařízení v obci Valašská Senice	760 257
5.	CZ05.1.04/2.1.00.0/0673	Sdružení obcí Hornolidečska	Hornolidečská magistrála – podpora rozvoje cykloturisticky v mikroregionu	499 000
6.	CZ05.1.04/2.1.00.0/0674	Sdružení obcí Hornolidečska	Zachování kulturního dědictví mikroregionu	1 812 000
7.	CZ05.1.04/2.1.00.0/0678	Obec Francova Lhota	Stavební úpravy prostoru středu obce Francova	2 061 984
8.	CZ05.1.04/2.1.00.0/0676	Obec Valašská Polanka	Oprava hrazení bystřiny Pozdýchůvka	520 467

[24]

PŘÍLOHA P III: ZÁKLADNÍ ÚDAJE O OBCÍCH MIKROREGIONU HORNOLIDEČSKO

[9]

	Rozloha (ha)	Počet obyvatel	Hustota (os./km2)	Míra regis- trované nezam. (%)	Průměrný věk	Trvale obydlené byty	Neobydlené byty
Francova Lhota	2284,6	1618	70,8	10,88	37,6	505	72
Horní Li- deč	721,0	1361	188,8	7,39	35,4	407	22
Lačnov	1531,2	903	59,0	15,09	35,8	248	45
Leskovec	985,4	670	68,0	9,24	39,0	205	28
Lidečko	1736,6	1887	108,7	11,34	35,7	523	76
Lužná	1568,8	565	36,0	12,36	39,1	197	85
Pozdětov	1344,6	566	42,1	10,36	39,8	191	68
Prlov	714,2	526	73,6	5,56	37,5	168	27
Seninka	726,4	313	43,1	13,45	40,6	111	18
Střelná	928,4	616	66,3	8,54	37,4	185	44
Študlov	943,9	515	54,6	15,97	37,3	145	24
Valašská Polanka	1235,7	1328	107,5	9,84	36,6	384	62
Valašská Senice	1600,0	483	30,2	17,45	38,1	142	47
Valašské Příkazy	233,3	271	116,1	10,66	36,1	66	11
Celkem	16554,1	11622		10,81		3477	629

PŘÍLOHA P IV: ORGÁNY SDRUŽENÍ

Předseda MAS Hornolidečska:

Ing. Vojtěch Ryza, starosta obce Lidečko

Tel.: 571 447 945, mobil: 731 163 586

E-mail: ryza@mashornolidecska.cz, lidecko@centrum.cz

Místopředseda MAS Hornolidečska:

Miroslav Papšík

Tel.: 571 446 110

E-mail: papsik.mir@volny.cz

Manažer MAS Hornolidečska:

Aleš Lahoda

Mobil: 604 628 026

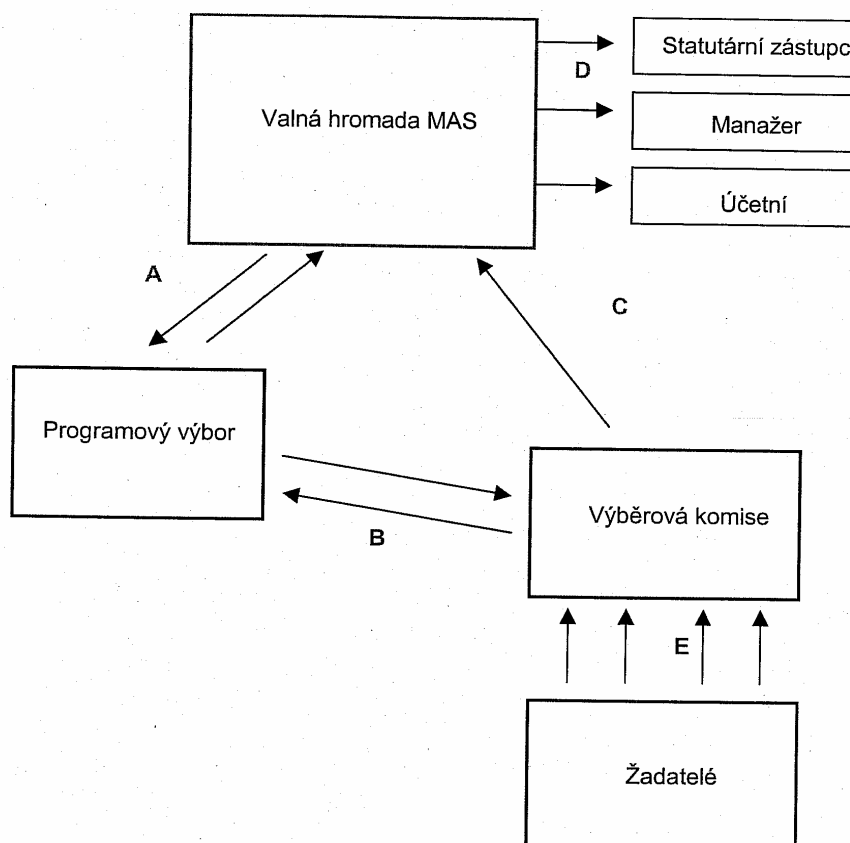
E-mail: lahoda@mashornolidecska.cz, ales.lahoda@volny.cz

Programový výbor:

- Ing. Vojtěch Ryza, zástupce veřejného sektoru, starosta obce Lidečko
- Josef Tkadlec, zástupce veřejného sektoru, starosta obce Horní Lideč
- Ing. Ludmila Mužíková, zástupce soukromého sektoru, AGROFYTO, spol. s r.o.
- Ladislav Gargulák, zástupce soukromého sektoru, GONE s.r.o.
- Ing. Pavel Bláha, zástupce neziskového sektoru, FRANCOVKA o.p.s

PŘÍLOHA P V: ORGANIZAČNÍ SCHÉMA MASH

Organizační schéma MAS Hornolidečka



A – Valná hromada – jmenuje Programový výbor a Výběrovou komisi. Programovému výboru zadává zpracování Strategie a záměru MAS Hornolidečka a schvaluje projekty předložené Programovým výborem.

B – Programový výbor zpracuje Strategii a záměr MAS Hornolidečka vč. výběrových kritérií – hodnotící mřížku pro Výběrovou komisi a předkládá toto ke schválení Valné hromadě. Dále konzultuje výběr projektů s výběrovou komisí, schvaluje seznam projektů vybraných Výběrovou komisí a předkládá je ke schválení Valné hromadě.

C – Výběrová komise roztřídí projekty, provede výběr a hodnocení, předloží výběr projektů ke schválení Programovému výboru.

D – Statutární zástupci (2) – mají podpisové právo, jsou oprávněni jednat jménem sdružení navenek, manažer, účetní – vykonávají legislativní úkony nezbytné pro chod MAS

E – Žadatelé – předkládají projekty k posouzení Výběrové komisí

PŘÍLOHA P VI: NÁVRH ROZPOČTU MASH NA ROK 2007

Příjmy	Kč
Přijaté členské příspěvky	16 500,00
Zůstatek z roku 2006	590 347,00
Půjčka	525 653,00
Příjmy celkem	1 132 500,00

Předpokládané dary a dotace	Kč
Dotace od Zlínského kraje	350 000,00
Dotace na provoz 2006 SZIF	760 359,00
Dary (farnost, KOVEKO)	65 382,00
Dary a dotace celkem	1 110 359,00

Předpokládané příjmy včetně darů a dotací	2 242 859,00
--	---------------------

Výdaje	Kč
Kancelářské potřeby	4 000,00
Nájem	48 000,00
Poštovné	1 000,00
Bankovní poplatky	5 000,00
Daně a poplatky	1 000,00

Mzdové náklady + odvody	665 000,00
Semináře	10 000,00
Cestovné	0,00
Výzvy k předkládání projektů	0,00
Informační materiály	10 000,00
Vybavení kancelářských prostor	0,00
Ostatní služby (zprac. mezd, pojištění majetku)	3 500,00
Osobní automobil	321 000,00
Provoz osobního automobilu (PH, pojištění)	64 000,00
Výdeje celkem	1 132 500,00

Rozdíl mezi celkovými příjmy a celkovými výdaji	0,00
Rozdíl mezi celkovými příjmy (včetně darů a dotací) a celkovými výdaji	1 110 359,00

PŘÍLOHA P VIII: HORNOLIDEČSKÁ MAGISTRÁLA

(2)



PŘÍLOHA P IX: ROZLOŽENÍ FINANČNÍCH PROSTŘEDKŮ SF A FS 2007-2013

Rozdělení finančních prostředků SF a FS v ČR mezi operační programy pro období 2007-2013 v Cíli Konvergence (bez domácího spolufinancování):

Operační program	mil. EUR %	
OP Podnikání a inovace	3 041,3	11,75
OP Výzkum a vývoj pro inovace	2 070,7	8,00
OP LZ a Zaměstnanost	1 811,8	7,00
OP Vzdělávání pro konkurenceschopnost	1 811,8	7,00
OP Životní prostředí	4 917,9	19,00
OP Doprava	5 759,1	22,25
Integrovaný operační program	1 553,0	6,00
Regionální operační programy	4 659,0	18,00
OP Technická pomoc	258,8	1,00
Celkem	25 886,6	100,00

Rozdělení finančních prostředků SF a FS mezi operační programy pro období 2007-2013 v Cíli Regionální konkurenceschopnost a zaměstnanost:

Operační program	%	mil EUR
OP Praha Adaptabilita	29,10	121,1
OP Praha Konkurenceschopnost	70,90	294,9
Celkem	100,00	416,0

Rozdělení finančních prostředků SF a FS mezi operační programy pro období 2007-2013 v Cíli Evropská územní spolupráce:

Operační program	%	mil EUR
OP Přeshraniční spolupráce	90,37	351,6
OP Nadnárodní spolupráce	9,63	37,5
OP Meziregionální spolupráce	-	-
Celkem cíl EÚS	100,00	389,1

[20]