


Logistické zabezpečení vybraných prvků IZS

Michal Brim

Bakalářská práce
2015

 Univerzita Tomáše Bati ve Zlíně
Fakulta logistiky a krizového řízení

Univerzita Tomáše Bati ve Zlíně

Fakulta logistiky a krizového řízení

Ústav ochrany obyvatelstva

akademický rok: 2014/2015

ZADÁNÍ BAKALÁŘSKÉ PRÁCE

(PROJEKTU, UMĚLECKÉHO DÍLA, UMĚLECKÉHO VÝKONU)

Jméno a příjmení: **Michal Brim**

Osobní číslo: **L12125**

Studijní program: **B2825 Ochrana obyvatelstva**

Studijní obor: **Ochrana obyvatelstva**

Forma studia: **prezenční**

Téma práce: **Logistické zabezpečení vybraných prvků IZS**

Zásady pro vypracování:

1. Vymezte základní pojmy a legislativu vztahující se k IZS.
2. Posuďte současný stav logistického zabezpečení IZS.
3. Navrhněte řešení logistického zabezpečení IZS zvolené modelové situace.

Rozsah bakalářské práce:

Rozsah příloh:

Forma zpracování bakalářské práce: **tištěná/elektronická**

Seznam odborné literatury:

[1] ZEMAN, Miloš a Otakar J MIKA. Integrovaný záchranný systém. Vyd. 1. Brno: Vysoké učení technické v Brně, Fakulta chemická, 2007, 51 s. ISBN 978-80-214-3448-6.

[2] URBAN, Rudolf, Eduard BAKOŠ a Aleš KUDLÁK. Ekonomika a logistika krizových situací v ochraně obyvatelstva I. Vyd. 1. Brno: Univerzita obrany, 2010, 55 s. ISBN 978-80-7231-757-8.

[3] VÍŠEK, Jiří. Organizace záchranných činností v České republice. Vyd. 1. Praha: Univerzita Jana Amose Komenského, 2012, 176 s. ISBN 978-80-7452-028-0.

Další odborná literatura dle doporučení vedoucího bakalářské práce.

Vedoucí bakalářské práce:

Ing. Jan Strohmandl

Ústav ochrany obyvatelstva

Datum zadání bakalářské práce:

6. února 2015

Termín odevzdání bakalářské práce:

16. května 2015

V Uherském Hradišti dne 20. února 2015


doc. RNDr. Jiří Dostál, CSc.
děkan




prof. Ing. Dušan Vičar, CSc.
ředitel ústavu

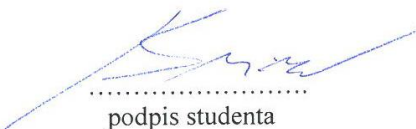
Prohlašuji, že

- beru na vědomí, že odevzdáním bakalářské práce souhlasím se zveřejněním své práce podle zákona č. 111/1998 Sb. o vysokých školách a o změně a doplnění dalších zákonů (zákon o vysokých školách), ve znění pozdějších právních předpisů, bez ohledu na výsledek obhajoby;
- beru na vědomí, že bakalářská práce bude uložena v elektronické podobě v univerzitním informačním systému dostupná k prezenčnímu nahlédnutí, že jeden výtisk bakalářské práce bude uložen v příruční knihovně Fakulty logistiky a krizového řízení Univerzity Tomáše Bati ve Zlíně a jeden výtisk bude uložen u vedoucího práce;
- byl/a jsem seznámen/a s tím, že na moji bakalářskou práci se plně vztahuje zákon č. 121/2000 Sb. o právu autorském, o právech souvisejících s právem autorským a o změně některých zákonů (autorský zákon) ve znění pozdějších právních předpisů, zejm. § 35 odst. 3;
- beru na vědomí, že podle § 60 odst. 1 autorského zákona má UTB ve Zlíně právo na uzavření licenční smlouvy o užití školního díla v rozsahu § 12 odst. 4 autorského zákona;
- beru na vědomí, že podle § 60 odst. 2 a 3 autorského zákona mohu užít své dílo – bakalářskou práci nebo poskytnout licenci k jejímu využití jen připouští-li tak licenční smlouva uzavřená mezi mnou a Univerzitou Tomáše Bati ve Zlíně s tím, že vyrovnání případného přiměřeného příspěvku na úhradu nákladů, které byly Univerzitou Tomáše Bati ve Zlíně na vytvoření díla vynaloženy (až do jejich skutečné výše) bude rovněž předmětem této licenční smlouvy;
- beru na vědomí, že pokud bylo k vypracování bakalářské práce využito softwaru poskytnutého Univerzitou Tomáše Bati ve Zlíně nebo jinými subjekty pouze ke studijním a výzkumným účelům (tedy pouze k nekomerčnímu využití), nelze výsledky bakalářské práce využít ke komerčním účelům;
- beru na vědomí, že pokud je výstupem bakalářské práce jakýkoliv softwarový produkt, považují se za součást práce rovněž i zdrojové kódy, popř. soubory, ze kterých se projekt skládá. Neodevzdání této součásti může být důvodem k neobhájení práce.

Prohlašuji,

- že jsem na bakalářské práci pracoval samostatně a použitou literaturu jsem citoval. V případě publikace výsledků budu uveden jako spoluautor.
- že odevzdaná verze bakalářské práce a verze elektronická nahraná do IS/STAG jsou totožné.

V Uherském Hradišti 5.5.2015


.....
podpis studenta

ABSTRAKT

Práce pojednává o logistickém zabezpečení vybraných prvků integrovaného záchranného systému. Bakalářská práce je složena z části teoretické a části praktické. Část teoretická obsahuje základní pojmy, legislativu vztahující se k integrovanému záchrannému systému, základní složky a jejich logistické zabezpečení. Praktická část má podobu případové studie, rozsáhlého požáru firmy Remiva s. r. o. Chropyně v roce 2011.

Klíčová slova: Integrovaný záchranný systém, logistika, mimořádná událost

ABSTRACT

The main goal of the thesis is to explain the logistic support of selected elements of the integrated rescue system. The bachelor thesis consists of the theoretical and practical part. The theoretical part includes delimitation of main terms, legislation related to the integrated rescue system, main components and their logistic support. The practical part is represented by the case study - extensive fire of company Remiva s. r. o. Chropyně in 2011.

Keywords: Integrated rescue system, logistics, exceptional

PODĚKOVÁNÍ

Chtěl bych tímto vyjádřit upřímné poděkování své rodině a hlavně mamince, která mi byla velkou oporou po celou dobu mého studia.

Rovněž mé poděkování patří vedoucímu bakalářské práce Ing. Janu Strohmandlovi, který mi poskytl odborné vedení a užitečné rady při jejím zpracování.

Dále bych chtěl poděkovat Ing. Marcelu Mahd'ákovi, komisaři krizového řízení HZS Zlínského kraje, Ing. Jiřímu Šálkovi, vrchnímu komisaři HZS Kroměříž, vedoucímu oddělení tisku a prevence Krajského ředitelství Policie ČR Zlínského kraje mjr. PhDr. Pavlu B. Stránskému za vstřícnost, ochotu a poskytnuté informace ke zpracovávanému tématu.

OBSAH

ÚVOD.....	9
I. TEORETICKÁ ČÁST.....	10
1. INTEGROVANÝ ZÁCHRANNÝ SYSTÉM V ČESKÉ REPUBLICE.....	11
1.1. DEFINICE A ZÁKLADNÍ POJMY	11
1.2. BEZPEČNOSTNÍ STRATEGIE ČESKÉ REPUBLIKY.....	12
1.3. SLOŽKY INTEGROVANÉHO ZÁCHRANNÉHO SYSTÉMU.....	14
1.3.1. Základní složky.....	14
1.3.1.1. Hasičský záchranný sbor.....	14
1.3.1.2. Zdravotnická záchranná služba.....	18
1.3.1.3. Policie České republiky.....	21
1.3.2. Ostatní složky.....	23
2. LEGISLATIVA V OBLASTI INTEGROVANÉHO ZÁCHRANNÉHO SYSTÉMU.....	26
3. KONCEPCE OCHRANY OBYVATELSTVA DO ROKU 2020 S VÝHLEDEM DO ROKU 2030	28
4. LOGISTICKÉ ZABEZPEČENÍ INTEGROVANÉHO ZÁCHRANNÉHO SYSTÉMU.....	29
4.1. LOGISTIKA	29
4.2. LOGISTICKÉ ZABEZPEČENÍ INTEGROVANÉHO ZÁCHRANNÉHO SYSTÉMU	30
4.2.1. Logistické zabezpečení Hasičského záchranného sboru.....	31
4.2.2. Logistické zabezpečení Policie České republiky.....	35
4.2.3. Logistické zabezpečení zdravotnické záchranné služby.....	38
4.2.4. Spolupráce složek integrovaného záchranného systému.....	42
II. PRAKTICKÁ ČÁST.....	48
5. LOGISTICKÉ ZABEZPEČENÍ PŘI ŘEŠENÍ PRAKTICKÉ SITUACE POŽÁR FIRMY REMIVA S. R. O. CHROPYNĚ 2011.....	49

6.	ANALÝZA ZJIŠTĚNÉHO STAVU	50
7.	NÁVRHY A DOPORUČENÍ.....	55
	ZÁVĚR.....	57
	SEZNAM POUŽITÉ LITERATURY.....	58
	SEZNAM POUŽITÝCH SYMBOLŮ A ZKRATEK.....	63
	SEZNAM OBRAZKŮ.....	64
	SEZNAM TABULEK.....	65
	SEZNAM PŘÍLOH.....	66

ÚVOD

Ve své bakalářské práci se zabývám logistickým zabezpečením vybraných prvků integrovaného záchranného systému.

Mezi nejdůležitější úkoly státu patří ochrana lidského života a majetku. V současné době, kdy dochází k neustálému zvyšování počtu dopravních nehod, povodní, požárů, kalamit a v neposlední řadě i hrozeb teroristických útoků, roste význam integrovaného záchranného systému. Z toho důvodu je kladen velký důraz na zefektivnění a zlepšení činnosti všech složek IZS, neboť úspěšnost se v nemalé míře odvíjí rovněž od jejich logistického zabezpečení.

Cílem mé bakalářské práce je popsat logistického zabezpečení u vybraných prvků IZS a v praktické části práce na konkrétním případě zhodnotit, zda současné logistické zabezpečení je dostačující, popř. navrhnout varianty ke zlepšení zjištěných nedostatků.

Bakalářská práce je složena z teoretické a praktické části. V teoretické části jsou poskytnuty základní informace o IZS, definice a základní pojmy související s problematikou IZS, jsou představeny základní a ostatní složky IZS. Pozornost je věnována i legislativě související s IZS. Součástí teoretické části je rovněž vysvětlení pojmů vztahujících se k logistickému zabezpečení IZS. Nedílnou součástí práce je i logistické zabezpečení v oblasti evakuace, nouzového ubytování, stravování a spolupráce složek IZS při těchto činnostech. Praktická část práce se zabývá konkrétní situací při vzniku požáru, logistickým zabezpečením a spoluprací jednotlivých složek IZS s následnou analýzou zjištěného stavu, návrhy a doporučeními.

Při zpracování bakalářské práce byla použita metoda obsahové analýzy současné legislativy, řady odborných publikací, webové dokumenty, konzultace s odborníky jednotlivých složek IZS Zlínského kraje s následnou syntézou získaných informací.

I. TEORETICKÁ ČÁST

1. INTEGROVANÝ ZÁCHRANNÝ SYSTÉM V ČESKÉ REPUBLICE

1.1. Definice a základní pojmy

Důvodem vzniku IZS byla každodenní potřeba spolupráce hasičů, policie, zdravotníků a dalších složek při řešení mimořádných událostí, ať již to byla likvidace požárů, nejrůznějších havárií, dopravních nehod apod. Tato spolupráce na místě zásahu vždy v nějaké formě existovala i dříve, ale vzhledem k pravomoci a odlišnosti pracovní náplně jednotlivých složek, vyvstala nutnost tuto spolupráci určitým způsobem koordinovat.

IZS vymezuje zákon č. 239/2000 Sb., o integrovaném záchranném systému a o změně některých zákonů jako koordinovaný postup jeho složek při přípravě na mimořádné události a při provádění záchranných a likvidačních prací. [19]

Jedná se o efektivní systém vazeb, pravidel spolupráce a koordinace záchranných a bezpečnostních složek, orgánů státní správy a samosprávy, právnických a fyzických osob při přípravě na mimořádné události a při společném provádění záchranných a likvidačních prací. [5]

Použití IZS přichází v úvahu v případě, kdy je nutno výše uvedené činnosti zabezpečit dvěma nebo více složkami IZS.

Mimořádnou událostí (dále jen MU) se rozumí škodlivé působení sil a jevů vyvolaných činnostmi člověka, přírodními vlivy, a také havárie, které ohrožují život, zdraví, majetek nebo životní prostředí a vyžadují provedení záchranných a likvidačních prací.[19]

Záchranné práce spočívají v činnosti sloužící k odvrácení nebo omezení bezprostředního působení rizik vzniklých MU, zejména ve vztahu k ohrožení života, zdraví, majetku nebo životního prostředí, a vedoucí k přerušení jeho příčin. Současně zahrnují i vytvoření adekvátních bezpečnostních podmínek pro příslušníky zasahujících složek IZS. Jednotky požární ochrany a zdravotnické záchranné služby představují těžiště provádění těchto prací.

Likvidační práce spočívají v činnosti vedoucí k odstranění následků způsobených MU. Tyto práce mohou probíhat současně se záchrannými pracemi. Orientačně se za ukončení záchranných prací a počátek likvidačních prací považuje stav, kdy byla odvrácena bezprostřední rizika vzniklá MU, poraněným osobám byla poskytnuta odborná lékařská pomoc, zvířatům postiženým MU byla poskytnuta veterinární pomoc a jsou odstraněny příčiny vzniku MU. Na likvidačních pracích se podílí obvykle:

- složky IZS
- právnické a podnikající fyzické osoby. [13]

Věcná pomoc spočívá v poskytnutí věcných prostředků při provádění záchranných likvidačních prací a při cvičení na výzvu velitele zásahu, hejtmana kraje nebo starosty obce; věcnou pomocí se rozumí i pomoc poskytnutá dobrovolně bez výzvy, ale se souhlasem nebo s vědomím velitele zásahu, starosty obce nebo hejtmana kraje. [19]

Osobní pomocí se rozumí činnost nebo služba při provádění záchranných a likvidačních prací a při cvičení na výzvu velitele zásahu, hejtmana kraje nebo starosty obce; osobní pomocí se rozumí i pomoc poskytnutá dobrovolně bez výzvy, ale se souhlasem nebo s vědomím velitele zásahu, hejtmana kraje nebo starosty obce. [19]

1.2. Bezpečnostní strategie České republiky

K pojmu bezpečnost můžeme uvést tzv. negativní definici bezpečnosti, kdy bezpečnost v nejobecnějším rámci znamená stav, v němž neexistují hrozby pro referenční objekt, případně je zásadně eliminována rizikovost těchto hrozeb. Pozitivní definice bezpečnosti vyžaduje vymezení stavu, za něhož referenční objekt v dostatečné míře zajišťuje své zájmy. Referenčním objektem je jednotka, k jejímž bezpečnostním zájmům se bezpečnost vztahuje. [6]

Bezpečnostní strategie České republiky je základním dokumentem bezpečnostní politiky ČR.

Vláda České republiky schválila v únoru 2015 v pořadí již pátou Bezpečnostní strategii ČR, která navazuje ve svých východiscích a ve vymezení bezpečnostních zájmů na

Bezpečnostní strategii z roku 2003 a současně aktualizuje Bezpečnostní strategii z roku 2011. [35]

Bezpečnostní strategie ČR chápe pojem bezpečnost jako žádoucí stav, kdy jsou na nejnižší míru snížena rizika pro ČR plynoucí pro ni z hrozeb vůči obyvatelstvu, svrchovanosti a územní celistvosti, demokratickému zřízení a principům právního státu, majetku, vnitřního pořádku, plnění mezinárodních bezpečnostních závazků, životnímu prostředí a dalším definovaným zájmům. [2]

Bezpečnostní zájmy ČR

ČR rozlišuje své bezpečnostní zájmy podle stupně jejich důležitosti. V bezpečnostní strategii ČR jsou rozděleny do tří kategorií, a to:

- **zájmy životní**, ke kterým patří zajištění suverenity, územní celistvosti a politické nezávislosti ČR, ochrana základních lidských práv a svobod obyvatelstva a zachování všech náležitostí demokratického právního státu
- **zájmy strategické** – bezpečnost a stabilita, prevence a zvládání regionálních a místních konfliktů a zmírňování jejich následků, zvýšení efektivity OSN a zachování globální stabilizační role, posilování soudržnosti a efektivity NATO a EU, zajištění vnitřní bezpečnosti a ochrany obyvatelstva, zajištění kybernetické bezpečnosti a obrany ČR, zajištění energetické, potravinové a surovinové bezpečnosti ČR a adekvátní úrovně strategických rezerv
- **další významné zájmy**, jejichž účelem je přispět k zajištění životních a strategických zájmů a současně zvyšovat odolnost společnosti vůči bezpečnostním hrozbám. K těmto zájmům patří zejména snižování kriminality s důrazem na hospodářskou kriminalitu, informační kriminalitu, organizovaný zločin a boj s korupcí, posilování zpravodajské ochrany a obrany ČR, zvyšování efektivity a profesionality soudnictví a státních institucí a v této souvislosti posilování spolupráce veřejné správy s občany, podnikajícími fyzickými a právníckými osobami, ochrana životního prostředí. [35]

Bezpečnostní strategii ČR je možno charakterizovat jako dokument, který odráží potřeby a bezpečnostní zájmy České republiky v kontextu vyvíjejícího se bezpečnostního prostředí a musí pružně reagovat na jeho významné změny. V pravidelných dvouletých cyklech nebo v případě negativních změn vnitřní či vnější

bezpečnosti, vyhodnocuje Vláda bezpečnost České republiky prostřednictvím Zprávy o zajištění bezpečnosti, k aktualizaci Bezpečnostní strategie dochází vždy tak, aby dokument přímo reagoval na případné hrozby a rizika. [1]

1.3. Složky integrovaného záchranného systému

Složky IZS se dělí na:

- a) základní složky
- b) ostatní složky

1.3.1. Základní složky

K základním charakteristickým rysům základních složek patří, že mají působnost na celém území našeho státu a jsou schopny rychle a nepřetržitě zasahovat.

K základním složkám patří:

Hasičský záchranný sbor

Zdravotnická záchranná služba

Policie České republiky

1.3.1.1. Hasičský záchranný sbor České republiky

Stát je nápomocný občanům při zdolávání požárů a provádění záchranných prací při živelních pohromách a jiných mimořádných událostech vysláním jednotek Hasičského záchranného sboru. [9]

HZS ČR byl zřízen na základě zákona č. 238/2000 Sb., o hasičském záchranném sboru. Základním posláním HZS je chránit životy a zdraví obyvatel a majetek před požáry a poskytovat pomoc při mimořádných událostech.

HZS ČR je hlavním koordinátorem a páteří IZS. Při plnění svých úkolů spolupracuje s ostatními složkami IZS, orgány samosprávy, právníckými a fyzickými osobami, správními úřady a jinými státními orgány, neziskovými organizacemi a sdruženími

občanů. Má oprávnění s těmito subjekty uzavírat jménem České republiky dohody upravující způsob a bližší podmínky vzájemné spolupráce. [18]

Struktura HZS platná od 1. 12. 2012 je uvedena v příloze č. 1. [36]

Hasičský záchranný sbor tvoří

- generální ředitelství hasičského záchranného sboru, které je součástí Ministerstva vnitra
- hasičské záchranné sbory krajů
- záchranný útvar
- Střední odborná škola požární ochrany a Vyšší odborná škola požární ochrany ve Frýdku-Místku. [18]

Generální ředitelství hasičského záchranného sboru ČR

- řídí hasičské záchranné sbory krajů (13 krajů) a hasičský záchranný sbor hlavního města Prahy
- řídí záchranný útvar, jehož hlavním úkolem je zejména plnit mimořádné úkoly hasičského záchranného sboru. Pro řešení krizových situací je důležitý hlavně Záchranný útvar Hlučín
- zřizuje vzdělávací technická a účelová zařízení, mezi hlavní zařízení patří Institut ochrany obyvatelstva Lázně Bohdaneč, Technický ústav požární ochrany Praha, Skladovací a opravárenské zařízení HZS ČR, Školní a výcvikové zařízení HZS ČR (střediska Brno a Frýdek-Místek).

Hasičské záchranné sbory krajů a hasičský záchranný sbor hlavního města Prahy

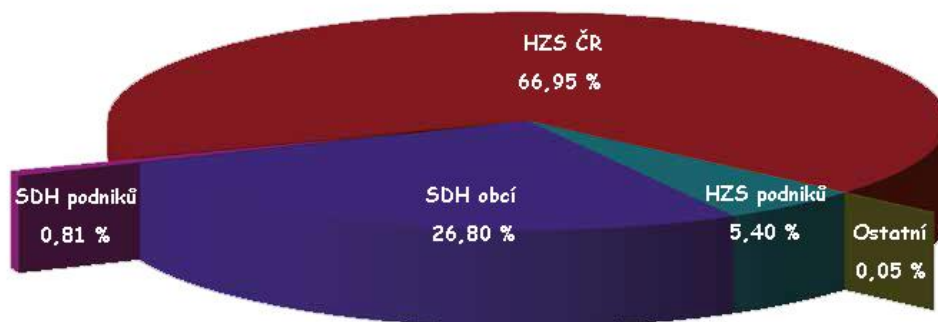
- zřizují vzdělávací, technická a účelová zařízení hasičského záchranného sboru
- úkoly hasičského záchranného sboru plní příslušníci hasičského záchranného sboru ve služebním poměru (dále jen příslušník) a občanští zaměstnanci hasičského záchranného sboru v pracovním poměru
- celkové počty příslušníků stanoví vláda, kdy na rok 2015 schválila navýšení počtu hasičů oproti roku 2014 o 61 služebních míst. Celkově se jedná o 9 561 služebních míst s objemem finančních prostředků na služební příjmy ve výši 3 941 125 029. K posílení HZS dojde především u záchranného útvaru Hlučín, rota Jihlava, a to ke zlepšení podmínek pro řešení mimořádných situací v počtu

30 míst a dále v rámci výkonu státního požárního dozoru v rámci HZS krajů o 31 míst. [37]

Základním výkonným článkem při provádění záchranných a likvidačních prací jsou stanice a jednotky hasičských záchranných sborů krajů. K 31. 12. 2014 bylo evidováno na území ČR celkem 241 JPO. [38]

Jednotkami požární ochrany dle § 65 zákona č. 133/1985 Sb., o požární ochraně jsou:

- jednotka hasičského záchranného sboru kraje, která je složena z příslušníků hasičského záchranného sboru určených k výkonu služby na stanicích hasičského záchranného sboru kraje
- jednotka hasičského záchranného sboru podniku, která je složena ze zaměstnanců právnické nebo podnikající fyzické osoby, kteří vykonávají činnost v této jednotce jako své zaměstnání
- jednotka sboru dobrovolných hasičů obce, která je složena z fyzických osob, které nevykonávají činnost v této jednotce požární ochrany jako své zaměstnání
- jednotka sboru dobrovolných hasičů podniku, která je složena ze zaměstnanců právnické nebo podnikající fyzické osoby, kteří nevykonávají činnost v této jednotce požární ochrany jako své zaměstnání.



Obrázek č. 1: Podíl jednotlivých druhů JPO na celkovém počtu zásahu v roce 2014 je uveden v následujícím přehledu. [38]

Jednotkou požární ochrany je i dle § 65a zákona č. 133/1985 Sb., o požární ochraně:

- vojenská hasičská jednotka, která je složena z vojáků a občanských zaměstnanců a k jejímu zřízení dochází ve vojenských objektech, vojenských útvech, vojenských zařízeních, vojenských záchranných útvech a u právnických osob založených nebo zřízených Ministerstvem obrany.

Kategorie jednotek požární ochrany

Pro účely plošného pokrytí se jednotky požární ochrany dělí na jednotky

a) s územní působností, zasahující i mimo území svého zřizovatele

1. JPO I- jednotka hasičského záchranného sboru s územní působností zpravidla do 20 minut jízdy z místa dislokace,

2. JPO II- jednotka sboru dobrovolných hasičů obce s členy, kteří vykonávají službu jako svoje hlavní nebo vedlejší povolání, s územní působností zpravidla do 10 minut jízdy z místa dislokace,

3. JPO III- jednotka sboru dobrovolných hasičů obce s členy, kteří vykonávají službu v jednotce požární ochrany dobrovolně, s územní působností zpravidla do 10 minut jízdy z místa dislokace,

b) s místní působností zasahující na území svého zřizovatele

1. JPO IV- jednotka hasičského záchranného sboru podniku,

2. JPO V- jednotka sboru dobrovolných hasičů obce s členy, kteří vykonávají službu v jednotce požární ochrany dobrovolně,

3. JPO VI- jednotka sboru dobrovolných hasičů podniku.

V dohodě se zřizovatelem mohou být tyto jednotky využívány k zásahům i mimo svůj územní obvod. [17]

Záchranný útvar

Vznikl na základě zákona č. 260/2008 Sb., kterým došlo ke změně zákona č. 238/2000 Sb. o Hasičském záchranném sboru České republiky a o změně některých zákonů. [18]

Je přímo podřízen GŘ HZS ČR.

Hlavním cílem při vzniku záchranného útvaru bylo plnit zejména mimořádné úkoly HZS a provádět výcvik. Záchranný útvar je zaměřen na plnění úkolů především v oblasti záchranné, odborné a výcvikové. Záchranný útvar zahrnuje jak útvar

v Hlučíně, tak i základnu ve Zbirohu. Zvláštní postavení z hlediska IZS zaujímá Záchranný útvar Hasičského záchranného sboru Hlučín, a to z důvodu dosažitelnosti a efektivního využití prostředků a sil na území České republiky.

U záchranného útvaru jsou pro účely zásahu předurčeny síly a prostředky, který vytváří pohotovostní odřad. Odřad v případě vyhlášení poplachu vyjíždí z místa dislokace nejpozději do 60 minut.

V případě, kdy jsou síly a prostředky záchranného útvaru vysílány na místo zásahu mimo pohotovostní odřad, tak vyjíždí z místa své dislokace nejpozději do:

- 30 minut, kdy k výzvě došlo v pracovní době a jedná se o výjezd jednotlivé techniky s osádkou
- 60 minut, kdy k výzvě došlo v pracovní době a jedná se o výjezd čtyř
- 24 hodin, kdy k výzvě došlo v mimopracovní době.

Střední odborná škola požární ochrany a Vyšší odborná škola požární ochrany ve Frýdku-Místku

Škola byla založena již v roce 1967 a hlavním posláním je vzdělávání v oboru požární ochrany. Mezi další činnosti patří celoživotní vzdělávání příslušníků HZS. Součástí její činnosti je i vydávání osvědčení o odborné způsobilosti fyzických osob a techniků požární ochrany podle § 11 zákona č. 133/1985 Sb., o požární ochraně. [39]

1.3.1.2. Zdravotnická záchranná služba

Zdravotnická záchranná služba je další ze základních složek IZS. Na rozdíl od HZS ČR a Policie ČR, které jsou zřízeny ze zákona, jsou zřizovateli ZZS v České republice kraje. Na území kraje je ZZS poskytována jedním poskytovatelem ZZS s výjimkou případu, kdy se na poskytování ZZS podílí také poskytovatel ZZS zřízený jiným krajem, a to na základě písemné smlouvy uzavřené kraji.

ZZS je zdravotní službou, která na základě tísňové výzvy poskytuje hlavně přednemocniční neodkladnou péči osobám se závažným postižením zdraví nebo které jsou v přímém ohrožení života. [23]

Přednemocniční péčí rozumíme péči o postižené na místě vzniku náhlého onemocnění nebo úrazu, dále během jejich dopravy k dalšímu odbornému vyšetření a předání do zdravotnického zařízení.

Základní úkoly ZZS spočívají v nepřetržitém zabezpečování, řízení a organizování těchto úkolů:

- kvalifikovaný příjem, zpracování a vyhodnocení tísňových výzev za současného stanovení nejvhodnějšího způsobu poskytování přednemocniční neodkladné péče
- dopravu raněných, nemocných v podmínkách přednemocniční neodkladné péče mezi zdravotnickými zařízeními
- zajištění nebo poskytování přednemocniční neodkladné péče na místě vzniku náhlého onemocnění nebo úrazu, při dopravě postiženého a při předávání ve zdravotnickém zařízení, které je odborně způsobilé k poskytování zdravotnické péče
- dopravu nemocných a raněných v podmínkách přednemocniční neodkladné péče ze zahraničí do České republiky
- dopravu při plnění úkolů v návaznosti na transplantační program
- okamžitou přepravu odborníků nutných k zabezpečení neodkladné péče do zdravotnických zařízení, které těmito odborníky nedisponují, případně krve, léků a jiných materiálů nezbytných k poskytování již zahájené neodkladné péče
- přednemocniční neodkladnou péči související s likvidací zdravotních následků hromadných neštěstí a dalších mimořádných událostí
- součinnost s informačními středisky IZS a hasičskými záchrannými sbory krajů.[12]

ZZS zajišťuje trvalou pohotovost, kdy její dostupnost je dána zejména plánem pokrytí území kraje výjezdovými základnami ZZS. Rozmístění základen musí být zabezpečeno tak, aby byla garantována dostupnost přednemocniční neodkladné péče v čase do 20 minut od přijetí zprávy na tísňovou linku. [23]

Z výjezdových základen dochází zpravidla k vyslání výjezdových skupin, kdy každá výjezdová skupina má nejméně 2 členy. Podle povahy činnosti a složení se výjezdové skupiny člení na:

- výjezdové skupiny rychlé lékařské pomoci – členem je vždy lékař
- výjezdové skupiny rychlé zdravotnické pomoci – členy jsou zdravotničtí pracovníci nelékařského zdravotnického povolání.

V návaznosti na použitý typ dopravního prostředku se tyto výjezdové skupiny člení na pozemní, letecké a vodní.

Výjezdové skupiny mohou fungovat v rámci tzv. setkávacího systému (rendez-vous), kdy je na místo vyslána jedna nebo více výjezdových skupin rychlé lékařské pomoci a jedna nebo více skupin rychlé zdravotnické pomoci, a to z různých míst současně, kdy se setkají na místě události. Tento systém se uplatňuje především tam, kde je velký počet výjezdů, hlavně v městských aglomeracích. Pokud to situace umožňuje, tak po ošetření lékař odjíždí k dalšímu pacientovi a ošetřený pacient je transportován k hospitalizaci posádkou rychlé zdravotnické pomoci.

V případě mimořádných událostí a krizových stavů zasahují zdravotnické síly a prostředky na základě traumatologického plánu kraje, jež je součástí havarijního plánu kraje. Jedná se o mimořádné situace s hromadným postižením zdraví tak velkého rozsahu, že místní zdravotnická zařízení nejsou schopna zajistit vlastními prostředky a silami potřebnou neodkladnou péči.

Letecká záchranná služba (LZS) – každý kraj nemá v současné době vlastní leteckou základnu záchranné služby. V případě potřeby spolupracuje operační středisko s LZS v okolí regionu, např. LZK ZK využívá LZS Brno, LZS Olomouc a LZS Ostrava. [40]

Mapa	Volací znak	Základna	Provozovatel	Typ vrtulníku	Noční provoz
	Kryštof 01	Praha	Letecká služba Policie ČR	Eurocopter EC 135 T2	ano
	Kryštof 04	Brno	Alfa-Helicopter	Eurocopter EC 135 T2+	ano
	Kryštof 05	Ostrava	DSA	Eurocopter EC 135 T2+	ano
	Kryštof 06	Hradec Králové	DSA	Eurocopter EC 135 T2	ne
	Kryštof 07	Plzeň	Armáda České republiky	PZL W-3A Sokół	ano
	Kryštof 09	Olomouc	Alfa-Helicopter	Eurocopter EC 135 T2+	ne
	Kryštof 12	Jihlava	Alfa-Helicopter	Bell 427	ne
	Kryštof 13	České Budějovice	Alfa-Helicopter	Bell 427	ne
	Kryštof 15	Ústí nad Labem	DSA	Eurocopter EC 135 T2	ne
	Kryštof 18	Liberec	DSA	Eurocopter EC 135 T2	ne

Obrázek č. 2: Seznam stanic letecké záchranné služby v Česku [40]

1.3.1.3. Policie České republiky

Policie ČR je ozbrojeným bezpečnostním sborem, který plní úkoly ve věcech vnitřního pořádku a bezpečnosti, a to v rozsahu jak jsou vymezeny ústavními zákony, zákony a ostatními obecně závaznými právními předpisy. Hlavním úkolem je chránit bezpečnost osob a majetku a veřejný pořádek. Přestože je Policie ČR jednou za

základních složek IZS, neprovádí, vzhledem ke svému hlavnímu poslání, záchranné a likvidační práce. [5]

Policie ČR je podřízena ministerstvu vnitra. Organizačně se Policie ČR člení na:

- policejní prezidium České republiky v čele s policejním prezidentem – řídí činnost policie
- útvary s celostátní působností – tyto útvary zřizuje na návrh policejního prezidenta ministr
- krajská ředitelství policie – v současné době je zřízeno 14 krajských ředitelství, kdy územní obvod krajského ředitelství je shodný s územním obvodem vyššího územního samosprávného celku
- útvary zřízené v rámci krajských ředitelství – zřizuje na návrh ředitele krajského ředitelství policejní prezident. [21]

Organizační schéma Policie ČR je uvedeno v příloze č. 2. [46]

Oprávnění a povinnosti příslušníka Policie ČR jsou vymezeny zákonem o Policii České republiky, kdy mezi nejdůležitější patří:

- chránit bezpečnost osob a majetku
- odhalovat trestné činy a jejich pachatele
- spolupůsobit při zajišťování veřejného pořádku a při jeho obnovování
- vést vyšetřování trestné činnosti
- odhalovat přestupky
- zajišťovat ochranu státních hranic, ochranu ústavních činitelů a chráněných osob
- dohlížet na bezpečnost a plynulost silničního provozu.

Pro rok 2015 vláda schválila systemizaci policie v počtu 40 414 služebních míst a objem prostředků na služební příjmy ve výši 15 982 182 505 Kč. Dochází tak k navýšení v roce 2015 o 142 míst příslušníků policie. [37]

V rámci IZS je hlavním úkolem policie zejména zajišťovat tyto úkony:

- reguluje dopravu v oblasti mimořádné události
- uzavírá oblasti a objekty a reguluje vstup a opouštění budov a oblastí osobami
- šetří příčiny vzniku mimořádných událostí a objasňuje jejich příčiny
- chrání movitý a nemovitý majetek v oblasti mimořádné události
- na základě pokynů velitele zásahu nebo řídicí složky IZS plní další úkoly

- plní úkoly v souvislosti s identifikací zemřelých osob.

V případě, kdy základní složky IZS nebudou mít dostatek sil a prostředků nebo budou záchranné práce a likvidační práce vyžadovat zvláštní síly a prostředky potřebné k řešení konkrétní situace dochází v rámci IZS k uzavírání následujících dohod:

- dohody o plánované pomoci na vyžádání, kdy jde o předem písemně dohodnutý způsob poskytnutí pomoci při provádění záchranných a likvidačních prací ostatními složkami IZS. Poskytování plánované pomoci na vyžádání se zahrnuje do poplachového plánu IZS
- dohody o poskytnutí osobní nebo věcné pomoci, které uzavírá HZS kraje s právníky nebo fyzickými osobami. Tyto dohody jsou součástí dokumentace IZS a zahrnují se do územně příslušných poplachových plánů IZS
- dohody o součinnosti složek IZS, jedná se o dohody, které jsou součástí dokumentace IZS a zahrnují se do územně příslušných poplachových plánů IZS – obsahují závazky smluvních stran např. v oblasti zpracování typových činností při společném zásahu, v oblasti dokumentační připravenosti IZS
- dohody o spolupráci.

1.3.2. Ostatní složky

Charakteristickým rysem ostatních složek je, že poskytují při záchranných a likvidačních pracích plánovanou pomoc na vyžádání, kterou se rozumí především předem písemně dohodnutý způsob poskytnutí pomoci ostatními složkami IZS obecnímu úřadu obce s rozšířenou působností, krajskému úřadu, Ministerstvu vnitra nebo základním složkám IZS při provádění záchranných a likvidačních prací. [19]

K ostatním složkám IZS patří:

Vyčleněné síly a prostředky ozbrojených sil (Armáda ČR)

Ostatní ozbrojené bezpečnostní sbory (např. obecní policie, vězeňská služba a justiční stráž)

Orgány veřejného zdraví (hygienické stanice)

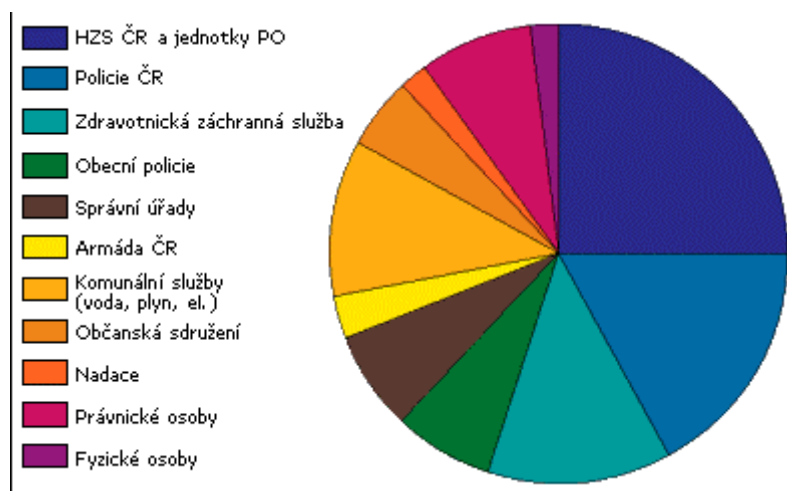
Ostatní záchranné sbory (např. Báňská záchranná služba, Horská služba)

Havarijní, pohotovostní, odborné a jiné služby (havarijní služby v energetice, plynárenství, komunální služby atd.)

Zařízení civilní ochrany

Neziskové organizace a sdružení občanů (např. Český červený kříž, ADRA), která lze využít k záchranným a likvidačním pracím.

Vzhledem k rozsahu bakalářské práce nebudou ostatní složky IZS rozebrány podrobněji.



Obrázek č. 3: Znázornění podílu zapojení jednotlivých složek do IZS

K realizaci opatření v rámci IZS dochází ve chvíli, kdy se na místě negativní události sejdou dvě nebo více složek IZS a vzniklou situaci je třeba společně řešit. Způsob řízení záchranných a likvidačních prací je odvislý především od druhu a rozsahu negativní události a rovněž od počtu a druhu složek, které se podílejí na těchto pracích.

Obecně je možno rozdělit způsob řízení do tří úrovní:

- taktická úroveň řízení, probíhá na místě zásahu složek IZS prostřednictvím velitele zásahu,
- operační úroveň řízení, a to mezi operačními a informačními středisky IZS a operačními středisky základních složek IZS,

- strategická úroveň řízení – správními úřady, hejtmanem kraje a Ministerstvem vnitra.

Je nutno podotknout, že tři úrovně řízení mají na různých územních stupních různý rozsah. Na stupni kraj a obec s rozšířenou působností se vyskytují všechny tři úrovně řízení, na stupni republika jsou zpravidla jen dvě úrovně, a to operační a strategická. [8]

2. LEGISLATIVA V OBLASTI INTEGROVANÉHO ZÁCHRANNÉHO SYSTÉMU

Základní povinnosti České republiky v oblasti ochrany životů, zdraví, vnitřního pořádku, bezpečnosti a majetkových hodnot stanoví:

- **Ústavní zákon č. 1/1993 Sb., Ústava České republiky [14]**
- **Listina základních práv a svobod [15]**
- **Ústavní zákon č. 110/1998 Sb., o bezpečnosti České republiky [16]**

Zastřešující normou obecně je Listina základních práv a svobod, která zaručuje právo na život a ochranu zdraví. Ústavní zákon č. 110/1998 Sb., o bezpečnosti České republiky obsahuje významná ustanovení z pohledu integrovaného záchranného systému.

Zákon č. 239/2000 Sb., o integrovaném záchranném systému [19]

Základním právním dokumentem pro oblast ochrany obyvatelstva, kdy předmětem zákona je vymezení IZS, stanovení složek IZS a jejich působnosti a současně stanovení působnosti a pravomoci státních orgánů a orgánů územních samosprávných celků, povinnosti a práva fyzických a právnických osob při přípravě na MU a při záchranných a likvidačních pracích před a po dobu vyhlášení krizových stavů.

Vyhláška č. 328/2001 Sb., o některých podrobnostech zabezpečení integrovaného záchranného systému [25]

Základní vyhláška k zákonu č. 239/2000 Sb., o integrovaném záchranném systému, která upravuje zásady koordinace složek IZS při společném zásahu, zásady spolupráce informačních a operačních středisek IZS, úkoly operačních a informačních středisek IZS, způsob zpracování dokumentace IZS, havarijní plán kraje a vnější havarijní plán a zásady a způsob krizové komunikace.

K nejdůležitějším souvisejícím právním předpisům z hlediska IZS patří:

Zákon č. 240/2000 Sb., o krizovém řízení a o změně některých zákonů (krizový zákon), který stanoví působnost a pravomoc státních orgánů a orgánů územních

samosprávných celků a práva a povinnosti právnických a fyzických osob při přípravě na krizové situace, které nesouvisejí se zajišťováním obrany České republiky před vnějším napadením, a při jejich řešení. [20]

Zákon č. 133/1985 Sb., o požární ochraně, hlavním účelem tohoto zákona je vytvoření podmínek pro účinnou ochranu života a zdraví občanů a majetku před požáry, poskytování pomoci při mimořádných událostech a současně i stanovit povinnosti a postavení jednotek požární ochrany. [17]

Legislativa základních složek IZS

Hasičský záchranný sbor

Zákon č. 238/2000 Sb. o hasičském záchranném sboru České republiky a o změně některých zákonů – který upravuje organizaci řízení a úkoly hasičského záchranného sboru České republiky. [18]

Zákon č. 133/1985 Sb., o požární ochraně – jednotky požární ochrany jsou zřizovány v souladu s tímto zákonem, který upravuje organizaci a činnost jednotek požární ochrany. [17]

Zdravotnická záchranná služba

Zákon č. 374/2011 Sb., o zdravotnické záchranné službě, kde jsou upraveny podmínky poskytování zdravotnické záchranné služby, práva a povinnosti poskytovatele, podmínky pro zajištění připravenosti na mimořádné události a krizové situace. [23]

Zákon č. 372/2011 Sb., o zdravotních službách a podmínkách jejich poskytování. [22]

Policie České republiky

Zákon č. 273/2008 Sb., o Policii České republiky – upravuje úkoly a působnost policie v rámci integrovaného záchranného systému v § 20 tohoto zákona při řešení krizových situací a mimořádných událostí a při přípravě na ně. Policie vedle „běžné“ bezpečnostní činnosti plní úkoly podle tzv. „krizové legislativy“ (např. zákon o IZS nebo krizový zákon) i v období mimořádné události a také za krizové situace. [4]

3. KONCEPCE OCHRANY OBYVATELSTVA DO ROKU 2020 S VÝHLEDEM DO ROKU 2030

Klíčovým dokumentem popisujícím ochranu obyvatelstva a definující její významné oblasti a nástroje, prostřednictvím kterých dochází k její praktické realizaci je Koncepce ochrany obyvatelstva do roku 2020 s výhledem do roku 2030. [32]

V koncepci je charakterizován dosavadní stav zabezpečení ochrany obyvatelstva, kdy za využití metody SWOT bylo posuzováno šest nejdůležitějších oblastí:

- síly
- věcné zdroje
- úkoly ochrany obyvatelstva
- krizové řízení
- věda a výzkum, vývoj, inovace
- výchova a vzdělávání.

V koncepci je kladen důraz na roli IZS, kdy ve výhledu do roku 2020 je dána povinnost pokračovat ve vybavování a přípravě složek IZS, včetně zařízení civilní ochrany, k plnění úkolů ochrany obyvatelstva při mimořádných událostech a krizových situacích. Kontrolou stavu plnění v této oblasti bylo zjištěno, že toto opatření je plněno i za využití zdrojů z integrovaných operačních programů EU, ale v posledních letech dochází k ohrožení tohoto plnění striktními opatřeními v oblasti úspor ve veřejné správě. Důsledkem této situace je nárůst zastaralé techniky u základních složek IZS, zejména u jednotek sboru dobrovolných hasičů. Současný deficit nerealizovaných obměn základní požární techniky činí zhruba finanční objem ve výši 2 mld. Kč, přičemž roční potřebný objem investic na prostou obměnu techniky a základních věcných prostředků u HZS ČR a jednotek PO představuje minimálně 700 mil. Kč. [32]

4. LOGISTICKÉ ZABEZPEČENÍ INTEGROVANÉHO ZÁCHRANNÉHO SYSTÉMU

4.1. Logistika

S termínem logistika se setkáváme již v době řecké historie, zásadní principy logistiky byly známy již dávno v historii. Logistika se začala zprvu objevovat ve vojenské oblasti, v civilním sektoru se s logistikou setkáváme někdy kolem roku 1912.

Nejstručněji lze jak vojenskou, tak civilní logistiku definovat jako „podporu“ (Support). Tedy podporu bojujících jednotek (leteckých, pozemních, námořních) nebo podnikově – ekonomických (nákup, výroba a distribuce fyzických výrobků). [3]

Definice logistiky existuje velké množství, podle Evropské logistické asociace je definice logistiky následující: „Logistika představuje organizaci, plánování, řízení a realizaci toků zboží vývojem a nákupem počínaje, výrobou a distribucí podle objednávky finálního zákazníka konče tak, aby byly splněny všechny požadavky trhu při minimálních nákladech a minimálních kapitálových výdajích“. [3]

Postupem času, kdy docházelo stále k častějšímu používání pojmu logistika, vzniklo velké množství různých pojetí a chápání tohoto pojmu, a proto bylo obtížné nalézt přesnou názorovou shodu u jednotlivých autorů a institucí. Logistiku je možno chápat z různých pohledů. Jedním z možných pojetí je definice logistiky jako integrované plánování, formování, provádění a kontrolování hmotných a s nimi spojených informačních toků od dodavatele do podniku, uvnitř podniku a od podniku k odběrateli. [10]. V případě aplikace této definice při řešení krizových situací a v ochraně obyvatelstva, lze logistiku chápat, jako soubor výše uvedených činností ve vztahu k hmotným statkům a s nimi spojenými informačními toky od privátního sektoru přes veřejnou správu, uvnitř veřejné správy a od veřejné správy k občanovi. Právě veřejná správa hraje klíčovou roli při uplatňování principů a funkcí logistiky, při řešení krizových situací v ochraně obyvatelstva. [10]

Logistické zabezpečení je nezbytnou součástí činnosti všech složek IZS, bez něhož by nemohly být odstraněny následky mimořádné události v požadovaném čase a kvalitě.

4.2. Logistické zabezpečení integrovaného záchranného systému

Státní správa hmotných rezerv

Je ústředním orgánem státní správy v oblastech hospodářských opatření pro krizové stavy a státních hmotných rezerv.

System hospodářských opatření pro krizové stavy (HOPKS) tvoří pět základních opatření:

- systém nouzového hospodářství, který je určen k zajištění nezbytných dodávek potřebných k pokrytí základních životních potřeb obyvatelstva, k pokrytí potřeb pro činnost hasičských sborů a k podpoře výkonu státní správy. Prioritním zdrojem věcných zdrojů jsou služby a věcné prostředky ve vlastnictví podnikatelů, kdy za podmínek stanovených zákonem mohou být využity pro řešení krizových situací
- systém hospodářské mobilizace je určen k zajištění potřebných věcných zdrojů pro ozbrojené síly a ozbrojené bezpečnostní sbory, které vyžadují za krizových situací vojenského charakteru od podnikatelské sféry v České republice
- systém státních hmotných rezerv, vytváří materiální zdroje za jejichž zajištění odpovídá stát a které jsou nezbytné pro řešení krizových situací a není možnost je zajistit u podnikatelů. Státní hmotné rezervy je možno rozčlenit na hmotné rezervy, zásoby pro humanitární pomoc, pohotovostní zásoby a mobilizační rezervy
- výstavbu nezbytné infrastruktury
- systém regulačních opatření, kdy se jedná o krajní opatření systému HOPKS v období, kdy dopady krizové situace neumožňují normální tržní způsob výroby a distribuce zboží potřebného zejména na pokrytí základních životních potřeb u obyvatel postižených krizovou situací. [11]

Logistické zabezpečení státních hmotných rezerv

Státní hmotné rezervy se z hlediska účelu člení na:

- hmotné rezervy (jedná se o základní suroviny, materiály, polotovary a výrobky, které jsou určeny pro zajištění obranyschopnosti a obrany státu)

- pohotovostní zásoby (tvoří základní materiály a výrobky, které jsou určeny k zajištění nezbytných dodávek pro podporu obyvatelstva, hasičských záchranných sborů, činnost havarijních služeb po vyhlášení krizových stavů)
- mobilizační rezervy (slouží pro zajišťování mobilizačních dodávek u vybraných základních surovin, materiálů, výrobků, polotovarů, strojů a jiných majetkových hodnot)
- zásoby pro humanitární pomoc (slouží k bezplatnému poskytnutí fyzické osobě vážně materiálně postižené vybranými základními materiály a výrobky, a to po vyhlášení krizových stavů). [11]

4.2.1. Logistické zabezpečení Hasičského záchranného sboru

K řádnému fungování při provádění záchranných a likvidačních prací je nutno, aby prostřednictvím logistického zabezpečení byla zajištěna provozní připravenost sil a prostředků HZS ČR. Především se jedná o technické a materiální zabezpečení, za současného zabezpečení službami a podpůrnými činnostmi.

Požární technika a věcné prostředky HZS

Požární technika

Zásahový požární automobil

Provedení zásahového požárního automobilu se podle rozsahu vybavení požárním příslušenstvím člení na:

- a) základní (Z),
- b) speciální
 1. redukované (R),
 2. rozšířené (V),
 3. technické (T),
 4. pro hašení (H),
 5. pro hašení lesních požárů (LP),
 6. pro velkoobjemové hašení (VH),
 7. s požárním čerpadlem (PC),

- 8. s motorovou stříkačkou (MS),
- 9. chemické (CH),
- 10. ropné (N).

Speciální provedení zásahového požárního automobilu jsou uvedena v tabulce č. 1. Pokud není uvedeno jinak, platí technické podmínky pro všechna provedení zásahového požárního automobilu.

Zásahový požární automobil		Provedení speciální											
1.	Dopravní automobil			T							MS		
2.	Automobilová stříkačka	R		T									
3.	Cisternová automobilová stříkačka	R		T		LP	VH						
4.	Pěnový hasicí automobil	R					VH						
5.	Plynový hasicí automobil	R		T									
6.	Práškový hasicí automobil	R											
7.	Kombinovaný hasicí automobil	R											
8.	Rychlý zásahový automobil	R		T	H								
9.	Automobilový žebřík									PC			
10.	Automobilová plošin									PC			
11.	Hadicový automobil	R								PC			
12.	Technický automobil	R									CH	N	
13.	Protiplynový automobil	R											
14.	Velitelský automobil		V										
15.	Vyšetřovací automobil		V										
16.	Vyprošťovací automobil		V										
17.	Automobilový jeřáb		V										
18.	Automobilová cisterna									PC			

Tabulka č. 1 – Speciální provedení zásahového požárního automobilu [27]

Věcné prostředky požární ochrany

- osobní ochranné prostředky (např. ochranný oblek proti sálavému teplu, zásahový pracovní oblek, plášť do deště, ochranná kukla, přilba požární zásahové boty, holínky gumové hasičské, ochranná maska, dýchací přístroje aj.)
- prostředky pro záchranu a evakuaci osob (např. plachty, seskokové matrace, žebříky, hydraulické vyprošťovací zařízení, pneumatické vaky, záchranné lano, záchranné a evakuační přístroje aj.)
- prostředky pro práci ve výškách, na vodě, ve vodě a pod vodou (např. člun – gumový, nafukovací, laminátový, motorový, hliníkový, buzola pro potápěče, hloubkoměr náramkový, lana karabiny horolezecký vak, zachycovače pádu aj.)
- prostředky pro práci s nebezpečnými látkami a pro dekontaminaci, analyzátory plynů, kapalin a nebezpečných látek (např. detekční přístroje pro stanovení kyslíku v ovzduší, univerzální detekční přístroj, zásahový dozimetr, dekontaminační sprcha aj.)
- požární výzbroj, stejnokrojové a výstrojní součástky a doplňky (např. pracovní stejnokroj, trička, pracovní boty, svítilny aj.)
- spojovací a komunikační prostředky a technologie operačních středisek (např. výpočetní technika, mobilní telefony, zařízení pro příjem signálu GPS, radiostanice – základnové, kapesní, vozidlové aj.)
- požární příslušenství (např. hadice, proudnice, trhací háky apod.)
- přenosné zásahové prostředky (např. požární stříkačky, osvětlovací technika, požární vak, hasící přístroje, plovoucí čerpadla aj.)

Technické zázemí HZS

- technický ústav požární ochrany Praha
- školní a výcvikové zařízení HZS ČR
- Institut ochrany obyvatelstva
- Skladovací a opravárenské zařízení HZS ČR

Normativy materiálu a věcných prostředků pro nouzové přežití obyvatelstva pro záchranné a likvidační práce jsou uloženy v 5 skladech skladovacího a opravárenského

zařízení HZS ČR (dříve základna logistiky) – Kamenice, Skuteč, Drahanovice, Hluboká nad Vltavou, Vlastislav. [44] K dispozici jsou dva další doplňkové soubory materiálu ve skladu Vizovice a zařízení Borovany, které slouží pro doplňkové pokrytí potřeb materiálu a věcných prostředků pro nouzové přežití obyvatelstva pro záchranné a likvidační práce. [45]

Pokud je poskytována humanitární pomoc do zahraničí v oblasti nouzového přežití a záchranných likvidačních prací, tak je připraven normativ materiálu a věcných prostředků ve skladu SOZ Zbiroh a je soustředěn do Národní základny humanitární pomoci. Tento normativ je možno v případě potřeby využít i v rámci ČR.

Normativy materiálu a věcných prostředků pro nouzové přežití a záchranné a likvidační práce jsou uloženy ve skladech SOZ HZS ČR. Jedná se o zabezpečení humanitární pomoci ve dvou oblastech:

- a) materiál a věcné prostředky pro zřízení „Materiálních základen humanitární pomoci“ pro 1 500 osob, kdy musí být zabezpečeno:
 - nouzové ubytování
 - nouzové poskytnutí hygienických a sociálních služeb
 - nouzové poskytnutí náhradní výstroje a příslušenství
 - nouzové poskytnutí prostředků pro přepravu a výdej stravy
 - nouzové poskytnutí prostředků pro zdravotní zabezpečení
- b) materiál a věcné prostředky sloužící k odstraňování živelných pohrom a katastrof
 - materiál a věcné prostředky pro zabránění následků povodní
 - materiál a věcné prostředky pro odstraňování následků povodní
 - materiál a věcné prostředky pro zamezení menších úniků ropných produktů
 - materiál a věcné prostředky pro potřeby odstraňování výskytu chřipky ptáků
 - požáry, odstraňování zamoření, nehody na komunikacích
 - materiál pro zásahy hasičských záchranných sborů

Humanitární pomoc v rámci České republiky je poskytována bezplatně orgány státní správy, orgány územních samosprávných celků, nevládními organizacemi, podnikajícími fyzickými osobami, právníckými osobami, neziskovými organizacemi

a sdružením občanů, jednotlivci nebo skupinami osob na základě výzev nebo z vlastní iniciativy formou nabídky.

Přehled požadavků a nabídek na humanitární pomoc vedou státní orgány, orgány územních samosprávných celků a humanitární organizace.

Hasičským záchranným sborem Zlínského kraje byla vytvořena webová aplikace nabídek a poptávek humanitární pomoci. Tato aplikace byla vytvořena s cílem zlepšení koordinace a rychlému zajištění pomoci postiženému obyvatelstvu a je možno ji najít na stránkách <http://www.humanitarni-pomoc.cz/>. Přestože tato aplikace v žádném případě nenahrazuje činnost humanitárních organizací, každopádně se jedná o přínosné řešení, které je možno i dále rozvíjet.

4.2.2. Logistické zabezpečení Policie České republiky

Při řešení mimořádných událostí a krizových situací používá Policie ČR následující techniku:

- technické prostředky ochrany veřejného pořádku – silniční a terénní osobní, nákladní, speciální, dodávkové automobily, obrněná vozidla, Letecká služba, zastavovací pásy apod.
- spojovací techniku – ve Zlínském kraji je v současné době využíván radiový systém TETRAPOL
- přístroje pro pozorování – dalekohledy, termovize, noktovizory - tyto přístroje jsou používány především při dopravních kontrolách
- prostředky pro vyhledávání předmětů pod vodou, pod zemí, pro měření rychlosti vozidel
- satelitní systém pro učení polohy (GPS)
- prostředky pro záznam zvuku a obrazu. [7]

Na základě dotazu na Krajské ředitelství policie ČR ve Zlíně byly zjištěny následující údaje. Policie ČR Zlínského kraje má v současné době k dispozici 282 **služebních dopravních prostředků** v členění na:

Osobní – civilní (118 ks):

Škoda Fabia 56 ks

Škoda Octavia 33 ks

VW Transporter 10 ks

Škoda Rapid 8 ks

Škoda Superb 2 ks

VW Passat 2 ks

Renault Trafic 2 ks

VW Golf 1 ks

VW Sharan 1 ks

Nissan Pathfinder 1 ks

Fiat Scudo 1 ks

Mitsubishi Pajero 1 ks

Osobní – policejní (117 ks):

Škoda Octavia 83 ks

VW Transporter 19 ks

Škoda Fabia 9 ks

Škoda Yeti 6 ks

Nákladní (15 ks):

Ford minibus 2 ks

Karosa bus 1 ks

Mercedes (koně) 1 ks

Avia (odtah) 1 ks

Ford Transit 1 ks

Mercedes Sprinter 2 ks

Škoda Pickup 1 ks

Fiat Ducato 2 ks

Fiat Doblo 1 ks

Nissan Navara 2 ks

VW Crafter 1 ks

Motocykly (17 ks)

Honda 6 ks

Cagiva Enduro 4 ks

Yamaha 4 ks

Sněžný skútr 3 ks

Ostatní (15 ks)

Přívěsný vozík 5 ks

Přívěs pro čluny 4 ks

Přívěs pro sněžný skútr 3 ks

Přívěs pro převoz vozidel 1 ks

Přívěs pro psy 1 ks

Přívěs pro koně 1 ks

Pro měření rychlosti jsou na KŘP Zlínského kraje využívány přístroje v celkovém počtu 13 ks, a to RAMER 7, RAMER AD-9C, RAMER 10C, POLCAM PC 2006, MICRODIGICAM LTI.

Základní výzbroj policisty KŘP Zlínského kraje obsahuje:

Pistole CZ 75 D COMPACT – každý policista

Samopal HECKLER & KOCH MP5

Samopal vz. 61 „šorpion“

Brokovnice Fabarm

Brokovnice Benelli.

K přístrojům pro pozorování využívá KŘP Zlínského kraje:

Dalekohled binokulární pro noční vidění 4 ks

Dalekohled MEOPTA 4 ks

Dalekohled FOMEI 7x50 1 ks

Dalekohled FOMEI 12x50 1 ks

Dalekohled FOMEI 8x56 12 ks

Dalekohled EDF 7x40 18 ks
Dalekohled SOV. 8x30 15 ks
Dalekohled SOV. 10x50 19 ks
Dalekohled D-7 7x50 17 ks
Dalekohled Deltrintem 8x30 1 ks
Infradalekohled WILD BIG 9 ks
Noktovizor LEICA1 ks
Kamera termovizní CORAL 7 ks [53]

V případě chybějícího logistického zabezpečení Policie ČR při mimořádné události je nucena požádat o chybějící vybavení HZS, která je garantem IZS.

4.2.3. Logistické zabezpečení zdravotnické záchranné služby

Mezi hlavní faktory, které ovlivňují rozsah logistického zabezpečení patří:

- velikost mimořádné události
- druh mimořádné události
- počet postižených
- počet příslušníků zdravotnických složek
- doba potřebná k záchranným pracím
- dostupnost funkční infrastruktury.

K vedlejším faktorům patří:

- počasí
- roční a denní doba
- geografické umístění mimořádné události.[47]

Komplexní logistické zabezpečení zdravotnických složek zahrnuje následující oblasti:

- nouzové ubytování a přístřešky
- zajištění osobní hygieny
- stravování
- zabezpečení elektrické energie
- vodní a odpadové hospodářství

- zásobování spotřebním materiálem
- technické zabezpečení
- zabezpečení praní, oprav a čištění materiálu osobního použití.

Prvořadým úkolem logistického zabezpečení na místě mimořádné události je zabezpečit odpovídajícím způsobem všechny potřeby záchranáře (lékař, zdravotník, řidič – záchranář), které jsou nutné k tomu, aby odpovídajícím způsobem mohl plnit své úkoly.

Pro řešení mimořádných a krizových situací používá ZZS následující techniku:

- zásahové prostředky – silniční (terénní) zdravotnická motorová vozidla s výbavou pro poskytování PNP určená pro RZP, RLP, speciální silniční zdravotnická motorová vozidla pro poskytování PNP při hromadných postiženích zdraví osob.



Obrázek č. 4: VW Transporter T5 s kufrovou nástavbou [40]

Vozidlo určeno především pro výjezdy v režimu RLP, sekundární transporty a přepravu novorozenců.



Obrázek č. 5: Škoda Octavia 4x4

Pro výjezdy v režimu RV a akutní převoz krve a krevních derivátů- motory 1,9 TDI.
[40]



Obrázek č. 6: Nissan Pathfinder 2,5 DCI

Vozidlo určeno pro výjezdy v režimu RV a pro zásah v těžce přístupném terénu. Vnitřní zástavba je provedena tak, aby bylo možné v případě potřeby transportovat jednu ležící osobu. [40]



Obrázek č. 7: Land Rover

Pro zásah v těžce přístupném terénu, k dispozici s přívěsem s materiálem pro hromadné neštěstí. [40]



Obrázek č. 8: Zásahové vozidlo Praga V3S

Podvozek PV3S zajišťuje dostatečnou průchodnost terénem.

- spojovací technika – mobilní telefony, vozidlové, kapesní, základnové radiostanice aj.

4.2.4. Spolupráce složek integrovaného záchranného systému

Při společném zásahu složek IZS je typová činnost složek IZS jedním z dokumentů, který upravuje postup při záchranných a likvidačních pracích s ohledem na druh a charakter mimořádné události. Typové činnosti vydává generální ředitelství hasičského záchranného systému České republiky. V současné době je schváleno 14 typových činností: [42]

- STČ 01/IZS Špinavá bomba
- STČ 02/IZS Demonstrování úmyslu sebevraždy
- STČ 03/IZS Hrozba použití NVS nebo nález NVS, podezřelého předmětu, munice, výbušnin a výbušných předmětů
- STČ 04/IZS Letecká nehoda
- STČ 05/IZS Nález předmětu s podezřením na přítomnost B-agens nebo toxinů
- STČ 06/IZS Opatření k zajištění veřejného pořádku při shromážděních a technopárty
- STČ 07/IZS Záchrana pohřešovaných osob – pátrací akce v terénu
- STČ 08/IZS Dopravní nehoda
- STČ 09/IZS Zásah složek IZS při mimořádné události s velkým počtem raněných a obětí
- STČ 10/IZS Při nebezpečné poruše plynulosti provozu na dálnici
- STČ 11/IZS Chřipka ptáků
- STČ 12/IZS Při poskytování psychosociální pomoci
- STČ 13/IZS Reakce na chemický útok v metru
- STČ 14/IZS Amok-útok aktivního střelce.

Každé složce jsou přímo na místě zásahu přiděleny činnosti a postupy, kterými se bude řídit a které bude vykonávat.

V následující části práce se zaměřím na spolupráci a rozdělení odpovědnosti složek IZS na vybrané oblasti, a to především oblast evakuace, nouzového ubytování, stravování.

Spolupráce složek IZS – evakuace obyvatelstva a dopravní zabezpečení

Evakuaci koordinují a organizují orgány oprávněné podle zákona č. 239/2000 Sb., o IZS k zabezpečení evakuace.

Odpovědnost	Znění zákona	Součinnost
Krajský úřad - plní HZS	HZS kraje organizuje a koordinuje evakuaci	HZS, KÚ, OÚ, ORP, OÚ obcí, PČR, ZZS
Obecní úřad	OÚ při výkonu státní správy a za účelem připravenosti obce na MU a provádění ZaLP a na ochraně obyvatelstva zajišťuje evakuaci	HZS, KÚ, OÚ ORP, OÚ obcí, PČR, ZZS
Starosta obce	Při provádění ZaLP organizuje po dohodě s velitelem zásahu nebo se starostou ORP evakuaci osob z ohroženého území obce	VZ, starosta ORP, PČR, ZZS
Velitel zásahu	Je při provádění ZaLP oprávněn nařídit evakuaci	HZS, VZ, JPO a KŠ, PČR, ZZS

Tabulka č. 2: Spolupráce IZS při evakuaci [43]

Orgánem pro řízení evakuace je **pracovní skupina krizového štábu** nebo **povodňové komise**, která organizuje evakuaci z míst shromažďování v evakuační zóně. Soustředění evakuovaných osob je prováděno v místech shromažďování a posléze je zabezpečováno jejich přemístění mimo ohrožený prostor do evakuačních středisek, kde následně dochází k jejich evidování a rozdělování do míst přechodného pobytu.

Vyrozumění orgánů pro řízení evakuace je zajišťováno prostřednictvím KOPIS.

Dopravní zabezpečení při evakuaci je v první řadě zabezpečováno prostředky, jimiž disponuje každý HZS kraje. HZS Zlínského kraje k zabezpečení evakuace osob používá autobus Irisbus Crossway 12 M, který je modelem meziměstského linkového autobusu a je vybaven 39 místy k sezení. Dále je vybaven minikuchyňkou pro ohřev stravy a chladničkou. Umožňuje i transport vozíčkářů, neboť je vybaven kotvícími úchyty a zdravotnickými nosítky. Nechybí zde ani klimatizace a komunikační prostředky IZS.

Výše uvedený autobus obdržel HZS Zlínského kraje v rámci realizace projektů „Zvýšení akceschopnosti Hasičského záchranného sboru České republiky při živelních pohromách“, a to se spolufinancováním ze strukturálních fondů Evropské unie.

Další doprava je smluvně ošetřena, např. na území Zlínského kraje se jedná o největší dopravce, cca v počtu 90 vozidel, s kapacitou cca 6 000 míst a výjezdem vozidel od vyžádání KOPIS do 30, 90 a 240 minut. [43]

Bojový řád jednotek požární ochrany – taktické postupy zásahu, zpracovaný Ministerstvem vnitra – generálním ředitelstvím Hasičského záchranného sboru České republiky obsahuje metodické listy, a to list č. 5 a 6, které řeší jak objektovou evakuaci osob a upravují činnost jednotek, tak i plošnou evakuaci, kdy rovněž upravuje podíl jednotek na evakuaci. Součástí této metodiky jsou úkoly a postup činnosti jednotek včetně spolupráce s ostatními složkami IZS a nestátními neziskovými organizacemi v rámci osobní nebo věcné pomoci.

Zařízení pro zajištění evakuace tvoří:

- a) obsluha evakuačního střediska složená z velitele, nejméně 2 pomocníků a dále osob vykonávajících doprovod v počtu potřebném podle organizace dopravy
- b) obsluha přijímacího střediska složená z velitele, nejméně 2 pomocníků a osob zabezpečujících péči o evakuované v místě ubytování. [26]

Na evakuaci zpravidla dále navazují opatření **nouzového přežití**, kdy se jedná o zajištění náhradních ubytovacích kapacit pro evakuované obyvatelstvo.

Opatření nouzového přežití obyvatelstva zahrnují:

- nouzové ubytování
- nouzové zásobování základními potravinami
- nouzové zdroje pitné vody
- nouzové zásobování pitnou vodou
- organizování humanitární pomoci
- nouzové dodávky energií
- nouzové základní služby obyvatelstvu. [48]

Přípravu a realizaci **nouzového ubytování** zajišťují orgány obce ve spolupráci s HZS kraje. Na plnění úkolů nouzového ubytování se dále podílí právnické a podnikající fyzické osoby, občanská sdružení, občané a nestátní neziskové organizace.

Při ubytování evakuovaných obyvatel spolupracuje velitel jednotky se starostou obce a orgánem, který řídí evakuaci (HZS kraje, příslušný krizový štáb).

Primárně jsou k nouzovému ubytování využívány objekty se stacionárním lůžkovým, stravovacím a hygienickým zařízením (školská zařízení, ubytovny, hotely, rekreační zařízení) a dále stacionární zařízení s hygienickým vybavením a prostory pro umístění lůžek (např. školy vč. tělocvičen, kulturní zařízení, sportovní haly) a mobilní zařízení (stany, maringotky). Pro nouzové ubytování bylo ve spolupráci s obcemi Zlínského kraje vytipováno několik desítek těchto zařízení, kdy je možno nouzově ubytovat téměř 23 tisíc osob. [49]

Zařízení pro zajištění nouzového přežití a organizované humanitární pomoci tvoří:

- a) obsluha řízení pro nouzové ubytování a stravování složená podle charakteru a velikosti zařízení, nebo
- b) skupina humanitární pomoci složená z velitele a 2 až 4 pomocníků. [26]

Nouzové zásobování základními potravinami

Základním úkolem je zajištění zásobování základními druhy potravin a zabezpečení stravování. K zabezpečení tohoto úkolu jsou využívány především stálá stravovací

zařízení, jako jsou např. kuchyně, restaurace, hotely, menzy, bufety, popř. mobilní stravovací zařízení. Nezastupitelnou úlohu zde sehrávají obecní úřady, které pro zajištění nouzového přežití obyvatelstva poskytují HZS kraje informace a podklady potřebné ke zpracování havarijního plánu kraje nebo vnějšího havarijního plánu, to zejména o stravovacích zařízeních, zdrojích pitné vody.

Na zajištění zabezpečení oblasti stravování se podílejí i humanitární organizace. Jedná se např. o Charitu, ČČK. V případě potřeby je ve Zlínském kraji zabezpečeno stravování pro více než 56 tisíc osob. [49]

Nouzové zásobování pitnou vodou

Nouzové zásobování pitnou vodou probíhá v souladu se zákonem 274/2001 Sb., o vodovodech a kanalizacích, toto zásobování zajišťuje Služba nouzového zásobování vodou, která je jako odborná služba ostatní složkou IZS. SNZV zajišťují orgány krizového řízení včetně HZS kraje uzavíráním písemných dohod o poskytnutí plánované pomoci na vyžádání s provozovateli, případně právníckými osobami a podnikajícími fyzickými osobami, které dle svých možností mohou poskytovat speciální služby pro nouzové zásobování vodou. Ve Zlínském kraji je tato služba tvořena technickými prostředky a zařízeními následujících společností:

- Moravská vodárenská a.s. Tř. T. Bati 383, Zlín
- Slovácké vodárny a kanalizace, a. s., Za Olšávkou 290, 686 36 Uherské Hradiště
- Vodovody a kanalizace Kroměříž, Kojetínská 3666, Kroměříž
- Vodovody a kanalizace Vsetín, Jesenická 1106, Vsetín

Základní požadavky pro zachování minimální dodávky pitné vody jsou:

- pro první dva dny 5 litrů na osobu a den
- pro třetí a další dny 10 – 15 litrů na osobu a den

K nouzovému zásobování vodou dochází do 5 hodin po vyhlášení krizového stavu. [49]

Mezi **nouzové základní služby** obyvatelstvu patří především zdravotnické služby, sociální služby, hygienické služby, dopravní služby, prádelny a čistírny, poskytování informací o situaci a jaká jsou přijímána opatření, poštovní a spojové služby, prádelny, čistírny, nejrůznější opravárenské služby např. zámečnictví, truhlářství, sklenářství aj.,

zásobování postiženého obyvatelstva příkrývkami, prostředky osobní hygieny a denní potřeby, šatstvem. Jak již bylo uvedeno, na zabezpečení v této oblasti se podílejí orgány samosprávy, podnikající fyzické a právnické osoby, nevládní organizace, občanská sdružení i samotní občané.

Přehled spolupráce jednotlivých složek IZS za rok 2014 Zlínského kraje je názorně ukázán v následující tabulce. [38]

Typ události / spolupráce	Požáry*	Dopravní nehody*	Úniky neb. látky	Technické havárie*	Ostatní MU*	Celkem
Police ČR	509	805	137	763	141	2355
Zdravotnická záchranná služba	42	510	6	486	18	1062
Armáda ČR - voj. záchr. útvary	1	0	0	0	0	1
Armáda ČR - jiné	0	0	0	0	0	0
Obecní policie	51	55	25	140	15	286
Hygienická služba	1	0	1	0	0	2
Báňská záchranná služba	0	0	0	0	0	0
Občanská sdružení v IZS	0	0	0	0	0	0
Pohotovostní služba el. rozvod. závodů	20	7	2	45	2	76
Plynárenská pohotovostní služba	1	4	39	1	3	48
Vodárenská pohotovostní služba	19	1	2	12	1	35
Teplárenská pohotovostní služba	0	0	0	0	0	0
Státní úřad pro jad. bezpečnost	1	0	0	0	0	1
Ostatní ústřední orgány státní správy	0	3	0	2	0	5
Firmy sdružené pod TRINS	0	0	0	0	0	0
Obecní zastupitelstvo	11	0	6	34	1	52
Ostatní územní orgány státní správy	0	3	1	2	0	6
Podniky, firmy	9	15	4	14	4	46
Místní služby	4	25	3	16	5	53
Česká inspekce životního prostředí	1	5	10	1	2	19
Ostatní subjekty(název)	0	0	0	0	0	0

*poznámka:

požáry: požáry s účastí jednotky PO, požáry bez účasti jednotky PO

dopravní nehody: silniční, silniční hromadná, železniční vč. metra, letecká, ostatní

úniky nebezpečné látky: plynu, aerosolu, kapaliny, ropných produktů, pevných látky, ostatní

technické havárie: technické havárie, technická pomoc, technologická pomoc, ostatní, povodeň, záplava, déšť, sníh, námrazy,

ostatní mimořádné události: radiační havárie a nehody, ostatní MU, planý poplach

Tabulka č. 3: Přehled spolupráce u událostí ve Zlínském kraji za rok 2014

II. PRAKTICKÁ ČÁST

5. LOGISTICKÉ ZABEZPEČENÍ PŘI ŘEŠENÍ PRAKTICKÉ SITUACE – POŽÁR FIRMY REMIVA S.R.O. CHROPYNĚ 2011

V praktické části práce se budu zabývat modelovou situací likvidace požáru firmy Remiva s. r. o. Chropyně ve dnech 08. – 19. 04. 2011. Jednalo se o požár, který svým rozsahem byl v historii profesionálního sboru Zlínského kraje zařazen mezi největší požáry v České republice, a to mezi požár výstaviště a tržnice v Praze.

Ke zpracování této části využiji rovněž i poznatků, které jsem získal při osobních konzultacích od pracovníků HZS Zlínského kraje.

Popis objektu

Společnost Remiva patřila do osudného požáru v roce 2011 mezi největší zpracovatele plastových technologických odpadů z výroby v České republice. Ke zpracování firma využívala technologická zařízení sloužící ke zpracování neznečištěných plastových odpadů (např. ořezy, zmetky z výroby plastových výrobků, obaly). Roční výroba v případě pěnového polystyrenu byla 6 000 tun ročně. Firma zpracovávala hlavně polystyren, polyethylen, polyuretan, polykarbonát, polypropylen. K uskladnění surovin a výsledného regranulátu byly využívány velkoobjemové žoky, tzv. big bag vaky. Činnosti provozované firmou byly zařazeny jako činnosti se zvýšeným požárním nebezpečím.

6. ANALÝZA ZJIŠTĚNÉHO STAVU PŘI POŽÁRU

Dne 08. 04. 2011 v 01:03 hodin byl na krajské operační a informační středisko HZS Zlínského kraje (KOPIS) ohlášen požár střechy průmyslového objektu v Chropyni.

KOPIS ihned vyhlásilo 2. stupeň požárního poplachu (k vyhlášení tohoto stupně dochází v případě, že mimořádná událost ohrožuje nejvýše 100 osob, více jak jeden objekt se složitými podmínkami pro zásah, jednotlivé prostředky hromadné dopravy osob, cenný chov zvířat nebo plochy území do 1 ha) včetně nejbližších jednotek HZS Jihomoravského kraje a HZS Olomouckého kraje (Bučovice, Vyškov, Přerov, Olomouc). Velitel zásahu po příjezdu na místo mimořádné události provedl průzkum, při kterém byl potvrzen velmi rozsáhlý požár v celém objektu firmy Remiva. Šíření požárů navíc negativně ovlivňoval i silný vítr. Na ochranu sousední budovy byl nasazen velitelem zásahu jeden proud C 52 z AZ 30. Do hořící budovy na druhé a třetí patro byly rozvinuty dva proudy C 52. Vzhledem k závažnosti mimořádné události byl následně vyhlášen třetí stupeň poplachu, který je vyhlášován v případě, že mimořádná událost ohrožuje více jak 100 a nejvýše 1000 osob, část obce nebo areálu podniku, plochy území do 1 km², soupravy železniční přepravy, povodí řek, jde o hromadnou havárii v letecké nebo silniční dopravě. Na pomoc základním a ostatním složkám při záchranných a likvidačních pracích se používají i síly a prostředky z jiných krajů. [12]

Pomocí vysokozdvizného vozíku došlo k vyvezení zaparkovaných osobních a dodávkových vozidel, která byla zaparkována před administrativní částí budovy. Na základě žádosti majitele firmy byla provedena evakuace cenností z trezoru a kanceláře, tato evakuace byla provedena za použití AZ 30. S ohledem na silné zakouření bylo nutné pracovat v dýchacích přístrojích.

V 01:44 hodin vzhledem k závažnosti situace byl velitelem zásahu vyhlášen 3. stupeň požárního poplachu, kdy s ohledem na silný vítr si rovněž vyžádal velké množství pěnidla na vytvoření pěny a jako smáčedlo.

Ve 02:16 hodin byla vyhlášena chemická havárie pro obce ve směru šíření zplodin hoření a doporučena dobrovolná evakuace.

Ve 02:28 hodin byl vyhlášen VZ zvláštní stupeň požárního poplachu, který je vyhlášován v případě, kdy mimořádná situace ohrožuje více jak 1 000 osob, celé obce nebo plochy území nad 1 km². [12]

V 03:15 po zasedání krizového štábu ORP Kroměříž došlo k vyžádání chemické laboratoře Frenštát pod Radhoštěm a byl povolán vrtulník Letecké služby PČR s ohledem na propadnutí střešních konstrukcí a vysokou teplotu uvnitř budovy. Na monitoring škodlivin v kouři a okolí byl povolán ze stanice Zlín technický automobil – chemický.

Ze základny logistiky Olomouc a HZS Jihomoravského kraje bylo ve spolupráci z OPIS MV – GŘ HZS ČR dopraveno 26 t pěnidla.

Postupně došlo k rozšíření varování obyvatelstva i v dalších obcích ve směru šíření kouře, obyvatelstvo bylo informováno v pravidelných intervalech.

Z počátku byly zřízeny dva úseky, postupně byly rozšířeny na 7 úseků – kdy 3 úseky byly vyčleněny na hašení vlastní budovy, úsek dodávky hasební vody, úsek hašení požáru statku a trávy v okolí, úsek plnění vrtulníků PČR a úsek monitorování škodlivin v ovzduší.

Ve 04:00 hodin začalo první zasedání rozšířeného štábu VZ, kdy kromě zástupců HZS Zlínského kraje byli přítomni i zástupci města Chropyně, města Hulína, ORP Kroměříž, jednatelé firmy Remiva, zástupci Policie ČR OŘ Kroměříž, kde bylo následně rozhodnuto o dalším vyrozumění a varování obyvatelstva v sedmi obcích, přičemž nebylo zatím přistoupeno k evakuaci obyvatelstva.

Zásah byl zaměřen na ochranu sousedících nezasažených objektů, sousední plynové kotelny a úpravny vody pro dodávku tepla pro město. S ohledem na intenzitu požáru a narušení statiky objektů VZ zakázal vstup zasahujících do narušených částí objektu. Zásobování vodou bylo prováděno zpočátku dálkovou dopravou z hydrantové sítě vně areálu, posléze byla zřízena i kyvadlová doprava z nedalekého Zámeckého rybníka.

Na dalším zasedání rozšířeného štábu VZ bylo rozhodnuto o zajištění náhradní ubytování v Kroměříži cca pro 100 osob.

V 10:00 hodin převzal velení zásahu ředitel odboru IZS a služeb HZS Zlínského kraje, který na zasedání rozšířeného štábu zhodnotil dosavadní průběh zásahu a opatření, kdy

následně rozhodl o úplné evakuaci ulic Františkov, Drahy a Hrad, a to vzhledem k obsahu škodlivin v kouři, který směřoval na tyto obydlené oblasti.

Provedení evakuace bylo uloženo Policii ČR a MěÚ Chropyně, kdy pro evakuaci a pohyb policistů a dalších zasahujících složek bylo HZS Zlínského kraje zabezpečeno 380 respirátorů a 50 ochranných masek s filtry. ORP Kroměříž pro evakuaci zajistila autobusy a evakuovaní obyvatelé byli převezeni do evakuačního střediska Tělocvična v Chropyni, zde jim byly poskytnuty základní prostředky pro jejich dočasný pobyt. Ve večerních hodinách došlo k jejich přemístění do ubytovacího zařízení v Kroměříži, kde jim byla poskytnuta strava a další potřebné prostředky. Úkolem PČR bylo zajistit nejenom evakuaci obyvatel, ale současně i uzavření evakuovaných ulic a střežení evakuovaných objektů. Rovněž za pomoci PČR došlo k odklonění dopravy ze směru od Kroměříže a centra Chropyně, kdy evakuovanými ulicemi mohli projíždět pouze záchranné složky a prostředky hromadné dopravy, které nebylo možno odklonit zpevněnou cestou kolem Zámeckého rybníku. Současně za spolupráce Městské policie Kroměříž a ORP Kroměříž docházelo k průběžnému informování o vzniklé situaci cestujících v autobusech a vlacích směrem na Chropyni. Celkově bylo evakuováno 386 osob, kdy k následné péči o evakuované byli povoláni na místo zásahu i psychologové HZS Zlínského a Olomouckého kraje a Psychosociální a intervenční tým HZS Olomouckého kraje.

V 17:00 hodin VZ nahlásil lokalizaci požáru, současně bylo rozhodnuto o střídání štábu VZ a nasazených jednotek PO vždy po 12 hodinách zásahu, a to k 7. a 19. hodině a o nasazení balonů a osvětlovacích agregátů.

09. 04. 2011 v 02:20 hodin došlo k destrukci části objektu, na úseku č. 1 celkově vzplanula část budovy s velkým vývinem tepla s následnými destrukcemi stěn, proto jednotky PO musely okamžitě opustit místo zásahu.

Opětovně byl povolán vrtulník PČR na hašení bambivakem. Na místo zásahu byl povolán statik a posléze i ZÚ HZS ČR Hlučín. Na základě posouzení specialistů ze záchranného útvaru Hlučín byl okamžitě vydán pokyn k výjezdu kolony šesti vozů s těžkou technikou. Ke strhávání vysokého zdiva byla využita Tatra 815, pomocí rypadla byly strhávány nižší zdi a odstraňování sutě bylo úkolem těžkého kovového nakladače.

Následující den 10. 04. 2011 pokračovalo hašení požáru, v méně narušených částech objektu pronikaly dovnitř jednotky, za současného nasazení techniky ZÚ HZS ČR Hlučín.

V 17:00 hodin byla ukončena s ohledem na příznivé rozptylové podmínky evakuace osob.

Dne 11. 04. 2011 pokračovaly hasební práce na čtyřech větších ohniscích, další menší ohniska byla zavalena sutí ze zřícených budov.

V 19:00 hodin došlo k předání požářiště majiteli firmy Remiva s.r.o. za podmínky zajištění neustálého dozoru jednotky PO.

Statistické údaje

V období od 08. 04. 2011 – 11. 04. 2011 bylo nasazeno na tuto událost celkem 567 hasičů ze 73 PO, z toho bylo 13 jednotek HZS krajů Zlínského, Olomouckého a Jihomoravského, 57 jednotek SDH obcí a 3 jednotky HZS podniků.

Hasební látky – bylo spotřebováno 6 350 m³ vody, 38 m³ pěnidla.

Pohonné hmoty – celkově spotřebováno 10 910 l nafty a 738 l benzínu Natural 95.

Vrtulník PČR – proveden celkem 253 odhozů.

Zranění – v průběhu zásahu došlo k jednomu lehčímu zranění člena jednotky JSDHO Chropyně a k jednomu středně těžkému zranění člena JSDHO Němčice nad Hanou. [51, 52]

Negativa u zásahu:

- vícepodlažní budova s technologickými prostupy v konstrukci
- rychlý rozvoj požárů plastů
- nadměrné množství materiálu na recyklaci uvnitř i vně budovy
- neustávající silný vítr
- velmi vysoká teplota v pásmu hoření
- vývin jedovatých zplodin hoření (CO, aromatické uhlovodíky, fosgen)
- nevybavenost KHS a PČR ochrannými prostředky (respirátory, masky aj.)
- otálení s evakuací
- pozdní zřízení štábu VZ a zázemí pro hasiče a štáb

- chybějící plány inženýrských sítí v areálu. [51]
-

Pozitiva zásahu:

- dostupnost vody pro hašení (rybník)
- obrovské osobní nasazení zasahujících hasičů včetně velitelů
- přes enormní zatížení výborná práce příslušníků KOPIS
- nasazení osádky vrtulníků PČR – 253 odhozů
- rychlá doprava pěnidla na místo zásahu
- zajištění stravy a tekutin pro zasahující hasiče
- bezchybná spolupráce se starostou a místostarostkou Chropyně
- spolupráce CHL Frenštát a TA chemický Zlín – monitoring látek
- výborná spolupráce s PČR při zajišťování evakuace občanů, střežení evakuovaných objektů, uzávěry místa zásahu, spolupráce se SKPV. [51]

7. NÁVRHY A DOPORUČENÍ

Na základě výše popsané situace jednoho z největších požárů v historii Zlínského kraje bych chtěl poukázat na některé nedostatky, které se vyskytly jednak v průběhu této mimořádné události a jednak i před jejím vznikem.

K nahlášení požáru došlo v nočních hodinách a k dispozici nebyly žádné ucelené podklady od budovy, ve které hořelo, rovněž tak nebyly k dispozici informace o rozvodech inženýrských sítí. Deset dnů před požárem byla provedena tematická kontrola tohoto objektu HZS Zlínského kraje a byly zjištěny nedostatky mající za následek uložení celkem 17 opatření. [51] Provedenou kontrolou bylo mimo jiné zjištěno, že III. – V. patro, které mělo být bez využití, bylo využíváno ke skladování, množství materiálu překračovalo povolené výšky (kdy výška ke skladování byla omezena na 1,5 – 2,5 metru), únikové cesty nebyly trvale volně průchodné.

Na základě výše uvedených skutečností by určitě dle mého názoru stálo za zvážení provádění častějších kontrol ze strany HZS v obdobných provozech, rychlejší projednání uložených opatření s následnými sankcemi při nedržení uložených opatření.

Ze strany logistického zabezpečení bylo určitě nedostatkem chybějící vybavení PČR a KHS ochrannými prostředky (masky, respirátory), kde byla podceněna závažnost mimořádné situace, a nedošlo k urychlenému vyžádání chybějících prostředků.

Rovněž v případě evakuace se mělo postupovat rychleji. Určitě se jedná o závažný zásah do práv každého občana. Ale v případě, kdy je zřejmé, že se jedná o událost mimořádného rozsahu, kde je předpoklad zásahu několika dnů a rovněž s ohledem na neustávající silný vítr a vývin jedovatých zplodin hoření, mělo být přistoupeno k evakuaci dříve. Jako pozitivní lze hodnotit výbornou spolupráci jak s PČR, tak i MěÚ Chropyně při zabezpečení evakuace. Ze strany MěÚ Chropyně byla zabezpečena doprava evakuovaných osob autobusy, jejich zásobování potravinami a dalšími nezbytnými prostředky pro dočasný pobyt.

Rovněž kladnou roli zde sehráli psychologové HZS Zlínského a Olomouckého kraje, Psychosociální a intervenční tým HZS Olomouckého kraje při pomoci o evakuované občany. Zde bych rovněž viděl možnost dalšího zdokonalení v případě, kdy nastane evakuace, a to větší informovaností obyvatel co se týče evakuace, ať už prostřednictvím

médií, internetu, popř. nejrozličnějších přednášek na toto téma. Tím by se dalo předejít situacím, kdy občané odmítají při evakuaci opustit své obydlí, neboť jsou toho názoru, že jim evakuace nemůže být nařízena.

Další nedostatkem byla neukázněnost některých dobrovolných hasičů, kteří se pohybovali v místech zákazu a nepoužívali dýchací přístroje při pohybu v kouři. Zde bych viděl nápravu jasným vymezením jejich kompetencí v obdobných situacích při spolupráci s IZS (např. školení, zvážení účasti SDH při tematických cvičeních).

Co se týče zabezpečení technikou lze kladně hodnotit nasazení vrtulníků LS PČR a zabezpečení vhodné lokality pro přistávání na travnatém povrchu a jeho plnění.

Celkově lze tuto mimořádnou událost zhodnotit s tím, že se jednalo o velmi složitý případ, při kterém zasahovaly složky nejenom Zlínského kraje, ale musely být povolány i složky Jihomoravského a Olomouckého kraje. Součinnost všech zasahujících složek byla na velmi dobré úrovni a lze ji hodnotit kladně. Přes některé dílčí nedostatky byla koordinace a logistická podpora jednotlivých složek dobře zorganizována.

ZÁVĚR

Nezbytnou součástí činnosti všech složek v rámci IZS je jejich logistické zabezpečení. V případě chybějícího zabezpečení by nemohly být v žádném případě odstraněny nedostatky při mimořádné události v požadované rychlosti a kvalitě. Proto je nutné, aby všechny složky IZS měly zajištěny nezbytný komfort pro kvalitní výkon svých činností, které jsou zpravidla prováděny ve velmi náročných podmínkách zásahu.

Určitým negativem, který byl potvrzen i při konzultacích u pracovníků HZS Zlínského kraje je zastaralá technika, kdy nedochází včas k její obměně a údržbě. Tím dochází k jejímu stárnutí a následnému zvýšení nákladů na opravu a údržbu. Pozitivem je, že tento nedostatek je nahrazován částečně čerpáním zdrojů ze strukturálních fondů EU. Cílem mé bakalářské práce bylo popsat logistické zabezpečení u vybraných prvků IZS a na konkrétním případě zhodnotit, zda toto zabezpečení je v současné době dostačující. Na konkrétním, velmi náročném případě, byla zachycena činnost složek IZS, které se zúčastnily zásahu na této mimořádné události.

Na základě zhodnocení dostupných informací bylo zjištěno, že logistické zabezpečení jednotlivých složek IZS je na dobré úrovni. Přesto by v žádném případě nemělo být logistické zabezpečení základních i ostatních složek IZS podceňováno a celá oblast logistického zabezpečení by měla být neustále v centru pozornosti všech kompetentních orgánů.

SEZNAM POUŽITÉ LITERATURY

- [1] HARAZIN, Lukáš, Oldřich LUŽA. *Ekonomika při řešení krizových situací. Vybrané kapitoly*. Vydání první, Policejní akademie České republiky v Praze, 2010, 75 s. ISBN 978-80-7251-322-2
- [2] KROUPA, Miroslav, Milan ŘÍHA. *Integrovaný záchranný systém*. 4. aktualizované vydání, ARMEX PUBLISHING s. r. o Praha 9, 2011, 95 s. ISBN 978-80-87451-01-4
- [3] MÁLEK, Zdeněk, Zdeněk ČUJAN. *Základy logistiky*. Vydání první, Univerzita Tomáše Bati ve Zlíně, 2008, 122 s. ISBN 978-80-7318-729-3
- [4] MATES, Pavel, Jindřich ŠKODA, František VAVERA. *Veřejné sbory*. Vydání první, Wolters Kluwer ČR a. s., 2011, 363 s. ISBN 978-80-7357-572-4
- [5] NEDOROST, Libor. *Úloha práva v krizovém řízení*. 1. vydání, Univerzita Tomáše Bati ve Zlíně, 2009, 191 s. ISBN 978-80-7318-804-7
- [6] SMOLÍK, Josef, Tomáš ŠMÍD a kol. *Vybrané bezpečnostní hrozby a rizika 21. století*. 1. vydání, Brno, Masarykova univerzita, Mezinárodní politologický ústav, 2010, 276 s. ISBN 978-80-210-5288-8
- [7] ŠAFR, Gustav, *Logistické zabezpečení integrovaného záchranného systému a podpůrné činnosti*. Jihočeská univerzita v Českých Budějovicích, Zdravotně sociální fakulta. 2007, 34 s.
- [8] ŠENOVSKÝ, Michail, Vilém ADAMEC, Zdeněk HANUŠKA. *Integrovaný záchranný systém*. 2. vydání, Ostrava, Sdružení požárního a bezpečnostního inženýrství v Ostravě, 2007, 157 s. ISBN 978-80-7385-007-4
- [9] ŠENOVSKÝ, Michail, Zdeněk HANUŠKA. *Organizace požární ochrany a integrovaný záchranný systém*. 3. přepracované vydání. Sdružení požárního a bezpečnostního inženýrství v Ostravě, 2006, 41 s. ISBN 80-86634-03-5
- [10] URBAN, Rudolf, Eduard BAKOŠ, Aleš KUDLÁK. *Ekonomika a logistika krizových situací v ochraně obyvatelstva I*. Univerzita obrany, vydání první, Brno, 2010, 55 s. ISBN 978-80-7231-757-8
- [11] URBAN, Rudolf, Eduard BAKOŠ, Aleš KUDLÁK. *Ekonomika a logistika krizových situací v ochraně obyvatelstva II*. Univerzita obrany, vydání první, Brno, 2012, 109 s. ISBN 978-80-7231-912-1

- [12] VÍŠEK, Jiří, *Organizace záchranných činností v České republice*. Vydání I, Praha 2012, Univerzita Jana Amose Komenského Praha, 176 s. ISBN 978-80-7452-028-0
- [13] ZEMAN, Miloš a Otakar J MIKA. *Integrovaný záchranný systém*. 1. vydání, Brno, Vysoké učení technické v Brně, Fakulta chemická, 2007, 51 s. ISBN 978-80-214-3448-6
- [14] ústavní zákon č. 1/1993 Sb., Ústava České republiky, ve znění pozdějších ústavních zákonů
- [15] usnesení č. 2/1993 Sb., o vyhlášení Listiny základních práv a svobod jako součásti ústavního pořádku České republiky, ve znění ústavního zákona č. 168/1988 Sb.,
- [16] ústavní zákon č. 110/98 Sb., o bezpečnosti České republiky, ve znění ústavního zákona č. 300/2000 Sb.,
- [17] zákon č. 133/1985 Sb., o požární ochraně, ve znění pozdějších předpisů
- [18] zákon č. 238/2000 Sb., o Hasičském záchranném sboru České republiky a o změně některých zákonů
- [19] zákon č. 239/2000 Sb., o integrovaném záchranném systému a o změně některých zákonů
- [20] zákon č. 240/2000 Sb., o krizovém řízení a o změně některých zákonů (krizový zákon)
- [21] zákon č. 273/2008 Sb., o Policii České republiky ve znění pozdějších předpisů
- [22] zákon č. 372/2011 Sb., o zdravotních službách a podmínkách jejich poskytování ve znění pozdějších předpisů (zákon o zdravotních službách)
- [23] zákon č. 374/2011 Sb., o zdravotnické záchranné službě ve znění pozdějších předpisů
- [24] vyhláška Ministerstva vnitra č. 247/2001 Sb., o organizaci a činnosti jednotek požární ochrany
- [25] vyhláška Ministerstva vnitra č. 328/2001 Sb., o některých podrobnostech zabezpečení integrovaného záchranného systému
- [26] vyhláška Ministerstva vnitra č. 380/2002 Sb., k přípravě a provádění úkolů ochrany obyvatelstva
- [27] vyhláška Ministerstva vnitra č. 35/2007 Sb., o technických podmínkách požární techniky ve znění vyhlášky č. 53/2010 Sb.

- [28] vyhláška Ministerstva vnitra č. 69/2014 Sb., o technických podmínkách věcných prostředků požární ochrany
- [29] nařízení vlády č. 172/2001 Sb., k provedení zákona o požární ochraně ve znění nařízení vlády č. 498/2002 Sb.
- [30] Pokyn č. 25 generálního ředitele Hasičského záchranného sboru ČR a náměstka ministra vnitra ze dne 6. 6. 2003, kterým se stanovuje postup při uzavírání dohod v rámci integrovaného záchranného systému
- [31] Pokyn č. 10 generálního ředitele Hasičského záchranného sboru ČR ze dne 11. 2. 2010 k realizaci nouzového přežití obyvatelstva v působnosti Hasičského záchranného sboru České republiky
- [32] Ministerstvo vnitra – generální ředitelství Hasičského záchranného sboru České republiky - Koncepce ochrany obyvatelstva do roku 2020 s výhledem do roku 2030
- [33] Ministerstvo vnitra – generální ředitelství Hasičského záchranného sboru České republiky – Ústřední poplachový plán integrovaného záchranného systému zpracovaný v souladu s § 7 odst. 2 písm. c) a odst. 4 zákona č. 239/2000 Sb., o integrovaném záchranném systému a o změně některých zákonů, ve znění pozdějších předpisů-stav k 1. září 2014
- [34] Nařízení Zlínského kraje č. 4/2006 Sb., ze dne 4. 9. 2006, kterým se vydává Požární poplachový plán Zlínského kraje
- [35] Bezpečnostní strategie České republiky 2015 [cit. 22. 03. 2015]. Dostupné z: <http://www.vlada.cz/assets/ppov/brs/dokumenty/bezpecnostni-strategie-2015.pdf>
- [36] Organizační struktura záchranného útvaru [cit. 22. 03. 2015]. Dostupné z: <http://www.hzscr.cz/clanek/organizace-organizace.aspx>
- [37] Vláda rozhodla o navýšení počtu policistů a hasičů [cit. 29. 03. 2015]. Dostupné z: <http://www.vlada.cz/cz/media-centrum/aktualne/vlada-rozhodla-o-navyсени-poctu-policistu-a-hasicu-126332>
- [38] Statistické ročenky hasičského záchranného sboru [cit. 22. 03. 2015]. Dostupné z: <http://www.hzscr.cz/clanek/statisticke-rocenky-hasickeho-zachranneho-sboru-cr.aspx>
- [39] Informace o škole [cit. 22. 03. 2015]. Dostupné z: <http://www.hzscr.cz/clanek/informace-o-skole.aspx>
- [40] Vozový park [cit. 29. 03. 2015].

Dostupné z:<http://www.zszlin.cz/?controller=page&action=show&id=23>

[41] Letecká záchranná služba v Česku [cit. 22. 03. 2015]. Dostupné z:

http://cs.wikipedia.org/wiki/Leteck%C3%A1_z%C3%A1chrann%C3%A1_slu%C5%BEba_v_%C4%8Cesku#Seznam_stanic_leteck.C3.A9_z.C3.A1chrann.C3.A9_slu.C5.BEby_v.C2.A0.C4.8Cesku

[42] Dokumentace IZS [cit. 22. 03. 2015].

Dostupné z:<http://www.hzscr.cz/clanek/dokumentace-izs-587832.aspx>

[43] Interní materiály HZS Zlínského kraje

[44] Působnost a úkoly SOZ HZS ČR [cit. 29. 03. 2015]. Dostupné z:

<http://www.hzscr.cz/clanek/pusobnost-a-ukoly-soz-hzs-cr.aspx>

[45] Normativy materiálu a věcných prostředků pro nouzové přežití obyvatelstva [cit. 05. 04. 2015]. Dostupné z:

<http://www.hzscr.cz/clanek/normativy-materialu-a-vecnych-prostredku-pro-nouzove-preziti-obyvatelstva.aspx>

[46] Organizační schéma Policie ČR [cit. 05. 04. 2015].

Dostupné z:<http://www.policie.cz/clanek/policejni-prezidium-ceske-republiky-600334.aspx>

[47] Logistické zabezpečení zdravotnických složek při MU. Pavel Šmíra, III. ročník konference Medicína katastrof, Hradec Králové [cit. 22. 03. 2015]. Dostupné z:
http://www.zsa.cz/katastrofy2006/mekahk06_4_smira.pdf

[48] Nouzové přežití. Libor Foldyna. Vysoká škola báňská v Ostravě, Fakulta bezpečnostního inženýrství, 2007 [cit. 22. 03. 2015]. Dostupné z:
<http://www.fbi.vsb.cz/export/sites/fbi/030/.content/sys-cs/resource/PDF/Nouzove-preziti.pdf>

[49] Nouzové přežití [cit. 06. 04. 2015]. Dostupné z:<http://www.hzscr.cz/clanek/hzs-zlinskeho-kraje-menu-ochrana-obyvatelstva-nouzove-preziti-nouzove-preziti.aspx>

[50] Souhrn metodických předpisů pro činnost jednotek požární ochrany. Ministerstvo vnitra – Generální ředitelství Hasičského záchranného sboru České republiky. Česká asociace hasičských důstojníků [cit. 22. 03. 2015]. Dostupné z:<http://metodika.cahd.cz/>

[51] Požár firmy Remiva, s. r. o. Chropyně 8. -19. 4. 2011. Pavel Dekret. Hasičský záchranný sbor Zlínského kraje [cit. 06. 04. 2015]. Dostupné z:www.hzscr.cz/soubor/remiva-2011-pdf.aspx

[52] Nejrozsáhlejší požár v historii Zlínského kraje. Časopis 112, ročník X, číslo 8/2011 [cit. 22. 03. 2015]. Dostupné z:<http://www.hzscr.cz/clanek/casopis-112-rocnik-x-cislo-8-2011.aspx>

[53] Interní materiály Krajského ředitelství policie Zlínského kraje

SEZNAM POUŽITÝCH SYMBOLŮ A ZKRATEK

AZ	Automobilový žebřík
ČR	Česká republika
ČČK	Český červený kříž
GŘ	Generální ředitelství
EU	Evropská unie
HZS	Hasičský záchranný sbor
CHL	Chemická laboratoř
IZS	Integrovaný záchranný systém
JPO	Jednotka požární ochrany
KŘP	Krajské ředitelství policie
KŠ	Krizový štáb
KÚ	Krajský úřad
LZK	Letecká základna
LZS	Letecká záchranná služba
MU	Mimořádná událost
MV	Ministerstvo vnitra
OPIS	Operační a informační středisko
OÚ	Obecní úřad
ORP	Obec s rozšířenou působností
OŘ	Okresní ředitelství
PČR	Policie České republiky
PNP	Přednemocniční neodkladná péče
PO	Požární ochrana
SDH	Sbor dobrovolných hasičů
SKPV	Služba kriminální policie a vyšetřování
SNZV	Služba nouzového zásobování vodou
TA	Technický automobil
VZ	Velitel zásahu
ZK	Zlínský kraj
ZZS	Zdravotnická záchranná služba

SEZNAM OBRÁZKŮ

Obrázek č. 1: Podíl jednotlivých druhů JPO na celkovém počtu zásahu v roce 2014

Obrázek č. 2: Seznam stanic letecké záchranné služby v Česku

Obrázek č. 3: Znárodnění podílu zapojení jednotlivých složek do IZS

Obrázek č. 4: VW Transporter T5 s kufrovou nástavbou

Obrázek č. 5: Škoda Octavia 4x4

Obrázek č. 6: Nissan Pathfinder 2,5 DCI

Obrázek č. 7: Land Rover

Obrázek č. 8: Zásahové vozidlo Praga V3S

SEZNAM TABULEK

Tabulka č. 1 Speciální provedení zásahového požárního automobilu

Tabulka č. 2 Spolupráce IZS při evakuaci

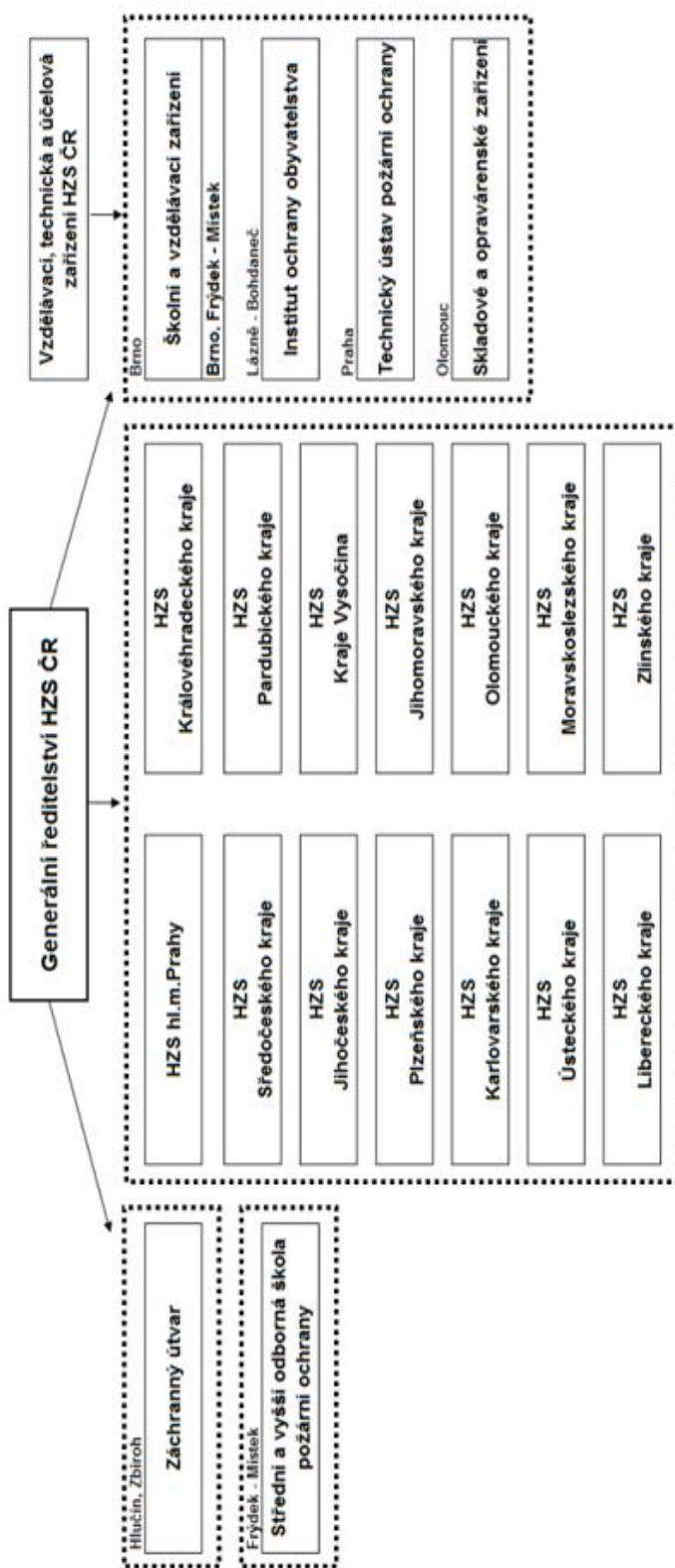
Tabulka č. 3 Přehled spolupráce u událostí ve Zlínském kraji za rok 2014

SEZNAM PŘÍLOH

PŘÍLOHA P I: – Schéma organizační struktury MV – generální ředitelství HZS ČR

PŘÍLOHA P II: - Organizační schéma policie

PŘÍLOHA P I: – Schéma organizační struktury MV – generální ředitelství HZS ČR



PŘÍLOHA P II: - Organizační schéma policie

Organizační schéma policie

