

# **Informovanost obyvatel Zlínského kraje o náhradní rodinné péči v České republice**

Hana Vyoralová

---

Bakalářská práce  
2007



Univerzita Tomáše Bati ve Zlíně  
Fakulta humanitních studií

---

Univerzita Tomáše Bati ve Zlíně

Fakulta humanitních studií

Ústav pedagogických věd

akademický rok: 2006/2007

## ZADÁNÍ BAKALÁŘSKÉ PRÁCE

(PROJEKTU, UMĚLECKÉHO DÍLA, UMĚLECKÉHO VÝKONU)

Jméno a příjmení: **Hana VYORALOVÁ**

Studijní program: **B 7507 Specializace v pedagogice**

Studijní obor: **Sociální pedagogika**

Téma práce: **Informovanost veřejnosti o systému náhradní  
rodinné péče v ČR**

Zásady pro vypracování:

**Zpracování teoretické části: charakteristika systému náhradní rodinné péče, vymezení rozdílů mezi jednotlivými typy, legislativní rámec.**

**Zpracování praktické části: šetření mezi respondenty věkové skupiny 20–50 let, poznatky pracovníků orgánů SPOD.**

**Analýza výsledků šetření, doporučení pro praxi.**

Rozsah práce:

Rozsah příloh:

Forma zpracování bakalářské práce: **tištěná/elektronická**

Seznam odborné literatury:

DAVID, R. Práva dítěte. 1. vyd. Olomouc : Nakladatelství Olomouc, 1999. 175 s. ISBN 80-7182-076-8.

HOLUB, M., NOVÁ, H., HYKLOVÁ, J. Zákon o rodině. Komentář a předpisy související. Praha : Linde, s.r.o., 2005. 748 s. ISBN 80-7201-517-6.

KOVARÍK, J. a kol. Dětská práva, právní povědomí, participace dětí a sociální služby. České Budějovice : ZSU JČU, 2001. 221 s. ISBN 80-7040-531-7.

MATĚJČEK, Z. a kol. Náhradní rodinná péče (průvodce pro odborníky, osvojitele a pěstouny). 1. vyd. Praha : Portál, s.r.o., 1999. 183 s. ISBN 80-7178-304-8.

MATOUŠEK, O. a kol. Metody a řízení sociální práce. 1. vyd. Praha : Portál, s.r.o., 2003. 380 s. ISBN 80-7178-548-2.

NOVOTNÁ, V., BURDOVÁ, E., BRABENEC, F. Zákon o sociálně-právní ochraně dětí. Komentář. Praha : Linde, s.r.o., 2002. 306 s. ISBN 80-86131-31-9.

NOVOTNÁ, V., PRŮŠOVÁ, L. K vybraným otázkám osvojování dětí. Praha : Linde, s.r.o., 2004. 159 s. ISBN 80-86131-56-4.

Legislativní dokumenty:

Zákon č. 94/1963 Sb. o rodině, v platném znění

Zákon č. 359/1999 Sb. o sociálně-právní ochraně dětí, v platném znění

Zákon č. 117/1995 Sb. o státní sociální podpoře, v platném znění

Vedoucí bakalářské práce:

**PhDr. Zuzana Tichá**

Ústav pedagogických věd

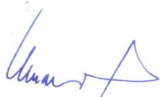
Datum zadání bakalářské práce:

**23. února 2007**

Termín odevzdání bakalářské práce:

**25. května 2007**

Ve Zlíně dne 23. února 2007



Ing. Jitka Chudarová  
pověřená děkanka



prof. PhDr. Vlastimil Švec, CSc.  
ředitel ústavu

## **ABSTRAKT**

Tato bakalářská práce je zaměřena na základní informace o problematice náhradní rodinné péče v České republice. Blíže se pak v práci věnuji jednotlivým typům náhradní rodinné péče, tzn. osvojení, pěstounské péči, poručnictví a opatrovnictví. Zvláštní pozornost je pak zaměřena na rozdíly dvou hlavních typů náhradní rodinné péče, tedy na rozdíly osvojení a pěstounské péče. Dále, pro ucelený přehled o problematice, věnuji jednu kapitolu i zprostředkování osvojení a pěstounské péče. V práci jsou uvedeny také některé statistické údaje, týkající se zprostředkování náhradní rodinné péče ve Zlínském kraji.

Výzkum je pak zaměřen na informovanost občanů Zlínského kraje o problematice systému náhradní rodinné péče v ČR a zodpoví nám také některé z otázek zaměřené na výše uvedenou problematiku.

**Klíčová slova:** rodina, náhradní rodinná péče, osvojení (adopce), mezinárodní adopce, pěstounská péče, poručnictví, opatrovnictví

## **ABSTRACT**

This Bachelor thesis is focused on basic information about substitute care in the Czech Republic. More closely I examine separate types of substitute care, eg. adoption, care provided by foster parents, guardianship and custodianship. Careful attention is paid to differences in two main types of substitute care, that is differences between adoption and care provided by foster parents. In the thesis I also mention some statistics relating to interposition of substitute care in the county of Zlín. Then, the research is aimed at awareness of problematics about substitute care system in the Czech Republic among the citizens in the county of Zlín, and also it responds to some questions which are oriented on the problematics mentioned above.

**Keywords:** family, substitute care, adoption, international adoption, care provided by foster parents, guardianship, custodianship

Děkuji vedoucí mé bakalářské práce, PhDr. Zuzaně Tiché za cenné rady, podnětné připomínky a odborné vedení.

Dále bych také chtěla poděkovat pracovním orgánu sociálně-právní ochrany dětí, Městského úřadu v Otrokovicích, především pak paní Miroslavě Ševčíkové, za poskytnutí informací a materiálů, které mi velmi pomohly při zpracování této práce.

A v neposlední řadě patří mé poděkování také všem dotazovaným, kteří projevíli zájem a ochotu mi pomoci při zpracování praktické části a poskytli mi k ní důležité informace.

## OBSAH

<b>ÚVOD</b> .....	<b>8</b>
<b>I TEORETICKÁ ČÁST</b> .....	<b>10</b>
<b>1 NÁHRADNÍ RODINNÁ PÉČE V ČESKÉ REPUBLICE</b> .....	<b>11</b>
1.1 PŘEHLED ZÁKLADNÍCH FOREM NÁHRADNÍ RODINNÉ PÉČE U NÁS .....	11
<b>2 OSVOJENÍ (ADOPCE)</b> .....	<b>12</b>
2.1 KDO SE MŮŽE STÁT OSVOJITELEM A KDO OSVOJENCEM .....	12
2.2 KDY JE DÍTĚ „PRÁVNĚ VOLNÉ“ .....	13
2.3 KDO ROZHODUJE O OSVOJENÍ .....	14
2.4 PŘEDADOPČNÍ PÉČE.....	15
2.5 OSVOJENÍ ZRUŠITELNÉ A NEZRUŠITELNÉ .....	15
2.5.1 Osvojení zrušitelné.....	15
2.5.2 Osvojení nezrušitelné .....	16
2.6 MEZINÁRODNÍ ADOPCE .....	16
<b>3 PĚSTOUNSKÁ PÉČE</b> .....	<b>18</b>
3.1 KDY LZE DÍTĚ SVĚŘIT DO PĚSTOUNSKÉ PÉČE .....	18
3.2 PRÁVA A POVINNOSTI PĚSTOUNA.....	19
3.3 ZRUŠENÍ PĚSTOUNSKÉ PÉČE.....	19
3.4 PŘEDPĚSTOUNSKÁ PÉČE .....	19
3.5 ZAŘÍZENÍ PRO VÝKON PĚSTOUNSKÉ PÉČE .....	19
3.6 DÁVKY PĚSTOUNSKÉ PÉČE.....	20
3.6.1 Příspěvek na úhradu potřeb dítěte .....	20
3.6.2 Odměna pěstouna .....	20
3.6.3 Příspěvek při převzetí dítěte.....	21
3.6.4 Příspěvek na zakoupení motorového vozidla.....	21
3.7 PĚSTOUNSKÁ PÉČE NA PŘECHODNOU DOBU .....	21
<b>4 PORUČENSTVÍ A OPATROVNICTVÍ</b> .....	<b>23</b>
4.1 PORUČENSTVÍ.....	23
4.2 OPATROVNICTVÍ.....	23
<b>5 HLAVNÍ ROZDÍLY MEZI OSVOJENÍM A PĚSTOUNSKOU PÉČÍ</b> .....	<b>24</b>
<b>6 ZPROSTŘEDKOVÁNÍ OSVOJENÍ A PĚSTOUNSKÉ PÉČE</b> .....	<b>27</b>
6.1 ZÁKLADNÍ INFORMACE PRO ŽADATELE O OSVOJENÍ A PĚSTOUNSKOU PÉČÍ.....	29
<b>II PRAKTICKÁ ČÁST</b> .....	<b>30</b>
<b>7 UVEDENÍ VÝZKUMU</b> .....	<b>31</b>
7.1 STANOVENÍ CÍLŮ .....	31
<b>8 METODOLOGIE – ZÍSKÁVÁNÍ DAT</b> .....	<b>32</b>

8.1	VÝZKUMNÝ VZOREK A METODA JEHO VÝBĚRU.....	32
8.2	METODA ZÍSKÁVÁNÍ DAT.....	32
<b>9</b>	<b>VÝSLEDKY VÝZKUMU.....</b>	<b>33</b>
9.1	OTÁZKA ČÍSLO 4.....	33
9.2	OTÁZKA ČÍSLO 5.....	34
9.3	OTÁZKA ČÍSLO 6.....	36
9.3.1	Způsoby informování veřejnosti různými organizacemi.....	37
9.4	OTÁZKA ČÍSLO 7.....	38
9.5	OTÁZKA ČÍSLO 8.....	39
9.6	OTÁZKA ČÍSLO 9.....	41
9.7	OTÁZKA ČÍSLO 10.....	42
<b>10</b>	<b>DOPORUČENÍ PRO PRAXI.....</b>	<b>43</b>
	<b>ZÁVĚR.....</b>	<b>45</b>
	<b>SEZNAM POUŽITÉ LITERATURY.....</b>	<b>47</b>
	<b>SEZNAM POUŽITÝCH SYMBOLŮ A ZKRATEK.....</b>	<b>48</b>
	<b>SEZNAM OBRÁZKŮ.....</b>	<b>49</b>
	<b>SEZNAM TABULEK A GRAFŮ.....</b>	<b>50</b>
	<b>SEZNAM PŘÍLOH.....</b>	<b>51</b>

## ÚVOD

Úvod této bakalářské práce bych ráda začala definicí rodiny, tak jak ji uvádí Sillamy ve svém psychologickém slovníku:

*„Rodina, společenská instituce založená na sexualitě a rodičovských tendencích. Její forma je různá podle kultury (monogamní, polygamní, polyandrická, atd.). V naší společnosti je hlavní funkcí rodiny zajistit bezpečí jejích členů a výchovu dětí. Děti si v rodině osvojují řeč, zvyky a tradice své skupiny. Hrou napodobování a identifikace s rodiči vypracovávají svou osobnost, utvářejí svůj charakter... Rodina je pro rozvoj dítěte nutná, ale vlastnosti dítěte závisejí na její hodnotě“ (Sillamy, 2001, s. 182).*

Ve své práci se ale nebudu zabývat rodinnou klasickou, ale tématem náhradní rodinné péče.

*„Náhradní rodinnou péčí se rozumí péče o opuštěné, osiřelé dítě, které ztratilo svou rodinu nebo ji vůbec nenalezlo, v prostředí jiném, v nové rodině či tak uspořádané malé skupině, která se rodinnému prostředí co nejvíce přibližuje“ (Radvanová a kol., 1979, s. 15).*

V České republice se jedná zejména o osvojení (adopci) a pěstounskou péči. A právě těmito hlavními typy a rozdíly mezi nimi se budu ve své práci zabývat podrobněji.

Cílem práce je podat ucelený přehled o náhradní rodinné péči a jejích formách v České republice, proto je každému typu náhradní rodinné péče věnována jedna kapitola (popřípadě podkapitola) této práce.

Samostatnou kapitolu pak věnuji rozdílům mezi osvojením a pěstounskou péčí, ve které se snažím vyjádřit situaci dítěte a osvojitelské či pěstounské rodiny.

Teoretickou část uzavírá kapitola o zprostředkování osvojení či pěstounské péče, které upravuje zákon o sociálně-právní ochraně dětí č. 359/1999 Sb., neboť se domnívám, že informace o zprostředkování osvojení či pěstounské péče celé téma náhradní rodinné péče doplňují.



V praktické části pak pomocí kvantitativního výzkumu zjišťuji informovanost občanů Zlínského kraje o dané problematice. Snažím se najít odpovědi na otázky, zda lidé ve Zlínském kraji znají základní typy náhradní rodinné péče a jejich charakteristiky, odkud tyto informace čerpají a také jak vnímají sebe sama jako možného žadatele o svěřeni dítěte do náhradní rodinné péče.

Cíle výzkumné části jsou blíže specifikovány v podkapitole 7.1 Stanovení cílů. Výzkumný vzorek, jeho výběr a metoda získávání dat jsou pak popsány v kapitole 8 Metodologie – získávání dat.

Závěr praktické části pak tvoří kapitola, ve které uvádím několik mnou navrhovaných doporučení pro praxi.

## I. TEORETICKÁ ČÁST

# 1 NÁHRADNÍ RODINNÁ PÉČE V ČESKÉ REPUBLICE

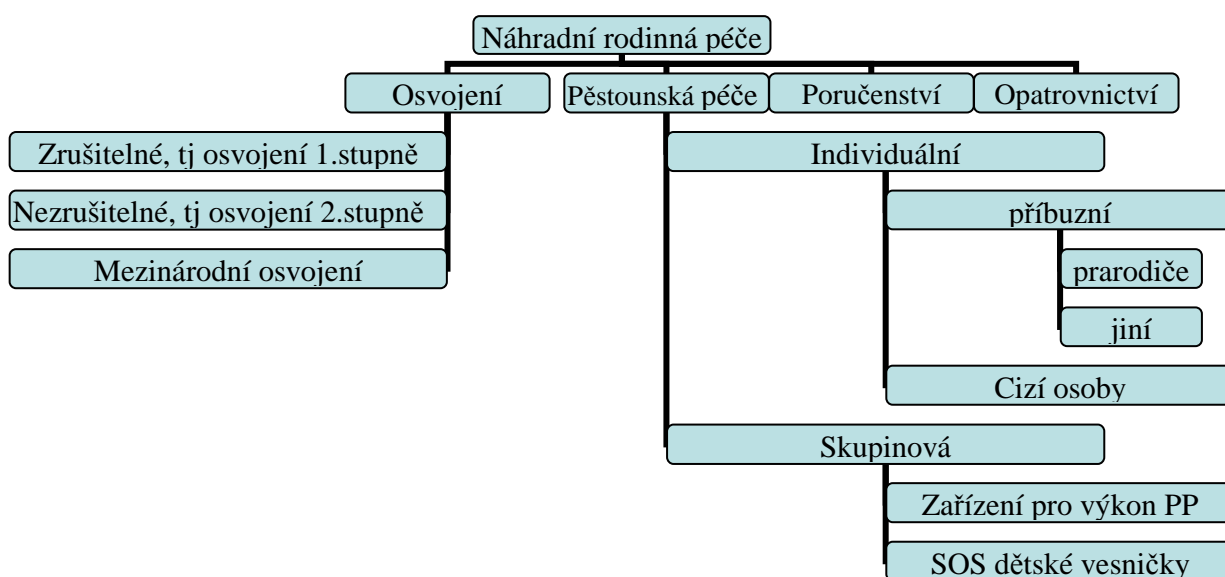
Děti mají přirozené právo na rodiče, výchovu, individuální vývoj a vzdělání.

*„K přijímání opuštěných dětí do nových (náhradních) rodin docházelo již odedávna. Byla to praxe užívaná mnoha kulturami. Slovo adopce znamenalo původně „vyvoliti“, tedy děti byly svými novými rodiči vyvoleny. Dnes je tomu ale jinak, rodiče jsou vybíráni pro opuštěné děti“ (Matějček a kol., 2002, s. 12).*

Podle zákona o rodině (zákon č. 94/1963 Sb.) a zákona o sociálně-právní ochraně dětí (zákon č. 359/1999 Sb.) za každé dítě odpovídá jeho zákonný zástupce, zpravidla jeho rodiče. Pokud však dítě nemá alespoň v jednom rodiči zákonného rodiče, je mu ustanoven opatrovník, který jej zastupuje.

## 1.1 Přehled základních forem náhradní rodinné péče u nás

Pro zpřehlednění jednotlivých typů náhradní rodinné péče (dále jen NRP) v České republice uvádím následující diagram, ze kterého vyplývá rozvržení základních forem NRP jako jsou osvojení a pěstounská péče a jejich hlavní typy. Jednotlivé typy pak budou popsány v následujících kapitolách.



Obrázek 1 Přehled typů náhradní rodinné péče (vlastní zpracování)

## 2 OSVOJENÍ (ADOPCE)

Osvojení/adopce (adoption) je poměr mezi dospělým osvojitelem a nezletilým osvojencem, který je podle platného práva v České republice (zákon č. 94/1963 Sb., o rodině) totožný s poměrem mezi rodičem a dítětem. Osvojitel má vůči osvojenému dítěti rodičovskou odpovědnost. K osvojení je třeba souhlasu zákonného zástupce osvojovaného dítěte a o osvojení rozhoduje soud. Osvojeno může být jen dítě starší než jeden rok. Je-li dítě schopno posoudit dosah osvojení, je třeba i jeho souhlasu. Souhlasu rodičů dítěte není třeba, pokud po dobu šesti měsíců soustavně neprojevovali opravdový zájem o dítě, tj. dítě pravidelně nenavštěvovali, neplnili vyživovací povinnost, nesnažili se upravit si podmínky života tak, aby se mohli péče o dítě ujmout. Souhlas rodičů – zákonných zástupců dítěte se rovněž nevyžaduje v případě, kdy rodiče o dítě do dvou měsíců neprojevili žádný zájem, ačkoli jim v projevení tohoto zájmu nebránila žádná překážka, a také v případě, kdy rodiče dali souhlas k adopci předem. Soud je povinen zjistit osobnostní dispozice osvojitelů, zdravotní stav a motivaci k osvojení. S výsledky svého šetření seznámí jak žadatele o osvojení, tak zákonného zástupce osvojence. Osvojením zanikají vzájemná práva mezi osvojencem a jeho původní rodinou. Osvojení má dva stupně: osvojení zrušitelné soudem na návrh osvojitele nebo osvojence; osvojení nezrušitelné, při němž je osvojitel zapsán v matrice místo rodiče osvojence (Matoušek, 2003).

Podle údajů Fondu ohrožených dětí (dále jen FOD) bývá v České republice ročně osvojováno cca 500 dětí (<http://www.fod.cz/adopce.htm>). Osvojení upravuje zákon o rodině č. 94/1963 Sb. v ustanoveních §§ 63 až 77.

### 2.1 Kdo se může stát osvojitelem a kdo osvojencem

Osvojiteli se mohou stát pouze zletilé fyzické osoby, které způsobem svého života zaručují, že osvojení bude ku prospěchu dítěte i společnosti. Osvojitelem se nemůže stát ten, kdo nemá způsobilost k právním úkonům (§ 64).

Mezi osvojitelem a osvojencem musí být přiměřený věkový rozdíl obdobně jako bývá mezi rodiči a vlastními dětmi. V praxi se za nejvhodnější považuje věkový rozdíl 25 až 35 let. Možné ale jsou a poměrně často se vyskytují odchylky směrem nahoru i dolů. Vždy záleží

na posouzení konkrétního případu, kdy ještě je a kdy již není přiměřený věkový rozdíl (§ 65 odst. 1).

Nepřipouští se, aby mezi osvojitelem a osvojencem byl příbuzenský vztah v pokolení přímém (prarodiče a vnuci) nebo vztah sourozenců – v takových případech lze využít jiných typů NRP, zejména pěstounské péče. Vzdálenější příbuzenský vztah na překážku osvojení není.

Osvojitelem se může stát i osamělá osoba, lhostejno, zda muž či žena.

Jako společné dítě mohou někoho osvojit jen manželé. V případě soužití druha a družky může dítě osvojit jen jeden z nich. Chce-li však dítě osvojit jen jeden z manželů (nikoli tedy jako společné dítě), musí mít souhlas druhého manžela. Tohoto souhlasu není zapotřebí, pokud druhý manžel nemá způsobilost k právním úkonům nebo pokud by opatření takového souhlasu bylo spojeno s překážkou těžko překonatelnou (§ 66).

Osvojit lze jen nezletilého (tj. osobu mladší osmnácti let), a to jen je-li mu osvojení ku prospěchu (§ 65 odst. 2).

## 2.2 Kdy je dítě „právně volné“

Osvojit lze jen dítě, které je tzv. právně volné, tj. buď je dán souhlas rodičů, nebo soud rozhodl o jejich nezájmu.

K osvojení je třeba souhlasu rodiče, i když je nezletilý (§ 67 odst. 1,2).

Právně volné je i takové dítě, jehož rodiče zemřeli, byli zbaveni rodičovské zodpovědnosti nebo nemají způsobilost k právním úkonům v plném rozsahu. V takovém případě je třeba souhlasu jiného zákonného zástupce dítěte (poručníka).

Pokud jsou zákonnými zástupci osvojovaného dítěte rodiče, není třeba jejich souhlasu, jestliže:

- a) po dobu nejméně šesti měsíců soustavně neprojevovali opravdový zájem o dítě, zejména tím, že dítě pravidelně nenavštěvovali, neplnili pravidelně a dobrovolně vyživovací povinnost k dítěti a neprojevuji snahu upravit si v mezích svých možností své rodinné a sociální poměry tak, aby se mohli osobně ujmout péče o dítě, nebo

- b) po dobu nejméně dvou měsíců po narození dítěte neprojeví o dítě žádný zájem, ačkoliv jim v projevení zájmu nebránila žádná závažná překážka.

Ustanovení o nezájmu se vztahují i na nezletilého rodiče (§ 68 odst. 2). O nezájmu rozhoduje soud v samostatném řízení, jehož je rodič účastníkem (§ 68). Návrh na zahájení řízení o nezájmu je oprávněn podat jen orgán sociálně-právní ochrany dětí nebo rodič. K zájmu rodiče projevenému po podání návrhu se nepřihlíží (§ 68 odst. 3). Toto řízení však často trvá mnoho měsíců a někdy i léta, čímž se doba nezájmu podstatně prodlužuje. Na jeho výsledek čeká dítě obvykle v ústavu.

Souhlasu rodičů, kteří jsou zákonnými zástupci dítěte, není dále třeba, jestliže dali souhlas k osvojení předem bez vztahu k určitým osvojitelům. Souhlas předem musí být dán osobně a písemně přítomným rodičem před soudem nebo před příslušným orgánem sociálně-právní ochrany dětí. Tento souhlas může být dán nejdříve šest týdnů po narození dítěte. Odvolat ho lze jen do doby, než je dítě umístěno na základě rozhodnutí do péče budoucích osvojitelů (§ 68a).

Je-li dítě schopno posoudit dosah osvojení, je třeba také jeho souhlasu, ledaže by tím byl zmařen účel osvojení (§ 67 odst. 1).

### **2.3 Kdo rozhoduje o osvojení**

O osvojení rozhoduje soud na návrh osvojitele (§ 63 odst. 2). Soud je povinen zjistit na základě lékařského vyšetření a dalších potřebných vyšetření zdravotní stav osvojitelů, jejich osobnostní dispozice a motivaci k osvojení a posoudit, zda se nepřičítí účelům osvojení (§ 70).

Zprostředkování osvojení zajišťují krajské úřady a Ministerstvo práce a sociálních věcí podle zákona č. 359/1999 Sb. o sociálně-právní ochraně dětí.

Návrh k soudu na osvojení konkrétního dítěte lze podat i bez zmíněného zprostředkování, a to zejména v případech tzv. přímé adopce nebo navrhuje-li osvojení osoba dítěti příbuzná nebo blízká. V těchto případech se výše zmíněné zprostředkování neprovádí (§ 20 odst. 3 zákona o sociálně-právní ochraně dětí).

## 2.4 Předadopční péče

Před rozhodnutím soudu o osvojení musí být dítě po dobu nejméně tří měsíců v péči budoucího osvojitele, a to na jeho náklad - tzv. předadopční nebo zatímní péče (§ 69 odst. 1).

Jestliže budoucí osvojitel o dítě před osvojením již pečoval na základě pěstounské nebo poručenské péče nebo na základě svěřením dítěte do výchovy, podmínka předadopční péče před osvojením se nevyžaduje, pokud osobní péče budoucího osvojitele trvala alespoň tři měsíce (§ 69 odst. 3).

To platí i v případě, že by budoucí osvojitel o dítě nejméně tři měsíce osobně pečoval jen fakticky, bez úředního rozhodnutí, např. pokud by se ujal ztraceného dítěte nebo pečoval o dítě, které mu rodiče původně svěřili jen na krátkou dobu apod.

Je-li dítě umístěno v ústavu, ať již na základě soudního rozhodnutí, nebo jen z vůle rodičů, může o svěřením dítěte do péče budoucích osvojitelů rozhodnout pouze orgán sociálně-právní ochrany dětí. Pokud dítě není v ústavu, ale například u rodičů, u příbuzných nebo v zařízení pro děti vyžadující okamžitou pomoc (např. Klokánek FOD), jsou oprávněni o svěřením dítěte do předadopční péče rozhodnout pouze rodiče (nikoli však nezletilí) nebo jiní zákonní zástupci (poručník). Z této právní úpravy vychází tzv. přímá adopce (§ 69 odst. 2).

## 2.5 Osvojení zrušitelné a nezrušitelné

Náš právní řád rozlišuje dva typy osvojení – zrušitelné a nezrušitelné. Pro oba typy platí vše, co bylo výše uvedeno, existují však mezi nimi následující rozdíly:

### 2.5.1 Osvojení zrušitelné

Nazývá se také "osvojení I. stupně" či "osvojení prosté".

Zrušitelně lze osvojit dítě bez ohledu na věk, tj. ihned po uplynutí tříměsíční předadopční péče, v případě novorozenců tedy již ve třech měsících.

V případě zrušitelného osvojení zůstávají v matrice i v rodném listě dítěte zapsáni jeho původní rodiče.

Zrušitelné osvojení, jak patrně z jeho názvu, lze zrušit, avšak jen ze závažných důvodů. Návrh na zrušení osvojení může podat pouze osvojitel nebo zletilý osvojenec (§ 73 odst. 1). Zrušením osvojení vznikají znovu vzájemná práva a povinnosti mezi osvojencem a jeho původní rodinou. Osvojenec nabývá opět svého dřívějšího příjmení (§ 73 odst. 2).

### 2.5.2 Osvojení nezrušitelné

Tento typ osvojení se také nazývá "osvojení II. stupně" či "osvojení plné".

Nezrušitelně lze osvojit jen dítě starší jednoho roku (§ 75).

Nezrušitelné osvojení, zrušit nelze (§ 74 odst. 3). Pokud osvojitelé nemohou nebo nechtějí o nezrušitelně osvojené dítě osobně pečovat, mají stejné možnosti jako v případě vlastního dítěte (svěření dítěte do jiné náhradní rodiny, do zařízení pro děti vyžadující okamžitou pomoc nebo v krajním případě do ústavní výchovy).

V případě nezrušitelného osvojení jsou osvojitelé zapsáni v matrice i v rodném listě dítěte namísto původních rodičů.

V matrice zápis o původních rodičích vždy zůstává v poznámce. Zletilé osvojené dítě má právo do matriky nahlédnout.

Nezrušitelně lze po roce věku osvojit i dítě, které bylo předtím osvojeno zrušitelně, a to až do dovršení jeho zletilosti. V praxi jsou novorozenci poměrně často osvojováni nejprve zrušitelně a po dosažení jednoho roku věku nezrušitelně.

## 2.6 Mezinárodní adopce

Adopce mezinárodní (international adoption) je podle Haagské úmluvy o ochraně dětí a spolupráci při mezinárodním osvojení a podle platné legislativy České republiky možná jen u dětí, které nemohou být osvojeny nebo jinak vhodně umístěny v zemi svého původu. K osvojení do ciziny může být nabídnuto dítě jen právně volné, a to po uplynutí šesti



měsíců od zařazení do evidence. V České republice se touto agendou zabývá Úřad pro mezinárodněprávní ochranu dětí se sídlem v Brně, který vede evidenci všech žadatelů, kteří by se mohli stát vhodnými osvojiteli dětí.

U dětí se posuzuje úroveň tělesného a duševního vývoje, u žadatelů osobnostní charakteristika, psychický stav, zdravotní stav, předpoklady k výchově dítěte a motivace k osvojení. Posuzování provádí krajský úřad nebo Ministerstvo práce a sociálních věcí, kteří při tom spolupracují s obecními úřady, dalšími organizacemi a s pověřenými odborníky (Matoušek, 2003).

Mezinárodní osvojení je tedy upraveno Úmluvou o ochraně dětí a spolupráci při mezinárodním osvojení, kterou vypracovala a přijala Haagská konference mezinárodního práva soukromého 29. 5. 1993. V České republice vstoupila tato úmluva v platnost 1. 6. 2000 a spolu se zákonem č. 359/1999 Sb., o sociálně-právní ochraně dětí, umožňuje osvojení dětí do ciziny a z ciziny.

Haagská úmluva jasně stanovuje postup při osvojování dítěte do zahraničí, určuje povinnosti a kompetence jednotlivých institucí, definuje právo dítěte na přednostní osvojení v zemi svého původu, zaručuje biologickým rodičům anonymitu a zásadně vylučuje jakékoliv zisky z adopcí. Zároveň nařizuje signatářským státům, aby na svém území určily jeden ústřední orgán, který bude za osvojení dětí do zahraničí odpovědný. U nás tedy tuto funkci zprostředkovatele plní Úřad pro mezinárodněprávní ochranu dětí v Brně.

### 3 PĚSTOUNSKÁ PÉČE

Pěstounská péče (care provided by foster parents) je forma náhradní rodinné péče, kterou v České republice garantuje a financuje stát. Rozhodnutí o svěřením dítěte do pěstounské péče (dále jen PP) přísluší soudu. Soud dítě svěří do PP, pokud to zájem dítěte vyžaduje a pokud osoba pěstouna poskytuje záruky řádné výchovy dítěte. Ke vhodnosti osoby pěstouna se pro soud vyjadřuje orgán sociálně-právní ochrany dětí (dále jen OSPOD). Dítě, které je v ústavní výchově, může být před rozhodnutím o PP dočasně svěřeno do péče osoby, která má zájem stát se pěstounem – rozhodnutí o tom může učinit OSPOD. Totéž předběžné svěřením do péče je možné u dítěte, které je v péči svých rodičů, pokud s tím rodiče souhlasí. Dítě může být svěřeno do PP jedné fyzické osobě nebo manželům. Pěstoun má povinnost o dítě osobně pečovat, přiměřeně vykonávat rodičovská práva a povinnosti, ale nemá vůči dítěti vyživovací povinnost. Zastupovat dítě a spravovat jeho záležitosti může jen v běžných věcech. Pokud se pěstoun domnívá, že rozhodnutí zákonného zástupce dítěte není v souladu se zájmem dítěte, může se domáhat rozhodnutí soudu. PP může být dětem poskytována v pěstounských rodinách žijících ve vlastním bytě (domě) nebo ve zvláštních zařízeních pro poskytování PP, které zřídí obce nebo nestátní organizace. V těch pečují o děti manželské páry, které dostávají mzdu podle smlouvy se zřizovatelem. Počet dětí nepřesahuje 10. Jiným zvláštním typem zařízení pro PP jsou SOS dětské vesničky (Matoušek 2003).

Pěstounskou péči upravuje zákon o rodině č. 94/1963 Sb. v ustanoveních §§ 45a až 45d.

#### 3.1 Kdy lze dítě svěřit do pěstounské péče

Soud může svěřit dítě do pěstounské péče fyzické osobě, jestliže to vyžaduje zájem dítěte a osoba pěstouna poskytuje záruku řádné výchovy dítěte (§ 45a odst. 1).

Dítě může být svěřeno rovněž do společné pěstounské péče manželů (§ 45a odst. 2). Dávky pěstounské péče však náleží jen jednomu z manželů.

Před rozhodnutím o svěřením dítěte do pěstounské péče je soud povinen vyžádat si vyjádření OSPOD dětí o tom, zda ten, kdo se má stát pěstounem, je osobou vhodnou pro výkon této péče (§ 45b odst. 1).

### **3.2 Práva a povinnosti pěstouna**

Pěstoun je povinen o dítě osobně pečovat (§ 45c odst. 1).

Pěstoun při péči o dítě vykonává přiměřeně práva a povinnosti rodičů. Nemá vyživovací povinnost k dítěti a právo zastupovat dítě a spravovat jeho záležitosti má jen v běžných věcech. O záležitostech nikoli běžných mají právo rozhodovat rodiče (zákonný zástupce).

### **3.3 Zrušení pěstounské péče**

Soud může zrušit pěstounskou péči jen z důležitých důvodů. Učiní tak vždy, když o to požádá pěstoun (§ 45a odst. 3).

Pěstounská péče zaniká dosažením zletilosti dítěte, tj. v jeho 18 letech.

### **3.4 Předpěstounská péče**

Před rozhodnutím soudu o pěstounské péči může být dítě dočasně svěřeno rozhodnutím OSPOD do péče budoucího pěstouna, tzv. předpěstounská péče. (§ 45b odst. 2).

Jestliže je dítě v ústavní výchově z rozhodnutí soudu, není ke svěřeni dítěte do předpěstounské péče třeba souhlasu rodičů. V ostatních případech je k předpěstounské péči třeba souhlasu rodičů, pokud jsou zákonnými zástupci dítěte (§ 45b odst. 2).

Po dobu trvání předpěstounské péče náleží stejné hmotné nároky (dávky) jako v případě pěstounské péče.

Budoucí pěstoun musí do tří měsíců od svěřeni dítěte do předpěstounské péče podat návrh na zahájení řízení o svěřeni dítěte do pěstounské péče, jinak rozhodnutí o předpěstounské péči pozbude platnosti (§ 45b odst. 2).

### **3.5 Zařízení pro výkon pěstounské péče**

Pěstounská péče může být také vykonávána v zařízeních pro výkon pěstounské péče (tzv. skupinová pěstounská péče na rozdíl od tzv. individuální pěstounské péče vykonávané

mimo tato zařízení). Na rozdíl od individuální pěstounské péče uzavírá pěstoun se zřizovatelem dohodu o výkonu pěstounské péče v zařízení a pobírá odměnu, která se posuzuje jako plat - je tedy zdravotně a sociálně pojištěn. Ostatní hmotné nároky resp. pěstounské dávky jsou shodné s dávkami individuální pěstounské péče.

### **3.6 Dávky pěstounské péče**

Hmotné nároky (dávky) pěstounské péče upravuje zákon č. 117/1995 Sb., o státní sociální podpoře v ustanoveních §§ 36 až 43.

#### **3.6.1 Příspěvek na úhradu potřeb dítěte**

Dítě svěřené do pěstounské péče má nárok na příspěvek na úhradu potřeb dítěte. Výše tohoto příspěvku za měsíc činí u nezaopatřeného dítěte součin částky životního minima a koeficientu 2,30 na osobní potřeby dítěte. V případě dítěte mladšího 18 let, které ukončilo povinnou školní docházku a nepřipravuje se na budoucí povolání, aniž by mu v tom bránily závažné zdravotní důvody, nebo pokud již pracuje, tj. nejde-li o nezaopatřené dítě, činí výše příspěvku 1,40 uvedené částky životního minima (§ 37 odst. 1,2).

V případě dítěte dlouhodobě nemocného nebo dlouhodobě zdravotně postiženého a dlouhodobě těžce zdravotně postiženého činí výše příspěvku částku, která se násobí koeficientem 2,35 nebo 2,90 a v posledním případě 3,10 (§ 37 odst. 3).

Příspěvek náleží i zletilému dítěti mladšímu 26 let, které bylo ke dni dosažení zletilosti v pěstounské péči, pokud trvale žije ve společné domácnosti s bývalým pěstounem a je nezaopatřené, tj. pokud se připravuje na budoucí povolání nebo ze zdravotních důvodů není takové přípravy ani výkonu povolání schopno (§ 38).

#### **3.6.2 Odměna pěstouna**

Pěstoun, kterému bylo svěřeno dítě do pěstounské péče, má nárok na odměnu za výkon pěstounské péče, a to až do zletilosti dítěte a poté po dobu, po kterou má dítě nárok na příspěvek na úhradu potřeb dítěte (§ 40 odst. 1).

Výše odměny pěstouna činí měsíčně za každé dítě svěřené do pěstounské péče součin částky životního minima jednotlivce a koeficientu 1,00 (§ 40 odst. 2).

### 3.6.3 Příspěvek při převzetí dítěte

Pěstoun má nárok na jednorázový příspěvek při převzetí dítěte (§ 41 odst. 1).

Výše tohoto příspěvku činí součin částky životního minima dítěte a koeficientu 4,45 (§ 41 odst. 2). Pro srovnání lze uvést, že porodné činí pětinašobek této částky.

### 3.6.4 Příspěvek na zakoupení motorového vozidla

Nárok na příspěvek na zakoupení motorového vozidla má pěstoun, který má v pěstounské péči nejméně čtyři děti nebo má nárok na odměnu pěstouna z důvodu péče o čtyři děti, včetně zletilých nezaopatřených dětí, pokud zakoupil osobní motorové vozidlo nebo zajistil nezbytnou celkovou opravu motorového vozidla a toto vozidlo nepoužívá pro výdělečnou činnost (§ 42 odst. 1).

Výše příspěvku činí 70 % pořizovací ceny osobního motorového vozidla nebo prokázaných výdajů na opravy, nejvýše však 100 000 Kč. Součet příspěvků za posledních deset let před podáním žádosti nesmí přesáhnout částku 200 000 Kč.

## 3.7 Pěstounská péče na přechodnou dobu

Od 1. června 2006 vstoupila v platnost novela zákona o sociálně-právní pomoci dětem, která obsahuje ustanovení týkající se možnosti umístit dítě do pěstounské péče na přechodnou dobu.

### Přechodná pěstounská péče znamená, že:

- Děti, které náhle nemohou zůstat ve své rodině, chodí do přechodných pěstounských rodin.
- Tyto rodiny se pro takovou pěstounskou péči rozhodly, jsou na ni připraveny a jsou provázeny odborným pracovníkem.
- Rodina průběžně spolupracuje s OSPOD. Je provázena, pravidelně supervidována a školená.

- Mezi pěstouny na přechodnou dobu a OSPOD (kompetentním úřadem) existuje smlouva (dohoda) o typu a délce péče o dítě.
- Situace dětí se řeší, a v okamžiku, kdy se jejich situace vyjasní, náhradní rodina jim ve spolupráci s OSPOD a odborníkem pomůže vrátit se domů nebo přejít do trvalé (adoptivní) rodiny.

### **Kdo jsou pěstouni na přechodnou dobu?**

- Jsou to dospělí, zralí lidé s dobrými předpoklady a schopnostmi pro péči o děti, výchovu a rodičovství.
- Mají dostatečné materiální a sociální zázemí, aby se mohli o děti bezpečně starat u sebe doma.
- Jsou dobře informováni a vzděláni pro poskytování pěstounské péče na přechodnou dobu.
- Vědomě se rozhodli poskytovat právě přechodnou pěstounskou péči, tedy pěstounskou péči na kratší dobu.
- Chápu důležitost udržování kontaktu mezi dětmi a jejich biologickou rodinou, podporují pozitivní vztahy a setkávání.
- Jsou prověřeni jako bezpeční náhradní rodiče a přiměřeně vzdělaní v oblasti péče o děti v obtížné rodinné situaci.
- Jsou připraveni odbornou organizací, umějí spolupracovat s odborníky.
- Měli by mít k dispozici odborného pracovníka, který jim pomáhá zvládat obtížné situace a pomáhá podle potřeby i dítěti.
- Pěstouni pozitivně a aktivně ve spolupráci s OSPOD a odborným pracovníkem pomáhají dítěti s návratem do původní rodiny nebo adoptivní rodiny, pokud se tak stane.

Kvalitní přechodná pěstounská rodina se postupně může starat o další a další svěřené děti. Nejedná se však o velké pěstounské rodiny.

## 4 PORUČENSTVÍ A OPATROVNICTVÍ

### 4.1 Poručenství

Poručenství (guardianship) je institutem platného práva České republiky pro případy, kdy rodiče byli zbaveni rodičovského práva nebo byl výkon jejich rodičovské odpovědnosti pozastaven nebo nemají způsobilost k právním úkonům. Pokud je to možné, ustanoví soud jako poručníka osobu, kterou doporučí rodiče dítěte. Pokud to nelze, ustanoví soud jako poručníka někoho z příbuzných, případně jinou fyzickou osobu. Pokud není možné jako poručníka ustanovit fyzickou osobu, stanoví soud jako poručníka OSPOD (Matoušek, 2003).

Pokud poručník péči o dítě osobně vykonává, má on i dítě nárok na stejné hmotné zabezpečení jako by šlo o pěstounskou péči. Poručník je zákonným zástupcem dítěte.

Mezi poručníkem a dítětem však nevzniká takový poměr, jaký je mezi rodiči a dítětem. Zákon stanoví rozsah práv a povinností poručníka k dítěti takto:

- výchova dítěte,
- zastupování dítěte,
- správa majetku dítěte.

Výkon této funkce je pod pravidelným dohledem soudu, a to nejen ohledně správy majetku dítěte, ale i ohledně jeho osobní sféry. Poručník podává soudu zprávy o osobě poručence, zpravidla v ročních intervalech. Jakékoli rozhodnutí poručníka v podstatné věci týkající se dítěte vyžaduje schválení soudem.

### 4.2 Opatrovnictví

Opatrovnictví (custodianship) je institutem platného práva České republiky pro případy střetu zájmů zákonných zástupců a dítěte, pro případy střetu zájmu dětí týchž rodičů mezi sebou, pro případy ohrožení majetkových zájmů dítěte, pro případy omezení rodičovské odpovědnosti, při řízení o osvojení a pro další případy, kdy je to v zájmu dítěte třeba. Rozsah práv a povinností opatrovníka vymezuje soud z hlediska účelu, kvůli kterému bylo opatrovnictví ustanoveno. Jako opatrovník může být ustanoven i OSPOD (Matoušek, 2003).

## 5 HLAVNÍ ROZDÍLY MEZI OSVOJENÍM A PĚSTOUNSKOU PÉČÍ

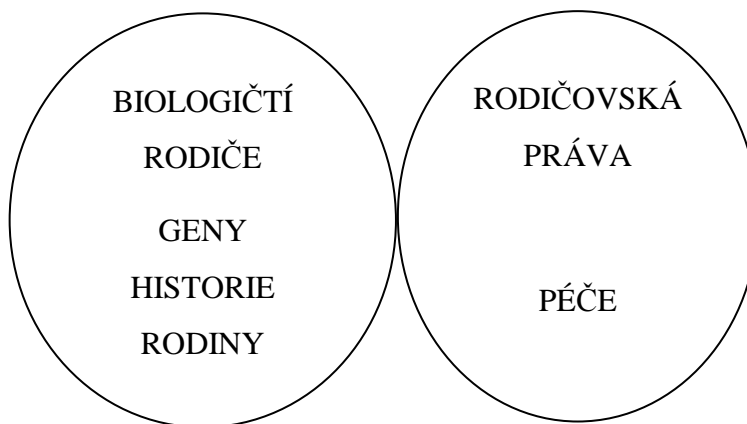
Interní materiály organizace Natama uvádějí tři grafy, které podle mého názoru, dobře znázorňují situaci dítěte a osvojitelské či pěstounské rodiny.

Graf 1: Biologická rodina (Natama, 2006, s.4)



Dítě žije ve své biologické rodině s rodiči. Rodiče mají rodičovská práva, sdílejí s dítětem geny a rodinnou historii od počátku, pečují o dítě po všech stránkách. Dítě má všechny aspekty, které potřebuje v jedné „bunce“.

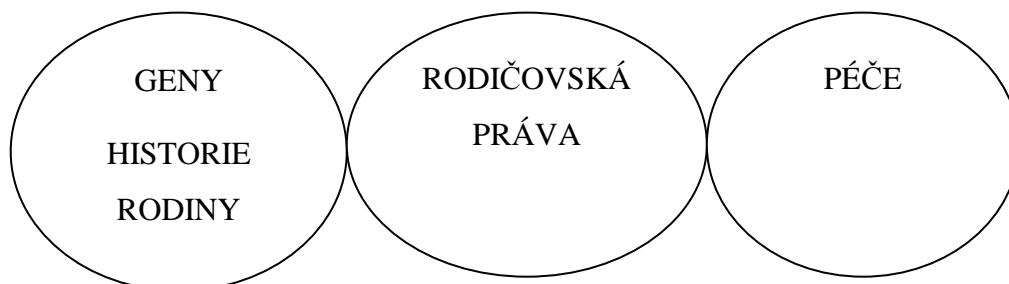
Graf 2: Osvojitelská rodina (Natama, 2006, s. 4)



Dítě žije v osvojitelské rodině. Geny rodičů a historie biologické rodiny jsou odděleny od rodičů, kteří mají v rámci osvojení rodičovská práva a poskytují péči. Dítě má to, co potřebuje pro svůj vývoj rozděleno do dvou oddělených „buněk“.



Graf 3: Pěstounská rodina (Natama, 2006, s. 4)



Dítě žije v pěstounské rodině. To, co dítě potřebuje ke svému vývoji, je rozděleno do tří částí. Pěstounští rodiče se stávají svojí vnější rolí pečovateli, ale jejich úloha v životě dítěte je zásadní. Kromě základní péče a normálního sociálního prostředí mu mohou pomoci zvládnout složitou citovou situaci, ve které se dítě ocitlo.

Jinak řečeno, funkční biologická rodina dítěti poskytne několik základních zdrojů bezpečí:

- Sdílení rodinné sounáležitosti, znalosti a hluboké pochopení pro vrozené individuální vlastnosti dítěte, patření někam.
- Uplatnění práv rodičů v zájmu dítěte. Rozhodování o jeho zdraví, vzdělání tak, jak považují pro dítě za nejlepší. Neustálá ochrana práv dítěte, kontrola.
- Základní péče a denní kontinuální péče na úrovni podpory, ochrany, otevírání vědomí a schopnosti řídit a koordinovat sama sebe a svůj život.

Pokud je dítě v péči ústavního zařízení, ústav poskytuje pouze jednu složku zdrojů bezpečí. Tou je zajištění základní péče a stravy.

Pokud dítě žije v náhradní rodině, dobrá náhradní rodina zajišťuje základní péči a denní kontinuální péči. Učí dítě žít ve společnosti, pracovat a být v pozitivním sociálním kontaktu s ostatními lidmi.

Osvojitelská rodina navíc disponuje rodičovskými právy a zajišťuje právní vztah do konce života dítěte. Zajišťuje jak základní péči, tak uplatnění práv v zájmu dítěte (Vrtbovská, 2006).

Přehled hlavních rozdílů mezi osvojením a pěstounskou péčí ukazuje následující tabulka:

	<b>OSVOJENÍ</b>	<b>PĚSTOUNSKÁ PÉČE</b>
<b>VZNIK</b>	vzniká rozhodnutím soudu	vzniká rozhodnutím soudu
<b>ZÁNIK</b>	rozhodnutím soudu lze zrušit jen osvojení 1. stupně	zletilostí dítěte nebo rozhodnutím soudu
<b>VHODNÉ DĚTI</b>	<ul style="list-style-type: none"> <li>děti, u kterých se předpokládá méně problémový zdravotní a psychomotorický vývoj, a které je možné předat do náhradní rodinné péče v raném věku, je-li vyřešen právní vztah s původní rodinnou (souhlas zákonného zástupce nebo tzv. kvalifikovaný nezájem)</li> </ul>	<ul style="list-style-type: none"> <li>sociálně osiřelé děti</li> <li>děti s různými zdravotními či psychomotorickými obtížemi</li> <li>děti starší</li> <li>skupiny sourozenců</li> <li>děti jiného etnika</li> </ul>
<b>DRUHY</b>	<ul style="list-style-type: none"> <li>osvojení zrušitelné – osvojení 1. stupně</li> <li>osvojení nezrušitelné – osvojení 2. stupně</li> </ul>	<ul style="list-style-type: none"> <li>individuální – příbuzní, cizí osoby</li> <li>skupinová – velké pěstounské rodiny, SOS dětské vesničky</li> </ul>
<b>VZTAH K DÍTĚTI</b>	<ul style="list-style-type: none"> <li>vznik příbuzenského poměru, i u okolní rodiny</li> <li>stejně příjmení dítěte jako osvojitelů</li> </ul>	<ul style="list-style-type: none"> <li>nerozhodují o závažných věcech</li> <li>zůstává příjmení po vlastních rodičích</li> </ul>
<b>PRÁVNÍ NÁLEŽITOSTI</b>	<ul style="list-style-type: none"> <li>stejná práva a povinnosti jako biologičtí rodiče</li> </ul>	<ul style="list-style-type: none"> <li>vyživovací povinnost zůstává biologickým rodičům</li> <li>možnost návštěv rodičů dětí v pěstounské rodině</li> <li>finanční podpora státu</li> </ul>
<b>MOŽNOST „PŘEDPÉČE“</b>	ANO – předadopční péče	ANO – předpěstounská péče

Tabulka 1: Rozdíly mezi osvojením a pěstounskou péčí (vlastní zpracování)

## 6 ZPROSTŘEDKOVÁNÍ OSVOJENÍ A PĚSTOUNSKÉ PÉČE

Zprostředkování osvojení a pěstounské péče upravuje zákon o sociálně-právní ochraně dětí č. 359/1999 Sb., v ustanoveních § 20 až § 27.

Zprostředkováním osvojení a pěstounské péče se rozumí vyhledávání dětí vhodných k osvojení nebo ke svěřením do pěstounské péče a nalezení vhodných osvojitelů nebo pěstounů pro tyto děti. Provádí se pouze na žádost fyzické osoby, která má zájem stát se osvojitelem nebo pěstounem (§ 20 odst. 1).

Zprostředkování osvojení a pěstounské péče v České republice zajišťují krajské úřady a Ministerstvo práce a sociálních věcí, osvojení dětí z České republiky do ciziny nebo dětí z ciziny do České republiky zajišťuje Úřad pro mezinárodněprávní ochranu dětí se sídlem v Brně (§ 20 odst. 2).

Obecní úřad obce s rozšířenou působností vyhledává děti vhodné do osvojení a pěstounské péče i osoby vhodné stát se osvojiteli a pěstouny a vede o dětech i žadatelích spisovou dokumentaci (§ 21 odst. 1).

### Spisová dokumentace žadatele obsahuje:

- žádost s osobními údaji,
- doklad o státním občanství nebo o povolení či hlášení k pobytu na území ČR,
- opis rejstříku trestů, který si vyžaduje obecní úřad obce s rozšířenou působností,
- zprávu o zdravotním stavu předloženou žadatelem,
- údaje o ekonomických a sociálních poměrech,
- písemné vyjádření žadatele, zda souhlasí s tím, aby po uplynutí dvanácti měsíců od zařazení do evidence byl zařazen také do evidence Úřadu pro mezinárodněprávní ochranu dětí za účelem osvojení dítěte z ciziny,
- písemný souhlas ke zjišťování potřebných údajů o způsobu života žadatele a vhodnosti výchovného prostředí,
- písemný souhlas s účastí na přípravě osob k přijetí dítěte do rodiny,

- stanovisko obecního úřadu obce s rozšířenou působností k žádosti (§ 21 odst. 3).

Odborné posuzování pro účely zprostředkování provádí potom krajský úřad nebo Ministerstvo práce a sociálních věcí, jde-li o děti a žadatele, kteří jsou v evidenci tohoto ministerstva (§ 27 odst. 3).

U dětí se posuzuje:

- úroveň tělesného a duševního vývoje včetně specifických potřeb a nároků,
- vhodnost NRP a jejích forem (§ 27 odst. 2).

U žadatelů se posuzuje:

- charakteristika jejich osobnosti,
- jejich zdravotní a psychický stav,
- předpoklady vychovávat dítě,
- motivace žádosti,
- stabilita manželského vztahu a rodinného prostředí,
- a další rozhodné skutečnosti (§ 27 odst. 2).

Odborné posouzení má být provedeno do 30 dnů ode dne zjištění všech potřebných skutečností (§ 27 odst. 2).

Zjistí-li krajský úřad nebo ministerstvo, že v evidenci žadatelů je žadatel vhodný stát se osvojitelem nebo pěstounem dítěte vedeného v evidenci dětí, oznámí neprodleně písemně tuto skutečnost žadateli. Na základě oznámení krajského úřadu nebo ministerstva má žadatel právo seznámit se s dítětem a ten, u něhož se dítě nachází, je povinen toto seznámení umožnit. Žadatel má možnost seznámit se s dítětem a podat žádost o svěřeni dítěte do 30 dnů ode dne, kdy mu bylo oznámení doručeno.

Jestliže krajský úřad nezprostředkuje osvojení nebo pěstounskou péči do 3 měsíců od zařazení dítěte nebo do 3 let od zařazení žadatele do evidence, zašle do 15 dnů kopii údajů z těchto evidencí Ministerstvu práce a sociálních věcí pro zařazení do evidence tohoto ministerstva (§ 22 odst. 8).

Jestliže Ministerstvo práce a sociálních věcí nezprostředkuje osvojení nebo pěstounskou péči do 3 měsíců od zařazení dítěte nebo do 6 měsíců od zařazení žadatelů do své evidence, postupuje kopii spisové dokumentace Úřadu pro mezinárodněprávní ochranu dětí pro zprostředkování osvojení ve vztahu k cizině. Jde-li o žadatele, postupuje tak jen tehdy, pokud žadatel s takovým postupem souhlasí (§ 23 odst. 3).

## **6.1 Základní informace pro žadatele o osvojení a pěstounskou péči**

Pokud se manželé nebo i jednotlivec rozhodne osvojit dítě nebo převzít dítě do pěstounské péče, obrátí se na oddělení sociálně právní ochrany dětí městského úřadu, příslušného dle trvalého bydliště, kde podá žádost.

Sociální pracovník po sepsání předepsaných formulářů (osobní údaje, rodinný stav, představa o přijímaném dítěte – věk, etnikum, zdravotní stav...) posoudí při návštěvě bytovou situaci žadatelů a po sepsání zprávy postoupí celý spis žadatelů krajskému úřadu.

Z krajského úřadu žadatelé dostanou pozvání na psychologické testy. Po jejich absolvování je vydáno „Rozhodnutí o prověření a zařazení do seznamu žadatelů“. Současně jim bude uložena povinnost na výzvu se zúčastnit tzv. přípravy žadatelů.

Celá procedura trvá v průměru asi půl roku.

Tato kapitola je v práci doplněna třemi přílohami: P I: Statistiky údajů o zprostředkování osvojení či pěstounské péče ve Zlínském kraji, P III: Dotazník pro žadatele o svěření dítěte do vlastní péče – část A, P IV: Požadavky a představy o dítěti – část B.

## **II. PRAKTICKÁ ČÁST**

## 7 UVEDENÍ VÝZKUMU

V průběhu své školní praxe jsem několikrát měla možnost setkat se s náhradní péčí. A to jak s formou ústavní, tak s tou rodinnou. Tato problematika mě zaujala a praxi ve třetím ročníku studia jsme zaměřila právě na náhradní rodinnou péči. Měla jsem tedy možnost prohlubovat své informace o problematice a také získávat větší vhled do problematiky. Rozhodla jsem se tedy zabývat prací a otázkami, jak se lidé ve Zlínském kraji staví k problematice náhradní rodinné péče, zda znají základní typy a jejich charakteristiky, odkud tyto informace čerpají a zda souhlasí se stávajícím systémem náhradní rodinné péče v České republice.

Na výše uvedené otázky jsem se ptala formou dotazníku spoluobčanů na Zlínsku a jeho vyhodnocením jsem se pokusila zjistit, do jaké míry je zlínská veřejnost o této problematice informována.

### 7.1 Stanovení cílů

Součástí výzkumu bylo stanovení cílů, které budou v této práci ověřovány.

Obecným cílem výzkumu je zjistit informovanost obyvatel Zlínského kraje o systému náhradní rodinné péče v České republice. Dále byly stanoveny následující konkrétní cíle:

1. Jak obyvatelé Zlínského kraje vnímají pojem náhradní rodinné péče?
2. Znají základní rozdíly mezi hlavními typy náhradní rodinné péče a který typ považují za nejvhodnější?
3. Odkud čerpají dosavadní informace?
4. Dokáží si sami sebe představit jako náhradního rodiče?

## **8 METODOLOGIE – ZÍSKÁVÁNÍ DAT**

### **8.1 Výzkumný vzorek a metoda jeho výběru**

Pro svůj výzkum jsem zvolila výzkumný vzorek o počtu 120 respondentů. Celkový počet respondentů jsem rozdělila do tří věkových skupin 20 – 29 let, 30 – 39 let a 40 – 50 let, přičemž každou věkovou skupinu tvořilo shodně 40 respondentů různého pohlaví (celkem 54 mužů a 66 žen) i dosaženého vzdělání (nejčastěji střední škola s maturitou – 51 %, střední škola bez maturity – 24 %, vysoká škola – 21 %, vyšší odborná škola – 3 % a základní škola – 1 % respondentů), kteří byli vybráni metodou náhodného výběru.

### **8.2 Metoda získávání dat**

Ke sběru dat umožňujícímu získání potřebných poznatků byla použita písemná forma zjišťování – anonymní dotazník (vzor dotazníku je uveden v příloze P II), s jehož pomocí můžeme hromadně a poměrně rychle zjišťovat informace. Otázky dotazníku by měly být srozumitelné a jednoznačné, pro respondenta zajímavé.

Kromě dvou otevřených a jedné polootevřené otázky, jsem pro srozumitelnost a jednoznačnost dotazníku, volila především otázky uzavřené.

Celkem tedy bylo dotázáno 120 občanů – respondentů ze Zlínského kraje. Sběr dat byl realizován v měsících únor a březen 2007. Výzkum byl zvolen kvantitativní s proměnnými, vztahujícími se k jedinci (subjektu – jeho individuální názory, znalosti) a s měřitelnými proměnnými (kdy je možné určit počet nebo míru jevu nebo vlastnosti). Metody sběru dat byly přizpůsobeny cíli, kterým je objektivní popisná statistika, která má za cíl shromáždit údaje o informovanosti lidí o náhradní rodinné péči, získané údaje sumarizovat a vyhodnotit.

Odpovědi na otázky byly také vyhodnoceny pomocí grafů.

Završením výzkumu je vyhodnocení výsledků vzhledem ke stanoveným cílům.



## 9 VÝSLEDKY VÝZKUMU

Tato kapitola přináší vyhodnocení odpovědí na otázky týkající se přímo zkoumané problematiky. Úvodní otázky dotazníku byly věnovány věku, pohlaví a dosaženému vzdělání respondentů. Vyhodnocení těchto tří otázek je shrnuto výše v podkapitole 8.1 Výzkumný vzorek a metoda jeho výběru.

### 9.1 Otázka číslo 4

*Co si představíte pod pojmem „Náhradní rodinná péče“?*

Nejčastější odpovědi na otázku byly:

- výchova dětí v rodině, která není jejich biologickou rodinou,
- adopce,
- vytvoření nového domova,
- nebo byly vyjmenovány druhy NRP.

Tato otázka měla respondenty navést k prvotnímu zamyšlení se nad problematikou NRP v České republice.

Odpovědi v jednotlivých věkových kategoriích se nijak výrazně nelišily, naopak by se dalo říct, že byly velmi podobné.

Nicméně ve věkové kategorii 30 – 39 let se stalo, že čtyři respondenti na tuto otázku nebyli schopni vůbec odpovědět. Tuto situaci lze vysvětlit dvěma způsoby: buď respondenti na otázku odpovědět nechtěli nebo si pod pojmem „Náhradní rodinná péče“ nic nepředstavují.

Celkově se tedy dá říci, že pod výše zmíněným pojmem si respondenti z různých věkových skupin nejčastěji představují výchovu dětí v nebiologické rodině. Často také respondenti odpovídali vyjmenováním různých druhů NRP – nejčastěji pak uváděli osvojení.

## 9.2 Otázka číslo 5

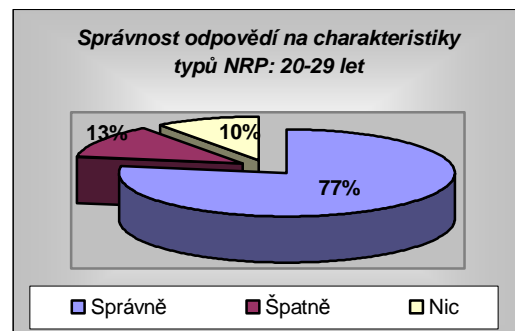
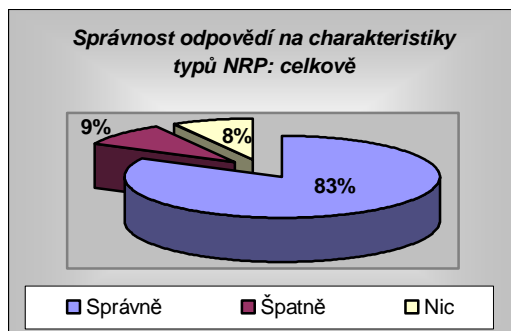
*Popište, prosím, jaké jsou podle Vás základní charakteristiky osvojení a pěstounské péče.*

Cílem otázky bylo zjistit, zda obyvatelé Zlínského kraje znají základní rozdíly mezi hlavními typy NRP v České republice. Z výzkumu vyplynulo, že 83 % ze všech dotázaných odpovědělo na otázku správně, což je, myslím, velmi pozitivní výsledek. Počet špatných odpovědí je pak srovnatelný s počtem respondentů, kteří na tuto otázku nedokázali odpovědět vůbec (viz. graf 4).

Výsledky odpovědí respondentů v jednotlivých věkových skupinách jsou znázorněny v grafech 5, 6 a 7.

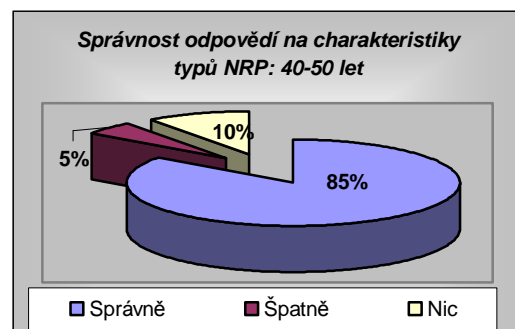
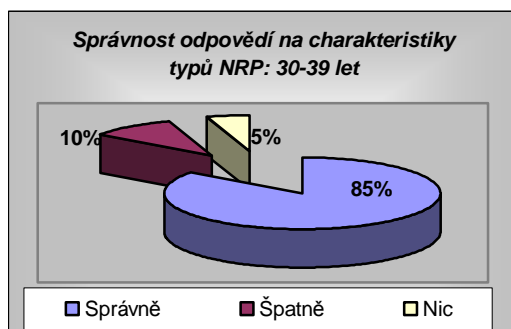
Graf 4: Správnost odpovědí na otázku č.5: celkově (vlastní zpracování)

Graf 5: Správnost odpovědí na otázku č.5: 20-29 let (vlastní zpracování)



Graf 6: Správnost odpovědí na otázku č.5: 30-39 let (vlastní zpracování)

Graf 7: Správnost odpovědí na otázku č.5: 40-50 let (vlastní zpracování)



Co se tedy týče výsledků v jednotlivých věkových skupinách lze říci, že nejméně správných odpovědí (77 %) bylo ve věkové kategorii 20 – 29 let a nejméně špatných odpovědí (jen 5 %) pak uvedli respondenti ve věkové kategorii 40 – 50 let. Ve všech věkových kategoriích pak byli i respondenti, kteří na tuto otázku neodpověděli nic. Těchto respondentů bylo ve věkových kategoriích 20 – 29 let a 40 – 50 let shodně 10 % a ve věkové kategorii 30 – 39 let 5 %.

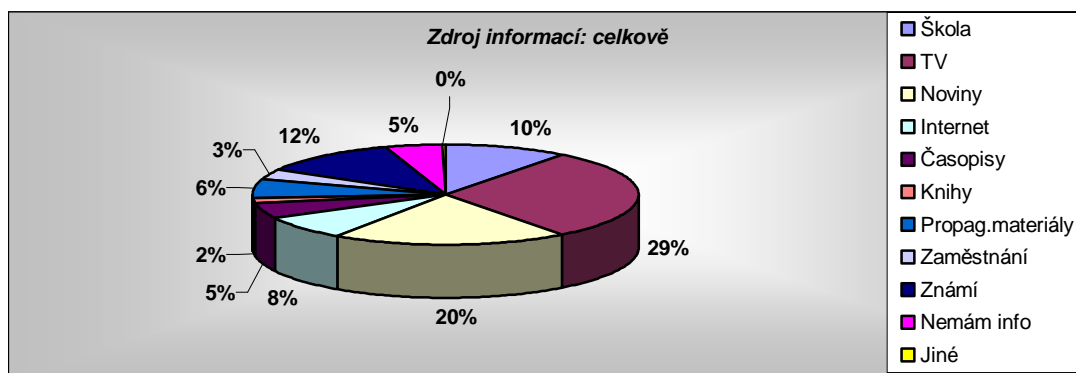
Nejčastěji respondenti uváděli, že rozdíly a charakteristiky jednotlivých typů jsou: různý vhodný věk dětí pro umístění do určitého typu NRP, změna příjmení dětí u osvojení, práva biologických rodičů a jejich možné návštěvy dětí v PP, délka a ukončení jednotlivých typů (pěstounská péče končí zletilostí) a finanční odměna pěstounů.

### 9.3 Otázka číslo 6

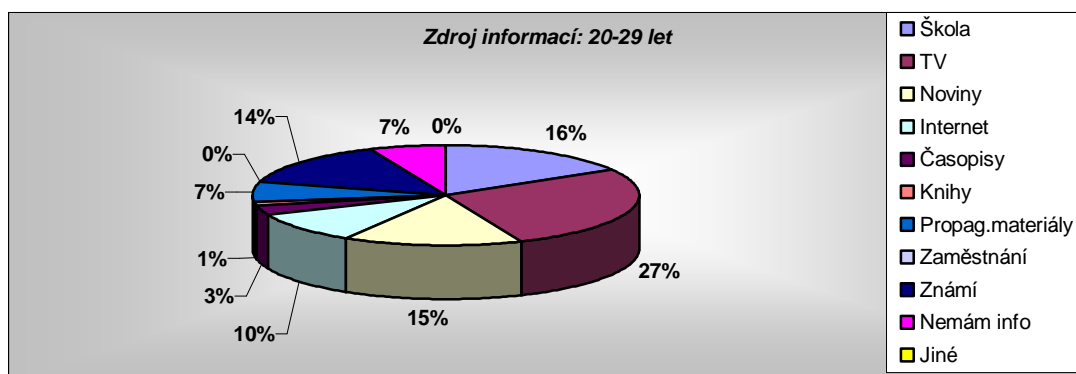
*Z jakého zdroje máte dosavadní informace o náhradní rodinné péči?*

Cílem této otázky bylo zjistit, odkud respondenti čerpají dosavadní informace o dané problematice. Ukázalo se, že ve všech věkových kategoriích byla nejčastěji zastoupena odpověď b) – televize (viz. graf 8). Druhé místo už se pak v různých věkových kategoriích lišilo (viz. grafy 9, 10 a 11). Zatímco ve věkových kategoriích 30-39 let a 40-50 let byla na druhém místě odpověď c) – noviny, u věkové kategorie 20-29 let to byla odpověď a) – škola, i když noviny byly na místě třetím. Významný počet odpovědí získala ve všech kategoriích i odpověď i) – od známých a ve věkové kategorii 40-50 let také odpověď h) – ze zaměstnání. Naopak ve věkové kategorii 20-29 let tuto odpověď neuvedl ani jeden z respondentů, což je nejspíš způsobeno nízkým věkem respondentů. Další odpovědi pak ve všech věkových kategoriích získali přibližně stejný počet odpovědí.

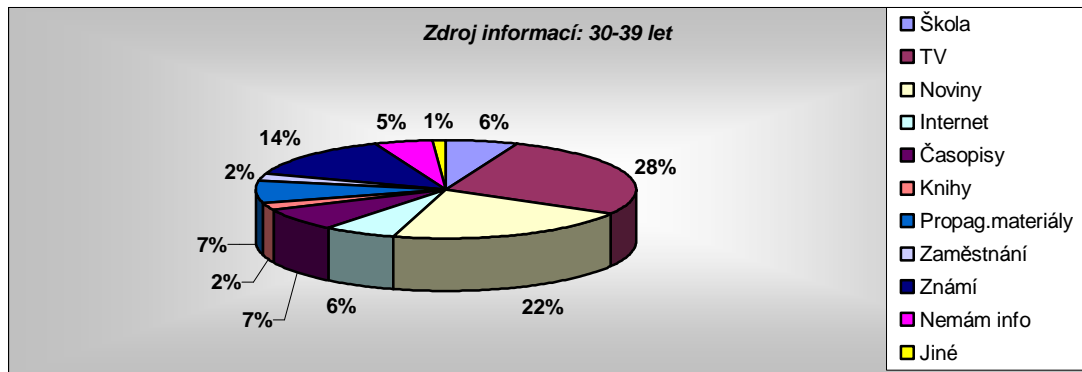
Graf 8: Zdroj informací: celkově (vlastní zpracování)



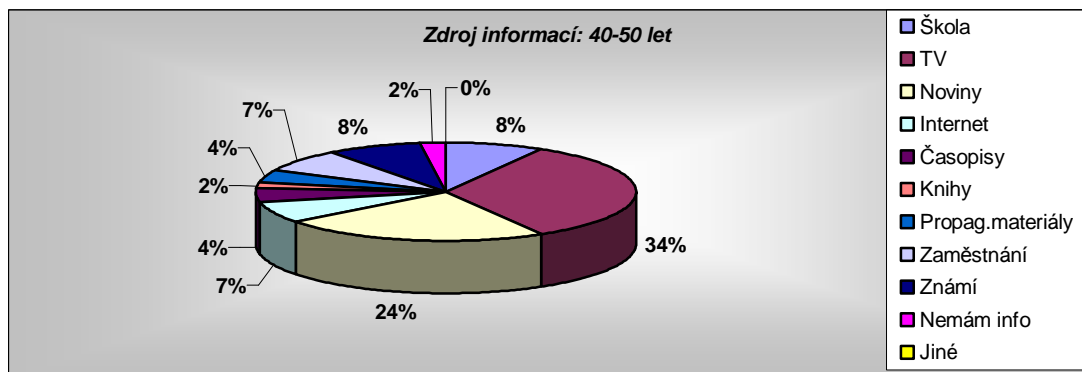
Graf 9: Zdroj informací: 20-29 let (vlastní zpracování)



Graf 10: Zdroj informací: 30-39 let (vlastní zpracování)



Graf 11: Zdroj informací: 40-50 let (vlastní zpracování)



### 9.3.1 Způsoby informování veřejnosti různými organizacemi

V souvislosti se svým výzkumem o informování veřejnosti jsem se také zajímala, jakým způsobem se o oslovení široké veřejnosti snaží jednotlivé organizace, které se touto problematikou zabývají.

Paní Hana Palacká ze Sdružení pěstounských rodin mi sdělila, že veřejnost informují především prostřednictvím časopisu Průvodce náhradní rodinnou péčí. Tento časopis pak umísťují na úřady, k lékařům do čekáren a do farností. Dále pak veřejnost informují, stejně tak jako organizace Natama nebo Fond ohrožených dětí, prostřednictvím médií – článků v novinách a vystupování v televizi. Což je, podle mého názoru, správný směr vzhledem k výsledkům otázky č. 6, kdy většina respondentů uvedlo, že nejvíce informací získávají právě prostřednictvím televize nebo novin.

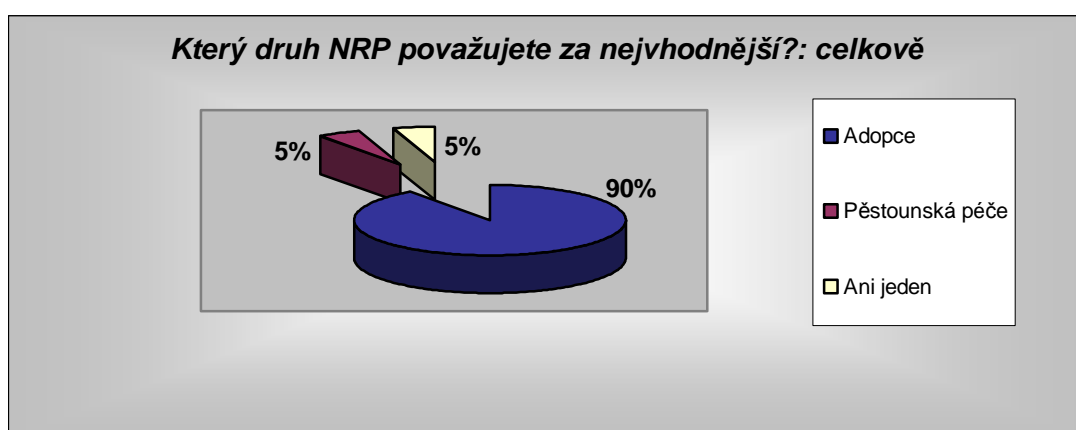
## 9.4 Otázka číslo 7

*Který druh náhradní rodinné péče považujete pro dítě za nevhodnější?*

Cílem této otázky bylo zjistit, který z hlavních typů NRP, považují respondenti za nevhodnější. Výsledky v jednotlivých kategoriích se téměř nelišily, proto zde uvádím graf (viz. graf 12), který znázorňuje odpovědi všech 120 respondentů. Jak je patrné z výsledků, většina respondentů – 90 % považuje za nevhodnější adopci, což potvrzuje názor, že adopce je považována za nejlepší formu NRP. „*Je tomu tak především proto, že osvojené dítě získá nejen náhradní rodiče, ale novou rodinu v širokém slova smyslu*“ (Novotná, Průšová, 2004, s. 7).

Další dvě varianty odpovědí, tedy odpověď b) – pěstounská péče a odpověď c) – ani jeden, získaly shodně 5 % (6 respondentů). Přičemž v kategorii 20-29 let ani jeden respondent nevybral pěstounskou péči jako nevhodnější typ NRP a 3 respondenti označili odpověď c). V kategorii 30-39 let označili 3 respondenti odpověď b) a 2 respondenti odpověď c). A v kategorii 40-50 let označili odpověď b) rovněž 3 respondenti a odpověď c) pak respondent 1.

Graf 12: Odpověď na otázku č.7: celkově (vlastní zpracování)



## 9.5 Otázka číslo 8

*Myslíte si, že by jste byl/a vhodným/vhodnou adeptem/adeptkou pro výchovu dítěte v náhradní rodinné péči? A proč?*

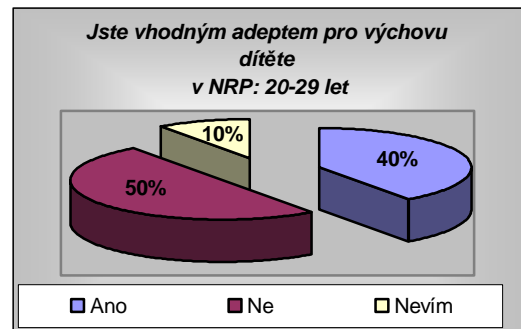
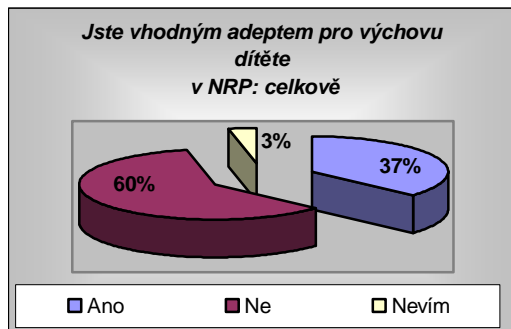
Jak je vidět z následujících grafů většina respondentů sebe sama za vhodného adepta pro výchovu dítěte v náhradní rodinné péči nepovažuje. Nejvíce záporných odpovědí (70 %) se pak objevuje ve věkové kategorii 40-50 let. Zajímavé také bylo, že ve věkové kategorii 20-29 let 4 respondenti (10 %) nedokázali zhodnotit sebe sama a nebyli na tuto otázku schopni odpovědět. Důvody odpovědí se v různých věkových kategoriích lišily (viz. graf 13). Ve věkové kategorii 20-29 let byly nejčastější důvody pro odpověď ANO tyto: láska k dětem, vhodný domov a zázemí a ano v případě, že nebudou mít vlastní děti. Ve stejné věkové kategorii pak odpověď NE zdůvodňovali respondenti takto: nízký věk, neuvažují o dětech, necítí se na výchovu, strach z různých měřítek pro vlastní a nevlastní děti nebo nemají partnera (viz. graf 14).

Ve věkové kategorii 30-39 let zdůvodňovali respondenti odpověď ANO těmito důvody: láska k dětem, dobré finanční zabezpečení, schopnost starat se o více dětí, nemají vlastní děti nebo naopak vlastní děti mají a ví, že by zvládli i výchovu dětí nevlastních. Odpověď NE pak tato skupina respondentů zdůvodňovala takto: pracovní vytíženost, vlastní děti jim stačí, několik respondentů o této situaci nepřemýšlelo a nebo se na rodičovství necítí být dostatečně připraveni (viz. graf 15).

A ve věkové kategorii 40-50 let zdůvodňovali respondenti svou odpověď ANO takto: opět to byla láska k dětem, kladné osobní vlastnosti, smysl života vidí v dětech, mají vlastní děti (v jednom případě vnoučata) a cítí se na výchovu dětí nevlastních. Odpověď NE, která v této skupině značně převažovala, pak byla zdůvodněna převážně: vysokým věkem, respondentům stačí vlastní děti, pracovní vytíženost, několik respondentů by se nedokázalo srovnat s neznámým původem dětí a s tím, že nejsou jejich a jeden respondent uvedl, že nemá rád děti (viz. graf 16).

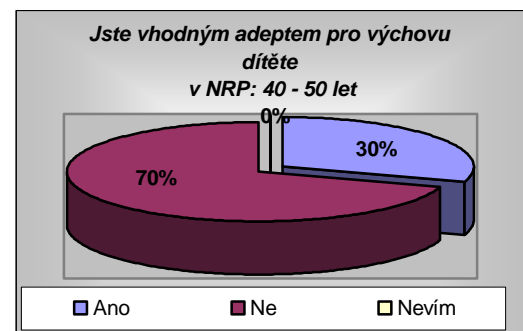
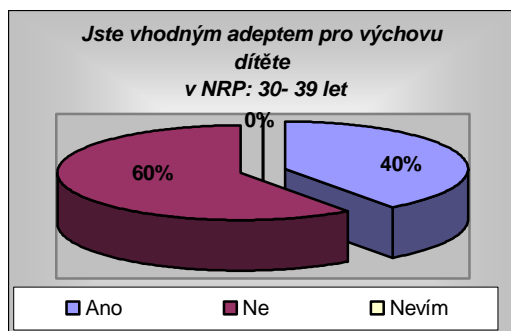
Graf 13: Jste vhodným adeptem pro výchovu dítěte v NRP: celkově (vlastní zpracování)

Graf 14: Jste vhodným adeptem pro výchovu dítěte v NRP: 20-29 let (vlastní zpracování)



Graf 15: Jste vhodným adeptem pro výchovu dítěte v NRP: 30-39 let (vlastní zpracování)

Graf 16: Jste vhodným adeptem pro výchovu dítěte v NRP: 40-50 let (vlastní zpracování)



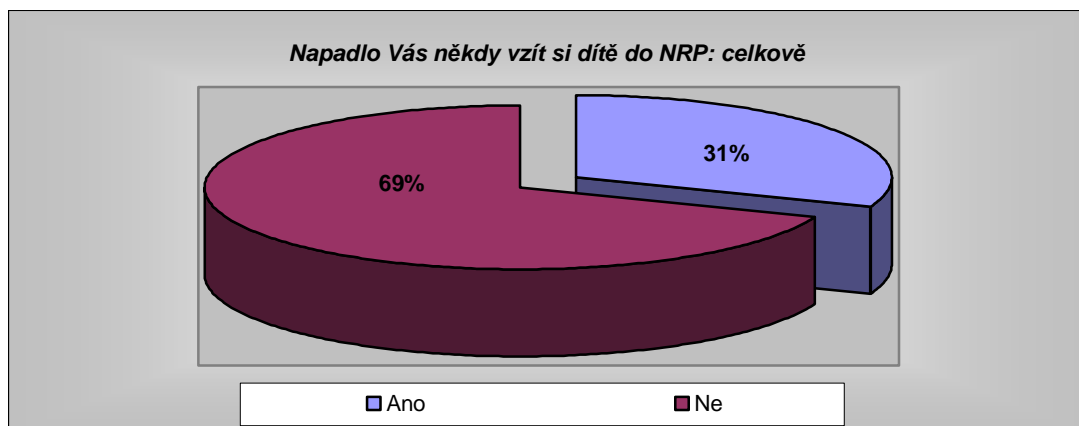


## 9.6 Otázka číslo 9

*Napadlo Vás už někdy, že by jste si vzali dítě do náhradní rodinné péče?*

Na tuto otázku opět odpověděla převážná část respondentů (69 %) záporně. A to ve všech věkových kategoriích, proto uvádím pouze graf (viz. graf 17), znázorňující výsledky všech respondentů. Nejvíce (75 %) záporných odpovědí uvedli respondenti ve věkové kategorii 40-50 let. Ve věkové kategorii 30-39 let pak odpověď NE označilo 67 % respondentů a ve věkové kategorii 20-29 let tuto odpověď uvedlo 65 % respondentů. Můžeme tedy říct, že výsledky této otázky, potvrzují odpovědi na otázku předešlou.

Graf 17: Napadlo Vás někdy vzít si dítě do NRP: celkově (vlastní zpracování)



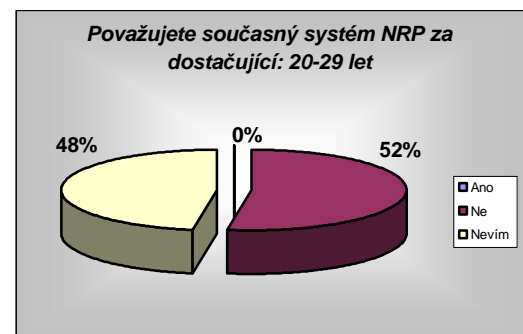
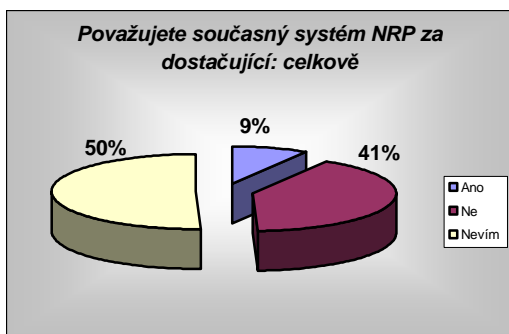
## 9.7 Otázka číslo 10

*Považujete současný systém náhradní rodinné péče za dostačující?*

Polovina všech respondentů (50 %) na tuto otázku nedokázala odpovědět, označila tedy odpověď c) – nevím (viz. graf 18). Tato odpověď současně převažovala ve všech věkových kategoriích (viz. graf 20 a graf 21), kromě kategorie 20-29, kde nejčastěji (52 %) respondenti odpovídali záporně. Současně bylo pro mne zajímavé, že v této věkové kategorii ani jeden z respondentů na tuto otázku neodpověděl kladně (viz. graf 19).

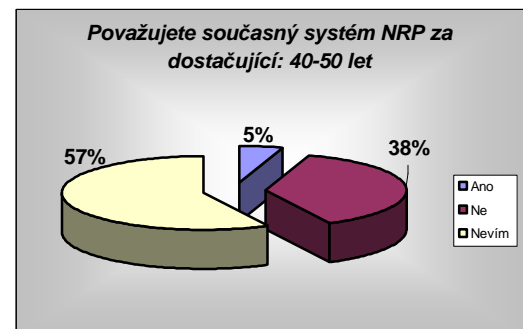
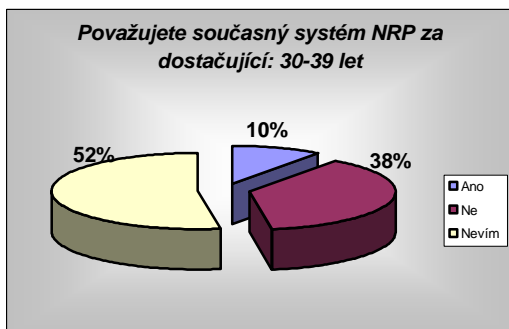
Graf 18: Považujete současný systém NRP za dostačující: celkově (vlastní zpracování)

Graf 19: Považujete současný systém NRP za dostačující: 20-29 let (vlastní zpracování)



Graf 20: Považujete současný systém NRP za dostačující: 30-39 let (vlastní zpracování)

Graf 21: Považujete současný systém NRP za dostačující: 40-50 let (vlastní zpracování)



V této souvislosti můžeme vyvodit závěr, že většina respondentů má o dané problematice určité informace, ale neví, jak celý systém náhradní rodinné péče v České republice komplexně funguje.

## 10 DOPORUČENÍ PRO PRAXI

Jak vyplývá z výsledků šetření, zlínská veřejnost je o problematice náhradní rodinné péče celkem dobře informována. Obyvatelé Zlína znají základní typy náhradní rodinné péče a jejich hlavní charakteristiky, mají představu o tom, který z typů náhradní rodinné péče je pro dítě nejvhodnější a dokáží ohodnotit i sebe sama, jako vhodné či nevhodné adepty pro výchovu dětí v náhradní rodinné péči.

I přes to, byly některé odpovědi nepřesné nebo neúplné. Vzhledem k tomu, že jako nejvíce využívaný zdroj informací byla označena média – zaměřila bych pozornost organizací zabývajících se touto problematikou právě sem. I když vím, že tento způsob informování veřejnosti je pro mnohé tyto organizace (většina z nich je neziskových) příliš finančně nákladný. Myslím si také, že tímto směrem by se měl zaměřit i stát. Děti v ústavní péči přibývá a pokud se nejedná o medializovaný případ, který vzbudí u široké veřejnosti zájem, o těchto dětech se neví. Říká se, že rodina je základ státu, proto by se měl stát touto problematikou více zabývat a snažit se motivovat veřejnost k většímu zájmu o tuto problematiku.

Propagační aktivity jsou v každé organizaci závislé na kompromisu mezi potřebami a ekonomickými možnostmi. Stejně jako v jiných oblastech i zde platí, že výsledky, které propagačními aktivitami získáme, jsou v přímém vztahu k množství času, který na ně věnujeme. Pokud se zvýšení povědomí mezi občany Zlína budou organizace skutečně věnovat, je velká pravděpodobnost, že se organizacím podaří, aby o dané problematice vědělo více lidí.

Je třeba si také uvědomit, koho všeho chceme oslovit. Jde o širokou veřejnost, většinou tedy o laiky, kteří se v této problematice příliš neorientují, většinou žádný dětský domov nikdy nenavštívili a zabývají se svými vlastními všedními i nevšedními problémy. Proto by bylo dobré zaměřit se také na místa, která běžní občané navštěvují a na kterých se zdržují. Proto také považuji za výborný nápad Sdružení pěstounských rodin o distribuci časopisu do čekáren lékařů a také do farností, jak je popsána výše v podkapitole 9.3.1 Způsoby

informování veřejnosti různými organizacemi. V této souvislosti bych také navrhovala vystavení letáků v prostorech MHD a to jak na zastávkách, tak i v autobusech. A v neposlední řadě by tyto informační letáky měly být vystaveny na městských úřadech celého kraje.

Zavedení navrhovaných doporučení nebude pro organizace lehký úkol. A je také jen na nich, zda se vůbec na informování veřejnosti zaměří nebo budou své aktivity zaměřovat pouze na žadatele o osvojení či pěstounskou péči, popřípadě na rodiny, které již dítě v náhradní rodinné péči mají a potřebují další odborné vedení.

## ZÁVĚR

Cílem mé bakalářské práce bylo podat ucelený přehled o formách a typech náhradní rodinné péče existujících v České republice a zmapovat informovanost obyvatel Zlínského kraje o dané problematice.

V teoretické části je popsána problematika náhradní rodinné péče v České republice. Zaměřila jsem se hlavně na její dva základní typy – osvojení a pěstounskou péči, které jsem rozebrala podrobněji a pokusila se popsat hlavní rozdíly, které mezi nimi existují. Nejvýznamnější rozdíly jsou pak popsány v kapitole 5 Hlavní rozdíly mezi osvojením a pěstounskou péčí a přehledně potom popsány v tabulce 1: Rozdíly mezi osvojením a pěstounskou péčí (str. 27).

Ve svém výzkumu jsem se zaměřila na otázku informovanosti obyvatel Zlínského kraje o náhradní rodinné péči v České republice. Zajímalo mne především jak pojem náhradní rodinné péče obyvatelé tohoto kraje vnímají, zda znají základní rozdíly mezi hlavními typy náhradní rodinné péče a odkud čerpají dosavadní informace, které o dané problematice mají.

Metodou výzkumu bylo dotazníkové šetření mezi obyvateli Zlínského kraje. Celkový počet respondentů byl 120. Tento počet jsem rozdělila do tří věkových skupin 20-29 let, 30-39 let a 40-50 let. Jednotlivé údaje jsem pak mezi těmito věkovými kategoriemi srovnávala.

Podle shromážděných dat a jejich vyhodnocení se ukazuje, že problematika náhradní rodinné péče je v tomto kraji obecně vnímána jako ne příliš závažná. Obecně se dá říci, že většina respondentů ve všech věkových kategoriích pojem náhradní rodinné péče zná, umí jej definovat a dokonce i umí charakterizovat jednotlivé typy náhradní rodinné péče. Což se, myslím, jeví jako překvapivý výsledek. Dále jsem se snažila získat od respondentů seznam zdrojů, ze kterých čerpají dosavadní informace. I zde se výsledky v jednotlivých věkových kategoriích příliš nelišily. Většina respondentů uvádí jako zdroj především média. Výsledky této kategorie jsem pak shrnula v kapitole 10 Doporučení pro praxi. Co se týče otázky jak si respondenti představují sami sebe jako náhradní rodiče se ukázalo, že zde

se názory jednotlivých věkových skupin liší, i když ve všech věkových skupinách převažuje názor, že respondenti sami sebe za vhodné náhradní rodiče nepovažují. Což se dá vysvětlit velkou sebekritičností respondentů, jejich nezkušeností či jejich strachem z nejistého původu dítěte.

Během zpracovávání této bakalářské práce jsem měla možnost vytvořit si ucelený pohled na systém náhradní rodinné péče v České republice a také na práci jednotlivých organizací, které se touto problematikou zabývají, především pak na práci oddělení sociálně-právní ochrany dětí, Městského úřadu v Otrokovicích. Co se týče výzkumné části, byla jsem překvapena, kolik respondentů dokázalo správně charakterizovat jednotlivé typy náhradní rodinné péče. Ale myslím si, že i tak by se jednotlivé organizace měly nadále věnovat zvyšování povědomí veřejnosti o této problematice a snažit se je také motivovat k tomu, aby o tuto problematiku projevovali větší zájem.

## SEZNAM POUŽITÉ LITERATURY

### Monografie:

- (1) MATĚJČEK, Z., KOLUCHOVÁ, J., BUBLEOVÁ, V., KOVAŘÍK, J., BENEŠOVÁ, L. *Osvojení a pěstounská péče*. 1.vyd. Praha: Portál, 2002. ISBN 80-7178-637-3.
- (2) MATOUŠEK, O. *Slovník sociální práce*. 1.vyd. Praha: Portál, 2003. ISBN 80-7178-549-0.
- (3) NOVOTNÁ, V., PRŮŠOVÁ, L. *K vybraným otázkám osvojování dětí*. 1.vyd. Praha: LINDE nakladatelství s.r.o., 2004. ISBN 80-86131-56-4.
- (4) RADVANOVÁ, S., KOLUCHOVÁ, J., DUNOVSKÝ, J. *Výchova dětí v náhradní rodinné péči*. 1.vyd. Praha: Státní pedagogické nakladatelství, 1979.
- (5) SILLAMY, N. *Psychologický slovník*. 1.vyd. Olomouc: nakladatelství Univerzity Palackého v Olomouci, 2001. ISBN 80-244-0249-1.

### Interní materiály:

- (6) VRTBOVSKÁ, P., FORMÁNEK, O. *Jsem náhradní táta, jsem náhradní máma aneb průvodce pro pěstouny a osvojitele*. 1.vyd. Praha: Natama, 2006.

### Internetové zdroje:

- (7) Statistiky Zlínského kraje. Dostupné z:

<http://www.kr-zlinsky.cz/docDetail.aspx?chnum=9&nid=3044&doctype=ART&docid=42813> [cit. 2007-03-31]

- (8) Údaje Fondu ohrožených dětí. Dostupné z:

<http://www.fod.cz/adopce.htm> [cit. 2006-12-14]

### Legislativní dokumenty:

- (9) Zákon č. 94/1963 Sb. o rodině, v platném znění
- (10) Zákon č. 359/1999 Sb. o sociálně-právní ochraně dětí, v platném znění
- (11) Zákon č. 117/1995 Sb. o státní sociální podpoře, v platném znění

## SEZNAM POUŽITÝCH SYMBOLŮ A ZKRATEK

- FOD      Fond ohrožených dětí.
- NRP      Náhradní rodinná péče.
- OSPOD    Orgán sociálně-právní ochrany dětí.
- PP        Pěstounská péče.



## SEZNAM OBRÁZKŮ

Obrázek 1 Přehled typů náhradní rodinné péče (vlastní zpracování) .....	11
---	----

**SEZNAM TABULEK A GRAFŮ**

Tabulka 1: Rozdíly mezi osvojením a pěstounskou péčí (vlastní zpracování).....	26
Graf 1: Biologická rodina (Natama, 2006, s.4).....	24
Graf 2: Osvojitelská rodina (Natama, 2006, s. 4) .....	24
Graf 3: Pěstounská rodina (Natama, 2006, s. 4) .....	25
Graf 4: Správnost odpovědí na otázku č.5: celkově (vlastní zpracování).....	34
Graf 5: Správnost odpovědí na otázku č.5: 20-29 let (vlastní zpracování).....	34
Graf 6: Správnost odpovědí na otázku č.5: 30-39 let (vlastní zpracování).....	34
Graf 7: Správnost odpovědí na otázku č.5: 40-50 let (vlastní zpracování).....	34
Graf 8: Zdroj informací: celkově (vlastní zpracování) .....	36
Graf 9: Zdroj informací: 20-29 let (vlastní zpracování) .....	36
Graf 10: Zdroj informací: 30-39 let (vlastní zpracování) .....	37
Graf 11: Zdroj informací: 40-50 let (vlastní zpracování) .....	37
Graf 12: Odpověď na otázku č.7: celkově (vlastní zpracování) .....	38
Graf 13: Jste vhodným adeptem pro výchovu dítěte v NRP: celkově (vlastní zpracování) .....	40
Graf 14: Jste vhodným adeptem pro výchovu dítěte v NRP: 20-29 let (vlastní zpracování) .....	40
Graf 15: Jste vhodným adeptem pro výchovu dítěte v NRP: 30-39 let (vlastní zpracování) .....	40
Graf 16: Jste vhodným adeptem pro výchovu dítěte v NRP: 40-50 let (vlastní zpracování) .....	40
Graf 17: Napadlo Vás někdy vzít si dítě do NRP: celkově (vlastní zpracování).....	41
Graf 18: Považujete současný systém NRP za dostačující: celkově (vlastní zpracování) .....	42
Graf 19: Považujete současný systém NRP za dostačující: 20-29 let (vlastní zpracování) .....	42
Graf 20: Považujete současný systém NRP za dostačující: 30-39 let (vlastní zpracování) .....	42
Graf 21: Považujete současný systém NRP za dostačující: 40-50 let (vlastní zpracování) .....	42

## SEZNAM PŘÍLOH

P I Statistiky

P II Dotazník

P III Dotazník pro žadatele o svěření dítěte do své péče – část A

P IV Požadavky a představy o dítěti – část B

## **PŘÍLOHA P I: STATISTIKY**

V této příloze uvádím statistiky týkající se náhradní rodinné péče v České republice.

Vzhledem k tomu, že aktuální údaje se mi podařilo získat jen ze Zlínského kraje, uvádím počty, týkající se zprostředkování náhradní rodinné péče právě v tomto kraji. Údaje jsem získala z internetových stránek Krajského úřadu Zlínského kraje (<http://www.kr-zlinsky.cz/docDetail.aspx?chnum=9&nid=3044&doctype=ART&docid=42813>).

### **Údaje o zprostředkování náhradní rodinné péče ve Zlínském kraji k 31. 12. 2006:**

Celkový počet žádostí o osvojení: 96

Celkový počet žádostí o pěstounskou péči: 29

Z toho počet žádostí o zprostředkování podaných v roce 2006: 60

Počet dětí svěřených do osvojení v roce 2006: 27

Počet dětí svěřených do pěstounské péče v roce 2006: 5

Počet zařízení pro výkon pěstounské péče zřizovaných Zlínským krajem: 7

## PŘÍLOHA P II: DOTAZNÍK

Vážení respondenti,

jsem studentkou 3. ročníku Univerzity Tomáše Bati ve Zlíně, Fakulty humanitních studií, oboru Sociální pedagogika. Do rukou se Vám právě dostává dotazník o Náhradní rodinné péči v České republice, který je součástí mé bakalářské práce, týkající se tohoto tématu. Prosím Vás tímto o jeho vyplnění, které by Vám nemělo zabrat více jak 15 minut. Dotazník je zcela anonymní a údaje, které poskytnete, poslouží pouze pro zpracování mé bakalářské práce.

U otázek 1, 2, 3, 6, 7, 8, 9 a 10 zakroužkujte Vámi vybranou odpověď.

Předem děkuji za vyplnění dotazníku.

S pozdravem

Hana Vyoralová

### 1. Věk

20 – 29 let

30 – 39 let

40 – 50 let

### 2. Pohlaví

Muž

Žena

### 3. Jaké je Vaše dosažené vzdělání?

ZŠ

SŠ bez maturity

SŠ s maturitou

VOŠ

VŠ

### 4. Co si představíte pod pojmem „Náhradní rodinná péče“?

.....

.....

### 5. Popište, prosím, jaké jsou podle Vás základní charakteristiky:

- zkuste napsat alespoň jeden znak

OSVOJENÍ (ADOPCE)

PĚSTOUNSKÉ PÉČE

.....

.....

.....

.....

.....

.....

**1. Z jakého zdroje máte dosavadní informace o náhradní rodinné péči?**

- |                          |                    |                |
|--------------------------|--------------------|----------------|
| a) ŠKOLA                 | f) KNIHY           | j) NEMÁM ŽÁDNÉ |
| b) TV                    | g) PROPAGAČNÍ      | INFO TÉTO      |
| c) NOVINY                | MATERIÁLY (letáky, | PROBLEMATICE   |
| d) INTERNET              | brožury)           | k) JINÉ .....  |
| e) (ODBORNÉ)<br>ČASOPISY | h) ZE ZAMĚSTNÁNÍ   |                |
|                          | i) OD ZNÁMÝCH      |                |

**2. Který druh náhradní rodinné péče považujete pro dítě za nejvhodnější?**

- a) ADOPCE                      b) PĚSTOUNSKÁ PÉČE                      c) ANI JEDEN

**3. Myslíte si, že by jste byl/a vhodným/vhodnou adeptem/adeptkou pro výchovu dítěte v náhradní rodinné péči?**

ANO                                      NE

A PROČ?

.....  
.....

**9) Napadlo Vás už někdy, že by jste si vzali dítě do náhradní rodinné péče?**

ANO                                      NE

**10) Považujete současný systém náhradní rodinné péče za dostačující?**

ANO                      NE                      NEVÍM

# PŘÍLOHA P III: DOTAZNÍK PRO ŽADATELE O SVĚŘENÍ DÍTĚTE DO VLASTNÍ PÉČE – ČÁST A

## ČÁST A DOTAZNÍK PRO ŽADATELE O SVĚŘENÍ DÍTĚTE DO SVÉ PÉČE

(osvojení , pěstounská péče , poručenství , jiné )

### OSOBNÍ ÚDAJE

Jméno a příjmení:

Rodné příjmení:

Datum a místo narození:

Rodné číslo:

Bydliště:

Státní příslušnost:

Národnost:

Rodinný stav:

Náboženské vyznání:

Číslo občanského průkazu (pasu):

Kontakt: tel.domů:

do zaměstnání:

mobil:

### VZDĚLÁNÍ (název školy, vyučení, odborné zkoušky)

základní

vyučen v oboru .....

středoškolské .....

vysokoškolské .....

jiné odborné zkoušky .....

### ZAMĚSTNÁNÍ (název současného zaměstnavatele, příp. předchozího, funkce, prac. doba, vzdálenost od místa bydliště apod.)

### ÚDAJE O DĚTECH

1. Jméno a příjmení:

Datum narození:

současný pobyt:

Dítě je vlastní  osvojené  v pěstounské péči  manžela  jinak

Zdravotní stav:

prodělal/a běžná dětská onemocnění:

trpí postižením tělesným  smyslovým  nebo duševní poruchou

pokud ano, jedná se o stav vrozený  trvalý  dlouhodobý  krátkodobý   
dlouhodobě se léčí:

Ostatní údaje:

---

2. Jméno a příjmení:

Datum narození:

současný pobyt:

Dítě je vlastní  osvojené  v pěstounské péči  manžela  jinak

Zdravotní stav:

Prodělal/a běžná dětská onemocnění:

trpí postižením tělesným  smyslovým  nebo duševní poruchou

pokud ano, jedná se o stav vrozený  trvalý  dlouhodobý  krátkodobý

dlouhodobě se léčí:

Ostatní údaje:

---

3. Jméno a příjmení:

Datum narození:

současný pobyt:

Dítě je vlastní  osvojené  v pěstounské péči  manžela  jinak

Zdravotní stav:

Prodělal/a běžná dětská onemocnění:

trpí postižením tělesným  smyslovým  nebo duševní poruchou

pokud ano, jedná se o stav vrozený  trvalý  dlouhodobý  krátkodobý   
dlouhodobě se léčí:

Ostatní údaje:



## MANŽELSTVÍ:

Manžel/ka:

Jméno a příjmení:

rozená:

Datum a místo narození:

rodné číslo:

Datum uzavření sňatku:

Délka známosti před sňatkem:

Délka společného soužití před sňatkem:

Pořadí manželství:

Jste-li rozveden/a:

kolikrát:

ve kterém roce:

Kdo podal návrh na rozvod a z jakého důvodu:

Děti z předchozích manželství:

ano/ne

kolik:

Jste s dětmi v kontaktu\_:

ano/ne

jak často:

**Žije s Vaší rodinou někdo ve společné domácnosti:**  
(kdo, proč, jak dlouho, jak se účastní Vašeho společného života apod.)

## RODIČE:

*M A T K A :*

Jméno a příjmení:

rozená:

Datum a místo narození:

Datum úmrtí, příčina:

*O T E C :*

Jméno a příjmení:

Datum a místo narození:

Datum úmrtí, příčina:

## Sourozenci:

ano/ne

počet sourozenců, věk, pohlaví:

**BYTOVÉ A MAJETKOVÉ POMĚRY:**

(uved'te, kde žijete, jak velký obýváte byt nebo dům, vybavení bytu, zda máte k dispozici zahradu apod.)

Uved'te vlastnický vztah k bytu nebo domu, kde žijete

Ostatní majetkové poměry:

**VAŠE FINANČNÍ SITUACE:**

Příjmy pravidelné	ano/ne		ve výši:
Příjmy nepravidelné, občasné	ano/ne		ve výši:
Dávky státní sociální podpory	ano/ne	druh dávky:	ve výši:
Dávky sociální péče:	ano/ne	druh dávky:	ve výši:
Soudně určená vyživovací povinnost	ano/ne		ve výši:
Jiná platební povinnost	ano/ne	jaká:	ve výši:

**ZÁJMY:**

Jsem členem:

zájmového sdružení	ano/ne	politické strany	ano/ne
sportovního oddílu	ano/ne	náboženské společnosti	ano/ne
občanského sdružení	ano/ne	jiné:	

Volný čas trávím:

**ZKUŠENOSTI S DĚTMI:**

(uved'te, zda jste vychovával/a nějaké dítě, současný kontakt s tímto dítětem, jeho věk, výchovné poznatky, příp. jiné zkušenosti a poznatky z práce s dětmi)

Datum:

Podpis žadatele:

## PŘÍLOHA P IV: POŽADAVKY A PŘEDSTAVY O DÍTĚTI – ČÁST B

### ČÁST B POŽADAVKY A PŘEDSTAVY O DÍTĚTI (žadatelé vyplní společně)

Jak dlouho uvažujete o přijetí dítěte do náhradní rodinné péče?

Důvody, pro které jste se rozhodli přijat dítě do náhradní rodinné péče:

Vaše představa o dítěti:

Pohlaví:

věk:

Etnikum: bílé  rómské  polorómské  jiné (druh etnika)

Psychologický vývoj: v normě  mírně opožděný  opožděný

Rodinná zátěž (alkoholový syndrom, drogy...): nerozhoduje  pouze bez zátěže

Intelekt (vzdělavatelost): v normě  nerozhoduje

Přijmete dítě se zdravotním postižením? ne  ano

Pokud jste na předchozí otázku odpověděli ano, vyplňte prosím tyto údaje:

Postižení tělesné:

v žádném případě  s menším omezením  částečně postižené  postižené

Postižení smyslové:

v žádném případě  s menším omezením  částečně postižené  postižené

Duševní porucha:

v žádném případě  ano

Přijmete dítě s onemocněním:  ne  ano

Jaké onemocnění u dítěte by Vám nevadilo?

- Lečitelné (uved'te druh onemocnění) .....
- Neléčitelné (uved'te druh onemocnění) .....
- Vzhledově zjevné (uved'te druh onemocnění) .....
- jiné ( uved'te druh onemocnění) .....

Kdo zůstane s dítětem po přijetí do rodiny doma?

Bude Vám s výchovou dítěte někdo pomáhat?

Další požadavky a představy o dítěti, které nejsou shora uvedeny:

Datum:

Podpis žadatelky:

Podpis žadatele:

**K žádosti o osvojení (PP) je třeba doložit:**

- dotazník pro žadatele o svěření dítěte do své péče-část A
- požadavky a představy o dítěti – část B
- hodnocení zaměstnavatele žadatele/ky
- doklad o výši příjmu žadatele/ky
- kopie oddacího listu
- doklad o státním občanství žadatele/ky
- vyjádření lékaře o zdravotním stavu žadatele/ky
- 2 fotografie žadatelů (ne starší půl roku)
- další potřebné doklady vyžádá orgán sociálně-právní ochrany dětí (posudek z místa bydliště, opis z rejstříku trestů)