

Pohled muže na ženství – těhotenství

Role muže v partnerském vztahu

Petra Šenkeříková

Bakalářská práce
2007



Univerzita Tomáše Bati ve Zlíně
Fakulta humanitních studií

Univerzita Tomáše Bati ve Zlíně

Fakulta humanitních studií

Ústav zdravotnických studií

akademický rok: 2006/2007

ZADÁNÍ BAKALÁŘSKÉ PRÁCE

(PROJEKTU, UMĚLECKÉHO DÍLA, UMĚLECKÉHO VÝKONU)

Jméno a příjmení: **Petra ŠENKEŘÍKOVÁ**
Studijní program: **B 5341 Ošetrovatelství**
Studijní obor: **Porodní asistentka**

Téma práce: **Pohled muže na ženství – těhotenství.
Role muže v partnerském vztahu.**

Zásady pro vypracování:

Zpracování teoretické části práce:

Historie rodiny, změny rolí žen a mužů dříve a dnes

Představy mužů o partnerství a rodině

Zpracování praktické části:

Metoda dotazníku, jeho analýza a zhodnocení závěrů

Zjištění partnerských vztahů

Možnosti využití získaných poznatků v praxi

Rozsah práce:

Rozsah příloh:

Forma zpracování bakalářské práce: **tištěná/elektronická**

Seznam odborné literatury:

VÁGNEROVÁ, M. Vývojová psychologie.1.vyd. Praha : Portál, 2000. ISBN 80-7178-308-0.

MOŽNÝ, I. Sociologie rodiny.2.vyd. Praha : Slon, 2002. ISBN 80-86429-05-9.

MATOUŠEK, O. Rodina jako instituce a vztahová síť. 2.vyd. Praha : Slon, 1997. ISBN 80-85850-24-9.

JÜRIG, W. Psychologie lásky : Osobní rozvoj cestou partnerského vztahu.1.vyd. Praha : Portál,2006. ISBN 80-7178-982-8.

RENZETTI, C., M. Ženy, muži a společnost.1.vyd. Praha : Karolinum, 2003. ISBN 80-246-0525-2.

Vedoucí bakalářské práce: **Mgr. Stanislava Kovářová**
Ústav zdravotnických studií

Datum zadání bakalářské práce: **23. února 2007**

Termín odevzdání bakalářské práce: **1. června 2007**

Ve Zlíně dne 23. února 2007




Ing. Jitka Chudarová
pověřená děkanka

L.S.


MUDr. František Grossmann, CSc.
ředitel ústavu

ABSTRAKT

Bakalářská práce se zabývá problematikou rolí mužů a žen v naší sociokulturní společnosti z pohledu mužů, jejich názory na partnerství, svatbu, antikoncepci a rodičovství. Teoretická část se zabývá historickým vývojem rodiny a rolí mužů v návaznosti na partnerství a rodinu. Dále obsahuje část zaměřenou na biologický a psychologický vývoj jedince k mužství. Ve výzkumném šetření jsou zveřejněny výsledky obsahující názory mladých mužů na společnost, vztahy, antikoncepci, porod a rodinu. Cílem této práce je poukázat na změnu rolí, přispět ke zlepšení kvality vztahů v budoucích rodinách, a tím přispět ke snížení případné rozvodovosti.

Klíčová slova: gender, partnerství, rodina, vztahy, role mužů, role žen, antikoncepce, rodičovství

ABSTRACT

This bachelors thesis deals with the role of the men and women in our sociocultural society from the men's point of view, their opinions about partnership, marriage, contraception and parenthood.

The theoretical part covers the historical development of family and the man's role in the connection with partnership and family. Furthermore it contains part about the biological and psychological development of an individual into manhood.

The research part offers the young men's opinions about society, relationships, contraception, birthgiving and family.

The aim of this thesis is to point out the role changing, to add to the enhancement of the relationships quality and by this to help to decrease the divorce rate.

Keywords: gender, partnership, relationships, family, role of men, role of women, contraception, parenthood

Poděkování

Touto cestou bych chtěla poděkovat vedoucí bakalářské práce Mgr. Stanislavě Kovářové za odborné vedení, cenné rady, podněty a připomínky při zpracování mé bakalářské práce. Další poděkování patří Bc. Danielovi Pláškoví za odbornou konzultaci při tvorbě elektronického dotazníku. V neposlední řadě bych chtěla poděkovat respondentům, známým a rodině za ochotu a pomoc při sběru informací a podpory, které se mi od nich dostávalo, bez kterých by tato práce nemohla vzniknout.

Prohlašuji, že jsem bakalářskou práci zpracovala samostatně a použitou literaturu jsem citovala.

Ve Zlíně dne 30. 5. 2007

Souhlasím, aby moje bakalářská práce byla půjčována ke studijním účelům a byla citována dle platných norem.

Ve Zlíně dne 30. 5. 2007

OBSAH

Úvod.....	9
-----------	---

TEORETICKÁ ČÁST..... 10

1	<i>Historický vývoj lidské společnosti, gender.....</i>	11
1.1	Pravěk	11
1.2	Starověk	12
1.2.1	Antické Řecko a Řím, období předklasické	12
1.2.2	Antické Řecko a Řím, období klasické.....	13
1.3	Slované.....	14
1.4	Středověk	15
1.4.1	Vrcholný a pozdní středověk.....	16
1.5	Novověk.....	17
1.6	Česká rodina po roce 1948 do současnosti.....	18
1.6.1	Československá rodina po r. 1948.....	18
1.6.2	Současná česká rodina.....	19
1.6.3	Gender v současné české společnosti	20
2	<i>Rozdílnost pohlaví.....</i>	22
2.1.1	Biologická rozdílnost	22
2.1.2	Rozdíly v intelektu	24
2.1.3	Povahová rozdílnost	25
3	<i>Mužství.....</i>	27
3.1	Vývoj k mužství.....	27
3.1.1	Problematika mužské identifikace	28
3.1.2	Mužská identita	29
3.1.3	Oidipus, Freud a matka	30
3.1.4	Narcismus a muži	31
4	<i>Láska, partnerské vztahy, manželství a děti.....</i>	32
4.1.1	Psychologie lásky	32
4.1.2	Etika lásky	32
4.1.3	Zamilovanost.....	33
4.2	Partnerský vztah.....	34
4.2.1	Problémy partnerského vztahu	37
4.3	Výběr partnera	37
4.3.1	Osobnostní vlastnosti a jejich návaznost na preference partnerových vlastností.....	39
4.4	Manželství.....	40
4.4.1	Očekávání od manželství.....	41

Praktická část	42
5 <i>Cíle a hypotézy</i>	43
5.1 Cíle.....	43
5.2 Hypotézy	43
6 <i>Metody výzkumu</i>	44
6.1 Dotazníkové šetření.....	44
6.2 Rozhovory.....	45
6.3 Podmínky pro získávání potřebných údajů	45
6.3.1 Elektronický dotazník.....	46
6.3.2 Tištěný dotazník	46
6.4 Respondenti.....	46
6.4.1 Motivace respondentů	47
7 <i>Přípravná fáze výzkumu</i>	48
7.1.1 Mapování.....	48
7.1.2 Pilotní studie.....	48
8 <i>Vlastní výzkum</i>	49
8.1 Výsledky výzkumu.....	49
8.2 Porovnání hypotéz a dotazníkového šetření	85
8.2.1 Hypotéza číslo 1	85
8.2.2 Hypotéza číslo 2	85
8.2.3 Hypotéza číslo 3	86
8.3 Zhodnocení získaných poznatků	86
8.4 Náměty na další šetření	87
8.5 Závěry výzkumu.....	87
<i>Závěr</i>	88
<i>Seznam použité literatury</i>	89
<i>Seznam obrázků</i>	91
<i>Seznam tabulek</i>	92
<i>Seznam Příloh</i>	94

ÚVOD

Přítomnost jiných lidí kolem nás si uvědomujeme již od dětství stejně jako jejich místo v našem životě. Během toho jak rosteme, objevujeme spletnosti sociálního systému. Celý život rozplétáme tyto sítě vztahů v našem okolí. Jsme pozorovateli těchto situací, jsme jejich přímí účastníci. Pomocí druhých lidí se zdokonalujeme, posouváme ve svém vlastním vývoji a dostáváme zpětné hodnocení sebe sama. Již od počátku našeho vzniku se vyvíjíme za stálé přítomnosti někoho druhého. Tato blízkost je naší jedinou životní jistotou. Poznáváme tam nálady, pocity a prožívání vlastní mámy, které nám jsou jediným zprostředkovatelem mezi naším, měkoučkým, teplým a známým světem, a tím velkým neznámem za touto hranicí. Po porodu se nám svět rozrůstá a během prvních měsíců života si lidi kolem nás „přidáváme“. Rozšiřujeme svou pozornost na tátu, sourozence, prarodiče, tety a strýce a postupně na bližší, vzdálenější okolí. Začínáme rozlišovat mezi různými sociálními vazbami a hlavně začínáme poznávat, že jsou různé odlišnosti, z nichž nejjasnější je rozdílnost pohlaví a s tím související skutečnosti.

Každý z nás jistě nejednou slyšel to je holčičí, to je klučičí, tohle holčičky nedělají, chovej se jako chlap a podobně... Historickým vývojem a biologickými předpoklady je náš život předem určený pro dvě společenské role - mužskou a ženskou. V dnešní době se toto dříve striktní rozdělení stírá. Dnešní muži se stejně tak starají o děti a pracují. A stejně tak žena už není tou co sedí v jeskyni, v chýši, v domě nebo paneláku a čeká s navařenou večeří a spokojenými, zdravými dětmi na příchod muže, kterého ráno vypravila do práce. Postupně se do našeho vědomí dostává problematika rolí muže a ženy do popředí. Genderová problematika nás dohání na každém rohu. Anglické slovo gender používané pro sociální rozdělení rolí mužů a žen, dnes již běžně používané v novinách, časopisech i médiích. V mé bakalářské práci bych se tedy chtěla zamyslet nad tím, jestli jsou mladí muži na tuto změnu rolí přichystáni, zda ji vidí jako pozitivní či negativní vývoj společnosti. Cílem této práce je přispět ke zlepšení kvality vztahů v budoucích rodinách, a tím přispět ke snížení případné rozvodovosti.

I. TEORETICKÁ ČÁST

1 HISTORICKÝ VÝVOJ LIDSKÉ SPOLEČNOSTI, GENDER

Od úsvitu lidských dějin, od doby, kdy si lidé začali uvědomovat důležitost skupiny pro přežití a postupně i zpříjemnění či ulehčení práce, se začala formovat společnost. Od této dávné doby, o které ani dnes nemáme mnoho poznatků, uplynulo již tisíce let. A jako každá věc co má minulost, tak i společnost lidí prodělala svůj vývoj. Aby jsme lépe pochopili dnešní situaci, obracíme se do minulosti a na nástinu dějin stavíme dnešní hypotézy a prognózy toho, co nás, jako členy určité společnosti, tedy lidské společnosti, čeká. Protože plnohodnotný je jen ten život, který má před sebou budoucnost.

1.1 Pravěk

Je jisté, že již v pravěku žili lidé ve společnostech, ve skupinách pokrevně spřízněných jedinců – klanech. Obýval společné teritorium, měl společný náboženský kult. Klan měl společné normy pro chování jako např. povolení nebo zakázání „sňatku“. Vědci se domnívají, že rozdělení rolí v této prvotně pospolné společnosti podle pohlaví na práci mužskou a ženskou je výsledkem potřeby lovu coby obživy. Na genetickém podkladu se muži začali angažovat v lovu zvěře a ženy se začaly zabývat sběračstvím a péčí o rodinu. Rodina je a byla základem všech námi známých společenství.

Ve společnosti, kde je obživa zprostředkovávána sběrem plodin a lovu je dokázáno, že rodiny byly malého rozsahu. Jde o malá společenství, s početně stabilizovanou nízkou porodností. Jako antikoncepce sloužila dlouhá doba kojení. Byli ale používány i jiné druhy antikoncepce, jako i uměle vyvolávané potraty. Nízká frekvence sexuálních kontaktů mezi dospělými byla dosažena náboženskými rituály, možná i celkově nižší potřebou sexuálního styku. Je logické, že ženy kočovných kmenů měli jen jedno dítě, víc dětí by na zádech neunesly.[11]

V době neolitu se začínají lidé usazovat v oblasti Středozevního moře. Tato skutečnost byla podmíněna oteplováním klimatu. Začínají pěstovat rostliny pro obživu, později nastupuje i domestikace a chov zvěře. Tento nový usedlý způsob života s sebou nejspíše přinesl nutnost nového rozdělení rolí o postavení mužů a žen ve společnosti a rodině. Kultura byla postavena na kultu ženy, matky. Ženský princip byl posvátný.

Ženy se specializovaly na výrobu keramiky, tkaní, upravování potravin, předení, péči o děti. Zdrojem obživy bylo především zemědělství a sběr plodin. Lov mužů byl jen doplň-

kem stravy. Majetek se nejspíše dědil z matky na dceru. Tato ženská kultura byla postupně vyvrácena agresivněji založenými muži. S rozvojem vojenství, řemesel a obchodu, dělení společnosti dle postavení a majetku a vznikem státu se do popředí ve společnosti a v rodině dostává muž a toto postavení si v civilizovaných společnostech udržuje dodnes.[11]

1.2 Starověk

Starověké období je obdobím značně dlouhým, specifické velkými rozdíly mezi vyspělostmi na jednotlivých územích. Do tohoto období patří dle lokalizace vzniku a geografické rozlohy hned několik význačných starověkých společností jako byla kultura starověkého Japonska, Číny, Indie, Persie, Palestiny, Egypta, Řecka a Říma. Přestože každá tato společnost měla sociální strukturu ovlivněnou svým vývojem, politickým klimatem a náboženstvím, a bylo by přínosné podívat se na každou jednotlivou společnost zvlášť, rozsah mé bakalářské práce tuto skutečnost neumožňuje. Ve své práci budu se tedy věnovat dvěma posledně jmenovaným společnostem, tedy starověkému Řecku a Římu, z důvodu nejširších vědomostí o daných společnostech a dokázaným následným vlivem této kultury na společnost na našem území.

1.2.1 Antické Řecko a Řím, období předklasické

V době mezi 8.-7. stoletím před naším letopočtem, tedy v období zvaném homérským byla řecká společnost skládána z širokých rodů. Rod byl rodina, kde muži odvozovali svůj původ od společného předka. Používali jedno jméno. V této době měly ženy narozdíl od doby klasické volnost pohybu na veřejnosti bez doprovodu. Rodiny byly striktně patriarchální. Muži a ženy stolovali odděleně. Ženám příslušeli domácí práce, s výjimkou přípravy masa. Mužům byli tolerovány konkubíny, většinou otrokyně. Levobočci mohli být otcem uznáni za legitimní potomky, ale pouze pokud manželka neprodila legitimního syna. Před svatbou bylo společensky vhodné, aby se o ženu ucházelo více nápadníků, pro které se pořádaly soutěže v rétorice, zpěvu, tanci či atletice. Otec z nich pak vybral toho nejlepšího. Dcera dostala věno, které jí náleželo zpátky v případě, že byla manželem z nějakého důvodu zapuzena. Svatba i narození prvního dítěte doprovázely rituály spojené s oběťmi. Těmito oběťmi se někdy stávaly i sami prvorozené děti. Otec zde rozhodoval o životě či smrti dítěte. Po porodu si dítě prohlédl a nezdál –li se mu jeho zdravotní stav, mohl dítě zavrhnout.

Dítě bylo pojmenovááno dvakrát. S prvním jménem 5-tý den po porodu bylo přijímáno do rodu a druhým jménem v 10-tý den dostávalo své vlastní jméno. [11]

1.2.2 Antické Řecko a Řím, období klasické

V této době společnost nutila muže ke sňatkům. Dlouho svobodní muži upadali do společenského opovržení. Muž se neženil z lásky, ale pro mužského následovníka. Kdyby nedodržel tento rodinný kult, nemohl být zemřelý na onom světě šťastný. Postavení ženy bylo v této době podřízené. Ženy se zdržovaly převážně v částech domu jim vyhrazeným, které se nazývaly *ganaikeion*. Ven vycházely pokud možno co nejméně. Ženy byly vzdělávány minimálně. Vdaná žena pečovala o řádný chod domácnosti. Muž doma býval minimálně a se ženou komunikoval málo. Počet sexuálních styků s legitimní manželkou jim doporučoval zákonodárce a to tak, aby bylo co nejdříve dosaženo narození legitimního nástupce. Toto mělo svůj význam zejména z důvodu povolení sexuálních styků muže s konkubínami i jinochy. Ženy se vdávaly na konci puberty, muži se ženili okolo třicítky. Sňatek domlouval otec nevěsty. I ženich musel respektovat názory svého otce na budoucí nevěstu. Muž se mohl rozvést bez jakýkoliv formalit, byl-li důvod jejich rozvodu ženina nevěra nebo neplodnost. Pokud by se s neplodnou ženou nerozešel, vystavoval se tím sankcím nebo opovržení společnosti. Chtěla-li se rozvést žena, musela se obrátit na státního úředníka, který posoudil její důvod. Nevěra partnera ji k rozvodu neopravňovala. Jedině prokázané domácí násilí bylo uznáno jako pádný důvod. Díky tomu, že společnost na rozvedené ženy hleděla s despektem, bylo toto řešení voleno ženami až jako poslední možná varianta, jako záchrana vlastního života.

Dítě bylo považováno za plnoprávnou lidskou bytost až po pojmenování. Syn dostával často jméno po dědečkovi z otcovi strany. Potraty v této době nebyly nijak stíhány ale vdaná žena si mohla nechat udělat potrat jen za souhlasu manžela. Nenarozené děti neměly právní ochranu. Odkládání dětí bylo prostředkem regulace narozených dětí a velikosti rodiny a prostředkem, jak se zbavit dětí nemocných nebo nedonošených. Děti se odkládaly do košíků nebo hliněných nádob na veřejná místa. Nalezenec se stával otrokem toho kdo ho vychoval. I v této době měl muž právo děti zapudit. Po zavedení Solónova zákona mohl dát dítě i do zástavy při zadlužení. Otec byl zákonným zástupcem svých synů do jejich plnoletosti a dcer do jejich svatby. Výjimkou byl tzv. volný sňatek

Staré římské právo rozlišovalo dva různé druhy svateb:

Ⓢ **Přísný sňatek** – kdy nevěsta přecházela z péče otcovi do péče manželovy. Sňatek mohl být vykonán obřadně a to snědením svatebního koláče v přítomnosti kněží, nebo neformálně ročním soužitím ženicha a nevěsty nebo symbolickým prodejem nevěsty ženichovi.

Ⓢ **Volný sňatek** – kdy žena byla ponechána v péči otce, s veškerými majetkovými, dědicovými i jinými právními následky.

Rodiny si staří Římané cenili natolik, že během sestavování prvního právního kodexu okolo roku 450 př.n.l. tzv. Dvanáct desek, prohlásili rodinu za základní jednotku společnosti.

Počátek našeho letopočtu je spjat se vznikem císařství. Zanikají staré formy uzavírání manželství. Císaři se snažili řešit zpustlé mravy občanů novou legislativou. Augustus vydal sérii zákonů, které měly za úkol posílit tradiční rodinná pouta. Mužům z nejvyšších společenských kruhů, které byly značně zdecimovány následkem válek, se ukládalo za povinnost uzavřít sňatek. Jiný zákon zvýhodňoval rodiny s dětmi. Účinek těchto zákonů byl nepatrný. Nestoupal ani počet sňatků ani se nezvýšila porodnost.

Již v římské společnosti se objevuje ideál vzdělané a chytré ženy. Reakce mužů na svobodomyslné projevy žen byla ostrá. Tyto projevy byly tvrdě potlačovány. Pokuty a vyhnanství čekalo i ženy z vysokých společenských kruhů. [11]

1.3 Slované

Po pádu Říma se nové formy organizace evropské společnosti objevily nejdříve na území Francie a Německa. Odtud se šířili do celé Evropy. Ta se postupně zbavovala barbarství ve prospěch křesťanství. Na naše území přicházely tyto vlivy se zpožděním až několika staletí. Informace o rodinách na našem území získáváme z kronik a archeologických vykopávek. O Slovanech víme, že po příchodu na naše území, okolo 5 století n.l., žili v malých osadách a hradištích. Živili se zemědělstvím. Společenství bylo patriarchální. V pohanské době mohl mít muž více žen. Mnohoženství bylo tolerováno mnoha staršími společnostmi. Bylo však výsadou bohatých mužů. U východních Slovanů bylo doloženo soužití ženy s více muži, zejména bratrů s jednou ženou. Je doloženo i tzv. *snachočestvo*, což je sňatek vykonaný otcem ženicha v zastoupení, to i se sexuálním životem do doby synovy dospělosti. Za zmínku stojí i zprávy o oslavách jara, kdy mohl mít sexuální styk každý s každým. Pohané

nevyžadovali od nevěst panenství. Podle některých pramenů se to považovalo i za znak neatraktivnosti dívky. Po sňatku se však věrnost ženy striktně požadovala. Cizoložství s vdanou ženou bylo považováno za velký přestupek a mohlo být trestáno až smrtí, znetvořením pohlavních orgánů nebo prodáním do otroctví. Ženatý muž mohl mít však sexuální styk se svobodnou ženou a mohl ji zařadit mezi své ženy a konkubíny. [11]

1.4 Středověk

Středověká společnost byla společností agrární. Řemeslná a chovatelská činnost měla menší význam než pěstování obilí apod.

Bez rodinné příslušnosti, příslušnosti ke svému pánovi, byl život ve středověku nemožný. Takovýto jedinec neměl ve společnosti místo. Venkovské rodiny bývaly širší než městské, kde měli velkou rodinu jen majetní měšťané. Dětství bylo ve středověku krátké, asi tak do osmi let. Dítě pak začalo pracovat v zemědělství nebo šlo do učení. Ženy umírali velmi brzy, často při porodu. Časté byli i druhé sňatky ovdovělých s příbuzným zemřelého. Středověk je charakteristický necitelností vůči nenarozeným nebo čerstvě narozeným dětem. Trvá sociální postavení muže v rodině i společnosti a ženské role jsou nadále podřízeny muži.

Uzavírání sňatků bylo u nás od 11. stol. v rukou církve. Ve městech byly sňatky mužů odkládány do doby, kdy se muž stal ekonomicky soběstačný. Na venkově se ženili muži brzy, aby rodinu obohatili co nejdříve o pracovní sílu.

Ⓜ Šlechta na našem území žila v rodových hradech. Objevuje se kult statečnosti, kult víry projevovaný ochotou křížových výprav, kult platonického zbožňování dámy, který ale nebyl spojován ze zakládáním rodiny. O vhodnosti sňatku rozhodovaly zájmy rodu.

Ⓜ Měšťanské rodiny na našem území rozhodovali o svatbě na základě majetkových zájmů široké rodiny, ovládané jedním mužem.

Ⓜ U venkovského obyvatelstva byla svoboda pohybu vázána na souhlas vrchnosti a sňatky poddaných povolovala vrchnost. Souhlas vrchnosti se sňatkem poddaných byl zrušen až Patentem o zrušení nevolnictví (Josef II., 1781).[11]

1.4.1 Vrcholný a pozdní středověk

Studium rodiny a majetkových vztahů týkajících se manželství a sexuálního života zřetelně nasvědčují tomu, že vrcholný a pozdní středověk si začal manželského páru více cenit.

V téže době, kdy příbuzenské vztahy procházely pomalým vývojem směrem k většímu ocenění rodokmenu a vertikální příbuzenské linie, klíčová úloha ženy se přesunovala postupně od role sestry k „osobnosti“ manželky. Podobný vývoj je rovněž patrný na změnách v dědickém právu. Oprávněným dědicem už nebyl bratr, nýbrž dítě a nejlepší zárukou ochrany práv dítěte byla matka. Zatímco v minulosti byla poručníkem nezletilých dětí zemřelého jeho rodina, zejména bratři, ve vrcholném a pozdním středověku otec často pověřoval tímto úkolem svou ženu.

Význam manželčiny role se projevuje i v majetkovém uspořádání manželského páru. V pozdním středověku manžel a manželka stále častěji vkládali své prostředky do společného majetku. Manželé mohli ustanovit a často též ustanovovali svou ženu univerzální dědičkou, i když neměli děti.[9]

Tyto tendence se výrazněji projevily v méně zámožných vrstvách obyvatelstva. Šlechta a vyšší patricijské rodiny dávali přednost dělení majetku. Pro prosté lidi bylo mnohem typičtější vytváření nezávislých „souměřitelných“ manželských jednotek. Tento vývoj byl základním aspektem společenských změn v období od pozdní antiky do vrcholného středověku. Byl také úzce spjatým s christianizací manželského práva a zvyků.

Pro toto křesťanské pojetí manželství je typická univerzální závaznost, z které bylo vyloučeno pouze duchovenstvo. Ať už svobodný, nesvobodný nebo polosvobodný – každý křesťan, který nepatřil k duchovnímu stavu, se měl oženit. Základem křesťanského modelu manželství byla trvalá monogamie. Polygamie či oficiální polygamie byla čím dál více odmítána. Církev přesvědčovala společnost, že pouze legitimní děti tj. potomci jediné legitimní manželky mohou dědit. Trvalá monogamie s sebou přinášela zároveň i ideál vzájemné věrnosti. Cizoložství u muže se už nemohlo dále považovat za oficiální politiku. Cizoložství u žen bylo častěji řešeno usmířením než pomstou nebo veřejným potrestáním. Nezpůsobila to vyšší míra tolerance, ale vyloučení možnosti jednostranného zapuzení nevěrné ženy.

Toto úsilí nakonec vyústilo v uzavření úředních nevěstinců v dobách reformátorů, kteří odmítali jak prostopášnost, tak celibát a manželství povýšili na univerzální instituci. Ak-

ceptování legitimacy manželského sexuálního života církví, četná doporučení manželského sexu ze strany lékařů a mírnější postoj k menstruuujícím ženám, to vše nasvědčuje, že společnost se vymanila ze světa, kde bylo ovzduší zatíženo tabu. Přísnější sexuální morálka šla ruku v ruce s obecnějším přijímáním přirozenosti zákonných sexuálních vztahů.

Hodnota manželství jako trvalého citového vztahu, byla dána základní změnou v povaze jeho vzniku. Za jediný uznávaný základ manželství byl pokládán svobodný souhlas obou partnerů. Šlechta tomuto revolučnímu pojetí výběru partnera dlouho odolávala v naději, že díky zákonu o vydědění budou moci pokračovat v diktování volby partnerů svým dětem. Když se však tajná manželství a sňatky z lásky rozbujely i v řadách šlechty a v královských rodech, byli rodiče postupně přinuceni brát „moderní“, myšlenku osobní volby v úvahu.

V pozdním středověku byla rozšířena literatura velebící manželský život, oceňující moudrou paní domu a označující manželství za dokonalé přátelství. „Topos žebra“ se podařilo změnit v „topos srdce“ – vztah mezi oběma partnery nebyl pouze vztahem vzájemnosti, ale i hlubokého a vášnivého citu. Deníky a časopisy svědčí o tom, že láska a vzájemnost kvetly jak v literárních vzorech, tak i v manželstvích. Ne všechna manželství pozdního středověku byla harmonickým vztahem lásky, břímě rodových závazků stále doléhalo a nešťastná manželství stále existovala. Mnoho manželů bilo své ženy a naopak.[9]

Nepopíratelně „moderní“ aspekty středověkého manželství jsou spjaty s dalšími velice rozsáhlými proměnami, jež zasáhly celé období vrcholného středověku. Jsou spojeny nejen s rodinnými a majetkovými změnami, ale i se změnami ve vzájemných vztazích jednotlivců. „Moderní“ středověký manželský pár se objevuje v téže době, kdy dochází k „usazování“ společnosti.

Mnohé prvky, charakteristické pro dnešní manželství, vznikaly už ve středověku nebo byly plně rozvinuty.[9]

1.5 Novověk

Ve společnosti se začínají objevovat hlasy, žádající posílení rodiny státní mocí a názory odsuzující odkládání dětí do nalezinců již před buržoázními revolucemi. Na konci 18. století přichází Robert Malthus s vizí přelidnění Země a omezení zdrojů obživy, která musí

nutně vést ke snížení počtu dětí v rodinách. Je to první oficiální politika kontrolované porodnosti nové doby.

Novověk přinesl přesun obyvatel z venkova do měst. Lidé se stěhovali za prací. Byla zavedena povinná školní docházka, která odvedla děti na většinu dne z domu. V továrnách začaly pracovat i ženy a děti. Na trhu práce měla doposud žena a má obtížnější postavení než muž. Nové společenské role vedly k většímu napětí v rodinách. Muž přestal být jediným živitelem rodiny. Prestiž a hodnota muže v rodinách začala klesat.

Souhlas rodičů ke sňatku se stal jen formalitou. Sňatky byly určovány pouze přáním snoubenců. Ruku v ruce s industrializací šla i mobilita obyvatel. Nová doba osvobodila lidi od vazeb na svoji třídu. Nebyli již podřízeni vrchnosti ani církvi nastupuje byrokracie. Bohužel toto nové nestabilní prostředí s sebou neslo i negativní skutečnosti, jako velká sociální nejistota a problematika začlenění se do společnosti. [11]

1.6 Česká rodina po roce 1948 do současnosti.

Rodina byla vždy útočištěm před venkovním světem. V období nestabilních politických podmínek poskytovala jistý bod v životě každého jedince. Rodina ale nikdy nebyla a nebude nedobytnou pevností a venkovní vlivy na ni silně působí a ovlivňují ji. Deformovaný státní systém vytváří deformované občany a tito občané tvoří deformované rodiny. Tyto deformované rodiny tvoří deformovaný stát.

1.6.1 Československá rodina po r. 1948

Tlak oficiální ideologie mnohdy vedl a vede až k narušení rodiny jako celku, kdy děti udávali své rodiče, nebo kdy rodič zvažoval vstup do politické strany s vidinou lepší budoucnosti svého dítěte. Mladí lidé byli konfrontováni s požadavkem členství v mládežnických organizacích daného politického systému jako nutnou podmínkou pro přijetí ke studiu apod.

Pevná citová vazba dítě-rodič je nutností pro zdravý rozvoj dítěte. Toto bylo ohroženo kolektivními zařízeními pro děti. Děti byli vedeny k průměrnosti a nepodporovala se jejich individualita.

Stát po roce 1948 svou politikou inicioval rodiny ke vzniku podpůrných sítí rodin, které si navzájem pomáhaly proti zvláštnímu režimu. Pomáhaly si opatřovat nedostatečné zboží a jiné sociální výhody jako bylo např. přijetí dítěte na školu...

Vzniká tzv. "sendvičová generace" kdy se mladí lidé berou velmi brzo. Byli plně podporováni svými rodiči a prarodiči. Mladá rodina byla značně ovlivňována rodiči, což mnohdy vedlo ke snížení zodpovědnosti za děti a rodinu.[11]

1.6.2 Současná česká rodina

V současné české rodině se postupně prosazuje spoluúčast otce v domácích pracích. Je to projevem posunutí genderových rolí v naší společnosti. V současnosti je, stejně jako v době komunismu, žena zaměstnaná. I dnes je to většinou ekonomická nutnost. Přetrvávají však požadavky na práci v domácnosti jako ryze ženskou práci, kdy muž je zde jako mimořádná výpomoc.

Muž čeká podporu u ženy díky jeho pracovnímu vytížení. Je pravdou, že muži mají většinou v práci větší zodpovědnost, více podřízených a mají daleko větší plat jako ženy. Žena naopak čeká od muže zajištění rodiny, pomoc v domácnosti a citový souzvuk a porozumění. Přestože se některé ženy věnují podnikání, politice či jiné veřejné činnosti, není jich zatím mnoho a očekávání mužů v představách o ženských rolích ve společnosti zatím zůstávají tradiční a konzervativní. Žena je podle studií v manželství nespokojenější než muž.

Změny rodinného chování na území ČR po roce 1989:

- Ⓐ Snížil se počet sňatků.
- Ⓐ Zvýšil se věk vstupu do 1 manželství.
- Ⓐ Počet živě narozených dětí klesl.
- Ⓐ Počet dětí narozených mimo manželství vzrostl.
- Ⓐ Počet rozvodů na 100 nových sňatků se vyšplhal na číslo 56. Počty rozvodů rostou ve velkoměstech a v průmyslových regionech a s nižším počtem věřících.
- Ⓐ Sňatky s rodičovstvím se odkládají na dobu, kdy mladý člověk dostuduje a bude mít započatou pracovní kariéru.
- Ⓐ Klesá potřeba svatby.

Novým problémem současné společnosti je krize v partnerství, či rodině, díky lepšímu postavení ženy, její vyšší pracovní pozici a vyšší mzdě. Muž se těžko vyrovnává s ambiciózní a úspěšnou ženou. Trpí mužská ješitnost podporována nepřejícím okolím i stereotypním myšlením společnosti. Dalším problémem rodiny může být na první pohled ideální „rodinný podnik“, kdy manželé podnikají společně a nedochází k oddělování pracovních věcí a rodiny. Tato situace vyvolává nové druhy konfliktů v dané rodině.

V naší současné společensko-sociální struktuře, kdy je na vzestupu ženská role, vystupují nové otázky ve výchově dětí, péči o ně a domácnost a jiné. Řešením může být angažování širší rodiny jako jsou babičky, tety apod. nebo najímáním pomocných pracovních sil. V horších případech se povinnosti přesouvají na starší děti nebo dochází k ignoraci dětí a jejich potřeb. Výchova dětí u nás je charakteristická vysokými požadavky na výkon dětí ve škole. Tento tlak po roce 1989 zesílil díky nutnosti dobrých výsledků ve studiu. Mnohdy je uplatňována výchova tělesnými tresty a hmotnou stimulací. [11]

1.6.3 Gender v současné české společnosti

Role ženy se změnila podstatně více než postavení muže. Ženy mohou vykonávat stejné povolání jako muži, dokáží hmotně zabezpečit rodinu a disponují kontrolou nad porodností. O děti se přes den stará školní nebo zdravotnické zařízení v podobě škol, školek či jeslí. Ženy si vydobily stejná politická práva. Značnou roli zde hraje i mechanizace domácnosti, která ženě ulehčila péči o domácnost a rodinu. Tyto změny mohou vést k vytvoření většího sebevědomí spíše mužského typu, a ke kolísání mezi tradiční a novou rolí, která opět posílí nejistotu v oblasti sebejistoty a vlastní ceny pro sebe a ceny pro toho druhého.

V průběhu posledních pár desetiletí došlo ke značným změnám v pojetí mužské a ženské role. Tento proces probíhal postupně a pomalu, ale jeho důsledky na naši společnost pomalu dopadají a dále ji formují. Tuto změnu lze sledovat ve všech složkách naší společnosti. Tato změna má odlišný význam pro muže a ženy. Podle autorky knihy *Vývojová psychologie* Marie Vágnerové, je pro ženy tato změna posuzována jako změnou pozitivní, která vede k dosažení rovnoprávnosti, zvýšení prestiže a možnosti získat lepší sociální pozici. Ženská role se stává více dominantní, samostatnější a nezávislejší oproti dřívějšímu, tradičnímu pojetí ženské role. Na straně druhé přinesl novou zátěž – nová dvojí role – mateřská a profesionální. Žena musí tyto dvě role skloubit.

Pro muže nebyl posun ženské role ničím přínosný. Tato změna vede k dezorientaci. Muž ztratil svou dříve neotřesitelnou pozici dominance a jisté společenské postavení. Ztratil ji přinejmenším na formální úrovni. Tento fakt přispěl ke zvýšení nejistoty mužů, byl podnětem různých obranných reakcí: agrese, rezignace a racionalizace. Role muže není v současné době v našich socio-kulturních podmínkách přesně sociálně vymezena, stejně tak jako není vymezena role ženy. Každý ji uplatňuje podle svých představ, kompetencí a stereotypů získaných během svého vývoje. Tato situace umožňuje velkou volnost, ale přináší nám nejistotu v podobě ztráty dřívějších stereotypních jistot.

Samy současné ženy nedokáží jednoznačně interpretovat mužskou roli. Často ji popisují velmi rozmanitě, někdy i navzájem se vylučujícími se vlastnostmi. Projevuje se zde přetrvávající zafixovaná představa idealizovaného muže jakožto ochránce, opory s prvky dominance, ale i potřeba partnera na stejné úrovni tzv. rovnocenného partnera, který by se podílel na plnění všech povinností. V některých případech může jít až o představu podřízenosti muže, který nemá právo rozhodovat o rodině. Jejich rozporuplné požadavky se projevují i v jejich chování. Současná žena trestá muže za takový projev, který od něho zároveň vyžaduje. Ambivalentní postoj žen přispívá k obecnému zmatení mužů. Otázka je, jestli i kdyby muži věděli, co se po nich požaduje a očekává, by byli ochotni takový model vůbec akceptovat.

Nejednoznačnost je typická i pro vymezení mateřské a otcovské role. Matky vyžadují, aby otec plnil své povinnosti otce, tj. aby se svým chováním přibližoval k chování matky, ale zároveň odmítají muži přiznat příslušné pravomoce. Mateřská role zahrnuje více povinností a zodpovědnosti, ale má na druhou stranu vysoký sociální status. Žena na sebe přijímá zodpovědnost za přetížení spojené s touto novou vysoce hodnocenou rolí, zatímco muž je vystaven osamocení a ztráty mnoha rolí a vazeb k dřívější rodině. Muž je vytlačován na okraj rodiny, kde je považován za postradatelného.

Role muže ve společnosti, zejména v profesi, se ve větší míře nezměnila. Zde je jeho role přesněji definována a tím pádem je lépe zvládnutelná. Práce mu může tím pádem přinést větší uspokojení, má možnost se zde ve větší míře soustředit a tím dochází k tomu, že tráví v práci nebo při ní veškerý volný čas i energii. []

2 ROZDÍLNOST POHLAVÍ

Problém vrozených, biologicky zakódovaných rozdílů mezi muži a ženami začal vědce zajímat už v druhé polovině předminulého století. Až do třicátých let minulého století vycházely ženy z tohoto srovnání jako hendikepované bytosti. Výzkumníky byli v naprosté většině muži. Otázka, které pohlaví je hodnotnější, lepší, vybavenější pro vedoucí roli v rodině a společnosti, se dnes, doufám, jeví jako naivní a hloupá.

Lidské rozmnožování je pohlavní, to znamená, že při něm dochází k předání buněčného materiálu mezi dvěma různými typy jedinců, mužem a ženou. Z hlediska evoluce a adaptace druhu je rozdělení na samčí a samičí jedince přínosné. Umožňuje větší různorodost jedinců daného druhu a tím snížení genetických nedostatků.

2.1.1 Biologická rozdílnost

Muž a žena tvoří zcela odlišné druhy. Naopak mají stejnou základní stavbu těla. Ani penis ani děloha nejsou orgány výlučně jednoho pohlaví. Jak muž tak žena mají v sobě zastoupeny oba tyto prvky, kdy ženský klitoris je vývojově mužský penis. Muži mají zakrnělou dělohu, která může způsobit zvětšení prostaty v pozdějším věku.

Pohlaví dítěte určuje mužská spermie nesoucí genetickou informaci budoucího dítěte. Pohlaví dítěte je tedy dáno v okamžiku početí. Anatomické rozdíly mezi chlapcem a děvčetem jsou však výsledkem celého prenatálního vývoje. Do sedmého týdne prenatálního vývoje jsou genitálie u obou pohlaví stejné. Vytváří se stejná soustava trubic. Nejdříve existuje jen jeden vnější otvor pro ústí močového měchýře i vnitřní genitálie a „genitální hrbol“ základ budoucího penisu nebo klitorisu. U embrya chromozomálně mužského pohlaví se z hrbolku vyvine penis, uretra se prodlouží. Z kůže v okolí urogenitálního otvoru se spojí v šourek, do kterého poklesnou později varlata a to většinou těsně před porodem. U embrya s chromozomální výbavou XX se genitální trubice zkrátí a z genitálního hrbolku se stává klitoris. Kůže okolo urogenitálního otvoru se rozdělí a vytvoří se pysky.[13]

Toto vše se děje pod řízením hormonů, které začne plod produkovat z gonád. Normální diferenciaci pohlaví závisí výhradně na přítomnosti nebo nepřítomnosti mužského hormonu. Ženské gonády produkují hormony daleko později. Podle výzkumů prováděných na zvířatech bylo zjištěno, že když se naočkoval samičí zárodek mužským hormonem v této kritické fázi vývoje, bylo pohlaví zcela změněno. Může se tedy stát, že u jednotlivce urči-

tého chromozomálního pohlaví se vyvinou gonády druhého pohlaví a hormony pak vytvoří vzhled pohlaví bez ohledu na chromozomy. Toto kritické období je naštěstí krátké. U lidí trvá jen několik dní na konci třetího týdne gravidity. Po tomto čase nemají hormony žádný nezvratný účinek na vývoj plodu.

Základní funkcí pohlavních hormonů je u mužů i žen zajistit, aby se tělo vyvíjelo s chromozomálně určeným pohlavím, a tak se stalo reprodukčně schopným. Mají ovšem i jiné funkce. Mužské hormony mají za úkol ochlupení těla a protektivní účinek na růst vlasů. Celkový růst a dospívání se řídí hormony androgenem, kdy u dívek za účasti hormonu estrogenu vyvolává zralost a osifikaci kostí, po jejímž ukončení dívky přestávají růst. Chlapci vzhledem k nízké hladině estrogenu rostou delší dobu.

Geneticky je mužství spojeno s určitými předpoklady na větší výšku, váhu a fyzickou sílu. Výšku však ovlivňují i socioekonomické faktory a etnické příslušnosti. Rozdíl mezi mužem a ženou do výšky a váhy může být ovlivněn také kvalitou stravy. Z hlediska stavby těla existují viditelné rozdíly přijímané v naší společnosti jako norma. Dívky mají např. méně svalové hmoty. Také poměr velikosti trupu, hlavy a končetin se připisuje dle pohlaví. Působení chromozomů na sekundární pohlavní znaky a celkový vzhled se v jednotlivých kulturních prostředích liší.

Chromozom Y sebou nese ale oproti zatím zmiňovaným spíše pozitivních skutečností i skutečnosti negativní. V knize *The Natural Superiority of Women* (Přirozená nadřazenost žen) uvádí autor na 62 specifických poruch, které souvisejí zcela nebo z větší části s chromozomem Y, např. hemofilie, mitrální stenóza, některé formy mentálních poruch, barvoslepost v rozlišování červené a zelené atd. V kterékoliv věkové kategorii počínaje vývojem, umírá více jedinců mužského pohlaví. Chlapci umírají častěji již během prenatálního vývoje (potraty nebo porody mrtvého plodu). Více jich umírá na poporodní traumata, kdy se udává jejich větší úmrtnost v návaznosti na větší porodní váhu, míru a obvod hlavičky. Během prvního roku života umírá z celkového množství kojenců o 8% více chlapců, ve věku 21 let je to o 36% více mužů, ve věku 35 let o 16% a ve věku 55 let o 28%, po 75 roce života umírá statisticky více žen, protože je více žen naživu. (Oakleyová, A., *Pohlaví, gender a společnost*, Portál, Praha 2000, str.32, 34) Ze statistik vyplývá, že muži mají rizikovější chování a umírají častěji na sebevraždy, kdy je statistiky více dokončených sebevražd u mužů než u žen. Je to dáno volbou metody sebevraždy, kdy muži volí

metody, kdy dojde k nezvratnému stádiu daleko rychleji (střelné zbraně, výbušniny, oběšeniny atd.) [13]

2.1.2 Rozdíly v intelektu

„Domněnka ženy bývá přesnější než jistota muže.“

Rudyard Kipling

Je obecně známo, že naměřená hodnota IQ je věc jedna a dosažení intelektuální roviny je věc druhá. Během školní docházky dosahují průměrně lepších výsledků dívky. Obecně si lépe vedou i u zkoušek. Srovnáme-li intelektuální úspěšnost a nadání na speciální předměty, jsou dívky na tom lépe i v předmětech, kde chlapci očividně projevují větší talent. Tento fakt je připisován lepším komunikačním vlastnostem dívek.

Obecně se vývoj chlapců a dívek liší, tedy i intelektuální vývoj na tom bude obdobně. Každý pokrok ve vývoji musí čekat na to, až dozrají relativní fyzické struktury. Dívky mluví dříve díky tomu, že mozkové struktury nezbytné pro vývoj řeči dozrávají dříve jako u chlapců. Fyziologií nelze však vysvětlit rozdíly v prostorovém vnímání, které jsou nejspíše nejstabilnějšími rozdíly mezi pohlavími společně s hodnotami IQ a intelektuální úspěšností. Obecně je genetický mechanismus, který stojí za vytvářením rozdílů mezi pohlavími v oblasti inteligence zatím neznámý.[13]

Studie které se zabývaly souvislostí IQ a postavením v zaměstnání ukázaly že:

- Ⓒ IQ a dosažení postavení v zaměstnání nemá u žen žádný vztah
- Ⓒ IQ a dosažení postavení v zaměstnání má u mužů úzký vztah
- Ⓒ Dvě třetiny žen s IQ nad 170 a více jsou ženy v domácnosti nebo pracují jako úřednice
- Ⓒ Dívky často aspirují na nižší pracovní postavení, než odpovídá jejich IQ

(Oakleyova Ann,2000)

Výše uvedená zjištění ukazují že, výsledek dvojího tlaku na dívky a ženy díky ideálu dokonalé ženy a ženské podřízenosti a sociokulturní požadavky na ženu jako manželku a matku ovlivňují do značné míry jejich pracovní ambice.

Spolu s většími ambicemi mužů vyvolávající u žen obavu, že budou-li nadále dosahovat dobrých pracovních výsledků, bude to na úkor jejich ženství a povede k menší popularitě u mužů. Toto tvrzení můžeme podpořit i výchovnými prvky aplikovanými během staletí v podobě pohádek, které vždy reagovaly na potřebné vzory pro budoucí život dětí. K tomuto příkladu nám poslouží např. pohádka o Chytré horáky, kdy mladá žena vědoma si své vlastní inteligence překročila mužovu ješitnost a byla za to potrestána. Její chytrost byla však příčinou dobrého konce.

Ženy nejsou často schopny posoudit reálně vlastní schopnosti. Mají větší obavu z neúspěchu a neúspěch hůře snášejí. Muži se výzvy chopí snáze, ženy většinou naopak volí taktiku vyčkávání. Tyto vlastnosti jsou dány mužskou potřebou boje a ženskou potřebou ochrany. Neschopnost odhadnout své reálné schopnosti a strach, někdy až paralyzující, z neúspěchu vedou k nižšímu výkonu. Tyto vlastnosti jsou v naší kultuře častější u žen než u mužů. [13]

2.1.3 Povahová rozdílnost

„Jsou tři druhy mužů, kteří nerozumějí ženám: mladí, dospělí a starci.“

Tristan Bernard

Mezi muži je velmi populární zdůrazňování rozumu, logiky a věcnosti. Muži v sobě tyto vlastnosti pěstují jako obranu proti strachu z úzkosti ze zženštilosti a aby tím zároveň získali převahu nad ženami. Objektivita nahrazuje subjektivitu a tím získávají kontrolu nad situacemi. Vědění je nejlepším předpokladem k moci. Vědomí pro muže znamená pozvednout se nad přírodu. Tím, že jim jde více o věc, zásadu, logiku a pravdu, vyhýbají se ovlivněním vcítěním se do druhého i vlastním pocitům a emocím. Spoléhají se pouze na rozum a rozumové důvody a logické úsudky více, nežli na cit a potlačení hlasu srdce a svědomí.

Zvláště v emočním vztahu k ženám se muži cítí v nevýhodě a tím více podtrhují nadřazenost rozumu. Muži zesměšňují ženskou logiku, jejich myšlení označují za typicky ženské, za subjektivní, jejich úsudek za předsudek, zvědavost za zvědavost. Zdůrazňují převahu svého ducha, vědění, brilantní úsudek, intelektuální rozhled. Tento postoj je dobrá startovací pozice pro „souboje“ o mužství.[14]

Ženské nevědomí se vyznačuje obrazností. Je širší. Ženský intelekt je více analogický než digitální, je více syntetický než analytický, celostní. V jejich myšlení jim jde o člověka a vztahy. Svě vědění čerpají z citového vnímání.

Rozdílné postoje ke světu vycházejí z mužského principu asimilace okolí a ženské akomodate, která se projevuje oproti mužské agresivitě nasloucháním, schopností čekat a větší důvěrou. Muži jsou více akční, chtějí hned něco dělat, řešit, vidět co nejdříve pokud možno hned výsledky svého snažení. Jen tak se jim zdá jejich chování smysluplné. Proto také tolik lpí na důrazu na sílu, vůli, čin.

Rozdílnost pohlaví lze ukázat na následujících příkladech emocí:

Ⓜ **Agrese:** slouží v boji proti útlaku, nespravedlnosti, ochrany proti útlaku a ponižování. Slouží k sebeprosazení, kde muži mají jasnou převahu. Případné potlačení agrese u mužů se děje spíše z obavy před její intenzitou až destruktivitou. Oproti tomu ženy potlačují agresi z důvodu udržení harmonie. Místo přímé agresivity vyvinuly ženy široký repertoár grimas, úšklebků, pomluv a zavrnutí atd.

Ⓜ **Žárlivost:** v četnosti žárlivosti jsou na tom obě pohlaví přibližně stejně. Liší se jen jejich motivace. U mužů převažuje potřeba druhého ovládat, zjednat si poslušnost, obdiv a věrnost. Žena chce muže vlastnit a kontrolovat za účelem udržení vztahu, kdy vyvíjí na muže emoční nátlak či se stává extrémně závislá. Druhým motivem je vlastní erotická fantazie, kterou automaticky očekávají i na druhé straně, u partnera. Čím více jsou představy potlačovány, tím více jsou projektovány do partnera.

Ⓜ **Stud:** je častější emoce u žen. Je daná výchovou. Muži se stydí méně, je to citelné na příkladu exhibicionistů, kdy exhibicionismus je spíše mužská záležitost. Muži považují často svůj penis za nástroj vzbuzující respekt, obdiv i strach a snaží se tento názor vštípit i do mysli ženám. [14]

3 MUŽSTVÍ

Muži platili až do 70. let minulého století za téměř bezproblémové bytosti. Uzurpovali si politickou moc i hospodářskou moc. Vydělávají více jako ženy, mohou a jsou hrdí na svoji výkonnost a potenci, bojovnost a tvrdost. Je pravda, že jsou asociováni s násilím, válkami a ničením přírody. Zapomíná se však na jejich kladné vlastnosti jako jsou odvaha, myšlenková hloubka, objevitelství, přímost, smysl pro čest a připravenost bránit svůj domov. V poslední době stále více mužů trápí pochybnosti o sobě a své potenci v širokém slova smyslu. Stahují se do sebe a stávají se nezodpovědnými, přenechávají ženám starost o rodinu, vyhýbají se konfliktům, potlačují své emoce. Muži jsou vystaveni stále větším nárokům společnosti i žen na výkonnost a průraznost, ale zároveň na toleranci a emočně vstřícné chování.

Očekávání a nároky na muže se mění. Svět je více civilizovaný a již objevený. Pradávná úloha mužů jako dobyvatelů je u konce a naopak je třeba začít Zemi chránit, tedy spíše podle ženského principu, uchovávat. Přitom trvají i dnešní média a společnost na požadavku tvrdosti mužů.

Představa, že psychické rozdíly mezi pohlavími jsou určovány tělesností a převládala ještě v druhé polovině 20.století. Novější sexuologické a psycho-neuro-endokrino-logické výzkumy poukazují na relativitu biologických vlivů na výslednou ženskou či mužskou identitu. Člověk se nerodí jako muž, ale je do této role postupně formován.[14]

3.1 Vývoj k mužství

Ve vývoji ženství či mužství se vzájemně mezi sebou spojují biologické, psychologické i sociální faktory, které mají formující vliv a působí od časného dětství. Interakce biologického založení a vlivu okolí začíná již před narozením. Jde převážně o vliv hormonů na vyvíjející se mozek po narození, zvláště pak pod vlivem uvědomění si své vlastní pohlavní diference. Období uvědomění si svého pohlaví přichází okolo 18tého měsíce života.

3.1.1 Problematika mužské identifikace

„Muž má jedinou bezpečnou lásku - lásku své matky.“

Maurice Barrés

Dívky i chlapci se identifikují ze značné části se svou první osobou, která o ně pečuje, což bývá zpravidla matka. Učení se děje hlavně nápodobou, vcítěním se a přejímáním toho, co od matky přichází a co s ní souvisí. Působí na ně očekávání okolí, jež mu omezuje prostor na seberealizaci a to tak, jak se rodina domnívá, že je pro jeho budoucnost optimální. Dítě samozřejmě toto očekávání vycítí a podle toho se snaží chovat. Toto chování je navíc podporováno mnoha vědomými a nevědomými postoji a reakcemi okolí dítěte, kdy nevhodné chování se odmítá, schvaluje nebo přechází.

Dítě si samo z prostředí vybírá podněty, které mužskou či ženskou identitu potvrzuje. Na druhé straně jsou mu dle pohlaví tyto podněty poskytovány. Tyto podněty jsou počínající orientační plán pro dané pohlaví a své mužství či ženství zesílí nebo v patologických případech zkomplikují. Čím silnější je jeden z těchto faktorů biologický, psychologický či sociokulturní, tím více je pro daného jedince determinující.

Postupná nápodoba a identifikace s otcem vede k otcovu vzrůstajícímu zájmu o syna. To opět přispívá k zřetelnější, viditelnější a jasnější separaci a individualizaci. Tu ulehčuje i pohlavní odlišnost od matky a společně s ostatními faktory podporuje vybudování vlastních hranic včetně schopnosti říci „ne“ nejdříve trucovitě, svévolně a egoisticky, později jde o energické bránění si vlastních zájmů a názorů. Toto jasné sebeohrazení je zdůrazněno viditelností genitálií a příslušných reakcí na vzrušení. Penis slouží jako zřetelný odlišovací prvek od dívek. Symbolizuje jasně mužství a otcovskou a synovu budoucí sílu.

Další čistě psychologický vliv nezávislý na kultuře je fakt, že matka má před synem větší respekt než před dcerou. Syn má v sobě něco odlišného, jí neznámého, něco k čemu se nemůže tak suveréně vyjádřit. Tato nejistota vede k tomu, že mu nechává více prostoru v jeho vývoji, zejména v oblasti, které nerozumí nebo nemá moc vlastních zkušeností, což se týká například prvních známek dětské sexuality a agresivního chování.[14]

Matka je synovi bohyní, které naslouchá a zároveň obdivuje. Je to jeho první láska, často i pravzor budoucích lásek. Tento vztah syn matka je neotřesitelný, často frustruje budoucí

manželky, jež se cítí být na druhém místě v žebříčku svého muže a žárlí na tchýně, které se svého syna nevzdávají v jejich prospěch. Obdiv syna, muže jí dělá dobře. Matka poskytuje synovi lásku, pro niž on nemusí nic dělat, a dopřává mu dost volnosti a svobody, jen aby se k ní zase vrátil.

3.1.2 Mužská identita

Mužská identita je sekundární a tím pádem křehčí než-li identita ženská. Muž si své mužství musí neustále dokazovat, a to během celého života. Ženy se daleko snadněji chovají žensky a snadněji přecházejí do mužské role, bez nebezpečí zmužštění, nosí kalhoty, rifle apod. Muži si nedovolí obléci šaty, sukni a chovat se žensky.

Pro ženy je lehčí integrovat do sebe mužské postoje, zvláště když v současné době informatiky a automatizace mohou ženy vykonávat většinu zaměstnání jako muži a dokazují tak sobě i mužům, že patriarchální uspořádání společnosti ztrácí svou opodstatněnost. Muži na to reagují dvěma způsoby které mají to základní společné a to úzkost z ženskosti a vyhýbání se konfrontací s ní. Holčičí chování již v chlapeckém věku podléhá výsměchu. Chlapci tíhnou ke skupinám a k separování se od „nakažení“ ženským prvkem, znovu nakažením, ze kterého se museli vymanit, aby potvrdili své mužství. Hypotézu tzv. „původního ženství“ podporuje i biologický fakt, že lidský plod, i když je geneticky mužský, se vyvíjí vždy k ženskosti, a to do té doby, než na něj začnou působit mužské hormony, což se stává až u několika měsíčního plodu (viz. genetický vývoj).[14]

Chlapci obětují vše, co s původní identifikací s matkou nějakým způsobem souvisí hluboké vcit'ování se, zabývání se vlastním duševním životem, otevřením se svému nevědomí, romantice a romantickému vztahu k přírodě, přiznání si vlastní citlivosti, citovosti, přání po pasivitě a něžné lásce. S potlačením ženskosti souvisí tedy i potlačení všech silných přání – což však nevede k jejich vymizení. Čím více se něčemu bráníme, čím méně se to zpracuje, tím je větší pravděpodobnost že se to někde jinde znovu objeví. Tak se muž snaží o intelektuální a mocenskou převahu nad ženami a nad ženstvím. Tvrdý typ dokazuje ostatním i sobě samému nezávislost, tvrdost, lehké pohrdání nad ženami, kterým poskytuje blahovolnou ochranu a které musí poznat jeho citlivé jádro pod tou hrubou slupkou. Protichůdný typ citlivého, neagresivního, nekonvenčního typu se vyhýbá střetu s ženským nebezpečím tím, že se mu nepostaví.[14]

3.1.3 Oidipus, Freud a matka

„Každý muž potřebuje k životu tři ženy: matku, manželku a aspoň jednu, která ho považuje za muže.“

Gabriel Laub

Dítě se postupně učí zacházet se základními životními situacemi, s láskou a zklamáním, se vzdalováním se, s agresí, se sexuálně-erotickými pohnutkami a s nimi spojenými afekty, s rivalitou, žárlivostí, se zraněním jejich mužnosti. Dítě se poprvé setkává s nutností konfliktu, například při volbě mezi svými hnutími a očekáváními ze strany okolí, obou rodičů apod. Svět se mu rozpadne na mužský a ženský, chlapci se začnou dívkám vyhýbat, odlišovat se od nich. Diferencuje se vlastní sebestřednost, emoční vztahy i vnitřní reprezentace vnějšího světa.

V oidipiálním vývojovém stádiu popisuje Z. Freund situaci chlapce, který chce nyní vlastnit svoji matku jako partnerku. Tím se dostává do konfliktu s otcem. Jde o důležitou zkušenost uvědomělého dělení se o lásku matky a otce, o první začátky vcítění se do druhého jako odlišného jedince a samozřejmě o vytváření obrazu o ženách, mužích a jejich soužití. Freund tím naráží na ságu o králi Oidipovi, který v souboji zabije svého vlastního otce a ožení se s vlastní matkou. Sporný fakt, že nevěděl, že jsou to jeho rodiče, je přirovnáván k našim nevědomým pohnutkám.[14]

Otec se stává nejenom symbolem svobody, ale i vetřelcem ve vztahu syna k matce. Obraz matky – ženy, se diferencuje mnohem složitěji. Zrcadlí jak jeho přání, tak i zklamání a úzkost. Už dříve se mohl syn cítit zklamán tím, že jej matka vydala mužskému světu. Znovu se opakuje její „nevěra“. Tento obraz prodejné ženy a její následné odsouzení za sexuální přání, které jsou teprve nyní vnímána, vede k pohrdání, které mu umožňuje udržení nebezpečné ženskosti od těla. Nyní, když je ještě umocněno její erotické kouzlo. Zároveň se tím brání i pocitu selhání jako budoucí muž. Tím, že i později muži ženu odsoudí, pohrdají jí, před ní ztrácí strach. A tak je například mnohdy snadnější pohlavní styk s prostitutkou, než s první dívkou, kde může docházet k impotenci.

Žena je tudíž vnímána buď jako sexuálně povolná a eroticky přitažlivá nebo jako asexuální, mateřská či panenská. Tendence mít doma věrnou ženu, matku i milenku je v řadě sub-

kultur běžná. Toto propojení je těžké, ale ne nereálné. Tato situace je těžší pro ženu, která má být muži matkou i milenkou. Je obtížné se smířit s tím, že je to nutné řešení, že je to lepší, než když má milenku či naopak stále visí na své matce. Může to ale zároveň odpovídat i přání ženy po zároveň mateřském, harmonickém i erotickém vztahu.[14]

3.1.4 Narcismus a muži

Na úkor žen si ze značné části muži budují svůj narcismus a své sebevědomí tím, že ženy ponižují, vysmívají se jim jako řidičkám, jejich silné emocionalitě, jejich moci erotického působení aj. Tím, že se cítí ohrožení ve svém mužství, se toto snaží mít pod kontrolou zdůrazněním maskulinity či intelektuální převahy. Vytahováním se, demonstrováním moci, vlivu, hrdinstvím, popularitou a slávou není samozřejmě živeno jen těmi jejich obavami, ale i pocity méněcennosti. Na zdravém mužském narcismu má značný podíl i úspěšné osamostatňování se, s možností integrace agresivních i sexuálních hnutí do vlastního sebeobrazu. Důležitou roli zde hraje již zmiňovaná role matky, její větší respekt k synovi i její instinktivní snaha posílit jeho mužnost oproti nebezpečí zženštilosti. Neméně významná je i identifikace s otcem, který představuje sílu, to že existuje i něco jiného nežli mateřský domov, něco mimo něj, také nové hlediska, jiný pohled na svět. Otec se stává symbolem svobody, překročení hranic, což posiluje mužský narcismus.[14]

U mužů se spojuje:

☉ **Primární narcismus** - pocit všemohoucnosti, všemocnosti, okamžitého uspokojení potřeb, včetně obdivu jeho osoby, absence nutnosti se omezovat či ovládat a brát zřetel na okolí aj.

☉ **Sekundární narcismus** - vyplývá z neustálých kompenzací labilní mužské identity, pocitu méněcennosti vůči ženskému pohlaví

Tyto pocity mohou být zdrojem úzkosti, až přílišné agresivity či dokonce z možností sexuálního zneužití, jež slouží k dokazování si vlastní mužnosti u porušených osobností.

4 LÁSKA, PARTNERSKÉ VZTAHY, MANŽELSTVÍ A DĚTI

Nedokážeme sice přesně říci, co je to láska, ale můžeme popsat, jak se projevuje. Láska je jeden ze základních emočních stavů, které je člověk schopen. Už od mala toužíme být milováni. S láskou je spojeno přijetí našeho já druhou osobou a potvrzení naší hodnoty. Zeptáme-li se lidí, po čem nejvíce v životě touží, většinou se nám dostane odpovědi, že po štěstí nebo lásce. Kdyby lidé netoužili po lásce, nebylo by tolik toužících básní, tolik próz a snů o pravé a věčné lásce na celý život.

4.1.1 Psychologie lásky

V milostném vztahu se setkávají dva hledající, nehotoví a nenasycení lidé, kteří doufají, že ve vztahu a díky němu uskuteční svůj osobní potencial a budou se dále rozvíjet. Seberealizace a sebehodnocení získává díky partnerově reakci jinou kvalitu. Partneři se však musí sžít s představou, že druhý jim může odpovídat jen v oblasti, kde je schopen vnímat a reagovat. Tato oblast má u obou vždy své hranice a partneři spolu bojují o jejich stanovení. Sekundárně však snadno propadnou rivalitě o nadvládu vlastních zásluh a vlastního vlivu. [6]

4.1.2 Etika lásky

Láska je pojem, s nímž se běžně spojuje buď blouznivá romantika, nebo představy o vyšší morálce. Německý idealismus oslavoval lásku jako dárkyni vyšší jednoty světa, rozštěpeného na subjekt a objekt. Láska se odpoutává od subjektu a vládce činí objekt. Podle Hegela se jedině v lásce sjednocujeme s objektem, který nevládne a není ovládán. Široce rozšířené je mínění, že lidskou povahu ovládá egoismus a konkurenční myšlení. Láska prý potřebuje morální výchovu, aby dokázala podřídit vlastní zájmy zájmům milovaného. Také Darwin byl přesvědčen, že morální cit nebo svědomí je nejvýznamnější rozdíl mezi člověkem a zvířetem. Skutečnou mravnost ukáže prý teprve překonání přirozených sklonů. Morální normy mají za úkol ovládat, brzdit anebo potlačovat amorální puzení, sklony a tendence k chování, které v člověku založila příroda.

4.1.3 Zamilovanost

Někteří psychologové označují zamilování za stav dočasného pomnutí mysli. Toto tvrzení vychází většinou, ne-li vždy z úst mužů. Zesměšňují tím to, čeho se vnitřně obávají, totiž ze silného emočního vydání se či až spoutání. [14]

Zamilovanost je stav, kdy je člověk milován a představuje si, že je druhým naprosto přijímán a obdivován. Má pocit, že mu konečně někdo opravdu rozumí. Připadá si tak hodnotný, vtipný a báječný. Má pozitivní zpětnou reakci.

Podle Heleny Fisherové (2004) je pocit zamilovanosti jednoznačně podmíněn fyziologickou příčinou, kdy zamilovanost je mozková funkce, jejímž cílem je napomoci reprodukci. Fisherová skenovala mozky lidí, kteří se cítili zamilovaní. Porovnála poté mozky zamilovaných mužů a žen a objevila, že mozek zamilovaného člověka produkuje zvýšené množství hormonů dopaminu, norepinefrinu a serotoninu. Tyto hormony způsobují znaky zamilovanosti. Dopamin ve vysokých hladinách vede k velmi vysokému soustředění a cílevědomému myšlení, norepinefrin vyvolává pocit extáze a způsobuje nespavost. Zvýšená hladina serotoninu vyvolává nepřetržité až obsesní myšlenky na objekt zájmu. Pokud je člověk zamilovaný delší dobu, začnou převažovat jiné hormony jako je oxytocin nebo vazopresin, které způsobují přechod extáze do dlouhodobého monogamního svazku. (Fisherová 2004)

Zásadní rozdíly mezi mozkiem zamilovaného muže a ženy:

- ④ **Mužský mozek** – zvýšila se aktivita v místech, kde se zpracovávají vizuální podněty. Je to nejspíše biologická podmínka vlastností, jež umožňuje mužům rychle se zamilovat do mladé, krásné, symetrické a reprodukčně zdravé ženy.
- ④ **Ženský mozek**- větší aktivita v oblastech mozku, které jsou spojeny s pamětí, pozorností a emocemi. Tato skutečnost nejspíše vysvětluje proč, zatímco muži jsou schopni vyhodnotit cenu reprodukčního partnera na první pohled, ženy vybírají potenciálního otce svých dětí a tedy musejí vyhodnotit dlouhodobější chování muže.

4.2 Partnerský vztah

„Muž a žena dohromady vytvářejí teprve skutečného člověka.“

Ludwig Feuerbach

Výběr partnera představuje složitý proces. V sociálních a biosociálních vědách existuje mnoho teorií a vysvětlení, proč a jak se lidé zamilovávají, s kým vstupují do manželství nebo naopak proč se rozvádějí a hledají nového partnera. Sociální a psychologické vědy zdůrazňují vliv norem, rodinných vzorců a bariér mezi společenskými skupinami, kde svou úlohu hraje i rozum a racionální kalkulace při volbě partnera. Naopak etologické a biosociální vědy vyzdvihují biologickou stránku lidského chování a výběr životního partnera chápou jako součást širší reprodukční strategie.

Ve vztahu jde o vyvážení potřeby vztahu, seberealizace a svobody. Intimní vztah je protikladem povrchním vztahů. Je signálem kvalitativní proměny vrstevnického vztahu. Prožití naplněného intimního vztahu je základ, který v budoucnu ovlivní další vztahy k blízkým lidem. Přispívá k harmonizaci osobnosti. Pozitivně ovlivňuje schopnost porozumění jiným lidem a přispívá k sebepoznání.[17]

Základní znaky intimity v partnerském vztahu:

- 🕒 sdílení přítomnosti, potřeba častého kontaktu, vzájemné tělesné i duševní blízkosti
- 🕒 potřeba otevřenosti, přání dát se poznat partnerem, přání, aby byl partner stejně otevřený, potřeba vzájemných citů
- 🕒 vzájemná důvěra a respekt
- 🕒 výlučnost – intimita je záležitostí pouze tohoto páru
- 🕒 sdílená budoucnost- potřeba společných cílů

Identita člověka by měla být na takové úrovni zralosti, aby byla schopná další vývojové proměny. Ta identita by měla být natolik silná, aby v novém vztahu byla schopná se částečně své samostatné identity vzdát ve prospěch partnera, kdy „my“ je více než „já“. V mladé dospělosti dostává na významu vztahová kvalita, spojená s perspektivou určité trvalosti – stability. Tato potřeba signalizuje určitou, vývojově podmíněnou proměnou

osobnosti. Vzniká v době, kdy se mladý člověk odpoutává od rodiny. Po určité době experimentace - které jsou vlastně snahou o lepší orientaci v této oblasti – směřuje ke vztahu, který by měl být základem pro vytvoření nového rodinného zázemí. Partnerství jež uspokojuje potřebu citové jistoty, se může stát základem kvalitní rodiny.

Partnerský vztah, který má potřebnou kvalitu, je předpokladem k dalšímu rozvoji páru i jedince. Každý z partnerů se může začít vyvíjet jiným směrem nebo jiným tempem. Zde potom stávající vztah zaniká ve prospěch potencionálního nebo již vzniklého perspektivnějšího vztahu. [17]

Partnerský vztah v rané dospělosti prochází určitými standardními fázemi:

Ⓜ Období romantické lásky - dochází ke stylizaci partnera i sebe sama. Běžná je idealizace a iluze v očekávání dalšího rozvoje vztahu. V tomto období se ještě příliš dobře neznají a nemají dostatek společných zážitků a zkušeností. Tento deficit bývá vyrovnáván idealizací aktuální situace.

Ⓜ Realistické období – vztah, který projde obdobím napětí a deziluze, se může stát realističtější a stabilnějším- nepotřebuje se již upínat k idealizaci. Jak ubývá euforie a zamilovanosti, může vzrůstat skutečná intimita vztahu, která sice není tak vzrušující, ale zato stabilnější. Přejídné období je obtížné. Přináší nepříjemné pocity a zvyšuje riziko rozpadu partnerského vztahu. Zvládnout tzv. fázi vystřízlivění není jednoduché.

Partnerský vztah se dotýká základních psychických potřeb a může je určitým způsobem uspokojovat:

Ⓜ Potřeba orientace a učení, potřeba nové zkušenosti: Intimní párový vztah je součástí socializační zkušenosti. Podporuje empatii a kompetence v komunikaci a kooperaci. Přináší nové zkušenosti v oblasti sebehodnocení.

Ⓜ Potřeba citové jistoty

Ⓜ Potřeba seberealizace. Partnerský vztah funguje jako sebepotvrzení, důkaz kvality jedince. Citové přijetí partnerem, jeho obdiv a uznání. Potvrzuje sociální normalizaci jedince jakožto jedince schopného vytvořit si vztah a udržet si jej.

Ⓢ Potřeba otevřené budoucnosti. Otevřenost do budoucnosti funguje jako potvrzení kvality vztahu

Stálý partnerský vztah je častější u žen než u mužů. Ženy se zdají být více „směřovány“ k trvalejšímu párovému soužití, poskytujícímu na jedné straně jak větší životní jistotu a citové zakotvení, tak na druhé straně vyžadujícímu vyšší míru přizpůsobivosti, tolerance a v jistém smyslu i omezení osobní svobody. Vysvětlení je možné hledat nejen na úrovni obecné genetické „výbavy“, jejímž působením ženská část populace více tíhne k důrazu na zjištění materiálních i sociálních podmínek výchovy potomků.

Mýtus romantické lásky na věky komplikuje další rozvoj partnerského vztahu. Syndrom Romea a Julie, se vyskytuje v dospělosti méně než v adolescenci. Nicméně je dokázáno, že i realistický, vědecky založený dospělí lidé věří na celoživotní lásku intenzity počáteční zamilovanosti i přes to, že rozumově ví, že je tento stav trvale nemožný. Realistický přístup ke vztahu napomáhá tolerantnějšímu postoji k partnerovi, k respektu odlišností partnera a ponechává určité osobní teritorium – které je naopak respektováno partnerem. Přiznává partnerovi i sobě větší individuální práva a akceptuje povinnosti na obou stranách. Takovýto vztah je přijatelným základem pro budoucí manželství.[17]

Znaky zdravého partnerského vztahu:

Ⓢ **Realistické hodnocení partnera-** posuzovat jej racionálně, nejen emotivně a akceptovat i jeho nedostatky.

Ⓢ **Realisticky hodnotit partnerský vztah** i své vlastní role v tomto vztahu. Důvěra a otevřenost, schopnost komunikovat bez zbytečných neadekvátních reakcí.

Ⓢ **Prohloubení intimity**, uchování výlučnosti vztahu.

Ⓢ **Realistické hodnocení možností tohoto vztahu.** Důraz na společný sdílený život, na vzájemnou solidaritu a respekt.

(Vágnerová,M; Vývojová psychologie: dětství, dospělost, stáří, Portál, Praha 2000, ISBN 80-7178-308-0, str. 329)

4.2.1 Problémy partnerského vztahu

Ženy jsou altruističtější, dělají více pro vztah. Vyplývá to z jejich přirozenosti se starat o druhé. Očekávají to samé od muže. Představují si, že když tolik investují do vztahu, někdy se i obětují, tak to muž přece musí vidět, ocenit a lásku opětovat. Muži žádají naopak od ženy jasné formulace požadavků a přání. Z nejasných požadavků a sdělení jsou muži nervózní, všimnou-li si jich vůbec. Je jim zatěžko ženu odmítnout, ale raději zůstávají ve vodách, kde se lépe orientují, kde se cítí jistější. Ve vztahu pak muž potřebuje více uznání, obdivnou lásku. Žena si přeje podporu, porozumění, jistotu a harmonickou lásku.

Podíváme-li se na to co a proč si muži a ženy navzájem ve vztahu k vztahu vyčítají, zjistíme, že to jsou právě ty vlastnosti, co se jim na tom druhém zpočátku tolik líbily. Dříve nebo později kritizují muži na ženách jejich emocionalitu, nedostatečné ovládnutí a iracionalitu. Na počátku se mu líbila ženina snaha budovat společnou domácnost, její péče o něj, její zmírňující protektivní vliv. Vzrušovala ho partnerčina rozdílnost, emoční otevřenost a spontaneita. Ženu prvně fascinuje, že muž vyzařuje pevnost, sílu, umění se prosadit, jeho chlapeckou fascinovanost dobrodružstvím. Tyto vlastnosti zprvu vnímané jako pozitiva partnera posléze hodnotí negativně ve stylu, muž není stále doma, je nezávislý, je nepřístupný, egocentrický, distancovaný, málomluvný, má nedostatek vcítění se, má zájem pouze o sex.... Mužům začne vadit její starostlivost, citlivost, emotivnost...

4.3 Výběr partnera

„Láska je založena na silném přecenění rozdílu mezi jednou osobou a všemi ostatními.“

George Bernard Shaw

Partnerství dospělých lidí se od adolescentních liší větší výběrovostí. Budoucí partner musí splňovat určitá kritéria, která by měla být předpokladem kvalitního a trvalého partnerského vztahu. Člověk je bytostí s vrozenými instinkty. Manželství a partnerské chování jsou úzce spjata s rozením dětí a reprodukcí, a patří proto podle biosociologů a etologů mezi základní domény, ve kterých se tato lidská genetická a instinktivní výbava projevuje. Instinkty a genetická výbava člověka podle nich vysvětluje, proč se téměř univerzálně mužům líbí krásné ženy a proč jsou ženy přitahovány bohatými muži. To, že muži zdůrazňují u svých partnerek fyzickou přitažlivost, zatímco na ženy víc zapůsobí úspěch a bohatství než vzhled, není jen lidová moudrost, ale i skutečnost potvrzovaná sociologickými, psycholo-

gickými nebo antropologickými výzkumy již od třicátých let 20.stol. To, že muži hledají mladé krásné ženy a ženy hledají bohaté muže, bylo navíc potvrzeno ve všech kulturách, které se dosud zkoumaly.

Neznamená to samozřejmě, že mužům jde jen o to, jak žena vypadá, a ženám jen o peníze a že ostatní charakteristiky partnera jsou zcela nedůležité. Muži i ženy chtějí rovněž inteligentního, zodpovědného, důvěryhodného a loajálního partnera, ženy ale navíc očekávají, že správný muž je současně dobře situovaný a pracovitý, a muži si přejí, aby jejich partnerka nebyl jen vtipná, charakterní a inteligentní, ale aby byla ještě navíc krásná. Relativní univerzalita této skutečnosti rovněž neznamená, že by se v jednotlivých dobách neměnila.

Volbu budoucího partnera ovlivňuje řada aspektů:

④ **Obecné, sociokulturně podmíněné preference**- aktuální společenský ideál, mediálně prezentovaný model typického partnerského vztahu, tradiční představy, náboženství, krajo-
vé zvyky aj.

④ **Individuální preference**- vyplývají z osobnostních rysů, zkušeností z dětství, s návazností a zkušenost s pozorováním vztahu vlastních rodičů, promítání vzoru rodiče opačného pohlaví, se sourozenci, z vlastní vztahové zkušenosti, z obecného postoje k partnerství, z životních hodnot, z hodnoty jakou takový vztah má, apod.

④ **Náhodné vlivy**- např. setkání v době vyladění na partnerství. Lidé jsou novému partnerství otevřenější v určitých životních situacích- po rozvodu, na svatbě kamaráda, po získání určité sociální pozice, aj. V takové životní situaci je akceptován i partner, který by se za jiných okolností za přijatelného nepovažovat. Pokud není potřeba partnerství dlouho saturována, klesají nároky na budoucího partnera.

Výběr partnera ovlivňuje pojetí sebe sama. Každý hledá svého partnera podle vlastních představ role sebe sama v budoucím vztahu a podle toho, jakou roli by tam měl budoucí partner hrát.

4.3.1 Osobnostní vlastnosti a jejich návaznost na preference partnerových vlastností

„Muži chodí na lov, ženy loví.“

Victor Hugo

Preference vlastností životního partnera jistě ovlivňuje také osobnostní založení. Je však otázkou, do jaké míry je tento vliv „samostatný“ a do jaké míry je potlačen podle dalších faktů (vzděláním, sociálním postavením, rodinným prostředím respondenta a dalších aspektů)

☉ Muži řešící problémy ráznějším způsobem, dávají přednost partnerkám rozhodným s hezkým vzhledem a reprezentativním vystupováním, úspěšným v zaměstnání a také s dobrým finančním a hmotným zajištěním.

☉ Muži řešící situace umírněným způsobem, zdůrazňují požadavek dobrého vztahu k dětem, tolerantnost, zodpovědnost a poctivost partnerky.

Mezi uvedenými povahovými rysy a preferencemi partnerčinných vlastností existuje souvislost preference určitých vlastností partnerky, zpravidla těch, které v jistém smyslu přirozeně korelují s jejich vlastním založením.

Také u žen vyšla najevo souvislost mezi přístupem k životním situacím a vlastnostmi, které preferují u svého partnera:

☉ Rázné typy žen relativně více inklinují ke zdůrazňování hezkého vzhledu a pěkného vystupování, ctižádostivosti, rozhodnosti a sportovního založení partnera

Mladí lidé, kteří neodmítají, ale naopak spíše vítají změny nebo je dokonce vyhledávají, častěji preferují sportovní založení partnera a jeho originalitu, než ti, kteří změny příliš rádi nemají, popř. jim vadí a těžko se s nimi vyrovnávají.[7]

4.4 Manželství

„Láska je slepá, ale manželství jí vrací zrak.“

Georg Christoph Lichtenberg

Manželství patří mezi nejstarší sociální instituce v dějinách lidské společnosti. Na základě židovsko-křesťanské tradice se rozvinulo striktně monogamní manželství, které by mělo spojovat jedince opačného pohlaví na zbytek jejich života. Postupem času díky sociokulturním proměnám, se pojetí manželství změnilo a ztratilo i svůj původní společenský význam a mnohé dřívější funkce.

Manželství lze rozdělit :

🕒 **Sociálně.** Manželství utváří malou sociální skupinu, která spojuje dva rodově cizí jedince novým vztahem příbuznosti.

🕒 **Psychicky.** Oba partneři, muž i žena, si uvědomují svoji příslušnost k tomuto novému společenskému vztahu. V manželství získali nové role a zvolili si tím nový životní styl. Pro fungování tohoto svazku platí určitý styl komunikace mezi manželi. Mají své normy, hodnoty a strategie řešení konfliktů.

🕒 **Fyzicky.** Manželství má vymezen určitý prostor a čas.

Manželství funguje jako sociální potvrzení kvality tohoto vztahu. Potvrzení jeho výlučnosti. Uzavřením manželství vznikají nové povinnosti a privilegia. Manželství v našich sociokulturních podmínkách přináší přijetí společensky vymezeného životního stylu. Uzavření manželství je spojeno s rituálem daného kraje a je sjednoceno státní institucí. Tento rituál přesně určuje počátek této fáze. Vstupem do manželství získává jedinec novou, sociálně žádoucí a hodnotnější společenskou roli, a to zejména u dívek. Manželská role se stává součástí osobní identity.[17]

Potřeby uspokojované díky manželství:

🕒 **Potřeba citové jistoty** je v manželství uspokojována ve větší míře nežli při nesezdaném partnerství, protože manželé mají většinou společné příjmení, společné bydliště, domov. V takovémto vztahu je psychická jistota ukončení vztahu při nedorozuměních menší, díky nutnosti úředního ukončení.

Ⓢ **Potřeba seberealizace** – manželstvím splňujeme společenské očekávání. Tímto způsobem se mladý člověk formálně začleňuje do sociální struktury dané společnosti. Jedinec bývá hodnocen i podle kvality partnera. Svává se, že se identifikuje s partnerem natolik, že úspěch partnera se stává i jeho vlastním úspěchem. Takový postoj tzv. zastoupené seberealizace bývá typičtější pro ženy.

Ⓢ **Potřeba otevřené budoucnosti**, kdy manželé plánují společnou budoucnost. Mají společný cíl jako je například přání mít děti. Tato představa společného života přesahuje fyzickou existenci obou manželů. Uzavření manželství se stávají pokračovateli rodu a tradicí obou spojených rodů.

4.4.1 Očekávání od manželství

Oba manželé mají, stejně jako jejich okolí, jisté očekávání. Tato očekávání mohou být vědomá i nevědomá, realistická i méně reálná, pozitivní i negativní. Obecně se dá říct, že čím je větší rozpor mezi očekávaným a skutečností, tím menší bude spokojenost s tímto manželstvím. Dnešní mladí lidé očekávají od manželství mnohem více než jejich rodiče a prarodiče. Manželé v minulosti nepočítali tolik s tím, aby mezi manželi docházelo k nějakému výraznému pochopení. Obecně se předpokládalo, že muži a ženy jsou natolik rozdílní, že něco takového jako porozumění není téměř možné.

Předpoklad úspěšnosti manželství a jeho další rozvoj je dán mírou rozdílu mezi očekáváním a reálnou možností naplnění očekávání.

To ovlivňuje:

Ⓢ **Osobnost partnera** rozpor mezi očekáváním a skutečností. Reálné možnosti a potřeby jsou konfrontovány s očekáváním. Zde hraje roli míra idealizace partnera a požadavky na jeho charakterové vlastnosti. Nelze dojít k uspokojení potřeby, pokud je partner idealizován a díky této idealizaci jsou na něho kladeny očekávání, které jsou nesplnitelná.

Ⓢ **Představa o své vlastní roli v manželství** a míra reálnosti této představy.

Ⓢ **Míra souladu vzájemných očekávání a plánů obou partnerů** a jejich reálné možnosti. Manželé, kteří pocházejí z různých rodinných poměrů, sociokulturních rozdílností, jiných náboženství mají o manželství různé představy.[17]

II. PRAKTICKÁ ČÁST

5 CÍLE A HYPOTÉZY

5.1 Cíle

1. Zjistit postoje mladých mužů současné společnosti k partnerství, manželství a rodině.
2. Poukázat na změnu rolí, přispět tím ke zlepšení vztahů v budoucích rodinách a tím přispět ke snížení případné rozvodovosti.

5.2 Hypotézy

1. Domnívám se, že většina mužů je připravena na změnu rolí v současné rodině.
2. Myslím si, že většina respondentů přenechává zodpovědnost v otázkách antikoncepce na ženě.
3. Předpokládám, že jejich představa o manželství a rodině je pozitivní.

6 METODY VÝZKUMU

Vlastní výzkumné šetření probíhalo od prosince 2006 do 31. března 2007 na území ČR. Celkem se výzkumu účastnilo 100 respondentů ve věkovém rozmezí od 17 let do 38 let. Dotazovanými byli svobodní, bezdětní, mladí muži, žijící nebo studující na území ČR.

Po stanovení cílů a hypotéz bakalářské práce, jsem jako prostředky získávání potřebných informací a dat zvolila metodu dotazníkového šetření a rozhovoru. Pro získání potřebného množství dat, jsem si vytyčila počet respondentů na sto. S přihlédnutím na dnešní společnost a zvyky mladých mužů, zařadila jsem mezi klasicky tištěnou formu dotazníku i dotazník v elektronické podobě. Díky dnešní době počítačů jsem měla možnost být virtuálně u každého vyplňovaného dotazníku a mohla tak eliminovat případné problémy.

6.1 Dotazníkové šetření

Dotazník obsahoval 30 otázek. Otázky 1 až 8 mapovaly základní sociologické údaje o respondentovi, jako byl věk, sociální postavení, rodinné prostředí aj.. Otázky 9 až 12 zjišťovaly zdali má daný respondent trvalý partnerský vztah. Otázky 13, 14, 15, 16, 17 a 27 měly napovědět jaké klima panuje v naší společnosti v oblasti názorů na svatbu, plánované rodičovství a obecnému mínění, že muži chtějí prvorozené dítě mužského pohlaví. V otázkách 18 až 21 byl kladený otázky týkající se antikoncepce. Otázka 22 měla zodpovědět v jakém pořadí hodnot se nacházejí sociální vztahy respondenta. Pod položkou číslo 23 se nacházela kritéria při výběru partnerky, která by nám měla napovědět o preferenci vlastností potenciální partnerky. Otázky 24, 25, 26 a 30 obsahovaly dotazy zjišťující názory s oblasti genderové problematiky. Kladné odpovědi v otázkách 28 a 29 měly odhalit názory na přítomnost muže u porodu.

Dotazník obsahoval otázky uzavřené, polootevřené, otevřené a otázky obsahující škálování. U otevřených otázek se kromě zkoumané otázky očekávalo i s výpovědní hodnotou otázek nezodpovězených či zesměšňování dané otázky. Tyto otázky vypovídaly o sociální a osobnostní zralosti daného respondenta. Neochota vypovídat u otevřených otázek obecně poukazuje na fakt, že dotazník byl respondenty hodnocen jako vysoce osobní sondou do života respondenta.

Neopomenutelnou složkou úspěšnosti dotazníkového šetření je fakt, že jsem se musela pokusit o jasnou formulaci dotazů a to tak, aby byly pochopeny respondenty. Během pilotní studie jsem konzultovala jasnost položených otázek s účastníky pilotní studie. Upraven byl i vzhled dotazníku do spíše technické podoby. Z tohoto důvodu bylo zvoleno písmo Courier velikosti 12. Dotazník obsahuje úvodní seznámení respondenta s informacemi o šetření a pokyny pro vyplnění dotazníku.

6.2 Rozhovory

Pro lepší pochopení studovaného problému byli nutné i osobní rozhovory s respondenty nad jednotlivými otázkami dotazníkového šetření, dále následná edukační činnost v oblasti antikoncepce, přítomnosti otce u porodu, na základě dotazů respondentů. Překvapily mě jejich dodatečné dotazy na dané téma i témata příbuzná.

Rozhovory s mladými, svobodnými a bezdětnými muži mi byla inspirací k tvorbě mé bakalářské práce, která by více osvětlila problematiku vztahů a genderové problematiky. Pomocí rozhovorů jsem vyčlenila z tohoto velice širokého tématu otázky, které by mohli přispět k lepšímu pochopení dané problematiky. Rozhovory mi byli nápomocny při tvorbě pilotního dotazníku. Konzultace s respondenty účastníci se pilotního výzkumu přinesla mnoho nového a byli mi velmi nápomocni při tvorbě konečné verze dotazníku. Přímý kontakt s respondenty zaručoval zpětnou vazbu, která byla jednou ze základních podmínek velké návratnosti dotazníků.

6.3 Podmínky pro získávání potřebných údajů

Po stanovení základních okruhů, které by měli být obsaženy v dotazníkovém šetření jsem musela přizpůsobit sběr dat současnému technicky laděnému systému komunikace dnešních mladých mužů. Zvolila jsem tedy dotazníky v elektronické podobě.

6.3.1 Elektronický dotazník

Snaha o rychlejší a komfortnější systém dotazníkového šetření a v neposlední řadě reagující na technicky zdatnější profil respondentů, mě přivedla na nápad elektronických dotazníků. Dotazníky jsem rozdávala, po osobním či internetovém kontaktu s respondenty, přes internetové komunikační programy (email, icq).

Dotazník byl koncipován stejně jako klasický dotazník. Mou snahou bylo, aby byl dotazník jasný, srozumitelný a lehce vyplnitelný. Pro tento styl dotazníku jsem vybrala formu čtverečku před odpověďmi, kde se pomocí kurzoru zaznačila odpověď respondenta. U otevřených otázek bylo na odpověď vyčleněno vpisovatelné okno, kde respondent vepsal svoji správnou odpověď. U otázek polootevřených, kde vedle předepsaných možností odpovědi následovala i možnost vlastní odpovědi, jsem přidala také okno s možností vpisování odpovědi respondenta. U otázky číslo 22 jsem vytvořila čtverečky, do kterých bylo možné vpisovat čísla, aby bylo možné vytvořit škálu hodnot, kterou respondent vyznává. Dotazník byl opatřen zámkem proti vpisování do pevného textu, což zabránilo přepisování a vpisování do otázek a nabídnutých odpovědí. Celý dotazník byl v rámci kompatibility s jinými počítači respondentů vytvořen v programu MS Word, o kterém jsem se domnívala, že bude součástí základního vybavení většiny počítačových prostředí respondentů. Vzhledem k tomu, že dotazník nebyl velkého rozsahu, nebylo nutno komprimovat.

6.3.2 Tištěný dotazník

Tištěný dotazník jsem zvolila jako variantu druhé volby pro respondenty, jež nemají přístup k počítači nebo pro případ osobního rozhovoru s respondentem, při kterém jsem společně s ním dotazník vyplnila. Tištěný dotazník byl opět vyhotoven v programu MS Word a se stejnou grafickou úpravou.

6.4 Respondenti

Respondenty mého dotazníkového šetření byli mladí, svobodní a bezdětní muži, z různého sociálního. Mou primární snahou bylo získat co nejvíce respondentů ve věku od 20 do 30 let. Pro lepší návratnost dotazníků byl elektronický dotazník nabízen metodou první volby. K dotazníku se mnohdy vedly i rozhovory na témata reagující na dotazníkové šetření.

V případě špatně pochopené otázky, byla možná náprava zpětnou opravou dotazníku přímo respondentem.

Celkový konečný počet respondentů činí 100. Tento fakt mi umožnil přehlednější prezentaci výsledků šetření, kdy procenta respondentů v tabulkách a grafech jsou vždy rovna počtu procent. Z tohoto důvodu uvádím zvlášť procentuální zastoupení pouze u otázek, které byli odpovídány pouze určitou skupinou respondentů, a to u otázek týkajících se partnerského života respondentů, majících v době šetření stálý partnerský vztah.

6.4.1 Motivace respondentů

Pro lepší motivovanost respondentů jsem seznamovala respondenty s obsahem mého šetření a cíly bakalářské práce. Dotazník obsahoval informace a pokyny k vyplnění dotazníku, doplněný dle potřeby o osobní či internetovou konzultaci u jednotlivých nejasných otázek dotazníku a následná diskuse nad názory, zkušenostmi a nápady jednotlivců. Součástí byla i konzultace a rozhovory s partnerkami dotazových respondentů.

V rámci rozhovorů před vyplňováním dotazníku bylo, po zkušenostech u předchozích respondentů, doporučováno vyplňování dotazníků bez přítomnosti partnerky a to z důvodu objektivity odpovědí. Během některých dotazníkových šetření došlo k názorové neshodě mezi partnery, která vedla ke konfliktním situacím. Vzhledem k daným skutečnostem jsem respondenty informovala o možnostech tohoto dopadu. Díky charakteru mých otázek docházelo v partnerstvích mých respondentů k rozhovorům na daná témata, do té doby neprobíraných nebo nedořešených, s většinou kladným dopadem ve vztazích.

7 PŘÍPRAVNÁ FÁZE VÝZKUMU

Před stanovením jasných cílů této práce jsem pomocí rozhovorů, zjišťovala současné klima mezi našimi mladými lidmi. Zajímaly mě i názory mladých párů, kteří již rodiny mají. Především mě zajímaly názory mladých, svobodných a bezdětných žen na mladé muže.

7.1.1 Mapování

Z rozhovoru na téma genderové problematiky současnosti, otázek antikoncepce, nižší sňatečnosti, vyšší rozvodovosti, menší porodnosti a názorech na téma svobodných matek, jsem stanovila cíle své bakalářské práce. Díky stále sílícím hlasům medií apelujících po atraktivní a sebejisté mladé ženě a názorech na mladé muže jako sobecké jedince, jsem se pevně rozhodla zjistit názory mladých mužů na mladé ženy. Názory mladých žen jsou zveřejňovány neustále v tzv. časopisech pro. Jisté je, že je to jen jistý vysegmentovaný vzorek populace žen. Nicméně názory mladých mužů na ženy zveřejňován běžně není. Domnívám se, že je to nejspíše způsobeno faktem, že muži nemají potřebu své názory zveřejňovat a obecně problematiku genderu a vztahu řeší méně než ženy.

7.1.2 Pilotní studie

Pilotní studie probíhala v měsíci listopadu. Zúčastnilo se jí 20 respondentů ve věkovém rozpětí 21 až 31 let. Při pilotní studii se ukázaly nejasnosti a technické nedostatky, které byli, po zpětné konzultaci s respondenty a vedoucí bakalářské práce vyladěny do podoby finálního dotazníku. Pilotní studie probíhala na elektronickém typu dotazníku, který byl dále podkladem pro tištěnou verzi. Pilotní studie probíhala elektronickou formou dotazníku i z důvodu nutnosti vyzkoušet funkčnost tohoto stylu dotazníku. Objevil se drobný technický problém v podobě nemožnosti vpisovat číslíčky do určených oken pro odpověď. Tento problém byl společně se zbylými odstraněn.

8 VLASTNÍ VÝZKUM

Výzkumná činnost byla zahájena v listopadu pilotními dotazníky. Bylo rozdáno 20 elektronických dotazníků, vrátilo se jich plný počet. Po úpravě dotazníku, dle zjištěných nedostatků, bylo zahájeno dotazníkové šetření v prosinci 2006 a probíhalo kontinuálně až do 31. 3. 2007 na celém území ČR, zejména však ve zlínském kraji.

8.1 Výsledky výzkumu

Pro přehlednost výsledků dotazníkového šetření udávám před každou otázkou číslo otázky a otázku položenou respondentům v dotazníkovém šetření. Plnou verzi dotazníku naleznete v příloze. Z důvodu lepší orientace jsou otázky řazeny dle pořadí, které zaujímali v dotazníkovém šetření. Tabulky byly sestaveny z plného počtu respondentů, tedy 100. Z tohoto důvodu neuvádím v tabulkách procentuální zastoupení respondentů, kdy počet respondentů je roven počtu procent. Pro jasnost je na tuto skutečnost upozorněno pod jednotlivými tabulkami:

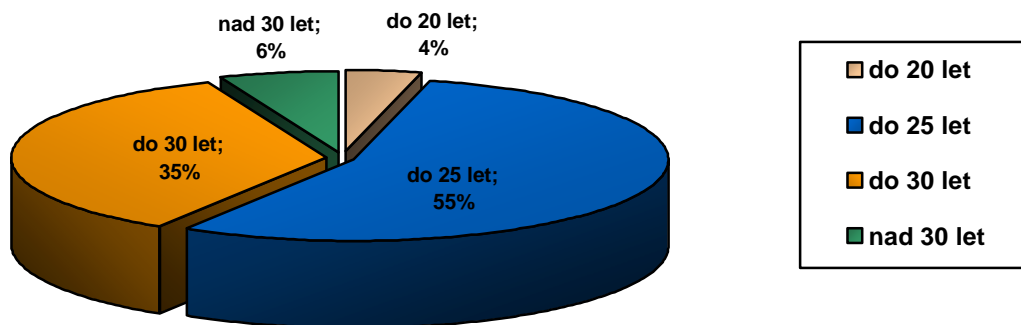
respondenti = procenta .

Otázka číslo 1: Kolik je Vám let?

Tab. 1. Věk respondentů

Věk	Počet
Do 20	4
Do 25	55
Do 30	35
Do 40	6

respondenti = procenta



Graf 1. Věk respondentů

Na tuto otázku odpověděl plný počet respondentů (100). Jak je vidět z grafu nejpočetnější skupinu respondentů tvořila věková skupina od 20 do 25 let. Druhou nejčetnější skupinou byla skupina ve věku od 25 do 30 let. Nejmladšímu respondentu bylo v době dotazníkového šetření 17 let, nejstaršímu 38 let. Věkový rozdíl mezi těmito hraničními respondenty bylo 21 let, tedy jedna generace. Přes tento velký věkový rozdíl není, jak si ukážeme na následujících výsledcích šetření, znatelná rozdílnost názorů u otázek týkajících se genderových rolích.

Otázky číslo 2: Vaše vzdělání?

Tab. 2. Nejvyšší dosažené vzdělání respondentů

Věk	ZŠ	Vyučen	SŠ	VOŠ	VŠ
Do 20	3	0	1	0	0
Do 25	0	5	31	1	18
Do 30	0	6	16	0	13
Do 40	0	1	4	0	1

respondenti = procenta

Na tuto otázku odpovědělo plný počet respondentů (100). Jak je vidět z výše uvedené tabulky z celkového počtu 100 respondentů dosáhlo nejvyššího stupně vzdělání, vysokoškolského, 32 respondentů. Vyšší odborné vzdělání udával 1 respondent. 52 respondentů dosáhlo středoškolského vzdělání. Pouze 12 respondentů udává vzdělání neukončeno maturitní zkouškou. 3 respondenti ve věku do 20 let dosáhli zatím základního stupně vzdělání. V době dotazníkového šetření byli všichni tři respondenti s dosaženým základním vzděláním studenty střední školy a aspirovali na stupeň vzdělání ukončené maturitní zkouškou. Respondenti ve skupině do 40 let již nestudují.

Z porovnání tabulky výsledků otázky 2 a následující tabulky č.5 od otázky číslo 5 vychází, že:

Tab.5. Profese respondentů

Věk	Student	Pracující
Do 20	4	0
Do 25	44	11
Do 30	4	31
Do 40	0	6

respondenti = procenta

- ④ 4 respondenti, z celkového počtu 35 ve věku od 25 do 30 let, ještě studují a aspirují tedy na vyšší dosažené vzdělání
- ④ 44 respondentů z celkového počtu 55 ve věku od 20 do 25 let stále studuje a aspiruje tedy na vyšší dosažené vzdělání

Otázky číslo 3: Bydlíte?*Tab. 3. Bydliště respondentů*

Věk	Město	Vesnice
Do 20	2	2
Do 25	32	23
Do 30	27	8
Do 40	4	2

respondenti = procenta

Touto otázkou jsem se snažila zjistit, jestli existuje spojitost, mezi sociálním původem respondenta na jeho názory v oblasti generové problematiky. Bohužel, tato je otázka zavádějící. Respondenti jsou ve většině studenty vysoké školy a za studiem dojíždějí. Mnozí bydlí již permanentně ve městě i když původem pocházejí z vesnic. Z výše uvedených důvodů nelze vyhodnotit, zda jsou názory mužů žijících na vesnici a ve městě různé.

Mým předpokladem, který se mi nepodařilo dokázat, ani vyvrátit, bylo, že muži žijící na vesnici, mají kladnější vztah k rodině a hodnotám s ní spojenou. Tabulku uvádím tedy spíše pro úplnost.

Otázky číslo 4: Bydlíte?*Tab.4a. Bytové podmínky respondentů*

Bydlí	Respondenti
U rodičů	67
V podnájmu	13
Ve vlastním	19
V ubytovně	1

respondenti = procenta

Tab.4b. Bytové podmínky respondentů- podrobně

Věk	U rodičů	V podnájmu	Ve vlastním	V ubytovně	Ve firemním
Do 20	4	0	0	0	0
Do 25	42	8	4	1	0
Do 30	20	4	11	0	0
Do 40	1	1	4	0	0

respondenti = procenta

V návaznosti na tabulky č.5, je tabulka potvrzením faktu, že většina respondentů v době výzkumu ještě studovala a bydlí tedy převážně u rodičů.

Podíváme-li se podrobněji na jednotlivé možnosti bydlení respondentů zjistíme, že v době konání výzkumného šetření, bydlelo ve vlastním bytě jen 19 respondentů s celkového počtu sto. U rodičů bydlelo 67 respondentů. Toto číslo zahrnuje všechny respondenty věkové skupiny do 20 let a 42 respondentů z věkové skupiny do 25 let (z celkového počtu 45 respondentů). U věkové kategorie do 30 let bydlí ve vlastním bytě pouze 11 respondentů z celkového počtu 35. V návaznosti na tabulku č.2 tedy z celkového počtu 31 pracujících respondentů bydlí ve vlastním bytě pouze 11. 20 výdělečně činných respondentů bydlí stále u rodičů. Bytové podmínky mladých mužů mohou napovídat o jednom z důvodů nižší sňatečnosti a porodnosti.

Otázky číslo 5: Uveďte Vaši profesi:

Tab.5. Profese respondentů

Věk	Student	Pracující
Do 20	4	0
Do 25	44	11
Do 30	4	31
Do 40	0	6

respondenti = procenta

Tato otázka byla koncipována jako otevřená. Pro lepší orientaci ve výsledcích šetření udávám základní rozčlenění na studující a již pracující respondenty.

Ze 48 respondentů udávající pracovní stav bylo zastoupení:

- ☉ dělnická profese 22
- ☉ vedoucí pozice 7
- ☉ státní zaměstnanci 5
- ☉ programátoři, servis výpočetní techniky 5
- ☉ techničtí pracovníci 4
- ☉ prodavači 3
- ☉ v evidenci pracovního úřadu 1
- ☉ OSVČ 1

Otázky číslo 6: Máte sourozence ?

Tab.6a. Sourozenci

Věk	Ano	Ne
Do 20	4	0
Do 25	50	5
Do 30	35	0
Do 40	6	0

respondenti = procenta

Tabulka ukazuje základní rozčlenění otázky č.6, kde respondenti odpovídali na otázku: Máte sourozence? Z celkového počtu 100 respondentů neudává sourozence pouze 5 respondentů. V přímé návaznosti na tuto otázku a důvodem začlenění otázky číslo 6 do dotazníku bylo porovnání počtu sourozenců respondenta s jeho přáním počtu dětí. Obecně by se dalo z výše uvedených výsledků šetření říci, že počet plánovaných jedináčků je podobný počtu jedináčků ve vzorku respondentů.

Na rozdíl od mého očekávání má 95% respondentů sourozence. Mé očekávání se pohybovalo v rozmezí okolo 60%.

Následující tabulka znázorňuje hodnoty výsledků otázky č.16, na které ukazují možnost vztahu mužů jedináčků a mužů, co jedináčka plánují. Zajímalo mě, jestli počet jedináčků zůstane stejný nebo bude toto číslo stoupat.

Tab.16. Kolik chcete mít dětí

Věk	0	1	2	≥ 3	1-2	2-3	Nevím
Do 20	0	0	3	1	0	0	0
Do 25	1	0	37	9	0	4	4
Do 30	0	2	24	3	1	2	3
Do 40	0	1	2	1	1	1	0

respondenti = procenta

Na rozdíl od mého očekávání, kdy jsem předpokládala, že 20% respondentů bude chtít pouze jedno dítě, v návaznosti na očekávaný větší počet jedináčků ve vzorku respondentů a lepší sociální a finanční stabilitou, která se obecně připisuje k rodinám mající pouze jedno dítě, se můj předpoklad nepotvrdil. Jedináčků ve vzorku respondentů bylo 5, jedináčka chtějí pouze 4 respondenti.

Tab.6b. Sourozenci

Věk	1	2	3	4 a více
Do 20	1	1	1	1
Do 25	34	13	3	0
Do 30	25	10	0	0
Do 40	3	2	1	0

respondenti = procenta

Z tabulky číslo 6b vyplývá že, s 95-ti% udávající sourozence:

☉ jednoho sourozence 63

☉ dva sourozence 26

- ☉ 3 sourozence 4
- ☉ 1 respondent uvádí více jak 3 sourozence

Tab.16. Kolik chcete mít děti

Věk	0	1	2	≥ 3	1-2	2-3	Nevím
Do 20	0	0	3	1	0	0	0
Do 25	1	0	37	9	0	4	4
Do 30	0	2	24	3	1	2	3
Do 40	0	1	2	1	1	1	0

respondenti = procenta

V porovnání tabulky o počtu sourozenců u respondentů a tabulky číslo 16 je zřejmé následující:

- ☉ ze tří sourozenců a více pochází 32 respondentů, ale tři a více dětí chce jen 14 respondentů
- ☉ ze dvou sourozenců pochází 63 respondentů a dvě děti chce 65 respondentů

Obecně lze tedy říci, že názory mladých mužů na počet dětí, v návaznosti na počty sourozenců z jakých pocházejí, se mění směrem dolů pouze u skupiny tři a více dětí.

Následující tabulka je zařazena spíše jen pro úplnost. Není součástí žádného ze zkoumaných jevů.

Tab.6c. Sourozenci

Věk	Bratr	Sestra	B+S	2B	2S	2B+S	2S+B	3S+B
Do 20	0	1	0	0	1	1	0	1
Do 25	14	20	9	5	1	2	1	0
Do 30	13	12	4	3	3	0	0	0
Do 40	3	0	1	0	1	1	0	0

respondenti = procenta

Otázky číslo 7: Pocházíte z rodiny?

Tab.7. Rodina

Věk	Úplná	Rozvedená	Bez otce	Bez matky	Bez obou r.
Do 20	4	0	0	0	0
Do 25	43	7	5	0	0
Do 30	29	4	2	0	0
Do 40	4	0	2	0	0

respondenti = procenta

Tato otázka měla za úkol monitorovat sociální prostředí daného respondenta a stav rodin, ze které respondent pochází. Z celkového počtu 100 respondentů pochází 80 respondentů z úplné rodiny, 11 z rodiny rozvedené a 9 respondentů s úplnou absencí otce v rodině. Tedy 20% respondentů pochází z neúplné rodiny. Tento výsledek mě překvapil, počítala jsem s větším počtem rodin neúplných, tak okolo 45%. V návaznosti na tuto skutečnost vychází výsledky tabulky 8, následující otázky číslo 8, jako pozitivní zjištění.

Otázky číslo 8: Svě dětství hodnotíte:

Tab.8. Dětství

Věk	Kladně	Spíše kladně	Neutrálně	Spíše negat.	Negativně
Do 20	2	1	1	0	0
Do 25	32	15	8	0	0
Do 30	28	5	2	0	0
Do 40	4	1	1	0	0

respondenti = procenta

Z výše uvedených zjištění by se dalo přepokládat, že více jako 20 respondentů bude své dětství hodnotit minimálně neutrálně. Naproti očekávání jsou tato čísla, jak ukazuje již zmiňovaná tabulka čísla 8, jiná.

Oproti mému očekávání uvádí z celkového počtu 100 respondentů kladné hodnocení dětství 66 respondentů. 22 respondentů hodnotí své dětství spíše kladně. 12 respondentů hodnotí své dětství neutrálně. Žádný respondent neuvedl možnost negativně či spíše negativně.

Výsledky jsou to optimisticky vyhlížející za předpokladu, že respondenti vypovídali pravdivě a jejich názor na své dětství nepodléhá tzv. vzpomínkovému optimismu či morálnímu pocitu povinnosti bránit svoji rodinu proti venkovnímu světu a nevytahovat „kostlivce ze skříně“.

Otázky číslo 9: Máte-li stálou přítelkyni, žijete spolu ve společné domácnosti?

Tab.9a. Trvalý partnerský vztah

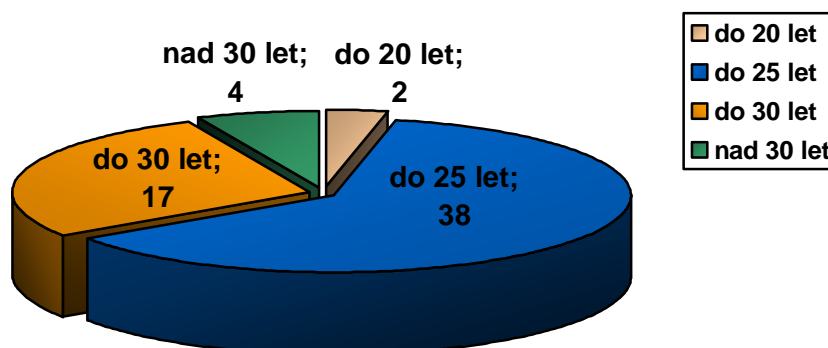
Věk	Ano	Ne
Do 20	2	2
Do 25	38	17
Do 30	17	18
Do 40	4	2

respondenti = procenta

Tab.9b. Společná domácnost

Věk	Ano		Ne	
Do 20	0	0%	2	1%
Do 25	10	6%	28	17%
Do 30	7	4%	10	6%
Do 40	3	2%	1	1%

U této tabulky jsou záměrně uvedena procentuální zastoupení.



Graf 2. Respondenti mající stálou přítelkyni

Stálou přítelkyni z celkového počtu 100 respondentů uvedlo 61 respondentů. Z toho, dle následující tabulky ve společné domácnosti žije 20 respondentů.

Tato otázka, nejspíše díky špatné formulaci, činila respondentům obtíže. Odpovídali na ni i respondenti bez trvalého vztahu. Otázka se mi podařila vyhodnotit i přes omyl respondentů, kdy byla chybná odpověď objasněná hned při následující otázce, kde respondent bez stálého partnerské vztahu nemohl odpovědět. Svou roli při včasném odhalení chybně pochopené otázky měl, ve většině případů osobní či elektronický kontakt s respondenty.

Mé očekávání bylo 75% respondentů mající stálou přítelkyni a trvalý vztah a 40% žije ve společné domácnosti. Tato očekávání, se na podkladě provedeného šetření, ukázala jako příliš optimistická.

Otázky číslo 10: Jak dlouho trvá Váš vztah?

Tab.10. Délka vztahu

Věk	Do 1 měs.	Do 6 měs.	Do 1 roku	Do 2 let	Do 5 let	Nad 5 let
Do 20	1	0	0	0	1	0
Do 25	3	5	5	6	15	3
Do 30	0	3	0	5	4	5
Do 40	1	0	1	1	0	1

respondenti = procenta

Tato otázka měla blíže specifikovat trvalý vztah partnerů. Největší počet respondentů spadl do časového rozmezí od dvou do pěti let a to 21 respondentů. Déle než 5 let má partnerku 8 respondentů. Vztah kratší dvou let má 12 respondentů, převážně ve věku od 20 do 30 let. Vztah trvající kratší dobu než jeden rok udává 19 respondentů. Z toho do jednoho měsíce 4 respondenti, do půl roku 8 respondentů a do jednoho roku 6 respondentů.

Otázky číslo 11: Plánujete rodinu?*Tab.11. Plánujete rodinu*

Věk	Ano	Ne	Neřešili
Do 20	0	1	1
Do 25	6	1	31
Do 30	4	2	11
Do 40	3	0	1

Na tuto otázku odpovědělo kladně 13 respondentů. 4 respondenti odpověděli negativně a velká většina (44 respondentů) udává, že tuto skutečnost ještě neřešili.

V porovnání s výsledky předcházející otázky, nám výsledky ukazují, že :

- ☉ Muži do 20 let ještě nad rodinou neuvažují
- ☉ Muži do 25 řešili plánovanou rodinu pouze v 7 případech. Zde hraje jistě svou roli studium u většiny respondentů.
- ☉ Muži do 30 let, kteří mají vztahy délky trvání nad 2 roky (tedy 9 respondentů), řešili plánovanou rodinu v 6 případech.
- ☉ Muži nad 30 let řešili rodinu ve 3 případech ze 4 (jeden respondent z této skupiny udává vztah trvající do 1 měsíce, je tudíž předpokladem, že společnou rodinu ještě neřešili)

Obecně se tedy dá říci, že s narůstajícím věkem respondentů se jejich postoj k plánování budoucí rodiny mění směrem nahoru. Z předcházejících otázek č. 14, č. 15 a č. 16 také vyplývá, že když respondenti s partnerkami neřeší budoucí rodinu, sami v sobě mají jasno o tom, že děti výhledově chtějí budou a s rodinným životem počítají.

Otázky číslo 12: Plánujete svatbu?*Tab.12. Plánujete svatbu*

Věk	Ano	Ne	Neřešili
Do 20	0	1	1
Do 25	9	1	28
Do 30	3	1	13
Do 40	2	0	2

Na tuto otázku odpovědělo ano nebo ne 17 dotazovaných respondentů. Že skutečnost svatby ještě s partnerkou neřešili uvedlo 44 respondentů.

Z výsledků vyplývá, že:

- respondenti do 20 let se touto otázkou nezabývají nebo ji zatím negují
- respondenti do 25 let tuto otázku většinou neřešili, svatbu plánuje 9 respondentů, jeden respondent zatím svatbu neguje. Obecně se tedy dá říci, že respondenti v této věkové kategorii, podobně jako u předcházející otázky, na svatbu ještě nepomýšlejí. Důvodem může být nejspíše návaznost dosavadního trvání jejich studia a s velkou mírou pravděpodobnosti dosavadním studiem jejich partnerek.
- respondenti do 30 let plánují svatbu ve třech případech, v jednom svatbu odmítají a ve velké většině uvádí, že tuto skutečnost ještě neřeší. Zde je vidět posun v myšlení mladých lidí, od názorů na svatbu a politiku sňatečnosti v generaci rodičů respondentů a dnešních mladých lidí ve věku do třiceti let.
- respondenti nad 30 let plánují svatbu ve 2 případech, ve 2 případech tuto skutečnost ještě neřešili.

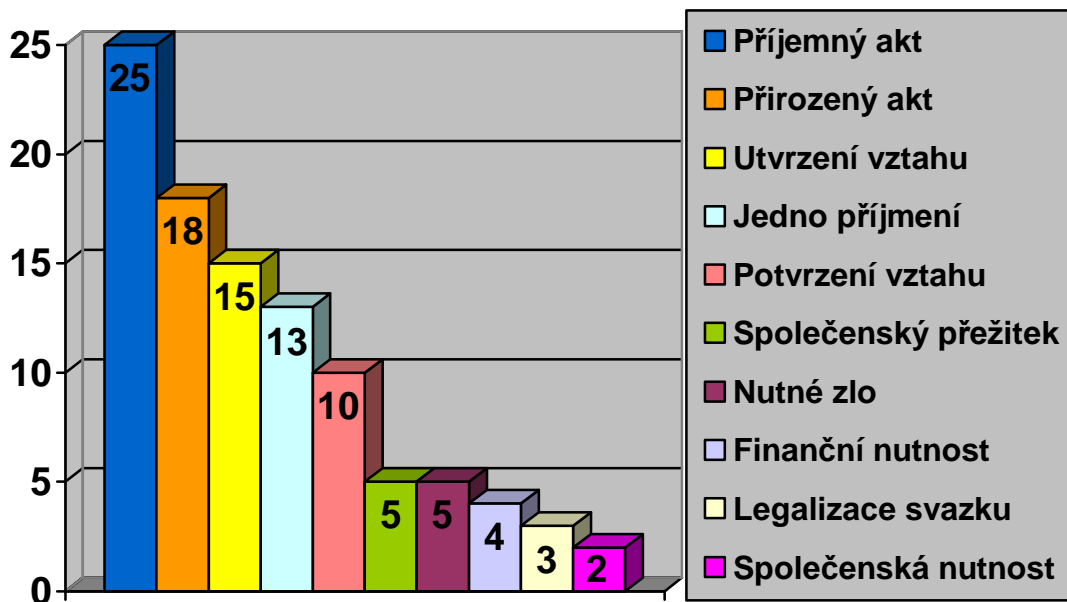
Otázky číslo 13: Berete svatbu jako:

Tab. 13. Názory na svatbu

Názory	Do 20	Do 25	Do 30	Do 40
Příjemný akt	1	13	5	1
Přirozený akt	0	9	6	3
Utvrzení vztahu	0	9	7	0
Jedno příjmení	1	4	5	0
Potvrzení vztahu	1	7	2	0
Společenský přežitek	0	4	4	1
Nutné zlo	0	4	1	0
Finanční nutnost	0	1	3	1
Legalizace svazku	1	2	1	0
Společenská nutnost	0	2	1	0

respondenti = procenta

Graf 3. Názory na svatbu



respondenti = procenta

Z tabulky a sloupcového grafu, které jsem zvolila pro názornost, můžeme vyčíst výsledky otázky číslo 13. Zde se nám ukazují názory respondentů na svatbu obecně jako sociální jev naší sociokulturní společnosti.

Pozitivně laděné odpovědi respondentů:

- Ⓢ jako příjemný akt považuje svatbu 25
- Ⓢ jako přirozený akt 18
- Ⓢ jako utvrzení vztahu 15
- Ⓢ jedno příjmení 13
- Ⓢ potvrzení vztahu 10

respondenti = procenta

Negativně nebo spíše negativně odpovědělo 12 respondentů:

- Ⓢ společenský přežitek 5
- Ⓢ nutné zlo 5
- Ⓢ finanční nutnost 4
- Ⓢ společenská nutnost 2

respondenti = procenta

Z výše uvedených zjištění obecně vyplývá, že většina respondentů má kladný nebo spíše kladný vztah ke svatbě. Obecně by se tedy dalo říci, že společnost mladých mužů svatbu bere jako přirozenou součást života.

Mé očekávání bylo oproti zjištěným výsledkům skeptické. Očekávala jsem převahu negativních názorů respondentů na svatbu.

Otázky číslo 14: V kolika letech by jste se chtěl ženit?

Tab.14. Svatba

Věk	Do 25	Do 30	Do 35	Do 40	Nad 40
Do 20	0	4	0	0	0
Do 25	3	44	6	2	0
Do 30	0	12	13	8	2
Do 40	0	0	3	2	1

respondenti = procenta

Obecně by se dalo z následujících výsledků šetření říci, že podle respondentů je považován za optimální věk k uzavření sňatku u mužů 30 let. Kdy muži starší 30-ti let udávají ve 3 případech optimální věk pro ženění do 35 let a 2 respondenti do 40. Z respondentů, kteří by se chtěli ženit až po 40cátém roce života zvolili tuto možnost 2 respondenti ve věkové kategorii do 30 let a 1 respondent ve věku na 30 let. Z výsledku dále vyplývá, že do 25 let by se chtělo z 49 respondentů mladších 25 let ženit 3, do 30 by se chtělo oženit 48 respondentů z těchto dvou věkových skupin.

Mé očekávání u této otázky bylo, že ve věku do 25 let většina respondentů uvede odpověď do 30 let. Tento předpoklad se mi potvrdil.

Otázky číslo15: V kolika plánujete první dítě?

Tab.15. První dítě

Věk	Do 25	Do 30	Do 35	Do 40	Nad 40
Do 20	0	4	0	0	0
Do 25	2	44	7	2	0
Do 30	0	12	13	8	2
Do 40	0	0	3	2	1

respondenti = procenta

Při porovnání výsledků dotazníkového šetření u otázek č. 15, č. 16 a č. 17 je jasná návaznost názorů respondentů na svatbu a potomka. Obecně se dá říci, že většina respondentů plánuje dítě okolo 30 roku života, tedy v době, kdy plánují svatbu.

Dítě plánuje:

- do 25-ti let 2
- do 30-ti let 60
- do 35-ti let 23
- do 40ti-let 12
- nad 40 let

respondenti = procenta

Otázky číslo16: Kolik chcete mít dětí?

Tab.16. Kolik chcete mít dětí

Věk	0	1	2	≥ 3	1-2	2-3	Nevím
Do 20	0	0	3	1	0	0	0
Do 25	1	0	37	9	0	4	5
Do 30	0	2	24	3	1	2	3
Do 40	0	1	2	1	1	1	0

respondenti = procenta

Tato otázka měla ukázat názory respondentů na početnost rodiny, kterou by chtěli založit. Z výsledků vyplývá, že obecně se názory na velikost rodiny od poslední generace značně neliší. Většina respondentů dává přednost dvěma dětem (65 %). Jinou velikost rodiny by si zvolilo 35 respondentů.

Počet dětí:

- děti mít nechce 1
- jedno dítě 3
- jedno až dvě děti 2
- děti dvě 65

- ☉ dvě až tři děti 7
- ☉ tři a více dětí 2
- ☉ nevím 8

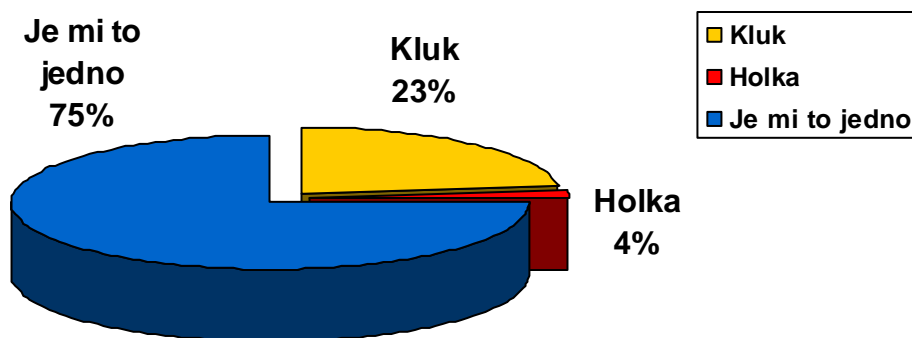
Výsledky dotazníkového šetření vyvrátilo mou domněnku preference málopočetné rodiny s jedním dítětem, kterou jsem od respondentů očekávala a to až u 70%.

Otázky číslo 17: Prvorozené dítě by mělo být:

Tab.17. Prvorozené dítě

Věk	kluk	holka	nezáleží
Do 20	2	1	1
Do 25	17	0	38
Do 30	2	1	32
Do 40	0	0	6

respondenti = procenta



Graf 4. Prvorozené dítě

Z celkového počtu 100 respondentů uvádí, že preferují určité pohlaví jen jedna čtvrtina respondentů. Z toho 22 respondentů preferuje syna jako prvorozené dítě.

Z důvodů, proč preferují syna převažovaly tyto názory:

- ☒ následník rodu
- ☒ ochránce mladších sourozenců, kdy respondenti uvádí, že druhorozené dítě bude jistě holka
- ☒ neví proč syn, ale cítí to tak
- ☒ holku vůbec nechci, kdo bude kupovat ty hadry

2 respondenti uvádějí preferenci holky jako prvorozeného dítěte.

Mezi důvody proč preferují ženské pohlaví :

- ☒ nevím, chci holku
- ☒ je inteligentnější (jako dítě) a tolik nezlobí

Obecně by se dalo říci, že převažuje názor relevance pohlaví prvorozeného dítěte na úkor zdraví dítěte. Při osobním rozhovoru s respondenty, jsem dospěla k názoru, že racionálně muži volili odpověď je mi to jedno, vnitřně však v mužích stále přetrvává představa otcovství spojená se synem, o to více umocněná ideou prvorozeného syna. Přirozeně projektují svoje představy do budoucího potomka- syna.

Mé očekávání se u této otázky nepotvrdilo. Domnívala jsem se, že 50% respondentů bude uvádět preferenci mužského pohlaví u prvorozeného dítěte.

Otázky číslo 18: Antikoncepce je podle vás v kompetenci:

Tab.18. Kompetence při antikoncepci

Věk	Ženy	Muže	Obou stejně	Převážně ž.	Převážně m.
Do 20	0	0	3	1	0
Do 25	5	1	39	10	0
Do 30	1	0	28	6	0
Do 40	0	0	5	1	0

respondenti = procenta

Na otázku č. 18 odpověděl každý.

Kompetence:

- obou stejně 75
- převážně ženy 18
- ženy 6
- muže 1
- převážně muže 0

respondenti = procenta

Obecně se dá tedy říci, že v naší sociokulturní společnosti se názory ohledně kompetence u antikoncepci mezi mužem a ženou začínají posunovat od názoru ženy, k názorům rovnosti v rozhodování mezi partnery. Během rozhovorů s respondenty jsem v návaznosti na téma antikoncepce zaznamenala reakce mužů spojená s upozorněním na fakt aktivního přístupu při řešení vyvstálé situace gravidity partnerky. Bylo znát jisté rozhořčení mezi některými respondenty, nad jimi vnímaném nespravedlivém společenském klimatu nahraditelnosti či postradatelnosti muže při rozhodování o ukončení gravidity interrupcí, či rozhodování o výchově dítěte.

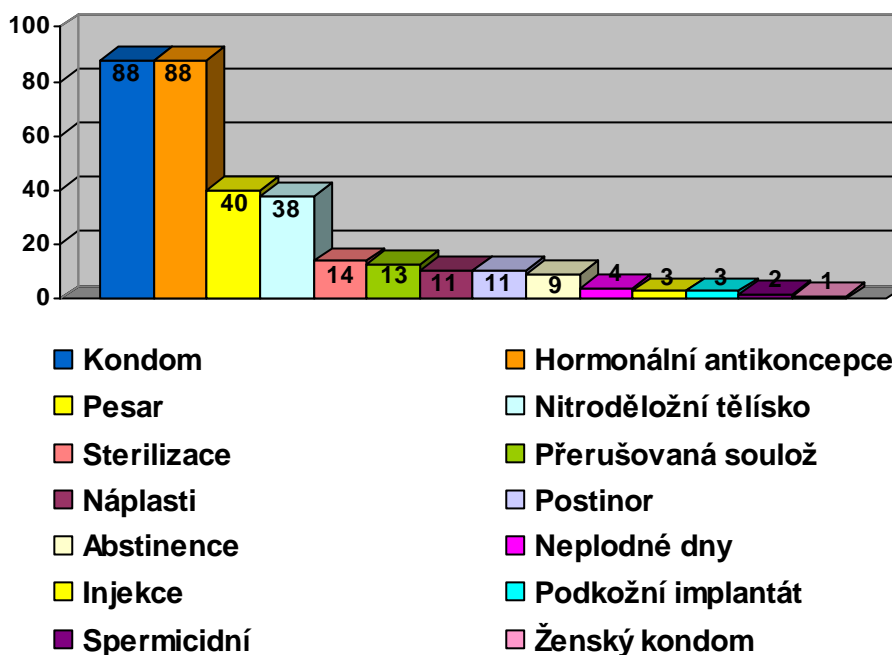
Dále jsem při rozhovoru narazila na názory o rozdělení povinností v antikoncepci, kde muži poukazovali na svoji účast na financování antikoncepce a dle jejich názoru logické povinnosti ženy si jí vyhovující antikoncepční metodu zajistit či vybrat.

Předpokladem u této otázky bylo, že většina mužů přenechá zodpovědnost v otázkách antikoncepce na ženě. Z předcházejících tabulky je zřetelně vidět, že mé předpoklady se nepotvrdily. Dle odpovědi respondentů je antikoncepce v kompetenci ženy a převážně ženy 24 respondentů. Mé očekávání bylo, že více než 75% respondentů vybere možnost ženy nebo převážně ženy. Respondenti zvolili tyto odpovědi pouze ve 24%. Dále jsem přepokládala, že 60% respondentů vybere možnost, že antikoncepce je v kompetenci ženy. Oproti mému očekávání byli výsledky mnohonásobně optimističtější. Odpovídali-li respondenti pravdivě a jsou-li se svojí opovědí zvnitřněni, jsou tyto výsledky důkazem posunu v myšlení dnešních mladých mužů, k zodpovědnějšímu postoji, vůči plánované rodině. Otázkou zůstává, zda tento posun v oblasti kompetencí antikoncepce není pouze výsledkem obav mužů o možnou graviditu partnerky. V každém případě, se domnívám, že je tento výsledek pro společnost a vztahy optimistický.

Otázky číslo 19: Které druhy antikoncepce znáte?

Tab. 13. Názory na svatbu

Antikoncepce	respondenti	
Kondom	88	88%
Hormon. antikoncepce	88	88%
Pesar	40	40%
Nitroděložní tělísko	38	38%
Sterilizace	14	14%
Přerušovaná soulož	13	13%
Náplasti	11	11%
Postinor	11	11%
Abstinence	9	9%
Neplodné dny	4	4%
Injekce	3	3%
Podkožní implantát	3	3%
Spermicidní	2	2%
Zenský kondom	1	1%



Graf 5. Antikoncepce

respondenti = procenta

Touto otázkou jsem se snažila zjistit informovanost mužů v oblasti antikoncepčních metod. Z důvodu přehlednosti jsem zvolila sloupcový graf. Zde respondenti uváděli jeden a více

druhů antikoncepčních metod a prostředků. Z celkového počtu 100 udává jeden druh antikoncepce alespoň 97% respondentů. U zbývajících 3 respondentů byla odpověď vynechána.

Do okruhu hormonální antikoncepce zařadili respondenti odpovědi:

- přímo firemní názvy hormonálních preparátů
- obecně hormonální antikoncepce
- pilulky, minipilulky
- hormony

Do druhů antikoncepce zařadili muži i antikoncepce, dle mého názoru zatím neexistující:

- prášky pro muže
- intravenózní podání antikoncepce postkoitální

Tato otázka vyvolala u některých respondentů snahu i o vtipné odpovědi. Pro příklad uvádím některé odpovědi:

- Acylpyrin mezi kolena
- vůle
- zvědavou tchýni
- mladší sourozence

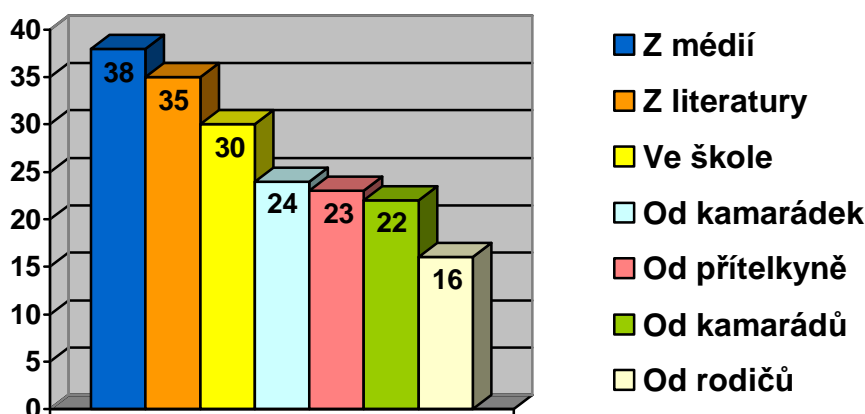
Otázkou je, co respondenty vedlo k tomuto typu odpovědí. Domnívám se, že byli respondenti zaskočeni otázkou z důvodu neznalosti antikoncepčních metod nebo vysokou mírou intimnosti otázky. Při pilotní studii neměli respondenti s otevřeností odpovědí u této otázky problémy.

U této otázky mě překvapila informovanost mužů o druzích antikoncepce.

Otázky číslo 20: Kde jste získal informace o antikoncepci?

Tab. 13. Informace o antikoncepci

Informační zdroj	respondenti	
	Rodiče	16
Škola	30	30%
Kamarádi	22	22%
Kamarádky	24	24%
Literatura	35	35%
Média	38	38%
Přítelkyně	23	23%



Graf 6. Informace o antikoncepci

respondenti = procenta

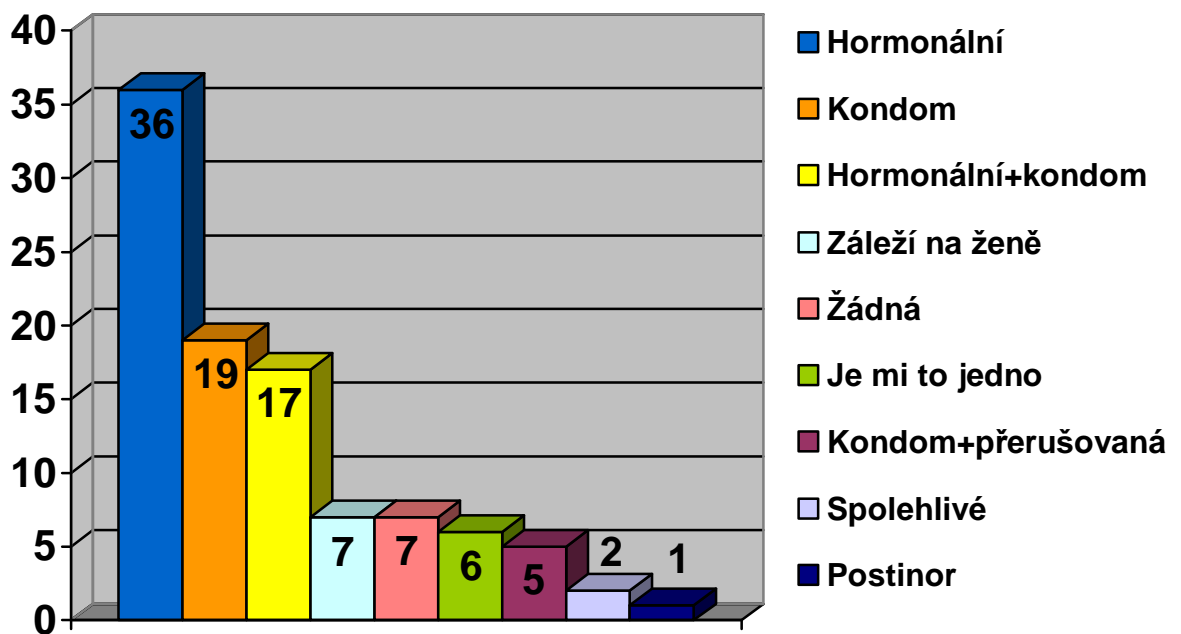
U otázky č.20 dle následujícího grafu, lze zjistit zdroje informací respondentů v oblasti antikoncepce, jak ji cítí sami respondenti. Největší zastoupení v edukaci mladých mužů o antikoncepčních metodách mají, dle výsledků dotazníkového šetření, média. Do této složky zařadili respondenti internet, televizní vysílání a rádiové vysílání. Následuje literatura a obecně tiskoviny. Škola zaujala v četnosti odpovědí respondentů 3. místo. Rodiče z výzkumu vychází jako relativně malá edukační složka informací pro muže.

Můj předpoklad byl, že nejvíce informací uvedou respondenti z médií 40% a od přítelkyně 30%. U obou výše zmiňovaných možností se moje předpoklady lišily od výsledků šetření o 8%. U možnosti z médií to bylo podcenění odpovědí o 8% a u možnosti od partnerky to bylo nadhodnoceno o 8%.

Otázky číslo 21: Které druhy antikoncepce preferujete?

Tab. 21. Preference antikoncepce

Antikoncepce	respondenti	
Hormon. antikoncepce	36	36%
Kondom	19	19%
Hormonální + kondom	17	17%
Záleží na ženě	7	7%
Zádná	7	7%
Je mi to jedno	6	6%
Kondom + přerušovaná	5	5%
Spolehlivá	2	2%
Postinor	1	1%



Graf 7. Preference antikoncepce

respondenti = procenta

V preferenci antikoncepce, dle mých očekávání největší počet, zaujala hormonální antikoncepce. Kondom zvolilo 19 respondentů. 17 respondentů zvolilo kombinaci kondomu a hormonální antikoncepce. Další antikoncepční metody, dle následujícího grafu, zaujímaly nižší četnost v odpovědích respondentů.

Důležité u této otázky se mi jeví porovnání respondentů mající dlouhodobý partnerský vztah nebo nemají-li stálou partnerku. U mužů s trvalým partnerským vztahem byla znatelná převaha preference hormonální antikoncepce nebo kombinace hormonální antikoncepce a prezervativu. U mužů bez stálé partnerky je logická převaha preference antikoncepce bariérové, chemické či koitus interruptus (přerušovaná soulož).

Otázka číslo 22: Seřad'te následující položky pomocí čísel dle důležitosti, kterou zaujímají ve Vašem žebříčku hodnot:

Tab. 21. První místo v žebříčku hodnot

Hodnoty	respondenti	
Přítelkyně	43	43%
Rodina	40	40%
Koníčky	5	5%
Práce	3	3%
Kariéra	2	2%
Neodpověděl	7	7%

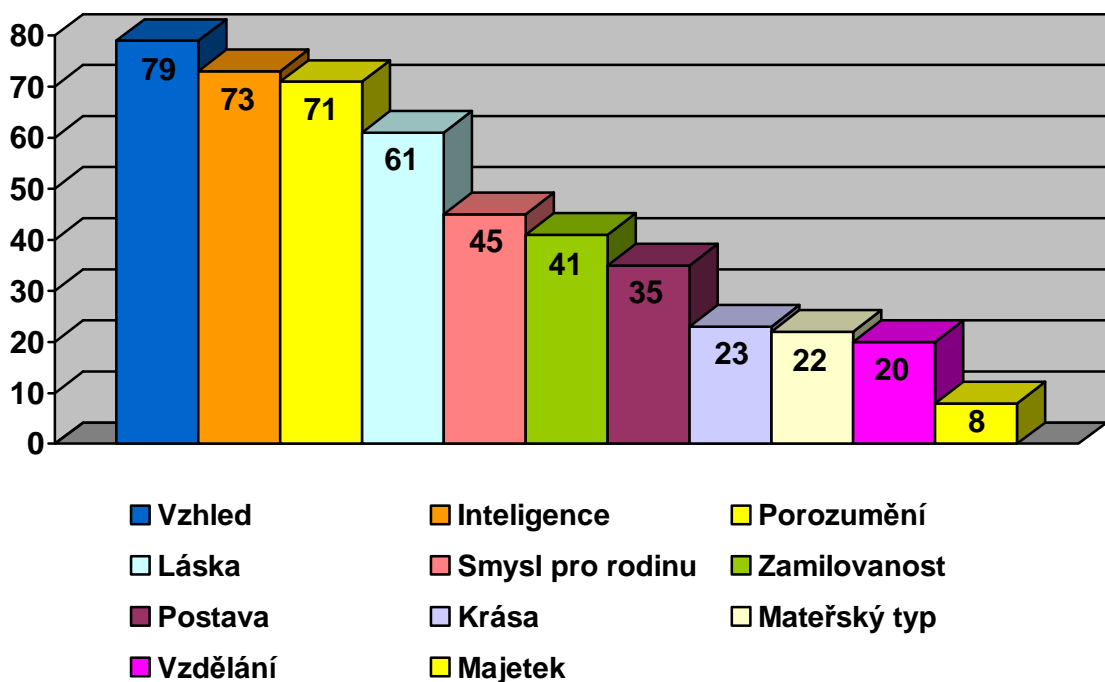
V této otázce měli respondenti pomocí čísel seřadit položky dle důležitosti.

Otázku nevyplnili 3 respondenti a 4 respondenti nedokázali vybrat pořadí- označili tedy všechny položky číslem jedna. U respondentů udávajících na prvním místě rodinu, byla na druhém místě ve větším případě partnerka a naopak. Pouze tři respondenti uvádí na druhém místě kamarády a obecně se kamarádi vyskytovali převážně až na třetím a čtvrtém místě. Výsledky výzkumu mě tímto pozitivně překvapily. Můj předpoklad byl, že obzvláště mladší respondenti budou kamarády řadit vysoko. Další z předpokladů, který se mi při dotazníkovém šetření nepotvrdil byl předpoklad, že rodinu budou respondenti řadit níže než na první či druhou pozici. Z odpovědí vyplývá, že hodnoty mladých svobodných mužů se obracují k rodině a partnerství, kdy zájmy a kariéra nejsou postaveny v žebříčku hodnot výše. Shledávám tuto skutečnost jako pozitivní fakt, pro kvalitní partnerský vztah a budoucí rodinný život.

Otázky číslo 23: Jaká jsou Vaše kritéria při výběru partnerky?

Tab. 23. Kritéria při výběru partnerky

Kritéria	respondenti	
Vzhled	79	79%
Intelligence	73	73%
Porozumění	71	71%
Láska	61	61%
Smysl pro rodinu	45	45%
Zamilovanost	41	41%
Postava	35	35%
Krása	23	23%
Mateřský typ	22	22%
Vzdělání	20	20%
Majetek	8	8%



Graf 8. Kritéria výběru

respondenti = procenta

U otázky číslo 23 měli respondenti zvolit z 11 možností ty, které hrají roli při výběru partnerky. U této otázky měli možnost i vlastní odpovědi, kterou zvolilo 20 respondentů.

Nejčastější odpovědi u této varianty vlastního kritéria při výběru partnerky bylo :

- musí mě zaujmout
- pracovitost
- starostlivost
- nezávislost
- šarm
- humor
- charisma
- věrnost
- spolehlivost
- dravost
- tolerance
- přirozenost

Ostatních 80% respondentů zvolilo nabídnuté možnosti odpovědí. Výsledky četnosti dané vlastnosti v preferenčním žebříčku respondentů jsou znázorněny v následujícím grafu č. 8.

Z grafu je patrná preference vzhledu partnerky, kdy postava zabírá až 7 místo a krása 8. Zajímavá je druhá pozice pro inteligenci, kterou jako kritérium při výběru partnerky uvádí 73 respondentů, kdy ale vzdělání zaujalo až pozici 10. Je tedy nespíše kladen důraz na inteligenci partnerky v návaznosti na intelekt daného respondenta. Zde se nejspíše projevil realistický pohled mužů na partnerku, co by budoucí matku dětí, kdy hledají inteligentní zdravou ženu.

Porozumění uvedlo 61 respondentů, smysl pro rodinu 45, kde mateřský typ získal až 9 pozici. Zamilovanost zaujala střed výsledků, ze 41 odpovědí respondentů. Je možno říci, že respondenti při výběru partnerky preferují vzhled, inteligenci a porozumění. Na rozdíl od mého očekávání zařadili respondenti mezi svá kritéria při výběru ve většině inteligenci. Má očekávání byla směřována spíše k větší preferenci fyzické krásy a postavy.

Otázka číslo 24: Jaký je Váš názor na životní hodnoty současné mladé ženy?

Touto otázkou jsem sledovala obecné klima v názorech na potencionální partnerky respondentů.

Názory respondentů:

- ☉ nedokáží odpovědět, nejsem žena a jako muž netuším (14%)
- ☉ mít finančně dobře situovaného partnera, nepracovat, užívat si, bezduše nakupovat a boj o nesmyslnou rovnoprávnost s muži (21%)
- ☉ každá žena je jiná (9%)
- ☉ zkažené; pochybné; katastrofa; blbnou(11%)
- ☉ honba za krásou, penězi a kariérou; zvýšené nároky na životní styl; není o co stát (17%)
- ☉ rodina a kariéra (2%)
- ☉ pozitivní (3%)
- ☉ nechávají se příliš ovlivňovat diktátem médií a okolí na ideál krásy; za chvíli se vyhubí- anorexie a tak (4%)
- ☉ měli by se navrátit ke své původní úloze ženy, matky (1%)
- ☉ nemám názor; nevím; nemám ucelený názor, nevím (9%)
- ☉ musíme si na mě zvyknout, lepší už to nebude (1%)
- ☉ ženy jsou stále vybíravější a náročnější (2%)
- ☉ na prvním místě užívání si a zábava, zakládání rodiny odkládáno do vyššího věku, kdy už to třeba zase nejde (2%)
- ☉ často se ocitají v konfliktu mezi biologickou, společenskou a pracovní rolí (1%)
- ☉ jsou příliš vyvrálé (1%)
- ☉ jsou hrozně vybíravé, ale není se čemu divit (1%)
- ☉ jsou dobré a stále se zlepšují (1%)

Z odpovědí vyplývá, že mladí muži vidí jako největší problém v názorech a hodnotách mladých žen, jejich touhu po hmotném zajištění, ideálním vzhledu a kariéře. 9 respondentů uvedlo odpověď nevím, nemám ucelený názor nebo nemám názor. Obecně jsem se shledala s reakcemi respondentů upozorňujících na obtížnost této otázky.

Mé předpoklady ohledně této otázky se ve větší míře shodují s odpověďmi respondentů. Obecně vnímaný pocit mužů o hmotné motivaci žen v návaznosti na partnerský vztah je ve společnosti našich sociokulturních podmínek běžný a díky médiím posilován.

Záměrně jsem neuvedla vulgární odpovědi respondentů, ke kterým, jak se domnívám, v době vyplňování dotazníku vedlo respondenta zklamání v lásce a tudíž se mi nezdály relevantní.

Otázky číslo25: Napište Vaši představu o rolích ženy v manželství a rodině?

Touto otázkou jsem se snažila zjistit reálnost představ o rolích ženy v manželství.

V této otázce respondenti vyslovili svůj názor na roli ženy v manželství:

- ☉ role ženy by měla být stejná jako muže, rovnocenná ve výchově, financích i péči o domácnost (27%)
- ☉ starat se o domácnost, rodinu za přispění muže (20%)
- ☉ žena by měla přinášet do rodiny cit, pohodu a působit jako spojovací prvek, který spojuje jednotlivé členy rodiny (14%)
- ☉ nevím (8%)
- ☉ dobrá žena a matka (7%)
- ☉ být mou oporou (5%)
- ☉ kompromisy (5%)
- ☉ milující podpora (3%)
- ☉ žena není služka (2%)
- ☉ neexistuje ženská role (2%)
- ☉ 100% matka, 100% žena (1%)

- ☉ neuznávám dělení, ale role matka a otec by měly být zachovány (1%)
- ☉ role je stejná jako muže, jen mateřská dovolená se více hodí k ženám (1%)
- ☉ stejně jako muže- rozdělení prací dle fyzických předpokladů, např. údržba domu muž (1%)
- ☉ měla by se více starat o děti než muž, alespoň já na to nemám tolik trpělivosti (1%)
- ☉ ať se feministky nezlobí, ale tato otázka je od věky věků daná, nicméně uznávám, že pomáhat by se mělo(1%)
- ☉ jelikož jsem mladý a chci si užívat, tak jsem nad tím nepřemýšlel (1%)

Obecně by se z výše uvedených odpovědí respondentů dalo říci, že jejich představy o rolích ženy v manželství jsou zaměřeny jak na citovou složku přítomnosti ženy v rodině, tak na zabezpečení chodu domácnosti. Mé předpoklady k pozitivnímu vztahu mužů k pomoci v domácnosti se mi tímto částečně potvrdily.

Otázky číslo 26: Jak hodnotíte změny rolí muže a ženy v dnešní společnosti?

Tab.26. Změny rolí

Věk	Pozitivní	Spíše pozit.	Spíše neg.	Negativní	Nevím
Do 20	0	2	1	0	1
Do 25	15	19	3	1	17
Do 30	8	18	3	2	4
Do 40	3	1	1	0	1

respondenti = procenta

Z výsledků dotazníkového šetření u otázky č. 26 lze obecně říci, že změny rolí muže a ženy naší sociokulturní společnosti jsou vnímány muži pozitivně nebo spíše pozitivně, kdy tuto možnost v dotazníku zvolilo 66% respondentů. Negativně změnu rolí hodnotili 3 respondenti, spíše negativně 8 respondentů. Pozitivně hodnotilo 26 respondentů, spíše pozitivně hodnotilo 40 respondentů.

Narozdíl od mého očekávání respondenti hodnotí změnu rolí výrazně pozitivněji, než byl můj předpoklad.

Otázky číslo 27: Co si představujete, že Vám přinese a vezme manželství?

V této otázce měli respondenti vyjmenovat klady a zápory, které čekají od manželství. Respondenti se u této otázky shodovali na níže jmenovaných tvrzeních. Pozitiva i negativa jsou seřazena ve sloupci pod sebou, dle četnosti v dotazníkovém šetření. Bohužel, zde nejsou zařazeny všechny odpovědi respondentů, protože byly natolik různorodé, že rozsah mé bakalářské práce nemůže tuto otázku prezentovat v celé šíři. Obecně se ale v odpovědích respondentů objevují tato slova:

Pozitiva:

- | | |
|---------------------------|---------------------------|
| rodina 25 | svatební hostina 1 |
| pocit, že někam patřím 21 | větší zodpovědnost 8 |
| nebudu sám 20 | pokračování rodu 8 |
| děti 20 | teplá kuchyně 8 |
| pochopení 17 | smysl života 7 |
| láska 15 | štěstí 6 |
| hezké chvíle 14 | upevnění svazku 6 |
| rodinné zázemí 14 | nevím 6 |
| dětí budou bez pomluv 13 | kompromisy 5 |
| žádné pozitivum 9 | člověk na zbytek života 4 |
| výchova dětí 9 | smysl života 3 |
| výhodné půjčky 9 | nižší daně 3 |
| seberealizace 9 | svatební noc 1 |
| svatební dary 8 | |

Negativa:

- Ⓢ více zodpovědnosti 35
- Ⓢ menší volnost 12
- Ⓢ nevím 30
- Ⓢ vyšší výdaje 12
- Ⓢ kompromisy 21
- Ⓢ závazek 11
- Ⓢ omezení 20
- Ⓢ ztráta klidu 11
- Ⓢ hádky 20
- Ⓢ žádné negativum 11
- Ⓢ více strastí 18
- Ⓢ výčitky 10
- Ⓢ ztráta svobody 14
- Ⓢ prsten jako znak, že doma něko-
ho mám 8
- Ⓢ více méně času na koníč-
ky a zájmy 13
- Ⓢ jídlo se ztrácí mnohem rychleji 1

Z předcházejícího výčtu jednotlivých názorů respondentů vyplývá vesměs pozitivní vztah ke sňatku s realistickými názory na negativa manželského života. Na rozdíl od mého předpokladu pesimistického pohledu mladých mužů na vztahy, byly názory mužů vesměs pozitivně laděny a negativa byla plně vyvážena pozitivy manželství.

Otázky číslo 28: Budete chtít být u porodu?*Tab.28a. U porodu*

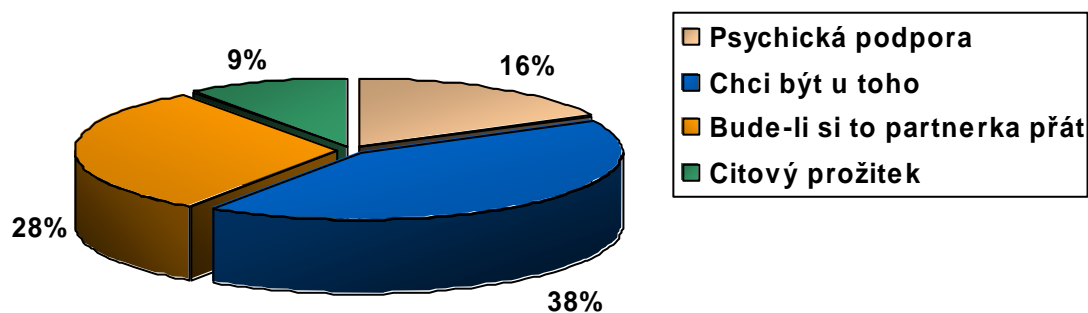
Věk	Ano	Ne
Do 20	3	1
Do 25	52	3
Do 30	32	3
Do 40	4	2

respondenti = procenta

Tab.28b. Chci být u porodu

Věk	Přání partnerky	Chci být u toho	Psych. podpora	Citový prožitek
Do 20	2	1	1	0
Do 25	15	21	8	5
Do 30	11	14	6	3
Do 40	0	2	1	1

respondenti = procenta



Graf 9. Chci být u porodu

Na otázku č. 28 odpovědělo kladně 91 respondentů, negativně respondentů 9. Procentuálně nejvíce negativních odpovědí vykazovala skupina respondentů nad 30 let, kdy negativně odpovědělo 50% respondentů. Díky malému počtu respondentů v této věkové skupině je tento výsledek irelevantní, neboť nemá, jak se domnívám, výpovědní hodnotu. Kdyby tomu ale tak bylo- dokazovalo by to posun ve vnímání mladých mužů k pozitivnímu postoji muže u porodu jako rovnocenného partnera této životní události a jako jeho aktivního činitele.

Muži měli na výběr různé důvody, proč by chtěli u porodu chtěli být. Z následujícího grafu jsou zřetelné pohnutky respondentů ke kladně hodnocené otázce č.28.

Největší zastoupení měla odpověď: nebude-li to partnerce vadit- chci být u toho 38 respondentů.

Ostatní možnosti:

- ☉ bude-li si to partnerka přát, sám osobně to ale nemusím 28 respondentů
- ☉ jako psychická podpora ženy 16 respondentů
- ☉ jako citový prožitek pro upevnění a další vývoj vztahu 9 respondentů

Pozitivní hodnocení respondentů jsem očekávala, nicméně mě výše kladných odpovědí překvapila. I zde se ukazuje posun v myšlení dnešní generace mladých mužů, v porovnání s generacemi předcházejícími. Tato skutečnost je ovšem letitým vývojem v chápání porodu, jako intimní rodinné záležitosti obou partnerů. Otázkou zůstává, zda nejsou muži do tohoto pozitivního názoru na muže u porodu tlačeni společností, která klade očekávání tímto směrem. Tuto mou teorii částečně podporují odpovědi 28 respondentů (z 91 kteří odpověděli kladně), kteří zvolili odpověď ano- bude-li si to partnerka přát, osobně to ale nemusím, kdy se podle mého názoru ukazuje tlak společnosti.

Tab.28c. *Nechci být u porodu*

Věk	Nezvládnuto	Ženská záležitost	Nemám potřebu
Do 20	0	0	1
Do 25	0	1	2
Do 30	1	1	1
Do 40	0	1	1



Graf 10. *Nechci být u porodu*

Záporně odpovědělo na tuto otázku 9 respondentů.

Na výběr měli možnosti:

- ne- myslím, že bych to nezvládnul
- ne- porod je ženská záležitost
- ne – nemám potřebu u toho být

Z 9 respondentů, kteří odpověděli v záporu na otázku jejich přítomnosti u porodu z následujícího grafu, vyplývá jejich důvod negativní odpovědi.

Otázky číslo 29: Jak hodnotíte přítomnost muže u porodu?

Tab.29. Hodnocení přítomnosti muže u porodu

Věk	Pozitivně	Spíše pozit.	Spíše neg.	Negativně
Do 20	2	2	0	0
Do 25	30	18	6	1
Do 30	23	11	1	0
Do 40	2	4	0	0

respondenti = procenta

V otázce číslo 29 mě zajímal názor mužů na přítomnost muže u porodu aniž by do této role projektovali sebe a své pocity. Z následující tabulky je zřejmé, že ve velké většině respondenti neshledávají přítomnost muže u porodu negativní, naopak 92% respondentů zvolilo možnost pozitivní nebo spíše pozitivní. I zde je znatelný posun v myšlení současných mladých mužů k názoru přirozenosti přítomnosti otce u porodu. Během rozhovoru s respondenty, se objevily názory na přítomnost otce u porodu jako součást vztahu. Byla ale i verbalizovaná obava mužů o užitečnosti u porodu a strach, že budou rodiče a personálu na obtíž.

Otázky číslo 30: Péče o domácnost, rodinu a děti je záležitost:

Tab.30. Péče o domácnost, rodinu a děti

Věk	Ženy	Muže	Obou stejně	Převážně ž.	Převážně m.
Do 20	0	0	3	1	0
Do 25	1	0	46	8	0
Do 30	0	0	32	3	0
Do 40	0	0	5	1	0

respondenti = procenta

Názory na dělbu domácích prací jsou vidět z předcházející tabulky. Jasně převažovaly názory na rovné dělení domácích prací. Odpověď muže a převážně muže nezvolil žádný respondent. Převážně ženy zvolilo 13 respondentů. Ženy zvolil 1 respondent. Mé očekávání u této otázky bylo více odpovědí u možnosti ženy a převážně ženy. Počet odpovědí u možnostech muže a spíše muže jsem neočekávala. Otázkou zůstává, zda respondenti odpovídali dle svého svědomí nebo podle společensky očekávané odpovědi. Odpovídali-li respondenti dle svého svědomí, je zde vidět znatelný posun v chápání mužů, oproti předcházejícím generacím směrem k rovnějšímu rozdělení povinností spojených s domácností.

8.2 Porovnání hypotéz a dotazníkového šetření

8.2.1 Hypotéza číslo 1

Domnívám se, že většina mužů je připravena na změnu rolí v současné rodině.

Na podkladě otázek číslo 24, 25, 26, 27, 28, 29 a 30 v dotazníkovém šetření, a čtených rozhovorů s respondenty se mi hypotéza číslo 1 potvrdila. Z výsledků otázky č. 26 lze říci, že změny rolí muže a ženy naší sociokulturní společnosti jsou vnímány muži převážně pozitivně. Z odpovědí respondentů by se dalo říci, že jejich představy o rolích ženy v manželství jsou zaměřeny jak na citovou složku přítomnosti ženy v rodině, tak na zabezpečení chodu domácnosti. Tyto názory jsou v naší sociokulturní společnosti tradiční. Novým prvkem, který se ale objevuje, je stále sílící názor na rovné dělení domácích prací. Zde je vidět znatelný posun v chápání mužů, oproti předcházejícím generacím směrem k rovnějšímu rozdělení povinností spojených s domácností. Během výzkumu narazila na názory týkající se generových rolí jako domluvy každého jednotlivého páru. Tento individuální přístup k problému se mi jeví jako pozitivní prvek v návaznosti na komunikaci mezi partnery.

U názoru přirozenosti přítomnosti otce u porodu je znatelný posun v myšlení současných mladých mužů. Tato skutečnost je ovšem letitým vývojem v chápání porodu, jako intimní rodinné záležitosti obou partnerů. Otázkou zůstává, zda nejsou muži do tohoto pozitivního názoru tlačeni společností, která klade očekávání tímto směrem.

8.2.2 Hypotéza číslo 2

Myslím si, že většina respondentů přenechává zodpovědnost v otázkách antikoncepce na ženě.

Tato hypotéza se mi nepotvrdila a to na otázkách číslo 18, 19, 20 a 21 kde se respondenti vyjadřovali k názorům týkající se antikoncepce. Domnívala jsem se, že většina respondentů zná pouze základní druhy antikoncepce a ochranu před početím nechávají na partnerce. Ale již na široké znalosti druhů antikoncepce byl vidět znatelný posun v chápání plánovaného rodičovství a odpovědnosti s ní spojené. Muži jsou dle mého názoru relativně dostatečně informováni o druzích antikoncepce a angažují se nejen finančně. Tento výsledek vidím jako pozitivní vývoj společnosti směrem k uzavírání manželství a zakládání rodin až po

oboustranné domluvě, nicméně je důležité upozornit na opakující se názor některých respondentů, kdy udávají pocit bezmoci v rozhodnutí týkající se umělého ukončení gravidity partnerky.

8.2.3 Hypotéza číslo 3

Předpokládám, že jejich představa o manželství a rodině je pozitivní.

V dotazníkovém šetření se mi potvrdila má hypotéza o pozitivních představách respondentů o manželství a rodině. V dotazníkovém šetření měly vypovídající hodnotu pro toto zjištění otázky číslo 11, 12, 13, 14, 15, 16, 22 a 27.

Z výsledku šetření vyplývá vesměs pozitivní vztah ke sňatku s realistickými názory na negativa manželského života. Z odpovědi číslo 22, kdy měli respondenti seřadit jednotlivé složky běžného života dle hodnot, lze vyčíst následující:

- Ⓢ hodnoty mladých svobodných mužů se obracejí k rodině a partnerství
- Ⓢ zájmy a kariéra nejsou postaveny v žebříčku hodnot výše.

Shledávám tuto skutečnost jako pozitivní fakt pro kvalitní partnerský vztah a budoucí rodinný život.

Dále je na otázkách číslo 14, 15 a 16 patrný velmi kladný vztah k budoucí rodině. Respondenti rodinu nejen plánují, ale plánovaný počet dětí u většiny dotazovaných překračuje číslo jedna. U věku, kdy respondenti uvádějí ideální dobu pro založení rodiny se shoduje s dobou, kterou uvádějí u uzavření sňatku. Tato skutečnost napovídá o názorech mladých mužů na svatbu a následný rodinný život jako klasický a přirozený vzorec sociálního chování.

8.3 Zhodnocení získaných poznatků

Dané poznatky mohou být obecně prospěšné v jakémkoliv oboru oblasti zabývající se rodinou, vztahy i jednotlivci. Mohou být prospěšné pomáhajícím profesím pro lepší orientaci v sociálním prostředí. Při práci porodní asistentky se setkáváme s klientkou i jejím sociálním okolím. Toto okolí je součástí jejího životního stylu a podílí se tedy na zdravotním a psychickém stavu dané klientky. Domnívám se tedy, že je nezbytná znalost názorů mladých mužů pro profesionálně odvedenou práci v oblasti poradenství mladé ženě. Do kom-

petencí porodní asistentky zapadá reprodukční zdraví populace a zde spadá i edukační činnost. Díky této práci jsem si uvědomila potřebu rozhovorů s muži, jakožto zpětnou vazbu na názory žen. Obecně se dá říci, že muži jsou ve svých sděleních uzavřenější a o to důležitější se mi jeví nutnost informovat se na jejich názory. Jsou neodmyslitelnou součástí společnosti.

8.4 Náměty na další šetření

Uvádím zde následující náměty, které, jak se domnívám, by bylo vhodné doplnit pro pochopení širších souvislostí. Důležitou složkou rodiny je pár jako celek, proto je dle mého názoru dobré porovnat očekávání žen a mužů na role v manželství, na počet dětí v rodině a dále. Zajímavý se mi jeví i nápad porovnání názoru mladých mužů před svatbou a následně po několikaletém manželském soužití. Jako důležité se mi jeví fakt, že většina respondentů, které jsem získala pro své šetření, byli středoškolsky či vysokoškolsky vzdělaní muži. Domnívám se, že by bylo dobré provést tuto studii i u méně vzdělané části populace, kde předpokládám méně pokrokové názory. Toto vše by však bylo předmětem již další samostatné studie.

8.5 Závěry výzkumu

Získané informace jsou, jak se domnívám, základem pro lepší pochopení mladých mužů. Ze zjištěných výsledků jasně vyplývá, že muži nesouhlasí s názory o nahraditelnosti mužů v rodinách a jejich obecný názor není směřován k volnému životnímu stylu bez trvalého partnerského vztahu, manželství a rodiny. Naopak se zde ukázal přetrvávající kladný vztah k manželství jako instituci a víry v ní jako pozitivní budoucnosti, kde se bude muž plně angažovat a realizovat.

Využití této práce v praxi vidím v přístupnosti práce pro širokou veřejnost na internetovém serveru, možnosti nahlédnutí do této práce studenty v univerzitní knihovně a možnou publikací v novinách, či konferencích. Díky četným dotazům na výsledky šetření samotnými respondenty, bude tato práce elektronicky rozeslána i přímo respondentům účastnícím se výzkumného šetření.

ZÁVĚR

Rodina je jako celek neustále se vyvíjející forma, která se podílí na vývoji civilizace. Fungovala tady od začátku lidské existence. Zde lidé hledali pochopení, oporu a zhodnocení sebe sama. Dnešní doba není jiná. Každý z nás hledá svoji jistotu. Většina lidí tuto jistotu nachází v rodině, což je i důležitou funkcí rodiny. Máme-li dobré zázemí, máme připraven dobrý start pro život, pro podnikání dobrodružství... Neúspěchy se nám tak lépe zvládají a úspěchy potvrzují naši pozici venku mimo rodinu.

Když jsem začala psát tuto práci, měla jsem na mysli rodiny, které nejsou úplné, ne z důvodu nepřízně osudu, ale z důvodu rozvodů. Tyto děti byly dříve vnímány jako hendikepované. Dítě, které bylo z rozvedené rodiny, bylo okamžitě chápáno jako problémové a předem se k němu tak přistupovalo. V dnešní době je tomu již jinak. Tento posun v chápání naší společnosti je jistě pozitivní, nicméně bych byla ráda, kdyby tomu bylo na podkladě vyzrálosti společnosti a ne četnosti rozvedených rodin. Touto prací jsem se snažila o analýzu názorů mladých mužů na partnerství, gender a rodinu. O názorech mladých žen se toho píše spousta. Názory mladých mužů, dle mého názoru, znatelně chybí.

Domnívám se, že názory mladých žen na muže nejsou jen negativní, tak jak je máme možnost číst v ženských časopisech, za které se mnohdy osobně velmi stydím. Nicméně je to dle mého názoru jen prací určitého malého procenta žen, stejně jako negativní názory na ženy nelze připisovat všem mužům obecně. Mladé ženy si mnohdy neuvědomují, že změny v rolích s sebou nesou i negativum jejich názorové rozpolcenosti, kde se muži často ztrácejí. Doufám, že tato práce bude přínosem pro respondenty, kteří díky mému dotazníku byli nuceni se zamyslet nad otázkami, které běžně neřeší, pro ženy, kterým tyto informace lépe poslouží v orientaci v tzv. „mužském světě“ a pro každého, komu není lhostejná budoucnost rodiny jako instituce.

Ze zjištěných výsledků výzkumu jasně vyplývá, že muži nesouhlasí s názory o nahraditelnosti mužů v rodinách a jejich obecný názor není směřován k volnému životnímu stylu bez trvalého partnerského vztahu, manželství a rodiny. Naopak se zde ukázal přetrvávající kladný vztah k manželství jako instituci a víry v ní jako pozitivní budoucnosti, kde se bude muž plně angažovat a realizovat. Získané informace jsou, jak se domnívám, základem pro lepší pochopení mladých mužů.

SEZNAM POUŽITÉ LITERATURY

1. BAUER, J., *Sex dějinách*. Třebíč: Akcent, 2003. ISBN 80-7268-252-0
2. GILLIGANOVÁ, C. *Jiným hlasem: O rozdílné psychologii žen a mužů*. Praha: Portál, 2001. ISBN 80-7178-402-8
3. HAMPLOVÁ, D., ŠALAMOUNOVÁ, P., ŠAMANOVÁ, G. *Životní cyklus sociologické a demografické perspektivy*. Praha: Sociologický ústav AV ČR, 2006. ISBN 80-7330-082-6
4. HAYESOVÁ, N. *Základy sociální psychologie*. Praha: Portál, 1998. ISBN 80-7178-415-x
5. HEIDBRINK, H. *Psychologie morálního vývoje*. Praha: Portál, 1997. ISBN 80-7178-154-1
6. JÜRIG, W. *Psychologie lásky: Osobní rozvoj cestou partnerského vztahu*. 1. vydání Praha : Portál, 2006. ISBN 80-7178-982-8
7. kolektiv autorů, *Představy mladých lidí o manželství a rodičovství*, Slon, Praha 2000. ISBN 80-85850-87-7
8. KŘIVOHLAVÝ, J. *Konflikty mezi lidmi*. Praha: Portál, 2002. ISBN 80-7178-642-X
9. LEAH, O.-Cour. *Rozkoš a láska: Dějiny partnerských vztahů ve středověku*. Praha: Vyšehrad 2002. ISBN 80-7021-542-9
10. LEDEROVÁ, M. a kol. *Eva nejen v ráji: Žena v Čechách od středověku do 19. století*. Praha: nakl. Karolinum, 2002. ISBN 80-246-0375-6
11. MATOUŠEK, O. *Rodina jako instituce a vztahová síť*. 2. vydání. Praha: Slon, 1997. ISBN 80-85850-24-9
12. MOŽNÝ, I. *Sociologie rodiny*. 2. vyd. Praha : Slon, 2002. ISBN 80-86429-05-9
13. OAKLEYOVÁ, A. *Pohlaví, gender a společnost*. 1. vydání. Praha: Portál, 2000. ISBN 80-7178-403-6
14. PONĚŠICKÝ, J. *Fenomén ženství a mužství: Psychologie ženy a muže, rozdíly a vztahy*. 2. vydání. Praha: Trion, 2004. ISBN 80-7254-374-1

15. PRAŠKO, J. *Asertivita v partnerství*. Praha: Grada Publishing, 2005. ISBN 80-247-1246-6
16. RENZETTI, C., M. *Ženy, muži a společnost*. 1. vydání Praha: Karolinum, 2003. ISBN 80-246-0525-2
17. VÁGNEROVÁ, M. *Vývojová psychologie*. 1. vydání. Praha: Portál, 2000. ISBN 80-7178-308-0
18. VYBÍRAL, Z. *Psychologie lidské komunikace*. Praha: Portál, 2000. ISBN 80-7178-291-2

SEZNAM OBRÁZKŮ

Graf 1. Věk respondentů	50
Graf 3. Názory na svatbu	62
Graf 4. Prvorozené dítě	66
Graf 5. Antikoncepce	69
Graf 6. Informace o antikoncepci	71

SEZNAM TABULEK

Tab. 1. Věk respondentů	50
Tab. 2. Nejvyšší dosažené vzdělání respondentů.....	51
Tab.5. Profese respondentů.....	51
Tab. 3. Bydliště respondentů.....	52
Tab.4a. Bytové podmínky respondentů	52
Tab.4b. Bytové podmínky respondentů- podrobně.....	53
Tab.5. Profese respondentů.....	53
Tab.6a. Sourozenci	54
Tab.16. Kolik chcete mít dětí.....	55
Tab.16. Kolik chcete mít dětí.....	56
Tab.6c. Sourozenci	56
Tab.7. Rodina.....	57
Tab.8. Dětství.....	57
Tab.9a. Trvalý partnerský vztah.....	58
Tab.9b. Společná domácnost	58
Tab.10. Délka vztahu	59
Tab.11. Plánujete rodinu	60
Tab.12. Plánujete svatbu	61
Tab. 13. Názory na svatbu	62
Tab.15. První dítě.....	64
Tab.16. Kolik chcete mít dětí.....	65
Tab.17. Prvorozené dítě	66
Tab.18. Kompetence při antikoncepci	67
Tab. 13. Názory na svatbu	69
Tab. 13. Informace o antikoncepci	71
Tab. 21. Preference antikoncepce	72
Tab. 21. První místo v žebříčku hodnot.....	73
Tab. 23. Kritéria při výběru partnerky	74
Tab.26. Změny rolí.....	78
Tab.28a. U porodu	80
Tab.28b. Chci být u porodu	81

Tab.28c. Nechci být u porodu	82
Tab.29. Hodnocení přítomnosti muže u porodu	83
Tab.30. Péče o domácnost, rodinu a děti	84

SEZNAM PŘÍLOH

Příloha.I. Dotazník	95
Příloha II. Očekávání mužů a žen od manželství.....	103
Příloha III. Biologické rozdíly mezi muži a ženami	104

PŘÍLOHA I: DOTAZNÍK

Jmenuji se Petra Šenkeříková a jsem studentkou bakalářského studia Univerzity Tomáše Bati ve Zlíně, obor Porodní asistentka. Ráda bych Vás touto cestou požádala o vyplnění dotazníku, který je součástí mé bakalářské práce. Mou snahou je zjistit názory současných mladých mužů na partnerství a rodinu, a tím pomoci se lépe orientovat v současné společenské situaci. Informace získané pomocí dotazníku jsou anonymní a nebudou použity k jiným účelům. Děkuji za vstřícnost, ochotu a čas, který jste mi touto cestou věnovali.

Pokyny k vyplnění dotazníku:

Dotazník obsahuje 30 otázek.

U bodovaných otázek označte křížkem vybranou odpověď do čtverečku před možností, vyberte vždy jednu možnost. U otázek č.7,12,13,20,28 máte pod možnostmi i variantu jiná: napište - v případě, že mnou nabídnuté varianty Vám nevyhovují, odpovězte vlastními slovy.

U otázek č.5,10,15,16,19,21,24,25,27 je vymezen prostor na volnou odpověď. Prosím o čitelné vyplnění

S úctou Petra Šenkeříková

1. Kolik je Vám let?

- méně jak 20
- 20-25
- 26-30
- 31 a více

2. Vaše vzdělání?

- základní
- vyučen
- středoškolské s maturitou
- vyšší odborné
- vysokoškolské

3. Bydlíte:

- ve městě
- na vesnici

4. Bydlíte:

- u rodičů
- v podnájmu
- ve vlastním bytě
- v ubytovně
- ve firemním bytě

5. Uvedte Vaši profesi:

6. Máte sourozence?

- ano - kolik a jaké pohlaví:
- ne

7. Pocházíte z rodiny:

- úplné
- z rozvedené rodiny
- bez přítomnosti otce
- bez přítomnosti matky
- bez přítomnosti rodičů
- jiné:

8. Své dětství hodnotíte:

- kladně
- spíše kladně
- neutrálně
- spíše negativně
- negativně

9. Máte-li stálou přítelkyni, žijete spolu ve společné domácnosti? (Nemáte-li stálou přítelkyni, přeskočte na otázku č.13)

- Ano
- Ne

10. Jak dlouho trvá Váš vztah?

11. Plánujete rodinu?

- Ano
- Ne
- zatím jsme to neřešili

12. Plánujete svatbu?

- Ano
- Ne
- zatím jsme to neřešili
- jiné:

13. Berete svatbu jako:

- příjemný akt
- základ pro budoucí rodinu- jedno příjmení
- potvrzení vztahu
- přirozený akt- součást života
- legalizace svazku
- součást vztahu- jako jeho utvrzení
- společenský přežitek
- společenskou nutnost
- jiný:

14. V kolika letech by jste se chtěl ženit?

- do 25 let
- do 30let
- do 35let
- po 35 roce
- nikdy

15. V kolika letech plánujete první dítě?

16. Kolik chcete mít dětí?

17. Prvorozené dítě by mělo být:

- kluk
a proč?
- holka
a proč?

je mi to jedno

18. Antikoncepce je podle vás v kompetenci:

ženy

muže

obou, muže i ženy stejně

převážně ženy

převážně muže

19. Které druhy antikoncepce znáte(vyjmenujte):

20. Kde jste získal informace o antikoncepci?

od rodičů

ve škole

od kamarádů

od kamarádek

z literatury

z médií

jinak:

21. Které druhy antikoncepce preferujete?

23. Seřadte následující položky pomocí čísel dle důležitosti, kterou zaujímají ve Vašem žebříčku hodnot:

- kamarádi
- přítelkyně
- rodina-matka, otec, sourozenci
- práce
- koníčky, zájmy
- kariéra

23. Jaká jsou Vaše kritéria při výběru partnerky?

- vzhled
- inteligence
- majetek
- vzdělání
- zamilovanost
- smysl pro rodinu
- mateřský typ
- krása
- porozumění
- postava
- láska
- jiné:

24. Jaký je Váš názor na životní hodnoty současné mladé ženy?

25. Napište Vaši představu o rolích ženy v manželství a rodině?

26. Jak hodnotíte změny rolí muže a ženy v dnešní společnosti?

- pozitivně
- spíše pozitivně
- spíše negativně
- negativně
- nevím

27. Co si představujete, že Vám přinese a vezme manželství?

Pozitiva:

Negativa:

28. Budete chtít být u porodu?

- ano - bude-li si to partnerka přát- sám osobně to ale nemusím
- ano - nebude-li to partnerce vadit- chci být u toho
- ne - nemám potřebu u toho být
- ne - myslím, že bych to nezvládnul
- ne - porod je „ženská záležitost“
- ano - jako psychická podpora ženy
- ano - jako citový prožitek pro upevnění a další vývoj vztahu
- jiný:

29. Jak hodnotíte přítomnost muže u porodu?

- pozitivně
- spíše pozitivně
- spíše negativně
- negativně

30. Péče o domácnost, rodinu a děti je záležitost:

- ženy
- muže
- obou, muže i ženy stejně
- převážně ženy
- převážně muže

PŘÍLOHA II: OČEKÁVÁNÍ MUŽŮ A ŽEN OD MANŽELSTVÍ

Očekávání žen jsou tato:

- ☉ *Posedět popovídat.* Žena čeká, že muž bude poslouchat její běžné starosti. Případně, že i on jí bude vypravovat svoje běžné starosti.
- ☉ *Duševní porozumění.* Žena chce s mužem sdílet i své niterné pocity bez obav, že budou zlehčovány nebo ironizovány. Chce se svěřit s výjimečně pěknými zážitky i s omyly. V hraničním případě chce vést s mužem „bytotstný rozhovor“ týkající se hodnot, zásadních názorů na život.
- ☉ *Vycítit, co žena potřebuje.* Žena chce, aby muž vycítil její potřeby a spontánně na ně reagoval. Chce, aby muž oceňoval, co žena pro něj a pro rodinu dělá. Týká se to i sexuality.
- ☉ *Vyjadřovat lásku celým svým životem.* Toto očekávání představuje rozproštění předchozích požadavků do delšího časového intervalu. Žena čeká trvalé důkazy toho, že je milována.

Analogicky vypadají očekávání mužů:

- ☉ *Uvařeno, uklizeno.* Muž čeká, že domácnost bude v dobrém stavu, že mu žena vytvoří příjemný domov, ve které, budou uspokojeny jeho základní potřeby.
- ☉ *Neobtěžovat s problémy.* Muž čeká, že provoz rodiny bude běžet pod vedením ženy, případně s účastí dětí, ale že o bude je minimálně obtěžován jejich těžkostmi.
- ☉ *Sex kdykoliv se mi zachce.* Muž se cítí být pánem v sexuální sféře, nepředpokládá, že by měl ženu k sexuálnímu aktu vyladřovat, nepočítá s tím, že by mohl být odmítnut.
- ☉ *Obdiv stále.* Muž čeká, že žena bude obdivovat jako jeho výkony v zaměstnání, tak to, co udělal pro rodinu.

(MATOUŠEK, O. *Rodina jako instituce a vztahová síť*. 2. vydání. Praha: Slon, 1997. ISBN 80-85850-24-9, str. 52)

PŘÍLOHA III: BIOLOGICKÉ ROZDÍLY MEZI MUŽI A ŽENAMI

Muži

- Ⓢ Větší zájem o sféru věcí
- Ⓢ Lepší prostorová orientace
- Ⓢ Lepší matematické nadání
- Ⓢ Lepší schopnost konstruovat mechanismy, stavby apod.
- Ⓢ Lepší koordinace velkých tělesných pohybů
- Ⓢ Slabší reakce na smyslové podněty
- Ⓢ Agresivitu projevují přímo, v dětství a mládí jsou fyzicky agresivnější
- Ⓢ Při kontaktu s neznámou osobou jsou důvěřivější, pružněji reagují na nevstřícné projevy, snadněji přecházejí od nepřátelství ke spolupráci

Ženy

- Ⓢ Větší zájem o mezilidské vztahy
- Ⓢ Lepší schopnost vcítění se do lidí
- Ⓢ Lepší paměť na jména a podoby lidí
- Ⓢ Lepší porozumění řeči i používání řeči
- Ⓢ Rychlejší zpracování informací, zvláště v situacích, které vyžadují rychlé rozhodnutí
- Ⓢ Lepší koordinace drobné motoriky
- Ⓢ Silnější reakce zejména na světlo, zvuky, na tělesné dotyky
- Ⓢ Agresivitu projevují nepřímou, převážně slovně
- Ⓢ V kontaktu s neznámou osobou jsou méně důvěřivé, více se opírají o emočně založenou představu o svém protějšku, jejich strategie při jednání s ním má větší setrvačnost

(MATOUŠEK, O. *Rodina jako instituce a vztahová síť*. 2. vydání. Praha: Slon, 1997. ISBN 80-85850-24-9, str. 15)