

# Životní hodnoty dětí a mládeže v institucionální péči

Bc. Kateřina Geržová

---

Diplomová práce  
2016



Univerzita Tomáše Bati ve Zlíně  
Fakulta humanitních studií

---

Univerzita Tomáše Bati ve Zlíně

Fakulta humanitních studií

Ústav pedagogických věd

akademický rok: 2015/2016

## ZADÁNÍ DIPLOMOVÉ PRÁCE

(PROJEKTU, UMĚLECKÉHO DÍLA, UMĚLECKÉHO VÝKONU)

Jméno a příjmení: **Bc. Kateřina Geržová**  
Osobní číslo: **H140222**  
Studijní program: **N7507 Specializace v pedagogice**  
Studijní obor: **Sociální pedagogika**  
Forma studia: **kombinovaná**

Téma práce: **Životní hodnoty dětí a mládeže v institucionální péči**

Zásady pro vypracování:

**Zpracování rešerše a studium odborné literatury.**  
**Vymezení terminologie a teoretických východisek z oblasti životních hodnot, etické výchovy a institucionální péče.**  
**Příprava metodiky výzkumné části.**  
**Realizace kvantitativního výzkumu formou dotazníkového šetření.**  
**Zpracování a vyhodnocení získaných dat, včetně jejich interpretace.**  
**Prezentace výsledků výzkumu, jejich shrnutí a doporučení pro praxi.**

Rozsah diplomové práce:

Rozsah příloh:

Forma zpracování diplomové práce: **tištěná/elektronická**

Seznam odborné literatury:

**DOROTÍKOVÁ, Soňa. Filosofie hodnot: problémy lidské existence, poznání a hodnocení. Praha: Pedagogická fakulta Univerzity Karlovy, 1998. ISBN 80-860-3979-X.**

**OLIVAR, Roberto Roche. Etická výchova. Bratislava: Orbis pictus istropolitana, 1992. ISBN 80-715-8001-5.**

**SAK, Petr. Proměny české mládeže: česká mládež v pohledu sociologických výzkumů. Praha: Petrklíč, 2000. ISBN 80-722-9042-8.**

**VACEK, Pavel. Psychologie morálky a výchova charakteru žáků. Hradec Králové: Gaudeamus, 2011. ISBN 978-80-7435-108-2.**

Vedoucí diplomové práce: **Mgr. Karla Hrbáčková, Ph.D.**

Ústav pedagogických věd

Datum zadání diplomové práce: **1. prosince 2015**

Termín odevzdání diplomové práce: **15. dubna 2016**

Ve Zlíně dne 1. prosince 2015

  
doc. Ing. Anežka Lengálová, Ph.D.  
děkanka



  
Mgr. Jakub Hladík, Ph.D.  
ředitel ústavu

## PROHLÁŠENÍ AUTORA DIPLOMOVÉ PRÁCE

Beru na vědomí, že

- odevzdáním diplomové práce souhlasím se zveřejněním své práce podle zákona č. 111/1998 Sb. o vysokých školách a o změně a doplnění dalších zákonů (zákon o vysokých školách), ve znění pozdějších právních předpisů, bez ohledu na výsledek obhajoby <sup>1)</sup>;
- beru na vědomí, že diplomová práce bude uložena v elektronické podobě v univerzitním informačním systému dostupná k nahlédnutí;
- na moji diplomovou práci se plně vztahuje zákon č. 121/2000 Sb. o právu autorském, o právech souvisejících s právem autorským a o změně některých zákonů (autorský zákon) ve znění pozdějších právních předpisů, zejm. § 35 odst. 3 <sup>2)</sup>;
- podle § 60 <sup>3)</sup> odst. 1 autorského zákona má UTB ve Zlíně právo na uzavření licenční smlouvy o užití školního díla v rozsahu § 12 odst. 4 autorského zákona;
- podle § 60 <sup>3)</sup> odst. 2 a 3 mohu užít své dílo – diplomovou práci - nebo poskytnout licenci k jejímu využití jen s předchozím písemným souhlasem Univerzity Tomáše Bati ve Zlíně, která je oprávněna v takovém případě ode mne požadovat přiměřený příspěvek na úhradu nákladů, které byly Univerzitou Tomáše Bati ve Zlíně na vytvoření díla vynaloženy (až do jejich skutečné výše);
- pokud bylo k vypracování diplomové práce využito softwaru poskytnutého Univerzitou Tomáše Bati ve Zlíně nebo jinými subjekty pouze ke studijním a výzkumným účelům (tj. k nekomerčnímu využití), nelze výsledky diplomové práce využít ke komerčním účelům.

Prohlašuji, že

- elektronická a tištěná verze diplomové práce jsou totožné;
- na diplomové práci jsem pracoval samostatně a použitou literaturu jsem citoval. V případě publikace výsledků budu uveden jako spoluautor.

Ve Zlíně ..... 8.4.2016



<sup>1)</sup> zákon č. 111/1998 Sb. o vysokých školách a o změně a doplnění dalších zákonů (zákon o vysokých školách), ve znění pozdějších právních předpisů, § 47b Zveřejňování závěrečných prací:

(1) Vysoká škola nevydělečně zveřejňuje disertační, diplomové, bakalářské a rigorózní práce, u kterých proběhla obhajoba, včetně posudků oponentů a výsledku obhajoby prostřednictvím databáze kvalifikačních prací, kterou spravuje. Způsob zveřejnění stanoví vnitřní předpis vysoké školy.

(2) *Disertační, diplomové, bakalářské a rigorózní práce odevzdané uchazečem k obhajobě musí být též nejméně pět pracovních dnů před konáním obhajoby zveřejněny k nahlázení veřejnosti v místě určeném vnitřním předpisem vysoké školy nebo není-li tak určeno, v místě pracoviště vysoké školy, kde se má konat obhajoba práce. Každý si může ze zveřejněné práce pořizovat na své náklady výpisy, opisy nebo rozmnoženiny.*

(3) *Platí, že odevzdáním práce autor souhlasí se zveřejněním své práce podle tohoto zákona, bez ohledu na výsledek obhajoby.*

2) *zákon č. 121/2000 Sb. o právu autorském, o právech souvisejících s právem autorským a o změně některých zákonů (autorský zákon) ve znění pozdějších právních předpisů, § 35 odst. 3:*

(3) *Do práva autorského také nezasahuje škola nebo školské či vzdělávací zařízení, užije-li nikoli za účelem přímého nebo nepřímého hospodářského nebo obchodního prospěchu k výuce nebo k vlastní potřebě dílo vytvořené žákem nebo studentem ke splnění školních nebo studijních povinností vyplývajících z jeho právního vztahu ke škole nebo školskému či vzdělávacímu zařízení (školní dílo).*

3) *zákon č. 121/2000 Sb. o právu autorském, o právech souvisejících s právem autorským a o změně některých zákonů (autorský zákon) ve znění pozdějších právních předpisů, § 60 Školní dílo:*

(1) *Škola nebo školské či vzdělávací zařízení mají za obvyklých podmínek právo na uzavření licenční smlouvy o užití školního díla (§ 35 odst.*

3). *Odpirá-li autor takového díla udělit svolení bez vážného důvodu, mohou se tyto osoby domáhat nahrazení chybějícího projevu jeho vůle u soudu. Ustanovení § 35 odst. 3 zůstává nedotčeno.*

(2) *Není-li sjednáno jinak, může autor školního díla své dílo užít či poskytnout jinému licenci, není-li to v rozporu s oprávněnými zájmy školy nebo školského či vzdělávacího zařízení.*

(3) *Škola nebo školské či vzdělávací zařízení jsou oprávněny požadovat, aby jim autor školního díla z výdělku jim dosaženého v souvislosti s užitím díla či poskytnutím licence podle odstavce 2 přiměřeně přispěl na úhradu nákladů, které na vytvoření díla vynaložily, a to podle okolností až do jejich skutečné výše; přitom se přihlédne k výši výdělku dosaženého školou nebo školským či vzdělávacím zařízením z užití školního díla podle odstavce 1.*

## **ABSTRAKT**

Předložená diplomová práce se věnuje problematice životních hodnot dětí a mládeže v institucionální péči. Hlavním cílem práce je zjištění, jaké jsou životní hodnoty dětí a mládeže v institucionální péči. Práce je rozdělena na teoretickou a praktickou část. Teoretická část se věnuje specifikaci hodnot, výzkumu prováděných hodnot, institucionální péči a poruchami chování. Cílem praktické části je prostřednictvím výzkumu zjistit hodnotový systém dětí a mládeže v institucionální péči. K realizaci výzkumu je zvolena metoda kvantitativního výzkumu, pomocí dotazníkového šetření.

Klíčová slova: hodnoty, hodnotová orientace, děti, mládež, institucionální péče

## **ABSTRACT**

The present thesis is dedicated to the life values of children and youth in institutional care. The main objective is to determine these life values. The work is divided into theoretical and practical part. The theoretical part deals with the specification of values, research on these values, institutional care and behavioral disorders. The objective of the practical part is to determine through research the value system of children and youth in institutional care. The method used is through quantitative technics, with the help of questionnaires.

Keywords: values, value orientation, children, youth, institutional care

Děkuji paní Mgr. Karle Hrbáčkové, Ph.D. za její odborné vedení, metodickou pomoc a cenné rady v průběhu zpracovávání této práce. Rovněž dětem za ochotu a čas strávený při vyplňování dotazníku. Poděkování patří také mé rodině, která mi byla při psaní práce oporou.

Prohlašuji, že odevzdaná verze diplomové práce a verze elektronická nahraná do IS/STAG jsou totožné.

# OBSAH

<b>ÚVOD</b> .....	<b>9</b>
<b>I TEORETICKÁ ČÁST</b> .....	<b>11</b>
<b>1 HODNOTY</b> .....	<b>12</b>
1.1 VYMEZENÍ HODNOT A JEJICH POJETÍ .....	12
1.2 KLASIFIKACE HODNOT .....	14
1.3 FUNKCE HODNOT.....	19
<b>2 VÝZKUM HODNOT ZABÝVAJÍCÍ SE DĚTMI A MLÁDEŽÍ</b> .....	<b>22</b>
2.1 HODNOTOVÁ ORIENTACE P. SAK.....	23
2.2 PROJEKT KLÍČE PRO ŽIVOT .....	27
<b>3 INSTITUCIONÁLNÍ PÉČE</b> .....	<b>31</b>
3.1 ÚSTAVNÍ VÝCHOVA, OCHRANNÁ VÝCHOVA A PREVENTIVNĚ VÝCHOVNÁ PÉČE .....	32
3.2 FUNKCE ÚSTAVŮ .....	35
3.3 ETOPEDIE .....	36
3.3.1 Poruchy chování.....	37
3.3.1.1 Klasifikace poruch chování .....	38
3.3.1.2 Příčiny poruch chování .....	40
3.3.1.3 Projevy poruch chování .....	41
<b>II PRAKTICKÁ ČÁST</b> .....	<b>47</b>
<b>4 METODOLOGIE VÝZKUMU</b> .....	<b>48</b>
4.1 VÝZKUMNÝ PROBLÉM .....	48
4.2 VÝZKUMNÉ OTÁZKY .....	48
4.3 PROMĚNNÉ .....	49
4.4 POJETÍ VÝZKUMU .....	50
4.5 VÝZKUMNÝ SOUBOR .....	50
4.6 METODY A TECHNIKY VÝZKUMU.....	52
4.7 ZPŮSOB ZPRACOVÁNÍ DAT.....	53
<b>5 ANALÝZA A INTERPRETACE VÝSLEDKŮ VÝZKUMU</b> .....	<b>55</b>
5.1 SHRNUTÍ VÝSLEDKŮ VÝZKUMU .....	67
5.2 DOPORUČENÍ PRO PRAXI.....	68
<b>ZÁVĚR</b> .....	<b>70</b>
<b>SEZNAM POUŽITÉ LITERATURY</b> .....	<b>72</b>
<b>SEZNAM POUŽITÝCH SYMBOLŮ A ZKRATEK</b> .....	<b>76</b>
<b>SEZNAM TABULEK</b> .....	<b>77</b>
<b>SEZNAM GRAFŮ</b> .....	<b>78</b>
<b>SEZNAM PŘÍLOH</b> .....	<b>79</b>



## ÚVOD

Téma diplomové práce jsme si zvolili životní hodnoty dětí a mládeže v institucionální péči. V této práci se budeme zabývat problematikou hodnot a jejich preferencí u těchto dětí a mládeže. Motivací k výběru daného tématu nám byla praxe, kterou jsme absolvovali v dětském domově se školou, základní školou a střediskem výchovné péče.

Současná doba je velmi hektická a plná turbulentních změn, zvláště v posledních letech, jak změnou politického systému, tak razantním nárůstem nových, dokonalejších technologií. Otevřená společnost umožňuje svobodné rozhodování o vzdělání, pracovních příležitostech, možnostech zdravotní a sociální péče na velmi vysoké úrovni, možnostech cestování apod., což je pro rozvoj osobnosti a hodnotové orientace velmi žádoucí. Současně však vzniká celá série negativních vlastností takové společnosti a to ve větší míře násilí, vražd, terorismu, závažných infekčních nemocí apod. Jednoduchý přístup k drogám, k alkoholu, k hracím automatům patří mezi velmi záporné vlivy především pro děti a mládež. Lze konstatovat, že i dospělý jedinec má problém se v této nové době správně orientovat, respektive nacházet správný hodnotový systém a jeho uplatnění v něm. Tím jsme chtěli poukázat na skutečnost, že o to složitější to mají děti a mládež, kteří vyrůstají v rodinném prostředí, ne-li tak děti a mládež, kteří žijí ve výchovných zařízeních. Měli bychom si uvědomit, že tyto děti pochází především z nefunkčních, patologických rodin a z málo podnětného prostředí. Je to právě hodnotový systém, který má v každém historickém období svou charakteristickou představu a to obecně uznávanou hodnotu a vyžadované způsoby chování. Ty se vzájemně v průběhu času různě lišily a to nejen v časové rovině. Lze konstatovat, že dnešní společnost prochází určitou krizí hodnot a to zvláště mravních a etických. To co se dnes zdá samozřejmé, by bylo dříve zcela nepřijatelné. Jedno z nejsložitějších vývojových etap, které nastává v lidském životě je puberta a adolescence. Je to především primární výchova, prostředí a působení okolních vlivů, které jsou dominantní na vývoj jedince a jeho hodnotový systém. Současná společnost z velké části klade větší váhu na hodnoty materiální tj. majetkové, finanční a zcela se vytrácí hodnoty duchovní tj. mravní a etické. Souhrn všech těchto jevů nás vytváří, formuje a dotváří. Každý máme různé představy o naplňování našich životních plánů, přání, předpokladů či hodnotových orientací.

Jaké představy a jaké hodnotové orientace mají děti a mládež, kteří žijí ve výchovných ústavech s nařízenou péčí bude cílem této práce. Byli bychom rádi, kdyby alespoň částečně

se tato práce ukázala obohacením pro pracovníky, kteří s těmito dětmi přichází do kontaktu.

V teoretické části se budeme zabývat vymezením hodnot a jejich pojetí, klasifikací hodnot a funkcí hodnot. Ve druhé kapitole se budeme věnovat výzkumům a trendům v oblasti životních hodnot u dětí a mládeže, které byly zpracovány několika různými autory. Závěrečná kapitola bude pojednávat o institucionální péči a o etopedii.

Pro zjištění požadovaných skutečností bude použit kvantitativní výzkum pomocí standardizovaného dotazníku.

## **I. TEORETICKÁ ČÁST**

## 1 HODNOTY

Téma hodnot není objevem novodobých dějin, ani výsadním obsahem filozofie hodnot, ale nadále zůstává v dějinách filozofie a sociálního myšlení zakotveno. Zamyšlení nad tím, co je, respektive jak je, či není hodnotné, i přesvědčení, že je třeba toto poznání umět správně vyhodnotit, jsou základními kameny evropské filozofie a kultury již od antického starověku. (Dorotíková, s. 5, 1998)

Celý život nás provází hodnotová měřítko. Stále něco posuzujeme, přehodnocujeme, odsuzujeme, co je dobré, co je špatné, co je již pro společnost podle daných norem negativní ba přímo nepřijatelné. Ve svém životě jsme se všichni setkali s tím, že každý člověk má své životní priority nastaveny jinak. Jsou lidé, kteří mají materiální hodnoty jako je kariéra, blahobyt, osobní profit za prioritní a jsou lidé, kteří akcentují hodnoty duchovní, jako mravní kodex, víra, apod.

Pojem hodnota je odvozený od samostatné filozofické disciplíny - axiologie. Axios znamená cenný, hodný, hodnotný a logos znamená slovo, řeč, smysl, řád a také rozum. (Pelcová, 2008 in Kmošková, 2015, s. 25)

Za zakladatele filozofie hodnot je považován teologický idealista Lotze. „Důvodem a účelem světa mu byla idea dobra. Jak z tohoto absolutna vznikl svět, proč zrovna tento a s těmito určitými formami a zákony, nevíme. Avšak je zde proto, aby se v něm realizovaly hodnoty. Pravá a jediná skutečnost je dobro. Pravdivost poznání spočívá v tom, že ukazuje smysl a určení světa.“ (Kučerová, 1996, s. 51)

Hodnotami se zabývají i jiné vědní obory než pouze axiologie, je to např. psychologie, psychiatrie, sociologie, kulturní antropologie, či pedagogika. Pedagogika hlavně proto, že „výchova plní ve společnosti funkci přenosu objektivních hodnot v zájmu zachování a dalšího rozvoje kultury. Člověk jedná pod vlivem idejí, které ho motivují. To, co se člověku nejeví jako hodnota, nemůže se mu stát podnětem k uvědomělé činnosti.“ (Kučerová, 1996, s. 49)

### 1.1 Vymezení hodnot a jejich pojetí

Pojem hodnoty není tak jednoduché definovat, každý autor má jiný pohled. Čačka (2000, s. 287) uvádí: psychologicky jsou hodnoty jistým zobecněním tendencí člověka, opírajícím

se o jeho zkušenosti a ideje. Utváření hodnot a jejich vztah k identitě osobnosti má vliv na to, jakou hodnotu člověk uznává a ta má vypovídací hodnotu o jeho duševní zralosti.

„Hodnota je slovo mnoha významů, vnímáme jeho veskrze pozitivní dopad a důležitost pro náš život. Hodnoty jsou v obecném slova smyslu požadovány za nutné pro orientaci člověka, obzvlášť v kontextu komplikovaného světa, ve kterém se velmi složitě pohybují mnozí dospělí lidé, natož pak dospívající mládež a děti. V podstatě lze říci, že mnozí z nás neustále tápeme a hledáme smysl života a právě téma hodnot, vlastního hodnotového vidění světa v konfrontaci s hodnotami lidí kolem nás, nám může pomoci v poznání toho, co je pro nás důležité, co nás motivuje a podle čeho bychom se eventuálně mohli (a měli) orientovat“ (Gulová in Střelec, 2005, s. 36).

Při osvojování společenského hodnotového systému hraje dítě a mladý jedinec aktivní roli. Přejímají však jen část z těchto společenských hodnot do svého individuálního hodnotového systému. Tato skutečnost je odvislá od individuální osobnosti a sociálních podmínek. Preference hodnot a celková hodnotová orientace bývá u každého jedince rozdílná, není nahodilá, ale je obrazem stavu společnosti a trendům jejího vývoje. A vzhledem k tomu, že hodnotový systém není něco nezávislého na lidech, platí, že souhrn těchto individuálních hodnotových modifikací proměňuje aktuální hodnotový systém společnosti. Zvládnutí společenského hodnotového systému jedince má tak dvě polohy. Na jedné straně jde o individuální proces, nebo-li individualizaci hodnotového systému, na druhé straně jde o společenský proces, nebo-li dynamizaci společenského hodnotového systému. Tudíž vztah mezi hodnotovým systémem jedince a společností umožňuje jak jedincovu socializaci, tak zachování jeho jedinečnosti a autentičnosti. Je logické, že vytváření hodnotového systému není jen přenosem z hodnotového dědictví společnosti, ale je to jedinec, který svůj hodnotový systém vytváří i na základě své osobní zkušenosti, ač je její rozsah v porovnání se společenskou zkušeností minimální. (Sak, 2000, s. 14)

Vzájemné působení mezi jedincem a společností a hodnotovým systémem a společností je důležitý a funkční pro oba subjekty této interakce. Jedinec si osvojováním společenského hodnotového systému tímto hodnotovým systémem vlastně osvojuje i nahromaděnou společenskou zkušenost. (Sak, 2000, s. 14)

Z psychologického hlediska je možné o hodnotách uvažovat ve čtyřech pohledech, jak uvádí Smékal (2002, s. 256):

- Hodnoty jako obecné cíle, v nichž člověk usiluje o všeobecné hodnoty, jako jsou štěstí, zdraví, mír, rodina apod.
- Hodnoty jako prostředky, jejich cílem je dosažení vlastních představ, jako je vzdělání, kariéra, mravní kodex apod.
- Hodnoty jako to, kvůli čemu stojí namáhat se o něco jako je např. požitek z kouření nebo právě opak odmítání kouření, kniha jako zdroj zábavy nebo vzdělání.
- Hodnoty jako kritéria, na jejichž základě preferujeme, posuzujeme různé objekty a události našeho světa.

Bývá častým předpokladem, že hodnoty jsou zdrojem postojů nebo abstrakcí z postojů a přesvědčení vztahovaných k určitým objektům. (Smékal, 2002, s. 256)

Krejčí (in Křivohlavý, 2006, s. 35) zastává názor: „Hodnota je to, co stojí za to, aby se to stalo předmětem chtění“.

## 1.2 Klasifikace hodnot

V historii civilizace a dané společnosti se vytvořil základ hodnotového systému jako zjednodušená civilizační a společenská zkušenost s vlastní dynamikou a principy této dynamiky, které umožňují variabilitu základního hodnotového systému. K této modifikaci hodnotového systému společnosti dochází na principu změněných společenských podmínek, a to jak materiálních, tak i duchovních. (Sak, 2000, s. 14)

Ač existuje celá řada nejrůznějších koncepcí hodnot, tak na ilustraci uvádíme dvě nejznámější.

Za prvé je to hodnotový systém koncepce Sprangera (in Smékal, 2002, s. 257 – 258), který předpokládá šest typů poznání světa, které tvoří základní životní formy. Jsou to pravda, krása, užitek nebo-li zisk, láska k lidem, moc, bůh či moudrost. Těchto šest typů lidí popisuje Spranger podle upřednostňování některého z těchto principů. Teoretický člověk se snaží o poznání pravdy, toto poznání jako je podstata světa, vztahy mezi lidmi apod. je pro něho vedoucí hodnotou. Estetický člověk je hledačem zážitků, estetických dojmů nebo příležitosti k sebevyjádření. Ekonomický člověk je charakterizován jako osobnost hledající užitek a zisk. Je to egocentrický pohled, myslící jen na vlastní blaho. Sociální člověk hledá sebe samotného v druhém. Snaží se a usiluje o všeobjímající lásku a lásku

k lidstvu. Opakem tohoto typu je mocenský typ, podle Sprengera tento typ člověka usiluje o získání moci v podřízením se vyšším principům. Náboženský člověk hledá smysl života.

Za druhé je to hodnotový systém Frankla (in Čačka, 2000, s. 287 - 288), který roztrídil hodnotové kategorie do třech okruhů. Jsou to tvůrčí hodnoty ve významu něco dělat, něco umět a něco tvořit. Dále jsou to zážitkové hodnoty, jsou v kategorii něco prožít, někoho milovat. Za třetí můžeme hovořit o postojeových hodnotách, které se etablují z oblasti vzdoru ducha, smyslu, i beznadějnosti situace.

Problematikou klasifikace hodnot v psychologie a jejími kritérii se zabýval Pantić (in Cakirpaloglu, 2004, s. 357). Hodnoty a hodnocení lze uspořádat použitím obecných teoretických a metodologických kritérii. Stanovil tři dimenze formální klasifikace: objektivnost - subjektivnost, specifičnost - obecnost, relativnost – univerzálnost. K uvedeným relacím přiřadil 22 kritérií dělení hodnot, z nichž si uvedeme alespoň některé: kdo je nositelem hodnot, původ hodnoty, vztah k přirozenosti člověka a živočichu, role hodnoty, pozice v hierarchii, stupeň obecnosti, podstata hodnoty atd.

Dorotíková (1998, s. 22 - 28) klasifikuje hodnoty následujícím způsobem:

- Hodnotami chápeme všeobecně platné normy lidského chování. Považuje za žádoucí, aby společnost v zájmu svého fungování i v zájmu svých členů žádala dodržování „vyšších hodnot“ které jsou nezpochybnitelné, a pro tento jejich charakter vyžadovala jejich všeobecné uznání.
- Hodnotami je to, o co usilujeme. O všechno, co člověka zajímá, je u něho žádoucí, tak se o to snaží a tato snaha je za účelem získat, realizovat nebo vlastnit hodnoty. To, co ho nezajímá, nápad, který ho nezaujme je pro něj lhostejný a ve výsledku nemá důvod o tyto činy usilovat, tudíž nemají povahu hodnoty. Tam, kde chybí zájem po dosažení hodnoty, není ani hodnota.
- Hodnoty jsou zvláštní vlastnosti. Určíme-li jedno jednání za správné a jiné za špatné, poukazujeme tím na jeho vlastnosti, což většinou nebývá problém pro správné vyhodnocení. Vysvětlujeme-li však rozdíl zvláštnosti podstaty druhých vlastností, bývá to již obtížné pro správné vyhodnocení.
- Podstata hodnot spočívá ve vztahu. V běžném životě jsme neustále konfrontováni nejrůznějšími hodnotovými postoji i hodnotovými prioritami. I když na některých hodnotách jsou lidé ochotni a často i nuceni se shodnout, o tom co jsou hodnoty,

rozhoduje v zásadě jedinec sám. Názor, že najdeme nějaký objektivní základ hodnot, ač jsme přesvědčení, že jsme vedeni ušlechtilou snahou obrany proti osobnostnímu i společenskému rozkladu, kulturnímu nihilismu, morální devastaci je iluzí, protože můžeme konstatovat, že všechny tyto hodnoty jsou podmíněny subjektivně. Činitelů, na jejichž základě se člověk rozhoduje o tom, co a jak bude pro něho hodnotou, je mnoho - intenzivnost touhy po něčem, prožitky, očekávání, zájmy, poznání, záměry, atd.

Rozdělení hodnot do dvou bloků nabízí Slejška (1990, s. 56 - 57) na hodnoty aktivační a dezaktivační.

1. **Aktivační hodnoty** (spojení osobní nezávislosti a společenské odpovědnosti):

- hodnoty svobody – směřují k rozvoji člověka ke svému hodnotovému cíli, ve směru vnější i vnitřní svobody,
- hodnoty rozvoje osobnosti – tyto hodnoty jsou ve vztahu ke vzdělání, jeho využití, ve vztahu ke kultuře, umění a využití volného času,
- hodnoty invence – jedná se o tvořivost, inovaci, podnikavost, dosahování špičkové pracovní a odborné úrovně,
- hodnoty veřejné aktivity – jsou aktivem společenského rozvoje a ochrany životního prostředí,
- hodnoty kritiky – je kritická angažovanost a přímé jednání
- hodnoty systémové otevřenosti - jde o hodnoty informovanosti, humanismu a pokroku.

2. **Dezaktivační hodnoty** – pokud se stanou životním smyslem a absolutizují-li se působí dezaktivačně a mají za následek potlačení všech aktivačních hodnot:

- hodnoty osobního klidu – snaha o neřešení konfliktů, kritiky apod. ústí do apatie,
- hodnoty soukromí – jeho výsledkem je neúčast na politickém dění,
- hodnoty konzumní – jde o hodnoty životního stylu,
- hodnoty rutiny - vyjadřují přizemnost a manýry,



- hodnoty konformity – přináší spokojenost, poddajnost, přizpůsobivost okolnostem a manipulačním manévřům,
- hodnoty systémové uzavřenosti – jde o utajování a dezinformace.

Ve výzkumech z roku 1990 Sak (2000, s. 33 - 34) rozlišuje sedm hodnotových orientací:

1. **Globální** - zahrnuje hodnotovou orientaci, která má své atributy jako je zdraví, mír a zdravé životní prostředí. Tato orientace vyjadřuje zájmy celého lidského rodu. Tak jako je zdraví nejvyšší hodnota pro jedince, tak stejný význam má mír a životní prostředí pro celé lidstvo. Deformace životního prostředí předcházela deformace lidského vědomí, kdy člověk se postavil do zcela nepřírozené polohy, tzn. nad a mimo přírodu. Tyto industriální procesy, které ničí přírodu současně destruuji i lidskou civilizaci.
2. **Hedonistická** - nejlépe lze specifikovat tuto hodnotu, tak, že je to záporná korelace mezi faktorem a hodnotami rodina, děti a politická angažovanost. Což jsou hodnoty jako je přátelství, koníčky, zájmy a láska, které jedince nesvazují a nevyžadují velkou odpovědnost, mají nezávazný charakter. Významnou součástí této orientace jsou mezilidské vztahy, které jedince nesvazují.
3. **Profesně – rozvojová** - je to faktor, který tvoří hodnotu vzdělání, rozvoj vlastní osobnosti, úspěšnost v zaměstnání, zajímavá práce. Nositelé této orientace mají tvořivý a aktivní přístup k životu s preferencí seberealizace a seberozvoje.
4. **Liberální** - tato hodnotová orientace je tvořena hodnotami jako svoboda, demokracie a soukromé podnikání. Prioritní je faktor sycený hodnotou svoboda, která nejobecněji vyjadřuje podstatu této hodnotové orientace. Zbývající dvě hodnoty demokracie a soukromé podnikání se již pohybují v oblasti politické a ekonomické.
5. **Reprodukční** - tento faktor akcentuje hodnoty jako je životní partner, rodina a děti a láska. Tato hodnotová orientace vyjadřuje zachování lidského rodu, cestou biologické reprodukce.
6. **Materiálně** – egocentrická - je hodnocena atributy, jako je majetek, plat, další příjmy a společenská prestiž. Její protagonisté jsou egocentričtí, chtějí být jen v centru pozornosti, nejsou ochotni pro společnost se jakkoliv angažovat. Celoživotní dominancí pro tyto lidi je majetek a veškeré benefity.

7. **Sociální** - je tvořena hodnotami, jako je politická angažovanost, být užitečný druhým lidem, veřejně prospěšné práce a společenská prestiž. Tyto hodnoty vedou jedince k překračování sebe sama, k interakcím a vztahům k druhým individuím, primárním sociálním skupinám a k lidským společnostem. Právě v období dospívání je důležitá tato sociální orientace, která v době hledání vlastní identity, probíhá prostřednictvím vrstevnických vztahů.

Klasifikaci hodnot podle dimenzí, v nichž člověk prožívá svět i sebe nabízí Kučerová (1996, s. 72 -73):

1. **Přírodní hodnoty** - tyto se dále dělí na:
  - životní, vitální hodnoty – vyjadřují tendenci udržet, uchovat a rozvinout život jedince jako takového. Je možné zde zařadit zdraví, zdatnost, svěžest, tělesné blaho nebo uspokojení smyslů. Tyto hodnoty jsou pociťovány nejintenzivněji. Život má pro člověka nezastupitelnou cenu jako základní podmínka, možnost, šance a předpoklad realizace veškerých hodnot,
  - sociální hodnoty – vyplývají ze vztahu člověka k přírodě a k druhým lidem a k sobě samému. Každý z nás touží po družnosti, vzájemnosti, citové odezvě, chce milovat a být milován, apod.. Současně jsou jeho potřebou i egoistické zájmy, tendence uplatnit se, být uznáván, oceňován, mít úspěch. Žádoucí jsou zde mezilidské vztahy a city v souvislosti s hodnotami.
2. **Civilizační hodnoty** – jsou podmínkou a zároveň i výsledkem společenské organizace, komunikace, výroby a směny, jakož i společenského akumulovaného poznání.
3. **Duchovní hodnoty** – ve společnosti se objektivují jako kultura v užším smyslu a subjektivují jako lidská osobnost a její niterné bohatství. Vyvěrá z potřeby hledat podstatu a smysl, zdůvodněný řád autentického lidského života, pravdu, dobro, krásu, svobodu a uvědomělou lidskost. Duchovní hodnoty se utváří v takových okruzích, jakými jsou sebeřízení (morálka, mravnost), sebevýraz (formování dle zákonů krásy a umění) či sebereflexe (světový a životní názor, náboženství a filozofie). Náleží sem tvůrčí sebeuvědomění a sebevyjádření, úsilí postihnout

smysl věcí, plnost života, významy pravdivostní, etické, estetické, tvořivá práce, intelektuální rozvoj, citové bohatství, vzdělanost nebo tvorba.

### 1.3 Funkce hodnot

Funkční podstatu hodnoty lze vymezit následovně: „hodnoty představují vytoužené, hlavně uvědomělé tendence konstituující bio-psycho-socio-duchovní podstatu lidského bytí“.  
(Cakirpaloglu, 2004, s. 405)

Základní funkce hodnot dělíme podle Prudkého (2009, s. 45 - 47) z mnoha faktorů, uvedeme jen některé z nich:

- **Funkce hodnot jako stavebních kamenů kultury**

Kultura je součástí lidských seskupení, tzn., že je vždy historickým produktem a je předávána mezi generacemi. Každá generace ji chápe selektivně a je také tak předávána. Kulturu nelze získat jinak, než sociálním učením. Vyjadřuje se obvykle symboly a abstrakcemi z chování a produktů chování. Mezi tyto abstrakce či symboly náleží také hodnoty.

- **Funkce hodnot jako součástí utváření obsahu sociálních fenoménů a vztahů**

„Parsonsovo (in Prudký, 2009, s. 47) propojování dílčích systémů přikládá jádru kulturního systému – hodnotám a normám chování – stěžejní význam pro určování obsahu očekávaného chování (sociálních rolí), a tedy i pro působení na chování, interakce, komunikace a sociopreferenční vztahy“. Hodnoty a normy jsou vyjádřeny jako obsahový základ celého sociálního i osobnostního systému.

- **Funkce hodnot jako jednoho z definičních znaků osobnosti**

V sociálně - psychologické literatuře nalzáme bohaté analýzy vztahů hodnot k pojmům vyjadřujícím obsahy motivace, potřeb, osobnosti, aktivit, chování, schopností, ale i temperamentu a dalších. (Prudký, 2009, s. 47).

Ve svém díle uvádí Cakirpaloglu funkci hodnot podle McGuireho (in Cakirpaloglu, 2004, s. 402 - 405). Rozlišuje individuální a sociální funkci hodnot:

### 1. Individuální funkce:

- funkce adaptace člověka na sociální a fyzické podmínky – odráží způsob, jak se jedinec orientuje v nových situacích. Spousta hodnot, které do této skupiny patří, člověk akceptuje v průběhu socializace jako dané obsahy nebo je získává vlastní zkušeností. Jsou to dané vzory nebo standardy ekonomického chování, kterým člověk posuzuje situace, vyhodnocuje konflikty a zaujímá postoj k odpovídajícímu stanovisku,
- funkce překonávání vlastní existence – tato funkce má význam pro stavy a cíle s nejvyšším stupněm žádoucnosti. K této funkci patří sebehodnocení, vědomí o žádoucnosti, seberegulaci a funkci logického a abstraktního myšlení. Koncepce o nejvyšším dobru, o morální dokonalosti, duševní nebo kosmické rovnováze je součástí funkcí zaměřených k ideálním stavům existence.

Výše zmíněné obě skupiny individuálních hodnot vybízí k posouzení dalších možností jako např. procesy adaptace a překonávání mající podtext v rozličných hodnotách nebo se jedná o stejnou hodnotu se dvěma nebo více rozličnými funkcemi, rovněž přichází k úvaze jaký je podíl individuálních vlastností sociálního kontextu a jiných faktorů na úspěšnosti adaptačních a rozvojových funkcí.

### 2. Sociální funkce:

- funkce sociální integrace- sjednocují působení hodnot v oblasti sociálního života, mají vazbu na procesy udržení skupiny a celé společnosti. Mezi tyto integrační funkce hodnot patří také sociální kontrola, sociální prevence deviantního chování a zaměřování sociální energie do sociálně přijatelných obsahů,
- funkce sociální racionalizace – podílí se významnou rolí v dynamice společnosti. V tomto případě hodnota ospravedlňuje společenský zájem prostřednictvím nejširšího společenského konsensu pro určitý obsah nebo cíl. Racionalizace přetváří dílčí zájmy různých vrstev, politických uskupení a jiných posuzovaných složek společnosti v hodnotový obsah, který je uspokojivý pro největší počet subjektů uvnitř zájmové nesourodé společnosti. Takto jsou tvořeny společenské hodnoty a širší dynamické celky.

Další kapitola se bude zabývat výzkumem hodnot dětí a mládeže. Představíme níže několik autorů, kteří se tímto problémem zabývali. Blíže si představíme výzkum Saka a Projekt Klíče pro život.

## 2 VÝZKUM HODNOT ZABÝVAJÍCÍ SE DĚTMI A MLÁDEŽÍ

V této kapitole se budeme zabývat různými výzkumy, které mají souvislost s problematikou hodnot a současně k výsledkům, ke kterým došli jednotlivé výzkumné týmy.

Z počátku devadesátých let se začaly objevovat rozsáhlé projekty zabývající se otázkami výzkumu hodnot. Jednalo se o Mezinárodní program sociálního výzkumu ISSP (Internacional Social Survey Programme) dále se jednalo o Evropský výzkum hodnot EVS (European Value Study), výbor pro vzdělávací politiku - projekt OECD (Education Policy Committee) v oblasti vzdělání a další.

V devadesátých letech se také zabývala výzkumem hodnotové orientace Osecká (1991), která předložila dospívajícím devět kategorií hodnot. Ve stručnosti se dají vyjádřit výstižnými výroky a to, allocentrické - porozumět a pomáhat lidem, intelektuální - být inteligentní, mít vědomosti, sociocentrické - pracovat pro společnost, estetické - mít vkus a smysl pro krásu, zdokonalování – usilovat o dokonalost, prestižní - dosahovat úspěchu a uznání, příjemnost - žít příjemně a pohodlně, materiální - mít hodně peněz, emocionální - prožívat silné city. Výsledkem výzkumu byla zjištěna výrazná odlišnost u chlapců a dívek. U chlapců se jednalo převážně o dva typy s preferencí allocentrických hodnot a odmítání materiálních hodnot. O zbytkový, čili poměrně izolovaný typ vycházel typ materiální a prestižní. U dívek převažovaly alocentrické hodnoty. (Dvořáková, 2008, s. 44 - 45)

Dále v českých podmínkách prováděli výzkum hodnotových orientací u mladých lidí Řehan a Cakirpaloglu (2000) vycházeli z Rokeachovy typologie hodnot. Výsledkem jejich zkoumání bylo, že tito mladí lidé jsou méně pragmaticky orientovaní, než bychom na první pohled předpokládali. Z životních cílů preferují hodnoty svoboda, rodinné bezpečí, zralá láska, štěstí, upřímné přátelství, mír ve světě a vnitřní harmonii. K hodnotám s nejnižší preferencí patřily terminální hodnoty jako je krásu, pohodlný život, společenské uznání, spása duše, instrumentální hodnoty fantazie, smířlivost a poslušnost. (Dvořáková, 2008, s. 45)

Barátová a Turček (1999) se zabývali hodnotami u adolescentů ve věku 16 - 17 let. Pomocí Rokeachova testu hierarchie hodnot konstatovali, že nejvyšší hodnotou je čestnost, čistota, intelektuálnost a láska. Na druhém protipólu je mamon, tvrdost, hazardnost a bezohlednost. (Blatný a kol., 2005 in Balatová, 2011, s. 47)

Další výzkum realizovali Jelínková a Tyrlík, zabývali se výzkumem hodnot českých adolescentů. Výsledkem jejich zjištění byla skutečnost, že preference hodnot v závislosti na pohlaví byla velmi podobná. Nejdůležitější hodnota pro obě pohlaví byla partnerská láska a rodina. (Dvořáková, 2008, s. 45)

Výzkum, který se týkal morálních hodnot u dospívajících ve věkové kategorii 15 - 17 let provedli Macek a Tyrlík (2000). Výsledek tohoto výzkumu je, že respondenti dobrého člověka posuzují velmi pozitivně a to jako morálního, asertivního, průbojného a úspěšného. Na druhém protipólu je člověk nemorální, tj. zlý, který se aktivně prosazuje. Je samozřejmé, že respondenti sebe vidí spíše v první rovině, tj. jako dobrého, sociálně úspěšného, částečně také jako aktivně se prosazujícího člověka. (Blatný a kol., 2005 in Balatová, 2011, s. 47)

Některé výzkumy také dokládají, že hodnotový žebříček mládeže je víceméně stejný jako hodnoty celé populace. Mládež akcentuje hodnoty přátelství, volného času a cestování. Rovněž mají daleko větší frustraci s otázkou životního prostředí a volného času než dospělí. Oproti dospělým mají větší nespokojenost v hodnotě peněz, bydlení a demokracie. (Buriánek in Kraus, 2006, s. 61)

V současné době se jeví, že mládež již není nositelem změny jako tomu bývalo v minulosti. Dnešní mládež je daleko pragmatičtější a více podléhá komercializaci. Z hlediska pohlaví se jedná spíše o dívky, které se více přibližují k modelu „globální mládeže“, jako reflexe celkového procesu globalizace. Dnešní mládež již zdaleka není v konfliktu s dospělými ve věci spotřebního, konzumního života ba přímo naopak nejenže tento styl akceptuje, ale nedokáže již žít bez tohoto způsobu života. (Kraus, 2006, s. 61)

## **2.1 Hodnotová orientace P. Sak**

Významným autorem v oblasti hodnotových orientací je Sak, který se dlouhodobě zabývá výzkumem české mládeže a jejich proměn. Tyto výzkumy jsou zaměřeny na pochopení chování a životních postojů, tj. životních hodnot mladých lidí. Čím více celou tuto škálu problémů budeme znát a chápat její konsekvence, tím lépe máme možnost pochopit vnitřní svět mladých lidí.

Stimuly, kterými působí společnost na jedince, mají různý vliv na hodnotový systém v závislosti na životní fázi. U dospívajícího vše probíhá v rámci socializace a sociálního

zrání. Tento vliv hodnotového systému na jednání dospívajícího však nelze přeceňovat. „Mezi hodnotou a chováním neexistuje taková závislost, která by umožňovala jednoznačně z hodnoty vyvozovat jednání a naopak“. Na hodnotový systém jedince má vliv celá škála hodnot a nikoliv jedna konkrétní hodnota. Vliv hodnotového systému je měněn ostatními složkami osobnosti a společenskými podmínkami, jejímž působením je hodnota naplňována. (Sak, 2002, s. 9)

Sak je toho názoru, že člověk nemá jen určitou strukturu osobnosti, ale prochází vývojem, kdy každý jedinec je spoluvůrcem tohoto procesu pro který výše uvedený autor použil termín projekt sebe sama. Tím, že plánujeme a podílíme se na vytváření svých životních cílů, nevytváříme jen svou profesní kariéru, ale také nevědomě vytváříme sami sebe. Ve výzkumu životních cílů pokládal respondentům základní otázku: Máte cíle a plány pro blízkou i vzdálenou budoucnost? Na to navazuje kladení životních cílů respondentům ve 14 letech. (Sak, 2000, s. 9)

Uvádíme zde stručný přehled odpovědí jeho výzkumného šetření se sestupnou tendencí.

Cíle ve 14 letech: škola a studium, profese, kamarádi a přátelské vztahy, partner, rodiče a původní rodina, cestování, peníze, majetek atd. Další oblastí dotazů na výše uvedené respondenty jsou plány a cíle pro následující měsíc a jsou téměř identické i pro plány pro následující rok. Opět je seřadíme od nevyšších hodnot k hodnotám nejnižším. Za prvé je to hodnota partner, za druhé manželství, rodina a rodiče, za třetí škola, vzdělání, studium, kvalifikace, dále je to profese, úspěch, místo, za páté podnikání atd. Opět je dominantou v plánech do budoucna u normální mládeže studium. Plány a cíle pro následujících 30let u sledovaného segmentu respondentů jsou následující. Za prvé partner, manželství, rodina, děti, za druhé vzdělání, kvalifikace, za třetí zaměstnání, práce, dále podnikání a další. (Sak, 2000, s. 9 - 11)

Pro všechny sledované soubory je dominantním budoucím cílem rodina. Je zcela logické, že nejvíce cílů mají mladí lidé. Většina respondentů má právě v tomto naplňování těchto cílů důvod své existence a je naplněním míry a smyslu jejich života. Během svého života tyto své plány z části naplňují, v důsledku životních zkušeností od některých ustupují a na některé cíle rovnou rezignují. Z těchto tří příčin dochází k intencionalitě generace. Není normální, když se objeví tato absence cílovosti u mládeže, kdežto naopak u starých lidí je to zcela normální jev. (Sak, 2000, s. 11 - 12)



Dalším výzkumem, kterým se zabýval Sak v letech 1993, 1997, 2000 a 2002 se věnoval respondentům ve věku 15 - 30 let. Pracoval s baterií hodnot, kdy respondenti se vyjadřovali v pětistupňové škále k zadaným otázkám, kde číslo 1 znamenalo nejmenší hodnotu zadanému parametru a číslo 5 představovalo největší hodnotu. Jednalo se o tyto následující pojmy, ke kterým měli respondenti přiřadit odpovídající stupeň na jejich žebříčku hodnot: zdraví, láska, mír, životní partner, svoboda, přátelství, rodina a děti, zdravé životní prostředí, demokracie, pravda, zajímavá práce, rozvoj vlastní osobnosti, plat a další příjmy, úspěšnost v zaměstnání, vzdělání, uspokojování svých zájmů, koníčku, být užitečný druhým lidem, majetek, soukromé podnikání, společenská prestiž, veřejně prospěšná činnost, Bůh, politická angažovanost. Tyto údaje vypovídají o hodnotové orientaci mládeže v roce 2002. (Sak, 2004, s. 10)

Na prvním místě hodnotové hierarchie mládeže se umístilo zdraví, které se jeví jako nejvyšší hodnota ve všech věkových skupinách. Respondenti zcela správně vyhodnotili zdraví jako prioritní, což je předpokladem všech ostatních aktivit. U skupiny, která se nejvíce blíží naší sledované věkové skupině, tj. dětem a mládeže, byl index 4,76. Navzdory tomuto vysokému indexu hodnoty zdraví u mládeže, ale i celkově v běžné populaci, velká část lidí jedná přímo v rozporu s touto hodnotou. Nejvíce se tento fenomén ukazuje na značně rozšířeném kouření, alkoholismu a nově konzumaci drog. (Sak, 2004, s. 10)

Na druhém místě se umístila hodnota láska, s indexem 4,64 což ukazuje, že láska má v české společnosti velký význam. Přes lásku lidé překonávají svůj egoismus, vzájemně se učí žít společně a vzájemně se obohacují. Láska představuje dynamizující sílu, motivuje k aktivitám, které by jinak vůbec nebyly vykonány, a vede k překonávání omezenosti individuálního ega. Předpokladem reprodukce lidského rodu je láska mezi pohlavími a rodičovská láska. Láska však není jen v rovině lidské reprodukce, ale u mnoha jedinců je chápána v dalších dimenzích, jako je láska k lidstvu, k živým tvorům či k životu a k veškerému projevenému bytí. Láska je typická hodnota, která závisí na životní fázi a pravidelně je ve všech výzkumech nejdůležitější hodnotou pro mládež ve věku 15 - 18 let. (Sak, 2004, s. 10)

Třetí místo hodnotového pořadí u této věkové skupiny zaujímá svoboda s indexem 4,58. Je zřejmé, že této hodnotě většina mladých lidí přikládá velmi vysoký důraz, což vykazuje vysokou hodnotu indexu. Tato hodnota bývá uváděná jak v oficiálních dokumentech a vystoupeních ústavních činitelů, tak občanskou veřejností, jako jedna z charakteristik

současného společenského uspořádání, v protikladu k předchozí předlistopadové společnosti. Právě tato absence svobody je vždy ve všech průzkumech považována jako jedna z hlavních negativ předlistopadové společnosti. (Sak, 2004, s. 11)

Na dalším místě se umístily dvě hodnoty se stejnou indexací 4,55 a to, mír, život bez válek a přátelství. Hodnota mír, život bez válek přináší promítnutí globálního rozměru do hodnotového systému mládeže. Sak porovnává provedený výzkum v devadesátých letech, kdy význam míru pro mládež klesal, což bylo zapříčiněno dlouhým obdobím života bez válek, zatímco v tomto výzkumu tento index stoupl v důsledku ohrožení světové bezpečnosti a reflexe nové globální situace. Lze konstatovat, že vždy, když je ohrožena bezpečnostní situace státu stoupají preference této hodnoty a při klidové situaci dochází k jejich poklesu. (Sak, 2004, s. 10 - 11)

Na šestém místě s indexem 4,42 se umístila demokracie.

Na dalším místě byla hodnota životní partner s indexem 4,39. Tato hodnota je zařazena do reprodukčních hodnot a reprodukční orientace. V souvislosti s touto hodnotou jsou respondenti v této věkové kategorii silně homogenní. Hodnota životní partner je specifikací a vymezením hodnoty láska. Zajímavostí je předstih této hodnoty před rodinou a dětmi, což naznačuje trend v hodnotovém systému mládeže, který se začíná projevovat zvláště v západoevropských zemích, jehož důsledkem je odkládání uzavírání sňatku a preferování soužití bez manželství s následným snižováním počtu narozených dětí. Tomuto trendu odpovídají hodnoty s nejnižším populačním přírůstkem v posledních letech za celou dobu od vzniku republiky v roce 1918. Tento demografický vývoj posledních let zcela jistě má příčinnou souvislost s velmi nízkými populačními ročníky, které však budou postupně doplňovány ročníky s velmi progresivní demografickou křivkou sedmdesátých let. (Sak, 2000, s. 29)

Další hodnotou je zdravé životní prostředí s indexem 4,24. Životní prostředí patří k velmi důležitým hodnotám, a je společným jmenovatelem mnoha směrů, zemí generací a ras. Důraz společenských, národních a dalších subjektů na ekologické hlediska civilizačních procesů specifikují odlišné pozice a z nich vyplývající tlak, který se promítá, jak do vnitropolitických i mezinárodních politických procesů. Mladá generace v České republice i v Evropě působí jako tažná síla, která prostřednictvím různých uskupení realizuje na české politické scéně ekologickou dimenzi života. Tento základ iniciativ

mládeže a jejich občanských sdružení je hodnotově silně zakotven, jak ukazuje pozice životního prostředí ve výzkumu. (Sak, 2004, s. 10 - 11)

Dále jen vyjmenujeme hodnoty s vyšší indexace v následujícím pořadí, jak se umístily v sestupném žebříčku a to, rodina a děti 4,16, zajímavá práce 4,01, rozvoj vlastní osobnosti 3,99, pravda a poznání současně se vzděláním 3,97, plat a další příjmy 3,93, úspěšnost v zaměstnání 3,90, uspokojování svých zájmu a koníčku 3,84, majetek 3,55, být užitečný druhým lidem 3,51, soukromé podnikání 3,10, společenská prestiž 2,76, veřejně prospěšná činnost 2,39, Bůh 1,96 a v posledním pořadí se umístila politická angažovanost s indexem 1,60. (Sak, 2004, s. 11)

## 2.2 Projekt Klíče pro život

Dalším významným výzkumem, který nás zaujal je Hodnotová orientace dětí ve věku 6 - 15 let (Bocan, Maříková a Spálenský, ©2011). Výzkum vznikl v rámci projektu Klíče pro život a to ve vazbě na strategické dokumenty České republiky a Evropské unie. Cílem výzkumu je zjištění hodnotových orientací u dětí ve věku 6 - 15 let. Práce byla rozdělena na pět tematických okruhů: 1. rodina, 2. škola, 3. volný čas, 4. média, 5. hodnoty a životní postoje dětí. Vzhledem k zaměření naší práce se budeme zabývat pouze posledním okruhem šetření, a to hodnoty a životní postoje dětí.

Lze konstatovat, že tento okruh výzkumu hodnotových orientací člověka a jeho životních postojů a preferencí je jednou z nejsložitějších a nejkompaktnějších oblastí, na kterou se lze vůbec ve výzkumu zaměřit. Situace se ještě stává komplikovanější v případě, kdy se cíleným segmentem sledovaného výzkumu stávají děti a mladí lidé, jejichž osobnost se stále dynamicky vyvíjí a podléhá mnoha tlakům a vlivům a je rovněž ovlivněna jejich vnitřním biologickým zákonitostem. Oblast šetření byla rozdělena na následující okruhy: životní priority, vzory a idoly, co by děti udělaly s 10000Kč, tolerance, pocity štěstí v životě, životní aspirace a obavy z budoucna. (Bocan, Maříková a Spálenský, ©2011, s. 14 - 15)

**Životní priority** - v této části se na prvním místě u respondentů ve věkové kategorii 13 - 15 let umístili dobří přátelé, na druhém místě šťastná rodina a na třetím místě hodně peněz. V této kategorii se začíná projevovat stoupající vliv chápání sama sebe, opakem je klesající

respekt k autoritám a tím se preferuje vytváření vlastního hodnotového postoje (Bocan, Maříková a Spálenský, ©2011, s. 120 - 125)

Pro naši práci je nutné zdůraznit na základě tohoto výzkumu, že hodnotový systém dětí, je ovlivněn původním rodinným prostředím, ve kterém vyrůstaly, tzn., že u dětí vyrůstajících v institucionální péči je jejich hodnotový systém závislý na délce pobytu v původní rodině. Lze tedy konstatovat, že děti, které vyrůstají od útlého dětství v těchto zařízeních nemají tento hodnotový systém nastaven z původních rodin a vytváří si ho sami na základě pedagogického působení v těchto institucionálních zařízeních.

U dětí z finančně dobře zajištěných rodin preferují více sociální kompetence jako je např. dobře se učit, chovat se slušně, pomáhat druhým, chránit přírodu. Tyto děti také více upřednostňují mít dobré přátele, být dobrý ve sportu, být slavný. Současně výzkum ukázal, že děti, které žijí v dostatku a rodiče nemají problém jim pořídit, co zrovna chtějí, což se pro tyto děti stává standardem, který podle nich k životu patří. U rodin špatně ekonomicky situovaných mají děti hodnotový systém jinak nastavený, a to, mít hodně peněz a nosit značkové oblečení. Chudší děti vědí, že celá řada věcí je pro ně momentálně nereálná, a to co si nemohou dovolit má pro ně charakter něčeho těžce dosažitelného. U uvedených respondentů víra v boha a zájem o politiku je jen okrajovou marginální záležitostí. (Bocan, Maříková a Spálenský, ©2011, s. 120 - 125)

**Vzory a idioly** - ve skupině respondentů v kategorii 13 -15 let má 44% svůj vzor nebo idol, kterými jsou hlavně osobnosti z oblasti médií, a to zpěváci, herci sportovci. Velká část respondentů (42%) svůj idol nemá a je možné tento postoj vysvětlit jednak tím, že s věkem roste autonomie a samostatnost a snižuje se potřeba někoho bezmezně obdivovat. Zároveň ovšem může ukazovat, že s vyšší náročností a celkovou hektickou dobou je větší problém pro jedince se identifikovat. Tyto vzory a idoly slouží jako motivační prostředek k dosažení úspěchu nejen ve škole, ale i v práci v našich koníčkách, ale současně mají velký vliv na naše životní postoje, způsoby chování a na naše názory. (Bocan, Maříková a Spálenský, ©2011, s. 125 - 130)

**Co by děti udělaly s 10000Kč** - tento výzkum ukázal, že dnešní děti znají celkem dobře hodnotu peněz a lze konstatovat, že tato hodnota stojí vysoko v jejich hodnotovém žebříčku. Není překvapením, že za deklarovanou částku by si nejčastěji pořídili počítač, oblečení, mobil, atd. Významný segment respondentů by si odložil peníze pro možné nastávající horší situace a další skupina by věnovala peníze pro svou rodinu nebo

na charitativní účely, což je jistě velmi pozitivní prvek. (Bocan, Maříková a Spálenský, ©2011, s. 132 - 135)

**Tolerance** - patří k nejvyšším atributům hodnot demokracie. Tolerancí rozumíme ochotu připustit odlišné názory, způsoby chování a v podstatě jinakost. Je však nutné upozornit na přemíru tolerance, která je ve výsledku kontraproduktivní. Největším negativním postřehem uvedených respondentů (57%) je označením války ve světě, daleko tolerantnější jsou k jevům, jako je odhazování odpadků na veřejných místech a také kouření. Je zvláštní, že jim nevadí opisování ve škole, ale i zde platí, že je tolerantní v závislosti na věku, s vyšším věkem stoupá tolerance k vulgárnímu vyjadřování, ke kouření, ke lhaní apod. Ke lhaní mají děti ambivalentní vztah, vědí, že by se lhát nemělo, což ale neznamená, že tak nečiní. Zvláště u starších dětí průzkum ukázal, že sice lhaní je špatná věc, nicméně přiznaly, že za určitých okolností zalhaly. (Bocan, Maříková a Spálenský, ©2011, s. 136 - 141)

**Pocity štěstí v životě** - výsledky tohoto výzkumu ukazují, že děti ve věku 13 - 15 let v 36% jsou rozhodně šťastné a 54% spíše šťastné. Důležitým faktorem je, že čím je respondent starší, tím méně uvádí, že je ve svém životě šťastný. Ten stejný vzorec hodnotového pocitu platí pro výši vzdělání a socioekonomický status rodičů. Lze tedy konstatovat, že čím je rodina lépe finančně situovaná a čím vyššího vzdělání alespoň jeden z rodičů dosáhl, tím respondenti častěji uvedli, že se cítí v životě rozhodně šťastnými. (Bocan, Maříková a Spálenský, ©2011, s. 141 - 144)

**Životní aspirace** - nejčastěji uváděné životní cíle dnešních českých dětí ve věkové kategorii 13 - 15 let jsou spojeny s kategorií vzdělání s možnými alternativami jako je dostudování současné školy, udělat maturitu, vystudovat VŠ, dobře se učit, umět cizí jazyky, všeobecně studovat. Je logické, že tato skutečnost souvisí s dalším sledovaným postem, a to získat dobrou práci a získat uznání. Kategorie vzdělání je prioritní většinou pro dobře situované rodiny a respondenty, u nichž alespoň jeden z rodičů má vysokoškolské nebo středoškolské vzdělání. Opakem je respondenty udávána hodnota bohatství a sláva z čehož se dá usuzovat, že tito respondenti se rekrutují ze sociálně slabých rodin. (Bocan, Maříková a Spálenský, ©2011, s. 145 - 147)

**Obavy z budoucna** - závěrečná otázka byla položena respondentům na téma obavy z budoucna. U respondentů ve věku 13 - 15 let bylo zaznamenáno 45%, že nemají obavy z budoucna. Respondenti (12%) uvádí, že mají obavy z budoucna, a to z titulu z přechodu

na střední školu. Dále se obávají ekonomických problémů a nezaměstnanosti (10%). Z výzkumu vyplývá, že se tato část respondentů v budoucnu bojí nedostatku peněz, ztráty zaměstnání svých rodičů nebo nezaměstnanosti obecně. Tyto obavy jsou podloženy strachem ze zhoršení ekonomické situace rodiny, tj. z dluhů, z neschopnosti placení nájemného apod. V této skupině jsou také zařazeny odpovědi, ve kterých se respondenti vyjádřili z obav, že nenajdou uplatnění nebo práci, která by je finančně zajistila. (Bocan, Maříková a Spálenský, ©2011, s. 148 - 154)

### 3 INSTITUCIONÁLNÍ PÉČE

Tato diplomová práce se zabývá životními hodnotami dětí a mládeže v institucionální péči. Slovo instituce pochází z latinského instituere, což je odvozeno od výrazu zařizovat, zřizovat. Nazývá se jím udržovaný zákon, zvyklost, praxe a také organizace. Již od 16. století se v některých evropských jazycích podle sociologů institucí nazývá např. církev, školství, právo, ekonomický systém a také rodina. O 200let později dostává význam zařízení pro veřejné, výchovné, církevní a jiné účely, spojuje se současně s budovou, v níž toto zařízení sídlí. (Matoušek a Kroftová, 1999, s. 17)

V tomto pojmu, institucionální péče jsou zahrnuta veškerá školská zařízení, kde je uskutečňována ústavní nebo ochranná výchova a to, dětské domovy, dětské domovy se školou, diagnostické ústavy a výchovné ústavy. V těchto zařízeních se poskytuje dětem náhradní výchovná péče a vzdělávání. Naši snahou bude předložit základní poznatky o ústavní a ochranné výchově.

Velmi nepříjemnou problematikou, na kterou je nutné poukazovat a nikoliv ji tabuizovat je problematika dětí, které jsou ohroženy prostředím, kde prioritně patří týrání dítěte, zneužívání dítěte, zanedbávání dítěte a psychická deprivace. Tyto děti poté velmi často končí v institucionální péči.

Neadekvátní zacházení s dítětem v rodině nebo mimo ni je v poslední době velmi časté, a přestože se této problematice společnost věnuje, stále velmi mnoho dětí zůstává týráním neodhaleno. Špatné zacházení s dítětem má mnoho způsobů a rozdíly mezi nimi jsou plynulé a často se vyskytuje současně několik forem. Představíme jen ve zkratce alespoň ty základní, které vystihují daný problém.

#### 1. Týrání dítěte

-jedná se především o dva různé typy týraní a to, tělesné a emoční. Tělesné týraní lze definovat jako úmyslné, fyzické násilí. U emočního týraní je to nadměrná kritika, ponižování, necitlivý výsměch, sociální izolace a další.

#### 2. Zneužívání dítěte

- k uspokojení vlastních potřeb – jedná se především o sexuální zneužívání v rodině i mimo domov, které může mít celou řadu forem. K této problematice patří i zneužívání k nepřiměřené práci, k ekonomickému zneužívání, tj. ke krádežím, žebřáním, prostituci, apod. Dále je to Münchhausenův syndrom v zastoupení, který je v podstatě přenášáním

psychických problémů rodičů na dítě. Jedná se o různé předstírání nemoci dítěte s požadavkem na zbytečná vyšetření u lékaře.

### **3. Zanedbávání dítěte**

Má opět mnoho forem od nedostatečné výživy, hygieny a nedostatečného dohledu. Dále se jedná o zanedbávání vzdělávání, které se často vyskytuje v rodinách s nízkou socioekonomickou úrovní. (Svoboda, Krejčířová a Vágnerová, s. 707-720)

### **4. Psychická deprivace**

V institucionální péči jsou umístěné často děti, které se setkaly s časnou citovou deprivací z primární rodiny. Lze konstatovat, že deprivace má velký vliv na pozdější vývoj jedince a proto je vhodné se tomuto problému krátce věnovat.

V psychologickém slovníku se význam slova deprivace popisuje jako „strádání, nedostatečné uspokojování základních potřeb; deprivaci lze dělit na biologickou - kyslík, voda, teplo, chlad, motorickou - nemožnost pohybu, smyslovou - pobyt pod vodou, sociální – ztráta sociálních kontaktů, psychologickou, u některých autorů též citovou – neuspokojení potřeby lásky a jistoty.“ (Hartl, 1999, s. 34)

Psychickou deprivaci definuje Langmajer a Matějček (2011 s. 284), „jako nedostatek podmínek pro účinnou interakci dítěte s prostředím, při čemž může jít o nedostatek celkové stimulace, nedostatek možností pro účinné učení, pro navázání specifických sociálních kontaktů a pro významnou integraci „já“.

## **3.1 Ústavní výchova, ochranná výchova a preventivně výchovná péče**

Ústavní a ochrannou výchovou a preventivně výchovnou péčí se především zabývají zákony č. 109/2002 Sb., o výkonu ústavní výchovy nebo ochranné výchovy ve školských zařízeních a o preventivně výchovné péči ve školských zařízeních a o změně dalších zákonů, dále zákon č. 359/1999 Sb., o sociálně - právní ochraně dětí a zákon č. 89/2012 Sb., občanský zákoník.

Ústavní výchova je opatření nařizované soudem v občansko - právním řízení, které končí 18 rokem života, může být však v některých odůvodněných případech prodloužena do 19 let, většinou se jedná o dokončení profesní přípravy. Návrh k soudu je podáván na základě zpracovaných podkladů připravovaných orgánem sociálně právní ochrany dětí a mládeže. Tento postup je až následným řešením, pokud předchozí opatření nevedla k nápravě a jiné



možnosti řešení nejsou k dispozici. Ústavní výchova nemá trestní charakter, je vykonávána ve školských zařízeních. Před tímto nařízením ústavní výchovy je však soud povinen přezkoumat, zda není možné výchovu dítěte zajistit náhradní rodinnou péčí, která má přednost před ústavní výchovou. Pokud nastanou změny, je možné, aby soud tuto ústavní výchovu zrušil. (Česko, 2002)

Ochranná výchova nemá trestní charakter, ani se nezaznamenává do rejstříku trestu, je to ochranné opatření, které ukládá soud, většinou se jedná o mládež starší 15let. Časové trvání je shodné s výkonem ústavní výchovy a probíhá rovněž ve školských zařízeních. Ochranná výchova se nařizuje v případech negativních způsobů jednání, antisociálních dimenzí, projevů a činů, které se u dospělých osob považují již za trestné. (Slomek, 2010, s. 55)

Jde o čtyři druhy zařízení, které spadají pod Ministerstvo školství, mládeže a tělovýchovy. Odlišují se svým posláním a cílovými skupinami, pro které jsou určeny. Zřizovately těchto zařízení je stát, zastoupený Ministerstvem školství, mládeže a tělovýchovy, dále kraje jako samosprávné jednotky, církve a soukromý sektor. (Vávrová, Hrbáčková a Hladík, 2015, s. 15)

### **Dětský domov**

Jsou zde umístěny děti ve věku obvykle od 3 do 18let, rovněž nezletilé matky se svými dětmi. Dětský domov pečuje o děti podle jejich individuálních potřeb a k dětem plní zejména úkoly výchovné, vzdělávací a sociální. Účelem je poskytovat péči o děti s nařízenou ústavní výchovou, které nemají závažné poruchy chování. Děti navštěvují školy, které nejsou součástí dětského domova. (Česko, 2002)

### **Dětský domov se školou**

Pečuje o děti zpravidla od 6let do ukončení povinné školní docházky. V tomto typu zařízení se děti vzdělávají ve školním zařízení, které je součástí dětského domova. Jestliže během této školní docházky pomínou důvody pro umístění tohoto dítěte do školy zřízené při dětském domově, je na základě žádosti ředitele přeřazen do školy, která již není součástí dětského domova se školou. Po ukončení školní docházky, pokud pokračují závažné poruchy chování a nemůže-li dítě pokračovat na střední škole nebo nenastoupí-li do pracovně právního vztahu je přeřazeno do výchovného ústavu. Účelem dětského domova se školou je poskytovat péči o děti. Jedná se o děti s nařízenou ústavní výchovou, které mají závažné poruchy chování nebo přes své přechodné nebo přetrvávající poruchy

psychického rázu vyžadují výchovně léčebnou péči. Dalším typem zajišťované péče je péče s uloženou ochrannou výchovou a pokud se jedná o nezletilé matky s nařízenou ústavní nebo ochrannou výchovou. (Česko, 2002)

### **Výchovný ústav**

Výchovný ústav je určen pro děti starší 15let se závažnými poruchami chování, u nichž byla nařízená ústavní výchova nebo uložena ochrana výchova. Jeho úkolem je plnit funkci výchovnou, vzdělávací a sociální. Výchovné ústavy fungují odděleně pro děti s nařízenou ústavní výchovou, s uloženou ochranou výchovou, pro nezletilé matky a jejich děti a rovněž pro děti, které vyžadují výchovně léčebnou péči, popřípadě se ve výchovném ústavu pro tyto děti zřizují oddělené výchovné skupiny. Výjimky z těchto ustanovení uděluje pouze ministerstvo. Ve výjimečných případech může být zde zařazeno dítě starší 12let, má-li uloženu ochrannou výchovu a v jeho chování se projevují tak závažné poruchy, že nemůže být umístěno v dětském domově se školou. Rovněž v případech zvláště závažných poruch chování lze do tohoto ústavu umístit i dítě s nařízenou ústavní výchovou starší 12let. (Česko, 2002)

### **Diagnostický ústav**

Děti s nařízeným předběžným opatřením, s nařízenou ústavní výchovou nebo uloženou ochranou výchovou jsou umístovány v diagnostickém ústavu pouze na dobu nejvýše 8týdnů. Po tuto dobu plní diagnostický ústav tyto úkoly: diagnostické, vzdělávací, terapeutické, výchovné a sociální, organizační a koordinační. Na základě těchto úkolů zpracovává komplexní diagnostickou zprávu s návrhem specifických, výchovných a vzdělávacích potřeb dítěte. (Česko, 2002)

### **Středisko výchovné péče**

Mimo výše uvedená zařízení zákon popisuje ještě středisko výchovné péče. Středisko poskytuje služby klientům, jimiž jsou:

- „děti s rizikem poruch chování či s již rozvinutými projevy poruch chování a negativních jevů v sociálním vývoji, případně zletilým osobám do ukončení přípravy na budoucí povolání, nejdéle však do věku 26 let,
- osoby odpovědné za výchovu a pedagogičtí pracovníci,
- děti, u nichž rozhodl o zařazení do střediska soud“.

Středisko poskytuje tyto následující služby, a to poradenské, terapeutické, vzdělávací, speciálně pedagogické a psychologické, výchovné a sociální a informační. Služby jsou poskytovány formou ambulantní a celodenní. Dále se jedná o formu internátní, a to maximálně po dobu 8 týdnů nebo terénní službu, zejména v rodinném nebo školním prostředí dítěte. (Česko, 2002)

### 3.2 Funkce ústavů

Funkce ústavů můžeme definovat z perspektivy zájmu společnosti nebo z hlediska jednotlivce, v některých případech se oba zájmy shodují v jiných se různí. Omezování svobodné volby jedince a omezování soukromí bývají často předmětem zvýšené pozornosti, někdy až přehnané kritiky ve společnostech, v nichž akcentuje ideál demokracie a maximální svobody. (Matoušek, 1999, s. 21)

Hlavní funkce ústavů je možné dle Matouška (1999, s. 22) shrnout do následujících tří bodů.

- **Podpora a péče** - tato funkce je nesmírně důležitá především tam, kde je nefunkční nebo chybějící rodina. Mezi zařízení plnící tuto funkci můžeme zařadit např. kojenecké ústavy, dětské domovy, ústavy pro svobodné matky s dětmi nebo zařízení pro těžce mentálně postižené osoby.
- **Léčba, výchova a resocializace** – tato funkce je důležitá v zařízeních pro rizikovou mládež, v ústavech léčebných a rehabilitačních nebo v zařízeních pro propuštěné vězně. Cílem této funkce je úsilí o změnu stavu, předpokládá se, že klient opustí ústav v jiném stavu, než v jakém byl do něj přijat.
- **Omezení, vyloučení a represe** - toto pojetí je v popředí v zařízeních, jako jsou věznice, psychiatrické léčebny s nedobrovolnými pobyty, apod. Tyto zařízení jsou zřízena pro ochranu společnosti, aby nebyla ohrožena kriminálními osobami a lidmi psychicky narušenými.

Základní záměr je v tom, že se snažíme, aby výchovná zařízení se co nejvíce blížily pocitu domova. Domov je pojem, který obnáší pocity jako bezpečí, stabilita, zázemí. To jsou atributy velmi důležité pro správný psychický i fyzický vývoj jedince a tuto skutečnost musíme mít na paměti při zřizování výchovných zařízení. Je pravdou, že většina těchto zařízení je v současné době zřizovaná ve starých budovách, v kláštorech, v zámcích apod.,

přesto je zde snaha prostor přizpůsobit tak, aby se tyto děti zde cítily jako doma. Z toho vyplývá, že rozdíl mezi starými a novými zařízeními jsou odlišná, tzn. že, současná doba klade na tyto prostory jiné požadavky, tj. aby byly otevřené a světlé. Otevřené prostory můžeme chápat jako důvěru a jednání mezi dětmi, které do ústavní péče jsou umístěny. (Matoušek, 1999, s. 69)

Úkolem ústavní výchovy je nasměrovat osobnost dítěte správným směrem s naplněním jeho životních potřeb. Cílem těchto ústavů je vytvořit vizi dítěte s tím, aby se správně umělo orientovat v hodnotových preferencích tak, aby výsledným cílem bylo společensky přijatelné a tolerované chování. Tato snaha má jeden základní úkol a to, aby dítě, které odchází z těchto institucionálních zařízení mělo co nejlepší podmínky pro start do života, lépe řečeno, aby rozdíl mezi jedincem, který odchází do života z klasické fungující rodiny a dítětem z ústavní výchovy byl co nejmenší.

### 3.3 Etopedie

Jak bylo uvedeno výše, v těchto institucionálních zařízeních jsou umístovány jak děti, které jsou bezproblémové, tak děti, u kterých se vyskytují různé formy poruch chování. Z tohoto důvodu bychom se rádi v této kapitole věnovali problematice spojené s poruchami chování.

Vědní obor, který se zabývá touto problematikou se nazývá etopedie. Etopedie pochází z řeckého ethos což je mrav a paidea je výchova a je jednou ze součástí sociální pedagogiky. Jedná se o vědní odvětví, které se zabývá výchovou, vzděláním a výzkumem sociálně narušené mládeže. Základním cílem je pochopení otázek práce s jedinci se sociálními problémy výchovného charakteru. Zabývá se morálním formováním, ovlivňováním osobnosti jedince s poruchami chování, vzniku mravního narušení, prevencí, profylaxí, systémem školských institucí v dané sféře speciálně pedagogické péče a v okrajových oborech poskytuje systém školských institucí, spolupracujících institucí jako jsou orgány sociálně právní ochrany dětí, soudy a policie. (Slomek, 2010, s. 5)

Výrazně v etopedii vynikl Zikmund (in Slomek, 2010, s. 17), který dělí mravně narušenou mládež do tří skupin a to na mládež mravně ohroženou a to, především prostředím, kde vyrůstá, mládež mravně narušenou chápal jako vybočení a mládež mravně vadnou s pasivní a agresivní reakcí.

Jednání a chování včetně problémového je výsledkem mnoha faktorů působících podmínek vnějších i vnitřních, může být i jeho kombinací pro určitý druh chování pro skupinu osob jindy individuálně odlišných. (Čáp a Mareš, 2001, s. 360)

Čáp a Mareš (2001, s. 361) uvádějí, že o každém problémovém chování se dá říci, že se dítě dostalo do zátěžových situací, které není schopno správně, adekvátně vyhodnotit. Dostává se do nesnází, je pod tlakem, vysílá signál s žádostí o pomoc. Ve zvýšené míře právě tyto problémové děti potřebují opravdový, citový vztah s empatií.

Na toto navazuje Kohoutek (2002, s. 283), který definuje pojem problémové děti a tento status pouze „vymezuje určitou skupinu dětí, neříká však nic o podstatě problémovosti. Z psychologického hlediska tvoří problémové děti různorodou skupinu. Společným rysem těchto dětí je jejich obtížné přizpůsobování se společnosti. Vyžadují proto zvláštní výchovný přístup, odlišný od výchovy ostatní populace“.

### 3.3.1 Poruchy chování

Poruchy chování jsou problémy spojené s adaptací v běžném sociálním prostředí, respektováním autorit a obecně akceptovaných pravidel společenského soužití. (Slowik, s. 135, 2007)

Na základě podrobných diagnostických kritérií definuje Ptáček (2006, s. 8) poruchy chování následovně: „Opakující se stabilní vzorce chování, ve kterých jsou porušovány sociální normy, pravidla a práva druhých. Během uplynulého roku musí být přítomny tři nebo více symptomů s jedním symptomem trvale přítomným v posledním půlroce“. Mezi symptomy se zahrnuje následující chování: agrese k lidem, destrukce majetku a vlastnictví, nepoctivost nebo krádeže, vážné porušování pravidel a další.

Dále lze poruchy chování definovat jako „charakteristické projevy jedince, které se vymykají přiměřenému chování dané věkové a sociokulturní skupiny“. (Klíma in Slowík, 2007, s. 135)

Poruchy chování a sociální přizpůsobivosti mají velmi pestrou škálu různých znaků napříč všemi věkovými kategoriemi, sociálními vrstvami apod. (Slowík, 2007, s. 138)

Při posuzování poruch chování se vždy přihlíží k vývojovému aspektu. Tím se diferencují poruchy chování dlouhodobé s výrazně negativní prognózou od přechodných nebo

reaktivních, pro které je charakteristická dynamická proměnlivost a reverzibilita. (Jánský 2004, s. 60 - 61)

### 3.3.1.1 *Klasifikace poruch chování*

Nejdříve se budeme zabývat klasifikací poruch chování, zpracované Slomkem a Slowíkem. Nejdříve se si představíme klasifikaci poruch chování dle Slomka (2010 s. 19 - 20), který dělí poruchy chování nejčastěji podle stupně závažnosti, obsahu a forem. Dělí je do tří kapitol a to na poruchy disociální, asociální a antisociální.

- **Disociální chování** - nespolečenské, neadekvátní, avšak zvládnutelné vhodnými pedagogickými postupy. Nejčastější výskyt je v rodině či ve škole. Jedná se především o drobnější výkyvy a nesoulady od běžných zvyklostí společenských norem. Bývají průvodním projevem u některých lehkých mozkových dysfunkcí, neuróz a apod. Patří sem běžné kázeňské přestupky jako je neposlušnost, odmítání kontaktu, lhaní, apod. Řešením těchto problémů jsou poradenské instituce s psychologem, popřípadě speciálním pedagogem.
- **Asociální chování** - zde již je patrný rozpor mezi tímto chováním a zvyklostmi společenské morálky, většinou se jedná o absenci sociálního cítění jedince, je evidentní odlišnost od průměru. Jedinec pak většinou škodí sám sobě ve svých důsledcích, tzn. tím, že nechodí do školy, špatným prospěchem, lhaním a krádežemi. Tyto asociální projevy mají většinou trvalejší charakter a vzestupný trend. Řešení již většinou vyžaduje speciální pedagogický postup, prostřednictvím speciálních výchovných zařízení, zdravotnických institucí a terapeutických pracovišť.
- **Antisociální chování** - je již protispolečenské jednání, které má destruktivní charakter, jak pro jedince samotného, tak i pro jeho blízké okolí, společnost. Jeho chování ohrožuje majetky, hodnoty i život. Dá se hovořit o vývojovém pokračování asociálních projevů, které graduje v porušování zákonů a norem. Náprava probíhá ve školských zařízeních pro výkon ústavní či ochranné výchovy. Patří sem jednání, které již má charakter trestné činnosti jako loupeže, sexuální delikty, zabití, vraždy, terorismus a organizovaný zločin. K těmto projevům patří i trestná činnost, která souvisí s gamblerským a toxikomanií. Řešením je dlouhodobější reparace, pravděpodobná je recidiva, výraznou roli sehrává návrat do původního tj. nevhodného prostředí.

Klasifikace poruch chování dle Slowíka (2007, s. 138 - 139) rozdělujeme do pěti kategorií, a to na poruchy podle vlivu na socializaci jedince, podle příčin, podle agresivity, podle stupně společenské závažnosti a podle věku.

- Podle vlivu na socializaci jedince – jedná se o dvě skupiny poruch a to, poruchy socializované a nesocializované. Socializované poruchy jsou ty, kdy jedinec má přiměřené sociální vazby k rodině i mimo ni. U nesocializovaných poruch se jedná o chybějící nebo přímo o absenci hlubších vztahů jedince především ke svým vrstevníkům.
- Podle příčin – jsou to psychologicky podmíněné poruchy, tzn. na základně patologických onemocnění psychiky. Dále jsou to sociálně podmíněné poruchy zaviněné nejčastěji vlivem rodinného prostředí.
- Podle agresivity – jedná se o agresivní a neagresivní poruchy.
- Podle stupně společenské závažnosti – dělíme je do tří skupin a to na disociální, asociální, antisociální chování. Toto dělení je podobné jak jsme již uvedli výše u Slomka, tudíž se jim již více nebudeme zabývat.
- Podle věku – dělíme na děti od 6 let do 15let, mladistvé od 15let do 18let a dospělé nad 18let.

Další členění poruch chování, které můžeme krátce definovat je rozdělení poruch chování dle mezinárodní klasifikace nemocí (MKN-10). Dle oblastí zasažených narušeným chováním se dle MKN-10 (WHO/ÚZIS ČR, 2014) diagnostikuje porucha chování ve vztahu k rodině, nesocializovaná porucha chování, socializovaná porucha chování a porucha opozičního vzdoru.

### **Porucha chování vázaná na vztahy v rodině**

Tato porucha chování, která je disociální nebo agresivní, je úplně soustředěna na domov a na mezosobní vztahy rodiny nebo i dalších členů domácnosti.

### **Nesocializovaná porucha chování**

Tato porucha je kombinací trvalého disociálního nebo agresivního chování s výrazným narušením vztahu jedince k ostatním dětem. Dále se jedná o poruchu chování samotářského agresivního typu a nesocializovanou agresivní poruchu.

### **Socializovaná porucha chování**

Jedná se o poruchu chování s disociálním nebo agresivním chováním trvalého rázu. Vyskytuje se u jedinců, kteří jsou celkem dobře integrováni do skupiny stejně starých vrstevníků. Tyto poruchy se projevují jako skupinová delikvence, poklesky souvislé v členství v gangu, záškoláctví a krádeže s partou.

### **Opoziční vzdorovité chování**

Tyto poruchy se vyskytují u mladších dětí a jsou charakterizované především vzdorovitým, neposlušným a rozkladným chováním, kde však absentují delikventní činy či agresivní nebo disociální chování.

Vágnerová (2008, s. 788) charakterizuje tuto poruchu jako narušený vztah k autoritě a nerespektováním běžných norem, které tato autorita prezentuje a to způsobem, který odpovídá úrovni daného věku. Train (2001, s. 66) v této souvislosti dodává, že „dítě s touto poruchou bude odmítavé, vzdorovité, neposlušné a nepřátelské vůči nadřízeným osobám“. Lze předpokládat, že toto dítě bude často ztrácet trpělivost a rozčilovat se, vinit ze svého chování ostatní, chovat se zlostně, vzdorovitě, rozmrzele, mstivě, atd.

#### **3.3.1.2 Příčiny poruch chování**

Základní rozlišení příčin poruch chování je na poruchy exogenní - vnější, to je okolí a dysfunkční rodiny a poruchy endogenní - vnitřní, kterými jsou dědičnost a vlohy. (Slomek, 2010, s. 17)

„Příčiny vzniku problémového chování, závad a poruch chování i psychických poruch se často kombinují. Mohou být biogenní, např. dědičné, vývojové, typologické zvláštnosti, somatogenní, např. poškození mozku a analyzátorů během života, tělesné choroby ovlivňující psychiku a osobnost, psychogenní a sociogenní, např. vnitřní konflikty, stresy, nepříznivé sociální prostředí, výchovné závady, psychické infekce vyvolané soužitím s duševně narušenými lidmi“. (Kohoutek, 2002, s. 284)

Do tří základních skupin dělí příčiny poruch chování Slomek (2010, s. 20 - 21), kterými jsou vliv sociálního prostředí, genetická podmíněná dispozice, oslabení nebo porucha centrální nervové soustavy.

- **Vliv sociálního prostředí** - je to především vliv rodiny a její modelová hodnota. V první řadě je to rodina asociálních jedinců s nevhodnými návyky, emočně chladná a bez zájmu o své děti a jejich rozvoj, z málo podnětného prostředí



a s nevhodnou strukturou hodnot a norem. Protipólem je rodina s příliš ambiciozního prostředí, které neodpovídá naturelu dítěte. Dále se jedná o vliv školního prostředí a jejich souvztažností.

- **Genetická podmíněná dispozice** - většinou se jedná o disharmonický vývoj, popřípadě až psychopatický, bývá zastoupená i genetická dispozice s odchylkou v rozvoji emočních a volních vlastností
- **Oslabení nebo porucha centrální nervové soustavy** - toto oslabení bývá jak v prenatalním, tak perinatálním období. Toto oslabení může zapříčít vznik adaptačních poruch, což je kolísavost nálad a impulzivitu. Jsou to jedinci s lehkou mozkovou dysfunkcí a epilepsií.

Některé výklady etiologie poruch chování jsou zpracovány Freudem, Adlerem, Bowlby, Langmeierem, Matějčkem, Rohnerem a dalšími.

### 3.3.1.3 *Projevy poruch chování*

Naše chování, tak jak se projevujeme na veřejnosti je hodnoceno našim okolím a to buď, pozitivně nebo negativně. Posouzení se odvíjí od základu, zda se slučuje či neslučuje s normami společnosti. Pokud je a to především u projevu dítěte neslučitelnost s těmito normami mluvíme o poruše chování a ty mají širokou škálu negativních projevů.

Poruchy chování u dětí a mladistvých mohou mít velmi širokou škálu projevů. Slowík (2007, s. 136) nejčastěji uvádí, že se jedná o „zlozvyky, lhaní, krádeže, záškoláctví, útěky, toulání, agresivitu a šikanování, patologické závislosti, sexuální deviace a sebevražedné jednání.“

Dle Vágnerové (2004, s. 792) lze poruchy diferencovat na neagresivní poruchy, což je porušování sociálních norem, jako lži, záškoláctví, útěky a toulání a agresivní poruchy, což je chování, kterými jsou šikana, vandalismus, rvačky a jiné násilnosti.

Z neagresivních poruch můžeme specifikovat lhaní, které lze identifikovat jako pravá lež, bájivá lhavost a patologická lhavost.

- Pravou lež lze charakterizovat jako úmyslné, vědomé, sdělení nepravdivosti. Dítě si je velmi dobře vědomo, že nemluví pravdu. Jedná se o obranný mechanismus,

který má jasný cíl. Dítě se potřebuje vyhnout potížím nebo opačně získat nezaslouženě nějakou výhodu.

- Bájevná lhavost u dítěte uspokojuje na symbolické úrovni, ty potřeby, které nelze jiným způsobem získat. V tomto případě se nejedná o poruchu chování. Při hodnocení dětských lží je významným kritériem frekvence, tj. jak často dítě lže, komu lže, specifičnost situace, v nichž obvykle lže apod.
- Dalším kritériem je účel, který dítě ke lhaní vede. U lží, které ve výsledku mají za účel někoho poškodit, znevýhodnit a v případě dalších negativních projevů může být patologickým rysem a pak mluvíme o patologické lhavosti. U této kategorie již by pedagogové měli zvýšenou měrou dbát na tyto projevy, protože se může jednat o závažnější odchylku osobnostního vývoje. (Vágnerová, 2004, s. 793)

Záškoláctví, útky, toulání - dítě řeší svůj problém útkem z prostředí, které ho ohrožuje nebo je pro něj nějakým způsobem nepřijatelné. Celá tato škála záškoláctví, útky i toulání má tento společný jmenovatel a lze ho chápat jako jednu z variant obranného, únikového jednání. V každém případě, pokud dítě takto utíká ač z domova, ze školy nebo z ústavního zařízení vždy je to signálem, že něco je špatně, ať je to rodina, školní problémy nebo problémy jiného rázu. Dítě utíká, protože není schopné zvládnout situaci vhodnějším, adaptačně zralejším způsobem. Následně vyjmenujeme poruchy chování a to záškoláctví, útky a toulání.

U záškoláctví se jedná o negativní postoj ke škole s neschopností přijmout pozitivní hodnocení vzdělání, ale může se také jednat o reakci na prospěchové selhání. Můžeme konstatovat, že se jedná o celý komplex obranného jednání, jehož cílem je vyhnout se nepříjemnostem, které mají celou škálu možností jako konfrontace neúspěšného dítěte s konfrontací se spolužáky, kteří zvládají školní výuku lépe nebo požadavky učitele na práci dítěte. Je úkolem pedagoga, aby zjistil příčinu, co dítě k útku vedlo a jaký je jeho postoj ke škole. Tato porucha chování - záškoláctví je relativně častým projevem a představuje 19,2% všech přestupků na českých základních školách. Tato porucha má spojitost s nerespektováním autority učitele a dodržování povinností a pravidel školy. (Vágnerová, 2004, s. 793 - 794)

Většina záškoláctví probíhá skrytě, proto, že je kryta právoplatnou omluvenkou rodičů nebo odpovědných osob. Intenzita záškoláctví je shodná jak mezi dívkami, tak mezi chlapci. (Moravcová, Podaná a Buriánek, 2005, s. 101 - 102)

Za další poruchu lze považovat reaktivní impulzivní útky a chronické útky. V prvním případě se jedná o zkratkovou reakci na nezvládnutou situaci. V druhém případě se jedná o opakované často plánované a připravované útky před obvykle dlouhodobými problémy. Tyto útky mají společný podtext, a to nesnesitelný, zahanbující ponižující pocit, popřípadě i problém s násilím a týráním daného dítěte, které tuto situaci nezvládá a řeší jí útkem. (Vágnerová, 2004, s. 794)

Za další poruchu považujeme toulání, které je charakteristické dlouhotrvajícím opuštěním domova a specifickým rysem je výraz nedostatečné citové vazby k lidem a zázemí, jenž velmi často bývá dysfunkční, dítě k němu nemá vztah, nezáleží mu na něm nebo je dokonce odmítán. Tito toulaví jedinci pro zajištění svých potřeb jsou nuceni krást, popř. získat dané prostředky prostitucí nebo bývají pro tyto účely zneužívány. (Vágnerová, 2004, s. 794)

Krádeže lze definovat jako porušení normy respektu k vlastnictví jiné osoby aneb omezení jednoho z práv druhého člověka nebo společnosti. Charakteristickým rysem tohoto jednání je záměr. U dítěte můžeme mluvit o krádeži teprve v situaci, když je dítě na takovém stupni rozumové vyspělosti, kdy je schopno tyto pojmy pochopit a to odlišný vztah k vlastním a cizím věcem. (Vágnerová, 2004, s. 795)

Ve větším procentu se krádeží dopouští chlapci než dívky. Tato rozdílná míra delikvence je kriminologickými teoriemi vysvětlována mnoha způsoby - biologickými rozdíly mezi muži a ženami, rozdílnou socializací a způsobem výchovy chlapců a dívek nebo např. učením odlišným genderovým rolím. Na druhé straně se v dnešní době stále více hovoří o tom, že v důsledku emancipace žen dochází k vyrovnávání mezi pohlavími v páchání trestné činnosti. (Moravcová, Podaná a Buriánek, 2015 s. 35)

Cíl krádeže a motivace signalizují jaké problémy dítě má. Rozdělujeme je do tří skupin, a to následně:

- Dítě krade pro sebe, tento způsob poruchy chování je velmi variabilní, ale základem je nežádoucí aktivita, potřeba získat něco, čeho nelze dosáhnout jiným sociálně přijatelnějším způsobem.
- Dítě krade proto, že se jinému způsobu nenaučilo. V horším případě je, že rodina je naprosto nefunkční, selhává a proto dítě jako nouzové řešení se naučí krást k uspokojení základních potřeb jako je jídlo, pití, oblečení apod..

- Dítě krade pro druhé, v tomto případě se jedná o neuspokojenou potřebu být akceptován a získat vyšší prestiž. Tímto způsobem neatraktivní, nesebevědomé dítě strhává na sebe pozornost, tím že se krádeží zařadí mezi své vrstevníky. Je nutné říci, že v tomto případě se může také jednat o krádeže z donucení pod hrozbou trestu.
- Dítě krade, aby demonstrovalo své kompetence - nejde mu o materiální zisk, ale pouze o projev konformity k vrstevnickým normám a vyrovnat se v této skupině ostatním. (Vágnerová, 2004, s. 796 - 797)
- Dítě či mladistvý krade s partou nebo pro partu. Tento typ krádeží je stanoven hodnotami, které jsou udány partou. V této souvislosti Sak (2000, s. 15) uvádí, že mládež ve věku 15 – 18 let má zvýšenou potřebu sociálních kontaktů. Mimořádný význam získává parta vrstevníků. Dominantní postavení party má obrovské důsledky pro jeho hodnotový systém. Toto období je nebezpečné pro nezralého jedince, protože přebírá hodnoty party, které jsou tvořeny nezralými jedinci, které v důsledku jsou spojovány s takovými negativními jevy, jako jsou krádeže, záškoláctví, útky, apod. Poté dochází k radikální změně v chování a v postojích jedince, potažmo jeho hodnotového systému. Jsou to poté rodiče nebo vychovatelé v institucionální péči, kteří zjišťují velmi nepříjemnou změnu v chování dítěte či dospívajícího.

Vágnerová (2004, s. 797) pokračuje v tomto tématu krádeže s partou nebo pro partu, že při porušení nebo nedodržení pravidel party je jedinec potrestán. Jedinec je poté donucen z principu krást, aby obstál mezi členy této party s následným oceněním tohoto činu. Toto chování se již fixuje jako norma.

Jak jsme již zmínili výše jedna z dalších poruch chování je agresivní chování. Jedná se o porušování sociálních norem spojené s omezováním základních práv ostatních jedinců. Toto agresivní jednání lze obvykle posuzovat jako nepřiměřený prostředek k uspokojení nějaké potřeby. Jedna z forem agresivní poruchy chování je šikana.

Dle Vágnerové (2004, s. 798) lze šikanu definovat jako „násilně ponižující chování jednotlivce nebo skupiny vůči slabšímu jedinci, který nemůže ze situace uniknout a není schopen se účinně bránit“.

I přesto, že o šikaně se v poslední době velmi často mluví, zůstává šikana většinou trpěna. Bývá nenápadná a vyskytuje se většinou mimo dohled učitelů, a proto mnoho dětí trpí

v tichosti. Z velké části se jedná o slovní napadání, často dochází k zesměšňování, ponižování, či k vyloučení dítěte z kolektivu. Mnoho chlapců i děvčat však má zkušenost s různými formami tělesného násilí, které je páčáno jejich vrstevníky. (Train, 2001, s. 44 - 45)

I v institucionální péči musí pedagogové být obezřetní s tím, že mohou mít co dočinění s dítětem, které je násilníkem. Je nutné, aby okamžitě danou situaci řešili. Budoucnost těchto násilníků není vůbec pozitivní, protože existují odhady, podle nichž z 10 takto šikanujících chlapců se 6 stane zločinci, kteří bývají později usvědčeni z agresivních a násilných činů. (Train, 2001, s. 44 - 45)

„Šikana je závažnou agresivní poruchou chování nejen v dětském věku, je důležité, že bezmocnost a slabost oběti násilí nejen stimuluje, ale i posiluje. Šikana je projevem zneužití, postavení a moci, kterou jedinec nějakým způsobem ve skupině získal“. Existence fyzické síly, která se stane prostředkem k dosažení žádoucí prestiže, šikanu posiluje. Šikana roste s věkem, má stoupající tendenci, ve 14 letech je těchto projevů dvakrát více než u desetiletých dětí. (Vágnerová, 2004, s. 798 - 799)

Živnou půdou pro šikanu může být učitelův nezájem či agresivita. Pedagog si musí dát velký pozor, aby svým chováním agresorům neoznačil jedince který je zranitelný a mohl by se stát obětí šikany. (Matoušek a Kroftová, 1998, s. 78 - 79)

Důsledky šikany jsou i pro dospělé velkou zátěží, protože ti, kteří šikanu zažili mají v dospělém věku nejrůznější vážné potíže. Ženy např. nejsou schopné nikomu důvěřovat, mají strach z nových situací a z úspěchu. U mužů se jedná o stejné problémy mohou však být nekomunikativní a často se z nich stávají samotáři. U těchto dospělých bylo zjištěno daleko větší procento sebevražd nebo psychických poruch v tomto směru. (Train, 2001, s. 44 - 45)

V závěru této kapitoly můžeme konstatovat, že výsledkem správné výchovy je rozvinutá, harmonická osobnost jedince, která by měla být cílem celého snažení všech pedagogických pracovníků v institucionální péči a nejen v nich. Je nutné, mít na zřeteli, že i přes veškerou snahu všech zúčastněných, jak rodičů, pedagogických i sociálních pracovníků, tak velké množství dětí tohoto stavu však nedosahuje.

Toto tvrzení potvrzuje Kohoutek (2002, s. 282 - 283) a dále pokračuje, u významného procenta dětí a mládeže z mnoha různých faktorů však dochází k problémovému vývoji osobnosti. Veškeré vědecké obory musí hledat ty nejúčinnější cesty a pracovat

s psychickými předpoklady, možnostmi osobnosti dětí, tak aby dosahovaly dobré adaptace a úspěšnosti v životě. Pedagog je vlastně první, který má možnost rozpoznat různé odlišnosti a poruchy chování, které signalizují odchylku od normálního, zdravého, psychického vývoje.

## **II. PRAKTICKÁ ČÁST**

## 4 METODOLOGIE VÝZKUMU

Praktická část diplomové práce je zaměřena na životní hodnoty dětí a mládeže v institucionální péči. Právě proto, že v současné době stále více narůstá násilí, kriminalita, terorismus, sociálně patologické jevy a celkově se dá konstatovat, že dochází k mravnímu i morálnímu úpadku celé společnosti, je vhodné se této problematice věnovat. Toto téma je velmi aktuální a stále velmi diskutované. Má široké společenské konsekvence, a proto by mu měla být věnována náležitá pozornost. Právě již od útlého věku bychom měli mít na zřeteli, že je vhodné, aby dětem byly poskytnuty vhodné vzory, se kterými by se mohly ztotožnit a vytvářely si správný hodnotový systém v souladu se společenskými normami.

### 4.1 Výzkumný problém

Hlavní výzkumný problém zní:

- **Jaké jsou hodnoty dětí a mládeže v institucionální péči?**

### 4.2 Výzkumné otázky

**1. Jakých 5 hodnot respondenti považují za nejdůležitější?**

**2. Jakých 5 hodnot respondenti považují za nejméně důležité?**

**3. Jaké jsou rozdíly v preferencích životních hodnot v závislosti na pohlaví?**

H1: Předpokládám, že v hodnotě láska je mezi pohlavím rozdíl.

H2: Předpokládám, že v hodnotě životní partner je mezi pohlavím rozdíl.

H3: Předpokládám, že v hodnotě rodina a děti je mezi pohlavím rozdíl.

H4: Předpokládám, že v hodnotě zdraví je mezi pohlavím rozdíl.

**4. Jak souvisí vybrané životní hodnoty s věkem?**

H5: Předpokládám, že hodnota láska souvisí s věkem respondentů.

H6: Předpokládám, že hodnota mír, život bez válek souvisí s věkem respondentů.

H7: Předpokládám, že hodnota pravda, poznání souvisí s věkem respondentů.

H8: Předpokládám, že hodnota plat, další příjmy souvisí s věkem respondentů.



### 4.3 Proměnné

Abychom mohli stanovené hypotézy testovat, je nutné si nejprve ke každé hypotéze určit proměnné.

**H1: Předpokládám, že v hodnotě láska je mezi pohlavím rozdíl.**

- První proměnnou je „*láska*“. Jedná se o proměnnou ordinální.
- Druhou proměnnou je nominální proměnná „*pohlaví*“, tedy dívka či chlapec.

**H2: Předpokládám, že v hodnotě životní partner je mezi pohlavím rozdíl.**

- První proměnnou je „*životní partner*“. Jedná se o proměnnou ordinální.
- Druhá proměnná je nominální proměnná „*pohlaví*“, tedy dívka či chlapec.

**H3: Předpokládám, že v hodnotě rodina a děti je mezi pohlavím rozdíl.**

- První proměnnou je „*rodina a děti*“. Jedná se o proměnnou ordinální.
- Druhou proměnnou je nominální proměnná „*pohlaví*“, tedy dívka či chlapec.

**H4: Předpokládám, že v hodnotě zdraví je mezi pohlavím rozdíl.**

- První proměnnou je „*zdraví*“. Jedná se o proměnnou ordinální.
- Druhou proměnnou je nominální proměnná „*pohlaví*“, tedy dívka či chlapec.

**H5: Předpokládám, že hodnota láska souvisí s věkem respondentů.**

- První proměnnou je „*láska*“. Jedná se o proměnnou ordinální.
- Druhou proměnnou je „*věk*“. Tato proměnná je metrická.

**H6: Předpokládám, že hodnota mír, život bez válek souvisí s věkem respondentů.**

- První proměnnou je „*mír, život bez válek*“. Jedná se o proměnnou ordinální.
- Druhou proměnnou je „*věk*“. Tato proměnná je metrická.

**H7: Předpokládám, že hodnota pravda, poznání souvisí s věkem respondentů.**

- První proměnnou je „*pravda, poznání*“. Jedná se o proměnnou ordinální.
- Druhou proměnnou je „*věk*“. Tato proměnná je metrická.

**H8: Předpokládám, že hodnota plat, další příjmy souvisí s věkem respondentů.**

- První proměnnou je „*plat, další příjmy*“. Jedná se o proměnnou ordinální.

- Druhou proměnnou je „*věk*“. Tato proměnná je metrická.

#### 4.4 Pojetí výzkumu

Vzhledem ke stanovenému cíli, v našem případě tedy hodnoty dětí a mládeže v institucionální péči, je zvolena metoda kvantitativního výzkumu. Kvantitativní výzkum dle Gavory (2010, s. 35) pracuje s číselnými údaji, zjišťuje množství, rozsah nebo frekvenci výskytu jevů. Číselné údaje je možné matematicky zpracovat, a to, sčítat, vypočítat jejich průměr, vyjádřit je v procentech nebo použít další metody matematické statistiky. Velkou výhodou, kterou tato alternativa představuje je precizní a jednoznačné matematické vyjádření pomocí čísel.

#### 4.5 Výzkumný soubor

Respondenti tohoto výzkumu jsou děti a mládež, kteří spadají do období dospívání. Vágnerová (2000, s. 209) vymezuje období dospívání jako přechodnou dobu mezi dětstvím a dospělostí. Dospívání dělí na dvě fáze, a to na pubescenci, která je časově lokalizována přibližně mezi 11. a 15. rokem a na adolescenci, která trvá přibližně od 15 do 20let.

Chtěli bychom poznamenat, že respondenty výzkumného souboru budeme označovat termínem „*děti*“, podle platné legislativy. Pro náš výzkum jsme se rozhodli oslovit 80 dětí Olomouckého kraje, které jsou umístěny v institucionální péči.

Jako druh výběru výzkumného vzorku jsme zvolily záměrný výběr. Záměrný výběr je dle Chrásky (2007, s. 22) výběr jistého prvku, o kterém nerozhoduje náhoda, ale buď úsudek výzkumníka, nebo úsudek zkoumané osoby. Gavora (2010, s. 79) dodává, že „záměrný výběr se uskutečňuje na základě určení relevantních znaků, tj. těch znaků základního souboru, které jsou důležité pro dané zkoumání“.

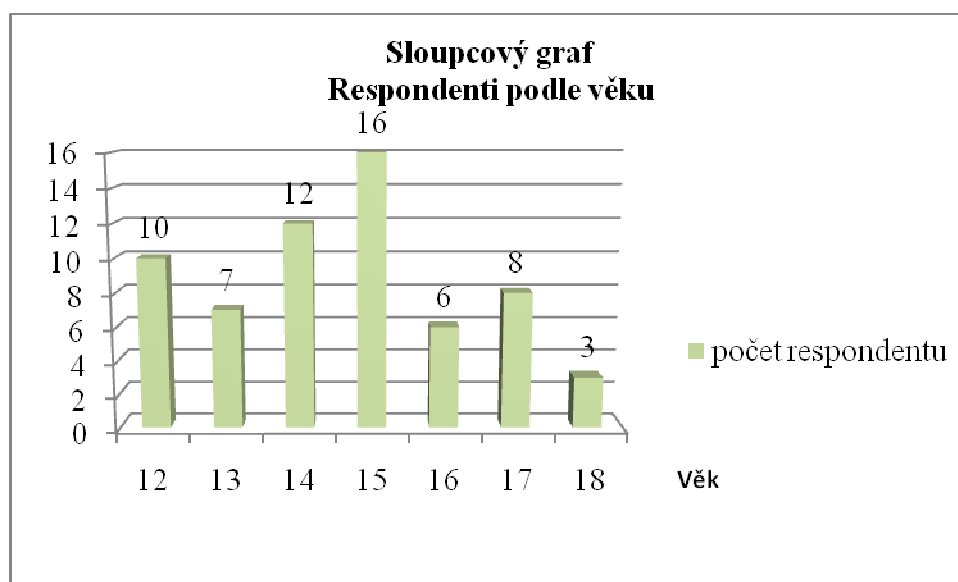
Na základě těchto znaků jsme vybrali jako výzkumný vzorek, děti z Dětského domova se školou, základní školou a střediskem výchovné péče, Šumperk, dále děti z Dětského domova Zábřeh a děti z Dětského domova Jeseník. Celkem bylo rozdáno 80 dotazníků

a návratnost činila 69 dotazníku, což odpovídá 86% návratnosti. K zpracování bylo použito 62 dotazníku, jelikož některé dotazníky jsme museli z důvodů nečitelnosti, chybnosti nebo zachování anonymity vyřadit.

Základní soubor: děti umístěné v institucionální péči v Olomouckém kraji

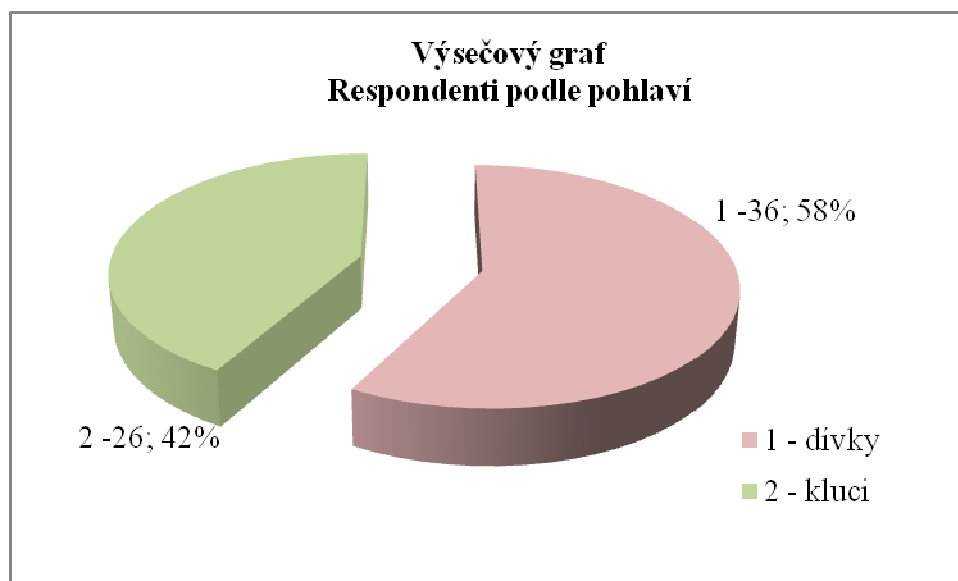
Výběrový soubor: děti z Dětského domova se školou, základní školou a střediskem výchovné péče, Šumperk, dále děti z Dětského domova Zábřeh a děti z Dětského domova Jeseník

Graf 1: Rozložení respondentů podle věku



Ze sloupcového grafu znázorňující rozložení respondentů podle věku je zřejmé, že nejvyšší zastoupení respondentů je ve věku 15let, které představuje 26% z celkového počtu respondentů. Druhou nejpočetnější skupinou jsou respondenti ve věku 14let, které představuje 19% z celkové počtu respondentů a na třetím místě s největším zastoupením respondentů je věk 12let s 10% zastoupením.

Graf 2: Rozložení respondentů podle pohlaví



Z výšečového grafu znázorňujícího rozložení respondentů podle pohlaví je patrné, že z respondentů převažují dívky (58%), zastoupení chlapců je 42%.

#### 4.6 Metody a techniky výzkumu

K získání informací o dané problematice oslovených respondentů je zvolena metoda sběru dat pomocí dotazníku. Dotazníkovým šetřením získáme poměrně rychlé shromáždění dat od velkého počtu respondentů. Tato metoda sběru dat je v pedagogických výzkumech často frekventovaná. Gavora (2010, s. 121) definuje dotazník, jako „způsob písemného kladení otázek a získávání písemných odpovědí“. Chráska (2007, s. 163) doplňuje, že „samotný dotazník je soustava předem připravených a pečlivě formulovaných otázek, které jsou promyšleně seřazeny a na které dotazovaná osoba (respondent) odpovídá písemně“.

Při sestrojování dotazníku jsme vycházeli z výzkumného nástroje, který již několik let používá při provádění svých výzkumů PhDr. Petr Sak. Uvedený autor pracuje s různými věkovými skupinami (15 - 30let), vzhledem k zaměření naší práce, která se týká dětí a mládeže budeme vycházet z autorova členění na mládež 15 - 18let.

Před provedením samotného dotazníkového šetření jsme provedli předvýzkum na vzorku 30 respondentů. Chráska (2007, s. 175) v této souvislosti udává, že pečlivě provedený

předvýzkum zmenší riziko neúspěchu při samotném dotazníkovém šetření. Na základě výsledků a zkušeností, které získáme z předvýzkumu, máme možnost navržený dotazník upravit. V našem výzkumu se zabýváme dětmi a mládeží ve věku 12 - 18 let. Jelikož se v našem výzkumu jedná o nižší věkovou hranici a výzkum se zabývá dětmi z institucionální péče, předpokládali jsme, že dotazník budeme muset na základě předvýzkumu nepatrně upravit. Vzhledem k tomu, že u dětí došlo k nepochopení pojmů, jako je politická angažovanost, veřejně prospěšná činnost, soukromé podnikání, společenská prestiž a demokracie rozhodli jsme se tyto pojmy z dotazníku odstranit.

V úvodní fázi dotazníků máme dvě položky zjišťující fakta, věk a pohlaví respondentů. Dále následuje baterie osmnácti hodnot, jimiž jsou zdraví, láska, mír, život bez válek, dále životní partner, svoboda, přátelství, rodina a děti, zdravé životní prostředí, pravda a poznání, zajímavá práce, rozvoj vlastní osobnosti, plat a další příjmy, úspěšnost v zaměstnání, vzdělání, uspokojování svých zájmů a koníčků, být užitečný druhým lidem, majetek a Bůh.

K uvedeným hodnotám se respondenti vyjadřují pomocí pětistupňové bodovací škály, kde stupeň 1 označuje hodnotu za nejvíce důležitou a opakem je stupeň 5, který označuje hodnotu za nejméně důležitou. Pro toto označení jsme se rozhodli, z důvodů usnadnění a pochopení pojmu, kdy jsme v dotazníku uvedli, že děti mohou hodnotit známkováním jako ve škole, kdy 1 je nejvíce pozitivní.

#### **4.7 Způsob zpracování dat**

Získaná data byla nejdříve zpracovaná ručně, poté jsme je převedli do programu MS Office Excel, kde jsme s nimi dále pracovali. Data byla zaznamenána do tabulky, vypočítány průměry a směrodatné odchylky, dále vytvořeny tabulky s absolutní a relativní četností, relativní četnost byla zaokrouhlena na celá čísla. Následně byly pro lepší přehlednost k datům vytvořeny grafy.

Kromě popisné statistiky byla využita také statistická metoda studentova t-testu, pomocí něhož jsme zjišťovali rozdílnost odpovědí v závislosti na pohlaví. Před užitím t-testu byl nejdříve ověřen požadavek na jeho použití, tj. Fisherův F-test na shodu rozptylu. Všechny F-testy potvrdily shodu rozptylu, a tedy byl aplikován t-test se shodným rozptylem. U dat předpokládáme asymptoticky normalitu. Hladina významnosti byla stanovena 5% (tj.  $p =$

0,05). Tato metoda byla použita na hypotézy H1 až H4. Na hypotézy H5 až H8 byl použit Pearsonův korelační koeficient k testování souvislosti s věkem.

Studentův t-test, Fisherův F-test a Pearsonův korelační koeficient byly realizovány prostřednictvím programu Statistica 12 (StatSoft). Statisticky významné p hodnoty jsou zvýrazněny červeně.

## 5 ANALÝZA A INTERPRETACE VÝSLEDKŮ VÝZKUMU

Z provedeného kvantitativního výzkumu vzešly následující výsledky:

### 1. Jakých 5 hodnot respondenti považují za nejdůležitější?

*Tabulka 1: Výsledky výzkumu životních hodnot dle preference respondentů v sestupném pořadí*

Proměnná	Popisné statistiky	
	Průměr	Sm.odch.
přátelství	2,05	1,35
svoboda	2,06	1,29
zdraví	2,15	1,30
uspokojování svých zájmů, koníčku	2,19	1,13
životní partner	2,39	1,26
rodina a děti	2,44	1,55
pravda, poznání	2,48	1,24
láska	2,56	1,37
plat, další příjmy	2,60	1,19
zdravé životní prostředí	2,65	1,28
úspěšnost v zaměstnání	2,73	1,27
majetek	2,79	1,22
rozvoj vlastní osobnosti	2,85	1,16
mír, život bez válek	2,90	1,42
zajímavá práce	2,95	1,17
být užitečný druhým lidem	2,98	1,26
vzdělání	3,05	1,35
Bůh	3,76	1,47

Z tabulky je patrné, že první místo v preferenci hodnot obsadila hodnota přátelství s průměrem 2,05. Na druhém místě se umístila hodnota svoboda s průměrem 2,06. Další místo obsadila s průměrem 2,15 hodnota zdraví. Dále se umístila hodnota uspokojování svých zájmů a koníčku s průměrem 2,19 a na pátém místě se zařadila hodnota životní partner s průměrem 2,39.

*Komentář:* Na nejvyšší pozici se umístila hodnota přátelství, z čehož je vidět, že respondenti hodnotě přátelství přikládají velmi vysoký důraz. Z toho se dá usuzovat, že ji zakomponovali i do svých vzorců chování. V této souvislosti bychom mohli zmínit, že v dnešní době se dostává do popředí i velký, novodobý fenomén a to, virtuální přátelství. Tento nový trend je dán velkou individualizací, za kterou stojí současná společnost, kdy jedinec již není tak dogmaticky připoután k sociálním skupinám jako je církev, politické strany, ale bohužel i rodina. Tyto instituce určovaly normu chování, intenzitu setkávání apod. Nyní si jedinec vytváří sám celou škálu svých postojů, sociálních styků, apod. kde přátelství je vysoce primární záležitostí. Z výše uvedeného lze usuzovat, že jako každý nový fenomén má i svá úskalí.

Hodnotu svobodu lze chápat v několika rovinách. Svoboda může být hodnotou politického významu, jako svoboda slova, svoboda shromažďování, atd. I z tohoto výzkumu vyplývá, že je to jedna z nejdůležitějších hodnot pro společnost. Další význam svobody lze chápat jako svobodu jednotlivce, jak uvádí John Stuart Mill (©2010) „Svoboda jednoho končí tam, kde začíná svoboda druhého“, tzn., že nelze chápat svobodu jako nekonečnou hodnotu. Bývá některými jedinci špatně chápána. Může se například projevat jako zásah do svobody toho druhého. Je proto nutné vyznačit hranice chování ve společnosti tak, aby nedocházelo k omezování svobod druhých. Tak jak jsme se již zmínili, že svoboda má několik rovin, předpokládáme, že respondenti v institucionální péči mají specifický pohled na tuto problematiku. Je rozdíl ve vnímání svobody jako takové, vyrůstá-li jedinec v rodinném prostředí, či v institucionální péči. Pocit nesvobody je často vnímán u těchto respondentů jako negativní prvek a tím ovlivňuje jejich hodnotový postoj. Za zmínku ještě stojí uvést skutečnost, že v institucionálních zařízeních jsou jedinci jak nezaviněně, tak jedinci, kteří jsou ve většině případů umístěni vlastní vinou. Tato skutečnost je diskutabilní, protože se jedná většinou o výchozí podmínky jedince, který se rekrutuje z nefunkčních, patologických rodin, což je potom sporné, kdo je viník a kdo ne.

Zdraví se umístilo na třetím místě. Jak jsme se zmínili již výše ve výzkumu, který prováděl Sak se hodnota zdraví umístila na prvním místě. Je to hodnota, která je bezesporu prvotní, tzn., že od ní se odvíjí veškeré ostatní aktivity a je spojována s pocitem spokojenosti. Pokud nejsme zdraví, nejsme schopni žít život dle našich představ a i takové hodnoty jako je láska nemůže být naplno prožita. Materiální hodnoty ztrácí svůj význam a celý život dostává jinou dimenzi. Z tohoto uvedeného vyplývá, že respondenti v našem výzkumu před tuto hodnotu zdraví umístili hodnotu přátelství a hodnotu svobodu, z čehož bychom



mohli konstatovat, že tato disproporce by mohla být způsobená nízkou věkovou kategorií. Je zcela logické, že až s vyšším věkem se tento hodnotový systém sám ustálí.

Na čtvrtém místě se umístila hodnota uspokojování svých zájmů, koníčků. Již v tomto věku tento cílený segment respondentů, který byl osloven, upřednostňuje zcela správně svůj zájem o něco, např. sport, zájem o hudbu, lásku ke zvířatům, apod. který může rozvíjet až do dospělosti, kdy se potom může stát v optimálním případě i zdrojem obživy, tj. prací. Nejdůležitější je ovšem, aby pokud možno co největší počet dětí a mládeže a na to se zaměřují vychovatelé i v institucionálních zařízeních, měly nějaké záliby a koníčky a to tento výzkum potvrzuje. Lze totiž konstatovat, že tam, kde absentuje tato možnost mimoškolního vzdělávání, ať již z důvodů finančních, či nedostupnosti této nabídky, atd. otvírá se celá škála patologických jevů, jako jsou například drogy, alkoholismus, kouření apod.

Na pátém místě se ve výzkumu umístila hodnota životní partner. Představa mladých lidí o důležitosti výběru životního partnera je potvrzena výzkumem a je vidět, že mladí lidé kladou tomuto atributu také vysokou hodnotu. Je mnoho citátů, které dokazují správnost tohoto úsudku, například Luc de Clapiers Vauvenargues: „Manželství s dobrou ženou je jako přístav v bouři, zatímco manželství se zlou ženou je jako bouřka v přístavu“. (©2016) Je zřejmé, že již respondenti v tomto věku zcela správně podvědomě chápou, že výběr správného životního partnera je zásadní pro určení kvality celého dalšího života. Každé selhání v tomto směru staví všechny účastníky do velmi stresových a zátěžových situací, jako jsou rozvodová řízení, jednání o svěření dětí do vlastní péče, majetková vyrovnání apod. Je důležité zmínit, že děti, které se těchto situacích účastnily, si mohou nést doživotní trauma.

## **2. Jakých 5 hodnot respondenti považují za nejméně důležité?**

Z tabulky 1 je patrné, že na posledních místech se umístily následující hodnoty, které budou vyjmenovány se sestupnou tendencí. Na čtrnáctém místě se umístila hodnota mír, život bez válek s průměrem 2,90. Patnácté místo má hodnota zajímavá práce s průměrem 2,95. Dále se umístila hodnota s průměrem 2,98 a to hodnota být užitečný druhým lidem. Předposlední místo obsadila hodnota vzdělání s průměrem 3,05 a na posledním místě s nejvyšším průměrem 3,76 hodnota Bůh.

*Komentář:* Hodnota mír, život bez válek. Tato hodnota je pravděpodobně charakterizována nízkou věkovou skupinou, kdy respondenti ještě nejsou schopni správně vyhodnotit tento pojem. Všeobecně lze říci, že co pro člověka znamená zdraví, je pro společnost mír a protože tato hodnota je pro tyto respondenty ještě neuchopitelná, její hodnotové zařazení tomu odpovídá.

Zajímavá práce. Respondenti svým hodnotovým postojem zařadili zajímavou práci do spodní hranice tohoto výzkumu. Vzhledem k tomu, že bychom mohli společnost rozdělit na dvě skupiny, kde v první skupině jsou lidé, kteří práci mají jako svůj koníček, tzn., že se jí věnují velmi intenzivně a je pozitivním prožitkem v jejich životě. Na druhém protipólu je skupina jedinců, kteří práci mají jen jako povinnost. Z toho vyplývá, že podle toho se jedinec zařazuje na pracovním trhu i v sociální struktuře společnosti. Z výše uvedeného můžeme usuzovat, že takto složité konstrukce zařazení jedince do společnosti v této souvislosti, respondenti ještě nejsou schopni správně vyhodnotit. Tato absence zařazuje tuto hodnotu zajímavé práce, jak jsme se již zmínili výše, do spodní hranice tohoto výzkumu.

Být užitečný druhým lidem. Tato sociální hodnota se umístila na šestnáctém místě, vyjadřuje protipól proti přirozenému egoismu jedince. Z pozice, kterou tato hodnota zaujala v našem výzkumu je zřejmé, že mládež a děti v institucionální péči ještě nemají toto sociální cítění. Věříme, že tento postoj se změní až s vyšším věkem respondentů.

Vzdělání. Na sedmnáctém místě se zařadila hodnota vzdělání, kterou bychom mohli charakterizovat jako souhrn dovedností, vědomostí a názorů, které jedinec získává v průběhu svého života. Je alarmující, že právě tato hodnota, která má velkou souvislost s následným získáním určité kvalifikace s návazností na výkon určitého povolání s čímž souvisí zařazení jedince do společnosti, jeho životního stylu, jeho identity a prestiže, že se tato hodnota vzdělání umístila na předposledním místě. Lze předpokládat, že výsledná hodnota bude mít souvislost s věkem respondentů. Tuto skutečnost jsme ověřili výzkumem.

Tabulka 2: Srovnání hodnoty vzdělání podle věku respondentů

Proměnná	Korelace Označ. korelace jsou významné na hlad. $p < ,05000$ N = 62 (Celé případy vynechány u ChD)
	vzdělání
věk	-0,36

Z tabulky vyplývá, že korelační koeficient mezi hodnotou vzdělání a věkem respondentů je -0,36, což značí statisticky významnou závislost. Čím jsou respondenti starší, tím je pro něj tato hodnota důležitější. Tímto výsledkem se ukázalo, že náš předpoklad byl správný.

Na posledním místě se umístila hodnota Bůh, což i samo o sobě má vypovídací hodnotu jako takovou. Můžeme uvést, že Papež Jan Pavel II. měl velmi dobrý vztah k mladé generaci a jeho hodnotový postoj založený na křesťanských principech mravního kodexu, jako solidarita, lidská sounáležitost, čest, mravnost jsou hodnoty, které jsou stále i pro mladou generaci zajímavé. Tato preference této hodnoty může být ovlivněna podle toho, zda respondenti vyrůstají mezi věřícími lidmi v Boha či nikoliv. Z výzkumu vyplývá, že respondenti této hodnotě nepřikládají velký význam, z čehož předpokládáme, že jsou nevěřící.

### 3. Jaké jsou rozdíly v preferencích životních hodnot v závislosti na pohlaví?

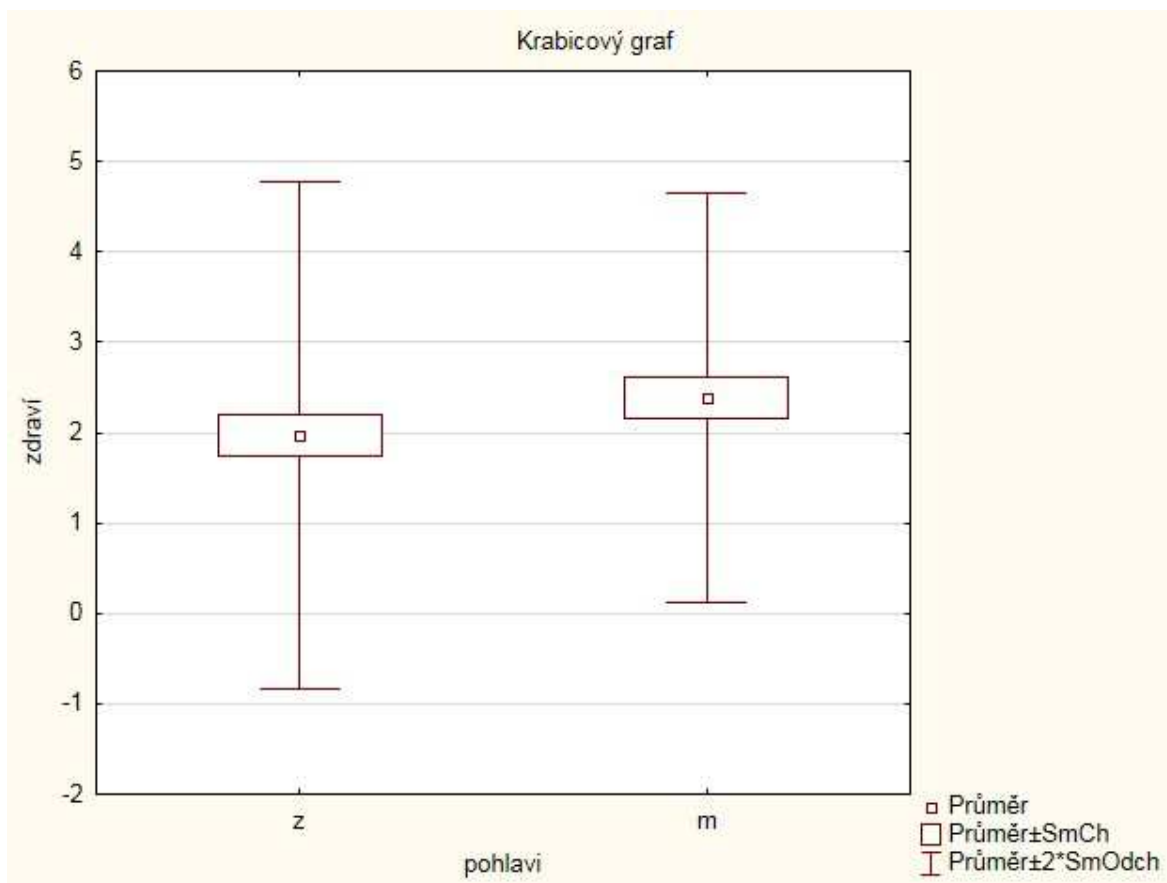
**H1: Předpokládám, že v hodnotě zdraví je mezi pohlavím rozdíl.**

Tabulka 3: Srovnání hodnoty zdraví podle pohlaví respondentů

Proměnná	t-testy; grupováno: pohlaví Skup. 1: dívky Skup. 2: chlapci										
	Průměr (1)	Průměr (2)	t	sv	p	Poč.plat (1)	Poč.plat. (2)	Sm.odch. (1)	Sm.odch. (2)	F-poměr (Rozptyly)	p (Rozptyly)
zdraví	1,97	2,38	-1,23	60	0,22	36	26	1,40	1,13	1,53	0,27

Z tabulky vyplývá, že neexistují statisticky významné rozdíly ( $p = 0,22$ ;  $p > 0,05$ ) v hodnotě zdraví v závislosti na pohlaví respondentů. Hypotéza H1 se nám tedy nepotvrdila.

Graf 3: Srovnání hodnoty zdraví podle pohlaví respondentů



Graf přehledněji znázorňuje průměrné hodnoty v odpovědi na otázku v hodnotě zdraví. V této hodnotě není rozdíl v odpovědích v souvislosti s pohlavím.

*Komentář:* Náš předpoklad, že v hodnotě zdraví bude mezi pohlavími rozdíl se ukázal jako nesprávný. Vycházeli jsme ze špatné predikce, že dívky mají o sebe daleko větší zájem ve sledování zdravotních hledisek na rozdíl od chlapců. Výsledek výzkumu nám ukazuje, že tento rozdíl je zanedbatelný. Lze tuto skutečnost snad vysvětlit ještě nízkým věkem respondentů.

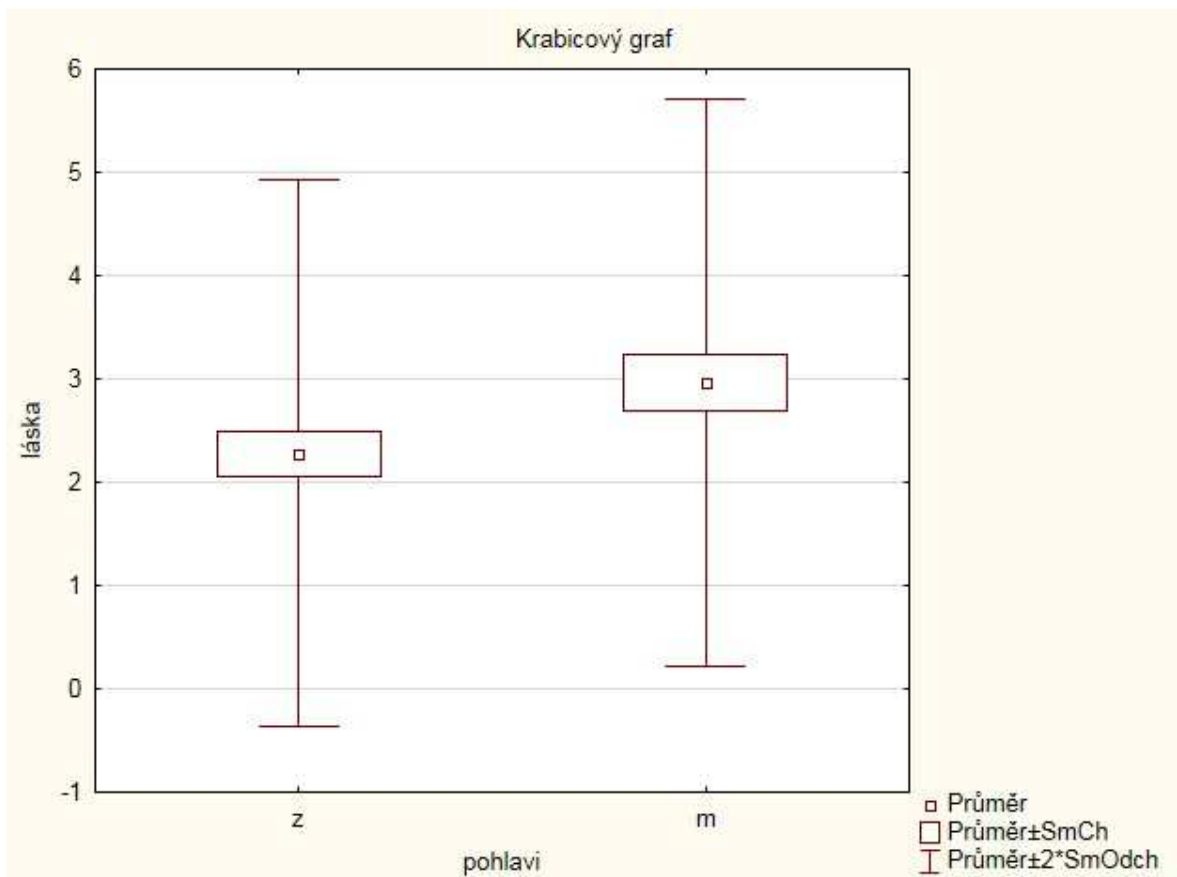
**H2: Předpokládám, že v hodnotě láska je mezi pohlavím rozdíl.**

Tabulka 4: Srovnání hodnoty láska podle pohlaví respondentů

Proměnná	t-testy; grupováno: pohlavi Skup. 1: dívky Skup. 2: chlapani										
	Průměr (1)	Průměr (2)	t	sv	p	Poč.plat (1)	Poč.plat. (2)	Sm.odch. (1)	Sm.odch. (2)	F-poměr (Rozptyly)	p (Rozptyly)
láska	2,28	2,96	-1,98	60	0,05	36	26	1,32	1,37	1,07	0,83

Z tabulky vyplývá, že existují statisticky významné rozdíly ( $p = 0,05$ ;  $p < 0,05$ ) v hodnotě láska v závislosti na pohlaví respondentů. Můžeme tedy přijmout hypotézu H2.

Graf 4: Srovnání hodnoty láska podle pohlaví respondentů



Graf přehledněji znázorňuje průměrné hodnoty v odpovědi na otázku v hodnotě láska. Pro ženy je hodnota láska důležitější než pro muže.

*Komentář:* V tomto věku bychom měli spíše mluvit o prvotní lásce tj. o zamilovanosti, která je předetapou té pravé skutečné lásky. Předpokládáme, že tyto děti a mládež, aniž by ještě vzhledem k této nízké věkové hranici uměli více posoudit tento fenomén, podvědomě cítí, že je to jedna z nejvyšších lidských hodnot a umožňuje přežití lidstva. Z výzkumu vyplývá, že dívky mají k hodnotovému postoji láska daleko větší emoční vztah, jejich hodnotový systém je na vyšší úrovni než u chlapců.

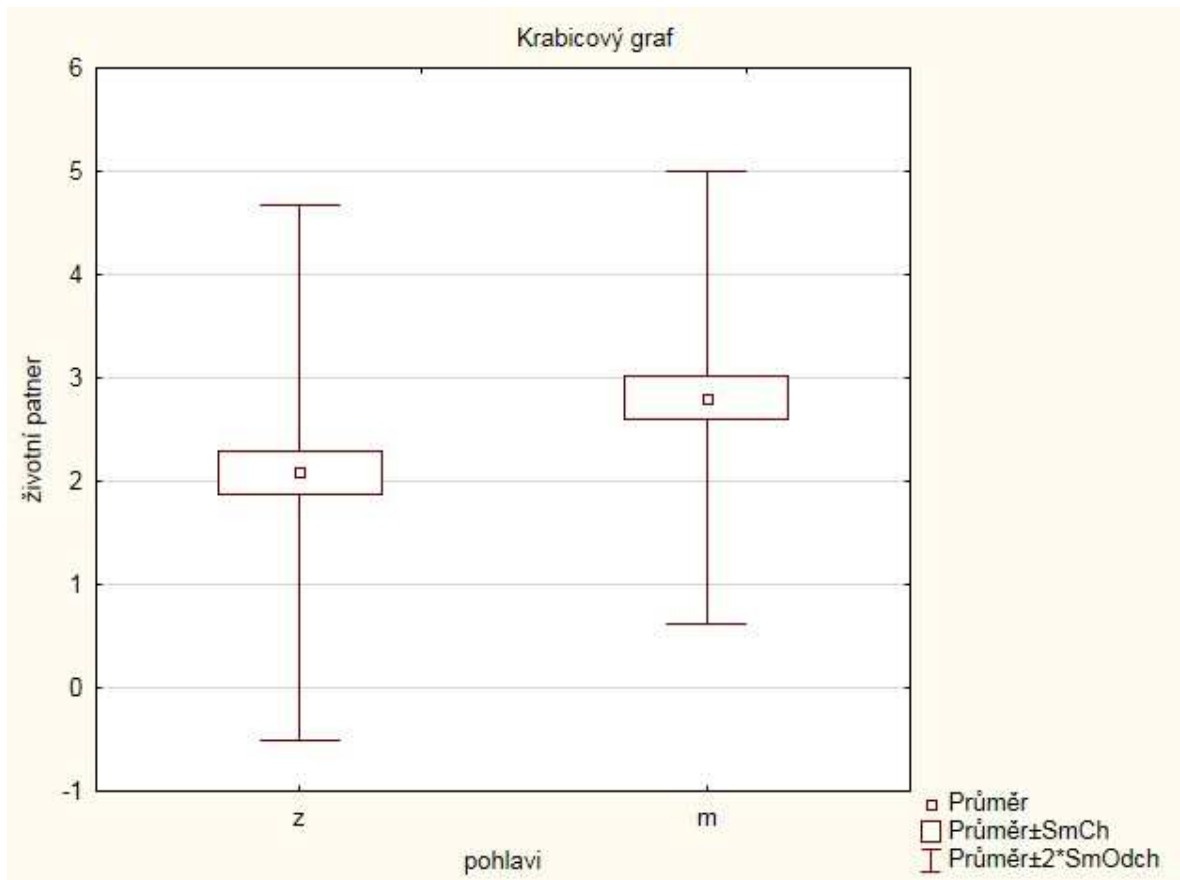
### H3: Předpokládám, že v hodnotě životní partner je mezi pohlavím rozdíl.

Tabulka 5: Srovnání hodnoty životní partner podle pohlaví respondentů

Proměnná	t-testy; grupováno: pohlaví Skup. 1: dívky Skup. 2: chlapci										
	Průměr (1)	Průměr (2)	t	sv	p	Poč.plat (1)	Poč.plat. (2)	Sm.odch. (1)	Sm.odch. (2)	F-poměr (Rozptyly)	p (Rozptyly)
životní partner	2,08	2,81	-2,31	60	0,02	36	26	1,30	1,10	1,40	0,39

Z tabulky vyplývá, že existují statisticky významné rozdíly ( $p = 0,02$ ;  $p < 0,05$ ) v hodnotě životní partner na pohlaví respondentů. Můžeme tedy přijmout hypotézu H3.

Graf 5: Srovnání hodnoty životní partner podle pohlaví respondentů



Graf přehledněji znázorňuje průměrné hodnoty v odpovědi na otázku v hodnotě životní partner. Pro dívky je hodnota životní partner důležitější než pro chlapce.

*Komentář:* Výsledek výzkumu potvrzuje, že hodnota životní partner má pro ženy daleko větší význam. Předpokládáme, že tato skutečnost má zcela relevantní logiku v tom, že je-li matka aktérem a současně garantem v pokračování rodu, tak je to především její úkol, aby si našla takového partnera, který by ji i s dítětem nejen ochránil před nástrahami života, ale zajistit i obživu nutnou pro přežití.

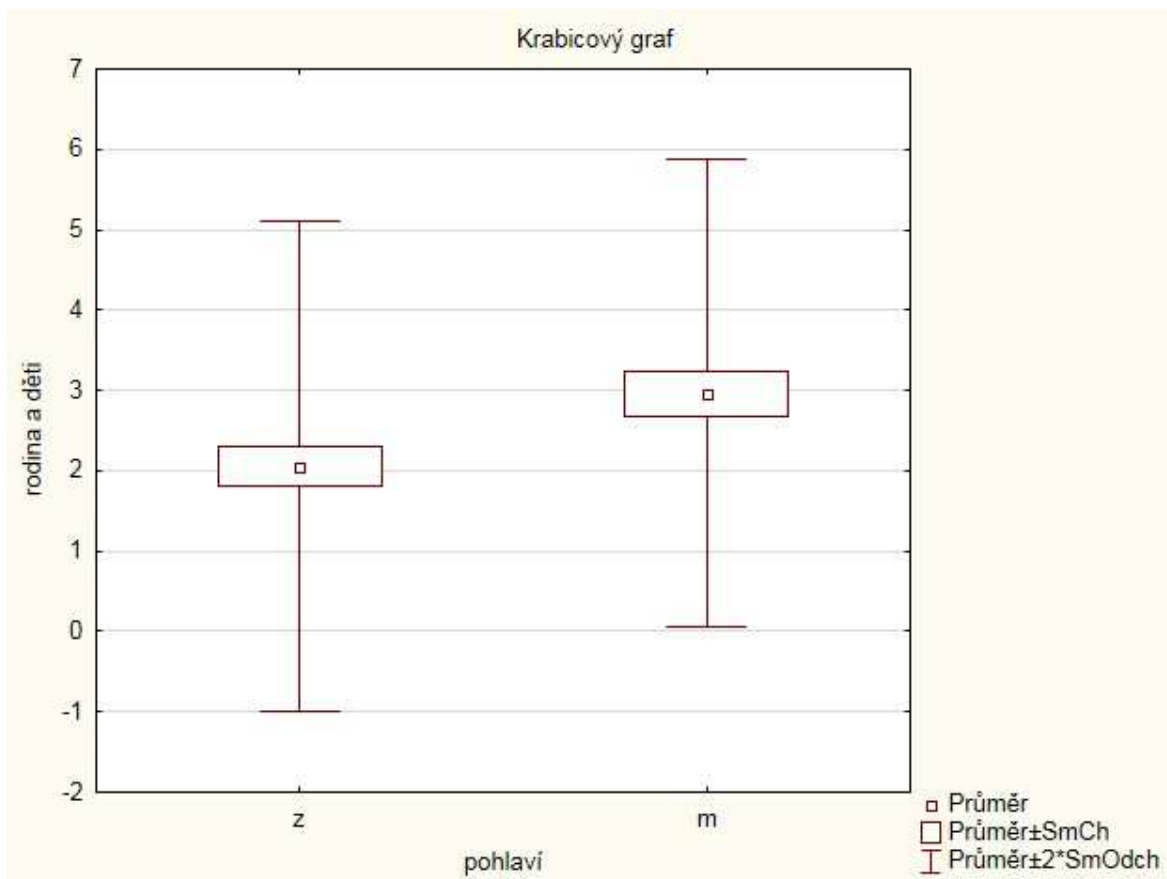
**H4: Předpokládám, že v hodnotě rodina a děti je mezi pohlavím rozdíl.**

Tabulka 6: Srovnání hodnoty rodina a děti podle pohlaví respondentů

Proměnná	t-testy; grupováno: pohlaví Skup. 1: dívky Skup. 2: chlapani										
	Průměr (1)	Průměr (2)	t	sv	p	Poč.plat (1)	Poč.plat. (2)	Sm.odch. (1)	Sm.odch. (2)	F-poměr (Rozptyly)	p (Rozptyly)
rodina a děti	2,06	2,96	-2,35	60	0,02	36	26	1,53	1,46	1,10	0,81

Z tabulky vyplývá, že existují statisticky významné rozdíly ( $p = 0,02$ ;  $p < 0,05$ ) v hodnotě rodina a děti na pohlaví respondentů. Můžeme tedy přijmout hypotézu H4.

Graf 6: Srovnání hodnoty rodina a děti podle pohlaví respondentů



Graf přehledněji znázorňuje průměrné hodnoty v odpovědi na otázku v hodnotě rodina a děti. Pro ženy je hodnota rodina a děti důležitější než pro muže.



*Komentář:* Tato skutečnost je všeobecně známa, ženy jako takové, jsou nositelkami života s daleko větším pocitem zodpovědnosti za pokračování rodu. Již samotným porodem dochází u velké většiny žen k velké citové vazbě mezi matkou a dítětem. V tomto období u matky většinou dochází i k velkým změnám v hodnotovém postoji.

V této souvislosti předpokládáme, že uvedené hodnoty jako je láska, životní partner, rodina a děti, vychází ze společného jmenovatele, a to, že, žena je garantem přežití rodu se všemi konsekvencemi z toho vyplývající. Tento předpoklad, potvrzuje náš výzkum, kdy ve všech uvedených hodnotách, dívky mají vyšší preferenci než chlapi.

#### 4. Jak souvisí vybrané životní hodnoty s věkem?

Tabulka 7: Srovnání vybraných životních hodnot s věkem respondentů

Proměnná	Korelace Označ. korelace jsou významné na hlad. $p < ,05000$ N = 62 (Celé případy vynechány u ChD)				
	láska	mír, život bez válek	životní partner	pravda, poznání	plat a další příjmy
věk	-0,38	-0,43	-0,36	-0,38	-0,22

Tabulka ukazuje souvislost vybraných životních hodnot s věkem respondentů. Korelace je záporná u všech otázek, tj. čím vyšší věk, tím je pro respondenty otázka důležitější. Největší závislost na věku je u hodnoty mír, život bez válek. Statisticky významné p hodnoty jsou zvýrazněny červeně.

##### H5: Předpokládám, že hodnota láska souvisí s věkem respondentů.

Z tabulky 7 plyne, že korelační koeficient mezi hodnotou láska a věkem respondentů je -0,38, což značí statisticky významnou závislost. H5 tedy potvrzujeme.

*Komentář:* Z výzkumu vyplynulo, že, čím jsou respondenti starší, tím je pro něj tato hodnota důležitější. V tomto období již dochází k zájmu o druhé pohlaví. Lze předpokládat, že toto konstatování souvisí s tím, že tyto respondenti jsou již citově vyspělejší. V této době již často dochází k prožívání prvních citových vztahů, což má zcela jistě souvislost s vyšší mírou preferování této hodnoty.

**H6: Předpokládám, že hodnota mír, život bez válek souvisí s věkem respondentů.**

Z tabulky 7 plyne, že korelační koeficient mezi hodnotou mír, život bez válek a věkem respondentů je -0,43, což značí statisticky významnou závislost. H6 tedy potvrzujeme.

*Komentář:* Jak jsme zmínili již výše, tato hodnota se umístila na prvním místě v souvislosti s věkem respondentů. Čím jsou respondenti starší, tím má pro ně tato hodnota větší význam. Předpokládáme, že je to dáno tím, že s přibývajícím věkem se tato skupina respondentů začíná zajímat o dění ve světě, začíná chápat různé souvislosti a příčiny. Lze předpokládat, že respondenti si začínají uvědomovat určitá nebezpečí a rizika spojená s válečnými konflikty.

**H7: Předpokládám, že hodnota pravda, poznání souvisí s věkem respondentů.**

Z tabulky 7 plyne, že korelační koeficient mezi hodnotou pravda, poznání a věkem respondentů je -0,38, což značí statisticky významnou závislost. H7 tedy potvrzujeme.

*Komentář:* Pravda má historické pojetí jako jeden z nejvyšších atributů morálního kodexu. Pravda dává smysl našemu poznávání, tomu co říkáme, co si myslíme apod. Říkat pravdu je správné, lhát je protipólem a může být hodnoceno v trestním řízení dokonce jako trestný čin. Respondenti s vyšším věkem přikládají této hodnotě větší význam a uvědomují si její důležitost pro naše rozhodování.

**H8: Předpokládám, že hodnota plat, další příjmy souvisí s věkem respondentů.**

Z tabulky 7 plyne, že korelační koeficient mezi hodnotou plat, další příjmy a věkem respondentů je -0,28. Z toho vyplývá, že u této hodnoty neexistují statisticky významné rozdíly. H8 tedy nepotvrzujeme.

*Komentář:* Hodnota plat a další příjmy nemá souvislost s věkem respondentů. Tato hodnota plat a další příjmy vlastně určuje ohodnocení naší práce, kterou vykonáváme, za kterou jsme placeni. Tato hodnota nás zařazuje na pracovním trhu i v sociální struktuře společnosti. V celkovém žebříčku obsadila deváté místo z osmnácti otázek, z čehož vyplývá, že respondenti nepřihazují této hodnotě až tak vysoký význam. Předpokládáme, že naši respondenti vzhledem k věku ještě nejsou schopni správně pochopit a vyhodnotit tyto souvislosti. Domníváme se, že až s narůstajícím věkem určitá část respondentů tuto hodnotu přehodnotí.

## 5.1 Shrnutí výsledků výzkumu

V této kapitole jsou shrnuty výsledky výzkumu, který se zabýval životními hodnotami dětí a mládeže v institucionální péči. Výzkum byl proveden pomocí kvantitativního šetření, získávání informací o dané problematice probíhalo pomocí dotazníků.

Respondenti považují za nejdůležitější těchto pět hodnot a to, přátelství, svoboda, zdraví, uspokojování svých zájmů, koníčků a životní partner. Na opačném protipólu je pět hodnot s nejmenší vypovídací hodnotou a to, mír, život bez válek, zajímavá práce, být užitečný druhým lidem, vzdělání a s nejnižší hodnotou Bůh.

Dalším úkolem bylo zjistit, jaké jsou rozdíly v preferencích životních hodnot v závislosti na pohlaví respondentů. U hodnot láska, životní partner a rodiče a děti se prokázaly statisticky významné rozdíly mezi dívkami a chlapci. Pro dívky jsou tyto hodnoty více důležitější než pro chlapce.

U hodnot zdraví, láska, mír, život bez válek, životní partner, rodina a děti, zdravé životní prostředí, pravda, poznání, zajímavá práce, rozvoj vlastní osobnosti, úspěšnost v zaměstnání, vzdělání, být užitečný druhým lidem se prokázal statisticky významný rozdíl. Preference těchto hodnot, závisí na věku respondentů, tzn., že tyto hodnoty jsou rozdílné s věkem respondentů. Čím vyšší věk, tím byly tyto zmíněné hodnoty pro respondenty důležitější. U hodnot jako je svoboda, přátelství, plat, další příjmy, uspokojování svých zájmů, koníčků, majetek a Bůh se statisticky významný rozdíl nepotvrdil.

Tabulka 8: Výsledky výzkumu: shrnutí hypotéz

	Hypotéza
ZAMÍTNUTA	H1: Předpokládám, že v hodnotě láska je mezi pohlavím rozdíl.
PŘIJATA	H2: Předpokládám, že v hodnotě životní partner je mezi pohlavím rozdíl.
PŘIJATA	H3: Předpokládám, že v hodnotě rodina a děti je mezi pohlavím rozdíl.
PŘIJATA	H4: Předpokládám, že v hodnotě zdraví je mezi pohlavím rozdíl.
PŘIJATA	H5: Předpokládám, že hodnota láska souvisí s věkem respondentů.
PŘIJATA	H6: Předpokládám, že hodnota mír, život bez válek souvisí s věkem respondentů.
PŘIJATA	H7: Předpokládám, že hodnota pravda, poznání souvisí s věkem respondentů.
ZAMÍTNUTA	H8: Předpokládám, že hodnota plat, další příjmy souvisí s věkem respondentů.

## 5.2 Doporučení pro praxi

Cílem naší práce bylo zjistit životní hodnoty dětí a mládeže v institucionální péči. Výsledek tohoto výzkumu bude aplikován u těch institucionálních zařízení, které o něj projeví nebo teprve projeví zájem. Získané výsledky tohoto výzkumu by mohly sloužit jako zpětná vazba pro pedagogy, vychovatele, psychology apod. Na základě těchto výsledků mohou tito pracovníci zjistit, jaké hodnoty děti a mládež preferují, jaké hodnoty jsou pro ně marginální, dále jaká je rozdílnost v hodnotách v závislosti na pohlaví a jaká je rozdílnost v hodnotách v závislosti na věku respondentů. Z čehož by potom mohli tito pracovníci daleko snáze vyhodnotit, které hodnoty pro děti a mládež jsou prioritní a zaměřit se na ty hodnoty, které respondenti nevyhodnotili správně.

Dále navrhuje, že by bylo vhodné ve výuce věnovat zvýšenou pozornost hodnotovým postojům dětí a mládeže, protože např. hodnota rodina a děti se neumístila na předních místech v hodnocení. Je zřejmé, že tento trend je celospolečensky znám, ale bylo by vhodné, aby tento fenomén rodina a děti se zpátky dostával na přední místa v hodnotových

žebříčcích, která jim zcela jistě náleží. Bylo by velkým přínosem, kdyby právě děti v těchto institucionálních zařízeních měly zvýšenou pedagogickou péči v oblastech jako je správná komunikace, kladení důrazů na vzájemnou úctu, toleranci, empatii, zodpovědnost a poctivost. To jsou ty hodnotové atributy, které potom těmto dětem mohou významně pomoci v osobním životě. Tento důraz je také kladen s ohledem na handicap, které tyto děti v institucionální péči mají všeobecně a to se zařazením do běžného života.

Za zajímavý nápad bychom považovali, kdyby nejen v institucionálních zařízeních byly prováděny výzkumy na tato témata, aby pedagogičtí pracovníci nejdříve zjistili, jaké hodnotové postoje jejich žáci preferují, popřípadě zaujímají a uměli s nimi dále pracovat a správně je vyhodnocovat. Zcela jistě by se jednalo o pozitivní přínos v této velmi důležité problematice, která má dalekosáhlé důsledky.

## ZÁVĚR

V diplomové práci jsme se zabývali životními hodnotami dětí a mládeže v institucionální péči. Hlavním cílem této práce bylo zjistit, jaké jsou životní hodnoty dětí a mládeže v institucionální péči. Vhodný postoj k hodnotám a vytvoření žebříčku hodnot umožňuje správné začlenění jedince do společnosti. Absence nebo špatný hodnotový postoj tohoto stavu neumožňuje jedinci stát se nezávislou osobností. Všeobecně se dá říci, že tyto aspekty mají společného jmenovatele a tím je výchova jedince ať v rodině či v institucionální péči. Velký vliv na tyto hodnotové postoje mají vzory, které vytváří základní postoje mladého jedince, a proto i v institucionální péči by tento prvek neměl chybět.

V teoretické části jsme se zabývali vymezením hodnot a jejich pojetí, kde jsme konstatovali, že hodnotové postoje tvoří základní kameny evropské filozofie již od antického starověku. Dále jsme provedli klasifikaci hodnot a funkci hodnot. Další kapitolu jsme věnovali výzkumu hodnot zabývajícím se dětmi a mládeží, kterou zpracovala řada různých autorů. V této kapitole jsme se také zmínili o Projektu Klíče pro život, který se taktéž zabývá výzkumem hodnotových orientací dětí. Poslední kapitolou naší práce byla institucionální péče, kde jsme se věnovali rozdělení i funkcím těchto zařízení. V dalším bodě této kapitoly jsme se věnovali etopedii a s ní spojené poruchy chování.

V praktické části jsme pomocí dotazníkového šetření zjišťovali, jaké životní hodnoty zastávají děti a mládež v institucionální péči. Tento výzkum se zaměřil na zjištění, které preferenční hodnoty jsou pro děti a mládež důležité, a kterým nekladou žádný význam. Z výzkumného šetření se domníváme, že respondenti jsou věkově nezralí a proto i jejich hodnotový systém tomu odpovídá. Jejich řazení v žebříčku hodnot jsou přiřazovány hodnoty, které z pohledu dospělého nemají správné vyhodnocení. Tito respondenti například na prvních místech uvádí hodnoty jako je přátelství a svoboda. Je pochopitelné, že v tomto věku nelze ani předpokládat, že by například hodnotě zdraví věnovali patřičný význam. Dále výzkum prokázal rozdílné pojetí v souvislosti na pohlaví respondentů. Statisticky významné rozdíly byly zjištěny u hodnot jako je láska, životní partner a rodiče a děti, kdy dívky je považovaly za více důležitější a přiřadily jim větší váhu než chlapci. Ve výzkumu jsme dále ověřovali souvislosti vybraných životních hodnot s věkem respondentů. U hodnot jako je mír, život bez válek, láska a pravda bylo statisticky prokázáno, že čím byl vyšší věk respondentů, tím měly tyto hodnoty větší důležitost.

Diplomová práce bude poskytnuta institucionálním zařízením, které o ni již projevili nebo projeví zájem. Výsledky tohoto výzkumu mohou být v těchto zařízeních podkladem pro snadnější orientaci pedagogických pracovníků i všech zainteresovaných osob v oblasti životních hodnot dětí a mládeže.

Domníváme se, že náš výzkum zjistil zajímavé výsledky, díky nimž jsme naplnili stanovené cíle.

**SEZNAM POUŽITÉ LITERATURY**

- BALÁTOVÁ, Kristýna, 2011. *Hodnotová orientace u dospívajících s rozvojem rizikového jednání* [online]. Brno [cit. 2016-02-09]. Diplomová práce. Masarykova univerzita v Brně, Filozofická fakulta, Psychologický ústav. Dostupné z: [http://is.muni.cz/th/84421/ff\\_m/BALATOVA\\_Diplomova\\_prace.pdf](http://is.muni.cz/th/84421/ff_m/BALATOVA_Diplomova_prace.pdf)
- BLATNÝ, Marek, 2010. *Psychologie osobnosti: hlavní témata, současné přístupy*. Vyd. 1. Praha: Grada. ISBN 978-80-247-3434-7.
- BOCAN, Miroslav, Hana MAŘÍKOVÁ a Adam SPÁLENSKÝ, ©2011. *Hodnotové orientace dětí ve věku 6-15 let* [online]. Národní institut dětí a mládeže Ministerstva školství, mládeže a tělovýchovy, zařízení pro další vzdělávání pedagogických pracovníků a školské zařízení pro zájmové vzdělávání [cit. 2016-03-19]. Dostupné z: <http://userfiles.nidm.cz/file/KPZ/KA1-vyzkumy/hodnotove-orientace-deti-ve-veku-6-15-let.pdf>
- CAKIRPALOGLU, Panajotis, 2004. *Psychologie hodnot*. Olomouc: Votobia. ISBN 80-7220-195-6.
- VAUVENARGUES, Luc de Clapiers, ©2016. In: *Citáty z kategorie: Manželství* [online]. [cit. 2016-03-26]. Dostupné z: <http://www.poeta.cz/citaty/kategorie/manzelstvi>
- ČAČKA, Otto, 2000. *Psychologie duševního vývoje dětí a dospívajících s faktory optimalizace*. Vyd. 1. Brno: Doplněk. ISBN 8072390600.
- ČÁP, Jan a Jiří MAREŠ, 2001. *Psychologie pro učitele*. Vyd. 1. Praha: Portál. ISBN 80-7178-463-X.
- ČESKO, 2002. Zákon č. 109/2002 Sb. o výkonu ústavní výchovy nebo ochranné výchovy ve školských zařízeních a o preventivně výchovné péči ve školských zařízeních a o změně dalších zákonů, ve znění pozdějších předpisů. In: *Sbírka zákonů ČR*. Dostupné také z: <http://www.uplnezneni.cz/zakon/109-2002-sb-o-vykonu-ustavni-vychovy-nebo-ochranne-vychovy-ve-skolskych-zarizenich-a-o-preventivne-vychovne-peci-ve-skolskych-zarizenich/>
- DOROTÍKOVÁ, S, 1998. *Filosofie hodnot: problémy lidské existence, poznání a hodnocení*. Praha: Pedagogická fakulta Univerzity Karlovy. ISBN 808603979X.



- DVOŘÁKOVÁ, Jana, 2008. *Morální usuzování: vliv hodnot, osobnosti a morální identity*. 1. vyd. Brno: Masarykova univerzita. ISBN 978-80-210-4751-8.
- GAVORA, Peter, 2010. *Úvod do pedagogického výzkumu*. 2., rozš. české vyd. Brno: Paido. ISBN 978-80-7315-185-0.
- HELUS, Zdeněk, 2003. *Psychologie pro střední školy*. Vyd. 3. Praha: Fortuna. ISBN 8071688762.
- CHRÁSKA, Miroslav, 2007. *Metody pedagogického výzkumu: základy kvantitativního výzkumu*. Vyd. 1. Praha: Grada. ISBN 978-80-247-1369-4.
- JANSKÝ, Pavel, 2004. *Problémové dítě a náhradní výchovná péče ve školských zařízeních*. Vyd. 1. Hradec Králové: Gaudeamus. ISBN 80-7041-114-7.
- MILL, Stuart John, ©2010. In: *Citáty slavných osobností* [online]. [cit. 2016-03-01]. Dostupné z: [http://www.citaty-slavnych.cz/autor/John\\_Stuart\\_Mill](http://www.citaty-slavnych.cz/autor/John_Stuart_Mill)
- KMOŠKOVÁ, Pavla, 2015. *Výchova dětí ve veganských rodinách* [online]. Brno [cit. 2016-03-15]. Diplomová práce. Masarykova univerzita v Brně, Pedagogická fakulta, Katedra sociální pedagogiky. Dostupné z: [http://is.muni.cz/th/386364/pedf\\_m/Kmoskova\\_Pavla\\_Vychova\\_deti\\_ve\\_veganskych\\_rodinach.pdf](http://is.muni.cz/th/386364/pedf_m/Kmoskova_Pavla_Vychova_deti_ve_veganskych_rodinach.pdf) 12
- KOHOUTEK, Rudolf, 2002. *Základy užité psychologie*. Brno: CERM. ISBN 80-214-2203-3.
- KRAUS, Blahoslav, 2006. *Středoškolská mládež a její svět na přelomu století*. Brno: Paido. ISBN 80-7315-125-1.
- KŘIVOHLAVÝ, Jaro, 2006. *Psychologie smysluplnosti existence*. Otázky na vrcholu života. Praha: Grada Publishing. ISBN 80-247-1370-5.
- KUČEROVÁ, Stanislava, 1996. *Člověk. Hodnoty. Výchova: kapitoly z filozofie výchovy*. 1. vyd. Prešov: Manacon. ISBN 8085668343.
- LANGMEIER, Josef a Zdeněk MATĚJČEK, 2011. *Psychická deprivace v dětství*. Vyd. 4., dopl., V nakl. Karolinum 1. Praha: Karolinum. ISBN 978-80-246-1983-5.
- MATOUŠEK, Oldřich a Andrea KROFTOVÁ, 1998. *Mládež a delikvence*. Vyd. 1. Praha: Portál. ISBN 8071782262.

MATOUŠEK, Oldřich, 1999. *Ústavní péče*. Vyd. 2. přeprac. a rozš. Praha: Sociologické nakladatelství. Studijní texty (Sociologické nakladatelství). ISBN 80-85850-76-1.

MORAVCOVÁ, Eva, Zuzana PODANÁ a Jiří BURIÁNEK, 2015. *Delikvence mládeže: trendy a souvislosti*. Vyd. 1. Praha: Triton. ISBN 978-80-7387-860-3.

PRUDKÝ, Libor, 2009. *Inventura hodnot: výsledky sociologických výzkumů hodnot ve společnosti České republiky*. Vyd. 1. Praha: Academia. ISBN 978-80-200-1751-2.

PTÁČEK, Radek, 2006. *Poruchy chování v dětském věku* [online]. Praha: Vzdělávací institut ochrany dětí, o.p.s. [cit. 2016-02-03]. ISBN 80-86991-81-4. Dostupné z: <http://www.vyzkum-mladez.cz/zprava/1378735909.pdf>

SAK, Petr. *Proměny české mládeže: česká mládež v pohledu sociologických výzkumů*. Vyd. 1. Praha: Petrklíč, 2000. ISBN 80-7229-042-8.

SLEJŠKA, Dragoslav, 1990. *Vývojové procesy lidských hodnot a naše doba: příspěvek k poznání základů axiologické dynamiky*. Praha: Sociologický ústav ČSAV. ISBN 8070070153.

SLOMEK, Zdeněk, 2010. *Etopedie*. Vyd. 1. Praha: Univerzita Jana Amose Komenského. ISBN 978-80-86723-84-6.

SLOWÍK, Josef, 2007. *Speciální pedagogika*. Vyd. 1. Praha: Grada. ISBN 978-80-247-1733-3.

SMÉKAL, Vladimír, 2004. *Pozvání do psychologie osobnosti: člověk v zrcadle vědomí a jednání*. 2., opr. vyd. Brno: Barrister & Principal. ISBN 80-86598-65-9.

STŘELEK, Stanislav, 2005. *Studie z teorie a metodiky výchovy II*. 1. vyd. Brno: Masarykova univerzita. ISBN 8021036877.

SVOBODA, Mojmír, Dana KREJČÍŘOVÁ a Marie VÁGNEROVÁ, 2009. *Psychodiagnostika dětí a dospívajících*. Vyd. 2. Praha: Portál. ISBN 978-80-7367-566-0.

TRAIN, Alan, 2001. *Nejčastější poruchy chování dětí: jak je rozpoznat a kdy se obrátit na odborníka*. Vyd. 1. Praha: Portál. ISBN 8071785032.

VÁGNEROVÁ, Marie, 2000. *Vývojová psychologie: dětství, dospělost, stáří*. Vyd. 1. Praha: Portál. ISBN 8071783080.

VÁGNEROVÁ, Marie, 2004. *Psychopatologie pro pomáhající profese*. Vyd. 3., rozš. a přeprac. Praha: Portál. ISBN 80-7178-802-3.

VÁGNEROVÁ, Marie, 2008. *Psychopatologie pro pomáhající profese*. Vyd. 4. Praha: Portál. ISBN 978-80-7367-414-4.

VÁVROVÁ, Soňa, Karla HRBÁČKOVÁ a Jakub HLADÍK, 2015. *Porozumění procesu autoregulace u dětí a mladistvých v institucionální péči*. 1. vydání. Zlín: Univerzita Tomáše Bati ve Zlíně. ISBN 978-80-7454-561-0.

WHO/ÚZIS ČR, 2014. Poruchy chování a emocí se začátkem obvykle v dětství a v dospívání (F90–F98). In: *MKN-10* [online]. [cit. 2016-02-16]. Dostupné z : <http://www.uzis.cz/cz/mkn/F90-F98.html>

**SEZNAM POUŽITÝCH SYMBOLŮ A ZKRATEK**

apod.	a podobně
atd.	a tak dále
ČR	Česká Republika
F-poměr (Rozptyly)	testová statistika F-testu
H	hypotéza
MKN	Mezinárodní klasifikace nemocí
např.	například
p	p hodnota studentova t-testu
p (rozptyly)	p hodnota Fisherova F-testu
poč. plat. (z)	počet platných pozorování (ženy)
poč. plat. (m)	počet platných pozorování (muži)
Průměr (m)	průměr aritmetický (muži)
Průměr (z)	průměr aritmetický (ženy)
Sb.	Sbírky
Sm. odch. (z)	směrodatná odchylka (ženy)
Sm. odch. (m)	směrodatná odchylka (muži)
sv	stupeň volnosti
t	testová statistika t-testu
tj.	to je
tzn.	to znamená
ÚZIS	Ústav zdravotnických informací a statistiky
%	procento

**SEZNAM TABULEK**

<i>Tabulka 1 - Výsledky výzkumu životních hodnot dle preference respondentů v sestupném pořadí .....</i>	<i>55</i>
<i>Tabulka 2 - Srovnání hodnoty vzdělání podle věku respondentů.....</i>	<i>59</i>
<i>Tabulka 3 - Srovnání hodnoty zdraví podle pohlaví respondentů.....</i>	<i>59</i>
<i>Tabulka 4 - Srovnání hodnoty láska podle pohlaví respondentů.....</i>	<i>61</i>
<i>Tabulka 5 - Srovnání hodnoty životní partner podle pohlaví.....</i>	<i>62</i>
<i>Tabulka 6 - Srovnání hodnoty rodina a děti podle pohlaví respondentů.....</i>	<i>64</i>
<i>Tabulka 7 - Srovnání vybraných životních hodnot s věkem respondentů.....</i>	<i>65</i>
<i>Tabulka 8 - Výsledky výzkumu: shrnutí hypotéz.....</i>	<i>68</i>

**SEZNAM GRAFŮ**

<i>Graf 1 - Rozložení respondentů podle věku.....</i>	<i>51</i>
<i>Graf 2 - Rozložení respondentů podle pohlaví.....</i>	<i>52</i>
<i>Graf 3 - Srovnání hodnoty zdraví podle pohlaví respondentů.....</i>	<i>60</i>
<i>Graf 4 - Srovnání hodnoty láska podle pohlaví respondentů.....</i>	<i>61</i>
<i>Graf 5 - Srovnání hodnoty životní partner podle pohlaví respondentů.....</i>	<i>63</i>
<i>Graf 6 - Srovnání hodnoty rodina a děti podle pohlaví respondentů.....</i>	<i>64</i>

## SEZNAM PŘÍLOH

PI     Dotazník

## PŘÍLOHA P I: DOTAZNÍK

Dobrý den,

Jmenuji se Kateřina Geržová a jsem studentkou fakulty humanitních studií Univerzity Tomáše Bati ve Zlíně. Chtěla bych Vás požádat o vyplnění dotazníku, který slouží k mé diplomové práci. Dotazník je zcela anonymní a bude sloužit jen pro účely mé práce.

Děkuji Vám za ochotu.

žena muž (zakroužkujte)

věk: (uved'te)

V seznamu níže je uvedeno 18 různých hodnot. Vaším úkolem je u každé hodnoty zakroužkovat takového číslo, jak je pro Vás hodnota důležitá. Znamkujte jako ve škole.

nejvíce důležitá = 1 2 3 4 5 = nejméně důležitá

- |                                       |           |
|---------------------------------------|-----------|
| 1. Zdraví                             | 1 2 3 4 5 |
| 2. Láska                              | 1 2 3 4 5 |
| 3. Mír, život bez válek               | 1 2 3 4 5 |
| 4. Životní partner                    | 1 2 3 4 5 |
| 5. Svoboda                            | 1 2 3 4 5 |
| 6. Přátelství                         | 1 2 3 4 5 |
| 7. Rodina a děti                      | 1 2 3 4 5 |
| 8. Zdravé životní prostředí           | 1 2 3 4 5 |
| 9. Pravda, poznání                    | 1 2 3 4 5 |
| 10. Zajímavá práce                    | 1 2 3 4 5 |
| 11. Rozvoj vlastní osobnosti          | 1 2 3 4 5 |
| 12. Plat, další příjmy                | 1 2 3 4 5 |
| 13. Úspěšnost v zaměstnání            | 1 2 3 4 5 |
| 14. Vzdělání                          | 1 2 3 4 5 |
| 15. Uspokojování svých zájmů, koníčku | 1 2 3 4 5 |
| 16. Být užitečný druhým lidem         | 1 2 3 4 5 |
| 17. Majetek                           | 1 2 3 4 5 |
| 18. Bůh                               | 1 2 3 4 5 |