

Vzpomínky

Simona Kocurková

Bakalářská práce
2016



Univerzita Tomáše Bati ve Zlíně
Fakulta multimediálních komunikací

Univerzita Tomáše Bati ve Zlíně

Fakulta multimediálních komunikací

Ateliér Design skla

akademický rok: 2015/2016

ZADÁNÍ BAKALÁŘSKÉ PRÁCE

(PROJEKTU, UMĚLECKÉHO DÍLA, UMĚLECKÉHO VÝKONU)

Jméno a příjmení: **Simona Kocurková**
Osobní číslo: **K13030**
Studijní program: **B8206 Výtvarná umění**
Studijní obor: **Multimédia a design – Design skla**
Forma studia: **prezenční**

Téma práce: **Vzpomínky**

Zásady pro vypracování:

Konzultace s vedoucím bakalářské práce.

Zpracování návrhů, modely, kresebné studie.

Vypracování písemné doprovodné zprávy zahrnující všechny etapy návrhu.

Fotodokumentace.

Obeznamení s použitou technologií.

Realizace v materiálu.

Na samostatném nosiči CD-ROM odevzdejte v minimálním počtu 10 kusů obrazovou dokumentaci praktické části závěrečné práce pro využití v publikacích FMK.

Formát pro bitmapové podklady: JPEG, barevný prostor RGB, rozlišení 300 dpi,

250 mm delší strana. Formáty pro vektory: AI, EPS, PDF. Loga a texty v křivkách.

V samostatném textovém souboru uveďte jméno a příjmení, login do Portálu UTB,

obor (ateliér), typ práce, přesný název práce v češtině i v angličtině, rok

obhajoby, osobní mail, osobní web, telefon. Přiložte svou osobní fotografii

v tiskovém rozlišení.

Rozsah bakalářské práce:

Rozsah příloh:

Forma zpracování bakalářské práce: **tištěná/umělecké dílo**

Seznam odborné literatury:

CABEJŠEK, Milan. Zušlechťování skla. Praha: L+P, 2004. ISBN 80-239-4265-4.

MILLER, Judith, Frankie LEIBE a Mark HILL. Sklo 20.století. 1. vyd. Bratislava:

Noxi, 2005. ISBN 80-89179-21-5.

KOLESÁR, Zdeno. Kapitoly z dějin designu. Praha: VŠUP, 2009.

ISBN 978-8086863283.

ZHOŘ, Igor. Proměny soudobého výtvarného umění. Praha SPN, 1992.

ISBN 80-04-25555-8.

RUHRNBERG, Karl. Umění 20. století. Köln: Tachen GmbH, 2000. ISBN 80-7209-521-8.

LUCIE-SMITH, Edward. Art today: současné světové umění. 1. české vyd. Praha:

Slovart, 1996. ISBN 80-85871-97-1.

Vedoucí bakalářské práce: **doc. MgA. Petr Stanický, MFA**

Ateliér Design skla

Datum zadání bakalářské práce: **2. prosince 2015**

Termín odevzdání bakalářské práce: **13. května 2016**

Ve Zlíně dne 15. prosince 2015

doc. MgA. Jana Janíková, ArtD.

děkanka



doc. MgA. Petr Stanický, MFA

vedoucí ateliéru

PROHLÁŠENÍ AUTORA BAKALÁŘSKÉ/DIPLOMOVÉ PRÁCE

Beru na vědomí, že

- odevzdáním bakalářské/diplomové práce souhlasím se zveřejněním své práce podle zákona č. 111/1998 Sb. o vysokých školách a o změně a doplnění dalších zákonů (zákon o vysokých školách), ve znění pozdějších právních předpisů, bez ohledu na výsledek obhajoby ¹⁾;
- beru na vědomí, že bakalářská/diplomová práce bude uložena v elektronické podobě v univerzitním informačním systému a bude dostupná k nahlédnutí;
- na moji bakalářskou/diplomovou práci se plně vztahuje zákon č. 121/2000 Sb. o právu autorském, o právech souvisejících s právem autorským a o změně některých zákonů (autorský zákon) ve znění pozdějších právních předpisů, zejm. § 35 odst. 3 ²⁾;
- podle § 60 ³⁾ odst. 1 autorského zákona má UTB ve Zlíně právo na uzavření licenční smlouvy o užití školního díla v rozsahu § 12 odst. 4 autorského zákona;
- podle § 60 ³⁾ odst. 2 a 3 mohou být použity své dílo – bakalářskou/diplomovou práci - nebo poskytnout licenci k jejímu využití jen s předchozím písemným souhlasem Univerzity Tomáše Bati ve Zlíně, která je oprávněna v takovém případě ode mne požadovat přiměřený příspěvek na úhradu nákladů, které byly Univerzitou Tomáše Bati ve Zlíně na vytvoření díla vynaloženy (až do jejich skutečné výše);
- pokud bylo k vypracování bakalářské/diplomové práce využito softwaru poskytnutého Univerzitou Tomáše Bati ve Zlíně nebo jinými subjekty pouze ke studijním a výzkumným účelům (tj. k nekomerčnímu využití), nelze výsledky bakalářské/diplomové práce využít ke komerčním účelům.

Ve Zlíně 28. 4. 2016


.....
Jméno, příjmení, podpis

¹⁾ zákon č. 111/1998 Sb. o vysokých školách a o změně a doplnění dalších zákonů (zákon o vysokých školách), ve znění pozdějších právních předpisů, § 47b Zveřejňování závěrečných prací:

(1) Vysoká škola nevýdělečně zveřejňuje disertační, diplomové, bakalářské a rigorózní práce, u kterých proběhla obhajoba, včetně posudků oponentů a výsledku obhajoby prostřednictvím databáze kvalifikačních prací, kterou spravuje. Způsob zveřejnění stanoví vnitřní předpis vysoké školy.

(2) Disertační, diplomové, bakalářské a rigorózní práce odevzdané uchazečem k obhajobě musí být též nejméně pět pracovních dnů před konáním obhajoby zveřejněny k nahlížení veřejnosti v místě určeném vnitřním předpisem vysoké školy nebo není-li tak určeno, v místě pracoviště vysoké školy, kde se má konat obhajoba práce. Každý si může ze zveřejněné práce pořizovat na své náklady výpisy, opisy nebo rozmnoženiny.

(3) Platí, že odevzdáním práce autor souhlasí se zveřejněním své práce podle tohoto zákona, bez ohledu na výsledek obhajoby.

²⁾ zákon č. 121/2000 Sb. o právu autorském, o právech souvisejících s právem autorským a o změně některých zákonů (autorský zákon) ve znění pozdějších právních předpisů, § 35 odst. 3:

(3) Do práva autorského také nezasahuje škola nebo školské či vzdělávací zařízení, užíje-li nikoli za účelem přímého nebo nepřímého hospodářského nebo obchodního prospěchu k výuce nebo k vlastní potřebě dílo vytvořené žákem nebo studentem ke splnění školních nebo studijních povinností vyplývajících z jeho právního vztahu ke škole nebo školskému či vzdělávacího zařízení (školní dílo).

³⁾ zákon č. 121/2000 Sb. o právu autorském, o právech souvisejících s právem autorským a o změně některých zákonů (autorský zákon) ve znění pozdějších právních předpisů, § 60 Školní dílo:

(1) Škola nebo školské či vzdělávací zařízení mají za obvyklých podmínek právo na uzavření licenční smlouvy o užití školního díla (§ 35 odst. 3). Odpírá-li autor takového díla udělit svolení bez vážného důvodu, mohou se tyto osoby domáhat nahrazení chybějícího projevu jeho vůle u soudu. Ustanovení § 35 odst. 3 zůstává nedotčeno.

(2) Není-li sjednáno jinak, může autor školního díla své dílo užit či poskytnout jinému licenci, není-li to v rozporu s oprávněnými zájmy školy nebo školského či vzdělávacího zařízení.

(3) Škola nebo školské či vzdělávací zařízení jsou oprávněny požadovat, aby jim autor školního díla z výdělku jim dosaženého v souvislosti s užitím díla či poskytnutím licence podle odstavce 2 přiměřeně přispěl na úhradu nákladů, které na vytvoření díla vynaložily, a to podle okolností až do jejich skutečné výše; přitom se přihlídnou k výši výdělku dosaženého školou nebo školským či vzdělávacím zařízením z užití školního díla podle odstavce 1.

ABSTRAKT

V mojej bakalárskej práci sa venujem spomienkam na prostredie, v ktorom som vyrastala. Blízke mi bolo hlavne okolie nášho domu, celý náš dvor s jeho súčasťami ako napríklad sypárňou, chlievom či šopou.

Práve šopa a jej okolie, bola miestom, na ktorom som počas svojho detstva trávila veľa času. Fascinovala ma jeho atmosféra, ktorú sa teraz snažím zachytiť pomocou objektov z taveného skla, ktoré prepájam s video mappingom.

V teoretickej časti si ožívujem spomienky na toto miesto, hľadám body, ktoré boli pre mňa ako dieťa kľúčové a uvádzam inšpiračné zdroje. Okrem toho uvádzam svoje práce, ktoré nadväzovali na tému spomienok.

V praktickej časti opisujem koncept, vývoj práce, technologické postupy a realizáciu konečnej inštalácie.

Kľúčová slova: spomienky, prostredie, detstvo, dom, dvor, šopa, atmosféra, video mapping

ABSTRACT

In my bachelor thesis I work with memories of my childhood environment. Especially close to me were the surrounding places around our house, our entire yard with its parts such as shed, piggery or granary.

The shed and area around it was the place where I spent much of the time as a child. I was fascinated by the atmosphere which I try to capture in objects from cast glass that are interconnected with video mapping.

In the theoretical part I revive the memories of this place, search for key points and introduce sources of inspiration. In addition I present my works, that follow the topic of memories.

In the practical part I describe the concept, progress, technological processes and realization of the final installation.

Keywords: memories, environment, childhood, house, garden, shed, atmosphere, video mapping

Predovšetkým by som chcela poďakovať vedúcemu práce doc. MgA Petrovi Stanickému M.F.A. a MgA. Michaele Spružinovej za odborné konzultácie a cenné rady, ktoré mi poskytovali behom celého štúdia. Taktiež by som chcela poďakovať MgA. Lubomírovi Šurýnovi za jeho obetavú pomoc pri riešení technologických problémov.

Veľká vďaka patrí hlavne mojej rodine a priateľom, ktorí mi ochotne pomáhali a stáli pri mne kedykoľvek to bolo potrebné.

Prohlašuji, že odevzdaná verze bakalářské/diplomové práce a verze elektronická nahraná do IS/STAG jsou totožné.

V Zlíne 12.5.2016

Simona Kocurková

OBSAH

ÚVOD	8
I TEORETICKÁ ČÁST	9
1 DETSTVO NA DVORE	10
1.1 MAČKY	12
1.2 ŠOPA	14
1.3 REBRÍK A DVIERKA	16
1.4 VYPÍNAČ	17
2 INŠPIRÁCIA	20
2.1 EVA KOŽÁTKOVÁ	20
3.2.1 Cesta do školy	20
2.2 STANISLAV LIBENSKÝ A JAROSLAVA BRYCHTOVÁ	22
2.3 THE MACULA	24
2.4 MARIA KOSHENKOVA	26
2.5 DEANE SPIKE	27
2.6 ANSELM KIEFER	29
3 NAVRACANIE SA K SPOMIENKAM	30
3.1 MAČACIA DÓZA SPHYNX	30
3.2 ZVIERACIE KOŽE	31
II PRAKTICKÁ ČÁST	33
4 KONCEPT	34
4.1 HĽADANIE SPRÁVNEJ CESTY	34
4.2 DVIERKA OD ŠOPY	35
4.2.1 Pracovný postup	35
4.3 REBRÍK	39
4.3.1 Pracovný postup	39
4.4 VYPÍNAČ, ROZVODKA A KÁBLE	44
4.4.1 Hľadanie predmetov	44
4.4.2 Pracovný postup pri tvorbe vypínača, rozvodky a úchytiak	44
4.4.3 Pracovný postup pri tvorbe káblov	46
4.5 VIDEO MAPPING	49
4.5.1 Vytvorenie atmosféry	49
4.5.2 Projekcia	50
4.5.3 Zvuk	51
4.5.4 Voňa	51
5 INŠTALÁCIA	52
5.1 UMIESTNENIE DVIEROK	53
5.2 UMIESTNENIE REBRÍKA	53
5.3 UMIESTNENIE VYPÍNAČA, ROZVODKY A KÁBLOV	53
ZÁVĚR	54
SEZNAM POUŽITÉ LITERATURY	55

SEZNAM POUŽITÝCH SYMBOLŮ A ZKRATEK.....	57
SEZNAM OBRÁZKŮ	58
SEZNAM ZDROJŮ OBRÁZKŮ	61
SEZNAM INTERNETOVÝCH ZDROJŮ	62
SEZNAM PŘÍLOH	63

ÚVOD

Prostredie, v ktorom som vyrástla je pre mňa skutočným domovom. Ten je v mojom živote veľmi dôležitý, dodáva mi istotu a pocit, že niekam patrí. Je to miesto, kde sa môžem vždy vrátiť.

Spomienky naň v sebe nosím neustále a často sa k nim vraciam. Všetky tie bezprostredné zážitky z detstva, ktoré som tu za tie roky prežila, mi vždy vyčarujú úsmev na tvári, hoc som vzdialená aj niekoľko stoviek kilometrov od domova.

Na svoje detstvo spomínam veľmi rada. Vyrástla som v neveľkej obci obklopenej Západnými a Nízkymi Tatrami. Už len samotný liptovský kraj bol pre mňa vždy čarovným. Náš dom stojí na okraji dediny, v pokojnom prostredí lúk a lesov.

Celý dvor tvorí jeden veľký pozemok. Tu vyrástol najprv veľký trojgeneračný dom mojich starých rodičov, neskôr garáž, šopa, chliev, kurín či iné menšie hospodárske stavbičky. Po niekoľkých rokoch sa pridala aj dom, v ktorom sa po svadbe usadili moji rodičia a kde som vyrástla ja a môj brat.

Celý náš dvor bol a neustále je pre mňa obrovským inšpiračným zdrojom. Mám rada jeho atmosféru, pozorovanie detailov a maličkostí, ktoré ho tvoria ako celok. Kam sa pozriem, tam nachádzam kúsok umenia a vo svojich myšlienkach skladám nápady ako ich zhmotniť.

Ako som rástla ja, rokmi sa menilo aj toto prostredie. Niektoré časti pribudli alebo sa prestavali, iné zanikli úplne. Práve šopa, moje najobľúbenejšie miesto, sa za tie roky neuveriteľne zmenilo a jej primárny účel, skladovanie sena, zanikol. O to cennejšia a emotívnejšia mi je spomienka na ňu, na chvíle, ktoré som tu strávila, pretože je nemožné ich prežiť znovu. Šopu mi pripomínajú už len fragmenty a predmety v jej okolí, ktoré dotvárali celkové vyznenie tohoto miesta.

Sklo ako materiál je pre mňa dokonalým výrazovým prostriedkom na zachytenie spomienok. Rovnako ako ony, aj ono je krehké a pominuteľné. Jemné a transparentné, na pomedzí reálneho sveta a snívania.

Vo svojej bakalárskej práci sa snažím opäť si spomienky z detstva pripomenúť, vyvolať pocity, ktoré som prežívala na našom dvore. Zároveň ich chcem priblížiť divákovi a to prepojením skla a audiovizuálneho umenia, ktoré pôsobí na viaceré ľudské zmysly.

I. TEORETICKÁ ČÁST

1 DETSTVO NA DVORE

Vyrastanie na dedine bolo od nepamäti úzko prepojené s prácou a zvieratami. Jedno i druhé ma obklopovalo každý deň. Ako mnoho generácií našej rodiny pred nami, aj ja s bratom, sme od útleho veku pomáhali s obrábaním polí, sušením sena či staraním sa o zvieratá.

Dalo by sa o mne povedať, že som bola takmer introvertné dieťa. Nepobehovala som po dedine s rovesníkmi, ktorí často vyvádzali hlúposti a užívali si detské zábavky. Kamarátov som síce mala, našla som si ich zopár v škôlke, no vo voľnom čase som sa s nimi nestretávala. S deťmi som trochu ťažko nadväzovala nové priateľstvá.

Trávila som svoj voľný čas na dvore a objavovala jeho zákutia. Rada som skúmala každú jeho stavbu či malé kôlničky plné rôznych predmetov, ktoré boli po ňom roztrúsené ako zrnká pšenice. Starký mával a dodnes má na dvore niekoľko takýchto „skladovacích miest“. Celá rodina ich vníma ako zoskupenie zbytočných vecí a neporiadok, ktorý sa povaluje po kôpkach na celom pozemku. Ja som v nich však odmalička videla zvláštne čaro a nachádzala fascinujúce usporiadanie. Pred mojimi očami sa jednotlivé súbory naukladaných predmetov menili na groteskné architektonické skvosty.

Starkého garáž mi bola ostrovom, na ktorom som nachádzala tie najzaujímavejšie poklady. V usporiadanom chaose železných poličiek sa povalovali klince, matky, rôzne pliešky, kusy dreva, drôtu a náradia. Z nich som si často skladala nezmyselné objekty, alebo som len jednoducho pochytila kliešte, či zvaračské okuliare a bujará detská fantázia zariadila všetko ostatné. Nepotrebovala som hračky, hračkou mi bola každá objavená maličkosť.

„Bohatá dětská fantazie, vyznačující se konkrétností, citlivostí a svérázností, není zatížena žádnou korekcí kritickým myšlením.“¹

Na našom dvore stálo niekoľko ovocných stromov, na ktoré som sa s radosťou škriabala a sledovala okolitý svet. Ledabolo prehodená cez konár som sa usmievala na slnko, ktoré mi úsmev opätovalo. Okrem stromov boli pre mňa veľkou výzvou rebríky. Tie boli opreté na rôznych miestach záhrady a ja som s chuťou skúšala ich vratkosť.

¹ČAČKA, Otto. *Psychologie dítěte*. 2. dopl. vyd. Tišnov: SURSUM, 1996. ISBN 80-85799-03-0.

Pokiaľ som práve potajme neskúmala starkého garáž alebo nelozila po stromoch, často som bývala v spoločnosti zvierat. Vždy, keď sa u nás nejaké objavili, hľadala som si k nim cestu, spoznávala ich. Moji rodičia ma viedli k láske k týmto tvorom. Hoc sa u nás zväčša chovali na mäso, vždy som sa o ne starala s úctou a rešpektom. Každé zviera mi bolo tichým priateľom. Za tie roky sme chovali niekoľko druhov hospodárskych zvierat. Od sliepok a moriek, cez kačky a husi až po ovce. Okrem nich mali na našom dvore dlhé roky miesto mačky.



Obr.1 Deti na dvore

Spomienky na tieto miesta vo mne vyvolávajú veľmi silné pocity. Detstvo nosím stále v sebe i keď je už dávno preč a okamihy prežité počas neho mám hlboko vryté v pamäti. Chýbajú mi, no všetky tie bezprostredné chvíle na dvore a hry sa ku mne vracajú vždy, keď sa naň vrátim a zahľadím na miesta, ktoré som mala tak rada.

„Čas, či chcete, alebo nie, nakoniec odnesie mladost' ako voda.“²

² KONVIT, Milan. *Zrnká mladosti*. I. vydanie. Žilina: PORADCA s.r.o., 2004. ISBN 80-88927-87-0.

1.1 Mačky

Mačky sa na našom dvore vyskytovali od nepamäti. Už moja starká mi rozprávala príhody o tom, ako ich jej dcery vozili v kočíkoch a schovávali v perinách pred zrakom prísnej mamy.



Obr.2 Mama s mačkou

Ja som ich často vychovávala od malého mačiatka pokiaľ boli odvrhnuté matkou. Trávila som s nimi hodiny, v detskej hlavičke sa už vtedy budil materinský cit. Krmila som ich mliekom cez malú striekačku a poskytovala im teplo svojho tela. Starala som sa o ne s láskou, ich spoločnosť mi prinášala radosť. Keď boli niektoré mačiatka plaché, bola som prvá, ktorá si k nim našla cestu a získala si ich dôveru a náklonnosť. Na štyroch nohách s občasným mňaukaním, som postupne mača presvedčila, že patrí k jeho druhu. Rodina ma vždy so zábavou pozorovala, no ja som to ako dieťa vnímala úplne prirodzene a bezprostredne. S každou mačkou som si vybudovala silné puto a priateľstvo. Boli mi takmer druhou rodinou.

Detstvo som prežila v ich spoločnosti. Dieťa i mačka je tvor hravý, stačilo pár stebiel trávy a na niekoľko hodín bolo o zábavu postarané. Keď mačky liezli na stromy či po rebríkoch, liezla som s nimi. Keď sa ukrývali do zákutí dvora, ukrývala som sa s nimi. Keď chodievali loviť na lúky, z diaľky som ich pozorovala a napäto očakávala, či sa ich trpezlivé čakanie

nad myšou norou vyplatí. Pokiaľ bolo úspešné a bola som pri tom, často som im ich zábavku pokazila. Myš som im vzala a vypustila ju vystrašenú späť na pole.



Obr.3 Ja s mačiatkom

Veľmi ma bavilo pozorovať ich chovanie. Skúmala som ich pohyby, stavbu tela a reakcie. Ich oči mi pripomínali vesmírnu krajinu so zväčšujúcim a zmenšujúcim sa číenym jadrom. Uši so žilkami, ktoré sa otáčali za prichádzajúcimi zvukmi, boli vo svetle ako jemná transparentná látka. Jazyk sťa jemný šmirgl'ový papier ma pri dotyku s mojou pokožku rozosmieval, rovnako ako vlhkosť ich malého nosa. Veľa krát som pri hrách okúsila ich ostré pazúriky a špicaté zuby, no vtedy mi to vôbec nevadilo. Rada som hladkala ich jemnú srst' a počúvala pradenie, ktoré príjemne upokojovalo.

Dostávali odo mňa mená, ktoré mi jako prvé napadli, keď som ich ako malé mačiatka zočila. Odvíjali sa buď od ich chovania, alebo sfarbenia jemnej srsti. Divko, Bodka, Burko, Micka, atď.

Ako postupne mizlo moje detstvo, odchádzali aj mačky z nášho dvora. Zvyšok rodiny k nim neprechovával až taký blízky vzťah ako ja a nové mačacie prírastky vítali s nevôľou. V jednu chvíľu privítal dvor prírastok psí. Tieto dva zvieracie protiklady sa navzájom nezniesli a tak postupne mačky opustili miesto, kde som ich tak rada vídavala.

Po všetkých tých rokoch si však na každú jednu mačaciu bytosť stále spomínam s veľkým úsmevom na tvári, pretože v mojom detstve zohrali dôležitú rolu a k prostrediu, kde som vyrástla, neodmysliteľne patrili.

1.2 Šopa

V detstve som veľa času trávila so starkým a starkou, s ktorými mám doteraz veľmi blízky vzťah. Často som im pomáhala s prácou okolo statku.

Keď sa zazelenala tráva, chodievala som s nimi kosiť ju a nešikovne ju hrabľami uchopenými v malých rúčkach obracať, aby bola správne presušená. Na lúky som putovala na starkého chrbte, uvelebená vo veľkom pletenom koši. Na ceste domov som v ňom však musela prenechať miesto obžive pre väčšinu zvierat, ktoré sme chovali. Seno sme skladovali na šope a ja som milovala jeho prenikavú vôňu a mäkkosť. Keď sa dnes zhlboka nadýchnem tejto vône, vženie mi slzy do očí a pripomenie tie chvíle úprimnej detskej radosti.



Obr.4 Kôš na seno

Ako som už spomínala, šopa bola mojim najobľúbenejším miestom na dvore. Vo veľkej miere sa stalo obľúbeným vďaka mačkám, ktoré tu nachádzali miesto na odpočinok. Kde sa vyskytovali ony, tam som bola aj ja.

V teplých letných mesiacoch im toto miesto poskytovalo príjemný chládok a úkryt pred páliacim slnkom. V mrazivej liptovskej zime mačky hľadali na šope teplo medzi množstvom

sena, ktoré tu bolo uložené. Taktiež tu vychovávali svoje mladé. Počas obdobia vrhov sa často stalo, že som na šope objavila novonarodené mačacie kľbká.

Podstatnú časť roka som liezla hore rebríkom na šopu oddychovať tiež. Seno rozprestrené po celej jej dĺžke a šírke vytváralo dojem nekonečnej voňavej periny. S pôžitkom a úsmevom na tvári som si do nej rada líhala. Na tele i tvári ma štekli stebľá trávy a niekedy sa k nim pridala aj neposlušná mačacia labka. Do nosa mi vnikala aromatická vôňa sena, v ktorej sa ozývali letné mesiace prežité na lúkach v páľave slnka.

Šopa bola kol dokola obitá drevenými doskami. Páčila sa mi ich nepravidelnosť a výrazná štruktúra dreva ošľahaného rokmi, ktorú som skúmala prstami. Cez medzery medzi doskami som pozorovala okolitý svet. Poskytovali mi výhľad na nekonečné polia, červené striešky domov a v diaľke sa tiahla panoráma Nízkyh a Západných Tatier.



Obr. 5 Slnčné lúče prenikajúce cez steny šopy

V šope bolo vždy šero. Cez drevené steny prenikalo len veľmi málo svetla. Medzierky v doskách prepúšťali jemné lúče slnka, ktoré počas dňa putovali po celej miestnosti. Trblietal sa v nich jemný prach zo sena. Prítomie bolo mojim očiam príjemné a prebúdzať k životu ostatné zmysly. Pri ležaní v kope sena som zatvárala oči a vnímala okolitý svet sluchom, hmatom a čuchom. Hlavne sluch vždy zbystril. Najbližšie mojim ušiam bolo mačacie pradenie a šuchot sena pri každom pohybe. Pôsobilo to na mňa veľmi upokojujúco. V pozadí

som vnímala spev vtákov, šumenie vetra, prácu na záhrade, starkého kroky a cinkanie nástrojov v garáži pod šopou, či tiché kotkodákanie sliepok v kuríne.

Atmosféra tohoto miesta na mňa vždy silno zapôsobila a navodila vo mne pocit duševného pokoja. Práve preto som ho tak často vyhľadávala.

1.3 Rebrík a dvierka

Pri návštevach šopy boli pre mňa kľúčové objekty, vďaka ktorým som sa na ňu mohla dostať. Tými boli rebrík, po ktorom som stúpala k výšinám a drevené dvierka.

Počas rokov sa vystriedali rôzne typy rebríkov, ktoré viedli na šopu. Raz to bol rebrík zo starého spráchniveného dreva. Ramená mal z prerezanej guľatiny a okrúhle stupienky z konárov liesky. Tie boli zarazené do dier v ramenách a upevnené klincami. Občas bol o stenu šopy opretý hrdzavý kovový rebrík, ktorého nohy boli poohýbané zubom času a stupienky tak tenké, že sa človek bál, že sa pod ním zlomia. Ostatne, z toho mal strach aj pri tom prvom.



Obr.6 Teta vychádzajúca na šopu a moja mama

Vystúpiť po rebríku smerom nahor bolo pre mňa vždy veľkým dobrodružstvom. Obdivovala som rýchle pohyby mačiek, s akou ľahkosťou sa za pár sekúnd dostali na šopu a zas z nej zliezli dole. Ja som na ňu vždy vystupovala s ustráchanou opatrnosťou. Stupienok po stupienku, pomaly, obzerala som sa smerom dole. Rebrík sa hojdal, kýval, pri silnejšom poryve vetra som zatvárala oči. Akým krásnym víťazstvom bolo pre mňa dostať sa až na posledný stupienok a pootvorenými dvierkami vstúpiť do môjho kráľovstva pokoja!

Dvierka šopy rozdeľovali všedný vonkajší svet od môjho snového v senných perinách. Vždy, keď som nimi prešla, existovala som len ja, šopa a moji chlpatí mačací priatelia. Takisto ako steny, aj ony boli z dreva, ktoré by mi mohlo rozprávať o mladosti mojich starých rodičov. Nepravidelnosť jednotlivých dosiek a typické Z, ktoré ich držalo pokope, tvorili dokonalé usporiadanie, lahodiace môjmu zraku.

Prirodzene, rodičia neboli nadšení mojimi návštevami tohoto miesta. Lezenie po vratkých rebríkoch v nich prebúdzalo strach. Ani šopa nebola najbezpečnejšia. Drevená podlaha v sebe ukrývala pár zradných miest, no ja som sa im vždy vedela vyhnúť. Svoju krajinu som mala do detailov preskúmanú. Rodičom to však dieťa nevysvetlí, preto sa často stávalo, že rebrík vytiahli vyššie, aby som naň nedoťahla, alebo ho odstránili z môjho dosahu úplne. Dvierka zavreli a na pántik vložili zámok. Moje detské rúčky si s tým nevedeli poradiť a mňa vždy prepadol veľký smútok a bezmoc z nedosiahnuteľného.



Obr.7 Šopa a jej okolie v súčasnosti

1.4 Vypínač

Nielen šopa, jej dvierka a rebrík, vďaka ktorému som na ňu mohla vystúpať, boli pre mňa dôležité. Objekty a detaily v jej blízkom okolí dotvárali celkovú atmosféru miesta, ktoré som mala tak rada. Boli pre mňa neoddeliteľnou súčasťou malého sveta nášho dvora. Bez nich by to čaro nebolo kompletne.

Jedným z týchto objektov bol starý kovový vypínač. Usadený v malej drevenej ohrádke zamurovanej v stene, tu odpočíva už od postavenia samotnej šopy. Pri jeho otočení svetlo putuje do viacerých lúčov, ktoré starý prezieravo umiestnil na rôzne miesta dvora. V skoré ráno osvetľovali jeho kroky vedúce k nakŕmeniu zvierat. Keď padalo šero, vhaňal zvieratá späť do chlieva. Otočil vypínačom a pobral sa uvítať spánok tiež.



Obr. 8 Vypínač, rozvodka a káble

Ako dieťa ma tento vypínač veľmi fascinoval. Jeho tvar sa tak veľmi líšil od klasických vypínačov, ktoré boli v interiéroch domov. Okrúhly, s pár výstupkami, priehlbínou v strede. Najzaujímavejším pre mňa bol otočný spínač. S malou reliéfnou šípkou, ktorá ukazovala smer pohybu, krásne detaily! Páčil sa mi samotný akt jeho otočenia, ten pohyb sprevádzaný typickým cvaknutím.

Často som ním otáčala len tak, aj keď som svetlo nepotrebovala. Dokola a dokola. Keď som bola pristihnutá, bola som hneď vyhrčená. Pár krát som dostala po zadku a moje oči zaliali slzy krivdy. No v nepozorovanej chvíli som sa vrátila k svojej zábavke. Predsa len sa vo mne schovával kúsok nezbedného dieťaťa, akými boli aj moji rovesníci pobehujúci po dedine. Vtedy sa napriek potôčkom v očiach zablysol na mojej tvári potmehúdsky úsmev.

Vlastne vždy, keď som sa ocitla na dvore a prechádzala popri vypínači, musela som ním cvaknúť. Toto nutkanie vo mne pretrvalo až do dospelosti a doteraz pri pohľade naň neodolám, otočím ním a znovu vo mne ožijú tie detské spomienky.

Z vypínača putovalo svetlo do rozvodky a z nej sa tiahli po stenách káble. Roztáhovali sa do všetkých svetových strán. Upevnené kovovými cvočkami pevne držali na mieste, nerovnomerné a zvlnené. V mojej detskej predstavivosti sa menili na živé liany, ktoré sa po mne naťahovali pri stúpaní nahor rebríkom k vytúženým dvierkam šopy.

Kompozícia vypínača, rozvodky a samotných káblov na mňa nikdy nepôsobila rušivo, aj keď má od estetiky veľmi ďaleko. Tak to bolo pre mňa správne a logické. Starký to vytvoril tak, aby to fungovalo a tak to malo byť. Zároveň to krásne korešpondovalo so všetkým, čo sa na dvore nachádzalo. Malo to ten správny punc.



Obr.9 Detail vypínača

2 INŠPIRÁCIA

Inšpirácia je v tvorbe každého umelca dôležitým a dalo by sa povedať, že kľúčovým faktorom. Okrem vecí, ktoré sú mi nejakým spôsobom blízke, ma inšpiruje aj moje okolie, či umelci, ktorí majú k tvorbe podobné prístupy ako ja. Spomedzi veľkého množstva talentovaných tvorcov mi boli najbližšími Evu Koťátková, Stanislav Libenský a Jaroslava Brychtová, český projekt The Macula, Maria Koshenkova, Dean Spike a Anselm Kiefer.

2.1 Eva Koťátková

Česká umelkyňa Eva Koťátková sa narodila v Prahe, kde v súčasnosti žije a tvorí. Absolvovala Akadémiu výtvarných umení pod vedením Jiřího Kovandy a Vladimíra Skrepla. Už vo svojich 25. rokoch sa stala laureátkou ceny Jindřicha Chalupického a je jednou z medzinárodne uznávaných českých autoriek. Charakteristické sú pre jej tvorbu inštalácie s konceptuálnym charakterom, do ktorých vnáša klasickú kresbu, často prepojenú s rôznymi objektmi.

Na jej tvorbe mi je blízke to, že sa zaoberá osobnosťou človeka a jej formovaním. Hľadá dôvody a konvencie, ktorými okolité prostredie osobnosť formuje.

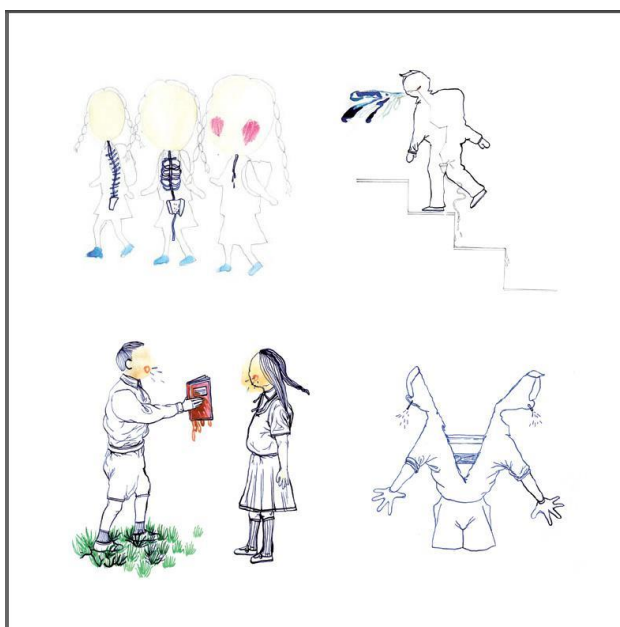
2.1.1 Cesta do školy

Motív školy sa v jej tvorbe objavoval opakovane počas štúdia na akadémii a vrátila sa k nemu aj vo svojej diplomovej práci s názvom Cesta do školy.

Jej zámerom bolo vrátiť sa do školských čias a skúmať s odstupom toto obdobie, ktoré deti formuje. Pôvodne chcela nazrieť priamo do svojej základnej školy, avšak zo strany vedenia nebola pochopená. Obmedzila tak projekt na každodenné putovanie do školy, so starou aktovkou na chrbte a obnoseným svetlom. Stala sa súčasťou sprievodu detí, pre ktoré bola táto cesta prirodzeným ranným rituálom a zisťovala, či ju po určitom čase medzi seba prijímú. Vnímala takisto to, aké pocity v nej a tiež v deťoch táto cesta vyvoláva.

Časťou výstupu tohto projektu sa stal súbor kresieb, ktoré vznikali každý deň po dobu niekoľkých mesiacov.

„Její kresby propojují skutečnost a představy, nezajímavost učebnicových obrázků a emocionálně vypjaté okamžiky. Evokují zkratkovité dětské uvažování. Kresby zachycují různě potrhle a vyšinuté spolužáky v nejrůznějších situacích. Jsou to napůl loutky, napůl skutečné děti. Mají výrazné tělesné deformace, zvláštní výrůstky, vyrážky a zranění, které jim, jak se zdá, vlastně příliš nevadí. Oblečení jsou do šatů, které zvýrazňují pachy v nich uvězněných těl. Jejich aktovky jsou nasáklé rozmačkanými svačinami a zkapalněnými informacemi, které přehlčené dětské smysly už dál nedokáží vstřebat. S veselou brutalitou dětského společenství se každý po svém vypořádává s novým světem pravidel, s nepohodlným nábytkem i přesně rozplánovaným režimem dne. Jejich výchova, metabolismus i ranní cesta do školy mají shodnou podobu jednosměrné trubice s kroučícími se zákrutami.“³



Obr.10 Eva Kořátková, Cesta do školy

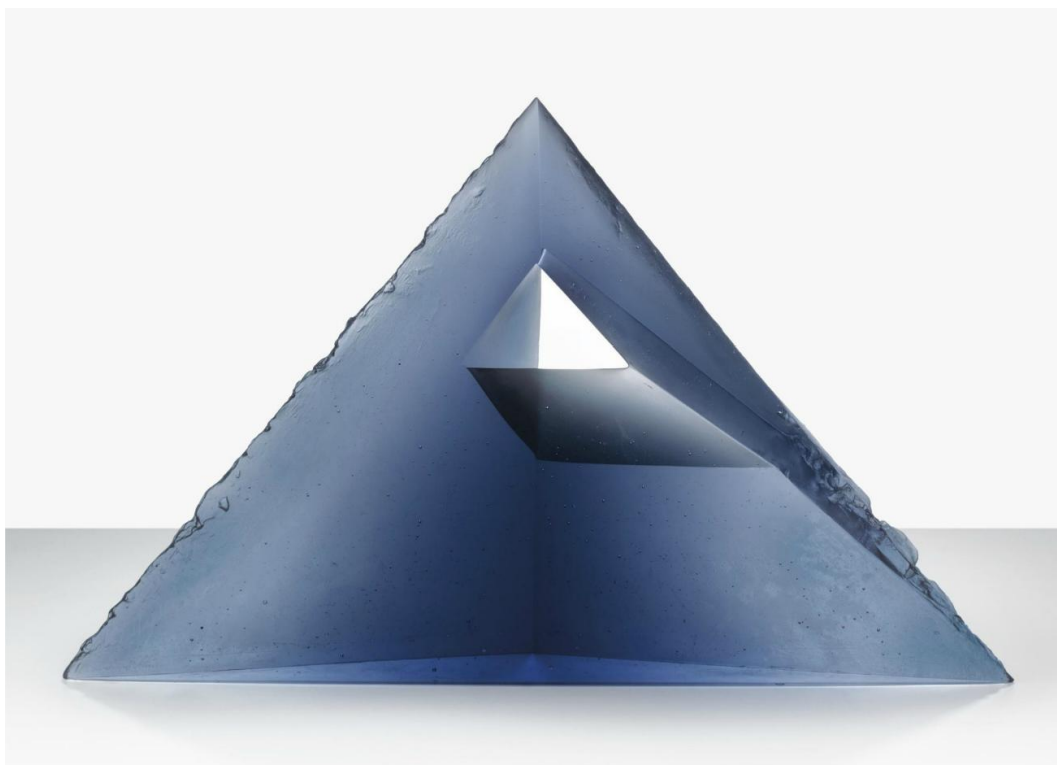
³Eva Kořátková: Cesta do školy. stavbaweb.dumabyt.cz [online]. 2008 [cit. 2016-04-17]. Dostupné z: <http://stavbaweb.dumabyt.cz/eva-koatkova-cesta-do-skoly-3253/clanek.html>

Kresba je pre ňu najbližšie médium, no okrem toho vytvorila sériu objektov, ktoré reprezentujú mechanizmus školskej dochádzky. Súčasťou práce sa stala aj performance. Počas týchto akcií sa snažila splynúť s prostredím ako jeho súčasť s pevne vymedzeným miestom. Na kopci pred školou bola po kolená zasypaná hlinou, či ukotvená vo svahu pomocou nitiek.

Jej prístup k spomienkam a pripomínanie si zážitkov z detstva ma veľmi oslovili, pretože si ich priamo vyvolávala a prežívala opäť. O niečo podobné sa vo svojej práci sa snažím aj ja.

2.2 Stanislav Libenský a Jaroslava Brychtová

Keďže sa vo svojej bakalárskej práci venujem technike taveného skla, bolo pre mňa samozrejmé inšpirovať sa známou partnerskou dvojicou Libenský a Brychtová. Títo priekopníci tavenej plastiky sa stali známymi nielen v Českej republike, ale po celom svete. Ich diela sú zastúpené v mnohých zahraničných múzeách, galériách či súkromných zbierkach.



Obr.11 Stanislav Libenský a Jaroslava Brychtová, Trojuhelník v trojuhelníku

„Líbí se mi, že sklo má ještě moc možností. Víc, než si kdo umí představit. Díky světlu má čtvrtý rozměr. Sklem vidíte, je průhledné nebo průsvitné. Takže výtvarný motiv můžete uložit i uvnitř. Což vytváří novou situaci.“⁴

Stanislav Libenský sa narodil v malej obci Sezemice v rodine kováča, no učarovalo mu práve sklo. Študoval na SOŠ sklárskej v Novom Bore, SUPŠ sklárskej v Železnom Brode a svoje štúdium zavŕšil na pražskej Uměleckoprůmyslové škole v Ateliéri užité malby. Po roku 1945 pôsobil ako pedagóg práve na školách, ktoré predtým sám navštevoval. V Novom Bore sa venoval výučbe vitráží a malby na sklo, v Železnom Brode sa dokonca stal riaditeľom a neskôr viedol ateliér skla na Vysoké škole uměleckoprůmyslové v Prahe. Príležitostne pôsobil aj na rôznych univerzitách v USA.

Jaroslava Brychtová pochádza zo Železného Brodu, jej otcom bol sochár, ktorý patril ku generácii zakladateľov železnobrodskkej sklárskej školy, na ktorej zároveň učil. Preslávil sa hlavne sklenenými figúrkami. Študovala na Vysoké škole uměleckoprůmyslové v Prahe, pod vedením Karela Štipla a zároveň vyštudovala aj pražskú Akademiю výtvarných umění v odbore Sochárstvo. Dlhé roky bola zamestnaná ako výtvarníčka v Železnobrodskom skle.

Táto slávna sklárska dvojica začala spolupracovať od polovice 50. rokov.

Pre ich tvorbu sú charakteriské často monumentálne tavené plastiky s vonkajším i vnútorným reliéfom. Okrem nich sa často venovali reliéfnym plastikám zasadeným do architektúry. Významné realizácie môžeme nájsť napríklad v interiéri Ještedu či na plášti budovy Novej scény Národného divadla v Prahe.

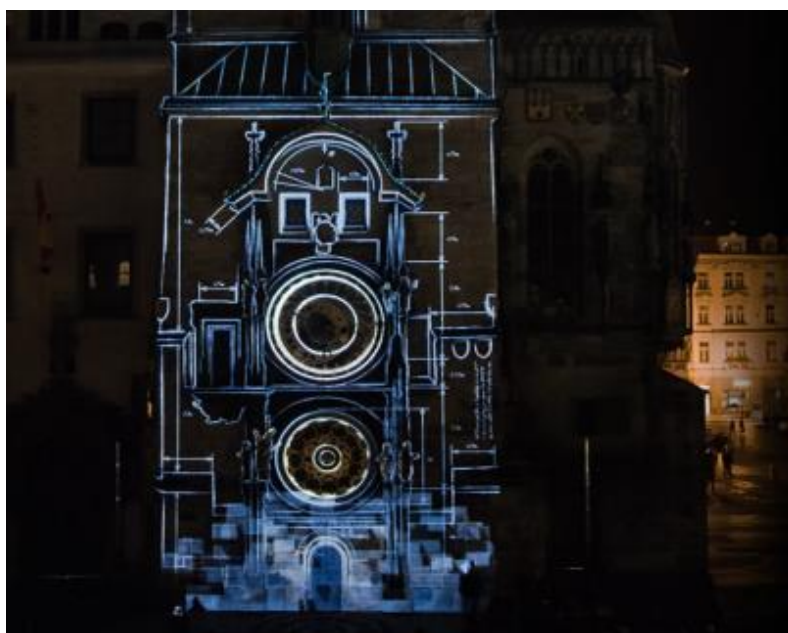
Na ich tvorbe obdivujem hlavne geniálne zvládnutú technológiu taveného skla, ktorá je považovaná takmer až za alchýmiu. Dômyselne dokázali prepojiť geometriu s hrou svetla, ktoré sa láme na hranách a oblúkoch sklenených objektov. V ich tvorbe bola originalita podčiarknutá aj farebnosťou, charakteristicky sýtozelenou či červenou. Jednoduchým tvarom dokázali vdýchnuť neopísateľné čaro, ktorým si získali svet.

⁴Jaroslava Brychtová, 2015. lidovky.cz [online]. [cit. 2016-4-27] Dostupné z: http://www.lidovky.cz/o-skle-se-mi-i-zdalo-rika-legendarni-sklarka-brychtova-pdp-/design.aspx?c=A150209_160108_ln-bydleni_toh

2.3 The Macula

„Všechno se stává iluzí.“⁵

Video mapping, si v posledných rokoch získava čoraz viac uznania a popularity na poli technológie i umenia. Tomuto odvetviu sa venuje nespočetné množstvo umelcov a kreatívnych štúdií, mňa zaujal český projekt The Macula.



Obr.12 The Macula, 600 Years of Prague Clock Tower

The Macula sa zaoberá hlavne splynutím obrazu a zvuku a jeho pôsobením na diváka. Video mappingu sa aktívne venujú už od roku 2009, kedy svoj prvý projekt predstavili na 44. Mezinárodnom filmovom festivalu v Karlových Varech. Rok čo rok sa ich schopnosti prehlbovali a zlepšovali. Do širšieho povedomia sa dostali hlavne vďaka video mappingu na pražský Orloj, pri príležitosti jeho 600. výročia. Ten zachytával najdôležitejšie historické milníky z jeho histórie. Odvtedy predviedli svoje úžasné predstavenia na ďalších českých architektonických skvostoch, napríklad na Kostole Sv. Barbory v Kutnej Hore.

⁵The Macula, 2016. themacula.com [online]. [cit. 2016-4-27] Dostupné z: <http://themacula.com/index.php?/about/>

Ich posledný a zároveň najväčší projekt bol realizovaný v pražskom Rufolfine. Video mapping vyplnil takmer celý interiér Dvořákovej haly, trval 50 minút a hudobným doprovodom mu bola Česká filharmonie. Dielo bolo ozajstným audiovizuálnym skvostom.

Vo svete svoje projekcie predviedli na monumentálnych budovách, napríklad v Liverpoole (Royal Liver Building), Bukurešti (Palace of the Parliament) a úspech získali aj v dánskom Eindhovene (Augustinian Church).

Vo svojich projekciách často využívajú históriu a príbeh miesta, na ktoré sú vytvárané. To dodáva dielu ešte osobitejší charakter. To využili pri už spomínanom výročí pražského Orloja a taktiež pri realizácii na Staroměstské radnici, pri príležitosti 70. výročia Pražského povstania.



Obr.13 The Macula, 70th Anniversary of Prague Uprising

Hoci využívajú bežné technológie, páči sa mi ich inovatívnosť a schopnosť hľadať nové postupy, tvoriť experimenty a vybočiť z ustálených koľají video mappingu. Ich projekcie vtiahnu diváka do hlbokjej atmosféry, ktorú dokážu dokonale podtrhnúť správne zvoleným zvukovým doprovodom. Vizualne efekty, ktoré používajú, síce spolupracujú s vybraným objektom, no zároveň pretvárajú jeho perspektívu a spôsobujú u diváka ilúziu. Svetlo, ktoré putuje po tvaroch a líniách vytvára úplne nové rozmery vnímania.

Práve ilúziu priestoru a vyvolanie atmosféry by som rada docielila aj vo svojej bakalárskej práci.

2.4 Maria Koshenkova

Tvorba tejto mladej ruskej umelkyne, pôsobiacej v Dánsku, ma hlboko zasiahla a oslovila. Vo svojej tvorbe sa venuje najmä sklu, konkrétne tavenej plastike. Táto technika je jej veľmi blízka, rovnako ako aj mne. Okrem skla často pracuje s voskom, drevom a rôznymi nájdenými objektmi považovanými za odpad.

Často pracuje s témou paralelnej reality, kombinuje vo svojich dielach spomienky a prítomnosť, vonkajšie prostredie a svoj vnútorný svet.

„I am interested to reach the point where the ready made objects I use as a model – whether they are wooden planks from a wall of a destroyed house or freshly bought pig hearts from a market – are transformed by my physical artistic act of re-sculpting them into border lines which at the same time represent and show both parallel realities I deal with: the lost past and the real – present context of now.“⁶



Obr. 14 Maria Koshenkova, Norwegian Wood

⁶Maria Koshenkova, *Maria Koshenkova*. [online]. 2015 [cit. 2016-04-12]. Dostupné z: www.mariakoshenkova.com

Z jej tvorby ma najviac zaujala séria sklenených plastík s názvom Norwegian Wood. V tejto práci skvele vystihla hranicu existujúceho a pominuteľného. Zachytila pôvabnú štruktúru starého dreva a zdanlivému odpadu navrátila krásu.

Jednotlivé objekty sú presnými odliatkami dreva, ktoré našla v starom zrubu v Nórsku. Po ich odformovaní pracovala s voskom, ktorý liala do foriem a následne deformovala a tak docielila zaujímavé tvarové variácie.

V jej tvorbe ma oslovil spôsob, akým pristúpila k starým kusom dreva a vdýchla im nový život.

2.5 Dean Spike

Austrálska umelkyňa Dean Spike sa taktiež venuje tavenému sklu, ktoré často kombinuje s rozličnými materiálmi a animáciou. Jej tvorba je inšpirovaná ľudovými príbehmi a rozprávkami, zaoberá sa otázkami bytia či transformácie.

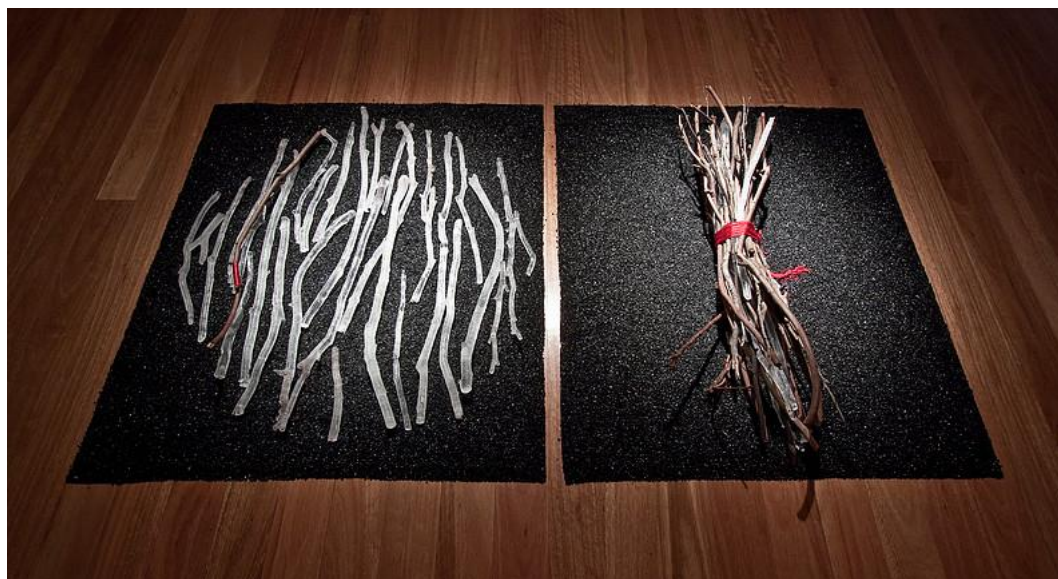
Narodila sa v Nemecku a z detských spomienok sa jej vynárajú lesy, či stavenie zrubu s rodičmi. Tieto spomienky možno zahliadnuť v jej prácach, les má u nej silnú symboliku.

Diela, ktoré ma najviac zaujali boli *The wolf I knew would lead me* a *The woodcutter's daughter*.



Obr.15 Deane Spike, The wolf I knew would lead me

Na diele *The wolf I knew would lead me* ma fascinuje dokonalé prevedenie jemných vetvičiek stromov do krehkého skla. Vo svojej bakalárskej práci by som rada docielila rovnakého bezchybného prevedenia. Autorka využila dômyselné nasvietenie inštalácie a pomocou zvuku a techniky stop motion vytvorila pôsobivú animáciu a tým vnesla do diela rozprávkovú atmosféru.



Obr. 16 Deane Spike, *The woodcutter's daughter*

The woodcutter's daughter opäť prináša krásne utavené sklo skombinované v kontraste so skutočnými vetvičkami zviazanými jemnou stuhou. Inšpiráciou jej boli rozprávky, ktorých začiatok vždy znel: „Kde bolo, tam bolo, žil raz jeden drevorubač...“.

*„I take from these stories, ideas of the 'in-between'. The woodcutter's family lives on the edge of the forest, neither in the wood nor in the village. In folk lore the liminal space or border lands denote an enchanted site where transformations can take place.”*⁷

⁷Spike Deane, *Spike Dean*. [online]. 2013 [cit. 2016-04-17]. Dostupné z: <http://www.spikedeane.com/#!/the-woodcutters-daughter/c1sf6>

2.6 Anselm Kiefer

Anselm Kiefer sa narodil 8. marca 1945 v Nemecku, avšak v súčasnosti pôsobí v Paríži a patrí medzi najvýznamnejších umelcov našej doby. Jeho dielo je veľmi rozsiahle, venuje sa maľbe, ilustrácii, drevorezu, koláži, či fotografii. Tie sú zastúpené v mnohých významných svetových galériách či súkromných zbierkach.

Vo svojich dielach reflektuje nemeckú históriu a kultúru. Často sa vracia k páľčivým témam z minulosti a na jeho tvorbe možno badať značné ovplyvnenie bohatou nemeckou mytológiou. Jeho prejav je charakteristický kombinovaním najrôznejších materiálov ako sú napríklad slama, popol, hlina alebo šelak.

Na práce tohoto talentovaného autora som nad'abila vďaka výstave *The Woodcuts*, ktorá momentálne prebieha v galérii Albertina vo Viedni.

Drevoryty, ktoré sú zastúpené na tejto výstave, ma oslovili monumentálnym prevedením, ktoré v sebe pôsobivo zachytáva panorámy krajín, či obrazy ľudí. Farebná škála, ktorú používa, výborne podčiarkuje témy, ktoré na plátnach zobrazuje. Blízke mi je aj prevedenie drevorytu, v mojej práci má tento materiál tiež dôležité miesto.

Citlivo a zároveň ironicky reaguje na terajšiu spoločnosť, čo mi veľmi imponuje a práve v tom badám génia jeho všestranne talentovanej osobnosti.



Obr.17 Anselm Kiefer, The Woodcuts, Albertina, Vienna, 2016

3 NAVRACANIE SA K SPOMIENKAM

Vo svojej vlastnej podstate som veľmi melancholický človek, ktorý sa rád vracia k svojim spomienkam a minulosti. Spomienky na domov, či detstvo sú pre mňa dôležitou súčasťou života, pripomínajú mi veci, ktoré sú mi blízke a mám ich rada. Pri navracaní sa k nim sa cítim vždy lepšie, dodávajú mi istotu a vnútorný pokoj.

Vo svojich dielach s touto témou veľmi rada pracujem, pretože pramení z môjho vnútra.

3.1 Mačacia dóza Sphynx

Témou spomienok som sa začala zaoberať už začiatkom tretieho ročníka. Vtedy som sa jej jemne dotkla pri vytvorí objektu Sphynx. Zadaním bolo vytvoriť dózu alebo pokladničku, do ktorej môžeme ukryť sto drobností.

Keďže rada tvorím objekty, ktoré sa dotýkajú vecí mne blízkych, inšpirovala som sa mačacím svetom. V teoretickej časti mojej bakalárskej práce som už spomínala akými dobrými priateľmi mi tieto zvieratá boli. Spájalo nás akési neviditeľné nadpozemské puto, v ktoré som verila.

Ako malé dieťa som rada čítala staré báje a príbehy, najviac ma zaujímala kultúra a božstvá starovekého Egypta. Najbližšia zo všetkých božstiev mi bola bohyňa Bastet. Tá bola patrónkou mačiek, ktoré boli v Egypte uctievané a považovali sa za ochrankyne chrámov a domov.

Ako ochrancu svojich drobností a pokladov som si teda zvolila mačku aj ja, špeciálne plemeno Sphynx, typické svojim vzhľadom. Ten mnohých ľudí odpudzuje, čím je moja pokladnička ešte viac chránená pred otvorením a odhalením jej tajomstiev.

Objekt sa skladá z dvoch častí, z viečka – mačacej hlavy a sklenenej dózy. Mačaciu hlavu som modelovala z hliny a snažila sa verne preniesť podobu plemena Sphynx do tohoto materiálu. Po odformovaní som ju odliala z dvojzložkového kaučukového silikónu a dokolorovala špeciálnymi pigmentmi. Aby som podtrhla reálny vzhľad, aplikovala som na ňu aj niekoľko skutočných mačacích chlupov. Dóza je výsledkom fúkaného skla, na ktoré bol použitý biely rubín. Tento materiál som využila aj pri tvorení očí, ktoré som vybrúsila do presne požadovaného tvaru. Tvar dózy jemne nadväzuje na mačaciu hlavu a kopíruje tvar spodnej čeľusti.



Obr. 18 Dóza Sphynx



Obr. 19 Otvorená dóza Sphynx

Nielenže sa v tejto práci spájali spomienky na detsvo, či inšpirácia starou kultúrou, takisto som si mohla živo pripomenúť vzhľad a správanie týchto zvierat a vyskúšala som si prácu s novým materiálom, čo hodnotím pre pokračovanie mojej tvorby veľmi pozitívne.

3.2 Zvieracie kože

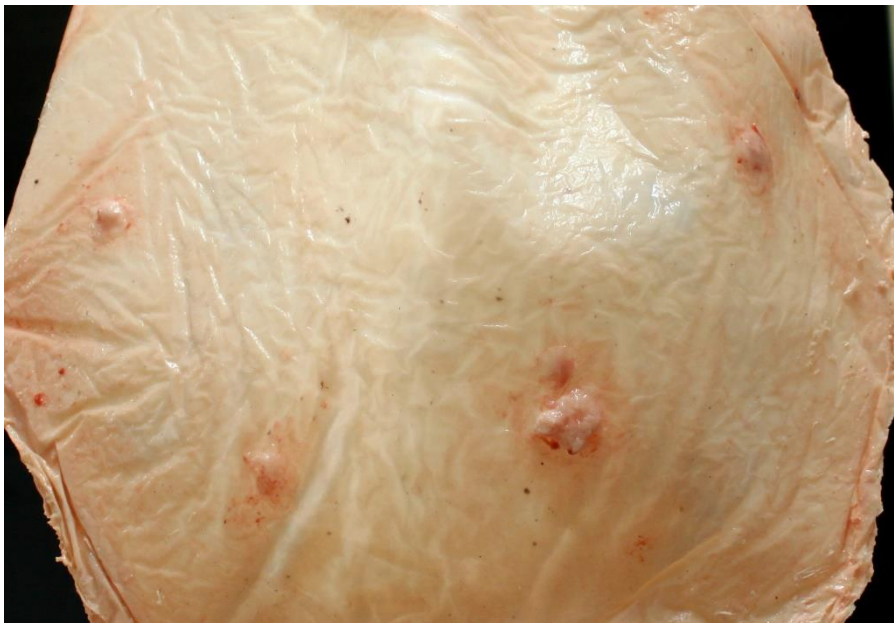
Po vytvorení objektu Spynhx som našla zaľúbenie v práci so silikónom a rozhodla sa v nej pokračovať. Tento materiál mi dával nové možnosti práce či už s ním samotným alebo v kombinácii so sklom a inými materiálmi. Opäť som nadväzovala na svoje spomienky, tentoraz už v domnení, že hľadám tú správnu cestu k bakalárskej práci.

Vrátila som sa k spomienkam na zvieratá, ktoré sme v rodine dlhé roky chovali. Ako som už vyššie spomínala, všetky mi boli blízke, no väčšina z nich mala presne určený osud. Boli chované na mäso. To ma ako malé dieťa veľmi zarmucovalo a nevedela som to pochopiť. Chodievala som sa za nimi do chlievu hrať, hladiť ich jemnú srst', kŕmiť ich a meniť im podstielku.

Niekoľkokrát sa však stalo, že namiesto hry na mňa čakal nepotešivý pohľad na už stiahnuté kože vysiace na plote, či hákoch pred chlievom. To sa vrylo hlboko do mojej detskej duše a pamäte, dodnes to mám živo pred očami.

Spomienky na tieto chvíle som sa rozhodla zvečniť. Odlievaním silikónu som vytvorila zvieraciu kožu, z ktorej som vyrobila štylizovaný vak. Tento vak predstavoval priestor, do ktorého sú vložené moje detské zážitky zo zabíjačok na dvore. Sú uschované v niečom, čo mi po zvierati ešte ostalo – v koži. Tento “zvyšok“ sa mi ako jediný uchoval po tom, ako bolo zabité.

Opäť, ako aj pri dóze Sphynx, som sa snažila o realistický efekt kože. Pomocou štruktúry pokrčeného igelitu som imitovala vrásnenie kože a opätovným nanášaním ďalších vrstiev silikónu a následným dofarbovaním rôznymi farebnými tónmi sa mi to podarilo. Taktiež som aplikovala pár trsov zvieracej srsti. Efekt bol vskutku odpudivý a reálny.



Obr. 20 Vak zo zvieracích koží

Po dokončení celého objektu som však dospela k názoru, že materiál, ktorý som použila nie je úplne vhodný pre podobné účely. Po vytvrdnutí pri manipulácii praskal a trhal sa. Hľadala som zaň náhradu, no postupom času sa môj pohľad na bakalársku prácu zmenil a ja som sa rozhodla venovať trochu inej téme, no stále som ostávala uchopená svojimi spomienkami.

II. PRAKTICKÁ ČÁST

4 KONCEPT

Už pri prvotných myšlienkach nad tým, čomu by som sa mala v bakalárskej práci venovať, bolo pre mňa jasné, že si vyberiem svoje spomienky. Po dlhom hľadaní a skúmaní rôznych pohľadov na túto tému som sa dostala na tú správnu cestu, ktorá ma naplňala.

Mojim cieľom bolo nielen zobrazit' pre mňa pamätné predmety z prostredia nášho dvora, ale znovuobjavit' v sebe dieťa a dívať sa na jednotlivé objekty jeho očami. Zamerala som sa taktiež na vytvorenie podobnej atmosféry aká na dvore panovala a na pôsobenie podnetov na ľudské zmysly.

Pre vytvorenie objektov som zvolila techniku taveného skla, pre tento typ práce najvhodnejšiu. Hoci je tvorba taveného skla časovo i manuálne náročná, postup jej vyhotovenia patrí pri práci so sklom medzi moje obľúbené činnosti.

Tradičnú techniku spracovania skla som skombinovala s novou formou audiovizuálneho umenia, video mappingom, v čom vidím aj určitý kontrast.

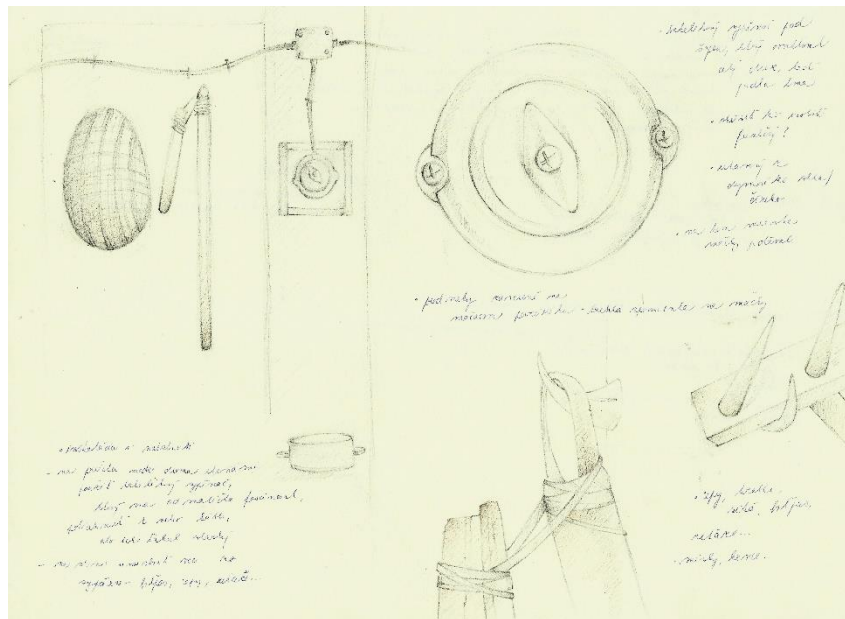
Video mapping a zvuk, ktorý ho sprevádza, dodáva skleneným plastikám emočnú hĺbku a navzájom ich prepája.

4.1 Hľadanie správnej cesty

V momente ako som si ujasnila čomu sa chcem vo svojej bakalárskej práci venovať, začala som premýšľať nad správnym zobrazením. Vedela som, že chcem do nej preniesť skutočné objekty z prostredia môjho domova.

Sprvoti som kombinovala viacero typov objektov. Od prvkov architektúry, cez hospodárske náčinie, či náhodné objekty pohodené na dvore. Chcela som vytvorit' celý súbor menších objektov, či fragmentov dvora. Po čase mi však táto možnosť prišla príliš chaotická a nesúrodá, hoc sa jednalo o predmety z jedného miesta. Na nezainteresovaného diváka by mohla táto kombinácia pôsobiť príliš zmätočne.

Preto som sa po dlhšom premýšľaní a konzultáciách zamerala na zobrazenie pre mňa najdôležitejších a najzaujímavejších kúskov dvora, ktorými sa stali dvierka od šopy, rebrík a vypínač, z ktorého sa vlnili káble po stenách šopy.



Obr. 21 Hľadanie správnych objektov

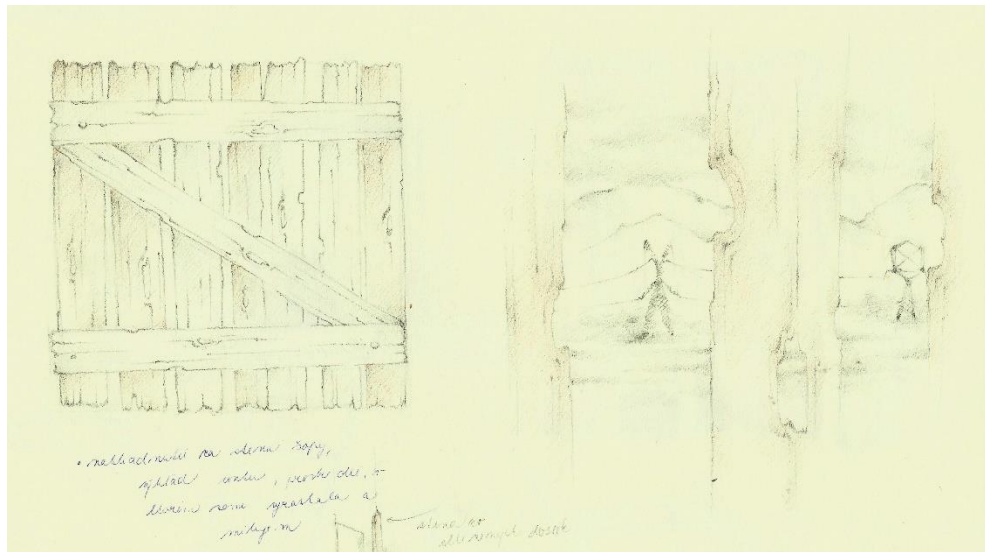
4.2 Dvierka od šopy

Dvierka od šopy sú pre mňa ústredným motívom bakalárskej práce. V mojom detstve hrali dôležitú rolu a pri pohľade na ne sa prúd mojich spomienok ihneď rozvinie. Vďaka nim som sa mohla vždy odosobniť od vonkajšieho sveta a ponoriť sa do toho vnútorného, ukrytého za nimi.

4.2.1 Pracovný postup

Pri navrhovaní a premýšľaní nad zobrazením dvierok som sa pohrávala s viacerými možnosťami. Sprvoti som chcela použiť len fragmenty dreva rozmiestneného po jednotlivých stenách miestnosti, v ktorej budú inštalované. Avšak táto varianta ma vizuálne, ani emočne nepresvedčila. Nevytvárala ten správny výraz a atmosféru, ktorú som chcela docieľiť. Ani vo mne samej nevyvolávala silnejšie emócie.

Nakoniec som sa teda rozhodla jednoducho zobraziť dvierka spôsobom mne najbližším – vytvoriť ich odtlačok v skle.



Obr.22 Navrhovanie dvierok

Mojim hlavným zámerom bolo, aby dvierka pôsobili reálne a hodnoverne. Chcela som, aby sa čo najviac podobali tým skutočným. Na ich vytvorenie som hľadala čo najstaršie drevené dosky s hlbokým reliéfom. Nemusela som chodiť ďaleko, boli priamo na našom dvore. Po preskúmaní jeho zákutí sme spolu so starkým našli nádherné, machom a lišajníkmi zafarbené a časom ošľahané kusy dreva, ktorými pred takmer šesťdesiatimi rokmi môj pradedo ohradil vtedajší pozemok. Už pri prvom kontakte mojich prstov s ich povrchom som vedela, že ony sú tie pravé.

Fascinovala ma ich staroba. Svedkom koľkých udalostí museli byť za tie roky! A ja som sa ich rozhodla znovu oživiť, hoc v trochu netradičnom podaní – v skle.



Obr.23 Nájdene dosky



Obr.24 Detail dreva

Na celé dvierka som použila desať kusov drevených dosiek, ktorých dĺžka bola približne 140 cm. Každá z nich bola jedinečná, či už reliéfne, alebo rozmerovo. Sedem z nich tvorí hlavnú časť, dve kratšie a jedna šikmá vytvárajú charakteristické „zetko“, ktoré dvierka drží pokope. Veľkosť objektu som prispôsobila miestnosti, v ktorej budú inštalované. Nechcela som, aby v priestore zanikli. Zároveň som sa však príliš neodklonila od rozmerov reálnych dvierok.



Obr.25 Poskladané dvierka

Nájsť vhodné staré dosky bola jedna z tých ľahších úloh, hneď potom ma čakala tvorba foriem na tavenie skla.

Pri tvorbe tavených plastík sa uplatňuje náročný a zdĺhavý postup. Prvým krokom je tvorba foriem zo sklárskeho piesku a sadry, ktoré sa miešajú v pomere 1:1. Do každej formy je nutné pridať vrstvu kovového pletiva, ktoré slúži ako výstuha. Po vystužení sa pletivo zahradí ďalšou zmesou sadry a piesku. S výrobou takýchto foriem mám za roky štúdia dobré skúsenosti, keďže tavenej plastike sa venujem vo svojej tvorbe často. Hoci boli formy rozmerovo veľmi veľké, myslím, že som si s nimi poradila správne. Podarilo sa mi ich vytvoriť dostatočne pevné a detailne získať odtlačok starého dreva.



Obr.26 Detail odlačku



Obr.27 Niekoľko foriem na pracovnom stole

Pri hľadaní správnej farebnosti som zvolila jemne transparentné dymové sklo s hnedozeleným nádychom, ktoré podčiarkne povrch drevenej štruktúry a evokuje jeho starobu. Sklo vo variante mačkárenských tyčí stačilo opatrne vložiť do foriem, nastaviť v peci správnu krivku tavenia a netrpezlivo čakať na výsledok.



Obr.28 Detail utavenej sklenenej dosky

Bohužiaľ v našich školských podmienkach nebolo možné utaviť všetky dosky naraz, pretože ich dĺžka prevyšovala rozmery taviacej pece. Proces sa teda niekoľkokrát opakoval až sa vystriedali všetky kusy. Niektoré boli utavené v priestoroch SUPŠ Sklárské vo Valašskom Meziříčí, za čo som veľmi vďačná, pretože to urýchlilo celú prácu.

Tavenie dosiek našťastie nesprevádzali väčšie technické problémy. S veľkou dávkou opatrnosti som ich oddelila od foriem a s rovnakým množstvom trpezlivosti opracovávala ich bočné hrany ručnou brúskou. Tie jediné si vyžadovali brúsenie a leštenie. Zvyšok objektu som ponechala surový bez úprav, aby vynikla štruktúra odtlačku dreva.

Tento objekt bol zo všetkých troch na výrobu určite najnáročnejší, vzhľadom na množstvo jednotlivých kusov a ich veľkosť. Napriek tomu sa vydaril podľa mojich predstáv a výborne poslužil ako súčasť celej inštalácie.

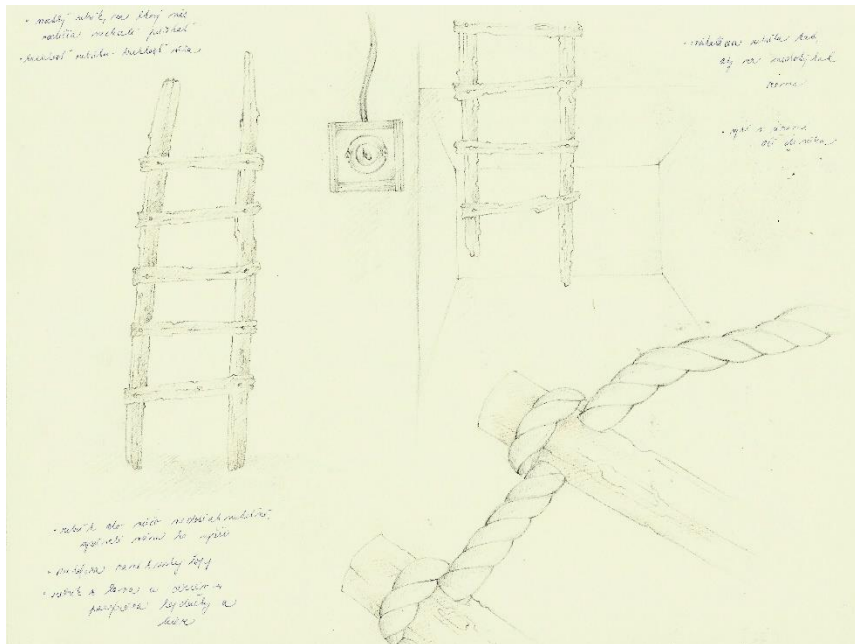
4.3 Rebrík

Ďalším objektom, ktorého podobu som preniesla do skla, sa stal starý drevený rebrík. Rovnako ako dvierka od šopy, bol pre mňa výnimočným. Len vďaka nemu som sa mohla stupienok po stupienku priblížiť k vytúženému pokoju a samote na šope. Jeho vratkosť a šmykľavé stupienky vo mne vždy povzbudzovali túžbu po dobrodružstve a spúšťali detskú predstavivosť.

4.3.1 Pracovný postup

Rovnako ako u dvierok, aj pri rebríku bolo mojim zámerom vytvoriť jeho hodnovernú verziu zo skla. Pri navrhovaní som sa pohrávala s viacerými nápadi ako ho stvárniť.

Jedným z prístupov bol obyčajný rebrík opretý o stenu. Táto varianta však pôsobila príliš staticky a neosobne. Premýšľaním a rozkresľovaním som sa dostala k umiestneniu rebríka v priestore, ukončeného v úrovni očí. K tomu ma priviedla práve spomienka na to, ako ho rodičia vyťahovali vyššie od zeme a ja som naň nemohla dočiahnuť. Môžeme sa k nemu natiahnuť, no beztak sa nevyštvérame hore. Rovnaká bezmoc aká u mňa panovala v detstve, sa v objekte prenáša do prítomnosti.



Obr.29 Navrhovanie rebríka

Prevedením do sklenenej podoby som prvotne chcela pracovať s ilúziou vratkého a pohyblivého lanového rebríka. Po materiálových skúškach som však ostala presvedčená, že tadiaľto cesta nevedie. Štruktúra lana bola v skle síce verne zachytená, no materiál nevyplnil celý objem formy, čím nebola dosiahnutá požadovaná dĺžka lana. Pokiaľ by som mala ambície v tomto postupe pokračovať, bolo by nutné taviť menšie kúsky lana a následne ich nadväzovať lepením. Táto možnosť na mňa však pôsobila nečisto a neprofesionálne. Po tomto nevydarenom pokuse som sa rozhodla pre zobrazenie dreveného rebríka.



Obr.30 Nevydarený pokus o utavenie lana

Rovnako ako pri dvierkach, aj teraz som našla vhodný materiál na vytvorenie rebríka na dvore. Tentoraz to však bol pôsobivý dvor môjho pradedu, ktorý kedysi býval len o pár metrov ďalej. I k tomuto miestu sa mi viažu nádherné spomienky na detstvo.

Rebrík bol starý a vratký, čím presne spĺňal moje predstavy - steny z guľatiny prerezanej na polovicu a stupienky z hrubo osekaných lieskových konárov. Tie boli na ich tvorbu najvhodnejšie, pretože boli dostatočne pevné na to, aby udržali váhu dospelého chlapa. So starkého pomocou som rebrík opatrne rozobrala na časti a odstránila prebytočné klince, aby som zabránila poraneniu pri manipulácii.



Obr.31 Starý rebrík



Obr.32 Detail stien

Dĺžka rebríka bola skrátená z dôvodu jeho umiestnenia do priestoru. Rozmery som prispôbila miestnosti, v ktorej budú objekty inštalované. Po rozložení všetkých častí a ujasnení rozmerov ma čakala tvorba foriem. K stenám rebríka a jeho stupienkom som musela pristupovať pri formovaní odlišne.

Na stupienky bolo nutné vyrobiť dvojdielne formy opäť zo sklárskeho piesku a sadry, čo bolo časovo i fyzicky veľmi náročné. Prvým krokom bolo vytvorenie ohrádky, do ktorej sa naliala riedka sadra a tesne pred jej vytvrdnutím sa ponorila polovica konáríka. Hneď ako sadra stuhla a naseparovala sa, zaliala sa druhá polovica. Po odstránení ohrádky sa forma vystužila kovovým pletivom. Použitie pletiva bolo pri tomto type formy obzvlášť dôležité,

zabránilo väčšiemu praskaniu a oddeleniu častí foriem v taviacej peci pri vysokých teplotách, ktoré sa často vyšplhajú až nad 600 stupňov.



Obr.33 Lieskové halúžky po odformovaní

Pri stenách rebríka som postupovala rovnako ako pri formovaní drevených dosiek na dvierka šopy.

Bohužiaľ prvá tavba stupienkov nedopadla podľa predstáv a musela som celý proces opakovať. Sklo naložené vo formách sa stratilo v prasklinách formy a podobne ako pri skúškach s lanom, nevyplnilo celý priestor. Z každého stupienka bola utavená len malá časť. Vzhľadom na tieto okolnosti som pri druhom pokuse zväčšila nálevku na naloženie skla a vyplnila ju väčším množstvom materiálu. Druhá tavba sa našťastie vydarila.

Bočné steny rebríka sa utavili bez väčších problémov. Po niekoľkých hodinách brúsenia a leštenia jednotlivých častí stačilo stupienky jednoducho vsunúť do otvorov stien a objekt bol konečne kompletný.

Počas jeho navrhovania som si osvojila nové postupy pri tvorbe tavenej plastiky, hoc občas metódou pokus – omyl. Výsledný výraz objektu mi je blízky a vyvoláva vo mne pocity bezmoci a zvedavosti z detských spomienok.



Obr.34 Vysekávanie skla z formy



Obr.35 Utavené stupienky

4.4 Vypínač, rozvodka a káble

Posledným súborom menších objektov, ktoré sú súčasťou celej inštalácie, sa stali vypínač s rozvodkou a káble, ktoré z nich vedú. Spolu s dvierkami a rebríkom prepájajú moje spomienky na prostredie dvora. Ich úloha nie je sekundárna, neslúžia len na dotvorenie celkovej atmosféry. Stoja v popredí rovnako ako predošlé objekty. Všetky sú vyrovnané.

4.4.1 Hľadanie predmetov

Spoločným rysom všetkých objektov je ich prevedenie z reálnej podoby do skla. Počas víkendu stráveného doma som prehľadala niekoľko kôpok v starkého garáži, ktoré sú plné pokladov. Podarilo sa mi nájsť viacero typov vypínačov, z ktorých som nakoniec zvolila rozmerovo najväčší, aby v inštalácii vynikol. Taktiež som natrafila na plastovú rozvodku, celé kľbká káblov a úchytky, ktoré ešte v mladosti používal starký na ich prichytenie na steny šopy. Tento proces hľadania ma veľmi bavil. Popri nachádzaní predmetov som v sebe nachádzala podstatu mojej práce a znovu si oživovala spomienky na miesta, ktoré som často navštevovala ako dieťa.

4.4.2 Pracovný postup pri tvorbe vypínača, rozvodky a úchytiel

Postup odformovania predmetov sa od predošlých mierne líšil. Vypínač, rozvodka i úchytky obsahovali mnoho negatívnych tvarov, čo proces tvorby formy skomplikovalo. Zvolila som preto metódu strateného vosku. I tú som už v minulosti vyskúšala, preto som postupovala v práci bez obáv.



Obr.36 Silikónové formy na odliatie vosku

Na tvorbu voskových odliatkov mi skvele poslúžili formy z pružného kaučukového silikónu, ktorý zachoval reliéf objektov do najjemnejších detailov. Po zaformovaní odliatkov do piesku a sadry vosk vyhorel počas prvého vloženia foriem do pece.



Obr.37 Voskové odliatky predmetov

Do prázdnych a krehkých foriem som nasypala dostatočné množstvo skla rovnakej farebnosti aká sa opakovala pri rebríku a dvierkach. V objeme objektov získalo na intenzite, čím vznikla požadovaná hĺbka farby.

Formy sa “piekli“ v taviacej peci zhruba štyri dni. Po vychladnutí pece a zhliadnutí foriem som mala dobrý pocit, pretože neboli príliš popraskané. Pocit sa potvrdil, pretože vypínač, rozvodka i úchytky mali len menšie chybičky, ktoré sa odstránili brúsením. S výsledkom som bola nadmieru spokojná, pretože ho nesprevádzali väčšie komplikácie a výsledok bol veľmi vydarený.

Úchytky si vyžadovali ešte malé úpravy, ktorými bolo vybrúsenie obeh plochy, vďaka ktorej dokonale zasadli na káble, ktoré mali prichytávať k stene.



Obr.38 Po utavení



Obr.39 Hotové objekty zo skla

4.4.3 Pracovní postup pri tvorbe káblov

Rovnako ako všetky predošlé predmety, aj podobu káblov som sa rozhodla preniesť do skla. Zvlášť pri nich mi to prišlo veľmi zaujímavé. Ohybné drôty ukryté pod gumou, zvlhčené na stenách mi v detstve evokovali živé organizmy.

Túto živosť hmoty som chcela zachovať aj v skle. Nájdené káble, ktoré sa ukrývali v malej kôlni vedľa chlieva, som rozdelila na niekoľko kusov požadovanej dĺžky, prichytila na stôl a náhodne zvlnila.

Pri tvorbe foriem na tavenie skla som opäť postupovala rovnako ako pri drevených doskách, či stenách rebríka. Musela som pracovať rýchlo a obratne. Po dvoch dňoch usilovnej práce sa mi podarilo vytvoriť deväť kusov pevných foriem.



Obr.40 Tvorba foriem



Obr.41 Všetky formy pripravené na pracovnom stole

Čo sa týka farebnosti káblov, tentoraz som zvolila kontrastné číre sklo. Táto voľba mi prišla vhodná hlavne preto, že káble vďaka nej popri ostatných tmavých objektoch, z ktorých vedú, nezanikli.

Bohužiaľ pri naložení do pece som do foriem naukladala príliš veľké množstvo skla a tak utavené káble zvýšili svoj objem. Tým pádom ma čakalo niekoľko hodín brúsenia, ktoré si vyžadovalo sústredenie a trpezlivosť, kým som odstránila nadbytočné sklo a znížila ich na požadovanú výšku.



Obr.42 Káble po utavení



Obr.43 Skúška súznenia objektov

I napriek všetkým nepríjemnostiam som bola s výsledkom spokojná, páčil sa mi nerovný reliéf sklenených káblov a celkové vyznenie spolu s vypínačom, rozvodkami a úchytkami.

4.5 Video mapping

Vo svojej tvorbe experimentujem s novými materiálmi a technologickými postupmi. Rada hľadám nové prístupy a prepájanie rôznych foriem umenia. Počas môjho štúdia na vysokej škole som mala možnosť zoznámiť sa nielen so súčasným sklárskym umením, ale takisto aj s inými, vcelku odlišnými odbormi.

Multimédiá a audiovizuálne umenie mi začali byť čoraz bližšie, konkrétne moju pozornosť najviac upútal video mapping. Prvýkrát som sa s ním stretla pred niekoľkými rokmi na študentskom video mappingovom festivale MASKA, ktorý sa v Zlíne koná každoročne v máji na platforme 14|15 Baťovho Institutu. Efekt, ktorý tvorcovia pomocou video mappingu docielili na budove knižnice, ma absolútne opantal. Už vtedy som bola rozhodnutá ho vo svojej tvorbe niekedy v budúcnosti využiť.

Video mapping je vo svojej podstate projekciou, pracuje hlavne so svetlom a tieňom a tým hranice bežného vnímania. Vytvára na statických predmetoch ilúziu pohybu. Pracuje priamo s obrysami a povrchom predmetu, na ktorý je projekcia vytváraná, nepresahuje jeho hrany. Najčastejšie sa uplatňuje na vonkajšie plochy budov alebo na interiéry, či na celé monumentálne architektonické skvosty. Menej častá je varianta projekcie na sochy, či menšie objekty, no vytvoriť ho je možné takmer na všetko.

4.5.1 Vytvorenie atmosféry

Podstatou mojej bakalárskej práce sú spomienky a osobné emócie. Snažím sa ich v sebe opäť vyvolať, vrátiť sa späť do detstva. Zároveň však chcem tieto svoje zážitky posunúť aj divákovi, vtiahnuť ho do svojho detského sveta a zasiahnuť aj jeho vnútro.

Už samotné sklenené dvierka, rebrík či vypínač vo mne vyvolávajú silné pocity. No na ich umocnenie som sa rozhodla túto prácu posunúť ešte ďalej, obzvláštniť ju. Chcela som pojať takmer všetky ľudské zmysly, vyburcovať vnímanie človeka na maximum.

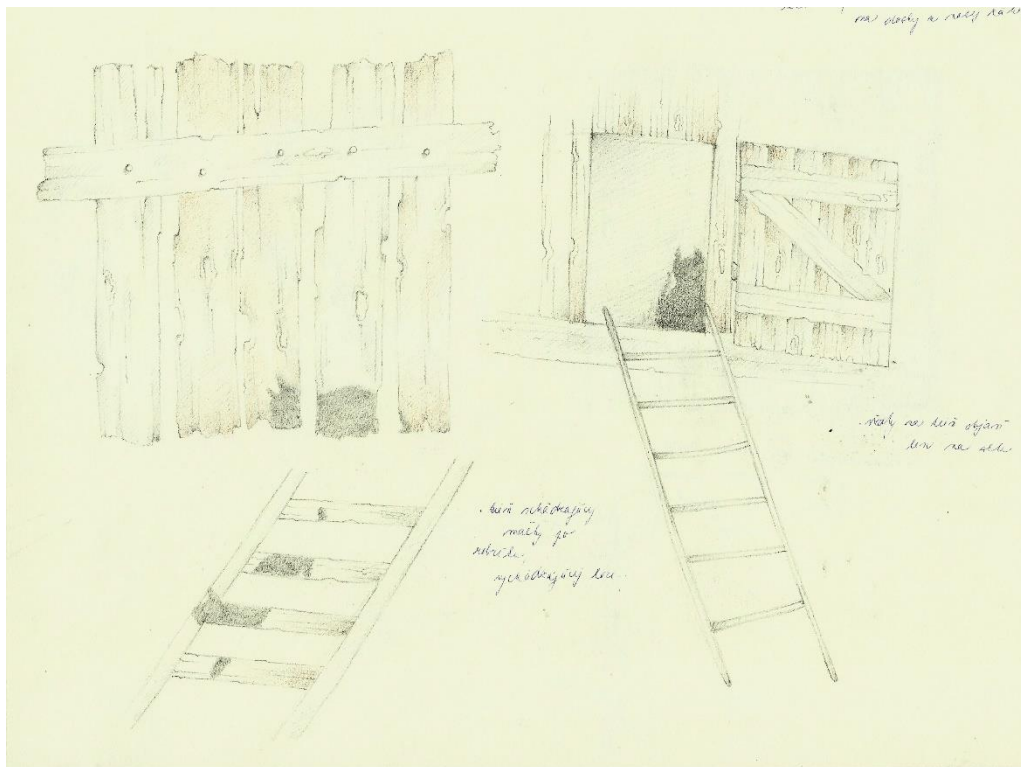
Nepracujem len s vizuálnou stránkou diela, zaoberám sa aj sluchovým a čuchovým vnemom. Celá práca ako celok vytvára jemný, snový dojem.

4.5.2 Projekcia

Pomocou video mappingu na jednotlivé objekty prenášam svoje spomienky, prepájam ich a vytváram snovú ilúziu vracania sa v čase.

Pri premýšľaní nad tým, čo by som chcela zobrazit', mi veľmi pomohlo vytvorenie story boardu. Rozkreslila som si priebeh celej časovej slučky. Počas vytvárania video mappingu som pracovala s obrysmi jednotlivých predmetov, na ktoré som vytvorila presnú masku a tú následne vyplnila projekciou.

Táto krátka časová slučka zahŕňa akýsi príbeh mojich spomienok. Zachytáva napríklad otočenie vypínača, cestovanie svetla smerom do rozvodky a káblov, ktoré ich oživuje a mení v moje detské predstavy. Ďalej pracujem s putovaním slnečného svetla, ktoré som sledovala počas dňa na šope, či sledovaním oblakov a okolia pomedzi jej steny. Dôležitým prvkom video mappingu sú aj mačky, ktoré sa objavujú na jednotlivých objektoch ako tieň. Tieto a mnohé iné vizuálne prejavy prenášam pomocou projektora na sklo.



Obr.44 Navrhovanie video mappingu

4.5.3 Zvuk

Video mapping je neodmysliteľne spojený so zvukom. Vhodne použitá doprovodná hudba a zvuky ešte viac umocnia charakter celej práce.

Ja pracujem so zvukovými prejavmi, ktoré sa spájajú s miestom, kde som vyrástla. Tými sú napríklad zvuky práce na dvore, kroky môjho starkého, tiché kotkodákanie sliepok ozývajúcich sa z kurína, šumenie vetra, šušťanie sena na šope a pradenie mačiek. Tie vhodne kombinujem s jemným ambientným hudobným doprovodom.

4.5.4 Vôňa

Posledným ľudským zmyslom, ktorý som chcela zasiahnuť bol čuch. Vône nám evokujú tie najrôznejšie veci, niektoré sú nám príjemné, iné nepríjemné. No stačí nepatrný závan vône pre nás zaujímavej a sme vtiahnutí do spomienok, ktoré s ňou súvisia.

Mne sa s detstvom a dvorom neodmysliteľne spája vôňa sena, o čom som písala už v teoretickej časti svojej bakalárskej práce. Táto vôňa vo mne vyvoláva tie najkrajšie spomienky a zážitky.

Seno, ktoré som so starkého pomocou nakosila a usušila v priebehu jedného mesiaca na okolitých lúkach, umiestnim po celej miestnosti, v ktorej budú objekty nainštalované objekty. Prevoní ju svojou prenikavou vôňou a tým umocní celkový dojem. Táto činnosť bola pre mňa osobne krásna, znovu som si pripomenula chvíle, ktoré som prežívala pred takmer desiatimi rokmi.



Obr.45 Seno

5 INŠTALÁCIA

Inštalácia je dôležitým faktorom pri celkovom vyznení diela.

Moja bakalárska práca bude nainštalovaná v priestoroch Zlínskeho zámku. Pri hľadaní priestoru na jej umiestnenie, bolo pre mňa dôležitých niekoľko faktorov. Tým hlavným bolo zatemnenie z dôvodu videomappingu, ďalším vhodný pôdorys a charakter celej miestnosti.

Takmer ideálnu miestnosť som našla v prízemí zámku. V súčasnosti sa používa len na skladovacie účely, je mierne ošuntelá a zanedbaná. Myslím, že s charakterom mojej práce celkom dobre tento priestor spolupracuje. Ani dvor, ani šopa neboli nikdy dokonale upravené. Boli ošarpané, na estetiku sa v nich príliš nehralo. Preto som sa aj ja rozhodla tento priestor príliš neupravovať.

Pri tvorbe objektov som úzko spolupracovala s charakterom miesta. Prispôsobila som ich rozmery a umiestnenie do interiéru. Zároveň som musela hľadiť na technickú stránku vecí, keďže bolo nutné vhodne umiestniť projektor tak, aby videomapping správne fungoval.



Obr. 46 Návrh inštalácie

5.1 Umiestnenie dvierok

Sklenené dvierka som sa rozhodla umiestniť do výklenku miestosti, ustupujúceho dozadu. Tento priestor mi prišiel na ich inštaláciu najvhodnejší.

Nechcela som, aby pôsobili ťažkopádne a tak som ich nechala voľne visiace v priestore. Uchytené na oceľových lankách budú vo výklenku “levitovať”, nebudú sa dotýkať okolitých stien.

5.2 Umiestnenie rebríka

Rebrík som situovala na ľavú stranu steny medzi priečkou. Keďže som nechcela, aby bol o ňu len voľne opretý, pracovala som opäť s inštaláciou nad zemou.

Toto umiestnenie sa viaže na moje detské spomienky, v ktorých mi rodičia vytáhovali rebrík nad úroveň mojich očí, aby som sa ním nemohla vyšplhať na šopu.

5.3 Umiestnenie vypínača, rozvodky a káblov

Vypínač a rozvodku som usadila na stredovú priečku priestoru. Táto možnosť mi prišla už pri prvom pohľade na miestnosť najvhodnejšia. Smerom z vypínača vedú káble do rozvodky a z nej ďalšie dva zvlnené prúdy káblov do oboch strán.

Inštalácia týchto objektov mi veľmi pripomína ich polohu na stavbách na našom dvore.

ZÁVĚR

K výsledku mojej bakalárskej práce viedla dlhá a miestami aj trnistaná cesta. Na začiatku stálo premýšľanie a skicovanie, neskôr fotografovanie všemožných zákutí dvora a lovenie v spomienkach, neskôr ťažká realizácia tavenej plastiky a video mappingu.

Počas tejto cesty som však v sebe znovuobjavila dieťa, pripomenula si mnoho krásneho práve z tohto obdobia, navrátila sa k svojim koreňom a ešte viac si upevnila vzťahy s rodinou. Opäť som preskúmala staré známe miesta, na ktoré som však dospelosťou pozabudla. Znovu sa pre mňa stali rovnako čarovnými ako pred toľkými rokmi.

Veľkým prínosom pre mňa bolo prevedenie práce do praktickej podoby. Realizácia troch rozmerných objektov z taveného skla mi zabrala mnoho času a síl. No i vďaka tomu som sa v nej ešte viac zdokonalila a vyskúšala si nové prístupy jej stvárnenia. Tým som v sebe upevnila presvedčenie, že táto sklárska technika mi je zo všetkých najbližšia a rada by som sa jej venovala aj v budúcnosti.

Video mapping bol pre mňa kedysi veľkou neznámou. Pri tvorbe bakalárskej práce som sa zoznámila s jeho možnosťami, ktoré sú širokorozsiahle. Bavilo ma prepájanie statických objektov s pohyblivými vizuálnymi efektmi, doplnenými zvukom. Objavila som nové poznatky, ktoré mi do mojej budúcej tvorby dali veľmi veľa.

S úsmevom na tvári musím povedať, že hoci bol celý tento proces náročný, posunul ma v mojej tvorbe ďaleko. Začala som inak premýšľať, ešte tvrdšie pracovať a hľadať nové prístupy. Snažila som sa prekonať svoje možnosti, čo sa mi aj podarilo. Výsledná práca reflektuje to, čo sa schováva v mojich spomienkach a veľa pre mňa znamená. Zrkadlím v nej celé svoje vnútro.

SEZNAM POUŽITÉ LITERATURY

1. CABEJŠEK, Milan. *Zušlechťování skla*. Praha: L+P, 2004. ISBN 80-239-4265-4.
2. MILLER, Judith, Frankie LEIBE a Mark HILL. *Sklo 20.století*. 1. vyd. Bratislava: Noxi, 2005. ISBN 80-89179-21-5.
3. KOLESÁR, Zdeno. *Kapitoly z dějin designu*. Praha: VŠUP, 2009. ISBN 978-8086863283.
4. ZHOŘ, Igor. *Proměny soudobého výtvarného umění*. Praha SPN, 1992. ISBN 80-04-25555-8.
5. RUHRNBERG, Karl. *Umění 20. století*. Köln: Tachen GmbH, 2000. ISBN 80-7209-521-8.
6. LUCIE-SMITH, Edward. *Art today: současné světové umění*. 1. české vyd. Praha: Slovart, 1996. ISBN 80-85871-97-1.
7. ČAČKA, Otto. *Psychologie dítěte*. 2. dopl. vyd. Tišnov: SURSUM, 1996. ISBN 80-85799-03-0.
8. NIETZSCHE, Friedrich. *O životě a umění*. Olomouc: Votobia, 1995. ISBN 80-85885-54-9.
9. CÍLEK, Václav. *Krajiny vnitřní a vnější*. Praha: Dokořán, s.r.o., 2005. ISBN 80-7363-042-7.
10. MILLER, Alice. *Dětství je drama*. Praha: Lidové noviny, 2001. ISBN 80-7106-090-9.
11. LIESSMANN, Konrad, ZENATY, Gerhard. *O myšlení*. Olomouc: Votobia, 1994. ISBN 80-85619-94-6.
12. KULKA, Jiří. *Psychologie umění*. Praha: Státní pedagogické nakladatelství, n.p., 1991. ISBN 80-04-23694-4.
13. ROŽKA, Radim. *Technologie výroby skla 2*. Zlín: Univerzita Tomáše Bati, 2013 RČ: CZ.1.07/2.2.00/15.0451
14. LANGHAMER, Antonín. *Legenda o českém skle*. Zlín: TIGRIS, 1999. ISBN 80-86062-02-3.
15. KLASOVÁ, Milena. *Libenský Brychtová*. Praha: Gallery, 2002. ISBN 80-86010-53-8.

16. FRASER, Tom, BANKS, Adam. *Designer's color manual*. California: Chronicle Books LLC, 2004. ISBN 978-0-8118-4210-5.
17. GRYGAR, Štěpán. *Konceptuální umění a fotografie*. Praha: AMU, 2004. ISBN 80-7331-014-7.

SEZNAM POUŽITÝCH SYMBOLŮ A ZKRATEK

Napr. Například

SUPŠ Střední uměleckoprůmyslová škola

SOŠ Střední odborná škola

USA United States of America

SEZNAM OBRÁZKŮ

<i>Obr. 1 Deti na dvore</i>	11
<i>Obr. 2 Mama s mačkou</i>	12
<i>Obr. 3 Ja s mačiatkom</i>	13
<i>Obr. 4 Kôš na seno</i>	14
<i>Obr. 5 Slnečné lúče prenikajúce cez steny šopy</i>	15
<i>Obr. 6 Teta vychádzajúca na šopu a moja mama</i>	16
<i>Obr. 7 Šopa a jej okolie v súčasnosti</i>	17
<i>Obr. 8 Vypínač, rozvodka a káble</i>	18
<i>Obr.9 Detail vypínača</i>	19
<i>Obr.10 Eva Kořátková, Cesta do školy</i>	21
<i>Obr.11 Stanislav Libenský a Jaroslava Brychtová, Trojuhelník v trojuhelníku</i>	22
<i>Obr.12 The Macula, 600 Years of Prague Clock Tower</i>	24
<i>Obr.13 The Macula, 70th Anniversary of Prague Uprising</i>	25
<i>Obr.14 Maria Koshenkova, Norwegian Wood</i>	26
<i>Obr.15 Deane Spike, The wolf I knew would lead me</i>	27
<i>Obr.16 Deane Spike, The woodcutter's daughter</i>	28
<i>Obr.17 Anselm Kiefer, The Woodcuts, Albertina, Vienna, 2016</i>	29
<i>Obr. 18 Dóza Sphynx</i>	31
<i>Obr.19 Otvorená dóza Sphynx</i>	31
<i>Obr.20 Vak zo zvieracích koží</i>	32
<i>Obr.21 Hľadanie správnych objektov</i>	35
<i>Obr.22 Navrhovanie dvierok</i>	36
<i>Obr.23 Nájsené dosky</i>	36
<i>Obr.24 Detail dreva</i>	36
<i>Obr.25 Poskladané dvierka</i>	37
<i>Obr.26 Detail odtlačku</i>	38
<i>Obr.27 Niekoľko foriem na pracovnom stole</i>	38
<i>Obr.28 Utavená sklenená doska</i>	38
<i>Obr.29 Navrhovanie rebríka</i>	40
<i>Obr.30 Nevydarený pokus o utavenie lana</i>	40

<i>Obr.31 Starý rebrík</i>	41
<i>Obr.32 Detail stien</i>	41
<i>Obr.33 Lieskové halúzky po odformovaní</i>	42
<i>Obr.34 Vysekávanie skla z formy</i>	43
<i>Obr.35 Utavené stupienky</i>	43
<i>Obr.36 Silikónové formy na odliatie vosku</i>	44
<i>Obr.37 Voskové odliatky predmetov</i>	45
<i>Obr.38 Po utavení</i>	46
<i>Obr.39 Hotové objekty zo skla</i>	46
<i>Obr.40 Tvorba foriem</i>	47
<i>Obr.41 Všetky formy pripravené na pracovnom stole</i>	47
<i>Obr.42 Káble po utavení</i>	48
<i>Obr. 43 Skúška súznenia objektov</i>	48
<i>Obr.44 Navrhovanie video mappingu</i>	51
<i>Obr.45 Seno</i>	52
<i>Obr.46 Návrh inštalácie</i>	53

SEZNAM ZDROJŮ OBRÁZKŮ

1. Archív autora
2. Eva Kořátková: Cesta do školy. *stavbaweb.dumabyt.cz* [online]. 2008 [cit. 2016-04-17]. Dostupné z: <http://stavbaweb.dumabyt.cz/eva-koatkova-cesta-do-skoly-3253/clanek.html>
3. CHMELÁŘOVÁ, Marcela. *Artplus.cz* [online]. [cit. 2016-05-08]. Dostupné z: <http://www.artplus.cz/cs/aukcni-zpravodajstvi/1/rocenka-14-atelierove-sklo>
4. Videoprojekce na Staroměstském orloji. *cz.prague-stay.com* [online]. [cit. 2016-05-08]. Dostupné z: <http://cz.prague-stay.com/novinky-v-kulture/302-videoprojekce-na-staromestskem-orloji/>
5. Making Of 70th Anniversary Of Prague Uprising. *Signal Production* [online]. [cit. 2016-05-08]. Dostupné z: <http://signalproduction.com/70th-anniversary-of-prague-uprising/>
6. Suspended Boards. Norwegian Wood. *Mariakoshenkova.com* [online]. [cit. 2016-05-08]. Dostupné z: <http://mariakoshenkova.com/sculptures/suspended-wood-row-1/>
7. Gallery. *Spikedean.com* [online]. [cit. 2016-05-08]. Dostupné z: <http://www.spikedean.com/#!gallery/cs5d>
8. Anselm Kiefer, The Woodcuts. *Albertina.at* [online]. [cit. 2016-05-10]. Dostupné z: http://www.albertina.at/en/anselm_kiefer

SEZNAM INTERNETOVÝCH ZDROJŮ

<http://www.stavbaweb.dumabyt.cz>

<http://www.lidovky.cz>

<http://www.artplus.cz>

<http://www.themacula.com>

<http://www.signalproduction.com>

<http://www.cz.prague-stay.com>

<http://www.mariakoshenkova.com>

<http://www.spikedeane.com>

<http://www.pictify.saatchigallery.com>

<http://www.albertina.at/>

SEZNAM PŘÍLOH

Seznam použité literatury

Seznam použitých symbolů a zkratk

Seznam obrázků

Seznam zdrojů obrázků

Seznam použitých internetových zdrojů

Seznam příloh