

# **Analýza čerpání dotací v obci Štěpánkovice**

Filip Drastík

---

Bakalářská práce  
2016

 Univerzita Tomáše Bati ve Zlíně  
Fakulta managementu a ekonomiky

---

Univerzita Tomáše Bati ve Zlíně  
Fakulta managementu a ekonomiky  
Ústav financí a účetnictví  
akademický rok: 2015/2016

## ZADÁNÍ BAKALÁŘSKÉ PRÁCE

(PROJEKTU, UMĚLECKÉHO DÍLA, UMĚLECKÉHO VÝKONU)

Jméno a příjmení: **Filip Drastík**  
Osobní číslo: **M13008**  
Studijní program: **B6202 Hospodářská politika a správa**  
Studijní obor: **Účetnictví a daně**  
Forma studia: **prezenční**

Téma práce: **Analýza čerpání dotací v obci Štěpánkovice**

Zásady pro vypracování:

Úvod

Definujte cíle práce a použité metody zpracování práce.

### I. Teoretická část

- Provedte literární rešerši týkající se obcí a jejich možnostmi čerpání a účtování dotací.

### II. Praktická část

- Analyzujte hospodaření obce se zaměřením na získané dotace ve vybraném období.
- Zkontrolujte správnost zaúčtovaných dotací dle účetních pravidel.
- Navrhněte možnosti zlepšení úspěšnosti čerpání dotací v obci.

Závěr

---

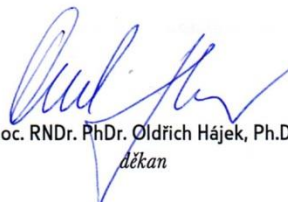
Rozsah bakalářské práce: **cca 40 stran**  
Rozsah příloh:  
Forma zpracování bakalářské práce: **tištěná/elektronická**

Seznam odborné literatury:

**GRUBER, Jonathan. Public finance and public policy. 3rd ed. New York: Worth Publishers, c2011, 1 sv. (různé stránkování). ISBN 9781429219495.**  
**MAREK, Dan a Tomáš KANTOR. Příprava a řízení projektů strukturálních fondů Evropské unie. 2., aktualiz. a dopl. vyd. Brno: Společnost pro odbornou literaturu – Barrister and Principal, 2009, 215 s. ISBN 9788087029565.**  
**PAVLÍK, Marek. Jak úspěšně řídit obec a region: cíle, nástroje, trendy, zahraniční zkušenosti. 1. vyd. Praha: Grada, 2014, 160 s. ISBN 9788024752563.**  
**PROVAZNÍKOVÁ, Romana. Financování měst, obcí a regionů: teorie a praxe. 2., aktual. a rozš. vyd. Praha: Grada, 2009, 304 s. ISBN 9788024727899.**  
**TAUER, Vladimír, Helena ZEMÁNKOVÁ a Jana ŠUBRTOVÁ. Získejte dotace z fondů EU: tvorba žádosti a realizace projektu krok za krokem: metodika, pravidla, návody. Vyd. 1. Brno: Computer Press, 2009, 160 s. ISBN 9788025126493.**

Vedoucí bakalářské práce: **Ing. et Ing. Karel Kolman**  
Ústav financí a účetnictví  
Datum zadání bakalářské práce: **15. února 2016**  
Termín odevzdání bakalářské práce: **16. května 2016**

Ve Zlíně dne 15. února 2016

  
doc. RNDr. PhDr. Oldřich Hájek, Ph.D.  
děkan



  
doc. Ing. Miloš Král, CSc.  
ředitel ústavu

## PROHLÁŠENÍ AUTORA BAKALÁŘSKÉ/DIPLOMOVÉ PRÁCE


### Prohlašuji, že

- beru na vědomí, že odevzdáním diplomové/bakalářské práce souhlasím se zveřejněním své práce podle zákona č. 111/1998 Sb. o vysokých školách a o změně a doplnění dalších zákonů (zákon o vysokých školách), ve znění pozdějších právních předpisů, bez ohledu na výsledek obhajoby;
- beru na vědomí, že diplomová/bakalářská práce bude uložena v elektronické podobě v univerzitním informačním systému dostupná k prezenčnímu nahlédnutí, že jeden výtisk diplomové/bakalářské práce bude uložen na elektronickém nosiči v příruční knihovně Fakulty managementu a ekonomiky Univerzity Tomáše Bati ve Zlíně;
- byl/a jsem seznámen/a s tím, že na moji diplomovou/bakalářskou práci se plně vztahuje zákon č. 121/2000 Sb. o právu autorském, o právech souvisejících s právem autorským a o změně některých zákonů (autorský zákon) ve znění pozdějších právních předpisů, zejm. § 35 odst. 3;
- beru na vědomí, že podle § 60 odst. 1 autorského zákona má UTB ve Zlíně právo na uzavření licenční smlouvy o užití školního díla v rozsahu § 12 odst. 4 autorského zákona;
- beru na vědomí, že podle § 60 odst. 2 a 3 autorského zákona mohu užít své dílo – diplomovou/bakalářskou práci nebo poskytnout licenci k jejímu využití jen s příjím-li tak licenční smlouva uzavřená mezi mnou a Univerzitou Tomáše Bati ve Zlíně s tím, že vyrovnání případného přiměřeného příspěvku na úhradu nákladů, které byly Univerzitou Tomáše Bati ve Zlíně na vytvoření díla vynaloženy (až do jejich skutečné výše) bude rovněž předmětem této licenční smlouvy;
- beru na vědomí, že pokud bylo k vypracování diplomové/bakalářské práce využito softwaru poskytnutého Univerzitou Tomáše Bati ve Zlíně nebo jinými subjekty pouze ke studijním a výzkumným účelům (tedy pouze k nekomerčnímu využití), nelze výsledky diplomové/bakalářské práce využít ke komerčním účelům;
- beru na vědomí, že pokud je výstupem diplomové/bakalářské práce jakýkoliv softwarový produkt, považují se za součást práce rovněž i zdrojové kódy, popř. soubory, ze kterých se projekt skládá. Neodevzdání této součásti může být důvodem k neobhájení práce.

### Prohlašuji,

1. že jsem na diplomové/bakalářské práci pracoval samostatně a použitou literaturu jsem citoval. V případě publikace výsledků budu uveden jako spoluautor.
2. že odevzdaná verze diplomové/bakalářské práce a verze elektronická nahraná do IS/STAG jsou totožné.

Ve Zlíně 11. 5. 2016

  
.....  
podpis diplomanta

## **ABSTRAKT**

Bakalářská práce si klade za cíl zhodnotit hospodaření obce Štěpánkovice se zaměřením na získané dotace převážně v letech 2014 a 2015 a stanovit návrhy a doporučení, které může obec aplikovat ve vztahu k dotacím. Práce obsahuje dvě části. Teoretická část se zaměřuje na literární rešerši týkající se charakteristiky obce, obecního rozpočtu, dotací a účetní legislativy pro vybrané účetní jednotky. Praktická část charakterizuje obec Štěpánkovice, analyzuje její rozpočet, zabývá se stručnou finanční analýzou a rozebírá dopodrobna její přijaté dotace. Závěr vymezuje několik bodů, které může obec ve svém počínání směrem k dotacím zlepšit.

Klíčová slova: Obec, dotace, rozpočet, rozpočtové příjmy a výdaje.

## **ABSTRACT**

The goal of this bachelor thesis is to analyse the economic activities of municipality Štěpánkovice with a focus on obtained grants in 2014 and 2015 and to determine proposals and recommendations that municipality can use in obtaining grants. The thesis is divided into two parts. The theoretical part is focused on describing municipality, municipality budget, grants and accounting. Practical part characterizes municipality Štěpánkovice, analyses its budget, looks into the financial analysis and in detail examines obtained grants. Conclusion shows several points, which municipality can use in the area of obtaining grants.

Keywords: Municipality, grants, budget, budget revenues and expenditures.

Rád bych poděkoval Ing. et Ing. Karlu Kolmanovi za vedení mé práce a výbornou spolupráci. Poděkování taktéž patří panu starostovi obce Štěpánkovice Bernardu Halfarovi, paní účetní Věře Bolacké a panu Martinu Peterkovi za poskytnuté informace a pomoc při zpracování mé bakalářské práce.

# OBSAH

<b>ÚVOD</b> .....	<b>9</b>
<b>CÍLE A METODY ZPRACOVÁNÍ PRÁCE</b> .....	<b>10</b>
<b>I TEORETICKÁ ČÁST</b> .....	<b>11</b>
<b>1 OBEC</b> .....	<b>12</b>
1.1 ZNAKY OBCE .....	12
1.2 PŮSOBNOST OBCE.....	12
1.2.1 Samostatná působnost .....	13
1.2.2 Přenesená působnost .....	13
1.3 ORGÁNY OBCE .....	14
1.3.1 Zastupitelstvo obce.....	14
1.3.2 Rada obce .....	15
1.3.3 Starosta.....	15
1.3.4 Komise a výbory .....	16
<b>2 ROZPOČET</b> .....	<b>17</b>
2.1 STRUKTURA ÚZEMNÍCH ROZPOČTŮ .....	18
2.1.1 Běžný rozpočet.....	18
2.1.2 Kapitálový rozpočet .....	19
2.2 ROZPOČTOVÝ PROCES .....	19
2.3 ROZPOČTOVÝ VÝHLED .....	22
2.4 ROZPOČTOVÁ SKLADBA .....	23
2.4.1 Odpovědnostní třídění .....	23
2.4.2 Druhové třídění .....	23
2.4.3 Odvětvové třídění.....	23
2.4.4 Konsolidační třídění .....	24
2.5 PŘÍJMY ÚZEMNÍCH ROZPOČTŮ .....	24
2.5.1 Daňové příjmy.....	24
2.5.2 Nedaňové příjmy .....	26
2.5.3 Transfery a dotace .....	26
2.5.4 Úvěry a půjčky .....	26
2.6 VÝDAJE ÚZEMNÍCH ROZPOČTŮ .....	26
<b>3 DOTACE</b> .....	<b>29</b>
3.1 ČLENĚNÍ DOTACÍ .....	30
3.1.1 Účelové dotace .....	30
3.1.2 Neúčelové dotace .....	30
3.1.3 Běžné dotace .....	30
3.1.4 Kapitálové dotace.....	30
3.1.5 Dělení dle nároku .....	31
3.2 DOTACE ZE STÁTNÍHO ROZPOČTU.....	31
3.3 DOTACE Z ROZPOČTU KRAJE .....	32
3.4 DOTACE Z EVROPSKÉ UNIE .....	33
3.5 PROCES ZÍSKÁVÁNÍ DOTACE.....	34
<b>4 ÚČTOVÁNÍ DOTACÍ</b> .....	<b>36</b>

4.1	ZÁKON O ÚČETNICTVÍ .....	36
4.2	VYHLÁŠKA Č. 410/2009 SB.....	36
4.3	ČESKÉ ÚČETNÍ STANDARDY.....	36
4.4	PŘÍKLADY ÚČTOVÁNÍ .....	37
<b>II</b>	<b>PRAKTICKÁ ČÁST .....</b>	<b>39</b>
<b>5</b>	<b>OBEC ŠTĚPÁNKOVICE.....</b>	<b>40</b>
5.1	ORGÁNY OBCÍ .....	40
5.1.1	Zastupitelstvo obce.....	41
5.1.2	Rada obce .....	42
5.1.3	Výbory a komise .....	42
<b>6</b>	<b>ROZPOČET.....</b>	<b>44</b>
6.1	ANALÝZA ROZPOČTU Z 2015 .....	44
6.1.1	Příjmy rozpočtu 2015 .....	44
6.1.2	Výdaje rozpočtu 2015 .....	44
6.2	VÝVOJ PŘÍJMŮ A VÝDAJŮ V LETECH 2010-2016 .....	45
6.3	FINANČNÍ UKAZATELE ROZPOČTU .....	47
<b>7</b>	<b>FINANČNÍ ANALÝZA .....</b>	<b>50</b>
7.1	HORIZONTÁLNÍ ANALÝZA ROZVAHY .....	50
7.2	VERTIKÁLNÍ ANALÝZA ROZVAHY .....	52
<b>8</b>	<b>PŘIJATÉ DOTACE V ROCE 2014 .....</b>	<b>53</b>
<b>9</b>	<b>PŘIJATÉ DOTACE V ROCE 2015 .....</b>	<b>56</b>
<b>10</b>	<b>PŘÍKLADY ÚČTOVÁNÍ DOTACÍ.....</b>	<b>58</b>
<b>11</b>	<b>NÁVRH DOTACE .....</b>	<b>62</b>
<b>12</b>	<b>NÁVRHY A DOPORUČENÍ .....</b>	<b>63</b>
	<b>ZÁVĚR .....</b>	<b>66</b>
	<b>SEZNAM POUŽITÉ LITERATURY.....</b>	<b>67</b>
	<b>SEZNAM POUŽITÝCH SYMBOLŮ A ZKRATEK.....</b>	<b>70</b>
	<b>SEZNAM OBRÁZKŮ .....</b>	<b>71</b>
	<b>SEZNAM TABULEK.....</b>	<b>73</b>
	<b>SEZNAM PŘÍLOH.....</b>	<b>74</b>



## ÚVOD

Dotace jsou podstatným zdrojem financí pro každý územně samosprávný celek. Výše získaných dotací často rozhoduje, zdali obec či město uskuteční plánovanou investiční akci. Právě na schopnost obce Štěpánkovice čerpat dotační prostředky z různých zdrojů je zaměřena tato bakalářská práce.

Každá obec by měla zaujímat pozitivní postoj k dotacím a aktivně se snažit o jejich získání. Chybou je přílišná pasivita a čekání, že se dotace objeví sama. Získané finance je nutné správně využít a zaúčtovat, aby se příjemce vyhnul případnému vrácení dotace.

Teoretická část práce je zaměřena na charakteristiku obce jakožto základního územně samosprávného celku. Dalším krokem je popis rozpočtu, který slouží jako základní nástroj ke správnému hospodaření obce. Kapitola se také věnuje druhům rozpočtů, procesu sestavování rozpočtu, rozpočtovému výhledu nebo rozpočtové skladbě. Posléze se práce věnuje vymezení pojmu dotace, druhům dotací a nezapomíná na zdroje dotací, které může obec získat. Poslední částí teoretické práce je specifikace účetních požadavků na obec, která jako územně samosprávný celek podléhá odlišným kritériím než podnikatelské subjekty.

Praktická část se nejdříve věnuje základnímu popisu obce Štěpánkovice, včetně obyvatelstvem volených orgánů. Dále se práce věnuje analýze rozpočtu obce z roku 2015, vývoji příjmů a výdajů v posledních letech, včetně odhadu týkající se roku 2016 a taktéž vybraným finančním ukazatelům, které mohou být velmi užitečné při hodnocení finanční situace obce. Následující kapitola se zabývá stručnou finanční analýzou obce, po které přichází hlavní část práce. Analýza přijatých dotací v letech 2014 a 2015 má za úkol zjistit nejčastější zdroj financí a také nejčastější účel použití získaných prostředků. Návrh dotace poskytuje nový způsob, jak by mohly určité žádosti vypadat. Závěrečné návrhy a doporučení vyhodnocují čerpání dotací ve Štěpánkovicích.

## CÍLE A METODY ZPRACOVÁNÍ PRÁCE

Bakalářská práce má za cíl zanalyzovat hospodaření obce se zaměřením na získané dotace v obci Štěpánkovice, převážně v letech 2014 a 2015. Zároveň hledá slabá místa, která by měla obec ve vztahu k dotacím zlepšit. Cílem je také ukázat dotační programy, které by mohla obec využít a také stanovit návrh na dotaci, který je pojatý odlišně od předchozích.

V teoretické práci bude použita metoda literární rešerše, kdy studiem literárních zdrojů bude definován pojem obce, problematika rozpočtů, charakteristika dotací a specifika vybraných účetních jednotek z hlediska zákona o účetnictví, vyhlášky Ministerstva financí a příslušných českých účetních standardů.

V praktické části bude použita metoda rozboru hospodaření obce, díky analýze rozpočtu a finanční analýze. Získané dotace budou taktéž podrobeny analýze podle jejich zdrojů a účelu.

V závěru, se díky syntéze sjednotí získané poznatky, které podají informace o slabých a silných stránkách obce v čerpání dotací. Na základě těchto informací budou obci stanoveny patřičné návrhy a doporučení.

## **I. TEORETICKÁ ČÁST**

## 1 OBEC

Veřejná správa se v České republice dělí na státní správu a územní samosprávu. V územní samosprávě se aplikuje dvojstupňový systém. Základním stupněm je obec a vyšším kraj. Každý územně samosprávný celek (obec nebo kraj) má své vlastní pravomoci, neexistuje zde vztah nadřízenosti a podřízenosti. (Provazníková, 2015, s. 24-27)

### 1.1 Znaky obce

Obec, jakožto základní územně samosprávný celek, definuje zákon č. 128/2000 Sb. ze dne 12. dubna 2000 o obcích (obecní zřízení). Dle tohoto zákona je obec samosprávným územím občanů, jež je vymezeno hranicemi obce. Marková (2000, s. 21) říká, že pro obec je důležitý i článek 99 Ústavy, jelikož obcím zaručuje možnost zvolit si své samosprávné orgány a rozhodovat ve věcech svěřených ve své samostatné působnosti.

Dle Provazníkové (2015, s. 27) můžeme považovat obec za veřejnoprávní korporaci, která obhospodařuje svůj majetek, nakládá se svými penězi a sestavuje vlastní rozpočet. V tomto tvrzení Provazníková pravděpodobně vycházela ze Zákona o obcích, který ji doplňuje, že v právních vztazích vystupuje svým jménem a nese z toho vyplívající odpovědnost.

Kadeřábková a Peková (2012, s. 19), uvádějí fundamentální znaky obce, které jsou: vlastní území, občané obce, samostatná působnost, právní subjektivita a odpovědnost, snaha o růst vlastního území a správa vlastního rozpočtu.

V případě, že obec splňuje určité požadavky, označuje se městem. Dále existují města se zvláštním postavením, tzv. statutární města, např.: Zlín, Opava nebo Ostrava. Hlavní město Praha řeší samostatný zákon. (Marková, 2000, s. 21)

### 1.2 Působnost obce

Paragraf 7 Zákona o obcích definuje působnost obce, která se dělí na samostatnou a přenesenou působnost. (ČESKO, 2000, b.r.)

Provazníková (2009, s. 30) v působnosti dává důraz na lokální zvyky a předpoklady, o které je třeba se starat a udržovat je, aby byly utištěny požadavky občanů. Jde například o

bydlení, dopravní spoje, výchovu, vzdělávání, kulturní rozvoj nebo ochranu veřejného pořádku.

### 1.2.1 Samostatná působnost

Provazníková (2015, s. 27) si myslí, že samostatná působnost obce představuje decentralizaci veřejné správy.

Marková (2000, s. 22) zastává názor, že samostatná působnost se týká hlavně událostí, jenž jsou v zájmu obce a jejich občanů, pokud ovšem nebyla moc k dané věci zákonem svěřena orgánům kraje. Obec se stará o rozvoj svého území a o blaho svých obyvatel. S tímto tvrzením souhlasí Provazníková (2015, s. 29) a dodává, že se jedná o vytváření podmínek pro rozvoj sociální péče a uspokojování potřeb lidu. Kadeřábková a Peková (2012, str. 21) samostatnou působnost shrnují jako základní úkol obce, který by měly vykonávat veškeré obecní orgány.

Provazníková (2015, s. 29) uvádí, že do samostatné působnosti můžeme zařadit:

- hospodaření a rozpočet obce;
- obcí zřízené právnické osoby či organizační složky;
- vydávání obecních vyhlášek;
- obecní policie;
- místní poplatky;
- zřizování školských či jiným zařízení.

### 1.2.2 Přenesená působnost

Zvláštní zákony ukládají obcím povinnosti, které musí vykonávat v rámci přenesené působnosti. Může se jednat o:

- vydávání nařízení obce;
- rozhodování o místních a účelových komunikacích;
- projednávání přestupků.

(Provazníková, 2015, s. 29-30)

### 1.3 Orgány obce

Zákon č. 128/2000 Sb. o obcích jasně upravuje orgány obcí. Jedná se o zastupitelstvo, radu, starostu a obecní úřad. (ČESKO, 2000, b.r., s. 1739)

#### 1.3.1 Zastupitelstvo obce

Zastupitelstvo rozhoduje ve věcech v samostatné působnosti, je voleno obyvatelstvem obce a volí starostu. (Provazníková, 2015, s. 28)

Velikost zastupitelstva závisí na velikosti obce:

Počet obyvatel	Počet zastupitelů
< 500	5 - 9
500 - 3 000	7 - 15
3000 - 10 000	11 - 25
10 000 - 50 000	15 - 35
50 000 - 150 000	25 - 45
> 150 000	35 - 55

*Obrázek 1 Počet zastupitelů dle počtu obyvatel.*

*Zdroj: (Marková, 2000, s. 23)*

Dle Markové (2000, s. 24-25) může zastupitelstvo schvalovat územní plán nebo rozpočet, vydávat obecně závazné vyhlášky, zřizovat nebo rušit organizační složky, příspěvkové společnosti nebo obchodní společnosti. Zasedání zastupitelstva je veřejné.

**Usnesení z 6. zasedání zastupitelstva obce Štěpánkovice  
konaného dne 30. září 2015**

Omluveni: Emil Kurka  
Zapisovatelka: Martina Chudobová  
Ověřovatelé: Lubomír Lasák, Vilém Obrusník  
Návrhová komise: Ing. Bohuslav Czudek, Mgr. Petr Stromský

**6/1 Zastupitelstvo obce schvaluje**

- a. Program jednání (příloha č. 1 usnesení).
- b. Návrhovou komisí.
- c. Odkoupení části pozemku a kupní smlouvu na část pozemku parc.č. 1581/128 - orná půda o výměře 111 m<sup>2</sup>, dle geometrického plánu č. 1334-5064/2015 ze dne 4.9.2015 nově označenou jako parcela parc.č. 1581/138, vše v k.ú. Štěpánkovice, za cenu 50,- Kč/m<sup>2</sup>, cena celkem 5 550,- Kč.
- d. Odkoupení částí pozemků a kupní smlouvu na části pozemků:
  - část pozemku parc. č. 1581/126 – orná půda o výměře 191 m<sup>2</sup>, dle geometrického plánu č. 1334-5064/2015, ze dne 4.9.2015 nově označenou jako parcela parc.č. 1581/135, za cenu 450,- Kč/m<sup>2</sup>, cena celkem 85 950,- Kč,
  - část pozemku parc. č. 1581/126 – orná půda o výměře 93 m<sup>2</sup>, dle geometrického plánu č.1334-5064/2015, ze dne 4.9.2015 nově označenou jako parcela parc.č. 1581/134, za cenu 450,- Kč/m<sup>2</sup>, cena celkem 41 850,- Kč,
  - část pozemku parc. č. 1581/126 – orná půda o výměře 9 m<sup>2</sup>, dle geometrického plánu č.1334-5064/2015, ze dne 4.9.2015 nově označenou jako parcela parc.č. 1581/140, za cenu 450,- Kč/m<sup>2</sup>, cena celkem 4 050,- Kč,vše v k.ú. Štěpánkovice.
- e. Prodej pozemku a kupní smlouvu na část pozemku p.č. 1067/1- ostatní plocha, jiná plocha, o výměře 266 m<sup>2</sup>, nově označenou dle geometrického plánu č. 1337-5074/2015 ze dne 22.9.2015 jako

*Obrázek 2. Příklad usnesení zastupitelstva obce Štěpánkovice.*

*Zdroj: [www.stepankovice.cz](http://www.stepankovice.cz)*

### 1.3.2 Rada obce

Zákon o obcích hovoří, že rada je výkonným orgánem obce. Radu tvoří starosta, místostarosta a zástupci zvolení z řad zastupitelů. Počet členů rady je lichý a nesmí být větší než třetina počtu zastupitelů. V případě, že má obec méně než 15 zastupitelů, rada se nevolí. (ČESKO, 2000, b.r., s. 1753)

Podle Markové (2000, s. 26) se rada obce se stará o hospodaření obce, vydává nařízení obce v přenesené působnosti, zřizuje komise nebo ukládá pokuty v rámci samostatné působnosti. Tento orgán se schází dle potřeby a jeho jednání je neveřejné.

### 1.3.3 Starosta

Provazníková (2015, s. 28) uvádí, že starosta je volen zastupitelstvem a je externí tváří obce. Zákon o obcích (ČESKO, 2000, b.r., s. 1754) dále specifikuje, že starosta je volen zastupitelstvem, kterému se taktéž zodpovídá. Většinu úkonů může vykonávat pouze po předchozím schválení zastupitelstva nebo rady obce.

Místostarosta je taktéž volen zastupitelstvem a v době nepřítomnosti starosty jej zastupuje. (Provazníková, 2015, s. 28)

#### **1.3.4 Komise a výbory**

Marková (2000, s. 27) říká, že komise a výbory jsou iniciativní a kontrolní orgány obce, které zřizuje zastupitelstvo. Zastupitelstvu předkládají své návrhy a postřehy. Povinnými orgány jsou finanční a kontrolní výbor.

Provazníková (2015, s. 28) dodává, že v případě, kdy v obci žije alespoň 10% obyvatel majících jinou národnost než českou, musí obec zřídit výbor pro národnostní menšiny.



## 2 ROZPOČET

Finanční řízení obec je neustávající koloběh plánování, realizace, kontroly a aktualizace rozpočtu, přičemž je třeba zachovávat zákony a efektivní a hospodárné využití svěřených prostředků. Pro avizované finanční řízení se využívá rozpočet obce, který je sestavován na jeden rok. (Pavlík, 2014, s. 53)

Podle Provazníkové (2015, s. 51) jsou rozpočty ÚSC označovány pojmem decentralizované peněžní fondy, ve kterých najdeme jednak příjmy získané z přerozdělení v rozpočtové soustavě a taky příjmy získané vlastní činností. Územní rozpočet má charakter nenávratného, neekvivalentního a nedobrovolného způsobu financování, stejně jako všechny ostatní veřejné rozpočty. Rozpočet se nám snaží přiblížit plánované příjmy a výdaje obce.

Pavlík (2014, s. 53) dále apeluje na všechny zastupitelé, kteří v zastupitelstvu rozpočet schvalují, aby dostatečně chápali jednotlivé položky rozpočtu a tím zachovali efektivní, hospodárné a účelné nakládání s veřejným majetkem.

Rozpočtem obce se zabývá zákon č. 250/2000 Sb. ze dne 7. července 2000 o rozpočtových pravidlech územních rozpočtů a taktéž zákon č. 218/2000 Sb. ze dne 27. června 2000 o rozpočtových pravidlech a o změně některých souvisejících zákonů (rozpočtová pravidla).

Pavlík ve své knize uvádí 10 nejčastějších chyb při sestavování rozpočtu:

1. „Rozpočet je sestavován zvykovým právem, ne na základě rozboru efektivity při čerpání financí a skutečných potřeb.
2. Z rozpočtu není zřejmá odpovědnost za plnění kapitol rozpočtu.
3. Rozpočet je v příjmové části nadsazený a může vést k nevyrovnanému financování.
4. Do rozpočtu jsou zařazovány k realizaci investice bez analýzy nákladů a výnosů a budoucího dopadu do rozpočtu města při jejich provozování.
5. Do rozpočtu jsou zařazeny opravy a investice nepřipravené, bez kalkulace skutečných nákladů.
6. Finanční příspěvky z rozpočtu města jsou poskytovány bez přesného určení způsobu využití.
7. Rozpočet není propojen se strategií a vizí města.
8. Čerpání prostředků nemá svá pravidla.
9. Rozpočet se připravuje na poslední chvíli bez diskuze s odpovědnými zaměstnanci, partnery a zastupiteli.

10. Nejsou zřejmé, např. pro svoji stručnost, možné úspory v provozních částech rozpočtu.”

(Pavlík, 2014, s. 54)

## 2.1 Struktura územních rozpočtů

Rozpočet se v mnoha zemích dělí na dvě části. První z nich je běžný a druhý kapitálový rozpočet. Děje se tak, abychom mohli lépe vyčíst, k jaké činnosti využíváme obecní příjmy nebo v jaké výši je nutné čerpat bankovní úvěry. (Provazníková, 2015, s. 60)

### 2.1.1 Běžný rozpočet

Provazníková (2015, s. 60) poukazuje, že běžný, neboli provozní, rozpočet se týká daného rozpočtového roku a obsahuje položky, které se každoročně opakují. Rozpočet může být sestaven jako vyrovnaný, deficitní nebo přebytkový.

Gruber (2011, str. 99) rozlišuje deficitní rozpočet podle dvou faktorů. Záleží, zdali je deficit pouze krátkodobý, způsobený nenadálým poklesem příjmů či nárůstem výdajů, nebo je schodek způsoben dlouhodobým trendem v sestavování rozpočtů.

Příjmy	Výdaje
Daňové: <ul style="list-style-type: none"> <li>• svěřené daně</li> <li>• sdílené daně</li> <li>• místní (a regionální) daně</li> <li>• správní poplatky (daně)</li> </ul>	<ul style="list-style-type: none"> <li>• všeobecné veřejné služby (veřejná správa apod.)</li> <li>• veřejný pořádek</li> <li>• vzdělání</li> <li>• péče o zdraví</li> <li>• bydlení</li> <li>• komunální služby</li> <li>• na podnikání</li> <li>• ostatní běžné výdaje</li> <li>• placené úroky</li> <li>• běžné dotace jiným rozpočtům</li> </ul>
Nedaňové: <ul style="list-style-type: none"> <li>• uživatelské poplatky za služby</li> <li>• příjmy z pronájmu majetku</li> <li>• příjmy z vlastních neziskových organizací</li> <li>• zisk z podnikání</li> <li>• ostatní</li> </ul>	

Příjmy	Výdaje
Přijaté transfery: <ul style="list-style-type: none"> <li>• běžné dotace ze SR</li> <li>• běžné dotace ze SF</li> <li>• od územních rozpočtů</li> <li>• ostatní běžné příjmy</li> </ul>	
<b>(Saldo – přebytek)</b>	<b>(Saldo – schodek)</b>

*Tabulka 1 Schéma běžného rozpočtu*

*Zdroj: (Provazníková, 2015, s. 61)*

### 2.1.2 Kapitálový rozpočet

Kapitálový rozpočet můžeme nazvat investičním rozpočtem, jelikož zachycuje investice, které jsou jedinečné a přesahují období jednoho rozpočtového roku. Tento rozpočet shromažďuje zdroje k získání dlouhodobých aktiv. Může být vyrovnaný, deficitní nebo přebytekový. (Provazníková, 2015, s. 62)

Příjmy	Výdaje
<ul style="list-style-type: none"> <li>• z prodeje majetku</li> <li>• kapitálové přijaté dotace z rozpočtové soustavy</li> <li>• příjmy z půjček</li> <li>• příjmy z emise vlastních obligací</li> <li>• přebytek běžného rozpočtu</li> <li>• dary na investice apod.</li> </ul>	<ul style="list-style-type: none"> <li>• na investice</li> <li>• kapitálové dotace jiným rozpočtům</li> <li>• na nákup obligací, akcií</li> <li>• poskytované střednědobé a dlouhodobé půjčky</li> <li>• splátky dříve přijatých půjček</li> <li>• krytí deficitu běžného rozpočtu</li> </ul>

*Tabulka 2 Schéma kapitálového rozpočtu*

*Zdroj: (Provazníková, 2015, s. 62)*

## 2.2 Rozpočtový proces

Rozpočtový proces zahrnuje všechny kroky, které jsou potřebné k řízení hospodaření obce. Zákony neupřesňují přesný výčet kroků, které musí ÚSC podniknout, proto se mohou u jednotlivých obcí lišit. V principu ale zůstávají stejné. Rozpočtový proces trvá přibližně

1,5 až 2 roky a je delší než období, na které rozpočet sestavujeme. (Provazníková, 2015, s. 63)

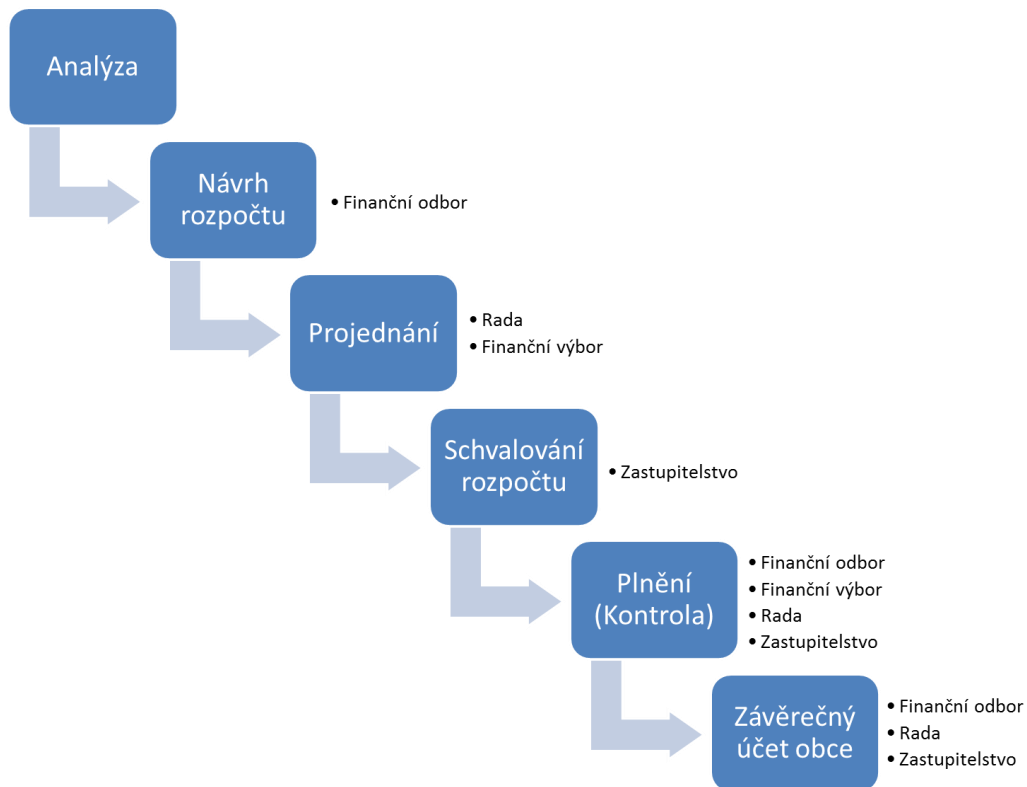
Marková (2000, s. 141) charakterizuje rozpočtový proces jako společnou práci volených i výkonných orgánů obce, která se týká přípravy, průběhu i kontroly rozpočtu.

Provazníková (2015, s. 63) rozděluje rozpočtový proces do několika fází:

1. „Analýza minulosti a stanovení priorit pro rozpočtové období.
2. Sestavení návrhu rozpočtu.
3. Projednávání a schválení.
4. Kontrola plnění rozpočtu.
5. Přehled o skutečném plnění rozpočtu – závěrečný účet.
6. Následná kontrola.
7. Aktualizace programu rozvoje a rozpočtového výhledu.”

Návrh rozpočtu nejčastěji zpracovává finanční odbor obce a odvíjí se od mnoha skutečností. Důležitý je rozpočtový výhled, který, aby byl podkladem pro tvorbu rozpočtu, musí být zpracován stejně podrobně jako rozpočet. Návrh rozpočtu dále závisí dle údajů z platného státního rozpočtu nebo napojení na rozpočet kraje nebo svazků obcí. (Provazníková, 2015, s. 63)

Sestavený návrh projedná již zmíněný finanční výbor a rada obce. Schválení rozpočtu probíhá v zastupitelstvu. Rozpočet musí být reálný, pravdivý a úplný. Těchto skutečností se využívá při kontrole plnění rozpočtu a vyhodnocení rozpočtu. Konečný pohled na finanční hospodaření obce podává Závěrečný účet obce. Jedná se o zprávu, která mimo jiné obsahuje přezkoumání hospodaření příslušným krajským úřadem. Závěrečný účet obce musí být schválen do 30. června následujícího roku. (Provazníková, 2015, s. 63-65)



Obrázek 3 Schéma rozpočtového procesu

Zdroj: Vlastní zpracování dle Provazníkové, 2015, s. 64.

Pavlík (2014, s. 56-58) vytvořil seznam ukazatelů finančního zdraví obce, které mohou obci pomoci ke správně sestavenému rozpočtu. Pavlík také radí, aby rozpočet obce byl provázán s vizí a strategií obce. Akční plán obce je dalším Pavlíkovým nápadem, kde chce propojit finanční možnosti a cíle obce. Například si obec stanoví, že chce mít dobré podmínky pro růst a vzdělání dětí, tzn. dobré školy, dětské hřiště a mimoškolní aktivity.

č.	Výpočet ukazatele	Interpretace ukazatele
<b>Příjmy</b>		
1	Běžné P / Celkové P	Soběstačnost obce na celkových příjmech
2	Kapitálové P / Běžné P	Finanční závislost na běžných příjmech
3	Vlastní P / Běžné P	Podíl prostředků vznikajících na obci k běžným příjmům
<b>Výdaje</b>		
4	Neinvestiční V / Celkové V	Vyjadřuje podíl neinvestičních výdajů na celkových výdajích
5	Investiční V / Neinvestiční V	Jak se podílí investiční a neinvestiční výdaje na celkových výdajích
<b>Výsledky hospodaření</b>		
6	Neinvestiční V / Běžné P	Jakou část běžných příjmů obec spotřebuje na neinvestiční výdaje
7	Běžné P / Celkové V	Jaká část běžných příjmů se spotřebuje běžnými výdaji
8	Neinvestiční V / Celkové P	Podíl neinvestičních výdajů na celkových příjmech
<b>Dluhová služba</b>		
9	Celková dluhová služba / Provozní přebytek	Za kolik let je obec schopna splatit dluh prostřednictvím provozního přebytku
10	Dluhová služba v roce / Běžné P	Procento opakovaných příjmů, které je třeba vyčlenit na splácení dluhu
11	Provozní přebytek / Investiční V	Vyjadřuje míru samofinancování investic
pozn.: P = příjmy, V = výdaje		

Obrázek 4 Ukázka ekonomických ukazatelů

Zdroj: (Pavlík, 2014, s. 56)

### 2.3 Rozpočtový výhled

Rozpočtový výhled je povinným výkazem obce. Řídí se dle zákona č.250/2000 Sb. o rozpočtových pravidlech územních rozpočtů.

Pavlík (2014, s. 63) říká, že rozpočtový výhled je nástroj střednědobého plánování a sestavujeme jej na 2-5 let. Provozníková (2015, s. 66-67) přidává, že povinné jsou čtyři základní položky: celkové příjmy, celkové výdaje, celkové pohledávky, celkové závazky. Zároveň doporučuje zpracovávat výhled podrobněji, aby z něj bylo možné vycházet při tvorbě rozpočtu, což ostatně uvádí i zákon.

## 2.4 Rozpočtová skladba

Rozpočtovou skladbu můžeme znát taktéž pod pojmem rozpočtová klasifikace. Upravuje ji vyhláška MF č. 440/2006 Sb. o rozpočtové skladbě. Jedná se o třídění všech peněžních operací veřejných rozpočtů. Rozpočtová skladba obsahuje čtyři základní druhy třídění příjmů a výdajů. Díky tomu můžeme porovnávat jednotlivé rozpočty navzájem či provést kontrolu rozpočtu. (Provazníková, 2015, s. 100-108)

Kadeřábková a Peková (2012, s. 238) si myslí, že rozpočtová skladba nám pomáhá zajistit lepší vypovídací schopnost rozpočtů, umožňuje snadněji rozebrat nebo seskupit příjmové a výdajové položky, vyčíst vhodné poznatky pro další činnost a spojitost s účtováním peněžních operací.

### 2.4.1 Odpovědnostní třídění

Odpovědnostní třídění se využívá pouze u státního rozpočtu. Územně samosprávné celky nemají odpovědnostní třídění povinné. (Kadeřábková a Peková, 2012, s. 238)

### 2.4.2 Druhové třídění

Kadeřábková a Peková (2012, s. 239) označují druhové třídění jako základní třídění zabírající se peněžními operacemi. Dělíme ho do osmi tříd s dalším členěním uvnitř každé třídy. Třídy se dělí: 1. Daňové příjmy, 2. Nedaňové příjmy, 3. Kapitálové příjmy, 4. Přijaté dotace, 5. Běžné výdaje, 6. Kapitálové výdaje, 8. Financování. V každé třídě je dále dělíme dle následujících klíčů: inkaso x platba, nenávratná x návratná operace, běžná x kapitálová, opětovná x neopětovná, domácí x zahraniční, povinná x dobrovolná, aktiva x pasiva, zohledňující rozpočtovou politiku x řízení likvidity. Druhové třídění je povinné pro územně samosprávné celky.

### 2.4.3 Odvětvové třídění

Jak je patrné z názvu, příjmy a výdaje členíme podle odvětví. Výdaje se člení všechny, příjmy jen nedaňové a kapitálové. Dělíme je to šesti skupin, podle toho na jaký účel je vynakládáme (zemědělství, průmysl, služby, apod.) (Provazníková, 2015, s. 102)

### 2.4.4 Konsolidační třídění

Podle Provazníkové (2009, s. 111) konsolidační třídění neboli konsolidace pracuje na základě záznamové položky a má za úkol vyloučit duplicity z interních transferů mezi fondy a korekci příjmů a výdajů na obou stranách.

## 2.5 Příjmy územních rozpočtů

Provazníková (2009, s. 79) posuzuje příjmy rozpočtů podle toho, zdali jsou návratné nebo nenávratné. K nenávratným příjmům patří daňové příjmy, nedaňové příjmy a transfery a dotace. Návratným příjmem jsou úvěry a půjčky.

Gruber (2011, s. 12-13) považuje jakýkoliv výpadek v příjmech rozpočtu za úbytek peněžních toků neboli cash flow. Takový to výpadek nahrazujeme úsporami nebo půjčkami. Půjčky ovšem vyúsťují ve zvýšení dluhu, který musíme splatit z budoucích příjmů.

Příjmy územních rozpočtů 2013	Mld. Kč				Podíl v %			
	Kraje	Obce	RRRS	DSO	Kraje	Obce	RRRS	DSO
Daňové příjmy	46,7	161,7	0	0	33,6	63,1	0	0
Nedaňové příjmy	4,1	28,3	0,3	0,9	3	11	1,6	18
Kapitálové příjmy	0,3	7,3	0	0,1	0,2	2,9	0	2,9
Neinvestiční přijaté transfery	82,1	37,4	0,8	1	59,2	14,6	5	20,4
Investiční přijaté transfery	5,6	21,4	15,3	2,9	4	8,4	93,4	58,7
<b>Celkem</b>	<b>138,8</b>	<b>256,2</b>	<b>16,4</b>	<b>4,9</b>				

RRRS - regionální rady regionů soudržnosti, DSO - dobrovolné svazky obcí

Obrázek 5 Příjmy územních rozpočtů

Zdroj: (Maaytová, Ochrana a Pavel, 2015, s. 148)

### 2.5.1 Daňové příjmy

Maaytová, Ochrana a Pavel (2015, s. 109) zastávají názor, že daně plní fiskální funkci, jelikož jejich úkol je financovat veřejné výdaje.

Daňové příjmy územních rozpočtů mohou mít podobu několika forem: lokálních daní, sdílených daní, svěřených daní a daní vybíraných vedle ústředních daní.

Lokální, též obecní či regionální daně, znamenají, že obec si jejich výši a výběr reguluje sama. Obec by měla posuzovat daně z celkového pohledu, není žádoucí, aby měla mnoho nevýnosných daní. Přesný opak, méně výnosnějších daní je správný model.



V případě, že celostátně vybraná daň spadá celá nebo částečně do rozpočtu územně samosprávných celků, mluvíme o svěřené dani. Případá zde daň z nemovitosti, nebo 30% podíl z příjmu fyzických osob ze samostatné výdělečné činnosti a podnikání.

Příjmy ze sdílených daní plynou současně do několika rozpočtů. Existují tři typy rozdělení sdílených daní. 1. Stát i ÚSC mají stejný základ, ÚSC mají možnost přidat přírážku. Druhý způsob je derivační typ, kdy je vládou řečeno, kolik připadne ÚSC. Derivační způsob odráží snahu ÚSC. Třetím způsobem je nederivační typ, kdy se daně rozdělí podle určeného kritéria. Tento způsob můžeme nazývat taktéž neúčelovými dotacemi a napravuje rozpočtové rozdíly různých ÚSC. (Maaytová, Ochrana a Pavel, 2015, s. 142-143)

Provazníková (2015, s. 76-79) uvádí, že v České republice se využívá nederivační typ, kde kritéria jsou počet obyvatel, přepočtený počet obyvatel dle velikostních koeficientů, počet žáků základních škol obce a rozlohy obce. Stát i územně samosprávné celky mají stejnou daňovou základnu, obcím připadá 23,58% a krajům 8,92% vybrané daně.

Daň vybíraná vedle ústřední daně značí, že obec si může k daňové základně, kterou má shodnou se státem, přiřadit vlastní slevu, vlastní daňové sazby nebo vlastní procentní přírážku k ústřední dani. Tento model se nevíce využívá v severských zemích nebo Belgii.

(Provazníková, 2015, s. 76-79)

Podle Maaytové, Ochrany a Pavla (2015, s. 146-147) místní poplatky obce hrají významnou roli v příjmech obcí. Obce mohou vybírat 8 poplatků. Nejvyužívanějším je poplatek ze psů následovaný poplatkem z odpadu. ÚSC mohou vybírat jiné správní a podobné poplatky dle vlastního uvážení.

Celým objemem připadá do rozpočtu obcí v České republice daň z nemovitosti a místní poplatky. Mezi místní poplatky můžeme zařadit poplatky ze psů, výherních automatů, poplatků za využívání veřejné prostranství, poplatků z ubytovací kapacity nebo poplatků ze vstupného. (Marková, 2000, s. 77-83)

Rozpočtové určení daní k 1. 1. 2015	Státní rozpočet	Státní fond dopravní infrastruktury	Kraje	Obce
Daň z nemovitých věcí	0	0	0	100
Daň z příjmu právnických osob (poplatníkem je příslušný kraj nebo obec)	0	0	0	100
Daň z přidané hodnoty	71,31	0	7,86	20,83
Daň z příjmů fyzických osob ze závislé činnosti	66,98	0	8,65	22,87 a 1,5*
Daň z příjmů fyzických osob vybíraná srážkou	67,5	0	8,92	23,58
Daň z příjmů právnických osob (poplatníkem není kraj nebo obec)	67,5	0	8,92	23,58
Daň z příjmů fyzických osob ze samostatné výdělečné činnosti	50,5	0	5,35	14,15 a 30**
Spotřební daně z minerálních olejů	90,9	9,1	0	0
*Nederivační princip, podle poměru počtu zaměstnanců v obci k celkovému počtu zaměstnanců v ČR.				
**Derivační princip; daně uhrazeny osobami, které mají v obci trvalé bydliště.				

Obrázek 6 Rozpočtové určení daní

Zdroj: (Maaytová, Ochrana a Pavel, 2015, s. 144)

### 2.5.2 Nedaňové příjmy

Podle Provažníkové (2015, s. 89-92) nedaňové příjmy obec ovlivňuje daleko více než daňové, které jsou závislé na platné legislativě. Řadíme zde příjmy z vlastního podnikání (podíly na zisku z vlastněných nebo spoluvlastněných podniků, pronájem vlastního majetku, obchodování s cennými papíry), uživatelské poplatky (vodné, stočné, odpad), příjmy z vlastní správní činnosti (poplatky za správní úkony) a ostatní příjmy (příjmy z mimorozpočtových fondů, dary, sbírky).

### 2.5.3 Transfery a dotace

Existence dotací pokrývá nedostatečné příjmy územních rozpočtů, dále má za úkol snižovat rozdíly mezi regiony nebo kompenzuje existenci externalit. Dotace poskytuje vždy vyšší vládní úroveň nižší (Stát – kraj, kraj – obec, stát – obec, obec – příspěvková organizace). Základní dělení dotací je na účelové a neúčelové (provozní dotace).

(Marková, 2000, s. 102-103) a (Provažníková, 2015, s. 84-87)

### 2.5.4 Úvěry a půjčky

Úvěry a půjčky jsou příjmy návratného charakteru, které se navrací zpět původnímu majiteli, který nám je za úplatu poskytl. Návratný příjem může být i komunální obligace, kterou obec emituje.

(Marková, 2000, s. 113)

## 2.6 Výdaje územních rozpočtů

Provažníková (2015, s. 194-199) si myslí, že stejně jako příjmy územních rozpočtů můžeme rozdělit i výdaje dle několika hledisek.

Prvním z nich je ekonomické hledisko. Zde najdeme běžné výdaje a kapitálové. Běžné jsou cyklicky se opakující a kapitálové jsou spojeny především s nákupem dlouhodobých aktiv.

Druhým členěním je podle rozpočtové skladby. Druhé členění na běžné a kapitálové výdaje je obce povinné.

Dělení podle charakteru infrastruktury obsahuje ekonomickou a sociální infrastrukturu. Ekonomická souvisí s výrobou v obecních podnicích a sociální se školstvím či zdravotnictvím.

Další hledisko je podle funkcí veřejných financí. Alokační funkce zahrnuje výdaje na služby, k čemuž se pojí i funkce stabilizační. Redistribuční funkce se týká platbám obyvatelstvu na sociálních dávkách nebo příspěvku na bydlení.

Poslední hledisko je hledisko rozpočtového plánování, kde rozlišujeme plánované a neplánované výdaje.

Mezi nejběžnější výdaje obcí v České republice můžeme zařadit školství, sociální péči, zdravotnictví, kulturu a rekreaci, veřejnou bezpečnost, sanitární služby, pouliční osvětlení, správu hřbitova a parků, vodovody a kanalizace, územní plánování, místní komunikace a městská doprava nebo obecní byty. Všechny výše zmíněné výdaje vznikají v samostatné působnosti obce.

Pospíšil (2013, s. 71-72) říká, že mezi výdaje ÚSC náleží:

- „Závazky z povinností uložených jim zákony a zvláštními právními předpisy.
- Výdaje na vlastní činnost v samostatné působnosti, zejména výdaje spojené s péčí o vlastní majetek a jeho rozvoj.
- Výdaje spojené s výkonem státní správy, ke které je obec pověřena zákonem.
- Závazky vyplývající pro obec a kraj z uzavřených smluvních vztahů v jejich hospodaření a ze smluvních vztahů vlastních organizací, jestliže k nim přistoupili.
- Závazky přijaté v rámci spolupráce s jinými obcemi nebo s dalšími subjekty, včetně příspěvků na společnou činnost.
- Úhrada úroků z přijatých půjček a úvěrů.
- Výdaje na emise vlastních dluhopisů a na úhradu výnosu z nich náležejících jejich vlastníkům.
- Výdaje na podporu subjektů provádějících veřejně prospěšné činnosti a na podporu soukromého podnikání, prospěšného pro obec.

- Jiné výdaje uskutečněné v rámci působnosti obce, včetně darů a příspěvků na sociální a jiné humanitární účely.
- Dotace Regionální radě regionu soudržnosti.
- Splátky přijatých půjček, úvěrů, a návratných finančních výpomocí a splátky jistiny vlastních dluhopisů jejich vlastníkům.”

<b>Objem a struktura výdajů obcí 2014</b>		
	<b>výdaj v mil. Kč</b>	<b>v %</b>
<b>Doprava</b>	32121	12
<b>Vodní hospodářství</b>	2660	1
<b>Vzdělávání</b>	26010	10
<b>Kultura, církve a sdělovací prostředky</b>	11228	4
<b>Tělovýchova a zájmová činnost</b>	6889	3
<b>Ochrana životního prostředí</b>	16640	6
<b>Bydlení a komunální služby</b>	16972	6
<b>Zdravotnictví</b>	1410	1
<b>Sociální služby</b>	5984	2
<b>Bezpečnost</b>	5399	2
<b>Veřejná správa</b>	39210	15
<b>Finanční operace</b>	7090	3
<b>Ostatní běžné výdaje</b>	6887	3
<b>Investiční výdaje</b>	85440	32
<b>Celkem</b>	263940	100

*Obrázek 7 Objem a struktura výdajů obcí*

*Zdroj: (Maaytová, Ochrana a Pavel, 2015, s. 141)*

### 3 DOTACE

České obce dostávají velkou část financí z dotací. Jedná se o příspěvky na běžnou činnost obce nebo na její investiční aktivity. Kromě samostatné působnosti obce vykonávají působnost přenesenou, která je financována ze státních dotací či správními poplatky. (Provazníková, 2015, s. 135)

Hanzlová (2004) definuje dotaci jako nenávratné poskytnutí finančních prostředků na stanovený účel. Marková (2000), vycházejíc ze zákona o rozpočtových pravidlech, jí přitakává, když říká, že dotace jsou finance pocházející ze státního rozpočtu na předem daný záměr. Zároveň dodává, že tato definice není pro rovinu ÚSC přesná, ale je třeba ji uznávat.

Kapitola	Celkem	Běžné	Kapitálové	Půjčky
Úřad vlády ČR	8,1	8,1	0	
Ministerstvo obrany	7,6	4,6	3	
Ministerstvo práce a sociálních věcí	4095,2	3979	116,2	
Ministerstvo vnitra	216,1	192,3	23,8	
Ministerstvo životního prostředí	17805,2	1092,6	274,3	
Ministerstvo pro místní rozvoj	2696,1	607,5	2088,6	
Ministerstvo průmyslu a	273	12,9	260,6	
Ministerstvo dopravy	257	214,3	42,7	
Ministerstvo zemědělství	1162,8	205,6	957,2	
Ministerstvo školství, mládeže a tělovýchovy	10007,9	9881,5	126,4	
Ministerstvo kultury	344,8	329,2	15,6	
Ministerstvo zdravotnictví	36,2	8,3	27,9	
Národní fond	121,1	52,6	68,5	
Operace st. finančních aktiv	31		31	
MF - VPS transfery v rámci souhr. fin. Vztahu	8247,8	8247,8	0	
MF - VPS ostatní transfery	970	749,7	220,9	
Státní zemědělský intervenční fond	1424	239,3	1184,7	
Státní fond životního prostředí	1232,8	65,8	898,3	268,7
Státní fond dopravní infrastruktury	605,2	104	501,2	
Státní fond rozvoje bydlení	24,9	18,9	0,1	5,9
Státní fond kinematografie	4,5	0	4,5	
Státní fond kultury	0,2	0,2	0	
<b>Celkem</b>	<b>49572,6</b>	<b>26014</b>	<b>23283,8</b>	<b>274,6</b>

*Obrázek 8 Přehled o transferech a půjčkách přijatých obcemi a DSO z rozpočtů jednotlivých kapitol a ze státních fondů v roce 2014 (v mil. Kč)*

*Zdroj: (Maaytová, Ochrana a Pavel, 2015, s. 141)*

### 3.1 Členění dotací

Dotace můžeme rozdělit z různých aspektů, které můžeme spolu slučovat. (Marková, 2000)

#### 3.1.1 Účelové dotace

Provazníková (2015, s. 135) říká, že účelové dotace jsou obcím poskytovány nejčastěji. Zahrnuje do nich dotace běžné i investiční. Marková popisuje účelovou dotaci jako finance na předem stanovený účel, který musí být dodržen. Finance nelze využívat na jiný záměr. Účelové dotace se poddávají ročnímu vyrovnání se státním rozpočtem. Nespotřebované finance se vrací zpět. Nejvíce se tyto dotace týkají vzdělání nebo údržby komunikací. Peková (2004, s. 295) přidává, že účelová kapitálová dotace může být spojena s užitím financí z rozpočtu obce. Tento druh dotací bychom mohli rozdělit na ty se spoluúčastí a bez. Spoluúčast znamená, že je nutné, aby obec přispěla svým dílem na financování určité akce.

#### 3.1.2 Neúčelové dotace

Neúčelová dotace představuje opak účelové dotace, není určena k financování určité konkrétní akce či projektu. Obec si může sama určit, jak získané prostředky využije. Tato skutečnost zvyšuje rozhodovací pravomoc obce. (Peková, 2011, s. 265)

Pipalová (2007) říká, neúčelová dotace funguje jako nástroj k zahlazení fiskálních rozdílů mezi základními municipálními jednotkami.

#### 3.1.3 Běžné dotace

Běžné dotace bývají ve větší míře účelovými dotacemi, ale můžeme se setkat i s neúčelovými. Týkají se především cyklicky se opakujících výdajů, které mohou vyplývat z přenesené působnosti obce. Konkrétním příkladem může být školství nebo jiná oblast, kde je nezbytné zajistit základní úroveň pro občany. (Pipalová, 2007)

#### 3.1.4 Kapitálové dotace

Kapitálové, neboli investiční dotace, jsou opět převážně účelové. Marková (2000, s. 103) je charakterizuje jako nepravidelné a určené veřejným statkům (školy) nebo přechýlající svou důležitostí danou oblast (silnice) či na projekty realizované státem. Nevyčerpané dotace se navrací zpět do původního rozpočtu.

### 3.1.5 Dělení dle nároku

Dělení dotací dle nároku je styl rozdělování dotací. Rozlišujeme nárokové a nenárokové dotace. Nároková dotace znamená, že dotaci dostane automaticky a pravidelně, bez nutnosti o ni žádat. Nenároková dotace podléhá žádosti a obec musí splňovat určené podmínky. Díky omezeným finančním možnostem nemůže být každá nenároková dotace schválena.

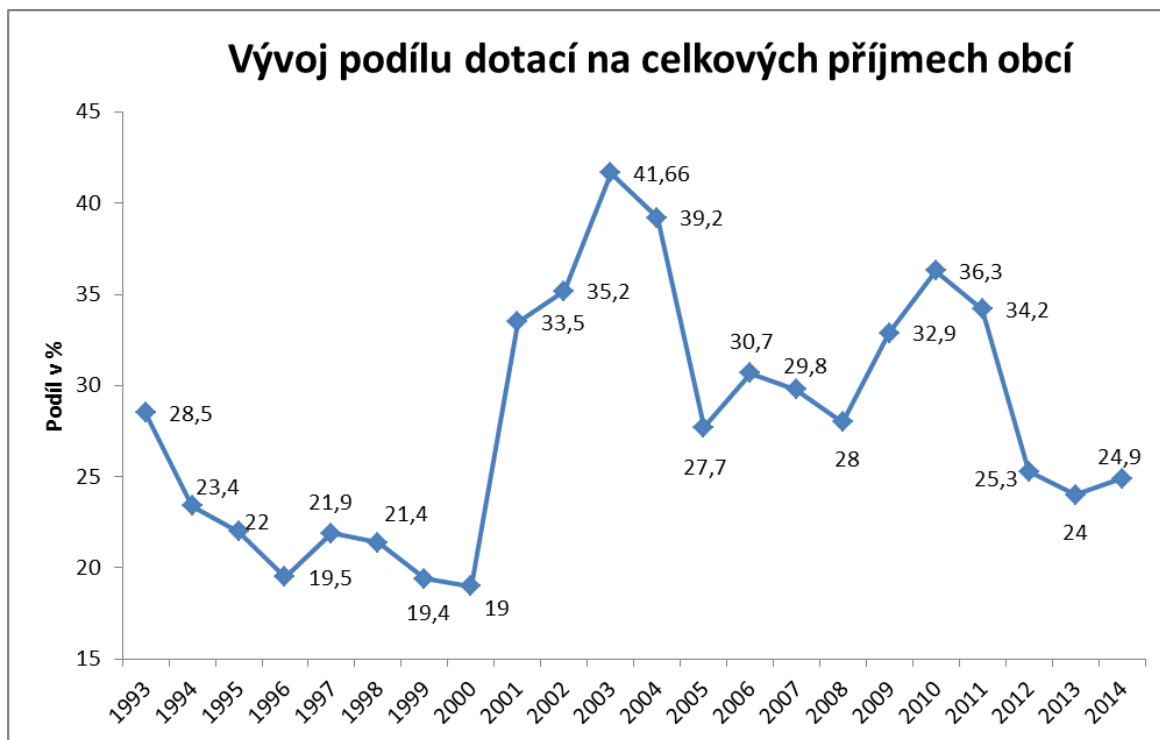
(Provazníková, 2015, s. 135)

## 3.2 Dotace ze státního rozpočtu

Provazníková (2015, s. 135-136) uvádí, že obcím plynou dotace ze státního rozpočtu z několika kapitol. První kapitola je formulována a odsouhlasena v zákoně o státním rozpočtu na daný rok. Obce na něj mají nárok a je pevným a předpokladatelným příjmem obce na dané období. Další kapitolou je všeobecná pokladní správa státního rozpočtu, která je pod hlavičkou Ministerstva financí. Z tohoto titulu jsou financovány výdaje, které nelze monitorovat dle kapitolního členění, a které nelze předem začlenit do státního rozpočtu (např. výdaje spojené s volbami do Evropského parlamentu). Spadají sem i mimořádné dotace (např. na likvidaci živelných pohrom) nebo návratné finanční výpomoci. Další kapitolou jsou nenárokové dotace z rozpočtových kapitol některých ministerstev. Ministerstva poskytují běžné i kapitálové dotace. Jako příklad může sloužit investiční dotace na vodo-hospodářské projekty z Ministerstva životního prostředí. Poslední kapitolou jsou dotace ze státních mimorozpočtových fondů a jsou převážně účelové a kapitálové. Tento typ dotace poskytuje například Státní fond životního prostředí nebo Státní fond dopravní infrastruktury.

Provazníková (2015, s. 135-141) dále říká, že největší část zaujímá první kapitola, kde jsou dotace vypláceny v rámci souhrnného finančního vztahu státního rozpočtu k rozpočtům obcí. Jedná se o běžné dotace, přičemž jsou brány na zřetel místní potřeby při výkonu samostatné nebo přenesené působnosti. Postupem času však dochází k poklesu dotací vyplacených v této kapitole, jelikož se pravomoci přesunují na příslušná ministerstva. Dotace se skládá z příspěvku na výkon státní správy a z dotace na lůžko ve vybraných zdravotnických zařízeních. Metodika výpočtu zahrnuje kritérium velikosti správního obvodu a kritérium podílu počtu obyvatel správního centra a počtu obyvatel ve správním obvodu.

Provazníková (2015, s. 142) si všímá i nedostatků v současném systému dotací. Vadí jí složitý a netransparentní systém, velký podíl účelových dotací nebo jí chybí dlouhodobější pravidla pro jejich poskytování.



Obrázek 9

Zdroj: (Provazníková, 2015, s. 141)

### 3.3 Dotace z rozpočtu kraje

Dalším zdrojem financí obcí mohou být dotace z kraje. Jedná se o dotace v samostatné působnosti kraje nebo přerozdělením dotací získaných ze státního rozpočtu. (Provazníková, 2015, s. 136)

Důležitost krajských dotací nejen pro obce nalezneme například ve Výkazu zisku a ztrát za rok 2015 v Moravskoslezském kraji. Náklady vybraných místních vládních institucí na transfery, tedy poskytnuté dotace, činily v roce 2015 3 862 761 007,86 Kč. Bylo to o 263 529 831 Kč méně, než v roce 2014. Přičemž výnosy vybraných místních vládních institucí z transferů byly v roce 2015 pouze 534 482 477,71 Kč. Znamená to, že více než 3,3 mld. Kč vynaložil kraj na své poskytované dotace z jiných zdrojů, než z přijatých státních dotací. (Moravskoslezský kraj, 2016)



Velmi známým krajským programem je Program obnovy a rozvoje venkova Moravskoslezského kraje. V roce 2015 MS kraj podpořil 31 projektů obcí v hodnotě 7 115 000 Kč. Zájemci o tuto dotaci jsou obce do 3000 obyvatel, které dostanou dotaci až ve výši 300 000 Kč nebo dobrovolné svazky obcí, kterou mohou obdržet až 100 000 Kč.

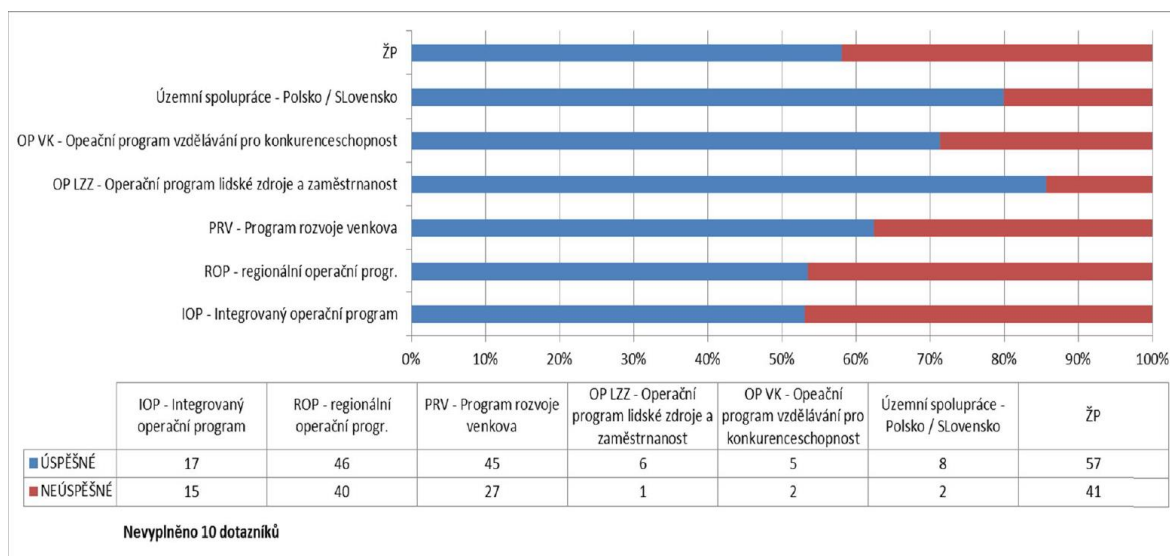
(Program obnovy a rozvoje venkova Moravskoslezského kraje 2016, 2015)

### **3.4 Dotace z Evropské unie**

Provazníková (2015, s. 136-146) píše, že v současné době se nacházíme v programovacím období 2014-2020, kde může Česká republika vyčerpat až 23,8 mld. Eur, což je při kurzu 27 Kč/EUR 642,6 mld. Kč. Možnost čerpat prostředky ze strukturálních fondů a Fondu soudržnosti Evropské unie se otevřela po vstupu Česka do EU a stala významným zdrojem financí. S čerpáním evropských peněz souvisí spolufinancování daného projektu a skutečnost, že finance jsou vyplaceny až po jeho skončení. Výše uvedené programovací období má dva fundamentální cíle; Cíl 1 - Investice pro růst a konkurenceschopnost a Cíl 2 – Evropská územní spolupráce. První cíl funguje dle měření HDP a podporuje slabší regiony. Tento program se týká celé České republiky. Druhý cíl se zabývá udržitelným rozvojem evropského území a opět v něm najdeme všechny regiony České republiky.

Analýzu souladu/nesouladu požadavků na dotace v letech 2007-2013 si nechal vypracovat Moravskoslezský kraj. Jedná se o dotazníkové šetření, kde jednou z cílových skupin byly obce. Dotazník odhalil, že úspěšnější v získávání dotací byly zpravidla větší města, kde byla úspěšnost 75%. Průměr všech obcí činil 59%. Nejčastějším důvodem neúspěšnosti žádosti byl v polovině případů převis poptávky, v jedné třetině nesplnění bodového kritéria, 13% tvořilo nesplnění přijatelnosti a zbytek měl příčinu v nesplnění formálních kritérií.

(Říha a Špaňhel, 2012)



Obrázek 10

Zdroj: (Říha a Špaňhel, 2012)

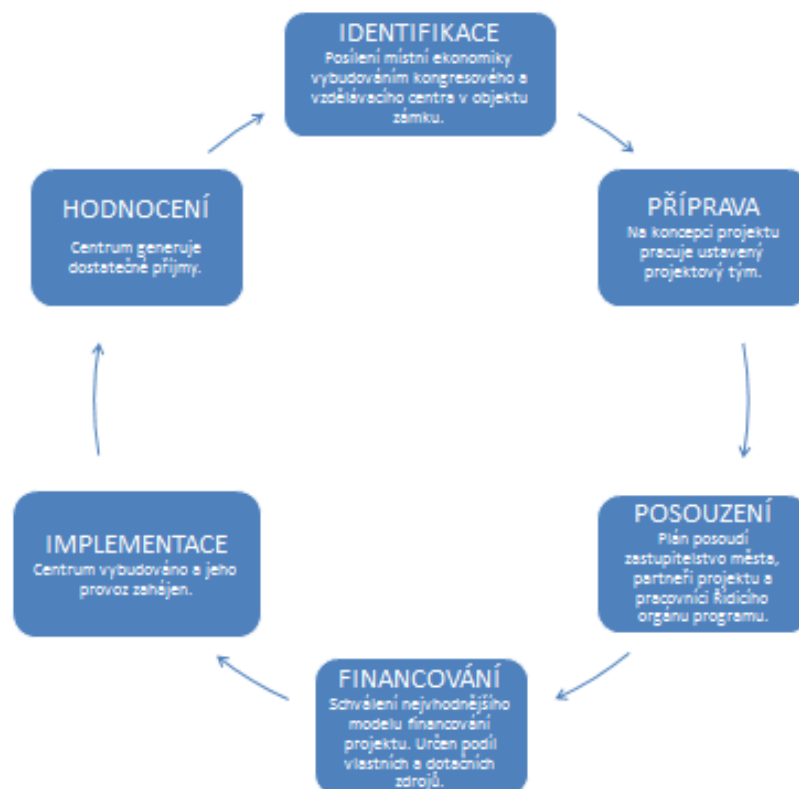
### 3.5 Proces získávání dotace

Marek a Kantor (2009, s. 62-65) zastávají názor, že abychom získali dotaci na určitý projekt ze strukturálních fondů Evropské unie, je žádoucí si stanovit plán, který následně budeme dodržovat. Proces získávání dotace pak dělí do šesti částí:

1. Identifikace a formulace záměru. První bod obsahuje stanovení si idey projektu, rozbor aktuálních poměrů v místě budoucí realizace poměru, nebo vyhledání vhodného operačního programu.
2. Příprava projektu a jeho formulace. Tento úsek zahrnuje podrobnější zpracování projektu, včetně rozpočtu, institucionální analýzy či dopadů na životní prostředí. Nesmí se zapomenout na personální otázku nebo potvrzení významu a proveditelnosti daného projektu.
3. Posouzení a schválení. Žádost posuzuje příslušný orgán, který bere ohled na mnoho aspektů, např. na technické, finanční, ekonomické nebo sociální. Posuzován je i regionální, národní a evropský přínos projektu.
4. Vyjednávání a financování. Strany jednájí ohledně rozpočtu projektu nebo podmínek, které musí příjemce při čerpání dodržet.

5. Implementace a monitoring. Jedná se o realizaci projektu. Kontroluje aktuální stav a zjišťují a napravují případné problémy. Při výskytu problémů se může změnit plán projektu, např. se posune časový harmonogram.
6. Hodnocení. Probíhá hodnocení účelnosti a dopadů projektu při porovnání s očekávanými výsledky.

Tauer, Zemánková a Šubrtová (2009, s. 113-116) uvádějí kritéria, podle kterých jsou projekty hodnoceny. Žádost musí být nejdříve přijata, tzn. dodržet časové a správné podání žádosti. Na žádosti doručené po termínu není brán zřetel. Posléze se hodnotí přijatelnost projektu. Myslíme tím, zdali splňuje požadované kritéria dotace, např. místo a časový horizont realizace nebo maximální povolené čerpání financí z veřejných zdrojů. Formální hodnocení žádosti se týká kontroly údajů, příloh, případně chybějících podpisů. Tato část hodnocení umožňuje opravu chyb. Předposledním hodnocením je hodnocení věcné, které provádějí dva na sobě nezávislí hodnotitelé. Bere se v potaz například důvod, proč projekt realizovat, přínos pro cílovou skupinu nebo udržitelnost projektu. Závěrečný krok provádí výběrová komise, která projekt podpoří či nikoliv. Komise má právo pozměnit podmínky projektu a její rozhodnutí je finální, bez možnosti se odvolat.



Obrázek 11

Zdroj: (Marek a Kantor, 2009, s. 65)

## 4 ÚČTOVÁNÍ DOTACÍ

Účetnictví obce, jakožto základního územně samosprávného celku, definuje nejdříve zákon č. 563/1991 Sb., o účetnictví. Druhým základním zdroje informací je vyhláška č. 410/2009 Sb., která slouží jako podklad pro aplikaci určitých ustanovení zákon o účetnictví pro vybrané účetní jednotky. Třetím a posledním pilířem jsou České účetní standardy 701-710, které blíže definují účtování vybraných účetních jednotek.

### 4.1 Zákon o účetnictví

Zákon č. 563/1991 Sb., o účetnictví nám již v § 1 říká, že územně samosprávný celek spadá do kategorie vybraných účetních jednotek. Vybraná účetní jednotka se dle § 1 považuje vždy za velkou účetní jednotku. Dle paragrafu 18 musí obec sestavovat povinně kromě rozvahy, výkazu zisku a ztráty a přílohy taktéž přehled o peněžních tocích a přehled o změnách vlastního kapitálu. Zároveň musí podle § 7 v příloze navíc uvádět informace o stavu účtů v knize podrozvahových účtů.

Paragraf 14, který charakterizuje směrné účtové osnovy a rozvrhy říká, že pro VÚJ může účtová osnova určit i uspořádání a označení analytických účtů a označení a uspořádání podrozvahových účtů.

(Česko, 1991)

### 4.2 Vyhláška č. 410/2009 Sb.

Účel vyhlášky č. 410/2009 Sb. nám nejlépe charakterizuje její první paragraf. Stanovuje například rozsah a způsob sestavování účetní závěrky, závazný vzor části účetní závěrky, účetní metody nebo směrnou účetní osnovu.

Obec jakožto územně samosprávný celek má podle této vyhlášky závazné vzory účetních výkazů, které se odlišují od obecně známých podnikatelských výkazů. Vyhláška dále charakterizuje aktivní i pasivní položky rozvahy, nákladové či výnosové položky výkazu zisku a ztrát a položky ostatních výkazů.

(Česko, 2009)

### 4.3 České účetní standardy

Účtování dotací se týká standard č. 703. Bod 3 tohoto standardu se zabývá vymezením pojmů, jako například transfer, poskytovatel, příjemce, průtokový nebo investiční transfer.

Bod čtvrtý zmíněného standardu určuje obecné postupy účtování transferů a to jak na rozvahových i podrozvahových účtech. Poslední bod ukazuje některé konkrétní postupy účtování, například účtování u zprostředkovatele nebo účtování transferů s povinností vypořádání u příjemce.

(Česko, 2010)

#### 4.4 Příklady účtování

- 1) Obec je příjemcem provozního transferu, kde není povinnost k vypořádání

	<b>MD</b>	<b>D</b>
<b>Předpis příjmu</b>	346	671
<b>Příjem provozní dotace</b>	231	346

Obrázek 12 Provozní dotace v obci

Zdroj: (Otrusínová, 2015, s. 7)

- 2) Obec je příjemcem účelové, neinvestiční dotace ze státního rozpočtu

	<b>MD</b>	<b>D</b>
<b>Předpis pohledávky za SR</b>	346	374
<b>Příjem dotace</b>	231	346
<b>Skutečná výše čerpání - vypořádání</b>	374	671
<b>Vratka dotace v běžném období</b>	374	231

Obrázek 13 Účelová dotace v obci

Zdroj: (Otrusínová, 2015, s. 7)

- 3) Obec je zprostředkovatelem průtokového transferu bez vypořádání z rozpočtu kraje pro příspěvkovou organizaci

	<b>MD</b>	<b>D</b>
<b>Proučtování předpisu pohledávky a zároveň závazku</b>	348	378
<b>Přijetí průtokového transferu</b>	231	348
<b>Poskytnutí průtokového transferu</b>	378	231

Obrázek 14 Průtokový transfer v obci

Zdroj: (Otrusínová, 2015, s. 8)

- 4) Obec dostává investiční dotaci ze státních fondů. V těchto případech musí být zřízen účet u České národní banky, kde příslušný státní fond zasílá dotaci a následně je provedena úhrada dodavateli. Běžný účet obce se nepoužívá.

	<b>MD</b>	<b>D</b>
<b>Zaúčtování limitu</b>	374	403
<b>Proučtované dotace</b>	231	374
<b>Příjem došlé faktury</b>	042	321
<b>Úhrada faktury z čerpacího účtu</b>	321	231

*Obrázek 15 Investiční dotace v obci*

*Zdroj: (Otrusínová, 2015, s. 10)*

## **II. PRAKTICKÁ ČÁST**

## 5 OBEC ŠTĚPÁNKOVICE

Štěpánkovice je obec nacházející se v Hlučínské pahorkatině, v nadmořské výšce 270 m. n. m. Počet obyvatel je 3200, kteří mají ve své blízkosti polské hranice i okresní město Opavu. V obci najdeme velkostatek Albertovec, jenž býval znám svým chovem koní, kteří byli úspěšní i ve slavné Velké pardubické. Další části obce jsou i osady Svoboda a Bílá Bříza. (Místopis, 2005)

První zmínka o obci pochází z roku 1265, kdy se majitelem vesnice stal Herbert z Fulštějna. Postupem let se celé Hlučínsko stávalo střídavě územím Pruska, respektive Německa a Československa, z čeho plyne místní nářečí a zvyky. (Historie obce, 2005)

V obci se nachází zrekonstruovaná základní a mateřská škola, kterou v dnešních dnech navštěvuje 301 žáků základní školy a 112 dětí mateřské školy. Ve Štěpánkovicích je aktivně činných několik spolků. Patří mezi ně národopisný kulturní soubor Srubek, Svaz tělesně postižených, Klub maminek, Zahrádkáři, florbalisté, hokejisté, dobrovolní hasiči, volejbalisté a v neposlední řadě fotbalový klub TJ Sokol Štěpánkovice. Nesmíme zapomenout ani na místní farnost, která rovněž pořádá mnoho akcí.

Průmyslovou zónu jako v okolních vesnicích zde nenajdeme, ale přesto v obci funguje několikero firem či podnikajících fyzických osob. Čtyři pohostinská zařízení, čtyři obchody se smíšeným zbožím, obchod s textilem, případně cukrárna, zajišťují obyvatelům základní potřeby. V obci se dále nachází několik stavebních firem, řemeslníků, společností zabývajících se obchodní činností, servis automobilů a STK, kadeřnictví a zemědělský Agroland s.r.o., což je firma vzniklá z bývalého JZD.

### 5.1 Orgány obcí

Obec má několik orgánů přispívajících ke správnému chodu organizace. Konkrétně se jedná o zastupitelstvo obce, radu obce a 5 komisí: finanční, kontrolní, pro projednávání přeštoků, stavební a sociální.





Obrázek 16 Organizační struktura obce Štěpánkovice

Zdroj: vlastní zpracování.

### 5.1.1 Zastupitelstvo obce

Poslední volby do obecního zastupitelstva proběhly v roce 2014. Zastupitelstvo má čtyřletý mandát a skládá se z 15 členů:

- Bernard Halfar – starosta
- Jaromír Nevřela – místostarosta
- Ing. Josef Baránek - zastupitel
- Ing. Bohuslav Czudek - zastupitel
- Emil Kurka - zastupitel
- Lubomír Lasák - zastupitel
- Vilém Obrusník - zastupitel
- Mgr. Michael Pavlásek - zastupitel
- Rostislav Sliwka - zastupitel
- Mgr. Jiří Stareček - zastupitel
- Mgr. Petr Stromský - zastupitel

- Ing. Vilém Tomíček - zastupitel
- Mgr. Tomáš Volný - zastupitel
- Ing. Martin Zálaha - zastupitel
- Ing. Miroslav Zálaha – zastupitel

V roce 2014 se zastupitelstvo obce sešlo v devíti případech, z toho čtyřikrát v nově zvoleném složení. V roce 2015 byla schůze zastupitelstva sedmkrát. Dle zákona o obcích, § 89 se musí zastupitelstvo sejít minimálně jednou za uplynulých 6 měsíců, jinak bude Ministerstvem vnitra rozpuštěno.

### 5.1.2 Rada obce

Rada obce Štěpánkovice je pětičlenná, kdy předsedou rady je Bernard Halfar, místopředsedou Jaromír Nevřela a členy rady Mgr. Tomáš Volný, Ing. Martin Zálaha a Ing. Miroslav Zálaha. V roce 2015 rada obce zasedala ve dvaceti dvou případech.

### 5.1.3 Výbory a komise

Výbory a komise mají lichý počet členů, zasedání probíhají dle potřeby a předsedou je výhradně člen zastupitelstva. (Marková, 2000, s. 27)

- **Finanční výbor.** Dle Markové (2000, s. 28) zabezpečuje dozor nad hospodařením obce. Člen nesmí být starosta, místostarosta ani jiný zaměstnanec obecního úřadu, jehož náplň práce se týká rozpočtování nebo účetních prací. Ve Štěpánkovicích je předsedou finančního výboru Ing. Bohuslav Czudek a členy Emil Kurka, Vilém Obrusník, Mgr. Michael Pavlásek a Ing. Vilém Tomíček.
- **Kontrolní výbor.** Marková (2000, s. 28) říká, že kontrolní výbor má za úkol dohlížet na výkon usnesení zastupitelstva a rady obce nebo kontrolu zachování právních předpisů ostatních výborů a komisí. Opět členy nemohou být starosta, místostarosta ani jiný zaměstnanec obecního úřadu, jehož náplň práce se týká rozpočtování nebo účetních prací. Štěpánkovice mají tříčlennou kontrolní komisi, kdy předsedou je Mgr. Jiří Stařeček a členy Lubomír Lasák a Mgr. Petr Stromský.
- **Stavební komise.** Stavební komise je dle zákona o obcích poradním a iniciativním orgánem rady obce, které je i odpovědná. Ve Štěpánkovicích je předsedou Rostislav Sliwka a členy Ing. Jiří Polák, Ing. Rudolf Nevřela, Ing. Martin Nevřela, Michal Tomíček, Jiří Tomíček, Ing. Vojtěch Švacha.

- **Komise pro projednávání přestupků.** Tato komise má podobný účel jako stavební komise. Je poradním orgánem rady obce. Pracuje ve složení předseda Pavel Solisch a členové Bernard Halfar, Jaromír Nevřela, Bronislava Rycková a Mgr. Tomáš Volný.

## 6 ROZPOČET

Rozpočet v obci se schvaluje zásadně vyrovnaný. Jeho schválená výše se v posledních šesti letech pohybovala od hodnoty 26,6 miliónu Kč v roce 2012 až do 59,5 miliónu v roce 2015. Skutečný rozpočet byl ve výše zmíněném časovém horizontu, kromě roku 2015, kdy poklesl o 8,98%, vždy vyšší. V roce 2011 o 20,85% a v roce 2013 dokonce o 35,09%.

### 6.1 Analýza rozpočtu z 2015

Při rozdělení rozpočtu na běžný rozpočet a na třídu 8 dle rozpočtové skladby financování zjistíme, že v roce 2015 došlo po několika letech k obratu situace. Běžný rozpočet byl schválen se schodkem přesahujícím 9 mil. Kč, který byl pokryt přebytkem ve stejné výši u financování. V přechozích letech bylo trendem, že právě financování bylo v záporných číslech. Aktuální financování v roce 2016 pokračuje v černých číslech.

Schválené a skutečné výdaje rozpočtu zaznamenaly bez mála 9% úsporu, v absolutních hodnotách 5,3 miliónu Kč. Stalo se tak hlavně díky nerealizovaných nákupů pozemků v hodnotě 4 miliónu Kč. Financování ve skutečnosti bylo o 53% menší, než se plánovalo, jelikož markantně klesly stavy prostředků na bankovních účtech.

#### 6.1.1 Příjmy rozpočtu 2015

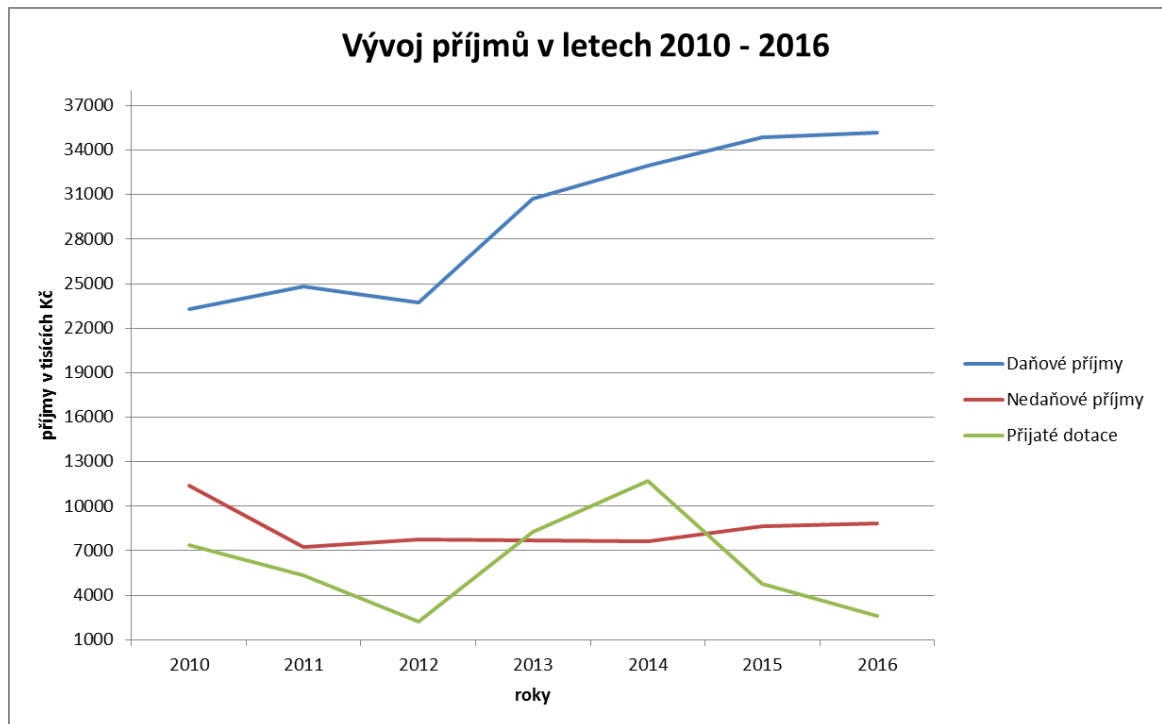
Celkové příjmy rozpočtu byly 49 790 tisíc Kč. Největší část připadá daňovým příjmům – 70%. Daň z přidané hodnoty se rozděluje na základě nederivačního modelu mezi státní rozpočet, kraje a obce. Štěpánkovicím připadlo 14 655 tis. Kč. Zatímco daň z nemovitostí si obec může upravovat sama, v obci Štěpánkovice se na této dani vybralo 1 706 tis. Kč. Druhou největší kategorií jsou nedaňové příjmy s 8 658 tis. Kč. Velkou část nedaňových příjmů tvoří příjmy z poskytování výrobků a služeb. Zbylá část připadá přijatým dotacím a kapitálovým příjmům.

#### 6.1.2 Výdaje rozpočtu 2015

V roce 2015 byla největším výdajem částka 7,5 mil. Kč na stavbu nové silnice. Konkrétně se týká dostavby ulice Jasanová. Velkým výdajem 7,5 mil. Kč měla být i demolice starého dvora, nakonec pro tuto akci stačily 2 milióny Kč. Obec je zřizovatelem Základní a mateřské školy, které poskytla neinvestiční dotaci ve výši 3,4 mil. Kč. Za studenou vodu vynaložila obec 2,7 mil. Kč a za svoz odpadů 2,5 mil. Kč. Odměny zastupitelům, respektive platy

zaměstnanců, byly 1,3 mil. Kč a 1,6 mil. Kč. Posledním výdajem, který svou velikostí stojí za zmínku, je investice do hřbitova ve výši jednoho miliónu Kč.

## 6.2 Vývoj příjmů a výdajů v letech 2010-2016



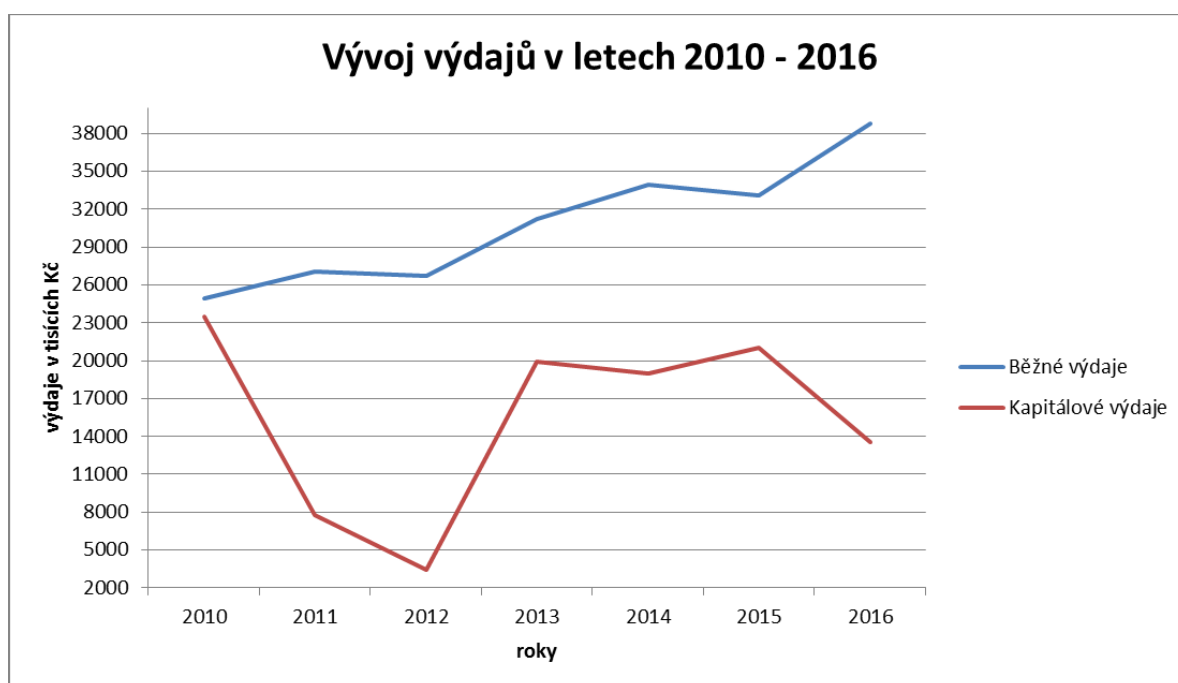
Obrázek 17 Vývoj příjmů v obci Štěpánkovice v letech 2010 – 2016

Zdroj: vlastní zpracování dle Monitoru státní poklady a interních dokumentů obce.

Díky grafu příjmů obce Štěpánkovice můžeme přehledně vidět, že daňové příjmy jsou nejdůležitějším zdrojem financí obce. V roce 2016 se jedná o částku dle schváleného rozpočtu. V roce 2013 došlo k nárůstu daňových příjmů o 7 miliónů Kč. Hlavním důvodem bylo zvýšení příjmů z daně fyzických osob ze závislé činnosti, dani z příjmu právnických osob a dani z přidané hodnoty. Podle Kameníčkové (2014) zapříčinil tento růst větší objem sdílených daní, na kterém participovaly i obce. Konkrétně v Moravskoslezském kraji růst příjmů ze sdílených daní byl průměrně 18%. Štěpánkovice dosáhly růstu dokonce 22%. Tendence růstu pokračuje i dále. Česká republika vybrala v roce 2015 přes 670 miliónů na daních, to je přibližně o 87 miliónů více než v roce 2012, po němž nastal růst daňových příjmů obcí.

Nedaňové příjmy se vymykaly průměru v roce 2015, kdy obec přijala 5,5 miliónu jako finanční vypořádání předchozích let od jiných veřejných rozpočtů. V roce 2016 se analyzuje údaje podle schváleného rozpočtu a musíme počítat s rozdílným výsledkem na konci roku, ale přesto nemůžeme očekávat nedaňové příjmy odchylovající se od průměru. Převážnou většinu nedaňových příjmů tvoří příjmy z vlastní činnosti.

Přijaté transfery v roce 2013 a 2014 byly znatelně vyšší díky investičním transferům ze státního rozpočtu ve výši 5 miliónů Kč, respektive 6,7 miliónu Kč v roce 2014. V roce 2014 byla přijata i vyšší částka z neinvestičních transferů ze státního rozpočtu. Běžně se tento transfer pohybuje v rozmezí 1-1,7 miliónu Kč, v avizovaném roce činil 3,2 miliónu Kč.



Obrázek 18 Vývoj výdajů v obci Štěpánkovice v letech 2010-2016

Zdroj: vlastní zpracování dle Monitoru státní poklady a interních dokumentů obce.

Větší nárůst běžných výdajů nastal v roce 2013, díky nákupu ostatních služeb, kde narostly položky svozu odpadu nebo péče o vzhled obce a veřejnou zeleň. V roce 2016 se počítá se zvýšením běžných výdajů o 5,6 mil. Kč. Ke zvýšení přispěl přírůstek nákladů na čištění odpadních vod nebo náklady na sportovní zařízení v obci o milión Kč. V roce 2016 se jedná o částku dle schváleného rozpočtu.

Kapitálové výdaje v letech 2011 a 2012 byly pod průměrnými čísly, jelikož obec v těchto letech neinvestovala tolik, jako v ostatních letech. V roce 2016 dojde k poklesu kapitálových výdajů, jelikož byla dokončena stavba ulice Jasanová a podobně velká akce se v tomto roce neplánuje. K markantnímu nárůstu by mohlo dojít v letech 2017-2018, kdy obec plánuje výstavbu sociálních bytů. Předpokládané výdaje jsou 20 mil. Kč.

### 6.3 Finanční ukazatele rozpočtu

Pavlík (2014) vymyslel několik finančních ukazatelů obce, které mohou nápomoci ke správnému zhodnocení, v jaké finanční kondici se obec nachází.

Příjmy a výdaje 2014		Příjmy a výdaje 2015		Příjmy a výdaje 2016	
Celkové příjmy	52 795	Celkové příjmy	49790	Celkové příjmy	48870
Běžné příjmy	45 313	Běžné příjmy	46474	Běžné příjmy	46650
Kapitálové příjmy	7482	Kapitálové příjmy	3316	Kapitálové příjmy	2220
Celkové výdaje	52959	Celkové výdaje	54121	Celkové výdaje	52322
Běžné výdaje	33944	Běžné výdaje	33118	Běžné výdaje	39050
Kapitálové výdaje	19015	Kapitálové výdaje	21002	Kapitálové výdaje	13579

*Obrázek 19 Příjmy a výdaje 2014 – 2016*

*Zdroj: vlastní zpracování dle Monitoru státní poklady a interních dokumentů obce.*

č.	Výpočet ukazatele	Interpretace ukazatele
<b>Příjmy</b>		
1	Běžné P / Celkové P	Soběstačnost obce na celkových příjmech
2	Kapitálové P / Běžné P	Finanční závislost na běžných příjmech
<b>Výdaje</b>		
3	Neinvestiční V / Celkové V	Vyjadřuje podíl neinvestičních výdajů na celkových výdajích
4	Investiční V / Neinvestiční V	Jak se podílí investiční a neinvestiční výdaje na celkových výdajích
<b>Výsledky hospodaření</b>		
5	Neinvestiční V / Běžné P	Jakou část běžných příjmů obec spotřebuje na neinvestiční výdaje
6	Běžné P / Celkové V	Jaká část běžných příjmů se spotřebuje běžnými výdaji
7	Neinvestiční V / Celkové P	Podíl neinvestičních výdajů na celkových příjmech
pozn.: P = příjmy, V = výdaje		

Obrázek 20 Vybrané finanční ukazatele

Zdroj: (Pavlík, 2014, s. 56)

Ukazatel	2014	2015	2016
1	85,83%	93,34%	95,46%
2	16,51%	7,14%	4,76%
3	64,09%	61,19%	74,63%
4	56,02%	63,42%	34,77%
5	74,91%	71,26%	83,71%
6	85,56%	85,87%	89,16%
7	64,29%	66,52%	79,91%

Obrázek 21 Vypočtené finanční ukazatele v jednotlivých letech

Zdroj: vlastní zpracování dle Monitoru státní poklady a interních dokumentů obce.

Z výpočtu prvních dvou ukazatelů můžeme vidět, že obci klesá závislost na kapitálových příjmech. Kapitálové příjmy si můžeme rozdělit na tři hlavní skupiny. Prodej dlouhodobého majetku kromě pozemků, prodej pozemků a investiční dotace. Vysoký podíl prodaného



DM by podával zkreslený pohled na hospodaření obce, ve Štěpánkovicích je tento podíl minimální. Prodej pozemků má širší dopad než jen na pokladnu obce. Odvíjí se od něj výstavba nových rodinných domů či průmyslových podniků a z toho se odvíjející výhody. Investiční dotace zase ukazují schopnost čerpat státní nebo evropské peníze a rozvíjet obec. Tudíž podíl kapitálových příjmů je ve Štěpánkovicích příliš nízký a bylo by vhodné jej navýšit alespoň na 20%.

Výdajové ukazatele interpretují pokles plánovaných investičních výdajů v roce 2016, kdy největší investice nepřesáhne hodnotu 3,5 miliónu Kč (plánovaná demolice domů a následné využití pozemků). V dalších letech investiční výdaje narostou na úroveň let 2014 nebo 2015, díky výstavbě sociálních bytů (2017-2018, předpokládaná částka 20 mil. Kč), rekonstrukci sportoviště u základní školy (2017, 10 mil. Kč) nebo rekonstrukci ulice Slezská (2017, 5 mil. Kč). Na všechny zmíněné akce se bude obec snažit získat investiční dotace.

Ukazatele výsledku hospodaření napovídají, že 71%-83% běžných příjmů se spotřebovává na běžné výdaje. Z toho vyplývá, že obec v roce 2015 skoro 29% svých běžných příjmů využila na investiční akce, což můžeme považovat za dobrý výsledek. Udržitelných se jeví 20% běžných příjmů používat na investiční výdaje.

## 7 FINANČNÍ ANALÝZA

Knápková, Pavelková a Šteker (2013, s. 17) zastávají názor, že finanční analýza je nástrojem ke zhodnocení finanční situace subjektu. Analýzou odhalíme, zdali jeho kapitálová skladba je vyhovující, jestli aktiva subjektu jsou vhodně využívána nebo způsobilost dostát svým závazkům. Žádný manažer, kterým je v našem případě starosta, nemůže vést subjekt bez vědomostí týkající se jeho finanční situace.

### 7.1 Horizontální analýza rozvahy

Horizontální analýza	2014	2014/2015	2015
<b>Aktiva celkem</b>	175 052 299,16	11,43%	195 068 079,86
<b>Stálá aktiva</b>	171 381 318,87	8,37%	185 720 358,19
Dlouhodobý nehmotný majetek	1 249 878,50	-7,18%	1 160 106,50
Dlouhodobý hmotný majetek	170 123 440,37	8,47%	184 539 297,74
Pozemky	9 036 327,38	12,76%	10 189 602,38
Stavby	117 324 405,11	23,33%	144 696 727,11
SHM	23 157 458,87	-1,58%	22 791 615,87
<b>Oběžná aktiva</b>	3 670 980,29	154,64%	9 347 721,67
Odběratelé	1 166 913,37	-7,62%	1 077 950,47
KFM	1 128 723,20	488,48%	6 642 311,66
Běžný účet	816 677,49	650,28%	6 127 376,12
<b>Pasiva</b>	175 052 299,16	11,43%	195 068 079,86
<b>Vlastní kapitál</b>	140 817 083,98	6,97%	150 636 007,56
Jmění účetní jednotky	82 400 975,01	-2,33%	80 483 338,01
Transfery na pořízení dlouhodobého majetku	50 204 202,04	1,52%	50 967 057,68
Oceňovací rozdíly při prvotním použití metody	34 282 313,24	0,00%	34 282 313,24
Výsledek hospodaření běžného účetního období	7 552 984,41	36,13%	10 282 191,25
Výsledek hospodaření předcházejících účetních období	32 316 566,37	23,37%	39 869 550,78
<b>Cizí zdroje</b>	34 235 215,18	29,78%	44 432 072,30
Dlouhodobé závazky	29 829 215,36	30,65%	38 971 999,29
Dodavatelé	2 666 863,31	18,58%	3 162 349,17

Obrázek 22 Horizontální analýza vybraných položek rozvahy  
Zdroj: vlastní zpracování dle Monitoru státní poklady a interních dokumentů obce.

Aktiva a pasiva narostly meziročně o 11,43%. Aktiva narostly hlavně díky stavbám, jelikož byla dokončena dvouletá stavba ulice Jasanové. Díky tomu se snížila i položka nedokončeného dlouhodobého majetku. Dlouhodobý hmotný majetek byl v roce 2015 odepsán z 24,32%, z toho stavby z 21,49% a samostatné hmotné věci z 33,53%. Z toho vyplývá, že hmotný majetek se nachází v celkem dobré kondici a není příliš zastaralý. Při bližším pohledu do rozvahy na dlouhodobý nehmotný majetek se může zdát, že 89,48% odepsaného nehmotného majetku značí přílišnou zastaralost aktiv. Ovšem polovinu celkového nehmotného majetku tvoří drobný dlouhodobý nehmotný majetek, který se celý odepisuje hned při pořízení.

Vysoké procento navýšení můžeme vidět i u běžného bankovního účtu. Navýšení souvisí s dočerpáním dlouhodobého bankovního úvěru, který byl použit na stavbu ulice Jasanové. Čerpání úvěru vidíme i v dlouhodobých závazcích, konkrétně v dlouhodobém úvěru, který narostl o 30,65%. Zvýšil se taky výsledek hospodaření předchozích období díky tomu, že zisk z roku 2014 byl celý převeden do nerozděleného zisku.

## 7.2 Vertikální analýza rozvahy

Vertikální analýza	2015	Poměr 2015	2014	Poměr 2014
<b>Aktiva celkem</b>	195 068 079,86	100,00%	175 052 299,16	100,00%
<b>Stálá aktiva</b>	185 720 358,19	95,21%	171 381 318,87	97,90%
Dlouhodobý nehmotný majetek	1 160 106,50	0,59%	1 249 878,50	0,71%
Dlouhodobý hmotný majetek	184 539 297,74	94,60%	170 123 440,37	97,18%
Pozemky	10 189 602,38	5,22%	9 036 327,38	5,16%
Stavby	144 696 727,11	74,18%	117 324 405,11	67,02%
SHM	22 791 615,87	11,68%	23 157 458,87	13,23%
<b>Oběžná aktiva</b>	9 347 721,67	4,79%	3 670 980,29	2,10%
Odběratelé	1 077 950,47	0,55%	1 166 913,37	0,67%
KFM	6 642 311,66	3,41%	1 128 723,20	0,64%
Běžný účet	6 127 376,12	3,14%	816 677,49	0,47%
<b>Vlastní kapitál</b>	150 636 007,56	77,22%	140 817 083,98	80,44%
Jmění účetní jednotky	80 483 338,01	41,26%	82 400 975,01	47,07%
Transfery na pořízení dlouhodobého majetku	50 967 057,68	26,13%	50 204 202,04	28,68%
Oceňovací rozdíly při prvotním použití metody	34 282 313,24	17,57%	34 282 313,24	19,58%
Výsledek hospodaření běžného účetního období	10 282 191,25	5,27%	7 552 984,41	4,31%
Výsledek hospodaření předcházejících účetních období	39 869 550,78	20,44%	32 316 566,37	18,46%
<b>Cizí zdroje</b>	10 282 191,25	5,27%	34 235 215,18	19,56%
Dlouhodobé závazky	38 971 999,29	19,98%	29 829 215,36	17,04%
Dodavatelé	3 162 349,17	1,62%	2 666 863,31	1,52%

Obrázek 23 Vertikální analýza vybraných položek rozvahy

Zdroj: vlastní zpracování dle Monitoru státní poklady a interních dokumentů obce.

Vertikální analýza rozvahy potvrzuje výsledky analýzy horizontální. Díky již zmíněné stavby ulice Jasanové se navýšil poměr staveb vůči celkovým aktivům. Čerpání úvěru zvýšil i poměr běžného bankovního účtu a dlouhodobých závazků. V pasivech tvoří největší poměr jmění účetní jednotky. Zvýšil se i poměr výsledku hospodaření, jelikož zisk běžného období v roce 2014 zůstal nerozdělen.

## 8 PŘIJATÉ DOTACE V ROCE 2014

V roce 2014 čerpala obec Štěpánkovice dotace dělicí se do osmi tříd dle rozpočtové skladby. Celkem se jednalo o 21 dotací.

### **Neinvestiční přijaté transfery z všeobecné pokladní správy státního rozpočtu**

*položka rozpočtové skladby 4111, celkový úhrn 92 440 Kč.*

Obec obdržela 49 120 Kč jako příspěvek na volby do evropského parlamentu a 43 320 Kč připadlo na volby komunální a senátní.

### **Neinvestiční přijaté transfery ze státního rozpočtu v rámci souhrnného dotačního vztahu**

*položka rozpočtové skladby 4112, celkový úhrn 866 300 Kč.*

Neinvestiční dotaci v rámci souhrnného dotačního vztahu poskytuje Ministerstvo financí jako příspěvek na výkon přenesené působnosti. Štěpánkovice nejsou obcí s rozšířenou působností, tudíž dostávají příspěvek pouze na základní působnost a matriční působnost. Příspěvek na stavební působnost, příspěvek obcím s rozšířenou působností nebo zvláštní postavení se obce Štěpánkovice netýká.

### **Neinvestiční přijaté transfery ze státních fondů**

*položka rozpočtové skladby 4113, celkový úhrn 96 000 Kč.*

Přijaté dotace na této položce se týkají především zeleně v obci. Finance na obecní zeleň (obecní znamená zeleň vně obce) byly 42 330,75 Kč. Získané prostředky na veřejnou zeleň (tzn. zeleň mimo hranici obce) čítaly 53 669,25 Kč. Dotace pocházejí ze Státního fondu životního prostředí.

### **Ostatní neinvestiční přijaté transfery ze státního rozpočtu**

*položka rozpočtové skladby 4116, celkový úhrn 3 189 695 Kč.*

Dotace na aktivní politiku zaměstnanosti neboli VPP dotace poskytovaná úřadem práce činila 1 676 628 Kč. Úřad práce poskytuje zpětně dotaci na mzdy pracovníků, kteří pracují ve veřejných službách obce.

Dotace knihovně, která sídlí v místní základní škole, byla v úhrnu 8 000 Kč.

Zbývající část připadla opět zeleni v obci, obecní zeleni 592 690 Kč a na veřejnou zeleň připadlo 912 377 Kč.

**Neinvestiční přijaté transfery od krajů**

*položka rozpočtové skladby 4122, celkový úhrn 417 668 Kč.*

Z celkového úhrnu bylo 414 868 Kč průtokovým transferem pro školu, která ji použila především na interaktivní výuku.

Príspevek místním hasičům na jejich činnost činil 2 800 Kč.

**Ostatní neinvestiční přijaté transfery od rozpočtů územní úrovně**

*položka rozpočtové skladby 4129, celkový úhrn 2 000 Kč.*

Dotaci poskytlo Sdružení obcí Hlučínska pro místní folklórní soubor Srubek jako odměnu za vystoupení na regionálním vystoupení. Z pohledu obce se jednalo o průtokový transfer.

**Investiční přijaté transfery ze státních fondů**

*položka rozpočtové skladby 4213, celkový úhrn 249 788,84 Kč.*

Investiční dotace poskytl fond životního prostředí.

Obdržená dotace na zateplení kulturního domu, kde sídlí i obecní úřad, byla ve výši 120 134,46 Kč.

Obec taktéž získala dotaci na nový sběrný dvůr ve výši 129 057,95 Kč.

Poslední část investičních transferů ze státních fondů byl doplatek na zateplení mateřské školy. Doplatek byl 596,43 Kč.

**Ostatní investiční přijaté transfery ze státního rozpočtu**

*položka rozpočtové skladby 4216, celkový úhrn 6 341 101,73 Kč.*

Dotace pocházejí z evropského Fondu soudržnosti. Investiční akce, které obec financovala, byly částečně kryty z fondu životního prostředí a z větší míry právě z Fondu soudržnosti.

Zateplení kulturního domu bylo financováno 2 042 285,82 Kč také z této položky, respektive Fondu soudržnosti.

Príspevek z tohoto fondu dostala i stavba sběrného dvora. Jeho výše byla 2 193 985,35 Kč.

Mateřská škola obdržela 10 139,31 Kč.

Další velká a důležitá investice se nazývala Snížení prašných zdrojů. Díky částce 1 773 436,25 Kč byl zakoupen automobilový zametač, který udržuje obecní pořádek v létě i v zimě.

Na vypracování územního plánu, který je evidován jako nehmotný majetek, bylo poskytnuto 321 255 Kč.

## 9 PŘIJATÉ DOTACE V ROCE 2015

V roce 2015 obec obdržela finance z 8 dotačních titulů, z toho bylo pouze jedna investiční dotace, tři průtokové transfery a zbytek neinvestiční dotace obci. Obec využila celkem šest položek rozpočtové skladby, o dvě méně než v roce 2014. Dotace klesly o třináct titulů.

### **Neinvestiční přijaté transfery ze státního rozpočtu v rámci souhrnného dotačního vztahu**

*položka rozpočtové skladby 4112, celkový úhrn 864 957 Kč.*

Příspěvek na výkon státní správy v roce 2015 činil 865 000 Kč. Štěpánkovice je obec s matričním úřadem. Obdržené finance na výkon základní působnosti byl 556 595 Kč a příspěvek na matriční působnost 308 362 Kč.

### **Ostatní neinvestiční přijaté transfery ze státního rozpočtu**

*položka rozpočtové skladby 4116, celkový úhrn 1 736 987,00 Kč.*

Dotace na aktivní politiku zaměstnanosti dosáhla hodnoty 1 206 051 Kč. Zbývající část, 530 936 Kč, byla průtokovým transferem pro místní základní školu na výuku jazyků.

### **Neinvestiční přijaté transfery od krajů**

*položka rozpočtové skladby 4122, celkový úhrn 63 881 Kč.*

Obci se v průběhu roku podařilo získat dotaci 63 881 Kč na grantový projekt Základní školy „Interaktivní škola“. Z hlediska účetnictví obce se jednalo o průtokový transfer z Operačního programu Vzdělávání pro konkurenceschopnost.

### **Neinvestiční přijaté transfery od regionálních rad**

*položka rozpočtové skladby 4123, celkový úhrn 73 156 Kč.*

V roce 2015 proběhla v obci demolice starého nepoužívaného dvora. Finance na akci byly získány z Regionální rady Moravskoslezsko. Z důvodu, že mzdové náklady nejsou součástí investice, najdeme prostředky rozděleny na dvou položkách rozpočtové skladby. Mzdové a podobné náklady ve výši 73 156 Kč jsou považovány jako neinvestiční transfer.

### **Ostatní neinvestiční přijaté transfery od rozpočtů územní úrovně**

*položka rozpočtové skladby 4129, celkový úhrn 2 000 Kč.*

Transfer se stejně jako v roce 2014 týkal folklórního souboru Srubek a z pohledu obce to byl transfer průtokový.



**Investiční přijaté transfery od regionálních rad**

*položka rozpočtové skladby 4223, celkový úhrn 1 796 204,11 Kč.*

Jedná se o druhou, tentokrát investiční část financí na demolici starého dvora. V původním schváleném rozpočtu byla na této položce částka 6,5 miliónů korun, ale výběrové řízení vyhrála firma s menším než předpokládaným rozpočtem, proto nedošlo k naplnění schválené částky.

## 10 PŘÍKLADY ÚČTOVÁNÍ DOTACÍ

### Dotace ze státního rozpočtu

Příkladem dotace ze státního rozpočtu je dotace na veřejnou zeleň z roku 2014. Při vzniku předpisu dotace byla zrušena dohadná položka (Su 388), zaúčtovaný výnos vybraných místních vládních institucí z transferů (Su 672), pohledávka za vybranými ústředními vládními institucemi (Su 346) a také proběhlo zaúčtování účetního případu na podrozvahu (Su 999/942).

Přijetí skutečné výše dotace proběhlo na základní běžný účet ÚSC (Su 231), zároveň tato transakce spadá na položku rozpočtové skladby č. 4116. S přijetím dotace se uskutečnilo i snížení pohledávky za vybranými ústředními vládními institucemi (Su 346) ve výši přijaté dotace.

Účetní operace	Su	Au	Pol	MD	D
Předpis dotace	388	0110		0,00	1 006 189,00
	672	0300		40 142,50	0,00
	346	0100		966 046,50	0,00
	942	0100		0,00	966 046,50
	999	0942		966 046,50	0,00
Příjem dotace	231	0300	4116	912 377,25	0,00
	346	0100		0,00	912 377,25

Obrázek 24 Dotace ze státního rozpočtu

Zdroj: vlastní zpracování dle interních materiálů obce.

### Dotace z Evropské unie a státního fondu

V roce 2014 proběhlo zateplení kulturního domu. 5,6% financí pocházelo ze Státního fondu životního prostředí, zbytek z evropského Fondu soudržnosti. Přijetí prostředků z obou fondů je účtováno na syntetický účet 231, tedy základní běžný účet ÚSC. Transakce můžeme rozpoznat dle odlišných položek rozpočtové skladby (Pol), 4216 u Fondu soudržnosti a 4213 u Státního fondu životního prostředí.

Účetní operace	Su	Au	Pol	MD	D
Zrušení dohadné položky a předpis dotace	388	0110		0,00	2 580 257,00
	672	0300		417 837,22	0,00
	346	0100		2 162 420,25	0,00
	942	0100		0,00	2 580 257,50
	999	0942		2 580 257,50	0,00
Přijetí dotace	231	0300	4216	2 042 285,82	0,00
	231	0300	4213	120 134,46	0,00
	346	0100		0,00	2 162 420,28

*Obrázek 25 Dotace z Evropské unie a státního fondu*

*Zdroj: vlastní zpracování dle interních materiálů obce.*

### **Dotace z Evropské unie**

Obdržená dotace na snížení prašných zdrojů posloužila obci k nákupu zametače, který v zimních měsících slouží k odklizení sněhu a solení silnic. Celková hodnota zametače byla 2 192 641 Kč, evropské peníze činily 1 773 436 Kč a pokryly 81% investice. Zbývající část dodala obec z vlastních zdrojů.

Investiční transfer byl zachycen na syntetický účet 403 Transfery na pořízení dlouhodobého majetku. Částka na tomto účtu musí být postupně rozpuštěna do výnosu. S každým měsíčním odpisem se o příslušnou částku poníží i účet 403.

Sněhová radlice, kterou zametač používá v zimních měsících je odpisována jako samostatné aktivum.

Účetní operace	Su	Au	Pol	MD	D
Předpis dotace	346	0100		1 773 436,25	0,00
	388	0110		0,00	105 366,00
	403	0300		0,00	1 667 803,25
Přijetí dotace	231	0300	4216	1 674 912,25	0,00
	231	0300	4216	98 524,00	0,00
	346	0100			1 773 436,25
	942	0100		0,00	3 040 490,40
	999	0942		3 040 490,40	0,00
Zařazení do majetku	022	0001		2 192 641,00	0,00
	042			0,00	2 192 641,00
Měsíční odpis	082	0001			15 227,00
	551			15 227,00	
Časové rozlišení transferu	403	0300		12 315,79	
	672	0100			12 315,79

Obrázek 26 Dotace z Evropské unie

Zdroj: vlastní zpracování dle interních materiálů obce.

### Dotace z regionální rady

Dotace z Regionální rady Moravskoslezsko v roce 2015 byla poskytnuta na demolici starého hospodářského dvora. Díky faktu, že například mzdy se neberou jako součást investičního transferu, byl transfer rozdělen na investiční a neinvestiční část.

Přijetí proběhlo opět na základní běžný účet obce. Zdali se jedná o investiční nebo investiční poznáme podle položky rozpočtové skladby. Položka 4223 jsou investiční přijaté transfery od regionálních rad a položka 4123 Neinvestiční přijaté transfery od regionálních rad.

Účetní operace	Su	Au	Pol	MD	D
Investiční část	403	0300		0,00	1 796 204,11
Neinvestiční část	672	0300		0,00	73 156,51
Přijetí dotace	346	0100		1 869 360,62	0,00
	231	0100	4223	1 796 204,11	0,00
	231	0100	4123	73 156,51	0,00
	346	0100		0,00	1 869 360,62

Obrázek 27 Dotace z regionální rady

Zdroj: vlastní zpracování dle interních materiálů obce.

### Průtoková dotace pro Základní školu

Příkladem průtokového transferu je dotace pro místní Základní školu, která dostala finance na výuku jazyků. Dotace se zaúčtovala pomocí běžného účtu a účtu Zprostředkování krát-

kodobých transferů (Su 375). V položkách rozpočtové skladby se nám transakce projeví jako Ostatní neinvestiční přijaté transfery ze státního rozpočtu (Pol 4116) a poskytnutí financí škole na položce 5336 Neinvestiční transfery zřízeným příspěvkovým organizacím.

Účetní operace	Su	Au	Pol	MD	D
Příjem dotace ze státního rozpočtu	231	0300	4116	451 295,60	0
	231	0300	4116	79 640,40	0
	375	0100		0	530 936
Přednání dotace Základní škole	231	0300	5336	0	451 295,60
	231	0300	5336	0	79 640,40
	375	0100		530 936	0

Obrázek 28 Průtoková dotace

Zdroj: vlastní zpracování dle interních materiálů obce.

## 11 NÁVRH DOTACE

Vzhledem k poklesu podaných žádostí k nadačním fondům jsme se ve spolupráci s obcí rozhodli podat žádost o dotaci společnosti ČEZ, jejíž nadace pravidelně vyhlašuje několik grantových řízení. Vybrali jsme grantové řízení Podpora regionů, kterého se mohou zúčastnit všechny právnické osoby. Cílem je získat finance na nákup dresů pro oddíl starší přípravky místního fotbalového klubu.

Zvolili jsme jinou cestu k úspěšnému získání dotace než v minulých letech. Požadovaná částka je výrazně nižší, a abychom ještě zvýšili možnost úspěchu, byla žádost podána jménem Tělovýchovné jednoty Sokol Štěpánkovice, kde jsem mimo jiné členem výkonného výboru klubu. Obec zůstala aktivní jako subjekt podílející se spoluúčastí. Fotbalový oddíl působí v obci již 89 let a zajišťuje správný i fyzický chod mládežnických i dospělých fotbalových oddílů, hrajících pod jejich hlavičkou. V současné době je tvořena třemi žákovskými a dvěma dospělými mužstvy, která se celoročně zúčastňují mistrovských utkání v rámci okresu Opava nebo Moravskoslezského kraje. Současné vybavení starší přípravky není dostačující, dokonce žákům chybí dresy s krátkým rukávem, což v teplém počasí nepřispívá k jejich komfortu a dobrému výkonu. Nové dresy zvýší motivaci aktuálních fotbalistů a jistě i zaujmou nové zájemce z řad dětí, které mají zájem o sport. Dresy budou obsahovat loga obce i klubu, díky kterým se zlepší reprezentativnost obou subjektů.

Nákup dresů pro malé fotbalisty splňuje zaměření grantového řízení Podpora regionů, které obsahuje podporu dětí a mládeže, zdravotnictví, sociální péče, osob s handicapem, vědy, vzdělání, kultury, sportu či životního prostředí. Naše žádost tedy splňuje podporu dětí a mládeže a zároveň sportu.

Dodavatel dresů, firma Burik, s.r.o., vykalkulovala cenu kompletní sady dresů, trenýrek a stulpen na 13 498 Kč, přičemž by byly vyhotoveny ve stejném designu, v jakém hraje „A” mužstvo Štěpánkovic. Díky tomu by se zvýšila motivace malých žáků, pro které jsou členové dospělého mužstva velkým vzorem.

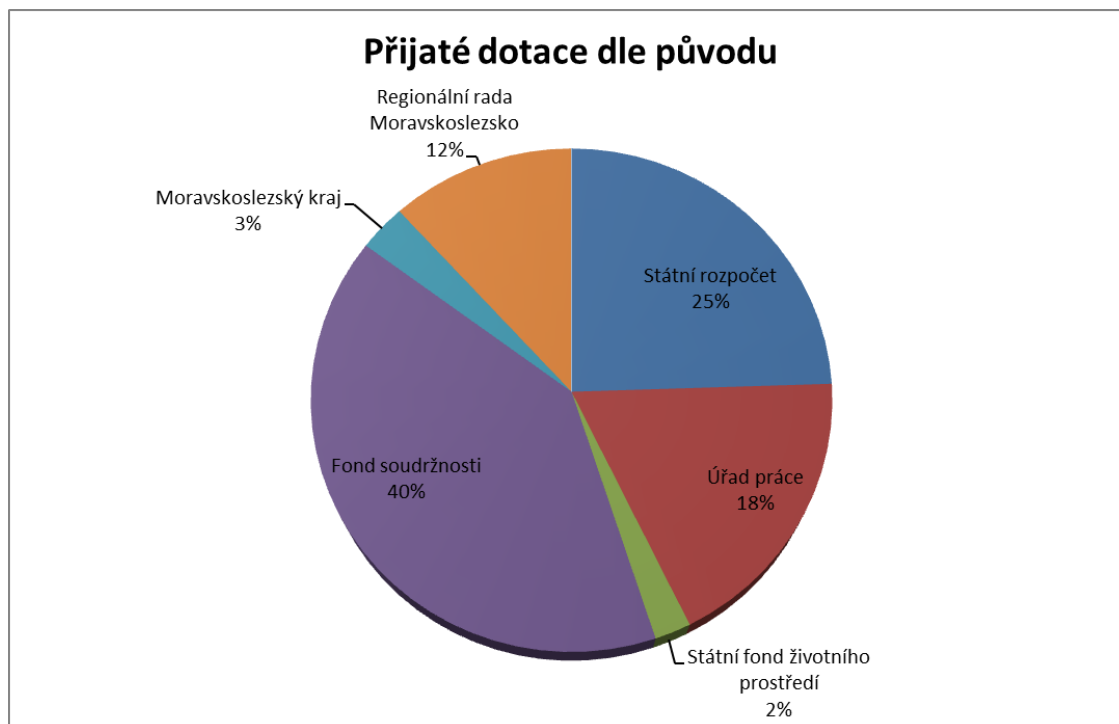
Nadace ČEZ by v případě úspěšného schválení dotace poskytla 80% financí, tudíž 10 798 Kč. Deset procent (1 350 Kč) je spoluúčast žadatele (fotbalového klubu) a 10% přispěje obec Štěpánkovice.

## 12 NÁVRHY A DOPORUČENÍ

Obec Štěpánkovice ve sledovaných letech čerpala nejvíce financí z evropského Fondu soudržnosti. Ovšem veškeré prostředky z toho fondu byly čerpány v roce 2014, v roce 2015 obec fond nevyužila vůbec. Bylo by vhodné využívat Fond soudržnosti jako zdroj financí v letošním roce i následujících letech. Například na plánovanou výstavbu nového sociálního zařízení na hřišti Tělovýchovné jednoty. Předběžná výše stavby je 2 mil. Kč, Fond soudržnosti by mohl přispět až 85% z celkové částky.

Obec málo využila prostředky z Moravskoslezského kraje. Jednalo se o částku 482 tis. Kč. V roce 2016 vypsal Moravskoslezský kraj několik dotačních programů, které by mohla obec využít. Jedná se například o program Podpora turistických oblastí v Moravskoslezském kraji, kterou by mohla obec využít k zatraktivnění areálu hřebčína na Albertovci, který je v okolí velmi znám a v létě zde projíždí mnoho cykloturistů. K rozvoji místních sociálních služeb by mohl sloužit Program na podporu zvýšení kvality sociálních služeb poskytovaných v Moravskoslezském kraji nebo Program na podporu financování běžných výdajů souvisejících s poskytováním sociálních služeb, včetně realizace protidrogové politiky kraje na rok 2016. Vhodným zdrojem financí se jeví i dotační program Podpora aktivit v oblasti prevence rizikových projevů chování u dětí a mládeže na školní rok 2016/2017 pro místní základní školu. Škola by finance využila na projektové dny.

Také Státní fond životního prostředí nabízí několik využitelných dotací pro obec. Jednou z nich je dotační program Zlepšování kvality ovzduší v lidských sídlech. Ovzduší v obci, hlavně v zimních měsících, značně ztrácí na kvalitě, díky nevhodným topivům obyvatel. Dotace by pomohla k identifikaci zdrojů znečištění a následné nápravě. Druhým dotačním programem je Ochrana a péče o přírodu a krajinu, která se může využít například na výstavbu dřevin nebo opatření zamezující erozi.



*Obrázek 29 Přijaté dotace dle původu.*

*Zdroj: vlastní zpracování dle interních materiálů obce.*

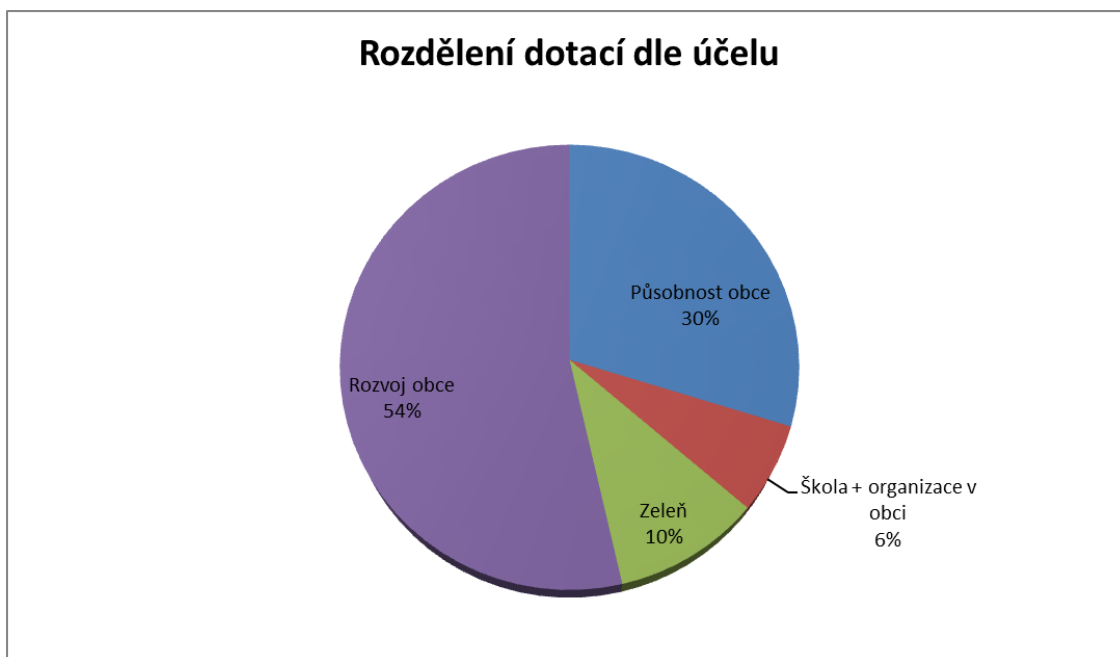
Srovnání s podobně velkými sousedními obcemi v přijatých investičních dotacích dopadlo v roce 2014 velmi dobře. Štěpánkovice přijatými financemi ostatní obce předčily. Rok 2015 v této kategorii uspokojivý nebyl, jelikož se obec v imaginárním žebříčku propadla a zaznamenala největší procentuální změnu v získaných investičních dotacích. Žádné jiné obci se nepovedl tak markantní nárůst nebo pokles jako ve Štěpánkovicích (snížení o 5,2 mil. Kč, v procentech -75%). Obec by se měla snažit o kontinuální růst a každý rok se pokoušet o získání podobného obnosu financí, aby tempo investičních akcí zachovala a příliš se nezadlužovala.

Doporučil bych obci více pozitivní vztah k dotacím. Lepší přístup a nadšení se může následně projevit v kvalitě podaných žádostí a větší úspěšnosti získaných dotací. Vycházím z názoru pana starosty, který celý dotační systém považuje za nešťastný a je jeho velkým kritikem a také z postoje k dotacím z nadačních fondů. Poté, co obec byla v žádostech neúspěšná, na nadační peníze zanevřela a o další dotace či granty se již nepokoušela. Přičemž si myslím, že určité projekty může mít obec takzvaně v šuplíku a pokoušet se o ně opakovaně v různých grantových řízeních. Příklad, jak by mohla být žádost efektivnější, se nachází v předchozí kapitole. Zaměřili jsme se na nižší požadovanou částku a spoluúčast obce i místní Tělovýchovné jednoty. Určitě by také pomohlo, kdyby firma Lektiko s.r.o.,



kteřá zpracovává obci investiční dotace, častěji a pravidelně nabízí vedení obce vypsání výběrová řízení k dotacím. Současná situace je taková, že výše zmíněná firma občas obci nějaký dotační program nabídne, občas se zase zeptá firmy obec. Což je značně neefektivní způsob komunikace.

Další návrh spočívá v každoročním zveřejňování přijatých dotací. Běžný občan nemá přehled o konkrétních přijatých dotacích, díky Monitoru státní poklady se dozví pouze položku rozpočtové skladby a výši financí získaných prostředků na této položce. Zveřejnění by mohlo mít podobnou strukturu jako mé kapitoly týkající se získaných dotačních titulů. Občané by tak měli přehled o konkrétním účelu, výši a zdroji dotace. K soupisu dotací se mohou připojit grafy, které znázorňují původ a účel dotací. Příkladem těchto grafů jsou obrázky č. 29 a 30. Takovéto zveřejnění přispěje k větší veřejné kontrole ze strany obyvatel Štěpánkovic.



*Obrázek 30 Rozdělení dotací dle účelu.*

*Zdroj: vlastní zpracování dle interních materiálů obce.*

## ZÁVĚR

Teoretická část se věnovala nejdříve základnímu vymezení obce a základní charakteristice, kterou splňuje každá obec. Literární rešerší byly zjištěny různé pohledy autorů na problematiku rozpočtů a jejich struktury. Důležitou součástí správného sestavení rozpočtů je i vhodný rozpočtový proces, výhled a náležitě zvolená rozpočtová skladba. Těmito podkapitolami se práce také zabývala. Dále byl rozpočet rozebrán z hlediska příjmů a výdajů. Kapitola o dotacích byla důležitým zdrojem informací k pochopení různých typů dotací a odlišných zdrojů. V poslední kapitole byly shrnuty specifické požadavky legislativy na účetnictví obce a ukázány vzorové příklady účtování přijatých či poskytovaných dotací.

Praktická část měla za úkol analyzovat hospodaření obce se zaměřením na získané dotace. Nejdříve došlo k představení obce Štěpánkovice, z historického, místního i organizačního hlediska. Další část nabídla pohled na rozpočet z roku 2015 s důrazem na nejpodstatnější příjmy a výdaje. Analýza vývoje příjmů a výdajů za posledních šest let ukázala pohyb jednotlivých skupin příjmů a výdajů a společně s analýzou vybraných finančních ukazatelů podala zajímavý obraz o hospodaření obce. Finanční analýza rozvahy odhalila změny v majetkovém složení obce, včetně zdroje krytí tohoto majetku.

Následující kapitoly rozebraly zevrubně přijaté dotace podle položek rozpočtové skladby. Vysvětlily účely, na které byly finance použity a také původ těchto peněz. Konkrétní příklady účtování dotací poskytly důkaz o správném zaúčtování přijatých prostředků a případných následných odpisech. Návrh dotace poskytl odlišný způsob podání žádostí k nadačním fondům, než obec neúspěšně aplikovala v minulých letech. Závěrečné návrhy a doporučení poskytují obci Štěpánkovice možnosti, kde může zlepšit čerpání dotací, svůj postoj k dotacím nebo apeluje na zveřejňování soupisu přijatých dotací, které by přispělo k větší veřejné kontrole ze strany občanů.

**SEZNAM POUŽITÉ LITERATURY**

ČESKO, 2000, b.r. *Zákon č. 121/2000 Sb. ze dne 12. dubna 2000 o obcích (obecní zřízení)*. Sbírka zákonů, s. 1738-1800. Dostupné také z: <http://aplikace.mvcr.cz/sbirka-zakonu/>

ČESKO, 1991 *Zákon č. 563/1991 Sb. ze dne 12. prosince 1991 o účetnictví*. In: . Sbírka zákonů České republiky, částka 2802. Dostupné také z: <http://aplikace.mvcr.cz/sbirka-zakonu/>

ČESKO, 2009 *Vyhláška č. 410/2009 Sb. ze dne 11. listopadu 2009, kterou se provádějí některá ustanovení zákona č. 563/1991 Sb., o účetnictví, ve znění pozdějších předpisů, pro některé vybrané účetní jednotky*. In: . Sbírka zákonů České republiky, částka 6854. Dostupné také z: <http://aplikace.mvcr.cz/sbirka-zakonu/>

ČESKO, 2010 *Český účetní standard pro některé vybrané účetní jednotky č. 703*. In: . Finanční zpravodaj číslo 8/2010. Dostupné také z: <http://www.mfcr.cz/cs/verejny-sektor/ucetnictvi-a-ucetnictvi-statu/ucetni-reforma-verejnych-financi-ucetnic/pravni-predpisy/platne-ceske-ucetni-standardy/2016/ceske-ucetni-standardy-c-701-az-c-710-pr-23618>

GRUBER, Jonathan, c2011. *Public finance and public policy*. 3rd ed. New York: Worth Publishers, 1 sv. (různé stránkování). ISBN 9781429219495. Dostupné také z: <http://www.loc.gov/catdir/enhancements/fy1110/2009940261-d.html>

HANZLOVÁ, Olga, 2004. Dotace, granty a příspěvky poskytované nevýdělečným organizacím. In: *Účetní kavárna* [online]. [cit. 2016-03-12]. Dostupné z: <http://www.ucetnikavarna.cz/archiv/dokument/doc-d8135v10788-dotace-granty-a-prispevky-poskytovane-nevydelecnym-organiz/>

Historie obce, 2005. *Obec Štěpánkovice* [online]. Štěpánkovice [cit. 2016-04-15]. Dostupné z: <http://www.stepankovice.cz/obec/historie/historie.php>

*Interní dokumenty obce*, 2014. Štěpánkovice.

*Interní dokumenty obce*, 2015. Štěpánkovice.

*Interní dokumenty obce*, 2016. Štěpánkovice.

KADERÁBKOVÁ, Jaroslava a Jitka PEKOVÁ, 2012. *Územní samospráva - udržitelný rozvoj a finance*. Vyd. 1. Praha: Wolters Kluwer Česká republika, 297 s. ISBN 9788073579104.

- KAMENÍČKOVÁ, Věra, 2014. Sdílené daně – vývoj a očekávání. In: *Deník veřejné správy* [online]. [cit. 2016-04-15]. Dostupné z: <http://denik.obce.cz/clanek.asp?id=6649698>
- KNÁPKOVÁ, Adriana, Drahomíra PAVELKOVÁ a Karel ŠTEKER, 2013. *Finanční analýza: komplexní průvodce s příklady*. 2., rozš. vyd. Praha: Grada. Prosperita firmy. ISBN 9788024744568. Dostupné také z: [http://katalog.k.utb.cz/F/?func=item-hold-request&doc\\_library=UTB50&adm\\_doc\\_number=000066530&item\\_sequence=000100](http://katalog.k.utb.cz/F/?func=item-hold-request&doc_library=UTB50&adm_doc_number=000066530&item_sequence=000100)
- MAAYTOVÁ, Alena, František OCHRANA a Jan PAVEL, 2015. *Veřejné finance v teorii a praxi*. První vydání. Praha: Grada Publishing, 208 stran. ISBN 9788024755618.
- MAREK, Dan a Tomáš KANTOR, 2009. *Příprava a řízení projektů strukturálních fondů Evropské unie*. 2., aktualiz. a dopl. vyd. Brno: Společnost pro odbornou literaturu - Barrister & Principal, 215 s. ISBN 9788087029565. Dostupné také z: [http://toc.nkp.cz/NKC/200906/contents/nkc20091931349\\_1.pdf](http://toc.nkp.cz/NKC/200906/contents/nkc20091931349_1.pdf)
- MARKOVÁ, Hana, 2000. *Finance obcí, měst a krajů*. Vyd. 1. Praha: Orac, 190 s. ISBN 8086199231.
- Místopis, 2005. *Obec Štěpánkovice* [online]. Štěpánkovice [cit. 2016-04-15]. Dostupné z: <http://www.stepankovice.cz/obec/mistopis/mistopis.php>
- MORAVSKOSLEZSKÝ KRAJ, 2016 *Výkaz zisku a ztráty Moravskoslezského kraje 2015*. Ostrava. Dostupné také z: [http://www.msk.cz/assets/verejna\\_sprava/vzz2015.pdf](http://www.msk.cz/assets/verejna_sprava/vzz2015.pdf)
- OTRUSINOVÁ, Milana, 2015. *Účetnictví neziskových organizací: Podklady k procvičování*. Zlín.
- PAVLÍK, Marek, 2014. *Jak úspěšně řídit obec a region: cíle, nástroje, trendy, zahraniční zkušenosti*. 1. vyd. Praha: Grada, 160 s. ISBN 9788024752563.
- PEKOVÁ, Jitka, 2004. *Hospodaření a finance územní samosprávy*. Vyd. 1. Praha: Management Press, 375 s. ISBN 8072610864.
- PEKOVÁ, Jitka, 2011. *Finance územní samosprávy: teorie a praxe v ČR*. Vyd. 1. Praha: Wolters Kluwer Česká republika, 587 s. ISBN 9788073576141. Dostupné také z: [http://toc.nkp.cz/NKC/201108/contents/nkc20112175453\\_1.pdf](http://toc.nkp.cz/NKC/201108/contents/nkc20112175453_1.pdf)
- PIPALOVÁ, Renata, 2007. *Obce a dotace*. Brno. Diplomová práce. Masarykova univerzita, Ekonomicko-správní fakulta. Vedoucí práce Ing. Jan Binek.

POSPÍŠIL, Richard, 2013. *Veřejná ekonomika: současnost a perspektiva*. 1. vyd. Praha: Professional Publishing, 195 s. ISBN 9788074311123.

Program obnovy a rozvoje venkova Moravskoslezského kraje 2016, 2015. *Moravskoslezský kraj* [online]. Ostrava [cit. 2016-03-12]. Dostupné z: [http://www.msk.cz/cz/rozvoj\\_kraje/program-obnovy-a-rozvoje-venkova-moravskoslezskeho-kraje-2016-62265/](http://www.msk.cz/cz/rozvoj_kraje/program-obnovy-a-rozvoje-venkova-moravskoslezskeho-kraje-2016-62265/)

PROVAZNÍKOVÁ, Romana, 2009. *Financování měst, obcí a regionů: teorie a praxe*. 2., aktual. a rozš. vyd. Praha: Grada, 304 s. ISBN 9788024727899.

PROVAZNÍKOVÁ, Romana, 2015. *Financování měst, obcí a regionů: teorie a praxe*. 3. aktualizované a rozšířené vydání. Praha: Grada Publishing, 280 stran. ISBN 9788024756080.

ŘÍHA, Ivo a Miroslav ŠPAŇHEL, 2012. *Analýza souladu/nesouladu požadavků na dotace*. Praha.

TAUER, Vladimír, Helena ZEMÁNKOVÁ a Jana ŠUBRTOVÁ, 2009. *Získejte dotace z fondů EU: tvorba žádosti a realizace projektu krok za krokem : metodika, pravidla, návody*. Vyd. 1. Brno: Computer Press, 160 s. ISBN 9788025126493. Dostupné také z: [http://toc.nkp.cz/NKC/201002/contents/nkc20102028130\\_1.pdf](http://toc.nkp.cz/NKC/201002/contents/nkc20102028130_1.pdf)

**SEZNAM POUŽITÝCH SYMBOLŮ A ZKRATEK**

Au	Analytický účet.
D	Dal.
HDP	Hrubý domácí produkt.
KFM	Krátkodobý finanční majetek.
MD	Má dáti.
MF	Ministerstvo financí.
Pol	Položka rozpočtové skladby.
SHM	Samostatné hmotné movité věci.
Su	Syntetický účet.
ÚSC	Územně samosprávný celek.
VÚJ	Vybraná účetní jednotka.

**SEZNAM OBRÁZKŮ**

Obrázek 1 Počet zastupitelů dle počtu obyvatel. Zdroj: (Marková, 2000, s. 23) .....	14
Obrázek 2. Příklad usnesení zastupitelstva obce Štěpánkovice. Zdroj: www.stepankovice.cz .....	15
Obrázek 3 Schéma rozpočtového procesu Zdroj: Vlastní zpracování dle Provazníkové, 2015, s.64. ....	21
Obrázek 4 Ukázka ekonomických ukazatelů Zdroj: (Pavlík, 2014, s. 56) .....	22
Obrázek 5 Příjmy územních rozpočtů Zdroj: (Maaytová, Ochrana a Pavel, 2015, s. 148).....	24
Obrázek 6 Rozpočtové určení daní Zdroj: (Maaytová, Ochrana a Pavel, 2015, s. 144) .....	26
Obrázek 7 Objem a struktura výdajů obcí Zdroj: (Maaytová, Ochrana a Pavel, 2015, s. 141) .....	28
Obrázek 8 Přehled o transferech a půjčkách přijatých obcemi a DSO z rozpočtů jednotlivých kapitol a ze státních fondů v roce 2014 (v mil. Kč) Zdroj: (Maaytová, Ochrana a Pavel, 2015, s. 141).....	29
Obrázek 9 Zdroj: (Provazníková, 2015, s. 141).....	32
Obrázek 10 Zdroj: (Říha a Špaňhel, 2012) .....	34
Obrázek 11 Zdroj: (Marek a Kantor, 2009, s. 65) .....	35
Obrázek 12 Provozní dotace v obci Zdroj: (Otrusínová, 2015, s. 7) .....	37
Obrázek 13 Účelová dotace v obci Zdroj: (Otrusínová, 2015, s. 7) .....	37
Obrázek 14 Průtokový transfer v obci Zdroj: (Otrusínová, 2015, s. 8) .....	37
Obrázek 15 Investiční dotace v obci Zdroj: (Otrusínová, 2015, s. 10).....	38
Obrázek 16 Organizační struktura obce Štěpánkovice Zdroj: vlastní zpracování.....	41
Obrázek 17 Vývoj příjmů v obci Štěpánkovice v letech 2010 – 2016 Zdroj: vlastní zpracování dle Monitoru státní poklady a interních dokumentů obce. ....	45
Obrázek 18 Vývoj výdajů v obci Štěpánkovice v letech 2010-2016.....	46
Obrázek 19 Příjmy a výdaje 2014 – 2016 Zdroj: vlastní zpracování dle Monitoru státní poklady a interních dokumentů obce.....	47
Obrázek 20 Vybrané finanční ukazatele Zdroj: (Pavlík, 2014, s. 56) .....	48
Obrázek 21 Vypočtené finanční ukazatele v jednotlivých letech Zdroj: vlastní zpracování dle Monitoru státní poklady a interních dokumentů obce. ....	48
Obrázek 22 Horizontální analýza vybraných položek rozvahy Zdroj: vlastní zpracování dle Monitoru státní poklady a interních dokumentů obce. ....	50

Obrázek 23 Vertikální analýza vybraných položek rozvahy Zdroj: vlastní zpracování dle Monitoru státní poklady a interních dokumentů obce.....	52
Obrázek 24 Dotace ze státního rozpočtu Zdroj: vlastní zpracování dle interních materiálů obce. ....	58
Obrázek 25 Dotace z Evropské unie a státního fondu Zdroj: vlastní zpracování dle interních materiálů obce. ....	59
Obrázek 26 Dotace z Evropské unie Zdroj: vlastní zpracování dle interních materiálů obce. ....	60
Obrázek 27 Dotace z regionální rady Zdroj: vlastní zpracování dle interních materiálů obce. ....	60
Obrázek 28 Průtoková dotace Zdroj: vlastní zpracování dle interních materiálů obce. ....	61
Obrázek 29 Přijaté dotace dle původu. Zdroj: vlastní zpracování dle interních materiálů obce. ....	64
Obrázek 30 Rozdělení dotací dle účelu. Zdroj: vlastní zpracování dle interních materiálů obce. ....	65



**SEZNAM TABULEK**

Tabulka 1 Schéma běžného rozpočtu (Provazníková, 2015, s. 61) .....	19
Tabulka 2 Schéma kapitálového rozpočtu (Provazníková, 2015, s. 62).....	19

## SEZNAM PŘÍLOH

P I Návrh dotace Nadačnímu fondu ČEZ

# PŘÍLOHA P I: NÁVRH DOTACE NADAČNÍMU FONDU ČEZ



NADACE ČEZ

Podpora regionů

Vyplní nadace: Číslo žádosti ..... Poznámka .....  
Číslo smlouvy ..... Rozsah projektu .....

## Informace o organizaci

Váš e-mail \* filipdrastik@seznam.cz

### Základní informace

IČ \* 19015933  
Název organizace \* Tělovýchovná jednota Sokol Štěpánkovice  
Zkratka organizace  
Forma právní subjektivity \* Spolek  
Jste plátcí DPH NE  
Zřizovatel

### Sídlo organizace

Ulice Rybniční Č.p. 558 Č.o. 28  
Město \* Štěpánkovice PSČ \* 74728  
Kraj \* Moravskoslezský  
Telefon \* 736667188 Fax  
E-mail \* filipdrastik@seznam.cz  
www: www.tjsokolstepankovice.cz

### Korespondenční adresa

Ulice Rybniční Č.p. 342 Č.o. 12  
Město Štěpánkovice PSČ 74728

### Bankovní údaje

Název banky \* Československá obchodní banka Kód banky 0300  
Předčíslení účtu Číslo účtu \* 249510815

Celkové náklady na projekt \* 13498 Kč  
Výše požadovaných prostředků od Nadace ČEZ \* 10798 Kč

### Statutární zástupce organizace

Titul před Ing. Jméno \* Miroslav Příjmení \* Záloha  
Titul za E-mail \* mirek.zaloha@seznam.cz  
Funkce Telefon \* 724611703

---

## Informace o projektu

### Základní informace

**Název projektu** \*V nových dresech za úspěchy

**Místo realizace projektu \***

**Ulice** Rybníční **Č.p.** 558 **Č.o.** 28

**Město \*** Štěpánkovice **PSČ \*** 74728

**Kraj \*** Moravskoslezský

**GPS souřadnice**

**Organizační jednotka**

**Název**

**Město**

**Kraj** Nevybráno

**Datum zahájení projektu \*** 01.07.2016 **Datum ukončení projektu \*** 01.05.2017

### Kontaktní osoba – odesílatel žádosti

**Titul před Jméno \*** Filip **Příjmení \*** Drastík

**Titul za E-mail \*** filipdrastik@seznam.cz

**Funkce** Člen výkonného výboru **Telefon \*** 736667188 **Mobil \*** 736667188

**Další údaje o projektu**

**Typ projektu** PR- SME

**Projekt se týká dětí ANO** **Projekt se týká osob s handicapem** NE

**Na realizaci projektu se aktivně podílí veřejnost/dobrovolníci** ANO

**Členění** Volný čas a sport

---

## Popis projektu

### Co konkrétně pořídíte z nadačního příspěvku? \*

Z nadačního příspěvku pořídíme nové dresy pro malé fotbalisty, konkrétně Starší přípravku našeho fotbalového oddílu (ročníky narození 2005-2006). Dresy budou totožné s designem dresů A mužstva, které se nachází na prvním místě tabulky 1.B třídy a pro malé fotbalisty jsou velkým vzorem. Pořídila by se kompletní sada dresů s trenýrkami a stulpnami, tudíž 1 brankářský a 15 hráčských.

### Co se změní,lepší oproti původnímu stavu? \*

Současné vybavení není dostačující, dokonce žákům chybí dresy s krátkým rukávem, což v teplém počasí nepřispívá k jejich komfortu a dobrému výkonu. Nové dresy zvýší motivaci aktuálních fotbalistů a jistě i zaujmou nové zájemce z řad dětí, které mají zájem o sport. Dresy budou obsahovat loga obce i klubu, díky kterým se zlepší reprezentativnost obou subjektů.

### Komu projekt prospěje? \*

Projekt prospěje samotným dětem, které hrají za štěpánkovický klub. Zároveňlepší pohled na klub v očích široké veřejnosti. V současné době je těžké děti ke sportu přivést a ještě těžší je udržet. Vzdělávání trenérů nebo nákup nového vybavení k tomu jistě přispěje.

---

## Popis činnosti žadatele

### Popište činnost Vaší organizace \*

Tělovýchovná jednota Sokol Štěpánkovice od svého založení zajišťuje správný i fyzický chod mládežnických i dospělých fotbalových oddílů, hrajících pod jejich hlavičkou. V současné době tvořena třemi žákovskými a dvěma mužskými mužstvy, která se celoročně zúčastňují mistrovských utkání v rámci okresu Opava nebo Moravskoslezského kraje. Samozřejmě je výborná spolupráce s obcí Štěpánkovice.

Kolik let existuje Vaše organizace \* 89

Kolik pracovníků Vaše organizace zaměstnává \* 0

### Kvalifikace a předpoklady organizace pro úspěšnou realizaci projektu \*

Zájmem Tělovýchovné jednoty i obce Štěpánkovice je vést mladé děti ke sportu. Předpokladem úspěchu je spolupráce TJ a obce a samozřejmě trenéři s dlouholetou praxí, kteří se dětem věnují ve svém volném čase a zdarma. Trenéři se snaží vzdělávat i sami sebe, například trenér mladší přípravy Dušan Harazim studuje trenérské licence a absolvoval několik trenérských stáží doma i v zahraničí.

## Očekávané zdroje financování projektu \*

	Částka		%
Výše požadovaných prostředků od Nadace ČEZ	10798	Kč	80 %
Spoluúčast žadatele	1350	Kč	10 %
<b>Finanční prostředky od jiných subjektů</b>			
Obec Štěpánkovice	1350	Kč	10 %
<b>Celkové náklady na projekt</b>	<b>13498</b>	<b>Kč</b>	<b>100 %</b>

## Osoby, které mohou projekt doporučit

### Jméno a příjmení, organizace, funkce, tel/e-mail

Titul před Jméno \* Bernard Příjmení \* Halfar

Titul za E-mail \* starosta@stepankovice.cz

Funkce Starosta obce Štěpánkovice Telefon \* 724180669

Titul před Ing. Jméno \* Miroslav Příjmení \* Zálaha

Titul za E-mail \* mirek.zaloha@seznam.cz

Funkce Předseda Tělovýchovné jednoty Sokol Štěpánkovice Telefon \* 724611703

## Rozpočet požadovaných finančních prostředků od Nadace ČEZ

### Rozpočet nadačního příspěvku

Kategorie - název rozpočtované položky	Částka	Poznámky
1) Osobní náklady		
Celkem za kategorií	0	Kč
2) Materiálové náklady		
Nákup dresů, trenýrek a stulpen	10798	Kč
Celkem za kategorií	10798	Kč
3) Služby		
Celkem za kategorií	0	Kč
4) Ostatní provozní a finanční náklady		
Celkem za kategorií	0	Kč
<b>CELKOVÝ ROZPOČET NADAČNÍHO PŘÍSPĚVKU</b>	<b>10798</b>	<b>Kč</b>

Pokud jste plátcem DPH a oprávněně uplatňujete odpočet DPH na vstupu (tj. při pořízení zdanitelných plnění), můžete poskytnuté finanční prostředky použít pouze k úhradě cen zboží a služeb bez DPH. Nadace si může vyžádat upřesnění rozpočtu.



#### Prohlášení

##### Souhlas se zveřejněním projektu

Svým podpisem potvrzuji, že souhlasím s poskytnutím veškerých informací (vyjma os.dat), týkajících se této Žádosti o nadační příspěvek Nadaci ČEZ.

##### Souhlas s poskytnutím osobních údajů

Svým podpisem potvrzuji, že souhlasím s poskytnutím osobních údajů uvedených v této Žádosti o nadační příspěvek Nadace ČEZ za účelem zařazení do databáze Nadace ČEZ. Veškerá osobní data budou chráněna v souladu se zněním zákona č. 101/2000 Sb. O ochraně osobních údajů.

#### Prohlášení

Svým podpisem potvrzuji, že veškeré údaje této Žádosti jsou pravdivé, aktuální a shodné s údaji v elektronicky podané Žádosti a odpovídají skutečnosti. Souhlasím s Podmínkami grantového řízení, jež jsou v souladu s Grantovými pravidly Nadace ČEZ.

#### Jméno a příjmení statutárního zástupce:

.....  
Podpis, případně razítko

Datum: 02.05.2016

#### V případě schválení žádosti bude žadatel vyzván k zaslání povinných dokumentů v listinné podobě:

- 1) Žádost o nadační příspěvek s podpisem statutárního zástupce (výisk tohoto dokumentu)
- 2) Doklad o zřízení nebo vedení bankovního účtu žadatele (smlouva s bankou, výpis z účtu, potvrzení z banky) – *originál nebo úředně ověřená kopie*
- 3) Právoplatný výpis z veřejného rejstříku podle zákona č. 304/2014 Sb. (dokládá žadatel, který je již vedený ve veřejném rejstříku s kompletními údaji o organizaci vč.statutárního orgánu [https://or.justice.cz/ias/ui/rejstrik-rozsirene\\_a](https://or.justice.cz/ias/ui/rejstrik-rozsirene_a) na tento výpis je aplikován mechanismus autorizované konverze podle zákona 300/2008Sb., kterou poskytují kontaktní místa veřejné správy CzechPOINT nebo příslušné rejstříkové soudy) - *originál nebo úředně ověřená kopie*
- 4) Souhlas zřizovatele s přijetím nadačního příspěvku, včetně výslovného uvedení, zda jde majetek pořízený za nadační příspěvek do vlastnictví organizace nebo zřizovatele (platí POUZE pro příspěvkové organizace) - *kopie*

#### Dokumenty dle bodů 5,6,7 dokládá žadatel, který ještě není veden ve veřejném rejstříku s kompletními aktuálními údaji podle zákona č.304/2014 Sb.

- 5) Doklad o jmenování/volbě statutárního zástupce (zápis z valné hromady, zápis z členské schůze apod.) – *originál nebo úředně ověřená kopie*
- 6) Doklad o registraci (zřizovací listina, stanovy, statut, společenská smlouva apod.) – *kopie*
- 7) Doklad o přidělení IČ (dokument z ČSÚ, výpis z registru osob apod.) - *kopie*

#### Nepovinné přílohy:

- 1) Výroční zpráva, závěrka za minulé období či jiný dokument o činnosti

Uvedené dokumenty jsou nezbytnou podmínkou pro uzavření Smlouvy o poskytnutí nadačního příspěvku

---

#### Nadace ČEZ

Duhová 1531/3, 140 53 Praha 4

web: [www.nadacecez.cz](http://www.nadacecez.cz)

IČ: 26721511

Zapsaná v nadačním rejstříku vedeném Městským soudem v Praze, oddíl N, vložka č. 462

Nadace ČEZ 1.0.1.14 © 2012 SEFIRA spol. s r.o.