

Obec jako samosprávný celek a její hlavní úkoly v krizových situacích

Alexandra Škrabalová

Bakalářská práce
2015



Univerzita Tomáše Bati ve Zlíně
Fakulta logistiky a krizového řízení

Univerzita Tomáše Bati ve Zlíně

Fakulta logistiky a krizového řízení

Ústav krizového řízení

akademický rok: 2015/2016

ZADÁNÍ BAKALÁŘSKÉ PRÁCE

(PROJEKTU, UMĚLECKÉHO DÍLA, UMĚLECKÉHO VÝKONU)

Jméno a příjmení: **Alexandra Škrabalová**

Osobní číslo: **L13348**

Studijní program: **B3909 Procesní inženýrství**

Studijní obor: **Ovládání rizik**

Forma studia: **prezenční**

Téma práce: **Obec jako samosprávný celek a její hlavní úkoly v krizových situacích**

Zásady pro vypracování:

1. Zpracujte literární rešerši na dané téma se zaměřením na legislativu.
2. Analyzujte krizové situace ve vaší obci.
3. Navrhnete možná opatření proti krizovým situacím.



Rozsah bakalářské práce:

Rozsah příloh:

Forma zpracování bakalářské práce: **tištěná/elektronická**

Seznam odborné literatury:

[1] KOUDELKA, Zdeněk. Samospráva. Praha: Nakladatelství Linde, 2007. ISBN 978-80-7201-665-5.

[2] PRŮCHA, Petr. Veřejná správa a samospráva. Vyd. 1. Praha: Vysoká škola aplikovaného práva, 2004, 241 s. ISBN 8086775038.

[3] MAUER, Pavel a Jaromír MAŇÁSEK. Ústava jako základní zákon státu. Vyd. 1. Zlín: Univerzita Tomáše Bati ve Zlíně 2013, 219 s. ISBN 978-80-7454-245-9.

Vedoucí bakalářské práce:

JUDr. Jaromír Maňásek

Ústav environmentální bezpečnosti

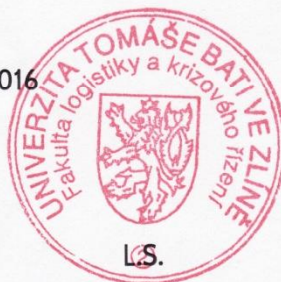
Datum zadání bakalářské práce:

5. února 2016

Termín odevzdání bakalářské práce:

9. května 2016

V Uherském Hradišti dne 22. února 2016



doc. RNDr. Jiří Dostál, CSc.

děkan

Ing. et Ing. Jiří Konečný, Ph.D.

ředitel ústavu


Prohlašuji, že

- beru na vědomí, že odevzdáním bakalářské práce souhlasím se zveřejněním své práce podle zákona č. 111/1998 Sb. o vysokých školách a o změně a doplnění dalších zákonů (zákon o vysokých školách), ve znění pozdějších právních předpisů, bez ohledu na výsledek obhajoby;
- beru na vědomí, že bakalářská práce bude uložena v elektronické podobě v univerzitním informačním systému dostupná k prezenčnímu nahlédnutí, že jeden výtisk bakalářské práce bude uložen v příruční knihovně Fakulty logistiky a krizového řízení Univerzity Tomáše Bati ve Zlíně a jeden výtisk bude uložen u vedoucího práce;
- byl/a jsem seznámen/a s tím, že na moji bakalářskou práci se plně vztahuje zákon č. 121/2000 Sb. o právu autorském, o právech souvisejících s právem autorským a o změně některých zákonů (autorský zákon) ve znění pozdějších právních předpisů, zejm. § 35 odst. 3;
- beru na vědomí, že podle § 60 odst. 1 autorského zákona má UTB ve Zlíně právo na uzavření licenční smlouvy o užití školního díla v rozsahu § 12 odst. 4 autorského zákona;
- beru na vědomí, že podle § 60 odst. 2 a 3 autorského zákona mohu užít své dílo – bakalářskou práci nebo poskytnout licenci k jejímu využití jen připouští-li tak licenční smlouva uzavřená mezi mnou a Univerzitou Tomáše Bati ve Zlíně s tím, že vyrovnání případného přiměřeného příspěvku na úhradu nákladů, které byly Univerzitou Tomáše Bati ve Zlíně na vytvoření díla vynaloženy (až do jejich skutečné výše) bude rovněž předmětem této licenční smlouvy;
- beru na vědomí, že pokud bylo k vypracování bakalářské práce využito softwaru poskytnutého Univerzitou Tomáše Bati ve Zlíně nebo jinými subjekty pouze ke studijním a výzkumným účelům (tedy pouze k nekomerčnímu využití), nelze výsledky bakalářské práce využít ke komerčním účelům;
- beru na vědomí, že pokud je výstupem bakalářské práce jakýkoliv softwarový produkt, považují se za součást práce rovněž i zdrojové kódy, popř. soubory, ze kterých se projekt skládá. Neodevzdání této součásti může být důvodem k neobhájení práce.

Prohlašuji,

- že jsem na bakalářské práci pracoval samostatně a použitou literaturu jsem citoval. V případě publikace výsledků budu uveden jako spoluautor.
- že odevzdaná verze bakalářské práce a verze elektronická nahraná do IS/STAG jsou totožné.

V Uherském Hradišti


.....
podpis studenta

ABSTRAKT

Podmínkami této bakalářské práce „Obec jako samosprávný celek a její hlavní úkoly v krizových situacích“ je popis a analýza jednotlivých krizových situací v obci Lobodice. V teoretické části se zaměřím na legislativu související s územní samosprávou a charakteristiku základních a vyšších územních samosprávných celků. Dalším bodem teoretické části, bude definovat mimořádné události a částečně popsat krizové situace, jež mohou na území České republiky nastat. V dalších částech se zaměřím již na konkrétní problémy a mimořádné události ohrožující obec Lobodice. V poslední části se pokusím popsat stávající opatření a navrhnout nová bezpečnostní opatření, která by zamezila nebo zmírnila vznik mimořádných událostí, případně vedla ke zmírnění škod způsobených mimořádnou událostí.

Klíčová slova: samospráva, obce, kraje, Krizové situace

ABSTRACT

The main objective of this bachelor thesis „Municipality and its main duties in meeting the needs of its citizens in emergencies“ is description and analysis of different types of emergencies in Lobodice village. The theoretical part deals with the municipality lawmaking and definition of basic and higher zoning municipalities. It also focuses on emergency situation analysis and describe its process which can set in in the Czech Republic. Next sections discuss the specific problems and the emergency situations threatening Lobodice village. Last part deals with current situations and measures and suggests new safety measures to restrict or reduce the source of emergencies, alternatively were leading up in preventing further damage.

Keywords: Autonomy, Municipality, Region, Crisis situations

Ráda bych chtěla tímto podkovat vedoucímu mé bakalářské práce JUDr. Jaromíru Maškoví za odborné vedení, cenné připomínky a pomoc poskytnutou při zpracování této bakalářské práce.

OBSAH

ÚVOD	9
I. TEORETICKÁ ČÁST	10
1 ÚSTAVA ČR	11
1.1 PREAMBULE	12
1.2 HLAVA SEDMÁ ÚSTAVY	12
1.2.1 SAMOSPRÁVA	13
1.2.2 HISTORIE SAMOSPRÁVY OBCÍ	14
1.2.3 OBECNÍ ÚŘAD, MAGISTRÁT	14
1.2.4 SVAZKY OBCÍ	14
1.2.5 OBECNÍ ZASTUPITELSTVO	15
1.2.6 RADA OBCE	16
1.2.7 STAROSTA	17
1.2.8 MÍSTOSTAROSTA	17
1.2.9 PRIMÁTOR	17
1.2.10 VÝBORY	18
2 ZÁKON O OBCÍCH	21
2.1 CHARAKTERISTIKA OBCE	21
2.2 ORGÁNY OBCE	21
2.3 SAMOSTATNÁ PŘÍSLUŠENOST OBCE	22
2.4 OBECNÉ ZÁVAZNÉ VYHLÁŠKY	23
3 ZÁKON O KRAJÍCH	24
3.1 ZASTUPITELSTVO KRAJE	24
3.1.1 VÝBORY ZASTUPITELSTVA	25
3.2 HEJTMAN KRAJE	25
3.3 RADA KRAJE	25
3.4 KRAJSKÝ ÚŘAD	25
4 ZÁKON O HLAVNÍM MĚSTE PRAZE	26
4.1 SPOLUPRÁCE HLAVNÍHO MĚSTA PRAHY A MĚSTSKÝCH ČÁSTÍ S OSTATNÍMI KRAJI A OBCEMI	26
5 ZÁKON O OBECNÍ POLICII	28
5.1 STRÁŽNÍCI	29
5.1.1 POVINNOSTI STRÁŽNÍKŮ	29
6 VOLBY DO ZASTUPITELSTVA OBCE	30
7 MIMOŘÁDNÉ UDÁLOSTI	31
7.1.1 ROZDĚLENÍ MIMOŘÁDNÝCH UDÁLOSTÍ	31
II. PRAKTICKÁ ČÁST	34
8 OBEC LOBODICE	35
8.1 ZASTUPITELSTVO OBCE LOBODICE	35
8.2 MIMOŘÁDNÉ UDÁLOSTI OHROŽUJÍCÍ OBEC LOBODICE	36

8.2.1	VYBAVENÍ PRO ZÁCHRANNÉ PRÁCE.....	36
8.3	POVODN	36
8.3.1	POVODN V OBCI LOBODICE.....	37
8.4	POVODOVÝ PLÁN OBCE LOBODICE	40
8.5	POVODOVÁ KOMISE OBCE LOBODICE	41
8.5.1	ASOVÝ PLÁN SVOLÁNÍ POVODOVÉ KOMISE.....	41
8.5.2	LENOVÉ POVODOVÉ KOMISE V LOBODICÍCH.....	42
8.6	POĚÁR	42
8.6.1	HASIŠKÝ SBOR LOBODICE.....	43
8.6.2	ZÁSAH HASIŠKÉHO ZÁCHRANNÉHO SBORU LOBODICE.....	44
8.7	PODZEMNÍ ZÁSOBNÍKY PLYNU	44
8.7.1	BEZPEČNOSTNÍ RIZIKA.....	45
8.7.2	HAVÁRIE ZÁSOBNÍK PLYNU V LOBODICÍCH.....	47
8.8	DROGY A JEJICH DISTRIBUCE	48
8.9	SMOGOVÉ SITUACE	50
8.9.1	MOPNÉ OPATĚNÍ PROTI SMOGOVÝM SITUACÍM.....	50
8.10	PĚMNOĚNÍ DIVOKÝCH PRASAT	55
9	ÚKOLY OBCE V KRIOVÝCH SITUACÍCH	56
9.1	PROTIPOVODOVÁ OPATĚNÍ V OBCI LOBODICE	56
9.1.1	VÝSTRAĚNÉ A VAROVNÉ SYSTÉMY OBCE LOBODICE.....	57
9.1.2	DALĚ NAVRHOVANÁ OPATĚNÍ.....	58
9.2	OPATĚNÍ SOUVISEJÍCÍ S DROGAMI	59
9.3	OPATĚNÍ PROTI POĚÁR M	59
9.4	OPATĚNÍ PRO OCHRANU PODZEMNÍCH ZÁSOBNÍK PLYNU	60
ZÁVĚR		62
SEZNAM POUĚITĚ LITERATURY		63
SEZNAM POUĚITÝCH SYMBOLŮ A ZKRATEK		66
SEZNAM OBRÁZKŮ		67
SEZNAM TABULEK		68
SEZNAM GRAFŮ		69
SEZNAM PĚÍLOH		70

ÚVOD

Ve všech samosprávných celcích a úřadních územích i krajích se setkáváme se spoustou krizových situací, jež mohou ohrozit životy lidí a lidské zdraví, způsobit rozsáhlé škody na majetku i životním prostředím. Mimo žádné události jsou v současnosti častější přírodní jevy, způsobené především přírodními vlivy (povodně, bouřky, sesuvy půdy), antropogenní činností ale i haváriemi. Antropogenní činnost dále dělíme na mimo žádné události úmyslné a zaviněné nedbalostí. V současné době se čím dál více vyskytují mimo žádné události způsobené úmyslnou lidskou činností, což jsou především teroristické útoky. Za možné hrozby lze považovat i epidemie a různé nemoci. Úkolem všech samosprávných celků by měla být snaha o uspokojování a zajištění ochrany obyvatel, ale i zvířat nebo životního prostředí. Měly by se snažit o zvelebování veřejných prostranství v obci a pomocí vyhlásek zajišťovat pořádek a klid v obci. V případě vzniku mimo žádných událostí je jejich povinností zajistit evakuaci osob, určení budov sloužících k evakuaci a v případě potřeby zajistit přísun jídla a pitné vody. Evakuace se pak odvíjí od charakteru krizové situace.

Cílem bakalářské práce je nastínit úkoly a povinnosti obcí a krajů jako samosprávných celků vůči svému obyvatelstvu v krizových situacích. Bakalářská práce je rozdělena na 2 části. Část teoretickou a část praktickou. V teoretické části se zaměřím na legislativu v oblasti samosprávných celků a definuji mimo žádné události. Praktická část je zaměřena na mou rodnou obec, jejíž obcí jsem již 22 let a za tu dobu jsem v ní pozorovala několik situací, které ji mohou ohrozit. Jedná se především o přírodní vlivy, ale v posledních letech i o lidskou nedbalost nebo lidskou zlobu. Rozhodla jsem se proto analyzovat krizové situace v obci Lobodice a zároveň navrhnout prostředky k dalšímu předcházení těchto krizových situací a k případnému zmírnění škod.

I. TEORETICKÁ ÁST

1 ÚSTAVA ČR

Jedná se o základní pramen veřejného práva a společně se Základní listinou práv a svobod tvoří základy ústavního pořádku České republiky. Obsahuje 7 hlav, první hlava nám definuje Českou republiku jako svrchovaný, jednotný, demokratický právní stát. Hlava druhá rozebírá moc zákonodárnou včetně definic Poslanecké sněmovny a Senátu. V ostatních hlavách se vztahuje k moci výkonné, tedy zabývá se prezidentem republiky a vládou. Moc soudní tvoří hlava čtvrtá, pátá hlava se vztahuje k problematice nejvyššího kontrolního úřadu. Hlava šestá definuje Českou národní banku a poslední hlava, tedy hlava sedmá, kterou se budu zabývat v dalších kapitolách, rozebírá základní a vyšší samosprávné územní celky. Celkově se v ní nachází územní samospráva. [2]

Soudobá Ústava České republiky byla přijata 16. prosince 1992 Českou národní radou. Je evidována pod číslem 1/1993 Sb. s platností od 1. ledna 1993. V průběhu let se několikrát novelizovala příslušnými ústavními zákony. Současná ústava však byla předcházena jinými ústavami: Prošincovou ústavou, Prozatímní ústavou, prvorepublikovou ústavou, Ústavou 9. května, ústavou československa.

Prošincová ústava - byla poslední ústavou císařství a na našem území platila od roku 1867 až do zániku Rakousko-Uherské monarchie.

Prozatímní ústava - vznikla po rozpadu Rakousko-Uherské monarchie, tedy po vzniku československé republiky a konkrétně byla schválena na základě zákona č. 37/1918 Sb. 13. listopadu 1918.

Prvorepubliková ústava - byla schválena 2 roky po Prozatímní ústavě dne 29. února 1920 a vydržela i během Protektorátu Čechy a Morava až do skončení 2. světové války.

Ústava 9. května - byla přijata roku 1948 po převzetí státní moci komunistickou stranou.

Ústava československa - byla přijata roku 1960, ústava, jež zakotvila čtvrtý odstavce o vnitřní úloze komunistické strany. Ústava byla v roce 1968 doplněna ústavním zákonem o československé federaci. Zákon rozdělil doposud jednotný stát na dvě samosprávné federativní složky - Českou republiku a Slovenskou republiku. Ústava československa platila na našem území až do roku 1993. [9]

1.1 Preambule

„My, občané České republiky v letech, na Moravě a ve Slezsku, v úse obnovy samostatného českého státu, v rní v-em dobrým tradicím dávné státnosti Koruny české i státnosti eskoslovenské, odhodláni budovat, chránit a rozvíjet českou republiku v duchu nedotknutelných hodnot lidské d stojnosti a svobody jako vlast rovnoprávných, svobodných ob an , kte í jsou si v domi svých povinností v í druhým a zodpov dnosti v í celku, jako svobodný a demokratický stát, založený na úct k lidským práv m a na zásadách ob anské spole nosti, jako sou ást rodiny evropských a sv tových demokracií, odhodláni ídit se v-em osv d enými principy právního státu, prost ednictvím svých svobodn zvolených zástupc p ijímáme tuto Ústavu České republiky.“ [2]

Preambule Ústavy České republiky za íná slovy „My, občané České republiky v letech, na Moravě a ve Slezsku“ Z úryvku jasn vyplývá, že ústava je ústavou v-ech ob an České republiky, a ufl se zdrflují na území České republiky nebo fljí del-í i krat-í dobu na území jiných stát , jelikofl ob anskoprávní svazek v í vlastní zemi stále p etrvává. [9]

eská spole nost je založena na ob anském principu a to jak z hlediska ob ana České republiky, tak i z hlediska ob an jednotlivých obcí. Tedy jfl v preambuli nalézáme slib každého ob ana šbudovat, chránit a rozvíjet českou republiku,ö tzn. budovat a rozvíjet i vlastní obec.

1.2 Hlava sedmá Ústavy

Pojednává o územní samospráv . Podle lánku 99 leníme českou republiku na obce a kraje. Kraj p edstavuje vy-í územní samosprávný celek a obec je základní samosprávný celek, p í emfl musí být vfldy sou ástí vy-ího celku. Zru-ení celku, jeho zm nu nebo spojení 2 nebo více vy-ích územních samosprávných celk , dosáhneme jen za pomoci ústavního zákona. Tyto celky p edstavují územní spole enství ob an , kte í mají právo na samosprávu.

Obce i kraje jsou spravovány zastupitelstvem a jedná se o ve ejnoprávní korporace, mohou tak mít vlastní majetek a hospoda í podle svého rozpo tu. Do innosti územních celk m fl zasahovat stát, ale jen tehdy vyfladuje-li to ochrana zákona, a pokud to provád jí zp sobem, který je stanoven zákonem. [2]

1.2.1 Samospráva

Samospráva je veřejnou správou uskutečňovanou jinými veřejnoprávními subjekty než státem. Jde zde o objekty korporativního charakteru, označované jako veřejnoprávní korporace. Dnešní samospráva vychází ze samosprávy středověkých měst a středověkých cechovních zřízení. K modernímu vyjádření samosprávy, především tedy samosprávy územní, došlo v době tzv. liberálního právního státu. Samospráva je vyvozena z nezávislého postavení veřejnoprávních korporací, a tak i ona je svébytným druhem veřejného řízení.

Samosprávu můžeme chápat jako formu svazku územní samosprávy nebo jako zájmovou samosprávu, kterou vykonávají různé zájmové komory, například lékařská komora. Ob tyto samosprávy stojí proti státní správě a jsou závislé na její decentralizaci. Můžeme je chápat také jako výraz autonomie a nezávislosti na celku ve spojení s výkonem povinností, které jsou na samosprávu státem delegovány, aby ovlivňovala určitou skupinu společenských vztahů. Je vlastností subjektu veřejného a státního života. Mezi základní znaky tohoto subjektu patří samostatnost a nezávislost na dalších subjektech státní moci nebo církevní moci, rovnoprávnost s ostatními subjekty stejného řádu a existence skupinového zájmu reprezentovaného samosprávou.

Rozlišíme 2 druhy samosprávy – politická a právní.

- Politický pojem samosprávy – popisuje podstatu samosprávy jako realizaci veřejné správy občanů.
- Právní pojem samosprávy – samosprávu provádí od státu oddělený, právně způsobilý veřejnoprávní subjekt, v postavení veřejnoprávní korporace, který disponuje určitým rozsahem veřejné moci.

Šamospáva je tedy organizující a mocensko-ochranné působení územních a zájmových samosprávných korporací a jejich orgánů ve specificky výkonném pojetí, rozlišeném o oprávnění tvorby samosprávné moci, podzákonného a nezávislého charakteru, jež se realizuje ve vztazích, v nichž na jedné straně vystupují samosprávné orgány, které tuto formu vykonávají, a na straně druhé objekty v jejich působnosti, pro které tato forma postrádá státní mocenskou podstatu. [7]

1.2.2 Historie samosprávy obcí

Samosprávné postavení obcí jako ve ejnoprávních korporací územní samosprávy se objevuje v roce 1849, kdy byl tento status zakotven v tzv. prozatímním obecním zákon . Obecní samospráva se poté uplat ovala v nejr zn jích podobách afl do roku 1945, nejl byla nahrazena inností národních výbor , jejl m li postavení orgán státní moci a státní správy. Národní výbory pak vykonávaly svou innost afl do konce roku 1990, kdy dochází k obnovení postavení obcí na samosprávných principech.

1.2.3 Obecní ú ad, magistrát

Obecní ú ad je orgánem obce. Ve m stech jej nazýváme m stský ú ad, pro m stys nese název ú ad m styse a u statutárních m st ozna ujeme obecní ú ad jako magistrát. Povinností ú adu je vykonávat úkoly samostatné p sobnosti obce, které jsou mu ud leny zastupitelstvem obce nebo radou obce, dále pomáhá výbor m a komisím v jejich innosti. Vykonává i p enesenou p sobnost obce. Dle zákona utvá í obecní ú ad starosta, místostarostové, tajemník a zam stnanci za azení do obecního ú adu.

Povinnosti obecního ú adu:

- Dávat informace fladatel m.
- Pomáhat výbor m a komisím v jejich innosti.
- Vykonávat státní správu s výjimkou výkonu v cí, zasahující do pravomoci. Rady obce, zastupitelstva obce nebo obecních komisí.
- Z ídit ú ední desku na ve ejném míst .
- Plnit úkoly ud lené zastupitelstvem nebo radou obce.

Magistrát je název pro m stský ú ad statutárního m sta a to v Rakousku, esku a N mecku, dále tak ozna ujeme m stské ú ady v Praze a Vídni, které se povaflují za statutární m sta. V ele magistrátu je primátor m sta. [7]

1.2.4 Svazky obcí

š Obce mají právo být leny dobrovolného svazku obcí za ú elem ochrany a prosazování svých spole ných zájm . Obce mohou vytvá et svazky obcí, jakofl i vstupovat do svazk obcí jifl vytvo ených. leny svazku obcí mohou být jen obce. Svazek obcí je právnickou osobou, která vede ú etnictví podle zákona o ú etnictví.õ [2]

Svazek obcí je právo obcí stát se členem dobrovolného svazku obcí a to především za účelem prosazování a ochrany svých zájmů. Každá obec si může vytvořit svůj svazek například vstoupit do již vzniklého svazku. Jelikož se jedná o svazek obcí, jeho členy nemohou být jiná uskupení než práv obce. Obce ve svazku společně projednávají spousty úkolů, jako třeba oprava silniční komunikace či vybudování kanalizace. [4]

Podle úkolů svazku obcí mohou být zejména

- a) úkoly v oblasti školství, sociální péče, zdravotnictví, kultury, požární ochrany, veřejného osvětlení, ochrany životního prostředí, cestovního ruchu a péče o zvířata,*
- b) zabezpečování čistoty obce, správy veřejné zeleně a veřejného osvětlení, shromažďování a odvozu komunálních odpadů a jejich nezávadného zpracování, vyučštění nebo zneškodnění, zásobování vodou, odvádění a čištění odpadních vod,*
- c) zavádění, rozšíření a zdokonalování sítí technického vybavení a systémů veřejné osobní dopravy k zajištění dopravní obsluhy daného území,*
- d) úkoly v oblasti ochrany ovzduší, úkoly související se zabezpečením plynové vytápění nebo ohřevu vody tuhými palivy na vyučštění ekologicky vhodných zdrojů tepelné energie v obytných a jiných objektech ve vlastnictví obcí,*
- e) provoz lomů, pískoven a zařízení sloufících k těžbě a úpravě nerostných surovin,*
- f) správa majetku obcí, zejména místních komunikací, lesů, domovního a bytového fondu, sportovních, kulturních zařízení a dalších zařízení spravovaných obcemi.* [2]

Jak jsem již zmínila, svazek obcí řeší spousty úkolů, které souvisejí se všemi možnými odvětvími. Řadíme sem úkoly spadající do sociální péče, zdravotní péče nebo třeba školství. Společně se také podílejí na řešení problému veřejné dopravy a především se snaží o zabezpečování čistoty obce, správy veřejné zeleně a veřejného osvětlení, shromažďování a odvozu komunálních odpadů a jejich nezávadného zpracování. [4]

1.2.5 Obecní zastupitelstvo

Základní obecní orgán, který ji samostatně spravuje, a od něj jsou odvozeny další orgány obce, jako je například starosta. Zastupitelstvo je odpovědné za hospodaření s obecním majetkem a za dodržování plánu pro rozvoj obce. Jeho volba probíhá na základě tajného a přímého hlasování samotnými občany a je založena na principu poměrného zastoupení. Zastupitelé jsou voleni na dobu čtyř let. Členové získají mandát, práva a povinnosti ať po

slofení slibu na první ch zi zastupitelstva. Po et zvolených mandát závisí na velikosti obce, lépe e eno na po tu obyvatel v dané obci. Je nutné, aby v zastupitelstvu sed l vždy lichý po et zastupitel , který zajistí jednozna né rozhodnutí p i hlasování.

Klí k ur ení po tu obecních zastupitel je:

Po et obyvatel	Po et len
Do 500	5 afl 15
Od 500 do 3000	7 afl 15
Nad 3000 do 10 000	11 afl 25
Nad 10 000 do 50 000	15 afl 35
Nad 50 000 do 150 000	25 afl 45
Nad 150 000	35 afl 55

Tabulka 1 Po et zastupitel [2]

Obecní zastupitelstvo se musí scházet nejmén jednou za t i m síce a na rozdíl od obecní rady jsou sch zky ve ejné. Pro schválení n jakého usnesení je zapot ebí nadpolovi ní v t-iny v-ech len zastupitelstva. Je povinností, aby si z ídili dva pomocné orgány, neboli výbory a tj. finan ní výbor a kontrolní výbor. Pokud je v obci zastoupena vet-í, nejl 10% men-ina, je slofen i výbor pro národnostní men-iny. [2]

1.2.6 Rada obce

Rada obce je výkonný orgán pro oblast samostatné p sobnosti obce. Afl na n které výjimky stanovené zákonem, obecní rada nemá právo rozhodovat v oblasti p enesené p sobnosti. Rada je tvo ena starostou, místostarostou i více místostarosty a dal-ími radními, jejl jsou voleni zastupitelstvem obce. Oproti zastupitelstvu obce jsou jejich zasedání neve ejná a scházejí se dle pot eby. Usnesení probíhá na základ v t-inového hlasování svých len . [7]

1.2.7 Starosta

Zastupuje obec navenek, je volen zastupitelstvem obce z řad svých občanů. Povinností je, aby byl občanem České republiky a za výkony, které během své funkce vykoná, odpovídá zastupitelstvu. Může jmenovat a odvolat tajemníka obecního úřadu, ale jen se souhlasem ředitele krajského úřadu.

Pravomoci a úkoly starosty:

- a) zajišťuje prozkoumání hospodářské situace v obci za poslední rok,
- b) plní funkci zaměstnavatele a uzavírá i ukončuje pracovní poměry se zaměstnanci obce a určuje výši platu dle zavedených předpisů,
- c) po konzultaci s ředitelem krajského úřadu má možnost svolat komisi výkon nad úřady v obci v obci,
- d) mezi pravomoci patří i možnost požádat Policii České republiky o pomoc se zabezpečením veřejného pořádku,
- e) je odpovědný za informovanost svých občanů ohledně obecní innosti,
- f) zajišťuje výkon působnosti v obcích, kde není přítomen tajemník obecního úřadu,
- g) uděluje rozhodnutí v záležitostech, které jsou mu svěřeny radou obce.

1.2.8 Místostarosta

Zastupuje starostu v době jeho nepřítomnosti nebo v případě odvolání i samotného odstoupení z funkce. Zastupitelstvo smí zvolit i více než jednoho místostarostu. Obecní zastupitelstvo v případě úmrtí v době po dobu místostarosta plní úkoly jak starostovi, tak již zmíněným místostarostem. Jedná se například o rozhodování v oblasti financí, školství nebo kultury. Společně se starostou pak podepisují i právní předpisy. [3]

1.2.9 Primátor

Starosta statutárního města a hlavního města Prahy. Pro Slovensko je to označení každého města. Poprvé byla funkce zavedena v roce 1920 v Praze, funkce musela být tehdy potvrzována prezidentem republiky. V roce 1969 byla zavedena ve městech Brno, Ostrava a Plzeň. V dalších městech se funkce primátora zavedla v roce 1990, ať poté co je zákon o obcích určen jako statutární město. [7]

1.2.10 Výbory

Výbory obce jsou zřízovány zastupitelstvem obce, které volí předsedy výborů vždy z členů zastupitelstva kromě výboru osadního. Výbory jsou zřízovány pro nejvyšší oblasti působnosti v obci, ale podle zákona jsou povinny jen výbory finanční a kontrolní. Výbory se scházejí dle potřeby, především však před zasedáním zastupitelstva obce. Z každého jednání je pořízen písemný zápis ve formě usnesení, který vstupuje v platnost v případě vyslovení nadpoloviční většiny všech členů výboru. [3]

1.2.10.1 Finanční výbor

Bývá kontrolním orgánem zastupitelstva a současně se jedná o iniciativní orgán. Finanční výbor bývá nejméně tříčlenný. Mezi členy nemáme navíc starostu, místostarostu či osobu, které se podílejí na zabezpečení rozpočtové a účetní práce na obecním úřadě.

Úkolem výboru je provádět kontrolu hospodaření s majetkem a finančními prostředky obce, plní ale i další úkoly, jimiž je pověřen od zastupitelstva obce. V praxi se jedná o zapojení do rozpočtového procesu, tudíž projednává rozpočet, jeho plnění a zavádí rozpočtová opatření. Účinnou úlohu hraje rovněž u sestavování finálního účtu. Projednává prodej i nákup majetku. Rovněž doporučuje obci nejvyšší možnosti financování, zejména zakoupení auta nebo výpočetní techniky a to za pomoci leasingu, případně prostřednictvím úvěru v bance, ale i jiných finančních doporučení. Každý člen finančního výboru je povinen se seznámit se zněním zákona č. 250/2000 Sb. o rozpočtových pravidlech územních rozpočtů, jenž je nejdůležitějším právním předpisem souvisejícím s rozpočtem v obci, který je důležitý pro aplikaci výboru do praxe. Dalším zákonem, který je pro finanční výbor nezbytný, je zákon č. 563/1991 Sb. o účetnictví, který upravuje základní účetní postupy, sloužící jako základní kontrolní činnost finančního výboru obce. Pokud jsou členové dobře obeznámeni s touto dvěma zákony, mají pravomoc se zodpovědně vyjadřovat k celému obecnímu rozpočtu i k základním účetním vztahům, ve kterých hraje účinnou roli také prováděcí vyhláška k účetnictví a české účetní standardy.

Při kontrole poříadí finanční výbor zápis, v němž je obsaženo, co bylo zkontrolováno, jaké byly zjištěny nedostatky a plány na opatření k jejich odstranění. Zápis podepisuje vždy člen, jenž kontrolu provedl a také zástupce, který byl předsedou kontroly. Veškeré činnosti výboru řídí zastupitelstvo, je to tedy výkonný orgán zastupitelstva. Příklad k provedení kontroly vydává zastupitelstvo obce, ale v případě zastoupení smí zadávat úkoly i starosta obce, samozřejmě pouze se souhlasem zastupitelstva. [22]

1.2.10.2 Kontrolní výbor

Kontrolní výbor je nejméně tříčlenný a jeho horní hranice není stanovena. V jeho složení musí stát dle zákona zastupitel. Jeho členy nemohou být starosta, místostarosta, tajemník obecního úřadu ani osoby zabezpečující rozpočtové a účetní práce na obecním úřadu.

Kontroluje, zda dochází k plnění usnesení zastupitelstva obce a rady obce, pokud je zřízena, kontroluje dodržení právních předpisů ostatními výbory a obecním úřadem na úseku samostatné působnosti. Plní veškeré kontrolní úkoly, udělené zastupitelstvem obce.

Činnost výboru řídí zastupitelstvo a nikoli samotný výbor. Stejně jako u finančního výboru je pouze výkonným orgánem zastupitelstva, aby došlo k provedení kontroly je zapotřebí usnesení zastupitelstva. Kontrolní úkoly jsou výborům ukládány i starostou obce, se souhlasem zastupitelstva. Po provedené kontrole pořídí výbor zápis, jenž obsahuje nedostatky, které byly zjištěny a návrhy na jejich odstranění. Zápis podepisuje člen, jenž provedl kontrolu a zaměstanec, jehož činností se kontrola týkala. Zápis poté předloží zastupitelstvu obce, připojí vyjádření orgánu nebo zaměstnanců, kterých se kontrola týkala. [1]

1.2.10.3 Osadní výbor

Reaguje na fakt, že u některých odlehlých částí obce, samostatných obcí připojených k obci i místních částí nejsou adekvátně zastoupeny jejich zájmy. Označení osada zde znamená kterákoliv oddělená část obecního obvodu, která je považována za topografickou jednotku. Osadní výbor smí zřídit pouze zastupitelstvo obce.

Jeho osazenstvo čítá minimálně 3 členy, celkový počet členů výboru stanoví obecní zastupitelstvo. Včetně občanů obce, kteří jsou přihlášení k trvalému pobytu v části obce, pro něj je osadní výbor zřízen, se smí přihlásit k členství ve výboru. Zadař členů výboru vybere zastupitelstvo jednoho, kterého zvolí předsedou. Zde neplatí pravidlo, že předsedou výboru musí být jen člen zastupitelstva. Změna pravidla je ustanovena kvůli volebnímu systému, který nemusí zajistit, že do zastupitelstva bude zvolen alespoň jeden člen osady, který by byl zároveň předsedou osadního výboru a zároveň splňoval podmínky trvalého pobytu v dané osadě. Osadní výbor není povinným výborem a je zřízen zastupitelstvem, jen pokud to uzná za vhodné.

Pravomocí osadního výboru je možnost dávat zastupitelstvu, radě obce i ostatním výborům návrhy týkající se rozvoje části obce a rozpočtu obce. Smí se vyjadřovat k návrhům předloženým zastupitelstvu obce, za předpokladu, že se jedná o danou část obce.

Vyjaduje se k podmínkám a podmínkám, které byly předloženy občanům obce a jsou hlášení k trvalému pobytu v části obce, pro kterou byl osadní výbor vytvořen. Členové zastupitelstva jsou povinni udělit slovo předsedovi osadního výboru, pokud o něj na zasedání zastupitelstva požádá. [22]

1.2.10.4 Výbor pro národnostní menšiny

Dle zákona č. 128/2000 Sb., o obcích se jen dva paragrafy týkají národnostních menšin. Jedná se o paragrafy 29 a 117, popisující povinnost obce uvádět ve veřejné názvy ulic, označení budov nebo jiných veřejných prostranství v jazyce příslušné menšiny, ale pouze v situaci kdy byla zjištěna 10% národnostní menšina a pokud o to zástupci minority požádají. Při vytvoření výboru jsou mezi členy i zástupci menšiny. Tyto výbory jsou vytvářeny nejčastěji v obcích v přímé hranici nebo v obcích, které pro to mají předpoklady. [3]

2 ZÁKON O OBCÍCH

Zákon č. 128/2000 Sb., o obcích se skládá ze dvou částí. V první části se popisuje obec jako obecní zřízení a jde o § 1- § 146, druhá část se zabývá společnými a společnými ustanoveními. Nalezneme ji v § 147 - § 152. Ze zákona o obcích jsem si vybrala následující paragrafy.

2.1 Charakteristika obce

§ 2 dle zákona č. 128/2000 Sb., o obcích charakterizuje obec jako:

Obec je ve veřejnoprávní korporaci, má vlastní majetek. Obec vystupuje v právních vztazích svým jménem a nese odpovědnost z těchto vztahů vyplývajících. Obec pečuje o veřejný rozvoj svého území a o potřeby svých občanů; plní své úkoly chrání veřejný zájem. [4]

Obce považujeme za základní územní samosprávné společenství občanů, vytvářejí územní celek, který vymezuje hranici území obce. Hospodáří podle vlastního rozpočtu a disponují se svým majetkem. Každá obec vystupuje pod svým jménem v právních vztazích a je držitelem odpovědnosti, které z těchto vztahů plynou. Dbá na univerzální rozvoj svého území a stará se o potřeby občanů, obývajících danou obcí. Společně s tímto úkoly chrání veřejný zájem vyjádřený v zákonech a jiných právních předpisech. Obce se charakterizují také podle velikosti na malé, střední a velké.

2.2 Orgány obce

Orgány obce jsou obsaženy v § 5 zákona 128/2000 Sb., o obcích.

Obec je samostatně spravována zastupitelstvem obce; dalšími orgány obce jsou rada obce, starosta, obecní úřad a zvláštní orgány obce. Město je samostatně spravováno zastupitelstvem města; dalšími orgány města jsou rada města, starosta, městský úřad a zvláštní orgány města. Městys je samostatně spravován zastupitelstvem městysu; dalšími orgány městysu jsou rada městysu, starosta, úřad městysu a zvláštní orgány městysu. Statutární město je samostatně spravováno zastupitelstvem města; dalšími orgány statutárního města jsou rada města, primátor, magistrát a zvláštní orgány města. Městský obvod územně členěného statutárního města je spravován zastupitelstvem městského obvodu; dalšími orgány městského obvodu jsou rada městského obvodu, starosta, úřad městského obvodu a zvláštní

ní orgány m stského obvodu. M stská část územní len něho statutárního m sta je spravována zastupitelstvem m stské části; dalšími orgány m stské části jsou rada m stské části, starosta, ú ad m stské části a zvlátní orgány m stské části. Orgánem obce, m stse, m sta, statutárního m sta, m stského obvodu nebo m stské části je též komise, jestliže jí byl sv en výkon p enesené p sobnosti.ö [4]

Vechny obce, m stské obvody, m stské části, ale i vytvo ené organiza ní složky a právnické osoby mohou užívat znak a prapor obce. K tomu, aby jiné subjekty mohli užívat obecní znak je zapot ebí souhlas obecních orgán , avak na používání i vyv ení praporu není zapot ebí řádného povolení. Stejně podmínky platí i v p ípad , ve kterém si m stské části nebo obvody vytvo í své vlastní znaky nebo prapory. Právo na ud lování znak do obcí má p edseda Poslanecké sn movny, který tak u iní na základ řádosti obce, je-li dosud nem la řádné symboly. Dále m fle zm nit stávající znak nebo prapor samostatného územního celku, samoz ejm jen za p edpokladu návrhu obce. Spole n s velkým státním znakem se obecními znaky a prapory ozna ují sídla obecních orgán . Jedná-li se o m stské části a obvody, pouívá se za tímhle ú elem také znak a prapor zmín ných částí.

2.3 Samostatná p sobnost obce

š Obec spravuje své záležitosti samostatn (dále jen "samostatná p sobnost"). Státní orgány a orgány kraj mohou do samostatné p sobnosti zasahovat, jen vyžaduje-li to ochrana zákona, a jen zp sobem, který zákon stanoví. Rozsah samostatné p sobnosti m fle být omezen jen zákonem.

Státní správu, jejíž výkon byl zákonem sv en orgánu obce, vykonává tento orgán jako svou p enesenou p sobnost.ö [4]

Obce mají právo na samosprávu a úkoly. Plní je v rozsahu, který byl stanoven zákonem a je v souladu s pot ebami obce. Pokud zákon ud lí obci povinnost vykonávat státní správu tedy správu v p enesené p sobnosti, stává se území obce správním obvodem. V územní lených statutárních m stech jsou správními obvody m stské části a m stské obvody, je-li jim sv en výkon p enesené p sobnosti a to zákonem nebo statutem.

2.4 Obecně závazné vyhlásky

š Povinnosti m ffe obec ukládat v samostatné p sobnosti obecně závaznou vyhláskou

a) k zabezpečení místních záležitostí ve ejného po ádku; zejména m ffe stanovit, které innosti by mohly narušit ve ejný po ádek v obci nebo být v rozporu s dobrými mravy, ochranou bezpečnosti, zdraví a majetku, lze vykonávat pouze na místech a v ase obecně závaznou vyhláskou určených, nebo stanovit, ffe na n kterých ve ejných prostranstvích v obci jsou takové innosti zakázány,

b) pro po ádání, pr b h a ukonění ve ejnosti p ístupných sportovních a kulturních podnik , v etn tane ních zábav a diskoték, stanovením závazných podmínek v rozsahu nezbytném k zajištění ve ejného po ádku,

c) k zajištění udržování istoty ulic a jiných ve ejných prostranstvích, k ochraně životního prostředí, zelen v zástavb a ostatní ve ejné zelen (dále jen "ve ejná zele ") a k uřívání za řízení obce slouřících pot ebám ve ejnosti,

d) stanoví-li tak zvláštní zákon.õ [4]

Pomocí obecně závazné vyhlásky m ffe obec ukládat r zné povinnosti, ve v cech stanovených zvláštním zákonem, vedoucí k zabezpečení místních záležitostí ve ejného po ádku. Zvlášť stanoví, které innosti by mohli ohrozit po ádek v obci nebo být v rozporu s dobrými mravy, ochranou bezpečnosti, zdraví a majetku a lze je tak vykonávat pouze na místech a v ase stanovených ve vyhláce. Zástupci obce mají také pravomoc zakázat takové innosti na n kterých ve ejn p ístupných místech v obci. P i po ádání diskoték, tane ních zábav nebo pr b hu a ukonění ve ejnosti p ístupných sportovních a kulturních podnik , jsou stanoveny závazné podmínky, které zajiřují ve ejný po ádek, udržování istoty ulic a jiných ve ejných míst. Chrání se tak životní prostředí, zele v zástavb a ostatní ve ejná zele . [4]

3 ZÁKON O KRAJÍCH

Zákon č. 129/2000 Sb. určuje kraj jako územní společenství občanů, s právem na samosprávu. Stejně jako u obcí má kraj svůj majetek a také vlastní příjmy, které jsou vymezeny zákonem a podle stanovených podmínek hospodaří dle vlastního rozpočtu. Spravování kraje má na starosti zastupitelstvo, mezi další orgány kraje patří rada kraje, hejtman, krajský úřad nebo zvláštní orgán kraje zřízený zákonem. Úkolem kraje je péče a v-estraný rozvoj území a dbát o potřeby svých občanů. V-echny záležitosti si kraj spravuje samostatně a statní orgány zasahují do působnosti pouze tehdy, vyžaduje-li to ochrana zákona a jen způsobem, který je v zákoně uveden. Pokud je kraji svěřen výkon státní správy, vykonává ji kraj jako svou působenou působnost a stává se správním obvodem. [4]

3.1 Zastupitelstvo kraje

Počet členů zastupitelstva závisí na počtu obyvatel kraje k 1. lednu roku, ve kterém se volby konají.

Do 600 000	45 členů
Nad 600 000 do 900 000	55 členů
Nad 900 000	65 členů

Tabulka 2 Zastupitelstvo kraje [4]

Mandát zastupitel získává zvolením a na začátku svého volebního období skládá slib, ve kterém vyjadřuje vřstnost České republiky. Každý zastupitel má možnost předkládat ostatním zastupitelům a krajské radě své návrhy k projednání, vznášet připomínky a dotazy na radu, předsedy výborů, na vedoucí příspěvkových organizací a jiných organizací kraje, je-li jsou povinny mu odpovědět písemnou formou nejpozději do 30 dnů. Další pravomocí je požadovat informace od zaměstnanců kraje zadaných do krajského úřadu s poskytnutím odpovědi také do 30 dnů. Mezi povinnostmi zastupitele patří účast na zasedání zastupitelstva, v nichž případech i na zasedání jiných orgánů kraje. Mělo by také jednat tak, aby nebyla ohrožena věrnost jeho funkce. Pokud při projednávání a rozhodování nějaké záležitosti, je člen zastupitelstva spraven o tom, že by jeho hlas mohl znamenat určitou výhodu nebo naopak škodu pro něj samotného či fyzickou a právnickou osobu, kterou zde zastupuje na základě plné moci, je povinován sdělit tuhle informaci ještě před začátkem jednání orgánu kraje, jenli záležitost projednává. [4]

3.1.1 Výbory zastupitelstva

Jsou kontrolní a iniciativní orgán zastupitelstva kraje. Je povinnost zřídit výbory finanční, kontrolní, výbor pro výchovu, vzdělání a zaměstnanost. Podle potřeby jsou pak zřízovány i další výbory zastupitelstva. [7]

3.2 Hejtman kraje

Hejtman je funkce, jež se v českých zemích objevuje již od 16. století, kdy byly tzv. hejtmani zemští a tato funkce byla zachována až do roku 1918. Od roku 1945 byly hejtmani okresní a současná funkce hejtmana byla zavedena roku 2000 se zřízením 13 krajů.

Hejtmani jsou voleni krajským zastupitelstvem daného kraje a musí být občany České republiky. Za výkony během svého funkčního období odpovídají zastupitelstvu. Hejtmani jsou monokratickými představiteli kraje a zastupují kraj navěnek. V případě jejich nepřítomnosti vykonávají jejich povinnosti zástupci hejtmana. [7]

3.3 Rada kraje

Rada kraje je jeden z orgánů kraje, je výkonný orgán kraje pro oblast samostatné působnosti. Rada kraje je ve svých rozhodnutích odpovědná zastupitelstvu kraje. Radní se scházejí dle potřeby, většinou v týdenních cyklech. Krajská rada je složená z hejtmana kraje, jeho zástupce a ostatních radních. Zasedání rady bývají neveřejné a o průběhu zasedání je pořizován zápis, v kterém je uveden počet členů rady, průběh a usnesení rady. Zápis z průběhu zasedání je k nahlédnutí každému kdo dosáhl osmnácti let a je občanem daného kraje. Hejtman kraje smí přenést mezi radní právo zastupovat kraj, ale jen v případě jím svévolné oblasti. Radní tak smí jménem kraje podepisovat smlouvy na svévolném úseku.

3.4 Krajský úřad

Krajský úřad je orgán kraje tzv. úředního typu. V oblasti samostatné působnosti a především v oblasti přenesené působnosti je úkolem krajského úřadu zabezpečit veškerou úřední agendu. Z hlediska organizačního dělíme krajský úřad na odbory a oddělení. Na krajském úřadě se dále nachází sekretariát krajského úřadu a sekretariát hejtmana. Po personální stránce úřad tvoří ředitel krajského úřadu a zaměstnanci kraje. [7]

4 ZÁKON O HLAVNÍM MĚSTĚ PRAZE

Slouží k upravení postavení hlavního města Prahy jako hlavního města České republiky, kraje, obce a postavení městských částí. Spravuje svůj vlastní majetek, hospodáří podle podmínek stanovených v zákoně a za využití vlastního rozpočtu. Je samostatně spravováno zastupitelstvem hlavního města, mezi další orgány města patří rada hlavního města. Primátor hlavního města, Magistrát hlavního města, zvláštní orgány hlavního města a městská policie. Hlavní město Praha je oprávněno vyjadřovat se k návrhům státních orgánů, které se dotýkají jejich samostatné působnosti. Orgány státu jsou povinny projednat s hlavním městem opatření, která se dotknou jeho samostatné působnosti.

Úkolem hlavního města a jeho městských částí je pečovat o všestranný rozvoj svého území a také uspokojovat potřeby svých občanů. Chrání taktéž ve svůj zájem vyjádřený v zákonech a jiných právních předpisech. Hlavní město zajišťuje finanční kontroly dle zvláštního právního předpisu.

Praha se dělí na městské části, které v právních vztazích vystupují pod svým jménem a nesou odpovědnost za svá rozhodnutí. Každá městská část je spravována zastupitelstvem městské části, mají vlastní rozpočet a hospodáří s ním podle stanoveného zvláštního zákona. [4]

4.1 Spolupráce hlavního města Prahy a městských částí s ostatními kraji a obcemi

Při výkonu své samostatné působnosti město Praha spolupracovat s ostatními kraji a obcemi. Městské části pak mohou na základě moci jim svěřené zákonem nebo Statutem spolupracovat s jinými městskými částmi nebo s územními samosprávnými celky. Praha smí uzavřít s obcemi smlouvu o vytvoření dobrovolného svazku obcí. Město má právo vstupovat do svazků již vytvořených.

innosti svazků :

- Povinnosti ve školství, sociální péči, kultura, požární ochrana i péče o zvířata.
- Zajištění čistoty hlavního města Prahy, udržování veřejné zeleně a veřejného osvětlení, odstranění komunálního odpadu a jeho nezávadné úpravy, zásobování pitnou vodou.

- Vytváří nové a vylepšují již existující síť technického vybavení a systému veřejné dopravy k zajištění dopravní obsluhovatelnosti stanoveného území.
- Povinnosti spojené s ochranou ovzduší, zaručení ochrany před emisemi topných systémů k vyloučení ekologicky nepřijatelných paliv v bytech a obytných objektech.
- Dohlížení na chod lomů, pískoven a jiných společností určených k těžbě a úpravě nerostných surovin.
- Spravování majetku hl. m. sta Prahy, především tedy místních komunikací, lesů a domovního a bytového fondu, také správa kulturních a dalších zařízení.
- Dávat informace o území.

Oprávnění občanů ve vytvořeném svazku:

- Přítomnost na zasedání orgánů svazku a nahlížení do zápisů o jeho jednání
- Předkládat orgánům písemné návrhy a připomínky.

Svazek získává právní osobnosti zápisem do rejstříku svazků obcí vedeného u krajského úřadu, pod nímž obce spadají. V rejstříku se udává den vzniku svazku, den jeho zrušení v etn. právního odvodnění, den zániku, název a sídlo svazku. Dále uvádí jména a adresy osob podílejících se na výkonu svazků spolu s uvedením postupu, jakým orgán svazek zastupuje a záznam o dni vzniku i zániku jejich funkce. Jedná se o veřejný rejstřík, obsahující sbírku listin, ve které jsou uloženy smlouvy o vzniku svazku společně se stanovami a změnami těchto dokumentů. [5]

5 ZÁKON O OBECNÍ POLICII

Jde o orgán obce, který zavádí a také ruší obecní zastupitelstvo obce závaznou vyhláškou. Obecní policie zajišťuje ve stejný po řádek v rámci obce a splňuje další úkoly, které jí byly svěřeny. V omezené míře spolupracuje s Policií České republiky, státními orgány a orgány územních samosprávních celků. Obecní policie zřízená v městech, statutárních městech a v hlavním městě Praze se označuje jako městská policie. Zákon má obecní policii na území jiné obce.

Plnění úkolů obecní policie na základě zákona o obecní policii nebo zvláštního zákona:

- Píší k ochraně a bezpečnosti osob a majetku.
- Kontroluje dodržování pravidel občanského soužití.
- Dbá na dodržování obecně závazných vyhlášek a nařízení obce.
- Dohlíží na bezpečnost a plynulost provozu na pozemních komunikacích v rozsahu stanoveném zákonem.
- Na základě svých povinností a oprávnění stanovených v tomto i zvláštním zákoně se snaží o dodržování právních předpisů a jiných opatření k jejich obnově.
- Podílí se na prevenci kriminality v obci.
- Jiný dohled nad udržováním čistoty na veřejném prostranství.
- Zjišťují porušení a jiné správní delikty, jejichž projednávání je v působnosti obce.

Policii ovládá starosta nebo jiný člen zastupitelstva obce pověřený zastupitelstvem obce. Obce, které zřídily obecní policii, se s jinou obcí v rámci územního samosprávním celku tedy kraji uzavírají ve smlouvu, na jejímž základě bude obecní policie této obce vykonávat úkoly stanovené v zákoně na území obce, která obecní policii nezřídila.

Ve smlouvě obsahuje:

- Označení obcí, které jsou smluvními stranami.
- Vymezení rozsahu úkolů, které bude obecní policie provádět.
- Prostedky pro úhradu nákladů spojených s činností obecní policie. [6]

5.1 Strážníci

Strážníkem obce smí být každý občan České republiky, jenž splňuje tyto požadavky:

- bezúhonnost,
- spolehlivost,
- je starší 21 let,
- zdravotní způsobilost,
- dosažení středního vzdělání s maturitní zkouškou,
- má osvědčení o splnění stanovených odborných předpokladů.

5.1.1 Povinnosti strážník

Strážník je povinen dbát své cti, vážnosti a důstojnosti osob a nepřipustit, aby v souvislosti s jeho činností vznikla bezdůvodná újma a zásah do jejich práv a svobod přesáhli míru nezbytnou k dosažení účelu sledovaného zákrokem nebo úkonem. Úkolem strážníka je poskytnout osobu o právech, je-li prováděn zákrok či úkon spojený se zásahem do jejich práv nebo svobod. Poskytuje pomoc v rozsahu svých oprávnění každému, kdo o ni požádá. I mimo svou pracovní dobu je strážník povinen v mezích zákona provést zákrok, případně vykonat jiné opatření, aby zabránil páchání trestného činu či postupu, který ohrožuje lidský život, způsobuje újmu na zdraví i majetku. Strážník obecní policie je též povinen, pokud to okolnosti dovolí, použít zákonem stanovené výzvy. Před zásahem je nutno použít slova: „Jménem zákona!“ Strážník se prokazuje prokazkou udělenou ministerstvem.

Strážník nesmí provést zákrok když:

- Je pod vlivem látek, které ovlivňují jeho schopnost jednání.
- Není-li k provedení úkonu dostatečně vyškolen ani vycvičen.
- Pokud je zřejmé, že zákrok není možné úspěšně ukončit.

Dalšími povinnostmi strážníka je prokázat svou příslušnost k obecní policii stejnokrojem s odznakem policie, identifikačním číslem a názvem obce. Při provádění zákroku na území obce, která je smluvní stranou ve smlouvě, se na požádání občana prokáže též zmocněním této obce. [6]

6 VOLBY DO ZASTUPITELSTVA OBCE

Volby do obecního zastupitelstva probíhají na základě zákona č. 491/2001 Sb., o volbách do zastupitelstev obcí a o změnách některých zákonů.

„Tento zákon upravuje v souladu s právem Evropských společenství podmínky výkonu volebního práva, organizaci voleb do zastupitelstev obcí a rozsah soudního přezkumu pro volby do zastupitelstev obcí. Funkční období zastupitelstev obcí je čtyři leté. Volby do zastupitelstev obcí se konají ve lhůtě počinající třicátým dnem před uplynutím funkčního období a končí dnem jeho uplynutí. Volby do zastupitelstev obcí se konají na základě všeobecného, rovného a přímého volebního práva tajným hlasováním podle zásad poměrného zastoupení. Volby do zastupitelstev obcí vyhláší, nestanoví-li tento zákon jinak, prezident republiky nejpozději 90 dnů před jejich konáním. Vyhlášení voleb se uveřejňuje ve Sbírce zákonů. Za den vyhlášení voleb se považuje den, kdy byla rozeslána část Sbírky zákonů, v níž bylo rozhodnutí o vyhlášení voleb uveřejněno. Volby do zastupitelstev obcí se konají ve 2 dnech ve všech obcích, městech, městech se zvláštním postavením, hlavním městě Praze, městských obvodech a městských částech, pokud tento zákon nestanoví jinak. Konají-li se volby ve 2 dnech, jsou jimi pátek a sobota. V první den voleb začíná hlasování v 14.00 hodin a končí ve 22.00 hodin. Ve druhý den voleb začíná hlasování v 8.00 hodin a končí v 14.00 hodin. Dnem voleb se podle tohoto zákona rozumí první den voleb, nestanoví-li tento zákon jinak. Dodatečné volby, opakované volby a opakované hlasování a nové volby se konají v jednom dni. Hlasování začíná v 7.00 hodin a končí ve 22.00 hodin, pokud v tomto zákoně není stanoveno jinak.“ [20]

Zákon o volbách do obecního zastupitelstva informuje občany o jejich pravomoci volit zástupce obce. Zabývá se funkčním obdobím zastupitelstev a volbami, které probíhají na základě všeobecného, rovného a přímého volebního práva tajným hlasováním. Stanovuje volby do 2 dnů, první den hlasování probíhá od 14:00 a končí ve 22:00. Druhý den pak hlasování začíná v 8:00 hodin a končí v 14:00. Dodatečné i opakované volby jsou pak stanoveny na jeden den od 7:00 do 22:00 hodin.

Zákon se dále zabývá občany, kteří mají právo volit do zastupitelstva obce. Mezi ně patří občané:

- Mající stejný trestní rejstřík.
- Občané svéprávní pro výkon volebního práva.

Občané s dosažením věkové hranice osmnácti let. [20]

7 MIMO ÁDNÉ UDÁLOSTI

Mimo ádné události je nutné si vymezit, a to z hlediska platné legislativy a jejich typologie. Z hlediska terminologie je důležité nastínit rozdíl mezi mimo ádnou událostí a mimo ádnou situací.

- Mimo ádné události jsou zapříčiněny vlivy a silami vytvářenými lidskou nebo přírodními činnostmi.
- Mimo ádné situace jsou stavy plynoucí z nastalé mimo ádné události.

O mimo ádné události hovoříme, jedná-li se o působení sil, jevů a vlivů způsobených antropogenními a přírodními činnostmi a to v takové míře, které ohrožují životy, majetek, zdraví člověka a popřípadě životní prostředí. Události mající tento charakter vyžadují v první řadě záchranné a posléze likvidační práce. Taktéž je nutné, aby osoby i společnosti byly schopny mimo ádné události předvídát a pohotovostně reagovat pomocí krizového plánu. Fakt, že události mohou ohrozit bezpečnost osob a poškodit majetek, vedl k uzákonění základních pojmů souvisejících s mimo ádnými událostmi.

Zákon č. 239/2000 Sb., o integrovaném záchranném systému, definuje mimo ádné události jako nepříznivé působení vlivů způsobených antropogenními činnostmi, přírodními živly a haváriemi, jenž ohrožuje lidské životy, majetek, zdraví a životní prostředí a vyžadují záchranné a likvidační práce.

Dle zákona se záchranné práce popisují jako činnosti, které přispívají k výraznému omezení ale i k odvrácení rizik souvisejících s mimo ádnou událostí. Likvidační práce zákon definuje jako činnosti, které napomáhají odstranění následků způsobených konkrétní mimo ádnou událostí. [8]

7.1.1 Rozdělení mimo ádných událostí

Příčiny mimo ádných událostí	Zdroj	Působnost	Příklady
	Přírodní živly	Lokální	Zemětřesení
		Globální	Epidemie
		Abiotické	Pořáry
		Biotické	Přemnožení škůdců

	Antropogenní in- nost	Neúmyslné	Havárie, technická závada
		Úmyslné	Terorismus
		Vojenské	Válka
		Nevojenské	Sociální p í iny
	Smí-ené vlivy		Zm na klimatu

Tabulka 3 Pří iny mimo ádných událostí [10]

Závažnost mimo ádných událostí	
	1. stupe
	2. stupe
	3. stupe
	Zvlá-tní stupe

Tabulka 4 Závažnost mimo ádných událostí [10]

Traumatologický plán		P íklady: počet postížených osob
	1. stupe	0 ó 10
	2. Stupe	11 ó 100
	3. Stupe	101 ó 1000
	Zvlá-tní stupe	< 1000

Tabulka 5 Traumatologický plán [10]

V České republice dochází jen k n kterým typ m mimo ádných událostí. Setkáváme se zde s pořlány, které v-ak nemají tak devastující ú inky jako t eba v Austrálii, kde pořlány kařdoro n zni í spousty hektar les . Dal-ím typem mimo ádných událostí, jeřl mohou na území eské republiky nastat, jsou povodn , sesuvy p dy, p emnoření -k dc , ale v dne-ní dob je zde i hrozba teroristických útok a mořlné epidemie spojené s migra ní vlnou. Naopak se na na-em území nesetkáváme se zem t esením, tornády, vlnami tsunami a lavinami.

II. PRAKTICKÁ ÁST

8 OBEC LOBODICE

Obec Lobodice se nachází v Olomouckém kraji, konkrétně v okrese Písek a leží se mezi nejstarší obce na Moravě. První záznam pochází již z roku 1131, kdy obec byla pod správou olomouckého biskupství. Od konce 15. století se obec dostala do držení majitelů tovařovského panství, kterých se na tovařovském zámku vystřídalo hned několik (Tovařovští z Cimburka, páni z Pernštejna a další). Mezi léty 1704 a 1848 byla vesnice opět pod správou církevní vrchnosti v rámci kroměřížského panství, i když jedna část stále zůstávala v držení pánů z Tovařova. Postupem času se k obci připojily osady Chrbov a Cvrčov.

V současné době se v obci nachází asi 200 domů a 700 obyvatel a na jejím území nalezneme spoustu historických památek:

- Farní kostel Neposkvrněného Pojetí Panny Marie,
- Fara,
- Bofí muka,
- studna a další.

Součástí obce je mateřská škola a základní škola vybudovaná v roce 1904. V obci lze provozovat hned několik sportovních aktivit, byl zde vybudován tenisový kurt a také kurt víceúčelový, na němž je možné hrát nohejbal i volejbal. V posledních dvou letech nechala obec postavit dvě hřiště, outdoorové hřiště. Místní děti mají také možnost navštívit fotbalový klub SK Sokol Lobodice nebo sbor dobrovolných hasičů a účastnit se soutěží v pořízním sportu. [11]

8.1 Zastupitelstvo obce Lobodice

Jak jsem již zmínila dříve obec má cca 700 obyvatel, kteří žijí převážně v rodinných domech. Podle zákona č. 128/2000 Sb., o obcích je na základě počtu obyvatel obce stanoven počet členů zastupitelstva v rozmezí 7 a 15 členů. Minulé zastupitelstvo stanovilo počet zastupitelů v naší obci na 9 členů. Na prvním zasedání obecního zastupitelstva po volbách v říjnu 2014 bylo dohodnuto, že obec bude mít zvoleného starostu a jednoho nevoleného místostarostu. Ostatní zastupitelé pracují jako předsedové výborů a komisí. Kromě zákona povinných výborů kontrolního a finančního jsou v obci následující komise: stavební, sociální, kulturní, veřejného pořádku a komise životního prostředí. Jako obec postížená povodňovou povodní v roce 1997 je starosta obce také předsedou povodňové komise, která má

v etn p edsedy 8 len . Jako z izovatel základní a mate ské –koly funguje v obci také –kolská komise.

Za ú elem plánované výstavby kanaliza ní sít byl v roce 2011 založen dobrovolný svazek obcí Povaloví, jehož lenem jsou 4 obce (Lobodice, Polkovice, Oplocany, Uh i i ce) a který má sídlo v na í obci. P edm tem innosti tohoto svazku je p edev ím ochrana flivotního prost edí odvád ním a í-t ním odpadních vod, spo ívající v realizaci výstavby kanalizace v obcích, které jsou leny tohoto svazku.

8.2 Mimo ádné události ohroflující obec Lobodice

Obec se adí také do Mikroregionu St ední Haná, který zahrnuje 16 m st a obcí, leflících na rozhraní okres P erov, Prost jov a Krom ífl. Pro mikroregion jsou typické mimo ádné události, které jsou spojeny s pravidelným rozvodn ním í ních tok . Mezi charakteristické rysy obce Lobodice se adí i výskyt podzemních zásobník plynu, které mohou pro obec p edstavovat ur itou míru nebezpe í, hlavn tedy v období záplav. Ve –keré mimo ádné události spjaté s rozbou enými vodními toky jsou v na í obci e –eny speciáln s p íhlédnutím k loflisk m zemního plynu na katastru obce. Z hlediska geografické polohy obce v blízkosti í ních tok , t flbních jezer, lufních les a podzemního zásobníku plynu je obec nejvíce ohroflena poflárem, povodn mi, únikem i výbuchem zemního plynu, ale také hrozí propad zemských dutin. V roce 2011 ohroflovaly obec také zplodiny z nedaleké firmy Technoplast Chropyn . P estofle je táto mimo ádná událost pouze okrajová, pokládám za fládoucí podobnou událost za adit do vý tu krizových situací ohroflující obec, protofl i na jejím území se nacházejí výrobní firmy (Betonika Lobodice). [12]

8.2.1 Vybavení pro záchranné práce.

B hem p sobení mimo ádné události na území obce Lobodice jsou k dispozici 2 hasi ské vozy zna ky TATRA, 1x multikára, 2x velkoobjemový kontejner o obsahu 10m³. Dále je domluven dovoz písku k napln ní protipovod ových pytl ze spole nosti eskomoravský-t rk, a.s. a t flká technika a mininákla á ek p íslíbené od podnikatele pana TMpika.

8.3 Povodn

Podle zákona povodn definujeme jako p echodné a výrazné navý –ení hladiny í ních tok i dal ích povrchových vod, p i kterém dojde k zaplavení území mimo vodní koryto a m – flé tak mít nep íznivé dopady na okolní krajinu a zap í init veliké újmy na majetku. O po-

vodních hovoříme i tehdy pokud voda pívodí –kody tak, fle z jistého území nedokáfle od-téct normálním zp sobem nebo má nedostatečný odtok. V dal-ích p ípadech dochází k zatopení území p í soust ed ním odtoku srážkové vody. Povodňový stav je zap í in n p írodními jevy, mezi které adíme de-ov srážky, tání sn hu, jedná se o tzv. p írozené povodn , ale pat í sem i dal-í vlivy konkrétní protržení hráze.

P írozené povodn :

- Zimní a jarní povodn zap í in né táním sn hu, v n kterých p ípadech spojené s de-ovými srážkami. Charakteristickým místem výskytu tohoto typu povodní jsou podhorské toky, které dále stékají do nífle položených tok .
- Letní povodn se vyskytují p í dlouhotrvajících regionálních de-tích.
- Letní povodn vznikající krátkodobými srážkami s úhrnem 100 mm za pár hodin.
- Zimní povodn

Zvlá-tní povodn :

Jako zvlá-tní povode ozna ujeme povode zp sobenou poruchou nebo havárií vodního díla, ale i e-ení krizových situací na vodním díle zap í i ující vznik krizové situace. Roz-li-ujeme t í typy zvlá-tní povodn

- Zvlá-tní povode typu 1 ó protržení hráze
- Zvlá-tní povode typu 2- porucha hradící konstrukce bezpe nostních za ízení
- Zvlá-tní povode typu 3- nouzové e-ení kritické situace na vodní hrázi

Stupn povodňové aktivity:

- První stupe povodňové aktivity (I. SPA) ó stav bd losti
- Druhý stupe povodňové aktivity (II. SPA) ó stav pohotovosti
- T etí stupe povodňové aktivity (III. SPA) ó stav ohrožení

8.3.1 Povodn v obci Lobodice

Obec Lobodice se díky své níflinaté a rovinné poloze asto stává ob tí povodní. Kolem obce je situováno hned n kolik vodních tok , které kařdoro n hrozí rozvodn ním a následným vylitím na území obce. Jedná se o vodní toky Blata, Romfle, Valová, Be va a Mo-rava. Obec se také nachází v záplavovém území Mlýnského náhonu.

V obci lze tedy očekávat vznik všech výše uvedených pirozených povodní, ovšem s odlišnou pravděpodobností výskytu jednotlivých typů. Podle povodňového plánu obce Lobodice je za nejmenší možné riziko považována povodeň z přívalových srážek. Hlavní zdroj záplav v obci tvoří povodně na jaře, podnětené táním sněhu na horách a v letních měsících vyvolané dlouhotrvajícími regionálními dešti, způsobené hlavně ekami Morava a Beva. Největší povodeň na katastru obce proběhla v roce 1997, za zmínku stojí i povodně roku 2006 a 2010.

Povodňové stupně na území Lobodic:

- První stupeň povodňové aktivity:
 - je vyhlášen při dosažení 400 cm v hlášeném profilu kategorie C na řece Moravě v Lobodicích,
 - stav bdlosti je vyhlášen při příchodu teplého počasí v období tání,
 - nebo při srážkách větší intenzity na území obce, hlavně je-li půda nasycena s důležitých dešťů.
- Druhý stupeň povodňové aktivity:
 - Stav pohotovosti obec vyhláší, dojde-li k dosažení stavu 450 cm v hlášeném profilu kategorie C na řece Moravě v Lobodicích.
- Třetí stupeň povodňové aktivity:
 - Vyhlášen při překročení stavu 500 cm v hlášeném profilu kategorie C na řece Moravě v Lobodicích,
 - V případě výstrahy HMÚ. [13]

8.3.1.1 Povodně v roce 1997

V roce 1997 zasáhla oblast Moravy jedna z největších povodní za poslední léta. Záplava se nevyhnula ani obci Lobodice a podle povodňové knihy probíhaly povodně na území obce následovně.

V dopoledních hodinách dne 6. 7. 1997 byla provedena první z mnoha kontrol toků Moravy a Bevy, jejichž hladiny se oproti normálu zvýšily o 40 centimetrů. Po následných kontrolách hladiny toků Moravy byl o půl druhé odpoledne vyhlášen první stupeň povodňové aktivity, o kterém byli občané obce informováni. Další den ráno vyhlásil starosta obce třetí stupeň povodňové aktivity, na řeku voda započala prosakovat hrázi okolo toků Moravy. Ke zlepšení stavu nedopomohlo ani následné vyztužení hráze a opěrné

p e erpávání vody zp t do eky. Okamžit byla zahájena pohotovost dobrovolných hasičů obce Lobodice a profesionálních hasičských sborů města Píseck a Kojetín, kteří navýšili hráze o další 3 metry. O p 14 byli občané informováni o stavu ohrožení a také o možné evakuaci. Jen o p 1 hodiny později byl vyhlášen poplach pro hasičské záchranné sbory. V 16:30 došlo k porušení dodávek elektřiny následkem zaplavení rozvaděče. Během noci se v neohrožených částech obce začaly budovat plechové zábrany a byly stanoveny celonoční hlídky. Dne 8. 7. 1997 proběhla od 11 do 17 hodin příprava evakuace obyvatel do budovy školky a kulturního domu. Došlo k vystřehování části obce (Vrbí, Chrbov, Benátky, Okrouh a Ulička. V 7 hodin večer byli občané informováni o prtržení hráze eky Moravy, jejíž voda přetékala několikametrovou přehradou do třešněného jezera Donbas. Celková kapacita jezera byla velmi rychle naplněna a starosta obce začal uvádět domov Krizový štáb Olomouckého kraje, který však slíbenou pomoc nezajistil. Ráno proběhla evakuace kritických obecních částí. V poledne voda postupně zaplavila oblast malé vodní elektrárny společně s prvními částmi obce. Vodní hladina začala kumulovat dne 11. 7. 1997 v 7 hodin ráno, posléze začala voda opadávat. V celé obci netekla pitná voda a v zaplavených oblastech nefungoval přívod elektrického proudu. Večeré zásobování evakuovaných osob probíhalo svépomocí. 15. 7. byl zrušen stav povodňové aktivity a mohly započít likvidační práce a převoz uhynulých zvířat. O 5 dnů později konkrétně tedy 20. 7. byl opět vyhlášen třetí stupeň povodňové aktivity, jenž měl veliký vliv na psychiku obyvatel, ale voda již dále nestoupala a tak dne 26. 7. povodně skončily. Na opravu hráze se tehdy podílelo 64 vojáků a 51 občanů. [12]



Obrázek 2 Hájek povodně 1997,
Zdroj: Vlastní



Obrázek 1 Plynárna povodně 1997,
Zdroj: Vlastní

8.3.1.2 Povodň v roce 2006

V následujících letech se záznamy obsažené v povodňové knize omezily na minimum informací, konkrétně na číselné záznamy o stavu vodních toků a stručné zápisy nejdejších událostí probíhající povodně. Jinak tomu není ani v záznamech popisující povodň v roce 2006. Údaje uvádí za útok povodně na 28. 3. 2006. Během dne se provedlo několik kontrol vodní hladiny řeky Moravy a následně došlo k vyhlášení třetího stupně povodňové aktivity, které kniha popisuje následovně :

š Oznamujeme občanům, že v obci je vyhlášen třetí stupeň povodňové aktivity, jde o stav ohrožení. Občané, kteří žijí v záplavové oblasti, by měli zajistit svůj majetek proti poškození. Tzn. Cenné věci přenést do vyšších patér, připravit podložit. Prosíme všechny občany, kteří jsou ochotni pomoci při opravě povodňové hráze u plynárny, ať se v co nejkratší době dostaví k obecnímu úřadu. [12]

Vodní hladina kumulovala dne 30. 3. 2006, kdy její výška dosáhla 196,4 stupně a hrozila vyhlášením přes hráze nebo samotným protržením hráze. Obec tehdy započala jednání se společností RWE Transgas o možnosti přeložení silnice u plynárenského mostu, čímž by došlo k vyrovnání hladiny. Aby se předešlo možným škodám způsobených vodou na obytných domech, muselo být nakonec schváleno násilné otevření meliorační výpusti do řeky Valová. Díky tomu se voda rozlila jen do okolí polí rozkládajících se okolo vesnice. 10. 4. 2006 byl zrušen první stupeň povodňové aktivity.

8.3.1.3 Povodň v roce 2010

O povodních v roce 2010 se povodňová kniha moc nezmiňuje, ale dá se předpokládat, že propukla 13. 5. 2010, jelikož téhož dne zasedla povodňová komise. 14. 3. 2010 voda podměla fotbalové hřiště v Lobodících. K vyhlášení třetího stupně povodňové aktivity došlo s největší pravděpodobností následující den v ranních hodinách. Dále se povodňová kniha zmiňuje uhlíjen o datech 2. 6. 2010, kdy přišla druhá povodňová vlna a 3. 6. 2010 kdy došlo podle záznamů k odvolání povodňového nebezpečí. [12]

8.4 Povodňový plán obce Lobodice

Povodňový plán obce Lobodice je podstatným spisem pro řízení ochrany před povodněmi v katastru obce. Povodňový plán se zabývá opatřeními zajišťujícími zmírnění nebo odvrácení povodňových škod, ke kterým by mohlo dojít rozvodněním toků na území obce. V plánu jsou zapsány úkoly a činnosti dlehlité k ochraně před povodněmi na úrovni

povodové komise obce Lobodice. Povodový plán bude nápomocen v-ém slofkám integrovaného záchranného systému. Na webových stránkách je povodový plán umístěn společně s grafickou částí a lidé se tak mohou orientovat, zda se nacházejí v záplavové oblasti i nikoli.

Obec Lobodice vytváří povodové plány na základě zákona č. 254/2001 Sb., o vodách. Plány obce Lobodice obsahují tři základní části, jedná se o část textovou, která je rozdělena na část úvodní, včnou a organizační. Dalšími základními částmi jsou grafické a plošové části. Hlavní částí pro vlastní ochranu před záplavami je část organizační, jež obsahuje úkoly pro veškeré účastníky ochrany před povodněmi, a též plošová část, ve které jsou zahrnuty jmenné seznamy, adresy a způsob spojení účastníků ochrany před povodněmi. Povodový plán je tvořen s vazbou na systém povodového informačního systému.

Na obecním úřadu obce Lobodice je v dnešní době k dispozici povodový plán z roku 2002, který ovšem není zpracován v souladu s metodickým pokynem MPf a není ani zpracována digitální část. Digitalizace povodových plánů umožní mnohem větší provázanost obsahu pomocí odkazů a to jak mezi jednotlivými částmi textu, tak mezi grafickou částí. [13]

8.5 Povodová komise obce Lobodice

Povodový orgán obce Lobodice, jehož hlavním úkolem je řízení ochrany před záplavami v katastru obce, které v první řadě obsahuje přípravu na povodové situace, organizaci a kontrolu jednotlivých činností během povodové situace na území své působnosti. Dohlíží na období bezprostředně po záplavách a činnosti všech účastníků ochrany před povodněmi. Svolání povodové komise je nutné oznámit správci vodního toku v tomto případě Povodí Moravy s. p.. [13]

8.5.1 asový plán svolání povodové komise

Pokud člen povodové komise nenabude zpráv o povodni osobně, je jeho povinností si ověřit získané informace. U jiných tak buď telefonickým dotazem, nebo třeba vysláním hlídky. Ověření slouží k zabránění vyvolání planého poplachu a vzniku paniky a musí proběhnout do 10 minut.

Pokud je zpráva o povodni pravdivá, je povinností člena povodové komise informovat předsedu nebo místopředsedu povodové komise a zpravovat o události i další členy

komise a konzultuje s nimi další postup. Nejpozději do 60 minut musí být vybraní členové povodňové komise na pracovišti komise, tedy na obecním úřadě. Jakmile nastane I. SPA je nutná nepřetržitá kontrola a přítomnost členů na pracovišti povodňové komise.

8.5.2 členové povodňové komise v Lobodících

Funkce povodňové komise:	Jméno a příjmení
Předseda	Bc. Petr Hlavinka
Místopředseda	Ing. Stanislav Hlavinka
člen	Jiří Borek
člen	Alois Havlíček
člen	Antonín Krátký
člen	Martin Navrátil
člen	Ing. František Šího-ek
člen	František Trkal

Tabulka 6 členové povodňové komise [13]

8.6 Požár

Požár je další mimořádnou událostí, která ohrožuje obec Lobodice. V obci operuje jednotka dobrovolných hasičů Lobodice spadající do Jednotek požární ochrany. Jedná se o 5. skupinu JPO na území bývalého okresu Párovice. V případě požáru v katastru obce jsou k zásahu povolány i hasičské jednotky z místní Tovařova, Kojetína, Párovice nebo z nedaleké obce Troubky. Jelikož je hasičský sbor Lobodice pouze dobrovolný obstarává většinou jen pomocné a zajišťovací práce, k požáru se zpravidla jako první dostává hasičský sbor Tovařov.

Největší požáry v naší obci se odehrály v roce 1969, kdy došlo k výbuchu jedné z plynových sond a téhož roku došlo i k vyhoření sladovny na území obce. [12] Další požáry jimi neměly tak devastující účinky, v dnešní době se jedná především o požáry způsobené vandaly, kteří odhazují nedopalky do stohů slámy nebo záměrně podpalují popelnice. Způsob vzniku požáru může být i přirodního charakteru a jinak tomu není ani v Lobodících

Hasiči zde musí vyjíždět například k hořícím stromům, které vzplály například vlněním blesku a minulý rok se jednalo hlavně o požáry způsobené mimo jiné suchy a vedry. Mofnou míru ohrožení může představovat i firma Betonika Lobodice, na jejím dvoře nalezneme sklad pohonných hmot přímo sousedícím s obytnou částí.

V poslední době se zvyšuje počet požárů, které jsou zaviněny nedostatečnou údržbou komínů a to i přesto, že tuto problematiku podrobně řeší zákon č. 320/2015 Sb., o hasičském záchranném sboru České republiky a vyhláška ministerstva vnitra č. 34/2016 Sb. Jinak tomu není ani v naší obci, kde spousta obyvatel nedodrhuje zmíněnou vyhlášku, která nám nařizuje pravidelné čištění spalinových cest, odstranění pevných látek, usazenin a neistot, které vznikají při spalování různých druhů plastů používaných k topení v rodinných domech. Obec může říci, že čím nekvalitnější typ paliva, tím větší možnost vzniku sazí a dehtu, které jsou následně přičinou zamoření komína a požáru celého domu. Minulý rok došlo vlivem nedbalosti majitele, naprostým nezájmem a používáním nevhodných materiálů k topení k zahoření sazí v komíně a následně k požáru a likvidaci celého rodinného domu.

V rámci bezpečnostního opatření týkající se čištění komínů a následného zahoření sazí se nové zastupitelstvo obce rozhodlo, že každoročně před topnou sezónou zprostředkuje všem občanům obce komínické služby, aby se předešlo zbytečným požárům a škodám na majetku.

8.6.1 Hasičský sbor Lobodice

Hasičský sbor má v obci Lobodice dlouholetou tradici. Byl založen před více než 90 lety konkrétně tedy v roce 1923. Tenkrát hasičský sbor čítal 30 mužů a 3 ženy, jejichž úkol bylo ošetřování zraněných hasičů ve sboru ale i obyvatel v místě požáru.

V současné době má hasičský záchranný sbor k dispozici 13 mužů operujících v zásahové jednotce a 1 ženu, starající se o finanční stránku sboru. K hasičskému sboru dále patří družstva mladých dobrovolných hasičů, které mají 30 členů.

Funkce ve sboru:	Jméno a příjmení:
Velitel:	František Vymazal
Starosta:	Antonín Krátký
Jednatel:	František Šhošek

Hospodá :	Blaflena řho-ková
len:	Ji í Borek
len:	Bed ich Borek
len:	Stanislav Ěpík
len:	Tomá-Holom ík
len:	Jan Krátký
len:	Radek Zdráhal
len:	Josef Holom ík
len:	Adam Dvo ák
len:	Ji í Hromada
len:	Alois Havli-

Tabulka 7 lenové HZS Lobodice [11]

8.6.2 Zásah hasi ského záchranného sboru Lobodice

Poslední zásah hasi ského sboru byl zaznamenán 8. 4. 2016 v 18 hodin, kdy byl proveden pořární zásah v Lobodicích, v domě . 213 pana Lamploty. Zasahovaly zde jednotky hasi ských sbor Lobodice, Tova ov, Kojetín. Po p íjezdu k pořáru bylo zji-t no vzplanutí k lny, ve které vzplanul domácí odpad prolofen sutí. Zásahová jednotka Lobodice zasahovala pomocí techniky CAS ó 25 RTHP, dopl ovaného vodou ze dvou hydrant . Pořár byl brzy lokalizován zásahovou jednotkou Lobodice, av-ak spoustu práce zabralo odstra ování proho ívajícího domovního odpadu se sutinou, na emfl se podílely v-echny zasahující sbory. Zásahové jednotky z Tova ova a Kojetína se p emístily na základnu ve 21 hodin. Ve 22 hodin byl objekt písemn p edán majiteli a zásahová jednotka z Lobodic se vrátila na základnu.

8.7 Podzemní zásobníky plynu

Zásobník plynu v na-í obci byl postaven v roce 1962 společ ností s nyn j-ím názvem RWE Gas Storage. V dob svého vybudování slouřil ke skladování svítiplynu konkrétn mezi léty 1965 ó 1990. Po ukon ení skladování tohoto plynu byl p estav n ke skladování zemního plynu. Svými budovami zasahuje do území b eh eky Moravy a Lesní Be vy v luf-

ním lese. Areál je složený z centrálního areálu zásobníku, jež se nachází blízko řeky Moravy. Z tohoto důvodu byl mezi plynárnou a řekou vybudován protipovodňový val. Součástí je i sbírné stědiště „malá Bečvaň ležící blízko řeky Lesní Bečva. Poslední součástí jsou i provozní a monitorovací sondy, rozmístěné v lužním lese. Budovy plynárny se nachází na obou březích řeky Moravy. Zemní plyn se zde těží v hloubkách okolo 400 až 500 m, v proláklínách, kde se v minulosti vyskytovala slabě mineralizovaná voda. Oblast je ideální k podzemnímu uskladnění plynu díky pórovitosti horniny. [19]

8.7.1 Bezpečnostní rizika

Bezpečnostní rizika související se skladováním plynu jsou spjata s nekontrolovaným únikem plynu z PZP. Je proto nezbytné zabezpečit jednotlivé technologické části systému skladování plynu před možným poškozením a následným únikem plynu. Jsou-li ovlivněny samotné dodávky zemního plynu odběrateli, označíme vzniklou situaci jako stav nouze. Riziko může nastat působením přírodních živlů, antropogenními haváriemi, technologickými poruchami, nebo v případě teroristického útoku.

Rozlišíme 3 základní havarijní scénáře v rámci řízení PZP:

- Mezi první řadíme tryskový únik plynu z PZP bez zahoření, jen samotný rozptýl plynů.
- V druhém případě mluvíme o tryskavém úniku plynu s bezprostředním zahořením. Působení tepelné radiace do okolí.
- Posledním scénářem je tryskový únik plynu, s opožděným vzplanutím. Působení tepelné radiace a také tlaku do okolí. [18]

8.7.1.1 Přírodní katastrofy

Přírodní vlivy působí negativně hlavně na vnější technologické části. Ochrana těchto kritických částí výrazně snižuje riziko. V důsledku přírodních jevů dochází k poškození nebo zničení zařízení, tím dojde k neschopnosti těžit, nebo vtlačení plynu. Hrozby, které by mohly mít nepříznivý vliv na provoz PZP je v České republice docela málo. Patří mezi ně povodně, bleskové povodně a poříary.

- Bouřky ovlivní funkčnost zásobník plynů jen v krajních případech. Často jsou doprovázeny výboji mezi oblaky a zemí a také kroupami. Na území obce Lobodice se již v minulosti stalo, že silná bouře vyvrátila strom, který se následně zřítil na

provozní sondu a došlo k jejímu poškození a následně k nekontrolovanému úniku plynu.

- Jak již bylo dříve zmíněno, povodeň je zapříčiněna navýšením vodní hladiny a jejím následným vylitím do okolní krajiny, proto může ovlivnit provoz zásobníků plynu, vyskytujících se v naší obci ve většině případů právě v záplavových územích. Jedná se především o problém spojený s nedostupností částí PZP. Povodně mohou mít za následek poškození, nebo dokonce zničení elektroinstalace spojené s jejich provozem. V blízké budoucnosti by se měla zavádět opatření, která by mohla zamezit tímto vlivům.
- Lesní požáry jsou dalším typem katastrofy, které mohou být hroznou pro provozování PZP. Požáry vznikají za pomoci přírodních jevů, ale často jde o lidskou nedbalost. Abychom co nejvíce dopomohli k zamezení tohoto rizika, je důležité zbatvit okolí sond lesního porostu jako stromů apod.

8.7.1.2 Technologické havárie

O technologických haváriích podzemních zásobníků plynu hovoříme pí:

- Havarijním stavu kompresoru a tím zapříčiněné vyřazení kompresní stanice v objektu.
- Požáru kteréhokoliv technologického sektoru PZP, která je pro provoz nezbytná.
- Poškození protipožárního systému, které znemožní uvést systém do chodu.
- Ohrožení kvality plynu způsobeným výskytem dalších plynů.
- Havarijní porušení na které části plynárenského zařízení omezující další provoz.

Technologické havárie lze definovat takto:

„Vznik poruchy nebo havárie technologického zařízení a podstatné změny provozního režimu plynárenské soustavy, který může vést k ohrožení, omezení nebo přerušování dodávky a oprav zemního plynu, dále události ohrožující zdraví nebo život zaměstnanců, obyvatel a majetek se nazývají mimořádnými událostmi.“ [18]

8.7.1.3 Terorismus

Terorismus můžeme definovat jako použití násilí nebo hrozbu násilím se záměrem vyvolat strach s cílem dosažení svých cílů. V dnešní době je díky terorismu v ohrožení každá země, proto bychom měli brát úvahu možné ohrožení i v oblasti plynárenství. V tomto případě mluvíme o konvenčním terorismu, který je považován za nejvíce nebezpečný. Při tomto

typu terorismu mluvíme hlavně o bombových útocích proti osobám, i významným cílům. Účelem teroristů je nacházet stále nové formy a cíle útoků, jelikož musí zdolávat stále promyšlenější a účinnější prvky bezpečnostních opatření, proto se možným významným cílem může stát i podzemní zásobník plynu. Zničení jakéhokoliv plynárenského objektu může mít zásadní vliv na zásobování, především vyřazení PZP bude mít dopad na dodávky plynem v zimním období. [18]

8.7.2 Havárie zásobník plynu v Lobodících

Od vybudování podzemních zásobníků plynu v Lobodících roku 1962 došlo i díky neustálým kontrolám a údržbám pouze ke dvěma haváriím. První nastala roku 1969, kdy se jednalo o výbuch plynové sondy v lese nedaleko obce, jenž zapíchl intenzivní požár. Tehdy plameny po několik dnů dosahovaly až nad vrcholky stromů. Hasičské sbory povoláné k požáru měly kontrolu nad plameny a zavlažovaly okolí vodou, aby nedošlo ke vznícení, než se jim podařilo sondu odstavit. Některé ze záchranářů a zaměstnanců plynárny se při výbuchu sondy otrávil oxidem uhelnatým, který byl součástí tehdy skladovaného svítiplynu. [12] Po rozhovoru s pamětníkem tehdejší situace jsem zjistila, že snažení hasičů na uhašení sondy bylo marné a proto měl být údajně povolán vrtulník, který na sondu shodil panel, jenž požár nakonec uhasil.

Další havárie propukla až v roce 2010 a byla zapříčiněna přírodním vlivem. Dne 12. června roku 2010 vyvrátila bouřka spojená se silným větrem strom v lese, který dopadl na část vnější sondy a ulomil z ní kousek uzavírací sondy. Následně začal unikat zemní plyn proužkou velkou asi 80 mm a pod tlakem 5,3 MPa. Únik plynu trval celých 17 hodin, během kterého obyvatelé Lobodíc slyšeli silný hukot unikajícího plynu, jenž zastavila až bášská záchranná služba. Během havárie došlo ke ztrátě cca 1,5 až 3 milionů m³. [21]



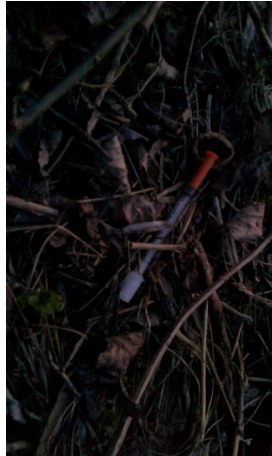
Obrázek 3 Průběh zásahu při úniku plynu v roce 2010 [23]

8.8 Drogy a jejich distribuce

Obec Lobodice má okolo 750 obyvatel, jedná se tedy o malou vesnici. Bohužel i tak můžeme pozorovat drogy jako možná rizika ohrožující občany obce. Je to stejné tajemství, které na území obce jsou prodávány drogy. Za dealerství drog byl jím v minulém roce zatčen 22-letý muž, jehož nejvíce klientela pocházela dle informací z novin právě z obce Lobodice.

Šobviněným je dvaadvacetiletý mladík z nedaleké obce na Kojetínsku, který prodával, ale také prodával zdarma nebo za protislužbu pervitin a marihuanu jiným lidem. Drogy prodával nabízel od roku 2013 až do současnosti. Velká část jeho šklieň pocházela z nedalekých Lobodic. Minimálně ve dvacetipá případech zásoboval omamnými látkami osoby v Lobodicích a jejich blízkém okolí. [24]

Pro malé děti neznalé rizik a bezpečnostních opatření představují hrozbu především odhozené injekční stříkačky okolo rybníka nebo v obecním parku. Velice často se můžeme setkat i se sklíčky na kouření marihuany pohozenými v dolinách okolo silnice i polí, ale i v soukromých zahrádkách. Vzniká tedy možné riziko nákazy floutenkou nebo také virem HIV.



Obrázek 4 Použitá
injekční stříkačka,
Zdroj: Vlastní



Obrázek 5 Zajištěná in-
jekční stříkačka, Zdroj:
Vlastní



Obrázek 6 Nalezená in-
jekční stříkačka, Zdroj: Vlastní

8.9 Smogové situace

Smogové situace lze rozdělit dle výskytu na zimní a letní smog. Zimní smogy jsou způsobeny především průmyslovou činností a domácnostmi, které v dnešní době používají k topení nejrizikovější – křehké látky, například plasty. Letní smog je pak způsoben zejména automobilovou dopravou a spalováním kapalných paliv.

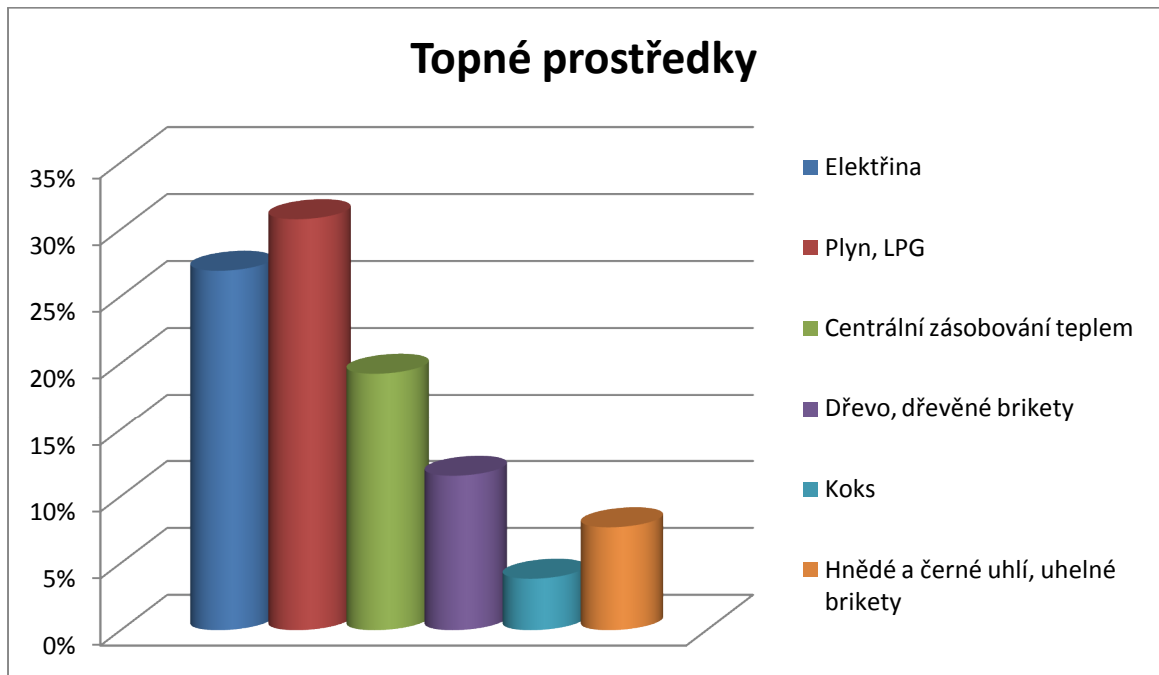
V obci Lobodice jsou smogové situace velmi ojedinělým jevem. Díky své poloze, mimo jiné také hlavní komunikace, je zde velice malé riziko letního smogu. Větší riziko představuje smog zimní, kdy některé obce Lobodice vyfukují při topení různé druhy plastů a tím znečišťují ovzdušší v obci. Jednou z příčin dochází ke smogovým situacím v nedalekém Petrově a to ovlivňuje ovzdušší i v Lobodicích. V roce 2011 to pak byl problém způsobený kouřem, který se nad Lobodice dostal z horkého Chemoplastu Chropyn.

8.9.1 Možné opatření proti smogovým situacím

Ke zlepšení ovzdušší v obci mohou být nápomocny tzv. kotlíkové dotace. Smyslem kotlíkových dotací je zlepšení kvality ovzdušší, je-li znečištěno, jímž znečištěným vytápěním domácností. Na které domácnosti stále topí zastaralými ručně plněnými uhelnými kotli. Ministerstvo životního prostředí odhaduje, že takových kotlů je po celé České republice přes 350 tisíc. V rámci dotačního programu je v plánu vyměnit alespoň 80 tisíc kotlů a to do roku 2020. [14]

V závislosti na daný problém jsem vytvořila dotazník zaměřující se na problematiku znečištění ovzdušší v naší obci. Do průzkumu bylo zapojeno 130 domácností naší obce, které odpovídaly následovně.

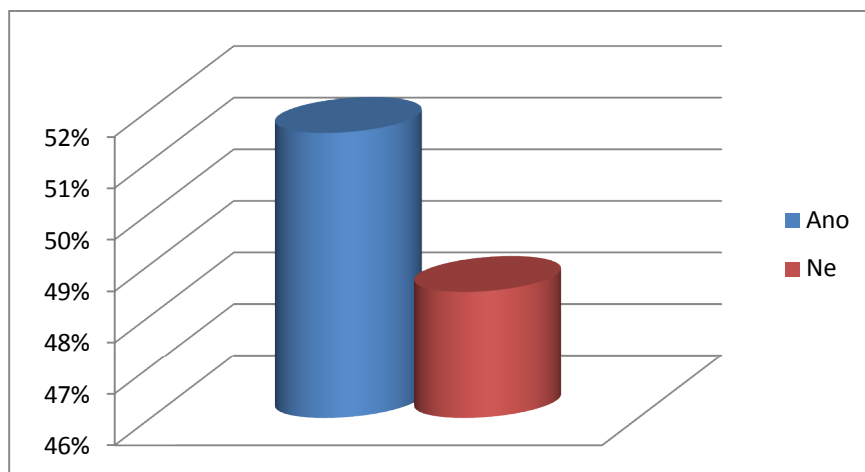
1. Jak v současné době vytápíte své domy, byty?



Graf 1 Topné prostředky, Zdroj: Vlastní

Z prvního grafu je zřejmé, že obyvatelé, kteří byli ochotni odpovídat na náš dotazník, vytápí své obydlí především elektřinou 26,92% a také plynem 30,77%. Ostatní možnosti vytápění jako centrální zásobování teplem 19,23%, kotle na pevná paliva dřeva 11,54%, kotle na pevná paliva koks 3,85% a kotle na pevná paliva hnědé uhlí 7,68% docela zaostávají, což může mít pozitivní vliv na ovzduší, jelikož černé, hnědé uhlí nebo i koks mohou velmi znečišťovat ovzduší ve svém okolí.

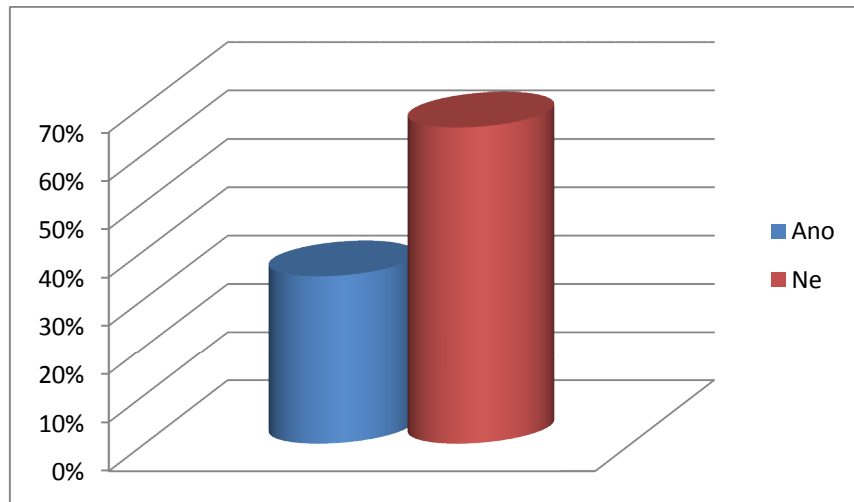
2. Obtahuje Vás kouř z komínů od sousedů?



Graf 2 Stíhlosti sousedů na kouř, Zdroj: Vlastní

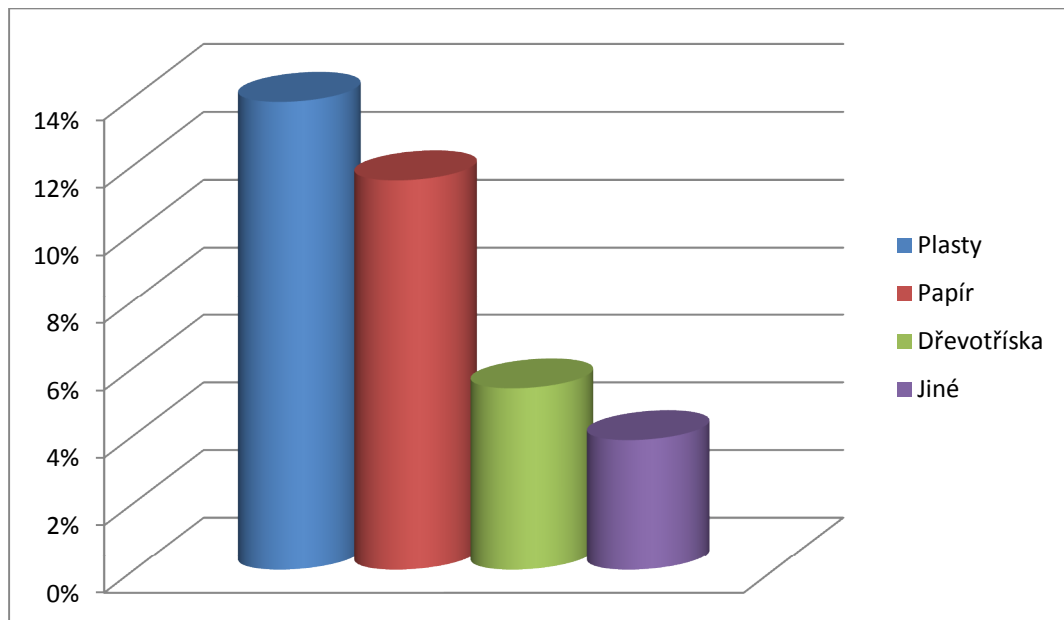
V grafu je zachyceno, že více než polovina dotazovaných osob je obtížována kouřem z okolních komínů. Nepříjemný kouř může být způsoben spalováním jiných než přípustných topných paliv například plasty, jejichž kouř má negativní dopad na čistotu ovzduší.

3. Spalujete domovní odpad?



Graf 3 Spalování domovního odpadu, Zdroj: Vlastní

4. Pokud ano uveďte prosím jaký?

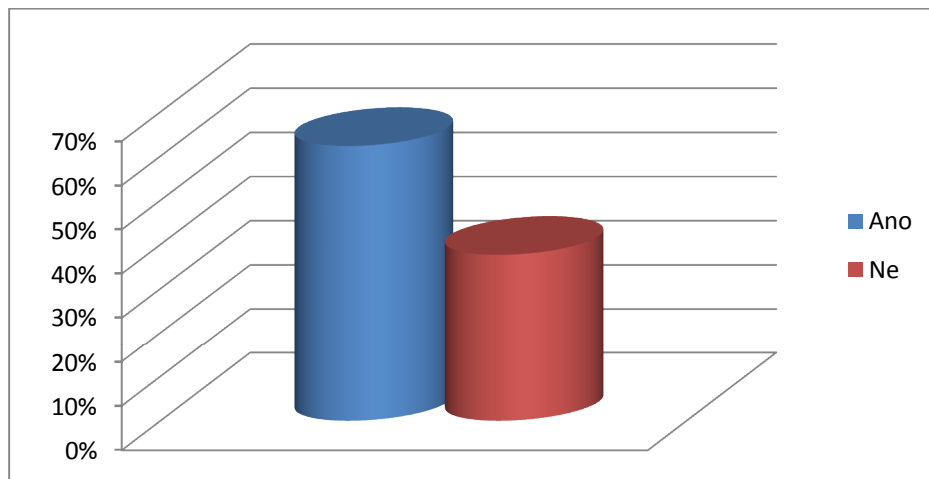


Graf 4 Typ spalovaného odpadu, Zdroj: Vlastní

Tento a čtvrtý graf se zaměřuje na osoby, kteří spalují domácí odpad, je zajímavé, že skoro 35% dotázaných přiznalo, že domovní odpad skutečně spaluje, a k tomu spalují především plasty. Otázkou však zůstává, zdali jsou tato data pravdivá či nikoli. Nekteří občané nemuseli odpovídat podle skutečných událostí a 70 domácností na tento dotazník a tím

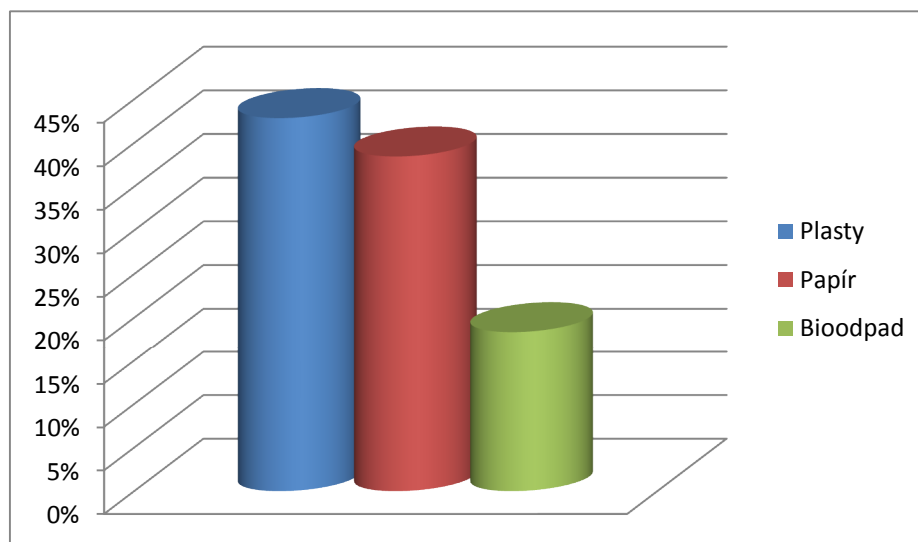
pádem i na tuto otázku vůbec nereagovalo. Mě jako obecní úřad obce i tak velice září zjištěný výsledek, jelikož si myslím, že každý občan by měl chtít žít v čistém a zdravém prostředí a ne jen ke znečištění dopomáhat.

5. Je ve vaší obci dostatek možností jak se ekologicky zbavit odpadu?



Graf 5 Možnosti ekologického zbavení odpadu, Zdroj: Vlastní

6. Pokud ne, jaké kontejnery byste v naší obci uvítali ve větším množství?

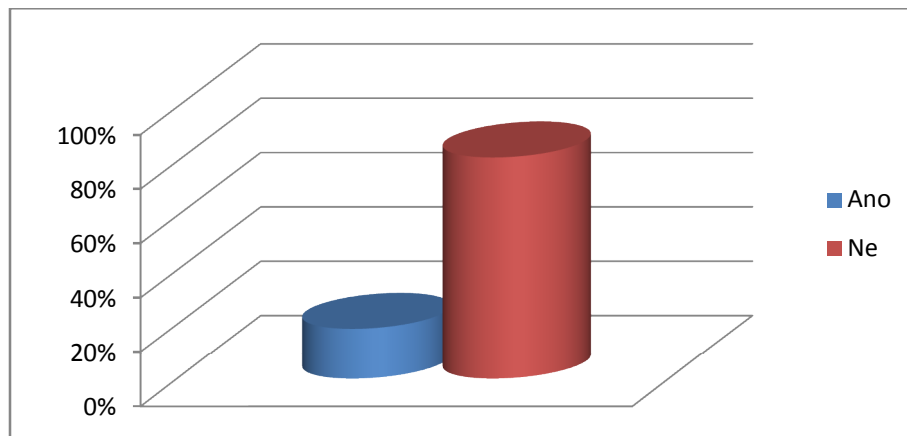


Graf 6 Kontejnery na odpady, Zdroj: Vlastní

Graf číslo 5 a 6 je zaměřen na možnosti ekologického odstranění domácího odpadu. V obci jsou samozřejmě kontejnery, kterých dle názorů některých obyvatel je v obci málo, především si stěžují na nedostatek kontejnerů na plasty a papír, což je možným důvodem spalování plastů. Je pravdou, že v některých částech obce kontejnery na odpad chybí, ale přesto si nemyslím, že by jich bylo nedostatek. V obci jsou celkem 4 kontejnery na plast, 3 na papír,

3 na sklo a v poslední době se rozšířily i kontejnery na bioodpad. Zčásti, v nichž kontejnery chybí je to maximálně 10 minut chůze k tomu, abychom našli jaký ten kontejner narazili, proto si myslím, že hlavním problémem je lenost a lhostejnost některých lidí, kteří nejsou schopni ujít ani pár stovek metrů, aby se odpadu zbavili ekologičtější cestou.

7. Zafixovali jste si jifi o kotlíkové dotace?



Graf 7 Zafixovali jste si jifi o kotlíkové dotace, Zdroj: Vlastní

Poslední otázka je v souvislosti s problematikou kotlíkových dotací. Ze 130 dotázaných domácností si o kotlíkové dotace zafixovalo pouze 24 tedy 18,46%. Přestože by nové kotle mohly výrazně zlepšit kvalitu ovzduší, proto by se nemuselo topit starými uhelnými kotle, spousta lidí o nich zájem nejeví. Některí vypovídají, že kotlíkové dotace nepotřebují, protože mají kotle nové, některé však říkají, že nepotřebují nový kotel, když i ten starý jim ještě po řadu let slouží a opatření je vůbec nezajímá, že by novější typ kotle mohl pomoci ke kvalitnější ovzduší v naší obci a zamezit i jiným problémům, které jsou spojeny se starými kotle, jako jsou třeba poflárky.

Jak jsem již dříve uvedla tak smog je též výrazným problémem, jenž ohrohuje naši vesnici a to především v zimě. Po vyhodnocení dotazníku bych tedy celou situaci shrnula následovně. I když nás smog ohrohuje a máme nám způsobit velké dýchací potíže, spousta občanů toho nedbá a i přes zákaz a protesty sousedů si i nadále topí nevhodnými topnými palivy tedy plasty. Lidé si možná myslí, že ta trocha odpadu nemůže životnímu prostředí nijak ublížit, pravdou ale je, že kdybychom tak smýšleli vichni, brzy by se vzduch okolo nás skoro nedal dýchat, proto je potřeba si uvědomit, že topení plasty a spalování plastů není tím správným řešením jak vytápět své obydlí nebo jak se zbavovat jifi nepotřebných věcí. Myslím si, že je v zájmu každého z nás zvelebovat prostředí, ve kterém

řijeme a tak bychom se všichni mohli zamyslet nad tím jak co nejvíce pomáhat a ne naopak škodit.

8.10 P emnoření divokých prasat

K p emnoření divokák na území České republiky došlo pibližně před dvěma lety. Dvorem byly velice mírné zimy a horká léta, díky nimž dokázala přežít i velmi slabá selata. P emnořená divoká prasata způsobují spousty materiálních škod zemědělcům i obyčejným lidem. Veliké problémy způsobují i řidičům automobilů, když volně přecházejí přes silniční komunikace.

Podle výpovědi myslivce z mysliveckého sdružení NIVA Lobodice jde o problém, který je poslední rok aktuální i v Lobodických lesích. Obec Lobodice se nachází mezi zemědělsky využívanou půdou, na které jsou kádroně sázeny zemědělské plodiny, především kukuřice. Podle dostupných informací se na území obce doposud neobjevil žádný problém související s p emnořením divokých prasat, v budoucnu by však mohlo dojít k potížím spojeným s rozrýváním řádků právnaseté kukuřice nebo v povalování kukuřičných klasů. Obojí by představovalo obrovské škody pro místní zemědělce, kteří by tak přišli o část svých příjmů. Riziko představuje i možnost příchodu divokáků do obce za účelem hledání potravy, mohlo by tak dojít k poškození některých částí obce, osobního majetku ale i k ohrožení osob.

Možným řešením daného problému je vyhláška o celoročním odstělu divokých prasat, která nabyla platnosti 1. ledna tohoto roku. Vyhláška je vítána především mezi zemědělci, kteří doufají, že jim ubude alespoň jeden problém spojený s úbytkem zemědělských plodin. S úspěchem se naopak nesetkala u většiny myslivců, kterým se příchod selat do lování bachy od malých selátek. [15]

9 ÚKOLY OBCE V KRIZOVÝCH SITUACÍCH

Hlavním úkolem obcí, především jejich zastupitel je vytvářet vhodná opatření pro předcházení krizových situací případně zmírňovat škody a zabezpečovat životy a zdraví lidí při již vzniklé krizové situaci. Podle potřeby zajišťují též nouzové ubytování, dodávky vody a potravin. Během psaní bakalářské práce jsem zjistila, že v obci Lobodice jsou i jiné než jen přírodní katastrofy. V poslední době se objevují i problémy spojené s antropogenní činností, lidé začínají být bezohlední jak k lidem ve svém okolí tak i k životnímu prostředí. Bohužel musím konstatovat, že minulé zastupitelstvo naší obce se zaměřovalo pouze na problémy spojené s povodněmi, a tak jim unikaly i jiné záležitosti ohrožující naši obec. V těchto dnech a to hlavně na popud občanů naší obce, se do podvědomí zastupitelstva dostávají i ostatní problémy a objevuje se snaha zastupitelů reagovat a řešit tyto problémy.

9.1 Protipovodňová opatření v obci Lobodice

Ke zlepšování protipovodňových opatření v obci Lobodice začalo docházet po poslední povodni v roce 2010. Okamžitě po skončení povodně došlo k vyhodnocení charakteru škod způsobených povodňovou situací. Během řešení bylo zjištěno hned několik problémů týkajících se povodňové hráze. V první řadě se jednalo o narušení hrázového tělesa v rozsahu 600 až 700 metrů. Na tomto úseku byla dále lokalizována destrukce koruny a svahů do hloubky cca 30 až 50 centimetrů spojená s rozkolísáním a poklesem nivelity. Na dalších úsecích hráze bylo zjištěno porušení vzdušného líce a též návodního líce, kdy docházelo k sesuvům na kterých částí hráze, především kvůli předlému nepřiměřené zabezpečovací techniky při povodni. Ihned po provedení řešení byly zahájeny opravné práce. Na rozdíl od předchozích povodní, při kterých si dobrovolníci dokázali hráz opravovat sami, byly v roce 2010 škody na povodňové hrázi tak rozsáhlé a tak devastující, že bylo zapotřebí povodňové Moravy, aby s opravou pomohlo. Během přestavby hráze byly zjištěny i nedostatky u kové a výkované parametry hráze. Dále se zjistilo, že hráz je vybudována z naprosto nevyhovující zeminy. V rámci znovuvybudování narušené hráze tak musely být vytrhány drny a rozrušené vrstvy tělesa, a k neporušeným částem přidat. Následně se na upravenou část hráze navezla již vyhovující zemina. Součástí prací bylo i rozšíření a navýšení hráze o 30 centimetrů a to po celé délce hráze. V současné době se ještě pracuje na návaznosti protipovodňové hráze k menší povodňové hrázi, která je vybudována pod mlýnským náhonem v obecní části Cvrčov. [16]

9.1.1 Výstražné a varovné systémy obce Lobodice

V posledních letech byly v obci nainstalovány výstražné a varovné systémy a to po podání žádosti obce o dotaci z operačního programu životního prostředí, osa 1.3.1 na projekt šProtipodvodová opatření obce Lobodice, jež zahrnoval:

- Bezdrátový rozhlas včetně kompletního poskytnutí.
- Lokální varovný systém tedy srážkoměr a vodoměrnou stanicí, včetně vodoměrné latky.
- Digitalizace povodňového plánu. [17]

Od roku 2010, kdy přestal fungovat obecní rozhlas, nebyl v obci zajištěn žádný prostředek, kterým by občané Lobodice mohli být informováni o hrozícím nebezpečí. Situace byla vyřešena až roku 2013, kdy Povodí Moravy nechalo v obci nainstalovat bezdrátový rozhlas. Společně s rozhlasovým zařízením se instaloval i srážkoměr a tělhladinoměr. Hladinoměr je instalován na most přeseku Moravu a pracuje s automatickým přenosem dat, součástí je i vodotečná laň a v případě nebezpečí hladinoměr zasílá informaci SMS starostovi obce. V předchozích letech byla k dispozici jen vodotečná laň, která se v případě hrozícího nebezpečí musela kontrolovat určenými kontrolními hlídkami. [13]



Obrázek 7 Hladinoměr obce Lobodice, Zdroj: Vlastní



Obrázek 8 Vodote ná la ,

Zdroj: Vlastní

9.1.2 Dal-í navrhovaná opat ení

I kdyfl se od posledních povodní protipovod ová opat ení výrazn zlep-ila, myslím si, fl by bylo vhodné uvařovat i o dal-ích zp sobech, které by v budoucnu je-t více snížily riziko zaplavení obce Lobodice. Mezi možná opat ení bych za adila i-t ní a úpravu koryta eky a b eh . Je totiž nutností, aby se do koryta ve-lo co nejvíce vody. V p ípad pádu stromu do e i-t by m lo dojít k jeho vyjmutí, aby dále nebránil volnému pr toku eky. Jako dal-í opat ení bych navrhla poldry.

Poldr je ohrani ený prostor, jeřl m fl pojmout velký objem vody a v p ípad pot e- by zpomalit povod ovou vlnu. Poldry jsou stav ny jako suché i polosuché a slouřlí k zadrření ásti povod ového pr toku, ímfl se snířlí jeho kumula ní úrove .

Samoz ejmostí by m ly být i pravidelné povod ové prohlídky slouřící ke kontrole povod ové hráze, vodních tok a objekt eřřících v záplavových územích, které by v p ípad závady mohly zvý-ít riziko povodn . Povod ové kontroly tvo í vybraní lenové povod ové komise a taky jeden ze správce vodního toku Povodí Moravy. Prohlídky se provád jí minimáln jednou ro n .

- V únoru nebo v březnu, před obdobím jarního tání.
- Na konci května kdy nastává období letních povodní.

9.2 Opatření související s drogami

Drogy jsou právě jednou ze situací, které se v naší obci donedávna vůbec neobjevily. Předestřely se objevovaly náznaky ohledně výroby, užívání a distribuce drog již dříve, nikdy se neobjevily důkazy, které by dohady potvrdily. Teprve v loňském roce byly na obec podávány stížnosti týkající se poufletých injekčních stříkaček odhozených na veřejném prostranství, a tak byla do projednávání obecního zastupitelstva zařazena i problematika zabývající se prevencí drog. V rámci preventivního opatření se zastupitelé obce rozhodli pořídit pravidelné přednášky o nebezpečnosti drog. Debaty budou probíhat ve spolupráci s Policií ČR nebo s centrem sociální prevence KAPPA a HELP Perov. Přednášky by měly probíhat 2 krát ročně a cílovými skupinami se stanou mateřská školka a základní škola Lobodice.

V současné době již probíhá první přednáška zaměřená na širokou veřejnost. Během ní byli obyvatelé informováni o správném postupu v případě nalezení injekční stříkačky, který zahrnuje nesahat na nalezenou stříkačku a to ani v rukavicích a neprodleně zavolat Policii ČR, v případě nutnosti injekční stříkačku za pomoci kleště vložit do sklenice a uzavřít. Poté zavolat Policii ČR nebo pracovníky KAPPA a HELP. Pokud se rozhodneme pro druhou možnost a injekční stříkačku odstraníme z místa nálezu sami je nutné nález zdokumentovat fotografiemi a tyto později předat Policii ČR.

9.3 Opatření proti požárům

Najít opatření proti požárům není vůbec lehké. V případě požárů veřejných budov na území obce jako jsou školka, školka a obecní úřad je samozřejmostí, že obsahují požární hlásiče a hasičí přístroje, které v případě požáru mohou případně škody zmírnit nebo jim zabránit. Oproti tomu obyvatelé rodinných domů i panelových bytů se o požáru svého příbytku mohou dozvědět teprve ve chvíli, kdy už nemohou být přivoláni. V takovém případě je možné, že dojde k vyhoření celého domu. Většinou to chybí požárům – ak vzniká nedbalostí samotných majitelů. Ke zmírnění procenta vzniku požárů v domácnostech by přitom stačilo, aby si lidé nechávali pravidelně kontrolovat své kotle a čistit komíny nebo vyhazovali nepotřebné věci, které tak rádi skladují na dvorech i v kůlnách. Takto nakupené věci pak mohou již velice snadno vzplát například po zásahu bleskem. Myslím si, že by tak nebylo na škodu, aby obecní zastupitelstvo odsouhlasilo vyhlášku, která by nařizovala pravidelnou

kontrolu a i-t ní komín . V sou asné dob je sice mořnost obec pořládat o zaji-t ní komi- nických slufleb, ale ob ané ji bohuřel nevyuřřívají, proto bych navrhovala, aby se do kařké domácnosti jednou ro n p ivolali povolání lidé a kontrolu provedli. Pro n koho je to mořná zásah do soukromí, ale ur it je to lep-í neř abychom pak p i-li o celý d m.

Jedná li se, ale o pořár venkovních prostor nepom ře zde nejspí-e řládná prevence. V t-ina jich totiř vzniká p řrodními vlivy, av-ak u nás v obci jsou bohuřel i tací, kte ř zp - sobují pořáry úmysln , v p řpad takového problému bych navrhovala, a to i p es to, ře jsme malá vesnice a obecní policie u nás tedy není, aby obec zavedla funkci n jaké obecní ostrahy. řenové ostrahy by mohli být vybráni z ad nezam staného obyvatelstva, jeř se kařdoro n ucházejí o místo obecního pracovníka. Z řzením této funkce by se mohlo p e- dejít zbyte ným pořár m.

Obec by mohla řeř informovat ob any o jejich povinnosti uhasit pořár, je-li to v jejich silách, a v p řpad rozsáhlého pořáru zavolat na řs ovou linku 112 nebo 150.

9.4 Opat ení pro ochranu podzemních zásobník plynu

V rámci opat ení úniku zemního plynu jsem se zam ěla pouze na problémy s provozními a monitorovacími sondami, jelikoř práv řty sondy byly v minulosti p ř inou ohroření na- ř obce.

Mluvíme - li o provozních a monitorovacích sondách p edstavíme si men-ř plochu, která se nachází okolo technologické řásti vy nívající na povrch. Sondy nalezneme roz- míst né na území n kolika řvere ných kilometr . Provozní sondy p edstavují spojení me- zi řb rným řtediskem a podzemními prostory zásobníku a jsou na n řkladena vy- ř ochranná opat ení. Naproti tomu sondy monitorovací jsou vybudovány jen ke kontrole tlak , obsahu plynu v p řd a pro provoz zásobník nejsou nijak d řleřitou sou řástí.

V p řpad provozních a monitorovacích sond je stávající opat ení v podob ř oploce- ní. Ve v řin p řpad jde o pevnou celokovovou konstrukci ři o konstrukci na základ vzty ných sloup řplocených ostnatým drátem. Provozní sondy mají krom řplocení také na jedné své řásti vystav ný tzv. domek, který ukrývá řást systém elektrického nap ří. Na vrchu kařkého oplocení se instalují říletkové válce a branky vedoucí k sondám, jsou vyba- veny cylindrickou vložkou. Pro p řpad naru-ení a p ekonání vn ř-ř ochrany jsou ve nit ních prostorech nainstalovány detektory pohybu spole n řs úř ednami.

V areálech sond se nachází samozřejmě i kamerový systém. V nově vybudovaných sondách jsou to otočné kamery s automatickým přísvitem reflektoru, u sond, jež doposud neprošly modernizací, nalezneme kamery statické. Problém však představují provozovny nacházející se ve venkovním terénu, protože zde není zavedena optická síť, tím pádem je nemožné nainstalovat i kamerový systém. [21]



Obrázek 9 Provozní sonda, Zdroj: Vlastní



Obrázek 10 Kamerový systém,
Zdroj: Vlastní

ZÁV R

V dnešním světě, který je plný násilí a bezohlednosti nás ani nemůže překvapit, že plno mimořádných událostí vzniká zapříčiněním lidské činnosti, především tím jak se člověk chová ke svému okolí a životnímu prostředí. Zájmem každé obce i městem by tak měla být snaha o dodržení požadku v obci a informovanost obyvatel jak zodpovědně postupovat k prevenci rizik.

V bakalářské práci jsem se zaměřila na legislativu obcí a kraj jako samosprávných celků, mým hlavním cílem ale bylo poukázat především na mimořádné události suflující obec Lobodice a s nimi spojená bezpečnostní opatření a také návrhy, které by v případě situací mohly být zlepšeny. Během rozhovoru s velitelem dobrovolných hasičů obce Lobodice jsem zjistila, že kromě povodní, je-li pravidelně obec sufluje, musí často vyjíždět i k požárům, je-li bývají v mnoha případech zapříčiněny suchem nebo lidskou nedbalostí. Další situace ohrožující obyvatelstvo obce uhlí jsou však v reálii samotných obyvatel, kteří nedbají bezpečnosti své ani ostatních a záměrně spalují domovní odpad především tedy plast. Jiní zase bez zábrán odhazují použité injekční stříkačky a jiné předměty.

V průběhu práce jsem vyhledávala oficiální stránky obce Lobodice a musím říct, že jsem zaskočena, jak nedostatečné informace z oblasti krizových situací se na stránkách nacházejí. Nalezneme zde sice podrobné informace jak se zachovat v případě povodní, ale na ostatní události jako požáry či únik plynu uhlí asi prostor nezbyl. Další věcí, kterou jsem zjistila a která mě nepřijemně překvapila, bylo, že obec Lobodice v současné době nemá stanovená místa určená k evakuaci. Úřad je prioritou i naší obce, aby tyto nedostatky co nejdříve vymizely a obyvatelstvo bylo dobře informováno jak se v různých krizových situacích zachovat.

Po získání nejnovějších informací ovšem mohu říci, že obec pracuje na vytvoření nových oficiálních stránek, na kterých se objeví mnohem větší pohled týkající se mimořádných událostí a v jednání obecního zastupitelstva je i vypracování možných lokalit, které by posloužily jako evakuační centra v případě krizových situací.

SEZNAM POUŽITÉ LITERATURY

- [1] Koudelka, Z. Samospráva. Praha: Nakladatelství Linde, 2007. ISBN 978-80-7201-665-5
- [2] *Ústava české republiky: Listina základních práv a svobod : podle stavu k 12.2.2007.* Ostrava: Sagit, 2007. ÚZ: úplné znění. ISBN 978-80-7208-617-7.
- [3] *Zákon č. 128/2000 Sb., o obcích: (obecní zřízení).* In: *Sbírka zákonů České republiky*, 2000. Dostupné také z: <http://www.zakonyprolidi.cz/cs/2000-128>
- [4] *Obce: Kraje: hl. M. Praha: Úřadní obcí a kraj : Obecní policie: podle stavu k 4. 3. 2013.* Ostrava: Sagit, 2013. ÚZ: úplné znění. ISBN 978-80-7208-977-2
- [5] *Zákon č. 131/2000 Sb., o hlavním městě Praze.* In: *Sbírka zákonů České republiky*, 2000. Dostupné z: <http://www.zakonyprolidi.cz/cs/2000-131>
- [6] *Právní předpisy č. 553/1991 Sb., Zákon České národní rady o obecní policii.* In: *Sbírka zákonů České republiky*, 1991. Dostupné z: <http://www.zakonyprolidi.cz/cs/1991-553>
- [7] PRŮCHA, Petr. Veřejná správa a samospráva. Vyd. 1. Praha: Vysoká škola aplikovaného práva, 2004, 241 s. ISBN 978-80-7454-245-9
- [8] *Zákon č. 239/2000 Sb., o integrovaném záchranném systému a o změnách některých zákonů.* In: *Sbírka zákonů České republiky*, 2000. Dostupné z: <http://www.zakonyprolidi.cz/cs/2000-239>
- [9] MAUER, Pavel a Jaromír MAJÁSEK. *Ústava jako základní zákon státu.* Zlín: Univerzita Tomáše Bati ve Zlíně, 2013. ISBN 978-80-7454-245-9.
- [10] SKŘEHOT, Petr. Mimořádné události. *Portál BOZP* [online]. 2014 [cit. 2016-05-06]. Dostupné z: <http://www.portalbozp.cz/mimoradne-udalosti/>
- [11] *Obec Lobodice* [online]. 2011 [cit. 2016-05-06]. Dostupné z: <http://www.lobodice.cz/>
- [12] HLAVINKA, Petr. *Veřejné mimořádné události obce.* Brno, 2014. Bakalářská práce. Vysoká škola Karla Engliše. Vedoucí práce Doc. Ing. Pavel Zahradník, CSc.
- [13] Povodňový plán obce Lobodice. *Edpp.cz* [online]. Lobodice, 2016 [cit. 2016-05-09]. Dostupné z: <http://www.edpp.cz/povodnovy-plan/lobodice/>
- [14] ZILVAR, Jiří a Vladimír STUPAVSKÝ. Kotlíková dotace 2015-2020: podmínky a podrobnosti. *TZB-info* [online]. 2015 [cit. 2016-05-06]. Dostupné z:

- <http://vytapeni.tzb-info.cz/kotlikove-dotace/12985-kotlikova-dotace-2015-2020-podminky-a-podrobnosti>
- [15] CIBULOVÁ VOKATÁ, Jitka. Nová vyhláška umožní celoroční odstřel plemně černé zvěře. *eský rozhlas* [online]. 2016 [cit. 2016-05-06]. Dostupné z: http://www.rozhlas.cz/cb/zpravodajstvi/_zprava/nova-vyhlaska-umozni-celorocni-odstrel-premnozene-cerne-zvere--1575951
- [16] Oprava havarijní povodňové kody na hrázi cvrčovské vodní nádrže byla dokončena. *Povodí Moravy* [online]. 2010 [cit. 2016-05-06]. Dostupné z: <http://www.pmo.cz/cz/media/tiskove-zpravy/oprava-havarijni-povodnove-skody-na-hrazi-cvrcov-lobodice-byla-dokoncena/>
- [17] Usnesení z 6. veřejného zasedání zastupitelstva obce Lobodice: konaného dne 29. 6. 2011. *Obec Lobodice* [online]. Lobodice, 2011 [cit. 2016-05-06]. Dostupné z: http://lobodice.cz/dokumenty/usneseni_6_zasedani_29_6_11.pdf
- [18] 30letá báňská záchranná stanice Hodonín | Záchranář. In: *Zachranar.cz* [online]. 2013 [cit. 2015-04-26]. Dostupné z: <http://www.zachranar.cz/2013/10/30let-banskezachranne-stance-hodonin/>
- [19] RWE GAS STORAGE. 2009. PZP Lobodice, Háje.
- [20] *Zákon č. 491/2001 Sb., o volbách do zastupitelstev obcí a o změnách některých zákonů*. In: *Sbírka zákonů České republiky*, 2001. Dostupné z: <http://www.zakonyprolidi.cz/cs/2001-491>
- [21] HROMADA, Jiří. *Návrh zabezpečení objektů plynárny a podzemních zásobníků plynu* [online]. Zlín, 2015 [cit. 2016-05-06]. Dostupné z: https://digilib.k.utb.cz/bitstream/handle/10563/34029/hromada_2015_dp.pdf?sequence=1&isAllowed=y. UTB ve Zlíně FAI. Vedoucí práce Ing. Rudolf Drga, Ph.D.
- [22] POSPÍŠIL, Vojtěch. *Výbory zastupitelstva obce* [online]. Brno, 2010 [cit. 2016-05-06]. Dostupné z: http://is.muni.cz/th/319628/pravf_b/Bakalarska_prace__Vybory_zastupitelstva_obce-Vojtech_Pospisil-final.pdf FQjCNHsvvH7VgtcIDHfrE3-Jl88hfQYmQ. Bakalářská práce. Právnická fakulta Masarykovy univerzity Obor veřejná správa Katedra správní vědy, správního práva. Vedoucí práce JUDr. Petr Kolman Ph.D.
- [23] OTLEJČEK, Petr a Jaromír TNDLER. *časopis 112 ROČNÍK IX ČÍSLO 11/2010. HZS ČASOPIS* [online]. 2010 [cit. 2016-05-06]. Dostupné z:

<http://www.hzscr.cz/clanek/casopis-112-rocnik-ix-cislo-11-2010.aspx?q=Y2hudW09NA%3D%3D>

- [24] POLÁKOVÁ-UVÍROVÁ, Petra. Dealery drog chytli na nám stí v Kojetín , zásobovali okolí. *Prerovský deník*[online]. Prerov, 2015 [cit. 2016-05-06]. Dostupné z: <http://prerovsky.denik.cz/zlociny-a-soudy/policiste-zadrželi-v-kojetine-dva-distributory-drog-20150821.html>

SEZNAM POUŽITÝCH SYMBOLŮ A ZKRATEK

PZP Podzemní zásobník plynu

SEZNAM OBRÁZK

Obrázek 2 Plynárna ó povodn 1997, Zdroj: Vlastní.....	39
Obrázek 1 Háje ó povodn 1997, Zdroj: Vlastní	39
Obrázek 3 Pr b h zásahu p i úniku plynu v roce 2010 [23]	48
Obrázek 4 Poufřítá injek ní st íka ka, Zdroj: Vlastní	49
Obrázek 5 Zaji-t ná injek ní st íka ka, Zdroj: Vlastní.....	49
Obrázek 6 Nalezi-t injek ní st íka ky, Zdroj: Vlastní.....	49
Obrázek 7 Hladinom r obce Lobodice, Zdroj: Vlastní	57
Obrázek 8 Vodote ná la , Zdroj: Vlastní	58
Obrázek 9 Provozní sonda, Zdroj: Vlastní	61
Obrázek 10 Kamerový systém, Zdroj: Vlastní	61

SEZNAM TABULEK

Tabulka 1 Počet zastupitel [2].....	16
Tabulka 2 Zastupitelstvo kraje [4]	24
Tabulka 3 Příjiny mimo úrodných událostí [10]	32
Tabulka 4 Závažnost mimo úrodných událostí [10].....	32
Tabulka 5 Traumatologický plán [10].....	32
Tabulka 6 členové povodňové komise [13].....	42
Tabulka 7 členové HZS Lobodice [11]	44

SEZNAM GRAF

Graf 1 Topné prost edky, Zdroj: Vlastní.....	51
Graf 2 Stílnosti soused na kou , Zdroj: Vlastní.....	51
Graf 3 Spalování domovního odpadu, Zdroj: Vlastní.....	52
Graf 4 Typ spalovaného odpadu, Zdroj: Vlastní.....	52
Graf 5 Možnosti ekologického zbavení odpadu, Zdroj: Vlastní.....	53
Graf 6 Kontejnery na odpady, Zdroj: Vlastní.....	53
Graf 7 žádost o kotlíkové dotace, Zdroj: Vlastní.....	54

SEZNAM P ÍLOH

P íloha P I: Dotazník

P ÍLOHA P I: DOTAZNÍK

1. Jak v současné době vytápíte své domy, byty?
 - a. Elektřina
 - b. Plyn, LPG
 - c. Centrální zásobování teplem
 - d. Kotel na pevná paliva (dřev, dřevěné brikety)
 - e. Kotel na pevná paliva (koks)
 - f. Kotel na pevná paliva (hnědé uhlí, černé uhlí, uhelné brikety)
2. Obtífluje Vás kouř z komína od sousedů?
 - a. Ano
 - b. Ne
3. Spalujete domovní odpad?
 - a. Ano
 - b. Ne
4. Pokud ano uveďte jaký?
 - a. Plasty
 - b. Papír
 - c. Dřevotřískas
 - d. Jiné
5. Je ve vaší obci dostatek možností jak se ekologicky zbavit odpadu?
 - a. Ano
 - b. Ne
6. Pokud ne, jaké kontejnery byste v vaší obci uvítali ve větším množství?
 - a. Plasty
 - b. Papír
 - c. Bioodpad
7. Zafádali jste si již o kotlíkové dotace?
 - a. Ano
 - b. Ne