

# Prevence kriminality a její propagace na území Zlína

Bc. Lucie Javoříková

---

Diplomová práce  
2007



Univerzita Tomáše Bati ve Zlíně  
Fakulta multimediálních komunikací

---

Univerzita Tomáše Bati ve Zlíně  
Fakulta multimediálních komunikací  
Ústav marketingových komunikací  
akademický rok: 2006/2007

## **ZADÁNÍ DIPLOMOVÉ PRÁCE**

(PROJEKTU, UMĚLECKÉHO DÍLA, UMĚLECKÉHO VÝKONU)

Jméno a příjmení: **Bc. Lucie JAVOŘÍKOVÁ**  
Studijní program: **N 7202 Mediální a komunikační studia**  
Studijní obor: **Marketingové komunikace**

Téma práce: **Prevence kriminality a její propagace na území Zlína**

Zásady pro vypracování:

- 1. Popište motivaci výběru tématu, charakterizujte základní odbornou literaturu jako východisko studia tematiky, zhodnoťte množství a kvalitu literatury z hlediska zkoumané problematiky.**
- 2. Definujte cíl práce a stanovte pracovní hypotézy, charakterizujte základní vědecké metody analýzy tematiky.**
- 3. Definujte hlavní témata prevence kriminality z hlediska ČR, Zlínského kraje a města Zlína (včetně využití statistických údajů).**
- 4. Analyzujte systém práce v oblasti prevence kriminality ve Zlíně z hlediska věcného řešení a z hlediska komunikace s veřejností.**
- 5. Naznačte možnosti a meze sociální marketingové komunikace při řešení problémů kriminality ve městě.**
- 6. Navrhněte projekt modelového systému komunikace v oblasti prevence kriminality z hlediska PČR.**

Rozsah práce:

Rozsah příloh:

Forma zpracování diplomové práce: **tištěná**

Seznam odborné literatury:

**KOTLER, P. Marketing management. Grada Publishing 2001. ISBN 80-247-0016-6**

**PAVLŮ, D. Marketingové komunikace a výzkum. Zlín, Professionál 2006. ISBN 80-7318-383-8**

**SOUKALOVÁ, R. Strategický marketing. Zlín, Univerzita Tomáše Bati ve Zlíně, 2005. ISBN 80-7318-177-0**

**SVĚTLÍK, J. Marketing a reklama. Zlín, Univerzita Tomáše Bati ve Zlíně, 2005. ISBN 80-7318-140-1**

**PECHÁČKOVÁ, J. Marketingová komunikace. Praha, Themis 2001. ISBN 80-7312-006-2**

**ZAPLETAL, J. Prevence kriminality. Praha, Policejní akademie 2005. ISBN 80-7251-200-5**

**VEČERKA, K. Prevence kriminality v teorii a praxi. Praha, Institut pro kriminologii a sociální prevenci 1996. ISBN 80-86008-24-X**

**Informační preventivní materiály Ministerstva vnitra ČR (brožury, letáky)**

**Internet (<http://www.policie.zlin.cz>, <http://www.mvcr.cz>)**

Vedoucí diplomové práce:

**doc. PhDr. Dušan Pavlů, CSc.**

Ústav marketingových komunikací

Datum zadání diplomové práce:

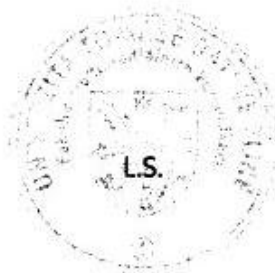
**15. ledna 2007**

Termín odevzdání diplomové práce:

**20. dubna 2007**

Ve Zlíně dne 15. ledna 2007

doc. Ing. Jaroslav Světlík, Ph.D.  
*děkan*



*PhDr. Magda Gregarová*  
PhDr. Magda Gregarová  
*ředitel ústavu*

## **ABSTRAKT**

Abstrakt česky

V úvodní části diplomové práce rozebírám marketingové komunikace a jejich význam v neziskovém sektoru a to konkrétně v oblasti Policie České republiky. Poté se zabývám prevencí kriminality a její propagací v rámci Policie České republiky Zlín, neboť právě prevence je velmi důležitým prvkem policejní práce. K tomuto účelu byla i zřízena Preventivně informační skupina Okresního ředitelství PČR Zlín, která na svém teritoriu svou prací přispívá ke snížení kriminality a to pomocí propagace prevence, díky které se potřebné informace a rady dostávají k široké veřejnosti jakožto potencionálním obětem. V poslední části navrhuji možná řešení, vedoucí k efektivnímu snížení kriminality ve městě Zlíně, aby se stalo více bezpečným místem pro své občany.

Klíčová slova: neziskový sektor, prevence kriminality, propagace, policie

## **ABSTRACT**

The introductory part of my thesis analyzes marketing communications and their importance in the non-profit-making sector, namely in the sphere of the Police of Czech Republic. Further it deals with prevention of delinquency and its promotion in the framework of the Police of Czech Republic Zlin, for prevention forms an important part of their work. For that purpose, the Preventive Information Group of the District Police Headquarters PČR Zlin have been set up, the aim of which is to decrease criminality rate by means of promoting prevention. Thanks to this group necessary information and advice reach the wide public as their potential victims. In the final part I suggest potential solutions aiming at reducing criminality rate in the town of Zlin so that it could become a safe place for its citizens.

Keywords: non-profit-making sector, prevention of delinquency, promotion, police

## Poděkování

Na tomto místě bych ráda poděkovala vedoucímu mé diplomové práce doc. PhDr. Dušanovi Pavlů, CSc. za poskytnutí odborných konzultací, potřebných rad a velkou trpělivost.

Dále bych chtěla srdečně poděkovat řediteli Městské policie Zlín panu Ing. Milanu Kladníčkovi za poskytnutí odborných rad a psychickou podporu při zpracování mé diplomové práce.

## OBSAH

ÚVOD .....	8
<b>I TEORETICKÁ ČÁST .....</b>	<b>9</b>
<b>1 MOTIVACE VÝBĚRU TÉMATU A JEHO CHARAKTERISTIKA .....</b>	<b>10</b>
1.1 MOTIVACE K VÝBĚRU TÉMATU .....	10
1.1.1 Obecná motivace k výběru .....	10
1.1.2 Osobní motivační potřeby.....	11
1.2 ODBORNÁ LITERATURA JAKO VÝCHODISKO STUDIA TÉMATIKY .....	11
1.3 HODNOCENÍ KVALITY LITERATURY Z HLEDISKA ZKOUMANÉ PROBLEMATIKY .....	12
<b>2 CÍL PRÁCE, STANOVENÍ PRACOVNÍ HYPOTÉZY A CHARAKTERISTIKA ZÁKLADNÍ VĚDECKÉ METODY ANALÝZY DANÉ TÉMATIKY .....</b>	<b>13</b>
2.1 STANOVENÍ PRACOVNÍ HYPOTÉZY.....	13
2.2 CHARAKTERISTIKA ZÁKLADNÍCH VĚDECKÝCH METOD .....	13
2.3 CÍL DIPLOMOVÉ PRÁCE .....	15
2.3.1 Základní principy a postupy z hlediska marketingových komunikací .....	15
2.3.2 Podpora informovanosti cílových skupin a její segmentace .....	18
2.3.3 Potřeby prevence kriminality a její členění .....	19
2.3.4 Potřeby marketingu při propagaci prevence kriminality.....	25
<b>II PRAKTICKÁ ČÁST .....</b>	<b>27</b>
<b>3 ANALÝZA SYSTÉMU PRÁCE V OBLASTI PREVENCE KRIMINALITY Z HLEDISKA VĚCNÉHO ŘEŠENÍ A KOMUNIKACE S VEŘEJNOSTÍ.....</b>	<b>28</b>
3.1 POLICIE ČR.....	28
3.2 PREVENTIVNĚ INFORMAČNÍ SKUPINY POLICIE ČR .....	28
3.2.1 Organizace prevence kriminality na území ČR .....	29
3.2.2 Preventivně informační skupina Okresního ředitelství PČR Zlín.....	30
<b>4 HLAVNÍ TÉMATA PREVENCE KRIMINALITY Z HLEDISKA PČR VE MĚSTĚ ZLÍNĚ .....</b>	<b>34</b>
4.1 KRIMINALITA OKRESU ZLÍN .....	35
4.1.1 Analýza statistik nejčtenějších trestných činů Policie ČR Zlín.....	36
4.1.2 Vnímání pocitu bezpečnosti občany města Zlína .....	40
<b>III PROJEKTOVÁ ČÁST .....</b>	<b>41</b>
<b>5 MOŽNOSTI A MEZE SOCIÁLNÍ MARKETINGOVÉ KOMUNIKACE PŘI ŘEŠENÍ PROBLÉMU KRIMINALITY VE MĚSTĚ.....</b>	<b>42</b>

5.1	MARKETINGOVÉ KOMUNIKACE V OBLASTI PREVENCE KRÁDEŽÍ VĚCÍ.....	42
5.2	MARKETINGOVÉ KOMUNIKACE V OBLASTI PREVENCE KRÁDEŽÍ VOZIDEL A VĚCÍ Z NICH.....	46
5.3	MARKETINGOVÉ KOMUNIKACE V OBLASTI PREVENCE KRÁDEŽÍ VLOUPÁNÍM DO OBJEKTŮ .....	47
5.4	PREVENCE TRESTNÉ ČINNOSTI NA SENIORECH .....	50
5.5	PROPAGACE PREVENCE S VYUŽITÍM MÉDIÍ.....	51
<b>6</b>	<b>NÁVRH PROJEKTU MODELOVÉHO SYSTÉMU KOMUNIKACE V OBLASTI PREVENCE KRIMINALITY Z HLEDISKA PČR.....</b>	<b>54</b>
6.1	CÍLE PROJEKTŮ PROGRAMU PREVENCE KRIMINALITY NA ROK 2008 .....	55
6.2	DÍLČÍ PROJEKTY PREVENTIVNÍHO PROGRAMU.....	56
6.2.1	Projekt pro Salesiánský klub mládeže Zlín.....	56
6.2.2	Projekt „Šťastné stáří“ .....	57
6.2.3	Projekt „Prázdniny s policií“ .....	58
6.2.4	Projekt „Bezpečné bydlení“ .....	59
	<b>ZÁVĚR .....</b>	<b>77</b>
	<b>SEZNAM POUŽITÉ LITERATURY.....</b>	<b>79</b>
	<b>SEZNAM POUŽITÝCH SYMBOLŮ A ZKRATEK.....</b>	<b>80</b>
	<b>SEZNAM OBRÁZKŮ.....</b>	<b>81</b>
	<b>SEZNAM TABULEK .....</b>	<b>82</b>
	<b>SEZNAM PŘÍLOH.....</b>	<b>83</b>

## ÚVOD

Prevence kriminality je v posledních letech velmi často diskutovaným a také společensky zajímavým tématem. Moderním směrem a prioritou systému této prevence je v České republice prevence na místní úrovni. Preference komunální prevence je dána tím, že rozhodující část kriminality je ve svých faktorech vázána na konkrétní lokalitu, což také vyplývá i ze statistických údajů.

V České republice je mnoho institucí či různých organizací, které se více či méně zabývají prevencí kriminality. Myslím si však, že Policie ČR prevenci kriminality věnuje nejvíce sil a prostředků než ostatní orgány státní správy. Já jsem se proto ve své diplomové práci zaměřila na neziskový sektor a to konkrétně Policii České republiky, která se právě zmíněné prevenci kriminality intenzívně věnuje, vynakládá na ni nemalé prostředky a stala se tak velmi účinným prostředkem ke snížení kriminality.

Prevence kriminality zaznamenala v posledních letech dynamický vývoj, proto se ve své práci zamyslím nad jejím smyslem a poté nad významem marketingových komunikací v této dle mého názoru pro společnost důležité oblasti.

Touto problematikou se zabývá z různých úhlů pohledu mnoho literatury a odborných prací. Málo který občan má však k těmto zdrojům informací o prevenci kriminality přístup nebo mu chybí aktivní zájem, neboť spousta lidí je stále přesvědčena o tom, že se nemůže stát obětí trestného činu. Tyto odborné práce se sice do hloubky zabývají prevencí kriminality, jejím dělením a čtenářům poskytují velké množství teoretických rad jak se nestát obětí trestného činu, ale ve většině případů se tato literatura dostane do rukou jen lidem z oboru, méně a obtížněji k samotným občanům, kteří jsou v pozici potenciální oběti. Proto ve své práci navrhuji konkrétní řešení, která v praktickém životě občanů mohou přispět ke snížení kriminality na území města Zlína a s těmito místní občany seznámit tak, aby si jich byli vědomi a cítili se při jejich použití bezpečněji. Právě tato marketingová komunikace, o které bude v mé diplomové práci řeč, se týká propagace již výše zmíněné prevence a způsobu řešení problémů v oblasti kriminality.

Po přečtení celé práce bude čtenáři jasný velmi silný rozdíl mezi obchodníkem a preventistou, neboť obchodník prodá službu nebo produkt a tím jeho aktivita skončí. Avšak preventistovi jde o výsledek, čímž se jeho práce stává během na dlouhou trať, který v podstatě nikdy nekončí.....



## **I. TEORETICKÁ ČÁST**

## 1 MOTIVACE VÝBĚRU TÉMATU A JEHO CHARAKTERISTIKA

### 1.1 Motivace k výběru tématu

Jednou z priorit policejní práce je orientace Policie ČR na uspokojování bezpečnostních potřeb občanů. V této souvislosti můžeme hovořit o specifické službě veřejnosti. Tento přístup má v praktické rovině řadu různých podob a aktivit, jejichž společným znakem je bezprostřední komunikace a kooperace s orgány veřejné správy, nevládními a podnikatelskými subjekty a s občany. Cílem je přijímání takových opatření, která zamezují páchání trestné činnosti v co nejranějších stadiích. Policie má v této kooperaci řadu úkolů, k nimž patří nejen navrhování adekvátních opatření, ale i podíl na jejich realizaci. V současnosti je v resortu preventivní práce vnímána zejména jako úkol pro specialisty a ne jako substantivní součást každodenní práce v terénu. Dochází k zaměňování pojmů prevence, informování a s hlediska marketinkových komunikací není výjimkou, že se pod názvem preventivní aktivity realizují i propagační akce.

#### 1.1.1 Obecná motivace k výběru

V České republice, ale i ve Zlíně je mnoho institucí či různých organizací, které se více či méně zabývají určitými formami prevencí kriminality. Myslím si však, že Policie ČR prevenci kriminality věnuje nejvíce sil a prostředků než ostatní orgány státní správy. Já jsem se proto ve své diplomové práci zaměřila na neziskový sektor a to konkrétně Policii České republiky, která se právě zmíněné prevenci kriminality intenzívně věnuje, vynakládá na ni nemalé prostředky a stala se tak velmi účinným prostředkem ke snížení kriminality.

V posledních letech a to i díky vstupu České republiky do Evropské unie zaznamenala prevence kriminality dynamický vývoj, proto se ve své práci zamýšlím nad jejím smyslem a poté nad významem marketingových komunikací v této dle mého názoru pro společnost důležité oblasti, neboť s využitím marketingových komunikací může prevence proniknout více k veřejnosti, na tu pozitivně působit a tím docílit snížení počtu trestných činů v teritoriu města Zlína.

### 1.1.2 Osobní motivační potřeby

Pracuji u Preventivně informační skupiny (PIS) OŘ PČR Zlín, což je oddělení, které se v rámci své práce zabývá prevencí v celém jejím spektru. Preventivně informační skupiny začaly při okresních ředitelstvích Policie ČR vznikat ve druhé polovině devadesátých let. Pracují na všech správách krajů, při okresních a městských ředitelstvích Policie ČR, na Ředitelství služby cizinecké a pohraniční policie. Metodické vedení PIS zajišťovalo do roku 2003 ministerstvo, od srpna 2003 jej převzala PIS PP ČR. Konstituováním PIS se vytvořila síť okresních a krajských specialistů na informování veřejnosti o práci policie a současně o možnostech ochrany před trestnou činností. Úloha těchto specialistů a objem jejich činnosti se v průběhu let vyvíjely. Kromě poradenské a informační činnosti a komunikace se sdělovacími prostředky se pracovníci PIS stali i realizátory primárních preventivních programů v podobě, jaká je obvyklá spíše v občanském sektoru nebo resortu školství, a to včetně zaměření na obvyklou cílovou skupinu – děti a mládež.

Při každodenní činnosti se setkávám s potřebami jednotlivců a skupin na jedné straně a možnostmi a příležitostmi na straně druhé u aktivit prevence kriminality.

Proto je mým velkým motivem zpracování tohoto tématu diplomové práce kde navrhuji preventivní programy a její propagaci pro policii, město a další organizace, který by pozitivně vedl ke snížení kriminality ve městě.

## 1.2 Odborná literatura jako východisko studia tematiky

Problematikou prevence se zabývá z různých úhlů pohledu velké množství literatury a odborných prací. Jedná se však vždy o studijní materiál, který je určen pro studenty středních policejních škol a pro posluchače Policejní akademie v Praze. Málo který občan má však k těmto zdrojům informací o prevenci kriminality přístup nebo mu chybí aktivní zájem, neboť spousta lidí je stále přesvědčena o tom, že se nemůže stát obětí trestného činu. V zásadě můžu zhodnotit, že literatura k jednotlivým parciálním projektům prevence kriminality je dostupná na internetových stránkách Ministerstva vnitra: [www.mvcr.cz](http://www.mvcr.cz).

Nosným zdrojem informací při tvorbě mé diplomové práce se staly dvě literatury a to Marketingové komunikace od Jarmily Pecháčkové a Prevence kriminality od docenta Josefa Zapletala.

### 1.3 Hodnocení kvality literatury z hlediska zkoumané problematiky

Odborné literatury se sice do hloubky zabývají prevencí kriminality, jejím dělením a čtenářům poskytují velké množství teoretických rad jak se nestát obětí trestného činu, ale ve většině případů se tato literatura dostane do rukou jen lidem z oboru, méně a obtížněji k samotným občanům, kteří jsou v pozici potencionální oběti. Při podrobném průzkumu dostupné literatury musím konstatovat, že jsem nenašla materiál, instrukci a ani návod jak pracovat s prevencí kriminality z hlediska marketingu a komunikací.

Proto ve své práci provádím konkrétní analýzu a rozbor problematiky a navrhuji řešení, která v praktickém životě občanů přispěje ke snížení kriminality na území města Zlína. V praktické části s těmito aktivitami místní občany seznámit tak, aby si jich byli vědomi a cítili se při jejich použití bezpečněji.

## 2 CÍL PRÁCE, STANOVENÍ PRACOVNÍ HYPOTÉZY A CHARAKTERISTIKA ZÁKLADNÍ VĚDECKÉ METODY ANALÝZY DANÉ TÉMATIKY

### 2.1 Stanovení pracovní hypotézy

Na území České republiky se prevencí kriminality zabývá mnoho institucí a organizací. Ty se však v rámci své práce zaměřují na jeden úzký článek této velmi široké problematiky sociálně patologických jevů. Myslím si tedy, že Policie ČR je jedinou složkou, která se věnuje prevenci kriminality z nejširšího možného hlediska a je tak nejperspektivnější, co do výslednosti, při snižování kriminality ve městě Zlíně.

#### **Stanovení hypotéz:**

- dle mého názoru a praktické pracovní zkušenosti je současná úroveň prevence kriminality ve městě Zlíně jen na průměrné úrovni,
- aplikací zásad marketingových komunikací do oblasti prevence kriminality by bylo možné dosáhnout podstatně vyšší efektivity,
- v rámci Okresního ředitelství PČR Zlín není prevence kriminality realizována systematicky a účelně tak, aby vynaložené prostředky vedly ke snížení počtu trestných činů,
- v praxi je také velmi důležité zapojení občanů do systému prevence kriminality. Proto podpoření efektivních komunikací vede k výraznému zvýšení uvědomění občanů.

### 2.2 Charakteristika základních vědeckých metod

V rámci analýzy prevence kriminality lze použít několik základních vědeckých metod. Ve své práci jsem se zaměřila na čtyři metody a to samotnou analýzu, dále syntézu, dedukci a indukci.

## **Analýza**

Jedná se o základní a nejčastěji užívanou vědeckou metodu, založenou na dekompozici celku na elementární části, jejímž cílem je identifikovat podstatné a nutné vlastnosti elementárních částí celku, poznat podstatu a zákonitosti. Jedná se o metodu, která nám umožňuje získání nových poznatků.

## **Syntéza**

Tato vědecká metoda nám umožňuje sjednocení prvků v celek a tím doplňuje analýzu. Díky této metodě máme možnost poznat předmět v jeho úplnosti. Pomocí syntézy nalézáme vztahy nějakého jevu k jiným jevům a objasňujeme vztahy a mechanismus funkcí u tohoto jevu. Díky této metodě můžeme hledat spojování částí v celek takovou strukturu, která by měla námi předem požadované chování. Nejedná se však o skladbu jednotlivých jevů, ale i kreaci nových celků či jejich proměna. Díky tomu je syntéza hledáním nejvhodnější varianty dosahované kombinací jednotlivých prvků a jejich vlastností.

## **Dedukce**

Je proces usuzování, ve kterém se od předpokladů dochází k závěru z těchto předpokladů vyplývajících. Jedná se o posloupnost kroků, které splňují přesně stanovená kritéria zabezpečující, že jsou-li pravdivé, je pravdivý i samotný závěr.

## **Indukce**

Jedná se o metodu zkoumající skutečnosti. Obecně je však indukcí míněno usuzování z jednotlivého na obecné, tedy k dospění k obecným závěrům.

## 2.3 Cíl diplomové práce

Základním cílem mé diplomové práce je analýza prevence kriminality a její možná efektivní propagace na území města Zlína.

### Základní body jsou:

- navržení základních principů a postupů z hlediska marketingové komunikace v oblasti prevence kriminality,
- podpora informovanosti cílových skupin a její segmentace,
- podpora uvědomění si potřeby prevence kriminality,
- obhajoba potřeby marketingu při propagaci prevence kriminality v rámci neziskového sektoru,
- vytvoření preventivního programu, realizovatelného na místní úrovni.

### 2.3.1 Základní principy a postupy z hlediska marketingových komunikací

V institucích a organizacích veřejného a neziskového sektoru nepatří marketing mezi obvyklé činnosti. Je to hlavně proto, že zákazníci často hledají speciální služby a požadavek se vyřizuje ústně.[1]

Hannagen ve své definici marketingu říká, že v soukromé ziskové sféře je potřeba marketingu vyvolána nerovnocenným postavením výroby a prodeje. Počáteční prodej hlavním zákazníkům lze realizovat celkem snadno, ale rozšiřování prodeje mezi méně přístupné zákazníky může být v souvislosti se stále stoupající konkurencí obtížné. To však neplatí pro neziskový sektor.

Neziskový sektor má pro společnost velký význam. Může však fungovat pouze za předpokladu, že společnost je schopna část svých prostředků to je statků i služeb na tuto činnost vyčlenit, aniž by to vedlo k sebedestrukci. Zdroje pro neziskový sektor musí společnost hledat ve svém ekonomickém systému. Do neziskového sektoru lze například zařadit policii, vzdělání, nemocnice či charitativní organizace. [2]

**Přestože mezi ziskovým a neziskovým sektorem jsou rozdíly, dva pilíře marketingu jsou společné oběma:**

- služba zákazníkovi,
- vzájemně výhodná směna.

**Neziskové organizace nebo instituce lze rozdělit do dvou skupin a to na:**

- státní neziskové organizace, kde lze zařadit státní školství, zdravotnictví, oblasti státní správy a také již zmíněnou policii,
- nestátní neziskové organizace představují církevní organizace, občanská sdružení, nadace, politické strany.

**K tomu aby marketingové komunikace vedly k požadovanému cíli organizace a měly pozitivní výsledek je důležité splnit několik následujících bodů. Jedná se především o:**

- neustálé prosazování idejí a hodnot, kterými je činnost organizace motivována a najít či hledat cesty, jak tyto myšlenky zatraktivnit a udělat je pro veřejnost přitažlivější a tím získat jejich podporu,
- taktéž pracovat na dobrém dojmu, tedy image. K tomu využít Public Relations a to s využitím všech médií a prostředků masové komunikace. Taktéž je zde velmi důležitý dobrý vztah k masmédiím a jejich zástupcům, na kterém je velmi důležité pracovat a zabývat se ním,
- z praktického hlediska je dobré vypracovat určitý systém, jehož prostřednictvím bude příslušná organizace vhodnou formou prodávat svou „službu a produkty“,
- co se týče Policie ČR, tak k této má značná část veřejnosti averzi, proto bych doporučila nalézt takové formy prezentace preventivního programu, aby se nad nimi veřejnost a především cílové skupiny zamysleli,
- podstatné a neméně důležité je také postarání se o ty, kteří své myšlenky organizace vzali za své a pomoci jim k jejich realizaci v jejich praktickém životě.



**Při plánování úspěšné marketingové komunikace by každý realizátor měl být schopen odpovědět na základní otázky:**

- na koho je komunikace zaměřena,
- co předpokládáme, že se její realizací stane,
- jaké konkrétní činnosti budou realizovány,
- v jakém čase budou realizovány,
- jaká opatření je třeba neopomenout při samotné realizaci,
- jaké výsledky očekáváme po realizaci této komunikace,
- jak, kdy a kdo bude výsledky měřit.

Do marketingové komunikace lze např. zahrnout reklamu, osobní a přímý prodej, podporu prodeje, Public Relations (PR). V rámci neziskového sektoru jsou nejdůležitějšími složkami marketingové komunikace právě reklama a Public Relations. Obě se staly velmi významným nástrojem pro zviditelňování neziskových organizací a vytváření příznivého klimatu pro jejich činnost.

U neziskových organizací důležitou roli hrají i vnitřní vztahy, na kterých má marketingová komunikace významný podíl, neboť vytváří podmínky pro zlepšování mezilidských vztahů mezi zaměstnanci. Jedná se ze strany zaměstnavatele k zaměstnancům jak o dobrou informovanost o cílech, záměrech a výsledcích činnosti, ale také o zvyšování atraktivnosti působení účastníků v dané neziskové organizaci.

Specifickou technikou pro nekomerční marketingové komunikace je sociální reklama, kterou lze definovat jako určitý typ reklamního sdělení, jehož motivací není zisk, ale které upozorňuje na určitý společenský problém. Tímto tak chce přimět cílovou skupinu svých recipientů k tomu, aby tento problém řešili nebo se jej snažili alespoň zmírnit. Tento druh reklamy může využívat všech neosobních komunikačních médií, mezi které lze zařadit kanály tiskové (časopisy, noviny, magazíny atd.), vysílací (televize, rozhlas – rádia), a zobrazovací (plakáty, letáky, internetové stránky). Při marketingových kampaních se však v praxi tato médií kombinují.

### 2.3.2 Podpora informovanosti cílových skupin a její segmentace

V rámci propagace prevence kriminality je velmi důležité v první řadě zacílení potenciálních zákazníků a to např. dle věku, pohlaví, místa bydliště či návštěv určitých veřejných prostor a využití městských hromadných prostředků. Hlavním předpokladem pro výběr těchto skupin je nutné tyto dobře analyzovat a to před tím, než je v rámci prevence oslovíme. Při analýze se u veřejnosti zaměříme např. na jejich zvyky, potřeby nebo jejich dostupnost k informacím. Prevence kriminality v rámci policie směřuje k široké veřejnosti – občanům.

#### **Analýzu cílových skupin provádí policisté tímto způsobem:**

- srozumitelně popíše cílovou skupinu,
- dle statistik zjistí velikost cílové skupiny,
- věkově si ji vymeze,
- zjistí zastoupení pohlaví,
- územně si vymeze cílové skupiny,
- určí si příčiny daných problémů,
- zjistí si možnosti dostupnosti cílových skupin k preventivním informacím.

#### **Nejvíce oslovované cílové skupiny ze strany policie**

##### **Rezidentní obyvatelé města Zlína**

#### **Dělení podle policie ČR:**

- děti,
- mladistvé osoby,
- osoby starší 18-ti let,
- senioři,
- osoby postižené,
- podnikatelé, zaměstnanci,

- a další.

Tyto skupiny lze dále dělit na **HOMOGENNÍ** (věk, návštěva stejných míst, objektů – škola, supermarkety, parky, atd.) a **HETEROGENNÍ** (někteří bydlí v rodinném domě, jiní v bytě; jedni vlastní a druzí nevlastní platební karty nebo jiné věci jako např. motorová vozidla atd.)

### **Novináři**

Vztahy se zástupci médií jsou při propagaci prevence velmi důležité, neboť poskytují rychlý přenos informací k široké veřejnosti a mají na ně obrovský vliv. Ne vždy je však lehké s novináři komunikovat a spolupracovat, proto je podstatné mít na paměti následující pravidla.

#### **Pravidla:**

- je nutné rozvíjet vztahy s jednotlivými novináři,
- jednat s nimi vždy otevřeně a v zásadě nikdy nelhát. Poskytovat jim jasné a pro nás podstatné informace, které potřebujeme sdělit občanům a předejít tak zveřejnění nepravdivých a upravených údajů,
- informace si vždy řádně připravit a v případě neznalosti odpovědi na novinářskou otázku nechat si čas na rozmyšlenou, neboť při prevenci je důležité postupovat tak, abychom občany varovali, ale nevystrašili je a nezpůsobili tak paniku mezi veřejností.

### **2.3.3 Potřeby prevence kriminality a její členění**

Prevence kriminality je v posledních letech velmi často diskutovaným tématem. Moderním směrem a prioritou systému této prevence je v České republice prevence na místní úrovni. Preference komunální prevence je dána tím, že rozhodující část kriminality je ve svých faktorech vázána na konkrétní lokalitu, což vyplývá i ze statistických údajů. Většina pachatelů se trestných činů dopouští v místech, kde mají trvalé bydliště nebo dlouhodobě žijí a pracují. Zde rovněž probíhá socializace jedinců a realizují se jejich volnočasové aktivity. Také sociální kontrola má svá lokální specifika a kořeny strachu ze zločinu lze

shledat právě v místním dění. Proto se ve své práci zaměřuji právě na prevenci kriminality v teritoriu města Zlína, kde dochází k velkému počtu protiprávního jednání.

Kontrolu samotné kriminality lze uskutečnit buď formou represe nebo již zmíněné prevence. Obě se musí doplňovat, což se také v praxi děje. V České republice ale pořád více převažuje represe. Avšak ve vyspělých demokratických zemích dospěli specialisté k závěru, že je z mnoha důvodů pro stát lepší preferovat prevenci. Důvodem zde byl velmi vysoký nárůst kriminality za poslední desetiletí. Na základě dlouhodobého zkoumání dospěli k tomu, že se prevence kriminality jeví v porovnání s klasickým výkonem spravedlnosti ve sféře trestního práva jako účinnější, perspektivnější a v neposlední řadě také finančně přijatelnější, neboť se místo na důsledky kriminogenního vývoje zaměřuje na samotné kriminogenní faktory.

V této oblasti existuje několik definic prevence kriminality. Já jsem si vybrala tu, která zahrnuje vše podstatné.

**Prevence kriminality představuje pokus eliminovat trestnou činnost ještě před jejím započítáním nebo před jejím pokračováním. Do prevence kriminality tak náležejí veškeré aktivity směřující k předcházení páchání trestných činů, k snižování jejich výskytu cestou zamezení páchání nebo neutralizací příčin a podmínek vzniku trestných činů tedy kriminogenních faktorů. Patří sem opatření, jejichž cílem je zmenšování rozsahu a závažnosti kriminality, ať již prostřednictvím omezení kriminogenních příležitostí nebo působením na potenciální pachatele a oběti trestných činů.[3]**

#### **Objekty prevence kriminality představují tři skupiny:**

- kriminogenní faktory (sociální prostředí, příčiny a podmínky kriminality),
- potenciální a skuteční pachatelé trestné činnosti,
- potenciální a skutečné oběti trestných činů.

**Prevenici kriminality lze dělit hned z několika hledisek:**

(viz. příloha P I)

- jako výchozí je členění preventivních strategií na PŘÍMÉ (cílené bezprostředně proti kriminalitě) a NEPŘÍMÉ (cílem je zkvalitnění životních podmínek),
- na základě obsahu lze dělit prevenici na SOCIÁLNÍ (zaměřena na sociální faktory kriminality), SITUAČNÍ (zaměřena na kriminogenní situace, což představuje snižování počtu příležitostí k páčání trestných činů) a na prevenici VIKTIMNOSTI (zaměřena na potenciální oběti trestných činů pachatelů),
- podle okruhu adresátů preventivních aktivit lze prevenici rozdělit na PRIMÁRNÍ (adresátem je neurčitý okruh osob, jedná se tedy o celou společnost), SEKUNDÁRNÍ (tato oblast se orientuje na rizikové skupiny jak potencionálních pachatelů, tak i obětí) a TERCIÁRNÍ (zaměřuje se na pachatele a oběti v oblasti prevence recidivy – opakování).

**Sociální prevence kriminality**

Sociální prevence kriminality směřuje k sociálním příčinám zločinnosti. Představují ji aktivity ovlivňující proces socializace a sociální integrace jedince a aktivity zaměřené na změnu nepříznivých společenských a ekonomických podmínek, které jsou považovány za klíčové příčiny páčání trestné činnosti.[4]

V této oblasti prevence je kriminalita chápána jako selhání jiných osob nebo jako důsledek strukturálních nedostatků ve společnosti, kde jedinec neměl optimální sociální prostředí. V případě takového selhání má sociální prevence jedince uvést na správnou cestu pomoci vhodně zvolených resocializačních opatření. V rámci těchto opatření je preferována preventivní strategie aktivit a programů zaměřených právě na sociální faktory kriminality. Cílem je tak humanizace života a prostředí, v němž probíhají již zmíněné procesy socializace a sociální integrace. Proces socializace probíhá u každého člověka prakticky celý život, ale rozhodující část spadá do období dětství a dospívání.

Tento typ prevence se proto zaměřuje na oblasti rodiny, zaměstnanosti, zdravotnictví, bydlení, školství, ale také na volnočasové aktivity. Významná úloha především náleží rodi-

ně. Potřebná opatření jsou však zaměřena i na změnu nepříznivých ekonomických, společenských, kulturních a dalších podmínek širšího společenského prostředí, které se stávají nebezpečnými kriminogenními faktory. Z těchto důvodů spadá sociální prevence do sféry sociální politiky a jedná se tak o nepřímou strategii kriminální prevence.

### **Situační prevence kriminality**

Situační prevence kriminality je hlavní doménou policie v rámci její kriminalistické prevence, v níž jde o soustavu metod a prostředků prevence trestné činnosti založené na poznacích kriminalistické techniky, taktiky a metodiky.

Situační kriminální prevence chápe zločin jako produkt motivace a příležitostí. Vychází ze zkušeností, že určité druhy kriminality se objevují v určité době, na určitých místech a za určitých okolností.[4]

Tento druh prevence pracuje s faktem, že míra výskytu trestné činnosti ve společnosti závisí na počtu nabízejících se příležitostí k páchání různých druhů trestných činů a na frekvenci výskytu kriminogenních situací. Jde tak o situace, kdy je nejrůznějšími způsoby zvýšena pravděpodobnost spáchání trestného činu.

Podstatou situační prevence je tedy změnit strukturu příležitostí ke spáchání trestného činu v neprospěch pachatele a to tak, že maximalizuje překážky a rizika realizace trestného činu a minimalizuje s ním spojený prospěch. Díky tomu se tak omezí kriminogenní situace a zvýší pravděpodobnost odhalení a také dopadení pachatele. Situační prevence se zaměřuje na samotný trestný čin a řadí se tak mezi přímou strategii prevence kriminality.

### **Druhy překážek spojené s pácháním trestné činnosti:**

#### **a) Ztížení dosažení chtěného cíle**

Tento druh se vztahuje k překonávání překážek bránících dosažení určitého cíle. Smyslem je tedy znepřístupnění cíle útoku, což spočívá ve zvýšení zabezpečení možných cílů útoku použitím např. ocelových či nerozbitných materiálů, zámků, umístění věcí za ploty, mřížky nebo jejich uložení do bezpečnostních schránek.

**V této souvislosti lze zvolit několik možných způsobů:**

- zajistit nebo zvýšit bezpečnost (ochrana budov před vniknutím pomocí speciálních bezpečnostních zámků; u motorových vozidel využít speciální uzamykací systémy, alarmy; v objektech peněžních ústavů instalovat ochranné překážky),
- vypracovat statistické přehledy o bezpečnosti, které zpracovává policie nebo pojišťovny a ty využít např. při zabezpečování objektů nebo majetku,
- propagace prevence (s využitím televizních a rozhlasových pořadů, inzerce v tisku, distribuce letáků a brožur, přednášky pořádané Policií ČR pro děti i dospělé).

**b) Kontrola přístupu**

Smyslem je vyloučit možný přístup potenciálních pachatelů k určitému cíli nebo do určité oblasti. Například nahrazení hotovostních plateb bezhotovostními zmenšuje počet příležitostí k loupežím peněžních zásilek nebo instalování telefonních systémů uzamčených domovních vchodů ztěžuje páchání krádeží vloupáním do bytů či sklepních kójí.

**c) Odklonění pachatelů**

Jedná se o odvrácení pachatelů od potencionálních cílů. Patří zde např. odvrácení trestných činů spojených se shromážděním většího počtu osob při fotbalových či hokejových utkání, demonstrací nebo nepřátelských pouličních shromáždění. Zde je základem právě oddělení těchto osob a snížit tak možnost spáchání protiprávního jednání například ve formě ublížení na zdraví nebo škodě na majetku.

**d) Kontrola prostředků trestné činnosti**

Výskyt určitých trestných činů lze omezit právě kontrolou a odstraněním prostředků, které by mohli využít potenciální pachatelé ke spáchání trestných činů. Spadají zde např. kontroly na letištích, u vstupů na fotbalová či hokejová utkání nebo na koncerty.

### **Druhy dohledů v rámci prevence kriminality**

Riziko spojené s páčáním trestné činnosti nebo i přestupků roste, zvýší-li se nebezpečí dopadení pachatele.

#### **Rozlišujeme tři druhy dohledu:**

##### **a) Formální dohled**

Tato forma dohledu spočívá v ochraně osob a majetku osobami k tomu určenými. Jedná se především o policisty a pracovníky bezpečnostních agentur, jejichž prvořadým úkolem je zastrašení potencionálních pachatelů protiprávního jednání trvalým rizikem jejich zadržení a následného potrestání.

##### **b) Dohled ze strany zaměstnanců**

Zde vykonávají dohled osoby, které mají jinou náplň práce. Jde třeba o prodavače, vrátné a domovníky, recepční či řidiče prostředků hromadné dopravy. Tento druh dohledu lze zvýšit s využitím speciálního technického zařízení. Velmi často v dnešní době je využíván městský kamerový dohlížecí systém, který monitoruje hlavně veřejná prostranství. Dalším prostředkem jsou poplašná zařízení, která slouží ke zvýšení ochrany objektů – domů, bytů, kanceláří, obchodů, ale i motorových vozidel.

##### **c) Přirozený dohled**

Tento druh dohledu spočívá taktéž v ochraně osob a jejich majetku, ale na rozdíl od formálního druhu dohledu ji provádí řadoví občané. Jedná se tedy o vytvoření prostředí, které potenciál přirozeného dohledu maximalizuje. V tomto případě se na prevenci kriminality myslí již v projektování, rozmístění a uspořádání budov a prostranství kolem nich, při projektování výstavby (umístění oken, vchodů, osvětlení), atd. Pomocí tohoto druhu dohledu ubývá příležitostí ukrýt se v domech či v jejich blízkosti, využívání slepých uliček a promyšleného umístění plotů a dalších překážek, které mají za úlohu ztížit přístup cizím osobám a případně i jejich únik.



### **Prevence viktimnosti**

Viktimlogie je nauka o oběti trestného činu, která obsahuje i různé druhy modelových situací lidského chování, jimiž se potencionální oběť může vyhnout poškození trestným činem nebo-li jednáním pachatele.

Cílem tohoto druhu prevence je snížení nebo zamezení situací, při kterých je možné stát se obětí trestného činu. Prevence viktimnosti je tak založena na konceptech bezpečného chování, diferencovaného s ohledem na různé kriminální situace a psychickou připravenost ohrožených osob. V praxi se jedná o skupinové a individuální zdravotní, psychické a právní poradenství, trénink v obranných strategiích a propagaci technických možností ochrany před trestnou činností.[4]

Podstatou této prevence je hlavně její informační moment, který je především uskutečňován řadou brožur a propagačních materiálů kvalifikovaně radící občanům, jak zvýšit své bezpečí nejen doma, ale i v ulicích či hromadných dopravních prostředcích.

Na prevenci viktimnosti se ve své preventivní činnosti zaměřují různé neziskové organizace, města, obce, ale v neposlední řadě i právě Policie ČR.

#### **2.3.4 Potřeby marketingu při propagaci prevence kriminality**

V případě neziskového sektoru vyvstává otázka, zda má vůbec smysl hovořit v neziskovém sektoru o marketingu? Přece slovo marketing vznikl ze slova market, což znamená trh, ale neziskové instituce v tržním prostředí nemají specifické postavení, neboť jejich hlavní činností je poskytování obecně prospěšných služeb. Tento veřejný a neziskový sektor je však důležitý a to díky své velikosti. Jeho význam také vychází ze skutečnosti, že ovlivňuje život každého z nás.

Marketing tak v dnešní době zaujímá důležité postavení v neziskovém sektoru, neboť lidé požadují informace o službách a chtějí vědět, co je v této oblasti k dispozici. Tlak na výhodné, účinné a hospodárné využívání veřejných zdrojů způsobil, že se marketingu věnuje větší pozornost, čímž se stal neziskový sektor mnohem více odpovědnější ve využívání finančních prostředků a v kvalitě poskytovaných služeb. Tato odpovědnost je vyjádřena spíše ukazateli výkonnosti nebo reakcí veřejnosti než kategoriemi zisku, které jsou v této oblasti mnohem složitější než v soukromém sektoru. Zásadní důležitostí tak zde není

zisk a ani udržování konkurenceschopnosti. Posláním marketingu je tedy udržování neustálého kontaktu s uživateli služeb dané instituce nebo organizace, zkoumat a hodnotit jejich potřeby, poskytovat služby a výrobky uspokojující tyto potřeby a v neposlední řadě tvořit program komunikace s veřejností tak, aby tato byla neustále seznamována s cíli organizace.

Spotřebitel ale v řadě případů neplatí nebo jen nepatrnou část za tento druh veřejné služby v době, kdy ji přijímá. Ale i tyto výrobky a služby něco stojí a musí se uhradit. Zákazník to tak běžně dělá, ovšem v tomto případě nepřímým způsobem a to jako daňový poplatník.

**Mezi jedny z hlavních úkolů marketingu neziskových organizací, zabývajících se prevencí kriminality lze zahrnout:**

- stanovení potřeb organizace na základě jejího poslání,
- segmentace trhu a stanovení cílových skupin občanů, na které se organizace zaměří při propagaci prevence kriminality,
- příprava preventivních programů pro cílové skupiny,
- prezentace tohoto programu v takové formě, aby na ni reagovala právě ta skupina, pro kterou je určen.

Vysoce kvalitní služba tak bude s největší pravděpodobností vnímána veřejností jako užitečná, efektivní a hodna pravidelného financování ze strany samotného státu a poté i samotné organizace.

## **II. PRAKTICKÁ ČÁST**

### **3 ANALÝZA SYSTÉMU PRÁCE V OBLASTI PREVENCE KRIMINALITY Z HLEDISKA VĚCNÉHO ŘEŠENÍ A KOMUNIKACE S VEŘEJNOSTÍ**

#### **3.1 Policie ČR**

Policie je ozbrojeným bezpečnostním sborem, který plní úkoly ve věcech vnitřního pořádku a bezpečnosti v rozsahu vymezeném ústavními zákony, zákony a ostatními obecně závaznými právními předpisy. Policie při plnění svých úkolů spolupracuje s mezinárodními organizacemi, policejními institucemi a s bezpečnostními sbory jiných států.[5]

Policie ČR byla zřízena zákonem České národní rady č. 283/1991 Sb. ze dne 21. června 1991 a to na základě nutnosti proměnit po roce 1989 tehdejší Sbor Národní bezpečnosti v apolitickou policejní instituci sloužící veřejnosti a ochraňující nové demokratické změny.

Policie ČR působí na území České republiky, nestanoví-li zákon nebo mezinárodní smlouvy jinak. Tento bezpečnostní sbor je podřízen Ministerstvu vnitra České republiky a je tvořen policejním prezidiem, útvary s působností na celém území ČR a útvary s územně vymezenou působností. Samotné útvary jsou zřizovány ministrem vnitra na návrh policejního prezidenta. U Policie ČR je zřízeno mnoho útvarů a služeb a jedna z nich má ve velké míře ve své pracovní náplni právě prevenci kriminality a jmenuje se Preventivně informační skupina (PIS), která se nachází také na Okresním ředitelství P ČR Zlín.

#### **3.2 Preventivně informační skupiny Policie ČR**

Oblast prevence kriminality je v současné době prioritou Ministerstva vnitra ČR, která k realizaci prevence zřídila preventivně informační skupiny. Jedná se o mnoho pracovišť, která působí na úrovni okresních, městských nebo krajských ředitelství. Jejich hlavním úkolem je komunikace s místními orgány, institucemi, sdělovacími prostředky a občany.

Preventivní činností Policie České republiky se rozumí všechna opatření, jejichž cílem je zmenšování rozsahu a závažnosti kriminality prostřednictvím omezení kriminogenních

příležitostí a působením na potenciální pachatele a oběti trestných činů a přestupků. Účelem preventivní činnosti policie je za významné spolupráce veřejnosti spoluvytvářet pozitivní obraz policie ve společnosti a přispívat tak k ochraně bezpečnosti osob a jejich majetku. Preventivní činnosti zajišťují především preventivně informační skupiny policie, respektive v nich organizačně začlenění příslušníci (preventisté).[6]



Obrázek 1 Logo PIS, Zdroj:PČR OŘ Zlín

### 3.2.1 Organizace prevence kriminality na území ČR

Na území České republiky lze organizace prevence kriminality rozdělit na tři úrovně:

**Meziresortní**, která spočívá ve vytváření preventivní politiky vlády a to právě ve vztahu ke kriminalitě, v koordinaci preventivních činností jednotlivých resortů a v podněcování nových účinných aktivit.

**Resortní** zahrnuje programy prevence kriminality, které vycházejí z věcné působnosti ministerstev a obohacují jejich běžné činnosti o nové prvky, přístupy či mají vliv na tvorbu příslušné legislativy.

**Místní**, která zahrnuje preventivní činnost orgánů veřejné správy, policie, nevládních organizací a dalších institucí, působících v obcích. Podstatou místní úrovně prevence je optimální rozložení působnosti především v oblastech sociální a situační prevence s ohledem na místní situaci, možnosti a v neposlední řadě potřeby. Ve Zlíně se na místní

úrovni prevencí kriminality zabývají policisté z Preventivně informační skupiny OŘ PČR Zlín a spolupracují při výkonu své práce i s ostatními orgány, zabývajícími se prevencí.

Základním pilířem systému prevence kriminality v ČR jsou programy prevence kriminality na místní úrovni. Úkolem Ministerstva vnitra ČR je iniciovat vznik těchto programů, metodicky vést a koordinovat činnost orgánů územní veřejné správy, Policie ČR, nestátních neziskových organizací a dalších typů právnických i podnikatelských fyzických osob při snižování míry a závažnosti trestné činnosti.

### 3.2.2 Preventivně informační skupina Okresního ředitelství PČR Zlín

V rámci Okresního ředitelství Policie České republiky Zlín zde vznikla ke dni 1.5.1999 *Preventivně informační skupina*. Ta při své činnosti vychází z potřeb jednotlivých služeb policie a z celkové bezpečnostní situace teritoria okresu Zlín. Její činnost je převážně informační, poradenská, presentační, analytická a dokumentační.



Obrázek 2 Přednášková činnost pracovníků PIS OŘ PČR Zlín pro žáky ZŠ

Zdroj: PČR OŘ Zlín

Jedním z hlavních cílů pracovníků této skupiny je informovat občany o možnostech a způsobech ochrany před trestnou činností a dopravní nehodovostí. K tomuto účelu byla zřízena i poradenská místnost pro veřejnost. Policisté zde poradí a předvedou jak zabezpečit byt, rodinný dům, rekreační objekt, automobil nebo jak se nestát obětí trestného činu či přeštku. Další jejich oblastí je bezpečnost silničního provozu, drogová problematika, zvyšování právního vědomí apod. Tyto preventivní informace ve velké míře předávají občanům s využitím médií a dále formou přednášek (viz. obrázek číslo 2), kdy se ve velké míře zaměřují na žáky základních a středních škol a poté i na seniory.

***Pracovníci preventivně informační skupiny policie plní zejména tyto úkoly:***

**V oblasti styku s médii, kde zajišťují:**

- činnosti na úseku tiskové práce policie,
- aktuální informační servis z oblasti kriminality,
- aktuální informační servis o dopravní nehodovosti a situaci v dopravě,
- hodnotící a statistický informační servis o vývoji bezpečnostní situace v teritoriu,
- tiskové besedy a konference,
- pátrání po osobách a věcech,
- vytváření a naplňování pravidelných policejních rubrik v tisku a elektronických médiích,
- šíření informací o preventivních projektech, o problematice prevence kriminality a nehodovosti v silničním provozu.

**V oblasti styku s veřejností, kde organizují a zabezpečují:**

- akce pro veřejnost (výstavy, soutěže, dny s policií),
- provoz poradenské místnosti a schránek důvěry policie,
- poradenskou místnost a konzultační činnost v oblasti prevence kriminality a nehodovosti,

- využívání internetu,
- spolupráci na tvorbě a distribuci preventivních a informačních materiálů s přihlédnutím k bezpečnostnímu charakteru a situaci v regionu,
- tématické přednášky a práci se specifickými a rizikovými skupinami obyvatelstva,
- pomoci obětem trestné činnosti formou poradenství,
- spolupráci s orgány státní správy a samosprávy v regionu.

**Na úseku analytické a signalizační činnosti, kde zabezpečují:**

- sledování vývoje kriminality a dopravní nehodovosti,
- přijímání a realizaci vlastních preventivních opatření,
- návrhy adekvátních preventivních opatření ve vybraných lokalitách,
- vnitřní informační servis a monitoring zpráv pro potřeby policie.

Samotnou práci preventistů však ovlivňuje mnoho jevů. To znamená, že při plánování, tvorbě, a realizaci strategie preventivních činností vyhodnocují a zohledňují nepřehledné množství faktorů, které ovlivňují bezpečí občanů a okolnosti, které vytvářejí bariéry mezi policií a veřejností.

**Tyto ovlivňující jevy lze rozdělit do dvou oblastí:**

**Vnější jevy**

Do těchto lze zahrnout ta faktory, které jsou ovlivněny stavem společnosti a právním vědomím občanů a taktéž celkovým stavem a kvalitou práce státní správy či soudů.

**Jedná se například:**

- o strukturu obyvatelstva (počet obyvatel, jejich složení dle věku, pohlaví, podíl ekonomicky aktivních či závislých osob, vzdělanostní strukturu, etnickou a národnostní skladbu obyvatel),
- migrace cizinců,



- geografická a sociodemografická charakteristika teritoria s vlivy na páchaní kriminality,
- nedostatečná legislativa,
- bezpečnostní situace v daném teritoriu,
- samotná součinnost zástupců státní správy s policií,
- neochota spolupracovat se zástupci policie a to jak ze strany občanů, tak i institucí.

### **Vnitřní jevy**

**Zde lze zahrnout ekonomické, právní, ale i sociální postavení policie a taktéž nelze opominout profesní a odbornou způsobilost policistů:**

- ekonomická situace policie,
- personální situace policie,
- systém řízení a příslušnost uplatňovaná v rámci policie,
- interní akty řízení v působnosti policie,
- nemorální a neetické chování některých příslušníků policie,
- korupční jednání,
- neprofesionální činnost a nedostatek odborných znalostí příslušníků,
- nesprávný postup policistů při řešení protiprávního jednání ze strany občanů,
- nesprávný postoj práce policie jako služby veřejnosti.

## 4 Hlavní témata prevence kriminality z hlediska PČR ve městě Zlíně

Kriminalita je nejextrémnějším projevem sociální patologie. Její rozvoj je spojován hlavně s velkými městskými aglomeracemi a oblastmi v nichž je vysoká hustota obyvatel, rozsáhlé sídlištní zástavby poskytující značnou míru anonymity, kde jsou soustředěny obchody a instituce, související s nízkou vzdělaností, nezaměstnaností a neuspokojivým sociálním zázemím.

Kriminalita se stala problémem, který se, ať chceme či nechceme, dotýká každého občana. Každý z nás si uvědomuje určitou pravděpodobnost vzniku situace, v níž se může stát obětí trestného činu. Průzkumy vnímání pocitu bezpečí občany, provedených v některých městech Zlínského kraje, svědčí o tom, že nejčastěji se lidé obávají různých typů krádeží. Tento fakt zcela koresponduje i se statistickými údaji Policie České republiky, podle kterých majetková kriminalita představuje největší objem páchané trestné činnosti.

Vývoj kriminality v posledních letech vede k tomu, že narůstají obavy lidí z šíření drog, šikany, vandalství a výtržnictví. Tedy problémů spojovaných s mladými lidmi. Pátrání po příčinách nárůstu agresivity dětí a mladá populace vede k diskusi o vlivu médií, absenci pozitivních vzorů a v neposlední řadě se velmi často hovoří o krizi rodiny.

Úsilí orgánů represe a justice o potlačení kriminality je veřejností pečlivě sledováno, úspěchy a neúspěchy jsou čitelné. Jinak je to s aktivitami, které by měly vzniku zmiňovaných jevů předcházet. Pojem prevence kriminality totiž nemá v povědomí veřejnosti jednotný výklad. Představy o tom, co je a co není účinnou prevencí, se různí. Shodu lze nacházet v myšlence multidisciplinárního přístupu, nutnosti zapojení různých složek společnosti státních institucí samospráv, neziskového a podnikatelského sektoru i samotných občanů.

Záměrem pracovníků a smyslem samotné Preventivně informační skupiny Okresního ředitelství Policie ČR Zlín je integrace Policie ČR do preventivních aktivit města Zlína, poskytování informací pro plánování preventivních opatření a informování občanů o možnostech a způsobech ochrany před trestnou činností.

#### 4.1 Kriminalita okresu Zlín

(197 071 obyvatel, rozloha: 1 030 km<sup>2</sup>, 84 obcí, 8 obvodních oddělení Policie ČR)

Na typologii trestné činnosti a skladbě pachatelů se v teritoriu Zlína kromě obvyklých kriminogenních faktorů promítá blízkost státní hranice, čímž dochází ke zvýšení tranzitu kriminálně závadových osob a nájezdů pachatelů, kteří po spáchání trestného činu opouštějí Zlín. Dalším podstatným kriminogenním faktorem je vysoký počet obyvatel, žijících zde trvale či přechodně, přítomnost dopravních uzlů s ostatními okresy (Uherské Hradiště, Kroměříž, Vsetín) a značný pohyb obyvatel, dojíždějících zde za prací.

Celkový počet spáchaných trestných činů se v posledních letech pohybuje okolo 4000 evidovaných trestných činů. Avšak na úseku majetkové trestné činnosti dochází rok co rok k mírnému nárůstu. Nejčastějšími skutky jsou krádeže věcí a to především krádeží kapesních, na osobě, odložených na veřejně přístupných místech a krádeže věcí z motorových vozidel. Ke kapesním krádežím a krádežím na osobě dochází ve velké míře v nákupních centrech, vozidlech městské hromadné dopravy a v restauracích, barech a diskotékách. S těmito krádežemi v posledních letech souvisí i rychlý nárůst trestných činů neoprávněného držení platební karty, což vlastníci karet stále podceňují, při manipulaci nedodržují základní bezpečnostní pravidla a dosti často mají na samotné kartě napsán PIN kód. Krádeže věci ze zaparkovaných aut jsou páchány nejvíce v nočních hodinách na parkovištích městských sídlišť a před rodinnými domy, v denní době k nim dochází především na parkovištích větších obchodních center.

#### 4.1.1 Analýza statistik nejčtenějších trestných činů Policie ČR Zlín

##### a) Krádeže kapesní a na osobách

Krádeže kapesní a na osobách jsou neustálým problémem větších měst a především míst, kde se více srocují lidé. Tento nešvar se nevyhýbá ani městu Zlín. Když se podíváme do tabulky číslo 1, kde se nachází statistika těchto trestných činů za posledních deset let, tak si můžeme všimnout dosti razantního nárůstu. Hlavním důvodem tohoto navýšení je zvýšený počet supermarketů ve Zlíně a realizování mnoha společenských akcí jako jsou například různé koncerty, sportovní utkání či akce na náměstích v centru města. Zde všude se pachatelé zaměřují na neopatrné občany a ty poté okrádají.

Tabulka 1 Statistika krádeží kapesních a na osobách

1998	1999	2000	2001	2002	2003	2004	2005	2006	3/2007
95	78	77	71	134	171	304	302	306	52

Zdroj: PČR OŘ Zlín, Interní materiál: statistika Okresního ředitelství Zlín

##### b) Neoprávněné držení platebních karet

Trestný čin neoprávněné držení platební karty je dosti velkým problémem posledních tří let, kdy lidé stále více preferují bezhotovostní platbu. Za posledních deset let došlo k obrovskému nárůstu, což je patrné v tabulce číslo 2. Zde je vidět první okamžitý nárůst a to v roce 2002, kde je 44 případů. Hlavním problémem občanů však nejsou jen zloději peněženek, ve kterých své karty mají uložené, ale ten fakt, že si stále neuvědomují, že karta jsou vlastně peníze, ale v jiné formě. Proto se k ní nechovají zodpovědně jako k hotovosti. Dochází tak k tomu, že si na své karty lepší štítky s číslem bezpečnostního PIN kódu a poté jsou nemile překvapeni, že jim pachatel vybere peníze z účtu. Ve většině případů je škoda dosti vysoká.

Tabulka 2 Statistika trestného činu neoprávněného držení platebních karet

1998	1999	2000	2001	2002	2003	2004	2005	2006	3/2007
0	1	1	1	44	102	54	103	116	24

Zdroj: PČR OŘ Zlín, Interní materiál: statistika Okresního ředitelství Zlín

### c) Krádeže motorových vozidel a motocyklů

U trestných činů krádeží motorových vozidel a motocyklů jsme ve Zlíně zaznamenali pokles (viz. tabulka číslo 3). Velký propad je patrný ve srovnání s rokem 1998, kdy bylo ve Zlíně odcizeno celkem 224 vozidel. Kdežto v roce 2006 odcizili pachatelé již jen 100 kusů aut. Avšak díky mnohonásobně vyšším cenám vozidel, tak došlo k velkému nárůstu vzniklé škody. Dalším rozdílem je zde ten fakt, že v dnešní době je tento trestný čin v ne málo případech spojen s dalším protiprávním jednáním, kterým je leasingový podvod. To znamená, že samotní majitelé drahých vozů si tyto z mnoha různých důvodů nechají odcizit a poté prodat do zahraničí, za což od překupníků získají nemalou finanční hotovost.

Tabulka 3 Statistika krádeží motorových vozidel a motocyklů

1998	1999	2000	2001	2002	2003	2004	2005	2006	3/2007
224	179	165	183	143	119	130	127	100	28

Zdroj: PČR OŘ Zlín, Interní materiál: statistika Okresního ředitelství Zlín

### d) Krádeže věcí z vozidel a jejich částí

Statistické údaje za posledních deset let u trestného činu krádeže věcí z vozidel a jejich částí zaznamenává klesající a stoupající tendence (viz. tabulka číslo 4). Avšak je dosti velkým problémem, neboť majitelé svých vozidel jsou často velmi nebezpeční a v prostorách svých aut zanechávají na viditelných místech tašky, peněženky s doklady, notebooky, autorádia a mnoho dalších věcí. Tohoto však využívají pachatelé, kteří do vozidla vniknout a to buď vypáčením zámku nebo po rozbití okna a tyto věci odcizí. Majitelům tak vznikají nemalé škody a to hlavně v případě, že pachatel odcizil i například firemní dokumenty a jiné těžko nahraditelné věci.

Tabulka 4 Statistika krádeží věcí z vozidel a jejich částí

1998	1999	2000	2001	2002	2003	2004	2005	2006	3/2007
438	681	532	433	543	105	467	449	314	47

Zdroj: PČR OŘ Zlín, Interní materiál: statistika Okresního ředitelství Zlín

### e) Krádeže jízdních kol

Čísla u trestného činu krádeže jízdních kol má téměř setrvalý stav (viz. tabulka číslo 5) a je problémem hlavně v sezónních obdobích, kdy je patrný nárůst. V letních měsících je pachatelé kradou majitelům především z venkovních prostor a to před různými podniky jako jsou restaurace, různé zahrádky apod. a dále u koupališť či jiných vodních nádrží. V zimních měsících zase pachatelé navštěvují sklepy a sklepní kóje a zazimovaná jízdní kola odcizí. Opět je zde nedostatečné preventivní chování ze strany majitelů, kterým tak vznikají a to zbytečně nemalé škody.

Tabulka 5 Statistika krádeží jízdních kol

1998	1999	2000	2001	2002	2003	2004	2005	2006	3/2007
234	218	197	109	103	104	145	140	115	15

Zdroj: PČR OŘ Zlín, Interní materiál: statistika Okresního ředitelství Zlín

### f) Krádeže vloupáním do bytů a krádeže v bytech

Případy krádeží vloupáním dle zaznamenaných údajů Policie ČR OŘ Zlín za posledních deset let kolísají nahoru a dolů (viz. tabulka číslo 6), což se týče i krádeží v bytech. Velmi často se však jedná o neopatrnost majitelů těchto nemovitostí, neboť ti svým jednáním dělají akorát příležitost pachatelům k tomu, aby se vloupali do jejich domu. V první řadě se jedná o špatně zabezpečené okna a dveře nebo dokonce ponechané otevřené ventilace. Toho pachatelé využijí a díky tomu se do daného objektu dostanou. Naopak u krádeží v bytech jsou pachatelé vpuštěni do bytů samotnými majiteli, kteří si v dobré víře myslí, že se jedná o nějakého úředníka či slušného prodejce. Krádeže v bytech se nejčastěji týkají starších občanů, kteří jsou velmi důvěřiví a z pohledu policie nepoučitelní.

Tabulka 6 Statistika krádeží vloupáním do bytů a krádeží v bytech

1998	1999	2000	2001	2002	2003	2004	2005	2006	3/2007
181	143	109	98	124	105	89	109	113	22

Zdroj: PČR OŘ Zlín, Interní materiál: statistika Okresního ředitelství Zlín

**g) Krádeže vloupáním do rodinných domů**

Zde byl nejdříve od roku 2000 patrný nárůst těchto trestných činů, kdy však v roce 2004 až 2005 došlo k poklesu vloupání. To však nemělo dlouhého trvání a od roku 2006 opět tyto čísla narůstají (viz. tabulka číslo 7). Největším problémem, který zvyšuje tato statistická čísla jsou části s vysokým počtem novostaveb. Do těchto se pachatelé vloupávají buď v době jejich stavby a při krádeži se zaměřují na stavební materiál, měděné okapy a parapety a dále na pracovní stroje nebo se do těchto objektů vloupávají brzy po nastěhování majitelů.

Tabulka 7 Statistika krádeží vloupáním do rodinných domů

1998	1999	2000	2001	2002	2003	2004	2005	2006	3/2007
0	0	41	44	50	93	53	31	74	18

Zdroj: PČR OŘ Zlín, Interní materiál: statistika Okresního ředitelství Zlín

**h) Krádeže vloupáním do rekreačních objektů**

Dle statistických údajů v tabulce číslo 8 je patrný značný pokles vloupání do chat od roku 2004 a stále dochází k poklesu zaevidovaných případů. Jedním z faktorů, který toto číslo ovlivňuje je ten fakt, že se chatové oblasti nerozšiřují o nové objekty a ve starších majitelé po předchozích zkušenostech s pachateli nezanechávají věci, které lze zpeněžit. Dalším faktorem je i to, že policisté ve svých úsecích často tyto oblasti celoročně navštěvují a tím působí preventivně.

Tabulka 8 Statistika krádeží vloupáním do rekreačních objektů

1998	1999	2000	2001	2002	2003	2004	2005	2006	3/2007
113	118	114	90	106	136	97	31	28	7

Zdroj: PČR OŘ Zlín, Interní materiál: statistika Okresního ředitelství Zlín

#### 4.1.2 Vnímání pocitu bezpečnosti občany města Zlína

V řadě měst Zlínského kraje byly provedeny analýzy vnímání pocitu bezpečnosti občanů, kteří jsou jedním z důležitých podkladů pro formování strategie prevence kriminality obcí. Poskytují důležité informace o tom, čím se občané cítí ohroženi, které lokality ve městě považují za nebezpečné a podávají tak svým vyjádřením zpětnou vazbu na aktivity města a činnost policie. Zařadila jsem zde pro ilustraci i názory občanů, kterých problémů si veřejnost nejvíce všímá, v jaké intenzitě a jakého počtu lidí se dotýkají.

Ve Zlíně byla naposledy provedena studie vnímání pocitu bezpečnosti občanů v roce 2001 u 774 respondentů, kterou provedl Magistrát města Zlína. Z této situace vyplynulo, že se obyvatelé Zlína nejvíce obávají vykradení automobilu (48,6% respondentů), oloupení na ulici (42,2%), výtržnictví (40,6%), vykradení sklepu či garáže (40,5%), krádeže auta (38,9%), kapesní krádeže (38,8%), krádeže kola (38%). Dále následují obavy z krádeže v bytě, vloupání do chaty, ublížení na zdraví, rvačky, loupežná přepadení, strach z distribuce drog (20,1% respondentů).

Konkrétní lokality v nichž se cítí ohroženi uvedlo 29,2% respondentů. Jednalo se hlavně o parky v centru města (25,9%), nádraží, sídliště Jižní Svahy a samotné centrum města. Lidé se v nich obávají přepadení (25,9%), cítí se ohroženi bezdomovci (18,5%) či podnapilými lidmi, pohybujícími se v ulicích města (8,6%) a také velmi negativně vnímají nedostatečné osvětlení (9,3%). Třetina respondentů nebo členů jejich domácnosti se v letech 2000 nebo 2001 stala obětí trestného činu či pokusu o trestný čin. Nejčastěji se jednalo o vykradení vozidla (45,5%), vykradení sklepu či sklepní kóje, garáže nebo kůlny (36%), kapesní krádeže (35,5%), krádeže kola (31,4%), ublížení na zdraví (18,8%) a krádeže auta (14,2% respondentů). Spokojeno s prací Policie ČR bylo 53,8% občanů Zlína, s prací Městské policie Zlín 48,4% lidí. Nespokojení respondenti by očekávali především razantnější zákroky vůči vandalům (33,8%) a více policistů a strážníků v ulicích (14,2%).

Lidé se nejvíce obávají nejčastějších trestných činů, na prvních místech se v průzkumu objevuje krádež, především krádež jízdních kol či vykradení vozidel. Následují méně četné trestné činy, jejichž následky jsou však pro oběť mnohem trýznivější, jde o delikty spojené s násilím, např. přepadení či vloupání. Často ztrpčuje lidem život i vandalismus v ulicích, činžovních domech či městských hromadných prostředcích. V posledních letech narostly u občanů obavy z drog a jejich distribuce, které mohou ohrozit život jejich dětí.



### **III. PROJEKTOVÁ ČÁST**

## 5 MOŽNOSTI A MEZE SOCIÁLNÍ MARKETINGOVÉ KOMUNIKACE PŘI ŘEŠENÍ PROBLÉMU KRIMINALITY VE MĚSTĚ

K tomu abychom potřebné preventivní informace dostali k občanům a tedy k těm potřebným cílovým skupinám, musíme využít vhodných a především efektivních nástrojů. Při propagaci prevence kriminality je v rámci Policie ČR Zlín nejčastěji využíván mediální marketingový mix, který je tvořen televizí, rozhlasem (rádii), tiskem a v dnešní počítačemi zahlcené době i internetem. Tímto tak pracovníci Policie ČR Okresního ředitelství Zlín působí na veřejnost s cílem ovlivnit jejich znalosti, postoje a chování k této preventivní oblasti. To však k samotné propagaci prevence kriminality nestačí. V praxi je velmi dobře osvědčena i osobní komunikace zástupců policie v uniformách s občany. K tomuto účelu jsou velmi často organizovány různé preventivní aktivity a to především formou přednášek, uskutečněných na základních a středních školách a taktéž v klubech pro seniory. V rámci těchto aktivit policisté radí občanům jak se nestát obětí trestného činu. Na samotné propagaci prevence se nejvíce podílí právě pracovníci Preventivně informační skupiny Okresního ředitelství Policie ČR Zlín, jejichž hlavním cílem je informovat veřejnost o možnostech a způsobech ochrany před trestnou činností. Nejčastějšími tématy, jsou krádeže věcí v supermarketech, v městské hromadné dopravě či osobních vozidlech. Dále se zaměřují na krádeže vloupáním do objektů, jako jsou např. chaty, byty či rodinné domy. Každá tato oblast má však svá specifika, proto ty nejrozšířenější rozeberu v dalších podkapitolách. Nemalou součástí při propagaci prevence je vytváření a poté samotná distribuce preventivních letáků, které jsou policisty distribuovány k veřejnosti a těm tak poskytují základní pravidla prevence kriminality.

### 5.1 Marketingové komunikace v oblasti prevence krádeží věcí

Ke krádežím věcí může a také v praxi dochází všude. Já se však zaměřím na kapsáře a na nešvary nepozorných a neopatrných lidí.

Kapsáři vyhledávají ta místa, kde se pohybuje mnoho lidí. Například se zaměřují na nákupní centra, peněžní ústavy, hromadné dopravní prostředky a jejich zastávky, tržnice a prodejní burzy, sportovní a kulturní akce, muzea, restaurace, bary či diskotéky. Zde poté využívají nepozornosti lidí a jejich nedbalého zacházení s majetkem, především peněženkami

a osobními doklady. Poté samotná krádež bývá blesková a předem pečlivě nacvičená akce. Kapsáři kradou velmi dokonale a hlavně nepozorovaně, takže se okradený o chybějících dokladech či peněženke dozví převážně až mnohem později a na zcela jiném místě, než kde ke krádeži došlo. O pachateli a jeho popisu tak okradená osoba obvykle nic neví a při trestním oznámení tak policistům dá jen velmi povrchní informace, které dosti těžko vedou nebo spíše nevedou k dopadení pachatele. Cílovou skupinou pachatelů je široká veřejnost. Tedy všichni ti, kteří si řádně nehlídají své věci a pachatel k nim má tak lepší přístup.

Co se týče různých obchodních center a supermarketů, tak zde mají pachatelé ještě dvě možnosti krádeží a to tašek a kabelek z nákupních vozíků a nebo poté na parkovištích z neuzamčených vozidel. V prvním případě pachatelé obcházejí vnitřní prostor nákupní zóny a zde si mezi regály vyhlíží svou potencionální oběť. Neboť právě velkou neřestí nakupujících je zanechání tašek či kabelek v nákupních vozících, které často nechávají bez dozoru. Tohoto okamžitě využije pachatel, tašku odcizí a poté rychle zmizí ve spleti lidí ven z nákupního centra. Okradeným tak zůstanou jen oči pro pláč, protože ve většině případů právě v odcizených taškách měli své peníze, doklady a klíče od bytu nebo také auta, zaparkovaného před obchodním centrem a které v ten okamžik může být dalším terčem pachatele či pachatelů.

Ve druhém případě pachatelé obcházejí parkoviště u obchodního centra a pozorují lidi, jak s plnými košíky stojí u svého vozidla a nakládají nakoupení zboží. V případě, že je osoba sama u vozidla, dala si svou tašku či kabelku dovnitř auta, které nechala odemknuté a poté šla skládat nakoupené věci do kufru nebo již odvést prázdný vozík, využije pachatel této neopatrnosti a nepozornosti a odloženou tašku z auta odcizí. Ve většině případů si okradení lidé této skutečnosti všimnou až po určité době, kdy nastoupí do vozidla a chtějí odjet.

Další noční můrou pro policisty jsou krádeže platebních karet. Policisté na zlínsku v posledních pár měsících zaevidovali zvýšený počet těchto krádeží, což je spjato s popularitou využívat této pohodlné bezhotovostní platby. Avšak majitelé platebních karet tyto velmi často nosí právě ve svých peněženkách a nedbají ani bezpečnosti při jejich používání, neboť velkým nešvarem majitelů je nalepený PIN kód přímo na samotné kartě. Tohoto poté okamžitě využije pachatel a z účtu vybere nemalou finanční hotovost.

### Preventivní informace pro veřejnost

Informace poskytované při propagaci tohoto druhu patologických jevů by měly být vždy jasné a výstižné. Měly by tak vést k okamžitému uvědomění si vlastních chyb, které lidé dnes a denně dělají a vystavují se tak riziku okradení.

**V těchto případech by samotná propagace měla obsahovat některé z těchto bodů, které informují občany o možných opatřeních, díky nimž sníží riziko odcizení jejich osobních věcí:**

- vyhýbejte se tlačenicím,
- nenechávejte peněženku navrchu tašky či kabelky,
- nenechávejte své věci při nakupování bez dozoru,
- noste kabelku těsně u těla s rukou na zapínání (toto opatření platí především v přeplněných dopravních prostředcích či při stání ve frontě) a neztrácejte nad ní kontrolu,
- často kontrolujte uzavření svých zavazadel,
- kupujte si takové tašky a kabelky, které mají složitější zapínání a způsob uzavírání,
- nevystavujte na obdiv své finance a cennosti (což bývá problémem podnapilých osob nebo lidí, kteří se rádi chlubí),
- pánové nenoste své peněženky či doklady v zadních kapsách kalhot,
- nenoste osobní doklady v peněžence, ale mějte je zvlášť v jiném obalu,
- noste u sebe menší obnos peněz a využívejte raději bezhotovostního platebního styku,
- identifikační číslo platební karty tzv. PIN mějte vždy odděleně od samotné karty,
- v případě krádeže vaší platební karty ihned volejte pobočku banky, krádež oznamte a kartu zablokujte proti výběru,
- noste platební kartu odděleně od osobních dokladů a peněz,
- často kontrolujte přítomnost karty v tašce,

- nevybírejte peníze za tmy, pokud to není nezbytně nutné a taktéž v postranních uličkách, kde je nízká frekvencovanost osob,
- při výběru kontrolujte, zda vás někdo nesleduje a po výběru se u bankomatu dlouho nezdržujte,
- všimněte si nestandardně fungujících a vypadajících bankomatů, zejména jejich různých poškození či neznámých přídatných zařízení.

V tomto případě se jedná o základní výčet upozornění jak si lépe hlídat své osobní věci a jak bezpečně používat platební karty. V rámci propagace lze uvést mnoho dalších informací a to i s uvedením konkrétních případů z praxe, kde lze upozornit na vynalézavost pachatelů a jejich triky.

### **Doporučení ke snížení těchto trestných činů na území města Zlína v rámci Policie ČR**

Policisté Preventivně informační skupiny Okresního ředitelství Policie ČR Zlín v nepravidelných intervalech upozorňují občany na tento jev a to především poté, co se stane nějaký případ a škoda dosáhne vyšších částek či pachatel využije novou nebo méně častou fintu ke krádeži. To však dle mého názoru nestačí a je třeba občany neustále o tomto problému informovat a vštěpovat jim základní bezpečnostní rady, aby se neustále nestávali oběťmi těchto pachatelů. Proto bych zde doporučila, aby preventivní informace k tomuto druhu krádeží byly pro část cílové skupiny umístěny na internetových stránkách [www.policie.zlin.cz](http://www.policie.zlin.cz), kde je možnost umístit podrobnější a rozsáhlejší informace preventivního charakteru. Dále informovat občany na přednáškách pro veřejnost, které policie pořádá. A v neposlední řadě více protlačovat tyto preventivní informace do médií tedy novin, televize a taktéž do regionálních rádií. Svůj efekt by jistě měly i billboardy, umístěné například na zastávkách či v prostorách obchodních center ve městě.

V rámci Okresního ředitelství PČR Zlín vznikl leták nazvaný „Dejte pozor na kapesní zloděje“ (viz. příloha P II), který se především umísťuje do trolejbusů a autobusů městské hromadné dopravy a v bodech informuje cestující o možnostech ochrany před kapsáři. Leták sklídl velký úspěch, ale doporučovala bych ho umístit do těchto dopravních prostředků

nastálo a aby po nějakém čase nebyl vystřídán reklamním letákem. Navrhuji, aby tento leták byl součástí vozidla a lidé tak měli tyto informace každý den na očích.

## 5.2 Marketingové komunikace v oblasti prevence krádeží vozidel a věcí z nich

Několikrát do měsíce dochází k případům, kdy nic netušící občan města Zlína s hrůzou zjistí, že mu ze zaparkovaného vozidla neznámý pachatel odcizil věci či zařízení vozidla. V těchto případech zlodějům velmi často nahrává lhostejnost ostatních občanů, ale také to, že samotní majitelé zaparkovaných vozidel nechají viditelně uložené tašky, elektroniku, peněženky, autorádia a další věci, které tak působí jako magnet na různé nenechavce a přímo je svádí ke vloupání.

### Preventivní informace pro veřejnost

I v tomto případě by zveřejňované preventivní rady měly být jasné a výstižné a vést k okamžitému uvědomění si vlastních chyb.

**Mezi body, které by při prevence těchto patologických jevů neměly chybět patří:**

- nikdy neponechávejte klíče v zapalování vozidla a vždy jej zamykejte, byť se nacházíte v jeho blízkosti,
- před odchodem z vozidla zkontrolujte uzavření všech oken včetně střešního,
- při odchodu z vozidla nezanechávejte na sedadlech či přihrádkách a v kufrech cenné věci jako jsou např. kufříky, peněženky, kabelky, mobilní telefony, abyste tím zbytečně nepřilákali případného pachatele,
- taktéž vždy berte s sebou doklady od vozidla, osobní doklady a další důležité písemnosti,
- u autorádií s odnímatelným panelem tento vždy při odchodu z vozidla vezměte s sebou,
- vždy parkujte na přehledných a v nočních hodinách dobře osvětlených místech popřípadě využijte hlídaných parkovišť,

- z preventivních důvodů využívejte mechanických nebo elektronických zabezpečovacích systémů popřípadě jejich kombinace. U dražších vozidel lze využít i sledovacího satelitního systému.

### **Doporučení ke snížení těchto trestných činů na území města Zlína v rámci Policie ČR**

Na území města Zlína došlo za posledních pět let ke snížení počtu krádeží vozidel, ale naopak vzrostl počet případů, kdy se pachatelé do zaparkovaných vozidel vloupali a odcizili majitelem zde ponechané. Jedná se tak o mnoho zbytečných případů, kdy díky neopatrnosti a nepozornosti majitelů vozidel došlo ze strany pachatelů k rozbití okýnka či vypáčení zámku a následné krádeži autorádií, osobních věcí a dokladů.

Z hlediska prevence je relativně této oblasti věnována velká pozornost. Kdy s využitím médií neustále informují policisté veřejnost o dalších případech, při kterých škoda dosáhla nemalých částek. Myslím si však, že lidé jsou neponaučitelní a neustále ve vozidlech zanechávají autorádia a další cenné věci. K mnoha případům této trestné činnosti dochází na velkých parkovištích obchodních center a sídlištích. Proto bych doporučila, aby na všech těchto parkovištích a to nejen u supermarketů, ale i na sídlištích či placených parkovacích plochách byly výstražné a upozorňující tabule. V případě toho, že by si lidé ve svých vozidlech zanechali své věci, pachatel toho využil a tyto odcizil, nebylo by možné tyto případy, kromě osobních dokladů a dalších zneužitelných dokumentů, hlásit policistům. Každý by tak nesl za své jednání zodpovědnost a nezatěžovala by se tímto neopatrným jednáním veřejnosti státní složka.

### **5.3 Marketingové komunikace v oblasti prevence krádeží vloupáním do objektů**

V nepravidelných intervalech dochází v teritoriu města ke vloupání do objektů. Pachatelé si ke vloupání vybírají různé objekty. Velmi často se jedná o naše obydlí jako jsou rodinné domy a byty, ale také do námi oblíbených a k odpočinku využívaných chatových oblastí. A mnoho z nás již zažilo situaci, kdy jsme nic netušící po návratu do svého bytu překvapeně zjistili, že se nám bez našeho svolení někdo vloupal do našeho domova, rozházel zde téměř vše, takže nic nezůstalo na svém místě a poté odcizil věci od šperků přes elektroniku až k našim horko těžko našetřeným financím.

Zlodějům velmi často nahrává lhostejnost ostatních našich spoluobčanů, ale také to, že spousta lidí jsou upovídání a rádi se chlubí tím, co vše mají doma a co všechno si za své vydělané peníze pořídili. A mnohdy je ani nenapadne, kdo všechno je při jejich rozhovoru poslouchá. Dalším problémem a příležitostí je naše samotná neopatrnost. Velmi často necháváme otevřená okna nebo integrovaný systém otvírání nebo neinvestujeme do bezpečnostních vchodových dveří.

Bezpečný dům či naše chata může být jedině tam, kde občané věnují dostatečnou pozornost otázkám bezpečnosti a zabezpečení a mají mezi sebou dobré vztahy.

### **Preventivní informace pro veřejnost:**

- při odchodu z bytu vždy uzamykejte vstupní dveře,
- před odchodem zkontrolujte okna a balkónové dveře, zda jsou řádně uzavřeny a nejsou otevřené ventilace oken,
- při ztrátě klíčů nebo při změně majitelů neprodleně vyměňte zámkovou vložku,
- u vchodových dveří nainstalujte bezpečnostní zařízení jako je např. panoramatické kukátko, bezpečnostní závoru, řetízek a nebo jiné bezpečnostní systémy,
- dále je vhodné u obydlí k jeho zajištění využít mechanických a elektronických bezpečnostních prvků, mezi které lze zařadit zámkové systémy, bezpečnostní fólie, rolety, elektronická čidla,
- na zvonky a schránky uvádějte jméno vždy v množném čísle,
- cizí osoby nikdy nepouštějte do bytu a vždy pro komunikaci využijte bezpečnostního řetízku nebo komunikujte přes zavřené a uzamčené dveře,
- nechlubte se svým majetkem,
- pořídte si fotodokumentaci svých cenných věcí a to především obrazů, uměleckých předmětů, šperků, elektroniky,
- nikdy nemluvte o tom, že na delší dobu odjíždíte pryč a dům bude opuštěn,
- před odjezdem na dovolenou zajistěte pravidelné vybírání poštovní schránky,
- nezatahujte rolety a žaluzie,



- využijte elektronických zařízení k vytvoření dojmu, že v bytě někdo je, kdy by se v určitých časových intervalech zapínala světla, televize nebo rádio,
- cennější věci raději převezte k příbuzným či přátelům,
- u rekreačních objektů investujte do pevných okenic, mříží a kvalitních vstupních dveří a ty vždy řádně před odjezdem uzamkněte,
- nezanedbávejte klíče od chaty na pro pachatele známých místech jako je postranní okýnko, pod květináčem nebo dokonce rohožkou,
- nikdy v chatě nezanedbávejte cennější věci a to elektroniku, starožitné předměty, zahradní nářadí (vrtačky, sekačky atd.), na které se pachatelé zaměřují,
- jak u bytů tak i rekreačních objektů mějte vždy na paměti, že velmi dobrým základem bezpečného domova jsou dobré sousedské vztahy.

### **Doporučení ke snížení těchto trestných činů na území města Zlína v rámci Policie ČR**

K tomuto druhu trestných činů dochází celoročně, avšak v období podzimu a zimy evidujeme více trestných oznámení ze strany majitelů rekreačních objektů a v období dovolených v letních měsících více případů vloupání do bytů a rodinných domů. V oblasti prevence kriminality u trestných činů vloupání do objektů je ze strany policejních preventistů věnováno dosti sil a prostředků a hlavně v období, kdy lze očekávat zvýšený počet těchto skutků, poskytují policisté veřejnosti s využitím médií mnoho potřebných rad a informací. Tyto síly a prostředky jsou však ze strany občanů neefektivně využívány a ve většině případů se mívá účinkem. Proto bych doporučila, aby policisté více navštěvovali inkriminovaná místa hlavně rekreačních objektů. Zde komunikovali se starosty a prostřednictvím místního rozhlasu poskytovali rady občanům popřípadě jim i do schránek dávali letáky s potřebnými informacemi. Co se týče bytů, tak to je trochu specifické v rámci prevence a to především na větších sídlištích, protože zde lidé žijí v anonymitě a také letákům ve schránkách nevěnují dostatečnou pozornost. Proto bych zde doporučila, aby policisté na sídlištích v rámci schůzek majitelů bytů či družstevníků prováděli preventivní besedy a poskytli tak veřejnosti potřebné informace s konkrétními případy. Majitelům domů, bych do schránek letáky dávala a v rámci služby by policisté měli oslovovat zde bydlící občany a ty také informovat o zásadách bezpečného bydlení.

#### 5.4 Prevence trestné činnosti na seniorech

Tato cílová skupina je pro zloděje a podvodníky velmi snadnou kořistí, neboť senioři jsou velmi důvěřiví a neopatrní a i díky jejich fyzické indispozici častou obětí pachatelů. Nejčastěji ke spáchání trestných činů na seniorech dochází v jejich obydlí, do kterých si pachatele sami v dobré víře vpustí a ti poté v nestřeženém okamžiku odcizí jejich celoživotní úspory, které v mnoha případech bývají dosti vysoké. Dalším místem nebezpečným pro seniory jsou i odlehlejší místa, čehož pachatelé využívají a odcizím bezbranným seniorům jejich tašku s penězi a doklady.

Vzhledem k tomu, že velmi často k těmto případům na území města Zlína dochází, tak i policejní preventisté při propagaci prevence kriminality věnují dosti prostředků a času k informování této cílové skupině o možných rizikových situacích, kterých by se senioři měli co nejvíce vyhýbat.

##### **Preventivní informace pro veřejnost:**

- nikdy neotvírejte automaticky dveře svého bytu a raději komunikujte přes zavřené dveře,
- nikdy nepouštějte neznámé osoby do svého obydlí, neboť se může jednat o podvodníky,
- na dveřích a schránce mějte jméno uvedeno v množném čísle,
- mějte důležitá telefonní čísla u vašeho telefonu,
- byt či rodinný dům vždy zamykejte, i když jdete jen k sousedům nebo vynést odpadky,
- při odchodu zkontrolujte uzavřená okna, balkónové dveře a zamkněte hlavní vchodové dveře,
- nechlubte se svým majetkem třeba i starožitným nábytkem nebo obrazy a ani výší vašich finančních úspor,
- noste u sebe jen nezbytnou peněžní hotovost a v případě výběru větší hotovosti vezměte s sebou někoho blízkého,
- při jízdě prostředky MHD si bedlivě hlídejte svou tašku,

- vyhýbejte se neosvětleným místům, odlehlým uličkám a parkům.

### **Doporučení ke snížení těchto trestných činů na území města Zlína v rámci Policie ČR**

Senioři jsou velmi specifická cílová skupina, která v kriminální oblasti je velmi snadnou a dostupnou obětí. Jedná se o lidi, kteří jsou velmi důvěřiví a zásadně si nepřipouští, že by je někdo mohl a hlavně chtěl připravit o jejich našetřené peníze na vlastní pohřeb či pro vnoučata. Policisté sice neustále informují o vynalézavosti pachatelů, okrádajících starší spoluobčany, ale ti jsou neponaučitelní a znovu a znovu se dopouští stejných chyb.

Doporučila bych proto této skupině obyvatel města věnovat velkou pozornost. Nejeektivnější si myslím, že by byly pravidelné návštěvy v domovech důchodců, penzionech či v klubech pro seniorech a zde neustále s pomocí konkrétních životních případů, které se staly ve městě, tyto občany informovat o vynalézavosti a hlavně drzosti pachatelů. A myslím si, že zrovna zde platí to známé pořekadlo „opakování je matkou moudrosti“.

## **5.5 Propagace prevence s využitím médií**

U propagace těchto druhů trestných činů bych využila co nejvíce komunikačních prostředků, abych oslovila širokou veřejnost a dala tak možnost všem občanům seznámit se s těmito preventivními informacemi.

Jedním z hlavních cílů tak u prevence kriminality je najít nejvhodnější médium tak, aby sdělení bylo přeneseno správné cílové skupině ve správný čas a na správném místě. Jen tak můžeme na veřejnost účelně preventivně působit a motivovat k žádoucí aktivitě. Při výběru média je důležité charakterizovat druh služby – sdělení, neboť tato charakteristika do značné míry předurčuje druh zvoleného média.

*Tak například v případě propagace prevence dlouhodobého kriminálního jevu (krádeže autorádií ze zaparkovaných vozidel), které tíží dané teritorium, využijeme více druhů médií. Je možné tak využít televizi (kabelovou, veřejnoprávní či soukromou), rozhlas a tištěná média. Avšak v okamžiku, kdy potřebujeme ihned informovat občany o aktuálních dopravních situacích, uzavírkách, sjízdnosti vozovek či pachatelích, kteří se právě dopustili trestného činu a policisté po nich pátrají a žádají občany o pomoc, lze využít nejrychlejší médium a tím jsou rádia.*

Média tak představují komunikační kanály, jejich prostřednictvím je přenášeno sdělení cílové skupině. Výběr správného média je kritickým úkolem dané organizace. Předpokládá se zde proto hluboká znalost výhod či nevýhod jednotlivých médií pro propagaci příslušného produktu či služby. Znalost i toho, kterému médiu dává cílová skupina přednost, jaké jsou vlastnosti jednotlivých médií.

**TELEVIZE** (*veřejnoprávní ČT1 a ČT2, soukromá Nova, Prima, kabelová a regionální*)

Málokdy se regionální případy dostanou do celostátního vysílání, což v případě řešení místních problémů a kriminogenních jevů nevádí. Proto je mnohem efektivnější pro propagaci prevence teritoriálního problému využít regionálních či kabelových televizí, díky nimž se potřebné informace dostanou k našim cílovým skupinám. Na každé natáčení, byť i banálního problému, je důležité se řádně připravit a nachystat si veškeré informace a podklady včetně fotografií, videozáznamů či statistických údajů.

**ROZHLAS** (*celoplošné veřejnoprávní - Český rozhlas 1,2,3 a 6, Svobodná Evropa; celoplošné soukromé - Frekvence 1, Impuls; lokální a regionální stanice - Rádio Zlín, Rock Max, Kiss publikum*)

Při propagaci prevence bych využila regionálních rádií, která se nacházejí v regionu města Zlína. Jedná se o Rádio Zlín, rádio Rock Max a rádio Čas. Tato rádia poslouchají spíše mladí lidé a střední generace. Pro starší občany bych využila Český rozhlas Brno, který má ve Zlíně svou stanici.

V rámci zpravodajských vstupů, která mají všechna výše uvedená rádia, bych poskytla preventivní rady k této problematice a to včetně konkrétního případu, který se v dané době stal. Taktéž bych doporučila využít této možnosti rádií a tím oslovení velké části cílových skupin a v rámci jejich programů bych v přímém přenosu realizovala propagaci prevence tohoto druhu trestného činu a v rámci delších vstupů poskytla posluchačům více informací a rad.

Velkým pozitivem rádií je jejich operativnost a rychlost, kdy potřebné informace lze okamžitě zařadit do vysílání a potřebné informace poskytnout veřejnosti. Ve srovnání s televizí je zde možnost domluvit si i delší vstupy a rozhovory, které můžeme využít právě při propagaci prevence kriminality.

**TIŠTĚNÁ MÉDIA** (*noviny, časopisy, magazíny*)**INTERNET**

V dnešní moderní době je internet velmi dobrým marketingovým nástrojem, jehož velkou předností je možnost dosáhnout rozšíření informací k velkému množství lidí s poměrně nízkými náklady. Další pozitivní stránkou internetu je jeho neomezená velikost. To znamená, že zde můžeme poskytnout občanům velké množství preventivních informací včetně konkrétních případů, které se v dané lokalitě staly a tyto pouze aktualizovat a doplňovat.

**DALŠÍ DRUHY** (*billboardy, letáky, plakáty, alternativní nosiče - propagační materiál*).

## 6 NÁVRH PROJEKTU MODELOVÉHO SYSTÉMU KOMUNIKACE V OBLASTI PREVENCE KRIMINALITY Z HLEDISKA PČR

Preventivní politika se v České republice rozvíjí od roku 1996, kdy byl pojem prevence kriminality definován, a kdy mu byl dán praktický obsah tím, že byl vymezen okruh objektů a subjektů prevence, včleněn mechanismus vyčleňování finančních prostředků a zahájena medializace prevence kriminality, jakožto ofenzivní metoda boje s trestnou činností. Garantem za rozvoj této preventivní politiky se stal Republikový výbor pro prevenci kriminality. Hlavními cíli preventivní politiky je například snižování míry a závažnosti trestné činnosti, zvyšování pocitu bezpečí občanů a hlavně jejich aktivní účast na omezování příčin kriminality. Dále zde lze zařadit i začlenění prevence kriminality do rozvoje obcí a integrace nejen Policie ČR, ale i městských policí do preventivních systémů a to především na místní úrovni.

Město Zlín bylo jedním z prvních měst, které se zúčastnilo přípravy a realizace komplexních součinnostních programů prevence kriminality a sociální patologie na místní úrovni. Využívá tak finančních prostředků ze státního rozpočtu na programy sociální prevence, prevence kriminality a prevence drogových závislostí.

Já zde navrhuji Program prevence kriminality na rok 2008, který obsahuje čtyři projekty. První dva jsou zaměřené především na hlavní dvě cílové skupiny, které se řadí mezi nejvíce rizikové. Jedná se o osoby mladší 18-ti let a seniory. Třetí navržený projekt pro širokou veřejnost byl již v jedné podobě realizován a to s pozitivním ohlasem. Čtvrtý projekt je spíše zaměřený na stavební projektanty, kteří by tak při realizaci nových bytových domů do svých projektů zahrnuli i bezpečnostní stránku z hlediska ochrany budoucích obyvatel a jejich majetku.

První tři projekty by byly realizovány na území města Zlína a byly by financovány z prostředků dotací Ministerstva vnitra ČR, které každoročně vybrané projekty hradí či částečně na ně přispívá. Ostatní finance by poskytl Magistrát města Zlína a realizace by byla uskutečněna pracovníky Preventivně informační skupiny PČR OŘ Zlín. Dále by se na realizaci projektu či jeho dílčích částech mohli podílet i nestátní subjekty působící ve městě.

Čtvrtý projekt by byl z hlediska financování a jeho realizace zcela v kompetenci Magistrátu města Zlína a zde pověřených osob, neboť se jedná o preventivní opatření v prostorách městské výstavby.

Příprava programu by vycházela z analýzy bezpečnostní situace a reagovala by na stav výskytu sociálně patologických jevů. Taktéž by se opírala o výsledky sociologického průzkumu, zaměřeného na vnímání pocitu bezpečnosti ze strany občanů. Tento by však musel být nově zpracován, neboť poslední proběhl na území města Zlína v roce 2001 a je již nevyhovující. Neméně důležitým zdrojem přípravy programu by byla efektivita a vyhodnocení již realizovaných projektů v předchozích letech.

Při regulaci výskytu sociálně patologických jevů ve městě je důležité vycházet z obecných zkušeností, že jen represí se problematika kriminality nevyřeší. Zisk z kriminální činnosti při relativně nízké pravděpodobnosti dopadení, a to zejména u některých majetkových trestných činů, je stále lákavý. Taktéž útek před problémy každodenního života do oblasti alkoholu, drog, hracích automatů a u mladistvých pobyty v partách, dopouštějících se protiprávního jednání, je pro mnohé občany snadnějším řešením. Avšak kriminalitě a sociální patologii je lépe předcházet než nadměrně a s obtížemi užívat represivních opatření, která jsou v konečném výsledku dražší a pro společnost mnohem více zatěžující. Za prevenci kriminality a sociální patologie jsou na místní úrovni odpovědny orgány samosprávy, státní správy, ale i samotní jednotlivci tedy občané. Proto je velmi důležitá přímá práce se samotnou veřejností a na tu se chci ve svých návrzích zaměřit, tak aby se zvýšila tolerance a sociální odpovědnost a současně se snížila intolerance, předsudky a strach. Cílem by tak při realizaci těchto projektů, propagujících prevenci kriminality, bylo nasměrování občanů k vlastní odpovědnosti a zainteresovanosti na prevenci.

## **6.1 Cíle projektů Programu prevence kriminality na rok 2008**

K hlavnímu cíli Programu prevence kriminality na rok 2008 by patřilo snížení míry a závažnosti trestné činnosti, minimalizace rizik a následků trestné činnosti, zvyšování pocitu bezpečnosti občanů a začlenění prevence kriminality do generelu města.

**Prioritou by byla zejména:**

- práce s rizikovou a delikventní mládeží, která se ve svém volném čase dopouští především majetkové trestné činnosti jako například krádeží věcí na osobách a to především v dopravních prostředcích městské hromadné dopravy či supermarketech, diskotékách a dalších krádeží nebo vloupání do motorových vozidel,
- propagace prevence u starších spoluobčanů tedy seniorů, kteří jsou velkou rizikovou skupinou, na kterou se pachatelé velmi často zaměřují,
- zapojení Magistrátu města Zlína do prevence kriminality v oblasti bezpečného bydlení obyvatel,
- zapojení městské policie a neziskových organizací do projektů prevence kriminality ve městě,
- medializace úspěšných preventivních aktivit a informační působení na formování postojů veřejnosti k vlastní bezpečnosti a veřejnému pořádku.

**6.2 Dílčí projekty preventivního programu**

Jednotlivé typy podle zařazení.

**6.2.1 Projekt pro Salesiánský klub mládeže Zlín**

Jedná se o občanské sdružení, které vzniklo v roce 1998 a to v rizikové oblasti, kterou bezpochyby je sídliště Jižní Svahy ve Zlíně.

V rámci mého projektu by se toto sdružení zaměřilo na sociální práci s mládeží této problémové lokality, neboť ti mají sklon experimentovat s rizikem (kriminalita, drogy, alkohol). Předmětem by tak byla náplň volného času dětí a mládeže, jejichž volný čas je z mnoha důvodů nedostatečně naplněn, dochází k častému výskytu konfliktních situací a to vyúsťuje do různých forem společensky nepřijatelného chování. Dobrovolní pracovníci a policisté by tak u těchto mladých lidí rozvíjeli jejich individuální vlohly a schopnosti, tvořivost, úctu k sobě a druhým spoluobčanům či zdravý životní styl. Za pomoci pracovníků Preventivně informační skupiny PČR OŘ Zlín by seznamovali tyto mladé lidi s následky protiprávního jednání a vzdělávali by je v této právní oblasti v rámci trestního práva.



Na této aktivitě by se podíleli i pracovníci z Oddělení sociálně právní ochrany dětí Zlín, které by v formou přednášek informovaly mládež o možných alternativách v případě jejich protiprávního chování, zanedbávání základní povinné školní docházky a to včetně informací o diagnostických či jiných nápravných ústavech pro mladistvé. Dalšími účastníky a přednášejícími by mohli být psychologové a ti s dětmi řešit, případně i jednotlivě, jejich problémy a poskytovat jim potřebné rady a informace.

Neodmyslitelnou součástí by zde byla i práce tzv. „streetworkerů“, kteří by v terénu monitorovali a kontaktovali tyto cílové skupiny a to přímo v jejich přirozeném prostředí, mezi které lze zahrnout například místo bydliště, ulice, parky, opuštěné budovy, restaurace, kluby, bary atd. Poté by s nimi navázali neformální kontakt, poskytli informace o klubu, pro který pracují a o jeho možnostech vůči těmto mladým lidem. V neposlední řadě by nabízeli poradenskou službu s následným odkazem na odborné instituce a zařízení v souladu s povahou osobního problému jednotlivce nebo skupiny z řad cílové skupiny projektu.

Výsledným efektem by mělo být snížení nebezpečí ohrožení této cílové skupiny multispektrálními sociopategními vlivy, které vyplývají ze sociálního postavení a generační revolty dospívající mládeže v této problémové lokalitě.

### 6.2.2 Projekt „Šťastné stáří“

Tento projekt by přímo realizovali pracovníci Preventivně informační skupiny PČR OŘ Zlín. Jejich cílem by bylo pravidelně oslovovat seniory, žijící na teritoriu města Zlína a to přímo v domovech pro důchodce, v domech s pečovatelskou službou, klubech pro důchodce atd. a těm vytvářet preventivní program ve formě besed a přednášek. Při těchto přednáškách by policisté rozdávali seniorům letáky se základními preventivními informacemi.

#### **Projekt by byl směřován do dvou směrů a to na :**

- osobní bezpečnost v rámci majetkové kriminality,
- domácí násilí na seniorech.

Projekt by byl realizován v rámci přednáškové činnosti pracovníků PIS, kteří by v době služby tuto rizikovou cílovou skupinu navštěvovali a to v nepravidelných intervalech. Tento druh projektu by nebyl nijak finančně nákladný, neboť by se hradily pouze letáky a pro seniory by byla přednáška zdarma.

### 6.2.3 Projekt „Prázdniny s policií“

Tento projekt již ve Zlíně proběhl a to v období letních prázdnin v roce 2004, kdy v deníku Zlínské noviny vyšel devítidílný poučný seriál s názvem Prázdniny s policií (viz. příloha P III). V jednotlivých dílech se čtenáři jako cílová skupina měla možnost netradičním způsobem seznámit se základními vědomostmi o správném postupu v nejrůznějších situacích. Taktéž zde byly poskytnuty informace jak nechtěným životním situacím předejít. Čtenáři tak v průběhu celého projektu byli seznámeni například s informacemi jak před dovolenou zajistit byt, jak se nestát obětí násilného trestného činu, jak se nestát obětí kapesního zloděje a mnoho dalších. Každý díl byl směřován na jeden konkrétní patologický jev a v případě, že si čtenář všechny tyto části vystříhl, mohl si sestavit informační brožuru z oblasti prevence kriminality.

Součástí celého projektu byla i soutěž. Kdo odpověděl ve všech devíti pokračováních správně na tématické otázky, byl postoupen do losování. Cenou pro vítěze byl strávený jeden celý pracovní den po boku tiskové mluvčí zlínské policie, aby se tak mohl seznámit s prací policie přímo v tváři v tvář.

Vzhledem k tomu, že tento projekt sklidil u čtenářů velký úspěch, zařadila bych ho opět do programu prevence kriminality. Vytyčila bych oblasti, na které je důležité z hlediska prevence více upozornit a ty bych propagovala včetně důležitých rad pro čtenáře. Projekt bych však realizovala zároveň v několika druzích tisku, vycházejících v teritoriu Zlína jako je například Zlínský deník, Týdeník zlínska a Magazín města Zlína. Taktéž bych projekt umístila na internetové stránky Okresního ředitelství Policie ČR Zlín a Magistrátu města Zlína, aby poskytované informace mělo možnost shlédnout a seznámit se s nimi větší množství občanů města.

#### 6.2.4 Projekt „Bezpečné bydlení“

Jedním z nejtěžších úkolů, jestliže je třeba brát v úvahu aspekty zabezpečení zaměřené na prevenci kriminality a antisociální chování a obavy ze zločinu v obytných prostorách, je stanovení typu a úrovně hrozících příčin (např. vandalismus, vloupání, agrese vůči osobám) a rozměru opatření, které je vhodné pro omezení takovéto kriminality.

Příčiny zločinu jsou předmětem zkoumání po řadu let. Existuje mnoho faktorů, majících vliv na možnost zda bude či nebude trestný čin spáchán. Určité faktory, například složení rodiny nebo sociálně-ekonomické podmínky jsou mimo rozsah tohoto projektu. Další faktory, jako jsou dispozice budov, je možné vzít v úvahu současně se specifickými vlivy s cílem ztížit kriminální vlivy.

##### **Zde lze hovořit o třech kriminologických přístupech:**

- racionální volbě,
- rutinní aktivitě,
- obranném prostoru.

#### **Racionální volba**

Racionální volba znamená, že potenciální pachatelé obvykle zhodnotí existující riziko než se rozhodnou spáchat zločin. Budou zvažovat možnosti být zpozorováni, snadnost vstupu a naději na únik, aniž by byli zpozorováni.

#### **Teorie rutinních aktivit**

Teorie rutinních aktivit předpokládá, že k spáchání trestného činu jsou nutné tři faktory: motivovaný pachatel, vhodný cíl a nedostatek vhodné ochrany. K prevenci kriminality je nezbytné změnit vliv některého z těchto faktorů. Pachatel může být například demotivován zvýšením úrovně dohledu nebo ztížením přístupu. Atraktivita cíle může být zmenšena zvýšením zabezpečení nebo odstraněním únikových cest. Obdobně může být přítomnost nebo vliv strážce, skutečného nebo zdánlivého, zvýrazněna vytvořením pocitu sousedství, smíšením sociálně ekonomických skupin a vytvořením dojmu živosti vhodným návrhem komunikací.

## Teorie obranného prostoru

Teorie obranného prostoru využívá různého vnímání legitimního přístupu do různých prostor. Kdokoli se může pohybovat na veřejných místech, jako například na ulici, nemá ale právo pobývat na něčí zahradě nebo v domě, což jsou soukromé prostory. Je rovněž nutné rozlišovat mezi místem plně veřejným a místem poloveřejným, nebo polosoukromým, což umožňuje využít formální nebo neformální kontrolu takovýchto míst, a znemožnit tak nepozorované spáchání zločinu nebo antisociální chování.

Většina trestných činů je spáchána díky tomu, že pachatel může využít snadný přístup, možnost úkrytu, neexistenci jasného rozlišení veřejného a soukromého prostoru, nedostatečné osvětlení a vhodný terén. Pochopením motivace pachatele a vyvážením této motivace specifickými způsoby fyzického zabezpečení v kombinaci se skutečnými nebo symbolickými prvky návrhu si tato technická specifikace klade za cíl pomoci plánovačům, projektantům, realitním agentům a investorům.

### Možnosti vnímání:

- definováním způsobů ochrany nejvhodnějších pro danou lokalitu,
- ovlivněním rozhodnutí vážících se k architektonickému návrhu, prostorovém uspořádání, terénním úpravám s cílem učinit objekty bydlení příjemné a bezpečné pro jejich obyvatele a nezajímavé jako cíl pro potenciální pachatele.

V obytných prostorách, jak pro samostatná obydlí, tak bytové domy, účelem není jen chránit majetek proti vloupání, ale také zamezit přítomnosti nezvaných návštěvníků, ilegálnímu obsazování území, ničení životního prostředí a bojovat proti kriminalitě. Návrh vybudovaného prostředí tak může mít rovněž vliv na individuální vnímání pocitu strachu (úzké a tmavé uličky), s vědomím, že vnímání zločinu často přesahuje skutečnost.

Navrhuji zde konkrétní preventivní opatření, která by neměla chybět při projektování nových městských bytových prostor. Jedná se o technické specifikace, poskytující zásady a doporučení pro snižování rizika zločinů proti osobám a majetku v obydlí a jejich bezprostředním okolí v průběhu plánování a navrhování těchto objektů.

Kromě toho, že je důležité podrobně posuzovat vlastní budovu, je také podstatné do návrhu zahrnout vlivy, které plynou z rozmístění sousedících objektů, což např. obsahuje

vedení komunikací, infrastrukturu a orientaci objektů. Urbanisté, projektanti, investoři a profesionálové, kteří jsou experty v prevenci kriminality, by byli v projekčním týmu, aby bylo zajištěno, že jsou brány v úvahu kriminogenní faktory již v ranných stádiích plánovacího procesu.

Cílem tohoto projektu je, aby záměr a situační plán veřejného prostranství zaujal obyvatele tak, aby jej brali za své a cítili se za něj odpovědni. Podaří-li se toho dosáhnout, je výskyt zločinnosti a antisociálního chování méně pravděpodobný, v opačném případě může trvat, aniž by na to místní obyvatelé reagovali. Pokud možno je vhodné smíšené využívání prostoru, protože se tím prodlužuje oživení a pohyb v delším úseku dne. Prostor ulic má být navržen tak, aby poskytoval dobré průhledy a poskytoval tak možnost přirozeného sledování. Z téhož důvodu mají být vchody objektů orientovány směrem do veřejného prostranství.

Obava ze zločinnosti, ať skutečná nebo zdánlivá, má být brána v úvahu a má tomu být přizpůsobeno i prostředí. Je tedy třeba vyvarovat se všeho, co by mohlo vyvolat konfliktní situaci. Mají být vytvořeny bezpečné podmínky pro chodce a cyklisty, vyvolávající pocit bezpečí při jejich využití.

**Budovy míněné pro účely bydlení lze rozdělit do dvou velkých skupin:**

- samostatné obydlí, volně stojící nebo sdružené ve skupinách,
- bytové domy s větším počtem bytů.

**V oblasti prevence kriminality existují tři objektivní kritéria, která je třeba brát v úvahu:**

- nebezpečí pro tělesnou ochranu a život,
- podstata a hodnota vlastnictví, které je třeba chránit,
- stupeň dostupnosti tohoto vlastnictví.

Vývoj kriminality v Evropě zjevně potvrzuje, že jsou krádeže často spojeny s kriminalitou namířenou vůči osobám (vystaveným fyzickému útoku doma nebo v blízkosti jejich obydlí).

Technická ochranná opatření tak dle mého názoru budou pomáhat předcházet trestným činům proti osobám a majetku a bránit neoprávněnému přístupu ke stavbám.

### **Návrh opatření proti kriminalitě v samostatném obydlí**

Jakákoliv strategie prevence kriminality je jedním ze základních prvků řízení rizik. Proto, než je možné vyvinout účinnou strategii, je důležité identifikovat a porozumět existujícím rizikovým faktorům. Při stanovení úrovně rizika je základem dát vysokou prioritu místním faktorům. Je třeba provést diagnostický průzkum kriminality v bezprostředním okolí a identifikovat tak typ stávající kriminality, kdy a kde k výskytu došlo a jakých skupin obětí se to týká. Je také důležité identifikovat faktory mající vliv na příležitost ke kriminálním činům v určitém prostoru, byť nemusí být na první pohled zřejmé. Kupříkladu může určitá linie procházející obytnými prostorami spojovat dva zájmové atraktivní body také pro potenciálního delikventa. Ačkoli nemusí být v těsné blízkosti obydlí, mohou mít vliv na pravděpodobnost kriminální činnosti. Tam, kde je plánována nová výstavba domů, je důležité považovat kriminalitu za potenciální součást vývoje a vzít v úvahu poznatky z průzkumu kriminality v sousedních oblastech.

První dojem působící na potenciální pachatele bude mít největší vliv na rozhodnutí zda se o vloupání pokusit. Ačkoli mohou být pro potenciální pachatele vzhledem ke zjevné prosperitě atraktivní dobře udržované obytné prostory, je současně pravděpodobné, že budou jejich obyvatelé na své vlastnictví pyšní a budou si na ně dávat větší pozor a chránit je.

Lze předpokládat, že domácnosti které spolupracují na ochranných opatřeních a aktivitách budou méně vystaveny kriminalitě a poskytnou jim to vyšší kvalitu života. Předpokladem je, aby měl obytný soubor jasnou identitu a rozmístění jednotlivých objektů má umožňovat maximální přehlednost obytného prostoru.

Obecně lze předpokládat, že se pachatelé pokud možno vyhnou konfrontaci. Neobývaný dům je zranitelnější než obydlený dům. Riziko zvyšuje také špatný výhled z ulice nebo z ostatních domů. Nepřáteli pachatele jsou čas, hluk a riziko přítomnosti lidí (odhalení policí nebo někým jiným).

Kromě vloupání může pocit strachu ze zločinu u obyvatel vyvolávat také pouliční kriminalita, zejména ničení soukromého a veřejného majetku (vandalismus, žhářství v nádobách na odpadky), kriminalita v oblasti dopravních prostředků (krádeže automobilů, jízdních kol, motocyklů a mopedů, náhradních dílů) a stupňující se útoky proti osobám. Tyto přestupky a trestné činy mohou být páčány jak místními obyvateli, tak pachateli přicházejícími z jiných oblastí a proto je zapotřebí volit různé přístupy k ochraně.

**Typy pachatelů trestné činnosti:**

- příležitostní pachatelé,
- zkušení pachatelé.

**Příležitostní pachatelé**

Příležitostní pachatelé jsou takoví, kteří spáchají trestný čin, pokud se jim naskytne příležitost. Zajímají se o domy do nichž je snadný přístup, malá úroveň dohledu a snadné ústupové trasy. Potenciální pachatel ví, že ve většině obydlí jsou předměty stojící za ukradení a věří, že se mu krádež při minimálním riziku vyplatí. Dalšími faktory, které mohou mít na příležitostného pachatele vliv jsou volná parkovací stání před obydlím, špatné nebo žádné osvětlení, neexistence zabezpečovacího zařízení, nebo celkový dojem, že se žádný z obyvatel ze sousedství nestará o to co se tam děje. Příležitostný pachatel má obvykle pouze lehké ruční nástroje, jako je šroubovák nebo páčidlo, může ale také použít nástroje které obyvatelé ponechali na dosah, jako například rýč. Přístupná okna a dveře, které mají malou odolnost proti násilnému vniknutí poskytují snadný přístup, jaký tento typ pachatele vyhledává .

**Zkušený pachatel**

Zkušení pachatelé se před spácháním trestného činu snaží získat informace. Je také pravděpodobné, že bude mít na mysli určitý cíl a může být připraven použít efektivnějších nástrojů, které mu usnadní přístup. Zkušení pachatelé mají velmi často odborné znalosti jak obejít nebo sabotovat mechanické, elektronické nebo kamerové bezpečnostní systémy.

**Zvýšení zabezpečení ploch samostatných obydlí**

**Různé okolnosti, které mohou ovlivňovat ochranu obydlí proti krádeži, vloupání nebo agresivnímu jednání působí ve třech prostředích:**

- okolní prostředí pro ochranu obydlí proti krádeži (přístupové cesty, dohled nad přístupovými cestami pro pěší a vozidla, osvětlení),
- v bezprostřední blízkosti obydlí nebo jejich bezprostředním okolí,

- ve vlastních objektech a vnitřním prostoru.

## **Okolní prostředí pro ochranu obydlí proti krádeži**

### **a) Přístupové cesty**

Kdekoli je to možné, mají být přístupové cesty (pro pěší nebo vozidla) otevřené a viditelné od vchodu území, aby neposkytovaly úkryt pro potenciální pachatele. Toho lze dosáhnout například uspořádáním samostatných obydlí, aby jejich průčelí sousedila s relativně malým úsekem komunikace. K dobrému pocitu může přispívat také povrch komunikací (například vytvořením symbolických nebo psychologických překážek, jako například dopravu zpomalujícími příčnými prahy). Riziko trestné činnosti lze snížit minimalizací přístupových bodů.

### **b) Zabydlenost**

Úmyslným opatřením k prevenci kriminality je vytvořit pokud možno v nejbližším okolí obydlí pocit zabydlenosti. Pociť zabydlenosti má být tak zřejmý, aby odradil potenciální pachatele, kteří budou pociťovat strach že budou při páčání trestné činnosti vyrušeni nebo zpozorováni. Jedním z obecně akceptovaných způsobů je aplikace koncepce "obraného prostoru", tj. rozdělení území do čtyř kategorií: veřejný pozemek, poloveřejný pozemek, polosoukromý pozemek, soukromý pozemek. Pro dosažení maximální bezpečnosti obydlí a jejich okolí je zapotřebí se v jejich situování a způsobu využití vyvarovat dojmu opuštěného území.

Pachatelé bývají dost rafinovaní při posuzování teritoria a rizik spojených s vniknutím. Tato rizika jsou tím větší, čím více poskytuje prostor soukromí, a zvyšují se bariérami oddělujícími veřejný a soukromý prostor. Ty mohou být fyzické, například živé ploty, zdi atd., nebo víceméně symbolické, jako vývěsní šíty, vegetace nebo změna povrchu.

### **c) Řešení a uspořádání veřejného prostranství**

Veřejné prostory jsou otevřená území s neomezeným přístupem, jako například ulice a parkoviště. Veřejné prostory mají být navrženy tak, aby oprávněným uživatelům poskytovaly pocit bezpečí a potenciální pachatelé by se měli cítit ohroženi. Při přehledném uspořá-



dání a dobrém osvětlení přicházejí pachatelé o možnost úkrytu. Při navrhování chodníků je třeba zvažovat jejich vedení, protože mohou zvýšit provoz v lokalitě a poskytovat zbytečný přístup k obydlím. Přístupové cesty k obytným prostorám mají být omezeny na minimum a musí být dobře navrženy, dobře osvětleny a viditelné z oken blízkých obydlí.

Opatření zaměřená na odrazení proti slídění a tipování v nejbližším sousedství mohou být vyznačení prahu přístupové komunikace a značky u vchodu, vytvářející dojem přechodu z veřejného do poloveřejného prostranství. Hodně obydlená slepá ulice může vytvořit prostor, v němž potenciální pachatelé budou pociťovat riziko, že budou zpozorováni, zatímco obyvatelé a návštěvníci se budou cítit bezpečněji. Obydlí mají být situována tak, aby umožňovala vzájemné sledování přístupových cest a zranitelných míst, takže kdokoli přichází nebo odchází může být zpozorován sousedy. Zdi a stěny budov na veřejných a poloveřejných prostranstvích mohou být atraktivní pro tvůrce grafiti a proto by již při návrhu mělo být pamatováno na protigrafitovou ochranu povrchu.

#### **d) Řešení a situování poloveřejného prostranství**

Poloveřejná prostranství jsou prostranství veřejnosti přístupnější než soukromá. Do této kategorie patří systémy chodníků, rezidenční parkovací plochy, skupiny garáží, uzavřená hřiště a přístupy do obytných komplexů.

**Kriminální aktivity na parkovištích pro návštěvy lze minimalizovat dvěma způsoby:**

- parkoviště pro návštěvy jsou tak blízko obydlí, že jejich obyvatelé mají na parkoviště výhled a mohou na ně dohlížet,
- parkoviště pro návštěvy je umístěno ve větší vzdálenosti s přístupovým systémem pro rezidenty, je třeba zajistit možnost přístupu pro záchranná nebo asistenční vozidla.

Systém chodníků má být navrhován podle stejných principů jako přístupové komunikace a být dobře osvětlen a jasně vymezen. Nepřehledné, zcela osamocené vedené chodníky protínající obytné prostory jsou považovány za veřejné prostranství a je vhodné se jim při plánování vyhnout, protože poskytují více příležitostí k napadení a konfrontaci, nebo mohou

sloužit jako únikové cesty pro pachatele a mohou přispívat ke zvýšené obavě ze zločinu.

#### e) Řešení a situování polosoukromého prostranství

Polosoukromá prostranství zahrnují prostory jako předzahrádky, chodníky nebo schody k hlavním vchodovým dveřím, nebo stání pro vozidla. Pro obyvatele je důležité, že je trasa vedoucí od jejich předních dveří na rušnou veřejnou komunikaci bezpečná a zabezpečená. Pokud je to možné, mají být cesty pro pěší jasně viditelné z oken blízkých obydlí, takže se obyvatelé mohou méně obávat tudy procházet ve dne nebo v noci.

### Bezprostřední okolí obydlí

#### a) Ohraničující plot nebo zeď

Ploty jsou fyzickou překážkou, značící hranici mezi veřejným a polosoukromým nebo soukromým prostorem. Mohou být tvořeny z jednoduchých částí: např. dřevěné nebo kovové prvky, mřížky, zděné stěny, vegetace jako živé ploty, nebo jejich kombinace. Fyzické překážky mohou být doplněny elektrickými částmi, jimiž jsou například detektory vniknutí, kamerové systémy se senzory, nebo bezpečnostní světla, spojená s elektronickým zabezpečovacím systémem.

Pokud si obyvatel přeje chránit přístup do prostoru uvnitř oplocení, bude nezbytné, aby byla vstupní vrata ovládána dvojitým přístupovým zámekem nebo elektronickým uzamykacím systémem, s nebo bez dálkového ovládání. Zde bych doporučila kontrolovat přístup pomocí interkomu nebo videotelefonu. Vedlejší vstupní vrata mají být trvale uzamčena a neotevírána, aniž by to vyžadovala oprávněná osoba. Shodná ochrana má být aplikována na celou délku plotu ohraničujícího pozemek a na všechny průchody. Všechny přístupy mají být dobře viditelné z vnitřku obydlí.

#### b) Situování a umístění garáží

Kromě funkce poskytování přístřešku pro automobily jsou garáže používány také jako prostor pro umístění jízdních kol, motocyklu a zahradní techniky, včetně sekaček

na trávu, zabezpečená garáž tedy může snižovat nebezpečí krádeže. Garáže mají být umístěny těsně vedle obydlí., pokud možno se vstupními dveřmi orientovanými do ulice a nejméně na délku automobilu od chodníku nebo veřejné cesty. Jestliže má garáž spojovací dveře s obydlím, je tyto dveře nutné posuzovat jako by to byly vchodové dveře. Vše musí být aplikováno podle stupně zabezpečení a hodnoty majetku který je třeba chránit, v souladu s platnou legislativou.

#### **c) Opatření k zabezpečení motorových vozidel proti krádeži**

Všeobecně lze považovat garážování automobilu nebo motocyklu za dostatečnou ochranu proti krádeži nebo poškození. Doporučuje se vyvarovat se parkování na ulici nebo na veřejném parkovišti vzdáleném od obydlí, na němž není hlídání ani osvětlení. Při parkování na ulici mají být vozidla vybavena mechanickým nebo elektronickým zabezpečením proti krádeži.

#### **d) Venkovní osvětlení**

Bezpečnostní osvětlení má být navrženo tak, aby neposkytovalo stinná místa, která by delikventům umožnila trestnou činnost, aniž by byli zpozorováni.

#### **Bezpečnostní osvětlení má být buď:**

- automaticky spínáno něčí přítomností;
- ponecháno za tmy trvale zapnuto.

#### **e) Osvětlovací systémy spínané senzory**

Osvětlovací systémy spínané senzory mohou v závislosti na okolnostech, pomoci v prevenci kriminality. Například osvětlovací systém spínaný detektory pohybu je účinný v obytných lokalitách nebo obydlích, zatímco v opuštěných lokalitách může pachateli spíše pomoci. V takovýchto případech je účinnější zábleskový světelný zdroj.

#### f) Umístění reflektorů a senzorů

Prostor od brány k hlavnímu vchodu do domu má být dobře osvětlen, aby za tmy umožnil náležitou identifikaci osob. Reflektory nemají být umístěny přímo nad hlavou návštěvníka, protože to nepomáhá identifikaci, ale mají být umístěny zboku, aby se světlo soustředilo na obličej návštěvníka.

Reflektory mají být umístěny tak, aby nebyly příčinou nepříjemností nebo nebezpečí pro sousedy nebo uživatele komunikace. Reflektory, senzory a jejich napájecí zdroje mají být chráněny proti manipulaci potenciálními pachateli. Domovní čísla nebo názvy, názvy ulic nebo další informační prvky mají být dobře osvětleny, aby je mohli návštěvníci nebo záchranné služby snadno rozpoznat.

### Vlastní objekt a jeho vnitřní prostor

Prostředky využívané ke spáchaní vloupání závisí na několika faktorech, souvisejících s materiály stavební konstrukce. Nejběžnějšími body násilného vniknutí do obydlí jsou dveře a okna. Místo a metoda vloupání jsou ovlivněny následujícími významnými faktory: návrh prostředí, viditelnost místa, odolnost dveří, oken a jejich přístupného kování proti vloupání, jakož i způsob jejich upevnění.

Je neobvyklé, aby potenciální pachatelé rozbili okno a poté prošli nebo prolezli rozbitou tabulí. Obvykle je okno rozbito, aby bylo možné dosáhnout na nechráněnou kliku dveří nebo okna.

#### **Dveře a okna mohou být násilně otevřena mnoha způsoby:**

- fyzickou silou, např. prokopnutím nebo proražením ramenem,
- pomocí mechanických nebo elektrických nástrojů a nářadí,
- manipulací se zámky.

#### a) Bezpečnost dveří, oken a okenic

U dveří, oken a okenic doporučuji použít takové druhy, které jsou vybaveny bezpečnostními prvky. Existuje velké množství druhů těchto výrobků a zákazník si může vybrat jak z hlediska výše bezpečnosti, tak z hlediska ceny výrobku.

Jako prevence proti krádežím osobami, používajícími falešnou totožnost, se doporučuje také instalovat do hlavních vchodových dveří širokoúhlá kukátka, umožňující identifikovat návštěvníka při zamčených dveřích. Robustní bezpečnostní řetízek umožňuje ověření totožnosti návštěvníků (pomocí jejich dokumentů), aniž by jim to umožnilo násilné otevření dveří.

### **b) Přístupnost oken**

Přístupná okna jsou definována jako okna, která pachateli umožní získat přístup k napadení. Patří sem okna v přízemí, na balkonech a v suterénu. Nesnadno přístupná okna jsou taková okna, do nichž se pachatel dostane jen vylezením po žebříku nebo vyšplháním pomocí jiného prostředku.

### **c) Zabezpečení nouzových východů**

Některé státy EU doporučují, aby bylo možné nouzové východy zevnitř otevřít bez použití klíče. Účelem požárních nouzových východů je umožnit únik osobám, nacházejících se uvnitř budovy. Bez ohledu na tento požadavek mohou nouzové východy přesto splňovat tytéž požadavky odolnosti proti násilnému vniknutí z vnějšku. Pro prosklené dveře a skleněné výplně vedle dveří doporučuji volit raději speciální bezpečnostní sklo.

### **d) Poplachový systém**

Poplachové systémy detekují a oznamují nenormální stav (jako například vniknutí nebo rozbití skla), ale neposkytují fyzickou ochranu. Použití poplachového systému je účinné pouze v kombinaci s fyzickými opatřeními. V tomto směru spočívá role poplachového systému ve zjištění násilného vniknutí do obydlí.

**Viditelné části poplachového systému mají na potenciální pachatele vliv odstrašující před:**

- vandalismem,
- vloupáním.

Poplachový systém má být navržen tak, aby došlo k detekci, jakmile jsou opatření fyzického zabezpečení napadena. Návrh poplachového systému závisí na typu objektu a mělo by být instalováno odborníky. Tiché poplachy se liší od slyšitelných poplachů následujícím způsobem: tichý poplach není na místě indikován akusticky ani opticky, na rozdíl od systému, u něž je poplachový stav indikován akusticky. sirénou nebo zvonkem a případně světelným majákem. V každém případě může být poplachový systém napojen na pult centralizované ochrany, který poskytuje dohled 24 hodin denně. V silně obydlených lokalitách je pravděpodobnější, že bude použit pouze akustický poplachový systém. Spuštění velmi hlasité sirény a světelný poplach mohou mít na pachatele snažícího se vniknout do obydlí psychologický efekt. Blikající maják indikuje umístění objektu.

### **Specifikum bytových domů**

Byty v bytových domech vyžadují analýzu rizik, která bere v úvahu relativně velký počet osob využívajících poloveřejný prostor v budovách a kolem nich, což často vede k menší pozornosti ze strany obyvatel. V těchto případech mají potenciální pachatelé větší příležitost ke vstupu do budovy a získání přístupu ke vchodovým dveřím jednotlivých bytů.

**Na ochranu bytových domů se společnými vchody proti krádeži a drobné kriminalitě mají vliv různé činitele, mezi něž patří:**

- vnější prostředí,
- obvod objektu a společné prostory,
- byty.

## Vnější prostředí a společné prostory

### a) Chodníky a pasáže

Chodníky a pasáže mají být dobře osvětleny a dobře viditelné z co nejvíce směrů. Záhony a vegetaci lze velmi efektivně využít k prevenci kriminality, je ale třeba je pečlivě vybrat a vhodně rozmístit. Nedostatečná údržba okolí nejen vytváří dojem zanedbanosti a stísněnosti, ale může také vést k vytváření míst vhodných pro úkryt potenciálního pachatele. Nestříhané rostliny a keře mohou také stínit a omezit tak možnost přirozeného dohledu. Používají-li se podchody a tunely, mají být pokud možno co nejširší, jasné, přímé a dobře osvětlené. Jsou-li v nich ohyby nebo rohy, má být na pomoc chodcům instalována zrcadla. Jde-li o zjevně riziková místa, doporučuji zvážit instalaci kamerového systému. Kamerový systém musí být instalován v souladu s odpovídající legislativou, zabývající se ochranou soukromí.

### b) Přístupy pro vozidla

Musí být umožněn přístup pro vozidla záchranných služeb. K zajištění bezpečného prostoru kolem budov mají být zajištěny dobré a jasné značení, organizace provozu a prostředky k omezení rychlosti.

### c) Venkovní parkoviště a garážové bloky

Doporučuji, aby byla parkoviště dobře osvětlená a aby na ně dobře viděli obyvatelé i uživatelé přilehlých komunikací. Soukromá parkoviště a parkoviště pro návštěvy mají být jasně označeny. Používání soukromých parkovišť může být vhodnými technickými prostředky, například zamykatelnými odstranitelnými sloupky, vymezeno pouze pro místní obyvatele. Jako doplňující opatření může být použit kamerový systém.

V obytných prostorách vysoce postižených delikvencí je žádoucí, aby byly jízdní pruhy a jednotlivé parkovací plochy odděleny pevnými překážkami, květináči nebo patníky, aby nebyla parkoviště zneužitelná pro nezákonné závodění nebo jiné nebezpečné aktivity; jako doplňkové opatření je vhodné zvážit použití kamerového systému.

#### **d) Dětská hřiště**

Primární odpovědnost za bezpečí dětí mají jejich rodiče, pomoci však mohou i ostatní obyvatelé. Řešení a uspořádání dětských hřišť má v maximální míře přispívat k bezpečí dětí prostřednictvím přirozené přehlednosti. Hřiště mají být situována tak, aby na ně bylo vidět z okolních obydlí nebo z pracoviště správce domu nebo hlídače. Dětská hřiště mají být přednostně situována co nejdále od příjezdových komunikací určených pro jednostopá nebo dvoustopá motorová vozidla.

#### **e) Venkovní osvětlení**

Dobře navržené osvětlení odolné proti vandalismu může odradit potenciální pachatele a snížit obavy z kriminality. Veškeré komunikace, chodníky, vchody a příjezdové cesty k rozsáhlé zástavbě mají být dobře a rovnoměrně osvětleny. Instalované osvětlovací zařízení má být udržováno a pravidelně kontrolováno. Dobře navržené osvětlení může být u budov účinné, doplňuje-li ostatní specifická bezpečnostní opatření. Osvětlení domovních fasád, otevřených prostranství a zahrad může být dekorativní při současném zvýšení zabezpečení.

Je třeba zajistit, aby bylo světlo směřováno na místa kam je určeno a sloužilo k požadovanému účelu. Chodníky mají být osvětleny osvětlovacími tělesy jejichž veškeré světlo je omezeno na prostor pod horizontální rovinou v níž leží světelný zdroj. U směrových a informačních tabulí má být zajištěno, aby byl světelný tok soustředěn tam, kde je ho zapotřebí.

Osvětlení v zástavbě má být pravidelně kontrolováno. Stará, neúčinná osvětlovací tělesa s malým světleným výkonem a vysokými provozními náklady mají být vyměněna. Vadné prvky mají být vyměněny neprodleně. Stromy a křoví těsně o zdrojů světla mají být pravidelně prořezávány a stříhány, aby neznemožňovaly dobré osvětlení chodníků a domovních dveří.



## Obvod objektu a společné prostory

### a) Společná prostranství

Hlavní vchody do domů mají být jasně zřetelné, nápadné a dobře osvětlené, a nemají poskytovat možnost úkrytu pro potenciální pachatele. Je-li pod dohledem hlavní vchod, mají být pod dohledem také ostatní vchody. Osvětlení vchodů má mít stejnou intenzitu jako osvětlení okolí, protože potenciální pachatelé dávají přednost méně osvětleným místům. Vstupy do budov mají být pokud možno pod dohledem pomocí technických prostředků. Způsob provedení závisí na odhadu rizik, místních podmínkách, a je-li to vyžadováno, také na specifických požadavcích místních požárních předpisů.

#### **Kontrolu přístupu lze realizovat:**

- elektronickým uzamykacím systémem ovládaným přístupovým systémem, například pomocí karet nebo kódů,
- interkomem a případně kamerovým systémem umožňujícím správci nebo obyvatelům omezit přístup,
- uspořádáním s dvojitými dveřmi ovládanými vhodným přístupovým systémem, například pomocí karet nebo kódů (systém s navzájem propojenými zámky).

### b) Výtahy

Jestliže je u budovy funkční přístupový systém, nemusí být výtahy vybaveny samostatným přístupovým systémem. Tam, kde je bezpečnost mimořádně důležitá, mají být výtahy vybaveny opatřeními pro kontrolu vstupu (přívěškem, klíčem nebo kódem). Materiál stěn a ovládacích panelů má být masivní a odolný proti vandalismu. Výtahy s prosklenými dveřmi nebo celoskleněné poskytují uživatelům dobrý rozhled a pocit bezpečí.

### c) Schodiště

Vnitřní schodiště mají být dostatečně osvětlena ve dne i v noci (osvětlení s časovým spínačem nebo spínané detektorem pohybu).

#### d) Podzemní parkoviště

Přístup do podzemních parkovišť nebo jejich soukromých částí má být vybaven přístupovým systémem. Je možné to realizovat pomocí klíčového spínače, kartou, dálkovým ovladačem nebo systémem interkomu s kamerovým systémem nebo bez něj. Možnost současného průjezdu více vozidel za sebou lze vyloučit systémem dvou vzájemně propojených zábran nebo zařízením znemožňujícím vícenásobné použití téhož prostředku, případně obou systémů. Systém dvou vzájemně propojených zábran lze realizovat dvěma stavebními prvky, jakými mohou být garážové dveře, závory, patníky, a odpovídajícími ovládacími prvky. Instalace má být robustní a musí splňovat příslušné bezpečnostní předpisy.

**Parkovací prostory mají být pokud možno co nejvíce světlé a otevřené, je třeba se vyvarovat výklenků a mají být dodrženy následující zásady:**

- rovnoměrné osvětlení, pravidelně udržované,
- použití světlých barev na stěnách a stropěch, odolné proti grafitu,
- instalace jasně viditelných značek,
- pro vyšší stupeň zabezpečení mohou být prostory nebo jejich části pod dohledem kamer.

Bezpečnost a ochrana vozidel se zvýší umístěním do samostatně uzavíratelných a uzamykatelných kójí.

#### e) Spojení se společnými prostory

Dveře vedoucí do společných prostor budovy mohou mít také funkci požárních dveří, případně funkci nouzového východu. Je-li požadován vyšší stupeň zabezpečení, může být stav dveří elektronicky monitorován 24 hodin denně. Přístup z podzemních garáží do společných prostor budovy má splňovat stejné nároky na úroveň přístupu jako ostatní vchody do budovy.

**f) Domovní schránky**

Ve všech zemích existují národní předpisy pro umístění domovních schránek. Mají být pokud možno soustředěny na jedno místo v prostoru, který je chráněn přístupovým systémem, aby nemohlo docházet ke krádežím nebo poškozování zásilek.

**g) Elektroměry a plynoměry**

V zemích EU existují národní předpisy pro umístění elektroměrů a plynometrů. Je-li to možné, mají být umístěny na jednom místě uvnitř budovy. Jsou-li umístěny vně budovy, mají být chráněny proti vandalismu ve skříních odolných proti vloupání.

**h) Místnosti pro ukládání kočárků a jízdních kol**

Tyto místnosti se obecně mají nacházet v přízemí a mají být dobře přístupné pro obyvatele. Jsou-li umístěny vně budovy, má být přístup k nim chráněn tímtež způsobem jako ostatní vchody do budovy. K ochraně proti krádeži a neoprávněnému používání mají být tyto místnosti opatřeny vhodnými úchyty, například kruhy umožňujícími k nim zamknout jízdní kola.

**i) Sklepy a skladiště**

Sklepy a skladiště jsou častým cílem vandalismu, vloupání a úkrytem pro narkomany. Z tohoto důvodu mají být přístupy do těchto prostor zabezpečeny stejně jako ostatní vchody do domu.

**Bytové jednotky**

Při navrhování okolí domu a výběru vegetace je třeba dbát, aby nedocházelo k vytváření úkrytů které by mohly posloužit pachatelům kriminálních činů, ani které by mohly sloužit nežádoucím pozorovatelům. Lze to zajistit volbou vhodných rostlin a náležitou údržbou. Jako snadno přístupná jsou definována okna, která mohou pachateli umožnit napadení, např. nacházející se v přízemí a na balkonech. Proto v nižších patrech doporučuji využít bezpečnostních oken a skleněných výplní.

Chodby a schodiště nemají poskytovat potenciální úkryty a mají být dobře osvětleny. V některých budovách jsou byty přístupné vnějšími chodbami nebo ochozy. Také ty včetně dveří do bytu mají být dobře osvětleny.

Dveře do bytů rovněž mají být vybaveny kukátkou, umožňujícími identifikovat návštěvníka před otevřením dveří. Robustní bezpečnostní řetízky umožní prohlédnout si návštěvníka a jeho doklady, aniž by mu to umožnilo dveře rozrazit.

V rámci uskutečnění tohoto projektu k vytvoření bezpečných obytných lokalit města Zlín bych provedla mediální kampaň, díky níž by se potenciální klienti dozvěděli o bezpečnostních opatřeních těchto bytových jednotek, směřujících k zajištění jejich bezpečnosti a ochraně majetku. Druhým podstatným a nezanedbatelným efektem při této kampani by bylo nepřímé informování potenciálních pachatelů před nástrahami, které se v dané lokalitě nachází a tím je tak odradit od případného páčání různých druhů přestupků či trestných činů.

## ZÁVĚR

Prevence kriminality je podstatnou částí policejní práce, která směřuje k tomu, aby si ji občané uvědomili a vytvořili tak vhodnou atmosféru k uplatňování preventivních aktivit, které bez spolupráce veřejnosti jinak nelze realizovat. Proto se preventisté, ale i samotní policisté, snaží neustále občany seznamovat s preventivními informacemi a to díky sdělovacím prostředkům a dalším médiím. Z důvodu dobré komunikace s nejrůznějšími cílovými skupinami vychází řada letáků, brožur a dalších preventivních publikací, jejichž snahou spolu s médii je neustálé zlepšování informovanosti široké veřejnosti města Zlína a tím snížení kriminogenních faktorů. Jedná se však o proces velmi složitý a bezpochyby dlouhodobý, na jehož konci je bezpečné město bez nebo s málem lidí, dopouštějících se trestných činů a způsobujících strach ostatních obyvatel.

Při analýze problému a následném zpracování své diplomové práce jsem dospěla k závěru, že smysl a význam marketingových komunikací v rámci neziskového sektoru a to konkrétně Policie ČR je nezpochybnitelný. A v dosti velké a podstatné míře to platí i pro samotnou oblast prevence kriminality a i když je tato sféra dosti specifická, platí zde stejná pravidla marketingových komunikací jako jinde ve veřejném sektoru. Taktéž se mi potvrdily i mé čtyři pracovní hypotézy, které jsou na samém počátku diplomové práce. Zjistila jsem, že úroveň prevence kriminality je opravdu na průměrné úrovni a je třeba se v rámci bezpečnosti místních obyvatel na ni více soustředit. K tomu lze efektivně využít právě již zmíněných marketingových komunikací, což je druhá má pracovní hypotéza. Dále se mi plně potvrdila třetí a čtvrtá hypotéza, neboť jsem zjistila, že není na Okresním ředitelství PČR Zlín prevence kriminality systematická a účelná, a mnohem více jsou síly a prostředky využívány k represí. I samotné zapojení občanů do této dle mého názoru důležité oblasti by přispělo k jejich výraznému snížení možností stát se obětí trestného činu.

V samotné diplomové práci jsem proto navrhla několik řešení, která povedou k větší informovanosti občanů v rámci prevence kriminality a v projektové části jsem vypracovala projekty, jejichž realizace by zvýšila bezpečnost občanů ve městě Zlíně.

Myslím si však, že je velká škoda, že většina dobrých věcí, které v rámci prevence vznikají, jsou stvořeny na základě kreativity, iniciativy a dobrovolnosti preventivních pracovníků a to v oblasti prevence na místní úrovni. Proto se velmi těším, až nastane doba, kdy

to nebude jen výjimka některých policistů, ale pravidlo všech, kteří chtějí mít a chránit bezpečné město.

**SEZNAM POUŽITÉ LITERATURY**

- [1] HANNAGAN, J., TIM. Marketing pro neziskový sektor. Praha: ManagementPress 1996. ISBN 80-85943-07-7
- [2] SOUKALOVÁ, R. Strategický marketing. Zlín, UTB 2005. ISBN 80-7318-177-0
- [3] ZAPLETAL, J. Prevence kriminality. Praha, PA ČR 2005. ISBN 80-7251-200-
- [4] GJURIČOVÁ, J. Prevence kriminality ve městech. Časopis POLICISTA, 1996, číslo 12
- [5] SUTTNER, J. Policie České republiky na konci tisíciletí. Praha, Policejní prezidium České republiky, 2000
- [6] Závazný pokyn policejního prezidenta č. 57/2002, část první, článek 1
- [7] VEČERKA, K. a kol. Prevence kriminality v teorii a praxi. Praha, Themis 1997. ISBN 80-85821-48-6
- [8] FORET, M. a kol. Marketing – základy a postupy. Praha, Computer Press 2001. ISBN 80-7226-558-X
- [9] DOSTÁL, L. Nekomerční marketingové komunikace v oblasti bezpečnosti obyvatelstva. Diplomová práce, Zlín, Univerzita Tomáše Bati 2003.
- [10] PECHÁČKOVÁ, J. Marketingová komunikace. Praha, Themis 2001. ISBN 80-7312-006-2
- [11] STEHLÍK, E. Obecné zásady marketingu a marketingový mix organizací. Brno, Mospra 1997.

## SEZNAM POUŽITÝCH SYMBOLŮ A ZKRATEK

ČR	Česká republika
PČR	Policie České republiky
PIS	Preventivně informační skupina
OŘ	Okresní ředitelství
ZŠ	Základní škola



## SEZNAM OBRÁZKŮ

Obrázek 1 Logo PIS, Zdroj:PČR OŘ Zlín.....	29
Obrázek 2 Přednášková činnost pracovníků PIS OŘ PČR Zlín pro žáky ZŠ .....	30

**SEZNAM TABULEK**

Tabulka 1 Statistika krádeží kapesních a na osobách .....	36
Tabulka 2 Statistika trestného činu neoprávněného držení platebních karet.....	36
Tabulka 3 Statistika krádeží motorových vozidel a motocyklů.....	37
Tabulka 4 Statistika krádeží věcí z vozidel a jejich částí.....	37
Tabulka 5 Statistika krádeží jízdních kol .....	38
Tabulka 6 Statistika krádeží vloupáním do bytů a krádeží v bytech.....	38
Tabulka 7 Statistika krádeží vloupáním do rodinných domů .....	39
Tabulka 8 Statistika krádeží vloupáním do rekreačních objektů .....	39

**SEZNAM PŘÍLOH**

P I	Schéma prevence kriminalit.....	21
P II	Leták „Dejte pozor na kapesní zloděje“ .....	46
P III	Projekt „Prázdniny s policií“ .....	58

## **PŘÍLOHA P I: SCHÉMA PREVENCE KRIMINALITY**

## SCHÉMA PREVENCE KRIMINALITY

PREVENCE	primární	sekundární	terciární
	zaměřená na celou společnost, především na dosud kriminálně nezasaženou část populace	zaměřená na kriminálně rizikové skupiny, případně i oběti	zaměřená na osoby a skupiny osob, které se již kriminálních činů dopustily
sociální  orientovaná na společenské faktory kriminality	opatření směřující k podpoře hodnotového systému odmítajícího protizákonné jednání, cílená především na děti, mládež a jejich rodiče (škola, TV, sport, skauting, armáda)  účinnost jednotlivých opatření, většinou finančně a organizačně značně náročných, se obtížně vyhodnocuje	velmi různá, úzce cílená, opatření zaměřená na konkrétní druhy rizikových skupin v rozlišení dle věku, míry a druhu ohrožení, teritoria a pod.  poměrně dobře zjištělná účinnost jednotlivých aktivit	resocializační opatření uplatňovaná jak v průběhu výkonu trestu, tak po propuštění (účinná jsou většinou u prvotrestaných)  účinnost opatření je dobře ověřitelná
	MŠMT, MO, MPSV, MZ, MS (legislativa), obce	MPSV, MŠMT, MZ, MO, obce	MS (výzeňství), MŠMT, MPSV, MZ, MO, obce
situační  orientovaná na omezování kriminogenních situací a na zvýšení pravděpodobnosti odhalení pachatele	zvyšování informovanosti o možnosti obrany proti nejčastěji se vyskytujícím druhům kriminality a o správném chování občanů v případě výskytu trestného činu či podezření z něj  účinnost opatření lze obtížně posoudit	opatření ekonomického (snížení daní výrobcům bezpečnostního zařízení a bezpečnostním službám, snížení pojistného u dobře zabezpečených objektů a pod.) a organizačního charakteru (častější výskyt policistů na ulici, obecně povědomí o vysoké profesionalitě policistů) a zhoršení podmínek pro páchání kriminálních deliktů  účinnost opatření lze dobře posoudit	úzce cílená opatření na zhoršení podmínek pro páchání konkrétních druhů kriminality příp. ve vymezených teritoriích, zvýšení míry objasněnosti trestných činů  účinnost opatření lze velmi dobře posoudit
	MV, MO, obce	MV, MO, obce	MV, MO, obce

POMOC OBĚTEM TRESTNÝCH ČINŮ	primární	sekundární	terciární
	zvyšování informovanosti o možnosti ochrany proti nejčastěji se vyskytujícím druhům kriminality a o správném chování občanů v případě ohrožení trestným činem	cílené zvyšování informovanosti o možnosti ochrany proti nejčastěji se vyskytujícím druhům kriminality	právní, psychologická a zdravotnická pomoc a poradenství, odškodnění obětí
	MNV, MŠMT, MO, MZ, obce	MV, MŠMT, MZ, MO, obce	MZ, MPSV, MS, MV, MO

## **PŘÍLOHA P II: DEJTE POZOR NA KAPESNÍ ZLODĚJE**



Policie České republiky ve Zlíně  
VARUJE



# DEJTE POZOR NA KAPESNÍ ZLODĚJE

## Kde také hrozí nebezpečí:

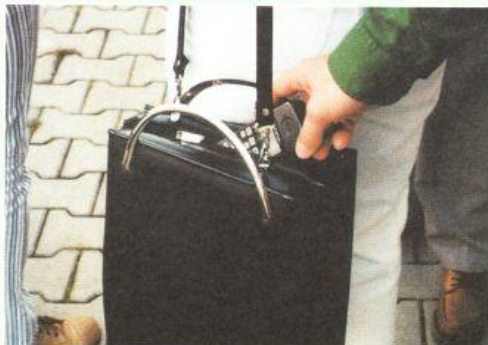
- na ulici
- v prostředcích MHD
- v prodejnách a obchodních domech
- na tržnici a na prodejní burze

## Opatrní buďte zejména:

- při odchodu z peněžního ústavu
- při placení v obchodech
- při prohlídce kulturních památek
- na místech se zvýšeným pohybem osob

## Na co si dát pozor v dopravním prostředku:

- vyhýbejte se tlačenicím
- neztrácejte kontrolu nad svou taškou a kapsami
- rukou si přidržujte kabelku nebo tašku, zabráníte tak jejich otevření nebo vytržení. Někteří pachatelé neváhají rozříznout dno nebo postranní část kabelky, aby mohli rychle vyprázdnit její obsah.
- nenoste s sebou větší částky peněz nebo drahé předměty

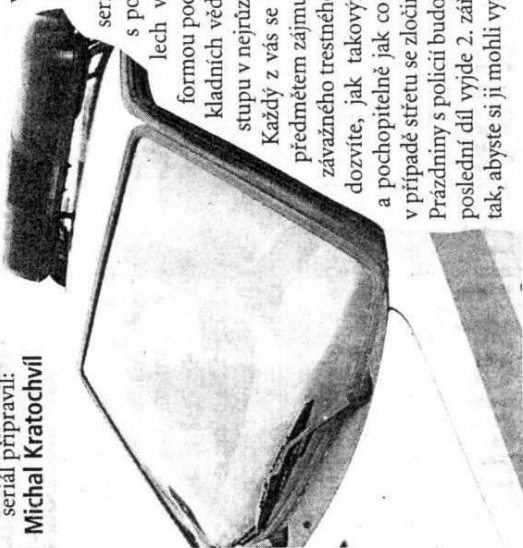


***Budte ostražití, nestaňte se další obětí!!!***

## **PŘÍLOHA P III: PRÁZDNINY S POLICIÍ**



seriál připravil:  
Michal Kratochvíl



Vázení čtenáři, dnes vám přinášíme první část devítidílného poučného seriálu s názvem Prázdny s policii. V jednotlivých dílech vám chceme netradiční formou pootevřít dveře k získání základních vědomostí o správném postupu v nejrůznějších situacích.

Každý z vás se totiž může kdykoliv stát předmětem zájmu nekvalifikovaných závažného trestného činu. V našem seriálu se dozvíte, jak takovým situacím předcházet a pochopitelně jak co nejlépe postupovat v případě střetu se zločinem.

Prázdny s policii budou vycházet každý čtvrtek, poslední díl vyjde 2. září. Každá část je vytištěna tak, abyste si ji mohli vystříhnout a zachovávat.



**Soutěžní otázka:**

**Jak se zachovat při zjištění, že někdo vykradl váš byt či dům?**

- a/ všechno ještě jednou pořádně přeházet
- b/ s ničím nehýbat a okamžitě volat policii
- c/ navštívit nejbližší hospodu a vše řádně zapít

Správné odpovědi zasílejte písemně na adresu redakce Zlínských novin:

Zarámí 4077, budova PSG, 760 01 Zlín

V každém pokračování seriálu se můžete, vážení čtenáři, zúčastnit soutěže o netradiční cenu. Kdo odpoví ve všech devíti pokračováních správně na tematické otázky a bude náhodným výběrem určen jako vítěz, stráví jeden celý pracovní den po boku tiskové mluvčí zlínské policie, aby se mohl seznámit s prací policie doslova pod drobnohledem.

Další dva náhodně vybraní čtenáři obdrží upomínkové a dárkové předměty.



**anonymní svědek**

**800 555 111**

# Před dovolenou si zajistěte dům, jinak můžete přijít o majetek

S tovky rodinných domů a bytů se stávají o prázdninách předmětem zájmu zlodějů v době, kdy jejich majitelé odjedou na delší dovolenou. Proto policie varuje před nenechání a doporučuje provést všechna možná opatření, která by zabránila pachatelům ve vloupání.

Velkou chybou je například typická česká vlastnost, na kterou již doplatilo velké množství majitelů domů. Hodně lidí se totiž rádo svým majetkem chlubí a mezi známými popisují své nové domácí kino, nejmodernější typ plazmového televizoru či bohatou sbírku numismatických předmětů nebo obrazů.

„Hodně pachatelů se vloupe do objektů po přechozím pečlivém vtipování,“ upřesnila mluvčí Javoříková. Jedním z nejspolehlivějších preventivních opatření je speciální elektronické zařízení, které v nepravděpodobných intervalech spouští například osvětlení domu či světla v kuchyni a obývacím pokoji, zapne televizor nebo radio-

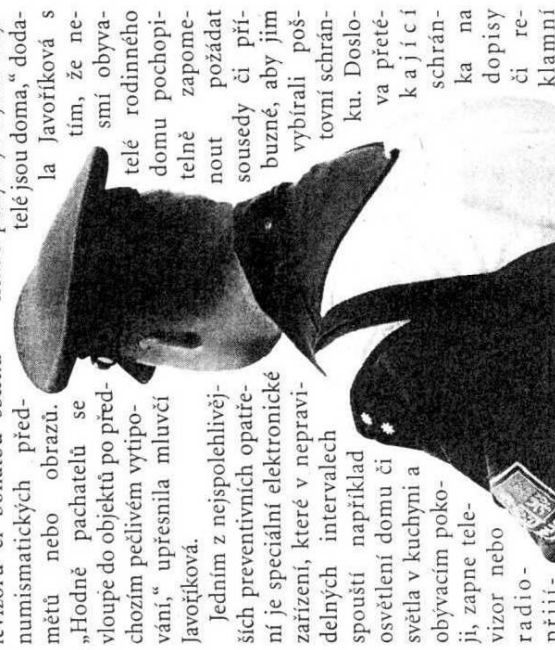
**Zásadní pravidla před odjezdem na dovolenou**

- nechlubte se svými majetkovými poměry
- nezveřejňujte svůj odjezd předčasně
- uschovejte cenné předměty do bezpečného trezoru
- přerušte před odjezdem dodávku zboží do domu
- zkontrolujte pečlivě okna a dveře
- nezatahujte rolety, závěsy, žaluzie
- svěťte klíč od domu spolehlivému sousedovi či příbuznému
- zabezpečte si vybírání poštovní schránky
- můžete-li, pomoci elektronického zařízení vytvořte zdání, že je v domě neustále někdo přítomen
- zdokumentujte své cennosti, запиšte si výrobní čísla přístrojů

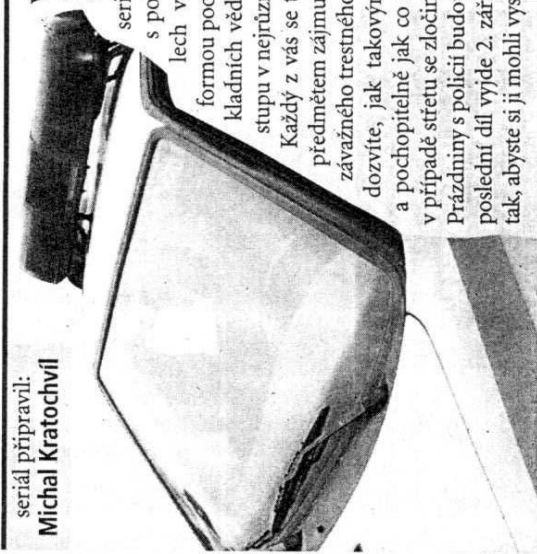
mač. „Takové opatření pak budí dojem, že se v domě neustále někdo pohybuje a jeho majitelé jsou doma,“ dodala Javoříková s tím, že nesmí obyvatelé rodinného domu pochopitelně zapomenout požádat sousedy či příbuzné, aby jim vybrali poštovní schránku. Doslova přetřepka jí cí skřánka na dopisy či reklamní

materiály by totiž zloději napovídala, že jde v případě rozsvíceného domu jen o trik.

Může se ale stát, že všechny možné finy opatření přijdou vlnivě a do domu se přece jen někdo vloupe a ukradne, co mu přijde pod ruku. „Pak je nutné okamžitě po příjezdu domů informovat policii a ničím ne-manipulovat,“ upozorňuje policejní mluvčí, která zároveň doporučuje všem, aby si pořídili například fotodokumentaci všech cenných věcí, případně sepsali výrobní čísla přístrojů v domácnosti, přirozeně před tím, než odjedou na dovolenou. „Již se mnohokrát stalo, že na základě těchto informací jsme dopadli pachatele a ukradené předměty vrátili zpět majiteli,“ uzavřela mluvčí Javoříková.



serial připravil:  
Michal Kratochvíl



Vážení čtenáři, dnes vám přinášíme další část detektivního poučného seriálu s názvem Prázdňiny s policií. V jednotlivých dílech vám chceme netradiční formou pootevřít dveře k získání základních vědomostí o správném postupu v nejrůznějších situacích.

Každý z vás se totiž může kdykoliv stát předmětem zájmu nekalých živlů či terčem závažného trestného činu. V našem seriálu se dozvíte, jak takovým situacím předcházet a pochopitelně jak co nejspíše postupovat v případě střetu se zločinem.

Prázdňiny s policií budou vycházet každý čtvrtek, poslední díl vyjde 2. září. Každá část je vytištěna tak, abyste si ji mohli vystříhnout a zarchivovat.



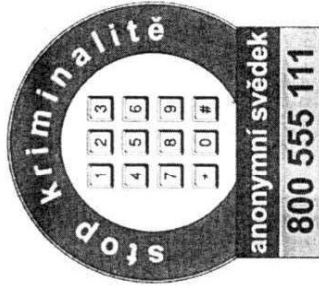
**Soutěžní otázka:**

**Jak nejlépe předcházet riziku znásilnění?**

- a/ otevřít domovní dveře každému, kdo zazvoní
- b/ nejezdít autostopem a nechat se doprovázet jen dobře známými osobami
- c/ bezstarostně se potulovat nočním parkem

Správné odpovědi zasílejte písemně na adresu redakce Zlínských novin:

Zarání 4077, budova PSG, 760 01 Zlín

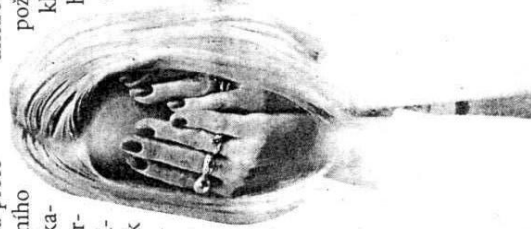


V každém pokračování seriálu se můžete, vážení čtenáři, zúčastnit soutěže o netradiční cenu. Kdo odpoví ve všech devíti pokračováních správně na tematické otázky a bude náhodným výběrem určen jako vítěz, stráví jeden celý pracovní den po boku tiskové mluvčí zlínské policie, aby se mohl seznámit s prací policie doslova pod drobnohledem. Další dva náhodně vybraní čtenáři obdrží upomínkové a dárkové předměty.

# Znásilnit ženu může přítel či zcela neznámý člověk

Jen za první polovinu letošního roku došlo na Zlínsku ke dvanácti případům znásilnění a pokusu o znásilnění. Tercím tohoto trestného činu, který má pro svou oběť jedny z nejdešivějších následků, se mohou stát i ženy, jenž si v drtivě většině případů ani neuvědomují rizika, která jim hrozí. Riskantní noční zkratky přes les, jen aby si odečetly z cesty domů několik minut, již stály nespočet žen ztrátu psychické rovnováhy, některé na svou lehkomyšlnost a pochopitelně agresivitu a sexuální zvrhlost útočníka dopluly i žvotem.

V případě, že se žena přece jen stane cílem sexuálního devianta, měla by okamžitě vyhledat odbornou pomoc, a to i nezávisle na tom, zda útok na svou osobu oznámila policii. „Pro tyto případy jsou k dispozici například linky důvěry, krizová centra nebo poradny pro oběti trestných činů,“ upozornila mluvčí zlínské policie Lucie Javoríková s tím, že oznámení o znásil-



nění může ale policii přivést k pachateli, a tím mu znemožnit další násilnosti. „V každém takovém případě pracujeme velmi diskrétně a respektujeme požadavky oběti například na ochranu jejího soukromí,“ dodala policejní mluvčí.

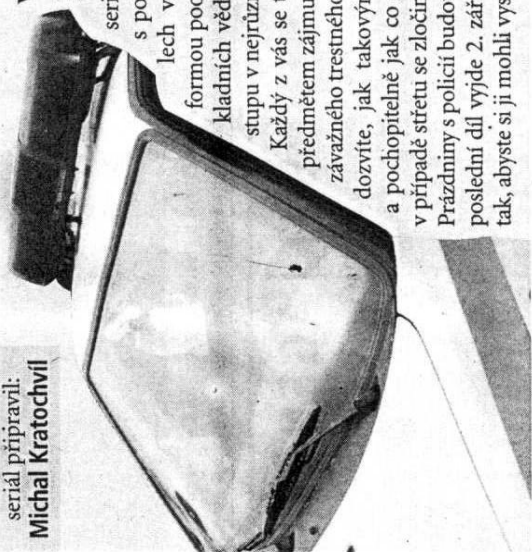
Přes naléhání policejních orgánů se ale velké množství znásilněných žen se svým problémem nikodem nesvěří. Existují však například diskusní centra na internetu, kde se mo-

- Jak se vyvarovat znásilnění**
- domů se nechte doprovázet jen dobře známými osobami
  - buďte pozorná při vstupu do domu
  - nechoďte v blízkosti vchodů do cizích domů
  - nezkracujte si cestu temnými opuštěnými místy
  - při návratu domů buďte ostražitá. Máte-li pocit, že jste sledována, hledejte rychle místo, kde je více lidí, případně požádejte kolemjedoucí o pomoc
  - nejezděte autostopem
  - neotvírejte cizím osobám, když jste sama doma
  - noste v kabelce obranný sprej nebo paralyzér
  - vyhýbejte se rizikovým situacím

hou dívky či ženy anonymně setkat s lidmi s podobným osudem, jedno z nich je na adrese [www.guide.cz/znasilneni](http://www.guide.cz/znasilneni).

Případ jedné z nejmenovaných dívek, která se svěčila, že ji znásilnil její přítel, hovoří za vše. „Tři měsíce jsem to nikomu neřekla, uzavřela se do svého světa, trpěla depresemi, štitula se sama sebe, nenáviděla se, jak jsem mu mohla věřit. Po třech měsících, kdy se rapidně zhoršil můj průběh a téměř s nikým jsem nekomunikovala, jsem se předávkovala rohypnolem a skončila v nemocnici. (Ani nevím, jestli jsem opravdu chtěla umřít, myslím jsem na to, abych měla od všeho pokoj). Tam jsem se dostala do péče psychologa, ke kterému jsem docházela více než dva roky, a který mi velmi pomohl,“ vzpomíná znásilněná.

seriál připravil:  
Michal Kratochvíl



Vážení čtenáři, dnes vám přinášíme další část devítidílného poučného seriálu s názvem Prázdniny s policií. V jednotlivých dílech vám chceme netradiční formou pootevřít dveře k získání základních vědomostí o správném postupu v nejrůznějších situacích.

Každý z vás se totiž může kdykoliv stát předmětem zájmu nekalých živlů či terčem závažného trestného činu. V našem seriálu se dozvíte, jak takovým situacím předcházet a pochopitelně jak co nejspíše postupovat v případě střetu se zločinem.

Prázdniny s policií budou vycházet každý čtvrtek, poslední díl vyjde 2. září. Každá část je vytištěna tak, abyste si ji mohli vystříhnout a zarchivovat.

# Kapesním zlodějům ulehčují práci lidé svým přístupem

L etní období stále častěji využívají kriminální živly ke své obživě. Především kapsáři mají hlavně o prázdninách trochu ulehčenou práci. Lidé totiž pod vlivem dovolených i únavy z mnohdy tropických veder ztrácejí ostražitost a toho právě zloději využívají. Policie proto důrazně upozorňuje, že kapesní zloději se pohybují takřka všude a obrana proti nim je přitom většinou velmi jednoduchá.

Mnozí lidé jsou totiž velmi lehkomyšní. Stačí se podívat na přeplněná koupaliště, kde u opuštěných dek leží kabelky či

## Jak se vyvarovat okradení:

- vyhybejte se tlačenicím
- neztrácejte kontrolu nad svou taškou nebo kabelkou
- nenoste s sebou zbytečně větší finanční obnos
- buďte opatrní při odchodu z finančního útstavu
- dbejte na bezpečnost při placení v obchodech
- při prohlídce kulturních památek pozorujte i své věci
- ve vozidlech MHD si držte kabelku či tašku u těla
- v případě okradení okamžitě volejte linku 158

upozornila tisková mluvčí zlínské policie Lucie Javoríková s tím, že se každoročně stanou desítky krádeží právě na koupalištích či u přírodních vodních ploch.

Zloději ale neřadí jen v rekreačních zařízeních. Jejich cílem se velmi často stávají i cestující v městské hromadné dopravě. Lidé unavení z horka si někdy ani neuvědomují, že se jim v kabele hrabe cizí ruka, vytahuje peněženku, platební kartu a ...

„Doporučujeme si rukou držovat kabelku nebo tašku tak, aby se zabránilo jejich otevření nebo vytržení. Někteří pachatelé dokonce neváhají roztrznout dno nebo postranní část, aby mohli rychle vyprázdnit obsah kabelky,“ varuje policejní mluvčí.

V každém případě by měl člověk, kterého zloděj okradl, okamžitě vše nahlásit na tishovou linku 158 nebo na nejbližší policejní služebnu.



Kapsáři využívají tlačnice například u stánků či v obchodech.

V každém pokračování seriálu se můžete, vážení čtenáři, zúčastnit soutěže o netradiční cenu. Kdo odpoví ve všech devíti pokračováních správně na tematické otázky a bude náhodným výběrem určen jako vítěz, stráví jeden celý pracovní den po boku tiskové mluvčí zlínské policie, aby se mohl seznámit s prací policie doslova pod drobnohledem. Další dva náhodně vybraní čtenáři obdrží upomínkové a dárkové předměty.



Soutěžní otázka:

Co nejvíce kradou kapesní zloději?

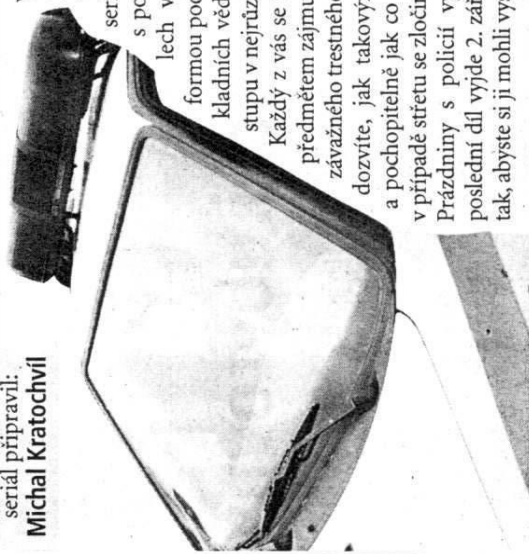
- a/ auta, letadla, lodě
- b/ peněženky, mobilní telefony, kreditní karty
- c/ televizory, ledničky, luštry

Správné odpovědi zasílejte písemně na adresu redakce Zlínských novin:

Zarámí 4077, budova PSG, 760 01 Zlín



seriál připravil:  
Michal Kratochvíl



Vážení čtenáři, dnes vám přinášíme další část devítidílného poučného seriálu s názvem Prázdniny s policií. V jednotlivých dílech vám chceme netradiční formou pootevřít dveře k získání základních vědomostí o správném postupu v nejrůznějších situacích.

Každý z vás se totiž může kdykoliv stát předmětem zájmu nekalých živlů či terčem závažného trestného činu. V našem seriálu se dozvíte, jak takovým situacím předcházet a pochopitelně jak co nejsprávněji postupovat v případě střetu se zločinem.

Prázdniny s policií vycházejí každý čtvrtek, poslední díl vyjde 2. září. Každá část je vytištěna tak, abyste si ji mohli vystráhnout a zarchivovat.

# Nabídnout zlodějům auto není vůbec žádný problém

Pohled na prázdné místo na ulici, kde předtím stálo zaparkované a uzamčené auto. To je noční měra všech majitelů osobních vozidel. Kvůli kriminálním živlům totiž hrozí v podstatě každému řidiči, že mu jeho čtyřkolového miláčka ukradne zloděj.

Přestože v dnešní době spočetně disponuje nejmodernějšími technickými zařízeními, automobily se kradou stále, a to bez rozdílu jejich pořizovací ceny či hodnoty samotného zabezpečovacího zařízení. „Není auta, co nejde ukrást,“ platí pravidlo mezi zkušenými pachatelí.

Jsou ovšem cenné rady a doporučení, jak co nejučinněji



Pečlivě zmapovat detaily vozu se majiteli rozhodně vyplatí.

## Jak se vyvarovat krádeže auta:

- zamykejte vždy své auto
- nenechávejte klíčky v nehlídaném voze
- parkujte na dobře osvětleném a přehledném místě
- nenechávejte nikdy náhradní klíčky, doklady od vozu a jiné důležité doklady v autě
- cenné věci ponechané na odív v autě přímo přitahují zloděje, proto je uzavřete do zavazadlového prostoru, nebo je vezměte s sebou
- používejte přenosná autorádía, která při odchodu z vozu odnesete
- využívejte mechanických zábranných prostředků a elektronických zařízení k zabezpečení vozidla, snižují pravděpodobnost krádeže auta
- poznamenejte si vedle SPZ také číslo motoru a podvozku i takzvaný VIN kód

ztžít zlodějům jejich práci. „V první řadě je to kvalitní zabezpečovací zařízení, a to nejlépe kombinace mechanického a elektronického,“ konstatovala Lucie Javoříková. Pokud jsou jedinou překážkou krádeže zamčené dveře a drátky do zapalování, automobil může z parkoviště zmizet doslova během několika vteřin. V opačném případě půjde minimálně o minuty, a to je již vysoká pravděpodobnost, že si nějaký kolemjdoucí zloděje všimne a zavolá policii. „Dbejte však na profesionální provedení montáže bezpečnostních systémů a požadujte také záruční a pozá-

ruční servis. Zařízení, které si necháte do vozu namontovat, by mělo být schváleného typu,“ také radí majitelům vozů policejní mluvčí. Velkou většinu krádeží vozidel vyprovokují jejich majitelé vlastní nezodpovědností. Nejenže někdy ponechají své auto neuzamčené a bez dozoru, ale například při parkování u supermarketů nebo hradů i zamknutí nechávají na sedadlech odložené tašky, fotoaparáty, kamery i další cennosti. „Nabízejí tak pachatelům ideální příležitosti, varuje mluvčí Javoříková a doporučuje všem řídit se již zažitým heslem. „Auto není trezor,“ upozornila.



## Soutěžní otázka:

### Jak se bránit před zloději aut?

- ponechat auto odemčené a bez dozoru
- použít mechanické i elektronické zabezpečení
- raději vozidlo prodat sousedovi

Správné odpovědi zasílejte písemně na adresu redakce Zlínských novin:

Zarámí 4077, budova PSG, 760 01 Zlín

V každém pokračování seriálu se můžete, vážení čtenáři, zúčastnit soutěže o netradiční cenu. Kdo odpoví ve všech devíti pokračováních správně na tematické otázky a bude náhodným výběrem určen jako vítěz, stráví jeden celý pracovní den po boku tiskové mluvčí zlínské policie, aby se mohl seznámit s prací policie doslova pod drobnohledem. Další dva náhodně vybraní čtenáři obdrží upomínkové a dárkové předměty.



anonymní svědek

800 555 111

seriál připravil:  
Michal Kratochvíl



Vázení čtenáři, dnes vám přinášíme další část detektivního poučného seriálu s názvem Prázdniny s policií. V jednotlivých dílech vám chceme netradiční formou pootevřit dveře k získání základních vědomostí o správném postupu v nejrůznějších situacích.

Každý z vás se totiž může kdykoliv stát předmětem zájmu nekalých žvlů či terčem závažného trestného činu. V našem seriálu se dozvíte, jak takovým situacím předcházet a pochopitelně jak co nejsprávněji postupovat v případě střetu se zločinem.

Prázdniny s policií vycházejí každý čtvrtek, poslední díl vyjde 2. září. Každá část je vytušena tak, abyste si ji mohli vystříhnout a zachovat.



V každém pokračování seriálu se můžete, vážení čtenáři, zúčastnit soutěže o netradiční cenu. Kdo odpoví ve všech devíti pokračovacích správně na tematické otázky a bude náhodným výběrem určen jako vítěz, stráví jeden celý pracovní den po boku tiskové mluvčí zlínské policie, aby se mohl seznámit s prací policie doslova pod drobnohledem. Další dva náhodně vybraní čtenáři obdrží upomínkové a dárkové předměty.

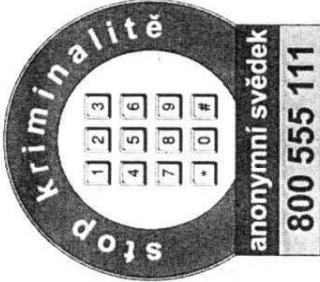
**Soutěžní otázka:**

**Kdo se může stát obětí domácího násilí?**

- a/ sousedé, poštovní doručovatelka
- b/ domácí zvířata
- c/ manželka, dítě, rodiče, manžel

Správné odpovědi zasílejte písemně na adresu redakce Zlínských novin:

Zarámí 4077, budova PSG, 760 01 Zlín



# Obětí domácího násilí se může stát v podstatě každý člověk

Letnímu období prázdnin se nevyhýbají ani násilné trestné činy. Mezi jedny z nejzávažnějších patří ty, které na sobě pachají mezi sebou příbuzní. Nejčastěji trýzní manžel svou ženu či děti, ale dochází k napadání i mezi dětmi a seniory.

Obecně je násilí v rodině odsozováno již dlouho, ale jen málo případů se dostává skutečně před soud. Značná část společnosti totiž stále vnímá násilí uvnitř rodin spíše jako privátní věc, ve které se člověk může jen stěží zorientovat, a proto učím lépe, když se nebude vůbec vměšovat. Z nejnovejších výzkumů ovšem vyplývá, že větší na postižených nechce agresora trestat, ale pouze hledá pomoc. „Proto jsme na naši internetové



ILUSTRACNÍ FOTO BARA HORAKOVA

Obětí násilí by měly svůj problém řešit s odborníkem.

**Telefonní linky, na kterých mohou oběti domácího násilí požádat o pomoc nebo nahlásit trestný čin**

linka SOS

577 431 333

DONA - linka pomoci obětem domácího násilí

251 511 313

ROSA - centrum pro oběti domácího násilí

241 432 466

Bílý kruh bezpečí - pomoc obětem trestných činů

257 317 110

Linka anonymního svědka Policie ČR Zlín

800 555 111

Policie ČR - tísňová linka

158

Tísňová linka IZS

112

Násilí v rodině totiž může mít různé konkrétní podoby. Od týrání a zanedbávání dětí přes trýznění seniorů až po zminěné psychické a fyzické násilí mezi mužem a ženou, uzavřela mluvčí Javoríková.

Týraná osoba by neměla svým problémy skrývat a nechávat si je pro sebe, ale okamžitě vyhledat odbornou pomoc. Pro koho je problém jít oznámit tento trestný čin na policii, a to z důvodu obav o své zdraví či život kvůli pomstě agresora, může využít služeb nejrůznějších linek bezpečí. Tam získá potřebné informace a specialisté mu poradí, jak se v dané situaci zachovat.

Pod pojmem domácí násilí se většinou rozumí stupňující se opakované násilí fyzické, psychické či sexuální povahy mezi manželi nebo partnery. „Problém domácího násilí však lze pojmout v jeho širším významu.

# Prázdny s policií • Prázdny s policií • Prázdny s policií • Prázdny s policií

seriál připravil:  
Michal Kratochvíl



Vážený čtenáři, dnes vám přinášíme další část devítidílného poučného seriálu s názvem Prázdny s policií. V jednotlivých dílech vám chceme netradiční formou pootevřít dveře k získání základních vědomostí o správném postupu v nejrůznějších situacích.

Každý z vás se totiž může kdykoliv stát předmětem zájmu nekalých žvlů či terčem závažného trestného činu. V našem seriálu se dozvíte, jak takovým situacím předcházet a pochopitelně jak co nejdříve postupovat v případě střetu se zločinem. Prázdny s policií vycházejí každý čtvrtek, poslední díl vyjde 2. září. Každá část je vytištěna tak, abyste si ji mohli vystrhnout a zarchivovat.



Soutěžní otázka:

Linka 800 555 111 slouží k...?

- a/ oznámení svědeckv trestných činů
- b/ informaci o dopravě
- c/ zjištění totožnosti sousedovy milenky

Správné odpovědi zasílejte písemně na adresu redakce Zlinských novín:

Zarámí 4077, budova PSG, 760 01 Zlín



V každém pokračování seriálu se můžete, vážení čtenáři, zúčastnit soutěže o netradiční cenu. Kdo odpoví ve všech devíti pokračováních správně na tematické otázky a bude náhodným výběrem určen jako vítěz, stráví jeden celý pracovní den po boku tiskové mluvčí zlínské policie, aby se mohl seznámit s prací policie doslova pod drobnohledem. Další dva náhodně vybraní čtenáři obdrží upomínkové a dárkové předměty.

## Lidé mohou trestný čin hlásit z domu i bez prozrazení svých osobních údajů

Zatím velmi úspěšný projekt zavedené speciální telefonní linky Anonymní svědek pomohl zlínské policii odhalit a zadržet již desítky zločinců a kriminalníků. Lidé mohou totiž pomoci bezplatně linkou nahlásit své svědectví, aniž by museli prozrazovat jakékoliv osobní údaje.

„Celková situace v otázkách bezpečnosti obyvatel, ochrany jejich majetku a následně objasnění trestných činů a přešlupků je při současném stavu velmi obtížným úkolem. Proto hledáme možnosti, jak předcházet stoupající kriminalitě a jak proti ní úspěšněji bojovat. Řešením tohoto problému může být navrhovaný projekt prevence kriminality, který je natolik úspěšný v řadě zemí světa i Evropy, že jeho hlavní ideje je možno aplikovat i v podmínkách Police České republiky a v podmínkách města Zlína,“ uvedla tisková mluvčí zlínské policie Lucie Javoříková.

Podobné projekty se staly v zahraničí neocenitelným pomocníkem v boji proti zločinu a jejich výsledky jsou ohromující. V České republice takový projekt nebyl prozatím realizován a v případě jeho zahájení šlo o naprostou novinku.

„Do realizace tohoto pilotního projektu jsme zapojili i samotné město Zlín, neboť jeho výsledky budou přímo ovlivňo-

### Výhody linky Anonymní svědek

- ▣ nikdo se neptá na jméno volajícího
- ▣ nikdo se neptá na adresu volající
- ▣ volající nemusí chodit na policii
- ▣ linka nemá zpětný monitoring volaného čísla
- ▣ volání je zdarma
- ▣ hlásit se mohou jakékoliv případy trestné činnosti, opily řidič či svědectví o loupežném přepadení



Volající má zaručenou absolutní anonymitu.

ILUSTRACI FOT. MICHAL KRATOCHVIL

# Prázdniny s policií • Prázdniny s policií • Prázdniny s policií • Prázdniny s policií

seriál připravil:  
Michal Kratochvíl

Vážený čtenáři, dnes vám přinášíme další část devítidílného poučného seriálu s názvem Prázdniny s policií. V jednotlivých dílech vám chceme netradiční formou pootevřít dveře k získání základních vědomostí o správném postupu v nejrůznějších situacích.

Každý z vás se totiž může kdykoliv stát předmětem zájmu nekalých živlů či terčem závažného trestného činu. V našem seriálu se dozvíte, jak takovým situacím předcházet a pochopitelně jak co nejspíše postupovat v případě střetu se zločinem.

Prázdniny s policií vycházejí každý čtvrtek, poslední díl vyjde 2. září. Každá část je vytištěna tak, abyste si ji mohli vystrhnout a zarchivovat.

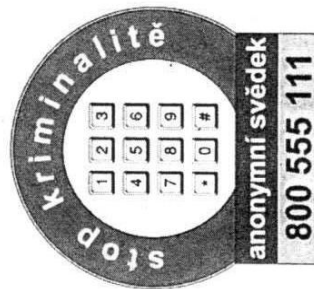


V každém pokračování seriálu se můžete, vážení čtenáři, zúčastnit soutěže o netradiční cenu. Kdo odpoví ve všech devíti pokračováních správně na tematické otázky a bude náhodným výběrem určen jako vítěz, stráví jeden celý pracovní den po boku tiskové mluvčí zlímské policie, aby se mohl seznámit s prací policie doslova pod drobnohledem. Další dva náhodně vybraní čtenáři obdrží upomínkové a dárkové předměty.

## Soutěžní otázka:

**Policie pokutuje řidiče protože...**

- a/ jezdí podle předpisů
- b/ překračují povolenou rychlost
- c/ policisté potřebují nové uniformy



**anonymní svědek**  
**800 555 111**

Správné odpovědi zaslějte písemně na adresu redakce Zlínských novin:  
Zarání 4077, budova PŠG, 760 01 Zlín

# Vyvarovat se pokuty někdy může zachránit i lidský život

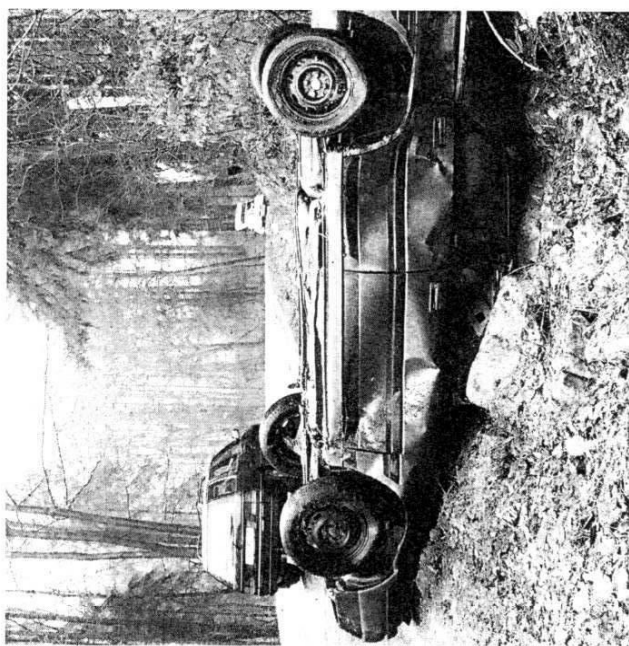
Snad každý člověk minimálně jednou za život za něco platil pokutu. Někdo jako řidič automobilu, jiný zase v roli chodce či cyklisty. Podle policie je však jedna věc naprosto jistá. V drtivé většině případů obdrží finanční postih jen člověk, který nerespektuje zákony či vyhlášky, a tím ohrožuje život svůj i ostatních.

Zřejmě nejhorší zkušenosti mají dopravní policisté s piráty silnic, kteří se říjí nepovolenou rychlostí. Přestože denně číhají na tyto řidiče desítky policijních radarů, automobily jezdí stále rychleji a pod jejich koly umírá stále větší počet lidí. „Přítom například zlínské policisté stávají s měřicí technikou většinou na stejných místech, a tak si především místní řidiči mohou zapamatovat naše stanoviště. Kdo tudy pak projíždí nepovolenou rychlostí, je prostě hloupý a zaslouží si postih v horní hranici sazby,“ uvedl před nedávnem šéf pořádkových sil zlímské policie Bronislav Sabršula.

Dalšími neméně často pokutovanými osobami bývají majitelé starších ročníků automobilů, které se prohánějí po našich silnicích. Mnohdy hrdí řidiči vyjíždějí bez fungujících světel, s prozevřelou karoserií či se špatně seřízenými brzdami. Riziko tragédie pak není nijak daleko.

„Opravdoví hazardéři pak v zimních měsících jezdí na letních pneumatikách, dokonce někdy zcela opotřebovaných. Nejhorší však je, že neohrožují jen své životy, ale i život a zdraví ostatních účastníků silničního provozu,“ dodala tisková mluvčí zlímské policie Lucie Javorková. Sám provinilec se pak nesmí divit, že obdrží pokutový bloček a policie mu odebere technický průkaz od vozidla.

Přítom při technické prohlídce odhalí technici především závady, které by mohly způsobit havárii. Samotná kontrola stojí řádově zhmolovaně než oprava zdemolovaného automobilu. S cenou lidského života se srovnat nedá. Při pondělní nehodě, při níž zcela nevinně zemřela česká legendy Ivan Hlinka, prý správně nefungovaly brzdy řidiče avie, která hokejistu zabila.



ILUSTRAČNÍ FOTO ARCHIV

Nejvíce pokutují policisté řidiče, kteří překračují povolenou rychlost. Pro mnohé z nich je však i finanční postih nedostatečný.

# Prázdniny s policií • Prázdniny s policií • Prázdniny s policií • Prázdniny s policií

seriál připravil:  
Michal Kratochvíl

Vážený čtenáři, dnes vám přinášíme předposlední část detektivního poučného seriálu s názvem Prázdniny s policií. V jednotlivých dílech vám chceme ne-tradiční formou pootevřít dveře k získání základních vědomostí o správném postupu v nejrůznějších situacích.

Každý z vás se totiž může kdykoliv stát předmětem zájmu nekalých živlů či terčem závažného trestného činu. V našem seriálu se dozvíte, jak takovým situacím předcházet a pochopitelně jak co nejlépe postupovat v případě střetu se zločinem.

Prázdniny s policií vycházejí každý čtvrtek, poslední díl vyjde 2. září. Každá část je vytištěna tak, abyste si ji mohli vystříhnout a zarchivovat.

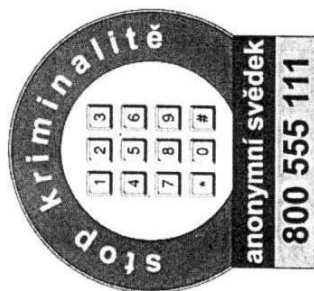


V každém pokračování seriálu se můžete, vážení čtenáři, zúčastnit soutěže o netradiční cenu. Kdo odpoví ve všech devíti pokračováních správně na tematické otázky a bude náhodným výběrem určen jako vítěz, stráví jeden celý pracovní den po boku tiskové mluvčí zlínské policie, aby se mohl seznámit s prací policie doslova pod drobnohledem. Další dva náhodně vybraní čtenáři obdrží upomínkové a dárkové předměty.

Soutěžní otázka:

**Pokud se dítě stane obětí trestného činu, je nutné:**

- a/ oznámit to sousedům
- b/ informovat policii
- c/ zachovat mlčenlivost



Správné odpovědi zasílejte písemně na adresu redakce Zlínských novin: Zarámí 4077, budova PSG, 760 01 Zlín

## Děti můžou nevědomky způsobit rodičům naprosto zbytečné starosti

S tale častěji se stávají děti předmětem zájmu nekalých živlů, zlodějů a kriminálníků. Ve své nevinosti si mnohdy ani neuvědomují, že svým chováním můžou pomoci nejrůznějším pochybným existencím pomoci k páchání trestných činů. „Proto by měli především rodiče důsledně své ratolesti poučit, jak se mají chovat v nejrůznějších situacích, do kterých se můžou denně dostat,“ říká tisková mluvčí zlínské policie Lucie Javoríková.

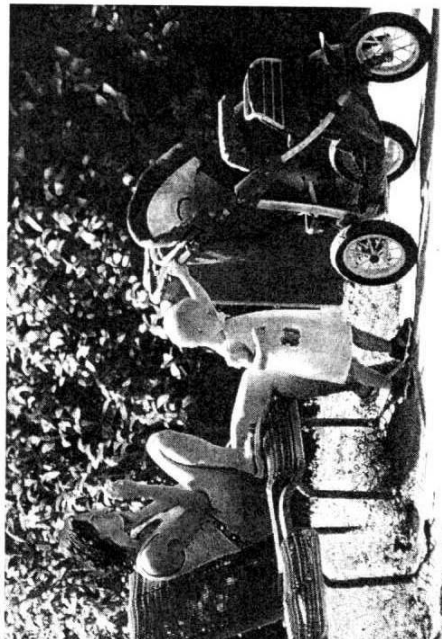
Především by se děti neměly příliš kontaktovat s neznámými osobami. V případě, že dokonce nějaký člověk vyzvídá na školáckovi důvěrné informace o jeho bydlišti či majetkových pomě-

**Pro větší bezpečí dětí je třeba dbát na to, aby:**

- nenosily klíče od bytu viditelně na krku
- na řádné uzamčení dveří při odchodu z domu
- neotvíraly neznámým lidem, když jsou samy doma
- neřikaly do telefonu, kdy se rodiče vrátí domů
- nechodily nikam s cizími lidmi
- vždy informovaly, kde jsou a co dělají
- rodičům, ve škole nebo policii neprodleně oznámily, když je někdo obtěžuje nebo jim ubližuje
- svou chlubitost o majetkových poměrech rodiny nevyvolaly zájem nezvaných hostů

rech, měli by se tuto skutečnost rodiče neprodleně dozvědět. „Pochopitelně by pak měli okamžitě informovat policii,“ dodala Javoríková.

Aktuální jsou koncem léta i negativní zkušenosti dětí z let-



Rodiče by si měli své bedlivě hlídat. ILLUSTRACNÍ FOTO BARA HORÁKOVÁ

ních táborů. Občas se totiž stane, že se mali táborníci stanou obětí nějakého trestného činu, ať již násilného, nebo majetkového. „Po návratu dítěte z tábora by si rodiče měli najít čas na povídání o průběhu celého pobytu, a pokud dítě hovoří o negativních zkušenostech, tak je ihned prověřit,“ radí policejní mluvčí. Pokud se například výrazně změnilo chování dítěte po návratu z letního tábora, či dokonce jeví známky fyzického násilí, je podle policie nejlepší kontaktovat i ostatní rodiče jiných ratolesti ze stejného turnusu. V případě, že mají podezření na trestnou činnost, měli by se také obrátit na policii.

„Pokud dítě nechce o negativních zkušenostech hovořit s rodiči, ti by se měli obrátit na odborníky, které najdou například na Lince bezpečí a ji podobných institucích,“ uzavřela policejní mluvčí.



## Prázdniny s policií • Prázdniny s policií • Prázdniny s policií • Prázdniny s policií

seriál připravil:  
Michal Kratochvíl

Vážený čtenáři, dnes vám přinášíme poslední část devítidílného poučné-

ho seriálu s názvem Prázdniny s policií.

V jednotlivých dílech vám chceme netradiční formou pootevřit dveře k získání základních vědomostí o správném postupu v nejrůznějších situacích.

Každý z vás se totiž může kdykoliv stát předmětem zájmu nekalých živlů či terčem závažného trestného činu.

V našem seriálu se dozvíte, jak takovým situacím předcházet a pochopitelně jak co nejlépe postupovat v případě střetu se zločinem.

Každá část je vytištěna tak, abyste si ji mohli vystříhnout a zarchivovat.

# Na sklonku každého léta jsou v ohrožení rekreační chaty

Konec letních prázdnin sebou přinesl i závěr dovolenkové sezony. Z rekreačních oblastí míří zpět do měst a majitelé chat či prázdninových domů. Ne každý ale zabezpečil svůj objekt tak, aby se nestal terčem návštěvy nezvaného hosta. Zloději totiž v tomto období výrazně zvyšují svou aktivitu, a proto denně dochází k vyloupení některé z chat.

„Majitelé většinou nestihnou odvézt všechny cenné věci, a tak způsobené škody dosahují

značné výše,“ upozornila tisková mluvčí zlínské policie Lucie Javoříková s tím, že někteří z chatarů spoléhají na to, že jejich rekreační obydlí zloději ne navštíví. „To je ovšem velký omyl. Pachatelé využívají jakékoliv příležitosti, aby se mohli zmocnit majetku,“ dodala Javoříková.

Lidé také velmi ulehčují vykradačům chat jejich nezakonnou činností. U objektů se považují sekery, motyky, krumpáče či jiné nářadí. S jeho pomocí pak

zloději v pohodě vypáčí okenní nebo rozseknou zámek u dveří. Proto by mělo být kolem chaty přede vším čisto.

V případě, že přece jen dojde k vykradení chaty, měl by její majitel neprodleně informovat policii. Pokud někdo zjistí již při příjezdu, že jsou násilím otevřeny dveře nebo okna, neměl by v žádném případě vstupovat dovnitř, kde se ještě může pohybovat pachatel. Policisté prohlédají chatu sami, například se služeb-

**POLICIE ČESKÉ REPUBLIKY**

V každém pokračování seriálu se můžete, vážení čtenáři, zúčastnit soutěže o netradiční cenu. Kdo odpoví ve všech devíti pokračováních správně na tematické otázky a bude náhodným výběrem určen jako vítěz, stráví jeden celý pracovní den po boku tiskové mluvčí zlínské policie, aby se mohl seznámit s prací policie doslova pod drobnohledem. Další dva náhodně vybraní čtenáři obdrží upomínkové a dárkové předměty.

**Soutěžní otázka:  
Nejlepší prevenci proti vykradení chaty je:**

a/ řádné zabezpečení objektu  
b/ ponechání otevřených oken  
c/ prodej rekreačního objektu

Správné odpovědi zasílejte písemně na adresu redakce Zlínských novin:  
Zarání 4077, budova PSG, 760 01 Zlín

**STOP KRIMINALITĚ**

1	2	3
4	5	6
7	8	9
*	0	#

**anonymní svědek  
800 555 111**



Chatové oblasti ke konci léta osiří, stávají se častým místem návštěvy zlodějů.

# Soutěž Zlínských novin Prázdniny s policií už má své vítěze

## Výherci:

1. Mívaltová Jindřiška, Zlín, stráví jeden den s tiskovou mluvčí zlínské policie
2. Kratina Jan, Luhačovice, reklamní předměty Zlínských novin
3. Machálková Petra, Otrokovice, reklamní předměty Zlínských novin



**Tisková mluvčí zlínské policie Lucie Javoříková.**

FOTO ARCHIV

Žádáme výherce, aby se o ceny přihlásili na odbytí Zlínských novin, Zarámí 4077 (budova PSG), Zlín, tel.: 577 615 239.

Ceny budou vydávány do 15. října od pondělí do pátku v čase od 7.00 do 16.00 hod.

Po tomto termínu propadají nevyzvednuté ceny ve prospěch pořadatele.

**ZLÍNSKÉ NOVINY**